



**Vorbereitende Baustellenarbeiten, Hoch- und Tiefbau  
in Nordrhein-Westfalen**

**– Bauhauptgewerbe –**

**Dezember und Jahr 2001**

Herausgegeben vom  
Landesamt für Datenverarbeitung und Statistik Nordrhein-Westfalen  
Mauerstraße 51, 40476 Düsseldorf • Postfach 10 11 05, 40002 Düsseldorf  
Telefon 0211 9449-01 • Telefax 0211 442006  
Internet: <http://www.lids.nrw.de>  
E-Mail: [poststelle@lids.nrw.de](mailto:poststelle@lids.nrw.de)

Erschienen im April 2002

Preis dieser Ausgabe:  
3,10 EUR (Jahresbezugspreis 31,00 EUR)

© Landesamt für Datenverarbeitung und Statistik NRW, Düsseldorf, 2002  
Für nicht gewerbliche Zwecke sind Vervielfältigung und unentgeltliche Verbreitung, auch auszugsweise, mit Quellenangabe gestattet. Die Verbreitung, auch auszugsweise, über elektronische Systeme/Datenträger bedarf der vorherigen Zustimmung. Alle übrigen Rechte bleiben vorbehalten.

# Inhalt

	Seite
<b>Vorbemerkungen</b> .....	5
<b>Allgemeiner Überblick</b> .....	8
 <b>Ergebnisse der Betriebe von Unternehmen mit 20 und mehr Beschäftigten</b>	
 <b>Grafiken</b>	
Index des realen Auftragseingangs (Basis 1995 = 100) .....	12
Produktionsindex (Basis 1995 = 100) .....	14
 <b>Tabellenteil</b>	
1. Index des realen Auftragseingangs im Bauhauptgewerbe seit 1995 .....	16
2. Produktionsindex im Bauhauptgewerbe seit 1995 .....	18
3. Auftragseingang im Bauhauptgewerbe seit 1995 nach Bauarten und Auftraggebern .....	20
4. Auftragseingang im Bauhauptgewerbe nach Betriebsgrößenklassen und Bauarten .....	22
5. Auftragsbestand im Bauhauptgewerbe seit 2000 nach Bauarten .....	22
6. Betriebe, Beschäftigte, Bruttolohn- und -gehaltsumme sowie Gesamtumsatz im Bauhauptgewerbe seit 1995 .....	23
7. Geleistete Arbeitsstunden im Bauhauptgewerbe seit 1995 nach Bauarten .....	24
8. Baugewerblicher Umsatz im Bauhauptgewerbe seit 1995 nach Bauarten .....	26
9. Beschäftigte, Bruttolohn- und -gehaltsumme, geleistete Arbeitsstunden sowie Umsätze im Bauhauptgewerbe im Vergleich zum Vormonat und Vorjahresmonat nach Verwaltungsbezirken .....	28
10. Betriebe, Beschäftigte, Bruttolohn- und -gehaltsumme im Bauhauptgewerbe nach Verwaltungsbezirken .....	32
11. Geleistete Arbeitsstunden und baugewerblicher Umsatz im Bauhauptgewerbe nach Bauarten und Verwaltungsbezirken .....	36
12. Monatsbericht im Bauhauptgewerbe 2001 nach Kreisen .....	40
 <b>Hochgerechnete Ergebnisse für alle Betriebe</b>	
 <b>Grafik</b>	
Produktionsindex – alle Betriebe aufgeschätzt (Basis 1995 = 100) .....	46
 <b>Tabellenteil</b>	
13. Produktionsindex im Bauhauptgewerbe seit 1995 .....	48
14. Beschäftigte, Bruttolohn- und -gehaltsumme im Bauhauptgewerbe sowie geleistete Arbeitsstunden und baugewerblicher Umsatz nach Bauarten .....	50
15. Beschäftigte nach der Stellung im Betrieb sowie Bruttolohn- und -gehaltsumme im Bauhauptgewerbe seit 1995 .....	51
16. Geleistete Arbeitsstunden und baugewerblicher Umsatz im Bauhauptgewerbe seit 1995 nach Bauarten .....	52



## Vorbemerkungen

### Erläuterungen

Mit Beginn des Jahres 1996 wurden die Statistiken des Baugewerbes auf die neue „Klassifikation der Wirtschaftszweige, Ausgabe 1993 (WZ 93 – / Baugewerbe)“ umgestellt. Sie beruht auf der durch Verordnung (EWG) Nr. 3037/90 des Rates vom 9. Oktober 1990, ABl. EG Nr. L293 vom 24. Oktober 1990 für alle EU-Mitgliedsstaaten verbindlich eingeführten NACE (= Nomenclature générale des activités économiques dans les Communautés européennes) Rev. 1. Gemäß dieser Verordnung besteht für die EU-Mitgliedsstaaten die Verpflichtung, Daten für Wirtschaftszweige nur noch nach dieser Systematik zu erheben und darzustellen. Damit wurde die bisher verwendete „Systematik der Wirtschaftszweige für die Statistik im Produzierenden Gewerbe (SYPRO)“ abgelöst. Der Vorteil dieser Umstellung liegt darin, dass nunmehr statistische Informationen für alle Mitgliedsländer der Europäischen Union nach einer einheitlichen Systematik erstellt werden.

Der Abschnitt F der WZ 93 umfasst das Baugewerbe. Entsprechend der im Gesetz über die Statistik im Produzierenden Gewerbe festgelegten Untergliederung der Berichtspflicht nach Bauhauptgewerbe und Ausbaugewerbe werden folgende Gruppen der WZ 93 diesen Bereichen zugeordnet:

#### Bauhauptgewerbe

- 45.1 Vorbereitende Baustellenarbeiten
- 45.2 Hoch- und Tiefbau

#### Ausbaugewerbe

- 45.3 Bauinstallation
- 45.4 Sonstiges Baugewerbe
- 45.5 Vermietung von Baumaschinen und -geräten mit Bedienungspersonal

*Hinweis:* Aufgrund der Umstellung auf die neue Wirtschaftszweigsystematik kam es zu Berichtskreisverschiebungen. Die Betrachtung von langlaufenden Reihen ist daher nur eingeschränkt möglich. Für das Bauhauptgewerbe wurde eine Rückrechnung der Monatsergebnisse nach WZ 93 für das Jahr 1995 durchgeführt, sie sind als Vergleichsdaten in dieser Veröffentlichung enthalten.

### Ziel der Statistik

Die kurzfristigen Erhebungen im Bauhauptgewerbe und Ausbaugewerbe liefern Informationen über die konjunkturelle Lage in diesem wichtigen Wirtschaftsbereich. Sie dienen sowohl den staatlichen als auch privaten Institutionen zur Beurteilung der Wirtschaftsentwicklung im Baugewerbe, insbesondere auch hinsichtlich Bauleistung, Beschäftigung und Auftragslage.

### Rechtsgrundlagen

Rechtsgrundlage für die Erhebung im Baugewerbe ist das Gesetz über die Statistik im Produzierenden Gewerbe (ProdGewG) in der Fassung der Bekanntmachung vom 30. Mai 1980 (BGBl. I S. 641), zuletzt geändert durch Artikel 1 des Gesetzes zur Änderung statistischer Rechtsvorschriften (3. Statistikbereinigungsgesetz – 3. StatBerG) vom 6. August 1998 (BGBl. I S. 2036), in Verbindung mit dem Gesetz über die Statistik für Bundeszwecke (Bundesstatistikgesetz – BStatG) vom 22. Januar 1987 (BGBl. I S. 462, 565), zuletzt geändert durch Artikel 4 des Gesetzes vom 2. August 2000 (BGBl. I S. 1253).

### Berichtskreis

Zu den Monats- bzw. Vierteljahresberichten im Baugewerbe melden die Baubetriebe von Unternehmen des Produzierenden Gewerbes mit 20 und mehr Beschäftigten, Baubetriebe mit 20 und mehr Beschäftigten von Unternehmen außerhalb des Produzierenden Gewerbes sowie alle Arbeitsgemeinschaften.

Jede statistische Einheit (Unternehmen, Betrieb) wird der Unterklasse (5-Steller) der WZ 93 zugeordnet, zu der ihre Haupttätigkeit gehört. Zum **Bauhauptgewerbe** werden Einheiten gerechnet, deren wirtschaftliche Tätigkeit überwiegend darin besteht, Hochbauten im Rohbau zu errichten, Tiefbauvorhaben auszuführen oder bestimmte Spezialbauarbeiten vorzunehmen. Dazu rechnen auch die Renovierung, Instandsetzung und Unterhaltung bestehender Hoch-, Tief- und Spezialbauten sowie das Abbrechen, Sprengen und Enttrümmern und weitere vorbereitende Baustellenarbeiten. Zum **Ausbaugewerbe** werden Einheiten gerechnet, deren wirtschaftliche Tätigkeit überwiegend darin besteht, Ausbauarbeiten und entsprechende Reparatur- und Unterhaltungsarbeiten vorzunehmen.

## Methodischer Hinweis

Für das Bauhauptgewerbe werden die erhobenen Daten (mit Ausnahme der gemeldeten Auftragseingänge und Auftragsbestände) auf Ergebnisse für alle Betriebe aufgeschätzt. Grundlage für die Aufschätzung sind die Ergebnisse der jährlich jeweils Ende Juni durchzuführenden Totalerhebung. Mittels der Totalerhebung und der Junimeldung des Monatsberichtsbezirks werden Hochrechnungsfaktoren gebildet, mit deren Hilfe die Ergebnisse der Monatsmelder – mit o. a. Ausnahmen – auf alle Betriebe aufgeschätzt werden können.

Der Ergebnismachweis erfolgt sowohl für die aufgeschätzten Daten (Tabellen 13 bis 16) als auch für die nicht aufgeschätzten Ergebnisse des Monatsberichtsbezirks (Tabellen 1 bis 12).

Die für Verwaltungsbezirke dargestellten Ergebnisse beziehen sich auf den Firmensitz.

## Definitionen

### Beschäftigte

Tätige (Mit)inhaber und -inhaberinnen, unbezahlt mithelfende Familienangehörige und alle Personen, die in einem arbeitsrechtlichen Verhältnis zum Unternehmen bzw. Betrieb stehen (Angestellte, Arbeiter und Arbeiterinnen, Auszubildende). Die Arbeiter und Arbeiterinnen sind in folgende Gruppen gegliedert: Facharbeiter und -arbeiterinnen (einschl. angestelltenversicherungspflichtiger Poliere, (Schacht)meister und -meisterinnen); (Fach)werker und -werkerinnen, Baumaschinen- und Arbeiter und Arbeiterinnen mit angelernten Spezialtätigkeiten, ferner gewerblich Auszubildende, Umschüler und Umschülerinnen, Anlernlinge und Praktikanten. Nachgewiesen wird der Beschäftigungsstand am Monatsende, bei größeren Zeiträumen der jeweilige Durchschnitt für die betreffenden Monate.

### Bruttolohn- und -gehaltsumme

Bei den Bruttolöhnen und Bruttogehältern ist die Summe der lohnsteuerpflichtigen Bruttobezüge (Bar- und Sachbezüge) der Arbeiter und Arbeiterinnen, Angestellten sowie der kaufmännischen, technischen und gewerblich Auszubildenden ohne die Pflichtanteile des Arbeitgebers zur Sozialversicherung, ohne Beiträge zu den Sozialkassen des Baugewerbes, ohne Winterbauumlage, ohne Aufwendungen für die betriebliche Alters-, Invaliditäts- und Hinterbliebenenversorgung und ohne gezahltes Vorruhestandsgeld sowie ohne geleistete Zuschüsse der Bundesanstalt für Arbeit (z. B. Kurzarbeitergeld, Leistungen nach dem Altersteilzeitgesetz) angegeben. Für die Zuord-

<sup>1)</sup> vgl. Umsatzsteuergesetz (UStG) 1980

nung von Personen zu den Arbeitern ist die Art der ausgeübten Tätigkeit (Tätigkeitsmerkmal) maßgebend. Deshalb rechnen die Entgelte der Poliere und (Schacht)meister und -meisterinnen grundsätzlich zur Bruttolohnsumme und nicht zur Bruttogehaltsumme.

Den Gehältern sind auch die Bezüge von Gesellschaftern, Geschäftsführern, Vorstandsmitgliedern und anderen leitenden Angestellten zugerechnet, soweit die Bezüge steuerlich als Einkünfte aus nichtselbstständiger Arbeit anzusehen sind.

### Geleistete Arbeitsstunden

Arbeitsstunden, die von Arbeitern und Arbeiterinnen (einschl. Polieren und (Schacht)meistern und -meisterinnen), tätigen (Mit)inhabern und -inhaberinnen, mithelfenden Familienangehörigen, Angestellten und Auszubildenden auf Baustellen und Bauhöfen im Bundesgebiet tatsächlich geleistet wurden. Bezahlte, aber nicht geleistete Stunden sowie Berufsschulstunden sind abgesetzt. Nicht einbezogen sind ferner die für Bürotätigkeit geleisteten Arbeitsstunden.

### Umsatz (ohne Umsatzsteuer)

Als Umsatz gelten die dem Finanzamt für die Umsatzsteuer zu meldenden steuerbaren Beträge im Bundesgebiet einschl. Umsatz aus Nachunternehmer-tätigkeit und Vergabe von Teilleistungen an Nachunternehmer. Zum Umsatz zählen seit dem 1. Januar 1980 auch Anzahlungen für Teilleistungen oder Vorauszahlungen vor Ausführung der entsprechenden Lieferungen oder Leistungen ab 10 000 DM<sup>1)</sup>. Der Gesamtumsatz enthält außer dem baugewerblichen Umsatz (Umsatz aus Bauleistungen) die Handels- und sonstigen Umsätze (Umsatz aus sonstigen eigenen Erzeugnissen und aus industriellen/handwerklichen Dienstleistungen, Umsatz aus sonstigen nichtindustriellen/nichthandwerklichen Tätigkeiten). Zum sonstigen Umsatz zählen z. B. in der eigenen Bauleistung nicht abgerechnete Umsätze aus sonstigen eigenen Erzeugnissen (Baustoffe, Betonwaren u. dgl.), Umsätze aus Lohnarbeiten für Dritte und sonstige Dienstleistungen sowie die Erlöse aus Vermietung und Verpachtung (einschl. Leasing) u. a.

### Auftragseingang im Bauhauptgewerbe

Summe der Werte (ohne Umsatzsteuer) aller im Berichtszeitraum eingegangenen und vom Betrieb/Unternehmen fest akzeptierten Bauaufträge im Inland. Die Wertansätze für bauhauptgewerbliche Bauleistungen entsprechen der Verdingungsordnung für Bauleistungen. Jeder Bauauftrag wird nur einmal von der Firma gemeldet, die den Bauauftrag ausführen wird. Der Auftragseingang ist nach Bauarten/Auftraggebern und nach Lage der Baustelle gegliedert.

### **Auftragsbestand im Bauhauptgewerbe**

Summe der Werte (ohne Umsatzsteuer) aller vorliegenden, fest akzeptierten und noch nicht ausgeführten Bauaufträge bzw. -auftragsteile im Inland von anderen Firmen oder sonstigen Kunden am Ende des Berichtszeitraums (ohne an Subunternehmer vergebene Aufträge). Bei der Ermittlung des Auftragsbestands ist vom Auftragswert bereits im Bau befindlicher Projekte derjenige Teil abgesetzt, der produktiv schon fertiggestellt ist (ohne Berücksichtigung der Abnahme oder Abrechnung).

### **Art der Bauten/Bauarten bzw. Auftraggeber/-gruppen:**

#### *1. Bauarten unabhängig vom Auftraggeber*

#### **Wohnungsbau**

Zum Wohnungsbau gehören alle Bauten, die überwiegend den Wohnbedürfnissen dienen. Für die Bundeswehr oder für im Bundesgebiet stationierte ausländische Streitkräfte gebaute Wohnungen zählen ebenso zum Wohnungsbau.

#### **Landwirtschaftlicher Bau**

Hierzu gehören Scheunen, Ställe, Silos, Garagen für landwirtschaftliche Fahrzeuge, ferner Entwässerungsanlagen und sonstige Wasserbauten, die besonders der Intensivierung der Landwirtschaft dienen. Kombinierte Gebäude mit Wohnung, Stallung und Scheune sind landwirtschaftliche Gebäude, es sei denn, flächenmäßig überwiegt der Wohnanteil. Bei getrennter Bauweise sind nur Stallung und Scheune als landwirtschaftliche Bauten anzusehen.

#### **Straßenbau**

Zu den Straßenbauten zählen Straßen, Autobahnen und Wege für Kraftfahrzeuge, Fußgänger und Radfahrer sowie Park- und Abstellplätze ferner der Bau von Rollbahnen, Sportplätzen, Schwimmbädern u. a.

#### *2. Bauarten nach Auftraggeber/-gruppen*

#### **Gewerblicher und industrieller Bau**

Hierzu gehören alle überwiegend gewerblichen Zwecken dienende Bauten für die private Wirtschaft, ferner Wasser-, Gas- und Elektrizitätswerke für Versorgungsbetriebe öffentlich-rechtlicher Körperschaften.

Zum gewerblichen und industriellen Hochbau zählen u. a. Industriebauten, Bankgebäude, Lager- und Kühlhäuser, Messegebäude, Garagen, Tankstellen, Hotels und Kinos.

Zum gewerblichen und industriellen Tiefbau zählen u. a. Rohrleitungsbau, Kanalanlagen, Tiefbauten für die Elektrizitätsverteilung, bergbauliche Schachtanlagen, unterirdische Tankanlagen und Lager, soweit sie nicht für Menschen zugänglich sind.

#### **Bauten für Bahn und Post**

Hierzu zählen alle Hochbauten und Tiefbauten, die von der Deutschen Bahn AG, der Deutschen Post AG, der Deutschen Postbank AG und der Deutschen Telekom AG (Nachfolgeunternehmen der Deutschen Bundesbahn/Deutschen Reichsbahn bzw. der Deutschen Bundespost) in Auftrag gegeben wurden.

Zum Hochbau für Bahn und Post gehören u. a. Bahnhöfe, Post- und Fernmeldeämter, Ausbesserungswerke, Verwaltungsgebäude.

Zum Tiefbau für Bahn und Post gehören u. a. Gleisanlagen, Tunnel- und Eisenbahnbrückenbauten, Fernsprech-, Telegraf- und technische Funkbetriebsbauten.

#### **Bauten für Körperschaften des öffentlichen Rechts und Organisationen ohne Erwerbszweck**

Hierzu gehören alle öffentlichen Zwecken dienende Hochbauten und Tiefbauten im Auftrag von Bund, Ländern, Gemeinde- und Zweckverbänden, von Trägern der Sozialversicherung sowie von Organisationen des öffentlichen und privaten Rechts, die gemeinnützige Zwecke verfolgen (Kirchen, caritative Organisationen, Gewerkschaften, Parteien u. a.).

### **Veröffentlichungen**

Ergebnisse für das Bundesgebiet erscheinen in der monatlichen Querschnittsveröffentlichung „Ausgewählte Zahlen für die Bauwirtschaft“ vom Statistischen Bundesamt, 65180 Wiesbaden.

## Allgemeiner Überblick

### Produktionsrückgang im NRW-Bau

Die Produktion des nordrhein-westfälischen Bauhauptgewerbes war im Dezember um 8,7 % niedriger als im entsprechenden Vorjahresmonat. Diese Entwicklung ist auf Rückgänge im Hochbau (-12,2 %) und im Tiefbau (-4,3 %) zurückzuführen.

Produktionseinbußen zeigten sich insbesondere innerhalb des Hochbaus. Es wurden Rückgänge im zweistelligen Bereich für den Wohnungsbau (-17,1 %) und für den gewerblichen und industriellen Hochbau (-10,3 %) errechnet. Der öffentliche Hochbau (-0,3 %) verfehlte knapp sein Vorjahresergebnis.

Innerhalb des Tiefbaus sank die Bauleistung im sonstigen öffentlichen Tiefbau um 5,7 %, im gewerblichen und industriellen Tiefbau um 4,5 % und im Straßenbau um 2,6 %.

### NRW-Baunachfrage von Großprojekten beeinflusst

Die Auftragseingänge des nordrhein-westfälischen Bauhauptgewerbes waren im IV. Quartal 2001 um 1,8 % höher als ein Jahr zuvor. Diese Entwicklung wurde von Großprojekten beeinflusst. Der Tiefbau (+4,8 %) konnte dadurch eine Nachfragesteigerung verbuchen, während die Neuvergabe von Hochbauaufträgen (-0,2 %) stagnierte.

Innerhalb des Hochbaus wurden die neuen, zum Teil großen, Aufträge im öffentlichen Hochbau (+44,3 %) und im gewerblichen und industriellen Hochbau (+5,0 %) durch den erneuten Nachfragerückgang im Wohnungsbau (-20,4 %) aufgezehrt.

Im Tiefbau konnte die Vergabe eines Auftrages im sonstigen öffentlichen Tiefbau (+29,6 %) die Rückgänge im gewerblichen und industriellen Tiefbau (-7,3 %) und im Straßenbau (-1,6 %) mehr als ausgleichen.

### Witterung im Dezember 2001

Der Dezember 2001 war in Nordrhein-Westfalen zu kalt. Die Monatsmitteltemperaturen lagen um 0,5 und 1,6 Kelvin unter dem langjährigen Mittelwert. Es gab 16 bis 21 Frosttage im Flachland sowie 1 bis 5 Eistage. Der Kahle Asten verzeichnete 16 Frost- und 21 Eistage.

Die Niederschlagshöhen wiesen meist ein Defizit auf, mit 51 bis 102 mm fielen 71 bis 110 % des Solls (Kahle Asten 156 mm, 93 %). Es gab auf dem Kahlen Asten 19 Tage mit Schneedecke, in Lüdenscheid 15, an den anderen Stationen 2 bis 11 Tage.

Die Anzahl der Sonnenscheinstunden betrug 38 bis 60, das entspricht 100 bis 145 % des Solls.

### Durchschnittlicher Wert der Lufttemperatur (°C) sowie Niederschlagssumme (mm) an ausgewählten Messstationen in NRW:

Dekade Dezember 2001	Bocholt		Bad Salzuflen		Essen		Köln - Wahn		Lüdenscheid	
	°C	mm	°C	mm	°C	mm	°C	mm	°C	mm
I	+5,3	17,5	+4,6	22,7	+5,6	13,5	+5,4	16,0	+4,1	21,6
II	+0,5	7,7	-0,6	8,9	-0,2	5,5	-0,4	2,5	-1,8	8,5
III	+1,4	49,7	-0,2	50,0	+0,4	47,3	+0,7	34,6	-1,6	78,4
Δ / S	+2,4	74,9	+1,3	81,6	+1,9	66,3	+1,9	53,1	+0,2	108,5
dagegen Dezember 2000	+5,1	57,3	+4,4	50,5	+5,3	47,6	+5,6	51,8	+4,0	79,2

Quelle: Deutscher Wetterdienst, Wetteramt Essen



## **Tabellenteil**

## Zeichenerklärung

(nach DIN 55 301)

0	weniger als die Hälfte von 1 in der letzten besetzten Stelle, jedoch mehr als nichts
–	nichts vorhanden (genau null)
. . .	Angabe fällt später an
.	Zahlenwert unbekannt oder geheim zu halten
x	Tabellenfach gesperrt, weil Aussage nicht sinnvoll
p	vorläufige Zahl
r	berichtigte Zahl

### Maßeinheiten

St	= Stück
Mill.	= Millionen
%	= %
t	= Tonne
Std.	= Stunden

### Abkürzungen

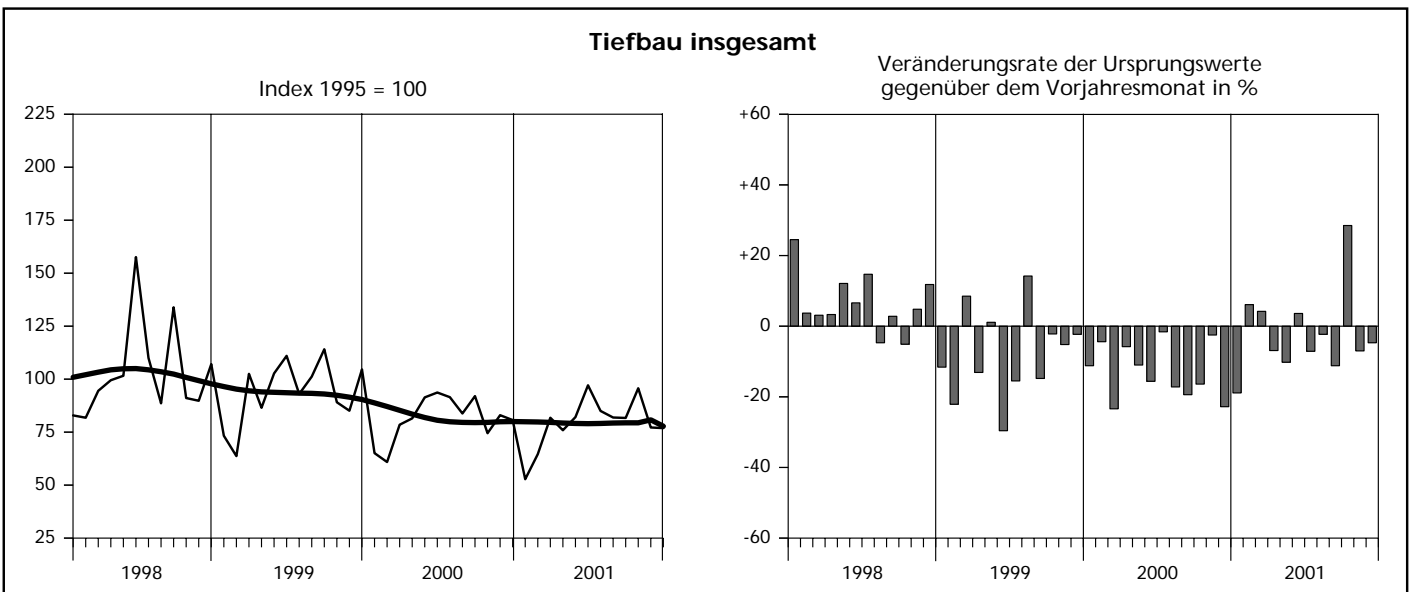
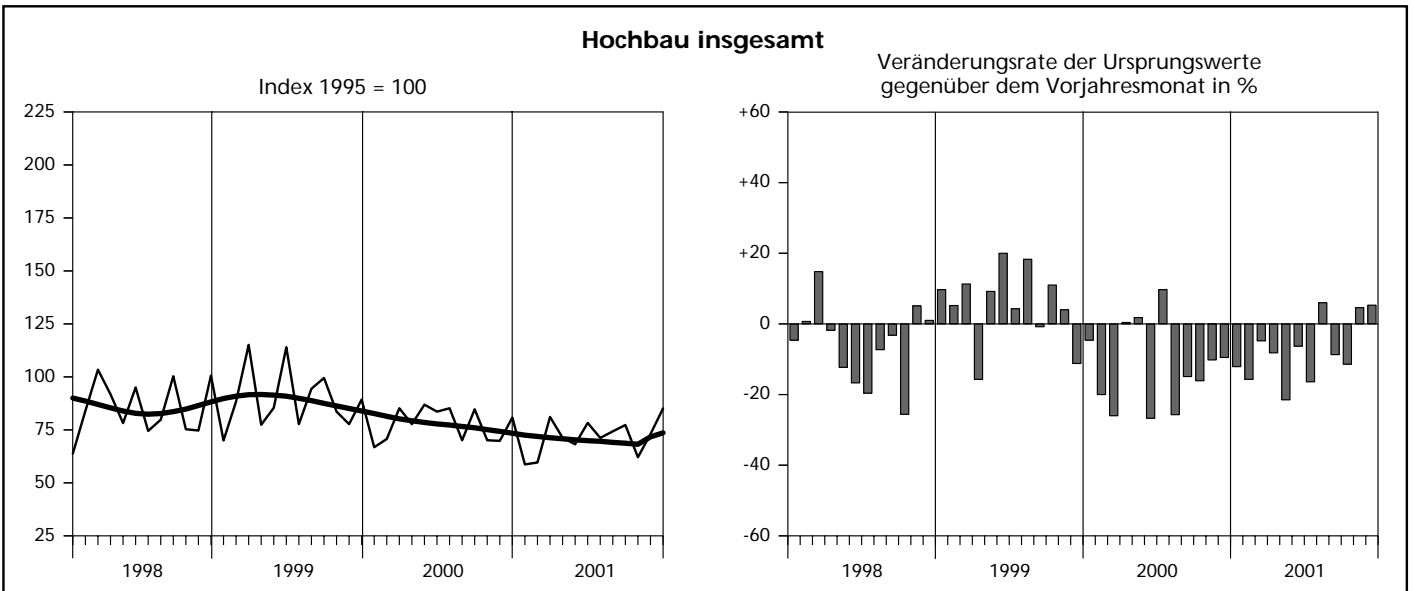
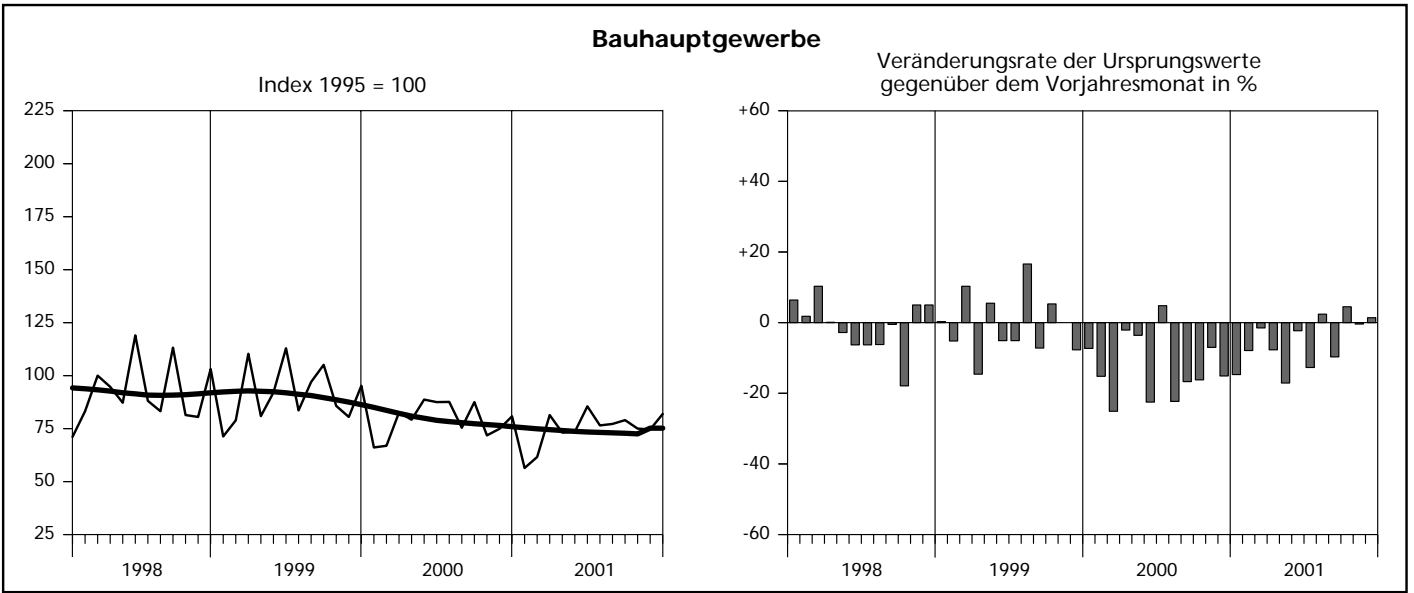
Vj	= Vierteljahr
Hj	= Halbjahr
D	= Durchschnitt
MD	= Monatsdurchschnitt
JS	= Jahressumme

### Anmerkung

Abweichungen in den Summen erklären sich aus dem Runden der Einzelwerte. Eventuell auftretende geringfügige Differenzen in den Summen einzelner Merkmale zwischen den Tabellen ergeben sich aufgrund unterschiedlicher Auswertungskriterien.

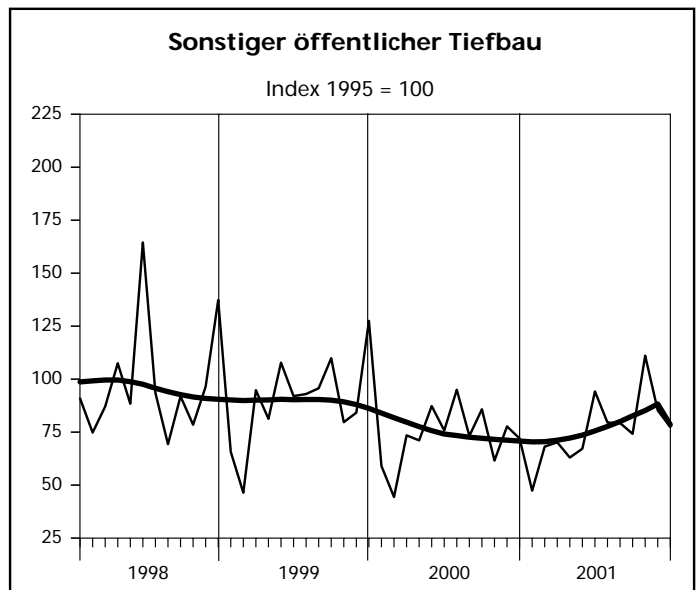
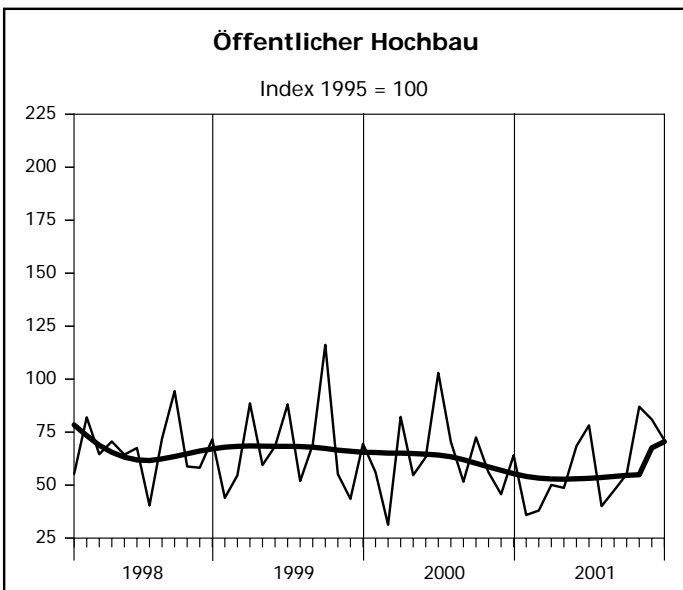
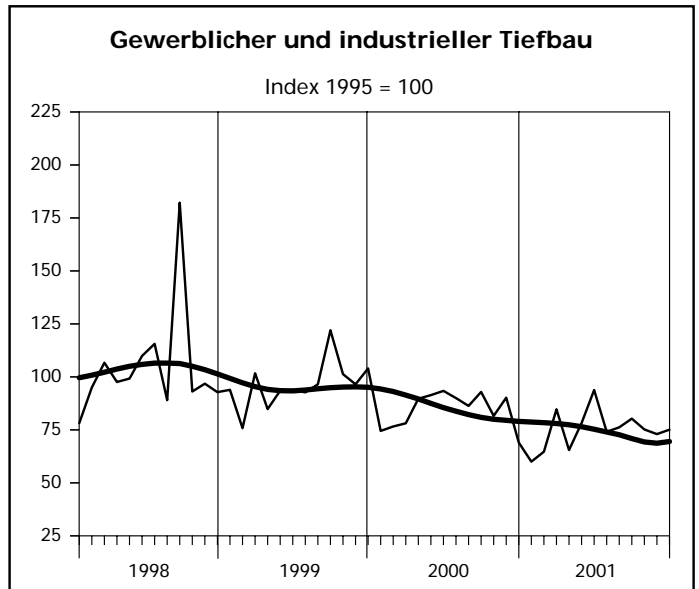
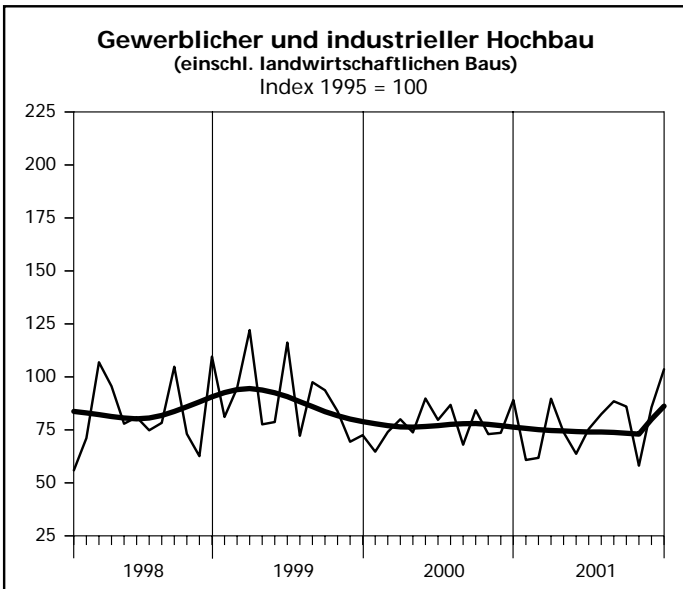
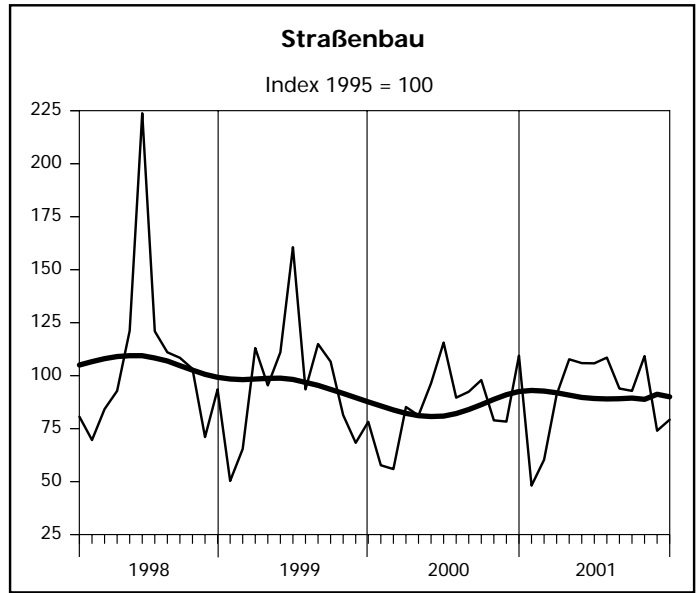
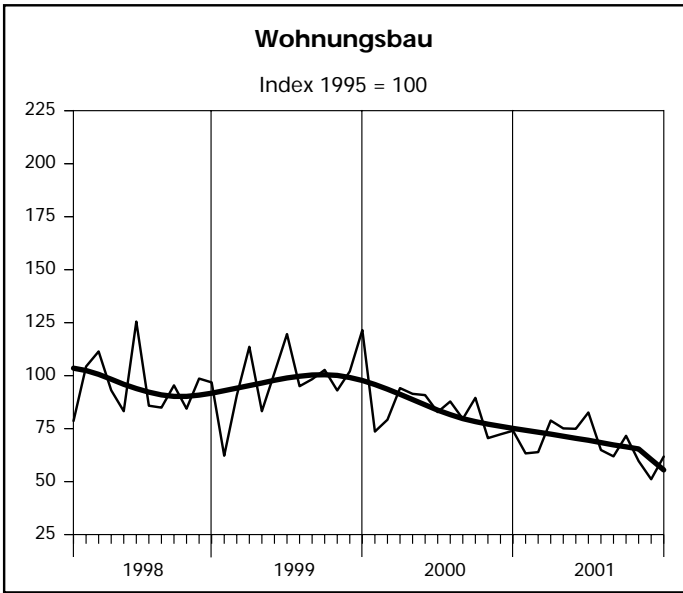
**Ergebnisse der Betriebe von Unternehmen  
mit 20 und mehr Beschäftigten**

## Index des realen Auftragseingangs



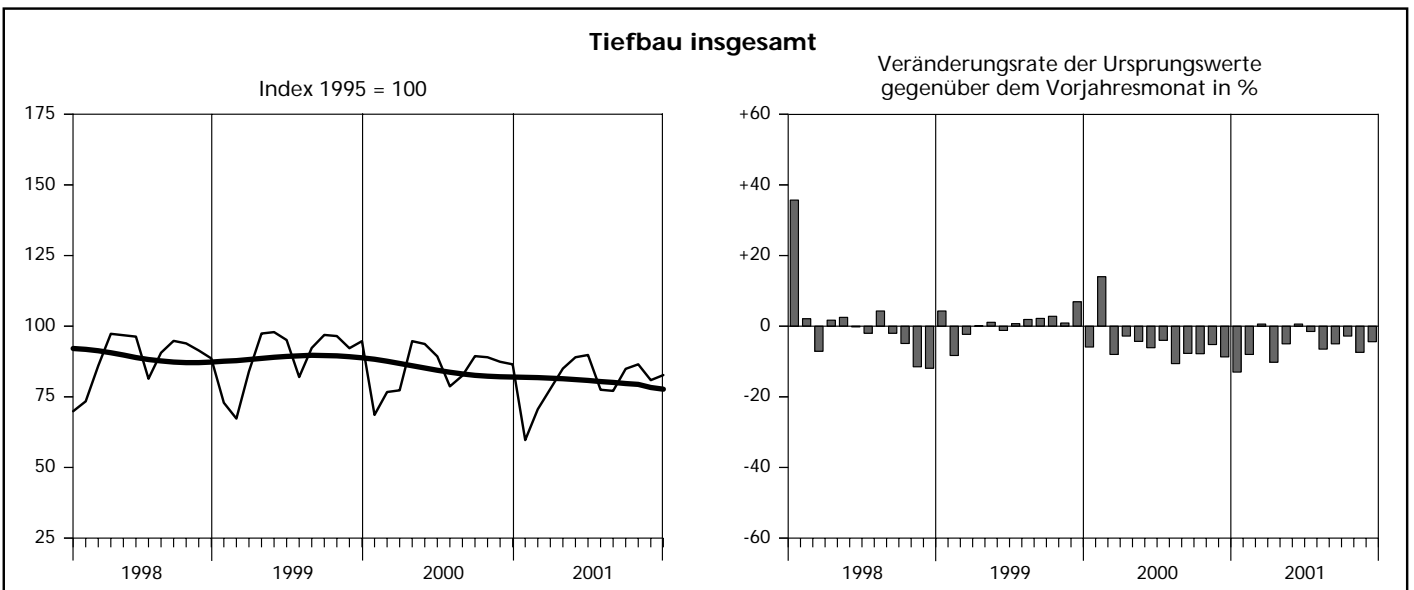
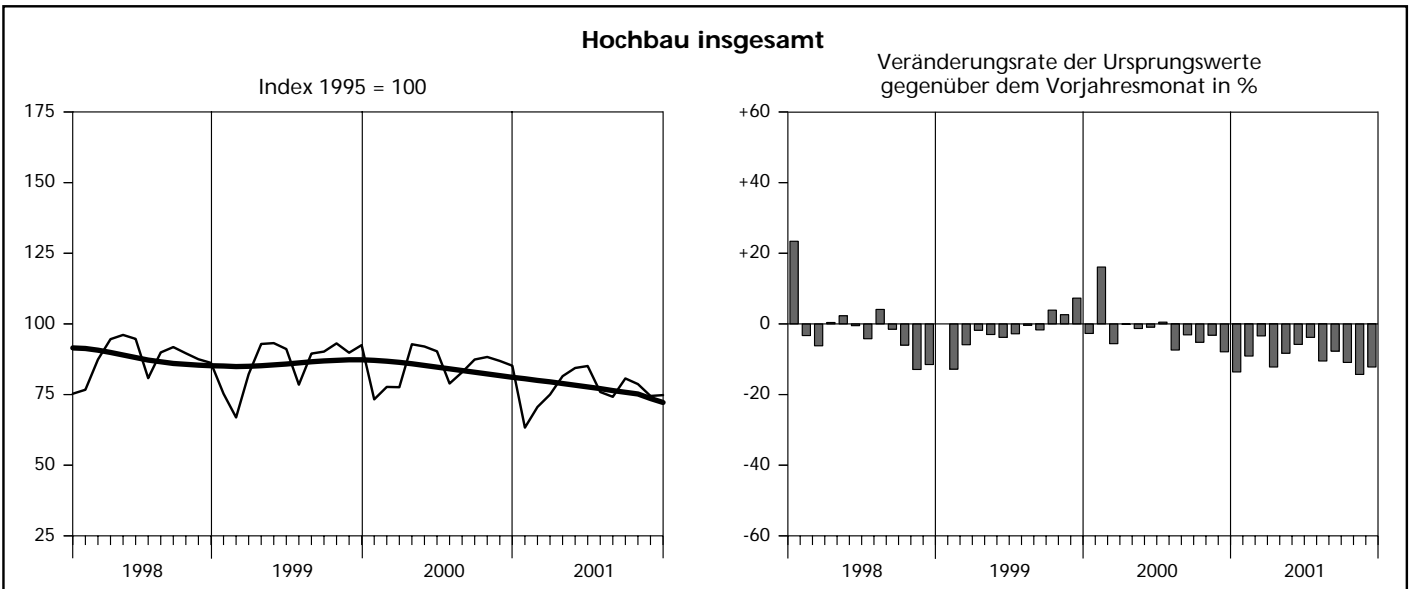
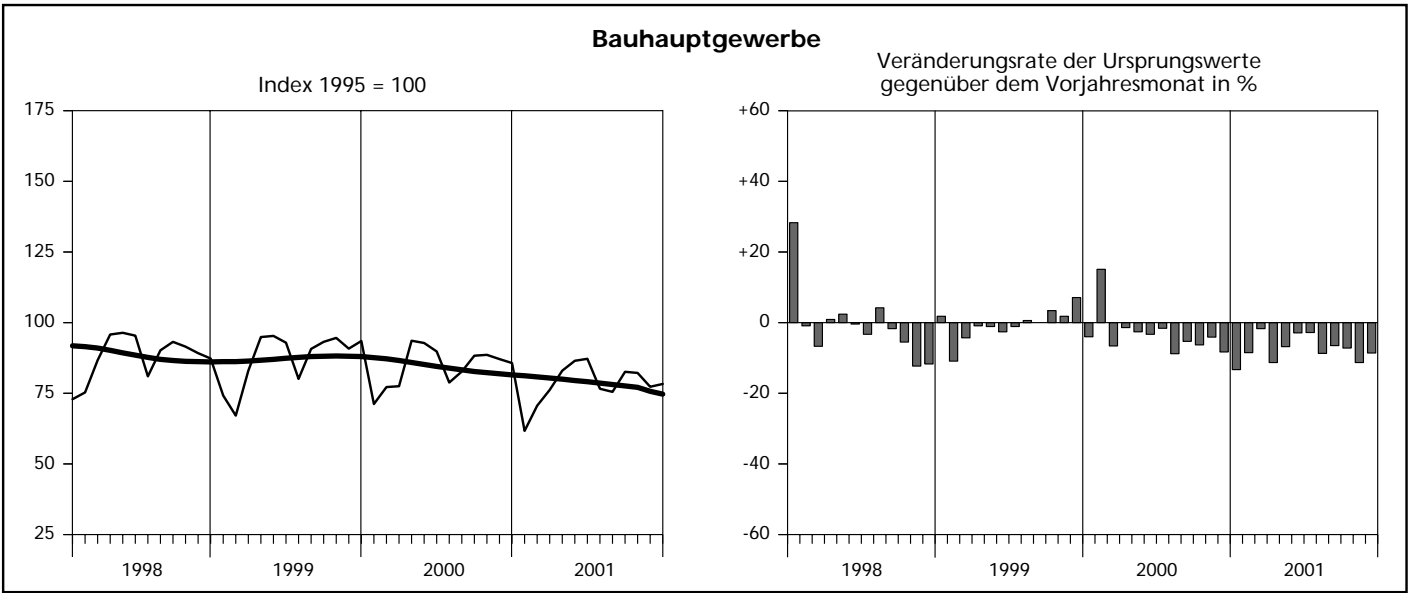
— Ursprungswerte      — Bereinigt von Zufälligkeiten und saisonalen Einflüssen

## Index des realen Auftragseingangs



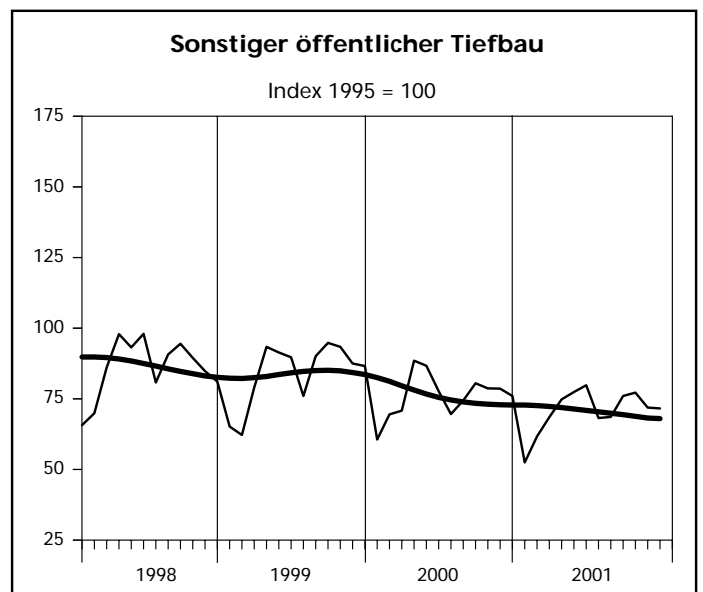
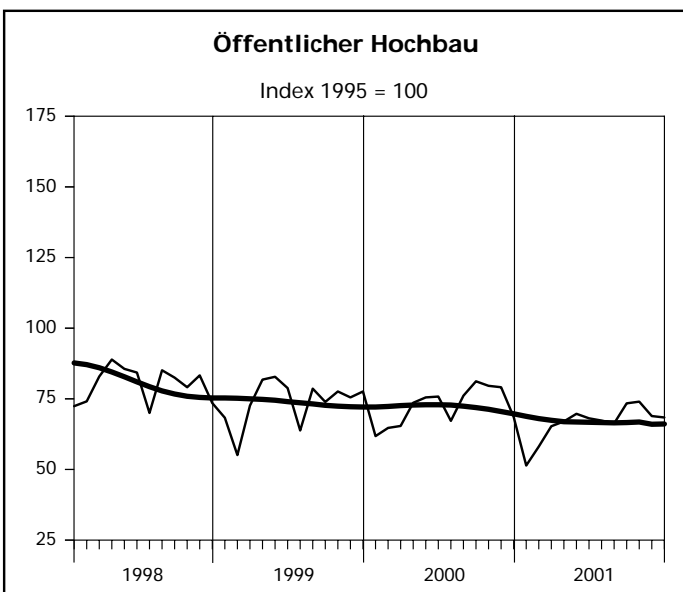
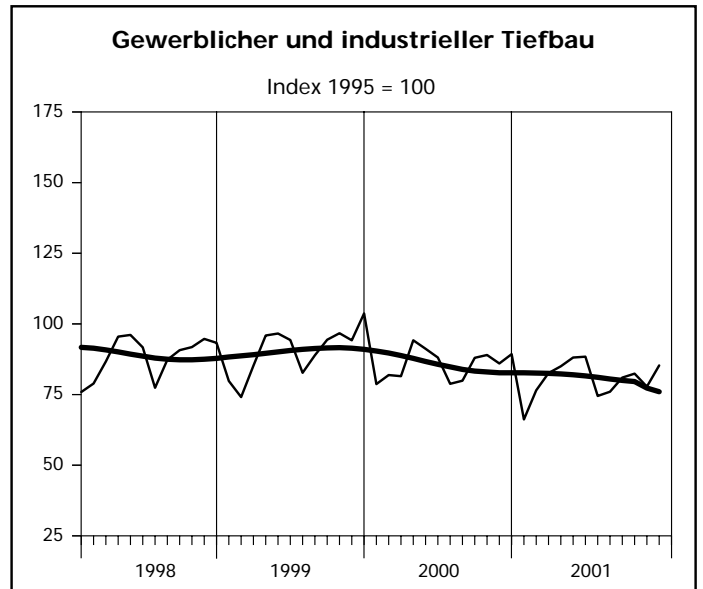
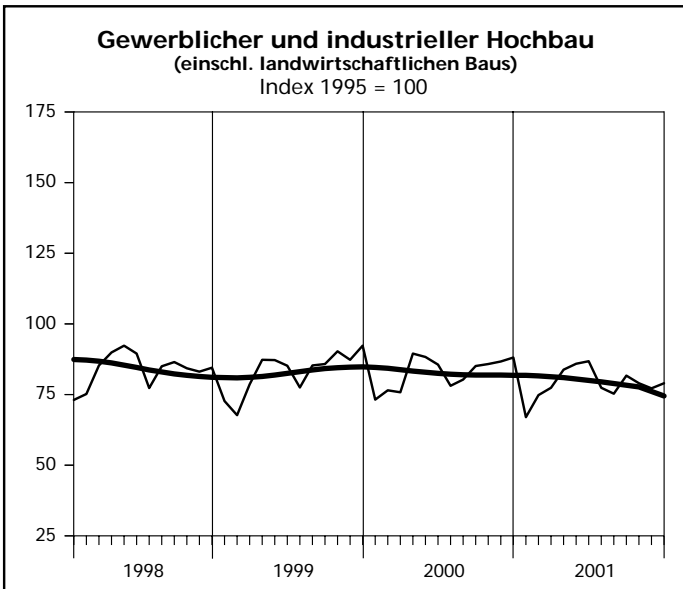
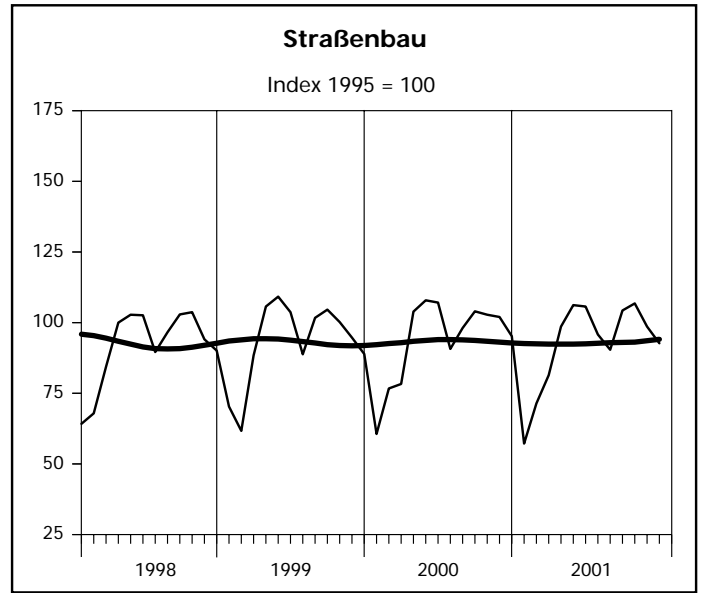
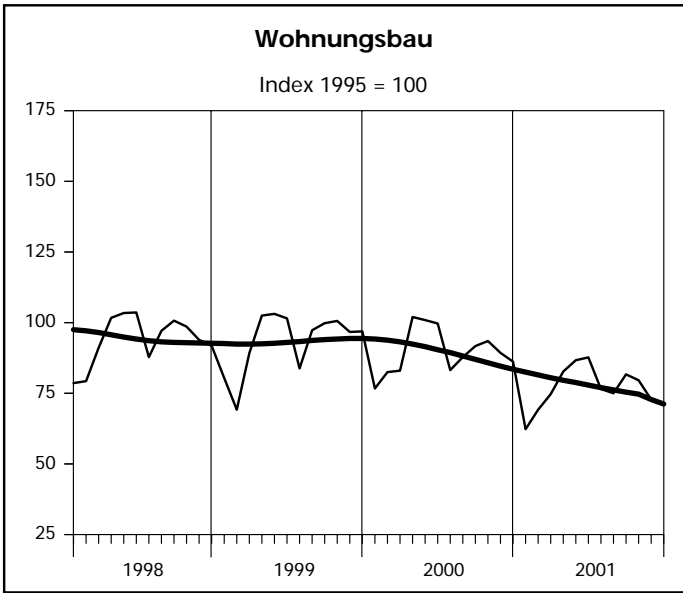
— Ursprungswerte      — Bereinigt von Zufälligkeiten und saisonalen Einflüssen

## Index der Nettoproduktion



Ursprungswerte
  Bereinigt von Zufälligkeiten und saisonalen Einflüssen

## Index der Nettoproduktion



— Ursprungswerte      — Bereinigt von Zufälligkeiten und saisonalen Einflüssen

**1. Index des realen Auftragsein  
- Ergebnisse der Betriebe von Unter**

Lfd. Nr.	Jahr Monat	Index des realen Auftragseingangs im								
		Bauhaupt- gewerbe insgesamt	Hochbau				Tiefbau			
			zusammen	Wohnungs- bau	gewerb- licher und industrieller Bau <sup>1)</sup>	öffentlicher Bau	zusammen	Straßenbau	gewerb- licher und industrieller Bau	sonstiger öffentlicher Bau
1995 = 100										
1	1995	100	100	100	100	100	100	100	100	100
2	1996	93,1	95,3	109,8	89,7	77,6	89,5	89,0	90,3	89,0
3	1997	93,4	91,0	98,8	85,5	92,0	97,4	98,3	98,0	95,8
4	1998	92,0	85,1	95,2	82,6	66,7	103,2	106,7	104,7	98,4
5	1999	91,1	89,4	98,6	88,3	67,4	93,9	94,9	96,4	89,8
6	2000	79,1	77,6	82,1	78,1	62,6	81,4	86,5	84,5	73,0
7	2001	74,6	71,7	67,5	77,5	58,4	79,4	89,7	75,1	76,4
8	2000 Januar	66,1	66,8	73,6	64,7	56,1	65,1	57,7	74,5	59,0
9	Februar	66,9	70,7	79,2	74,0	31,3	60,9	55,9	76,6	44,4
10	März	82,6	85,2	94,1	80,0	82,2	78,5	85,2	78,1	73,5
11	April	79,2	77,7	91,4	73,8	54,7	81,5	81,2	89,7	71,1
12	Mai	88,7	86,9	90,8	89,8	63,2	91,4	96,4	91,4	87,3
13	Juni	87,5	83,6	82,8	79,7	103,0	93,7	115,6	93,4	75,8
14	Juli	87,6	85,2	87,8	86,8	70,4	91,5	89,6	90,0	95,0
15	August	75,4	70,1	79,6	68,0	51,6	83,8	92,4	86,3	73,2
16	September	87,5	84,7	89,5	84,3	72,5	92,0	97,9	92,9	85,8
17	Oktober	71,8	70,1	70,5	73,0	56,0	74,5	78,9	81,6	61,6
18	November	74,9	69,8	72,3	73,6	45,7	83,0	78,3	90,2	77,7
19	Dezember	80,8	80,8	74,0	89,1	64,1	80,7	109,4	69,0	72,0
20	2001 Januar	56,4	58,7	63,3	60,8	35,9	52,8	48,1	60,0	47,4
21	Februar	61,6	59,6	63,9	61,8	38,0	64,6	60,3	64,7	68,2
22	März	81,4	81,1	78,8	89,7	50,1	81,8	91,0	84,7	70,2
23	April	73,1	71,3	75,1	73,9	48,7	75,9	107,7	65,5	63,0
24	Mai	73,5	68,2	74,9	63,7	68,4	82,1	105,9	78,2	67,2
25	Juni	85,5	78,3	82,6	75,4	78,2	97,1	105,8	93,8	94,2
26	Juli	76,5	71,2	64,9	82,4	40,1	85,0	108,5	74,1	79,5
27	August	77,2	74,3	61,9	88,5	47,5	81,9	93,9	76,2	79,3
28	September	79,0	77,3	71,6	86,0	55,2	81,7	92,8	80,3	74,2
29	Oktober	75,0	62,1	59,7	58,1	87,0	95,7	109,2	75,2	111,1
30	November	74,6	73,0	51,1	85,6	81,0	77,2	74,0	73,0	85,3
31	Dezember	81,9	85,0	61,8	103,5	71,2	76,9	79,2	75,1	77,4

1) einschl. landwirtschaftlichen Baus



**gangs im Bauhauptgewerbe seit 1995  
nehmen mit 20 und mehr Beschäftigten -**

Veränderung gegenüber dem entsprechenden Vorjahreszeitraum im									Lfd. Nr.
Bauhaupt- gewerbe insgesamt	Hochbau				Tiefbau				
	zusammen	Wohnungs- bau	gewerb- licher und industrieller Bau <sup>1)</sup>	öffentlicher Bau	zusammen	Straßenbau	gewerb- licher und industrieller Bau	sonstiger öffentlicher Bau	
%									
x	x	x	x	x	x	x	x	x	1
-6,9	-4,7	+9,8	-10,3	-22,3	-10,5	-10,9	-9,7	-11,0	2
+0,4	-4,5	-10,0	-4,6	+18,6	+8,8	+10,4	+8,6	+7,7	3
-1,5	-6,4	-3,7	-3,4	-27,6	+6,0	+8,6	+6,8	+2,6	4
-1,0	+5,0	+3,6	+6,9	+1,1	-9,0	-11,0	-7,9	-8,7	5
-13,2	-13,2	-16,7	-11,5	-7,1	-13,3	-8,8	-12,3	-18,7	6
-5,7	-7,6	-17,8	-0,7	-6,7	-2,4	+3,6	-11,1	+4,6	7
-7,3	-4,6	+18,3	-20,2	+27,5	-11,2	+14,7	-20,7	-10,2	8
-15,2	-20,0	-12,6	-21,9	-42,7	-4,4	-14,5	+1,1	-4,3	9
-25,1	-26,0	-17,2	-34,5	-7,2	-23,4	-24,6	-23,2	-22,5	10
-2,1	+0,4	+9,9	-4,9	-8,1	-5,8	-14,9	+5,8	-12,5	11
-3,6	+1,8	-10,4	+14,1	-7,5	-11,0	-13,2	-2,2	-19,0	12
-22,5	-26,7	-30,8	-31,4	+16,9	-15,6	-28,0	-0,4	-17,6	13
+4,8	+9,7	-7,6	+20,2	+35,6	-1,6	-4,2	-2,9	+2,2	14
-22,3	-25,7	-19,0	-30,3	-25,3	-17,2	-19,6	-10,6	-23,5	15
-16,7	-14,9	-12,9	-10,0	-37,6	-19,4	-8,2	-23,9	-21,9	16
-16,2	-16,1	-24,2	-12,9	+1,4	-16,4	-3,1	-19,4	-22,7	17
-7,0	-10,2	-29,1	+6,1	+5,1	-2,5	+14,6	-6,5	-7,7	18
-15,1	-9,5	-39,1	+22,9	-7,8	-22,8	+39,9	-33,7	-43,5	19
-14,7	-12,1	-14,0	-6,0	-36,0	-18,9	-16,6	-19,5	-19,7	20
-7,9	-15,7	-19,3	-16,5	+21,4	+6,1	+7,9	-15,5	+53,6	21
-1,5	-4,8	-16,3	+12,1	-39,1	+4,2	+6,8	+8,5	-4,5	22
-7,7	-8,2	-17,8	+0,1	-11,0	-6,9	+32,6	-27,0	-11,4	23
-17,1	-21,5	-17,5	-29,1	+8,2	-10,2	+9,9	-14,4	-23,0	24
-2,3	-6,3	-0,2	-5,4	-24,1	+3,6	-8,5	+0,4	+24,3	25
-12,7	-16,4	-26,1	-5,1	-43,0	-7,1	+21,1	-17,7	-16,3	26
+2,4	+6,0	-22,2	+30,1	-7,9	-2,3	+1,6	-11,7	+8,3	27
-9,7	-8,7	-20,0	+2,0	-23,9	-11,2	-5,2	-13,6	-13,5	28
+4,5	-11,4	-15,3	-20,4	+55,4	+28,5	+38,4	-7,8	+80,4	29
-0,4	+4,6	-29,3	+16,3	+77,2	-7,0	-5,5	-19,1	+9,8	30
+1,4	+5,2	-16,5	+16,2	+11,1	-4,7	-27,6	+8,8	+7,5	31

## 2. Produktionsindex im - Ergebnisse der Betriebe von Unter

Lfd. Nr.	Jahr Monat	Produktionsindex im								
		Bauhaupt- gewerbe insgesamt	Hochbau				Tiefbau			
			zusammen	Wohnungs- bau	gewerb- licher und industrieller Bau <sup>1)</sup>	öffentlicher Bau	zusammen	Straßenbau	gewerb- licher und industrieller Bau	sonstiger öffentlicher Bau
1995 = 100										
1	1995	100	100	100	100	100	100	100	100	100
2	1996	91,3	92,6	96,7	89,8	90,2	89,6	91,1	86,8	92,2
3	1997	89,4	89,5	94,9	85,8	85,6	89,3	90,5	90,5	86,8
4	1998	87,9	87,6	94,0	83,8	80,1	88,4	91,6	88,3	86,0
5	1999	87,5	86,3	93,4	83,1	73,9	89,1	93,2	90,5	84,1
6	2000	84,4	84,4	89,7	82,8	72,4	84,5	93,9	85,6	76,0
7	2001	78,1	76,6	76,7	78,8	66,5	80,1	92,4	80,3	70,7
8	2000 Januar	71,2	73,3	76,7	73,2	61,8	68,6	60,6	78,7	60,6
9	Februar	77,2	77,7	82,5	76,5	64,7	76,7	76,7	81,9	69,5
10	März	77,5	77,6	83,0	75,8	65,4	77,3	78,3	81,5	70,8
11	April	93,6	92,8	102,0	89,5	73,6	94,7	103,9	94,2	88,5
12	Mai	92,8	92,0	100,9	88,3	75,5	93,7	107,9	91,2	86,7
13	Juni	89,8	90,3	99,7	85,6	75,8	89,3	107,1	88,1	77,7
14	Juli	78,8	78,9	83,2	78,1	67,2	78,7	90,7	78,8	69,6
15	August	82,7	82,9	87,8	80,3	76,1	82,5	98,1	79,9	74,4
16	September	88,3	87,4	91,7	85,1	81,2	89,4	104,0	88,0	80,5
17	Oktober	88,6	88,3	93,5	85,8	79,6	89,0	102,8	89,0	78,7
18	November	87,1	86,9	89,3	86,7	79,1	87,4	102,0	86,0	78,6
19	Dezember	85,7	85,2	86,2	88,1	68,6	86,5	95,2	89,3	76,0
20	2001 Januar	61,7	63,3	62,3	67,0	51,4	59,7	57,2	66,2	52,5
21	Februar	70,6	70,6	69,2	74,8	58,1	70,6	71,4	76,5	61,7
22	März	76,2	75,0	74,7	77,4	65,3	77,8	81,4	82,6	68,5
23	April	83,0	81,5	82,7	83,8	67,0	85,0	98,6	85,0	74,8
24	Mai	86,5	84,4	86,7	85,9	69,7	89,0	106,2	88,1	77,4
25	Juni	87,2	85,1	87,7	86,8	68,1	89,8	105,7	88,4	79,8
26	Juli	76,6	75,9	76,5	77,4	67,3	77,5	95,8	74,5	68,2
27	August	75,5	74,2	75,0	75,3	66,3	77,1	90,4	76,0	68,6
28	September	82,6	80,7	81,7	81,7	73,4	84,9	104,3	81,0	76,0
29	Oktober	82,2	78,7	79,6	79,0	74,0	86,5	106,8	82,4	77,2
30	November	77,3	74,5	72,8	77,2	68,9	80,9	98,6	77,8	71,9
31	Dezember	78,3	74,8	71,4	79,0	68,4	82,7	92,7	85,3	71,6

1) einschl. landwirtschaftlichen Baus

**Bauhauptgewerbe seit 1995  
nehmen mit 20 und mehr Beschäftigten -**

Veränderung gegenüber dem entsprechenden Vorjahreszeitraum im									Lfd. Nr.
Bauhaupt- gewerbe insgesamt	Hochbau				Tiefbau				
	zusammen	Wohnungs- bau	gewerb- licher und industrieller Bau <sup>1)</sup>	öffentlicher Bau	zusammen	Straßenbau	gewerb- licher und industrieller Bau	sonstiger öffentlicher Bau	
%									
x	x	x	x	x	x	x	x	x	1
-9,0	-7,4	-3,4	-10,3	-9,8	-10,9	-9,1	-13,6	-8,3	2
-2,0	-3,4	-1,8	-4,4	-5,1	-0,3	-0,8	+4,3	-5,8	3
-1,7	-2,1	-0,9	-2,3	-6,4	-1,0	+1,2	-2,4	-0,9	4
-0,5	-1,4	-0,6	-0,9	-7,8	+0,8	+1,8	+2,5	-2,2	5
-3,6	-2,2	-4,0	-0,4	-2,0	-5,2	+0,8	-5,5	-9,6	6
-7,5	-9,3	-14,5	-4,8	-8,1	-5,2	-1,6	-6,1	-6,9	7
-4,0	-2,7	-4,6	+0,7	-9,5	-5,9	-13,8	-1,4	-7,1	8
+15,1	+16,1	+19,2	+13,0	+17,4	+14,0	+24,3	+10,5	+11,7	9
-6,6	-5,6	-7,0	-3,6	-9,9	-8,0	-11,4	-4,3	-10,4	10
-1,4	-0,1	-0,5	+2,5	-10,0	-2,8	-1,7	-1,8	-5,2	11
-2,6	-1,3	-2,1	+1,3	-8,8	-4,3	-1,2	-5,6	-5,1	12
-3,3	-0,9	-1,8	+0,5	-3,8	-6,1	+3,3	-6,6	-13,4	13
-1,6	+0,5	-0,7	+0,8	+5,3	-4,0	+2,1	-4,7	-8,4	14
-8,8	-7,4	-9,8	-5,9	-3,2	-10,6	-3,5	-10,1	-17,4	15
-5,3	-3,1	-8,1	-0,8	+9,9	-7,7	-0,6	-6,8	-15,1	16
-6,3	-5,2	-7,1	-5,0	+2,6	-7,8	+2,6	-8,0	-15,7	17
-4,1	-3,2	-7,7	-0,7	+4,8	-5,2	+7,7	-8,7	-10,2	18
-8,3	-7,9	-11,0	-4,6	-11,6	-8,7	+7,1	-13,9	-12,2	19
-13,3	-13,6	-18,8	-8,5	-16,8	-13,0	-5,6	-15,9	-13,4	20
-8,5	-9,1	-16,1	-2,2	-10,2	-8,0	-6,9	-6,6	-11,2	21
-1,7	-3,4	-10,0	+2,1	-0,2	+0,6	+4,0	+1,3	-3,2	22
-11,3	-12,2	-18,9	-6,4	-9,0	-10,2	-5,1	-9,8	-15,5	23
-6,8	-8,3	-14,1	-2,7	-7,7	-5,0	-1,6	-3,4	-10,7	24
-2,9	-5,8	-12,0	+1,4	-10,2	+0,6	-1,3	+0,3	+2,7	25
-2,8	-3,8	-8,1	-0,9	+0,1	-1,5	+5,6	-5,5	-2,0	26
-8,7	-10,5	-14,6	-6,2	-12,9	-6,5	-7,8	-4,9	-7,8	27
-6,5	-7,7	-10,9	-4,0	-9,6	-5,0	+0,3	-8,0	-5,6	28
-7,2	-10,9	-14,9	-7,9	-7,0	-2,8	+3,9	-7,4	-1,9	29
-11,3	-14,3	-18,5	-11,0	-12,9	-7,4	-3,3	-9,5	-8,5	30
-8,6	-12,2	-17,2	-10,3	-0,3	-4,4	-2,6	-4,5	-5,8	31

**3. Auftragseingang im Bauhauptgewerbe**  
**- Ergebnisse der Betriebe von Unter**  
**1 000**

Lfd. Nr.	Jahr Monat						
		insgesamt	Hochbau				
			zusammen	Wohnungs- bau	landwirt- schaftlicher Bau	gewerblicher und industrieller Hochbau	Hochbau für Bahn und Post
1	1995	23 626 680	14 554 359	5 096 665	45 032	7 433 406	237 571
2	1996	22 040 298	13 950 834	5 597 951	69 392	6 709 013	213 142
3	1997	22 124 577	13 335 827	5 023 690	63 151	6 366 938	261 033
4	1998	22 039 437	12 589 719	4 862 432	74 252	6 316 850	148 027
5	1999	21 993 259	13 294 322	5 058 579	69 809	6 824 337	130 448
6	2000	19 396 095	11 678 456	4 242 279	62 475	6 071 009	161 672
7	2001	18 422 167	10 825 770	3 461 221	59 883	6 072 519	158 663
8	2000 Januar	1 337 856	831 114	315 607	5 786	423 150	2 115
9	Februar	1 362 828	883 695	340 598	3 601	489 474	2 566
10	März	1 681 465	1 064 833	404 722	4 628	528 856	2 267
11	April	1 610 864	970 070	393 209	2 634	477 183	14 243
12	Mai	1 812 908	1 090 658	391 453	7 211	554 248	41 666
13	Juni	1 790 258	1 049 138	356 857	7 786	477 920	50 013
14	Juli	1 790 852	1 068 998	378 633	3 748	569 695	9 869
15	August	1 544 196	879 956	342 858	6 690	446 757	4 994
16	September	1 792 878	1 064 053	385 625	5 304	545 987	16 678
17	Oktober	1 471 786	880 523	303 536	4 257	479 908	7 489
18	November	1 539 545	878 040	310 956	4 819	486 890	5 491
19	Dezember	1 660 659	1 017 378	318 225	6 011	590 941	4 281
20	2001 Januar	1 158 762	737 677	272 236	5 518	402 359	2 695
21	Februar	1 265 785	749 911	274 028	6 318	406 895	4 582
22	März	1 675 892	1 021 382	338 133	2 317	601 616	2 690
23	April	1 504 711	896 623	322 052	2 515	490 743	6 855
24	Mai	1 514 314	856 409	320 509	5 164	415 894	10 073
25	Juni	1 760 457	984 024	353 697	2 759	499 630	8 055
26	Juli	1 573 944	896 698	276 989	13 185	536 523	8 539
27	August	1 589 385	936 761	264 127	6 389	574 443	19 000
28	September	1 624 520	972 963	305 515	3 098	506 892	72 924
29	Oktober	1 541 988	781 819	254 661	5 506	385 074	3 238
30	November	1 531 079	920 021	216 834	4 048	573 659	1 643
31	Dezember	1 681 330	1 071 482	262 440	3 066	678 791	18 369

**seit 1995 nach Bauarten und Auftraggebern  
nehmen mit 20 und mehr Beschäftigten -  
DM**

Auftragseingang							Lfd. Nr.
davon im							
Hochbau für Organisationen ohne Erwerbszweck	Hochbau für Körperschaften des öffentlichen Rechts	zusammen	Tiefbau				
			gewerblicher und industrieller Tiefbau	Tiefbau für Bahn und Post	Straßenbau	sonstiger Tiefbau für Körperschaften des öffentlichen Rechts und für Organisationen ohne Erwerbszweck	
551 700	1 189 985	9 072 321	3 483 417	291 976	2 409 224	2 887 704	1
371 218	990 118	8 089 464	2 899 529	497 588	2 137 851	2 554 496	2
437 971	1 183 044	8 788 750	3 204 423	481 473	2 357 837	2 745 017	3
300 673	887 485	9 449 718	3 320 713	680 479	2 603 763	2 844 763	4
332 558	878 591	8 698 937	3 282 050	456 403	2 347 775	2 612 709	5
339 465	801 556	7 717 639	3 034 499	332 533	2 203 098	2 147 509	6
269 298	804 186	7 596 397	2 620 333	415 531	2 315 045	2 245 488	7
22 873	61 583	506 742	208 908	34 311	120 091	143 432	8
18 267	29 189	479 133	221 463	31 437	117 827	108 406	9
21 343	103 017	616 632	234 658	22 962	179 539	179 473	10
23 554	59 247	640 794	267 030	28 993	171 112	173 659	11
32 673	63 407	722 250	284 464	19 364	204 450	213 972	12
49 212	107 350	741 120	285 456	24 717	244 980	185 967	13
30 900	76 153	721 854	275 092	23 816	190 058	232 888	14
24 337	54 320	664 240	261 842	25 911	196 708	179 779	15
34 164	76 295	728 825	284 702	25 053	208 367	210 703	16
27 380	57 953	591 263	237 326	34 970	167 877	151 090	17
33 276	36 608	661 505	278 141	24 639	167 692	191 033	18
21 486	76 434	643 281	195 417	36 360	234 397	177 107	19
11 435	43 434	421 085	178 563	22 943	102 953	116 626	20
16 991	41 097	515 874	178 723	39 579	129 843	167 729	21
18 609	58 017	654 510	270 742	15 207	196 035	172 526	22
21 818	52 640	608 088	188 804	32 289	232 044	154 951	23
21 675	83 094	657 905	228 915	35 405	228 386	165 199	24
30 094	89 789	776 433	275 541	41 443	228 083	231 366	25
18 509	42 953	677 246	213 022	36 593	233 231	194 400	26
23 538	49 264	652 624	224 963	31 712	201 977	193 972	27
26 977	57 557	651 557	227 773	42 887	199 605	181 292	28
25 085	108 255	760 169	212 797	40 734	234 890	271 748	29
26 104	97 733	611 058	209 699	35 518	158 425	207 416	30
28 463	80 353	609 848	210 791	41 221	169 573	188 263	31

**4. Auftragseingang im Bauhauptgewerbe nach Betriebsgrößenklassen und Bauarten**  
**- Ergebnisse der Betriebe von Unternehmen mit 20 und mehr Beschäftigten -**  
**1 000 DM**

Bauart	Auftragseingang in Betrieben			
	insgesamt	davon in Betrieben mit ... Beschäftigten		
		unter 50	50 - 199	200 und mehr
Wohnungsbau	262 441	144 712	115 757	1 972
Gewerblicher und industrieller Bau sowie landwirtschaftlicher Bau	952 237	162 143	534 974	255 120
Öffentlicher Bau und Verkehrsbau	466 652	122 743	233 389	110 520
<b>Insgesamt</b>	<b>1 681 330</b>	<b>429 598</b>	<b>884 120</b>	<b>367 612</b>

**5. Auftragsbestand im Bauhauptgewerbe seit 2000 nach Bauarten**  
**1 000 DM**

Bauart	Auftragsbestand						
	31. 03.	30. 6.	30. 9.	31.12.	31.03.	30. 6.	30. 9.
	2000				2001		
<b>Bauhauptgewerbe insgesamt</b>	<b>8 336 209</b>	<b>8 186 538</b>	<b>8 134 465</b>	<b>8 035 160</b>	<b>8 179 490</b>	<b>7 932 205</b>	<b>7 639 190</b>
Hochbau zusammen	5 194 408	4 943 534	5 005 903	4 856 834	5 132 115	4 924 088	4 835 415
davon							
Wohnungsbau	1 691 646	1 628 043	1 611 060	1 362 151	1 407 255	1 498 436	1 234 502
gewerblicher und industrieller Hochbau <sup>1)</sup>	2 931 633	2 717 485	2 863 574	2 894 938	3 147 879	2 872 040	3 012 099
öffentlicher Hochbau	571 129	598 006	531 269	599 745	576 981	553 612	588 814
Tiefbau zusammen	3 141 801	3 243 004	3 128 562	3 178 326	3 047 375	3 008 117	2 803 775
davon							
Straßenbau	779 203	809 363	727 804	911 917	1 024 499	1 064 058	969 285
gewerblicher und industrieller Tiefbau	1 236 012	1 397 533	1 340 127	1 237 479	1 174 392	1 079 071	1 025 910
sonstiger öffentlicher Tiefbau	1 126 586	1 036 108	1 060 631	1 028 930	848 484	864 988	808 580

1) einschl. landwirtschaftlichen Baus

**6. Betriebe, Beschäftigte, Bruttolohn- und -gehaltsumme  
sowie Gesamtumsatz im Bauhauptgewerbe seit 1995  
- Ergebnisse der Betriebe von Unternehmen mit 20 und mehr Beschäftigten -**

Jahr Monat	Betriebe	Beschäftigte						Brutto- lohn- summe <sup>1)</sup>	Brutto- gehalt- summe	Gesamt- umsatz <sup>2)</sup>
		ins- gesamt	davon							
			tätige (Mit- inhaber/ -innen und unbezahlt mithelfende Familien- angehörige	kauf- männische und tech- nische Ange- stellte und Auszu- bildende	Fach- arbeiter/ -innen, Poliere, Meister/ -innen	(Fach) Werker/ -innen	gewerblich Auszubil- dende, Umschüler/ -innen, Anlernlinge und Praktikanten			
Anzahl						1 000 DM				
1995	2 156	144 246	1 089	26 461	86 596	22 961	7 139	6 196 845	2 209 166	27 011 021
1996	2 092	132 788	954	25 563	78 445	20 839	6 986	5 701 526	2 168 352	25 144 636
1997	1 965	120 599	857	24 171	71 145	18 196	6 230	5 133 040	2 076 302	24 902 796
1998	1 924	114 411	855	23 584	66 924	17 360	5 688	4 873 226	2 056 717	25 212 174
1999	1 854	108 306	804	22 784	63 379	16 088	5 249	4 682 411	2 041 416	25 291 540
2000	1 805	102 853	758	21 935	59 863	15 268	5 029	4 446 472	1 987 507	23 600 303
2001	1 699	93 951	714	20 443	54 156	14 054	4 584	4 086 468	1 871 804	22 084 465
2000 Januar	1 845	104 941	773	22 229	61 301	15 380	5 258	334 530	156 959	1 378 372
Februar	1 833	104 063	751	21 979	60 966	15 234	5 133	325 207	153 712	1 603 970
März	1 826	104 164	743	22 141	61 020	15 208	5 052	359 938	158 274	1 823 794
April	1 824	104 204	740	22 178	60 957	15 314	5 015	371 307	163 704	1 744 381
Mai	1 817	104 305	772	22 321	60 891	15 335	4 986	391 464	165 474	2 065 816
Juni	1 805	102 932	758	21 854	60 302	15 286	4 732	371 687	175 709	1 998 777
Juli	1 796	102 354	772	21 798	59 993	15 379	4 412	371 041	162 187	2 030 897
August	1 785	102 738	777	21 866	59 579	15 317	5 199	393 502	159 041	2 106 432
September	1 773	101 795	772	21 732	58 870	15 260	5 161	359 250	158 280	2 082 074
Oktober	1 792	102 647	744	21 895	59 259	15 542	5 207	387 183	162 696	2 123 446
November	1 785	100 996	744	21 705	58 271	15 156	5 120	442 618	210 432	2 234 450
Dezember	1 776	99 099	746	21 520	56 946	14 810	5 077	338 745	161 039	2 407 894
2001 Januar	1 764	96 584	733	21 042	55 585	14 277	4 947	319 638	148 228	1 333 965
Februar	1 758	96 112	727	21 033	55 339	14 250	4 763	292 417	147 424	1 453 391
März	1 749	95 860	729	20 922	55 298	14 218	4 693	318 502	147 665	1 751 118
April	1 741	95 386	743	20 766	55 160	14 053	4 664	343 701	154 941	1 632 848
Mai	1 738	95 285	738	20 707	54 954	14 275	4 611	358 277	152 574	1 894 540
Juni	1 725	94 557	735	20 442	54 648	14 326	4 406	335 906	165 991	1 949 801
Juli	1 720	94 138	719	20 348	54 597	14 395	4 079	353 301	156 822	2 066 740
August	1 708	94 331	724	20 403	54 334	14 229	4 641	365 537	151 206	1 930 214
September	1 700	93 450	709	20 260	53 711	14 097	4 673	320 479	147 415	1 941 275
Oktober	1 597	91 376	668	19 849	52 499	13 786	4 574	361 648	152 509	1 997 598
November	1 600	90 869	669	19 867	52 332	13 487	4 514	403 044	198 911	2 061 626
Dezember	1 592	89 460	668	19 682	51 417	13 254	4 439	314 018	148 118	2 071 349

1) einschl. Gehälter für Poliere, (Schacht)meister und -meisterinnen - 2) ohne Umsatzsteuer

**7. Geleistete Arbeitsstunden im Bau**  
**- Ergebnisse der Betriebe von Unter**  
**1 000**

Lfd. Nr.	Jahr Monat	insgesamt	Hochbau				
			zusammen	Wohnungs- bau	landwirt- schaftlicher Bau	gewerblicher und industrieller Hochbau	Hochbau für Bahn und Post
1	1995	170 782	92 681	37 725	487	43 646	448
2	1996	152 631	84 428	35 840	482	37 961	917
3	1997	142 962	77 825	33 592	539	34 528	829
4	1998	136 625	73 797	32 248	702	32 521	750
5	1999	129 949	68 972	30 425	480	30 951	500
6	2000	120 651	64 194	27 776	463	29 279	498
7	2001	107 812	55 601	22 692	421	26 591	490
8	2000 Januar	8 803	4 857	2 067	32	2 243	57
9	Februar	9 554	5 143	2 225	25	2 371	42
10	März	10 473	5 604	2 440	34	2 570	31
11	April	9 846	5 200	2 326	27	2 335	50
12	Mai	11 894	6 274	2 801	41	2 822	33
13	Juni	9 899	5 296	2 382	39	2 326	51
14	Juli	9 585	5 100	2 187	30	2 357	40
15	August	10 968	5 840	2 518	40	2 651	30
16	September	10 652	5 598	2 391	42	2 558	24
17	Oktober	10 664	5 634	2 430	46	2 537	52
18	November	10 466	5 524	2 310	54	2 555	42
19	Dezember	7 847	4 124	1 699	53	1 954	46
20	2001 Januar	7 717	4 199	1 682	33	2 068	34
21	Februar	8 038	4 257	1 697	22	2 097	49
22	März	9 535	4 950	2 008	23	2 410	26
23	April	8 937	4 629	1 912	27	2 238	26
24	Mai	10 269	5 279	2 207	43	2 499	42
25	Juni	9 328	4 778	2 005	36	2 281	28
26	Juli	9 463	4 932	2 023	42	2 259	118
27	August	9 716	5 023	2 067	42	2 382	29
28	September	9 230	4 735	1 949	36	2 229	39
29	Oktober	10 053	5 037	2 074	46	2 347	40
30	November	9 009	4 533	1 804	38	2 196	25
31	Dezember	6 517	3 249	1 264	33	1 585	34



**hauptgewerbe seit 1995 nach Bauarten  
nehmen mit 20 und mehr Beschäftigten -  
Stunden**

Geleistete Arbeitsstunden							Lfd. Nr.
davon im							
		Tiefbau					
Hochbau für Organisationen ohne Erwerbszweck	Hochbau für Körperschaften des öffentlichen Rechts	zusammen	gewerblicher und industrieller Tiefbau	Tiefbau für Bahn und Post	Straßenbau	sonstiger Tiefbau für Körperschaften des öffentlichen Rechts und für Organisationen ohne Erwerbszweck	
3 705	6 670	78 101	30 586	4 006	18 590	24 919	1
3 159	6 069	68 203	25 968	3 300	16 503	22 432	2
2 697	5 640	65 137	26 312	2 911	15 706	20 208	3
2 437	5 139	62 828	25 428	2 355	15 502	19 543	4
2 168	4 448	60 977	24 647	2 738	15 208	18 384	5
2 225	3 953	56 457	22 689	2 632	14 930	16 206	6
1 843	3 564	52 211	20 516	2 657	14 334	14 704	7
134	324	3 946	1 804	201	829	1 112	8
170	310	4 411	1 897	189	1 050	1 275	9
199	330	4 869	2 047	227	1 173	1 422	10
161	301	4 646	1 838	209	1 213	1 386	11
204	373	5 620	2 182	240	1 540	1 658	12
184	314	4 603	1 817	194	1 314	1 278	13
187	299	4 485	1 788	201	1 230	1 266	14
194	407	5 128	1 958	243	1 451	1 476	15
233	350	5 054	1 955	249	1 399	1 451	16
213	356	5 030	1 982	245	1 383	1 420	17
203	360	4 942	1 905	247	1 372	1 418	18
143	229	3 723	1 516	187	976	1 044	19
127	255	3 518	1 548	180	802	988	20
127	265	3 781	1 607	208	911	1 055	21
154	329	4 585	1 944	212	1 141	1 288	22
139	287	4 308	1 694	215	1 189	1 210	23
166	322	4 990	1 951	237	1 417	1 385	24
151	277	4 550	1 763	221	1 275	1 291	25
174	316	4 531	1 721	207	1 332	1 271	26
173	330	4 693	1 800	250	1 310	1 333	27
193	289	4 495	1 651	247	1 314	1 283	28
176	354	5 016	1 881	235	1 473	1 427	29
160	310	4 476	1 661	247	1 298	1 270	30
103	230	3 268	1 295	198	872	903	31

**8. Baugewerblicher Umsatz im Bau**  
**- Ergebnisse der Betriebe von Unter**  
**1 000**

Lfd. Nr.	Jahr Monat	insgesamt	Hochbau				
			zusammen	Wohnungs- bau	landwirt- schaftlicher Bau	gewerblicher und industrieller Hochbau	Hochbau für Bahn und Post
1	1995	26 661 980	16 119 300	5 872 426	72 485	8 222 663	115 728
2	1996	24 869 920	15 214 401	5 719 422	69 861	7 469 217	283 919
3	1997	24 601 420	15 183 373	5 675 664	68 120	7 570 383	334 272
4	1998	24 894 197	15 258 531	5 637 687	124 974	7 670 643	252 013
5	1999	24 988 148	14 891 107	5 530 256	67 458	7 810 834	113 020
6	2000	23 242 799	14 039 528	4 990 467	76 402	7 512 983	158 117
7	2001	21 815 252	13 052 063	4 066 855	68 019	7 469 998	170 638
8	2000 Januar	1 360 891	846 652	300 560	4 370	457 357	8 872
9	Februar	1 583 490	993 454	357 398	3 404	531 201	10 902
10	März	1 798 024	1 119 393	405 439	3 236	596 754	6 338
11	April	1 720 719	1 039 895	379 081	3 926	554 625	10 405
12	Mai	2 038 255	1 222 040	459 301	4 348	633 339	8 787
13	Juni	1 970 634	1 169 319	406 050	11 562	620 814	12 809
14	Juli	1 980 280	1 185 865	430 695	3 998	633 637	20 326
15	August	2 071 840	1 237 112	445 187	8 013	648 194	15 171
16	September	2 057 703	1 249 723	442 880	5 189	670 927	17 785
17	Oktober	2 096 364	1 270 350	421 126	7 201	701 568	16 485
18	November	2 199 790	1 306 226	475 389	11 829	672 547	13 473
19	Dezember	2 364 809	1 399 499	467 361	9 326	792 020	16 764
20	2001 Januar	1 320 853	831 351	245 880	6 478	482 485	6 187
21	Februar	1 438 359	911 620	275 092	3 294	536 662	9 458
22	März	1 731 028	1 076 426	333 528	6 357	604 222	8 162
23	April	1 611 033	976 326	301 173	2 281	588 025	8 772
24	Mai	1 872 722	1 117 812	350 101	3 811	645 126	19 615
25	Juni	1 928 230	1 138 508	365 168	4 293	670 582	9 793
26	Juli	2 037 387	1 154 910	365 101	5 582	655 440	24 393
27	August	1 907 740	1 141 537	365 572	5 679	652 709	9 797
28	September	1 912 010	1 159 055	361 270	4 257	652 341	17 427
29	Oktober	1 969 903	1 161 711	365 370	8 884	654 833	17 505
30	November	2 038 290	1 155 179	367 465	8 269	635 104	18 497
31	Dezember	2 047 697	1 227 628	371 135	8 834	692 469	21 032

1) ohne Umsatzsteuer

**hauptgewerbe seit 1995 nach Bauarten  
nehmen mit 20 und mehr Beschäftigten -  
DM**

Baugewerblicher Umsatz <sup>1)</sup>							Lfd. Nr.
davon im							
		Tiefbau					
Hochbau für Organisationen ohne Erwerbszweck	Hochbau für Körperschaften des öffentlichen Rechts	zusammen	gewerblicher und industrieller Tiefbau	Tiefbau für Bahn und Post	Straßenbau	sonstiger Tiefbau für Körperschaften des öffentlichen Rechts und für Organisationen ohne Erwerbszweck	
587 684	1 248 314	10 542 683	3 992 371	364 103	2 753 829	3 432 380	1
508 722	1 163 260	9 655 519	3 450 577	418 681	2 565 278	3 220 983	2
455 207	1 079 727	9 418 047	3 499 312	408 418	2 518 671	2 991 646	3
410 336	1 162 878	9 635 666	3 679 548	498 452	2 365 915	3 091 751	4
335 570	1 033 969	10 097 041	3 724 080	670 625	2 548 358	3 153 978	5
363 380	938 179	9 203 271	3 487 390	549 020	2 599 708	2 567 153	6
317 300	959 253	8 763 189	3 228 552	476 365	2 691 201	2 367 071	7
20 122	55 371	514 239	236 330	41 443	99 351	137 115	8
24 955	65 594	590 036	249 831	35 286	136 766	168 153	9
25 774	81 852	678 631	271 761	39 396	180 855	186 619	10
25 945	65 913	680 824	270 441	35 244	181 260	193 879	11
34 928	81 337	816 215	303 213	44 659	241 029	227 314	12
30 306	87 778	801 315	294 627	53 665	237 225	215 798	13
28 721	68 488	794 415	296 777	40 697	234 310	222 631	14
28 868	91 679	834 728	293 910	57 553	270 031	213 234	15
39 274	73 668	807 980	301 885	41 500	228 353	236 242	16
33 799	90 171	826 014	305 212	49 783	235 778	235 241	17
32 412	100 576	893 564	329 601	45 982	262 472	255 509	18
38 276	75 752	965 310	333 802	63 812	292 278	275 418	19
19 334	70 987	489 502	202 365	48 314	108 722	130 101	20
19 749	67 365	526 739	223 064	34 237	115 173	154 265	21
19 984	104 173	654 602	264 597	26 007	173 475	190 523	22
19 905	56 170	634 707	223 533	27 660	210 833	172 681	23
24 774	74 385	754 910	277 023	37 426	239 973	200 488	24
24 512	64 160	789 722	292 507	29 706	260 430	207 079	25
32 872	71 522	882 477	340 423	38 968	280 172	222 914	26
32 457	75 323	766 203	273 835	40 491	254 818	197 059	27
33 141	90 619	752 955	265 251	50 051	235 444	202 209	28
26 347	88 772	808 192	287 517	45 323	248 358	226 994	29
32 317	93 527	883 111	303 912	45 342	283 813	250 044	30
31 908	102 250	820 069	274 525	52 840	279 990	212 714	31

**9. Beschäftigte, Bruttolohn- und -gehaltsumme,  
im Bauhauptgewerbe im Vergleich zum Vormonat und  
- Ergebnisse der Betriebe von Unter**

Lfd. Nr.	Verwaltungsbezirk	Beschäftigte			Bruttolohn- und -gehaltsumme		
		Dezember	November	Dezember	Dezember	November	Dezember
		2000	2001		2000	2001	
		Anzahl			1 000 DM		
	Kreisfreie Städte						
1	Düsseldorf	3 419	3 341	3 179	19 293	22 869	18 751
2	Duisburg	3 324	3 054	2 974	18 003	19 496	15 812
3	Essen	4 431	3 557	3 526	26 622	29 837	21 641
4	Krefeld	1 476	1 090	1 058	6 340	7 643	5 582
5	Mönchengladbach	1 035	864	856	4 517	5 044	3 897
6	Mülheim an der Ruhr	1 960	1 969	1 955	11 600	12 606	10 437
7	Oberhausen	1 487	1 412	1 396	8 348	10 146	8 124
8	Remscheid	718	693	690	3 939	5 247	3 951
9	Solingen	475	449	439	2 142	2 796	1 962
10	Wuppertal	760	585	572	3 502	4 164	3 019
	Kreise						
11	Kleve	2 192	2 069	2 063	9 694	12 941	9 234
12	Mettmann	1 386	1 283	1 310	8 076	9 328	7 232
13	Neuss	1 674	1 371	1 366	8 458	8 817	7 279
14	Viersen	1 260	1 180	1 153	5 815	8 209	5 551
15	Wesel	2 411	2 517	2 480	11 935	15 555	21 259
<b>16</b>	<b>Reg.-Bez. Düsseldorf</b>	<b>28 008</b>	<b>25 434</b>	<b>25 017</b>	<b>148 284</b>	<b>174 698</b>	<b>143 731</b>
	Kreisfreie Städte						
17	Aachen	1 011	859	852	5 505	5 846	4 593
18	Bonn	940	762	750	5 109	5 884	4 035
19	Köln	5 282	5 311	5 187	31 814	43 097	31 292
20	Leverkusen	1 040	989	982	5 405	6 669	4 895
	Kreise						
21	Aachen	778	750	744	3 578	4 580	3 404
22	Düren	1 198	1 114	1 115	6 437	7 914	5 755
23	Erftkreis	1 943	1 951	1 940	11 045	13 022	10 559
24	Euskirchen	1 194	963	954	5 208	6 400	4 659
25	Heinsberg	2 188	2 071	2 059	9 944	13 029	9 789
26	Oberbergischer Kreis	1 415	1 203	1 193	6 675	6 570	5 597
27	Rhein.-Berg. Kreis	566	611	618	2 618	3 957	3 030
28	Rhein-Sieg-Kreis	2 540	2 584	2 550	12 572	15 497	11 989
<b>29</b>	<b>Reg.-Bez. Köln</b>	<b>20 095</b>	<b>19 168</b>	<b>18 944</b>	<b>105 910</b>	<b>132 465</b>	<b>99 597</b>
	Kreisfreie Städte						
30	Bottrop	949	947	948	5 233	7 163	4 772
31	Gelsenkirchen	1 230	1 120	1 106	5 772	8 401	5 471
32	Münster	2 256	2 167	2 139	11 080	19 782	10 895

1) ohne Umsatzsteuer

**geleistete Arbeitsstunden sowie Umsätze  
zum Vorjahresmonat nach Verwaltungsbezirken  
nehmen mit 20 und mehr Beschäftigten -**

Geleistete Arbeitsstunden			Baugewerblicher Umsatz <sup>1)</sup>			Gesamtumsatz <sup>1)</sup>			Lfd. Nr.
Dezember	November	Dezember	Dezember	November	Dezember	Dezember	November	Dezember	
2000	2001		2000	2001		2000	2001		
1 000 Std.			1 000 DM						
234	272	193	121 373	74 320	82 035	121 400	74 352	82 040	1
273	288	216	69 711	80 979	58 164	69 744	80 979	58 182	2
277	263	192	132 155	98 612	92 353	140 805	98 684	92 425	3
116	113	87	27 775	22 791	18 335	27 775	22 791	18 336	4
87	85	63	23 007	18 555	17 998	23 220	18 805	18 226	5
199	217	176	24 978	25 102	23 000	27 277	28 587	27 022	6
125	145	112	34 172	34 225	36 176	34 176	34 225	36 182	7
41	52	35	11 120	11 991	16 520	12 094	13 440	17 575	8
39	45	31	9 010	9 436	9 333	9 033	9 470	9 428	9
54	62	43	27 618	16 738	16 964	27 618	16 738	16 964	10
185	223	160	57 311	59 171	52 803	60 460	62 047	53 826	11
128	143	109	27 810	22 177	23 169	28 873	23 081	23 831	12
131	138	106	35 317	35 907	33 588	35 440	36 099	33 653	13
111	136	100	23 399	31 370	28 319	24 104	31 935	28 893	14
218	274	215	48 613	59 856	48 831	48 656	59 881	48 855	15
<b>2 218</b>	<b>2 456</b>	<b>1 838</b>	<b>673 369</b>	<b>601 230</b>	<b>557 588</b>	<b>690 675</b>	<b>611 114</b>	<b>565 438</b>	<b>16</b>
70	71	53	22 218	12 347	14 072	23 316	13 629	15 001	17
74	71	52	35 866	25 084	24 885	35 866	25 084	24 885	18
354	454	322	215 015	177 405	186 999	220 116	177 791	188 183	19
89	99	73	19 617	16 670	16 251	19 631	16 819	16 349	20
71	85	58	21 832	13 213	17 945	21 910	13 296	18 360	21
102	113	84	26 785	24 224	22 498	27 539	25 217	23 391	22
176	212	163	38 190	40 654	37 179	38 413	40 746	37 239	23
109	112	84	23 897	19 262	24 050	23 897	19 362	24 151	24
165	206	147	56 115	55 516	60 635	59 946	57 487	61 965	25
109	119	84	37 406	28 216	23 949	38 048	28 223	24 028	26
47	58	44	11 901	25 032	29 022	11 988	25 137	29 027	27
236	272	206	65 920	51 956	63 384	66 184	52 161	63 637	28
<b>1 602</b>	<b>1 872</b>	<b>1 370</b>	<b>574 762</b>	<b>489 579</b>	<b>520 869</b>	<b>586 854</b>	<b>494 952</b>	<b>526 216</b>	<b>29</b>
77	102	72	43 242	31 365	59 289	48 095	31 990	63 638	30
123	127	107	17 083	15 406	15 430	17 083	15 406	15 430	31
142	176	119	57 373	38 720	39 108	58 870	39 685	39 813	32

**Noch: 9. Beschäftigte, Bruttolohn- und -gehaltsumme,  
im Bauhauptgewerbe im Vergleich zum Vormonat und  
- Ergebnisse der Betriebe von Unter**

Lfd. Nr.	Verwaltungsbezirk	Beschäftigte			Bruttolohn- und -gehaltsumme		
		Dezember	November	Dezember	Dezember	November	Dezember
		2000	2001		2000	2001	
		Anzahl			1 000 DM		
	Kreise						
33	Borken	4 128	3 847	3 717	19 571	24 655	18 054
34	Coesfeld	1 040	957	942	5 082	5 995	4 628
35	Recklinghausen	3 345	2 802	2 727	18 045	18 535	14 171
36	Steinfurt	2 879	2 656	2 598	12 611	14 994	11 476
37	Warendorf	1 469	1 435	1 422	6 655	7 984	5 975
<b>38</b>	<b>Reg.-Bez. Münster</b>	<b>17 296</b>	<b>15 931</b>	<b>15 599</b>	<b>84 049</b>	<b>107 509</b>	<b>75 442</b>
	Kreisfreie Stadt						
39	Bielefeld	1 321	1 285	1 240	6 294	7 946	6 146
	Kreise						
40	Gütersloh	2 241	1 897	1 858	9 988	12 149	8 857
41	Herford	1 148	1 133	1 107	5 176	5 948	4 841
42	Höxter	1 038	892	871	4 055	4 714	3 540
43	Lippe	1 878	1 494	1 500	8 979	9 896	7 447
44	Minden-Lübbecke	2 145	2 024	1 963	9 604	11 597	8 644
45	Paderborn	1 506	1 413	1 399	6 855	7 924	5 959
<b>46</b>	<b>Reg.-Bez. Detmold</b>	<b>11 277</b>	<b>10 138</b>	<b>9 938</b>	<b>50 951</b>	<b>60 174</b>	<b>45 434</b>
	Kreisfreie Städte						
47	Bochum	1 316	1 233	1 223	6 708	8 323	6 329
48	Dortmund	7 215	6 358	6 261	35 052	39 020	31 235
49	Hagen	914	811	801	4 463	4 747	3 788
50	Hamm	838	740	735	3 888	4 554	3 546
51	Herne	1 433	1 152	1 141	8 712	9 516	6 748
	Kreise						
52	Ennepe-Ruhr Kreis	880	795	791	3 959	4 532	3 491
53	Hochsauerlandkreis	2 234	2 011	1 991	10 658	12 342	9 481
54	Märkischer Kreis	1 637	1 520	1 504	8 190	9 016	6 666
55	Olpe	873	801	802	4 257	5 015	3 917
56	Siegen-Wittgenstein	2 209	2 165	2 145	11 568	14 808	10 892
57	Soest	1 429	1 287	1 259	6 137	7 640	5 725
58	Unna	1 445	1 325	1 309	6 997	7 598	6 114
<b>59</b>	<b>Reg.-Bez. Arnsberg</b>	<b>22 423</b>	<b>20 198</b>	<b>19 962</b>	<b>110 589</b>	<b>127 111</b>	<b>97 932</b>
<b>60</b>	<b>Nordrhein-Westfalen</b>	<b>99 099</b>	<b>90 869</b>	<b>89 460</b>	<b>499 783</b>	<b>601 957</b>	<b>462 136</b>

**geleistete Arbeitsstunden sowie Umsätze  
zum Vorjahresmonat nach Verwaltungsbezirken  
nehmen mit 20 und mehr Beschäftigten -**

Geleistete Arbeitsstunden			Baugewerblicher Umsatz <sup>1)</sup>			Gesamtumsatz <sup>1)</sup>			Lfd. Nr.
Dezember	November	Dezember	Dezember	November	Dezember	Dezember	November	Dezember	
2000	2001		2000	2001		2000	2001		
1 000 Std.			1 000 DM						
357	420	287	103 922	93 727	83 357	104 545	94 097	83 679	33
82	100	70	22 804	18 364	21 169	22 805	18 364	21 169	34
286	292	210	96 375	63 060	61 857	98 831	64 135	63 089	35
226	274	190	53 584	56 055	55 193	54 425	56 847	55 988	36
120	151	100	31 016	26 496	22 334	31 179	26 646	22 470	37
<b>1 413</b>	<b>1 642</b>	<b>1 155</b>	<b>425 399</b>	<b>343 193</b>	<b>357 737</b>	<b>435 833</b>	<b>347 170</b>	<b>365 276</b>	<b>38</b>
101	125	87	62 594	47 337	49 727	62 876	47 448	49 833	39
172	193	126	43 498	39 478	43 761	44 556	41 281	44 466	40
105	129	98	25 399	23 000	19 260	25 510	23 437	19 554	41
82	101	67	17 851	15 712	15 191	18 043	15 712	15 282	42
153	152	103	41 699	31 364	26 870	41 761	31 522	26 965	43
167	210	144	39 671	43 412	40 385	39 904	44 283	41 003	44
114	150	103	27 546	27 513	29 626	27 687	27 588	29 774	45
<b>894</b>	<b>1 060</b>	<b>728</b>	<b>258 258</b>	<b>227 816</b>	<b>224 820</b>	<b>260 337</b>	<b>231 271</b>	<b>226 877</b>	<b>46</b>
109	135	97	31 449	25 468	22 885	31 449	25 585	23 011	47
487	539	395	127 359	126 315	118 048	127 611	126 316	118 048	48
79	84	62	12 270	15 085	16 039	12 288	15 095	16 063	49
67	77	53	20 046	17 437	15 711	20 189	17 585	15 861	50
86	82	60	20 481	16 027	24 693	20 481	16 027	24 693	51
71	86	60	14 230	11 588	10 401	14 236	11 590	10 403	52
190	225	161	37 187	31 877	30 107	37 349	31 997	30 201	53
139	164	117	34 134	26 532	25 720	34 347	26 615	25 835	54
77	88	65	15 879	14 193	12 633	15 937	14 199	12 660	55
170	217	152	57 313	48 650	51 232	57 468	48 674	51 429	56
120	129	98	42 006	19 499	37 427	42 159	19 607	37 537	57
128	148	105	20 670	23 801	21 788	20 684	23 828	21 802	58
<b>1 723</b>	<b>1 974</b>	<b>1 425</b>	<b>433 024</b>	<b>376 472</b>	<b>386 684</b>	<b>434 198</b>	<b>377 118</b>	<b>387 543</b>	<b>59</b>
<b>7 850</b>	<b>9 004</b>	<b>6 516</b>	<b>2 364 812</b>	<b>2 038 290</b>	<b>2 047 698</b>	<b>2 407 897</b>	<b>2 061 625</b>	<b>2 071 350</b>	<b>60</b>

**10. Betriebe, Beschäftigte, Bruttolohn- und -gehalt  
- Ergebnisse der Betriebe von Unter**

Lfd. Nr.	Verwaltungsbezirk	Betriebe		tätige (Mit)inhaber/-innen und unbezahlt mithelfende Familienangehörige	kaufmännische und technische Angestellte und Auszubildende	Facharbeiter/-innen, Poliere und Meister/-innen
		insgesamt	darunter Arbeitsgemeinschaften			
Anzahl						
	Kreisfreie Städte					
1	Düsseldorf	36	-	15	1 034	1 603
2	Duisburg	40	-	11	688	1 682
3	Essen	44	-	6	1 464	1 649
4	Krefeld	16	-	9	185	693
5	Mönchengladbach	22	-	10	163	482
6	Mülheim an der Ruhr	12	-	2	393	1 427
7	Oberhausen	22	-	7	267	902
8	Remscheid	7	-	7	189	368
9	Solingen	11	-	9	65	239
10	Wuppertal	15	-	8	130	318
	Kreise					
11	Kleve	43	-	12	435	1 234
12	Mettmann	26	-	9	280	679
13	Neuss	26	-	12	302	705
14	Viersen	28	-	19	197	635
15	Wesel	47	1	23	447	1 499
<b>16</b>	<b>Reg.-Bez. Düsseldorf</b>	<b>395</b>	<b>1</b>	<b>159</b>	<b>6 239</b>	<b>14 115</b>
	Kreisfreie Städte					
17	Aachen	13	-	3	226	422
18	Bonn	18	-	1	195	369
19	Köln	68	1	13	1 893	2 534
20	Leverkusen	21	-	9	176	452
	Kreise					
21	Aachen	15	-	9	82	465
22	Düren	15	-	7	202	625
23	Erfkreis	38	-	18	385	1 081
24	Euskirchen	15	-	10	135	606
25	Heinsberg	30	-	25	399	1 129
26	Oberbergischer Kreis	37	-	22	190	672
27	Rhein.-Berg. Kreis	17	-	15	156	288
28	Rhein-Sieg-Kreis	49	-	15	479	1 450
<b>29</b>	<b>Reg.-Bez. Köln</b>	<b>336</b>	<b>1</b>	<b>147</b>	<b>4 518</b>	<b>10 093</b>
	Kreisfreie Städte					
30	Bottrop	10	-	-	180	602
31	Gelsenkirchen	15	-	5	201	593
32	Münster	31	-	15	637	967

1) einschl. Gehälter für Poliere, (Schacht)meister und -meisterinnen



**summe im Bauhauptgewerbe nach Verwaltungsbezirken  
nehmen mit 20 und mehr Beschäftigten -**

Beschäftigte				Bruttolohn- summe <sup>1)</sup>	Brutto- gehaltsumme	Lfd. Nr.
(Fach)-werker und -werkerinnen	gewerblich Auszu- bildende, Umschüler/ -innen, Anlernlinge und Praktikanten	insgesamt	darunter ausländische Arbeitnehmer/-innen			
				1 000 DM		
425	102	3 179	569	9 331	9 420	1
459	134	2 974	447	10 354	5 458	2
285	122	3 526	370	9 456	12 185	3
128	43	1 058	164	4 131	1 451	4
157	44	856	35	2 779	1 118	5
105	28	1 955	416	6 868	3 569	6
146	74	1 396	232	5 584	2 540	7
99	27	690	121	2 638	1 313	8
100	26	439	91	1 544	418	9
105	11	572	108	1 961	1 057	10
252	130	2 063	101	6 587	2 647	11
300	42	1 310	299	5 145	2 087	12
303	44	1 366	146	4 565	2 714	13
254	48	1 153	66	4 161	1 390	14
391	120	2 480	359	18 115	3 144	15
<b>3 509</b>	<b>995</b>	<b>25 017</b>	<b>3 524</b>	<b>93 219</b>	<b>50 511</b>	<b>16</b>
154	47	852	104	2 798	1 795	17
145	40	750	146	2 424	1 611	18
606	141	5 187	977	15 991	15 302	19
311	34	982	164	3 609	1 286	20
153	35	744	50	2 733	672	21
237	44	1 115	74	3 995	1 760	22
370	86	1 940	340	7 776	2 783	23
154	49	954	39	3 818	841	24
358	148	2 059	91	7 212	2 577	25
220	89	1 193	136	4 121	1 476	26
131	28	618	103	2 013	1 017	27
458	148	2 550	440	8 666	3 323	28
<b>3 297</b>	<b>889</b>	<b>18 944</b>	<b>2 664</b>	<b>65 156</b>	<b>34 443</b>	<b>29</b>
128	38	948	95	3 453	1 318	30
246	61	1 106	141	3 935	1 536	31
410	110	2 139	156	6 014	4 880	32

**Noch: 10. Betriebe, Beschäftigte, Bruttolohn- und -gehalt  
- Ergebnisse der Betriebe von Unter**

Lfd. Nr.	Verwaltungsbezirk	Betriebe		tätige (Mit)inhaber/-innen und unbezahlt mithelfende Familienangehörige	kaufmännische und technische Angestellte und Auszubildende	Facharbeiter/-innen, Poliere und Meister/-innen
		insgesamt	darunter Arbeitsgemeinschaften			
Anzahl						
	Kreise					
33	Borken	74	-	34	618	2 491
34	Coesfeld	25	-	11	187	545
35	Recklinghausen	57	1	17	579	1 598
36	Steinfurt	63	-	35	457	1 604
37	Warendorf	32	-	29	197	933
<b>38</b>	<b>Reg.-Bez. Münster</b>	<b>307</b>	<b>1</b>	<b>146</b>	<b>3 056</b>	<b>9 333</b>
	Kreisfreie Stadt					
39	Bielefeld	24	-	5	233	695
	Kreise					
40	Gütersloh	39	-	14	328	1 113
41	Herford	25	-	6	193	785
42	Höxter	22	-	8	113	424
43	Lippe	37	-	11	273	897
44	Minden-Lübbecke	47	-	29	297	1 185
45	Paderborn	42	-	20	238	807
<b>46</b>	<b>Reg.-Bez. Detmold</b>	<b>236</b>	<b>-</b>	<b>93</b>	<b>1 675</b>	<b>5 906</b>
	Kreisfreie Städte					
47	Bochum	22	-	5	240	754
48	Dortmund	47	-	11	1 398	4 105
49	Hagen	15	-	5	123	507
50	Hamm	13	-	6	134	412
51	Herne	13	-	4	535	444
	Kreise					
52	Ennepe-Ruhr Kreis	21	-	9	113	428
53	Hochsauerlandkreis	47	-	16	309	1 250
54	Märkischer Kreis	35	-	14	258	912
55	Olpe	17	-	8	143	395
56	Siegen-Wittgenstein	30	-	19	505	1 170
57	Soest	27	-	13	243	742
58	Unna	31	-	13	193	851
<b>59</b>	<b>Reg.-Bez. Arnsberg</b>	<b>318</b>	<b>-</b>	<b>123</b>	<b>4 194</b>	<b>11 970</b>
<b>60</b>	<b>Nordrhein-Westfalen</b>	<b>1 592</b>	<b>3</b>	<b>668</b>	<b>19 682</b>	<b>51 417</b>

**summe im Bauhauptgewerbe nach Verwaltungsbezirken  
nehmen mit 20 und mehr Beschäftigten -**

Beschäftigte				Bruttolohn- summe <sup>1)</sup>	Brutto- gehaltsumme	Lfd. Nr.
(Fach)-werker und -werkerinnen	gewerblich Auszu- bildende, Umschüler/ -innen, Anlernlinge und Praktikanten	insgesamt	darunter ausländische Arbeitnehmer/-innen			
				1 000 DM		
320	254	3 717	90	13 732	4 322	33
135	64	942	27	3 312	1 316	34
409	124	2 727	225	9 765	4 406	35
269	233	2 598	86	8 659	2 817	36
190	73	1 422	68	4 701	1 274	37
<b>2 107</b>	<b>957</b>	<b>15 599</b>	<b>888</b>	<b>53 571</b>	<b>21 869</b>	<b>38</b>
229	78	1 240	207	4 465	1 681	39
294	109	1 858	152	6 645	2 212	40
96	27	1 107	57	3 638	1 203	41
227	99	871	39	2 824	715	42
249	70	1 500	112	5 450	1 996	43
335	117	1 963	72	6 679	1 966	44
214	120	1 399	47	4 631	1 328	45
<b>1 644</b>	<b>620</b>	<b>9 938</b>	<b>686</b>	<b>34 332</b>	<b>11 101</b>	<b>46</b>
186	38	1 223	165	4 640	1 689	47
615	132	6 261	1 488	20 574	10 662	48
118	48	801	162	2 865	923	49
118	65	735	96	2 574	973	50
101	57	1 141	154	3 000	3 748	51
209	32	791	107	2 782	709	52
280	136	1 991	121	7 343	2 138	53
235	85	1 504	95	5 103	1 563	54
196	60	802	65	2 849	1 068	55
302	149	2 145	224	7 144	3 748	56
183	78	1 259	42	4 128	1 597	57
154	98	1 309	103	4 741	1 374	58
<b>2 697</b>	<b>978</b>	<b>19 962</b>	<b>2 822</b>	<b>67 743</b>	<b>30 192</b>	<b>59</b>
<b>13 254</b>	<b>4 439</b>	<b>89 460</b>	<b>10 584</b>	<b>314 021</b>	<b>148 116</b>	<b>60</b>

### 11. Geleistete Arbeitsstunden und baugewerblicher Umsatz - Ergebnisse der Betriebe von Unter

Lfd. Nr.	Verwaltungsbezirk	Geleistete Arbeitsstunden im							
		Hochbau				Tiefbau			
		insgesamt	davon im			insgesamt	davon im		
			Wohnungs- bau	gewerb- lichen und industriellen Bau <sup>2)</sup>	öffentlichen Bau		Straßenbau	gewerb- lichen und industriellen Bau	sonstigen öffentlichen Bau
1 000 Std.									
Kreisfreie Städte									
1	Düsseldorf	58	14	35	9	135	61	47	27
2	Duisburg	89	25	50	14	127	22	95	10
3	Essen	104	30	71	3	87	16	36	35
4	Krefeld	40	6	34	0	46	6	32	8
5	Mönchengladbach	33	20	10	3	30	9	8	13
6	Mülheim an der Ruhr	18	8	10	0	159	7	147	5
7	Oberhausen	76	14	55	7	35	4	26	5
8	Remscheid	15	6	8	1	20	4	5	11
9	Solingen	14	9	3	2	17	4	8	5
10	Wuppertal	18	9	9	0	24	12	8	4
Kreise									
11	Kleve	105	47	39	19	55	23	26	6
12	Mettmann	40	13	26	1	67	17	30	20
13	Neuss	62	26	28	8	45	7	17	21
14	Viersen	56	20	32	4	44	11	18	15
15	Wesel	120	34	73	13	95	18	55	22
<b>16</b>	<b>Reg.-Bez. Düsseldorf</b>	<b>848</b>	<b>281</b>	<b>483</b>	<b>84</b>	<b>986</b>	<b>221</b>	<b>558</b>	<b>207</b>
Kreisfreie Städte									
17	Aachen	29	8	20	1	24	7	7	10
18	Bonn	35	15	17	3	17	2	4	11
19	Köln	158	36	98	24	162	82	47	33
20	Leverkusen	45	18	26	1	28	7	15	6
Kreise									
21	Aachen	24	12	10	2	34	7	20	7
22	Düren	13	3	10	0	71	8	34	29
23	Erftkreis	83	36	42	5	80	23	51	6
24	Euskirchen	30	3	22	5	55	16	17	22
25	Heinsberg	77	25	35	17	70	43	20	7
26	Oberbergischer Kreis	51	28	15	8	34	11	11	12
27	Rhein.-Berg. Kreis	30	19	10	1	12	3	4	5
28	Rhein-Sieg-Kreis	93	48	39	6	114	49	30	35
<b>29</b>	<b>Reg.-Bez. Köln</b>	<b>668</b>	<b>251</b>	<b>344</b>	<b>73</b>	<b>701</b>	<b>258</b>	<b>260</b>	<b>183</b>
Kreisfreie Städte									
30	Bottrop	51	2	49	-	22	20	2	-
31	Gelsenkirchen	90	8	79	3	16	10	6	0
32	Münster	46	15	25	6	72	31	24	17

1) ohne Umsatzsteuer - 2) einschl. landwirtschaftlichen Baus

**im Bauhauptgewerbe nach Bauarten und Verwaltungsbezirken  
nehmen mit 20 und mehr Beschäftigten –**

Baugewerblicher Umsatz <sup>1)</sup> im								Lfd. Nr.
Hochbau				Tiefbau				
insgesamt	davon im			insgesamt	davon im			
	Wohnungs- bau	gewerb- lichen und industriellen Bau <sup>2)</sup>	öffentlichen Bau		Straßenbau	gewerblichen und indust- riellen Bau	sonstigen öffentlichen Bau	
1 000 DM								
30 559	5 560	20 540	4 459	51 476	23 118	23 164	5 194	1
29 339	6 783	19 826	2 730	28 824	2 787	22 601	3 436	2
65 386	11 922	52 822	642	26 967	4 121	12 088	10 758	3
11 362	1 904	9 409	49	6 974	1 000	4 570	1 404	4
13 366	7 023	3 600	2 743	4 632	1 709	997	1 926	5
4 187	1 770	2 416	1	18 813	2 527	15 553	733	6
21 760	4 106	14 457	3 197	14 415	713	12 389	1 313	7
10 777	8 485	2 078	214	5 743	1 292	2 215	2 236	8
4 714	2 197	1 760	757	4 618	1 367	2 119	1 132	9
11 247	7 492	2 376	1 379	5 718	2 408	2 162	1 148	10
33 492	23 309	7 311	2 872	19 313	8 362	7 958	2 993	11
9 766	2 589	7 083	94	13 402	3 131	6 672	3 599	12
28 275	8 981	13 758	5 536	5 312	1 939	777	2 596	13
17 642	3 995	11 927	1 720	10 677	4 263	3 451	2 963	14
27 340	6 074	17 554	3 712	21 491	3 467	12 009	6 015	15
<b>319 212</b>	<b>102 190</b>	<b>186 917</b>	<b>30 105</b>	<b>238 375</b>	<b>62 204</b>	<b>128 725</b>	<b>47 446</b>	<b>16</b>
7 948	2 196	5 639	113	6 124	2 067	1 263	2 794	17
23 262	6 381	14 940	1 941	1 622	156	374	1 092	18
143 170	10 087	98 009	35 074	43 828	21 261	11 984	10 583	19
9 971	3 913	5 924	134	6 279	1 848	2 483	1 948	20
10 357	3 227	3 772	3 358	7 589	1 319	4 517	1 753	21
5 880	852	4 991	37	16 619	2 858	7 129	6 632	22
22 081	6 427	14 479	1 175	15 098	3 153	10 794	1 151	23
6 428	287	5 023	1 118	17 622	3 262	9 323	5 037	24
24 069	7 354	10 640	6 075	36 567	28 428	5 110	3 029	25
15 815	11 280	3 325	1 210	8 134	2 195	2 730	3 209	26
26 407	5 201	18 638	2 568	2 614	547	1 187	880	27
40 020	18 802	17 908	3 310	23 363	12 290	5 044	6 029	28
<b>335 408</b>	<b>76 007</b>	<b>203 288</b>	<b>56 113</b>	<b>185 459</b>	<b>79 384</b>	<b>61 938</b>	<b>44 137</b>	<b>29</b>
32 952	247	32 705	–	26 337	25 822	124	391	30
11 951	1 190	10 093	668	3 478	2 646	787	45	31
12 338	2 363	8 446	1 529	26 768	17 373	6 081	3 314	32

**Noch: 11. Geleistete Arbeitsstunden und baugewerblicher Umsatz  
- Ergebnisse der Betriebe von Unter**

Lfd. Nr.	Verwaltungsbezirk	Geleistete Arbeitsstunden im							
		Hochbau				Tiefbau			
		insgesamt	davon im			insgesamt	davon im		
			Wohnungs- bau	gewerb- lichen und industriellen Bau <sup>2)</sup>	öffentlichen Bau		Straßenbau	gewerb- lichen und industriellen Bau	sonstigen öffentlichen Bau
1 000 Std.									
	Kreise								
33	Borken	186	100	67	19	101	16	18	67
34	Coesfeld	49	25	18	6	21	5	12	4
35	Recklinghausen	106	67	37	2	105	17	49	39
36	Steinfurt	123	65	45	13	68	19	10	39
37	Warendorf	65	48	13	4	34	22	3	9
<b>38</b>	<b>Reg.-Bez. Münster</b>	<b>716</b>	<b>330</b>	<b>333</b>	<b>53</b>	<b>439</b>	<b>140</b>	<b>124</b>	<b>175</b>
	Kreisfreie Stadt								
39	Bielefeld	52	16	33	3	36	7	19	10
	Kreise								
40	Gütersloh	79	33	35	11	47	15	18	14
41	Herford	58	9	48	1	41	9	21	11
42	Höxter	27	13	7	7	39	7	16	16
43	Lippe	53	20	28	5	51	15	29	7
44	Minden-Lübbecke	76	23	38	15	67	25	19	23
45	Paderborn	65	43	12	10	37	14	10	13
<b>46</b>	<b>Reg.-Bez. Detmold</b>	<b>410</b>	<b>157</b>	<b>201</b>	<b>52</b>	<b>318</b>	<b>92</b>	<b>132</b>	<b>94</b>
	Kreisfreie Städte								
47	Bochum	31	11	15	5	66	3	47	16
48	Dortmund	113	42	54	17	282	43	192	47
49	Hagen	22	5	9	8	39	7	18	14
50	Hamm	14	10	3	1	38	9	6	23
51	Herne	43	16	26	1	17	-	13	4
	Kreise								
52	Ennepe-Ruhr Kreis	21	11	7	3	39	10	18	11
53	Hochsauerlandkreis	82	35	35	12	79	24	21	34
54	Märkischer Kreis	54	26	23	5	63	12	27	24
55	Olpe	33	18	14	1	32	9	12	11
56	Siegen-Wittgenstein	67	12	50	5	86	14	47	25
57	Soest	63	24	31	8	36	15	7	14
58	Unna	61	35	20	6	44	16	12	16
<b>59</b>	<b>Reg.-Bez. Arnsberg</b>	<b>604</b>	<b>245</b>	<b>287</b>	<b>72</b>	<b>821</b>	<b>162</b>	<b>420</b>	<b>239</b>
<b>60</b>	<b>Nordrhein-Westfalen</b>	<b>3 246</b>	<b>1 264</b>	<b>1 648</b>	<b>334</b>	<b>3 265</b>	<b>873</b>	<b>1 494</b>	<b>898</b>

**im Bauhauptgewerbe nach Bauarten und Verwaltungsbezirken  
nehmen mit 20 und mehr Beschäftigten -**

Baugewerblicher Umsatz <sup>1)</sup> im								Lfd. Nr.
Hochbau				Tiefbau				
insgesamt	davon im			insgesamt	davon im			
	Wohnungs- bau	gewerb- lichen und industriellen Bau <sup>2)</sup>	öffentlichen Bau		Straßenbau	gewerblichen und indust- riellen Bau	sonstigen öffentlichen Bau	
1 000 DM								
54 424	22 858	28 558	3 008	28 933	8 369	5 998	14 566	33
15 358	6 226	8 235	897	5 810	1 002	4 263	545	34
37 904	24 853	11 936	1 115	23 952	2 793	8 492	12 667	35
34 281	17 297	11 957	5 027	20 912	5 817	2 465	12 630	36
14 393	9 045	4 693	655	7 941	5 632	549	1 760	37
<b>213 601</b>	<b>84 079</b>	<b>116 623</b>	<b>12 899</b>	<b>144 131</b>	<b>69 454</b>	<b>28 759</b>	<b>45 918</b>	<b>38</b>
40 683	6 610	33 185	888	9 045	2 027	4 446	2 572	39
35 037	15 497	15 032	4 508	8 725	3 326	3 831	1 568	40
8 539	2 361	6 068	110	10 721	2 561	5 049	3 111	41
6 657	2 465	3 197	995	8 534	2 164	2 005	4 365	42
17 614	3 078	13 187	1 349	9 255	3 276	4 900	1 079	43
22 561	5 638	12 673	4 250	17 824	6 834	5 491	5 499	44
20 455	10 979	6 889	2 587	9 170	3 462	2 921	2 787	45
<b>151 546</b>	<b>46 628</b>	<b>90 231</b>	<b>14 687</b>	<b>73 274</b>	<b>23 650</b>	<b>28 643</b>	<b>20 981</b>	<b>46</b>
8 730	4 012	3 646	1 072	14 154	550	10 417	3 187	47
51 029	9 844	32 709	8 476	67 019	18 191	33 894	14 934	48
5 854	1 076	3 405	1 373	10 186	2 755	3 617	3 814	49
4 238	2 593	1 404	241	11 473	2 728	1 671	7 074	50
20 828	10 460	10 231	137	3 865	-	1 458	2 407	51
4 374	2 484	1 110	780	6 028	1 394	2 575	2 059	52
17 402	6 806	8 158	2 438	12 705	4 794	2 741	5 170	53
14 892	7 177	6 279	1 436	10 829	2 446	3 991	4 392	54
6 049	3 295	2 401	353	6 583	2 463	2 061	2 059	55
29 040	3 742	24 675	623	22 192	3 336	14 014	4 842	56
32 555	3 293	27 400	1 862	4 873	2 202	953	1 718	57
12 869	7 447	3 856	1 566	8 919	4 437	1 908	2 574	58
<b>207 860</b>	<b>62 229</b>	<b>125 274</b>	<b>20 357</b>	<b>178 826</b>	<b>45 296</b>	<b>79 300</b>	<b>54 230</b>	<b>59</b>
<b>1 227 627</b>	<b>371 133</b>	<b>722 333</b>	<b>134 161</b>	<b>820 065</b>	<b>279 988</b>	<b>327 365</b>	<b>212 712</b>	<b>60</b>

## 12. Monatsbericht im Bauhaupt

Lfd. Nr.	Verwaltungsbezirk	Betriebe	Tätige Personen			Geleistete Arbeitsstunden		
			insgesamt	Arbeiter	Angestellte	insgesamt	Hochbau	Tiefbau
			Anzahl (Monatsdurchschnitt)			1 000		
	Kreisfreie Städte							
1	Düsseldorf	40	3 339	2 201	1 121	3 212	1 149	2 063
2	Duisburg	40	3 139	2 400	727	3 429	1 516	1 913
3	Essen	47	3 997	2 413	1 577	3 490	2 050	1 440
4	Krefeld	17	1 242	1 027	205	1 479	773	706
5	Mönchengladbach	24	903	727	166	1 037	562	476
6	Mülheim an der Ruhr	13	2 029	1 620	408	2 700	297	2 403
7	Oberhausen	22	1 416	1 143	266	1 722	1 216	507
8	Remscheid	7	695	498	190	647	311	336
9	Solingen	11	453	378	66	520	271	249
10	Wuppertal	18	662	509	145	776	296	480
	Kreise							
11	Kleve	47	2 118	1 675	428	2 607	1 654	952
12	Mettmann	28	1 331	1 039	281	1 730	726	1 004
13	Neuss	26	1 429	1 101	316	1 680	972	709
14	Viersen	31	1 223	996	208	1 635	957	678
15	Wesel	49	2 441	1 975	445	3 267	1 801	1 466
<b>16</b>	<b>Reg.-Bez. Düsseldorf</b>	<b>420</b>	<b>26 417</b>	<b>19 702</b>	<b>6 549</b>	<b>29 931</b>	<b>14 551</b>	<b>15 382</b>
	Kreisfreie Städte							
17	Aachen	14	863	643	217	916	595	321
18	Bonn	19	834	620	213	891	578	312
19	Köln	68	5 155	3 276	1 866	5 061	2 440	2 621
20	Leverkusen	21	995	811	175	1 171	722	450
	Kreise							
21	Aachen	18	782	682	90	1 035	514	521
22	Düren	15	1 148	936	204	1 436	327	1 109
23	Erftkreis	38	1 961	1 560	383	2 483	1 248	1 235
24	Euskirchen	20	1 093	932	147	1 426	521	905
25	Heinsberg	32	2 135	1 701	407	2 425	1 230	1 196
26	Oberbergischer Kreis	40	1 311	1 065	222	1 492	910	582
27	Rhein.-Berg. Kreis	17	576	433	127	648	458	190
28	Rhein-Sieg-Kreis	48	2 474	1 991	468	3 152	1 483	1 670
<b>29</b>	<b>Reg.-Bez. Köln</b>	<b>350</b>	<b>19 327</b>	<b>14 650</b>	<b>4 519</b>	<b>22 136</b>	<b>11 026</b>	<b>11 112</b>
	Kreisfreie Städte							
30	Bottrop	10	940	762	178	1 164	752	412
31	Gelsenkirchen	15	1 161	948	209	1 588	1 337	251
32	Münster	31	2 190	1 536	638	2 044	744	1 301



## gewerbe 2001 nach Kreisen

Bruttolohn- summe	Bruttogehalt- summe	Baugewerblicher Umsatz			Gesamtumsatz	Lfd. Nr.
		insgesamt	Hochbau	Tiefbau		
1 000 DM						
128 423	108 271	954 366	413 131	541 235	954 690	1
134 599	68 048	686 052	347 640	338 413	686 118	2
138 430	170 824	1 207 937	865 814	342 123	1 212 954	3
55 960	17 667	225 922	140 924	84 997	225 928	4
38 302	13 478	215 655	157 579	58 076	218 136	5
99 200	44 449	297 066	57 417	239 649	322 450	6
67 203	27 483	319 244	228 365	90 880	319 321	7
33 094	17 480	133 956	71 628	62 328	150 470	8
19 964	5 554	96 930	56 164	40 766	97 166	9
28 325	14 722	198 661	115 340	83 321	198 715	10
89 029	34 439	538 279	361 983	176 296	552 888	11
66 169	25 767	258 068	113 205	144 863	266 563	12
60 737	30 583	343 974	246 125	97 850	345 631	13
57 026	18 319	285 554	167 380	118 173	293 696	14
123 523	37 033	559 837	312 395	247 441	560 543	15
<b>1 139 984</b>	<b>634 117</b>	<b>6 321 501</b>	<b>3 655 090</b>	<b>2 666 411</b>	<b>6 405 269</b>	<b>16</b>
36 924	20 419	169 173	124 357	44 817	181 618	17
34 931	21 922	349 076	308 908	40 169	349 076	18
201 282	184 286	2 027 905	1 500 932	526 973	2 046 056	19
47 635	15 427	186 395	124 066	62 328	187 693	20
36 488	8 685	144 676	77 568	67 108	145 705	21
55 524	20 350	271 491	63 141	208 350	283 458	22
96 093	33 565	452 339	298 309	154 030	454 275	23
53 284	11 313	234 147	74 409	159 738	235 139	24
91 680	33 394	524 897	247 446	277 451	545 549	25
55 281	18 955	307 716	218 888	88 828	309 496	26
24 967	10 930	208 344	185 169	23 175	209 328	27
108 955	40 319	549 881	301 947	247 934	553 373	28
<b>843 044</b>	<b>419 565</b>	<b>5 426 040</b>	<b>3 525 140</b>	<b>1 900 901</b>	<b>5 500 766</b>	<b>29</b>
47 143	18 548	244 900	160 874	84 026	268 507	30
53 246	19 495	191 101	154 642	36 459	191 127	31
82 887	63 273	441 621	199 299	242 323	450 314	32

Lfd. Nr.	Verwaltungsbezirk	Betriebe	Tätige Personen			Geleistete Arbeitsstunden		
			insgesamt	Arbeiter	Angestellte	insgesamt	Hochbau	Tiefbau
			Anzahl (Monatsdurchschnitt)			1 000		
	Kreise							
33	Borken	80	3 910	3 238	635	4 810	3 161	1 649
34	Coesfeld	27	994	785	197	1 175	838	337
35	Recklinghausen	60	2 955	2 314	620	3 571	1 765	1 806
36	Steinfurt	69	2 793	2 277	481	3 370	2 275	1 095
37	Warendorf	32	1 453	1 225	200	1 827	1 221	606
<b>38</b>	<b>Reg.-Bez. Münster</b>	<b>324</b>	<b>16 396</b>	<b>13 085</b>	<b>3 158</b>	<b>19 549</b>	<b>12 093</b>	<b>7 457</b>
	Kreisfreie Stadt							
39	Bielefeld	24	1 293	1 050	238	1 498	939	559
	Kreise							
40	Gütersloh	45	2 071	1 715	340	2 410	1 503	907
41	Herford	29	1 179	977	192	1 507	885	622
42	Höxter	26	923	789	122	1 133	573	560
43	Lippe	45	1 666	1 355	295	1 945	1 096	849
44	Minden-Lübbecke	52	2 047	1 703	314	2 397	1 258	1 139
45	Paderborn	44	1 433	1 173	241	1 649	1 067	582
<b>46</b>	<b>Reg.-Bez. Detmold</b>	<b>265</b>	<b>10 612</b>	<b>8 762</b>	<b>1 742</b>	<b>12 539</b>	<b>7 321</b>	<b>5 218</b>
	Kreisfreie Städte							
47	Bochum	25	1 324	1 056	265	1 683	578	1 105
48	Dortmund	53	6 910	5 334	1 560	6 748	2 240	4 508
49	Hagen	17	853	716	132	1 077	383	694
50	Hamm	16	795	643	145	939	290	649
51	Herne	13	1 259	671	584	1 069	722	347
	Kreise							
52	Ennepe-Ruhr Kreis	23	823	695	119	1 001	425	576
53	Hochsauerlandkreis	49	2 038	1 708	314	2 494	1 314	1 179
54	Märkischer Kreis	37	1 546	1 268	262	1 888	883	1 006
55	Olpe	18	816	662	146	1 040	540	500
56	Siegen-Wittgenstein	29	2 121	1 602	501	2 331	1 152	1 179
57	Soest	30	1 357	1 095	248	1 634	1 043	591
58	Unna	32	1 357	1 144	203	1 748	1 039	708
<b>59</b>	<b>Reg.-Bez. Arnsberg</b>	<b>342</b>	<b>21 199</b>	<b>16 594</b>	<b>4 479</b>	<b>23 652</b>	<b>10 609</b>	<b>13 042</b>
<b>60</b>	<b>Nordrhein-Westfalen</b>	<b>1 701</b>	<b>93 951</b>	<b>72 793</b>	<b>20 447</b>	<b>107 807</b>	<b>55 600</b>	<b>52 211</b>

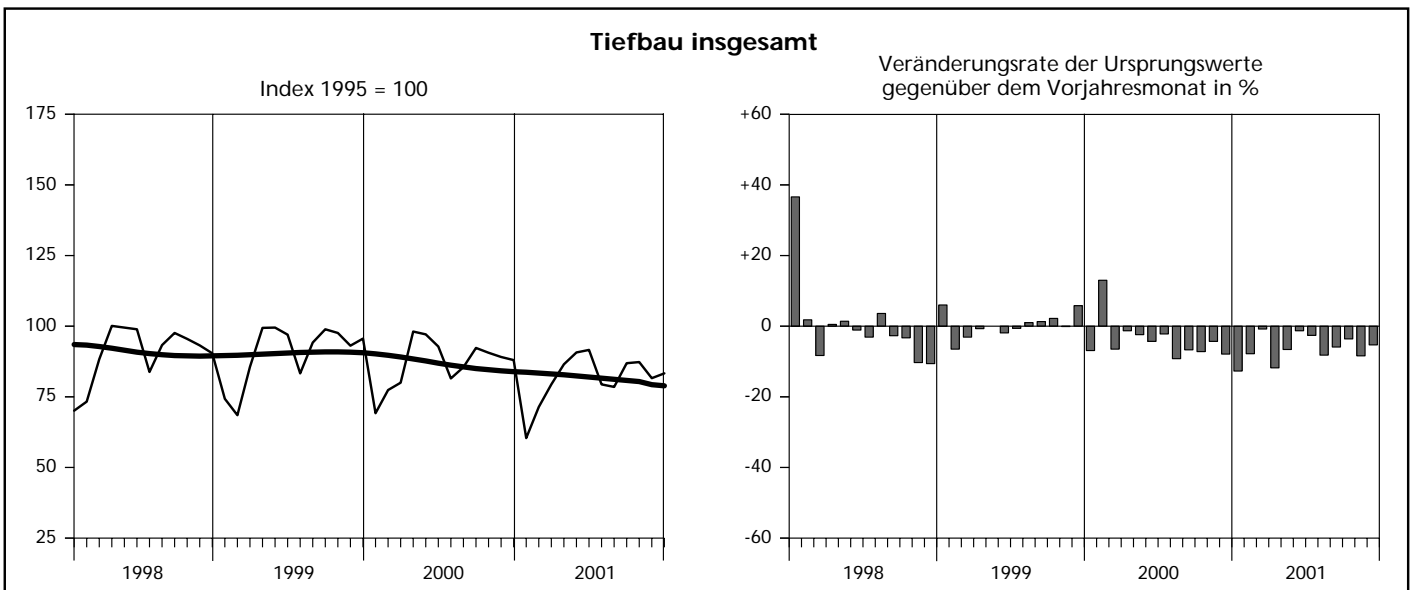
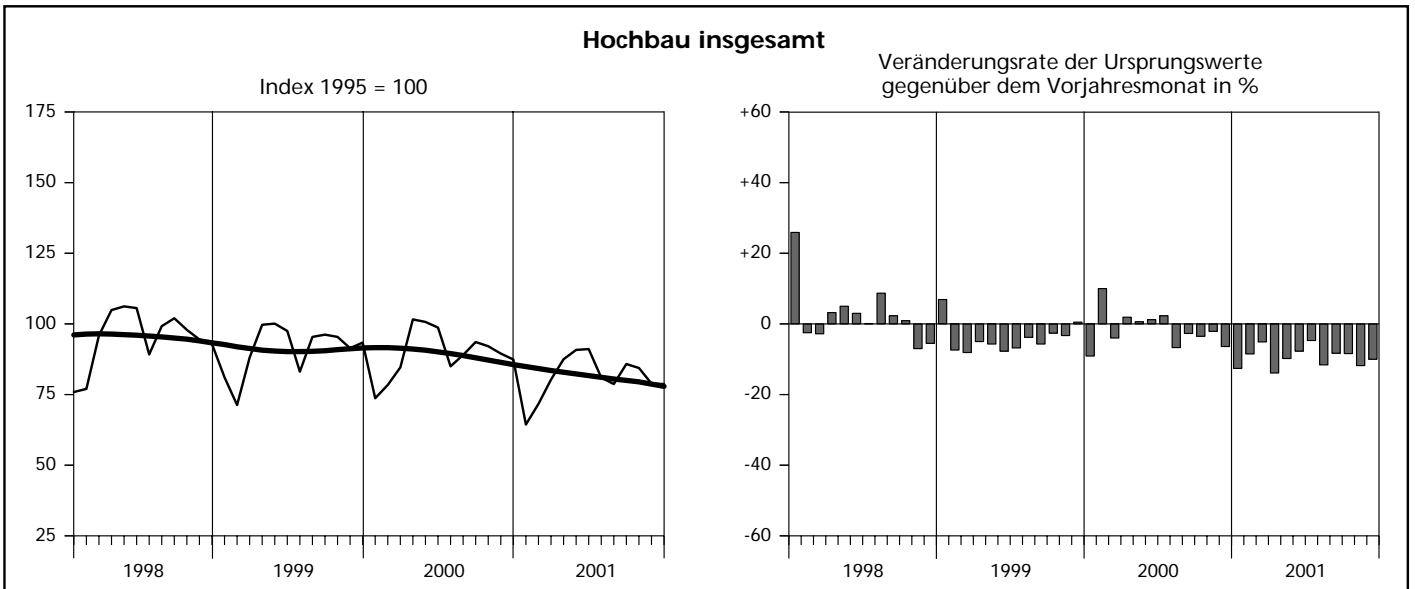
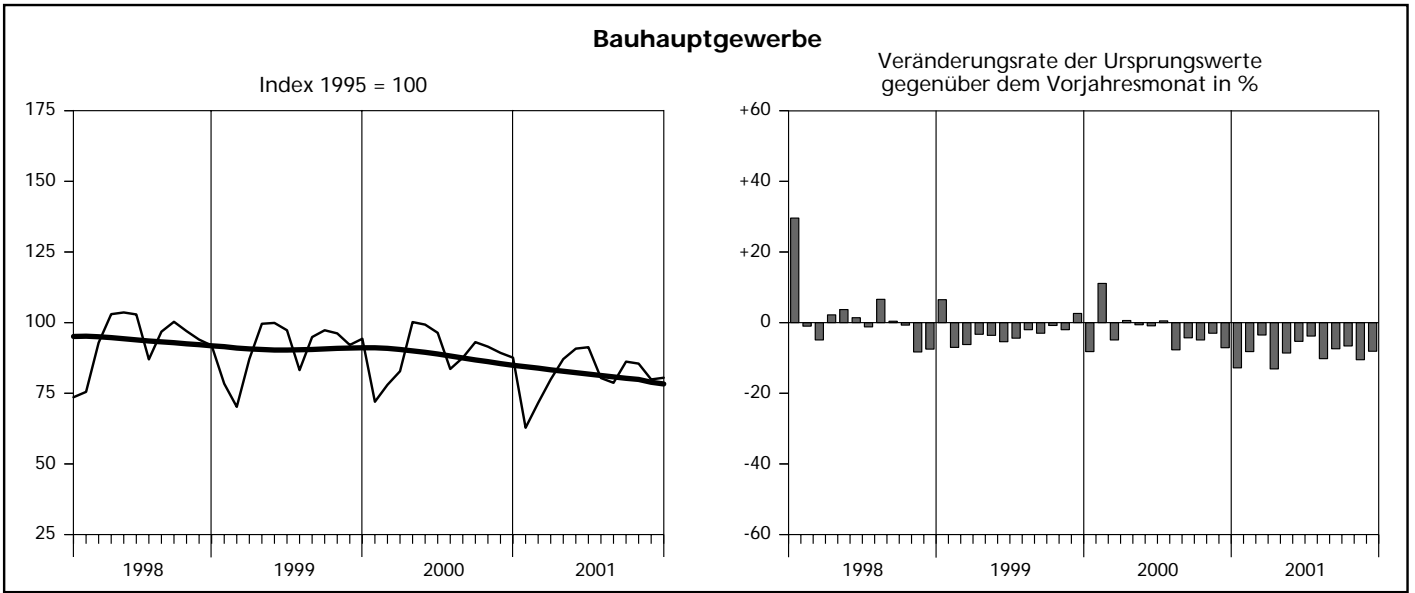
## gewerbe 2001 nach Kreisen

Bruttolohn- summe	Bruttogehalt- summe	Baugewerblicher Umsatz			Gesamtumsatz	Lfd. Nr.
		insgesamt	Hochbau	Tiefbau		
1 000 DM						
186 440	54 001	881 052	580 435	300 617	886 104	33
44 205	17 075	223 767	152 985	70 782	223 791	34
132 184	53 769	645 271	412 340	232 932	658 766	35
118 902	36 649	619 633	394 285	225 348	630 545	36
65 259	16 714	282 535	185 399	97 136	284 340	37
<b>730 266</b>	<b>279 524</b>	<b>3 529 880</b>	<b>2 240 259</b>	<b>1 289 623</b>	<b>3 593 494</b>	<b>38</b>
58 602	21 648	464 488	367 768	96 720	465 744	39
89 746	27 853	475 829	331 347	144 481	495 060	40
49 233	15 146	228 690	131 501	97 189	232 827	41
37 531	8 853	147 561	73 602	73 958	147 682	42
78 455	23 615	357 487	222 570	134 917	358 671	43
87 385	25 773	444 636	237 896	206 739	454 015	44
60 536	17 730	280 509	181 810	98 699	281 450	45
<b>461 488</b>	<b>140 618</b>	<b>2 399 200</b>	<b>1 546 494</b>	<b>852 703</b>	<b>2 435 449</b>	<b>46</b>
63 902	24 611	276 221	106 528	169 693	277 129	47
286 603	143 665	1 391 366	611 131	780 235	1 392 997	48
40 281	12 126	146 119	57 845	88 274	146 278	49
33 978	11 989	174 824	42 874	131 950	176 281	50
40 841	52 320	235 759	144 268	91 492	235 759	51
37 376	9 573	123 179	59 883	63 296	123 334	52
91 454	25 888	335 281	185 282	149 999	337 011	53
69 009	21 844	288 595	165 285	123 310	289 427	54
36 434	12 838	151 824	88 124	63 700	152 279	55
91 207	44 681	488 659	279 686	208 973	490 196	56
57 444	19 761	282 371	209 513	72 857	284 136	57
63 158	18 687	244 440	134 670	109 770	244 662	58
<b>911 687</b>	<b>397 983</b>	<b>4 138 638</b>	<b>2 085 089</b>	<b>2 053 549</b>	<b>4 149 489</b>	<b>59</b>
<b>4 086 469</b>	<b>1 871 807</b>	<b>21 815 259</b>	<b>13 052 072</b>	<b>8 763 187</b>	<b>22 084 467</b>	<b>60</b>



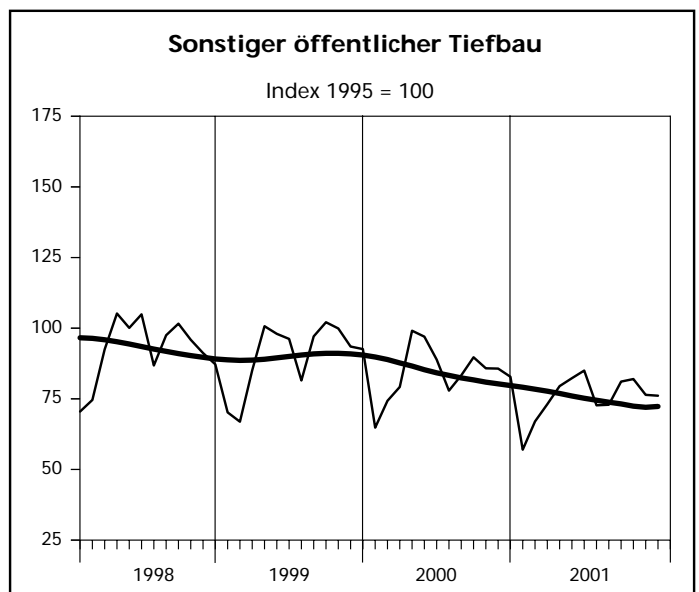
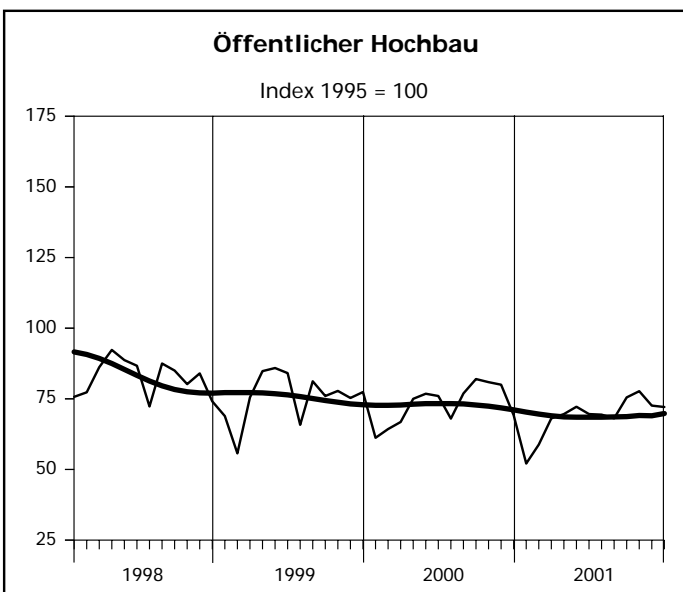
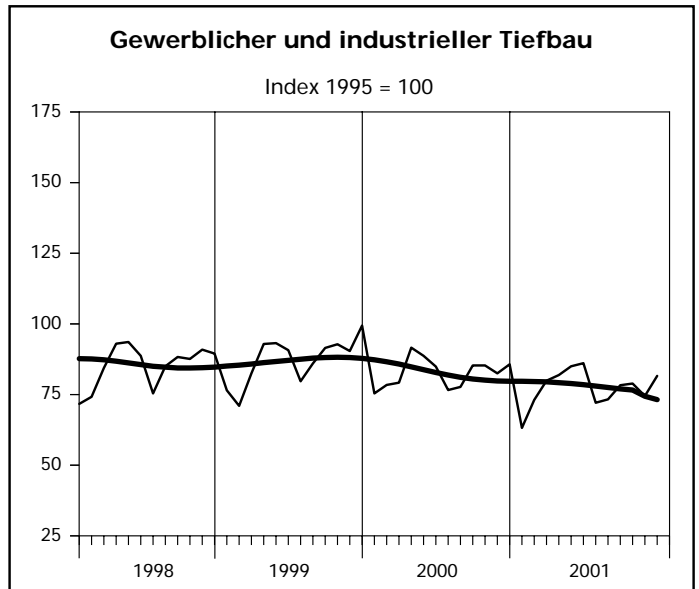
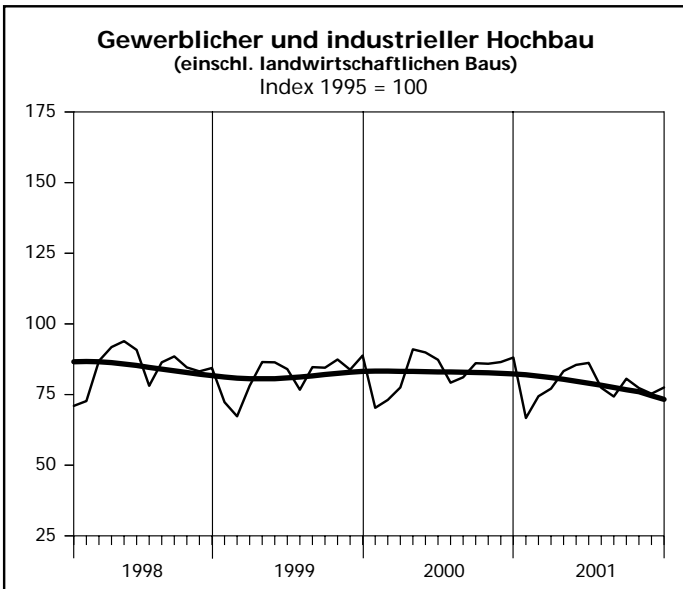
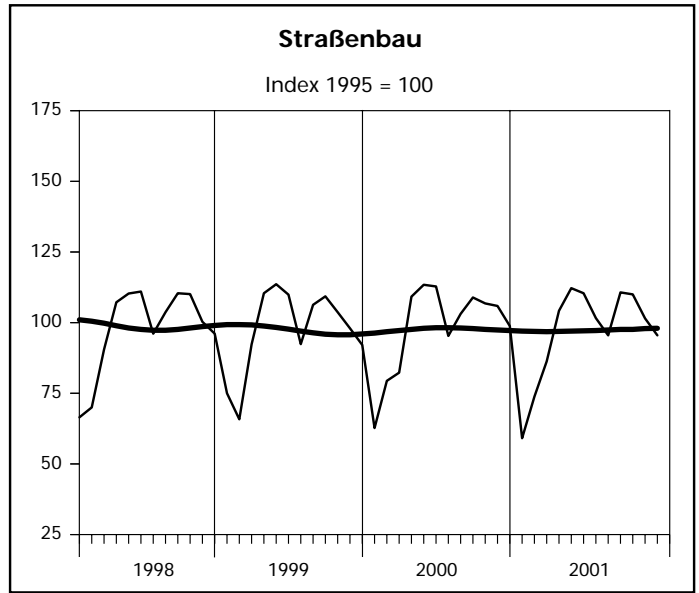
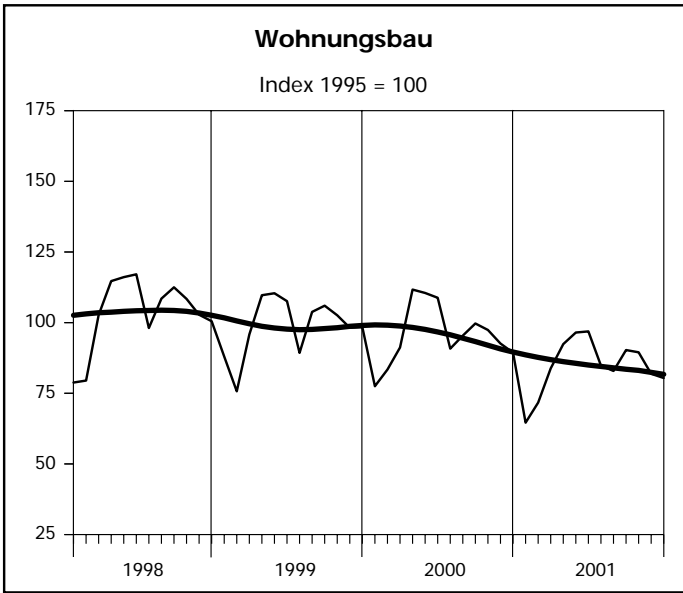
**Hochgerechnete Ergebnisse für alle Betriebe**

## Index der Nettoproduktion – Alle Betriebe aufgeschätzt



— Ursprungswerte      — Bereinigt von Zufälligkeiten und saisonalen Einflüssen

**Index der Nettoproduktion – Alle Betriebe aufgeschätzt**



— Ursprungswerte      — Bereinigt von Zufälligkeiten und saisonalen Einflüssen

**13. Produktionsindex im  
- Alle Betriebe**

Lfd. Nr.	Jahr Monat	Produktionsindex im								
		Bauhaupt- gewerbe insgesamt	Hochbau				Tiefbau			
			zusammen	Wohnungs- bau	gewerb- licher und industrieller Bau <sup>1)</sup>	öffentlicher Bau	zusammen	Straßenbau	gewerb- licher und industrieller Bau	sonstiger öffentlicher Bau
1995 = 100										
1	1995	100	100	100	100	100	100	100	100	100
2	1996	91,9	93,1	96,6	88,0	90,8	90,0	94,4	84,0	95,6
3	1997	92,6	93,3	99,4	84,4	89,0	91,5	96,8	87,2	93,9
4	1998	93,2	95,1	103,3	84,4	82,5	90,3	97,7	85,2	92,3
5	1999	90,9	91,1	98,8	81,7	75,7	90,6	97,4	87,2	90,3
6	2000	88,5	89,5	95,7	83,0	73,1	86,8	98,2	82,6	84,0
7	2001	81,2	81,1	84,6	78,0	68,8	81,4	96,7	77,3	75,4
8	2000 Januar	72,0	73,7	77,5	70,3	61,2	69,2	62,7	75,4	64,8
9	Februar	78,0	78,4	83,4	73,1	64,3	77,4	79,4	78,4	74,3
10	März	82,8	84,6	91,2	77,5	66,8	80,0	82,3	79,2	79,2
11	April	100,2	101,6	111,7	91,0	75,0	98,1	109,2	91,6	99,1
12	Mai	99,3	100,7	110,5	89,9	76,8	97,1	113,4	88,7	97,0
13	Juni	96,4	98,7	108,8	87,3	76,0	92,8	112,8	84,9	88,9
14	Juli	83,6	85,0	90,8	79,2	68,0	81,5	95,3	76,6	77,9
15	August	87,6	89,0	95,4	81,1	76,9	85,5	103,1	77,7	83,3
16	September	93,1	93,6	99,7	86,1	82,0	92,3	108,9	85,3	89,7
17	Oktober	91,5	92,1	97,4	85,9	80,9	90,6	106,8	85,3	85,8
18	November	89,3	89,5	92,6	86,5	80,0	89,1	105,9	82,5	85,7
19	Dezember	87,6	87,4	89,4	88,1	69,2	88,0	98,8	85,7	82,8
20	2001 Januar	62,8	64,4	64,6	66,7	52,1	60,4	59,1	63,2	57,0
21	Februar	71,6	71,7	71,7	74,4	58,8	71,4	73,8	73,1	67,0
22	März	79,9	80,3	83,8	77,1	68,1	79,4	86,3	79,9	73,1
23	April	87,1	87,5	92,4	83,3	69,6	86,5	104,2	81,9	79,5
24	Mai	90,8	90,8	96,5	85,5	72,2	90,7	112,2	85,0	82,3
25	Juni	91,3	91,1	96,9	86,2	69,6	91,6	110,4	86,1	85,0
26	Juli	80,4	81,0	84,8	77,4	69,4	79,4	101,6	72,1	72,7
27	August	78,7	78,7	82,9	74,3	68,1	78,5	95,5	73,3	72,9
28	September	86,2	85,8	90,3	80,6	75,5	86,9	110,7	78,3	81,1
29	Oktober	85,5	84,4	89,5	77,3	77,7	87,3	110,0	78,9	82,0
30	November	79,9	78,9	81,9	75,3	72,6	81,6	101,5	74,5	76,4
31	Dezember	80,5	78,7	80,4	77,5	72,1	83,3	95,5	81,6	76,1

1) einschl. landwirtschaftlichen Baus



**Bauhauptgewerbe seit 1995  
aufgeschätzt -**

Veränderung gegenüber dem entsprechenden Vorjahreszeitraum im									Lfd. Nr.
Bauhaupt- gewerbe insgesamt	Hochbau				Tiefbau				
	zusammen	Wohnungs- bau	gewerb- licher und industrieller Bau <sup>1)</sup>	öffentlicher Bau	zusammen	Straßenbau	gewerb- licher und industrieller Bau	sonstiger öffentlicher Bau	
%									
x	x	x	x	x	x	x	x	x	1
-8,3	-7,0	-3,6	-12,1	-9,3	-10,4	-5,9	-16,4	-4,8	2
+0,8	+0,2	+3,0	-4,2	-2,0	+1,7	+2,6	+3,8	-1,8	3
+0,6	+1,9	+3,9	+0	-7,3	-1,3	+0,9	-2,3	-1,7	4
-2,5	-4,2	-4,4	-3,2	-8,2	+0,3	-0,3	+2,4	-2,2	5
-2,6	-1,7	-3,1	+1,6	-3,4	-4,2	+0,8	-5,3	-7,0	6
-8,2	-9,4	-11,6	-6,0	-5,9	-6,2	-1,5	-6,4	-10,3	7
-8,2	-9,1	-11,9	-2,8	-11,2	-6,9	-16,4	-1,4	-7,7	8
+11,1	+10,0	+10,2	+8,6	+15,4	+13,0	+20,7	+10,4	+11,1	9
-4,9	-4,0	-4,8	-0,8	-11,5	-6,5	-10,8	-4,0	-6,9	10
+0,6	+1,9	+1,8	+5,2	-11,6	-1,3	-1,1	-1,4	-1,6	11
-0,6	+0,6	+0,1	+4,1	-10,6	-2,4	-0,2	-4,8	-1,0	12
-0,9	+1,2	+1,1	+3,9	-9,6	-4,3	+2,6	-6,4	-7,6	13
+0,5	+2,3	+1,7	+3,3	+3,3	-2,2	+3,1	-3,9	-4,4	14
-7,7	-6,7	-8,1	-4,3	-5,3	-9,2	-3,0	-9,7	-14,2	15
-4,3	-2,7	-5,9	+1,9	+7,9	-6,7	-0,4	-6,8	-12,1	16
-4,9	-3,5	-5,1	-1,7	+4,0	-7,2	+3,0	-8,1	-14,1	17
-3,0	-2,1	-5,7	+3,2	+6,2	-4,3	+8,1	-8,7	-8,3	18
-7,1	-6,4	-9,1	-0,8	-10,6	-7,9	+7,3	-13,8	-10,6	19
-12,8	-12,6	-16,6	-5,1	-14,9	-12,7	-5,7	-16,2	-12,0	20
-8,2	-8,5	-14,0	+1,8	-8,6	-7,8	-7,1	-6,8	-9,8	21
-3,5	-5,1	-8,1	-0,5	+1,9	-0,7	+4,9	+0,9	-7,7	22
-13,1	-13,9	-17,3	-8,5	-7,2	-11,8	-4,6	-10,6	-19,8	23
-8,6	-9,8	-12,7	-4,9	-6,0	-6,6	-1,1	-4,2	-15,2	24
-5,3	-7,7	-10,9	-1,3	-8,4	-1,3	-2,1	+1,4	-4,4	25
-3,8	-4,7	-6,6	-2,3	+2,1	-2,6	+6,6	-5,9	-6,7	26
-10,2	-11,6	-13,1	-8,4	-11,4	-8,2	-7,4	-5,7	-12,5	27
-7,4	-8,3	-9,4	-6,4	-7,9	-5,9	+1,7	-8,2	-9,6	28
-6,6	-8,4	-8,1	-10,0	-4,0	-3,6	+3,0	-7,5	-4,4	29
-10,5	-11,8	-11,6	-12,9	-9,3	-8,4	-4,2	-9,7	-10,9	30
-8,1	-10,0	-10,1	-12,0	+4,2	-5,3	-3,3	-4,8	-8,1	31

**14. Beschäftigte, Bruttolohn- und -gehaltsumme im Bauhauptgewerbe sowie geleistete Arbeitsstunden und baugewerblicher Umsatz nach Bauarten  
- Alle Betriebe aufgeschätzt -**

Merkmal/ Einheit	Dezember	November	Dezember	Veränderung in % Dezember 2001 gegenüber		Januar bis Berichtsmonat		
						2001	2000	Veränderung in % gegenüber dem gleichen Vorjahres- zeitraum
<b>Beschäftigte insgesamt</b>	<b>142 665</b>	<b>144 833</b>	<b>155 739</b>	<b>-8,4</b>	<b>-1,5</b>	<b>148 981</b>	<b>162 561</b>	<b>-8,4</b>
(darunter ausländische Arbeitnehmer/-innen)	14 066	14 181	15 074	-6,7	-0,8	14 457	16 137	-10,4
davon								
Tätige (Mit-)Inhaber/-innen	7 002	7 012	7 756	-9,7	-0,1	7 232	7 703	-6,1
Kaufmännische und technische Angestellte (einschl. Auszubildende)	29 037	29 310	31 441	-7,6	-0,9	29 995	32 212	-6,9
Facharbeiter/-innen, Poliere, Meister/-innen	77 802	79 187	85 063	-8,5	-1,7	81 684	90 148	-9,4
(Fach)Werker/-innen	20 640	21 002	22 601	-8,7	-1,7	21 762	23 658	-8,0
Gewerblich Auszubildende	8 184	8 322	8 878	-7,8	-1,7	8 309	8 840	-6,0
<b>Bruttolohnsumme (1 000 DM)</b>	<b>466 119</b>	<b>598 266</b>	<b>496 651</b>	<b>-6,1</b>	<b>-22,1</b>	<b>6 027 430</b>	<b>6 567 129</b>	<b>-8,2</b>
<b>Bruttogehaltsumme (1 000 DM)</b>	<b>187 020</b>	<b>251 153</b>	<b>201 687</b>	<b>-7,3</b>	<b>-25,5</b>	<b>2 351 084</b>	<b>2 505 355</b>	<b>-6,2</b>
<b>Geleistete Arbeitsstunden (1 000 h)</b>	<b>10 585</b>	<b>14 728</b>	<b>12 559</b>	<b>-15,7</b>	<b>-28,1</b>	<b>176 552</b>	<b>197 385</b>	<b>-10,6</b>
davon								
Hochbau zusammen	6 686	9 381	8 090	-17,4	-28,7	113 786	129 120	-11,9
davon								
Wohnungsbau	3 908	5 577	4 736	-17,5	-29,9	68 022	79 070	-14,0
Landwirtschaftlicher Bau	77	88	99	-22,2	-12,5	998	938	+6,4
Gewerblicher und industrieller Hochbau	2 175	3 013	2 696	-19,3	-27,8	36 563	40 268	-9,2
Hochbau für Bahn und Post	58	43	69	-15,9	+34,9	824	768	+7,3
Hochbau für Organisationen ohne Erwerbszweck	147	228	182	-19,2	-35,5	2 514	2 877	-12,6
Hochbau für Gebietskörperschaften und Sozialversicherung	321	432	308	+4,2	-25,7	4 865	5 199	-6,4
Tiefbau zusammen	3 899	5 347	4 469	-12,8	-27,1	62 766	68 265	-8,1
davon								
Gewerblicher und industrieller Tiefbau	1 526	1 958	1 775	-14,0	-22,1	24 294	26 637	-8,8
Tiefbau für Bahn und Post	233	291	228	+2,2	-19,9	3 137	3 276	-4,2
Straßenbau	1 072	1 595	1 204	-11,0	-32,8	17 889	18 514	-3,4
Sonstiger öffentlicher Tiefbau	1 068	1 503	1 262	-15,4	-28,9	17 446	19 838	-12,1
<b>Gesamtumsatz (1 000 DM)</b>	<b>2 773 590</b>	<b>2 757 709</b>	<b>3 225 686</b>	<b>-14,0</b>	<b>+0,6</b>	<b>29 468 919</b>	<b>32 329 399</b>	<b>-8,8</b>
<b>Baugewerblicher Umsatz (1 000 DM)</b>	<b>2 746 416</b>	<b>2 730 898</b>	<b>3 176 682</b>	<b>-13,5</b>	<b>+0,6</b>	<b>29 158 558</b>	<b>31 921 159</b>	<b>-8,7</b>
davon								
Hochbau zusammen	1 814 490	1 727 372	2 077 659	-12,7	+5,0	19 185 324	21 351 104	-10,1
davon								
Wohnungsbau	825 894	817 727	1 005 504	-17,9	+1,0	8 883 260	10 928 239	-18,7
Landwirtschaftlicher Bau	20 987	19 645	12 705	+65,2	+6,8	154 967	111 046	+39,6
Gewerblicher und industrieller Hochbau	779 318	714 759	904 899	-13,9	+9,0	8 409 120	8 588 419	-2,1
Hochbau für Bahn und Post	26 703	23 484	18 702	+42,8	+13,7	212 472	193 435	+9,8
Hochbau für Organisationen ohne Erwerbszweck	40 304	40 820	45 991	-12,4	-1,3	393 351	445 461	-11,7
Hochbau für Gebietskörperschaften und Sozialversicherung	121 284	110 937	89 858	+35,0	+9,3	1 132 154	1 084 504	+4,4
Tiefbau zusammen	931 926	1 003 526	1 099 023	-15,2	-7,1	9 973 234	10 570 055	-5,6
davon								
Gewerblicher und industrieller Tiefbau	313 063	346 575	377 119	-17,0	-9,7	3 675 332	3 967 400	-7,4
Tiefbau für Bahn und Post	59 890	51 392	69 175	-13,4	+16,5	536 306	611 662	-12,3
Straßenbau	318 276	322 622	338 788	-6,1	-1,3	3 080 841	3 030 721	+1,7
Sonstiger öffentlicher Tiefbau	240 697	282 937	313 941	-23,3	-14,9	2 680 755	2 960 272	-9,4

**15. Beschäftigte nach der Stellung im Betrieb  
sowie Bruttolohn- und -gehaltsumme im Bauhauptgewerbe seit 1995  
- Alle Betriebe aufgeschätzt -**

Jahr Monat	Beschäftigte					Bruttolohn- und -gehaltsumme		
	insgesamt	darunter				insgesamt	davon	
		kaufmännische und technische Angestellte <sup>1)</sup>	Facharbeiter/ -innen Poliere, Meister/ -innen	Fachwerker/ -innen und Werker/ -innen	gewerblich Auszu- bildende <sup>2)</sup>		Brutto- lohnsumme <sup>3)</sup>	Brutto- gehaltsumme
Anzahl						1 000 DM		
1995	217 482	38 119	124 026	33 748	11 745	11 371 675	8 634 856	2 736 819
1996	198 325	36 087	111 858	30 539	11 098	10 564 363	7 929 769	2 634 594
1997	188 687	35 653	105 964	27 478	10 893	10 052 562	7 432 906	2 619 656
1998	183 733	35 792	100 800	27 143	10 216	9 837 546	7 174 861	2 662 685
1999	171 059	33 577	95 225	24 766	9 272	9 470 485	6 869 124	2 601 361
2000	162 561	32 212	90 148	23 658	8 840	9 072 484	6 567 129	2 505 355
2001	148 981	29 995	81 684	21 762	8 309	8 378 514	6 027 430	2 351 084
2000 Januar	162 839	32 232	90 931	22 991	9 107	681 436	483 583	197 853
Februar	161 328	31 869	90 434	22 772	8 891	663 866	470 106	193 760
März	165 689	32 686	92 585	23 960	8 947	735 906	536 142	199 764
April	165 718	32 740	92 489	24 127	8 882	759 694	553 077	206 617
Mai	166 134	32 951	92 389	24 160	8 830	791 952	583 101	208 851
Juni <sup>4)</sup>	164 331	32 389	91 576	24 031	8 329	778 230	553 923	224 307
Juli	163 053	32 179	91 027	24 229	7 814	757 383	552 680	204 703
August	163 872	32 280	90 399	24 132	9 207	786 869	586 137	200 732
September	162 391	32 082	89 323	24 042	9 140	734 889	535 117	199 772
Oktober	161 066	31 989	88 518	23 718	9 105	771 430	567 668	203 762
November	158 571	31 711	87 042	23 129	8 953	912 491	648 944	263 547
Dezember	155 739	31 441	85 063	22 601	8 878	698 338	496 651	201 687
2001 Januar	151 832	30 742	83 030	21 788	8 651	654 279	468 637	185 642
Februar	151 026	30 729	82 663	21 746	8 329	613 362	428 727	184 635
März	152 058	30 672	83 538	22 071	8 542	654 375	469 125	185 250
April	151 451	30 443	83 330	21 815	8 489	700 619	506 241	194 378
Mai	151 251	30 356	83 018	22 159	8 393	719 119	527 710	191 409
Juni <sup>4)</sup>	149 833	29 921	82 496	22 136	7 985	702 631	494 965	207 666
Juli	149 215	29 830	82 479	22 346	7 424	717 119	520 381	196 738
August	149 714	29 911	82 082	22 088	8 447	728 095	538 403	189 692
September	148 268	29 701	81 141	21 883	8 506	656 974	472 037	184 937
Oktober	145 626	29 284	79 439	21 468	8 433	729 383	536 819	192 564
November	144 833	29 310	79 187	21 002	8 322	849 419	598 266	251 153
Dezember	142 665	29 037	77 802	20 640	8 184	653 139	466 119	187 020

1) einschl. Auszubildender – 2) einschl. Umschüler/-innen, Anlernlinge und Praktikanten – 3) einschl. Gehälter für Poliere, Schachtmeister/-innen und Meister/-innen – 4) Ergebnisse der Totalerhebung im Bauhauptgewerbe (Stichtag 30. 06.)

**16. Geleistete Arbeitsstunden und baugewerblicher  
- Alle Betriebe**

Lfd. Nr.	Jahr Monat	Geleistete Arbeitsstunden im								
		Bauhaupt- gewerbe insgesamt	Hochbau				Tiefbau			
			zusammen	davon im			zusammen	davon im		
				Wohnungs- bau	gewerb- lichen und industriellen Bau <sup>2)</sup>	öffentlichen Bau		Straßenbau	gewerb- lichen und industriellen Bau	sonstigen öffentlichen Bau
1 000 Std.										
1	1995	256 765	165 789	94 913	58 203	12 673	90 976	21 818	41 874	27 284
2	1996	232 401	152 151	90 261	50 523	11 362	80 251	20 154	34 493	25 604
3	1997	225 257	146 863	89 585	46 591	10 687	78 394	19 903	34 375	24 116
4	1998	222 099	146 246	90 996	45 536	9 714	75 853	19 678	32 886	23 289
5	1999	208 543	135 385	84 157	42 622	8 606	73 158	18 909	32 352	21 897
6	2000	197 385	129 120	79 070	41 974	8 076	68 265	18 514	29 913	19 838
7	2001	176 552	113 786	68 022	38 385	7 379	62 766	17 889	27 431	17 446
8	2000 Januar	13 869	9 194	5 534	3 077	583	4 675	1 016	2 346	1 313
9	Februar	15 001	9 770	5 957	3 200	613	5 231	1 286	2 439	1 506
10	März	17 415	11 498	7 105	3 699	694	5 917	1 460	2 699	1 758
11	April	16 416	10 764	6 773	3 384	607	5 652	1 509	2 430	1 713
12	Mai	19 821	12 980	8 156	4 067	757	6 841	1 916	2 875	2 050
13	Juni <sup>3)</sup>	16 635	10 991	6 933	3 411	647	5 644	1 645	2 377	1 622
14	Juli	15 869	10 412	6 368	3 407	637	5 457	1 531	2 361	1 565
15	August	18 188	11 943	7 332	3 822	789	6 245	1 806	2 614	1 825
16	September	17 568	11 415	6 962	3 688	765	6 153	1 741	2 618	1 794
17	Oktober	17 233	11 191	6 774	3 666	751	6 042	1 707	2 619	1 716
18	November	16 811	10 872	6 440	3 689	743	5 939	1 693	2 532	1 714
19	Dezember	12 559	8 090	4 736	2 864	490	4 469	1 204	2 003	1 262
20	2001 Januar	12 376	8 160	4 689	2 966	505	4 216	990	2 032	1 194
21	Februar	12 792	8 258	4 731	3 009	518	4 534	1 124	2 135	1 275
22	März	15 647	10 126	6 055	3 414	657	5 521	1 439	2 558	1 524
23	April	14 731	9 534	5 766	3 188	580	5 197	1 500	2 265	1 432
24	Mai	16 957	10 934	6 655	3 614	665	6 023	1 787	2 597	1 639
25	Juni <sup>3)</sup>	15 357	9 879	6 019	3 283	577	5 478	1 583	2 371	1 524
26	Juli	15 650	10 178	6 100	3 412	666	5 472	1 680	2 288	1 504
27	August	16 007	10 346	6 233	3 429	684	5 661	1 652	2 432	1 577
28	September	15 179	9 753	5 877	3 220	656	5 426	1 657	2 251	1 518
29	Oktober	16 543	10 551	6 412	3 396	743	5 992	1 810	2 494	1 688
30	November	14 728	9 381	5 577	3 144	660	5 347	1 595	2 249	1 503
31	Dezember	10 585	6 686	3 908	2 310	468	3 899	1 072	1 759	1 068

1) ohne Umsatzsteuer – 2) einschl. landwirtschaftlichen Baus – 3) Ergebnisse der Totalerhebung im Bauhauptgewerbe (Stichtag 30. 06.)

**Umsatz im Bauhauptgewerbe seit 1995 nach Bauarten  
aufgeschätzt -**

Baugewerblicher Umsatz <sup>1)</sup> im										Lfd. Nr.
Bauhaupt- gewerbe insgesamt	Hochbau				Tiefbau					
	zusammen	davon im			zusammen	davon im				
		Wohnungs- bau	gewerb- lichen und industriellen Bau <sup>2)</sup>	öffentlichen Bau		Straßenbau	gewerb- lichen und industriellen Bau	sonstigen öffentlichen Bau		
1 000 DM										
36 032 275	24 062 634	11 901 057	9 987 502	2 174 075	11 969 641	3 132 316	5 112 980	3 724 435	1	
32 976 062	21 955 150	11 136 418	8 935 971	1 882 761	11 020 912	3 016 581	4 449 935	3 554 396	2	
33 790 970	22 889 731	11 904 356	9 174 308	1 811 067	10 901 239	2 991 430	4 487 351	3 422 458	3	
34 245 592	23 106 103	12 006 743	9 292 171	1 807 189	11 139 489	2 808 414	4 781 294	3 549 781	4	
33 883 204	22 307 017	11 364 315	9 338 591	1 604 111	11 576 187	2 978 388	5 035 293	3 562 506	5	
31 921 159	21 351 104	10 928 239	8 892 900	1 529 965	10 570 055	3 030 721	4 579 062	2 960 272	6	
29 158 558	19 185 324	8 883 260	8 776 559	1 525 505	9 973 234	3 080 841	4 211 638	2 680 755	7	
1 817 270	1 233 120	606 521	539 302	87 297	584 150	114 971	315 296	153 883	8	
2 120 806	1 450 082	721 218	624 066	104 798	670 724	158 268	323 740	188 716	9	
2 514 857	1 732 789	910 190	695 079	127 520	782 068	210 870	353 563	217 635	10	
2 397 356	1 612 409	851 018	652 317	109 074	784 947	211 342	347 503	226 102	11	
2 851 943	1 910 565	1 031 108	741 275	138 182	941 378	281 030	395 254	265 094	12	
2 736 268	1 797 141	913 317	755 287	128 537	939 127	283 625	403 802	251 700	13	
2 752 680	1 836 293	966 889	753 900	115 504	916 387	273 196	383 559	259 632	14	
2 875 123	1 912 833	999 423	770 580	142 830	962 290	314 845	398 772	248 673	15	
2 856 313	1 924 284	994 243	795 489	134 552	932 029	266 250	390 274	275 505	16	
2 823 588	1 883 361	906 032	829 756	147 573	940 227	273 297	398 786	268 144	17	
2 998 273	1 980 568	1 022 776	799 543	158 249	1 017 705	304 239	422 219	291 247	18	
3 176 682	2 077 659	1 005 504	936 306	135 849	1 099 023	338 788	446 294	313 941	19	
1 758 732	1 203 411	528 999	566 976	107 436	555 321	126 023	281 000	148 298	20	
1 922 138	1 323 671	591 847	628 186	103 638	598 467	133 500	289 125	175 842	21	
2 323 394	1 576 933	725 947	703 827	147 159	746 461	199 536	331 348	215 577	22	
2 146 683	1 422 405	655 524	676 244	90 637	724 278	242 506	286 383	195 389	23	
2 499 132	1 637 771	762 019	757 684	118 068	861 361	276 024	358 485	226 852	24	
2 560 416	1 667 393	785 548	776 079	105 766	893 023	293 860	364 853	234 310	25	
2 706 085	1 699 040	794 668	779 656	124 716	1 007 045	322 262	432 556	252 227	26	
2 557 328	1 682 928	795 693	758 566	128 669	874 400	293 099	358 329	222 972	27	
2 556 980	1 697 976	786 329	764 152	147 495	859 004	270 815	359 390	228 799	28	
2 650 356	1 731 934	813 065	780 293	138 576	918 422	282 318	379 249	256 855	29	
2 730 898	1 727 372	817 727	757 888	151 757	1 003 526	322 622	397 967	282 937	30	
2 746 416	1 814 490	825 894	827 008	161 588	931 926	318 276	372 953	240 697	31	

## **Veröffentlichungen**

# Veröffentlichungen zur Entwicklung und Struktur der Bautätigkeit und des Baugewerbes

## **Bauwirtschaft und Bautätigkeit in Nordrhein-Westfalen**

### **– Zusammenfassender statistischer Beitrag –**

Inhalt: Jährliche Ergebnisse der Erhebungen im Bauhaupt- und Ausbaugewerbe, in der Bautätigkeit (Baugenehmigungen, Baufertigstellungen, Bauüberhang), des Wohnungsbestandes sowie des Wohngeldes; Regionaleergebnisse für Regierungsbezirke, kreisfreie Städte und Kreise  
Bestellnummer: E 20 2 1996 00 Preis: 6,65 EUR

## **Die Bautätigkeit in Nordrhein-Westfalen**

### **Die erteilten Baugenehmigungen in Nordrhein-Westfalen 2000**

Inhalt: Jährliche Ergebnisse der von den Bauaufsichtsbehörden gemeldeten Baugenehmigungen (Wohn- und Nichtwohngebäude, Grundstücksfläche, Rauminhalt, Wohnungen, Wohnräume, Wohnfläche, Nutzfläche, veranschlagte Baukosten) nach Gebäudeart, Haustyp, Bauherr u.a.; regionale Ergebnisse für Regierungsbezirke, kreisfreie Städte und Kreise sowie Eckdaten für Gemeinden  
Bestellnummer: F 21 3 2000 00 Preis: 5,37 EUR

### **Die Baufertigstellungen und Bauabgänge in Nordrhein-Westfalen 2000**

Inhalt: Jährliche Ergebnisse der von den Bauaufsichtsbehörden gemeldeten Baufertigstellungen und Bauabgänge (Fertigstellungen: Wohn- und Nichtwohngebäude, Grundstücksfläche, Rauminhalt, Wohnungen, Wohnräume, Wohnfläche, Nutzfläche, veranschlagte Baukosten) nach Gebäudeart, Haustyp, Bauherr u.a.; regionale Ergebnisse für Regierungsbezirke, kreisfreie Städte und Kreise sowie Eckdaten für Gemeinden. – Abgänge: Wohn- und Nichtwohngebäude, Nutzfläche, Wohnungen, Wohnräume, Wohnfläche nach Gebäudeart, Eigentümern, Baualter und Abgangsursachen; Eckdaten für Regierungsbezirke, kreisfreie Städte und Kreise  
Bestellnummer: F 22 3 2000 00 Preis: 6,40 EUR

### **Baugenehmigungen und Baufertigstellungen in Nordrhein-Westfalen**

Inhalt: Monatliche Ergebnisse der von den Bauaufsichtsbehörden gemeldeten Bautätigkeit (Wohn- und Nichtwohngebäude, Rauminhalt, Wohnungen, Wohnfläche, Nutzfläche, veranschlagte Baukosten) nach Gebäudeart und Bauherr; Regionaleergebnisse für Regierungsbezirke, kreisfreie Städte und Kreise  
Bestellnummer: F 20 3 2001\*) Preis: 1,80 EUR (Jahresbezugspreis: 18,00 EUR)

### **Der Bauüberhang in Nordrhein-Westfalen am 31. 12. 1999**

Inhalt: Jährliche Ergebnisse über den von den Gemeinden gemeldeten Baufortschritt der noch nicht fertiggestellten Bauvorhaben (Wohn- und Nichtwohngebäude, Rauminhalt, Wohnungen und sonstige Wohneinheiten) nach Bauzustand; erloschene Baugenehmigungen (Wohn- und Nichtwohnbau, Rauminhalt, Wohnung) nach Gebäudeart, Bauherr und Genehmigungszeitraum; regionale Ergebnisse für Regierungsbezirke, kreisfreie Städte und Kreise  
Bestellnummer: F 23 3 1999 00 Preis: 1,79 EUR

## **Wohnungswesen**

### **Wohngeld in Nordrhein-Westfalen 2000**

Inhalt: Jährliche Ergebnisse der von den Bewilligungsbehörden gemeldeten Wohngeldfälle zum 31. 12. einschl. rückwirkender Bewilligungen aus dem I. Quartal des Folgejahres. Wohngeldempfänger insgesamt, Empfänger von pauschalitem Wohngeld, von spitz berechnetem Wohngeld nach Mietzuschuss und Lastenzuschuss, nach Haushaltsgröße und Mietstufe der Gemeinden, Miete und Belastung sowie gezahlten Wohngeldbeträgen  
Bestellnummer: F 29 3 2000 00 Preis: 3,58 EUR

### **Wohnungsbestand in den Gemeinden Nordrhein-Westfalens am 31. Dezember 2000**

Inhalt: Jährliche Ergebnisse der Fortschreibung des Gebäude- und Wohnungsbestandes (Wohngebäude und darin befindliche Wohnungen nach Gebäudearten; Wohnungen in Wohn- und Nichtwohngebäuden nach Anzahl der Räume)  
Bestellnummer: F 24 3 2000 00 Preis: 2,81 EUR

## **Bauhauptgewerbe (Vorbereitende Baustellenarbeiten, Hoch- und Tiefbau) in Nordrhein-Westfalen**

### **–, Ergebnis der Totalerhebung**

Inhalt: Jährliche Betriebsergebnisse (Beschäftigte, geleistete Arbeitsstunden, Bruttolohn- und -gehaltsumme, Umsätze und Geräteausrüstung im Juni des Berichtsjahres sowie Umsätze im Kalendervorjahr) nach Wirtschaftszweigen und Betriebsgrößenklassen; regionale Ergebnisse für Regierungsbezirke, kreisfreie Städte und Kreise  
Bestellnummer: E 22 3 2000 00 Preis: 2,81 EUR

### **–, Monatsbericht**

Inhalt: Monatliche Betriebsergebnisse nach Wirtschaftszweigen und Betriebsgrößenklassen sowie Auftragseingangs- und Produktionsindizes; regionale Ergebnisse für Regierungsbezirke, kreisfreie Städte und Kreise  
Bestellnummer: E 21 3 2002\*) Preis: 3,10 EUR (Jahresbezugspreis: 31,00 EUR)

### **–, Unternehmen und Investitionen**

Inhalt: Jährliche Unternehmensergebnisse (Beschäftigte, Bruttolohn- und -gehaltsumme, Umsatz, Investitionen u. a.) nach Wirtschaftszweigen, Unternehmens- und Umsatzgrößenklassen sowie nach Verwaltungsbezirken  
Bestellnummer: E 23 3 1999 00 Preis: 1,28 EUR

## **Ausbaugewerbe (Bauinstallation und sonstiges Baugewerbe) in Nordrhein-Westfalen**

### **–, Ergebnis der Zusatzerhebung**

Inhalt: Jährliche Betriebsergebnisse (Beschäftigte, geleistete Arbeitsstunden, Bruttolohn- und -gehaltsumme, Umsätze im Juni des Berichtsjahres sowie Umsätze im Kalendervorjahr) nach Wirtschaftszweigen, Betriebsgrößenklassen und Verwaltungsbezirken. – 1997 wird wegen Unvergleichbarkeit der Ergebnisse zum Vorjahr (Hinzunahme aus der Handwerkszählung 1995) nicht erscheinen.  
Bestellnummer: E 30 3 2000 00 Preis: 1,28 EUR

### **–, Quartalsergebnisse**

Inhalt: Vierteljährliche Betriebsergebnisse nach Wirtschaftszweigen und Betriebsgrößenklassen; regionale Ergebnisse für Regierungsbezirke, kreisfreie Städte und Kreise  
Bestellnummer: E 29 3 2001\*) Preis: 1,30 EUR (Jahresbezugspreis: 5,20 EUR)

### **–, Unternehmen und Investitionen**

Inhalt: Jährliche Unternehmensergebnisse (Beschäftigte, Bruttolohn- und -gehaltsumme, Umsatz, Investitionen u. a.) nach Wirtschaftszweigen, Unternehmens- und Umsatzgrößenklassen sowie nach Verwaltungsbezirken  
Bestellnummer: E 33 3 1999 00 Preis: 1,28 EUR

Weitere Auskünfte zu diesen Veröffentlichungen erteilen Ihnen für den Bereich **Bauwirtschaft** Frank Hanst unter der Tel.-Nr. (02 11) 94 49-52 23 und Rainer Kathmann unter der Tel.-Nr. (02 11) 94 49-52 10, für den Bereich **Bautätigkeit und Wohnungswesen** Franz-Jürgen Kemmerling unter der Tel.-Nr. (02 11) 94 49-52 22.

Ergebnisse für das Bundesgebiet werden vom Statistischen Bundesamt, 65180 Wiesbaden, in der Fachserie 4, Reihe 5.1 bzw. Fachserie 5, Reihe 1 veröffentlicht.

\*) Bei Bestellungen bitte gewünschten Monat angeben (01 = Januar, 02 = Februar usw. bzw. 41 = 1. Vierteljahr; 42 = 2. Vierteljahr usw.)