



| | | | | | | | | |
|---|-----|---|-------------|----|------|---|-----|------------|
| und Erden. | 2 | x | . | . | 1200 | Tabakerzeugnisse (ohne Abfälle) | 5 | x |
| rdgas- | - | - | - | - | 1299 | Veredlung von Erzeugnissen dieser Güter- abteilung | - | - |
| ergbau | 2 | x | . | . | 13 | Textilien | 237 | x |
| und Erden. | 92 | x | 4 232 700 | 32 | 1310 | Textile Spinnstoffe und Garne. | 10 | 17 099 206 |
| | 22 | x | 196 962 | 7 | 1320 | Gewebe. | 43 | 69 407 753 |
| | 157 | x | 4 410 627 | 31 | 1330 | Textilveredlung. | 48 | x |
| | 10 | x | 9 609 047 | 5 | 1391 | Gewirke und Gestricke. | 12 | x |
| erzeugnisse | 6 | x | 148 319 | 14 | 1392 | Konfektionierte Textilwaren (ohne Bekleidung) | 70 | x |
| oren, | 12 | x | 495 480 | 26 | 1393 | Teppiche und textile Fußbodenbeläge, auch konfektioniert | kg | 14 |
| | 42 | x | 1 211 722 | 36 | 1394 | Sellerwaren | kg | 4 |
| | 11 | . | 2 885 581 | 30 | 1395 | Vliesstoffe (auch getränkt, bestrichen, überzogen oder mit Lagen versehen) und Erzeugnisse daraus (ohne Bekleidung). | kg | 12 |
| | 4 | . | 97 467 | 16 | 1396 | Technische Textilien | 65 | 49 308 780 |
| peiseeis) | 27 | x | 1 342 737 | 8 | 1399 | Sonstige Textilwaren, a. n. g. | 5 | x |
| | 4 | x | 85 542 600 | 10 | 14 | Bekleidung | 49 | x |
| | 26 | x | 577 201 | 19 | 1411 | Bekleidung aus Leder oder rekonstituiertem Leder (einschl. Mänteln) (ohne Bekleidungs- zubehör, Schuhe und Kopfbedeckungen) | - | - |
| | 13 | x | 460 971 | 42 | 1412 | Arbeits- und Berufsbekleidung | St | 11 |
| | 508 | x | 3 186 592 | 26 | 1413 | Sonstige Oberbekleidung (ohne Arbeits- und Berufsbekleidung). | St | 19 |
| | 55 | . | . | . | 1414 | Wäsche. | 11 | 5 795 500 |
| | 2 | . | . | . | 1419 | Bekleidung und Bekleidungszubehör, a. n. g. | 12 | x |
| | 7 | . | . | . | 1420 | Pelzwaren | - | - |
| | 41 | x | 605 557 331 | 30 | 1431 | Strumpfwaren. | 4 | x |
| | 11 | x | 124 048 886 | 26 | 1439 | Bekleidung a. n. g., aus Gewirken oder Gestricken Veredlung von Erzeugnissen dieser Güterab- teilung (ohne Bekleidung aus textilen Stoffen) | St | 4 |
| | 24 | x | 474 688 | 17 | 1499 | Leder und Lederwaren | 33 | x |
| | 24 | x | 465 843 | 18 | 1511 | Leder und Lederfaserstoff; zugerichtete und gefärbte Felle | 4 | x |
| ereitungen, n oder zum einem Inhalt | 2 | . | . | 17 | 1512 | Lederwaren (ohne Lederbekleidung und Schuhe) | 16 | x |
| | 61 | x | 786 590 | 12 | 1520 | Schuhe | 13 | x |
| | 29 | x | 453 031 | 12 | 1599 | Veredlung von Erzeugnissen dieser Güter- abteilung | - | - |
| ereitet | 26 | . | . | . | | | | |
| Güter- | | | | | | | | |

Statistische Berichte Verbraucherpreisindex für Nordrhein-Westfalen

März 2022



Verbraucherpreisindex für Nordrhein-Westfalen

März 2022

Artikel-Nr. M123 2022 03
(Kennziffer M I – m 3/22)

Herausgegeben von
Information und Technik Nordrhein-Westfalen, Statistisches Landesamt
Mauerstraße 51, 40476 Düsseldorf • Postfach 10 11 05, 40002 Düsseldorf
Telefon +49211 9449-01 • Telefax +49211 9449-8000
Internet: <http://www.it.nrw>
E-Mail: poststelle@it.nrw.de

Erschienen im April 2022

Alle Statistischen Berichte finden Sie als PDF-Datei zum kostenlosen
Download in unserer Internet-Rubrik Aktuell / Publikationen.
© Information und Technik NRW, Düsseldorf, 2022
Auszugsweise Vervielfältigung und Verbreitung mit Quellenangabe gestattet.

Inhalt

| | Seite |
|---|-------|
| Wichtige Hinweise | 5 |
| Vorbemerkungen | 6 |
| Erläuterungen | 7 |
| Wertsicherungsklauseln | 9 |
| Ergebnisse | 10 |
| | |
| Grafiken | |
| Wägungsschema 2015 = 100 | 6 |
| Verbraucherpreisindex für Nordrhein-Westfalen (Basis 2015 = 100) | 10 |
| Entwicklung der Haushaltsenergiepreise in Nordrhein-Westfalen (Basis 2015 = 100) | 27 |
| Entwicklung von Preisen für Kraftstoffe im Verbraucherpreisindex (Basis 2015 = 100) | 27 |
| | |
| Tabellenteil | |
| Aktuelle Entwicklung des Verbraucherpreisindex auf der Basis 2015 = 100 | |
| 1.1 Überblick | 15 |
| 1.2. Ausgewählte Güter und Gütergruppen | 16 |
| | |
| Langfristige Entwicklung des Verbraucherpreisindex auf der Basis 2015 = 100 | |
| 2.1 Hauptgruppen | 20 |
| 2.2. Waren, Dienstleistungen und Wohnungsnutzung | 21 |
| 2.3. Wohnungsmieten (einschl. Nebenkosten) | 22 |
| 2.4. Wohnungsnebenkosten | 23 |
| 2.5. Heizöl und Kraftstoffe, Energie | 24 |
| 2.6. Kraftfahrzeuganschaffung und -unterhaltung (Kraftfahrerpreisindex) | 28 |
| 2.7. Gaststätten- und Beherbergungsdienstleistungen | 29 |
| 3. Verbraucherpreisindex | 30 |
| | |
| Ergebnisse für Deutschland und Europa | |
| 4.1. Verbraucherpreisindex für Deutschland (Basis 2015 = 100) | 31 |
| 4.2. Harmonisierter Verbraucherpreisindex (HVPI) für Deutschland (Basis 2015 = 100) | 31 |
| 4.3. Harmonisierter europäischer Verbraucherpreisindex für die Staaten der europäischen Währungsunion (VPI-EWU) EUR-19 (Basis 2015 = 100) | 32 |
| | |
| Veröffentlichungen | 34 |

Abkürzungen

| | |
|----------|-----------------------------|
| a. n. g. | = anderweitig nicht genannt |
| BGB | = Bürgerliches Gesetzbuch |
| BGBl. | = Bundesgesetzblatt |
| ca. | = circa |
| d. h. | = das heißt |
| einschl. | = einschließlich |
| EU | = Europäische Union |
| Kfz | = Kraftfahrzeug |
| o. g. | = oben genannte |
| s. | = siehe |
| u. a. | = und andere, und anderes |
| u. Ä. | = und Ähnliche |
| usw. | = und so weiter |
| z. B. | = zum Beispiel |
| ‰ | = Promille |
| % | = Prozent |

Zeichenerklärung

(nach DIN 55 301)

| | |
|-----|--|
| 0 | weniger als die Hälfte von 1 in der letzten besetzten Stelle, jedoch mehr als nichts |
| – | nichts vorhanden (genau null) |
| ... | Angabe fällt später an |
| / | keine Angabe, da Zahlenwert nicht sicher genug |
| . | Zahlenwert unbekannt oder geheim zu halten |
| x | Tabellenfach gesperrt, weil Aussage nicht sinnvoll |
| p | vorläufige Zahl |
| r | berichtigte Zahl |
| D | arithmetisches Mittel |
| s | geschätzte Zahl |

Wichtige Hinweise

Seit Januar 2019 erfolgt die Berechnung des Verbraucherpreisindex für Nordrhein-Westfalen auf der neuen Basis 2015 = 100.

Anlässlich der Umstellung vom bisherigen Basisjahr 2010 auf das neue Basisjahr 2015 fand eine turnusmäßige, üblicherweise alle fünf Jahre anstehende Überarbeitung des Verbraucherpreisindex statt. Im Mittelpunkt dieser Umstellung stand die Aktualisierung des Wägungsschemas für die in die Berechnung des Indexes einbezogenen Waren und Dienstleistungen. Außerdem wurden die Wägungsschemata für die Geschäftstypen neu berechnet sowie methodische und konzeptionelle Veränderungen vorgenommen.

Die anlässlich dieser Revision ab Januar 2015 neu berechneten Indexwerte ersetzen die zuletzt für diesen Zeitraum veröffentlichten Ergebnisse. Weiter zurückliegende Ergebnisse wurden nicht neu berechnet, sondern nur formal auf das neue Preisbasisjahr umgerechnet.

Nutzern von Wertsicherungsklauseln wird dringend empfohlen, bestehende Klauseln mit Punkteregelung auf Prozent umzustellen. Nur eine als Veränderung in Prozent berechnete Indexveränderung ist von der Wahl des Basisjahres unabhängig und lässt sich demnach als allgemeine Preisveränderungsrate interpretieren. Da Information und Technik Nordrhein-Westfalen (IT.NRW) seit Januar 2013 keine Indexwerte für frühere Basisjahre mehr berechnet, können für Nutzerinnen und Nutzer von Verträgen mit einer Wertsicherung nach Punkten keine Auskünfte mehr gegeben werden. Als Serviceangebot für Nutzerinnen und Nutzer von Wertsicherungsklauseln finden Sie im Internetangebot von IT.NRW unter www.it.nrw/rechenhilfe-verbraucherpreisindex-15174 ein interaktives Programm, mit dessen Hilfe Veränderungsdaten des NRW-Verbraucherpreisindex zu beliebigen Anfangs- und Endzeitpunkten berechnet werden können.

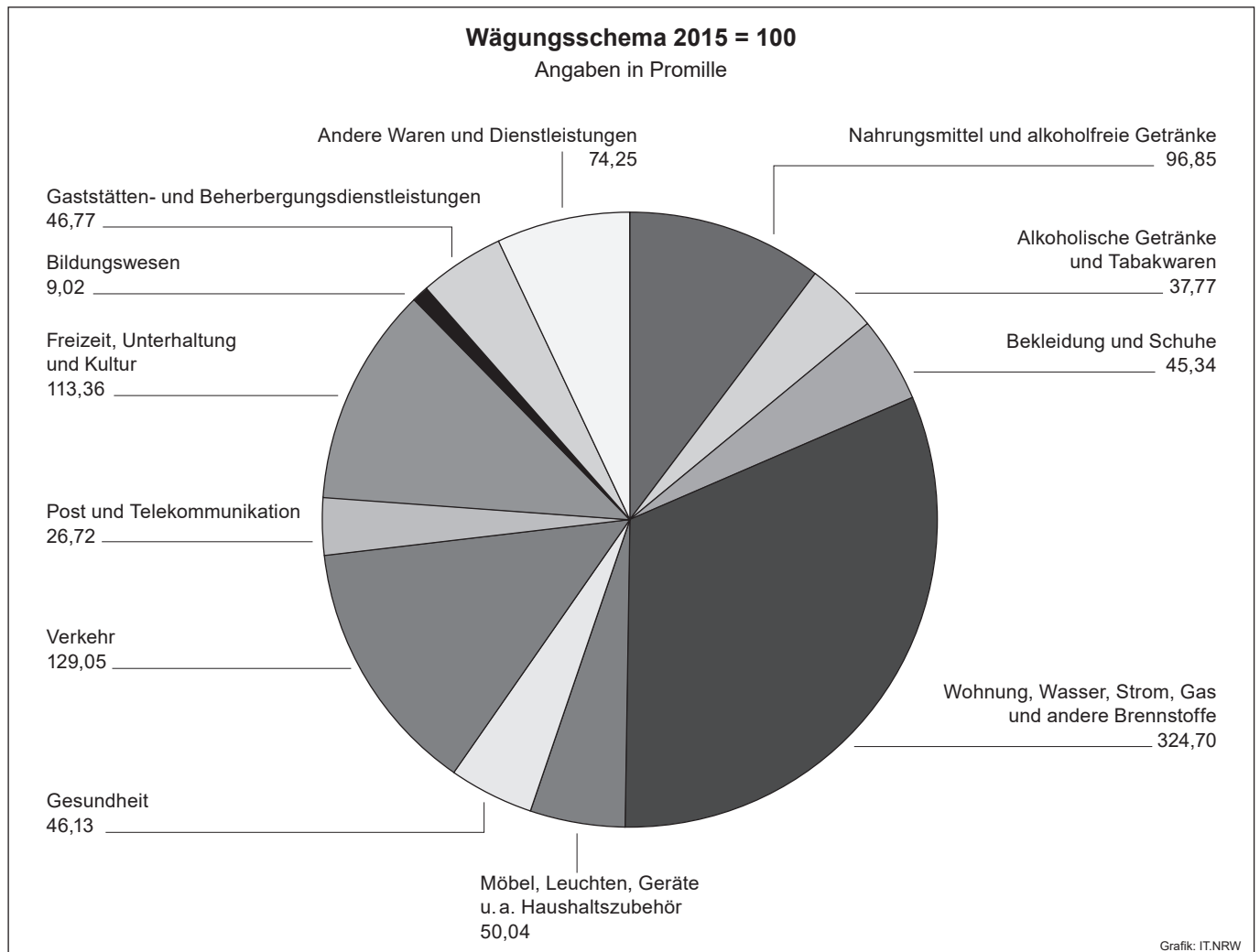
Vorbemerkungen

Mit dem Berichtsmonat Januar 2019 wurde der Verbraucherpreisindex auf das neue Basisjahr 2015 = 100 umgestellt.

Die Umstellung auf ein neues Referenzjahr verfolgt primär den Zweck, im Zeitablauf auftretende Veränderungen im Konsumverhalten der privaten Haushalte im Verbraucherpreisindex nachzuvollziehen. Sowohl der technische Fortschritt als auch Harmonisierungsbestrebungen der Europäischen Union sollen in der Zusammensetzung des Warenkorbs erkennbar sein. Im Mittelpunkt der Revision steht die Aktualisierung des Wägungsschemas, das heißt das Gewicht der im Warenkorb vertretenen Güter und Dienstleistungen wird anhand der aktuellen Verbrauchsgewohnheiten neu justiert. Daneben werden die Wägungsschemata für die Geschäftstypen neu berechnet.

Die Gewichtung der Geschäftstypen spiegelt die Bedeutung der verschiedenen Einkaufsstätten im Einzelhandel, wie Fachgeschäfte, Discounter oder Versandhandel, wider. Die Gewichtung der Bundesländer bildet deren Anteil an den privaten Konsumausgaben in Deutschland ab.

Die Umbasierung auf ein neues Basisjahr bildet häufig den Rahmen für methodische und konzeptionelle Neuerungen. Bei der letzten Anpassung waren dies z. B. methodische Verbesserungen bei der Mietstichprobe und der Preisermittlung für Pauschalreisen (Ganzjahresstichprobe für bestimmte Reiseziele).



Erläuterungen

Der Verbraucherpreisindex repräsentiert die Preisentwicklung von Waren und Dienstleistungen des privaten Verbrauchs. Die Bedeutung dieser Güter und Dienste, deren Preise beobachtet werden, und ihre Anteile am privaten Verbrauch ändern sich jedoch im Laufe der Zeit (Verschiebungen der Preisrelationen zwischen den Gütern, sich wandelnde Warenangebote, technischer Fortschritt, Einflüsse von Moden und Trends, Veränderungen im Service). Zudem ist ihr Ver- und Gebrauch auch abhängig von den Änderungen der Einkommensverhältnisse der privaten Haushalte. Daher werden die bundeseinheitlichen statistischen Wägungsschemata (Warenkörbe), in denen die Güter und Dienstleistungen mit ihren Verbrauchsanteilen für die Messung der Preisentwicklung zusammengefasst sind, von Zeit zu Zeit neu berechnet. Um realitätsnah zu bleiben wird etwa alle fünf Jahre auf ein neues Basisjahr umgestellt. Bis zum nächsten Referenzjahr bleiben dann die Anteile der Güter und Dienstleistungen des Warenkorb, der die Ausgaben- und Verbrauchsstruktur eines durchschnittlichen Privathaushaltes im Basisjahr repräsentiert, als feste Größe der Indexberechnung unverändert.

Im Gegensatz dazu wird die Auswahl der einzelnen Waren und Dienstleistungen, deren Preise für die Indexberechnung erhoben werden, laufend angepasst, damit immer diejenigen Gütervarianten in die Preisbeobachtung eingehen, welche von den Konsumenten aktuell präferiert werden.

Aufgabe der Preisstatistik ist der Nachweis von Preisveränderungen im Zeitablauf. Preisunterschiede zwischen zwei Zeitpunkten sind aber nur dann echte Preisveränderungen, wenn in jedem Einzelfall Preise von Gütern und Dienstleistungen mit gleichen preisbestimmenden Merkmalen verglichen werden. Deshalb sind Änderungen der Erhebungsgrundlage (Qualität, Ausführung, Mengeneinheit, Verpackung, Berichtsstelle) rechnerisch zu eliminieren. Das Erfordernis der Vergleichbarkeit ist in den Preisindizes verwirklicht.

Grundlage der monatlichen Indexberechnung nach der Laspeyres-Formel sind – neben den im Wägungsschema für das aktuelle Basisjahr fix vorgegebenen Wägungszahlen (Gewichte) – die monatlich ermittelten Einzelpreise. Dies sind im All-

gemeinen effektive Endverbraucherpreise (keine Listenpreise) einschließlich Mehrwertsteuer, Verbrauchssteuern (z. B. Mineralölsteuer, Tabaksteuer) und anderer gesetzlicher Abgaben. Das Wägungsschema des Verbraucherpreisindex auf der Basis 2015 enthält ca. 650 Güter und Dienstleistungen. Gegenwärtig erheben rund 80 Preisermittlerinnen und Preisermittler im Auftrag von Information und Technik Nordrhein-Westfalen (IT.NRW) in 13 Raumordnungsregionen Nordrhein-Westfalens monatlich rund 33 000 Einzelpreise für ca. 540 dieser Waren und Dienstleistungen. Die Preise der übrigen Güter und Dienstleistungen werden zentral ermittelt und gehen als bundeseinheitliche Preise in die Indexberechnung des Landes ein (z. B. Bahn- und Posttarife, Zigaretten, Illustrierte, Arzneimittel, Versicherungsbeiträge, bundeseinheitliche Gebühren, Versandhandel).

Beginnend mit dem Umstellungsmonat Januar 2019 wird der Verbraucherpreisindex nur noch auf der Grundlage des bundeseinheitlich gültigen amtlichen Warenkorb des neuen Basisjahres 2015 berechnet. Die anlässlich dieser Revision ab Januar 2015 neu berechneten Indexwerte ersetzen die zuletzt für diesen Zeitraum veröffentlichten Ergebnisse. Weiter zurückliegende Ergebnisse wurden nicht neu berechnet, sondern nur formal auf das neue Preisbasisjahr umgerechnet. Durch diese Umrechnungen sind hinsichtlich der jährlichen Veränderungsraten des Verbraucherpreisindex auch in Zeiträumen vor 2015 Abweichungen zu den auf alter Basis veröffentlichten Werten möglich. Diese sind im Wesentlichen rundungsbedingt. Die Preisentwicklung wird stets nur von Werten ein und derselben Indexreihe realitätsnah wiedergegeben. Vergleiche zwischen außer Kraft gesetzten und aktualisierten Indexwerten können zu fehlerhaften Ergebnissen führen.

Der Verbraucherpreisindex wird außer in der Darstellung für die Lebenshaltung insgesamt für eine große Zahl von Gütergruppen verschiedener Aggregationsstufen ermittelt und veröffentlicht. Zugrunde liegt die **C**lassification of **I**ndividual **C**onsumption by **P**urpose (COICOP; Klassifikation der Verwendungszwecke des Individualverbrauchs), eine international harmonisierte Klassifikation. Sie dient u. a. der Klassifizierung und Analyse der Konsumausgaben der privaten Haushalte.

Ergebnisse für Deutschland und Europa

Die für Nordrhein-Westfalen je Güterart ermittelten Elementarindizes gehen mit einem der wirtschaftlichen Bedeutung Nordrhein-Westfalens entsprechenden Gewicht (s. Übersicht) in den vom Statistischen Bundesamt berechneten Verbraucherpreisindex für Deutschland ein.

Seit 1995 wird ein sogenannter Harmonisierter Verbraucherpreisindex (HVPI) für Deutschland berechnet. Der HVPI wurde entwickelt, um die Preisveränderungsraten international, d. h. innerhalb der Europäischen Union, vergleichen und zu einer Gesamtinflationrate zusammenfassen zu können.

Aufgrund unterschiedlicher Veröffentlichungstermine weist der Verbraucherpreisindex für Deutschland nicht den gleichen Berichtsmonat aus wie der Verbraucherpreisindex für Nordrhein-Westfalen. Gleiches gilt auch für den HVPI für Deutschland sowie für die harmonisierten europäischen Verbraucherpreisindizes der 19 Mitglieder der europäischen Währungsunion (VPI-EWU) EUR-19. Trotzdem wurden die letztgenannten Indizes in die vorliegende Veröffentlichung aufgenommen, um das Informationsangebot für den Konsumenten zu vergrößern.

| Ländergewichte im Verbraucherpreisindex*) Basis 2015 = 100 | |
|---|--------------|
| Bundesland | Gewicht in % |
| Nordrhein-Westfalen | 21,7 |
| Bayern | 16,8 |
| Baden-Württemberg | 14,1 |
| Niedersachsen | 9,4 |
| Hessen | 7,7 |
| Rheinland-Pfalz | 5,1 |
| Sachsen | 4,4 |
| Berlin | 3,9 |
| Schleswig-Holstein | 3,6 |
| Hamburg | 2,4 |
| Brandenburg | 2,6 |
| Sachsen-Anhalt | 2,4 |
| Thüringen | 2,3 |
| Mecklenburg-Vorpommern | 1,6 |
| Saarland | 1,2 |
| Bremen | 0,8 |
| Deutschland | 100,0 |

*) Anteile an den gesamten privaten Konsumausgaben in Deutschland – – –
Quelle: Arbeitskreis Volkswirtschaftliche Gesamtrechnungen der Länder

Rechnen mit Indexzahlen: Prozentveränderung

Prozentuale Veränderungen von Preisindizes sind stets unabhängig von der Wahl des Basisjahres (abgesehen von geringfügigen Rundungsdifferenzen); insoweit besteht also für die Berechnung oder Verwendung von Werten alter Preisindexreihen kein Bedarf.

Beispiel:

Der Anstieg eines Index von 92,8 (alter Stand) auf 103,9 (neuer Stand) bedeutet einen Zuwachs von 12,0 Prozent.

Berechnung Veränderung in Prozent:

neuer Indexstand x 100 / alter Indexstand – 100

Weil Punktveränderungen statistisch nicht sinnvoll interpretierbar sind, hat IT.NRW in Anlehnung an die Praxis anderer statistischer Ämter, die Veröffentlichung von Indexwerten für frühere Basisjahre im Januar 2013 eingestellt.

Wertsicherungsklauseln

Verbraucherpreisindizes dienen häufig als Bezugsgrößen für Wertsicherungsklauseln in Miet-, Pacht-, Übergabe-, Pensions- und anderen Verträgen über laufende Zahlungen. Anlässlich der Basisjahrumstellung im Februar 2003 wurde der ehemalige Preisindex für die Lebenshaltung aller privaten Haushalte für Nordrhein-Westfalen in Verbraucherpreisindex für Nordrhein-Westfalen umbenannt und die Unterscheidung nach Haushaltstypen entfiel ersatzlos.

Für Nutzerinnen und Nutzer von Wertsicherungsklauseln, deren Verträgen weggefallene Indizes zugrunde liegen, ist ein rechnerischer Übergang von diesen Preisindizes auf den Verbraucherpreisindex für Deutschland notwendig. Unter der Internet-Adresse www.destatis.de/wsk/ unterstützt ein vom Statistischen Bundesamt für den Umstieg von speziellen Haushaltstypen und alten Basisjahren auf den „Verbraucherpreisindex für Deutschland“ entwickeltes interaktives Programm die selbstständige Berechnung von Schwellenwerten für Wertsicherungsklauseln. Schriftliche Berechnungsanleitungen können telefonisch über die Hotline (0611 75-4777) des Statistischen Bundesamtes angefordert werden.

Hinweise zum Abschluss neuer Wertsicherungsklauseln

Es wird empfohlen Wertsicherungsklauseln auf Basis des **Verbraucherpreisindex für Nordrhein-Westfalen** oder des **Verbraucherpreisindex für Deutschland** abzuschließen bzw. bestehende Klauseln mit langer Restlaufzeit entsprechend umzustellen. Um Schwierigkeiten bei der Umstellung auf ein neues Basisjahr zu vermeiden, empfiehlt es sich darüber hinaus, auf eine **Veränderung in Prozent** – nicht in Punkten – abzustellen. Bei der Berechnung prozentualer Veränderungen spielt das Preisbasisjahr keine Rolle.

Verbraucherpreisindizes werden für **Kalendermonate und Jahre** berechnet, nicht aber für Stichtage. Eine Formulierung wie „der zum 01.01.2000 gültige Index“ führt häufig zu auslegungsbedürftigen Rechtsstreitigkeiten und sollte daher unbedingt vermieden werden.

Als **Serviceangebot** für Nutzerinnen und Nutzer von Wertsicherungsklauseln finden Sie im Internetangebot von IT.NRW unter www.it.nrw/rechenhilfe-verbraucherpreisindex-15174 ein interaktives Programm, mit dessen Hilfe Veränderungsdaten des NRW-Verbraucherpreisindex zu beliebigen Anfangs- und Endzeitpunkten berechnet werden können. Eine über die hier angebotene rechnerische Hilfestellung hinausgehende juristische Beratung durch IT.NRW erfolgt nicht. Bei juristischen Fragen, insbesondere bei Auslegungsfragen im Einzelfall, wird auf Rechtsanwältinnen und Rechtsanwälte, Notarinnen und Notare oder die Rechtsberatungsstellen der Verbraucherzentralen verwiesen.

Die gesetzlichen Regelungen zu Wertsicherungsklauseln sind im Preisklauselgesetz (PrKG) vom 7. September 2007 (BGBl. I S. 2246, 2247) und im BGB (§ 557b zur „Indexmiete“) festgehalten. Mit dem Preisklauselgesetz entfällt das bisher übliche behördliche Genehmigungsverfahren durch das Bundesamt für Wirtschaft und Ausfuhrkontrolle.

Alle hier gegebenen Informationen stellen geeignete Vorgehensweisen aus Sicht der Statistik dar. Information und Technik Nordrhein-Westfalen (IT.NRW) kann darüber hinaus keine Empfehlungen über den bestimmten Vertragsverhältnissen zugrunde zu legenden Index aussprechen, da es sich dabei nicht um ein statistisches Problem, sondern um eine Ermessensfrage im Rahmen eines privatrechtlichen Vertrages handelt, die von den Vertragsparteien selbst zu entscheiden ist.

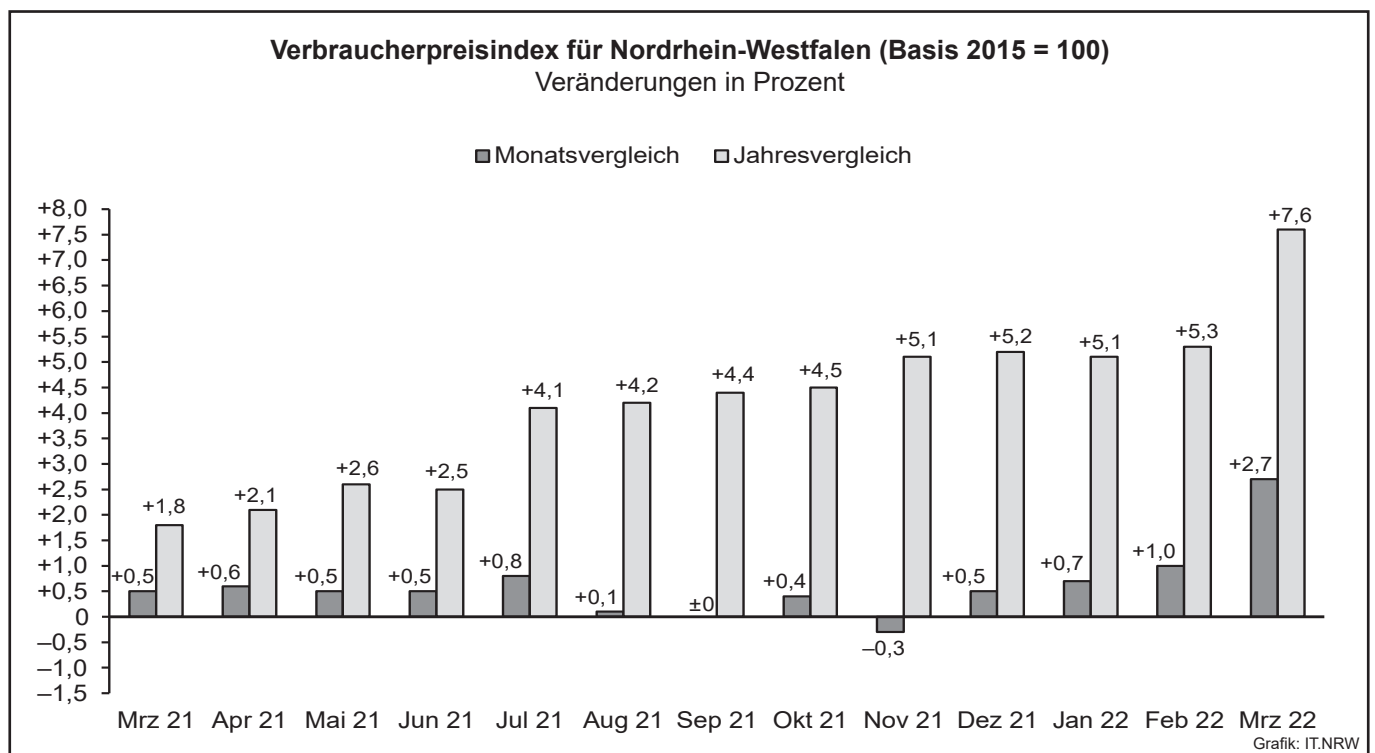
Ergebnisse

Inflationsrate in NRW liegt im März 2022 bei 7,6 %

Der Verbraucherpreisindex für Nordrhein-Westfalen ist von März 2021 bis März 2022 um 7,6 % gestiegen (Basisjahr 2015 = 100). Der Preisindex stieg gegenüber dem Vormonat (Februar 2022) um 2,7 %.

Gegenüber dem Vormonat (Februar 2022) verteuerten sich vor allem die Preise für Kraftstoffe (+24,7 %) und Haushaltsenergien (+14,1 %, darunter: Heizöl einschließlich Umlage +48,8 %). Preissteigerungen verzeichneten u. a. auch Paprika (+11,5 %). Günstiger wurden beispielsweise Brennholz, Holzpellets oder Ähnliches (-8,7 %).

Im Vergleich zum Vorjahresmonat (März 2021) wurden Kraftstoffe (+49,1 %) und Haushaltsenergien (+39,1 %) teurer angeboten, aber auch Speisefette und -öle (+19,7 %) und Gemüse (+14,2 %). Günstiger wurden insbesondere die stationäre Pflege (-7,6 %) und die ambulante Pflege (-6,8 %) für gesetzlich Versicherte. Hintergrund ist eine Pflegereform, die bei Pflegedienstleistungen seit Anfang 2022 einen sogenannten Leistungszuschlag auf die Pflege- und die Ausbildungskosten vorsehen.



**Verbraucherpreisindex für Nordrhein-Westfalen (Basis 2015 = 100)
im März 2022
Veränderungen der Preisindizes nach Haupt- und Gütergruppen**

| Hauptgruppe Gütergruppe | Wägungsanteil | März 2022 | | |
|--|---------------|--------------|-----------------------|--------------|
| | | Indexstand | Veränderung gegenüber | |
| | | | März 2021 | Februar 2022 |
| | | % | Punkte | % |
| Preisindex insgesamt | 1 000 | 115,9 | +7,6 | +2,7 |
| ohne Heizöl und Kraftstoffe | 957,98 | 112,9 | +5,0 | +1,0 |
| ohne Nettokaltmieten und Wohnungsnebenkosten | 767,25 | 118,0 | +9,6 | +3,4 |
| ohne Nahrungsmittel und Energie | 811,30 | 110,7 | +3,2 | +0,5 |
| Energie (Haushaltsenergien und Kraftstoffe) | 103,83 | 152,6 | +42,6 | +17,8 |
| Waren | 468,16 | 121,7 | +13,3 | +5,2 |
| Verbrauchsgüter | 297,54 | 129,7 | +18,3 | +7,1 |
| Gebrauchsgüter mit mittlerer Lebensdauer | 89,67 | 106,2 | +2,0 | +1,8 |
| langlebige Gebrauchsgüter | 80,95 | 109,4 | +6,3 | +0,8 |
| Dienstleistungen | 531,84 | 110,8 | +2,7 | +0,4 |
| Dienstleistungen ohne Nettokaltmieten | 335,52 | 111,9 | +3,4 | +0,4 |
| Kraftfahrpreisindex | 122,90 | 133,2 | +18,3 | +8,2 |
| Nahrungsmittel und alkoholfreie Getränke | 96,85 | 119,3 | +7,1 | +0,8 |
| Nahrungsmittel zusammen | 84,87 | 120,4 | +7,5 | +0,8 |
| Brot und Getreideerzeugnisse | 15,03 | 114,9 | +7,1 | +0,5 |
| Fleisch und Fleischwaren | 18,60 | 120,9 | +5,2 | +1,6 |
| Fisch, Fischwaren und Meeresfrüchte | 3,17 | 121,2 | +5,9 | +1,8 |
| Molkereiprodukte und Eier | 14,19 | 121,5 | +9,3 | +0,9 |
| Speisefette und Speiseöle | 2,34 | 152,8 | +19,7 | +3,9 |
| Obst | 8,88 | 119,4 | +3,7 | -0,2 |
| Gemüse | 11,08 | 131,7 | +14,2 | -0,7 |
| alkoholfreie Getränke | 11,98 | 111,8 | +4,6 | +0,4 |
| Alkoholische Getränke und Tabakwaren | 37,77 | 120,0 | +4,4 | +0,8 |
| alkoholische Getränke | 16,96 | 106,2 | +1,5 | +0,7 |
| Tabakwaren | 20,81 | 131,2 | +6,4 | +0,8 |
| Bekleidung und Schuhe | 45,34 | 105,8 | +1,1 | +3,8 |
| Bekleidung | 35,56 | 106,2 | +1,9 | +3,9 |
| Bekleidung für Herren | 10,13 | 104,1 | +1,6 | +3,7 |
| Bekleidung für Damen | 18,95 | 106,0 | +1,2 | +4,8 |
| Wohnung, Wasser, Strom, Gas und andere Brennstoffe | 324,70 | 117,2 | +9,5 | +3,5 |
| Wohnungsmieten (einschl. Nebenkosten) | 232,75 | 109,1 | +1,3 | +0,1 |
| Nettokaltmieten ¹⁾ | 196,32 | 108,8 | +1,3 | - |
| Wohnungsnebenkosten | 36,43 | 110,6 | +1,7 | +0,5 |
| Haushaltsenergien | 68,82 | 144,9 | +39,1 | +14,1 |
| Strom | 25,92 | 145,9 | +29,1 | +8,9 |
| Gas einschließlich Umlage | 24,77 | 130,5 | +30,1 | +7,0 |
| Heizöl einschließlich Umlage | 11,54 | 192,8 | +99,8 | +48,8 |
| Fernwärme | 5,15 | 111,0 | +16,7 | - |
| Möbel, Leuchten, Geräte u. a. Haushaltszubehör | 50,04 | 108,3 | +4,3 | +0,5 |
| Möbel, Leuchten, Teppiche und Bodenbeläge | 19,42 | 109,4 | +4,7 | +0,6 |
| Gesundheit | 46,13 | 106,6 | +0,7 | +0,4 |
| medizinische Erzeugnisse, Geräte und Ausrüstungen | 19,42 | 107,7 | +1,0 | +0,7 |
| Verkehr | 129,05 | 133,0 | +17,9 | +7,9 |
| Kraftstoffe | 35,01 | 167,6 | +49,1 | +24,7 |
| Dieselkraftstoff | 8,64 | 193,4 | +65,7 | +33,8 |
| Benzin | 25,66 | 158,7 | +43,1 | +21,7 |
| Post und Telekommunikation | 26,72 | 94,2 | - | -0,1 |
| Telekommunikationsdienstleistungen | 22,22 | 94,2 | -1,1 | -0,1 |
| Freizeit, Unterhaltung und Kultur | 113,36 | 106,1 | +5,5 | +0,8 |
| Pauschalreisen ²⁾ | 26,62 | 93,0 | +11,2 | +3,7 |
| Bildungswesen | 9,02 | 123,3 | +1,5 | - |
| Gaststätten- und Beherbergungsdienstleistungen²⁾ | 46,77 | 118,2 | +5,3 | +0,6 |
| Gaststättendienstleistungen | 36,39 | 118,5 | +5,6 | +0,7 |
| Übernachtungen | 10,38 | 117,1 | +4,2 | +0,2 |
| Andere Waren und Dienstleistungen | 74,25 | 111,6 | +1,5 | +0,1 |
| Versicherungsdienstleistungen | 24,68 | 110,1 | +2,6 | - |

1) Kaltmiete ohne Nebenkosten und Garagennutzung – 2) Aussagewert eingeschränkt, da der Zahlenwert statistisch relativ unsicher ist

Tabellenteil

1.1 Verbraucherpreisindex: Überblick

| Merkmal | Wägungs- anteil | 2021 | | 2022 | | | Veränderung März 2022 gegenüber | |
|--|--------------------|------------------|--------------|--------------|--------------|--------------|---------------------------------------|-------------|
| | | März | Dezember | Januar | Februar | März | März 2021 | Febr. 2022 |
| | ‰ | Basis 2015 = 100 | | | | | % | |
| Preisindex insgesamt | 1 000 | 107,7 | 111,0 | 111,8 | 112,9 | 115,9 | +7,6 | +2,7 |
| ohne Heizöl und Kraftstoffe | 957,98 | 107,5 | 110,3 | 110,9 | 111,8 | 112,9 | +5,0 | +1,0 |
| ohne Nahrungsmittel und Energie | 811,30 | 107,3 | 110,1 | 109,4 | 110,1 | 110,7 | +3,2 | +0,5 |
| ohne Nettokaltmieten und Wohnungsnebenkosten | 767,25 | 107,7 | 111,8 | 112,7 | 114,1 | 118,0 | +9,6 | +3,4 |
| Nahrungsmittel und alkoholfreie Getränke | 96,85 | 111,4 | 114,8 | 117,0 | 118,4 | 119,3 | +7,1 | +0,8 |
| Alkoholische Getränke und Tabakwaren | 37,77 | 114,9 | 117,6 | 118,6 | 119,0 | 120,0 | +4,4 | +0,8 |
| Bekleidung und Schuhe | 45,34 | 104,6 | 104,1 | 99,2 | 101,9 | 105,8 | +1,1 | +3,8 |
| Wohnung, Wasser, Strom, Gas und andere Brennstoffe | 324,70 | 107,0 | 109,1 | 112,5 | 113,2 | 117,2 | +9,5 | +3,5 |
| Nettokaltmieten und Wohnungsnebenkosten | 232,75 | 107,7 | 108,6 | 108,8 | 109,0 | 109,1 | +1,3 | +0,1 |
| Nettokaltmieten ¹⁾ | 196,32 | 107,4 | 108,4 | 108,6 | 108,8 | 108,8 | +1,3 | – |
| Altbauwohnungen (bis 1948 gebaut) | 47,14 | 108,3 | 109,5 | 109,6 | 109,8 | 109,9 | +1,5 | +0,1 |
| Neubauwohnungen | 149,18 | 107,2 | 108,1 | 108,3 | 108,4 | 108,5 | +1,2 | +0,1 |
| Wohnungsnebenkosten | 36,43 | 108,8 | 109,3 | 109,9 | 110,1 | 110,6 | +1,7 | +0,5 |
| Haushaltsenergien | 68,82 | 104,2 | 109,3 | 124,3 | 127,0 | 144,9 | +39,1 | +14,1 |
| Strom | 25,92 | 113,0 | 112,6 | 131,8 | 134,0 | 145,9 | +29,1 | +8,9 |
| Gas, einschließlich Umlage | 24,77 | 100,3 | 104,7 | 120,9 | 122,0 | 130,5 | +30,1 | +7,0 |
| Heizöl, einschließlich Umlage | 11,54 | 96,5 | 115,8 | 122,7 | 129,6 | 192,8 | +99,8 | +48,8 |
| Fernwärme | 5,15 | 95,1 | 100,8 | 107,7 | 111,0 | 111,0 | +16,7 | – |
| Möbel, Leuchten, Geräte u. a. Haushaltszubehör | 50,04 | 103,8 | 105,9 | 106,9 | 107,8 | 108,3 | +4,3 | +0,5 |
| Gesundheit | 46,13 | 105,9 | 105,8 | 106,1 | 106,2 | 106,6 | +0,7 | +0,4 |
| Verkehr | 129,05 | 112,8 | 119,7 | 121,1 | 123,3 | 133,0 | +17,9 | +7,9 |
| Post und Telekommunikation | 26,72 | 94,2 | 94,1 | 94,3 | 94,3 | 94,2 | – | –0,1 |
| Freizeit, Unterhaltung und Kultur | 113,36 | 100,6 | 109,3 | 103,3 | 105,3 | 106,1 | +5,5 | +0,8 |
| Bildungswesen | 9,02 | 121,5 | 122,3 | 123,1 | 123,3 | 123,3 | +1,5 | – |
| Gaststätten- und Beherbergungsdienstleistungen²⁾ | 46,77 | 112,3 | 115,8 | 117,1 | 117,5 | 118,2 | +5,3 | +0,6 |
| Andere Waren und Dienstleistungen | 74,25 | 109,9 | 111,4 | 111,2 | 111,5 | 111,6 | +1,5 | +0,1 |
| Waren | 468,16 | 107,4 | 111,1 | 114,0 | 115,7 | 121,7 | +13,3 | +5,2 |
| Verbrauchsgüter | 297,54 | 109,6 | 114,2 | 119,1 | 121,1 | 129,7 | +18,3 | +7,1 |
| Nahrungsmittel | 84,87 | 112,0 | 115,8 | 118,0 | 119,4 | 120,4 | +7,5 | +0,8 |
| Gebrauchsgüter | 170,62 | 103,5 | 105,7 | 105,1 | 106,3 | 107,7 | +4,1 | +1,3 |
| Gebrauchsgüter mit mittlerer Lebensdauer | 89,67 | 104,1 | 104,9 | 102,9 | 104,3 | 106,2 | +2,0 | +1,8 |
| langlebige Gebrauchsgüter | 80,95 | 102,9 | 106,6 | 107,5 | 108,5 | 109,4 | +6,3 | +0,8 |
| Dienstleistungen | 531,84 | 107,9 | 110,9 | 109,9 | 110,4 | 110,8 | +2,7 | +0,4 |
| Dienstleistungen ohne Nettokaltmieten | 335,52 | 108,2 | 112,4 | 110,6 | 111,4 | 111,9 | +3,4 | +0,4 |
| Kraftfahrpreisindex | 122,90 | 112,6 | 119,4 | 120,8 | 123,1 | 133,2 | +18,3 | +8,2 |
| Kraftwagen | 25,66 | 110,8 | 116,2 | 117,1 | 118,8 | 120,1 | +8,4 | +1,1 |
| Kraftstoffe | 35,01 | 112,4 | 124,4 | 127,8 | 134,4 | 167,6 | +49,1 | +24,7 |
| Ersatzteile, Zubehör und Pflegemittel | 6,16 | 101,7 | 105,4 | 106,3 | 106,8 | 106,6 | +4,8 | –0,2 |
| Reparatur, Inspektion, Parkgebühr und Ähnliches | 19,74 | 128,5 | 136,2 | 137,4 | 136,8 | 138,4 | +7,7 | +1,2 |
| Miete für Garage und Stellplatz | 11,11 | 105,3 | 106,4 | 106,8 | 106,9 | 107,0 | +1,6 | +0,1 |

1) Kaltmiete ohne Nebenkosten und Garagennutzung – 2) Aussagewert eingeschränkt, da der Zahlenwert statistisch relativ unsicher ist

1.2 Verbraucherpreisindex: ausgewählte Güter und Gütergruppen

| Merkmal | 2021 | 2022 | | Veränderung März 2022 gegenüber | |
|--|------------------|--------------|--------------|---------------------------------------|--------------|
| | März | Februar | März | März 2021 | Februar 2022 |
| | Basis 2015 = 100 | | | % | |
| Nahrungsmittel und alkoholfreie Getränke | 111,4 | 118,4 | 119,3 | +7,1 | +0,8 |
| Nahrungsmittel | 112,0 | 119,4 | 120,4 | +7,5 | +0,8 |
| Brot und Getreideerzeugnisse | 107,3 | 114,3 | 114,9 | +7,1 | +0,5 |
| Fleisch und Fleischwaren | 114,9 | 119,0 | 120,9 | +5,2 | +1,6 |
| Fisch, Fischwaren und Meeresfrüchte | 114,5 | 119,1 | 121,2 | +5,9 | +1,8 |
| Molkereiprodukte und Eier | 111,2 | 120,4 | 121,5 | +9,3 | +0,9 |
| Speisefette und Speiseöle | 127,7 | 147,0 | 152,8 | +19,7 | +3,9 |
| Obst | 115,1 | 119,6 | 119,4 | +3,7 | -0,2 |
| Gemüse | 115,3 | 132,6 | 131,7 | +14,2 | -0,7 |
| Zucker, Marmelade, Honig und andere Süßwaren | 104,2 | 106,2 | 107,6 | +3,3 | +1,3 |
| Nahrungsmittel, a. n. g. | 106,9 | 108,8 | 109,7 | +2,6 | +0,8 |
| alkoholfreie Getränke | 106,9 | 111,3 | 111,8 | +4,6 | +0,4 |
| Kaffee, Tee und Kakao | 97,4 | 106,3 | 106,2 | +9,0 | -0,1 |
| Mineralwasser, Limonaden und Säfte | 111,7 | 113,8 | 114,6 | +2,6 | +0,7 |
| Alkoholische Getränke und Tabakwaren | 114,9 | 119,0 | 120,0 | +4,4 | +0,8 |
| alkoholische Getränke | 104,6 | 105,5 | 106,2 | +1,5 | +0,7 |
| Spirituosen | 101,7 | 102,7 | 103,6 | +1,9 | +0,9 |
| Wein | 104,0 | 104,7 | 105,9 | +1,8 | +1,1 |
| Bier | 106,9 | 108,0 | 108,2 | +1,2 | +0,2 |
| Tabakwaren | 123,3 | 130,1 | 131,2 | +6,4 | +0,8 |
| Bekleidung und Schuhe | 104,6 | 101,9 | 105,8 | +1,1 | +3,8 |
| Bekleidung | 104,2 | 102,2 | 106,2 | +1,9 | +3,9 |
| Bekleidungsstoffe | 106,6 | 111,2 | 112,5 | +5,5 | +1,2 |
| Bekleidungsartikel | 103,8 | 101,3 | 105,6 | +1,7 | +4,2 |
| andere Bekleidungsartikel und Bekleidungszubehör | 107,6 | 110,4 | 112,9 | +4,9 | +2,3 |
| chemische Reinigung u. a. Dienstleistungen für Bekleidung | 114,3 | 115,3 | 116,5 | +1,9 | +1,0 |
| Schuhe | 105,8 | 100,6 | 104,0 | -1,7 | +3,4 |
| Schuhe und Schuhzubehör | 105,5 | 100,1 | 103,6 | -1,8 | +3,5 |
| Reparatur von Schuhen | 118,3 | 125,2 | 127,3 | +7,6 | +1,7 |
| Wohnung, Wasser, Strom, Gas und andere Brennstoffe | 107,0 | 113,2 | 117,2 | +9,5 | +3,5 |
| Wohnungsmiete, einschl. Mietwert von Eigentümerwohnungen | 107,3 | 108,7 | 108,7 | +1,3 | - |
| Nettokalmmieten ¹⁾ | 107,4 | 108,8 | 108,8 | +1,3 | - |
| andere Mieten | 105,2 | 106,8 | 106,9 | +1,6 | +0,1 |
| Instandhaltung und Reparatur von Wohnung/Wohnhaus | 112,4 | 123,3 | 123,6 | +10,0 | +0,2 |
| Erzeugnisse für Instandhaltung und Reparatur der Wohnung ²⁾ | 107,2 | 114,1 | 114,8 | +7,1 | +0,6 |
| Dienstleistungen für Instandhaltung und Reparatur der Wohnung | 115,9 | 129,5 | 129,6 | +11,8 | +0,1 |
| Wasserversorgung u. a. Dienstleistungen für die Wohnung | 108,8 | 110,1 | 110,6 | +1,7 | +0,5 |
| Wasserversorgung | 105,4 | 106,7 | 107,0 | +1,5 | +0,3 |
| Müllabfuhr | 104,4 | 105,1 | 105,3 | +0,9 | +0,2 |
| Abwasserentsorgung | 107,0 | 108,5 | 108,5 | +1,4 | - |
| andere Dienstleistungen für die Wohnung, a. n. g. | 112,2 | 113,6 | 114,5 | +2,0 | +0,8 |

1) Kaltmiete ohne Nebenkosten und Garagennutzung – 2) Aussagewert eingeschränkt, da der Zahlenwert statistisch relativ unsicher ist

Noch: 1.2 Verbraucherpreisindex: ausgewählte Güter und Gütergruppen

| Merkmal | 2021 | 2022 | | Veränderung März 2022 gegenüber | |
|---|------------------|--------------|--------------|---------------------------------------|--------------|
| | März | Februar | März | März 2021 | Februar 2022 |
| | Basis 2015 = 100 | | | % | |
| Noch: Wohnung, Wasser, Strom, Gas und andere Brennstoffe | | | | | |
| Strom, Gas und andere Brennstoffe | 104,2 | 127,0 | 144,9 | +39,1 | +14,1 |
| Strom | 113,0 | 134,0 | 145,9 | +29,1 | +8,9 |
| Gas, einschließlich Umlage | 100,3 | 122,0 | 130,5 | +30,1 | +7,0 |
| Heizöl, einschließlich Umlage | 96,5 | 129,6 | 192,8 | +99,8 | +48,8 |
| feste Brennstoffe | 108,2 | 123,6 | 115,0 | +6,3 | -7,0 |
| Fernwärme u. A. | 95,1 | 111,0 | 111,0 | +16,7 | - |
| Möbel, Leuchten, Geräte u. a. Haushaltszubehör | 103,8 | 107,8 | 108,3 | +4,3 | +0,5 |
| Möbel, Leuchten, Teppiche u. a. Bodenbeläge | 104,5 | 108,8 | 109,4 | +4,7 | +0,6 |
| Möbel und Leuchten | 105,7 | 110,2 | 110,8 | +4,8 | +0,5 |
| Teppiche u. a. elastische Bodenbeläge | 97,2 | 99,9 | 100,4 | +3,3 | +0,5 |
| Reparatur von Möbeln, Leuchten und elastischen Bodenbelägen | 104,3 | 108,1 | 104,8 | +0,5 | -3,1 |
| Heimtextilien | 106,2 | 109,8 | 111,0 | +4,5 | +1,1 |
| Haushaltsgeräte | 99,3 | 100,4 | 100,7 | +1,4 | +0,3 |
| elektrische u. a. Haushaltsgroßgeräte | 98,1 | 99,3 | 99,7 | +1,6 | +0,4 |
| elektrische Kleingeräte für den Haushalt | 98,4 | 99,2 | 99,2 | +0,8 | - |
| Reparatur von Haushaltsgeräten | 122,2 | 125,5 | 125,8 | +2,9 | +0,2 |
| Glaswaren, Tafelgeschirr u. a. Gebrauchsgüter | 106,7 | 106,5 | 107,4 | +0,7 | +0,8 |
| Werkzeuge und Geräte für Haus und Garten | 99,9 | 103,0 | 103,7 | +3,8 | +0,7 |
| motorbetriebene Großwerkzeuge u. Ä. für Haus und Garten | 96,8 | 97,8 | 98,3 | +1,5 | +0,5 |
| Gartengeräte, Handwerkzeuge u. a. Gebrauchsgüter | 101,3 | 105,2 | 106,0 | +4,6 | +0,8 |
| Waren und Dienstleistungen für die Haushaltsführung | 107,7 | 117,1 | 117,1 | +8,7 | - |
| Verbrauchsgüter für die Haushaltsführung | 102,4 | 108,6 | 110,3 | +7,7 | +1,6 |
| Dienstleistungen von Hauspersonal u. a. häusliche Dienste | 114,2 | 127,5 | 125,4 | +9,8 | -1,6 |
| Gesundheit | 105,9 | 106,2 | 106,6 | +0,7 | +0,4 |
| medizinische Erzeugnisse, Geräte und Ausrüstungen | 106,6 | 106,9 | 107,7 | +1,0 | +0,7 |
| pharmazeutische Erzeugnisse | 108,1 | 108,4 | 108,9 | +0,7 | +0,5 |
| andere medizinische Erzeugnisse | 102,1 | 104,2 | 104,5 | +2,4 | +0,3 |
| therapeutische Geräte und Ausrüstungen | 105,5 | 105,5 | 106,8 | +1,2 | +1,2 |
| ambulante Gesundheitsdienstleistungen | 101,0 | 100,7 | 100,9 | -0,1 | +0,2 |
| ärztliche Dienstleistungen | 100,0 | 100,0 | 100,0 | - | - |
| zahnärztliche Dienstleistungen | 98,9 | 97,8 | 97,8 | -1,1 | - |
| Dienstleistungen nichtärztlicher Gesundheitsberufe | 109,9 | 110,9 | 111,8 | +1,7 | +0,8 |
| stationäre Gesundheitsdienstleistungen | 119,3 | 121,0 | 121,0 | +1,4 | - |
| Verkehr | 112,8 | 123,3 | 133,0 | +17,9 | +7,9 |
| Kauf von Fahrzeugen | 110,7 | 118,6 | 120,0 | +8,4 | +1,2 |
| Personenkraftwagen (ohne Wohnmobile) | 110,9 | 118,8 | 120,3 | +8,5 | +1,3 |
| Krafträder | 110,1 | 116,0 | 116,5 | +5,8 | +0,4 |
| Fahrräder | 108,2 | 114,8 | 117,3 | +8,4 | +2,2 |

Noch: 1.2 Verbraucherpreisindex: ausgewählte Güter und Gütergruppen

| Merkmal | 2021 | 2022 | | Veränderung März 2022 gegenüber | |
|---|------------------|--------------|--------------|---------------------------------------|--------------|
| | März | Februar | März | März 2021 | Februar 2022 |
| | Basis 2015 = 100 | | | % | |
| Noch: Verkehr | | | | | |
| Waren und Dienstleistungen für Fahrzeuge | 115,9 | 130,1 | 147,1 | +26,9 | +13,1 |
| Ersatzteile und Zubehör für Fahrzeuge | 103,2 | 108,4 | 108,0 | +4,7 | -0,4 |
| Kraft- und Schmierstoffe für Fahrzeuge | 112,4 | 134,2 | 167,2 | +48,8 | +24,6 |
| Wartung und Reparatur von Fahrzeugen | 134,5 | 140,5 | 141,2 | +5,0 | +0,5 |
| andere Dienstleistungen für Fahrzeuge | 109,6 | 117,6 | 119,7 | +9,2 | +1,8 |
| Personen- und Güterbeförderung | 106,7 | 110,0 | 109,9 | +3,0 | -0,1 |
| Personenbeförderung im Schienenverkehr | 90,4 | 90,8 | 89,1 | -1,4 | -1,9 |
| Personenbeförderung im Straßenverkehr | 102,6 | 109,6 | 110,5 | +7,7 | +0,8 |
| Personenbeförderung im Luftverkehr ²⁾ | 108,5 | 115,9 | 116,8 | +7,6 | +0,8 |
| Personenbeförderung im Schiffsverkehr ²⁾ | 110,0 | 114,3 | 112,2 | +2,0 | -1,8 |
| kombinierte Personenbeförderungsleistungen | 112,4 | 114,6 | 114,6 | +2,0 | - |
| Ausgaben für andere Verkehrsdienstleistungen | 109,7 | 114,0 | 114,0 | +3,9 | - |
| Post und Telekommunikation | 94,2 | 94,3 | 94,2 | - | -0,1 |
| Brief- und Paketdienstleistungen | 113,6 | 116,6 | 116,6 | +2,6 | - |
| Telefone u. a. Geräte für die Kommunikation | 72,9 | 78,4 | 78,4 | +7,5 | - |
| Telekommunikationsdienstleistungen | 95,2 | 94,3 | 94,2 | -1,1 | -0,1 |
| Freizeit, Unterhaltung und Kultur | 100,6 | 105,3 | 106,1 | +5,5 | +0,8 |
| Audio-, Foto-, IT-Geräte und Zubehör | 88,0 | 92,4 | 92,8 | +5,5 | +0,4 |
| Rundfunk-, Fernsehgeräte u. Ä. | 80,8 | 80,6 | 80,4 | -0,5 | -0,2 |
| Foto- und Filmausrüstung, optische Geräte und Zubehör | 111,8 | 122,7 | 124,3 | +11,2 | +1,3 |
| Informationsverarbeitungsgeräte | 85,7 | 92,3 | 93,2 | +8,8 | +1,0 |
| Ton-, Bild- u. a. Datenträger | 98,7 | 104,5 | 104,3 | +5,7 | -0,2 |
| Reparatur an Audio-, Foto-, IT-Geräten und Zubehör | 118,3 | 129,8 | 129,8 | +9,7 | - |
| andere Gebrauchsgüter für Freizeit und Kultur | 110,9 | 117,7 | 117,7 | +6,1 | - |
| langlebige Gebrauchsgüter für Freizeit im Freien | 111,5 | 119,9 | 120,0 | +7,6 | +0,1 |
| langlebige Gebrauchsgüter für Freizeit in Räumen | 106,4 | 111,2 | 111,0 | +4,3 | -0,2 |
| Reparatur an Gebrauchsgütern für Freizeit und Kultur | 112,0 | 112,0 | 112,0 | - | - |
| andere Güter für Freizeit und Garten, Haustiere | 105,7 | 112,1 | 112,3 | +6,2 | +0,2 |
| Spiele, Spielzeug und Hobbywaren | 97,6 | 105,5 | 102,6 | +5,1 | -2,7 |
| Güter für Sport, Camping und Erholung | 107,1 | 110,4 | 112,2 | +4,8 | +1,6 |
| Gartenerzeugnisse, Pflanzen und Blumen | 114,8 | 122,9 | 123,7 | +7,8 | +0,7 |
| Haustiere, einschl. Ge- und Verbrauchsgüter | 97,9 | 104,4 | 105,7 | +8,0 | +1,2 |
| Veterinär- u. a. Dienstleistungen für Haustiere | 112,0 | 112,0 | 112,0 | - | - |
| Freizeit- und Kulturdienstleistungen | 108,0 | 110,3 | 110,4 | +2,2 | +0,1 |
| Sport-, Freizeit- und Erholungsdienstleistungen ²⁾ | 106,0 | 109,4 | 109,7 | +3,5 | +0,3 |
| Kulturdienstleistungen | 104,3 | 107,7 | 107,6 | +3,2 | -0,1 |
| Glücksspiele | 116,5 | 115,8 | 115,8 | -0,6 | - |

2) Aussagewert eingeschränkt, da der Zahlenwert statistisch relativ unsicher ist

Noch: 1.2 Verbraucherpreisindex: ausgewählte Güter und Gütergruppen

| Merkmal | 2021 | 2022 | | Veränderung März 2022 gegenüber | |
|--|------------------|--------------|--------------|---------------------------------------|--------------|
| | März | Februar | März | März 2021 | Februar 2022 |
| | Basis 2015 = 100 | | | % | |
| Noch: Freizeit, Unterhaltung und Kultur | | | | | |
| Druckerzeugnisse, Schreib- und Zeichenwaren | 116,7 | 122,4 | 121,8 | +4,4 | -0,5 |
| Bücher | 110,0 | 114,4 | 111,6 | +1,5 | -2,4 |
| Zeitungen und Zeitschriften | 131,8 | 138,5 | 139,1 | +5,5 | +0,4 |
| andere Druckerzeugnisse | 103,6 | 110,5 | 110,5 | +6,7 | - |
| Schreibwaren und Zeichenmaterialien | 111,6 | 115,6 | 116,0 | +3,9 | +0,3 |
| Pauschalreisen²⁾ | 83,6 | 89,7 | 93,0 | +11,2 | +3,7 |
| Bildungswesen | 121,5 | 123,3 | 123,3 | +1,5 | - |
| Bildungsdienstleistungen des Elementar- und Primarbereichs | 141,3 | 143,5 | 143,5 | +1,6 | - |
| Bildungsdienstleistungen des Sekundarbereichs | 110,1 | 110,1 | 110,1 | - | - |
| Bildungsdienstleistungen des Tertiärbereichs | 109,1 | 111,1 | 111,3 | +2,0 | +0,2 |
| Bildungsdienstleistungen nicht einstuftbarer Einrichtungen | 109,9 | 111,8 | 112,0 | +1,9 | +0,2 |
| Gaststätten- und Beherbergungsdienstleistungen²⁾ | 112,3 | 117,5 | 118,2 | +5,3 | +0,6 |
| Gaststättendienstleistungen²⁾ | 112,2 | 117,7 | 118,5 | +5,6 | +0,7 |
| Restaurants, Cafés, Straßenverkauf u. Ä. | 111,4 | 117,0 | 118,0 | +5,9 | +0,9 |
| Bewirtungsleistungen von Kantinen und Mensen | 118,0 | 122,1 | 121,8 | +3,2 | -0,2 |
| Übernachtungen²⁾ | 112,4 | 116,9 | 117,1 | +4,2 | +0,2 |
| Andere Waren und Dienstleistungen | 109,9 | 111,5 | 111,6 | +1,5 | +0,1 |
| Körperpflege | 109,2 | 112,3 | 112,9 | +3,4 | +0,5 |
| Friseurleistungen u. a. Dienstleistungen für Körperpflege | 117,4 | 120,9 | 121,1 | +3,2 | +0,2 |
| elektrische Geräte für die Körperpflege | 94,1 | 101,0 | 101,3 | +7,7 | +0,3 |
| andere Artikel und Erzeugnisse für die Körperpflege | 102,6 | 105,2 | 106,1 | +3,4 | +0,9 |
| persönliche Gebrauchsgegenstände, a. n. g. | 105,7 | 108,2 | 108,2 | +2,4 | - |
| Schmuck und Uhren | 107,3 | 111,8 | 111,9 | +4,3 | +0,1 |
| andere persönliche Gebrauchsgegenstände | 104,0 | 104,2 | 104,0 | - | -0,2 |
| Dienstleistungen sozialer Einrichtungen | 113,8 | 109,9 | 109,6 | -3,7 | -0,3 |
| Versicherungsdienstleistungen | 107,3 | 110,1 | 110,1 | +2,6 | - |
| Versicherungsdienstleistungen für die Wohnung | 98,1 | 96,4 | 96,4 | -1,7 | - |
| Versicherungsdienstleistungen für die Gesundheit | 113,1 | 116,1 | 116,2 | +2,7 | +0,1 |
| Versicherungsdienstleistungen für den Verkehr | 104,9 | 106,5 | 106,5 | +1,5 | - |
| andere Versicherungsdienstleistungen | 103,9 | 110,3 | 110,2 | +6,1 | -0,1 |
| Finanzdienstleistungen, a. n. g. | 129,5 | 132,8 | 132,9 | +2,6 | +0,1 |
| andere Dienstleistungen, a. n. g. | 113,0 | 114,9 | 115,2 | +1,9 | +0,3 |

2) Aussagewert eingeschränkt, da der Zahlenwert statistisch relativ unsicher ist

2.1 Verbraucherpreisindex: Hauptgruppen

Basis 2015 = 100

| Jahr Monat | Preis- index insgesamt | Nah- rungs- mittel und alko- holfreie Getränke | Alko- holische Getränke und Tabak- waren | Beklei- dung und Schuhe | Wohnung, Wasser, Strom, Gas und andere Brenn- stoffe | Möbel, Leuchten, Geräte u. a. Haus- haltszu- behör | Gesund- heit | Verkehr | Post und Telekom- munika- tion | Freizeit, Unter- haltung und Kultur | Bildungs- wesen | Gast- stätten- und Beherber- gungs- dienst- leistun- gen | Andere Waren und Dienst- leistungen |
|----------------|------------------------------|--|---|----------------------------------|--|--|-----------------|---------|---|---|--------------------|---|---|
| Gewicht in % | 1 000 | 96,85 | 37,77 | 45,34 | 324,70 | 50,04 | 46,13 | 129,05 | 26,72 | 113,36 | 9,02 | 46,77 | 74,25 |
| 2010 D | 92,9 | 88,4 | 88,8 | 94,5 | 91,7 | 96,4 | 97,2 | 95,0 | 109,8 | 92,0 | 113,6 | 90,3 | 92,7 |
| 2011 D | 94,9 | 91,0 | 90,2 | 95,8 | 94,9 | 96,9 | 97,7 | 99,1 | 106,0 | 91,7 | 106,0 | 92,1 | 94,1 |
| 2012 D | 96,7 | 93,8 | 92,5 | 98,0 | 97,2 | 97,6 | 100,2 | 102,1 | 104,1 | 92,3 | 86,9 | 93,7 | 95,2 |
| 2013 D | 98,3 | 97,8 | 94,5 | 98,6 | 99,2 | 98,7 | 96,7 | 101,9 | 102,6 | 94,7 | 96,8 | 95,5 | 97,1 |
| 2014 D | 99,4 | 99,4 | 97,8 | 100,2 | 100,3 | 99,3 | 98,6 | 101,6 | 101,3 | 96,0 | 98,9 | 97,6 | 98,8 |
| 2015 D | 100 | 100 | 100 | 100 | 100 | 100 | 100 | 100 | 100 | 100 | 100 | 100 | 100 |
| 2016 D | 100,5 | 101,1 | 102,2 | 100,5 | 99,9 | 100,8 | 101,2 | 99,1 | 98,8 | 100,7 | 102,6 | 101,9 | 102,0 |
| 2017 D | 102,0 | 104,2 | 105,0 | 101,2 | 101,2 | 100,9 | 102,2 | 102,1 | 97,6 | 102,0 | 103,1 | 103,9 | 102,3 |
| 2018 D | 103,7 | 106,2 | 108,5 | 101,3 | 102,9 | 101,1 | 103,3 | 105,4 | 96,6 | 103,1 | 108,8 | 106,0 | 103,5 |
| 2019 D | 105,3 | 107,4 | 111,0 | 102,7 | 104,7 | 101,5 | 104,3 | 107,8 | 95,9 | 103,4 | 116,8 | 109,2 | 105,6 |
| 2020 D | 105,8 | 109,5 | 113,7 | 102,1 | 105,3 | 101,6 | 105 | 106,1 | 94,3 | 103,3 | 117,5 | 111,4 | 107,2 |
| 2021 D | 109,2 | 112,7 | 116,4 | 104,0 | 107,7 | 104,4 | 105,7 | 115,6 | 94,2 | 106,2 | 121,8 | 114,0 | 110,5 |
| 2018 Januar | 101,9 | 106,2 | 106,4 | 95,6 | 102,1 | 101,0 | 103,0 | 103,0 | 97,1 | 96,3 | 107,6 | 105,0 | 102,5 |
| 2018 Februar | 102,3 | 106,2 | 107,0 | 97,6 | 102,1 | 100,8 | 103,2 | 103,1 | 97,0 | 98,2 | 107,6 | 105,1 | 102,9 |
| 2018 März | 102,8 | 106,6 | 107,1 | 103,3 | 102,1 | 101,2 | 103,2 | 102,8 | 96,7 | 100,6 | 107,6 | 105,4 | 103,2 |
| 2018 April | 103,1 | 106,2 | 108,4 | 103,9 | 102,4 | 101,3 | 103,3 | 103,9 | 96,7 | 100,0 | 107,7 | 105,5 | 103,4 |
| 2018 Mai | 103,8 | 106,3 | 108,2 | 103,3 | 102,6 | 101,3 | 103,3 | 105,4 | 96,7 | 104,5 | 107,7 | 105,9 | 103,3 |
| 2018 Juni | 103,9 | 106,1 | 109,3 | 100,8 | 102,7 | 101,2 | 103,3 | 105,6 | 96,6 | 104,8 | 107,7 | 105,9 | 103,5 |
| 2018 Juli | 104,3 | 105,9 | 108,9 | 95,2 | 102,8 | 100,8 | 103,3 | 106,0 | 96,5 | 110,5 | 107,7 | 106,3 | 103,5 |
| 2018 August | 104,5 | 105,3 | 109,4 | 97,9 | 103,0 | 101,0 | 103,3 | 106,3 | 96,3 | 110,0 | 108,4 | 106,5 | 103,5 |
| 2018 September | 104,6 | 106,3 | 109,0 | 104,5 | 103,3 | 101,0 | 103,4 | 106,9 | 96,3 | 106,3 | 111,0 | 106,3 | 103,7 |
| 2018 Oktober | 104,8 | 106,2 | 109,5 | 105,3 | 103,7 | 101,5 | 103,4 | 106,8 | 96,2 | 105,9 | 110,8 | 106,8 | 104,0 |
| 2018 November | 104,1 | 106,0 | 109,4 | 105,0 | 104,1 | 101,3 | 103,4 | 108,1 | 96,2 | 98,0 | 110,8 | 106,7 | 104,0 |
| 2018 Dezember | 104,1 | 106,6 | 109,2 | 102,6 | 103,5 | 101,2 | 103,4 | 106,5 | 96,3 | 101,7 | 111,0 | 107,0 | 103,9 |
| 2019 Januar | 103,4 | 107,0 | 109,5 | 97,6 | 104,0 | 101,1 | 103,5 | 104,9 | 96,2 | 96,4 | 117,1 | 107,5 | 104,6 |
| 2019 Februar | 103,9 | 107,5 | 109,2 | 99,6 | 104,3 | 101,0 | 103,9 | 105,4 | 96,3 | 98,2 | 117,0 | 107,7 | 104,9 |
| 2019 März | 104,3 | 106,9 | 110,2 | 102,5 | 104,3 | 101,2 | 104,0 | 106,2 | 96,2 | 99,6 | 117,0 | 108,0 | 104,7 |
| 2019 April | 105,3 | 107,0 | 111,2 | 104,8 | 104,6 | 101,6 | 104,1 | 108,6 | 96,1 | 103,0 | 117,0 | 108,3 | 105,1 |
| 2019 Mai | 105,5 | 107,2 | 111,1 | 104,2 | 104,7 | 101,7 | 104,3 | 109,3 | 95,7 | 102,6 | 117,0 | 109,0 | 105,5 |
| 2019 Juni | 105,7 | 107,0 | 111,1 | 101,9 | 104,6 | 101,2 | 104,3 | 108,8 | 95,4 | 106,7 | 117,2 | 109,6 | 105,5 |
| 2019 Juli | 106,1 | 107,3 | 111,2 | 98,3 | 104,7 | 101,5 | 104,3 | 109,0 | 95,7 | 110,7 | 117,2 | 109,6 | 105,7 |
| 2019 August | 106,1 | 107,7 | 111,0 | 99,7 | 104,7 | 101,3 | 104,5 | 108,3 | 95,7 | 109,8 | 117,2 | 109,6 | 105,9 |
| 2019 September | 106,0 | 107,7 | 111,7 | 105,6 | 104,8 | 101,6 | 104,5 | 108,0 | 95,8 | 106,6 | 116,2 | 109,5 | 106,0 |
| 2019 Oktober | 106,1 | 107,3 | 112,3 | 106,5 | 104,9 | 102,0 | 104,6 | 108,0 | 95,8 | 106,2 | 116,2 | 110,1 | 106,5 |
| 2019 November | 105,4 | 107,8 | 111,9 | 106,6 | 105,1 | 102,0 | 104,7 | 108,3 | 95,8 | 98,6 | 116,2 | 110,5 | 106,5 |
| 2019 Dezember | 105,9 | 108,1 | 111,2 | 105,4 | 105,3 | 102,2 | 104,7 | 108,4 | 95,7 | 102,7 | 116,2 | 110,6 | 106,4 |
| 2020 Januar | 105,3 | 109,3 | 112,0 | 100,1 | 105,7 | 102,1 | 105,5 | 108,9 | 95,9 | 96,1 | 116,2 | 110,8 | 106,6 |
| 2020 Februar | 105,8 | 110,7 | 112,2 | 102,2 | 105,7 | 101,9 | 105,5 | 108,3 | 95,8 | 98,7 | 116,2 | 111,1 | 106,9 |
| 2020 März | 105,8 | 110,3 | 111,6 | 106,1 | 105,4 | 102,4 | 105,6 | 107,2 | 95,7 | 99,2 | 117,5 | 111,5 | 106,9 |
| 2020 April | 106,1 | 111,3 | 113,9 | 104,2 | 105,4 | 102,9 | 105,9 | 105,6 | 95,6 | 102,7 | 117,5 | 111,4 | 107,2 |
| 2020 Mai | 106,0 | 111,4 | 114,8 | 104,7 | 105,3 | 102,0 | 105,8 | 104,9 | 95,4 | 102,3 | 117,4 | 111,8 | 107,5 |
| 2020 Juni | 106,6 | 111,2 | 115,5 | 101,9 | 105,3 | 102,3 | 105,8 | 106,2 | 95,4 | 106,3 | 117,5 | 112,1 | 107,9 |
| 2020 Juli | 105,9 | 108,2 | 115,0 | 96,7 | 104,9 | 100,4 | 104,7 | 105,3 | 93,2 | 110,4 | 117,4 | 111,0 | 107,2 |
| 2020 August | 105,9 | 108,1 | 114,0 | 98,0 | 105,0 | 100,6 | 104,8 | 105,5 | 93,0 | 109,0 | 117,8 | 111,2 | 107,1 |
| 2020 September | 105,7 | 107,8 | 114,4 | 103,6 | 104,9 | 100,9 | 104,7 | 105,3 | 93,0 | 106,1 | 118,1 | 111,3 | 107,3 |
| 2020 Oktober | 105,9 | 108,4 | 114,6 | 104,8 | 105,0 | 101,2 | 103,9 | 105,5 | 92,8 | 106,1 | 118,1 | 111,4 | 107,2 |
| 2020 November | 105,0 | 108,9 | 113,9 | 104,3 | 105,1 | 100,9 | 103,9 | 104,8 | 92,7 | 99,2 | 118,1 | 111,5 | 107,2 |
| 2020 Dezember | 105,5 | 108,0 | 113,0 | 98,8 | 105,4 | 101,5 | 104,1 | 105,7 | 92,5 | 103,7 | 118,2 | 111,6 | 107,6 |
| 2021 Januar | 106,4 | 111,0 | 113,5 | 101,3 | 106,5 | 103,5 | 105,2 | 109,8 | 94,5 | 97,6 | 121,3 | 111,9 | 108,9 |
| 2021 Februar | 107,2 | 111,9 | 114,7 | 102,5 | 106,8 | 103,8 | 105,5 | 111,1 | 94,4 | 100,2 | 121,3 | 112,1 | 109,2 |
| 2021 März | 107,7 | 111,4 | 114,9 | 104,6 | 107,0 | 103,8 | 105,9 | 112,8 | 94,2 | 100,6 | 121,5 | 112,3 | 109,9 |
| 2021 April | 108,3 | 112,7 | 116,5 | 103,2 | 107,1 | 103,7 | 105,9 | 113,5 | 94,2 | 103,8 | 121,5 | 112,4 | 110,0 |
| 2021 Mai | 108,8 | 112,3 | 116,5 | 104,8 | 107,3 | 103,8 | 105,9 | 113,9 | 94,2 | 106,1 | 121,6 | 112,8 | 110,4 |
| 2021 Juni | 109,3 | 112,6 | 116,9 | 105,2 | 107,5 | 104,1 | 105,7 | 115,0 | 94,2 | 107,4 | 121,6 | 114,3 | 110,6 |
| 2021 Juli | 110,2 | 113,0 | 116,9 | 102,6 | 107,7 | 104,3 | 105,8 | 116,8 | 94,2 | 113,1 | 121,9 | 115,0 | 110,7 |
| 2021 August | 110,3 | 112,9 | 117,1 | 102,1 | 107,8 | 104,4 | 105,9 | 117,2 | 94,3 | 112,7 | 122,1 | 115,3 | 111,0 |
| 2021 September | 110,3 | 113,1 | 117,4 | 105,8 | 108,0 | 104,9 | 105,8 | 117,0 | 94,2 | 110,3 | 122,2 | 115,1 | 111,2 |
| 2021 Oktober | 110,7 | 113,1 | 118,0 | 105,6 | 108,7 | 105,2 | 105,6 | 119,3 | 94,2 | 109,3 | 122,2 | 115,3 | 111,3 |
| 2021 November | 110,4 | 113,8 | 117,2 | 106,0 | 108,9 | 105,6 | 105,9 | 120,7 | 94,1 | 104,0 | 122,3 | 115,4 | 111,4 |
| 2021 Dezember | 111,0 | 114,8 | 117,6 | 104,1 | 109,1 | 105,9 | 105,8 | 119,7 | 94,1 | 109,3 | 122,3 | 115,8 | 111,4 |
| 2022 Januar | 111,8 | 117,0 | 118,6 | 99,2 | 112,5 | 106,9 | 106,1 | 121,1 | 94,3 | 103,3 | 123,1 | 117,1 | 111,2 |
| 2022 Februar | 112,9 | 118,4 | 119,0 | 101,9 | 113,2 | 107,8 | 106,2 | 123,3 | 94,3 | 105,3 | 123,3 | 117,5 | 111,5 |
| 2022 März | 115,9 | 119,3 | 120,0 | 105,8 | 117,2 | 108,3 | 106,6 | 133,0 | 94,2 | 106,1 | 123,3 | 118,2 | 111,6 |
| 2022 April | ... | ... | ... | ... | ... | ... | ... | ... | ... | ... | ... | ... | ... |
| 2022 Mai | ... | ... | ... | ... | ... | ... | ... | ... | ... | ... | ... | ... | ... |
| 2022 Juni | ... | ... | ... | ... | ... | ... | ... | ... | ... | ... | ... | ... | ... |
| 2022 Juli | ... | ... | ... | ... | ... | ... | ... | ... | ... | ... | ... | ... | ... |
| 2022 August | ... | ... | ... | ... | ... | ... | ... | ... | ... | ... | ... | ... | ... |
| 2022 September | ... | ... | ... | ... | ... | ... | ... | ... | ... | ... | ... | ... | ... |
| 2022 Oktober | ... | ... | ... | ... | ... | ... | ... | ... | ... | ... | ... | ... | ... |
| 2022 November | ... | ... | ... | ... | ... | ... | ... | ... | ... | ... | ... | ... | ... |
| 2022 Dezember | ... | ... | ... | ... | ... | ... | ... | ... | ... | ... | ... | ... | ... |

2.2 Verbraucherpreisindex: Waren, Dienstleistungen und Wohnungsnutzung

Basis 2015 = 100

| Jahr Monat | Preisindex insgesamt | Waren | | | | | | | | Dienstleistungen | | |
|----------------|-------------------------|----------------|-----------------|---------------------|------------------------|-------------------------------------|----------------|--------------------------------------|-----------|------------------|-----------------------------|-----------------------------------|
| | | ins- gesamt | Verbrauchsgüter | | | | Gebrauchsgüter | | | ins- gesamt | ohne Netto- kaltmiete | Netto- kaltmiete ¹⁾ |
| | | | zu- sammen | Nahrungs- mittel | Haushalts- energien | andere Ver- brauchs- güter | zu- sammen | mit mittlerer Lebens- dauer | langlebig | | | |
| Gewicht in % | 1 000 | 468,16 | 297,54 | 84,87 | 68,82 | 143,85 | 170,62 | 89,67 | 80,95 | 531,84 | 335,52 | 196,32 |
| 2010 D | 92,9 | 93,5 | 90,7 | 88,3 | 88,1 | 93,6 | 98,9 | 95,4 | 103,3 | 92,4 | 92,1 | 92,9 |
| 2011 D | 94,9 | 96,5 | 95,1 | 90,6 | 96,7 | 97,3 | 98,8 | 96,2 | 102,0 | 93,6 | 93,0 | 94,5 |
| 2012 D | 96,7 | 99,0 | 98,8 | 93,3 | 102,5 | 100,5 | 99,3 | 98,0 | 101,0 | 94,8 | 94,0 | 95,8 |
| 2013 D | 98,3 | 100,7 | 101,2 | 97,7 | 106,5 | 100,9 | 99,6 | 99,1 | 100,4 | 96,2 | 95,5 | 97,3 |
| 2014 D | 99,4 | 101,2 | 101,7 | 99,4 | 105,6 | 101,3 | 100,0 | 100,0 | 100,1 | 98,0 | 97,2 | 99,0 |
| 2015 D | 100 | 100 | 100 | 100 | 100 | 100 | 100 | 100 | 100 | 100 | 100 | 100 |
| 2016 D | 100,5 | 99,6 | 98,9 | 101,3 | 95,6 | 99,1 | 100,9 | 100,7 | 101,1 | 101,2 | 101,4 | 101,0 |
| 2017 D | 102,0 | 101,3 | 101,3 | 104,7 | 96,7 | 101,5 | 101,4 | 101,5 | 101,2 | 102,6 | 102,7 | 102,4 |
| 2018 D | 103,7 | 103,1 | 104,2 | 106,6 | 100,0 | 104,8 | 101,3 | 101,7 | 101,0 | 104,1 | 104,4 | 103,7 |
| 2019 D | 105,3 | 104,5 | 106,0 | 108,0 | 103,1 | 106,2 | 101,9 | 102,6 | 101,1 | 106,1 | 106,7 | 105,0 |
| 2020 D | 105,8 | 104,1 | 105,7 | 110,2 | 101,1 | 105,2 | 101,5 | 102,4 | 100,6 | 107,2 | 107,8 | 106,3 |
| 2021 D | 109,2 | 108,7 | 111,3 | 113,5 | 105,3 | 112,9 | 104,2 | 104,3 | 104,2 | 109,6 | 110,7 | 107,9 |
| 2018 Januar | 101,9 | 101,6 | 102,6 | 106,6 | 98,4 | 102,2 | 99,9 | 98,8 | 101,0 | 102,1 | 101,5 | 103,1 |
| 2018 Februar | 102,3 | 101,8 | 102,7 | 106,7 | 98,0 | 102,6 | 100,1 | 99,5 | 100,8 | 102,7 | 102,4 | 103,3 |
| 2018 März | 102,8 | 102,3 | 102,6 | 107,0 | 97,9 | 102,3 | 101,8 | 102,7 | 100,8 | 103,3 | 103,3 | 103,3 |
| 2018 April | 103,1 | 102,8 | 103,3 | 106,7 | 98,7 | 103,5 | 102,0 | 103,1 | 100,9 | 103,3 | 103,2 | 103,4 |
| 2018 Mai | 103,8 | 103,4 | 104,3 | 106,8 | 99,6 | 105,1 | 101,9 | 102,7 | 100,9 | 104,2 | 104,7 | 103,4 |
| 2018 Juni | 103,9 | 103,2 | 104,4 | 106,6 | 99,7 | 105,4 | 101,1 | 101,4 | 100,8 | 104,4 | 105,0 | 103,5 |
| 2018 Juli | 104,3 | 102,4 | 104,2 | 106,3 | 99,6 | 105,2 | 99,4 | 98,3 | 100,6 | 105,9 | 107,2 | 103,7 |
| 2018 August | 104,5 | 102,9 | 104,3 | 105,7 | 100,2 | 105,4 | 100,4 | 99,8 | 101,0 | 105,8 | 107,0 | 103,9 |
| 2018 September | 104,6 | 104,1 | 105,1 | 106,8 | 101,2 | 106,0 | 102,3 | 103,4 | 101,2 | 105,0 | 105,7 | 103,9 |
| 2018 Oktober | 104,8 | 104,4 | 105,5 | 106,6 | 102,3 | 106,4 | 102,7 | 103,9 | 101,3 | 105,1 | 105,7 | 104,2 |
| 2018 November | 104,1 | 104,9 | 106,3 | 106,4 | 103,7 | 107,5 | 102,5 | 103,8 | 101,2 | 103,5 | 103,0 | 104,2 |
| 2018 Dezember | 104,1 | 103,7 | 104,9 | 107,2 | 100,8 | 105,5 | 101,7 | 102,5 | 100,9 | 104,4 | 104,5 | 104,3 |
| 2019 Januar | 103,4 | 103,1 | 104,6 | 107,7 | 101,8 | 104,1 | 100,5 | 100,1 | 100,9 | 103,7 | 103,2 | 104,5 |
| 2019 Februar | 103,9 | 103,4 | 104,8 | 108,0 | 102,6 | 104,0 | 101,0 | 100,9 | 101,1 | 104,4 | 104,3 | 104,6 |
| 2019 März | 104,3 | 103,8 | 105,1 | 107,5 | 102,7 | 104,8 | 101,6 | 102,1 | 101,1 | 104,8 | 104,8 | 104,6 |
| 2019 April | 105,3 | 104,9 | 106,3 | 107,6 | 103,4 | 106,9 | 102,4 | 103,5 | 101,2 | 105,7 | 106,3 | 104,8 |
| 2019 Mai | 105,5 | 105,2 | 106,9 | 107,8 | 103,9 | 107,8 | 102,3 | 103,3 | 101,3 | 105,7 | 106,2 | 104,9 |
| 2019 Juni | 105,7 | 104,5 | 106,2 | 107,6 | 102,8 | 107,0 | 101,5 | 102,0 | 101,0 | 106,8 | 107,8 | 105,0 |
| 2019 Juli | 106,1 | 104,3 | 106,4 | 107,9 | 103,2 | 107,0 | 100,6 | 100,2 | 101,0 | 107,8 | 109,4 | 105,0 |
| 2019 August | 106,1 | 104,2 | 106,1 | 108,3 | 103,0 | 106,3 | 100,9 | 100,9 | 100,8 | 107,7 | 109,3 | 105,1 |
| 2019 September | 106,0 | 104,9 | 106,2 | 108,3 | 103,2 | 106,4 | 102,5 | 104,0 | 100,9 | 107,0 | 108,1 | 105,1 |
| 2019 Oktober | 106,1 | 105,0 | 106,2 | 107,8 | 103,4 | 106,6 | 102,9 | 104,6 | 101,0 | 107,1 | 108,1 | 105,3 |
| 2019 November | 105,4 | 105,2 | 106,4 | 108,3 | 103,3 | 106,8 | 103,1 | 105,0 | 101,1 | 105,5 | 105,6 | 105,5 |
| 2019 Dezember | 105,9 | 105,1 | 106,4 | 108,7 | 103,9 | 106,2 | 102,9 | 104,4 | 101,3 | 106,5 | 107,1 | 105,6 |
| 2020 Januar | 105,3 | 105,2 | 107,4 | 109,9 | 104,6 | 107,3 | 101,5 | 101,7 | 101,3 | 105,4 | 105,1 | 105,8 |
| 2020 Februar | 105,8 | 105,5 | 107,5 | 111,6 | 104,2 | 106,7 | 101,9 | 102,5 | 101,3 | 106,0 | 106,1 | 105,9 |
| 2020 März | 105,8 | 105,3 | 106,6 | 111,0 | 102,9 | 105,8 | 103,1 | 104,7 | 101,4 | 106,2 | 106,3 | 105,9 |
| 2020 April | 106,1 | 105,0 | 106,2 | 112,4 | 102,2 | 104,5 | 103,0 | 104,1 | 101,8 | 107,1 | 107,7 | 106,0 |
| 2020 Mai | 106,0 | 104,8 | 105,9 | 112,3 | 101,5 | 104,2 | 102,8 | 104,2 | 101,3 | 107,0 | 107,6 | 106,1 |
| 2020 Juni | 106,6 | 104,9 | 106,5 | 112,0 | 101,4 | 105,7 | 102,0 | 102,6 | 101,3 | 108,0 | 109,1 | 106,1 |
| 2020 Juli | 105,9 | 102,7 | 104,7 | 109,0 | 99,7 | 104,6 | 99,2 | 98,9 | 99,6 | 108,8 | 110,3 | 106,3 |
| 2020 August | 105,9 | 102,8 | 104,6 | 108,8 | 99,8 | 104,4 | 99,6 | 99,6 | 99,6 | 108,6 | 109,8 | 106,5 |
| 2020 September | 105,7 | 103,2 | 104,4 | 108,5 | 99,1 | 104,5 | 101,3 | 102,6 | 99,7 | 107,9 | 108,8 | 106,5 |
| 2020 Oktober | 105,9 | 103,7 | 104,8 | 109,0 | 99,2 | 105,0 | 101,7 | 103,4 | 99,7 | 107,9 | 108,6 | 106,7 |
| 2020 November | 105,0 | 103,4 | 104,5 | 109,6 | 99,0 | 104,1 | 101,5 | 103,1 | 99,8 | 106,5 | 106,3 | 106,8 |
| 2020 Dezember | 105,5 | 103,2 | 104,7 | 108,6 | 100,1 | 104,6 | 100,4 | 100,8 | 100,0 | 107,5 | 107,9 | 106,8 |
| 2021 Januar | 106,4 | 105,9 | 107,9 | 111,6 | 102,8 | 108,2 | 102,5 | 102,6 | 102,3 | 106,8 | 106,7 | 107,1 |
| 2021 Februar | 107,2 | 106,9 | 109,1 | 112,7 | 103,7 | 109,6 | 103,1 | 103,5 | 102,6 | 107,5 | 107,7 | 107,3 |
| 2021 März | 107,7 | 107,4 | 109,6 | 112,0 | 104,2 | 110,8 | 103,5 | 104,1 | 102,9 | 107,9 | 108,2 | 107,4 |
| 2021 April | 108,3 | 107,7 | 110,3 | 113,4 | 103,7 | 111,6 | 103,2 | 103,5 | 103,0 | 108,8 | 109,5 | 107,6 |
| 2021 Mai | 108,8 | 108,1 | 110,4 | 113,0 | 104,0 | 111,9 | 103,9 | 104,4 | 103,4 | 109,4 | 110,3 | 107,7 |
| 2021 Juni | 109,3 | 108,5 | 111,1 | 113,2 | 104,6 | 113,0 | 104,1 | 104,5 | 103,7 | 109,9 | 111,1 | 107,8 |
| 2021 Juli | 110,2 | 108,7 | 111,6 | 113,6 | 104,7 | 113,7 | 103,7 | 103,3 | 104,0 | 111,5 | 113,5 | 108,0 |
| 2021 August | 110,3 | 108,8 | 111,7 | 113,6 | 104,8 | 113,9 | 103,8 | 103,3 | 104,4 | 111,5 | 113,5 | 108,1 |
| 2021 September | 110,3 | 109,6 | 112,0 | 114,1 | 105,4 | 113,9 | 105,3 | 105,5 | 105,1 | 110,8 | 112,4 | 108,2 |
| 2021 Oktober | 110,7 | 110,6 | 113,5 | 113,9 | 108,0 | 115,9 | 105,6 | 105,5 | 105,7 | 110,7 | 112,2 | 108,3 |
| 2021 November | 110,4 | 111,3 | 114,3 | 114,5 | 108,7 | 116,9 | 106,0 | 105,9 | 106,2 | 109,7 | 110,4 | 108,4 |
| 2021 Dezember | 111,0 | 111,1 | 114,2 | 115,8 | 109,3 | 115,6 | 105,7 | 104,9 | 106,6 | 110,9 | 112,4 | 108,4 |
| 2022 Januar | 111,8 | 114,0 | 119,1 | 118,0 | 124,3 | 117,3 | 105,1 | 102,9 | 107,5 | 109,9 | 110,6 | 108,6 |
| 2022 Februar | 112,9 | 115,7 | 121,1 | 119,4 | 127,0 | 119,3 | 106,3 | 104,3 | 108,5 | 110,4 | 111,4 | 108,8 |
| 2022 März | 115,9 | 121,7 | 129,7 | 120,4 | 144,9 | 127,9 | 107,7 | 106,2 | 109,4 | 110,8 | 111,9 | 108,8 |
| 2022 April | ... | ... | ... | ... | ... | ... | ... | ... | ... | ... | ... | ... |
| 2022 Mai | ... | ... | ... | ... | ... | ... | ... | ... | ... | ... | ... | ... |
| 2022 Juni | ... | ... | ... | ... | ... | ... | ... | ... | ... | ... | ... | ... |
| 2022 Juli | ... | ... | ... | ... | ... | ... | ... | ... | ... | ... | ... | ... |
| 2022 August | ... | ... | ... | ... | ... | ... | ... | ... | ... | ... | ... | ... |
| 2022 September | ... | ... | ... | ... | ... | ... | ... | ... | ... | ... | ... | ... |
| 2022 Oktober | ... | ... | ... | ... | ... | ... | ... | ... | ... | ... | ... | ... |
| 2022 November | ... | ... | ... | ... | ... | ... | ... | ... | ... | ... | ... | ... |
| 2022 Dezember | ... | ... | ... | ... | ... | ... | ... | ... | ... | ... | ... | ... |

1) Kaltmiete ohne Nebenkosten und Garagennutzung

2.3 Verbraucherpreisindex: Wohnungsmieten (einschl. Nebenkosten)

| Jahr Monat | Nettokaltmieten und Wohnungsnebenkosten ¹⁾ | | | | | | | | | |
|----------------|---|------------|--|------------|--|------------|--|------------|--|------|
| | insgesamt | | Nettokaltmieten ²⁾ | | | | | | Wohnungsnebenkosten ³⁾ | |
| | | | zusammen | | in | | | | | |
| | | | | | Altbauwohnungen ⁴⁾ | | Neubauwohnungen ⁵⁾ | | | |
| 2015 = 100 | Veränderung gegenüber Vorjahr bzw. Vormonat in % | 2015 = 100 | Veränderung gegenüber Vorjahr bzw. Vormonat in % | 2015 = 100 | Veränderung gegenüber Vorjahr bzw. Vormonat in % | 2015 = 100 | Veränderung gegenüber Vorjahr bzw. Vormonat in % | 2015 = 100 | Veränderung gegenüber Vorjahr bzw. Vormonat in % | |
| Gewicht in % | 232,75 | x | 196,32 | x | 47,14 | x | 149,18 | x | 36,43 | x |
| 2010 D | 92,8 | +1,3 | 92,9 | +1,3 | 92,7 | +1,2 | 92,9 | +1,3 | 93,0 | +1,3 |
| 2011 D | 94,5 | +1,8 | 94,5 | +1,7 | 94,4 | +1,8 | 94,5 | +1,7 | 95,2 | +2,4 |
| 2012 D | 95,7 | +1,3 | 95,8 | +1,4 | 95,8 | +1,5 | 95,7 | +1,3 | 96,1 | +0,9 |
| 2013 D | 97,2 | +1,6 | 97,3 | +1,6 | 97,3 | +1,6 | 97,2 | +1,6 | 97,4 | +1,4 |
| 2014 D | 98,9 | +1,7 | 99,0 | +1,7 | 98,9 | +1,6 | 99,0 | +1,9 | 98,4 | +1,0 |
| 2015 D | 100 | +1,1 | 100 | +1,0 | 100 | +1,1 | 100 | +1,0 | 100 | +1,6 |
| 2016 D | 101,0 | +1,0 | 101,0 | +1,0 | 101,4 | +1,4 | 100,8 | +0,8 | 101,4 | +1,4 |
| 2017 D | 102,3 | +1,3 | 102,4 | +1,4 | 103,2 | +1,8 | 102,1 | +1,3 | 102,3 | +0,9 |
| 2018 D | 103,6 | +1,3 | 103,7 | +1,3 | 104,4 | +1,2 | 103,4 | +1,3 | 103,3 | +1,0 |
| 2019 D | 104,9 | +1,3 | 105,0 | +1,3 | 105,7 | +1,2 | 104,8 | +1,4 | 104,6 | +1,3 |
| 2020 D | 106,2 | +1,2 | 106,3 | +1,2 | 107,3 | +1,5 | 106,0 | +1,1 | 105,7 | +1,1 |
| 2021 D | 108,1 | +1,8 | 107,9 | +1,5 | 108,9 | +1,5 | 107,5 | +1,4 | 109,1 | +3,2 |
| 2018 Januar | 103,1 | +0,4 | 103,1 | +0,3 | 103,7 | +0,1 | 102,9 | +0,3 | 103,0 | +0,7 |
| 2018 Februar | 103,2 | +0,1 | 103,3 | +0,2 | 103,8 | +0,1 | 103,1 | +0,2 | 103,0 | - |
| 2018 März | 103,2 | - | 103,3 | - | 103,8 | - | 103,1 | - | 103,0 | - |
| 2018 April | 103,4 | +0,2 | 103,4 | +0,1 | 104,0 | +0,2 | 103,2 | +0,1 | 103,0 | - |
| 2018 Mai | 103,4 | - | 103,4 | - | 104,1 | +0,1 | 103,2 | - | 103,1 | +0,1 |
| 2018 Juni | 103,5 | +0,1 | 103,5 | +0,1 | 104,2 | +0,1 | 103,3 | +0,1 | 103,3 | +0,2 |
| 2018 Juli | 103,6 | +0,1 | 103,7 | +0,2 | 104,4 | +0,2 | 103,4 | +0,1 | 103,3 | - |
| 2018 August | 103,8 | +0,2 | 103,9 | +0,2 | 104,7 | +0,3 | 103,6 | +0,2 | 103,3 | - |
| 2018 September | 103,8 | - | 103,9 | - | 104,7 | - | 103,6 | - | 103,4 | +0,1 |
| 2018 Oktober | 104,1 | +0,3 | 104,2 | +0,3 | 105,3 | +0,6 | 103,8 | +0,2 | 103,6 | +0,2 |
| 2018 November | 104,2 | +0,1 | 104,2 | - | 105,3 | - | 103,9 | +0,1 | 103,7 | +0,1 |
| 2018 Dezember | 104,2 | - | 104,3 | +0,1 | 105,3 | - | 104,0 | +0,1 | 103,7 | - |
| 2019 Januar | 104,5 | +0,3 | 104,5 | +0,2 | 105,3 | - | 104,3 | +0,3 | 104,5 | +0,8 |
| 2019 Februar | 104,6 | +0,1 | 104,6 | +0,1 | 105,4 | +0,1 | 104,3 | - | 104,8 | +0,3 |
| 2019 März | 104,6 | - | 104,6 | - | 105,4 | - | 104,4 | +0,1 | 104,5 | -0,3 |
| 2019 April | 104,8 | +0,2 | 104,8 | +0,2 | 105,5 | +0,1 | 104,6 | +0,2 | 104,5 | - |
| 2019 Mai | 104,8 | - | 104,9 | +0,1 | 105,5 | - | 104,7 | +0,1 | 104,5 | - |
| 2019 Juni | 104,9 | +0,1 | 105,0 | +0,1 | 105,5 | - | 104,8 | +0,1 | 104,7 | +0,2 |
| 2019 Juli | 105,0 | +0,1 | 105,0 | - | 105,7 | +0,2 | 104,8 | - | 104,7 | - |
| 2019 August | 105,0 | - | 105,1 | +0,1 | 105,8 | +0,1 | 104,8 | - | 104,7 | - |
| 2019 September | 105,0 | - | 105,1 | - | 105,9 | +0,1 | 104,8 | - | 104,7 | - |
| 2019 Oktober | 105,2 | +0,2 | 105,3 | +0,2 | 106,1 | +0,2 | 105,0 | +0,2 | 104,7 | - |
| 2019 November | 105,4 | +0,2 | 105,5 | +0,2 | 106,3 | +0,2 | 105,3 | +0,3 | 104,7 | - |
| 2019 Dezember | 105,5 | +0,1 | 105,6 | +0,1 | 106,4 | +0,1 | 105,3 | - | 104,7 | - |
| 2020 Januar | 105,8 | +0,3 | 105,8 | +0,2 | 106,8 | +0,4 | 105,5 | +0,2 | 105,9 | +1,1 |
| 2020 Februar | 105,9 | +0,1 | 105,9 | +0,1 | 106,8 | - | 105,6 | +0,1 | 105,9 | - |
| 2020 März | 105,9 | - | 105,9 | - | 106,8 | - | 105,6 | - | 105,9 | - |
| 2020 April | 106,0 | +0,1 | 106,0 | +0,1 | 106,9 | +0,1 | 105,7 | +0,1 | 105,9 | - |
| 2020 Mai | 106,1 | +0,1 | 106,1 | +0,1 | 106,8 | -0,1 | 105,8 | +0,1 | 105,9 | - |
| 2020 Juni | 106,1 | - | 106,1 | - | 106,9 | +0,1 | 105,9 | +0,1 | 105,9 | - |
| 2020 Juli | 106,1 | - | 106,3 | +0,2 | 107,1 | +0,2 | 106,0 | +0,1 | 105,4 | -0,5 |
| 2020 August | 106,3 | +0,2 | 106,5 | +0,2 | 107,6 | +0,5 | 106,1 | +0,1 | 105,3 | -0,1 |
| 2020 September | 106,3 | - | 106,5 | - | 107,7 | +0,1 | 106,2 | +0,1 | 105,3 | - |
| 2020 Oktober | 106,5 | +0,2 | 106,7 | +0,2 | 108,0 | +0,3 | 106,3 | +0,1 | 105,3 | - |
| 2020 November | 106,6 | +0,1 | 106,8 | +0,1 | 108,0 | - | 106,4 | +0,1 | 105,7 | +0,4 |
| 2020 Dezember | 106,7 | +0,1 | 106,8 | - | 108,1 | +0,1 | 106,5 | +0,1 | 105,8 | +0,1 |
| 2021 Januar | 107,4 | +0,7 | 107,1 | +0,3 | 108,2 | +0,1 | 106,7 | +0,2 | 108,9 | +2,9 |
| 2021 Februar | 107,5 | +0,1 | 107,3 | +0,2 | 108,2 | - | 107,0 | +0,3 | 108,7 | -0,2 |
| 2021 März | 107,7 | +0,2 | 107,4 | +0,1 | 108,3 | +0,1 | 107,2 | +0,2 | 108,8 | +0,1 |
| 2021 April | 107,8 | +0,1 | 107,6 | +0,2 | 108,4 | +0,1 | 107,3 | +0,1 | 109,2 | +0,4 |
| 2021 Mai | 107,9 | +0,1 | 107,7 | +0,1 | 108,6 | +0,2 | 107,4 | +0,1 | 109,1 | -0,1 |
| 2021 Juni | 108,0 | +0,1 | 107,8 | +0,1 | 108,9 | +0,3 | 107,5 | +0,1 | 109,1 | - |
| 2021 Juli | 108,2 | +0,2 | 108,0 | +0,2 | 109,0 | +0,1 | 107,7 | +0,2 | 109,2 | +0,1 |
| 2021 August | 108,3 | +0,1 | 108,1 | +0,1 | 109,2 | +0,2 | 107,8 | +0,1 | 109,2 | - |
| 2021 September | 108,3 | - | 108,2 | +0,1 | 109,3 | +0,1 | 107,8 | - | 109,2 | - |
| 2021 Oktober | 108,4 | +0,1 | 108,3 | +0,1 | 109,4 | +0,1 | 107,9 | +0,1 | 109,2 | - |
| 2021 November | 108,5 | +0,1 | 108,4 | +0,1 | 109,5 | +0,1 | 108,0 | +0,1 | 109,2 | - |
| 2021 Dezember | 108,6 | +0,1 | 108,4 | - | 109,5 | - | 108,1 | +0,1 | 109,3 | +0,1 |
| 2022 Januar | 108,8 | +0,2 | 108,6 | +0,2 | 109,6 | +0,1 | 108,3 | +0,2 | 109,9 | +0,5 |
| 2022 Februar | 109,0 | +0,2 | 108,8 | +0,2 | 109,8 | +0,2 | 108,4 | +0,1 | 110,1 | +0,2 |
| 2022 März | 109,1 | +0,1 | 108,8 | - | 109,9 | +0,1 | 108,5 | +0,1 | 110,6 | +0,5 |
| 2022 April | ... | ... | ... | ... | ... | ... | ... | ... | ... | ... |
| 2022 Mai | ... | ... | ... | ... | ... | ... | ... | ... | ... | ... |
| 2022 Juni | ... | ... | ... | ... | ... | ... | ... | ... | ... | ... |
| 2022 Juli | ... | ... | ... | ... | ... | ... | ... | ... | ... | ... |
| 2022 August | ... | ... | ... | ... | ... | ... | ... | ... | ... | ... |
| 2022 September | ... | ... | ... | ... | ... | ... | ... | ... | ... | ... |
| 2022 Oktober | ... | ... | ... | ... | ... | ... | ... | ... | ... | ... |
| 2022 November | ... | ... | ... | ... | ... | ... | ... | ... | ... | ... |
| 2022 Dezember | ... | ... | ... | ... | ... | ... | ... | ... | ... | ... |

1) ohne Garagennutzung – 2) Kaltmiete ohne Nebenkosten und Garagennutzung – 3) Wasserversorgung, Müllabfuhr, Abwasserentsorgung, Straßenreinigung, Schornsteinfegebühren, Dienstleistungen für die Gartenpflege und Grundsteuer – 4) Wohnung, gebaut bis 1948 – 5) Wohnung, gebaut ab 1949 und Einfamilienhaus

2.4 Verbraucherpreisindex: Wohnungsnebenkosten

Basis 2015 = 100

| Jahr Monat | Wohnungsnebenkosten | | | |
|----------------|---------------------|------------|--------------------|--|
| | Wasserversorgung | Müllabfuhr | Abwasserentsorgung | andere Dienstleistungen für die Wohnung, a. n. g. |
| Gewicht in % | 7,05 | 5,90 | 5,85 | 17,63 |
| 2010 D | 94,6 | 100,0 | 93,3 | 87,0 |
| 2011 D | 95,3 | 101,3 | 96,7 | 90,0 |
| 2012 D | 96,6 | 100,3 | 97,4 | 92,4 |
| 2013 D | 97,9 | 99,3 | 98,4 | 96,2 |
| 2014 D | 99,5 | 99,2 | 99,8 | 97,3 |
| 2015 D | 100 | 100 | 100 | 100 |
| 2016 D | 102,0 | 100,6 | 100,5 | 101,8 |
| 2017 D | 103,0 | 99,4 | 102,7 | 102,8 |
| 2018 D | 102,7 | 98,8 | 103,1 | 105,1 |
| 2019 D | 103,9 | 100,7 | 104,0 | 106,5 |
| 2020 D | 103,5 | 102,8 | 104,9 | 107,8 |
| 2021 D | 105,6 | 104,5 | 107,0 | 112,7 |
| 2018 Januar | 102,6 | 98,8 | 103,3 | 104,5 |
| 2018 Februar | 102,6 | 98,8 | 103,0 | 104,6 |
| 2018 März | 102,6 | 98,8 | 103,0 | 104,6 |
| 2018 April | 102,6 | 98,8 | 103,0 | 104,6 |
| 2018 Mai | 102,7 | 98,8 | 103,1 | 104,6 |
| 2018 Juni | 102,7 | 98,8 | 103,1 | 105,1 |
| 2018 Juli | 102,9 | 98,8 | 103,1 | 105,1 |
| 2018 August | 102,6 | 98,8 | 103,1 | 105,1 |
| 2018 September | 102,6 | 98,8 | 103,1 | 105,4 |
| 2018 Oktober | 102,6 | 98,8 | 103,1 | 105,8 |
| 2018 November | 102,9 | 98,8 | 103,1 | 105,8 |
| 2018 Dezember | 102,9 | 98,8 | 103,1 | 105,9 |
| 2019 Januar | 103,9 | 100,8 | 104,0 | 106,1 |
| 2019 Februar | 103,9 | 100,9 | 104,0 | 106,8 |
| 2019 März | 103,9 | 100,9 | 104,0 | 106,2 |
| 2019 April | 103,9 | 100,9 | 104,0 | 106,2 |
| 2019 Mai | 103,9 | 100,9 | 104,0 | 106,2 |
| 2019 Juni | 103,9 | 100,9 | 104,0 | 106,6 |
| 2019 Juli | 103,9 | 100,5 | 103,9 | 106,7 |
| 2019 August | 103,9 | 100,5 | 103,9 | 106,7 |
| 2019 September | 103,9 | 100,5 | 103,9 | 106,6 |
| 2019 Oktober | 103,9 | 100,5 | 103,9 | 106,7 |
| 2019 November | 103,9 | 100,5 | 103,9 | 106,7 |
| 2019 Dezember | 103,9 | 100,5 | 103,9 | 106,7 |
| 2020 Januar | 104,4 | 102,9 | 105,1 | 107,8 |
| 2020 Februar | 104,4 | 102,9 | 104,7 | 107,9 |
| 2020 März | 104,4 | 102,9 | 104,8 | 107,9 |
| 2020 April | 104,4 | 102,8 | 104,8 | 107,9 |
| 2020 Mai | 104,4 | 102,8 | 104,8 | 107,9 |
| 2020 Juni | 104,4 | 102,8 | 104,8 | 107,9 |
| 2020 Juli | 102,5 | 102,8 | 104,9 | 107,7 |
| 2020 August | 102,5 | 102,8 | 104,9 | 107,3 |
| 2020 September | 102,5 | 102,8 | 104,9 | 107,3 |
| 2020 Oktober | 102,5 | 102,8 | 104,9 | 107,4 |
| 2020 November | 102,5 | 102,8 | 104,9 | 108,2 |
| 2020 Dezember | 102,5 | 102,8 | 104,9 | 108,5 |
| 2021 Januar | 105,5 | 104,3 | 107,0 | 112,5 |
| 2021 Februar | 105,4 | 104,4 | 107,0 | 111,9 |
| 2021 März | 105,4 | 104,4 | 107,0 | 112,2 |
| 2021 April | 105,4 | 104,4 | 107,0 | 113,1 |
| 2021 Mai | 105,8 | 104,6 | 107,0 | 112,7 |
| 2021 Juni | 105,8 | 104,6 | 107,0 | 112,6 |
| 2021 Juli | 105,8 | 104,6 | 106,9 | 112,9 |
| 2021 August | 105,8 | 104,6 | 106,9 | 112,8 |
| 2021 September | 105,8 | 104,6 | 106,9 | 112,8 |
| 2021 Oktober | 105,8 | 104,6 | 106,8 | 112,8 |
| 2021 November | 105,6 | 104,8 | 106,9 | 112,8 |
| 2021 Dezember | 105,6 | 104,5 | 107,2 | 113,1 |
| 2022 Januar | 106,7 | 105,0 | 108,0 | 113,3 |
| 2022 Februar | 106,7 | 105,1 | 108,5 | 113,6 |
| 2022 März | 107,0 | 105,3 | 108,5 | 114,5 |
| 2022 April | ... | ... | ... | ... |
| 2022 Mai | ... | ... | ... | ... |
| 2022 Juni | ... | ... | ... | ... |
| 2022 Juli | ... | ... | ... | ... |
| 2022 August | ... | ... | ... | ... |
| 2022 September | ... | ... | ... | ... |
| 2022 Oktober | ... | ... | ... | ... |
| 2022 November | ... | ... | ... | ... |
| 2022 Dezember | ... | ... | ... | ... |

2.5 Verbraucherpreisindex: Heizöl und Kraftstoffe, Energie

| Jahr Monat | Preisindex insgesamt ohne Heizöl und Kraftstoffe | Heizöl und Kraftstoffe | Preisindex insgesamt ohne Haushalts- energien | Haushaltsenergien (Strom, Gas und andere Brennstoffe) | Preisindex insgesamt ohne Energie (Haushaltsenergien und Kraftstoffe) | Energie (Haushaltsenergien und Kraftstoffe) |
|----------------|--|---------------------------|---|---|--|---|
| | 2015 = 100 | | | | | |
| Gewicht in % | 957,98 | 42,02 | 931,18 | 68,82 | 896,17 | 103,83 |
| 2010 D | 92,4 | 104,5 | 93,2 | 88,1 | 93,0 | 92,9 |
| 2011 D | 93,8 | 119,0 | 94,7 | 96,7 | 94,1 | 102,3 |
| 2012 D | 95,4 | 126,7 | 96,2 | 102,5 | 95,4 | 108,3 |
| 2013 D | 97,3 | 121,7 | 97,6 | 106,5 | 97,0 | 109,7 |
| 2014 D | 98,7 | 114,9 | 98,9 | 105,6 | 98,6 | 107,3 |
| 2015 D | 100 | 100 | 100 | 100 | 100 | 100 |
| 2016 D | 100,9 | 90,7 | 100,8 | 95,6 | 101,2 | 94,5 |
| 2017 D | 102,2 | 97,3 | 102,4 | 96,7 | 102,6 | 96,9 |
| 2018 D | 103,6 | 106,8 | 104,0 | 100,0 | 103,9 | 101,5 |
| 2019 D | 105,3 | 106,1 | 105,5 | 103,1 | 105,5 | 103,5 |
| 2020 D | 106,3 | 93,3 | 106,1 | 101,1 | 106,6 | 99,1 |
| 2021 D | 108,8 | 118,1 | 109,5 | 105,3 | 109,2 | 109,4 |
| 2018 Januar | 102,0 | 99,6 | 102,1 | 98,4 | 102,3 | 98,2 |
| 2018 Februar | 102,4 | 99,1 | 102,6 | 98,0 | 102,7 | 98,1 |
| 2018 März | 103,1 | 97,4 | 103,2 | 97,9 | 103,5 | 97,4 |
| 2018 April | 103,2 | 101,3 | 103,4 | 98,7 | 103,5 | 99,1 |
| 2018 Mai | 103,7 | 107,5 | 104,2 | 99,6 | 104,1 | 101,6 |
| 2018 Juni | 103,7 | 107,8 | 104,2 | 99,7 | 104,1 | 101,7 |
| 2018 Juli | 104,2 | 107,0 | 104,6 | 99,6 | 104,6 | 101,5 |
| 2018 August | 104,3 | 109,0 | 104,8 | 100,2 | 104,7 | 102,4 |
| 2018 September | 104,3 | 112,2 | 104,9 | 101,2 | 104,7 | 103,8 |
| 2018 Oktober | 104,4 | 113,3 | 105,0 | 102,3 | 104,8 | 104,5 |
| 2018 November | 103,5 | 119,4 | 104,2 | 103,7 | 103,8 | 107,0 |
| 2018 Dezember | 103,9 | 108,1 | 104,4 | 100,8 | 104,3 | 102,5 |
| 2019 Januar | 103,5 | 101,4 | 103,5 | 101,8 | 103,7 | 100,8 |
| 2019 Februar | 104,0 | 101,4 | 104,0 | 102,6 | 104,3 | 101,1 |
| 2019 März | 104,4 | 103,4 | 104,4 | 102,7 | 104,6 | 102,0 |
| 2019 April | 105,2 | 109,5 | 105,5 | 103,4 | 105,4 | 104,8 |
| 2019 Mai | 105,2 | 112,4 | 105,6 | 103,9 | 105,4 | 106,2 |
| 2019 Juni | 105,6 | 108,2 | 105,9 | 102,8 | 105,8 | 104,5 |
| 2019 Juli | 106,0 | 108,8 | 106,4 | 103,2 | 106,3 | 104,7 |
| 2019 August | 106,1 | 105,6 | 106,3 | 103,0 | 106,4 | 103,5 |
| 2019 September | 106,0 | 105,7 | 106,2 | 103,2 | 106,3 | 103,5 |
| 2019 Oktober | 106,1 | 105,6 | 106,3 | 103,4 | 106,4 | 103,5 |
| 2019 November | 105,4 | 106,0 | 105,5 | 103,3 | 105,6 | 103,7 |
| 2019 Dezember | 105,9 | 105,1 | 106,0 | 103,9 | 106,1 | 103,7 |
| 2020 Januar | 105,2 | 107,1 | 105,4 | 104,6 | 105,3 | 105,0 |
| 2020 Februar | 105,9 | 103,4 | 105,9 | 104,2 | 106,0 | 103,9 |
| 2020 März | 106,1 | 97,8 | 106,0 | 102,9 | 106,3 | 101,6 |
| 2020 April | 106,8 | 90,2 | 106,4 | 102,2 | 107,0 | 98,5 |
| 2020 Mai | 106,8 | 87,1 | 106,3 | 101,5 | 107,0 | 97,1 |
| 2020 Juni | 107,2 | 91,3 | 106,9 | 101,4 | 107,5 | 98,8 |
| 2020 Juli | 106,6 | 90,2 | 106,4 | 99,7 | 106,9 | 97,3 |
| 2020 August | 106,5 | 90,4 | 106,3 | 99,8 | 106,8 | 97,6 |
| 2020 September | 106,5 | 89,4 | 106,2 | 99,1 | 106,7 | 97,1 |
| 2020 Oktober | 106,6 | 91,0 | 106,4 | 99,2 | 106,9 | 97,6 |
| 2020 November | 105,7 | 88,8 | 105,5 | 99,0 | 106,0 | 96,6 |
| 2020 Dezember | 106,0 | 92,3 | 105,8 | 100,1 | 106,3 | 98,0 |
| 2021 Januar | 106,5 | 103,5 | 106,7 | 102,8 | 106,8 | 103,3 |
| 2021 Februar | 107,2 | 108,3 | 107,5 | 103,7 | 107,5 | 105,3 |
| 2021 März | 107,5 | 112,4 | 107,9 | 104,2 | 107,8 | 107,0 |
| 2021 April | 108,1 | 112,6 | 108,6 | 103,7 | 108,5 | 106,8 |
| 2021 Mai | 108,5 | 113,8 | 109,1 | 104,0 | 108,9 | 107,2 |
| 2021 Juni | 108,9 | 116,4 | 109,6 | 104,6 | 109,4 | 108,4 |
| 2021 Juli | 109,8 | 119,8 | 110,6 | 104,7 | 110,2 | 109,7 |
| 2021 August | 109,8 | 119,9 | 110,7 | 104,8 | 110,3 | 109,9 |
| 2021 September | 109,8 | 120,7 | 110,6 | 105,4 | 110,2 | 110,3 |
| 2021 Oktober | 109,9 | 129,3 | 110,9 | 108,0 | 110,3 | 114,2 |
| 2021 November | 109,4 | 133,2 | 110,6 | 108,7 | 109,8 | 116,0 |
| 2021 Dezember | 110,3 | 126,9 | 111,2 | 109,3 | 110,6 | 114,4 |
| 2022 Januar | 110,9 | 131,5 | 110,9 | 124,3 | 110,2 | 125,5 |
| 2022 Februar | 111,8 | 138,7 | 111,9 | 127,0 | 111,0 | 129,5 |
| 2022 März | 112,9 | 183,5 | 113,7 | 144,9 | 111,6 | 152,6 |
| 2022 April | ... | ... | ... | ... | ... | ... |
| 2022 Mai | ... | ... | ... | ... | ... | ... |
| 2022 Juni | ... | ... | ... | ... | ... | ... |
| 2022 Juli | ... | ... | ... | ... | ... | ... |
| 2022 August | ... | ... | ... | ... | ... | ... |
| 2022 September | ... | ... | ... | ... | ... | ... |
| 2022 Oktober | ... | ... | ... | ... | ... | ... |
| 2022 November | ... | ... | ... | ... | ... | ... |
| 2022 Dezember | ... | ... | ... | ... | ... | ... |

Noch: 2.5 Verbraucherpreisindex: Heizöl und Kraftstoffe, Energie

| Jahr Monat | Strom | | Gas einschließlich Umlage ¹⁾ | | Fernwärme u. Ä. ¹⁾ | | Heizöl einschließlich Umlage ¹⁾ | |
|----------------|------------|--|--|--|-------------------------------|--|---|--|
| | 2015 = 100 | Veränderung gegenüber Vorjahr bzw. Vormonat in % | 2015 = 100 | Veränderung gegenüber Vorjahr bzw. Vormonat in % | 2015 = 100 | Veränderung gegenüber Vorjahr bzw. Vormonat in % | 2015 = 100 | Veränderung gegenüber Vorjahr bzw. Vormonat in % |
| Gewicht in % | 25,92 | x | 24,77 | x | 5,15 | x | 11,54 | x |
| 2010 D | 79,8 | +3,4 | x | x | x | x | x | x |
| 2011 D | 85,4 | +7,0 | x | x | x | x | x | x |
| 2012 D | 88,4 | +3,5 | x | x | x | x | x | x |
| 2013 D | 98,3 | +11,2 | x | x | x | x | x | x |
| 2014 D | 100,5 | +2,2 | x | x | x | x | x | x |
| 2015 D | 100 | -0,5 | 100 | x | 100 | x | 100 | x |
| 2016 D | 100,4 | +0,4 | 97,8 | -2,2 | 94,4 | -5,6 | 80,2 | -19,8 |
| 2017 D | 100,9 | +0,5 | 96,4 | -1,4 | 90,7 | -3,9 | 89,4 | +11,5 |
| 2018 D | 103,4 | +2,5 | 94,6 | -1,9 | 92,8 | +2,3 | 105,8 | +18,3 |
| 2019 D | 107,3 | +3,8 | 96,9 | +2,4 | 98,2 | +5,8 | 107,8 | +1,9 |
| 2020 D | 111,5 | +3,9 | 98,4 | +1,5 | 95,5 | -2,7 | 85,5 | -20,7 |
| 2021 D | 112,5 | +0,9 | 100,8 | +2,4 | 96,9 | +1,5 | 102,9 | +20,4 |
| 2018 Januar | 103,1 | +2,2 | 94,8 | -1,3 | 91,8 | +0,2 | 97,1 | +2,0 |
| 2018 Februar | 103,3 | +0,2 | 94,7 | -0,1 | 91,9 | +0,1 | 94,6 | -2,6 |
| 2018 März | 103,4 | +0,1 | 94,5 | -0,2 | 91,6 | -0,3 | 94,2 | -0,4 |
| 2018 April | 103,5 | +0,1 | 94,7 | +0,2 | 92,3 | +0,8 | 98,0 | +4,0 |
| 2018 Mai | 103,5 | - | 94,7 | - | 92,3 | - | 103,7 | +5,8 |
| 2018 Juni | 103,5 | - | 94,6 | -0,1 | 92,4 | +0,1 | 104,2 | +0,5 |
| 2018 Juli | 103,5 | - | 94,5 | -0,1 | 92,5 | +0,1 | 104,0 | -0,2 |
| 2018 August | 103,5 | - | 94,6 | +0,1 | 92,5 | - | 106,7 | +2,6 |
| 2018 September | 103,5 | - | 94,6 | - | 92,5 | - | 112,8 | +5,7 |
| 2018 Oktober | 103,5 | - | 94,7 | +0,1 | 94,6 | +2,3 | 118,0 | +4,6 |
| 2018 November | 103,5 | - | 94,7 | - | 94,4 | -0,2 | 126,3 | +7,0 |
| 2018 Dezember | 103,5 | - | 94,6 | -0,1 | 94,4 | - | 109,6 | -13,2 |
| 2019 Januar | 105,9 | +2,3 | 96,0 | +1,5 | 95,6 | +1,3 | 106,5 | -2,8 |
| 2019 Februar | 106,6 | +0,7 | 96,1 | +0,1 | 96,5 | +0,9 | 108,4 | +1,8 |
| 2019 März | 106,5 | -0,1 | 96,3 | +0,2 | 96,7 | +0,2 | 109,0 | +0,6 |
| 2019 April | 107,2 | +0,7 | 96,7 | +0,4 | 97,6 | +0,9 | 110,2 | +1,1 |
| 2019 Mai | 107,5 | +0,3 | 96,8 | +0,1 | 98,7 | +1,1 | 112,0 | +1,6 |
| 2019 Juni | 107,4 | -0,1 | 97,0 | +0,2 | 99,0 | +0,3 | 105,4 | -5,9 |
| 2019 Juli | 107,5 | +0,1 | 96,9 | -0,1 | 98,7 | -0,3 | 108,0 | +2,5 |
| 2019 August | 107,5 | - | 96,9 | - | 99,1 | +0,4 | 106,3 | -1,6 |
| 2019 September | 107,4 | -0,1 | 97,0 | +0,1 | 99,1 | - | 107,7 | +1,3 |
| 2019 Oktober | 107,5 | +0,1 | 97,6 | +0,6 | 98,8 | -0,3 | 107,8 | +0,1 |
| 2019 November | 107,9 | +0,4 | 97,6 | - | 99,0 | +0,2 | 106,2 | -1,5 |
| 2019 Dezember | 108,6 | +0,6 | 98,2 | +0,6 | 99,0 | - | 106,1 | -0,1 |
| 2020 Januar | 110,2 | +1,5 | 98,8 | +0,6 | 97,7 | -1,3 | 106,1 | - |
| 2020 Februar | 112,2 | +1,8 | 98,8 | - | 97,6 | -0,1 | 100,1 | -5,7 |
| 2020 März | 112,2 | - | 98,7 | -0,1 | 97,6 | - | 92,6 | -7,5 |
| 2020 April | 112,7 | +0,4 | 98,5 | -0,2 | 97,2 | -0,4 | 88,3 | -4,6 |
| 2020 Mai | 112,5 | -0,2 | 98,5 | - | 97,3 | +0,1 | 84,0 | -4,9 |
| 2020 Juni | 112,5 | - | 98,8 | +0,3 | 97,0 | -0,3 | 83,2 | -1,0 |
| 2020 Juli | 110,5 | -1,8 | 97,5 | -1,3 | 94,3 | -2,8 | 81,8 | -1,7 |
| 2020 August | 111,0 | +0,5 | 98,2 | +0,7 | 94,3 | - | 80,1 | -2,1 |
| 2020 September | 111,0 | - | 98,1 | -0,1 | 94,3 | - | 75,8 | -5,4 |
| 2020 Oktober | 111,0 | - | 98,2 | +0,1 | 92,9 | -1,5 | 76,5 | +0,9 |
| 2020 November | 111,0 | - | 98,1 | -0,1 | 92,9 | - | 76,1 | -0,5 |
| 2020 Dezember | 111,2 | +0,2 | 98,4 | +0,3 | 92,9 | - | 81,9 | +7,6 |
| 2021 Januar | 112,6 | +1,3 | 99,9 | +1,5 | 94,8 | +2,0 | 90,5 | +10,5 |
| 2021 Februar | 113,0 | +0,4 | 100,2 | +0,3 | 94,8 | - | 94,1 | +4,0 |
| 2021 März | 113,0 | - | 100,3 | +0,1 | 95,1 | +0,3 | 96,5 | +2,6 |
| 2021 April | 112,4 | -0,5 | 100,0 | -0,3 | 95,2 | +0,1 | 95,4 | -1,1 |
| 2021 Mai | 112,6 | +0,2 | 100,0 | - | 95,2 | - | 97,6 | +2,3 |
| 2021 Juni | 113,0 | +0,4 | 100,0 | - | 95,2 | - | 100,1 | +2,6 |
| 2021 Juli | 111,9 | -1,0 | 100,2 | +0,2 | 96,1 | +0,9 | 102,3 | +2,2 |
| 2021 August | 112,1 | +0,2 | 100,4 | +0,2 | 96,7 | +0,6 | 101,5 | -0,8 |
| 2021 September | 112,1 | - | 100,8 | +0,4 | 96,8 | +0,1 | 104,6 | +3,1 |
| 2021 Oktober | 112,1 | - | 101,4 | +0,6 | 100,7 | +4,0 | 117,0 | +11,9 |
| 2021 November | 112,5 | +0,4 | 101,8 | +0,4 | 100,8 | +0,1 | 119,6 | +2,2 |
| 2021 Dezember | 112,6 | +0,1 | 104,7 | +2,8 | 100,8 | - | 115,8 | -3,2 |
| 2022 Januar | 131,8 | +17,1 | 120,9 | +15,5 | 107,7 | +6,8 | 122,7 | +6,0 |
| 2022 Februar | 134,0 | +1,7 | 122,0 | +0,9 | 111,0 | +3,1 | 129,6 | +5,6 |
| 2022 März | 145,9 | +8,9 | 130,5 | +7,0 | 111,0 | - | 192,8 | +48,8 |
| 2022 April | ... | ... | ... | ... | ... | ... | ... | ... |
| 2022 Mai | ... | ... | ... | ... | ... | ... | ... | ... |
| 2022 Juni | ... | ... | ... | ... | ... | ... | ... | ... |
| 2022 Juli | ... | ... | ... | ... | ... | ... | ... | ... |
| 2022 August | ... | ... | ... | ... | ... | ... | ... | ... |
| 2022 September | ... | ... | ... | ... | ... | ... | ... | ... |
| 2022 Oktober | ... | ... | ... | ... | ... | ... | ... | ... |
| 2022 November | ... | ... | ... | ... | ... | ... | ... | ... |
| 2022 Dezember | ... | ... | ... | ... | ... | ... | ... | ... |

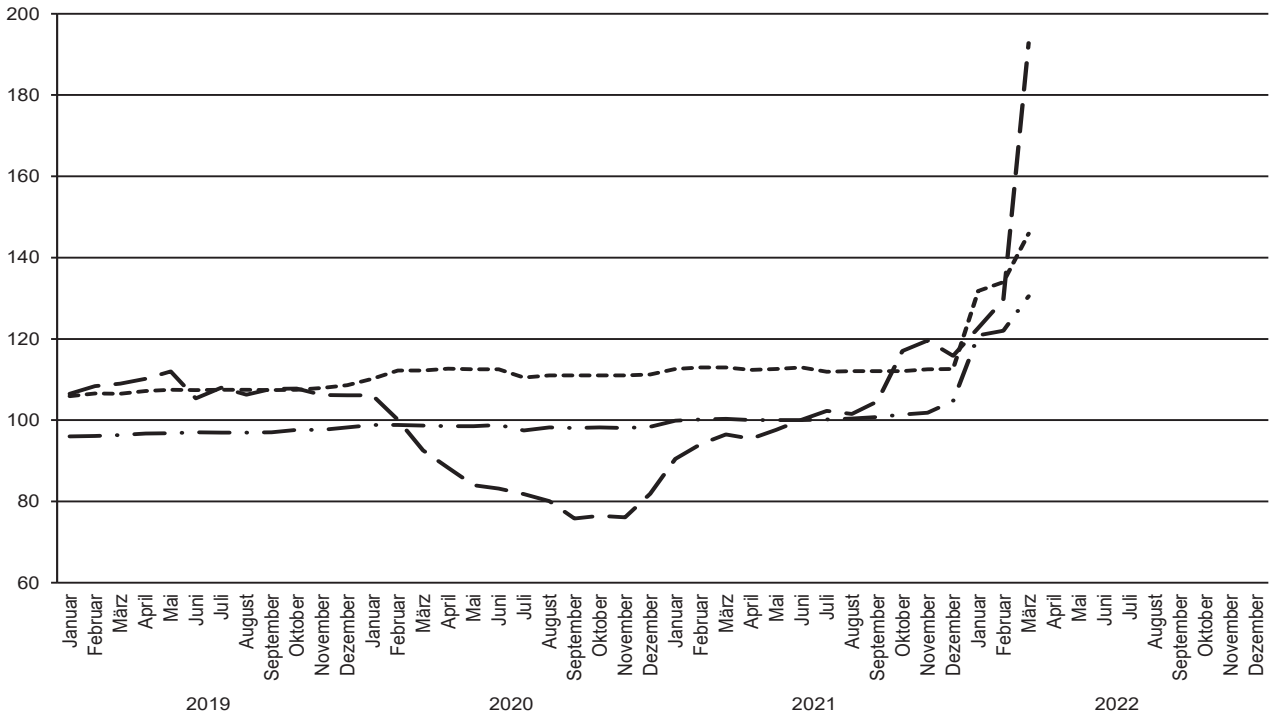
1) Aus methodischen Gründen sind Vergleiche mit früheren Basisjahren nicht möglich.

Noch: 2.5 Verbraucherpreisindex: Heizöl und Kraftstoffe, Energie

| Jahr Monat | Kraftstoffe | | Davon | | | | | |
|----------------|-------------|--|------------|--|------------------|--|------------|--|
| | 2015 = 100 | Veränderung gegenüber Vorjahr bzw. Vormonat in % | Benzin | | Dieselkraftstoff | | Autogas | |
| | | | 2015 = 100 | Veränderung gegenüber Vorjahr bzw. Vormonat in % | 2015 = 100 | Veränderung gegenüber Vorjahr bzw. Vormonat in % | 2015 = 100 | Veränderung gegenüber Vorjahr bzw. Vormonat in % |
| Gewicht in % | 35,01 | x | 25,66 | x | 8,64 | x | 0,71 | x |
| 2010 D | 103,0 | +12,0 | 102,2 | +11,2 | 104,8 | +13,8 | 107,0 | x |
| 2011 D | 114,0 | +10,6 | 111,3 | +8,9 | 121,3 | +15,7 | 125,1 | +16,9 |
| 2012 D | 120,6 | +5,9 | 118,1 | +6,1 | 127,3 | +4,9 | 132,2 | +5,7 |
| 2013 D | 116,5 | -3,4 | 114,5 | -3,0 | 122,4 | -3,8 | 125,8 | -4,8 |
| 2014 D | 111,0 | -4,7 | 109,4 | -4,5 | 115,3 | -5,8 | 118,2 | -6,0 |
| 2015 D | 100 | -9,9 | 100 | -8,6 | 100 | -13,3r | 100 | -15,4r |
| 2016 D | 92,2 | -7,8 | 92,6 | -7,4 | 91,5 | -8,5 | 89,2 | -10,8 |
| 2017 D | 97,4 | +5,6 | 97,3 | +5,1 | 97,8 | +6,9 | 94,9 | +6,4 |
| 2018 D | 104,4 | +7,2 | 103,2 | +6,1 | 108,5 | +10,9 | 100,1 | +5,5 |
| 2019 D | 104,3 | -0,1 | 102,9 | -0,3 | 108,9 | +0,4 | 100,5 | +0,4 |
| 2020 D | 95,0 | -8,9 | 93,9 | -8,7 | 97,9 | -10,1 | 98,0 | -2,5 |
| 2021 D | 117,3 | +23,5r | 115,5 | +23,0r | 122,5 | +25,1r | 121,3 | +23,8r |
| 2018 Januar | 98,0 | -0,6 | 96,9 | -0,9 | 101,3 | +0,4 | 99,2 | +1,2 |
| 2018 Februar | 98,4 | +0,4 | 97,5 | +0,6 | 100,9 | -0,4 | 99,0 | -0,2 |
| 2018 März | 96,5 | -1,9 | 95,3 | -2,3 | 99,6 | -1,3 | 98,7 | -0,3 |
| 2018 April | 99,8 | +3,4 | 99,1 | +4,0 | 102,2 | +2,6 | 98,2 | -0,5 |
| 2018 Mai | 105,5 | +5,7 | 104,7 | +5,7 | 108,4 | +6,1 | 98,0 | -0,2 |
| 2018 Juni | 105,8 | +0,3 | 105,0 | +0,3 | 109,1 | +0,6 | 97,9 | -0,1 |
| 2018 Juli | 105,2 | -0,6 | 104,3 | -0,7 | 108,2 | -0,8 | 99,1 | +1,2 |
| 2018 August | 106,9 | +1,6 | 106,3 | +1,9 | 109,3 | +1,0 | 100,2 | +1,1 |
| 2018 September | 108,9 | +1,9 | 107,8 | +1,4 | 112,9 | +3,3 | 100,9 | +0,7 |
| 2018 Oktober | 108,7 | -0,2 | 106,7 | -1,0 | 115,3 | +2,1 | 103,3 | +2,4 |
| 2018 November | 113,6 | +4,5 | 110,8 | +3,8 | 122,7 | +6,4 | 103,3 | - |
| 2018 Dezember | 105,9 | -6,8 | 103,7 | -6,4 | 112,5 | -8,3 | 102,9 | -0,4 |
| 2019 Januar | 98,9 | -6,6 | 97,0 | -6,5 | 104,5 | -7,1 | 103,3 | +0,4 |
| 2019 Februar | 98,3 | -0,6 | 95,7 | -1,3 | 105,8 | +1,2 | 102,5 | -0,8 |
| 2019 März | 100,7 | +2,4 | 98,2 | +2,6 | 107,9 | +2,0 | 101,6 | -0,9 |
| 2019 April | 107,7 | +7,0 | 106,6 | +8,6 | 111,3 | +3,2 | 101,8 | +0,2 |
| 2019 Mai | 110,7 | +2,8 | 110,1 | +3,3 | 113,1 | +1,6 | 101,7 | -0,1 |
| 2019 Juni | 107,9 | -2,5 | 107,7 | -2,2 | 109,0 | -3,6 | 101,0 | -0,7 |
| 2019 Juli | 107,6 | -0,3 | 107,2 | -0,5 | 109,6 | +0,6 | 100,4 | -0,6 |
| 2019 August | 104,4 | -3,0 | 103,5 | -3,5 | 107,2 | -2,2 | 100,0 | -0,4 |
| 2019 September | 104,1 | -0,3 | 102,5 | -1,0 | 109,2 | +1,9 | 99,1 | -0,9 |
| 2019 Oktober | 103,7 | -0,4 | 101,9 | -0,6 | 109,6 | +0,4 | 98,4 | -0,7 |
| 2019 November | 104,6 | +0,9 | 102,9 | +1,0 | 110,1 | +0,5 | 97,9 | -0,5 |
| 2019 Dezember | 103,4 | -1,1 | 101,7 | -1,2 | 109,0 | -1,0 | 98,3 | +0,4 |
| 2020 Januar | 105,8 | +2,3 | 103,2 | +1,5 | 113,7 | +4,3 | 102,5 | +4,3 |
| 2020 Februar | 103,3 | -2,4 | 101,7 | -1,5 | 107,9 | -5,1 | 104,0 | +1,5 |
| 2020 März | 98,9 | -4,3 | 97,7 | -3,9 | 102,3 | -5,2 | 103,1 | -0,9 |
| 2020 April | 91,1 | -7,9 | 88,9 | -9,0 | 96,9 | -5,3 | 101,0 | -2,0 |
| 2020 Mai | 88,5 | -2,9 | 87,3 | -1,8 | 91,4 | -5,7 | 99,0 | -2,0 |
| 2020 Juni | 93,6 | +5,8 | 93,1 | +6,6 | 95,0 | +3,9 | 97,2 | -1,8 |
| 2020 Juli | 92,5 | -1,2 | 92,1 | -1,1 | 93,4 | -1,7 | 96,1 | -1,1 |
| 2020 August | 93,1 | +0,6 | 92,4 | +0,3 | 95,0 | +1,7 | 95,9 | -0,2 |
| 2020 September | 93,2 | +0,1 | 93,1 | +0,8 | 93,1 | -2,0 | 94,9 | -1,0 |
| 2020 Oktober | 94,5 | +1,4 | 94,5 | +1,5 | 94,3 | +1,3 | 94,1 | -0,8 |
| 2020 November | 91,7 | -3,0 | 91,0 | -3,7 | 93,6 | -0,7 | 93,6 | -0,5 |
| 2020 Dezember | 93,7 | +2,2 | 92,3 | +1,4 | 97,9 | +4,6 | 94,1 | +0,5 |
| 2021 Januar | 104,2 | +11,2 | 102,5 | +11,1 | 109,2 | 11,5 | 104,7 | +11,3 |
| 2021 Februar | 108,5 | +4,1 | 106,7 | +4,1 | 113,7 | +4,1 | 110,8 | +5,8 |
| 2021 März | 112,4 | +3,6 | 110,9 | +3,9 | 116,7 | +2,6 | 114,0 | +2,9 |
| 2021 April | 112,9 | +0,4 | 111,6 | +0,6 | 116,4 | -0,3 | 117,5 | +3,1 |
| 2021 Mai | 113,6 | +0,6 | 112,1 | +0,4 | 117,6 | +1,0 | 118,1 | +0,5 |
| 2021 Juni | 116,0 | +2,1 | 114,3 | +2,0 | 120,6 | +2,6 | 118,1 | - |
| 2021 Juli | 119,4 | +2,9 | 118,1 | +3,3 | 123,1 | +2,1 | 120,0 | +1,6 |
| 2021 August | 119,9 | +0,4 | 118,8 | +0,6 | 123,1 | - | 120,7 | +0,6 |
| 2021 September | 119,9 | - | 118,6 | -0,2 | 123,7 | +0,5 | 122,1 | +1,2 |
| 2021 Oktober | 126,3 | +5,3 | 123,8 | +4,4 | 133,6 | +8,0 | 129,2 | +5,8 |
| 2021 November | 130,4 | +3,2 | 127,6 | +3,1 | 138,2 | +3,4 | 137,4 | +6,3 |
| 2021 Dezember | 124,4 | -4,6 | 120,9 | -5,3 | 133,5 | -3,4 | 142,6 | +3,8 |
| 2022 Januar | 127,8 | +2,7 | 124,0 | +2,6 | 137,7 | +3,1 | 148,2 | +3,9 |
| 2022 Februar | 134,4 | +5,2 | 130,4 | +5,2 | 144,5 | +4,9 | 152,0 | +2,6 |
| 2022 März | 167,6 | +24,7 | 158,7 | +21,7 | 193,4 | +33,8 | 176,5 | +16,1 |
| 2022 April | ... | ... | ... | ... | ... | ... | ... | ... |
| 2022 Mai | ... | ... | ... | ... | ... | ... | ... | ... |
| 2022 Juni | ... | ... | ... | ... | ... | ... | ... | ... |
| 2022 Juli | ... | ... | ... | ... | ... | ... | ... | ... |
| 2022 August | ... | ... | ... | ... | ... | ... | ... | ... |
| 2022 September | ... | ... | ... | ... | ... | ... | ... | ... |
| 2022 Oktober | ... | ... | ... | ... | ... | ... | ... | ... |
| 2022 November | ... | ... | ... | ... | ... | ... | ... | ... |
| 2022 Dezember | ... | ... | ... | ... | ... | ... | ... | ... |

Entwicklung der Haushaltsenergiepreise in Nordrhein-Westfalen (Basis 2015 = 100)

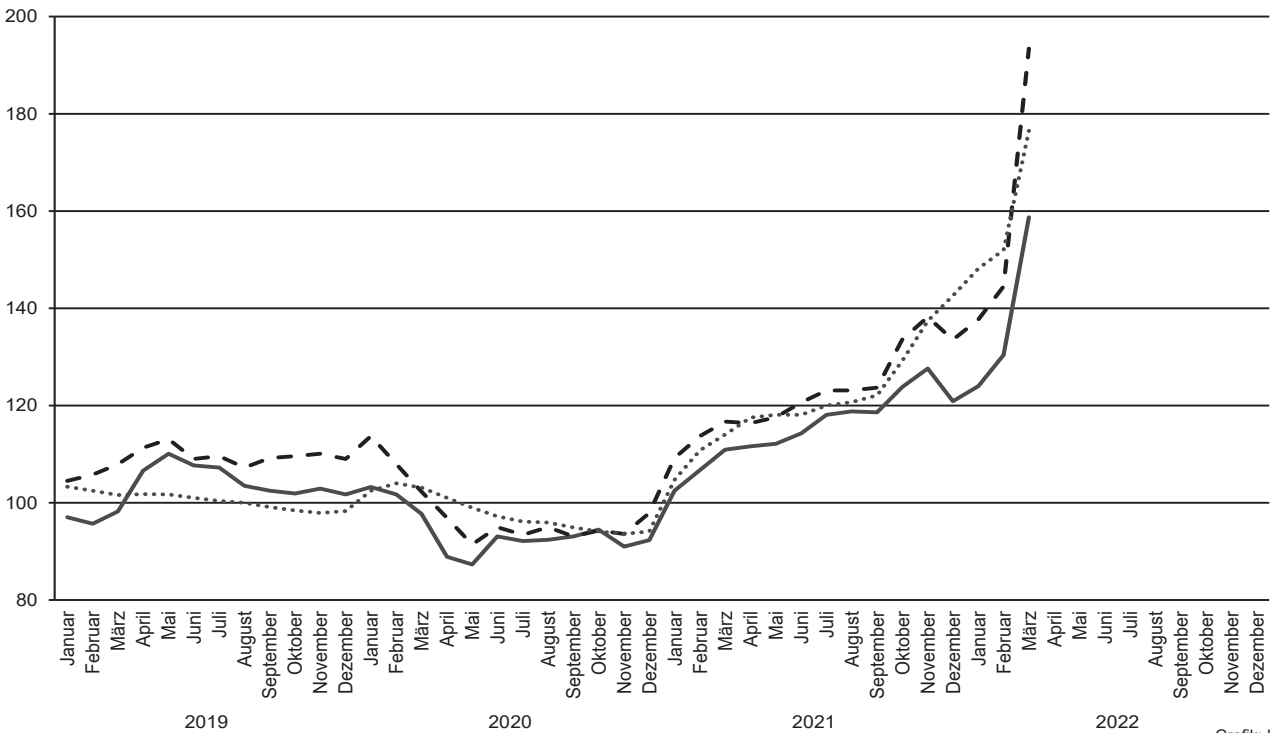
--- Strom - . - Gas einschl. Umlage — Heizöl einschl. Umlage



Grafik: IT.NRW

Entwicklung der Kraftstoffpreise in Nordrhein-Westfalen (Basis 2015 = 100)

— Benzin - - - Diesel Autogas



Grafik: IT.NRW

2.6 Verbraucherpreisindex: Kraftfahrzeuganschaffung und -unterhaltung (Kraftfahrerpreisindex)

| Jahr Monat | Kraftfahrerpreisindex | | | | | | | | | | |
|----------------|--|------------|------------|------------|-------------|---|---|---------------------------------------|---|--|--------------------------|
| | insgesamt | | davon | | | | | | | | |
| | | | Kraftwagen | Motorräder | Kraftstoffe | Ersatzteile, Zubehör, Pflege- mittel | Reparatur, Inspektion, Parkgebühr und Ähn- liches | Miete für Garage und Stellplatz | Fahrschule und Führer- schein- gebühr | Beitrag zur Kraftfahr- zeugver- sicherung | Kraftfahr- zeugsteuer |
| 2015 = 100 | Veränderung gegenüber Vorjahr bzw. Vormonat in % | 2015 = 100 | | | | | | | | | |
| Gewicht in ‰ | 122,90 | x | 32,72 | 1,24 | 35,01 | 6,16 | 19,74 | 11,11 | 2,21 | 8,20 | 6,21 |
| 2010 D | 97,5 | +3,2 | 97,6 | 95,9 | 103,0 | 94,1 | 88,4 | 95,0 | 91,1 | 102,7 | 102,0 |
| 2011 D | 101,7 | +4,3 | 98,3 | 96,5 | 114,0 | 97,1 | 89,8 | 95,4 | 93,6 | 103,3 | 100,5 |
| 2012 D | 104,1 | +2,4 | 98,5 | 96,9 | 120,6 | 99,1 | 92,2 | 95,9 | 94,3 | 97,4 | 100,1 |
| 2013 D | 103,7 | -0,4 | 98,3 | 97,3 | 116,5 | 99,6 | 94,9 | 96,8 | 96,6 | 100,9 | 100,0 |
| 2014 D | 102,6 | -1,1 | 98,8 | 98,3 | 111,0 | 99,3 | 96,9 | 99,8 | 97,9 | 101,7 | 100,1 |
| 2015 D | 100 | -2,5 | 100 | 100 | 100 | 100 | 100 | 100 | 100 | 100 | 100 |
| 2016 D | 99,0 | -1,0 | 101,5 | 101,2 | 92,2 | 100,2 | 102,8 | 100,3 | 102,8 | 103,3 | 99,8 |
| 2017 D | 101,8 | +2,8 | 103,0 | 104,7 | 97,4 | 100,9 | 107,2 | 100,8 | 108,2 | 104,3 | 100,1 |
| 2018 D | 104,8 | +2,9 | 104,8 | 106,2 | 104,4 | 100,3 | 111,6 | 101,7 | 113,1 | 98,4 | 100,3 |
| 2019 D | 107,2 | +2,3 | 107,1 | 107,8 | 104,3 | 101,8 | 119,1 | 102,6 | 118,4 | 102,7 | 101,4 |
| 2020 D | 105,6 | -1,5 | 107,9 | 107,8 | 95,0 | 100,3 | 123,0 | 104,3 | 125,1 | 103,3 | 101,0 |
| 2021 D | 115,2 | +9,1 | 112,6 | 112,8 | 117,3 | 102,8 | 131,5 | 105,7 | 137,2 | 103,6 | 102,1 |
| 2018 Januar | 102,3 | -0,1 | 103,9 | 105,7 | 98,0 | 100,5 | 110,1 | 101,5 | 111,7 | 97,1 | 100,1 |
| 2018 Februar | 102,7 | +0,4 | 103,9 | 105,7 | 98,4 | 100,5 | 110,9 | 101,5 | 112,0 | 99,1 | 100,0 |
| 2018 März | 102,3 | -0,4 | 104,0 | 105,9 | 96,5 | 100,3 | 111,3 | 101,5 | 112,0 | 100,2 | 100,0 |
| 2018 April | 103,5 | +1,2 | 104,4 | 105,9 | 99,8 | 100,9 | 111,7 | 101,6 | 112,0 | 99,6 | 100,0 |
| 2018 Mai | 104,9 | +1,4 | 104,6 | 105,8 | 105,5 | 99,9 | 111,1 | 101,6 | 112,1 | 98,4 | 100,0 |
| 2018 Juni | 105,1 | +0,2 | 104,7 | 105,9 | 105,8 | 99,6 | 111,5 | 101,6 | 112,4 | 98,3 | 99,9 |
| 2018 Juli | 105,1 | - | 105,1 | 106,0 | 105,2 | 99,4 | 112,4 | 101,9 | 113,2 | 97,8 | 99,9 |
| 2018 August | 105,5 | +0,4 | 105,1 | 106,1 | 106,9 | 99,8 | 111,8 | 102,0 | 113,3 | 97,7 | 99,9 |
| 2018 September | 106,3 | +0,8 | 105,1 | 106,1 | 108,9 | 100,7 | 112,6 | 101,7 | 114,3 | 97,6 | 100,7 |
| 2018 Oktober | 106,2 | -0,1 | 105,3 | 106,7 | 108,7 | 100,4 | 111,5 | 101,7 | 114,6 | 98,6 | 100,8 |
| 2018 November | 107,8 | +1,5 | 105,7 | 107,0 | 113,6 | 101,0 | 111,8 | 101,7 | 114,9 | 98,4 | 100,9 |
| 2018 Dezember | 105,8 | -1,9 | 106,0 | 107,2 | 105,9 | 100,7 | 113,0 | 101,7 | 114,8 | 98,4 | 100,9 |
| 2019 Januar | 104,3 | -1,4 | 106,2 | 107,2 | 98,9 | 101,1 | 114,0 | 102,2 | 116,6 | 100,1 | 100,9 |
| 2019 Februar | 105,0 | +0,7 | 106,4 | 107,3 | 98,3 | 101,2 | 114,8 | 102,3 | 116,8 | 101,2 | 101,7 |
| 2019 März | 105,6 | +0,6 | 106,6 | 107,2 | 100,7 | 101,3 | 118,4 | 102,3 | 116,8 | 99,3 | 101,7 |
| 2019 April | 107,7 | +2,0 | 106,7 | 107,5 | 107,7 | 101,5 | 118,9 | 102,3 | 117,7 | 99,0 | 101,7 |
| 2019 Mai | 109,0 | +1,2 | 106,9 | 107,5 | 110,7 | 102,2 | 119,6 | 102,4 | 118,1 | 102,1 | 101,7 |
| 2019 Juni | 108,2 | -0,7 | 107,0 | 107,5 | 107,9 | 102,0 | 119,5 | 102,4 | 118,1 | 102,1 | 101,9 |
| 2019 Juli | 108,2 | - | 107,1 | 107,6 | 107,6 | 101,9 | 119,4 | 102,5 | 118,2 | 102,1 | 101,9 |
| 2019 August | 107,4 | -0,7 | 107,3 | 108,0 | 104,4 | 101,7 | 119,8 | 102,5 | 118,2 | 103,2 | 101,9 |
| 2019 September | 107,3 | -0,1 | 107,2 | 108,1 | 104,1 | 102,2 | 119,8 | 102,6 | 119,1 | 103,2 | 100,8 |
| 2019 Oktober | 107,6 | +0,3 | 107,4 | 108,1 | 103,7 | 101,9 | 120,1 | 102,8 | 120,2 | 106,7 | 100,8 |
| 2019 November | 108,1 | +0,5 | 107,7 | 108,3 | 104,6 | 102,3 | 120,4 | 103,3 | 120,6 | 107,0 | 100,8 |
| 2019 Dezember | 107,9 | -0,2 | 108,1 | 108,8 | 103,4 | 102,5 | 121,1 | 103,5 | 120,9 | 106,1 | 100,9 |
| 2020 Januar | 108,6 | +0,6 | 108,2 | 109,1 | 105,8 | 101,4 | 122,5 | 103,5 | 121,2 | 103,4 | 100,9 |
| 2020 Februar | 108,1 | -0,5 | 108,5 | 109,0 | 103,3 | 101,3 | 122,9 | 103,6 | 121,6 | 104,8 | 100,9 |
| 2020 März | 107,0 | -1,0 | 108,6 | 109,0 | 98,9 | 101,0 | 123,3 | 103,9 | 122,0 | 103,7 | 100,9 |
| 2020 April | 104,8 | -2,1 | 108,8 | 109,1 | 91,1 | 100,5 | 123,6 | 104,1 | 122,3 | 102,9 | 100,9 |
| 2020 Mai | 104,1 | -0,7 | 108,7 | 109,1 | 88,5 | 101,7 | 123,9 | 104,1 | 122,8 | 102,9 | 100,9 |
| 2020 Juni | 105,6 | +1,4 | 108,6 | 109,1 | 93,6 | 101,8 | 123,6 | 104,3 | 123,6 | 104,6 | 100,9 |
| 2020 Juli | 104,5 | -1,0 | 107,0 | 106,3 | 92,5 | 99,9 | 121,7 | 104,3 | 126,0 | 104,1 | 100,9 |
| 2020 August | 104,7 | +0,2 | 107,2 | 106,2 | 93,1 | 99,0 | 122,3 | 104,3 | 126,1 | 104,1 | 100,9 |
| 2020 September | 104,9 | +0,2 | 107,2 | 106,2 | 93,2 | 99,0 | 123,0 | 104,6 | 127,7 | 103,4 | 100,9 |
| 2020 Oktober | 105,2 | +0,3 | 107,1 | 106,3 | 94,5 | 99,1 | 123,0 | 104,7 | 128,2 | 101,9 | 100,8 |
| 2020 November | 104,5 | -0,7 | 107,3 | 107,1 | 91,7 | 98,9 | 123,2 | 105,1 | 128,9 | 102,0 | 101,3 |
| 2020 Dezember | 105,2 | +0,7 | 107,6 | 107,5 | 93,7 | 99,7 | 122,9 | 105,2 | 130,4 | 102,3 | 101,3 |
| 2021 Januar | 109,5 | +4,1 | 109,8 | 111,4 | 104,2 | 101,7 | 126,4 | 105,3 | 130,5 | 101,8 | 101,9 |
| 2021 Februar | 110,9 | +1,3 | 110,0 | 111,8 | 108,5 | 102,4 | 126,4 | 105,4 | 130,8 | 102,5 | 101,9 |
| 2021 März | 112,6 | +1,5 | 110,8 | 111,9 | 112,4 | 101,7 | 128,5 | 105,3 | 134,0 | 103,1 | 102,0 |
| 2021 April | 113,0 | +0,4 | 111,1 | 111,9 | 112,9 | 102,1 | 129,5 | 105,3 | 134,6 | 102,8 | 101,8 |
| 2021 Mai | 113,6 | +0,5 | 111,4 | 112,6 | 113,6 | 101,9 | 130,8 | 105,3 | 135,5 | 103,4 | 101,8 |
| 2021 Juni | 114,5 | +0,8 | 112,0 | 112,6 | 116,0 | 102,1 | 131,4 | 105,3 | 137,1 | 103,6 | 102,3 |
| 2021 Juli | 116,1 | +1,4 | 112,5 | 112,9 | 119,4 | 101,9 | 133,7 | 105,6 | 138,5 | 103,9 | 102,3 |
| 2021 August | 116,6 | +0,4 | 112,9 | 113,7 | 119,9 | 103,0 | 134,4 | 105,8 | 138,9 | 103,8 | 102,3 |
| 2021 September | 116,6 | +0,0 | 114,0 | 113,4 | 119,9 | 102,8 | 132,8 | 105,8 | 140,1 | 104,0 | 102,3 |
| 2021 Oktober | 118,9 | +2,0 | 114,8 | 113,4 | 126,3 | 104,1 | 133,6 | 106,1 | 141,1 | 104,0 | 102,3 |
| 2021 November | 120,6 | +1,4 | 115,7 | 114,0 | 130,4 | 105,0 | 134,5 | 106,2 | 142,1 | 105,0 | 102,3 |
| 2021 Dezember | 119,4 | -1,0 | 116,2 | 114,2 | 124,4 | 105,4 | 136,2 | 106,4 | 142,6 | 105,0 | 102,3 |
| 2022 Januar | 120,8 | +1,2 | 117,1 | 115,4 | 127,8 | 106,3 | 137,4 | 106,8 | 144,8 | 103,7 | 102,6 |
| 2022 Februar | 123,1 | +1,9 | 118,8 | 116,8 | 134,4 | 106,8 | 136,8 | 106,9 | 145,3 | 103,7 | 102,6 |
| 2022 März | 133,2 | +8,2 | 120,1 | 116,9 | 167,6 | 106,6 | 138,4 | 107,0 | 147,9 | 103,7 | 102,6 |
| 2022 April | ... | ... | ... | ... | ... | ... | ... | ... | ... | ... | ... |
| 2022 Mai | ... | ... | ... | ... | ... | ... | ... | ... | ... | ... | ... |
| 2022 Juni | ... | ... | ... | ... | ... | ... | ... | ... | ... | ... | ... |
| 2022 Juli | ... | ... | ... | ... | ... | ... | ... | ... | ... | ... | ... |
| 2022 August | ... | ... | ... | ... | ... | ... | ... | ... | ... | ... | ... |
| 2022 September | ... | ... | ... | ... | ... | ... | ... | ... | ... | ... | ... |
| 2022 Oktober | ... | ... | ... | ... | ... | ... | ... | ... | ... | ... | ... |
| 2022 November | ... | ... | ... | ... | ... | ... | ... | ... | ... | ... | ... |
| 2022 Dezember | ... | ... | ... | ... | ... | ... | ... | ... | ... | ... | ... |

2.7 Verbraucherpreisindex: Gaststätten- und Beherbergungsdienstleistungen

| Jahr Monat | Gaststätten- und Beherbergungsdienstleistungen ¹⁾ | | | | | | |
|---------------|--|---|-----------------------------|---|--|---|----------------|
| | insgesamt | | Gaststättendienstleistungen | | | | Übernachtungen |
| | | | zusammen | | Restaurants, Cafés, Straßen- verkauf u. Ä. | Bewirtschaftungen von Kantinen und Mensen | |
| | 2015 = 100 | Veränderung gegenüber Vorjahr bzw. Vormonat in % | 2015 = 100 | Veränderung gegenüber Vorjahr bzw. Vormonat in % | 2015 = 100 | | |
| Gewicht in % | 46,77 | x | 36,39 | x | 31,77 | 4,62 | 10,38 |
| 2010 D | 90,3 | -0,3 | 90,8 | +0,3 | 90,9 | 90,8 | 88,1 |
| 2011 D | 92,1 | +2,0 | 92,2 | +1,5 | 92,3 | 92,4 | 91,0 |
| 2012 D | 93,7 | +1,7 | 93,7 | +1,6 | 93,6 | 94,8 | 93,2 |
| 2013 D | 95,5 | +1,9 | 95,5 | +1,9 | 95,4 | 96,7 | 94,8 |
| 2014 D | 97,6 | +2,2 | 97,4 | +2,0 | 97,4 | 98,1 | 97,4 |
| 2015 D | 100 | +2,5 | 100 | +2,7 | 100 | 100 | 100 |
| 2016 D | 101,9 | +1,9 | 101,8 | +1,8 | 101,9 | 101,7 | 102,3 |
| 2017 D | 103,9 | +2,0 | 103,6 | +1,8 | 103,8 | 102,2 | 105,3 |
| 2018 D | 106,0 | +2,0 | 105,6 | +1,9 | 105,7 | 104,8 | 107,6 |
| 2019 D | 109,2 | +3,0 | 108,5 | +2,7 | 107,9 | 112,6 | 111,6 |
| 2020 D | 111,4 | +2,0 | 110,9 | +2,2 | 110,2 | 115,7 | 113,1 |
| 2021 D | 114,0 | +2,3 | 113,9 | 2,7 | 113,3 | 118,6 | 114,1 |
| 2018 Januar | 105,0 | +0,5 | 104,8 | +0,6 | 104,9 | 103,5 | 105,9 |
| Februar | 105,1 | +0,1 | 104,8 | - | 105,0 | 103,5 | 106,1 |
| März | 105,4 | +0,3 | 105,0 | +0,2 | 105,3 | 103,0 | 106,6 |
| April | 105,5 | +0,1 | 105,1 | +0,1 | 105,4 | 103,1 | 107,0 |
| Mai | 105,9 | +0,4 | 105,2 | +0,1 | 105,5 | 102,9 | 108,2 |
| Juni | 105,9 | - | 105,4 | +0,2 | 105,7 | 103,1 | 108,0 |
| Juli | 106,3 | +0,4 | 105,4 | - | 105,7 | 103,4 | 109,5 |
| August | 106,5 | +0,2 | 105,6 | +0,2 | 105,9 | 103,3 | 109,6 |
| September | 106,3 | -0,2 | 106,0 | +0,4 | 106,1 | 105,1 | 107,4 |
| Oktober | 106,8 | +0,5 | 106,3 | +0,3 | 106,1 | 107,9 | 108,2 |
| November | 106,7 | -0,1 | 106,5 | +0,2 | 106,2 | 108,5 | 107,4 |
| Dezember | 107,0 | +0,3 | 107,0 | +0,5 | 106,5 | 109,7 | 107,2 |
| 2019 Januar | 107,5 | +0,5 | 107,3 | +0,3 | 106,6 | 111,8 | 108,4 |
| Februar | 107,7 | +0,2 | 107,3 | - | 106,6 | 111,9 | 109,1 |
| März | 108,0 | +0,3 | 107,4 | +0,1 | 106,8 | 112,0 | 109,7 |
| April | 108,3 | +0,3 | 107,8 | +0,4 | 107,2 | 111,9 | 110,1 |
| Mai | 109,0 | +0,6 | 108,0 | +0,2 | 107,4 | 112,4 | 112,2 |
| Juni | 109,6 | +0,6 | 108,4 | +0,4 | 107,8 | 112,2 | 113,6 |
| Juli | 109,6 | - | 108,7 | +0,3 | 108,2 | 112,4 | 112,6 |
| August | 109,6 | - | 108,8 | +0,1 | 108,2 | 112,6 | 112,7 |
| September | 109,5 | -0,1 | 108,9 | +0,1 | 108,3 | 113,1 | 111,8 |
| Oktober | 110,1 | +0,5 | 109,1 | +0,2 | 108,5 | 113,3 | 113,4 |
| November | 110,5 | +0,4 | 109,8 | +0,6 | 109,3 | 113,6 | 112,8 |
| Dezember | 110,6 | +0,1 | 110,0 | +0,2 | 109,5 | 113,7 | 112,5 |
| 2020 Januar | 110,8 | +0,2 | 110,3 | +0,3 | 109,8 | 114,1 | 112,5 |
| Februar | 111,1 | +0,3 | 110,6 | +0,3 | 110,0 | 114,4 | 112,9 |
| März | 111,5 | +0,4 | 110,9 | +0,3 | 110,3 | 115,2 | 113,4 |
| April | 111,4 | -0,1 | 110,8 | -0,1 | 110,3 | 114,6 | 113,6 |
| Mai | 111,8 | +0,4 | 111,1 | +0,3 | 110,6 | 114,6 | 114,6 |
| Juni | 112,1 | +0,3 | 111,8 | +0,6 | 111,3 | 115,5 | 112,9 |
| Juli | 111,0 | -1,0 | 110,1 | -1,5 | 109,3 | 115,7 | 113,9 |
| August | 111,2 | +0,2 | 110,5 | +0,4 | 109,7 | 116,0 | 113,6 |
| September | 111,3 | +0,1 | 111,0 | +0,5 | 110,1 | 116,9 | 112,3 |
| Oktober | 111,4 | +0,1 | 111,1 | +0,1 | 110,3 | 116,6 | 112,7 |
| November | 111,5 | +0,1 | 111,3 | +0,2 | 110,5 | 117,3 | 112,2 |
| Dezember | 111,6 | +0,1 | 111,3 | - | 110,5 | 117,0 | 112,3 |
| 2021 Januar | 111,9 | +0,3 | 111,8 | +0,4 | 111,0 | 117,5 | 112,2 |
| Februar | 112,1 | +0,2 | 112,1 | +0,3 | 111,3 | 118,0 | 112,1 |
| März | 112,3 | +0,2 | 112,2 | +0,1 | 111,4 | 118,0 | 112,4 |
| April | 112,4 | +0,1 | 112,4 | +0,2 | 111,6 | 118,0 | 112,5 |
| Mai | 112,8 | +0,4 | 112,5 | +0,1 | 111,6 | 118,3 | 113,7 |
| Juni | 114,3 | +1,3 | 114,2 | +1,5 | 113,6 | 118,4 | 114,4 |
| Juli | 115,0 | +0,6 | 114,5 | +0,3 | 113,9 | 118,8 | 116,6 |
| August | 115,3 | +0,3 | 115,0 | +0,4 | 114,4 | 118,9 | 116,3 |
| September | 115,1 | -0,2 | 115,2 | +0,2 | 114,7 | 118,8 | 114,5 |
| Oktober | 115,3 | +0,2 | 115,5 | +0,3 | 115,0 | 118,6 | 114,6 |
| November | 115,4 | +0,1 | 115,6 | +0,1 | 115,1 | 119,2 | 114,6 |
| Dezember | 115,8 | +0,3 | 116,0 | +0,3 | 115,4 | 120,2 | 115,1 |
| 2022 Januar | 117,1 | +1,1 | 117,3 | +1,1 | 116,7 | 121,6 | 116,2 |
| Februar | 117,5 | +0,3 | 117,7 | +0,3 | 117,0 | 122,1 | 116,9 |
| März | 118,2 | +0,6 | 118,5 | +0,7 | 118,0 | 121,8 | 117,1 |
| April | ... | ... | ... | ... | ... | ... | ... |
| Mai | ... | ... | ... | ... | ... | ... | ... |
| Juni | ... | ... | ... | ... | ... | ... | ... |
| Juli | ... | ... | ... | ... | ... | ... | ... |
| August | ... | ... | ... | ... | ... | ... | ... |
| September | ... | ... | ... | ... | ... | ... | ... |
| Oktober | ... | ... | ... | ... | ... | ... | ... |
| November | ... | ... | ... | ... | ... | ... | ... |
| Dezember | ... | ... | ... | ... | ... | ... | ... |

1) Aussagewert eingeschränkt, da der Zahlenwert statistisch relativ unsicher ist

3. Verbraucherpreisindex

Basis 2015 = 100

| Jahr | Jan. | Febr. | März | April | Mai | Juni | Juli | Aug. | Sept. | Okt. | Nov. | Dez. | Durchschnitt | |
|------|-------|-------|-------|-------|-------|-------|-------|-------|-------|-------|-------|-------|--------------|------|
| | | | | | | | | | | | | | Index | % |
| 1980 | 49,1 | 49,8 | 50,1 | 50,3 | 50,4 | 50,7 | 50,8 | 50,8 | 51,0 | 51,0 | 51,3 | 51,6 | 50,6 | +5,6 |
| 1981 | 52,1 | 52,5 | 53,0 | 53,3 | 53,5 | 53,7 | 54,1 | 54,3 | 54,6 | 54,7 | 55,1 | 55,3 | 53,9 | +6,5 |
| 1982 | 55,8 | 55,9 | 55,9 | 55,9 | 56,5 | 57,1 | 57,1 | 57,1 | 57,1 | 57,4 | 57,7 | 57,8 | 56,8 | +5,4 |
| 1983 | 58,0 | 58,1 | 58,1 | 58,1 | 58,3 | 58,3 | 58,6 | 58,9 | 59,1 | 59,1 | 59,2 | 59,2 | 58,6 | +3,2 |
| 1984 | 59,5 | 59,5 | 59,6 | 59,8 | 59,8 | 59,9 | 59,8 | 59,6 | 59,7 | 60,2 | 60,3 | 60,4 | 59,8 | +2,0 |
| 1985 | 60,5 | 60,8 | 60,9 | 61,1 | 61,1 | 61,1 | 61,0 | 60,8 | 60,8 | 60,9 | 61,1 | 61,2 | 60,9 | +1,8 |
| 1986 | 61,5 | 61,3 | 61,0 | 60,9 | 60,8 | 60,9 | 60,8 | 60,5 | 60,6 | 60,5 | 60,4 | 60,5 | 60,8 | -0,2 |
| 1987 | 60,6 | 60,8 | 60,8 | 60,8 | 60,8 | 60,9 | 60,9 | 60,8 | 60,8 | 60,8 | 60,8 | 60,9 | 60,8 | +0,0 |
| 1988 | 61,2 | 61,3 | 61,4 | 61,5 | 61,5 | 61,6 | 61,5 | 61,5 | 61,5 | 61,6 | 61,8 | 62,0 | 61,5 | +1,2 |
| 1989 | 62,6 | 62,7 | 62,7 | 63,1 | 63,3 | 63,3 | 63,2 | 63,2 | 63,3 | 63,4 | 63,5 | 63,8 | 63,2 | +2,8 |
| 1990 | 64,0 | 64,3 | 64,4 | 64,5 | 64,6 | 64,7 | 64,6 | 64,7 | 64,9 | 65,4 | 65,3 | 65,3 | 64,7 | +2,4 |
| 1991 | 65,7 | 66,0 | 66,0 | 66,1 | 66,5 | 66,7 | 67,5 | 67,6 | 67,5 | 67,6 | 68,0 | 68,0 | 66,9 | +3,4 |
| 1992 | 68,4 | 68,7 | 69,0 | 69,3 | 69,6 | 69,7 | 69,9 | 69,9 | 69,8 | 69,9 | 70,2 | 70,3 | 69,6 | +4,0 |
| 1993 | 70,7 | 71,2 | 71,5 | 71,5 | 71,7 | 72,0 | 72,2 | 72,3 | 72,1 | 72,1 | 72,2 | 72,4 | 71,8 | +3,2 |
| 1994 | 72,8 | 73,3 | 73,3 | 73,3 | 73,6 | 73,9 | 73,9 | 74,0 | 73,9 | 73,9 | 73,9 | 74,1 | 73,7 | +2,6 |
| 1995 | 74,3 | 74,7 | 74,8 | 75,0 | 75,0 | 75,2 | 75,3 | 75,2 | 75,2 | 75,2 | 75,2 | 75,3 | 75,0 | +1,8 |
| 1996 | 75,3 | 75,8 | 75,9 | 75,9 | 76,1 | 76,1 | 76,3 | 76,3 | 76,3 | 76,3 | 76,3 | 76,5 | 76,1 | +1,5 |
| 1997 | 76,9 | 77,4 | 77,4 | 77,2 | 77,5 | 77,6 | 78,0 | 78,1 | 77,9 | 77,8 | 77,8 | 77,9 | 77,6 | +2,0 |
| 1998 | 77,9 | 78,1 | 77,9 | 78,0 | 78,4 | 78,5 | 78,7 | 78,6 | 78,5 | 78,3 | 78,3 | 78,3 | 78,3 | +0,9 |
| 1999 | 78,1 | 78,3 | 78,4 | 78,7 | 78,8 | 78,9 | 79,2 | 79,2 | 79,1 | 79,1 | 79,1 | 79,4 | 78,9 | +0,8 |
| 2000 | 79,7 | 79,7 | 79,8 | 79,8 | 79,7 | 80,0 | 80,4 | 80,2 | 80,4 | 80,3 | 80,4 | 81,2 | 80,1 | +1,5 |
| 2001 | 80,8 | 81,3 | 81,4 | 81,7 | 81,9 | 82,0 | 82,1 | 81,9 | 81,9 | 81,7 | 81,5 | 82,3 | 81,7 | +2,0 |
| 2002 | 82,4 | 82,7 | 82,8 | 82,8 | 82,9 | 82,9 | 83,1 | 83,0 | 82,8 | 82,8 | 82,4 | 83,2 | 82,8 | +1,3 |
| 2003 | 83,2 | 83,6 | 83,8 | 83,6 | 83,4 | 83,6 | 83,8 | 83,9 | 83,8 | 83,7 | 83,6 | 84,2 | 83,7 | +1,1 |
| 2004 | 84,2 | 84,3 | 84,6 | 84,8 | 85,0 | 85,1 | 85,3 | 85,4 | 85,2 | 85,3 | 85,0 | 86,1 | 85,0 | +1,6 |
| 2005 | 85,6 | 85,9 | 86,3 | 86,1 | 86,3 | 86,4 | 86,7 | 86,7 | 86,9 | 87,0 | 86,7 | 87,3 | 86,5 | +1,8 |
| 2006 | 86,9 | 87,2 | 87,3 | 87,6 | 87,6 | 87,7 | 88,0 | 87,8 | 87,6 | 87,7 | 87,8 | 88,3 | 87,6 | +1,3 |
| 2007 | 88,2 | 88,5 | 88,9 | 89,4 | 89,3 | 89,5 | 89,7 | 89,6 | 89,9 | 90,0 | 90,5 | 90,9 | 89,5 | +2,2 |
| 2008 | 90,5 | 91,0 | 91,5 | 91,3 | 91,8 | 92,1 | 92,5 | 92,2 | 92,2 | 92,0 | 91,5 | 91,8 | 91,7 | +2,5 |
| 2009 | 91,3 | 91,9 | 91,8 | 91,9 | 91,8 | 92,1 | 92,0 | 92,2 | 91,9 | 92,0 | 91,8 | 92,6 | 91,9 | +0,2 |
| 2010 | 92,1 | 92,4 | 92,9 | 92,9 | 92,8 | 92,8 | 92,8 | 92,9 | 92,9 | 93,1 | 93,3 | 93,9 | 92,9 | +1,1 |
| 2011 | 93,6 | 94,2 | 94,8 | 94,8 | 94,8 | 94,8 | 95,0 | 95,0 | 95,4 | 95,3 | 95,4 | 95,6 | 94,9 | +2,2 |
| 2012 | 95,5 | 96,1 | 96,7 | 96,6 | 96,4 | 96,2 | 96,6 | 97,1 | 97,2 | 97,2 | 97,3 | 97,5 | 96,7 | +1,9 |
| 2013 | 97,1 | 97,6 | 98,1 | 97,7 | 98,1 | 98,3 | 98,7 | 98,7 | 98,7 | 98,6 | 98,8 | 99,3 | 98,3 | +1,7 |
| 2014 | 98,7 | 99,2 | 99,5 | 99,4 | 99,2 | 99,5 | 99,7 | 99,8 | 99,8 | 99,6 | 99,5 | 99,4 | 99,4 | +1,1 |
| 2015 | 98,5 | 99,1 | 99,7 | 100,2 | 100,5 | 100,5 | 100,5 | 100,6 | 100,4 | 100,4 | 99,8 | 99,8 | 100 | +0,6 |
| 2016 | 98,9 | 99,4 | 100,1 | 100,1 | 100,6 | 100,7 | 101,0 | 101,0 | 101,0 | 101,2 | 100,5 | 101,2 | 100,5 | +0,5 |
| 2017 | 100,6 | 101,3 | 101,4 | 101,9 | 101,8 | 102,1 | 102,5 | 102,6 | 102,6 | 102,4 | 102,0 | 102,5 | 102,0 | +1,5 |
| 2018 | 101,9 | 102,3 | 102,8 | 103,1 | 103,8 | 103,9 | 104,3 | 104,5 | 104,6 | 104,8 | 104,1 | 104,1 | 103,7 | +1,7 |
| 2019 | 103,4 | 103,9 | 104,3 | 105,3 | 105,5 | 105,7 | 106,1 | 106,1 | 106,0 | 106,1 | 105,4 | 105,9 | 105,3 | +1,5 |
| 2020 | 105,3 | 105,8 | 105,8 | 106,1 | 106,0 | 106,6 | 105,9 | 105,9 | 105,7 | 105,9 | 105,0 | 105,5 | 105,8 | +0,5 |
| 2021 | 106,4 | 107,2 | 107,7 | 108,3 | 108,8 | 109,3 | 110,2 | 110,3 | 110,3 | 110,7 | 110,4 | 111,0 | 109,2 | +3,2 |
| 2022 | 111,8 | 112,9 | 115,9 | ... | ... | ... | ... | ... | ... | ... | ... | ... | ... | ... |

4.1. Verbraucherpreisindex für Deutschland

Basis 2015 = 100

| Jahr | Jan. | Febr. | März | April | Mai | Juni | Juli | Aug. | Sept. | Okt. | Nov. | Dez. | Durchschnitt | |
|------|-------|-------|-------|-------|-------|-------|-------|-------|-------|-------|-------|-------|--------------|------|
| | | | | | | | | | | | | | Index | % |
| 2000 | 79,5 | 79,5 | 79,5 | 79,5 | 79,5 | 79,8 | 80,2 | 80,0 | 80,2 | 80,1 | 80,2 | 80,8 | 79,9 | +1,4 |
| 2001 | 80,6 | 81,0 | 81,0 | 81,4 | 81,7 | 81,8 | 81,9 | 81,7 | 81,7 | 81,6 | 81,4 | 82,2 | 81,5 | +2,0 |
| 2002 | 82,2 | 82,5 | 82,7 | 82,6 | 82,7 | 82,7 | 82,8 | 82,7 | 82,7 | 82,6 | 82,3 | 83,1 | 82,6 | +1,3 |
| 2003 | 83,1 | 83,6 | 83,6 | 83,4 | 83,2 | 83,5 | 83,6 | 83,6 | 83,6 | 83,6 | 83,4 | 84,0 | 83,5 | +1,1 |
| 2004 | 84,0 | 84,2 | 84,5 | 84,8 | 85,0 | 85,0 | 85,1 | 85,2 | 85,0 | 85,1 | 85,0 | 85,9 | 84,9 | +1,7 |
| 2005 | 85,3 | 85,6 | 86,0 | 85,8 | 85,9 | 86,1 | 86,4 | 86,5 | 86,6 | 86,7 | 86,4 | 87,1 | 86,2 | +1,5 |
| 2006 | 86,8 | 87,2 | 87,2 | 87,5 | 87,5 | 87,7 | 88,0 | 87,9 | 87,6 | 87,6 | 87,6 | 88,3 | 87,6 | +1,6 |
| 2007 | 88,3 | 88,7 | 88,9 | 89,3 | 89,3 | 89,4 | 89,8 | 89,7 | 89,9 | 90,1 | 90,6 | 91,1 | 89,6 | +2,3 |
| 2008 | 90,8 | 91,2 | 91,7 | 91,5 | 92,0 | 92,3 | 92,8 | 92,5 | 92,4 | 92,2 | 91,8 | 92,1 | 91,9 | +2,6 |
| 2009 | 91,7 | 92,2 | 92,0 | 92,1 | 92,0 | 92,3 | 92,3 | 92,5 | 92,2 | 92,3 | 92,1 | 92,9 | 92,2 | +0,3 |
| 2010 | 92,3 | 92,7 | 93,2 | 93,2 | 93,2 | 93,2 | 93,3 | 93,4 | 93,3 | 93,4 | 93,6 | 94,1 | 93,2 | +1,1 |
| 2011 | 93,9 | 94,5 | 95,0 | 95,1 | 95,0 | 95,1 | 95,3 | 95,4 | 95,6 | 95,6 | 95,7 | 96,0 | 95,2 | +2,1 |
| 2012 | 95,8 | 96,5 | 97,1 | 96,9 | 96,8 | 96,7 | 97,1 | 97,4 | 97,5 | 97,5 | 97,6 | 97,9 | 97,1 | +2,0 |
| 2013 | 97,4 | 98,0 | 98,4 | 98,0 | 98,4 | 98,5 | 98,9 | 98,9 | 98,9 | 98,7 | 98,9 | 99,3 | 98,5 | +1,4 |
| 2014 | 98,8 | 99,2 | 99,5 | 99,4 | 99,2 | 99,5 | 99,7 | 99,8 | 99,8 | 99,5 | 99,5 | 99,5 | 99,5 | +1,0 |
| 2015 | 98,5 | 99,2 | 99,7 | 100,2 | 100,4 | 100,4 | 100,6 | 100,6 | 100,4 | 100,4 | 99,7 | 99,7 | 100 | +0,5 |
| 2016 | 99,0 | 99,3 | 100,0 | 100,1 | 100,6 | 100,7 | 101,1 | 101,0 | 101,0 | 101,2 | 100,5 | 101,2 | 100,5 | +0,5 |
| 2017 | 100,6 | 101,2 | 101,4 | 101,8 | 101,8 | 102,1 | 102,5 | 102,6 | 102,7 | 102,5 | 102,1 | 102,6 | 102,0 | +1,5 |
| 2018 | 102,0 | 102,3 | 102,9 | 103,1 | 103,9 | 104,0 | 104,4 | 104,5 | 104,7 | 104,9 | 104,2 | 104,2 | 103,8 | +1,8 |
| 2019 | 103,4 | 103,8 | 104,2 | 105,2 | 105,4 | 105,7 | 106,2 | 106,0 | 106,0 | 106,1 | 105,3 | 105,8 | 105,3 | +1,4 |
| 2020 | 105,2 | 105,6 | 105,7 | 106,1 | 106,0 | 106,6 | 106,1 | 106,0 | 105,8 | 105,9 | 105,0 | 105,5 | 105,8 | +0,5 |
| 2021 | 106,3 | 107,0 | 107,5 | 108,2 | 108,7 | 109,1 | 110,1 | 110,1 | 110,1 | 110,7 | 110,5 | 111,1 | 109,1 | +3,1 |
| 2022 | 111,5 | 112,5 | ... | ... | ... | ... | ... | ... | ... | ... | ... | ... | ... | ... |

4.2. Harmonisierter*) Verbraucherpreisindex (HVPI) für Deutschland

Basis 2015 = 100

| Jahr | Jan. | Febr. | März | April | Mai | Juni | Juli | Aug. | Sept. | Okt. | Nov. | Dez. | Durchschnitt | |
|------|-------|-------|-------|-------|-------|-------|-------|-------|-------|-------|-------|-------|--------------|------|
| | | | | | | | | | | | | | Index | % |
| 2000 | 78,5 | 78,6 | 78,6 | 78,6 | 78,4 | 78,9 | 79,2 | 79,0 | 79,2 | 79,1 | 79,1 | 80,0 | 78,9 | +1,5 |
| 2001 | 79,5 | 80,0 | 80,0 | 80,3 | 80,7 | 80,8 | 80,9 | 80,7 | 80,6 | 80,4 | 80,2 | 81,1 | 80,4 | +1,9 |
| 2002 | 81,1 | 81,4 | 81,5 | 81,5 | 81,6 | 81,5 | 81,8 | 81,6 | 81,5 | 81,4 | 81,1 | 82,0 | 81,5 | +1,3 |
| 2003 | 82,0 | 82,4 | 82,5 | 82,3 | 82,1 | 82,3 | 82,5 | 82,5 | 82,4 | 82,4 | 82,2 | 82,9 | 82,4 | +1,1 |
| 2004 | 82,9 | 83,1 | 83,4 | 83,7 | 83,9 | 83,9 | 84,1 | 84,3 | 84,0 | 84,2 | 83,8 | 84,8 | 83,8 | +1,8 |
| 2005 | 84,3 | 84,6 | 84,9 | 84,9 | 85,2 | 85,3 | 85,7 | 85,9 | 86,2 | 86,2 | 85,7 | 86,6 | 85,5 | +1,9 |
| 2006 | 86,1 | 86,4 | 86,5 | 86,8 | 87,0 | 87,1 | 87,5 | 87,4 | 87,0 | 87,1 | 87,0 | 87,8 | 87,0 | +1,8 |
| 2007 | 87,6 | 88,0 | 88,2 | 88,6 | 88,7 | 88,8 | 89,3 | 89,1 | 89,3 | 89,4 | 89,9 | 90,5 | 89,0 | +2,3 |
| 2008 | 90,2 | 90,6 | 91,1 | 90,9 | 91,5 | 91,8 | 92,3 | 92,0 | 92,0 | 91,7 | 91,2 | 91,5 | 91,4 | +2,8 |
| 2009 | 91,1 | 91,6 | 91,4 | 91,5 | 91,4 | 91,8 | 91,7 | 92,0 | 91,6 | 91,6 | 91,5 | 92,3 | 91,6 | +0,2 |
| 2010 | 91,7 | 92,0 | 92,5 | 92,4 | 92,5 | 92,6 | 92,8 | 92,9 | 92,7 | 92,8 | 92,9 | 94,0 | 92,7 | +1,1 |
| 2011 | 93,5 | 94,1 | 94,7 | 94,9 | 94,8 | 94,8 | 95,2 | 95,2 | 95,3 | 95,4 | 95,4 | 96,1 | 95,0 | +2,5 |
| 2012 | 95,7 | 96,5 | 96,9 | 97,0 | 96,8 | 96,6 | 97,0 | 97,4 | 97,4 | 97,4 | 97,2 | 98,1 | 97,0 | +2,2 |
| 2013 | 97,5 | 98,2 | 98,7 | 98,1 | 98,3 | 98,5 | 98,9 | 98,9 | 98,9 | 98,6 | 98,8 | 99,3 | 98,6 | +1,6 |
| 2014 | 98,6 | 99,2 | 99,4 | 99,2 | 99,0 | 99,4 | 99,6 | 99,7 | 99,7 | 99,3 | 99,3 | 99,4 | 99,3 | +0,8 |
| 2015 | 98,1 | 99,0 | 99,7 | 100,2 | 100,6 | 100,5 | 100,9 | 100,8 | 100,5 | 100,5 | 99,5 | 99,6 | 100 | +0,7 |
| 2016 | 98,5 | 98,9 | 99,8 | 99,9 | 100,5 | 100,6 | 101,2 | 101,1 | 101,1 | 101,2 | 100,3 | 101,2 | 100,4 | +0,4 |
| 2017 | 100,2 | 101,0 | 101,3 | 101,9 | 101,8 | 102,3 | 102,9 | 103,0 | 103,0 | 102,7 | 102,0 | 102,7 | 102,1 | +1,7 |
| 2018 | 101,7 | 102,2 | 103,0 | 103,2 | 104,3 | 104,4 | 105,2 | 105,2 | 105,3 | 105,4 | 104,2 | 104,4 | 104,0 | +1,9 |
| 2019 | 103,4 | 103,9 | 104,4 | 105,4 | 105,7 | 106,0 | 106,4 | 106,3 | 106,2 | 106,3 | 105,4 | 106,0 | 105,5 | +1,4 |
| 2020 | 105,1 | 105,7 | 105,8 | 106,2 | 106,2 | 106,9 | 106,4 | 106,2 | 105,8 | 105,8 | 104,7 | 105,3 | 105,8 | +0,4 |
| 2021 | 106,8 | 107,4 | 107,9 | 108,4 | 108,7 | 109,1 | 109,7 | 109,8 | 110,1 | 110,7 | 111,0 | 111,3 | 109,2 | +3,2 |
| 2022 | 112,3 | 113,3 | ... | ... | ... | ... | ... | ... | ... | ... | ... | ... | ... | ... |

*) Quelle: Statistisches Bundesamt, Wiesbaden, Fachserie 17, Reihe 7 – Der HVPI für Deutschland unterscheidet sich von dem Verbraucherpreisindex für Deutschland vor allem durch ein abweichendes Wägungsschema.

**4.3 Harmonisierter*) europäischer Verbraucherpreisindex für die Staaten
der europäischen Währungsunion (VPI-EWU) EUR-19**)
Basis 2015 = 100**

| Jahr | Jan. | Febr. | März | April | Mai | Juni | Juli | Aug. | Sept. | Okt. | Nov. | Dez. | Durchschnitt | |
|------|--------|--------|--------|--------|--------|--------|--------|--------|--------|--------|--------|--------|--------------|------|
| | | | | | | | | | | | | | Index | % |
| 1996 | 70,97 | 71,29 | 71,54 | 71,66 | 71,83 | 71,84 | 71,84 | 71,80 | 71,93 | 72,00 | 72,01 | 72,19 | 71,74 | . |
| 1997 | 72,42 | 72,59 | 72,65 | 72,60 | 72,80 | 72,83 | 72,90 | 73,02 | 73,07 | 73,09 | 73,18 | 73,26 | 72,87 | +1,6 |
| 1998 | 73,20 | 73,40 | 73,46 | 73,61 | 73,76 | 73,80 | 73,83 | 73,85 | 73,79 | 73,77 | 73,77 | 73,81 | 73,67 | +1,1 |
| 1999 | 73,76 | 73,94 | 74,15 | 74,40 | 74,45 | 74,45 | 74,58 | 74,67 | 74,71 | 74,74 | 74,84 | 75,09 | 74,48 | +1,1 |
| 2000 | 75,13 | 75,37 | 75,60 | 75,67 | 75,76 | 76,04 | 76,14 | 76,20 | 76,50 | 76,52 | 76,68 | 76,96 | 76,05 | +2,1 |
| 2001 | 76,63 | 76,86 | 77,27 | 77,73 | 78,10 | 78,21 | 78,03 | 77,97 | 78,18 | 78,24 | 78,19 | 78,54 | 77,83 | +2,3 |
| 2002 | 78,63 | 78,76 | 79,21 | 79,56 | 79,71 | 79,67 | 79,59 | 79,64 | 79,84 | 80,03 | 79,97 | 80,36 | 79,58 | +2,2 |
| 2003 | 80,30 | 80,62 | 81,08 | 81,21 | 81,15 | 81,25 | 81,13 | 81,25 | 81,54 | 81,66 | 81,70 | 81,95 | 81,24 | +2,1 |
| 2004 | 81,75 | 81,94 | 82,46 | 82,88 | 83,14 | 83,18 | 83,00 | 83,17 | 83,26 | 83,59 | 83,53 | 83,85 | 82,98 | +2,1 |
| 2005 | 83,32 | 83,62 | 84,25 | 84,60 | 84,78 | 84,87 | 84,78 | 84,98 | 85,42 | 85,64 | 85,45 | 85,74 | 84,79 | +2,2 |
| 2006 | 85,35 | 85,59 | 86,09 | 86,66 | 86,89 | 86,96 | 86,85 | 86,93 | 86,93 | 87,00 | 87,03 | 87,37 | 86,64 | +2,2 |
| 2007 | 86,92 | 87,17 | 87,75 | 88,31 | 88,52 | 88,61 | 88,39 | 88,45 | 88,78 | 89,21 | 89,69 | 90,05 | 88,49 | +2,1 |
| 2008 | 89,70 | 90,02 | 90,90 | 91,19 | 91,76 | 92,11 | 91,97 | 91,84 | 92,01 | 92,04 | 91,59 | 91,47 | 91,38 | +3,3 |
| 2009 | 90,71 | 91,08 | 91,42 | 91,75 | 91,80 | 91,98 | 91,38 | 91,69 | 91,71 | 91,92 | 92,03 | 92,32 | 91,65 | +0,3 |
| 2010 | 91,57 | 91,85 | 92,87 | 93,25 | 93,35 | 93,35 | 92,95 | 93,14 | 93,43 | 93,71 | 93,79 | 94,36 | 93,14 | +1,6 |
| 2011 | 93,68 | 94,08 | 95,35 | 95,88 | 95,89 | 95,88 | 95,33 | 95,51 | 96,21 | 96,55 | 96,63 | 96,96 | 95,66 | +2,7 |
| 2012 | 96,17 | 96,65 | 97,90 | 98,36 | 98,22 | 98,15 | 97,63 | 98,01 | 98,72 | 98,95 | 98,76 | 99,11 | 98,05 | +2,5 |
| 2013 | 98,08 | 98,44 | 99,60 | 99,51 | 99,62 | 99,73 | 99,20 | 99,32 | 99,80 | 99,68 | 99,60 | 99,95 | 99,38 | +1,4 |
| 2014 | 98,83 | 99,14 | 100,07 | 100,22 | 100,11 | 100,22 | 99,57 | 99,68 | 100,12 | 100,06 | 99,88 | 99,78 | 99,81 | +0,4 |
| 2015 | 98,24 | 98,85 | 100,00 | 100,43 | 100,71 | 100,72 | 100,11 | 100,12 | 100,32 | 100,45 | 100,01 | 100,03 | 100 | +0,2 |
| 2016 | 98,56 | 98,73 | 99,96 | 100,17 | 100,59 | 100,77 | 100,28 | 100,34 | 100,72 | 100,96 | 100,60 | 101,13 | 100,23 | +0,2 |
| 2017 | 100,26 | 100,66 | 101,49 | 102,07 | 101,98 | 102,08 | 101,62 | 101,89 | 102,29 | 102,34 | 102,14 | 102,49 | 101,78 | +1,5 |
| 2018 | 101,56 | 101,78 | 102,91 | 103,32 | 103,97 | 104,09 | 103,85 | 104,01 | 104,42 | 104,68 | 104,10 | 104,05 | 103,56 | +1,7 |
| 2019 | 102,97 | 103,30 | 104,35 | 105,10 | 105,24 | 105,41 | 104,91 | 105,06 | 105,29 | 105,44 | 105,10 | 105,43 | 104,80 | +1,2 |
| 2020 | 104,37 | 104,56 | 105,13 | 105,43 | 105,33 | 105,69 | 105,32 | 104,88 | 104,96 | 105,15 | 104,80 | 105,15 | 105,06 | +0,3 |
| 2021 | 105,32 | 105,54 | 106,53 | 107,14 | 107,42 | 107,70 | 107,60 | 107,98 | 108,49 | 109,41 | 109,90 | 110,37 | 107,78 | +2,6 |
| 2022 | 110,70 | 111,74 | ... | ... | ... | ... | ... | ... | ... | ... | ... | ... | ... | ... |

*) Quelle: Eurostat, Luxemburg unter <https://ec.europa.eu/eurostat/tgm/table.do?tab=table&language=en&pcode=teicp000&tableSelection=1&plugin=1> – Die Harmonisierten Verbraucherpreisindizes (HVPI) der 19 Mitglieder der Europäischen Währungsunion sind Berechnungsgrundlage des Europäischen Verbraucherpreisindex (VPI-EWU), mit dem die Inflationsrate für die Währungsunion gemessen wird. – **) bis Dezember 2006 ohne Slowenien, bis Dezember 2007 ohne Malta und Zypern, bis Dezember 2008 ohne Slowakei, bis Dezember 2010 ohne Estland, bis Dezember 2013 ohne Lettland, bis Dezember 2014 ohne Litauen

Veröffentlichungen zur Entwicklung von Preisindizes sowie zu Kaufwerten von Bauland und landwirtschaftlichen Grundstücken

Verbraucherpreisindex für Nordrhein-Westfalen

Inhalt: Aktuelle Entwicklung auf der Basis 2015 = 100; langfristige Entwicklung auf der Basis 2015 = 100.
Monatliche Ergebnisse für das Land, Deutschland und die EU.

Artikelnummer: M12

Fachliche Auskünfte zu dieser Veröffentlichung erteilen Ihnen gerne Dirk Kamps unter der Tel.-Nr. 0211 9449-3827 und Stefan Macke unter der Tel.-Nr. 0211 9449-3285, E-Mail: preise@it.nrw.de

Preisindizes für Wohn- und Nichtwohngebäude, Instandhaltung und Straßenbau in Nordrhein-Westfalen

Inhalt: Preisindizes für Wohn- und Nichtwohngebäude, Instandhaltung, Straßenbau und Ortskanäle (Basis 2015 = 100); Preisindizes und Messzahlen für Bauarbeiten und Bauleistungen am Bauwerk (Wohngebäude).
Vierteljährliche Ergebnisse für das Land und Deutschland.

Artikelnummer: M14

Fachliche Auskünfte zu dieser Veröffentlichung erteilt Ihnen gerne Carsten Zschenker unter der Tel.-Nr. 0211 9449-3274, E-Mail: baupreisstatistik@it.nrw.de

Kaufwerte von Bauland in Nordrhein-Westfalen

Inhalt: Kaufwerte von Bauland nach Grundstücksarten, Gemeinde- und Grundstücksgrößenklassen, Baugebieten, Kaufwertgruppen sowie nach Veräußerern und Erwerbem.
Jährliche Regionalergebnisse für Regierungsbezirke, kreisfreie Städte und Kreise.

Artikelnummer: M16

Fachliche Auskünfte zu dieser Veröffentlichung erteilt Ihnen gerne Carsten Zschenker unter der Tel.-Nr. 0211 9449-3274, E-Mail: baulandpreise@it.nrw.de

Kaufwerte landwirtschaftlicher Grundstücke

Inhalt: Veräußerungen landwirtschaftlichen Grundbesitzes; Veräußerungen (ohne Gebäude und ohne Inventar) nach Fläche der landwirtschaftlichen Nutzung und nach Größenklassen der Ertragsmesszahlen, Veräußerungen nach Verwaltungsbezirken.
Jährliche Regionalergebnisse für Regierungsbezirke, kreisfreie Städte und Kreise.

Artikelnummer: M17

Fachliche Auskünfte zu dieser Veröffentlichung erteilt Ihnen gerne Carsten Zschenker unter der Tel.-Nr. 0211 9449-3274, E-Mail: baulandpreise@it.nrw.de