



Stein und Erden . . . . .	2	x	.	.	1200	Tabakerzeugnisse (ohne Abfälle) . . . . .	5	x
Bergbau- und Erden . . . . .	2	x	.	.	1299	Veredlung von Erzeugnissen dieser Güter- abteilung . . . . .	-	-
Erzeugnisse . . . . .	962	x	24 479 717	22	13	<b>Textilien . . . . .</b>	237	x
Erzeugnisse . . . . .	92	x	4 232 700	32	1310	Textile Spinnstoffe und Garne . . . . .	kg 10	17 099 206
Erzeugnisse . . . . .	22	x	196 962	7	1320	Gewebe . . . . .	kg 43	69 407 753
Erzeugnisse . . . . .	157	x	4 410 627	31	1330	Textilveredlung . . . . .	48	x
Erzeugnisse . . . . .	10	x	9 609 047	5	1391	Gewirke und Gestricke . . . . .	12	x
Erzeugnisse . . . . .	6	x	148 319	14	1392	Konfektionierte Textilwaren (ohne Bekleidung) . . . . .	70	x
Erzeugnisse . . . . .	12	x	495 480	26	1393	Teppiche und textile Fußbodenbeläge, auch konfektionierte . . . . .	kg 14	36 845 082
Erzeugnisse . . . . .	42	x	1 211 722	36	1394	Seilerwaren . . . . .	kg 4	3 029 310
Erzeugnisse . . . . .	11	.	2 885 581	30	1395	Vliesstoffe (auch getränkt, bestrichen, überzogen oder mit Lagen versehen) und Erzeugnisse daraus (ohne Bekleidung) . . . . .	kg 12	49 308 780
Erzeugnisse . . . . .	4	.	97 467	16	1396	Technische Textilien . . . . .	65	x
Erzeugnisse . . . . .	27	x	1 342 737	8	1399	Sonstige Textilwaren, a. n. g. . . . .	5	x
Erzeugnisse . . . . .	4	x	85 542 600	10	14	<b>Bekleidung . . . . .</b>	49	x
Erzeugnisse . . . . .	26	x	577 201	19	1411	Bekleidung aus Leder oder rekonstituiertem Leder (einschl. Mänteln) (ohne Bekleidungs- zubehör, Schuhe und Kopfbedeckungen) . . . . .	-	-
Erzeugnisse . . . . .	13	x	460 971	42	1412	Arbeits- und Berufsbekleidung . . . . .	St 11	1 075 085
Erzeugnisse . . . . .	508	x	3 186 592	26	1413	Sonstige Oberbekleidung (ohne Arbeits- und Berufsbekleidung) . . . . .	St 19	5 795 500
Erzeugnisse . . . . .	2	.	.	.	1414	Wäsche . . . . .	11	x
Erzeugnisse . . . . .	7	.	.	30	1419	Bekleidung und Bekleidungszubehör, a. n. g. . . . .	12	x
Erzeugnisse . . . . .	41	.	605 557 331	26	1420	Pelzwaren . . . . .	-	-
Erzeugnisse . . . . .	11	.	124 048 886	17	1431	Strumpfwaren . . . . .	4	x
Erzeugnisse . . . . .	24	x	474 688	18	1439	Bekleidung a. n. g., aus Gewirken oder Gestricken Veredlung von Erzeugnissen dieser Güterab- teilung (ohne Bekleidung aus textilen Stoffen) . . . . .	St 4	.
Erzeugnisse . . . . .	24	x	465 843	.	1499	Leder und Lederwaren . . . . .	33	x
Erzeugnisse . . . . .	2	.	.	17	1511	Leder und Lederfaserstoff; zugerichtete und gefärbte Felle . . . . .	4	x
Erzeugnisse . . . . .	61	x	786 590	12	1512	Lederwaren (ohne Lederbekleidung und Schuhe) . . . . .	16	x
Erzeugnisse . . . . .	29	x	453 031	.	1520	Schuhe . . . . .	13	x
Erzeugnisse . . . . .	26	.	.	.	1599	Veredlung von Erzeugnissen dieser Güter- abteilung . . . . .	.	.

## Statistische Berichte

### Verarbeitendes Gewerbe sowie Bergbau und Gewinnung von Steinen und Erden in Nordrhein-Westfalen

September 2013



# **Verarbeitendes Gewerbe sowie Bergbau und Gewinnung von Steinen und Erden in Nordrhein-Westfalen**

**September 2013**

Herausgegeben von  
Information und Technik Nordrhein-Westfalen, Geschäftsbereich Statistik  
Mauerstraße 51, 40476 Düsseldorf • Postfach 10 11 05, 40002 Düsseldorf  
Telefon 0211 9449-01 • Telefax 0211 9449-8000  
Internet: <http://www.it.nrw.de>  
E-Mail: [poststelle@it.nrw.de](mailto:poststelle@it.nrw.de)

Erschienen im Dezember 2013

Alle Statistischen Berichte finden Sie als PDF-Datei zum kostenlosen  
Download in unserer Internet-Rubrik „Publikationen“.

© Information und Technik NRW, Düsseldorf, 2013  
Auszugsweise Vervielfältigung und Verbreitung mit Quellenangabe gestattet.

# Inhalt

Seite

<b>Vorbemerkungen</b> .....	4
<b>Erläuterungen</b> .....	4
<b>Methodische Hinweise</b> .....	5
<b>Definitionen</b> .....	5
<b>Systematiken</b> .....	6
<b>Veröffentlichungen</b> .....	6
<b>Hinweise</b> .....	7
<b>Klassifikation der Wirtschaftszweige</b> .....	8
 <b>Tabellenteil</b>	
1. Übersicht über die wirtschaftliche Entwicklung in Nordrhein-Westfalen 2001 – 2013 .....	17
Grafiken <i>Auftragseingangsindex</i> .....	18
2. Auftragseingangsindex im Verarbeitenden Gewerbe in Nordrhein-Westfalen .....	21
Grafiken <i>Produktionsindex</i> .....	27
3. Produktionsindex im Verarbeitenden Gewerbe sowie Bergbau und Gewinnung von Steinen und Erden in Nordrhein-Westfalen .....	30
4. Betriebe, Beschäftigte, geleistete Arbeitsstunden, Entgelte und Umsatz in Nordrhein-Westfalen nach Wirtschaftszweigen .....	31
5. Umsatz in Nordrhein-Westfalen nach Wirtschaftszweigen .....	35
6. Betriebe, Beschäftigte, geleistete Arbeitsstunden, Entgelte und Umsatz des Verarbeitenden Gewerbes sowie des Bergbaus und der Gewinnung von Steinen und Erden nach kreisfreien Städten und Kreisen .....	39
7. Betriebe, Beschäftigte und Umsatz in Nordrhein-Westfalen nach fachlichen Betriebsteilen .....	41

## Vorbemerkungen

Mit Beginn des Berichtsmonats Januar 2009 wurde die Klassifikation der Wirtschaftszweige, Ausgabe 2003 (WZ 2003) durch die Klassifikation der Wirtschaftszweige, Ausgabe 2008 (WZ 2008) abgelöst. Die WZ 2008 ist das Ergebnis einer generellen Aktualisierung der Klassifikation der Wirtschaftszweige, Ausgabe 2003. Sie basiert auf der statistischen Systematik der Wirtschaftszweige in der Europäischen Gemeinschaft (NACE Rev. 2), die mit der Verordnung (EG) Nr. 1893/2006 des Europäischen Parlaments und des Rates vom 20. Dezember 2006 (ABl. EG Nr. L 393 S. 1) veröffentlicht wurde, und ihrerseits auf der Internationalen Systematik der Wirtschaftszweige (ISIC Rev. 4) der Vereinten Nationen aufbaut.

Die Klassifikation der Wirtschaftszweige, Ausgabe 2008 ist gleichzeitig maßgebend für die Abgrenzung des Wirtschaftssektors Verarbeitendes Gewerbe sowie Bergbau und Gewinnung von Steinen und Erden und hat damit Auswirkungen auf die Zusammensetzung der Berichtsreise der Statistiken dieses Bereichs.

Das Verarbeitende Gewerbe wird dabei nicht nur intern neu gegliedert, sondern es wird auch insgesamt neu abgegrenzt. So werden einige Tätigkeiten, die bisher dem Verarbeitenden Gewerbe zugeordnet waren, künftig aus den Erhebungen in diesen Bereichen herausfallen, andere Tätigkeiten dagegen werden neu aufgenommen. Die Neuzuordnungen des „Verlagswesens“ und des „Recyclings“ in Bereiche außerhalb des Verarbeitenden Gewerbes sind dabei besonders gravierend. Ebenfalls von großer Bedeutung ist die Trennung zwischen der „Herstellung“ von Investitionsgütern und deren „Reparatur und Installation“. Zu diesem Zweck wurde eine separate Abteilung innerhalb des Verarbeitenden Gewerbes „Reparatur und Installation von Maschinen und Ausrüstungen“ gebildet. Daneben gibt es eine Reihe von Änderungen im Detail der Klassifikation wie z. B. die Schaffung eigener Abteilungen für die „Getränkeherstellung“ und die „Herstellung von pharmazeutischen Erzeugnissen“ (siehe Klassifikation der Wirtschaftszweige Ausgabe 2008 (WZ 2008) S. 10 ff.).

Darüber hinaus wurden zwei methodische Änderungen bei der Klassifizierung vorgenommen. Zum Einen ändert sich die Zuordnung der sogenannten **Converter**. Dabei handelt es sich um Betriebe oder Unternehmen ohne eigene Warenproduktion, die fremdbezogene Waren im eigenen Namen verkaufen und zusätzlich die gewerblichen Schutzrechte an den Produkten besitzen. Diese Converter wurden bislang so klassifiziert, als hätten sie die Waren selbst hergestellt. Nach der WZ 2008 werden diese Einheiten nun nicht mehr als Hersteller von Waren behandelt. Sie gehören künftig i. d. R. zum Handel. Lohnauftraggeber (also Einheiten, die einem Dritten das wesentliche Inputmaterial

unentgeltlich zur Bearbeitung bereitstellen) werden dagegen weiterhin wie Hersteller klassifiziert.

Zum Anderen erfolgt in Fällen **vertikaler Integration**, bei der verschiedene Produktionsstufen nacheinander von derselben Einheit ausgeführt werden und der aus einem Produktionsprozess hervorgegangene Output als Input für die nächste Stufe dient, die Klassifizierung entsprechend der Produktionsstufe, die den größten Beitrag zur Wertschöpfung der Einheit leistet (und nicht mehr wie bisher nach dem Output der letzten Produktionsstufe).

## Erläuterungen

### Ziel der Statistik

Die monatlichen Erhebungen des Verarbeitenden Gewerbes sowie des Bergbaus und der Gewinnung von Steinen und Erden stellen kurzfristig Daten über die konjunkturelle Entwicklung dieses Wirtschaftsbereichs in wirtschaftssystematischer und regionaler Gliederung zur Verfügung. Die Ergebnisse der Statistiken sind wichtiges Material für die Arbeiten der gesetzgebenden Körperschaften, der Bundes- und Landesregierungen, der Verbände, Kammern sowie sonstigen Institutionen und bilden eine unentbehrliche Grundlage für zahlreiche wirtschaftspolitische Entscheidungen.

### Rechtsgrundlage

Rechtsgrundlage für die Erhebungen im Verarbeitenden Gewerbe sowie im Bergbau und in der Gewinnung von Steinen und Erden ist das Gesetz über die Statistik im Produzierenden Gewerbe (ProdGewStatG) in der Fassung der Bekanntmachung vom 21. März 2002 (BGBl. I S. 1181), zuletzt geändert durch Artikel 4 des Gesetzes vom 17. März 2009 (BGBl. I S. 550) in Verbindung mit dem Gesetz über die Statistik für Bundeszwecke (Bundesstatistikgesetz – BStatG) vom 22. Januar 1987 (BGBl. I S. 462, 565), zuletzt geändert durch Artikel 3 des Gesetzes vom 7. September 2007 (BGBl. I S. 2246).

### Berichtskreis

#### Monatsbericht für Betriebe des Verarbeitenden Gewerbes sowie des Bergbaus und der Gewinnung von Steinen und Erden

Der Berichtskreis des Monatsberichtes umfasst seit Januar 2007 alle Betriebe des Wirtschaftsbereichs Verarbeitendes Gewerbe sowie Bergbau und Gewinnung von Steinen und Erden mit mindestens 50 tätigen Personen, unabhängig davon, ob diese Betriebe zu Unternehmen dieses Wirtschaftsbereichs gehören, oder zu

Unternehmen, deren wirtschaftlicher Schwerpunkt außerhalb des Produzierenden Gewerbes liegt.

Am 1. Januar 2007 trat Artikel 10 des Ersten Gesetzes zum Abbau bürokratischer Hemmnisse insbesondere in der mittelständischen Wirtschaft vom 22. August 2006 (BGBl I S. 1970) in Kraft, durch den das Gesetz über die Statistik im Produzierenden Gewerbe geändert wurde. Wurden in der Vergangenheit beim Monatsbericht im Verarbeitenden Gewerbe alle Betriebe von Unternehmen mit 20 und mehr tätigen Personen befragt, so sind ab dem Berichtsmonat Januar 2007 nur noch Betriebe mit 50 und mehr tätigen Personen einbezogen. Mit dieser Maßnahme wird eine deutliche Entlastung insbesondere der kleinen und mittleren Unternehmen von statistischen Auskunftspflichten erreicht. Die unterhalb dieser neuen Abschneidegrenze liegenden Betriebe werden ab dem Berichtsjahr 2007 nur noch im neu eingeführten Jahresbericht für Betriebe im Verarbeitenden Gewerbe nach den tätigen Personen, den Entgelten (Lohn- und Gehaltsummen) sowie dem Umsatz befragt. Dieser Bericht stellt sicher, dass die für regionale Strukturuntersuchungen notwendigen Informationen im bisherigen Umfang und in bisheriger Qualität zumindest jährlich zur Verfügung stehen.

## Methodische Hinweise

Die Merkmale „Umsatz“ und „Beschäftigte“ werden nach fachlichen Betriebsteilen erhoben und sowohl für Betriebe als auch für fachliche Betriebsteile aufbereitet. Die beiden übrigen Merkmale „Arbeitsstunden“ und „Entgelte“ werden nur für den gesamten Betrieb (einschl. der sonstigen Betriebsteile) erhoben. Das Merkmal „Auftragseingang“ wird nur für ausgewählte Wirtschaftszweige nach fachlichen Betriebsteilen erhoben. Es dient ausschließlich zur Berechnung der Auftragseingangsindizes. Hinsichtlich der Darstellung der Ergebnisse wird bei den Merkmalen „Beschäftigte“ und „Umsätze“ zwischen einem Nachweis nach fachlichen Betriebsteilen und nach Betrieben unterschieden. Beim Nachweis nach Betrieben werden alle Angaben eines kombinierten Betriebes (örtliche Einheit mit Betriebsteilen in mehreren Wirtschaftszweigen der WZ 2008) unter dem Wirtschaftszweig nachgewiesen, bei dem der Schwerpunkt der wirtschaftlichen Tätigkeit des Betriebes liegt.

Mit Berichtsmonat Januar bzw. April 2013 wurde die Berechnung des Auftragseingangsindex sowie des Produktionsindex auf das Basisjahr 2010 umgestellt. Für Vergleichszwecke wurden frühere Ergebnisse auf die neue Basis umgerechnet. Hier publizierte Ergebnisse sind daher mit früheren Veröffentlichungen nur bedingt vergleichbar.

## Definitionen

### Betrieb

Ein Betrieb ist ein an einem Standort gelegenes Unternehmen oder ein Teil eines Unternehmens (z. B. Werk, Fabrikationsstätte), wenn an diesem Ort oder von diesem Ort aus Wirtschaftstätigkeiten ausgeübt werden, für die i. d. R. eine oder mehrere Personen im Auftrag desselben Unternehmens arbeiten.

Ein Unternehmen ist die kleinste rechtlich selbstständige Einheit, die aus handels- oder steuerrechtlichen Gründen Bücher führt.

### Beschäftigte

Alle Personen, die am Ende des Monats in einem arbeitsrechtlichen Verhältnis zum Betrieb stehen (einschl. Heim-, Saison- und Aushilfsarbeiter/-innen sowie Teilzeitbeschäftigte unabhängig von der Anzahl der im Berichtsmonat geleisteten Stunden), tätige (Mit)inhaberinnen und -inhaber sowie unbezahlt mithelfende Familienangehörige, soweit sie mindestens ein Drittel der üblichen Arbeitszeit im Betrieb tätig sind.

Aufgrund der Organisationsreform in der gesetzlichen Rentenversicherung ist ab dem Jahr 2005 die Unterscheidung zwischen Arbeitern und Angestellten aufgehoben. Aus diesem Grunde werden ab Januar 2006 die Angaben zu Arbeitern und Löhnen nicht mehr separat erhoben. In den Ergebnissen dargestellt werden nur noch die Beschäftigten insgesamt sowie die Entgelte (früher: Bruttolohn- und -gehaltsumme).

### Geleistete Arbeitsstunden

Alle tatsächlich geleisteten (nicht die bezahlten) Stunden aller tätigen Personen.

### Entgelte

Summe der Bruttobezüge ohne Arbeitgeberanteile zur Sozialversicherung, jedoch einschließlich Lohn- und Gehaltzuschlägen (auch Gratifikationen, Erfindergelder sowie Provisionen, Tantiemen usw.). Vergütungen für gewerblich und kaufmännisch Auszubildende sind enthalten. Nicht erfasst werden allgemeine soziale Aufwendungen sowie Vergütungen, die als Spesensersatz anzusehen sind.

### Gesamtumsatz

Umsatz aus Eigenerzeugung, baugewerblicher Umsatz sowie Umsatz aus Handelsware und sonstigen nicht industriellen Tätigkeiten (wie Erlöse aus Vermietung und Verpachtung, Provisionseinnahmen, Erlöse aus Transportleistungen für Dritte und aus dem Verkauf von eigenen landwirtschaftlichen Erzeugnissen). Als Umsatz gilt die Summe der Rechnungsendbeträge (ohne Umsatzsteuer) einschließlich etwa darin enthaltener Verbrauchsteuern sowie der Kosten für Fracht, Transportversicherung, Porto, Verpackung und Spesen,

auch wenn diese gesondert in Rechnung gestellt werden. Bei der Darstellung nach fachlichen Betriebsteilen handelt es sich ausschließlich um den Umsatz aus Eigenherzeugung.

### **Auslandsumsatz**

Direkte Lieferungen und Leistungen an Empfänger, die im Ausland ansässig sind, sowie Lieferungen an Exporteure, die die bestellten Waren ohne Be- und Verarbeitung in das Ausland ausführen. Zusätzlich zum „Auslandsumsatz insgesamt“ wird der „Auslandsumsatz mit den Ländern der Eurozone“ veröffentlicht. Das sind die Länder der Europäischen Union, die den EURO als gemeinsame Währung eingeführt haben. Im Einzelnen sind das ab Januar 2011 die Umsätze mit Belgien, Estland, Finnland, Frankreich, Griechenland, Irland, Italien, Luxemburg, Malta, den Niederlanden, Österreich, Portugal, Slowakei, Slowenien, Spanien und Zypern.

### **Auftragseingangsindex**

Der Nachweis der Auftragseingangsindizes erfolgt für ausgewählte Wirtschaftszweige des Verarbeitenden Gewerbes nach der Klassifikation der Wirtschaftszweige, Ausgabe 2008 (WZ 2008) und vier Hauptgruppen. Die Ergebnisse werden sowohl in nominalen (Wert-) als auch realen (Volumen-)Indizes dargestellt. Zur Berechnung des realen Auftragseingangsindex werden Preisindizes für gewerbliche Produkte (Inlands-Auftragseingänge) sowie Preisindizes für die Ausfuhr (Auslands-Auftragseingänge) verwendet. Die Berechnung der Auftragseingangsindizes basiert auf den Ergebnissen des Monatsberichts für Betriebe des Verarbeitenden Gewerbes sowie des Bergbaus und der Gewinnung von Steinen und Erden. Es handelt sich bei den Auftragseingängen um den Wert (ohne Umsatzsteuer, aber ggf. einschl. Verbrauchsteuern) aller im Berichtsmonat eingegangenen und vom Betrieb fest akzeptierten Aufträge auf Lieferung selbst hergestellter (bzw. im Lohnauftrag gefertigter) Produkte.

### **Produktionsindex**

Der Produktionsindex zeigt – unbeeinflusst von Preisveränderungen und Kalenderunregelmäßigkeiten – kurzfristig die Entwicklung der Produktionsleistung der einzelnen Wirtschaftszweige und des gesamten Produzierenden Gewerbes auf. Der Nachweis des Produktionsindex erfolgt nach der Klassifikation der Wirtschaftszweige, Ausgabe 2008 (WZ 2008) und Hauptgruppen. Die Berechnung des Produktionsindex basiert im Wesentlichen auf den Ergebnissen der monatlichen Produktionserhebung bei Betrieben mit mindestens 50 Beschäftigten. Nach dem gleichen Konzept wird zusätzlich ein vierteljährlicher Produktionsindex durch Aggregation der drei Monatsmeldungen der Betriebe des Verarbeitenden Gewerbes mit 50 und mehr Beschäftigten und der Produktionsdaten der übrigen vierteljährlich meldepflichtigen Betriebe von Unternehmen mit in der Regel 20 und mehr Beschäftigten des Produzierenden Gewerbes berechnet. Zur Verbes-

serung der Qualität der monatlichen Produktionsindizes werden diese nachträglich für jeden Wirtschaftszweig an das Niveau des entsprechenden vierteljährlichen Produktionsindex angeglichen.

## **Systematiken**

Die Darstellung aller Ergebnisse erfolgt in der Gliederung der Klassifikation der Wirtschaftszweige, Ausgabe 2008 (WZ 2008). Ausschließlich für die Darstellung der Indizes werden Hauptgruppen durch die direkte Zuordnung der Wirtschaftsgruppen (= Dreisteller der Systematik) der WZ 2008 zu den Bereichen

VO	= Vorleistungsgüterproduzenten
IG	= Investitionsgüterproduzenten
GG	= Gebrauchsgüterproduzenten
VG	= Verbrauchsgüterproduzenten
EN	= Energie

gebildet (siehe Klassifikation der Wirtschaftszweige Ausgabe 2008 (WZ 2008) S. 10 ff.).

## **Veröffentlichungen**

Ergebnisse für das Bundesgebiet über den Bereich Verarbeitendes Gewerbe sowie Bergbau und Gewinnung von Steinen und Erden werden vom Statistischen Bundesamt ([www.destatis.de](http://www.destatis.de)) in der Fachserie 4, Reihe 4 veröffentlicht.

Aktuelle Ergebnisse – auch von anderen Bundesländern – werden im Internet unter [www.statistikportal.de](http://www.statistikportal.de) veröffentlicht. Dort kann über die GENESIS Datenbank auch auf ausgewählte Ergebnisse für alle Länder sowie alle Stadt- und Landkreise zugegriffen werden.

Jährliche Strukturergebnisse aller Betriebe von Unternehmen mit 20 und mehr tätigen Personen werden (auch für Regierungsbezirke und Kreise) im Statistischen Bericht „Betriebsergebnisse; Beschäftigte, Entgelte und Umsatz“ (Bestellnummer: E12) veröffentlicht.

## Hinweise

### Städteregion Aachen – Änderung des Gebietsstandes

Seit dem 21. Oktober 2009 bilden die Stadt Aachen und die Gemeinden des aufgelösten Kreises Aachen nach dem Aachen-Gesetz die Städteregion Aachen. Die Städteregion Aachen ist Rechtsnachfolgerin des Kreises Aachen und besteht als Gemeindeverband aus Aachen, Alsdorf, Baesweiler, Eschweiler, Herzogenrath, Monschau, Roetgen, Simmerath, Stolberg (Rhd.) und Würselen. Die Stadt Aachen ist regionsangehörig und hat zugleich die Rechtsstellung einer kreisfreien Stadt nach Maßgabe des Aachen-Gesetzes.

Aufgrund der hierarchisch aufgebauten Systematik der „Amtlichen Gemeindeschlüssel“ kann diese Doppelrolle in der regionalen Struktur einer statistischen Kreistabelle nicht dargestellt werden. Bei den Gruppierungen „Kreisfreie Städte“ wird somit die Stadt Aachen nicht mehr aufgeführt, sondern – falls für die jeweilige Statistik Gemeindergebnisse vorliegen – als kreisfreie Stadt Aachen in einer „darunter-Position“ zur Städteregion Aachen ausgewiesen. In diesem Fall gehen die Werte der Stadt Aachen nicht mehr in die Summe der kreisfreien Städte ein, sondern in die Summe der Kreise. Eine Vergleichbarkeit dieser Summen mit den Ergebnissen nach dem früheren Gebietsstand ist somit nicht mehr gegeben.

### Zeichenerklärung

(nach DIN 55 301)

- 0 weniger als die Hälfte von 1 in der letzten besetzten Stelle, jedoch mehr als nichts
- nichts vorhanden (genau null)
- . Zahlenwert unbekannt oder geheim zu halten
- x Tabellenfach gesperrt, da Aussage nicht sinnvoll
- r berichtigte Zahl



**Wirtschaftszweige des Verarbeitenden Gewerbes sowie  
des Bergbaus und der Gewinnung von Steinen und Erden**  
aus: **Klassifikation der Wirtschaftszweige Ausgabe 2008 (WZ 2008)**

Abteilung Gruppe Klasse	Bezeichnung	Haupt- gruppe
<b>Abschnitt B</b>	<b>Bergbau und Gewinnung von Steinen und Erden</b>	
<b>05</b>	<b>Kohlenbergbau</b>	
<b>05.1</b>	<b>Steinkohlenbergbau</b>	<b>EN</b>
05.10	Steinkohlenbergbau	
<b>05.2</b>	<b>Braunkohlenbergbau</b>	<b>EN</b>
05.20	Braunkohlenbergbau	
<b>06</b>	<b>Gewinnung von Erdöl und Erdgas</b>	
<b>06.1</b>	<b>Gewinnung von Erdöl</b>	<b>EN</b>
06.10	Gewinnung von Erdöl	
<b>06.2</b>	<b>Gewinnung von Erdgas</b>	<b>EN</b>
06.20	Gewinnung von Erdgas	
<b>07</b>	<b>Erzbergbau</b>	
<b>07.1</b>	<b>Eisenerzbergbau</b>	<b>VO</b>
07.10	Eisenerzbergbau	
<b>07.2</b>	<b>NE-Metallerzbergbau</b>	<b>VO</b>
07.21	Bergbau auf Uran- und Thoriumerze	
07.29	Sonstiger NE-Metallerzbergbau	
<b>08</b>	<b>Gewinnung von Steinen und Erden, sonstiger Bergbau</b>	
<b>08.1</b>	<b>Gewinnung von Natursteinen, Kies, Sand, Ton und Kaolin</b>	<b>VO</b>
08.11	Gewinnung von Naturwerksteinen und Natursteinen, Kalk- und Gipsstein, Kreide und Schiefer	
08.12	Gewinnung von Kies, Sand, Ton und Kaolin	
<b>08.9</b>	<b>Sonstiger Bergbau; Gewinnung von Steinen und Erden a. n. g.</b>	<b>VO</b>
08.91	Bergbau auf chemische und Düngemittelminerale	
08.92	Torfgewinnung	
08.93	Gewinnung von Salz	
08.99	Gewinnung von Steinen und Erden a. n. g.	
<b>09</b>	<b>Erbringung von Dienstleistungen für den Bergbau und für die Gewinnung von Steinen und Erden</b>	
<b>09.1</b>	<b>Erbringung von Dienstleistungen für die Gewinnung von Erdöl und Erdgas</b>	<b>VO</b>
09.10	Erbringung von Dienstleistungen für die Gewinnung von Erdöl und Erdgas	
<b>09.9</b>	<b>Erbringung von Dienstleistungen für den sonstigen Bergbau und die Gewinnung von Steinen und Erden</b>	<b>VO</b>
09.90	Erbringung von Dienstleistungen für den sonstigen Bergbau und die Gewinnung von Steinen und Erden	
<b>Abschnitt C</b>	<b>Verarbeitendes Gewerbe</b>	
<b>10</b>	<b>Herstellung von Nahrungs- und Futtermitteln</b>	
<b>10.1</b>	<b>Schlachten und Fleischverarbeitung</b>	<b>VG</b>
10.11	Schlachten (ohne Schlachten von Geflügel)	
10.12	Schlachten von Geflügel	
10.13	Fleischverarbeitung	
<b>10.2</b>	<b>Fischverarbeitung</b>	<b>VG</b>
10.20	Fischverarbeitung	
<b>10.3</b>	<b>Obst- und Gemüseverarbeitung</b>	<b>VG</b>
10.31	Kartoffelverarbeitung	
10.32	Herstellung von Frucht- und Gemüsesäften	
10.39	Sonstige Verarbeitung von Obst und Gemüse	

**Noch: Wirtschaftszweige des Verarbeitenden Gewerbes sowie  
des Bergbaus und der Gewinnung von Steinen und Erden  
aus: Klassifikation der Wirtschaftszweige Ausgabe 2008 (WZ 2008)**

Abteilung Gruppe Klasse	Bezeichnung	Haupt- gruppe
<b>noch: Abschnitt C</b>		
<b>Verarbeitendes Gewerbe</b>		
<b>10.4</b>	<b>Herstellung von pflanzlichen und tierischen Ölen und Fetten</b>	<b>VG</b>
10.41	Herstellung von Ölen und Fetten (ohne Margarine u. ä. Nahrungsfette)	
10.42	Herstellung von Margarine u. ä. Nahrungsfetten	
<b>10.5</b>	<b>Milchverarbeitung</b>	<b>VG</b>
10.51	Milchverarbeitung (ohne Herstellung von Speiseeis)	
10.52	Herstellung von Speiseeis	
<b>10.6</b>	<b>Mahl- und Schälmaschinen, Herstellung von Stärke und Stärkeerzeugnissen</b>	<b>VO</b>
10.61	Mahl- und Schälmaschinen	
10.62	Herstellung von Stärke und Stärkeerzeugnissen	
<b>10.7</b>	<b>Herstellung von Back- und Teigwaren</b>	<b>VG</b>
10.71	Herstellung von Backwaren (ohne Dauerbackwaren)	
10.72	Herstellung von Dauerbackwaren	
10.73	Herstellung von Teigwaren	
<b>10.8</b>	<b>Herstellung von sonstigen Nahrungsmitteln</b>	<b>VG</b>
10.81	Herstellung von Zucker	
10.82	Herstellung von Süßwaren (ohne Dauerbackwaren)	
10.83	Verarbeitung von Kaffee und Tee, Herstellung von Kaffee-Ersatz	
10.84	Herstellung von Würzmitteln und Soßen	
10.85	Herstellung von Fertiggerichten	
10.86	Herstellung von homogenisierten und diätetischen Nahrungsmitteln	
10.89	Herstellung von sonstigen Nahrungsmitteln a. n. g.	
<b>10.9</b>	<b>Herstellung von Futtermitteln</b>	<b>VO</b>
10.91	Herstellung von Futtermitteln für Nutztiere	
10.92	Herstellung von Futtermitteln für sonstige Tiere	
<b>11</b>	<b>Getränkeherstellung</b>	
<b>11.0</b>	<b>Getränkeherstellung</b>	<b>VG</b>
11.01	Herstellung von Spirituosen	
11.02	Herstellung von Traubenwein	
11.03	Herstellung von Apfelwein und anderen Fruchtweinen	
11.04	Herstellung von Wermutwein und sonstigen aromatisierten Weinen	
11.05	Herstellung von Bier	
11.06	Herstellung von Malz	
11.07	Herstellung von Erfrischungsgetränken; Gewinnung natürlicher Mineralwässer	
<b>12</b>	<b>Tabakverarbeitung</b>	
<b>12.0</b>	<b>Tabakverarbeitung</b>	<b>VG</b>
12.00	Tabakverarbeitung	
<b>13</b>	<b>Herstellung von Textilien</b>	
<b>13.1</b>	<b>Spinnstoffaufbereitung und Spinnerei</b>	<b>VO</b>
13.10	Spinnstoffaufbereitung und Spinnerei	
<b>13.2</b>	<b>Weberei</b>	<b>VO</b>
13.20	Weberei	
<b>13.3</b>	<b>Veredlung von Textilien und Bekleidung</b>	<b>VO</b>
13.30	Veredlung von Textilien und Bekleidung	
<b>13.9</b>	<b>Herstellung von sonstigen Textilwaren</b>	<b>VG</b>
13.91	Herstellung von gewirktem und gestricktem Stoff	
13.92	Herstellung von konfektionierten Textilwaren (ohne Bekleidung)	
13.93	Herstellung von Teppichen	
13.94	Herstellung von Seilerwaren	
13.95	Herstellung von Vliesstoff und Erzeugnissen daraus (ohne Bekleidung)	
13.96	Herstellung von technischen Textilien	
13.99	Herstellung von sonstigen Textilwaren a. n. g.	

**Noch: Wirtschaftszweige des Verarbeitenden Gewerbes sowie  
des Bergbaus und der Gewinnung von Steinen und Erden  
aus: Klassifikation der Wirtschaftszweige Ausgabe 2008 (WZ 2008)**

Abteilung Gruppe Klasse	Bezeichnung	Haupt- gruppe
noch: <b>Abschnitt C</b>	<b>Verarbeitendes Gewerbe</b>	
<b>14</b>	<b>Herstellung von Bekleidung</b>	
<b>14.1</b>	<b>Herstellung von Bekleidung (ohne Pelzbekleidung)</b>	<b>VG</b>
14.11	Herstellung von Lederbekleidung	
14.12	Herstellung von Arbeits- und Berufsbekleidung	
14.13	Herstellung von sonstiger Oberbekleidung	
14.14	Herstellung von Wäsche	
14.19	Herstellung von sonstiger Bekleidung und Bekleidungszubehör a. n. g.	
<b>14.2</b>	<b>Herstellung von Pelzwaren</b>	<b>VG</b>
14.20	Herstellung von Pelzwaren	
<b>14.3</b>	<b>Herstellung von Bekleidung aus gewirktem und gestricktem Stoff</b>	<b>VG</b>
14.31	Herstellung von Strumpfwaren	
14.39	Herstellung von sonstiger Bekleidung aus gewirktem und gestricktem Stoff	
<b>15</b>	<b>Herstellung von Leder, Lederwaren und Schuhen</b>	
<b>15.1</b>	<b>Herstellung von Leder und Lederwaren (ohne Herstellung von Lederbekleidung)</b>	<b>VG</b>
15.11	Herstellung von Leder und Lederfaserstoff; Zurichtung und Färben von Fellen	
15.12	Lederverarbeitung (ohne Herstellung von Lederbekleidung)	
<b>15.2</b>	<b>Herstellung von Schuhen</b>	<b>VG</b>
15.20	Herstellung von Schuhen	
<b>16</b>	<b>Herstellung von Holz-, Flecht-, Korb- und Korkwaren (ohne Möbel)</b>	
<b>16.1</b>	<b>Säge-, Hobel- und Holzimprägnierwerke</b>	<b>VO</b>
16.10	Säge-, Hobel- und Holzimprägnierwerke	
<b>16.2</b>	<b>Herstellung von sonstigen Holz-, Kork-, Flecht- und Korbwaren (ohne Möbel)</b>	<b>VO</b>
16.21	Herstellung von Furnier-, Sperrholz-, Holzfaser- und Holzspanplatten	
16.22	Herstellung von Parketttafeln	
16.23	Herstellung von sonstigen Konstruktionsteilen, Fertigbauteilen, Ausbauelementen und Fertigteilbauten aus Holz	
16.24	Herstellung von Verpackungsmitteln, Lagerbehältern und Ladungsträgern aus Holz	
16.29	Herstellung von Holzwaren a. n. g., Kork-, Flecht- und Korbwaren (ohne Möbel)	
<b>17</b>	<b>Herstellung von Papier, Pappe und Waren daraus</b>	
<b>17.1</b>	<b>Herstellung von Holz- und Zellstoff, Papier, Karton und Pappe</b>	<b>VO</b>
17.11	Herstellung von Holz- und Zellstoff	
17.12	Herstellung von Papier, Karton und Pappe	
<b>17.2</b>	<b>Herstellung von Waren aus Papier, Karton und Pappe</b>	<b>VO</b>
17.21	Herstellung von Wellpapier und -pappe sowie von Verpackungsmitteln aus Papier, Karton und Pappe	
17.22	Herstellung von Haushalts-, Hygiene- und Toilettenartikeln aus Zellstoff, Papier und Pappe	
17.23	Herstellung von Schreibwaren und Bürobedarf aus Papier, Karton und Pappe	
17.24	Herstellung von Tapeten	
17.29	Herstellung von sonstigen Waren aus Papier, Karton und Pappe	

Noch: **Wirtschaftszweige des Verarbeitenden Gewerbes sowie  
des Bergbaus und der Gewinnung von Steinen und Erden**  
aus: **Klassifikation der Wirtschaftszweige Ausgabe 2008 (WZ 2008)**

Abteilung Gruppe Klasse	Bezeichnung	Haupt- gruppe
noch: <b>Abschnitt C</b>	<b>Verarbeitendes Gewerbe</b>	
<b>18</b>	<b>Herstellung von Druckerzeugnissen; Vervielfältigung von bespielten Ton-, Bild- und Datenträgern</b>	
<b>18.1</b>	<b>Herstellung von Druckerzeugnissen</b>	<b>VG</b>
18.11	Drucken von Zeitungen	
18.12	Drucken a. n. g.	
18.13	Druck- und Medienvorstufe	
18.14	Binden von Druckerzeugnissen und damit verbundene Dienstleistungen	
<b>18.2</b>	<b>Vervielfältigung von bespielten Ton-, Bild- und Datenträgern</b>	<b>VG</b>
18.20	Vervielfältigung von bespielten Ton-, Bild- und Datenträgern	
<b>19</b>	<b>Kokerei und Mineralölverarbeitung</b>	
<b>19.1</b>	<b>Kokerei</b>	<b>EN</b>
19.10	Kokerei	
<b>19.2</b>	<b>Mineralölverarbeitung</b>	<b>EN</b>
19.20	Mineralölverarbeitung	
<b>20</b>	<b>Herstellung von chemischen Erzeugnissen</b>	
<b>20.1</b>	<b>Herstellung von chemischen Grundstoffen, Düngemitteln und Stickstoffverbindungen, Kunststoffen in Primärformen und synthetischem Kautschuk in Primärformen</b>	<b>VO</b>
20.11	Herstellung von Industriegasen	
20.12	Herstellung von Farbstoffen und Pigmenten	
20.13	Herstellung von sonstigen anorganischen Grundstoffen und Chemikalien	
20.14	Herstellung von sonstigen organischen Grundstoffen und Chemikalien	
20.15	Herstellung von Düngemitteln und Stickstoffverbindungen	
20.16	Herstellung von Kunststoffen in Primärformen	
20.17	Herstellung von synthetischem Kautschuk in Primärformen	
<b>20.2</b>	<b>Herstellung von Schädlingsbekämpfungsmitteln, Pflanzenschutz- und Desinfektionsmitteln</b>	<b>VO</b>
20.20	Herstellung von Schädlingsbekämpfungsmitteln, Pflanzenschutz- und Desinfektionsmitteln	
<b>20.3</b>	<b>Herstellung von Anstrichmitteln, Druckfarben und Kitt</b>	<b>VO</b>
20.30	Herstellung von Anstrichmitteln, Druckfarben und Kitt	
<b>20.4</b>	<b>Herstellung von Seifen, Wasch-, Reinigungs- und Körperpflegemitteln sowie von Duftstoffen</b>	<b>VG</b>
20.41	Herstellung von Seifen, Wasch-, Reinigungs- und Poliermitteln	
20.42	Herstellung von Körperpflegemitteln und Duftstoffen	
<b>20.5</b>	<b>Herstellung von sonstigen chemischen Erzeugnissen</b>	<b>VO</b>
20.51	Herstellung von pyrotechnischen Erzeugnissen	
20.52	Herstellung von Klebstoffen	
20.53	Herstellung von etherischen Ölen	
20.59	Herstellung von sonstigen chemischen Erzeugnissen a. n. g.	
<b>20.6</b>	<b>Herstellung von Chemiefasern</b>	<b>VO</b>
20.60	Herstellung von Chemiefasern	
<b>21</b>	<b>Herstellung von pharmazeutischen Erzeugnissen</b>	
<b>21.1</b>	<b>Herstellung von pharmazeutischen Grundstoffen</b>	<b>VG</b>
21.10	Herstellung von pharmazeutischen Grundstoffen	
<b>21.2</b>	<b>Herstellung von pharmazeutischen Spezialitäten und sonstigen pharmazeutischen Erzeugnissen</b>	<b>VG</b>
21.20	Herstellung von pharmazeutischen Spezialitäten und sonstigen pharmazeutischen Erzeugnissen	

**Noch: Wirtschaftszweige des Verarbeitenden Gewerbes sowie  
des Bergbaus und der Gewinnung von Steinen und Erden  
aus: Klassifikation der Wirtschaftszweige Ausgabe 2008 (WZ 2008)**

Abteilung Gruppe Klasse	Bezeichnung	Haupt- gruppe
noch: <b>Abschnitt C</b>	<b>Verarbeitendes Gewerbe</b>	
<b>22</b>	<b>Herstellung von Gummi- und Kunststoffwaren</b>	
<b>22.1</b>	<b>Herstellung von Gummiwaren</b>	<b>VO</b>
22.11	Herstellung und Runderneuerung von Bereifungen	
22.19	Herstellung von sonstigen Gummiwaren	
<b>22.2</b>	<b>Herstellung von Kunststoffwaren</b>	<b>VO</b>
22.21	Herstellung von Platten, Folien, Schläuchen und Profilen aus Kunststoffen	
22.22	Herstellung von Verpackungsmitteln aus Kunststoffen	
22.23	Herstellung von Baubedarfsartikeln aus Kunststoffen	
22.29	Herstellung von sonstigen Kunststoffwaren	
<b>23</b>	<b>Herstellung von Glas und Glaswaren, Keramik, Verarbeitung von Steinen und Erden</b>	
<b>23.1</b>	<b>Herstellung von Glas und Glaswaren</b>	<b>VO</b>
23.11	Herstellung von Flachglas	
23.12	Veredlung und Bearbeitung von Flachglas	
23.13	Herstellung von Hohlglas	
23.14	Herstellung von Glasfasern und Waren daraus	
23.19	Herstellung, Veredlung und Bearbeitung von sonstigem Glas einschließlich technischen Glaswaren	
<b>23.2</b>	<b>Herstellung von feuerfesten keramischen Werkstoffen und Waren</b>	<b>VO</b>
23.20	Herstellung von feuerfesten keramischen Werkstoffen und Waren	
<b>23.3</b>	<b>Herstellung von keramischen Baumaterialien</b>	<b>VO</b>
23.31	Herstellung von keramischen Wand- und Bodenfliesen und -platten	
23.32	Herstellung von Ziegeln und sonstiger Baukeramik	
<b>23.4</b>	<b>Herstellung von sonstigen Porzellan- und keramischen Erzeugnissen</b>	<b>VO</b>
23.41	Herstellung von keramischen Haushaltswaren und Ziergegenständen	
23.42	Herstellung von Sanitärkeramik	
23.43	Herstellung von Isolatoren und Isolierteilen aus Keramik	
23.44	Herstellung von keramischen Erzeugnissen für sonstige technische Zwecke	
23.49	Herstellung von sonstigen keramischen Erzeugnissen	
<b>23.5</b>	<b>Herstellung von Zement, Kalk und gebranntem Gips</b>	<b>VO</b>
23.51	Herstellung von Zement	
23.52	Herstellung von Kalk und gebranntem Gips	
<b>23.6</b>	<b>Herstellung von Erzeugnissen aus Beton, Zement und Gips</b>	<b>VO</b>
23.61	Herstellung von Erzeugnissen aus Beton, Zement und Kalksandstein für den Bau	
23.62	Herstellung von Gips erzeugnissen für den Bau	
23.63	Herstellung von Frischbeton (Transportbeton)	
23.64	Herstellung von Mörtel und anderem Beton (Trockenbeton)	
23.65	Herstellung von Faserzementwaren	
23.69	Herstellung von sonstigen Erzeugnissen aus Beton, Zement und Gips a. n. g.	
<b>23.7</b>	<b>Be- und Verarbeitung von Naturwerksteinen und Natursteinen a. n. g.</b>	<b>VO</b>
23.70	Be- und Verarbeitung von Naturwerksteinen und Natursteinen a. n. g.	
<b>23.9</b>	<b>Herstellung von Schleifkörpern und Schleifmitteln auf Unterlage sowie sonstigen Erzeugnissen aus nichtmetallischen Mineralien a. n. g.</b>	<b>VO</b>
23.91	Herstellung von Schleifkörpern und Schleifmitteln auf Unterlage	
23.99	Herstellung von sonstigen Erzeugnissen aus nichtmetallischen Mineralien a. n. g.	

**Noch: Wirtschaftszweige des Verarbeitenden Gewerbes sowie  
des Bergbaus und der Gewinnung von Steinen und Erden  
aus: Klassifikation der Wirtschaftszweige Ausgabe 2008 (WZ 2008)**

Abteilung Gruppe Klasse	Bezeichnung	Haupt- gruppe
noch: <b>Abschnitt C</b>	<b>Verarbeitendes Gewerbe</b>	
<b>24</b>	<b>Metallerzeugung und -bearbeitung</b>	
<b>24.1</b>	<b>Erzeugung von Roheisen, Stahl und Ferrolegierungen</b>	<b>VO</b>
24.10	Erzeugung von Roheisen, Stahl und Ferrolegierungen	
<b>24.2</b>	<b>Herstellung von Stahlrohren, Rohrform-, Rohrverschluss- und Rohrverbindungsstücken aus Stahl</b>	<b>VO</b>
24.20	Herstellung von Stahlrohren, Rohrform-, Rohrverschluss- und Rohrverbindungsstücken aus Stahl	
<b>24.3</b>	<b>Sonstige erste Bearbeitung von Eisen und Stahl</b>	<b>VO</b>
24.31	Herstellung von Blankstahl	
24.32	Herstellung von Kaltband mit einer Breite von weniger als 600 mm	
24.33	Herstellung von Kaltprofilen	
24.34	Herstellung von kaltgezogenem Draht	
<b>24.4</b>	<b>Erzeugung und erste Bearbeitung von NE-Metallen</b>	<b>VO</b>
24.41	Erzeugung und erste Bearbeitung von Edelmetallen	
24.42	Erzeugung und erste Bearbeitung von Aluminium	
24.43	Erzeugung und erste Bearbeitung von Blei, Zink und Zinn	
24.44	Erzeugung und erste Bearbeitung von Kupfer	
24.45	Erzeugung und erste Bearbeitung von sonstigen NE-Metallen	
24.46	Aufbereitung von Kernbrennstoffen	
<b>24.5</b>	<b>Gießereien</b>	<b>VO</b>
24.51	Eisengießereien	
24.52	Stahlgießereien	
24.53	Leichtmetallgießereien	
24.54	Buntmetallgießereien	
<b>25</b>	<b>Herstellung von Metallerzeugnissen</b>	
<b>25.1</b>	<b>Stahl- und Leichtmetallbau</b>	<b>IG</b>
25.11	Herstellung von Metallkonstruktionen	
25.12	Herstellung von Ausbauelementen aus Metall	
<b>25.2</b>	<b>Herstellung von Metalltanks und -behältern; Herstellung von Heizkörpern und -kesseln für Zentralheizungen</b>	<b>IG</b>
25.21	Herstellung von Heizkörpern und -kesseln für Zentralheizungen	
25.29	Herstellung von Sammelbehältern, Tanks u. ä. Behältern aus Metall	
<b>25.3</b>	<b>Herstellung von Dampfkesseln (ohne Zentralheizungskessel)</b>	<b>IG</b>
25.30	Herstellung von Dampfkesseln (ohne Zentralheizungskessel)	
<b>25.4</b>	<b>Herstellung von Waffen und Munition</b>	<b>IG</b>
25.40	Herstellung von Waffen und Munition	
<b>25.5</b>	<b>Herstellung von Schmiede-, Press-, Zieh- und Stanzteilen, gewalzten Ringen und pulvermetallurgischen Erzeugnissen</b>	<b>VO</b>
25.50	Herstellung von Schmiede-, Press-, Zieh- und Stanzteilen, gewalzten Ringen und pulvermetallurgischen Erzeugnissen	
<b>25.6</b>	<b>Oberflächenveredlung und Wärmebehandlung; Mechanik a. n. g.</b>	<b>VO</b>
25.61	Oberflächenveredlung und Wärmebehandlung	
25.62	Mechanik a. n. g.	
<b>25.7</b>	<b>Herstellung von Schneidwaren, Werkzeugen, Schlössern und Beschlägen aus unedlen Metallen</b>	<b>VO</b>
25.71	Herstellung von Schneidwaren und Bestecken aus unedlen Metallen	
25.72	Herstellung von Schlössern und Beschlägen aus unedlen Metallen	
25.73	Herstellung von Werkzeugen	
<b>25.9</b>	<b>Herstellung von sonstigen Metallwaren</b>	<b>VO</b>
25.91	Herstellung von Fässern, Trommeln, Dosen, Eimern u. ä. Behältern aus Metall	
25.92	Herstellung von Verpackungen und Verschlüssen aus Eisen, Stahl und NE-Metall	
25.93	Herstellung von Drahtwaren, Ketten und Federn	
25.94	Herstellung von Schrauben und Nieten	
25.99	Herstellung von sonstigen Metallwaren a. n. g.	

**Noch: Wirtschaftszweige des Verarbeitenden Gewerbes sowie  
des Bergbaus und der Gewinnung von Steinen und Erden  
aus: Klassifikation der Wirtschaftszweige Ausgabe 2008 (WZ 2008)**

Abteilung Gruppe Klasse	Bezeichnung	Haupt- gruppe
noch: <b>Abschnitt C</b>	<b>Verarbeitendes Gewerbe</b>	
<b>26</b>	<b>Herstellung von Datenverarbeitungsgeräten, elektronischen und optischen Erzeugnissen</b>	
<b>26.1</b>	<b>Herstellung von elektronischen Bauelementen und Leiterplatten</b>	<b>VO</b>
26.11	Herstellung von elektronischen Bauelementen	
26.12	Herstellung von bestückten Leiterplatten	
<b>26.2</b>	<b>Herstellung von Datenverarbeitungsgeräten und peripheren Geräten</b>	<b>IG</b>
26.20	Herstellung von Datenverarbeitungsgeräten und peripheren Geräten	
<b>26.3</b>	<b>Herstellung von Geräten und Einrichtungen der Telekommunikationstechnik</b>	<b>IG</b>
26.30	Herstellung von Geräten und Einrichtungen der Telekommunikationstechnik	
<b>26.4</b>	<b>Herstellung von Geräten der Unterhaltungselektronik</b>	<b>GG</b>
26.40	Herstellung von Geräten der Unterhaltungselektronik	
<b>26.5</b>	<b>Herstellung von Mess-, Kontroll-, Navigations- u. ä. Instrumenten und Vorrichtungen; Herstellung von Uhren</b>	<b>IG</b>
26.51	Herstellung von Mess-, Kontroll-, Navigations- u. ä. Instrumenten und Vorrichtungen	
26.52	Herstellung von Uhren	
<b>26.6</b>	<b>Herstellung von Bestrahlungs- und Elektrotherapiegeräten und elektromedizinischen Geräten</b>	<b>IG</b>
26.60	Herstellung von Bestrahlungs- und Elektrotherapiegeräten und elektromedizinischen Geräten	
<b>26.7</b>	<b>Herstellung von optischen und fotografischen Instrumenten und Geräten</b>	<b>GG</b>
26.70	Herstellung von optischen und fotografischen Instrumenten und Geräten	
<b>26.8</b>	<b>Herstellung von magnetischen und optischen Datenträgern</b>	<b>VO</b>
26.80	Herstellung von magnetischen und optischen Datenträgern	
<b>27</b>	<b>Herstellung von elektrischen Ausrüstungen</b>	
<b>27.1</b>	<b>Herstellung von Elektromotoren, Generatoren, Transformatoren, Elektrizitätsverteilungs- und -schalteinrichtungen</b>	<b>VO</b>
27.11	Herstellung von Elektromotoren, Generatoren und Transformatoren	
27.12	Herstellung von Elektrizitätsverteilungs- und -schalteinrichtungen	
<b>27.2</b>	<b>Herstellung von Batterien und Akkumulatoren</b>	<b>VO</b>
27.20	Herstellung von Batterien und Akkumulatoren	
<b>27.3</b>	<b>Herstellung von Kabeln und elektrischem Installationsmaterial</b>	<b>VO</b>
27.31	Herstellung von Glasfaserkabeln	
27.32	Herstellung von sonstigen elektronischen und elektrischen Drähten und Kabeln	
27.33	Herstellung von elektrischem Installationsmaterial	
<b>27.4</b>	<b>Herstellung von elektrischen Lampen und Leuchten</b>	<b>VO</b>
27.40	Herstellung von elektrischen Lampen und Leuchten	
<b>27.5</b>	<b>Herstellung von Haushaltsgeräten</b>	<b>GG</b>
27.51	Herstellung von elektrischen Haushaltsgeräten	
27.52	Herstellung von nicht elektrischen Haushaltsgeräten	
<b>27.9</b>	<b>Herstellung von sonstigen elektrischen Ausrüstungen und Geräten a. n. g.</b>	<b>VO</b>
27.90	Herstellung von sonstigen elektrischen Ausrüstungen und Geräten a. n. g.	

**Noch: Wirtschaftszweige des Verarbeitenden Gewerbes sowie  
des Bergbaus und der Gewinnung von Steinen und Erden  
aus: Klassifikation der Wirtschaftszweige Ausgabe 2008 (WZ 2008)**

Abteilung Gruppe Klasse	Bezeichnung	Haupt- gruppe
noch: <b>Abschnitt C</b>	<b>Verarbeitendes Gewerbe</b>	
<b>28</b>	<b>Maschinenbau</b>	
<b>28.1</b>	<b>Herstellung von nicht wirtschaftszweigspezifischen Maschinen</b>	<b>IG</b>
28.11	Herstellung von Verbrennungsmotoren und Turbinen (ohne Motoren für Luft- und Straßenfahrzeuge)	
28.12	Herstellung von hydraulischen und pneumatischen Komponenten und Systemen	
28.13	Herstellung von Pumpen und Kompressoren a. n. g.	
28.14	Herstellung von Armaturen a. n. g.	
28.15	Herstellung von Lagern, Getrieben, Zahnrädern und Antriebs-elementen	
<b>28.2</b>	<b>Herstellung von sonstigen nicht wirtschaftszweigspezifischen Maschinen</b>	<b>IG</b>
28.21	Herstellung von Öfen und Brennern	
28.22	Herstellung von Hebezeugen und Fördermitteln	
28.23	Herstellung von Büromaschinen (ohne Datenverarbeitungsgeräte und periphere Geräte)	
28.24	Herstellung von handgeführten Werkzeugen mit Motorantrieb	
28.25	Herstellung von kälte- und lufttechnischen Erzeugnissen, nicht für den Haushalt	
28.29	Herstellung von sonstigen nicht wirtschaftszweigspezifischen Maschinen a. n. g.	
<b>28.3</b>	<b>Herstellung von land- und forstwirtschaftlichen Maschinen</b>	<b>IG</b>
28.30	Herstellung von land- und forstwirtschaftlichen Maschinen	
<b>28.4</b>	<b>Herstellung von Werkzeugmaschinen</b>	<b>IG</b>
28.41	Herstellung von Werkzeugmaschinen für die Metallbearbeitung	
28.49	Herstellung von sonstigen Werkzeugmaschinen	
<b>28.9</b>	<b>Herstellung von Maschinen für sonstige bestimmte Wirtschaftszweige</b>	<b>IG</b>
28.91	Herstellung von Maschinen für die Metallerzeugung, von Walzwerkseinrichtungen und Gießmaschinen	
28.92	Herstellung von Bergwerks-, Bau- und Baustoffmaschinen	
28.93	Herstellung von Maschinen für die Nahrungs- und Genussmittelerzeugung und die Tabakverarbeitung	
28.94	Herstellung von Maschinen für die Textil- und Bekleidungsherstellung und die Lederverarbeitung	
28.95	Herstellung von Maschinen für die Papiererzeugung und -verarbeitung	
28.96	Herstellung von Maschinen für die Verarbeitung von Kunststoffen und Kautschuk	
28.99	Herstellung von Maschinen für sonstige bestimmte Wirtschaftszweige a. n. g.	
<b>29</b>	<b>Herstellung von Kraftwagen und Kraftwagenteilen</b>	
<b>29.1</b>	<b>Herstellung von Kraftwagen und Kraftwagenmotoren</b>	<b>IG</b>
29.10	Herstellung von Kraftwagen und Kraftwagenmotoren	
<b>29.2</b>	<b>Herstellung von Karosserien, Aufbauten und Anhängern</b>	<b>IG</b>
29.20	Herstellung von Karosserien, Aufbauten und Anhängern	
<b>29.3</b>	<b>Herstellung von Teilen und Zubehör für Kraftwagen</b>	<b>IG</b>
29.31	Herstellung elektrischer und elektronischer Ausrüstungsgegenstände für Kraftwagen	
29.32	Herstellung von sonstigen Teilen und sonstigem Zubehör für Kraftwagen	



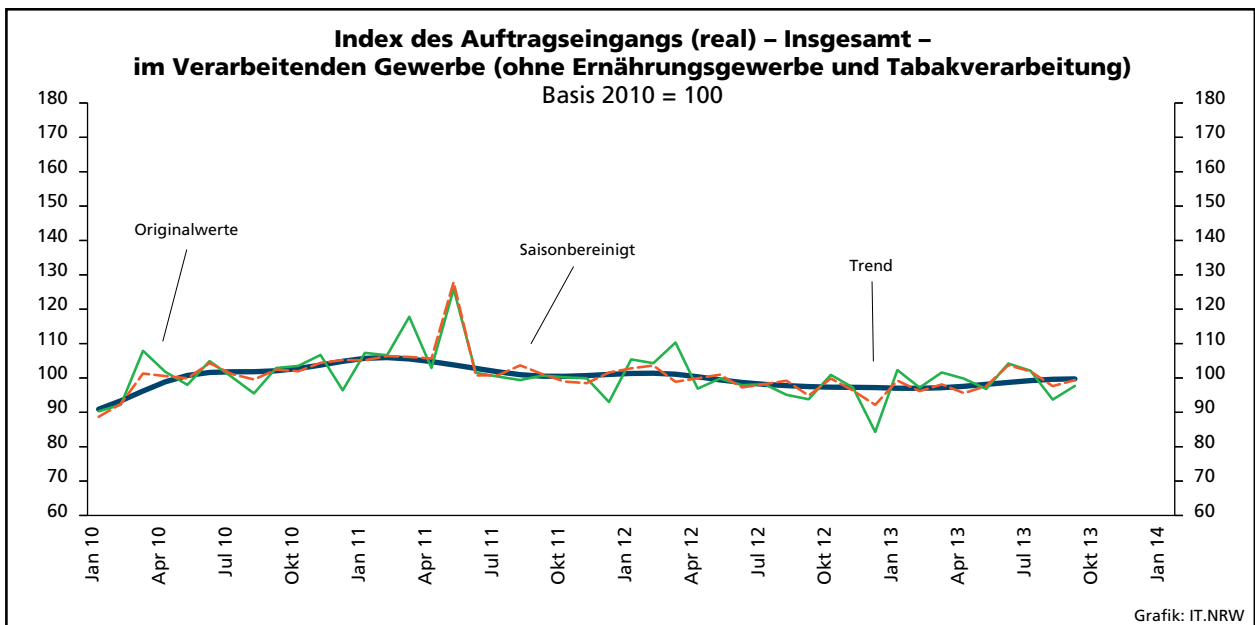
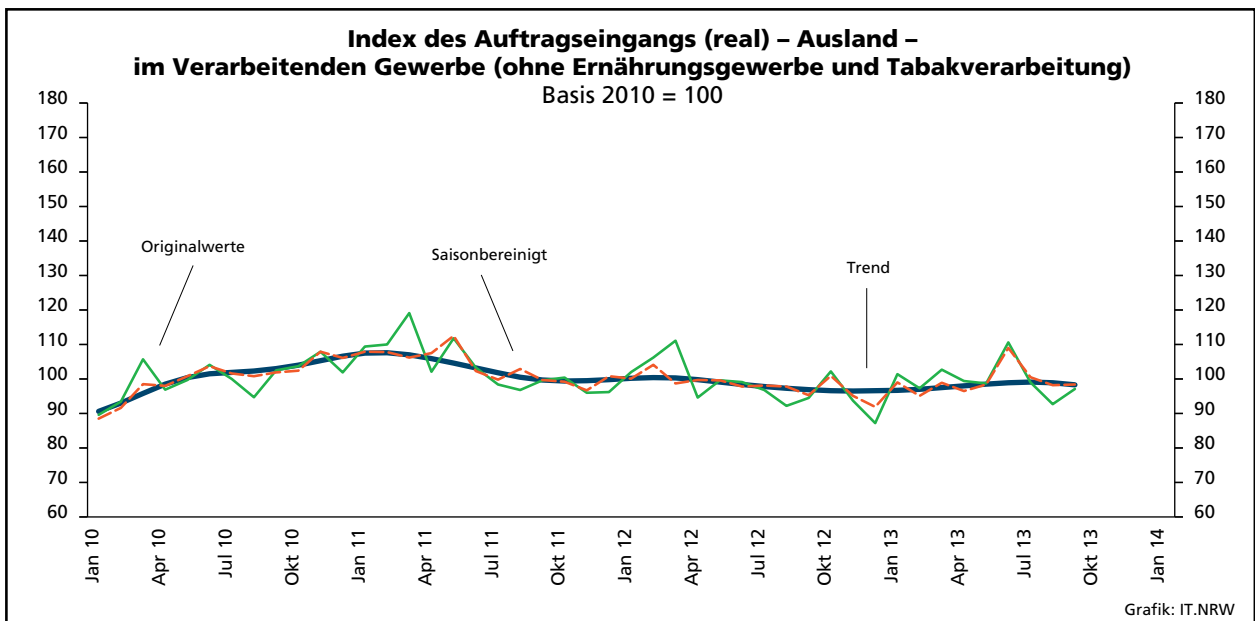
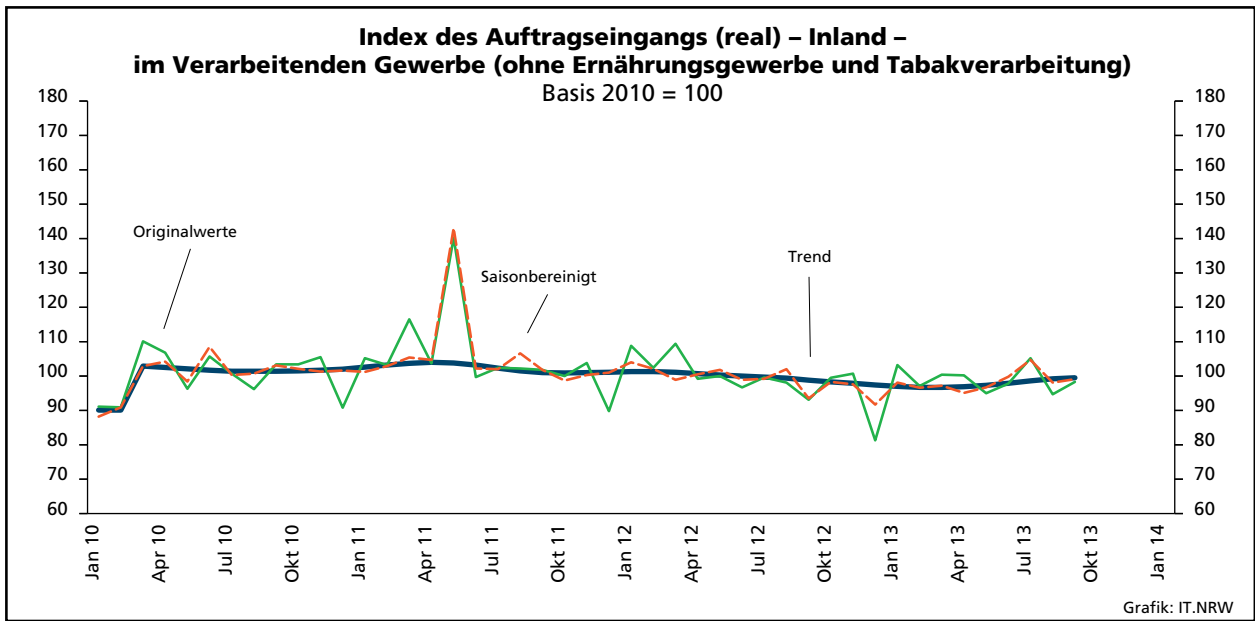
**Noch: Wirtschaftszweige des Verarbeitenden Gewerbes sowie  
des Bergbaus und der Gewinnung von Steinen und Erden  
aus: Klassifikation der Wirtschaftszweige Ausgabe 2008 (WZ 2008)**

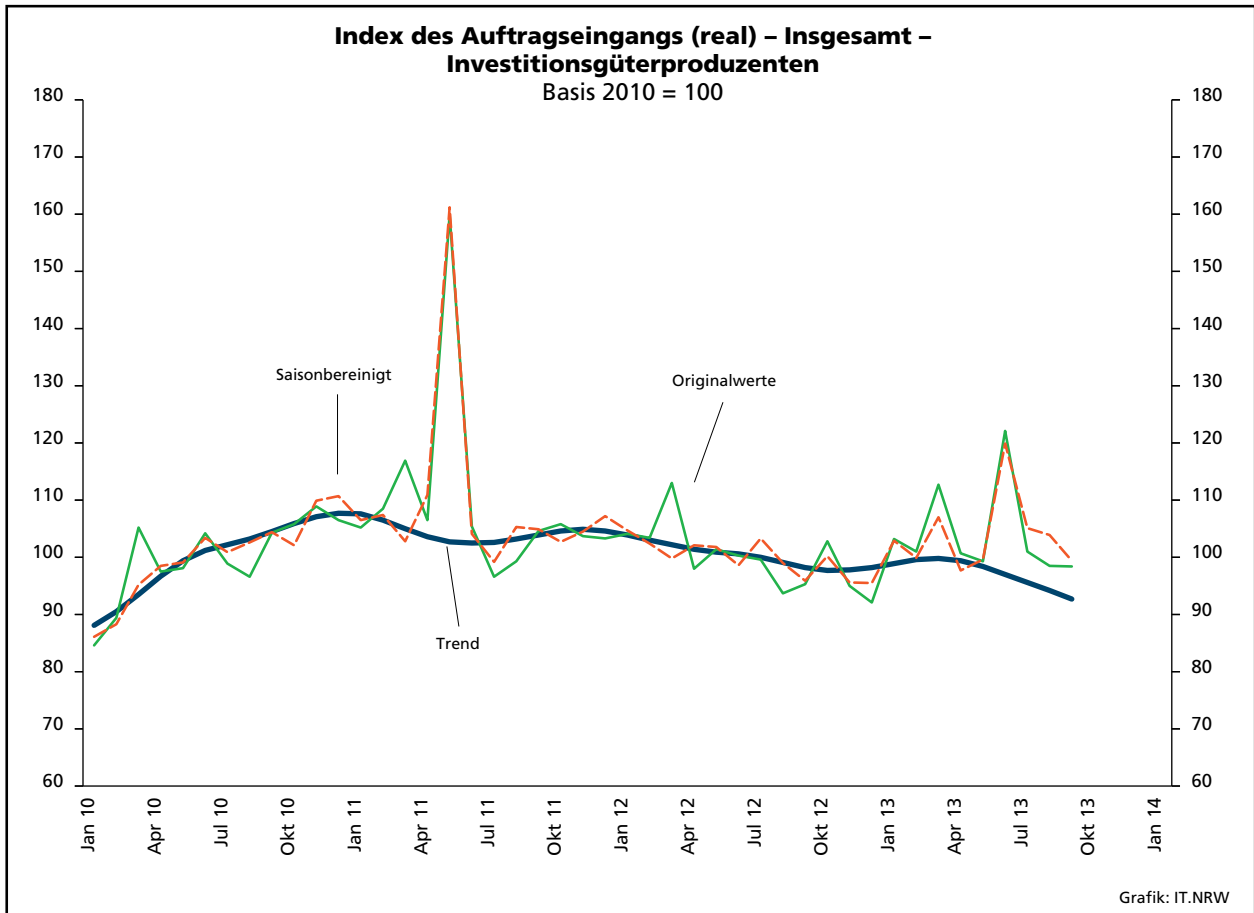
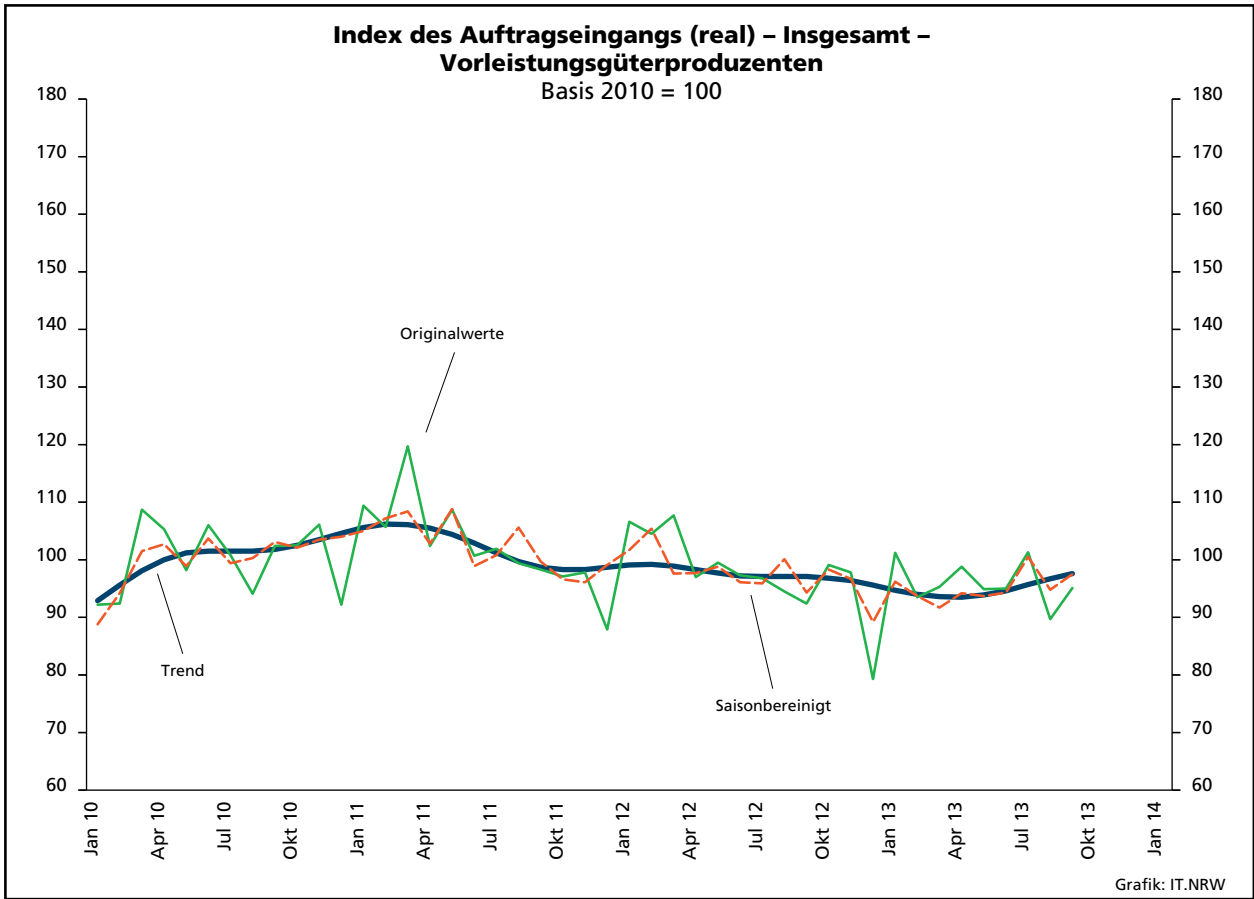
Abteilung Gruppe Klasse	Bezeichnung	Haupt- gruppe
noch: <b>Abschnitt C</b>		
<b>Verarbeitendes Gewerbe</b>		
<b>30</b>	<b>Sonstiger Fahrzeugbau</b>	
<b>30.1</b>	<b>Schiff- und Bootsbau</b>	<b>IG</b>
	30.11 Schiffbau (ohne Boots- und Yachtbau)	
	30.12 Boots- und Yachtbau	
<b>30.2</b>	<b>Schienefahrzeugbau</b>	<b>IG</b>
	30.20 Schienefahrzeugbau	
<b>30.3</b>	<b>Luft- und Raumfahrzeugbau</b>	<b>IG</b>
	30.30 Luft- und Raumfahrzeugbau	
<b>30.4</b>	<b>Herstellung von militärischen Kampffahrzeugen</b>	<b>IG</b>
	30.40 Herstellung von militärischen Kampffahrzeugen	
<b>30.9</b>	<b>Herstellung von Fahrzeugen a. n. g.</b>	<b>GG</b>
	30.91 Herstellung von Krafträdern	
	30.92 Herstellung von Fahrrädern sowie von Behindertenfahrzeugen	
	30.99 Herstellung von sonstigen Fahrzeugen a. n. g.	
<b>31</b>	<b>Herstellung von Möbeln</b>	
<b>31.0</b>	<b>Herstellung von Möbeln</b>	<b>GG</b>
	31.01 Herstellung von Büro- und Ladenmöbeln	
	31.02 Herstellung von Küchenmöbeln	
	31.03 Herstellung von Matratzen	
	31.09 Herstellung von sonstigen Möbeln	
<b>32</b>	<b>Herstellung von sonstigen Waren</b>	
<b>32.1</b>	<b>Herstellung von Münzen, Schmuck und ähnlichen Erzeugnissen</b>	<b>GG</b>
	32.11 Herstellung von Münzen	
	32.12 Herstellung von Schmuck, Gold- und Silberschmiedewaren (ohne Fantasieschmuck)	
	32.13 Herstellung von Fantasieschmuck	
<b>32.2</b>	<b>Herstellung von Musikinstrumenten</b>	<b>GG</b>
	32.20 Herstellung von Musikinstrumenten	
<b>32.3</b>	<b>Herstellung von Sportgeräten</b>	<b>VG</b>
	32.30 Herstellung von Sportgeräten	
<b>32.4</b>	<b>Herstellung von Spielwaren</b>	<b>VG</b>
	32.40 Herstellung von Spielwaren	
<b>32.5</b>	<b>Herstellung von medizinischen und zahnmedizinischen Apparaten und Materialien</b>	<b>IG</b>
	32.50 Herstellung von medizinischen und zahnmedizinischen Apparaten und Materialien	
<b>32.9</b>	<b>Herstellung von Erzeugnissen a. n. g.</b>	<b>VG</b>
	32.91 Herstellung von Besen und Bürsten	
	32.99 Herstellung von sonstigen Erzeugnissen a. n. g.	
<b>33</b>	<b>Reparatur und Installation von Maschinen und Ausrüstungen</b>	
<b>33.1</b>	<b>Reparatur von Metallerzeugnissen, Maschinen und Ausrüstungen</b>	<b>IG</b>
	33.11 Reparatur von Metallerzeugnissen	
	33.12 Reparatur von Maschinen	
	33.13 Reparatur von elektronischen und optischen Geräten	
	33.14 Reparatur von elektrischen Ausrüstungen	
	33.15 Reparatur und Instandhaltung von Schiffen, Booten und Yachten	
	33.16 Reparatur und Instandhaltung von Luft- und Raumfahrzeugen	
	33.17 Reparatur und Instandhaltung von Fahrzeugen a. n. g.	
	33.19 Reparatur von sonstigen Ausrüstungen	
<b>33.2</b>	<b>Installation von Maschinen und Ausrüstungen a. n. g.</b>	<b>IG</b>
	33.20 Installation von Maschinen und Ausrüstungen a. n. g.	

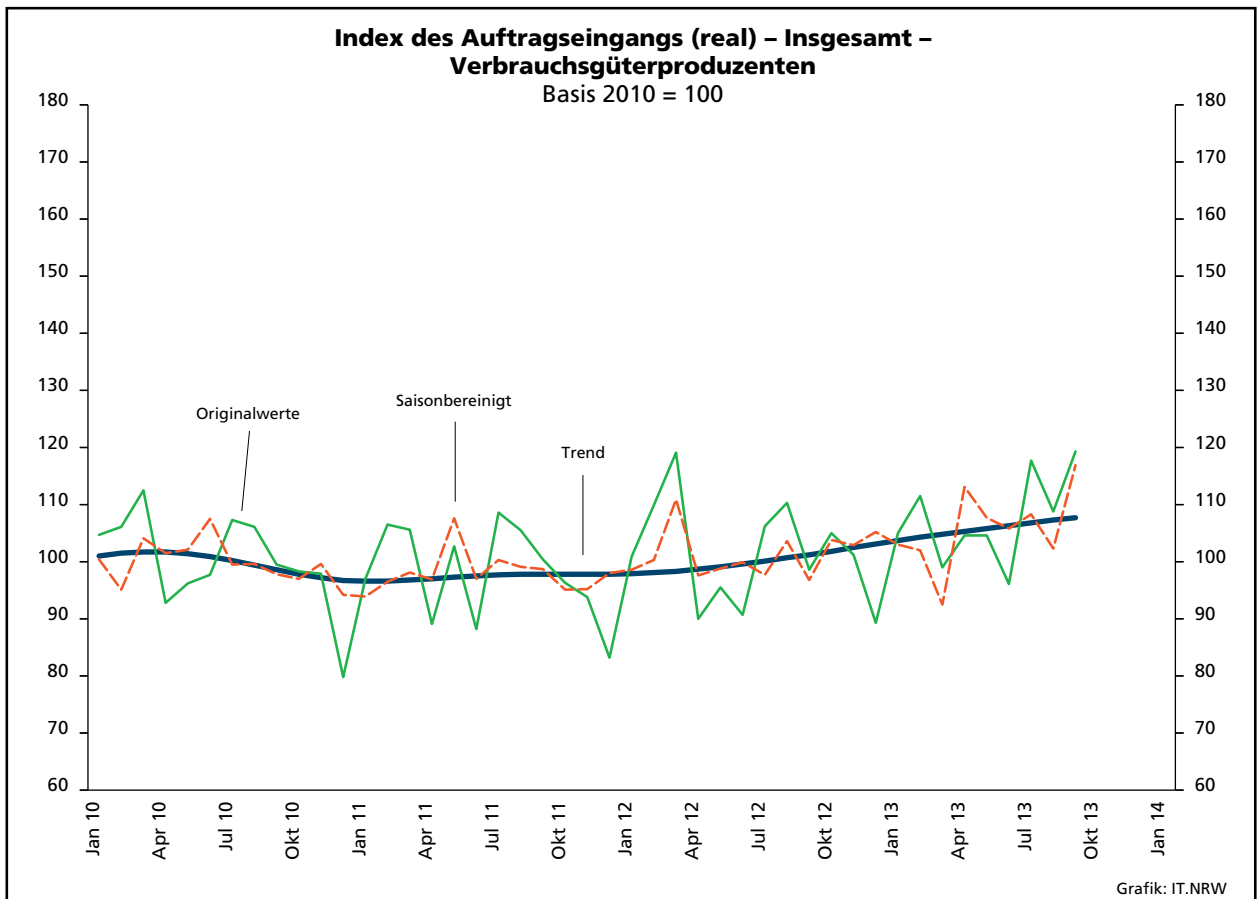
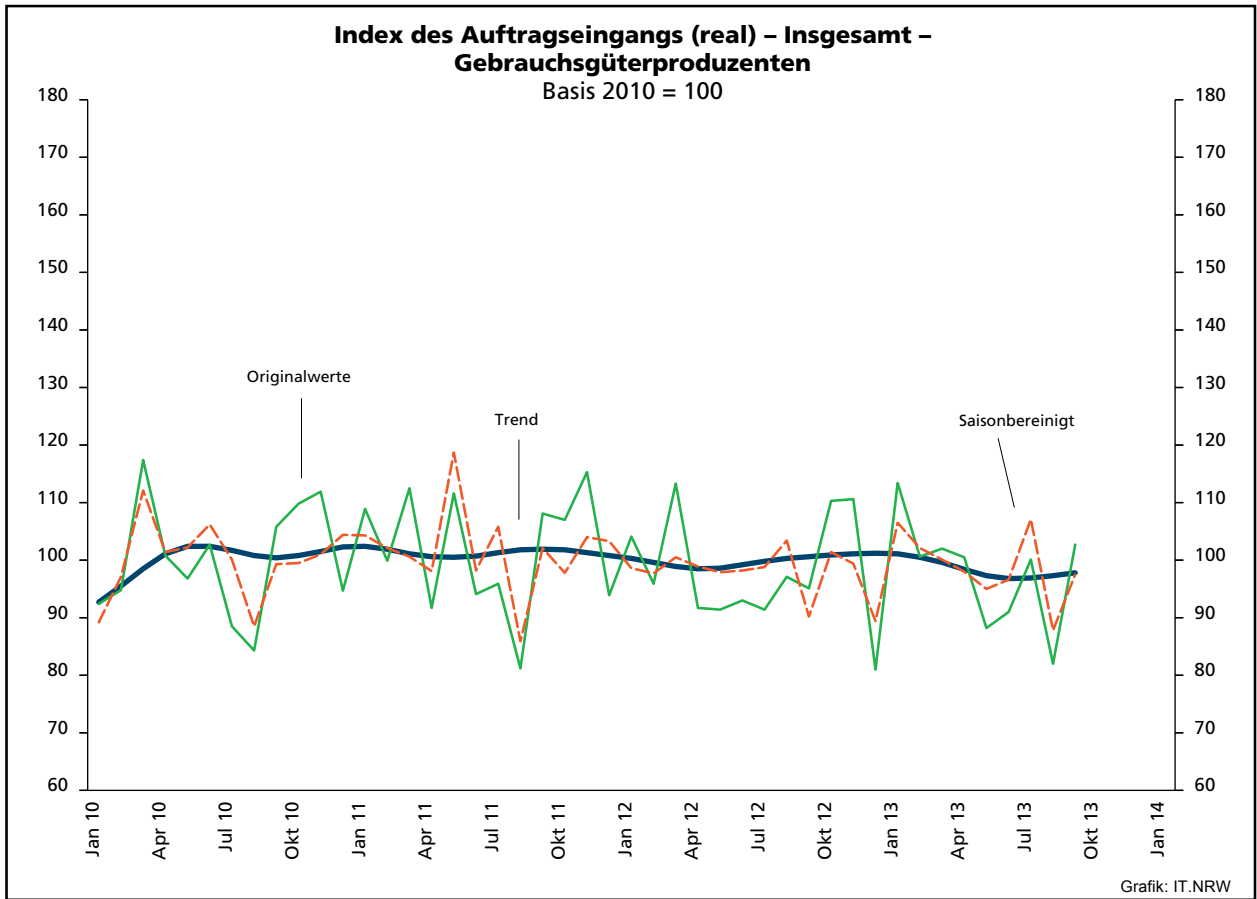
# 1. Übersicht über die wirtschaftliche Entwicklung in Nordrhein-Westfalen 2001 – 2013<sup>\*)</sup>

Jahr Monat	Auftrags- eingangs- index – real –	Produktions- index im Verarbeitenden Gewerbe <sup>1)</sup>	Betriebe	Beschäftigte	Gesamtumsatz	
					insgesamt	darunter Auslandsumsatz
					1 000 EUR	
Basis 2010 = 100		Anzahl				
<b>2001</b>	.	.	<b>10 935</b>	<b>1 453 055</b>	<b>297 323 703</b>	<b>105 122 113</b>
<b>2002</b>	.	.	<b>10 504</b>	<b>1 381 853</b>	<b>287 287 443</b>	<b>102 478 933</b>
<b>2003</b>	.	.	<b>10 596</b>	<b>1 345 222</b>	<b>286 904 340</b>	<b>103 325 915</b>
<b>2004</b>	.	.	<b>10 577</b>	<b>1 298 344</b>	<b>308 303 242</b>	<b>116 095 563</b>
<b>2005</b>	<b>104,8</b>	<b>103,6r</b>	<b>10 458</b>	<b>1 273 358</b>	<b>322 628 429</b>	<b>124 898 819</b>
<b>2006</b>	<b>111,5</b>	<b>106,9</b>	<b>10 210</b>	<b>1 253 547</b>	<b>329 702 829</b>	<b>134 101 177</b>
<b>2007</b>	<b>120,0</b>	<b>110,5</b>	<b>10 249</b>	<b>1 283 262</b>	<b>354 367 421</b>	<b>148 419 493</b>
<b>2008</b>	<b>111,5</b>	<b>109,5</b>	<b>9 962</b>	<b>1 259 689</b>	<b>355 282 782</b>	<b>148 016 284</b>
<b>2009</b>	<b>81,3</b>	<b>88,4</b>	<b>9 840</b>	<b>1 193 056</b>	<b>280 183 525</b>	<b>112 938 567</b>
<b>2010</b>	<b>100,0</b>	<b>100,0</b>	<b>9 570</b>	<b>1 170 672</b>	<b>315 394 766</b>	<b>131 253 761</b>
<b>2011</b>	<b>104,6r</b>	<b>104,3</b>	<b>9 613</b>	<b>1 199 644</b>	<b>348 101 951</b>	<b>145 685 564</b>
<b>2012</b>	<b>98,7r</b>	<b>102,3r</b>	<b>9 928</b>	<b>1 218 009</b>	<b>342 530 278</b>	<b>143 654 684</b>
<b>2011<sup>2)</sup></b>						
Januar	107,3r	101,3	4 956	1 033 578	24 122 314	10 563 994
Februar	106,6r	100,0r	4 993	1 035 714	25 900 905	11 185 016
März	117,8r	111,0r	5 013	1 039 459	29 582 649	13 032 356
April	102,9r	102,4r	5 015	1 041 406	25 687 802	10 917 858
Mai	125,9r	112,2r	5 008	1 041 855	28 474 073	12 153 558
Juni	101,5r	101,3r	5 010	1 045 528	27 265 740	12 071 099
Juli	100,4r	102,9r	5 011	1 048 999	26 484 723	11 320 984
August	99,4r	99,5r	5 009	1 055 901	26 305 467	11 153 109
September	100,7r	108,7	5 005	1 059 780	29 386 867	12 992 053
Oktober	100,2r	105,2r	5 002	1 060 721	26 644 177	11 321 896
November	99,9r	107,1r	4 994	1 060 194	28 351 996	12 400 333
Dezember	93,0r	99,6r	4 985	1 056 881	26 254 899	11 531 962
<b>2012<sup>2)</sup></b>						
Januar	105,4r	100,1	5 022	1 055 690	25 097 727	10 750 198
Februar	104,3r	98,4	5 085	1 059 465	25 606 084	10 899 498
März	110,3	111,8r	5 121	1 062 223	29 694 639	13 095 510
April	96,9r	103,0r	5 119	1 061 920	25 069 436	10 745 840
Mai	99,8r	101,3r	5 116	1 061 344	26 603 791	11 623 133
Juni	97,9r	104,2r	5 123	1 064 130	27 254 831	12 244 615
Juli	98,2r	99,1	5 118	1 068 519	26 171 448	11 339 029
August	95,1r	100,1	5 111	1 073 302	26 013 484	11 102 979
September	93,8r	105,6r	5 107	1 073 461	26 696 634	11 545 156
Oktober	100,9r	104,4r	5 100	1 071 599	27 509 615	11 836 014
November	97,2r	104,8r	5 085	1 068 767	27 236 892	11 834 680
Dezember	84,3r	95,2r	5 081	1 064 286	23 991 309	11 024 257
<b>2013<sup>2)</sup></b>						
Januar	102,3r	95,8	5 105	1 065 775	24 963 508	10 861 801
Februar	97,2r	95,8r	5 123	1 065 467	24 620 114	10 894 632
März	101,6r	110,1r	5 143	1 067 050	26 906 253	12 050 547
April	99,8r	99,0	5 129	1 064 045	26 888 577	11 999 310
Mai	96,8r	97,8r	5 126	1 063 044	25 831 937	11 471 870
Juni	104,2r	106,8	5 119	1 063 305	26 883 934	12 449 584
Juli	102,1r	97,7	5 127	1 066 419	26 879 785	11 670 885
August	93,7r	94,6	5 125	1 070 526	24 174 184	10 268 866
September	97,7	105,8	5 125	1 072 109	27 367 059	12 111 234
Oktober	...	...	...	...	...	...
November	...	...	...	...	...	...
Dezember	...	...	...	...	...	...

<sup>\*)</sup> Bei den Jahreswerten beziehen sich alle Angaben auf Betriebe von Unternehmen mit im Allgemeinen 20 und mehr Beschäftigten. – 1) arbeitstäglich be-  
reinigt – 2) Betriebe mit 50 und mehr tätigen Personen.







## 2. Auftragseingangindex im Verarbeitenden Gewerbe Nordrhein-Westfalens

### Nominalindex Inland

Systematik-Nr.	Wirtschaftszweig Hauptgruppe	Jahr 2012	September 2012	August 2013	September 2013	Veränderung gegenüber Vorjahres- monat in %
<b>Basis 2010 = 100</b>						
13	Herstellung von Textilien	94,7	88,8	91,1	94,6	+6,5
14	Herstellung von Bekleidung	107,9	87,9	178,5	99,1	+12,7
17	Herstellung von Papier, Pappe und Waren daraus	110,6	102,8	103,1	102,4	-0,4
20	Herstellung von chemischen Erzeugnissen	108,6	108,4	105,2	103,8	-4,2
20.1	Herstellung von chemischen Grundstoffen, Düngemitteln und Stickstoffverbindungen, Kunststoffen in Primärformen und synthetischem Kautschuk in Primärformen	105,7	104,2	97,4	98,7	-5,3
21	Herstellung von pharmazeutischen Erzeugnissen	84,6	89,0	91,8	110,1	+23,7
24	Metallerzeugung und -bearbeitung	98,9	90,0	83,2	94,6	+5,1
24.1	Erzeugung von Roheisen, Stahl und Ferrolegierungen	107,7	96,8	87,2	96,8	-
24.4	Erzeugung und erste Bearbeitung von NE-Metallen	102,4	102,1	81,4	101,1	-1,0
24.5	Gießereien	100,5	96,4	99,1	96,2	-0,2
25	Herstellung von Metallerzeugnissen	107,3	104,1	107,4	107,3	+3,1
25.5	Herstellung von Schmiede-, Press-, Zieh- und Stanzteilen, gewalzten Ringen und pulvermetallurgischen Erzeugnissen	103,3	97,7	105,1	98,5	+0,8
25.7	Herstellung von Schneidwaren, Werkzeugen, Schließern und Beschlägen aus unedlen Metallen	107,1	107,0	103,2	111,6	+4,3
26	Herstellung von Datenverarbeitungsgeräten, elektronischen und optischen Erzeugnissen	105,7	98,1	95,4	102,5	+4,5
27	Herstellung von elektrischen Ausrüstungen	103,7	101,3	105,5	111,5	+10,1
27.1	Herstellung von Elektromotoren, Generatoren, Transformatoren, Elektrizitätsverteilungs- und -schalteinrichtungen	102,6	103,1	112,6	116,1	+12,6
28	Maschinenbau	110,5	98,2	101,8	102,9	+4,8
28.1	Herstellung von nicht wirtschaftszweigspezifischen Maschinen	109,6	104,3	110,7	109,7	+5,2
29	Herstellung von Kraftwagen und Kraftwagenteilen	96,0	86,9	83,2	94,7	+9,0
30	Sonstiger Fahrzeugbau	94,8	88,7	206,1	132,0	+48,8
<b>C</b>	<b>Verarbeitendes Gewerbe</b>	<b>104,0</b>	<b>97,9</b>	<b>98,1</b>	<b>101,7</b>	<b>+3,9</b>
	Vorleistungsgüterproduzenten	103,3	98,1	95,4	100,1	+2,0
	Investitionsgüterproduzenten	105,5	96,2	100,0	103,1	+7,2
	Gebrauchsgüterproduzenten	103,3	102,5	85,5	104,3	+1,8
	Verbrauchsgüterproduzenten	105,5	102,6	122,2	113,5	+10,6

## Noch: 2. Auftragseingangsindex im Verarbeitenden Gewerbe Nordrhein-Westfalens

### Nominalindex Ausland

Systematik-Nr.	Wirtschaftszweig Hauptgruppe	Jahr 2012	September 2012	August 2013	September 2013	Veränderung gegenüber Vorjahres- monat in %
<b>Basis 2010 = 100</b>						
13	Herstellung von Textilien	102,9	110,1	104,1	111,9	+1,6
14	Herstellung von Bekleidung	110,6	88,5	180,3	98,0	+10,7
17	Herstellung von Papier, Pappe und Waren daraus	88,7	83,2	85,4	85,6	+2,9
20	Herstellung von chemischen Erzeugnissen	107,2	102,5	96,5	100,7	-1,8
20.1	Herstellung von chemischen Grundstoffen, Düngemitteln und Stickstoffverbindungen, Kunststoffen in Primärformen und synthetischem Kautschuk in Primärformen	106,7	102,2	93,8	97,3	-4,8
21	Herstellung von pharmazeutischen Erzeugnissen	108,1	105,9	89,0	169,2	+59,8
24	Metallerzeugung und -bearbeitung	101,4	79,5	75,7	84,4	+6,2
24.1	Erzeugung von Roheisen, Stahl und Ferrolegierungen	93,3	72,6	70,3	82,7	+13,9
24.4	Erzeugung und erste Bearbeitung von NE-Metallen	98,4	78,9	79,0	84,3	+6,8
24.5	Gießereien	97,6	95,2	106,1	99,7	+4,7
25	Herstellung von Metallerzeugnissen	112,4	105,1	102,5	117,0	+11,3
25.5	Herstellung von Schmiede-, Press-, Zieh- und Stanzteilen, gewalzten Ringen und pulvermetallurgischen Erzeugnissen	101,1	88,9	90,2	109,1	+22,7
25.7	Herstellung von Schneidwaren, Werkzeugen, Schlössern und Beschlägen aus unedlen Metallen	107,5	109,6	100,0	111,7	+1,9
26	Herstellung von Datenverarbeitungsgeräten, elektronischen und optischen Erzeugnissen	99,0	91,2	88,8	94,4	+3,5
27	Herstellung von elektrischen Ausrüstungen	106,3	127,3	94,7	104,8	-17,7
27.1	Herstellung von Elektromotoren, Generatoren, Transformatoren, Elektrizitätsverteilungs- und -schalteinrichtungen	113,8	192,0	88,4	94,8	-50,6
28	Maschinenbau	103,5	102,4	111,1	96,5	-5,8
28.1	Herstellung von nicht wirtschaftszweigspezifischen Maschinen	100,3	98,4	97,2	105,3	+7,0
29	Herstellung von Kraftwagen und Kraftwagenteilen	96,6	96,0	95,2	97,2	+1,3
30	Sonstiger Fahrzeugbau	86,8	71,8	80,3	298,9	+316,3
<b>C</b>	<b>Verarbeitendes Gewerbe</b>	<b>103,3</b>	<b>99,4</b>	<b>96,9</b>	<b>101,3</b>	<b>+1,9</b>
	Vorleistungsgüterproduzenten	104,2	98,3	90,3	97,0	-1,3
	Investitionsgüterproduzenten	101,9	100,4	104,6	102,0	+1,6
	Gebrauchsgüterproduzenten	96,5	92,4	82,5	105,8	+14,5
	Verbrauchsgüterproduzenten	106,3	103,6	105,3	135,9	+31,2

## Noch: 2. Auftragseingangsindex im Verarbeitenden Gewerbe Nordrhein-Westfalens

### Nominalindex Insgesamt

Systematik-Nr.	Wirtschaftszweig Hauptgruppe	Jahr 2012	September 2012	August 2013	September 2013	Veränderung gegenüber Vorjahres- monat in %
<b>Basis 2010 = 100</b>						
13	Herstellung von Textilien	98,3	98,0	96,7	102,1	+4,2
14	Herstellung von Bekleidung	109,0	88,2	179,2	98,7	+11,9
17	Herstellung von Papier, Pappe und Waren daraus	100,7	93,9	95,1	94,7	+0,9
20	Herstellung von chemischen Erzeugnissen	107,8	105,3	100,5	102,2	-2,9
20.1	Herstellung von chemischen Grundstoffen, Düngemitteln und Stickstoffverbindungen, Kunststoffen in Primärformen und synthetischem Kautschuk in Primärformen	106,2	103,1	95,5	98,0	-4,9
21	Herstellung von pharmazeutischen Erzeugnissen	97,9	98,5	90,2	143,4	+45,6
24	Metallerzeugung und -bearbeitung	99,8	86,2	80,4	90,9	+5,5
24.1	Erzeugung von Roheisen, Stahl und Ferrolegierungen	103,6	90,0	82,4	92,8	+3,1
24.4	Erzeugung und erste Bearbeitung von NE-Metallen	100,7	92,3	80,4	93,9	+1,7
24.5	Gießereien	99,3	95,9	101,8	97,5	+1,7
25	Herstellung von Metallerzeugnissen	109,1	104,5	105,7	110,6	+5,8
25.5	Herstellung von Schmiede-, Press-, Zieh- und Stanzteilen, gewalzten Ringen und pulvermetallurgischen Erzeugnissen	102,5	94,6	100,0	102,2	+8,0
25.7	Herstellung von Schneidwaren, Werkzeugen, Schlössern und Beschlägen aus unedlen Metallen	107,3	108,0	101,9	111,7	+3,4
26	Herstellung von Datenverarbeitungsgeräten, elektronischen und optischen Erzeugnissen	102,1	94,4	91,9	98,2	+4,0
27	Herstellung von elektrischen Ausrüstungen	104,9	114,1	100,2	108,2	-5,2
27.1	Herstellung von Elektromotoren, Generatoren, Transformatoren, Elektrizitätsverteilungs- und -schalteinrichtungen	107,8	144,4	101,3	106,2	-26,5
28	Maschinenbau	106,0	100,9	107,7	98,8	-2,1
28.1	Herstellung von nicht wirtschaftszweigspezifischen Maschinen	104,3	101,0	103,1	107,2	+6,1
29	Herstellung von Kraftwagen und Kraftwagenteilen	96,4	92,6	90,6	96,3	+4,0
30	Sonstiger Fahrzeugbau	89,8	78,1	127,7	235,9	+202,0
<b>C</b>	<b>Verarbeitendes Gewerbe</b>	<b>103,6</b>	<b>98,7</b>	<b>97,5</b>	<b>101,5</b>	<b>+2,8</b>
	Vorleistungsgüterproduzenten	103,7	98,2	93,2	98,8	+0,6
	Investitionsgüterproduzenten	103,3	98,8	102,8	102,4	+3,6
	Gebrauchsgüterproduzenten	99,5	96,9	83,8	105,1	+8,5
	Verbrauchsgüterproduzenten	105,9	103,1	114,1	124,2	+20,5



## Noch: 2. Auftragseingangsindex im Verarbeitenden Gewerbe Nordrhein-Westfalens

### Realindex Inland

Systematik-Nr.	Wirtschaftszweig Hauptgruppe	Jahr 2012	September 2012	August 2013	September 2013	Veränderung gegenüber Vorjahres- monat in %
<b>Basis 2010 = 100</b>						
13	Herstellung von Textilien	88,5	82,9	84,6	88,0	+6,2
14	Herstellung von Bekleidung	103,9	85,0	167,8	93,5	+10,0
17	Herstellung von Papier, Pappe und Waren daraus	105,4	98,5	98,7	97,8	-0,7
20	Herstellung von chemischen Erzeugnissen	96,7	96,1	95,7	94,6	-1,6
20.1	Herstellung von chemischen Grundstoffen, Düngemitteln und Stickstoffverbindungen, Kunststoffen in Primärformen und synthetischem Kautschuk in Primärformen	92,6	90,7	87,8	89,0	-1,9
21	Herstellung von pharmazeutischen Erzeugnissen	86,3	91,2	94,2	112,8	+23,7
24	Metallerzeugung und -bearbeitung	93,5	85,3	83,4	94,9	+11,3
24.1	Erzeugung von Roheisen, Stahl und Ferrolegierungen	101,8	91,9	88,8	97,9	+6,5
24.4	Erzeugung und erste Bearbeitung von NE-Metallen	96,9	95,8	82,8	103,7	+8,2
24.5	Gießereien	97,0	93,4	95,9	93,2	-0,2
25	Herstellung von Metallerzeugnissen	103,9	100,7	104,5	104,4	+3,7
25.5	Herstellung von Schmiede-, Press-, Zieh- und Stanzteilen, gewalzten Ringen und pulvermetallurgischen Erzeugnissen	100,9	95,3	104,8	98,3	+3,1
25.7	Herstellung von Schneidwaren, Werkzeugen, Schlössern und Beschlägen aus unedlen Metallen	105,0	105,0	100,0	108,1	+3,0
26	Herstellung von Datenverarbeitungsgeräten, elektronischen und optischen Erzeugnissen	120,7	110,7	107,9	112,9	+2,0
27	Herstellung von elektrischen Ausrüstungen	100,5	98,1	101,5	107,2	+9,3
27.1	Herstellung von Elektromotoren, Generatoren, Transformatoren, Elektrizitätsverteilungs- und -schalteinrichtungen	100,6	100,9	108,8	112,2	+11,2
28	Maschinenbau	106,0	94,0	96,0	96,8	+3,0
28.1	Herstellung von nicht wirtschaftszweigspezifischen Maschinen	104,8	99,4	103,9	102,7	+3,3
29	Herstellung von Kraftwagen und Kraftwagenteilen	94,6	85,5	81,7	93,1	+8,9
30	Sonstiger Fahrzeugbau	90,7	84,8	196,5	126,0	+48,6
<b>C</b>	<b>Verarbeitendes Gewerbe</b>	<b>99,1</b>	<b>93,1</b>	<b>94,7</b>	<b>98,3</b>	<b>+5,6</b>
	Vorleistungsgüterproduzenten	97,5	92,5	92,5	97,1	+5,0
	Investitionsgüterproduzenten	102,3	93,1	95,9	98,9	+6,2
	Gebrauchsgüterproduzenten	101,9	100,9	83,9	101,9	+1,0
	Verbrauchsgüterproduzenten	100,8	98,2	116,0	108,4	+10,4

## Noch: 2. Auftragseingangsindex im Verarbeitenden Gewerbe Nordrhein-Westfalens

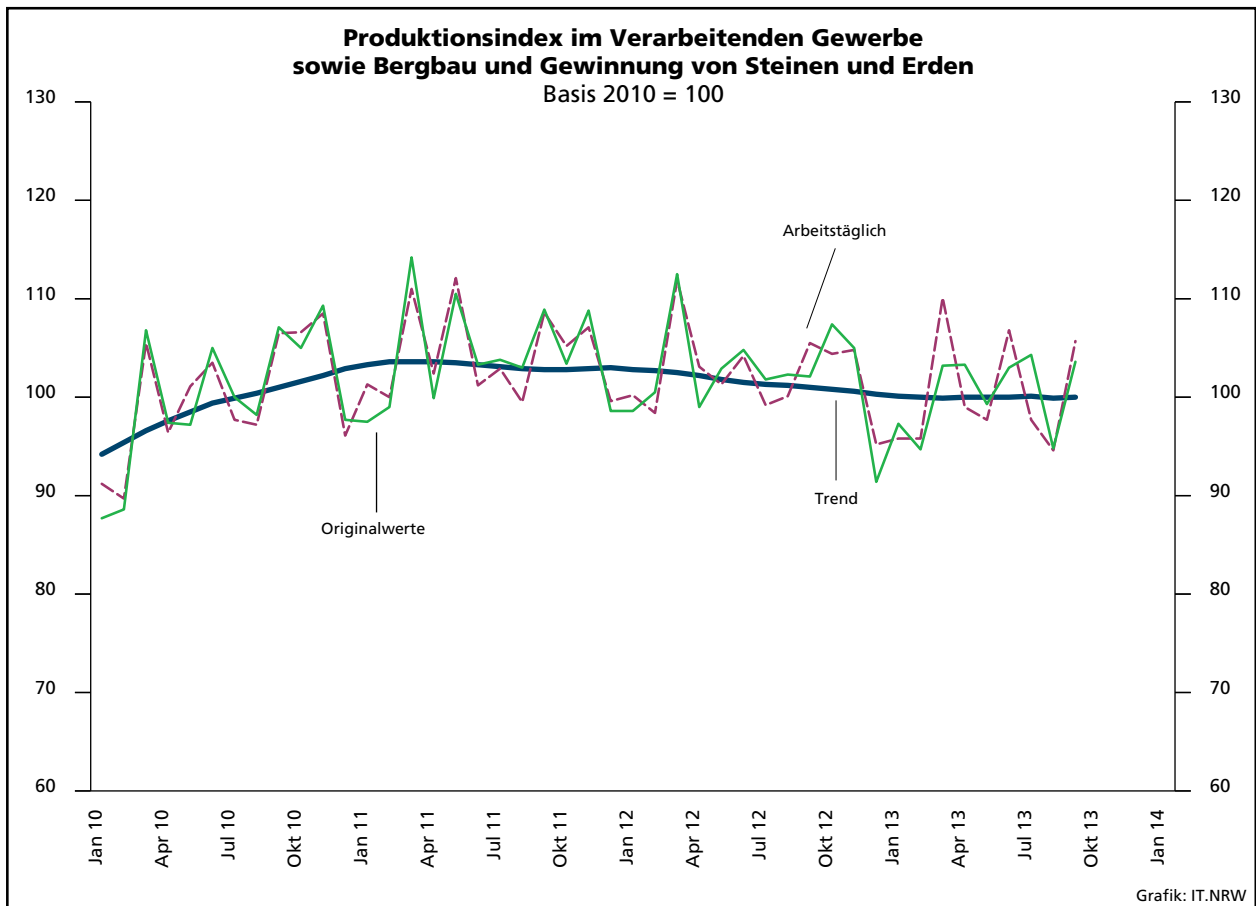
### Realindex Ausland

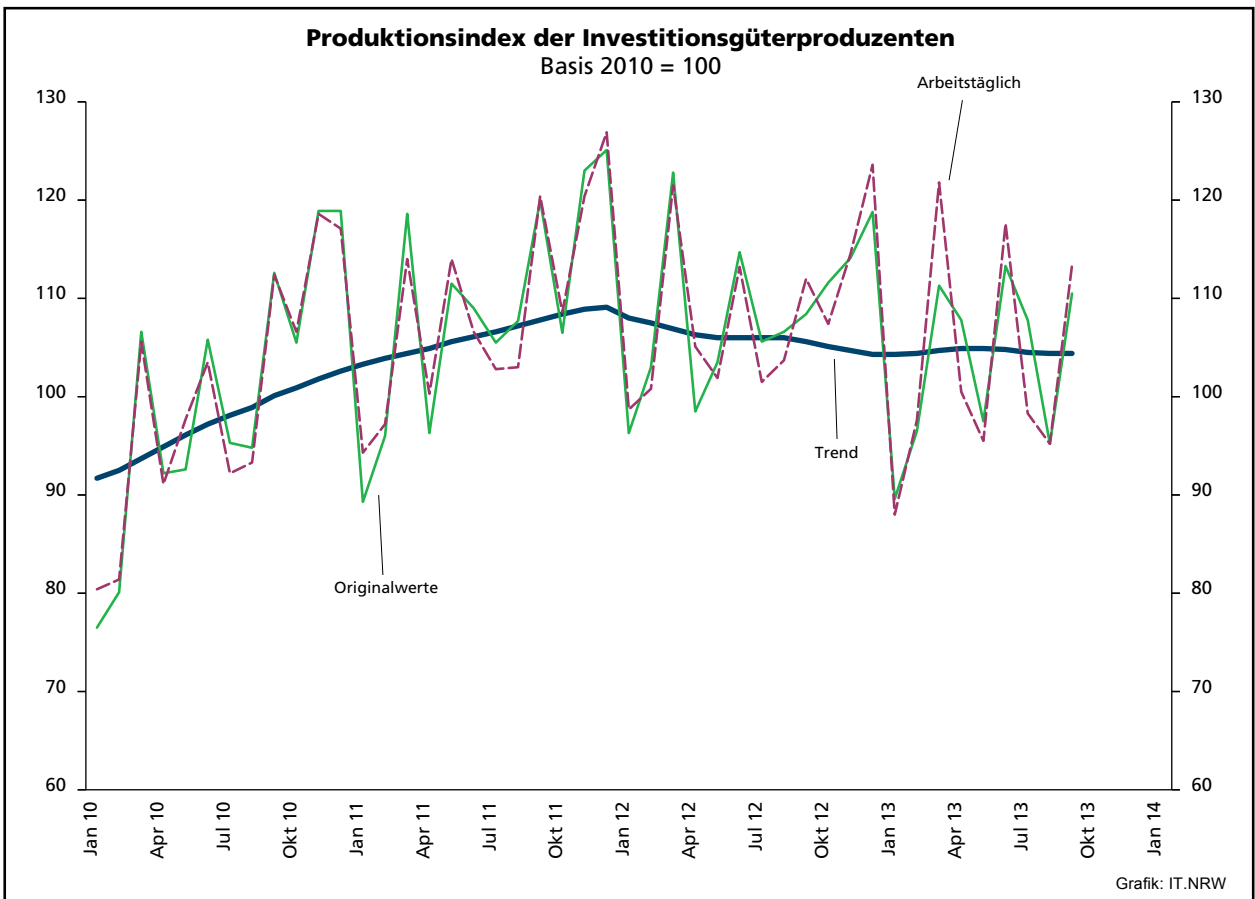
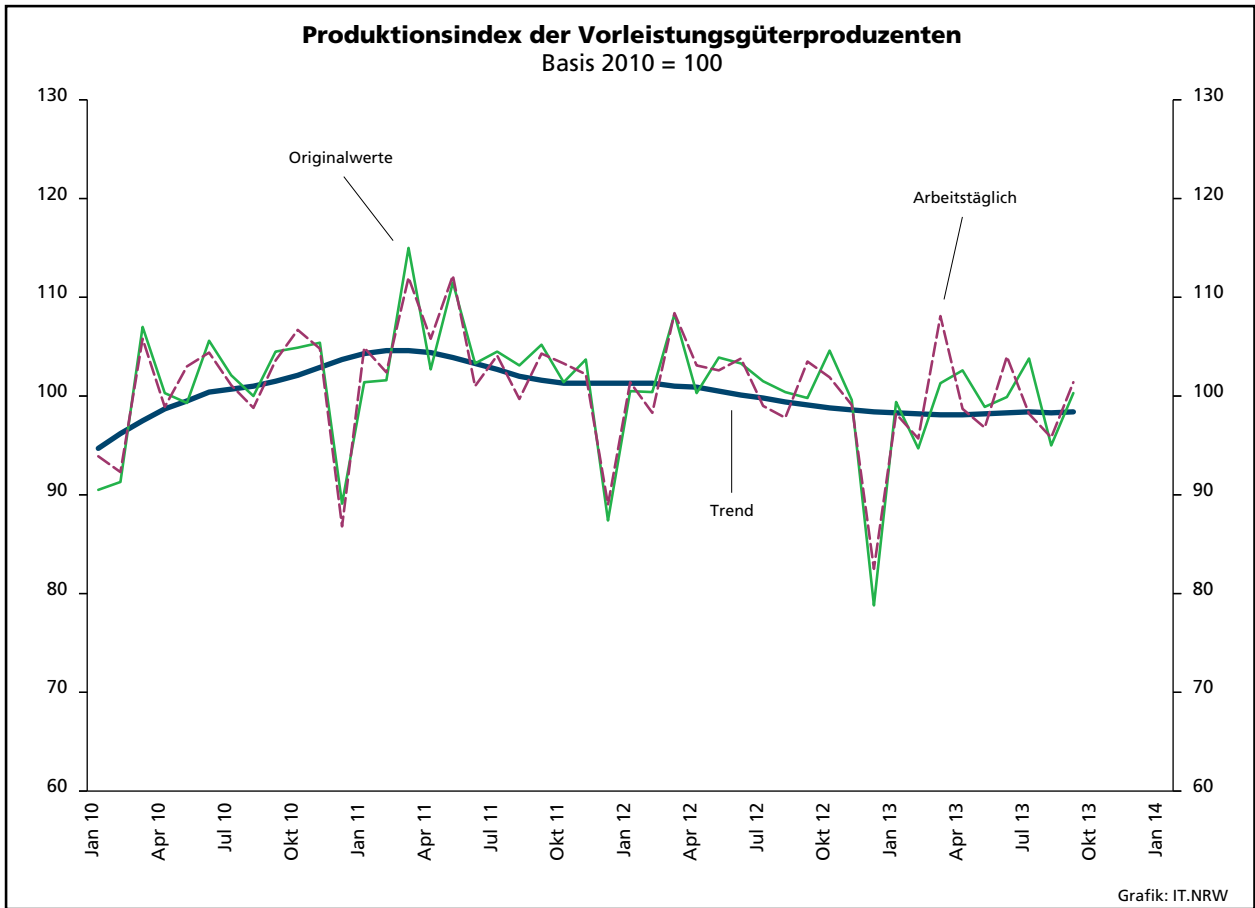
Systematik-Nr.	Wirtschaftszweig Hauptgruppe	Jahr 2012	September 2012	August 2013	September 2013	Veränderung gegenüber Vorjahres- monat in %
<b>Basis 2010 = 100</b>						
13	Herstellung von Textilien	97,0	103,8	97,8	105,3	+1,4
14	Herstellung von Bekleidung	107,0	85,8	173,2	94,4	+10,0
17	Herstellung von Papier, Pappe und Waren daraus	84,4	79,2	81,3	81,5	+2,9
20	Herstellung von chemischen Erzeugnissen	96,8	92,6	88,5	92,2	-0,4
20.1	Herstellung von chemischen Grundstoffen, Düngemitteln und Stickstoffverbindungen, Kunststoffen in Primärformen und synthetischem Kautschuk in Primärformen	95,2	91,2	85,6	88,4	-3,1
21	Herstellung von pharmazeutischen Erzeugnissen	107,0	103,9	88,9	168,0	+61,7
24	Metallerzeugung und -bearbeitung	96,8	76,4	75,5	84,3	+10,3
24.1	Erzeugung von Roheisen, Stahl und Ferrolegierungen	88,5	69,2	71,2	83,5	+20,7
24.4	Erzeugung und erste Bearbeitung von NE-Metallen	95,1	76,6	80,4	86,3	+12,7
24.5	Gießereien	93,3	91,0	97,9	92,0	+1,1
25	Herstellung von Metallerzeugnissen	109,0	101,7	98,5	112,5	+10,6
25.5	Herstellung von Schmiede-, Press-, Zieh- und Stanzteilen, gewalzten Ringen und pulvermetallurgischen Erzeugnissen	98,0	86,0	87,1	105,4	+22,6
25.7	Herstellung von Schneidwaren, Werkzeugen, Schlössern und Beschlägen aus unedlen Metallen	104,0	105,8	95,1	106,2	+0,4
26	Herstellung von Datenverarbeitungsgeräten, elektronischen und optischen Erzeugnissen	102,5	94,3	92,2	98,1	+4,0
27	Herstellung von elektrischen Ausrüstungen	102,9	122,9	91,2	101,1	-17,7
27.1	Herstellung von Elektromotoren, Generatoren, Transformatoren, Elektrizitätsverteilungs- und -schalteinrichtungen	109,4	183,7	85,3	91,3	-50,3
28	Maschinenbau	99,4	98,1	105,0	91,7	-6,5
28.1	Herstellung von nicht wirtschaftszweigspezifischen Maschinen	96,1	94,1	91,9	99,6	+5,8
29	Herstellung von Kraftwagen und Kraftwagenteilen	93,5	92,8	92,9	94,9	+2,3
30	Sonstiger Fahrzeugbau	84,2	69,9	78,1	291,1	+316,5
<b>C</b>	<b>Verarbeitendes Gewerbe</b>	<b>98,3</b>	<b>94,5</b>	<b>92,7</b>	<b>97,1</b>	<b>+2,8</b>
	Vorleistungsgüterproduzenten	97,9	92,4	86,2	92,6	+0,2
	Investitionsgüterproduzenten	98,4	96,7	100,1	98,2	+1,6
	Gebrauchsgüterproduzenten	94,7	90,5	80,4	103,3	+14,1
	Verbrauchsgüterproduzenten	102,0	99,1	100,9	131,3	+32,5

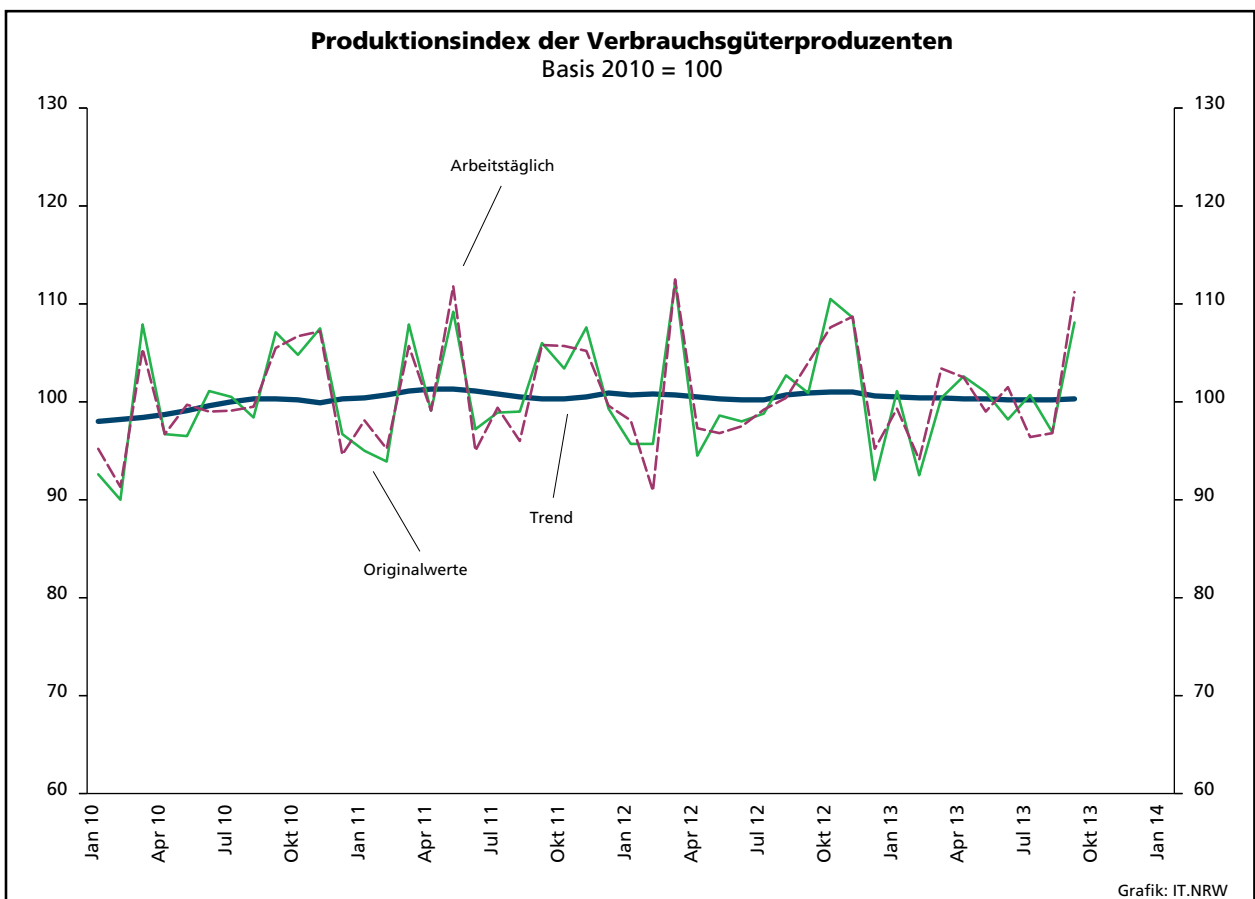
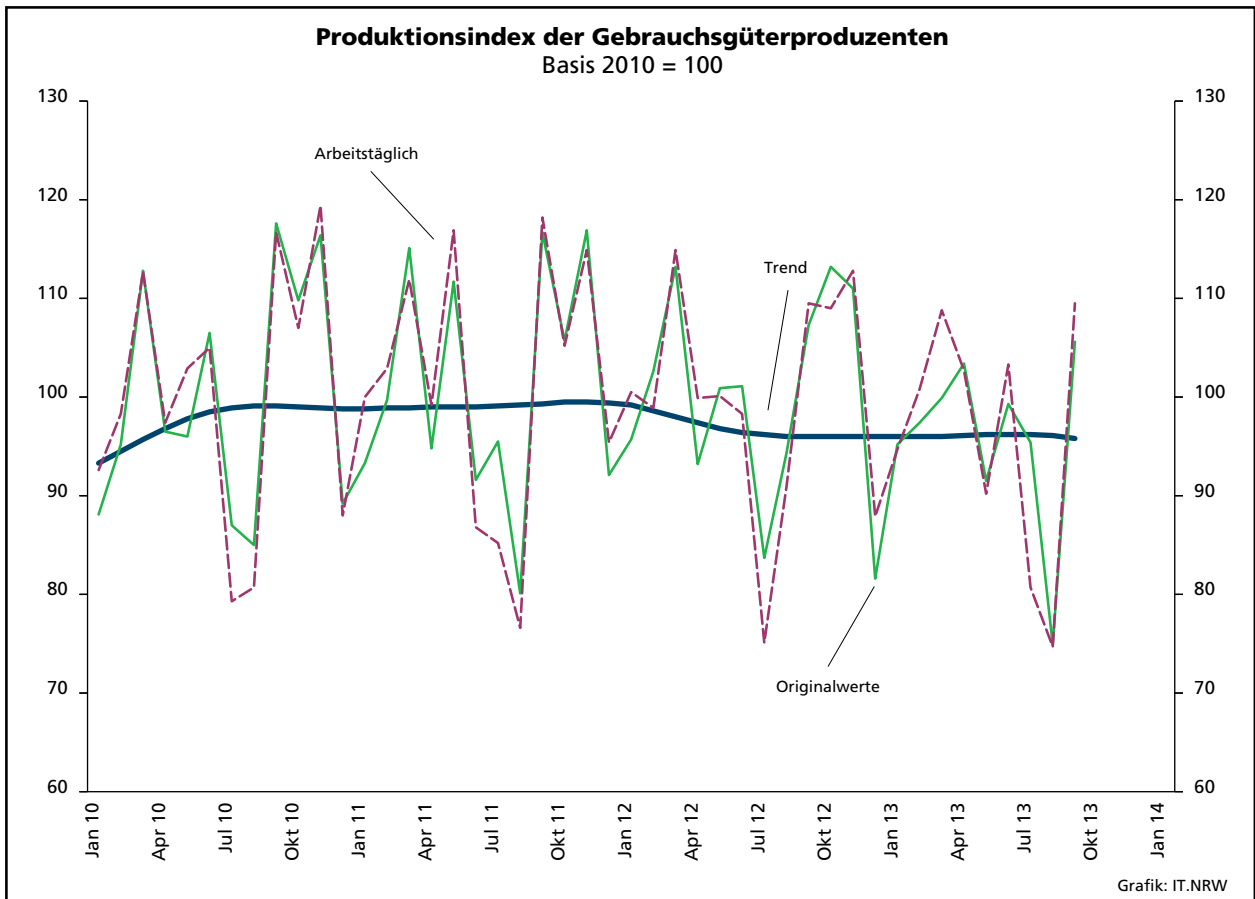
## Noch: 2. Auftragseingangsindex im Verarbeitenden Gewerbe Nordrhein-Westfalens

### Realindex Insgesamt

Systematik-Nr.	Wirtschaftszweig Hauptgruppe	Jahr 2012	September 2012	August 2013	September 2013	Veränderung gegenüber Vorjahres- monat in %
<b>Basis 2010 = 100</b>						
13	Herstellung von Textilien	92,2	91,9	90,3	95,4	+3,8
14	Herstellung von Bekleidung	105,2	85,3	170,0	93,8	+10,0
17	Herstellung von Papier, Pappe und Waren daraus	95,8	89,7	90,8	90,4	+0,8
20	Herstellung von chemischen Erzeugnissen	96,7	94,2	91,9	93,3	-1,0
20.1	Herstellung von chemischen Grundstoffen, Düngemitteln und Stickstoffverbindungen, Kunststoffen in Primärformen und synthetischem Kautschuk in Primärformen	94,0	91,0	86,6	88,7	-2,5
21	Herstellung von pharmazeutischen Erzeugnissen	98,0	98,4	91,2	143,9	+46,2
24	Metallerzeugung und -bearbeitung	94,7	82,1	80,5	91,0	+10,8
24.1	Erzeugung von Roheisen, Stahl und Ferrolegierungen	98,1	85,5	83,8	93,8	+9,7
24.4	Erzeugung und erste Bearbeitung von NE-Metallen	96,1	87,6	81,8	96,3	+9,9
24.5	Gießereien	95,6	92,5	96,7	92,7	+0,2
25	Herstellung von Metallerzeugnissen	105,7	101,1	102,5	107,2	+6,0
25.5	Herstellung von Schmiede-, Press-, Zieh- und Stanzteilen, gewalzten Ringen und pulvermetallurgischen Erzeugnissen	99,9	92,1	98,7	100,8	+9,4
25.7	Herstellung von Schneidwaren, Werkzeugen, Schlössern und Beschlägen aus unedlen Metallen	104,6	105,4	98,0	107,3	+1,8
26	Herstellung von Datenverarbeitungsgeräten, elektronischen und optischen Erzeugnissen	111,0	102,0	99,6	105,1	+3,0
27	Herstellung von elektrischen Ausrüstungen	101,7	110,3	96,5	104,2	-5,5
27.1	Herstellung von Elektromotoren, Generatoren, Transformatoren, Elektrizitätsverteilungs- und -schalteinrichtungen	104,7	139,4	97,8	102,4	-26,5
28	Maschinenbau	101,8	96,6	101,8	93,5	-3,2
28.1	Herstellung von nicht wirtschaftszweigspezifischen Maschinen	99,9	96,4	97,2	100,9	+4,7
29	Herstellung von Kraftwagen und Kraftwagenteilen	93,9	90,0	88,7	94,2	+4,7
30	Sonstiger Fahrzeugbau	86,6	75,5	122,7	228,8	+203,0
<b>C</b>	<b>Verarbeitendes Gewerbe</b>	<b>98,7</b>	<b>93,8</b>	<b>93,7</b>	<b>97,7</b>	<b>+4,2</b>
	Vorleistungsgüterproduzenten	97,7	92,4	89,7	95,1	+2,9
	Investitionsgüterproduzenten	99,9	95,3	98,5	98,4	+3,3
	Gebrauchsgüterproduzenten	97,9	95,1	82,0	102,7	+8,0
	Verbrauchsgüterproduzenten	101,4	98,6	108,8	119,3	+21,0







### 3. Produktionsindex<sup>\*)</sup> im Verarbeitenden Gewerbe sowie Bergbau und Gewinnung von Steinen und Erden Nordrhein-Westfalens

Systematik-Nr.	Wirtschaftszweig Hauptgruppe	Ge- wichtung	Jahr	September	August	September	Veränderung September 2013 gegenüber September 2012
		%	2012	2013		%	
<b>Basis 2010 = 100</b>							
<b>B</b>	<b>Bergbau und Gewinnung von Steinen und Erden</b>	<b>0,6</b>	<b>105,2r</b>	<b>104,7r</b>	<b>96,9r</b>	<b>102,7</b>	<b>-1,9</b>
	darunter						
05	Kohlenbergbau	0,4	105,2	100,9r	93,1r	97,4	-3,5
08	Gewinnung von Steinen und Erden, sonstiger Bergbau	0,2	105,9r	114,4r	108,9r	116,8	+2,1
<b>C</b>	<b>Verarbeitendes Gewerbe</b>	<b>72,9</b>	<b>102,3r</b>	<b>105,6r</b>	<b>94,6</b>	<b>105,8</b>	<b>+0,2</b>
	davon						
10	Herstellung von Nahrungs- und Futtermitteln	4,8	101,2r	104,6r	97,3r	104,5	-0,1
11	Getränkeherstellung	1,0	99,1r	99,7r	113,0r	104,0	+4,3
12	Tabakverarbeitung	0,1	112,3	122,6	101,7	121,4	-1,0
13	Herstellung von Textilien	0,7	93,9r	97,9r	86,8r	103,2	+5,4
14	Herstellung von Bekleidung	0,1	94,8r	108,9r	111,8r	106,1	-2,6
15	Herstellung von Leder, Lederwaren und Schuhen	0,1	101,1r	107,4r	95,6r	131,7	+22,6
16	Herstellung von Holz-, Flecht-, Korb- und Korkwaren (ohne Möbel)	0,6	99,6r	103,9r	90,2r	103,8	-0,1
17	Herstellung von Papier, Pappe und Waren daraus	1,9	98,1	99,3r	95,9r	96,1	-3,2
18	Herstellung von Druckerzeugnissen; Vervielfältigung von bespielten Ton-, Bild- und Datenträgern	1,1	99,0r	109,0r	95,8r	106,4	-2,4
19	Kokerei und Mineralölverarbeitung	2,7	102,9r	98,2r	107,0r	92,4	-5,9
20	Herstellung von chemischen Erzeugnissen	14,7	98,0r	101,2r	97,8r	92,8	-8,3
21	Herstellung von pharmazeutischen Erzeugnissen	1,5	101,9r	92,9r	84,0r	136,0	+46,4
22	Herstellung von Gummi- und Kunststoffwaren	3,0	105,4r	110,3r	102,0	115,2	+4,4
23	Herstellung von Glas- und Glaswaren, Keramik, Verarbeitung von Steinen und Erden	1,7	102,4r	111,0r	101,5r	113,5	+2,3
24	Metallerzeugung und -bearbeitung	9,3	94,5r	96,2r	83,3r	97,9	+1,8
25	Herstellung von Metallerzeugnissen	6,5	108,1r	112,8r	105,1r	114,8	+1,8
26	Herstellung von Datenverarbeitungsgeräten, elektronischen und optischen Erzeugnissen	1,5	114,5r	125,5r	117,4r	126,5	+0,8
27	Herstellung von elektrischen Ausrüstungen	4,4	103,5r	106,0r	96,0r	110,2	+4,0
28	Maschinenbau	9,6	112,1r	110,9r	97,7r	112,7	+1,6
29	Herstellung von Kraftwagen und Kraftwagenteilen	3,7	101,9r	110,0r	79,2r	109,9	-0,1
30	Sonstiger Fahrzeugbau	0,3	88,3r	91,1r	101,2r	116,5	+27,9
31	Herstellung von Möbeln	1,6	99,5r	111,7r	69,5r	108,1	-3,2
32	Herstellung von sonstigen Waren	0,4	103,5r	109,5r	87,2r	106,4	-2,8
33	Reparatur und Instandhaltung von Maschinen und Ausrüstungen	1,8	106,4r	111,4r	95,6r	112,5	+1,0
<b>B – C</b>	<b>Verarbeitendes Gewerbe sowie Bergbau und Gewinnung von Steinen und Erden</b>	<b>73,6</b>	<b>102,4</b>	<b>105,5</b>	<b>94,6</b>	<b>105,7</b>	<b>+0,2</b>
<b>B – D, F</b>	<b>Produzierendes Gewerbe (einschl. Bau und Energie)</b>	<b>100</b>	<b>102,8r</b>	<b>105,9r</b>	<b>94,6r</b>	<b>105,9</b>	<b>-</b>
	Vorleistungsgüterproduzenten	40,6	100,1r	103,5r	95,8	101,4	-2,0
	Investitionsgüterproduzenten	17,6	108,7r	112,0r	95,2r	113,4	+1,3
	Gebrauchsgüterproduzenten	2,5	99,8r	109,5r	74,7r	109,5	-
	Verbrauchsgüterproduzenten	9,8	100,7r	104,0r	96,8	111,2	+6,9
	Energie	16,1	104,1r	98,2r	86,7	97,5	-0,7

\*) von arbeitstäglichen Schwankungen bereinigt

**4. Betriebe, Beschäftigte, geleistete Arbeitsstunden, Entgelte und Umsatz  
in Nordrhein-Westfalen nach Wirtschaftszweigen**

Systematik-Nr.	Wirtschaftszweig a = September 2013 b = Veränderung gegenüber gleichem Vorjahreszeitraum in %		Betriebe	Beschäftigte	Geleistete Arbeits- stunden	Entgelte	Gesamtumsatz	
							insgesamt	darunter Auslands- umsatz
			Anzahl		1 000		1 000 EUR	
B	Bergbau und Gewinnung von Steinen und Erden	a	31	23 273	2 554	79 051	122 821	15 516
		b	-3,1	-11,7	-12,0	-5,2	-14,7	+8,4
05	Kohlenbergbau	a	17	.	.	.	.	.
		b	-	.	.	.	.	.
08	Gewinnung von Steinen und Erden, sonstiger Bergbau	a	13	2 293	290	8 281	34 328	8 596
		b	-13,3	.	.	.	.	.
C	Verarbeitendes Gewerbe	a	5 094	1 048 836	136 244	3 845 115	27 244 237	12 095 718
		b	+0,4	+0,2	+2,4	+2,9	+2,6	+4,9
10	Herstellung von Nahrungs- und Futtermitteln	a	434	72 970	9 630	193 919	2 522 202	550 848
		b	+0,9	+1,0	+0,9	+1,9	-0,2	-1,3
10.1	Schlachten und Fleischverarbeitung	a	100	14 435	1 945	33 338	811 329	171 108
		b	-1,0	-1,5	-0,6	-1,0	-12,9	-12,3
10.3	Obst- und Gemüseverarbeitung	a	25	5 649	774	16 505	230 034	56 799
		b	-	+2,5	+7,7	+6,6	+3,4	+2,1
10.5	Milchverarbeitung	a	15	2 446	324	7 780	181 489	57 600
		b	-6,3	-5,5	-11,7	-2,1	+33,2	+37,2
10.6	Mahl- und Schälmaschinen, Herstellung von Stärke und Stärkeerzeugnissen	a	15	2 265	319	8 503	137 116	46 654
		b	-	-2,6	+0,8	-10,8	+1,2	-4,5
10.7	Herstellung von Back- und Teigwaren	a	176	23 965	3 083	49 961	365 099	38 478
		b	-2,2	-0,5	-1,7	-2,0	-4,2	+8,9
10.8	Herstellung von sonstigen Nahrungsmitteln	a	74	21 355	2 765	67 970	617 995	138 099
		b	+8,8	+3,5	+2,1	+5,4	+11,7	-0,1
11	Getränkeherstellung	a	49	8 980	1 268	30 279	261 905	14 459
		b	+4,3	+3,7	+10,5	+6,4	+6,0	+15,6
12	Tabakverarbeitung	a	3	656	.	.	23 011	.
		b	-	+1,4	.	.	-4,1	.
13	Herstellung von Textilien	a	107	15 724	2 018	43 565	266 370	128 362
		b	-1,8	+0,5	+2,9	+2,7	+7,0	+10,7
13.2	Weberei	a	18	2 894	377	8 284	56 979	32 320
		b	-5,3	-3,4	-6,6	-3,9	+9,8	+21,1
13.3	Veredlung von Textilien und Bekleidung	a	15	1 653	.	.	17 941	.
		b	-16,7	.	.	.	.	.
13.9	Herstellung von sonstigen Textilwaren	a	71	10 957	1 407	30 585	188 766	89 524
		b	-	+0,2	+4,9	+5,2	+5,4	+7,9
14	Herstellung von Bekleidung	a	29	4 802	646	13 604	155 597	63 123
		b	+7,4	+2,8	+4,0	+3,6	-2,8	-8,6
15	Herstellung von Leder, Lederwaren und Schuhen	a	11	1 664	235	4 385	54 857	.
		b	-15,4	.	.	+1,3	-4,5	.
16	Herstellung von Holz-, Flecht-, Korb- und Korkwaren (ohne Möbel)	a	76	12 180	1 722	35 996	244 014	57 681
		b	-2,6	-0,6	+2,8	+4,4	+2,4	-0,7



**Noch: 4. Betriebe, Beschäftigte, geleistete Arbeitsstunden, Entgelte und Umsatz  
in Nordrhein-Westfalen nach Wirtschaftszweigen**

Systematik-Nr.	Wirtschaftszweig a = September 2013 b = Veränderung gegenüber gleichem Vorjahreszeitraum in %		Betriebe	Beschäftigte	Geleistete Arbeits- stunden	Entgelte	Gesamtumsatz	
							insgesamt	darunter Auslands- umsatz
			Anzahl		1 000		1 000 EUR	
17	Herstellung von Papier, Pappe und Waren daraus	a	152	27 111	3 505	89 774	653 761	271 507
		b	+1,3	-0,8	+2,3	+1,2	+2,4	+6,1
17.1	Herstellung von Holz- und Zellstoff, Papier, Karton und Pappe	a	36	6 783	851	26 777	234 105	123 824
		b	-	-1,1	-0,4	-0,1	+5,7	+5,9
17.2	Herstellung von Waren aus Papier, Karton und Pappe	a	116	20 328	2 653	62 997	419 656	147 683
		b	+1,8	-0,8	+3,1	+1,8	+0,6	+6,4
18	Herstellung von Druckerzeugnissen; Vervielfältigung von bespielten Ton-, Bild- und Datenträgern	a	123	18 346	2 377	55 012	281 405	.
		b	-11,5	-5,7	-3,8	-6,0	-2,1	.
19	Kokerei und Mineralölverarbeitung	a	14	3 907	.	.	961 668	.
		b	+7,7	.	.	.	-3,3	.
20	Herstellung von chemischen Erzeugnissen	a	267	86 351	11 300	394 902	3 683 554	2 059 337
		b	-	+0,9	+2,4	+0,4	+0,7	-1,0
20.1	Herstellung von chemischen Grundstoffen, Düngemitteln und Stickstoffverbindungen, Kunststoffen in Primärformen und synthe- tischem Kautschuk in Primärformen	a	118	47 836	6 141	238 169	2 633 192	1 593 296
		b	-0,8	+0,2	+0,4	-1,0	-	-2,7
20.3	Herstellung von Anstrichmitteln, Druckfarben und Kitten	a	43	.	1 372	39 082	.	.
		b	-6,5	.	+2,9	+3,1	.	.
20.4	Herstellung von Seifen, Wasch-, Reinigungs- und Körperpflegemitteln sowie von Duftstoffen	a	41	15 965	2 003	64 802	438 295	141 449
		b	+5,1	+3,5	+6,7	+0,8	+2,4	+4,1
20.5	Herstellung von sonstigen chemischen Erzeugnissen	a	59	10 384	1 478	39 187	307 577	174 373
		b	+3,5	+2,9	+4,8	+4,8	+7,8	+6,1
21	Herstellung von pharmazeutischen Erzeugnissen	a	39	11 387	1 467	48 085	534 742	353 212
		b	+5,4	+1,4	+6,0	+2,6	+56,2	+87,9
22	Herstellung von Gummi- und Kunststoffwaren	a	398	63 418	8 711	196 136	1 187 879	485 133
		b	+1,5	+1,9	+4,7	+5,2	+11,1	+12,5
22.1	Herstellung von Gummiwaren	a	38	8 915	1 237	28 906	199 728	93 428
		b	+2,7	+1,8	+6,0	+5,8	+21,2	+24,9
22.2	Herstellung von Kunststoffwaren	a	360	54 503	7 474	167 231	988 151	391 705
		b	+1,4	+1,9	+4,4	+5,1	+9,3	+9,9
23	Herstellung von Glas und Glaswaren, Keramik, Verarbeitung von Steinen und Erden	a	174	25 763	3 466	85 807	529 868	150 769
		b	+3,0	+0,5	+2,8	+4,2	+2,8	+2,2
23.1	Herstellung von Glas und Glaswaren	a	53	9 757	1 313	28 957	159 416	59 408
		b	+10,4	+2,4	+5,4	+4,5	+9,9	+17,1
23.5	Herstellung von Zement, Kalk und gebranntem Gips	a	17	2 553	328	9 495	77 190	13 610
		b	-	+1,7	+4,3	+3,8	-4,4	-21,7
23.6	Herstellung von Erzeugnissen aus Beton, Zement und Gips	a	44	4 497	616	17 317	105 408	9 070
		b	+4,8	+1,0	+3,8	+11,8	+2,2	-13,0
23.9	Herstellung von Schleifkörpern und Schleifmitteln auf Unterlage sowie sonstigen Erzeugnissen aus nicht- metallischen Mineralien a. n. g.	a	22	4 213	528	14 924	102 806	37 888
		b	-4,3	-1,8	+1,7	-2,0	+1,6	-0,4

**Noch: 4. Betriebe, Beschäftigte, geleistete Arbeitsstunden, Entgelte und Umsatz  
in Nordrhein-Westfalen nach Wirtschaftszweigen**

Systematik-Nr.	Wirtschaftszweig a = September 2013 b = Veränderung gegenüber gleichem Vorjahreszeitraum in %		Betriebe	Beschäftigte	Geleistete Arbeits- stunden	Entgelte	Gesamtumsatz	
							insgesamt	darunter Auslands- umsatz
			Anzahl		1 000		1 000 EUR	
24	Metallerzeugung und -bearbeitung	a	318	104 120	12 553	397 969	3 247 101	1 188 237
		b	-0,9	-1,6	+0,8	+2,0	-7,0	-7,2
24.2	Herstellung von Stahlrohren, Rohrform-, Rohrverschluss- und Rohrverbindungs- stücken aus Stahl	a	53	16 722	1 879	60 343	394 998	251 820
		b	-	-2,9	-2,2	-1,2	-8,4	-4,3
24.3	Sonstige erste Bearbeitung von Eisen und Stahl	a	75	12 523	1 635	47 658	393 872	144 576
		b	+1,4	+0,5	+6,3	+5,4	+9,9	+12,1
24.4	Erzeugung und erste Bearbeitung von NE-Metallen	a	65	17 931	2 219	68 498	784 964	328 705
		b	-	+0,4	+1,7	+6,3	-1,9	-5,8
24.5	Gießereien	a	87	19 924	2 502	72 727	326 115	124 128
		b	-3,3	-4,1	-2,5	-0,5	-2,2	+1,2
25	Herstellung von Metallerzeugnissen	a	921	136 131	17 602	465 007	2 228 171	775 413
		b	+0,1	+0,4	+3,0	+5,9	+6,3	+5,1
25.1	Stahl- und Leichtmetallbau	a	139	16 988	2 304	53 176	304 389	71 409
		b	-2,8	+3,1	+7,0	+8,5	+9,3	-2,2
25.5	Herstellung von Schmiede-, Press-, Zieh- und Stanzteilen, gewalzten Ringen und pulvermetallurgischen Erzeugnissen	a	160	30 987	3 967	115 559	557 508	196 724
		b	+1,3	+0,5	+4,3	+7,8	+8,3	+13,1
25.6	Oberflächenveredlung und Wärme- behandlung; Mechanik a. n. g.	a	193	20 115	2 629	59 012	224 363	50 671
		b	+0,5	+0,3	+1,1	+2,8	-0,9	-4,3
25.7	Herstellung von Schneidwaren, Werk- zeugen, Schlössern und Beschlägen aus unedlen Metallen	a	197	34 873	4 311	124 175	538 700	209 074
		b	-1,5	-1,3	+1,3	+6,0	+6,8	+4,2
25.9	Herstellung von sonstigen Metallwaren	a	199	29 212	3 881	99 449	528 883	226 270
		b	+0,5	-0,7	+1,5	+3,6	+1,5	+5,1
26	Herstellung von Datenverarbeitungs- geräten, elektronischen und optischen Erzeugnissen	a	160	27 921	3 847	106 855	514 960	258 467
		b	-0,6	+1,0	+4,3	+1,8	+5,8	+5,3
26.3	Herstellung von Geräten und Einrichtungen der Telekommunikationstechnik	a	23	4 276	581	17 933	90 860	35 513
		b	+15,0	+3,5	+9,7	+2,0	+11,9	+20,4
26.5	Herstellung von Mess-, Kontroll-, Navigations- u. ä. Instrumenten und Vorrichtungen; Herstellung von Uhren	a	89	13 871	1 854	54 795	205 021	110 568
		b	+1,1	+2,3	+4,4	+2,4	-2,1	-9,3
27	Herstellung von elektrischen Ausrüstungen	a	289	81 277	10 096	297 378	1 650 773	794 026
		b	+0,7	+0,3	+1,6	+4,1	+1,2	-1,0
27.1	Herstellung von Elektromotoren, Genera- toren, Transformatoren, Elektrizitäts- verteilungs- und -schalteinrichtungen	a	113	26 190	3 390	95 414	567 765	238 811
		b	-	-0,5	+2,1	+2,2	+3,4	+3,1
27.3	Herstellung von Kabeln und elektrischem Installationsmaterial	a	71	25 905	3 137	96 133	453 056	233 789
		b	-2,7	+0,4	+2,0	+6,2	-1,6	-6,1
27.4	Herstellung von elektrischen Lampen und Leuchten	a	48	8 338	1 102	.	172 127	77 558
		b	+2,1	-0,9	+4,9	.	+1,8	-7,2
27.5	Herstellung von Haushaltsgeräten	a	16	12 617	1 446	47 169	320 500	177 598
		b	-	+1,2	-5,6	+4,2	+7,0	+9,2

**Noch: 4. Betriebe, Beschäftigte, geleistete Arbeitsstunden, Entgelte und Umsatz  
in Nordrhein-Westfalen nach Wirtschaftszweigen**

Systematik-Nr.	Wirtschaftszweig a = September 2013 b = Veränderung gegenüber gleichem Vorjahreszeitraum in %		Betriebe	Beschäftigte	Geleistete Arbeits- stunden	Entgelte	Gesamtumsatz	
							insgesamt	darunter Auslands- umsatz
			Anzahl		1 000		1 000 EUR	
28	Maschinenbau	a	870	186 385	24 440	759 524	3 811 090	2 328 009
		b	+1,8	+0,7	+2,6	+3,1	-0,3	+1,9
28.1	Herstellung von nicht wirtschaftszweig- spezifischen Maschinen	a	225	66 169	8 766	271 713	1 400 731	776 678
		b	+2,3	+1,0	+3,7	+3,3	+11,6	+11,4
28.4	Herstellung von Werkzeugmaschinen	a	78	14 610	1 934	58 352	255 649	156 286
		b	+2,6	-1,2	+0,3	-4,2	+24,2	+30,5
28.9	Herstellung von Maschinen für sonstige bestimmte Wirtschaftszweige	a	262	48 545	6 384	208 062	982 549	747 777
		b	+3,6	+2,5	+3,3	+4,9	-13,8	-12,9
29	Herstellung von Kraftwagen und Kraftwagenteilen	a	172	81 716	10 280	340 078	2 904 893	1 802 767
		b	-1,1	-1,6	+2,5	+3,9	+7,6	+7,0
29.1	Herstellung von Kraftwagen und Kraftwagenmotoren	a	10	29 304	3 577	139 395	1 851 388	1 279 617
		b	-	-1,5	+3,1	+10,0	+10,2	+6,2
29.2	Herstellung von Karosserien, Aufbauten und Anhängern	a	37	7 772	985	26 072	210 479	130 605
		b	-	+1,8	+5,0	-3,1	+7,8	+14,1
29.3	Herstellung von Teilen und Zubehör für Kraftwagen	a	125	44 640	5 718	174 612	843 025	392 545
		b	-1,6	-2,3	+1,7	+0,6	+2,1	+7,6
30	Sonstiger Fahrzeugbau	a	27	7 305	958	28 372	249 300	192 048
		b	+8,0	-4,2	-0,4	-0,9	+132,9	.
30.2	Schienenfahrzeugbau	a	10	5 331	.	.	210 878	176 759
		b	+11,1	-3,2	.	.	+224,6	+283,0
31	Herstellung von Möbeln	a	172	27 912	3 658	80 194	553 384	151 411
		b	-2,8	-2,7	-1,7	-2,8	-2,0	-1,7
32	Herstellung von sonstigen Waren	a	74	9 724	1 289	28 199	146 563	46 216
		b	+1,4	+2,3	+3,2	+5,4	+4,8	+9,6
32.4	Herstellung von Spielwaren	a	7	.	212	4 646	39 053	5 520
		b	-12,5	.	+7,2	+13,5	-9,6	-16,8
32.5	Herstellung von medizinischen und zahnmedizinischen Apparaten und Materialien	a	44	5 238	676	14 749	53 211	19 660
		b	+7,3	+5,0	+4,6	+6,0	+10,7	+7,1
33	Reparatur und Installation von Maschinen und Ausrüstungen	a	215	33 086	4 535	128 907	577 170	171 804
		b	+3,4	+3,6	+6,8	+3,3	+13,4	+189,9
33.1	Reparatur von Metallerzeugnissen, Maschinen und Ausrüstungen	a	114	17 200	2 350	61 911	178 329	23 891
		b	+6,5	+9,2	+13,4	+8,0	-1,9	+5,1
33.2	Installation von Maschinen und Ausrüstungen a. n. g.	a	101	15 886	2 185	66 996	398 841	147 913
		b	-	-1,8	+0,5	-0,6	+22,0	+304,9
	<b>Insgesamt</b>	<b>a</b>	<b>5 125</b>	<b>1 072 109</b>	<b>138 798</b>	<b>3 924 166</b>	<b>27 367 059</b>	<b>12 111 234</b>
		<b>b</b>	<b>+0,4</b>	<b>-0,1</b>	<b>+2,1</b>	<b>+2,7</b>	<b>+2,5</b>	<b>+4,9</b>

## 5. Umsatz in Nordrhein-Westfalen nach Wirtschaftszweigen

Systematik-Nr.	Wirtschaftszweig a = September 2013 b = Veränderung gegenüber gleichem Vorjahreszeitraum in %		Gesamtumsatz	Auslandsumsatz		Anteil Auslandsumsatz am Gesamtumsatz (Exportquote) %
				insgesamt	darunter Eurozone	
				1 000 EUR		
B	Bergbau und Gewinnung von Steinen und Erden	a	122 821	15 516	12 744	12,6
		b	-14,7	+8,4	+5,8	x
05	Kohlenbergbau	a	.	.	.	.
		b	.	.	.	x
08	Gewinnung von Steinen und Erden, sonstiger Bergbau	a	34 328	8 596	7 867	25,0
		b	.	.	.	x
C	Verarbeitendes Gewerbe	a	27 244 237	12 095 718	5 815 085	44,4
		b	+2,6	+4,9	+3,1	x
10	Herstellung von Nahrungs- und Futtermitteln	a	2 522 202	550 848	393 439	21,8
		b	-0,2	-1,3	-0,4	x
10.1	Schlachten und Fleischverarbeitung	a	811 329	171 108	128 201	21,1
		b	-12,9	-12,3	-5,8	x
10.3	Obst- und Gemüseverarbeitung	a	230 034	56 799	53 022	24,7
		b	+3,4	+2,1	+2,6	x
10.5	Milchverarbeitung	a	181 489	57 600	37 921	31,7
		b	+33,2	+37,2	+24,4	x
10.6	Mahl- und Schälmaschinen, Herstellung von Stärke und Stärkeerzeugnissen	a	137 116	46 654	24 242	34,0
		b	+1,2	-4,5	+6,4	x
10.7	Herstellung von Back- und Teigwaren	a	365 099	38 478	28 315	10,5
		b	-4,2	+8,9	+2,8	x
10.8	Herstellung von sonstigen Nahrungsmitteln	a	617 995	138 099	86 587	22,3
		b	+11,7	-0,1	-1,5	x
11	Getränkeherstellung	a	261 905	14 459	11 017	5,5
		b	+6,0	+15,6	+25,9	x
12	Tabakverarbeitung	a	23 011	.	7 504	.
		b	-4,1	.	-4,4	x
13	Herstellung von Textilien	a	266 370	128 362	67 434	48,2
		b	+7,0	+10,7	+15,9	x
13.2	Weberei	a	56 979	32 320	19 911	56,7
		b	+9,8	+21,1	+8,3	x
13.3	Veredlung von Textilien und Bekleidung	a	17 941	.	.	.
		b	.	.	.	x
13.9	Herstellung von sonstigen Textilwaren	a	188 766	89 524	42 839	47,4
		b	+5,4	+7,9	+21,5	x
14	Herstellung von Bekleidung	a	155 597	63 123	42 586	40,6
		b	-2,8	-8,6	-9,2	x
15	Herstellung von Leder, Lederwaren und Schuhen	a	54 857	.	.	.
		b	-4,5	.	.	x
16	Herstellung von Holz-, Flecht-, Korb- und Korkwaren (ohne Möbel)	a	244 014	57 681	36 436	23,6
		b	+2,4	-0,7	+4,7	x

### Noch: 5. Umsatz in Nordrhein-Westfalen nach Wirtschaftszweigen

Systematik-Nr.	Wirtschaftszweig a = September 2013 b = Veränderung gegenüber gleichem Vorjahreszeitraum in %		Gesamtumsatz	Auslandsumsatz		Anteil Auslandsumsatz am Gesamtumsatz (Exportquote) %
				insgesamt	darunter Eurozone	
				1 000 EUR		
17	Herstellung von Papier, Pappe und Waren daraus	a	653 761	271 507	170 413	41,5
		b	+2,4	+6,1	+4,1	x
17.1	Herstellung von Holz- und Zellstoff, Papier, Karton und Pappe	a	234 105	123 824	64 052	52,9
		b	+5,7	+5,9	-0,7	x
17.2	Herstellung von Waren aus Papier, Karton und Pappe	a	419 656	147 683	106 361	35,2
		b	+0,6	+6,4	+7,3	x
18	Herstellung von Druckerzeugnissen; Vervielfältigung von bespielten Ton-, Bild- und Datenträgern	a	281 405	.	25 879	.
		b	-2,1	.	-14,9	x
19	Kokerei und Mineralölverarbeitung	a	961 668	.	.	.
		b	-3,3	.	.	x
20	Herstellung von chemischen Erzeugnissen	a	3 683 554	2 059 337	1 092 733	55,9
		b	+0,7	-1,0	+1,2	x
20.1	Herstellung von chemischen Grundstoffen, Düngemitteln und Stickstoffverbindungen, Kunststoffen in Primärformen und synthe- tischem Kautschuk in Primärformen	a	2 633 192	1 593 296	821 234	60,5
		b	-	-2,7	-1,4	x
20.3	Herstellung von Anstrichmitteln, Druckfarben und Kittens	a	.	.	.	.
		b	.	.	.	x
20.4	Herstellung von Seifen, Wasch-, Reinigungs- und Körperpflegemitteln sowie von Duftstoffen	a	438 295	141 449	90 529	32,3
		b	+2,4	+4,1	+5,6	x
20.5	Herstellung von sonstigen chemischen Erzeugnissen	a	307 577	174 373	87 815	56,7
		b	+7,8	+6,1	+17,1	x
21	Herstellung von pharmazeutischen Erzeugnissen	a	534 742	353 212	80 729	66,1
		b	+56,2	+87,9	+2,5	x
22	Herstellung von Gummi- und Kunststoffwaren	a	1 187 879	485 133	279 873	40,8
		b	+11,1	+12,5	+11,0	x
22.1	Herstellung von Gummiwaren	a	199 728	93 428	42 455	46,8
		b	+21,2	+24,9	+18,1	x
22.2	Herstellung von Kunststoffwaren	a	988 151	391 705	237 418	39,6
		b	+9,3	+9,9	+9,8	x
23	Herstellung von Glas und Glaswaren, Keramik, Verarbeitung von Steinen und Erden	a	529 868	150 769	92 009	28,5
		b	+2,8	+2,2	-2,4	x
23.1	Herstellung von Glas und Glaswaren	a	159 416	59 408	38 507	37,3
		b	+9,9	+17,1	+8,2	x
23.5	Herstellung von Zement, Kalk und gebranntem Gips	a	77 190	13 610	10 924	17,6
		b	-4,4	-21,7	-20,6	x
23.6	Herstellung von Erzeugnissen aus Beton, Zement und Gips	a	105 408	9 070	6 130	8,6
		b	+2,2	-13,0	-25,7	x
23.9	Herstellung von Schleifkörpern und Schleif- mitteln auf Unterlage sowie sonstigen Erzeugnissen aus nichtmetallischen Mineralien a. n. g.	a	102 806	37 888	22 351	36,9
		b	+1,6	-0,4	-0,5	x

### Noch: 5. Umsatz in Nordrhein-Westfalen nach Wirtschaftszweigen

Systematik-Nr.	Wirtschaftszweig a = September 2013 b = Veränderung gegenüber gleichem Vorjahreszeitraum in %		Gesamtumsatz	Auslandsumsatz		Anteil Auslandsumsatz am Gesamtumsatz (Exportquote) %
				insgesamt	darunter Eurozone	
				1 000 EUR		
24	Metallerzeugung und -bearbeitung	a	3 247 101	1 188 237	678 720	36,6
		b	-7,0	-7,2	-3,9	x
24.2	Herstellung von Stahlrohren, Rohrform-, Rohrverschluss- und Rohrverbindungsstücken aus Stahl	a	394 998	251 820	134 960	63,8
		b	-8,4	-4,3	+7,9	x
24.3	Sonstige erste Bearbeitung von Eisen und Stahl	a	393 872	144 576	84 060	36,7
		b	+9,9	+12,1	+8,0	x
24.4	Erzeugung und erste Bearbeitung von NE-Metallen	a	784 964	328 705	192 039	41,9
		b	-1,9	-5,8	-11,1	x
24.5	Gießereien	a	326 115	124 128	83 580	38,1
		b	-2,2	+1,2	-1,5	x
25	Herstellung von Metallerzeugnissen	a	2 228 171	775 413	475 696	34,8
		b	+6,3	+5,1	+9,0	x
25.1	Stahl- und Leichtmetallbau	a	304 389	71 409	44 414	23,5
		b	+9,3	-2,2	-1,2	x
25.5	Herstellung von Schmiede-, Press-, Zieh- und Stanzteilen, gewalzten Ringen und pulvermetallurgischen Erzeugnissen	a	557 508	196 724	133 426	35,3
		b	+8,3	+13,1	+13,7	x
25.6	Oberflächenveredlung und Wärmebe- handlung; Mechanik a. n. g.	a	224 363	50 671	27 384	22,6
		b	-0,9	-4,3	+4,2	x
25.7	Herstellung von Schneidwaren, Werkzeugen, Schössern und Beschlägen aus unedlen Metallen	a	538 700	209 074	124 025	38,8
		b	+6,8	+4,2	+8,3	x
25.9	Herstellung von sonstigen Metallwaren	a	528 883	226 270	136 433	42,8
		b	+1,5	+5,1	+8,4	x
26	Herstellung von Datenverarbeitungs- geräten, elektronischen und optischen Erzeugnissen	a	514 960	258 467	96 838	50,2
		b	+5,8	+5,3	-8,7	x
26.3	Herstellung von Geräten und Einrichtungen der Telekommunikationstechnik	a	90 860	35 513	21 111	39,1
		b	+11,9	+20,4	+12,9	x
26.5	Herstellung von Mess-, Kontroll-, Navigations- u. ä. Instrumenten und Vorrichtungen; Herstellung von Uhren	a	205 021	110 568	46 637	53,9
		b	-2,1	-9,3	-4,7	x
27	Herstellung von elektrischen Ausrüstungen	a	1 650 773	794 026	379 248	48,1
		b	+1,2	-1,0	+2,6	x
27.1	Herstellung von Elektromotoren, Genera- toren, Transformatoren, Elektrizitäts- verteilungs- und -schalteinrichtungen	a	567 765	238 811	121 055	42,1
		b	+3,4	+3,1	+3,5	x
27.3	Herstellung von Kabeln und elektrischem Installationsmaterial	a	453 056	233 789	106 073	51,6
		b	-1,6	-6,1	+6,6	x
27.4	Herstellung von elektrischen Lampen und Leuchten	a	172 127	77 558	42 376	45,1
		b	+1,8	-7,2	-10,6	x
27.5	Herstellung von Haushaltsgeräten	a	320 500	177 598	73 196	55,4
		b	+7,0	+9,2	+1,1	x

### Noch: 5. Umsatz in Nordrhein-Westfalen nach Wirtschaftszweigen

Systematik-Nr.	Wirtschaftszweig a = September 2013 b = Veränderung gegenüber gleichem Vorjahreszeitraum in %		Gesamtumsatz	Auslandsumsatz		Anteil Auslandsumsatz am Gesamtumsatz (Exportquote) %
				insgesamt	darunter Eurozone	
				1 000 EUR		
28	Maschinenbau	a	3 811 090	2 328 009	746 906	61,1
		b	-0,3	+1,9	+9,9	x
28.1	Herstellung von nicht wirtschaftszweig-spezifischen Maschinen	a	1 400 731	776 678	256 418	55,4
		b	+11,6	+11,4	+9,4	x
28.4	Herstellung von Werkzeugmaschinen	a	255 649	156 286	56 977	61,1
		b	+24,2	+30,5	+22,8	x
28.9	Herstellung von Maschinen für sonstige bestimmte Wirtschaftszweige	a	982 549	747 777	149 152	76,1
		b	-13,8	-12,9	-17,0	x
29	Herstellung von Kraftwagen und Kraftwagenteilen	a	2 904 893	1 802 767	711 315	62,1
		b	+7,6	+7,0	+0,2	x
29.1	Herstellung von Kraftwagen und Kraftwagenmotoren	a	1 851 388	1 279 617	395 692	69,1
		b	+10,2	+6,2	-11,6	x
29.2	Herstellung von Karosserien, Aufbauten und Anhängern	a	210 479	130 605	71 357	62,1
		b	+7,8	+14,1	+34,7	x
29.3	Herstellung von Teilen und Zubehör für Kraftwagen	a	843 025	392 545	244 266	46,6
		b	+2,1	+7,6	+16,6	x
30	Sonstiger Fahrzeugbau	a	249 300	192 048	82 292	77,0
		b	+132,9	.	.	x
30.2	Schienenfahrzeugbau	a	210 878	176 759	76 183	83,8
		b	+224,6	+283,0	+239,7	x
31	Herstellung von Möbeln	a	553 384	151 411	115 107	27,4
		b	-2,0	-1,7	-3,2	x
32	Herstellung von sonstigen Waren	a	146 563	46 216	27 369	31,5
		b	+4,8	+9,6	+8,1	x
32.4	Herstellung von Spielwaren	a	39 053	5 520	3 791	14,1
		b	-9,6	-16,8	-17,3	x
32.5	Herstellung von medizinischen und zahnmedizinischen Apparaten und Materialien	a	53 211	19 660	10 923	36,9
		b	+10,7	+7,1	+1,4	x
33	Reparatur und Installation von Maschinen und Ausrüstungen	a	577 170	171 804	41 006	29,8
		b	+13,4	+189,9	+5,9	x
33.1	Reparatur von Metallerzeugnissen, Maschinen und Ausrüstungen	a	178 329	23 891	13 231	13,4
		b	-1,9	+5,1	+6,2	x
33.2	Installation von Maschinen und Ausrüstungen a. n. g.	a	398 841	147 913	27 775	37,1
		b	+22,0	+304,9	+5,8	x
	<b>Insgesamt</b>	<b>a</b>	<b>27 367 059</b>	<b>12 111 234</b>	<b>5 827 829</b>	<b>44,3</b>
		<b>b</b>	<b>+2,5</b>	<b>+4,9</b>	<b>+3,1</b>	<b>x</b>

**6. Betriebe, Beschäftigte, geleistete Arbeitsstunden, Entgelte und Umsatz  
des Verarbeitenden Gewerbes sowie des Bergbaus und der Gewinnung  
von Steinen und Erden nach Verwaltungsbezirken  
Berichtsmonat September 2013**

Verwaltungsbezirk	Betriebe	Beschäftigte	Geleistete Arbeits- stunden	Entgelte	Gesamtumsatz	
					insgesamt	darunter Auslands- umsatz
	Anzahl		1 000	1 000 EUR		
<b>Kreisfreie Städte</b>						
Düsseldorf	67	31 015	3 838	142 729	844 723	371 913
Duisburg	66	33 297	4 031	132 132	1 074 789	303 641
Essen	74	15 155	1 982	61 676	319 507	122 993
Krefeld	66	18 481	2 396	81 335	778 594	479 909
Mönchengladbach	63	12 567	1 670	47 334	287 908	153 813
Mülheim an der Ruhr	37	11 784	1 432	49 230	199 016	111 358
Oberhausen	36	8 012	1 042	35 507	258 235	172 625
Remscheid	66	11 888	1 614	45 724	240 520	130 528
Solingen	65	10 336	1 388	33 299	184 904	74 410
Wuppertal	97	21 888	2 802	86 442	292 953	156 536
<b>Kreise</b>						
Kleve	71	9 715	1 281	32 220	231 275	116 279
Mettmann	192	35 139	4 643	136 619	697 836	290 421
Rhein-Kreis Neuss	89	24 824	3 281	106 895	881 844	491 320
Viersen	95	12 641	1 689	41 482	279 680	81 548
Wesel	92	17 449	2 263	63 264	477 460	253 363
<b>Reg.-Bez. Düsseldorf</b>	<b>1 176</b>	<b>274 191</b>	<b>35 351</b>	<b>1 095 887</b>	<b>7 049 245</b>	<b>3 310 659</b>
<b>Kreisfreie Städte</b>						
Bonn	39	7 470	989	27 524	100 874	44 129
Köln	122	45 704	6 143	211 992	2 656 792	1 474 463
Leverkusen	32	13 300	1 700	61 203	781 051	579 758
<b>Kreise</b>						
Städteregion Aachen	137	32 245	4 349	116 120	729 016	304 830
darunter kreisfreie Stadt Aachen	55	15 891	2 146	58 049	328 616	154 475
Düren	78	14 600	1 972	52 080	294 507	156 975
Rhein-Erft-Kreis	72	19 373	2 563	76 828	1 023 434	316 085
Euskirchen	43	8 533	1 105	27 718	133 068	40 349
Heinsberg	61	8 842	1 112	27 539	222 339	125 494
Oberbergischer Kreis	140	27 605	3 552	95 168	519 480	230 936
Rheinisch-Bergischer Kreis	64	10 532	1 339	39 093	164 663	76 655
Rhein-Sieg-Kreis	134	19 227	2 489	66 579	394 367	166 932
<b>Reg.-Bez. Köln</b>	<b>922</b>	<b>207 431</b>	<b>27 313</b>	<b>801 845</b>	<b>7 019 589</b>	<b>3 516 606</b>
<b>Kreisfreie Städte</b>						
Bottrop	20	7 400	850	23 234	73 794	21 844
Gelsenkirchen	37	8 608	1 047	36 346	247 223	71 728
Münster	39	8 168	1 142	30 348	206 615	92 323



**Noch: 6. Betriebe, Beschäftigte, geleistete Arbeitsstunden, Entgelte und Umsatz  
des Verarbeitenden Gewerbes sowie des Bergbaus und der Gewinnung  
von Steinen und Erden nach Verwaltungsbezirken  
Berichtsmonat September 2013**

Verwaltungsbezirk	Betriebe	Beschäftigte	Geleistete Arbeits- stunden	Entgelte	Gesamtumsatz	
					insgesamt	darunter Auslands- umsatz
	Anzahl		1 000		1 000 EUR	
<b>Kreise</b>						
Borken	188	32 473	4 290	97 532	602 811	232 492
Coesfeld	70	10 181	1 372	31 344	324 457	116 070
Recklinghausen	102	20 610	2 657	82 827	668 026	310 687
Steinfurt	163	30 933	4 073	95 063	617 644	274 360
Warendorf	104	24 108	3 062	89 861	538 893	260 943
<b>Reg.-Bez. Münster</b>	<b>723</b>	<b>142 481</b>	<b>18 492</b>	<b>486 555</b>	<b>3 279 462</b>	<b>1 380 447</b>
<b>Kreisfreie Stadt</b>						
Bielefeld	95	18 622	2 349	66 213	341 543	128 411
<b>Kreise</b>						
Gütersloh	203	50 136	6 304	164 050	1 452 160	580 215
Herford	149	24 644	3 306	72 997	497 728	142 575
Höxter	49	7 792	1 048	22 094	177 782	58 544
Lippe	111	23 807	3 008	79 432	444 711	207 198
Minden-Lübbecke	152	26 908	3 546	88 320	640 073	296 293
Paderborn	119	22 271	2 877	74 234	459 281	132 003
<b>Reg.-Bez. Detmold</b>	<b>878</b>	<b>174 180</b>	<b>22 438</b>	<b>567 340</b>	<b>4 013 277</b>	<b>1 545 239</b>
<b>Kreisfreie Städte</b>						
Bochum	73	16 213	2 032	62 896	531 418	221 255
Dortmund	95	19 036	2 606	73 116	408 611	176 952
Hagen	67	12 269	1 545	46 918	354 454	109 116
Hamm	41	7 484	955	25 728	203 719	57 320
Herne	30	9 227	920	28 425	106 690	63 556
<b>Kreise</b>						
Ennepe-Ruhr-Kreis	150	26 119	3 476	94 678	522 235	254 665
Hochsauerlandkreis	144	25 826	3 355	83 705	559 518	192 820
Märkischer Kreis	331	56 839	7 466	204 563	1 069 542	420 705
Olpe	119	21 195	2 746	69 798	453 152	137 760
Siegen-Wittgenstein	156	31 206	3 966	116 250	653 906	300 268
Soest	120	28 062	3 661	94 862	677 183	261 094
Unna	100	20 350	2 477	71 598	465 058	162 774
<b>Reg.-Bez. Arnsberg</b>	<b>1 426</b>	<b>273 826</b>	<b>35 204</b>	<b>972 539</b>	<b>6 005 485</b>	<b>2 358 283</b>
<b>Nordrhein-Westfalen</b>	<b>5 125</b>	<b>1 072 109</b>	<b>138 798</b>	<b>3 924 166</b>	<b>27 367 059</b>	<b>12 111 234</b>

**7. Betriebe, Beschäftigte und Umsatz in Nordrhein-Westfalen  
nach fachlichen Betriebsteilen**

Systematik-Nr.	Wirtschaftszweig a = September 2013 b = Veränderung gegenüber gleichem Vorjahreszeitraum in %	Betriebs- teile	Beschäftigte	Umsatz			
				insgesamt	darunter Auslandsumsatz		
					1 000 EUR		%
			Anzahl				
B	Bergbau und Gewinnung von Steinen und Erden	a	45	23 609	117 506	15 096	12,8
		b	–	–11,6	–18,3	–4,2	x
05	Kohlenbergbau	a	17	20 924	86 393	6 920	8,0
		b	–	–12,5	–20,3	+43,2	x
08	Gewinnung von Steinen und Erden, sonstiger Bergbau	a	27	.	.	.	.
		b	–3,6	.	.	.	x
C	Verarbeitendes Gewerbe	a	7 489	1 018 431	23 973 366	10 531 295	43,9
		b	+0,6	–	+1,6	+3,6	x
10	Herstellung von Nahrungs- und Futtermitteln	a	571	70 878	2 259 629	482 854	21,4
		b	+2,1	+1,5	+0,1	–2,8	x
10.1	Schlachten und Fleischverarbeitung	a	121	14 463	796 296	168 965	21,2
		b	–	–1,3	–12,0	–11,0	x
10.3	Obst- und Gemüseverarbeitung	a	40	5 573	195 121	43 032	22,1
		b	+2,6	+1,7	+0,9	–1,1	x
10.5	Milchverarbeitung	a	20	2 613	147 526	27 765	18,8
		b	–9,1	–6,1	+29,0	+20,9	x
10.6	Mahl- und Schälmaschinen, Herstellung von Stärke und Stärkeerzeugnissen	a	26	2 248	98 595	31 073	31,5
		b	–3,7	–1,2	+1,9	+1,7	x
10.7	Herstellung von Back- und Teigwaren	a	192	23 590	319 097	32 609	10,2
		b	–0,5	–0,2	+2,6	+6,9	x
10.8	Herstellung von sonstigen Nahrungsmitteln	a	127	19 495	525 868	133 550	25,4
		b	+8,5	+5,6	+10,5	–1,3	x
11	Getränkeherstellung	a	59	7 992	253 134	21 820	8,6
		b	+7,3	+2,8	+6,2	+11,7	x
12	Tabakverarbeitung	a	3	654	21 788	7 600	34,9
		b	–	+2,0	–5,1	–3,9	x
13	Herstellung von Textilien	a	155	15 189	240 260	113 812	47,4
		b	–2,5	+0,8	+6,4	+9,3	x
13.2	Weberei	a	30	3 460	53 972	28 541	52,9
		b	–	–1,7	+14,9	+21,1	x
13.3	Veredlung von Textilien und Bekleidung	a	20	1 662	17 748	.	.
		b	–13,0	–4,2	–5,7	.	x
13.9	Herstellung von sonstigen Textilwaren	a	98	9 819	165 769	78 636	47,4
		b	–1,0	+2,6	+5,1	+7,4	x
14	Herstellung von Bekleidung	a	35	4 602	140 018	58 923	42,1
		b	+6,1	+2,2	–5,6	–10,6	x
15	Herstellung von Leder, Lederwaren und Schuhen	a	16	1 784	50 058	18 071	36,1
		b	–11,1	–2,6	–0,2	–0,5	x
16	Herstellung von Holz-, Flecht-, Korb- und Korkwaren (ohne Möbel)	a	96	11 769	224 065	54 888	24,5
		b	–1,0	–0,9	+0,4	–2,3	x

**Noch: 7. Betriebe, Beschäftigte und Umsatz in Nordrhein-Westfalen  
nach fachlichen Betriebsteilen**

Systematik-Nr.	Wirtschaftszweig a = September 2013 b = Veränderung gegenüber gleichem Vorjahreszeitraum in %	Betriebs- teile	Beschäftigte	Umsatz			
				insgesamt	darunter Auslandsumsatz		
					1 000 EUR	%	
			Anzahl				
17	Herstellung von Papier, Pappe und Waren daraus	a	188	27 174	615 150	259 726	42,2
		b	–	–0,8	+1,6	+5,5	x
17.1	Herstellung von Holz- und Zellstoff, Papier, Karton und Pappe	a	51	7 472	238 274	124 742	52,4
		b	–1,9	–3,0	+4,9	+4,5	x
17.2	Herstellung von Waren aus Papier, Karton und Pappe	a	137	19 702	376 877	134 985	35,8
		b	+0,7	–	–0,4	+6,5	x
18	Herstellung von Druckerzeugnissen; Vervielfältigung von bespielten Ton-, Bild- und Datenträgern	a	154	17 790	272 342	41 446	15,2
		b	–12,0	–6,6	–3,3	–7,5	x
19	Kokerei und Mineralölverarbeitung	a	24	4 274	710 954	134 068	18,9
		b	+4,3	–1,4	+3,8	–19,2	x
20	Herstellung von chemischen Erzeugnissen	a	534	82 324	3 414 606	1 857 486	54,4
		b	–1,7	+0,8	+0,8	+3,0	x
20.1	Herstellung von chemischen Grundstoffen, Düngemitteln und Stickstoffverbindungen, Kunststoffen in Primärformen und synthetischem Kautschuk in Primärformen	a	244	43 631	2 412 114	1 341 249	55,6
		b	–2,8	+0,4	–0,9	+0,7	x
20.3	Herstellung von Anstrichmitteln, Druckfarben und Kittlen	a	66	10 200	246 468	121 805	49,4
		b	–8,3	–1,7	+0,2	+11,2	x
20.4	Herstellung von Seifen, Wasch-, Reinigungs- und Körperpflegemitteln sowie von Duftstoffen	a	82	13 190	314 575	111 245	35,4
		b	+3,8	+5,1	+5,0	+7,0	x
20.5	Herstellung von sonstigen chemischen Erzeugnissen	a	125	12 418	366 765	215 778	58,8
		b	+0,8	–	+6,4	+5,2	x
21	Herstellung von pharmazeutischen Erzeugnissen	a	59	11 829	535 511	359 773	67,2
		b	+13,5	+3,6	+48,7	+66,6	x
22	Herstellung von Gummi- und Kunststoffwaren	a	558	60 798	1 065 083	440 325	41,3
		b	+2,2	+1,7	+9,6	+9,8	x
22.1	Herstellung von Gummiwaren	a	53	8 574	179 828	85 543	47,6
		b	+6,0	+1,9	+23,6	+27,4	x
22.2	Herstellung von Kunststoffwaren	a	505	52 224	885 255	354 782	40,1
		b	+1,8	+1,7	+7,2	+6,3	x
23	Herstellung von Glas und Glaswaren, Keramik, Verarbeitung von Steinen und Erden	a	206	24 366	454 189	134 067	29,5
		b	+3,5	+0,8	+5,1	+4,3	x
23.1	Herstellung von Glas und Glaswaren	a	57	9 563	148 591	55 407	37,3
		b	+7,5	+2,6	+12,0	+19,7	x
23.5	Herstellung von Zement, Kalk und gebranntem Gips	a	25	2 039	69 457	13 073	18,8
		b	+8,7	+6,4	+7,4	–12,4	x
23.6	Herstellung von Erzeugnissen aus Beton, Zement und Gips	a	53	4 524	100 666	8 697	8,6
		b	+3,9	+0,3	+3,2	–11,4	x
23.9	Herstellung von Schleifkörpern und Schleifmitteln auf Unterlage sowie sonstigen Erzeugnissen aus nichtmetallischen Mineralien a. n. g.	a	28	3 811	68 818	29 802	43,3
		b	–	–1,8	+0,1	–3,4	x

**Noch: 7. Betriebe, Beschäftigte und Umsatz in Nordrhein-Westfalen  
nach fachlichen Betriebsteilen**

Systematik-Nr.	Wirtschaftszweig a = September 2013 b = Veränderung gegenüber gleichem Vorjahreszeitraum in %	Betriebs- teile	Beschäftigte	Umsatz			
				insgesamt	darunter Auslandsumsatz		
					1 000 EUR	%	
			Anzahl				
24	Metallerzeugung und -bearbeitung	a	443	105 183	2 988 402	1 093 741	36,6
		b	-1,8	-1,5	-6,7	-7,3	x
24.2	Herstellung von Stahlrohren, Rohrform-, Rohrverschluss- und Rohrverbindungs- stücken aus Stahl	a	59	16 527	327 918	201 328	61,4
		b	-	-2,8	-8,9	-7,1	x
24.3	Sonstige erste Bearbeitung von Eisen und Stahl	a	106	13 109	404 505	143 417	35,5
		b	+2,9	+3,2	+9,8	+12,9	x
24.4	Erzeugung und erste Bearbeitung von NE-Metallen	a	95	18 732	737 039	305 234	41,4
		b	-3,1	-1,9	-1,4	-4,2	x
24.5	Gießereien	a	130	21 166	316 394	122 675	38,8
		b	-3,0	-3,0	+1,7	+3,8	x
25	Herstellung von Metallerzeugnissen	a	1 283	138 074	2 085 589	736 992	35,3
		b	+0,9	+0,1	+5,0	+4,2	x
25.1	Stahl- und Leichtmetallbau	a	190	16 410	268 115	61 966	23,1
		b	-	+2,7	+11,3	+6,0	x
25.5	Herstellung von Schmiede-, Press-, Zieh- und Stanzteilen, gewalzten Ringen und pulvermetallurgischen Erzeugnissen	a	207	30 016	528 031	184 347	34,9
		b	+1,5	-0,7	+4,8	+9,2	x
25.6	Oberflächenveredlung und Wärmebehandlung; Mechanik a. n. g.	a	249	19 994	212 855	45 585	21,4
		b	+1,2	+0,4	-0,4	-2,9	x
25.7	Herstellung von Schneidwaren, Werkzeugen, Schlössern und Beschlägen aus unedlen Metallen	a	286	34 851	474 229	184 039	38,8
		b	-0,3	-2,4	+2,0	+0,8	x
25.9	Herstellung von sonstigen Metallwaren	a	296	29 219	493 835	211 129	42,8
		b	+1,0	+0,3	+2,7	+7,5	x
26	Herstellung von Datenverarbeitungs- geräten, elektronischen und optischen Erzeugnissen	a	220	26 753	474 013	239 164	50,5
		b	+0,9	-0,3	+5,4	+4,1	x
26.3	Herstellung von Geräten und Einrichtungen der Telekommunikationstechnik	a	33	3 658	84 604	32 441	38,3
		b	+13,8	-1,9	+16,5	+20,0	x
26.5	Herstellung von Mess-, Kontroll-, Navigations- u. ä. Instrumenten und Vorrichtungen; Herstellung von Uhren	a	119	13 836	187 907	101 236	53,9
		b	+1,7	+2,6	-2,6	-10,2	x
27	Herstellung von elektrischen Ausrüstungen	a	421	77 675	1 378 226	654 332	47,5
		b	+1,0	-	+2,2	-2,2	x
27.1	Herstellung von Elektromotoren, Genera- toren, Transformatoren, Elektrizitäts- verteilungs- und -schalteinrichtungen	a	158	23 082	437 113	190 786	43,6
		b	+1,3	+2,3	+5,4	+7,0	x
27.3	Herstellung von Kabeln und elektrischem Installationsmaterial	a	100	24 494	374 584	196 377	52,4
		b	-	+0,5	-3,9	-9,8	x
27.4	Herstellung von elektrischen Lampen und Leuchten	a	58	11 336	224 561	90 223	40,2
		b	-1,7	-0,6	+6,5	-9,5	x
27.5	Herstellung von Haushaltsgeräten	a	31	10 721	210 363	116 522	55,4
		b	+3,3	-4,9	+8,4	+10,4	x

**Noch: 7. Betriebe, Beschäftigte und Umsatz in Nordrhein-Westfalen  
nach fachlichen Betriebsteilen**

Systematik-Nr.	Wirtschaftszweig a = September 2013 b = Veränderung gegenüber gleichem Vorjahreszeitraum in %		Betriebs- teile	Beschäftigte	Umsatz		
					insgesamt	darunter Auslandsumsatz	
						1 000 EUR	%
			Anzahl		1 000 EUR		
28	Maschinenbau	a	1 204	170 903	3 286 625	2 012 764	61,2
		b	+1,3	+0,4	-2,9	-0,2	x
28.1	Herstellung von nicht wirtschaftszweig- spezifischen Maschinen	a	297	57 237	1 123 373	611 434	54,4
		b	+0,7	-0,6	+6,0	+5,4	x
28.4	Herstellung von Werkzeugmaschinen	a	109	15 110	274 072	185 472	67,7
		b	+3,8	+4,4	+36,6	+44,3	x
28.9	Herstellung von Maschinen für sonstige bestimmte Wirtschaftszweige	a	381	45 229	899 377	675 553	75,1
		b	-0,8	+0,2	-13,7	-13,4	x
29	Herstellung von Kraftwagen und Kraftwagenteilen	a	222	77 218	2 009 452	1 205 148	60,0
		b	-0,9	-1,6	-1,7	-3,2	x
29.1	Herstellung von Kraftwagen und Kraftwagenmotoren	a	15	25 277	1 015 088	713 631	70,3
		b	-6,3	-0,9	-4,2	-6,2	x
29.2	Herstellung von Karosserien, Aufbauten und Anhängern	a	44	7 912	200 927	127 538	63,5
		b	-	+2,2	+9,4	+17,1	x
29.3	Herstellung von Teilen und Zubehör für Kraftwagen	a	163	44 029	793 437	363 979	45,9
		b	-0,6	-2,7	-0,9	-2,9	x
30	Sonstiger Fahrzeugbau	a	44	7 318	245 374	193 796	79,0
		b	+4,8	-1,7	+140,9	+220,8	x
30.2	Schienenfahrzeugbau	a	14	5 171	208 744	175 551	84,1
		b	-	-0,5	+232,7	+305,3	x
31	Herstellung von Möbeln	a	212	27 953	508 271	138 791	27,3
		b	-2,8	-3,2	-2,3	-2,0	x
32	Herstellung von sonstigen Waren	a	87	8 630	101 350	37 722	37,2
		b	-2,2	+0,2	-1,8	+8,3	x
32.4	Herstellung von Spielwaren	a	11	1 631	21 646	5 334	24,6
		b	-8,3	+3,4	-24,2	-19,3	x
32.5	Herstellung von medizinischen und zahn- medizinischen Apparaten und Materialien	a	49	4 776	43 278	19 088	44,1
		b	+4,3	+0,5	+2,4	+4,5	x
33	Reparatur und Installation von Maschinen und Ausrüstungen	a	695	37 301	639 279	233 987	36,6
		b	+2,7	+2,1	+13,3	+121,2	x
33.1	Reparatur von Metallerzeugnissen, Maschinen und Ausrüstungen	a	429	19 669	238 666	45 858	19,2
		b	+2,9	+0,4	-8,4	-2,5	x
33.2	Installation von Maschinen und Ausrüstungen a. n. g.	a	266	17 632	400 613	188 130	47,0
		b	+2,3	+4,2	+32,0	+220,2	x
	<b>Insgesamt</b>	<b>a</b>	<b>7 534</b>	<b>1 042 040</b>	<b>24 090 873</b>	<b>10 546 391</b>	<b>43,8</b>
		<b>b</b>	<b>+0,6</b>	<b>-0,3</b>	<b>+1,5</b>	<b>+3,6</b>	<b>x</b>

# **Veröffentlichungen zur Entwicklung und Struktur im Verarbeitenden Gewerbe sowie im Bergbau und bei der Gewinnung von Steinen und Erden**

## **Betriebsergebnisse**

### **– monatlich**

Inhalt: Betriebe, Beschäftigte, Arbeitsstunden, Entgelte, Umsätze nach Wirtschaftszweigen insgesamt und nach Regierungsbezirken; aktuellste Produktions- und Auftragseingangsindizes nach Wirtschaftszweigen in Nordrhein-Westfalen

Bestellnummer: E133

### **– jährlich**

Inhalt: Betriebe, Beschäftigte, Arbeitsstunden, Entgelte, Umsätze nach Wirtschaftszweigen insgesamt und nach Regierungsbezirken sowie kreisfreien Städten und Kreisen

Bestellnummer: E123

## **Produktion**

Inhalt: Produktion von ca. 5 000 Gütern und Gütergruppen nach Menge und Wert

Bestellnummer: E153

**Weitere Auskünfte zu diesen Veröffentlichungen erteilen Ihnen gerne Hermann Friß und Frank Hanst unter Telefon-Nr. (02 11) 94 49-38 39 bzw. (02 11) 94 49-37 89.**