



|                              |     |   |             |    |      |   |       |            |
|------------------------------|-----|---|-------------|----|------|---|-------|------------|
| Stein und Erden . . . . .    | 2   | x | .           | .  | 1200 | Tabakerzeugnisse (ohne Abfälle) . . . . .   | 5     | x          |
| Bergbau- und Erden . . . . . | 2   | x | .           | .  | 1299 | Veredlung von Erzeugnissen dieser Güter-<br>abteilung . . . . .   | -     | -          |
| Erzeugnisse . . . . .        | 962 | x | 24 479 717  | 22 | 13   | <b>Textilien</b> . . . . .  | 237   | x          |
| Erzeugnisse . . . . .        | 92  | x | 4 232 700   | 32 | 1310 | Textile Spinnstoffe und Garne . . . . .   | kg 10 | 17 099 206 |
| Erzeugnisse . . . . .        | 22  | x | 196 962     | 7  | 1320 | Gewebe . . . . .  | kg 43 | 69 407 753 |
| Erzeugnisse . . . . .        | 157 | x | 4 410 627   | 31 | 1330 | Textilveredlung . . . . .   | 48    | x          |
| Erzeugnisse . . . . .        | 10  | x | 9 609 047   | 5  | 1391 | Gewirke und Gestricke . . . . .   | 12    | x          |
| Erzeugnisse . . . . .        | 6   | x | 148 319     | 14 | 1392 | Konfektionierte Textilwaren (ohne Bekleidung) . . . . .   | 70    | x          |
| Erzeugnisse . . . . .        | 12  | x | 495 480     | 26 | 1393 | Teppiche und textile Fußbodenbeläge,<br>auch konfektionierte . . . . .  | kg 14 | 36 845 082 |
| Erzeugnisse . . . . .        | 42  | x | 1 211 722   | 36 | 1394 | Seilerwaren . . . . .   | kg 4  | 3 029 310  |
| Erzeugnisse . . . . .        | 11  | . | 2 885 581   | 30 | 1395 | Vliesstoffe (auch getränkt, bestrichen, überzogen<br>oder mit Lagen versehen) und Erzeugnisse<br>daraus (ohne Bekleidung) . . . . .                         | kg 12 | 49 308 780 |
| Erzeugnisse . . . . .        | 4   | . | 97 467      | 16 | 1396 | Technische Textilien . . . . .  | 65    | x          |
| Erzeugnisse . . . . .        | 27  | x | 1 342 737   | 8  | 1399 | Sonstige Textilwaren, a. n. g. . . . .  | 5     | x          |
| Erzeugnisse . . . . .        | 4   | x | 85 542 600  | 10 | 14   | <b>Bekleidung</b> . . . . .   | 49    | x          |
| Erzeugnisse . . . . .        | 26  | x | 577 201     | 19 | 1411 | Bekleidung aus Leder oder rekonstituiertem<br>Leder (einschl. Mänteln) (ohne Bekleidungs-<br>zubehör, Schuhe und Kopfbedeckungen) . . . . .                 | -     | -          |
| Erzeugnisse . . . . .        | 13  | x | 460 971     | 42 | 1412 | Arbeits- und Berufsbekleidung . . . . .   | St 11 | 1 075 085  |
| Erzeugnisse . . . . .        | 508 | x | 3 186 592   | 26 | 1413 | Sonstige Oberbekleidung (ohne Arbeits-<br>und Berufsbekleidung) . . . . .   | St 19 | 5 795 500  |
| Erzeugnisse . . . . .        | 2   | . | .           | .  | 1414 | Wäsche . . . . .  | 11    | x          |
| Erzeugnisse . . . . .        | 7   | . | .           | 30 | 1419 | Bekleidung und Bekleidungszubehör, a. n. g. . . . .   | 12    | x          |
| Erzeugnisse . . . . .        | 41  | . | 605 557 331 | 26 | 1420 | Pelzwaren . . . . .   | -     | -          |
| Erzeugnisse . . . . .        | 11  | . | 124 048 886 | 17 | 1431 | Strumpfwaren . . . . .  | 4     | x          |
| Erzeugnisse . . . . .        | 24  | x | 474 688     | 18 | 1439 | Bekleidung a. n. g., aus Gewirken oder Gestricken<br>Veredlung von Erzeugnissen dieser Güterab-<br>teilung (ohne Bekleidung aus textilen Stoffen) . . . . . | St 4  | .          |
| Erzeugnisse . . . . .        | 24  | x | 465 843     | .  | 1499 | Leder und Lederwaren . . . . .  | 33    | x          |
| Erzeugnisse . . . . .        | 2   | . | .           | 17 | 1511 | Leder und Lederfaserstoff; zugerichtete<br>und gefärbte Felle . . . . .   | 4     | x          |
| Erzeugnisse . . . . .        | 61  | x | 786 590     | 12 | 1512 | Lederwaren (ohne Lederbekleidung und Schuhe) . . . . .  | 16    | x          |
| Erzeugnisse . . . . .        | 29  | x | 453 031     | .  | 1520 | Schuhe . . . . .  | 13    | x          |
| Erzeugnisse . . . . .        | 26  | . | .           | .  | 1599 | Veredlung von Erzeugnissen dieser Güter-<br>abteilung . . . . .   | .     | .          |

## Statistische Berichte

### Verarbeitendes Gewerbe sowie Bergbau und Gewinnung von Steinen und Erden in Nordrhein-Westfalen

Juni 2013



# **Verarbeitendes Gewerbe sowie Bergbau und Gewinnung von Steinen und Erden in Nordrhein-Westfalen**

**Juni 2013**

Herausgegeben von  
Information und Technik Nordrhein-Westfalen, Geschäftsbereich Statistik  
Mauerstraße 51, 40476 Düsseldorf • Postfach 10 11 05, 40002 Düsseldorf  
Telefon 0211 9449-01 • Telefax 0211 9449-8000  
Internet: <http://www.it.nrw.de>  
E-Mail: [poststelle@it.nrw.de](mailto:poststelle@it.nrw.de)

Erschienen im August 2013

Alle Statistischen Berichte finden Sie als PDF-Datei zum kostenlosen  
Download in unserer Internet-Rubrik „Publikationen“.

© Information und Technik NRW, Düsseldorf, 2013  
Auszugsweise Vervielfältigung und Verbreitung mit Quellenangabe gestattet.

# Inhalt

Seite

|   |    |
|---|----|
| <b>Vorbemerkungen</b> .....   | 4  |
| <b>Erläuterungen</b> .....  | 4  |
| <b>Methodische Hinweise</b> .....   | 5  |
| <b>Definitionen</b> .....   | 5  |
| <b>Systematiken</b> .....   | 6  |
| <b>Veröffentlichungen</b> .....   | 6  |
| <b>Hinweise</b> .....   | 7  |
| <b>Klassifikation der Wirtschaftszweige</b> .....   | 8  |
| <br><b>Tabellenteil</b>   |    |
| 1. Übersicht über die wirtschaftliche Entwicklung in Nordrhein-Westfalen 2001 – 2013 .....  | 17 |
| Grafiken <i>Auftragseingangsindex</i> .....   | 18 |
| 2. Auftragseingangsindex im Verarbeitenden Gewerbe in Nordrhein-Westfalen .....   | 21 |
| Grafiken <i>Produktionsindex</i> .....  | 27 |
| 3. Produktionsindex im Verarbeitenden Gewerbe sowie Bergbau und Gewinnung<br>von Steinen und Erden in Nordrhein-Westfalen .....   | 30 |
| 4. Betriebe, Beschäftigte, geleistete Arbeitsstunden, Entgelte und Umsatz<br>in Nordrhein-Westfalen nach Wirtschaftszweigen .....   | 31 |
| 5. Umsatz in Nordrhein-Westfalen nach Wirtschaftszweigen .....  | 35 |
| 6. Betriebe, Beschäftigte, geleistete Arbeitsstunden, Entgelte und Umsatz<br>des Verarbeitenden Gewerbes sowie des Bergbaus und der Gewinnung<br>von Steinen und Erden nach kreisfreien Städten und Kreisen ..... | 39 |
| 7. Betriebe, Beschäftigte und Umsatz in Nordrhein-Westfalen nach fachlichen Betriebsteilen .....  | 41 |

## Vorbemerkungen

Mit Beginn des Berichtsmonats Januar 2009 wurde die Klassifikation der Wirtschaftszweige, Ausgabe 2003 (WZ 2003) durch die Klassifikation der Wirtschaftszweige, Ausgabe 2008 (WZ 2008) abgelöst. Die WZ 2008 ist das Ergebnis einer generellen Aktualisierung der Klassifikation der Wirtschaftszweige, Ausgabe 2003. Sie basiert auf der statistischen Systematik der Wirtschaftszweige in der Europäischen Gemeinschaft (NACE Rev. 2), die mit der Verordnung (EG) Nr. 1893/2006 des Europäischen Parlaments und des Rates vom 20. Dezember 2006 (ABl. EG Nr. L 393 S. 1) veröffentlicht wurde, und ihrerseits auf der Internationalen Systematik der Wirtschaftszweige (ISIC Rev. 4) der Vereinten Nationen aufbaut.

Die Klassifikation der Wirtschaftszweige, Ausgabe 2008 ist gleichzeitig maßgebend für die Abgrenzung des Wirtschaftssektors Verarbeitendes Gewerbe sowie Bergbau und Gewinnung von Steinen und Erden und hat damit Auswirkungen auf die Zusammensetzung der Berichtsreise der Statistiken dieses Bereichs.

Das Verarbeitende Gewerbe wird dabei nicht nur intern neu gegliedert, sondern es wird auch insgesamt neu abgegrenzt. So werden einige Tätigkeiten, die bisher dem Verarbeitenden Gewerbe zugeordnet waren, künftig aus den Erhebungen in diesen Bereichen herausfallen, andere Tätigkeiten dagegen werden neu aufgenommen. Die Neuzuordnungen des „Verlagswesens“ und des „Recyclings“ in Bereiche außerhalb des Verarbeitenden Gewerbes sind dabei besonders gravierend. Ebenfalls von großer Bedeutung ist die Trennung zwischen der „Herstellung“ von Investitionsgütern und deren „Reparatur und Installation“. Zu diesem Zweck wurde eine separate Abteilung innerhalb des Verarbeitenden Gewerbes „Reparatur und Installation von Maschinen und Ausrüstungen“ gebildet. Daneben gibt es eine Reihe von Änderungen im Detail der Klassifikation wie z. B. die Schaffung eigener Abteilungen für die „Getränkherstellung“ und die „Herstellung von pharmazeutischen Erzeugnissen“ (siehe Klassifikation der Wirtschaftszweige Ausgabe 2008 (WZ 2008) S. 10 ff.).

Darüber hinaus wurden zwei methodische Änderungen bei der Klassifizierung vorgenommen. Zum Einen ändert sich die Zuordnung der sogenannten **Converter**. Dabei handelt es sich um Betriebe oder Unternehmen ohne eigene Warenproduktion, die fremdbezogene Waren im eigenen Namen verkaufen und zusätzlich die gewerblichen Schutzrechte an den Produkten besitzen. Diese Converter wurden bislang so klassifiziert, als hätten sie die Waren selbst hergestellt. Nach der WZ 2008 werden diese Einheiten nun nicht mehr als Hersteller von Waren behandelt. Sie gehören künftig i. d. R. zum Handel. Lohnauftraggeber (also Einheiten, die einem Dritten das wesentliche Inputmaterial

unentgeltlich zur Bearbeitung bereitstellen) werden dagegen weiterhin wie Hersteller klassifiziert.

Zum Anderen erfolgt in Fällen **vertikaler Integration**, bei der verschiedene Produktionsstufen nacheinander von derselben Einheit ausgeführt werden und der aus einem Produktionsprozess hervorgegangene Output als Input für die nächste Stufe dient, die Klassifizierung entsprechend der Produktionsstufe, die den größten Beitrag zur Wertschöpfung der Einheit leistet (und nicht mehr wie bisher nach dem Output der letzten Produktionsstufe).

## Erläuterungen

### Ziel der Statistik

Die monatlichen Erhebungen des Verarbeitenden Gewerbes sowie des Bergbaus und der Gewinnung von Steinen und Erden stellen kurzfristig Daten über die konjunkturelle Entwicklung dieses Wirtschaftsbereichs in wirtschaftssystematischer und regionaler Gliederung zur Verfügung. Die Ergebnisse der Statistiken sind wichtiges Material für die Arbeiten der gesetzgebenden Körperschaften, der Bundes- und Landesregierungen, der Verbände, Kammern sowie sonstigen Institutionen und bilden eine unentbehrliche Grundlage für zahlreiche wirtschaftspolitische Entscheidungen.

### Rechtsgrundlage

Rechtsgrundlage für die Erhebungen im Verarbeitenden Gewerbe sowie im Bergbau und in der Gewinnung von Steinen und Erden ist das Gesetz über die Statistik im Produzierenden Gewerbe (ProdGewStatG) in der Fassung der Bekanntmachung vom 21. März 2002 (BGBl. I S. 1181), zuletzt geändert durch Artikel 4 des Gesetzes vom 17. März 2009 (BGBl. I S. 550) in Verbindung mit dem Gesetz über die Statistik für Bundeszwecke (Bundesstatistikgesetz – BStatG) vom 22. Januar 1987 (BGBl. I S. 462, 565), zuletzt geändert durch Artikel 3 des Gesetzes vom 7. September 2007 (BGBl. I S. 2246).

### Berichtskreis

#### Monatsbericht für Betriebe des Verarbeitenden Gewerbes sowie des Bergbaus und der Gewinnung von Steinen und Erden

Der Berichtskreis des Monatsberichtes umfasst seit Januar 2007 alle Betriebe des Wirtschaftsbereichs Verarbeitendes Gewerbe sowie Bergbau und Gewinnung von Steinen und Erden mit mindestens 50 tätigen Personen, unabhängig davon, ob diese Betriebe zu Unternehmen dieses Wirtschaftsbereichs gehören, oder zu

Unternehmen, deren wirtschaftlicher Schwerpunkt außerhalb des Produzierenden Gewerbes liegt.

Am 1. Januar 2007 trat Artikel 10 des Ersten Gesetzes zum Abbau bürokratischer Hemmnisse insbesondere in der mittelständischen Wirtschaft vom 22. August 2006 (BGBl I S. 1970) in Kraft, durch den das Gesetz über die Statistik im Produzierenden Gewerbe geändert wurde. Wurden in der Vergangenheit beim Monatsbericht im Verarbeitenden Gewerbe alle Betriebe von Unternehmen mit 20 und mehr tätigen Personen befragt, so sind ab dem Berichtsmonat Januar 2007 nur noch Betriebe mit 50 und mehr tätigen Personen einbezogen. Mit dieser Maßnahme wird eine deutliche Entlastung insbesondere der kleinen und mittleren Unternehmen von statistischen Auskunftspflichten erreicht. Die unterhalb dieser neuen Abschneidegrenze liegenden Betriebe werden ab dem Berichtsjahr 2007 nur noch im neu eingeführten Jahresbericht für Betriebe im Verarbeitenden Gewerbe nach den tätigen Personen, den Entgelten (Lohn- und Gehaltsummen) sowie dem Umsatz befragt. Dieser Bericht stellt sicher, dass die für regionale Strukturuntersuchungen notwendigen Informationen im bisherigen Umfang und in bisheriger Qualität zumindest jährlich zur Verfügung stehen.

## Methodische Hinweise

Die Merkmale „Umsatz“ und „Beschäftigte“ werden nach fachlichen Betriebsteilen erhoben und sowohl für Betriebe als auch für fachliche Betriebsteile aufbereitet. Die beiden übrigen Merkmale „Arbeitsstunden“ und „Entgelte“ werden nur für den gesamten Betrieb (einschl. der sonstigen Betriebsteile) erhoben. Das Merkmal „Auftragseingang“ wird nur für ausgewählte Wirtschaftszweige nach fachlichen Betriebsteilen erhoben. Es dient ausschließlich zur Berechnung der Auftragseingangsindizes. Hinsichtlich der Darstellung der Ergebnisse wird bei den Merkmalen „Beschäftigte“ und „Umsätze“ zwischen einem Nachweis nach fachlichen Betriebsteilen und nach Betrieben unterschieden. Beim Nachweis nach Betrieben werden alle Angaben eines kombinierten Betriebes (örtliche Einheit mit Betriebsteilen in mehreren Wirtschaftszweigen der WZ 2008) unter dem Wirtschaftszweig nachgewiesen, bei dem der Schwerpunkt der wirtschaftlichen Tätigkeit des Betriebes liegt.

Mit Berichtsmonat Januar bzw. April 2013 wurde die Berechnung des Auftragseingangsindex sowie des Produktionsindex auf das Basisjahr 2010 umgestellt. Für Vergleichszwecke wurden frühere Ergebnisse auf die neue Basis umgerechnet. Hier publizierte Ergebnisse sind daher mit früheren Veröffentlichungen nur bedingt vergleichbar.

## Definitionen

### Betrieb

Ein Betrieb ist ein an einem Standort gelegenes Unternehmen oder ein Teil eines Unternehmens (z. B. Werk, Fabrikationsstätte), wenn an diesem Ort oder von diesem Ort aus Wirtschaftstätigkeiten ausgeübt werden, für die i. d. R. eine oder mehrere Personen im Auftrag desselben Unternehmens arbeiten.

Ein Unternehmen ist die kleinste rechtlich selbstständige Einheit, die aus handels- oder steuerrechtlichen Gründen Bücher führt.

### Beschäftigte

Alle Personen, die am Ende des Monats in einem arbeitsrechtlichen Verhältnis zum Betrieb stehen (einschl. Heim-, Saison- und Aushilfsarbeiter/-innen sowie Teilzeitbeschäftigte unabhängig von der Anzahl der im Berichtsmonat geleisteten Stunden), tätige (Mit)inhaberinnen und -inhaber sowie unbezahlt mithelfende Familienangehörige, soweit sie mindestens ein Drittel der üblichen Arbeitszeit im Betrieb tätig sind.

Aufgrund der Organisationsreform in der gesetzlichen Rentenversicherung ist ab dem Jahr 2005 die Unterscheidung zwischen Arbeitern und Angestellten aufgehoben. Aus diesem Grunde werden ab Januar 2006 die Angaben zu Arbeitern und Löhnen nicht mehr separat erhoben. In den Ergebnissen dargestellt werden nur noch die Beschäftigten insgesamt sowie die Entgelte (früher: Bruttolohn- und -gehaltsumme).

### Geleistete Arbeitsstunden

Alle tatsächlich geleisteten (nicht die bezahlten) Stunden aller tätigen Personen.

### Entgelte

Summe der Bruttobezüge ohne Arbeitgeberanteile zur Sozialversicherung, jedoch einschließlich Lohn- und Gehaltzuschlägen (auch Gratifikationen, Erfindergelder sowie Provisionen, Tantiemen usw.). Vergütungen für gewerblich und kaufmännisch Auszubildende sind enthalten. Nicht erfasst werden allgemeine soziale Aufwendungen sowie Vergütungen, die als Spesensersatz anzusehen sind.

### Gesamtumsatz

Umsatz aus Eigenerzeugung, baugewerblicher Umsatz sowie Umsatz aus Handelsware und sonstigen nicht industriellen Tätigkeiten (wie Erlöse aus Vermietung und Verpachtung, Provisionseinnahmen, Erlöse aus Transportleistungen für Dritte und aus dem Verkauf von eigenen landwirtschaftlichen Erzeugnissen). Als Umsatz gilt die Summe der Rechnungsendbeträge (ohne Umsatzsteuer) einschließlich etwa darin enthaltener Verbrauchsteuern sowie der Kosten für Fracht, Transportversicherung, Porto, Verpackung und Spesen,

auch wenn diese gesondert in Rechnung gestellt werden. Bei der Darstellung nach fachlichen Betriebsteilen handelt es sich ausschließlich um den Umsatz aus Eigenherzeugung.

### **Auslandsumsatz**

Direkte Lieferungen und Leistungen an Empfänger, die im Ausland ansässig sind, sowie Lieferungen an Exporteure, die die bestellten Waren ohne Be- und Verarbeitung in das Ausland ausführen. Zusätzlich zum „Auslandsumsatz insgesamt“ wird der „Auslandsumsatz mit den Ländern der Eurozone“ veröffentlicht. Das sind die Länder der Europäischen Union, die den EURO als gemeinsame Währung eingeführt haben. Im Einzelnen sind das ab Januar 2011 die Umsätze mit Belgien, Estland, Finnland, Frankreich, Griechenland, Irland, Italien, Luxemburg, Malta, den Niederlanden, Österreich, Portugal, Slowakei, Slowenien, Spanien und Zypern.

### **Auftragseingangsindex**

Der Nachweis der Auftragseingangsindizes erfolgt für ausgewählte Wirtschaftszweige des Verarbeitenden Gewerbes nach der Klassifikation der Wirtschaftszweige, Ausgabe 2008 (WZ 2008) und vier Hauptgruppen. Die Ergebnisse werden sowohl in nominalen (Wert-) als auch realen (Volumen-)Indizes dargestellt. Zur Berechnung des realen Auftragseingangsindex werden Preisindizes für gewerbliche Produkte (Inlands-Auftragseingänge) sowie Preisindizes für die Ausfuhr (Auslands-Auftragseingänge) verwendet. Die Berechnung der Auftragseingangsindizes basiert auf den Ergebnissen des Monatsberichts für Betriebe des Verarbeitenden Gewerbes sowie des Bergbaus und der Gewinnung von Steinen und Erden. Es handelt sich bei den Auftragseingängen um den Wert (ohne Umsatzsteuer, aber ggf. einschl. Verbrauchsteuern) aller im Berichtsmonat eingegangenen und vom Betrieb fest akzeptierten Aufträge auf Lieferung selbst hergestellter (bzw. im Lohnauftrag gefertigter) Produkte.

### **Produktionsindex**

Der Produktionsindex zeigt – unbeeinflusst von Preisveränderungen und Kalenderunregelmäßigkeiten – kurzfristig die Entwicklung der Produktionsleistung der einzelnen Wirtschaftszweige und des gesamten Produzierenden Gewerbes auf. Der Nachweis des Produktionsindex erfolgt nach der Klassifikation der Wirtschaftszweige, Ausgabe 2008 (WZ 2008) und Hauptgruppen. Die Berechnung des Produktionsindex basiert im Wesentlichen auf den Ergebnissen der monatlichen Produktionserhebung bei Betrieben mit mindestens 50 Beschäftigten. Nach dem gleichen Konzept wird zusätzlich ein vierteljährlicher Produktionsindex durch Aggregation der drei Monatsmeldungen der Betriebe des Verarbeitenden Gewerbes mit 50 und mehr Beschäftigten und der Produktionsdaten der übrigen vierteljährlich meldepflichtigen Betriebe von Unternehmen mit in der Regel 20 und mehr Beschäftigten des Produzierenden Gewerbes berechnet. Zur Verbes-

serung der Qualität der monatlichen Produktionsindizes werden diese nachträglich für jeden Wirtschaftszweig an das Niveau des entsprechenden vierteljährlichen Produktionsindex angeglichen.

## **Systematiken**

Die Darstellung aller Ergebnisse erfolgt in der Gliederung der Klassifikation der Wirtschaftszweige, Ausgabe 2008 (WZ 2008). Ausschließlich für die Darstellung der Indizes werden Hauptgruppen durch die direkte Zuordnung der Wirtschaftsgruppen (= Dreisteller der Systematik) der WZ 2008 zu den Bereichen

|    |                                |
|----|--------------------------------|
| VO | = Vorleistungsgüterproduzenten |
| IG | = Investitionsgüterproduzenten |
| GG | = Gebrauchsgüterproduzenten    |
| VG | = Verbrauchsgüterproduzenten   |
| EN | = Energie                      |

gebildet (siehe Klassifikation der Wirtschaftszweige Ausgabe 2008 (WZ 2008) S. 10 ff.).

## **Veröffentlichungen**

Ergebnisse für das Bundesgebiet über den Bereich Verarbeitendes Gewerbe sowie Bergbau und Gewinnung von Steinen und Erden werden vom Statistischen Bundesamt ([www.destatis.de](http://www.destatis.de)) in der Fachserie 4, Reihe 4 veröffentlicht.

Aktuelle Ergebnisse – auch von anderen Bundesländern – werden im Internet unter [www.statistikportal.de](http://www.statistikportal.de) veröffentlicht. Dort kann über die GENESIS Datenbank auch auf ausgewählte Ergebnisse für alle Länder sowie alle Stadt- und Landkreise zugegriffen werden.

Jährliche Strukturergebnisse aller Betriebe von Unternehmen mit 20 und mehr tätigen Personen werden (auch für Regierungsbezirke und Kreise) im Statistischen Bericht „Betriebsergebnisse; Beschäftigte, Entgelte und Umsatz“ (Bestellnummer: E12) veröffentlicht.

## Hinweise

### Städteregion Aachen – Änderung des Gebietsstandes

Seit dem 21. Oktober 2009 bilden die Stadt Aachen und die Gemeinden des aufgelösten Kreises Aachen nach dem Aachen-Gesetz die Städteregion Aachen. Die Städteregion Aachen ist Rechtsnachfolgerin des Kreises Aachen und besteht als Gemeindeverband aus Aachen, Alsdorf, Baesweiler, Eschweiler, Herzogenrath, Monschau, Roetgen, Simmerath, Stolberg (Rhd.) und Würselen. Die Stadt Aachen ist regionsangehörig und hat zugleich die Rechtsstellung einer kreisfreien Stadt nach Maßgabe des Aachen-Gesetzes.

Aufgrund der hierarchisch aufgebauten Systematik der „Amtlichen Gemeindeschlüssel“ kann diese Doppelrolle in der regionalen Struktur einer statistischen Kreistabelle nicht dargestellt werden. Bei den Gruppierungen „Kreisfreie Städte“ wird somit die Stadt Aachen nicht mehr aufgeführt, sondern – falls für die jeweilige Statistik Gemeindergebnisse vorliegen – als kreisfreie Stadt Aachen in einer „darunter-Position“ zur Städteregion Aachen ausgewiesen. In diesem Fall gehen die Werte der Stadt Aachen nicht mehr in die Summe der kreisfreien Städte ein, sondern in die Summe der Kreise. Eine Vergleichbarkeit dieser Summen mit den Ergebnissen nach dem früheren Gebietsstand ist somit nicht mehr gegeben.

### Zeichenerklärung

(nach DIN 55 301)

- 0 weniger als die Hälfte von 1 in der letzten besetzten Stelle, jedoch mehr als nichts
- nichts vorhanden (genau null)
- . Zahlenwert unbekannt oder geheim zu halten
- x Tabellenfach gesperrt, da Aussage nicht sinnvoll
- r berichtigte Zahl



**Wirtschaftszweige des Verarbeitenden Gewerbes sowie  
des Bergbaus und der Gewinnung von Steinen und Erden**  
aus: **Klassifikation der Wirtschaftszweige Ausgabe 2008 (WZ 2008)**

| Abteilung<br>Gruppe<br>Klasse | Bezeichnung  | Haupt-<br>gruppe |
|-------------------------------|--|------------------|
| <b>Abschnitt B</b>            | <b>Bergbau und Gewinnung von Steinen und Erden</b>   |                  |
| <b>05</b>                     | <b>Kohlenbergbau</b>   |                  |
| <b>05.1</b>                   | <b>Steinkohlenbergbau</b>  | <b>EN</b>        |
| 05.10                         | Steinkohlenbergbau   |                  |
| <b>05.2</b>                   | <b>Braunkohlenbergbau</b>  | <b>EN</b>        |
| 05.20                         | Braunkohlenbergbau   |                  |
| <b>06</b>                     | <b>Gewinnung von Erdöl und Erdgas</b>  |                  |
| <b>06.1</b>                   | <b>Gewinnung von Erdöl</b>   | <b>EN</b>        |
| 06.10                         | Gewinnung von Erdöl  |                  |
| <b>06.2</b>                   | <b>Gewinnung von Erdgas</b>  | <b>EN</b>        |
| 06.20                         | Gewinnung von Erdgas   |                  |
| <b>07</b>                     | <b>Erzbergbau</b>  |                  |
| <b>07.1</b>                   | <b>Eisenerzbergbau</b>   | <b>VO</b>        |
| 07.10                         | Eisenerzbergbau  |                  |
| <b>07.2</b>                   | <b>NE-Metallerzbergbau</b>   | <b>VO</b>        |
| 07.21                         | Bergbau auf Uran- und Thoriumerze  |                  |
| 07.29                         | Sonstiger NE-Metallerzbergbau  |                  |
| <b>08</b>                     | <b>Gewinnung von Steinen und Erden, sonstiger Bergbau</b>  |                  |
| <b>08.1</b>                   | <b>Gewinnung von Natursteinen, Kies, Sand, Ton und Kaolin</b>  | <b>VO</b>        |
| 08.11                         | Gewinnung von Naturwerksteinen und Natursteinen, Kalk- und Gipsstein, Kreide und Schiefer                |                  |
| 08.12                         | Gewinnung von Kies, Sand, Ton und Kaolin   |                  |
| <b>08.9</b>                   | <b>Sonstiger Bergbau; Gewinnung von Steinen und Erden a. n. g.</b>                                       | <b>VO</b>        |
| 08.91                         | Bergbau auf chemische und Düngemittelminerale  |                  |
| 08.92                         | Torfgewinnung  |                  |
| 08.93                         | Gewinnung von Salz   |                  |
| 08.99                         | Gewinnung von Steinen und Erden a. n. g.   |                  |
| <b>09</b>                     | <b>Erbringung von Dienstleistungen für den Bergbau und für die Gewinnung von Steinen und Erden</b>       |                  |
| <b>09.1</b>                   | <b>Erbringung von Dienstleistungen für die Gewinnung von Erdöl und Erdgas</b>                            | <b>VO</b>        |
| 09.10                         | Erbringung von Dienstleistungen für die Gewinnung von Erdöl und Erdgas                                   |                  |
| <b>09.9</b>                   | <b>Erbringung von Dienstleistungen für den sonstigen Bergbau und die Gewinnung von Steinen und Erden</b> | <b>VO</b>        |
| 09.90                         | Erbringung von Dienstleistungen für den sonstigen Bergbau und die Gewinnung von Steinen und Erden        |                  |
| <b>Abschnitt C</b>            | <b>Verarbeitendes Gewerbe</b>  |                  |
| <b>10</b>                     | <b>Herstellung von Nahrungs- und Futtermitteln</b>   |                  |
| <b>10.1</b>                   | <b>Schlachten und Fleischverarbeitung</b>  | <b>VG</b>        |
| 10.11                         | Schlachten (ohne Schlachten von Geflügel)  |                  |
| 10.12                         | Schlachten von Geflügel  |                  |
| 10.13                         | Fleischverarbeitung  |                  |
| <b>10.2</b>                   | <b>Fischverarbeitung</b>   | <b>VG</b>        |
| 10.20                         | Fischverarbeitung  |                  |
| <b>10.3</b>                   | <b>Obst- und Gemüseverarbeitung</b>  | <b>VG</b>        |
| 10.31                         | Kartoffelverarbeitung  |                  |
| 10.32                         | Herstellung von Frucht- und Gemüsesäften   |                  |
| 10.39                         | Sonstige Verarbeitung von Obst und Gemüse  |                  |

Noch: **Wirtschaftszweige des Verarbeitenden Gewerbes sowie  
des Bergbaus und der Gewinnung von Steinen und Erden**  
aus: **Klassifikation der Wirtschaftszweige Ausgabe 2008 (WZ 2008)**

| Abteilung<br>Gruppe<br>Klasse | Bezeichnung  | Haupt-<br>gruppe |
|-------------------------------|--|------------------|
| noch: <b>Abschnitt C</b>      | <b>Verarbeitendes Gewerbe</b>  |                  |
| <b>10.4</b>                   | <b>Herstellung von pflanzlichen und tierischen Ölen und Fetten</b>             | <b>VG</b>        |
| 10.41                         | Herstellung von Ölen und Fetten (ohne Margarine u. ä. Nahrungsfette)           |                  |
| 10.42                         | Herstellung von Margarine u. ä. Nahrungsfetten                                 |                  |
| <b>10.5</b>                   | <b>Milchverarbeitung</b>   | <b>VG</b>        |
| 10.51                         | Milchverarbeitung (ohne Herstellung von Speiseeis)                             |                  |
| 10.52                         | Herstellung von Speiseeis  |                  |
| <b>10.6</b>                   | <b>Mahl- und Schälmaschinen, Herstellung von Stärke und Stärkeerzeugnissen</b> | <b>VO</b>        |
| 10.61                         | Mahl- und Schälmaschinen   |                  |
| 10.62                         | Herstellung von Stärke und Stärkeerzeugnissen                                  |                  |
| <b>10.7</b>                   | <b>Herstellung von Back- und Teigwaren</b>                                     | <b>VG</b>        |
| 10.71                         | Herstellung von Backwaren (ohne Dauerbackwaren)                                |                  |
| 10.72                         | Herstellung von Dauerbackwaren   |                  |
| 10.73                         | Herstellung von Teigwaren  |                  |
| <b>10.8</b>                   | <b>Herstellung von sonstigen Nahrungsmitteln</b>                               | <b>VG</b>        |
| 10.81                         | Herstellung von Zucker   |                  |
| 10.82                         | Herstellung von Süßwaren (ohne Dauerbackwaren)                                 |                  |
| 10.83                         | Verarbeitung von Kaffee und Tee, Herstellung von Kaffee-Ersatz                 |                  |
| 10.84                         | Herstellung von Würzmitteln und Soßen  |                  |
| 10.85                         | Herstellung von Fertiggerichten  |                  |
| 10.86                         | Herstellung von homogenisierten und diätetischen Nahrungsmitteln               |                  |
| 10.89                         | Herstellung von sonstigen Nahrungsmitteln a. n. g.                             |                  |
| <b>10.9</b>                   | <b>Herstellung von Futtermitteln</b>   | <b>VO</b>        |
| 10.91                         | Herstellung von Futtermitteln für Nutztiere                                    |                  |
| 10.92                         | Herstellung von Futtermitteln für sonstige Tiere                               |                  |
| <b>11</b>                     | <b>Getränkeherstellung</b>   |                  |
| <b>11.0</b>                   | <b>Getränkeherstellung</b>   | <b>VG</b>        |
| 11.01                         | Herstellung von Spirituosen  |                  |
| 11.02                         | Herstellung von Traubenwein  |                  |
| 11.03                         | Herstellung von Apfelwein und anderen Fruchtweinen                             |                  |
| 11.04                         | Herstellung von Wermutwein und sonstigen aromatisierten Weinen                 |                  |
| 11.05                         | Herstellung von Bier   |                  |
| 11.06                         | Herstellung von Malz   |                  |
| 11.07                         | Herstellung von Erfrischungsgetränken; Gewinnung natürlicher Mineralwässer     |                  |
| <b>12</b>                     | <b>Tabakverarbeitung</b>   |                  |
| <b>12.0</b>                   | <b>Tabakverarbeitung</b>   | <b>VG</b>        |
| 12.00                         | Tabakverarbeitung  |                  |
| <b>13</b>                     | <b>Herstellung von Textilien</b>   |                  |
| <b>13.1</b>                   | <b>Spinnstoffaufbereitung und Spinnerei</b>                                    | <b>VO</b>        |
| 13.10                         | Spinnstoffaufbereitung und Spinnerei   |                  |
| <b>13.2</b>                   | <b>Weberei</b>   | <b>VO</b>        |
| 13.20                         | Weberei  |                  |
| <b>13.3</b>                   | <b>Veredlung von Textilien und Bekleidung</b>                                  | <b>VO</b>        |
| 13.30                         | Veredlung von Textilien und Bekleidung   |                  |
| <b>13.9</b>                   | <b>Herstellung von sonstigen Textilwaren</b>                                   | <b>VG</b>        |
| 13.91                         | Herstellung von gewirktem und gestricktem Stoff                                |                  |
| 13.92                         | Herstellung von konfektionierten Textilwaren (ohne Bekleidung)                 |                  |
| 13.93                         | Herstellung von Teppichen  |                  |
| 13.94                         | Herstellung von Seilerwaren  |                  |
| 13.95                         | Herstellung von Vliesstoff und Erzeugnissen daraus (ohne Bekleidung)           |                  |
| 13.96                         | Herstellung von technischen Textilien  |                  |
| 13.99                         | Herstellung von sonstigen Textilwaren a. n. g.                                 |                  |

**Noch: Wirtschaftszweige des Verarbeitenden Gewerbes sowie  
des Bergbaus und der Gewinnung von Steinen und Erden  
aus: Klassifikation der Wirtschaftszweige Ausgabe 2008 (WZ 2008)**

| Abteilung<br>Gruppe<br>Klasse | Bezeichnung   | Haupt-<br>gruppe |
|-------------------------------|---|------------------|
| noch: <b>Abschnitt C</b>      | <b>Verarbeitendes Gewerbe</b>   |                  |
| <b>14</b>                     | <b>Herstellung von Bekleidung</b>   |                  |
| <b>14.1</b>                   | <b>Herstellung von Bekleidung (ohne Pelzbekleidung)</b>   | <b>VG</b>        |
| 14.11                         | Herstellung von Lederbekleidung   |                  |
| 14.12                         | Herstellung von Arbeits- und Berufsbekleidung   |                  |
| 14.13                         | Herstellung von sonstiger Oberbekleidung  |                  |
| 14.14                         | Herstellung von Wäsche  |                  |
| 14.19                         | Herstellung von sonstiger Bekleidung und Bekleidungszubehör a. n. g.  |                  |
| <b>14.2</b>                   | <b>Herstellung von Pelzwaren</b>  | <b>VG</b>        |
| 14.20                         | Herstellung von Pelzwaren   |                  |
| <b>14.3</b>                   | <b>Herstellung von Bekleidung aus gewirktem und gestricktem Stoff</b>   | <b>VG</b>        |
| 14.31                         | Herstellung von Strumpfwaren  |                  |
| 14.39                         | Herstellung von sonstiger Bekleidung aus gewirktem und gestricktem Stoff                                      |                  |
| <b>15</b>                     | <b>Herstellung von Leder, Lederwaren und Schuhen</b>  |                  |
| <b>15.1</b>                   | <b>Herstellung von Leder und Lederwaren (ohne Herstellung von Lederbekleidung)</b>                            | <b>VG</b>        |
| 15.11                         | Herstellung von Leder und Lederfaserstoff; Zurichtung und Färben von Fellen                                   |                  |
| 15.12                         | Lederverarbeitung (ohne Herstellung von Lederbekleidung)  |                  |
| <b>15.2</b>                   | <b>Herstellung von Schuhen</b>  | <b>VG</b>        |
| 15.20                         | Herstellung von Schuhen   |                  |
| <b>16</b>                     | <b>Herstellung von Holz-, Flecht-, Korb- und Korkwaren (ohne Möbel)</b>                                       |                  |
| <b>16.1</b>                   | <b>Säge-, Hobel- und Holzimprägnierwerke</b>  | <b>VO</b>        |
| 16.10                         | Säge-, Hobel- und Holzimprägnierwerke   |                  |
| <b>16.2</b>                   | <b>Herstellung von sonstigen Holz-, Kork-, Flecht- und Korbwaren (ohne Möbel)</b>                             | <b>VO</b>        |
| 16.21                         | Herstellung von Furnier-, Sperrholz-, Holzfaser- und Holzspanplatten  |                  |
| 16.22                         | Herstellung von Parketttafeln   |                  |
| 16.23                         | Herstellung von sonstigen Konstruktionsteilen, Fertigbauteilen, Ausbauelementen und Fertigteilbauten aus Holz |                  |
| 16.24                         | Herstellung von Verpackungsmitteln, Lagerbehältern und Ladungsträgern aus Holz                                |                  |
| 16.29                         | Herstellung von Holzwaren a. n. g., Kork-, Flecht- und Korbwaren (ohne Möbel)                                 |                  |
| <b>17</b>                     | <b>Herstellung von Papier, Pappe und Waren daraus</b>   |                  |
| <b>17.1</b>                   | <b>Herstellung von Holz- und Zellstoff, Papier, Karton und Pappe</b>  | <b>VO</b>        |
| 17.11                         | Herstellung von Holz- und Zellstoff   |                  |
| 17.12                         | Herstellung von Papier, Karton und Pappe  |                  |
| <b>17.2</b>                   | <b>Herstellung von Waren aus Papier, Karton und Pappe</b>   | <b>VO</b>        |
| 17.21                         | Herstellung von Wellpapier und -pappe sowie von Verpackungsmitteln aus Papier, Karton und Pappe               |                  |
| 17.22                         | Herstellung von Haushalts-, Hygiene- und Toilettenartikeln aus Zellstoff, Papier und Pappe                    |                  |
| 17.23                         | Herstellung von Schreibwaren und Bürobedarf aus Papier, Karton und Pappe                                      |                  |
| 17.24                         | Herstellung von Tapeten   |                  |
| 17.29                         | Herstellung von sonstigen Waren aus Papier, Karton und Pappe  |                  |

Noch: **Wirtschaftszweige des Verarbeitenden Gewerbes sowie  
des Bergbaus und der Gewinnung von Steinen und Erden**  
aus: **Klassifikation der Wirtschaftszweige Ausgabe 2008 (WZ 2008)**

| Abteilung<br>Gruppe<br>Klasse | Bezeichnung   | Haupt-<br>gruppe |
|-------------------------------|---|------------------|
| noch: <b>Abschnitt C</b>      | <b>Verarbeitendes Gewerbe</b>   |                  |
| <b>18</b>                     | <b>Herstellung von Druckerzeugnissen; Vervielfältigung von bespielten Ton-, Bild- und Datenträgern</b>  |                  |
| <b>18.1</b>                   | <b>Herstellung von Druckerzeugnissen</b>  | <b>VG</b>        |
| 18.11                         | Drucken von Zeitungen   |                  |
| 18.12                         | Drucken a. n. g.  |                  |
| 18.13                         | Druck- und Medienvorstufe   |                  |
| 18.14                         | Binden von Druckerzeugnissen und damit verbundene Dienstleistungen  |                  |
| <b>18.2</b>                   | <b>Vervielfältigung von bespielten Ton-, Bild- und Datenträgern</b>   | <b>VG</b>        |
| 18.20                         | Vervielfältigung von bespielten Ton-, Bild- und Datenträgern  |                  |
| <b>19</b>                     | <b>Kokerei und Mineralölverarbeitung</b>  |                  |
| <b>19.1</b>                   | <b>Kokerei</b>  | <b>EN</b>        |
| 19.10                         | Kokerei   |                  |
| <b>19.2</b>                   | <b>Mineralölverarbeitung</b>  | <b>EN</b>        |
| 19.20                         | Mineralölverarbeitung   |                  |
| <b>20</b>                     | <b>Herstellung von chemischen Erzeugnissen</b>  |                  |
| <b>20.1</b>                   | <b>Herstellung von chemischen Grundstoffen, Düngemitteln und Stickstoffverbindungen, Kunststoffen in Primärformen und synthetischem Kautschuk in Primärformen</b> | <b>VO</b>        |
| 20.11                         | Herstellung von Industriegasen  |                  |
| 20.12                         | Herstellung von Farbstoffen und Pigmenten   |                  |
| 20.13                         | Herstellung von sonstigen anorganischen Grundstoffen und Chemikalien  |                  |
| 20.14                         | Herstellung von sonstigen organischen Grundstoffen und Chemikalien  |                  |
| 20.15                         | Herstellung von Düngemitteln und Stickstoffverbindungen   |                  |
| 20.16                         | Herstellung von Kunststoffen in Primärformen  |                  |
| 20.17                         | Herstellung von synthetischem Kautschuk in Primärformen   |                  |
| <b>20.2</b>                   | <b>Herstellung von Schädlingsbekämpfungsmitteln, Pflanzenschutz- und Desinfektionsmitteln</b>   | <b>VO</b>        |
| 20.20                         | Herstellung von Schädlingsbekämpfungsmitteln, Pflanzenschutz- und Desinfektionsmitteln  |                  |
| <b>20.3</b>                   | <b>Herstellung von Anstrichmitteln, Druckfarben und Kitt</b>  | <b>VO</b>        |
| 20.30                         | Herstellung von Anstrichmitteln, Druckfarben und Kitt   |                  |
| <b>20.4</b>                   | <b>Herstellung von Seifen, Wasch-, Reinigungs- und Körperpflegemitteln sowie von Duftstoffen</b>  | <b>VG</b>        |
| 20.41                         | Herstellung von Seifen, Wasch-, Reinigungs- und Poliermitteln   |                  |
| 20.42                         | Herstellung von Körperpflegemitteln und Duftstoffen   |                  |
| <b>20.5</b>                   | <b>Herstellung von sonstigen chemischen Erzeugnissen</b>  | <b>VO</b>        |
| 20.51                         | Herstellung von pyrotechnischen Erzeugnissen  |                  |
| 20.52                         | Herstellung von Klebstoffen   |                  |
| 20.53                         | Herstellung von etherischen Ölen  |                  |
| 20.59                         | Herstellung von sonstigen chemischen Erzeugnissen a. n. g.  |                  |
| <b>20.6</b>                   | <b>Herstellung von Chemiefasern</b>   | <b>VO</b>        |
| 20.60                         | Herstellung von Chemiefasern  |                  |
| <b>21</b>                     | <b>Herstellung von pharmazeutischen Erzeugnissen</b>  |                  |
| <b>21.1</b>                   | <b>Herstellung von pharmazeutischen Grundstoffen</b>  | <b>VG</b>        |
| 21.10                         | Herstellung von pharmazeutischen Grundstoffen   |                  |
| <b>21.2</b>                   | <b>Herstellung von pharmazeutischen Spezialitäten und sonstigen pharmazeutischen Erzeugnissen</b>   | <b>VG</b>        |
| 21.20                         | Herstellung von pharmazeutischen Spezialitäten und sonstigen pharmazeutischen Erzeugnissen  |                  |

**Noch: Wirtschaftszweige des Verarbeitenden Gewerbes sowie  
des Bergbaus und der Gewinnung von Steinen und Erden  
aus: Klassifikation der Wirtschaftszweige Ausgabe 2008 (WZ 2008)**

| Abteilung<br>Gruppe<br>Klasse | Bezeichnung   | Haupt-<br>gruppe |
|-------------------------------|---|------------------|
| noch: <b>Abschnitt C</b>      | <b>Verarbeitendes Gewerbe</b>   |                  |
| <b>22</b>                     | <b>Herstellung von Gummi- und Kunststoffwaren</b>   |                  |
| <b>22.1</b>                   | <b>Herstellung von Gummiwaren</b>   | <b>VO</b>        |
| 22.11                         | Herstellung und Runderneuerung von Bereifungen  |                  |
| 22.19                         | Herstellung von sonstigen Gummiwaren  |                  |
| <b>22.2</b>                   | <b>Herstellung von Kunststoffwaren</b>  | <b>VO</b>        |
| 22.21                         | Herstellung von Platten, Folien, Schläuchen und Profilen aus Kunststoffen   |                  |
| 22.22                         | Herstellung von Verpackungsmitteln aus Kunststoffen   |                  |
| 22.23                         | Herstellung von Baubedarfsartikeln aus Kunststoffen   |                  |
| 22.29                         | Herstellung von sonstigen Kunststoffwaren   |                  |
| <b>23</b>                     | <b>Herstellung von Glas und Glaswaren, Keramik,<br/>Verarbeitung von Steinen und Erden</b>  |                  |
| <b>23.1</b>                   | <b>Herstellung von Glas und Glaswaren</b>   | <b>VO</b>        |
| 23.11                         | Herstellung von Flachglas   |                  |
| 23.12                         | Veredlung und Bearbeitung von Flachglas   |                  |
| 23.13                         | Herstellung von Hohlglas  |                  |
| 23.14                         | Herstellung von Glasfasern und Waren daraus   |                  |
| 23.19                         | Herstellung, Veredlung und Bearbeitung von sonstigem Glas einschließlich<br>technischen Glaswaren   |                  |
| <b>23.2</b>                   | <b>Herstellung von feuerfesten keramischen Werkstoffen und Waren</b>  | <b>VO</b>        |
| 23.20                         | Herstellung von feuerfesten keramischen Werkstoffen und Waren   |                  |
| <b>23.3</b>                   | <b>Herstellung von keramischen Baumaterialien</b>   | <b>VO</b>        |
| 23.31                         | Herstellung von keramischen Wand- und Bodenfliesen und -platten   |                  |
| 23.32                         | Herstellung von Ziegeln und sonstiger Baukeramik  |                  |
| <b>23.4</b>                   | <b>Herstellung von sonstigen Porzellan- und keramischen Erzeugnissen</b>  | <b>VO</b>        |
| 23.41                         | Herstellung von keramischen Haushaltswaren und Ziergegenständen   |                  |
| 23.42                         | Herstellung von Sanitärkeramik  |                  |
| 23.43                         | Herstellung von Isolatoren und Isolierteilen aus Keramik  |                  |
| 23.44                         | Herstellung von keramischen Erzeugnissen für sonstige technische Zwecke   |                  |
| 23.49                         | Herstellung von sonstigen keramischen Erzeugnissen  |                  |
| <b>23.5</b>                   | <b>Herstellung von Zement, Kalk und gebranntem Gips</b>   | <b>VO</b>        |
| 23.51                         | Herstellung von Zement  |                  |
| 23.52                         | Herstellung von Kalk und gebranntem Gips  |                  |
| <b>23.6</b>                   | <b>Herstellung von Erzeugnissen aus Beton, Zement und Gips</b>  | <b>VO</b>        |
| 23.61                         | Herstellung von Erzeugnissen aus Beton, Zement und Kalksandstein<br>für den Bau   |                  |
| 23.62                         | Herstellung von Gips erzeugnissen für den Bau   |                  |
| 23.63                         | Herstellung von Frischbeton (Transportbeton)  |                  |
| 23.64                         | Herstellung von Mörtel und anderem Beton (Trockenbeton)   |                  |
| 23.65                         | Herstellung von Faserzementwaren  |                  |
| 23.69                         | Herstellung von sonstigen Erzeugnissen aus Beton, Zement und Gips a. n. g.  |                  |
| <b>23.7</b>                   | <b>Be- und Verarbeitung von Naturwerksteinen und Natursteinen a. n. g.</b>  | <b>VO</b>        |
| 23.70                         | Be- und Verarbeitung von Naturwerksteinen und Natursteinen a. n. g.   |                  |
| <b>23.9</b>                   | <b>Herstellung von Schleifkörpern und Schleifmitteln auf<br/>Unterlage sowie sonstigen Erzeugnissen aus nichtmetallischen<br/>Mineralien a. n. g.</b> | <b>VO</b>        |
| 23.91                         | Herstellung von Schleifkörpern und Schleifmitteln auf Unterlage   |                  |
| 23.99                         | Herstellung von sonstigen Erzeugnissen aus nichtmetallischen<br>Mineralien a. n. g.   |                  |

**Noch: Wirtschaftszweige des Verarbeitenden Gewerbes sowie  
des Bergbaus und der Gewinnung von Steinen und Erden  
aus: Klassifikation der Wirtschaftszweige Ausgabe 2008 (WZ 2008)**

| Abteilung<br>Gruppe<br>Klasse | Bezeichnung  | Haupt-<br>gruppe |
|-------------------------------|--|------------------|
| noch: <b>Abschnitt C</b>      | <b>Verarbeitendes Gewerbe</b>  |                  |
| <b>24</b>                     | <b>Metallerzeugung und -bearbeitung</b>  |                  |
| <b>24.1</b>                   | <b>Erzeugung von Roheisen, Stahl und Ferrolegierungen</b>  | <b>VO</b>        |
| 24.10                         | Erzeugung von Roheisen, Stahl und Ferrolegierungen   |                  |
| <b>24.2</b>                   | <b>Herstellung von Stahlrohren, Rohrform-, Rohrverschluss- und Rohrverbindungsstücken aus Stahl</b>                      | <b>VO</b>        |
| 24.20                         | Herstellung von Stahlrohren, Rohrform-, Rohrverschluss- und Rohrverbindungsstücken aus Stahl                             |                  |
| <b>24.3</b>                   | <b>Sonstige erste Bearbeitung von Eisen und Stahl</b>  | <b>VO</b>        |
| 24.31                         | Herstellung von Blankstahl   |                  |
| 24.32                         | Herstellung von Kaltband mit einer Breite von weniger als 600 mm   |                  |
| 24.33                         | Herstellung von Kaltprofilen   |                  |
| 24.34                         | Herstellung von kaltgezogenem Draht  |                  |
| <b>24.4</b>                   | <b>Erzeugung und erste Bearbeitung von NE-Metallen</b>   | <b>VO</b>        |
| 24.41                         | Erzeugung und erste Bearbeitung von Edelmetallen   |                  |
| 24.42                         | Erzeugung und erste Bearbeitung von Aluminium  |                  |
| 24.43                         | Erzeugung und erste Bearbeitung von Blei, Zink und Zinn  |                  |
| 24.44                         | Erzeugung und erste Bearbeitung von Kupfer   |                  |
| 24.45                         | Erzeugung und erste Bearbeitung von sonstigen NE-Metallen  |                  |
| 24.46                         | Aufbereitung von Kernbrennstoffen  |                  |
| <b>24.5</b>                   | <b>Gießereien</b>  | <b>VO</b>        |
| 24.51                         | Eisengießereien  |                  |
| 24.52                         | Stahlgießereien  |                  |
| 24.53                         | Leichtmetallgießereien   |                  |
| 24.54                         | Buntmetallgießereien   |                  |
| <b>25</b>                     | <b>Herstellung von Metallerzeugnissen</b>  |                  |
| <b>25.1</b>                   | <b>Stahl- und Leichtmetallbau</b>  | <b>IG</b>        |
| 25.11                         | Herstellung von Metallkonstruktionen   |                  |
| 25.12                         | Herstellung von Ausbauelementen aus Metall   |                  |
| <b>25.2</b>                   | <b>Herstellung von Metalltanks und -behältern; Herstellung von Heizkörpern und -kesseln für Zentralheizungen</b>         | <b>IG</b>        |
| 25.21                         | Herstellung von Heizkörpern und -kesseln für Zentralheizungen  |                  |
| 25.29                         | Herstellung von Sammelbehältern, Tanks u. ä. Behältern aus Metall  |                  |
| <b>25.3</b>                   | <b>Herstellung von Dampfkesseln (ohne Zentralheizungskessel)</b>   | <b>IG</b>        |
| 25.30                         | Herstellung von Dampfkesseln (ohne Zentralheizungskessel)  |                  |
| <b>25.4</b>                   | <b>Herstellung von Waffen und Munition</b>   | <b>IG</b>        |
| 25.40                         | Herstellung von Waffen und Munition  |                  |
| <b>25.5</b>                   | <b>Herstellung von Schmiede-, Press-, Zieh- und Stanzteilen, gewalzten Ringen und pulvermetallurgischen Erzeugnissen</b> | <b>VO</b>        |
| 25.50                         | Herstellung von Schmiede-, Press-, Zieh- und Stanzteilen, gewalzten Ringen und pulvermetallurgischen Erzeugnissen        |                  |
| <b>25.6</b>                   | <b>Oberflächenveredlung und Wärmebehandlung; Mechanik a. n. g.</b>   | <b>VO</b>        |
| 25.61                         | Oberflächenveredlung und Wärmebehandlung   |                  |
| 25.62                         | Mechanik a. n. g.  |                  |
| <b>25.7</b>                   | <b>Herstellung von Schneidwaren, Werkzeugen, Schlössern und Beschlägen aus unedlen Metallen</b>                          | <b>VO</b>        |
| 25.71                         | Herstellung von Schneidwaren und Bestecken aus unedlen Metallen  |                  |
| 25.72                         | Herstellung von Schlössern und Beschlägen aus unedlen Metallen   |                  |
| 25.73                         | Herstellung von Werkzeugen   |                  |
| <b>25.9</b>                   | <b>Herstellung von sonstigen Metallwaren</b>   | <b>VO</b>        |
| 25.91                         | Herstellung von Fässern, Trommeln, Dosen, Eimern u. ä. Behältern aus Metall  |                  |
| 25.92                         | Herstellung von Verpackungen und Verschlüssen aus Eisen, Stahl und NE-Metall   |                  |
| 25.93                         | Herstellung von Drahtwaren, Ketten und Federn  |                  |
| 25.94                         | Herstellung von Schrauben und Nieten   |                  |
| 25.99                         | Herstellung von sonstigen Metallwaren a. n. g.   |                  |

**Noch: Wirtschaftszweige des Verarbeitenden Gewerbes sowie  
des Bergbaus und der Gewinnung von Steinen und Erden  
aus: Klassifikation der Wirtschaftszweige Ausgabe 2008 (WZ 2008)**

| Abteilung<br>Gruppe<br>Klasse | Bezeichnung   | Haupt-<br>gruppe |
|-------------------------------|---|------------------|
| noch: <b>Abschnitt C</b>      | <b>Verarbeitendes Gewerbe</b>   |                  |
| <b>26</b>                     | <b>Herstellung von Datenverarbeitungsgeräten, elektronischen und optischen Erzeugnissen</b>                             |                  |
| <b>26.1</b>                   | <b>Herstellung von elektronischen Bauelementen und Leiterplatten</b>  | <b>VO</b>        |
| 26.11                         | Herstellung von elektronischen Bauelementen   |                  |
| 26.12                         | Herstellung von bestückten Leiterplatten  |                  |
| <b>26.2</b>                   | <b>Herstellung von Datenverarbeitungsgeräten und peripheren Geräten</b>   | <b>IG</b>        |
| 26.20                         | Herstellung von Datenverarbeitungsgeräten und peripheren Geräten  |                  |
| <b>26.3</b>                   | <b>Herstellung von Geräten und Einrichtungen der Telekommunikationstechnik</b>  | <b>IG</b>        |
| 26.30                         | Herstellung von Geräten und Einrichtungen der Telekommunikationstechnik   |                  |
| <b>26.4</b>                   | <b>Herstellung von Geräten der Unterhaltungselektronik</b>  | <b>GG</b>        |
| 26.40                         | Herstellung von Geräten der Unterhaltungselektronik   |                  |
| <b>26.5</b>                   | <b>Herstellung von Mess-, Kontroll-, Navigations- u. ä. Instrumenten und Vorrichtungen; Herstellung von Uhren</b>       | <b>IG</b>        |
| 26.51                         | Herstellung von Mess-, Kontroll-, Navigations- u. ä. Instrumenten und Vorrichtungen                                     |                  |
| 26.52                         | Herstellung von Uhren   |                  |
| <b>26.6</b>                   | <b>Herstellung von Bestrahlungs- und Elektrotherapiegeräten und elektromedizinischen Geräten</b>                        | <b>IG</b>        |
| 26.60                         | Herstellung von Bestrahlungs- und Elektrotherapiegeräten und elektromedizinischen Geräten                               |                  |
| <b>26.7</b>                   | <b>Herstellung von optischen und fotografischen Instrumenten und Geräten</b>  | <b>GG</b>        |
| 26.70                         | Herstellung von optischen und fotografischen Instrumenten und Geräten   |                  |
| <b>26.8</b>                   | <b>Herstellung von magnetischen und optischen Datenträgern</b>  | <b>VO</b>        |
| 26.80                         | Herstellung von magnetischen und optischen Datenträgern   |                  |
| <b>27</b>                     | <b>Herstellung von elektrischen Ausrüstungen</b>  |                  |
| <b>27.1</b>                   | <b>Herstellung von Elektromotoren, Generatoren, Transformatoren, Elektrizitätsverteilungs- und -schalteinrichtungen</b> | <b>VO</b>        |
| 27.11                         | Herstellung von Elektromotoren, Generatoren und Transformatoren   |                  |
| 27.12                         | Herstellung von Elektrizitätsverteilungs- und -schalteinrichtungen  |                  |
| <b>27.2</b>                   | <b>Herstellung von Batterien und Akkumulatoren</b>  | <b>VO</b>        |
| 27.20                         | Herstellung von Batterien und Akkumulatoren   |                  |
| <b>27.3</b>                   | <b>Herstellung von Kabeln und elektrischem Installationsmaterial</b>  | <b>VO</b>        |
| 27.31                         | Herstellung von Glasfaserkabeln   |                  |
| 27.32                         | Herstellung von sonstigen elektronischen und elektrischen Drähten und Kabeln  |                  |
| 27.33                         | Herstellung von elektrischem Installationsmaterial  |                  |
| <b>27.4</b>                   | <b>Herstellung von elektrischen Lampen und Leuchten</b>   | <b>VO</b>        |
| 27.40                         | Herstellung von elektrischen Lampen und Leuchten  |                  |
| <b>27.5</b>                   | <b>Herstellung von Haushaltsgeräten</b>   | <b>GG</b>        |
| 27.51                         | Herstellung von elektrischen Haushaltsgeräten   |                  |
| 27.52                         | Herstellung von nicht elektrischen Haushaltsgeräten   |                  |
| <b>27.9</b>                   | <b>Herstellung von sonstigen elektrischen Ausrüstungen und Geräten a. n. g.</b>   | <b>VO</b>        |
| 27.90                         | Herstellung von sonstigen elektrischen Ausrüstungen und Geräten a. n. g.  |                  |

**Noch: Wirtschaftszweige des Verarbeitenden Gewerbes sowie  
des Bergbaus und der Gewinnung von Steinen und Erden  
aus: Klassifikation der Wirtschaftszweige Ausgabe 2008 (WZ 2008)**

| Abteilung<br>Gruppe<br>Klasse | Bezeichnung  | Haupt-<br>gruppe |
|-------------------------------|--|------------------|
| noch: <b>Abschnitt C</b>      | <b>Verarbeitendes Gewerbe</b>  |                  |
| <b>28</b>                     | <b>Maschinenbau</b>  |                  |
| <b>28.1</b>                   | <b>Herstellung von nicht wirtschaftszweigspezifischen Maschinen</b>                                | <b>IG</b>        |
| 28.11                         | Herstellung von Verbrennungsmotoren und Turbinen<br>(ohne Motoren für Luft- und Straßenfahrzeuge)  |                  |
| 28.12                         | Herstellung von hydraulischen und pneumatischen Komponenten und Systemen                           |                  |
| 28.13                         | Herstellung von Pumpen und Kompressoren a. n. g.   |                  |
| 28.14                         | Herstellung von Armaturen a. n. g.   |                  |
| 28.15                         | Herstellung von Lagern, Getrieben, Zahnrädern und Antriebs-elementen                               |                  |
| <b>28.2</b>                   | <b>Herstellung von sonstigen nicht wirtschaftszweigspezifischen<br/>Maschinen</b>                  | <b>IG</b>        |
| 28.21                         | Herstellung von Öfen und Brennern  |                  |
| 28.22                         | Herstellung von Hebezeugen und Fördermitteln   |                  |
| 28.23                         | Herstellung von Büromaschinen (ohne Datenverarbeitungsgeräte<br>und periphere Geräte)              |                  |
| 28.24                         | Herstellung von handgeführten Werkzeugen mit Motorantrieb  |                  |
| 28.25                         | Herstellung von kälte- und lufttechnischen Erzeugnissen, nicht für den Haushalt                    |                  |
| 28.29                         | Herstellung von sonstigen nicht wirtschaftszweigspezifischen Maschinen a. n. g.                    |                  |
| <b>28.3</b>                   | <b>Herstellung von land- und forstwirtschaftlichen Maschinen</b>                                   | <b>IG</b>        |
| 28.30                         | Herstellung von land- und forstwirtschaftlichen Maschinen  |                  |
| <b>28.4</b>                   | <b>Herstellung von Werkzeugmaschinen</b>   | <b>IG</b>        |
| 28.41                         | Herstellung von Werkzeugmaschinen für die Metallbearbeitung  |                  |
| 28.49                         | Herstellung von sonstigen Werkzeugmaschinen  |                  |
| <b>28.9</b>                   | <b>Herstellung von Maschinen für sonstige bestimmte<br/>Wirtschaftszweige</b>                      | <b>IG</b>        |
| 28.91                         | Herstellung von Maschinen für die Metallerzeugung, von Walzwerkseinrichtungen<br>und Gießmaschinen |                  |
| 28.92                         | Herstellung von Bergwerks-, Bau- und Baustoffmaschinen   |                  |
| 28.93                         | Herstellung von Maschinen für die Nahrungs- und Genussmittelerzeugung<br>und die Tabakverarbeitung |                  |
| 28.94                         | Herstellung von Maschinen für die Textil- und Bekleidungsherstellung<br>und die Lederverarbeitung  |                  |
| 28.95                         | Herstellung von Maschinen für die Papiererzeugung und -verarbeitung                                |                  |
| 28.96                         | Herstellung von Maschinen für die Verarbeitung von Kunststoffen<br>und Kautschuk                   |                  |
| 28.99                         | Herstellung von Maschinen für sonstige bestimmte Wirtschaftszweige a. n. g.                        |                  |
| <b>29</b>                     | <b>Herstellung von Kraftwagen und Kraftwagenteilen</b>   |                  |
| <b>29.1</b>                   | <b>Herstellung von Kraftwagen und Kraftwagenmotoren</b>  | <b>IG</b>        |
| 29.10                         | Herstellung von Kraftwagen und Kraftwagenmotoren   |                  |
| <b>29.2</b>                   | <b>Herstellung von Karosserien, Aufbauten und Anhängern</b>  | <b>IG</b>        |
| 29.20                         | Herstellung von Karosserien, Aufbauten und Anhängern   |                  |
| <b>29.3</b>                   | <b>Herstellung von Teilen und Zubehör für Kraftwagen</b>   | <b>IG</b>        |
| 29.31                         | Herstellung elektrischer und elektronischer Ausrüstungsgegenstände<br>für Kraftwagen               |                  |
| 29.32                         | Herstellung von sonstigen Teilen und sonstigem Zubehör für Kraftwagen                              |                  |



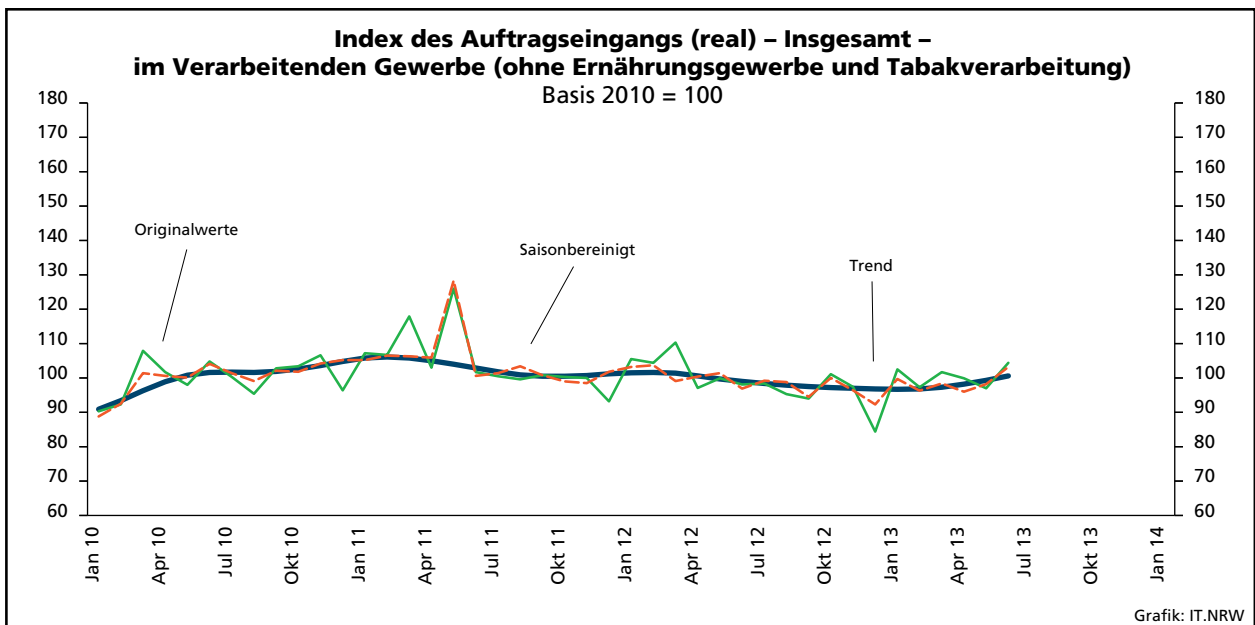
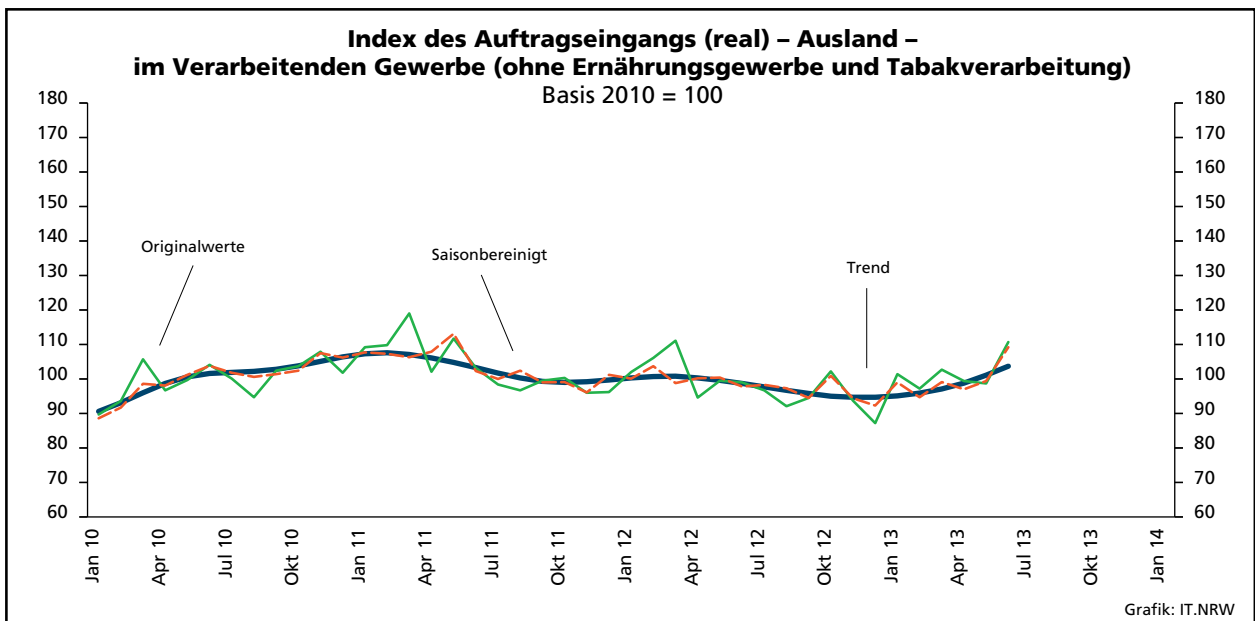
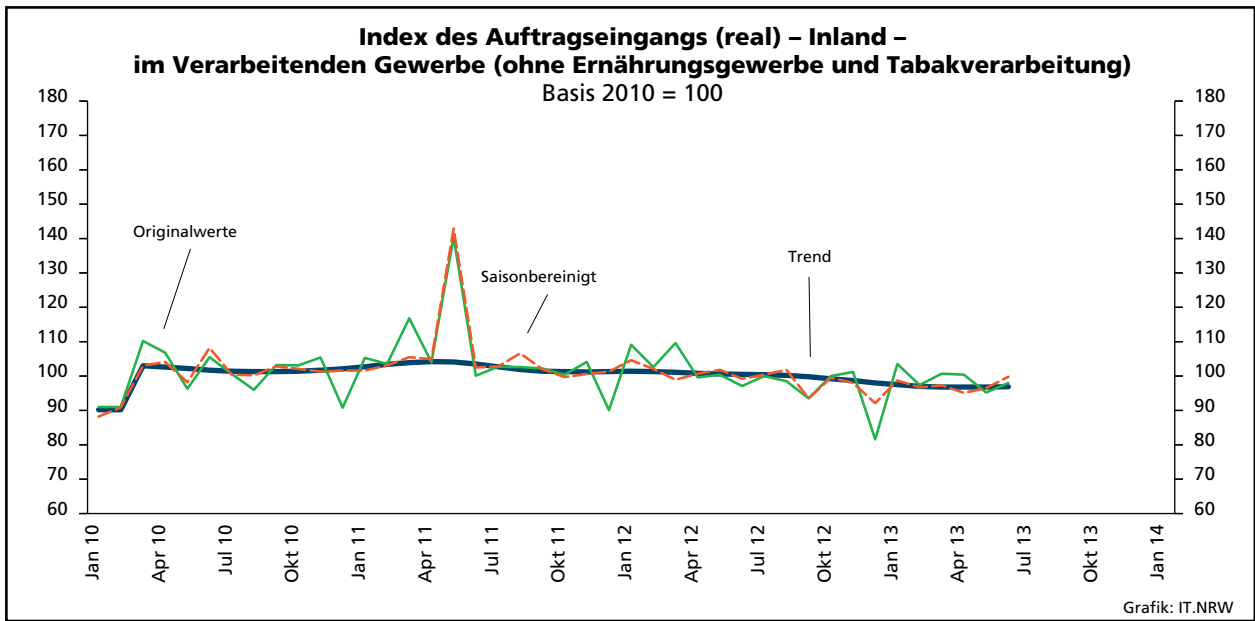
**Noch: Wirtschaftszweige des Verarbeitenden Gewerbes sowie  
des Bergbaus und der Gewinnung von Steinen und Erden  
aus: Klassifikation der Wirtschaftszweige Ausgabe 2008 (WZ 2008)**

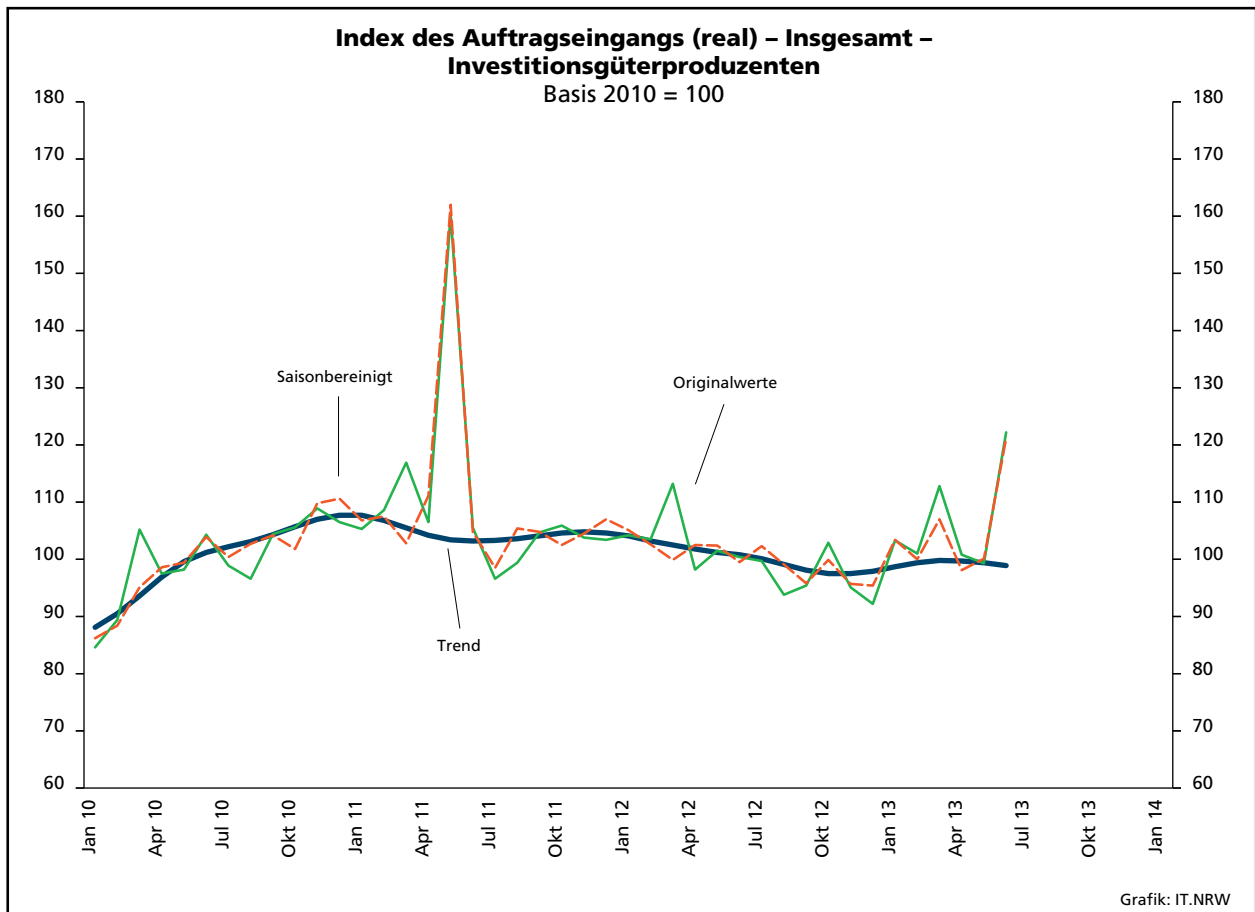
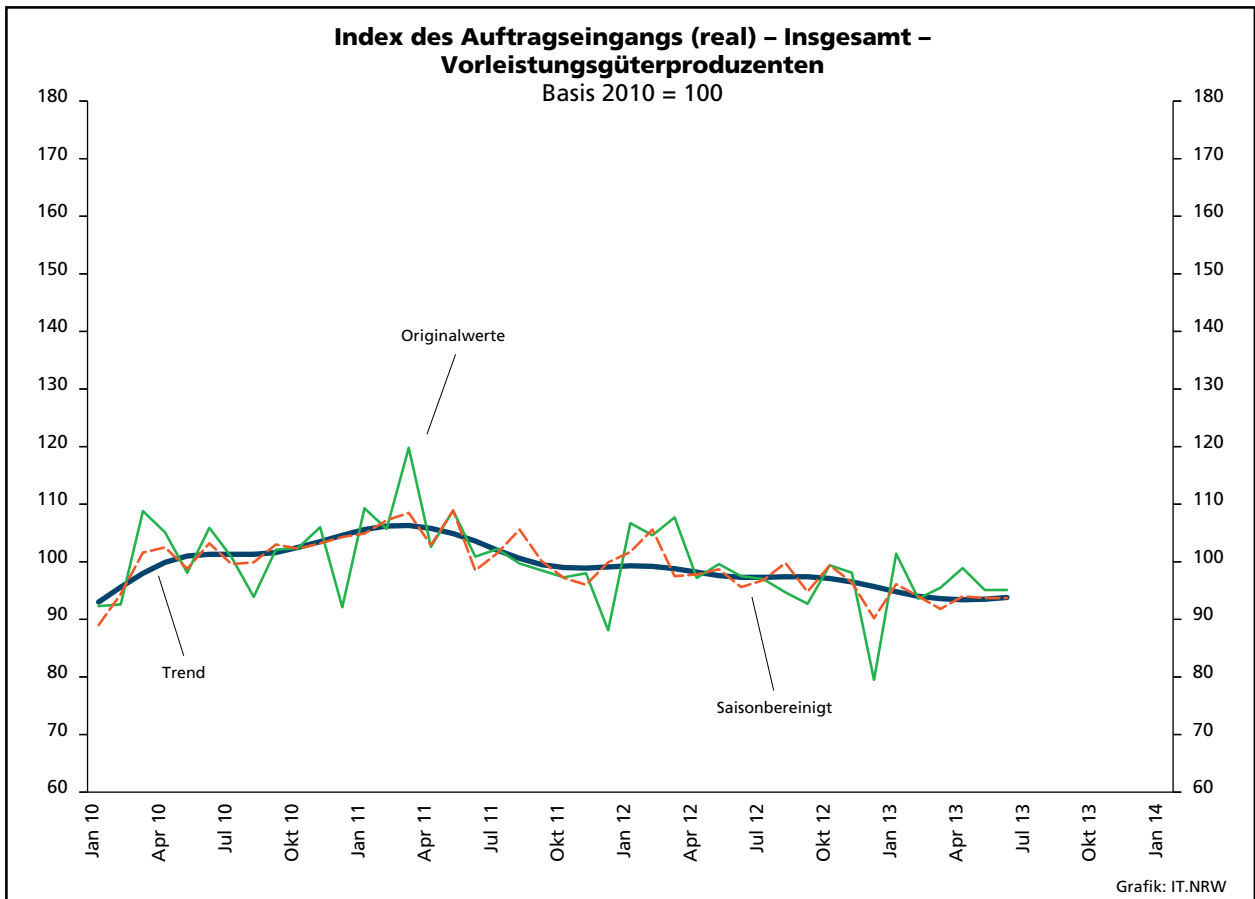
| Abteilung<br>Gruppe<br>Klasse | Bezeichnung  | Haupt-<br>gruppe |
|-------------------------------|--|------------------|
| noch: <b>Abschnitt C</b>      |  |                  |
| <b>Verarbeitendes Gewerbe</b> |  |                  |
| <b>30</b>                     | <b>Sonstiger Fahrzeugbau</b>   |                  |
| <b>30.1</b>                   | <b>Schiff- und Bootsbau</b>  | <b>IG</b>        |
|                               | 30.11 Schiffbau (ohne Boots- und Yachtbau)   |                  |
|                               | 30.12 Boots- und Yachtbau  |                  |
| <b>30.2</b>                   | <b>Schienefahrzeugbau</b>  | <b>IG</b>        |
|                               | 30.20 Schienefahrzeugbau   |                  |
| <b>30.3</b>                   | <b>Luft- und Raumfahrzeugbau</b>   | <b>IG</b>        |
|                               | 30.30 Luft- und Raumfahrzeugbau  |                  |
| <b>30.4</b>                   | <b>Herstellung von militärischen Kampffahrzeugen</b>                                     | <b>IG</b>        |
|                               | 30.40 Herstellung von militärischen Kampffahrzeugen                                      |                  |
| <b>30.9</b>                   | <b>Herstellung von Fahrzeugen a. n. g.</b>   | <b>GG</b>        |
|                               | 30.91 Herstellung von Krafträdern  |                  |
|                               | 30.92 Herstellung von Fahrrädern sowie von Behindertenfahrzeugen                         |                  |
|                               | 30.99 Herstellung von sonstigen Fahrzeugen a. n. g.                                      |                  |
| <b>31</b>                     | <b>Herstellung von Möbeln</b>  |                  |
| <b>31.0</b>                   | <b>Herstellung von Möbeln</b>  | <b>GG</b>        |
|                               | 31.01 Herstellung von Büro- und Ladenmöbeln  |                  |
|                               | 31.02 Herstellung von Küchenmöbeln   |                  |
|                               | 31.03 Herstellung von Matratzen  |                  |
|                               | 31.09 Herstellung von sonstigen Möbeln   |                  |
| <b>32</b>                     | <b>Herstellung von sonstigen Waren</b>   |                  |
| <b>32.1</b>                   | <b>Herstellung von Münzen, Schmuck und ähnlichen Erzeugnissen</b>                        | <b>GG</b>        |
|                               | 32.11 Herstellung von Münzen   |                  |
|                               | 32.12 Herstellung von Schmuck, Gold- und Silberschmiedewaren<br>(ohne Fantasieschmuck)   |                  |
|                               | 32.13 Herstellung von Fantasieschmuck  |                  |
| <b>32.2</b>                   | <b>Herstellung von Musikinstrumenten</b>   | <b>GG</b>        |
|                               | 32.20 Herstellung von Musikinstrumenten  |                  |
| <b>32.3</b>                   | <b>Herstellung von Sportgeräten</b>  | <b>VG</b>        |
|                               | 32.30 Herstellung von Sportgeräten   |                  |
| <b>32.4</b>                   | <b>Herstellung von Spielwaren</b>  | <b>VG</b>        |
|                               | 32.40 Herstellung von Spielwaren   |                  |
| <b>32.5</b>                   | <b>Herstellung von medizinischen und zahnmedizinischen Apparaten<br/>und Materialien</b> | <b>IG</b>        |
|                               | 32.50 Herstellung von medizinischen und zahnmedizinischen Apparaten<br>und Materialien   |                  |
| <b>32.9</b>                   | <b>Herstellung von Erzeugnissen a. n. g.</b>   | <b>VG</b>        |
|                               | 32.91 Herstellung von Besen und Bürsten  |                  |
|                               | 32.99 Herstellung von sonstigen Erzeugnissen a. n. g.                                    |                  |
| <b>33</b>                     | <b>Reparatur und Installation von Maschinen und Ausrüstungen</b>                         |                  |
| <b>33.1</b>                   | <b>Reparatur von Metallerzeugnissen, Maschinen und Ausrüstungen</b>                      | <b>IG</b>        |
|                               | 33.11 Reparatur von Metallerzeugnissen   |                  |
|                               | 33.12 Reparatur von Maschinen  |                  |
|                               | 33.13 Reparatur von elektronischen und optischen Geräten                                 |                  |
|                               | 33.14 Reparatur von elektrischen Ausrüstungen  |                  |
|                               | 33.15 Reparatur und Instandhaltung von Schiffen, Booten und Yachten                      |                  |
|                               | 33.16 Reparatur und Instandhaltung von Luft- und Raumfahrzeugen                          |                  |
|                               | 33.17 Reparatur und Instandhaltung von Fahrzeugen a. n. g.                               |                  |
|                               | 33.19 Reparatur von sonstigen Ausrüstungen   |                  |
| <b>33.2</b>                   | <b>Installation von Maschinen und Ausrüstungen a. n. g.</b>                              | <b>IG</b>        |
|                               | 33.20 Installation von Maschinen und Ausrüstungen a. n. g.                               |                  |

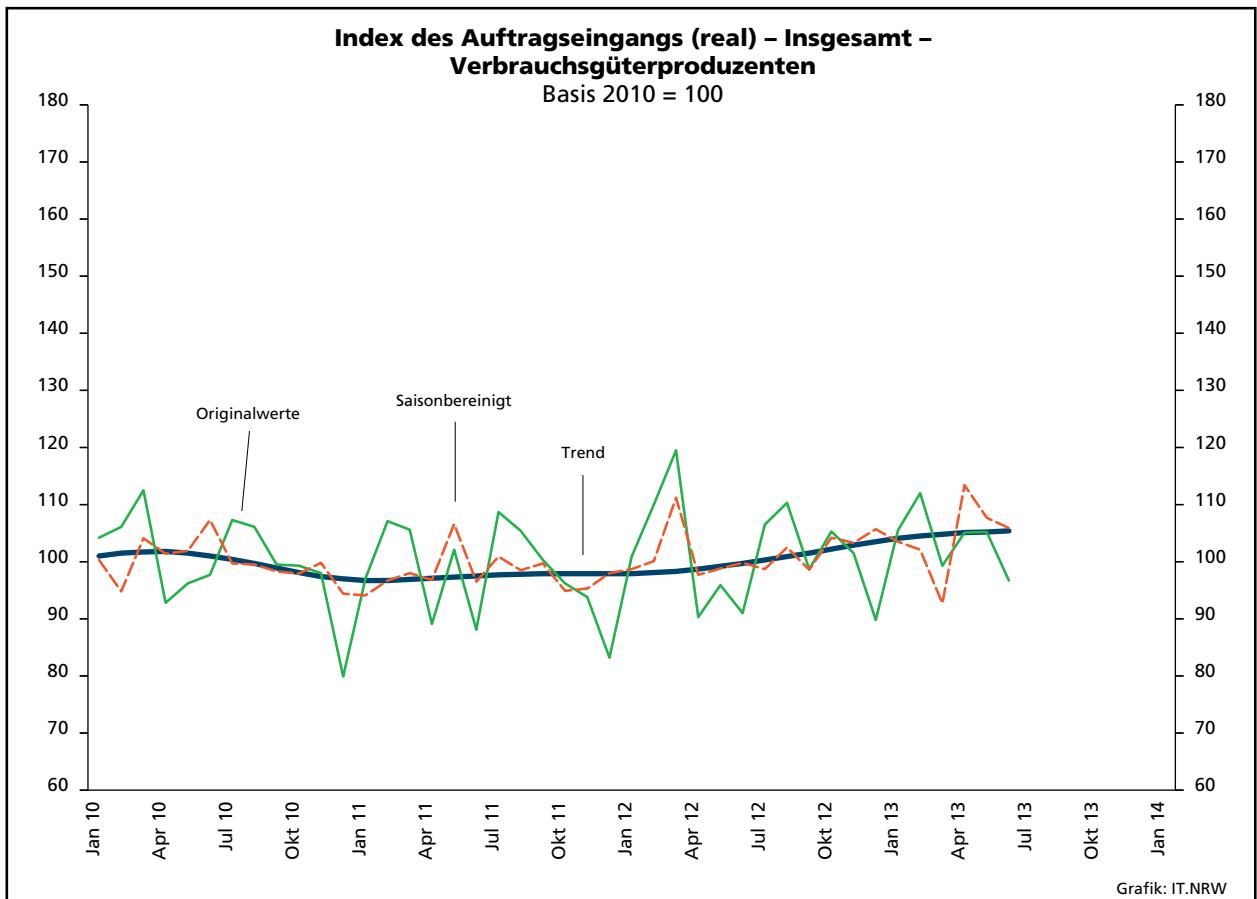
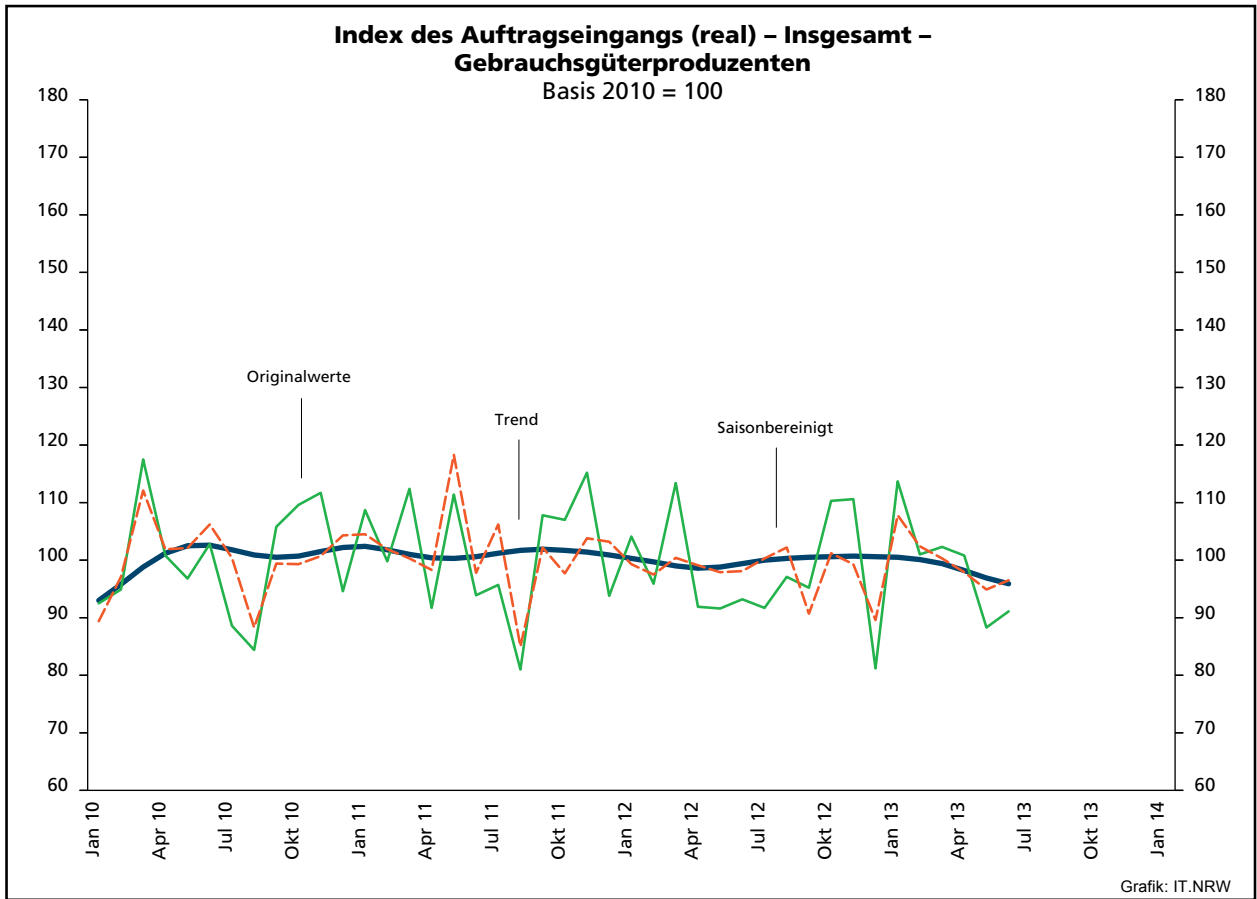
# 1. Übersicht über die wirtschaftliche Entwicklung in Nordrhein-Westfalen 2001 – 2013<sup>\*)</sup>

| Jahr Monat               | Auftrags-<br>eingangs-<br>index<br>– real – | Produktions-<br>index im<br>Verarbeitenden<br>Gewerbe <sup>1)</sup> | Betriebe      | Beschäftigte     | Gesamtumsatz       |                            |
|--------------------------|---|---|---------------|------------------|--------------------|----------------------------|
|                          |   |   |               |                  | insgesamt          | darunter<br>Auslandsumsatz |
|                          |   |   |               |                  | 1 000 EUR          |                            |
| Basis 2010 = 100         |   | Anzahl  |               |                  |                    |                            |
| <b>2001</b>              | .   | .   | <b>10 935</b> | <b>1 453 055</b> | <b>297 323 703</b> | <b>105 122 113</b>         |
| <b>2002</b>              | .   | .   | <b>10 504</b> | <b>1 381 853</b> | <b>287 287 443</b> | <b>102 478 933</b>         |
| <b>2003</b>              | .   | .   | <b>10 596</b> | <b>1 345 222</b> | <b>286 904 340</b> | <b>103 325 915</b>         |
| <b>2004</b>              | .   | .   | <b>10 577</b> | <b>1 298 344</b> | <b>308 303 242</b> | <b>116 095 563</b>         |
| <b>2005</b>              | <b>104,8</b>                                | <b>103,5</b>  | <b>10 458</b> | <b>1 273 358</b> | <b>322 628 429</b> | <b>124 898 819</b>         |
| <b>2006</b>              | <b>111,5</b>                                | <b>106,9</b>  | <b>10 210</b> | <b>1 253 547</b> | <b>329 702 829</b> | <b>134 101 177</b>         |
| <b>2007</b>              | <b>120,0</b>                                | <b>110,5</b>  | <b>10 249</b> | <b>1 283 262</b> | <b>354 367 421</b> | <b>148 419 493</b>         |
| <b>2008</b>              | <b>111,5</b>                                | <b>109,5</b>  | <b>9 962</b>  | <b>1 259 689</b> | <b>355 282 782</b> | <b>148 016 284</b>         |
| <b>2009</b>              | <b>81,3</b>                                 | <b>88,4</b>   | <b>9 840</b>  | <b>1 193 056</b> | <b>280 183 525</b> | <b>112 938 567</b>         |
| <b>2010</b>              | <b>100,0</b>                                | <b>100,0</b>  | <b>9 570</b>  | <b>1 170 672</b> | <b>315 394 766</b> | <b>131 253 761</b>         |
| <b>2011</b>              | <b>104,7</b>                                | <b>104,3</b>  | <b>9 613</b>  | <b>1 199 644</b> | <b>348 101 951</b> | <b>145 685 564</b>         |
| <b>2012</b>              | <b>98,8</b>                                 | <b>102,4</b>  | <b>9 928</b>  | <b>1 218 009</b> | <b>342 530 278</b> | <b>143 654 684</b>         |
| <b>2011<sup>2)</sup></b> |   |   |               |                  |                    |                            |
| Januar                   | 107,2                                       | 101,3   | 4 956         | 1 033 578        | 24 122 314         | 10 563 994                 |
| Februar                  | 106,7                                       | 100,1   | 4 993         | 1 035 714        | 25 900 905         | 11 185 016                 |
| März                     | 117,9                                       | 111,1   | 5 013         | 1 039 459        | 29 582 649         | 13 032 356                 |
| April                    | 103,0                                       | 102,5   | 5 015         | 1 041 406        | 25 687 802         | 10 917 858                 |
| Mai                      | 126,0                                       | 112,3   | 5 008         | 1 041 855        | 28 474 073         | 12 153 558                 |
| Juni                     | 101,7                                       | 101,4   | 5 010         | 1 045 528        | 27 265 740         | 12 071 099                 |
| Juli                     | 100,5                                       | 103,0   | 5 011         | 1 048 999        | 26 484 723         | 11 320 984                 |
| August                   | 99,6  | 99,6  | 5 009         | 1 055 901        | 26 305 467         | 11 153 109                 |
| September                | 100,8                                       | 108,7   | 5 005         | 1 059 780        | 29 386 867         | 12 992 053                 |
| Oktober                  | 100,3                                       | 104,9   | 5 002         | 1 060 721        | 26 644 177         | 11 321 896                 |
| November                 | 100,0                                       | 106,9   | 4 994         | 1 060 194        | 28 351 996         | 12 400 333                 |
| Dezember                 | 93,2  | 99,9  | 4 985         | 1 056 881        | 26 254 899         | 11 531 962                 |
| <b>2012<sup>2)</sup></b> |   |   |               |                  |                    |                            |
| Januar                   | 105,5                                       | 100,1   | 5 022         | 1 055 690        | 25 097 727         | 10 750 198                 |
| Februar                  | 104,4                                       | 98,4  | 5 085         | 1 059 465        | 25 606 084         | 10 899 498                 |
| März                     | 110,3                                       | 112,0   | 5 121         | 1 062 223        | 29 694 639         | 13 095 510                 |
| April                    | 97,1  | 103,1   | 5 119         | 1 061 920        | 25 069 436         | 10 745 840                 |
| Mai                      | 99,9  | 101,4   | 5 116         | 1 061 344        | 26 603 791         | 11 623 133                 |
| Juni                     | 98,1  | 104,4   | 5 123         | 1 064 130        | 27 254 831         | 12 244 615                 |
| Juli                     | 98,4  | 99,1  | 5 118         | 1 068 519        | 26 171 448         | 11 339 029                 |
| August                   | 95,3  | 100,1   | 5 111         | 1 073 302        | 26 013 484         | 11 102 979                 |
| September                | 94,0  | 105,5   | 5 107         | 1 073 461        | 26 696 634         | 11 545 156                 |
| Oktober                  | 101,1                                       | 103,7   | 5 100         | 1 071 599        | 27 509 615         | 11 836 014                 |
| November                 | 97,4  | 104,2   | 5 085         | 1 068 767        | 27 236 892         | 11 834 680                 |
| Dezember                 | 84,4  | 96,2  | 5 081         | 1 064 286        | 23 991 309         | 11 024 257                 |
| <b>2013<sup>2)</sup></b> |   |   |               |                  |                    |                            |
| Januar                   | 102,5                                       | 95,8  | 5 105         | 1 065 775        | 24 963 508         | 10 861 801                 |
| Februar                  | 97,3  | 95,9  | 5 123         | 1 065 467        | 24 620 114         | 10 894 632                 |
| März                     | 101,7                                       | 110,2   | 5 143         | 1 067 050        | 26 906 253         | 12 050 547                 |
| April                    | 99,9  | 99,0  | 5 129         | 1 064 045        | 26 888 577         | 11 999 310                 |
| Mai                      | 97,0  | 97,7  | 5 126         | 1 063 044        | 25 831 937         | 11 471 870                 |
| Juni                     | 104,4                                       | 107,0   | 5 119         | 1 063 305        | 26 883 934         | 12 449 584                 |
| Juli                     | ...   | ...   | ...           | ...              | ...                | ...                        |
| August                   | ...   | ...   | ...           | ...              | ...                | ...                        |
| September                | ...   | ...   | ...           | ...              | ...                | ...                        |
| Oktober                  | ...   | ...   | ...           | ...              | ...                | ...                        |
| November                 | ...   | ...   | ...           | ...              | ...                | ...                        |
| Dezember                 | ...   | ...   | ...           | ...              | ...                | ...                        |

<sup>\*)</sup> Bei den Jahreswerten beziehen sich alle Angaben auf Betriebe von Unternehmen mit im Allgemeinen 20 und mehr Beschäftigten. – 1) arbeitstäglich be-  
reinigt – 2) Betriebe mit 50 und mehr tätigen Personen.







## 2. Auftragseingangindex im Verarbeitenden Gewerbe Nordrhein-Westfalens

### Nominalindex Inland

| Systematik-Nr.          | Wirtschaftszweig<br>Hauptgruppe  | Jahr<br>2012 | Juni<br>2012 | Mai<br>2013 | Juni<br>2013 | Veränderung<br>gegenüber<br>Vorjahres-<br>monat in % |
|-------------------------|--|--------------|--------------|-------------|--------------|--|
| <b>Basis 2010 = 100</b> |  |              |              |             |              |  |
| 13                      | Herstellung von Textilien  | 94,7         | 101,6        | 85,7        | 94,2         | -7,3   |
| 14                      | Herstellung von Bekleidung   | 107,9        | 34,1         | 74,7        | 43,1         | +26,4  |
| 17                      | Herstellung von Papier, Pappe und Waren daraus   | 110,6        | 112,1        | 101,9       | 102,8        | -8,3   |
| 20                      | Herstellung von chemischen Erzeugnissen  | 108,6        | 106,8        | 108,9       | 104,0        | -2,6   |
| 20.1                    | Herstellung von chemischen Grundstoffen, Düngemitteln und Stickstoffverbindungen, Kunststoffen in Primärformen und synthetischem Kautschuk in Primärformen | 105,7        | 104,1        | 102,2       | 96,2         | -7,6   |
| 21                      | Herstellung von pharmazeutischen Erzeugnissen  | 84,6         | 88,8         | 92,2        | 104,8        | +18,0  |
| 24                      | Metallerzeugung und -bearbeitung   | 98,9         | 95,7         | 91,4        | 93,8         | -2,0   |
| 24.1                    | Erzeugung von Roheisen, Stahl und Ferrolegierungen   | 107,7        | 99,6         | 98,9        | 97,8         | -1,8   |
| 24.4                    | Erzeugung und erste Bearbeitung von NE-Metallen  | 102,4        | 102,8        | 91,2        | 98,5         | -4,2   |
| 24.5                    | Gießereien   | 100,5        | 104,5        | 93,1        | 99,8         | -4,5   |
| 25                      | Herstellung von Metallerzeugnissen   | 107,3        | 109,8        | 105,8       | 110,5        | +0,6   |
| 25.5                    | Herstellung von Schmiede-, Press-, Zieh- und Stanzteilen, gewalzten Ringen und pulvermetallurgischen Erzeugnissen  | 103,3        | 106,5        | 108,9       | 106,1        | -0,4   |
| 25.7                    | Herstellung von Schneidwaren, Werkzeugen, Schließern und Beschlägen aus unedlen Metallen   | 107,1        | 107,2        | 103,3       | 110,4        | +3,0   |
| 26                      | Herstellung von Datenverarbeitungsgeräten, elektronischen und optischen Erzeugnissen   | 105,7        | 94,6         | 93,2        | 106,9        | +13,0  |
| 27                      | Herstellung von elektrischen Ausrüstungen  | 103,7        | 99,3         | 102,4       | 103,7        | +4,4   |
| 27.1                    | Herstellung von Elektromotoren, Generatoren, Transformatoren, Elektrizitätsverteilungs- und -schalteinrichtungen   | 102,6        | 102,3        | 103,3       | 113,6        | +11,0  |
| 28                      | Maschinenbau   | 110,5        | 111,2        | 101,8       | 105,4        | -5,2   |
| 28.1                    | Herstellung von nicht wirtschaftszweigspezifischen Maschinen   | 109,6        | 110,4        | 108,9       | 111,0        | +0,5   |
| 29                      | Herstellung von Kraftwagen und Kraftwagenteilen  | 96,0         | 92,4         | 89,8        | 100,1        | +8,3   |
| 30                      | Sonstiger Fahrzeugbau  | 94,8         | 82,9         | 60,6        | 90,8         | +9,5   |
| <b>C</b>                | <b>Verarbeitendes Gewerbe</b>  | <b>104,0</b> | <b>101,9</b> | <b>99,0</b> | <b>101,5</b> | <b>-0,4</b>  |
|                         | Vorleistungsgüterproduzenten   | 103,3        | 101,7        | 99,4        | 99,7         | -2,0   |
|                         | Investitionsgüterproduzenten   | 105,5        | 104,3        | 97,4        | 106,0        | +1,6   |
|                         | Gebrauchsgüterproduzenten  | 103,3        | 92,6         | 87,7        | 88,2         | -4,8   |
|                         | Verbrauchsgüterproduzenten   | 105,5        | 95,1         | 105,1       | 104,3        | +9,7   |

## Noch: 2. Auftragseingangsindex im Verarbeitenden Gewerbe Nordrhein-Westfalens

### Nominalindex Ausland

| Systematik-Nr.          | Wirtschaftszweig<br>Hauptgruppe  | Jahr<br>2012 | Juni<br>2012 | Mai<br>2013  | Juni<br>2013 | Veränderung<br>gegenüber<br>Vorjahres-<br>monat in % |
|-------------------------|--|--------------|--------------|--------------|--------------|--|
| <b>Basis 2010 = 100</b> |  |              |              |              |              |  |
| 13                      | Herstellung von Textilien  | 102,9        | 104,3        | 115,7        | 112,7        | +8,1   |
| 14                      | Herstellung von Bekleidung   | 110,6        | 29,8         | 72,7         | 35,3         | +18,5  |
| 17                      | Herstellung von Papier, Pappe und Waren daraus   | 88,7         | 93,2         | 86,1         | 86,8         | -6,9   |
| 20                      | Herstellung von chemischen Erzeugnissen  | 107,2        | 113,6        | 106,3        | 98,8         | -13,0  |
| 20.1                    | Herstellung von chemischen Grundstoffen, Düngemitteln und Stickstoffverbindungen, Kunststoffen in Primärformen und synthetischem Kautschuk in Primärformen | 106,7        | 113,2        | 101,7        | 93,0         | -17,8  |
| 21                      | Herstellung von pharmazeutischen Erzeugnissen  | 108,1        | 99,5         | 125,1        | 98,9         | -0,6   |
| 24                      | Metallerzeugung und -bearbeitung   | 101,4        | 98,5         | 88,4         | 90,6         | -8,0   |
| 24.1                    | Erzeugung von Roheisen, Stahl und Ferrolegierungen   | 93,3         | 86,5         | 84,4         | 89,7         | +3,7   |
| 24.4                    | Erzeugung und erste Bearbeitung von NE-Metallen  | 98,4         | 101,2        | 90,2         | 91,4         | -9,7   |
| 24.5                    | Gießereien   | 97,6         | 112,5        | 88,2         | 91,4         | -18,8  |
| 25                      | Herstellung von Metallerzeugnissen   | 112,4        | 113,3        | 114,0        | 114,4        | +1,0   |
| 25.5                    | Herstellung von Schmiede-, Press-, Zieh- und Stanzteilen, gewalzten Ringen und pulvermetallurgischen Erzeugnissen  | 101,1        | 104,2        | 107,6        | 102,2        | -1,9   |
| 25.7                    | Herstellung von Schneidwaren, Werkzeugen, Schlössern und Beschlägen aus unedlen Metallen   | 107,5        | 115,2        | 112,2        | 116,5        | +1,1   |
| 26                      | Herstellung von Datenverarbeitungsgeräten, elektronischen und optischen Erzeugnissen   | 99,0         | 101,0        | 91,7         | 86,9         | -14,0  |
| 27                      | Herstellung von elektrischen Ausrüstungen  | 106,3        | 104,4        | 98,4         | 105,5        | +1,1   |
| 27.1                    | Herstellung von Elektromotoren, Generatoren, Transformatoren, Elektrizitätsverteilungs- und -schalteinrichtungen   | 113,8        | 102,3        | 95,9         | 97,2         | -5,0   |
| 28                      | Maschinenbau   | 103,5        | 103,4        | 99,4         | 104,5        | +1,1   |
| 28.1                    | Herstellung von nicht wirtschaftszweigspezifischen Maschinen   | 100,3        | 100,4        | 100,5        | 103,4        | +3,0   |
| 29                      | Herstellung von Kraftwagen und Kraftwagenteilen  | 96,6         | 104,6        | 98,1         | 88,9         | -15,0  |
| 30                      | Sonstiger Fahrzeugbau  | 86,8         | 50,3         | 486,2        | 2 175,5      | +4.225,0   |
| <b>C</b>                | <b>Verarbeitendes Gewerbe</b>  | <b>103,3</b> | <b>104,5</b> | <b>103,4</b> | <b>115,4</b> | <b>+10,4</b>   |
|                         | Vorleistungsgüterproduzenten   | 104,2        | 106,3        | 99,5         | 98,0         | -7,8   |
|                         | Investitionsgüterproduzenten   | 101,9        | 103,7        | 107,1        | 140,1        | +35,1  |
|                         | Gebrauchsgüterproduzenten  | 96,5         | 96,0         | 91,7         | 96,9         | +0,9   |
|                         | Verbrauchsgüterproduzenten   | 106,3        | 94,6         | 115,0        | 96,6         | +2,1   |

## Noch: 2. Auftragseingangsindex im Verarbeitenden Gewerbe Nordrhein-Westfalens

### Nominalindex Insgesamt

| Systematik-Nr.          | Wirtschaftszweig<br>Hauptgruppe  | Jahr<br>2012 | Juni<br>2012 | Mai<br>2013  | Juni<br>2013 | Veränderung<br>gegenüber<br>Vorjahres-<br>monat in % |
|-------------------------|--|--------------|--------------|--------------|--------------|--|
| <b>Basis 2010 = 100</b> |  |              |              |              |              |  |
| 13                      | Herstellung von Textilien  | 98,3         | 102,8        | 98,6         | 102,2        | -0,6   |
| 14                      | Herstellung von Bekleidung   | 109,0        | 32,4         | 73,9         | 39,9         | +23,1  |
| 17                      | Herstellung von Papier, Pappe und Waren daraus   | 100,7        | 103,5        | 94,8         | 95,5         | -7,7   |
| 20                      | Herstellung von chemischen Erzeugnissen  | 107,8        | 110,4        | 107,5        | 101,2        | -8,3   |
| 20.1                    | Herstellung von chemischen Grundstoffen, Düngemitteln und Stickstoffverbindungen, Kunststoffen in Primärformen und synthetischem Kautschuk in Primärformen | 106,2        | 109,1        | 102,0        | 94,5         | -13,4  |
| 21                      | Herstellung von pharmazeutischen Erzeugnissen  | 97,9         | 94,9         | 110,8        | 101,4        | +6,8   |
| 24                      | Metallerzeugung und -bearbeitung   | 99,8         | 96,7         | 90,3         | 92,6         | -4,2   |
| 24.1                    | Erzeugung von Roheisen, Stahl und Ferrolegierungen   | 103,6        | 95,9         | 94,8         | 95,5         | -0,4   |
| 24.4                    | Erzeugung und erste Bearbeitung von NE-Metallen  | 100,7        | 102,1        | 90,7         | 95,5         | -6,5   |
| 24.5                    | Gießereien   | 99,3         | 107,5        | 91,2         | 96,7         | -10,0  |
| 25                      | Herstellung von Metallerzeugnissen   | 109,1        | 111,0        | 108,6        | 111,8        | +0,7   |
| 25.5                    | Herstellung von Schmiede-, Press-, Zieh- und Stanzteilen, gewalzten Ringen und pulvermetallurgischen Erzeugnissen  | 102,5        | 105,7        | 108,4        | 104,7        | -0,9   |
| 25.7                    | Herstellung von Schneidwaren, Werkzeugen, Schlössern und Beschlägen aus unedlen Metallen   | 107,3        | 110,4        | 106,8        | 112,8        | +2,2   |
| 26                      | Herstellung von Datenverarbeitungsgeräten, elektronischen und optischen Erzeugnissen   | 102,1        | 98,0         | 92,4         | 96,3         | -1,7   |
| 27                      | Herstellung von elektrischen Ausrüstungen  | 104,9        | 101,8        | 100,5        | 104,6        | +2,8   |
| 27.1                    | Herstellung von Elektromotoren, Generatoren, Transformatoren, Elektrizitätsverteilungs- und -schalteinrichtungen   | 107,8        | 102,3        | 99,9         | 105,9        | +3,5   |
| 28                      | Maschinenbau   | 106,0        | 106,2        | 100,2        | 104,8        | -1,3   |
| 28.1                    | Herstellung von nicht wirtschaftszweigspezifischen Maschinen   | 104,3        | 104,7        | 104,1        | 106,7        | +1,9   |
| 29                      | Herstellung von Kraftwagen und Kraftwagenteilen  | 96,4         | 99,9         | 94,9         | 93,1         | -6,8   |
| 30                      | Sonstiger Fahrzeugbau  | 89,8         | 62,6         | 325,6        | 1 388,9      | +2.118,7   |
| <b>C</b>                | <b>Verarbeitendes Gewerbe</b>  | <b>103,6</b> | <b>103,2</b> | <b>101,2</b> | <b>108,5</b> | <b>+5,1</b>  |
|                         | Vorleistungsgüterproduzenten   | 103,7        | 103,7        | 99,4         | 99,0         | -4,5   |
|                         | Investitionsgüterproduzenten   | 103,3        | 103,9        | 103,3        | 126,8        | +22,0  |
|                         | Gebrauchsgüterproduzenten  | 99,5         | 94,5         | 90,0         | 93,0         | -1,6   |
|                         | Verbrauchsgüterproduzenten   | 105,9        | 94,9         | 109,8        | 100,6        | +6,0   |



## Noch: 2. Auftragseingangsindex im Verarbeitenden Gewerbe Nordrhein-Westfalens

### Realindex Inland

| Systematik-Nr.          | Wirtschaftszweig<br>Hauptgruppe  | Jahr<br>2012 | Juni<br>2012 | Mai<br>2013 | Juni<br>2013 | Veränderung<br>gegenüber<br>Vorjahres-<br>monat in % |
|-------------------------|--|--------------|--------------|-------------|--------------|--|
| <b>Basis 2010 = 100</b> |  |              |              |             |              |  |
| 13                      | Herstellung von Textilien  | 87,8         | 94,3         | 79,1        | 86,7         | -8,1   |
| 14                      | Herstellung von Bekleidung   | 104,2        | 33,0         | 70,6        | 40,6         | +23,0  |
| 17                      | Herstellung von Papier, Pappe und Waren daraus   | 105,2        | 106,3        | 97,6        | 98,5         | -7,3   |
| 20                      | Herstellung von chemischen Erzeugnissen  | 98,5         | 96,0         | 99,2        | 95,2         | -0,8   |
| 20.1                    | Herstellung von chemischen Grundstoffen, Düngemitteln und Stickstoffverbindungen, Kunststoffen in Primärformen und synthetischem Kautschuk in Primärformen | 95,3         | 92,6         | 92,9        | 87,9         | -5,1   |
| 21                      | Herstellung von pharmazeutischen Erzeugnissen  | 86,2         | 89,8         | 94,2        | 107,1        | +19,3  |
| 24                      | Metallerzeugung und -bearbeitung   | 93,7         | 90,5         | 90,2        | 93,2         | +3,0   |
| 24.1                    | Erzeugung von Roheisen, Stahl und Ferrolegierungen   | 102,3        | 93,5         | 97,9        | 97,8         | +4,6   |
| 24.4                    | Erzeugung und erste Bearbeitung von NE-Metallen  | 97,5         | 99,5         | 92,9        | 101,2        | +1,7   |
| 24.5                    | Gießereien   | 96,6         | 100,4        | 88,9        | 95,4         | -5,0   |
| 25                      | Herstellung von Metallerzeugnissen   | 104,1        | 106,5        | 102,7       | 107,4        | +0,8   |
| 25.5                    | Herstellung von Schmiede-, Press-, Zieh- und Stanzteilen, gewalzten Ringen und pulvermetallurgischen Erzeugnissen  | 101,0        | 104,0        | 107,8       | 105,4        | +1,3   |
| 25.7                    | Herstellung von Schneidwaren, Werkzeugen, Schlössern und Beschlägen aus unedlen Metallen   | 105,1        | 105,2        | 100,3       | 107,1        | +1,8   |
| 26                      | Herstellung von Datenverarbeitungsgeräten, elektronischen und optischen Erzeugnissen   | 119,9        | 104,7        | 104,7       | 119,5        | +14,1  |
| 27                      | Herstellung von elektrischen Ausrüstungen  | 100,1        | 96,0         | 98,4        | 99,4         | +3,5   |
| 27.1                    | Herstellung von Elektromotoren, Generatoren, Transformatoren, Elektrizitätsverteilungs- und -schalteinrichtungen   | 100,3        | 100,0        | 99,1        | 108,9        | +8,9   |
| 28                      | Maschinenbau   | 106,2        | 106,8        | 96,2        | 99,6         | -6,7   |
| 28.1                    | Herstellung von nicht wirtschaftszweigspezifischen Maschinen   | 105,0        | 105,6        | 102,4       | 104,4        | -1,1   |
| 29                      | Herstellung von Kraftwagen und Kraftwagenteilen  | 94,6         | 90,9         | 88,1        | 98,2         | +8,0   |
| 30                      | Sonstiger Fahrzeugbau  | 91,1         | 79,7         | 58,0        | 87,0         | +9,2   |
| <b>C</b>                | <b>Verarbeitendes Gewerbe</b>  | <b>99,4</b>  | <b>97,1</b>  | <b>95,2</b> | <b>98,0</b>  | <b>+0,9</b>  |
|                         | Vorleistungsgüterproduzenten   | 98,1         | 96,1         | 95,7        | 96,6         | +0,5   |
|                         | Investitionsgüterproduzenten   | 102,4        | 101,1        | 93,6        | 101,9        | +0,8   |
|                         | Gebrauchsgüterproduzenten  | 101,3        | 91,0         | 85,9        | 86,0         | -5,5   |
|                         | Verbrauchsgüterproduzenten   | 100,6        | 90,4         | 99,4        | 99,1         | +9,6   |

## Noch: 2. Auftragseingangsindex im Verarbeitenden Gewerbe Nordrhein-Westfalens

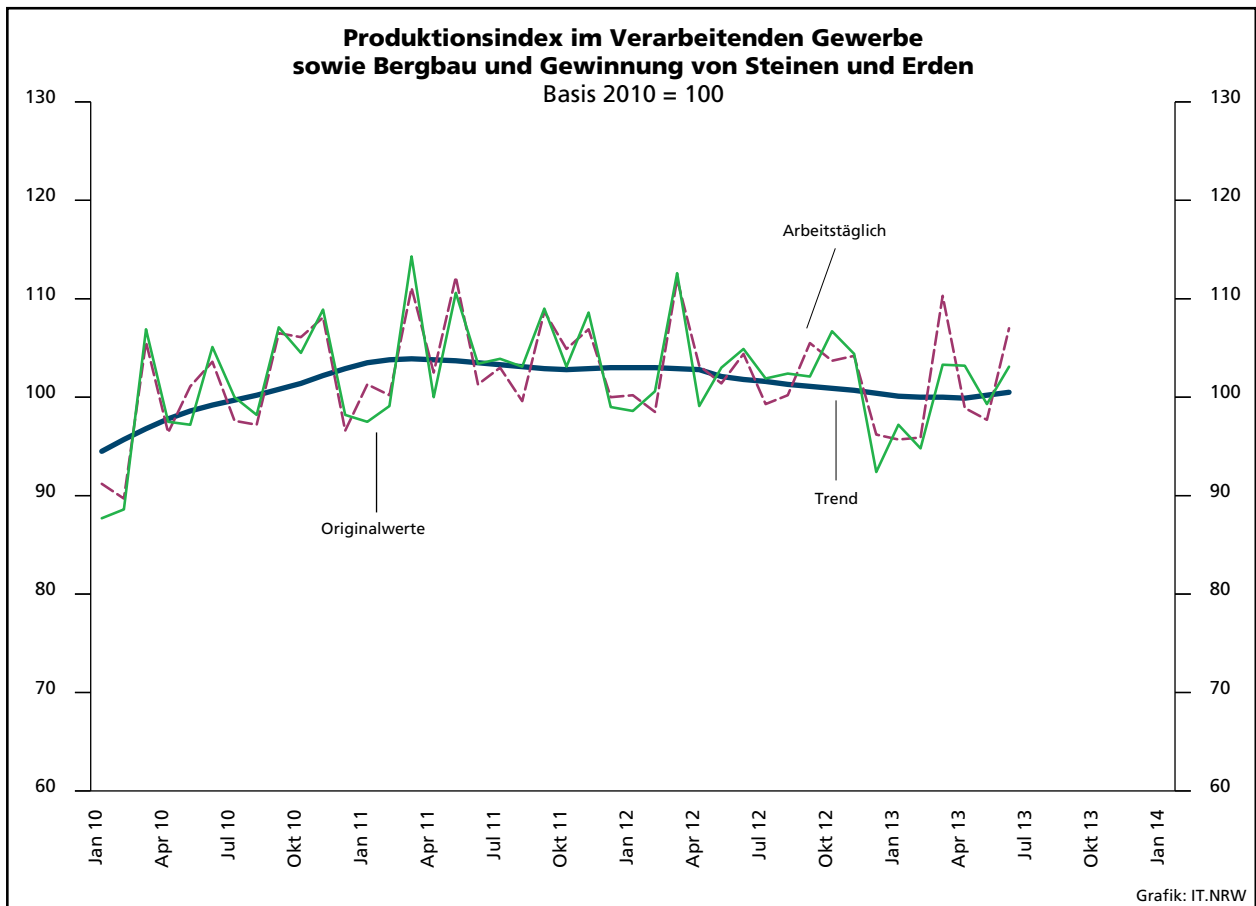
### Realindex Ausland

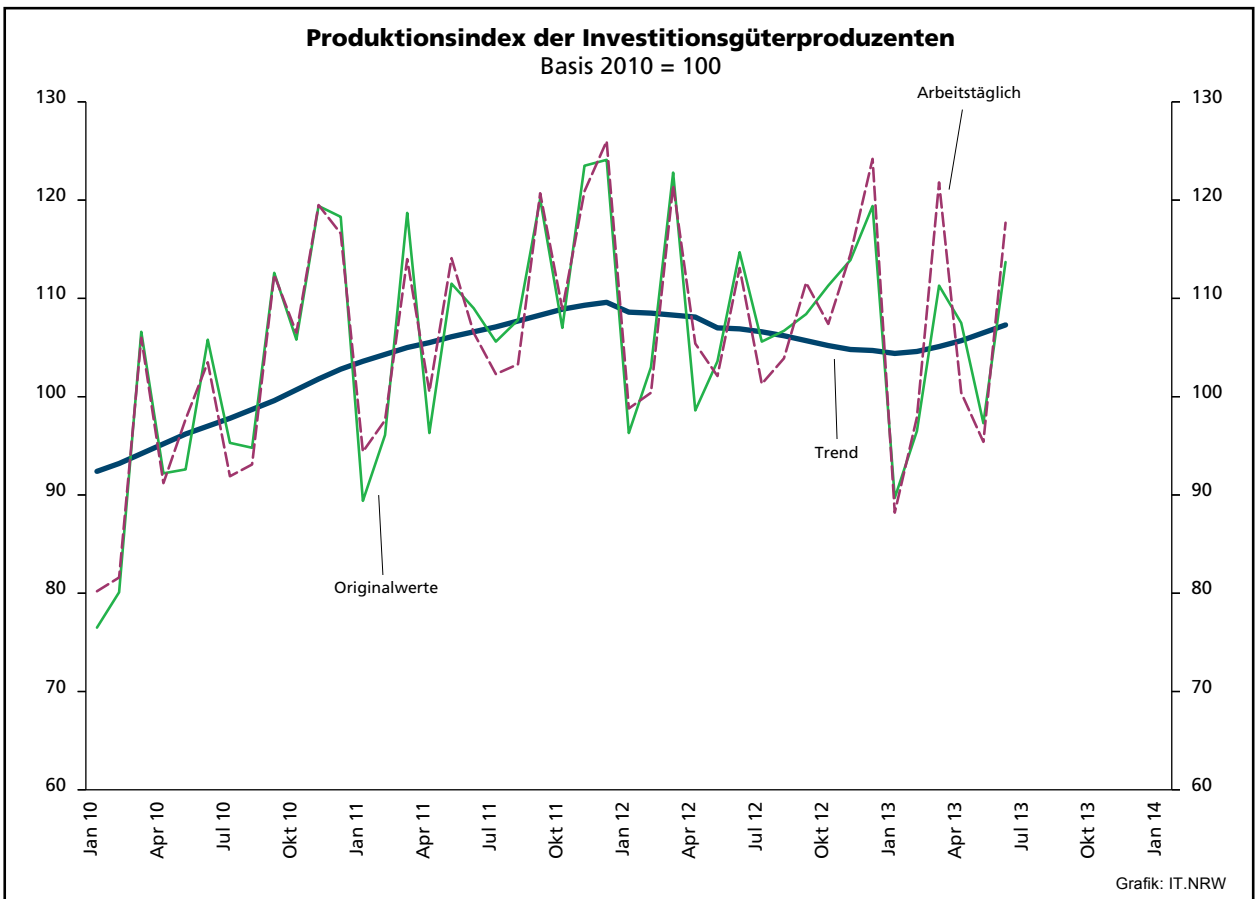
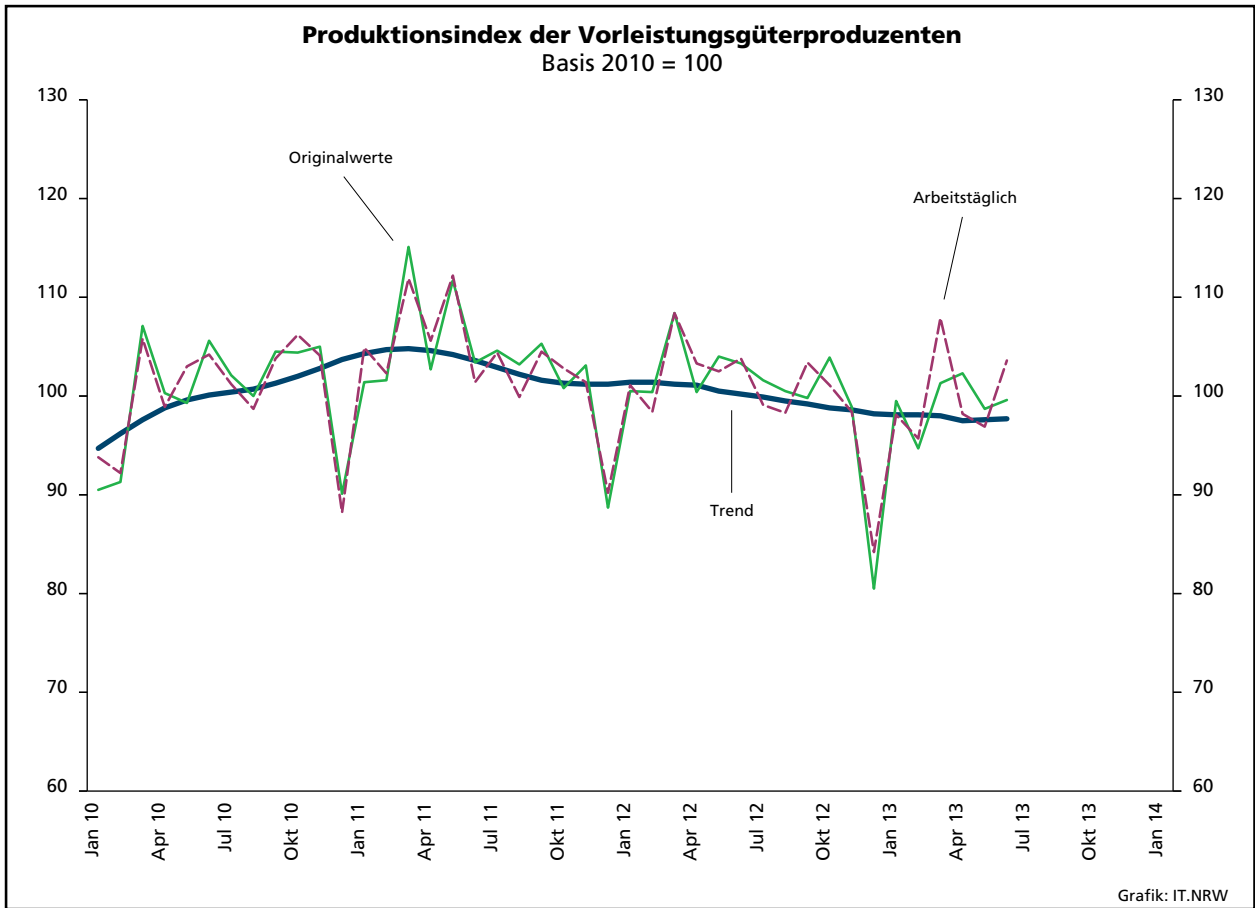
| Systematik-Nr.          | Wirtschaftszweig<br>Hauptgruppe  | Jahr<br>2012 | Juni<br>2012 | Mai<br>2013 | Juni<br>2013 | Veränderung<br>gegenüber<br>Vorjahres-<br>monat in % |
|-------------------------|--|--------------|--------------|-------------|--------------|--|
| <b>Basis 2010 = 100</b> |  |              |              |             |              |  |
| 13                      | Herstellung von Textilien  | 96,6         | 97,7         | 108,7       | 105,7        | +8,2   |
| 14                      | Herstellung von Bekleidung   | 106,8        | 29,0         | 70,2        | 34,2         | +17,9  |
| 17                      | Herstellung von Papier, Pappe und Waren daraus   | 83,9         | 88,2         | 81,7        | 82,1         | -6,9   |
| 20                      | Herstellung von chemischen Erzeugnissen  | 96,4         | 101,4        | 96,6        | 90,0         | -11,2  |
| 20.1                    | Herstellung von chemischen Grundstoffen, Düngemitteln und Stickstoffverbindungen, Kunststoffen in Primärformen und synthetischem Kautschuk in Primärformen | 94,6         | 99,5         | 91,4        | 83,9         | -15,7  |
| 21                      | Herstellung von pharmazeutischen Erzeugnissen  | 108,4        | 100,2        | 125,5       | 100,2        | -  |
| 24                      | Metallerzeugung und -bearbeitung   | 96,4         | 93,7         | 87,2        | 90,5         | -3,4   |
| 24.1                    | Erzeugung von Roheisen, Stahl und Ferrolegierungen   | 87,7         | 80,5         | 83,2        | 90,7         | +12,7  |
| 24.4                    | Erzeugung und erste Bearbeitung von NE-Metallen  | 95,4         | 98,7         | 91,9        | 94,6         | -4,2   |
| 24.5                    | Gießereien   | 93,3         | 107,5        | 81,6        | 84,1         | -21,8  |
| 25                      | Herstellung von Metallerzeugnissen   | 108,7        | 109,3        | 109,5       | 109,9        | +0,5   |
| 25.5                    | Herstellung von Schmiede-, Press-, Zieh- und Stanzteilen, gewalzten Ringen und pulvermetallurgischen Erzeugnissen  | 97,7         | 100,6        | 103,6       | 98,3         | -2,3   |
| 25.7                    | Herstellung von Schneidwaren, Werkzeugen, Schlössern und Beschlägen aus unedlen Metallen   | 103,6        | 110,8        | 106,7       | 110,7        | -0,1   |
| 26                      | Herstellung von Datenverarbeitungsgeräten, elektronischen und optischen Erzeugnissen   | 105,7        | 107,1        | 97,7        | 91,9         | -14,2  |
| 27                      | Herstellung von elektrischen Ausrüstungen  | 102,6        | 100,7        | 94,1        | 101,1        | +0,4   |
| 27.1                    | Herstellung von Elektromotoren, Generatoren, Transformatoren, Elektrizitätsverteilungs- und -schalteinrichtungen   | 108,7        | 97,1         | 91,2        | 92,4         | -4,8   |
| 28                      | Maschinenbau   | 99,4         | 99,1         | 94,2        | 99,0         | -0,1   |
| 28.1                    | Herstellung von nicht wirtschaftszweigspezifischen Maschinen   | 96,0         | 95,8         | 94,8        | 97,7         | +2,0   |
| 29                      | Herstellung von Kraftwagen und Kraftwagenteilen  | 93,7         | 101,1        | 95,8        | 86,9         | -14,0  |
| 30                      | Sonstiger Fahrzeugbau  | 84,7         | 49,2         | 474,2       | 2 122,0      | +4.213,0   |
| <b>C</b>                | <b>Verarbeitendes Gewerbe</b>  | <b>98,2</b>  | <b>99,0</b>  | <b>98,7</b> | <b>110,7</b> | <b>+11,8</b>   |
|                         | Vorleistungsgüterproduzenten   | 97,6         | 99,2         | 94,3        | 93,3         | -5,9   |
|                         | Investitionsgüterproduzenten   | 98,5         | 100,0        | 102,9       | 135,1        | +35,1  |
|                         | Gebrauchsgüterproduzenten  | 95,4         | 94,9         | 90,2        | 95,2         | +0,3   |
|                         | Verbrauchsgüterproduzenten   | 102,8        | 91,6         | 111,6       | 93,9         | +2,5   |

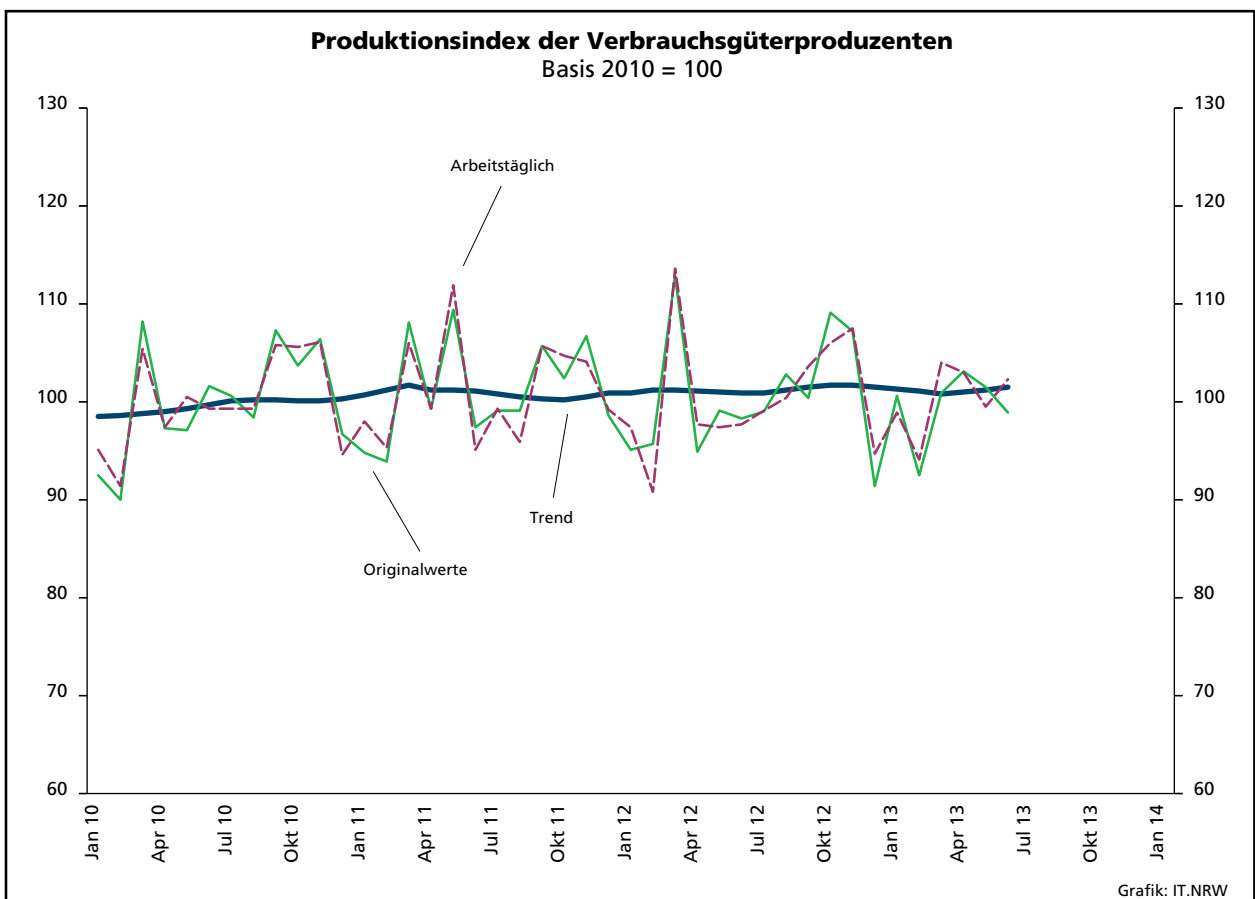
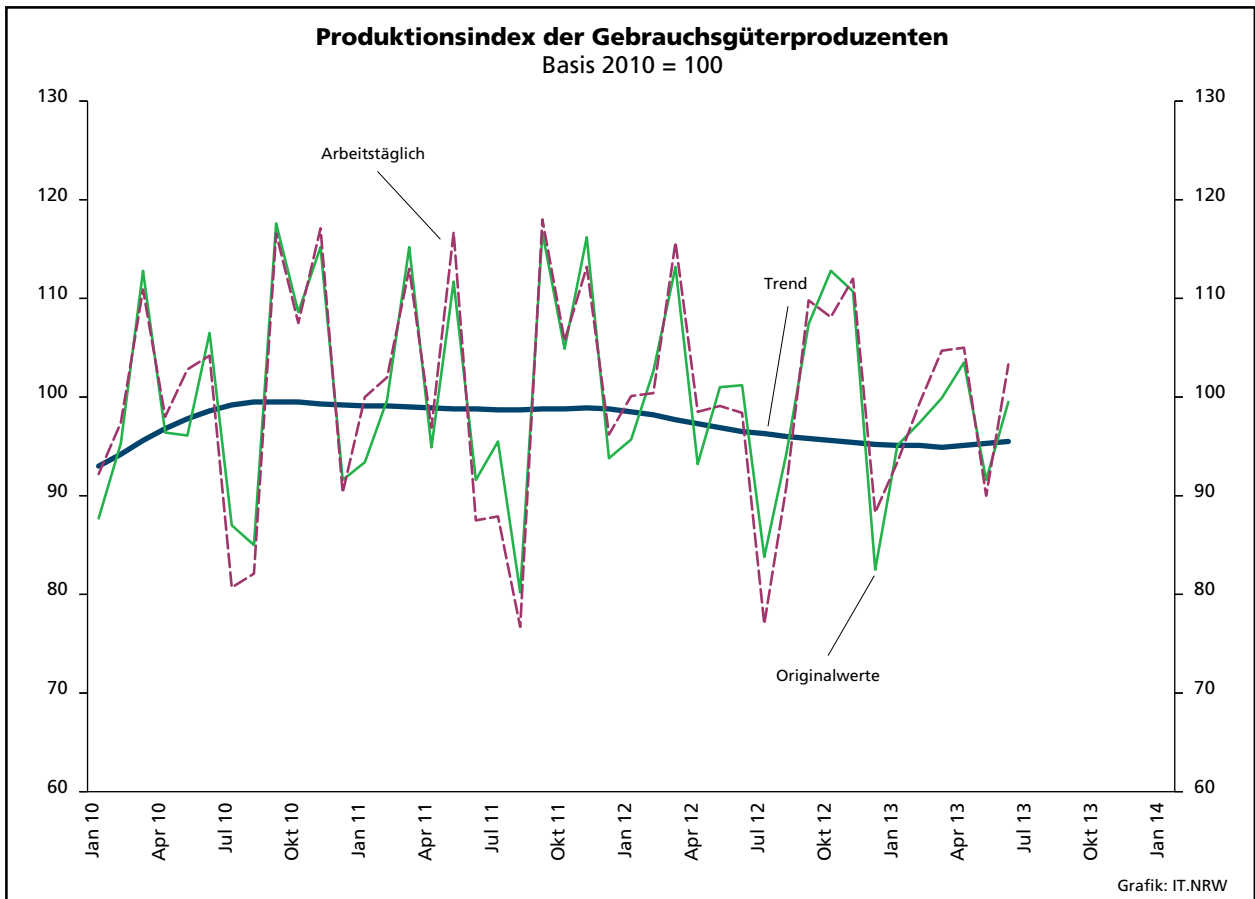
## Noch: 2. Auftragseingangsindex im Verarbeitenden Gewerbe Nordrhein-Westfalens

### Realindex Insgesamt

| Systematik-Nr.          | Wirtschaftszweig<br>Hauptgruppe  | Jahr<br>2012 | Juni<br>2012 | Mai<br>2013 | Juni<br>2013 | Veränderung<br>gegenüber<br>Vorjahres-<br>monat in % |
|-------------------------|--|--------------|--------------|-------------|--------------|--|
| <b>Basis 2010 = 100</b> |  |              |              |             |              |  |
| 13                      | Herstellung von Textilien  | 91,6         | 95,8         | 91,9        | 94,9         | -0,9   |
| 14                      | Herstellung von Bekleidung   | 105,3        | 31,4         | 70,5        | 38,0         | +21,0  |
| 17                      | Herstellung von Papier, Pappe und Waren daraus   | 95,5         | 98,0         | 90,4        | 91,0         | -7,1   |
| 20                      | Herstellung von chemischen Erzeugnissen  | 97,3         | 98,9         | 97,8        | 92,4         | -6,6   |
| 20.1                    | Herstellung von chemischen Grundstoffen, Düngemitteln und Stickstoffverbindungen, Kunststoffen in Primärformen und synthetischem Kautschuk in Primärformen | 94,9         | 96,4         | 92,1        | 85,7         | -11,1  |
| 21                      | Herstellung von pharmazeutischen Erzeugnissen  | 98,8         | 95,7         | 111,8       | 103,2        | +7,8   |
| 24                      | Metallerzeugung und -bearbeitung   | 94,7         | 91,7         | 89,1        | 92,3         | +0,7   |
| 24.1                    | Erzeugung von Roheisen, Stahl und Ferrolegierungen   | 98,2         | 89,9         | 93,8        | 95,8         | +6,6   |
| 24.4                    | Erzeugung und erste Bearbeitung von NE-Metallen  | 96,6         | 99,2         | 92,4        | 98,4         | -0,8   |
| 24.5                    | Gießereien   | 95,4         | 103,1        | 86,2        | 91,1         | -11,6  |
| 25                      | Herstellung von Metallerzeugnissen   | 105,7        | 107,5        | 105,1       | 108,3        | +0,7   |
| 25.5                    | Herstellung von Schmiede-, Press-, Zieh- und Stanzteilen, gewalzten Ringen und pulvermetallurgischen Erzeugnissen  | 99,8         | 102,8        | 106,3       | 103,0        | +0,2   |
| 25.7                    | Herstellung von Schneidwaren, Werkzeugen, Schlössern und Beschlägen aus unedlen Metallen   | 104,5        | 107,4        | 102,8       | 108,6        | +1,1   |
| 26                      | Herstellung von Datenverarbeitungsgeräten, elektronischen und optischen Erzeugnissen   | 112,4        | 106,0        | 101,0       | 104,9        | -1,0   |
| 27                      | Herstellung von elektrischen Ausrüstungen  | 101,3        | 98,3         | 96,3        | 100,2        | +1,9   |
| 27.1                    | Herstellung von Elektromotoren, Generatoren, Transformatoren, Elektrizitätsverteilungs- und -schalteinrichtungen   | 104,2        | 98,7         | 95,4        | 101,2        | +2,5   |
| 28                      | Maschinenbau   | 101,9        | 101,9        | 94,9        | 99,2         | -2,6   |
| 28.1                    | Herstellung von nicht wirtschaftszweigspezifischen Maschinen   | 99,9         | 100,1        | 98,1        | 100,6        | +0,5   |
| 29                      | Herstellung von Kraftwagen und Kraftwagenteilen  | 94,0         | 97,3         | 92,9        | 91,2         | -6,3   |
| 30                      | Sonstiger Fahrzeugbau  | 87,1         | 60,7         | 317,1       | 1 354,2      | +2.131,0   |
| <b>C</b>                | <b>Verarbeitendes Gewerbe</b>  | <b>98,8</b>  | <b>98,1</b>  | <b>97,0</b> | <b>104,4</b> | <b>+6,4</b>  |
|                         | Vorleistungsgüterproduzenten   | 97,9         | 97,5         | 95,1        | 95,1         | -2,5   |
|                         | Investitionsgüterproduzenten   | 100,0        | 100,4        | 99,3        | 122,2        | +21,7  |
|                         | Gebrauchsgüterproduzenten  | 98,0         | 93,2         | 88,3        | 91,1         | -2,3   |
|                         | Verbrauchsgüterproduzenten   | 101,6        | 91,0         | 105,2       | 96,7         | +6,3   |







### 3. Produktionsindex\*) im Verarbeitenden Gewerbe sowie Bergbau und Gewinnung von Steinen und Erden Nordrhein-Westfalens

| Systematik-Nr.          | Wirtschaftszweig<br>Hauptgruppe   | Ge-<br>wichtung | Jahr         | Juni         | Mai         | Juni         | Veränderung<br>Juni<br>2013<br>gegenüber<br>Juni<br>2012 |
|-------------------------|---|-----------------|--------------|--------------|-------------|--------------|--|
|                         |   | %               | 2012         | 2013         | 2013        | %            |  |
| <b>Basis 2010 = 100</b> |   |                 |              |              |             |              |  |
| <b>B</b>                | <b>Bergbau und Gewinnung von Steinen und Erden</b>  | <b>0,6</b>      | <b>105,4</b> | <b>101,9</b> | <b>90,4</b> | <b>94,9</b>  | <b>-6,9</b>  |
|                         | darunter  |                 |              |              |             |              |  |
| 05                      | Kohlenbergbau   | 0,4             | 105,2        | 99,4         | 85,9        | 88,6         | -10,9  |
| 08                      | Gewinnung von Steinen und Erden,<br>sonstiger Bergbau   | 0,2             | 106,4        | 110,7        | 101,9       | 112,0        | +1,2   |
| <b>C</b>                | <b>Verarbeitendes Gewerbe</b>   | <b>72,9</b>     | <b>102,4</b> | <b>104,4</b> | <b>97,7</b> | <b>107,0</b> | <b>+2,5</b>  |
|                         | davon   |                 |              |              |             |              |  |
| 10                      | Herstellung von Nahrungs- und Futtermitteln   | 4,8             | 101,4        | 97,6         | 96,9        | 99,3         | +1,7   |
| 11                      | Getränkeherstellung   | 1,0             | 99,0         | 120,4        | 106,0       | 114,9        | -4,6   |
| 12                      | Tabakverarbeitung   | 0,1             | 112,3        | 111,0        | 106,0       | 122,3        | +10,2  |
| 13                      | Herstellung von Textilien   | 0,7             | 93,6         | 96,9         | 91,9        | 102,2        | +5,5   |
| 14                      | Herstellung von Bekleidung  | 0,1             | 95,2         | 80,7         | 72,5        | 86,6         | +7,3   |
| 15                      | Herstellung von Leder, Lederwaren und Schuhen   | 0,1             | 99,0         | 104,4        | 94,6        | 118,4        | +13,4  |
| 16                      | Herstellung von Holz-, Flecht-, Korb- und Korkwaren<br>(ohne Möbel)                                   | 0,6             | 99,9         | 104,3        | 93,3        | 104,6        | +0,3   |
| 17                      | Herstellung von Papier, Pappe und Waren daraus  | 1,9             | 98,1         | 98,6         | 92,0        | 99,3         | +0,7   |
| 18                      | Herstellung von Druckerzeugnissen;<br>Vervielfältigung von bespielten Ton-, Bild- und<br>Datenträgern | 1,1             | 98,4         | 94,3         | 83,0        | 90,2         | -4,3   |
| 19                      | Kokerei und Mineralölverarbeitung   | 2,7             | 103,0        | 93,6         | 120,5       | 107,2        | +14,5  |
| 20                      | Herstellung von chemischen Erzeugnissen   | 14,7            | 98,1         | 99,2         | 96,2        | 97,1         | -2,1   |
| 21                      | Herstellung von pharmazeutischen Erzeugnissen   | 1,5             | 101,7        | 90,7         | 117,7       | 101,4        | +11,8  |
| 22                      | Herstellung von Gummi- und Kunststoffwaren  | 3,0             | 105,5        | 108,5        | 105,8       | 115,2        | +6,2   |
| 23                      | Herstellung von Glas- und Glaswaren,<br>Keramik, Verarbeitung von Steinen und Erden                   | 1,7             | 102,7        | 112,4        | 97,4        | 109,7        | -2,4   |
| 24                      | Metallerzeugung und -bearbeitung  | 9,3             | 94,4         | 100,0        | 94,6        | 99,7         | -0,3   |
| 25                      | Herstellung von Metallerzeugnissen  | 6,5             | 108,2        | 112,7        | 101,6       | 117,4        | +4,2   |
| 26                      | Herstellung von Datenverarbeitungsgeräten,<br>elektronischen und optischen Erzeugnissen               | 1,5             | 115,0        | 114,5        | 101,0       | 120,7        | +5,4   |
| 27                      | Herstellung von elektrischen Ausrüstungen   | 4,4             | 103,3        | 105,8        | 92,4        | 107,7        | +1,8   |
| 28                      | Maschinenbau  | 9,6             | 112,3        | 119,5        | 95,6        | 120,2        | +0,6   |
| 29                      | Herstellung von Kraftwagen und Kraftwagenteilen   | 3,7             | 93,6         | 103,5        | 94,1        | 107,7        | +4,1   |
| 30                      | Sonstiger Fahrzeugbau   | 0,3             | 88,8         | 84,4         | 71,6        | 88,6         | +5,0   |
| 31                      | Herstellung von Möbeln  | 1,6             | 99,7         | 98,3         | 89,0        | 99,9         | +1,6   |
| 32                      | Herstellung von sonstigen Waren   | 0,4             | 103,3        | 103,0        | 87,6        | 94,6         | -8,2   |
| 33                      | Reparatur und Instandhaltung von Maschinen und<br>Ausrüstungen  | 1,8             | 106,1        | 108,3        | 107,3       | 124,4        | +14,9  |
| <b>B – C</b>            | <b>Verarbeitendes Gewerbe sowie Bergbau<br/>und Gewinnung von Steinen und Erden</b>                   | <b>73,6</b>     | <b>102,4</b> | <b>104,4</b> | <b>97,7</b> | <b>107,0</b> | <b>+2,5</b>  |
| <b>B – D, F</b>         | <b>Produzierendes Gewerbe<br/>(einschl. Bau und Energie)</b>  | <b>100</b>      | <b>102,9</b> | <b>103,3</b> | <b>96,4</b> | <b>105,4</b> | <b>+2,0</b>  |
|                         | Vorleistungsgüterproduzenten  | 40,6            | 100,2        | 103,8        | 96,9        | 103,6        | -0,2   |
|                         | Investitionsgüterproduzenten  | 17,6            | 108,7        | 113,1        | 95,4        | 117,7        | +4,1   |
|                         | Gebrauchsgüterproduzenten   | 2,5             | 99,9         | 98,4         | 90,0        | 103,3        | +5,0   |
|                         | Verbrauchsgüterproduzenten  | 9,8             | 100,5        | 97,7         | 99,5        | 102,3        | +4,7   |
|                         | Energie   | 16,1            | 104,2        | 92,1         | 92,0        | 91,7         | -0,4   |

\*) von arbeitstäglichen Schwankungen bereinigt

**4. Betriebe, Beschäftigte, geleistete Arbeitsstunden, Entgelte und Umsatz  
in Nordrhein-Westfalen nach Wirtschaftszweigen**

| Systematik-Nr. | Wirtschaftszweig<br>a = Juni 2013<br>b = Veränderung gegenüber<br>gleichem Vorjahreszeitraum in % |   | Betriebe | Beschäftigte | Geleistete<br>Arbeits-<br>stunden | Entgelte  | Gesamtumsatz |                                 |
|----------------|---|---|----------|--------------|-----------------------------------|-----------|--------------|---------------------------------|
|                |   |   |          |              |                                   |           | insgesamt    | darunter<br>Auslands-<br>umsatz |
|                |   |   |          |              |                                   |           | Anzahl       | 1 000                           |
| B              | Bergbau und Gewinnung von Steinen<br>und Erden  | a | 31       | 23 913       | 2 687                             | 80 438    | 118 771      | 13 524                          |
|                |   | b | -3,1     | -9,7         | -5,2                              | -6,6      | -8,6         | +8,8                            |
| 05             | Kohlenbergbau   | a | 17       | .            | .                                 | .         | .            | .                               |
|                |   | b | -        | .            | .                                 | .         | .            | .                               |
| 08             | Gewinnung von Steinen und Erden,<br>sonstiger Bergbau   | a | 13       | 2 224        | 308                               | 9 970     | 32 613       | 7 087                           |
|                |   | b | -13,3    | .            | .                                 | .         | .            | .                               |
| C              | Verarbeitendes Gewerbe  | a | 5 088    | 1 039 392    | 134 413                           | 4 198 895 | 26 765 163   | 12 436 061                      |
|                |   | b | -0,1     | +0,2         | +1,1                              | +1,5      | -1,3         | +1,7                            |
| 10             | Herstellung von Nahrungs- und<br>Futtermitteln  | a | 434      | 71 761       | 9 310                             | 198 946   | 2 400 384    | 544 260                         |
|                |   | b | +0,7     | -0,3         | -1,7                              | -         | -2,5         | -1,2                            |
| 10.1           | Schlachten und Fleischverarbeitung  | a | 100      | 14 519       | 1 922                             | 34 928    | 776 458      | 168 060                         |
|                |   | b | -1,0     | -1,5         | -2,8                              | -1,8      | -13,7        | -5,3                            |
| 10.3           | Obst- und Gemüseverarbeitung  | a | 25       | 5 314        | 715                               | 17 902    | 229 901      | 58 975                          |
|                |   | b | -        | -4,5         | -4,0                              | -2,9      | +0,3         | +0,9                            |
| 10.5           | Milchverarbeitung   | a | 16       | 2 718        | 365                               | 9 415     | 198 663      | 62 403                          |
|                |   | b | -5,9     | -7,4         | -13,2                             | -4,2      | +22,5        | +13,8                           |
| 10.6           | Mahl- und Schäl- mühlen, Herstellung von<br>Stärke und Stärkeerzeugnissen                         | a | 15       | 2 261        | 301                               | 8 883     | 144 723      | 54 322                          |
|                |   | b | -        | -3,6         | -3,1                              | -0,1      | +8,2         | +4,1                            |
| 10.7           | Herstellung von Back- und Teigwaren   | a | 176      | 23 375       | 2 936                             | 50 501    | 311 106      | 34 302                          |
|                |   | b | -2,2     | -2,2         | -4,7                              | -5,6      | -2,1         | +3,0                            |
| 10.8           | Herstellung von sonstigen Nahrungsmitteln   | a | 74       | 20 836       | 2 676                             | 67 603    | 548 238      | 127 929                         |
|                |   | b | +8,8     | +3,9         | +3,4                              | +5,4      | -0,4         | -6,6                            |
| 11             | Getränkeherstellung   | a | 48       | 8 792        | 1 204                             | 30 199    | 272 477      | 13 837                          |
|                |   | b | -        | +2,3         | +2,1                              | -2,5      | -8,2         | -21,5                           |
| 12             | Tabakverarbeitung   | a | 3        | 647          | .                                 | .         | 23 029       | .                               |
|                |   | b | -        | +1,3         | .                                 | .         | -8,3         | .                               |
| 13             | Herstellung von Textilien   | a | 106      | 15 557       | 2 012                             | 50 132    | 257 250      | 124 742                         |
|                |   | b | -2,8     | -0,3         | +2,0                              | +0,7      | -2,0         | +5,9                            |
| 13.2           | Weberei   | a | 18       | 2 863        | 379                               | 9 320     | 53 595       | 30 424                          |
|                |   | b | -5,3     | -4,4         | -3,5                              | -7,8      | +1,3         | +4,3                            |
| 13.3           | Veredlung von Textilien und Bekleidung  | a | 15       | .            | .                                 | .         | .            | .                               |
|                |   | b | -16,7    | .            | .                                 | .         | .            | .                               |
| 13.9           | Herstellung von sonstigen Textilwaren   | a | 71       | 10 886       | 1 398                             | 35 584    | 181 808      | 87 145                          |
|                |   | b | -        | -0,2         | +2,3                              | +2,6      | -4,4         | +8,1                            |
| 14             | Herstellung von Bekleidung  | a | 28       | 4 754        | 631                               | 15 079    | 94 725       | 34 047                          |
|                |   | b | +3,7     | +1,9         | +1,3                              | +3,7      | +13,3        | +2,0                            |
| 15             | Herstellung von Leder, Lederwaren<br>und Schuhen  | a | 11       | .            | 220                               | 5 065     | 41 553       | .                               |
|                |   | b | -15,4    | .            | .                                 | -7,3      | -13,7        | .                               |
| 16             | Herstellung von Holz-, Flecht-, Korb- und<br>Korkwaren (ohne Möbel)                               | a | 76       | 12 071       | 1 667                             | 40 146    | 233 394      | 61 413                          |
|                |   | b | -1,3     | +0,1         | +0,6                              | +2,5      | -4,0         | +0,6                            |



**Noch: 4. Betriebe, Beschäftigte, geleistete Arbeitsstunden, Entgelte und Umsatz  
in Nordrhein-Westfalen nach Wirtschaftszweigen**

| Systematik-Nr. | Wirtschaftszweig<br>a = Juni 2013<br>b = Veränderung gegenüber<br>gleichem Vorjahreszeitraum in %   |   | Betriebe | Beschäftigte | Geleistete<br>Arbeits-<br>stunden | Entgelte | Gesamtumsatz |                                 |
|----------------|---|---|----------|--------------|-----------------------------------|----------|--------------|---------------------------------|
|                |   |   |          |              |                                   |          | insgesamt    | darunter<br>Auslands-<br>umsatz |
|                |   |   | Anzahl   |              | 1 000                             |          | 1 000 EUR    |                                 |
| 17             | Herstellung von Papier, Pappe und Waren<br>daraus   | a | 153      | 26 999       | 3 516                             | 96 578   | 636 206      | 264 462                         |
|                |   | b | +1,3     | -0,5         | +0,4                              | -2,1     | -3,8         | -3,3                            |
| 17.1           | Herstellung von Holz- und Zellstoff, Papier,<br>Karton und Pappe  | a | 36       | 6 745        | 879                               | 28 233   | 227 075      | 116 887                         |
|                |   | b | -        | -0,4         | +1,2                              | -6,0     | -4,2         | -4,8                            |
| 17.2           | Herstellung von Waren aus Papier, Karton<br>und Pappe   | a | 117      | 20 254       | 2 637                             | 68 345   | 409 131      | 147 575                         |
|                |   | b | +1,7     | -0,6         | +0,1                              | -0,4     | -3,6         | -2,1                            |
| 18             | Herstellung von Druckerzeugnissen;<br>Vervielfältigung von bespielten Ton-,<br>Bild- und Datenträgern   | a | 124      | 18 068       | 2 263                             | 58 050   | 235 137      | .                               |
|                |   | b | -10,8    | -5,9         | -6,7                              | -6,8     | -5,9         | .                               |
| 19             | Kokerei und Mineralölverarbeitung   | a | 14       | .            | .                                 | .        | 915 485      | .                               |
|                |   | b | +7,7     | .            | .                                 | .        | -0,2         | .                               |
| 20             | Herstellung von chemischen Erzeugnissen   | a | 267      | 85 352       | 11 117                            | 411 523  | 3 676 303    | 2 053 912                       |
|                |   | b | -        | +0,6         | +1,8                              | +4,9     | -5,6         | -9,8                            |
| 20.1           | Herstellung von chemischen Grundstoffen,<br>Düngemitteln und Stickstoffverbindungen,<br>Kunststoffen in Primärformen und synthe-<br>tischem Kautschuk in Primärformen | a | 118      | 47 289       | 6 145                             | 236 892  | 2 563 919    | 1 556 170                       |
|                |   | b | -0,8     | +0,3         | +1,4                              | +2,2     | -9,5         | -12,9                           |
| 20.3           | Herstellung von Anstrichmitteln,<br>Druckfarben und Kittens   | a | 43       | .            | 1 330                             | 40 491   | .            | .                               |
|                |   | b | -6,5     | .            | +1,8                              | +5,1     | .            | .                               |
| 20.4           | Herstellung von Seifen, Wasch-,<br>Reinigungs- und Körperpflegemitteln<br>sowie von Duftstoffen   | a | 41       | 15 738       | 1 929                             | 79 277   | 499 356      | 175 267                         |
|                |   | b | +5,1     | +1,8         | +1,4                              | +18,0    | +9,8         | +11,1                           |
| 20.5           | Herstellung von sonstigen chemischen<br>Erzeugnissen  | a | 59       | 10 216       | 1 410                             | 41 143   | 300 631      | 173 499                         |
|                |   | b | +3,5     | +1,8         | +3,5                              | -1,3     | +4,0         | -0,9                            |
| 21             | Herstellung von pharmazeutischen<br>Erzeugnissen  | a | 39       | 11 248       | 1 415                             | 52 839   | 394 904      | 221 016                         |
|                |   | b | +5,4     | +1,2         | +3,1                              | +7,1     | +3,3         | -4,1                            |
| 22             | Herstellung von Gummi- und<br>Kunststoffwaren   | a | 399      | 63 022       | 8 525                             | 213 428  | 1 129 168    | 467 841                         |
|                |   | b | +0,8     | +2,4         | +2,9                              | +3,8     | +2,1         | +0,4                            |
| 22.1           | Herstellung von Gummiwaren  | a | 38       | 8 860        | 1 215                             | 30 448   | 176 989      | 86 216                          |
|                |   | b | -        | +5,3         | +7,3                              | +6,8     | +8,9         | +14,3                           |
| 22.2           | Herstellung von Kunststoffwaren   | a | 361      | 54 162       | 7 309                             | 182 981  | 952 180      | 381 625                         |
|                |   | b | +0,8     | +2,0         | +2,2                              | +3,4     | +0,9         | -2,3                            |
| 23             | Herstellung von Glas und Glaswaren,<br>Keramik, Verarbeitung von Steinen<br>und Erden   | a | 174      | 25 599       | 3 404                             | 89 946   | 512 996      | 159 209                         |
|                |   | b | +2,4     | +1,0         | -0,4                              | +2,7     | -3,2         | +0,9                            |
| 23.1           | Herstellung von Glas und Glaswaren  | a | 53       | 9 636        | 1 275                             | 29 780   | 154 971      | 60 188                          |
|                |   | b | +10,4    | +3,0         | +2,5                              | +4,2     | +2,0         | +17,1                           |
| 23.5           | Herstellung von Zement, Kalk und<br>gebranntem Gips   | a | 17       | 2 514        | 322                               | 10 208   | 77 647       | 14 870                          |
|                |   | b | -        | +0,9         | -2,3                              | -3,1     | -8,3         | -22,6                           |
| 23.6           | Herstellung von Erzeugnissen aus Beton,<br>Zement und Gips  | a | 44       | 4 515        | 617                               | 18 008   | 93 322       | 9 960                           |
|                |   | b | +4,8     | +1,8         | +0,6                              | +10,4    | -10,7        | -8,0                            |
| 23.9           | Herstellung von Schleifkörpern und<br>Schleifmitteln auf Unterlage sowie<br>sonstigen Erzeugnissen aus nicht-<br>metallischen Mineralien a. n. g.                     | a | 22       | 4 187        | 519                               | 16 077   | 97 942       | 37 223                          |
|                |   | b | -4,3     | -1,8         | -1,1                              | -1,3     | +1,7         | -6,4                            |

**Noch: 4. Betriebe, Beschäftigte, geleistete Arbeitsstunden, Entgelte und Umsatz  
in Nordrhein-Westfalen nach Wirtschaftszweigen**

| Systematik-Nr. | Wirtschaftszweig<br>a = Juni 2013<br>b = Veränderung gegenüber<br>gleichem Vorjahreszeitraum in %                          |   | Betriebe | Beschäftigte | Geleistete<br>Arbeits-<br>stunden | Entgelte | Gesamtumsatz |                                 |
|----------------|--|---|----------|--------------|-----------------------------------|----------|--------------|---------------------------------|
|                |  |   |          |              |                                   |          | insgesamt    | darunter<br>Auslands-<br>umsatz |
|                |  |   | Anzahl   |              | 1 000                             |          | 1 000 EUR    |                                 |
| 24             | Metallerzeugung und -bearbeitung   | a | 317      | 103 292      | 12 516                            | 434 812  | 3 366 140    | 1 280 066                       |
|                |  | b | -0,9     | -1,2         | -1,1                              | -0,9     | -9,5         | -6,5                            |
| 24.2           | Herstellung von Stahlrohren, Rohrform-,<br>Rohrverschluss- und Rohrverbindungs-<br>stücken aus Stahl                       | a | 53       | 16 558       | 1 916                             | 71 141   | 455 882      | 283 577                         |
|                |  | b | +1,9     | -2,0         | -0,7                              | -5,1     | -7,5         | -8,0                            |
| 24.3           | Sonstige erste Bearbeitung von Eisen<br>und Stahl  | a | 75       | 12 403       | 1 621                             | 57 787   | 391 598      | 145 965                         |
|                |  | b | +1,4     | +0,5         | +2,3                              | -2,4     | -1,9         | +1,3                            |
| 24.4           | Erzeugung und erste Bearbeitung von<br>NE-Metallen   | a | 64       | 17 640       | 2 199                             | 74 223   | 813 000      | 368 986                         |
|                |  | b | -1,5     | -1,7         | +0,6                              | +2,9     | -3,4         | -5,2                            |
| 24.5           | Gießereien   | a | 87       | 19 957       | 2 467                             | 77 439   | 321 982      | 122 452                         |
|                |  | b | -3,3     | -2,2         | -5,2                              | -2,8     | -6,5         | +1,7                            |
| 25             | Herstellung von Metallerzeugnissen   | a | 919      | 134 984      | 17 439                            | 499 782  | 2 199 059    | 793 668                         |
|                |  | b | -0,8     | +0,1         | +1,5                              | +0,2     | +2,2         | +4,8                            |
| 25.1           | Stahl- und Leichtmetallbau   | a | 139      | 16 784       | 2 270                             | 58 913   | 283 731      | 70 499                          |
|                |  | b | -3,5     | +1,9         | +2,3                              | -1,4     | +5,2         | +1,8                            |
| 25.5           | Herstellung von Schmiede-, Press-, Zieh-<br>und Stanzteilen, gewalzten Ringen und<br>pulvermetallurgischen Erzeugnissen    | a | 160      | 30 644       | 3 883                             | 118 318  | 559 609      | 201 271                         |
|                |  | b | +0,6     | +0,2         | +0,4                              | +1,4     | +0,9         | +6,1                            |
| 25.6           | Oberflächenveredlung und Wärme-<br>behandlung; Mechanik a. n. g.   | a | 192      | 19 875       | 2 633                             | 63 575   | 225 529      | 48 416                          |
|                |  | b | -0,5     | -0,2         | +0,3                              | +0,1     | -3,7         | -9,1                            |
| 25.7           | Herstellung von Schneidwaren, Werk-<br>zeugen, Schlössern und Beschlägen<br>aus unedlen Metallen                           | a | 197      | 34 879       | 4 351                             | 137 156  | 530 965      | 217 628                         |
|                |  | b | -2,0     | -0,5         | +2,5                              | +0,6     | +5,5         | +8,8                            |
| 25.9           | Herstellung von sonstigen Metallwaren  | a | 198      | 28 881       | 3 813                             | 107 193  | 525 890      | 220 993                         |
|                |  | b | -1,0     | -1,9         | +0,6                              | -1,7     | -2,7         | -1,9                            |
| 26             | Herstellung von Datenverarbeitungs-<br>geräten, elektronischen und optischen<br>Erzeugnissen                               | a | 160      | 27 587       | 3 751                             | 120 106  | 504 623      | 266 195                         |
|                |  | b | -0,6     | +0,6         | +1,7                              | -1,2     | +4,8         | +4,5                            |
| 26.3           | Herstellung von Geräten und Einrichtungen<br>der Telekommunikationstechnik   | a | 23       | 4 320        | 578                               | 23 325   | 96 590       | 39 895                          |
|                |  | b | +15,0    | +2,7         | +8,0                              | -2,2     | +21,2        | +17,8                           |
| 26.5           | Herstellung von Mess-, Kontroll-,<br>Navigations- u. ä. Instrumenten und<br>Vorrichtungen; Herstellung von Uhren           | a | 89       | 13 666       | 1 800                             | 59 165   | 203 141      | 114 962                         |
|                |  | b | +1,1     | +1,9         | +1,9                              | +0,5     | +0,2         | -1,3                            |
| 27             | Herstellung von elektrischen Ausrüstungen  | a | 289      | 80 280       | 9 915                             | 360 070  | 1 647 492    | 877 471                         |
|                |  | b | +0,3     | +0,4         | +1,1                              | +2,4     | +4,7         | +11,8                           |
| 27.1           | Herstellung von Elektromotoren, Genera-<br>toren, Transformatoren, Elektrizitäts-<br>verteilungs- und -schalteinrichtungen | a | 113      | 25 870       | 3 324                             | 115 887  | 544 973      | 237 385                         |
|                |  | b | -        | -0,3         | +0,7                              | -0,6     | -3,0         | +0,7                            |
| 27.3           | Herstellung von Kabeln und elektrischem<br>Installationsmaterial   | a | 71       | 25 445       | 3 097                             | 107 346  | 522 422      | 321 263                         |
|                |  | b | -2,7     | +0,6         | +2,3                              | -0,5     | +18,6        | +39,3                           |
| 27.4           | Herstellung von elektrischen Lampen<br>und Leuchten  | a | 48       | 8 236        | 1 073                             | 32 708   | 164 550      | 90 009                          |
|                |  | b | +2,1     | -1,4         | +4,7                              | +2,5     | +13,6        | +19,8                           |
| 27.5           | Herstellung von Haushaltsgeräten   | a | 16       | 12 463       | 1 397                             | 66 249   | 281 896      | 163 478                         |
|                |  | b | -5,9     | +0,4         | -5,6                              | +10,2    | +4,7         | +2,5                            |

**Noch: 4. Betriebe, Beschäftigte, geleistete Arbeitsstunden, Entgelte und Umsatz  
in Nordrhein-Westfalen nach Wirtschaftszweigen**

| Systematik-Nr. | Wirtschaftszweig<br>a = Juni 2013<br>b = Veränderung gegenüber<br>gleichem Vorjahreszeitraum in % |          | Betriebe     | Beschäftigte     | Geleistete<br>Arbeits-<br>stunden | Entgelte         | Gesamtumsatz      |                                 |
|----------------|---|----------|--------------|------------------|-----------------------------------|------------------|-------------------|---------------------------------|
|                |   |          |              |                  |                                   |                  | insgesamt         | darunter<br>Auslands-<br>umsatz |
|                |   |          | Anzahl       |                  | 1 000                             |                  | 1 000 EUR         |                                 |
| 28             | Maschinenbau  | a        | 868          | 184 673          | 24 463                            | 826 325          | 4 148 733         | 2 755 943                       |
|                |   | b        | +1,5         | +1,1             | +2,9                              | +1,1             | +1,1              | +2,9                            |
| 28.1           | Herstellung von nicht wirtschaftszweig-<br>spezifischen Maschinen                                 | a        | 225          | 65 655           | 8 774                             | 289 174          | 1 395 333         | 829 577                         |
|                |   | b        | +2,3         | +0,7             | +4,1                              | -0,6             | +11,5             | +18,9                           |
| 28.4           | Herstellung von Werkzeugmaschinen   | a        | 78           | 14 613           | 1 930                             | 69 137           | 234 092           | 151 702                         |
|                |   | b        | +2,6         | +0,1             | +2,0                              | +2,2             | -5,4              | +7,4                            |
| 28.9           | Herstellung von Maschinen für sonstige<br>bestimmte Wirtschaftszweige                             | a        | 262          | 48 306           | 6 429                             | 223 190          | 1 274 350         | 1 038 293                       |
|                |   | b        | +3,6         | +4,0             | +5,8                              | +2,6             | -6,7              | -7,6                            |
| 29             | Herstellung von Kraftwagen und<br>Kraftwagenteilen  | a        | 172          | 81 459           | 10 159                            | 390 720          | 2 766 693         | 1 845 366                       |
|                |   | b        | -1,7         | -1,3             | +0,7                              | +5,8             | +1,8              | +10,7                           |
| 29.1           | Herstellung von Kraftwagen und<br>Kraftwagenmotoren   | a        | 10           | 29 186           | 3 527                             | 158 778          | 1 783 600         | 1 371 435                       |
|                |   | b        | -            | -1,2             | +0,1                              | +4,8             | +8,4              | +19,3                           |
| 29.2           | Herstellung von Karosserien, Aufbauten<br>und Anhängern   | a        | 37           | 7 583            | 967                               | 29 936           | 197 682           | 119 873                         |
|                |   | b        | -            | +0,8             | +5,6                              | +2,0             | -5,7              | -1,5                            |
| 29.3           | Herstellung von Teilen und Zubehör für<br>Kraftwagen  | a        | 125          | 44 690           | 5 665                             | 202 006          | 785 412           | 354 058                         |
|                |   | b        | -2,3         | -1,6             | +0,2                              | +7,1             | -9,1              | -10,5                           |
| 30             | Sonstiger Fahrzeugbau   | a        | 27           | 7 466            | 958                               | 28 396           | 216 639           | 166 403                         |
|                |   | b        | +3,8         | -0,7             | +1,9                              | -1,2             | +117,8            | .                               |
| 30.2           | Schienenfahrzeugbau   | a        | 10           | .                | .                                 | .                | 183 780           | 150 650                         |
|                |   | b        | +11,1        | .                | .                                 | .                | +201,2            | +252,0                          |
| 31             | Herstellung von Möbeln  | a        | 172          | 27 807           | 3 525                             | 89 207           | 503 715           | 150 828                         |
|                |   | b        | -2,8         | -2,3             | -2,9                              | -3,2             | -4,2              | -5,2                            |
| 32             | Herstellung von sonstigen Waren   | a        | 74           | 9 647            | 1 273                             | 34 523           | 131 744           | 38 022                          |
|                |   | b        | -            | +0,7             | +1,1                              | +3,0             | +0,5              | -7,0                            |
| 32.4           | Herstellung von Spielwaren  | a        | 7            | .                | 200                               | 5 293            | .                 | .                               |
|                |   | b        | -22,2        | .                | -0,7                              | +1,2             | .                 | .                               |
| 32.5           | Herstellung von medizinischen und<br>zahnmedizinischen Apparaten und<br>Materialien               | a        | 44           | 5 195            | 676                               | 20 161           | 52 620            | 19 789                          |
|                |   | b        | +7,3         | +3,0             | +3,5                              | +5,3             | +8,5              | +7,3                            |
| 33             | Reparatur und Installation von Maschinen<br>und Ausrüstungen                                      | a        | 214          | 32 831           | 4 490                             | 130 815          | 457 314           | 80 622                          |
|                |   | b        | +2,9         | +3,3             | +5,7                              | +1,9             | -0,3              | -3,3                            |
| 33.1           | Reparatur von Metallerzeugnissen,<br>Maschinen und Ausrüstungen                                   | a        | 113          | 17 128           | 2 330                             | 64 136           | 183 354           | 34 729                          |
|                |   | b        | +5,6         | +9,5             | +12,0                             | +9,8             | +3,7              | +20,5                           |
| 33.2           | Installation von Maschinen und<br>Ausrüstungen a. n. g.   | a        | 101          | 15 703           | 2 160                             | 66 679           | 273 961           | 45 894                          |
|                |   | b        | -            | -2,7             | -0,3                              | -4,6             | -2,8              | -15,8                           |
|                | <b>Insgesamt</b>  | <b>a</b> | <b>5 119</b> | <b>1 063 305</b> | <b>137 101</b>                    | <b>4 279 333</b> | <b>26 883 934</b> | <b>12 449 584</b>               |
|                |   | <b>b</b> | <b>-0,1</b>  | <b>-0,1</b>      | <b>+1,0</b>                       | <b>+1,3</b>      | <b>-1,4</b>       | <b>+1,7</b>                     |

### 5. Umsatz in Nordrhein-Westfalen nach Wirtschaftszweigen

| Systematik-Nr. | Wirtschaftszweig<br>a = Juni 2013<br>b = Veränderung gegenüber<br>gleichem Vorjahreszeitraum in % |   | Gesamtumsatz | Auslandsumsatz |                      | Anteil<br>Auslandsumsatz<br>am Gesamtumsatz<br>(Exportquote)<br>% |
|----------------|---|---|--------------|----------------|----------------------|---|
|                |   |   |              | insgesamt      | darunter<br>Eurozone |   |
|                |   |   |              | 1 000 EUR      |                      |   |
| B              | Bergbau und Gewinnung von Steinen<br>und Erden  | a | 118 771      | 13 524         | 10 748               | 11,4  |
|                |   | b | -8,6         | +8,8           | +4,7                 | x   |
| 05             | Kohlenbergbau   | a | .            | .              | .                    | .   |
|                |   | b | .            | .              | .                    | x   |
| 08             | Gewinnung von Steinen und Erden,<br>sonstiger Bergbau   | a | 32 613       | 7 087          | 6 242                | 21,7  |
|                |   | b | .            | .              | .                    | x   |
| C              | Verarbeitendes Gewerbe  | a | 26 765 163   | 12 436 061     | 5 906 083            | 46,5  |
|                |   | b | -1,3         | +1,7           | +0,5                 | x   |
| 10             | Herstellung von Nahrungs- und<br>Futtermitteln  | a | 2 400 384    | 544 260        | 383 345              | 22,7  |
|                |   | b | -2,5         | -1,2           | -0,8                 | x   |
| 10.1           | Schlachten und Fleischverarbeitung  | a | 776 458      | 168 060        | 116 172              | 21,6  |
|                |   | b | -13,7        | -5,3           | -5,8                 | x   |
| 10.3           | Obst- und Gemüseverarbeitung  | a | 229 901      | 58 975         | 55 568               | 25,7  |
|                |   | b | +0,3         | +0,9           | +0,1                 | x   |
| 10.5           | Milchverarbeitung   | a | 198 663      | 62 403         | 45 584               | 31,4  |
|                |   | b | +22,5        | +13,8          | +4,9                 | x   |
| 10.6           | Mahl- und Schälmaschinen, Herstellung von<br>Stärke und Stärkeerzeugnissen                        | a | 144 723      | 54 322         | 24 851               | 37,5  |
|                |   | b | +8,2         | +4,1           | +0,6                 | x   |
| 10.7           | Herstellung von Back- und Teigwaren   | a | 311 106      | 34 302         | 24 971               | 11,0  |
|                |   | b | -2,1         | +3,0           | -3,9                 | x   |
| 10.8           | Herstellung von sonstigen Nahrungsmitteln   | a | 548 238      | 127 929        | 84 789               | 23,3  |
|                |   | b | -0,4         | -6,6           | +3,7                 | x   |
| 11             | Getränkeherstellung   | a | 272 477      | 13 837         | 8 894                | 5,1   |
|                |   | b | -8,2         | -21,5          | -30,3                | x   |
| 12             | Tabakverarbeitung   | a | 23 029       | .              | 7 822                | .   |
|                |   | b | -8,3         | .              | -2,9                 | x   |
| 13             | Herstellung von Textilien   | a | 257 250      | 124 742        | 63 985               | 48,5  |
|                |   | b | -2,0         | +5,9           | +3,0                 | x   |
| 13.2           | Weberei   | a | 53 595       | 30 424         | 19 207               | 56,8  |
|                |   | b | +1,3         | +4,3           | -0,7                 | x   |
| 13.3           | Veredlung von Textilien und Bekleidung  | a | .            | .              | .                    | .   |
|                |   | b | .            | .              | .                    | x   |
| 13.9           | Herstellung von sonstigen Textilwaren   | a | 181 808      | 87 145         | 39 476               | 47,9  |
|                |   | b | -4,4         | +8,1           | +5,3                 | x   |
| 14             | Herstellung von Bekleidung  | a | 94 725       | 34 047         | 21 930               | 35,9  |
|                |   | b | +13,3        | +2,0           | +0,3                 | x   |
| 15             | Herstellung von Leder, Lederwaren<br>und Schuhen  | a | 41 553       | .              | .                    | .   |
|                |   | b | -13,7        | .              | .                    | x   |
| 16             | Herstellung von Holz-, Flecht-, Korb- und<br>Korkwaren (ohne Möbel)                               | a | 233 394      | 61 413         | 38 224               | 26,3  |
|                |   | b | -4,0         | +0,6           | -2,1                 | x   |

### Noch: 5. Umsatz in Nordrhein-Westfalen nach Wirtschaftszweigen

| Systematik-Nr. | Wirtschaftszweig<br>a = Juni 2013<br>b = Veränderung gegenüber<br>gleichem Vorjahreszeitraum in %   |   | Gesamtumsatz | Auslandsumsatz |                      | Anteil<br>Auslandsumsatz<br>am Gesamtumsatz<br>(Exportquote)<br>% |
|----------------|---|---|--------------|----------------|----------------------|---|
|                |   |   |              | insgesamt      | darunter<br>Eurozone |   |
|                |   |   |              | 1 000 EUR      |                      |   |
| 17             | Herstellung von Papier, Pappe und Waren<br>daraus   | a | 636 206      | 264 462        | 167 176              | 41,6  |
|                |   | b | -3,8         | -3,3           | -6,9                 | x   |
| 17.1           | Herstellung von Holz- und Zellstoff, Papier,<br>Karton und Pappe  | a | 227 075      | 116 887        | 65 681               | 51,5  |
|                |   | b | -4,2         | -4,8           | -4,3                 | x   |
| 17.2           | Herstellung von Waren aus Papier, Karton<br>und Pappe   | a | 409 131      | 147 575        | 101 496              | 36,1  |
|                |   | b | -3,6         | -2,1           | -8,5                 | x   |
| 18             | Herstellung von Druckerzeugnissen;<br>Vervielfältigung von bespielten Ton-,<br>Bild- und Datenträgern   | a | 235 137      | .              | 22 189               | .   |
|                |   | b | -5,9         | .              | -10,8                | x   |
| 19             | Kokerei und Mineralölverarbeitung   | a | 915 485      | .              | .                    | .   |
|                |   | b | -0,2         | .              | .                    | x   |
| 20             | Herstellung von chemischen Erzeugnissen   | a | 3 676 303    | 2 053 912      | 1 073 346            | 55,9  |
|                |   | b | -5,6         | -9,8           | -6,1                 | x   |
| 20.1           | Herstellung von chemischen Grundstoffen,<br>Düngemitteln und Stickstoffverbindungen,<br>Kunststoffen in Primärformen und synthe-<br>tischem Kautschuk in Primärformen | a | 2 563 919    | 1 556 170      | 791 207              | 60,7  |
|                |   | b | -9,5         | -12,9          | -8,7                 | x   |
| 20.3           | Herstellung von Anstrichmitteln,<br>Druckfarben und Kittens   | a | .            | .              | .                    | .   |
|                |   | b | .            | .              | .                    | x   |
| 20.4           | Herstellung von Seifen, Wasch-,<br>Reinigungs- und Körperpflegemitteln<br>sowie von Duftstoffen   | a | 499 356      | 175 267        | 107 005              | 35,1  |
|                |   | b | +9,8         | +11,1          | +9,8                 | x   |
| 20.5           | Herstellung von sonstigen chemischen<br>Erzeugnissen  | a | 300 631      | 173 499        | 87 612               | 57,7  |
|                |   | b | +4,0         | -0,9           | +5,3                 | x   |
| 21             | Herstellung von pharmazeutischen<br>Erzeugnissen  | a | 394 904      | 221 016        | 98 462               | 56,0  |
|                |   | b | +3,3         | -4,1           | -3,0                 | x   |
| 22             | Herstellung von Gummi- und<br>Kunststoffwaren   | a | 1 129 168    | 467 841        | 268 544              | 41,4  |
|                |   | b | +2,1         | +0,4           | -2,7                 | x   |
| 22.1           | Herstellung von Gummiwaren  | a | 176 989      | 86 216         | 39 049               | 48,7  |
|                |   | b | +8,9         | +14,3          | +18,3                | x   |
| 22.2           | Herstellung von Kunststoffwaren   | a | 952 180      | 381 625        | 229 495              | 40,1  |
|                |   | b | +0,9         | -2,3           | -5,6                 | x   |
| 23             | Herstellung von Glas und Glaswaren,<br>Keramik, Verarbeitung von Steinen<br>und Erden   | a | 512 996      | 159 209        | 94 614               | 31,0  |
|                |   | b | -3,2         | +0,9           | -4,2                 | x   |
| 23.1           | Herstellung von Glas und Glaswaren  | a | 154 971      | 60 188         | 38 041               | 38,8  |
|                |   | b | +2,0         | +17,1          | +12,6                | x   |
| 23.5           | Herstellung von Zement, Kalk und<br>gebranntem Gips   | a | 77 647       | 14 870         | 12 067               | 19,2  |
|                |   | b | -8,3         | -22,6          | -25,2                | x   |
| 23.6           | Herstellung von Erzeugnissen aus Beton,<br>Zement und Gips  | a | 93 322       | 9 960          | 6 974                | 10,7  |
|                |   | b | -10,7        | -8,0           | -14,0                | x   |
| 23.9           | Herstellung von Schleifkörpern und Schleif-<br>mitteln auf Unterlage sowie sonstigen<br>Erzeugnissen aus nichtmetallischen<br>Mineralien a. n. g.                     | a | 97 942       | 37 223         | 23 021               | 38,0  |
|                |   | b | +1,7         | -6,4           | -2,6                 | x   |

### Noch: 5. Umsatz in Nordrhein-Westfalen nach Wirtschaftszweigen

| Systematik-Nr. | Wirtschaftszweig<br>a = Juni 2013<br>b = Veränderung gegenüber<br>gleichem Vorjahreszeitraum in %                          |   | Gesamtumsatz | Auslandsumsatz |                      | Anteil<br>Auslandsumsatz<br>am Gesamtumsatz<br>(Exportquote)<br>% |
|----------------|--|---|--------------|----------------|----------------------|---|
|                |  |   |              | insgesamt      | darunter<br>Eurozone |   |
|                |  |   |              | 1 000 EUR      |                      |   |
| 24             | Metallerzeugung und -bearbeitung   | a | 3 366 140    | 1 280 066      | 707 983              | 38,0  |
|                |  | b | -9,5         | -6,5           | -2,9                 | x   |
| 24.2           | Herstellung von Stahlrohren,<br>Rohrform-, Rohrverschluss- und<br>Rohrverbindungsstücken aus Stahl                         | a | 455 882      | 283 577        | 149 882              | 62,2  |
|                |  | b | -7,5         | -8,0           | +6,5                 | x   |
| 24.3           | Sonstige erste Bearbeitung von Eisen<br>und Stahl  | a | 391 598      | 145 965        | 84 506               | 37,3  |
|                |  | b | -1,9         | +1,3           | +1,1                 | x   |
| 24.4           | Erzeugung und erste Bearbeitung von<br>NE-Metallen   | a | 813 000      | 368 986        | 203 092              | 45,4  |
|                |  | b | -3,4         | -5,2           | -9,0                 | x   |
| 24.5           | Gießereien   | a | 321 982      | 122 452        | 80 568               | 38,0  |
|                |  | b | -6,5         | +1,7           | +9,6                 | x   |
| 25             | Herstellung von Metallerzeugnissen   | a | 2 199 059    | 793 668        | 488 197              | 36,1  |
|                |  | b | +2,2         | +4,8           | -0,5                 | x   |
| 25.1           | Stahl- und Leichtmetallbau   | a | 283 731      | 70 499         | 45 679               | 24,8  |
|                |  | b | +5,2         | +1,8           | -1,7                 | x   |
| 25.5           | Herstellung von Schmiede-, Press-, Zieh-<br>und Stanzteilen, gewalzten Ringen und<br>pulvermetallurgischen Erzeugnissen    | a | 559 609      | 201 271        | 133 339              | 36,0  |
|                |  | b | +0,9         | +6,1           | -3,5                 | x   |
| 25.6           | Oberflächenveredlung und Wärmebe-<br>handlung; Mechanik a. n. g.   | a | 225 529      | 48 416         | 27 902               | 21,5  |
|                |  | b | -3,7         | -9,1           | -13,1                | x   |
| 25.7           | Herstellung von Schneidwaren,<br>Werkzeugen, Schlössern und Beschlägen<br>aus unedlen Metallen                             | a | 530 965      | 217 628        | 128 363              | 41,0  |
|                |  | b | +5,5         | +8,8           | +4,4                 | x   |
| 25.9           | Herstellung von sonstigen Metallwaren  | a | 525 890      | 220 993        | 131 808              | 42,0  |
|                |  | b | -2,7         | -1,9           | -7,2                 | x   |
| 26             | Herstellung von Datenverarbeitungs-<br>geräten, elektronischen und optischen<br>Erzeugnissen                               | a | 504 623      | 266 195        | 94 824               | 52,8  |
|                |  | b | +4,8         | +4,5           | -7,8                 | x   |
| 26.3           | Herstellung von Geräten und Einrichtungen<br>der Telekommunikationstechnik   | a | 96 590       | 39 895         | 21 961               | 41,3  |
|                |  | b | +21,2        | +17,8          | -5,0                 | x   |
| 26.5           | Herstellung von Mess-, Kontroll-,<br>Navigations- u. ä. Instrumenten und<br>Vorrichtungen; Herstellung von Uhren           | a | 203 141      | 114 962        | 45 155               | 56,6  |
|                |  | b | +0,2         | -1,3           | -9,4                 | x   |
| 27             | Herstellung von elektrischen Ausrüstungen  | a | 1 647 492    | 877 471        | 464 501              | 53,3  |
|                |  | b | +4,7         | +11,8          | +26,9                | x   |
| 27.1           | Herstellung von Elektromotoren, Genera-<br>toren, Transformatoren, Elektrizitäts-<br>verteilungs- und -schalteinrichtungen | a | 544 973      | 237 385        | 116 570              | 43,6  |
|                |  | b | -3,0         | +0,7           | +7,0                 | x   |
| 27.3           | Herstellung von Kabeln und elektrischem<br>Installationsmaterial   | a | 522 422      | 321 263        | 194 294              | 61,5  |
|                |  | b | +18,6        | +39,3          | +78,9                | x   |
| 27.4           | Herstellung von elektrischen Lampen<br>und Leuchten  | a | 164 550      | 90 009         | 57 108               | 54,7  |
|                |  | b | +13,6        | +19,8          | +32,4                | x   |
| 27.5           | Herstellung von Haushaltsgeräten   | a | 281 896      | 163 478        | 67 980               | 58,0  |
|                |  | b | +4,7         | +2,5           | +4,7                 | x   |

### Noch: 5. Umsatz in Nordrhein-Westfalen nach Wirtschaftszweigen

| Systematik-Nr. | Wirtschaftszweig<br>a = Juni 2013<br>b = Veränderung gegenüber<br>gleichem Vorjahreszeitraum in % |          | Gesamtumsatz      | Auslandsumsatz    |                      | Anteil<br>Auslandsumsatz<br>am Gesamtumsatz<br>(Exportquote)<br>% |
|----------------|---|----------|-------------------|-------------------|----------------------|---|
|                |   |          |                   | insgesamt         | darunter<br>Eurozone |   |
|                |   |          |                   | 1 000 EUR         |                      |   |
| 28             | Maschinenbau  | a        | 4 148 733         | 2 755 943         | 757 938              | 66,4  |
|                |   | b        | +1,1              | +2,9              | +2,5                 | x   |
| 28.1           | Herstellung von nicht wirtschaftszweig-spezifischen Maschinen                                     | a        | 1 395 333         | 829 577           | 279 207              | 59,5  |
|                |   | b        | +11,5             | +18,9             | +10,2                | x   |
| 28.4           | Herstellung von Werkzeugmaschinen   | a        | 234 092           | 151 702           | 46 709               | 64,8  |
|                |   | b        | -5,4              | +7,4              | +7,1                 | x   |
| 28.9           | Herstellung von Maschinen für sonstige bestimmte Wirtschaftszweige                                | a        | 1 274 350         | 1 038 293         | 144 805              | 81,5  |
|                |   | b        | -6,7              | -7,6              | -11,4                | x   |
| 29             | Herstellung von Kraftwagen und Kraftwagenteilen   | a        | 2 766 693         | 1 845 366         | 697 051              | 66,7  |
|                |   | b        | +1,8              | +10,7             | -7,7                 | x   |
| 29.1           | Herstellung von Kraftwagen und Kraftwagenmotoren  | a        | 1 783 600         | 1 371 435         | 427 537              | 76,9  |
|                |   | b        | +8,4              | +19,3             | -7,0                 | x   |
| 29.2           | Herstellung von Karosserien, Aufbauten und Anhängern  | a        | 197 682           | 119 873           | 56 435               | 60,6  |
|                |   | b        | -5,7              | -1,5              | +9,7                 | x   |
| 29.3           | Herstellung von Teilen und Zubehör für Kraftwagen   | a        | 785 412           | 354 058           | 213 079              | 45,1  |
|                |   | b        | -9,1              | -10,5             | -12,7                | x   |
| 30             | Sonstiger Fahrzeugbau   | a        | 216 639           | 166 403           | 104 027              | 76,8  |
|                |   | b        | +117,8            | .                 | .                    | x   |
| 30.2           | Schienenfahrzeugbau   | a        | 183 780           | 150 650           | 98 387               | 82,0  |
|                |   | b        | +201,2            | +252,0            | +414,9               | x   |
| 31             | Herstellung von Möbeln  | a        | 503 715           | 150 828           | 111 940              | 29,9  |
|                |   | b        | -4,2              | -5,2              | -8,3                 | x   |
| 32             | Herstellung von sonstigen Waren   | a        | 131 744           | 38 022            | 20 673               | 28,9  |
|                |   | b        | +0,5              | -7,0              | -14,2                | x   |
| 32.4           | Herstellung von Spielwaren  | a        | .                 | .                 | .                    | .   |
|                |   | b        | .                 | .                 | .                    | x   |
| 32.5           | Herstellung von medizinischen und zahnmedizinischen Apparaten und Materialien                     | a        | 52 620            | 19 789            | 10 337               | 37,6  |
|                |   | b        | +8,5              | +7,3              | -3,1                 | x   |
| 33             | Reparatur und Installation von Maschinen und Ausrüstungen   | a        | 457 314           | 80 622            | 56 766               | 17,6  |
|                |   | b        | -0,3              | -3,3              | -8,4                 | x   |
| 33.1           | Reparatur von Metallernzeugnissen, Maschinen und Ausrüstungen                                     | a        | 183 354           | 34 729            | 25 449               | 18,9  |
|                |   | b        | +3,7              | +20,5             | +40,4                | x   |
| 33.2           | Installation von Maschinen und Ausrüstungen a. n. g.  | a        | 273 961           | 45 894            | 31 317               | 16,8  |
|                |   | b        | -2,8              | -15,8             | -28,6                | x   |
|                | <b>Insgesamt</b>  | <b>a</b> | <b>26 883 934</b> | <b>12 449 584</b> | <b>5 916 831</b>     | <b>46,3</b>   |
|                |   | <b>b</b> | <b>-1,4</b>       | <b>+1,7</b>       | <b>+0,5</b>          | <b>x</b>  |

**6. Betriebe, Beschäftigte, geleistete Arbeitsstunden, Entgelte und Umsatz  
des Verarbeitenden Gewerbes sowie des Bergbaus und der Gewinnung  
von Steinen und Erden nach Verwaltungsbezirken**

**Berichtsmonat Juni 2013**

| Verwaltungsbezirk                | Betriebe     | Beschäftigte   | Geleistete<br>Arbeits-<br>stunden | Entgelte         | Gesamtumsatz     |                                 |
|----------------------------------|--------------|----------------|-----------------------------------|------------------|------------------|---------------------------------|
|                                  |              |                |                                   |                  | insgesamt        | darunter<br>Auslands-<br>umsatz |
|                                  | Anzahl       |                | 1 000                             | 1 000 EUR        |                  |                                 |
| <b>Kreisfreie Städte</b>         |              |                |                                   |                  |                  |                                 |
| Düsseldorf                       | 66           | 30 782         | 3 762                             | 157 873          | 952 844          | 457 994                         |
| Duisburg                         | 65           | 33 133         | 4 052                             | 145 630          | 1 097 357        | 333 067                         |
| Essen                            | 74           | 14 936         | 1 981                             | 67 581           | 338 864          | 159 134                         |
| Krefeld                          | 66           | 18 407         | 2 353                             | 79 926           | 752 126          | 444 341                         |
| Mönchengladbach                  | 62           | 12 362         | 1 634                             | 49 442           | 241 088          | 110 302                         |
| Mülheim an der Ruhr              | 37           | 11 660         | 1 413                             | 52 981           | 169 208          | 102 577                         |
| Oberhausen                       | 36           | 8 006          | 1 049                             | 41 067           | 224 620          | 150 035                         |
| Remscheid                        | 66           | 11 859         | 1 573                             | 48 244           | 248 626          | 140 235                         |
| Solingen                         | 64           | 10 073         | 1 342                             | 35 268           | 174 886          | 70 485                          |
| Wuppertal                        | 98           | 21 985         | 2 829                             | 94 968           | 297 343          | 161 057                         |
| <b>Kreise</b>                    |              |                |                                   |                  |                  |                                 |
| Kleve                            | 71           | 9 680          | 1 286                             | 34 710           | 217 917          | 110 999                         |
| Mettmann                         | 192          | 35 152         | 4 691                             | 146 985          | 671 745          | 283 778                         |
| Rhein-Kreis Neuss                | 89           | 24 755         | 3 298                             | 111 763          | 893 855          | 503 247                         |
| Viersen                          | 95           | 12 606         | 1 677                             | 44 273           | 259 678          | 79 650                          |
| Wesel                            | 91           | 17 405         | 2 268                             | 69 151           | 455 371          | 246 743                         |
| <b>Reg.-Bez. Düsseldorf</b>      | <b>1 172</b> | <b>272 801</b> | <b>35 208</b>                     | <b>1 179 862</b> | <b>6 995 528</b> | <b>3 353 644</b>                |
| <b>Kreisfreie Städte</b>         |              |                |                                   |                  |                  |                                 |
| Bonn                             | 39           | 7 411          | 951                               | 28 969           | 100 291          | 44 383                          |
| Köln                             | 122          | 45 101         | 5 944                             | 224 960          | 2 646 288        | 1 633 540                       |
| Leverkusen                       | 32           | 12 989         | 1 674                             | 60 803           | 661 925          | 465 215                         |
| <b>Kreise</b>                    |              |                |                                   |                  |                  |                                 |
| Städteregion Aachen              | 136          | 31 879         | 4 308                             | 134 867          | 672 185          | 312 755                         |
| darunter kreisfreie Stadt Aachen | 55           | 15 847         | 2 146                             | 69 936           | 297 148          | 162 970                         |
| Düren                            | 79           | 14 557         | 1 992                             | 55 338           | 293 698          | 165 891                         |
| Rhein-Erft-Kreis                 | 71           | 19 214         | 2 523                             | 80 852           | 986 218          | 337 858                         |
| Euskirchen                       | 43           | 8 497          | 1 058                             | 31 021           | 133 441          | 39 990                          |
| Heinsberg                        | 60           | 8 680          | 1 098                             | 29 374           | 201 833          | 116 572                         |
| Oberbergischer Kreis             | 140          | 27 355         | 3 526                             | 107 848          | 509 196          | 233 926                         |
| Rheinisch-Bergischer Kreis       | 64           | 10 496         | 1 341                             | 40 380           | 161 665          | 73 742                          |
| Rhein-Sieg-Kreis                 | 134          | 19 141         | 2 492                             | 70 031           | 385 297          | 163 266                         |
| <b>Reg.-Bez. Köln</b>            | <b>920</b>   | <b>205 320</b> | <b>26 905</b>                     | <b>864 443</b>   | <b>6 752 037</b> | <b>3 587 137</b>                |
| <b>Kreisfreie Städte</b>         |              |                |                                   |                  |                  |                                 |
| Bottrop                          | 20           | 7 323          | 840                               | 22 051           | 68 258           | 22 638                          |
| Gelsenkirchen                    | 37           | 8 684          | 1 091                             | 36 910           | 232 268          | 59 732                          |
| Münster                          | 39           | 8 122          | 1 139                             | 31 129           | 226 557          | 97 801                          |



**Noch: 6. Betriebe, Beschäftigte, geleistete Arbeitsstunden, Entgelte und Umsatz  
des Verarbeitenden Gewerbes sowie des Bergbaus und der Gewinnung  
von Steinen und Erden nach Verwaltungsbezirken  
Berichtsmonat Juni 2013**

| Verwaltungsbezirk          | Betriebe     | Beschäftigte     | Geleistete<br>Arbeits-<br>stunden | Entgelte         | Gesamtumsatz      |                                 |
|----------------------------|--------------|------------------|-----------------------------------|------------------|-------------------|---------------------------------|
|                            |              |                  |                                   |                  | insgesamt         | darunter<br>Auslands-<br>umsatz |
|                            | Anzahl       |                  | 1 000                             | 1 000 EUR        |                   |                                 |
| <b>Kreise</b>              |              |                  |                                   |                  |                   |                                 |
| Borken                     | 190          | 32 154           | 4 288                             | 113 434          | 576 850           | 213 851                         |
| Coesfeld                   | 70           | 10 133           | 1 349                             | 35 492           | 321 408           | 116 613                         |
| Recklinghausen             | 103          | 20 469           | 2 647                             | 81 570           | 650 211           | 311 513                         |
| Steinfurt                  | 162          | 30 845           | 4 019                             | 109 920          | 603 460           | 259 882                         |
| Warendorf                  | 103          | 23 708           | 2 942                             | 96 975           | 484 413           | 199 760                         |
| <b>Reg.-Bez. Münster</b>   | <b>724</b>   | <b>141 438</b>   | <b>18 315</b>                     | <b>527 482</b>   | <b>3 163 425</b>  | <b>1 281 791</b>                |
| <b>Kreisfreie Stadt</b>    |              |                  |                                   |                  |                   |                                 |
| Bielefeld                  | 96           | 18 350           | 2 313                             | 74 445           | 343 333           | 150 195                         |
| <b>Kreise</b>              |              |                  |                                   |                  |                   |                                 |
| Gütersloh                  | 203          | 49 111           | 6 209                             | 187 092          | 1 408 043         | 607 714                         |
| Herford                    | 149          | 24 414           | 3 158                             | 81 224           | 456 886           | 133 356                         |
| Höxter                     | 49           | 7 630            | 1 002                             | 23 307           | 143 553           | 42 153                          |
| Lippe                      | 112          | 23 626           | 2 928                             | 89 130           | 429 387           | 207 302                         |
| Minden-Lübbecke            | 153          | 26 719           | 3 496                             | 104 329          | 516 211           | 189 866                         |
| Paderborn                  | 119          | 22 099           | 2 851                             | 81 072           | 447 961           | 124 894                         |
| <b>Reg.-Bez. Detmold</b>   | <b>881</b>   | <b>171 949</b>   | <b>21 957</b>                     | <b>640 598</b>   | <b>3 745 375</b>  | <b>1 455 479</b>                |
| <b>Kreisfreie Städte</b>   |              |                  |                                   |                  |                   |                                 |
| Bochum                     | 72           | 16 287           | 1 987                             | 72 471           | 465 751           | 199 272                         |
| Dortmund                   | 96           | 18 933           | 2 683                             | 78 032           | 409 139           | 199 893                         |
| Hagen                      | 67           | 12 227           | 1 546                             | 54 265           | 359 928           | 117 049                         |
| Hamm                       | 41           | 7 437            | 967                               | 30 566           | 210 220           | 65 260                          |
| Herne                      | 29           | 9 383            | 921                               | 28 037           | 100 179           | 59 335                          |
| <b>Kreise</b>              |              |                  |                                   |                  |                   |                                 |
| Ennepe-Ruhr-Kreis          | 149          | 25 742           | 3 406                             | 98 910           | 561 071           | 286 597                         |
| Hochsauerlandkreis         | 144          | 25 540           | 3 281                             | 90 824           | 509 645           | 184 581                         |
| Märkischer Kreis           | 330          | 56 235           | 7 283                             | 217 020          | 1 075 584         | 454 511                         |
| Olpe                       | 119          | 21 095           | 2 709                             | 80 633           | 403 150           | 137 075                         |
| Siegen-Wittgenstein        | 156          | 30 997           | 3 894                             | 125 998          | 1 015 144         | 657 097                         |
| Soest                      | 120          | 27 726           | 3 620                             | 112 555          | 654 440           | 254 912                         |
| Unna                       | 99           | 20 195           | 2 420                             | 77 636           | 463 319           | 155 950                         |
| <b>Reg.-Bez. Arnsberg</b>  | <b>1 422</b> | <b>271 797</b>   | <b>34 716</b>                     | <b>1 066 949</b> | <b>6 227 569</b>  | <b>2 771 533</b>                |
| <b>Nordrhein-Westfalen</b> | <b>5 119</b> | <b>1 063 305</b> | <b>137 101</b>                    | <b>4 279 333</b> | <b>26 883 934</b> | <b>12 449 584</b>               |

**7. Betriebe, Beschäftigte und Umsatz in Nordrhein-Westfalen  
nach fachlichen Betriebsteilen**

| Systematik-Nr. | Wirtschaftszweig<br>a = Juni 2013<br>b = Veränderung gegenüber<br>gleichem Vorjahreszeitraum in % | Betriebs-<br>teile | Beschäftigte | Umsatz    |                            |            |      |
|----------------|---|--------------------|--------------|-----------|----------------------------|------------|------|
|                |   |                    |              | insgesamt | darunter<br>Auslandsumsatz |            | %    |
|                |   |                    |              |           | 1 000 EUR                  |            |      |
|                |   |                    | Anzahl       |           |                            |            |      |
| B              | Bergbau und Gewinnung von Steinen<br>und Erden  | a                  | 45           | 24 248    | 114 092                    | 13 301     | 11,7 |
|                |   | b                  | +2,3         | -9,5      | -8,4                       | +9,0       | x    |
| 05             | Kohlenbergbau   | a                  | 17           | 21 637    | 83 930                     | 6 437      | 7,7  |
|                |   | b                  | -            | -10,2     | -14,9                      | +30,5      | x    |
| 08             | Gewinnung von Steinen und Erden,<br>sonstiger Bergbau   | a                  | 27           | .         | .                          | .          | .    |
|                |   | b                  | -            | .         | .                          | .          | x    |
| C              | Verarbeitendes Gewerbe  | a                  | 7 469        | 1 010 695 | 23 501 428                 | 10 719 381 | 45,6 |
|                |   | b                  | -            | -         | -2,4                       | +0,1       | x    |
| 10             | Herstellung von Nahrungs- und<br>Futtermitteln  | a                  | 570          | 70 161    | 2 148 095                  | 472 801    | 22,0 |
|                |   | b                  | +1,2         | +0,9      | -1,6                       | -3,4       | x    |
| 10.1           | Schlachten und Fleischverarbeitung  | a                  | 121          | 14 610    | 758 519                    | 164 945    | 21,7 |
|                |   | b                  | -            | -         | -13,3                      | -5,1       | x    |
| 10.3           | Obst- und Gemüseverarbeitung  | a                  | 39           | 5 204     | 202 591                    | 45 684     | 22,6 |
|                |   | b                  | -            | -2,2      | -1,0                       | -1,2       | x    |
| 10.5           | Milchverarbeitung   | a                  | 21           | 2 898     | 165 805                    | 36 109     | 21,8 |
|                |   | b                  | -8,7         | -7,6      | +16,2                      | -0,7       | x    |
| 10.6           | Mahl- und Schälmaschinen, Herstellung von<br>Stärke und Stärkeerzeugnissen                        | a                  | 27           | 2 233     | 101 076                    | 33 284     | 32,9 |
|                |   | b                  | -            | -2,9      | +4,6                       | -0,9       | x    |
| 10.7           | Herstellung von Back- und Teigwaren   | a                  | 191          | 23 113    | 270 648                    | 29 444     | 10,9 |
|                |   | b                  | -1,5         | -1,4      | -3,5                       | +3,3       | x    |
| 10.8           | Herstellung von sonstigen Nahrungsmitteln   | a                  | 127          | 19 299    | 456 468                    | 121 781    | 26,7 |
|                |   | b                  | +7,6         | +6,2      | +7,8                       | -7,5       | x    |
| 11             | Getränkeherstellung   | a                  | 57           | 7 920     | 267 092                    | 22 914     | 8,6  |
|                |   | b                  | +1,8         | -1,3      | -7,7                       | -10,7      | x    |
| 12             | Tabakverarbeitung   | a                  | 3            | 641       | 22 118                     | 7 945      | 35,9 |
|                |   | b                  | -            | +1,3      | -8,6                       | -3,5       | x    |
| 13             | Herstellung von Textilien   | a                  | 155          | 15 002    | 233 754                    | 112 694    | 48,2 |
|                |   | b                  | -2,5         | -0,1      | -0,8                       | +8,0       | x    |
| 13.2           | Weberei   | a                  | 30           | 3 398     | 53 847                     | 28 228     | 52,4 |
|                |   | b                  | -            | -0,3      | +7,0                       | +5,3       | x    |
| 13.3           | Veredlung von Textilien und Bekleidung  | a                  | 20           | 1 662     | 19 772                     | .          | .    |
|                |   | b                  | -13,0        | -2,0      | -4,5                       | .          | x    |
| 13.9           | Herstellung von sonstigen Textilwaren   | a                  | 98           | 9 693     | 157 607                    | 76 827     | 48,7 |
|                |   | b                  | -1,0         | +0,3      | -2,8                       | +12,2      | x    |
| 14             | Herstellung von Bekleidung  | a                  | 34           | 4 335     | 78 982                     | 31 022     | 39,3 |
|                |   | b                  | -2,9         | +1,6      | +6,5                       | -2,0       | x    |
| 15             | Herstellung von Leder, Lederwaren<br>und Schuhen  | a                  | 16           | 1 725     | 38 316                     | 14 179     | 37,0 |
|                |   | b                  | -11,1        | -5,0      | -11,9                      | -14,7      | x    |
| 16             | Herstellung von Holz-, Flecht-, Korb- und<br>Korkwaren (ohne Möbel)                               | a                  | 94           | 11 700    | 214 339                    | 58 583     | 27,3 |
|                |   | b                  | -3,1         | +0,1      | -6,3                       | -3,3       | x    |

**Noch: 7. Betriebe, Beschäftigte und Umsatz in Nordrhein-Westfalen  
nach fachlichen Betriebsteilen**

| Systematik-Nr. | Wirtschaftszweig<br>a = Juni 2013<br>b = Veränderung gegenüber<br>gleichem Vorjahreszeitraum in %   | Betriebs-<br>teile | Beschäftigte | Umsatz    |                            |           |      |
|----------------|---|--------------------|--------------|-----------|----------------------------|-----------|------|
|                |   |                    |              | insgesamt | darunter<br>Auslandsumsatz |           |      |
|                |   |                    |              |           | 1 000 EUR                  |           | %    |
|                |   |                    | Anzahl       |           |                            |           |      |
| 17             | Herstellung von Papier, Pappe und Waren<br>daraus   | a                  | 189          | 27 165    | 602 764                    | 252 738   | 41,9 |
|                |   | b                  | -0,5         | -0,2      | -4,3                       | -4,4      | x    |
| 17.1           | Herstellung von Holz- und Zellstoff, Papier,<br>Karton und Pappe  | a                  | 50           | 7 346     | 230 427                    | 117 715   | 51,1 |
|                |   | b                  | -5,7         | -3,8      | -5,0                       | -6,3      | x    |
| 17.2           | Herstellung von Waren aus Papier, Karton<br>und Pappe   | a                  | 139          | 19 819    | 372 337                    | 135 023   | 36,3 |
|                |   | b                  | +1,5         | +1,2      | -3,8                       | -2,6      | x    |
| 18             | Herstellung von Druckerzeugnissen;<br>Vervielfältigung von bespielten Ton-,<br>Bild- und Datenträgern   | a                  | 155          | 17 570    | 227 494                    | 31 243    | 13,7 |
|                |   | b                  | -11,9        | -6,8      | -6,5                       | -9,5      | x    |
| 19             | Kokerei und Mineralölverarbeitung   | a                  | 23           | 4 245     | 691 179                    | 151 658   | 21,9 |
|                |   | b                  | -            | -2,7      | +2,0                       | +38,0     | x    |
| 20             | Herstellung von chemischen Erzeugnissen   | a                  | 536          | 81 985    | 3 310 955                  | 1 782 746 | 53,8 |
|                |   | b                  | -0,7         | +1,8      | -7,3                       | -11,2     | x    |
| 20.1           | Herstellung von chemischen Grundstoffen,<br>Düngemitteln und Stickstoffverbindungen,<br>Kunststoffen in Primärformen und synthe-<br>tischem Kautschuk in Primärformen | a                  | 244          | 43 374    | 2 270 028                  | 1 244 741 | 54,8 |
|                |   | b                  | -1,6         | +2,3      | -11,6                      | -15,9     | x    |
| 20.3           | Herstellung von Anstrichmitteln,<br>Druckfarben und Kittens   | a                  | 68           | 10 183    | 250 266                    | 116 863   | 46,7 |
|                |   | b                  | -5,6         | -0,5      | -3,0                       | -3,1      | x    |
| 20.4           | Herstellung von Seifen, Wasch-,<br>Reinigungs- und Körperpflegemitteln<br>sowie von Duftstoffen   | a                  | 82           | 13 264    | 324 753                    | 116 581   | 35,9 |
|                |   | b                  | +3,8         | +6,3      | +7,3                       | +2,6      | x    |
| 20.5           | Herstellung von sonstigen chemischen<br>Erzeugnissen  | a                  | 125          | 12 198    | 363 051                    | 210 495   | 58,0 |
|                |   | b                  | +0,8         | -3,0      | +2,0                       | -1,0      | x    |
| 21             | Herstellung von pharmazeutischen<br>Erzeugnissen  | a                  | 57           | 11 572    | 387 323                    | 221 395   | 57,2 |
|                |   | b                  | +5,6         | -2,8      | +8,9                       | +3,8      | x    |
| 22             | Herstellung von Gummi- und<br>Kunststoffwaren   | a                  | 555          | 60 356    | 1 017 391                  | 432 381   | 42,5 |
|                |   | b                  | +0,9         | +2,2      | +1,3                       | -0,5      | x    |
| 22.1           | Herstellung von Gummiwaren  | a                  | 52           | 8 547     | 157 833                    | 78 377    | 49,7 |
|                |   | b                  | +2,0         | +5,4      | +11,5                      | +17,1     | x    |
| 22.2           | Herstellung von Kunststoffwaren   | a                  | 503          | 51 809    | 859 558                    | 354 004   | 41,2 |
|                |   | b                  | +0,8         | +1,7      | -0,4                       | -3,8      | x    |
| 23             | Herstellung von Glas und Glaswaren,<br>Keramik, Verarbeitung von Steinen<br>und Erden   | a                  | 207          | 24 230    | 443 081                    | 142 702   | 32,2 |
|                |   | b                  | +3,5         | +1,2      | -3,3                       | +3,1      | x    |
| 23.1           | Herstellung von Glas und Glaswaren  | a                  | 57           | 9 441     | 144 108                    | 55 724    | 38,7 |
|                |   | b                  | +7,5         | +3,1      | +3,6                       | +22,0     | x    |
| 23.5           | Herstellung von Zement, Kalk und<br>gebranntem Gips   | a                  | 26           | 2 007     | 69 024                     | 14 175    | 20,5 |
|                |   | b                  | +13,0        | +3,9      | -8,0                       | -22,6     | x    |
| 23.6           | Herstellung von Erzeugnissen aus Beton,<br>Zement und Gips  | a                  | 53           | 4 533     | 88 344                     | 9 408     | 10,6 |
|                |   | b                  | +3,9         | +1,0      | -11,3                      | -8,3      | x    |
| 23.9           | Herstellung von Schleifkörpern und Schleif-<br>mitteln auf Unterlage sowie sonstigen<br>Erzeugnissen aus nichtmetallischen<br>Mineralien a. n. g.                     | a                  | 28           | 3 809     | 67 846                     | 29 860    | 44,0 |
|                |   | b                  | -            | -1,7      | -0,6                       | -8,3      | x    |

**Noch: 7. Betriebe, Beschäftigte und Umsatz in Nordrhein-Westfalen  
nach fachlichen Betriebsteilen**

| Systematik-Nr. | Wirtschaftszweig<br>a = Juni 2013<br>b = Veränderung gegenüber<br>gleichem Vorjahreszeitraum in %                       | Betriebs-<br>teile | Beschäftigte | Umsatz    |                            |           |      |
|----------------|---|--------------------|--------------|-----------|----------------------------|-----------|------|
|                |   |                    |              | insgesamt | darunter<br>Auslandsumsatz |           |      |
|                |   |                    |              |           | 1 000 EUR                  | %         |      |
| 24             | Metallerzeugung und -bearbeitung  | a                  | 440          | 104 366   | 3 111 816                  | 1 177 814 | 37,8 |
|                |   | b                  | -2,2         | -1,0      | -8,9                       | -6,5      | x    |
| 24.2           | Herstellung von Stahlrohren, Rohrform-,<br>Rohrverschluss- und Rohrverbindungs-<br>stücken aus Stahl                    | a                  | 60           | 16 356    | 383 612                    | 232 926   | 60,7 |
|                |   | b                  | +3,4         | -2,3      | -7,6                       | -10,8     | x    |
| 24.3           | Sonstige erste Bearbeitung von Eisen<br>und Stahl   | a                  | 105          | 12 807    | 399 882                    | 144 990   | 36,3 |
|                |   | b                  | +1,9         | +1,7      | -2,9                       | -0,6      | x    |
| 24.4           | Erzeugung und erste Bearbeitung von<br>NE-Metallen  | a                  | 93           | 18 827    | 767 423                    | 341 979   | 44,6 |
|                |   | b                  | -5,1         | -0,7      | -2,2                       | -2,5      | x    |
| 24.5           | Gießereien  | a                  | 129          | 21 183    | 310 431                    | 116 970   | 37,7 |
|                |   | b                  | -3,0         | -1,1      | -4,1                       | +1,0      | x    |
| 25             | Herstellung von Metallerzeugnissen  | a                  | 1 279        | 136 081   | 2 042 224                  | 744 315   | 36,4 |
|                |   | b                  | -            | +0,6      | +0,1                       | +2,7      | x    |
| 25.1           | Stahl- und Leichtmetallbau  | a                  | 188          | 16 249    | 251 289                    | 59 886    | 23,8 |
|                |   | b                  | -1,6         | +1,8      | +4,5                       | +1,5      | x    |
| 25.5           | Herstellung von Schmiede-, Press-, Zieh-<br>und Stanzteilen, gewalzten Ringen und<br>pulvermetallurgischen Erzeugnissen | a                  | 206          | 29 708    | 529 335                    | 186 604   | 35,3 |
|                |   | b                  | +1,0         | -0,7      | -2,8                       | +0,4      | x    |
| 25.6           | Oberflächenveredlung und<br>Wärmebehandlung; Mechanik a. n. g.  | a                  | 249          | 19 881    | 213 845                    | 45 917    | 21,5 |
|                |   | b                  | +1,6         | +0,4      | -3,5                       | -5,6      | x    |
| 25.7           | Herstellung von Schneidwaren,<br>Werkzeugen, Schlössern und Beschlägen<br>aus unedlen Metallen                          | a                  | 285          | 34 809    | 470 808                    | 195 255   | 41,5 |
|                |   | b                  | -1,4         | -1,6      | +1,7                       | +5,1      | x    |
| 25.9           | Herstellung von sonstigen Metallwaren   | a                  | 296          | 28 975    | 495 856                    | 208 462   | 42,0 |
|                |   | b                  | -0,7         | -1,0      | -1,1                       | +0,3      | x    |
| 26             | Herstellung von Datenverarbeitungs-<br>geräten, elektronischen und optischen<br>Erzeugnissen                            | a                  | 221          | 26 593    | 464 644                    | 246 707   | 53,1 |
|                |   | b                  | +1,4         | +0,4      | +5,5                       | +4,6      | x    |
| 26.3           | Herstellung von Geräten und Einrichtungen<br>der Telekommunikationstechnik  | a                  | 33           | 3 702     | 88 622                     | 35 937    | 40,6 |
|                |   | b                  | +13,8        | -1,9      | +30,3                      | +25,0     | x    |
| 26.5           | Herstellung von Mess-, Kontroll-,<br>Navigations- u. ä. Instrumenten und<br>Vorrichtungen; Herstellung von Uhren        | a                  | 119          | 13 662    | 186 435                    | 105 725   | 56,7 |
|                |   | b                  | +1,7         | +2,4      | +0,3                       | -2,1      | x    |
| 27             | Herstellung von elektrischen Ausrüstungen   | a                  | 422          | 76 884    | 1 359 758                  | 704 321   | 51,8 |
|                |   | b                  | +1,0         | +0,2      | +2,6                       | +6,4      | x    |
| 27.1           | Herstellung von Elektromotoren, Genera-<br>toren, Transformatoren, Elektrizitäts-<br>verteilungs- und -schaltanlagen    | a                  | 158          | 22 873    | 425 845                    | 192 422   | 45,2 |
|                |   | b                  | +0,6         | +3,4      | -1,5                       | +3,0      | x    |
| 27.3           | Herstellung von Kabeln und elektrischem<br>Installationsmaterial  | a                  | 101          | 24 101    | 408 727                    | 244 833   | 59,9 |
|                |   | b                  | +1,0         | +0,4      | +10,0                      | +24,8     | x    |
| 27.4           | Herstellung von elektrischen Lampen<br>und Leuchten   | a                  | 59           | 11 146    | 217 033                    | 104 768   | 48,3 |
|                |   | b                  | +1,7         | -1,5      | +11,6                      | +11,1     | x    |
| 27.5           | Herstellung von Haushaltsgeräten  | a                  | 31           | 10 751    | 183 404                    | 105 477   | 57,5 |
|                |   | b                  | -3,1         | -4,0      | +3,7                       | +0,9      | x    |

**Noch: 7. Betriebe, Beschäftigte und Umsatz in Nordrhein-Westfalen  
nach fachlichen Betriebsteilen**

| Systematik-Nr. | Wirtschaftszweig<br>a = Juni 2013<br>b = Veränderung gegenüber<br>gleichem Vorjahreszeitraum in % |          | Betriebs-<br>teile | Beschäftigte     | Umsatz            |                            |             |
|----------------|---|----------|--------------------|------------------|-------------------|----------------------------|-------------|
|                |   |          |                    |                  | insgesamt         | darunter<br>Auslandsumsatz |             |
|                |   |          |                    |                  |                   | 1 000 EUR                  | %           |
|                |   |          | Anzahl             |                  |                   |                            |             |
| 28             | Maschinenbau  | a        | 1 202              | 170 474          | 3 589 468         | 2 384 737                  | 66,4        |
|                |   | b        | +1,5               | +0,7             | +0,6              | +2,8                       | x           |
| 28.1           | Herstellung von nicht wirtschaftszweig-<br>spezifischen Maschinen                                 | a        | 296                | 58 192           | 1 145 978         | 665 258                    | 58,1        |
|                |   | b        | +1,4               | +0,3             | +10,8             | +19,0                      | x           |
| 28.4           | Herstellung von Werkzeugmaschinen   | a        | 108                | 14 798           | 222 029           | 153 042                    | 68,9        |
|                |   | b        | +4,9               | +6,0             | -10,9             | -0,3                       | x           |
| 28.9           | Herstellung von Maschinen für sonstige<br>bestimmte Wirtschaftszweige                             | a        | 382                | 44 942           | 1 187 940         | 957 315                    | 80,6        |
|                |   | b        | -0,3               | +0,2             | -2,7              | -3,5                       | x           |
| 29             | Herstellung von Kraftwagen und<br>Kraftwagenteilen  | a        | 224                | 76 682           | 1 919 386         | 1 206 673                  | 62,9        |
|                |   | b        | -0,4               | -2,6             | -6,9              | +1,0                       | x           |
| 29.1           | Herstellung von Kraftwagen und<br>Kraftwagenmotoren   | a        | 16                 | 24 928           | 971 999           | 746 671                    | 76,8        |
|                |   | b        | -                  | -2,0             | -7,1              | +6,1                       | x           |
| 29.2           | Herstellung von Karosserien, Aufbauten<br>und Anhängern   | a        | 44                 | 7 721            | 192 570           | 117 184                    | 60,9        |
|                |   | b        | -                  | +2,7             | -3,5              | +0,2                       | x           |
| 29.3           | Herstellung von Teilen und Zubehör für<br>Kraftwagen  | a        | 164                | 44 033           | 754 817           | 342 818                    | 45,4        |
|                |   | b        | -0,6               | -3,8             | -7,4              | -8,5                       | x           |
| 30             | Sonstiger Fahrzeugbau   | a        | 45                 | 7 588            | 222 900           | 170 964                    | 76,7        |
|                |   | b        | +7,1               | +6,0             | +150,3            | +214,7                     | x           |
| 30.2           | Schienenfahrzeugbau   | a        | 15                 | 5 438            | 185 841           | 151 930                    | 81,8        |
|                |   | b        | +7,1               | +12,6            | +221,0            | +292,3                     | x           |
| 31             | Herstellung von Möbeln  | a        | 213                | 27 865           | 460 263           | 137 191                    | 29,8        |
|                |   | b        | -2,7               | -2,8             | -4,5              | -5,9                       | x           |
| 32             | Herstellung von sonstigen Waren   | a        | 87                 | 8 647            | 88 022            | 31 625                     | 35,9        |
|                |   | b        | -3,3               | -0,7             | -7,4              | -1,2                       | x           |
| 32.4           | Herstellung von Spielwaren  | a        | 11                 | 1 617            | 23 005            | 5 021                      | 21,8        |
|                |   | b        | -15,4              | +0,4             | -23,6             | -5,7                       | x           |
| 32.5           | Herstellung von medizinischen und zahn-<br>medizinischen Apparaten und Materialien                | a        | 49                 | 4 821            | 43 618            | 18 902                     | 43,3        |
|                |   | b        | +4,3               | +0,6             | +0,9              | +5,8                       | x           |
| 33             | Reparatur und Installation von Maschinen<br>und Ausrüstungen                                      | a        | 685                | 36 908           | 560 063           | 180 034                    | 32,1        |
|                |   | b        | +1,0               | -1,0             | +6,3              | +31,2                      | x           |
| 33.1           | Reparatur von Metallerzeugnissen,<br>Maschinen und Ausrüstungen                                   | a        | 420                | 19 746           | 246 857           | 60 374                     | 24,5        |
|                |   | b        | +0,5               | -4,5             | -3,8              | +10,7                      | x           |
| 33.2           | Installation von Maschinen und<br>Ausrüstungen a. n. g.   | a        | 265                | 17 162           | 313 206           | 119 660                    | 38,2        |
|                |   | b        | +1,9               | +3,3             | +15,9             | +44,7                      | x           |
|                | <b>Insgesamt</b>  | <b>a</b> | <b>7 514</b>       | <b>1 034 943</b> | <b>23 615 520</b> | <b>10 732 683</b>          | <b>45,4</b> |
|                |   | <b>b</b> | <b>-</b>           | <b>-0,2</b>      | <b>-2,4</b>       | <b>+0,1</b>                | <b>x</b>    |

# **Veröffentlichungen zur Entwicklung und Struktur im Verarbeitenden Gewerbe sowie im Bergbau und bei der Gewinnung von Steinen und Erden**

## **Betriebsergebnisse**

### **– monatlich**

Inhalt: Betriebe, Beschäftigte, Arbeitsstunden, Entgelte, Umsätze nach Wirtschaftszweigen insgesamt und nach Regierungsbezirken; aktuellste Produktions- und Auftragseingangsindizes nach Wirtschaftszweigen in Nordrhein-Westfalen

Bestellnummer: E133

### **– jährlich**

Inhalt: Betriebe, Beschäftigte, Arbeitsstunden, Entgelte, Umsätze nach Wirtschaftszweigen insgesamt und nach Regierungsbezirken sowie kreisfreien Städten und Kreisen

Bestellnummer: E123

## **Produktion**

Inhalt: Produktion von ca. 5 000 Gütern und Gütergruppen nach Menge und Wert

Bestellnummer: E153

**Weitere Auskünfte zu diesen Veröffentlichungen erteilen Ihnen gerne Hermann Friß und Frank Hanst unter Telefon-Nr. (02 11) 94 49-38 39 bzw. (02 11) 94 49-37 89.**