



Stein- und Erden...	2	x			1200	Tabakerzeugnisse (ohne Abfälle) . . . . .		5	x
Bergbau- und Erden...	2	x			1299	Veredlung von Erzeugnissen dieser Güter- abteilung . . . . .		-	-
	962	x	24 479 717	22	13	<b>Textilien</b> . . . . .		237	x
	92	x	4 232 700	32	1310	Textile Spinnstoffe und Garne. . . . .	kg	10	17 099 206
	22	x	196 962	7	1320	Gewebe. . . . .	kg	43	69 407 753
	157	x	4 410 627	31	1330	Textilveredlung. . . . .		48	x
	10	x	9 609 047	5	1391	Gewirke und Gestricke. . . . .		12	x
	6	x	148 319	14	1392	Konfektionierte Textilwaren (ohne Bekleidung) . . . . .		70	x
	12	x	495 480	25	1393	Teppiche und textile Fußbodenbeläge, auch konfektionierte . . . . .	kg	14	36 845 082
	42	x	1 211 722	36	1394	Seilerwaren . . . . .	kg	4	3 029 310
	11		2 885 581	30	1395	Vliesstoffe (auch getränkt, bestrichen, überzogen oder mit Lagen versehen) und Erzeugnisse daraus (ohne Bekleidung) . . . . .	kg	12	49 308 780
	4		97 467	16	1396	Technische Textilien . . . . .		65	x
	27	x	1 342 737	8	1399	Sonstige Textilwaren, a. n. g. . . . .		5	x
	4	x	85 542 600	10	14	<b>Bekleidung</b> . . . . .		49	x
	26	x	577 201	19	1411	Bekleidung aus Leder oder rekonstituiertem Leder (einschl. Mänteln) (ohne Bekleidungs- zubehör, Schuhe und Kopfbedeckungen) . . . . .		-	-
	13	x	460 971	42	1412	Arbeits- und Berufsbekleidung . . . . .	St	11	1 075 085
	508	x	3 186 592	26	1413	Sonstige Oberbekleidung (ohne Arbeits- und Berufsbekleidung) . . . . .	St	19	5 795 500
	55				1414	Wäsche. . . . .		11	x
	2				1419	Bekleidung und Bekleidungszubehör, a. n. g. . . . .		12	x
	7			30	1420	Pelzwaren . . . . .		-	-
	41		605 557 331	26	1431	Strumpfwaren. . . . .		4	x
	11		124 048 886	17	1439	Bekleidung a. n. g., aus Gewirken oder Gestricken Veredlung von Erzeugnissen dieser Güterab- teilung (ohne Bekleidung aus textilen Stoffen) . . . . .	St	4	
	24	x	474 688	18	1499	<b>Leder und Lederwaren</b> . . . . .		33	x
	24	x	465 843		1511	Leder und Lederfaserstoff; zugerichtete und gefärbte Felle. . . . .		4	x
	2	x	786 590	17	1512	Lederwaren (ohne Lederbekleidung und Schuhe) . . . . .		16	x
	61	x	453 031	12	1520	Schuhe. . . . .		13	x
	29	x			1599	Veredlung von Erzeugnissen dieser Güter- abteilung . . . . .		-	-
	26								

## Statistische Berichte

### Verarbeitendes Gewerbe sowie Bergbau und Gewinnung von Steinen und Erden in Nordrhein-Westfalen

Februar 2013



# **Verarbeitendes Gewerbe sowie Bergbau und Gewinnung von Steinen und Erden in Nordrhein-Westfalen**

**Februar 2013**

Herausgegeben von  
Information und Technik Nordrhein-Westfalen, Geschäftsbereich Statistik  
Mauerstraße 51, 40476 Düsseldorf • Postfach 10 11 05, 40002 Düsseldorf  
Telefon 0211 9449-01 • Telefax 0211 9449-8000  
Internet: <http://www.it.nrw.de>  
E-Mail: [poststelle@it.nrw.de](mailto:poststelle@it.nrw.de)

Erschienen im Mai 2013

Alle Statistischen Berichte finden Sie als PDF-Datei zum kostenlosen  
Download in unserer Internet-Rubrik „Publikationen“.

© Information und Technik NRW, Düsseldorf, 2013  
Auszugsweise Vervielfältigung und Verbreitung mit Quellenangabe gestattet.

# Inhalt

Seite

<b>Vorbemerkungen</b> .....	4
<b>Erläuterungen</b> .....	4
<b>Methodische Hinweise</b> .....	5
<b>Definitionen</b> .....	5
<b>Systematiken</b> .....	6
<b>Veröffentlichungen</b> .....	6
<b>Hinweise</b> .....	7
<b>Klassifikation der Wirtschaftszweige</b> .....	8
 <b>Tabellenteil</b>	
1. Übersicht über die wirtschaftliche Entwicklung in Nordrhein-Westfalen 2001 – 2013 .....	17
Grafiken <i>Auftragseingangsindex</i> .....	18
2. Auftragseingangsindex im Verarbeitenden Gewerbe in Nordrhein-Westfalen .....	21
Grafiken <i>Produktionsindex</i> .....	27
3. Produktionsindex im Verarbeitenden Gewerbe sowie Bergbau und Gewinnung von Steinen und Erden in Nordrhein-Westfalen .....	30
4. Betriebe, Beschäftigte, geleistete Arbeitsstunden, Entgelte und Umsatz in Nordrhein-Westfalen nach Wirtschaftszweigen .....	31
5. Umsatz in Nordrhein-Westfalen nach Wirtschaftszweigen .....	35
6. Betriebe, Beschäftigte, geleistete Arbeitsstunden, Entgelte und Umsatz des Verarbeitenden Gewerbes sowie des Bergbaus und der Gewinnung von Steinen und Erden nach kreisfreien Städten und Kreisen .....	39
7. Betriebe, Beschäftigte und Umsatz in Nordrhein-Westfalen nach fachlichen Betriebsteilen .....	41

## Vorbemerkungen

Mit Beginn des Berichtsmonats Januar 2009 wurde die Klassifikation der Wirtschaftszweige, Ausgabe 2003 (WZ 2003) durch die Klassifikation der Wirtschaftszweige, Ausgabe 2008 (WZ 2008) abgelöst. Die WZ 2008 ist das Ergebnis einer generellen Aktualisierung der Klassifikation der Wirtschaftszweige, Ausgabe 2003. Sie basiert auf der statistischen Systematik der Wirtschaftszweige in der Europäischen Gemeinschaft (NACE Rev. 2), die mit der Verordnung (EG) Nr. 1893/2006 des Europäischen Parlaments und des Rates vom 20. Dezember 2006 (ABl. EG Nr. L 393 S. 1) veröffentlicht wurde, und ihrerseits auf der Internationalen Systematik der Wirtschaftszweige (ISIC Rev. 4) der Vereinten Nationen aufbaut.

Die Klassifikation der Wirtschaftszweige, Ausgabe 2008 ist gleichzeitig maßgebend für die Abgrenzung des Wirtschaftssektors Verarbeitendes Gewerbe sowie Bergbau und Gewinnung von Steinen und Erden und hat damit Auswirkungen auf die Zusammensetzung der Berichtsreise der Statistiken dieses Bereichs.

Das Verarbeitende Gewerbe wird dabei nicht nur intern neu gegliedert, sondern es wird auch insgesamt neu abgegrenzt. So werden einige Tätigkeiten, die bisher dem Verarbeitenden Gewerbe zugeordnet waren, künftig aus den Erhebungen in diesen Bereichen herausfallen, andere Tätigkeiten dagegen werden neu aufgenommen. Die Neuzuordnungen des „Verlagswesens“ und des „Recyclings“ in Bereiche außerhalb des Verarbeitenden Gewerbes sind dabei besonders gravierend. Ebenfalls von großer Bedeutung ist die Trennung zwischen der „Herstellung“ von Investitionsgütern und deren „Reparatur und Installation“. Zu diesem Zweck wurde eine separate Abteilung innerhalb des Verarbeitenden Gewerbes „Reparatur und Installation von Maschinen und Ausrüstungen“ gebildet. Daneben gibt es eine Reihe von Änderungen im Detail der Klassifikation wie z. B. die Schaffung eigener Abteilungen für die „Getränkeherstellung“ und die „Herstellung von pharmazeutischen Erzeugnissen“ (siehe Klassifikation der Wirtschaftszweige Ausgabe 2008 (WZ 2008) S. 10 ff.).

Darüber hinaus wurden zwei methodische Änderungen bei der Klassifizierung vorgenommen. Zum Einen ändert sich die Zuordnung der sogenannten **Converter**. Dabei handelt es sich um Betriebe oder Unternehmen ohne eigene Warenproduktion, die fremdbezogene Waren im eigenen Namen verkaufen und zusätzlich die gewerblichen Schutzrechte an den Produkten besitzen. Diese Converter wurden bislang so klassifiziert, als hätten sie die Waren selbst hergestellt. Nach der WZ 2008 werden diese Einheiten nun nicht mehr als Hersteller von Waren behandelt. Sie gehören künftig i. d. R. zum Handel. Lohnauftraggeber (also Einheiten, die einem Dritten das wesentliche Inputmaterial

unentgeltlich zur Bearbeitung bereitstellen) werden dagegen weiterhin wie Hersteller klassifiziert.

Zum Anderen erfolgt in Fällen **vertikaler Integration**, bei der verschiedene Produktionsstufen nacheinander von derselben Einheit ausgeführt werden und der aus einem Produktionsprozess hervorgegangene Output als Input für die nächste Stufe dient, die Klassifizierung entsprechend der Produktionsstufe, die den größten Beitrag zur Wertschöpfung der Einheit leistet (und nicht mehr wie bisher nach dem Output der letzten Produktionsstufe).

## Erläuterungen

### Ziel der Statistik

Die monatlichen Erhebungen des Verarbeitenden Gewerbes sowie des Bergbaus und der Gewinnung von Steinen und Erden stellen kurzfristig Daten über die konjunkturelle Entwicklung dieses Wirtschaftsbereichs in wirtschaftssystematischer und regionaler Gliederung zur Verfügung. Die Ergebnisse der Statistiken sind wichtiges Material für die Arbeiten der gesetzgebenden Körperschaften, der Bundes- und Landesregierungen, der Verbände, Kammern sowie sonstigen Institutionen und bilden eine unentbehrliche Grundlage für zahlreiche wirtschaftspolitische Entscheidungen.

### Rechtsgrundlage

Rechtsgrundlage für die Erhebungen im Verarbeitenden Gewerbe sowie im Bergbau und in der Gewinnung von Steinen und Erden ist das Gesetz über die Statistik im Produzierenden Gewerbe (ProdGewStatG) in der Fassung der Bekanntmachung vom 21. März 2002 (BGBl. I S. 1181), zuletzt geändert durch Artikel 3 des Gesetzes vom 17. März 2008 (BGBl. I S. 399) in Verbindung mit dem Gesetz über die Statistik für Bundeszwecke (Bundesstatistikgesetz – BStatG) vom 22. Januar 1987 (BGBl. I S. 462, 565), zuletzt geändert durch Artikel 3 des Gesetzes vom 7. September 2007 (BGBl. I S. 2246).

### Berichtskreis

#### Monatsbericht für Betriebe des Verarbeitenden Gewerbes sowie des Bergbaus und der Gewinnung von Steinen und Erden

Der Berichtskreis des Monatsberichtes umfasst seit Januar 2007 alle Betriebe des Wirtschaftsbereichs Verarbeitendes Gewerbe sowie Bergbau und Gewinnung von Steinen und Erden mit mindestens 50 tätigen Personen, unabhängig davon, ob diese Betriebe zu Unternehmen dieses Wirtschaftsbereichs gehören, oder zu

Unternehmen, deren wirtschaftlicher Schwerpunkt außerhalb des Produzierenden Gewerbes liegt.

Am 1. Januar 2007 trat Artikel 10 des Ersten Gesetzes zum Abbau bürokratischer Hemmnisse insbesondere in der mittelständischen Wirtschaft vom 22. August 2006 (BGBl I S. 1970) in Kraft, durch den das Gesetz über die Statistik im Produzierenden Gewerbe geändert wurde. Wurden in der Vergangenheit beim Monatsbericht im Verarbeitenden Gewerbe alle Betriebe von Unternehmen mit 20 und mehr tätigen Personen befragt, so sind ab dem Berichtsmonat Januar 2007 nur noch Betriebe mit 50 und mehr tätigen Personen einbezogen. Mit dieser Maßnahme wird eine deutliche Entlastung insbesondere der kleinen und mittleren Unternehmen von statistischen Auskunftspflichten erreicht. Die unterhalb dieser neuen Abschneidegrenze liegenden Betriebe werden ab dem Berichtsjahr 2007 nur noch im neu eingeführten Jahresbericht für Betriebe im Verarbeitenden Gewerbe nach den tätigen Personen, den Entgelten (Lohn- und Gehaltsummen) sowie dem Umsatz befragt. Dieser Bericht stellt sicher, dass die für regionale Strukturuntersuchungen notwendigen Informationen im bisherigen Umfang und in bisheriger Qualität zumindest jährlich zur Verfügung stehen.

## Methodische Hinweise

Die Merkmale „Umsatz“ und „Beschäftigte“ werden nach fachlichen Betriebsteilen erhoben und sowohl für Betriebe als auch für fachliche Betriebsteile aufbereitet. Die beiden übrigen Merkmale „Arbeitsstunden“ und „Entgelte“ werden nur für den gesamten Betrieb (einschl. der sonstigen Betriebsteile) erhoben. Das Merkmal „Auftragseingang“ wird nur für ausgewählte Wirtschaftszweige nach fachlichen Betriebsteilen erhoben. Es dient ausschließlich zur Berechnung der Auftragseingangsindizes. Hinsichtlich der Darstellung der Ergebnisse wird bei den Merkmalen „Beschäftigte“ und „Umsätze“ zwischen einem Nachweis nach fachlichen Betriebsteilen und nach Betrieben unterschieden. Beim Nachweis nach Betrieben werden alle Angaben eines kombinierten Betriebes (örtliche Einheit mit Betriebsteilen in mehreren Wirtschaftszweigen der WZ 2008) unter dem Wirtschaftszweig nachgewiesen, bei dem der Schwerpunkt der wirtschaftlichen Tätigkeit des Betriebes liegt.

Mit Berichtsmonat Januar 2009 wurde die Berechnung des Auftragseingangsindex sowie des Produktionsindex auf das Basisjahr 2005 umgestellt. Für Vergleichszwecke wurden frühere Ergebnisse sowohl auf die neue Basis als auch auf die neue WZ 2008 umgerechnet.

## Definitionen

### Betrieb

Ein Betrieb ist ein an einem Standort gelegenes Unternehmen oder ein Teil eines Unternehmens (z. B. Werk, Fabrikationsstätte), wenn an diesem Ort oder von diesem Ort aus Wirtschaftstätigkeiten ausgeübt werden, für die i. d. R. eine oder mehrere Personen im Auftrag desselben Unternehmens arbeiten.

Ein Unternehmen ist die kleinste rechtlich selbstständige Einheit, die aus handels- oder steuerrechtlichen Gründen Bücher führt.

### Beschäftigte

Alle Personen, die am Ende des Monats in einem arbeitsrechtlichen Verhältnis zum Betrieb stehen (einschl. Heim-, Saison- und Aushilfsarbeiter/-innen sowie Teilzeitbeschäftigte unabhängig von der Anzahl der im Berichtsmonat geleisteten Stunden), tätige (Mit)inhaberinnen und -inhaber sowie unbezahlt mithelfende Familienangehörige, soweit sie mindestens ein Drittel der üblichen Arbeitszeit im Betrieb tätig sind.

Aufgrund der Organisationsreform in der gesetzlichen Rentenversicherung ist ab dem Jahr 2005 die Unterscheidung zwischen Arbeitern und Angestellten aufgehoben. Aus diesem Grunde werden ab Januar 2006 die Angaben zu Arbeitern und Löhnen nicht mehr separat erhoben. In den Ergebnissen dargestellt werden nur noch die Beschäftigten insgesamt sowie die Entgelte (früher: Bruttolohn- und -gehaltsumme).

### Geleistete Arbeitsstunden

Alle tatsächlich geleisteten (nicht die bezahlten) Stunden aller tätigen Personen.

### Entgelte

Summe der Bruttobezüge ohne Arbeitgeberanteile zur Sozialversicherung, jedoch einschließlich Lohn- und Gehaltzuschlägen (auch Gratifikationen, Erfindergelder sowie Provisionen, Tantiemen usw.). Vergütungen für gewerblich und kaufmännisch Auszubildende sind enthalten. Nicht erfasst werden allgemeine soziale Aufwendungen sowie Vergütungen, die als Spesensersatz anzusehen sind.

### Gesamtumsatz

Umsatz aus Eigenerzeugung, baugewerblicher Umsatz sowie Umsatz aus Handelsware und sonstigen nicht industriellen Tätigkeiten (wie Erlöse aus Vermietung und Verpachtung, Provisionseinnahmen, Erlöse aus Transportleistungen für Dritte und aus dem Verkauf von eigenen landwirtschaftlichen Erzeugnissen). Als Umsatz gilt die Summe der Rechnungsendbeträge (ohne Umsatzsteuer) einschließlich etwa darin enthaltener Verbrauchsteuern sowie der Kosten für Fracht, Transportversicherung, Porto, Verpackung und Spesen,

auch wenn diese gesondert in Rechnung gestellt werden. Bei der Darstellung nach fachlichen Betriebsteilen handelt es sich ausschließlich um den Umsatz aus Eigenherzeugung.

### **Auslandsumsatz**

Direkte Lieferungen und Leistungen an Empfänger, die im Ausland ansässig sind, sowie Lieferungen an Exporteure, die die bestellten Waren ohne Be- und Verarbeitung in das Ausland ausführen. Zusätzlich zum „Auslandsumsatz insgesamt“ wird der „Auslandsumsatz mit den Ländern der Eurozone“ veröffentlicht. Das sind die Länder der Europäischen Union, die den EURO als gemeinsame Währung eingeführt haben. Im Einzelnen sind das ab Januar 2009 die Umsätze mit Belgien, Finnland, Frankreich, Griechenland, Irland, Italien, Luxemburg, Malta, den Niederlanden, Österreich, Portugal, Slowakei, Slowenien, Spanien und Zypern.

### **Auftragseingangsindex**

Der Nachweis der Auftragseingangsindizes erfolgt für ausgewählte Wirtschaftszweige des Verarbeitenden Gewerbes nach der Klassifikation der Wirtschaftszweige, Ausgabe 2008 (WZ 2008) und vier Hauptgruppen. Die Ergebnisse werden sowohl in nominalen (Wert-) als auch realen (Volumen-)Indizes dargestellt. Zur Berechnung des realen Auftragseingangsindex werden Preisindizes für gewerbliche Produkte (Inlands-Auftragseingänge) sowie Preisindizes für die Ausfuhr (Auslands-Auftragseingänge) verwendet. Die Berechnung der Auftragseingangsindizes basiert auf den Ergebnissen des Monatsberichts für Betriebe des Verarbeitenden Gewerbes sowie des Bergbaus und der Gewinnung von Steinen und Erden. Es handelt sich bei den Auftragseingängen um den Wert (ohne Umsatzsteuer, aber ggf. einschl. Verbrauchsteuern) aller im Berichtsmonat eingegangenen und vom Betrieb fest akzeptierten Aufträge auf Lieferung selbst hergestellter (bzw. im Lohnauftrag gefertigter) Produkte.

### **Produktionsindex**

Der Produktionsindex zeigt – unbeeinflusst von Preisveränderungen und Kalenderunregelmäßigkeiten – kurzfristig die Entwicklung der Produktionsleistung der einzelnen Wirtschaftszweige und des gesamten Produzierenden Gewerbes auf. Der Nachweis des Produktionsindex erfolgt nach der Klassifikation der Wirtschaftszweige, Ausgabe 2008 (WZ 2008) und Hauptgruppen. Die Berechnung des Produktionsindex basiert im Wesentlichen auf den Ergebnissen der monatlichen Produktionserhebung bei Betrieben mit mindestens 50 Beschäftigten. Nach dem gleichen Konzept wird zusätzlich ein vierteljährlicher Produktionsindex durch Aggregation der drei Monatsmeldungen der Betriebe des Verarbeitenden Gewerbes mit 50 und mehr Beschäftigten und der Produktionsdaten der übrigen vierteljährlich meldepflichtigen Betriebe von Unternehmen mit in der Regel 20 und mehr Beschäftigten des Produzierenden Gewerbes berechnet. Zur Verbes-

serung der Qualität der monatlichen Produktionsindizes werden diese nachträglich für jeden Wirtschaftszweig an das Niveau des entsprechenden vierteljährlichen Produktionsindex angeglichen.

## **Systematiken**

Die Darstellung aller Ergebnisse erfolgt in der Gliederung der Klassifikation der Wirtschaftszweige, Ausgabe 2008 (WZ 2008). Ausschließlich für die Darstellung der Indizes werden Hauptgruppen durch die direkte Zuordnung der Wirtschaftsgruppen (= Dreisteller der Systematik) der WZ 2008 zu den Bereichen

VO	= Vorleistungsgüterproduzenten
IG	= Investitionsgüterproduzenten
GG	= Gebrauchsgüterproduzenten
VG	= Verbrauchsgüterproduzenten
EN	= Energie

gebildet (siehe Klassifikation der Wirtschaftszweige Ausgabe 2008 (WZ 2008) S. 10 ff.).

## **Veröffentlichungen**

Ergebnisse für das Bundesgebiet über den Bereich Verarbeitendes Gewerbe sowie Bergbau und Gewinnung von Steinen und Erden werden vom Statistischen Bundesamt ([www.destatis.de](http://www.destatis.de)) in der Fachserie 4, Reihe 4 veröffentlicht.

Aktuelle Ergebnisse – auch von anderen Bundesländern – werden im Internet unter [www.statistikportal.de](http://www.statistikportal.de) veröffentlicht. Dort kann über die GENESIS Datenbank auch auf ausgewählte Ergebnisse für alle Länder sowie alle Stadt- und Landkreise zugegriffen werden.

Jährliche Strukturergebnisse aller Betriebe von Unternehmen mit 20 und mehr tätigen Personen werden im Statistischen Bericht E123/E129 „Betriebsergebnisse; Beschäftigte, Entgelte und Umsätze nach Wirtschaftszweigen insgesamt und nach Regierungsbezirken sowie kreisfreien Städten und Kreisen (Bestellnummer: E123)“ veröffentlicht.

## Hinweise

### Städteregion Aachen – Änderung des Gebietsstandes

Seit dem 21. Oktober 2009 bilden die Stadt Aachen und die Gemeinden des aufgelösten Kreises Aachen nach dem Aachen-Gesetz die Städteregion Aachen. Die Städteregion Aachen ist Rechtsnachfolgerin des Kreises Aachen und besteht als Gemeindeverband aus Aachen, Alsdorf, Baesweiler, Eschweiler, Herzogenrath, Monschau, Roetgen, Simmerath, Stolberg (Rhd.) und Würselen. Die Stadt Aachen ist regionsangehörig und hat zugleich die Rechtsstellung einer kreisfreien Stadt nach Maßgabe des Aachen-Gesetzes.

Aufgrund der hierarchisch aufgebauten Systematik der „Amtlichen Gemeindegliederung“ kann diese Doppelrolle in der regionalen Struktur einer statistischen Kreistabelle nicht dargestellt werden. Bei den Gruppierungen „Kreisfreie Städte“ wird somit die Stadt Aachen nicht mehr aufgeführt, sondern – falls für die jeweilige Statistik Gemeindegliederungsergebnisse vorliegen – als kreisfreie Stadt Aachen in einer „darunter-Position“ zur Städteregion Aachen ausgewiesen. In diesem Fall gehen die Werte der Stadt Aachen nicht mehr in die Summe der kreisfreien Städte ein, sondern in die Summe der Kreise. Eine Vergleichbarkeit dieser Summen mit den Ergebnissen nach dem früheren Gebietsstand ist somit nicht mehr gegeben.

### Zeichenerklärung

(nach DIN 55 301)

- 0 weniger als die Hälfte von 1 in der letzten besetzten Stelle, jedoch mehr als nichts
- nichts vorhanden (genau null)
- . Zahlenwert unbekannt oder geheim zu halten
- x Tabellenfach gesperrt, da Aussage nicht sinnvoll
- r berichtigte Zahl



**Wirtschaftszweige des Verarbeitenden Gewerbes sowie  
des Bergbaus und der Gewinnung von Steinen und Erden**  
aus: **Klassifikation der Wirtschaftszweige Ausgabe 2008 (WZ 2008)**

Abteilung Gruppe Klasse	Bezeichnung	Haupt- gruppe
<b>Abschnitt B</b>	<b>Bergbau und Gewinnung von Steinen und Erden</b>	
<b>05</b>	<b>Kohlenbergbau</b>	
<b>05.1</b>	<b>Steinkohlenbergbau</b>	<b>EN</b>
05.10	Steinkohlenbergbau	
<b>05.2</b>	<b>Braunkohlenbergbau</b>	<b>EN</b>
05.20	Braunkohlenbergbau	
<b>06</b>	<b>Gewinnung von Erdöl und Erdgas</b>	
<b>06.1</b>	<b>Gewinnung von Erdöl</b>	<b>EN</b>
06.10	Gewinnung von Erdöl	
<b>06.2</b>	<b>Gewinnung von Erdgas</b>	<b>EN</b>
06.20	Gewinnung von Erdgas	
<b>07</b>	<b>Erzbergbau</b>	
<b>07.1</b>	<b>Eisenerzbergbau</b>	<b>VO</b>
07.10	Eisenerzbergbau	
<b>07.2</b>	<b>NE-Metallerzbergbau</b>	<b>VO</b>
07.21	Bergbau auf Uran- und Thoriumerze	
07.29	Sonstiger NE-Metallerzbergbau	
<b>08</b>	<b>Gewinnung von Steinen und Erden, sonstiger Bergbau</b>	
<b>08.1</b>	<b>Gewinnung von Natursteinen, Kies, Sand, Ton und Kaolin</b>	<b>VO</b>
08.11	Gewinnung von Naturwerksteinen und Natursteinen, Kalk- und Gipsstein, Kreide und Schiefer	
08.12	Gewinnung von Kies, Sand, Ton und Kaolin	
<b>08.9</b>	<b>Sonstiger Bergbau; Gewinnung von Steinen und Erden a. n. g.</b>	<b>VO</b>
08.91	Bergbau auf chemische und Düngemittelminerale	
08.92	Torfgewinnung	
08.93	Gewinnung von Salz	
08.99	Gewinnung von Steinen und Erden a. n. g.	
<b>09</b>	<b>Erbringung von Dienstleistungen für den Bergbau und für die Gewinnung von Steinen und Erden</b>	
<b>09.1</b>	<b>Erbringung von Dienstleistungen für die Gewinnung von Erdöl und Erdgas</b>	<b>VO</b>
09.10	Erbringung von Dienstleistungen für die Gewinnung von Erdöl und Erdgas	
<b>09.9</b>	<b>Erbringung von Dienstleistungen für den sonstigen Bergbau und die Gewinnung von Steinen und Erden</b>	<b>VO</b>
09.90	Erbringung von Dienstleistungen für den sonstigen Bergbau und die Gewinnung von Steinen und Erden	
<b>Abschnitt C</b>	<b>Verarbeitendes Gewerbe</b>	
<b>10</b>	<b>Herstellung von Nahrungs- und Futtermitteln</b>	
<b>10.1</b>	<b>Schlachten und Fleischverarbeitung</b>	<b>VG</b>
10.11	Schlachten (ohne Schlachten von Geflügel)	
10.12	Schlachten von Geflügel	
10.13	Fleischverarbeitung	
<b>10.2</b>	<b>Fischverarbeitung</b>	<b>VG</b>
10.20	Fischverarbeitung	
<b>10.3</b>	<b>Obst- und Gemüseverarbeitung</b>	<b>VG</b>
10.31	Kartoffelverarbeitung	
10.32	Herstellung von Frucht- und Gemüsesäften	
10.39	Sonstige Verarbeitung von Obst und Gemüse	

Noch: **Wirtschaftszweige des Verarbeitenden Gewerbes sowie  
des Bergbaus und der Gewinnung von Steinen und Erden**  
aus: **Klassifikation der Wirtschaftszweige Ausgabe 2008 (WZ 2008)**

Abteilung Gruppe Klasse	Bezeichnung	Haupt- gruppe
noch: <b>Abschnitt C</b>		
<b>Verarbeitendes Gewerbe</b>		
<b>10.4</b>	<b>Herstellung von pflanzlichen und tierischen Ölen und Fetten</b>	<b>VG</b>
10.41	Herstellung von Ölen und Fetten (ohne Margarine u. ä. Nahrungsfette)	
10.42	Herstellung von Margarine u. ä. Nahrungsfetten	
<b>10.5</b>	<b>Milchverarbeitung</b>	<b>VG</b>
10.51	Milchverarbeitung (ohne Herstellung von Speiseeis)	
10.52	Herstellung von Speiseeis	
<b>10.6</b>	<b>Mahl- und Schälmaschinen, Herstellung von Stärke und Stärkeerzeugnissen</b>	<b>VO</b>
10.61	Mahl- und Schälmaschinen	
10.62	Herstellung von Stärke und Stärkeerzeugnissen	
<b>10.7</b>	<b>Herstellung von Back- und Teigwaren</b>	<b>VG</b>
10.71	Herstellung von Backwaren (ohne Dauerbackwaren)	
10.72	Herstellung von Dauerbackwaren	
10.73	Herstellung von Teigwaren	
<b>10.8</b>	<b>Herstellung von sonstigen Nahrungsmitteln</b>	<b>VG</b>
10.81	Herstellung von Zucker	
10.82	Herstellung von Süßwaren (ohne Dauerbackwaren)	
10.83	Verarbeitung von Kaffee und Tee, Herstellung von Kaffee-Ersatz	
10.84	Herstellung von Würzmitteln und Soßen	
10.85	Herstellung von Fertiggerichten	
10.86	Herstellung von homogenisierten und diätetischen Nahrungsmitteln	
10.89	Herstellung von sonstigen Nahrungsmitteln a. n. g.	
<b>10.9</b>	<b>Herstellung von Futtermitteln</b>	<b>VO</b>
10.91	Herstellung von Futtermitteln für Nutztiere	
10.92	Herstellung von Futtermitteln für sonstige Tiere	
<b>11</b>	<b>Getränkeherstellung</b>	
<b>11.0</b>	<b>Getränkeherstellung</b>	<b>VG</b>
11.01	Herstellung von Spirituosen	
11.02	Herstellung von Traubenwein	
11.03	Herstellung von Apfelwein und anderen Fruchtweinen	
11.04	Herstellung von Wermutwein und sonstigen aromatisierten Weinen	
11.05	Herstellung von Bier	
11.06	Herstellung von Malz	
11.07	Herstellung von Erfrischungsgetränken; Gewinnung natürlicher Mineralwässer	
<b>12</b>	<b>Tabakverarbeitung</b>	
<b>12.0</b>	<b>Tabakverarbeitung</b>	<b>VG</b>
12.00	Tabakverarbeitung	
<b>13</b>	<b>Herstellung von Textilien</b>	
<b>13.1</b>	<b>Spinnstoffaufbereitung und Spinnerei</b>	<b>VO</b>
13.10	Spinnstoffaufbereitung und Spinnerei	
<b>13.2</b>	<b>Weberei</b>	<b>VO</b>
13.20	Weberei	
<b>13.3</b>	<b>Veredlung von Textilien und Bekleidung</b>	<b>VO</b>
13.30	Veredlung von Textilien und Bekleidung	
<b>13.9</b>	<b>Herstellung von sonstigen Textilwaren</b>	<b>VG</b>
13.91	Herstellung von gewirktem und gestricktem Stoff	
13.92	Herstellung von konfektionierten Textilwaren (ohne Bekleidung)	
13.93	Herstellung von Teppichen	
13.94	Herstellung von Seilerwaren	
13.95	Herstellung von Vliesstoff und Erzeugnissen daraus (ohne Bekleidung)	
13.96	Herstellung von technischen Textilien	
13.99	Herstellung von sonstigen Textilwaren a. n. g.	

**Noch: Wirtschaftszweige des Verarbeitenden Gewerbes sowie  
des Bergbaus und der Gewinnung von Steinen und Erden  
aus: Klassifikation der Wirtschaftszweige Ausgabe 2008 (WZ 2008)**

Abteilung Gruppe Klasse	Bezeichnung	Haupt- gruppe
noch: <b>Abschnitt C</b>	<b>Verarbeitendes Gewerbe</b>	
<b>14</b>	<b>Herstellung von Bekleidung</b>	
<b>14.1</b>	<b>Herstellung von Bekleidung (ohne Pelzbekleidung)</b>	<b>VG</b>
14.11	Herstellung von Lederbekleidung	
14.12	Herstellung von Arbeits- und Berufsbekleidung	
14.13	Herstellung von sonstiger Oberbekleidung	
14.14	Herstellung von Wäsche	
14.19	Herstellung von sonstiger Bekleidung und Bekleidungszubehör a. n. g.	
<b>14.2</b>	<b>Herstellung von Pelzwaren</b>	<b>VG</b>
14.20	Herstellung von Pelzwaren	
<b>14.3</b>	<b>Herstellung von Bekleidung aus gewirktem und gestricktem Stoff</b>	<b>VG</b>
14.31	Herstellung von Strumpfwaren	
14.39	Herstellung von sonstiger Bekleidung aus gewirktem und gestricktem Stoff	
<b>15</b>	<b>Herstellung von Leder, Lederwaren und Schuhen</b>	
<b>15.1</b>	<b>Herstellung von Leder und Lederwaren (ohne Herstellung von Lederbekleidung)</b>	<b>VG</b>
15.11	Herstellung von Leder und Lederfaserstoff; Zurichtung und Färben von Fellen	
15.12	Lederverarbeitung (ohne Herstellung von Lederbekleidung)	
<b>15.2</b>	<b>Herstellung von Schuhen</b>	<b>VG</b>
15.20	Herstellung von Schuhen	
<b>16</b>	<b>Herstellung von Holz-, Flecht-, Korb- und Korkwaren (ohne Möbel)</b>	
<b>16.1</b>	<b>Säge-, Hobel- und Holzimprägnierwerke</b>	<b>VO</b>
16.10	Säge-, Hobel- und Holzimprägnierwerke	
<b>16.2</b>	<b>Herstellung von sonstigen Holz-, Kork-, Flecht- und Korbwaren (ohne Möbel)</b>	<b>VO</b>
16.21	Herstellung von Furnier-, Sperrholz-, Holzfaser- und Holzspanplatten	
16.22	Herstellung von Parketttafeln	
16.23	Herstellung von sonstigen Konstruktionsteilen, Fertigbauteilen, Ausbauelementen und Fertigteilbauten aus Holz	
16.24	Herstellung von Verpackungsmitteln, Lagerbehältern und Ladungsträgern aus Holz	
16.29	Herstellung von Holzwaren a. n. g., Kork-, Flecht- und Korbwaren (ohne Möbel)	
<b>17</b>	<b>Herstellung von Papier, Pappe und Waren daraus</b>	
<b>17.1</b>	<b>Herstellung von Holz- und Zellstoff, Papier, Karton und Pappe</b>	<b>VO</b>
17.11	Herstellung von Holz- und Zellstoff	
17.12	Herstellung von Papier, Karton und Pappe	
<b>17.2</b>	<b>Herstellung von Waren aus Papier, Karton und Pappe</b>	<b>VO</b>
17.21	Herstellung von Wellpapier und -pappe sowie von Verpackungsmitteln aus Papier, Karton und Pappe	
17.22	Herstellung von Haushalts-, Hygiene- und Toilettenartikeln aus Zellstoff, Papier und Pappe	
17.23	Herstellung von Schreibwaren und Bürobedarf aus Papier, Karton und Pappe	
17.24	Herstellung von Tapeten	
17.29	Herstellung von sonstigen Waren aus Papier, Karton und Pappe	

Noch: **Wirtschaftszweige des Verarbeitenden Gewerbes sowie  
des Bergbaus und der Gewinnung von Steinen und Erden**  
aus: **Klassifikation der Wirtschaftszweige Ausgabe 2008 (WZ 2008)**

Abteilung Gruppe Klasse	Bezeichnung	Haupt- gruppe
noch: <b>Abschnitt C</b>	<b>Verarbeitendes Gewerbe</b>	
<b>18</b>	<b>Herstellung von Druckerzeugnissen; Vervielfältigung von bespielten Ton-, Bild- und Datenträgern</b>	
<b>18.1</b>	<b>Herstellung von Druckerzeugnissen</b>	<b>VG</b>
18.11	Drucken von Zeitungen	
18.12	Drucken a. n. g.	
18.13	Druck- und Medienvorstufe	
18.14	Binden von Druckerzeugnissen und damit verbundene Dienstleistungen	
<b>18.2</b>	<b>Vervielfältigung von bespielten Ton-, Bild- und Datenträgern</b>	<b>VG</b>
18.20	Vervielfältigung von bespielten Ton-, Bild- und Datenträgern	
<b>19</b>	<b>Kokerei und Mineralölverarbeitung</b>	
<b>19.1</b>	<b>Kokerei</b>	<b>EN</b>
19.10	Kokerei	
<b>19.2</b>	<b>Mineralölverarbeitung</b>	<b>EN</b>
19.20	Mineralölverarbeitung	
<b>20</b>	<b>Herstellung von chemischen Erzeugnissen</b>	
<b>20.1</b>	<b>Herstellung von chemischen Grundstoffen, Düngemitteln und Stickstoffverbindungen, Kunststoffen in Primärformen und synthetischem Kautschuk in Primärformen</b>	<b>VO</b>
20.11	Herstellung von Industriegasen	
20.12	Herstellung von Farbstoffen und Pigmenten	
20.13	Herstellung von sonstigen anorganischen Grundstoffen und Chemikalien	
20.14	Herstellung von sonstigen organischen Grundstoffen und Chemikalien	
20.15	Herstellung von Düngemitteln und Stickstoffverbindungen	
20.16	Herstellung von Kunststoffen in Primärformen	
20.17	Herstellung von synthetischem Kautschuk in Primärformen	
<b>20.2</b>	<b>Herstellung von Schädlingsbekämpfungsmitteln, Pflanzenschutz- und Desinfektionsmitteln</b>	<b>VO</b>
20.20	Herstellung von Schädlingsbekämpfungsmitteln, Pflanzenschutz- und Desinfektionsmitteln	
<b>20.3</b>	<b>Herstellung von Anstrichmitteln, Druckfarben und Kitt</b>	<b>VO</b>
20.30	Herstellung von Anstrichmitteln, Druckfarben und Kitt	
<b>20.4</b>	<b>Herstellung von Seifen, Wasch-, Reinigungs- und Körperpflegemitteln sowie von Duftstoffen</b>	<b>VG</b>
20.41	Herstellung von Seifen, Wasch-, Reinigungs- und Poliermitteln	
20.42	Herstellung von Körperpflegemitteln und Duftstoffen	
<b>20.5</b>	<b>Herstellung von sonstigen chemischen Erzeugnissen</b>	<b>VO</b>
20.51	Herstellung von pyrotechnischen Erzeugnissen	
20.52	Herstellung von Klebstoffen	
20.53	Herstellung von etherischen Ölen	
20.59	Herstellung von sonstigen chemischen Erzeugnissen a. n. g.	
<b>20.6</b>	<b>Herstellung von Chemiefasern</b>	<b>VO</b>
20.60	Herstellung von Chemiefasern	
<b>21</b>	<b>Herstellung von pharmazeutischen Erzeugnissen</b>	
<b>21.1</b>	<b>Herstellung von pharmazeutischen Grundstoffen</b>	<b>VG</b>
21.10	Herstellung von pharmazeutischen Grundstoffen	
<b>21.2</b>	<b>Herstellung von pharmazeutischen Spezialitäten und sonstigen pharmazeutischen Erzeugnissen</b>	<b>VG</b>
21.20	Herstellung von pharmazeutischen Spezialitäten und sonstigen pharmazeutischen Erzeugnissen	

**Noch: Wirtschaftszweige des Verarbeitenden Gewerbes sowie  
des Bergbaus und der Gewinnung von Steinen und Erden  
aus: Klassifikation der Wirtschaftszweige Ausgabe 2008 (WZ 2008)**

Abteilung Gruppe Klasse	Bezeichnung	Haupt- gruppe
noch: <b>Abschnitt C</b>	<b>Verarbeitendes Gewerbe</b>	
<b>22</b>	<b>Herstellung von Gummi- und Kunststoffwaren</b>	
<b>22.1</b>	<b>Herstellung von Gummiwaren</b>	<b>VO</b>
22.11	Herstellung und Runderneuerung von Bereifungen	
22.19	Herstellung von sonstigen Gummiwaren	
<b>22.2</b>	<b>Herstellung von Kunststoffwaren</b>	<b>VO</b>
22.21	Herstellung von Platten, Folien, Schläuchen und Profilen aus Kunststoffen	
22.22	Herstellung von Verpackungsmitteln aus Kunststoffen	
22.23	Herstellung von Baubedarfsartikeln aus Kunststoffen	
22.29	Herstellung von sonstigen Kunststoffwaren	
<b>23</b>	<b>Herstellung von Glas und Glaswaren, Keramik, Verarbeitung von Steinen und Erden</b>	
<b>23.1</b>	<b>Herstellung von Glas und Glaswaren</b>	<b>VO</b>
23.11	Herstellung von Flachglas	
23.12	Veredlung und Bearbeitung von Flachglas	
23.13	Herstellung von Hohlglas	
23.14	Herstellung von Glasfasern und Waren daraus	
23.19	Herstellung, Veredlung und Bearbeitung von sonstigem Glas einschließlich technischen Glaswaren	
<b>23.2</b>	<b>Herstellung von feuerfesten keramischen Werkstoffen und Waren</b>	<b>VO</b>
23.20	Herstellung von feuerfesten keramischen Werkstoffen und Waren	
<b>23.3</b>	<b>Herstellung von keramischen Baumaterialien</b>	<b>VO</b>
23.31	Herstellung von keramischen Wand- und Bodenfliesen und -platten	
23.32	Herstellung von Ziegeln und sonstiger Baukeramik	
<b>23.4</b>	<b>Herstellung von sonstigen Porzellan- und keramischen Erzeugnissen</b>	<b>VO</b>
23.41	Herstellung von keramischen Haushaltswaren und Ziergegenständen	
23.42	Herstellung von Sanitärkeramik	
23.43	Herstellung von Isolatoren und Isolierteilen aus Keramik	
23.44	Herstellung von keramischen Erzeugnissen für sonstige technische Zwecke	
23.49	Herstellung von sonstigen keramischen Erzeugnissen	
<b>23.5</b>	<b>Herstellung von Zement, Kalk und gebranntem Gips</b>	<b>VO</b>
23.51	Herstellung von Zement	
23.52	Herstellung von Kalk und gebranntem Gips	
<b>23.6</b>	<b>Herstellung von Erzeugnissen aus Beton, Zement und Gips</b>	<b>VO</b>
23.61	Herstellung von Erzeugnissen aus Beton, Zement und Kalksandstein für den Bau	
23.62	Herstellung von Gips erzeugnissen für den Bau	
23.63	Herstellung von Frischbeton (Transportbeton)	
23.64	Herstellung von Mörtel und anderem Beton (Trockenbeton)	
23.65	Herstellung von Faserzementwaren	
23.69	Herstellung von sonstigen Erzeugnissen aus Beton, Zement und Gips a. n. g.	
<b>23.7</b>	<b>Be- und Verarbeitung von Naturwerksteinen und Natursteinen a. n. g.</b>	<b>VO</b>
23.70	Be- und Verarbeitung von Naturwerksteinen und Natursteinen a. n. g.	
<b>23.9</b>	<b>Herstellung von Schleifkörpern und Schleifmitteln auf Unterlage sowie sonstigen Erzeugnissen aus nichtmetallischen Mineralien a. n. g.</b>	<b>VO</b>
23.91	Herstellung von Schleifkörpern und Schleifmitteln auf Unterlage	
23.99	Herstellung von sonstigen Erzeugnissen aus nichtmetallischen Mineralien a. n. g.	

**Noch: Wirtschaftszweige des Verarbeitenden Gewerbes sowie  
des Bergbaus und der Gewinnung von Steinen und Erden  
aus: Klassifikation der Wirtschaftszweige Ausgabe 2008 (WZ 2008)**

Abteilung Gruppe Klasse	Bezeichnung	Haupt- gruppe
noch: <b>Abschnitt C</b>		
<b>Verarbeitendes Gewerbe</b>		
<b>24</b>	<b>Metallerzeugung und -bearbeitung</b>	
<b>24.1</b>	<b>Erzeugung von Roheisen, Stahl und Ferrolegierungen</b>	<b>VO</b>
24.10	Erzeugung von Roheisen, Stahl und Ferrolegierungen	
<b>24.2</b>	<b>Herstellung von Stahlrohren, Rohrform-, Rohrverschluss- und Rohrverbindungsstücken aus Stahl</b>	<b>VO</b>
24.20	Herstellung von Stahlrohren, Rohrform-, Rohrverschluss- und Rohrverbindungsstücken aus Stahl	
<b>24.3</b>	<b>Sonstige erste Bearbeitung von Eisen und Stahl</b>	<b>VO</b>
24.31	Herstellung von Blankstahl	
24.32	Herstellung von Kaltband mit einer Breite von weniger als 600 mm	
24.33	Herstellung von Kaltprofilen	
24.34	Herstellung von kaltgezogenem Draht	
<b>24.4</b>	<b>Erzeugung und erste Bearbeitung von NE-Metallen</b>	<b>VO</b>
24.41	Erzeugung und erste Bearbeitung von Edelmetallen	
24.42	Erzeugung und erste Bearbeitung von Aluminium	
24.43	Erzeugung und erste Bearbeitung von Blei, Zink und Zinn	
24.44	Erzeugung und erste Bearbeitung von Kupfer	
24.45	Erzeugung und erste Bearbeitung von sonstigen NE-Metallen	
24.46	Aufbereitung von Kernbrennstoffen	
<b>24.5</b>	<b>Gießereien</b>	<b>VO</b>
24.51	Eisengießereien	
24.52	Stahlgießereien	
24.53	Leichtmetallgießereien	
24.54	Buntmetallgießereien	
<b>25</b>	<b>Herstellung von Metallerzeugnissen</b>	
<b>25.1</b>	<b>Stahl- und Leichtmetallbau</b>	<b>IG</b>
25.11	Herstellung von Metallkonstruktionen	
25.12	Herstellung von Ausbauelementen aus Metall	
<b>25.2</b>	<b>Herstellung von Metalltanks und -behältern; Herstellung von Heizkörpern und -kesseln für Zentralheizungen</b>	<b>IG</b>
25.21	Herstellung von Heizkörpern und -kesseln für Zentralheizungen	
25.29	Herstellung von Sammelbehältern, Tanks u. ä. Behältern aus Metall	
<b>25.3</b>	<b>Herstellung von Dampfkesseln (ohne Zentralheizungskessel)</b>	<b>IG</b>
25.30	Herstellung von Dampfkesseln (ohne Zentralheizungskessel)	
<b>25.4</b>	<b>Herstellung von Waffen und Munition</b>	<b>IG</b>
25.40	Herstellung von Waffen und Munition	
<b>25.5</b>	<b>Herstellung von Schmiede-, Press-, Zieh- und Stanzteilen, gewalzten Ringen und pulvermetallurgischen Erzeugnissen</b>	<b>VO</b>
25.50	Herstellung von Schmiede-, Press-, Zieh- und Stanzteilen, gewalzten Ringen und pulvermetallurgischen Erzeugnissen	
<b>25.6</b>	<b>Oberflächenveredlung und Wärmebehandlung; Mechanik a. n. g.</b>	<b>VO</b>
25.61	Oberflächenveredlung und Wärmebehandlung	
25.62	Mechanik a. n. g.	
<b>25.7</b>	<b>Herstellung von Schneidwaren, Werkzeugen, Schlössern und Beschlägen aus unedlen Metallen</b>	<b>VO</b>
25.71	Herstellung von Schneidwaren und Bestecken aus unedlen Metallen	
25.72	Herstellung von Schlössern und Beschlägen aus unedlen Metallen	
25.73	Herstellung von Werkzeugen	
<b>25.9</b>	<b>Herstellung von sonstigen Metallwaren</b>	<b>VO</b>
25.91	Herstellung von Fässern, Trommeln, Dosen, Eimern u. ä. Behältern aus Metall	
25.92	Herstellung von Verpackungen und Verschlüssen aus Eisen, Stahl und NE-Metall	
25.93	Herstellung von Drahtwaren, Ketten und Federn	
25.94	Herstellung von Schrauben und Nieten	
25.99	Herstellung von sonstigen Metallwaren a. n. g.	

**Noch: Wirtschaftszweige des Verarbeitenden Gewerbes sowie  
des Bergbaus und der Gewinnung von Steinen und Erden  
aus: Klassifikation der Wirtschaftszweige Ausgabe 2008 (WZ 2008)**

Abteilung Gruppe Klasse	Bezeichnung	Haupt- gruppe
noch: <b>Abschnitt C</b>	<b>Verarbeitendes Gewerbe</b>	
<b>26</b>	<b>Herstellung von Datenverarbeitungsgeräten, elektronischen und optischen Erzeugnissen</b>	
<b>26.1</b>	<b>Herstellung von elektronischen Bauelementen und Leiterplatten</b>	<b>VO</b>
26.11	Herstellung von elektronischen Bauelementen	
26.12	Herstellung von bestückten Leiterplatten	
<b>26.2</b>	<b>Herstellung von Datenverarbeitungsgeräten und peripheren Geräten</b>	<b>IG</b>
26.20	Herstellung von Datenverarbeitungsgeräten und peripheren Geräten	
<b>26.3</b>	<b>Herstellung von Geräten und Einrichtungen der Telekommunikationstechnik</b>	<b>IG</b>
26.30	Herstellung von Geräten und Einrichtungen der Telekommunikationstechnik	
<b>26.4</b>	<b>Herstellung von Geräten der Unterhaltungselektronik</b>	<b>GG</b>
26.40	Herstellung von Geräten der Unterhaltungselektronik	
<b>26.5</b>	<b>Herstellung von Mess-, Kontroll-, Navigations- u. ä. Instrumenten und Vorrichtungen; Herstellung von Uhren</b>	<b>IG</b>
26.51	Herstellung von Mess-, Kontroll-, Navigations- u. ä. Instrumenten und Vorrichtungen	
26.52	Herstellung von Uhren	
<b>26.6</b>	<b>Herstellung von Bestrahlungs- und Elektrotherapiegeräten und elektromedizinischen Geräten</b>	<b>IG</b>
26.60	Herstellung von Bestrahlungs- und Elektrotherapiegeräten und elektromedizinischen Geräten	
<b>26.7</b>	<b>Herstellung von optischen und fotografischen Instrumenten und Geräten</b>	<b>GG</b>
26.70	Herstellung von optischen und fotografischen Instrumenten und Geräten	
<b>26.8</b>	<b>Herstellung von magnetischen und optischen Datenträgern</b>	<b>VO</b>
26.80	Herstellung von magnetischen und optischen Datenträgern	
<b>27</b>	<b>Herstellung von elektrischen Ausrüstungen</b>	
<b>27.1</b>	<b>Herstellung von Elektromotoren, Generatoren, Transformatoren, Elektrizitätsverteilungs- und -schalteinrichtungen</b>	<b>VO</b>
27.11	Herstellung von Elektromotoren, Generatoren und Transformatoren	
27.12	Herstellung von Elektrizitätsverteilungs- und -schalteinrichtungen	
<b>27.2</b>	<b>Herstellung von Batterien und Akkumulatoren</b>	<b>VO</b>
27.20	Herstellung von Batterien und Akkumulatoren	
<b>27.3</b>	<b>Herstellung von Kabeln und elektrischem Installationsmaterial</b>	<b>VO</b>
27.31	Herstellung von Glasfaserkabeln	
27.32	Herstellung von sonstigen elektronischen und elektrischen Drähten und Kabeln	
27.33	Herstellung von elektrischem Installationsmaterial	
<b>27.4</b>	<b>Herstellung von elektrischen Lampen und Leuchten</b>	<b>VO</b>
27.40	Herstellung von elektrischen Lampen und Leuchten	
<b>27.5</b>	<b>Herstellung von Haushaltsgeräten</b>	<b>GG</b>
27.51	Herstellung von elektrischen Haushaltsgeräten	
27.52	Herstellung von nicht elektrischen Haushaltsgeräten	
<b>27.9</b>	<b>Herstellung von sonstigen elektrischen Ausrüstungen und Geräten a. n. g.</b>	<b>VO</b>
27.90	Herstellung von sonstigen elektrischen Ausrüstungen und Geräten a. n. g.	

**Noch: Wirtschaftszweige des Verarbeitenden Gewerbes sowie  
des Bergbaus und der Gewinnung von Steinen und Erden  
aus: Klassifikation der Wirtschaftszweige Ausgabe 2008 (WZ 2008)**

Abteilung Gruppe Klasse	Bezeichnung	Haupt- gruppe
noch: <b>Abschnitt C</b>	<b>Verarbeitendes Gewerbe</b>	
<b>28</b>	<b>Maschinenbau</b>	
<b>28.1</b>	<b>Herstellung von nicht wirtschaftszweigspezifischen Maschinen</b>	<b>IG</b>
28.11	Herstellung von Verbrennungsmotoren und Turbinen (ohne Motoren für Luft- und Straßenfahrzeuge)	
28.12	Herstellung von hydraulischen und pneumatischen Komponenten und Systemen	
28.13	Herstellung von Pumpen und Kompressoren a. n. g.	
28.14	Herstellung von Armaturen a. n. g.	
28.15	Herstellung von Lagern, Getrieben, Zahnrädern und Antriebs-elementen	
<b>28.2</b>	<b>Herstellung von sonstigen nicht wirtschaftszweigspezifischen Maschinen</b>	<b>IG</b>
28.21	Herstellung von Öfen und Brennern	
28.22	Herstellung von Hebezeugen und Fördermitteln	
28.23	Herstellung von Büromaschinen (ohne Datenverarbeitungsgeräte und periphere Geräte)	
28.24	Herstellung von handgeführten Werkzeugen mit Motorantrieb	
28.25	Herstellung von kälte- und lufttechnischen Erzeugnissen, nicht für den Haushalt	
28.29	Herstellung von sonstigen nicht wirtschaftszweigspezifischen Maschinen a. n. g.	
<b>28.3</b>	<b>Herstellung von land- und forstwirtschaftlichen Maschinen</b>	<b>IG</b>
28.30	Herstellung von land- und forstwirtschaftlichen Maschinen	
<b>28.4</b>	<b>Herstellung von Werkzeugmaschinen</b>	<b>IG</b>
28.41	Herstellung von Werkzeugmaschinen für die Metallbearbeitung	
28.49	Herstellung von sonstigen Werkzeugmaschinen	
<b>28.9</b>	<b>Herstellung von Maschinen für sonstige bestimmte Wirtschaftszweige</b>	<b>IG</b>
28.91	Herstellung von Maschinen für die Metallerzeugung, von Walzwerkseinrichtungen und Gießmaschinen	
28.92	Herstellung von Bergwerks-, Bau- und Baustoffmaschinen	
28.93	Herstellung von Maschinen für die Nahrungs- und Genussmittelerzeugung und die Tabakverarbeitung	
28.94	Herstellung von Maschinen für die Textil- und Bekleidungsherstellung und die Lederverarbeitung	
28.95	Herstellung von Maschinen für die Papiererzeugung und -verarbeitung	
28.96	Herstellung von Maschinen für die Verarbeitung von Kunststoffen und Kautschuk	
28.99	Herstellung von Maschinen für sonstige bestimmte Wirtschaftszweige a. n. g.	
<b>29</b>	<b>Herstellung von Kraftwagen und Kraftwagenteilen</b>	
<b>29.1</b>	<b>Herstellung von Kraftwagen und Kraftwagenmotoren</b>	<b>IG</b>
29.10	Herstellung von Kraftwagen und Kraftwagenmotoren	
<b>29.2</b>	<b>Herstellung von Karosserien, Aufbauten und Anhängern</b>	<b>IG</b>
29.20	Herstellung von Karosserien, Aufbauten und Anhängern	
<b>29.3</b>	<b>Herstellung von Teilen und Zubehör für Kraftwagen</b>	<b>IG</b>
29.31	Herstellung elektrischer und elektronischer Ausrüstungsgegenstände für Kraftwagen	
29.32	Herstellung von sonstigen Teilen und sonstigem Zubehör für Kraftwagen	



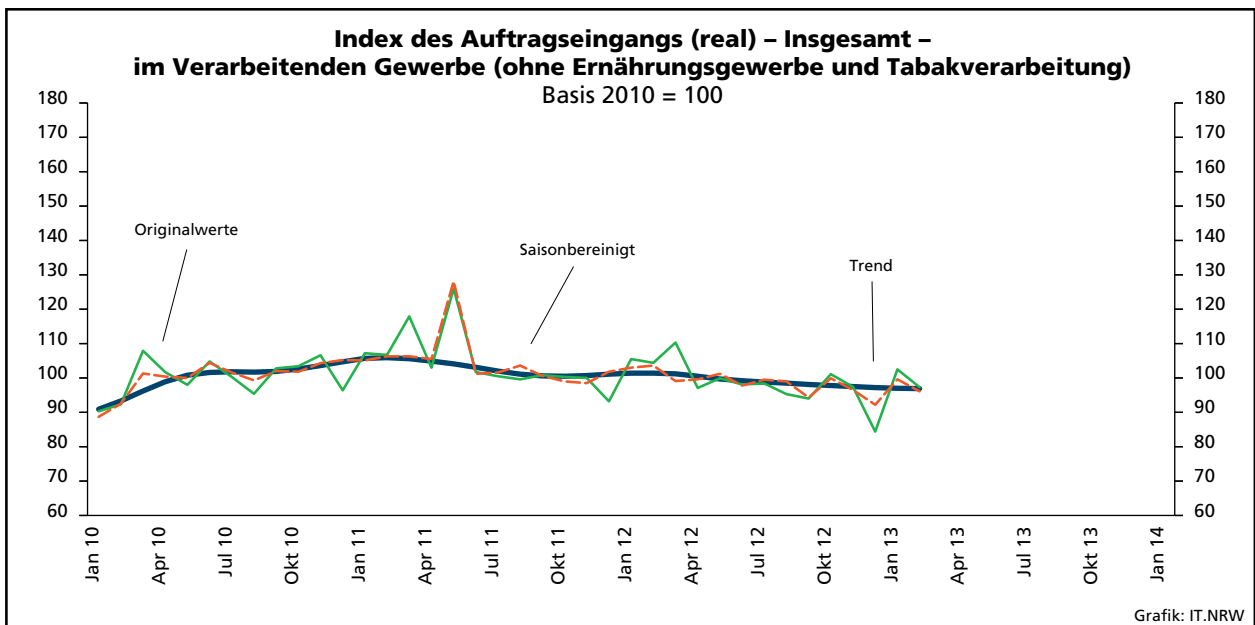
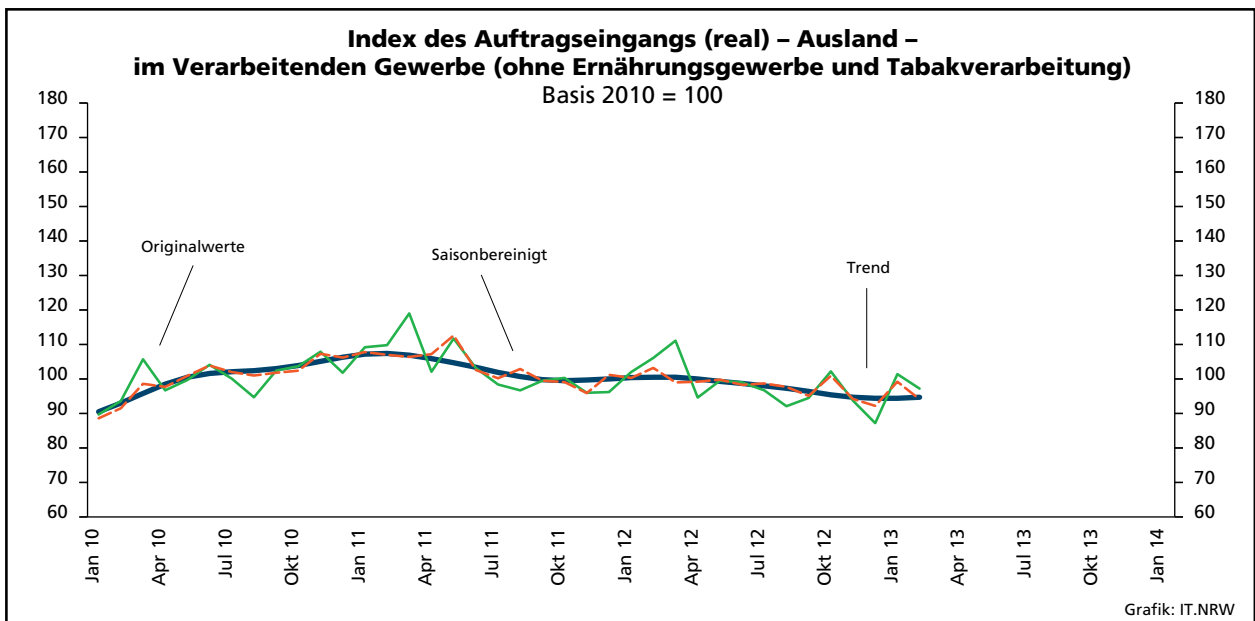
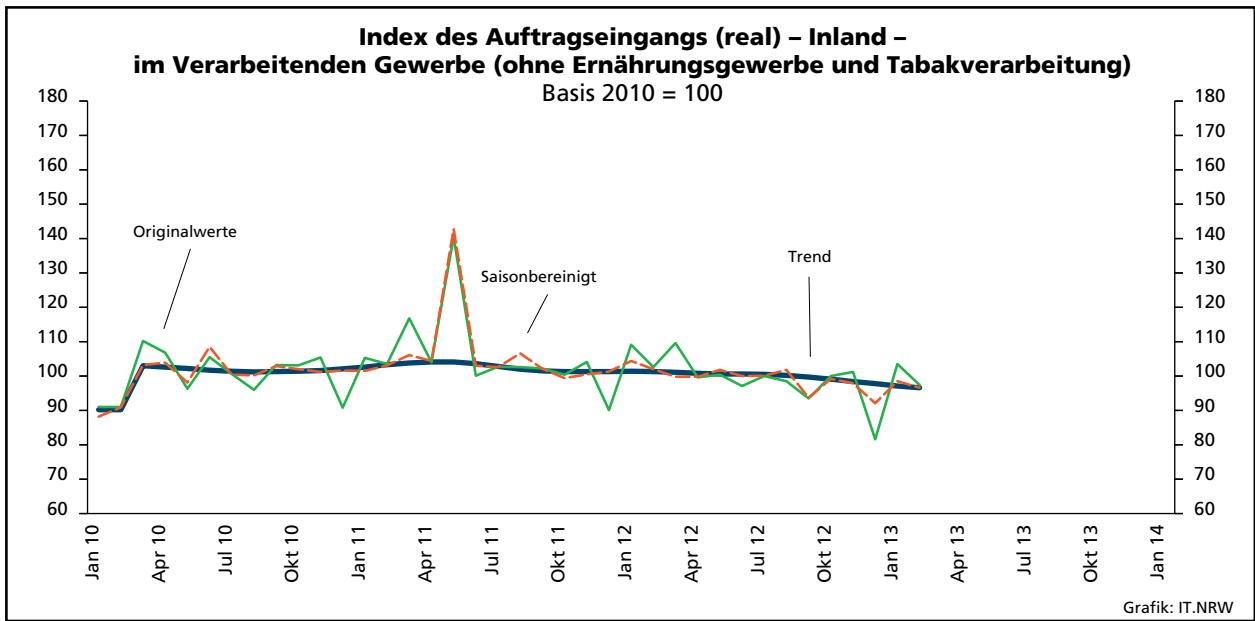
**Noch: Wirtschaftszweige des Verarbeitenden Gewerbes sowie  
des Bergbaus und der Gewinnung von Steinen und Erden  
aus: Klassifikation der Wirtschaftszweige Ausgabe 2008 (WZ 2008)**

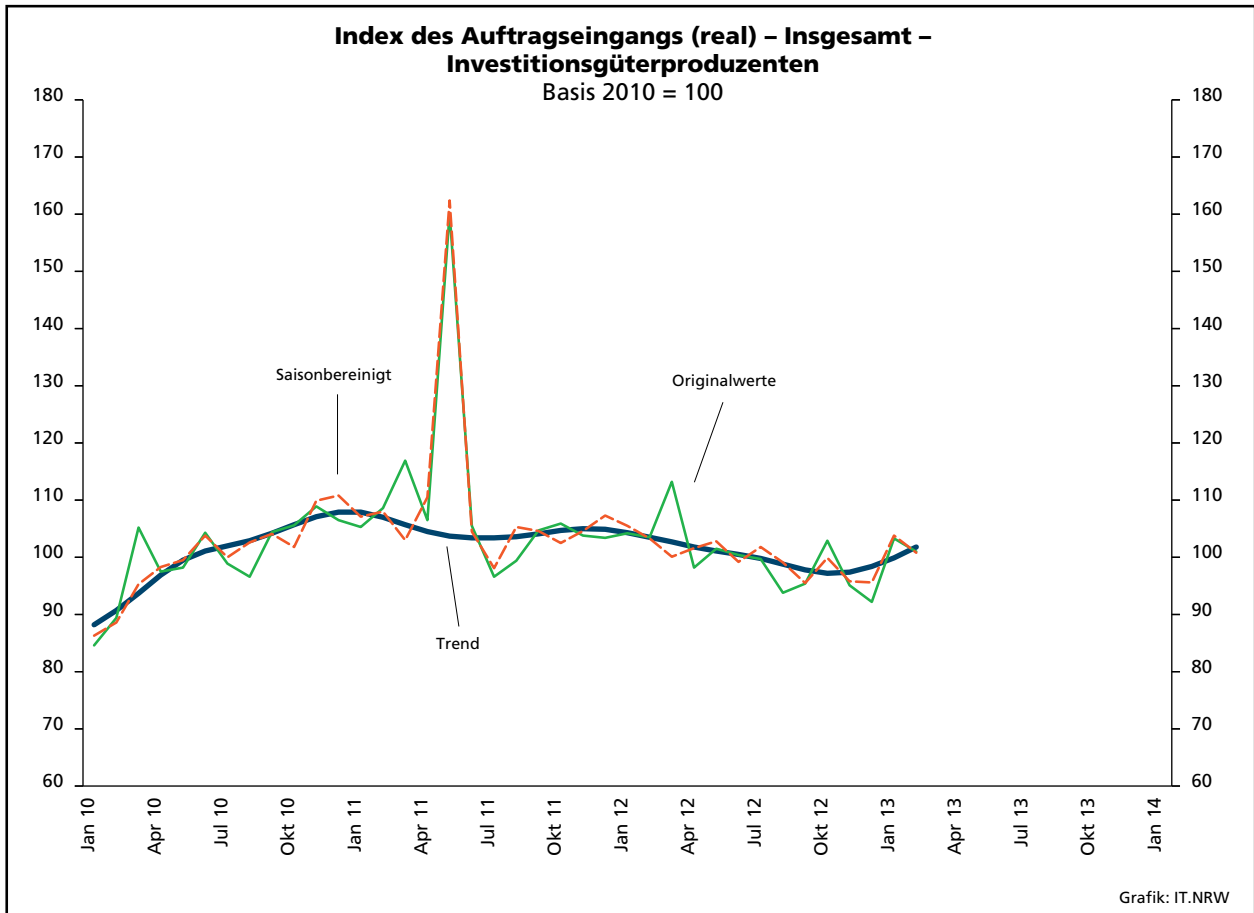
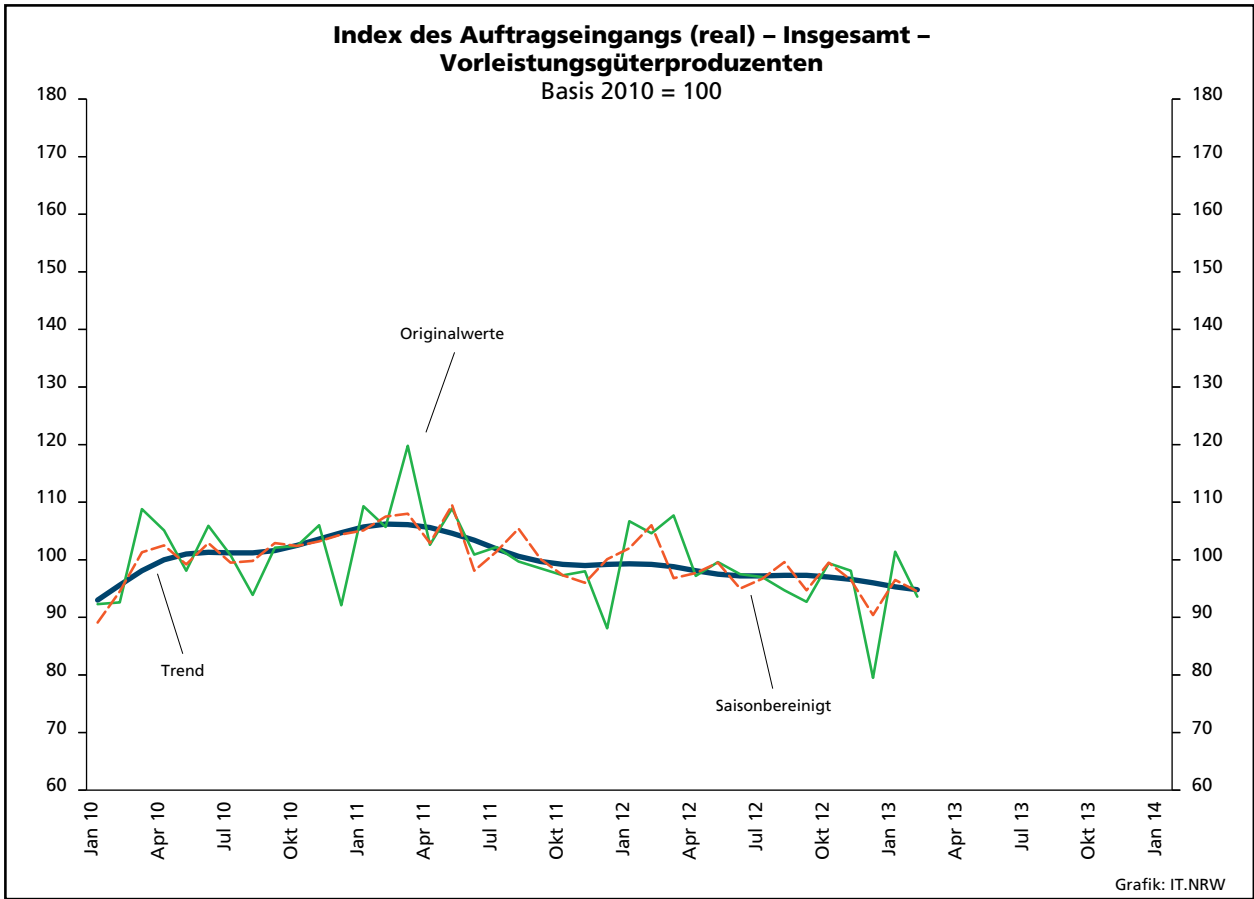
Abteilung Gruppe Klasse	Bezeichnung	Haupt- gruppe
noch: <b>Abschnitt C</b>	<b>Verarbeitendes Gewerbe</b>	
<b>30</b>	<b>Sonstiger Fahrzeugbau</b>	
<b>30.1</b>	<b>Schiff- und Bootsbau</b>	<b>IG</b>
30.11	Schiffbau (ohne Boots- und Yachtbau)	
30.12	Boots- und Yachtbau	
<b>30.2</b>	<b>Schienenfahrzeugbau</b>	<b>IG</b>
30.20	Schienenfahrzeugbau	
<b>30.3</b>	<b>Luft- und Raumfahrzeugbau</b>	<b>IG</b>
30.30	Luft- und Raumfahrzeugbau	
<b>30.4</b>	<b>Herstellung von militärischen Kampffahrzeugen</b>	<b>IG</b>
30.40	Herstellung von militärischen Kampffahrzeugen	
<b>30.9</b>	<b>Herstellung von Fahrzeugen a. n. g.</b>	<b>GG</b>
30.91	Herstellung von Krafträdern	
30.92	Herstellung von Fahrrädern sowie von Behindertenfahrzeugen	
30.99	Herstellung von sonstigen Fahrzeugen a. n. g.	
<b>31</b>	<b>Herstellung von Möbeln</b>	
<b>31.0</b>	<b>Herstellung von Möbeln</b>	<b>GG</b>
31.01	Herstellung von Büro- und Ladenmöbeln	
31.02	Herstellung von Küchenmöbeln	
31.03	Herstellung von Matratzen	
31.09	Herstellung von sonstigen Möbeln	
<b>32</b>	<b>Herstellung von sonstigen Waren</b>	
<b>32.1</b>	<b>Herstellung von Münzen, Schmuck und ähnlichen Erzeugnissen</b>	<b>GG</b>
32.11	Herstellung von Münzen	
32.12	Herstellung von Schmuck, Gold- und Silberschmiedewaren (ohne Fantasieschmuck)	
32.13	Herstellung von Fantasieschmuck	
<b>32.2</b>	<b>Herstellung von Musikinstrumenten</b>	<b>GG</b>
32.20	Herstellung von Musikinstrumenten	
<b>32.3</b>	<b>Herstellung von Sportgeräten</b>	<b>VG</b>
32.30	Herstellung von Sportgeräten	
<b>32.4</b>	<b>Herstellung von Spielwaren</b>	<b>VG</b>
32.40	Herstellung von Spielwaren	
<b>32.5</b>	<b>Herstellung von medizinischen und zahnmedizinischen Apparaten und Materialien</b>	<b>IG</b>
32.50	Herstellung von medizinischen und zahnmedizinischen Apparaten und Materialien	
<b>32.9</b>	<b>Herstellung von Erzeugnissen a. n. g.</b>	<b>VG</b>
32.91	Herstellung von Besen und Bürsten	
32.99	Herstellung von sonstigen Erzeugnissen a. n. g.	
<b>33</b>	<b>Reparatur und Installation von Maschinen und Ausrüstungen</b>	
<b>33.1</b>	<b>Reparatur von Metallerzeugnissen, Maschinen und Ausrüstungen</b>	<b>IG</b>
33.11	Reparatur von Metallerzeugnissen	
33.12	Reparatur von Maschinen	
33.13	Reparatur von elektronischen und optischen Geräten	
33.14	Reparatur von elektrischen Ausrüstungen	
33.15	Reparatur und Instandhaltung von Schiffen, Booten und Yachten	
33.16	Reparatur und Instandhaltung von Luft- und Raumfahrzeugen	
33.17	Reparatur und Instandhaltung von Fahrzeugen a. n. g.	
33.19	Reparatur von sonstigen Ausrüstungen	
<b>33.2</b>	<b>Installation von Maschinen und Ausrüstungen a. n. g.</b>	<b>IG</b>
33.20	Installation von Maschinen und Ausrüstungen a. n. g.	

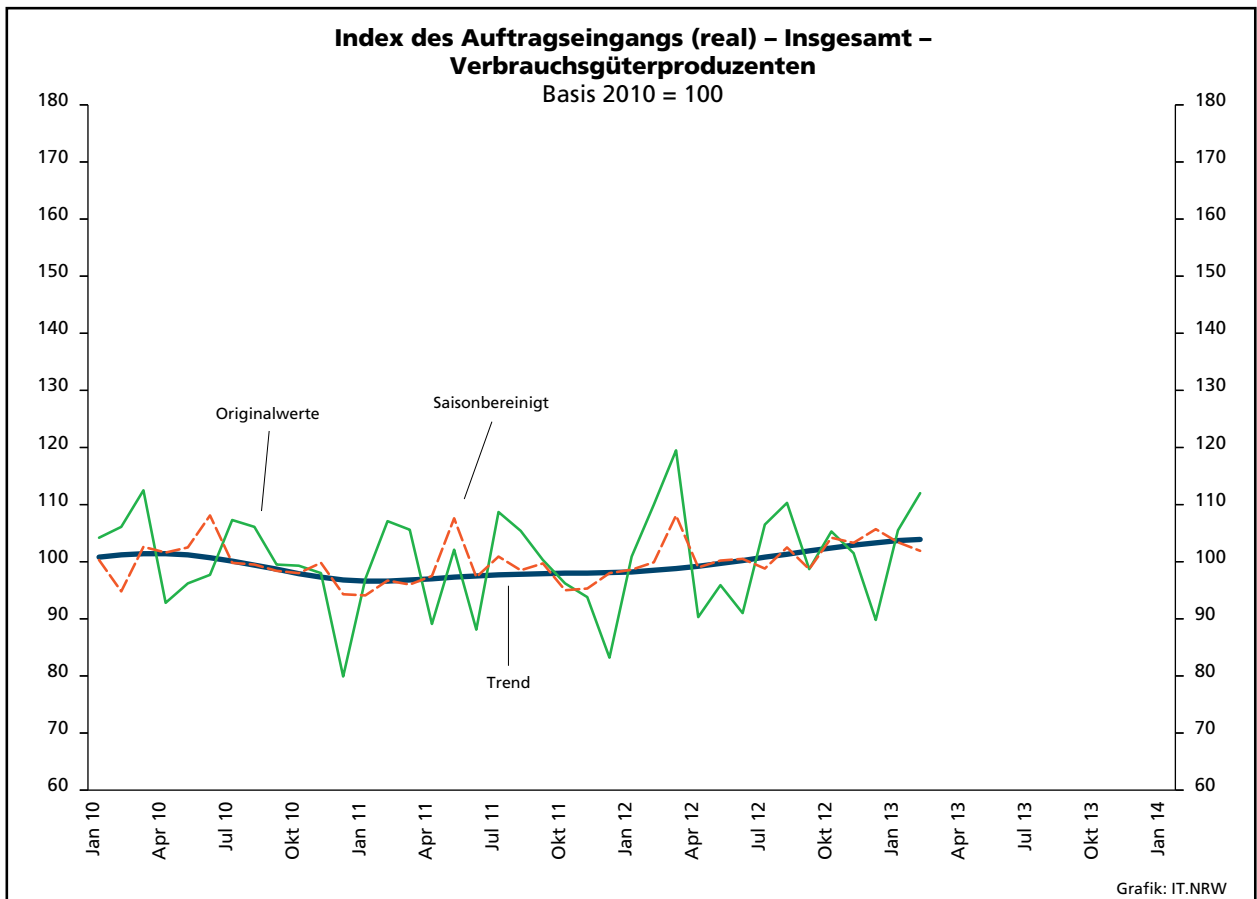
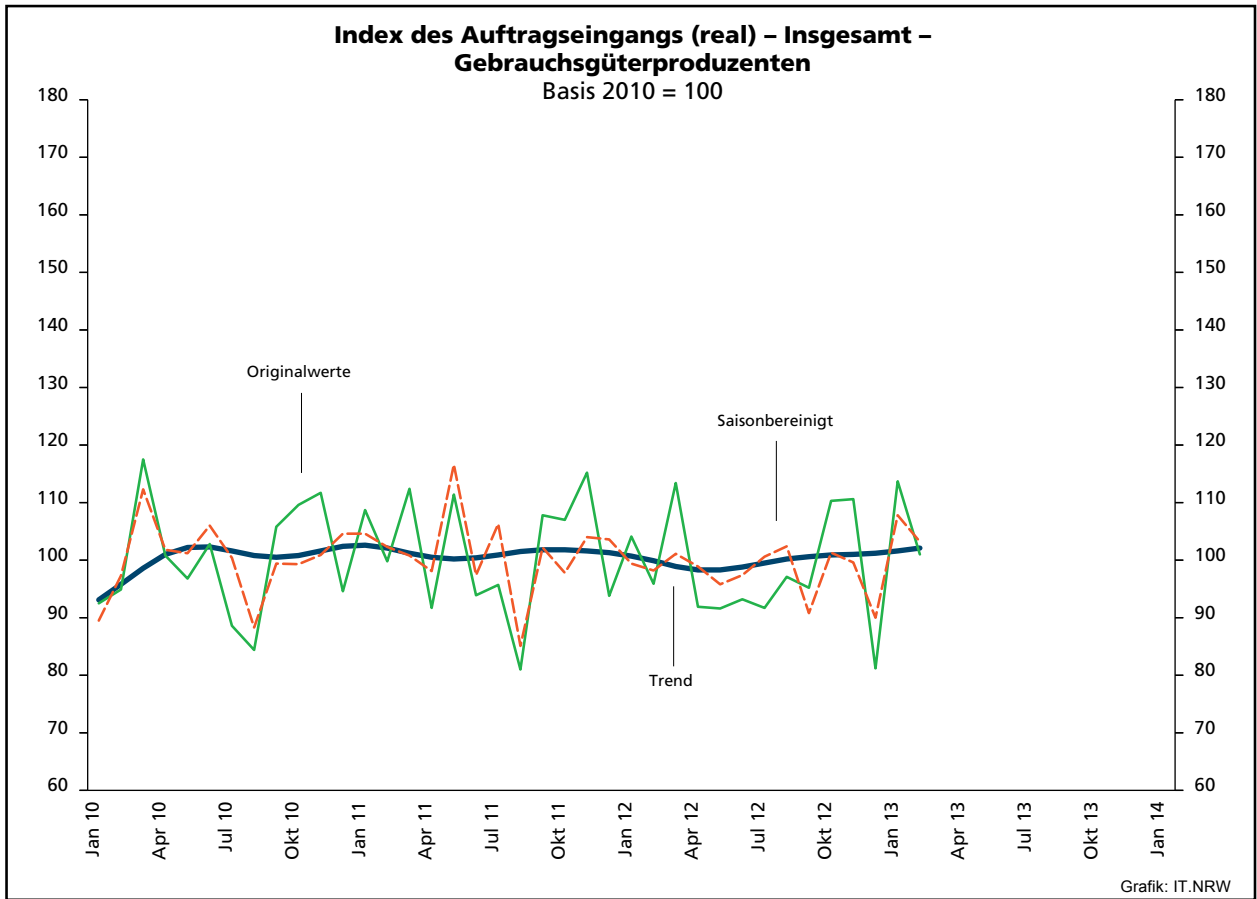
# 1. Übersicht über die wirtschaftliche Entwicklung in Nordrhein-Westfalen 2001 – 2013<sup>\*)</sup>

Jahr Monat	Auftrags- eingangs- index – real –	Produktions- index im Verarbeitenden Gewerbe <sup>1)</sup>	Betriebe	Beschäftigte	Gesamtumsatz	
					insgesamt	darunter Auslandsumsatz
					1 000 EUR	
	Basis 2010 = 100	Basis 2005 = 100	Anzahl			
<b>2001</b>	.	.	<b>10 935</b>	<b>1 453 055</b>	<b>297 323 703</b>	<b>105 122 113</b>
<b>2002</b>	.	.	<b>10 504</b>	<b>1 381 853</b>	<b>287 287 443</b>	<b>102 478 933</b>
<b>2003</b>	.	.	<b>10 596</b>	<b>1 345 222</b>	<b>286 904 340</b>	<b>103 325 915</b>
<b>2004</b>	.	.	<b>10 577</b>	<b>1 298 344</b>	<b>308 303 242</b>	<b>116 095 563</b>
<b>2005</b>	<b>104,8</b>	<b>100,0</b>	<b>10 458</b>	<b>1 273 358</b>	<b>322 628 429</b>	<b>124 898 819</b>
<b>2006</b>	<b>111,5</b>	<b>105,1</b>	<b>10 210</b>	<b>1 253 547</b>	<b>329 702 829</b>	<b>134 101 177</b>
<b>2007</b>	<b>120,0</b>	<b>109,5</b>	<b>10 249</b>	<b>1 283 262</b>	<b>354 367 421</b>	<b>148 419 493</b>
<b>2008</b>	<b>111,5</b>	<b>109,6</b>	<b>9 962</b>	<b>1 259 689</b>	<b>355 282 782</b>	<b>148 016 284</b>
<b>2009</b>	<b>81,3</b>	<b>89,5</b>	<b>9 840</b>	<b>1 193 056</b>	<b>280 183 525</b>	<b>112 938 567</b>
<b>2010</b>	<b>100,0</b>	<b>100,0</b>	<b>9 570</b>	<b>1 170 672</b>	<b>315 394 766</b>	<b>131 253 761</b>
<b>2011</b>	<b>104,7</b>	<b>106,2</b>	<b>9 613</b>	<b>1 199 644</b>	<b>348 101 951</b>	<b>145 685 564</b>
<b>2012</b>	<b>98,8</b>	<b>105,4</b>	<b>9 928</b>	<b>1 218 009</b>	<b>342 530 278</b>	<b>143 654 684</b>
<b>2011<sup>2)</sup></b>						
Januar	107,2	98,3	4 956	1 033 578	24 122 314	10 563 994
Februar	106,7	99,4	4 993	1 035 714	25 900 905	11 185 016
März	117,9	110,3	5 013	1 039 459	29 582 649	13 032 356
April	103,0	101,6	5 015	1 041 406	25 687 802	10 917 858
Mai	126,0	112,4	5 008	1 041 855	28 474 073	12 153 558
Juni	101,7	103,5	5 010	1 045 528	27 265 740	12 071 099
Juli	100,5	109,6	5 011	1 048 999	26 484 723	11 320 984
August	99,6	107,5	5 009	1 055 901	26 305 467	11 153 109
September	100,8	111,8	5 005	1 059 780	29 386 867	12 992 053
Oktober	100,3	108,9	5 002	1 060 721	26 644 177	11 321 896
November	100,0	108,7	4 994	1 060 194	28 351 996	12 400 333
Dezember	93,2	102,0	4 985	1 056 881	26 254 899	11 531 962
<b>2012<sup>2)</sup></b>						
Januar	105,5	100,4	5 022	1 055 690	25 097 727	10 750 198
Februar	104,4	98,3	5 085	1 059 465	25 606 084	10 899 498
März	110,3	113,7	5 121	1 062 223	29 694 639	13 095 510
April	97,1	103,6	5 119	1 061 920	25 069 436	10 745 840
Mai	99,9	105,1	5 116	1 061 344	26 603 791	11 623 133
Juni	98,1	108,7r	5 123	1 064 130	27 254 831	12 244 615
Juli	98,4	110,5r	5 118	1 068 519	26 171 448	11 339 029
August	95,3	107,5	5 111	1 073 302	26 013 484	11 102 979
September	94,0	105,3	5 107	1 073 461	26 696 634	11 545 156
Oktober	101,1	109,0r	5 100	1 071 599	27 509 615	11 836 014
November	97,4	107,4r	5 085	1 068 767	27 236 892	11 834 680
Dezember	84,4	95,1r	5 081	1 064 286	23 991 309	11 024 257
<b>2013<sup>2)</sup></b>						
Januar	102,5	96,8r	5 105	1 065 775	24 963 508	10 861 801
Februar	97,3	97,1	5 123	1 065 467	24 620 114	10 894 632
März	...	...	...	...	...	...
April	...	...	...	...	...	...
Mai	...	...	...	...	...	...
Juni	...	...	...	...	...	...
Juli	...	...	...	...	...	...
August	...	...	...	...	...	...
September	...	...	...	...	...	...
Oktober	...	...	...	...	...	...
November	...	...	...	...	...	...
Dezember	...	...	...	...	...	...

<sup>\*)</sup> Bei den Jahreswerten beziehen sich alle Angaben auf Betriebe von Unternehmen mit im Allgemeinen 20 und mehr Beschäftigten. – 1) arbeitstäglich be-  
reinigt – 2) Betriebe mit 50 und mehr tätigen Personen.







## 2. Auftragseingangindex im Verarbeitenden Gewerbe Nordrhein-Westfalens

### Nominalindex Inland

Systematik-Nr.	Wirtschaftszweig Hauptgruppe	Jahr 2012	Februar 2012	Januar 2013	Februar 2013	Veränderung gegenüber Vorjahres- monat in %
<b>Basis 2010 = 100</b>						
13	Herstellung von Textilien	94,7	87,2	101,8	84,5	-3,1
14	Herstellung von Bekleidung	107,9	197,5	117,6	192,0	-2,8
17	Herstellung von Papier, Pappe und Waren daraus	110,6	113,4	115,4	103,3	-8,9
20	Herstellung von chemischen Erzeugnissen	108,6	105,6	106,0	104,0	-1,5
20.1	Herstellung von chemischen Grundstoffen, Düngemitteln und Stickstoffverbindungen, Kunststoffen in Primärformen und synthetischem Kautschuk in Primärformen	105,7	104,1	102,4	99,4	-4,5
21	Herstellung von pharmazeutischen Erzeugnissen	84,6	81,5	86,0	94,7	+16,2
24	Metallerzeugung und -bearbeitung	98,9	108,0	111,2	96,8	-10,4
24.1	Erzeugung von Roheisen, Stahl und Ferrolegierungen	107,7	117,1	116,5	105,9	-9,6
24.4	Erzeugung und erste Bearbeitung von NE-Metallen	102,4	110,3	128,3	88,3	-19,9
24.5	Gießereien	100,5	104,3	98,8	100,1	-4,0
25	Herstellung von Metallerzeugnissen	107,3	107,2	110,5	109,6	+2,2
25.5	Herstellung von Schmiede-, Press-, Zieh- und Stanzteilen, gewalzten Ringen und pulvermetallurgischen Erzeugnissen	103,3	105,9	113,2	106,5	+0,6
25.7	Herstellung von Schneidwaren, Werkzeugen, Schlössern und Beschlägen aus unedlen Metallen	107,1	108,4	105,9	103,4	-4,6
26	Herstellung von Datenverarbeitungsgeräten, elektronischen und optischen Erzeugnissen	105,7	92,8	100,4	104,4	+12,5
27	Herstellung von elektrischen Ausrüstungen	103,7	106,6	107,9	99,5	-6,7
27.1	Herstellung von Elektromotoren, Generatoren, Transformatoren, Elektrizitätsverteilungs- und -schalteinrichtungen	102,6	102,2	102,8	100,5	-1,7
28	Maschinenbau	110,5	111,4	112,0	105,1	-5,7
28.1	Herstellung von nicht wirtschaftszweigspezifischen Maschinen	109,6	114,7	116,0	124,5	+8,5
29	Herstellung von Kraftwagen und Kraftwagenteilen	96,0	106,7	98,3	90,2	-15,5
30	Sonstiger Fahrzeugbau	94,8	88,7	105,7	89,9	+1,4
<b>C</b>	<b>Verarbeitendes Gewerbe</b>	<b>104,0</b>	<b>107,4</b>	<b>108,1</b>	<b>101,8</b>	<b>-5,2</b>
	Vorleistungsgüterproduzenten	103,3	106,5	108,1	99,8	-6,3
	Investitionsgüterproduzenten	105,5	108,2	107,7	103,2	-4,6
	Gebrauchsgüterproduzenten	103,3	103,5	115,3	102,7	-0,8
	Verbrauchsgüterproduzenten	105,5	115,0	108,8	118,2	+2,8

## Noch: 2. Auftragseingangsindex im Verarbeitenden Gewerbe Nordrhein-Westfalens

### Nominalindex Ausland

Systematik-Nr.	Wirtschaftszweig Hauptgruppe	Jahr 2012	Februar 2012	Januar 2013	Februar 2013	Veränderung gegenüber Vorjahres- monat in %
<b>Basis 2010 = 100</b>						
13	Herstellung von Textilien	102,9	102,6	118,8	105,4	+2,7
14	Herstellung von Bekleidung	110,6	234,4	121,7	228,7	-2,4
17	Herstellung von Papier, Pappe und Waren daraus	88,7	92,4	90,4	79,6	-13,9
20	Herstellung von chemischen Erzeugnissen	107,2	108,8	109,1	96,0	-11,8
20.1	Herstellung von chemischen Grundstoffen, Düngemitteln und Stickstoffverbindungen, Kunststoffen in Primärformen und synthetischem Kautschuk in Primärformen	106,7	108,6	107,1	94,1	-13,4
21	Herstellung von pharmazeutischen Erzeugnissen	108,1	99,5	104,8	99,4	-0,1
24	Metallerzeugung und -bearbeitung	101,4	141,8	99,5	97,9	-31,0
24.1	Erzeugung von Roheisen, Stahl und Ferrolegierungen	93,3	97,9	95,0	98,6	+0,7
24.4	Erzeugung und erste Bearbeitung von NE-Metallen	98,4	100,0	100,3	96,0	-4,0
24.5	Gießereien	97,6	106,6	102,4	91,6	-14,1
25	Herstellung von Metallerzeugnissen	112,4	112,2	119,4	111,5	-0,6
25.5	Herstellung von Schmiede-, Press-, Zieh- und Stanzteilen, gewalzten Ringen und pulvermetallurgischen Erzeugnissen	101,1	108,3	109,6	107,4	-0,8
25.7	Herstellung von Schneidwaren, Werkzeugen, Schlössern und Beschlägen aus unedlen Metallen	107,5	109,5	117,4	109,3	-0,2
26	Herstellung von Datenverarbeitungsgeräten, elektronischen und optischen Erzeugnissen	99,0	94,1	101,8	90,7	-3,6
27	Herstellung von elektrischen Ausrüstungen	106,3	104,4	105,0	100,3	-3,9
27.1	Herstellung von Elektromotoren, Generatoren, Transformatoren, Elektrizitätsverteilungs- und -schalteinrichtungen	113,8	100,1	105,4	100,3	+0,2
28	Maschinenbau	103,5	96,9	109,0	103,7	+7,0
28.1	Herstellung von nicht wirtschaftszweigspezifischen Maschinen	100,3	97,1	109,9	97,3	+0,2
29	Herstellung von Kraftwagen und Kraftwagenteilen	96,6	118,9	105,2	109,8	-7,7
30	Sonstiger Fahrzeugbau	86,8	107,1	61,5	94,8	-11,5
<b>C</b>	<b>Verarbeitendes Gewerbe</b>	<b>103,3</b>	<b>111,3</b>	<b>106,5</b>	<b>101,9</b>	<b>-8,4</b>
	Vorleistungsgüterproduzenten	104,2	116,6	105,2	97,1	-16,7
	Investitionsgüterproduzenten	101,9	105,3	107,1	106,1	+0,8
	Gebrauchsgüterproduzenten	96,5	92,4	116,4	103,2	+11,7
	Verbrauchsgüterproduzenten	106,3	113,5	111,3	115,0	+1,3

## Noch: 2. Auftragseingangsindex im Verarbeitenden Gewerbe Nordrhein-Westfalens

### Nominalindex Insgesamt

Systematik-Nr.	Wirtschaftszweig Hauptgruppe	Jahr 2012	Februar 2012	Januar 2013	Februar 2013	Veränderung gegenüber Vorjahres- monat in %
<b>Basis 2010 = 100</b>						
13	Herstellung von Textilien	98,3	93,8	109,2	93,6	-0,2
14	Herstellung von Bekleidung	109,0	212,5	119,3	206,9	-2,6
17	Herstellung von Papier, Pappe und Waren daraus	100,7	103,8	104,0	92,5	-10,9
20	Herstellung von chemischen Erzeugnissen	107,8	107,3	107,6	99,7	-7,1
20.1	Herstellung von chemischen Grundstoffen, Düngemitteln und Stickstoffverbindungen, Kunststoffen in Primärformen und synthetischem Kautschuk in Primärformen	106,2	106,6	104,9	96,5	-9,5
21	Herstellung von pharmazeutischen Erzeugnissen	97,9	91,6	96,6	97,3	+6,2
24	Metallerzeugung und -bearbeitung	99,8	120,3	106,9	97,2	-19,2
24.1	Erzeugung von Roheisen, Stahl und Ferrolegierungen	103,6	111,7	110,4	103,8	-7,1
24.4	Erzeugung und erste Bearbeitung von NE-Metallen	100,7	105,9	116,4	91,6	-13,5
24.5	Gießereien	99,3	105,1	100,1	96,9	-7,8
25	Herstellung von Metallerzeugnissen	109,1	108,9	113,6	110,3	+1,3
25.5	Herstellung von Schmiede-, Press-, Zieh- und Stanzteilen, gewalzten Ringen und pulvermetallurgischen Erzeugnissen	102,5	106,7	111,9	106,8	+0,1
25.7	Herstellung von Schneidwaren, Werkzeugen, Schlössern und Beschlägen aus unedlen Metallen	107,3	108,8	110,5	105,7	-2,8
26	Herstellung von Datenverarbeitungsgeräten, elektronischen und optischen Erzeugnissen	102,1	93,4	101,1	97,1	+4,0
27	Herstellung von elektrischen Ausrüstungen	104,9	105,5	106,4	99,9	-5,3
27.1	Herstellung von Elektromotoren, Generatoren, Transformatoren, Elektrizitätsverteilungs- und -schalteinrichtungen	107,8	101,3	104,0	100,4	-0,9
28	Maschinenbau	106,0	102,2	110,1	104,2	+2,0
28.1	Herstellung von nicht wirtschaftszweigspezifischen Maschinen	104,3	104,8	112,5	109,2	+4,2
29	Herstellung von Kraftwagen und Kraftwagenteilen	96,4	114,3	102,6	102,4	-10,4
30	Sonstiger Fahrzeugbau	89,8	100,2	78,1	93,0	-7,2
<b>C</b>	<b>Verarbeitendes Gewerbe</b>	<b>103,6</b>	<b>109,4</b>	<b>107,3</b>	<b>101,9</b>	<b>-6,9</b>
	Vorleistungsgüterproduzenten	103,7	110,9	106,8	98,6	-11,1
	Investitionsgüterproduzenten	103,3	106,4	107,4	105,0	-1,3
	Gebrauchsgüterproduzenten	99,5	97,3	115,9	103,0	+5,9
	Verbrauchsgüterproduzenten	105,9	114,3	110,0	116,6	+2,0



## Noch: 2. Auftragseingangsindex im Verarbeitenden Gewerbe Nordrhein-Westfalens

### Realindex Inland

Systematik-Nr.	Wirtschaftszweig Hauptgruppe	Jahr 2012	Februar 2012	Januar 2013	Februar 2013	Veränderung gegenüber Vorjahres- monat in %
<b>Basis 2010 = 100</b>						
13	Herstellung von Textilien	87,8	80,8	94,3	78,0	-3,5
14	Herstellung von Bekleidung	104,2	191,3	111,8	182,4	-4,7
17	Herstellung von Papier, Pappe und Waren daraus	105,2	107,4	110,7	98,9	-7,9
20	Herstellung von chemischen Erzeugnissen	98,5	97,0	95,5	94,2	-2,9
20.1	Herstellung von chemischen Grundstoffen, Düngemitteln und Stickstoffverbindungen, Kunststoffen in Primärformen und synthetischem Kautschuk in Primärformen	95,3	95,5	91,6	89,6	-6,2
21	Herstellung von pharmazeutischen Erzeugnissen	86,2	82,9	87,9	96,7	+16,6
24	Metallerzeugung und -bearbeitung	93,7	101,4	107,2	93,2	-8,1
24.1	Erzeugung von Roheisen, Stahl und Ferrolegierungen	102,3	110,5	113,3	103,1	-6,7
24.4	Erzeugung und erste Bearbeitung von NE-Metallen	97,5	103,4	124,5	84,2	-18,6
24.5	Gießereien	96,6	100,2	94,6	96,0	-4,2
25	Herstellung von Metallerzeugnissen	104,1	104,2	107,4	106,2	+1,9
25.5	Herstellung von Schmiede-, Press-, Zieh- und Stanzteilen, gewalzten Ringen und pulvermetallurgischen Erzeugnissen	101,0	103,8	111,9	105,1	+1,3
25.7	Herstellung von Schneidwaren, Werkzeugen, Schlössern und Beschlägen aus unedlen Metallen	105,1	106,5	103,4	100,6	-5,5
26	Herstellung von Datenverarbeitungsgeräten, elektronischen und optischen Erzeugnissen	119,9	99,9	116,0	116,9	+17,0
27	Herstellung von elektrischen Ausrüstungen	100,1	103,3	103,6	95,5	-7,6
27.1	Herstellung von Elektromotoren, Generatoren, Transformatoren, Elektrizitätsverteilungs- und -schalteinrichtungen	100,3	100,2	99,4	97,1	-3,1
28	Maschinenbau	106,2	107,7	106,4	99,6	-7,5
28.1	Herstellung von nicht wirtschaftszweigspezifischen Maschinen	105,0	110,8	109,8	117,6	+6,1
29	Herstellung von Kraftwagen und Kraftwagenteilen	94,6	105,4	96,8	88,6	-15,9
30	Sonstiger Fahrzeugbau	91,1	85,3	101,3	86,1	+0,9
<b>C</b>	<b>Verarbeitendes Gewerbe</b>	<b>99,4</b>	<b>102,6</b>	<b>103,5</b>	<b>97,4</b>	<b>-5,1</b>
	Vorleistungsgüterproduzenten	98,1	100,8	103,3	95,3	-5,5
	Investitionsgüterproduzenten	102,4	105,5	103,7	99,2	-6,0
	Gebrauchsgüterproduzenten	101,3	101,7	112,5	100,6	-1,1
	Verbrauchsgüterproduzenten	100,6	109,9	103,3	112,2	+2,1

## Noch: 2. Auftragseingangsindex im Verarbeitenden Gewerbe Nordrhein-Westfalens

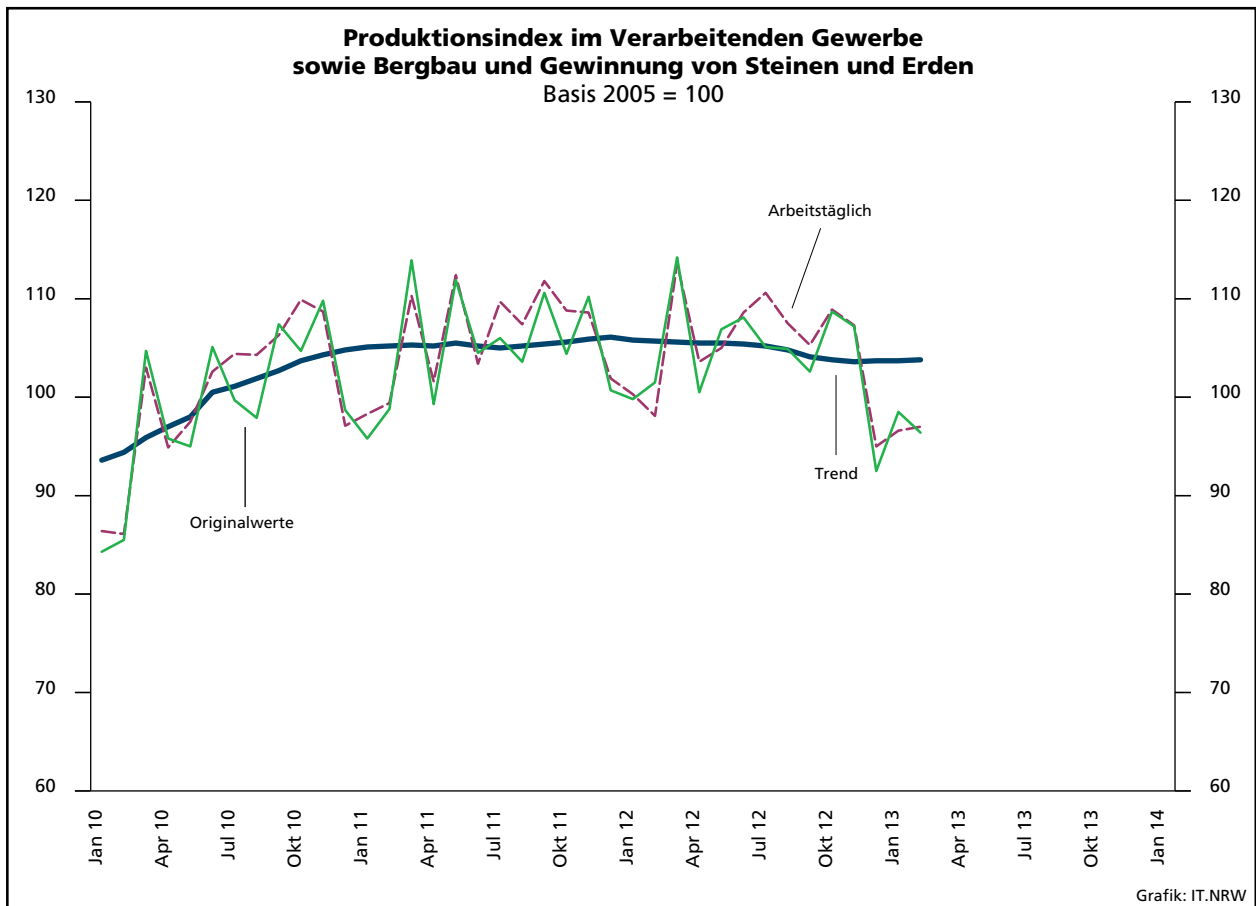
### Realindex Ausland

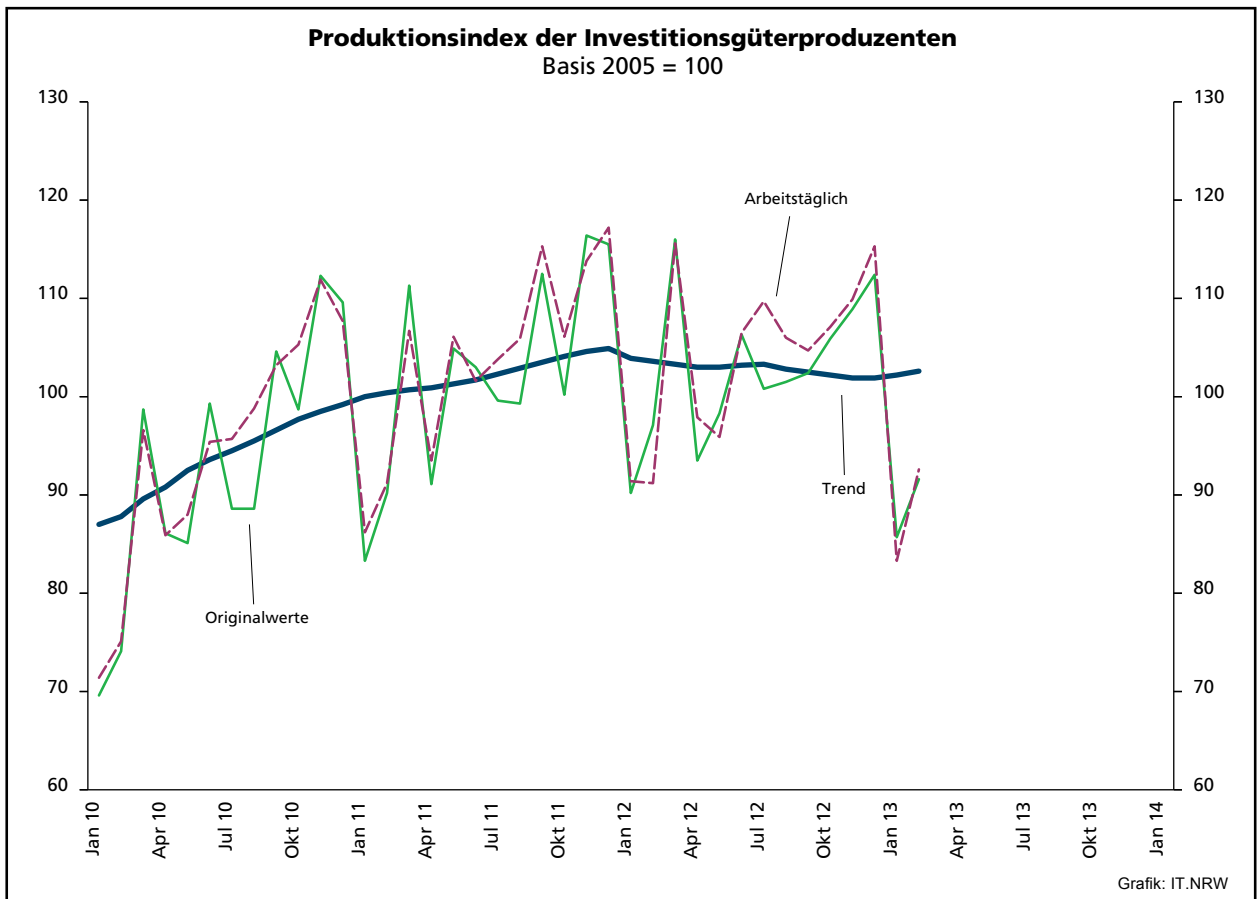
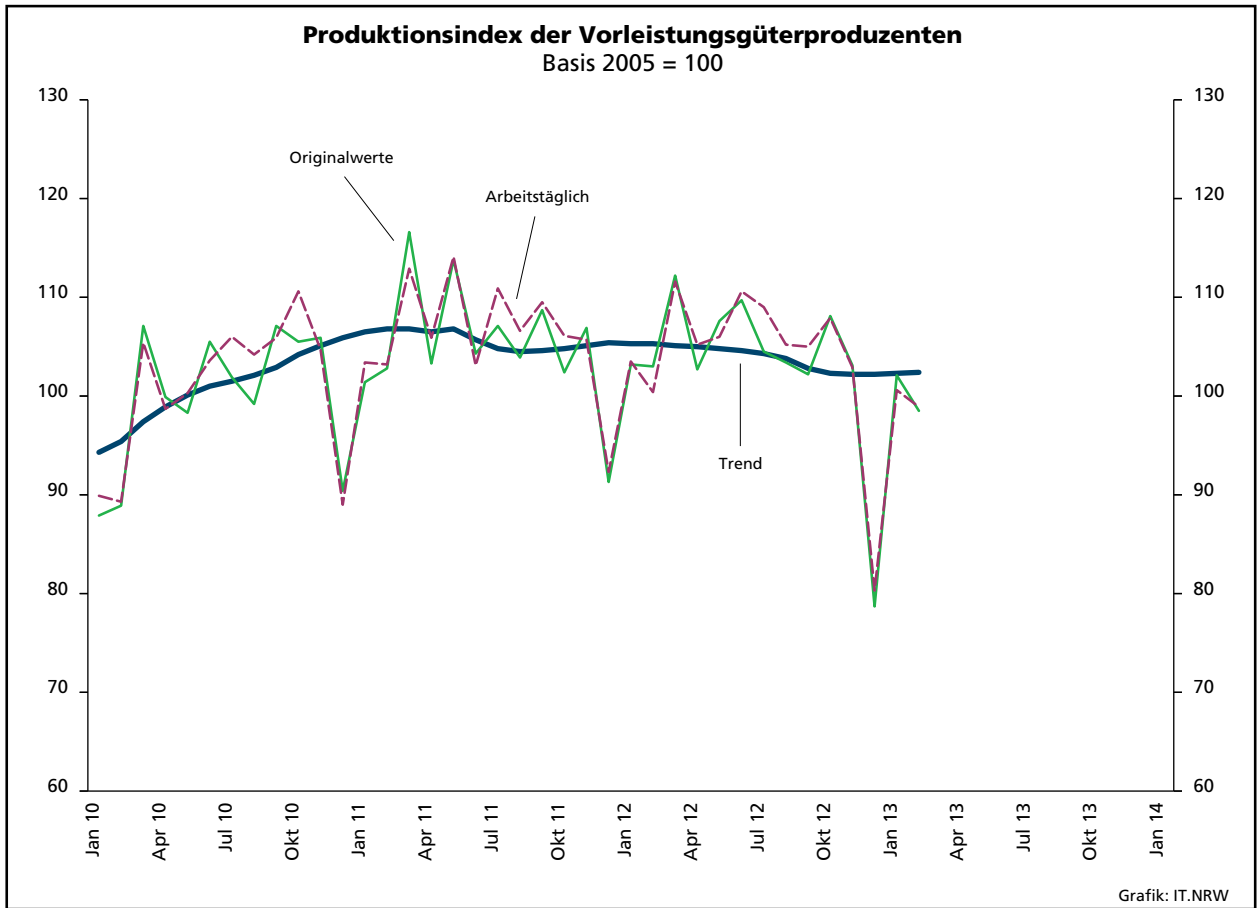
Systematik-Nr.	Wirtschaftszweig Hauptgruppe	Jahr 2012	Februar 2012	Januar 2013	Februar 2013	Veränderung gegenüber Vorjahres- monat in %
<b>Basis 2010 = 100</b>						
13	Herstellung von Textilien	96,6	96,5	111,9	99,3	+2,9
14	Herstellung von Bekleidung	106,8	226,4	117,8	221,2	-2,3
17	Herstellung von Papier, Pappe und Waren daraus	83,9	87,7	85,7	75,6	-13,8
20	Herstellung von chemischen Erzeugnissen	96,4	98,3	98,4	86,6	-11,9
20.1	Herstellung von chemischen Grundstoffen, Düngemitteln und Stickstoffverbindungen, Kunststoffen in Primärformen und synthetischem Kautschuk in Primärformen	94,6	96,9	95,4	83,9	-13,4
21	Herstellung von pharmazeutischen Erzeugnissen	108,4	101,1	105,3	99,9	-1,2
24	Metallerzeugung und -bearbeitung	96,4	133,1	95,9	95,2	-28,5
24.1	Erzeugung von Roheisen, Stahl und Ferrolegierungen	87,7	90,7	91,3	95,6	+5,4
24.4	Erzeugung und erste Bearbeitung von NE-Metallen	95,4	94,8	98,4	95,2	+0,4
24.5	Gießereien	93,3	101,9	94,8	84,8	-16,8
25	Herstellung von Metallerzeugnissen	108,7	108,9	115,2	107,5	-1,3
25.5	Herstellung von Schmiede-, Press-, Zieh- und Stanzteilen, gewalzten Ringen und pulvermetallurgischen Erzeugnissen	97,7	105,2	105,9	103,6	-1,5
25.7	Herstellung von Schneidwaren, Werkzeugen, Schlössern und Beschlägen aus unedlen Metallen	103,6	106,2	112,5	104,2	-1,9
26	Herstellung von Datenverarbeitungsgeräten, elektronischen und optischen Erzeugnissen	105,7	102,0	110,4	96,9	-5,0
27	Herstellung von elektrischen Ausrüstungen	102,6	101,3	100,8	96,3	-4,9
27.1	Herstellung von Elektromotoren, Generatoren, Transformatoren, Elektrizitätsverteilungs- und -schalteinrichtungen	108,7	96,2	100,7	95,9	-0,3
28	Maschinenbau	99,4	93,7	103,7	98,8	+5,4
28.1	Herstellung von nicht wirtschaftszweigspezifischen Maschinen	96,0	93,3	104,2	92,2	-1,2
29	Herstellung von Kraftwagen und Kraftwagenteilen	93,7	115,5	102,4	106,9	-7,4
30	Sonstiger Fahrzeugbau	84,7	104,3	59,7	92,6	-11,2
<b>C</b>	<b>Verarbeitendes Gewerbe</b>	<b>98,2</b>	<b>106,1</b>	<b>101,4</b>	<b>97,2</b>	<b>-8,4</b>
	Vorleistungsgüterproduzenten	97,6	109,4	99,0	91,6	-16,3
	Investitionsgüterproduzenten	98,5	102,1	103,0	102,2	+0,1
	Gebrauchsgüterproduzenten	95,4	91,3	114,6	101,3	+11,0
	Verbrauchsgüterproduzenten	102,8	110,1	107,9	111,7	+1,5

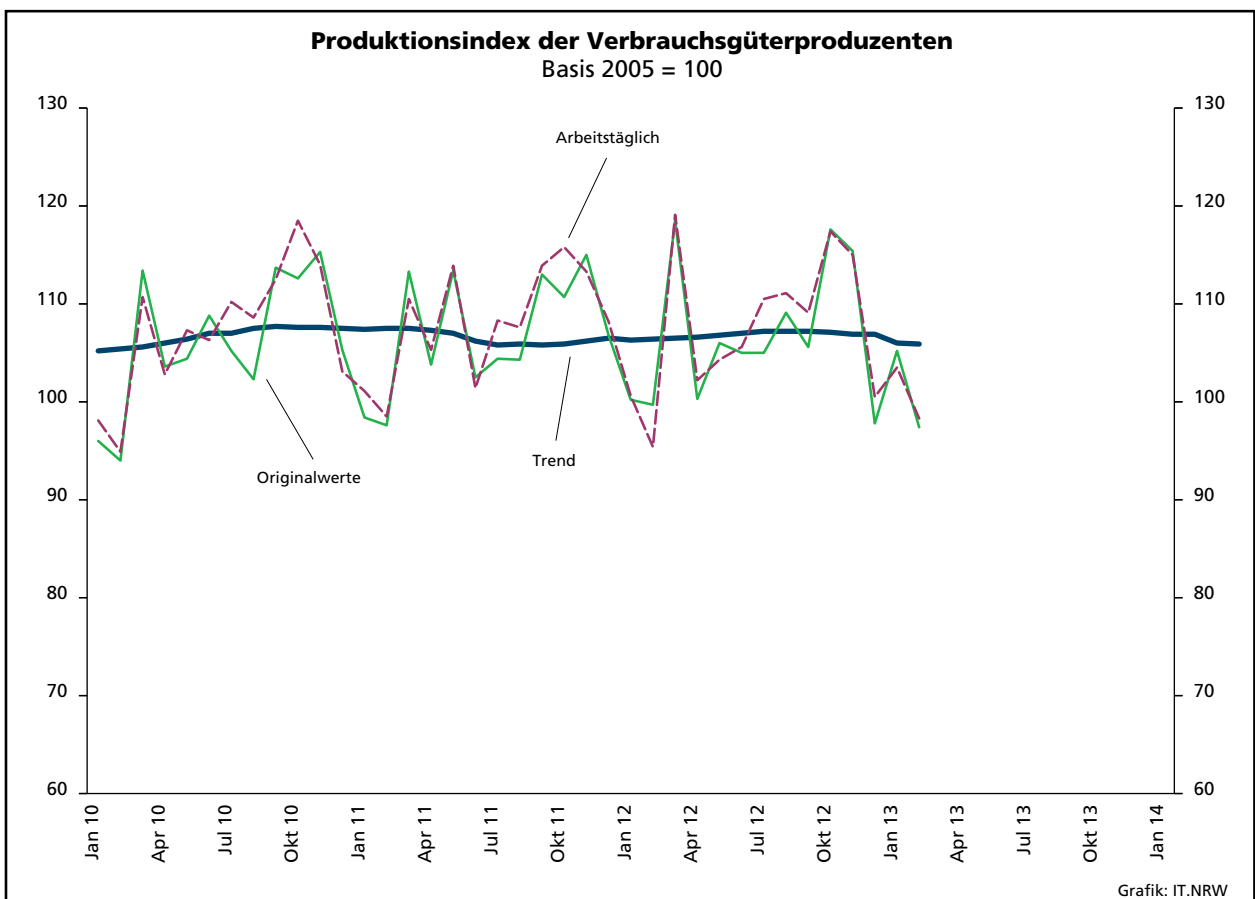
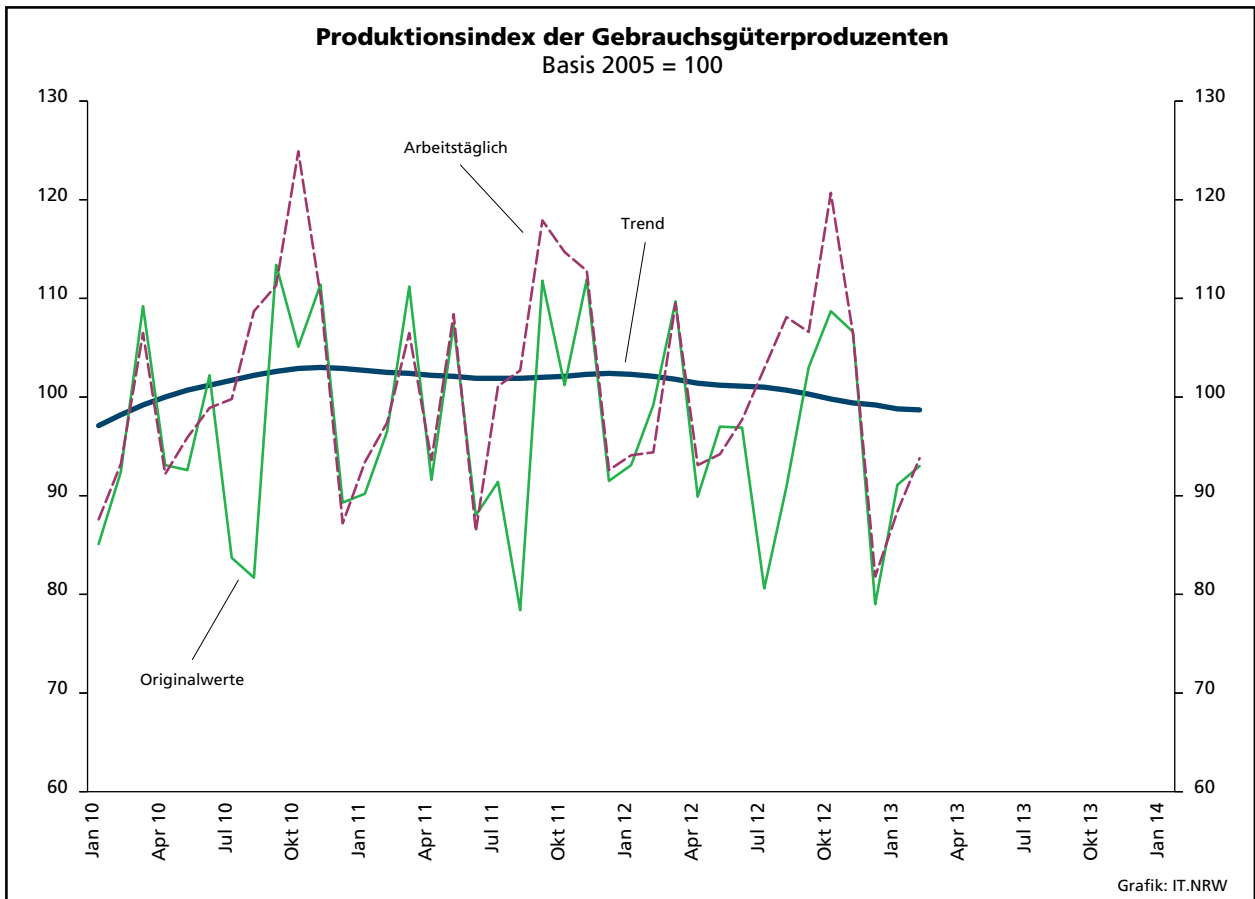
## Noch: 2. Auftragseingangsindex im Verarbeitenden Gewerbe Nordrhein-Westfalens

### Realindex Insgesamt

Systematik-Nr.	Wirtschaftszweig Hauptgruppe	Jahr 2012	Februar 2012	Januar 2013	Februar 2013	Veränderung gegenüber Vorjahres- monat in %
<b>Basis 2010 = 100</b>						
13	Herstellung von Textilien	91,6	87,6	101,9	87,2	-0,5
14	Herstellung von Bekleidung	105,3	205,6	114,3	198,2	-3,6
17	Herstellung von Papier, Pappe und Waren daraus	95,5	98,4	99,3	88,3	-10,3
20	Herstellung von chemischen Erzeugnissen	97,3	97,7	97,1	90,1	-7,8
20.1	Herstellung von chemischen Grundstoffen, Düngemitteln und Stickstoffverbindungen, Kunststoffen in Primärformen und synthetischem Kautschuk in Primärformen	94,9	96,3	93,7	86,5	-10,2
21	Herstellung von pharmazeutischen Erzeugnissen	98,8	93,2	97,7	98,5	+5,7
24	Metallerzeugung und -bearbeitung	94,7	113,0	103,1	93,9	-16,9
24.1	Erzeugung von Roheisen, Stahl und Ferrolegierungen	98,2	104,9	107,1	101,0	-3,7
24.4	Erzeugung und erste Bearbeitung von NE-Metallen	96,6	99,7	113,4	88,9	-10,8
24.5	Gießereien	95,4	100,8	94,7	91,8	-8,9
25	Herstellung von Metallerzeugnissen	105,7	105,8	110,1	106,6	+0,8
25.5	Herstellung von Schmiede-, Press-, Zieh- und Stanzteilen, gewalzten Ringen und pulvermetallurgischen Erzeugnissen	99,8	104,3	109,8	104,6	+0,3
25.7	Herstellung von Schneidwaren, Werkzeugen, Schlössern und Beschlägen aus unedlen Metallen	104,5	106,4	107,0	102,0	-4,1
26	Herstellung von Datenverarbeitungsgeräten, elektronischen und optischen Erzeugnissen	112,4	101,0	113,0	106,3	+5,2
27	Herstellung von elektrischen Ausrüstungen	101,3	102,3	102,2	95,9	-6,3
27.1	Herstellung von Elektromotoren, Generatoren, Transformatoren, Elektrizitätsverteilungs- und -schalteinrichtungen	104,2	98,3	100,0	96,5	-1,8
28	Maschinenbau	101,9	98,8	104,7	99,1	+0,3
28.1	Herstellung von nicht wirtschaftszweigspezifischen Maschinen	99,9	100,9	106,6	103,3	+2,4
29	Herstellung von Kraftwagen und Kraftwagenteilen	94,0	111,7	100,3	99,9	-10,6
30	Sonstiger Fahrzeugbau	87,1	97,2	75,4	90,1	-7,3
<b>C</b>	<b>Verarbeitendes Gewerbe</b>	<b>98,8</b>	<b>104,4</b>	<b>102,5</b>	<b>97,3</b>	<b>-6,8</b>
	Vorleistungsgüterproduzenten	97,9	104,6	101,4	93,6	-10,5
	Investitionsgüterproduzenten	100,0	103,5	103,3	101,0	-2,4
	Gebrauchsgüterproduzenten	98,0	95,9	113,7	101,0	+5,3
	Verbrauchsgüterproduzenten	101,6	110,0	105,5	112,0	+1,8







### 3. Produktionsindex<sup>\*)</sup> im Verarbeitenden Gewerbe sowie Bergbau und Gewinnung von Steinen und Erden Nordrhein-Westfalens

Systematik-Nr.	Wirtschaftszweig Hauptgruppe	Ge- wichtung	Jahr	Februar	Januar	Februar	Veränderung Februar 2013 gegenüber Februar 2012
		%	2012	2012	2013		%
<b>Basis 2005 = 100</b>							
<b>B</b>	<b>Bergbau und Gewinnung von Steinen und Erden</b>	<b>0,4</b>	<b>94,6r</b>	<b>70,9r</b>	<b>77,5</b>	<b>81,2</b>	<b>+14,7</b>
	darunter						
05	Kohlenbergbau	0,1	52,6	50,1	36,9	43,5	-13,2
08	Gewinnung von Steinen und Erden, sonstiger Bergbau	0,2	108,9r	75,4	90,5r	94,5	+25,3
<b>C</b>	<b>Verarbeitendes Gewerbe</b>	<b>77,8</b>	<b>105,4</b>	<b>98,3</b>	<b>96,8r</b>	<b>97,1</b>	<b>-1,2</b>
	davon						
10	Herstellung von Nahrungs- und Futtermitteln	5,0	118,3	102,2r	112,4r	108,8	+6,6
11	Getränkeherstellung	1,3	89,9r	76,5	80,5	73,9	-3,4
12	Tabakverarbeitung	0,1	115,6	100,9	148,9	116,6	+15,6
13	Herstellung von Textilien	1,0	79,8r	67,3r	70,5	76,0	+11,8
14	Herstellung von Bekleidung	0,3	61,8	70,8	75,4	70,5	-0,4
15	Herstellung von Leder, Lederwaren und Schuhen	0,1	111,1r	116,2	97,3	106,2	-8,6
16	Herstellung von Holz-, Flecht-, Korb- und Korkwaren (ohne Möbel)	0,9	92,4r	83,5r	80,1r	81,0	-3,9
17	Herstellung von Papier, Pappe und Waren daraus	2,1	82,1r	80,0	83,1	77,1	-3,6
18	Herstellung von Druckerzeugnissen; Vervielfältigung von bespielten Ton-, Bild- und Datenträgern	1,6	96,8r	92,5	91,6r	90,1	-2,6
19	Kokerei und Mineralölverarbeitung	5,8	116,6r	113,4	114,0r	100,5	-11,4
20	Herstellung von chemischen Erzeugnissen	11,0	99,7r	98,8	103,6	95,5	-3,3
21	Herstellung von pharmazeutischen Erzeugnissen	1,2	116,3r	111,7	121,8	103,0	-7,8
22	Herstellung von Gummi- und Kunststoffwaren	3,3	111,9r	103,2r	110,0	109,9	+7,0
23	Herstellung von Glas- und Glaswaren, Keramik, Verarbeitung von Steinen und Erden	2,0	96,0r	75,0	78,6r	84,4	+12,5
24	Metallerzeugung und -bearbeitung	7,6	95,2r	94,4	90,0	91,6	-3,0
25	Herstellung von Metallerzeugnissen	7,8	104,3r	98,5r	97,1r	100,3	+1,6
26	Herstellung von Datenverarbeitungsgeräten, elektronischen und optischen Erzeugnissen	2,4	124,1r	120,4r	104,6	114,6	-4,7
27	Herstellung von elektrischen Ausrüstungen	4,5	114,6r	108,7r	112,7r	109,2	+0,4
28	Maschinenbau	10,1	121,7r	109,2	95,9	105,9	-3,0
29	Herstellung von Kraftwagen und Kraftwagenteilen	5,3	83,2r	75,0r	66,1	79,9	+6,3
30	Sonstiger Fahrzeugbau	0,4	70,6r	74,6	66,8	64,3	-13,8
31	Herstellung von Möbeln	1,9	97,6r	91,4r	82,0r	87,9	-3,6
32	Herstellung von sonstigen Waren	0,5	109,3r	100,7r	96,6r	96,2	-5,7
33	Reparatur und Instandhaltung von Maschinen und Ausrüstungen	1,6	120,4r	91,1r	100,9r	89,4	-1,8
<b>B – C</b>	<b>Verarbeitendes Gewerbe sowie Bergbau und Gewinnung von Steinen und Erden</b>	<b>78,2</b>	<b>105,3r</b>	<b>98,1</b>	<b>96,6</b>	<b>97,0</b>	<b>-1,1</b>
<b>B – D, F</b>	<b>Produzierendes Gewerbe (einschl. Bau und Energie)</b>	<b>100</b>	<b>106,5r</b>	<b>96,7r</b>	<b>96,4r</b>	<b>96,2</b>	<b>+0,2</b>
	Vorleistungsgüterproduzenten	38,1	104,0	100,4	100,6	98,9	-1,5
	Investitionsgüterproduzenten	20,8	104,3	91,2r	83,3	92,6	+1,4
	Gebrauchsgüterproduzenten	2,7	100,8	94,4r	88,4r	93,8	-0,5
	Verbrauchsgüterproduzenten	10,7	107,6	95,4r	103,5	98,3	+3,1
	Energie	15,5	107,5r	115,8r	112,6r	104,3	-5,4

\*) von arbeitstäglichen Schwankungen bereinigt

**4. Betriebe, Beschäftigte, geleistete Arbeitsstunden, Entgelte und Umsatz  
in Nordrhein-Westfalen nach Wirtschaftszweigen**

Systematik-Nr.	Wirtschaftszweig a = Februar 2013 b = Veränderung gegenüber gleichem Vorjahreszeitraum in %		Betriebe	Beschäftigte	Geleistete Arbeits- stunden	Entgelte	Gesamtumsatz	
							insgesamt	darunter Auslands- umsatz
							1 000 EUR	
			Anzahl		1 000			
B	Bergbau und Gewinnung von Steinen und Erden	a	31	24 825	2 734	106 403	138 408	12 122
		b	-6,1	-9,4	-13,4	-2,3	-20,4	-5,0
05	Kohlenbergbau	a	17	.	.	.	.	.
		b	-	.	.	.	.	.
08	Gewinnung von Steinen und Erden, sonstiger Bergbau	a	13	2 229	297	7 946	34 545	7 458
		b	-18,8	.	.	.	+6,8	-5,3
C	Verarbeitendes Gewerbe	a	5 092	1 040 642	133 278	3 744 822	24 481 707	10 882 510
		b	+0,8	+0,8	-3,8	+3,0	-3,7	-
10	Herstellung von Nahrungs- und Futtermitteln	a	431	71 282	9 259	192 705	2 390 343	526 845
		b	+3,1	+2,4	-1,0	+4,5	-0,4	+4,7
10.1	Schlachten und Fleischverarbeitung	a	98	14 487	1 942	33 278	773 832	169 977
		b	-1,0	+0,5	-1,4	+0,1	-7,3	+3,4
10.3	Obst- und Gemüseverarbeitung	a	25	5 280	675	17 280	216 167	54 374
		b	-	+1,1	-2,9	+8,0	+3,2	+15,2
10.5	Milchverarbeitung	a	16	2 732	366	8 576	154 583	52 525
		b	-	+0,7	-5,8	-5,5	-0,9	+2,0
10.6	Mahl- und Schälmaschinen, Herstellung von Stärke und Stärkeerzeugnissen	a	15	2 278	311	8 486	139 972	52 068
		b	-	-3,4	-7,2	+6,3	+6,4	+10,9
10.7	Herstellung von Back- und Teigwaren	a	175	23 158	2 915	47 384	329 729	33 046
		b	+2,3	+3,3	-	+1,4	+1,4	-3,4
10.8	Herstellung von sonstigen Nahrungsmitteln	a	74	20 606	2 660	68 738	601 419	124 149
		b	+8,8	+3,0	-1,6	+7,9	+3,9	+6,4
11	Getränkeherstellung	a	48	8 571	1 174	27 784	213 923	10 624
		b	-	-0,9	-0,9	+0,9	-1,9	-21,3
12	Tabakverarbeitung	a	3	646	.	.	18 953	.
		b	-	+1,7	.	.	-6,8	.
13	Herstellung von Textilien	a	107	15 524	1 973	43 266	233 622	111 996
		b	-1,8	-1,4	-4,3	-0,4	-1,3	+6,1
13.2	Weberei	a	18	2 894	381	8 677	48 333	27 461
		b	-5,3	-5,0	-11,1	-4,7	-5,9	-4,3
13.3	Veredlung von Textilien und Bekleidung	a	16	.	.	.	.	.
		b	-5,9	.	.	.	.	.
13.9	Herstellung von sonstigen Textilwaren	a	71	10 833	1 355	29 907	164 163	77 509
		b	-1,4	-1,9	-4,4	-0,3	-1,9	+12,3
14	Herstellung von Bekleidung	a	27	4 695	614	13 410	157 898	69 443
		b	-	-0,2	-4,1	+0,5	-1,0	-7,2
15	Herstellung von Leder, Lederwaren und Schuhen	a	11	.	213	3 924	56 785	.
		b	-15,4	.	.	-10,6	-7,6	.
16	Herstellung von Holz-, Flecht-, Korb- und Korkwaren (ohne Möbel)	a	76	12 073	1 630	34 743	212 493	51 597
		b	-2,6	-0,3	-5,0	+1,2	-9,6	-7,4



**Noch: 4. Betriebe, Beschäftigte, geleistete Arbeitsstunden, Entgelte und Umsatz  
in Nordrhein-Westfalen nach Wirtschaftszweigen**

Systematik-Nr.	Wirtschaftszweig a = Februar 2013 b = Veränderung gegenüber gleichem Vorjahreszeitraum in %		Betriebe	Beschäftigte	Geleistete Arbeits- stunden	Entgelte	Gesamtumsatz	
							insgesamt	darunter Auslands- umsatz
			Anzahl		1 000		1 000 EUR	
17	Herstellung von Papier, Pappe und Waren daraus	a	155	27 236	3 466	99 999	619 876	248 949
		b	+2,0	-1,2	-6,0	+10,4	-6,1	-5,0
17.1	Herstellung von Holz- und Zellstoff, Papier, Karton und Pappe	a	36	6 758	865	26 280	221 033	116 077
		b	-	-3,4	-7,7	-4,5	-5,9	-4,2
17.2	Herstellung von Waren aus Papier, Karton und Pappe	a	119	20 478	2 601	73 719	398 843	132 873
		b	+2,6	-0,5	-5,5	+16,9	-6,2	-5,7
18	Herstellung von Druckerzeugnissen; Vervielfältigung von bespielten Ton-, Bild- und Datenträgern	a	128	18 722	2 362	55 074	255 074	.
		b	-7,2	-2,3	-6,3	-4,2	-5,0	.
19	Kokerei und Mineralölverarbeitung	a	14	.	.	.	863 855	.
		b	-	.	.	.	-17,6	.
20	Herstellung von chemischen Erzeugnissen	a	271	85 554	11 068	406 635	3 635 554	2 015 816
		b	+1,1	+0,6	-4,0	+5,4	-3,6	-2,0
20.1	Herstellung von chemischen Grundstoffen, Düngemitteln und Stickstoffverbindungen, Kunststoffen in Primärformen und synthe- tischem Kautschuk in Primärformen	a	121	47 468	6 124	251 159	2 613 296	1 567 381
		b	+0,8	+0,2	-4,2	+7,4	-3,9	-1,1
20.3	Herstellung von Anstrichmitteln, Druckfarben und Kitten	a	44	.	1 302	38 900	.	.
		b	-4,3	.	-6,1	-1,2	.	.
20.4	Herstellung von Seifen, Wasch-, Reinigungs- und Körperpflegemitteln sowie von Duftstoffen	a	41	15 659	1 914	64 350	429 441	133 991
		b	+5,1	+0,9	-5,7	+3,6	-4,1	-12,3
20.5	Herstellung von sonstigen chemischen Erzeugnissen	a	59	10 222	1 434	39 086	302 402	171 843
		b	+3,5	+3,2	+1,9	+3,7	+1,6	+0,2
21	Herstellung von pharmazeutischen Erzeugnissen	a	39	11 243	1 410	46 870	372 764	213 994
		b	+5,4	+1,5	-4,1	+5,3	-1,4	-9,8
22	Herstellung von Gummi- und Kunststoffwaren	a	396	62 647	8 386	190 239	1 037 986	442 834
		b	+0,5	+3,3	-1,0	+3,0	+1,6	+4,8
22.1	Herstellung von Gummiwaren	a	38	8 807	1 179	27 525	185 474	91 088
		b	+2,7	+6,4	+1,4	+10,5	+12,3	+18,6
22.2	Herstellung von Kunststoffwaren	a	358	53 840	7 207	162 715	852 512	351 747
		b	+0,3	+2,8	-1,4	+1,8	-0,4	+1,7
23	Herstellung von Glas und Glaswaren, Keramik, Verarbeitung von Steinen und Erden	a	173	25 479	3 295	80 900	405 463	127 273
		b	+1,8	+0,7	-3,7	-2,7	-3,6	-12,5
23.1	Herstellung von Glas und Glaswaren	a	51	9 532	1 218	27 003	130 341	45 559
		b	+6,3	+1,1	-5,0	-2,6	-8,8	+1,2
23.5	Herstellung von Zement, Kalk und gebranntem Gips	a	17	2 530	327	9 205	60 757	13 479
		b	-	+1,9	-4,2	+5,6	+7,7	-2,8
23.6	Herstellung von Erzeugnissen aus Beton, Zement und Gips	a	45	4 546	594	15 862	64 706	7 807
		b	+7,1	+3,5	+6,0	-2,0	+22,1	-11,6
23.9	Herstellung von Schleifkörpern und Schleifmitteln auf Unterlage sowie sonstigen Erzeugnissen aus nicht- metallischen Mineralien a. n. g.	a	22	4 200	498	14 601	80 506	32 485
		b	-4,3	-0,5	-6,8	-5,5	-2,6	-12,0

**Noch: 4. Betriebe, Beschäftigte, geleistete Arbeitsstunden, Entgelte und Umsatz  
in Nordrhein-Westfalen nach Wirtschaftszweigen**

Systematik-Nr.	Wirtschaftszweig a = Februar 2013 b = Veränderung gegenüber gleichem Vorjahreszeitraum in %		Betriebe	Beschäftigte	Geleistete Arbeits- stunden	Entgelte	Gesamtumsatz				
							Anzahl	1 000	1 000 EUR	insgesamt	darunter Auslands- umsatz
24	Metallerzeugung und -bearbeitung	a	316	103 713	12 536	381 593	3 268 390	1 209 698			
		b	-1,3	-0,9	-6,6	+0,5	-9,7	-6,3			
24.2	Herstellung von Stahlrohren, Rohrform-, Rohrverschluss- und Rohrverbindungs- stücken aus Stahl	a	53	17 029	1 917	63 177	414 187	272 972			
		b	+1,9	+0,9	-3,9	+3,3	-15,3	-3,9			
24.3	Sonstige erste Bearbeitung von Eisen und Stahl	a	74	12 330	1 593	44 905	369 425	132 269			
		b	-	-	-7,0	+3,1	-8,0	-8,8			
24.4	Erzeugung und erste Bearbeitung von NE-Metallen	a	64	17 670	2 178	65 921	750 719	330 175			
		b	-	-1,0	-4,8	+0,9	-12,7	-13,8			
24.5	Gießereien	a	87	19 645	2 421	69 890	303 366	117 189			
		b	-4,4	-3,7	-11,8	-2,4	-14,0	-6,2			
25	Herstellung von Metallerzeugnissen	a	921	135 049	17 282	445 245	2 020 307	715 270			
		b	+0,7	+1,2	-3,7	+4,3	-3,2	-2,4			
25.1	Stahl- und Leichtmetallbau	a	139	16 661	2 174	50 343	251 051	60 747			
		b	-3,5	+1,4	-2,3	+3,4	+6,9	-2,9			
25.5	Herstellung von Schmiede-, Press-, Zieh- und Stanzteilen, gewalzten Ringen und pulvermetallurgischen Erzeugnissen	a	161	30 794	3 890	106 750	531 055	184 671			
		b	+2,5	+2,2	-4,1	+4,8	-5,7	-5,3			
25.6	Oberflächenveredlung und Wärme- behandlung; Mechanik a. n. g.	a	193	19 892	2 590	56 434	212 666	46 666			
		b	+2,1	+1,7	-3,4	+1,0	-10,6	-3,8			
25.7	Herstellung von Schneidwaren, Werk- zeugen, Schlössern und Beschlägen aus unedlen Metallen	a	197	34 978	4 363	120 772	489 535	191 183			
		b	-2,0	-0,3	-5,3	+5,8	-1,5	-1,4			
25.9	Herstellung von sonstigen Metallwaren	a	197	28 737	3 768	96 939	490 299	209 750			
		b	+1,0	-0,8	-4,6	+2,0	-4,7	-1,5			
26	Herstellung von Datenverarbeitungs- geräten, elektronischen und optischen Erzeugnissen	a	161	27 577	3 711	105 894	442 355	230 000			
		b	+0,6	+0,4	-3,8	+5,6	-0,1	+2,3			
26.3	Herstellung von Geräten und Einrichtungen der Telekommunikationstechnik	a	24	4 442	599	19 486	79 881	36 969			
		b	+20,0	+4,2	+7,2	+7,8	+13,4	+41,9			
26.5	Herstellung von Mess-, Kontroll-, Navigations- u. ä. Instrumenten und Vorrichtungen; Herstellung von Uhren	a	89	13 524	1 764	51 955	186 316	108 659			
		b	+2,3	+2,0	-4,5	+6,2	-3,1	-1,7			
27	Herstellung von elektrischen Ausrüstungen	a	290	80 177	9 953	287 467	1 488 408	747 515			
		b	+1,4	+0,6	-5,1	+1,3	-3,1	+0,5			
27.1	Herstellung von Elektromotoren, Genera- toren, Transformatoren, Elektrizitäts- verteilungs- und -schalteinrichtungen	a	114	25 816	3 282	92 478	497 483	220 781			
		b	+1,8	+0,3	-5,0	+1,4	-5,6	-0,8			
27.3	Herstellung von Kabeln und elektrischem Installationsmaterial	a	72	25 432	3 134	93 405	412 043	211 413			
		b	+1,4	+1,5	-3,9	+6,8	-5,2	-2,4			
27.4	Herstellung von elektrischen Lampen und Leuchten	a	48	8 330	1 077	27 000	152 972	76 694			
		b	-	-2,3	-6,8	-1,3	+5,1	+5,4			
27.5	Herstellung von Haushaltsgeräten	a	16	12 363	1 464	44 172	277 448	160 653			
		b	-5,9	-0,3	-7,0	-10,6	-2,3	+3,8			

**Noch: 4. Betriebe, Beschäftigte, geleistete Arbeitsstunden, Entgelte und Umsatz  
in Nordrhein-Westfalen nach Wirtschaftszweigen**

Systematik-Nr.	Wirtschaftszweig a = Februar 2013 b = Veränderung gegenüber gleichem Vorjahreszeitraum in %		Betriebe	Beschäftigte	Geleistete Arbeits- stunden	Entgelte	Gesamtumsatz	
							insgesamt	darunter Auslands- umsatz
			Anzahl		1 000		1 000 EUR	
28	Maschinenbau	a	867	184 968	24 389	729 857	3 293 267	2 021 819
		b	+2,5	+2,2	-1,9	+4,7	+2,1	+5,0
28.1	Herstellung von nicht wirtschaftszweig- spezifischen Maschinen	a	224	65 604	8 651	260 644	1 237 812	717 382
		b	+1,8	+0,6	-3,8	+2,3	+4,2	+9,4
28.4	Herstellung von Werkzeugmaschinen	a	78	14 737	1 955	59 981	174 993	93 046
		b	+4,0	+4,6	-1,5	+6,6	-18,0	-28,7
28.9	Herstellung von Maschinen für sonstige bestimmte Wirtschaftszweige	a	263	48 520	6 310	198 867	894 891	695 385
		b	+6,5	+5,9	+2,8	+9,0	+8,1	+14,9
29	Herstellung von Kraftwagen und Kraftwagenteilen	a	170	81 497	9 811	314 700	2 463 234	1 657 254
		b	-1,2	-1,5	-7,1	+1,2	-0,9	+5,3
29.1	Herstellung von Kraftwagen und Kraftwagenmotoren	a	10	29 254	3 261	121 862	1 536 025	1 205 696
		b	-	-3,3	-10,2	-1,8	+5,9	+10,4
29.2	Herstellung von Karosserien, Aufbauten und Anhängern	a	36	7 576	937	22 892	190 290	113 553
		b	-	+1,0	-3,6	+2,6	-5,5	-0,7
29.3	Herstellung von Teilen und Zubehör für Kraftwagen	a	124	44 667	5 612	169 946	736 918	338 005
		b	-1,6	-0,7	-5,8	+3,3	-11,5	-8,0
30	Sonstiger Fahrzeugbau	a	29	7 822	1 010	30 238	90 627	56 596
		b	+7,4	+4,2	+0,3	+10,4	-14,8	.
30.2	Schienenfahrzeugbau	a	10	5 571	.	.	59 808	42 669
		b	+11,1	+7,0	.	.	-4,8	+7,3
31	Herstellung von Möbeln	a	172	28 217	3 512	77 555	483 906	125 382
		b	-2,8	-1,5	-8,3	-5,2	-10,2	-13,9
32	Herstellung von sonstigen Waren	a	75	9 666	1 275	27 007	132 716	38 787
		b	+2,7	+1,1	-3,6	+1,0	-0,2	-3,8
32.4	Herstellung von Spielwaren	a	7	.	193	4 352	.	.
		b	-22,2	.	-9,5	+1,9	.	.
32.5	Herstellung von medizinischen und zahnmedizinischen Apparaten und Materialien	a	44	5 173	674	14 149	50 101	18 529
		b	+10,0	+3,4	-0,2	+1,6	+2,5	-4,4
33	Reparatur und Installation von Maschinen und Ausrüstungen	a	212	32 805	4 315	122 426	323 908	44 859
		b	+2,4	+4,0	+0,9	+3,8	-9,6	-6,4
33.1	Reparatur von Metallerzeugnissen, Maschinen und Ausrüstungen	a	111	16 986	2 247	59 199	134 314	17 659
		b	+3,7	+9,3	+7,5	+10,7	-8,5	-20,6
33.2	Installation von Maschinen und Ausrüstungen a. n. g.	a	101	15 819	2 068	63 227	189 593	27 200
		b	+1,0	-1,2	-5,4	-1,9	-10,4	+5,8
	<b>Insgesamt</b>	a	<b>5 123</b>	<b>1 065 467</b>	<b>136 012</b>	<b>3 851 225</b>	<b>24 620 114</b>	<b>10 894 632</b>
		b	<b>+0,7</b>	<b>+0,6</b>	<b>-4,0</b>	<b>+2,8</b>	<b>-3,9</b>	<b>-</b>

### 5. Umsatz in Nordrhein-Westfalen nach Wirtschaftszweigen

Systematik-Nr.	Wirtschaftszweig a = Februar 2013 b = Veränderung gegenüber gleichem Vorjahreszeitraum in %		Gesamtumsatz	Auslandsumsatz		Anteil Auslandsumsatz am Gesamtumsatz (Exportquote)
				insgesamt	darunter Eurozone	
				1 000 EUR		
B	Bergbau und Gewinnung von Steinen und Erden	a	138 408	12 122	9 732	8,8
		b	-20,4	-5,0	-1,1	x
05	Kohlenbergbau	a	.	.	.	.
		b	.	.	.	x
08	Gewinnung von Steinen und Erden, sonstiger Bergbau	a	34 545	7 458	6 601	21,6
		b	+6,8	-5,3	+2,1	x
C	Verarbeitendes Gewerbe	a	24 481 707	10 882 510	5 352 012	44,5
		b	-3,7	-	-5,7	x
10	Herstellung von Nahrungs- und Futtermitteln	a	2 390 343	526 845	372 651	22,0
		b	-0,4	+4,7	+5,8	x
10.1	Schlachten und Fleischverarbeitung	a	773 832	169 977	114 422	22,0
		b	-7,3	+3,4	+0,1	x
10.3	Obst- und Gemüseverarbeitung	a	216 167	54 374	51 051	25,2
		b	+3,2	+15,2	+20,5	x
10.5	Milchverarbeitung	a	154 583	52 525	33 170	34,0
		b	-0,9	+2,0	-6,8	x
10.6	Mahl- und Schälmaschinen, Herstellung von Stärke und Stärkeerzeugnissen	a	139 972	52 068	26 427	37,2
		b	+6,4	+10,9	+21,4	x
10.7	Herstellung von Back- und Teigwaren	a	329 729	33 046	25 522	10,0
		b	+1,4	-3,4	-1,4	x
10.8	Herstellung von sonstigen Nahrungsmitteln	a	601 419	124 149	88 582	20,6
		b	+3,9	+6,4	+15,3	x
11	Getränkeherstellung	a	213 923	10 624	7 245	5,0
		b	-1,9	-21,3	-23,8	x
12	Tabakverarbeitung	a	18 953	.	6 118	.
		b	-6,8	.	-6,2	x
13	Herstellung von Textilien	a	233 622	111 996	55 704	47,9
		b	-1,3	+6,1	+0,6	x
13.2	Weberei	a	48 333	27 461	17 830	56,8
		b	-5,9	-4,3	-5,4	x
13.3	Veredlung von Textilien und Bekleidung	a	.	.	.	.
		b	.	.	.	x
13.9	Herstellung von sonstigen Textilwaren	a	164 163	77 509	32 725	47,2
		b	-1,9	+12,3	+5,2	x
14	Herstellung von Bekleidung	a	157 898	69 443	46 919	44,0
		b	-1,0	-7,2	-8,6	x
15	Herstellung von Leder, Lederwaren und Schuhen	a	56 785	.	.	.
		b	-7,6	.	.	x
16	Herstellung von Holz-, Flecht-, Korb- und Korkwaren (ohne Möbel)	a	212 493	51 597	34 105	24,3
		b	-9,6	-7,4	-8,0	x

### Noch: 5. Umsatz in Nordrhein-Westfalen nach Wirtschaftszweigen

Systematik-Nr.	Wirtschaftszweig a = Februar 2013 b = Veränderung gegenüber gleichem Vorjahreszeitraum in %	Gesamtumsatz	Auslandsumsatz		Anteil Auslandsumsatz am Gesamtumsatz (Exportquote)	
			insgesamt	darunter Eurozone		
			1 000 EUR			%
17	Herstellung von Papier, Pappe und Waren daraus	a	619 876	248 949	158 368	40,2
		b	-6,1	-5,0	-7,8	x
17.1	Herstellung von Holz- und Zellstoff, Papier, Karton und Pappe	a	221 033	116 077	66 627	52,5
		b	-5,9	-4,2	-2,1	x
17.2	Herstellung von Waren aus Papier, Karton und Pappe	a	398 843	132 873	91 740	33,3
		b	-6,2	-5,7	-11,6	x
18	Herstellung von Druckerzeugnissen; Vervielfältigung von bespielten Ton-, Bild- und Datenträgern	a	255 074	.	21 782	.
		b	-5,0	.	-19,3	x
19	Kokerei und Mineralölverarbeitung	a	863 855	.	.	.
		b	-17,6	.	.	x
20	Herstellung von chemischen Erzeugnissen	a	3 635 554	2 015 816	1 093 993	55,4
		b	-3,6	-2,0	+1,6	x
20.1	Herstellung von chemischen Grundstoffen, Düngemitteln und Stickstoffverbindungen, Kunststoffen in Primärformen und synthe- tischem Kautschuk in Primärformen	a	2 613 296	1 567 381	845 080	60,0
		b	-3,9	-1,1	+4,2	x
20.3	Herstellung von Anstrichmitteln, Druckfarben und Kittens	a	.	.	.	.
		b	.	.	.	x
20.4	Herstellung von Seifen, Wasch-, Reinigungs- und Körperpflegemitteln sowie von Duftstoffen	a	429 441	133 991	72 569	31,2
		b	-4,1	-12,3	-22,4	x
20.5	Herstellung von sonstigen chemischen Erzeugnissen	a	302 402	171 843	89 986	56,8
		b	+1,6	+0,2	+11,3	x
21	Herstellung von pharmazeutischen Erzeugnissen	a	372 764	213 994	89 884	57,4
		b	-1,4	-9,8	-2,6	x
22	Herstellung von Gummi- und Kunststoffwaren	a	1 037 986	442 834	255 321	42,7
		b	+1,6	+4,8	+1,1	x
22.1	Herstellung von Gummiwaren	a	185 474	91 088	37 088	49,1
		b	+12,3	+18,6	+4,5	x
22.2	Herstellung von Kunststoffwaren	a	852 512	351 747	218 233	41,3
		b	-0,4	+1,7	+0,5	x
23	Herstellung von Glas und Glaswaren, Keramik, Verarbeitung von Steinen und Erden	a	405 463	127 273	80 345	31,4
		b	-3,6	-12,5	-7,3	x
23.1	Herstellung von Glas und Glaswaren	a	130 341	45 559	31 572	35,0
		b	-8,8	+1,2	+3,7	x
23.5	Herstellung von Zement, Kalk und gebranntem Gips	a	60 757	13 479	10 540	22,2
		b	+7,7	-2,8	+2,2	x
23.6	Herstellung von Erzeugnissen aus Beton, Zement und Gips	a	64 706	7 807	5 605	12,1
		b	+22,1	-11,6	-21,2	x
23.9	Herstellung von Schleifkörpern und Schleif- mitteln auf Unterlage sowie sonstigen Erzeugnissen aus nichtmetallischen Mineralien a. n. g.	a	80 506	32 485	20 587	40,4
		b	-2,6	-12,0	-12,8	x

### Noch: 5. Umsatz in Nordrhein-Westfalen nach Wirtschaftszweigen

Systematik-Nr.	Wirtschaftszweig a = Februar 2013 b = Veränderung gegenüber gleichem Vorjahreszeitraum in %		Gesamtumsatz	Auslandsumsatz		Anteil Auslandsumsatz am Gesamtumsatz (Exportquote) %
				insgesamt	darunter Eurozone	
				1 000 EUR		
24	Metallerzeugung und -bearbeitung	a	3 268 390	1 209 698	674 395	37,0
		b	-9,7	-6,3	-6,1	x
24.2	Herstellung von Stahlrohren, Rohrform-, Rohrverschluss- und Rohrverbindungsstücken aus Stahl	a	414 187	272 972	135 348	65,9
		b	-15,3	-3,9	-6,7	x
24.3	Sonstige erste Bearbeitung von Eisen und Stahl	a	369 425	132 269	78 533	35,8
		b	-8,0	-8,8	-6,7	x
24.4	Erzeugung und erste Bearbeitung von NE-Metallen	a	750 719	330 175	193 572	44,0
		b	-12,7	-13,8	-13,1	x
24.5	Gießereien	a	303 366	117 189	75 629	38,6
		b	-14,0	-6,2	+2,3	x
25	Herstellung von Metallerzeugnissen	a	2 020 307	715 270	443 064	35,4
		b	-3,2	-2,4	-6,3	x
25.1	Stahl- und Leichtmetallbau	a	251 051	60 747	37 201	24,2
		b	+6,9	-2,9	-11,9	x
25.5	Herstellung von Schmiede-, Press-, Zieh- und Stanzteilen, gewalzten Ringen und pulvermetallurgischen Erzeugnissen	a	531 055	184 671	124 160	34,8
		b	-5,7	-5,3	-13,0	x
25.6	Oberflächenveredlung und Wärmebe- handlung; Mechanik a. n. g.	a	212 666	46 666	26 272	21,9
		b	-10,6	-3,8	-5,0	x
25.7	Herstellung von Schneidwaren, Werkzeugen, Schlössern und Beschlägen aus unedlen Metallen	a	489 535	191 183	123 338	39,1
		b	-1,5	-1,4	+2,7	x
25.9	Herstellung von sonstigen Metallwaren	a	490 299	209 750	123 286	42,8
		b	-4,7	-1,5	-8,1	x
26	Herstellung von Datenverarbeitungs- geräten, elektronischen und optischen Erzeugnissen	a	442 355	230 000	94 052	52,0
		b	-0,1	+2,3	-12,0	x
26.3	Herstellung von Geräten und Einrichtungen der Telekommunikationstechnik	a	79 881	36 969	23 559	46,3
		b	+13,4	+41,9	+33,4	x
26.5	Herstellung von Mess-, Kontroll-, Navigations- u. ä. Instrumenten und Vorrichtungen; Herstellung von Uhren	a	186 316	108 659	44 210	58,3
		b	-3,1	-1,7	-10,3	x
27	Herstellung von elektrischen Ausrüstungen	a	1 488 408	747 515	350 747	50,2
		b	-3,1	+0,5	-2,5	x
27.1	Herstellung von Elektromotoren, Genera- toren, Transformatoren, Elektrizitäts- verteilungs- und -schalteinrichtungen	a	497 483	220 781	113 912	44,4
		b	-5,6	-0,8	+7,6	x
27.3	Herstellung von Kabeln und elektrischem Installationsmaterial	a	412 043	211 413	97 215	51,3
		b	-5,2	-2,4	-3,8	x
27.4	Herstellung von elektrischen Lampen und Leuchten	a	152 972	76 694	44 035	50,1
		b	+5,1	+5,4	+1,7	x
27.5	Herstellung von Haushaltsgeräten	a	277 448	160 653	64 506	57,9
		b	-2,3	+3,8	-13,1	x

### Noch: 5. Umsatz in Nordrhein-Westfalen nach Wirtschaftszweigen

Systematik-Nr.	Wirtschaftszweig a = Februar 2013 b = Veränderung gegenüber gleichem Vorjahreszeitraum in %		Gesamtumsatz	Auslandsumsatz		Anteil Auslandsumsatz am Gesamtumsatz (Exportquote)
				insgesamt	darunter Eurozone	
				1 000 EUR		
28	Maschinenbau	a	3 293 267	2 021 819	630 974	61,4
		b	+2,1	+5,0	-2,2	x
28.1	Herstellung von nicht wirtschaftszweig-spezifischen Maschinen	a	1 237 812	717 382	244 833	58,0
		b	+4,2	+9,4	+1,5	x
28.4	Herstellung von Werkzeugmaschinen	a	174 993	93 046	36 691	53,2
		b	-18,0	-28,7	-15,7	x
28.9	Herstellung von Maschinen für sonstige bestimmte Wirtschaftszweige	a	894 891	695 385	129 787	77,7
		b	+8,1	+14,9	-3,8	x
29	Herstellung von Kraftwagen und Kraftwagenteilen	a	2 463 234	1 657 254	624 236	67,3
		b	-0,9	+5,3	-24,8	x
29.1	Herstellung von Kraftwagen und Kraftwagenmotoren	a	1 536 025	1 205 696	376 789	78,5
		b	+5,9	+10,4	-35,3	x
29.2	Herstellung von Karosserien, Aufbauten und Anhängern	a	190 290	113 553	46 948	59,7
		b	-5,5	-0,7	+34,3	x
29.3	Herstellung von Teilen und Zubehör für Kraftwagen	a	736 918	338 005	200 499	45,9
		b	-11,5	-8,0	-5,9	x
30	Sonstiger Fahrzeugbau	a	90 627	56 596	25 145	62,5
		b	-14,8	.	.	x
30.2	Schienenfahrzeugbau	a	59 808	42 669	18 993	71,3
		b	-4,8	+7,3	-11,0	x
31	Herstellung von Möbeln	a	483 906	125 382	94 660	25,9
		b	-10,2	-13,9	-16,0	x
32	Herstellung von sonstigen Waren	a	132 716	38 787	23 557	29,2
		b	-0,2	-3,8	-0,5	x
32.4	Herstellung von Spielwaren	a	.	.	.	.
		b	.	.	.	x
32.5	Herstellung von medizinischen und zahnmedizinischen Apparaten und Materialien	a	50 101	18 529	10 232	37,0
		b	+2,5	-4,4	-12,4	x
33	Reparatur und Installation von Maschinen und Ausrüstungen	a	323 908	44 859	21 422	13,8
		b	-9,6	-6,4	-21,0	x
33.1	Reparatur von Metallernzeugnissen, Maschinen und Ausrüstungen	a	134 314	17 659	8 873	13,1
		b	-8,5	-20,6	-30,1	x
33.2	Installation von Maschinen und Ausrüstungen a. n. g.	a	189 593	27 200	12 549	14,3
		b	-10,4	+5,8	-13,0	x
	<b>Insgesamt</b>	<b>a</b>	<b>24 620 114</b>	<b>10 894 632</b>	<b>5 361 745</b>	<b>44,3</b>
		<b>b</b>	<b>-3,9</b>	<b>-</b>	<b>-5,7</b>	<b>x</b>

**6. Betriebe, Beschäftigte, geleistete Arbeitsstunden, Entgelte und Umsatz  
des Verarbeitenden Gewerbes sowie des Bergbaus und der Gewinnung  
von Steinen und Erden nach Verwaltungsbezirken  
Berichtsmonat Februar 2013**

Verwaltungsbezirk	Betriebe	Beschäftigte	Geleistete Arbeits- stunden	Entgelte	Gesamtumsatz	
					insgesamt	darunter Auslands- umsatz
	Anzahl		1 000	1 000 EUR		
<b>Kreisfreie Städte</b>						
Düsseldorf	67	31 022	3 740	132 899	780 463	366 960
Duisburg	66	33 604	4 081	127 906	1 041 779	283 279
Essen	75	14 998	1 971	61 005	273 374	106 347
Krefeld	66	18 715	2 445	79 728	606 212	329 398
Mönchengladbach	62	12 334	1 579	45 383	230 449	105 479
Mülheim an der Ruhr	37	11 816	1 437	47 808	281 560	184 293
Oberhausen	37	8 132	1 059	33 904	180 637	110 742
Remscheid	66	11 822	1 616	43 993	226 199	122 060
Solingen	63	9 519	1 222	28 728	149 210	60 285
Wuppertal	97	21 729	2 812	92 048	275 115	145 198
<b>Kreise</b>						
Kleve	71	9 620	1 262	32 459	210 358	96 107
Mettmann	194	35 396	4 683	135 017	633 674	262 412
Rhein-Kreis Neuss	90	24 781	3 229	112 938	782 245	440 311
Viersen	92	12 391	1 584	42 331	231 718	70 472
Wesel	93	18 093	2 393	64 085	428 159	222 494
<b>Reg.-Bez. Düsseldorf</b>	<b>1 176</b>	<b>273 972</b>	<b>35 115</b>	<b>1 080 232</b>	<b>6 331 150</b>	<b>2 905 836</b>
<b>Kreisfreie Städte</b>						
Bonn	39	7 404	910	25 993	92 969	42 791
Köln	124	45 429	5 725	201 994	2 242 866	1 323 701
Leverkusen	32	12 934	1 653	67 889	620 572	430 856
<b>Kreise</b>						
Städteregion Aachen	136	31 649	4 119	120 966	744 718	301 882
darunter kreisfreie Stadt Aachen	55	15 593	2 041	58 172	382 890	161 238
Düren	79	14 822	1 897	59 101	261 080	138 316
Rhein-Erft-Kreis	71	19 184	2 413	88 636	966 641	308 504
Euskirchen	44	8 616	1 042	37 254	121 848	36 989
Heinsberg	58	8 376	1 009	27 602	147 587	76 778
Oberbergischer Kreis	138	27 165	3 533	92 222	515 380	234 597
Rheinisch-Bergischer Kreis	64	10 307	1 268	37 064	166 509	82 421
Rhein-Sieg-Kreis	134	19 152	2 366	65 768	395 695	199 004
<b>Reg.-Bez. Köln</b>	<b>919</b>	<b>205 038</b>	<b>25 936</b>	<b>824 488</b>	<b>6 275 865</b>	<b>3 175 839</b>
<b>Kreisfreie Städte</b>						
Bottrop	20	7 301	829	21 358	78 758	27 195
Gelsenkirchen	39	8 996	1 112	36 037	226 610	60 477
Münster	39	8 456	1 142	31 635	231 177	103 843



**Noch: 6. Betriebe, Beschäftigte, geleistete Arbeitsstunden, Entgelte und Umsatz  
des Verarbeitenden Gewerbes sowie des Bergbaus und der Gewinnung  
von Steinen und Erden nach Verwaltungsbezirken  
Berichtsmonat Februar 2013**

Verwaltungsbezirk	Betriebe	Beschäftigte	Geleistete Arbeits- stunden	Entgelte	Gesamtumsatz	
					insgesamt	darunter Auslands- umsatz
	Anzahl		1 000	1 000 EUR		
<b>Kreise</b>						
Borken	189	32 059	4 195	95 898	548 394	207 102
Coesfeld	71	10 123	1 310	31 118	304 545	109 674
Recklinghausen	102	20 669	2 641	74 489	634 138	325 918
Steinfurt	164	30 747	3 994	91 277	577 888	245 774
Warendorf	103	23 882	2 973	83 295	406 123	168 758
<b>Reg.-Bez. Münster</b>	<b>727</b>	<b>142 233</b>	<b>18 197</b>	<b>465 106</b>	<b>3 007 633</b>	<b>1 248 742</b>
<b>Kreisfreie Stadt</b>						
Bielefeld	97	18 439	2 368	64 764	306 611	120 312
<b>Kreise</b>						
Gütersloh	203	48 565	6 198	153 011	1 301 080	529 909
Herford	148	24 614	3 164	70 523	436 248	111 673
Höxter	48	7 677	985	21 019	147 241	37 988
Lippe	114	23 966	3 009	77 442	402 049	190 761
Minden-Lübbecke	154	26 718	3 518	86 483	468 094	164 754
Paderborn	119	22 822	2 913	73 642	418 675	119 804
<b>Reg.-Bez. Detmold</b>	<b>883</b>	<b>172 801</b>	<b>22 155</b>	<b>546 885</b>	<b>3 479 998</b>	<b>1 275 202</b>
<b>Kreisfreie Städte</b>						
Bochum	71	16 249	1 975	56 177	484 647	230 233
Dortmund	95	18 698	2 529	70 556	415 646	201 442
Hagen	67	12 279	1 566	46 339	342 056	109 427
Hamm	41	7 375	955	25 817	202 152	56 196
Herne	28	9 438	967	26 300	94 114	53 320
<b>Kreise</b>						
Ennepe-Ruhr-Kreis	148	25 673	3 364	90 920	489 773	240 412
Hochsauerlandkreis	145	25 432	3 256	81 191	472 225	170 381
Märkischer Kreis	328	56 101	7 303	192 326	1 022 616	425 089
Olpe	119	21 227	2 641	68 486	368 155	121 309
Siegen-Wittgenstein	155	30 781	3 959	114 989	536 077	239 721
Soest	122	27 980	3 623	92 512	637 549	269 849
Unna	99	20 190	2 471	68 901	460 459	171 633
<b>Reg.-Bez. Arnsberg</b>	<b>1 418</b>	<b>271 423</b>	<b>34 610</b>	<b>934 513</b>	<b>5 525 469</b>	<b>2 289 014</b>
<b>Nordrhein-Westfalen</b>	<b>5 123</b>	<b>1 065 467</b>	<b>136 012</b>	<b>3 851 225</b>	<b>24 620 114</b>	<b>10 894 632</b>

### 7. Betriebe, Beschäftigte und Umsatz in Nordrhein-Westfalen nach fachlichen Betriebsteilen

Systematik-Nr.	Wirtschaftszweig a = Februar 2013 b = Veränderung gegenüber gleichem Vorjahreszeitraum in %	Betriebs- teile	Beschäftigte	Umsatz			
				insgesamt	darunter Auslandsumsatz		%
					1 000 EUR		
			Anzahl				
B	Bergbau und Gewinnung von Steinen und Erden	a	45	25 170	134 379	11 886	8,8
		b	-2,2	-9,0	-18,9	-1,6	x
05	Kohlenbergbau	a	17	22 543	101 622	4 664	4,6
		b	-	-9,7	-27,9	-4,7	x
08	Gewinnung von Steinen und Erden, sonstiger Bergbau	a	27	.	.	.	.
		b	-6,9	.	.	.	x
C	Verarbeitendes Gewerbe	a	7 461	1 011 945	21 471 698	9 312 948	43,4
		b	+0,6	+0,7	-5,1	-2,8	x
10	Herstellung von Nahrungs- und Futtermitteln	a	564	69 034	2 146 478	457 947	21,3
		b	+2,5	+2,7	-0,5	+3,9	x
10.1	Schlachten und Fleischverarbeitung	a	118	14 497	748 364	165 927	22,2
		b	-0,8	+2,2	-8,1	+2,2	x
10.3	Obst- und Gemüseverarbeitung	a	39	5 113	186 675	41 917	22,5
		b	-	-1,5	-2,8	+6,4	x
10.5	Milchverarbeitung	a	22	2 899	127 358	26 395	20,7
		b	-	-1,5	-3,8	-5,5	x
10.6	Mahl- und Schälmaschinen, Herstellung von Stärke und Stärkeerzeugnissen	a	27	2 252	102 755	33 735	32,8
		b	+3,8	-1,7	+7,8	+14,9	x
10.7	Herstellung von Back- und Teigwaren	a	189	22 667	288 486	28 073	9,7
		b	+1,6	+3,3	+4,4	-5,2	x
10.8	Herstellung von sonstigen Nahrungsmitteln	a	126	18 874	521 528	119 675	22,9
		b	+7,7	+4,0	+5,4	+8,3	x
11	Getränkeherstellung	a	57	7 624	210 906	19 161	9,1
		b	+1,8	-1,6	+0,5	+10,9	x
12	Tabakverarbeitung	a	3	640	18 212	6 199	34,0
		b	-	+1,7	-7,0	-5,7	x
13	Herstellung von Textilien	a	154	14 980	207 501	100 901	48,6
		b	-1,9	-1,1	-2,8	+6,1	x
13.2	Weberei	a	30	3 501	43 118	24 198	56,1
		b	-	-3,7	-6,8	-8,6	x
13.3	Veredlung von Textilien und Bekleidung	a	21	1 669	18 875	6 824	36,2
		b	-4,5	-1,3	-3,0	-14,0	x
13.9	Herstellung von sonstigen Textilwaren	a	96	9 562	142 766	69 292	48,5
		b	-2,0	-0,1	-1,8	+16,1	x
14	Herstellung von Bekleidung	a	33	4 488	141 603	64 435	45,5
		b	-5,7	+0,3	-0,2	-7,2	x
15	Herstellung von Leder, Lederwaren und Schuhen	a	16	1 724	49 606	17 573	35,4
		b	-11,1	-6,7	-5,0	-11,7	x
16	Herstellung von Holz-, Flecht-, Korb- und Korkwaren (ohne Möbel)	a	95	11 566	194 775	49 605	25,5
		b	-3,1	-1,7	-11,8	-10,3	x

**Noch: 7. Betriebe, Beschäftigte und Umsatz in Nordrhein-Westfalen  
nach fachlichen Betriebsteilen**

Systematik-Nr.	Wirtschaftszweig a = Februar 2013 b = Veränderung gegenüber gleichem Vorjahreszeitraum in %	Betriebs- teile	Beschäftigte	Umsatz			
				insgesamt	darunter Auslandsumsatz		
					1 000 EUR	%	
			Anzahl				
17	Herstellung von Papier, Pappe und Waren daraus	a	192	27 311	587 925	237 678	40,4
		b	+0,5	-1,2	-5,4	-5,5	x
17.1	Herstellung von Holz- und Zellstoff, Papier, Karton und Pappe	a	53	7 585	224 749	117 243	52,2
		b	-	-3,5	-6,4	-5,6	x
17.2	Herstellung von Waren aus Papier, Karton und Pappe	a	139	19 726	363 176	120 435	33,2
		b	+0,7	-0,2	-4,8	-5,4	x
18	Herstellung von Druckerzeugnissen; Vervielfältigung von bespielten Ton-, Bild- und Datenträgern	a	159	18 317	249 292	33 828	13,6
		b	-8,6	-2,6	-5,5	-7,0	x
19	Kokerei und Mineralölverarbeitung	a	24	4 269	631 868	119 538	18,9
		b	-	-1,9	-16,3	+18,9	x
20	Herstellung von chemischen Erzeugnissen	a	542	81 366	3 284 232	1 755 046	53,4
		b	-	+0,2	-6,5	-6,7	x
20.1	Herstellung von chemischen Grundstoffen, Düngemitteln und Stickstoffverbindungen, Kunststoffen in Primärformen und synthetischem Kautschuk in Primärformen	a	247	43 183	2 332 664	1 274 299	54,6
		b	-1,2	-0,1	-10,0	-10,4	x
20.3	Herstellung von Anstrichmitteln, Druckfarben und Kitten	a	69	10 202	230 537	109 031	47,3
		b	-4,2	-0,2	-3,2	+0,2	x
20.4	Herstellung von Seifen, Wasch-, Reinigungs- und Körperpflegemitteln sowie von Duftstoffen	a	83	12 596	291 747	100 420	34,4
		b	+3,8	+2,2	+3,4	+2,4	x
20.5	Herstellung von sonstigen chemischen Erzeugnissen	a	126	12 594	359 940	211 667	58,8
		b	+2,4	+0,9	+2,9	+1,0	x
21	Herstellung von pharmazeutischen Erzeugnissen	a	57	11 918	357 573	207 815	58,1
		b	+3,6	+5,3	+2,5	-3,3	x
22	Herstellung von Gummi- und Kunststoffwaren	a	553	59 853	940 615	408 111	43,4
		b	+0,9	+2,9	+1,2	+3,8	x
22.1	Herstellung von Gummiwaren	a	52	8 477	160 232	80 765	50,4
		b	+4,0	+6,3	+8,7	+15,3	x
22.2	Herstellung von Kunststoffwaren	a	501	51 376	780 383	327 346	41,9
		b	+0,6	+2,4	-0,2	+1,2	x
23	Herstellung von Glas und Glaswaren, Keramik, Verarbeitung von Steinen und Erden	a	203	24 037	345 093	110 423	32,0
		b	+2,0	+0,5	-2,5	-12,7	x
23.1	Herstellung von Glas und Glaswaren	a	55	9 344	119 693	41 055	34,3
		b	+3,8	+1,0	-9,2	-0,4	x
23.5	Herstellung von Zement, Kalk und gebranntem Gips	a	23	1 954	52 051	12 793	24,6
		b	-	+1,9	+7,3	-2,3	x
23.6	Herstellung von Erzeugnissen aus Beton, Zement und Gips	a	54	4 609	62 197	7 544	12,1
		b	+5,9	+3,7	+26,4	-11,2	x
23.9	Herstellung von Schleifkörpern und Schleifmitteln auf Unterlage sowie sonstigen Erzeugnissen aus nichtmetallischen Mineralien a. n. g.	a	28	3 751	55 440	25 323	45,7
		b	-	-1,4	-8,0	-19,0	x

**Noch: 7. Betriebe, Beschäftigte und Umsatz in Nordrhein-Westfalen  
nach fachlichen Betriebsteilen**

Systematik-Nr.	Wirtschaftszweig a = Februar 2013 b = Veränderung gegenüber gleichem Vorjahreszeitraum in %		Betriebs- teile	Beschäftigte	Umsatz		
					insgesamt	darunter Auslandsumsatz	
						1 000 EUR	%
			Anzahl				
24	Metallerzeugung und -bearbeitung	a	440	104 770	3 021 026	1 118 451	37,0
		b	-2,0	-0,7	-9,4	-6,0	x
24.2	Herstellung von Stahlrohren, Rohrform-, Rohrverschluss- und Rohrverbindungs- stücken aus Stahl	a	60	16 839	343 782	223 428	65,0
		b	+5,3	+1,4	-14,8	-6,2	x
24.3	Sonstige erste Bearbeitung von Eisen und Stahl	a	103	12 615	382 354	133 427	34,9
		b	-	+0,4	-7,9	-8,4	x
24.4	Erzeugung und erste Bearbeitung von NE-Metallen	a	96	18 915	714 988	309 361	43,3
		b	-1,0	-1,0	-11,6	-10,9	x
24.5	Gießereien	a	128	20 852	296 690	115 680	39,0
		b	-5,2	-2,6	-10,7	-3,5	x
25	Herstellung von Metallerzeugnissen	a	1 284	138 265	1 938 529	726 880	37,5
		b	+1,1	+3,5	-1,3	+6,3	x
25.1	Stahl- und Leichtmetallbau	a	189	16 291	217 338	49 162	22,6
		b	-1,0	+2,5	+2,8	-7,0	x
25.5	Herstellung von Schmiede-, Press-, Zieh- und Stanzteilen, gewalzten Ringen und pulvermetallurgischen Erzeugnissen	a	206	29 992	506 686	173 701	34,3
		b	+2,5	+2,4	-7,6	-7,4	x
25.6	Oberflächenveredlung und Wärmebehandlung; Mechanik a. n. g.	a	251	19 864	203 391	43 090	21,2
		b	+4,1	+2,4	-10,0	-2,4	x
25.7	Herstellung von Schneidwaren, Werkzeugen, Schlössern und Beschlägen aus unedlen Metallen	a	285	34 920	431 809	172 443	39,9
		b	-1,7	-1,1	-5,8	-3,8	x
25.9	Herstellung von sonstigen Metallwaren	a	295	28 807	454 098	193 458	42,6
		b	-	-0,2	-4,2	-0,3	x
26	Herstellung von Datenverarbeitungs- geräten, elektronischen und optischen Erzeugnissen	a	221	26 443	408 326	212 364	52,0
		b	+1,8	+0,1	+0,2	+2,0	x
26.3	Herstellung von Geräten und Einrichtungen der Telekommunikationstechnik	a	33	3 637	69 844	32 234	46,2
		b	+13,8	-1,4	+15,1	+48,1	x
26.5	Herstellung von Mess-, Kontroll-, Navigations- u. ä. Instrumenten und Vorrichtungen; Herstellung von Uhren	a	118	13 524	170 088	98 783	58,1
		b	+1,7	+2,1	-2,6	-2,5	x
27	Herstellung von elektrischen Ausrüstungen	a	422	77 348	1 262 491	626 155	49,6
		b	+0,7	+0,9	-2,6	-0,4	x
27.1	Herstellung von Elektromotoren, Genera- toren, Transformatoren, Elektrizitäts- verteilungs- und -schaltanlagen	a	159	22 942	390 173	180 376	46,2
		b	+2,6	+3,7	+0,1	+3,0	x
27.3	Herstellung von Kabeln und elektrischem Installationsmaterial	a	99	24 168	347 110	179 985	51,9
		b	-	+1,3	-5,7	-2,6	x
27.4	Herstellung von elektrischen Lampen und Leuchten	a	59	11 130	198 243	88 991	44,9
		b	-1,7	-1,8	-2,4	-3,0	x
27.5	Herstellung von Haushaltsgeräten	a	31	10 678	187 650	107 349	57,2
		b	-6,1	-5,0	-3,2	+4,7	x

**Noch: 7. Betriebe, Beschäftigte und Umsatz in Nordrhein-Westfalen  
nach fachlichen Betriebsteilen**

Systematik-Nr.	Wirtschaftszweig a = Februar 2013 b = Veränderung gegenüber gleichem Vorjahreszeitraum in %	Betriebs- teile	Beschäftigte	Umsatz			
				insgesamt	darunter Auslandsumsatz		%
					1 000 EUR		
		Anzahl					
28	Maschinenbau	a	1 198	169 440	2 810 658	1 722 271	61,3
		b	+2,2	+1,0	+0,4	+2,5	x
28.1	Herstellung von nicht wirtschaftszweig- spezifischen Maschinen	a	296	56 471	970 984	529 673	54,6
		b	+0,7	-2,8	-2,2	-0,9	x
28.4	Herstellung von Werkzeugmaschinen	a	108	14 747	175 049	103 102	58,9
		b	+5,9	+8,9	-9,5	-15,8	x
28.9	Herstellung von Maschinen für sonstige bestimmte Wirtschaftszweige	a	381	45 221	834 615	642 554	77,0
		b	+2,1	+1,9	+7,1	+11,3	x
29	Herstellung von Kraftwagen und Kraftwagenteilen	a	221	77 150	1 666 367	1 028 670	61,7
		b	-0,5	-2,1	-13,7	-12,1	x
29.1	Herstellung von Kraftwagen und Kraftwagenmotoren	a	16	25 182	787 744	594 723	75,5
		b	-	-2,4	-15,9	-15,2	x
29.2	Herstellung von Karosserien, Aufbauten und Anhängern	a	43	7 520	176 636	107 203	60,7
		b	-	-0,9	-6,5	-2,4	x
29.3	Herstellung von Teilen und Zubehör für Kraftwagen	a	162	44 448	701 987	326 744	46,5
		b	-0,6	-2,1	-12,8	-8,8	x
30	Sonstiger Fahrzeugbau	a	43	7 383	88 582	54 798	61,9
		b	-	+1,5	-16,4	-13,0	x
30.2	Schienenfahrzeugbau	a	15	5 110	56 242	39 337	69,9
		b	+7,1	+6,7	-14,4	-8,2	x
31	Herstellung von Möbeln	a	209	28 419	447 756	116 015	25,9
		b	-4,6	-1,4	-9,7	-12,7	x
32	Herstellung von sonstigen Waren	a	88	8 670	87 857	32 328	36,8
		b	-1,1	-0,8	-7,7	-6,4	x
32.4	Herstellung von Spielwaren	a	11	1 609	20 357	4 992	24,5
		b	-15,4	-0,1	-21,5	-13,2	x
32.5	Herstellung von medizinischen und zahn- medizinischen Apparaten und Materialien	a	49	4 789	41 857	17 910	42,8
		b	+6,5	+0,5	-8,6	-8,6	x
33	Reparatur und Installation von Maschinen und Ausrüstungen	a	683	36 930	374 430	86 756	23,2
		b	+2,6	-1,0	-6,3	+8,3	x
33.1	Reparatur von Metallerzeugnissen, Maschinen und Ausrüstungen	a	421	19 991	190 655	38 018	19,9
		b	+2,4	-3,7	-12,9	-7,5	x
33.2	Installation von Maschinen und Ausrüstungen a. n. g.	a	262	16 939	183 775	48 738	26,5
		b	+2,7	+2,3	+1,8	+24,9	x
	<b>Insgesamt</b>	a	<b>7 506</b>	<b>1 037 115</b>	<b>21 606 077</b>	<b>9 324 834</b>	<b>43,2</b>
		b	<b>+0,6</b>	<b>+0,4</b>	<b>-5,2</b>	<b>-2,8</b>	<b>x</b>

# **Veröffentlichungen zur Entwicklung und Struktur im Verarbeitenden Gewerbe sowie im Bergbau und bei der Gewinnung von Steinen und Erden**

## **Betriebsergebnisse**

### **– monatlich**

Inhalt: Betriebe, Beschäftigte, Arbeitsstunden, Entgelte, Umsätze nach Wirtschaftszweigen insgesamt und nach Regierungsbezirken; aktuellste Produktions- und Auftragseingangsindizes nach Wirtschaftszweigen in Nordrhein-Westfalen

Bestellnummer: E133

### **– jährlich**

Inhalt: Betriebe, Beschäftigte, Arbeitsstunden, Entgelte, Umsätze nach Wirtschaftszweigen insgesamt und nach Regierungsbezirken sowie kreisfreien Städten und Kreisen

Bestellnummer: E123

## **Produktion**

Inhalt: Produktion von ca. 5 000 Gütern und Gütergruppen nach Menge und Wert

Bestellnummer: E153

**Weitere Auskünfte zu diesen Veröffentlichungen erteilen Ihnen gerne Hermann Friß und Frank Hanst unter Telefon-Nr. (02 11) 94 49-38 39 bzw. (02 11) 94 49-37 89.**