



Stein- und Erden...	2	x			1200	Tabakerzeugnisse (ohne Abfälle) . . . . .		5	x
Bergbau- und Erden...	2	x			1299	Veredlung von Erzeugnissen dieser Güter- abteilung . . . . .		-	-
	962	x	24 479 717	22	13	<b>Textilien</b> . . . . .		237	x
	92	x	4 232 700	32	1310	Textile Spinnstoffe und Garne. . . . .	kg	10	17 099 206
	22	x	196 962	7	1320	Gewebe. . . . .	kg	43	69 407 753
	157	x	4 410 627	31	1330	Textilveredlung. . . . .		48	x
	10	x	9 609 047	5	1391	Gewirke und Gestricke. . . . .		12	x
	6	x	148 319	14	1392	Konfektionierte Textilwaren (ohne Bekleidung) . . . . .		70	x
	12	x	495 480	25	1393	Teppiche und textile Fußbodenbeläge, auch konfektionierte . . . . .	kg	14	36 845 082
	42	x	1 211 722	36	1394	Seilerwaren . . . . .	kg	4	3 029 310
	11		2 885 581	30	1395	Vliesstoffe (auch getränkt, bestrichen, überzogen oder mit Lagen versehen) und Erzeugnisse daraus (ohne Bekleidung) . . . . .	kg	12	49 308 780
	4		97 467	16	1396	Technische Textilien . . . . .		65	x
	27	x	1 342 737	8	1399	Sonstige Textilwaren, a. n. g. . . . .		5	x
	4	x	85 542 600	10	14	<b>Bekleidung</b> . . . . .		49	x
	26	x	577 201	19	1411	Bekleidung aus Leder oder rekonstituiertem Leder (einschl. Mänteln) (ohne Bekleidungs- zubehör, Schuhe und Kopfbedeckungen) . . . . .		-	-
	13	x	460 971	42	1412	Arbeits- und Berufsbekleidung . . . . .	St	11	1 075 085
	508	x	3 186 592	26	1413	Sonstige Oberbekleidung (ohne Arbeits- und Berufsbekleidung) . . . . .	St	19	5 795 500
	55				1414	Wäsche. . . . .		11	x
	2				1419	Bekleidung und Bekleidungszubehör, a. n. g. . . . .		12	x
	7			30	1420	Pelzwaren . . . . .		-	-
	41		605 557 331	26	1431	Strumpfwaren. . . . .		4	x
	11		124 048 886	17	1439	Bekleidung a. n. g., aus Gewirken oder Gestricken Veredlung von Erzeugnissen dieser Güterab- teilung (ohne Bekleidung aus textilen Stoffen) . . . . .	St	4	
	24	x	474 688	18	1499	<b>Leder und Lederwaren</b> . . . . .		33	x
	24	x	465 843		1511	Leder und Lederfaserstoff; zugerichtete und gefärbte Felle. . . . .		4	x
	2	x	786 590	17	1512	Lederwaren (ohne Lederbekleidung und Schuhe) . . . . .		16	x
	61	x	453 031	12	1520	Schuhe . . . . .		13	x
	29	x			1599	Veredlung von Erzeugnissen dieser Güter- abteilung . . . . .		-	-
	26								

## Statistische Berichte

### Verarbeitendes Gewerbe sowie Bergbau und Gewinnung von Steinen und Erden in Nordrhein-Westfalen

Januar 2013



# **Verarbeitendes Gewerbe sowie Bergbau und Gewinnung von Steinen und Erden in Nordrhein-Westfalen**

**Januar 2013**

Herausgegeben von  
Information und Technik Nordrhein-Westfalen, Geschäftsbereich Statistik  
Mauerstraße 51, 40476 Düsseldorf • Postfach 10 11 05, 40002 Düsseldorf  
Telefon 0211 9449-01 • Telefax 0211 9449-8000  
Internet: <http://www.it.nrw.de>  
E-Mail: [poststelle@it.nrw.de](mailto:poststelle@it.nrw.de)

Erschienen im April 2013

Alle Statistischen Berichte finden Sie als PDF-Datei zum kostenlosen  
Download in unserer Internet-Rubrik „Publikationen“.

© Information und Technik NRW, Düsseldorf, 2013  
Auszugsweise Vervielfältigung und Verbreitung mit Quellenangabe gestattet.

# Inhalt

Seite

<b>Vorbemerkungen</b> .....	4
<b>Erläuterungen</b> .....	4
<b>Methodische Hinweise</b> .....	5
<b>Definitionen</b> .....	5
<b>Systematiken</b> .....	6
<b>Veröffentlichungen</b> .....	6
<b>Hinweise</b> .....	7
<b>Klassifikation der Wirtschaftszweige</b> .....	8
 <b>Tabellenteil</b>	
1. Übersicht über die wirtschaftliche Entwicklung in Nordrhein-Westfalen 2001 – 2013 .....	17
Grafiken <i>Auftragseingangsindex</i> .....	18
2. Auftragseingangsindex im Verarbeitenden Gewerbe in Nordrhein-Westfalen .....	21
Grafiken <i>Produktionsindex</i> .....	27
3. Produktionsindex im Verarbeitenden Gewerbe sowie Bergbau und Gewinnung von Steinen und Erden in Nordrhein-Westfalen .....	30
4. Betriebe, Beschäftigte, geleistete Arbeitsstunden, Entgelte und Umsatz in Nordrhein-Westfalen nach Wirtschaftszweigen .....	31
5. Umsatz in Nordrhein-Westfalen nach Wirtschaftszweigen .....	35
6. Betriebe, Beschäftigte, geleistete Arbeitsstunden, Entgelte und Umsatz des Verarbeitenden Gewerbes sowie des Bergbaus und der Gewinnung von Steinen und Erden nach kreisfreien Städten und Kreisen .....	39
7. Betriebe, Beschäftigte und Umsatz in Nordrhein-Westfalen nach fachlichen Betriebsteilen .....	41

## Vorbemerkungen

Mit Beginn des Berichtsmonats Januar 2009 wurde die Klassifikation der Wirtschaftszweige, Ausgabe 2003 (WZ 2003) durch die Klassifikation der Wirtschaftszweige, Ausgabe 2008 (WZ 2008) abgelöst. Die WZ 2008 ist das Ergebnis einer generellen Aktualisierung der Klassifikation der Wirtschaftszweige, Ausgabe 2003. Sie basiert auf der statistischen Systematik der Wirtschaftszweige in der Europäischen Gemeinschaft (NACE Rev. 2), die mit der Verordnung (EG) Nr. 1893/2006 des Europäischen Parlaments und des Rates vom 20. Dezember 2006 (ABl. EG Nr. L 393 S. 1) veröffentlicht wurde, und ihrerseits auf der Internationalen Systematik der Wirtschaftszweige (ISIC Rev. 4) der Vereinten Nationen aufbaut.

Die Klassifikation der Wirtschaftszweige, Ausgabe 2008 ist gleichzeitig maßgebend für die Abgrenzung des Wirtschaftssektors Verarbeitendes Gewerbe sowie Bergbau und Gewinnung von Steinen und Erden und hat damit Auswirkungen auf die Zusammensetzung der Berichtsreise der Statistiken dieses Bereichs.

Das Verarbeitende Gewerbe wird dabei nicht nur intern neu gegliedert, sondern es wird auch insgesamt neu abgegrenzt. So werden einige Tätigkeiten, die bisher dem Verarbeitenden Gewerbe zugeordnet waren, künftig aus den Erhebungen in diesen Bereichen herausfallen, andere Tätigkeiten dagegen werden neu aufgenommen. Die Neuzuordnungen des „Verlagswesens“ und des „Recyclings“ in Bereiche außerhalb des Verarbeitenden Gewerbes sind dabei besonders gravierend. Ebenfalls von großer Bedeutung ist die Trennung zwischen der „Herstellung“ von Investitionsgütern und deren „Reparatur und Installation“. Zu diesem Zweck wurde eine separate Abteilung innerhalb des Verarbeitenden Gewerbes „Reparatur und Installation von Maschinen und Ausrüstungen“ gebildet. Daneben gibt es eine Reihe von Änderungen im Detail der Klassifikation wie z. B. die Schaffung eigener Abteilungen für die „Getränkeherstellung“ und die „Herstellung von pharmazeutischen Erzeugnissen“ (siehe Klassifikation der Wirtschaftszweige Ausgabe 2008 (WZ 2008) S. 10 ff.).

Darüber hinaus wurden zwei methodische Änderungen bei der Klassifizierung vorgenommen. Zum Einen ändert sich die Zuordnung der sogenannten **Converter**. Dabei handelt es sich um Betriebe oder Unternehmen ohne eigene Warenproduktion, die fremdbezogene Waren im eigenen Namen verkaufen und zusätzlich die gewerblichen Schutzrechte an den Produkten besitzen. Diese Converter wurden bislang so klassifiziert, als hätten sie die Waren selbst hergestellt. Nach der WZ 2008 werden diese Einheiten nun nicht mehr als Hersteller von Waren behandelt. Sie gehören künftig i. d. R. zum Handel. Lohnauftraggeber (also Einheiten, die einem Dritten das wesentliche Inputmaterial

unentgeltlich zur Bearbeitung bereitstellen) werden dagegen weiterhin wie Hersteller klassifiziert.

Zum Anderen erfolgt in Fällen **vertikaler Integration**, bei der verschiedene Produktionsstufen nacheinander von derselben Einheit ausgeführt werden und der aus einem Produktionsprozess hervorgegangene Output als Input für die nächste Stufe dient, die Klassifizierung entsprechend der Produktionsstufe, die den größten Beitrag zur Wertschöpfung der Einheit leistet (und nicht mehr wie bisher nach dem Output der letzten Produktionsstufe).

## Erläuterungen

### Ziel der Statistik

Die monatlichen Erhebungen des Verarbeitenden Gewerbes sowie des Bergbaus und der Gewinnung von Steinen und Erden stellen kurzfristig Daten über die konjunkturelle Entwicklung dieses Wirtschaftsbereichs in wirtschaftssystematischer und regionaler Gliederung zur Verfügung. Die Ergebnisse der Statistiken sind wichtiges Material für die Arbeiten der gesetzgebenden Körperschaften, der Bundes- und Landesregierungen, der Verbände, Kammern sowie sonstigen Institutionen und bilden eine unentbehrliche Grundlage für zahlreiche wirtschaftspolitische Entscheidungen.

### Rechtsgrundlage

Rechtsgrundlage für die Erhebungen im Verarbeitenden Gewerbe sowie im Bergbau und in der Gewinnung von Steinen und Erden ist das Gesetz über die Statistik im Produzierenden Gewerbe (ProdGewStatG) in der Fassung der Bekanntmachung vom 21. März 2002 (BGBl. I S. 1181), zuletzt geändert durch Artikel 3 des Gesetzes vom 17. März 2008 (BGBl. I S. 399) in Verbindung mit dem Gesetz über die Statistik für Bundeszwecke (Bundesstatistikgesetz – BStatG) vom 22. Januar 1987 (BGBl. I S. 462, 565), zuletzt geändert durch Artikel 3 des Gesetzes vom 7. September 2007 (BGBl. I S. 2246).

### Berichtskreis

#### Monatsbericht für Betriebe des Verarbeitenden Gewerbes sowie des Bergbaus und der Gewinnung von Steinen und Erden

Der Berichtskreis des Monatsberichtes umfasst seit Januar 2007 alle Betriebe des Wirtschaftsbereichs Verarbeitendes Gewerbe sowie Bergbau und Gewinnung von Steinen und Erden mit mindestens 50 tätigen Personen, unabhängig davon, ob diese Betriebe zu Unternehmen dieses Wirtschaftsbereichs gehören, oder zu

Unternehmen, deren wirtschaftlicher Schwerpunkt außerhalb des Produzierenden Gewerbes liegt.

Am 1. Januar 2007 trat Artikel 10 des Ersten Gesetzes zum Abbau bürokratischer Hemmnisse insbesondere in der mittelständischen Wirtschaft vom 22. August 2006 (BGBl I S. 1970) in Kraft, durch den das Gesetz über die Statistik im Produzierenden Gewerbe geändert wurde. Wurden in der Vergangenheit beim Monatsbericht im Verarbeitenden Gewerbe alle Betriebe von Unternehmen mit 20 und mehr tätigen Personen befragt, so sind ab dem Berichtsmonat Januar 2007 nur noch Betriebe mit 50 und mehr tätigen Personen einbezogen. Mit dieser Maßnahme wird eine deutliche Entlastung insbesondere der kleinen und mittleren Unternehmen von statistischen Auskunftspflichten erreicht. Die unterhalb dieser neuen Abschneidegrenze liegenden Betriebe werden ab dem Berichtsjahr 2007 nur noch im neu eingeführten Jahresbericht für Betriebe im Verarbeitenden Gewerbe nach den tätigen Personen, den Entgelten (Lohn- und Gehaltsummen) sowie dem Umsatz befragt. Dieser Bericht stellt sicher, dass die für regionale Strukturuntersuchungen notwendigen Informationen im bisherigen Umfang und in bisheriger Qualität zumindest jährlich zur Verfügung stehen.

## Methodische Hinweise

Die Merkmale „Umsatz“ und „Beschäftigte“ werden nach fachlichen Betriebsteilen erhoben und sowohl für Betriebe als auch für fachliche Betriebsteile aufbereitet. Die beiden übrigen Merkmale „Arbeitsstunden“ und „Entgelte“ werden nur für den gesamten Betrieb (einschl. der sonstigen Betriebsteile) erhoben. Das Merkmal „Auftragseingang“ wird nur für ausgewählte Wirtschaftszweige nach fachlichen Betriebsteilen erhoben. Es dient ausschließlich zur Berechnung der Auftragseingangsindizes. Hinsichtlich der Darstellung der Ergebnisse wird bei den Merkmalen „Beschäftigte“ und „Umsätze“ zwischen einem Nachweis nach fachlichen Betriebsteilen und nach Betrieben unterschieden. Beim Nachweis nach Betrieben werden alle Angaben eines kombinierten Betriebes (örtliche Einheit mit Betriebsteilen in mehreren Wirtschaftszweigen der WZ 2008) unter dem Wirtschaftszweig nachgewiesen, bei dem der Schwerpunkt der wirtschaftlichen Tätigkeit des Betriebes liegt.

Mit Berichtsmonat Januar 2009 wurde die Berechnung des Auftragseingangsindex sowie des Produktionsindex auf das Basisjahr 2005 umgestellt. Für Vergleichszwecke wurden frühere Ergebnisse sowohl auf die neue Basis als auch auf die neue WZ 2008 umgerechnet.

## Definitionen

### Betrieb

Ein Betrieb ist ein an einem Standort gelegenes Unternehmen oder ein Teil eines Unternehmens (z. B. Werk, Fabrikationsstätte), wenn an diesem Ort oder von diesem Ort aus Wirtschaftstätigkeiten ausgeübt werden, für die i. d. R. eine oder mehrere Personen im Auftrag desselben Unternehmens arbeiten.

Ein Unternehmen ist die kleinste rechtlich selbstständige Einheit, die aus handels- oder steuerrechtlichen Gründen Bücher führt.

### Beschäftigte

Alle Personen, die am Ende des Monats in einem arbeitsrechtlichen Verhältnis zum Betrieb stehen (einschl. Heim-, Saison- und Aushilfsarbeiter/-innen sowie Teilzeitbeschäftigte unabhängig von der Anzahl der im Berichtsmonat geleisteten Stunden), tätige (Mit)inhaberinnen und -inhaber sowie unbezahlt mithelfende Familienangehörige, soweit sie mindestens ein Drittel der üblichen Arbeitszeit im Betrieb tätig sind.

Aufgrund der Organisationsreform in der gesetzlichen Rentenversicherung ist ab dem Jahr 2005 die Unterscheidung zwischen Arbeitern und Angestellten aufgehoben. Aus diesem Grunde werden ab Januar 2006 die Angaben zu Arbeitern und Löhnen nicht mehr separat erhoben. In den Ergebnissen dargestellt werden nur noch die Beschäftigten insgesamt sowie die Entgelte (früher: Bruttolohn- und -gehaltsumme).

### Geleistete Arbeitsstunden

Alle tatsächlich geleisteten (nicht die bezahlten) Stunden aller tätigen Personen.

### Entgelte

Summe der Bruttobezüge ohne Arbeitgeberanteile zur Sozialversicherung, jedoch einschließlich Lohn- und Gehaltzuschlägen (auch Gratifikationen, Erfindergelder sowie Provisionen, Tantiemen usw.). Vergütungen für gewerblich und kaufmännisch Auszubildende sind enthalten. Nicht erfasst werden allgemeine soziale Aufwendungen sowie Vergütungen, die als Spesensersatz anzusehen sind.

### Gesamtumsatz

Umsatz aus Eigenerzeugung, baugewerblicher Umsatz sowie Umsatz aus Handelsware und sonstigen nicht industriellen Tätigkeiten (wie Erlöse aus Vermietung und Verpachtung, Provisionseinnahmen, Erlöse aus Transportleistungen für Dritte und aus dem Verkauf von eigenen landwirtschaftlichen Erzeugnissen). Als Umsatz gilt die Summe der Rechnungsendbeträge (ohne Umsatzsteuer) einschließlich etwa darin enthaltener Verbrauchsteuern sowie der Kosten für Fracht, Transportversicherung, Porto, Verpackung und Spesen,

auch wenn diese gesondert in Rechnung gestellt werden. Bei der Darstellung nach fachlichen Betriebsteilen handelt es sich ausschließlich um den Umsatz aus Eigenherzeugung.

### **Auslandsumsatz**

Direkte Lieferungen und Leistungen an Empfänger, die im Ausland ansässig sind, sowie Lieferungen an Exporteure, die die bestellten Waren ohne Be- und Verarbeitung in das Ausland ausführen. Zusätzlich zum „Auslandsumsatz insgesamt“ wird der „Auslandsumsatz mit den Ländern der Eurozone“ veröffentlicht. Das sind die Länder der Europäischen Union, die den EURO als gemeinsame Währung eingeführt haben. Im Einzelnen sind das ab Januar 2009 die Umsätze mit Belgien, Finnland, Frankreich, Griechenland, Irland, Italien, Luxemburg, Malta, den Niederlanden, Österreich, Portugal, Slowakei, Slowenien, Spanien und Zypern.

### **Auftragseingangsindex**

Der Nachweis der Auftragseingangsindizes erfolgt für ausgewählte Wirtschaftszweige des Verarbeitenden Gewerbes nach der Klassifikation der Wirtschaftszweige, Ausgabe 2008 (WZ 2008) und vier Hauptgruppen. Die Ergebnisse werden sowohl in nominalen (Wert-) als auch realen (Volumen-)Indizes dargestellt. Zur Berechnung des realen Auftragseingangsindex werden Preisindizes für gewerbliche Produkte (Inlands-Auftragseingänge) sowie Preisindizes für die Ausfuhr (Auslands-Auftragseingänge) verwendet. Die Berechnung der Auftragseingangsindizes basiert auf den Ergebnissen des Monatsberichts für Betriebe des Verarbeitenden Gewerbes sowie des Bergbaus und der Gewinnung von Steinen und Erden. Es handelt sich bei den Auftragseingängen um den Wert (ohne Umsatzsteuer, aber ggf. einschl. Verbrauchsteuern) aller im Berichtsmonat eingegangenen und vom Betrieb fest akzeptierten Aufträge auf Lieferung selbst hergestellter (bzw. im Lohnauftrag gefertigter) Produkte.

### **Produktionsindex**

Der Produktionsindex zeigt – unbeeinflusst von Preisveränderungen und Kalenderunregelmäßigkeiten – kurzfristig die Entwicklung der Produktionsleistung der einzelnen Wirtschaftszweige und des gesamten Produzierenden Gewerbes auf. Der Nachweis des Produktionsindex erfolgt nach der Klassifikation der Wirtschaftszweige, Ausgabe 2008 (WZ 2008) und Hauptgruppen. Die Berechnung des Produktionsindex basiert im Wesentlichen auf den Ergebnissen der monatlichen Produktionserhebung bei Betrieben mit mindestens 50 Beschäftigten. Nach dem gleichen Konzept wird zusätzlich ein vierteljährlicher Produktionsindex durch Aggregation der drei Monatsmeldungen der Betriebe des Verarbeitenden Gewerbes mit 50 und mehr Beschäftigten und der Produktionsdaten der übrigen vierteljährlich meldepflichtigen Betriebe von Unternehmen mit in der Regel 20 und mehr Beschäftigten des Produzierenden Gewerbes berechnet. Zur Verbes-

serung der Qualität der monatlichen Produktionsindizes werden diese nachträglich für jeden Wirtschaftszweig an das Niveau des entsprechenden vierteljährlichen Produktionsindex angeglichen.

## **Systematiken**

Die Darstellung aller Ergebnisse erfolgt in der Gliederung der Klassifikation der Wirtschaftszweige, Ausgabe 2008 (WZ 2008). Ausschließlich für die Darstellung der Indizes werden Hauptgruppen durch die direkte Zuordnung der Wirtschaftsgruppen (= Dreisteller der Systematik) der WZ 2008 zu den Bereichen

VO	= Vorleistungsgüterproduzenten
IG	= Investitionsgüterproduzenten
GG	= Gebrauchsgüterproduzenten
VG	= Verbrauchsgüterproduzenten
EN	= Energie

gebildet (siehe Klassifikation der Wirtschaftszweige Ausgabe 2008 (WZ 2008) S. 10 ff.).

## **Veröffentlichungen**

Ergebnisse für das Bundesgebiet über den Bereich Verarbeitendes Gewerbe sowie Bergbau und Gewinnung von Steinen und Erden werden vom Statistischen Bundesamt ([www.destatis.de](http://www.destatis.de)) in der Fachserie 4, Reihe 4 veröffentlicht.

Aktuelle Ergebnisse – auch von anderen Bundesländern – werden im Internet unter [www.statistikportal.de](http://www.statistikportal.de) veröffentlicht. Dort kann über die GENESIS Datenbank auch auf ausgewählte Ergebnisse für alle Länder sowie alle Stadt- und Landkreise zugegriffen werden.

Jährliche Strukturergebnisse aller Betriebe von Unternehmen mit 20 und mehr tätigen Personen werden im Statistischen Bericht E123/E129 „Betriebsergebnisse; Beschäftigte, Entgelte und Umsätze nach Wirtschaftszweigen insgesamt und nach Regierungsbezirken sowie kreisfreien Städten und Kreisen (Bestellnummer: E123)“ veröffentlicht.

## Hinweise

### Städteregion Aachen – Änderung des Gebietsstandes

Seit dem 21. Oktober 2009 bilden die Stadt Aachen und die Gemeinden des aufgelösten Kreises Aachen nach dem Aachen-Gesetz die Städteregion Aachen. Die Städteregion Aachen ist Rechtsnachfolgerin des Kreises Aachen und besteht als Gemeindeverband aus Aachen, Alsdorf, Baesweiler, Eschweiler, Herzogenrath, Monschau, Roetgen, Simmerath, Stolberg (Rhd.) und Würselen. Die Stadt Aachen ist regionsangehörig und hat zugleich die Rechtsstellung einer kreisfreien Stadt nach Maßgabe des Aachen-Gesetzes.

Aufgrund der hierarchisch aufgebauten Systematik der „Amtlichen Gemeindeschlüssel“ kann diese Doppelrolle in der regionalen Struktur einer statistischen Kreistabelle nicht dargestellt werden. Bei den Gruppierungen „Kreisfreie Städte“ wird somit die Stadt Aachen nicht mehr aufgeführt, sondern – falls für die jeweilige Statistik Gemeindergebnisse vorliegen – als kreisfreie Stadt Aachen in einer „darunter-Position“ zur Städteregion Aachen ausgewiesen. In diesem Fall gehen die Werte der Stadt Aachen nicht mehr in die Summe der kreisfreien Städte ein, sondern in die Summe der Kreise. Eine Vergleichbarkeit dieser Summen mit den Ergebnissen nach dem früheren Gebietsstand ist somit nicht mehr gegeben.

### Zeichenerklärung

(nach DIN 55 301)

- 0 weniger als die Hälfte von 1 in der letzten besetzten Stelle, jedoch mehr als nichts
- nichts vorhanden (genau null)
- . Zahlenwert unbekannt oder geheim zu halten
- x Tabellenfach gesperrt, da Aussage nicht sinnvoll
- r berichtigte Zahl



**Wirtschaftszweige des Verarbeitenden Gewerbes sowie  
des Bergbaus und der Gewinnung von Steinen und Erden**  
aus: **Klassifikation der Wirtschaftszweige Ausgabe 2008 (WZ 2008)**

Abteilung Gruppe Klasse	Bezeichnung	Haupt- gruppe
<b>Abschnitt B</b>	<b>Bergbau und Gewinnung von Steinen und Erden</b>	
<b>05</b>	<b>Kohlenbergbau</b>	
<b>05.1</b>	<b>Steinkohlenbergbau</b>	<b>EN</b>
05.10	Steinkohlenbergbau	
<b>05.2</b>	<b>Braunkohlenbergbau</b>	<b>EN</b>
05.20	Braunkohlenbergbau	
<b>06</b>	<b>Gewinnung von Erdöl und Erdgas</b>	
<b>06.1</b>	<b>Gewinnung von Erdöl</b>	<b>EN</b>
06.10	Gewinnung von Erdöl	
<b>06.2</b>	<b>Gewinnung von Erdgas</b>	<b>EN</b>
06.20	Gewinnung von Erdgas	
<b>07</b>	<b>Erzbergbau</b>	
<b>07.1</b>	<b>Eisenerzbergbau</b>	<b>VO</b>
07.10	Eisenerzbergbau	
<b>07.2</b>	<b>NE-Metallerzbergbau</b>	<b>VO</b>
07.21	Bergbau auf Uran- und Thoriumerze	
07.29	Sonstiger NE-Metallerzbergbau	
<b>08</b>	<b>Gewinnung von Steinen und Erden, sonstiger Bergbau</b>	
<b>08.1</b>	<b>Gewinnung von Natursteinen, Kies, Sand, Ton und Kaolin</b>	<b>VO</b>
08.11	Gewinnung von Naturwerksteinen und Natursteinen, Kalk- und Gipsstein, Kreide und Schiefer	
08.12	Gewinnung von Kies, Sand, Ton und Kaolin	
<b>08.9</b>	<b>Sonstiger Bergbau; Gewinnung von Steinen und Erden a. n. g.</b>	<b>VO</b>
08.91	Bergbau auf chemische und Düngemittelminerale	
08.92	Torfgewinnung	
08.93	Gewinnung von Salz	
08.99	Gewinnung von Steinen und Erden a. n. g.	
<b>09</b>	<b>Erbringung von Dienstleistungen für den Bergbau und für die Gewinnung von Steinen und Erden</b>	
<b>09.1</b>	<b>Erbringung von Dienstleistungen für die Gewinnung von Erdöl und Erdgas</b>	<b>VO</b>
09.10	Erbringung von Dienstleistungen für die Gewinnung von Erdöl und Erdgas	
<b>09.9</b>	<b>Erbringung von Dienstleistungen für den sonstigen Bergbau und die Gewinnung von Steinen und Erden</b>	<b>VO</b>
09.90	Erbringung von Dienstleistungen für den sonstigen Bergbau und die Gewinnung von Steinen und Erden	
<b>Abschnitt C</b>	<b>Verarbeitendes Gewerbe</b>	
<b>10</b>	<b>Herstellung von Nahrungs- und Futtermitteln</b>	
<b>10.1</b>	<b>Schlachten und Fleischverarbeitung</b>	<b>VG</b>
10.11	Schlachten (ohne Schlachten von Geflügel)	
10.12	Schlachten von Geflügel	
10.13	Fleischverarbeitung	
<b>10.2</b>	<b>Fischverarbeitung</b>	<b>VG</b>
10.20	Fischverarbeitung	
<b>10.3</b>	<b>Obst- und Gemüseverarbeitung</b>	<b>VG</b>
10.31	Kartoffelverarbeitung	
10.32	Herstellung von Frucht- und Gemüsesäften	
10.39	Sonstige Verarbeitung von Obst und Gemüse	

Noch: **Wirtschaftszweige des Verarbeitenden Gewerbes sowie  
des Bergbaus und der Gewinnung von Steinen und Erden**  
aus: **Klassifikation der Wirtschaftszweige Ausgabe 2008 (WZ 2008)**

Abteilung Gruppe Klasse	Bezeichnung	Haupt- gruppe
noch: <b>Abschnitt C</b>	<b>Verarbeitendes Gewerbe</b>	
<b>10.4</b>	<b>Herstellung von pflanzlichen und tierischen Ölen und Fetten</b>	<b>VG</b>
10.41	Herstellung von Ölen und Fetten (ohne Margarine u. ä. Nahrungsfette)	
10.42	Herstellung von Margarine u. ä. Nahrungsfetten	
<b>10.5</b>	<b>Milchverarbeitung</b>	<b>VG</b>
10.51	Milchverarbeitung (ohne Herstellung von Speiseeis)	
10.52	Herstellung von Speiseeis	
<b>10.6</b>	<b>Mahl- und Schälmaschinen, Herstellung von Stärke und Stärkeerzeugnissen</b>	<b>VO</b>
10.61	Mahl- und Schälmaschinen	
10.62	Herstellung von Stärke und Stärkeerzeugnissen	
<b>10.7</b>	<b>Herstellung von Back- und Teigwaren</b>	<b>VG</b>
10.71	Herstellung von Backwaren (ohne Dauerbackwaren)	
10.72	Herstellung von Dauerbackwaren	
10.73	Herstellung von Teigwaren	
<b>10.8</b>	<b>Herstellung von sonstigen Nahrungsmitteln</b>	<b>VG</b>
10.81	Herstellung von Zucker	
10.82	Herstellung von Süßwaren (ohne Dauerbackwaren)	
10.83	Verarbeitung von Kaffee und Tee, Herstellung von Kaffee-Ersatz	
10.84	Herstellung von Würzmitteln und Soßen	
10.85	Herstellung von Fertiggerichten	
10.86	Herstellung von homogenisierten und diätetischen Nahrungsmitteln	
10.89	Herstellung von sonstigen Nahrungsmitteln a. n. g.	
<b>10.9</b>	<b>Herstellung von Futtermitteln</b>	<b>VO</b>
10.91	Herstellung von Futtermitteln für Nutztiere	
10.92	Herstellung von Futtermitteln für sonstige Tiere	
<b>11</b>	<b>Getränkeherstellung</b>	
<b>11.0</b>	<b>Getränkeherstellung</b>	<b>VG</b>
11.01	Herstellung von Spirituosen	
11.02	Herstellung von Traubenwein	
11.03	Herstellung von Apfelwein und anderen Fruchtweinen	
11.04	Herstellung von Wermutwein und sonstigen aromatisierten Weinen	
11.05	Herstellung von Bier	
11.06	Herstellung von Malz	
11.07	Herstellung von Erfrischungsgetränken; Gewinnung natürlicher Mineralwässer	
<b>12</b>	<b>Tabakverarbeitung</b>	
<b>12.0</b>	<b>Tabakverarbeitung</b>	<b>VG</b>
12.00	Tabakverarbeitung	
<b>13</b>	<b>Herstellung von Textilien</b>	
<b>13.1</b>	<b>Spinnstoffaufbereitung und Spinnerei</b>	<b>VO</b>
13.10	Spinnstoffaufbereitung und Spinnerei	
<b>13.2</b>	<b>Weberei</b>	<b>VO</b>
13.20	Weberei	
<b>13.3</b>	<b>Veredlung von Textilien und Bekleidung</b>	<b>VO</b>
13.30	Veredlung von Textilien und Bekleidung	
<b>13.9</b>	<b>Herstellung von sonstigen Textilwaren</b>	<b>VG</b>
13.91	Herstellung von gewirktem und gestricktem Stoff	
13.92	Herstellung von konfektionierten Textilwaren (ohne Bekleidung)	
13.93	Herstellung von Teppichen	
13.94	Herstellung von Seilerwaren	
13.95	Herstellung von Vliesstoff und Erzeugnissen daraus (ohne Bekleidung)	
13.96	Herstellung von technischen Textilien	
13.99	Herstellung von sonstigen Textilwaren a. n. g.	

**Noch: Wirtschaftszweige des Verarbeitenden Gewerbes sowie  
des Bergbaus und der Gewinnung von Steinen und Erden  
aus: Klassifikation der Wirtschaftszweige Ausgabe 2008 (WZ 2008)**

Abteilung Gruppe Klasse	Bezeichnung	Haupt- gruppe
noch: <b>Abschnitt C</b>	<b>Verarbeitendes Gewerbe</b>	
<b>14</b>	<b>Herstellung von Bekleidung</b>	
<b>14.1</b>	<b>Herstellung von Bekleidung (ohne Pelzbekleidung)</b>	<b>VG</b>
14.11	Herstellung von Lederbekleidung	
14.12	Herstellung von Arbeits- und Berufsbekleidung	
14.13	Herstellung von sonstiger Oberbekleidung	
14.14	Herstellung von Wäsche	
14.19	Herstellung von sonstiger Bekleidung und Bekleidungszubehör a. n. g.	
<b>14.2</b>	<b>Herstellung von Pelzwaren</b>	<b>VG</b>
14.20	Herstellung von Pelzwaren	
<b>14.3</b>	<b>Herstellung von Bekleidung aus gewirktem und gestricktem Stoff</b>	<b>VG</b>
14.31	Herstellung von Strumpfwaren	
14.39	Herstellung von sonstiger Bekleidung aus gewirktem und gestricktem Stoff	
<b>15</b>	<b>Herstellung von Leder, Lederwaren und Schuhen</b>	
<b>15.1</b>	<b>Herstellung von Leder und Lederwaren (ohne Herstellung von Lederbekleidung)</b>	<b>VG</b>
15.11	Herstellung von Leder und Lederfaserstoff; Zurichtung und Färben von Fellen	
15.12	Lederverarbeitung (ohne Herstellung von Lederbekleidung)	
<b>15.2</b>	<b>Herstellung von Schuhen</b>	<b>VG</b>
15.20	Herstellung von Schuhen	
<b>16</b>	<b>Herstellung von Holz-, Flecht-, Korb- und Korkwaren (ohne Möbel)</b>	
<b>16.1</b>	<b>Säge-, Hobel- und Holzimprägnierwerke</b>	<b>VO</b>
16.10	Säge-, Hobel- und Holzimprägnierwerke	
<b>16.2</b>	<b>Herstellung von sonstigen Holz-, Kork-, Flecht- und Korbwaren (ohne Möbel)</b>	<b>VO</b>
16.21	Herstellung von Furnier-, Sperrholz-, Holzfaser- und Holzspanplatten	
16.22	Herstellung von Parketttafeln	
16.23	Herstellung von sonstigen Konstruktionsteilen, Fertigbauteilen, Ausbauelementen und Fertigteilbauten aus Holz	
16.24	Herstellung von Verpackungsmitteln, Lagerbehältern und Ladungsträgern aus Holz	
16.29	Herstellung von Holzwaren a. n. g., Kork-, Flecht- und Korbwaren (ohne Möbel)	
<b>17</b>	<b>Herstellung von Papier, Pappe und Waren daraus</b>	
<b>17.1</b>	<b>Herstellung von Holz- und Zellstoff, Papier, Karton und Pappe</b>	<b>VO</b>
17.11	Herstellung von Holz- und Zellstoff	
17.12	Herstellung von Papier, Karton und Pappe	
<b>17.2</b>	<b>Herstellung von Waren aus Papier, Karton und Pappe</b>	<b>VO</b>
17.21	Herstellung von Wellpapier und -pappe sowie von Verpackungsmitteln aus Papier, Karton und Pappe	
17.22	Herstellung von Haushalts-, Hygiene- und Toilettenartikeln aus Zellstoff, Papier und Pappe	
17.23	Herstellung von Schreibwaren und Bürobedarf aus Papier, Karton und Pappe	
17.24	Herstellung von Tapeten	
17.29	Herstellung von sonstigen Waren aus Papier, Karton und Pappe	

Noch: **Wirtschaftszweige des Verarbeitenden Gewerbes sowie  
des Bergbaus und der Gewinnung von Steinen und Erden**  
aus: **Klassifikation der Wirtschaftszweige Ausgabe 2008 (WZ 2008)**

Abteilung Gruppe Klasse	Bezeichnung	Haupt- gruppe
noch: <b>Abschnitt C</b>	<b>Verarbeitendes Gewerbe</b>	
<b>18</b>	<b>Herstellung von Druckerzeugnissen; Vervielfältigung von bespielten Ton-, Bild- und Datenträgern</b>	
<b>18.1</b>	<b>Herstellung von Druckerzeugnissen</b>	<b>VG</b>
18.11	Drucken von Zeitungen	
18.12	Drucken a. n. g.	
18.13	Druck- und Medienvorstufe	
18.14	Binden von Druckerzeugnissen und damit verbundene Dienstleistungen	
<b>18.2</b>	<b>Vervielfältigung von bespielten Ton-, Bild- und Datenträgern</b>	<b>VG</b>
18.20	Vervielfältigung von bespielten Ton-, Bild- und Datenträgern	
<b>19</b>	<b>Kokerei und Mineralölverarbeitung</b>	
<b>19.1</b>	<b>Kokerei</b>	<b>EN</b>
19.10	Kokerei	
<b>19.2</b>	<b>Mineralölverarbeitung</b>	<b>EN</b>
19.20	Mineralölverarbeitung	
<b>20</b>	<b>Herstellung von chemischen Erzeugnissen</b>	
<b>20.1</b>	<b>Herstellung von chemischen Grundstoffen, Düngemitteln und Stickstoffverbindungen, Kunststoffen in Primärformen und synthetischem Kautschuk in Primärformen</b>	<b>VO</b>
20.11	Herstellung von Industriegasen	
20.12	Herstellung von Farbstoffen und Pigmenten	
20.13	Herstellung von sonstigen anorganischen Grundstoffen und Chemikalien	
20.14	Herstellung von sonstigen organischen Grundstoffen und Chemikalien	
20.15	Herstellung von Düngemitteln und Stickstoffverbindungen	
20.16	Herstellung von Kunststoffen in Primärformen	
20.17	Herstellung von synthetischem Kautschuk in Primärformen	
<b>20.2</b>	<b>Herstellung von Schädlingsbekämpfungsmitteln, Pflanzenschutz- und Desinfektionsmitteln</b>	<b>VO</b>
20.20	Herstellung von Schädlingsbekämpfungsmitteln, Pflanzenschutz- und Desinfektionsmitteln	
<b>20.3</b>	<b>Herstellung von Anstrichmitteln, Druckfarben und Kittlen</b>	<b>VO</b>
20.30	Herstellung von Anstrichmitteln, Druckfarben und Kittlen	
<b>20.4</b>	<b>Herstellung von Seifen, Wasch-, Reinigungs- und Körperpflegemitteln sowie von Duftstoffen</b>	<b>VG</b>
20.41	Herstellung von Seifen, Wasch-, Reinigungs- und Poliermitteln	
20.42	Herstellung von Körperpflegemitteln und Duftstoffen	
<b>20.5</b>	<b>Herstellung von sonstigen chemischen Erzeugnissen</b>	<b>VO</b>
20.51	Herstellung von pyrotechnischen Erzeugnissen	
20.52	Herstellung von Klebstoffen	
20.53	Herstellung von etherischen Ölen	
20.59	Herstellung von sonstigen chemischen Erzeugnissen a. n. g.	
<b>20.6</b>	<b>Herstellung von Chemiefasern</b>	<b>VO</b>
20.60	Herstellung von Chemiefasern	
<b>21</b>	<b>Herstellung von pharmazeutischen Erzeugnissen</b>	
<b>21.1</b>	<b>Herstellung von pharmazeutischen Grundstoffen</b>	<b>VG</b>
21.10	Herstellung von pharmazeutischen Grundstoffen	
<b>21.2</b>	<b>Herstellung von pharmazeutischen Spezialitäten und sonstigen pharmazeutischen Erzeugnissen</b>	<b>VG</b>
21.20	Herstellung von pharmazeutischen Spezialitäten und sonstigen pharmazeutischen Erzeugnissen	

**Noch: Wirtschaftszweige des Verarbeitenden Gewerbes sowie  
des Bergbaus und der Gewinnung von Steinen und Erden  
aus: Klassifikation der Wirtschaftszweige Ausgabe 2008 (WZ 2008)**

Abteilung Gruppe Klasse	Bezeichnung	Haupt- gruppe
noch: <b>Abschnitt C</b>	<b>Verarbeitendes Gewerbe</b>	
<b>22</b>	<b>Herstellung von Gummi- und Kunststoffwaren</b>	
<b>22.1</b>	<b>Herstellung von Gummiwaren</b>	<b>VO</b>
22.11	Herstellung und Runderneuerung von Bereifungen	
22.19	Herstellung von sonstigen Gummiwaren	
<b>22.2</b>	<b>Herstellung von Kunststoffwaren</b>	<b>VO</b>
22.21	Herstellung von Platten, Folien, Schläuchen und Profilen aus Kunststoffen	
22.22	Herstellung von Verpackungsmitteln aus Kunststoffen	
22.23	Herstellung von Baubedarfsartikeln aus Kunststoffen	
22.29	Herstellung von sonstigen Kunststoffwaren	
<b>23</b>	<b>Herstellung von Glas und Glaswaren, Keramik, Verarbeitung von Steinen und Erden</b>	
<b>23.1</b>	<b>Herstellung von Glas und Glaswaren</b>	<b>VO</b>
23.11	Herstellung von Flachglas	
23.12	Veredlung und Bearbeitung von Flachglas	
23.13	Herstellung von Hohlglas	
23.14	Herstellung von Glasfasern und Waren daraus	
23.19	Herstellung, Veredlung und Bearbeitung von sonstigem Glas einschließlich technischen Glaswaren	
<b>23.2</b>	<b>Herstellung von feuerfesten keramischen Werkstoffen und Waren</b>	<b>VO</b>
23.20	Herstellung von feuerfesten keramischen Werkstoffen und Waren	
<b>23.3</b>	<b>Herstellung von keramischen Baumaterialien</b>	<b>VO</b>
23.31	Herstellung von keramischen Wand- und Bodenfliesen und -platten	
23.32	Herstellung von Ziegeln und sonstiger Baukeramik	
<b>23.4</b>	<b>Herstellung von sonstigen Porzellan- und keramischen Erzeugnissen</b>	<b>VO</b>
23.41	Herstellung von keramischen Haushaltswaren und Ziergegenständen	
23.42	Herstellung von Sanitärkeramik	
23.43	Herstellung von Isolatoren und Isolierteilen aus Keramik	
23.44	Herstellung von keramischen Erzeugnissen für sonstige technische Zwecke	
23.49	Herstellung von sonstigen keramischen Erzeugnissen	
<b>23.5</b>	<b>Herstellung von Zement, Kalk und gebranntem Gips</b>	<b>VO</b>
23.51	Herstellung von Zement	
23.52	Herstellung von Kalk und gebranntem Gips	
<b>23.6</b>	<b>Herstellung von Erzeugnissen aus Beton, Zement und Gips</b>	<b>VO</b>
23.61	Herstellung von Erzeugnissen aus Beton, Zement und Kalksandstein für den Bau	
23.62	Herstellung von Gips erzeugnissen für den Bau	
23.63	Herstellung von Frischbeton (Transportbeton)	
23.64	Herstellung von Mörtel und anderem Beton (Trockenbeton)	
23.65	Herstellung von Faserzementwaren	
23.69	Herstellung von sonstigen Erzeugnissen aus Beton, Zement und Gips a. n. g.	
<b>23.7</b>	<b>Be- und Verarbeitung von Naturwerksteinen und Natursteinen a. n. g.</b>	<b>VO</b>
23.70	Be- und Verarbeitung von Naturwerksteinen und Natursteinen a. n. g.	
<b>23.9</b>	<b>Herstellung von Schleifkörpern und Schleifmitteln auf Unterlage sowie sonstigen Erzeugnissen aus nichtmetallischen Mineralien a. n. g.</b>	<b>VO</b>
23.91	Herstellung von Schleifkörpern und Schleifmitteln auf Unterlage	
23.99	Herstellung von sonstigen Erzeugnissen aus nichtmetallischen Mineralien a. n. g.	

**Noch: Wirtschaftszweige des Verarbeitenden Gewerbes sowie  
des Bergbaus und der Gewinnung von Steinen und Erden  
aus: Klassifikation der Wirtschaftszweige Ausgabe 2008 (WZ 2008)**

Abteilung Gruppe Klasse	Bezeichnung	Haupt- gruppe
noch: <b>Abschnitt C</b>	<b>Verarbeitendes Gewerbe</b>	
<b>24</b>	<b>Metallerzeugung und -bearbeitung</b>	
<b>24.1</b>	<b>Erzeugung von Roheisen, Stahl und Ferrolegierungen</b>	<b>VO</b>
24.10	Erzeugung von Roheisen, Stahl und Ferrolegierungen	
<b>24.2</b>	<b>Herstellung von Stahlrohren, Rohrform-, Rohrverschluss- und Rohrverbindungsstücken aus Stahl</b>	<b>VO</b>
24.20	Herstellung von Stahlrohren, Rohrform-, Rohrverschluss- und Rohrverbindungsstücken aus Stahl	
<b>24.3</b>	<b>Sonstige erste Bearbeitung von Eisen und Stahl</b>	<b>VO</b>
24.31	Herstellung von Blankstahl	
24.32	Herstellung von Kaltband mit einer Breite von weniger als 600 mm	
24.33	Herstellung von Kaltprofilen	
24.34	Herstellung von kaltgezogenem Draht	
<b>24.4</b>	<b>Erzeugung und erste Bearbeitung von NE-Metallen</b>	<b>VO</b>
24.41	Erzeugung und erste Bearbeitung von Edelmetallen	
24.42	Erzeugung und erste Bearbeitung von Aluminium	
24.43	Erzeugung und erste Bearbeitung von Blei, Zink und Zinn	
24.44	Erzeugung und erste Bearbeitung von Kupfer	
24.45	Erzeugung und erste Bearbeitung von sonstigen NE-Metallen	
24.46	Aufbereitung von Kernbrennstoffen	
<b>24.5</b>	<b>Gießereien</b>	<b>VO</b>
24.51	Eisengießereien	
24.52	Stahlgießereien	
24.53	Leichtmetallgießereien	
24.54	Buntmetallgießereien	
<b>25</b>	<b>Herstellung von Metallerzeugnissen</b>	
<b>25.1</b>	<b>Stahl- und Leichtmetallbau</b>	<b>IG</b>
25.11	Herstellung von Metallkonstruktionen	
25.12	Herstellung von Ausbauelementen aus Metall	
<b>25.2</b>	<b>Herstellung von Metalltanks und -behältern; Herstellung von Heizkörpern und -kesseln für Zentralheizungen</b>	<b>IG</b>
25.21	Herstellung von Heizkörpern und -kesseln für Zentralheizungen	
25.29	Herstellung von Sammelbehältern, Tanks u. ä. Behältern aus Metall	
<b>25.3</b>	<b>Herstellung von Dampfkesseln (ohne Zentralheizungskessel)</b>	<b>IG</b>
25.30	Herstellung von Dampfkesseln (ohne Zentralheizungskessel)	
<b>25.4</b>	<b>Herstellung von Waffen und Munition</b>	<b>IG</b>
25.40	Herstellung von Waffen und Munition	
<b>25.5</b>	<b>Herstellung von Schmiede-, Press-, Zieh- und Stanzteilen, gewalzten Ringen und pulvermetallurgischen Erzeugnissen</b>	<b>VO</b>
25.50	Herstellung von Schmiede-, Press-, Zieh- und Stanzteilen, gewalzten Ringen und pulvermetallurgischen Erzeugnissen	
<b>25.6</b>	<b>Oberflächenveredlung und Wärmebehandlung; Mechanik a. n. g.</b>	<b>VO</b>
25.61	Oberflächenveredlung und Wärmebehandlung	
25.62	Mechanik a. n. g.	
<b>25.7</b>	<b>Herstellung von Schneidwaren, Werkzeugen, Schlössern und Beschlägen aus unedlen Metallen</b>	<b>VO</b>
25.71	Herstellung von Schneidwaren und Bestecken aus unedlen Metallen	
25.72	Herstellung von Schlössern und Beschlägen aus unedlen Metallen	
25.73	Herstellung von Werkzeugen	
<b>25.9</b>	<b>Herstellung von sonstigen Metallwaren</b>	<b>VO</b>
25.91	Herstellung von Fässern, Trommeln, Dosen, Eimern u. ä. Behältern aus Metall	
25.92	Herstellung von Verpackungen und Verschlüssen aus Eisen, Stahl und NE-Metall	
25.93	Herstellung von Drahtwaren, Ketten und Federn	
25.94	Herstellung von Schrauben und Nieten	
25.99	Herstellung von sonstigen Metallwaren a. n. g.	

**Noch: Wirtschaftszweige des Verarbeitenden Gewerbes sowie  
des Bergbaus und der Gewinnung von Steinen und Erden  
aus: Klassifikation der Wirtschaftszweige Ausgabe 2008 (WZ 2008)**

Abteilung Gruppe Klasse	Bezeichnung	Haupt- gruppe
noch: <b>Abschnitt C</b>	<b>Verarbeitendes Gewerbe</b>	
<b>26</b>	<b>Herstellung von Datenverarbeitungsgeräten, elektronischen und optischen Erzeugnissen</b>	
<b>26.1</b>	<b>Herstellung von elektronischen Bauelementen und Leiterplatten</b>	<b>VO</b>
26.11	Herstellung von elektronischen Bauelementen	
26.12	Herstellung von bestückten Leiterplatten	
<b>26.2</b>	<b>Herstellung von Datenverarbeitungsgeräten und peripheren Geräten</b>	<b>IG</b>
26.20	Herstellung von Datenverarbeitungsgeräten und peripheren Geräten	
<b>26.3</b>	<b>Herstellung von Geräten und Einrichtungen der Telekommunikationstechnik</b>	<b>IG</b>
26.30	Herstellung von Geräten und Einrichtungen der Telekommunikationstechnik	
<b>26.4</b>	<b>Herstellung von Geräten der Unterhaltungselektronik</b>	<b>GG</b>
26.40	Herstellung von Geräten der Unterhaltungselektronik	
<b>26.5</b>	<b>Herstellung von Mess-, Kontroll-, Navigations- u. ä. Instrumenten und Vorrichtungen; Herstellung von Uhren</b>	<b>IG</b>
26.51	Herstellung von Mess-, Kontroll-, Navigations- u. ä. Instrumenten und Vorrichtungen	
26.52	Herstellung von Uhren	
<b>26.6</b>	<b>Herstellung von Bestrahlungs- und Elektrotherapiegeräten und elektromedizinischen Geräten</b>	<b>IG</b>
26.60	Herstellung von Bestrahlungs- und Elektrotherapiegeräten und elektromedizinischen Geräten	
<b>26.7</b>	<b>Herstellung von optischen und fotografischen Instrumenten und Geräten</b>	<b>GG</b>
26.70	Herstellung von optischen und fotografischen Instrumenten und Geräten	
<b>26.8</b>	<b>Herstellung von magnetischen und optischen Datenträgern</b>	<b>VO</b>
26.80	Herstellung von magnetischen und optischen Datenträgern	
<b>27</b>	<b>Herstellung von elektrischen Ausrüstungen</b>	
<b>27.1</b>	<b>Herstellung von Elektromotoren, Generatoren, Transformatoren, Elektrizitätsverteilungs- und -schalteinrichtungen</b>	<b>VO</b>
27.11	Herstellung von Elektromotoren, Generatoren und Transformatoren	
27.12	Herstellung von Elektrizitätsverteilungs- und -schalteinrichtungen	
<b>27.2</b>	<b>Herstellung von Batterien und Akkumulatoren</b>	<b>VO</b>
27.20	Herstellung von Batterien und Akkumulatoren	
<b>27.3</b>	<b>Herstellung von Kabeln und elektrischem Installationsmaterial</b>	<b>VO</b>
27.31	Herstellung von Glasfaserkabeln	
27.32	Herstellung von sonstigen elektronischen und elektrischen Drähten und Kabeln	
27.33	Herstellung von elektrischem Installationsmaterial	
<b>27.4</b>	<b>Herstellung von elektrischen Lampen und Leuchten</b>	<b>VO</b>
27.40	Herstellung von elektrischen Lampen und Leuchten	
<b>27.5</b>	<b>Herstellung von Haushaltsgeräten</b>	<b>GG</b>
27.51	Herstellung von elektrischen Haushaltsgeräten	
27.52	Herstellung von nicht elektrischen Haushaltsgeräten	
<b>27.9</b>	<b>Herstellung von sonstigen elektrischen Ausrüstungen und Geräten a. n. g.</b>	<b>VO</b>
27.90	Herstellung von sonstigen elektrischen Ausrüstungen und Geräten a. n. g.	

**Noch: Wirtschaftszweige des Verarbeitenden Gewerbes sowie  
des Bergbaus und der Gewinnung von Steinen und Erden  
aus: Klassifikation der Wirtschaftszweige Ausgabe 2008 (WZ 2008)**

Abteilung Gruppe Klasse	Bezeichnung	Haupt- gruppe
noch: <b>Abschnitt C</b>	<b>Verarbeitendes Gewerbe</b>	
<b>28</b>	<b>Maschinenbau</b>	
<b>28.1</b>	<b>Herstellung von nicht wirtschaftszweigspezifischen Maschinen</b>	<b>IG</b>
28.11	Herstellung von Verbrennungsmotoren und Turbinen (ohne Motoren für Luft- und Straßenfahrzeuge)	
28.12	Herstellung von hydraulischen und pneumatischen Komponenten und Systemen	
28.13	Herstellung von Pumpen und Kompressoren a. n. g.	
28.14	Herstellung von Armaturen a. n. g.	
28.15	Herstellung von Lagern, Getrieben, Zahnrädern und Antriebs-elementen	
<b>28.2</b>	<b>Herstellung von sonstigen nicht wirtschaftszweigspezifischen Maschinen</b>	<b>IG</b>
28.21	Herstellung von Öfen und Brennern	
28.22	Herstellung von Hebezeugen und Fördermitteln	
28.23	Herstellung von Büromaschinen (ohne Datenverarbeitungsgeräte und periphere Geräte)	
28.24	Herstellung von handgeführten Werkzeugen mit Motorantrieb	
28.25	Herstellung von kälte- und lufttechnischen Erzeugnissen, nicht für den Haushalt	
28.29	Herstellung von sonstigen nicht wirtschaftszweigspezifischen Maschinen a. n. g.	
<b>28.3</b>	<b>Herstellung von land- und forstwirtschaftlichen Maschinen</b>	<b>IG</b>
28.30	Herstellung von land- und forstwirtschaftlichen Maschinen	
<b>28.4</b>	<b>Herstellung von Werkzeugmaschinen</b>	<b>IG</b>
28.41	Herstellung von Werkzeugmaschinen für die Metallbearbeitung	
28.49	Herstellung von sonstigen Werkzeugmaschinen	
<b>28.9</b>	<b>Herstellung von Maschinen für sonstige bestimmte Wirtschaftszweige</b>	<b>IG</b>
28.91	Herstellung von Maschinen für die Metallerzeugung, von Walzwerkseinrichtungen und Gießmaschinen	
28.92	Herstellung von Bergwerks-, Bau- und Baustoffmaschinen	
28.93	Herstellung von Maschinen für die Nahrungs- und Genussmittelerzeugung und die Tabakverarbeitung	
28.94	Herstellung von Maschinen für die Textil- und Bekleidungsherstellung und die Lederverarbeitung	
28.95	Herstellung von Maschinen für die Papiererzeugung und -verarbeitung	
28.96	Herstellung von Maschinen für die Verarbeitung von Kunststoffen und Kautschuk	
28.99	Herstellung von Maschinen für sonstige bestimmte Wirtschaftszweige a. n. g.	
<b>29</b>	<b>Herstellung von Kraftwagen und Kraftwagenteilen</b>	
<b>29.1</b>	<b>Herstellung von Kraftwagen und Kraftwagenmotoren</b>	<b>IG</b>
29.10	Herstellung von Kraftwagen und Kraftwagenmotoren	
<b>29.2</b>	<b>Herstellung von Karosserien, Aufbauten und Anhängern</b>	<b>IG</b>
29.20	Herstellung von Karosserien, Aufbauten und Anhängern	
<b>29.3</b>	<b>Herstellung von Teilen und Zubehör für Kraftwagen</b>	<b>IG</b>
29.31	Herstellung elektrischer und elektronischer Ausrüstungsgegenstände für Kraftwagen	
29.32	Herstellung von sonstigen Teilen und sonstigem Zubehör für Kraftwagen	



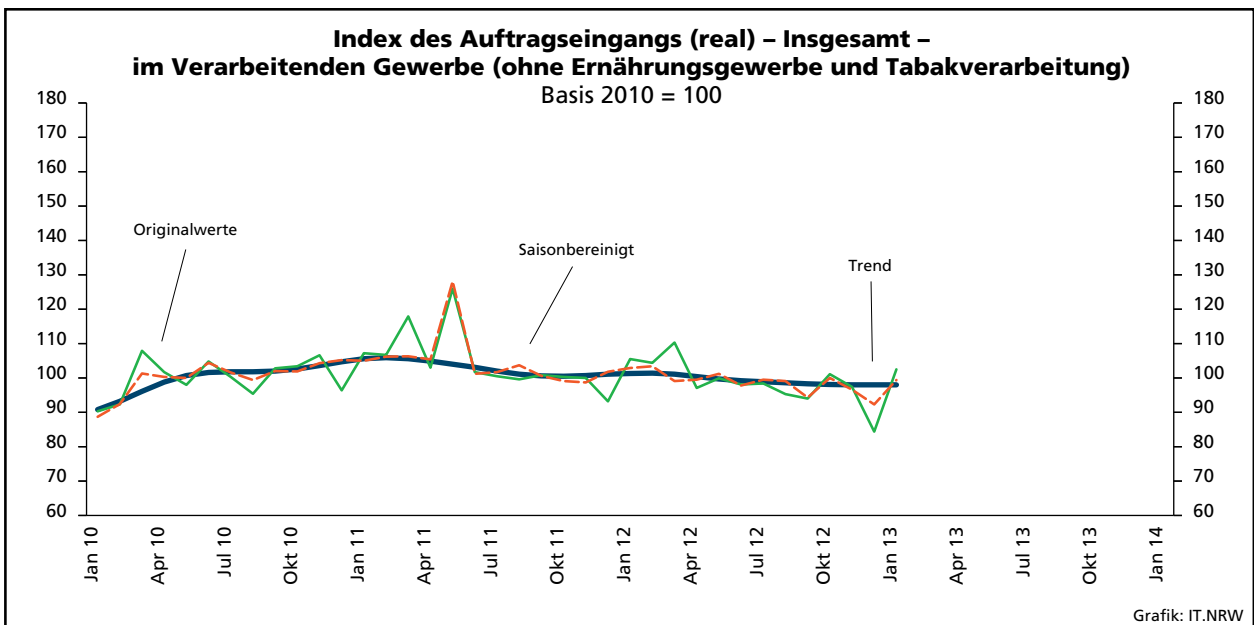
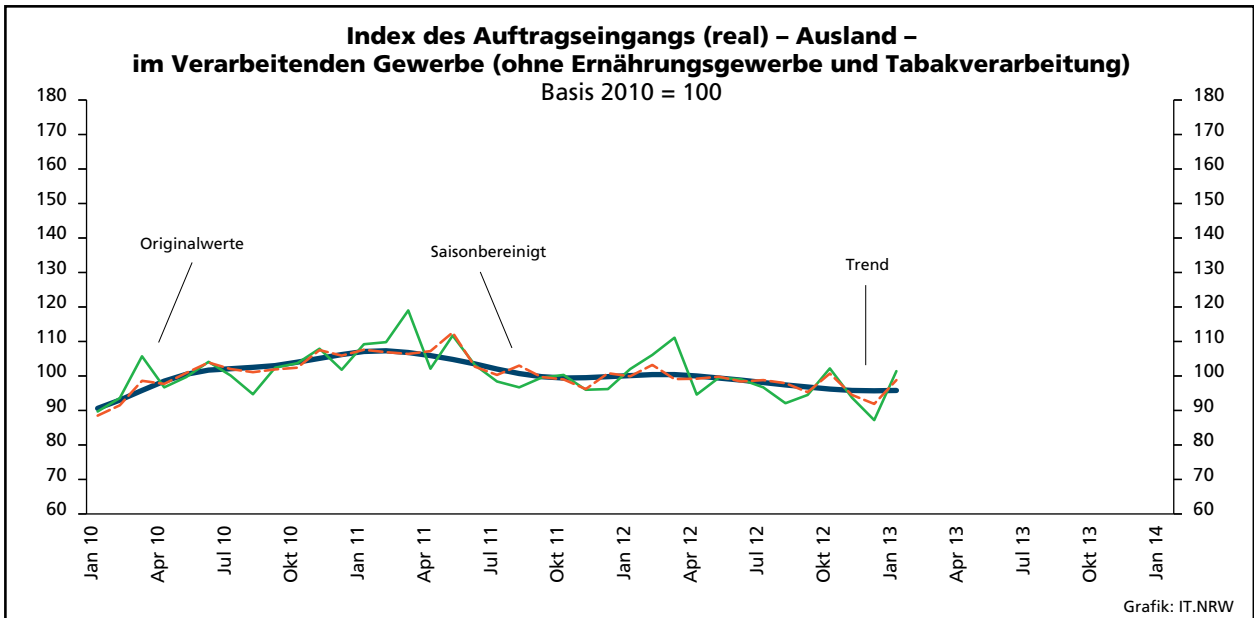
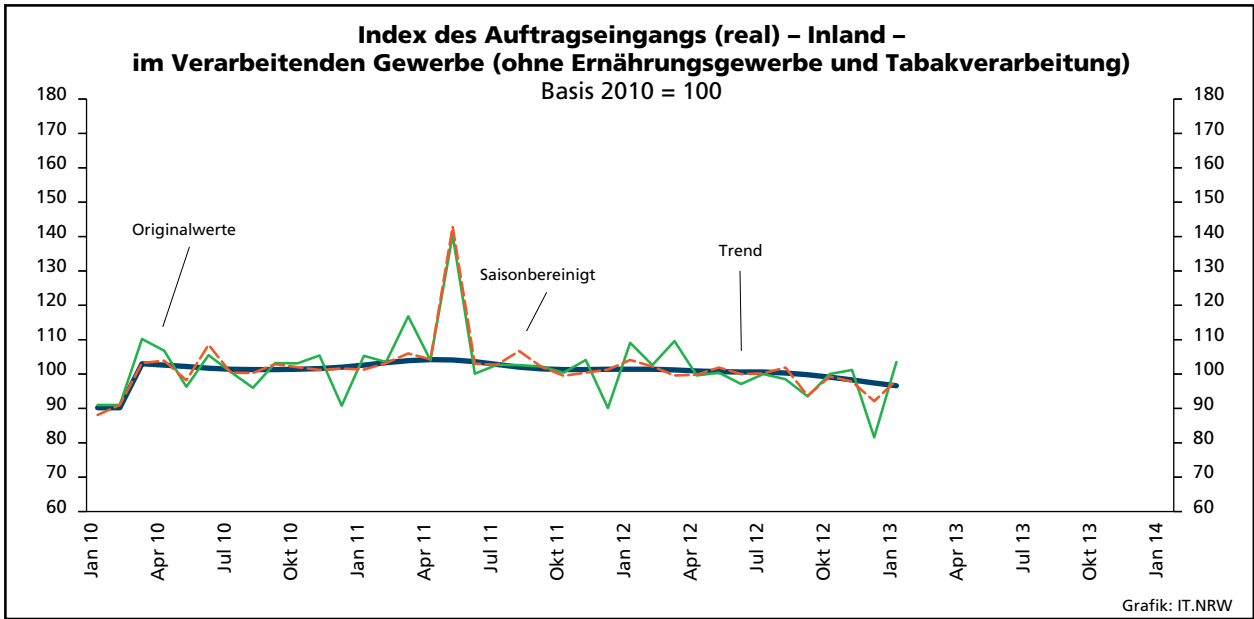
**Noch: Wirtschaftszweige des Verarbeitenden Gewerbes sowie  
des Bergbaus und der Gewinnung von Steinen und Erden  
aus: Klassifikation der Wirtschaftszweige Ausgabe 2008 (WZ 2008)**

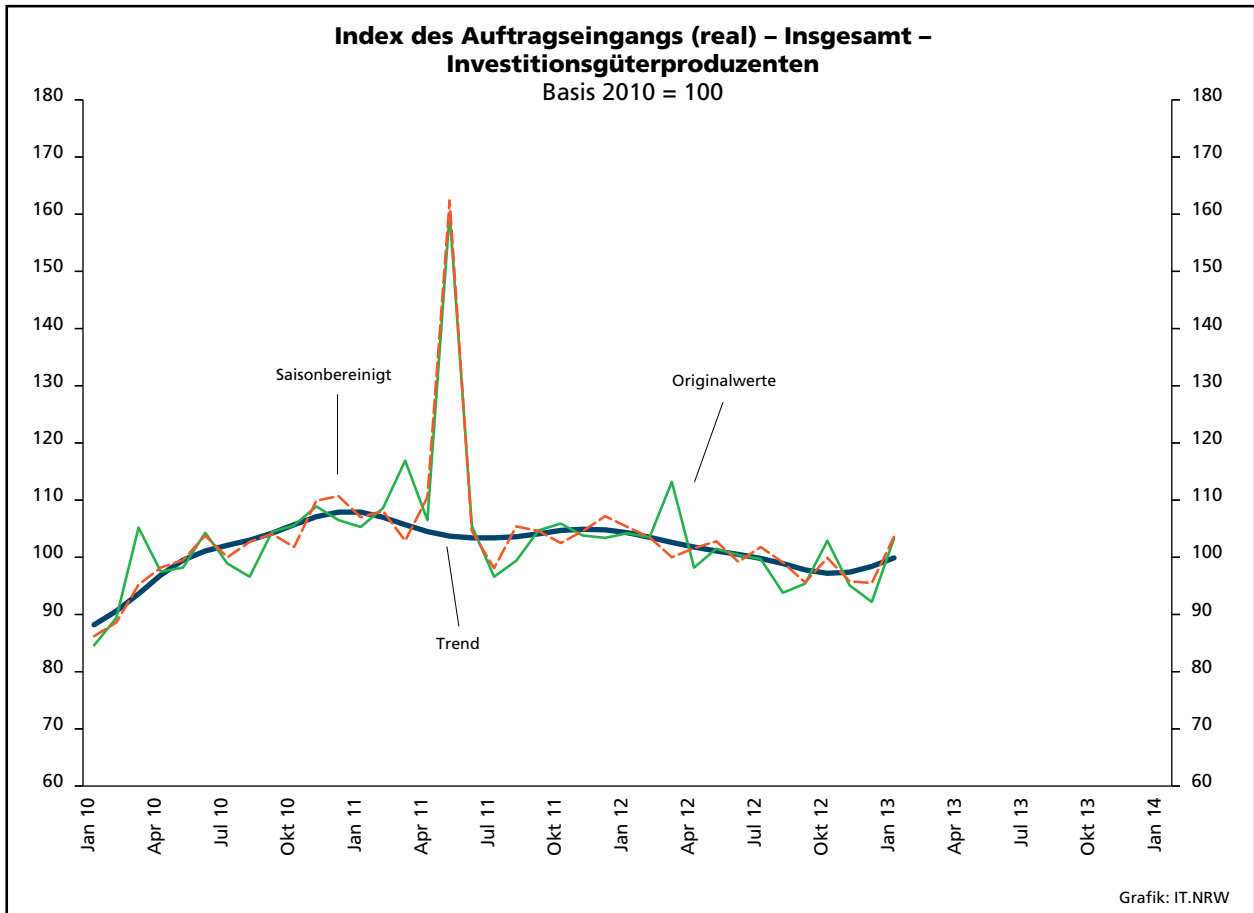
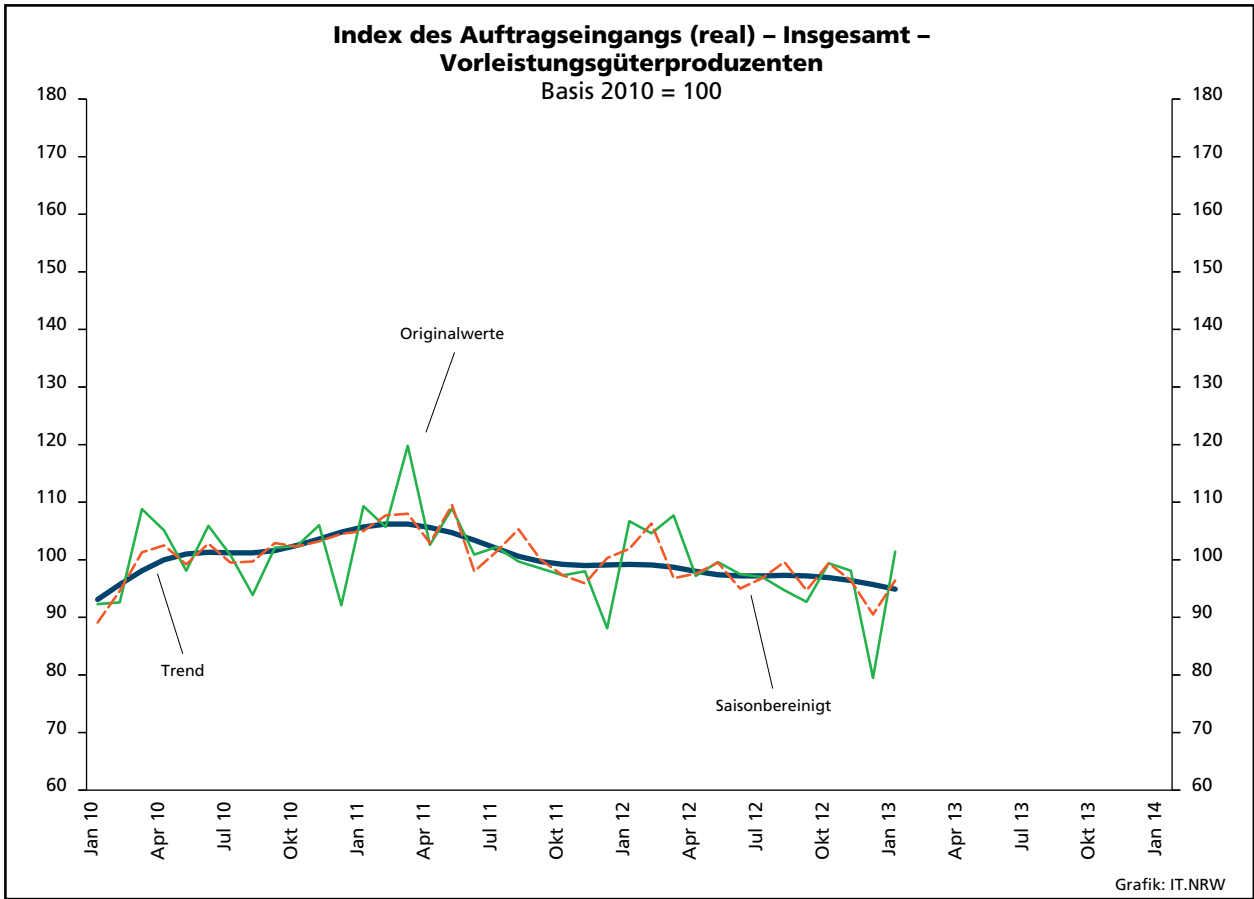
Abteilung Gruppe Klasse	Bezeichnung	Haupt- gruppe
noch: <b>Abschnitt C</b>		
<b>Verarbeitendes Gewerbe</b>		
<b>30</b>	<b>Sonstiger Fahrzeugbau</b>	
<b>30.1</b>	<b>Schiff- und Bootsbau</b>	<b>IG</b>
	30.11 Schiffbau (ohne Boots- und Yachtbau)	
	30.12 Boots- und Yachtbau	
<b>30.2</b>	<b>Schienenfahrzeugbau</b>	<b>IG</b>
	30.20 Schienenfahrzeugbau	
<b>30.3</b>	<b>Luft- und Raumfahrzeugbau</b>	<b>IG</b>
	30.30 Luft- und Raumfahrzeugbau	
<b>30.4</b>	<b>Herstellung von militärischen Kampffahrzeugen</b>	<b>IG</b>
	30.40 Herstellung von militärischen Kampffahrzeugen	
<b>30.9</b>	<b>Herstellung von Fahrzeugen a. n. g.</b>	<b>GG</b>
	30.91 Herstellung von Krafträdern	
	30.92 Herstellung von Fahrrädern sowie von Behindertenfahrzeugen	
	30.99 Herstellung von sonstigen Fahrzeugen a. n. g.	
<b>31</b>	<b>Herstellung von Möbeln</b>	
<b>31.0</b>	<b>Herstellung von Möbeln</b>	<b>GG</b>
	31.01 Herstellung von Büro- und Ladenmöbeln	
	31.02 Herstellung von Küchenmöbeln	
	31.03 Herstellung von Matratzen	
	31.09 Herstellung von sonstigen Möbeln	
<b>32</b>	<b>Herstellung von sonstigen Waren</b>	
<b>32.1</b>	<b>Herstellung von Münzen, Schmuck und ähnlichen Erzeugnissen</b>	<b>GG</b>
	32.11 Herstellung von Münzen	
	32.12 Herstellung von Schmuck, Gold- und Silberschmiedewaren (ohne Fantasieschmuck)	
	32.13 Herstellung von Fantasieschmuck	
<b>32.2</b>	<b>Herstellung von Musikinstrumenten</b>	<b>GG</b>
	32.20 Herstellung von Musikinstrumenten	
<b>32.3</b>	<b>Herstellung von Sportgeräten</b>	<b>VG</b>
	32.30 Herstellung von Sportgeräten	
<b>32.4</b>	<b>Herstellung von Spielwaren</b>	<b>VG</b>
	32.40 Herstellung von Spielwaren	
<b>32.5</b>	<b>Herstellung von medizinischen und zahnmedizinischen Apparaten und Materialien</b>	<b>IG</b>
	32.50 Herstellung von medizinischen und zahnmedizinischen Apparaten und Materialien	
<b>32.9</b>	<b>Herstellung von Erzeugnissen a. n. g.</b>	<b>VG</b>
	32.91 Herstellung von Besen und Bürsten	
	32.99 Herstellung von sonstigen Erzeugnissen a. n. g.	
<b>33</b>	<b>Reparatur und Installation von Maschinen und Ausrüstungen</b>	
<b>33.1</b>	<b>Reparatur von Metallerzeugnissen, Maschinen und Ausrüstungen</b>	<b>IG</b>
	33.11 Reparatur von Metallerzeugnissen	
	33.12 Reparatur von Maschinen	
	33.13 Reparatur von elektronischen und optischen Geräten	
	33.14 Reparatur von elektrischen Ausrüstungen	
	33.15 Reparatur und Instandhaltung von Schiffen, Booten und Yachten	
	33.16 Reparatur und Instandhaltung von Luft- und Raumfahrzeugen	
	33.17 Reparatur und Instandhaltung von Fahrzeugen a. n. g.	
	33.19 Reparatur von sonstigen Ausrüstungen	
<b>33.2</b>	<b>Installation von Maschinen und Ausrüstungen a. n. g.</b>	<b>IG</b>
	33.20 Installation von Maschinen und Ausrüstungen a. n. g.	

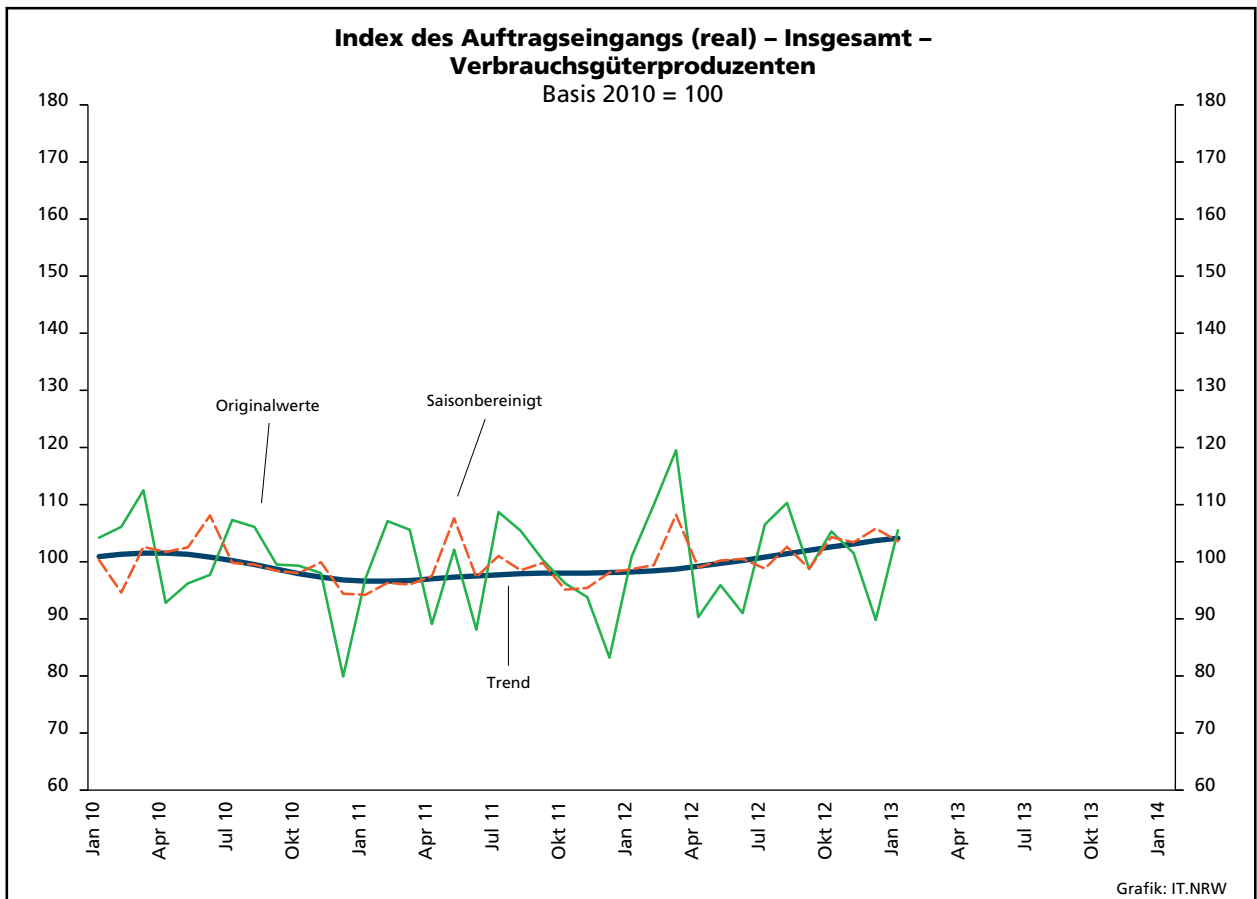
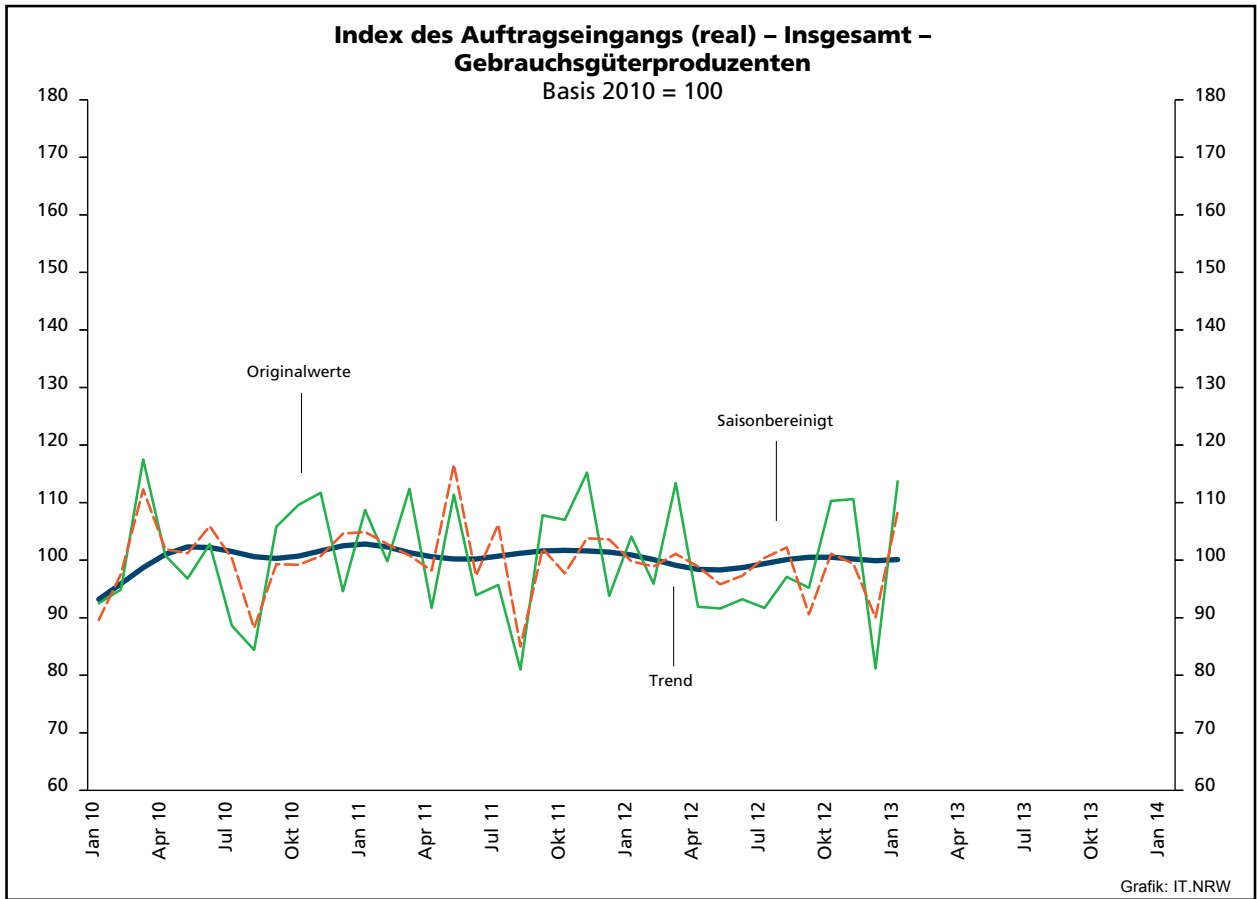
# 1. Übersicht über die wirtschaftliche Entwicklung in Nordrhein-Westfalen 2001 – 2013\*)

Jahr Monat	Auftrags- eingangs- index – real –	Produktions- index im Verarbeitenden Gewerbe <sup>1)</sup>	Betriebe	Beschäftigte	Gesamtumsatz	
					insgesamt	darunter Auslandsumsatz
					1 000 EUR	
	Basis 2010 = 100	Basis 2005 = 100	Anzahl			
<b>2001</b>	.	.	<b>10 935</b>	<b>1 453 055</b>	<b>297 323 703</b>	<b>105 122 113</b>
<b>2002</b>	.	.	<b>10 504</b>	<b>1 381 853</b>	<b>287 287 443</b>	<b>102 478 933</b>
<b>2003</b>	.	.	<b>10 596</b>	<b>1 345 222</b>	<b>286 904 340</b>	<b>103 325 915</b>
<b>2004</b>	.	.	<b>10 577</b>	<b>1 298 344</b>	<b>308 303 242</b>	<b>116 095 563</b>
<b>2005</b>	<b>104,8</b>	<b>100,0</b>	<b>10 458</b>	<b>1 273 358</b>	<b>322 628 429</b>	<b>124 898 819</b>
<b>2006</b>	<b>111,5</b>	<b>105,1</b>	<b>10 210</b>	<b>1 253 547</b>	<b>329 702 829</b>	<b>134 101 177</b>
<b>2007</b>	<b>120,0</b>	<b>109,5</b>	<b>10 249</b>	<b>1 283 262</b>	<b>354 367 421</b>	<b>148 419 493</b>
<b>2008</b>	<b>111,5</b>	<b>109,6</b>	<b>9 962</b>	<b>1 259 689</b>	<b>355 282 782</b>	<b>148 016 284</b>
<b>2009</b>	<b>81,3</b>	<b>89,5</b>	<b>9 840</b>	<b>1 193 056</b>	<b>280 183 525</b>	<b>112 938 567</b>
<b>2010</b>	<b>100,0</b>	<b>100,0</b>	<b>9 570</b>	<b>1 170 672</b>	<b>315 394 766</b>	<b>131 253 761</b>
<b>2011</b>	<b>104,7</b>	<b>106,2</b>	<b>9 613</b>	<b>1 199 644</b>	<b>348 101 951</b>	<b>145 685 564</b>
<b>2012</b>	<b>98,8</b>	<b>105,4r</b>	<b>9 928</b>	<b>1 218 009</b>	<b>342 530 278</b>	<b>143 654 684</b>
<b>2011<sup>2)</sup></b>						
Januar	107,2	98,3	4 956	1 033 578	24 122 314	10 563 994
Februar	106,7	99,4	4 993	1 035 714	25 900 905	11 185 016
März	117,9	110,3	5 013	1 039 459	29 582 649	13 032 356
April	103,0	101,6	5 015	1 041 406	25 687 802	10 917 858
Mai	126,0	112,4	5 008	1 041 855	28 474 073	12 153 558
Juni	101,7	103,5	5 010	1 045 528	27 265 740	12 071 099
Juli	100,5	109,6	5 011	1 048 999	26 484 723	11 320 984
August	99,6	107,5	5 009	1 055 901	26 305 467	11 153 109
September	100,8	111,8	5 005	1 059 780	29 386 867	12 992 053
Oktober	100,3	108,9	5 002	1 060 721	26 644 177	11 321 896
November	100,0	108,7	4 994	1 060 194	28 351 996	12 400 333
Dezember	93,2	102,0	4 985	1 056 881	26 254 899	11 531 962
<b>2012</b>						
Januar	105,5	100,4	5 022r	1 055 690r	25 097 727r	10 750 198r
Februar	104,4	98,3	5 085r	1 059 465r	25 606 084r	10 899 498r
März	110,3	113,7	5 121r	1 062 223r	29 694 639r	13 095 510r
April	97,1	103,6	5 119r	1 061 920r	25 069 436r	10 745 840r
Mai	99,9	105,1	5 116r	1 061 344r	26 603 791r	11 623 133r
Juni	98,1	108,6	5 123r	1 064 130r	27 254 831r	12 244 615r
Juli	98,4	110,7	5 118r	1 068 519r	26 171 448r	11 339 029r
August	95,3	107,5	5 111r	1 073 302r	26 013 484r	11 102 979r
September	94,0	105,3	5 107r	1 073 461r	26 696 634r	11 545 156r
Oktober	101,1	108,6r	5 100r	1 071 599r	27 509 615r	11 836 014r
November	97,4	107,0r	5 085r	1 068 767r	27 236 892r	11 834 680r
Dezember	84,4	96,1r	5 081r	1 064 286r	23 991 309r	11 024 257r
<b>2013</b>						
Januar	102,5	96,7	5 105	1 065 775	24 963 508	10 861 801
Februar	...	...	...	...	...	...
März	...	...	...	...	...	...
April	...	...	...	...	...	...
Mai	...	...	...	...	...	...
Juni	...	...	...	...	...	...
Juli	...	...	...	...	...	...
August	...	...	...	...	...	...
September	...	...	...	...	...	...
Oktober	...	...	...	...	...	...
November	...	...	...	...	...	...
Dezember	...	...	...	...	...	...

\*) Bei den Jahreswerten beziehen sich alle Angaben auf Betriebe von Unternehmen mit im Allgemeinen 20 und mehr Beschäftigten. – 1) arbeitstäglich be-  
reinigt – 2) Betriebe mit 50 und mehr tätigen Personen.







## 2. Auftragseingangindex im Verarbeitenden Gewerbe Nordrhein-Westfalens

### Nominalindex Inland

Systematik-Nr.	Wirtschaftszweig Hauptgruppe	Jahr 2012	Januar 2012	Dezember 2012	Januar 2013	Veränderung gegenüber Vorjahres- monat in %
<b>Basis 2010 = 100</b>						
13	Herstellung von Textilien	94,7	103,1	69,3	101,8	-1,3
14	Herstellung von Bekleidung	107,9	107,7	56,7	117,6	+9,2
17	Herstellung von Papier, Pappe und Waren daraus	110,6	113,5	96,4	115,4	+1,7
20	Herstellung von chemischen Erzeugnissen	108,6	112,4	91,3	106,0	-5,7
20.1	Herstellung von chemischen Grundstoffen, Düngemitteln und Stickstoffverbindungen, Kunststoffen in Primärformen und synthetischem Kautschuk in Primärformen	105,7	111,5	91,4	102,4	-8,2
21	Herstellung von pharmazeutischen Erzeugnissen	84,6	82,9	82,4	86,0	+3,7
24	Metallerzeugung und -bearbeitung	98,9	117,5	77,7	111,2	-5,4
24.1	Erzeugung von Roheisen, Stahl und Ferrolegierungen	107,7	134,4	83,8	116,5	-13,3
24.4	Erzeugung und erste Bearbeitung von NE-Metallen	102,4	109,5	89,2	128,3	+17,2
24.5	Gießereien	100,5	115,6	74,6	98,8	-14,5
25	Herstellung von Metallerzeugnissen	107,3	109,4	85,9	110,5	+1,0
25.5	Herstellung von Schmiede-, Press-, Zieh- und Stanzteilen, gewalzten Ringen und pulvermetallurgischen Erzeugnissen	103,3	105,7	83,4	113,2	+7,1
25.7	Herstellung von Schneidwaren, Werkzeugen, Schließern und Beschlägen aus unedlen Metallen	107,1	109,2	84,8	105,9	-3,0
26	Herstellung von Datenverarbeitungsgeräten, elektronischen und optischen Erzeugnissen	105,7	146,0	85,0	100,4	-31,2
27	Herstellung von elektrischen Ausrüstungen	103,7	108,8	80,2	107,9	-0,8
27.1	Herstellung von Elektromotoren, Generatoren, Transformatoren, Elektrizitätsverteilungs- und -schalteinrichtungen	102,6	100,9	77,3	102,8	+1,9
28	Maschinenbau	110,5	114,0	105,4	112,0	-1,8
28.1	Herstellung von nicht wirtschaftszweigspezifischen Maschinen	109,6	111,1	100,5	116,0	+4,4
29	Herstellung von Kraftwagen und Kraftwagenteilen	96,0	105,6	69,4	98,3	-6,9
30	Sonstiger Fahrzeugbau	94,8	141,7	66,0	105,7	-25,4
<b>C</b>	<b>Verarbeitendes Gewerbe</b>	<b>104,0</b>	<b>112,8</b>	<b>85,3</b>	<b>108,1</b>	<b>-4,2</b>
	Vorleistungsgüterproduzenten	103,3	114,1	82,5	108,1	-5,3
	Investitionsgüterproduzenten	105,5	110,8	92,3	107,7	-2,8
	Gebrauchsgüterproduzenten	103,3	118,8	83,1	115,3	-2,9
	Verbrauchsgüterproduzenten	105,5	105,2	85,4	108,8	+3,4

## Noch: 2. Auftragseingangsindex im Verarbeitenden Gewerbe Nordrhein-Westfalens

### Nominalindex Ausland

Systematik-Nr.	Wirtschaftszweig Hauptgruppe	Jahr 2012	Januar 2012	Dezember 2012	Januar 2013	Veränderung gegenüber Vorjahres- monat in %
<b>Basis 2010 = 100</b>						
13	Herstellung von Textilien	102,9	105,5	83,8	118,8	+12,6
14	Herstellung von Bekleidung	110,6	128,8	44,0	121,7	-5,5
17	Herstellung von Papier, Pappe und Waren daraus	88,7	84,6	69,7	90,4	+6,9
20	Herstellung von chemischen Erzeugnissen	107,2	105,5	87,7	109,1	+3,4
20.1	Herstellung von chemischen Grundstoffen, Düngemitteln und Stickstoffverbindungen, Kunststoffen in Primärformen und synthetischem Kautschuk in Primärformen	106,7	103,4	88,6	107,1	+3,6
21	Herstellung von pharmazeutischen Erzeugnissen	108,1	101,1	126,5	104,8	+3,7
24	Metallerzeugung und -bearbeitung	101,4	120,1	87,5	99,5	-17,2
24.1	Erzeugung von Roheisen, Stahl und Ferrolegierungen	93,3	119,6	93,3	95,0	-20,6
24.4	Erzeugung und erste Bearbeitung von NE-Metallen	98,4	108,0	95,5	100,3	-7,1
24.5	Gießereien	97,6	123,5	82,0	102,4	-17,1
25	Herstellung von Metallerzeugnissen	112,4	117,9	83,7	119,4	+1,3
25.5	Herstellung von Schmiede-, Press-, Zieh- und Stanzteilen, gewalzten Ringen und pulvermetallurgischen Erzeugnissen	101,1	111,6	76,2	109,6	-1,8
25.7	Herstellung von Schneidwaren, Werkzeugen, Schlössern und Beschlägen aus unedlen Metallen	107,5	110,4	82,5	117,4	+6,3
26	Herstellung von Datenverarbeitungsgeräten, elektronischen und optischen Erzeugnissen	99,0	99,4	94,1	101,8	+2,4
27	Herstellung von elektrischen Ausrüstungen	106,3	103,0	91,1	105,0	+1,9
27.1	Herstellung von Elektromotoren, Generatoren, Transformatoren, Elektrizitätsverteilungs- und -schalteinrichtungen	113,8	98,5	108,2	105,4	+7,0
28	Maschinenbau	103,5	103,4	104,9	109,0	+5,4
28.1	Herstellung von nicht wirtschaftszweigspezifischen Maschinen	100,3	113,3	88,2	109,9	-3,0
29	Herstellung von Kraftwagen und Kraftwagenteilen	96,6	105,2	83,9	105,2	-
30	Sonstiger Fahrzeugbau	86,8	89,2	92,6	61,5	-31,1
<b>C</b>	<b>Verarbeitendes Gewerbe</b>	<b>103,3</b>	<b>106,7</b>	<b>91,4</b>	<b>106,5</b>	<b>-0,2</b>
	Vorleistungsgüterproduzenten	104,2	108,9	85,7	105,2	-3,4
	Investitionsgüterproduzenten	101,9	104,8	97,6	107,1	+2,2
	Gebrauchsgüterproduzenten	96,5	94,7	82,2	116,4	+22,9
	Verbrauchsgüterproduzenten	106,3	104,6	101,2	111,3	+6,4

## Noch: 2. Auftragseingangsindex im Verarbeitenden Gewerbe Nordrhein-Westfalens

### Nominalindex Insgesamt

Systematik-Nr.	Wirtschaftszweig Hauptgruppe	Jahr 2012	Januar 2012	Dezember 2012	Januar 2013	Veränderung gegenüber Vorjahres- monat in %
<b>Basis 2010 = 100</b>						
13	Herstellung von Textilien	98,3	104,2	75,5	109,2	+4,8
14	Herstellung von Bekleidung	109,0	116,3	51,6	119,3	+2,6
17	Herstellung von Papier, Pappe und Waren daraus	100,7	100,4	84,3	104,0	+3,6
20	Herstellung von chemischen Erzeugnissen	107,8	108,7	89,3	107,6	-1,0
20.1	Herstellung von chemischen Grundstoffen, Düngemitteln und Stickstoffverbindungen, Kunststoffen in Primärformen und synthetischem Kautschuk in Primärformen	106,2	107,1	89,9	104,9	-2,1
21	Herstellung von pharmazeutischen Erzeugnissen	97,9	93,2	107,2	96,6	+3,6
24	Metallerzeugung und -bearbeitung	99,8	118,4	81,3	106,9	-9,7
24.1	Erzeugung von Roheisen, Stahl und Ferrolegierungen	103,6	130,2	86,5	110,4	-15,2
24.4	Erzeugung und erste Bearbeitung von NE-Metallen	100,7	108,9	91,9	116,4	+6,9
24.5	Gießereien	99,3	118,6	77,4	100,1	-15,6
25	Herstellung von Metallerzeugnissen	109,1	112,3	85,2	113,6	+1,2
25.5	Herstellung von Schmiede-, Press-, Zieh- und Stanzteilen, gewalzten Ringen und pulvermetallurgischen Erzeugnissen	102,5	107,8	80,9	111,9	+3,8
25.7	Herstellung von Schneidwaren, Werkzeugen, Schlössern und Beschlägen aus unedlen Metallen	107,3	109,7	83,9	110,5	+0,7
26	Herstellung von Datenverarbeitungsgeräten, elektronischen und optischen Erzeugnissen	102,1	121,3	89,8	101,1	-16,7
27	Herstellung von elektrischen Ausrüstungen	104,9	106,0	85,5	106,4	+0,4
27.1	Herstellung von Elektromotoren, Generatoren, Transformatoren, Elektrizitätsverteilungs- und -schalteinrichtungen	107,8	99,8	91,7	104,0	+4,2
28	Maschinenbau	106,0	107,3	105,0	110,1	+2,6
28.1	Herstellung von nicht wirtschaftszweigspezifischen Maschinen	104,3	112,3	93,5	112,5	+0,2
29	Herstellung von Kraftwagen und Kraftwagenteilen	96,4	105,4	78,4	102,6	-2,7
30	Sonstiger Fahrzeugbau	89,8	109,1	82,6	78,1	-28,4
<b>C</b>	<b>Verarbeitendes Gewerbe</b>	<b>103,6</b>	<b>109,7</b>	<b>88,4</b>	<b>107,3</b>	<b>-2,2</b>
	Vorleistungsgüterproduzenten	103,7	111,8	83,9	106,8	-4,5
	Investitionsgüterproduzenten	103,3	107,1	95,6	107,4	+0,3
	Gebrauchsgüterproduzenten	99,5	105,4	82,6	115,9	+10,0
	Verbrauchsgüterproduzenten	105,9	104,9	92,9	110,0	+4,9



## Noch: 2. Auftragseingangsindex im Verarbeitenden Gewerbe Nordrhein-Westfalens

### Realindex Inland

Systematik-Nr.	Wirtschaftszweig Hauptgruppe	Jahr 2012	Januar 2012	Dezember 2012	Januar 2013	Veränderung gegenüber Vorjahres- monat in %
<b>Basis 2010 = 100</b>						
13	Herstellung von Textilien	87,8	95,5	64,5	94,3	-1,3
14	Herstellung von Bekleidung	104,2	104,3	54,3	111,8	+7,2
17	Herstellung von Papier, Pappe und Waren daraus	105,2	107,6	92,3	110,7	+2,9
20	Herstellung von chemischen Erzeugnissen	98,5	104,5	82,5	95,5	-8,6
20.1	Herstellung von chemischen Grundstoffen, Düngemitteln und Stickstoffverbindungen, Kunststoffen in Primärformen und synthetischem Kautschuk in Primärformen	95,3	103,8	82,2	91,6	-11,8
21	Herstellung von pharmazeutischen Erzeugnissen	86,2	84,3	84,3	87,9	+4,3
24	Metallerzeugung und -bearbeitung	93,7	112,2	74,7	107,2	-4,5
24.1	Erzeugung von Roheisen, Stahl und Ferrolegierungen	102,3	129,9	81,4	113,3	-12,8
24.4	Erzeugung und erste Bearbeitung von NE-Metallen	97,5	104,7	85,1	124,5	+18,9
24.5	Gießereien	96,6	111,1	71,9	94,6	-14,9
25	Herstellung von Metallerzeugnissen	104,1	106,4	83,2	107,4	+0,9
25.5	Herstellung von Schmiede-, Press-, Zieh- und Stanzteilen, gewalzten Ringen und pulvermetallurgischen Erzeugnissen	101,0	103,6	81,8	111,9	+8,0
25.7	Herstellung von Schneidwaren, Werkzeugen, Schlössern und Beschlägen aus unedlen Metallen	105,1	107,3	82,9	103,4	-3,6
26	Herstellung von Datenverarbeitungsgeräten, elektronischen und optischen Erzeugnissen	119,9	177,9	95,4	116,0	-34,8
27	Herstellung von elektrischen Ausrüstungen	100,1	105,6	77,2	103,6	-1,9
27.1	Herstellung von Elektromotoren, Generatoren, Transformatoren, Elektrizitätsverteilungs- und -schalteinrichtungen	100,3	98,9	75,1	99,4	+0,5
28	Maschinenbau	106,2	110,3	100,7	106,4	-3,5
28.1	Herstellung von nicht wirtschaftszweigspezifischen Maschinen	105,0	107,4	95,9	109,8	+2,2
29	Herstellung von Kraftwagen und Kraftwagenteilen	94,6	104,3	68,2	96,8	-7,2
30	Sonstiger Fahrzeugbau	91,1	136,2	63,3	101,3	-25,6
<b>C</b>	<b>Verarbeitendes Gewerbe</b>	<b>99,4</b>	<b>109,1</b>	<b>81,6</b>	<b>103,5</b>	<b>-5,1</b>
	Vorleistungsgüterproduzenten	98,1	110,2	78,6	103,3	-6,3
	Investitionsgüterproduzenten	102,4	108,1	89,2	103,7	-4,1
	Gebrauchsgüterproduzenten	101,3	117,0	81,4	112,5	-3,8
	Verbrauchsgüterproduzenten	100,6	100,6	81,6	103,3	+2,7

## Noch: 2. Auftragseingangsindex im Verarbeitenden Gewerbe Nordrhein-Westfalens

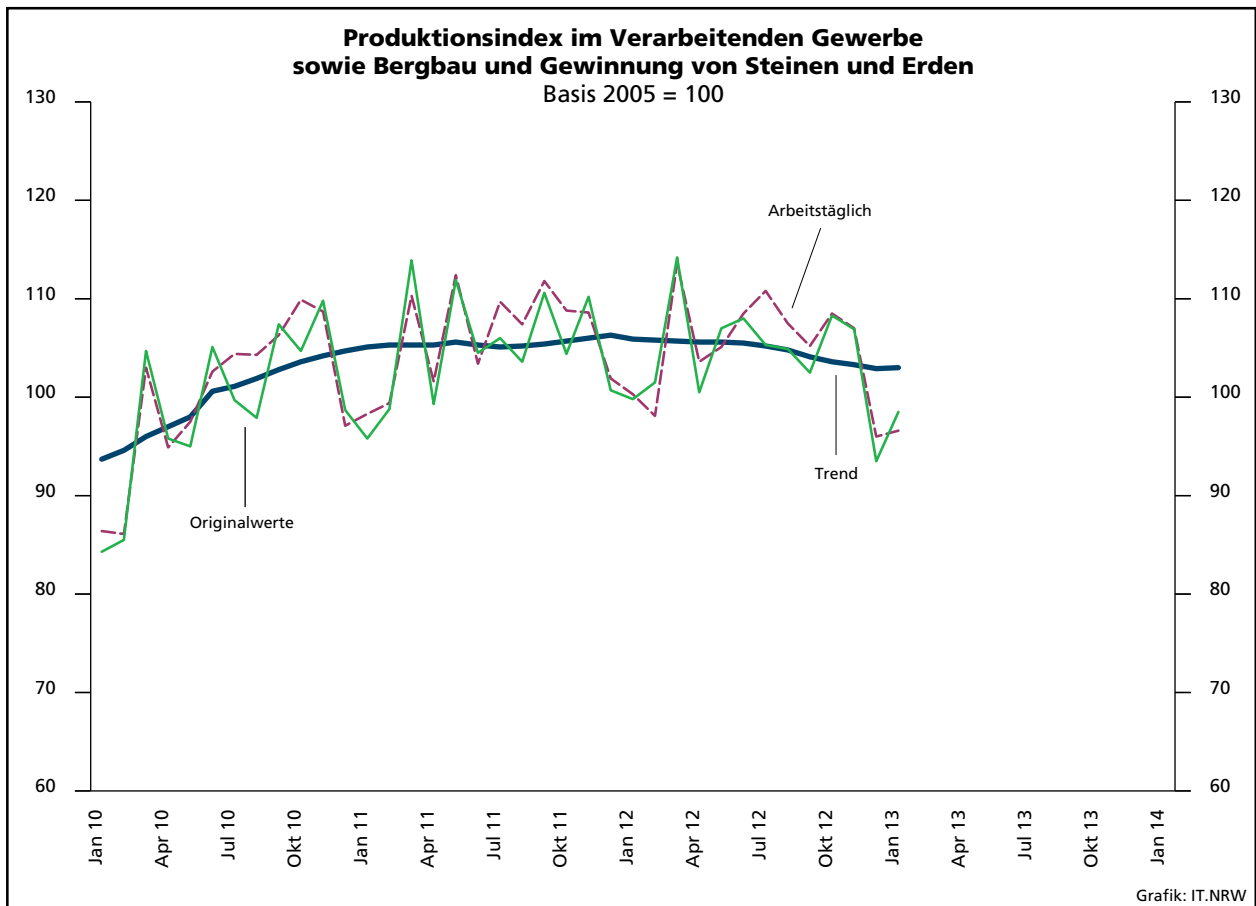
### Realindex Ausland

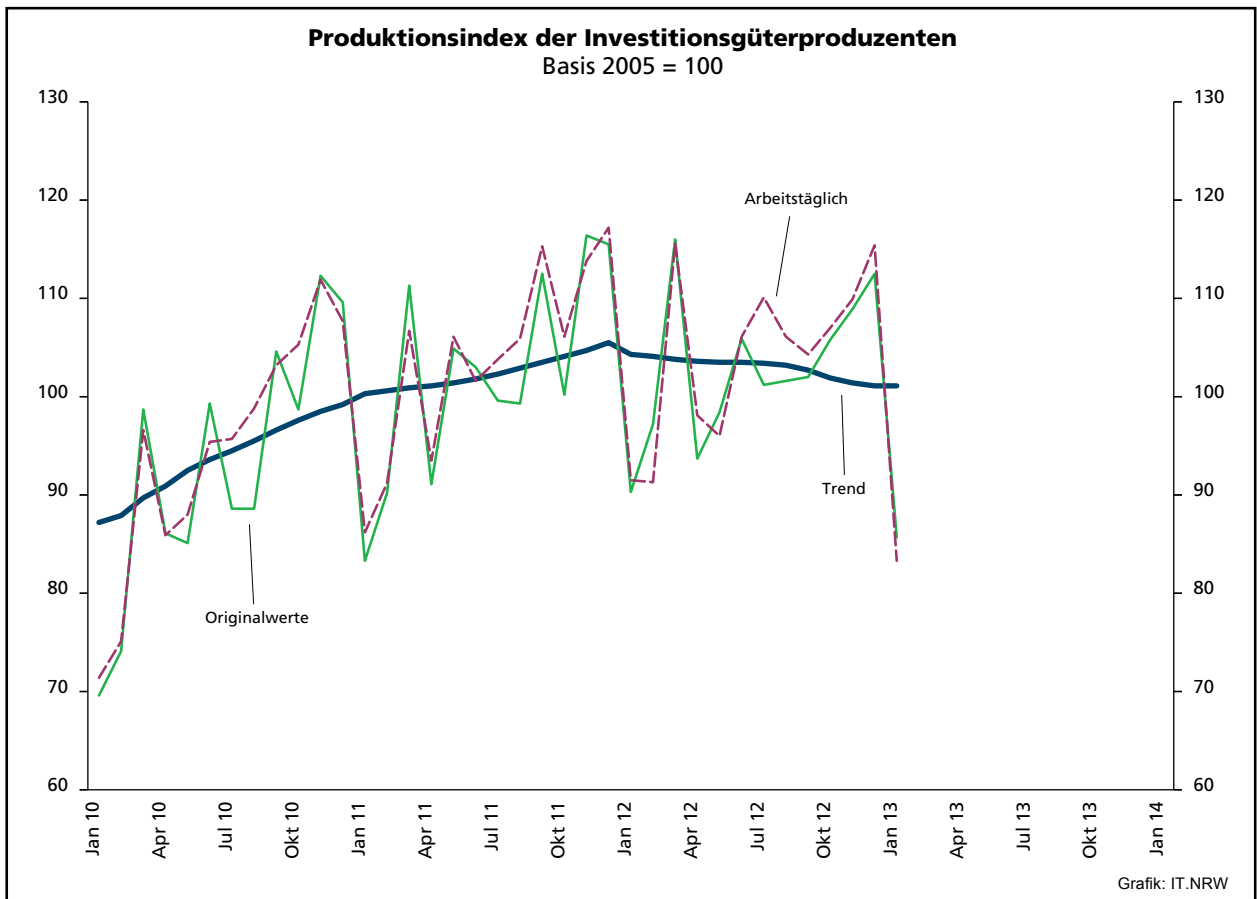
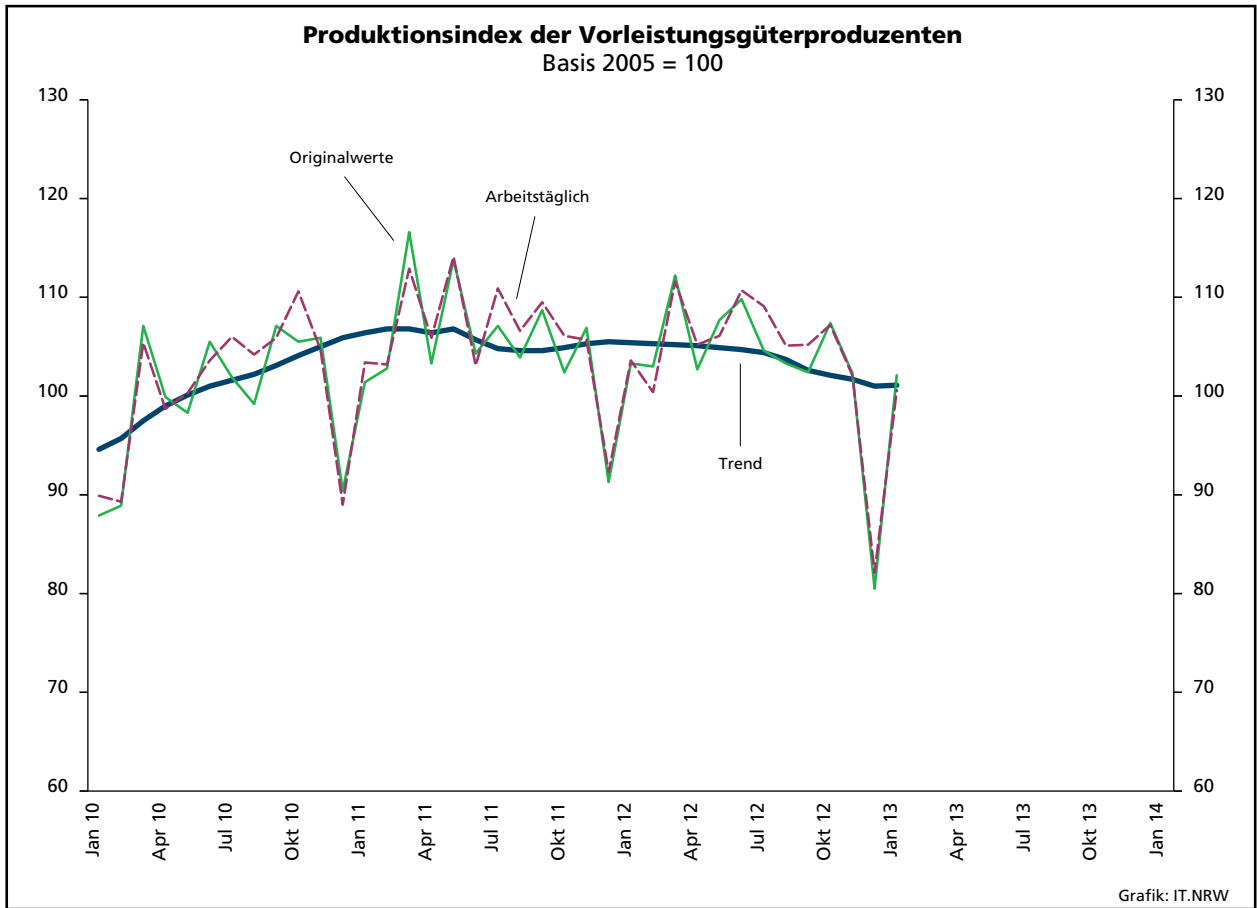
Systematik-Nr.	Wirtschaftszweig Hauptgruppe	Jahr 2012	Januar 2012	Dezember 2012	Januar 2013	Veränderung gegenüber Vorjahres- monat in %
<b>Basis 2010 = 100</b>						
13	Herstellung von Textilien	96,6	99,3	78,7	111,9	+12,7
14	Herstellung von Bekleidung	106,8	124,4	42,7	117,8	-5,3
17	Herstellung von Papier, Pappe und Waren daraus	83,9	80,3	66,2	85,7	+6,7
20	Herstellung von chemischen Erzeugnissen	96,4	96,1	79,0	98,4	+2,4
20.1	Herstellung von chemischen Grundstoffen, Düngemitteln und Stickstoffverbindungen, Kunststoffen in Primärformen und synthetischem Kautschuk in Primärformen	94,6	93,1	79,0	95,4	+2,5
21	Herstellung von pharmazeutischen Erzeugnissen	108,4	102,7	126,8	105,3	+2,5
24	Metallerzeugung und -bearbeitung	96,4	112,4	84,6	95,9	-14,7
24.1	Erzeugung von Roheisen, Stahl und Ferrolegierungen	87,7	110,6	89,8	91,3	-17,5
24.4	Erzeugung und erste Bearbeitung von NE-Metallen	95,4	103,3	93,5	98,4	-4,7
24.5	Gießereien	93,3	118,1	78,4	94,8	-19,7
25	Herstellung von Metallerzeugnissen	108,7	114,6	80,8	115,2	+0,5
25.5	Herstellung von Schmiede-, Press-, Zieh- und Stanzteilen, gewalzten Ringen und pulvermetallurgischen Erzeugnissen	97,7	108,5	73,5	105,9	-2,4
25.7	Herstellung von Schneidwaren, Werkzeugen, Schlössern und Beschlägen aus unedlen Metallen	103,6	107,5	79,2	112,5	+4,7
26	Herstellung von Datenverarbeitungsgeräten, elektronischen und optischen Erzeugnissen	105,7	106,8	99,1	110,4	+3,4
27	Herstellung von elektrischen Ausrüstungen	102,6	100,1	87,8	100,8	+0,7
27.1	Herstellung von Elektromotoren, Generatoren, Transformatoren, Elektrizitätsverteilungs- und -schalteinrichtungen	108,7	94,7	103,9	100,7	+6,3
28	Maschinenbau	99,4	100,1	100,4	103,7	+3,6
28.1	Herstellung von nicht wirtschaftszweigspezifischen Maschinen	96,0	109,2	84,3	104,2	-4,6
29	Herstellung von Kraftwagen und Kraftwagenteilen	93,7	102,5	81,4	102,4	-0,1
30	Sonstiger Fahrzeugbau	84,7	86,8	90,5	59,7	-31,2
<b>C</b>	<b>Verarbeitendes Gewerbe</b>	<b>98,2</b>	<b>102,0</b>	<b>87,2</b>	<b>101,4</b>	<b>-0,6</b>
	Vorleistungsgüterproduzenten	97,6	102,5	80,7	99,0	-3,4
	Investitionsgüterproduzenten	98,5	101,7	94,1	103,0	+1,3
	Gebrauchsgüterproduzenten	95,4	93,9	81,1	114,6	+22,0
	Verbrauchsgüterproduzenten	102,8	101,3	98,8	107,9	+6,5

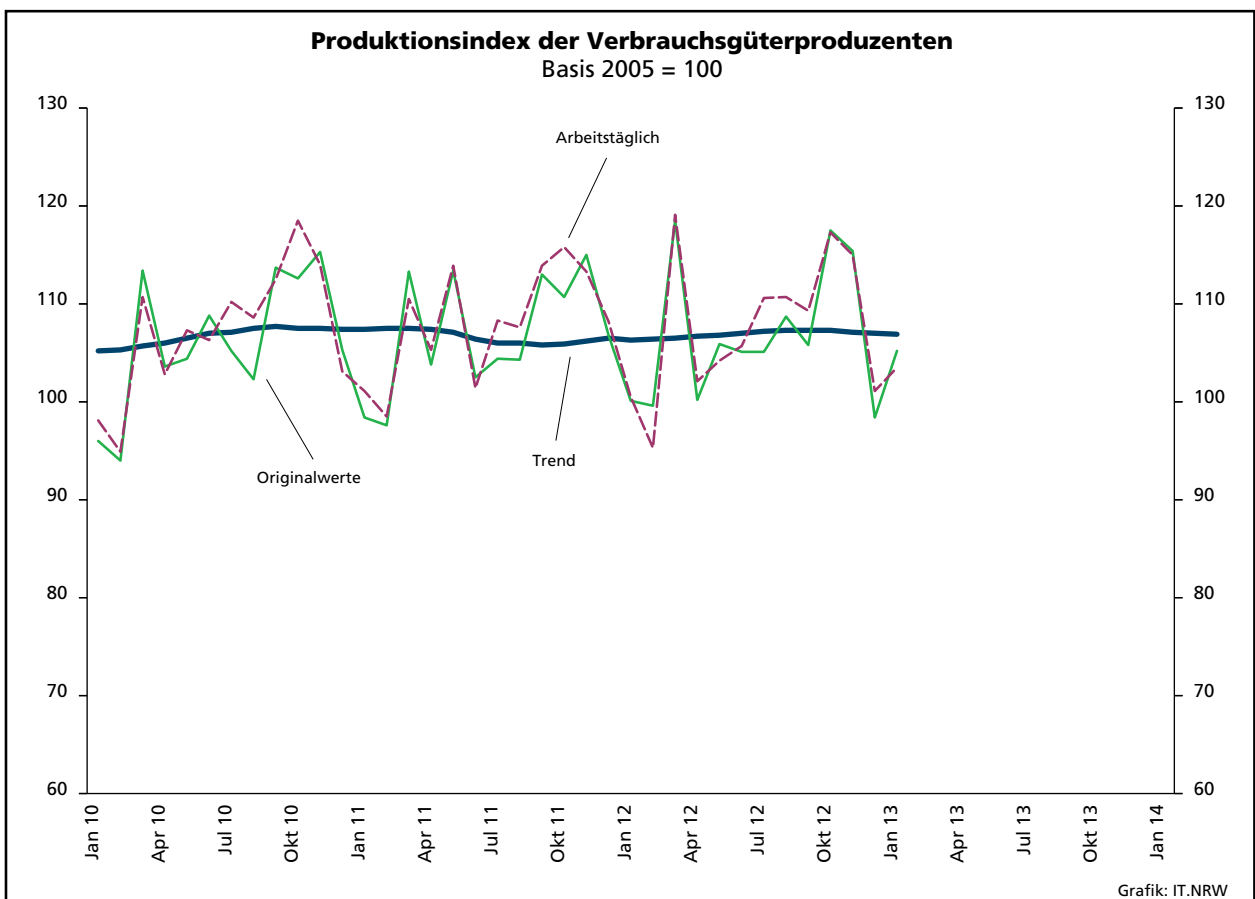
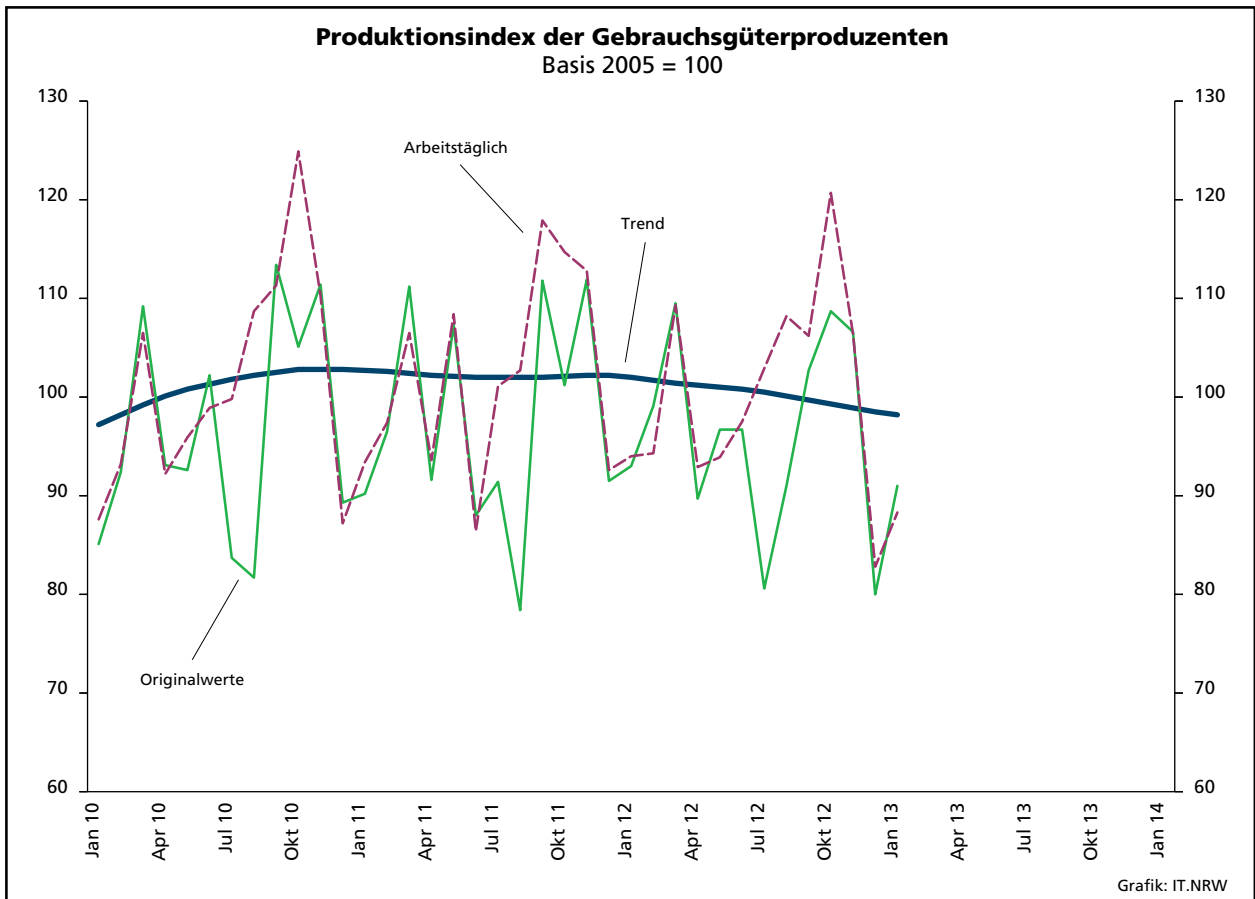
## Noch: 2. Auftragseingangsindex im Verarbeitenden Gewerbe Nordrhein-Westfalens

### Realindex Insgesamt

Systematik-Nr.	Wirtschaftszweig Hauptgruppe	Jahr 2012	Januar 2012	Dezember 2012	Januar 2013	Veränderung gegenüber Vorjahres- monat in %
<b>Basis 2010 = 100</b>						
13	Herstellung von Textilien	91,6	97,2	70,6	101,9	+4,8
14	Herstellung von Bekleidung	105,3	112,5	49,6	114,3	+1,6
17	Herstellung von Papier, Pappe und Waren daraus	95,5	95,1	80,4	99,3	+4,4
20	Herstellung von chemischen Erzeugnissen	97,3	99,9	80,6	97,1	-2,8
20.1	Herstellung von chemischen Grundstoffen, Düngemitteln und Stickstoffverbindungen, Kunststoffen in Primärformen und synthetischem Kautschuk in Primärformen	94,9	97,9	80,5	93,7	-4,3
21	Herstellung von pharmazeutischen Erzeugnissen	98,8	94,6	108,3	97,7	+3,3
24	Metallerzeugung und -bearbeitung	94,7	112,3	78,3	103,1	-8,2
24.1	Erzeugung von Roheisen, Stahl und Ferrolegierungen	98,2	124,4	83,8	107,1	-13,9
24.4	Erzeugung und erste Bearbeitung von NE-Metallen	96,6	104,1	88,7	113,4	+8,9
24.5	Gießereien	95,4	113,8	74,3	94,7	-16,8
25	Herstellung von Metallerzeugnissen	105,7	109,2	82,4	110,1	+0,8
25.5	Herstellung von Schmiede-, Press-, Zieh- und Stanzteilen, gewalzten Ringen und pulvermetallurgischen Erzeugnissen	99,8	105,3	78,9	109,8	+4,3
25.7	Herstellung von Schneidwaren, Werkzeugen, Schlössern und Beschlägen aus unedlen Metallen	104,5	107,4	81,4	107,0	-0,4
26	Herstellung von Datenverarbeitungsgeräten, elektronischen und optischen Erzeugnissen	112,4	140,2	97,4	113,0	-19,4
27	Herstellung von elektrischen Ausrüstungen	101,3	102,9	82,4	102,2	-0,7
27.1	Herstellung von Elektromotoren, Generatoren, Transformatoren, Elektrizitätsverteilungs- und -schalteinrichtungen	104,2	97,0	88,5	100,0	+3,1
28	Maschinenbau	101,9	103,8	100,5	104,7	+0,9
28.1	Herstellung von nicht wirtschaftszweigspezifischen Maschinen	99,9	108,4	89,3	106,6	-1,7
29	Herstellung von Kraftwagen und Kraftwagenteilen	94,0	103,2	76,4	100,3	-2,8
30	Sonstiger Fahrzeugbau	87,1	105,4	80,2	75,4	-28,5
<b>C</b>	<b>Verarbeitendes Gewerbe</b>	<b>98,8</b>	<b>105,5</b>	<b>84,4</b>	<b>102,5</b>	<b>-2,8</b>
	Vorleistungsgüterproduzenten	97,9	106,7	79,5	101,4	-5,0
	Investitionsgüterproduzenten	100,0	104,2	92,2	103,3	-0,9
	Gebrauchsgüterproduzenten	98,0	104,1	81,2	113,7	+9,2
	Verbrauchsgüterproduzenten	101,6	100,9	89,8	105,5	+4,6







### 3. Produktionsindex\*) im Verarbeitenden Gewerbe sowie Bergbau und Gewinnung von Steinen und Erden Nordrhein-Westfalens

Systematik-Nr.	Wirtschaftszweig Hauptgruppe	Ge- wichtung	Jahr	Januar	Dezember	Januar	Veränderung Januar 2013 gegenüber Januar 2012
		%	2012	2012		2013	%
<b>Basis 2005 = 100</b>							
<b>B</b>	<b>Bergbau und Gewinnung von Steinen und Erden</b>	<b>0,4</b>	<b>94,1r</b>	<b>81,8</b>	<b>83,5r</b>	<b>77,5</b>	<b>-5,3</b>
	darunter						
05	Kohlenbergbau	0,1	52,6	67,1	40,2	36,9	-45,0
08	Gewinnung von Steinen und Erden, sonstiger Bergbau	0,2	108,3r	87,5	99,0r	90,4	+3,3
<b>C</b>	<b>Verarbeitendes Gewerbe</b>	<b>77,8</b>	<b>105,4r</b>	<b>100,4</b>	<b>96,1r</b>	<b>96,7</b>	<b>-3,7</b>
	davon						
10	Herstellung von Nahrungs- und Futtermitteln	5,0	118,3r	111,4	116,8r	112,3	+0,8
11	Getränkeherstellung	1,3	90,0	75,1	83,5r	80,5	+7,2
12	Tabakverarbeitung	0,1	115,6r	132,6	91,6r	148,9	+12,3
13	Herstellung von Textilien	1,0	80,2r	79,9	66,2r	70,5	-11,8
14	Herstellung von Bekleidung	0,3	61,8r	71,6	44,0r	75,4	+5,3
15	Herstellung von Leder, Lederwaren und Schuhen	0,1	111,2r	108,5	81,0r	97,3	-10,3
16	Herstellung von Holz-, Flecht-, Korb- und Korkwaren (ohne Möbel)	0,9	92,9r	84,8	74,6r	79,8	-5,9
17	Herstellung von Papier, Pappe und Waren daraus	2,1	82,0r	85,4	68,2r	83,1	-2,7
18	Herstellung von Druckerzeugnissen; Vervielfältigung von bespielten Ton-, Bild- und Datenträgern	1,6	96,7r	88,6	96,4r	91,5	+3,3
19	Kokerei und Mineralölverarbeitung	5,8	116,7r	114,4	109,2r	113,8	-0,5
20	Herstellung von chemischen Erzeugnissen	11,0	99,8r	99,3	83,8r	103,6	+4,3
21	Herstellung von pharmazeutischen Erzeugnissen	1,2	116,2r	113,1	102,9r	121,8	+7,7
22	Herstellung von Gummi- und Kunststoffwaren	3,3	111,8r	111,3	85,8r	110,0	-1,2
23	Herstellung von Glas- und Glaswaren, Keramik, Verarbeitung von Steinen und Erden	2,0	95,9r	86,7	71,7r	78,7	-9,2
24	Metallerzeugung und -bearbeitung	7,6	95,3	95,1	68,4r	90,0	-5,4
25	Herstellung von Metallerzeugnissen	7,8	104,4r	104,5	82,8r	97,2	-7,0
26	Herstellung von Datenverarbeitungsgeräten, elektronischen und optischen Erzeugnissen	2,4	124,1r	122,2	119,7r	104,6	-14,4
27	Herstellung von elektrischen Ausrüstungen	4,5	114,8r	114,5	99,2r	112,8	-1,5
28	Maschinenbau	10,1	121,5r	100,9	150,7r	95,9	-5,0
29	Herstellung von Kraftwagen und Kraftwagenteilen	5,3	83,5	87,1	61,2r	66,1	-24,1
30	Sonstiger Fahrzeugbau	0,4	70,7	81,7	56,3r	66,8	-18,2
31	Herstellung von Möbeln	1,9	97,4r	85,4	77,4r	81,8	-4,2
32	Herstellung von sonstigen Waren	0,5	110,0r	104,9	85,5r	97,5	-7,1
33	Reparatur und Instandhaltung von Maschinen und Ausrüstungen	1,6	120,1r	88,0	145,9r	100,8	+14,5
<b>B – C</b>	<b>Verarbeitendes Gewerbe sowie Bergbau und Gewinnung von Steinen und Erden</b>	<b>78,2</b>	<b>105,4</b>	<b>100,3</b>	<b>96,0r</b>	<b>96,6</b>	<b>-3,7</b>
<b>B – D, F</b>	<b>Produzierendes Gewerbe (einschl. Bau und Energie)</b>	<b>100</b>	<b>106,4</b>	<b>99,9</b>	<b>96,0r</b>	<b>96,3</b>	<b>-3,6</b>
	Vorleistungsgüterproduzenten	38,1	104,0r	103,6	82,1r	100,6	-2,9
	Investitionsgüterproduzenten	20,8	104,3	91,5	115,4r	83,3	-9,0
	Gebrauchsgüterproduzenten	2,7	100,8r	94,0	82,8r	88,3	-6,1
	Verbrauchsgüterproduzenten	10,7	107,6r	100,5	101,1r	103,5	+3,0
	Energie	15,5	106,3r	105,5	104,3r	112,1	+6,3

\*) von arbeitstäglichen Schwankungen bereinigt

**4. Betriebe, Beschäftigte, geleistete Arbeitsstunden, Entgelte und Umsatz  
in Nordrhein-Westfalen nach Wirtschaftszweigen**

Systematik-Nr.	Wirtschaftszweig a = Januar 2013 b = Veränderung gegenüber gleichem Vorjahreszeitraum in %		Betriebe	Beschäftigte	Geleistete Arbeits- stunden	Entgelte	Gesamtumsatz	
							insgesamt	darunter Auslands- umsatz
			Anzahl		1 000		1 000 EUR	
B	Bergbau und Gewinnung von Steinen und Erden	a	31	25 046	2 892	81 559	141 350	14 271
		b	-3,1	-8,8	-14,8	-4,5	-12,0	+12,5
05	Kohlenbergbau	a	17	.	.	.	.	.
		b	-5,6	.	.	.	.	.
08	Gewinnung von Steinen und Erden, sonstiger Bergbau	a	13	2 233	310	7 682	37 553	9 247
		b	-7,1	.	.	.	+29,1	+30,4
C	Verarbeitendes Gewerbe	a	5 074	1 040 729	139 708	3 868 716	24 822 158	10 847 530
		b	+1,7	+1,2	-1,0	+4,6	-0,5	+1,0
10	Herstellung von Nahrungs- und Futtermitteln	a	432	71 304	9 841	195 167	2 548 516	582 095
		b	+4,3	+2,1	+2,3	+5,4	+12,2	+18,2
10.1	Schlachten und Fleischverarbeitung	a	99	14 339	2 049	34 550	872 653	190 650
		b	-	-1,1	+1,8	+3,4	+6,4	+17,8
10.3	Obst- und Gemüseverarbeitung	a	24	5 235	743	15 749	227 417	55 936
		b	-4,0	+0,4	+1,0	+0,5	+13,9	.
10.5	Milchverarbeitung	a	16	2 698	390	8 299	159 598	51 917
		b	-	-0,3	-3,8	+0,7	+8,3	+4,1
10.6	Mahl- und Schälmaschinen, Herstellung von Stärke und Stärkeerzeugnissen	a	15	2 282	327	8 463	153 112	60 765
		b	-	-3,6	-4,0	+2,9	+16,3	+22,8
10.7	Herstellung von Back- und Teigwaren	a	176	23 274	3 018	49 978	321 572	33 479
		b	+4,1	+4,0	+3,8	+5,1	+10,9	+25,2
10.8	Herstellung von sonstigen Nahrungsmitteln	a	74	20 691	2 910	69 114	605 141	145 284
		b	+10,4	+2,5	+1,7	+7,5	+18,5	+22,3
11	Getränkeherstellung	a	48	8 540	1 231	28 813	234 781	10 198
		b	-	-0,7	+0,9	+5,9	+13,2	-19,0
12	Tabakverarbeitung	a	3	638	.	.	25 291	.
		b	-	+1,6	.	.	+37,2	.
13	Herstellung von Textilien	a	106	15 497	2 066	44 800	246 449	118 828
		b	-3,6	-3,2	-3,6	+1,4	-0,4	+7,1
13.2	Weberei	a	17	2 843	401	8 252	52 178	28 866
		b	-15,0	-12,1	-12,0	-12,3	-12,1	-8,1
13.3	Veredlung von Textilien und Bekleidung	a	16	.	.	.	.	.
		b	-11,1	.	.	.	.	.
13.9	Herstellung von sonstigen Textilwaren	a	71	10 854	1 433	31 828	174 186	83 598
		b	-	-1,7	-1,6	+5,2	+1,7	+15,5
14	Herstellung von Bekleidung	a	27	4 693	655	14 221	165 642	71 140
		b	+3,8	+1,4	+1,7	+0,7	+2,8	+1,9
15	Herstellung von Leder, Lederwaren und Schuhen	a	11	.	214	3 970	56 333	.
		b	-8,3	.	.	-14,6	-10,1	.
16	Herstellung von Holz-, Flecht-, Korb- und Korkwaren (ohne Möbel)	a	76	12 083	1 718	35 435	217 254	54 539
		b	-	+0,7	-0,3	+3,3	-4,6	+0,5



**Noch: 4. Betriebe, Beschäftigte, geleistete Arbeitsstunden, Entgelte und Umsatz  
in Nordrhein-Westfalen nach Wirtschaftszweigen**

Systematik-Nr.	Wirtschaftszweig a = Januar 2013 b = Veränderung gegenüber gleichem Vorjahreszeitraum in %		Betriebe	Beschäftigte	Geleistete Arbeits- stunden	Entgelte	Gesamtumsatz	
							insgesamt	darunter Auslands- umsatz
			Anzahl		1 000		1 000 EUR	
17	Herstellung von Papier, Pappe und Waren daraus	a	156	27 316	3 770	95 019	675 067	261 002
		b	+2,6	-1,0	-1,2	+3,2	+1,9	+2,2
17.1	Herstellung von Holz- und Zellstoff, Papier, Karton und Pappe	a	37	6 843	942	28 627	233 146	117 535
		b	+2,8	-2,7	-1,4	+2,6	-2,5	-5,5
17.2	Herstellung von Waren aus Papier, Karton und Pappe	a	119	20 473	2 829	66 392	441 921	143 468
		b	+2,6	-0,4	-1,1	+3,5	+4,4	+9,6
18	Herstellung von Druckerzeugnissen; Vervielfältigung von bespielten Ton-, Bild- und Datenträgern	a	128	18 773	2 501	56 345	268 888	.
		b	-5,2	-1,9	-0,9	-1,1	+3,9	.
19	Kokerei und Mineralölverarbeitung	a	14	.	.	.	957 414	190 412
		b	-	.	.	.	-2,7	.
20	Herstellung von chemischen Erzeugnissen	a	271	85 324	11 914	398 437	3 978 390	2 235 425
		b	+1,5	+0,7	-0,8	+5,9	+3,8	+4,5
20.1	Herstellung von chemischen Grundstoffen, Düngemitteln und Stickstoffverbindungen, Kunststoffen in Primärformen und synthe- tischem Kautschuk in Primärformen	a	121	47 306	6 600	241 657	2 798 930	1 729 709
		b	+0,8	+0,1	-0,6	+7,0	-0,1	+2,8
20.3	Herstellung von Anstrichmitteln, Druckfarben und Kitten	a	44	.	1 374	37 987	.	.
		b	-2,2	.	-2,8	+3,4	.	.
20.4	Herstellung von Seifen, Wasch-, Reinigungs- und Körperpflegemitteln sowie von Duftstoffen	a	41	15 659	2 164	65 490	471 143	172 737
		b	+5,1	+1,2	+1,1	+3,3	+5,9	+17,6
20.5	Herstellung von sonstigen chemischen Erzeugnissen	a	59	10 149	1 464	39 882	418 742	190 151
		b	+3,5	+3,0	-2,4	+6,5	+43,0	+11,8
21	Herstellung von pharmazeutischen Erzeugnissen	a	39	11 271	1 498	47 424	369 348	222 128
		b	+5,4	+2,4	-1,3	+5,8	-0,3	-2,8
22	Herstellung von Gummi- und Kunststoffwaren	a	393	62 384	8 877	196 660	1 052 598	449 604
		b	+1,0	+3,0	+3,3	+7,4	+1,6	+4,2
22.1	Herstellung von Gummiwaren	a	38	8 813	1 266	27 896	166 127	79 555
		b	+5,6	+6,8	+4,7	+10,0	+0,1	+1,4
22.2	Herstellung von Kunststoffwaren	a	355	53 571	7 611	168 764	886 471	370 049
		b	+0,6	+2,4	+3,1	+7,0	+1,9	+4,8
23	Herstellung von Glas und Glaswaren, Keramik, Verarbeitung von Steinen und Erden	a	172	25 513	3 456	83 771	414 352	140 851
		b	+1,8	+1,3	-2,5	+2,4	-6,7	-5,6
23.1	Herstellung von Glas und Glaswaren	a	50	9 535	1 275	28 380	139 255	49 066
		b	+6,4	+2,1	-0,4	+4,1	-1,9	-0,6
23.5	Herstellung von Zement, Kalk und gebranntem Gips	a	17	2 530	355	9 457	57 266	13 189
		b	-	+1,9	-0,4	+9,6	-10,7	-13,8
23.6	Herstellung von Erzeugnissen aus Beton, Zement und Gips	a	45	4 543	571	15 558	61 633	6 724
		b	+7,1	+3,6	-5,6	+4,6	-5,1	-15,1
23.9	Herstellung von Schleifkörpern und Schleifmitteln auf Unterlage sowie sonstigen Erzeugnissen aus nicht- metallischen Mineralien a. n. g.	a	22	4 201	543	15 002	84 767	40 157
		b	-4,3	+0,1	-3,9	-2,0	-4,0	+7,0

**Noch: 4. Betriebe, Beschäftigte, geleistete Arbeitsstunden, Entgelte und Umsatz  
in Nordrhein-Westfalen nach Wirtschaftszweigen**

Systematik-Nr.	Wirtschaftszweig a = Januar 2013 b = Veränderung gegenüber gleichem Vorjahreszeitraum in %		Betriebe	Beschäftigte	Geleistete Arbeits- stunden	Entgelte	Gesamtumsatz	
							insgesamt	darunter Auslands- umsatz
			Anzahl		1 000		1 000 EUR	
24	Metallerzeugung und -bearbeitung	a	315	104 176	13 216	410 801	3 300 755	1 202 845
		b	-0,3	-0,2	-3,5	-3,1	-8,8	-2,7
24.2	Herstellung von Stahlrohren, Rohrform-, Rohrverschluss- und Rohrverbindungs- stücken aus Stahl	a	53	17 037	2 024	61 286	414 640	270 095
		b	+3,9	+1,1	-3,5	+4,5	+3,1	+23,0
24.3	Sonstige erste Bearbeitung von Eisen und Stahl	a	74	12 357	1 631	44 319	418 616	151 717
		b	+1,4	+0,3	-3,1	+2,9	-3,6	+5,5
24.4	Erzeugung und erste Bearbeitung von NE-Metallen	a	64	17 687	2 330	69 116	758 488	312 454
		b	-	-0,6	-1,3	+1,8	-12,0	-18,1
24.5	Gießereien	a	86	19 936	2 563	70 815	296 548	107 736
		b	-4,4	-1,8	-6,9	+0,5	-14,8	-10,4
25	Herstellung von Metallerzeugnissen	a	919	134 939	17 944	450 999	2 036 626	721 838
		b	+1,9	+1,8	-1,4	+5,2	-1,9	-0,9
25.1	Stahl- und Leichtmetallbau	a	137	16 571	2 272	51 287	216 096	51 070
		b	-2,1	+1,9	+2,0	+7,6	+1,4	-5,6
25.5	Herstellung von Schmiede-, Press-, Zieh- und Stanzteilen, gewalzten Ringen und pulvermetallurgischen Erzeugnissen	a	161	30 727	4 003	110 305	536 633	190 626
		b	+3,9	+2,6	-3,5	+7,1	-4,4	-2,0
25.6	Oberflächenveredlung und Wärme- behandlung; Mechanik a. n. g.	a	191	19 756	2 689	58 520	223 384	53 280
		b	+2,7	+2,0	-1,2	+2,9	-10,5	-14,3
25.7	Herstellung von Schneidwaren, Werk- zeugen, Schlössern und Beschlägen aus unedlen Metallen	a	199	35 071	4 542	119 087	517 971	202 247
		b	-	+0,5	-2,3	+3,9	+5,7	+8,3
25.9	Herstellung von sonstigen Metallwaren	a	197	28 825	3 921	98 074	501 347	208 074
		b	+1,5	-0,1	-2,6	+3,0	-5,0	-2,3
26	Herstellung von Datenverarbeitungs- geräten, elektronischen und optischen Erzeugnissen	a	158	27 569	3 974	109 551	430 801	223 731
		b	-1,3	+0,6	+0,9	+8,2	+0,1	+7,4
26.3	Herstellung von Geräten und Einrichtungen der Telekommunikationstechnik	a	24	4 416	653	20 208	69 977	29 590
		b	+20,0	+3,6	+14,3	+19,2	-7,6	+10,3
26.5	Herstellung von Mess-, Kontroll-, Navigations- u. ä. Instrumenten und Vorrichtungen; Herstellung von Uhren	a	88	13 648	1 903	51 079	194 241	112 752
		b	+1,1	+2,7	+0,7	+4,2	+6,7	+13,2
27	Herstellung von elektrischen Ausrüstungen	a	289	80 107	10 223	305 173	1 582 530	780 794
		b	+2,1	+0,9	-2,9	+10,7	+2,8	+8,7
27.1	Herstellung von Elektromotoren, Genera- toren, Transformatoren, Elektrizitäts- verteilungs- und -schalteinrichtungen	a	114	25 759	3 412	92 389	510 566	232 436
		b	+2,7	+0,5	-2,2	+2,8	-0,5	+8,9
27.3	Herstellung von Kabeln und elektrischem Installationsmaterial	a	72	25 470	3 284	109 454	467 903	227 291
		b	+2,9	+1,9	-0,3	+24,1	+3,1	+7,4
27.4	Herstellung von elektrischen Lampen und Leuchten	a	47	8 245	1 081	.	162 712	80 791
		b	-2,1	-1,8	-6,9	.	+7,6	+10,2
27.5	Herstellung von Haushaltsgeräten	a	16	12 360	1 415	45 947	308 368	173 935
		b	-5,9	-0,8	-7,8	+7,6	+6,9	+17,0

**Noch: 4. Betriebe, Beschäftigte, geleistete Arbeitsstunden, Entgelte und Umsatz  
in Nordrhein-Westfalen nach Wirtschaftszweigen**

Systematik-Nr.	Wirtschaftszweig a = Januar 2013 b = Veränderung gegenüber gleichem Vorjahreszeitraum in %		Betriebe	Beschäftigte	Geleistete Arbeits- stunden	Entgelte	Gesamtumsatz	
							insgesamt	darunter Auslands- umsatz
			Anzahl		1 000		1 000 EUR	
28	Maschinenbau	a	862	184 782	24 999	757 761	2 957 445	1 740 606
		b	+3,5	+2,7	-0,5	+5,3	-3,1	-2,7
28.1	Herstellung von nicht wirtschaftszweig- spezifischen Maschinen	a	224	65 817	8 907	283 244	1 196 145	672 770
		b	+2,8	+1,4	-2,4	+2,3	-4,6	-3,0
28.4	Herstellung von Werkzeugmaschinen	a	77	14 664	1 991	60 442	146 340	82 388
		b	+2,7	+4,0	-0,2	+9,9	-13,9	-14,3
28.9	Herstellung von Maschinen für sonstige bestimmte Wirtschaftszweige	a	262	48 397	6 441	200 416	704 707	505 163
		b	+9,2	+6,6	+3,4	+10,5	+0,4	-2,0
29	Herstellung von Kraftwagen und Kraftwagenteilen	a	170	81 698	10 340	336 950	2 257 524	1 516 254
		b	+0,6	-0,8	-6,7	+6,1	-5,7	-1,9
29.1	Herstellung von Kraftwagen und Kraftwagenmotoren	a	10	29 283	3 524	137 675	1 358 883	1 073 403
		b	-	-2,8	-11,0	+8,4	-0,4	+3,0
29.2	Herstellung von Karosserien, Aufbauten und Anhängern	a	35	7 542	937	23 365	169 529	102 685
		b	-	+0,6	-6,5	+3,5	-10,5	-6,4
29.3	Herstellung von Teilen und Zubehör für Kraftwagen	a	125	44 873	5 879	175 911	729 112	340 166
		b	+0,8	+0,4	-4,0	+4,7	-13,2	-13,6
30	Sonstiger Fahrzeugbau	a	29	7 834	1 065	32 813	94 505	59 196
		b	+7,4	+4,9	+5,5	+0,9	+1,4	.
30.2	Schienenfahrzeugbau	a	10	5 568	.	.	60 716	41 262
		b	+11,1	+7,3	.	.	+6,1	+21,3
31	Herstellung von Möbeln	a	173	28 549	3 709	84 379	468 545	122 528
		b	-1,7	-	-1,2	+3,1	-0,5	-1,5
32	Herstellung von sonstigen Waren	a	73	9 573	1 353	27 346	138 923	40 369
		b	+4,3	+1,4	+0,6	+5,3	+5,2	+6,0
32.4	Herstellung von Spielwaren	a	7	.	218	4 274	41 592	5 070
		b	-22,2	.	-2,1	.	+5,6	+8,4
32.5	Herstellung von medizinischen und zahnmedizinischen Apparaten und Materialien	a	43	5 161	719	14 393	49 925	18 458
		b	+16,2	+6,6	+5,6	+10,5	+7,4	+5,9
33	Reparatur und Installation von Maschinen und Ausrüstungen	a	210	32 698	4 493	131 866	344 179	40 917
		b	+4,0	+4,5	+5,0	+4,9	-1,0	-47,7
33.1	Reparatur von Metallerzeugnissen, Maschinen und Ausrüstungen	a	109	16 841	2 362	61 743	151 222	16 697
		b	+4,8	+9,7	+12,9	+12,6	+19,2	-8,4
33.2	Installation von Maschinen und Ausrüstungen a. n. g.	a	101	15 857	2 131	70 123	192 957	24 220
		b	+3,1	-0,5	-2,5	-1,1	-12,6	-59,7
	<b>Insgesamt</b>	<b>a</b>	<b>5 105</b>	<b>1 065 775</b>	<b>142 601</b>	<b>3 950 275</b>	<b>24 963 508</b>	<b>10 861 801</b>
		<b>b</b>	<b>+1,7</b>	<b>+1,0</b>	<b>-1,4</b>	<b>+4,4</b>	<b>-0,5</b>	<b>+1,0</b>

### 5. Umsatz in Nordrhein-Westfalen nach Wirtschaftszweigen

Systematik-Nr.	Wirtschaftszweig a = Januar 2013 b = Veränderung gegenüber gleichem Vorjahreszeitraum in %		Gesamtumsatz	Auslandsumsatz		Anteil Auslandsumsatz am Gesamtumsatz (Exportquote) %
				insgesamt	darunter Eurozone	
				1 000 EUR		
B	Bergbau und Gewinnung von Steinen und Erden	a	141 350	14 271	12 389	10,1
		b	-12,0	+12,5	+23,4	x
05	Kohlenbergbau	a	.	.	.	.
		b	.	.	.	x
08	Gewinnung von Steinen und Erden, sonstiger Bergbau	a	37 553	9 247	8 481	24,6
		b	+29,1	+30,4	.	x
C	Verarbeitendes Gewerbe	a	24 822 158	10 847 530	5 493 033	43,7
		b	-0,5	+1,0	-4,6	x
10	Herstellung von Nahrungs- und Futtermitteln	a	2 548 516	582 095	419 883	22,8
		b	+12,2	+18,2	+21,8	x
10.1	Schlachten und Fleischverarbeitung	a	872 653	190 650	131 086	21,8
		b	+6,4	+17,8	+21,1	x
10.3	Obst- und Gemüseverarbeitung	a	227 417	55 936	52 236	24,6
		b	+13,9	.	.	x
10.5	Milchverarbeitung	a	159 598	51 917	36 465	32,5
		b	+8,3	+4,1	-8,1	x
10.6	Mahl- und Schälmaschinen, Herstellung von Stärke und Stärkeerzeugnissen	a	153 112	60 765	33 052	39,7
		b	+16,3	+22,8	+45,5	x
10.7	Herstellung von Back- und Teigwaren	a	321 572	33 479	26 481	10,4
		b	+10,9	+25,2	+26,0	x
10.8	Herstellung von sonstigen Nahrungsmitteln	a	605 141	145 284	104 136	24,0
		b	+18,5	+22,3	+33,8	x
11	Getränkeherstellung	a	234 781	10 198	6 946	4,3
		b	+13,2	-19,0	-22,5	x
12	Tabakverarbeitung	a	25 291	.	10 414	.
		b	+37,2	.	+161,0	x
13	Herstellung von Textilien	a	246 449	118 828	58 441	48,2
		b	-0,4	+7,1	-5,6	x
13.2	Weberei	a	52 178	28 866	19 288	55,3
		b	-12,1	-8,1	-11,2	x
13.3	Veredlung von Textilien und Bekleidung	a	.	.	.	.
		b	.	.	.	x
13.9	Herstellung von sonstigen Textilwaren	a	174 186	83 598	34 477	48,0
		b	+1,7	+15,5	-2,6	x
14	Herstellung von Bekleidung	a	165 642	71 140	48 852	42,9
		b	+2,8	+1,9	+1,3	x
15	Herstellung von Leder, Lederwaren und Schuhen	a	56 333	.	10 233	.
		b	-10,1	.	-21,7	x
16	Herstellung von Holz-, Flecht-, Korb- und Korkwaren (ohne Möbel)	a	217 254	54 539	34 131	25,1
		b	-4,6	+0,5	-3,7	x

### Noch: 5. Umsatz in Nordrhein-Westfalen nach Wirtschaftszweigen

Systematik-Nr.	Wirtschaftszweig a = Januar 2013 b = Veränderung gegenüber gleichem Vorjahreszeitraum in %		Gesamtumsatz	Auslandsumsatz		Anteil Auslandsumsatz am Gesamtumsatz (Exportquote) %
				insgesamt	darunter Eurozone	
				1 000 EUR		
17	Herstellung von Papier, Pappe und Waren daraus	a b	675 067 +1,9	261 002 +2,2	173 519 +4,0	38,7 x
17.1	Herstellung von Holz- und Zellstoff, Papier, Karton und Pappe	a b	233 146 -2,5	117 535 -5,5	66 425 -4,3	50,4 x
17.2	Herstellung von Waren aus Papier, Karton und Pappe	a b	441 921 +4,4	143 468 +9,6	107 094 +9,8	32,5 x
18	Herstellung von Druckerzeugnissen; Vervielfältigung von bespielten Ton-, Bild- und Datenträgern	a b	268 888 +3,9	. .	23 930 -15,9	. x
19	Kokerei und Mineralölverarbeitung	a b	957 414 -2,7	190 412 .	175 003 .	19,9 x
20	Herstellung von chemischen Erzeugnissen	a b	3 978 390 +3,8	2 235 425 +4,5	1 185 803 +4,0	56,2 x
20.1	Herstellung von chemischen Grundstoffen, Düngemitteln und Stickstoffverbindungen, Kunststoffen in Primärformen und synthe- tischem Kautschuk in Primärformen	a b	2 798 930 -0,1	1 729 709 +2,8	916 742 +4,5	61,8 x
20.3	Herstellung von Anstrichmitteln, Druckfarben und Kittens	a b	. .	. .	. .	. x
20.4	Herstellung von Seifen, Wasch-, Reinigungs- und Körperpflegemitteln sowie von Duftstoffen	a b	471 143 +5,9	172 737 +17,6	100 741 +8,8	36,7 x
20.5	Herstellung von sonstigen chemischen Erzeugnissen	a b	418 742 +43,0	190 151 +11,8	85 935 +4,4	45,4 x
21	Herstellung von pharmazeutischen Erzeugnissen	a b	369 348 -0,3	222 128 -2,8	83 842 -9,4	60,1 x
22	Herstellung von Gummi- und Kunststoffwaren	a b	1 052 598 +1,6	449 604 +4,2	261 286 -1,6	42,7 x
22.1	Herstellung von Gummiwaren	a b	166 127 +0,1	79 555 +1,4	31 872 -17,7	47,9 x
22.2	Herstellung von Kunststoffwaren	a b	886 471 +1,9	370 049 +4,8	229 414 +1,1	41,7 x
23	Herstellung von Glas und Glaswaren, Keramik, Verarbeitung von Steinen und Erden	a b	414 352 -6,7	140 851 -5,6	87 304 -6,4	34,0 x
23.1	Herstellung von Glas und Glaswaren	a b	139 255 -1,9	49 066 -0,6	34 709 +2,5	35,2 x
23.5	Herstellung von Zement, Kalk und gebranntem Gips	a b	57 266 -10,7	13 189 -13,8	9 033 -25,2	23,0 x
23.6	Herstellung von Erzeugnissen aus Beton, Zement und Gips	a b	61 633 -5,1	6 724 -15,1	5 263 -12,1	10,9 x
23.9	Herstellung von Schleifkörpern und Schleif- mitteln auf Unterlage sowie sonstigen Erzeugnissen aus nichtmetallischen Mineralien a. n. g.	a b	84 767 -4,0	40 157 +7,0	25 914 +0,1	47,4 x

### Noch: 5. Umsatz in Nordrhein-Westfalen nach Wirtschaftszweigen

Systematik-Nr.	Wirtschaftszweig a = Januar 2013 b = Veränderung gegenüber gleichem Vorjahreszeitraum in %		Gesamtumsatz	Auslandsumsatz		Anteil Auslandsumsatz am Gesamtumsatz (Exportquote)
				insgesamt	darunter Eurozone	
				1 000 EUR		
24	Metallerzeugung und -bearbeitung	a	3 300 755	1 202 845	658 286	36,4
		b	-8,8	-2,7	-5,0	x
24.2	Herstellung von Stahlrohren, Rohrform-, Rohrverschluss- und Rohrverbindungsstücken aus Stahl	a	414 640	270 095	129 550	65,1
		b	+3,1	+23,0	+13,9	x
24.3	Sonstige erste Bearbeitung von Eisen und Stahl	a	418 616	151 717	87 266	36,2
		b	-3,6	+5,5	+2,2	x
24.4	Erzeugung und erste Bearbeitung von NE-Metallen	a	758 488	312 454	178 569	41,2
		b	-12,0	-18,1	-20,5	x
24.5	Gießereien	a	296 548	107 736	71 256	36,3
		b	-14,8	-10,4	-6,7	x
25	Herstellung von Metallerzeugnissen	a	2 036 626	721 838	448 136	35,4
		b	-1,9	-0,9	-4,8	x
25.1	Stahl- und Leichtmetallbau	a	216 096	51 070	34 431	23,6
		b	+1,4	-5,6	-8,2	x
25.5	Herstellung von Schmiede-, Press-, Zieh- und Stanzteilen, gewalzten Ringen und pulvermetallurgischen Erzeugnissen	a	536 633	190 626	125 593	35,5
		b	-4,4	-2,0	-13,3	x
25.6	Oberflächenveredlung und Wärmebe- handlung; Mechanik a. n. g.	a	223 384	53 280	28 577	23,9
		b	-10,5	-14,3	-1,4	x
25.7	Herstellung von Schneidwaren, Werkzeugen, Schössern und Beschlägen aus unedlen Metallen	a	517 971	202 247	126 425	39,0
		b	+5,7	+8,3	+6,1	x
25.9	Herstellung von sonstigen Metallwaren	a	501 347	208 074	124 337	41,5
		b	-5,0	-2,3	-7,0	x
26	Herstellung von Datenverarbeitungs- geräten, elektronischen und optischen Erzeugnissen	a	430 801	223 731	91 771	51,9
		b	+0,1	+7,4	-9,5	x
26.3	Herstellung von Geräten und Einrichtungen der Telekommunikationstechnik	a	69 977	29 590	16 380	42,3
		b	-7,6	+10,3	-7,9	x
26.5	Herstellung von Mess-, Kontroll-, Navigations- u. ä. Instrumenten und Vorrichtungen; Herstellung von Uhren	a	194 241	112 752	50 919	58,0
		b	+6,7	+13,2	+17,7	x
27	Herstellung von elektrischen Ausrüstungen	a	1 582 530	780 794	379 670	49,3
		b	+2,8	+8,7	+3,5	x
27.1	Herstellung von Elektromotoren, Genera- toren, Transformatoren, Elektrizitäts- verteilungs- und -schalteinrichtungen	a	510 566	232 436	119 722	45,5
		b	-0,5	+8,9	+9,9	x
27.3	Herstellung von Kabeln und elektrischem Installationsmaterial	a	467 903	227 291	106 377	48,6
		b	+3,1	+7,4	+1,5	x
27.4	Herstellung von elektrischen Lampen und Leuchten	a	162 712	80 791	45 611	49,7
		b	+7,6	+10,2	+3,6	x
27.5	Herstellung von Haushaltsgeräten	a	308 368	173 935	80 961	56,4
		b	+6,9	+17,0	+14,0	x

### Noch: 5. Umsatz in Nordrhein-Westfalen nach Wirtschaftszweigen

Systematik-Nr.	Wirtschaftszweig a = Januar 2013 b = Veränderung gegenüber gleichem Vorjahreszeitraum in %		Gesamtumsatz	Auslandsumsatz		Anteil Auslandsumsatz am Gesamtumsatz (Exportquote) %
				insgesamt	darunter Eurozone	
				1 000 EUR		
28	Maschinenbau	a	2 957 445	1 740 606	588 841	58,9
		b	-3,1	-2,7	-9,0	x
28.1	Herstellung von nicht wirtschaftszweig-spezifischen Maschinen	a	1 196 145	672 770	224 936	56,2
		b	-4,6	-3,0	-10,4	x
28.4	Herstellung von Werkzeugmaschinen	a	146 340	82 388	34 503	56,3
		b	-13,9	-14,3	-18,1	x
28.9	Herstellung von Maschinen für sonstige bestimmte Wirtschaftszweige	a	704 707	505 163	120 478	71,7
		b	+0,4	-2,0	-18,3	x
29	Herstellung von Kraftwagen und Kraftwagenteilen	a	2 257 524	1 516 254	583 843	67,2
		b	-5,7	-1,9	-30,5	x
29.1	Herstellung von Kraftwagen und Kraftwagenmotoren	a	1 358 883	1 073 403	340 975	79,0
		b	-0,4	+3,0	-38,5	x
29.2	Herstellung von Karosserien, Aufbauten und Anhängern	a	169 529	102 685	43 668	60,6
		b	-10,5	-6,4	-3,4	x
29.3	Herstellung von Teilen und Zubehör für Kraftwagen	a	729 112	340 166	199 200	46,7
		b	-13,2	-13,6	-17,0	x
30	Sonstiger Fahrzeugbau	a	94 505	59 196	26 865	62,6
		b	+1,4	.	.	x
30.2	Schienenfahrzeugbau	a	60 716	41 262	18 607	68,0
		b	+6,1	+21,3	-4,2	x
31	Herstellung von Möbeln	a	468 545	122 528	93 288	26,2
		b	-0,5	-1,5	-2,3	x
32	Herstellung von sonstigen Waren	a	138 923	40 369	23 850	29,1
		b	+5,2	+6,0	+4,7	x
32.4	Herstellung von Spielwaren	a	41 592	5 070	3 580	12,2
		b	+5,6	+8,4	+17,3	x
32.5	Herstellung von medizinischen und zahnmedizinischen Apparaten und Materialien	a	49 925	18 458	9 602	37,0
		b	+7,4	+5,9	-3,8	x
33	Reparatur und Installation von Maschinen und Ausrüstungen	a	344 179	40 917	18 895	11,9
		b	-1,0	-47,7	-55,7	x
33.1	Reparatur von Metallerzeugnissen, Maschinen und Ausrüstungen	a	151 222	16 697	8 527	11,0
		b	+19,2	-8,4	-0,7	x
33.2	Installation von Maschinen und Ausrüstungen a. n. g.	a	192 957	24 220	10 368	12,6
		b	-12,6	-59,7	-69,6	x
<b>Insgesamt</b>		<b>a</b>	<b>24 963 508</b>	<b>10 861 801</b>	<b>5 505 422</b>	<b>43,5</b>
		<b>b</b>	<b>-0,5</b>	<b>+1,0</b>	<b>-4,6</b>	<b>x</b>

**6. Betriebe, Beschäftigte, geleistete Arbeitsstunden, Entgelte und Umsatz  
des Verarbeitenden Gewerbes sowie des Bergbaus und der Gewinnung  
von Steinen und Erden nach Verwaltungsbezirken**

**Berichtsmonat Januar 2013**

Verwaltungsbezirk	Betriebe	Beschäftigte	Geleistete Arbeits- stunden	Entgelte	Gesamtumsatz	
					insgesamt	darunter Auslands- umsatz
	Anzahl		1 000	1 000 EUR		
<b>Kreisfreie Städte</b>						
Düsseldorf	67	31 119	3 925	136 317	765 180	380 636
Duisburg	66	33 610	4 369	154 857	1 047 989	298 923
Essen	73	14 807	2 001	63 016	275 522	101 066
Krefeld	65	18 793	2 561	85 080	656 729	355 595
Mönchengladbach	62	12 356	1 724	48 206	228 399	96 649
Mülheim an der Ruhr	37	11 818	1 530	61 256	225 501	132 644
Oberhausen	37	8 094	1 020	34 434	202 423	135 448
Remscheid	66	11 793	1 691	44 348	251 607	136 319
Solingen	62	9 506	1 286	29 600	172 470	68 373
Wuppertal	97	21 594	2 996	91 828	289 280	152 796
<b>Kreise</b>						
Kleve	70	9 609	1 338	31 471	209 586	96 112
Mettmann	195	35 417	4 769	137 139	667 796	281 389
Rhein-Kreis Neuss	90	24 761	3 477	106 017	872 111	516 436
Viersen	89	12 217	1 678	38 722	232 861	69 485
Wesel	93	17 944	2 437	66 228	417 865	209 707
<b>Reg.-Bez. Düsseldorf</b>	<b>1 169</b>	<b>273 438</b>	<b>36 802</b>	<b>1 128 519</b>	<b>6 515 319</b>	<b>3 031 578</b>
<b>Kreisfreie Städte</b>						
Bonn	39	7 372	1 031	28 250	104 124	45 526
Köln	124	45 632	6 424	216 913	2 214 102	1 246 958
Leverkusen	32	12 871	1 777	62 247	664 887	478 328
<b>Kreise</b>						
Städteregion Aachen	135	31 876	4 519	133 149	699 781	313 944
darunter kreisfreie Stadt Aachen	55	15 626	2 244	59 108	335 209	168 142
Düren	80	14 878	2 097	54 304	286 464	150 579
Rhein-Erft-Kreis	71	19 194	2 537	75 801	1 003 507	322 950
Euskirchen	44	8 640	1 163	28 022	140 788	39 916
Heinsberg	58	8 332	1 110	26 262	153 149	78 225
Oberbergischer Kreis	135	26 980	3 653	91 368	495 043	218 053
Rheinisch-Bergischer Kreis	64	10 458	1 383	38 856	161 728	76 846
Rhein-Sieg-Kreis	133	19 189	2 548	64 081	467 144	152 875
<b>Reg.-Bez. Köln</b>	<b>915</b>	<b>205 422</b>	<b>28 242</b>	<b>819 253</b>	<b>6 390 715</b>	<b>3 124 200</b>
<b>Kreisfreie Städte</b>						
Bottrop	20	7 202	903	21 458	78 282	26 064
Gelsenkirchen	39	8 954	1 182	39 944	246 336	61 306
Münster	40	8 551	1 206	32 502	235 553	105 174



**Noch: 6. Betriebe, Beschäftigte, geleistete Arbeitsstunden, Entgelte und Umsatz  
des Verarbeitenden Gewerbes sowie des Bergbaus und der Gewinnung  
von Steinen und Erden nach Verwaltungsbezirken  
Berichtsmonat Januar 2013**

Verwaltungsbezirk	Betriebe	Beschäftigte	Geleistete Arbeits- stunden	Entgelte	Gesamtumsatz	
					insgesamt	darunter Auslands- umsatz
	Anzahl		1 000	1 000 EUR		
<b>Kreise</b>						
Borken	189	32 029	4 312	100 135	535 003	210 288
Coesfeld	70	10 147	1 332	31 337	296 509	106 197
Recklinghausen	102	20 896	2 785	76 620	632 217	312 418
Steinfurt	165	30 753	4 194	93 678	566 296	232 036
Warendorf	104	23 629	3 171	84 411	391 275	162 369
<b>Reg.-Bez. Münster</b>	<b>729</b>	<b>142 161</b>	<b>19 086</b>	<b>480 086</b>	<b>2 981 471</b>	<b>1 215 852</b>
<b>Kreisfreie Stadt</b>						
Bielefeld	97	18 396	2 421	69 101	282 370	108 378
<b>Kreise</b>						
Gütersloh	203	48 839	6 376	156 519	1 293 640	522 009
Herford	148	24 673	3 300	75 836	447 455	117 046
Höxter	48	7 732	1 053	24 067	143 958	41 990
Lippe	115	24 054	3 139	82 095	424 182	199 236
Minden-Lübbecke	154	26 745	3 637	86 669	491 070	169 478
Paderborn	118	22 939	3 092	79 391	418 568	119 175
<b>Reg.-Bez. Detmold</b>	<b>883</b>	<b>173 378</b>	<b>23 016</b>	<b>573 678</b>	<b>3 501 243</b>	<b>1 277 311</b>
<b>Kreisfreie Städte</b>						
Bochum	70	16 235	1 911	57 534	434 631	190 833
Dortmund	94	18 684	2 613	72 580	389 882	193 436
Hagen	67	12 248	1 574	47 818	355 328	112 150
Hamm	41	7 334	1 013	24 762	231 172	72 473
Herne	28	9 540	1 022	26 729	94 321	57 615
<b>Kreise</b>						
Ennepe-Ruhr-Kreis	147	25 655	3 388	95 104	470 993	227 954
Hochsauerlandkreis	143	25 680	3 405	83 024	512 162	187 194
Märkischer Kreis	328	56 201	7 576	196 254	1 055 501	405 841
Olpe	117	21 076	2 752	68 534	389 001	131 089
Siegen-Wittgenstein	154	30 804	3 965	114 573	567 275	254 211
Soest	122	27 947	3 789	93 228	629 676	248 416
Unna	98	19 972	2 446	68 599	444 817	131 648
<b>Reg.-Bez. Arnsberg</b>	<b>1 409</b>	<b>271 376</b>	<b>35 454</b>	<b>948 739</b>	<b>5 574 759</b>	<b>2 212 860</b>
<b>Nordrhein-Westfalen</b>	<b>5 105</b>	<b>1 065 775</b>	<b>142 601</b>	<b>3 950 275</b>	<b>24 963 508</b>	<b>10 861 801</b>

**7. Betriebe, Beschäftigte und Umsatz in Nordrhein-Westfalen  
nach fachlichen Betriebsteilen**

Systematik-Nr.	Wirtschaftszweig a = Januar 2013 b = Veränderung gegenüber gleichem Vorjahreszeitraum in %		Betriebs- teile	Beschäftigte	Umsatz		
					insgesamt	darunter Auslandsumsatz	
						1 000 EUR	%
B	Bergbau und Gewinnung von Steinen und Erden	a	45	25 412	135 346	14 086	10,4
		b	–	–8,6	–12,7	+14,0	x
05	Kohlenbergbau	a	17	22 759	99 703	5 024	5,0
		b	–5,6	–9,3	–23,7	–10,2	x
08	Gewinnung von Steinen und Erden, sonstiger Bergbau	a	27	.	.	.	.
		b	–	.	.	.	x
C	Verarbeitendes Gewerbe	a	7 427	1 012 350	21 789 778	9 357 014	42,9
		b	+1,1	+1,1	–2,4	–1,5	x
10	Herstellung von Nahrungs- und Futtermitteln	a	565	69 135	2 286 431	509 720	22,3
		b	+2,9	+2,4	+11,4	+17,4	x
10.1	Schlachten und Fleischverarbeitung	a	119	14 389	845 433	186 993	22,1
		b	–	+0,8	+5,8	+17,6	x
10.3	Obst- und Gemüseverarbeitung	a	38	5 096	194 618	44 461	22,8
		b	–2,6	–1,4	+8,1	+22,8	x
10.5	Milchverarbeitung	a	22	2 893	134 058	28 516	21,3
		b	–4,3	–2,0	+2,8	–10,4	x
10.6	Mahl- und Schälmaschinen, Herstellung von Stärke und Stärkeerzeugnissen	a	27	2 277	107 412	36 758	34,2
		b	–3,6	–1,6	+17,1	+24,6	x
10.7	Herstellung von Back- und Teigwaren	a	190	22 757	275 241	28 458	10,3
		b	+3,3	+3,9	+11,0	+27,2	x
10.8	Herstellung von sonstigen Nahrungsmitteln	a	126	18 950	528 552	140 392	26,6
		b	+8,6	+3,2	+19,9	+24,0	x
11	Getränkeherstellung	a	55	7 676	232 612	18 183	7,8
		b	–1,8	–0,5	+15,5	+5,3	x
12	Tabakverarbeitung	a	3	632	24 436	10 529	43,1
		b	–	+1,6	+38,0	+150,9	x
13	Herstellung von Textilien	a	154	14 968	219 606	107 097	48,8
		b	–3,1	–2,9	–2,8	+6,8	x
13.2	Weberei	a	29	3 668	45 858	26 490	57,8
		b	–6,5	–5,3	–8,4	–6,2	x
13.3	Veredlung von Textilien und Bekleidung	a	21	1 685	17 805	5 872	33,0
		b	–8,7	–5,5	–1,2	–17,8	x
13.9	Herstellung von sonstigen Textilwaren	a	97	9 353	152 995	73 965	48,3
		b	–1,0	–1,8	–1,6	+15,9	x
14	Herstellung von Bekleidung	a	33	4 463	148 302	66 184	44,6
		b	–2,9	+3,0	–1,8	–2,1	x
15	Herstellung von Leder, Lederwaren und Schuhen	a	15	1 718	48 916	15 570	31,8
		b	–11,8	–4,1	–7,8	–18,8	x
16	Herstellung von Holz-, Flecht-, Korb- und Korkwaren (ohne Möbel)	a	95	11 556	202 911	53 427	26,3
		b	–3,1	–0,7	–4,3	+0,1	x

**Noch: 7. Betriebe, Beschäftigte und Umsatz in Nordrhein-Westfalen  
nach fachlichen Betriebsteilen**

Systematik-Nr.	Wirtschaftszweig a = Januar 2013 b = Veränderung gegenüber gleichem Vorjahreszeitraum in %	Betriebs- teile	Beschäftigte	Umsatz			
				insgesamt	darunter Auslandsumsatz		
					1 000 EUR	%	
			Anzahl				
17	Herstellung von Papier, Pappe und Waren daraus	a	192	27 314	638 364	250 791	39,3
		b	+0,5	-1,0	+1,3	+1,1	x
17.1	Herstellung von Holz- und Zellstoff, Papier, Karton und Pappe	a	54	7 679	236 065	118 143	50,0
		b	+1,9	-2,8	-3,2	-6,7	x
17.2	Herstellung von Waren aus Papier, Karton und Pappe	a	138	19 635	402 299	132 648	33,0
		b	-	-0,3	+4,2	+9,2	x
18	Herstellung von Druckerzeugnissen; Vervielfältigung von bespielten Ton-, Bild- und Datenträgern	a	159	18 356	263 363	33 695	12,8
		b	-7,6	-2,4	+3,4	-9,6	x
19	Kokerei und Mineralölverarbeitung	a	24	4 254	685 657	126 926	18,5
		b	-	-1,4	+1,4	-27,0	x
20	Herstellung von chemischen Erzeugnissen	a	539	81 553	3 575 252	1 973 204	55,2
		b	-1,3	+0,9	-0,5	+4,0	x
20.1	Herstellung von chemischen Grundstoffen, Düngemitteln und Stickstoffverbindungen, Kunststoffen in Primärformen und synthe- tischem Kautschuk in Primärformen	a	247	43 428	2 538 639	1 443 674	56,9
		b	-1,6	+0,5	-4,7	-0,1	x
20.3	Herstellung von Anstrichmitteln, Druckfarben und Kittens	a	67	10 227	230 960	111 199	48,1
		b	-5,6	+0,5	+1,0	+8,7	x
20.4	Herstellung von Seifen, Wasch-, Reinigungs- und Körperpflegemitteln sowie von Duftstoffen	a	83	12 407	320 718	118 728	37,0
		b	+2,5	+0,8	+9,7	+18,8	x
20.5	Herstellung von sonstigen chemischen Erzeugnissen	a	125	12 716	401 295	227 769	56,8
		b	-0,8	+3,9	+9,7	+6,8	x
21	Herstellung von pharmazeutischen Erzeugnissen	a	56	11 544	373 033	231 890	62,2
		b	+3,7	+3,0	-0,1	-3,0	x
22	Herstellung von Gummi- und Kunststoffwaren	a	547	59 566	955 152	413 250	43,3
		b	+0,9	+2,6	+0,7	+2,0	x
22.1	Herstellung von Gummiwaren	a	51	8 497	149 012	72 729	48,8
		b	+2,0	+6,9	+0,2	+1,6	x
22.2	Herstellung von Kunststoffwaren	a	496	51 069	806 140	340 521	42,2
		b	+0,8	+1,9	+0,8	+2,0	x
23	Herstellung von Glas und Glaswaren, Keramik, Verarbeitung von Steinen und Erden	a	203	24 080	348 205	120 847	34,7
		b	+3,0	+1,1	-4,1	-2,6	x
23.1	Herstellung von Glas und Glaswaren	a	54	9 348	128 674	45 739	35,5
		b	+3,8	+2,2	+2,7	+5,8	x
23.5	Herstellung von Zement, Kalk und gebranntem Gips	a	23	1 956	48 526	12 453	25,7
		b	-	+1,7	-10,5	-11,9	x
23.6	Herstellung von Erzeugnissen aus Beton, Zement und Gips	a	54	4 573	56 959	5 067	8,9
		b	+5,9	+3,2	-7,7	-33,7	x
23.9	Herstellung von Schleifkörpern und Schleif- mitteln auf Unterlage sowie sonstigen Erzeugnissen aus nichtmetallischen Mineralien a. n. g.	a	29	3 771	57 557	29 890	51,9
		b	+3,6	-0,9	-9,5	-4,3	x

**Noch: 7. Betriebe, Beschäftigte und Umsatz in Nordrhein-Westfalen  
nach fachlichen Betriebsteilen**

Systematik-Nr.	Wirtschaftszweig a = Januar 2013 b = Veränderung gegenüber gleichem Vorjahreszeitraum in %	Betriebs- teile	Beschäftigte	Umsatz			
				insgesamt	darunter Auslandsumsatz		
					1 000 EUR		%
			Anzahl				
24	Metallerzeugung und -bearbeitung	a	438	105 317	3 057 459	1 112 388	36,4
		b	-1,4	-	-8,3	-1,6	x
24.2	Herstellung von Stahlrohren, Rohrform-, Rohrverschluss- und Rohrverbindungs- stücken aus Stahl	a	60	16 840	350 683	223 437	63,7
		b	+7,1	+1,5	+5,9	+23,1	x
24.3	Sonstige erste Bearbeitung von Eisen und Stahl	a	103	12 779	425 462	149 211	35,1
		b	+1,0	+1,3	-5,8	+2,6	x
24.4	Erzeugung und erste Bearbeitung von NE-Metallen	a	94	18 694	714 023	291 637	40,8
		b	-3,1	-1,6	-10,1	-12,4	x
24.5	Gießereien	a	127	21 158	289 009	106 203	36,7
		b	-5,2	-0,6	-12,0	-8,0	x
25	Herstellung von Metallerzeugnissen	a	1 279	137 409	1 903 753	686 720	36,1
		b	+2,1	+4,2	-2,7	+0,3	x
25.1	Stahl- und Leichtmetallbau	a	186	16 323	193 304	42 299	21,9
		b	-	+3,8	-0,1	-15,6	x
25.5	Herstellung von Schmiede-, Press-, Zieh- und Stanzteilen, gewalzten Ringen und pulvermetallurgischen Erzeugnissen	a	207	29 714	520 927	184 264	35,4
		b	+3,5	+1,5	-5,8	-1,3	x
25.6	Oberflächenveredlung und Wärmebehandlung; Mechanik a. n. g.	a	249	19 676	213 014	50 017	23,5
		b	+5,1	+2,4	-10,3	-13,4	x
25.7	Herstellung von Schneidwaren, Werkzeugen, Schlössern und Beschlägen aus unedlen Metallen	a	285	35 106	448 986	178 874	39,8
		b	+0,4	+0,2	+0,5	+3,8	x
25.9	Herstellung von sonstigen Metallwaren	a	297	28 928	461 833	190 828	41,3
		b	+1,0	+0,7	-3,9	-0,6	x
26	Herstellung von Datenverarbeitungs- geräten, elektronischen und optischen Erzeugnissen	a	217	26 682	392 363	204 526	52,1
		b	-	+2,3	-	+7,2	x
26.3	Herstellung von Geräten und Einrichtungen der Telekommunikationstechnik	a	33	3 611	60 591	24 981	41,2
		b	+13,8	-2,7	-6,9	+14,5	x
26.5	Herstellung von Mess-, Kontroll-, Navigations- u. ä. Instrumenten und Vorrichtungen; Herstellung von Uhren	a	116	13 709	179 047	103 915	58,0
		b	-	+3,7	+8,6	+13,0	x
27	Herstellung von elektrischen Ausrüstungen	a	422	77 275	1 328 622	647 950	48,8
		b	+1,9	+1,2	+2,5	+7,4	x
27.1	Herstellung von Elektromotoren, Genera- toren, Transformatoren, Elektrizitäts- verteilungs- und -schaltanlagen	a	159	23 012	403 976	187 706	46,5
		b	+3,2	+4,3	+5,5	+12,2	x
27.3	Herstellung von Kabeln und elektrischem Installationsmaterial	a	100	24 112	389 061	192 563	49,5
		b	+2,0	+1,4	+1,3	+6,6	x
27.4	Herstellung von elektrischen Lampen und Leuchten	a	58	11 006	201 096	94 106	46,8
		b	-3,3	-2,1	-2,0	+3,1	x
27.5	Herstellung von Haushaltsgeräten	a	31	10 802	203 535	110 657	54,4
		b	-3,1	-4,0	+2,3	+10,0	x

**Noch: 7. Betriebe, Beschäftigte und Umsatz in Nordrhein-Westfalen  
nach fachlichen Betriebsteilen**

Systematik-Nr.	Wirtschaftszweig a = Januar 2013 b = Veränderung gegenüber gleichem Vorjahreszeitraum in %		Betriebs- teile	Beschäftigte	Umsatz		
					insgesamt	darunter Auslandsumsatz	
						1 000 EUR	%
			Anzahl				
28	Maschinenbau	a	1 190	169 778	2 548 865	1 515 406	59,5
		b	+2,6	+0,2	-4,5	-4,0	x
28.1	Herstellung von nicht wirtschaftszweig- spezifischen Maschinen	a	294	57 266	999 804	545 246	54,5
		b	+1,4	-4,8	-6,6	-6,2	x
28.4	Herstellung von Werkzeugmaschinen	a	107	14 246	135 986	79 211	58,2
		b	+4,9	+5,0	-14,4	-16,1	x
28.9	Herstellung von Maschinen für sonstige bestimmte Wirtschaftszweige	a	379	46 005	652 538	474 004	72,6
		b	+3,0	+4,1	-0,8	-2,8	x
29	Herstellung von Kraftwagen und Kraftwagenteilen	a	221	77 493	1 551 758	979 758	63,1
		b	+0,9	-1,2	-18,3	-17,7	x
29.1	Herstellung von Kraftwagen und Kraftwagenmotoren	a	16	24 934	693 486	551 107	79,5
		b	-	-3,2	-24,2	-21,7	x
29.2	Herstellung von Karosserien, Aufbauten und Anhängern	a	42	7 700	158 674	98 773	62,2
		b	-	+1,0	-10,9	-6,9	x
29.3	Herstellung von Teilen und Zubehör für Kraftwagen	a	163	44 859	699 598	329 878	47,2
		b	+1,2	-0,4	-13,1	-13,5	x
30	Sonstiger Fahrzeugbau	a	43	7 455	93 243	58 032	62,2
		b	-2,3	+3,2	+2,2	+18,4	x
30.2	Schienenfahrzeugbau	a	15	5 160	57 481	38 635	67,2
		b	+7,1	+8,3	+6,6	+25,2	x
31	Herstellung von Möbeln	a	210	28 780	430 070	111 939	26,0
		b	-2,3	-0,1	-0,9	-1,7	x
32	Herstellung von sonstigen Waren	a	87	8 580	90 523	32 793	36,2
		b	+2,4	-0,1	-2,8	+7,6	x
32.4	Herstellung von Spielwaren	a	11	1 593	22 571	5 066	22,4
		b	-15,4	-0,8	-11,5	+12,9	x
32.5	Herstellung von medizinischen und zahn- medizinischen Apparaten und Materialien	a	48	4 777	40 846	17 622	43,1
		b	+11,6	+3,5	-4,4	+3,2	x
33	Reparatur und Installation von Maschinen und Ausrüstungen	a	680	36 766	390 881	76 190	19,5
		b	+4,6	+3,7	-1,6	-30,4	x
33.1	Reparatur von Metallerzeugnissen, Maschinen und Ausrüstungen	a	417	19 989	208 496	35 275	16,9
		b	+4,3	+3,1	+4,9	-4,1	x
33.2	Installation von Maschinen und Ausrüstungen a. n. g.	a	263	16 777	182 385	40 915	22,4
		b	+5,2	+4,4	-8,2	-43,7	x
	<b>Insgesamt</b>	<b>a</b>	<b>7 472</b>	<b>1 037 762</b>	<b>21 925 123</b>	<b>9 371 099</b>	<b>42,7</b>
		<b>b</b>	<b>+1,1</b>	<b>+0,9</b>	<b>-2,4</b>	<b>-1,5</b>	<b>x</b>

# **Veröffentlichungen zur Entwicklung und Struktur im Verarbeitenden Gewerbe sowie im Bergbau und bei der Gewinnung von Steinen und Erden**

## **Betriebsergebnisse**

### **– monatlich**

Inhalt: Betriebe, Beschäftigte, Arbeitsstunden, Entgelte, Umsätze nach Wirtschaftszweigen insgesamt und nach Regierungsbezirken; aktuellste Produktions- und Auftragseingangsindizes nach Wirtschaftszweigen in Nordrhein-Westfalen

Bestellnummer: E133

### **– jährlich**

Inhalt: Betriebe, Beschäftigte, Arbeitsstunden, Entgelte, Umsätze nach Wirtschaftszweigen insgesamt und nach Regierungsbezirken sowie kreisfreien Städten und Kreisen

Bestellnummer: E123

## **Produktion**

Inhalt: Produktion von ca. 5 000 Gütern und Gütergruppen nach Menge und Wert

Bestellnummer: E153

**Weitere Auskünfte zu diesen Veröffentlichungen erteilen Ihnen gerne Hermann Friß und Frank Hanst unter Telefon-Nr. (02 11) 94 49-38 39 bzw. (02 11) 94 49-37 89.**