



Stein- und Erden...	2	x			1290	Tabakerzeugnisse (ohne Abfälle) . . . . .			x
Bergbau- und Erden...	2	x			1299	Veredlung von Erzeugnissen dieser Güter- abteilung . . . . .			-
	92	x	4 232 700	32	1310	Textilien . . . . .	237		x
	22	x	196 962	7	1310	Textile Spinnstoffe und Garne. . . . .	kg	10	17 099 206
	157	x	4 410 627	31	1320	Gewebe. . . . .	kg	43	69 407 753
	10	x	9 609 047	5	1330	Textilveredlung. . . . .		48	x
	6	x	148 319	14	1391	Gewirke und Gestricke. . . . .		12	x
	12	x	495 480	26	1392	Konfektionierte Textilwaren (ohne Bekleidung) . . . . .		70	x
	42	x	1 211 722	36	1393	Teppiche und textile Fußbodenbeläge, auch konfektionierte . . . . .	kg	14	36 845 082
	11		2 885 581	30	1394	Sellerwaren . . . . .	kg	4	3 029 310
	4		97 467	16	1395	Vliesstoffe (auch getränkt, bestrichen, überzogen oder mit Lagen versehen) und Erzeugnisse daraus (ohne Bekleidung). . . . .	kg	12	49 308 780
	27	x	1 342 737	8	1396	Technische Textilien . . . . .		65	x
	4	x	85 542 600	10	1399	Sonstige Textilwaren, a. n. g. . . . .		5	x
	26	x	577 201	19	14	Bekleidung . . . . .	49		x
	13	x	460 971	42	1411	Bekleidung aus Leder oder rekonstituiertem Leder (einschl. Mänteln) (ohne Bekleidungs- zubehör, Schuhe und Kopfbedeckungen) . . . . .		-	-
	508	x	3 186 592	26	1412	Arbeits- und Berufsbekleidung . . . . .	St	11	1 075 085
	55				1413	Sonstige Oberbekleidung (ohne Arbeits- und Berufsbekleidung). . . . .	St	19	5 795 500
	2				1414	Wäsche. . . . .		11	x
	7			30	1415	Bekleidung und Bekleidungszubehör, a. n. g. . . . .		12	x
	41		605 557 331	26	1420	Pelzwaren . . . . .		-	-
	11		124 048 886	17	1431	Strumpfwaren. . . . .		4	x
	24	x	474 688	18	1439	Bekleidung a. n. g., aus Gewirken oder Gestricken Veredlung von Erzeugnissen dieser Güterab- teilung (ohne Bekleidung aus textilen Stoffen) . . . . .	St	4	
	24	x	465 843		1499	Leder und Lederwaren . . . . .		33	x
	2			17	1511	Leder und Lederfaserstoff; zugerichtete und gefärbte Felle. . . . .		4	x
	61	x	786 590	12	1512	Lederwaren (ohne Lederbekleidung und Schuhe) . . . . .		16	x
	29	x	453 031		1520	Schuhe. . . . .		13	x
	26				1599	Veredlung von Erzeugnissen dieser Güter- abteilung . . . . .			

## Statistische Berichte

### Verarbeitendes Gewerbe sowie Bergbau und Gewinnung von Steinen und Erden in Nordrhein-Westfalen

April 2012



# **Verarbeitendes Gewerbe sowie Bergbau und Gewinnung von Steinen und Erden in Nordrhein-Westfalen**

**April 2012**

Herausgegeben von  
Information und Technik Nordrhein-Westfalen, Geschäftsbereich Statistik  
Mauerstraße 51, 40476 Düsseldorf • Postfach 10 11 05, 40002 Düsseldorf  
Telefon 0211 9449-01 • Telefax 0211 9449-8000  
Internet: <http://www.it.nrw.de>  
E-Mail: [poststelle@it.nrw.de](mailto:poststelle@it.nrw.de)

Erschienen im Juli 2012

Alle Statistischen Berichte finden Sie als PDF-Datei zum kostenlosen  
Download in unserer Internet-Rubrik „Publikationen“.

© Information und Technik NRW, Düsseldorf, 2012  
Auszugsweise Vervielfältigung und Verbreitung mit Quellenangabe gestattet.

# Inhalt

Seite

<b>Vorbemerkungen</b> .....	4
<b>Erläuterungen</b> .....	4
<b>Methodische Hinweise</b> .....	5
<b>Definitionen</b> .....	5
<b>Systematiken</b> .....	6
<b>Veröffentlichungen</b> .....	6
<b>Hinweise</b> .....	7
<b>Klassifikation der Wirtschaftszweige</b> .....	8
 <b>Tabellenteil</b>	
1. Übersicht über die wirtschaftliche Entwicklung in Nordrhein-Westfalen 2000 – 2012 .....	17
Grafiken <i>Auftragseingangsindex</i> .....	18
2. Auftragseingangsindex im Verarbeitenden Gewerbe in Nordrhein-Westfalen .....	21
Grafiken <i>Produktionsindex</i> .....	27
3. Produktionsindex im Verarbeitenden Gewerbe sowie Bergbau und Gewinnung von Steinen und Erden in Nordrhein-Westfalen .....	30
4. Betriebe, Beschäftigte, geleistete Arbeitsstunden, Entgelte und Umsatz in Nordrhein-Westfalen nach Wirtschaftszweigen .....	31
5. Umsatz in Nordrhein-Westfalen nach Wirtschaftszweigen .....	35
6. Betriebe, Beschäftigte, geleistete Arbeitsstunden, Entgelte und Umsatz des Verarbeitenden Gewerbes sowie des Bergbaus und der Gewinnung von Steinen und Erden nach kreisfreien Städten und Kreisen .....	39
7. Betriebe, Beschäftigte und Umsatz in Nordrhein-Westfalen nach fachlichen Betriebsteilen .....	41

## Vorbemerkungen

Mit Beginn des Berichtsmonats Januar 2009 wurde die Klassifikation der Wirtschaftszweige, Ausgabe 2003 (WZ 2003) durch die Klassifikation der Wirtschaftszweige, Ausgabe 2008 (WZ 2008) abgelöst. Die WZ 2008 ist das Ergebnis einer generellen Aktualisierung der Klassifikation der Wirtschaftszweige, Ausgabe 2003. Sie basiert auf der statistischen Systematik der Wirtschaftszweige in der Europäischen Gemeinschaft (NACE Rev. 2), die mit der Verordnung (EG) Nr. 1893/2006 des Europäischen Parlaments und des Rates vom 20. Dezember 2006 (ABl. EG Nr. L 393 S. 1) veröffentlicht wurde, und ihrerseits auf der Internationalen Systematik der Wirtschaftszweige (ISIC Rev. 4) der Vereinten Nationen aufbaut.

Die Klassifikation der Wirtschaftszweige, Ausgabe 2008 ist gleichzeitig maßgebend für die Abgrenzung des Wirtschaftssektors Verarbeitendes Gewerbe sowie Bergbau und Gewinnung von Steinen und Erden und hat damit Auswirkungen auf die Zusammensetzung der Berichtsreise der Statistiken dieses Bereichs.

Das Verarbeitende Gewerbe wird dabei nicht nur intern neu gegliedert, sondern es wird auch insgesamt neu abgegrenzt. So werden einige Tätigkeiten, die bisher dem Verarbeitenden Gewerbe zugeordnet waren, künftig aus den Erhebungen in diesen Bereichen herausfallen, andere Tätigkeiten dagegen werden neu aufgenommen. Die Neuzuordnungen des „Verlagswesens“ und des „Recyclings“ in Bereiche außerhalb des Verarbeitenden Gewerbes sind dabei besonders gravierend. Ebenfalls von großer Bedeutung ist die Trennung zwischen der „Herstellung“ von Investitionsgütern und deren „Reparatur und Installation“. Zu diesem Zweck wurde eine separate Abteilung innerhalb des Verarbeitenden Gewerbes „Reparatur und Installation von Maschinen und Ausrüstungen“ gebildet. Daneben gibt es eine Reihe von Änderungen im Detail der Klassifikation wie z. B. die Schaffung eigener Abteilungen für die „Getränkeherstellung“ und die „Herstellung von pharmazeutischen Erzeugnissen“ (siehe Klassifikation der Wirtschaftszweige Ausgabe 2008 (WZ 2008) S. 10 ff.).

Darüber hinaus wurden zwei methodische Änderungen bei der Klassifizierung vorgenommen. Zum Einen ändert sich die Zuordnung der sogenannten **Converter**. Dabei handelt es sich um Betriebe oder Unternehmen ohne eigene Warenproduktion, die fremdbezogene Waren im eigenen Namen verkaufen und zusätzlich die gewerblichen Schutzrechte an den Produkten besitzen. Diese Converter wurden bislang so klassifiziert, als hätten sie die Waren selbst hergestellt. Nach der WZ 2008 werden diese Einheiten nun nicht mehr als Hersteller von Waren behandelt. Sie gehören künftig i. d. R. zum Handel. Lohnauftraggeber (also Einheiten, die einem Dritten das wesentliche Inputmaterial

unentgeltlich zur Bearbeitung bereitstellen) werden dagegen weiterhin wie Hersteller klassifiziert.

Zum Anderen erfolgt in Fällen **vertikaler Integration**, bei der verschiedene Produktionsstufen nacheinander von derselben Einheit ausgeführt werden und der aus einem Produktionsprozess hervorgegangene Output als Input für die nächste Stufe dient, die Klassifizierung entsprechend der Produktionsstufe, die den größten Beitrag zur Wertschöpfung der Einheit leistet (und nicht mehr wie bisher nach dem Output der letzten Produktionsstufe).

## Erläuterungen

### Ziel der Statistik

Die monatlichen Erhebungen des Verarbeitenden Gewerbes sowie des Bergbaus und der Gewinnung von Steinen und Erden stellen kurzfristig Daten über die konjunkturelle Entwicklung dieses Wirtschaftsbereichs in wirtschaftssystematischer und regionaler Gliederung zur Verfügung. Die Ergebnisse der Statistiken sind wichtiges Material für die Arbeiten der gesetzgebenden Körperschaften, der Bundes- und Landesregierungen, der Verbände, Kammern sowie sonstigen Institutionen und bilden eine unentbehrliche Grundlage für zahlreiche wirtschaftspolitische Entscheidungen.

### Rechtsgrundlage

Rechtsgrundlage für die Erhebungen im Verarbeitenden Gewerbe sowie im Bergbau und in der Gewinnung von Steinen und Erden ist das Gesetz über die Statistik im Produzierenden Gewerbe (ProdGewStatG) in der Fassung der Bekanntmachung vom 21. März 2002 (BGBl. I S. 1181), zuletzt geändert durch Artikel 3 des Gesetzes vom 17. März 2008 (BGBl. I S. 399) in Verbindung mit dem Gesetz über die Statistik für Bundeszwecke (Bundesstatistikgesetz – BStatG) vom 22. Januar 1987 (BGBl. I S. 462, 565), zuletzt geändert durch Artikel 3 des Gesetzes vom 7. September 2007 (BGBl. I S. 2246).

### Berichtskreis

#### **Monatsbericht für Betriebe des Verarbeitenden Gewerbes sowie des Bergbaus und der Gewinnung von Steinen und Erden**

Der Berichtskreis des Monatsberichtes umfasst seit Januar 2007 alle Betriebe des Wirtschaftsbereichs Verarbeitendes Gewerbe sowie Bergbau und Gewinnung von Steinen und Erden mit mindestens 50 tätigen Personen, unabhängig davon, ob diese Betriebe zu Unternehmen dieses Wirtschaftsbereichs gehören, oder zu

Unternehmen, deren wirtschaftlicher Schwerpunkt außerhalb des Produzierenden Gewerbes liegt.

Am 1. Januar 2007 trat Artikel 10 des Ersten Gesetzes zum Abbau bürokratischer Hemmnisse insbesondere in der mittelständischen Wirtschaft vom 22. August 2006 (BGBl I S. 1970) in Kraft, durch den das Gesetz über die Statistik im Produzierenden Gewerbe geändert wurde. Wurden in der Vergangenheit beim Monatsbericht im Verarbeitenden Gewerbe alle Betriebe von Unternehmen mit 20 und mehr tätigen Personen befragt, so sind ab dem Berichtsmonat Januar 2007 nur noch Betriebe mit 50 und mehr tätigen Personen einbezogen. Mit dieser Maßnahme wird eine deutliche Entlastung insbesondere der kleinen und mittleren Unternehmen von statistischen Auskunftspflichten erreicht. Die unterhalb dieser neuen Abschneidegrenze liegenden Betriebe werden ab dem Berichtsjahr 2007 nur noch im neu eingeführten Jahresbericht für Betriebe im Verarbeitenden Gewerbe nach den tätigen Personen, den Entgelten (Lohn- und Gehaltsummen) sowie dem Umsatz befragt. Dieser Bericht stellt sicher, dass die für regionale Strukturuntersuchungen notwendigen Informationen im bisherigen Umfang und in bisheriger Qualität zumindest jährlich zur Verfügung stehen.

## Methodische Hinweise

Die Merkmale „Umsatz“ und „Beschäftigte“ werden nach fachlichen Betriebsteilen erhoben und sowohl für Betriebe als auch für fachliche Betriebsteile aufbereitet. Die beiden übrigen Merkmale „Arbeitsstunden“ und „Entgelte“ werden nur für den gesamten Betrieb (einschl. der sonstigen Betriebsteile) erhoben. Das Merkmal „Auftragseingang“ wird nur für ausgewählte Wirtschaftszweige nach fachlichen Betriebsteilen erhoben. Es dient ausschließlich zur Berechnung der Auftragseingangsindizes. Hinsichtlich der Darstellung der Ergebnisse wird bei den Merkmalen „Beschäftigte“ und „Umsätze“ zwischen einem Nachweis nach fachlichen Betriebsteilen und nach Betrieben unterschieden. Beim Nachweis nach Betrieben werden alle Angaben eines kombinierten Betriebes (örtliche Einheit mit Betriebsteilen in mehreren Wirtschaftszweigen der WZ 2008) unter dem Wirtschaftszweig nachgewiesen, bei dem der Schwerpunkt der wirtschaftlichen Tätigkeit des Betriebes liegt.

Mit Berichtsmonat Januar 2009 wurde die Berechnung des Auftragseingangsindex sowie des Produktionsindex auf das Basisjahr 2005 umgestellt. Für Vergleichszwecke wurden frühere Ergebnisse sowohl auf die neue Basis als auch auf die neue WZ 2008 umgerechnet.

## Definitionen

### Betrieb

Ein Betrieb ist ein an einem Standort gelegenes Unternehmen oder ein Teil eines Unternehmens (z. B. Werk, Fabrikationsstätte), wenn an diesem Ort oder von diesem Ort aus Wirtschaftstätigkeiten ausgeübt werden, für die i. d. R. eine oder mehrere Personen im Auftrag desselben Unternehmens arbeiten.

Ein Unternehmen ist die kleinste rechtlich selbstständige Einheit, die aus handels- oder steuerrechtlichen Gründen Bücher führt.

### Beschäftigte

Alle Personen, die am Ende des Monats in einem arbeitsrechtlichen Verhältnis zum Betrieb stehen (einschl. Heim-, Saison- und Aushilfsarbeiter/-innen sowie Teilzeitbeschäftigte unabhängig von der Anzahl der im Berichtsmonat geleisteten Stunden), tätige (Mit)inhaberinnen und -inhaber sowie unbezahlt mithelfende Familienangehörige, soweit sie mindestens ein Drittel der üblichen Arbeitszeit im Betrieb tätig sind.

Aufgrund der Organisationsreform in der gesetzlichen Rentenversicherung ist ab dem Jahr 2005 die Unterscheidung zwischen Arbeitern und Angestellten aufgehoben. Aus diesem Grunde werden ab Januar 2006 die Angaben zu Arbeitern und Löhnen nicht mehr separat erhoben. In den Ergebnissen dargestellt werden nur noch die Beschäftigten insgesamt sowie die Entgelte (früher: Bruttolohn- und -gehaltsumme).

### Geleistete Arbeitsstunden

Alle tatsächlich geleisteten (nicht die bezahlten) Stunden aller tätigen Personen.

### Entgelte

Summe der Bruttobezüge ohne Arbeitgeberanteile zur Sozialversicherung, jedoch einschließlich Lohn- und Gehaltzuschlägen (auch Gratifikationen, Erfindergelder sowie Provisionen, Tantiemen usw.). Vergütungen für gewerblich und kaufmännisch Auszubildende sind enthalten. Nicht erfasst werden allgemeine soziale Aufwendungen sowie Vergütungen, die als Spesensersatz anzusehen sind.

### Gesamtumsatz

Umsatz aus Eigenerzeugung, baugewerblicher Umsatz sowie Umsatz aus Handelsware und sonstigen nicht industriellen Tätigkeiten (wie Erlöse aus Vermietung und Verpachtung, Provisionseinnahmen, Erlöse aus Transportleistungen für Dritte und aus dem Verkauf von eigenen landwirtschaftlichen Erzeugnissen). Als Umsatz gilt die Summe der Rechnungsendbeträge (ohne Umsatzsteuer) einschließlich etwa darin enthaltener Verbrauchsteuern sowie der Kosten für Fracht, Transportversicherung, Porto, Verpackung und Spesen,

auch wenn diese gesondert in Rechnung gestellt werden. Bei der Darstellung nach fachlichen Betriebsteilen handelt es sich ausschließlich um den Umsatz aus Eigenherzeugung.

### **Auslandsumsatz**

Direkte Lieferungen und Leistungen an Empfänger, die im Ausland ansässig sind, sowie Lieferungen an Exporteure, die die bestellten Waren ohne Be- und Verarbeitung in das Ausland ausführen. Zusätzlich zum „Auslandsumsatz insgesamt“ wird der „Auslandsumsatz mit den Ländern der Eurozone“ veröffentlicht. Das sind die Länder der Europäischen Union, die den EURO als gemeinsame Währung eingeführt haben. Im Einzelnen sind das ab Januar 2009 die Umsätze mit Belgien, Finnland, Frankreich, Griechenland, Irland, Italien, Luxemburg, Malta, den Niederlanden, Österreich, Portugal, Slowakei, Slowenien, Spanien und Zypern.

### **Auftragseingangsindex**

Der Nachweis der Auftragseingangsindizes erfolgt für ausgewählte Wirtschaftszweige des Verarbeitenden Gewerbes nach der Klassifikation der Wirtschaftszweige, Ausgabe 2008 (WZ 2008) und vier Hauptgruppen. Die Ergebnisse werden sowohl in nominalen (Wert-) als auch realen (Volumen-)Indizes dargestellt. Zur Berechnung des realen Auftragseingangsindex werden Preisindizes für gewerbliche Produkte (Inlands-Auftragseingänge) sowie Preisindizes für die Ausfuhr (Auslands-Auftragseingänge) verwendet. Die Berechnung der Auftragseingangsindizes basiert auf den Ergebnissen des Monatsberichts für Betriebe des Verarbeitenden Gewerbes sowie des Bergbaus und der Gewinnung von Steinen und Erden. Es handelt sich bei den Auftragseingängen um den Wert (ohne Umsatzsteuer, aber ggf. einschl. Verbrauchsteuern) aller im Berichtsmonat eingegangenen und vom Betrieb fest akzeptierten Aufträge auf Lieferung selbst hergestellter (bzw. im Lohnauftrag gefertigter) Produkte.

### **Produktionsindex**

Der Produktionsindex zeigt – unbeeinflusst von Preisveränderungen und Kalenderunregelmäßigkeiten – kurzfristig die Entwicklung der Produktionsleistung der einzelnen Wirtschaftszweige und des gesamten Produzierenden Gewerbes auf. Der Nachweis des Produktionsindex erfolgt nach der Klassifikation der Wirtschaftszweige, Ausgabe 2008 (WZ 2008) und Hauptgruppen. Die Berechnung des Produktionsindex basiert im Wesentlichen auf den Ergebnissen der monatlichen Produktionserhebung bei Betrieben mit mindestens 50 Beschäftigten. Nach dem gleichen Konzept wird zusätzlich ein vierteljährlicher Produktionsindex durch Aggregation der drei Monatsmeldungen der Betriebe des Verarbeitenden Gewerbes mit 50 und mehr Beschäftigten und der Produktionsdaten der übrigen vierteljährlich meldepflichtigen Betriebe von Unternehmen mit in der Regel 20 und mehr Beschäftigten des Produzierenden Gewerbes berechnet. Zur Verbes-

serung der Qualität der monatlichen Produktionsindizes werden diese nachträglich für jeden Wirtschaftszweig an das Niveau des entsprechenden vierteljährlichen Produktionsindex angeglichen.

## **Systematiken**

Die Darstellung aller Ergebnisse erfolgt in der Gliederung der Klassifikation der Wirtschaftszweige, Ausgabe 2008 (WZ 2008). Ausschließlich für die Darstellung der Indizes werden Hauptgruppen durch die direkte Zuordnung der Wirtschaftsgruppen (= Dreisteller der Systematik) der WZ 2008 zu den Bereichen

VO	= Vorleistungsgüterproduzenten
IG	= Investitionsgüterproduzenten
GG	= Gebrauchsgüterproduzenten
VG	= Verbrauchsgüterproduzenten
EN	= Energie

gebildet (siehe Klassifikation der Wirtschaftszweige Ausgabe 2008 (WZ 2008) S. 10 ff.).

## **Veröffentlichungen**

Ergebnisse für das Bundesgebiet über den Bereich Verarbeitendes Gewerbe sowie Bergbau und Gewinnung von Steinen und Erden werden vom Statistischen Bundesamt ([www.destatis.de](http://www.destatis.de)) in der Fachserie 4, Reihe 4 veröffentlicht.

Aktuelle Ergebnisse – auch von anderen Bundesländern – werden im Internet unter [www.statistikportal.de](http://www.statistikportal.de) veröffentlicht. Dort kann über die GENESIS Datenbank auch auf ausgewählte Ergebnisse für alle Länder sowie alle Stadt- und Landkreise zugegriffen werden.

Jährliche Strukturergebnisse aller Betriebe von Unternehmen mit 20 und mehr tätigen Personen werden im Statistischen Bericht E123/E129 „Betriebsergebnisse; Beschäftigte, Entgelte und Umsätze nach Wirtschaftszweigen insgesamt und nach Regierungsbezirken sowie kreisfreien Städten und Kreisen (Bestellnummer: E123)“ veröffentlicht.

## Hinweise

### Städteregion Aachen – Änderung des Gebietsstandes

„Seit dem 21. Oktober 2009 bilden die Stadt Aachen und die Gemeinden des aufgelösten Kreises Aachen nach dem Aachen-Gesetz die Städteregion Aachen. Die Städteregion Aachen ist Rechtsnachfolgerin des Kreises Aachen und besteht als Gemeindeverband aus Aachen, Alsdorf, Baesweiler, Eschweiler, Herzogenrath, Monschau, Roetgen, Simmerath, Stolberg (Rhd.) und Würselen. Die Stadt Aachen ist regionsangehörig und hat zugleich die Rechtsstellung einer kreisfreien Stadt nach Maßgabe des Aachen-Gesetzes.

Aufgrund der hierarchisch aufgebauten Systematik der „Amtlichen Gemeindeschlüssel“ kann diese Doppelrolle in der regionalen Struktur einer statistischen Kreistabelle nicht dargestellt werden. Bei den Gruppierungen „Kreisfreie Städte“ wird somit die Stadt Aachen nicht mehr aufgeführt, sondern – falls für die jeweilige Statistik Gemeindergebnisse vorliegen – als kreisfreie Stadt Aachen in einer „darunter-Position“ zur Städteregion Aachen ausgewiesen. In diesem Fall gehen die Werte der Stadt Aachen nicht mehr in die Summe der kreisfreien Städte ein, sondern in die Summe der Kreise. Eine Vergleichbarkeit dieser Summen mit den Ergebnissen nach dem früheren Gebietsstand ist somit nicht mehr gegeben.

### Zeichenerklärung

(nach DIN 55 301)

- 0 weniger als die Hälfte von 1 in der letzten besetzten Stelle, jedoch mehr als nichts
- nichts vorhanden (genau null)
- . Zahlenwert unbekannt oder geheim zu halten
- x Tabellenfach gesperrt, da Aussage nicht sinnvoll
- r berichtigte Zahl



**Wirtschaftszweige des Verarbeitenden Gewerbes sowie  
des Bergbaus und der Gewinnung von Steinen und Erden**  
aus: **Klassifikation der Wirtschaftszweige Ausgabe 2008 (WZ 2008)**

Abteilung Gruppe Klasse	Bezeichnung	Haupt- gruppe
<b>Abschnitt B</b>	<b>Bergbau und Gewinnung von Steinen und Erden</b>	
<b>05</b>	<b>Kohlenbergbau</b>	
05.1	<b>Steinkohlenbergbau</b>	<b>EN</b>
05.10	Steinkohlenbergbau	
05.2	<b>Braunkohlenbergbau</b>	<b>EN</b>
05.20	Braunkohlenbergbau	
<b>06</b>	<b>Gewinnung von Erdöl und Erdgas</b>	
06.1	<b>Gewinnung von Erdöl</b>	<b>EN</b>
06.10	Gewinnung von Erdöl	
06.2	<b>Gewinnung von Erdgas</b>	<b>EN</b>
06.20	Gewinnung von Erdgas	
<b>07</b>	<b>Erzbergbau</b>	
07.1	<b>Eisenerzbergbau</b>	<b>VO</b>
07.10	Eisenerzbergbau	
07.2	<b>NE-Metallerzbergbau</b>	<b>VO</b>
07.21	Bergbau auf Uran- und Thoriumerze	
07.29	Sonstiger NE-Metallerzbergbau	
<b>08</b>	<b>Gewinnung von Steinen und Erden, sonstiger Bergbau</b>	
08.1	<b>Gewinnung von Natursteinen, Kies, Sand, Ton und Kaolin</b>	<b>VO</b>
08.11	Gewinnung von Naturwerksteinen und Natursteinen, Kalk- und Gipsstein, Kreide und Schiefer	
08.12	Gewinnung von Kies, Sand, Ton und Kaolin	
08.9	<b>Sonstiger Bergbau; Gewinnung von Steinen und Erden a. n. g.</b>	<b>VO</b>
08.91	Bergbau auf chemische und Düngemittelminerale	
08.92	Torfgewinnung	
08.93	Gewinnung von Salz	
08.99	Gewinnung von Steinen und Erden a. n. g.	
<b>09</b>	<b>Erbringung von Dienstleistungen für den Bergbau und für die Gewinnung von Steinen und Erden</b>	
09.1	<b>Erbringung von Dienstleistungen für die Gewinnung von Erdöl und Erdgas</b>	<b>VO</b>
09.10	Erbringung von Dienstleistungen für die Gewinnung von Erdöl und Erdgas	
09.9	<b>Erbringung von Dienstleistungen für den sonstigen Bergbau und die Gewinnung von Steinen und Erden</b>	<b>VO</b>
09.90	Erbringung von Dienstleistungen für den sonstigen Bergbau und die Gewinnung von Steinen und Erden	
<b>Abschnitt C</b>	<b>Verarbeitendes Gewerbe</b>	
<b>10</b>	<b>Herstellung von Nahrungs- und Futtermitteln</b>	
10.1	<b>Schlachten und Fleischverarbeitung</b>	<b>VG</b>
10.11	Schlachten (ohne Schlachten von Geflügel)	
10.12	Schlachten von Geflügel	
10.13	Fleischverarbeitung	
10.2	<b>Fischverarbeitung</b>	<b>VG</b>
10.20	Fischverarbeitung	
10.3	<b>Obst- und Gemüseverarbeitung</b>	<b>VG</b>
10.31	Kartoffelverarbeitung	
10.32	Herstellung von Frucht- und Gemüsesäften	
10.39	Sonstige Verarbeitung von Obst und Gemüse	

Noch: **Wirtschaftszweige des Verarbeitenden Gewerbes sowie  
des Bergbaus und der Gewinnung von Steinen und Erden**  
aus: **Klassifikation der Wirtschaftszweige Ausgabe 2008 (WZ 2008)**

Abteilung Gruppe Klasse	Bezeichnung	Haupt- gruppe
noch: <b>Abschnitt C</b>	<b>Verarbeitendes Gewerbe</b>	
<b>10.4</b>	<b>Herstellung von pflanzlichen und tierischen Ölen und Fetten</b>	<b>VG</b>
10.41	Herstellung von Ölen und Fetten (ohne Margarine u. ä. Nahrungsfette)	
10.42	Herstellung von Margarine u. ä. Nahrungsfetten	
<b>10.5</b>	<b>Milchverarbeitung</b>	<b>VG</b>
10.51	Milchverarbeitung (ohne Herstellung von Speiseeis)	
10.52	Herstellung von Speiseeis	
<b>10.6</b>	<b>Mahl- und Schälmaschinen, Herstellung von Stärke und Stärkeerzeugnissen</b>	<b>VO</b>
10.61	Mahl- und Schälmaschinen	
10.62	Herstellung von Stärke und Stärkeerzeugnissen	
<b>10.7</b>	<b>Herstellung von Back- und Teigwaren</b>	<b>VG</b>
10.71	Herstellung von Backwaren (ohne Dauerbackwaren)	
10.72	Herstellung von Dauerbackwaren	
10.73	Herstellung von Teigwaren	
<b>10.8</b>	<b>Herstellung von sonstigen Nahrungsmitteln</b>	<b>VG</b>
10.81	Herstellung von Zucker	
10.82	Herstellung von Süßwaren (ohne Dauerbackwaren)	
10.83	Verarbeitung von Kaffee und Tee, Herstellung von Kaffee-Ersatz	
10.84	Herstellung von Würzmitteln und Soßen	
10.85	Herstellung von Fertiggerichten	
10.86	Herstellung von homogenisierten und diätetischen Nahrungsmitteln	
10.89	Herstellung von sonstigen Nahrungsmitteln a. n. g.	
<b>10.9</b>	<b>Herstellung von Futtermitteln</b>	<b>VO</b>
10.91	Herstellung von Futtermitteln für Nutztiere	
10.92	Herstellung von Futtermitteln für sonstige Tiere	
<b>11</b>	<b>Getränkeherstellung</b>	
<b>11.0</b>	<b>Getränkeherstellung</b>	<b>VG</b>
11.01	Herstellung von Spirituosen	
11.02	Herstellung von Traubenwein	
11.03	Herstellung von Apfelwein und anderen Fruchtweinen	
11.04	Herstellung von Wermutwein und sonstigen aromatisierten Weinen	
11.05	Herstellung von Bier	
11.06	Herstellung von Malz	
11.07	Herstellung von Erfrischungsgetränken; Gewinnung natürlicher Mineralwässer	
<b>12</b>	<b>Tabakverarbeitung</b>	
<b>12.0</b>	<b>Tabakverarbeitung</b>	<b>VG</b>
12.00	Tabakverarbeitung	
<b>13</b>	<b>Herstellung von Textilien</b>	
<b>13.1</b>	<b>Spinnstoffaufbereitung und Spinnerei</b>	<b>VO</b>
13.10	Spinnstoffaufbereitung und Spinnerei	
<b>13.2</b>	<b>Weberei</b>	<b>VO</b>
13.20	Weberei	
<b>13.3</b>	<b>Veredlung von Textilien und Bekleidung</b>	<b>VO</b>
13.30	Veredlung von Textilien und Bekleidung	
<b>13.9</b>	<b>Herstellung von sonstigen Textilwaren</b>	<b>VG</b>
13.91	Herstellung von gewirktem und gestricktem Stoff	
13.92	Herstellung von konfektionierten Textilwaren (ohne Bekleidung)	
13.93	Herstellung von Teppichen	
13.94	Herstellung von Seilerwaren	
13.95	Herstellung von Vliesstoff und Erzeugnissen daraus (ohne Bekleidung)	
13.96	Herstellung von technischen Textilien	
13.99	Herstellung von sonstigen Textilwaren a. n. g.	

**Noch: Wirtschaftszweige des Verarbeitenden Gewerbes sowie  
des Bergbaus und der Gewinnung von Steinen und Erden  
aus: Klassifikation der Wirtschaftszweige Ausgabe 2008 (WZ 2008)**

Abteilung Gruppe Klasse	Bezeichnung	Haupt- gruppe
noch: <b>Abschnitt C</b>	<b>Verarbeitendes Gewerbe</b>	
<b>14</b>	<b>Herstellung von Bekleidung</b>	
<b>14.1</b>	<b>Herstellung von Bekleidung (ohne Pelzbekleidung)</b>	<b>VG</b>
14.11	Herstellung von Lederbekleidung	
14.12	Herstellung von Arbeits- und Berufsbekleidung	
14.13	Herstellung von sonstiger Oberbekleidung	
14.14	Herstellung von Wäsche	
14.19	Herstellung von sonstiger Bekleidung und Bekleidungszubehör a. n. g.	
<b>14.2</b>	<b>Herstellung von Pelzwaren</b>	<b>VG</b>
14.20	Herstellung von Pelzwaren	
<b>14.3</b>	<b>Herstellung von Bekleidung aus gewirktem und gestricktem Stoff</b>	<b>VG</b>
14.31	Herstellung von Strumpfwaren	
14.39	Herstellung von sonstiger Bekleidung aus gewirktem und gestricktem Stoff	
<b>15</b>	<b>Herstellung von Leder, Lederwaren und Schuhen</b>	
<b>15.1</b>	<b>Herstellung von Leder und Lederwaren (ohne Herstellung von Lederbekleidung)</b>	<b>VG</b>
15.11	Herstellung von Leder und Lederfaserstoff; Zurichtung und Färben von Fellen	
15.12	Lederverarbeitung (ohne Herstellung von Lederbekleidung)	
<b>15.2</b>	<b>Herstellung von Schuhen</b>	<b>VG</b>
15.20	Herstellung von Schuhen	
<b>16</b>	<b>Herstellung von Holz-, Flecht-, Korb- und Korkwaren (ohne Möbel)</b>	
<b>16.1</b>	<b>Säge-, Hobel- und Holzimprägnierwerke</b>	<b>VO</b>
16.10	Säge-, Hobel- und Holzimprägnierwerke	
<b>16.2</b>	<b>Herstellung von sonstigen Holz-, Kork-, Flecht- und Korbwaren (ohne Möbel)</b>	<b>VO</b>
16.21	Herstellung von Furnier-, Sperrholz-, Holzfaser- und Holzspanplatten	
16.22	Herstellung von Parketttafeln	
16.23	Herstellung von sonstigen Konstruktionsteilen, Fertigbauteilen, Ausbauelementen und Fertigteilbauten aus Holz	
16.24	Herstellung von Verpackungsmitteln, Lagerbehältern und Ladungsträgern aus Holz	
16.29	Herstellung von Holzwaren a. n. g., Kork-, Flecht- und Korbwaren (ohne Möbel)	
<b>17</b>	<b>Herstellung von Papier, Pappe und Waren daraus</b>	
<b>17.1</b>	<b>Herstellung von Holz- und Zellstoff, Papier, Karton und Pappe</b>	<b>VO</b>
17.11	Herstellung von Holz- und Zellstoff	
17.12	Herstellung von Papier, Karton und Pappe	
<b>17.2</b>	<b>Herstellung von Waren aus Papier, Karton und Pappe</b>	<b>VO</b>
17.21	Herstellung von Wellpapier und -pappe sowie von Verpackungsmitteln aus Papier, Karton und Pappe	
17.22	Herstellung von Haushalts-, Hygiene- und Toilettenartikeln aus Zellstoff, Papier und Pappe	
17.23	Herstellung von Schreibwaren und Bürobedarf aus Papier, Karton und Pappe	
17.24	Herstellung von Tapeten	
17.29	Herstellung von sonstigen Waren aus Papier, Karton und Pappe	

Noch: **Wirtschaftszweige des Verarbeitenden Gewerbes sowie  
des Bergbaus und der Gewinnung von Steinen und Erden**  
aus: **Klassifikation der Wirtschaftszweige Ausgabe 2008 (WZ 2008)**

Abteilung Gruppe Klasse	Bezeichnung	Haupt- gruppe
noch: <b>Abschnitt C</b>	<b>Verarbeitendes Gewerbe</b>	
<b>18</b>	<b>Herstellung von Druckerzeugnissen; Vervielfältigung von bespielten Ton-, Bild- und Datenträgern</b>	
<b>18.1</b>	<b>Herstellung von Druckerzeugnissen</b>	<b>VG</b>
18.11	Drucken von Zeitungen	
18.12	Drucken a. n. g.	
18.13	Druck- und Medienvorstufe	
18.14	Binden von Druckerzeugnissen und damit verbundene Dienstleistungen	
<b>18.2</b>	<b>Vervielfältigung von bespielten Ton-, Bild- und Datenträgern</b>	<b>VG</b>
18.20	Vervielfältigung von bespielten Ton-, Bild- und Datenträgern	
<b>19</b>	<b>Kokerei und Mineralölverarbeitung</b>	
<b>19.1</b>	<b>Kokerei</b>	<b>EN</b>
19.10	Kokerei	
<b>19.2</b>	<b>Mineralölverarbeitung</b>	<b>EN</b>
19.20	Mineralölverarbeitung	
<b>20</b>	<b>Herstellung von chemischen Erzeugnissen</b>	
<b>20.1</b>	<b>Herstellung von chemischen Grundstoffen, Düngemitteln und Stickstoffverbindungen, Kunststoffen in Primärformen und synthetischem Kautschuk in Primärformen</b>	<b>VO</b>
20.11	Herstellung von Industriegasen	
20.12	Herstellung von Farbstoffen und Pigmenten	
20.13	Herstellung von sonstigen anorganischen Grundstoffen und Chemikalien	
20.14	Herstellung von sonstigen organischen Grundstoffen und Chemikalien	
20.15	Herstellung von Düngemitteln und Stickstoffverbindungen	
20.16	Herstellung von Kunststoffen in Primärformen	
20.17	Herstellung von synthetischem Kautschuk in Primärformen	
<b>20.2</b>	<b>Herstellung von Schädlingsbekämpfungsmitteln, Pflanzenschutz- und Desinfektionsmitteln</b>	<b>VO</b>
20.20	Herstellung von Schädlingsbekämpfungsmitteln, Pflanzenschutz- und Desinfektionsmitteln	
<b>20.3</b>	<b>Herstellung von Anstrichmitteln, Druckfarben und Kitt</b>	<b>VO</b>
20.30	Herstellung von Anstrichmitteln, Druckfarben und Kitt	
<b>20.4</b>	<b>Herstellung von Seifen, Wasch-, Reinigungs- und Körperpflegemitteln sowie von Duftstoffen</b>	<b>VG</b>
20.41	Herstellung von Seifen, Wasch-, Reinigungs- und Poliermitteln	
20.42	Herstellung von Körperpflegemitteln und Duftstoffen	
<b>20.5</b>	<b>Herstellung von sonstigen chemischen Erzeugnissen</b>	<b>VO</b>
20.51	Herstellung von pyrotechnischen Erzeugnissen	
20.52	Herstellung von Klebstoffen	
20.53	Herstellung von etherischen Ölen	
20.59	Herstellung von sonstigen chemischen Erzeugnissen a. n. g.	
<b>20.6</b>	<b>Herstellung von Chemiefasern</b>	<b>VO</b>
20.60	Herstellung von Chemiefasern	
<b>21</b>	<b>Herstellung von pharmazeutischen Erzeugnissen</b>	
<b>21.1</b>	<b>Herstellung von pharmazeutischen Grundstoffen</b>	<b>VG</b>
21.10	Herstellung von pharmazeutischen Grundstoffen	
<b>21.2</b>	<b>Herstellung von pharmazeutischen Spezialitäten und sonstigen pharmazeutischen Erzeugnissen</b>	<b>VG</b>
21.20	Herstellung von pharmazeutischen Spezialitäten und sonstigen pharmazeutischen Erzeugnissen	

**Noch: Wirtschaftszweige des Verarbeitenden Gewerbes sowie  
des Bergbaus und der Gewinnung von Steinen und Erden  
aus: Klassifikation der Wirtschaftszweige Ausgabe 2008 (WZ 2008)**

Abteilung Gruppe Klasse	Bezeichnung	Haupt- gruppe
noch: <b>Abschnitt C</b>	<b>Verarbeitendes Gewerbe</b>	
<b>22</b>	<b>Herstellung von Gummi- und Kunststoffwaren</b>	
<b>22.1</b>	<b>Herstellung von Gummiwaren</b>	<b>VO</b>
22.11	Herstellung und Runderneuerung von Bereifungen	
22.19	Herstellung von sonstigen Gummiwaren	
<b>22.2</b>	<b>Herstellung von Kunststoffwaren</b>	<b>VO</b>
22.21	Herstellung von Platten, Folien, Schläuchen und Profilen aus Kunststoffen	
22.22	Herstellung von Verpackungsmitteln aus Kunststoffen	
22.23	Herstellung von Baubedarfsartikeln aus Kunststoffen	
22.29	Herstellung von sonstigen Kunststoffwaren	
<b>23</b>	<b>Herstellung von Glas und Glaswaren, Keramik, Verarbeitung von Steinen und Erden</b>	
<b>23.1</b>	<b>Herstellung von Glas und Glaswaren</b>	<b>VO</b>
23.11	Herstellung von Flachglas	
23.12	Veredlung und Bearbeitung von Flachglas	
23.13	Herstellung von Hohlglas	
23.14	Herstellung von Glasfasern und Waren daraus	
23.19	Herstellung, Veredlung und Bearbeitung von sonstigem Glas einschließlich technischen Glaswaren	
<b>23.2</b>	<b>Herstellung von feuerfesten keramischen Werkstoffen und Waren</b>	<b>VO</b>
23.20	Herstellung von feuerfesten keramischen Werkstoffen und Waren	
<b>23.3</b>	<b>Herstellung von keramischen Baumaterialien</b>	<b>VO</b>
23.31	Herstellung von keramischen Wand- und Bodenfliesen und -platten	
23.32	Herstellung von Ziegeln und sonstiger Baukeramik	
<b>23.4</b>	<b>Herstellung von sonstigen Porzellan- und keramischen Erzeugnissen</b>	<b>VO</b>
23.41	Herstellung von keramischen Haushaltswaren und Ziergegenständen	
23.42	Herstellung von Sanitärkeramik	
23.43	Herstellung von Isolatoren und Isolierteilen aus Keramik	
23.44	Herstellung von keramischen Erzeugnissen für sonstige technische Zwecke	
23.49	Herstellung von sonstigen keramischen Erzeugnissen	
<b>23.5</b>	<b>Herstellung von Zement, Kalk und gebranntem Gips</b>	<b>VO</b>
23.51	Herstellung von Zement	
23.52	Herstellung von Kalk und gebranntem Gips	
<b>23.6</b>	<b>Herstellung von Erzeugnissen aus Beton, Zement und Gips</b>	<b>VO</b>
23.61	Herstellung von Erzeugnissen aus Beton, Zement und Kalksandstein für den Bau	
23.62	Herstellung von Gips erzeugnissen für den Bau	
23.63	Herstellung von Frischbeton (Transportbeton)	
23.64	Herstellung von Mörtel und anderem Beton (Trockenbeton)	
23.65	Herstellung von Faserzementwaren	
23.69	Herstellung von sonstigen Erzeugnissen aus Beton, Zement und Gips a. n. g.	
<b>23.7</b>	<b>Be- und Verarbeitung von Naturwerksteinen und Natursteinen a. n. g.</b>	<b>VO</b>
23.70	Be- und Verarbeitung von Naturwerksteinen und Natursteinen a. n. g.	
<b>23.9</b>	<b>Herstellung von Schleifkörpern und Schleifmitteln auf Unterlage sowie sonstigen Erzeugnissen aus nichtmetallischen Mineralien a. n. g.</b>	<b>VO</b>
23.91	Herstellung von Schleifkörpern und Schleifmitteln auf Unterlage	
23.99	Herstellung von sonstigen Erzeugnissen aus nichtmetallischen Mineralien a. n. g.	

**Noch: Wirtschaftszweige des Verarbeitenden Gewerbes sowie  
des Bergbaus und der Gewinnung von Steinen und Erden  
aus: Klassifikation der Wirtschaftszweige Ausgabe 2008 (WZ 2008)**

Abteilung Gruppe Klasse	Bezeichnung	Haupt- gruppe
noch: <b>Abschnitt C</b>	<b>Verarbeitendes Gewerbe</b>	
<b>24</b>	<b>Metallerzeugung und -bearbeitung</b>	
<b>24.1</b>	<b>Erzeugung von Roheisen, Stahl und Ferrolegierungen</b>	<b>VO</b>
24.10	Erzeugung von Roheisen, Stahl und Ferrolegierungen	
<b>24.2</b>	<b>Herstellung von Stahlrohren, Rohrform-, Rohrverschluss- und Rohrverbindungsstücken aus Stahl</b>	<b>VO</b>
24.20	Herstellung von Stahlrohren, Rohrform-, Rohrverschluss- und Rohrverbindungsstücken aus Stahl	
<b>24.3</b>	<b>Sonstige erste Bearbeitung von Eisen und Stahl</b>	<b>VO</b>
24.31	Herstellung von Blankstahl	
24.32	Herstellung von Kaltband mit einer Breite von weniger als 600 mm	
24.33	Herstellung von Kaltprofilen	
24.34	Herstellung von kaltgezogenem Draht	
<b>24.4</b>	<b>Erzeugung und erste Bearbeitung von NE-Metallen</b>	<b>VO</b>
24.41	Erzeugung und erste Bearbeitung von Edelmetallen	
24.42	Erzeugung und erste Bearbeitung von Aluminium	
24.43	Erzeugung und erste Bearbeitung von Blei, Zink und Zinn	
24.44	Erzeugung und erste Bearbeitung von Kupfer	
24.45	Erzeugung und erste Bearbeitung von sonstigen NE-Metallen	
24.46	Aufbereitung von Kernbrennstoffen	
<b>24.5</b>	<b>Gießereien</b>	<b>VO</b>
24.51	Eisengießereien	
24.52	Stahlgießereien	
24.53	Leichtmetallgießereien	
24.54	Buntmetallgießereien	
<b>25</b>	<b>Herstellung von Metallerzeugnissen</b>	
<b>25.1</b>	<b>Stahl- und Leichtmetallbau</b>	<b>IG</b>
25.11	Herstellung von Metallkonstruktionen	
25.12	Herstellung von Ausbauelementen aus Metall	
<b>25.2</b>	<b>Herstellung von Metalltanks und -behältern; Herstellung von Heizkörpern und -kesseln für Zentralheizungen</b>	<b>IG</b>
25.21	Herstellung von Heizkörpern und -kesseln für Zentralheizungen	
25.29	Herstellung von Sammelbehältern, Tanks u. ä. Behältern aus Metall	
<b>25.3</b>	<b>Herstellung von Dampfkesseln (ohne Zentralheizungskessel)</b>	<b>IG</b>
25.30	Herstellung von Dampfkesseln (ohne Zentralheizungskessel)	
<b>25.4</b>	<b>Herstellung von Waffen und Munition</b>	<b>IG</b>
25.40	Herstellung von Waffen und Munition	
<b>25.5</b>	<b>Herstellung von Schmiede-, Press-, Zieh- und Stanzteilen, gewalzten Ringen und pulvermetallurgischen Erzeugnissen</b>	<b>VO</b>
25.50	Herstellung von Schmiede-, Press-, Zieh- und Stanzteilen, gewalzten Ringen und pulvermetallurgischen Erzeugnissen	
<b>25.6</b>	<b>Oberflächenveredlung und Wärmebehandlung; Mechanik a. n. g.</b>	<b>VO</b>
25.61	Oberflächenveredlung und Wärmebehandlung	
25.62	Mechanik a. n. g.	
<b>25.7</b>	<b>Herstellung von Schneidwaren, Werkzeugen, Schlössern und Beschlägen aus unedlen Metallen</b>	<b>VO</b>
25.71	Herstellung von Schneidwaren und Bestecken aus unedlen Metallen	
25.72	Herstellung von Schlössern und Beschlägen aus unedlen Metallen	
25.73	Herstellung von Werkzeugen	
<b>25.9</b>	<b>Herstellung von sonstigen Metallwaren</b>	<b>VO</b>
25.91	Herstellung von Fässern, Trommeln, Dosen, Eimern u. ä. Behältern aus Metall	
25.92	Herstellung von Verpackungen und Verschlüssen aus Eisen, Stahl und NE-Metall	
25.93	Herstellung von Drahtwaren, Ketten und Federn	
25.94	Herstellung von Schrauben und Nieten	
25.99	Herstellung von sonstigen Metallwaren a. n. g.	

**Noch: Wirtschaftszweige des Verarbeitenden Gewerbes sowie  
des Bergbaus und der Gewinnung von Steinen und Erden  
aus: Klassifikation der Wirtschaftszweige Ausgabe 2008 (WZ 2008)**

Abteilung Gruppe Klasse	Bezeichnung	Haupt- gruppe
noch: <b>Abschnitt C</b>	<b>Verarbeitendes Gewerbe</b>	
<b>26</b>	<b>Herstellung von Datenverarbeitungsgeräten, elektronischen und optischen Erzeugnissen</b>	
<b>26.1</b>	<b>Herstellung von elektronischen Bauelementen und Leiterplatten</b>	<b>VO</b>
26.11	Herstellung von elektronischen Bauelementen	
26.12	Herstellung von bestückten Leiterplatten	
<b>26.2</b>	<b>Herstellung von Datenverarbeitungsgeräten und peripheren Geräten</b>	<b>IG</b>
26.20	Herstellung von Datenverarbeitungsgeräten und peripheren Geräten	
<b>26.3</b>	<b>Herstellung von Geräten und Einrichtungen der Telekommunikationstechnik</b>	<b>IG</b>
26.30	Herstellung von Geräten und Einrichtungen der Telekommunikationstechnik	
<b>26.4</b>	<b>Herstellung von Geräten der Unterhaltungselektronik</b>	<b>GG</b>
26.40	Herstellung von Geräten der Unterhaltungselektronik	
<b>26.5</b>	<b>Herstellung von Mess-, Kontroll-, Navigations- u. ä. Instrumenten und Vorrichtungen; Herstellung von Uhren</b>	<b>IG</b>
26.51	Herstellung von Mess-, Kontroll-, Navigations- u. ä. Instrumenten und Vorrichtungen	
26.52	Herstellung von Uhren	
<b>26.6</b>	<b>Herstellung von Bestrahlungs- und Elektrotherapiegeräten und elektromedizinischen Geräten</b>	<b>IG</b>
26.60	Herstellung von Bestrahlungs- und Elektrotherapiegeräten und elektromedizinischen Geräten	
<b>26.7</b>	<b>Herstellung von optischen und fotografischen Instrumenten und Geräten</b>	<b>GG</b>
26.70	Herstellung von optischen und fotografischen Instrumenten und Geräten	
<b>26.8</b>	<b>Herstellung von magnetischen und optischen Datenträgern</b>	<b>VO</b>
26.80	Herstellung von magnetischen und optischen Datenträgern	
<b>27</b>	<b>Herstellung von elektrischen Ausrüstungen</b>	
<b>27.1</b>	<b>Herstellung von Elektromotoren, Generatoren, Transformatoren, Elektrizitätsverteilungs- und -schalteinrichtungen</b>	<b>VO</b>
27.11	Herstellung von Elektromotoren, Generatoren und Transformatoren	
27.12	Herstellung von Elektrizitätsverteilungs- und -schalteinrichtungen	
<b>27.2</b>	<b>Herstellung von Batterien und Akkumulatoren</b>	<b>VO</b>
27.20	Herstellung von Batterien und Akkumulatoren	
<b>27.3</b>	<b>Herstellung von Kabeln und elektrischem Installationsmaterial</b>	<b>VO</b>
27.31	Herstellung von Glasfaserkabeln	
27.32	Herstellung von sonstigen elektronischen und elektrischen Drähten und Kabeln	
27.33	Herstellung von elektrischem Installationsmaterial	
<b>27.4</b>	<b>Herstellung von elektrischen Lampen und Leuchten</b>	<b>VO</b>
27.40	Herstellung von elektrischen Lampen und Leuchten	
<b>27.5</b>	<b>Herstellung von Haushaltsgeräten</b>	<b>GG</b>
27.51	Herstellung von elektrischen Haushaltsgeräten	
27.52	Herstellung von nicht elektrischen Haushaltsgeräten	
<b>27.9</b>	<b>Herstellung von sonstigen elektrischen Ausrüstungen und Geräten a. n. g.</b>	<b>VO</b>
27.90	Herstellung von sonstigen elektrischen Ausrüstungen und Geräten a. n. g.	

**Noch: Wirtschaftszweige des Verarbeitenden Gewerbes sowie  
des Bergbaus und der Gewinnung von Steinen und Erden  
aus: Klassifikation der Wirtschaftszweige Ausgabe 2008 (WZ 2008)**

Abteilung Gruppe Klasse	Bezeichnung	Haupt- gruppe
noch: <b>Abschnitt C</b>	<b>Verarbeitendes Gewerbe</b>	
<b>28</b>	<b>Maschinenbau</b>	
<b>28.1</b>	<b>Herstellung von nicht wirtschaftszweigspezifischen Maschinen</b>	<b>IG</b>
28.11	Herstellung von Verbrennungsmotoren und Turbinen (ohne Motoren für Luft- und Straßenfahrzeuge)	
28.12	Herstellung von hydraulischen und pneumatischen Komponenten und Systemen	
28.13	Herstellung von Pumpen und Kompressoren a. n. g.	
28.14	Herstellung von Armaturen a. n. g.	
28.15	Herstellung von Lagern, Getrieben, Zahnrädern und Antriebs-elementen	
<b>28.2</b>	<b>Herstellung von sonstigen nicht wirtschaftszweigspezifischen Maschinen</b>	<b>IG</b>
28.21	Herstellung von Öfen und Brennern	
28.22	Herstellung von Hebezeugen und Fördermitteln	
28.23	Herstellung von Büromaschinen (ohne Datenverarbeitungsgeräte und periphere Geräte)	
28.24	Herstellung von handgeführten Werkzeugen mit Motorantrieb	
28.25	Herstellung von kälte- und lufttechnischen Erzeugnissen, nicht für den Haushalt	
28.29	Herstellung von sonstigen nicht wirtschaftszweigspezifischen Maschinen a. n. g.	
<b>28.3</b>	<b>Herstellung von land- und forstwirtschaftlichen Maschinen</b>	<b>IG</b>
28.30	Herstellung von land- und forstwirtschaftlichen Maschinen	
<b>28.4</b>	<b>Herstellung von Werkzeugmaschinen</b>	<b>IG</b>
28.41	Herstellung von Werkzeugmaschinen für die Metallbearbeitung	
28.49	Herstellung von sonstigen Werkzeugmaschinen	
<b>28.9</b>	<b>Herstellung von Maschinen für sonstige bestimmte Wirtschaftszweige</b>	<b>IG</b>
28.91	Herstellung von Maschinen für die Metallerzeugung, von Walzwerkseinrichtungen und Gießmaschinen	
28.92	Herstellung von Bergwerks-, Bau- und Baustoffmaschinen	
28.93	Herstellung von Maschinen für die Nahrungs- und Genussmittelerzeugung und die Tabakverarbeitung	
28.94	Herstellung von Maschinen für die Textil- und Bekleidungsherstellung und die Lederverarbeitung	
28.95	Herstellung von Maschinen für die Papiererzeugung und -verarbeitung	
28.96	Herstellung von Maschinen für die Verarbeitung von Kunststoffen und Kautschuk	
28.99	Herstellung von Maschinen für sonstige bestimmte Wirtschaftszweige a. n. g.	
<b>29</b>	<b>Herstellung von Kraftwagen und Kraftwagenteilen</b>	
<b>29.1</b>	<b>Herstellung von Kraftwagen und Kraftwagenmotoren</b>	<b>IG</b>
29.10	Herstellung von Kraftwagen und Kraftwagenmotoren	
<b>29.2</b>	<b>Herstellung von Karosserien, Aufbauten und Anhängern</b>	<b>IG</b>
29.20	Herstellung von Karosserien, Aufbauten und Anhängern	
<b>29.3</b>	<b>Herstellung von Teilen und Zubehör für Kraftwagen</b>	<b>IG</b>
29.31	Herstellung elektrischer und elektronischer Ausrüstungsgegenstände für Kraftwagen	
29.32	Herstellung von sonstigen Teilen und sonstigem Zubehör für Kraftwagen	



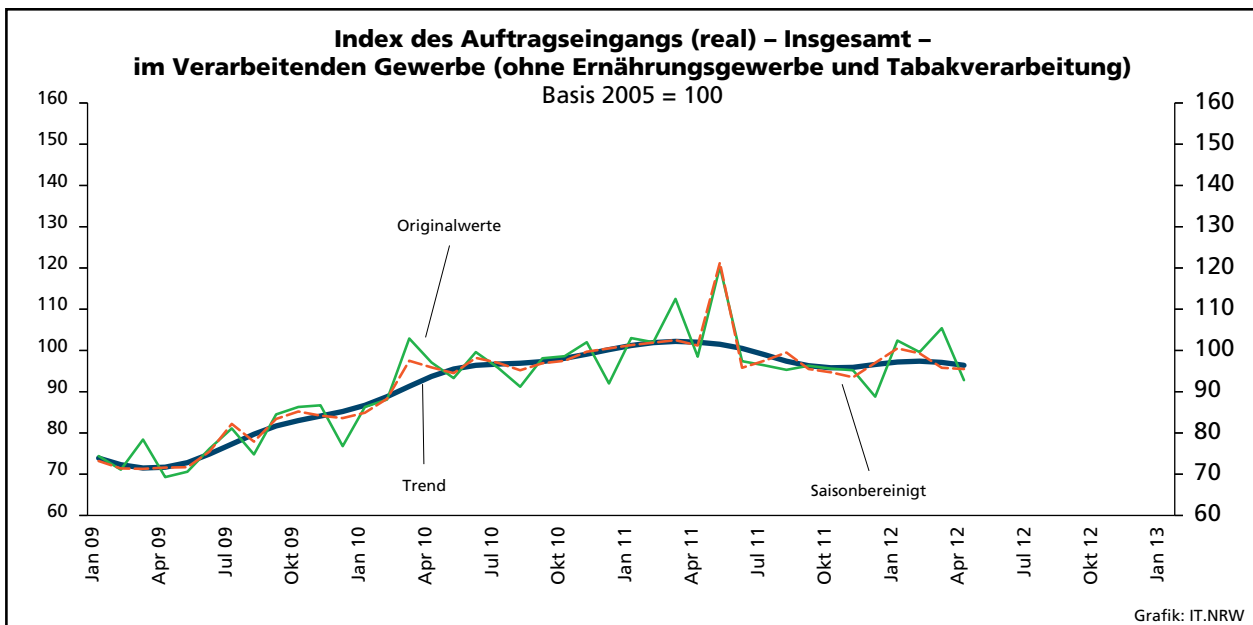
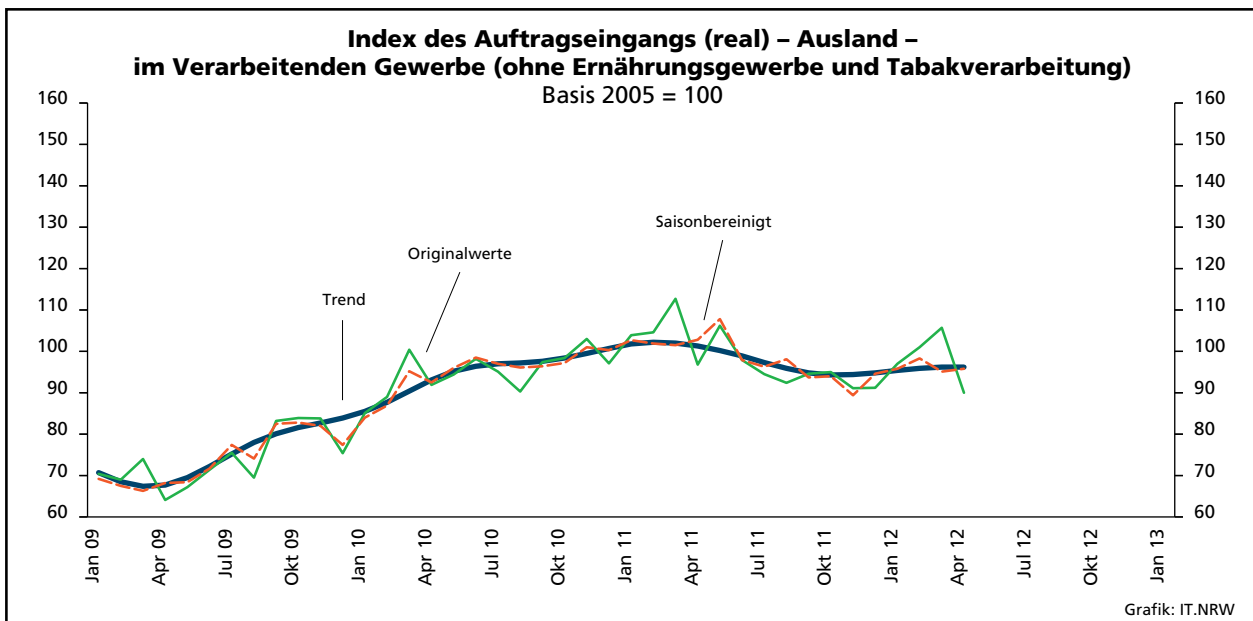
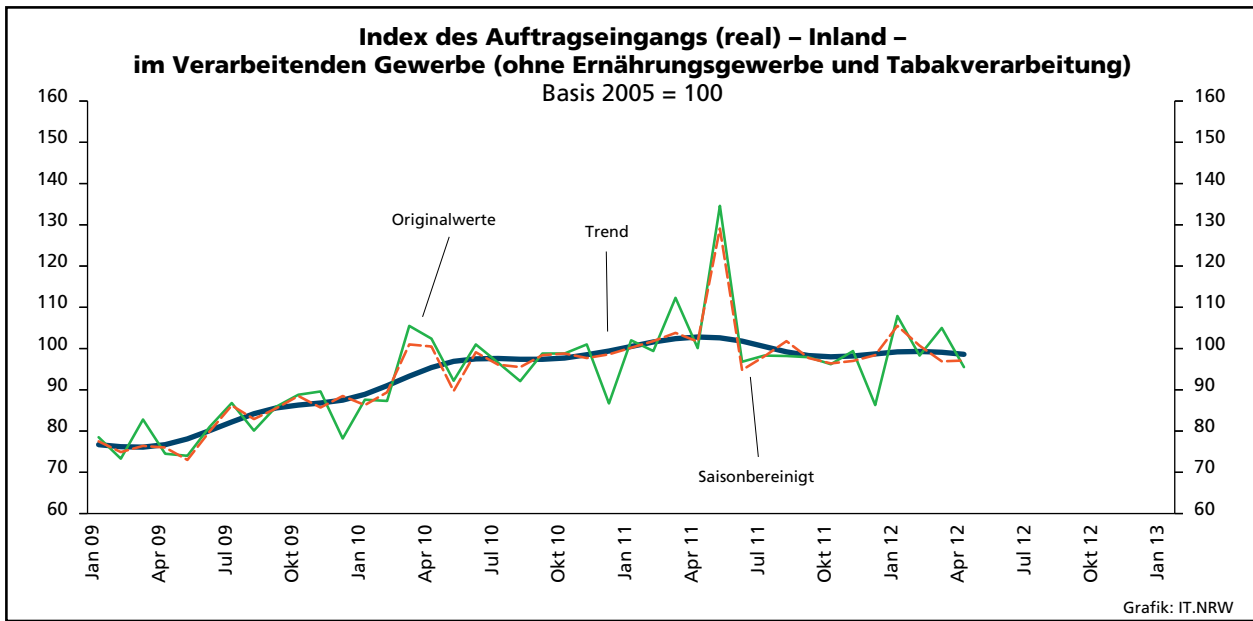
**Noch: Wirtschaftszweige des Verarbeitenden Gewerbes sowie  
des Bergbaus und der Gewinnung von Steinen und Erden  
aus: Klassifikation der Wirtschaftszweige Ausgabe 2008 (WZ 2008)**

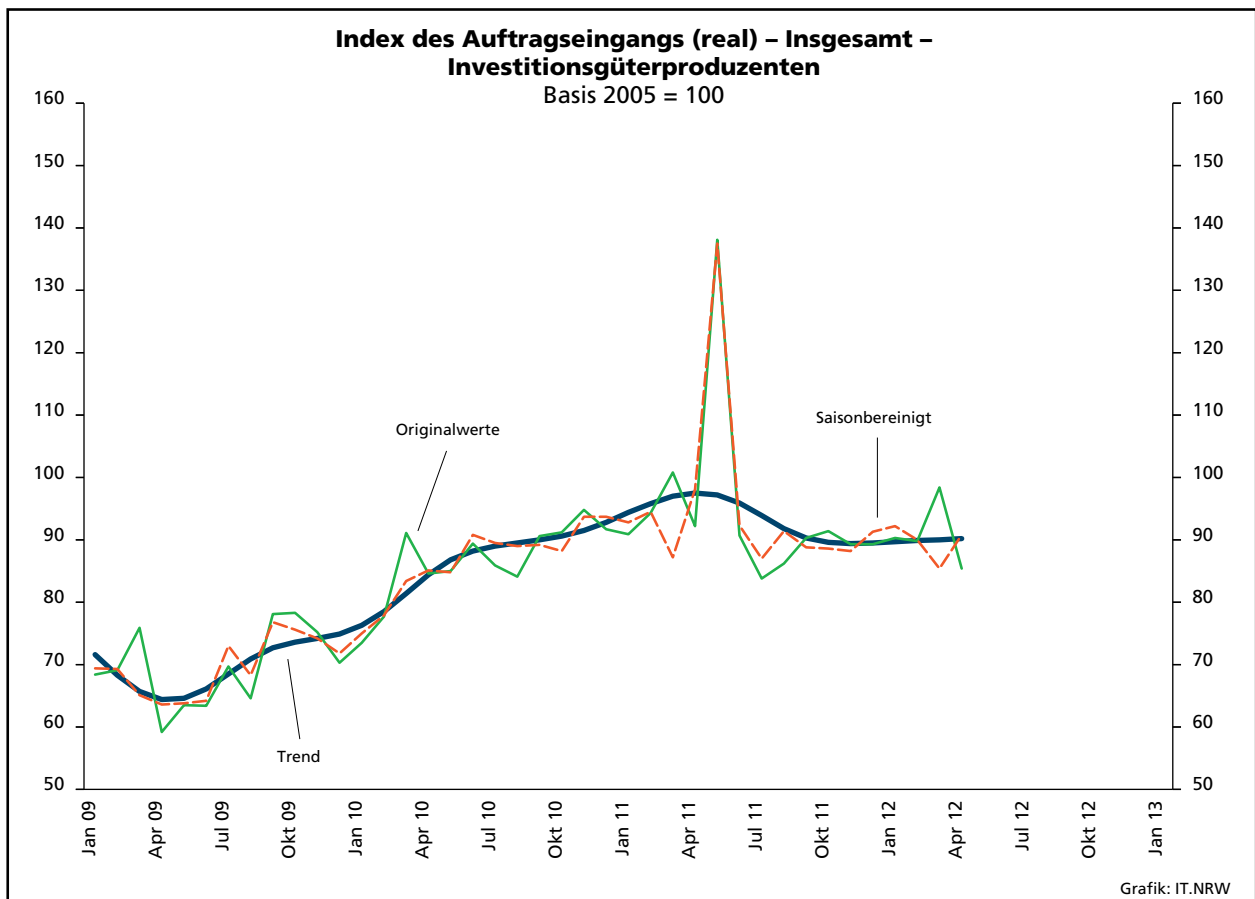
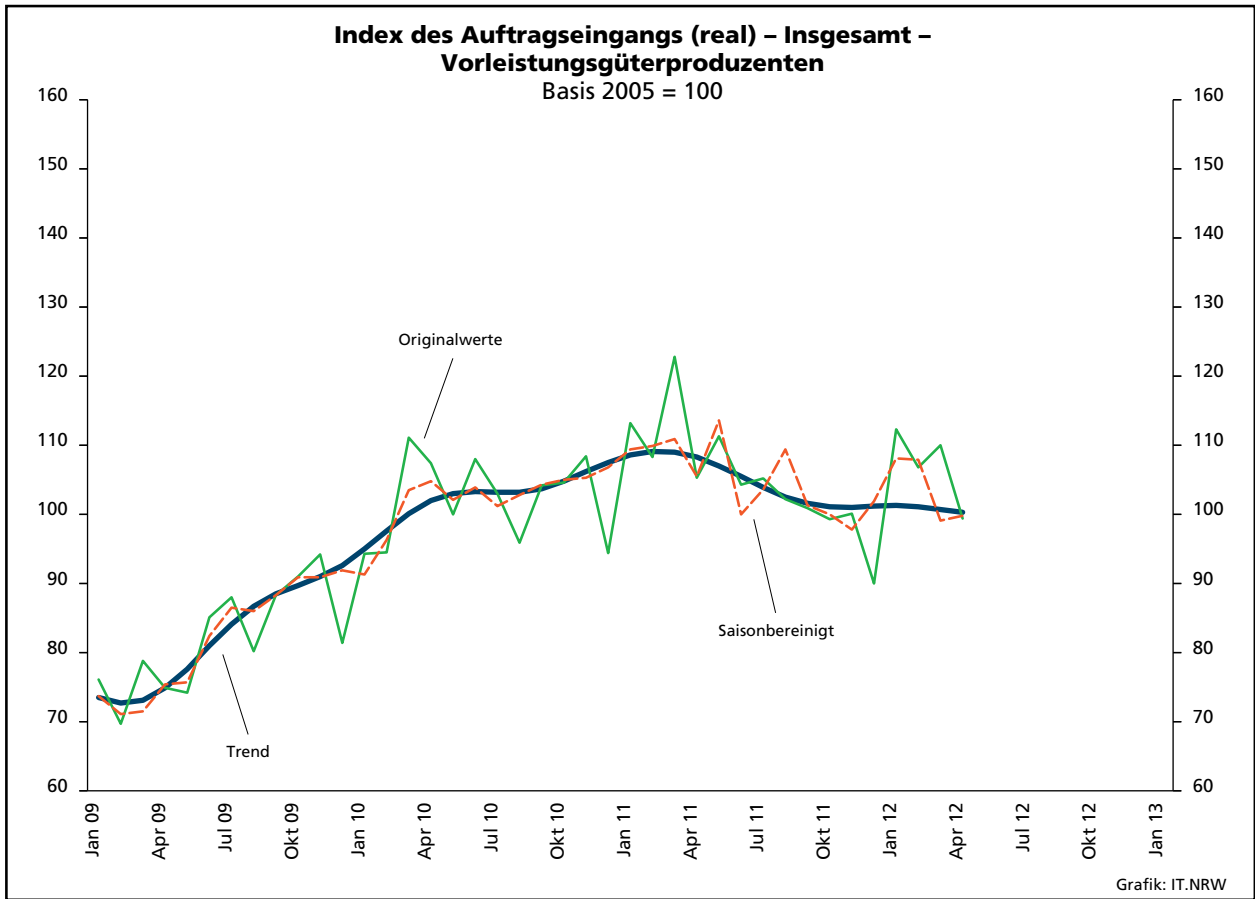
Abteilung Gruppe Klasse	Bezeichnung	Haupt- gruppe
noch: <b>Abschnitt C</b>	<b>Verarbeitendes Gewerbe</b>	
<b>30</b>	<b>Sonstiger Fahrzeugbau</b>	
<b>30.1</b>	<b>Schiff- und Bootsbau</b>	<b>IG</b>
30.11	Schiffbau (ohne Boots- und Yachtbau)	
30.12	Boots- und Yachtbau	
<b>30.2</b>	<b>Schienefahrzeugbau</b>	<b>IG</b>
30.20	Schienefahrzeugbau	
<b>30.3</b>	<b>Luft- und Raumfahrzeugbau</b>	<b>IG</b>
30.30	Luft- und Raumfahrzeugbau	
<b>30.4</b>	<b>Herstellung von militärischen Kampffahrzeugen</b>	<b>IG</b>
30.40	Herstellung von militärischen Kampffahrzeugen	
<b>30.9</b>	<b>Herstellung von Fahrzeugen a. n. g.</b>	<b>GG</b>
30.91	Herstellung von Krafträdern	
30.92	Herstellung von Fahrrädern sowie von Behindertenfahrzeugen	
30.99	Herstellung von sonstigen Fahrzeugen a. n. g.	
<b>31</b>	<b>Herstellung von Möbeln</b>	
<b>31.0</b>	<b>Herstellung von Möbeln</b>	<b>GG</b>
31.01	Herstellung von Büro- und Ladenmöbeln	
31.02	Herstellung von Küchenmöbeln	
31.03	Herstellung von Matratzen	
31.09	Herstellung von sonstigen Möbeln	
<b>32</b>	<b>Herstellung von sonstigen Waren</b>	
<b>32.1</b>	<b>Herstellung von Münzen, Schmuck und ähnlichen Erzeugnissen</b>	<b>GG</b>
32.11	Herstellung von Münzen	
32.12	Herstellung von Schmuck, Gold- und Silberschmiedewaren (ohne Fantasieschmuck)	
32.13	Herstellung von Fantasieschmuck	
<b>32.2</b>	<b>Herstellung von Musikinstrumenten</b>	<b>GG</b>
32.20	Herstellung von Musikinstrumenten	
<b>32.3</b>	<b>Herstellung von Sportgeräten</b>	<b>VG</b>
32.30	Herstellung von Sportgeräten	
<b>32.4</b>	<b>Herstellung von Spielwaren</b>	<b>VG</b>
32.40	Herstellung von Spielwaren	
<b>32.5</b>	<b>Herstellung von medizinischen und zahnmedizinischen Apparaten und Materialien</b>	<b>IG</b>
32.50	Herstellung von medizinischen und zahnmedizinischen Apparaten und Materialien	
<b>32.9</b>	<b>Herstellung von Erzeugnissen a. n. g.</b>	<b>VG</b>
32.91	Herstellung von Besen und Bürsten	
32.99	Herstellung von sonstigen Erzeugnissen a. n. g.	
<b>33</b>	<b>Reparatur und Installation von Maschinen und Ausrüstungen</b>	
<b>33.1</b>	<b>Reparatur von Metallerzeugnissen, Maschinen und Ausrüstungen</b>	<b>IG</b>
33.11	Reparatur von Metallerzeugnissen	
33.12	Reparatur von Maschinen	
33.13	Reparatur von elektronischen und optischen Geräten	
33.14	Reparatur von elektrischen Ausrüstungen	
33.15	Reparatur und Instandhaltung von Schiffen, Booten und Yachten	
33.16	Reparatur und Instandhaltung von Luft- und Raumfahrzeugen	
33.17	Reparatur und Instandhaltung von Fahrzeugen a. n. g.	
33.19	Reparatur von sonstigen Ausrüstungen	
<b>33.2</b>	<b>Installation von Maschinen und Ausrüstungen a. n. g.</b>	<b>IG</b>
33.20	Installation von Maschinen und Ausrüstungen a. n. g.	

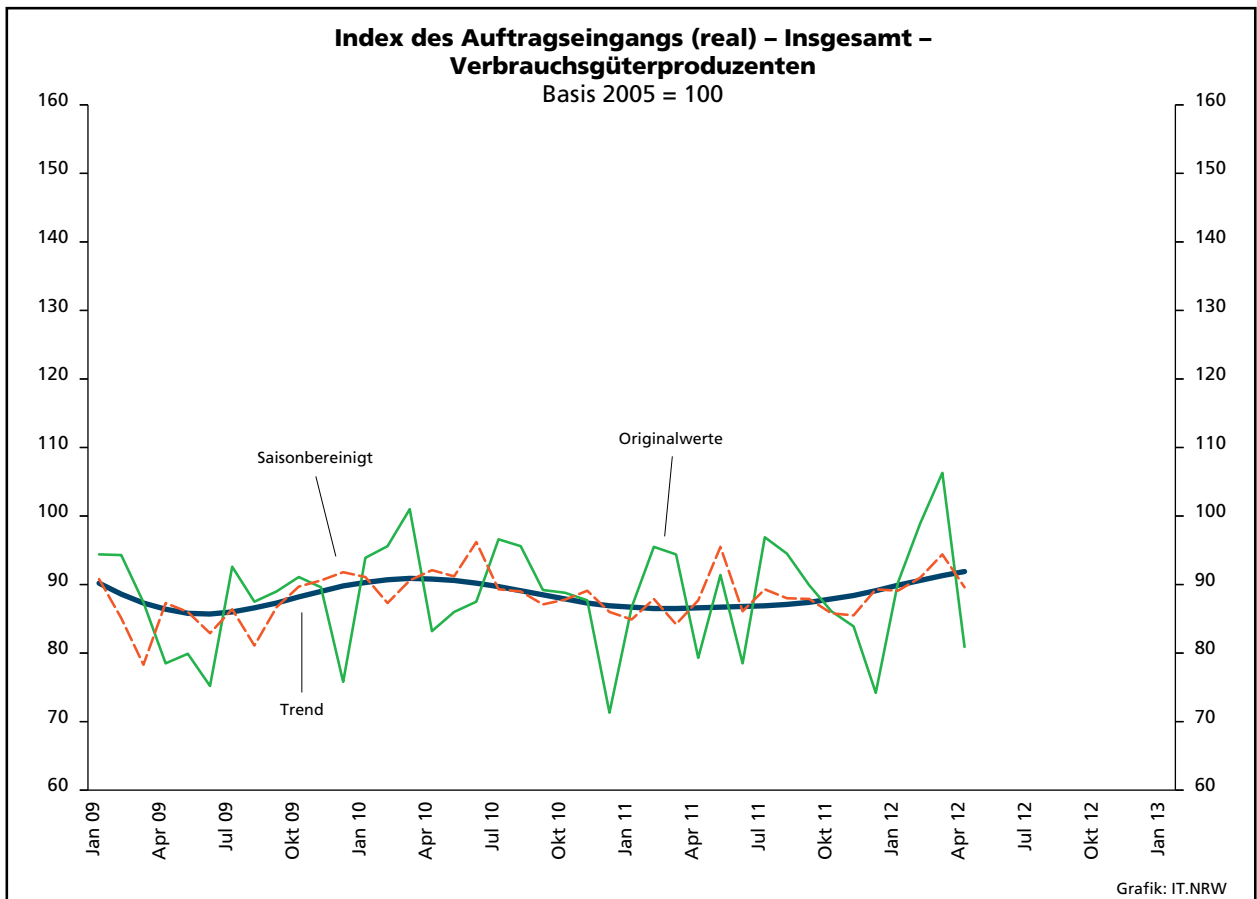
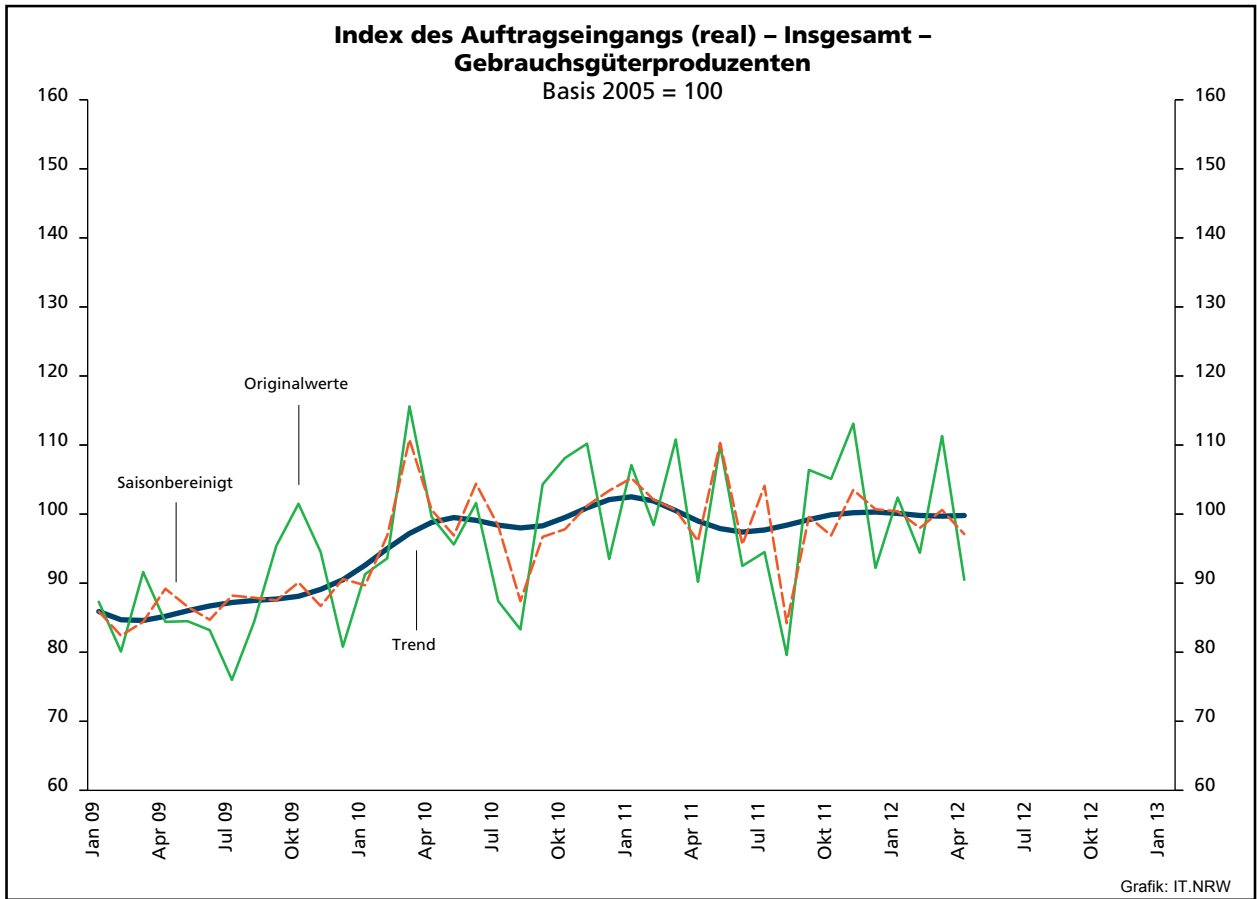
# 1. Übersicht über die wirtschaftliche Entwicklung in Nordrhein-Westfalen 2000 – 2012<sup>\*)</sup>

Jahr Monat	Auftrags- eingangs- index – real –	Produktions- index im Verarbeitenden Gewerbe <sup>1)</sup>	Betriebe	Beschäftigte	Gesamtumsatz	
					insgesamt	darunter Auslandsumsatz
					1 000 EUR	
Basis 2005 = 100		Anzahl				
<b>2000</b>	.	.	<b>10 689</b>	<b>1 472 072</b>	<b>299 285 123</b>	<b>103 842 574</b>
<b>2001</b>	.	.	<b>10 935</b>	<b>1 453 055</b>	<b>297 323 703</b>	<b>105 122 113</b>
<b>2002</b>	.	.	<b>10 504</b>	<b>1 381 853</b>	<b>287 287 443</b>	<b>102 478 933</b>
<b>2003</b>	.	.	<b>10 596</b>	<b>1 345 222</b>	<b>286 904 340</b>	<b>103 325 915</b>
<b>2004</b>	.	.	<b>10 577</b>	<b>1 298 344</b>	<b>308 303 242</b>	<b>116 095 563</b>
<b>2005</b>	<b>100,0</b>	<b>100,0</b>	<b>10 458</b>	<b>1 273 358</b>	<b>322 628 429</b>	<b>124 898 819</b>
<b>2006</b>	<b>106,4</b>	<b>105,1</b>	<b>10 210</b>	<b>1 253 547</b>	<b>329 702 829</b>	<b>134 101 177</b>
<b>2007</b>	<b>114,5</b>	<b>109,5</b>	<b>10 249</b>	<b>1 283 262</b>	<b>354 367 421</b>	<b>148 419 493</b>
<b>2008</b>	<b>106,4</b>	<b>109,6</b>	<b>9 962</b>	<b>1 259 689</b>	<b>355 282 782</b>	<b>148 016 284</b>
<b>2009</b>	<b>77,5</b>	<b>89,5</b>	<b>9 840</b>	<b>1 193 056</b>	<b>280 183 525</b>	<b>112 938 567</b>
<b>2010</b>	<b>95,4</b>	<b>100,0</b>	<b>9 570</b>	<b>1 170 672</b>	<b>315 394 766</b>	<b>131 253 761</b>
<b>2011</b>	<b>100,1</b>	<b>106,2</b>	<b>9 613</b>	<b>1 199 644</b>	<b>348 101 951</b>	<b>145 685 564</b>
<b>2010<sup>2)</sup></b>						
Januar	86,3	86,5	4 969	1 031 568	20 351 773	8 620 969
Februar	88,1	86,2	4 980	1 027 228	21 164 054	9 173 214
März	102,9	103,1	4 978	1 025 456	25 831 949	11 222 736
April	97,1	94,9	4 981	1 024 461	23 238 556	10 082 881
Mai	93,3	97,5	4 972	1 022 866	23 532 356	10 329 989
Juni	99,6	102,6	4 971	1 025 332	25 905 725	11 598 730
Juli	95,8	104,4	4 966	1 028 431	24 035 584	10 240 753
August	91,2	104,2	4 957	1 033 507	23 392 687	9 983 524
September	98,1	106,5	4 951	1 034 278	26 614 941	11 410 084
Oktober	98,6	110,1	4 947	1 032 682	25 659 805	10 846 671
November	102,0	108,7	4 947	1 032 991	27 346 264	12 109 719
Dezember	92,0	97,2	4 941	1 029 554	25 350 480	11 160 421
<b>2011</b>						
Januar	103,0	98,3	4 956	1 033 578	24 122 314	10 563 994
Februar	102,0	99,4	4 993	1 035 714	25 900 905	11 185 016
März	112,5	110,3	5 013	1 039 459	29 582 649	13 032 356
April	98,5	101,6	5 015	1 041 406	25 687 802	10 917 858
Mai	120,3	112,4	5 008	1 041 855	28 474 073	12 153 558
Juni	97,4	103,5	5 010	1 045 528	27 265 740	12 071 099
Juli	96,4	109,6	5 011	1 048 999	26 484 723	11 320 984
August	95,3	107,5	5 009	1 055 901	26 305 467	11 153 109
September	96,3	111,8	5 005	1 059 780	29 386 867	12 992 053
Oktober	95,6	108,9	5 002	1 060 721	26 644 177	11 321 896
November	95,2	108,7	4 994	1 060 194	28 351 996	12 400 333
Dezember	88,8	102,0	4 985	1 056 881	26 254 899	11 531 962
<b>2012</b>						
Januar	102,4	100,6r	5 022	1 055 691	25 074 981	10 641 556
Februar	99,6	98,0r	5 085	1 059 242	25 571 900	10 891 845
März	105,4	113,5r	5 121	1 061 728	29 519 052	13 008 341
April	92,8	104,0	5 119	1 061 880	25 220 625	10 755 642
Mai	...	...	...	...	...	...
Juni	...	...	...	...	...	...
Juli	...	...	...	...	...	...
August	...	...	...	...	...	...
September	...	...	...	...	...	...
Oktober	...	...	...	...	...	...
November	...	...	...	...	...	...
Dezember	...	...	...	...	...	...

<sup>\*)</sup> Bei den Jahreswerten beziehen sich alle Angaben auf Betriebe von Unternehmen mit im Allgemeinen 20 und mehr Beschäftigten. – 1) arbeitstäglich be-  
reinigt – 2) Betriebe mit 50 und mehr tätigen Personen.







## 2. Auftragseingangsindex im Verarbeitenden Gewerbe Nordrhein-Westfalens

### Nominalindex Inland

Systematik-Nr.	Wirtschaftszweig Hauptgruppe	Jahr 2011	April 2011	März 2012	April 2012	Veränderung gegenüber Vorjahres- monat in %
<b>Basis 2005 = 100</b>						
13	Herstellung von Textilien	84,6	77,0	86,3	83,6	+8,6
14	Herstellung von Bekleidung	57,2	35,2	54,5	38,5	+9,4
17	Herstellung von Papier, Pappe und Waren daraus	116,5	112,7	122,6	109,4	-2,9
20	Herstellung von chemischen Erzeugnissen	119,4	126,6	124,2	124,0	-2,1
20.1	Herstellung von chemischen Grundstoffen, Düngemitteln und Stickstoffverbindungen, Kunststoffen in Primärformen und synthetischem Kautschuk in Primärformen	126,0	139,3	125,5	130,8	-6,1
21	Herstellung von pharmazeutischen Erzeugnissen	65,4	62,7	80,4	72,4	+15,5
24	Metallerzeugung und -bearbeitung	134,3	137,4	141,9	131,7	-4,1
24.1	Erzeugung von Roheisen, Stahl und Ferrolegierungen	135,3	136,8	152,8	127,2	-7,0
24.4	Erzeugung und erste Bearbeitung von NE-Metallen	145,3	148,1	137,9	153,4	+3,6
24.5	Gießereien	114,0	127,5	106,0	112,0	-12,2
25	Herstellung von Metallerzeugnissen	115,9	120,7	120,9	110,5	-8,5
25.5	Herstellung von Schmiede-, Press-, Zieh- und Stanzteilen, gewalzten Ringen und pulvermetallurgischen Erzeugnissen	116,3	117,4	110,4	111,3	-5,2
25.7	Herstellung von Schneidwaren, Werkzeugen, Schließern und Beschlägen aus unedlen Metallen	102,5	98,7	112,9	95,4	-3,3
26	Herstellung von Datenverarbeitungsgeräten, elektronischen und optischen Erzeugnissen	77,9	75,6	73,3	64,5	-14,7
27	Herstellung von elektrischen Ausrüstungen	113,4	105,1	120,6	100,4	-4,5
27.1	Herstellung von Elektromotoren, Generatoren, Transformatoren, Elektrizitätsverteilungs- und -schalteinrichtungen	126,0	119,0	126,4	108,7	-8,7
28	Maschinenbau	119,2	110,2	130,4	105,9	-3,9
28.1	Herstellung von nicht wirtschaftszweigspezifischen Maschinen	118,0	115,6	128,5	103,6	-10,4
29	Herstellung von Kraftwagen und Kraftwagenteilen	77,3	88,8	90,5	86,8	-2,3
30	Sonstiger Fahrzeugbau	364,0	59,0	61,7	45,1	-23,6
<b>C</b>	<b>Verarbeitendes Gewerbe</b>	<b>113,7</b>	<b>112,2</b>	<b>118,2</b>	<b>107,7</b>	<b>-4,0</b>
	Vorleistungsgüterproduzenten	122,3	125,0	126,8	119,1	-4,7
	Investitionsgüterproduzenten	104,6	97,5	106,7	92,0	-5,6
	Gebrauchsgüterproduzenten	107,1	99,5	115,8	86,9	-12,7
	Verbrauchsgüterproduzenten	82,1	70,6	95,6	83,9	+18,8

## Noch: 2. Auftragseingangsindex im Verarbeitenden Gewerbe Nordrhein-Westfalens

### Nominalindex Ausland

Systematik-Nr.	Wirtschaftszweig Hauptgruppe	Jahr 2011	April 2011	März 2012	April 2012	Veränderung gegenüber Vorjahres- monat in %
<b>Basis 2005 = 100</b>						
13	Herstellung von Textilien	91,1	85,8	99,9	87,5	+2,0
14	Herstellung von Bekleidung	77,8	39,4	79,4	37,0	-6,1
17	Herstellung von Papier, Pappe und Waren daraus	103,8	103,1	110,0	102,0	-1,1
20	Herstellung von chemischen Erzeugnissen	122,4	124,9	137,5	121,3	-2,9
20.1	Herstellung von chemischen Grundstoffen, Düngemitteln und Stickstoffverbindungen, Kunststoffen in Primärformen und synthetischem Kautschuk in Primärformen	126,8	130,4	144,2	125,8	-3,5
21	Herstellung von pharmazeutischen Erzeugnissen	128,3	137,1	202,6	108,3	-21,0
24	Metallerzeugung und -bearbeitung	111,0	105,7	116,4	94,3	-10,8
24.1	Erzeugung von Roheisen, Stahl und Ferrolegierungen	105,2	110,7	110,9	87,2	-21,2
24.4	Erzeugung und erste Bearbeitung von NE-Metallen	129,4	119,0	120,0	118,6	-0,3
24.5	Gießereien	121,0	121,1	103,9	89,1	-26,4
25	Herstellung von Metallerzeugnissen	116,1	118,0	136,3	114,9	-2,6
25.5	Herstellung von Schmiede-, Press-, Zieh- und Stanzteilen, gewalzten Ringen und pulvermetallurgischen Erzeugnissen	128,2	130,0	142,0	119,9	-7,8
25.7	Herstellung von Schneidwaren, Werkzeugen, Schlössern und Beschlägen aus unedlen Metallen	95,5	94,1	98,5	88,9	-5,5
26	Herstellung von Datenverarbeitungsgeräten, elektronischen und optischen Erzeugnissen	51,1	45,6	52,1	47,7	+4,6
27	Herstellung von elektrischen Ausrüstungen	135,3	126,6	142,4	123,5	-2,4
27.1	Herstellung von Elektromotoren, Generatoren, Transformatoren, Elektrizitätsverteilungs- und -schalteinrichtungen	152,1	134,8	156,8	116,3	-13,7
28	Maschinenbau	131,1	125,2	136,0	118,4	-5,4
28.1	Herstellung von nicht wirtschaftszweigspezifischen Maschinen	130,6	117,3	119,8	107,2	-8,6
29	Herstellung von Kraftwagen und Kraftwagenteilen	83,5	91,8	89,3	81,5	-11,2
30	Sonstiger Fahrzeugbau	138,6	52,9	122,5	63,7	+20,4
<b>C</b>	<b>Verarbeitendes Gewerbe</b>	<b>110,4</b>	<b>108,9</b>	<b>119,9</b>	<b>102,5</b>	<b>-5,9</b>
	Vorleistungsgüterproduzenten	119,0	117,6	128,9	111,4	-5,3
	Investitionsgüterproduzenten	101,0	100,3	107,4	93,7	-6,6
	Gebrauchsgüterproduzenten	99,4	87,4	115,7	99,4	+13,7
	Verbrauchsgüterproduzenten	116,1	110,4	149,3	97,3	-11,9

## Noch: 2. Auftragseingangsindex im Verarbeitenden Gewerbe Nordrhein-Westfalens

### Nominalindex Insgesamt

Systematik-Nr.	Wirtschaftszweig Hauptgruppe	Jahr 2011	April 2011	März 2012	April 2012	Veränderung gegenüber Vorjahres- monat in %
<b>Basis 2005 = 100</b>						
13	Herstellung von Textilien	87,3	80,7	91,8	85,2	+5,6
14	Herstellung von Bekleidung	64,2	36,6	62,9	38,0	+3,8
17	Herstellung von Papier, Pappe und Waren daraus	111,1	108,6	117,2	106,3	-2,1
20	Herstellung von chemischen Erzeugnissen	121,0	125,7	131,2	122,5	-2,5
20.1	Herstellung von chemischen Grundstoffen, Düngemitteln und Stickstoffverbindungen, Kunststoffen in Primärformen und synthetischem Kautschuk in Primärformen	126,4	134,4	135,6	128,1	-4,7
21	Herstellung von pharmazeutischen Erzeugnissen	94,9	97,7	137,7	89,3	-8,6
24	Metallerzeugung und -bearbeitung	124,6	124,1	131,2	116,0	-6,5
24.1	Erzeugung von Roheisen, Stahl und Ferrolegierungen	125,8	128,6	139,5	114,5	-11,0
24.4	Erzeugung und erste Bearbeitung von NE-Metallen	138,0	134,6	129,6	137,3	+2,0
24.5	Gießereien	116,4	125,2	105,3	103,9	-17,0
25	Herstellung von Metallerzeugnissen	116,0	119,7	126,2	112,0	-6,4
25.5	Herstellung von Schmiede-, Press-, Zieh- und Stanzteilen, gewalzten Ringen und pulvermetallurgischen Erzeugnissen	120,0	121,3	120,2	114,0	-6,0
25.7	Herstellung von Schneidwaren, Werkzeugen, Schlössern und Beschlägen aus unedlen Metallen	99,6	96,7	106,8	92,7	-4,1
26	Herstellung von Datenverarbeitungsgeräten, elektronischen und optischen Erzeugnissen	61,3	57,0	60,2	54,1	-5,1
27	Herstellung von elektrischen Ausrüstungen	123,0	114,5	130,1	110,5	-3,5
27.1	Herstellung von Elektromotoren, Generatoren, Transformatoren, Elektrizitätsverteilungs- und -schalteinrichtungen	136,8	125,5	139,0	111,8	-10,9
28	Maschinenbau	126,5	119,4	133,8	113,6	-4,9
28.1	Herstellung von nicht wirtschaftszweigspezifischen Maschinen	124,9	116,5	123,8	105,6	-9,4
29	Herstellung von Kraftwagen und Kraftwagenteilen	81,1	90,6	89,8	83,6	-7,7
30	Sonstiger Fahrzeugbau	268,1	56,4	87,6	53,0	-6,0
<b>C</b>	<b>Verarbeitendes Gewerbe</b>	<b>112,0</b>	<b>110,5</b>	<b>119,1</b>	<b>105,1</b>	<b>-4,9</b>
	Vorleistungsgüterproduzenten	120,8	121,7	127,7	115,7	-4,9
	Investitionsgüterproduzenten	102,5	99,2	107,1	93,0	-6,3
	Gebrauchsgüterproduzenten	102,9	92,8	115,7	93,7	+1,0
	Verbrauchsgüterproduzenten	96,0	86,9	117,5	89,4	+2,9



## Noch: 2. Auftragseingangsindex im Verarbeitenden Gewerbe Nordrhein-Westfalens

### Realindex Inland

Systematik-Nr.	Wirtschaftszweig Hauptgruppe	Jahr 2011	April 2011	März 2012	April 2012	Veränderung gegenüber Vorjahres- monat in %
<b>Basis 2005 = 100</b>						
13	Herstellung von Textilien	76,2	69,8	76,4	74,2	+6,3
14	Herstellung von Bekleidung	54,2	33,5	51,0	36,0	+7,5
17	Herstellung von Papier, Pappe und Waren daraus	104,3	101,3	110,1	98,3	-3,0
20	Herstellung von chemischen Erzeugnissen	98,4	103,6	100,0	98,7	-4,7
20.1	Herstellung von chemischen Grundstoffen, Düngemitteln und Stickstoffverbindungen, Kunststoffen in Primärformen und synthetischem Kautschuk in Primärformen	101,3	111,1	98,1	100,9	-9,2
21	Herstellung von pharmazeutischen Erzeugnissen	66,1	63,2	81,8	73,4	+16,1
24	Metallerzeugung und -bearbeitung	109,2	109,0	118,3	109,4	+0,4
24.1	Erzeugung von Roheisen, Stahl und Ferrolegierungen	114,0	110,5	132,7	109,6	-0,8
24.4	Erzeugung und erste Bearbeitung von NE-Metallen	96,3	96,1	91,7	107,9	+12,3
24.5	Gießereien	99,8	111,8	92,0	97,1	-13,1
25	Herstellung von Metallerzeugnissen	105,3	109,4	108,9	99,5	-9,0
25.5	Herstellung von Schmiede-, Press-, Zieh- und Stanzteilen, gewalzten Ringen und pulvermetallurgischen Erzeugnissen	108,6	109,8	102,6	103,2	-6,0
25.7	Herstellung von Schneidwaren, Werkzeugen, Schlössern und Beschlägen aus unedlen Metallen	95,8	92,3	104,6	88,4	-4,2
26	Herstellung von Datenverarbeitungsgeräten, elektronischen und optischen Erzeugnissen	130,0	134,0	120,3	108,4	-19,1
27	Herstellung von elektrischen Ausrüstungen	104,6	96,9	109,6	91,2	-5,9
27.1	Herstellung von Elektromotoren, Generatoren, Transformatoren, Elektrizitätsverteilungs- und -schalteinrichtungen	120,6	114,2	120,2	103,2	-9,6
28	Maschinenbau	106,1	98,5	113,6	92,9	-5,7
28.1	Herstellung von nicht wirtschaftszweigspezifischen Maschinen	104,0	102,4	111,0	89,4	-12,7
29	Herstellung von Kraftwagen und Kraftwagenteilen	75,6	87,2	87,5	84,8	-2,8
30	Sonstiger Fahrzeugbau	325,3	53,2	55,1	40,2	-24,4
<b>C</b>	<b>Verarbeitendes Gewerbe</b>	<b>101,8</b>	<b>100,1</b>	<b>105,0</b>	<b>95,5</b>	<b>-4,6</b>
	Vorleistungsgüterproduzenten	106,8	108,5	110,2	102,9	-5,2
	Investitionsgüterproduzenten	97,9	91,7	98,8	85,9	-6,3
	Gebrauchsgüterproduzenten	101,8	94,6	108,4	81,9	-13,4
	Verbrauchsgüterproduzenten	77,1	66,7	88,3	77,6	+16,3

## Noch: 2. Auftragseingangsindex im Verarbeitenden Gewerbe Nordrhein-Westfalens

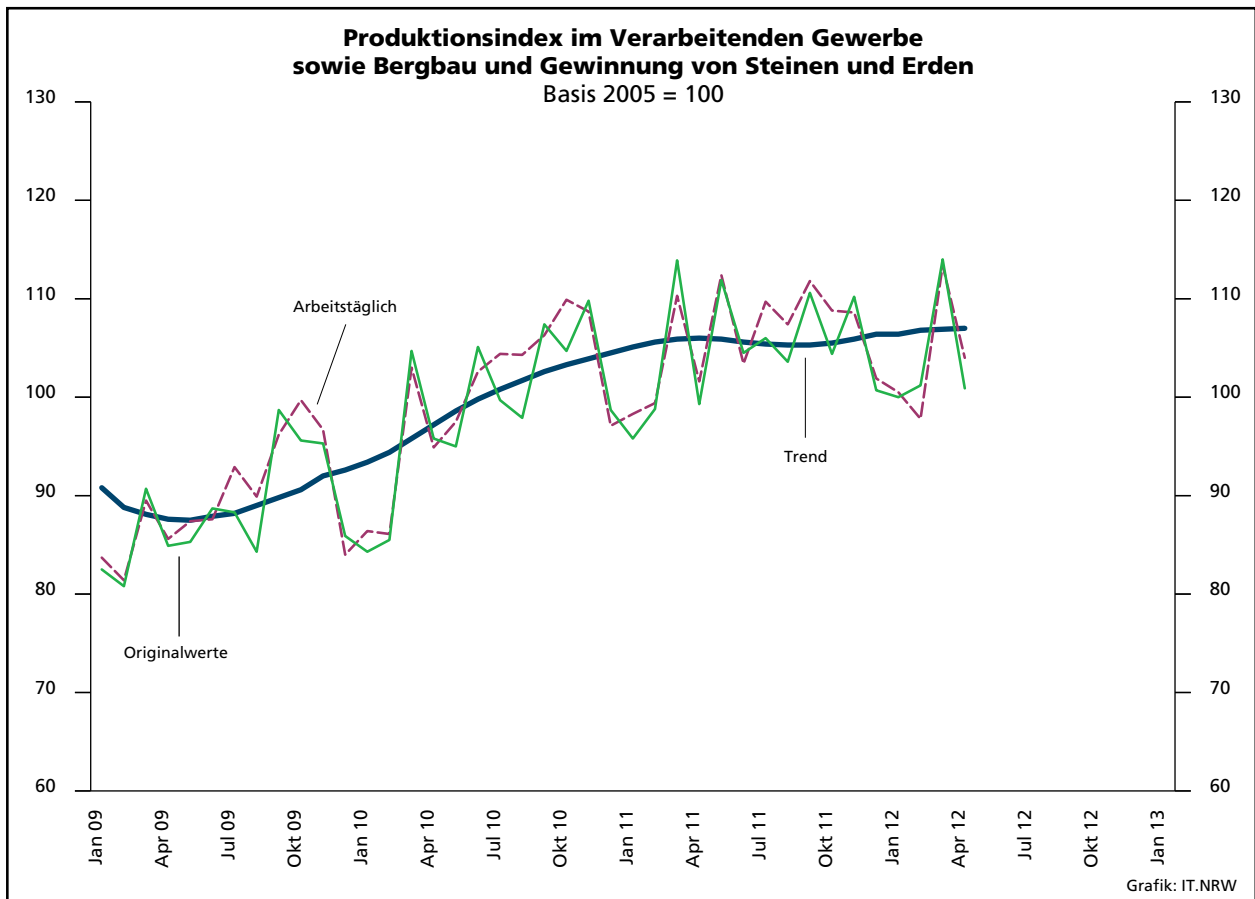
### Realindex Ausland

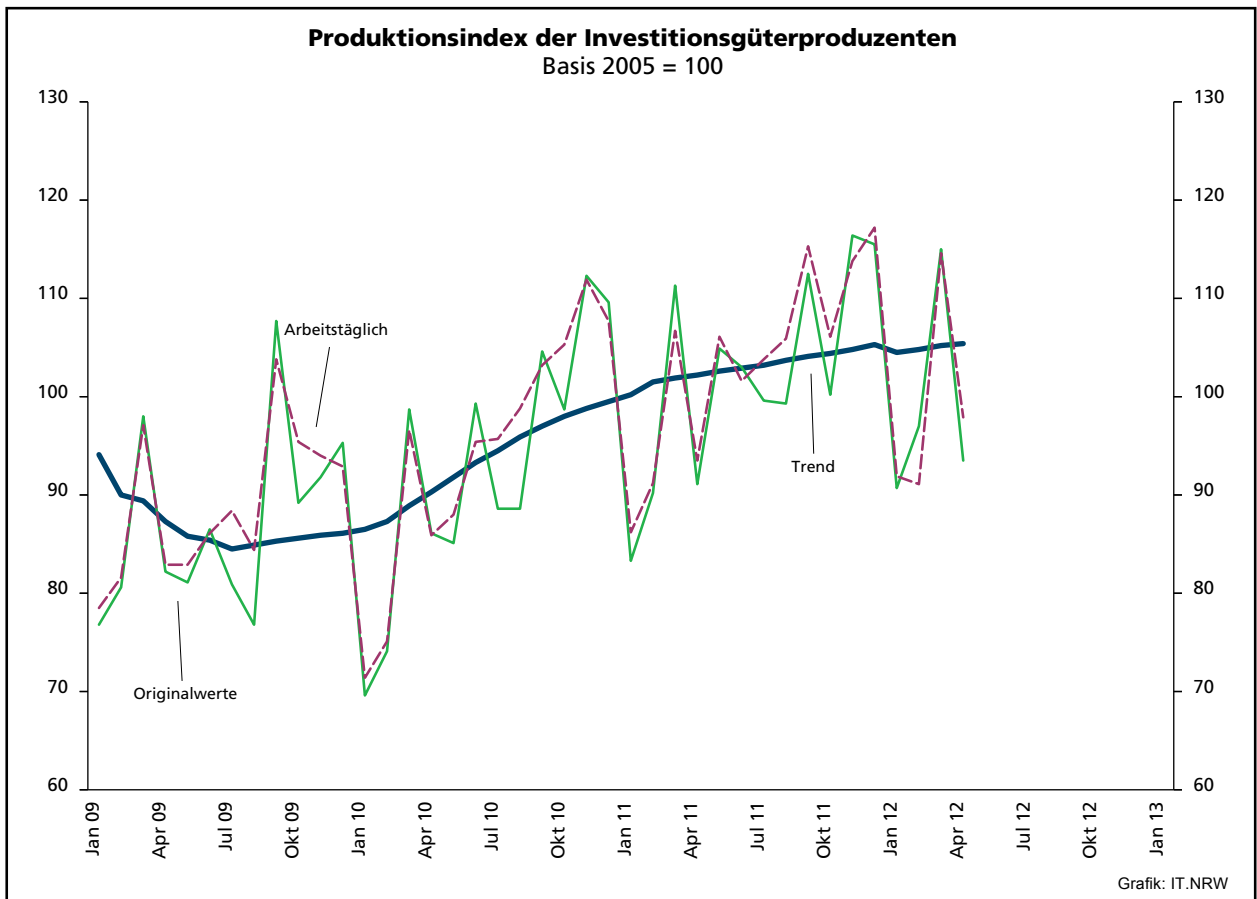
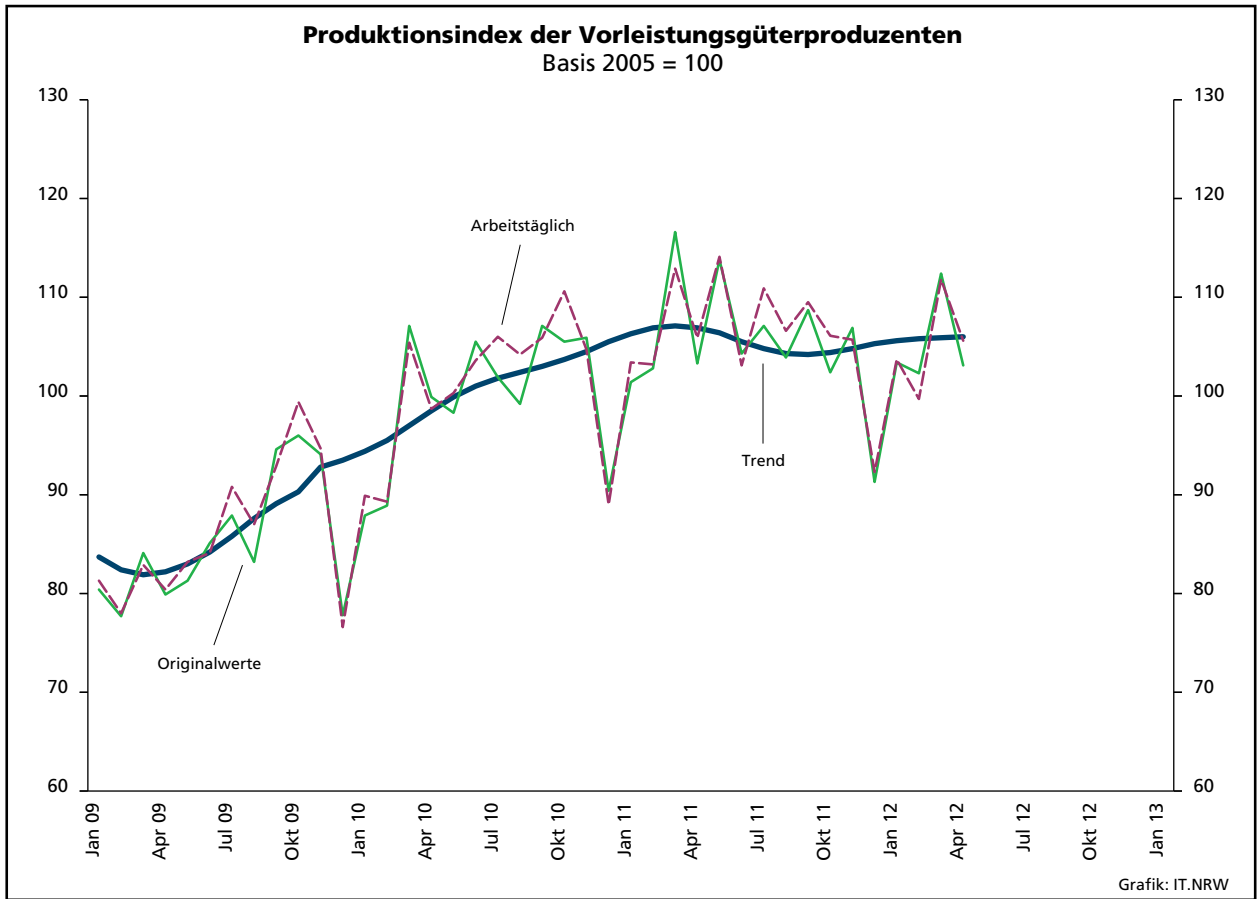
Systematik-Nr.	Wirtschaftszweig Hauptgruppe	Jahr 2011	April 2011	März 2012	April 2012	Veränderung gegenüber Vorjahres- monat in %
<b>Basis 2005 = 100</b>						
13	Herstellung von Textilien	83,4	78,9	90,4	78,8	-0,1
14	Herstellung von Bekleidung	75,0	38,5	76,3	35,6	-7,5
17	Herstellung von Papier, Pappe und Waren daraus	94,6	94,1	99,2	92,0	-2,2
20	Herstellung von chemischen Erzeugnissen	101,5	103,4	111,1	97,4	-5,8
20.1	Herstellung von chemischen Grundstoffen, Düngemitteln und Stickstoffverbindungen, Kunststoffen in Primärformen und synthetischem Kautschuk in Primärformen	103,1	105,8	113,8	98,4	-7,0
21	Herstellung von pharmazeutischen Erzeugnissen	114,8	123,0	180,9	96,3	-21,7
24	Metallerzeugung und -bearbeitung	86,4	80,9	92,3	74,9	-7,4
24.1	Erzeugung von Roheisen, Stahl und Ferrolegierungen	79,1	81,9	85,4	67,2	-17,9
24.4	Erzeugung und erste Bearbeitung von NE-Metallen	97,4	86,1	91,2	91,7	+6,5
24.5	Gießereien	90,6	91,2	76,0	65,3	-28,4
25	Herstellung von Metallerzeugnissen	105,4	107,2	122,7	103,0	-3,9
25.5	Herstellung von Schmiede-, Press-, Zieh- und Stanzteilen, gewalzten Ringen und pulvermetallurgischen Erzeugnissen	116,7	118,6	127,9	107,5	-9,4
25.7	Herstellung von Schneidwaren, Werkzeugen, Schlössern und Beschlägen aus unedlen Metallen	86,3	85,1	87,8	79,0	-7,2
26	Herstellung von Datenverarbeitungsgeräten, elektronischen und optischen Erzeugnissen	77,0	66,8	81,0	67,8	+1,5
27	Herstellung von elektrischen Ausrüstungen	124,7	116,8	129,3	111,6	-4,5
27.1	Herstellung von Elektromotoren, Generatoren, Transformatoren, Elektrizitätsverteilungs- und -schalteinrichtungen	138,3	122,8	139,6	102,7	-16,4
28	Maschinenbau	117,4	112,4	119,6	104,7	-6,9
28.1	Herstellung von nicht wirtschaftszweigspezifischen Maschinen	114,5	103,1	103,0	92,1	-10,7
29	Herstellung von Kraftwagen und Kraftwagenteilen	78,4	86,8	82,6	75,5	-13,0
30	Sonstiger Fahrzeugbau	116,8	45,3	103,4	54,1	+19,4
<b>C</b>	<b>Verarbeitendes Gewerbe</b>	<b>98,4</b>	<b>96,8</b>	<b>105,7</b>	<b>90,0</b>	<b>-7,0</b>
	Vorleistungsgüterproduzenten	103,4	101,2	109,7	94,9	-6,2
	Investitionsgüterproduzenten	92,7	92,5	98,2	85,0	-8,1
	Gebrauchsgüterproduzenten	98,5	86,6	113,8	97,6	+12,7
	Verbrauchsgüterproduzenten	103,0	97,6	132,5	85,7	-12,2

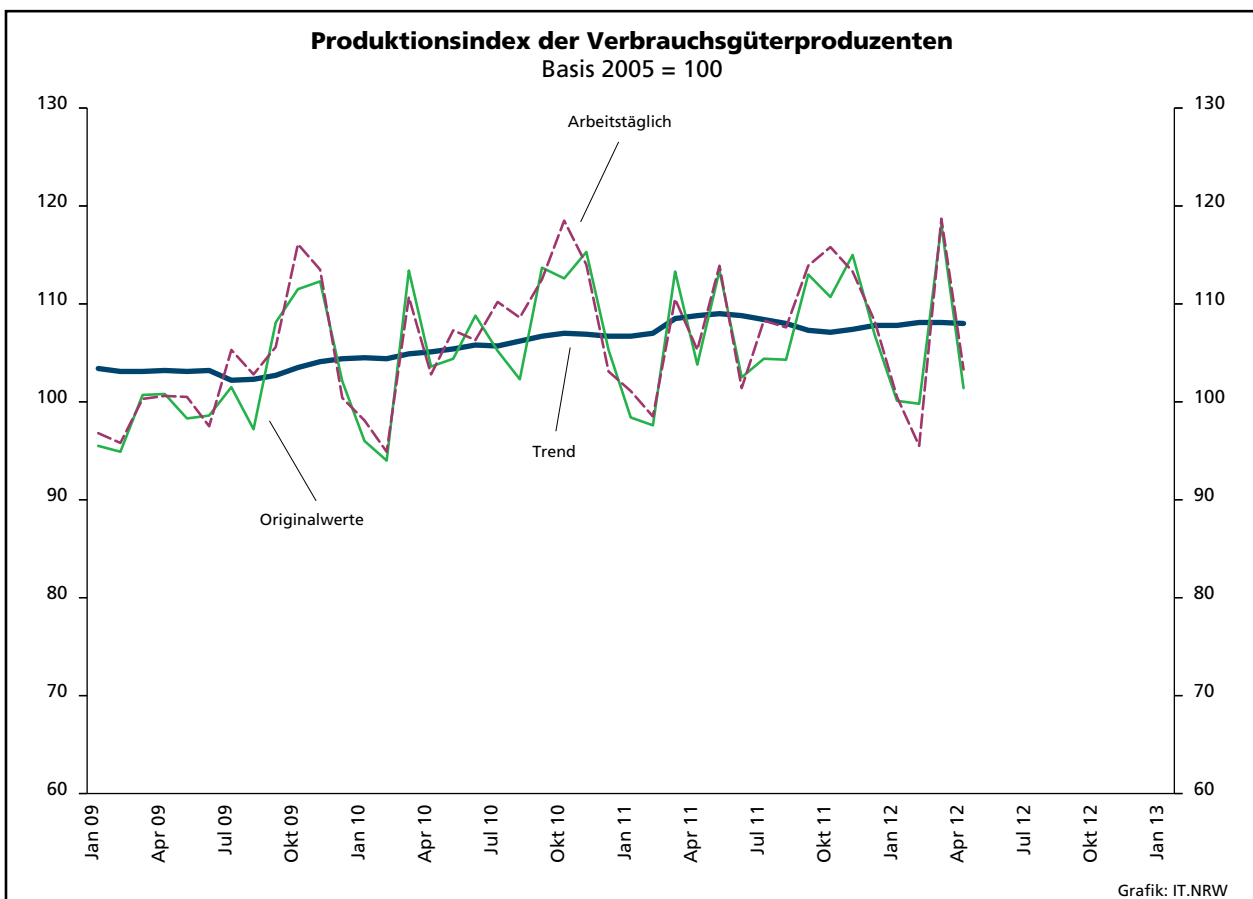
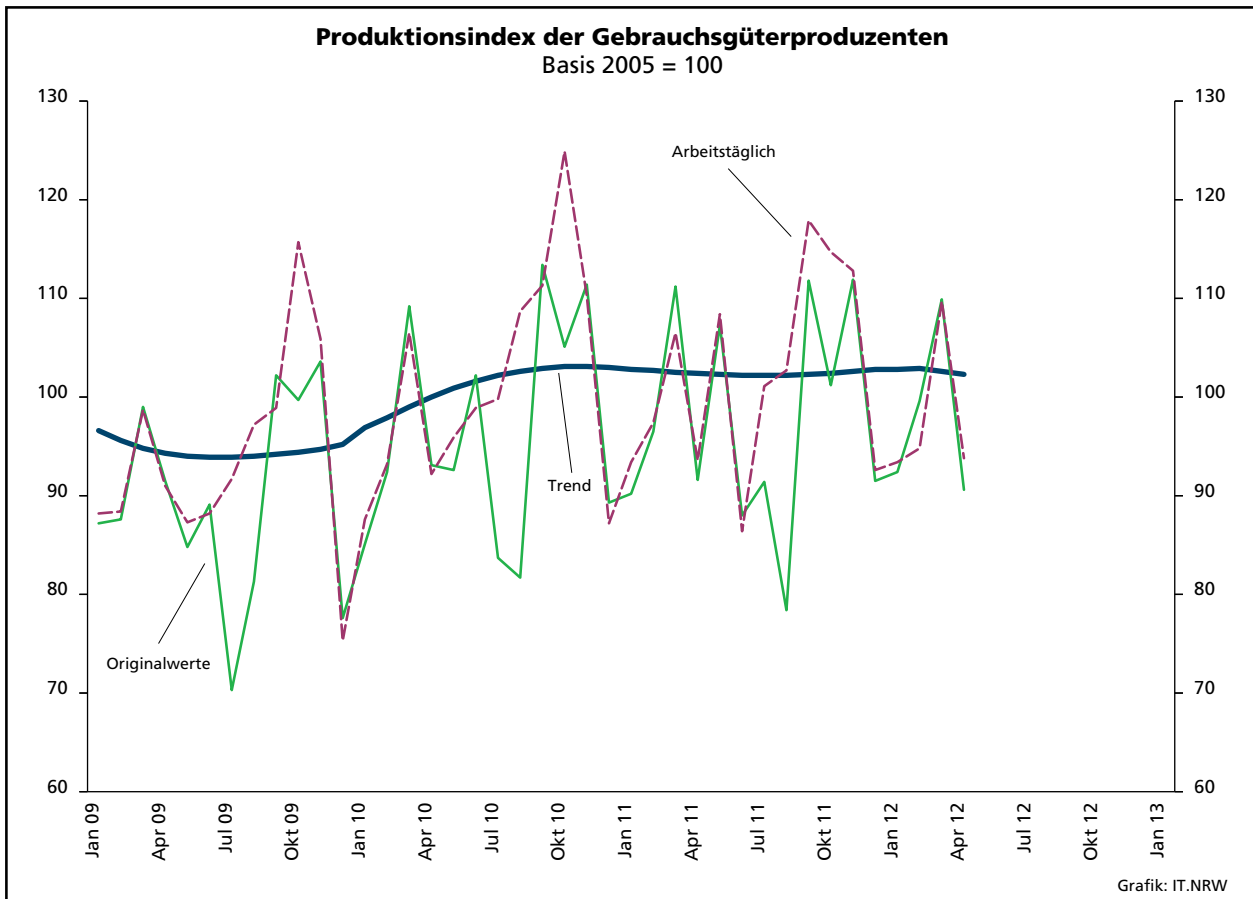
## Noch: 2. Auftragseingangsindex im Verarbeitenden Gewerbe Nordrhein-Westfalens

### Realindex Insgesamt

Systematik-Nr.	Wirtschaftszweig Hauptgruppe	Jahr 2011	April 2011	März 2012	April 2012	Veränderung gegenüber Vorjahres- monat in %
<b>Basis 2005 = 100</b>						
13	Herstellung von Textilien	79,2	73,6	82,1	76,1	+3,4
14	Herstellung von Bekleidung	61,3	35,2	59,6	35,9	+2,0
17	Herstellung von Papier, Pappe und Waren daraus	100,2	98,2	105,5	95,6	-2,6
20	Herstellung von chemischen Erzeugnissen	100,1	103,5	105,9	98,0	-5,3
20.1	Herstellung von chemischen Grundstoffen, Düngemitteln und Stickstoffverbindungen, Kunststoffen in Primärformen und synthetischem Kautschuk in Primärformen	102,3	108,2	106,6	99,5	-8,0
21	Herstellung von pharmazeutischen Erzeugnissen	89,0	91,3	128,3	84,1	-7,9
24	Metallerzeugung und -bearbeitung	99,6	97,2	107,4	95,0	-2,3
24.1	Erzeugung von Roheisen, Stahl und Ferrolegierungen	103,0	101,4	117,8	96,2	-5,1
24.4	Erzeugung und erste Bearbeitung von NE-Metallen	96,8	91,4	91,5	100,4	+9,8
24.5	Gießereien	96,5	104,4	86,3	85,7	-17,9
25	Herstellung von Metallerzeugnissen	105,3	108,7	113,6	100,7	-7,4
25.5	Herstellung von Schmiede-, Press-, Zieh- und Stanzteilen, gewalzten Ringen und pulvermetallurgischen Erzeugnissen	111,1	112,5	110,4	104,5	-7,1
25.7	Herstellung von Schneidwaren, Werkzeugen, Schlössern und Beschlägen aus unedlen Metallen	91,8	89,3	97,6	84,5	-5,4
26	Herstellung von Datenverarbeitungsgeräten, elektronischen und optischen Erzeugnissen	97,2	92,4	96,0	83,3	-9,8
27	Herstellung von elektrischen Ausrüstungen	113,4	105,6	118,2	100,1	-5,2
27.1	Herstellung von Elektromotoren, Generatoren, Transformatoren, Elektrizitätsverteilungs- und -schalteinrichtungen	127,9	117,8	128,2	103,1	-12,5
28	Maschinenbau	113,0	107,0	117,3	100,1	-6,4
28.1	Herstellung von nicht wirtschaftszweigspezifischen Maschinen	109,7	102,8	106,6	90,9	-11,6
29	Herstellung von Kraftwagen und Kraftwagenteilen	77,3	86,9	84,5	79,2	-8,9
30	Sonstiger Fahrzeugbau	236,6	49,8	75,6	46,1	-7,4
<b>C</b>	<b>Verarbeitendes Gewerbe</b>	<b>100,1</b>	<b>98,5</b>	<b>105,4</b>	<b>92,8</b>	<b>-5,8</b>
	Vorleistungsgüterproduzenten	105,2	105,3	110,0	99,4	-5,6
	Investitionsgüterproduzenten	94,8	92,2	98,4	85,4	-7,4
	Gebrauchsgüterproduzenten	100,0	90,2	111,3	90,5	+0,3
	Verbrauchsgüterproduzenten	87,6	79,3	106,3	80,9	+2,0







### 3. Produktionsindex<sup>\*)</sup> im Verarbeitenden Gewerbe sowie Bergbau und Gewinnung von Steinen und Erden Nordrhein-Westfalens

Systematik-Nr.	Wirtschaftszweig Hauptgruppe	Ge- wichtung	Jahr	April	März	April	Veränderung April 2012 gegenüber April 2011
		%	2011	2011	2012		%
<b>Basis 2005 = 100</b>							
<b>B</b>	<b>Bergbau und Gewinnung von Steinen und Erden</b>	<b>0,4</b>	<b>98,4</b>	<b>103,0r</b>	<b>94,2r</b>	<b>93,5</b>	<b>-9,2</b>
	darunter						
05	Kohlenbergbau	0,1	54,1	55,5	67,2	60,4	+8,8
08	Gewinnung von Steinen und Erden, sonstiger Bergbau	0,2	113,7	120,2r	103,8r	105,8	-12,0
<b>C</b>	<b>Verarbeitendes Gewerbe</b>	<b>77,8</b>	<b>106,2</b>	<b>101,6r</b>	<b>113,5r</b>	<b>104,0</b>	<b>+2,4</b>
	davon						
10	Herstellung von Nahrungs- und Futtermitteln	5,0	117,2	112,2	124,5r	117,5	+4,7
11	Getränkeherstellung	1,3	91,6	98,0	89,5r	90,1	-8,1
12	Tabakverarbeitung	0,1	116,3	118,0	118,8r	113,6	-3,7
13	Herstellung von Textilien	1,0	85,2	82,1	83,3r	79,7	-2,9
14	Herstellung von Bekleidung	0,3	64,5	58,0	75,5r	54,5	-6,0
15	Herstellung von Leder, Lederwaren und Schuhen	0,1	118,4	112,9r	128,3r	107,4	-4,9
16	Herstellung von Holz-, Flecht-, Korb- und Korkwaren (ohne Möbel)	0,9	92,6	95,5r	102,4r	93,5	-2,1
17	Herstellung von Papier, Pappe und Waren daraus	2,1	84,3	82,1r	87,6r	82,2	+0,1
18	Herstellung von Druckerzeugnissen; Vervielfältigung von bespielten Ton-, Bild- und Datenträgern	1,6	99,1	90,8r	99,6r	90,9	+0,1
19	Kokerei und Mineralölverarbeitung	5,8	112,4	98,5	116,5	117,4	+19,2
20	Herstellung von chemischen Erzeugnissen	11,0	99,3	101,6r	101,9r	106,6	+4,9
21	Herstellung von pharmazeutischen Erzeugnissen	1,2	117,6	124,0	162,6r	98,4	-20,6
22	Herstellung von Gummi- und Kunststoffwaren	3,3	112,9	111,6r	119,7r	111,0	-0,5
23	Herstellung von Glas- und Glaswaren, Keramik, Verarbeitung von Steinen und Erden	2,0	100,9	105,3r	100,5r	98,6	-6,4
24	Metallerzeugung und -bearbeitung	7,6	100,3	101,4r	104,4r	97,0	-4,3
25	Herstellung von Metallerzeugnissen	7,8	106,3	103,2r	113,0r	103,0	-0,2
26	Herstellung von Datenverarbeitungsgeräten, elektronischen und optischen Erzeugnissen	2,4	121,9	110,4r	132,9r	121,7	+10,2
27	Herstellung von elektrischen Ausrüstungen	4,5	118,2	112,3r	125,5r	112,6	+0,3
28	Maschinenbau	10,1	119,2	106,6r	135,7r	112,1	+5,2
29	Herstellung von Kraftwagen und Kraftwagenteilen	5,3	85,4	80,8r	95,2	82,3	+1,9
30	Sonstiger Fahrzeugbau	0,4	78,3	77,1r	80,7r	69,3	-10,1
31	Herstellung von Möbeln	1,9	99,1	92,1r	106,6r	91,2	-1,0
32	Herstellung von sonstigen Waren	0,5	107,2	103,5r	124,5r	109,9	+6,2
33	Reparatur und Instandhaltung von Maschinen und Ausrüstungen	1,6	122,6	94,1r	118,2r	101,8	+8,2
<b>B – C</b>	<b>Verarbeitendes Gewerbe sowie Bergbau und Gewinnung von Steinen und Erden</b>	<b>78,2</b>	<b>106,1</b>	<b>101,6r</b>	<b>113,4r</b>	<b>104,0</b>	<b>+2,4</b>
<b>B – D, F</b>	<b>Produzierendes Gewerbe (einschl. Bau und Energie)</b>	<b>100</b>	<b>106,7</b>	<b>102,4r</b>	<b>114,3r</b>	<b>106,3</b>	<b>+3,8</b>
	Vorleistungsgüterproduzenten	38,1	106,1	105,9r	111,8r	105,6	-0,3
	Investitionsgüterproduzenten	20,8	104,0	93,5r	114,6r	97,9	+4,7
	Gebrauchsgüterproduzenten	2,7	102,3	93,6r	109,7r	93,8	+0,2
	Verbrauchsgüterproduzenten	10,7	108,2	105,3r	118,7r	103,3	-1,9
	Energie	15,5	103,0	95,4r	112,1	110,1	+15,4

\*) von arbeitstäglichen Schwankungen bereinigt

**4. Betriebe, Beschäftigte, geleistete Arbeitsstunden, Entgelte und Umsatz  
in Nordrhein-Westfalen nach Wirtschaftszweigen**

Systematik-Nr.	Wirtschaftszweig a = April 2012 b = Veränderung gegenüber gleichem Vorjahreszeitraum in %		Betriebe	Beschäftigte	Geleistete Arbeits- stunden	Entgelte	Gesamtumsatz	
							insgesamt	darunter Auslands- umsatz
			Anzahl		1 000		1 000 EUR	
B	Bergbau und Gewinnung von Steinen und Erden	a	32	26 938	2 841	86 748	152 319	14 310
		b	-11,1	-11,4	-12,3	-21,7	-15,1	-1,4
05	Kohlenbergbau	a	17	.	.	.	.	.
		b	-26,1	.	.	.	.	.
08	Gewinnung von Steinen und Erden, sonstiger Bergbau	a	15	.	.	.	.	.
		b	+25,0	.	.	.	.	.
C	Verarbeitendes Gewerbe	a	5 087	1 034 942	129 765	4 095 552	25 068 306	10 741 332
		b	+2,2	+2,4	+1,5	+2,9	-0,9	-0,7
10	Herstellung von Nahrungs- und Futtermitteln	a	428	70 617	9 128	197 693	2 400 382	509 228
		b	+1,7	+1,8	+1,4	+5,4	-0,5	+6,5
10.1	Schlachten und Fleischverarbeitung	a	101	14 643	1 941	33 791	866 463	158 414
		b	-1,9	-2,0	-1,3	-3,1	+3,3	+13,6
10.3	Obst- und Gemüseverarbeitung	a	25	5 300	665	15 984	223 623	.
		b	-7,4	-4,0	-8,5	-1,6	+2,4	.
10.5	Milchverarbeitung	a	17	2 957	435	9 511	170 450	63 311
		b	+6,3	+4,6	+5,1	+7,4	-15,9	-12,8
10.6	Mahl- und Schälmaschinen, Herstellung von Stärke und Stärkeerzeugnissen	a	15	2 357	330	9 379	129 059	46 415
		b	-	+0,2	+2,9	+14,3	-5,6	+6,9
10.7	Herstellung von Back- und Teigwaren	a	177	23 236	2 965	50 953	312 827	31 263
		b	+3,5	+5,4	+4,3	+7,5	-0,2	-2,8
10.8	Herstellung von sonstigen Nahrungsmitteln	a	68	19 659	2 445	69 416	528 834	115 665
		b	+9,7	+5,6	+7,0	+12,4	+4,1	+15,3
11	Getränkeherstellung	a	48	8 666	1 163	29 333	259 484	16 781
		b	-	-0,5	-0,8	+8,2	-7,1	-13,4
12	Tabakverarbeitung	a	3	644	.	.	21 726	.
		b	-	.	.	.	+11,4	.
13	Herstellung von Textilien	a	110	15 785	1 942	43 620	244 209	106 893
		b	-	+0,2	-2,6	+3,4	-0,2	+0,7
13.2	Weberei	a	19	3 016	382	8 757	53 942	27 683
		b	-5,0	-6,0	-8,1	+0,9	-5,1	-7,6
13.3	Veredlung von Textilien und Bekleidung	a	18	.	.	.	.	.
		b	+5,9	.	.	.	.	.
13.9	Herstellung von sonstigen Textilwaren	a	72	11 058	1 356	30 275	171 616	71 583
		b	+1,4	+3,1	+1,7	+5,7	+1,4	+3,6
14	Herstellung von Bekleidung	a	27	4 705	614	13 621	99 304	38 546
		b	+12,5	+14,7	+16,0	+18,9	-0,8	-6,1
15	Herstellung von Leder, Lederwaren und Schuhen	a	14	.	216	4 431	35 420	.
		b	+27,3	.	+8,2	+11,7	+2,6	.
16	Herstellung von Holz-, Flecht-, Korb- und Korkwaren (ohne Möbel)	a	78	12 097	1 603	34 004	229 042	52 670
		b	+1,3	+0,8	-1,7	+1,0	-1,0	-10,8



**Noch: 4. Betriebe, Beschäftigte, geleistete Arbeitsstunden, Entgelte und Umsatz  
in Nordrhein-Westfalen nach Wirtschaftszweigen**

Systematik-Nr.	Wirtschaftszweig a = April 2012 b = Veränderung gegenüber gleichem Vorjahreszeitraum in %		Betriebe	Beschäftigte	Geleistete Arbeits- stunden	Entgelte	Gesamtumsatz	
							insgesamt	darunter Auslands- umsatz
			Anzahl		1 000		1 000 EUR	
17	Herstellung von Papier, Pappe und Waren daraus	a	152	27 531	3 531	92 668	656 990	266 958
		b	-0,7	-2,0	-1,7	-2,5	-3,0	-6,6
17.1	Herstellung von Holz- und Zellstoff, Papier, Karton und Pappe	a	36	6 998	909	29 419	239 486	123 962
		b	-2,7	-7,4	-4,7	-6,2	-13,7	-12,4
17.2	Herstellung von Waren aus Papier, Karton und Pappe	a	116	20 533	2 622	63 249	417 504	142 996
		b	-	-	-0,7	-0,7	+4,5	-0,9
18	Herstellung von Druckerzeugnissen; Vervielfältigung von bespielten Ton-, Bild- und Datenträgern	a	139	19 160	2 428	57 541	247 902	34 677
		b	+6,1	+4,8	+3,2	+5,8	+5,5	+8,8
19	Kokerei und Mineralölverarbeitung	a	13	.	.	.	1 101 367	.
		b	-	.	.	.	+13,5	.
20	Herstellung von chemischen Erzeugnissen	a	268	84 703	11 031	619 320	3 810 689	2 129 149
		b	-1,1	+0,6	+2,8	-0,8	-2,0	-3,6
20.1	Herstellung von chemischen Grundstoffen, Düngemitteln und Stickstoffverbindungen, Kunststoffen in Primärformen und synthe- tischem Kautschuk in Primärformen	a	120	47 193	6 087	412 611	2 750 216	1 664 849
		b	-0,8	+3,8	+5,6	+8,3	+0,1	+4,6
20.3	Herstellung von Anstrichmitteln, Druckfarben und Kittens	a	46	.	1 323	38 125	310 976	121 357
		b	-	.	-2,3	-3,1	+3,6	+1,7
20.4	Herstellung von Seifen, Wasch-, Reinigungs- und Körperpflegemitteln sowie von Duftstoffen	a	39	15 431	2 017	86 752	437 682	150 439
		b	-2,5	-1,0	+5,5	-29,5	+0,3	-29,6
20.5	Herstellung von sonstigen chemischen Erzeugnissen	a	57	9 836	1 320	42 864	279 961	166 630
		b	-	+3,2	+2,5	+1,1	+2,5	+4,5
21	Herstellung von pharmazeutischen Erzeugnissen	a	37	11 149	1 353	68 849	330 655	183 125
		b	-	+2,4	+2,0	+9,6	-4,8	-19,5
22	Herstellung von Gummi- und Kunststoffwaren	a	395	61 242	8 041	188 162	1 037 043	428 993
		b	+1,8	+1,9	+1,2	+1,9	+0,4	+2,1
22.1	Herstellung von Gummiwaren	a	38	8 381	1 121	27 272	156 339	75 696
		b	-	-0,2	+0,2	-3,4	+5,9	+14,5
22.2	Herstellung von Kunststoffwaren	a	357	52 861	6 920	160 891	880 704	353 297
		b	+2,0	+2,2	+1,4	+2,9	-0,6	-0,2
23	Herstellung von Glas und Glaswaren, Keramik, Verarbeitung von Steinen und Erden	a	170	25 299	3 329	87 043	481 080	146 116
		b	+1,2	-0,4	-2,0	+2,6	-4,8	-11,0
23.1	Herstellung von Glas und Glaswaren	a	48	9 336	1 241	28 537	142 327	49 671
		b	+2,1	-2,4	-2,0	-0,6	-4,2	-11,6
23.5	Herstellung von Zement, Kalk und gebranntem Gips	a	17	2 483	320	10 695	80 486	18 294
		b	-	-	-2,5	+8,1	-2,4	+0,1
23.6	Herstellung von Erzeugnissen aus Beton, Zement und Gips	a	42	4 414	578	16 377	87 730	9 839
		b	+5,0	-0,2	-4,3	+6,8	-3,5	-20,1
23.9	Herstellung von Schleifkörpern und Schleifmitteln auf Unterlage sowie sonstigen Erzeugnissen aus nicht- metallischen Mineralien a. n. g.	a	23	4 244	506	15 596	87 976	32 750
		b	-	+3,5	-0,2	+2,1	-7,4	-16,4

**Noch: 4. Betriebe, Beschäftigte, geleistete Arbeitsstunden, Entgelte und Umsatz  
in Nordrhein-Westfalen nach Wirtschaftszweigen**

Systematik-Nr.	Wirtschaftszweig a = April 2012 b = Veränderung gegenüber gleichem Vorjahreszeitraum in %		Betriebe	Beschäftigte	Geleistete Arbeits- stunden	Entgelte	Gesamtumsatz				
							Anzahl	1 000	1 000 EUR	insgesamt	darunter Auslands- umsatz
24	Metallerzeugung und -bearbeitung	a	320	104 447	12 397	397 547	3 549 946	1 280 297			
		b	+0,6	+2,7	+1,4	+4,0	-6,3	-4,8			
24.2	Herstellung von Stahlrohren, Rohrform-, Rohrverschluss- und Rohrverbindungs- stücken aus Stahl	a	52	16 859	1 850	60 404	463 329	278 572			
		b	-	+2,1	-2,6	-0,7	-10,0	+6,1			
24.3	Sonstige erste Bearbeitung von Eisen und Stahl	a	74	12 319	1 599	45 154	385 927	139 918			
		b	+1,4	+3,7	+4,1	+1,1	-7,6	-10,3			
24.4	Erzeugung und erste Bearbeitung von NE-Metallen	a	65	17 943	2 162	69 080	843 637	378 602			
		b	+3,2	+1,5	+1,9	+3,4	-4,8	-1,8			
24.5	Gießereien	a	90	20 264	2 505	73 683	321 449	111 609			
		b	-1,1	+2,1	+2,3	+6,4	-1,5	-4,7			
25	Herstellung von Metallerzeugnissen	a	923	134 127	16 624	437 855	2 012 934	704 719			
		b	+2,4	+3,0	+1,1	+4,0	-0,4	+0,6			
25.1	Stahl- und Leichtmetallbau	a	144	16 455	2 096	49 954	251 076	61 914			
		b	+9,9	+5,7	+4,6	+6,2	+7,0	+0,8			
25.5	Herstellung von Schmiede-, Press-, Zieh- und Stanzteilen, gewalzten Ringen und pulvermetallurgischen Erzeugnissen	a	158	30 302	3 679	104 103	517 218	176 788			
		b	+1,3	+4,6	+1,2	+5,7	-2,8	-4,9			
25.6	Oberflächenveredlung und Wärme- behandlung; Mechanik a. n. g.	a	192	19 717	2 525	57 980	222 492	48 452			
		b	+4,9	+6,5	+3,0	+8,5	+0,5	+8,8			
25.7	Herstellung von Schneidwaren, Werk- zeugen, Schlössern und Beschlägen aus unedlen Metallen	a	201	35 101	4 207	116 188	457 873	181 216			
		b	-	-	-0,9	+0,6	-4,2	-3,8			
25.9	Herstellung von sonstigen Metallwaren	a	199	29 297	3 710	96 555	519 363	212 286			
		b	+0,5	+2,4	+0,3	+2,8	+0,6	+4,9			
26	Herstellung von Datenverarbeitungs- geräten, elektronischen und optischen Erzeugnissen	a	162	27 525	3 642	102 624	433 775	228 789			
		b	+5,2	+6,1	+7,0	+7,1	-3,3	-1,6			
26.3	Herstellung von Geräten und Einrichtungen der Telekommunikationstechnik	a	20	4 229	525	16 539	71 615	29 424			
		b	+11,1	+2,0	+5,2	+4,3	-7,5	+1,6			
26.5	Herstellung von Mess-, Kontroll-, Navigations- u. ä. Instrumenten und Vorrichtungen; Herstellung von Uhren	a	88	13 477	1 711	51 468	185 063	107 708			
		b	+4,8	+7,9	+6,2	+9,1	+3,2	+2,2			
27	Herstellung von elektrischen Ausrüstungen	a	288	79 819	9 591	292 047	1 447 461	713 341			
		b	+2,1	+3,3	+1,6	+4,9	-1,0	-1,9			
27.1	Herstellung von Elektromotoren, Genera- toren, Transformatoren, Elektrizitäts- verteilungs- und -schalteinrichtungen	a	113	25 590	3 182	94 096	487 087	205 208			
		b	+6,6	+4,9	+3,1	+7,5	-1,2	-7,8			
27.3	Herstellung von Kabeln und elektrischem Installationsmaterial	a	72	25 211	2 964	97 658	421 485	214 544			
		b	+4,3	+5,4	+3,6	+6,9	-6,3	-3,7			
27.4	Herstellung von elektrischen Lampen und Leuchten	a	48	8 580	1 095	27 485	152 613	78 431			
		b	-	+2,2	+4,5	+3,4	+15,3	+24,0			
27.5	Herstellung von Haushaltsgeräten	a	17	12 455	1 435	43 392	242 988	136 335			
		b	-10,5	-0,7	-2,4	+1,2	-1,4	-2,9			

**Noch: 4. Betriebe, Beschäftigte, geleistete Arbeitsstunden, Entgelte und Umsatz  
in Nordrhein-Westfalen nach Wirtschaftszweigen**

Systematik-Nr.	Wirtschaftszweig a = April 2012 b = Veränderung gegenüber gleichem Vorjahreszeitraum in %		Betriebe	Beschäftigte	Geleistete Arbeits- stunden	Entgelte	Gesamtumsatz	
							insgesamt	darunter Auslands- umsatz
			Anzahl		1 000		1 000 EUR	
28	Maschinenbau	a	851	181 831	23 267	784 705	3 397 045	2 103 103
		b	+3,9	+3,5	+2,4	+2,0	+7,6	+11,1
28.1	Herstellung von nicht wirtschaftszweig- spezifischen Maschinen	a	220	64 954	8 247	279 421	1 232 511	706 564
		b	+1,9	+2,3	+2,1	+2,0	+9,1	+10,5
28.4	Herstellung von Werkzeugmaschinen	a	76	14 590	1 846	62 890	182 292	103 697
		b	+2,7	+2,4	+0,7	+1,3	-2,5	-7,9
28.9	Herstellung von Maschinen für sonstige bestimmte Wirtschaftszweige	a	250	46 044	5 948	228 593	938 311	714 842
		b	+5,5	+3,5	+1,4	-0,8	+19,6	+28,5
29	Herstellung von Kraftwagen und Kraftwagenteilen	a	174	82 550	9 491	354 322	2 158 783	1 288 075
		b	+0,6	+3,0	+0,1	+4,1	-7,6	-14,5
29.1	Herstellung von Kraftwagen und Kraftwagenmotoren	a	10	29 713	3 117	152 664	1 167 480	827 915
		b	+11,1	+1,1	-1,9	+10,8	-14,2	-21,4
29.2	Herstellung von Karosserien, Aufbauten und Anhängern	a	37	7 541	893	22 959	182 274	98 365
		b	+2,8	+0,5	-6,0	-2,0	-8,1	-8,5
29.3	Herstellung von Teilen und Zubehör für Kraftwagen	a	127	45 296	5 482	178 699	809 029	361 796
		b	-0,8	+4,7	+2,4	-0,3	+4,2	+4,8
30	Sonstiger Fahrzeugbau	a	27	7 471	908	29 437	107 443	.
		b	-	+2,7	+0,9	+6,3	-5,0	.
30.2	Schienenfahrzeugbau	a	9	.	.	.	59 910	38 428
		b	-	.	.	.	-8,7	-8,9
31	Herstellung von Möbeln	a	177	28 675	3 489	84 015	484 857	134 934
		b	+1,7	+1,0	+0,8	+5,3	+1,2	+2,7
32	Herstellung von sonstigen Waren	a	74	9 637	1 212	28 298	131 763	42 723
		b	+1,4	+2,8	+3,1	+8,3	-0,6	+9,4
32.4	Herstellung von Spielwaren	a	9	1 428	.	.	.	.
		b	-10,0	-5,1	.	.	.	.
32.5	Herstellung von medizinischen und zahnmedizinischen Apparaten und Materialien	a	41	5 088	624	14 811	46 742	17 999
		b	+5,1	+6,4	+5,5	+10,3	-2,6	-0,4
33	Reparatur und Installation von Maschinen und Ausrüstungen	a	209	31 713	4 141	124 743	389 006	69 464
		b	+3,0	+0,2	+0,9	+0,8	+5,0	+61,7
33.1	Reparatur von Metallerzeugnissen, Maschinen und Ausrüstungen	a	108	15 591	2 039	59 601	163 549	27 046
		b	+1,9	-0,4	-1,6	-0,2	+1,7	+7,7
33.2	Installation von Maschinen und Ausrüstungen a. n. g.	a	101	16 122	2 102	65 143	225 457	42 418
		b	+4,1	+0,8	+3,5	+1,8	+7,5	+137,7
	<b>Insgesamt</b>	a	<b>5 119</b>	<b>1 061 880</b>	<b>132 606</b>	<b>4 182 300</b>	<b>25 220 625</b>	<b>10 755 642</b>
		b	<b>+2,1</b>	<b>+2,0</b>	<b>+1,1</b>	<b>+2,3</b>	<b>-1,0</b>	<b>-0,7</b>

### 5. Umsatz in Nordrhein-Westfalen nach Wirtschaftszweigen

Systematik-Nr.	Wirtschaftszweig a = April 2012 b = Veränderung gegenüber gleichem Vorjahreszeitraum in %		Gesamtumsatz	Auslandsumsatz		Anteil Auslandsumsatz am Gesamtumsatz (Exportquote) %
				insgesamt	darunter Eurozone	
				1 000 EUR		
B	Bergbau und Gewinnung von Steinen und Erden	a	152 319	14 310	11 320	9,4
		b	-15,1	-1,4	-3,2	x
05	Kohlenbergbau	a	.	.	.	.
		b	.	.	.	x
08	Gewinnung von Steinen und Erden, sonstiger Bergbau	a	.	.	.	.
		b	.	.	.	x
C	Verarbeitendes Gewerbe	a	25 068 306	10 741 332	5 500 117	42,8
		b	-0,9	-0,7	-3,6	x
10	Herstellung von Nahrungs- und Futtermitteln	a	2 400 382	509 228	364 983	21,2
		b	-0,5	+6,5	+2,5	x
10.1	Schlachten und Fleischverarbeitung	a	866 463	158 414	107 106	18,3
		b	+3,3	+13,6	+0,3	x
10.3	Obst- und Gemüseverarbeitung	a	223 623	.	.	.
		b	+2,4	.	.	x
10.5	Milchverarbeitung	a	170 450	63 311	46 421	37,1
		b	-15,9	-12,8	-18,5	x
10.6	Mahl- und Schälmaschinen, Herstellung von Stärke und Stärkeerzeugnissen	a	129 059	46 415	23 373	36,0
		b	-5,6	+6,9	-	x
10.7	Herstellung von Back- und Teigwaren	a	312 827	31 263	24 763	10,0
		b	-0,2	-2,8	+5,7	x
10.8	Herstellung von sonstigen Nahrungsmitteln	a	528 834	115 665	79 305	21,9
		b	+4,1	+15,3	+18,9	x
11	Getränkeherstellung	a	259 484	16 781	12 703	6,5
		b	-7,1	-13,4	.	x
12	Tabakverarbeitung	a	21 726	.	6 301	.
		b	+11,4	.	.	x
13	Herstellung von Textilien	a	244 209	106 893	58 842	43,8
		b	-0,2	+0,7	+0,1	x
13.2	Weberei	a	53 942	27 683	18 346	51,3
		b	-5,1	-7,6	-8,3	x
13.3	Veredlung von Textilien und Bekleidung	a	.	.	.	.
		b	.	.	.	x
13.9	Herstellung von sonstigen Textilwaren	a	171 616	71 583	35 190	41,7
		b	+1,4	+3,6	+3,9	x
14	Herstellung von Bekleidung	a	99 304	38 546	25 151	38,8
		b	-0,8	-6,1	-9,5	x
15	Herstellung von Leder, Lederwaren und Schuhen	a	35 420	.	6 044	.
		b	+2,6	.	+2,4	x
16	Herstellung von Holz-, Flecht-, Korb- und Korkwaren (ohne Möbel)	a	229 042	52 670	35 604	23,0
		b	-1,0	-10,8	-7,4	x

### Noch: 5. Umsatz in Nordrhein-Westfalen nach Wirtschaftszweigen

Systematik-Nr.	Wirtschaftszweig a = April 2012 b = Veränderung gegenüber gleichem Vorjahreszeitraum in %	Gesamtumsatz	Auslandsumsatz		Anteil Auslandsumsatz am Gesamtumsatz (Exportquote) %
			insgesamt	darunter Eurozone	
			1 000 EUR		
17	Herstellung von Papier, Pappe und Waren daraus	a 656 990	266 958	182 224	40,6
		b -3,0	-6,6	-3,0	x
17.1	Herstellung von Holz- und Zellstoff, Papier, Karton und Pappe	a 239 486	123 962	75 269	51,8
		b -13,7	-12,4	-2,8	x
17.2	Herstellung von Waren aus Papier, Karton und Pappe	a 417 504	142 996	106 956	34,3
		b +4,5	-0,9	-3,0	x
18	Herstellung von Druckerzeugnissen; Vervielfältigung von bespielten Ton-, Bild- und Datenträgern	a 247 902	34 677	25 240	14,0
		b +5,5	+8,8	+6,4	x
19	Kokerei und Mineralölverarbeitung	a 1 101 367	.	.	.
		b +13,5	.	.	x
20	Herstellung von chemischen Erzeugnissen	a 3 810 689	2 129 149	1 162 154	55,9
		b -2,0	-3,6	-1,5	x
20.1	Herstellung von chemischen Grundstoffen, Düngemitteln und Stickstoffverbindungen, Kunststoffen in Primärformen und synthe- tischem Kautschuk in Primärformen	a 2 750 216	1 664 849	897 999	60,5
		b +0,1	+4,6	+6,0	x
20.3	Herstellung von Anstrichmitteln, Druckfarben und Kittens	a 310 976	121 357	71 401	39,0
		b +3,6	+1,7	+0,4	x
20.4	Herstellung von Seifen, Wasch-, Reinigungs- und Körperpflegemitteln sowie von Duftstoffen	a 437 682	150 439	91 466	34,4
		b +0,3	-29,6	-33,5	x
20.5	Herstellung von sonstigen chemischen Erzeugnissen	a 279 961	166 630	79 023	59,5
		b +2,5	+4,5	+0,5	x
21	Herstellung von pharmazeutischen Erzeugnissen	a 330 655	183 125	70 885	55,4
		b -4,8	-19,5	-12,3	x
22	Herstellung von Gummi- und Kunststoffwaren	a 1 037 043	428 993	253 425	41,4
		b +0,4	+2,1	-7,6	x
22.1	Herstellung von Gummiwaren	a 156 339	75 696	35 291	48,4
		b +5,9	+14,5	+14,6	x
22.2	Herstellung von Kunststoffwaren	a 880 704	353 297	218 134	40,1
		b -0,6	-0,2	-10,4	x
23	Herstellung von Glas und Glaswaren, Keramik, Verarbeitung von Steinen und Erden	a 481 080	146 116	94 100	30,4
		b -4,8	-11,0	-12,6	x
23.1	Herstellung von Glas und Glaswaren	a 142 327	49 671	34 993	34,9
		b -4,2	-11,6	-8,2	x
23.5	Herstellung von Zement, Kalk und gebranntem Gips	a 80 486	18 294	15 057	22,7
		b -2,4	+0,1	-7,0	x
23.6	Herstellung von Erzeugnissen aus Beton, Zement und Gips	a 87 730	9 839	7 450	11,2
		b -3,5	-20,1	-25,8	x
23.9	Herstellung von Schleifkörpern und Schleif- mitteln auf Unterlage sowie sonstigen Erzeugnissen aus nichtmetallischen Mineralien a. n. g.	a 87 976	32 750	21 752	37,2
		b -7,4	-16,4	-8,3	x

### Noch: 5. Umsatz in Nordrhein-Westfalen nach Wirtschaftszweigen

Systematik-Nr.	Wirtschaftszweig a = April 2012 b = Veränderung gegenüber gleichem Vorjahreszeitraum in %		Gesamtumsatz	Auslandsumsatz		Anteil Auslandsumsatz am Gesamtumsatz (Exportquote) %
				insgesamt	darunter Eurozone	
				1 000 EUR		
24	Metallerzeugung und -bearbeitung	a	3 549 946	1 280 297	714 004	36,1
		b	-6,3	-4,8	-6,4	x
24.2	Herstellung von Stahlrohren, Rohrform-, Rohrverschluss- und Rohrverbindungsstücken aus Stahl	a	463 329	278 572	142 525	60,1
		b	-10,0	+6,1	+5,3	x
24.3	Sonstige erste Bearbeitung von Eisen und Stahl	a	385 927	139 918	79 998	36,3
		b	-7,6	-10,3	-18,0	x
24.4	Erzeugung und erste Bearbeitung von NE-Metallen	a	843 637	378 602	224 734	44,9
		b	-4,8	-1,8	-1,7	x
24.5	Gießereien	a	321 449	111 609	70 440	34,7
		b	-1,5	-4,7	-9,5	x
25	Herstellung von Metallerzeugnissen	a	2 012 934	704 719	440 251	35,0
		b	-0,4	+0,6	-3,3	x
25.1	Stahl- und Leichtmetallbau	a	251 076	61 914	41 437	24,7
		b	+7,0	+0,8	-0,6	x
25.5	Herstellung von Schmiede-, Press-, Zieh- und Stanzteilen, gewalzten Ringen und pulvermetallurgischen Erzeugnissen	a	517 218	176 788	123 501	34,2
		b	-2,8	-4,9	-8,1	x
25.6	Oberflächenveredlung und Wärmebe- handlung; Mechanik a. n. g.	a	222 492	48 452	26 408	21,8
		b	+0,5	+8,8	+3,4	x
25.7	Herstellung von Schneidwaren, Werkzeugen, Schlössern und Beschlägen aus unedlen Metallen	a	457 873	181 216	114 794	39,6
		b	-4,2	-3,8	-4,0	x
25.9	Herstellung von sonstigen Metallwaren	a	519 363	212 286	127 825	40,9
		b	+0,6	+4,9	+0,4	x
26	Herstellung von Datenverarbeitungs- geräten, elektronischen und optischen Erzeugnissen	a	433 775	228 789	97 765	52,7
		b	-3,3	-1,6	-5,9	x
26.3	Herstellung von Geräten und Einrichtungen der Telekommunikationstechnik	a	71 615	29 424	17 137	41,1
		b	-7,5	+1,6	-7,2	x
26.5	Herstellung von Mess-, Kontroll-, Navigations- u. ä. Instrumenten und Vorrichtungen; Herstellung von Uhren	a	185 063	107 708	43 912	58,2
		b	+3,2	+2,2	-3,3	x
27	Herstellung von elektrischen Ausrüstungen	a	1 447 461	713 341	332 181	49,3
		b	-1,0	-1,9	-7,3	x
27.1	Herstellung von Elektromotoren, Genera- toren, Transformatoren, Elektrizitäts- verteilungs- und -schalteinrichtungen	a	487 087	205 208	93 285	42,1
		b	-1,2	-7,8	-8,2	x
27.3	Herstellung von Kabeln und elektrischem Installationsmaterial	a	421 485	214 544	101 553	50,9
		b	-6,3	-3,7	-4,0	x
27.4	Herstellung von elektrischen Lampen und Leuchten	a	152 613	78 431	46 009	51,4
		b	+15,3	+24,0	+14,2	x
27.5	Herstellung von Haushaltsgeräten	a	242 988	136 335	59 257	56,1
		b	-1,4	-2,9	-13,5	x

### Noch: 5. Umsatz in Nordrhein-Westfalen nach Wirtschaftszweigen

Systematik-Nr.	Wirtschaftszweig a = April 2012 b = Veränderung gegenüber gleichem Vorjahreszeitraum in %		Gesamtumsatz	Auslandsumsatz		Anteil Auslandsumsatz am Gesamtumsatz (Exportquote) %
				insgesamt	darunter Eurozone	
				1 000 EUR		
28	Maschinenbau	a	3 397 045	2 103 103	668 795	61,9
		b	+7,6	+11,1	+3,1	x
28.1	Herstellung von nicht wirtschaftszweig-spezifischen Maschinen	a	1 232 511	706 564	255 160	57,3
		b	+9,1	+10,5	-0,8	x
28.4	Herstellung von Werkzeugmaschinen	a	182 292	103 697	41 843	56,9
		b	-2,5	-7,9	+15,1	x
28.9	Herstellung von Maschinen für sonstige bestimmte Wirtschaftszweige	a	938 311	714 842	133 800	76,2
		b	+19,6	+28,5	+5,3	x
29	Herstellung von Kraftwagen und Kraftwagenteilen	a	2 158 783	1 288 075	596 969	59,7
		b	-7,6	-14,5	-22,6	x
29.1	Herstellung von Kraftwagen und Kraftwagenmotoren	a	1 167 480	827 915	337 277	70,9
		b	-14,2	-21,4	.	x
29.2	Herstellung von Karosserien, Aufbauten und Anhängern	a	182 274	98 365	43 540	54,0
		b	-8,1	-8,5	.	x
29.3	Herstellung von Teilen und Zubehör für Kraftwagen	a	809 029	361 796	216 153	44,7
		b	+4,2	+4,8	+0,9	x
30	Sonstiger Fahrzeugbau	a	107 443	.	.	.
		b	-5,0	.	.	x
30.2	Schienenfahrzeugbau	a	59 910	38 428	21 141	64,1
		b	-8,7	-8,9	+44,9	x
31	Herstellung von Möbeln	a	484 857	134 934	104 452	27,8
		b	+1,2	+2,7	+1,8	x
32	Herstellung von sonstigen Waren	a	131 763	42 723	24 836	32,4
		b	-0,6	+9,4	+10,0	x
32.4	Herstellung von Spielwaren	a	.	.	.	.
		b	.	.	.	x
32.5	Herstellung von medizinischen und zahnmedizinischen Apparaten und Materialien	a	46 742	17 999	9 042	38,5
		b	-2,6	-0,4	-13,4	x
33	Reparatur und Installation von Maschinen und Ausrüstungen	a	389 006	69 464	39 662	17,9
		b	+5,0	+61,7	+60,2	x
33.1	Reparatur von Metallerzeugnissen, Maschinen und Ausrüstungen	a	163 549	27 046	11 886	16,5
		b	+1,7	+7,7	-22,6	x
33.2	Installation von Maschinen und Ausrüstungen a. n. g.	a	225 457	42 418	27 776	18,8
		b	+7,5	+137,7	+195,0	x
	<b>Insgesamt</b>	<b>a</b>	<b>25 220 625</b>	<b>10 755 642</b>	<b>5 511 437</b>	<b>42,6</b>
		<b>b</b>	<b>-1,0</b>	<b>-0,7</b>	<b>-3,6</b>	<b>x</b>

**6. Betriebe, Beschäftigte, geleistete Arbeitsstunden, Entgelte und Umsatz  
des Verarbeitenden Gewerbes sowie des Bergbaus und der Gewinnung  
von Steinen und Erden nach Verwaltungsbezirken  
Berichtsmonat April 2012**

Verwaltungsbezirk	Betriebe	Beschäftigte	Geleistete Arbeits- stunden	Entgelte	Gesamtumsatz	
					insgesamt	darunter Auslands- umsatz
	Anzahl		1 000	1 000 EUR		
<b>Kreisfreie Städte</b>						
Düsseldorf	65	31 310	3 795	177 687	836 761	379 859
Duisburg	69	33 315	4 028	135 378	1 106 605	258 718
Essen	75	14 804	1 880	86 496	285 160	115 821
Krefeld	67	18 802	2 350	89 033	679 122	373 049
Mönchengladbach	66	12 722	1 706	57 668	313 862	174 997
Mülheim an der Ruhr	39	12 030	1 374	48 614	231 981	133 174
Oberhausen	35	7 719	1 059	50 359	255 512	175 281
Remscheid	69	11 861	1 531	43 268	230 902	129 140
Solingen	61	9 283	1 168	28 502	154 317	58 408
Wuppertal	100	21 875	2 763	103 316	278 828	142 841
<b>Kreise</b>						
Kleve	72	9 826	1 249	32 064	218 700	112 363
Mettmann	198	35 295	4 489	165 010	658 585	264 778
Rhein-Kreis Neuss	87	24 173	3 059	126 475	815 083	450 915
Viersen	90	12 255	1 593	40 692	239 537	73 460
Wesel	87	18 103	2 300	69 469	434 568	209 432
<b>Reg.-Bez. Düsseldorf</b>	<b>1 180</b>	<b>273 373</b>	<b>34 344</b>	<b>1 254 032</b>	<b>6 739 522</b>	<b>3 052 236</b>
<b>Kreisfreie Städte</b>						
Bonn	36	7 204	894	27 481	99 381	43 297
Köln	124	45 459	5 498	218 022	2 026 012	1 038 512
Leverkusen	30	12 311	1 524	111 050	595 701	425 084
<b>Kreise</b>						
Städteregion Aachen	142	32 203	4 228	128 041	656 151	280 260
darunter kreisfreie Stadt Aachen	57	15 557	2 012	66 911	308 473	140 862
Düren	79	14 723	1 929	53 427	267 844	145 079
Rhein-Erft-Kreis	74	19 465	2 503	94 095	1 037 287	337 826
Euskirchen	42	8 408	1 031	27 509	126 816	39 431
Heinsberg	54	7 905	963	23 756	127 079	64 419
Oberbergischer Kreis	141	27 420	3 465	95 177	506 172	216 561
Rheinisch-Bergischer Kreis	65	10 910	1 360	38 178	170 222	80 599
Rhein-Sieg-Kreis	128	18 934	2 344	69 152	363 037	141 675
<b>Reg.-Bez. Köln</b>	<b>915</b>	<b>204 942</b>	<b>25 739</b>	<b>885 888</b>	<b>5 975 703</b>	<b>2 812 743</b>
<b>Kreisfreie Städte</b>						
Bottrop	19	7 336	820	21 593	126 676	25 605
Gelsenkirchen	41	9 312	1 154	39 757	261 865	82 898
Münster	38	8 399	1 129	30 906	233 424	102 222



**Noch: 6. Betriebe, Beschäftigte, geleistete Arbeitsstunden, Entgelte und Umsatz  
des Verarbeitenden Gewerbes sowie des Bergbaus und der Gewinnung  
von Steinen und Erden nach Verwaltungsbezirken  
Berichtsmonat April 2012**

Verwaltungsbezirk	Betriebe	Beschäftigte	Geleistete Arbeits- stunden	Entgelte	Gesamtumsatz	
					insgesamt	darunter Auslands- umsatz
	Anzahl		1 000	1 000 EUR		
<b>Kreise</b>						
Borken	183	31 333	4 009	95 294	549 818	205 259
Coesfeld	68	9 987	1 295	31 259	295 565	102 051
Recklinghausen	98	20 959	2 589	107 901	728 349	357 432
Steinfurt	161	30 023	3 891	92 379	576 329	239 030
Warendorf	103	23 424	2 930	81 622	410 688	164 175
<b>Reg.-Bez. Münster</b>	<b>711</b>	<b>140 773</b>	<b>17 815</b>	<b>500 711</b>	<b>3 182 713</b>	<b>1 278 671</b>
<b>Kreisfreie Stadt</b>						
Bielefeld	89	17 441	2 136	66 989	289 154	110 027
<b>Kreise</b>						
Gütersloh	200	47 490	5 865	150 937	1 358 434	522 215
Herford	148	24 355	3 009	71 701	440 999	115 180
Höxter	49	7 714	945	21 664	136 238	33 009
Lippe	118	23 849	2 808	80 311	411 808	197 045
Minden-Lübbecke	156	26 463	3 293	92 075	488 881	171 771
Paderborn	119	23 276	2 886	73 188	428 711	134 479
<b>Reg.-Bez. Detmold</b>	<b>879</b>	<b>170 588</b>	<b>20 943</b>	<b>556 865</b>	<b>3 554 224</b>	<b>1 283 726</b>
<b>Kreisfreie Städte</b>						
Bochum	72	16 357	1 970	58 416	478 379	194 628
Dortmund	95	18 431	2 446	74 397	423 816	204 485
Hagen	67	12 648	1 602	47 900	369 797	123 166
Hamm	40	7 229	913	25 128	210 677	64 289
Herne	30	10 223	897	34 111	104 962	57 681
<b>Kreise</b>						
Ennepe-Ruhr-Kreis	150	25 697	3 240	98 107	531 002	259 738
Hochsauerlandkreis	146	25 964	3 327	82 041	501 306	168 302
Märkischer Kreis	333	56 433	6 976	192 135	1 003 220	399 434
Olpe	120	20 952	2 641	66 988	386 547	120 170
Siegen-Wittgenstein	155	30 680	3 838	133 033	652 452	311 601
Soest	121	27 454	3 437	91 854	598 112	236 865
Unna	105	20 136	2 481	80 692	508 193	187 908
<b>Reg.-Bez. Arnsberg</b>	<b>1 434</b>	<b>272 204</b>	<b>33 766</b>	<b>984 803</b>	<b>5 768 462</b>	<b>2 328 267</b>
<b>Nordrhein-Westfalen</b>	<b>5 119</b>	<b>1 061 880</b>	<b>132 606</b>	<b>4 182 300</b>	<b>25 220 625</b>	<b>10 755 642</b>

### 7. Betriebe, Beschäftigte und Umsatz in Nordrhein-Westfalen nach fachlichen Betriebsteilen

Systematik-Nr.	Wirtschaftszweig a = April 2012 b = Veränderung gegenüber gleichem Vorjahreszeitraum in %		Betriebs- teile	Beschäftigte	Umsatz		
					insgesamt	darunter Auslandsumsatz	
						1 000 EUR	%
			Anzahl		1 000 EUR		
B	Bergbau und Gewinnung von Steinen und Erden	a	45	27 225	143 996	13 823	9,6
		b	-10,0	-11,4	-15,3	-3,3	x
05	Kohlenbergbau	a	17	24 513	116 984	6 258	5,3
		b	-26,1	-12,4	-16,5	.	x
08	Gewinnung von Steinen und Erden, sonstiger Bergbau	a	28	2 712	27 012	7 566	28,0
		b	+7,7	.	.	.	x
C	Verarbeitendes Gewerbe	a	7 455	1 008 530	22 558 177	9 617 046	42,6
		b	+1,0	+2,6	+0,5	+1,8	x
10	Herstellung von Nahrungs- und Futtermitteln	a	563	68 370	2 178 191	447 535	20,5
		b	-1,1	+1,9	+2,1	+6,3	x
10.1	Schlachten und Fleischverarbeitung	a	121	14 419	837 849	155 068	18,5
		b	-2,4	-0,3	+5,0	+14,4	x
10.3	Obst- und Gemüseverarbeitung	a	39	5 298	202 981	45 464	22,4
		b	-7,1	-3,4	+1,0	+15,9	x
10.5	Milchverarbeitung	a	23	3 164	148 547	40 903	27,5
		b	-8,0	+3,1	-11,3	-14,1	x
10.6	Mahl- und Schälmaschinen, Herstellung von Stärke und Stärkeerzeugnissen	a	27	2 299	94 797	29 914	31,6
		b	-3,6	+1,1	-4,3	+4,6	x
10.7	Herstellung von Back- und Teigwaren	a	192	22 730	275 492	27 016	9,8
		b	+3,2	+4,9	+1,6	-2,8	x
10.8	Herstellung von sonstigen Nahrungsmitteln	a	119	17 861	457 906	109 842	24,0
		b	-0,8	+3,9	+6,7	+9,3	x
11	Getränkeherstellung	a	56	7 777	251 847	22 890	9,1
		b	+1,8	+0,4	-5,7	-7,5	x
12	Tabakverarbeitung	a	3	638	20 871	6 364	30,5
		b	-	+7,6	+11,1	+22,0	x
13	Herstellung von Textilien	a	160	15 186	219 485	93 915	42,8
		b	-5,9	-0,8	-1,3	-2,1	x
13.2	Weberei	a	30	3 475	47 615	24 867	52,2
		b	-9,1	-2,9	-6,5	-13,3	x
13.3	Veredlung von Textilien und Bekleidung	a	24	1 723	19 938	7 555	37,9
		b	-	-4,3	+9,9	+11,3	x
13.9	Herstellung von sonstigen Textilwaren	a	99	9 743	149 855	60 680	40,5
		b	-4,8	+0,8	-0,6	+1,9	x
14	Herstellung von Bekleidung	a	35	4 463	87 519	35 800	40,9
		b	+9,4	+16,3	-0,3	-6,6	x
15	Herstellung von Leder, Lederwaren und Schuhen	a	18	1 875	33 929	10 990	32,4
		b	+20,0	+7,1	+3,7	-10,6	x
16	Herstellung von Holz-, Flecht-, Korb- und Korkwaren (ohne Möbel)	a	97	11 772	215 463	52 538	24,4
		b	-5,8	-1,9	-2,1	-11,2	x

**Noch: 7. Betriebe, Beschäftigte und Umsatz in Nordrhein-Westfalen  
nach fachlichen Betriebsteilen**

Systematik-Nr.	Wirtschaftszweig a = April 2012 b = Veränderung gegenüber gleichem Vorjahreszeitraum in %	Betriebs- teile	Beschäftigte	Umsatz			
				insgesamt	darunter Auslandsumsatz		
					1 000 EUR	%	
			Anzahl				
17	Herstellung von Papier, Pappe und Waren daraus	a	191	27 578	624 675	258 506	41,4
		b	-1,5	-2,0	-2,9	-6,3	x
17.1	Herstellung von Holz- und Zellstoff, Papier, Karton und Pappe	a	53	7 864	245 359	126 715	51,6
		b	-	-1,9	-9,0	-9,3	x
17.2	Herstellung von Waren aus Papier, Karton und Pappe	a	138	19 714	379 316	131 791	34,7
		b	-2,1	-2,0	+1,5	-3,3	x
18	Herstellung von Druckerzeugnissen; Vervielfältigung von bespielten Ton-, Bild- und Datenträgern	a	176	18 819	243 390	34 700	14,3
		b	+4,1	+5,2	+5,8	+8,9	x
19	Kokerei und Mineralölverarbeitung	a	23	4 292	758 963	157 871	20,8
		b	+4,5	-6,6	+15,2	+183,5	x
20	Herstellung von chemischen Erzeugnissen	a	541	80 887	3 610 321	1 891 917	52,4
		b	-1,5	+0,8	-0,9	-2,4	x
20.1	Herstellung von chemischen Grundstoffen, Düngemitteln und Stickstoffverbindungen, Kunststoffen in Primärformen und synthetischem Kautschuk in Primärformen	a	249	42 866	2 601 442	1 389 724	53,4
		b	-3,9	+0,2	-4,3	-4,2	x
20.3	Herstellung von Anstrichmitteln, Druckfarben und Kittlen	a	70	10 268	271 369	106 980	39,4
		b	-2,8	-2,1	+5,5	+3,1	x
20.4	Herstellung von Seifen, Wasch-, Reinigungs- und Körperpflegemitteln sowie von Duftstoffen	a	80	12 359	299 941	108 794	36,3
		b	+2,6	+5,2	+14,6	-6,4	x
20.5	Herstellung von sonstigen chemischen Erzeugnissen	a	125	12 501	345 818	204 046	59,0
		b	+1,6	+2,1	+5,0	+3,5	x
21	Herstellung von pharmazeutischen Erzeugnissen	a	53	11 354	316 911	179 751	56,7
		b	-	+2,0	-9,3	-23,8	x
22	Herstellung von Gummi- und Kunststoffwaren	a	546	58 513	939 836	400 341	42,6
		b	+1,1	+1,9	+0,5	+3,3	x
22.1	Herstellung von Gummiwaren	a	51	8 080	140 380	69 911	49,8
		b	+4,1	+3,5	+9,8	+19,9	x
22.2	Herstellung von Kunststoffwaren	a	495	50 433	799 456	330 429	41,3
		b	+0,8	+1,6	-0,9	+0,3	x
23	Herstellung von Glas und Glaswaren, Keramik, Verarbeitung von Steinen und Erden	a	200	23 909	412 337	130 110	31,6
		b	-0,5	-0,8	-4,1	-8,1	x
23.1	Herstellung von Glas und Glaswaren	a	53	9 138	131 128	45 777	34,9
		b	-	-3,6	-5,5	-12,1	x
23.5	Herstellung von Zement, Kalk und gebranntem Gips	a	23	1 924	70 113	17 366	24,8
		b	-	-0,5	-1,9	+0,4	x
23.6	Herstellung von Erzeugnissen aus Beton, Zement und Gips	a	51	4 456	82 293	9 160	11,1
		b	+4,1	+1,5	-3,1	-20,4	x
23.9	Herstellung von Schleifkörpern und Schleifmitteln auf Unterlage sowie sonstigen Erzeugnissen aus nichtmetallischen Mineralien a. n. g.	a	28	3 864	61 539	26 421	42,9
		b	-3,4	+2,5	-11,1	-18,7	x

**Noch: 7. Betriebe, Beschäftigte und Umsatz in Nordrhein-Westfalen  
nach fachlichen Betriebsteilen**

Systematik-Nr.	Wirtschaftszweig a = April 2012 b = Veränderung gegenüber gleichem Vorjahreszeitraum in %	Betriebs- teile	Beschäftigte	Umsatz			
				insgesamt	darunter Auslandsumsatz		
					1 000 EUR	%	
24	Metallerzeugung und -bearbeitung	a	450	105 296	3 263 631	1 183 801	36,3
		b	-1,3	+2,6	-6,6	-3,3	x
24.2	Herstellung von Stahlrohren, Rohrform-, Rohrverschluss- und Rohrverbindungs- stücken aus Stahl	a	58	16 696	388 453	234 313	60,3
		b	+1,8	+2,9	-10,6	+12,8	x
24.3	Sonstige erste Bearbeitung von Eisen und Stahl	a	103	12 548	397 693	141 663	35,6
		b	-	+3,8	-8,2	-9,6	x
24.4	Erzeugung und erste Bearbeitung von NE-Metallen	a	95	19 091	794 315	346 714	43,6
		b	-4,0	+1,3	-4,2	+0,6	x
24.5	Gießereien	a	133	21 232	302 590	106 775	35,3
		b	-4,3	+1,0	-2,4	-6,3	x
25	Herstellung von Metallerzeugnissen	a	1 278	137 593	1 946 251	705 430	36,2
		b	+2,1	+7,0	+4,0	+8,8	x
25.1	Stahl- und Leichtmetallbau	a	191	15 876	223 043	51 252	23,0
		b	+4,9	+4,8	+8,5	-1,3	x
25.5	Herstellung von Schmiede-, Press-, Zieh- und Stanzteilen, gewalzten Ringen und pulvermetallurgischen Erzeugnissen	a	203	29 634	505 899	174 017	34,4
		b	+3,6	+5,1	-1,0	-2,1	x
25.6	Oberflächenveredlung und Wärmebehandlung; Mechanik a. n. g.	a	244	19 600	213 561	44 232	20,7
		b	+4,3	+6,8	-0,3	+7,1	x
25.7	Herstellung von Schneidwaren, Werkzeugen, Schlössern und Beschlägen aus unedlen Metallen	a	289	35 456	424 904	167 318	39,4
		b	+0,3	+2,0	+0,1	-2,1	x
25.9	Herstellung von sonstigen Metallwaren	a	300	29 283	478 809	194 334	40,6
		b	+0,7	+2,5	+0,7	+4,1	x
26	Herstellung von Datenverarbeitungs- geräten, elektronischen und optischen Erzeugnissen	a	219	26 691	398 692	212 977	53,4
		b	+2,8	+6,5	-2,1	-0,7	x
26.3	Herstellung von Geräten und Einrichtungen der Telekommunikationstechnik	a	29	3 774	61 086	24 422	40,0
		b	+7,4	+1,2	-0,9	+7,5	x
26.5	Herstellung von Mess-, Kontroll-, Navigations- u. ä. Instrumenten und Vorrichtungen; Herstellung von Uhren	a	117	13 408	168 973	99 051	58,6
		b	+2,6	+6,3	+2,4	+4,1	x
27	Herstellung von elektrischen Ausrüstungen	a	419	76 838	1 246 858	617 230	49,5
		b	+1,0	+2,5	-0,9	-2,3	x
27.1	Herstellung von Elektromotoren, Genera- toren, Transformatoren, Elektrizitäts- verteilungs- und -schalteinrichtungen	a	157	22 177	387 828	175 345	45,2
		b	+5,4	+4,5	-3,6	-9,9	x
27.3	Herstellung von Kabeln und elektrischem Installationsmaterial	a	100	23 971	357 851	183 652	51,3
		b	+3,1	+5,2	-3,9	-3,8	x
27.4	Herstellung von elektrischen Lampen und Leuchten	a	59	11 430	203 451	95 682	47,0
		b	-3,3	+0,5	+11,6	+19,6	x
27.5	Herstellung von Haushaltsgeräten	a	32	11 241	159 473	89 085	55,9
		b	-5,9	-2,4	-3,2	-3,6	x

**Noch: 7. Betriebe, Beschäftigte und Umsatz in Nordrhein-Westfalen  
nach fachlichen Betriebsteilen**

Systematik-Nr.	Wirtschaftszweig a = April 2012 b = Veränderung gegenüber gleichem Vorjahreszeitraum in %	Betriebs- teile	Beschäftigte	Umsatz			
				insgesamt	darunter Auslandsumsatz		
					1 000 EUR		%
			Anzahl				
28	Maschinenbau	a	1 179	167 104	2 928 253	1 813 510	61,9
		b	+2,6	+1,9	+8,4	+10,8	x
28.1	Herstellung von nicht wirtschaftszweig- spezifischen Maschinen	a	292	56 375	985 215	534 995	54,3
		b	+0,3	-4,4	+5,7	+4,1	x
28.4	Herstellung von Werkzeugmaschinen	a	104	13 785	196 086	129 685	66,1
		b	+2,0	-1,2	+11,3	+23,5	x
28.9	Herstellung von Maschinen für sonstige bestimmte Wirtschaftszweige	a	378	44 742	859 370	653 368	76,0
		b	+5,0	+6,6	+14,8	+21,0	x
29	Herstellung von Kraftwagen und Kraftwagenteilen	a	225	78 674	1 776 163	1 044 638	58,8
		b	-	+2,6	-0,6	-3,5	x
29.1	Herstellung von Kraftwagen und Kraftwagenmotoren	a	16	25 443	836 087	602 618	72,1
		b	+6,7	+0,3	-3,0	-7,7	x
29.2	Herstellung von Karosserien, Aufbauten und Anhängern	a	44	7 548	171 440	94 604	55,2
		b	+2,3	+3,2	-4,8	-8,5	x
29.3	Herstellung von Teilen und Zubehör für Kraftwagen	a	165	45 683	768 635	347 417	45,2
		b	-1,2	+3,9	+3,2	+6,6	x
30	Sonstiger Fahrzeugbau	a	43	7 164	92 702	49 695	53,6
		b	+4,9	+0,9	-11,6	-11,4	x
30.2	Schienenfahrzeugbau	a	14	4 770	57 762	35 469	61,4
		b	+16,7	+3,8	-8,7	-13,2	x
31	Herstellung von Möbeln	a	218	28 919	454 831	125 958	27,7
		b	+1,4	+1,7	+1,6	+3,0	x
32	Herstellung von sonstigen Waren	a	91	8 765	94 151	31 406	33,4
		b	+4,6	+3,7	+6,4	-2,1	x
32.4	Herstellung von Spielwaren	a	13	1 592	28 287	5 324	18,8
		b	-7,1	-3,1	+15,8	+37,4	x
32.5	Herstellung von medizinischen und zahn- medizinischen Apparaten und Materialien	a	47	4 840	43 206	17 685	40,9
		b	+6,8	+7,2	+7,9	+0,2	x
33	Reparatur und Installation von Maschinen und Ausrüstungen	a	671	36 053	442 907	109 175	24,6
		b	+2,4	+1,3	+6,0	+54,8	x
33.1	Reparatur von Metallerzeugnissen, Maschinen und Ausrüstungen	a	414	19 525	230 241	44 479	19,3
		b	+2,7	+1,3	+6,7	+19,5	x
33.2	Installation von Maschinen und Ausrüstungen a. n. g.	a	257	16 528	212 666	64 697	30,4
		b	+2,0	+1,3	+5,2	+94,1	x
	<b>Insgesamt</b>	a	<b>7 500</b>	<b>1 035 755</b>	<b>22 702 173</b>	<b>9 630 869</b>	<b>42,4</b>
		b	<b>+0,9</b>	<b>+2,1</b>	<b>+0,4</b>	<b>+1,8</b>	<b>x</b>

# **Veröffentlichungen zur Entwicklung und Struktur im Verarbeitenden Gewerbe sowie im Bergbau und bei der Gewinnung von Steinen und Erden**

## **Betriebsergebnisse**

### **– monatlich**

Inhalt: Betriebe, Beschäftigte, Arbeitsstunden, Entgelte, Umsätze nach Wirtschaftszweigen insgesamt und nach Regierungsbezirken; aktuellste Produktions- und Auftragseingangsindizes nach Wirtschaftszweigen in Nordrhein-Westfalen

Bestellnummer: E133

### **– jährlich**

Inhalt: Betriebe, Beschäftigte, Arbeitsstunden, Entgelte, Umsätze nach Wirtschaftszweigen insgesamt und nach Regierungsbezirken sowie kreisfreien Städten und Kreisen

Bestellnummer: E123

## **Produktion**

Inhalt: Produktion von ca. 5 000 Gütern und Gütergruppen nach Menge und Wert

Bestellnummer: E153

**Weitere Auskünfte zu diesen Veröffentlichungen erteilen Ihnen gerne Hermann Friß und Frank Hanst unter Telefon-Nr. (02 11) 94 49-38 39 bzw. (02 11) 94 49-37 89.**