



**Vorbereitende Baustellenarbeiten, Hoch- und Tiefbau
in Nordrhein-Westfalen**

– Bauhauptgewerbe –

Juni 2001

Herausgegeben vom
Landesamt für Datenverarbeitung und Statistik Nordrhein-Westfalen
Mauerstr. 51, 40476 Düsseldorf • Postfach 10 11 05, 40002 Düsseldorf
Telefon (02 11) 94 49-01 • Telefax (02 11) 44 20 06
Internet: <http://www.lids.nrw.de>
E-Mail: poststelle@lds.nrw.de

Erschienen im September 2001

Preis dieser Ausgabe:
3,07 EUR (Jahresbezugspreis 30,70 EUR)
6,00 DM (Jahresbezugspreis 60,00 DM)

© Landesamt für Datenverarbeitung und Statistik NRW, Düsseldorf, 2001
Für nicht gewerbliche Zwecke sind Vervielfältigung und unentgeltliche Verbreitung, auch auszugsweise, mit Quellenangabe gestattet. Die Verbreitung, auch auszugsweise, über elektronische Systeme/Datenträger bedarf der vorherigen Zustimmung. Alle übrigen Rechte bleiben vorbehalten.

Inhalt

| | Seite |
|---|-------|
| Vorbemerkungen | 5 |
| Allgemeiner Überblick | 8 |
| Ergebnisse der Betriebe von Unternehmen mit 20 und mehr Beschäftigten | |
| Grafiken | |
| Index des realen Auftragseingangs (Basis 1995 = 100) | 12 |
| Produktionsindex (Basis 1995 = 100) | 14 |
| Tabellenteil | |
| 1. Index des realen Auftragseingangs im Bauhauptgewerbe seit 1995 | 16 |
| 2. Produktionsindex im Bauhauptgewerbe seit 1995 | 18 |
| 3. Auftragseingang im Bauhauptgewerbe seit 1995 nach Bauarten und Auftraggebern | 20 |
| 4. Auftragseingang im Bauhauptgewerbe nach Betriebsgrößenklassen und Bauarten | 22 |
| 5. Auftragsbestand im Bauhauptgewerbe seit 1999 nach Bauarten | 22 |
| 6. Betriebe, Beschäftigte, Bruttolohn- und -gehaltsumme sowie Gesamtumsatz im Bauhauptgewerbe seit 1995 | 23 |
| 7. Geleistete Arbeitsstunden im Bauhauptgewerbe seit 1995 nach Bauarten | 24 |
| 8. Baugewerblicher Umsatz im Bauhauptgewerbe seit 1995 nach Bauarten | 26 |
| 9. Beschäftigte, Bruttolohn- und -gehaltsumme, geleistete Arbeitsstunden sowie Umsätze im Bauhauptgewerbe im Vergleich zum Vormonat und zum Vorjahresmonat nach Verwaltungsbezirken | 28 |
| 10. Betriebe, Beschäftigte, Bruttolohn- und -gehaltsumme im Bauhauptgewerbe nach Verwaltungsbezirken | 32 |
| 11. Geleistete Arbeitsstunden und baugewerblicher Umsatz im Bauhauptgewerbe nach Bauarten und Verwaltungsbezirken | 36 |
| Hochgerechnete Ergebnisse für alle Betriebe | |
| Grafik | |
| Produktionsindex – alle Betriebe aufgeschätzt (Basis 1995 = 100) | 42 |
| Tabellenteil | |
| 12. Produktionsindex im Bauhauptgewerbe seit 1995 | 44 |
| 13. Beschäftigte, Bruttolohn- und -gehaltsumme im Bauhauptgewerbe sowie geleistete Arbeitsstunden und baugewerblicher Umsatz nach Bauarten | 46 |
| 14. Beschäftigte nach der Stellung im Betrieb sowie Bruttolohn- und -gehaltsumme im Bauhauptgewerbe seit 1995 | 47 |
| 15. Geleistete Arbeitsstunden und baugewerblicher Umsatz im Bauhauptgewerbe seit 1995 nach Bauarten | 48 |
| Veröffentlichungen | |
| zur Entwicklung und Struktur der Bautätigkeit und des Baugewerbes | 52 |

Vorbemerkungen

Erläuterungen

Mit Beginn des Jahres 1996 wurden die Statistiken des Baugewerbes auf die neue „Klassifikation der Wirtschaftszweige, Ausgabe 1993 (WZ 93 – / Baugewerbe)“ umgestellt. Sie beruht auf der durch Verordnung (EWG) Nr. 3037/90 des Rates vom 9. Oktober 1990, ABl. EG Nr. L293 vom 24. Oktober 1990 für alle EU-Mitgliedsstaaten verbindlich eingeführten NACE (= Nomenclature générale des activités économiques dans les Communautés européennes) Rev. 1. Gemäß dieser Verordnung besteht für die EU-Mitgliedsstaaten die Verpflichtung, Daten für Wirtschaftszweige nur noch nach dieser Systematik zu erheben und darzustellen. Damit wurde die bisher verwendete „Systematik der Wirtschaftszweige für die Statistik im Produzierenden Gewerbe (SYPRO)“ abgelöst. Der Vorteil dieser Umstellung liegt darin, dass nunmehr statistische Informationen für alle Mitgliedsländer der Europäischen Union nach einer einheitlichen Systematik erstellt werden.

Der Abschnitt F der WZ 93 umfasst das Baugewerbe. Entsprechend der im Gesetz über die Statistik im Produzierenden Gewerbe festgelegten Untergliederung der Berichtspflicht nach Bauhauptgewerbe und Ausbaugewerbe werden folgende Gruppen der WZ 93 diesen Bereichen zugeordnet:

Bauhauptgewerbe

- 45.1 Vorbereitende Baustellenarbeiten
- 45.2 Hoch- und Tiefbau

Ausbaugewerbe

- 45.3 Bauinstallation
- 45.4 Sonstiges Baugewerbe
- 45.5 Vermietung von Baumaschinen und -geräten mit Bedienungspersonal

Hinweis: Aufgrund der Umstellung auf die neue Wirtschaftszweigsystematik kam es zu Berichtskreisverschiebungen. Die Betrachtung von langlaufenden Reihen ist daher nur eingeschränkt möglich. Für das Bauhauptgewerbe wurde eine Rückrechnung der Monatsergebnisse nach WZ 93 für das Jahr 1995 durchgeführt, sie sind als Vergleichsdaten in dieser Veröffentlichung enthalten.

Ziel der Statistik

Die kurzfristigen Erhebungen im Bauhauptgewerbe und Ausbaugewerbe liefern Informationen über die konjunkturelle Lage in diesem wichtigen Wirtschaftsbereich. Sie dienen sowohl den staatlichen als auch privaten Institutionen zur Beurteilung der Wirtschaftsentwicklung im Baugewerbe, insbesondere auch hinsichtlich Bauleistung, Beschäftigung und Auftragslage.

Rechtsgrundlagen

Rechtsgrundlage für die Erhebungen im Baugewerbe ist das Gesetz über die Statistik im Produzierenden Gewerbe (ProdGewG) in der Fassung der Bekanntmachung vom 30. Mai 1980 (BGBl. I S. 641), zuletzt geändert durch Artikel 5 des Gesetzes vom 19. Dezember 2000 (BGBl. I S. 1765), in Verbindung mit dem Gesetz über die Statistik für Bundeszwecke (Bundesstatistikgesetz – BStatG) vom 22. Januar 1987 (BGBl. I S. 462, 565), zuletzt geändert durch Artikel 3 des Gesetzes vom 21. Dezember 2000 (BGBl. I S. 1867).

Berichtskreis

Zu den Monats- bzw. Vierteljahresberichten im Baugewerbe melden die Baubetriebe von Unternehmen des Produzierenden Gewerbes mit 20 und mehr Beschäftigten, Baubetriebe mit 20 und mehr Beschäftigten von Unternehmen außerhalb des Produzierenden Gewerbes sowie alle Arbeitsgemeinschaften.

Jede statistische Einheit (Unternehmen, Betrieb) wird der Unterklasse (5-Steller) der WZ 93 zugeordnet, zu der ihre Haupttätigkeit gehört. Zum **Bauhauptgewerbe** werden Einheiten gerechnet, deren wirtschaftliche Tätigkeit überwiegend darin besteht, Hochbauten im Rohbau zu errichten, Tiefbauvorhaben auszuführen oder bestimmte Spezialbauarbeiten vorzunehmen. Dazu rechnen auch die Renovierung, Instandsetzung und Unterhaltung bestehender Hoch-, Tief- und Spezialbauten sowie das Abbrechen, Sprengen und Enttrümmern und weitere vorbereitende Baustellenarbeiten. Zum **Ausbaugewerbe** werden Einheiten gerechnet, deren wirtschaftliche Tätigkeit überwiegend darin besteht, Ausbauarbeiten und entsprechende Reparatur- und Unterhaltungsarbeiten vorzunehmen.

Methodischer Hinweis

Für das Bauhauptgewerbe werden die erhobenen Daten (mit Ausnahme der gemeldeten Auftragseingänge und Auftragsbestände) auf Ergebnisse für alle Betriebe aufgeschätzt. Grundlage für die Aufschätzung sind die Ergebnisse der jährlich jeweils Ende Juni durchzuführenden Totalerhebung. Mittels der Totalerhebung und der Junimeldung des Monatsberichtsgebietes werden Hochrechnungsfaktoren gebildet, mit deren Hilfe die Ergebnisse der Monatsmelder – mit o. a. Ausnahmen – auf alle Betriebe aufgeschätzt werden können.

Der Ergebnismachweis erfolgt sowohl für die aufgeschätzten Daten (Tabellen 12 bis 15) als auch für die nicht aufgeschätzten Ergebnisse des Monatsberichtsgebietes (Tabellen 1 bis 11).

Die für Verwaltungsbezirke dargestellten Ergebnisse beziehen sich auf den Firmensitz.

Definitionen

Beschäftigte

Tätige (Mit)inhaber und -inhaberinnen, unbezahlt mithelfende Familienangehörige und alle Personen, die in einem arbeitsrechtlichen Verhältnis zum Unternehmen bzw. Betrieb stehen (Angestellte, Arbeiter und Arbeiterinnen, Auszubildende). Die Arbeiter und Arbeiterinnen sind in folgende Gruppen gegliedert: Facharbeiter und -arbeiterinnen (einschl. angestelltenversicherungspflichtiger Poliere, (Schacht)meister und -meisterinnen); (Fach)werker und -werkerinnen, Baumaschinen- und Arbeiter und Arbeiterinnen mit angelernten Spezialtätigkeiten, ferner gewerblich Auszubildende, Umschüler und Umschülerinnen, Anlernlinge und Praktikanten. Nachgewiesen wird der Beschäftigungsstand am Monatsende, bei größeren Zeiträumen der jeweilige Durchschnitt für die betreffenden Monate.

Bruttolohn- und -gehaltsumme

Bei den Bruttolöhnen und Bruttogehältern ist die Summe der lohnsteuerpflichtigen Bruttobezüge (Bar- und Sachbezüge) der Arbeiter und Arbeiterinnen, Angestellten sowie der kaufmännischen, technischen und gewerblich Auszubildenden ohne die Pflichtanteile des Arbeitgebers zur Sozialversicherung, ohne Beiträge zu den Sozialkassen des Baugewerbes, ohne Winterbauumlage, ohne Aufwendungen für die betriebliche Alters-, Invaliditäts- und Hinterbliebenenversorgung und ohne gezahltes Vorruhestandsgeld sowie ohne geleistete Zuschüsse der Bundesanstalt für Arbeit (z. B. Kurzarbeitergeld, Leistungen nach dem Altersteilzeitgesetz) angegeben. Für die Zuord-

1) vgl. Umsatzsteuergesetz (UStG) 1980

nung von Personen zu den Arbeitern ist die Art der ausgeübten Tätigkeit (Tätigkeitsmerkmal) maßgebend. Deshalb rechnen die Entgelte der Poliere und (Schacht)meister und -meisterinnen grundsätzlich zur Bruttolohnsumme und nicht zur Bruttogehaltsumme.

Den Gehältern sind auch die Bezüge von Gesellschaftern, Geschäftsführern, Vorstandsmitgliedern und anderen leitenden Angestellten zugerechnet, soweit die Bezüge steuerlich als Einkünfte aus nichtselbstständiger Arbeit anzusehen sind.

Geleistete Arbeitsstunden

Arbeitsstunden, die von Arbeitern und Arbeiterinnen (einschl. Polieren und (Schacht)meistern und -meisterinnen), tätigen (Mit)inhabern und -inhaberinnen, mithelfenden Familienangehörigen, Angestellten und Auszubildenden auf Baustellen und Bauhöfen im Bundesgebiet tatsächlich geleistet wurden. Bezahlte, aber nicht geleistete Stunden sowie Berufsschulstunden sind abgesetzt. Nicht einbezogen sind ferner die für Bürotätigkeit geleisteten Arbeitsstunden.

Umsatz (ohne Umsatzsteuer)

Als Umsatz gelten die dem Finanzamt für die Umsatzsteuer zu meldenden steuerbaren Beträge im Bundesgebiet einschl. Umsatz aus Nachunternehmer-tätigkeit und Vergabe von Teilleistungen an Nachunternehmer. Zum Umsatz zählen seit dem 1. Januar 1980 auch Anzahlungen für Teilleistungen oder Vorauszahlungen vor Ausführung der entsprechenden Lieferungen oder Leistungen ab 10 000 DM¹⁾. Der Gesamtumsatz enthält außer dem baugewerblichen Umsatz (Umsatz aus Bauleistungen) die Handels- und sonstigen Umsätze (Umsatz aus sonstigen eigenen Erzeugnissen und aus industriellen/handwerklichen Dienstleistungen, Umsatz aus sonstigen nichtindustriellen/nichthandwerklichen Tätigkeiten). Zum sonstigen Umsatz zählen z. B. in der eigenen Bauleistung nicht abgerechnete Umsätze aus sonstigen eigenen Erzeugnissen (Baustoffe, Betonwaren u. dgl.), Umsätze aus Lohnarbeiten für Dritte und sonstige Dienstleistungen sowie die Erlöse aus Vermietung und Verpachtung (einschl. Leasing) u. a.

Auftragseingang im Bauhauptgewerbe

Summe der Werte (ohne Umsatzsteuer) aller im Berichtszeitraum eingegangenen und vom Betrieb/Unternehmen fest akzeptierten Bauaufträge im Inland. Die Wertansätze für bauhauptgewerbliche Bauleistungen entsprechen der Verdingungsordnung für Bauleistungen. Jeder Bauauftrag wird nur einmal von der Firma gemeldet, die den Bauauftrag ausführen wird. Der Auftragseingang ist nach Bauarten/Auftraggebern und nach Lage der Baustelle gegliedert.

Auftragsbestand im Bauhauptgewerbe

Summe der Werte (ohne Umsatzsteuer) aller vorliegenden, fest akzeptierten und noch nicht ausgeführten Bauaufträge bzw. -auftragsteile im Inland von anderen Firmen oder sonstigen Kunden am Ende des Berichtszeitraums (ohne an Subunternehmer vergebene Aufträge). Bei der Ermittlung des Auftragsbestands ist vom Auftragswert bereits im Bau befindlicher Projekte derjenige Teil abgesetzt, der produktiv schon fertiggestellt ist (ohne Berücksichtigung der Abnahme oder Abrechnung).

Art der Bauten/Bauarten bzw. Auftraggeber/-gruppen:

1. Bauarten unabhängig vom Auftraggeber

Wohnungsbau

Zum Wohnungsbau gehören alle Bauten, die überwiegend den Wohnbedürfnissen dienen. Für die Bundeswehr oder für im Bundesgebiet stationierte ausländische Streitkräfte gebaute Wohnungen zählen ebenso zum Wohnungsbau.

Landwirtschaftlicher Bau

Hierzu gehören Scheunen, Ställe, Silos, Garagen für landwirtschaftliche Fahrzeuge, ferner Entwässerungsanlagen und sonstige Wasserbauten, die besonders der Intensivierung der Landwirtschaft dienen. Kombinierte Gebäude mit Wohnung, Stallung und Scheune sind landwirtschaftliche Gebäude, es sei denn, flächenmäßig überwiegt der Wohnteil. Bei getrennter Bauweise sind nur Stallung und Scheune als landwirtschaftliche Bauten anzusehen.

Straßenbau

Zu den Straßenbauten zählen Straßen, Autobahnen und Wege für Kraftfahrzeuge, Fußgänger und Radfahrer sowie Park- und Abstellplätze ferner der Bau von Rollbahnen, Sportplätzen, Schwimmbädern u. a.

2. Bauarten nach Auftraggeber/-gruppen

Gewerblicher und industrieller Bau

Hierzu gehören alle überwiegend gewerblichen Zwecken dienende Bauten für die private Wirtschaft, ferner Wasser-, Gas- und Elektrizitätswerke für Versorgungsbetriebe öffentlich-rechtlicher Körperschaften.

Zum gewerblichen und industriellen Hochbau zählen u. a. Industriebauten, Bankgebäude, Lager- und Kühlhäuser, Messegebäude, Garagen, Tankstellen, Hotels und Kinos.

Zum gewerblichen und industriellen Tiefbau zählen u. a. Rohrleitungsbau, Kanalanlagen, Tiefbauten für die Elektrizitätsverteilung, bergbauliche Schachtanlagen, unterirdische Tankanlagen und Lager, soweit sie nicht für Menschen zugänglich sind.

Bauten für Bahn und Post

Hierzu zählen alle Hochbauten und Tiefbauten, die von der Deutschen Bahn AG, der Deutschen Post AG, der Deutschen Postbank AG und der Deutschen Telekom AG (Nachfolgeunternehmen der Deutschen Bundesbahn/Deutschen Reichsbahn bzw. der Deutschen Bundespost) in Auftrag gegeben wurden.

Zum Hochbau für Bahn und Post gehören u. a. Bahnhöfe, Post- und Fernmeldeämter, Ausbesserungswerke, Verwaltungsgebäude.

Zum Tiefbau für Bahn und Post gehören u. a. Gleisanlagen, Tunnel- und Eisenbahnbrückenbauten, Fernsprech-, Telegraf- und technische Funkbetriebsbauten.

Bauten für Körperschaften des öffentlichen Rechts und Organisationen ohne Erwerbszweck

Hierzu gehören alle öffentlichen Zwecken dienende Hochbauten und Tiefbauten im Auftrag von Bund, Ländern, Gemeinde- und Zweckverbänden, von Trägern der Sozialversicherung sowie von Organisationen des öffentlichen und privaten Rechts, die gemeinnützige Zwecke verfolgen (Kirchen, caritative Organisationen, Gewerkschaften, Parteien u. a.).

Veröffentlichungen

Ergebnisse für das Bundesgebiet erscheinen in der monatlichen Querschnittsveröffentlichung „Ausgewählte Zahlen für die Bauwirtschaft“ vom Statistischen Bundesamt, 65180 Wiesbaden.

Allgemeiner Überblick

NRW-Bauproduktion im Juni: Tiefbau +0,5 %, Hochbau -5,7 %

Die Produktion des nordrhein-westfälischen Bauhauptgewerbes lag im Juni um 2,9 % unter dem entsprechenden Wert von Juni 2000. Dabei stieg die Bauleistung im Tiefbau (+ 0,5 %), während für den Hochbau (- 5,7 %) ein Produktionsrückgang festzustellen war.

Innerhalb des Hochbaus mussten sowohl der Wohnungsbau (- 12,0 %) als auch der öffentliche Hochbau (- 10,2 %) deutliche Produktionseinbußen hinnehmen. Dagegen stieg die Bauleistung im gewerblichen und industriellen Hochbau (+ 1,4 %) gegenüber dem Vorjahresmonat.

Im Tiefbau lag die Bauproduktion im sonstigen öffentlichen Tiefbau (+ 2,7 %) und im gewerblichen und industriellen Tiefbau (+ 0,3 %) über dem Ergebnis von Juni 2000. Der Straßenbau (- 1,3 %) verfehlte sein Vorjahresergebnis.

Höhere Baunachfrage im NRW-Straßenbau

Die Auftragseingänge des nordrhein-westfälischen Bauhauptgewerbes fielen im 2. Quartal 2001 um 9,1 % niedriger aus als ein Jahr zuvor. Der Hochbau (- 12,3 %) verzeichnete eine weiterhin zurückgehende Baunachfrage. Im Tiefbau (-4,3 %) fiel der Rückgang durch die gestiegenen Auftragseingänge im Straßenbau (+ 8,9 %) gemäßiger aus.

Die Nachfrage nach Hochbauleistungen sank in allen beteiligten Bausparten nahezu einheitlich. So mussten der öffentliche Hochbau (- 11,6 %), der Wohnungsbau (-12,2 %) und der gewerbliche und industrielle Hochbau (- 12,5 %) jeweils einen deutlichen Nachfragerückgang hinnehmen.

Im Tiefbau konnte das (bereits erwähnte) Nachfrageplus im Straßenbau die Rückgänge im sonstigen öffentlichen Tiefbau (- 4,2 %) und insbesondere im gewerblichen und industriellen Tiefbau (- 13,5 %) gegenüber dem Vorjahresquartal nicht ausgleichen.

Witterung im Juni 2001

Der Juni 2001 war in Nordrhein-Westfalen trotz einiger Sommertage etwas zu kühl. Die Monatsmitteltemperaturen lagen mit 14,1 bis 15,9 °C (Lüdenscheid 13,3 °C, Kahler Asten 10,9 °C) um 0,2 bis 1,2 Kelvin unter dem langjährigen Mittelwert. Es gab 2 bis 7 Sommertage sowie in Aachen und Düsseldorf je 1 heißen Tag.

Wegen der zahlreichen Schauerwetterlagen fiel die Niederschlagshöhe recht unterschiedlich aus: 48 bis 121 mm im Flachland, das sind 64 bis 135 % des Solls (Kahler Asten 126 mm, 102 %).

Die Anzahl der Sonnenscheinstunden war mit 151 bis 210 bzw. 86 bis 111 % des 61/90er Wertes annähernd normal.

Durchschnittlicher Wert der Lufttemperatur (°C) sowie Niederschlagssumme (mm) an ausgewählten Messstationen in NRW:

| Dekade Juni 2001 | Bocholt | | Bad Salzuflen | | Essen | | Köln-Wahn | | Lüdenscheid | |
|-------------------------|---------|------|---------------|-------|-------|------|-----------|-------|-------------|-------|
| | °C | mm | °C | mm | °C | mm | °C | mm | °C | mm |
| I | +12,5 | 33,1 | +11,3 | 38,7 | +12,1 | 42,7 | +13,0 | 31,7 | +10,4 | 51,8 |
| II | +15,2 | 8,7 | +14,2 | 21,4 | +14,6 | 13,6 | +14,8 | 48,1 | +12,9 | 33,3 |
| III | +18,3 | 6,5 | +17,0 | 49,8 | +17,9 | 40,6 | +18,3 | 25,2 | +16,5 | 18,0 |
| Δ / S | +15,3 | 48,3 | +14,2 | 109,9 | +14,9 | 96,9 | +15,4 | 105,0 | +13,3 | 103,1 |
| dagegen Juni 2000 | +16,9 | 65,6 | +16,7 | 35,2 | +17,1 | 69,6 | +17,6 | 52,1 | +15,7 | 89,8 |

Quelle: Deutscher Wetterdienst, Wetteramt Essen

Tabellenteil

Zeichenerklärung

(nach DIN 55 301)

| | |
|-------|--|
| 0 | weniger als die Hälfte von 1 in der letzten besetzten Stelle, jedoch mehr als nichts |
| – | nichts vorhanden (genau null) |
| . . . | Angabe fällt später an |
| . | Zahlenwert unbekannt oder geheim zu halten |
| x | Tabellenfach gesperrt, weil Aussage nicht sinnvoll |
| p | vorläufige Zahl |
| r | berichtigte Zahl |

Maßeinheiten

| | |
|-------|-------------|
| St | = Stück |
| Mill. | = Millionen |
| % | = % |
| t | = Tonne |
| Std. | = Stunden |

Abkürzungen

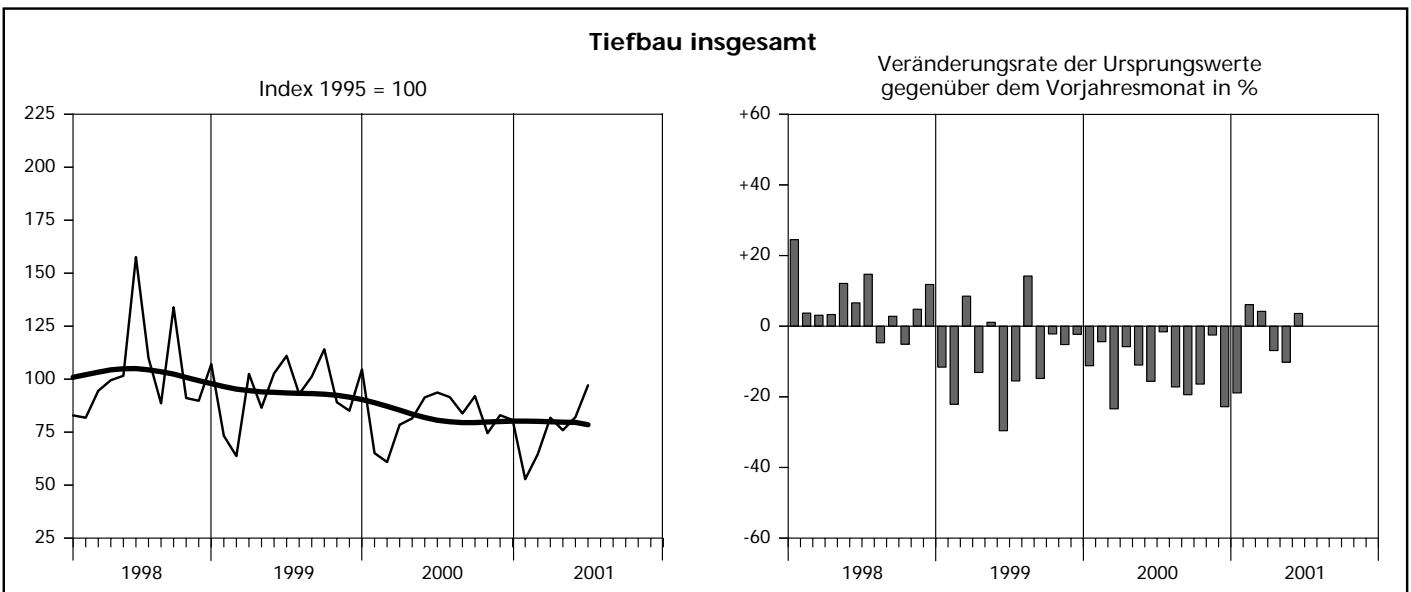
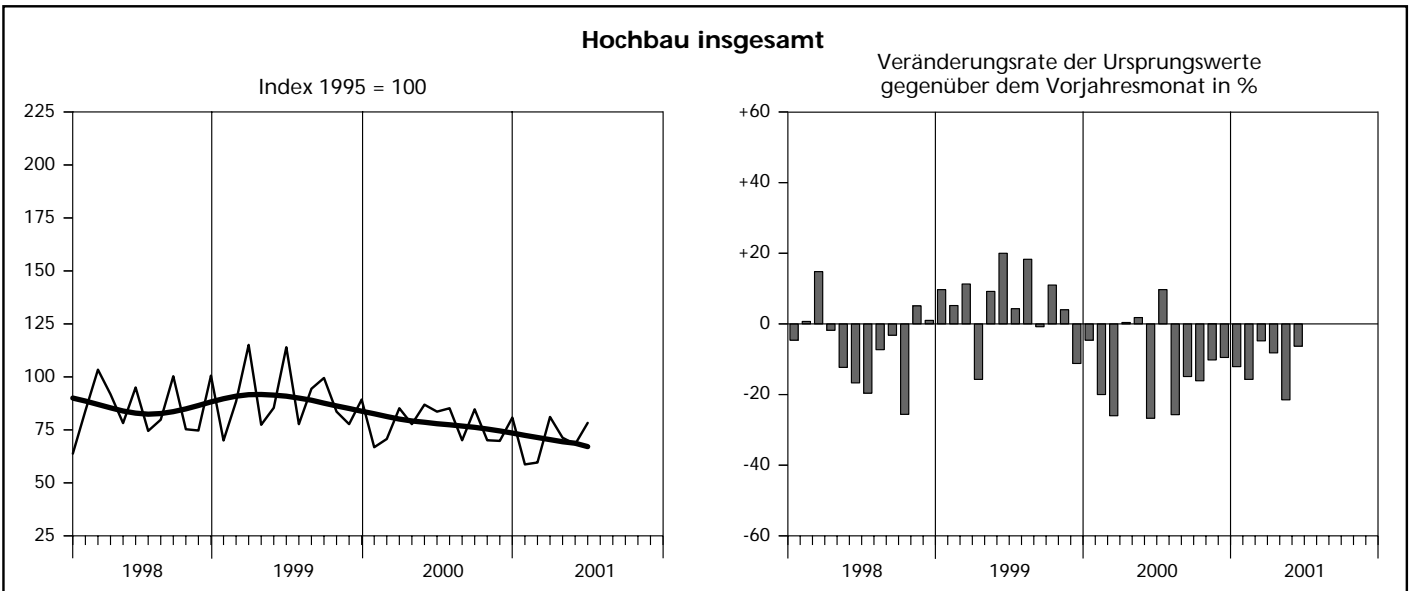
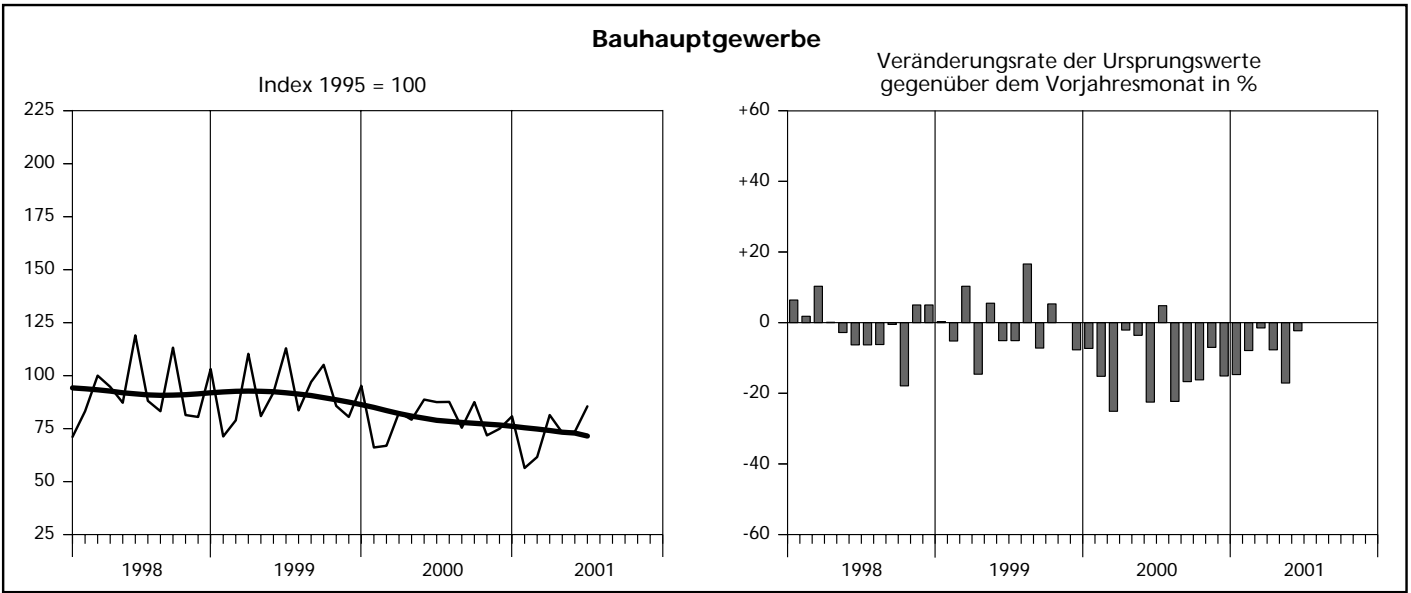
| | |
|----|----------------------|
| Vj | = Vierteljahr |
| Hj | = Halbjahr |
| D | = Durchschnitt |
| MD | = Monatsdurchschnitt |
| JS | = Jahressumme |

Anmerkung

Abweichungen in den Summen erklären sich aus dem Runden der Einzelwerte. Eventuell auftretende geringfügige Differenzen in den Summen einzelner Merkmale zwischen den Tabellen ergeben sich aufgrund unterschiedlicher Auswertungskriterien.

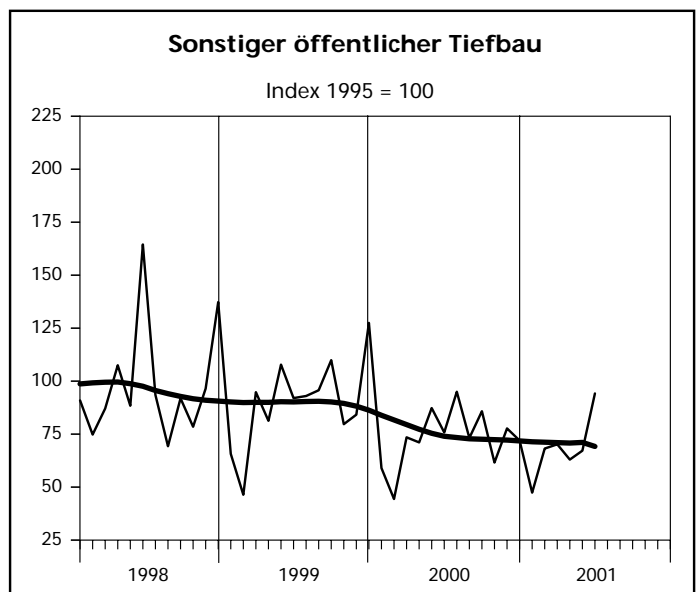
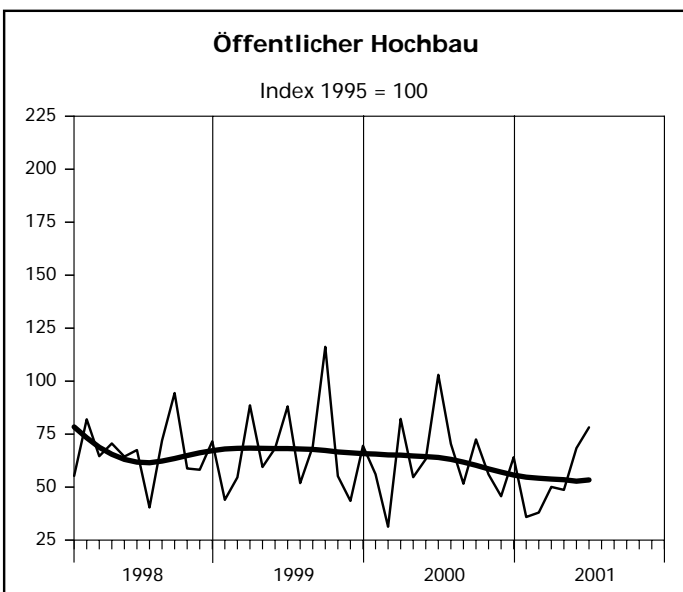
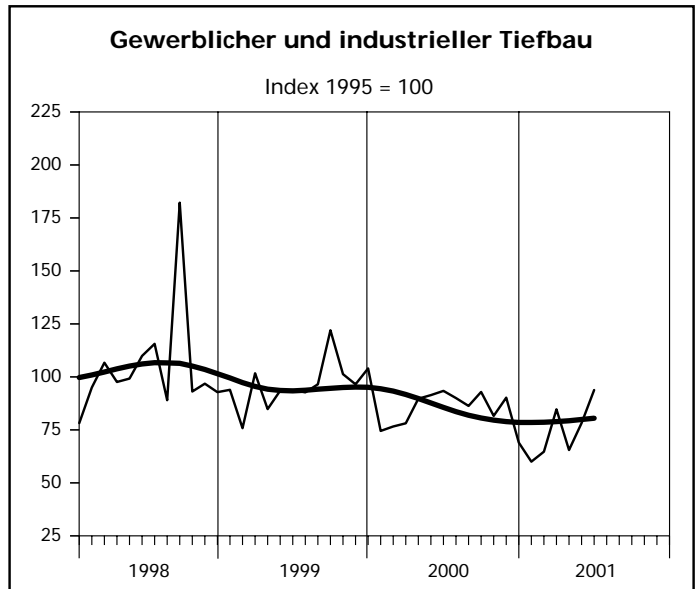
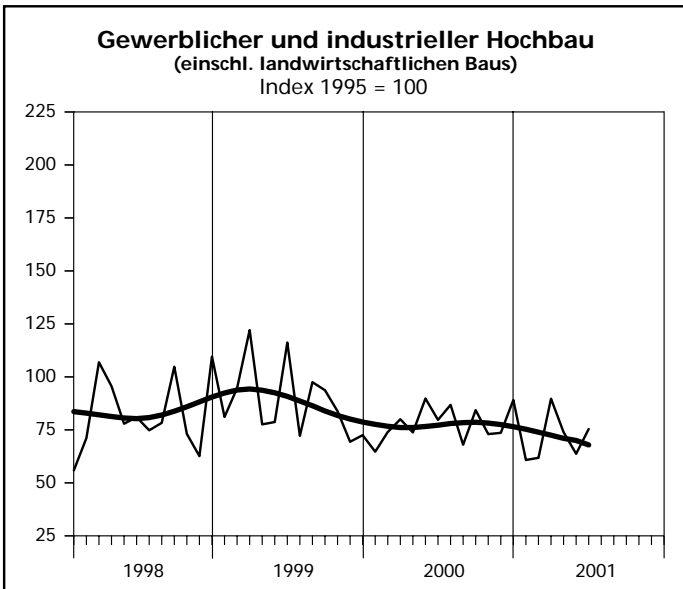
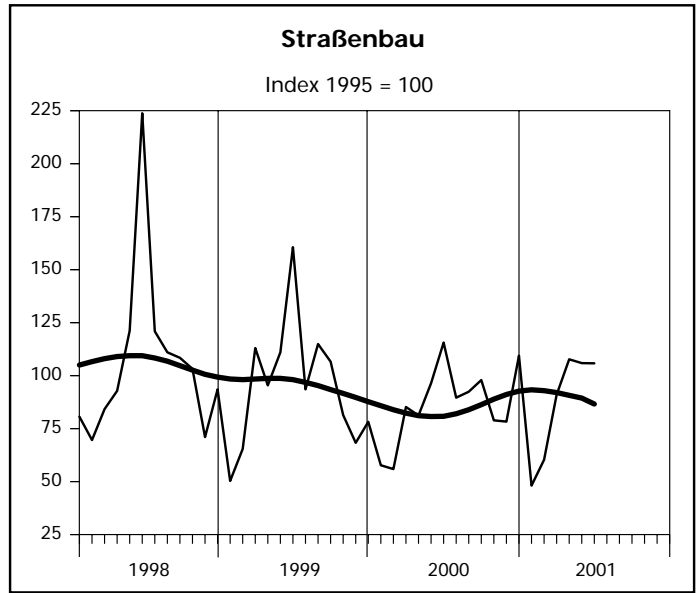
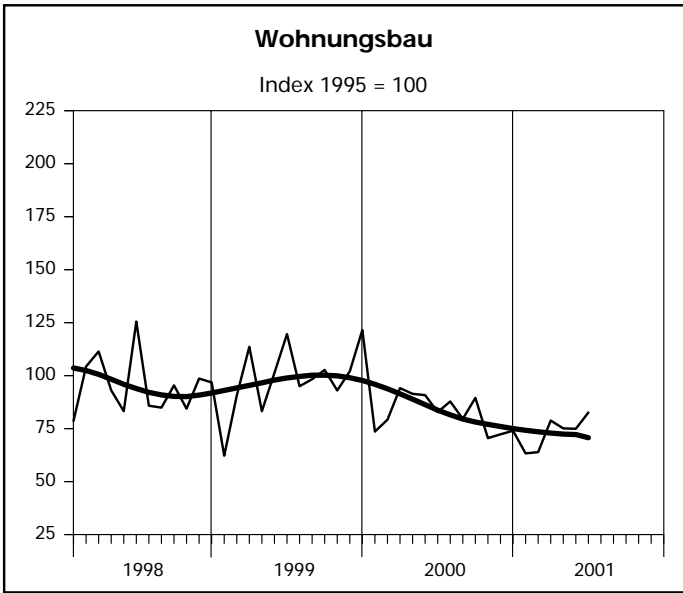
**Ergebnisse der Betriebe von Unternehmen
mit 20 und mehr Beschäftigten**

Index des realen Auftragseingangs



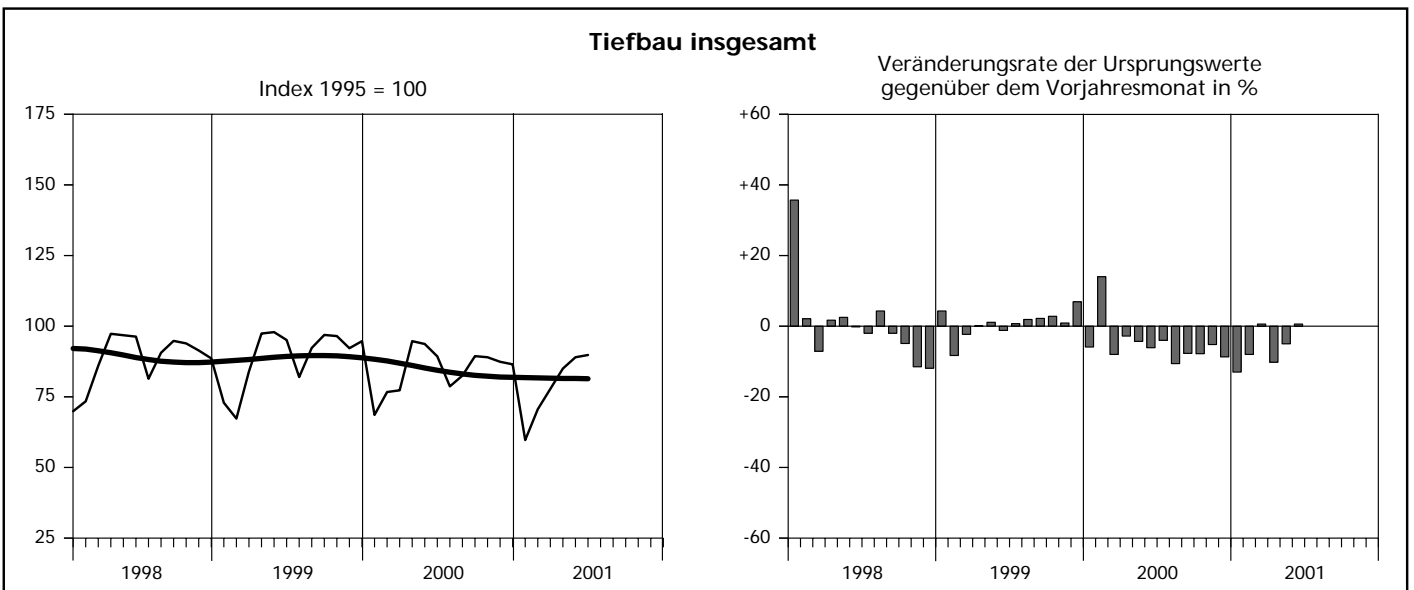
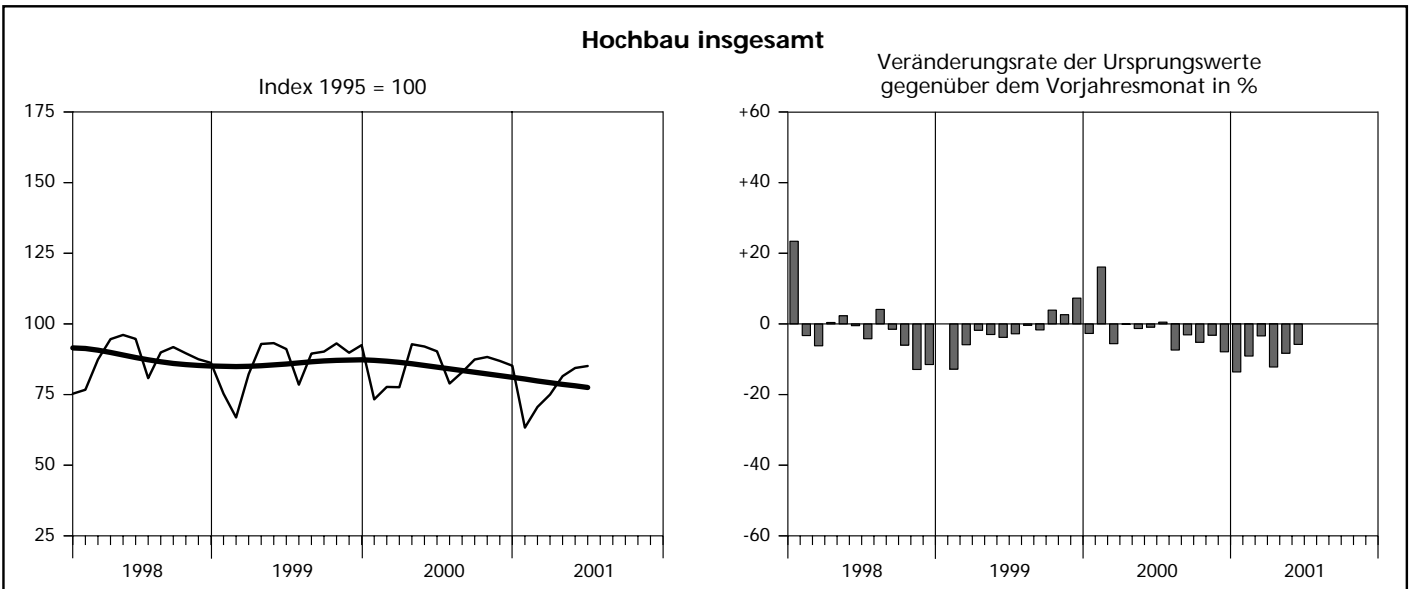
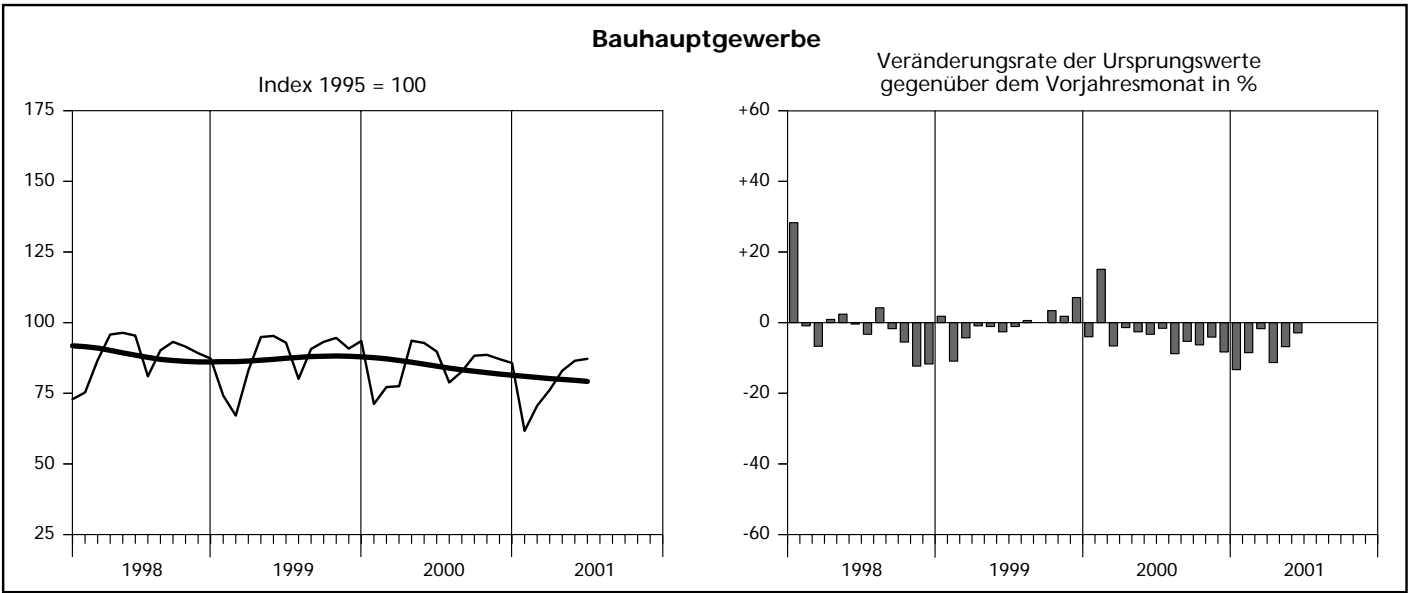
Ursprungswerte
 Bereinigt von Zufälligkeiten und saisonalen Einflüssen

Index des realen Auftragseingangs



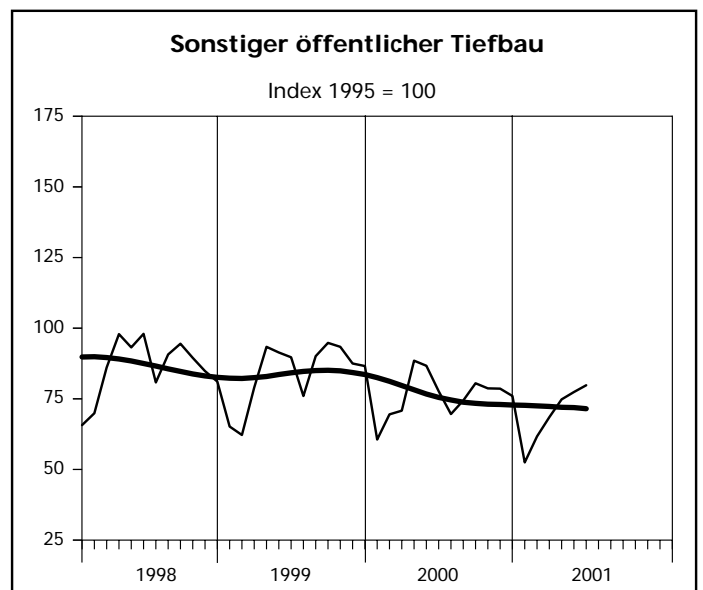
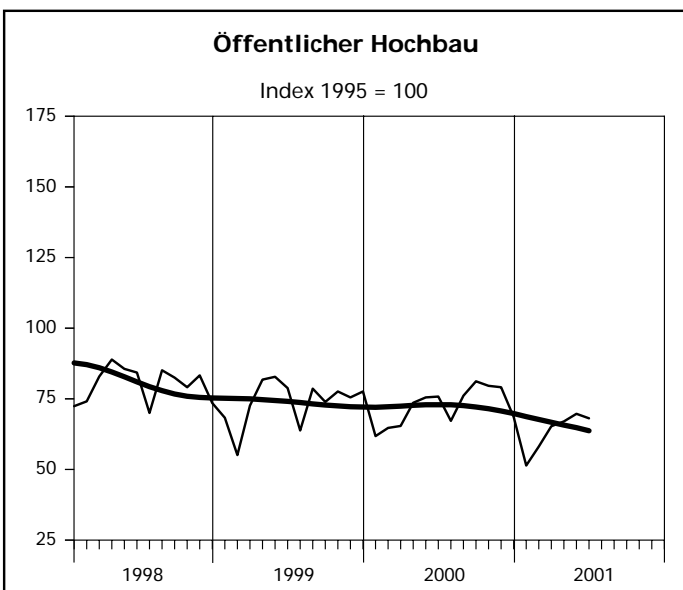
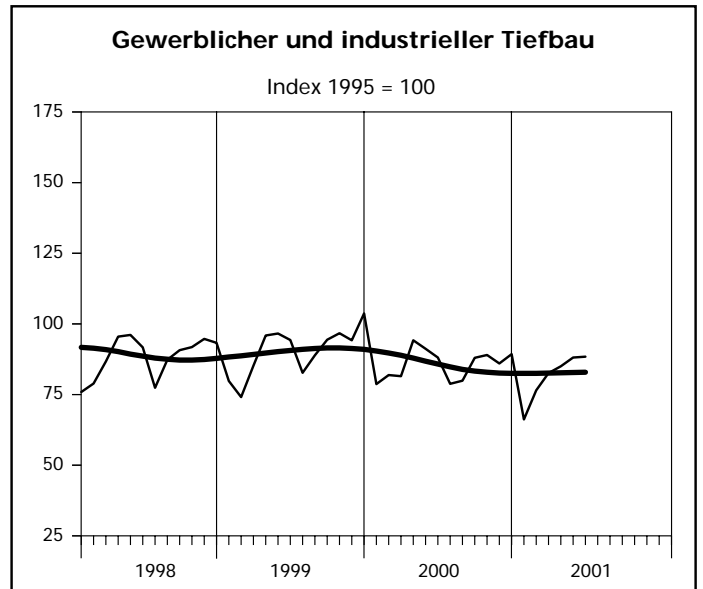
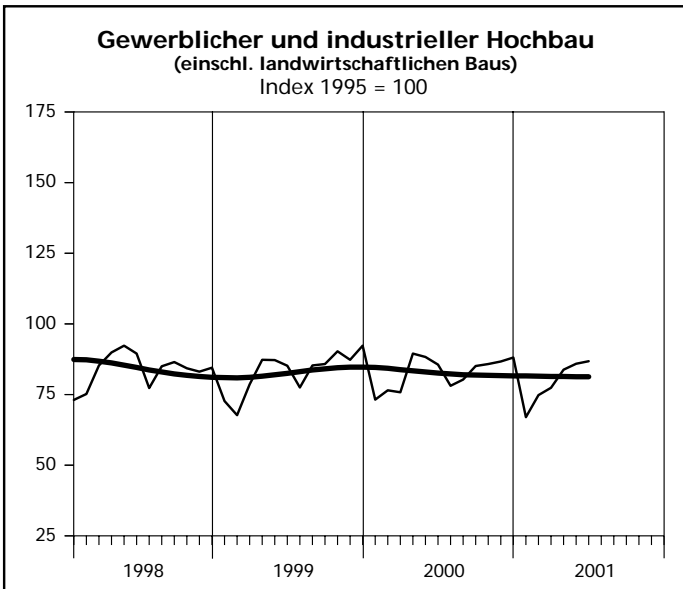
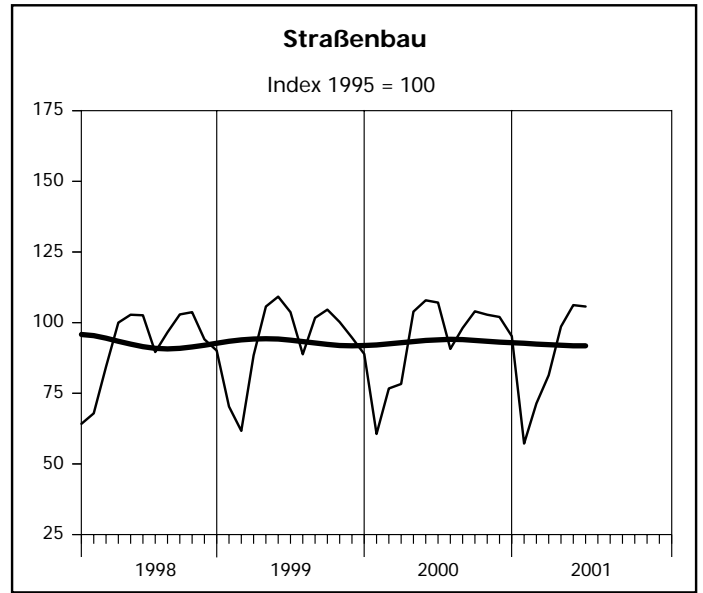
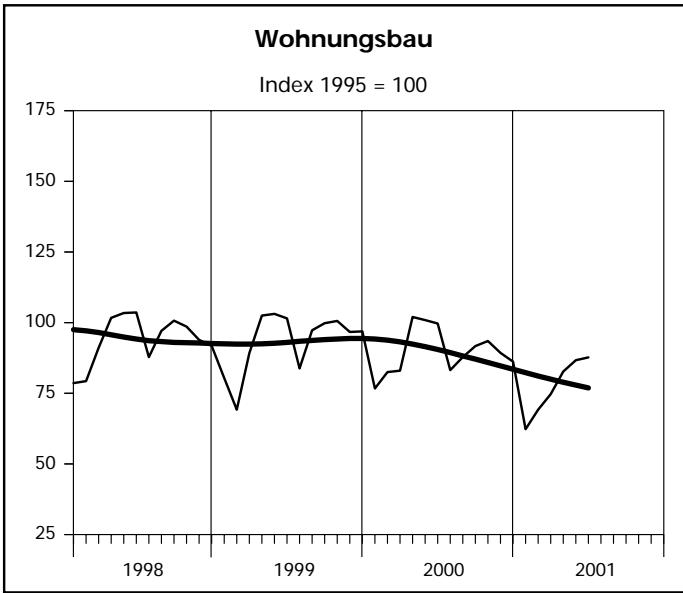
— Ursprungswerte — Bereinigt von Zufälligkeiten und saisonalen Einflüssen

Index der Nettoproduktion



— Ursprungswerte — Bereinigt von Zufälligkeiten und saisonalen Einflüssen

Index der Nettoproduktion



— Ursprungswerte — Bereinigt von Zufälligkeiten und saisonalen Einflüssen

**1. Index des realen Auftragsein
- Ergebnisse der Betriebe von Unter**

| Lfd. Nr. | Jahr Monat | Index des realen Auftragseingangs im | | | | | | | | |
|------------|------------------|--------------------------------------|----------|------------------|---|---------------------|----------|------------|---|----------------------------------|
| | | Bauhaupt- gewerbe insgesamt | Hochbau | | | | Tiefbau | | | |
| | | | zusammen | Wohnungs- bau | gewerb- licher und industrieller Bau ¹⁾ | öffentlicher Bau | zusammen | Straßenbau | gewerb- licher und industrieller Bau | sonstiger öffentlicher Bau |
| 1995 = 100 | | | | | | | | | | |
| 1 | 1995 | 100 | 100 | 100 | 100 | 100 | 100 | 100 | 100 | 100 |
| 2 | 1996 | 93,1 | 95,3 | 109,8 | 89,7 | 77,6 | 89,5 | 89,0 | 90,3 | 89,0 |
| 3 | 1997 | 93,4 | 91,0 | 98,8 | 85,5 | 92,0 | 97,4 | 98,3 | 98,0 | 95,8 |
| 4 | 1998 | 92,0 | 85,1 | 95,2 | 82,6 | 66,7 | 103,2 | 106,7 | 104,7 | 98,4 |
| 5 | 1999 | 91,1 | 89,4 | 98,6 | 88,3 | 67,4 | 93,9 | 94,9 | 96,4 | 89,8 |
| 6 | 2000 | 79,1 | 77,6 | 82,1 | 78,1 | 62,6 | 81,4 | 86,5 | 84,5 | 73,0 |
| 7 | 2001 (kumuliert) | 71,9 | 69,5 | 73,1 | 70,9 | 53,2 | 75,7 | 86,5 | 74,5 | 68,4 |
| 8 | 2000 Januar | 66,1 | 66,8 | 73,6 | 64,7 | 56,1 | 65,1 | 57,7 | 74,5 | 59,0 |
| 9 | Februar | 66,9 | 70,7 | 79,2 | 74,0 | 31,3 | 60,9 | 55,9 | 76,6 | 44,4 |
| 10 | März | 82,6 | 85,2 | 94,1 | 80,0 | 82,2 | 78,5 | 85,2 | 78,1 | 73,5 |
| 11 | April | 79,2 | 77,7 | 91,4 | 73,8 | 54,7 | 81,5 | 81,2 | 89,7 | 71,1 |
| 12 | Mai | 88,7 | 86,9 | 90,8 | 89,8 | 63,2 | 91,4 | 96,4 | 91,4 | 87,3 |
| 13 | Juni | 87,5 | 83,6 | 82,8 | 79,7 | 103,0 | 93,7 | 115,6 | 93,4 | 75,8 |
| 14 | Juli | 87,6 | 85,2 | 87,8 | 86,8 | 70,4 | 91,5 | 89,6 | 90,0 | 95,0 |
| 15 | August | 75,4 | 70,1 | 79,6 | 68,0 | 51,6 | 83,8 | 92,4 | 86,3 | 73,2 |
| 16 | September | 87,5 | 84,7 | 89,5 | 84,3 | 72,5 | 92,0 | 97,9 | 92,9 | 85,8 |
| 17 | Oktober | 71,8 | 70,1 | 70,5 | 73,0 | 56,0 | 74,5 | 78,9 | 81,6 | 61,6 |
| 18 | November | 74,9 | 69,8 | 72,3 | 73,6 | 45,7 | 83,0 | 78,3 | 90,2 | 77,7 |
| 19 | Dezember | 80,8 | 80,8 | 74,0 | 89,1 | 64,1 | 80,7 | 109,4 | 69,0 | 72,0 |
| 20 | 2001 Januar | 56,4 | 58,7 | 63,3 | 60,8 | 35,9 | 52,8 | 48,1 | 60,0 | 47,4 |
| 21 | Februar | 61,6 | 59,6 | 63,9 | 61,8 | 38,0 | 64,6 | 60,3 | 64,7 | 68,2 |
| 22 | März | 81,4 | 81,1 | 78,8 | 89,7 | 50,1 | 81,8 | 91,0 | 84,7 | 70,2 |
| 23 | April | 73,1 | 71,3 | 75,1 | 73,9 | 48,7 | 75,9 | 107,7 | 65,5 | 63,0 |
| 24 | Mai | 73,5 | 68,2 | 74,9 | 63,7 | 68,4 | 82,1 | 105,9 | 78,2 | 67,2 |
| 25 | Juni | 85,5 | 78,3 | 82,6 | 75,4 | 78,2 | 97,1 | 105,8 | 93,8 | 94,2 |
| 26 | Juli | ... | ... | ... | ... | ... | ... | ... | ... | ... |
| 27 | August | ... | ... | ... | ... | ... | ... | ... | ... | ... |
| 28 | September | ... | ... | ... | ... | ... | ... | ... | ... | ... |
| 29 | Oktober | ... | ... | ... | ... | ... | ... | ... | ... | ... |
| 30 | November | ... | ... | ... | ... | ... | ... | ... | ... | ... |
| 31 | Dezember | ... | ... | ... | ... | ... | ... | ... | ... | ... |

1) einschl. landwirtschaftlichen Baus

2. Produktionsindex im - Ergebnisse der Betriebe von Unter

| Lfd. Nr. | Jahr Monat | Produktionsindex im | | | | | | | | |
|------------|------------------|-----------------------------------|----------|------------------|---|---------------------|----------|------------|---|----------------------------------|
| | | Bauhaupt- gewerbe insgesamt | Hochbau | | | | Tiefbau | | | |
| | | | zusammen | Wohnungs- bau | gewerb- licher und industrieller Bau ¹⁾ | öffentlicher Bau | zusammen | Straßenbau | gewerb- licher und industrieller Bau | sonstiger öffentlicher Bau |
| 1995 = 100 | | | | | | | | | | |
| 1 | 1995 | 100 | 100 | 100 | 100 | 100 | 100 | 100 | 100 | 100 |
| 2 | 1996 | 91,3 | 92,6 | 96,7 | 89,8 | 90,2 | 89,6 | 91,1 | 86,8 | 92,2 |
| 3 | 1997 | 89,4 | 89,5 | 94,9 | 85,8 | 85,6 | 89,3 | 90,5 | 90,5 | 86,8 |
| 4 | 1998 | 87,9 | 87,6 | 94,0 | 83,8 | 80,1 | 88,4 | 91,6 | 88,3 | 86,0 |
| 5 | 1999 | 87,5 | 86,3 | 93,4 | 83,1 | 73,9 | 89,1 | 93,2 | 90,5 | 84,1 |
| 6 | 2000 | 84,4 | 84,4 | 89,7 | 82,8 | 72,4 | 84,5 | 93,9 | 85,6 | 76,0 |
| 7 | 2001 (kumuliert) | 77,5 | 76,7 | 77,2 | 79,3 | 63,3 | 78,7 | 86,8 | 81,1 | 69,1 |
| 8 | 2000 Januar | 71,2 | 73,3 | 76,7 | 73,2 | 61,8 | 68,6 | 60,6 | 78,7 | 60,6 |
| 9 | Februar | 77,2 | 77,7 | 82,5 | 76,5 | 64,7 | 76,7 | 76,7 | 81,9 | 69,5 |
| 10 | März | 77,5 | 77,6 | 83,0 | 75,8 | 65,4 | 77,3 | 78,3 | 81,5 | 70,8 |
| 11 | April | 93,6 | 92,8 | 102,0 | 89,5 | 73,6 | 94,7 | 103,9 | 94,2 | 88,5 |
| 12 | Mai | 92,8 | 92,0 | 100,9 | 88,3 | 75,5 | 93,7 | 107,9 | 91,2 | 86,7 |
| 13 | Juni | 89,8 | 90,3 | 99,7 | 85,6 | 75,8 | 89,3 | 107,1 | 88,1 | 77,7 |
| 14 | Juli | 78,8 | 78,9 | 83,2 | 78,1 | 67,2 | 78,7 | 90,7 | 78,8 | 69,6 |
| 15 | August | 82,7 | 82,9 | 87,8 | 80,3 | 76,1 | 82,5 | 98,1 | 79,9 | 74,4 |
| 16 | September | 88,3 | 87,4 | 91,7 | 85,1 | 81,2 | 89,4 | 104,0 | 88,0 | 80,5 |
| 17 | Oktober | 88,6 | 88,3 | 93,5 | 85,8 | 79,6 | 89,0 | 102,8 | 89,0 | 78,7 |
| 18 | November | 87,1 | 86,9 | 89,3 | 86,7 | 79,1 | 87,4 | 102,0 | 86,0 | 78,6 |
| 19 | Dezember | 85,7 | 85,2 | 86,2 | 88,1 | 68,6 | 86,5 | 95,2 | 89,3 | 76,0 |
| 20 | 2001 Januar | 61,7 | 63,3 | 62,3 | 67,0 | 51,4 | 59,7 | 57,2 | 66,2 | 52,5 |
| 21 | Februar | 70,6 | 70,6 | 69,2 | 74,8 | 58,1 | 70,6 | 71,4 | 76,5 | 61,7 |
| 22 | März | 76,2 | 75,0 | 74,7 | 77,4 | 65,3 | 77,8 | 81,4 | 82,6 | 68,5 |
| 23 | April | 83,0 | 81,5 | 82,7 | 83,8 | 67,0 | 85,0 | 98,6 | 85,0 | 74,8 |
| 24 | Mai | 86,5 | 84,4 | 86,7 | 85,9 | 69,7 | 89,0 | 106,2 | 88,1 | 77,4 |
| 25 | Juni | 87,2 | 85,1 | 87,7 | 86,8 | 68,1 | 89,8 | 105,7 | 88,4 | 79,8 |
| 26 | Juli | ... | ... | ... | ... | ... | ... | ... | ... | ... |
| 27 | August | ... | ... | ... | ... | ... | ... | ... | ... | ... |
| 28 | September | ... | ... | ... | ... | ... | ... | ... | ... | ... |
| 29 | Oktober | ... | ... | ... | ... | ... | ... | ... | ... | ... |
| 30 | November | ... | ... | ... | ... | ... | ... | ... | ... | ... |
| 31 | Dezember | ... | ... | ... | ... | ... | ... | ... | ... | ... |

1) einschl. landwirtschaftlichen Baus

**3. Auftragseingang im Bauhauptgewerbe
- Ergebnisse der Betriebe von Unter
1 000**

| Lfd. Nr. | Jahr Monat | | | | | | |
|----------|------------------|------------|------------|------------------|----------------------------------|---|---------------------------------|
| | | insgesamt | Hochbau | | | | |
| | | | zusammen | Wohnungs- bau | landwirt- schaftlicher Bau | gewerblicher und industrieller Hochbau | Hochbau für Bahn und Post |
| 1 | 1995 | 23 626 680 | 14 554 359 | 5 096 665 | 45 032 | 7 433 406 | 237 571 |
| 2 | 1996 | 22 040 298 | 13 950 834 | 5 597 951 | 69 392 | 6 709 013 | 213 142 |
| 3 | 1997 | 22 124 577 | 13 335 827 | 5 023 690 | 63 151 | 6 366 938 | 261 033 |
| 4 | 1998 | 22 039 437 | 12 589 719 | 4 862 432 | 74 252 | 6 316 850 | 148 027 |
| 5 | 1999 | 21 993 259 | 13 294 322 | 5 058 579 | 69 809 | 6 824 337 | 130 448 |
| 6 | 2000 | 19 396 095 | 11 678 456 | 4 242 279 | 62 475 | 6 071 009 | 161 672 |
| 7 | 2001 (kumuliert) | 8 879 921 | 5 246 026 | 1 880 655 | 24 591 | 2 817 137 | 34 950 |
| 8 | 2000 Januar | 1 337 856 | 831 114 | 315 607 | 5 786 | 423 150 | 2 115 |
| 9 | Februar | 1 362 828 | 883 695 | 340 598 | 3 601 | 489 474 | 2 566 |
| 10 | März | 1 681 465 | 1 064 833 | 404 722 | 4 628 | 528 856 | 2 267 |
| 11 | April | 1 610 864 | 970 070 | 393 209 | 2 634 | 477 183 | 14 243 |
| 12 | Mai | 1 812 908 | 1 090 658 | 391 453 | 7 211 | 554 248 | 41 666 |
| 13 | Juni | 1 790 258 | 1 049 138 | 356 857 | 7 786 | 477 920 | 50 013 |
| 14 | Juli | 1 790 852 | 1 068 998 | 378 633 | 3 748 | 569 695 | 9 869 |
| 15 | August | 1 544 196 | 879 956 | 342 858 | 6 690 | 446 757 | 4 994 |
| 16 | September | 1 792 878 | 1 064 053 | 385 625 | 5 304 | 545 987 | 16 678 |
| 17 | Oktober | 1 471 786 | 880 523 | 303 536 | 4 257 | 479 908 | 7 489 |
| 18 | November | 1 539 545 | 878 040 | 310 956 | 4 819 | 486 890 | 5 491 |
| 19 | Dezember | 1 660 659 | 1 017 378 | 318 225 | 6 011 | 590 941 | 4 281 |
| 20 | 2001 Januar | 1 158 762 | 737 677 | 272 236 | 5 518 | 402 359 | 2 695 |
| 21 | Februar | 1 265 785 | 749 911 | 274 028 | 6 318 | 406 895 | 4 582 |
| 22 | März | 1 675 892 | 1 021 382 | 338 133 | 2 317 | 601 616 | 2 690 |
| 23 | April | 1 504 711 | 896 623 | 322 052 | 2 515 | 490 743 | 6 855 |
| 24 | Mai | 1 514 314 | 856 409 | 320 509 | 5 164 | 415 894 | 10 073 |
| 25 | Juni | 1 760 457 | 984 024 | 353 697 | 2 759 | 499 630 | 8 055 |
| 26 | Juli | ... | ... | ... | ... | ... | ... |
| 27 | August | ... | ... | ... | ... | ... | ... |
| 28 | September | ... | ... | ... | ... | ... | ... |
| 29 | Oktober | ... | ... | ... | ... | ... | ... |
| 30 | November | ... | ... | ... | ... | ... | ... |
| 31 | Dezember | ... | ... | ... | ... | ... | ... |

4. Auftragseingang im Bauhauptgewerbe nach Betriebsgrößenklassen und Bauarten
- Ergebnisse der Betriebe von Unternehmen mit 20 und mehr Beschäftigten -
1 000 DM

| Bauart | Auftragseingang in Betrieben | | | |
|--|------------------------------|--|----------------|----------------|
| | insgesamt | davon in Betrieben mit ... Beschäftigten | | |
| | | unter 50 | 50 - 199 | 200 und mehr |
| Wohnungsbau | 353 696 | 191 015 | 149 018 | 13 663 |
| Gewerblicher und industrieller Bau sowie landwirtschaftlicher Bau | 827 428 | 195 150 | 372 668 | 259 610 |
| Öffentlicher Bau und Verkehrsbau | 579 332 | 156 682 | 298 161 | 124 489 |
| Insgesamt | 1 760 456 | 542 847 | 819 847 | 397 762 |

5. Auftragsbestand im Bauhauptgewerbe seit 1999 nach Bauarten
1 000 DM

| Bauart | Auftragsbestand | | | | | | |
|---|------------------|------------------|------------------|------------------|------------------|------------------|------------------|
| | 30.09. | 31.12. | 31.03. | 30.06. | 30.09. | 31.12. | 31.03. |
| | 1999 | | 2000 | | | | 2001 |
| | | | | | | | |
| Bauhauptgewerbe insgesamt | 9 732 769 | 8 551 186 | 8 336 209 | 8 186 538 | 8 134 465 | 8 035 160 | 8 179 490 |
| Hochbau zusammen | 6 053 590 | 5 286 773 | 5 194 408 | 4 943 534 | 5 005 903 | 4 856 834 | 5 132 115 |
| davon | | | | | | | |
| Wohnungsbau | 1 942 784 | 1 762 531 | 1 691 646 | 1 628 043 | 1 611 060 | 1 362 151 | 1 407 255 |
| gewerblicher und industrieller Hochbau ¹⁾ | 3 395 944 | 2 879 464 | 2 931 633 | 2 717 485 | 2 863 574 | 2 894 938 | 3 147 879 |
| öffentlicher Hochbau | 714 862 | 644 778 | 571 129 | 598 006 | 531 269 | 599 745 | 576 981 |
| Tiefbau zusammen | 3 679 179 | 3 264 413 | 3 141 801 | 3 243 004 | 3 128 562 | 3 178 326 | 3 047 375 |
| davon | | | | | | | |
| Straßenbau | 958 293 | 706 417 | 779 203 | 809 363 | 727 804 | 911 917 | 1 024 499 |
| gewerblicher und industrieller Tiefbau | 1 380 007 | 1 333 669 | 1 236 012 | 1 397 533 | 1 340 127 | 1 237 479 | 1 174 392 |
| sonstiger öffentlicher Tiefbau | 1 340 879 | 1 224 327 | 1 126 586 | 1 036 108 | 1 060 631 | 1 028 930 | 848 484 |

1) einschl. landwirtschaftlichen Baus

**6. Betriebe, Beschäftigte, Bruttolohn- und -gehaltsumme
sowie Gesamtumsatz im Bauhauptgewerbe seit 1995
- Ergebnisse der Betriebe von Unternehmen mit 20 und mehr Beschäftigten -**

| Jahr Monat | Betriebe | Beschäftigte | | | | | | Brutto- lohn- summe ¹⁾ | Brutto- gehalt- summe | Gesamt- umsatz ²⁾ |
|------------------|----------|----------------|---|--|---|-----------------------------|--|---|-----------------------------|---------------------------------|
| | | ins- gesamt | davon | | | | | | | |
| | | | tätige (Mit- inhaber/ -innen und unbezahlt mithelfende Familien- angehörige | kauf- männische und tech- nische Ange- stellte und Auszu- bildende | Fach- arbeiter/ -innen, Poliere, Meister/ -innen | (Fach) Werker/ -innen | gewerblich Auszubil- dende, Umschüler/ -innen, Anlernlinge und Praktikanten | | | |
| Anzahl | | | | | | 1 000 DM | | | | |
| 1995 | 2 156 | 144 246 | 1 089 | 26 461 | 86 596 | 22 961 | 7 139 | 6 196 845 | 2 209 166 | 27 011 021 |
| 1996 | 2 092 | 132 788 | 954 | 25 563 | 78 445 | 20 839 | 6 986 | 5 701 526 | 2 168 352 | 25 144 636 |
| 1997 | 1 965 | 120 599 | 857 | 24 171 | 71 145 | 18 196 | 6 230 | 5 133 040 | 2 076 302 | 24 902 796 |
| 1998 | 1 924 | 114 411 | 855 | 23 584 | 66 924 | 17 360 | 5 688 | 4 873 226 | 2 056 717 | 25 212 174 |
| 1999 | 1 854 | 108 306 | 804 | 22 784 | 63 379 | 16 088 | 5 249 | 4 682 411 | 2 041 416 | 25 291 540 |
| 2000 | 1 805 | 102 853 | 758 | 21 935 | 59 863 | 15 268 | 5 029 | 4 446 472 | 1 987 507 | 23 600 303 |
| 2001 (kumuliert) | 1 746 | 95 631 | 734 | 20 819 | 55 164 | 14 233 | 4 681 | 1 968 441 | 916 823 | 10 015 663 |
| 2000 Januar | 1 845 | 104 941 | 773 | 22 229 | 61 301 | 15 380 | 5 258 | 334 530 | 156 959 | 1 378 372 |
| Februar | 1 833 | 104 063 | 751 | 21 979 | 60 966 | 15 234 | 5 133 | 325 207 | 153 712 | 1 603 970 |
| März | 1 826 | 104 164 | 743 | 22 141 | 61 020 | 15 208 | 5 052 | 359 938 | 158 274 | 1 823 794 |
| April | 1 824 | 104 204 | 740 | 22 178 | 60 957 | 15 314 | 5 015 | 371 307 | 163 704 | 1 744 381 |
| Mai | 1 817 | 104 305 | 772 | 22 321 | 60 891 | 15 335 | 4 986 | 391 464 | 165 474 | 2 065 816 |
| Juni | 1 805 | 102 932 | 758 | 21 854 | 60 302 | 15 286 | 4 732 | 371 687 | 175 709 | 1 998 777 |
| Juli | 1 796 | 102 354 | 772 | 21 798 | 59 993 | 15 379 | 4 412 | 371 041 | 162 187 | 2 030 897 |
| August | 1 785 | 102 738 | 777 | 21 866 | 59 579 | 15 317 | 5 199 | 393 502 | 159 041 | 2 106 432 |
| September | 1 773 | 101 795 | 772 | 21 732 | 58 870 | 15 260 | 5 161 | 359 250 | 158 280 | 2 082 074 |
| Oktober | 1 792 | 102 647 | 744 | 21 895 | 59 259 | 15 542 | 5 207 | 387 183 | 162 696 | 2 123 446 |
| November | 1 785 | 100 996 | 744 | 21 705 | 58 271 | 15 156 | 5 120 | 442 618 | 210 432 | 2 234 450 |
| Dezember | 1 776 | 99 099 | 746 | 21 520 | 56 946 | 14 810 | 5 077 | 338 745 | 161 039 | 2 407 894 |
| 2001 Januar | 1 764 | 96 584 | 733 | 21 042 | 55 585 | 14 277 | 4 947 | 319 638 | 148 228 | 1 333 965 |
| Februar | 1 758 | 96 112 | 727 | 21 033 | 55 339 | 14 250 | 4 763 | 292 417 | 147 424 | 1 453 391 |
| März | 1 749 | 95 860 | 729 | 20 922 | 55 298 | 14 218 | 4 693 | 318 502 | 147 665 | 1 751 118 |
| April | 1 741 | 95 386 | 743 | 20 766 | 55 160 | 14 053 | 4 664 | 343 701 | 154 941 | 1 632 848 |
| Mai | 1 738 | 95 285 | 738 | 20 707 | 54 954 | 14 275 | 4 611 | 358 277 | 152 574 | 1 894 540 |
| Juni | 1 725 | 94 557 | 735 | 20 442 | 54 648 | 14 326 | 4 406 | 335 906 | 165 991 | 1 949 801 |
| Juli | ... | ... | ... | ... | ... | ... | ... | ... | ... | ... |
| August | ... | ... | ... | ... | ... | ... | ... | ... | ... | ... |
| September | ... | ... | ... | ... | ... | ... | ... | ... | ... | ... |
| Oktober | ... | ... | ... | ... | ... | ... | ... | ... | ... | ... |
| November | ... | ... | ... | ... | ... | ... | ... | ... | ... | ... |
| Dezember | ... | ... | ... | ... | ... | ... | ... | ... | ... | ... |

1) einschl. Gehälter für Poliere, (Schacht)meister und -meisterinnen – 2) ohne Umsatzsteuer

7. Geleistete Arbeitsstunden im Bau
- Ergebnisse der Betriebe von Unter
1 000

| Lfd. Nr. | Jahr Monat | insgesamt | Hochbau | | | | |
|----------|------------------|-----------|----------|------------------|----------------------------------|---|---------------------------------|
| | | | zusammen | Wohnungs- bau | landwirt- schaftlicher Bau | gewerblicher und industrieller Hochbau | Hochbau für Bahn und Post |
| | | | | | | | |
| 1 | 1995 | 170 782 | 92 681 | 37 725 | 487 | 43 646 | 448 |
| 2 | 1996 | 152 631 | 84 428 | 35 840 | 482 | 37 961 | 917 |
| 3 | 1997 | 142 962 | 77 825 | 33 592 | 539 | 34 528 | 829 |
| 4 | 1998 | 136 625 | 73 797 | 32 248 | 702 | 32 521 | 750 |
| 5 | 1999 | 129 949 | 68 972 | 30 425 | 480 | 30 951 | 500 |
| 6 | 2000 | 120 651 | 64 194 | 27 776 | 463 | 29 279 | 498 |
| 7 | 2001 (kumuliert) | 53 824 | 28 092 | 11 511 | 184 | 13 593 | 205 |
| 8 | 2000 Januar | 8 803 | 4 857 | 2 067 | 32 | 2 243 | 57 |
| 9 | Februar | 9 554 | 5 143 | 2 225 | 25 | 2 371 | 42 |
| 10 | März | 10 473 | 5 604 | 2 440 | 34 | 2 570 | 31 |
| 11 | April | 9 846 | 5 200 | 2 326 | 27 | 2 335 | 50 |
| 12 | Mai | 11 894 | 6 274 | 2 801 | 41 | 2 822 | 33 |
| 13 | Juni | 9 899 | 5 296 | 2 382 | 39 | 2 326 | 51 |
| 14 | Juli | 9 585 | 5 100 | 2 187 | 30 | 2 357 | 40 |
| 15 | August | 10 968 | 5 840 | 2 518 | 40 | 2 651 | 30 |
| 16 | September | 10 652 | 5 598 | 2 391 | 42 | 2 558 | 24 |
| 17 | Oktober | 10 664 | 5 634 | 2 430 | 46 | 2 537 | 52 |
| 18 | November | 10 466 | 5 524 | 2 310 | 54 | 2 555 | 42 |
| 19 | Dezember | 7 847 | 4 124 | 1 699 | 53 | 1 954 | 46 |
| 20 | 2001 Januar | 7 717 | 4 199 | 1 682 | 33 | 2 068 | 34 |
| 21 | Februar | 8 038 | 4 257 | 1 697 | 22 | 2 097 | 49 |
| 22 | März | 9 535 | 4 950 | 2 008 | 23 | 2 410 | 26 |
| 23 | April | 8 937 | 4 629 | 1 912 | 27 | 2 238 | 26 |
| 24 | Mai | 10 269 | 5 279 | 2 207 | 43 | 2 499 | 42 |
| 25 | Juni | 9 328 | 4 778 | 2 005 | 36 | 2 281 | 28 |
| 26 | Juli | ... | ... | ... | ... | ... | ... |
| 27 | August | ... | ... | ... | ... | ... | ... |
| 28 | September | ... | ... | ... | ... | ... | ... |
| 29 | Oktober | ... | ... | ... | ... | ... | ... |
| 30 | November | ... | ... | ... | ... | ... | ... |
| 31 | Dezember | ... | ... | ... | ... | ... | ... |

8. Baugewerblicher Umsatz im Bau
- Ergebnisse der Betriebe von Unter
1 000

| Lfd. Nr. | Jahr Monat | Hochbau | | | | | |
|----------|------------------|------------|------------|------------------|----------------------------------|---|---------------------------------|
| | | insgesamt | zusammen | Wohnungs- bau | landwirt- schaftlicher Bau | gewerblicher und industrieller Hochbau | Hochbau für Bahn und Post |
| | | | | | | | |
| 1 | 1995 | 26 661 874 | 16 119 300 | 5 872 426 | 72 485 | 8 222 663 | 115 728 |
| 2 | 1996 | 24 869 920 | 15 214 401 | 5 719 422 | 69 861 | 7 469 217 | 283 919 |
| 3 | 1997 | 24 601 420 | 15 183 373 | 5 675 664 | 68 120 | 7 570 383 | 334 272 |
| 4 | 1998 | 24 894 197 | 15 258 531 | 5 637 687 | 124 974 | 7 670 643 | 252 013 |
| 5 | 1999 | 24 988 148 | 14 891 107 | 5 530 256 | 67 458 | 7 810 834 | 113 020 |
| 6 | 2000 | 23 242 799 | 14 039 528 | 4 990 467 | 76 402 | 7 512 983 | 158 117 |
| 7 | 2001 (kumuliert) | 9 902 225 | 6 052 043 | 1 870 942 | 26 514 | 3 527 102 | 61 987 |
| 8 | 2000 Januar | 1 360 891 | 846 652 | 300 560 | 4 370 | 457 357 | 8 872 |
| 9 | Februar | 1 583 490 | 993 454 | 357 398 | 3 404 | 531 201 | 10 902 |
| 10 | März | 1 798 024 | 1 119 393 | 405 439 | 3 236 | 596 754 | 6 338 |
| 11 | April | 1 720 719 | 1 039 895 | 379 081 | 3 926 | 554 625 | 10 405 |
| 12 | Mai | 2 038 255 | 1 222 040 | 459 301 | 4 348 | 633 339 | 8 787 |
| 13 | Juni | 1 970 634 | 1 169 319 | 406 050 | 11 562 | 620 814 | 12 809 |
| 14 | Juli | 1 980 280 | 1 185 865 | 430 695 | 3 998 | 633 637 | 20 326 |
| 15 | August | 2 071 840 | 1 237 112 | 445 187 | 8 013 | 648 194 | 15 171 |
| 16 | September | 2 057 703 | 1 249 723 | 442 880 | 5 189 | 670 927 | 17 785 |
| 17 | Oktober | 2 096 364 | 1 270 350 | 421 126 | 7 201 | 701 568 | 16 485 |
| 18 | November | 2 199 790 | 1 306 226 | 475 389 | 11 829 | 672 547 | 13 473 |
| 19 | Dezember | 2 364 809 | 1 399 499 | 467 361 | 9 326 | 792 020 | 16 764 |
| 20 | 2001 Januar | 1 320 853 | 831 351 | 245 880 | 6 478 | 482 485 | 6 187 |
| 21 | Februar | 1 438 359 | 911 620 | 275 092 | 3 294 | 536 662 | 9 458 |
| 22 | März | 1 731 028 | 1 076 426 | 333 528 | 6 357 | 604 222 | 8 162 |
| 23 | April | 1 611 033 | 976 326 | 301 173 | 2 281 | 588 025 | 8 772 |
| 24 | Mai | 1 872 722 | 1 117 812 | 350 101 | 3 811 | 645 126 | 19 615 |
| 25 | Juni | 1 928 230 | 1 138 508 | 365 168 | 4 293 | 670 582 | 9 793 |
| 26 | Juli | ... | ... | ... | ... | ... | ... |
| 27 | August | ... | ... | ... | ... | ... | ... |
| 28 | September | ... | ... | ... | ... | ... | ... |
| 29 | Oktober | ... | ... | ... | ... | ... | ... |
| 30 | November | ... | ... | ... | ... | ... | ... |
| 31 | Dezember | ... | ... | ... | ... | ... | ... |

1) ohne Umsatzsteuer

**9. Beschäftigte, Bruttolohn- und -gehaltsumme,
im Bauhauptgewerbe im Vergleich zum Vormonat und
- Ergebnisse der Betriebe von Unter**

| Lfd. Nr. | Verwaltungsbezirk | Beschäftigte | | | Bruttolohn- und -gehaltsumme | | |
|-------------|-----------------------------|---------------|---------------|---------------|------------------------------|----------------|----------------|
| | | Juni | Mai | Juni | Juni | Mai | Juni |
| | | 2000 | 2001 | | 2000 | 2001 | |
| | | Anzahl | | | 1 000 DM | | |
| | Kreisfreie Städte | | | | | | |
| 1 | Düsseldorf | 3 914 | 3 433 | 3 429 | 23 843 | 20 822 | 20 379 |
| 2 | Duisburg | 3 640 | 3 159 | 3 105 | 19 982 | 17 781 | 16 660 |
| 3 | Essen | 4 218 | 4 203 | 4 015 | 27 423 | 25 830 | 31 685 |
| 4 | Krefeld | 1 309 | 1 255 | 1 241 | 6 345 | 6 306 | 5 847 |
| 5 | Mönchengladbach | 1 070 | 894 | 892 | 5 251 | 4 405 | 4 316 |
| 6 | Mülheim an der Ruhr | 2 001 | 2 093 | 2 085 | 10 433 | 13 391 | 13 021 |
| 7 | Oberhausen | 1 445 | 1 413 | 1 422 | 7 873 | 7 995 | 7 725 |
| 8 | Remscheid | 720 | 694 | 702 | 4 189 | 4 388 | 4 548 |
| 9 | Solingen | 495 | 452 | 453 | 2 391 | 2 153 | 2 112 |
| 10 | Wuppertal | 611 | 687 | 675 | 3 172 | 3 579 | 3 756 |
| | Kreise | | | | | | |
| 11 | Kleve | 2 061 | 2 132 | 2 143 | 10 547 | 10 894 | 10 320 |
| 12 | Mettmann | 1 709 | 1 333 | 1 336 | 10 101 | 7 910 | 6 886 |
| 13 | Neuss | 1 670 | 1 411 | 1 402 | 8 526 | 7 749 | 7 407 |
| 14 | Viersen | 1 306 | 1 237 | 1 204 | 6 644 | 6 532 | 6 168 |
| 15 | Wesel | 2 436 | 2 397 | 2 368 | 12 634 | 12 391 | 12 053 |
| 16 | Reg.-Bez. Düsseldorf | 28 605 | 26 793 | 26 472 | 159 354 | 152 126 | 152 883 |
| | Kreisfreie Städte | | | | | | |
| 17 | Aachen | 996 | 812 | 844 | 5 419 | 4 600 | 4 737 |
| 18 | Bonn | 986 | 875 | 846 | 5 250 | 4 772 | 4 819 |
| 19 | Köln | 6 105 | 5 141 | 5 095 | 40 079 | 31 562 | 31 379 |
| 20 | Leverkusen | 1 087 | 996 | 1 004 | 5 504 | 5 268 | 5 212 |
| | Kreise | | | | | | |
| 21 | Aachen | 805 | 797 | 792 | 3 949 | 3 960 | 3 785 |
| 22 | Düren | 1 244 | 1 188 | 1 126 | 6 857 | 6 579 | 6 170 |
| 23 | Erftkreis | 1 948 | 1 921 | 1 938 | 11 124 | 10 944 | 10 197 |
| 24 | Euskirchen | 1 147 | 1 144 | 1 123 | 5 377 | 5 541 | 5 460 |
| 25 | Heinsberg | 2 137 | 2 159 | 2 149 | 10 616 | 10 548 | 10 368 |
| 26 | Oberbergischer Kreis | 1 418 | 1 433 | 1 346 | 6 674 | 7 213 | 6 778 |
| 27 | Rhein.-Berg. Kreis | 588 | 530 | 516 | 2 766 | 2 594 | 2 499 |
| 28 | Rhein-Sieg-Kreis | 2 631 | 2 442 | 2 436 | 12 850 | 12 615 | 12 132 |
| 29 | Reg.-Bez. Köln | 21 092 | 19 438 | 19 215 | 116 465 | 106 196 | 103 536 |
| | Kreisfreie Städte | | | | | | |
| 30 | Bottrop | 911 | 932 | 928 | 5 302 | 5 967 | 5 942 |
| 31 | Gelsenkirchen | 1 251 | 1 193 | 1 188 | 6 575 | 5 912 | 5 982 |
| 32 | Münster | 2 308 | 2 195 | 2 190 | 12 510 | 12 304 | 11 769 |

1) ohne Umsatzsteuer

**geleistete Arbeitsstunden sowie Umsätze
zum Vorjahresmonat nach Verwaltungsbezirken
nehmen mit 20 und mehr Beschäftigten -**

| Geleistete Arbeitsstunden | | | Baugewerblicher Umsatz ¹⁾ | | | Gesamtumsatz ¹⁾ | | | Lfd. Nr. |
|---------------------------|--------------|--------------|--------------------------------------|----------------|----------------|----------------------------|----------------|----------------|-------------|
| Juni | Mai | Juni | Juni | Mai | Juni | Juni | Mai | Juni | |
| 2000 | 2001 | | 2000 | 2001 | | 2000 | 2001 | | |
| 1 000 Std. | | | 1 000 DM | | | | | | |
| 306 | 314 | 300 | 116 082 | 91 993 | 115 340 | 116 112 | 92 155 | 115 342 | 1 |
| 334 | 314 | 294 | 62 874 | 51 888 | 52 715 | 62 874 | 51 922 | 52 717 | 2 |
| 314 | 332 | 305 | 101 504 | 116 098 | 96 296 | 101 961 | 116 427 | 96 328 | 3 |
| 143 | 143 | 124 | 21 514 | 21 757 | 18 539 | 21 514 | 21 757 | 18 539 | 4 |
| 112 | 99 | 88 | 23 244 | 18 292 | 18 884 | 23 416 | 18 524 | 19 212 | 5 |
| 169 | 250 | 237 | 18 473 | 28 767 | 28 548 | 19 694 | 30 775 | 30 544 | 6 |
| 132 | 158 | 145 | 32 088 | 24 263 | 24 166 | 32 092 | 24 277 | 24 175 | 7 |
| 56 | 61 | 59 | 13 281 | 11 801 | 10 974 | 15 157 | 13 475 | 12 600 | 8 |
| 52 | 49 | 44 | 8 494 | 9 528 | 8 787 | 8 497 | 9 541 | 8 803 | 9 |
| 56 | 71 | 67 | 13 165 | 20 820 | 13 296 | 13 172 | 20 820 | 13 296 | 10 |
| 219 | 251 | 229 | 35 379 | 36 753 | 41 476 | 35 964 | 37 423 | 42 733 | 11 |
| 175 | 162 | 146 | 39 171 | 22 715 | 21 744 | 39 476 | 23 582 | 21 998 | 12 |
| 163 | 157 | 139 | 25 624 | 30 496 | 32 141 | 25 707 | 30 721 | 32 388 | 13 |
| 147 | 158 | 137 | 27 763 | 23 140 | 22 114 | 28 358 | 23 597 | 22 115 | 14 |
| 260 | 292 | 270 | 39 260 | 49 397 | 49 770 | 39 311 | 49 402 | 49 773 | 15 |
| 2 638 | 2 811 | 2 584 | 577 916 | 557 708 | 554 790 | 583 305 | 564 398 | 560 563 | 16 |
| 88 | 81 | 79 | 15 995 | 21 150 | 22 978 | 18 819 | 21 894 | 23 818 | 17 |
| 85 | 86 | 77 | 23 716 | 36 786 | 33 453 | 23 716 | 36 786 | 33 453 | 18 |
| 531 | 474 | 420 | 198 523 | 164 843 | 166 009 | 203 848 | 167 160 | 167 658 | 19 |
| 99 | 107 | 99 | 13 784 | 15 275 | 17 519 | 13 784 | 15 293 | 17 764 | 20 |
| 96 | 101 | 93 | 13 686 | 11 193 | 14 019 | 13 686 | 11 294 | 14 067 | 21 |
| 129 | 151 | 126 | 23 780 | 25 276 | 23 813 | 24 128 | 26 440 | 24 922 | 22 |
| 206 | 233 | 209 | 37 818 | 41 975 | 44 316 | 38 611 | 42 266 | 44 555 | 23 |
| 127 | 137 | 127 | 21 608 | 18 740 | 22 889 | 21 608 | 18 741 | 22 889 | 24 |
| 231 | 233 | 210 | 43 299 | 47 099 | 51 657 | 45 655 | 48 569 | 53 200 | 25 |
| 141 | 153 | 135 | 31 396 | 32 816 | 31 175 | 31 450 | 32 929 | 31 262 | 26 |
| 59 | 60 | 50 | 10 429 | 10 074 | 8 408 | 10 429 | 10 074 | 8 506 | 27 |
| 275 | 291 | 266 | 45 512 | 46 148 | 43 881 | 45 887 | 46 200 | 44 074 | 28 |
| 2 067 | 2 107 | 1 891 | 479 546 | 471 375 | 480 117 | 491 621 | 477 646 | 486 168 | 29 |
| 87 | 114 | 103 | 16 412 | 12 733 | 13 807 | 17 177 | 14 549 | 15 632 | 30 |
| 131 | 149 | 137 | 14 979 | 16 220 | 16 857 | 14 979 | 16 229 | 16 857 | 31 |
| 193 | 196 | 174 | 43 791 | 39 826 | 37 998 | 43 795 | 39 987 | 38 338 | 32 |

**Noch: 9. Beschäftigte, Bruttolohn- und -gehaltsumme,
im Bauhauptgewerbe im Vergleich zum Vormonat und
- Ergebnisse der Betriebe von Unter**

| Lfd. Nr. | Verwaltungsbezirk | Beschäftigte | | | Bruttolohn- und -gehaltsumme | | |
|-------------|----------------------------|----------------|---------------|---------------|------------------------------|----------------|----------------|
| | | Juni | Mai | Juni | Juni | Mai | Juni |
| | | 2000 | 2001 | | 2000 | 2001 | |
| | | Anzahl | | | 1 000 DM | | |
| | Kreise | | | | | | |
| 33 | Borken | 4 115 | 3 964 | 3 956 | 21 053 | 21 015 | 20 178 |
| 34 | Coesfeld | 1 147 | 999 | 996 | 5 990 | 5 338 | 4 953 |
| 35 | Recklinghausen | 3 652 | 2 997 | 2 991 | 19 944 | 15 896 | 15 523 |
| 36 | Steinfurt | 2 995 | 2 873 | 2 832 | 14 062 | 13 848 | 13 239 |
| 37 | Warendorf | 1 477 | 1 457 | 1 458 | 7 311 | 7 186 | 7 006 |
| 38 | Reg.-Bez. Münster | 17 856 | 16 610 | 16 539 | 92 747 | 87 466 | 84 592 |
| | Kreisfreie Stadt | | | | | | |
| 39 | Bielefeld | 1 419 | 1 305 | 1 309 | 7 471 | 6 934 | 7 181 |
| | Kreise | | | | | | |
| 40 | Gütersloh | 2 233 | 2 102 | 2 109 | 10 473 | 10 345 | 9 907 |
| 41 | Herford | 1 185 | 1 228 | 1 233 | 5 335 | 5 839 | 5 703 |
| 42 | Höxter | 1 043 | 947 | 970 | 4 575 | 4 181 | 4 052 |
| 43 | Lippe | 2 095 | 1 702 | 1 693 | 10 771 | 8 938 | 8 651 |
| 44 | Minden-Lübbecke | 2 207 | 2 084 | 2 110 | 10 446 | 10 192 | 9 708 |
| 45 | Paderborn | 1 670 | 1 432 | 1 431 | 7 720 | 6 744 | 6 524 |
| 46 | Reg.-Bez. Detmold | 11 852 | 10 800 | 10 855 | 56 791 | 53 173 | 51 726 |
| | Kreisfreie Städte | | | | | | |
| 47 | Bochum | 1 339 | 1 368 | 1 360 | 7 136 | 7 715 | 7 735 |
| 48 | Dortmund | 7 751 | 7 204 | 7 146 | 37 715 | 35 807 | 35 569 |
| 49 | Hagen | 932 | 849 | 854 | 4 608 | 4 554 | 4 309 |
| 50 | Hamm | 900 | 806 | 811 | 4 041 | 3 907 | 3 771 |
| 51 | Herne | 1 701 | 1 277 | 1 272 | 13 790 | 7 764 | 7 423 |
| | Kreise | | | | | | |
| 52 | Ennepe-Ruhr Kreis | 794 | 853 | 852 | 3 762 | 4 213 | 3 982 |
| 53 | Hochsauerlandkreis | 2 326 | 2 123 | 2 028 | 11 506 | 10 605 | 9 742 |
| 54 | Märkischer Kreis | 1 626 | 1 558 | 1 551 | 8 207 | 8 037 | 7 507 |
| 55 | Olpe | 865 | 813 | 819 | 4 487 | 4 215 | 4 193 |
| 56 | Siegen-Wittgenstein | 2 225 | 2 063 | 2 073 | 11 729 | 11 329 | 10 974 |
| 57 | Soest | 1 527 | 1 366 | 1 370 | 7 339 | 6 805 | 6 599 |
| 58 | Unna | 1 541 | 1 364 | 1 340 | 7 717 | 6 937 | 7 356 |
| 59 | Reg.-Bez. Arnsberg | 23 527 | 21 644 | 21 476 | 122 037 | 111 888 | 109 160 |
| 60 | Nordrhein-Westfalen | 102 932 | 95 285 | 94 557 | 547 394 | 510 849 | 501 897 |

**geleistete Arbeitsstunden sowie Umsätze
zum Vorjahresmonat nach Verwaltungsbezirken
nehmen mit 20 und mehr Beschäftigten -**

| Geleistete Arbeitsstunden | | | Baugewerblicher Umsatz ¹⁾ | | | Gesamtumsatz ¹⁾ | | | Lfd. Nr. |
|---------------------------|---------------|--------------|--------------------------------------|------------------|------------------|----------------------------|------------------|------------------|-------------|
| Juni | Mai | Juni | Juni | Mai | Juni | Juni | Mai | Juni | |
| 2000 | 2001 | | 2000 | 2001 | | 2000 | 2001 | | |
| 1 000 Std. | | | 1 000 DM | | | | | | |
| 418 | 452 | 412 | 75 890 | 70 805 | 80 181 | 76 762 | 71 202 | 80 638 | 33 |
| 115 | 112 | 98 | 21 350 | 20 488 | 17 322 | 21 351 | 20 508 | 17 322 | 34 |
| 382 | 346 | 314 | 60 892 | 54 370 | 69 299 | 62 681 | 56 151 | 70 076 | 35 |
| 322 | 323 | 301 | 60 722 | 49 897 | 54 064 | 61 760 | 50 652 | 54 994 | 36 |
| 162 | 180 | 163 | 24 161 | 23 277 | 26 467 | 24 390 | 23 433 | 26 669 | 37 |
| 1 810 | 1 872 | 1 702 | 318 197 | 287 616 | 315 995 | 322 895 | 292 711 | 320 526 | 38 |
| 131 | 147 | 133 | 38 319 | 40 603 | 28 904 | 38 445 | 40 690 | 29 017 | 39 |
| 225 | 241 | 218 | 43 399 | 40 674 | 40 350 | 45 595 | 41 510 | 42 692 | 40 |
| 128 | 147 | 130 | 18 975 | 22 881 | 21 559 | 19 349 | 23 350 | 21 933 | 41 |
| 115 | 114 | 108 | 15 320 | 13 637 | 14 153 | 15 323 | 13 639 | 14 154 | 42 |
| 225 | 195 | 177 | 37 832 | 32 466 | 34 155 | 37 931 | 32 587 | 34 244 | 43 |
| 223 | 240 | 218 | 35 472 | 33 964 | 34 646 | 36 743 | 34 537 | 35 800 | 44 |
| 164 | 157 | 141 | 28 410 | 25 095 | 28 133 | 28 528 | 25 233 | 28 308 | 45 |
| 1 211 | 1 241 | 1 125 | 217 727 | 209 320 | 201 900 | 221 914 | 211 546 | 206 148 | 46 |
| 136 | 160 | 143 | 21 148 | 22 815 | 24 774 | 21 167 | 22 908 | 24 829 | 47 |
| 559 | 634 | 567 | 111 904 | 113 994 | 121 537 | 112 231 | 114 438 | 121 813 | 48 |
| 103 | 103 | 91 | 12 145 | 11 152 | 11 793 | 12 162 | 11 164 | 11 809 | 49 |
| 89 | 88 | 80 | 17 275 | 14 501 | 13 929 | 17 487 | 14 684 | 14 055 | 50 |
| 134 | 100 | 90 | 21 268 | 19 538 | 19 989 | 21 268 | 19 538 | 19 989 | 51 |
| 81 | 94 | 85 | 11 530 | 12 957 | 9 617 | 11 570 | 12 971 | 9 625 | 52 |
| 259 | 252 | 225 | 34 936 | 33 038 | 27 064 | 35 271 | 33 187 | 27 269 | 53 |
| 174 | 180 | 166 | 27 320 | 21 391 | 29 947 | 27 400 | 21 442 | 30 041 | 54 |
| 96 | 101 | 92 | 13 687 | 13 642 | 12 959 | 13 895 | 13 786 | 12 979 | 55 |
| 204 | 215 | 198 | 55 746 | 39 905 | 51 713 | 55 924 | 40 055 | 51 825 | 56 |
| 155 | 155 | 140 | 29 388 | 24 483 | 30 922 | 29 743 | 24 757 | 30 971 | 57 |
| 167 | 154 | 150 | 20 910 | 19 288 | 21 185 | 20 934 | 19 307 | 21 195 | 58 |
| 2 157 | 2 236 | 2 027 | 377 257 | 346 704 | 375 429 | 379 052 | 348 237 | 376 400 | 59 |
| 9 883 | 10 267 | 9 329 | 1 970 643 | 1 872 723 | 1 928 231 | 1 998 787 | 1 894 538 | 1 949 805 | 60 |

**10. Betriebe, Beschäftigte, Bruttolohn- und -gehalt
- Ergebnisse der Betriebe von Unter**

| Lfd. Nr. | Verwaltungsbezirk | Betriebe | | tätige (Mit)inhaber/-innen und unbezahlt mithelfende Familienangehörige | kaufmännische und technische Angestellte und Auszubildende | Facharbeiter/-innen, Poliere und Meister/-innen |
|-----------|-----------------------------|------------|--------------------------------|---|--|---|
| | | insgesamt | darunter Arbeitsgemeinschaften | | | |
| Anzahl | | | | | | |
| | Kreisfreie Städte | | | | | |
| 1 | Düsseldorf | 41 | - | 16 | 1 107 | 1 702 |
| 2 | Duisburg | 40 | - | 12 | 725 | 1 776 |
| 3 | Essen | 47 | - | 9 | 1 520 | 1 997 |
| 4 | Krefeld | 17 | - | 9 | 205 | 877 |
| 5 | Mönchengladbach | 24 | - | 11 | 164 | 484 |
| 6 | Mülheim an der Ruhr | 13 | - | 2 | 413 | 1 537 |
| 7 | Oberhausen | 21 | - | 7 | 264 | 928 |
| 8 | Remscheid | 7 | - | 7 | 190 | 372 |
| 9 | Solingen | 11 | - | 9 | 65 | 232 |
| 10 | Wuppertal | 19 | - | 10 | 149 | 353 |
| | Kreise | | | | | |
| 11 | Kleve | 49 | - | 14 | 428 | 1 239 |
| 12 | Mettmann | 29 | - | 12 | 283 | 704 |
| 13 | Neuss | 26 | - | 11 | 307 | 727 |
| 14 | Viersen | 32 | - | 20 | 206 | 641 |
| 15 | Wesel | 49 | - | 21 | 431 | 1 393 |
| 16 | Reg.-Bez. Düsseldorf | 425 | - | 170 | 6 457 | 14 962 |
| | Kreisfreie Städte | | | | | |
| 17 | Aachen | 14 | - | 3 | 215 | 435 |
| 18 | Bonn | 19 | - | 1 | 217 | 428 |
| 19 | Köln | 68 | 1 | 14 | 1 858 | 2 458 |
| 20 | Leverkusen | 21 | - | 10 | 174 | 441 |
| | Kreise | | | | | |
| 21 | Aachen | 19 | - | 11 | 92 | 487 |
| 22 | Düren | 15 | - | 7 | 203 | 642 |
| 23 | Erftkreis | 37 | - | 16 | 390 | 1 082 |
| 24 | Euskirchen | 21 | - | 16 | 146 | 689 |
| 25 | Heinsberg | 32 | - | 28 | 410 | 1 185 |
| 26 | Oberbergischer Kreis | 40 | - | 25 | 255 | 785 |
| 27 | Rhein.-Berg. Kreis | 17 | - | 16 | 97 | 250 |
| 28 | Rhein-Sieg-Kreis | 47 | - | 15 | 465 | 1 314 |
| 29 | Reg.-Bez. Köln | 350 | 1 | 162 | 4 522 | 10 196 |
| | Kreisfreie Städte | | | | | |
| 30 | Bottrop | 10 | - | - | 177 | 596 |
| 31 | Gelsenkirchen | 15 | - | 4 | 210 | 668 |
| 32 | Münster | 31 | - | 16 | 635 | 1 035 |

1) einschl. Gehälter für Poliere, (Schacht)meister und -meisterinnen

**summe im Bauhauptgewerbe nach Verwaltungsbezirken
nehmen mit 20 und mehr Beschäftigten -**

| Beschäftigte | | | | Bruttolohn- summe ¹⁾ | Brutto- gehaltsumme | Lfd. Nr. |
|--------------------------------------|--|---------------|---|------------------------------------|------------------------|-------------|
| (Fach)-werker und -werkerinnen | gewerblich Auszu- bildende, Umschüler/ -innen, Anlernlinge und Praktikanten | insgesamt | darunter ausländische Arbeitnehmer/-innen | | | |
| | | | | 1 000 DM | | |
| 491 | 113 | 3 429 | 553 | 11 439 | 8 940 | 1 |
| 478 | 114 | 3 105 | 457 | 11 043 | 5 618 | 2 |
| 393 | 96 | 4 015 | 427 | 11 992 | 19 693 | 3 |
| 112 | 38 | 1 241 | 280 | 4 400 | 1 446 | 4 |
| 189 | 44 | 892 | 39 | 3 090 | 1 226 | 5 |
| 105 | 28 | 2 085 | 460 | 8 842 | 4 179 | 6 |
| 152 | 71 | 1 422 | 249 | 5 542 | 2 183 | 7 |
| 103 | 30 | 702 | 118 | 2 804 | 1 745 | 8 |
| 120 | 27 | 453 | 78 | 1 609 | 504 | 9 |
| 145 | 18 | 675 | 105 | 2 337 | 1 419 | 10 |
| 334 | 128 | 2 143 | 96 | 7 310 | 3 010 | 11 |
| 300 | 37 | 1 336 | 285 | 5 479 | 1 407 | 12 |
| 314 | 43 | 1 402 | 147 | 4 861 | 2 546 | 13 |
| 280 | 57 | 1 204 | 76 | 4 609 | 1 559 | 14 |
| 422 | 101 | 2 368 | 271 | 9 020 | 3 033 | 15 |
| 3 938 | 945 | 26 472 | 3 641 | 94 377 | 58 508 | 16 |
| 142 | 49 | 844 | 108 | 3 011 | 1 726 | 17 |
| 151 | 49 | 846 | 160 | 2 825 | 1 994 | 18 |
| 615 | 150 | 5 095 | 888 | 15 822 | 15 557 | 19 |
| 349 | 30 | 1 004 | 172 | 3 942 | 1 270 | 20 |
| 163 | 39 | 792 | 68 | 3 024 | 761 | 21 |
| 231 | 43 | 1 126 | 82 | 4 405 | 1 765 | 22 |
| 365 | 85 | 1 938 | 299 | 7 351 | 2 847 | 23 |
| 216 | 56 | 1 123 | 40 | 4 467 | 993 | 24 |
| 377 | 149 | 2 149 | 102 | 7 436 | 2 931 | 25 |
| 193 | 88 | 1 346 | 140 | 4 794 | 1 983 | 26 |
| 128 | 25 | 516 | 95 | 1 900 | 600 | 27 |
| 511 | 131 | 2 436 | 346 | 8 657 | 3 475 | 28 |
| 3 441 | 894 | 19 215 | 2 500 | 67 634 | 35 902 | 29 |
| 117 | 38 | 928 | 93 | 4 210 | 1 733 | 30 |
| 252 | 54 | 1 188 | 143 | 4 373 | 1 609 | 31 |
| 411 | 93 | 2 190 | 153 | 6 277 | 5 492 | 32 |

Noch: **10. Betriebe, Beschäftigte, Bruttolohn- und -gehalt**
- Ergebnisse der Betriebe von Unter

| Lfd. Nr. | Verwaltungsbezirk | Betriebe | | tätige (Mit)inhaber/-innen und unbezahlt mithelfende Familienangehörige | kaufmännische und technische Angestellte und Auszubildende | Facharbeiter/-innen, Poliere und Meister/-innen |
|-----------|----------------------------|--------------|--------------------------------|---|--|---|
| | | insgesamt | darunter Arbeitsgemeinschaften | | | |
| Anzahl | | | | | | |
| | Kreise | | | | | |
| 33 | Borken | 81 | - | 38 | 644 | 2 670 |
| 34 | Coesfeld | 27 | - | 12 | 196 | 591 |
| 35 | Recklinghausen | 61 | - | 23 | 618 | 1 687 |
| 36 | Steinfurt | 71 | - | 36 | 486 | 1 759 |
| 37 | Warendorf | 32 | - | 27 | 201 | 972 |
| 38 | Reg.-Bez. Münster | 328 | - | 156 | 3 167 | 9 978 |
| | Kreisfreie Stadt | | | | | |
| 39 | Bielefeld | 24 | - | 5 | 236 | 732 |
| | Kreise | | | | | |
| 40 | Gütersloh | 47 | - | 16 | 343 | 1 296 |
| 41 | Herford | 31 | - | 10 | 201 | 888 |
| 42 | Höxter | 27 | - | 14 | 124 | 513 |
| 43 | Lippe | 47 | - | 18 | 295 | 1 028 |
| 44 | Minden-Lübbecke | 53 | - | 29 | 324 | 1 289 |
| 45 | Paderborn | 45 | - | 24 | 230 | 839 |
| 46 | Reg.-Bez. Detmold | 274 | - | 116 | 1 753 | 6 585 |
| | Kreisfreie Städte | | | | | |
| 47 | Bochum | 26 | - | 4 | 275 | 812 |
| 48 | Dortmund | 55 | - | 17 | 1 622 | 4 694 |
| 49 | Hagen | 17 | - | 6 | 135 | 535 |
| 50 | Hamm | 17 | - | 7 | 148 | 457 |
| 51 | Herne | 13 | - | 4 | 595 | 495 |
| | Kreise | | | | | |
| 52 | Ennepe-Ruhr Kreis | 24 | - | 9 | 123 | 464 |
| 53 | Hochsauerlandkreis | 49 | - | 18 | 292 | 1 291 |
| 54 | Märkischer Kreis | 38 | - | 16 | 264 | 947 |
| 55 | Olpe | 18 | - | 8 | 145 | 413 |
| 56 | Siegen-Wittgenstein | 28 | - | 18 | 495 | 1 133 |
| 57 | Soest | 31 | - | 15 | 246 | 808 |
| 58 | Unna | 32 | - | 9 | 203 | 878 |
| 59 | Reg.-Bez. Arnsberg | 348 | - | 131 | 4 543 | 12 927 |
| 60 | Nordrhein-Westfalen | 1 725 | 1 | 735 | 20 442 | 54 648 |

**summe im Bauhauptgewerbe nach Verwaltungsbezirken
nehmen mit 20 und mehr Beschäftigten -**

| Beschäftigte | | | | Bruttolohn- summe ¹⁾ | Brutto- gehaltsumme | Lfd. Nr. |
|--------------------------------------|--|---------------|---|------------------------------------|------------------------|-------------|
| (Fach)-werker und -werkerinnen | gewerblich Auszu- bildende, Umschüler/ -innen, Anlernlinge und Praktikanten | insgesamt | darunter ausländische Arbeitnehmer/-innen | | | |
| | | | | 1 000 DM | | |
| 331 | 273 | 3 956 | 89 | 15 432 | 4 746 | 33 |
| 134 | 63 | 996 | 31 | 3 515 | 1 438 | 34 |
| 541 | 122 | 2 991 | 254 | 10 850 | 4 672 | 35 |
| 288 | 263 | 2 832 | 87 | 9 978 | 3 262 | 36 |
| 185 | 73 | 1 458 | 66 | 5 529 | 1 477 | 37 |
| 2 259 | 979 | 16 539 | 916 | 60 164 | 24 429 | 38 |
| 257 | 79 | 1 309 | 214 | 4 946 | 2 236 | 39 |
| 348 | 106 | 2 109 | 201 | 7 611 | 2 296 | 40 |
| 102 | 32 | 1 233 | 76 | 4 390 | 1 313 | 41 |
| 224 | 95 | 970 | 37 | 3 305 | 747 | 42 |
| 270 | 82 | 1 693 | 119 | 6 600 | 2 051 | 43 |
| 353 | 115 | 2 110 | 77 | 7 541 | 2 167 | 44 |
| 218 | 120 | 1 431 | 52 | 4 943 | 1 581 | 45 |
| 1 772 | 629 | 10 855 | 776 | 39 336 | 12 391 | 46 |
| 225 | 44 | 1 360 | 178 | 5 539 | 2 196 | 47 |
| 684 | 129 | 7 146 | 1 430 | 22 620 | 12 949 | 48 |
| 134 | 44 | 854 | 163 | 3 224 | 1 085 | 49 |
| 130 | 69 | 811 | 96 | 2 755 | 1 017 | 50 |
| 117 | 61 | 1 272 | 212 | 3 338 | 4 084 | 51 |
| 217 | 39 | 852 | 90 | 3 119 | 862 | 52 |
| 290 | 137 | 2 028 | 134 | 7 706 | 2 036 | 53 |
| 239 | 85 | 1 551 | 104 | 5 652 | 1 855 | 54 |
| 197 | 56 | 819 | 82 | 3 073 | 1 119 | 55 |
| 300 | 127 | 2 073 | 158 | 7 280 | 3 694 | 56 |
| 223 | 78 | 1 370 | 53 | 4 843 | 1 756 | 57 |
| 160 | 90 | 1 340 | 110 | 5 248 | 2 108 | 58 |
| 2 916 | 959 | 21 476 | 2 810 | 74 397 | 34 761 | 59 |
| 14 326 | 4 406 | 94 557 | 10 643 | 335 908 | 165 991 | 60 |

11. Geleistete Arbeitsstunden und baugewerblicher Umsatz - Ergebnisse der Betriebe von Unter

| Lfd. Nr. | Verwaltungsbezirk | Geleistete Arbeitsstunden im | | | | | | | |
|------------|-----------------------------|------------------------------|------------------|---|---------------------|--------------|------------|---|----------------------------------|
| | | Hochbau | | | | Tiefbau | | | |
| | | insgesamt | davon im | | | insgesamt | davon im | | |
| | | | Wohnungs- bau | gewerb- lichen und industriellen Bau ²⁾ | öffentlichen Bau | | Straßenbau | gewerb- lichen und industriellen Bau | sonstigen öffentlichen Bau |
| 1 000 Std. | | | | | | | | | |
| | Kreisfreie Städte | | | | | | | | |
| 1 | Düsseldorf | 102 | 29 | 60 | 13 | 198 | 107 | 54 | 37 |
| 2 | Duisburg | 120 | 39 | 71 | 10 | 173 | 29 | 127 | 17 |
| 3 | Essen | 187 | 44 | 140 | 3 | 118 | 25 | 52 | 41 |
| 4 | Krefeld | 65 | 11 | 54 | 0 | 59 | 10 | 35 | 14 |
| 5 | Mönchengladbach | 47 | 27 | 18 | 2 | 41 | 12 | 10 | 19 |
| 6 | Mülheim an der Ruhr | 25 | 13 | 11 | 1 | 214 | 5 | 205 | 4 |
| 7 | Oberhausen | 103 | 15 | 80 | 8 | 42 | 5 | 28 | 9 |
| 8 | Remscheid | 29 | 16 | 9 | 4 | 30 | 7 | 6 | 17 |
| 9 | Solingen | 23 | 12 | 8 | 3 | 21 | 6 | 7 | 8 |
| 10 | Wuppertal | 27 | 11 | 12 | 4 | 40 | 21 | 12 | 7 |
| | Kreise | | | | | | | | |
| 11 | Kleve | 141 | 70 | 45 | 26 | 87 | 40 | 40 | 7 |
| 12 | Mettmann | 64 | 17 | 46 | 1 | 83 | 21 | 32 | 30 |
| 13 | Neuss | 80 | 35 | 39 | 6 | 60 | 15 | 20 | 25 |
| 14 | Viersen | 81 | 34 | 42 | 5 | 57 | 10 | 27 | 20 |
| 15 | Wesel | 162 | 63 | 82 | 17 | 108 | 28 | 61 | 19 |
| 16 | Reg.-Bez. Düsseldorf | 1 256 | 436 | 717 | 103 | 1 331 | 341 | 716 | 274 |
| | Kreisfreie Städte | | | | | | | | |
| 17 | Aachen | 47 | 15 | 31 | 1 | 34 | 14 | 10 | 10 |
| 18 | Bonn | 49 | 20 | 26 | 3 | 27 | 4 | 10 | 13 |
| 19 | Köln | 199 | 48 | 112 | 39 | 221 | 107 | 63 | 51 |
| 20 | Leverkusen | 60 | 22 | 38 | 0 | 39 | 8 | 23 | 8 |
| | Kreise | | | | | | | | |
| 21 | Aachen | 45 | 27 | 13 | 5 | 47 | 7 | 27 | 13 |
| 22 | Düren | 23 | 4 | 19 | 0 | 102 | 16 | 44 | 42 |
| 23 | Erftkreis | 105 | 47 | 52 | 6 | 104 | 25 | 60 | 19 |
| 24 | Euskirchen | 47 | 13 | 26 | 8 | 81 | 25 | 28 | 28 |
| 25 | Heinsberg | 102 | 45 | 50 | 7 | 108 | 53 | 39 | 16 |
| 26 | Oberbergischer Kreis | 84 | 44 | 28 | 12 | 51 | 15 | 11 | 25 |
| 27 | Rhein.-Berg. Kreis | 33 | 23 | 9 | 1 | 17 | 4 | 7 | 6 |
| 28 | Rhein-Sieg-Kreis | 123 | 69 | 47 | 7 | 143 | 52 | 36 | 55 |
| 29 | Reg.-Bez. Köln | 917 | 377 | 451 | 89 | 974 | 330 | 358 | 286 |
| | Kreisfreie Städte | | | | | | | | |
| 30 | Bottrop | 66 | 3 | 63 | - | 37 | 34 | 1 | 2 |
| 31 | Gelsenkirchen | 117 | 13 | 100 | 4 | 20 | 14 | 5 | 1 |
| 32 | Münster | 59 | 19 | 31 | 9 | 114 | 55 | 35 | 24 |

1) ohne Umsatzsteuer - 2) einschl. landwirtschaftlichen Baus

**im Bauhauptgewerbe nach Bauarten und Verwaltungsbezirken
nehmen mit 20 und mehr Beschäftigten -**

| Baugewerblicher Umsatz ¹⁾ im | | | | | | | | Lfd. Nr. |
|---|------------------|---|---------------------|----------------|---------------|--|----------------------------------|-------------|
| Hochbau | | | | Tiefbau | | | | |
| insgesamt | davon im | | | insgesamt | davon im | | | |
| | Wohnungs- bau | gewerb- lichen und industriellen Bau ²⁾ | öffentlichen Bau | | Straßenbau | gewerblichen und indust- riellen Bau | sonstigen öffentlichen Bau | |
| 1 000 DM | | | | | | | | |
| 46 294 | 6 075 | 37 585 | 2 634 | 69 047 | 51 181 | 10 233 | 7 633 | 1 |
| 31 996 | 8 442 | 20 473 | 3 081 | 20 719 | 3 110 | 12 556 | 5 053 | 2 |
| 68 059 | 13 007 | 54 160 | 892 | 28 237 | 4 841 | 16 210 | 7 186 | 3 |
| 12 535 | 1 574 | 10 925 | 36 | 6 005 | 1 010 | 3 789 | 1 206 | 4 |
| 13 576 | 6 344 | 6 469 | 763 | 5 307 | 1 351 | 1 151 | 2 805 | 5 |
| 6 009 | 4 010 | 1 921 | 78 | 22 538 | 235 | 21 992 | 311 | 6 |
| 17 739 | 1 374 | 13 768 | 2 597 | 6 427 | 350 | 5 466 | 611 | 7 |
| 6 167 | 3 612 | 2 226 | 329 | 4 807 | 1 271 | 1 481 | 2 055 | 8 |
| 4 923 | 1 394 | 2 864 | 665 | 3 865 | 807 | 1 261 | 1 797 | 9 |
| 7 796 | 2 487 | 4 153 | 1 156 | 5 501 | 3 109 | 1 346 | 1 046 | 10 |
| 26 743 | 15 936 | 6 031 | 4 776 | 14 732 | 5 704 | 7 705 | 1 323 | 11 |
| 9 545 | 1 747 | 7 735 | 63 | 12 200 | 2 505 | 4 720 | 4 975 | 12 |
| 22 154 | 7 088 | 9 935 | 5 131 | 9 988 | 2 066 | 4 901 | 3 021 | 13 |
| 10 762 | 4 940 | 5 044 | 778 | 11 352 | 2 637 | 4 713 | 4 002 | 14 |
| 31 732 | 9 429 | 20 357 | 1 946 | 18 038 | 7 251 | 6 864 | 3 923 | 15 |
| 316 030 | 87 459 | 203 646 | 24 925 | 238 763 | 87 428 | 104 388 | 46 947 | 16 |
| 19 063 | 1 851 | 17 129 | 83 | 3 914 | 1 697 | 1 051 | 1 166 | 17 |
| 29 459 | 5 716 | 21 283 | 2 460 | 3 995 | 444 | 2 426 | 1 125 | 18 |
| 122 041 | 19 724 | 84 883 | 17 434 | 43 969 | 22 487 | 14 237 | 7 245 | 19 |
| 11 292 | 3 437 | 7 830 | 25 | 6 227 | 1 741 | 3 106 | 1 380 | 20 |
| 8 507 | 5 789 | 2 256 | 462 | 5 512 | 1 250 | 3 022 | 1 240 | 21 |
| 4 139 | 785 | 3 301 | 53 | 19 673 | 4 879 | 6 809 | 7 985 | 22 |
| 30 623 | 9 916 | 19 042 | 1 665 | 13 693 | 3 798 | 7 197 | 2 698 | 23 |
| 6 924 | 1 579 | 4 741 | 604 | 15 966 | 3 793 | 7 830 | 4 343 | 24 |
| 23 025 | 9 056 | 12 959 | 1 010 | 28 632 | 14 997 | 6 734 | 6 901 | 25 |
| 24 074 | 6 803 | 15 672 | 1 599 | 7 101 | 1 682 | 2 031 | 3 388 | 26 |
| 6 457 | 4 239 | 2 097 | 121 | 1 951 | 534 | 692 | 725 | 27 |
| 25 150 | 15 869 | 7 859 | 1 422 | 18 730 | 8 158 | 4 718 | 5 854 | 28 |
| 310 754 | 84 764 | 199 052 | 26 938 | 169 363 | 65 460 | 59 853 | 44 050 | 29 |
| 8 457 | 126 | 8 331 | - | 5 350 | 4 864 | 348 | 138 | 30 |
| 13 358 | 1 838 | 11 194 | 326 | 3 499 | 2 267 | 1 183 | 49 | 31 |
| 17 370 | 3 628 | 12 690 | 1 052 | 20 628 | 10 253 | 6 277 | 4 098 | 32 |

**Noch: 11. Geleistete Arbeitsstunden und baugewerblicher Umsatz
- Ergebnisse der Betriebe von Unter**

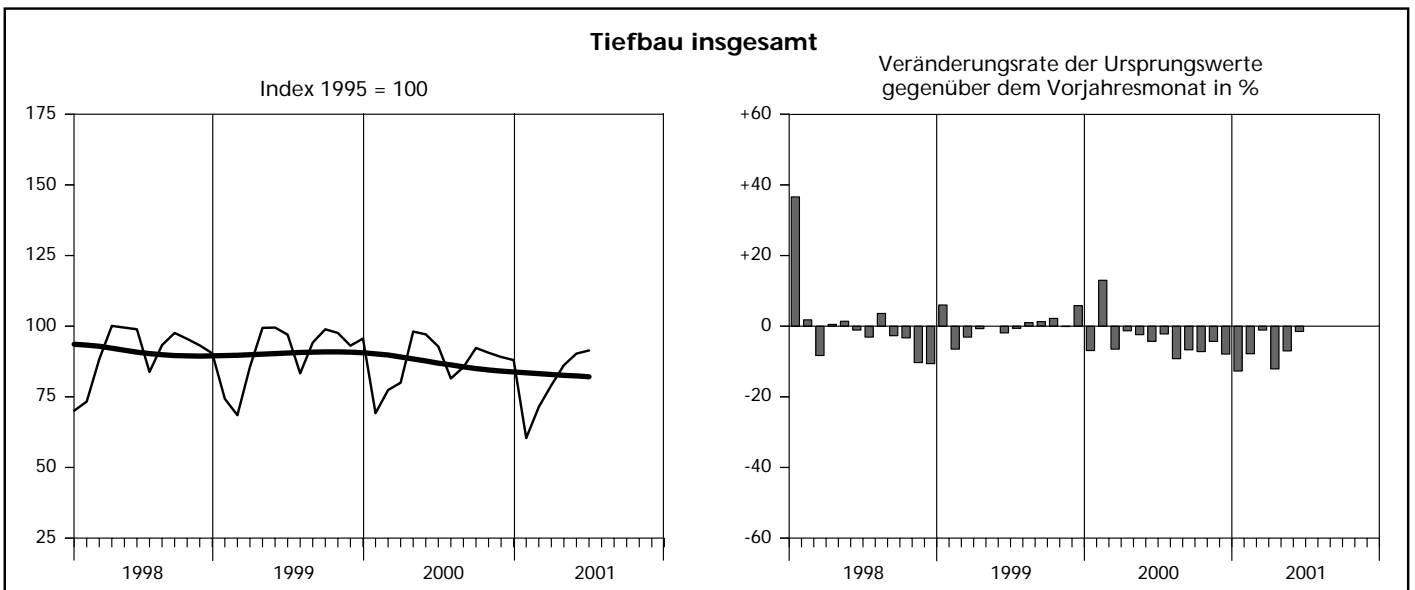
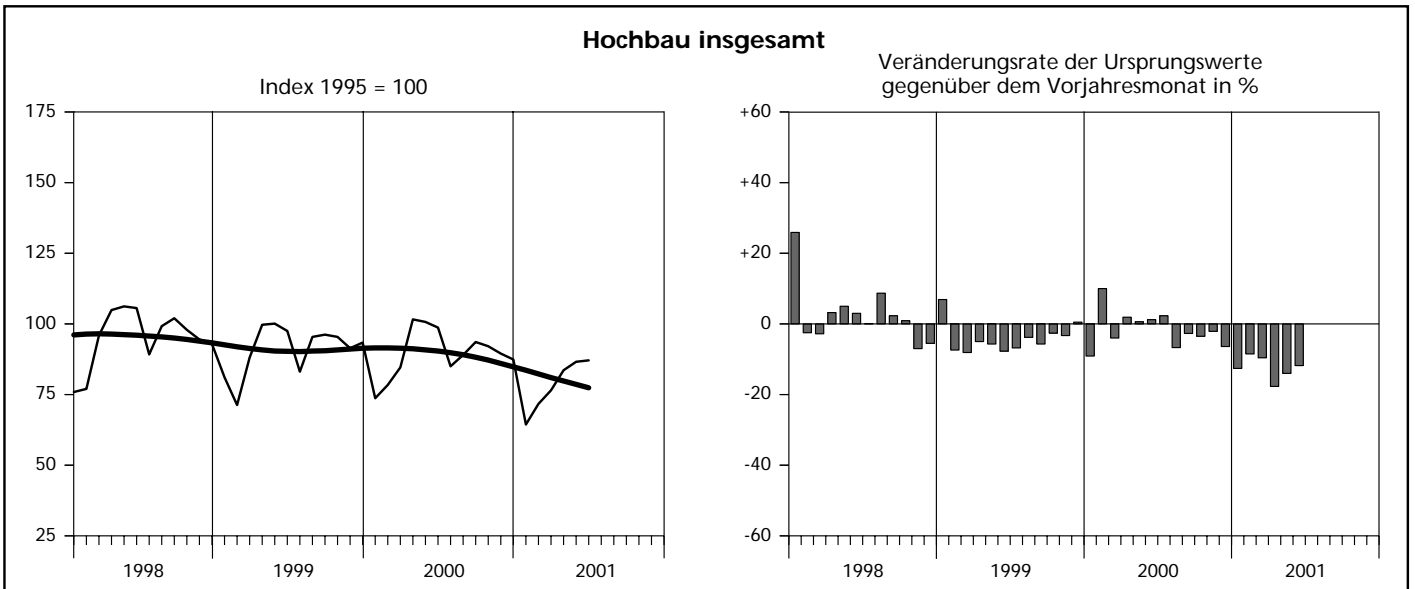
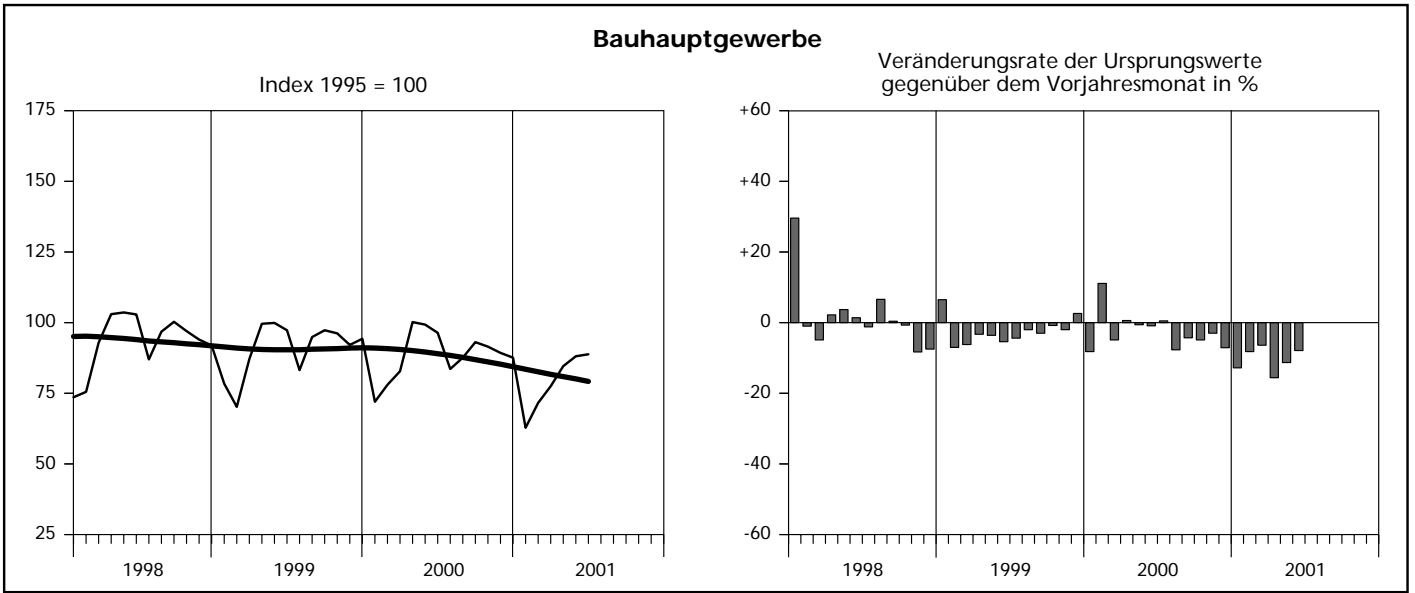
| Lfd. Nr. | Verwaltungsbezirk | Geleistete Arbeitsstunden im | | | | | | | |
|------------|----------------------------|------------------------------|------------------|---|---------------------|--------------|--------------|---|----------------------------------|
| | | Hochbau | | | | Tiefbau | | | |
| | | insgesamt | davon im | | | insgesamt | davon im | | |
| | | | Wohnungs- bau | gewerb- lichen und industriellen Bau ²⁾ | öffentlichen Bau | | Straßenbau | gewerb- lichen und industriellen Bau | sonstigen öffentlichen Bau |
| 1 000 Std. | | | | | | | | | |
| | Kreise | | | | | | | | |
| 33 | Borken | 269 | 156 | 97 | 16 | 143 | 20 | 26 | 97 |
| 34 | Coesfeld | 69 | 39 | 26 | 4 | 28 | 6 | 17 | 5 |
| 35 | Recklinghausen | 155 | 96 | 55 | 4 | 159 | 25 | 63 | 71 |
| 36 | Steinfurt | 203 | 122 | 64 | 17 | 97 | 29 | 9 | 59 |
| 37 | Warendorf | 108 | 77 | 28 | 3 | 55 | 40 | 3 | 12 |
| 38 | Reg.-Bez. Münster | 1 046 | 525 | 464 | 57 | 653 | 223 | 159 | 271 |
| | Kreisfreie Stadt | | | | | | | | |
| 39 | Bielefeld | 87 | 29 | 56 | 2 | 47 | 9 | 26 | 12 |
| | Kreise | | | | | | | | |
| 40 | Gütersloh | 130 | 64 | 55 | 11 | 88 | 34 | 28 | 26 |
| 41 | Herford | 71 | 25 | 44 | 2 | 58 | 17 | 25 | 16 |
| 42 | Höxter | 55 | 28 | 20 | 7 | 54 | 9 | 19 | 26 |
| 43 | Lippe | 103 | 40 | 51 | 12 | 73 | 27 | 37 | 9 |
| 44 | Minden-Lübbecke | 117 | 55 | 48 | 14 | 101 | 32 | 30 | 39 |
| 45 | Paderborn | 89 | 51 | 27 | 11 | 51 | 23 | 8 | 20 |
| 46 | Reg.-Bez. Detmold | 652 | 292 | 301 | 59 | 472 | 151 | 173 | 148 |
| | Kreisfreie Städte | | | | | | | | |
| 47 | Bochum | 44 | 22 | 13 | 9 | 98 | 2 | 76 | 20 |
| 48 | Dortmund | 188 | 61 | 103 | 24 | 379 | 64 | 248 | 67 |
| 49 | Hagen | 31 | 8 | 13 | 10 | 59 | 11 | 31 | 17 |
| 50 | Hamm | 25 | 18 | 6 | 1 | 56 | 13 | 14 | 29 |
| 51 | Herne | 60 | 26 | 33 | 1 | 29 | - | 25 | 4 |
| | Kreise | | | | | | | | |
| 52 | Ennepe-Ruhr Kreis | 38 | 18 | 14 | 6 | 48 | 14 | 24 | 10 |
| 53 | Hochsauerlandkreis | 114 | 47 | 41 | 26 | 112 | 41 | 24 | 47 |
| 54 | Märkischer Kreis | 79 | 38 | 34 | 7 | 86 | 15 | 38 | 33 |
| 55 | Olpe | 47 | 23 | 20 | 4 | 45 | 12 | 15 | 18 |
| 56 | Siegen-Wittgenstein | 99 | 23 | 72 | 4 | 99 | 13 | 60 | 26 |
| 57 | Soest | 88 | 33 | 42 | 13 | 52 | 21 | 10 | 21 |
| 58 | Unna | 91 | 56 | 21 | 14 | 59 | 26 | 15 | 18 |
| 59 | Reg.-Bez. Arnsberg | 904 | 373 | 412 | 119 | 1 122 | 232 | 580 | 310 |
| 60 | Nordrhein-Westfalen | 4 775 | 2 003 | 2 345 | 427 | 4 552 | 1 277 | 1 986 | 1 289 |

**im Bauhauptgewerbe nach Bauarten und Verwaltungsbezirken
nehmen mit 20 und mehr Beschäftigten -**

| Baugewerblicher Umsatz ¹⁾ im | | | | | | | | Lfd. Nr. |
|---|------------------|---|---------------------|----------------|----------------|--|----------------------------------|-------------|
| Hochbau | | | | Tiefbau | | | | |
| insgesamt | davon im | | | insgesamt | davon im | | | |
| | Wohnungs- bau | gewerb- lichen und industriellen Bau ²⁾ | öffentlichen Bau | | Straßenbau | gewerblichen und indust- riellen Bau | sonstigen öffentlichen Bau | |
| 1 000 DM | | | | | | | | |
| 48 138 | 23 510 | 22 258 | 2 370 | 32 043 | 13 394 | 3 595 | 15 054 | 33 |
| 10 798 | 4 456 | 6 114 | 228 | 6 523 | 2 241 | 3 797 | 485 | 34 |
| 47 768 | 36 056 | 10 917 | 795 | 21 532 | 3 685 | 9 041 | 8 806 | 35 |
| 31 444 | 18 933 | 8 075 | 4 436 | 22 618 | 5 363 | 2 526 | 14 729 | 36 |
| 17 847 | 11 392 | 6 130 | 325 | 8 620 | 6 927 | 274 | 1 419 | 37 |
| 195 180 | 99 939 | 85 709 | 9 532 | 120 813 | 48 994 | 27 041 | 44 778 | 38 |
| 21 608 | 4 052 | 15 585 | 1 971 | 7 296 | 1 654 | 3 890 | 1 752 | 39 |
| 28 084 | 9 098 | 16 103 | 2 883 | 12 265 | 4 935 | 4 563 | 2 767 | 40 |
| 12 733 | 3 217 | 9 404 | 112 | 8 825 | 3 515 | 3 423 | 1 887 | 41 |
| 7 007 | 2 759 | 3 449 | 799 | 7 145 | 1 479 | 2 039 | 3 627 | 42 |
| 19 306 | 4 476 | 13 492 | 1 338 | 14 849 | 3 886 | 10 305 | 658 | 43 |
| 18 488 | 6 522 | 9 912 | 2 054 | 16 158 | 6 687 | 4 362 | 5 109 | 44 |
| 13 467 | 8 459 | 3 956 | 1 052 | 14 665 | 4 110 | 1 107 | 9 448 | 45 |
| 120 693 | 38 583 | 71 901 | 10 209 | 81 203 | 26 266 | 29 689 | 25 248 | 46 |
| 9 471 | 2 991 | 5 197 | 1 283 | 15 303 | 352 | 12 640 | 2 311 | 47 |
| 49 245 | 8 706 | 35 877 | 4 662 | 72 291 | 9 670 | 49 030 | 13 591 | 48 |
| 4 448 | 909 | 2 719 | 820 | 7 344 | 1 543 | 3 446 | 2 355 | 49 |
| 3 253 | 1 897 | 1 220 | 136 | 10 676 | 3 002 | 2 465 | 5 209 | 50 |
| 12 454 | 4 933 | 7 378 | 143 | 7 535 | - | 6 293 | 1 242 | 51 |
| 4 761 | 2 414 | 1 604 | 743 | 4 855 | 1 159 | 2 568 | 1 128 | 52 |
| 16 830 | 7 313 | 6 717 | 2 800 | 10 235 | 3 390 | 2 742 | 4 103 | 53 |
| 18 701 | 7 073 | 10 520 | 1 108 | 11 246 | 1 794 | 5 155 | 4 297 | 54 |
| 7 162 | 3 649 | 3 090 | 423 | 5 797 | 1 900 | 1 718 | 2 179 | 55 |
| 33 432 | 3 905 | 28 627 | 900 | 18 281 | 2 430 | 12 261 | 3 590 | 56 |
| 24 314 | 3 780 | 18 551 | 1 983 | 6 608 | 3 076 | 908 | 2 624 | 57 |
| 11 781 | 6 853 | 2 862 | 2 066 | 9 406 | 3 963 | 2 015 | 3 428 | 58 |
| 195 852 | 54 423 | 124 362 | 17 067 | 179 577 | 32 279 | 101 241 | 46 057 | 59 |
| 1 138 509 | 365 168 | 684 670 | 88 671 | 789 719 | 260 427 | 322 212 | 207 080 | 60 |

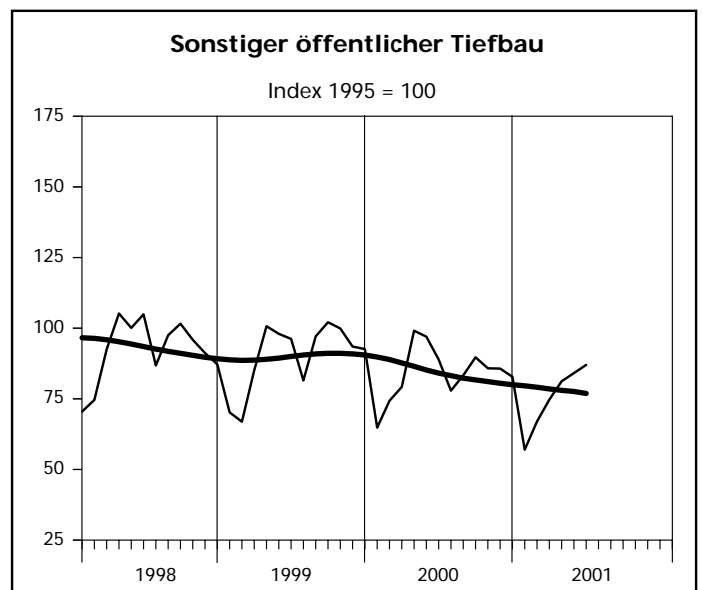
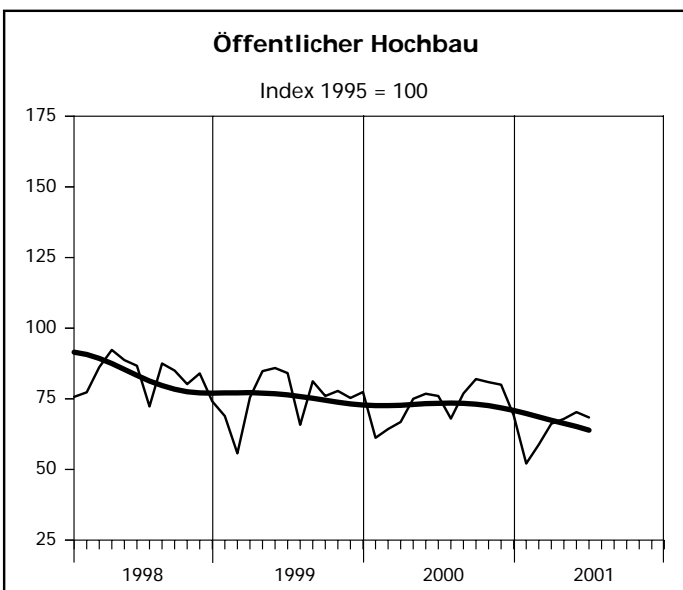
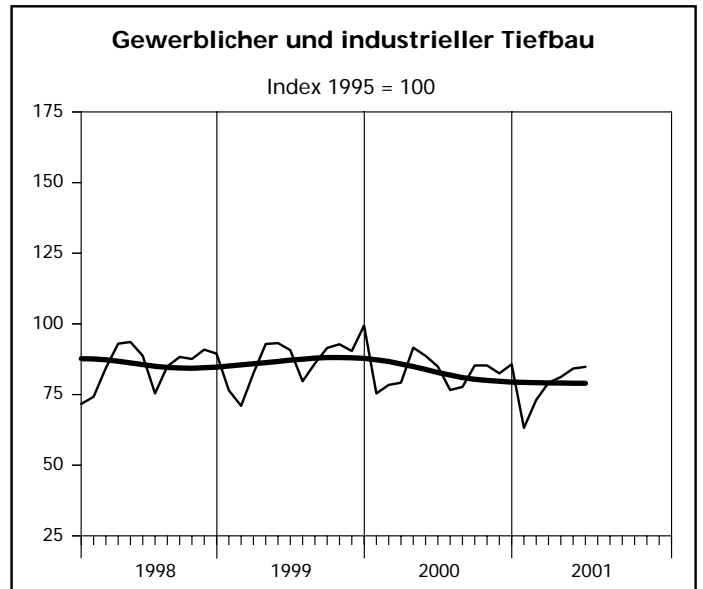
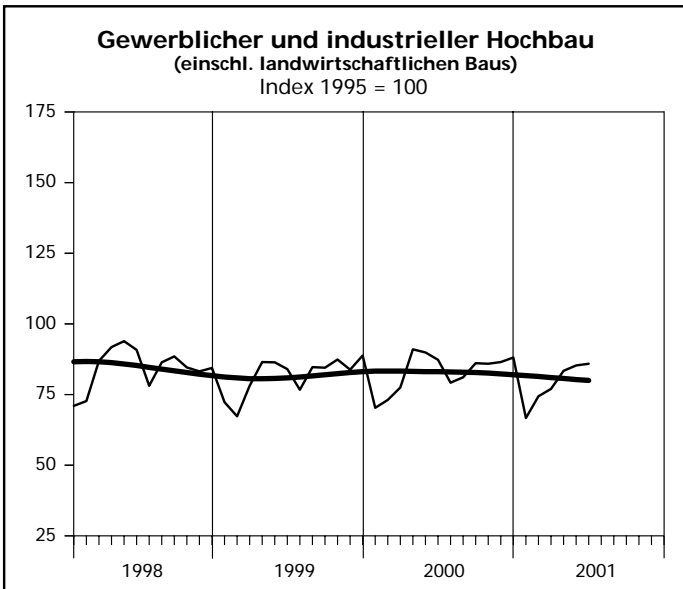
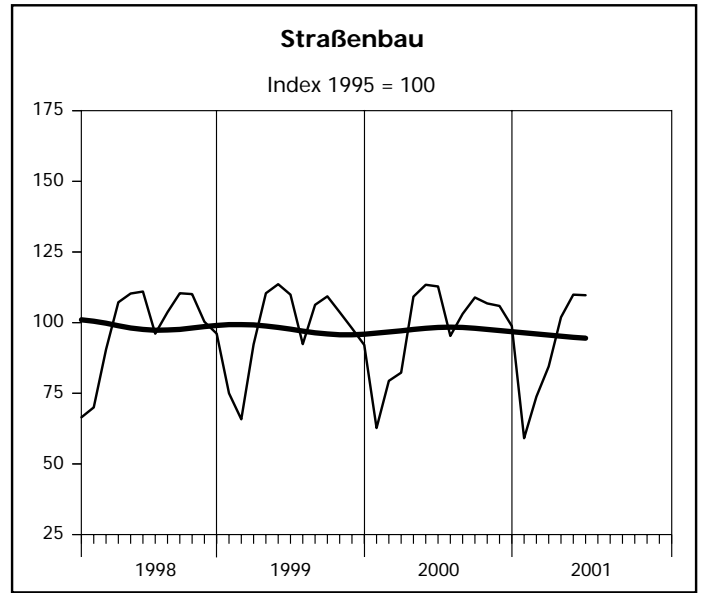
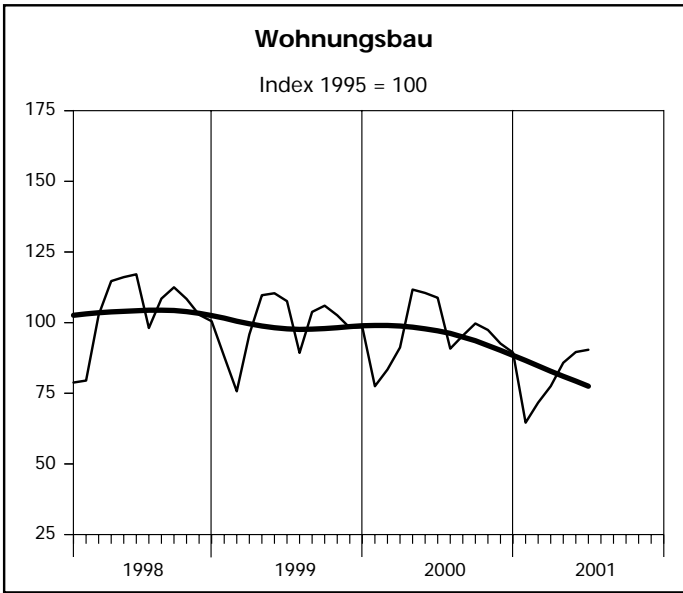
Hochgerechnete Ergebnisse für alle Betriebe

Index der Nettoproduktion – Alle Betriebe aufgeschätzt



— Ursprungswerte — Bereinigt von Zufälligkeiten und saisonalen Einflüssen

Index der Nettoproduktion – Alle Betriebe aufgeschätzt



— Ursprungswerte — Bereinigt von Zufälligkeiten und saisonalen Einflüssen

**12. Produktionsindex im
- Alle Betriebe**

| Lfd. Nr. | Jahr Monat | Produktionsindex im | | | | | | | | |
|------------|------------------|-----------------------------------|----------|------------------|---|---------------------|----------|------------|---|----------------------------------|
| | | Bauhaupt- gewerbe insgesamt | Hochbau | | | | Tiefbau | | | |
| | | | zusammen | Wohnungs- bau | gewerb- licher und industrieller Bau ¹⁾ | öffentlicher Bau | zusammen | Straßenbau | gewerb- licher und industrieller Bau | sonstiger öffentlicher Bau |
| 1995 = 100 | | | | | | | | | | |
| 1 | 1995 | 100 | 100 | 100 | 100 | 100 | 100 | 100 | 100 | 100 |
| 2 | 1996 | 91,9 | 93,1 | 96,6 | 88,0 | 90,8 | 90,0 | 94,4 | 84,0 | 95,6 |
| 3 | 1997 | 92,6 | 93,3 | 99,4 | 84,4 | 89,0 | 91,5 | 96,8 | 87,2 | 93,9 |
| 4 | 1998 | 93,2 | 95,1 | 103,3 | 84,4 | 82,5 | 90,3 | 97,7 | 85,2 | 92,3 |
| 5 | 1999 | 90,9 | 91,1 | 98,8 | 81,7 | 75,7 | 90,6 | 97,4 | 87,2 | 90,3 |
| 6 | 2000 | 88,5 | 89,5 | 95,7 | 83,0 | 73,1 | 86,8 | 98,2 | 82,6 | 84,0 |
| 7 | 2001 (kumuliert) | 78,9 | 78,3 | 79,9 | 78,8 | 64,0 | 79,8 | 89,8 | 77,6 | 75,2 |
| 8 | 2000 Januar | 72,0 | 73,7 | 77,5 | 70,3 | 61,2 | 69,2 | 62,7 | 75,4 | 64,8 |
| 9 | Februar | 78,0 | 78,4 | 83,4 | 73,1 | 64,3 | 77,4 | 79,4 | 78,4 | 74,3 |
| 10 | März | 82,8 | 84,6 | 91,2 | 77,5 | 66,8 | 80,0 | 82,3 | 79,2 | 79,2 |
| 11 | April | 100,2 | 101,6 | 111,7 | 91,0 | 75,0 | 98,1 | 109,2 | 91,6 | 99,1 |
| 12 | Mai | 99,3 | 100,7 | 110,5 | 89,9 | 76,8 | 97,1 | 113,4 | 88,7 | 97,0 |
| 13 | Juni | 96,4 | 98,7 | 108,8 | 87,3 | 76,0 | 92,8 | 112,8 | 84,9 | 88,9 |
| 14 | Juli | 83,6 | 85,0 | 90,8 | 79,2 | 68,0 | 81,5 | 95,3 | 76,6 | 77,9 |
| 15 | August | 87,6 | 89,0 | 95,4 | 81,1 | 76,9 | 85,5 | 103,1 | 77,7 | 83,3 |
| 16 | September | 93,1 | 93,6 | 99,7 | 86,1 | 82,0 | 92,3 | 108,9 | 85,3 | 89,7 |
| 17 | Oktober | 91,5 | 92,1 | 97,4 | 85,9 | 80,9 | 90,6 | 106,8 | 85,3 | 85,8 |
| 18 | November | 89,3 | 89,5 | 92,6 | 86,5 | 80,0 | 89,1 | 105,9 | 82,5 | 85,7 |
| 19 | Dezember | 87,6 | 87,4 | 89,4 | 88,1 | 69,2 | 88,0 | 98,8 | 85,7 | 82,8 |
| 20 | 2001 Januar | 62,8 | 64,4 | 64,6 | 66,7 | 52,1 | 60,4 | 59,1 | 63,2 | 57,0 |
| 21 | Februar | 71,6 | 71,7 | 71,7 | 74,4 | 58,8 | 71,4 | 73,8 | 73,1 | 67,0 |
| 22 | März p | 77,5 | 76,5 | 77,5 | 77,0 | 66,2 | 79,1 | 84,5 | 79,2 | 74,7 |
| 23 | April p | 84,6 | 83,6 | 85,8 | 83,4 | 67,9 | 86,2 | 101,9 | 81,2 | 81,2 |
| 24 | Mai p | 88,1 | 86,6 | 89,6 | 85,3 | 70,3 | 90,3 | 109,9 | 84,2 | 84,1 |
| 25 | Juni p | 88,8 | 87,1 | 90,4 | 85,9 | 68,4 | 91,4 | 109,7 | 84,8 | 87,0 |
| 26 | Juli | ... | ... | ... | ... | ... | ... | ... | ... | ... |
| 27 | August | ... | ... | ... | ... | ... | ... | ... | ... | ... |
| 28 | September | ... | ... | ... | ... | ... | ... | ... | ... | ... |
| 29 | Oktober | ... | ... | ... | ... | ... | ... | ... | ... | ... |
| 30 | November | ... | ... | ... | ... | ... | ... | ... | ... | ... |
| 31 | Dezember | ... | ... | ... | ... | ... | ... | ... | ... | ... |

1) einschl. landwirtschaftlichen Baus

13. Beschäftigte, Bruttolohn- und -gehaltsumme im Bauhauptgewerbe sowie geleistete Arbeitsstunden und baugewerblicher Umsatz nach Bauarten
- Alle Betriebe aufgeschätzt -

| Merkmal/ Einheit | Juni p | Mai p | Juni | Veränderung in % Juni p 2001 gegenüber | | Januar bis Berichtsmonat (kumuliert) | | |
|---|----------------|----------------|----------------|--|-------------|--------------------------------------|----------------|---|
| | | | | | | 2001 p | 2000 | Veränderung in % gegenüber dem gleichen Vorjahres- zeitraum |
| | | | | | | | | |
| Beschäftigte insgesamt | 148 705 | 149 862 | 164 331 | -9,5 | -0,8 | 150 357 | 164 340 | -8,5 |
| (darunter ausländische Arbeitnehmer/-innen) | 13 888 | 13 943 | 16 208 | -14,3 | -0,4 | 14 168 | 16 572 | -14,5 |
| davon | | | | | | | | |
| tätige (Mit-)inhaber/-innen kaufmännische und technische Angestellte (einschl. Auszubildende) | 7 642 | 7 673 | 8 006 | -4,5 | -0,4 | 7 633 | 7 624 | +0,1 |
| Facharbeiter/-innen, Poliere, Meister/-innen (Fach)werker/-innen | 29 866 | 30 253 | 32 389 | -7,8 | -1,3 | 30 416 | 32 478 | -6,3 |
| gewerblich Auszubildende | 81 630 | 82 088 | 91 576 | -10,9 | -0,6 | 82 401 | 91 734 | -10,2 |
| | 21 862 | 21 785 | 24 031 | -9,0 | +0,4 | 21 721 | 23 674 | -8,2 |
| | 7 705 | 8 063 | 8 329 | -7,5 | -4,4 | 8 185 | 8 831 | -7,3 |
| Bruttolohnsumme (1 000 DM) | 492 489 | 525 288 | 553 923 | -11,1 | -6,2 | 2 886 030 | 3 179 932 | -9,2 |
| Bruttogehaltsumme (1 000 DM) | 207 889 | 191 085 | 224 307 | -7,3 | +8,8 | 1 148 238 | 1 231 152 | -6,7 |
| Geleistete Arbeitsstunden (1 000 h) | 14 878 | 16 385 | 16 635 | -10,6 | -9,2 | 85 820 | 99 157 | -13,5 |
| davon | | | | | | | | |
| Hochbau zusammen | 9 411 | 10 389 | 10 991 | -14,4 | -9,4 | 54 932 | 65 197 | -15,7 |
| davon | | | | | | | | |
| Wohnungsbau | 5 589 | 6 152 | 6 933 | -19,4 | -9,2 | 32 089 | 40 458 | -20,7 |
| landwirtschaftlicher Bau | 67 | 80 | 80 | -16,3 | -16,3 | 342 | 423 | -19,1 |
| gewerblicher | | | | | | | | |
| und industrieller Hochbau | 3 148 | 3 449 | 3 254 | -3,3 | -8,7 | 18 759 | 19 997 | -6,2 |
| Hochbau für Bahn und Post | 42 | 63 | 77 | -45,5 | -33,3 | 308 | 418 | -26,3 |
| Hochbau für Organisationen ohne Erwerbszweck | 193 | 212 | 241 | -19,9 | -9,0 | 1 102 | 1 369 | -19,5 |
| Hochbau für Gebietskörperschaften und Sozialversicherung | 372 | 433 | 406 | -8,4 | -14,1 | 2 332 | 2 532 | -7,9 |
| Tiefbau zusammen | 5 467 | 5 996 | 5 644 | -3,1 | -8,8 | 30 888 | 33 960 | -9,0 |
| davon | | | | | | | | |
| gewerblicher | | | | | | | | |
| und industrieller Tiefbau | 2 064 | 2 284 | 2 134 | -3,3 | -9,6 | 12 300 | 13 587 | -9,5 |
| Tiefbau für Bahn und Post | 270 | 289 | 243 | +11,1 | -6,6 | 1 555 | 1 579 | -1,5 |
| Straßenbau | 1 573 | 1 749 | 1 645 | -4,4 | -10,1 | 8 311 | 8 832 | -5,9 |
| sonstiger öffentlicher Tiefbau | 1 560 | 1 674 | 1 622 | -3,8 | -6,8 | 8 722 | 9 962 | -12,4 |
| Gesamtumsatz (1 000 DM) | 2 599 244 | 2 520 419 | 2 768 044 | -6,1 | +3,1 | 13 345 809 | 14 601 716 | -8,6 |
| Baugewerblicher Umsatz (1 000 DM) | 2 574 710 | 2 495 604 | 2 736 268 | -5,9 | +3,2 | 13 216 788 | 14 438 500 | -8,5 |
| davon | | | | | | | | |
| Hochbau zusammen | 1 674 127 | 1 635 371 | 1 797 141 | -6,8 | +2,4 | 8 833 063 | 9 736 106 | -9,3 |
| davon | | | | | | | | |
| Wohnungsbau | 785 641 | 753 225 | 913 317 | -14,0 | +4,3 | 4 025 240 | 5 033 372 | -20,0 |
| landwirtschaftlicher Bau | 5 849 | 5 192 | 16 535 | -64,6 | +12,7 | 36 123 | 47 920 | -24,6 |
| gewerblicher | | | | | | | | |
| und industrieller Hochbau | 766 153 | 737 069 | 714 904 | +7,2 | +3,9 | 4 029 784 | 3 877 112 | +3,9 |
| Hochbau für Bahn und Post | 10 925 | 21 882 | 23 848 | -54,2 | -50,1 | 69 151 | 82 294 | -16,0 |
| Hochbau für Organisationen ohne Erwerbszweck | 29 452 | 29 767 | 38 321 | -23,1 | -1,1 | 154 108 | 200 725 | -23,2 |
| Hochbau für Gebietskörperschaften und Sozialversicherung | 76 107 | 88 236 | 90 216 | -15,6 | -13,7 | 518 657 | 494 683 | +4,8 |
| Tiefbau zusammen | 900 583 | 860 233 | 939 127 | -4,1 | +4,7 | 4 383 725 | 4 702 394 | -6,8 |
| davon | | | | | | | | |
| gewerblicher | | | | | | | | |
| und industrieller Tiefbau | 330 466 | 312 972 | 335 363 | -1,5 | +5,6 | 1 675 550 | 1 853 754 | -9,6 |
| Tiefbau für Bahn und Post | 32 202 | 40 571 | 68 439 | -52,9 | -20,6 | 220 439 | 285 404 | -22,8 |
| Straßenbau | 301 872 | 278 160 | 283 625 | +6,4 | +8,5 | 1 285 018 | 1 260 106 | +2,0 |
| sonstiger öffentlicher Tiefbau | 236 043 | 228 530 | 251 700 | -6,2 | +3,3 | 1 202 718 | 1 303 130 | -7,7 |

**14. Beschäftigte nach der Stellung im Betrieb
sowie Bruttolohn- und -gehaltsumme im Bauhauptgewerbe seit 1995
- Alle Betriebe aufgeschätzt -**

| Jahr Monat | Beschäftigte | | | | | Bruttolohn- und -gehaltsumme | | |
|--------------------|--------------|--|---|--------------------------------------|--|------------------------------|------------------------------------|------------------------|
| | insgesamt | darunter | | | | insgesamt | davon | |
| | | kaufmännische und technische Angestellte ¹⁾ | Facharbeiter/ -innen Poliere, Meister/ -innen | (Fach)-werker und -werkerinnen | gewerblich Auszu- bildende ²⁾ | | Brutto- lohnsumme ³⁾ | Brutto- gehaltsumme |
| Anzahl | | | | | | 1 000 DM | | |
| 1995 | 217 482 | 38 119 | 124 026 | 33 748 | 11 745 | 11 371 675 | 8 634 856 | 2 736 819 |
| 1996 | 198 325 | 36 087 | 111 858 | 30 539 | 11 098 | 10 564 363 | 7 929 769 | 2 634 594 |
| 1997 | 188 687 | 35 653 | 105 964 | 27 478 | 10 893 | 10 052 562 | 7 432 906 | 2 619 656 |
| 1998 | 183 733 | 35 792 | 100 800 | 27 143 | 10 216 | 9 837 546 | 7 174 861 | 2 662 685 |
| 1999 | 171 059 | 33 577 | 95 225 | 24 766 | 9 272 | 9 470 485 | 6 869 124 | 2 601 361 |
| 2000 | 162 561 | 32 212 | 90 148 | 23 658 | 8 840 | 9 072 484 | 6 567 129 | 2 505 355 |
| 2001 (kumuliert) | 150 357 | 30 416 | 82 401 | 21 721 | 8 185 | 4 034 268 | 2 886 030 | 1 148 238 |
| 2000 Januar | 162 839 | 32 232 | 90 931 | 22 991 | 9 107 | 681 436 | 483 583 | 197 853 |
| Februar | 161 328 | 31 869 | 90 434 | 22 772 | 8 891 | 663 866 | 470 106 | 193 760 |
| März | 165 689 | 32 686 | 92 585 | 23 960 | 8 947 | 735 906 | 536 142 | 199 764 |
| April | 165 718 | 32 740 | 92 489 | 24 127 | 8 882 | 759 694 | 553 077 | 206 617 |
| Mai | 166 134 | 32 951 | 92 389 | 24 160 | 8 830 | 791 952 | 583 101 | 208 851 |
| Juni ⁴⁾ | 164 331 | 32 389 | 91 576 | 24 031 | 8 329 | 778 230 | 553 923 | 224 307 |
| Juli | 163 053 | 32 179 | 91 027 | 24 229 | 7 814 | 757 383 | 552 680 | 204 703 |
| August | 163 872 | 32 280 | 90 399 | 24 132 | 9 207 | 786 869 | 586 137 | 200 732 |
| September | 162 391 | 32 082 | 89 323 | 24 042 | 9 140 | 734 889 | 535 117 | 199 772 |
| Oktober | 161 066 | 31 989 | 88 518 | 23 718 | 9 105 | 771 430 | 567 668 | 203 762 |
| November | 158 571 | 31 711 | 87 042 | 23 129 | 8 953 | 912 491 | 648 944 | 263 547 |
| Dezember | 155 739 | 31 441 | 85 063 | 22 601 | 8 878 | 698 338 | 496 651 | 201 687 |
| 2001 Januar | 151 832 | 30 742 | 83 030 | 21 788 | 8 651 | 654 279 | 468 637 | 185 642 |
| Februar | 151 026 | 30 729 | 82 663 | 21 746 | 8 329 | 613 362 | 428 727 | 184 635 |
| März p | 150 653 | 30 567 | 82 601 | 21 698 | 8 207 | 651 909 | 466 972 | 184 937 |
| April p | 150 061 | 30 339 | 82 395 | 21 446 | 8 156 | 697 967 | 503 917 | 194 050 |
| Mai p | 149 862 | 30 253 | 82 088 | 21 785 | 8 063 | 716 373 | 525 288 | 191 085 |
| Juni p | 148 705 | 29 866 | 81 630 | 21 862 | 7 705 | 700 378 | 492 489 | 207 889 |
| Juli | ... | ... | ... | ... | ... | ... | ... | ... |
| August | ... | ... | ... | ... | ... | ... | ... | ... |
| September | ... | ... | ... | ... | ... | ... | ... | ... |
| Oktober | ... | ... | ... | ... | ... | ... | ... | ... |
| November | ... | ... | ... | ... | ... | ... | ... | ... |
| Dezember | ... | ... | ... | ... | ... | ... | ... | ... |

1) einschl. Auszubildender – 2) einschl. Umschüler/-innen, Anlernlinge und Praktikanten – 3) einschl. Gehälter für Poliere, (Schacht)meister und -meisterinnen – 4) Ergebnisse der Totalerhebung im Bauhauptgewerbe (Stichtag 30. 6.)

**15. Geleistete Arbeitsstunden und baugewerblicher
- Alle Betriebe**

| Lfd. Nr. | Jahr Monat | Geleistete Arbeitsstunden im | | | | | | | | |
|------------|--------------------|-----------------------------------|----------|------------------|---|---------------------|----------|------------|---|----------------------------------|
| | | Bauhaupt- gewerbe insgesamt | Hochbau | | | | | Tiefbau | | |
| | | | zusammen | davon im | | | zusammen | davon im | | |
| | | | | Wohnungs- bau | gewerb- lichen und industriellen Bau ²⁾ | öffentlichen Bau | | Straßenbau | gewerb- lichen und industriellen Bau | sonstigen öffentlichen Bau |
| 1 000 Std. | | | | | | | | | | |
| 1 | 1995 | 256 765 | 165 789 | 94 913 | 58 203 | 12 673 | 90 976 | 21 818 | 41 874 | 27 284 |
| 2 | 1996 | 232 401 | 152 151 | 90 261 | 50 523 | 11 362 | 80 251 | 20 154 | 34 493 | 25 604 |
| 3 | 1997 | 225 257 | 146 863 | 89 585 | 46 591 | 10 687 | 78 394 | 19 903 | 34 375 | 24 116 |
| 4 | 1998 | 222 099 | 146 246 | 90 996 | 45 536 | 9 714 | 75 853 | 19 678 | 32 886 | 23 289 |
| 5 | 1999 | 208 543 | 135 385 | 84 157 | 42 622 | 8 606 | 73 158 | 18 909 | 32 352 | 21 897 |
| 6 | 2000 | 197 385 | 129 120 | 79 070 | 41 974 | 8 076 | 68 265 | 18 514 | 29 913 | 19 838 |
| 7 | 2001 (kumuliert) | 85 820 | 54 932 | 32 089 | 19 409 | 3 434 | 30 888 | 8 311 | 13 855 | 8 722 |
| 8 | 2000 Januar | 13 869 | 9 194 | 5 534 | 3 077 | 583 | 4 675 | 1 016 | 2 346 | 1 313 |
| 9 | Februar | 15 001 | 9 770 | 5 957 | 3 200 | 613 | 5 231 | 1 286 | 2 439 | 1 506 |
| 10 | März | 17 415 | 11 498 | 7 105 | 3 699 | 694 | 5 917 | 1 460 | 2 699 | 1 758 |
| 11 | April | 16 416 | 10 764 | 6 773 | 3 384 | 607 | 5 652 | 1 509 | 2 430 | 1 713 |
| 12 | Mai | 19 821 | 12 980 | 8 156 | 4 067 | 757 | 6 841 | 1 916 | 2 875 | 2 050 |
| 13 | Juni ³⁾ | 16 635 | 10 991 | 6 933 | 3 411 | 647 | 5 644 | 1 645 | 2 377 | 1 622 |
| 14 | Juli | 15 869 | 10 412 | 6 368 | 3 407 | 637 | 5 457 | 1 531 | 2 361 | 1 565 |
| 15 | August | 18 188 | 11 943 | 7 332 | 3 822 | 789 | 6 245 | 1 806 | 2 614 | 1 825 |
| 16 | September | 17 568 | 11 415 | 6 962 | 3 688 | 765 | 6 153 | 1 741 | 2 618 | 1 794 |
| 17 | Oktober | 17 233 | 11 191 | 6 774 | 3 666 | 751 | 6 042 | 1 707 | 2 619 | 1 716 |
| 18 | November | 16 811 | 10 872 | 6 440 | 3 689 | 743 | 5 939 | 1 693 | 2 532 | 1 714 |
| 19 | Dezember | 12 559 | 8 090 | 4 736 | 2 864 | 490 | 4 469 | 1 204 | 2 003 | 1 262 |
| 20 | 2001 Januar | 12 376 | 8 160 | 4 689 | 2 966 | 505 | 4 216 | 990 | 2 032 | 1 194 |
| 21 | Februar | 12 792 | 8 258 | 4 731 | 3 009 | 518 | 4 534 | 1 124 | 2 135 | 1 275 |
| 22 | März p | 15 144 | 9 644 | 5 598 | 3 408 | 638 | 5 500 | 1 408 | 2 535 | 1 557 |
| 23 | April p | 14 245 | 9 070 | 5 330 | 3 177 | 563 | 5 175 | 1 467 | 2 246 | 1 462 |
| 24 | Mai p | 16 385 | 10 389 | 6 152 | 3 592 | 645 | 5 996 | 1 749 | 2 573 | 1 674 |
| 25 | Juni p | 14 878 | 9 411 | 5 589 | 3 257 | 565 | 5 467 | 1 573 | 2 334 | 1 560 |
| 26 | Juli | ... | ... | ... | ... | ... | ... | ... | ... | ... |
| 27 | August | ... | ... | ... | ... | ... | ... | ... | ... | ... |
| 28 | September | ... | ... | ... | ... | ... | ... | ... | ... | ... |
| 29 | Oktober | ... | ... | ... | ... | ... | ... | ... | ... | ... |
| 30 | November | ... | ... | ... | ... | ... | ... | ... | ... | ... |
| 31 | Dezember | ... | ... | ... | ... | ... | ... | ... | ... | ... |

1) ohne Umsatzsteuer – 2) einschl. landwirtschaftlichen Baus – 3) Ergebnisse der Totalerhebung im Bauhauptgewerbe (Stichtag 30. 6.)

Veröffentlichungen

Veröffentlichungen zur Entwicklung und Struktur der Bautätigkeit und des Baugewerbes

Bauwirtschaft und Bautätigkeit in Nordrhein-Westfalen

– Zusammenfassender statistischer Beitrag –

Inhalt: Jährliche Ergebnisse der Erhebungen im Bauhaupt- und Ausbaugewerbe, in der Bautätigkeit (Baugenehmigungen, Baufertigstellungen, Bauüberhang), des Wohnungsbestandes sowie des Wohngeldes; Regionale Ergebnisse für Regierungsbezirke, kreisfreie Städte und Kreise
Bestellnummer: E 20 2 1996 00 Preis: 13,50 DM

Die Bautätigkeit in Nordrhein-Westfalen

Die erteilten Baugenehmigungen in Nordrhein-Westfalen 1999

Inhalt: Jährliche Ergebnisse der von den Bauaufsichtsbehörden gemeldeten Baugenehmigungen (Wohn- und Nichtwohngebäude, Grundstücksfläche, Rauminhalt, Wohnungen, Wohnräume, Wohnfläche, Nutzfläche, veranschlagte Baukosten) nach Gebäudeart, Haustyp, Bauherr u.a.; regionale Ergebnisse für Regierungsbezirke, kreisfreie Städte und Kreise sowie Eckdaten für Gemeinden
Bestellnummer: F 21 3 2000 00 Preis: 10,50 DM

Die Baufertigstellungen und Bauabgänge in Nordrhein-Westfalen 1999

Inhalt: Jährliche Ergebnisse der von den Bauaufsichtsbehörden gemeldeten Baufertigstellungen und Bauabgänge (Fertigstellungen: Wohn- und Nichtwohngebäude, Grundstücksfläche, Rauminhalt, Wohnungen, Wohnräume, Wohnfläche, Nutzfläche, veranschlagte Baukosten) nach Gebäudeart, Haustyp, Bauherr u.a.; regionale Ergebnisse für Regierungsbezirke, kreisfreie Städte und Kreise sowie Eckdaten für Gemeinden. – Abgänge: Wohn- und Nichtwohngebäude, Nutzfläche, Wohnungen, Wohnräume, Wohnfläche nach Gebäudeart, Eigentümern, Baualter und Abgangsursachen; Eckdaten für Regierungsbezirke, kreisfreie Städte und Kreise
Bestellnummer: F 22 3 2000 00 Preis: 12,50 DM

Baugenehmigungen und Baufertigstellungen in Nordrhein-Westfalen

Inhalt: Monatliche Ergebnisse der von den Bauaufsichtsbehörden gemeldeten Bautätigkeit (Wohn- und Nichtwohngebäude, Rauminhalt, Wohnungen, Wohnfläche, Nutzfläche, veranschlagte Baukosten) nach Gebäudeart und Bauherr; Regionale Ergebnisse für Regierungsbezirke, kreisfreie Städte und Kreise
Bestellnummer: F 20 3 2001*) Preis: 3,50 DM (Jahresbezugspreis: 35,00 DM)

Der Bauüberhang in Nordrhein-Westfalen am 31. 12. 1999

Inhalt: Jährliche Ergebnisse über den von den Gemeinden gemeldeten Baufortschritt der noch nicht fertiggestellten Bauvorhaben (Wohn- und Nichtwohngebäude, Rauminhalt, Wohnungen und sonstige Wohneinheiten) nach Bauzustand; erloschene Baugenehmigungen (Wohn- und Nichtwohnbau, Rauminhalt, Wohnung) nach Gebäudeart, Bauherr und Genehmigungszeitraum; regionale Ergebnisse für Regierungsbezirke, kreisfreie Städte und Kreise
Bestellnummer: F 23 3 1999 00 Preis: 3,50 DM

Wohnungswesen

Wohngeld in Nordrhein-Westfalen 1999

Inhalt: Jährliche Ergebnisse der von den Bewilligungsbehörden gemeldeten Wohngeldfälle zum 31. 12. einschl. rückwirkender Bewilligungen aus dem I. Quartal des Folgejahres. Wohngeldempfänger insgesamt, Empfänger von pauschalisiertem Wohngeld, von spitz berechnetem Wohngeld nach Mietzuschuss und Lastenzuschuss, nach Haushaltsgröße und Mietstufe der Gemeinden, Miete und Belastung sowie gezahlten Wohngeldbeträgen
Bestellnummer: F 29 3 1999 00 Preis: 6,50 DM

Wohnungsbestand in den Gemeinden Nordrhein-Westfalens am 31. Dezember 1999

Inhalt: Jährliche Ergebnisse der Fortschreibung des Gebäude- und Wohnungsbestandes (Wohngebäude und darin befindliche Wohnungen nach Gebäudearten; Wohnungen in Wohn- und Nichtwohngebäuden nach Anzahl der Räume)
Bestellnummer: F 24 3 1999 00 Preis: 5,50 DM

Bauhauptgewerbe (Vorbereitende Baustellenarbeiten, Hoch- und Tiefbau) in Nordrhein-Westfalen

–, Ergebnis der Totalerhebung

Inhalt: Jährliche Betriebsergebnisse (Beschäftigte, geleistete Arbeitsstunden, Bruttolohn- und -gehaltsumme, Umsätze und Geräteausstattung im Juni des Berichtsjahres sowie Umsätze im Kalendervorjahr) nach Wirtschaftszweigen und Betriebsgrößenklassen; regionale Ergebnisse für Regierungsbezirke, kreisfreie Städte und Kreise
Bestellnummer: E 22 3 2000 00 Preis: 5,50 DM

–, Monatsbericht

Inhalt: Monatliche Betriebsergebnisse nach Wirtschaftszweigen und Betriebsgrößenklassen sowie Auftragseingangs- und Produktionsindizes; regionale Ergebnisse für Regierungsbezirke, kreisfreie Städte und Kreise
Bestellnummer: E 21 3 2001*) Preis: 6,00 DM (Jahresbezugspreis: 60,00 DM)

–, Unternehmen und Investitionen

Inhalt: Jährliche Unternehmensergebnisse (Beschäftigte, Bruttolohn- und -gehaltsumme, Umsatz, Investitionen u. a.) nach Wirtschaftszweigen, Unternehmens- und Umsatzgrößenklassen sowie nach Verwaltungsbezirken
Bestellnummer: E 23 3 1999 00 Preis: 2,50 DM

Ausbaugewerbe (Bauinstallation und sonstiges Baugewerbe) in Nordrhein-Westfalen

–, Ergebnis der Zusatzerhebung

Inhalt: Jährliche Betriebsergebnisse (Beschäftigte, geleistete Arbeitsstunden, Bruttolohn- und -gehaltsumme, Umsätze im Juni des Berichtsjahres sowie Umsätze im Kalendervorjahr) nach Wirtschaftszweigen, Betriebsgrößenklassen und Verwaltungsbezirken. – 1997 wird wegen Unvergleichbarkeit der Ergebnisse zum Vorjahr (Hinzunahme aus der Handwerkszählung 1995) nicht erscheinen.
Bestellnummer: E 30 3 2000 00 Preis: 2,50 DM

–, Quartalsergebnisse

Inhalt: Vierteljährliche Betriebsergebnisse nach Wirtschaftszweigen und Betriebsgrößenklassen; regionale Ergebnisse für Regierungsbezirke, kreisfreie Städte und Kreise
Bestellnummer: E 29 3 2001*) Preis: 2,50 DM (Jahresbezugspreis: 10,00 DM)

–, Unternehmen und Investitionen

Inhalt: Jährliche Unternehmensergebnisse (Beschäftigte, Bruttolohn- und -gehaltsumme, Umsatz, Investitionen u. a.) nach Wirtschaftszweigen, Unternehmens- und Umsatzgrößenklassen sowie nach Verwaltungsbezirken
Bestellnummer: E 33 3 1999 00 Preis: 2,50 DM

Weitere Auskünfte zu diesen Veröffentlichungen erteilen Ihnen für den Bereich **Bauwirtschaft** Frank Hanst unter der Tel.-Nr. (02 11) 94 49-52 23 und Rainer Kathmann unter der Tel.-Nr. (02 11) 94 49-52 10, für den Bereich **Bautätigkeit und Wohnungswesen** Franz-Jürgen Kemmerling unter der Tel.-Nr. (02 11) 94 49-52 22.

Ergebnisse für das Bundesgebiet werden vom Statistischen Bundesamt, 65180 Wiesbaden, in der Fachserie 4, Reihe 5.1 bzw. Fachserie 5, Reihe 1 veröffentlicht.

*) Bei Bestellungen bitte gewünschten Monat angeben (01 = Januar, 02 = Februar usw. bzw. 41 = 1. Vierteljahr; 42 = 2. Vierteljahr usw.)