



Vorbereitende Baustellenarbeiten, Hoch- und Tiefbau in Nordrhein-Westfalen

– Bauhauptgewerbe –

März 2001

Herausgegeben vom
Landesamt für Datenverarbeitung und Statistik Nordrhein-Westfalen
Mauerstr. 51, 40476 Düsseldorf • Postfach 10 11 05, 40002 Düsseldorf
Telefon (02 11) 94 49-01 • Telefax (02 11) 44 20 06
Internet: <http://www.lids.nrw.de>
E-Mail: poststelle@lds.nrw.de

Erschienen im Juli 2001

Preis dieser Ausgabe 6,00 DM (Jahresbezugspreis 60,00 DM)

© Landesamt für Datenverarbeitung und Statistik NRW, Düsseldorf, 2001
Für nicht gewerbliche Zwecke sind Vervielfältigung und unentgeltliche Verbreitung, auch auszugsweise, mit Quellenangabe gestattet. Die Verbreitung, auch auszugsweise, über elektronische Systeme/Datenträger bedarf der vorherigen Zustimmung. Alle übrigen Rechte bleiben vorbehalten.

Inhalt

	Seite
Vorbemerkungen	5
Allgemeiner Überblick	8
 Ergebnisse der Betriebe von Unternehmen mit 20 und mehr Beschäftigten	
 Grafiken	
Index des realen Auftragseingangs (Basis 1995 = 100)	12
Produktionsindex (Basis 1995 = 100)	14
 Tabellenteil	
1. Index des realen Auftragseingangs im Bauhauptgewerbe seit 1995	16
2. Produktionsindex im Bauhauptgewerbe seit 1995	18
3. Auftragseingang im Bauhauptgewerbe seit 1995 nach Bauarten und Auftraggebern	20
4. Auftragseingang im Bauhauptgewerbe nach Betriebsgrößenklassen und Bauarten	22
5. Auftragsbestand im Bauhauptgewerbe seit 1999 nach Bauarten	22
6. Betriebe, Beschäftigte, Bruttolohn- und -gehaltsumme sowie Gesamtumsatz im Bauhauptgewerbe seit 1995	23
7. Geleistete Arbeitsstunden im Bauhauptgewerbe seit 1995 nach Bauarten	24
8. Baugewerblicher Umsatz im Bauhauptgewerbe seit 1995 nach Bauarten	26
9. Beschäftigte, Bruttolohn- und -gehaltsumme, geleistete Arbeitsstunden sowie Umsätze im Bauhauptgewerbe im Vergleich zum Vormonat und zum Vorjahresmonat nach Verwaltungsbezirken	28
10. Betriebe, Beschäftigte, Bruttolohn- und -gehaltsumme im Bauhauptgewerbe nach Verwaltungsbezirken	32
11. Geleistete Arbeitsstunden und baugewerblicher Umsatz im Bauhauptgewerbe nach Bauarten und Verwaltungsbezirken	36
 Hochgerechnete Ergebnisse für alle Betriebe	
 Grafik	
Produktionsindex – alle Betriebe aufgeschätzt (Basis 1995 = 100)	42
 Tabellenteil	
12. Produktionsindex im Bauhauptgewerbe seit 1995	44
13. Beschäftigte, Bruttolohn- und -gehaltsumme im Bauhauptgewerbe sowie geleistete Arbeitsstunden und baugewerblicher Umsatz nach Bauarten	46
14. Beschäftigte nach der Stellung im Betrieb sowie Bruttolohn- und -gehaltsumme im Bauhauptgewerbe seit 1995	47
15. Geleistete Arbeitsstunden und baugewerblicher Umsatz im Bauhauptgewerbe seit 1995 nach Bauarten	48
 Veröffentlichungen	
zur Entwicklung und Struktur der Bautätigkeit und des Baugewerbes	52

Vorbemerkungen

Erläuterungen

Mit Beginn des Jahres 1996 wurden die Statistiken des Baugewerbes auf die neue „Klassifikation der Wirtschaftszweige, Ausgabe 1993 (WZ 93 – / Baugewerbe)“ umgestellt. Sie beruht auf der durch Verordnung (EWG) Nr. 3037/90 des Rates vom 9. Oktober 1990, ABl. EG Nr. L293 vom 24. Oktober 1990 für alle EU-Mitgliedsstaaten verbindlich eingeführten NACE (= Nomenclature générale des activités économiques dans les Communautés européennes) Rev. 1. Gemäß dieser Verordnung besteht für die EU-Mitgliedsstaaten die Verpflichtung, Daten für Wirtschaftszweige nur noch nach dieser Systematik zu erheben und darzustellen. Damit wurde die bisher verwendete „Systematik der Wirtschaftszweige für die Statistik im Produzierenden Gewerbe (SYPRO)“ abgelöst. Der Vorteil dieser Umstellung liegt darin, dass nunmehr statistische Informationen für alle Mitgliedsländer der Europäischen Union nach einer einheitlichen Systematik erstellt werden.

Der Abschnitt F der WZ 93 umfasst das Baugewerbe. Entsprechend der im Gesetz über die Statistik im Produzierenden Gewerbe festgelegten Untergliederung der Berichtspflicht nach Bauhauptgewerbe und Ausbaugewerbe werden folgende Gruppen der WZ 93 diesen Bereichen zugeordnet:

Bauhauptgewerbe

- 45.1 Vorbereitende Baustellenarbeiten
- 45.2 Hoch- und Tiefbau

Ausbaugewerbe

- 45.3 Bauinstallation
- 45.4 Sonstiges Baugewerbe
- 45.5 Vermietung von Baumaschinen und -geräten mit Bedienungspersonal

Hinweis: Aufgrund der Umstellung auf die neue Wirtschaftszweigsystematik kam es zu Berichtskreisverschiebungen. Die Betrachtung von langlaufenden Reihen ist daher nur eingeschränkt möglich. Für das Bauhauptgewerbe wurde eine Rückrechnung der Monatsergebnisse nach WZ 93 für das Jahr 1995 durchgeführt, sie sind als Vergleichsdaten in dieser Veröffentlichung enthalten.

Ziel der Statistik

Die kurzfristigen Erhebungen im Bauhauptgewerbe und Ausbaugewerbe liefern Informationen über die konjunkturelle Lage in diesem wichtigen Wirtschaftsbereich. Sie dienen sowohl den staatlichen als auch privaten Institutionen zur Beurteilung der Wirtschaftsentwicklung im Baugewerbe, insbesondere auch hinsichtlich Bauleistung, Beschäftigung und Auftragslage.

Rechtsgrundlagen

Rechtsgrundlage für die Erhebungen im Baugewerbe ist das Gesetz über die Statistik im Produzierenden Gewerbe (ProdGewG) in der Fassung der Bekanntmachung vom 30. Mai 1980 (BGBl. I S. 641), zuletzt geändert durch Artikel 5 des Gesetzes vom 19. Dezember 2000 (BGBl. I S. 1765), in Verbindung mit dem Gesetz über die Statistik für Bundeszwecke (Bundesstatistikgesetz – BStatG) vom 22. Januar 1987 (BGBl. I S. 462, 565), zuletzt geändert durch Artikel 3 des Gesetzes vom 21. Dezember 2000 (BGBl. I S. 1867).

Berichtskreis

Zu den Monats- bzw. Vierteljahresberichten im Baugewerbe melden die Baubetriebe von Unternehmen des Produzierenden Gewerbes mit 20 und mehr Beschäftigten, Baubetriebe mit 20 und mehr Beschäftigten von Unternehmen außerhalb des Produzierenden Gewerbes sowie alle Arbeitsgemeinschaften.

Jede statistische Einheit (Unternehmen, Betrieb) wird der Unterklasse (5-Steller) der WZ 93 zugeordnet, zu der ihre Haupttätigkeit gehört. Zum **Bauhauptgewerbe** werden Einheiten gerechnet, deren wirtschaftliche Tätigkeit überwiegend darin besteht, Hochbauten im Rohbau zu errichten, Tiefbauvorhaben auszuführen oder bestimmte Spezialbauarbeiten vorzunehmen. Dazu rechnen auch die Renovierung, Instandsetzung und Unterhaltung bestehender Hoch-, Tief- und Spezialbauten sowie das Abbrechen, Sprengen und Enttrümmern und weitere vorbereitende Baustellenarbeiten. Zum **Ausbaugewerbe** werden Einheiten gerechnet, deren wirtschaftliche Tätigkeit überwiegend darin besteht, Ausbauarbeiten und entsprechende Reparatur- und Unterhaltungsarbeiten vorzunehmen.

Methodischer Hinweis

Für das Bauhauptgewerbe werden die erhobenen Daten (mit Ausnahme der gemeldeten Auftragseingänge und Auftragsbestände) auf Ergebnisse für alle Betriebe aufgeschätzt. Grundlage für die Aufschätzung sind die Ergebnisse der jährlich jeweils Ende Juni durchzuführenden Totalerhebung. Mittels der Totalerhebung und der Junimeldung des Monatsberichtsgebietes werden Hochrechnungsfaktoren gebildet, mit deren Hilfe die Ergebnisse der Monatsmelder – mit o. a. Ausnahmen – auf alle Betriebe aufgeschätzt werden können.

Der Ergebnismachweis erfolgt sowohl für die aufgeschätzten Daten (Tabellen 12 bis 15) als auch für die nicht aufgeschätzten Ergebnisse des Monatsberichtsgebietes (Tabellen 1 bis 11).

Die für Verwaltungsbezirke dargestellten Ergebnisse beziehen sich auf den Firmensitz.

Definitionen

Beschäftigte

Tätige (Mit)inhaber und -inhaberinnen, unbezahlt mithelfende Familienangehörige und alle Personen, die in einem arbeitsrechtlichen Verhältnis zum Unternehmen bzw. Betrieb stehen (Angestellte, Arbeiter und Arbeiterinnen, Auszubildende). Die Arbeiter und Arbeiterinnen sind in folgende Gruppen gegliedert: Facharbeiter und -arbeiterinnen (einschl. angestelltenversicherungspflichtiger Poliere, (Schacht)meister und -meisterinnen); (Fach)werker und -werkerinnen, Baumaschinen- und Arbeiter und Arbeiterinnen mit angelernten Spezialtätigkeiten, ferner gewerblich Auszubildende, Umschüler und Umschülerinnen, Anlernlinge und Praktikanten. Nachgewiesen wird der Beschäftigungsstand am Monatsende, bei größeren Zeiträumen der jeweilige Durchschnitt für die betreffenden Monate.

Bruttolohn- und -gehaltsumme

Bei den Bruttolöhnen und Bruttogehältern ist die Summe der lohnsteuerpflichtigen Bruttobezüge (Bar- und Sachbezüge) der Arbeiter und Arbeiterinnen, Angestellten sowie der kaufmännischen, technischen und gewerblich Auszubildenden ohne die Pflichtanteile des Arbeitgebers zur Sozialversicherung, ohne Beiträge zu den Sozialkassen des Baugewerbes, ohne Winterbauumlage, ohne Aufwendungen für die betriebliche Alters-, Invaliditäts- und Hinterbliebenenversorgung und ohne gezahltes Vorruhestandsgeld sowie ohne geleistete Zuschüsse der Bundesanstalt für Arbeit (z. B. Kurzarbeitergeld, Leistungen nach dem Altersteilzeitgesetz) angegeben. Für die Zuord-

1) vgl. Umsatzsteuergesetz (UStG) 1980

nung von Personen zu den Arbeitern ist die Art der ausgeübten Tätigkeit (Tätigkeitsmerkmal) maßgebend. Deshalb rechnen die Entgelte der Poliere und (Schacht)meister und -meisterinnen grundsätzlich zur Bruttolohnsumme und nicht zur Bruttogehaltsumme.

Den Gehältern sind auch die Bezüge von Gesellschaftern, Geschäftsführern, Vorstandsmitgliedern und anderen leitenden Angestellten zugerechnet, soweit die Bezüge steuerlich als Einkünfte aus nichtselbstständiger Arbeit anzusehen sind.

Geleistete Arbeitsstunden

Arbeitsstunden, die von Arbeitern und Arbeiterinnen (einschl. Polieren und (Schacht)meistern und -meisterinnen), tätigen (Mit)inhabern und -inhaberinnen, mithelfenden Familienangehörigen, Angestellten und Auszubildenden auf Baustellen und Bauhöfen im Bundesgebiet tatsächlich geleistet wurden. Bezahlte, aber nicht geleistete Stunden sowie Berufsschulstunden sind abgesetzt. Nicht einbezogen sind ferner die für Bürotätigkeit geleisteten Arbeitsstunden.

Umsatz (ohne Umsatzsteuer)

Als Umsatz gelten die dem Finanzamt für die Umsatzsteuer zu meldenden steuerbaren Beträge im Bundesgebiet einschl. Umsatz aus Nachunternehmer-tätigkeit und Vergabe von Teilleistungen an Nachunternehmer. Zum Umsatz zählen seit dem 1. Januar 1980 auch Anzahlungen für Teilleistungen oder Vorauszahlungen vor Ausführung der entsprechenden Lieferungen oder Leistungen ab 10 000 DM¹⁾. Der Gesamtumsatz enthält außer dem baugewerblichen Umsatz (Umsatz aus Bauleistungen) die Handels- und sonstigen Umsätze (Umsatz aus sonstigen eigenen Erzeugnissen und aus industriellen/handwerklichen Dienstleistungen, Umsatz aus sonstigen nichtindustriellen/nichthandwerklichen Tätigkeiten). Zum sonstigen Umsatz zählen z. B. in der eigenen Bauleistung nicht abgerechnete Umsätze aus sonstigen eigenen Erzeugnissen (Baustoffe, Betonwaren u. dgl.), Umsätze aus Lohnarbeiten für Dritte und sonstige Dienstleistungen sowie die Erlöse aus Vermietung und Verpachtung (einschl. Leasing) u. a.

Auftragseingang im Bauhauptgewerbe

Summe der Werte (ohne Umsatzsteuer) aller im Berichtszeitraum eingegangenen und vom Betrieb/Unternehmen fest akzeptierten Bauaufträge im Inland. Die Wertansätze für bauhauptgewerbliche Bauleistungen entsprechen der Verdingungsordnung für Bauleistungen. Jeder Bauauftrag wird nur einmal von der Firma gemeldet, die den Bauauftrag ausführen wird. Der Auftragseingang ist nach Bauarten/Auftraggebern und nach Lage der Baustelle gegliedert.

Auftragsbestand im Bauhauptgewerbe

Summe der Werte (ohne Umsatzsteuer) aller vorliegenden, fest akzeptierten und noch nicht ausgeführten Bauaufträge bzw. -auftragsteile im Inland von anderen Firmen oder sonstigen Kunden am Ende des Berichtszeitraums (ohne an Subunternehmer vergebene Aufträge). Bei der Ermittlung des Auftragsbestands ist vom Auftragswert bereits im Bau befindlicher Projekte derjenige Teil abgesetzt, der produktiv schon fertiggestellt ist (ohne Berücksichtigung der Abnahme oder Abrechnung).

Art der Bauten/Bauarten bzw. Auftraggeber/-gruppen:

1. Bauarten unabhängig vom Auftraggeber

Wohnungsbau

Zum Wohnungsbau gehören alle Bauten, die überwiegend den Wohnbedürfnissen dienen. Für die Bundeswehr oder für im Bundesgebiet stationierte ausländische Streitkräfte gebaute Wohnungen zählen ebenso zum Wohnungsbau.

Landwirtschaftlicher Bau

Hierzu gehören Scheunen, Ställe, Silos, Garagen für landwirtschaftliche Fahrzeuge, ferner Entwässerungsanlagen und sonstige Wasserbauten, die besonders der Intensivierung der Landwirtschaft dienen. Kombinierte Gebäude mit Wohnung, Stallung und Scheune sind landwirtschaftliche Gebäude, es sei denn, flächenmäßig überwiegt der Wohnteil. Bei getrennter Bauweise sind nur Stallung und Scheune als landwirtschaftliche Bauten anzusehen.

Straßenbau

Zu den Straßenbauten zählen Straßen, Autobahnen und Wege für Kraftfahrzeuge, Fußgänger und Radfahrer sowie Park- und Abstellplätze ferner der Bau von Rollbahnen, Sportplätzen, Schwimmbädern u. a.

2. Bauarten nach Auftraggeber/-gruppen

Gewerblicher und industrieller Bau

Hierzu gehören alle überwiegend gewerblichen Zwecken dienende Bauten für die private Wirtschaft, ferner Wasser-, Gas- und Elektrizitätswerke für Versorgungsbetriebe öffentlich-rechtlicher Körperschaften.

Zum gewerblichen und industriellen Hochbau zählen u. a. Industriebauten, Bankgebäude, Lager- und Kühlhäuser, Messegebäude, Garagen, Tankstellen, Hotels und Kinos.

Zum gewerblichen und industriellen Tiefbau zählen u. a. Rohrleitungsbau, Kanalanlagen, Tiefbauten für die Elektrizitätsverteilung, bergbauliche Schachtanlagen, unterirdische Tankanlagen und Lager, soweit sie nicht für Menschen zugänglich sind.

Bauten für Bahn und Post

Hierzu zählen alle Hochbauten und Tiefbauten, die von der Deutschen Bahn AG, der Deutschen Post AG, der Deutschen Postbank AG und der Deutschen Telekom AG (Nachfolgeunternehmen der Deutschen Bundesbahn/Deutschen Reichsbahn bzw. der Deutschen Bundespost) in Auftrag gegeben wurden.

Zum Hochbau für Bahn und Post gehören u. a. Bahnhöfe, Post- und Fernmeldeämter, Ausbesserungswerke, Verwaltungsgebäude.

Zum Tiefbau für Bahn und Post gehören u. a. Gleisanlagen, Tunnel- und Eisenbahnbrückenbauten, Fernsprech-, Telegraf- und technische Funkbetriebsbauten.

Bauten für Körperschaften des öffentlichen Rechts und Organisationen ohne Erwerbszweck

Hierzu gehören alle öffentlichen Zwecken dienende Hochbauten und Tiefbauten im Auftrag von Bund, Ländern, Gemeinde- und Zweckverbänden, von Trägern der Sozialversicherung sowie von Organisationen des öffentlichen und privaten Rechts, die gemeinnützige Zwecke verfolgen (Kirchen, caritative Organisationen, Gewerkschaften, Parteien u. a.).

Veröffentlichungen

Ergebnisse für das Bundesgebiet erscheinen in der monatlichen Querschnittsveröffentlichung „Ausgewählte Zahlen für die Bauwirtschaft“ vom Statistischen Bundesamt, 65180 Wiesbaden.

Allgemeiner Überblick

NRW-Baunachfrage im öffentlichen Tiefbau zieht an

Die Auftragseingänge des nordrhein-westfälischen Bauhauptgewerbes fielen im 1. Quartal 2001 um 7,6 % niedriger aus als ein Jahr zuvor. Dabei verzeichnete der Hochbau (-10,4 %) eine weiterhin zurückgehende Baunachfrage. Im Tiefbau (-2,6 %) fiel der Rückgang durch die gestiegenen Auftragseingänge im sonstigen öffentlichen Tiefbau (+5,1 %) gemäßigter aus.

Innerhalb des Hochbaus musste insbesondere der öffentliche Hochbau (-26,9 %) einen deutlichen Nachfragerückgang hinnehmen. Auch im Wohnungsbau (-16,5 %) und im gewerblichen und industriellen Hochbau (-3,0 %) wurden weniger Bauaufträge erteilt.

Im Tiefbau konnte neben dem (bereits erwähnten) Nachfrageplus im sonstigen öffentlichen Tiefbau nur der Straßenbau (+0,2 %) das Ergebnis des Vorjahresquartals halten. Im gewerblichen und industriellen Tiefbau (-8,7 %) wurde dagegen ein erneuter Rückgang ermittelt.

Uneinheitliche Märzproduktion im NRW-Bau

Die Produktion des nordrhein-westfälischen Bauhauptgewerbes war im März um 1,6 % niedriger als im März 2000. Einem leichten Plus im Tiefbau (+0,6 %) stand ein Rückgang im Hochbau (-3,4 %) gegenüber.

Innerhalb des Hochbaus wurde eine Leistungssteigerung im gewerblichen und industriellen Hochbau (+2,1 %) ermittelt. Dagegen musste der Wohnungsbau einen Produktionsrückgang um 10,0 % hinnehmen. Der öffentliche Hochbau (-0,1 %) stagnierte auf dem Vorjahresniveau.

Im Tiefbau schnitt der Straßenbau mit einem Plus von 3,9 % am Besten ab, die Zuwachsrate im gewerblichen und industriellen Tiefbau betrug 1,3 %. Die Produktion im sonstigen öffentlichen Tiefbau (-3,2 %) wurde dagegen eingeschränkt.

Witterung im März 2001

Der März 2001 war in Nordrhein-Westfalen temperaturmässig annähernd normal. Die Monatsmitteltemperaturen wichen um -0,1 bis +0,8 Kelvin vom langjährigen Mittel ab. Es gab allerdings im Flachland noch je nach Standort 4 bis 13 Frosttage, auf dem Kahlen Asten 19 (10 Eistage), in Lüdenscheid 14 (1 Eistag).

Der März war 2001 zu nass. Es fielen 70 bis 101 mm, bzw. 110 bis 148 % des Solls. Nur auf dem Kahlen Asten fielen mit 116 mm nur 93 %. Dort bildete sich an 21 Tagen eine Schneedecke, in Lüdenscheid an 10, in den Niederungen an 1 bis 4 Tagen.

Die Sonne schien nur 37 bis 58 Stunden, das sind 40 bis 52 % des 61/90er Wertes.

Durchschnittlicher Wert der Lufttemperatur (°C) sowie Niederschlagssumme (mm) an ausgewählten Messstationen in NRW:

Dekade März 2001	Bocholt		Bad Salzuflen		Essen		Köln-Wahn		Lüdenscheid	
	°C	mm	°C	mm	°C	mm	°C	mm	°C	mm
I	+4,5	19,4	+3,5	14,3	+4,2	28,1	+4,9	18,5	+2,5	34,5
II	+5,7	32,8	+5,3	24,4	+6,2	36,0	+7,2	26,3	+4,6	33,7
III	+4,9	24,8	+3,6	31,3	+5,3	37,3	+6,6	36,8	+3,7	54,5
Δ / S	+5,0	77,0	+4,1	70,0	+5,2	101,4	+6,2	81,6	+3,6	122,7
dagegen März 2000	+6,6	62,5	+5,8	100,7	+6,4	77,1	+6,7	73,2	+4,6	166,7

Quelle: Deutscher Wetterdienst, Wetteramt Essen

Tabellenteil

Zeichenerklärung

(nach DIN 55 301)

0	weniger als die Hälfte von 1 in der letzten besetzten Stelle, jedoch mehr als nichts
–	nichts vorhanden (genau null)
. . .	Angabe fällt später an
.	Zahlenwert unbekannt oder geheim zu halten
x	Tabellenfach gesperrt, weil Aussage nicht sinnvoll
p	vorläufige Zahl
r	berichtigte Zahl

Maßeinheiten

St	= Stück
Mill.	= Millionen
%	= %
t	= Tonne
Std.	= Stunden

Abkürzungen

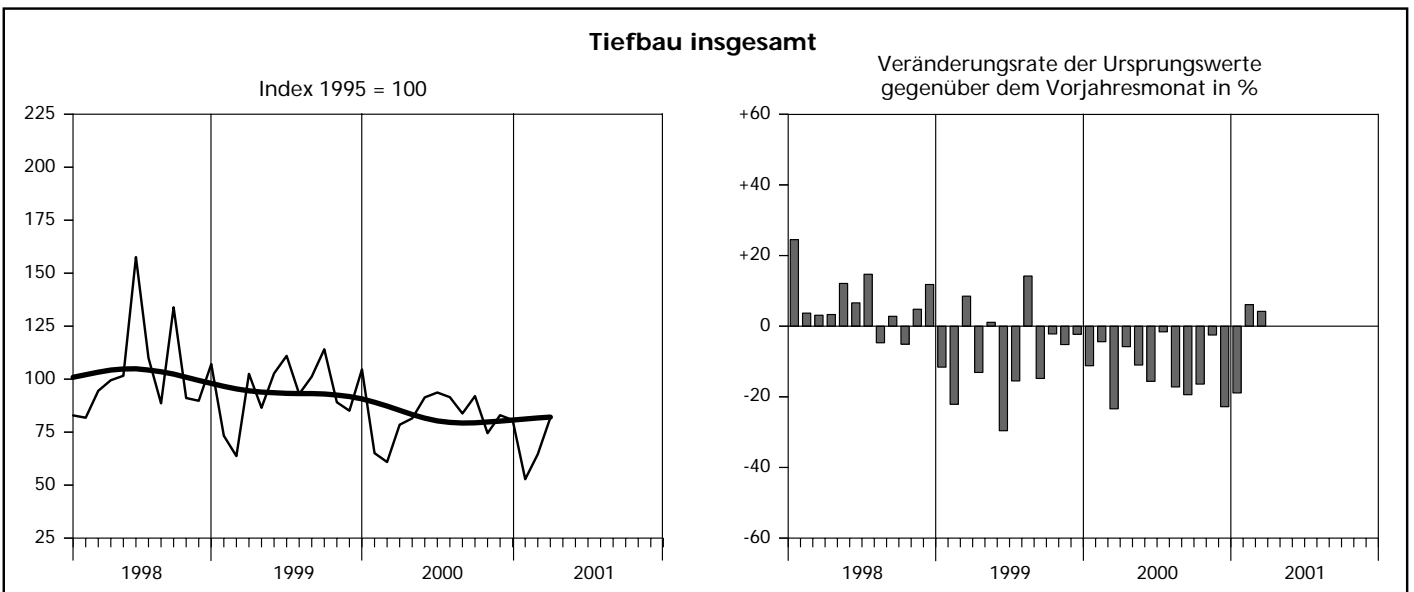
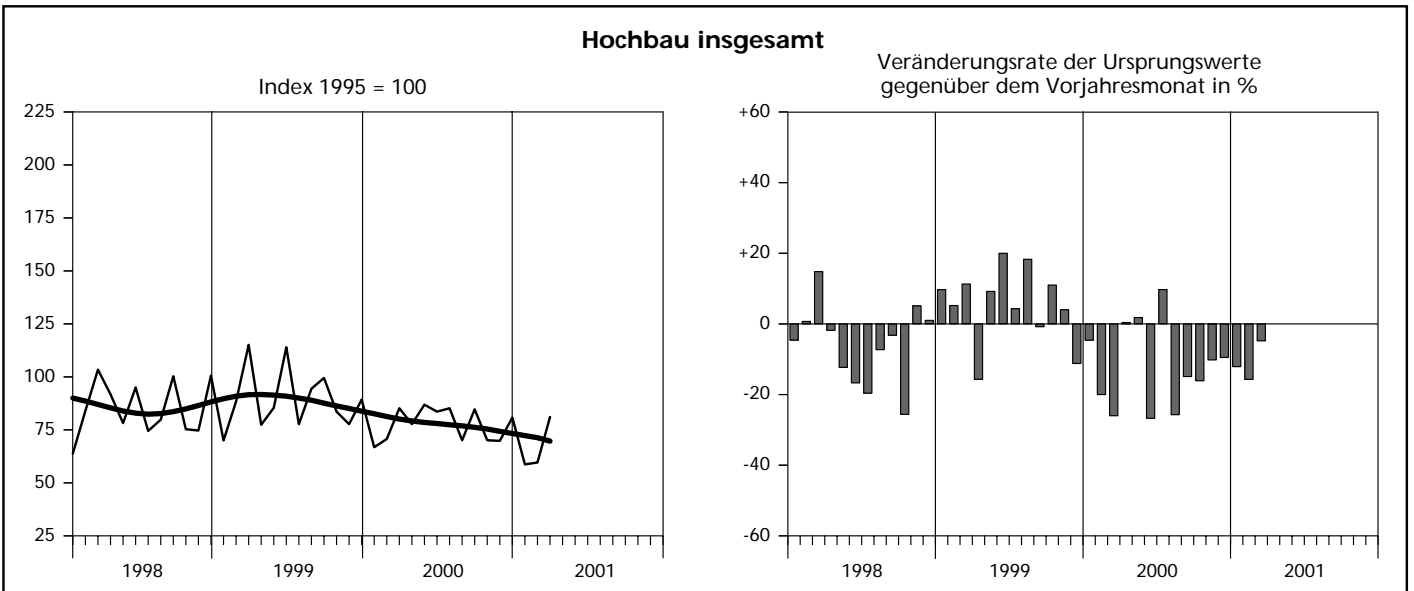
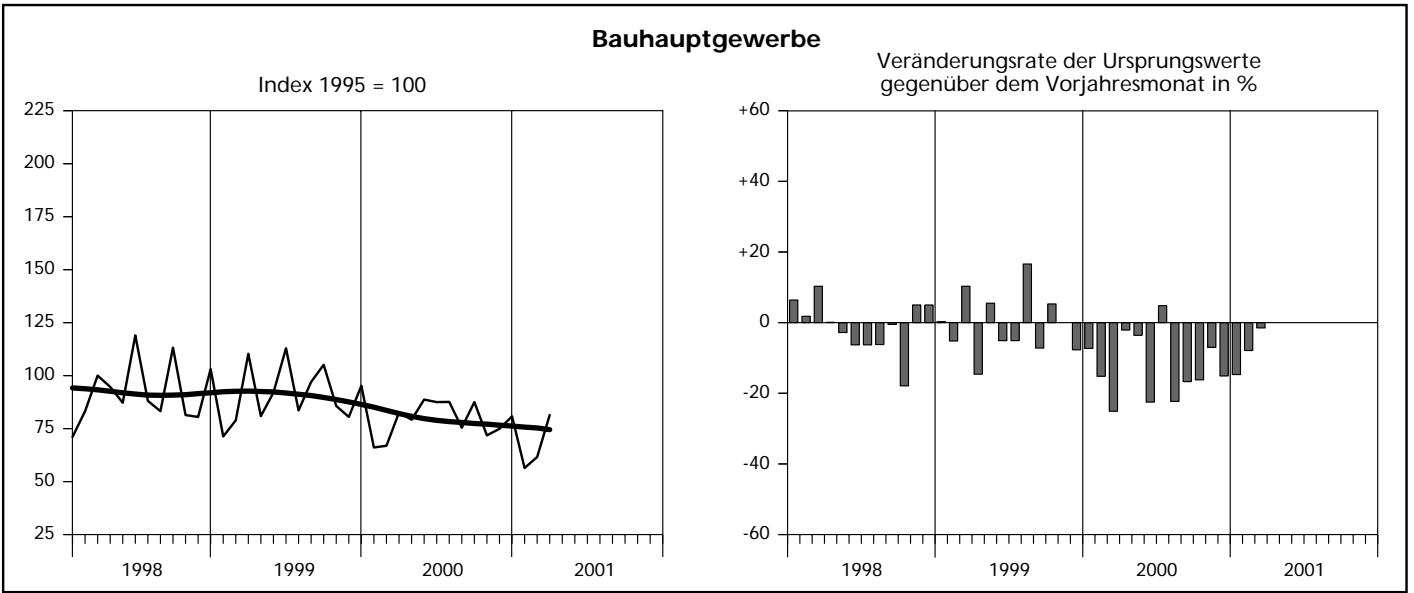
Vj	= Vierteljahr
Hj	= Halbjahr
D	= Durchschnitt
MD	= Monatsdurchschnitt
JS	= Jahressumme

Anmerkung

Abweichungen in den Summen erklären sich aus dem Runden der Einzelwerte. Eventuell auftretende geringfügige Differenzen in den Summen einzelner Merkmale zwischen den Tabellen ergeben sich aufgrund unterschiedlicher Auswertungskriterien.

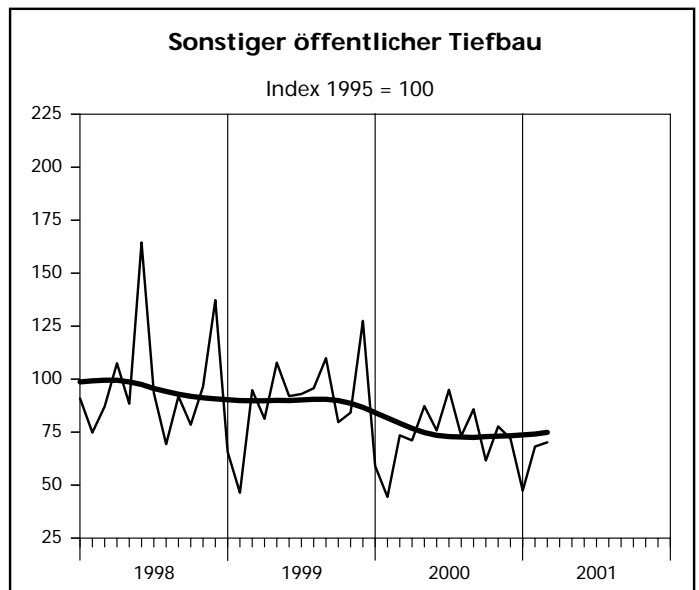
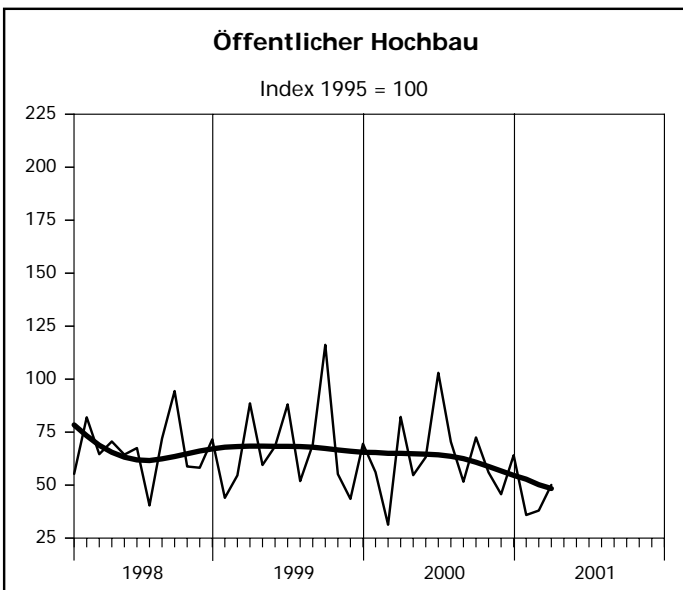
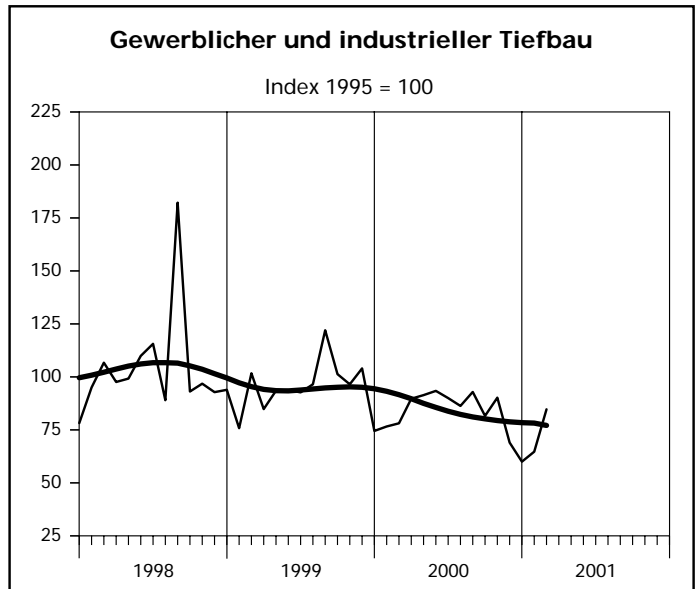
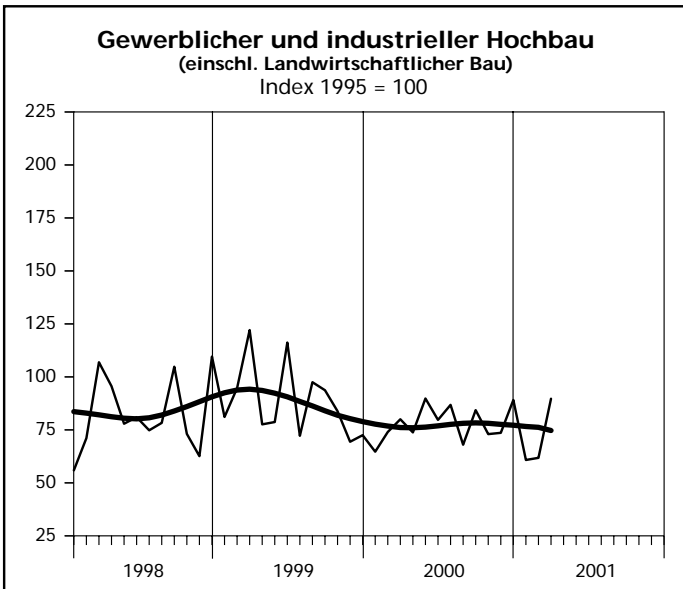
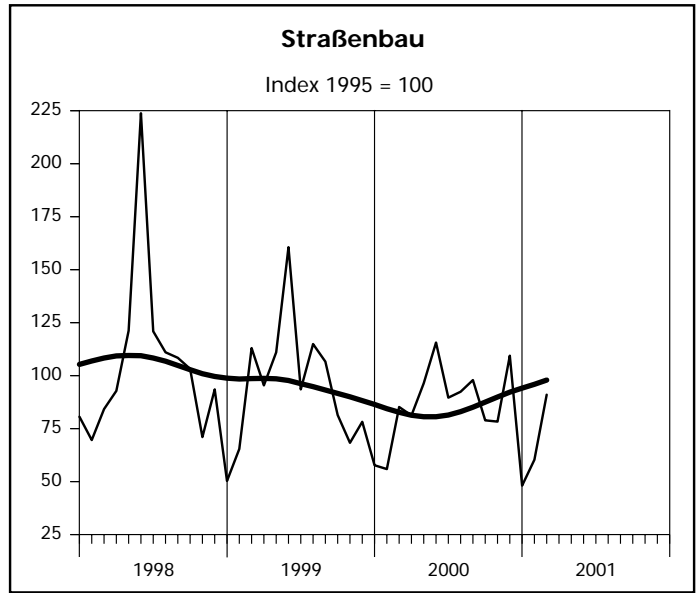
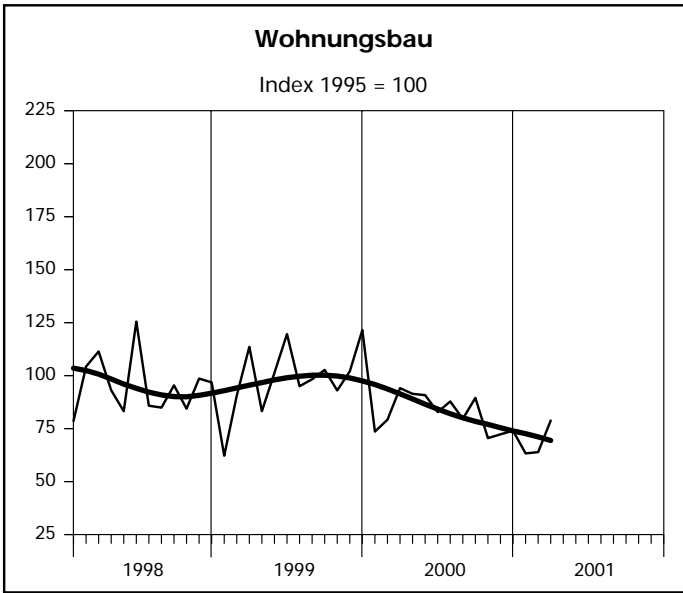
**Ergebnisse der Betriebe von Unternehmen
mit 20 und mehr Beschäftigten**

Index des realen Auftragseingangs



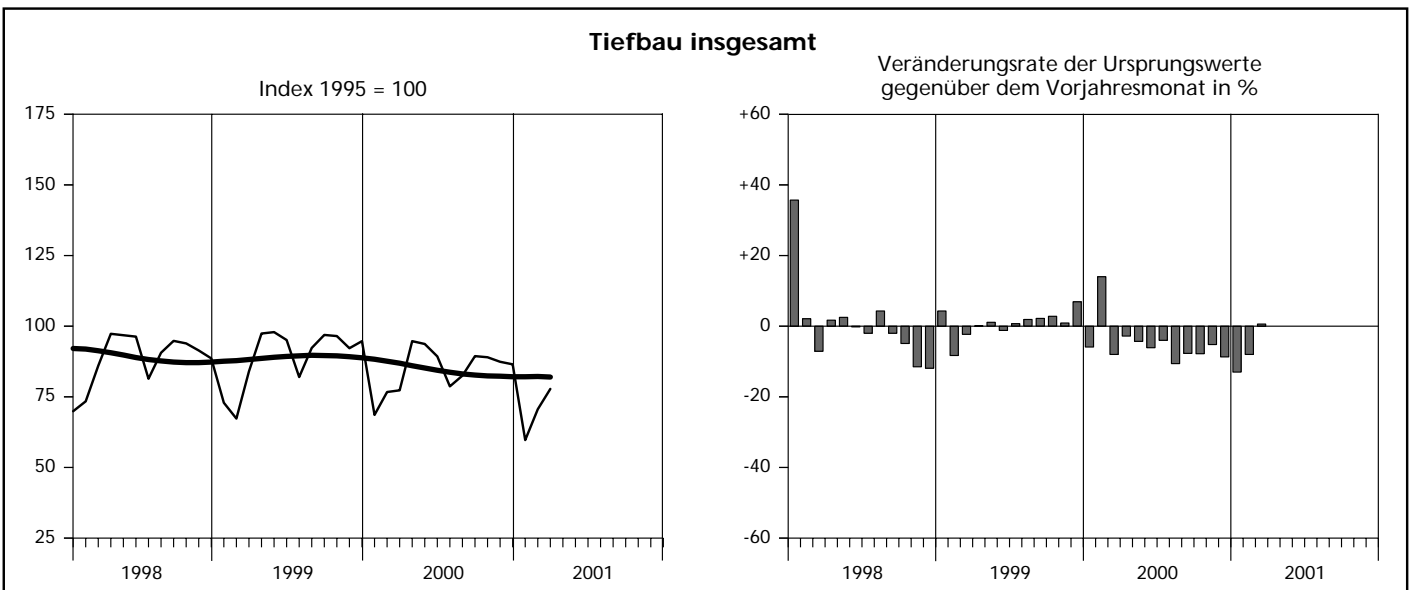
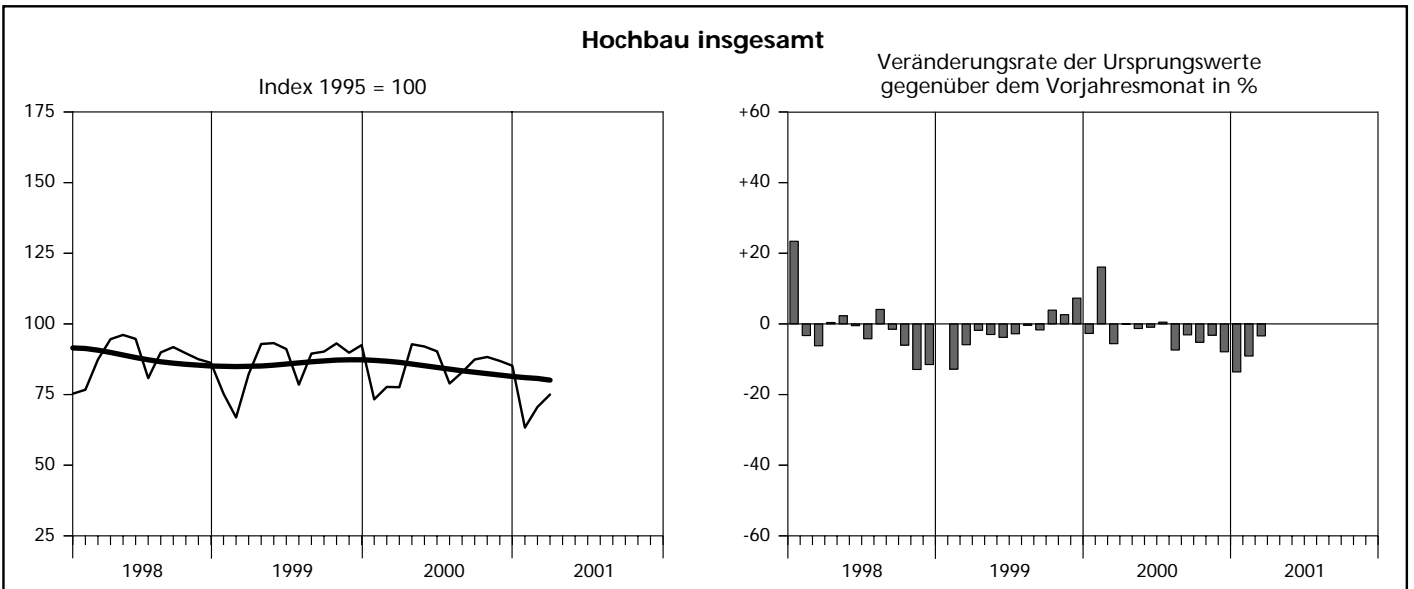
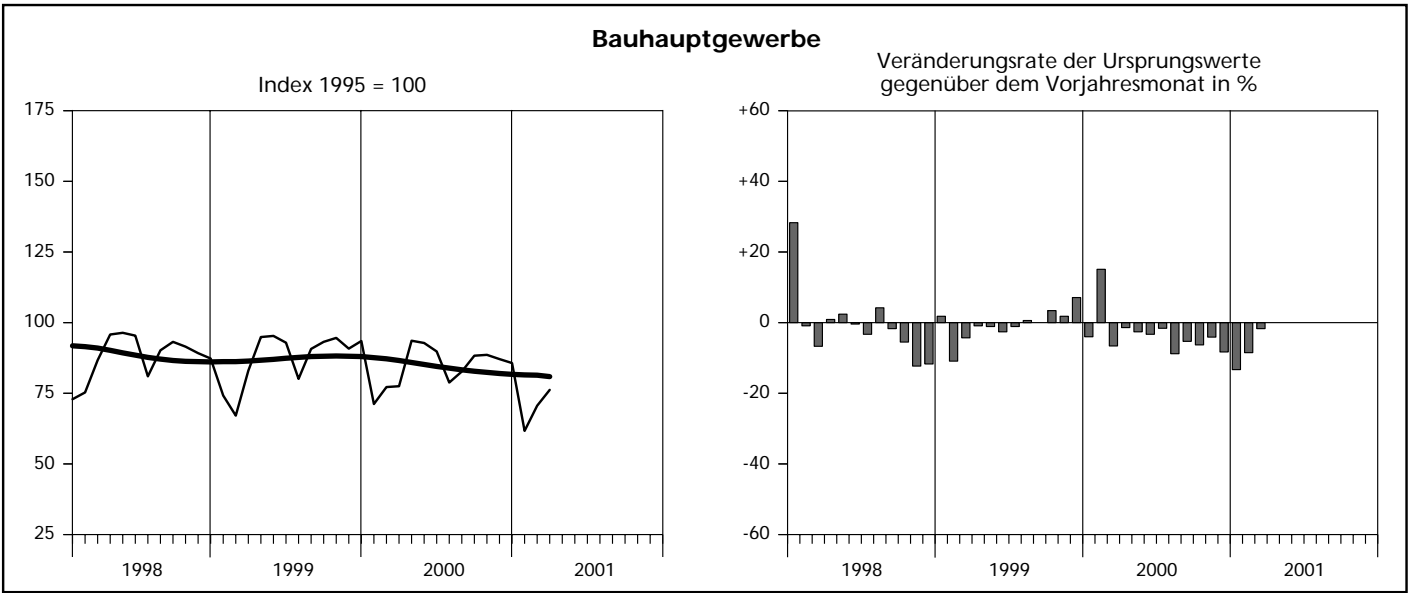
— Ursprungswerte — Bereinigt von Zufälligkeiten und saisonalen Einflüssen

Index des realen Auftragseingangs



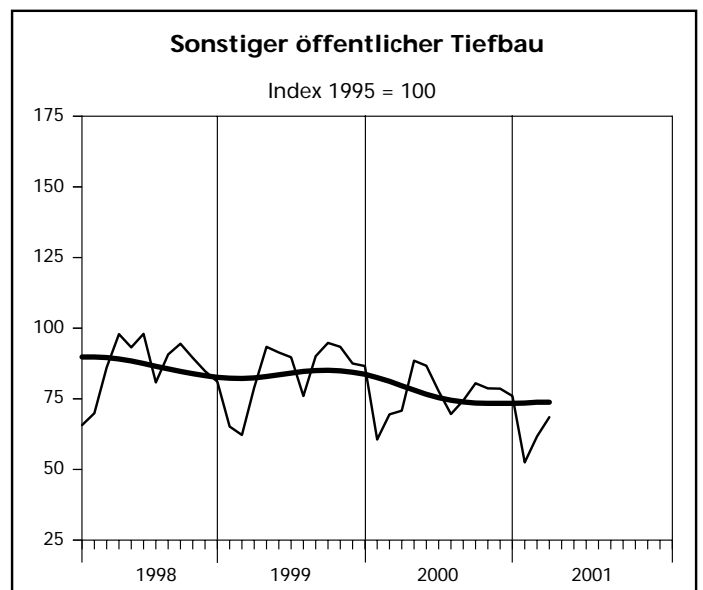
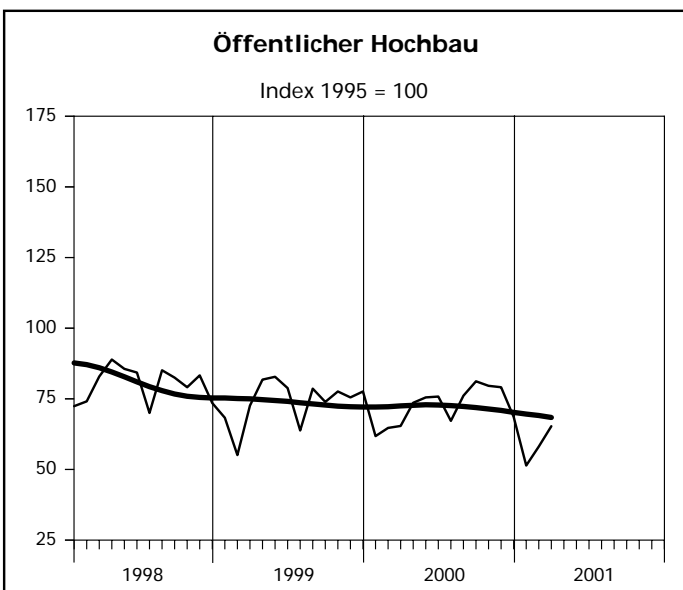
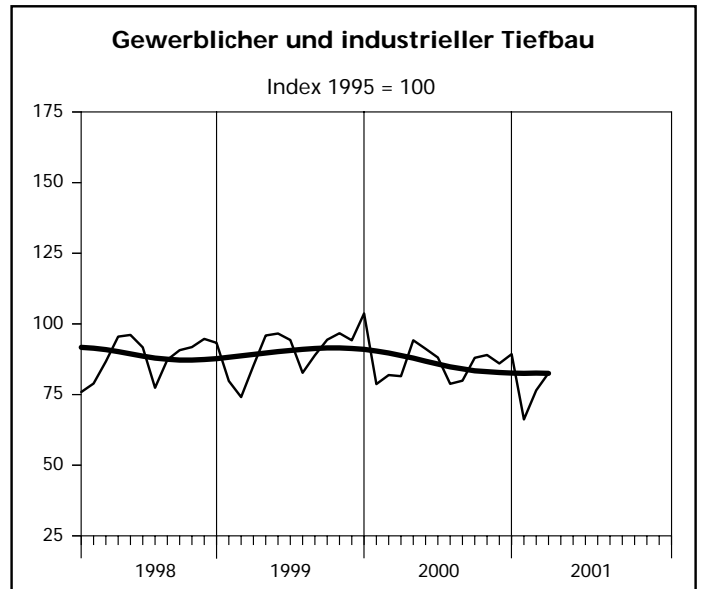
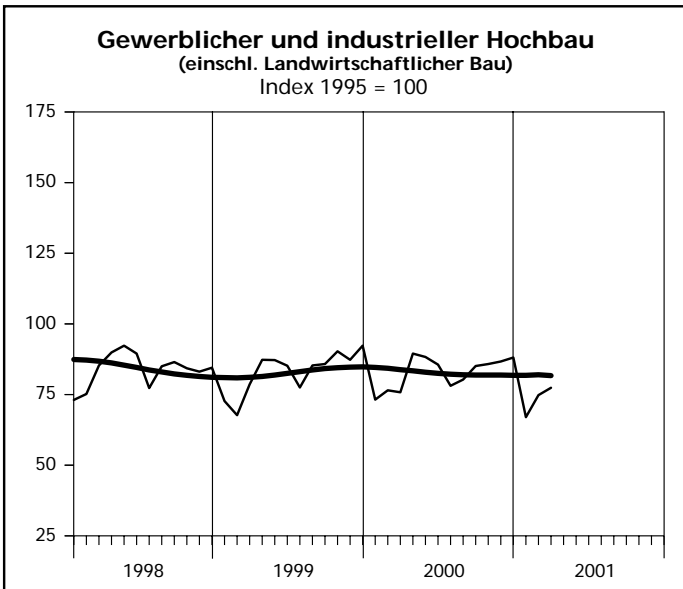
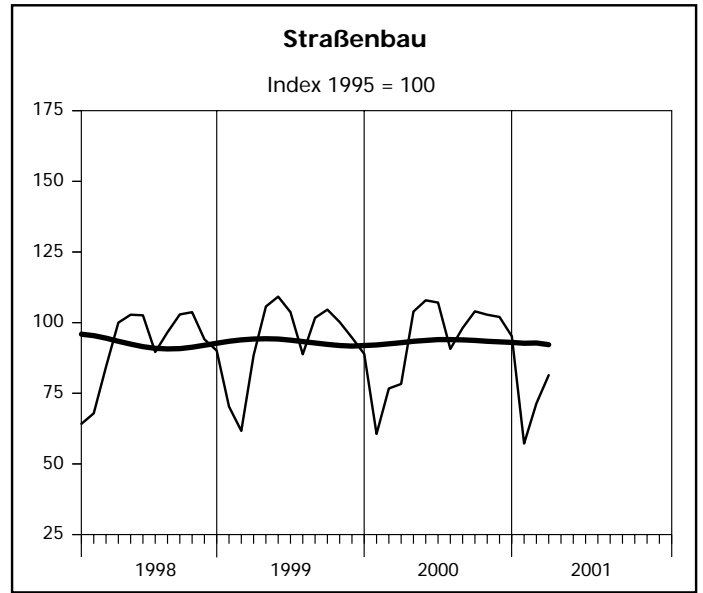
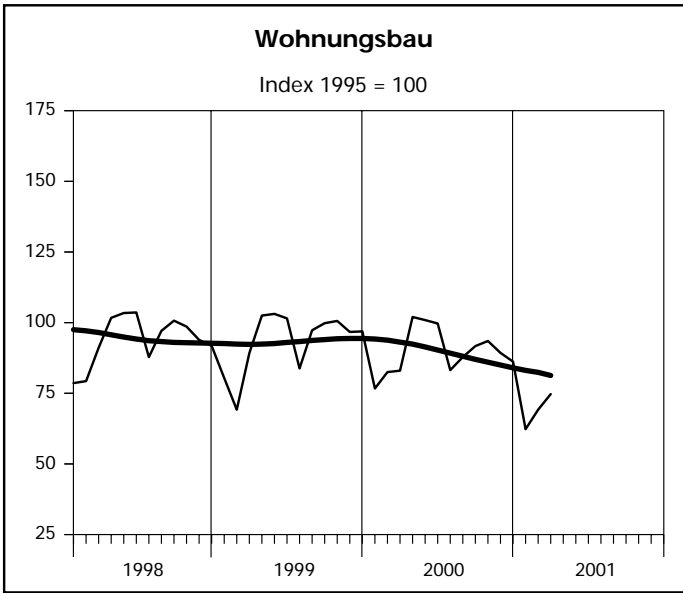
— Ursprungswerte — Bereinigt von Zufälligkeiten und saisonalen Einflüssen

Index der Nettoproduktion



Ursprungswerte
 Bereinigt von Zufälligkeiten und saisonalen Einflüssen

Index der Nettoproduktion



— Ursprungswerte — Bereinigt von Zufälligkeiten und saisonalen Einflüssen

1. Index des realen Auftragsein - Ergebnisse der Betriebe von Unter

Lfd. Nr.	Jahr Monat	Index des realen Auftragseingangs im								
		Bauhaupt- gewerbe insgesamt	Hochbau				Tiefbau			
			zusammen	Wohnungs- bau	gewerb- licher und industrieller Bau ¹⁾	öffentlicher Bau	zusammen	Straßenbau	gewerb- licher und industrieller Bau	sonstiger öffentlicher Bau
1995 = 100										
1	1995	100	100	100	100	100	100	100	100	100
2	1996	93,1	95,3	109,8	89,7	77,6	89,5	89,0	90,3	89,0
3	1997	93,4	91,0	98,8	85,5	92,0	97,4	98,3	98,0	95,8
4	1998	92,0	85,1	95,2	82,6	66,7	103,2	106,7	104,7	98,4
5	1999	91,1	89,4	98,6	88,3	67,4	93,9	94,9	96,4	89,8
6	2000	79,1	77,6	82,1	78,1	62,6	81,4	86,5	84,5	73,0
7	2001 (kumuliert)	66,5	66,5	68,7	70,8	41,3	66,4	66,5	69,8	61,9
8	2000 Januar	66,1	66,8	73,6	64,7	56,1	65,1	57,7	74,5	59,0
9	Februar	66,9	70,7	79,2	74,0	31,3	60,9	55,9	76,6	44,4
10	März	82,6	85,2	94,1	80,0	82,2	78,5	85,2	78,1	73,5
11	April	79,2	77,7	91,4	73,8	54,7	81,5	81,2	89,7	71,1
12	Mai	88,7	86,9	90,8	89,8	63,2	91,4	96,4	91,4	87,3
13	Juni	87,5	83,6	82,8	79,7	103,0	93,7	115,6	93,4	75,8
14	Juli	87,6	85,2	87,8	86,8	70,4	91,5	89,6	90,0	95,0
15	August	75,4	70,1	79,6	68,0	51,6	83,8	92,4	86,3	73,2
16	September	87,5	84,7	89,5	84,3	72,5	92,0	97,9	92,9	85,8
17	Oktober	71,8	70,1	70,5	73,0	56,0	74,5	78,9	81,6	61,6
18	November	74,9	69,8	72,3	73,6	45,7	83,0	78,3	90,2	77,7
19	Dezember	80,8	80,8	74,0	89,1	64,1	80,7	109,4	69,0	72,0
20	2001 Januar	56,4	58,7	63,3	60,8	35,9	52,8	48,1	60,0	47,4
21	Februar	61,6	59,6	63,9	61,8	38,0	64,6	60,3	64,7	68,2
22	März	81,4	81,1	78,8	89,7	50,1	81,8	91,0	84,7	70,2
23	April
24	Mai
25	Juni
26	Juli
27	August
28	September
29	Oktober
30	November
31	Dezember

1) einschl. landwirtschaftlichen Baus

2. Produktionsindex im - Ergebnisse der Betriebe von Unter

Lfd. Nr.	Jahr Monat	Produktionsindex im								
		Bauhaupt- gewerbe insgesamt	Hochbau				Tiefbau			
			zusammen	Wohnungs- bau	gewerb- licher und industrieller Bau ¹⁾	öffentlicher Bau	zusammen	Straßenbau	gewerb- licher und industrieller Bau	sonstiger öffentlicher Bau
1995 = 100										
1	1995	100	100	100	100	100	100	100	100	100
2	1996	91,3	92,6	96,7	89,8	90,2	89,6	91,1	86,8	92,2
3	1997	89,4	89,5	94,9	85,8	85,6	89,3	90,5	90,5	86,8
4	1998	87,9	87,6	94,0	83,8	80,1	88,4	91,6	88,3	86,0
5	1999	87,5	86,3	93,4	83,1	73,9	89,1	93,2	90,5	84,1
6	2000	84,4	84,4	89,7	82,8	72,4	84,5	93,9	85,6	76,0
7	2001 (kumuliert)	69,5	69,6	68,7	73,1	58,3	69,4	70,0	75,1	60,9
8	2000 Januar	71,2	73,3	76,7	73,2	61,8	68,6	60,6	78,7	60,6
9	Februar	77,2	77,7	82,5	76,5	64,7	76,7	76,7	81,9	69,5
10	März	77,5	77,6	83,0	75,8	65,4	77,3	78,3	81,5	70,8
11	April	93,6	92,8	102,0	89,5	73,6	94,7	103,9	94,2	88,5
12	Mai	92,8	92,0	100,9	88,3	75,5	93,7	107,9	91,2	86,7
13	Juni	89,8	90,3	99,7	85,6	75,8	89,3	107,1	88,1	77,7
14	Juli	78,8	78,9	83,2	78,1	67,2	78,7	90,7	78,8	69,6
15	August	82,7	82,9	87,8	80,3	76,1	82,5	98,1	79,9	74,4
16	September	88,3	87,4	91,7	85,1	81,2	89,4	104,0	88,0	80,5
17	Oktober	88,6	88,3	93,5	85,8	79,6	89,0	102,8	89,0	78,7
18	November	87,1	86,9	89,3	86,7	79,1	87,4	102,0	86,0	78,6
19	Dezember	85,7	85,2	86,2	88,1	68,6	86,5	95,2	89,3	76,0
20	2001 Januar	61,7	63,3	62,3	67,0	51,4	59,7	57,2	66,2	52,5
21	Februar	70,6	70,6	69,2	74,8	58,1	70,6	71,4	76,5	61,7
22	März	76,2	75,0	74,7	77,4	65,3	77,8	81,4	82,6	68,5
23	April
24	Mai
25	Juni
26	Juli
27	August
28	September
29	Oktober
30	November
31	Dezember

1) einschl. landwirtschaftlichen Baus

3. Auftragseingang im Bauhauptgewerbe
- Ergebnisse der Betriebe von Unter
1 000

Lfd. Nr.	Jahr Monat						
		insgesamt	Hochbau				
			zusammen	Wohnungs- bau	landwirt- schaftlicher Bau	gewerblicher und industrieller Hochbau	Hochbau für Bahn und Post
1	1995	23 626 680	14 554 359	5 096 665	45 032	7 433 406	237 571
2	1996	22 040 298	13 950 834	5 597 951	69 392	6 709 013	213 142
3	1997	22 124 577	13 335 827	5 023 690	63 151	6 366 938	261 033
4	1998	22 039 437	12 589 719	4 862 432	74 252	6 316 850	148 027
5	1999	21 993 259	13 294 322	5 058 579	69 809	6 824 337	130 448
6	2000	19 396 095	11 678 456	4 242 279	62 475	6 071 009	161 672
7	2001 (kumuliert)	4 100 439	2 508 970	884 397	14 153	1 410 870	9 967
8	2000 Januar	1 337 856	831 114	315 607	5 786	423 150	2 115
9	Februar	1 362 828	883 695	340 598	3 601	489 474	2 566
10	März	1 681 465	1 064 833	404 722	4 628	528 856	2 267
11	April	1 610 864	970 070	393 209	2 634	477 183	14 243
12	Mai	1 812 908	1 090 658	391 453	7 211	554 248	41 666
13	Juni	1 790 258	1 049 138	356 857	7 786	477 920	50 013
14	Juli	1 790 852	1 068 998	378 633	3 748	569 695	9 869
15	August	1 544 196	879 956	342 858	6 690	446 757	4 994
16	September	1 792 878	1 064 053	385 625	5 304	545 987	16 678
17	Oktober	1 471 786	880 523	303 536	4 257	479 908	7 489
18	November	1 539 545	878 040	310 956	4 819	486 890	5 491
19	Dezember	1 660 659	1 017 378	318 225	6 011	590 941	4 281
20	2001 Januar	1 158 762	737 677	272 236	5 518	402 359	2 695
21	Februar	1 265 785	749 911	274 028	6 318	406 895	4 582
22	März	1 675 892	1 021 382	338 133	2 317	601 616	2 690
23	April
24	Mai
25	Juni
26	Juli
27	August
28	September
29	Oktober
30	November
31	Dezember

4. Auftragseingang im Bauhauptgewerbe nach Betriebsgrößenklassen und Bauarten
- Ergebnisse der Betriebe von Unternehmen mit 20 und mehr Beschäftigten -
1 000 DM

Bauart	Auftragseingang in Betrieben			
	insgesamt	davon in Betrieben mit ... Beschäftigten		
		unter 50	50 - 199	200 und mehr
Wohnungsbau	338 133	186 444	142 609	9 080
Gewerblicher und industrieller Bau sowie landwirtschaftlicher Bau	892 571	191 755	422 411	278 405
Öffentlicher Bau und Verkehrsbau	445 188	118 909	250 270	76 009
Insgesamt	1 675 892	497 108	815 290	363 494

5. Auftragsbestand im Bauhauptgewerbe seit 1999 nach Bauarten
1 000 DM

Bauart	Auftragsbestand						
	30.06.	30.09.	31.12.	31.03.	30.06.	30.09.	31.12.
	1999			2000			
Bauhauptgewerbe insgesamt	10 195 775	9 732 769	8 551 186	8 336 209	8 186 538	8 134 465	8 035 160
Hochbau zusammen	6 360 407	6 053 590	5 286 773	5 194 408	4 943 534	5 005 903	4 856 834
davon							
Wohnungsbau	2 012 936	1 942 784	1 762 531	1 691 646	1 628 043	1 611 060	1 362 151
gewerblicher und industrieller Hochbau ¹⁾	3 710 148	3 395 944	2 879 464	2 931 633	2 717 485	2 863 574	2 894 938
öffentlicher Hochbau	637 323	714 862	644 778	571 129	598 006	531 269	599 745
Tiefbau zusammen	3 835 368	3 679 179	3 264 413	3 141 801	3 243 004	3 128 562	3 178 326
davon							
Straßenbau	975 639	958 293	706 417	779 203	809 363	727 804	911 917
gewerblicher und industrieller Tiefbau	1 580 150	1 380 007	1 333 669	1 236 012	1 397 533	1 340 127	1 237 479
sonstiger öffentlicher Tiefbau	1 279 579	1 340 879	1 224 327	1 126 586	1 036 108	1 060 631	1 028 930

1) einschl. landwirtschaftlichen Baus

**6. Betriebe, Beschäftigte, Bruttolohn- und -gehaltsumme
sowie Gesamtumsatz im Bauhauptgewerbe seit 1995
- Ergebnisse der Betriebe von Unternehmen mit 20 und mehr Beschäftigten -**

Jahr Monat	Betriebe	Beschäftigte						Brutto- lohn- summe ¹⁾	Brutto- gehalt- summe	Gesamt- umsatz ²⁾
		ins- gesamt	davon							
			tätige (Mit- inhaber/ -innen und unbezahlt mithelfende Familien- angehörige	kauf- männische und tech- nische Ange- stellte und Auszu- bildende	Fach- arbeiter/ -innen, Poliere, Meister/ -innen	(Fach) Werker/ -innen	gewerblich Auszubil- dende, Umschüler/ -innen, Anlernlinge und Praktikanten			
Anzahl						1 000 DM				
1995	2 156	144 246	1 089	26 461	86 596	22 961	7 139	6 196 845	2 209 166	27 011 021
1996	2 092	132 788	954	25 563	78 445	20 839	6 986	5 701 526	2 168 352	25 144 636
1997	1 965	120 599	857	24 171	71 145	18 196	6 230	5 133 040	2 076 302	24 902 796
1998	1 924	114 411	855	23 584	66 924	17 360	5 688	4 873 226	2 056 717	25 212 174
1999	1 854	108 306	804	22 784	63 379	16 088	5 249	4 682 411	2 041 416	25 291 540
2000	1 805	102 853	758	21 935	59 863	15 268	5 029	4 446 472	1 987 507	23 600 303
2001 (kumuliert)	1 757	96 185	730	20 999	55 407	14 248	4 801	930 557	443 317	4 538 474
2000 Januar	1 845	104 941	773	22 229	61 301	15 380	5 258	334 530	156 959	1 378 372
Februar	1 833	104 063	751	21 979	60 966	15 234	5 133	325 207	153 712	1 603 970
März	1 826	104 164	743	22 141	61 020	15 208	5 052	359 938	158 274	1 823 794
April	1 824	104 204	740	22 178	60 957	15 314	5 015	371 307	163 704	1 744 381
Mai	1 817	104 305	772	22 321	60 891	15 335	4 986	391 464	165 474	2 065 816
Juni	1 805	102 932	758	21 854	60 302	15 286	4 732	371 687	175 709	1 998 777
Juli	1 796	102 354	772	21 798	59 993	15 379	4 412	371 041	162 187	2 030 897
August	1 785	102 738	777	21 866	59 579	15 317	5 199	393 502	159 041	2 106 432
September	1 773	101 795	772	21 732	58 870	15 260	5 161	359 250	158 280	2 082 074
Oktober	1 792	102 647	744	21 895	59 259	15 542	5 207	387 183	162 696	2 123 446
November	1 785	100 996	744	21 705	58 271	15 156	5 120	442 618	210 432	2 234 450
Dezember	1 776	99 099	746	21 520	56 946	14 810	5 077	338 745	161 039	2 407 894
2001 Januar	1 764	96 584	733	21 042	55 585	14 277	4 947	319 638	148 228	1 333 965
Februar	1 758	96 112	727	21 033	55 339	14 250	4 763	292 417	147 424	1 453 391
März	1 749	95 860	729	20 922	55 298	14 218	4 693	318 502	147 665	1 751 118
April
Mai
Juni
Juli
August
September
Oktober
November
Dezember

1) einschl. Gehälter für Poliere, (Schacht)meister und -meisterinnen – 2) ohne Umsatzsteuer

7. Geleistete Arbeitsstunden im Bau
- Ergebnisse der Betriebe von Unter
1 000

Lfd. Nr.	Jahr Monat	insgesamt	Hochbau				
			zusammen	Wohnungs- bau	landwirt- schaftlicher Bau	gewerblicher und industrieller Hochbau	Hochbau für Bahn und Post
1	1995	170 782	92 681	37 725	487	43 646	448
2	1996	152 631	84 428	35 840	482	37 961	917
3	1997	142 962	77 825	33 592	539	34 528	829
4	1998	136 625	73 797	32 248	702	32 521	750
5	1999	129 949	68 972	30 425	480	30 951	500
6	2000	120 651	64 194	27 776	463	29 279	498
7	2001 (kumuliert)	25 290	13 406	5 387	78	6 575	109
8	2000 Januar	8 803	4 857	2 067	32	2 243	57
9	Februar	9 554	5 143	2 225	25	2 371	42
10	März	10 473	5 604	2 440	34	2 570	31
11	April	9 846	5 200	2 326	27	2 335	50
12	Mai	11 894	6 274	2 801	41	2 822	33
13	Juni	9 899	5 296	2 382	39	2 326	51
14	Juli	9 585	5 100	2 187	30	2 357	40
15	August	10 968	5 840	2 518	40	2 651	30
16	September	10 652	5 598	2 391	42	2 558	24
17	Oktober	10 664	5 634	2 430	46	2 537	52
18	November	10 466	5 524	2 310	54	2 555	42
19	Dezember	7 847	4 124	1 699	53	1 954	46
20	2001 Januar	7 717	4 199	1 682	33	2 068	34
21	Februar	8 038	4 257	1 697	22	2 097	49
22	März	9 535	4 950	2 008	23	2 410	26
23	April
24	Mai
25	Juni
26	Juli
27	August
28	September
29	Oktober
30	November
31	Dezember

8. Baugewerblicher Umsatz im Bau
- Ergebnisse der Betriebe von Unter
1 000

Lfd. Nr.	Jahr Monat	insgesamt	Hochbau				
			zusammen	Wohnungs- bau	landwirt- schaftlicher Bau	gewerblicher und industrieller Hochbau	Hochbau für Bahn und Post
1	1995	26 661 874	16 119 300	5 872 426	72 485	8 222 663	115 728
2	1996	24 869 920	15 214 401	5 719 422	69 861	7 469 217	283 919
3	1997	24 601 420	15 183 373	5 675 664	68 120	7 570 383	334 272
4	1998	24 894 197	15 258 531	5 637 687	124 974	7 670 643	252 013
5	1999	24 988 148	14 891 107	5 530 256	67 458	7 810 834	113 020
6	2000	23 242 799	14 039 528	4 990 467	76 402	7 512 983	158 117
7	2001 (kumuliert)	4 490 240	2 819 397	854 500	16 129	1 623 369	23 807
8	2000 Januar	1 360 891	846 652	300 560	4 370	457 357	8 872
9	Februar	1 583 490	993 454	357 398	3 404	531 201	10 902
10	März	1 798 024	1 119 393	405 439	3 236	596 754	6 338
11	April	1 720 719	1 039 895	379 081	3 926	554 625	10 405
12	Mai	2 038 255	1 222 040	459 301	4 348	633 339	8 787
13	Juni	1 970 634	1 169 319	406 050	11 562	620 814	12 809
14	Juli	1 980 280	1 185 865	430 695	3 998	633 637	20 326
15	August	2 071 840	1 237 112	445 187	8 013	648 194	15 171
16	September	2 057 703	1 249 723	442 880	5 189	670 927	17 785
17	Oktober	2 096 364	1 270 350	421 126	7 201	701 568	16 485
18	November	2 199 790	1 306 226	475 389	11 829	672 547	13 473
19	Dezember	2 364 809	1 399 499	467 361	9 326	792 020	16 764
20	2001 Januar	1 320 853	831 351	245 880	6 478	482 485	6 187
21	Februar	1 438 359	911 620	275 092	3 294	536 662	9 458
22	März	1 731 028	1 076 426	333 528	6 357	604 222	8 162
23	April
24	Mai
25	Juni
26	Juli
27	August
28	September
29	Oktober
30	November
31	Dezember

1) ohne Umsatzsteuer

**9. Beschäftigte, Bruttolohn- und -gehaltsumme,
im Bauhauptgewerbe im Vergleich zum Vormonat und
- Ergebnisse der Betriebe von Unter**

Lfd. Nr.	Verwaltungsbezirk	Beschäftigte			Bruttolohn- und -gehaltsumme		
		März	Februar	März	März	Februar	März
		2000	2001		2000	2001	
		Anzahl			1 000 DM		
	Kreisfreie Städte						
1	Düsseldorf	3 955	3 427	3 451	22 838	18 254	18 442
2	Duisburg	3 688	3 301	3 174	18 329	15 389	15 662
3	Essen	4 341	4 310	4 304	23 514	24 161	25 369
4	Krefeld	1 539	1 435	1 331	6 766	5 725	6 161
5	Mönchengladbach	1 070	963	946	5 038	4 048	4 225
6	Mülheim an der Ruhr	2 062	1 965	2 114	13 718	12 004	14 595
7	Oberhausen	1 493	1 419	1 395	7 781	6 892	7 266
8	Remscheid	713	693	692	3 645	3 570	3 876
9	Solingen	519	447	450	2 363	1 877	2 066
10	Wuppertal	612	708	684	3 223	3 315	3 550
	Kreise						
11	Kleve	2 081	2 163	2 162	9 854	9 097	9 612
12	Mettmann	1 732	1 357	1 351	9 838	6 926	7 116
13	Neuss	1 786	1 554	1 426	9 135	7 406	6 800
14	Viersen	1 295	1 273	1 267	6 244	5 495	5 977
15	Wesel	2 457	2 376	2 392	12 599	10 802	11 419
16	Reg.-Bez. Düsseldorf	29 343	27 391	27 139	154 885	134 961	142 136
	Kreisfreie Städte						
17	Aachen	1 013	899	869	6 458	4 372	4 484
18	Bonn	1 013	916	881	5 549	4 669	5 036
19	Köln	6 054	5 103	5 125	35 312	28 596	29 569
20	Leverkusen	1 123	991	990	5 227	4 714	4 905
	Kreise						
21	Aachen	786	768	783	3 799	3 229	3 338
22	Düren	1 239	1 187	1 184	6 258	5 715	5 832
23	Erftkreis	1 925	2 011	2 018	10 644	9 958	10 434
24	Euskirchen	1 172	1 171	1 157	5 443	4 881	5 062
25	Heinsberg	2 119	2 175	2 168	9 594	9 414	9 642
26	Oberbergischer Kreis	1 402	1 389	1 429	6 153	5 682	6 362
27	Rhein.-Berg. Kreis	600	542	539	2 732	2 380	2 530
28	Rhein-Sieg-Kreis	2 640	2 428	2 432	12 387	11 365	11 719
29	Reg.-Bez. Köln	21 086	19 580	19 575	109 556	94 975	98 913
	Kreisfreie Städte						
30	Bottrop	891	922	925	4 863	4 481	4 733
31	Gelsenkirchen	1 255	1 206	1 202	6 486	5 140	5 741
32	Münster	2 362	2 232	2 217	11 130	9 737	10 164

1) ohne Umsatzsteuer

**geleistete Arbeitsstunden sowie Umsätze
zum Vorjahresmonat nach Verwaltungsbezirken
nehmen mit 20 und mehr Beschäftigten -**

Geleistete Arbeitsstunden			Baugewerblicher Umsatz ¹⁾			Gesamtumsatz ¹⁾			Lfd. Nr.
März	Februar	März	März	Februar	März	März	Februar	März	
2000	2001		2000	2001		2000	2001		
1 000 Std.			1 000 DM						
337	252	282	97 566	66 343	68 602	97 649	66 376	68 618	1
367	270	292	59 857	35 656	46 458	59 878	35 658	46 459	2
356	291	326	97 085	94 140	95 867	98 099	94 277	96 107	3
153	121	146	20 644	14 066	17 329	20 647	14 066	17 333	4
111	83	99	21 032	18 401	20 748	21 310	18 574	20 967	5
252	226	285	26 242	22 313	29 614	27 517	24 971	31 312	6
163	123	153	30 105	17 406	24 863	30 110	17 412	24 867	7
61	45	52	12 085	8 720	7 073	13 990	9 758	8 037	8
58	41	46	8 491	7 489	6 778	8 491	7 495	6 784	9
59	58	66	15 879	15 870	17 149	15 906	15 878	17 160	10
221	201	239	44 608	31 490	44 224	44 634	31 890	45 621	11
190	135	155	33 691	18 524	18 958	33 882	19 229	19 323	12
193	137	153	30 517	21 078	23 075	30 529	21 175	23 157	13
146	124	153	20 558	27 613	21 309	21 239	27 940	22 120	14
288	240	276	36 842	32 769	37 667	36 849	32 813	37 716	15
2 955	2 347	2 723	555 202	431 878	479 714	560 730	437 512	485 581	16
84	73	90	12 406	11 969	12 051	13 020	12 244	12 534	17
103	72	87	27 477	25 610	36 082	27 477	25 610	36 082	18
533	350	434	157 395	137 433	197 267	162 364	138 584	198 846	19
121	90	107	16 910	11 116	15 554	17 038	11 228	15 700	20
93	68	89	11 818	7 369	12 660	11 917	7 398	12 719	21
126	97	135	25 467	16 258	23 949	26 058	16 594	25 375	22
212	189	231	36 143	26 744	53 705	36 265	26 970	53 801	23
130	102	128	17 418	14 777	18 373	17 418	14 777	18 373	24
206	167	213	47 398	27 304	39 963	50 287	28 417	41 458	25
140	114	137	24 884	23 024	30 018	25 029	23 197	30 215	26
63	48	56	10 089	6 557	8 098	10 270	6 636	8 098	27
286	238	268	43 302	32 467	41 444	43 563	32 531	42 453	28
2 097	1 608	1 975	430 707	340 628	489 164	440 706	344 186	495 654	29
89	81	93	10 386	10 868	13 238	11 972	11 999	14 748	30
137	118	137	12 821	10 582	16 630	12 821	10 582	16 630	31
198	142	179	44 961	34 251	38 862	45 153	34 579	39 341	32

**Noch: 9. Beschäftigte, Bruttolohn- und -gehaltsumme,
im Bauhauptgewerbe im Vergleich zum Vormonat und
- Ergebnisse der Betriebe von Unter**

Lfd. Nr.	Verwaltungsbezirk	Beschäftigte			Bruttolohn- und -gehaltsumme		
		März	Februar	März	März	Februar	März
		2000	2001		2000	2001	
		Anzahl			1 000 DM		
	Kreise						
33	Borken	4 095	3 944	3 943	19 771	17 641	18 605
34	Coesfeld	1 166	1 020	1 007	5 457	4 622	4 821
35	Recklinghausen	3 799	3 081	3 039	19 032	14 205	14 993
36	Steinfurt	2 953	2 808	2 856	12 612	11 258	12 566
37	Warendorf	1 463	1 449	1 450	6 243	5 525	6 092
38	Reg.-Bez. Münster	17 984	16 662	16 639	85 594	72 609	77 715
	Kreisfreie Stadt						
39	Bielefeld	1 400	1 293	1 296	6 478	5 473	5 987
	Kreise						
40	Gütersloh	2 236	2 151	2 137	9 776	8 037	8 820
41	Herford	1 215	1 189	1 138	4 832	4 326	4 631
42	Höxter	995	833	848	3 808	2 871	3 098
43	Lippe	2 082	1 709	1 701	9 737	7 237	7 913
44	Minden-Lübbecke	2 383	1 976	2 008	10 204	7 282	8 213
45	Paderborn	1 678	1 401	1 435	7 097	5 312	5 652
46	Reg.-Bez. Detmold	11 989	10 552	10 563	51 932	40 538	44 314
	Kreisfreie Städte						
47	Bochum	1 349	1 431	1 416	7 066	6 949	7 235
48	Dortmund	8 000	7 297	7 252	38 573	32 713	34 531
49	Hagen	913	905	898	4 407	3 861	4 472
50	Hamm	925	820	815	3 828	3 368	3 612
51	Herne	1 782	1 412	1 398	12 906	8 068	8 136
	Kreise						
52	Ennepe-Ruhr Kreis	798	843	852	3 553	3 414	3 649
53	Hochsauerlandkreis	2 217	1 985	2 039	9 594	7 459	8 338
54	Märkischer Kreis	1 600	1 590	1 568	7 274	6 382	6 817
55	Olpe	838	799	813	3 845	3 399	3 571
56	Siegen-Wittgenstein	2 234	2 076	2 134	11 135	9 431	10 294
57	Soest	1 588	1 362	1 368	6 885	5 482	5 891
58	Unna	1 518	1 407	1 391	7 176	6 231	6 542
59	Reg.-Bez. Arnsberg	23 762	21 927	21 944	116 242	96 757	103 088
60	Nordrhein-Westfalen	104 164	96 112	95 860	518 209	439 840	466 166

**geleistete Arbeitsstunden sowie Umsätze
zum Vorjahresmonat nach Verwaltungsbezirken
nehmen mit 20 und mehr Beschäftigten -**

Geleistete Arbeitsstunden			Baugewerblicher Umsatz ¹⁾			Gesamtumsatz ¹⁾			Lfd. Nr.
März	Februar	März	März	Februar	März	März	Februar	März	
2000	2001		2000	2001		2000	2001		
1 000 Std.			1 000 DM						
452	380	426	78 844	58 776	71 381	80 284	59 255	71 953	33
120	89	104	18 426	15 997	17 092	18 426	15 997	17 093	34
423	276	325	68 564	40 377	54 078	70 577	41 541	55 675	35
309	247	310	43 418	36 257	56 487	44 541	36 870	57 231	36
157	120	154	26 401	16 263	22 052	26 475	16 332	22 206	37
1 885	1 453	1 728	303 821	223 371	289 820	310 249	227 155	294 877	38
149	104	129	39 850	35 736	34 018	39 942	35 872	34 136	39
238	164	209	35 494	27 956	35 128	36 697	28 482	36 145	40
131	104	123	20 439	15 413	15 490	20 840	15 555	15 497	41
104	65	79	9 753	6 370	7 889	9 802	6 370	7 891	42
224	138	162	31 769	21 816	29 832	31 814	21 852	29 889	43
243	149	195	32 094	60 832	30 119	32 741	61 168	30 339	44
168	103	127	22 871	16 204	19 092	22 871	16 293	19 157	45
1 257	827	1 024	192 270	184 327	171 568	194 707	185 592	173 054	46
143	140	166	19 030	17 712	22 279	19 072	17 759	22 321	47
678	572	630	108 806	98 075	107 152	109 235	98 378	107 501	48
97	85	99	11 129	7 849	11 250	11 149	7 850	11 281	49
91	70	83	12 610	14 838	14 559	12 740	14 908	14 657	50
131	103	117	16 003	13 787	14 110	16 003	13 787	14 110	51
89	76	89	11 547	7 450	10 120	11 549	7 463	10 170	52
225	138	187	27 413	17 276	20 837	27 725	17 391	20 972	53
172	134	158	22 818	16 212	19 988	22 828	16 233	20 081	54
84	73	81	10 593	11 219	11 712	10 670	11 227	11 723	55
214	153	182	27 134	23 867	31 760	27 294	24 027	31 911	56
161	118	137	28 460	12 116	19 198	28 642	12 173	19 398	57
175	139	157	20 480	17 754	17 796	20 496	17 754	17 829	58
2 260	1 801	2 086	316 023	258 155	300 761	317 403	258 950	301 954	59
10 454	8 036	9 536	1 798 023	1 438 359	1 731 027	1 823 795	1 453 395	1 751 120	60

**10. Betriebe, Beschäftigte, Bruttolohn- und -gehalt
- Ergebnisse der Betriebe von Unter**

Lfd. Nr.	Verwaltungsbezirk	Betriebe		tätige (Mit)inhaber/-innen und unbezahlt mithelfende Familienangehörige	kaufmännische und technische Angestellte und Auszubildende	Facharbeiter/-innen, Poliere und Meister/-innen
		insgesamt	darunter Arbeitsgemeinschaften			
Anzahl						
	Kreisfreie Städte					
1	Düsseldorf	43	-	18	1 172	1 649
2	Duisburg	40	-	12	738	1 844
3	Essen	48	-	7	1 672	2 037
4	Krefeld	18	-	19	218	890
5	Mönchengladbach	25	-	11	179	524
6	Mülheim an der Ruhr	13	-	2	423	1 554
7	Oberhausen	22	-	7	269	883
8	Remscheid	7	-	7	189	370
9	Solingen	11	-	8	67	233
10	Wuppertal	19	-	9	150	416
	Kreise					
11	Kleve	49	-	16	427	1 298
12	Mettmann	29	-	13	278	706
13	Neuss	26	-	11	303	742
14	Viersen	33	-	20	217	680
15	Wesel	50	-	20	450	1 384
16	Reg.-Bez. Düsseldorf	433	-	180	6 752	15 210
	Kreisfreie Städte					
17	Aachen	15	-	3	213	463
18	Bonn	20	-	1	222	451
19	Köln	68	1	16	1 855	2 469
20	Leverkusen	21	-	10	175	437
	Kreise					
21	Aachen	19	-	11	92	466
22	Düren	16	-	8	207	683
23	Erfkreis	38	-	18	384	1 155
24	Euskirchen	21	-	16	151	712
25	Heinsberg	32	-	28	414	1 201
26	Oberbergischer Kreis	43	-	25	265	810
27	Rhein.-Berg. Kreis	17	-	16	97	263
28	Rhein-Sieg-Kreis	47	-	15	463	1 315
29	Reg.-Bez. Köln	357	1	167	4 538	10 425
	Kreisfreie Städte					
30	Bottrop	10	-	-	178	593
31	Gelsenkirchen	15	-	4	210	673
32	Münster	31	-	17	637	1 056

1) einschl. Gehälter für Poliere, (Schacht)meister und -meisterinnen

**summe im Bauhauptgewerbe nach Verwaltungsbezirken
nehmen mit 20 und mehr Beschäftigten -**

Beschäftigte				Bruttolohn- summe ¹⁾	Brutto- gehaltsumme	Lfd. Nr.
(Fach)-werker und -werkerinnen	gewerblich Auszu- bildende, Umschüler/ -innen, Anlernlinge und Praktikanten	insgesamt	darunter ausländische Arbeitnehmer/-innen			
				1 000 DM		
458	154	3 451	596	9 978	8 463	1
455	125	3 174	475	10 375	5 287	2
458	130	4 304	450	11 850	13 520	3
160	44	1 331	300	4 719	1 442	4
182	50	946	43	3 094	1 132	5
105	30	2 114	473	10 492	4 103	6
159	77	1 395	119	5 127	2 139	7
96	30	692	120	2 426	1 449	8
117	25	450	80	1 610	456	9
91	18	684	117	2 355	1 195	10
289	132	2 162	99	6 978	2 634	11
316	38	1 351	287	5 059	2 058	12
325	45	1 426	149	4 708	2 092	13
290	60	1 267	84	4 498	1 479	14
441	97	2 392	276	8 443	2 976	15
3 942	1 055	27 139	3 668	91 712	50 425	16
131	59	869	103	2 953	1 531	17
160	47	881	174	2 879	2 157	18
630	155	5 125	952	15 782	13 787	19
337	31	990	168	3 703	1 203	20
174	40	783	65	2 751	587	21
233	53	1 184	84	4 353	1 479	22
375	86	2 018	302	7 999	2 436	23
221	57	1 157	43	4 176	886	24
371	154	2 168	99	7 039	2 603	25
234	95	1 429	150	4 537	1 825	26
137	26	539	102	1 966	564	27
498	141	2 432	353	8 547	3 172	28
3 501	944	19 575	2 595	66 685	32 230	29
113	41	925	91	3 288	1 446	30
260	55	1 202	144	4 172	1 568	31
408	99	2 217	158	5 822	4 342	32

Noch: **10. Betriebe, Beschäftigte, Bruttolohn- und -gehalt**
- Ergebnisse der Betriebe von Unter

Lfd. Nr.	Verwaltungsbezirk	Betriebe		tätige (Mit)inhaber/-innen und unbezahlt mithelfende Familienangehörige	kaufmännische und technische Angestellte und Auszubildende	Facharbeiter/-innen, Poliere und Meister/-innen
		insgesamt	darunter Arbeitsgemeinschaften			
Anzahl						
	Kreise					
33	Borken	82	-	40	634	2 656
34	Coesfeld	27	-	12	201	591
35	Recklinghausen	63	-	23	652	1 710
36	Steinfurt	71	-	36	492	1 747
37	Warendorf	32	-	27	204	962
38	Reg.-Bez. Münster	331	-	159	3 208	9 988
	Kreisfreie Stadt					
39	Bielefeld	24	-	5	240	739
	Kreise					
40	Gütersloh	47	-	17	345	1 305
41	Herford	31	-	10	179	817
42	Höxter	27	-	14	125	424
43	Lippe	47	-	16	302	1 016
44	Minden-Lübbecke	53	-	29	315	1 203
45	Paderborn	45	-	16	246	840
46	Reg.-Bez. Detmold	274	-	107	1 752	6 344
	Kreisfreie Städte					
47	Bochum	26	-	3	289	860
48	Dortmund	56	-	16	1 654	4 754
49	Hagen	18	-	6	142	550
50	Hamm	17	-	7	150	461
51	Herne	13	-	4	610	629
	Kreise					
52	Ennepe-Ruhr Kreis	24	-	9	123	463
53	Hochsauerlandkreis	50	-	12	329	1 307
54	Märkischer Kreis	39	-	14	267	955
55	Olpe	18	-	7	145	417
56	Siegen-Wittgenstein	29	-	16	509	1 190
57	Soest	31	-	14	248	826
58	Unna	33	-	8	206	919
59	Reg.-Bez. Arnsberg	354	-	116	4 672	13 331
60	Nordrhein-Westfalen	1 749	1	729	20 922	55 298

**summe im Bauhauptgewerbe nach Verwaltungsbezirken
nehmen mit 20 und mehr Beschäftigten -**

Beschäftigte				Bruttolohn- summe ¹⁾	Brutto- gehaltsumme	Lfd. Nr.
(Fach)- werker und - werkerinnen	gewerblich Auszu- bildende, Umschüler/ -innen, Anlernlinge und Praktikanten	insgesamt	darunter ausländische Arbeitnehmer/-innen			
				1 000 DM		
323	290	3 943	94	14 314	4 290	33
130	73	1 007	32	3 439	1 382	34
534	120	3 039	253	10 537	4 456	35
319	262	2 856	83	9 678	2 887	36
183	74	1 450	64	4 720	1 372	37
2 270	1 014	16 639	919	55 970	21 743	38
233	79	1 296	208	4 303	1 685	39
357	113	2 137	191	6 563	2 257	40
96	36	1 138	74	3 535	1 095	41
188	97	848	30	2 396	703	42
283	84	1 701	117	5 991	1 921	43
340	121	2 008	70	6 221	1 992	44
192	141	1 435	47	4 231	1 421	45
1 689	671	10 563	737	33 240	11 074	46
217	47	1 416	181	5 240	1 996	47
688	140	7 252	1 482	22 848	11 683	48
149	51	898	176	3 367	1 105	49
126	71	815	97	2 671	941	50
97	58	1 398	231	3 586	4 550	51
216	41	852	94	2 883	766	52
243	148	2 039	139	6 268	2 071	53
243	89	1 568	111	5 108	1 709	54
188	56	813	77	2 565	1 006	55
281	138	2 134	157	6 893	3 401	56
203	77	1 368	49	4 400	1 491	57
165	93	1 391	110	5 064	1 478	58
2 816	1 009	21 944	2 904	70 893	32 197	59
14 218	4 693	95 860	10 823	318 500	147 669	60

11. Geleistete Arbeitsstunden und baugewerblicher Umsatz - Ergebnisse der Betriebe von Unter

Lfd. Nr.	Verwaltungsbezirk	Geleistete Arbeitsstunden im							
		Hochbau				Tiefbau			
		insgesamt	davon im			insgesamt	davon im		
			Wohnungs- bau	gewerb- lichen und industriellen Bau ²⁾	öffentlichen Bau		Straßenbau	gewerb- lichen und industriellen Bau	sonstigen öffentlichen Bau
1 000 Std.									
	Kreisfreie Städte								
1	Düsseldorf	117	33	70	14	166	64	73	29
2	Duisburg	137	40	76	21	155	23	118	14
3	Essen	187	43	141	3	139	22	76	41
4	Krefeld	81	12	69	0	66	19	30	17
5	Mönchengladbach	49	27	20	2	50	16	13	21
6	Mülheim an der Ruhr	27	14	13	0	258	5	248	5
7	Oberhausen	103	20	76	7	49	5	35	9
8	Remscheid	25	13	10	2	26	4	10	12
9	Solingen	25	16	7	2	21	6	9	6
10	Wuppertal	22	13	6	3	45	27	11	7
	Kreise								
11	Kleve	155	79	47	29	84	34	43	7
12	Mettmann	63	21	42	0	91	18	40	33
13	Neuss	87	40	41	6	66	14	23	29
14	Viersen	90	38	45	7	62	12	29	21
15	Wesel	152	66	78	8	124	35	65	24
16	Reg.-Bez. Düsseldorf	1 320	475	741	104	1 402	304	823	275
	Kreisfreie Städte								
17	Aachen	77	14	40	23	13	4	5	4
18	Bonn	57	25	24	8	31	2	17	12
19	Köln	212	51	110	51	221	102	59	60
20	Leverkusen	66	24	42	0	41	7	23	11
	Kreise								
21	Aachen	51	24	16	11	38	11	13	14
22	Düren	32	10	21	1	103	14	47	42
23	Erftkreis	115	51	59	5	116	22	73	21
24	Euskirchen	47	10	27	10	80	17	35	28
25	Heinsberg	109	49	53	7	105	57	29	19
26	Oberbergischer Kreis	84	49	26	9	53	14	11	28
27	Rhein.-Berg. Kreis	38	24	13	1	19	5	6	8
28	Rhein-Sieg-Kreis	125	63	55	7	144	50	37	57
29	Reg.-Bez. Köln	1 013	394	486	133	964	305	355	304
	Kreisfreie Städte								
30	Bottrop	61	3	58	0	32	29	1	2
31	Gelsenkirchen	116	10	102	4	22	15	6	1
32	Münster	63	23	30	10	117	56	37	24

1) ohne Umsatzsteuer – 2) einschl. landwirtschaftlichen Baus

**im Bauhauptgewerbe nach Bauarten und Verwaltungsbezirken
nehmen mit 20 und mehr Beschäftigten -**

Baugewerblicher Umsatz ¹⁾ im								Lfd. Nr.
Hochbau				Tiefbau				
insgesamt	davon im			insgesamt	davon im			
	Wohnungs- bau	gewerb- lichen und industriellen Bau ²⁾	öffentlichen Bau		Straßenbau	gewerblichen und indust- riellen Bau	sonstigen öffentlichen Bau	
1 000 DM								
35 399	6 714	25 857	2 828	33 203	21 113	8 621	3 469	1
29 694	7 151	18 296	4 247	16 764	2 665	9 379	4 720	2
61 219	13 043	47 315	861	34 648	2 142	21 749	10 757	3
11 625	2 218	9 334	73	5 705	1 337	3 026	1 342	4
15 170	6 411	7 911	848	5 577	2 033	1 151	2 393	5
3 571	2 047	1 524	-	26 043	165	25 564	314	6
19 322	2 654	12 711	3 957	5 541	490	4 626	425	7
2 893	1 144	1 749	-	4 179	746	2 093	1 340	8
3 948	1 680	1 865	403	2 830	785	1 177	868	9
9 137	3 036	5 260	841	8 012	5 235	1 578	1 199	10
29 949	19 059	5 745	5 145	14 276	3 602	8 226	2 448	11
7 447	2 121	5 274	52	11 511	1 579	4 977	4 955	12
15 113	6 074	5 488	3 551	7 962	1 770	2 510	3 682	13
13 758	5 508	7 263	987	7 551	1 754	3 159	2 638	14
24 490	7 623	15 559	1 308	13 176	5 114	5 892	2 170	15
282 735	86 483	171 151	25 101	196 978	50 530	103 728	42 720	16
11 041	1 135	8 568	1 338	1 010	267	485	258	17
31 783	5 929	22 177	3 677	4 299	288	2 927	1 084	18
155 962	16 604	86 763	52 595	41 306	19 303	14 002	8 001	19
9 971	3 795	6 176	-	5 582	846	3 108	1 628	20
6 310	2 717	2 665	928	6 350	944	1 695	3 711	21
4 931	1 246	3 216	469	19 017	3 855	6 968	8 194	22
42 172	11 811	29 198	1 163	11 533	1 461	7 351	2 721	23
5 921	1 074	4 151	696	12 453	2 135	5 526	4 792	24
20 269	8 857	10 071	1 341	19 694	12 504	3 962	3 228	25
23 251	9 376	12 756	1 119	6 768	1 724	1 891	3 153	26
6 493	4 338	1 942	213	1 607	246	586	775	27
19 727	11 729	6 984	1 014	21 717	7 752	4 961	9 004	28
337 831	78 611	194 667	64 553	151 336	51 325	53 462	46 549	29
8 816	266	8 546	4	4 422	4 085	145	192	30
14 333	834	13 090	409	2 297	1 601	647	49	31
23 384	3 216	19 075	1 093	15 479	6 083	5 422	3 974	32

**Noch: 11. Geleistete Arbeitsstunden und baugewerblicher Umsatz
- Ergebnisse der Betriebe von Unter**

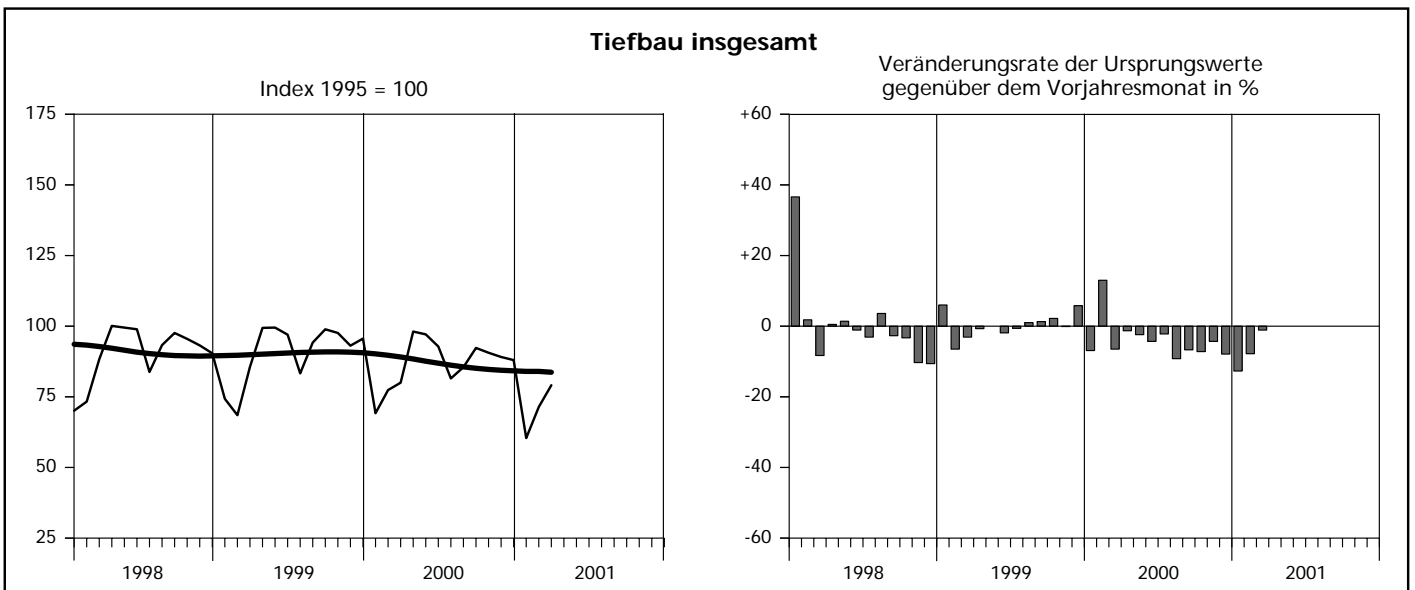
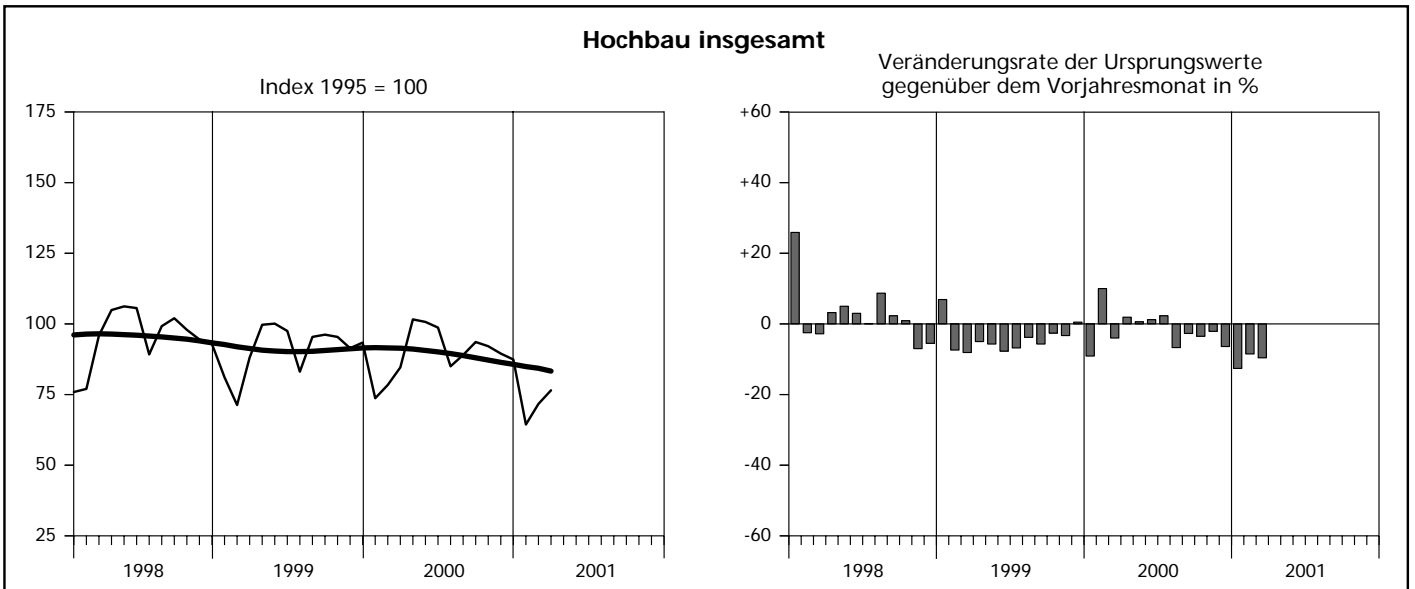
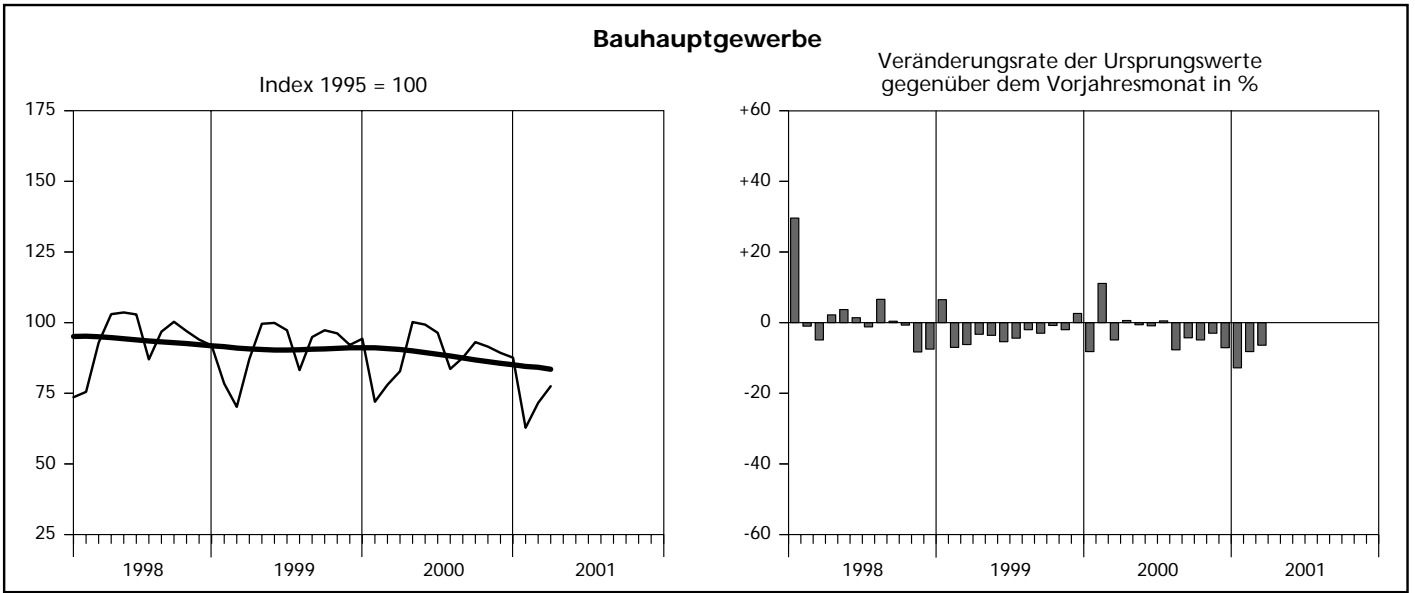
Lfd. Nr.	Verwaltungsbezirk	Geleistete Arbeitsstunden im							
		Hochbau				Tiefbau			
		insgesamt	davon im			insgesamt	davon im		
			Wohnungs- bau	gewerb- lichen und industriellen Bau ²⁾	öffentlichen Bau		Straßenbau	gewerb- lichen und industriellen Bau	sonstigen öffentlichen Bau
1 000 Std.									
	Kreise								
33	Borken	281	152	109	20	144	23	22	99
34	Coesfeld	73	38	28	7	30	6	16	8
35	Recklinghausen	154	94	56	4	170	24	78	68
36	Steinfurt	218	124	77	17	92	26	6	60
37	Warendorf	106	75	26	5	49	33	4	12
38	Reg.-Bez. Münster	1 072	519	486	67	656	212	170	274
	Kreisfreie Stadt								
39	Bielefeld	85	26	57	2	44	7	21	16
	Kreise								
40	Gütersloh	128	60	55	13	81	28	29	24
41	Herford	70	20	47	3	53	14	26	13
42	Höxter	42	22	17	3	36	5	11	20
43	Lippe	89	35	49	5	74	25	40	9
44	Minden-Lübbecke	94	43	36	15	101	31	28	42
45	Paderborn	80	50	20	10	46	13	17	16
46	Reg.-Bez. Detmold	588	256	281	51	435	123	172	140
	Kreisfreie Städte								
47	Bochum	61	25	20	16	104	2	72	30
48	Dortmund	223	66	127	30	407	58	286	63
49	Hagen	37	13	12	12	63	13	32	18
50	Hamm	27	19	5	3	57	15	13	29
51	Herne	73	32	38	3	44	-	38	6
	Kreise								
52	Ennepe-Ruhr Kreis	38	22	12	4	51	12	26	13
53	Hochsauerlandkreis	101	36	42	23	85	26	21	38
54	Märkischer Kreis	73	28	37	8	85	15	43	27
55	Olpe	44	20	22	2	37	8	15	14
56	Siegen-Wittgenstein	95	16	75	4	87	8	61	18
57	Soest	91	33	47	11	46	16	10	20
58	Unna	93	57	26	10	63	25	18	20
59	Reg.-Bez. Arnsberg	956	367	463	126	1 129	198	635	296
60	Nordrhein-Westfalen	4 949	2 011	2 457	481	4 586	1 142	2 155	1 289

**im Bauhauptgewerbe nach Bauarten und Verwaltungsbezirken
nehmen mit 20 und mehr Beschäftigten -**

Baugewerblicher Umsatz ¹⁾ im								Lfd. Nr.
Hochbau				Tiefbau				
insgesamt	davon im			insgesamt	davon im			
	Wohnungs- bau	gewerb- lichen und industriellen Bau ²⁾	öffentlichen Bau		Straßenbau	gewerblichen und indust- riellen Bau	sonstigen öffentlichen Bau	
1 000 DM								
47 365	19 950	23 787	3 628	24 016	5 593	2 614	15 809	33
11 876	5 202	6 163	511	5 216	1 617	3 054	545	34
34 797	25 518	8 717	562	19 281	2 421	8 318	8 542	35
38 782	21 120	13 995	3 667	17 705	4 148	901	12 656	36
16 779	10 181	5 673	925	5 274	3 794	406	1 074	37
196 132	86 287	99 046	10 799	93 690	29 342	21 507	42 841	38
26 511	5 022	21 308	181	7 508	1 119	4 561	1 828	39
24 835	8 323	14 675	1 837	10 294	3 954	3 661	2 679	40
8 803	1 800	5 561	1 442	6 686	2 132	2 938	1 616	41
4 713	1 941	2 218	554	3 176	584	651	1 941	42
19 441	4 433	13 336	1 672	10 390	2 909	6 848	633	43
14 299	4 557	6 974	2 768	15 820	4 547	3 689	7 584	44
13 225	9 787	2 480	958	5 867	1 404	2 229	2 234	45
111 827	35 863	66 552	9 412	59 741	16 649	24 577	18 515	46
9 643	3 880	4 145	1 618	12 638	212	9 626	2 800	47
42 076	8 707	28 685	4 684	65 076	8 408	43 393	13 275	48
4 120	1 456	1 890	774	7 130	1 321	3 662	2 147	49
3 166	1 813	1 087	266	11 392	3 310	2 380	5 702	50
9 746	5 267	4 152	327	4 364	-	3 155	1 209	51
5 069	2 675	1 827	567	5 052	1 103	2 518	1 431	52
13 459	3 931	7 523	2 005	7 377	2 623	2 774	1 980	53
11 986	3 958	7 337	691	8 003	1 623	4 081	2 299	54
7 615	3 318	4 035	262	4 097	1 019	1 558	1 520	55
19 061	1 925	16 798	338	12 699	956	9 943	1 800	56
12 965	4 186	7 261	1 518	6 233	1 911	1 590	2 732	57
9 001	5 172	2 584	1 245	8 795	3 141	2 651	3 003	58
147 907	46 288	87 324	14 295	152 856	25 627	87 331	39 898	59
1 076 432	333 532	618 740	124 160	654 601	173 473	290 605	190 523	60

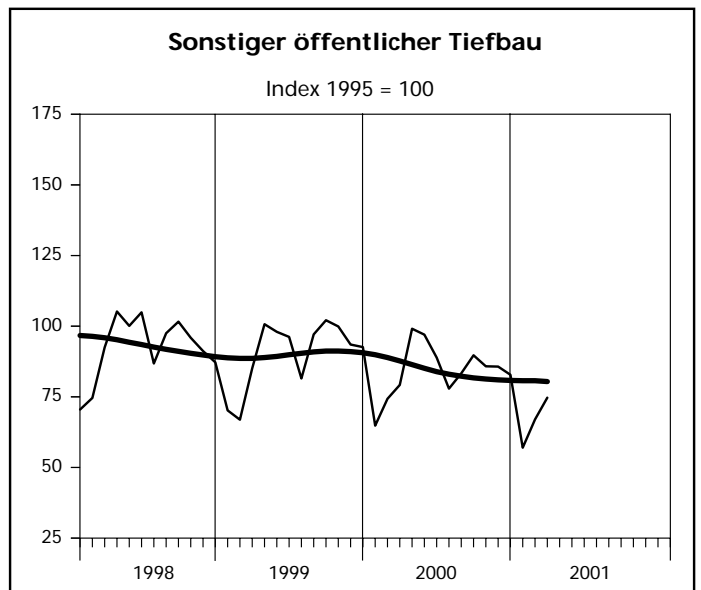
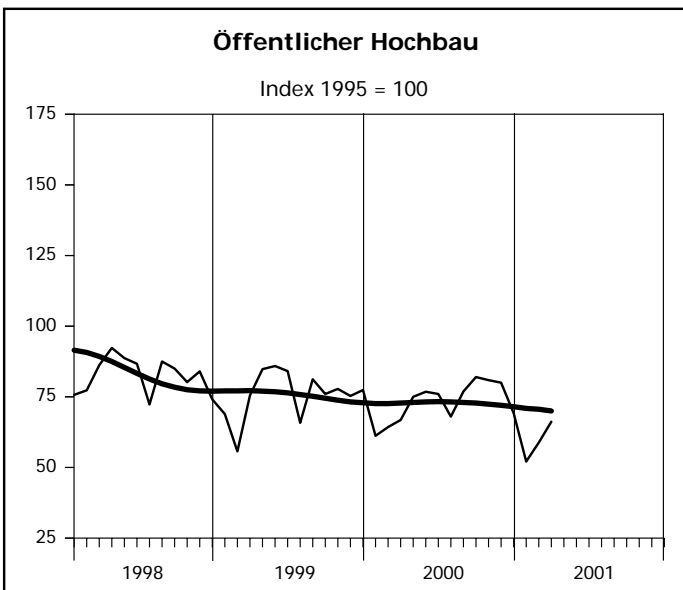
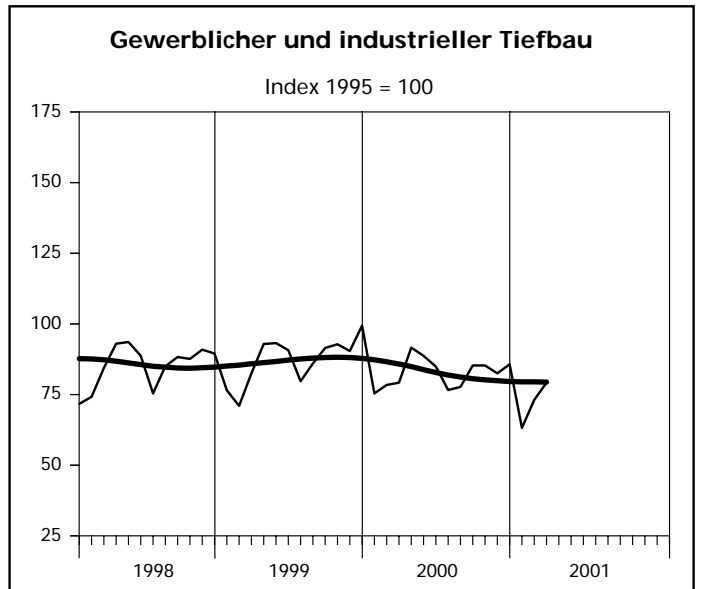
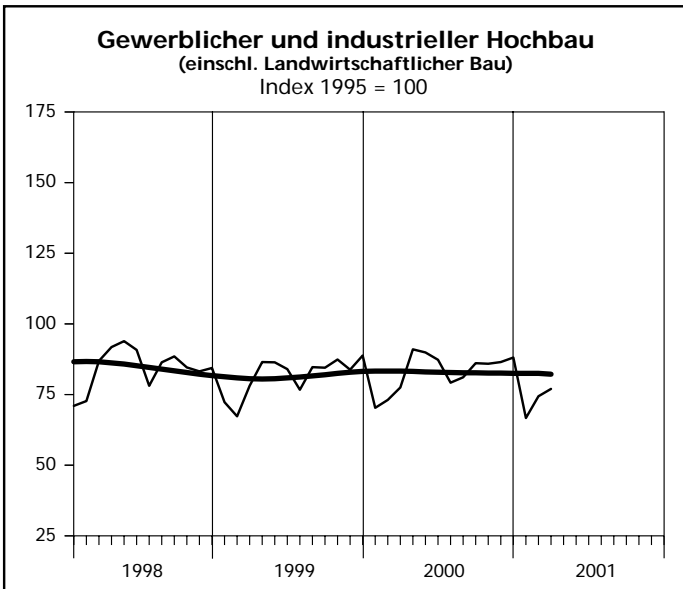
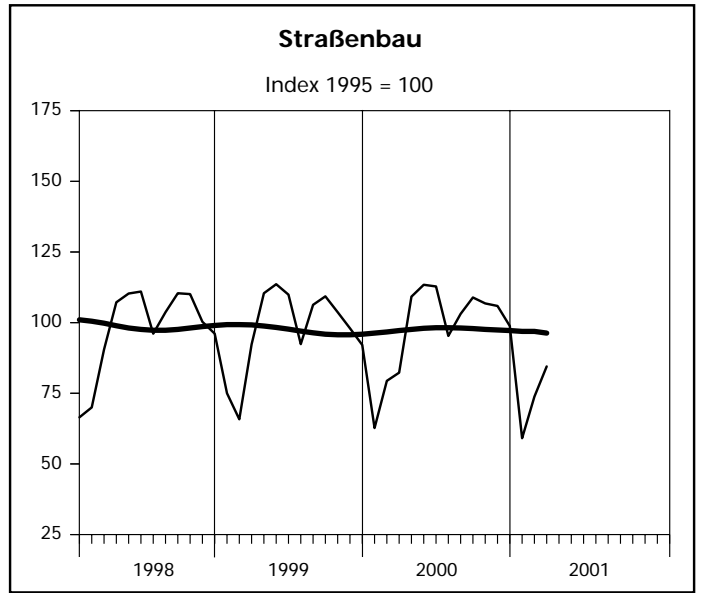
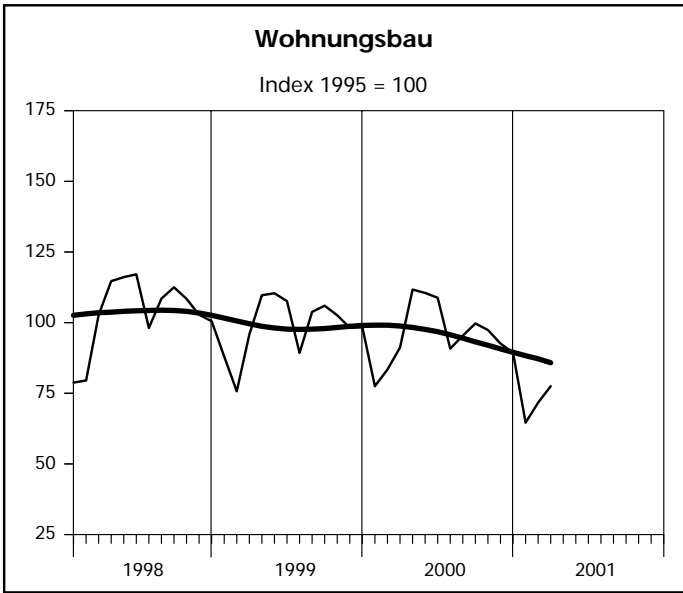
Hochgerechnete Ergebnisse für alle Betriebe

Index der Nettoproduktion – Alle Betriebe aufgeschätzt



— Ursprungswerte — Bereinigt von Zufälligkeiten und saisonalen Einflüssen

Index der Nettoproduktion – Alle Betriebe aufgeschätzt



— Ursprungswerte — Bereinigt von Zufälligkeiten und saisonalen Einflüssen

**12. Produktionsindex im
- Alle Betriebe**

Lfd. Nr.	Jahr Monat	Produktionsindex im								
		Bauhaupt- gewerbe insgesamt	Hochbau				Tiefbau			
			zusammen	Wohnungs- bau	gewerb- licher und industrieller Bau ¹⁾	öffentlicher Bau	zusammen	Straßenbau	gewerb- licher und industrieller Bau	sonstiger öffentlicher Bau
1995 = 100										
1	1995	100	100	100	100	100	100	100	100	100
2	1996	91,9	93,1	96,6	88,0	90,8	90,0	94,4	84,0	95,6
3	1997	92,6	93,3	99,4	84,4	89,0	91,5	96,8	87,2	93,9
4	1998	93,2	95,1	103,3	84,4	82,5	90,3	97,7	85,2	92,3
5	1999	90,9	91,1	98,8	81,7	75,7	90,6	97,4	87,2	90,3
6	2000	88,5	89,5	95,7	83,0	73,1	86,8	98,2	82,6	84,0
7	2001 (kumuliert)	70,6	70,9	71,3	72,7	59,0	70,3	72,5	71,8	66,2
8	2000 Januar	72,0	73,7	77,5	70,3	61,2	69,2	62,7	75,4	64,8
9	Februar	78,0	78,4	83,4	73,1	64,3	77,4	79,4	78,4	74,3
10	März	82,8	84,6	91,2	77,5	66,8	80,0	82,3	79,2	79,2
11	April	100,2	101,6	111,7	91,0	75,0	98,1	109,2	91,6	99,1
12	Mai	99,3	100,7	110,5	89,9	76,8	97,1	113,4	88,7	97,0
13	Juni	96,4	98,7	108,8	87,3	76,0	92,8	112,8	84,9	88,9
14	Juli	83,6	85,0	90,8	79,2	68,0	81,5	95,3	76,6	77,9
15	August	87,6	89,0	95,4	81,1	76,9	85,5	103,1	77,7	83,3
16	September	93,1	93,6	99,7	86,1	82,0	92,3	108,9	85,3	89,7
17	Oktober	91,5	92,1	97,4	85,9	80,9	90,6	106,8	85,3	85,8
18	November	89,3	89,5	92,6	86,5	80,0	89,1	105,9	82,5	85,7
19	Dezember	87,6	87,4	89,4	88,1	69,2	88,0	98,8	85,7	82,8
20	2001 Januar	62,8	64,4	64,6	66,7	52,1	60,4	59,1	63,2	57,0
21	Februar	71,6	71,7	71,7	74,4	58,8	71,4	73,8	73,1	67,0
22	März p	77,5	76,5	77,5	77,0	66,2	79,1	84,5	79,2	74,7
23	April
24	Mai
25	Juni
26	Juli
27	August
28	September
29	Oktober
30	November
31	Dezember

1) einschl. landwirtschaftlichen Baus

**13. Beschäftigte, Bruttolohn- und -gehaltsumme im Bauhauptgewerbe sowie geleistete Arbeitsstunden und baugewerblicher Umsatz nach Bauarten
- Alle Betriebe aufgeschätzt -**

Merkmal/ Einheit	März p	Februar	März	Veränderung in % März 2001 gegenüber		Januar bis Berichtsmonat (kumuliert)		
						2001p	2000	Veränderung in % gegenüber dem gleichen Vorjahres- zeitraum
				2001	2000			
Beschäftigte insgesamt	150 653	151 026	165 689	- 9,1	- 0,2	151 170	163 285	- 7,4
(darunter ausländische Arbeitnehmer/-innen)	14 123	14 630	16 999	-16,9	- 3,5	14 417	16 512	-12,7
davon								
tätige (Mit-)Inhaber/-innen	7 580	7 559	7 511	+ 0,9	+ 0,3	7 587	7 484	+ 1,4
kaufmännische								
und technische Angestellte	30 567	30 729	32 686	- 6,5	- 0,5	30 679	32 262	- 4,9
(einschl. Auszubildende)								
Facharbeiter/-innen,								
Poliere, Meister/-innen	82 601	82 663	92 585	-10,8	- 0,1	82 765	91 317	- 9,4
(Fach)werker/-innen	21 698	21 746	23 960	- 9,4	- 0,2	21 744	23 241	- 6,4
gewerblich Auszubildende	8 207	8 329	8 947	- 8,3	- 1,5	8 396	8 982	- 6,5
Bruttolohnsumme (1 000 DM)	466 972	428 727	536 142	-12,9	+ 8,9	1 364 336	1 489 831	- 8,4
Bruttogehaltsumme (1 000 DM)	184 937	184 635	199 764	- 7,4	+ 0,2	555 214	591 377	- 6,1
Geleistete Arbeitsstunden (1 000 h)	15 144	12 792	17 415	-13,0	+18,4	40 312	46 285	-12,9
davon								
Hochbau zusammen	9 644	8 258	11 498	-16,1	+16,8	26 062	30 462	-14,4
davon								
Wohnungsbau	5 598	4 731	7 105	-21,2	+18,3	15 018	18 596	-19,2
landwirtschaftlicher Bau	43	41	70	-38,6	+ 4,9	145	204	-28,9
gewerblicher								
und industrieller Hochbau	3 326	2 894	3 583	- 7,2	+14,9	9 074	9 554	- 5,0
Hochbau für Bahn und Post	39	74	46	-15,2	-47,3	164	218	-24,8
Hochbau für Organisationen								
ohne Erwerbszweck	196	162	258	-24,0	+21,0	520	655	-20,6
Hochbau für Gebietskörperschaften								
und Sozialversicherung	442	356	436	+ 1,4	+24,2	1 141	1 235	- 7,6
Tiefbau zusammen	5 500	4 534	5 917	- 7,0	+21,3	14 250	15 823	- 9,9
davon								
gewerblicher								
und industrieller Tiefbau	2 276	1 881	2 415	- 5,8	+21,0	5 969	6 711	-11,1
Tiefbau für Bahn und Post	259	254	284	- 8,8	+ 2,0	733	773	- 5,2
Straßenbau	1 408	1 124	1 460	- 3,6	+25,3	3 522	3 762	- 6,4
sonstiger öffentlicher Tiefbau	1 557	1 275	1 758	-11,4	+22,1	4 026	4 577	-12,0
Gesamtumsatz (1 000 DM)	2 341 482	1 939 235	2 544 440	- 8,0	+20,7	6 054 362	6 525 570	- 7,2
Baugewerblicher Umsatz (1 000 DM)	2 318 632	1 922 138	2 514 857	- 7,8	+20,6	5 999 502	6 452 933	- 7,0
davon								
Hochbau zusammen	1 573 254	1 323 671	1 732 789	- 9,2	+18,9	4 100 336	4 415 991	- 7,1
davon								
Wohnungsbau	717 569	591 847	910 190	-21,2	+21,2	1 838 415	2 237 929	-17,9
landwirtschaftlicher Bau	8 661	4 488	4 609	+87,9	+93,0	21 974	19 602	+12,1
gewerblicher								
und industrieller Hochbau	690 336	613 147	683 450	+ 1,0	+12,6	1 854 732	1 801 657	+ 2,9
Hochbau für Bahn und Post	9 105	10 551	7 020	+29,7	-13,7	26 558	37 188	-28,6
Hochbau für Organisationen								
ohne Erwerbszweck	24 012	23 729	31 715	-24,3	+ 1,2	70 972	87 500	-18,9
Hochbau für Gebietskörperschaften								
und Sozialversicherung	123 571	79 909	95 805	+29,0	+54,6	287 685	232 115	+23,9
Tiefbau zusammen	745 378	598 467	782 068	- 4,7	+24,5	1 899 166	2 036 942	- 6,8
davon								
gewerblicher								
und industrieller Tiefbau	298 934	252 011	310 356	- 3,7	+18,6	779 571	863 267	- 9,7
Tiefbau für Bahn und Post	28 193	37 114	43 207	-34,7	-24,0	117 681	129 332	- 9,0
Straßenbau	201 080	133 500	210 870	- 4,6	+50,6	460 603	484 109	- 4,9
sonstiger öffentlicher Tiefbau	217 171	175 842	217 635	- 0,2	+23,5	541 311	560 234	- 3,4

**14. Beschäftigte nach der Stellung im Betrieb
sowie Bruttolohn- und -gehaltsumme im Bauhauptgewerbe seit 1995
- Alle Betriebe aufgeschätzt -**

Jahr Monat	Beschäftigte					Bruttolohn- und -gehaltsumme		
	insgesamt	darunter				insgesamt	davon	
		kaufmännische und technische Angestellte ¹⁾	Facharbeiter/ -innen Poliere, Meister/ -innen	(Fach)-werker und -werkerinnen	gewerblich Auszu- bildende ²⁾		Brutto- lohnsumme ³⁾	Brutto- gehaltsumme
Anzahl					1 000 DM			
1995	217 482	38 119	124 026	33 748	11 745	11 371 675	8 634 856	2 736 819
1996	198 325	36 087	111 858	30 539	11 098	10 564 363	7 929 769	2 634 594
1997	188 687	35 653	105 964	27 478	10 893	10 052 562	7 432 906	2 619 656
1998	183 733	35 792	100 800	27 143	10 216	9 837 546	7 174 861	2 662 685
1999	171 059	33 577	95 225	24 766	9 272	9 470 485	6 869 124	2 601 361
2000	162 561	32 212	90 148	23 658	8 840	9 072 484	6 567 129	2 505 355
2001 (kumuliert)	151 170	30 679	82 765	21 744	8 396	1 919 550	1 364 336	555 214
2000 Januar	162 839	32 232	90 931	22 991	9 107	681 436	483 583	197 853
Februar	161 328	31 869	90 434	22 772	8 891	663 866	470 106	193 760
März	165 689	32 686	92 585	23 960	8 947	735 906	536 142	199 764
April	165 718	32 740	92 489	24 127	8 882	759 694	553 077	206 617
Mai	166 134	32 951	92 389	24 160	8 830	791 952	583 101	208 851
Juni ⁴⁾	164 331	32 389	91 576	24 031	8 329	778 230	553 923	224 307
Juli	163 053	32 179	91 027	24 229	7 814	757 383	552 680	204 703
August	163 872	32 280	90 399	24 132	9 207	786 869	586 137	200 732
September	162 391	32 082	89 323	24 042	9 140	734 889	535 117	199 772
Oktober	161 066	31 989	88 518	23 718	9 105	771 430	567 668	203 762
November	158 571	31 711	87 042	23 129	8 953	912 491	648 944	263 547
Dezember	155 739	31 441	85 063	22 601	8 878	698 338	496 651	201 687
2001 Januar	151 832	30 742	83 030	21 788	8 651	654 279	468 637	185 642
Februar	151 026	30 729	82 663	21 746	8 329	613 362	428 727	184 635
März p	150 653	30 567	82 601	21 698	8 207	651 909	466 972	184 937
April
Mai
Juni
Juli
August
September
Oktober
November
Dezember

1) einschl. Auszubildender – 2) einschl. Umschüler/-innen, Anlernlinge und Praktikanten – 3) einschl. Gehälter für Poliere, (Schacht)meister und -meisterinnen – 4) Ergebnisse der Totalerhebung im Bauhauptgewerbe (Stichtag 30. 6.)

**15. Geleistete Arbeitsstunden und baugewerblicher
- Alle Betriebe**

Lfd. Nr.	Jahr Monat	Geleistete Arbeitsstunden im								
		Bauhaupt- gewerbe insgesamt	Hochbau					Tiefbau		
			zusammen	davon im			zusammen	davon im		
				Wohnungs- bau	gewerb- lichen und industriellen Bau ²⁾	öffentlichen Bau		Straßenbau	gewerb- lichen und industriellen Bau	sonstigen öffentlichen Bau
1 000 Std.										
1	1995	256 765	165 789	94 913	58 203	12 673	90 976	21 818	41 874	27 284
2	1996	232 401	152 151	90 261	50 523	11 362	80 251	20 154	34 493	25 604
3	1997	225 257	146 863	89 585	46 591	10 687	78 394	19 903	34 375	24 116
4	1998	222 099	146 246	90 996	45 536	9 714	75 853	19 678	32 886	23 289
5	1999	208 543	135 385	84 157	42 622	8 606	73 158	18 909	32 352	21 897
6	2000	197 385	129 120	79 070	41 974	8 076	68 265	18 514	29 913	19 838
7	2001 (kumuliert)	40 312	26 062	15 018	9 383	1 661	14 250	3 522	6 702	4 026
8	2000 Januar	13 869	9 194	5 534	3 077	583	4 675	1 016	2 346	1 313
9	Februar	15 001	9 770	5 957	3 200	613	5 231	1 286	2 439	1 506
10	März	17 415	11 498	7 105	3 699	694	5 917	1 460	2 699	1 758
11	April	16 416	10 764	6 773	3 384	607	5 652	1 509	2 430	1 713
12	Mai	19 821	12 980	8 156	4 067	757	6 841	1 916	2 875	2 050
13	Juni ³⁾	16 635	10 991	6 933	3 411	647	5 644	1 645	2 377	1 622
14	Juli	15 869	10 412	6 368	3 407	637	5 457	1 531	2 361	1 565
15	August	18 188	11 943	7 332	3 822	789	6 245	1 806	2 614	1 825
16	September	17 568	11 415	6 962	3 688	765	6 153	1 741	2 618	1 794
17	Oktober	17 233	11 191	6 774	3 666	751	6 042	1 707	2 619	1 716
18	November	16 811	10 872	6 440	3 689	743	5 939	1 693	2 532	1 714
19	Dezember	12 559	8 090	4 736	2 864	490	4 469	1 204	2 003	1 262
20	2001 Januar	12 376	8 160	4 689	2 966	505	4 216	990	2 032	1 194
21	Februar	12 792	8 258	4 731	3 009	518	4 534	1 124	2 135	1 275
22	März p	15 144	9 644	5 598	3 408	638	5 500	1 408	2 535	1 557
23	April
24	Mai
25	Juni
26	Juli
27	August
28	September
29	Oktober
30	November
31	Dezember

1) ohne Umsatzsteuer – 2) einschl. landwirtschaftlichen Baus – 3) Ergebnisse der Totalerhebung im Bauhauptgewerbe (Stichtag 30. 6.)

Veröffentlichungen

Veröffentlichungen zur Entwicklung und Struktur der Bautätigkeit und des Baugewerbes

Bauwirtschaft und Bautätigkeit in Nordrhein-Westfalen

– Zusammenfassender statistischer Beitrag –

Inhalt: Jährliche Ergebnisse der Erhebungen im Bauhaupt- und Ausbaugewerbe, in der Bautätigkeit (Baugenehmigungen, Baufertigstellungen, Bauüberhang), des Wohnungsbestandes sowie des Wohngeldes; Regionaleergebnisse für Regierungsbezirke, kreisfreie Städte und Kreise
Bestellnummer: E 20 2 1996 00 Preis: 13,50 DM

Die Bautätigkeit in Nordrhein-Westfalen

Die erteilten Baugenehmigungen in Nordrhein-Westfalen 1999

Inhalt: Jährliche Ergebnisse der von den Bauaufsichtsbehörden gemeldeten Baugenehmigungen (Wohn- und Nichtwohngebäude, Grundstücksfläche, Rauminhalt, Wohnungen, Wohnräume, Wohnfläche, Nutzfläche, veranschlagte Baukosten) nach Gebäudeart, Haustyp, Bauherr u.a.; regionale Ergebnisse für Regierungsbezirke, kreisfreie Städte und Kreise sowie Eckdaten für Gemeinden
Bestellnummer: F 21 3 1999 00 Preis: 10,50 DM

Die Baufertigstellungen und Bauabgänge in Nordrhein-Westfalen 1999

Inhalt: Jährliche Ergebnisse der von den Bauaufsichtsbehörden gemeldeten Baufertigstellungen und Bauabgänge (Fertigstellungen: Wohn- und Nichtwohngebäude, Grundstücksfläche, Rauminhalt, Wohnungen, Wohnräume, Wohnfläche, Nutzfläche, veranschlagte Baukosten) nach Gebäudeart, Haustyp, Bauherr u.a.; regionale Ergebnisse für Regierungsbezirke, kreisfreie Städte und Kreise sowie Eckdaten für Gemeinden. – Abgänge: Wohn- und Nichtwohngebäude, Nutzfläche, Wohnungen, Wohnräume, Wohnfläche nach Gebäudeart, Eigentümern, Baualter und Abgangsursachen; Eckdaten für Regierungsbezirke, kreisfreie Städte und Kreise
Bestellnummer: F 22 3 1999 00 Preis: 12,50 DM

Baugenehmigungen und Baufertigstellungen in Nordrhein-Westfalen

Inhalt: Monatliche Ergebnisse der von den Bauaufsichtsbehörden gemeldeten Bautätigkeit (Wohn- und Nichtwohngebäude, Rauminhalt, Wohnungen, Wohnfläche, Nutzfläche, veranschlagte Baukosten) nach Gebäudeart und Bauherr; Regionaleergebnisse für Regierungsbezirke, kreisfreie Städte und Kreise
Bestellnummer: F 20 3 2001*) Preis: 3,50 DM (Jahresbezugspreis: 35,00 DM)

Der Bauüberhang in Nordrhein-Westfalen am 31. 12. 1999

Inhalt: Jährliche Ergebnisse über den von den Gemeinden gemeldeten Baufortschritt der noch nicht fertiggestellten Bauvorhaben (Wohn- und Nichtwohngebäude, Rauminhalt, Wohnungen und sonstige Wohneinheiten) nach Bauzustand; erloschene Baugenehmigungen (Wohn- und Nichtwohnbau, Rauminhalt, Wohnung) nach Gebäudeart, Bauherr und Genehmigungszeitraum; regionale Ergebnisse für Regierungsbezirke, kreisfreie Städte und Kreise
Bestellnummer: F 23 3 2000 00 Preis: 3,50 DM

Wohnungswesen

Wohngeld in Nordrhein-Westfalen 1999

Inhalt: Jährliche Ergebnisse der von den Bewilligungsbehörden gemeldeten Wohngeldfälle zum 31. 12. einschl. rückwirkender Bewilligungen aus dem I. Quartal des Folgejahres. Wohngeldempfänger insgesamt, Empfänger von pauschalitem Wohngeld, von spitz berechnetem Wohngeld nach Mietzuschuss und Lastenzuschuss, nach Haushaltsgröße und Mietstufe der Gemeinden, Miete und Belastung sowie gezahlten Wohngeldbeträgen
Bestellnummer: F 29 3 1999 00 Preis: 6,50 DM

Wohnungsbestand in den Gemeinden Nordrhein-Westfalens am 31. Dezember 1999

Inhalt: Jährliche Ergebnisse der Fortschreibung des Gebäude- und Wohnungsbestandes (Wohngebäude und darin befindliche Wohnungen nach Gebäudearten; Wohnungen in Wohn- und Nichtwohngebäuden nach Anzahl der Räume)
Bestellnummer: F 24 3 1999 00 Preis: 5,50 DM

Bauhauptgewerbe (Vorbereitende Baustellenarbeiten, Hoch- und Tiefbau) in Nordrhein-Westfalen

–, Ergebnis der Totalerhebung

Inhalt: Jährliche Betriebsergebnisse (Beschäftigte, geleistete Arbeitsstunden, Bruttolohn- und -gehaltsumme, Umsätze und Geräteausstattung im Juni des Berichtsjahres sowie Umsätze im Kalendervorjahr) nach Wirtschaftszweigen und Betriebsgrößenklassen; regionale Ergebnisse für Regierungsbezirke, kreisfreie Städte und Kreise
Bestellnummer: E 22 3 2000 00 Preis: 5,50 DM

–, Monatsbericht

Inhalt: Monatliche Betriebsergebnisse nach Wirtschaftszweigen und Betriebsgrößenklassen sowie Auftragseingangs- und Produktionsindizes; regionale Ergebnisse für Regierungsbezirke, kreisfreie Städte und Kreise
Bestellnummer: E 21 3 2001*) Preis: 6,00 DM (Jahresbezugspreis: 60,00 DM)

–, Unternehmen und Investitionen

Inhalt: Jährliche Unternehmensergebnisse (Beschäftigte, Bruttolohn- und -gehaltsumme, Umsatz, Investitionen u. a.) nach Wirtschaftszweigen, Unternehmens- und Umsatzgrößenklassen sowie nach Verwaltungsbezirken
Bestellnummer: E 23 3 1999 00 Preis: 2,50 DM

Ausbaugewerbe (Bauinstallation und sonstiges Baugewerbe) in Nordrhein-Westfalen

–, Ergebnis der Zusatzerhebung

Inhalt: Jährliche Betriebsergebnisse (Beschäftigte, geleistete Arbeitsstunden, Bruttolohn- und -gehaltsumme, Umsätze im Juni des Berichtsjahres sowie Umsätze im Kalendervorjahr) nach Wirtschaftszweigen, Betriebsgrößenklassen und Verwaltungsbezirken. – 1997 wird wegen Unvergleichbarkeit der Ergebnisse zum Vorjahr (Hinzunahme aus der Handwerkszählung 1995) nicht erscheinen.
Bestellnummer: E 30 3 2000 00 Preis: 2,50 DM

–, Quartalsergebnisse

Inhalt: Vierteljährliche Betriebsergebnisse nach Wirtschaftszweigen und Betriebsgrößenklassen; regionale Ergebnisse für Regierungsbezirke, kreisfreie Städte und Kreise
Bestellnummer: E 29 3 2000*) Preis: 2,50 DM (Jahresbezugspreis: 10,00 DM)

–, Unternehmen und Investitionen

Inhalt: Jährliche Unternehmensergebnisse (Beschäftigte, Bruttolohn- und -gehaltsumme, Umsatz, Investitionen u. a.) nach Wirtschaftszweigen, Unternehmens- und Umsatzgrößenklassen sowie nach Verwaltungsbezirken
Bestellnummer: E 33 3 1999 00 Preis: 2,50 DM

Weitere Auskünfte zu diesen Veröffentlichungen erteilen Ihnen für den Bereich **Bauwirtschaft** Frank Hanst unter der Tel.-Nr. (02 11) 94 49-52 23 und Rainer Kathmann unter der Tel.-Nr. (02 11) 94 49-52 10, für den Bereich **Bautätigkeit und Wohnungswesen** Franz-Jürgen Kemmerling unter der Tel.-Nr. (02 11) 94 49-52 22.

Ergebnisse für das Bundesgebiet werden vom Statistischen Bundesamt, 65180 Wiesbaden, in der Fachserie 4, Reihe 5.1 bzw. Fachserie 5, Reihe 1 veröffentlicht.

*) Bei Bestellungen bitte gewünschten Monat angeben (01 = Januar, 02 = Februar usw. bzw. 41 = 1. Vierteljahr; 42 = 2. Vierteljahr usw.)