



**Bauhauptgewerbe /
Vorbereitende Baustellenarbeiten, Hoch- und Tiefbau
in Nordrhein-Westfalen**

Dezember und Jahr 2000

Herausgegeben vom
Landesamt für Datenverarbeitung und Statistik Nordrhein-Westfalen
Mauerstr. 51, 40476 Düsseldorf • Postfach 10 11 05, 40002 Düsseldorf
Telefon (02 11) 94 49-01 • Telefax (02 11) 44 20 06
Internet: <http://www.lids.nrw.de>
E-Mail: poststelle@lds.nrw.de

Erschienen im März 2001

Preis dieser Ausgabe 6,00 DM (Jahresbezugspreis 60,00 DM)

© Landesamt für Datenverarbeitung und Statistik NRW, Düsseldorf, 2001
Für nicht gewerbliche Zwecke sind Vervielfältigung und unentgeltliche Verbreitung, auch auszugsweise, mit Quellenangabe gestattet. Die Verbreitung, auch auszugsweise, über elektronische Systeme/Datenträger bedarf der vorherigen Zustimmung. Alle übrigen Rechte bleiben vorbehalten.

Inhalt

	Seite
Vorbemerkungen	5
Allgemeiner Überblick	8
 Ergebnisse der Betriebe von Unternehmen mit 20 und mehr Beschäftigten	

Grafiken

Index des realen Auftragseingangs (Basis 1995 = 100)	12
Produktionsindex (Basis 1995 = 100)	14

Tabellenteil

1. Index des realen Auftragseingangs im Bauhauptgewerbe seit 1995	16
2. Produktionsindex im Bauhauptgewerbe seit 1995	18
3. Auftragseingang im Bauhauptgewerbe seit 1995 nach Bauarten und Auftraggebern	20
4. Auftragseingang im Bauhauptgewerbe nach Betriebsgrößenklassen und Bauarten	22
5. Auftragsbestand im Bauhauptgewerbe seit 1999 nach Bauarten	22
6. Betriebe, Beschäftigte, Bruttolohn- und -gehaltsumme sowie Gesamtumsatz im Bauhauptgewerbe seit 1995	23
7. Geleistete Arbeitsstunden im Bauhauptgewerbe seit 1995 nach Bauarten	24
8. Baugewerblicher Umsatz im Bauhauptgewerbe seit 1995 nach Bauarten	26
9. Beschäftigte, Bruttolohn- und -gehaltsumme, geleistete Arbeitsstunden sowie Umsätze im Bauhauptgewerbe im Vergleich zum Vormonat und Vorjahresmonat nach Verwaltungsbezirken	28
10. Betriebe, Beschäftigte, Bruttolohn- und -gehaltsumme im Bauhauptgewerbe nach Verwaltungsbezirken	32
11. Geleistete Arbeitsstunden und baugewerblicher Umsatz im Bauhauptgewerbe nach Bauarten und Verwaltungsbezirken	36
12. Monatsbericht im Bauhauptgewerbe 2000 nach Kreisen	40

Hochgerechnete Ergebnisse für alle Betriebe

Grafik

Produktionsindex – alle Betriebe aufgeschätzt (Basis 1995 = 100)	46
--	----

Tabellenteil

13. Produktionsindex im Bauhauptgewerbe seit 1995	48
14. Beschäftigte, Bruttolohn- und -gehaltsumme im Bauhauptgewerbe sowie geleistete Arbeitsstunden und baugewerblicher Umsatz nach Bauarten	50
15. Beschäftigte nach der Stellung im Betrieb sowie Bruttolohn- und -gehaltsumme im Bauhauptgewerbe seit 1995	51
16. Geleistete Arbeitsstunden und baugewerblicher Umsatz im Bauhauptgewerbe seit 1995 nach Bauarten	52

Vorbemerkungen

Erläuterungen

Mit Beginn des Jahres 1996 wurden die Statistiken des Baugewerbes auf die neue „Klassifikation der Wirtschaftszweige, Ausgabe 1993 (WZ 93 – / Baugewerbe)“ umgestellt. Sie beruht auf der durch Verordnung (EWG) Nr. 3037/90 des Rates vom 9. Oktober 1990, ABl. EG Nr. L293 vom 24. Oktober 1990 für alle EU-Mitgliedsstaaten verbindlich eingeführten NACE (= Nomenclature générale des activités économiques dans les Communautés européennes) Rev. 1. Gemäß dieser Verordnung besteht für die EU-Mitgliedsstaaten die Verpflichtung, Daten für Wirtschaftszweige nur noch nach dieser Systematik zu erheben und darzustellen. Damit wurde die bisher verwendete „Systematik der Wirtschaftszweige für die Statistik im Produzierenden Gewerbe (SYPRO)“ abgelöst. Der Vorteil dieser Umstellung liegt darin, dass nunmehr statistische Informationen für alle Mitgliedsländer der Europäischen Union nach einer einheitlichen Systematik erstellt werden.

Der Abschnitt F der WZ 93 umfasst das Baugewerbe. Entsprechend der im Gesetz über die Statistik im Produzierenden Gewerbe festgelegten Untergliederung der Berichtspflicht nach Bauhauptgewerbe und Ausbaugewerbe werden folgende Gruppen der WZ 93 diesen Bereichen zugeordnet:

Bauhauptgewerbe

- 45.1 Vorbereitende Baustellenarbeiten
- 45.2 Hoch- und Tiefbau

Ausbaugewerbe

- 45.3 Bauinstallation
- 45.4 Sonstiges Baugewerbe
- 45.5 Vermietung von Baumaschinen und -geräten mit Bedienungspersonal

Hinweis: Aufgrund der Umstellung auf die neue Wirtschaftszweigsystematik kam es zu Berichtskreisverschiebungen. Die Betrachtung von langlaufenden Reihen ist daher nur eingeschränkt möglich. Für das Bauhauptgewerbe wurde eine Rückrechnung der Monatsergebnisse nach WZ 93 für das Jahr 1995 durchgeführt, sie sind als Vergleichsdaten in dieser Veröffentlichung enthalten.

Ziel der Statistik

Die kurzfristigen Erhebungen im Bauhauptgewerbe und Ausbaugewerbe liefern Informationen über die konjunkturelle Lage in diesem wichtigen Wirtschaftsbereich. Sie dienen sowohl den staatlichen als auch privaten Institutionen zur Beurteilung der Wirtschaftsentwicklung im Baugewerbe, insbesondere auch hinsichtlich Bauleistung, Beschäftigung und Auftragslage.

Rechtsgrundlagen

Rechtsgrundlage für die Erhebung im Baugewerbe ist das Gesetz über die Statistik im Produzierenden Gewerbe (ProdGewG) in der Fassung der Bekanntmachung vom 30. Mai 1980 (BGBl. I S. 641), zuletzt geändert durch Artikel 1 des Gesetzes zur Änderung statistischer Rechtsvorschriften (3. Statistikbereinigungsgesetz – 3. StatBerG) vom 6. August 1998 (BGBl. I S. 2036), in Verbindung mit dem Gesetz über die Statistik für Bundeszwecke (Bundesstatistikgesetz – BStatG) vom 22. Januar 1987 (BGBl. I S. 462, 565), zuletzt geändert durch Artikel 4 des Gesetzes vom 2. August 2000 (BGBl. I S. 1253).

Berichtskreis

Zu den Monats- bzw. Vierteljahresberichten im Baugewerbe melden die Baubetriebe von Unternehmen des Produzierenden Gewerbes mit 20 und mehr Beschäftigten, Baubetriebe mit 20 und mehr Beschäftigten von Unternehmen außerhalb des Produzierenden Gewerbes sowie alle Arbeitsgemeinschaften.

Jede statistische Einheit (Unternehmen, Betrieb) wird der Unterklasse (5-Steller) der WZ 93 zugeordnet, zu der ihre Haupttätigkeit gehört. Zum **Bauhauptgewerbe** werden Einheiten gerechnet, deren wirtschaftliche Tätigkeit überwiegend darin besteht, Hochbauten im Rohbau zu errichten, Tiefbauvorhaben auszuführen oder bestimmte Spezialbauarbeiten vorzunehmen. Dazu rechnen auch die Renovierung, Instandsetzung und Unterhaltung bestehender Hoch-, Tief- und Spezialbauten sowie das Abbrechen, Sprengen und Enttrümmern und weitere vorbereitende Baustellenarbeiten. Zum **Ausbaugewerbe** werden Einheiten gerechnet, deren wirtschaftliche Tätigkeit überwiegend darin besteht, Ausbauarbeiten und entsprechende Reparatur- und Unterhaltungsarbeiten vorzunehmen.

Methodischer Hinweis

Für das Bauhauptgewerbe werden die erhobenen Daten (mit Ausnahme der gemeldeten Auftragseingänge und Auftragsbestände) auf Ergebnisse für alle Betriebe aufgeschätzt. Grundlage für die Aufschätzung sind die Ergebnisse der jährlich jeweils Ende Juni durchzuführenden Totalerhebung. Mittels der Totalerhebung und der Junimeldung des Monatsberichtsgebietes werden Hochrechnungsfaktoren gebildet, mit deren Hilfe die Ergebnisse der Monatsmelder – mit o. a. Ausnahmen – auf alle Betriebe aufgeschätzt werden können.

Der Ergebnismachweis erfolgt sowohl für die aufgeschätzten Daten (Tabellen 13 bis 16) als auch für die nicht aufgeschätzten Ergebnisse des Monatsberichtsgebietes (Tabellen 1 bis 12).

Die für Verwaltungsbezirke dargestellten Ergebnisse beziehen sich auf den Firmensitz.

Definitionen

Beschäftigte

Tätige (Mit)inhaber und -inhaberinnen, unbezahlt mithelfende Familienangehörige und alle Personen, die in einem arbeitsrechtlichen Verhältnis zum Unternehmen bzw. Betrieb stehen (Angestellte, Arbeiter und Arbeiterinnen, Auszubildende). Die Arbeiter und Arbeiterinnen sind in folgende Gruppen gegliedert: Facharbeiter und -arbeiterinnen (einschl. angestelltenversicherungspflichtiger Poliere, (Schacht)meister und -meisterinnen); (Fach)werker und -werkerinnen, Baumaschinen- und Arbeiter und Arbeiterinnen mit angelernten Spezialtätigkeiten, ferner gewerblich Auszubildende, Umschüler und Umschülerinnen, Anlernlinge und Praktikanten. Nachgewiesen wird der Beschäftigungsstand am Monatsende, bei größeren Zeiträumen der jeweilige Durchschnitt für die betreffenden Monate.

Bruttolohn- und -gehaltsumme

Bei den Bruttolöhnen und Bruttogehältern ist die Summe der lohnsteuerpflichtigen Bruttobezüge (Bar- und Sachbezüge) der Arbeiter und Arbeiterinnen, Angestellten sowie der kaufmännischen, technischen und gewerblich Auszubildenden ohne die Pflichtanteile des Arbeitgebers zur Sozialversicherung, ohne Beiträge zu den Sozialkassen des Baugewerbes, ohne Winterbauumlage, ohne Aufwendungen für die betriebliche Alters-, Invaliditäts- und Hinterbliebenenversorgung und ohne gezahltes Vorruhestandsgeld sowie ohne geleistete Zuschüsse der Bundesanstalt für Arbeit (z. B. Kurzarbeitergeld, Leistungen nach dem Altersteilzeitgesetz) angegeben. Für die Zuord-

¹⁾ vgl. Umsatzsteuergesetz (UStG) 1980

nung von Personen zu den Arbeitern ist die Art der ausgeübten Tätigkeit (Tätigkeitsmerkmal) maßgebend. Deshalb rechnen die Entgelte der Poliere und (Schacht)meister und -meisterinnen grundsätzlich zur Bruttolohnsumme und nicht zur Bruttogehaltsumme.

Den Gehältern sind auch die Bezüge von Gesellschaftern, Geschäftsführern, Vorstandsmitgliedern und anderen leitenden Angestellten zugerechnet, soweit die Bezüge steuerlich als Einkünfte aus nichtselbstständiger Arbeit anzusehen sind.

Geleistete Arbeitsstunden

Arbeitsstunden, die von Arbeitern und Arbeiterinnen (einschl. Polieren und (Schacht)meistern und -meisterinnen), tätigen (Mit)inhabern und -inhaberinnen, mithelfenden Familienangehörigen, Angestellten und Auszubildenden auf Baustellen und Bauhöfen im Bundesgebiet tatsächlich geleistet wurden. Bezahlte, aber nicht geleistete Stunden sowie Berufsschulstunden sind abgesetzt. Nicht einbezogen sind ferner die für Bürotätigkeit geleisteten Arbeitsstunden.

Umsatz (ohne Umsatzsteuer)

Als Umsatz gelten die dem Finanzamt für die Umsatzsteuer zu meldenden steuerbaren Beträge im Bundesgebiet einschl. Umsatz aus Nachunternehmer-tätigkeit und Vergabe von Teilleistungen an Nachunternehmer. Zum Umsatz zählen seit dem 1. Januar 1980 auch Anzahlungen für Teilleistungen oder Vorauszahlungen vor Ausführung der entsprechenden Lieferungen oder Leistungen ab 10 000 DM¹⁾. Der Gesamtumsatz enthält außer dem baugewerblichen Umsatz (Umsatz aus Bauleistungen) die Handels- und sonstigen Umsätze (Umsatz aus sonstigen eigenen Erzeugnissen und aus industriellen/handwerklichen Dienstleistungen, Umsatz aus sonstigen nichtindustriellen/nichthandwerklichen Tätigkeiten). Zum sonstigen Umsatz zählen z. B. in der eigenen Bauleistung nicht abgerechnete Umsätze aus sonstigen eigenen Erzeugnissen (Baustoffe, Betonwaren u. dgl.), Umsätze aus Lohnarbeiten für Dritte und sonstige Dienstleistungen sowie die Erlöse aus Vermietung und Verpachtung (einschl. Leasing) u. a.

Auftragseingang im Bauhauptgewerbe

Summe der Werte (ohne Umsatzsteuer) aller im Berichtszeitraum eingegangenen und vom Betrieb/Unternehmen fest akzeptierten Bauaufträge im Inland. Die Wertansätze für bauhauptgewerbliche Bauleistungen entsprechen der Verdingungsordnung für Bauleistungen. Jeder Bauauftrag wird nur einmal von der Firma gemeldet, die den Bauauftrag ausführen wird. Der Auftragseingang ist nach Bauarten/Auftraggebern und nach Lage der Baustelle gegliedert.

Auftragsbestand im Bauhauptgewerbe

Summe der Werte (ohne Umsatzsteuer) aller vorliegenden, fest akzeptierten und noch nicht ausgeführten Bauaufträge bzw. -auftragsteile im Inland von anderen Firmen oder sonstigen Kunden am Ende des Berichtszeitraums (ohne an Subunternehmer vergebene Aufträge). Bei der Ermittlung des Auftragsbestands ist vom Auftragswert bereits im Bau befindlicher Projekte derjenige Teil abgesetzt, der produktiv schon fertiggestellt ist (ohne Berücksichtigung der Abnahme oder Abrechnung).

Art der Bauten/Bauarten bzw. Auftraggeber/-gruppen:

1. Bauarten unabhängig vom Auftraggeber

Wohnungsbau

Zum Wohnungsbau gehören alle Bauten, die überwiegend den Wohnbedürfnissen dienen. Für die Bundeswehr oder für im Bundesgebiet stationierte ausländische Streitkräfte gebaute Wohnungen zählen ebenso zum Wohnungsbau.

Landwirtschaftlicher Bau

Hierzu gehören Scheunen, Ställe, Silos, Garagen für landwirtschaftliche Fahrzeuge, ferner Entwässerungsanlagen und sonstige Wasserbauten, die besonders der Intensivierung der Landwirtschaft dienen. Kombinierte Gebäude mit Wohnung, Stallung und Scheune sind landwirtschaftliche Gebäude, es sei denn, flächenmäßig überwiegt der Wohnteil. Bei getrennter Bauweise sind nur Stallung und Scheune als landwirtschaftliche Bauten anzusehen.

Straßenbau

Zu den Straßenbauten zählen Straßen, Autobahnen und Wege für Kraftfahrzeuge, Fußgänger und Radfahrer sowie Park- und Abstellplätze ferner der Bau von Rollbahnen, Sportplätzen, Schwimmbädern u. a.

2. Bauarten nach Auftraggeber/-gruppen

Gewerblicher und industrieller Bau

Hierzu gehören alle überwiegend gewerblichen Zwecken dienende Bauten für die private Wirtschaft, ferner Wasser-, Gas- und Elektrizitätswerke für Versorgungsbetriebe öffentlich-rechtlicher Körperschaften.

Zum gewerblichen und industriellen Hochbau zählen u. a. Industriebauten, Bankgebäude, Lager- und Kühlhäuser, Messegebäude, Garagen, Tankstellen, Hotels und Kinos.

Zum gewerblichen und industriellen Tiefbau zählen u. a. Rohrleitungsbau, Kanalanlagen, Tiefbauten für die Elektrizitätsverteilung, bergbauliche Schachtanlagen, unterirdische Tankanlagen und Lager, soweit sie nicht für Menschen zugänglich sind.

Bauten für Bahn und Post

Hierzu zählen alle Hochbauten und Tiefbauten, die von der Deutschen Bahn AG, der Deutschen Post AG, der Deutschen Postbank AG und der Deutschen Telekom AG (Nachfolgeunternehmen der Deutschen Bundesbahn/Deutschen Reichsbahn bzw. der Deutschen Bundespost) in Auftrag gegeben wurden.

Zum Hochbau für Bahn und Post gehören u. a. Bahnhöfe, Post- und Fernmeldeämter, Ausbesserungswerke, Verwaltungsgebäude.

Zum Tiefbau für Bahn und Post gehören u. a. Gleisanlagen, Tunnel- und Eisenbahnbrückenbauten, Fernsprech-, Telegraf- und technische Funkbetriebsbauten.

Bauten für Körperschaften des öffentlichen Rechts und Organisationen ohne Erwerbszweck

Hierzu gehören alle öffentlichen Zwecken dienende Hochbauten und Tiefbauten im Auftrag von Bund, Ländern, Gemeinde- und Zweckverbänden, von Trägern der Sozialversicherung sowie von Organisationen des öffentlichen und privaten Rechts, die gemeinnützige Zwecke verfolgen (Kirchen, caritative Organisationen, Gewerkschaften, Parteien u. a.).

Veröffentlichungen

Ergebnisse für das Bundesgebiet erscheinen in der monatlichen Querschnittsveröffentlichung „Ausgewählte Zahlen für die Bauwirtschaft“ vom Statistischen Bundesamt, 65180 Wiesbaden.

Allgemeiner Überblick

Weiterer Produktionsrückgang im NRW-Bau

Die Produktion des nordrhein-westfälischen Bauhauptgewerbes war auch im Dezember 2000 niedriger als im Dezember 1999. Es zeigten sich sowohl im Hochbau (-7,9 %) als auch im Tiefbau (-8,7 %) Einbrüche gegenüber dem Vergleichszeitraum. Für das Bauhauptgewerbe insgesamt errechnet sich ein Minus von 8,3 %.

Innerhalb des Hochbaus mussten im öffentlichen Hochbau (-11,6 %) und im Wohnungsbau (-11,1 %) Produktionseinbußen in zweistelliger Höhe hingenommen werden. Auch der gewerbliche und industrielle Hochbau (-4,5 %) verfehlte sein Ergebnis von 1999.

Innerhalb des Tiefbaus verbuchte allein der Straßenbau (+7,1 %) ein Produktionsplus. Im gewerblichen und industriellen Tiefbau (-13,9 %) und im sonstigen öffentlichen Tiefbau (-12,2 %) lag die Bauproduktion dagegen deutlich unter der des Vorjahres.

NRW-Baunachfrage weiterhin schlecht

Die Auftragseingänge des nordrhein-westfälischen Bauhauptgewerbes fielen im 4. Quartal 2000 um 13,0 % niedriger aus als ein Jahr zuvor. Sowohl der Hochbau (-12,0 %) als auch der Tiefbau (-14,5 %) verzeichneten eine weiterhin zurückgehende Baunachfrage.

Innerhalb des Hochbaus musste insbesondere der Wohnungsbau (-31,5 %) einen deutlichen Nachfragerückgang hinnehmen. Auch im öffentlichen Hochbau (-1,4 %) wurden weniger Bauaufträge erteilt. Dagegen stiegen die Auftragseingänge im gewerblichen und industriellen Hochbau um 4,4 % gegenüber dem Vergleichszeitraum.

Im Tiefbau konnte die – aufgrund eines Großprojektes – gestiegene Auftragsnachfrage im Straßenbau (+16,9 %) die deutlichen Rückgänge im sonstigen öffentlichen Tiefbau (-27,5 %) sowie im gewerblichen und industriellen Tiefbau (-20,2 %) nicht ausgleichen.

Witterung im Dezember 2000

Nachdem die erste Dezemberhälfte etwa um 7 Kelvin zu warm war, lagen die Mitteltemperaturen des gesamten Monats wegen eines Kälteeinbruchs um den 20. nur 2,0 bis 2,6 Kelvin über dem langjährigen Durchschnitt. Es gab im Flachland 9 bis 14 Frost- sowie 1 bis 3 Eistage (Kahler Asten 17 Frost- und 10 Eistage).

Der Dezember war landesweit zu trocken, mit 40 bis 59 mm fielen in den Niederungen 53 bis 77 % des Solls, auf dem Kahlen Asten 85 mm bzw. 50 %. Dort gab es an 17 Tagen eine Schneedecke, sonst an 3 bis 8 Tagen.

Dagegen fiel die Anzahl der Sonnenscheinstunden mit 45 bis 66 bzw. 110 bis 171 % für Dezember recht hoch aus.

Durchschnittlicher Wert der Lufttemperatur (°C) sowie Niederschlagssumme (mm) an ausgewählten Meßstationen in NRW:

Dekade Dezember 2000	Bocholt		Bad Salzuflen		Essen		Köln - Wahn		Lüdenscheid	
	°C	mm	°C	mm	°C	mm	°C	mm	°C	mm
I	+10,2	18,4	+9,0	15,3	+10,1	17,3	+9,9	21,9	+8,4	20,1
II	+ 5,9	28,7	+5,2	28,4	+ 5,7	21,7	+5,9	17,4	+3,7	43,6
III	- 0,8	10,2	-1,0	6,8	+ 0,2	8,6	+1,1	12,5	-0,2	15,5
Δ / s	+ 5,1	57,3	+4,4	50,5	+ 5,3	47,6	+5,6	51,8	+4,0	79,2
dagegen Dezember 1999	+ 4,3	117,0	+3,5	110,3	+ 3,8	169,5	+4,2	89,9	+1,9	200,1

Quelle: Deutscher Wetterdienst, Wetteramt Essen

Tabellenteil

Zeichenerklärung

(nach DIN 55 301)

0	weniger als die Hälfte von 1 in der letzten besetzten Stelle, jedoch mehr als nichts
–	nichts vorhanden (genau null)
. . .	Angabe fällt später an
.	Zahlenwert unbekannt oder geheim zu halten
x	Tabellenfach gesperrt, weil Aussage nicht sinnvoll
p	vorläufige Zahl
r	berichtigte Zahl

Maßeinheiten

St	= Stück
Mill.	= Millionen
%	= %
t	= Tonne
Std.	= Stunden

Abkürzungen

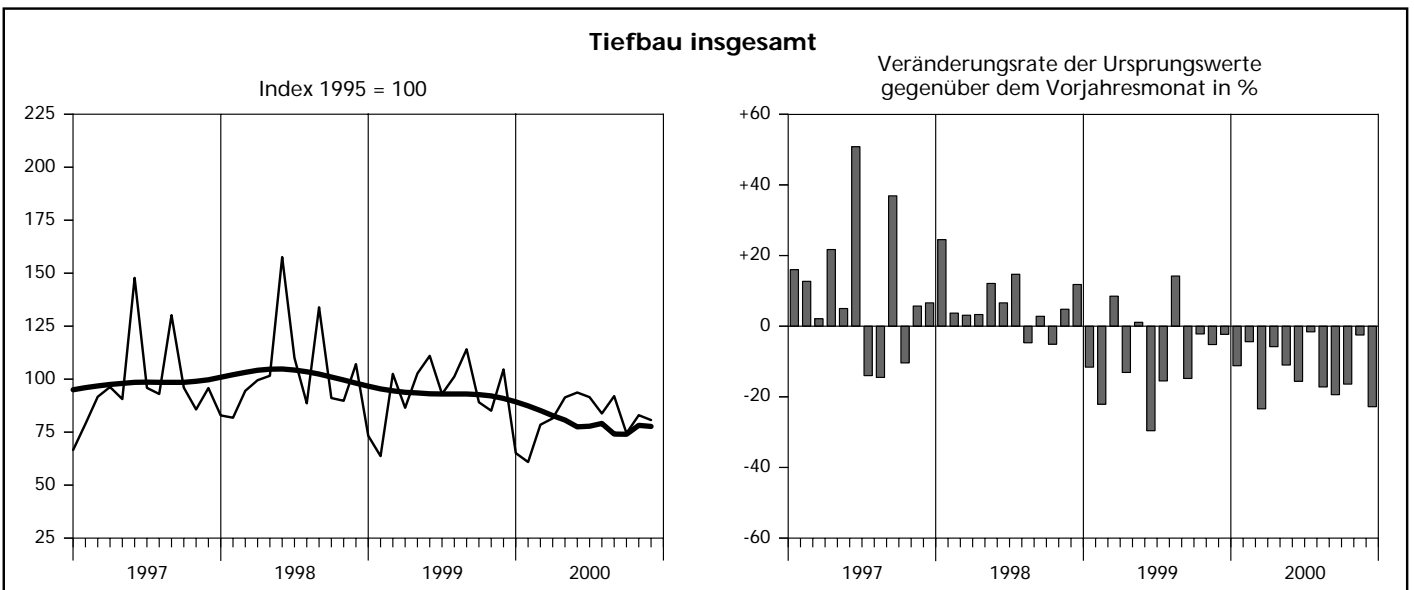
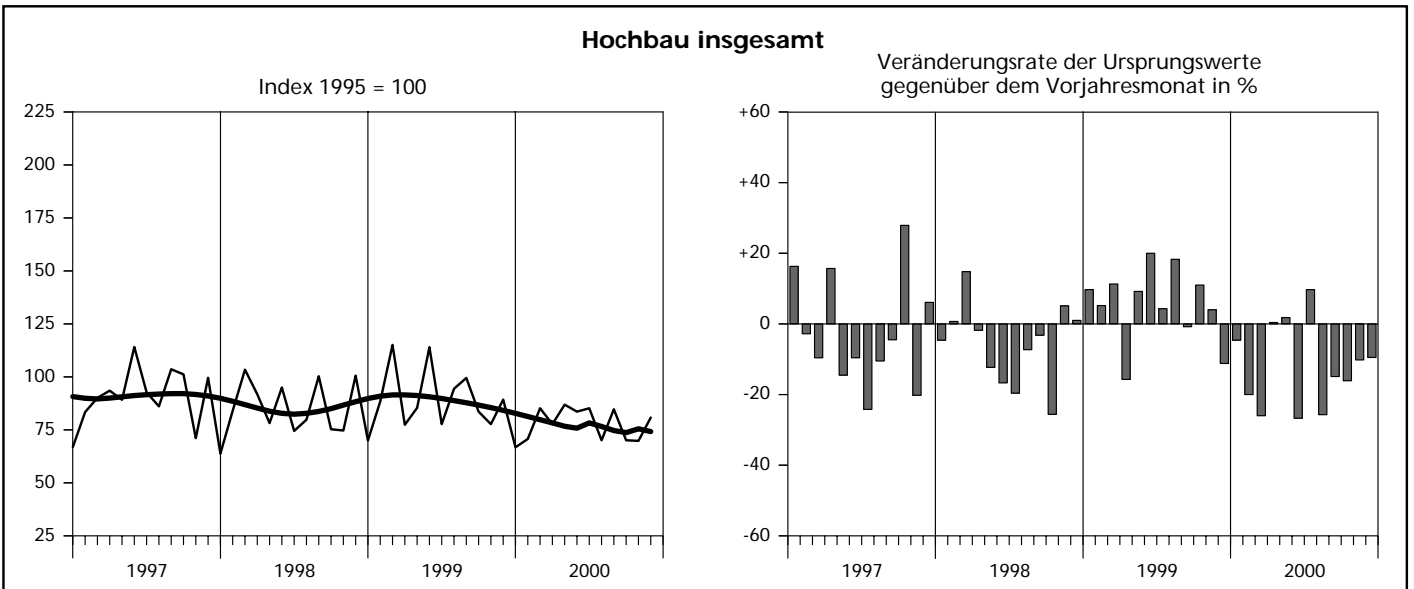
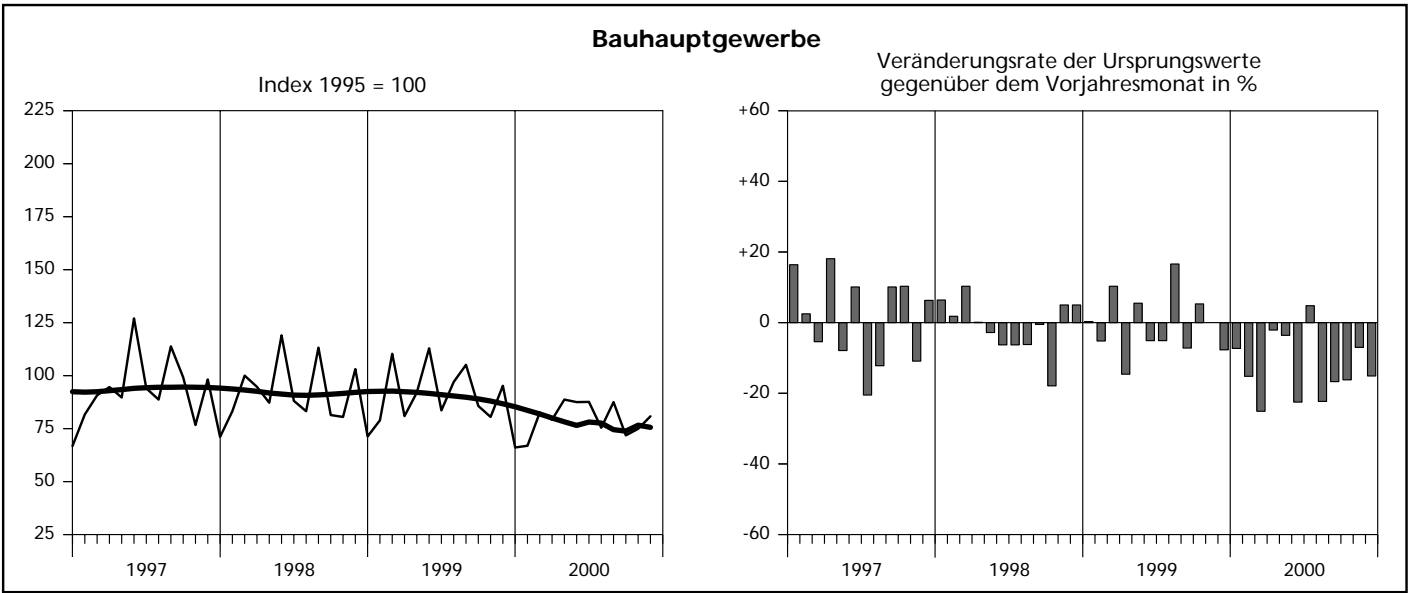
Vj	= Vierteljahr
Hj	= Halbjahr
D	= Durchschnitt
MD	= Monatsdurchschnitt
JS	= Jahressumme

Anmerkung

Abweichungen in den Summen erklären sich aus dem Runden der Einzelwerte. Eventuell auftretende geringfügige Differenzen in den Summen einzelner Merkmale zwischen den Tabellen ergeben sich aufgrund unterschiedlicher Auswertungskriterien.

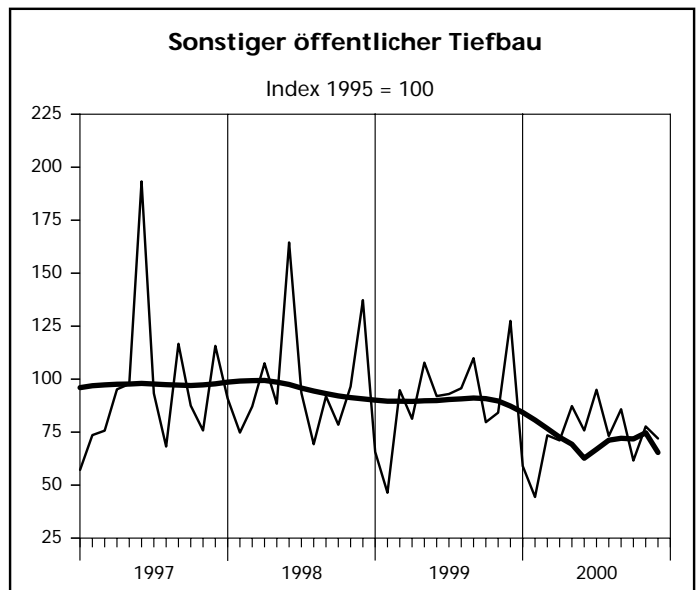
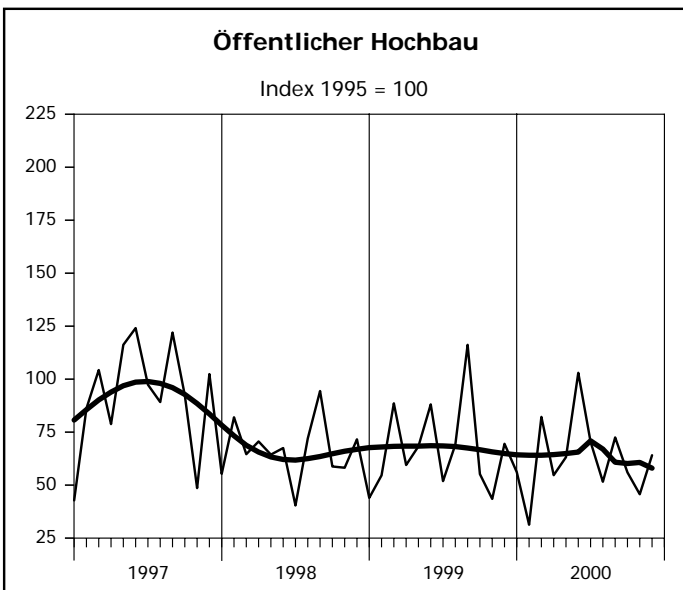
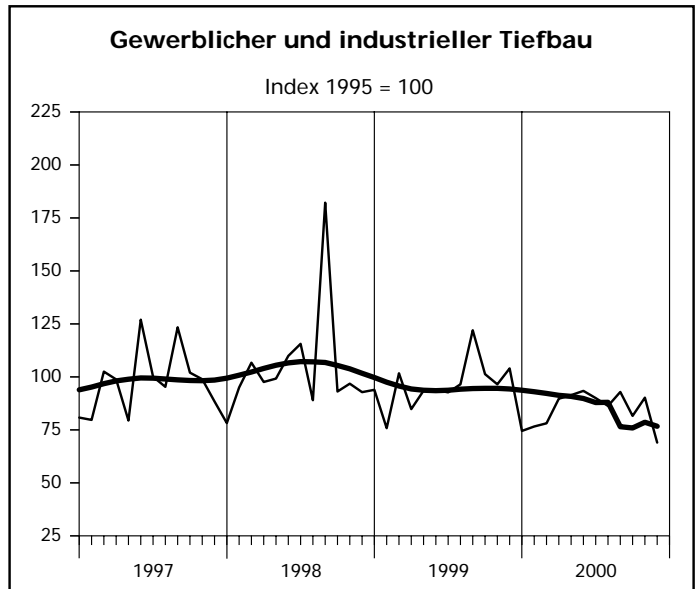
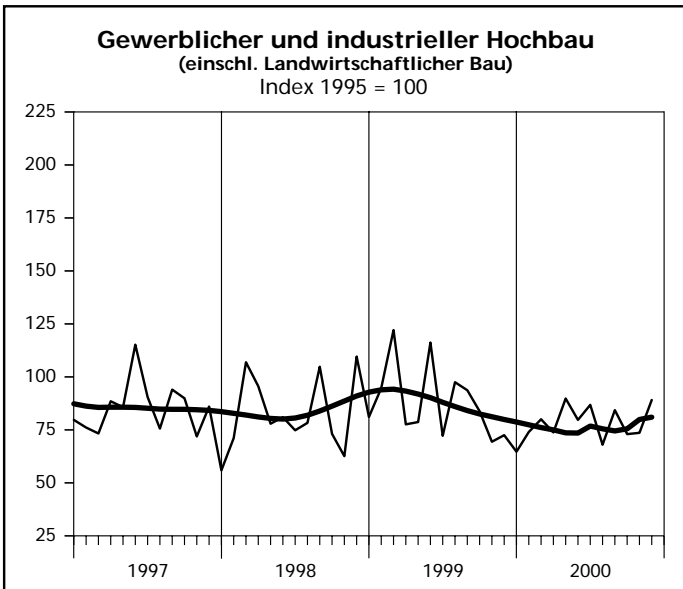
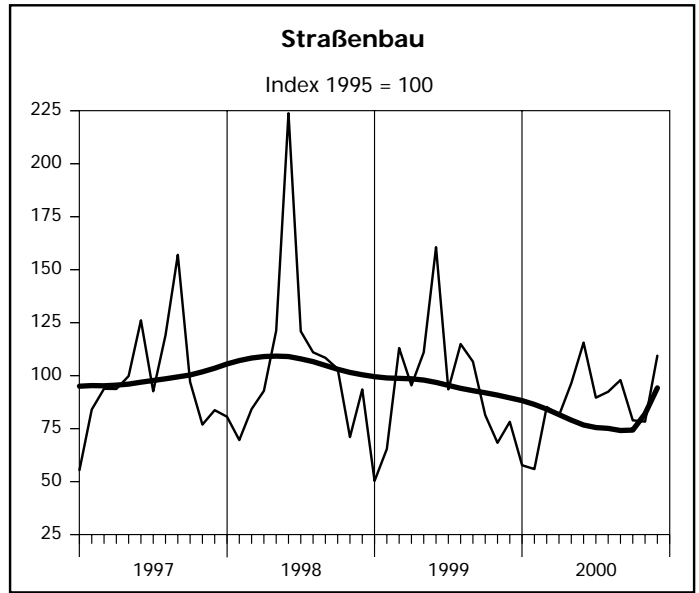
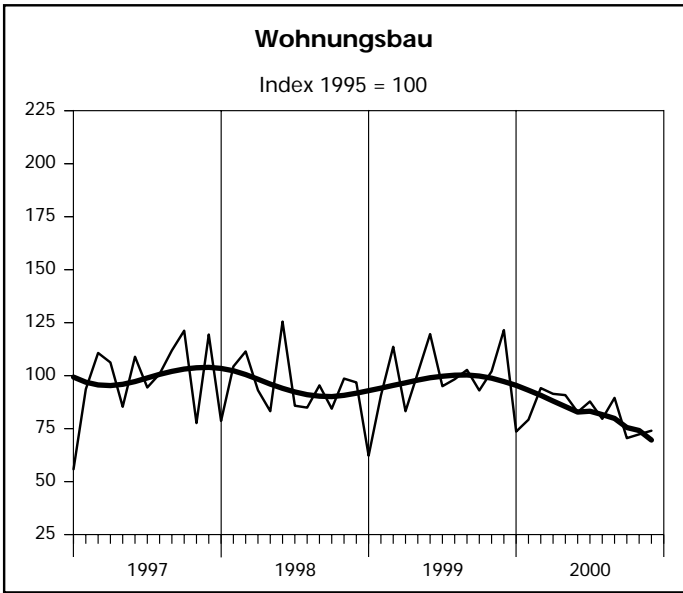
**Ergebnisse der Betriebe von Unternehmen
mit 20 und mehr Beschäftigten**

Index des realen Auftragseingangs



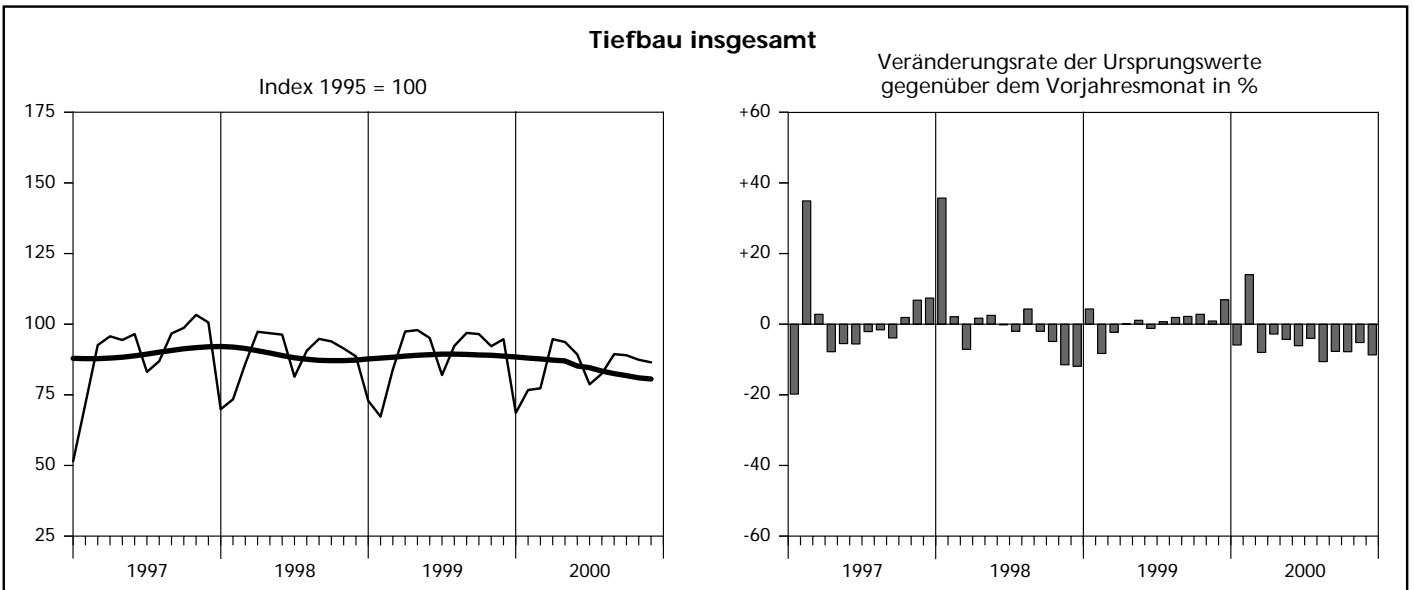
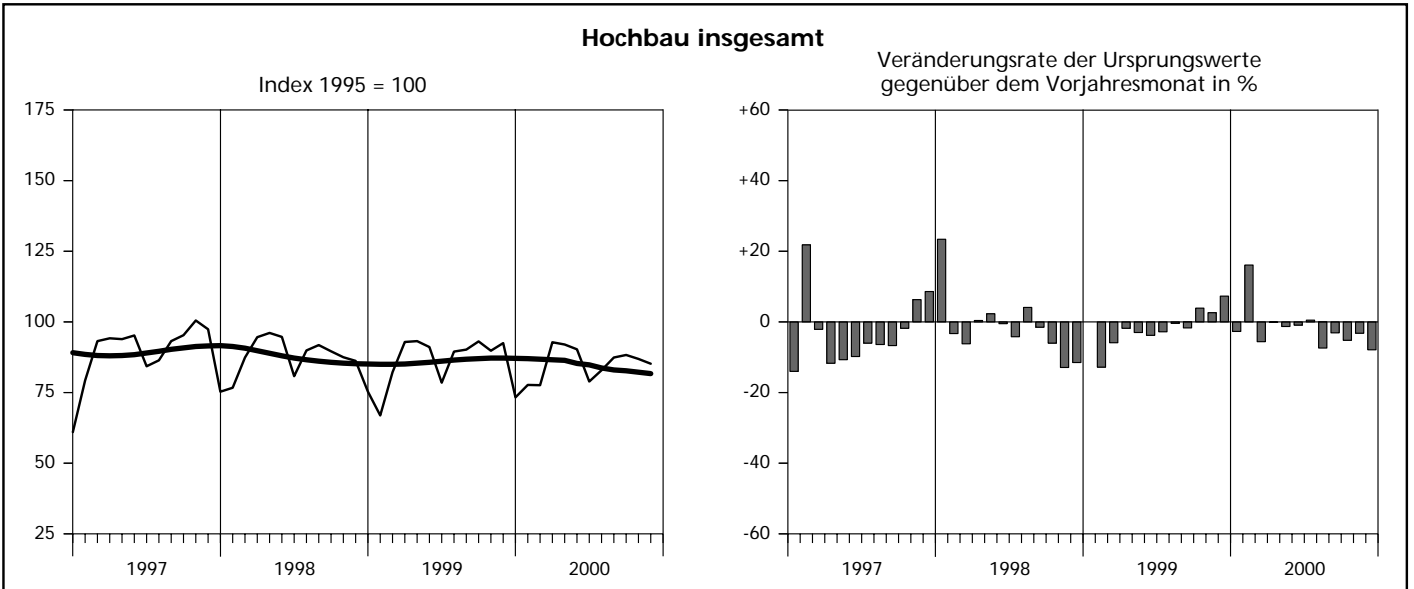
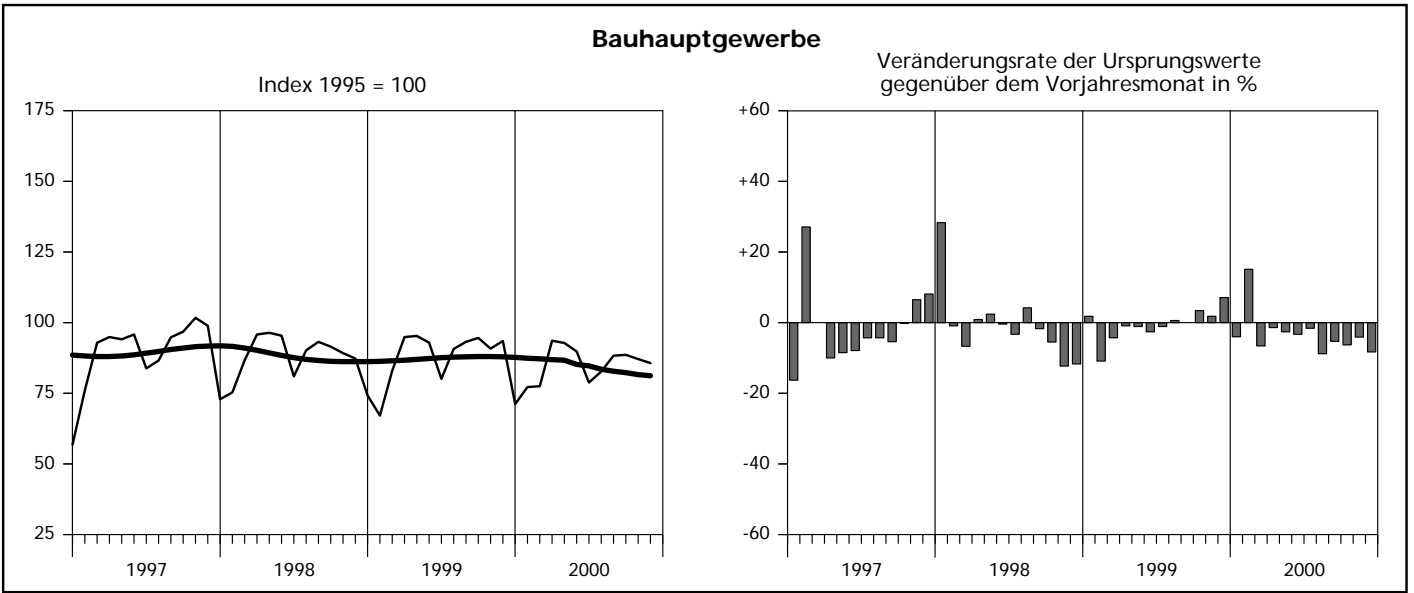
Ursprungswerte
 Bereinigt von Zufälligkeiten und saisonalen Einflüssen

Index des realen Auftragseingangs



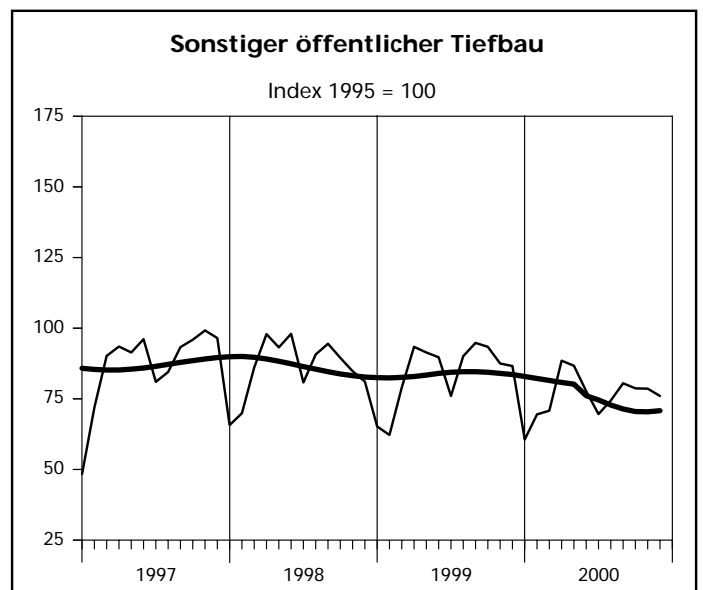
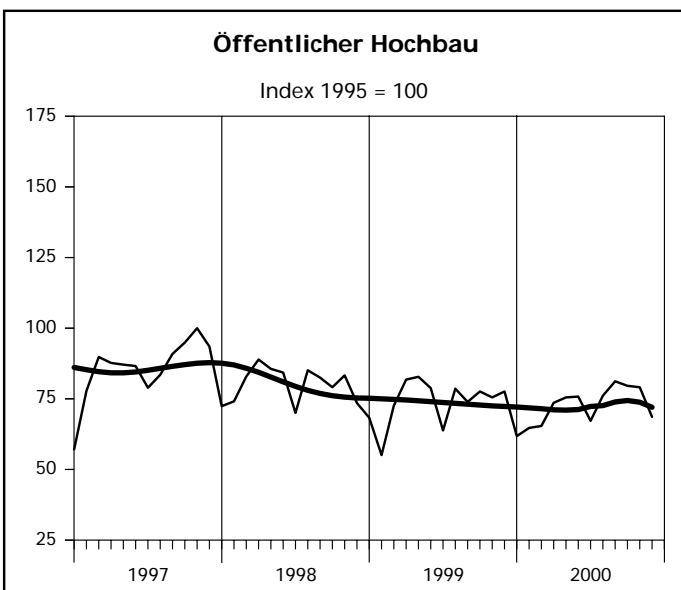
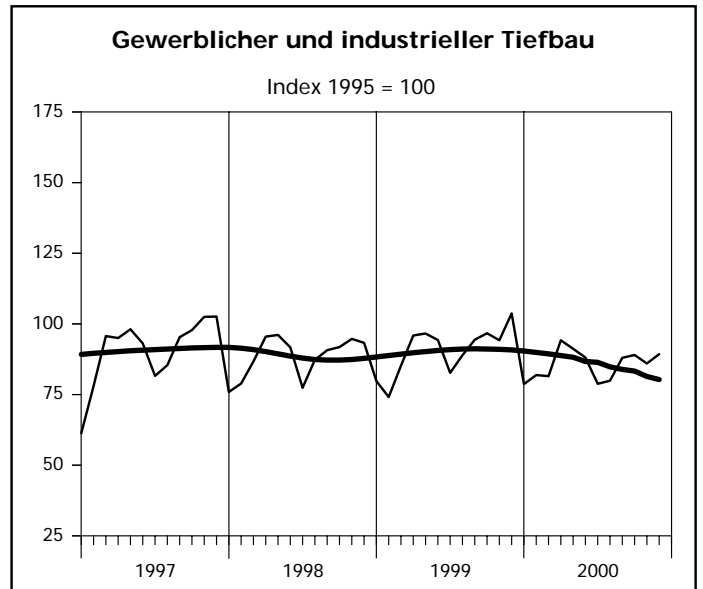
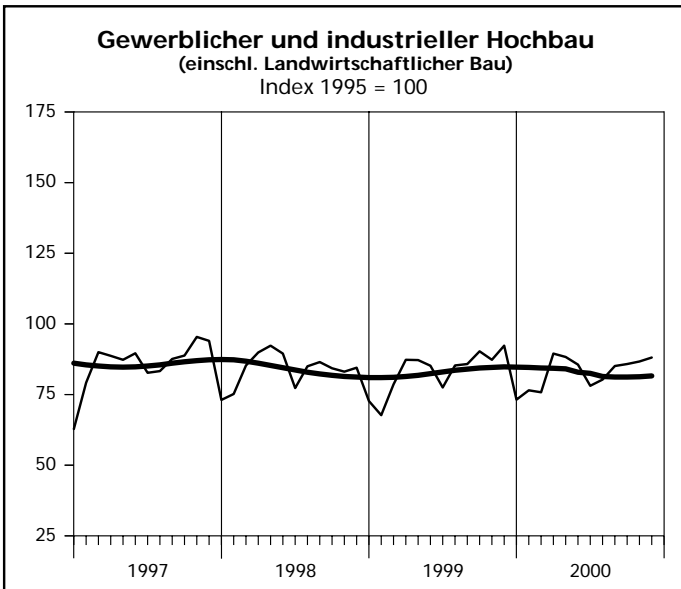
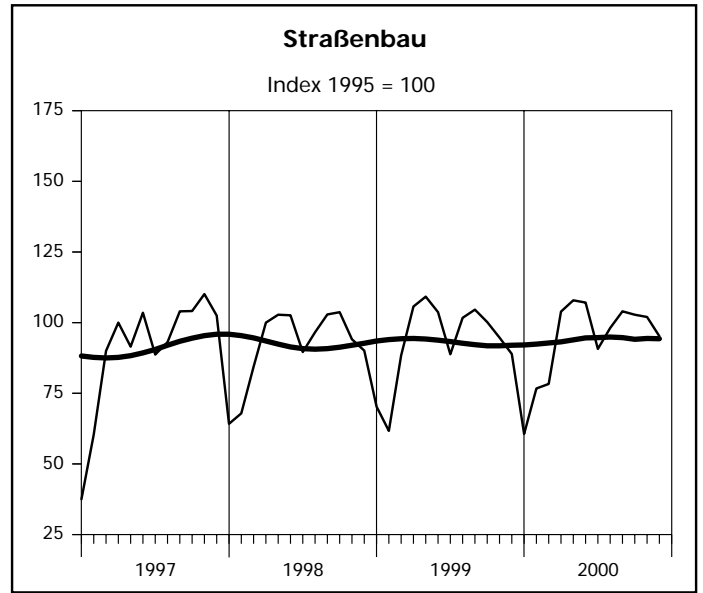
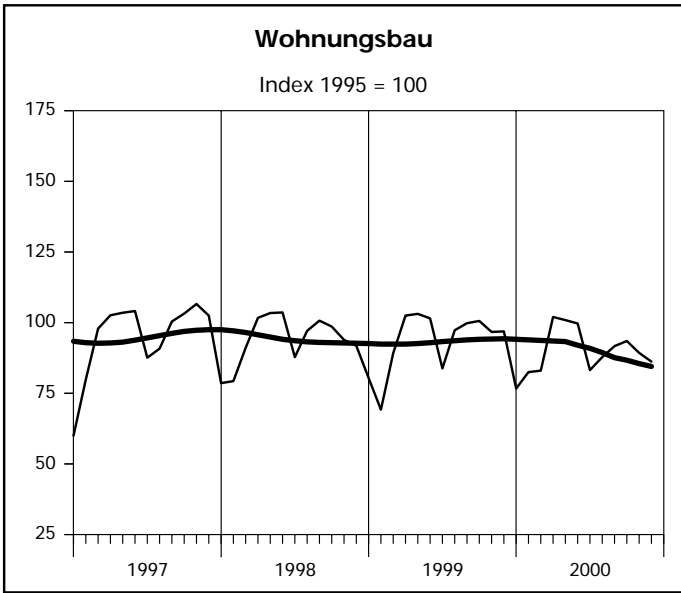
— Ursprungswerte — Bereinigt von Zufälligkeiten und saisonalen Einflüssen

Index der Nettoproduktion



Ursprungswerte
 Bereinigt von Zufälligkeiten und saisonalen Einflüssen

Index der Nettoproduktion



— Ursprungswerte — Bereinigt von Zufälligkeiten und saisonalen Einflüssen

**1. Index des realen Auftragsein
- Ergebnisse der Betriebe von Unter**

Lfd. Nr.	Jahr Monat	Index des realen Auftragseingangs im								
		Bauhaupt- gewerbe insgesamt	Hochbau				Tiefbau			
			zusammen	Wohnungs- bau	gewerb- licher und industrieller Bau ¹⁾	öffentlicher Bau	zusammen	Straßenbau	gewerb- licher und industrieller Bau	sonstiger öffentlicher Bau
1995 = 100										
1	1995	100	100	100	100	100	100	100	100	100
2	1996	93,1	95,3	109,8	89,7	77,6	89,5	89,0	90,3	89,0
3	1997	93,4	91,0	98,8	85,5	92,0	97,4	98,3	98,0	95,8
4	1998	92,0	85,1	95,2	82,6	66,7	103,2	106,7	104,7	98,4
5	1999	91,1	89,4	98,6	88,3	67,4	93,9	94,9	96,4	89,8
6	2000	79,1	77,6	82,1	78,1	62,6	81,4	86,5	84,5	73,0
7	1999 Januar	71,3	70,0	62,2	81,1	44,0	73,3	50,3	93,9	65,7
8	Februar	78,9	88,4	90,6	94,7	54,6	63,7	65,4	75,8	46,4
9	März	110,3	115,1	113,6	122,1	88,6	102,5	113,0	101,7	94,8
10	April	80,9	77,4	83,2	77,6	59,5	86,5	95,4	84,8	81,3
11	Mai	92,0	85,4	101,3	78,7	68,3	102,7	111,0	93,5	107,8
12	Juni	112,9	114,0	119,6	116,2	88,1	111,0	160,6	93,8	92,0
13	Juli	83,6	77,7	95,0	72,2	51,9	93,0	93,5	92,7	93,0
14	August	97,0	94,4	98,3	97,5	69,1	101,2	114,9	96,5	95,7
15	September	105,1	99,5	102,7	93,7	116,2	114,1	106,6	122,0	109,9
16	Oktober	85,7	83,6	93,0	83,8	55,2	89,1	81,4	101,3	79,7
17	November	80,5	77,7	102,0	69,4	43,5	85,1	68,3	96,5	84,2
18	Dezember	95,2	89,3	121,5	72,5	69,5	104,6	78,2	104,0	127,5
19	2000 Januar	66,1	66,8	73,6	64,7	56,1	65,1	57,7	74,5	59,0
20	Februar	66,9	70,7	79,2	74,0	31,3	60,9	55,9	76,6	44,4
21	März	82,6	85,2	94,1	80,0	82,2	78,5	85,2	78,1	73,5
22	April	79,2	77,7	91,4	73,8	54,7	81,5	81,2	89,7	71,1
23	Mai	88,7	86,9	90,8	89,8	63,2	91,4	96,4	91,4	87,3
24	Juni	87,5	83,6	82,8	79,7	103,0	93,7	115,6	93,4	75,8
25	Juli	87,6	85,2	87,8	86,8	70,4	91,5	89,6	90,0	95,0
26	August	75,4	70,1	79,6	68,0	51,6	83,8	92,4	86,3	73,2
27	September	87,5	84,7	89,5	84,3	72,5	92,0	97,9	92,9	85,8
28	Oktober	71,8	70,1	70,5	73,0	56,0	74,5	78,9	81,6	61,6
29	November	74,9	69,8	72,3	73,6	45,7	83,0	78,3	90,2	77,7
30	Dezember	80,8	80,8	74,0	89,1	64,1	80,7	109,4	69,0	72,0

1) einschl. landwirtschaftlichen Baus

**gangs im Bauhauptgewerbe seit 1995
nehmen mit 20 und mehr Beschäftigten -**

Veränderung gegenüber dem entsprechenden Vorjahreszeitraum im									Lfd. Nr.
Bauhaupt- gewerbe insgesamt	Hochbau				Tiefbau				
	zusammen	Wohnungs- bau	gewerb- licher und industrieller Bau ¹⁾	öffentlicher Bau	zusammen	Straßenbau	gewerb- licher und industrieller Bau	sonstiger öffentlicher Bau	
%									
x	x	x	x	x	x	x	x	x	1
- 6,9	- 4,7	+ 9,8	-10,3	-22,3	-10,5	-10,9	- 9,7	-11,0	2
+ 0,4	- 4,5	-10,0	- 4,6	+18,6	+ 8,8	+10,4	+ 8,6	+ 7,7	3
- 1,5	- 6,4	- 3,7	- 3,4	-27,6	+ 6,0	+ 8,6	+ 6,8	+ 2,6	4
- 1,0	+ 5,0	+ 3,6	+ 6,9	+ 1,1	- 9,0	-11,0	- 7,9	- 8,7	5
-13,2	-13,2	-16,7	-11,5	- 7,1	-13,3	- 8,8	-12,3	-18,7	6
+ 0,3	+ 9,7	-20,9	+45,1	-20,4	-11,6	-37,6	+20,1	-27,7	7
- 5,2	+ 5,2	-13,1	+33,2	-33,4	-22,1	- 6,0	-20,2	-38,0	8
+10,3	+11,3	+ 2,0	+14,2	+37,2	+ 8,5	+34,2	- 4,7	+ 8,8	9
-14,6	-15,7	-10,6	-18,8	-15,7	-13,1	+ 2,8	-13,1	-24,4	10
+ 5,5	+ 9,2	+21,8	+ 1,0	+ 6,1	+ 1,1	- 8,4	- 5,7	+21,9	11
- 5,1	+20,0	- 4,7	+43,5	+30,5	-29,6	-28,2	-14,6	-44,1	12
- 5,1	+ 4,3	+10,7	- 3,5	+28,5	-15,5	-22,7	-19,8	- 0,5	13
+16,6	+18,3	+15,8	+24,5	- 4,0	+14,2	+ 3,5	+ 8,4	+38,1	14
- 7,2	- 0,8	+ 7,7	-10,6	+23,1	-14,8	- 1,7	-33,0	+19,6	15
+ 5,3	+11,0	+10,2	+14,6	- 6,1	- 2,2	-21,1	+ 8,8	+ 1,5	16
+ 0	+ 4,0	+ 3,4	+10,9	-25,3	- 5,2	- 3,8	- 0,3	-12,7	17
- 7,7	-11,2	+25,5	-33,9	- 2,9	- 2,3	-16,4	+12,1	- 7,1	18
- 7,3	- 4,6	+18,3	-20,2	+27,5	-11,2	+14,7	-20,7	-10,2	19
-15,2	-20,0	-12,6	-21,9	-42,7	- 4,4	-14,5	+ 1,1	- 4,3	20
-25,1	-26,0	-17,2	-34,5	- 7,2	-23,4	-24,6	-23,2	-22,5	21
- 2,1	+ 0,4	+ 9,9	- 4,9	- 8,1	- 5,8	-14,9	+ 5,8	-12,5	22
- 3,6	+ 1,8	-10,4	+14,1	- 7,5	-11,0	-13,2	- 2,2	-19,0	23
-22,5	-26,7	-30,8	-31,4	+16,9	-15,6	-28,0	- 0,4	-17,6	24
+ 4,8	+ 9,7	- 7,6	+20,2	+35,6	- 1,6	- 4,2	- 2,9	+ 2,2	25
-22,3	-25,7	-19,0	-30,3	-25,3	-17,2	-19,6	-10,6	-23,5	26
-16,7	-14,9	-12,9	-10,0	-37,6	-19,4	- 8,2	-23,9	-21,9	27
-16,2	-16,1	-24,2	-12,9	+ 1,4	-16,4	- 3,1	-19,4	-22,7	28
- 7,0	-10,2	-29,1	+ 6,1	+ 5,1	- 2,5	+14,6	- 6,5	- 7,7	29
-15,1	- 9,5	-39,1	+22,9	- 7,8	-22,8	+39,9	-33,7	-43,5	30

2. Produktionsindex im - Ergebnisse der Betriebe von Unter

Lfd. Nr.	Jahr Monat	Produktionsindex im								
		Bauhaupt- gewerbe insgesamt	Hochbau				Tiefbau			
			zusammen	Wohnungs- bau	gewerb- licher und industrieller Bau ¹⁾	öffentlicher Bau	zusammen	Straßenbau	gewerb- licher und industrieller Bau	sonstiger öffentlicher Bau
1995 = 100										
1	1995	100	100	100	100	100	100	100	100	100
2	1996	91,3	92,6	96,7	89,8	90,2	89,6	91,1	86,8	92,2
3	1997	89,4	89,5	94,9	85,8	85,6	89,3	90,5	90,5	86,8
4	1998	87,9	87,6	94,0	83,8	80,1	88,4	91,6	88,3	86,0
5	1999	87,5	86,3	93,4	83,1	73,9	89,1	93,2	90,5	84,1
6	2000	84,4	84,4	89,7	82,8	72,4	84,5	93,9	85,6	76,0
7	1999 Januar	74,2	75,3	80,4	72,7	68,3	72,9	70,3	79,8	65,2
8	Februar	67,1	66,9	69,2	67,7	55,1	67,3	61,7	74,1	62,2
9	März	83,0	82,2	89,2	78,6	72,6	84,0	88,4	85,2	79,0
10	April	94,9	92,9	102,5	87,3	81,8	97,4	105,7	95,9	93,4
11	Mai	95,3	93,2	103,1	87,2	82,8	97,9	109,2	96,6	91,4
12	Juni	92,9	91,1	101,5	85,2	78,8	95,1	103,7	94,3	89,7
13	Juli	80,1	78,5	83,8	77,5	63,8	82,0	88,8	82,7	76,0
14	August	90,7	89,5	97,3	85,3	78,6	92,3	101,7	88,9	90,1
15	September	93,2	90,2	99,8	85,8	73,9	96,9	104,6	94,4	94,8
16	Oktober	94,6	93,1	100,6	90,3	77,6	96,5	100,2	96,7	93,4
17	November	90,8	89,8	96,7	87,3	75,5	92,2	94,7	94,2	87,5
18	Dezember	93,5	92,5	96,9	92,3	77,6	94,7	88,9	103,7	86,6
19	2000 Januar	71,2	73,3	76,7	73,2	61,8	68,6	60,6	78,7	60,6
20	Februar	77,2	77,7	82,5	76,5	64,7	76,7	76,7	81,9	69,5
21	März	77,5	77,6	83,0	75,8	65,4	77,3	78,3	81,5	70,8
22	April	93,6	92,8	102,0	89,5	73,6	94,7	103,9	94,2	88,5
23	Mai	92,8	92,0	100,9	88,3	75,5	93,7	107,9	91,2	86,7
24	Juni	89,8	90,3	99,7	85,6	75,8	89,3	107,1	88,1	77,7
25	Juli	78,8	78,9	83,2	78,1	67,2	78,7	90,7	78,8	69,6
26	August	82,7	82,9	87,8	80,3	76,1	82,5	98,1	79,9	74,4
27	September	88,3	87,4	91,7	85,1	81,2	89,4	104,0	88,0	80,5
28	Oktober	88,6	88,3	93,5	85,8	79,6	89,0	102,8	89,0	78,7
29	November	87,1	86,9	89,3	86,7	79,1	87,4	102,0	86,0	78,6
30	Dezember	85,7	85,2	86,2	88,1	68,6	86,5	95,2	89,3	76,0

1) einschl. landwirtschaftlichen Baus

**Bauhauptgewerbe seit 1995
nehmen mit 20 und mehr Beschäftigten -**

Veränderung gegenüber dem entsprechenden Vorjahreszeitraum im									Lfd. Nr.
Bauhaupt- gewerbe insgesamt	Hochbau				Tiefbau				
	zusammen	Wohnungs- bau	gewerb- licher und industrieller Bau ¹⁾	öffentlicher Bau	zusammen	Straßenbau	gewerb- licher und industrieller Bau	sonstiger öffentlicher Bau	
%									
x	x	x	x	x	x	x	x	x	1
- 9,0	- 7,4	- 3,4	-10,3	- 9,8	-10,9	- 9,1	-13,6	- 8,3	2
- 2,0	- 3,4	- 1,8	- 4,4	- 5,1	- 0,3	- 0,8	+ 4,3	- 5,8	3
- 1,7	- 2,1	- 0,9	- 2,3	- 6,4	- 1,0	+ 1,2	- 2,4	- 0,9	4
- 0,5	- 1,4	- 0,6	- 0,9	- 7,8	+ 0,8	+ 1,8	+ 2,5	- 2,2	5
- 3,6	- 2,2	- 4,0	- 0,4	- 2,0	- 5,2	+ 0,8	- 5,5	- 9,6	6
+ 1,8	+ 0	+ 2,3	- 0,5	- 5,7	+ 4,3	+ 9,5	+ 5,1	- 0,8	7
-10,9	-12,8	-12,7	-10,0	-25,6	- 8,3	- 9,1	- 6,1	-11,0	8
- 4,3	- 5,9	- 2,1	- 7,9	-12,4	- 2,3	+ 4,7	- 1,7	- 8,2	9
- 0,9	- 1,8	+ 0,8	- 2,9	- 8,0	+ 0,1	+ 5,7	+ 0,4	- 4,6	10
- 1,1	- 3,0	- 0,3	- 5,5	- 3,3	+ 1,1	+ 6,2	+ 0,5	- 1,9	11
- 2,6	- 3,8	- 2,0	- 4,8	- 6,5	- 1,2	+ 1,1	+ 2,8	- 8,5	12
- 1,1	- 2,8	- 4,6	+ 0,3	- 8,9	+ 0,7	- 0,9	+ 6,8	- 5,9	13
+ 0,6	- 0,4	+ 0,2	+ 0,4	- 7,6	+ 1,9	+ 5,3	+ 1,8	- 0,7	14
-	- 1,7	- 0,9	- 0,8	-10,4	+ 2,2	+ 1,7	+ 4,1	+ 0,3	15
+ 3,4	+ 3,9	+ 2,0	+ 7,1	- 1,9	+ 2,8	- 3,4	+ 5,3	+ 4,4	16
+ 1,8	+ 2,6	+ 3,0	+ 5,1	- 9,4	+ 0,9	+ 0,6	- 0,5	+ 3,2	17
+ 7,1	+ 7,3	+ 5,6	+ 9,2	+ 5,6	+ 6,9	- 1,3	+11,1	+ 6,8	18
- 4,0	- 2,7	- 4,6	+ 0,7	- 9,5	- 5,9	-13,8	- 1,4	- 7,1	19
+15,1	+16,1	+19,2	+13,0	+17,4	+14,0	+24,3	+10,5	+11,7	20
- 6,6	- 5,6	- 7,0	- 3,6	- 9,9	- 8,0	-11,4	- 4,3	-10,4	21
- 1,4	- 0,1	- 0,5	+ 2,5	-10,0	- 2,8	- 1,7	- 1,8	- 5,2	22
- 2,6	- 1,3	- 2,1	+ 1,3	- 8,8	- 4,3	- 1,2	- 5,6	- 5,1	23
- 3,3	- 0,9	- 1,8	+ 0,5	- 3,8	- 6,1	+ 3,3	- 6,6	-13,4	24
- 1,6	+ 0,5	- 0,7	+ 0,8	+ 5,3	- 4,0	+ 2,1	- 4,7	- 8,4	25
- 8,8	- 7,4	- 9,8	- 5,9	- 3,2	-10,6	- 3,5	-10,1	-17,4	26
- 5,3	- 3,1	- 8,1	- 0,8	+ 9,9	- 7,7	- 0,6	- 6,8	-15,1	27
- 6,3	- 5,2	- 7,1	- 5,0	+ 2,6	- 7,8	+ 2,6	- 8,0	-15,7	28
- 4,1	- 3,2	- 7,7	- 0,7	+ 4,8	- 5,2	+ 7,7	- 8,7	-10,2	29
- 8,3	- 7,9	-11,0	- 4,6	-11,6	- 8,7	+ 7,1	-13,9	-12,2	30

3. Auftragseingang im Bauhauptgewerbe
- Ergebnisse der Betriebe von Unter
1 000

Lfd. Nr.	Jahr Monat	insgesamt	Hochbau				
			zusammen	Wohnungs- bau	landwirt- schaftlicher Bau	gewerblicher und industrieller Hochbau	Hochbau für Bahn und Post
1	1995	23 626 680	14 554 359	5 096 665	45 032	7 433 406	237 571
2	1996	22 040 298	13 950 834	5 597 951	69 392	6 709 013	213 142
3	1997	22 124 577	13 335 827	5 023 690	63 151	6 366 938	261 033
4	1998	22 039 437	12 589 719	4 862 432	74 252	6 316 850	148 027
5	1999	21 993 259	13 294 322	5 058 579	69 809	6 824 337	130 448
6	2000	19 396 095	11 678 456	4 242 279	62 475	6 071 009	161 672
7	1999 Januar	1 429 893	867 982	265 294	4 910	530 054	2 040
8	Februar	1 583 599	1 093 735	386 310	2 851	619 239	3 849
9	März	2 211 423	1 423 914	484 406	6 091	789 014	12 205
10	April	1 624 422	958 352	355 477	4 384	506 040	3 348
11	Mai	1 846 564	1 056 322	432 624	6 671	458 528	56 304
12	Juni	2 267 368	1 412 383	510 960	16 572	748 521	4 432
13	Juli	1 677 501	961 497	406 033	4 095	464 678	9 093
14	August	1 955 632	1 172 027	420 840	7 007	634 501	5 936
15	September	2 119 972	1 236 275	439 699	5 182	611 780	5 226
16	Oktober	1 728 128	1 037 353	397 970	4 235	530 657	21 655
17	November	1 627 410	965 531	437 698	4 108	453 750	4 573
18	Dezember	1 921 347	1 108 951	521 268	3 703	477 575	1 787
19	2000 Januar	1 337 856	831 114	315 607	5 786	423 150	2 115
20	Februar	1 362 828	883 695	340 598	3 601	489 474	2 566
21	März	1 681 465	1 064 833	404 722	4 628	528 856	2 267
22	April	1 610 864	970 070	393 209	2 634	477 183	14 243
23	Mai	1 812 908	1 090 658	391 453	7 211	554 248	41 666
24	Juni	1 790 258	1 049 138	356 857	7 786	477 920	50 013
25	Juli	1 790 852	1 068 998	378 633	3 748	569 695	9 869
26	August	1 544 196	879 956	342 858	6 690	446 757	4 994
27	September	1 792 878	1 064 053	385 625	5 304	545 987	16 678
28	Oktober	1 471 786	880 523	303 536	4 257	479 908	7 489
29	November	1 539 545	878 040	310 956	4 819	486 890	5 491
30	Dezember	1 660 659	1 017 378	318 225	6 011	590 941	4 281

**seit 1995 nach Bauarten und Auftraggebern
nehmen mit 20 und mehr Beschäftigten -
DM**

Auftragseingang							Lfd. Nr.
davon im							
		Tiefbau					
Hochbau für Organisationen ohne Erwerbszweck	Hochbau für Körperschaften des öffentlichen Rechts	zusammen	gewerblicher und industrieller Tiefbau	Tiefbau für Bahn und Post	Straßenbau	sonstiger Tiefbau für Körperschaften des öffentlichen Rechts und für Organisationen ohne Erwerbszweck	
551 700	1 189 985	9 072 321	3 483 417	291 976	2 409 224	2 887 704	1
371 218	990 118	8 089 464	2 899 529	497 588	2 137 851	2 554 496	2
437 971	1 183 044	8 788 750	3 204 423	481 473	2 357 837	2 745 017	3
300 673	887 485	9 449 718	3 320 713	680 479	2 603 763	2 844 763	4
332 558	878 591	8 698 937	3 282 050	456 403	2 347 775	2 612 709	5
339 465	801 556	7 717 639	3 034 499	332 533	2 203 098	2 147 509	6
18 620	47 064	561 911	240 067	60 396	102 804	158 644	7
13 377	68 109	489 864	234 323	9 221	134 115	112 205	8
46 502	85 696	787 509	294 559	32 085	231 587	229 278	9
22 944	66 159	666 070	255 080	18 190	196 065	196 735	10
20 058	82 137	790 242	262 268	38 834	228 147	260 993	11
71 463	60 435	854 985	276 697	25 460	330 074	222 754	12
19 063	58 535	716 004	258 307	40 314	192 141	225 242	13
28 453	75 290	783 605	246 224	67 231	238 108	232 042	14
23 834	150 554	883 697	366 583	29 591	220 931	266 592	15
24 296	58 540	690 775	281 455	47 480	168 611	193 229	16
16 449	48 953	661 879	268 460	46 388	142 283	204 748	17
27 499	77 119	812 396	298 027	41 213	162 909	310 247	18
22 873	61 583	506 742	208 908	34 311	120 091	143 432	19
18 267	29 189	479 133	221 463	31 437	117 827	108 406	20
21 343	103 017	616 632	234 658	22 962	179 539	179 473	21
23 554	59 247	640 794	267 030	28 993	171 112	173 659	22
32 673	63 407	722 250	284 464	19 364	204 450	213 972	23
49 212	107 350	741 120	285 456	24 717	244 980	185 967	24
30 900	76 153	721 854	275 092	23 816	190 058	232 888	25
24 337	54 320	664 240	261 842	25 911	196 708	179 779	26
34 164	76 295	728 825	284 702	25 053	208 367	210 703	27
27 380	57 953	591 263	237 326	34 970	167 877	151 090	28
33 276	36 608	661 505	278 141	24 639	167 692	191 033	29
21 486	76 434	643 281	195 417	36 360	234 397	177 107	30

4. Auftragseingang im Bauhauptgewerbe nach Betriebsgrößenklassen und Bauarten
- Ergebnisse der Betriebe von Unternehmen mit 20 und mehr Beschäftigten -
1 000 DM

Bauart	Auftragseingang in Betrieben			
	insgesamt	davon in Betrieben mit ... Beschäftigten		
		unter 50	50 - 199	200 und mehr
Wohnungsbau	318 225	165 124	145 669	7 432
Gewerblicher und industrieller Bau sowie landwirtschaftlicher Bau	833 010	176 325	486 936	169 749
Öffentlicher Bau und Verkehrsbau	509 424	111 116	307 981	90 327
Insgesamt	1 660 659	452 565	940 586	267 508

5. Auftragsbestand im Bauhauptgewerbe seit 1999 nach Bauarten
1 000 DM

Bauart	Auftragsbestand						
	31. 03.	30. 6.	30. 9.	31.12.	31.03.	30. 6.	30. 9.
	1999				2000		
Bauhauptgewerbe insgesamt	9 809 905	10 195 775	9 732 769	8 551 186	8 336 209	8 186 538	8 134 465
Hochbau zusammen	6 102 670	6 360 407	6 053 590	5 286 773	5 194 408	4 943 534	5 005 903
davon							
Wohnungsbau	2 020 346	2 012 936	1 942 784	1 762 531	1 691 646	1 628 043	1 611 060
gewerblicher und industrieller Hochbau ¹⁾	3 409 030	3 710 148	3 395 944	2 879 464	2 931 633	2 717 485	2 863 574
öffentlicher Hochbau	673 294	637 323	714 862	644 778	571 129	598 006	531 269
Tiefbau zusammen	3 707 235	3 835 368	3 679 179	3 264 413	3 141 801	3 243 004	3 128 562
davon							
Straßenbau	929 290	975 639	958 293	706 417	779 203	809 363	727 804
gewerblicher und industrieller Tiefbau	1 431 434	1 580 150	1 380 007	1 333 669	1 236 012	1 397 533	1 340 127
sonstiger öffentlicher Tiefbau	1 346 511	1 279 579	1 340 879	1 224 327	1 126 586	1 036 108	1 060 631

1) einschl. landwirtschaftlichen Baus

**6. Betriebe, Beschäftigte, Brutto-lohn- und -gehaltsumme
sowie Gesamtumsatz im Bauhauptgewerbe seit 1995
- Ergebnisse der Betriebe von Unternehmen mit 20 und mehr Beschäftigten -**

Jahr Monat	Betriebe	Beschäftigte						Brutto- lohn- summe ¹⁾	Brutto- gehalt- summe	Gesamt- umsatz ²⁾
		ins- gesamt	davon							
			tätige (Mit- inhaber/ -innen und unbezahlt mithelfende Familien- angehörige	kauf- männliche und tech- nische Ange- stellte und Auszu- bildende	Fach- arbeiter/ -innen, Poliere, Meister/ -innen	(Fach) Werker/ -innen	gewerblich Auszubil- dende, Umschüler/ -innen, Anlernlinge und Praktikanten			
Anzahl						1 000 DM				
1995	2 156	144 246	1 089	26 461	86 596	22 961	7 139	6 196 845	2 209 166	27 011 021
1996	2 092	132 788	954	25 563	78 445	20 839	6 986	5 701 526	2 168 352	25 144 636
1997	1 965	120 599	857	24 171	71 145	18 196	6 230	5 133 040	2 076 302	24 902 796
1998	1 924	114 411	855	23 584	66 924	17 360	5 688	4 873 226	2 056 717	25 212 174
1999	1 854	108 306	804	22 784	63 379	16 088	5 249	4 682 411	2 041 416	25 291 540
2000	1 805	102 853	758	21 935	59 863	15 268	5 029	4 446 472	1 987 507	23 600 303
1999 Januar	1 873	108 864	810	22 981	63 688	15 943	5 442	343 595	157 630	1 357 728
Februar	1 868	107 587	803	22 883	62 992	15 623	5 286	308 300	155 363	1 552 259
März	1 861	107 677	807	22 849	63 029	15 771	5 221	372 774	158 850	1 902 659
April	1 857	107 876	801	22 700	63 396	15 855	5 124	419 883	168 567	2 141 164
Mai	1 848	107 641	807	22 790	62 899	16 065	5 080	382 325	167 429	1 972 055
Juni	1 847	107 679	809	22 629	63 340	16 133	4 768	395 357	179 525	2 237 360
Juli	1 843	108 010	819	22 618	63 677	16 262	4 634	401 644	169 569	2 190 933
August	1 840	109 687	807	22 900	64 092	16 381	5 507	400 901	162 939	2 150 953
September	1 829	108 190	821	22 546	63 028	16 285	5 510	397 491	162 516	2 449 077
Oktober	1 861	109 765	802	22 901	63 983	16 557	5 522	398 003	164 414	2 318 838
November	1 859	108 893	791	22 811	63 606	16 194	5 491	482 988	221 929	2 404 341
Dezember	1 859	107 797	774	22 803	62 821	15 991	5 408	379 150	172 685	2 614 173
2000 Januar	1 845	104 941	773	22 229	61 301	15 380	5 258	334 530	156 959	1 378 372
Februar	1 833	104 063	751	21 979	60 966	15 234	5 133	325 207	153 712	1 603 970
März	1 826	104 164	743	22 141	61 020	15 208	5 052	359 938	158 274	1 823 794
April	1 824	104 204	740	22 178	60 957	15 314	5 015	371 307	163 704	1 744 381
Mai	1 817	104 305	772	22 321	60 891	15 335	4 986	391 464	165 474	2 065 816
Juni	1 805	102 932	758	21 854	60 302	15 286	4 732	371 687	175 709	1 998 777
Juli	1 796	102 354	772	21 798	59 993	15 379	4 412	371 041	162 187	2 030 897
August	1 785	102 738	777	21 866	59 579	15 317	5 199	393 502	159 041	2 106 432
September	1 773	101 795	772	21 732	58 870	15 260	5 161	359 250	158 280	2 082 074
Oktober	1 792	102 647	744	21 895	59 259	15 542	5 207	387 183	162 696	2 123 446
November	1 785	100 996	744	21 705	58 271	15 156	5 120	442 618	210 432	2 234 450
Dezember	1 776	99 099	746	21 520	56 946	14 810	5 077	338 745	161 039	2 407 894

1) einschl. Gehälter für Poliere, (Schacht)meister und -meisterinnen - 2) ohne Umsatzsteuer

7. Geleistete Arbeitsstunden im Bau
- Ergebnisse der Betriebe von Unter
1 000

Lfd. Nr.	Jahr Monat	insgesamt	Hochbau				
			zusammen	Wohnungs- bau	landwirt- schaftlicher Bau	gewerblicher und industrieller Hochbau	Hochbau für Bahn und Post
1	1995	170 782	92 681	37 725	487	43 646	448
2	1996	152 631	84 428	35 840	482	37 961	917
3	1997	142 962	77 825	33 592	539	34 528	829
4	1998	136 625	73 797	32 248	702	32 521	750
5	1999	129 949	68 972	30 425	480	30 951	500
6	2000	120 651	64 194	27 776	463	29 279	498
7	1999 Januar	9 157	5 023	2 182	37	2 256	38
8	Februar	8 241	4 440	1 869	32	2 096	33
9	März	11 678	6 250	2 759	38	2 802	33
10	April	11 536	6 085	2 734	39	2 678	34
11	Mai	10 937	5 777	2 602	32	2 532	36
12	Juni	11 752	6 216	2 818	45	2 724	27
13	Juli	10 566	5 585	2 426	33	2 550	68
14	August	11 947	6 339	2 807	59	2 800	49
15	September	12 222	6 360	2 866	46	2 815	49
16	Oktober	11 811	6 241	2 747	48	2 807	56
17	November	11 267	5 970	2 617	36	2 710	45
18	Dezember	8 835	4 686	1 998	35	2 181	32
19	2000 Januar	8 803	4 857	2 067	32	2 243	57
20	Februar	9 554	5 143	2 225	25	2 371	42
21	März	10 473	5 604	2 440	34	2 570	31
22	April	9 846	5 200	2 326	27	2 335	50
23	Mai	11 894	6 274	2 801	41	2 822	33
24	Juni	9 899	5 296	2 382	39	2 326	51
25	Juli	9 585	5 100	2 187	30	2 357	40
26	August	10 968	5 840	2 518	40	2 651	30
27	September	10 652	5 598	2 391	42	2 558	24
28	Oktober	10 664	5 634	2 430	46	2 537	52
29	November	10 466	5 524	2 310	54	2 555	42
30	Dezember	7 847	4 124	1 699	53	1 954	46

**hauptgewerbe seit 1995 nach Bauarten
nehmen mit 20 und mehr Beschäftigten -
Stunden**

Geleistete Arbeitsstunden							Lfd. Nr.
davon im							
		Tiefbau					
Hochbau für Organisationen ohne Erwerbszweck	Hochbau für Körperschaften des öffentlichen Rechts	zusammen	gewerblicher und industrieller Tiefbau	Tiefbau für Bahn und Post	Straßenbau	sonstiger Tiefbau für Körperschaften des öffentlichen Rechts und für Organisationen ohne Erwerbszweck	
3 705	6 670	78 101	30 586	4 006	18 590	24 919	1
3 159	6 069	68 203	25 968	3 300	16 503	22 432	2
2 697	5 640	65 137	26 312	2 911	15 706	20 208	3
2 437	5 139	62 828	25 428	2 355	15 502	19 543	4
2 168	4 448	60 977	24 647	2 738	15 208	18 384	5
2 225	3 953	56 457	22 689	2 632	14 930	16 206	6
169	341	4 134	1 851	154	949	1 180	7
132	278	3 801	1 715	137	829	1 120	8
168	450	5 428	2 220	220	1 359	1 629	9
209	391	5 451	2 139	237	1 407	1 668	10
180	395	5 160	2 017	238	1 369	1 536	11
214	388	5 536	2 187	245	1 437	1 667	12
157	351	4 981	2 011	213	1 284	1 473	13
209	415	5 608	2 179	212	1 470	1 747	14
194	390	5 862	2 248	280	1 505	1 829	15
207	376	5 570	2 162	310	1 377	1 721	16
187	375	5 297	2 114	284	1 295	1 604	17
142	298	4 149	1 804	208	927	1 210	18
134	324	3 946	1 804	201	829	1 112	19
170	310	4 411	1 897	189	1 050	1 275	20
199	330	4 869	2 047	227	1 173	1 422	21
161	301	4 646	1 838	209	1 213	1 386	22
204	373	5 620	2 182	240	1 540	1 658	23
184	314	4 603	1 817	194	1 314	1 278	24
187	299	4 485	1 788	201	1 230	1 266	25
194	407	5 128	1 958	243	1 451	1 476	26
233	350	5 054	1 955	249	1 399	1 451	27
213	356	5 030	1 982	245	1 383	1 420	28
203	360	4 942	1 905	247	1 372	1 418	29
143	229	3 723	1 516	187	976	1 044	30

**8. Baugewerblicher Umsatz im Bau
- Ergebnisse der Betriebe von Unter
1 000**

Lfd. Nr.	Jahr Monat	insgesamt	Hochbau				
			zusammen	Wohnungs- bau	landwirt- schaftlicher Bau	gewerblicher und industrieller Hochbau	Hochbau für Bahn und Post
1	1995	26 661 874	16 119 300	5 872 426	72 485	8 222 663	115 728
2	1996	24 869 920	15 214 401	5 719 422	69 861	7 469 217	283 919
3	1997	24 601 420	15 183 373	5 675 664	68 120	7 570 383	334 272
4	1998	24 894 197	15 258 531	5 637 687	124 974	7 670 643	252 013
5	1999	24 988 148	14 891 107	5 530 256	67 458	7 810 834	113 020
6	2000	23 242 799	14 039 528	4 990 467	76 402	7 512 983	158 117
7	1999 Januar	1 344 104	857 707	292 457	3 340	474 740	7 472
8	Februar	1 538 004	918 021	318 071	3 651	507 739	5 569
9	März	1 879 113	1 149 930	425 151	6 205	582 832	5 886
10	April	2 116 419	1 229 748	439 912	4 833	651 529	14 096
11	Mai	1 951 196	1 154 487	451 794	7 108	579 445	10 966
12	Juni	2 210 111	1 300 156	508 357	6 681	663 285	4 610
13	Juli	2 160 548	1 338 609	496 032	4 046	705 837	9 731
14	August	2 117 357	1 230 361	483 848	6 675	624 808	11 189
15	September	2 419 644	1 416 398	529 100	7 836	743 742	9 034
16	Oktober	2 290 493	1 350 474	493 939	6 736	728 584	8 262
17	November	2 377 330	1 388 243	510 329	4 661	755 376	10 673
18	Dezember	2 583 829	1 556 973	581 266	5 686	792 917	15 532
19	2000 Januar	1 360 891	846 652	300 560	4 370	457 357	8 872
20	Februar	1 583 490	993 454	357 398	3 404	531 201	10 902
21	März	1 798 024	1 119 393	405 439	3 236	596 754	6 338
22	April	1 720 719	1 039 895	379 081	3 926	554 625	10 405
23	Mai	2 038 255	1 222 040	459 301	4 348	633 339	8 787
24	Juni	1 970 634	1 169 319	406 050	11 562	620 814	12 809
25	Juli	1 980 280	1 185 865	430 695	3 998	633 637	20 326
26	August	2 071 840	1 237 112	445 187	8 013	648 194	15 171
27	September	2 057 703	1 249 723	442 880	5 189	670 927	17 785
28	Oktober	2 096 364	1 270 350	421 126	7 201	701 568	16 485
29	November	2 199 790	1 306 226	475 389	11 829	672 547	13 473
30	Dezember	2 364 809	1 399 499	467 361	9 326	792 020	16 764

1) ohne Umsatzsteuer

**hauptgewerbe seit 1995 nach Bauarten
nehmen mit 20 und mehr Beschäftigten -
DM**

Baugewerblicher Umsatz ¹⁾							Lfd. Nr.
davon im							
		Tiefbau					
Hochbau für Organisationen ohne Erwerbszweck	Hochbau für Körperschaften des öffentlichen Rechts	zusammen	gewerblicher und industrieller Tiefbau	Tiefbau für Bahn und Post	Straßenbau	sonstiger Tiefbau für Körperschaften des öffentlichen Rechts und für Organisationen ohne Erwerbszweck	
587 684	1 248 314	10 542 574	3 992 371	364 103	2 753 720	3 432 380	1
508 722	1 163 260	9 655 519	3 450 577	418 681	2 565 278	3 220 983	2
455 207	1 079 727	9 418 047	3 499 312	408 418	2 518 671	2 991 646	3
410 336	1 162 878	9 635 666	3 679 548	498 452	2 365 915	3 091 751	4
335 570	1 033 969	10 097 041	3 724 080	670 625	2 548 358	3 153 978	5
363 380	938 179	9 203 271	3 487 390	549 020	2 599 708	2 567 153	6
21 163	58 535	486 397	205 443	39 048	99 764	142 142	7
21 205	61 786	619 983	259 204	46 243	129 019	185 517	8
23 891	105 965	729 183	284 860	42 744	186 669	214 910	9
24 898	94 480	886 671	281 498	61 600	193 499	350 074	10
31 901	73 273	796 709	283 277	65 777	197 031	250 624	11
29 716	87 507	909 955	315 522	52 345	257 429	284 659	12
24 937	98 026	821 939	314 775	33 683	217 929	255 552	13
29 454	74 387	886 996	334 104	47 052	231 943	273 897	14
26 758	99 928	1 003 246	343 340	75 736	271 855	312 315	15
32 961	79 992	940 019	332 736	71 252	249 709	286 322	16
31 932	75 272	989 087	359 185	66 912	273 472	289 518	17
36 754	124 818	1 026 856	410 136	68 233	240 039	308 448	18
20 122	55 371	514 239	236 330	41 443	99 351	137 115	19
24 955	65 594	590 036	249 831	35 286	136 766	168 153	20
25 774	81 852	678 631	271 761	39 396	180 855	186 619	21
25 945	65 913	680 824	270 441	35 244	181 260	193 879	22
34 928	81 337	816 215	303 213	44 659	241 029	227 314	23
30 306	87 778	801 315	294 627	53 665	237 225	215 798	24
28 721	68 488	794 415	296 777	40 697	234 310	222 631	25
28 868	91 679	834 728	293 910	57 553	270 031	213 234	26
39 274	73 668	807 980	301 885	41 500	228 353	236 242	27
33 799	90 171	826 014	305 212	49 783	235 778	235 241	28
32 412	100 576	893 564	329 601	45 982	262 472	255 509	29
38 276	75 752	965 310	333 802	63 812	292 278	275 418	30

**9. Beschäftigte, Bruttolohn- und -gehaltsumme,
im Bauhauptgewerbe im Vergleich zum Vormonat und
- Ergebnisse der Betriebe von Unter**

Lfd. Nr.	Verwaltungsbezirk	Beschäftigte			Bruttolohn- und -gehaltsumme		
		Dezember	November	Dezember	Dezember	November	Dezember
		1999	2000		1999	2000	
		Anzahl			1 000 DM		
	Kreisfreie Städte						
1	Düsseldorf	4 092	3 357	3 419	23 479	24 580	19 293
2	Duisburg	3 881	3 346	3 324	21 822	22 128	18 003
3	Essen	4 771	4 471	4 431	28 379	35 494	26 622
4	Krefeld	1 581	1 483	1 476	7 018	9 160	6 340
5	Mönchengladbach	1 087	1 034	1 035	5 121	5 585	4 517
6	Mülheim an der Ruhr	2 129	1 951	1 960	13 341	13 260	11 600
7	Oberhausen	1 596	1 515	1 487	8 721	10 120	8 348
8	Remscheid	725	718	718	3 732	5 950	3 939
9	Solingen	522	477	475	2 433	2 939	2 142
10	Wuppertal	637	755	760	3 376	4 789	3 502
	Kreise						
11	Kleve	2 111	2 237	2 192	10 290	12 988	9 694
12	Mettmann	1 847	1 399	1 386	10 820	10 273	8 076
13	Neuss	1 820	1 681	1 674	9 582	10 544	8 458
14	Viersen	1 348	1 277	1 260	6 524	7 804	5 815
15	Wesel	2 791	2 416	2 411	15 092	15 376	11 935
16	Reg.-Bez. Düsseldorf	30 938	28 117	28 008	169 730	190 990	148 284
	Kreisfreie Städte						
17	Aachen	1 025	1 049	1 011	6 000	7 335	5 505
18	Bonn	1 053	947	940	6 057	6 319	5 109
19	Köln	6 571	5 654	5 282	39 149	44 010	31 814
20	Leverkusen	1 174	1 119	1 040	5 976	7 335	5 405
	Kreise						
21	Aachen	819	835	778	3 942	4 882	3 578
22	Düren	1 237	1 205	1 198	6 390	8 359	6 437
23	Erftkreis	1 903	1 989	1 943	10 277	13 690	11 045
24	Euskirchen	1 192	1 202	1 194	5 655	7 251	5 208
25	Heinsberg	2 178	2 196	2 188	10 104	13 421	9 944
26	Oberbergischer Kreis	1 446	1 462	1 415	6 678	8 259	6 675
27	Rhein.-Berg. Kreis	619	577	566	2 887	3 245	2 618
28	Rhein-Sieg-Kreis	2 706	2 566	2 540	12 711	15 826	12 572
29	Reg.-Bez. Köln	21 923	20 801	20 095	115 826	139 932	105 910
	Kreisfreie Städte						
30	Bottrop	871	919	949	4 199	7 302	5 233
31	Gelsenkirchen	950	1 264	1 230	5 027	7 531	5 772
32	Münster	2 395	2 260	2 256	12 094	15 678	11 080

1) ohne Umsatzsteuer

**geleistete Arbeitsstunden sowie Umsätze
zum Vorjahresmonat nach Verwaltungsbezirken
nehmen mit 20 und mehr Beschäftigten -**

Geleistete Arbeitsstunden			Baugewerblicher Umsatz ¹⁾			Gesamtumsatz ¹⁾			Lfd. Nr.
Dezember	November	Dezember	Dezember	November	Dezember	Dezember	November	Dezember	
1999	2000		1999	2000		1999	2000		
1 000 Std.			1 000 DM						
289	285	234	135 646	81 250	121 373	135 697	81 271	121 400	1
331	342	273	88 696	66 296	69 711	88 696	66 343	69 744	2
297	361	277	128 183	129 824	132 155	131 150	134 637	140 805	3
126	155	116	24 849	22 212	27 775	24 852	22 217	27 775	4
100	117	87	22 650	26 916	23 007	22 831	27 263	23 220	5
213	210	199	28 274	24 079	24 978	30 111	25 929	27 277	6
143	170	125	34 256	33 850	34 172	34 266	33 854	34 176	7
42	58	41	18 891	27 693	11 120	19 673	28 846	12 094	8
48	53	39	9 515	9 668	9 010	9 682	9 751	9 033	9
49	76	54	31 562	22 645	27 618	31 572	22 646	27 618	10
183	249	185	58 889	64 147	57 311	59 059	66 602	60 460	11
158	167	128	51 991	26 729	27 810	52 395	27 133	28 873	12
149	174	131	39 259	34 050	35 317	39 328	34 122	35 440	13
128	150	111	26 277	26 774	23 399	26 795	27 085	24 104	14
270	279	218	54 999	49 551	48 613	55 086	49 593	48 656	15
2 526	2 846	2 218	753 937	645 684	673 369	761 193	657 292	690 675	16
87	93	70	33 810	22 265	22 218	36 002	22 275	23 316	17
90	96	74	39 366	36 365	35 866	39 366	36 365	35 866	18
514	496	354	195 085	173 432	215 015	198 898	179 354	220 116	19
102	118	89	23 351	15 594	19 617	23 641	15 725	19 631	20
82	103	71	15 351	15 091	21 832	15 490	15 119	21 910	21
112	135	102	36 780	27 762	26 785	37 047	28 223	27 539	22
190	226	176	36 619	42 271	38 190	36 623	42 508	38 413	23
114	142	109	21 991	23 921	23 897	21 991	23 921	23 897	24
180	222	165	59 416	53 537	56 115	62 756	56 211	59 946	25
119	148	109	29 269	36 898	37 406	29 408	37 228	38 048	26
47	61	47	11 868	11 270	11 901	12 090	11 407	11 988	27
250	298	236	52 609	46 927	65 920	52 829	47 412	66 184	28
1 887	2 138	1 602	555 515	505 333	574 762	566 141	515 748	586 854	29
64	102	77	48 970	19 088	43 242	50 130	20 704	48 095	30
86	152	123	19 327	14 974	17 083	19 327	14 974	17 083	31
156	205	142	46 079	51 777	57 373	46 414	52 754	58 870	32

**Noch: 9. Beschäftigte, Bruttolohn- und -gehaltsumme,
im Bauhauptgewerbe im Vergleich zum Vormonat und
- Ergebnisse der Betriebe von Unter**

Lfd. Nr.	Verwaltungsbezirk	Beschäftigte			Bruttolohn- und -gehaltsumme		
		Dezember	November	Dezember	Dezember	November	Dezember
		1999	2000		1999	2000	
		Anzahl			1 000 DM		
	Kreise						
33	Borken	4 206	4 145	4 128	20 704	26 001	19 571
34	Coesfeld	1 176	1 139	1 040	5 512	6 835	5 082
35	Recklinghausen	3 996	3 453	3 345	22 095	23 514	18 045
36	Steinfurt	3 008	2 949	2 879	12 774	16 645	12 611
37	Warendorf	1 490	1 498	1 469	6 985	8 770	6 655
38	Reg.-Bez. Münster	18 092	17 627	17 296	89 390	112 276	84 049
	Kreisfreie Stadt						
39	Bielefeld	1 506	1 389	1 321	7 346	9 019	6 294
	Kreise						
40	Gütersloh	2 269	2 280	2 241	10 426	13 524	9 988
41	Herford	1 252	1 173	1 148	5 580	6 321	5 176
42	Höxter	1 074	1 068	1 038	4 266	5 328	4 055
43	Lippe	2 175	1 947	1 878	10 823	12 077	8 979
44	Minden-Lübbecke	2 567	2 183	2 145	12 181	12 088	9 604
45	Paderborn	1 700	1 544	1 506	7 653	8 784	6 855
46	Reg.-Bez. Detmold	12 543	11 584	11 277	58 275	67 141	50 951
	Kreisfreie Städte						
47	Bochum	1 441	1 356	1 316	7 421	9 156	6 708
48	Dortmund	6 629	7 332	7 215	33 321	43 228	35 052
49	Hagen	985	923	914	4 868	5 704	4 463
50	Hamm	950	874	838	4 107	5 174	3 888
51	Herne	3 085	1 455	1 433	16 066	11 325	8 712
	Kreise						
52	Ennepe-Ruhr Kreis	816	886	880	3 800	4 953	3 959
53	Hochsauerlandkreis	2 380	2 303	2 234	11 044	14 049	10 658
54	Märkischer Kreis	1 611	1 657	1 637	7 649	10 235	8 190
55	Olpe	894	878	873	3 943	5 549	4 257
56	Siegen-Wittgenstein	2 294	2 231	2 209	12 274	15 720	11 568
57	Soest	1 629	1 510	1 429	6 873	8 825	6 137
58	Unna	1 587	1 462	1 445	7 251	8 792	6 997
59	Reg.-Bez. Arnsberg	24 301	22 867	22 423	118 617	142 710	110 589
60	Nordrhein-Westfalen	107 797	100 996	99 099	551 838	653 049	499 783

**geleistete Arbeitsstunden sowie Umsätze
zum Vorjahresmonat nach Verwaltungsbezirken
nehmen mit 20 und mehr Beschäftigten -**

Geleistete Arbeitsstunden			Baugewerblicher Umsatz ¹⁾			Gesamtumsatz ¹⁾			Lfd. Nr.
Dezember	November	Dezember	Dezember	November	Dezember	Dezember	November	Dezember	
1999	2000		1999	2000		1999	2000		
1 000 Std.			1 000 DM						
374	453	357	97 276	96 858	103 922	99 099	98 462	104 545	33
94	118	82	28 586	24 184	22 804	28 597	24 184	22 805	34
352	383	286	113 464	73 569	96 375	116 243	75 701	98 831	35
242	312	226	58 058	56 252	53 584	58 704	57 455	54 425	36
124	172	120	34 641	33 372	31 016	34 868	33 616	31 179	37
1 492	1 897	1 413	446 401	370 074	425 399	453 382	377 850	435 833	38
114	147	101	76 146	37 241	62 594	76 450	37 362	62 876	39
180	246	172	55 449	54 276	43 498	56 904	56 290	44 556	40
110	138	105	28 457	27 381	25 399	28 886	27 904	25 510	41
91	119	82	19 160	16 803	17 851	19 319	16 806	18 043	42
190	215	153	39 305	39 479	41 699	39 392	39 539	41 761	43
210	234	167	48 233	39 213	39 671	49 275	39 719	39 904	44
142	159	114	34 303	28 311	27 546	34 392	28 379	27 687	45
1 037	1 258	894	301 053	242 704	258 258	304 618	245 999	260 337	46
123	147	109	32 018	25 097	31 449	32 069	25 124	31 449	47
478	631	487	182 733	132 031	127 359	183 148	132 421	127 611	48
87	108	79	16 850	15 222	12 270	16 877	15 226	12 288	49
75	94	67	22 851	37 098	20 046	23 178	37 307	20 189	50
210	116	86	41 382	23 867	20 481	41 382	23 867	20 481	51
72	96	71	15 117	11 888	14 230	15 165	11 935	14 236	52
185	269	190	46 394	38 025	37 187	46 743	38 169	37 349	53
136	186	139	34 683	30 351	34 134	34 804	30 466	34 347	54
72	100	77	13 140	17 415	15 879	13 343	17 468	15 937	55
177	238	170	56 287	47 263	57 313	56 494	47 385	57 468	56
122	167	120	41 892	33 669	42 006	42 032	34 100	42 159	57
140	173	128	23 583	24 070	20 670	23 608	24 093	20 684	58
1 877	2 325	1 723	526 930	435 996	433 024	528 843	437 561	434 198	59
8 819	10 464	7 850	2 583 836	2 199 791	2 364 812	2 614 177	2 234 450	2 407 897	60

**10. Betriebe, Beschäftigte, Bruttolohn- und -gehalt
- Ergebnisse der Betriebe von Unter**

Lfd. Nr.	Verwaltungsbezirk	Betriebe		tätige (Mit)inhaber/-innen und unbezahlt mithelfende Familienangehörige	kaufmännische und technische Angestellte und Auszubildende	Facharbeiter/-innen, Poliere und Meister/-innen
		insgesamt	darunter Arbeitsgemeinschaften			
Anzahl						
	Kreisfreie Städte					
1	Düsseldorf	43	-	19	1 233	1 624
2	Duisburg	40	-	12	763	1 940
3	Essen	50	-	11	1 761	2 076
4	Krefeld	19	-	10	234	1 007
5	Mönchengladbach	27	-	11	176	580
6	Mülheim an der Ruhr	12	-	2	411	1 434
7	Oberhausen	22	-	7	271	969
8	Remscheid	7	-	5	195	388
9	Solingen	12	-	9	67	247
10	Wuppertal	20	-	13	146	471
	Kreise					
11	Kleve	50	-	17	431	1 300
12	Mettmann	31	-	13	285	714
13	Neuss	28	-	12	389	876
14	Viersen	32	-	20	215	674
15	Wesel	51	-	20	461	1 344
16	Reg.-Bez. Düsseldorf	444	-	181	7 038	15 644
	Kreisfreie Städte					
17	Aachen	17	-	4	263	542
18	Bonn	22	1	1	224	480
19	Köln	68	1	22	1 905	2 432
20	Leverkusen	21	-	14	180	494
	Kreise					
21	Aachen	18	-	10	88	463
22	Düren	16	-	8	206	694
23	Erftkreis	37	-	16	384	1 075
24	Euskirchen	22	-	17	155	741
25	Heinsberg	32	-	26	415	1 205
26	Oberbergischer Kreis	43	-	26	234	799
27	Rhein.-Berg. Kreis	17	-	16	99	278
28	Rhein-Sieg-Kreis	49	-	17	473	1 389
29	Reg.-Bez. Köln	362	2	177	4 626	10 592
	Kreisfreie Städte					
30	Bottrop	10	-	-	193	597
31	Gelsenkirchen	15	-	4	217	678
32	Münster	32	-	15	661	1 065

1) einschl. Gehälter für Poliere, (Schacht)meister und -meisterinnen

**summe im Bauhauptgewerbe nach Verwaltungsbezirken
nehmen mit 20 und mehr Beschäftigten -**

Beschäftigte				Bruttolohn- summe ¹⁾	Brutto- gehaltsumme	Lfd. Nr.
(Fach)-werker und -werkerinnen	gewerblich Auszu- bildende, Umschüler/ -innen, Anlernlinge und Praktikanten	insgesamt	darunter ausländische Arbeitnehmer/-innen			
				1 000 DM		
383	160	3 419	601	10 168	9 125	1
460	149	3 324	526	11 901	6 102	2
443	140	4 431	463	12 158	14 464	3
178	47	1 476	438	4 911	1 430	4
217	51	1 035	83	3 477	1 040	5
88	25	1 960	466	7 853	3 746	6
160	80	1 487	284	5 733	2 615	7
98	32	718	130	2 617	1 322	8
123	29	475	83	1 711	431	9
104	26	760	189	2 446	1 056	10
303	141	2 192	110	7 076	2 618	11
330	44	1 386	292	5 805	2 271	12
338	59	1 674	212	5 734	2 724	13
288	63	1 260	66	4 233	1 582	14
472	114	2 411	198	8 508	3 427	15
3 985	1 160	28 008	4 141	94 331	53 953	16
132	70	1 011	115	3 450	2 055	17
181	54	940	177	3 206	1 903	18
755	168	5 282	1 047	16 218	15 596	19
322	30	1 040	185	4 118	1 287	20
172	45	778	69	2 906	672	21
234	56	1 198	82	4 391	2 047	22
368	100	1 943	324	7 942	3 103	23
220	61	1 194	50	4 254	955	24
381	161	2 188	105	7 386	2 558	25
258	98	1 415	160	4 798	1 877	26
150	23	566	119	1 980	637	27
518	143	2 540	350	9 045	3 528	28
3 691	1 009	20 095	2 783	69 694	36 218	29
113	46	949	99	3 311	1 922	30
266	65	1 230	148	4 229	1 543	31
414	101	2 256	166	6 237	4 843	32

Noch: **10. Betriebe, Beschäftigte, Bruttolohn- und -gehalt**
- Ergebnisse der Betriebe von Unter

Lfd. Nr.	Verwaltungsbezirk	Betriebe		tätige (Mit)inhaber/-innen und unbezahlt mithelfende Familienangehörige	kaufmännische und technische Angestellte und Auszubildende	Facharbeiter/-innen, Poliere und Meister/-innen
		insgesamt	darunter Arbeitsgemeinschaften			
Anzahl						
	Kreise					
33	Borken	84	–	42	664	2 762
34	Coesfeld	28	–	13	211	617
35	Recklinghausen	64	–	22	716	1 935
36	Steinfurt	71	–	36	497	1 781
37	Warendorf	32	–	27	204	978
38	Reg.-Bez. Münster	336	–	159	3 363	10 413
	Kreisfreie Stadt					
39	Bielefeld	24	–	5	245	753
	Kreise					
40	Gütersloh	48	–	19	344	1 360
41	Herford	31	–	12	175	818
42	Höxter	27	–	11	133	534
43	Lippe	50	–	17	309	1 097
44	Minden-Lübbecke	53	–	27	320	1 301
45	Paderborn	44	–	19	250	867
46	Reg.-Bez. Detmold	277	–	110	1 776	6 730
	Kreisfreie Städte					
47	Bochum	25	–	3	254	783
48	Dortmund	55	–	14	1 649	4 745
49	Hagen	18	–	6	136	572
50	Hamm	17	–	7	149	465
51	Herne	13	–	4	647	625
	Kreise					
52	Ennepe-Ruhr Kreis	25	–	9	131	479
53	Hochsauerlandkreis	50	–	12	344	1 426
54	Märkischer Kreis	39	–	16	272	1 000
55	Olpe	19	–	7	140	449
56	Siegen-Wittgenstein	29	–	16	524	1 233
57	Soest	33	–	16	259	841
58	Unna	34	–	9	212	949
59	Reg.-Bez. Arnsberg	357	–	119	4 717	13 567
60	Nordrhein-Westfalen	1 776	2	746	21 520	56 946

**summe im Bauhauptgewerbe nach Verwaltungsbezirken
nehmen mit 20 und mehr Beschäftigten -**

Beschäftigte				Bruttolohn- summe ¹⁾	Brutto- gehaltsumme	Lfd. Nr.
(Fach)-werker und -werkerinnen	gewerblich Auszu- bildende, Umschüler/ -innen, Anlernlinge und Praktikanten	insgesamt	darunter ausländische Arbeitnehmer/-innen			
				1 000 DM		
338	322	4 128	99	15 007	4 565	33
122	77	1 040	33	3 569	1 513	34
544	128	3 345	298	12 488	5 556	35
283	282	2 879	92	9 361	3 249	36
185	75	1 469	65	5 179	1 476	37
2 265	1 096	17 296	1 000	59 381	24 667	38
238	80	1 321	207	4 596	1 699	39
393	125	2 241	212	7 563	2 424	40
99	44	1 148	75	3 968	1 208	41
263	97	1 038	38	3 251	805	42
346	109	1 878	113	6 860	2 119	43
361	136	2 145	73	7 335	2 269	44
226	144	1 506	51	5 280	1 575	45
1 926	735	11 277	769	38 853	12 099	46
224	52	1 316	165	4 847	1 861	47
670	137	7 215	1 445	23 247	11 805	48
150	50	914	180	3 439	1 024	49
141	76	838	97	2 918	970	50
92	65	1 433	193	3 933	4 779	51
217	44	880	97	3 155	804	52
291	161	2 234	147	8 195	2 463	53
256	93	1 637	136	6 035	2 155	54
210	67	873	74	3 235	1 022	55
287	149	2 209	167	7 621	3 947	56
231	82	1 429	46	4 508	1 629	57
174	101	1 445	112	5 353	1 644	58
2 943	1 077	22 423	2 859	76 486	34 103	59
14 810	5 077	99 099	11 552	338 745	161 040	60

11. Geleistete Arbeitsstunden und baugewerblicher Umsatz - Ergebnisse der Betriebe von Unter

Lfd. Nr.	Verwaltungsbezirk	Geleistete Arbeitsstunden im							
		Hochbau				Tiefbau			
		insgesamt	davon im			insgesamt	davon im		
			Wohnungs- bau	gewerb- lichen und industriellen Bau ²⁾	öffentlichen Bau		Straßenbau	gewerb- lichen und industriellen Bau	sonstigen öffentlichen Bau
1 000 Std.									
	Kreisfreie Städte								
1	Düsseldorf	107	25	69	13	126	38	46	42
2	Duisburg	123	37	76	10	150	33	100	17
3	Essen	160	39	118	3	117	21	52	44
4	Krefeld	61	10	51	0	55	19	25	11
5	Mönchengladbach	44	23	19	2	42	13	10	19
6	Mülheim an der Ruhr	16	9	7	0	184	4	174	6
7	Oberhausen	91	16	70	5	34	8	24	2
8	Remscheid	20	10	6	4	21	3	7	11
9	Solingen	22	12	7	3	18	5	7	6
10	Wuppertal	23	12	9	2	32	18	8	6
	Kreise								
11	Kleve	124	64	44	16	60	27	26	7
12	Mettmann	56	25	30	1	73	12	29	32
13	Neuss	82	42	35	5	48	10	17	21
14	Viersen	73	32	36	5	37	10	18	9
15	Wesel	120	55	61	4	97	30	47	20
16	Reg.-Bez. Düsseldorf	1 122	411	638	73	1 094	251	590	253
	Kreisfreie Städte								
17	Aachen	48	13	32	3	23	7	7	9
18	Bonn	45	18	17	10	28	7	12	9
19	Köln	161	35	93	33	193	86	56	51
20	Leverkusen	51	20	30	1	39	6	25	8
	Kreise								
21	Aachen	35	16	14	5	36	8	14	14
22	Düren	26	7	18	1	75	11	35	29
23	Erftkreis	90	34	46	10	86	20	52	14
24	Euskirchen	43	10	27	6	66	19	24	23
25	Heinsberg	83	43	33	7	82	44	28	10
26	Oberbergischer Kreis	62	40	17	5	46	16	10	20
27	Rhein.-Berg. Kreis	33	21	11	1	13	3	4	6
28	Rhein-Sieg-Kreis	116	61	48	7	120	38	39	43
29	Reg.-Bez. Köln	793	318	386	89	807	265	306	236
	Kreisfreie Städte								
30	Bottrop	53	3	50	-	24	23	1	-
31	Gelsenkirchen	108	9	96	3	15	9	5	1
32	Münster	52	16	25	11	91	41	31	19

1) ohne Umsatzsteuer - 2) einschl. landwirtschaftlichen Baus

**im Bauhauptgewerbe nach Bauarten und Verwaltungsbezirken
nehmen mit 20 und mehr Beschäftigten -**

Baugewerblicher Umsatz ¹⁾ im								Lfd. Nr.
Hochbau				Tiefbau				
insgesamt	davon im			insgesamt	davon im			
	Wohnungs- bau	gewerb- lichen und industriellen Bau ²⁾	öffentlichen Bau		Straßenbau	gewerblichen und indust- riellen Bau	sonstigen öffentlichen Bau	
1 000 DM								
64 752	8 092	54 074	2 586	56 622	8 667	32 082	15 873	1
37 440	8 858	25 495	3 087	32 271	5 658	22 889	3 724	2
88 282	15 797	70 184	2 301	43 872	4 125	18 672	21 075	3
17 940	8 027	9 910	3	9 835	2 369	6 020	1 446	4
16 066	10 406	4 866	794	6 940	3 255	1 396	2 289	5
3 858	2 764	1 094	-	21 121	771	19 169	1 181	6
26 197	3 297	18 803	4 097	7 975	1 213	6 539	223	7
6 964	4 381	2 022	561	4 157	686	1 821	1 650	8
6 014	1 417	2 730	1 867	2 996	567	952	1 477	9
16 306	9 513	5 606	1 187	11 312	7 283	2 050	1 979	10
38 954	30 029	5 543	3 382	18 357	5 582	9 821	2 954	11
11 000	3 336	7 530	134	16 810	2 398	7 367	7 045	12
25 418	11 865	7 900	5 653	9 900	1 930	3 656	4 314	13
17 664	8 207	7 860	1 597	5 734	1 344	1 907	2 483	14
22 906	9 175	13 054	677	25 707	6 520	12 977	6 210	15
399 761	135 164	236 671	27 926	273 609	52 368	147 318	73 923	16
18 175	5 357	12 000	818	4 043	1 364	892	1 787	17
30 270	7 670	19 391	3 209	5 596	825	2 559	2 212	18
144 612	14 813	111 312	18 487	70 403	21 479	21 371	27 553	19
11 730	4 248	7 277	205	7 888	1 481	4 468	1 939	20
7 934	3 634	3 563	737	13 899	1 726	5 176	6 997	21
8 443	1 565	6 514	364	18 341	4 725	8 770	4 846	22
22 760	9 065	11 108	2 587	15 430	4 273	8 242	2 915	23
7 185	1 866	4 386	933	16 712	3 096	7 447	6 169	24
25 033	12 267	11 226	1 540	31 082	21 097	6 146	3 839	25
27 412	9 167	16 889	1 356	9 994	3 866	2 682	3 446	26
9 496	5 085	3 804	607	2 405	690	988	727	27
44 693	15 174	28 183	1 336	21 228	8 720	6 885	5 623	28
357 743	89 911	235 653	32 179	217 021	73 342	75 626	68 053	29
13 901	282	13 619	-	29 342	28 958	384	-	30
12 758	1 536	11 034	188	4 324	3 137	1 042	145	31
23 282	4 719	15 302	3 261	34 090	17 831	8 605	7 654	32

**Noch: 11. Geleistete Arbeitsstunden und baugewerblicher Umsatz
- Ergebnisse der Betriebe von Unter**

Lfd. Nr.	Verwaltungsbezirk	Geleistete Arbeitsstunden im							
		Hochbau				Tiefbau			
		insgesamt	davon im			insgesamt	davon im		
			Wohnungs- bau	gewerb- lichen und industriellen Bau ²⁾	öffentlichen Bau		Straßenbau	gewerb- lichen und industriellen Bau	sonstigen öffentlichen Bau
1 000 Std.									
	Kreise								
33	Borken	240	123	94	23	116	16	20	80
34	Coesfeld	58	32	22	4	24	6	13	5
35	Recklinghausen	122	78	40	4	165	20	93	52
36	Steinfurt	158	95	51	12	67	19	7	41
37	Warendorf	79	60	15	4	41	28	4	9
38	Reg.-Bez. Münster	870	416	393	61	543	162	174	207
	Kreisfreie Stadt								
39	Bielefeld	62	19	39	4	38	6	19	13
	Kreise								
40	Gütersloh	106	52	44	10	66	22	21	23
41	Herford	72	20	49	3	33	13	8	12
42	Höxter	41	20	15	6	41	7	15	19
43	Lippe	76	28	38	10	77	28	41	8
44	Minden-Lübbecke	87	42	31	14	80	25	25	30
45	Paderborn	74	47	19	8	40	11	15	14
46	Reg.-Bez. Detmold	518	228	235	55	375	112	144	119
	Kreisfreie Städte								
47	Bochum	47	16	20	11	63	2	44	17
48	Dortmund	175	60	96	19	312	47	221	44
49	Hagen	30	9	12	9	49	6	30	13
50	Hamm	24	17	6	1	43	11	12	20
51	Herne	52	18	32	2	34	-	29	5
	Kreise								
52	Ennepe-Ruhr Kreis	33	17	13	3	39	12	19	8
53	Hochsauerlandkreis	106	42	44	20	84	34	18	32
54	Märkischer Kreis	67	30	30	7	71	14	32	25
55	Olpe	42	15	22	5	36	13	14	9
56	Siegen-Wittgenstein	90	18	68	4	81	17	44	20
57	Soest	78	35	35	8	42	14	10	18
58	Unna	77	49	23	5	51	19	15	17
59	Reg.-Bez. Arnsberg	821	326	401	94	905	189	488	228
60	Nordrhein-Westfalen	4 124	1 699	2 053	372	3 724	979	1 702	1 043

**im Bauhauptgewerbe nach Bauarten und Verwaltungsbezirken
nehmen mit 20 und mehr Beschäftigten -**

Baugewerblicher Umsatz ¹⁾ im								Lfd. Nr.
Hochbau				Tiefbau				
insgesamt	davon im			insgesamt	davon im			
	Wohnungs- bau	gewerb- lichen und industriellen Bau ²⁾	öffentlichen Bau		Straßenbau	gewerblichen und indust- riellen Bau	sonstigen öffentlichen Bau	
1 000 DM								
55 906	22 608	26 128	7 170	48 018	16 135	5 830	26 053	33
15 785	5 679	9 258	848	7 019	1 351	5 050	618	34
63 710	50 693	10 926	2 091	32 665	3 002	17 582	12 081	35
36 192	22 524	9 539	4 129	17 393	5 196	1 243	10 954	36
23 109	13 277	8 827	1 005	7 908	5 251	636	2 021	37
244 643	121 318	104 633	18 692	180 759	80 861	40 372	59 526	38
51 745	3 289	45 080	3 376	10 849	1 778	6 944	2 127	39
31 005	10 519	17 933	2 553	12 494	4 590	4 454	3 450	40
15 314	4 121	10 670	523	10 084	3 568	3 380	3 136	41
7 562	3 170	2 939	1 453	10 288	2 134	2 452	5 702	42
24 538	5 698	17 119	1 721	17 162	6 766	9 003	1 393	43
19 588	9 826	7 549	2 213	20 083	8 073	5 838	6 172	44
18 213	13 272	3 485	1 456	9 334	3 033	3 814	2 487	45
167 965	49 895	104 775	13 295	90 294	29 942	35 885	24 467	46
19 244	4 573	12 182	2 489	12 205	462	8 988	2 755	47
52 847	10 836	38 367	3 644	74 511	25 103	37 891	11 517	48
4 628	2 278	1 578	772	7 642	271	4 815	2 556	49
6 508	4 052	2 080	376	13 539	4 149	3 861	5 529	50
12 171	5 661	6 231	279	8 310	-	6 698	1 612	51
7 646	3 182	3 437	1 027	6 583	1 079	4 119	1 385	52
20 322	5 913	11 327	3 082	16 865	6 418	3 740	6 707	53
20 250	7 933	10 524	1 793	13 884	2 577	6 601	4 706	54
9 646	3 636	5 060	950	6 234	2 584	2 336	1 314	55
38 065	8 931	26 574	2 560	19 248	4 723	10 828	3 697	56
26 987	6 857	15 979	4 151	15 020	4 781	5 740	4 499	57
11 079	7 223	3 039	817	9 591	3 618	2 801	3 172	58
229 393	71 075	136 378	21 940	203 632	55 765	98 418	49 449	59
1 399 505	467 363	818 110	114 032	965 315	292 278	397 619	275 418	60

12. Monatsbericht im Bauhaupt

Lfd. Nr.	Verwaltungsbezirk	Betriebe	Tätige Personen			Geleistete Arbeitsstunden		
			insgesamt	Arbeiter	Angestellte	insgesamt	Hochbau	Tiefbau
			Anzahl (Monatsdurchschnitt)			1 000		
	Kreisfreie Städte							
1	Düsseldorf	47	3 733	2 389	1 323	3 635	1 746	1 889
2	Duisburg	45	3 538	2 725	799	4 020	1 859	2 161
3	Essen	52	4 375	2 704	1 661	4 025	2 182	1 844
4	Krefeld	19	1 453	1 226	217	1 690	902	789
5	Mönchengladbach	27	1 064	874	180	1 343	725	618
6	Mülheim an der Ruhr	13	2 019	1 579	438	2 662	273	2 389
7	Oberhausen	22	1 498	1 216	274	1 855	1 322	533
8	Remscheid	8	722	521	196	692	360	332
9	Solingen	13	496	420	67	628	363	264
10	Wuppertal	17	647	508	130	743	288	455
	Kreise							
11	Kleve	45	2 117	1 693	410	2 653	1 713	940
12	Mettmann	34	1 653	1 269	370	2 140	1 069	1 071
13	Neuss	30	1 710	1 345	355	2 053	1 203	851
14	Viersen	31	1 295	1 054	220	1 754	1 077	677
15	Wesel	50	2 452	1 989	443	3 286	1 851	1 435
16	Reg.-Bez. Düsseldorf	453	28 772	21 512	7 083	33 179	16 933	16 248
	Kreisfreie Städte							
17	Aachen	15	1 008	746	257	1 070	672	398
18	Bonn	24	984	759	224	1 121	658	462
19	Köln	73	5 946	3 913	2 015	6 251	3 132	3 119
20	Leverkusen	21	1 105	910	184	1 310	819	491
	Kreise							
21	Aachen	18	806	705	91	1 130	606	524
22	Düren	17	1 225	998	219	1 543	390	1 154
23	Erftkreis	36	1 951	1 557	379	2 545	1 264	1 281
24	Euskirchen	22	1 168	1 002	149	1 572	709	863
25	Heinsberg	31	2 156	1 728	402	2 613	1 342	1 271
26	Oberbergischer Kreis	42	1 419	1 163	233	1 674	946	728
27	Rhein.-Berg. Kreis	17	587	467	105	708	464	244
28	Rhein-Sieg-Kreis	53	2 622	2 114	490	3 403	1 704	1 699
29	Reg.-Bez. Köln	369	20 977	16 062	4 748	24 940	12 706	12 234
	Kreisfreie Städte							
30	Bottrop	9	912	742	168	1 109	685	424
31	Gelsenkirchen	16	1 232	1 014	214	1 617	1 352	265
32	Münster	34	2 303	1 629	662	2 296	868	1 429

gewerbe 2000 nach Kreisen

Bruttolohn- summe	Bruttogehalt- summe	Baugewerblicher Umsatz			Gesamtumsatz	Lfd. Nr.
		insgesamt	Hochbau	Tiefbau		
1 000 DM						
143 318	125 507	1 174 626	689 553	485 073	1 175 120	1
154 608	73 225	745 171	421 341	323 830	745 295	2
148 620	163 038	1 295 450	872 057	423 394	1 318 379	3
61 580	18 518	244 238	153 492	90 746	244 282	4
47 250	13 742	252 567	178 740	73 827	255 193	5
102 858	49 531	281 602	36 936	244 667	319 057	6
71 236	28 158	360 752	288 492	72 261	360 803	7
30 849	17 568	175 459	111 161	64 298	194 314	8
22 851	5 344	93 415	57 920	35 496	93 632	9
27 874	13 031	190 116	99 244	90 872	190 219	10
89 951	33 107	550 330	377 109	173 221	563 172	11
81 282	36 336	384 561	227 955	156 607	391 541	12
75 557	30 941	362 874	243 560	119 314	363 739	13
57 889	18 893	284 261	163 890	120 371	291 475	14
112 605	39 087	506 814	283 768	223 046	507 415	15
1 228 328	666 026	6 902 236	4 205 218	2 697 023	7 013 636	16
43 110	25 471	207 505	161 187	46 318	220 712	17
43 093	22 334	362 290	291 587	70 703	362 290	18
235 405	205 603	2 055 799	1 310 078	745 721	2 110 923	19
53 051	15 417	189 138	139 546	49 592	190 454	20
37 489	9 033	152 517	83 885	68 631	153 210	21
56 671	21 198	283 712	72 025	211 687	288 725	22
96 010	35 840	442 532	284 584	157 948	446 304	23
55 636	11 244	239 838	88 756	151 082	239 838	24
91 966	32 159	536 169	264 659	271 510	566 177	25
59 425	20 436	380 067	275 538	104 529	382 390	26
25 369	7 799	121 046	89 862	31 184	122 568	27
112 593	41 940	564 371	320 537	243 833	567 391	28
909 818	448 474	5 534 984	3 382 244	2 152 738	5 650 982	29
46 255	18 710	196 516	109 192	87 324	214 845	30
55 955	19 071	169 191	134 408	34 783	169 226	31
84 765	58 826	526 120	264 503	261 617	531 830	32

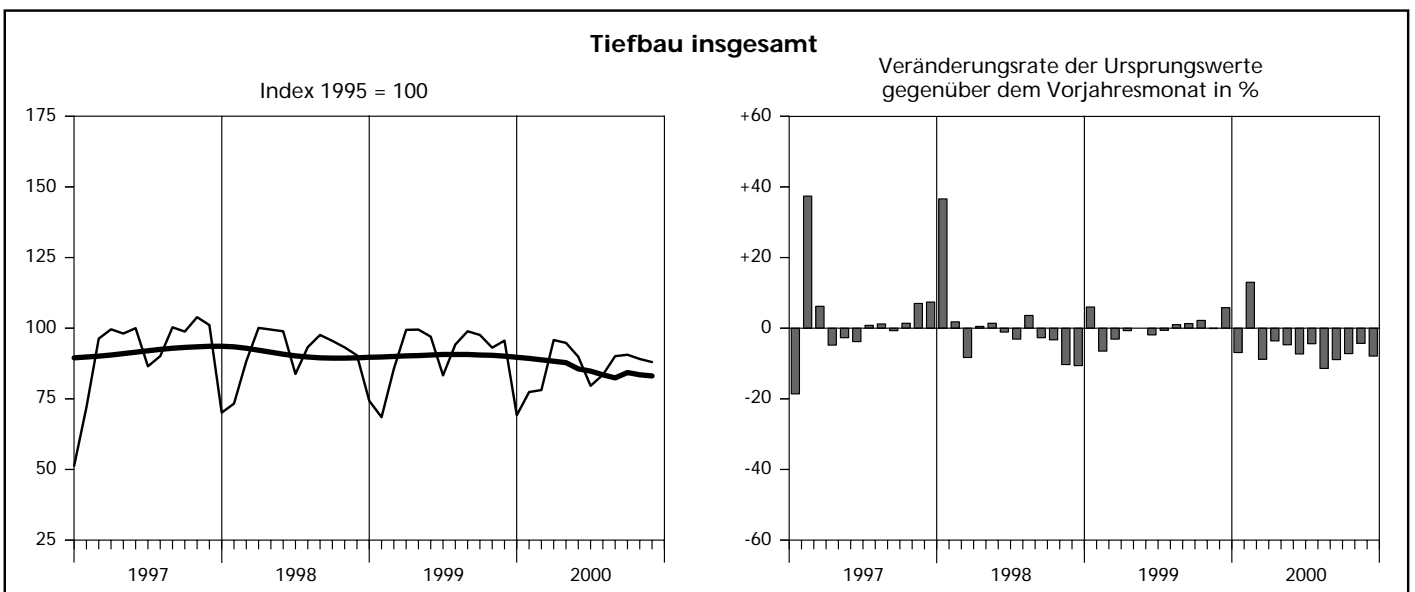
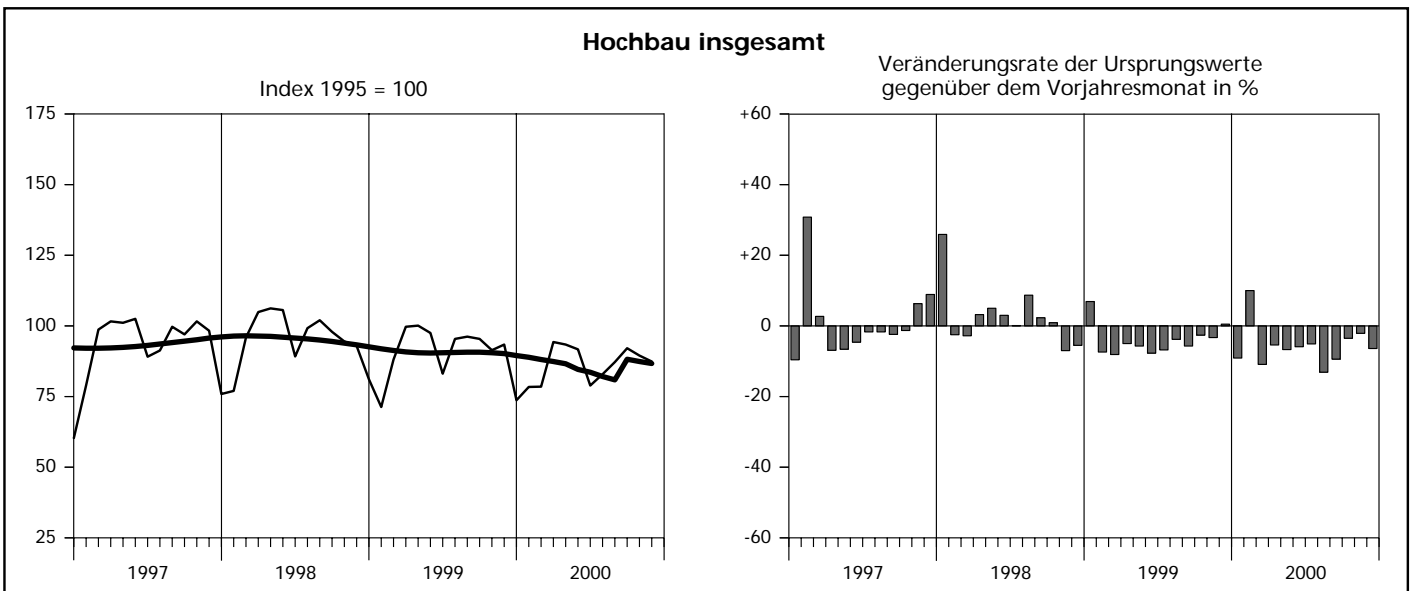
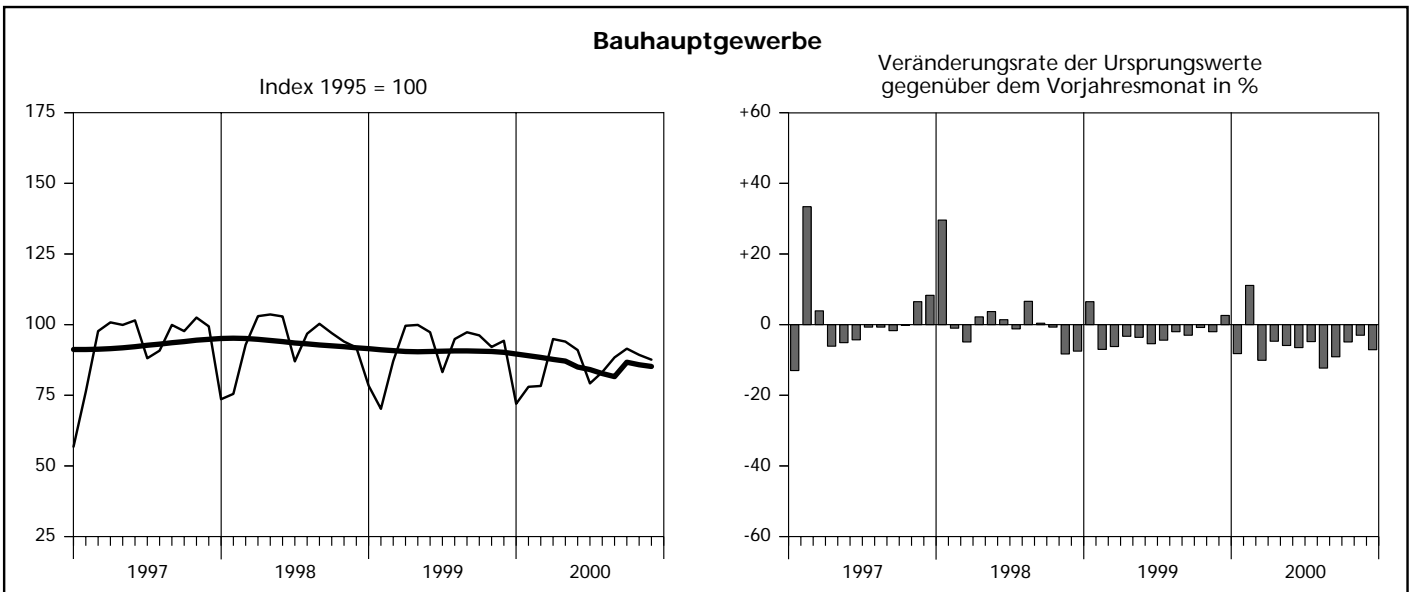
Lfd. Nr.	Verwaltungsbezirk	Betriebe	Tätige Personen			Geleistete Arbeitsstunden		
			insgesamt	Arbeiter	Angestellte	insgesamt	Hochbau	Tiefbau
			Anzahl (Monatsdurchschnitt)			1 000		
	Kreise							
33	Borken	82	4 109	3 412	657	5 145	3 553	1 592
34	Coesfeld	29	1 147	904	228	1 370	1 007	364
35	Recklinghausen	66	3 667	2 905	740	4 598	2 030	2 568
36	Steinfurt	71	2 974	2 444	494	3 645	2 611	1 034
37	Warendorf	32	1 478	1 250	204	1 929	1 331	597
38	Reg.-Bez. Münster	339	17 822	14 300	3 367	21 709	13 437	8 273
	Kreisfreie Stadt							
39	Bielefeld	26	1 426	1 165	255	1 686	1 090	596
	Kreise							
40	Gütersloh	46	2 242	1 884	337	2 728	1 670	1 058
41	Herford	33	1 186	999	175	1 540	976	563
42	Höxter	27	1 031	889	129	1 305	663	642
43	Lippe	55	2 049	1 711	317	2 535	1 321	1 215
44	Minden-Lübbecke	56	2 284	1 904	349	2 721	1 470	1 252
45	Paderborn	47	1 631	1 346	262	1 942	1 347	594
46	Reg.-Bez. Detmold	290	11 849	9 898	1 824	14 457	8 537	5 920
	Kreisfreie Städte							
47	Bochum	26	1 354	1 094	253	1 676	741	935
48	Dortmund	57	7 699	5 954	1 728	7 450	2 814	4 636
49	Hagen	18	927	785	135	1 226	503	723
50	Hamm	20	899	737	152	1 079	430	649
51	Herne	12	1 676	912	761	1 489	827	663
	Kreise							
52	Ennepe-Ruhr Kreis	21	819	694	116	1 014	429	585
53	Hochsauerlandkreis	52	2 286	1 924	344	2 920	1 641	1 280
54	Märkischer Kreis	37	1 616	1 338	264	2 050	962	1 088
55	Olpe	18	870	718	146	1 099	535	564
56	Siegen-Wittgenstein	28	2 241	1 701	522	2 522	1 297	1 225
57	Soest	32	1 538	1 257	266	1 863	1 240	623
58	Unna	36	1 509	1 275	225	1 967	1 161	806
59	Reg.-Bez. Arnsberg	357	23 434	18 389	4 912	26 355	12 580	13 777
60	Nordrhein-Westfalen	1 808	102 854	80 161	21 934	120 640	64 193	56 452

gewerbe 2000 nach Kreisen

Bruttolohn- summe	Bruttogehalt- summe	Baugewerblicher Umsatz			Gesamtumsatz	Lfd. Nr.
		insgesamt	Hochbau	Tiefbau		
1 000 DM						
192 195	55 653	992 861	690 011	302 850	1 004 318	33
49 602	19 641	250 068	172 661	77 407	250 500	34
168 559	68 520	817 016	496 870	320 146	839 606	35
124 311	37 438	615 373	422 937	192 436	626 524	36
66 540	17 695	331 253	232 499	98 754	333 643	37
788 182	295 554	3 898 398	2 523 081	1 375 317	3 970 492	38
63 717	22 251	416 944	319 215	97 730	418 262	39
97 068	27 295	510 933	323 069	187 864	531 610	40
49 981	13 315	244 888	150 338	94 550	248 566	41
42 060	9 382	163 638	80 881	82 757	164 079	42
96 099	26 039	414 325	230 213	184 111	415 105	43
98 157	27 442	417 664	221 609	196 056	427 669	44
69 346	19 792	291 796	209 687	82 108	293 344	45
516 428	145 516	2 460 188	1 535 012	925 176	2 498 635	46
61 556	23 319	295 167	178 714	116 453	295 508	47
312 175	151 170	1 381 752	661 740	720 012	1 386 032	48
43 936	12 048	149 822	64 941	84 881	150 126	49
37 016	12 284	209 094	58 936	150 158	211 594	50
64 159	74 809	290 867	184 349	106 518	290 867	51
37 114	8 962	134 375	68 027	66 348	134 705	52
104 364	27 259	405 676	236 142	169 534	408 757	53
73 388	22 475	310 770	170 367	140 403	312 032	54
38 139	13 239	159 967	97 346	62 621	161 390	55
96 319	46 156	512 085	294 728	217 358	513 715	56
65 441	20 737	341 871	237 994	103 877	345 996	57
70 105	19 480	255 554	140 698	114 856	255 845	58
1 003 712	431 938	4 447 000	2 393 982	2 053 019	4 466 567	59
4 446 468	1 987 508	23 242 806	14 039 537	9 203 273	23 600 312	60

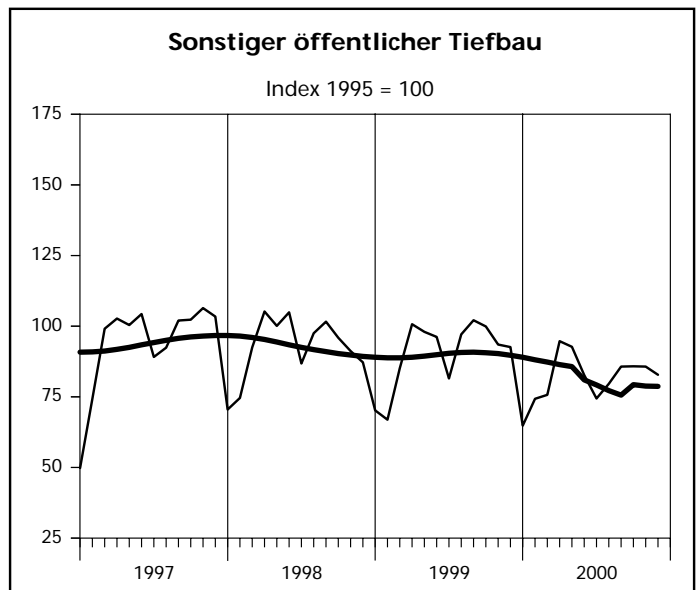
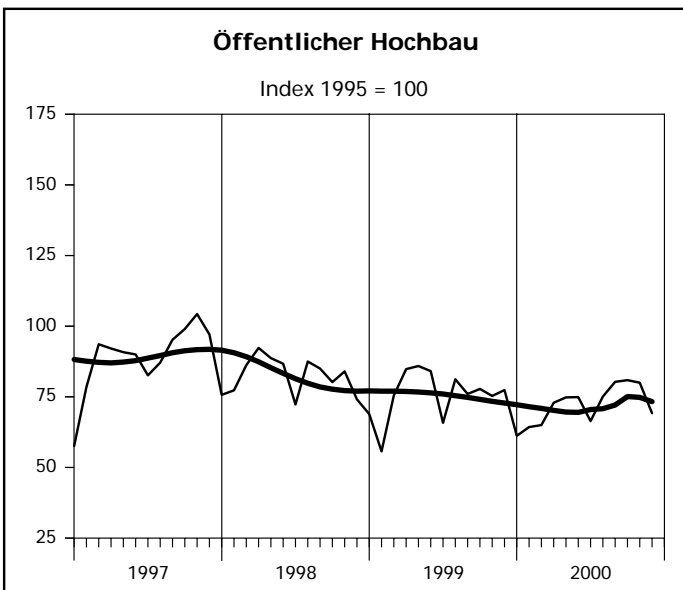
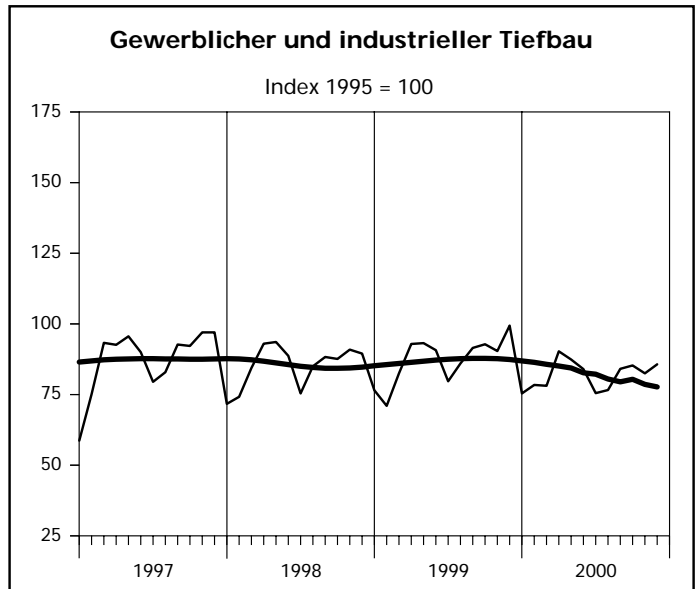
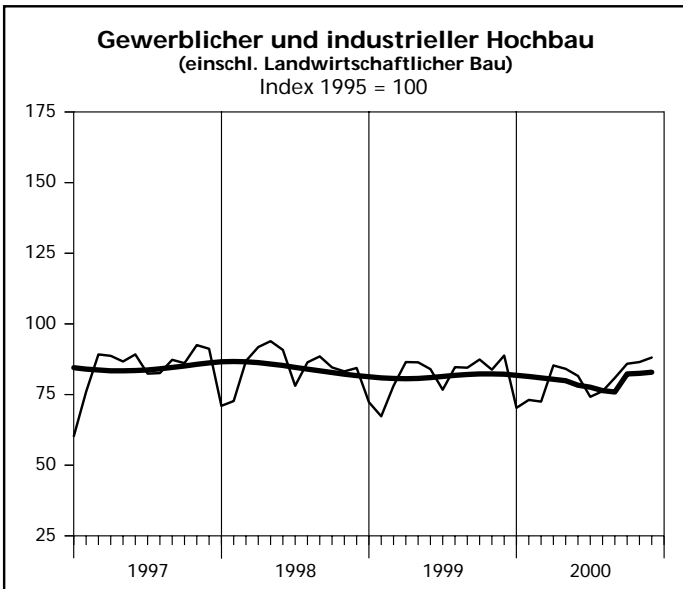
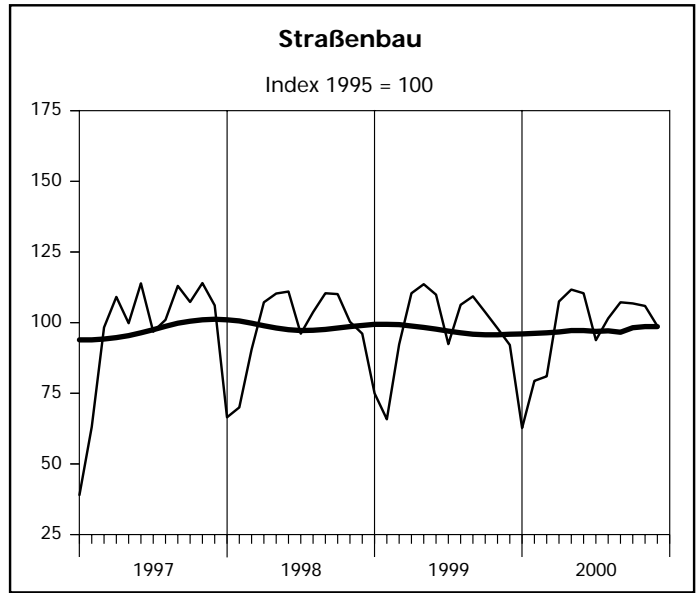
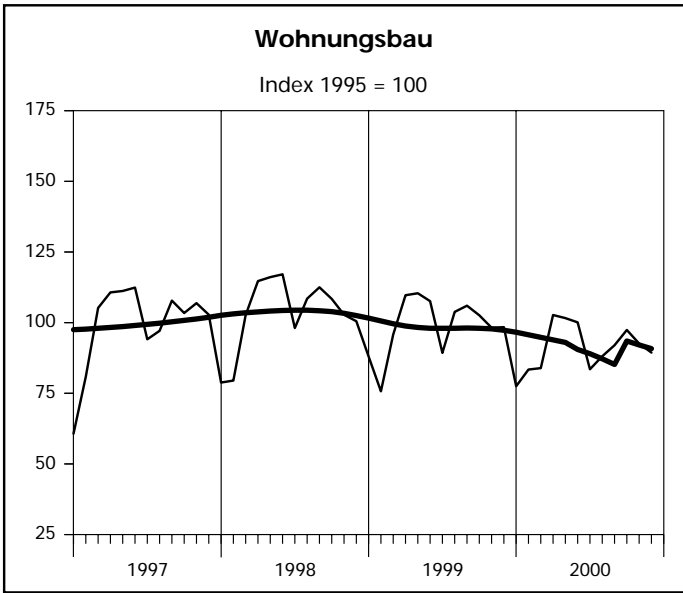
Hochgerechnete Ergebnisse für alle Betriebe

Index der Nettoproduktion – Alle Betriebe aufgeschätzt



Ursprungswerte
 Bereinigt von Zufälligkeiten und saisonalen Einflüssen

Index der Nettoproduktion – Alle Betriebe aufgeschätzt



— Ursprungswerte — Bereinigt von Zufälligkeiten und saisonalen Einflüssen

**13. Produktionsindex im
- Alle Betriebe**

Lfd. Nr.	Jahr Monat	Produktionsindex im								
		Bauhaupt- gewerbe insgesamt	Hochbau				Tiefbau			
			zusammen	Wohnungs- bau	gewerb- licher und industrieller Bau ¹⁾	öffentlicher Bau	zusammen	Straßenbau	gewerb- licher und industrieller Bau	sonstiger öffentlicher Bau
1995 = 100										
1	1995	100	100	100	100	100	100	100	100	100
2	1996	91,9	93,1	96,6	88,0	90,8	90,0	94,4	84,0	95,6
3	1997	92,6	93,3	99,4	84,4	89,0	91,5	96,8	87,2	93,9
4	1998	93,2	95,1	103,3	84,4	82,5	90,3	97,7	85,2	92,3
5	1999	90,9	91,1	98,8	81,7	75,7	90,6	97,4	87,2	90,3
6	2000	88,5	89,5	95,7	83,0	73,1	86,8	98,2	82,6	84,0
7	1999 Januar	78,4	81,1	88,0	72,3	68,9	74,3	75,0	76,5	70,2
8	Februar	70,2	71,3	75,7	67,3	55,7	68,5	65,8	71,0	66,9
9	März	87,1	88,1	95,8	78,1	75,5	85,6	92,3	82,5	85,1
10	April	99,6	99,7	109,7	86,5	84,8	99,4	110,4	92,9	100,7
11	Mai	99,9	100,1	110,4	86,4	85,9	99,5	113,6	93,2	98,0
12	Juni	97,3	97,5	107,6	84,0	84,1	97,0	109,9	90,7	96,2
13	Juli	83,2	83,1	89,3	76,7	65,8	83,3	92,4	79,7	81,5
14	August	94,9	95,4	103,8	84,7	81,2	94,2	106,3	86,0	97,1
15	September	97,3	96,2	106,0	84,5	76,0	98,9	109,3	91,5	102,1
16	Oktober	96,2	95,4	102,6	87,4	77,8	97,6	103,7	92,8	99,9
17	November	92,1	91,4	98,2	83,8	75,3	93,1	98,0	90,4	93,5
18	Dezember	94,3	93,4	98,4	88,8	77,4	95,6	92,1	99,4	92,6
19	2000 Januar	72,0	73,7	77,5	70,3	61,2	69,2	62,7	75,4	64,8
20	Februar	78,0	78,4	83,4	73,1	64,3	77,4	79,4	78,4	74,3
21	März	82,8	84,6	91,2	77,5	66,8	80,0	82,3	79,2	79,2
22	April	100,2	101,6	111,7	91,0	75,0	98,1	109,2	91,6	99,1
23	Mai	99,3	100,7	110,5	89,9	76,8	97,1	113,4	88,7	97,0
24	Juni	96,4	98,7	108,8	87,3	76,0	92,8	112,8	84,9	88,9
25	Juli	83,6	85,0	90,8	79,2	68,0	81,5	95,3	76,6	77,9
26	August	87,6	89,0	95,4	81,1	76,9	85,5	103,1	77,7	83,3
27	September	93,1	93,6	99,7	86,1	82,0	92,3	108,9	85,3	89,7
28	Oktober	91,5	92,1	97,4	85,9	80,9	90,6	106,8	85,3	85,8
29	November	89,3	89,5	92,6	86,5	80,0	89,1	105,9	82,5	85,7
30	Dezember	87,6	87,4	89,4	88,1	69,2	88,0	98,8	85,7	82,8

1) einschl. landwirtschaftlichen Baus

**Bauhauptgewerbe seit 1995
aufgeschätzt -**

Veränderung gegenüber dem entsprechenden Vorjahreszeitraum im									
Bauhaupt- gewerbe insgesamt	Hochbau				Tiefbau				Lfd. Nr.
	zusammen	Wohnungs- bau	gewerb- licher und industrieller Bau ¹⁾	öffentlicher Bau	zusammen	Straßenbau	gewerb- licher und industrieller Bau	sonstiger öffentlicher Bau	
%									
x	x	x	x	x	x	x	x	x	1
- 8,3	- 7,0	- 3,6	-12,1	- 9,3	-10,4	- 5,9	-16,4	- 4,8	2
+ 0,8	+ 0,2	+ 3,0	- 4,2	- 2,0	+ 1,7	+ 2,6	+ 3,8	- 1,8	3
+ 0,6	+ 1,9	+ 3,9	-	- 7,3	- 1,3	+ 0,9	- 2,3	- 1,7	4
- 2,5	- 4,2	- 4,4	- 3,2	- 8,2	+ 0,3	- 0,3	+ 2,4	- 2,2	5
- 2,6	- 1,7	- 3,1	+ 1,6	- 3,4	- 4,2	+ 0,8	- 5,3	- 7,0	6
+ 6,5	+ 6,9	+11,7	+ 1,8	- 9,0	+ 6,0	+12,8	+ 6,7	- 0,4	7
- 7,0	- 7,4	- 4,8	- 7,4	-27,9	- 6,5	- 6,0	- 4,3	-10,3	8
- 6,2	- 8,1	- 6,7	-10,1	-12,4	- 3,1	+ 2,0	- 2,3	- 8,0	9
- 3,3	- 5,0	- 4,4	- 5,8	- 8,1	- 0,7	+ 3,0	- 0,1	- 4,3	10
- 3,6	- 5,7	- 4,9	- 8,0	- 3,2	-	+ 3,0	- 0,4	- 2,1	11
- 5,4	- 7,7	- 8,1	- 7,5	- 3,0	- 1,9	- 1,0	+ 2,3	- 8,3	12
- 4,4	- 6,8	- 9,0	- 1,8	- 9,0	- 0,6	- 3,9	+ 5,7	- 6,1	13
- 2,0	- 3,8	- 4,3	- 2,0	- 7,2	+ 1,0	+ 2,5	+ 1,2	- 0,4	14
- 3,0	- 5,7	- 5,8	- 4,5	-10,6	+ 1,3	- 1,0	+ 3,6	+ 0,5	15
- 0,8	- 2,6	- 5,4	+ 3,3	- 3,0	+ 2,2	- 5,8	+ 5,9	+ 4,2	16
- 2,0	- 3,3	- 4,5	+ 0,7	-10,4	- 0,1	- 2,3	- 0,6	+ 2,5	17
+ 2,6	+ 0,5	- 2,1	+ 5,2	+ 4,5	+ 5,8	- 4,2	+11,1	+ 6,2	18
- 8,2	- 9,1	-11,9	- 2,8	-11,2	- 6,9	-16,4	- 1,4	- 7,7	19
+11,1	+10,0	+10,2	+ 8,6	+15,4	+13,0	+20,7	+10,4	+11,1	20
- 4,9	- 4,0	- 4,8	- 0,8	-11,5	- 6,5	-10,8	- 4,0	- 6,9	21
+ 0,6	+ 1,9	+ 1,8	+ 5,2	-11,6	- 1,3	- 1,1	- 1,4	- 1,6	22
- 0,6	+ 0,6	+ 0,1	+ 4,1	-10,6	- 2,4	- 0,2	- 4,8	- 1,0	23
- 0,9	+ 1,2	+ 1,1	+ 3,9	- 9,6	- 4,3	+ 2,6	- 6,4	- 7,6	24
+ 0,5	+ 2,3	+ 1,7	+ 3,3	+ 3,3	- 2,2	+ 3,1	- 3,9	- 4,4	25
- 7,7	- 6,7	- 8,1	- 4,3	- 5,3	- 9,2	- 3,0	- 9,7	-14,2	26
- 4,3	- 2,7	- 5,9	+ 1,9	+ 7,9	- 6,7	- 0,4	- 6,8	-12,1	27
- 4,9	- 3,5	- 5,1	- 1,7	+ 4,0	- 7,2	+ 3,0	- 8,1	-14,1	28
- 3,0	- 2,1	- 5,7	+ 3,2	+ 6,2	- 4,3	+ 8,1	- 8,7	- 8,3	29
- 7,1	- 6,4	- 9,1	- 0,8	-10,6	- 7,9	+ 7,3	-13,8	-10,6	30

**14. Beschäftigte, Bruttolohn- und -gehaltsumme im Bauhauptgewerbe sowie geleistete Arbeitsstunden und baugewerblicher Umsatz nach Bauarten
- Alle Betriebe aufgeschätzt -**

Merkmal/ Einheit	Dezember	November	Dezember	Veränderung in % Dezember 2000 gegenüber		Januar bis Berichtsmonat (Kumuliert)		
						2000	1999	Veränderung in % gegenüber dem gleichen Vorjahres- zeitraum
	2000		1999	Dez. 1999	Nov. 2000			
Beschäftigte insgesamt	155 739	158 571	167 109	- 6,8	- 1,8	162 561	171 059	- 5,0
(darunter ausländische Arbeitnehmer/-innen)	15 074	15 597	16 772	-10,1	- 3,4	16 137	17 164	- 6,0
davon								
Tätige (Mit-)Inhaber/-innen	7 756	7 736	7 588	+ 2,2	+ 0,3	7 703	8 220	- 6,3
Kaufmännische und technische Angestellte (einschl. Auszubildende)	31 441	31 711	33 064	- 4,9	- 0,9	32 212	33 577	- 4,1
Facharbeiter/-innen, Poliere, Meister/-innen	85 063	87 042	93 186	- 8,7	- 2,3	90 148	95 225	- 5,3
(Fach)Werker/-innen	22 601	23 129	23 904	- 5,5	- 2,3	23 658	24 766	- 4,5
Gewerblich Auszubildende	8 878	8 953	9 367	- 5,2	- 0,8	8 840	9 272	- 4,7
Bruttolohnsumme (1 000 DM)	496 651	648 944	548 084	- 9,4	-23,5	6 567 129	6 869 124	- 4,4
Bruttogehaltsumme (1 000 DM)	201 687	263 547	217 676	- 7,3	-23,5	2 505 355	2 601 361	- 3,7
Geleistete Arbeitsstunden (1 000 h)	12 559	16 811	13 790	- 8,9	-25,3	197 385	208 543	- 5,4
davon								
Hochbau zusammen	8 090	10 872	8 871	- 8,8	-25,6	129 120	135 385	- 4,6
davon								
Wohnungsbau	4 736	6 440	5 349	-11,5	-26,5	79 070	84 157	- 6,0
Landwirtschaftlicher Bau	99	100	82	+20,7	- 1,0	938	1 067	-12,1
Gewerblicher und industrieller Hochbau	2 696	3 526	2 822	- 4,5	-23,5	40 268	40 691	- 1,0
Hochbau für Bahn und Post	69	63	56	+23,2	+ 9,5	768	864	-11,1
Hochbau für Organisationen ohne Erwerbszweck	182	259	186	- 2,2	-29,7	2 877	2 856	+ 0,7
Hochbau für Gebietskörperschaften und Sozialversicherung	308	484	376	-18,1	-36,4	5 199	5 750	- 9,6
Tiefbau zusammen	4 469	5 939	4 919	- 9,1	-24,8	68 265	73 158	- 6,7
davon								
Gewerblicher und industrieller Tiefbau	1 775	2 230	2 094	-15,2	-20,4	26 637	28 958	- 8,0
Tiefbau für Bahn und Post	228	302	260	-12,3	-24,5	3 276	3 394	- 3,5
Straßenbau	1 204	1 693	1 136	+ 6,0	-28,9	18 514	18 909	- 2,1
Sonstiger öffentlicher Tiefbau	1 262	1 714	1 429	-11,7	-26,4	19 838	21 897	- 9,4
Gesamtumsatz (1 000 DM)	3 225 686	3 037 695	3 492 079	- 7,6	+ 6,2	32 329 399	34 235 533	- 5,6
Baugewerblicher Umsatz (1 000 DM)	3 176 682	2 998 273	3 457 664	- 8,1	+ 6,0	31 921 159	33 883 204	- 5,8
davon								
Hochbau zusammen	2 077 659	1 980 568	2 290 682	- 9,3	+ 4,9	21 351 104	22 307 017	- 4,3
davon								
Wohnungsbau	1 005 504	1 022 776	1 172 977	-14,3	- 1,7	10 928 239	11 364 315	- 3,8
Landwirtschaftlicher Bau	12 705	16 115	10 966	+15,9	-21,2	111 046	126 804	-12,4
Gewerblicher und industrieller Hochbau	904 899	768 398	896 908	+ 0,9	+17,8	8 588 419	9 039 963	- 5,0
Hochbau für Bahn und Post	18 702	15 030	23 696	-21,1	+24,4	193 435	171 824	+12,6
Hochbau für Organisationen ohne Erwerbszweck	45 991	38 945	45 484	+ 1,1	+18,1	445 461	414 188	+ 7,6
Hochbau für Gebietskörperschaften und Sozialversicherung	89 858	119 304	140 651	-36,1	-24,7	1 084 504	1 189 923	- 8,9
Tiefbau zusammen	1 099 023	1 017 705	1 166 982	- 5,8	+ 8,0	10 570 055	11 576 187	- 8,7
davon								
Gewerblicher und industrieller Tiefbau	377 119	372 373	466 448	-19,2	+ 1,3	3 967 400	4 287 682	- 7,5
Tiefbau für Bahn und Post	69 175	49 846	76 588	- 9,7	+38,8	611 662	747 611	-18,2
Straßenbau	338 788	304 239	277 778	+22,0	+11,4	3 030 721	2 978 388	+ 1,8
Sonstiger öffentlicher Tiefbau	313 941	291 247	346 168	- 9,3	+ 7,8	2 960 272	3 562 506	-16,9

**15. Beschäftigte nach der Stellung im Betrieb
sowie Bruttolohn- und -gehaltsumme im Bauhauptgewerbe seit 1995
- Alle Betriebe aufgeschätzt -**

Jahr Monat	Beschäftigte					Bruttolohn- und -gehaltsumme		
	insgesamt	darunter				insgesamt	davon	
		kaufmännische und technische Angestellte ¹⁾	Facharbeiter/ -innen Poliere, Meister/ -innen	Fachwerker/ -innen und Werker/ -innen	gewerblich Auszu- bildende ²⁾		Brutto- lohnsumme ³⁾	Brutto- gehaltsumme
Anzahl					1 000 DM			
1995	217 482	38 119	124 026	33 748	11 745	11 371 675	8 634 856	2 736 819
1996	198 325	36 087	111 858	30 539	11 098	10 564 363	7 929 769	2 634 594
1997	188 687	35 653	105 964	27 478	10 893	10 052 562	7 432 906	2 619 656
1998	183 733	35 792	100 800	27 143	10 216	9 837 546	7 174 861	2 662 685
1999	171 059	33 577	95 225	24 766	9 272	9 470 485	6 869 124	2 601 361
2000	162 561	32 212	90 148	23 658	8 840	9 072 484	6 567 129	2 505 355
1999 Januar	175 120	34 938	95 729	25 020	9 811	710 365	505 731	204 634
Februar	173 059	34 789	94 683	24 518	9 530	655 472	453 781	201 691
März	170 492	33 603	95 232	24 439	9 250	752 528	549 953	202 575
April	170 728	33 384	95 786	24 570	9 079	834 420	619 453	214 967
Mai	170 415	33 516	95 035	24 895	9 001	777 560	564 044	213 516
Juni ⁴⁾	170 514	33 244	95 513	25 070	8 423	812 158	584 141	228 017
Juli	170 970	33 263	96 211	25 200	8 210	808 790	592 545	216 245
August	173 626	33 678	96 838	25 385	9 757	799 239	591 449	207 790
September	171 491	33 157	95 230	25 236	9 762	793 668	586 418	207 250
Oktober	170 291	33 206	94 909	24 750	9 564	782 587	575 337	207 250
November	168 898	33 076	94 350	24 207	9 511	977 938	698 188	279 750
Dezember	167 109	33 064	93 186	23 904	9 367	765 760	548 084	217 676
2000 Januar	162 839	32 232	90 931	22 991	9 107	681 436	483 583	197 853
Februar	161 328	31 869	90 434	22 772	8 891	663 866	470 106	193 760
März	165 689	32 686	92 585	23 960	8 947	735 906	536 142	199 764
April	165 718	32 740	92 489	24 127	8 882	759 694	553 077	206 617
Mai	166 134	32 951	92 389	24 160	8 830	791 952	583 101	208 851
Juni ⁴⁾	164 331	32 389	91 576	24 031	8 329	778 230	553 923	224 307
Juli	163 053	32 179	91 027	24 229	7 814	757 383	552 680	204 703
August	163 872	32 280	90 399	24 132	9 207	786 869	586 137	200 732
September	162 391	32 082	89 323	24 042	9 140	734 889	535 117	199 772
Oktober	161 066	31 989	88 518	23 718	9 105	771 430	567 668	203 762
November	158 571	31 711	87 042	23 129	8 953	912 491	648 944	263 547
Dezember	155 739	31 441	85 063	22 601	8 878	698 338	496 651	201 687

1) einschl. Auszubildender – 2) einschl. Umschüler/-innen, Anlernlinge und Praktikanten – 3) einschl. Gehälter für Poliere, Schachtmeister/-innen und Meister/-innen – 4) Ergebnisse der Totalerhebung im Bauhauptgewerbe (Stichtag 30. 06.)

**16. Geleistete Arbeitsstunden und baugewerblicher
- Alle Betriebe**

Lfd. Nr.	Jahr Monat	Geleistete Arbeitsstunden im								
		Bauhaupt- gewerbe insgesamt	Hochbau					Tiefbau		
			zusammen	davon im			zusammen	davon im		
				Wohnungs- bau	gewerb- lichen und industriellen Bau ²⁾	öffentlichen Bau		Straßenbau	gewerb- lichen und industriellen Bau	sonstigen öffentlichen Bau
1 000 Std.										
1	1995	256 765	165 789	94 913	58 203	12 673	90 976	21 818	41 874	27 284
2	1996	232 401	152 151	90 261	50 523	11 362	80 251	20 154	34 493	25 604
3	1997	225 257	146 863	89 585	46 591	10 687	78 394	19 903	34 375	24 116
4	1998	222 099	146 246	90 996	45 536	9 714	75 853	19 678	32 886	23 289
5	1999	208 543	135 385	84 157	42 622	8 606	73 158	18 909	32 352	21 897
6	2000	197 385	129 120	79 070	41 974	8 076	68 265	18 514	29 913	19 838
7	1999 Januar	14 901	9 930	6 173	3 112	645	4 971	1 204	2 358	1 409
8	Februar	13 256	8 690	5 288	2 883	519	4 566	1 051	2 178	1 337
9	März	18 885	12 352	7 695	3 847	810	6 533	1 689	2 897	1 947
10	April	18 666	12 100	7 626	3 687	787	6 566	1 749	2 823	1 994
11	Mai	17 709	11 493	7 257	3 482	754	6 216	1 701	2 679	1 836
12	Juni ³⁾	19 040	12 375	7 818	3 741	816	6 665	1 812	2 870	1 983
13	Juli	16 996	10 998	6 766	3 566	666	5 998	1 596	2 641	1 761
14	August	19 321	12 567	7 829	3 920	818	6 754	1 827	2 839	2 088
15	September	19 732	12 671	7 994	3 911	766	7 061	1 870	3 005	2 186
16	Oktober	18 561	11 943	7 355	3 843	745	6 618	1 687	2 898	2 033
17	November	17 686	11 395	7 007	3 670	718	6 291	1 587	2 810	1 894
18	Dezember	13 790	8 871	5 349	2 960	562	4 919	1 136	2 354	1 429
19	2000 Januar	13 869	9 194	5 534	3 077	583	4 675	1 016	2 346	1 313
20	Februar	15 001	9 770	5 957	3 200	613	5 231	1 286	2 439	1 506
21	März	17 415	11 498	7 105	3 699	694	5 917	1 460	2 699	1 758
22	April	16 416	10 764	6 773	3 384	607	5 652	1 509	2 430	1 713
23	Mai	19 821	12 980	8 156	4 067	757	6 841	1 916	2 875	2 050
24	Juni ³⁾	16 635	10 991	6 933	3 411	647	5 644	1 645	2 377	1 622
25	Juli	15 869	10 412	6 368	3 407	637	5 457	1 531	2 361	1 565
26	August	18 188	11 943	7 332	3 822	789	6 245	1 806	2 614	1 825
27	September	17 568	11 415	6 962	3 688	765	6 153	1 741	2 618	1 794
28	Oktober	17 233	11 191	6 774	3 666	751	6 042	1 707	2 619	1 716
29	November	16 811	10 872	6 440	3 689	743	5 939	1 693	2 532	1 714
30	Dezember	12 559	8 090	4 736	2 864	490	4 469	1 204	2 003	1 262

1) ohne Umsatzsteuer – 2) einschl. landwirtschaftlichen Baus – 3) Ergebnisse der Totalerhebung im Bauhauptgewerbe (Stichtag 30. 06.)

**Umsatz im Bauhauptgewerbe seit 1995 nach Bauarten
aufgeschätzt -**

Baugewerblicher Umsatz ¹⁾ im										Lfd. Nr.
Bauhaupt- gewerbe insgesamt	Hochbau				Tiefbau					
	zusammen	davon im			zusammen	davon im				
		Wohnungs- bau	gewerb- lichen und industriellen Bau ²⁾	öffentlichen Bau		Straßenbau	gewerb- lichen und industriellen Bau	sonstigen öffentlichen Bau		
1 000 DM										
36 032 275	24 062 634	11 901 057	9 987 502	2 174 075	11 969 641	3 132 316	5 112 980	3 724 435	1	
32 976 062	21 955 150	11 136 418	8 935 971	1 882 761	11 020 912	3 016 581	4 449 935	3 554 396	2	
33 790 970	22 889 731	11 904 356	9 174 308	1 811 067	10 901 239	2 991 430	4 487 351	3 422 458	3	
34 245 592	23 106 103	12 006 743	9 292 171	1 807 189	11 139 489	2 808 414	4 781 294	3 549 781	4	
33 883 204	22 307 017	11 364 315	9 338 591	1 604 111	11 576 187	2 978 388	5 035 293	3 562 506	5	
31 921 159	21 351 104	10 928 239	8 892 900	1 529 965	10 570 055	3 030 721	4 579 062	2 960 272	6	
1 831 585	1 273 071	625 937	557 417	89 717	558 514	117 747	276 803	163 964	7	
2 079 955	1 367 775	680 758	593 652	93 365	712 180	152 276	345 906	213 998	8	
2 571 667	1 730 676	873 809	703 713	153 154	840 991	219 388	378 548	243 055	9	
2 858 572	1 839 587	904 147	794 435	141 005	1 018 985	227 416	395 649	395 920	10	
2 680 326	1 762 944	928 568	709 441	124 935	917 382	231 567	402 369	283 446	11	
3 039 731	1 999 514	1 050 144	806 892	142 478	1 040 217	298 549	423 974	317 694	12	
2 962 726	2 014 371	1 019 490	849 692	145 189	948 355	256 128	403 208	289 019	13	
2 902 671	1 879 750	994 448	762 096	123 206	1 022 921	272 598	440 556	309 767	14	
3 293 308	2 137 346	1 087 454	900 231	149 661	1 155 962	319 506	483 240	353 216	15	
3 046 120	1 977 418	996 754	849 735	130 929	1 068 702	288 968	458 398	321 336	16	
3 158 879	2 033 883	1 029 829	879 717	124 337	1 124 996	316 467	483 606	324 923	17	
3 457 664	2 290 682	1 172 977	931 570	186 135	1 166 982	277 778	543 036	346 168	18	
1 817 270	1 233 120	606 521	539 302	87 297	584 150	114 971	315 296	153 883	19	
2 120 806	1 450 082	721 218	624 066	104 798	670 724	158 268	323 740	188 716	20	
2 514 857	1 732 789	910 190	695 079	127 520	782 068	210 870	353 563	217 635	21	
2 397 356	1 612 409	851 018	652 317	109 074	784 947	211 342	347 503	226 102	22	
2 851 943	1 910 565	1 031 108	741 275	138 182	941 378	281 030	395 254	265 094	23	
2 736 268	1 797 141	913 317	755 287	128 537	939 127	283 625	403 802	251 700	24	
2 752 680	1 836 293	966 889	753 900	115 504	916 387	273 196	383 559	259 632	25	
2 875 123	1 912 833	999 423	770 580	142 830	962 290	314 845	398 772	248 673	26	
2 856 313	1 924 284	994 243	795 489	134 552	932 029	266 250	390 274	275 505	27	
2 823 588	1 883 361	906 032	829 756	147 573	940 227	273 297	398 786	268 144	28	
2 998 273	1 980 568	1 022 776	799 543	158 249	1 017 705	304 239	422 219	291 247	29	
3 176 682	2 077 659	1 005 504	936 306	135 849	1 099 023	338 788	446 294	313 941	30	

Veröffentlichungen

Veröffentlichungen zur Entwicklung und Struktur der Bautätigkeit und des Baugewerbes

Bauwirtschaft und Bautätigkeit in Nordrhein-Westfalen

– Zusammenfassender statistischer Beitrag –

Inhalt: Jährliche Ergebnisse der Erhebungen im Bauhaupt- und Ausbaugewerbe, in der Bautätigkeit (Baugenehmigungen, Baufertigstellungen, Bauüberhang), des Wohnungsbestandes sowie des Wohngeldes; Regionale Ergebnisse für Regierungsbezirke, kreisfreie Städte und Kreise
Bestellnummer: E 20 2 1996 00 Preis: 13,50 DM

Die Bautätigkeit in Nordrhein-Westfalen

Die erteilten Baugenehmigungen in Nordrhein-Westfalen 1999

Inhalt: Jährliche Ergebnisse der von den Bauaufsichtsbehörden gemeldeten Baugenehmigungen (Wohn- und Nichtwohngebäude, Grundstücksfläche, Rauminhalt, Wohnungen, Wohnräume, Wohnfläche, Nutzfläche, veranschlagte Baukosten) nach Gebäudeart, Haustyp, Bauherr u.a.; regionale Ergebnisse für Regierungsbezirke, kreisfreie Städte und Kreise sowie Eckdaten für Gemeinden
Bestellnummer: F 21 3 1999 00 Preis: 10,50 DM

Die Baufertigstellungen und Bauabgänge in Nordrhein-Westfalen 1999

Inhalt: Jährliche Ergebnisse der von den Bauaufsichtsbehörden gemeldeten Baufertigstellungen und Bauabgänge (Fertigstellungen: Wohn- und Nichtwohngebäude, Grundstücksfläche, Rauminhalt, Wohnungen, Wohnräume, Wohnfläche, Nutzfläche, veranschlagte Baukosten) nach Gebäudeart, Haustyp, Bauherr u.a.; regionale Ergebnisse für Regierungsbezirke, kreisfreie Städte und Kreise sowie Eckdaten für Gemeinden
– Abgänge: Wohn- und Nichtwohngebäude, Nutzfläche, Wohnungen, Wohnräume, Wohnfläche nach Gebäudeart, Eigentümern, Baualter und Abgangsursachen; Eckdaten für Regierungsbezirke, kreisfreie Städte und Kreise
Bestellnummer: F 22 3 1999 00 Preis: 12,50 DM

Baugenehmigungen und Baufertigstellungen in Nordrhein-Westfalen

Inhalt: Monatliche Ergebnisse der von den Bauaufsichtsbehörden gemeldeten Bautätigkeit (Wohn- und Nichtwohngebäude, Rauminhalt, Wohnungen, Wohnfläche, Nutzfläche, veranschlagte Baukosten) nach Gebäudeart und Bauherr; Regionale Ergebnisse für Regierungsbezirke, kreisfreie Städte und Kreise
Bestellnummer: F 20 3 2000* Preis: 3,50 DM (Jahresbezugspreis: 35,00 DM)

Der Bauüberhang in Nordrhein-Westfalen am 31. 12. 1999

Inhalt: Jährliche Ergebnisse über den von den Gemeinden gemeldeten Baufortschritt der noch nicht fertiggestellten Bauvorhaben (Wohn- und Nichtwohngebäude, Rauminhalt, Wohnungen und sonstige Wohneinheiten) nach Bauzustand; erloschene Baugenehmigungen (Wohn- und Nichtwohnbau, Rauminhalt, Wohnung) nach Gebäudeart, Bauherr und Genehmigungszeitraum; regionale Ergebnisse für Regierungsbezirke, kreisfreie Städte und Kreise
Bestellnummer: F 23 3 2000 00 Preis: 3,50 DM

Wohnungswesen

Wohngeld in Nordrhein-Westfalen 1999

Inhalt: Jährliche Ergebnisse der von den Bewilligungsbehörden gemeldeten Wohngeldfälle zum 31. 12. einschl. rückwirkender Bewilligungen aus dem I. Quartal des Folgejahres. Wohngeldempfänger insgesamt, Empfänger von pauschalisiertem Wohngeld, von spitz berechnetem Wohngeld nach Mietzuschuss und Lastenzuschuss, nach Haushaltsgröße und Mietenstufe der Gemeinden, Miete und Belastung sowie gezahlten Wohngeldbeträgen
Bestellnummer: F 29 3 1999 00 Preis: 6,50 DM

Wohnungsbestand in den Gemeinden Nordrhein-Westfalens am 31. Dezember 1999

Inhalt: Jährliche Ergebnisse der Fortschreibung des Gebäude- und Wohnungsbestandes (Wohngebäude und darin befindliche Wohnungen nach Gebäudearten; Wohnungen in Wohn- und Nichtwohngebäuden nach Anzahl der Räume)
Bestellnummer: F 24 3 1999 00 Preis: 5,50 DM

Bauhauptgewerbe (Vorbereitende Baustellenarbeiten, Hoch- und Tiefbau) in Nordrhein-Westfalen

–, Ergebnis der Totalerhebung

Inhalt: Jährliche Betriebsergebnisse (Beschäftigte, geleistete Arbeitsstunden, Bruttolohn- und -gehaltsumme, Umsätze und Geräteausstattung im Juni des Berichtsjahres sowie Umsätze im Kalendervorjahr) nach Wirtschaftszweigen und Betriebsgrößenklassen; regionale Ergebnisse für Regierungsbezirke, kreisfreie Städte und Kreise
Bestellnummer: E 22 3 2000 00 Preis: 5,50 DM

–, Monatsbericht

Inhalt: Monatliche Betriebsergebnisse nach Wirtschaftszweigen und Betriebsgrößenklassen sowie Auftragseingangs- und Produktionsindizes; regionale Ergebnisse für Regierungsbezirke, kreisfreie Städte und Kreise
Bestellnummer: E 21 3 2000* Preis: 6,00 DM (Jahresbezugspreis: 60,00 DM)

–, Unternehmen und Investitionen

Inhalt: Jährliche Unternehmensergebnisse (Beschäftigte, Bruttolohn- und -gehaltsumme, Umsatz, Investitionen u. a.) nach Wirtschaftszweigen, Unternehmens- und Umsatzgrößenklassen sowie nach Verwaltungsbezirken
Bestellnummer: E 23 3 1999 00 Preis: 2,50 DM

Ausbaugewerbe (Bauinstallation und sonstiges Baugewerbe) in Nordrhein-Westfalen

–, Ergebnis der Zusatzerhebung

Inhalt: Jährliche Betriebsergebnisse (Beschäftigte, geleistete Arbeitsstunden, Bruttolohn- und -gehaltsumme, Umsätze im Juni des Berichtsjahres sowie Umsätze im Kalendervorjahr) nach Wirtschaftszweigen, Betriebsgrößenklassen und Verwaltungsbezirken. – 1997 wird wegen Unvergleichbarkeit der Ergebnisse zum Vorjahr (Hinzunahme aus der Handwerkszählung 1995) nicht erscheinen.
Bestellnummer: E 30 3 2000 00 Preis: 2,50 DM

–, Quartalsergebnisse

Inhalt: Vierteljährliche Betriebsergebnisse nach Wirtschaftszweigen und Betriebsgrößenklassen; regionale Ergebnisse für Regierungsbezirke, kreisfreie Städte und Kreise
Bestellnummer: E 29 3 2000* Preis: 2,50 DM (Jahresbezugspreis: 10,00 DM)

–, Unternehmen und Investitionen

Inhalt: Jährliche Unternehmensergebnisse (Beschäftigte, Bruttolohn- und -gehaltsumme, Umsatz, Investitionen u. a.) nach Wirtschaftszweigen, Unternehmens- und Umsatzgrößenklassen sowie nach Verwaltungsbezirken
Bestellnummer: E 33 3 1998 00 Preis: 2,50 DM

Weitere Auskünfte zu diesen Veröffentlichungen erteilen Ihnen für den Bereich **Bauwirtschaft** Frank Hanst unter der Tel.-Nr. (02 11) 94 49-52 23 und Rainer Kathmann unter der Tel.-Nr. (02 11) 94 49-52 10, für den Bereich **Bautätigkeit und Wohnungswesen** Franz-Jürgen Kemmerling unter der Tel.-Nr. (02 11) 94 49-52 22.

Ergebnisse für das Bundesgebiet werden vom Statistischen Bundesamt, 65180 Wiesbaden, in der Fachserie 4, Reihe 5.1 bzw. Fachserie 5, Reihe 1 veröffentlicht.

*) Bei Bestellungen bitte gewünschten Monat angeben (01 = Januar, 02 = Februar usw. bzw. 41 = 1. Vierteljahr; 42 = 2. Vierteljahr usw.)