



**Bauhauptgewerbe /
Vorbereitende Baustellenarbeiten, Hoch- und Tiefbau
in Nordrhein-Westfalen**

Oktober 2000

Herausgegeben vom
Landesamt für Datenverarbeitung und Statistik Nordrhein-Westfalen
Mauerstr. 51, 40476 Düsseldorf • Postfach 10 11 05, 40002 Düsseldorf
Telefon (02 11) 94 49-01 • Telefax (02 11) 44 20 06
Internet: <http://www.lids.nrw.de>
E-Mail: poststelle@lds.nrw.de

Erschienen im Januar 2001

Preis dieser Ausgabe 6,00 DM (Jahresbezugspreis 60,00 DM)

© Landesamt für Datenverarbeitung und Statistik NRW, Düsseldorf, 2001
Für nicht gewerbliche Zwecke sind Vervielfältigung und unentgeltliche Verbreitung, auch auszugsweise, mit Quellenangabe gestattet. Die Verbreitung, auch auszugsweise, über elektronische Systeme/Datenträger bedarf der vorherigen Zustimmung. Alle übrigen Rechte bleiben vorbehalten.

Inhalt

	Seite
Vorbemerkungen	5
Allgemeiner Überblick	8
 Ergebnisse der Betriebe von Unternehmen mit 20 und mehr Beschäftigten	
 Grafiken	
Index des realen Auftragseingangs (Basis 1995 = 100)	12
Produktionsindex (Basis 1995 = 100)	14
 Tabellenteil	
1. Index des realen Auftragseingangs im Bauhauptgewerbe seit 1995	16
2. Produktionsindex im Bauhauptgewerbe seit 1995	18
3. Auftragseingang im Bauhauptgewerbe seit 1995 nach Bauarten und Auftraggebern	20
4. Auftragseingang im Bauhauptgewerbe nach Betriebsgrößenklassen und Bauarten	22
5. Auftragsbestand im Bauhauptgewerbe seit 1999 nach Bauarten	22
6. Betriebe, Beschäftigte, Bruttolohn- und -gehaltsumme sowie Gesamtumsatz im Bauhauptgewerbe seit 1995	23
7. Geleistete Arbeitsstunden im Bauhauptgewerbe seit 1995 nach Bauarten	24
8. Baugewerblicher Umsatz im Bauhauptgewerbe seit 1995 nach Bauarten	26
9. Beschäftigte, Bruttolohn- und -gehaltsumme, geleistete Arbeitsstunden sowie Umsätze im Bauhauptgewerbe im Vergleich zum Vormonat und Vorjahresmonat nach Verwaltungsbezirken	28
10. Betriebe, Beschäftigte, Bruttolohn- und -gehaltsumme im Bauhauptgewerbe nach Verwaltungsbezirken	32
11. Geleistete Arbeitsstunden und baugewerblicher Umsatz im Bauhauptgewerbe nach Bauarten und Verwaltungsbezirken	36
 Hochgerechnete Ergebnisse für alle Betriebe	
 Grafik	
Produktionsindex – alle Betriebe aufgeschätzt (Basis 1995 = 100)	42
 Tabellenteil	
12. Produktionsindex im Bauhauptgewerbe seit 1995	44
13. Beschäftigte, Bruttolohn- und -gehaltsumme im Bauhauptgewerbe sowie geleistete Arbeitsstunden und baugewerblicher Umsatz nach Bauarten	46
14. Beschäftigte nach der Stellung im Betrieb sowie Bruttolohn- und -gehaltsumme im Bauhauptgewerbe seit 1995	47
15. Geleistete Arbeitsstunden und baugewerblicher Umsatz im Bauhauptgewerbe seit 1995 nach Bauarten	48
 Veröffentlichungen	
zur Entwicklung und Struktur der Bautätigkeit und des Baugewerbes	52

Vorbemerkungen

Erläuterungen

Mit Beginn des Jahres 1996 wurden die Statistiken des Baugewerbes auf die neue „Klassifikation der Wirtschaftszweige, Ausgabe 1993 (WZ 93 – / Baugewerbe)“ umgestellt. Sie beruht auf der durch Verordnung (EWG) Nr. 3037/90 des Rates vom 9. Oktober 1990, ABl. EG Nr. L293 vom 24. Oktober 1990 für alle EU-Mitgliedsstaaten verbindlich eingeführten NACE (= Nomenclature générale des activités économiques dans les Communautés européennes) Rev. 1. Gemäß dieser Verordnung besteht für die EU-Mitgliedsstaaten die Verpflichtung, Daten für Wirtschaftszweige nur noch nach dieser Systematik zu erheben und darzustellen. Damit wurde die bisher verwendete „Systematik der Wirtschaftszweige für die Statistik im Produzierenden Gewerbe (SYPRO)“ abgelöst. Der Vorteil dieser Umstellung liegt darin, dass nunmehr statistische Informationen für alle Mitgliedsländer der Europäischen Union nach einer einheitlichen Systematik erstellt werden.

Der Abschnitt F der WZ 93 umfasst das Baugewerbe. Entsprechend der im Gesetz über die Statistik im Produzierenden Gewerbe festgelegten Untergliederung der Berichtspflicht nach Bauhauptgewerbe und Ausbaugewerbe werden folgende Gruppen der WZ 93 diesen Bereichen zugeordnet:

Bauhauptgewerbe

- 45.1 Vorbereitende Baustellenarbeiten
- 45.2 Hoch- und Tiefbau

Ausbaugewerbe

- 45.3 Bauinstallation
- 45.4 Sonstiges Baugewerbe
- 45.5 Vermietung von Baumaschinen und -geräten mit Bedienungspersonal

Hinweis: Aufgrund der Umstellung auf die neue Wirtschaftszweigsystematik kam es zu Berichtskreisverschiebungen. Die Betrachtung von langlaufenden Reihen ist daher nur eingeschränkt möglich. Für das Bauhauptgewerbe wurde eine Rückrechnung der Monatsergebnisse nach WZ 93 für das Jahr 1995 durchgeführt, sie sind als Vergleichsdaten in dieser Veröffentlichung enthalten.

Ziel der Statistik

Die kurzfristigen Erhebungen im Bauhauptgewerbe und Ausbaugewerbe liefern Informationen über die konjunkturelle Lage in diesem wichtigen Wirtschaftsbereich. Sie dienen sowohl den staatlichen als auch privaten Institutionen zur Beurteilung der Wirtschaftsentwicklung im Baugewerbe, insbesondere auch hinsichtlich Bauleistung, Beschäftigung und Auftragslage.

Rechtsgrundlagen

Rechtsgrundlage für die Erhebung im Baugewerbe ist das Gesetz über die Statistik im Produzierenden Gewerbe (ProdGewG) in der Fassung der Bekanntmachung vom 30. Mai 1980 (BGBl. I S. 641), zuletzt geändert durch Artikel 1 des Gesetzes zur Änderung statistischer Rechtsvorschriften (3. Statistikbereinigungsgesetz – 3. StatBerG) vom 6. August 1998 (BGBl. I S. 2036), in Verbindung mit dem Gesetz über die Statistik für Bundeszwecke (Bundesstatistikgesetz – BStatG) vom 22. Januar 1987 (BGBl. I S. 462, 565), zuletzt geändert durch Artikel 4 des Gesetzes vom 2. August 2000 (BGBl. I S. 1253).

Berichtskreis

Zu den Monats- bzw. Vierteljahresberichten im Baugewerbe melden die Baubetriebe von Unternehmen des Produzierenden Gewerbes mit 20 und mehr Beschäftigten, Baubetriebe mit 20 und mehr Beschäftigten von Unternehmen außerhalb des Produzierenden Gewerbes sowie alle Arbeitsgemeinschaften.

Jede statistische Einheit (Unternehmen, Betrieb) wird der Unterklasse (5-Steller) der WZ 93 zugeordnet, zu der ihre Haupttätigkeit gehört. Zum **Bauhauptgewerbe** werden Einheiten gerechnet, deren wirtschaftliche Tätigkeit überwiegend darin besteht, Hochbauten im Rohbau zu errichten, Tiefbauvorhaben auszuführen oder bestimmte Spezialbauarbeiten vorzunehmen. Dazu rechnen auch die Renovierung, Instandsetzung und Unterhaltung bestehender Hoch-, Tief- und Spezialbauten sowie das Abbrechen, Sprengen und Enttrümmern und weitere vorbereitende Baustellenarbeiten. Zum **Ausbaugewerbe** werden Einheiten gerechnet, deren wirtschaftliche Tätigkeit überwiegend darin besteht, Ausbauarbeiten und entsprechende Reparatur- und Unterhaltungsarbeiten vorzunehmen.

Methodischer Hinweis

Für das Bauhauptgewerbe werden die erhobenen Daten (mit Ausnahme der gemeldeten Auftragseingänge und Auftragsbestände) auf Ergebnisse für alle Betriebe aufgeschätzt. Grundlage für die Aufschätzung sind die Ergebnisse der jährlich jeweils Ende Juni durchzuführenden Totalerhebung. Mittels der Totalerhebung und der Junimeldung des Monatsberichtsbezirks werden Hochrechnungsfaktoren gebildet, mit deren Hilfe die Ergebnisse der Monatsmelder – mit o. a. Ausnahmen – auf alle Betriebe aufgeschätzt werden können.

Der Ergebnismachweis erfolgt sowohl für die aufgeschätzten Daten (Tabellen 12 bis 15) als auch für die nicht aufgeschätzten Ergebnisse des Monatsberichtsbezirks (Tabellen 1 bis 11).

Die für Verwaltungsbezirke dargestellten Ergebnisse beziehen sich auf den Firmensitz.

Definitionen

Beschäftigte

Tätige (Mit)inhaber und -inhaberinnen, unbezahlt mithelfende Familienangehörige und alle Personen, die in einem arbeitsrechtlichen Verhältnis zum Unternehmen bzw. Betrieb stehen (Angestellte, Arbeiter und Arbeiterinnen, Auszubildende). Die Arbeiter und Arbeiterinnen sind in folgende Gruppen gegliedert: Facharbeiter und -arbeiterinnen (einschl. angestelltenversicherungspflichtiger Poliere, (Schacht)meister und -meisterinnen); (Fach)werker und -werkerinnen, Baumaschinen- und Arbeiter und Arbeiterinnen mit angelernten Spezialtätigkeiten, ferner gewerblich Auszubildende, Umschüler und Umschülerinnen, Anlernlinge und Praktikanten. Nachgewiesen wird der Beschäftigungsstand am Monatsende, bei größeren Zeiträumen der jeweilige Durchschnitt für die betreffenden Monate.

Bruttolohn- und -gehaltsumme

Bei den Bruttolöhnen und Bruttogehältern ist die Summe der lohnsteuerpflichtigen Bruttobezüge (Bar- und Sachbezüge) der Arbeiter und Arbeiterinnen, Angestellten sowie der kaufmännischen, technischen und gewerblich Auszubildenden ohne die Pflichtanteile des Arbeitgebers zur Sozialversicherung, ohne Beiträge zu den Sozialkassen des Baugewerbes, ohne Winterbauumlage, ohne Aufwendungen für die betriebliche Alters-, Invaliditäts- und Hinterbliebenenversorgung und ohne gezahltes Vorruhestandsgeld sowie ohne geleistete Zuschüsse der Bundesanstalt für Arbeit (z. B. Kurzarbeitergeld, Leistungen nach dem Altersteilzeitgesetz) angegeben. Für die Zuord-

1) vgl. Umsatzsteuergesetz (UStG) 1980

nung von Personen zu den Arbeitern ist die Art der ausgeübten Tätigkeit (Tätigkeitsmerkmal) maßgebend. Deshalb rechnen die Entgelte der Poliere und (Schacht)meister und -meisterinnen grundsätzlich zur Bruttolohnsumme und nicht zur Bruttogehaltsumme.

Den Gehältern sind auch die Bezüge von Gesellschaftern, Geschäftsführern, Vorstandsmitgliedern und anderen leitenden Angestellten zugerechnet, soweit die Bezüge steuerlich als Einkünfte aus nichtselbstständiger Arbeit anzusehen sind.

Geleistete Arbeitsstunden

Arbeitsstunden, die von Arbeitern und Arbeiterinnen (einschl. Polieren und (Schacht)meistern und -meisterinnen), tätigen (Mit)inhabern und -inhaberinnen, mithelfenden Familienangehörigen, Angestellten und Auszubildenden auf Baustellen und Bauhöfen im Bundesgebiet tatsächlich geleistet wurden. Bezahlte, aber nicht geleistete Stunden sowie Berufsschulstunden sind abgesetzt. Nicht einbezogen sind ferner die für Bürotätigkeit geleisteten Arbeitsstunden.

Umsatz (ohne Umsatzsteuer)

Als Umsatz gelten die dem Finanzamt für die Umsatzsteuer zu meldenden steuerbaren Beträge im Bundesgebiet einschl. Umsatz aus Nachunternehmer-tätigkeit und Vergabe von Teilleistungen an Nachunternehmer. Zum Umsatz zählen seit dem 1. Januar 1980 auch Anzahlungen für Teilleistungen oder Vorauszahlungen vor Ausführung der entsprechenden Lieferungen oder Leistungen ab 10 000 DM¹⁾. Der Gesamtumsatz enthält außer dem baugewerblichen Umsatz (Umsatz aus Bauleistungen) die Handels- und sonstigen Umsätze (Umsatz aus sonstigen eigenen Erzeugnissen und aus industriellen/handwerklichen Dienstleistungen, Umsatz aus sonstigen nichtindustriellen/nichthandwerklichen Tätigkeiten). Zum sonstigen Umsatz zählen z. B. in der eigenen Bauleistung nicht abgerechnete Umsätze aus sonstigen eigenen Erzeugnissen (Baustoffe, Betonwaren u. dgl.), Umsätze aus Lohnarbeiten für Dritte und sonstige Dienstleistungen sowie die Erlöse aus Vermietung und Verpachtung (einschl. Leasing) u. a.

Auftragseingang im Bauhauptgewerbe

Summe der Werte (ohne Umsatzsteuer) aller im Berichtszeitraum eingegangenen und vom Betrieb/Unternehmen fest akzeptierten Bauaufträge im Inland. Die Wertansätze für bauhauptgewerbliche Bauleistungen entsprechen der Verdingungsordnung für Bauleistungen. Jeder Bauauftrag wird nur einmal von der Firma gemeldet, die den Bauauftrag ausführen wird. Der Auftragseingang ist nach Bauarten/Auftraggebern und nach Lage der Baustelle gegliedert.

Auftragsbestand im Bauhauptgewerbe

Summe der Werte (ohne Umsatzsteuer) aller vorliegenden, fest akzeptierten und noch nicht ausgeführten Bauaufträge bzw. -auftragsteile im Inland von anderen Firmen oder sonstigen Kunden am Ende des Berichtszeitraums (ohne an Subunternehmer vergebene Aufträge). Bei der Ermittlung des Auftragsbestands ist vom Auftragswert bereits im Bau befindlicher Projekte derjenige Teil abgesetzt, der produktiv schon fertiggestellt ist (ohne Berücksichtigung der Abnahme oder Abrechnung).

Art der Bauten/Bauarten bzw. Auftraggeber/-gruppen:

1. Bauarten unabhängig vom Auftraggeber

Wohnungsbau

Zum Wohnungsbau gehören alle Bauten, die überwiegend den Wohnbedürfnissen dienen. Für die Bundeswehr oder für im Bundesgebiet stationierte ausländische Streitkräfte gebaute Wohnungen zählen ebenso zum Wohnungsbau.

Landwirtschaftlicher Bau

Hierzu gehören Scheunen, Ställe, Silos, Garagen für landwirtschaftliche Fahrzeuge, ferner Entwässerungsanlagen und sonstige Wasserbauten, die besonders der Intensivierung der Landwirtschaft dienen. Kombinierte Gebäude mit Wohnung, Stallung und Scheune sind landwirtschaftliche Gebäude, es sei denn, flächenmäßig überwiegt der Wohnteil. Bei getrennter Bauweise sind nur Stallung und Scheune als landwirtschaftliche Bauten anzusehen.

Straßenbau

Zu den Straßenbauten zählen Straßen, Autobahnen und Wege für Kraftfahrzeuge, Fußgänger und Radfahrer sowie Park- und Abstellplätze ferner der Bau von Rollbahnen, Sportplätzen, Schwimmbädern u. a.

2. Bauarten nach Auftraggeber/-gruppen

Gewerblicher und industrieller Bau

Hierzu gehören alle überwiegend gewerblichen Zwecken dienende Bauten für die private Wirtschaft, ferner Wasser-, Gas- und Elektrizitätswerke für Versorgungsbetriebe öffentlich-rechtlicher Körperschaften.

Zum gewerblichen und industriellen Hochbau zählen u. a. Industriebauten, Bankgebäude, Lager- und Kühlhäuser, Messegebäude, Garagen, Tankstellen, Hotels und Kinos.

Zum gewerblichen und industriellen Tiefbau zählen u. a. Rohrleitungsbau, Kanalanlagen, Tiefbauten für die Elektrizitätsverteilung, bergbauliche Schachtanlagen, unterirdische Tankanlagen und Lager, soweit sie nicht für Menschen zugänglich sind.

Bauten für Bahn und Post

Hierzu zählen alle Hochbauten und Tiefbauten, die von der Deutschen Bahn AG, der Deutschen Post AG, der Deutschen Postbank AG und der Deutschen Telekom AG (Nachfolgeunternehmen der Deutschen Bundesbahn/Deutschen Reichsbahn bzw. der Deutschen Bundespost) in Auftrag gegeben wurden.

Zum Hochbau für Bahn und Post gehören u. a. Bahnhöfe, Post- und Fernmeldeämter, Ausbesserungswerke, Verwaltungsgebäude.

Zum Tiefbau für Bahn und Post gehören u. a. Gleisanlagen, Tunnel- und Eisenbahnbrückenbauten, Fernsprech-, Telegraf- und technische Funkbetriebsbauten.

Bauten für Körperschaften des öffentlichen Rechts und Organisationen ohne Erwerbszweck

Hierzu gehören alle öffentlichen Zwecken dienende Hochbauten und Tiefbauten im Auftrag von Bund, Ländern, Gemeinde- und Zweckverbänden, von Trägern der Sozialversicherung sowie von Organisationen des öffentlichen und privaten Rechts, die gemeinnützige Zwecke verfolgen (Kirchen, caritative Organisationen, Gewerkschaften, Parteien u. a.).

Veröffentlichungen

Ergebnisse für das Bundesgebiet erscheinen in der monatlichen Querschnittsveröffentlichung „Ausgewählte Zahlen für die Bauwirtschaft“ vom Statistischen Bundesamt, 65180 Wiesbaden.

Allgemeiner Überblick

NRW-Bau: Produktionsrückgang im Oktober

Die Produktion des nordrhein-westfälischen Bauhauptgewerbes war im Oktober um 6,3 % niedriger als im entsprechenden Vorjahresmonat. Dabei mussten sowohl der Hochbau (-5,2 %) als auch der Tiefbau (-7,8 %) Rückgänge hinnehmen.

Innerhalb des Hochbaus erhöhte sich die Bauleistung erneut im öffentlichen Hochbau (+2,5 %), während im Wohnungsbau (-7,1 %) und im gewerblichen und industriellen Hochbau (-4,9 %) Produktionseinbußen zu konstatieren waren.

Innerhalb des Tiefbaus verbuchte allein der Straßenbau (+2,6 %) ein Produktionsplus. Im gewerblichen und industriellen Tiefbau (-8,0 %) lag die Bauproduktion dagegen unter dem Vorjahresniveau, im sonstigen öffentlichen Tiefbau (-15,7 %) sogar im zweistelligen Bereich.

Dünnes Auftragspolster im NRW-Bau

Der Auftragsbestand des nordrhein-westfälischen Bauhauptgewerbes war im 3. Quartal 2000 mit 8,1 Milliarden DM um 16,4 % niedriger als im dritten Quartal des Vorjahres. Sowohl der Hochbau (-17,3 %) als auch der Tiefbau (-15,0 %) mussten Rückgänge hinnehmen. Bezogen auf die ebenfalls gesunkene Beschäftigtenzahl liegt die Pro-Kopf-Berechnung bei rund 80 000 DM (3. Quartal 1999: 90 000 DM).

Innerhalb des Hochbaus gab es wiederum Abnahmen in allen beteiligten Bausparten. So gingen die Auftragsbestände im öffentlichen Hochbau um 25,7 %, im Wohnungsbau um 17,1 % sowie im gewerblichen und industriellen Hochbau um 15,7 % gegenüber dem Vorjahresquartal zurück.

Im Straßenbau (-24,1 %) sowie im sonstigen öffentlichen Tiefbau (-20,9 %) sind ebenfalls deutliche Rückgänge zu verzeichnen. Für den gewerblichen und industriellen Tiefbau errechneten die Statistiker ein um 2,9 % geringeres Auftragspolster als im dritten Quartal 1999.

Witterung im Oktober 2000

Der Oktober 2000 war in Nordrhein-Westfalen etwas zu mild. Mit Werten zwischen 11,0 und 11,6 °C im Flachland lagen die Monatsmitteltemperaturen um 0,3 bis 1,2 Kelvin über den langjährigen Mittelwerten (Lüdenscheid 9,6 °C; Kahler Asten 6,7 °C, +0,4 K).

Die Niederschlagssummen waren recht uneinheitlich: mit Summen zwischen 36 und 85 mm wurden 82 bis 151 % des langjährigen Solls erreicht, auf dem Kahlen Asten 95 mm, bzw. 86 %.

Die Sonne schien überall zu wenig: 72 bis 101 Stunden, das sind 66 bis 93 % des 30j. Mittels.

Durchschnittlicher Wert der Lufttemperatur (°C) sowie Niederschlagssumme (mm) an ausgewählten Messstationen in NRW:

Dekade Oktober 2000	Bocholt		Bad Salzuflen		Essen		Köln-Wahn		Lüdenscheid	
	°C	mm	°C	mm	°C	mm	°C	mm	°C	mm
I	+10,5	47,0	+10,8	13,2	+10,5	31,8	+10,4	29,5	+ 9,0	47,9
II	+10,7	10,4	+11,4	6,6	+11,4	6,4	+11,4	14,4	+10,0	12,0
III	+11,8	27,9	+11,3	16,6	+11,5	39,4	+11,8	21,6	+ 9,7	35,5
Δ / S	+11,0	85,3	+11,2	36,4	+11,1	77,6	+11,2	65,5	+ 9,6	95,4
dagegen Oktober 1999	+10,4	26,1	+ 9,6	50,9	+10,2	65,9	+10,1	49,1	+ 8,6	79,5

Quelle: Deutscher Wetterdienst, Wetteramt Essen

Tabellenteil

Zeichenerklärung

(nach DIN 55 301)

0	weniger als die Hälfte von 1 in der letzten besetzten Stelle, jedoch mehr als nichts
–	nichts vorhanden (genau null)
. . .	Angabe fällt später an
.	Zahlenwert unbekannt oder geheim zu halten
x	Tabellenfach gesperrt, weil Aussage nicht sinnvoll
p	vorläufige Zahl
r	berichtigte Zahl

Maßeinheiten

St	= Stück
Mill.	= Millionen
%	= %
t	= Tonne
Std.	= Stunden

Abkürzungen

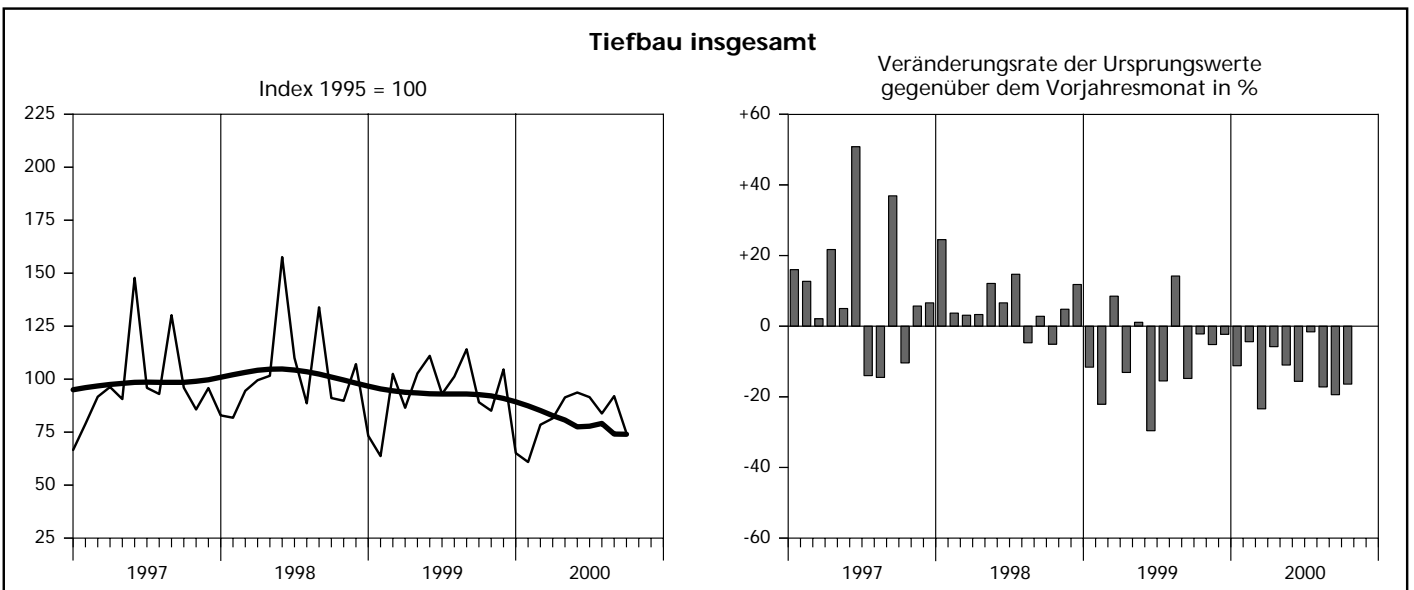
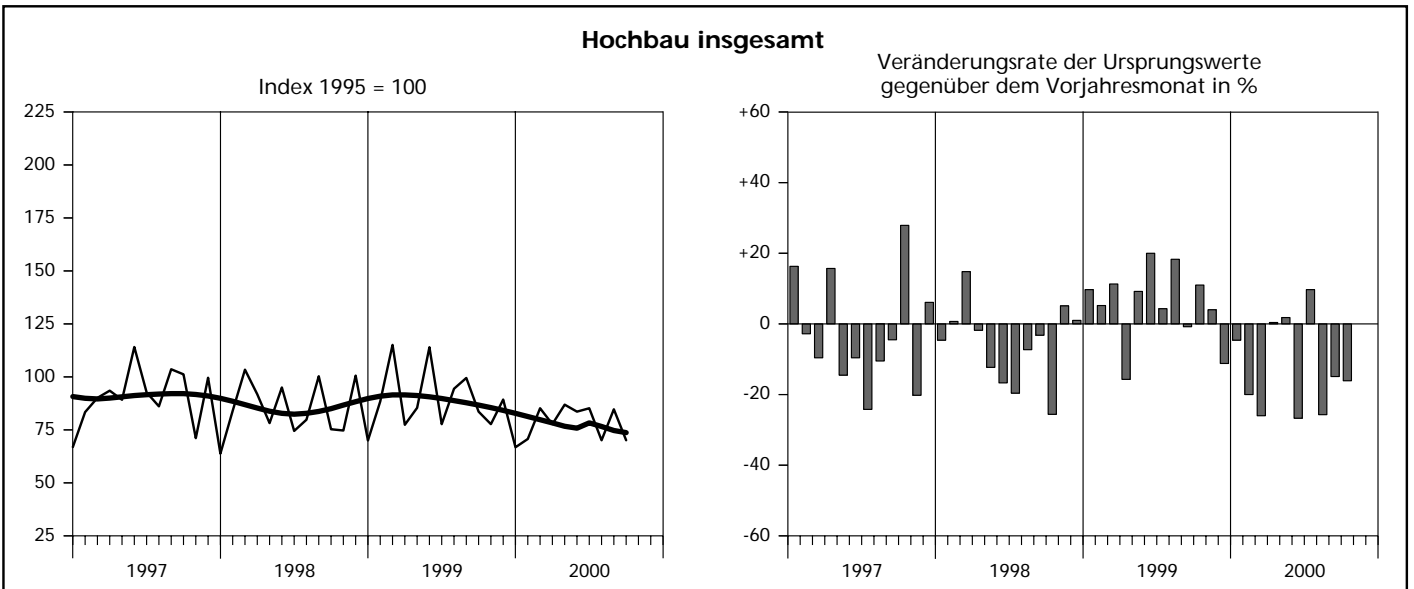
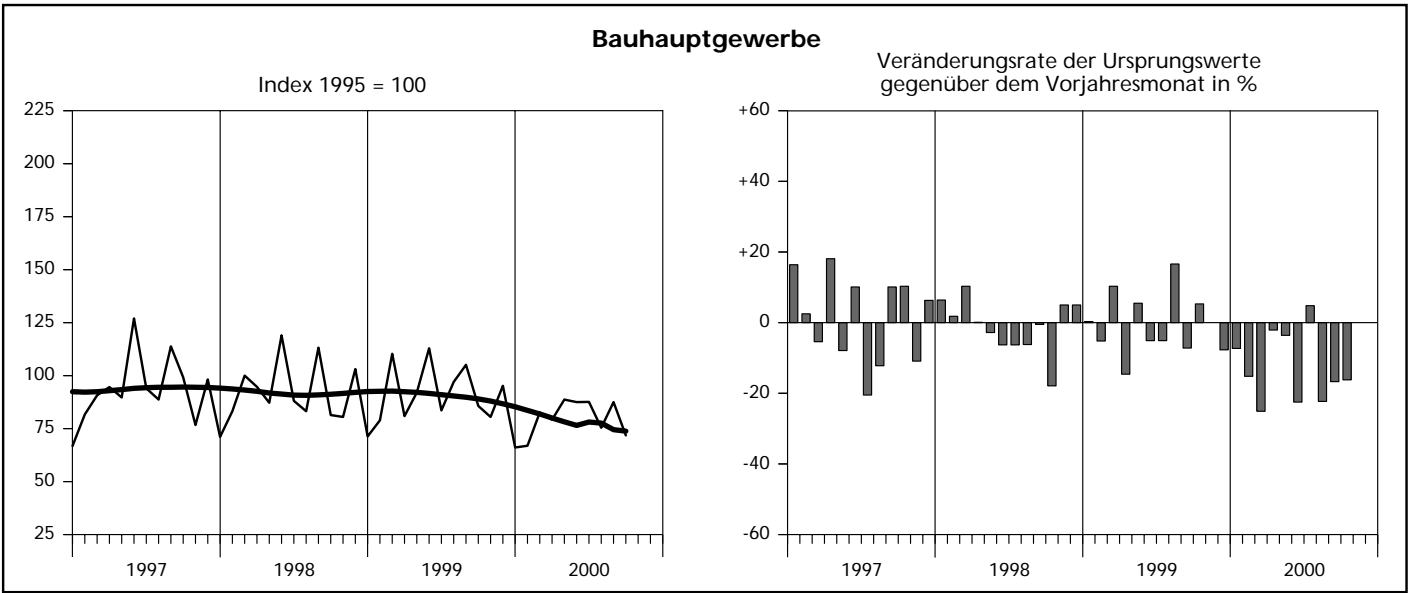
Vj	= Vierteljahr
Hj	= Halbjahr
D	= Durchschnitt
MD	= Monatsdurchschnitt
JS	= Jahressumme

Anmerkung

Abweichungen in den Summen erklären sich aus dem Runden der Einzelwerte. Eventuell auftretende geringfügige Differenzen in den Summen einzelner Merkmale zwischen den Tabellen ergeben sich aufgrund unterschiedlicher Auswertungskriterien.

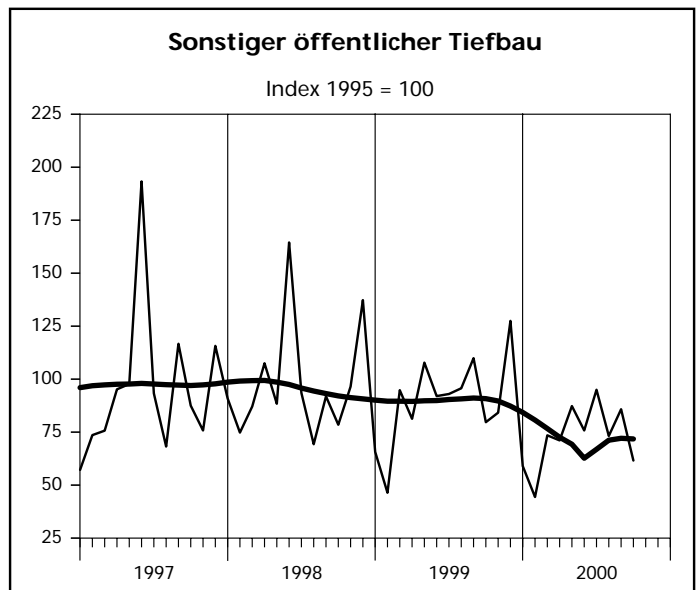
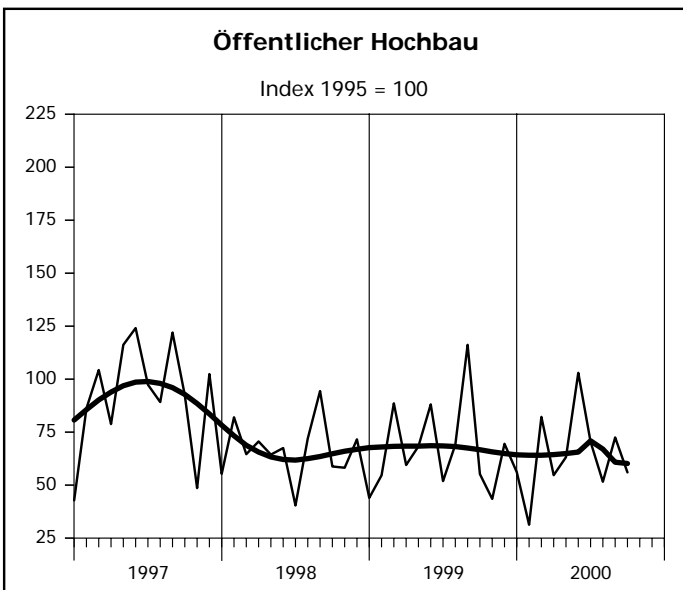
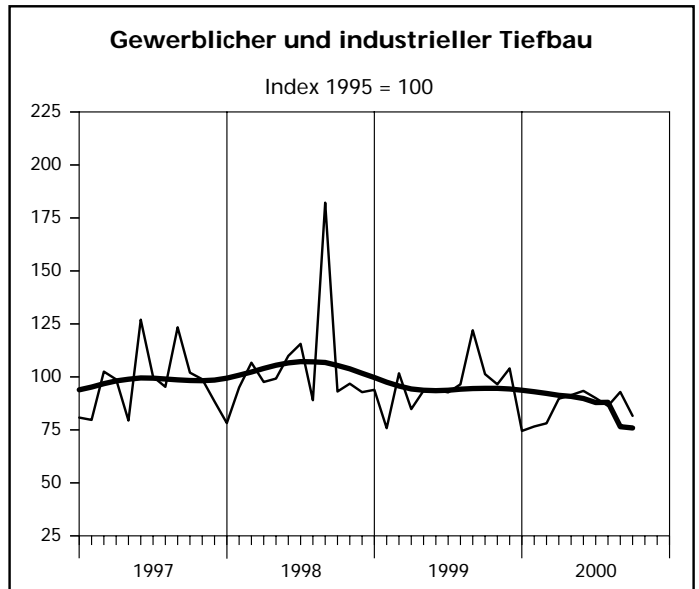
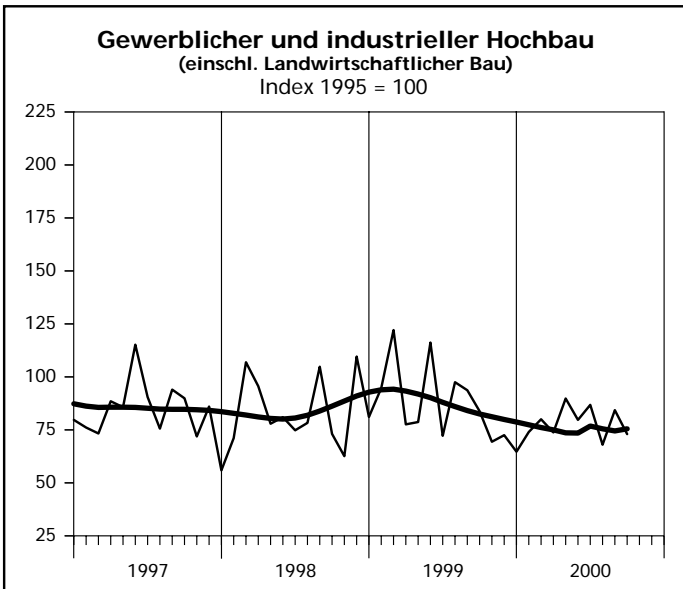
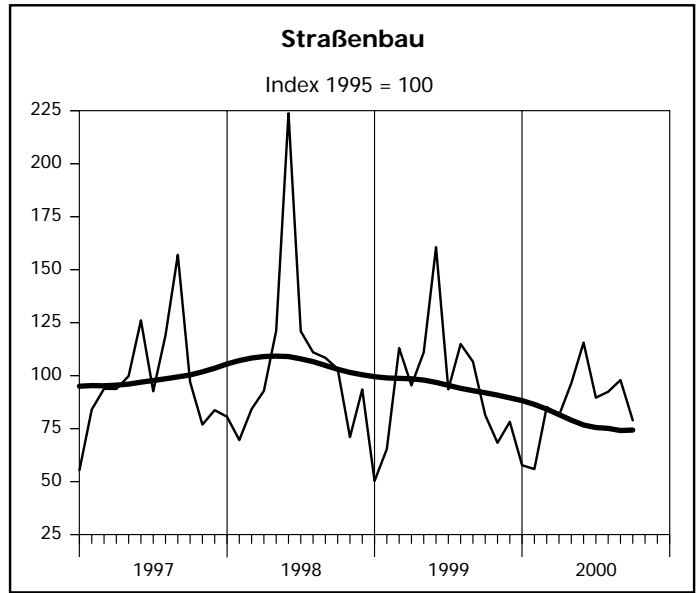
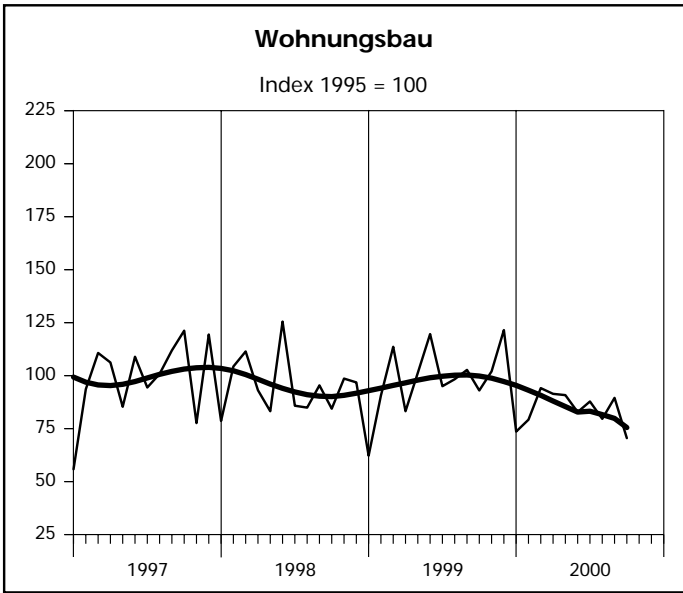
**Ergebnisse der Betriebe von Unternehmen
mit 20 und mehr Beschäftigten**

Index des realen Auftragseingangs



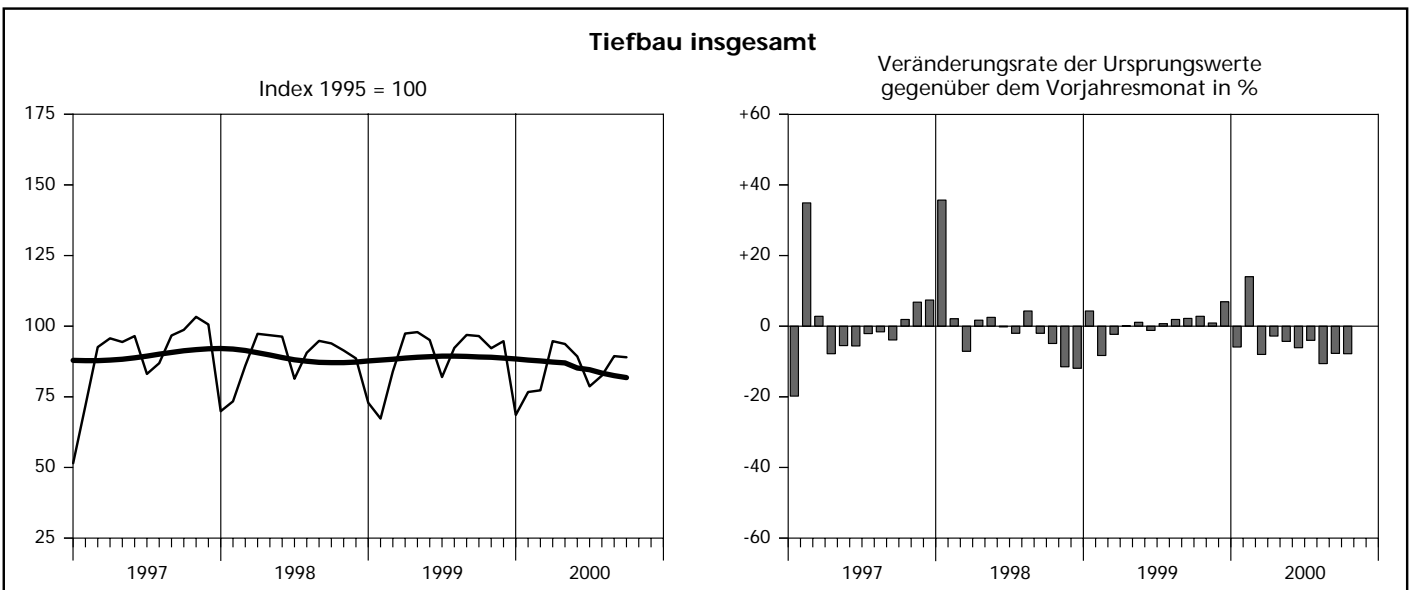
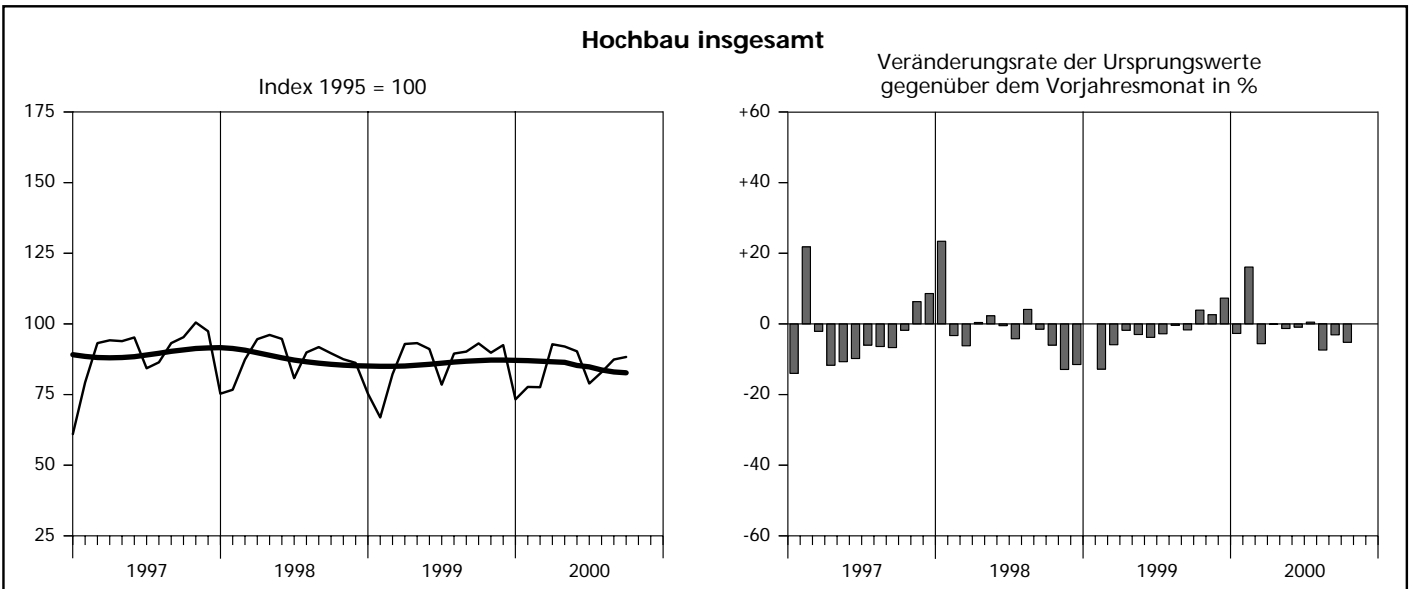
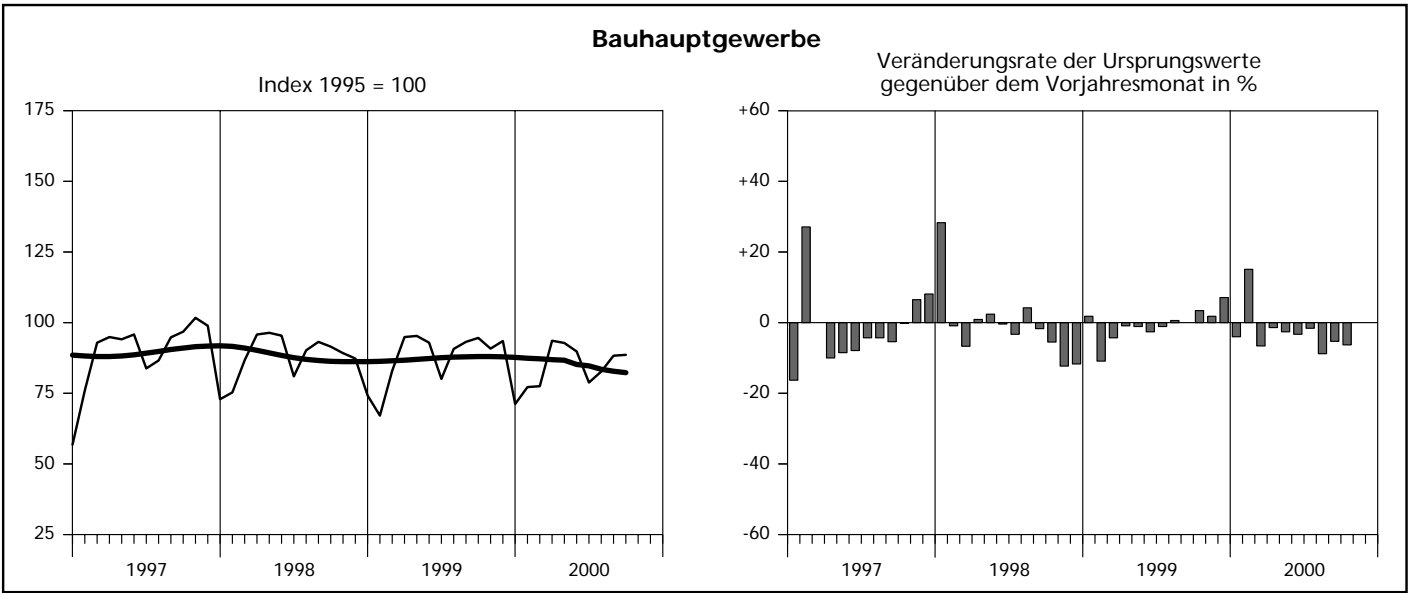
Ursprungswerte
 Bereinigt von Zufälligkeiten und saisonalen Einflüssen

Index des realen Auftragseingangs



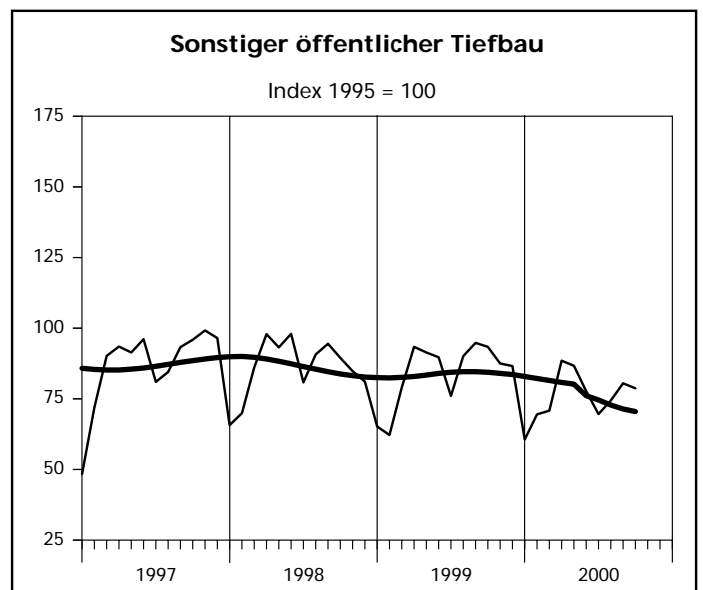
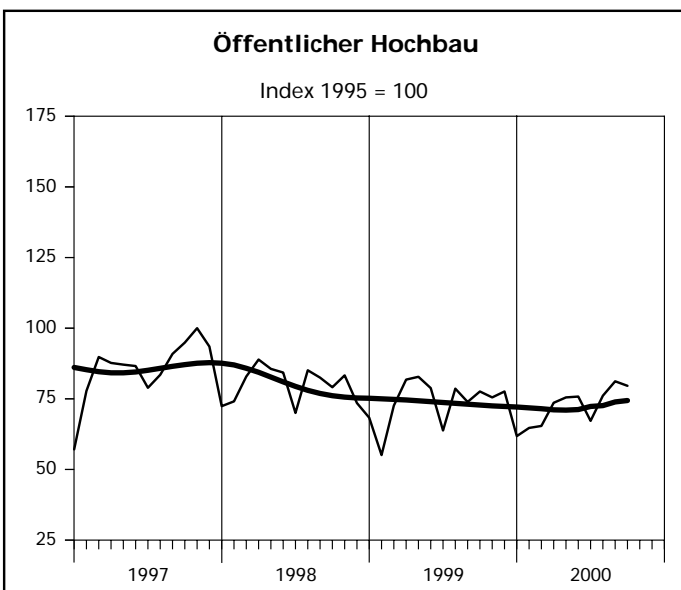
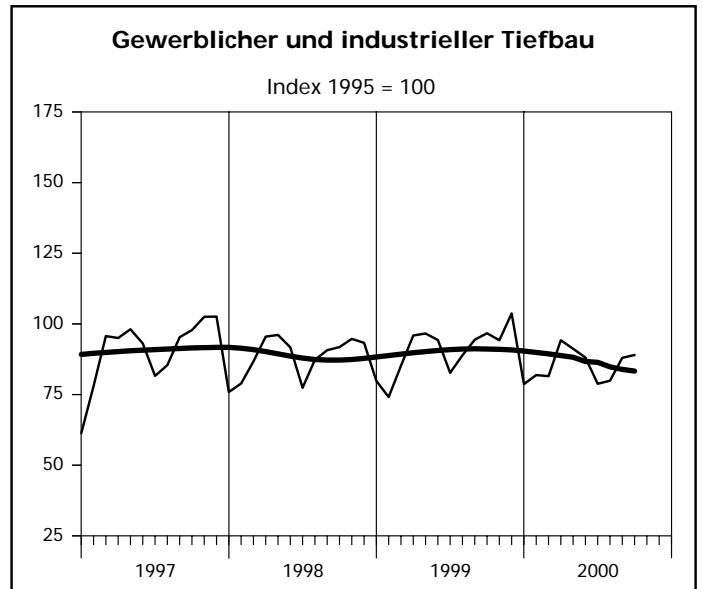
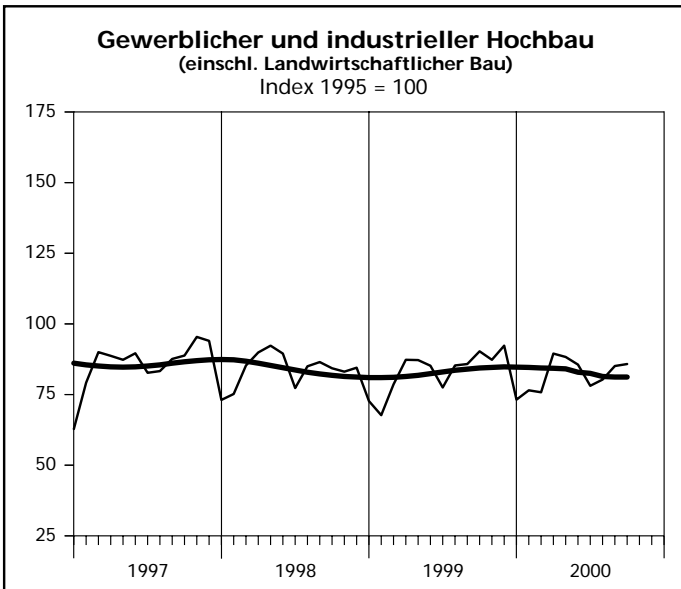
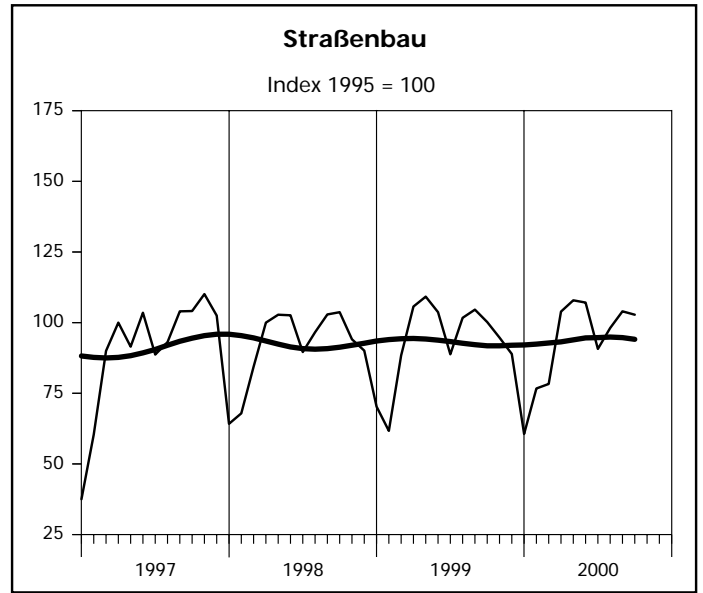
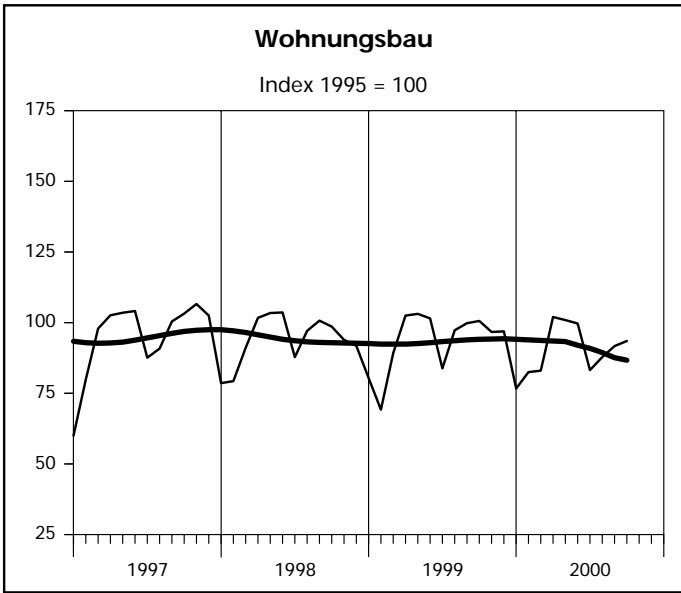
— Ursprungswerte — Bereinigt von Zufälligkeiten und saisonalen Einflüssen

Index der Nettoproduktion



Ursprungswerte
 Bereinigt von Zufälligkeiten und saisonalen Einflüssen

Index der Nettoproduktion



— Ursprungswerte — Bereinigt von Zufälligkeiten und saisonalen Einflüssen

**1. Index des realen Auftragsein
- Ergebnisse der Betriebe von Unter**

Lfd. Nr.	Jahr Monat	Index des realen Auftragseingangs im								
		Bauhaupt- gewerbe insgesamt	Hochbau				Tiefbau			
			zusammen	Wohnungs- bau	gewerb- licher und industrieller Bau ¹⁾	öffentlicher Bau	zusammen	Straßenbau	gewerb- licher und industrieller Bau	sonstiger öffentlicher Bau
1995 = 100										
1	1995	100	100	100	100	100	100	100	100	100
2	1996	93,1	95,3	109,8	89,7	77,6	89,5	89,0	90,3	89,0
3	1997	93,4	91,0	98,8	85,5	92,0	97,4	98,3	98,0	95,8
4	1998	92,0	85,1	95,2	82,6	66,7	103,2	106,7	104,7	98,4
5	1999	91,1	89,4	98,6	88,3	67,4	93,9	94,9	96,4	89,8
6	2000 (Kumuliert)	79,3	78,1	83,9	77,4	64,1	81,3	85,1	85,5	72,7
7	1999 Januar	71,3	70,0	62,2	81,1	44,0	73,3	50,3	93,9	65,7
8	Februar	78,9	88,4	90,6	94,7	54,6	63,7	65,4	75,8	46,4
9	März	110,3	115,1	113,6	122,1	88,6	102,5	113,0	101,7	94,8
10	April	80,9	77,4	83,2	77,6	59,5	86,5	95,4	84,8	81,3
11	Mai	92,0	85,4	101,3	78,7	68,3	102,7	111,0	93,5	107,8
12	Juni	112,9	114,0	119,6	116,2	88,1	111,0	160,6	93,8	92,0
13	Juli	83,6	77,7	95,0	72,2	51,9	93,0	93,5	92,7	93,0
14	August	97,0	94,4	98,3	97,5	69,1	101,2	114,9	96,5	95,7
15	September	105,1	99,5	102,7	93,7	116,2	114,1	106,6	122,0	109,9
16	Oktober	85,7	83,6	93,0	83,8	55,2	89,1	81,4	101,3	79,7
17	November	80,5	77,7	102,0	69,4	43,5	85,1	68,3	96,5	84,2
18	Dezember	95,2	89,3	121,5	72,5	69,5	104,6	78,2	104,0	127,5
19	2000 Januar	66,1	66,8	73,6	64,7	56,1	65,1	57,7	74,5	59,0
20	Februar	66,9	70,7	79,2	74,0	31,3	60,9	55,9	76,6	44,4
21	März	82,6	85,2	94,1	80,0	82,2	78,5	85,2	78,1	73,5
22	April	79,2	77,7	91,4	73,8	54,7	81,5	81,2	89,7	71,1
23	Mai	88,7	86,9	90,8	89,8	63,2	91,4	96,4	91,4	87,3
24	Juni	87,5	83,6	82,8	79,7	103,0	93,7	115,6	93,4	75,8
25	Juli	87,6	85,2	87,8	86,8	70,4	91,5	89,6	90,0	95,0
26	August	75,4	70,1	79,6	68,0	51,6	83,8	92,4	86,3	73,2
27	September	87,5	84,7	89,5	84,3	72,5	92,0	97,9	92,9	85,8
28	Oktober	71,8	70,1	70,5	73,0	56,0	74,5	78,9	81,6	61,6
29	November
30	Dezember

1) einschl. landwirtschaftlichen Baus

2. Produktionsindex im - Ergebnisse der Betriebe von Unter

Lfd. Nr.	Jahr Monat	Produktionsindex im								
		Bauhaupt- gewerbe insgesamt	Hochbau				Tiefbau			
			zusammen	Wohnungs- bau	gewerb- licher und industrieller Bau ¹⁾	öffentlicher Bau	zusammen	Straßenbau	gewerb- licher und industrieller Bau	sonstiger öffentlicher Bau
1995 = 100										
1	1995	100	100	100	100	100	100	100	100	100
2	1996	91,3	92,6	96,7	89,8	90,2	89,6	91,1	86,8	92,2
3	1997	89,4	89,5	94,9	85,8	85,6	89,3	90,5	90,5	86,8
4	1998	87,9	87,6	94,0	83,8	80,1	88,4	91,6	88,3	86,0
5	1999	87,5	86,3	93,4	83,1	73,9	89,1	93,2	90,5	84,1
6	2000 (Kumuliert)	84,1	84,1	90,1	81,8	72,1	84,0	93,0	85,1	75,7
7	1999 Januar	74,2	75,3	80,4	72,7	68,3	72,9	70,3	79,8	65,2
8	Februar	67,1	66,9	69,2	67,7	55,1	67,3	61,7	74,1	62,2
9	März	83,0	82,2	89,2	78,6	72,6	84,0	88,4	85,2	79,0
10	April	94,9	92,9	102,5	87,3	81,8	97,4	105,7	95,9	93,4
11	Mai	95,3	93,2	103,1	87,2	82,8	97,9	109,2	96,6	91,4
12	Juni	92,9	91,1	101,5	85,2	78,8	95,1	103,7	94,3	89,7
13	Juli	80,1	78,5	83,8	77,5	63,8	82,0	88,8	82,7	76,0
14	August	90,7	89,5	97,3	85,3	78,6	92,3	101,7	88,9	90,1
15	September	93,2	90,2	99,8	85,8	73,9	96,9	104,6	94,4	94,8
16	Oktober	94,6	93,1	100,6	90,3	77,6	96,5	100,2	96,7	93,4
17	November	90,8	89,8	96,7	87,3	75,5	92,2	94,7	94,2	87,5
18	Dezember	93,5	92,5	96,9	92,3	77,6	94,7	88,9	103,7	86,6
19	2000 Januar	71,2	73,3	76,7	73,2	61,8	68,6	60,6	78,7	60,6
20	Februar	77,2	77,7	82,5	76,5	64,7	76,7	76,7	81,9	69,5
21	März	77,5	77,6	83,0	75,8	65,4	77,3	78,3	81,5	70,8
22	April	93,6	92,8	102,0	89,5	73,6	94,7	103,9	94,2	88,5
23	Mai	92,8	92,0	100,9	88,3	75,5	93,7	107,9	91,2	86,7
24	Juni	89,8	90,3	99,7	85,6	75,8	89,3	107,1	88,1	77,7
25	Juli	78,8	78,9	83,2	78,1	67,2	78,7	90,7	78,8	69,6
26	August	82,7	82,9	87,8	80,3	76,1	82,5	98,1	79,9	74,4
27	September	88,3	87,4	91,7	85,1	81,2	89,4	104,0	88,0	80,5
28	Oktober	88,6	88,3	93,5	85,8	79,6	89,0	102,8	89,0	78,7
29	November
30	Dezember

1) einschl. landwirtschaftlichen Baus

3. Auftragseingang im Bauhauptgewerbe
- Ergebnisse der Betriebe von Unter
1 000

Lfd. Nr.	Jahr Monat						
		insgesamt	darunter im Hochbau	Wohnungs- bau	Landwirt- schaftlicher Bau	Gewerblicher und industrieller Hochbau	Hochbau für Bahn und Post
1	1995	23 626 680	14 554 359	5 096 665	45 032	7 433 406	237 571
2	1996	22 040 298	13 950 834	5 597 951	69 392	6 709 013	213 142
3	1997	22 124 577	13 335 827	5 023 690	63 151	6 366 938	261 033
4	1998	22 039 437	12 589 719	4 862 432	74 252	6 316 850	148 027
5	1999	21 993 259	13 294 322	5 058 579	69 809	6 824 337	130 448
6	2000 (Kumuliert)	16 195 891	9 783 038	3 613 098	51 645	4 993 178	151 900
7	1999 Januar	1 429 893	867 982	265 294	4 910	530 054	2 040
8	Februar	1 583 599	1 093 735	386 310	2 851	619 239	3 849
9	März	2 211 423	1 423 914	484 406	6 091	789 014	12 205
10	April	1 624 422	958 352	355 477	4 384	506 040	3 348
11	Mai	1 846 564	1 056 322	432 624	6 671	458 528	56 304
12	Juni	2 267 368	1 412 383	510 960	16 572	748 521	4 432
13	Juli	1 677 501	961 497	406 033	4 095	464 678	9 093
14	August	1 955 632	1 172 027	420 840	7 007	634 501	5 936
15	September	2 119 972	1 236 275	439 699	5 182	611 780	5 226
16	Oktober	1 728 128	1 037 353	397 970	4 235	530 657	21 655
17	November	1 627 410	965 531	437 698	4 108	453 750	4 573
18	Dezember	1 921 347	1 108 951	521 268	3 703	477 575	1 787
19	2000 Januar	1 337 856	831 114	315 607	5 786	423 150	2 115
20	Februar	1 362 828	883 695	340 598	3 601	489 474	2 566
21	März	1 681 465	1 064 833	404 722	4 628	528 856	2 267
22	April	1 610 864	970 070	393 209	2 634	477 183	14 243
23	Mai	1 812 908	1 090 658	391 453	7 211	554 248	41 666
24	Juni	1 790 258	1 049 138	356 857	7 786	477 920	50 013
25	Juli	1 790 852	1 068 998	378 633	3 748	569 695	9 869
26	August	1 544 196	879 956	342 858	6 690	446 757	4 994
27	September	1 792 878	1 064 053	385 625	5 304	545 987	16 678
28	Oktober	1 471 786	880 523	303 536	4 257	479 908	7 489
29	November
30	Dezember

**seit 1995 nach Bauarten und Auftraggebern
nehmen mit 20 und mehr Beschäftigten -
DM**

Auftragseingang						Lfd. Nr.
davon						
Hochbau für Organisationen ohne Erwerbszweck	Hochbau für Körperschaften des öffentlichen Rechts	Gewerblicher und industrieller Tiefbau	Tiefbau für Bahn und Post	Straßenbau	Sonstiger Tiefbau für Körperschaften des öffentlichen Rechts und für Organisationen ohne Erwerbszweck	
551 700	1 189 985	3 483 417	291 976	2 409 224	2 887 704	1
371 218	990 118	2 899 529	497 588	2 137 851	2 554 496	2
437 971	1 183 044	3 204 423	481 473	2 357 837	2 745 017	3
300 673	887 485	3 320 713	680 479	2 603 763	2 844 763	4
332 558	878 591	3 282 050	456 403	2 347 775	2 612 709	5
284 703	688 514	2 560 941	271 534	1 801 009	1 779 369	6
18 620	47 064	240 067	60 396	102 804	158 644	7
13 377	68 109	234 323	9 221	134 115	112 205	8
46 502	85 696	294 559	32 085	231 587	229 278	9
22 944	66 159	255 080	18 190	196 065	196 735	10
20 058	82 137	262 268	38 834	228 147	260 993	11
71 463	60 435	276 697	25 460	330 074	222 754	12
19 063	58 535	258 307	40 314	192 141	225 242	13
28 453	75 290	246 224	67 231	238 108	232 042	14
23 834	150 554	366 583	29 591	220 931	266 592	15
24 296	58 540	281 455	47 480	168 611	193 229	16
16 449	48 953	268 460	46 388	142 283	204 748	17
27 499	77 119	298 027	41 213	162 909	310 247	18
22 873	61 583	208 908	34 311	120 091	143 432	19
18 267	29 189	221 463	31 437	117 827	108 406	20
21 343	103 017	234 658	22 962	179 539	179 473	21
23 554	59 247	267 030	28 993	171 112	173 659	22
32 673	63 407	284 464	19 364	204 450	213 972	23
49 212	107 350	285 456	24 717	244 980	185 967	24
30 900	76 153	275 092	23 816	190 058	232 888	25
24 337	54 320	261 842	25 911	196 708	179 779	26
34 164	76 295	284 702	25 053	208 367	210 703	27
27 380	57 953	237 326	34 970	167 877	151 090	28
...	29
...	30

4. Auftragseingang im Bauhauptgewerbe nach Betriebsgrößenklassen und Bauarten
- Ergebnisse der Betriebe von Unternehmen mit 20 und mehr Beschäftigten -
1 000 DM

Bauart	Auftragseingang in Betrieben			
	insgesamt	davon in Betrieben mit ... Beschäftigten		
		unter 50	50 - 199	200 und mehr
Wohnungsbau	303 535	165 168	119 244	19 123
Gewerblicher und industrieller Bau sowie landwirtschaftlicher Bau	763 950	177 094	382 039	204 817
Öffentlicher Bau und Verkehrsbau	404 300	99 778	230 454	74 068
Insgesamt	1 471 785	442 040	731 737	298 008

5. Auftragsbestand im Bauhauptgewerbe seit 1999 nach Bauarten
1 000 DM

Bauart	Auftragsbestand						
	31. 03.	30. 6.	30. 9.	31.12.	31.03.	30. 6.	30. 9.
	1999				2000		
Bauhauptgewerbe insgesamt	9 809 905	10 195 775	9 732 769	8 551 186	8 336 209	8 186 538	8 134 465
Hochbau zusammen	6 102 670	6 360 407	6 053 590	5 286 773	5 194 408	4 943 534	5 005 903
davon							
Wohnungsbau	2 020 346	2 012 936	1 942 784	1 762 531	1 691 646	1 628 043	1 611 060
gewerblicher und industrieller Hochbau ¹⁾	3 409 030	3 710 148	3 395 944	2 879 464	2 931 633	2 717 485	2 863 574
öffentlicher Hochbau	673 294	637 323	714 862	644 778	571 129	598 006	531 269
Tiefbau zusammen	3 707 235	3 835 368	3 679 179	3 264 413	3 141 801	3 243 004	3 128 562
davon							
Straßenbau	929 290	975 639	958 293	706 417	779 203	809 363	727 804
gewerblicher und industrieller Tiefbau	1 431 434	1 580 150	1 380 007	1 333 669	1 236 012	1 397 533	1 340 127
sonstiger öffentlicher Tiefbau	1 346 511	1 279 579	1 340 879	1 224 327	1 126 586	1 036 108	1 060 631

1) einschl. landwirtschaftlichen Baus

**6. Betriebe, Beschäftigte, Bruttolohn- und -gehaltsumme
sowie Gesamtumsatz im Bauhauptgewerbe seit 1995
- Ergebnisse der Betriebe von Unternehmen mit 20 und mehr Beschäftigten -**

Jahr Monat	Betriebe	Beschäftigte						Brutto- lohn- summe ¹⁾	Brutto- gehalt- summe	Gesamt- umsatz ²⁾
		ins- gesamt	davon							
			tätige (Mit- inhaber/ -innen und unbezahlt mithelfende Familien- angehörige	kauf- männische und tech- nische Ange- stellte und Auszu- bildende	Fach- arbeiter/ -innen, Poliere, Meister/ -innen	(Fach) Werker/ -innen	gewerblich Auszubil- dende, Umschüler/ -innen, Anlernlinge und Praktikanten			
Anzahl						1 000 DM				
1995	2 156	144 246	1 089	26 461	86 596	22 961	7 139	6 196 845	2 209 166	27 011 021
1996	2 092	132 788	954	25 563	78 445	20 839	6 986	5 701 526	2 168 352	25 144 636
1997	1 965	120 599	857	24 171	71 145	18 196	6 230	5 133 040	2 076 302	24 902 796
1998	1 924	114 411	855	23 584	66 924	17 360	5 688	4 873 226	2 056 717	25 212 174
1999	1 854	108 306	804	22 784	63 379	16 088	5 249	4 682 411	2 041 416	25 291 540
2000 (Kumuliert)	1 810	103 414	760	21 999	60 314	15 326	5 016	3 665 109	1 616 036	18 957 959
1999 Januar	1 873	108 864	810	22 981	63 688	15 943	5 442	343 595	157 630	1 357 728
Februar	1 868	107 587	803	22 883	62 992	15 623	5 286	308 300	155 363	1 552 259
März	1 861	107 677	807	22 849	63 029	15 771	5 221	372 774	158 850	1 902 659
April	1 857	107 876	801	22 700	63 396	15 855	5 124	419 883	168 567	2 141 164
Mai	1 848	107 641	807	22 790	62 899	16 065	5 080	382 325	167 429	1 972 055
Juni	1 847	107 679	809	22 629	63 340	16 133	4 768	395 357	179 525	2 237 360
Juli	1 843	108 010	819	22 618	63 677	16 262	4 634	401 644	169 569	2 190 933
August	1 840	109 687	807	22 900	64 092	16 381	5 507	400 901	162 939	2 150 953
September	1 829	108 190	821	22 546	63 028	16 285	5 510	397 491	162 516	2 449 077
Oktober	1 861	109 765	802	22 901	63 983	16 557	5 522	398 003	164 414	2 318 838
November	1 859	108 893	791	22 811	63 606	16 194	5 491	482 988	221 929	2 404 341
Dezember	1 859	107 797	774	22 803	62 821	15 991	5 408	379 150	172 685	2 614 173
2000 Januar	1 845	104 941	773	22 229	61 301	15 380	5 258	334 530	156 959	1 378 372
Februar	1 833	104 063	751	21 979	60 966	15 234	5 133	325 207	153 712	1 603 970
März	1 826	104 164	743	22 141	61 020	15 208	5 052	359 938	158 274	1 823 794
April	1 824	104 204	740	22 178	60 957	15 314	5 015	371 307	163 704	1 744 381
Mai	1 817	104 305	772	22 321	60 891	15 335	4 986	391 464	165 474	2 065 816
Juni	1 805	102 932	758	21 854	60 302	15 286	4 732	371 687	175 709	1 998 777
Juli	1 796	102 354	772	21 798	59 993	15 379	4 412	371 041	162 187	2 030 897
August	1 785	102 738	777	21 866	59 579	15 317	5 199	393 502	159 041	2 106 432
September	1 773	101 795	772	21 732	58 870	15 260	5 161	359 250	158 280	2 082 074
Oktober	1 792	102 647	744	21 895	59 259	15 542	5 207	387 183	162 696	2 123 446
November
Dezember

1) einschl. Gehälter für Poliere, (Schacht)meister und -meisterinnen - 2) ohne Umsatzsteuer

7. Geleistete Arbeitsstunden im Bau
- Ergebnisse der Betriebe von Unter
1 000

Lfd. Nr.	Jahr Monat	insgesamt	darunter im Hochbau				
				Wohnungs- bau	Landwirt- schaftlicher Bau	Gewerblicher und industrieller Hochbau	Hochbau für Bahn und Post
1	1995	170 782	92 681	37 725	487	43 646	448
2	1996	152 631	84 428	35 840	482	37 961	917
3	1997	142 962	77 825	33 592	539	34 528	829
4	1998	136 625	73 797	32 248	702	32 521	750
5	1999	129 949	68 972	30 425	480	30 951	500
6	2000 (Kumuliert)	102 338	54 546	23 767	356	24 770	410
7	1999 Januar	9 157	5 023	2 182	37	2 256	38
8	Februar	8 241	4 440	1 869	32	2 096	33
9	März	11 678	6 250	2 759	38	2 802	33
10	April	11 536	6 085	2 734	39	2 678	34
11	Mai	10 937	5 777	2 602	32	2 532	36
12	Juni	11 752	6 216	2 818	45	2 724	27
13	Juli	10 566	5 585	2 426	33	2 550	68
14	August	11 947	6 339	2 807	59	2 800	49
15	September	12 222	6 360	2 866	46	2 815	49
16	Oktober	11 811	6 241	2 747	48	2 807	56
17	November	11 267	5 970	2 617	36	2 710	45
18	Dezember	8 835	4 686	1 998	35	2 181	32
19	2000 Januar	8 803	4 857	2 067	32	2 243	57
20	Februar	9 554	5 143	2 225	25	2 371	42
21	März	10 473	5 604	2 440	34	2 570	31
22	April	9 846	5 200	2 326	27	2 335	50
23	Mai	11 894	6 274	2 801	41	2 822	33
24	Juni	9 899	5 296	2 382	39	2 326	51
25	Juli	9 585	5 100	2 187	30	2 357	40
26	August	10 968	5 840	2 518	40	2 651	30
27	September	10 652	5 598	2 391	42	2 558	24
28	Oktober	10 664	5 634	2 430	46	2 537	52
29	November
30	Dezember

**hauptgewerbe seit 1995 nach Bauarten
nehmen mit 20 und mehr Beschäftigten -
Stunden**

Geleistete Arbeitsstunden						Lfd. Nr.
davon						
Hochbau für Organisationen ohne Erwerbszweck	Hochbau für Körperschaften des öffentlichen Rechts	Gewerblicher und industrieller Tiefbau	Tiefbau für Bahn und Post	Straßenbau	Sonstiger Tiefbau für Körperschaften des öffentlichen Rechts und für Organisationen ohne Erwerbszweck	
3 705	6 670	30 586	4 006	18 590	24 919	1
3 159	6 069	25 968	3 300	16 503	22 432	2
2 697	5 640	26 312	2 911	15 706	20 208	3
2 437	5 139	25 428	2 355	15 502	19 543	4
2 168	4 448	24 647	2 738	15 208	18 384	5
1 879	3 364	19 268	2 198	12 582	13 744	6
169	341	1 851	154	949	1 180	7
132	278	1 715	137	829	1 120	8
168	450	2 220	220	1 359	1 629	9
209	391	2 139	237	1 407	1 668	10
180	395	2 017	238	1 369	1 536	11
214	388	2 187	245	1 437	1 667	12
157	351	2 011	213	1 284	1 473	13
209	415	2 179	212	1 470	1 747	14
194	390	2 248	280	1 505	1 829	15
207	376	2 162	310	1 377	1 721	16
187	375	2 114	284	1 295	1 604	17
142	298	1 804	208	927	1 210	18
134	324	1 804	201	829	1 112	19
170	310	1 897	189	1 050	1 275	20
199	330	2 047	227	1 173	1 422	21
161	301	1 838	209	1 213	1 386	22
204	373	2 182	240	1 540	1 658	23
184	314	1 817	194	1 314	1 278	24
187	299	1 788	201	1 230	1 266	25
194	407	1 958	243	1 451	1 476	26
233	350	1 955	249	1 399	1 451	27
213	356	1 982	245	1 383	1 420	28
...	29
...	30

8. Baugewerblicher Umsatz im Bau
- Ergebnisse der Betriebe von Unter
1 000

Lfd. Nr.	Jahr Monat						
		insgesamt	darunter im Hochbau	Wohnungs- bau	Landwirt- schaftlicher Bau	Gewerblicher und industrieller Hochbau	Hochbau für Bahn und Post
1	1995	26 661 874	16 119 300	5 872 426	72 485	8 222 663	115 728
2	1996	24 869 920	15 214 401	5 719 422	69 861	7 469 217	283 919
3	1997	24 601 420	15 183 373	5 675 664	68 120	7 570 383	334 272
4	1998	24 894 197	15 258 531	5 637 687	124 974	7 670 643	252 013
5	1999	24 988 148	14 891 107	5 530 256	67 458	7 810 834	113 020
6	2000 (Kumuliert)	18 678 200	11 333 803	4 047 717	55 247	6 048 416	127 880
7	1999 Januar	1 344 104	857 707	292 457	3 340	474 740	7 472
8	Februar	1 538 004	918 021	318 071	3 651	507 739	5 569
9	März	1 879 113	1 149 930	425 151	6 205	582 832	5 886
10	April	2 116 419	1 229 748	439 912	4 833	651 529	14 096
11	Mai	1 951 196	1 154 487	451 794	7 108	579 445	10 966
12	Juni	2 210 111	1 300 156	508 357	6 681	663 285	4 610
13	Juli	2 160 548	1 338 609	496 032	4 046	705 837	9 731
14	August	2 117 357	1 230 361	483 848	6 675	624 808	11 189
15	September	2 419 644	1 416 398	529 100	7 836	743 742	9 034
16	Oktober	2 290 493	1 350 474	493 939	6 736	728 584	8 262
17	November	2 377 330	1 388 243	510 329	4 661	755 376	10 673
18	Dezember	2 583 829	1 556 973	581 266	5 686	792 917	15 532
19	2000 Januar	1 360 891	846 652	300 560	4 370	457 357	8 872
20	Februar	1 583 490	993 454	357 398	3 404	531 201	10 902
21	März	1 798 024	1 119 393	405 439	3 236	596 754	6 338
22	April	1 720 719	1 039 895	379 081	3 926	554 625	10 405
23	Mai	2 038 255	1 222 040	459 301	4 348	633 339	8 787
24	Juni	1 970 634	1 169 319	406 050	11 562	620 814	12 809
25	Juli	1 980 280	1 185 865	430 695	3 998	633 637	20 326
26	August	2 071 840	1 237 112	445 187	8 013	648 194	15 171
27	September	2 057 703	1 249 723	442 880	5 189	670 927	17 785
28	Oktober	2 096 364	1 270 350	421 126	7 201	701 568	16 485
29	November
30	Dezember

1) ohne Umsatzsteuer

**hauptgewerbe seit 1995 nach Bauarten
nehmen mit 20 und mehr Beschäftigten -
DM**

Baugewerblicher Umsatz ¹⁾						Lfd. Nr.
davon						
Hochbau für Organisationen ohne Erwerbszweck	Hochbau für Körperschaften des öffentlichen Rechts	Gewerblicher und industrieller Tiefbau	Tiefbau für Bahn und Post	Straßenbau	Sonstiger Tiefbau für Körperschaften des öffentlichen Rechts und für Organisationen ohne Erwerbszweck	
587 684	1 248 314	3 992 371	364 103	2 753 720	3 432 380	1
508 722	1 163 260	3 450 577	418 681	2 565 278	3 220 983	2
455 207	1 079 727	3 499 312	408 418	2 518 671	2 991 646	3
410 336	1 162 878	3 679 548	498 452	2 365 915	3 091 751	4
335 570	1 033 969	3 724 080	670 625	2 548 358	3 153 978	5
292 692	761 851	2 823 987	439 226	2 044 958	2 036 226	6
21 163	58 535	205 443	39 048	99 764	142 142	7
21 205	61 786	259 204	46 243	129 019	185 517	8
23 891	105 965	284 860	42 744	186 669	214 910	9
24 898	94 480	281 498	61 600	193 499	350 074	10
31 901	73 273	283 277	65 777	197 031	250 624	11
29 716	87 507	315 522	52 345	257 429	284 659	12
24 937	98 026	314 775	33 683	217 929	255 552	13
29 454	74 387	334 104	47 052	231 943	273 897	14
26 758	99 928	343 340	75 736	271 855	312 315	15
32 961	79 992	332 736	71 252	249 709	286 322	16
31 932	75 272	359 185	66 912	273 472	289 518	17
36 754	124 818	410 136	68 233	240 039	308 448	18
20 122	55 371	236 330	41 443	99 351	137 115	19
24 955	65 594	249 831	35 286	136 766	168 153	20
25 774	81 852	271 761	39 396	180 855	186 619	21
25 945	65 913	270 441	35 244	181 260	193 879	22
34 928	81 337	303 213	44 659	241 029	227 314	23
30 306	87 778	294 627	53 665	237 225	215 798	24
28 721	68 488	296 777	40 697	234 310	222 631	25
28 868	91 679	293 910	57 553	270 031	213 234	26
39 274	73 668	301 885	41 500	228 353	236 242	27
33 799	90 171	305 212	49 783	235 778	235 241	28
...	29
...	30

**9. Beschäftigte, Bruttolohn- und -gehaltsumme,
im Bauhauptgewerbe im Vergleich zum Vormonat und
- Ergebnisse der Betriebe von Unter**

Lfd. Nr.	Verwaltungsbezirk	Beschäftigte			Bruttolohn- und -gehaltsumme		
		Oktober	September	Oktober	Oktober	September	Oktober
		1999	2000		1999	2000	
		Anzahl			1 000 DM		
	Kreisfreie Städte						
1	Düsseldorf	4 080	3 355	3 350	23 713	19 619	20 083
2	Duisburg	3 949	3 405	3 366	21 285	18 095	17 704
3	Essen	5 061	4 519	4 429	29 402	25 759	25 730
4	Krefeld	1 630	1 374	1 459	7 052	6 239	6 640
5	Mönchengladbach	1 111	1 059	1 050	5 289	5 012	4 997
6	Mülheim an der Ruhr	2 208	1 989	1 959	12 376	12 595	12 912
7	Oberhausen	1 610	1 513	1 505	8 635	7 894	8 300
8	Remscheid	733	744	724	3 841	3 942	4 059
9	Solingen	524	490	485	2 416	2 262	2 322
10	Wuppertal	675	598	735	3 617	3 070	3 777
	Kreise						
11	Kleve	2 072	2 088	2 241	9 739	9 754	10 753
12	Mettmann	1 869	1 633	1 702	11 070	9 715	10 694
13	Neuss	1 845	1 654	1 625	9 418	8 222	8 575
14	Viersen	1 376	1 294	1 287	6 350	6 235	6 312
15	Wesel	2 809	2 428	2 448	14 739	12 115	12 344
16	Reg.-Bez. Düsseldorf	31 552	28 143	28 365	168 942	150 528	155 202
	Kreisfreie Städte						
17	Aachen	1 049	1 021	1 004	5 925	5 303	5 651
18	Bonn	1 037	974	955	5 615	5 130	5 735
19	Köln	6 653	5 924	5 959	38 107	36 136	36 637
20	Leverkusen	1 191	1 092	1 123	5 754	5 514	5 975
	Kreise						
21	Aachen	837	811	861	3 878	3 800	4 218
22	Düren	1 220	1 221	1 212	5 930	6 193	6 233
23	Erftkreis	1 950	1 977	2 013	10 245	10 849	11 127
24	Euskirchen	1 200	1 158	1 202	5 544	5 475	5 826
25	Heinsberg	2 243	2 153	2 227	10 276	10 021	10 586
26	Oberbergischer Kreis	1 475	1 409	1 476	6 674	6 485	7 001
27	Rhein.-Berg. Kreis	604	581	585	2 735	2 658	2 706
28	Rhein-Sieg-Kreis	2 735	2 632	2 590	12 860	12 742	12 844
29	Reg.-Bez. Köln	22 194	20 953	21 207	113 543	110 306	114 539
	Kreisfreie Städte						
30	Bottrop	891	937	936	4 476	5 953	6 268
31	Gelsenkirchen	946	1 229	1 282	4 550	5 930	6 263
32	Münster	2 417	2 299	2 266	12 305	11 784	11 808

1) ohne Umsatzsteuer

**geleistete Arbeitsstunden sowie Umsätze
zum Vorjahresmonat nach Verwaltungsbezirken
nehmen mit 20 und mehr Beschäftigten -**

Geleistete Arbeitsstunden			Baugewerblicher Umsatz ¹⁾			Gesamtumsatz ¹⁾			Lfd. Nr.
Oktober	September	Oktober	Oktober	September	Oktober	Oktober	September	Oktober	
1999	2000		1999	2000		1999	2000		
1 000 Std.			1 000 DM						
362	283	281	109 463	83 407	91 234	109 463	83 424	91 250	1
411	335	335	98 285	60 584	53 763	98 329	60 584	53 763	2
407	370	359	115 930	130 419	121 627	116 082	130 711	121 932	3
162	140	146	22 290	19 095	21 895	22 290	19 096	21 895	4
129	120	115	22 386	21 170	23 144	22 533	21 327	23 302	5
218	213	216	25 498	23 579	22 951	26 785	25 033	24 879	6
182	167	171	37 515	28 023	33 825	37 515	28 026	33 829	7
68	66	65	18 535	13 381	16 627	19 972	15 121	18 094	8
64	56	55	12 654	9 361	8 036	12 656	9 376	8 102	9
76	61	77	16 738	17 696	15 442	16 742	17 701	15 442	10
238	228	254	42 841	44 825	62 757	42 861	45 701	63 748	11
218	187	195	49 298	32 703	33 850	49 708	33 065	34 337	12
204	168	169	37 415	26 548	36 560	37 447	26 622	36 622	13
166	157	150	24 175	28 059	23 823	24 722	28 683	24 411	14
346	276	281	47 502	45 931	47 188	47 515	45 935	47 237	15
3 251	2 827	2 869	680 525	584 781	612 722	684 620	590 405	618 843	16
108	93	91	22 004	17 846	19 494	23 584	18 935	21 026	17
108	97	95	44 953	42 520	32 697	44 953	42 520	32 697	18
666	539	524	207 279	171 502	182 084	213 722	175 054	186 775	19
130	109	116	20 068	14 707	16 371	20 071	14 745	16 533	20
108	103	108	13 596	11 558	13 215	13 656	11 618	13 239	21
148	143	136	23 209	23 240	30 770	23 574	23 683	31 157	22
237	218	223	35 016	41 766	37 667	35 422	41 877	37 915	23
151	139	142	23 758	21 781	20 534	23 758	21 781	20 534	24
244	251	249	50 723	46 271	44 446	50 843	47 976	46 606	25
164	151	154	28 465	39 305	37 528	28 886	39 432	37 618	26
64	63	63	11 122	10 367	9 546	11 352	10 507	9 768	27
309	300	295	51 902	46 950	52 312	52 202	46 971	52 686	28
2 437	2 206	2 196	532 095	487 813	496 664	542 023	495 099	506 554	29
93	103	103	25 047	16 166	17 797	27 218	17 311	19 065	30
113	143	153	14 078	14 562	16 456	14 087	14 562	16 465	31
230	206	205	47 845	47 549	48 957	48 095	48 330	49 847	32

**Noch: 9. Beschäftigte, Bruttolohn- und -gehaltsumme,
im Bauhauptgewerbe im Vergleich zum Vormonat und
- Ergebnisse der Betriebe von Unter**

Lfd. Nr.	Verwaltungsbezirk	Beschäftigte			Bruttolohn- und -gehaltsumme		
		Oktober	September	Oktober	Oktober	September	Oktober
		1999	2000		1999	2000	
		Anzahl			1 000 DM		
	Kreise						
33	Borken	4 275	4 024	4 171	20 482	19 533	20 772
34	Coesfeld	1 195	1 149	1 161	5 845	5 766	6 014
35	Recklinghausen	4 077	3 589	3 629	20 935	19 531	20 011
36	Steinfurt	3 072	3 042	3 011	13 288	13 422	13 815
37	Warendorf	1 519	1 483	1 501	7 173	6 980	7 164
38	Reg.-Bez. Münster	18 392	17 752	17 957	89 054	88 899	92 115
	Kreisfreie Stadt						
39	Bielefeld	1 503	1 439	1 410	7 472	7 078	7 323
	Kreise						
40	Gütersloh	2 308	2 238	2 324	10 448	10 159	10 669
41	Herford	1 289	1 173	1 196	5 696	5 274	5 477
42	Höxter	1 102	1 062	1 065	4 473	4 401	4 516
43	Lippe	2 186	2 054	1 998	10 316	9 911	10 097
44	Minden-Lübbecke	2 675	2 239	2 201	12 185	9 879	10 024
45	Paderborn	1 725	1 650	1 602	7 484	7 222	7 317
46	Reg.-Bez. Detmold	12 788	11 855	11 796	58 074	53 924	55 423
	Kreisfreie Städte						
47	Bochum	1 465	1 366	1 348	7 631	7 114	7 360
48	Dortmund	6 816	7 560	7 496	44 524	36 347	50 769
49	Hagen	955	927	926	4 534	4 532	4 631
50	Hamm	952	896	875	4 338	4 317	4 151
51	Herne	3 185	1 478	1 479	16 617	9 106	9 070
	Kreise						
52	Ennepe-Ruhr Kreis	831	786	888	3 696	3 591	4 169
53	Hochsauerlandkreis	2 408	2 342	2 309	11 722	11 044	11 722
54	Märkischer Kreis	1 635	1 602	1 648	7 729	7 623	8 249
55	Olpe	937	888	938	4 606	4 181	4 830
56	Siegen-Wittgenstein	2 367	2 257	2 261	12 049	12 132	12 300
57	Soest	1 647	1 465	1 674	7 762	6 739	7 816
58	Unna	1 641	1 525	1 480	7 599	7 148	7 531
59	Reg.-Bez. Arnsberg	24 839	23 092	23 322	132 807	113 874	132 598
60	Nordrhein-Westfalen	109 765	101 795	102 647	562 420	517 531	549 877

**geleistete Arbeitsstunden sowie Umsätze
zum Vorjahresmonat nach Verwaltungsbezirken
nehmen mit 20 und mehr Beschäftigten -**

Geleistete Arbeitsstunden			Baugewerblicher Umsatz ¹⁾			Gesamtumsatz ¹⁾			Lfd. Nr.
Oktober	September	Oktober	Oktober	September	Oktober	Oktober	September	Oktober	
1999	2000		1999	2000		1999	2000		
1 000 Std.			1 000 DM						
485	454	459	96 515	84 920	93 573	99 074	85 492	94 817	33
129	124	119	27 808	21 344	24 355	27 809	21 511	24 355	34
465	395	403	77 545	78 140	70 810	79 558	79 795	72 414	35
346	329	320	56 958	54 642	57 781	57 847	55 579	58 691	36
188	175	175	39 447	31 757	30 991	39 575	31 963	31 301	37
2 049	1 929	1 937	385 243	349 080	360 720	393 263	354 543	366 955	38
169	155	149	41 659	31 500	31 717	41 848	31 593	31 819	39
268	260	252	49 163	50 170	50 144	51 380	52 968	52 517	40
159	142	145	23 149	22 609	19 783	23 680	23 177	19 796	41
131	127	119	15 985	15 846	15 277	15 989	15 847	15 280	42
254	226	225	39 569	34 727	38 321	39 599	34 795	38 416	43
305	247	237	45 922	40 215	38 176	46 815	40 748	38 712	44
187	178	168	33 045	24 569	26 196	33 160	24 701	26 300	45
1 473	1 335	1 295	248 492	219 636	219 614	252 471	223 829	222 840	46
167	149	146	32 719	32 944	25 717	32 735	32 989	25 731	47
615	647	660	119 552	125 508	119 091	119 878	125 857	119 448	48
114	115	109	12 254	14 718	13 698	12 271	14 731	13 699	49
108	99	97	20 208	20 533	17 386	20 511	20 742	17 498	50
253	120	119	49 086	18 895	31 806	49 088	18 895	31 806	51
94	86	96	13 439	15 482	12 616	13 523	15 524	12 760	52
290	275	273	49 552	34 297	41 775	50 029	34 638	41 917	53
194	183	184	35 053	24 911	30 035	35 127	24 964	30 161	54
108	104	102	13 717	12 270	16 055	14 229	12 378	16 190	55
254	246	235	48 801	51 852	47 456	48 965	52 016	47 590	56
183	158	178	27 252	38 693	29 024	27 577	39 141	29 440	57
201	171	167	22 507	26 287	21 986	22 530	26 325	22 017	58
2 581	2 353	2 366	444 140	416 390	406 645	446 463	418 200	408 257	59
11 791	10 650	10 663	2 290 495	2 057 700	2 096 365	2 318 840	2 082 076	2 123 449	60

**10. Betriebe, Beschäftigte, Bruttolohn- und -gehalt
- Ergebnisse der Betriebe von Unter**

Lfd. Nr.	Verwaltungsbezirk	Betriebe		tätige (Mit)inhaber/-innen und unbezahlt mithelfende Familienangehörige	kaufmännische und technische Angestellte und Auszubildende	Facharbeiter/-innen, Poliere und Meister/-innen
		insgesamt	darunter Arbeitsgemeinschaften			
Anzahl						
	Kreisfreie Städte					
1	Düsseldorf	42	–	19	1 204	1 590
2	Duisburg	40	–	12	761	1 972
3	Essen	50	–	9	1 744	2 051
4	Krefeld	20	–	10	205	988
5	Mönchengladbach	27	–	11	178	590
6	Mülheim an der Ruhr	12	–	2	420	1 421
7	Oberhausen	22	–	7	270	978
8	Remscheid	7	–	5	198	391
9	Solingen	12	–	8	68	255
10	Wuppertal	20	–	9	144	440
	Kreise					
11	Kleve	50	–	18	435	1 322
12	Mettmann	35	–	12	399	895
13	Neuss	27	–	12	332	887
14	Viersen	32	–	20	214	695
15	Wesel	51	–	20	454	1 388
16	Reg.-Bez. Düsseldorf	447	–	174	7 026	15 863
	Kreisfreie Städte					
17	Aachen	16	–	4	259	529
18	Bonn	22	1	1	221	495
19	Köln	68	1	18	2 120	2 894
20	Leverkusen	21	–	11	181	520
	Kreise					
21	Aachen	20	–	10	98	514
22	Düren	16	–	9	206	706
23	Erfthkreis	37	–	16	387	1 121
24	Euskirchen	22	–	17	155	746
25	Heinsberg	33	–	26	422	1 222
26	Oberbergischer Kreis	44	–	25	244	838
27	Rhein.-Berg. Kreis	17	–	15	102	286
28	Rhein-Sieg-Kreis	49	–	17	485	1 409
29	Reg.-Bez. Köln	365	2	169	4 880	11 280
	Kreisfreie Städte					
30	Bottrop	9	–	1	172	598
31	Gelsenkirchen	16	–	4	210	709
32	Münster	32	–	12	656	1 070

1) einschl. Gehälter für Poliere, (Schacht)meister und -meisterinnen

**summe im Bauhauptgewerbe nach Verwaltungsbezirken
nehmen mit 20 und mehr Beschäftigten -**

Beschäftigte				Bruttolohn- summe ¹⁾	Brutto- gehaltsumme	Lfd. Nr.
(Fach)-werker und -werkerinnen	gewerblich Auszu- bildende, Umschüler/ -innen, Anlernlinge und Praktikanten	insgesamt	darunter ausländische Arbeitnehmer/-innen			
				1 000 DM		
378	159	3 350	689	10 623	9 460	1
466	155	3 366	531	12 142	5 562	2
491	134	4 429	478	12 385	13 344	3
198	58	1 459	380	5 093	1 547	4
221	50	1 050	79	3 916	1 081	5
90	26	1 959	465	8 783	4 130	6
166	84	1 505	281	6 060	2 241	7
98	32	724	130	2 632	1 427	8
125	29	485	83	1 878	444	9
117	25	735	197	2 771	1 006	10
326	140	2 241	110	7 801	2 952	11
349	47	1 702	328	7 467	3 227	12
336	58	1 625	218	6 143	2 433	13
292	66	1 287	97	4 848	1 464	14
469	117	2 448	259	9 201	3 143	15
4 122	1 180	28 365	4 325	101 743	53 461	16
141	71	1 004	115	3 521	2 130	17
185	53	955	193	3 700	2 036	18
726	201	5 959	1 203	19 428	17 209	19
373	38	1 123	209	4 641	1 335	20
189	50	861	77	3 436	781	21
235	56	1 212	82	4 689	1 544	22
388	101	2 013	334	8 362	2 765	23
222	62	1 202	51	4 884	942	24
393	164	2 227	97	7 901	2 685	25
269	100	1 476	173	5 260	1 742	26
156	26	585	116	2 092	614	27
537	142	2 590	378	9 478	3 366	28
3 814	1 064	21 207	3 028	77 392	37 149	29
121	44	936	104	4 442	1 826	30
294	65	1 282	150	4 771	1 492	31
421	107	2 266	170	7 148	4 660	32

Noch: **10. Betriebe, Beschäftigte, Bruttolohn- und -gehalt**
- Ergebnisse der Betriebe von Unter

Lfd. Nr.	Verwaltungsbezirk	Betriebe		tätige (Mit)inhaber/-innen und unbezahlt mithelfende Familienangehörige	kaufmännische und technische Angestellte und Auszubildende	Facharbeiter/-innen, Poliere und Meister/-innen
		insgesamt	darunter Arbeitsgemeinschaften			
Anzahl						
	Kreise					
33	Borken	84	–	40	664	2 817
34	Coesfeld	29	–	13	230	690
35	Recklinghausen	65	–	21	732	2 122
36	Steinfurt	71	–	36	501	1 879
37	Warendorf	32	–	26	208	999
38	Reg.-Bez. Münster	338	–	153	3 373	10 884
	Kreisfreie Stadt					
39	Bielefeld	25	–	5	260	816
	Kreise					
40	Gütersloh	48	–	22	348	1 404
41	Herford	32	–	13	173	859
42	Höxter	26	–	12	129	568
43	Lippe	50	–	17	310	1 185
44	Minden-Lübbecke	53	–	30	322	1 334
45	Paderborn	45	–	22	256	914
46	Reg.-Bez. Detmold	279	–	121	1 798	7 080
	Kreisfreie Städte					
47	Bochum	26	–	5	252	799
48	Dortmund	57	–	13	1 705	4 890
49	Hagen	18	–	6	136	585
50	Hamm	18	–	7	153	482
51	Herne	13	–	4	638	675
	Kreise					
52	Ennepe-Ruhr Kreis	25	–	9	131	484
53	Hochsauerlandkreis	50	–	16	345	1 484
54	Märkischer Kreis	38	–	16	276	1 013
55	Olpe	20	–	8	157	478
56	Siegen-Wittgenstein	29	–	18	530	1 267
57	Soest	35	–	17	281	1 017
58	Unna	34	–	8	214	978
59	Reg.-Bez. Arnsberg	363	–	127	4 818	14 152
60	Nordrhein-Westfalen	1 792	2	744	21 895	59 259

**summe im Bauhauptgewerbe nach Verwaltungsbezirken
nehmen mit 20 und mehr Beschäftigten -**

Beschäftigte				Bruttolohn- summe ¹⁾	Brutto- gehaltsumme	Lfd. Nr.
(Fach)-werker und -werkerinnen	gewerblich Auszu- bildende, Umschüler/ -innen, Anlernlinge und Praktikanten	insgesamt	darunter ausländische Arbeitnehmer/-innen			
				1 000 DM		
337	313	4 171	102	16 444	4 328	33
143	85	1 161	39	4 361	1 652	34
625	129	3 629	341	14 239	5 772	35
316	279	3 011	101	10 884	2 931	36
190	78	1 501	63	5 744	1 420	37
2 447	1 100	17 957	1 070	68 033	24 081	38
246	83	1 410	221	5 565	1 758	39
419	131	2 324	221	8 519	2 150	40
105	46	1 196	80	4 407	1 069	41
264	92	1 065	41	3 717	799	42
376	110	1 998	118	8 013	2 084	43
378	137	2 201	78	8 032	1 992	44
259	151	1 602	54	5 807	1 510	45
2 047	750	11 796	813	44 060	11 362	46
235	57	1 348	168	5 316	2 044	47
741	147	7 496	1 510	36 246	14 523	48
146	53	926	170	3 692	940	49
159	74	875	107	3 189	962	50
96	66	1 479	248	4 099	4 971	51
219	45	888	99	3 382	788	52
303	161	2 309	144	9 464	2 258	53
259	84	1 648	124	6 437	1 812	54
222	73	938	74	3 594	1 236	55
294	152	2 261	161	8 510	3 790	56
261	98	1 674	57	6 035	1 781	57
177	103	1 480	119	5 992	1 539	58
3 112	1 113	23 322	2 981	95 956	36 644	59
15 542	5 207	102 647	12 217	387 184	162 697	60

11. Geleistete Arbeitsstunden und baugewerblicher Umsatz - Ergebnisse der Betriebe von Unter

Lfd. Nr.	Verwaltungsbezirk	Geleistete Arbeitsstunden im							
		Hochbau				Tiefbau			
		insgesamt	davon im			insgesamt	davon im		
			Wohnungs- bau	gewerb- lichen und industriellen Bau ²⁾	öffentlichen Bau		Straßenbau	gewerb- lichen und industriellen Bau	sonstigen öffentlichen Bau
1 000 Std.									
	Kreisfreie Städte								
1	Düsseldorf	134	29	91	14	147	32	58	57
2	Duisburg	156	45	98	13	179	38	121	20
3	Essen	212	57	148	7	148	25	71	52
4	Krefeld	72	13	59	0	75	27	36	12
5	Mönchengladbach	60	31	26	3	54	18	13	23
6	Mülheim an der Ruhr	22	12	10	0	193	4	184	5
7	Oberhausen	120	25	87	8	51	8	41	2
8	Remscheid	33	19	10	4	33	7	8	18
9	Solingen	30	17	9	4	24	7	13	4
10	Wuppertal	31	16	13	2	45	20	16	9
	Kreise								
11	Kleve	161	87	47	27	92	37	41	14
12	Mettmann	96	50	44	2	99	17	37	45
13	Neuss	99	62	34	3	69	22	20	27
14	Viersen	96	42	46	8	54	13	27	14
15	Wesel	156	70	76	10	125	48	55	22
16	Reg.-Bez. Düsseldorf	1 478	575	798	105	1 388	323	741	324
	Kreisfreie Städte								
17	Aachen	53	15	33	5	38	7	25	6
18	Bonn	55	22	23	10	40	10	17	13
19	Köln	249	51	143	55	276	124	99	53
20	Leverkusen	71	21	41	9	44	8	24	12
	Kreise								
21	Aachen	56	21	26	9	51	11	13	27
22	Düren	34	11	20	3	102	16	44	42
23	Erftkreis	115	45	60	10	107	24	64	19
24	Euskirchen	60	15	38	7	82	25	28	29
25	Heinsberg	125	61	41	23	124	48	56	20
26	Oberbergischer Kreis	88	56	25	7	67	20	16	31
27	Rhein.-Berg. Kreis	41	31	10	0	21	6	6	9
28	Rhein-Sieg-Kreis	142	81	53	8	152	51	42	59
29	Reg.-Bez. Köln	1 089	430	513	146	1 104	350	434	320
	Kreisfreie Städte								
30	Bottrop	62	3	59	-	41	40	1	-
31	Gelsenkirchen	130	16	110	4	23	15	7	1
32	Münster	71	24	34	13	134	62	44	28

1) ohne Umsatzsteuer - 2) einschl. landwirtschaftlichen Baus

**im Bauhauptgewerbe nach Bauarten und Verwaltungsbezirken
nehmen mit 20 und mehr Beschäftigten -**

Baugewerblicher Umsatz ¹⁾ im								Lfd. Nr.
Hochbau				Tiefbau				
insgesamt	davon im			insgesamt	davon im			
	Wohnungs- bau	gewerb- lichen und industriellen Bau ²⁾	öffentlichen Bau		Straßenbau	gewerblichen und indust- riellen Bau	sonstigen öffentlichen Bau	
1 000 DM								
57 756	5 690	46 147	5 919	33 478	5 004	15 113	13 361	1
29 150	6 731	19 739	2 680	24 613	4 059	15 702	4 852	2
82 466	18 889	62 289	1 288	39 161	4 894	22 078	12 189	3
13 882	2 639	11 234	9	8 013	3 222	3 401	1 390	4
17 629	11 537	5 739	353	5 515	1 557	1 638	2 320	5
3 086	1 907	1 149	30	19 865	341	19 050	474	6
25 200	4 176	17 143	3 881	8 625	712	7 725	188	7
10 381	6 144	3 559	678	6 246	2 124	1 810	2 312	8
5 477	1 448	1 108	2 921	2 559	850	1 210	499	9
6 740	3 652	2 012	1 076	8 702	4 901	2 354	1 447	10
44 119	15 392	26 572	2 155	18 639	4 829	9 678	4 132	11
20 317	15 755	4 216	346	13 534	2 224	5 346	5 964	12
25 387	9 654	14 454	1 279	11 174	4 080	4 334	2 760	13
13 525	6 966	5 571	988	10 299	2 158	4 821	3 320	14
23 835	9 997	12 647	1 191	23 353	7 242	10 978	5 133	15
378 950	120 577	233 579	24 794	233 776	48 197	125 238	60 341	16
14 536	3 505	10 336	695	4 958	940	3 273	745	17
27 087	5 141	19 684	2 262	5 610	1 000	2 816	1 794	18
120 353	15 719	75 382	29 252	61 732	24 550	31 266	5 916	19
11 718	3 894	5 240	2 584	4 653	741	1 661	2 251	20
6 968	2 819	3 140	1 009	6 245	1 239	1 512	3 494	21
9 984	1 785	7 909	290	20 786	4 728	6 021	10 037	22
22 720	8 692	11 261	2 767	14 947	3 080	8 961	2 906	23
7 055	1 353	4 728	974	13 479	3 600	5 808	4 071	24
20 105	9 499	6 577	4 029	24 341	9 139	11 038	4 164	25
27 618	9 387	17 491	740	9 911	3 066	2 450	4 395	26
6 907	4 768	2 098	41	2 640	900	644	1 096	27
29 236	18 576	9 063	1 597	23 077	11 138	6 446	5 493	28
304 287	85 138	172 909	46 240	192 379	64 121	81 896	46 362	29
10 154	295	9 859	-	7 643	7 401	242	-	30
13 468	2 139	10 938	391	2 988	2 101	848	39	31
27 434	4 819	17 583	5 032	21 523	7 047	7 569	6 907	32

**Noch: 11. Geleistete Arbeitsstunden und baugewerblicher Umsatz
- Ergebnisse der Betriebe von Unter**

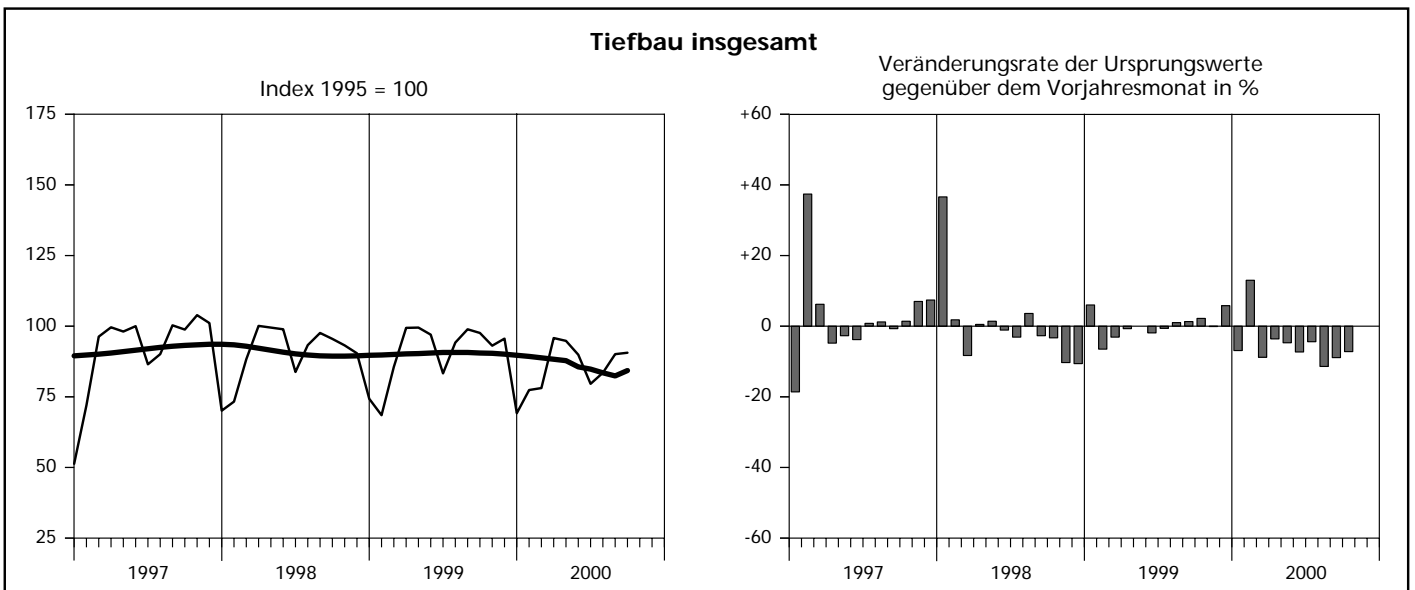
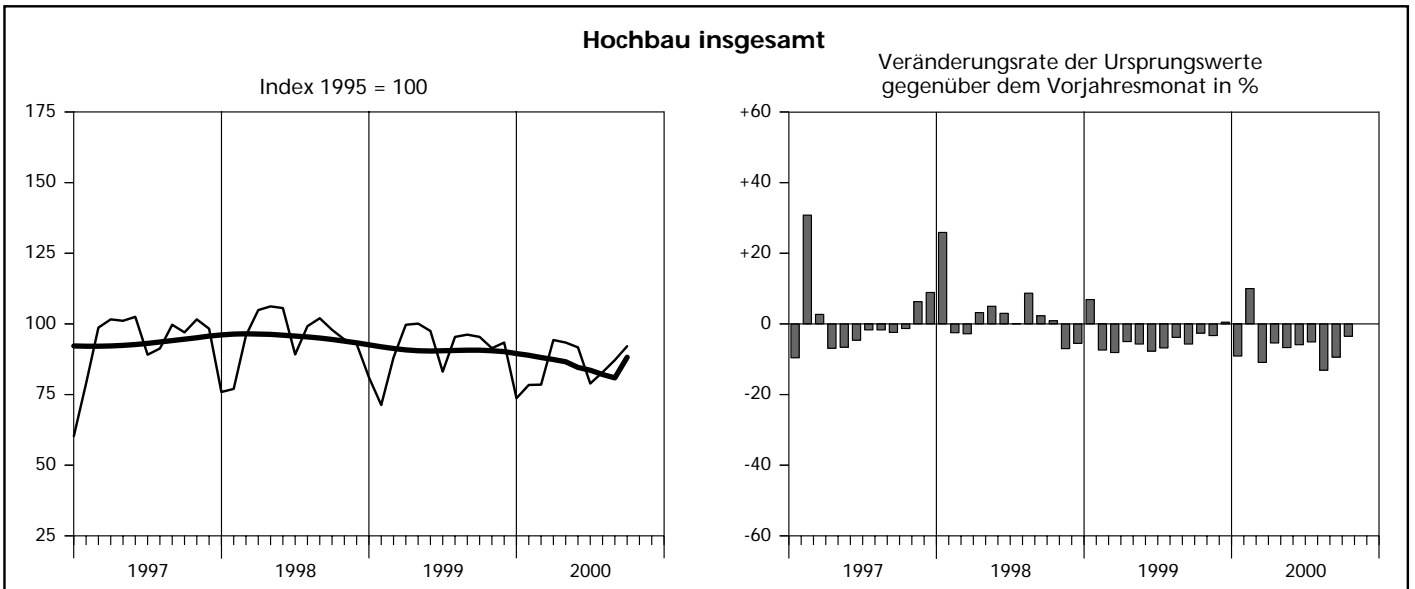
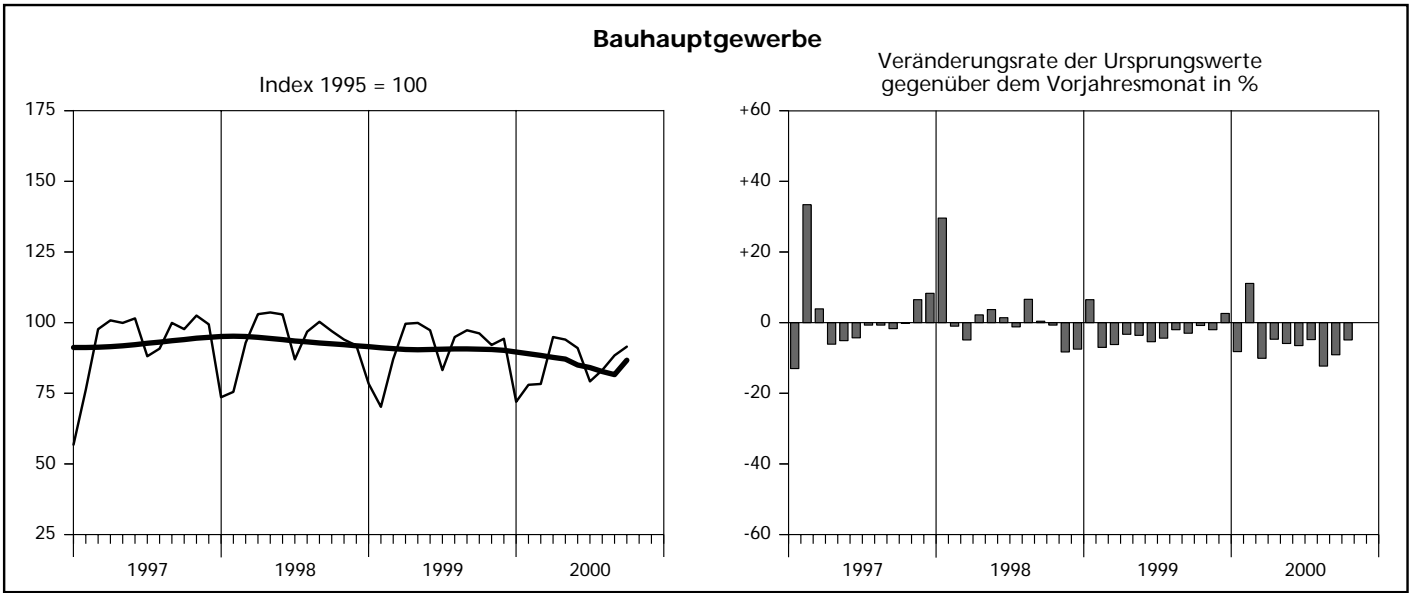
Lfd. Nr.	Verwaltungsbezirk	Geleistete Arbeitsstunden im							
		Hochbau				Tiefbau			
		insgesamt	davon im			insgesamt	davon im		
			Wohnungs- bau	gewerb- lichen und industriellen Bau ²⁾	öffentlichen Bau		Straßenbau	gewerb- lichen und industriellen Bau	sonstigen öffentlichen Bau
1 000 Std.									
	Kreise								
33	Borken	309	168	111	30	149	26	24	99
34	Coesfeld	90	53	29	8	30	8	16	6
35	Recklinghausen	169	101	61	7	235	25	139	71
36	Steinfurt	218	129	68	21	102	31	8	63
37	Warendorf	118	88	23	7	57	39	5	13
38	Reg.-Bez. Münster	1 167	582	495	90	771	246	244	281
	Kreisfreie Stadt								
39	Bielefeld	94	35	51	8	56	11	26	19
	Kreise								
40	Gütersloh	151	74	62	15	101	38	28	35
41	Herford	95	39	53	3	50	20	12	18
42	Höxter	56	27	21	8	64	17	22	25
43	Lippe	117	54	51	12	107	43	50	14
44	Minden-Lübbecke	122	66	38	18	115	42	30	43
45	Paderborn	111	71	26	14	57	19	19	19
46	Reg.-Bez. Detmold	746	366	302	78	550	190	187	173
	Kreisfreie Städte								
47	Bochum	65	25	23	17	82	3	58	21
48	Dortmund	252	82	138	32	408	69	275	64
49	Hagen	42	15	15	12	67	13	32	22
50	Hamm	34	26	7	1	63	17	15	31
51	Herne	69	26	40	3	50	-	41	9
	Kreise								
52	Ennepe-Ruhr Kreis	46	26	14	6	51	14	23	14
53	Hochsauerlandkreis	150	59	59	32	124	48	27	49
54	Märkischer Kreis	95	45	42	8	89	21	40	28
55	Olpe	54	23	24	7	48	18	17	13
56	Siegen-Wittgenstein	122	25	89	8	114	24	61	29
57	Soest	122	64	46	12	55	21	11	23
58	Unna	101	63	31	7	66	25	21	20
59	Reg.-Bez. Arnsberg	1 152	479	528	145	1 217	273	621	323
60	Nordrhein-Westfalen	5 632	2 432	2 636	564	5 030	1 382	2 227	1 421

**im Bauhauptgewerbe nach Bauarten und Verwaltungsbezirken
nehmen mit 20 und mehr Beschäftigten -**

Baugewerblicher Umsatz ¹⁾ im								Lfd. Nr.
Hochbau				Tiefbau				
insgesamt	davon im			insgesamt	davon im			
	Wohnungs- bau	gewerb- lichen und industriellen Bau ²⁾	öffentlichen Bau		Straßenbau	gewerblichen und indust- riellen Bau	sonstigen öffentlichen Bau	
1 000 DM								
68 894	25 161	38 978	4 755	24 681	4 470	3 846	16 365	33
17 371	6 278	9 748	1 345	6 984	2 889	3 639	456	34
38 294	25 237	11 764	1 293	32 516	3 530	17 878	11 108	35
38 047	19 613	13 825	4 609	19 734	4 512	1 985	13 237	36
21 292	13 023	7 080	1 189	9 700	7 720	449	1 531	37
234 954	96 565	119 775	18 614	125 769	39 670	36 456	49 643	38
21 190	5 803	13 006	2 381	10 528	2 432	5 134	2 962	39
33 355	10 212	19 347	3 796	16 789	9 366	3 663	3 760	40
11 587	4 267	6 731	589	8 195	3 535	1 735	2 925	41
7 486	2 577	3 754	1 155	7 791	2 221	2 551	3 019	42
22 188	6 516	13 674	1 998	16 133	6 808	7 356	1 969	43
19 455	8 328	8 286	2 841	18 719	8 955	3 958	5 806	44
17 755	12 956	3 166	1 633	8 441	3 379	2 791	2 271	45
133 016	50 659	67 964	14 393	86 596	36 696	27 188	22 712	46
16 403	3 732	10 265	2 406	9 314	350	6 892	2 072	47
53 370	10 362	38 566	4 442	65 720	14 926	38 258	12 536	48
6 050	2 356	2 527	1 167	7 648	1 379	4 945	1 324	49
4 902	3 102	1 508	292	12 484	3 688	2 149	6 647	50
19 608	7 546	11 716	346	12 198	-	4 718	7 480	51
6 568	3 130	2 820	618	6 048	2 274	2 011	1 763	52
21 525	7 116	10 562	3 847	20 249	8 338	3 271	8 640	53
19 098	6 324	11 921	853	10 937	3 127	4 765	3 045	54
9 897	3 929	4 851	1 117	6 158	2 315	2 513	1 330	55
28 601	5 831	21 573	1 197	18 856	3 603	11 022	4 231	56
20 954	7 583	10 944	2 427	8 070	3 247	1 018	3 805	57
12 170	7 176	3 776	1 218	9 817	3 852	2 657	3 308	58
219 146	68 187	131 029	19 930	187 499	47 099	84 219	56 181	59
1 270 353	421 126	725 256	123 971	826 019	235 783	354 997	235 239	60

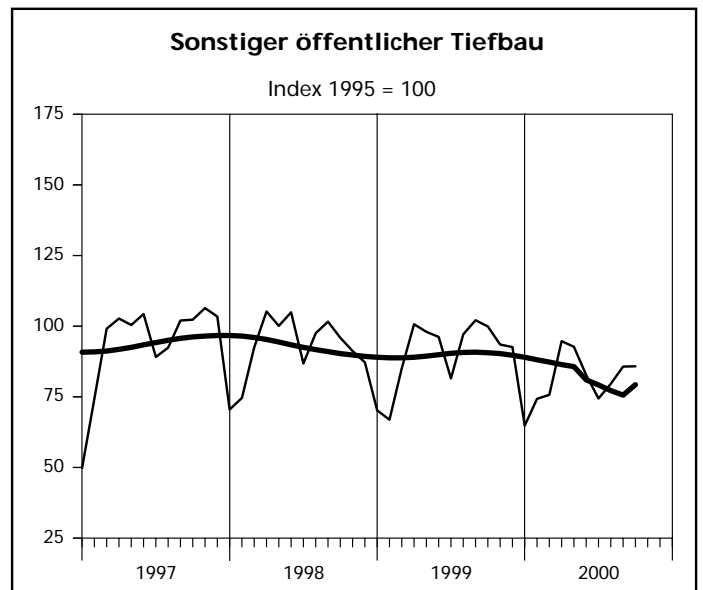
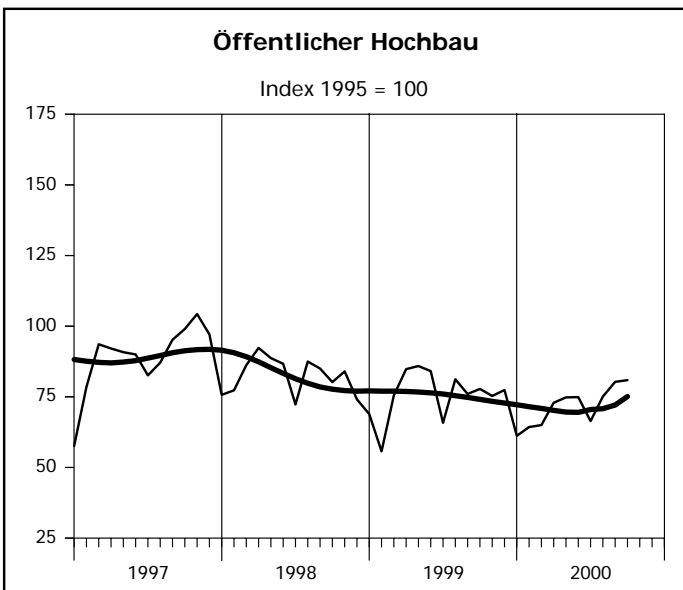
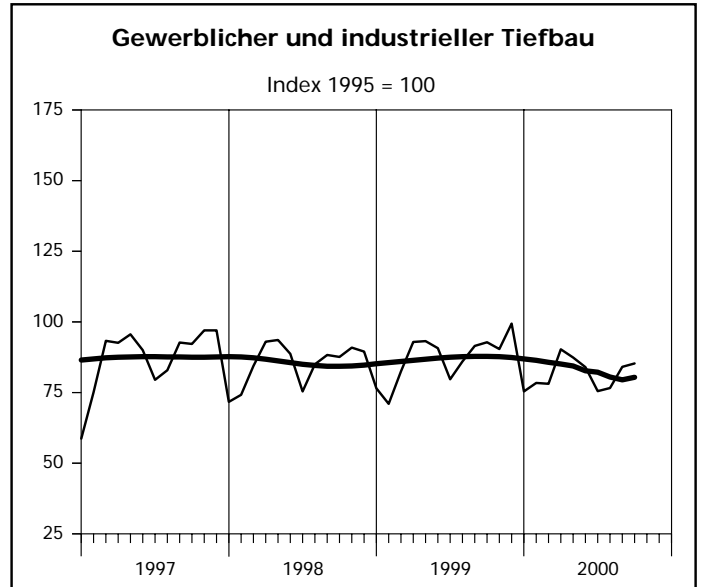
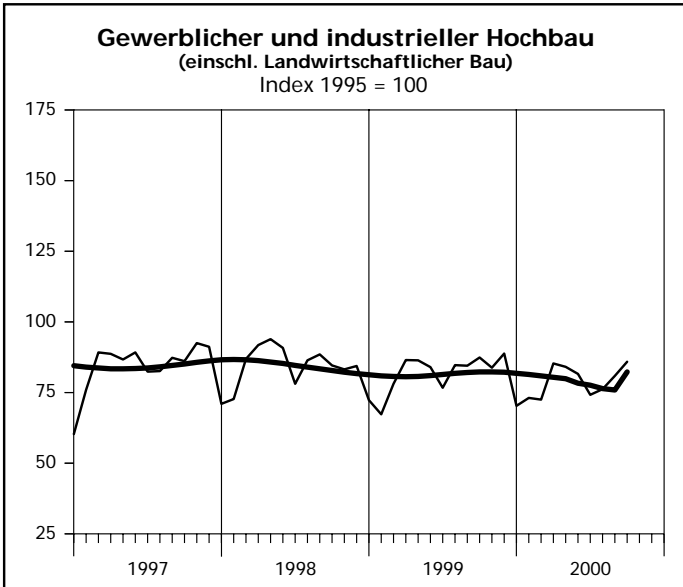
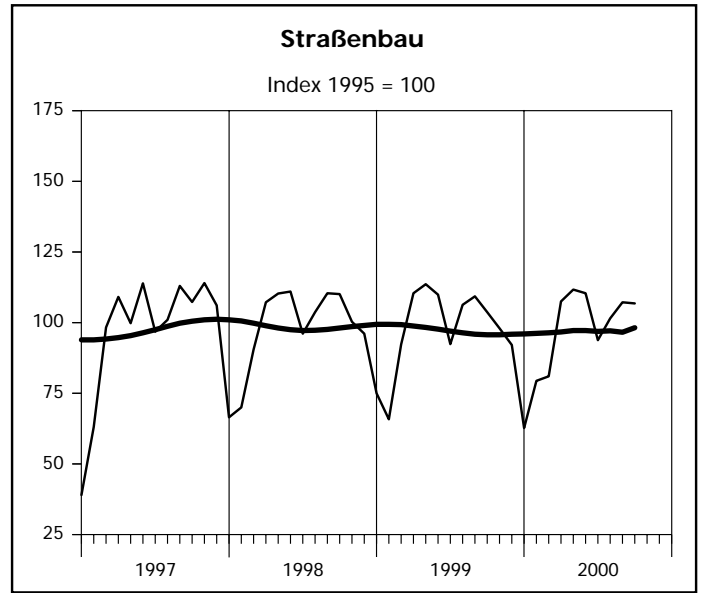
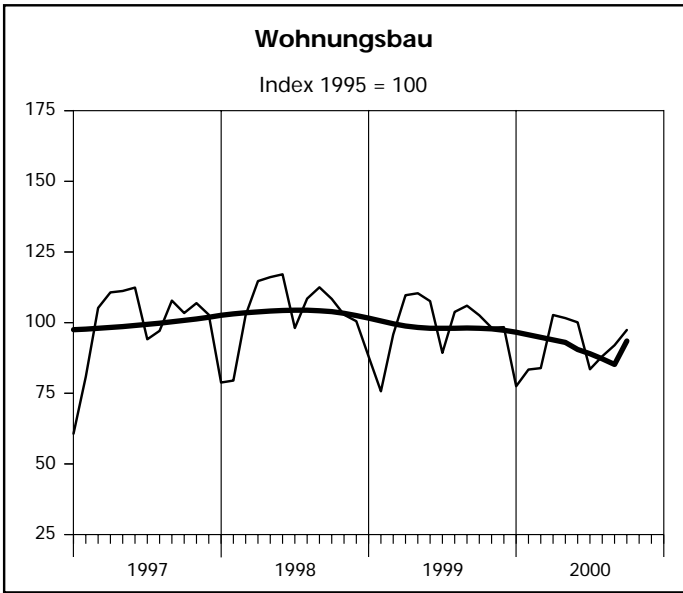
Hochgerechnete Ergebnisse für alle Betriebe

Index der Nettoproduktion – Alle Betriebe aufgeschätzt



Ursprungswerte
 Bereinigt von Zufälligkeiten und saisonalen Einflüssen

Index der Nettoproduktion – Alle Betriebe aufgeschätzt



— Ursprungswerte — Bereinigt von Zufälligkeiten und saisonalen Einflüssen

**12. Produktionsindex im
- Alle Betriebe**

Lfd. Nr.	Jahr Monat	Produktionsindex im								
		Bauhaupt- gewerbe insgesamt	Hochbau				Tiefbau			
			zusammen	Wohnungs- bau	gewerb- licher und industrieller Bau ¹⁾	öffentlicher Bau	zusammen	Straßenbau	gewerb- licher und industrieller Bau	sonstiger öffentlicher Bau
1995 = 100										
1	1995	100	100	100	100	100	100	100	100	100
2	1996	91,9	93,1	96,6	88,0	90,8	90,0	94,4	84,0	95,6
3	1997	92,6	93,3	99,4	84,4	89,0	91,5	96,8	87,2	93,9
4	1998	93,2	95,1	103,3	84,4	82,5	90,3	97,7	85,2	92,3
5	1999	90,9	91,1	98,8	81,7	75,7	90,6	97,4	87,2	90,3
6	2000 (Kumuliert)	88,5	89,7	96,6	82,1	72,8	86,5	97,4	82,3	84,0
7	1999 Januar	78,4	81,1	88,0	72,3	68,9	74,3	75,0	76,5	70,2
8	Februar	70,2	71,3	75,7	67,3	55,7	68,5	65,8	71,0	66,9
9	März	87,1	88,1	95,8	78,1	75,5	85,6	92,3	82,5	85,1
10	April	99,6	99,7	109,7	86,5	84,8	99,4	110,4	92,9	100,7
11	Mai	99,9	100,1	110,4	86,4	85,9	99,5	113,6	93,2	98,0
12	Juni	97,3	97,5	107,6	84,0	84,1	97,0	109,9	90,7	96,2
13	Juli	83,2	83,1	89,3	76,7	65,8	83,3	92,4	79,7	81,5
14	August	94,9	95,4	103,8	84,7	81,2	94,2	106,3	86,0	97,1
15	September	97,3	96,2	106,0	84,5	76,0	98,9	109,3	91,5	102,1
16	Oktober	96,2	95,4	102,6	87,4	77,8	97,6	103,7	92,8	99,9
17	November	92,1	91,4	98,2	83,8	75,3	93,1	98,0	90,4	93,5
18	Dezember	94,3	93,4	98,4	88,8	77,4	95,6	92,1	99,4	92,6
19	2000 Januar	72,0	73,7	77,5	70,3	61,2	69,2	62,7	75,4	64,8
20	Februar	78,0	78,4	83,4	73,1	64,3	77,4	79,4	78,4	74,3
21	März	82,8	84,6	91,2	77,5	66,8	80,0	82,3	79,2	79,2
22	April	100,2	101,6	111,7	91,0	75,0	98,1	109,2	91,6	99,1
23	Mai	99,3	100,7	110,5	89,9	76,8	97,1	113,4	88,7	97,0
24	Juni	96,4	98,7	108,8	87,3	76,0	92,8	112,8	84,9	88,9
25	Juli	83,6	85,0	90,8	79,2	68,0	81,5	95,3	76,6	77,9
26	August	87,6	89,0	95,4	81,1	76,9	85,5	103,1	77,7	83,3
27	September	93,1	93,6	99,7	86,1	82,0	92,3	108,9	85,3	89,7
28	Oktober	91,5	92,1	97,4	85,9	80,9	90,6	106,8	85,3	85,8
29	November
30	Dezember

1) einschl. landwirtschaftlichen Baus

13. Beschäftigte, Bruttolohn- und -gehaltsumme im Bauhauptgewerbe sowie geleistete Arbeitsstunden und baugewerblicher Umsatz nach Bauarten
- Alle Betriebe aufgeschätzt -

Merkmal/ Einheit	Oktober 2000	September 1999	Oktober 1999	Veränderung in % Oktober 2000 gegenüber		Januar bis Berichtsmontat (Kumuliert)		
				Okt. 1999	Sept. 2000	2000	1999	Veränderung in % gegenüber dem gleichen Vorjahres- zeitraum
Beschäftigte insgesamt	161 066	162 391	170 291	- 5,4	- 0,8	163 642	171 671	- 4,7
(darunter ausländische Arbeitnehmer/-innen)	15 942	15 847	17 045	- 6,5	+ 0,6	16 298	17 235	- 5,4
davon								
Tätige (Mit-)inhaber/-innen	7 736	7 804	7 862	- 1,6	- 0,9	7 694	8 329	- 7,6
Kaufmännische und technische Angestellte (einschl. Auszubildende)	31 989	32 082	33 206	- 3,7	- 0,3	32 340	33 678	- 4,0
Facharbeiter/-innen, Poliere, Meister/-innen	88 518	89 323	94 909	- 6,7	- 0,9	90 967	95 517	- 4,8
(Fach)werker/-innen	23 718	24 042	24 750	- 4,2	- 1,3	23 816	24 908	- 4,4
Gewerblich Auszubildende	9 105	9 140	9 564	- 4,8	- 0,4	8 825	9 239	- 4,5
Bruttolohnsumme (1 000 DM)	567 668	535 117	575 337	- 1,3	+ 6,1	5 421 534	5 622 852	- 3,6
Bruttogehaltsumme (1 000 DM)	203 762	199 772	207 250	- 1,7	+ 2,0	2 040 121	2 103 935	- 3,0
Geleistete Arbeitsstunden (1 000 h)	17 233	17 568	18 561	- 7,2	- 1,9	168 015	177 067	- 5,1
davon								
Hochbau zusammen	11 191	11 415	11 943	- 6,3	- 2,0	110 158	115 119	- 4,3
davon								
Wohnungsbau	6 774	6 962	7 355	- 7,9	- 2,7	67 894	71 801	- 5,4
Landwirtschaftlicher Bau	86	86	113	-23,9	+ 0,0	739	900	-17,9
Gewerblicher und industrieller Hochbau	3 501	3 566	3 632	- 3,6	- 1,8	34 046	34 362	- 0,9
Hochbau für Bahn und Post	79	36	98	-19,4	+119,4	636	730	-12,9
Hochbau für Organisationen ohne Erwerbszweck	272	302	271	+ 0,4	- 9,9	2 436	2 425	+ 0,5
Hochbau für Gebietskörperschaften und Sozialversicherung	479	463	474	+ 1,1	+ 3,5	4 407	4 901	-10,1
Tiefbau zusammen	6 042	6 153	6 618	- 8,7	- 1,8	57 857	61 948	- 6,6
davon								
Gewerblicher und industrieller Tiefbau	2 320	2 306	2 510	- 7,6	+ 0,6	22 632	24 410	- 7,3
Tiefbau für Bahn und Post	299	312	388	-22,9	- 4,2	2 746	2 778	- 1,2
Straßenbau	1 707	1 741	1 687	+ 1,2	- 2,0	15 617	16 186	- 3,5
Sonstiger öffentlicher Tiefbau	1 716	1 794	2 033	-15,6	- 4,3	16 862	18 574	- 9,2
Gesamtumsatz (1 000 DM)	2 854 391	2 884 290	3 078 268	- 7,3	- 1,0	26 066 018	27 553 940	- 5,4
Baugewerblicher Umsatz (1 000 DM)	2 823 588	2 856 313	3 046 120	- 7,3	- 1,1	25 746 204	27 266 661	- 5,6
davon								
Hochbau zusammen	1 883 361	1 924 284	1 977 418	- 4,8	- 2,1	17 292 877	17 982 452	- 3,8
davon								
Wohnungsbau	906 032	994 243	996 754	- 9,1	- 8,9	8 899 959	9 161 509	- 2,9
Landwirtschaftlicher Bau	9 810	7 390	12 992	-24,5	+ 32,7	82 226	106 848	-23,0
Gewerblicher und industrieller Hochbau	801 555	768 399	824 138	- 2,7	+ 4,3	6 915 122	7 288 611	- 5,1
Hochbau für Bahn und Post	18 391	19 700	12 605	+45,9	- 6,6	159 703	131 845	+21,1
Hochbau für Organisationen ohne Erwerbszweck	40 611	48 326	40 790	- 0,4	- 16,0	360 525	329 187	+ 9,5
Hochbau für Gebietskörperschaften und Sozialversicherung	106 962	86 226	90 139	+18,7	+ 24,0	875 342	964 452	- 9,2
Tiefbau zusammen	940 227	932 029	1 068 702	-12,0	+ 0,9	8 453 327	9 284 209	- 8,9
davon								
Gewerblicher und industrieller Tiefbau	344 819	344 759	378 421	- 8,9	+ 0,0	3 217 908	3 412 733	- 5,7
Tiefbau für Bahn und Post	53 967	45 515	79 977	-32,5	+ 18,6	492 641	595 918	-17,3
Straßenbau	273 297	266 250	288 968	- 5,4	+ 2,6	2 387 694	2 384 143	+ 0,1
Sonstiger öffentlicher Tiefbau	268 144	275 505	321 336	-16,6	- 2,7	2 355 084	2 891 415	-18,5

**14. Beschäftigte nach der Stellung im Betrieb
sowie Bruttolohn- und -gehaltsumme im Bauhauptgewerbe seit 1995
- Alle Betriebe aufgeschätzt -**

Jahr Monat	Beschäftigte					Bruttolohn- und -gehaltsumme		
	insgesamt	darunter				insgesamt	davon	
		kaufmännische und technische Angestellte ¹⁾	Facharbeiter/ -innen Poliere, Meister/ -innen	(Fach)-werker und -werkerinnen	gewerblich Auszu- bildende ²⁾		Brutto- lohnsumme ³⁾	Brutto- gehaltsumme
Anzahl					1 000 DM			
1995	217 482	38 119	124 026	33 748	11 745	11 371 675	8 634 856	2 736 819
1996	198 325	36 087	111 858	30 539	11 098	10 564 363	7 929 769	2 634 594
1997	188 687	35 653	105 964	27 478	10 893	10 052 562	7 432 906	2 619 656
1998	183 733	35 792	100 800	27 143	10 216	9 837 546	7 174 861	2 662 685
1999	171 059	33 577	95 225	24 766	9 272	9 470 485	6 869 124	2 601 361
2000 (Kumuliert)	163 642	32 340	90 967	23 816	8 825	7 461 655	5 421 534	2 040 121
1999 Januar	175 120	34 938	95 729	25 020	9 811	710 365	505 731	204 634
Februar	173 059	34 789	94 683	24 518	9 530	655 472	453 781	201 691
März	170 492	33 603	95 232	24 439	9 250	752 528	549 953	202 575
April	170 728	33 384	95 786	24 570	9 079	834 420	619 453	214 967
Mai	170 415	33 516	95 035	24 895	9 001	777 560	564 044	213 516
Juni ⁴⁾	170 514	33 244	95 513	25 070	8 423	812 158	584 141	228 017
Juli	170 970	33 263	96 211	25 200	8 210	808 790	592 545	216 245
August	173 626	33 678	96 838	25 385	9 757	799 239	591 449	207 790
September	171 491	33 157	95 230	25 236	9 762	793 668	586 418	207 250
Oktober	170 291	33 206	94 909	24 750	9 564	782 587	575 337	207 250
November	168 898	33 076	94 350	24 207	9 511	977 938	698 188	279 750
Dezember	167 109	33 064	93 186	23 904	9 367	765 760	548 084	217 676
2000 Januar	162 839	32 232	90 931	22 991	9 107	681 436	483 583	197 853
Februar	161 328	31 869	90 434	22 772	8 891	663 866	470 106	193 760
März	165 689	32 686	92 585	23 960	8 947	735 906	536 142	199 764
April	165 718	32 740	92 489	24 127	8 882	759 694	553 077	206 617
Mai	166 134	32 951	92 389	24 160	8 830	791 952	583 101	208 851
Juni ⁴⁾	164 331	32 389	91 576	24 031	8 329	778 230	553 923	224 307
Juli	163 053	32 179	91 027	24 229	7 814	757 383	552 680	204 703
August	163 872	32 280	90 399	24 132	9 207	786 869	586 137	200 732
September	162 391	32 082	89 323	24 042	9 140	734 889	535 117	199 772
Oktober	161 066	31 989	88 518	23 718	9 105	771 430	567 668	203 762
November
Dezember

1) einschl. Auszubildender – 2) einschl. Umschüler/-innen, Anlernlinge und Praktikanten – 3) einschl. Gehälter für Poliere, (Schacht)meister und -meisterinnen – 4) Ergebnisse der Totalerhebung im Bauhauptgewerbe (Stichtag 30. 6.)

**15. Geleistete Arbeitsstunden und baugewerblicher
- Alle Betriebe**

Lfd. Nr.	Jahr Monat	Geleistete Arbeitsstunden im								
		Bauhaupt- gewerbe insgesamt	Hochbau					Tiefbau		
			zusammen	davon im			zusammen	davon im		
				Wohnungs- bau	gewerb- lichen und industriellen Bau ²⁾	öffentlichen Bau		Straßenbau	gewerb- lichen und industriellen Bau	sonstigen öffentlichen Bau
1 000 Std.										
1	1995	256 765	165 789	94 913	58 203	12 673	90 976	21 818	41 874	27 284
2	1996	232 401	152 151	90 261	50 523	11 362	80 251	20 154	34 493	25 604
3	1997	225 257	146 863	89 585	46 591	10 687	78 394	19 903	34 375	24 116
4	1998	222 099	146 246	90 996	45 536	9 714	75 853	19 678	32 886	23 289
5	1999	208 543	135 385	84 157	42 622	8 606	73 158	18 909	32 352	21 897
6	2000 (Kumuliert)	168 015	110 158	67 894	35 421	6 843	57 857	15 617	25 378	16 862
7	1999 Januar	14 901	9 930	6 173	3 112	645	4 971	1 204	2 358	1 409
8	Februar	13 256	8 690	5 288	2 883	519	4 566	1 051	2 178	1 337
9	März	18 885	12 352	7 695	3 847	810	6 533	1 689	2 897	1 947
10	April	18 666	12 100	7 626	3 687	787	6 566	1 749	2 823	1 994
11	Mai	17 709	11 493	7 257	3 482	754	6 216	1 701	2 679	1 836
12	Juni ³⁾	19 040	12 375	7 818	3 741	816	6 665	1 812	2 870	1 983
13	Juli	16 996	10 998	6 766	3 566	666	5 998	1 596	2 641	1 761
14	August	19 321	12 567	7 829	3 920	818	6 754	1 827	2 839	2 088
15	September	19 732	12 671	7 994	3 911	766	7 061	1 870	3 005	2 186
16	Oktober	18 561	11 943	7 355	3 843	745	6 618	1 687	2 898	2 033
17	November	17 686	11 395	7 007	3 670	718	6 291	1 587	2 810	1 894
18	Dezember	13 790	8 871	5 349	2 960	562	4 919	1 136	2 354	1 429
19	2000 Januar	13 869	9 194	5 534	3 077	583	4 675	1 016	2 346	1 313
20	Februar	15 001	9 770	5 957	3 200	613	5 231	1 286	2 439	1 506
21	März	17 415	11 498	7 105	3 699	694	5 917	1 460	2 699	1 758
22	April	16 416	10 764	6 773	3 384	607	5 652	1 509	2 430	1 713
23	Mai	19 821	12 980	8 156	4 067	757	6 841	1 916	2 875	2 050
24	Juni ³⁾	16 635	10 991	6 933	3 411	647	5 644	1 645	2 377	1 622
25	Juli	15 869	10 412	6 368	3 407	637	5 457	1 531	2 361	1 565
26	August	18 188	11 943	7 332	3 822	789	6 245	1 806	2 614	1 825
27	September	17 568	11 415	6 962	3 688	765	6 153	1 741	2 618	1 794
28	Oktober	17 233	11 191	6 774	3 666	751	6 042	1 707	2 619	1 716
29	November
30	Dezember

1) ohne Umsatzsteuer – 2) einschl. landwirtschaftlichen Baus – 3) Ergebnisse der Totalerhebung im Bauhauptgewerbe (Stichtag 30. 6.)

Veröffentlichungen

Veröffentlichungen zur Entwicklung und Struktur der Bautätigkeit und des Baugewerbes

Bauwirtschaft und Bautätigkeit in Nordrhein-Westfalen

– Zusammenfassender statistischer Beitrag –

Inhalt: Jährliche Ergebnisse der Erhebungen im Bauhaupt- und Ausbaugewerbe, in der Bautätigkeit (Baugenehmigungen, Baufertigstellungen, Bauüberhang), des Wohnungsbestandes sowie des Wohngeldes; Regionaleergebnisse für Regierungsbezirke, kreisfreie Städte und Kreise
Bestellnummer: E 20 2 1996 00 Preis: 13,50 DM

Die Bautätigkeit in Nordrhein-Westfalen

Die erteilten Baugenehmigungen in Nordrhein-Westfalen 1999

Inhalt: Jährliche Ergebnisse der von den Bauaufsichtsbehörden gemeldeten Baugenehmigungen (Wohn- und Nichtwohngebäude, Grundstücksfläche, Rauminhalt, Wohnungen, Wohnräume, Wohnfläche, Nutzfläche, veranschlagte Baukosten) nach Gebäudeart, Haustyp, Bauherr u.a.; regionale Ergebnisse für Regierungsbezirke, kreisfreie Städte und Kreise sowie Eckdaten für Gemeinden
Bestellnummer: F 21 3 1999 00 Preis: 10,50 DM

Die Baufertigstellungen und Bauabgänge in Nordrhein-Westfalen 1999

Inhalt: Jährliche Ergebnisse der von den Bauaufsichtsbehörden gemeldeten Baufertigstellungen und Bauabgänge (Fertigstellungen: Wohn- und Nichtwohngebäude, Grundstücksfläche, Rauminhalt, Wohnungen, Wohnräume, Wohnfläche, Nutzfläche, veranschlagte Baukosten) nach Gebäudeart, Haustyp, Bauherr u.a.; regionale Ergebnisse für Regierungsbezirke, kreisfreie Städte und Kreise sowie Eckdaten für Gemeinden.
– Abgänge: Wohn- und Nichtwohngebäude, Nutzfläche, Wohnungen, Wohnräume, Wohnfläche nach Gebäudeart, Eigentümern, Baualter und Abgangsursachen; Eckdaten für Regierungsbezirke, kreisfreie Städte und Kreise
Bestellnummer: F 22 3 1999 00 Preis: 12,50 DM

Baugenehmigungen und Baufertigstellungen in Nordrhein-Westfalen

Inhalt: Monatliche Ergebnisse der von den Bauaufsichtsbehörden gemeldeten Bautätigkeit (Wohn- und Nichtwohngebäude, Rauminhalt, Wohnungen, Wohnfläche, Nutzfläche, veranschlagte Baukosten) nach Gebäudeart und Bauherr; Regionaleergebnisse für Regierungsbezirke, kreisfreie Städte und Kreise
Bestellnummer: F 20 3 2000* Preis: 3,50 DM (Jahresbezugspreis: 35,00 DM)

Der Bauüberhang in Nordrhein-Westfalen am 31. 12. 1999

Inhalt: Jährliche Ergebnisse über den von den Gemeinden gemeldeten Baufortschritt der noch nicht fertiggestellten Bauvorhaben (Wohn- und Nichtwohngebäude, Rauminhalt, Wohnungen und sonstige Wohneinheiten) nach Bauzustand; erloschene Baugenehmigungen (Wohn- und Nichtwohnbau, Rauminhalt, Wohnung) nach Gebäudeart, Bauherr und Genehmigungszeitraum; regionale Ergebnisse für Regierungsbezirke, kreisfreie Städte und Kreise
Bestellnummer: F 23 3 1999 00 Preis: 3,50 DM

Wohnungswesen

Wohngeld in Nordrhein-Westfalen 1999

Inhalt: Jährliche Ergebnisse der von den Bewilligungsbehörden gemeldeten Wohngeldfälle zum 31. 12. einschl. rückwirkender Bewilligungen aus dem I. Quartal des Folgejahres. Wohngeldempfänger insgesamt, Empfänger von pauschalitem Wohngeld, von spitz berechnetem Wohngeld nach Mietzuschuss und Lastenzuschuss, nach Haushaltsgröße und Mietenstufe der Gemeinden, Miete und Belastung sowie gezahlten Wohngeldbeträgen
Bestellnummer: F 29 3 1999 00 Preis: 6,50 DM

Wohnungsbestand in den Gemeinden Nordrhein-Westfalens am 31. Dezember 1999

Inhalt: Jährliche Ergebnisse der Fortschreibung des Gebäude- und Wohnungsbestandes (Wohngebäude und darin befindliche Wohnungen nach Gebäudearten; Wohnungen in Wohn- und Nichtwohngebäuden nach Anzahl der Räume)
Bestellnummer: F 24 3 1999 00 Preis: 5,50 DM

Bauhauptgewerbe (Vorbereitende Baustellenarbeiten, Hoch- und Tiefbau) in Nordrhein-Westfalen

–, Ergebnis der Totalerhebung

Inhalt: Jährliche Betriebsergebnisse (Beschäftigte, geleistete Arbeitsstunden, Bruttolohn- und -gehaltsumme, Umsätze und Geräteausstattung im Juni des Berichtsjahres sowie Umsätze im Kalendervorjahr) nach Wirtschaftszweigen und Betriebsgrößenklassen; regionale Ergebnisse für Regierungsbezirke, kreisfreie Städte und Kreise
Bestellnummer: E 22 3 1999 00 Preis: 5,50 DM

–, Monatsbericht

Inhalt: Monatliche Betriebsergebnisse nach Wirtschaftszweigen und Betriebsgrößenklassen sowie Auftragseingangs- und Produktionsindizes; regionale Ergebnisse für Regierungsbezirke, kreisfreie Städte und Kreise
Bestellnummer: E 21 3 2000* Preis: 6,00 DM (Jahresbezugspreis: 60,00 DM)

–, Unternehmen und Investitionen

Inhalt: Jährliche Unternehmensergebnisse (Beschäftigte, Bruttolohn- und -gehaltsumme, Umsatz, Investitionen u. a.) nach Wirtschaftszweigen, Unternehmens- und Umsatzgrößenklassen sowie nach Verwaltungsbezirken
Bestellnummer: E 23 3 1998 00 Preis: 2,50 DM

Ausbaugewerbe (Bauinstallation und sonstiges Baugewerbe) in Nordrhein-Westfalen

–, Ergebnis der Zusatzerhebung

Inhalt: Jährliche Betriebsergebnisse (Beschäftigte, geleistete Arbeitsstunden, Bruttolohn- und -gehaltsumme, Umsätze im Juni des Berichtsjahres sowie Umsätze im Kalendervorjahr) nach Wirtschaftszweigen, Betriebsgrößenklassen und Verwaltungsbezirken. – 1997 wird wegen Unvergleichbarkeit der Ergebnisse zum Vorjahr (Hinzunahme aus der Handwerkszählung 1995) nicht erscheinen.
Bestellnummer: E 30 3 1999 00 Preis: 2,50 DM

–, Quartalsergebnisse

Inhalt: Vierteljährliche Betriebsergebnisse nach Wirtschaftszweigen und Betriebsgrößenklassen; regionale Ergebnisse für Regierungsbezirke, kreisfreie Städte und Kreise
Bestellnummer: E 29 3 2000* Preis: 2,50 DM (Jahresbezugspreis: 10,00 DM)

–, Unternehmen und Investitionen

Inhalt: Jährliche Unternehmensergebnisse (Beschäftigte, Bruttolohn- und -gehaltsumme, Umsatz, Investitionen u. a.) nach Wirtschaftszweigen, Unternehmens- und Umsatzgrößenklassen sowie nach Verwaltungsbezirken
Bestellnummer: E 33 3 1998 00 Preis: 2,50 DM

Weitere Auskünfte zu diesen Veröffentlichungen erteilen Ihnen für den Bereich **Bauwirtschaft** Frank Hanst unter der Tel.-Nr. (02 11) 94 49-52 23 und Rainer Kathmann unter der Tel.-Nr. (02 11) 94 49-52 10, für den Bereich **Bautätigkeit und Wohnungswesen** Franz-Jürgen Kemmerling unter der Tel.-Nr. (02 11) 94 49-52 22.

*) Bei Bestellungen bitte gewünschten Monat angeben (01 = Januar, 02 = Februar usw. bzw. 41 = 1. Vierteljahr; 42 = 2. Vierteljahr usw.)