



**Bauhauptgewerbe /
Vorbereitende Baustellenarbeiten, Hoch- und Tiefbau
in Nordrhein-Westfalen**

September 2000

Herausgegeben vom
Landesamt für Datenverarbeitung und Statistik Nordrhein-Westfalen
Mauerstr. 51, 40476 Düsseldorf • Postfach 10 11 05, 40002 Düsseldorf
Telefon (02 11) 94 49-01 • Telefax (02 11) 44 20 06
Internet: <http://www.ids.nrw.de>
E-Mail: poststelle@ids.nrw.de

Erschienen im Dezember 2000

Preis dieser Ausgabe 6,00 DM (Jahresbezugspreis 60,00 DM)

© Landesamt für Datenverarbeitung und Statistik NRW, Düsseldorf, 2000
Für nicht gewerbliche Zwecke sind Vervielfältigung und unentgeltliche Verbreitung, auch auszugsweise, mit Quellenangabe gestattet. Die Verbreitung, auch auszugsweise, über elektronische Systeme/Datenträger bedarf der vorherigen Zustimmung. Alle übrigen Rechte bleiben vorbehalten.

Inhalt

	Seite
Vorbemerkungen	5
Allgemeiner Überblick	8
 Ergebnisse der Betriebe von Unternehmen mit 20 und mehr Beschäftigten	
 Grafiken	
Index des realen Auftragseingangs (Basis 1995 = 100)	12
Produktionsindex (Basis 1995 = 100)	14
 Tabellenteil	
1. Index des realen Auftragseingangs im Bauhauptgewerbe seit 1995	16
2. Produktionsindex im Bauhauptgewerbe seit 1995	18
3. Auftragseingang im Bauhauptgewerbe seit 1995 nach Bauarten und Auftraggebern	20
4. Auftragseingang im Bauhauptgewerbe nach Betriebsgrößenklassen und Bauarten	22
5. Auftragsbestand im Bauhauptgewerbe seit 1997 nach Bauarten	22
6. Betriebe, Beschäftigte, Bruttolohn- und -gehaltsumme sowie Gesamtumsatz im Bauhauptgewerbe seit 1995	23
7. Geleistete Arbeitsstunden im Bauhauptgewerbe seit 1995 nach Bauarten	24
8. Baugewerblicher Umsatz im Bauhauptgewerbe seit 1995 nach Bauarten	26
9. Beschäftigte, Bruttolohn- und -gehaltsumme, geleistete Arbeitsstunden sowie Umsätze im Bauhauptgewerbe im Vergleich zum Vormonat und Vorjahresmonat nach Verwaltungsbezirken	28
10. Betriebe, Beschäftigte, Bruttolohn- und -gehaltsumme im Bauhauptgewerbe nach Verwaltungsbezirken	32
11. Geleistete Arbeitsstunden und baugewerblicher Umsatz im Bauhauptgewerbe nach Bauarten und Verwaltungsbezirken	36
 Hochgerechnete Ergebnisse für alle Betriebe	
 Grafik	
Produktionsindex – alle Betriebe aufgeschätzt (Basis 1995 = 100)	42
 Tabellenteil	
12. Produktionsindex im Bauhauptgewerbe seit 1995	44
13. Beschäftigte, Bruttolohn- und -gehaltsumme im Bauhauptgewerbe sowie geleistete Arbeitsstunden und baugewerblicher Umsatz nach Bauarten	46
14. Beschäftigte nach der Stellung im Betrieb sowie Bruttolohn- und -gehaltsumme im Bauhauptgewerbe seit 1995	47
15. Geleistete Arbeitsstunden und baugewerblicher Umsatz im Bauhauptgewerbe seit 1995 nach Bauarten	48
 Veröffentlichungen	
zur Entwicklung und Struktur der Bautätigkeit und des Baugewerbes	52

Vorbemerkungen

Erläuterungen

Mit Beginn des Jahres 1996 wurden die Statistiken des Baugewerbes auf die neue „Klassifikation der Wirtschaftszweige, Ausgabe 1993 (WZ 93 – / Baugewerbe)“ umgestellt. Sie beruht auf der durch Verordnung (EWG) Nr. 3037/90 des Rates vom 9. Oktober 1990, ABl. EG Nr. L293 vom 24. Oktober 1990 für alle EU-Mitgliedsstaaten verbindlich eingeführten NACE (= Nomenclature générale des activités économiques dans les Communautés européennes) Rev. 1. Gemäß dieser Verordnung besteht für die EU-Mitgliedsstaaten die Verpflichtung, Daten für Wirtschaftszweige nur noch nach dieser Systematik zu erheben und darzustellen. Damit wurde die bisher verwendete „Systematik der Wirtschaftszweige für die Statistik im Produzierenden Gewerbe (SYPRO)“ abgelöst. Der Vorteil dieser Umstellung liegt darin, dass nunmehr statistische Informationen für alle Mitgliedsländer der Europäischen Union nach einer einheitlichen Systematik erstellt werden.

Der Abschnitt F der WZ 93 umfasst das Baugewerbe. Entsprechend der im Gesetz über die Statistik im Produzierenden Gewerbe festgelegten Untergliederung der Berichtspflicht nach Bauhauptgewerbe und Ausbaugewerbe werden folgende Gruppen der WZ 93 diesen Bereichen zugeordnet:

Bauhauptgewerbe

- 45.1 Vorbereitende Baustellenarbeiten
- 45.2 Hoch- und Tiefbau

Ausbaugewerbe

- 45.3 Bauinstallation
- 45.4 Sonstiges Baugewerbe
- 45.5 Vermietung von Baumaschinen und -geräten mit Bedienungspersonal

Hinweis: Aufgrund der Umstellung auf die neue Wirtschaftszweigsystematik kam es zu Berichtskreisverschiebungen. Die Betrachtung von langlaufenden Reihen ist daher nur eingeschränkt möglich. Für das Bauhauptgewerbe wurde eine Rückrechnung der Monatsergebnisse nach WZ 93 für das Jahr 1995 durchgeführt, sie sind als Vergleichsdaten in dieser Veröffentlichung enthalten.

Ziel der Statistik

Die kurzfristigen Erhebungen im Bauhauptgewerbe und Ausbaugewerbe liefern Informationen über die konjunkturelle Lage in diesem wichtigen Wirtschaftsbereich. Sie dienen sowohl den staatlichen als auch privaten Institutionen zur Beurteilung der Wirtschaftsentwicklung im Baugewerbe, insbesondere auch hinsichtlich Bauleistung, Beschäftigung und Auftragslage.

Rechtsgrundlagen

Rechtsgrundlage für die Erhebung im Baugewerbe ist das Gesetz über die Statistik im Produzierenden Gewerbe (ProdGewG) in der Fassung der Bekanntmachung vom 30. Mai 1980 (BGBl. I S. 641), zuletzt geändert durch Artikel 1 des Gesetzes zur Änderung statistischer Rechtsvorschriften (3. Statistikbereinigungsgesetz – 3. StatBerG) vom 6. August 1998 (BGBl. I S. 2036), in Verbindung mit dem Gesetz über die Statistik für Bundeszwecke (Bundesstatistikgesetz – BStatG) vom 22. Januar 1987 (BGBl. I S. 462, 565), zuletzt geändert durch Artikel 4 des Gesetzes vom 2. August 2000 (BGBl. I S. 1253).

Berichtskreis

Zu den Monats- bzw. Vierteljahresberichten im Baugewerbe melden die Baubetriebe von Unternehmen des Produzierenden Gewerbes mit 20 und mehr Beschäftigten, Baubetriebe mit 20 und mehr Beschäftigten von Unternehmen außerhalb des Produzierenden Gewerbes sowie alle Arbeitsgemeinschaften.

Jede statistische Einheit (Unternehmen, Betrieb) wird der Unterklasse (5-Steller) der WZ 93 zugeordnet, zu der ihre Haupttätigkeit gehört. Zum **Bauhauptgewerbe** werden Einheiten gerechnet, deren wirtschaftliche Tätigkeit überwiegend darin besteht, Hochbauten im Rohbau zu errichten, Tiefbauvorhaben auszuführen oder bestimmte Spezialbauarbeiten vorzunehmen. Dazu rechnen auch die Renovierung, Instandsetzung und Unterhaltung bestehender Hoch-, Tief- und Spezialbauten sowie das Abbrechen, Sprengen und Enttrümmern und weitere vorbereitende Baustellenarbeiten. Zum **Ausbaugewerbe** werden Einheiten gerechnet, deren wirtschaftliche Tätigkeit überwiegend darin besteht, Ausbauarbeiten und entsprechende Reparatur- und Unterhaltungsarbeiten vorzunehmen.

Methodischer Hinweis

Für das Bauhauptgewerbe werden die erhobenen Daten (mit Ausnahme der gemeldeten Auftragseingänge und Auftragsbestände) auf Ergebnisse für alle Betriebe aufgeschätzt. Grundlage für die Aufschätzung sind die Ergebnisse der jährlich jeweils Ende Juni durchzuführenden Totalerhebung. Mittels der Totalerhebung und der Junimeldung des Monatsberichtsgebietes werden Hochrechnungsfaktoren gebildet, mit deren Hilfe die Ergebnisse der Monatsmelder – mit o. a. Ausnahmen – auf alle Betriebe aufgeschätzt werden können.

Der Ergebnismachweis erfolgt sowohl für die aufgeschätzten Daten (Tabellen 12 bis 15) als auch für die nicht aufgeschätzten Ergebnisse des Monatsberichtsgebietes (Tabellen 1 bis 11).

Die für Verwaltungsbezirke dargestellten Ergebnisse beziehen sich auf den Firmensitz.

Definitionen

Beschäftigte

Tätige (Mit)inhaber und -inhaberinnen, unbezahlt mithelfende Familienangehörige und alle Personen, die in einem arbeitsrechtlichen Verhältnis zum Unternehmen bzw. Betrieb stehen (Angestellte, Arbeiter und Arbeiterinnen, Auszubildende). Die Arbeiter und Arbeiterinnen sind in folgende Gruppen gegliedert: Facharbeiter und -arbeiterinnen (einschl. angestelltenversicherungspflichtiger Poliere, (Schacht)meister und -meisterinnen); (Fach)werker und -werkerinnen, Baumaschinen- und Arbeiter und Arbeiterinnen mit angelernten Spezialtätigkeiten, ferner gewerblich Auszubildende, Umschüler und Umschülerinnen, Anlernlinge und Praktikanten. Nachgewiesen wird der Beschäftigungsstand am Monatsende, bei größeren Zeiträumen der jeweilige Durchschnitt für die betreffenden Monate.

Bruttolohn- und -gehaltsumme

Bei den Bruttolöhnen und Bruttogehältern ist die Summe der lohnsteuerpflichtigen Bruttobezüge (Bar- und Sachbezüge) der Arbeiter und Arbeiterinnen, Angestellten sowie der kaufmännischen, technischen und gewerblich Auszubildenden ohne die Pflichtanteile des Arbeitgebers zur Sozialversicherung, ohne Beiträge zu den Sozialkassen des Baugewerbes, ohne Winterbauumlage, ohne Aufwendungen für die betriebliche Alters-, Invaliditäts- und Hinterbliebenenversorgung und ohne gezahltes Vorruhestandsgeld sowie ohne geleistete Zuschüsse der Bundesanstalt für Arbeit (z. B. Kurzarbeitergeld, Leistungen nach dem Altersteilzeitgesetz) angegeben. Für die Zuord-

1) vgl. Umsatzsteuergesetz (UStG) 1980

nung von Personen zu den Arbeitern ist die Art der ausgeübten Tätigkeit (Tätigkeitsmerkmal) maßgebend. Deshalb rechnen die Entgelte der Poliere und (Schacht)meister und -meisterinnen grundsätzlich zur Bruttolohnsumme und nicht zur Bruttogehaltsumme.

Den Gehältern sind auch die Bezüge von Gesellschaftern, Geschäftsführern, Vorstandsmitgliedern und anderen leitenden Angestellten zugerechnet, soweit die Bezüge steuerlich als Einkünfte aus nichtselbstständiger Arbeit anzusehen sind.

Geleistete Arbeitsstunden

Arbeitsstunden, die von Arbeitern und Arbeiterinnen (einschl. Polieren und (Schacht)meistern und -meisterinnen), tätigen (Mit)inhabern und -inhaberinnen, mithelfenden Familienangehörigen, Angestellten und Auszubildenden auf Baustellen und Bauhöfen im Bundesgebiet tatsächlich geleistet wurden. Bezahlte, aber nicht geleistete Stunden sowie Berufsschulstunden sind abgesetzt. Nicht einbezogen sind ferner die für Bürotätigkeit geleisteten Arbeitsstunden.

Umsatz (ohne Umsatzsteuer)

Als Umsatz gelten die dem Finanzamt für die Umsatzsteuer zu meldenden steuerbaren Beträge im Bundesgebiet einschl. Umsatz aus Nachunternehmer-tätigkeit und Vergabe von Teilleistungen an Nachunternehmer. Zum Umsatz zählen seit dem 1. Januar 1980 auch Anzahlungen für Teilleistungen oder Vorauszahlungen vor Ausführung der entsprechenden Lieferungen oder Leistungen ab 10 000 DM¹⁾. Der Gesamtumsatz enthält außer dem baugewerblichen Umsatz (Umsatz aus Bauleistungen) die Handels- und sonstigen Umsätze (Umsatz aus sonstigen eigenen Erzeugnissen und aus industriellen/handwerklichen Dienstleistungen, Umsatz aus sonstigen nichtindustriellen/nichthandwerklichen Tätigkeiten). Zum sonstigen Umsatz zählen z. B. in der eigenen Bauleistung nicht abgerechnete Umsätze aus sonstigen eigenen Erzeugnissen (Baustoffe, Betonwaren u. dgl.), Umsätze aus Lohnarbeiten für Dritte und sonstige Dienstleistungen sowie die Erlöse aus Vermietung und Verpachtung (einschl. Leasing) u. a.

Auftragseingang im Bauhauptgewerbe

Summe der Werte (ohne Umsatzsteuer) aller im Berichtszeitraum eingegangenen und vom Betrieb/Unternehmen fest akzeptierten Bauaufträge im Inland. Die Wertansätze für bauhauptgewerbliche Bauleistungen entsprechen der Verdingungsordnung für Bauleistungen. Jeder Bauauftrag wird nur einmal von der Firma gemeldet, die den Bauauftrag ausführen wird. Der Auftragseingang ist nach Bauarten/Auftraggebern und nach Lage der Baustelle gegliedert.

Auftragsbestand im Bauhauptgewerbe

Summe der Werte (ohne Umsatzsteuer) aller vorliegenden, fest akzeptierten und noch nicht ausgeführten Bauaufträge bzw. -auftragsteile im Inland von anderen Firmen oder sonstigen Kunden am Ende des Berichtszeitraums (ohne an Subunternehmer vergebene Aufträge). Bei der Ermittlung des Auftragsbestands ist vom Auftragswert bereits im Bau befindlicher Projekte derjenige Teil abgesetzt, der produktiv schon fertiggestellt ist (ohne Berücksichtigung der Abnahme oder Abrechnung).

Art der Bauten/Bauarten bzw. Auftraggeber/-gruppen:

1. Bauarten unabhängig vom Auftraggeber

Wohnungsbau

Zum Wohnungsbau gehören alle Bauten, die überwiegend den Wohnbedürfnissen dienen. Für die Bundeswehr oder für im Bundesgebiet stationierte ausländische Streitkräfte gebaute Wohnungen zählen ebenso zum Wohnungsbau.

Landwirtschaftlicher Bau

Hierzu gehören Scheunen, Ställe, Silos, Garagen für landwirtschaftliche Fahrzeuge, ferner Entwässerungsanlagen und sonstige Wasserbauten, die besonders der Intensivierung der Landwirtschaft dienen. Kombinierte Gebäude mit Wohnung, Stallung und Scheune sind landwirtschaftliche Gebäude, es sei denn, flächenmäßig überwiegt der Wohnteil. Bei getrennter Bauweise sind nur Stallung und Scheune als landwirtschaftliche Bauten anzusehen.

Straßenbau

Zu den Straßenbauten zählen Straßen, Autobahnen und Wege für Kraftfahrzeuge, Fußgänger und Radfahrer sowie Park- und Abstellplätze ferner der Bau von Rollbahnen, Sportplätzen, Schwimmbädern u. a.

2. Bauarten nach Auftraggeber/-gruppen

Gewerblicher und industrieller Bau

Hierzu gehören alle überwiegend gewerblichen Zwecken dienende Bauten für die private Wirtschaft, ferner Wasser-, Gas- und Elektrizitätswerke für Versorgungsbetriebe öffentlich-rechtlicher Körperschaften.

Zum gewerblichen und industriellen Hochbau zählen u. a. Industriebauten, Bankgebäude, Lager- und Kühlhäuser, Messegebäude, Garagen, Tankstellen, Hotels und Kinos.

Zum gewerblichen und industriellen Tiefbau zählen u. a. Rohrleitungsbau, Kanalanlagen, Tiefbauten für die Elektrizitätsverteilung, bergbauliche Schachtanlagen, unterirdische Tankanlagen und Lager, soweit sie nicht für Menschen zugänglich sind.

Bauten für Bahn und Post

Hierzu zählen alle Hochbauten und Tiefbauten, die von der Deutschen Bahn AG, der Deutschen Post AG, der Deutschen Postbank AG und der Deutschen Telekom AG (Nachfolgeunternehmen der Deutschen Bundesbahn/Deutschen Reichsbahn bzw. der Deutschen Bundespost) in Auftrag gegeben wurden.

Zum Hochbau für Bahn und Post gehören u. a. Bahnhöfe, Post- und Fernmeldeämter, Ausbesserungswerke, Verwaltungsgebäude.

Zum Tiefbau für Bahn und Post gehören u. a. Gleisanlagen, Tunnel- und Eisenbahnbrückenbauten, Fernsprech-, Telegraf- und technische Funkbetriebsbauten.

Bauten für Körperschaften des öffentlichen Rechts und Organisationen ohne Erwerbszweck

Hierzu gehören alle öffentlichen Zwecken dienende Hochbauten und Tiefbauten im Auftrag von Bund, Ländern, Gemeinde- und Zweckverbänden, von Trägern der Sozialversicherung sowie von Organisationen des öffentlichen und privaten Rechts, die gemeinnützige Zwecke verfolgen (Kirchen, caritative Organisationen, Gewerkschaften, Parteien u. a.).

Veröffentlichungen

Ergebnisse für das Bundesgebiet erscheinen in der monatlichen Querschnittsveröffentlichung „Ausgewählte Zahlen für die Bauwirtschaft“ vom Statistischen Bundesamt, 65180 Wiesbaden.

Allgemeiner Überblick

Niedrige September-Produktion im NRW-Bau

Die Produktion des nordrhein-westfälischen Bauhauptgewerbes lag im September um 5,3 % unter dem entsprechenden Wert von September 1999. Die Bauleistung sank sowohl im Hochbau (-3,1 %) als auch im Tiefbau (-7,7 %).

Innerhalb des Hochbaus konnte das (vorjahresbedingte!) Produktionsplus im öffentlichen Hochbau (+ 9,9 %) die Verluste im Wohnungsbau (-8,2 %) nicht ausgleichen. Der gewerbliche und industrielle Hochbau verfehlte das Vorjahresergebnis um 0,7 %.

Innerhalb des Tiefbaus mussten erneut alle beteiligten Bausparten Produktionsrückgänge hinnehmen. So sank die Produktion insbesondere im sonstigen öffentlichen Tiefbau (-15,1 %) sowie im gewerblichen und industriellen Tiefbau (-6,7 %) unter die von September 1999. Der Straßenbau lag um 0,5 % knapp unter dem Vorjahresniveau.

NRW-Baunachfrage verschlechtert

Die Auftragseingänge des nordrhein-westfälischen Bauhauptgewerbes fielen im 3. Quartal 2000 um 12,3 % niedriger aus als ein Jahr zuvor. Sowohl der Hochbau (-11,6 %) als auch der Tiefbau (-13,3 %) verzeichneten eine weiterhin zurückgehende Baunachfrage.

Innerhalb des Hochbaus musste insbesondere der öffentliche Hochbau (-18,0 %) einen deutlichen Nachfragerückgang hinnehmen. Auch im Wohnungsbau (-13,2 %) sowie im gewerblichen und industriellen Hochbau (-9,2 %) wurden weniger Bauaufträge erteilt.

Der Tiefbau verzeichnete für alle beteiligten Sparten Rückgänge im zweistelligen Bereich gegenüber dem 3. Quartal 1999, so im sonstigen öffentlichen Tiefbau um 14,9 %, im gewerblichen und industriellen Tiefbau um 13,5 % sowie im Straßenbau um 11,1 %.

Witterung im September 2000

Der September 2000 war in Nordrhein-Westfalen zu warm. Die Monatsmitteltemperaturen lagen mit Werten zwischen 14,8 und 16,2° C im Flachland um 1,1 bis 1,7 Kelvin über dem Durchschnitt (Kahler Asten 10,8° C; +0,9 K). Es gab allerdings noch 1 bis 4 Sommertage.

Die Niederschlagshöhen übertrafen fast überall das Monatssoll bei weitem: es fielen 64 bis 111 mm im Flachland das sind 97 bis 182 % (Kahler Asten 131 mm; 125 %).

Die Sonne schien dagegen etwas zu wenig: es wurden 87 bis 144 Stunden registriert, das bedeutet 71 bis 95 % des 61/ 90er Wertes.

Durchschnittlicher Wert der Lufttemperatur (°C) sowie Niederschlagssumme (mm) an ausgewählten Messstationen in NRW:

Dekade September 2000	Bocholt		Bad Salzuflen		Essen		Bonn-Roleber		Lüdenscheid	
	°C	mm	°C	mm	°C	mm	°C	mm	°C	mm
I	+15,3	33,6	+14,7	28,2	+15,1	31,1	+14,8	28,4	+13,2	52,6
II	+15,9	44,0	+15,3	11,6	+16,2	58,0	+16,1	37,0	+14,9	26,9
III	+15,1	10,1	+14,3	24,0	+15,5	8,4	+15,1	39,9	+13,7	23,6
Δ / S	+15,4	87,7	+14,8	63,8	+15,6	97,5	+15,3	105,3	+13,9	103,1
dagegen September 1999	+17,8	42,6	+18,0	84,6	+18,2	67,7	+18,1	46,1	+16,7	68,5

Quelle: Deutscher Wetterdienst, Wetteramt Essen

Tabellenteil

Zeichenerklärung

(nach DIN 55 301)

0	weniger als die Hälfte von 1 in der letzten besetzten Stelle, jedoch mehr als nichts
–	nichts vorhanden (genau null)
. . .	Angabe fällt später an
.	Zahlenwert unbekannt oder geheim zu halten
x	Tabellenfach gesperrt, weil Aussage nicht sinnvoll
p	vorläufige Zahl
r	berichtigte Zahl

Maßeinheiten

St	= Stück
Mill.	= Millionen
%	= %
t	= Tonne
Std.	= Stunden

Abkürzungen

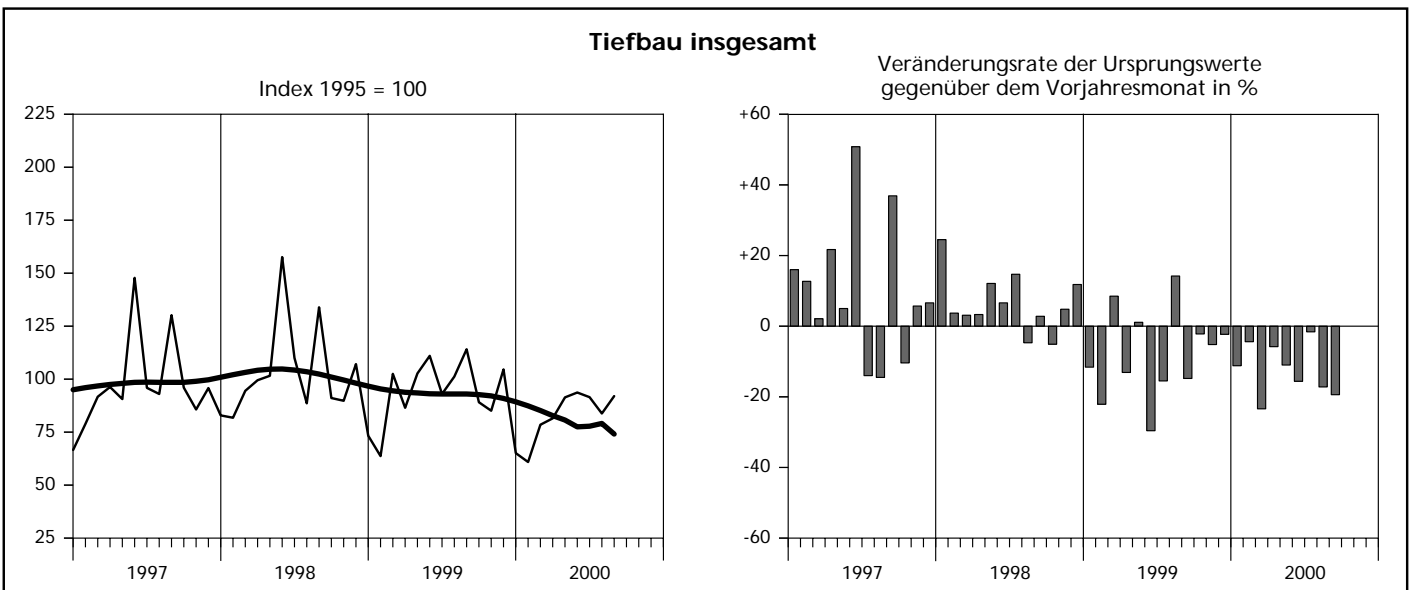
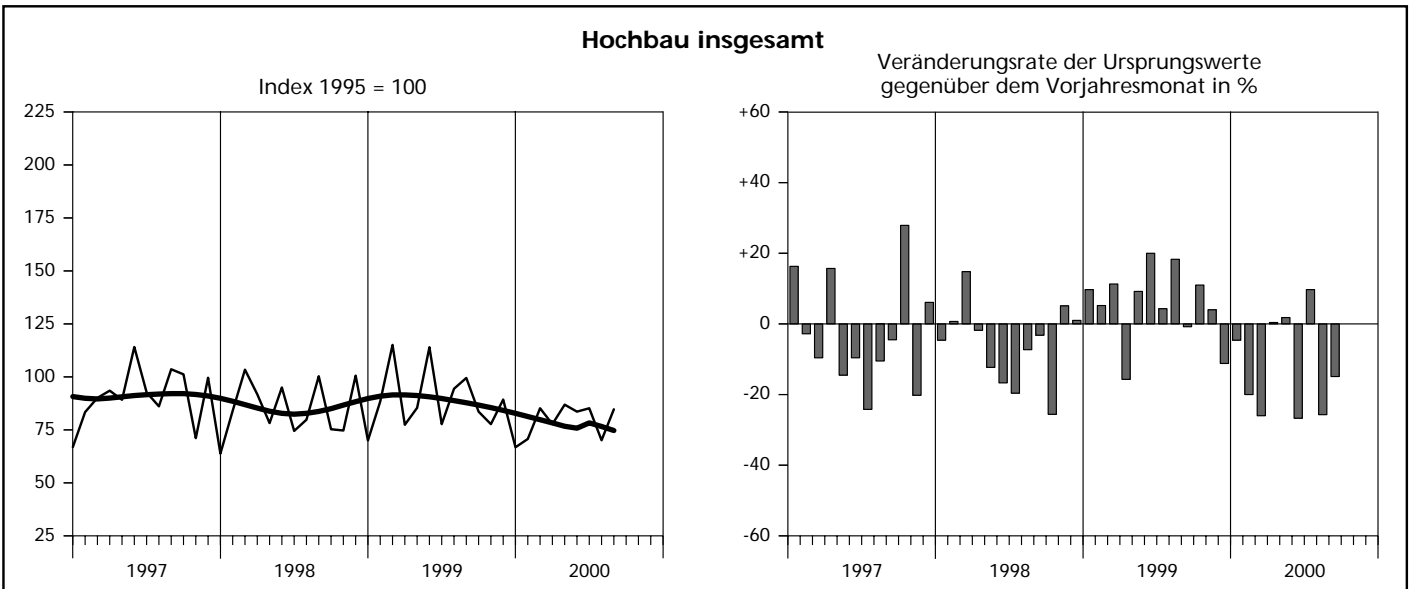
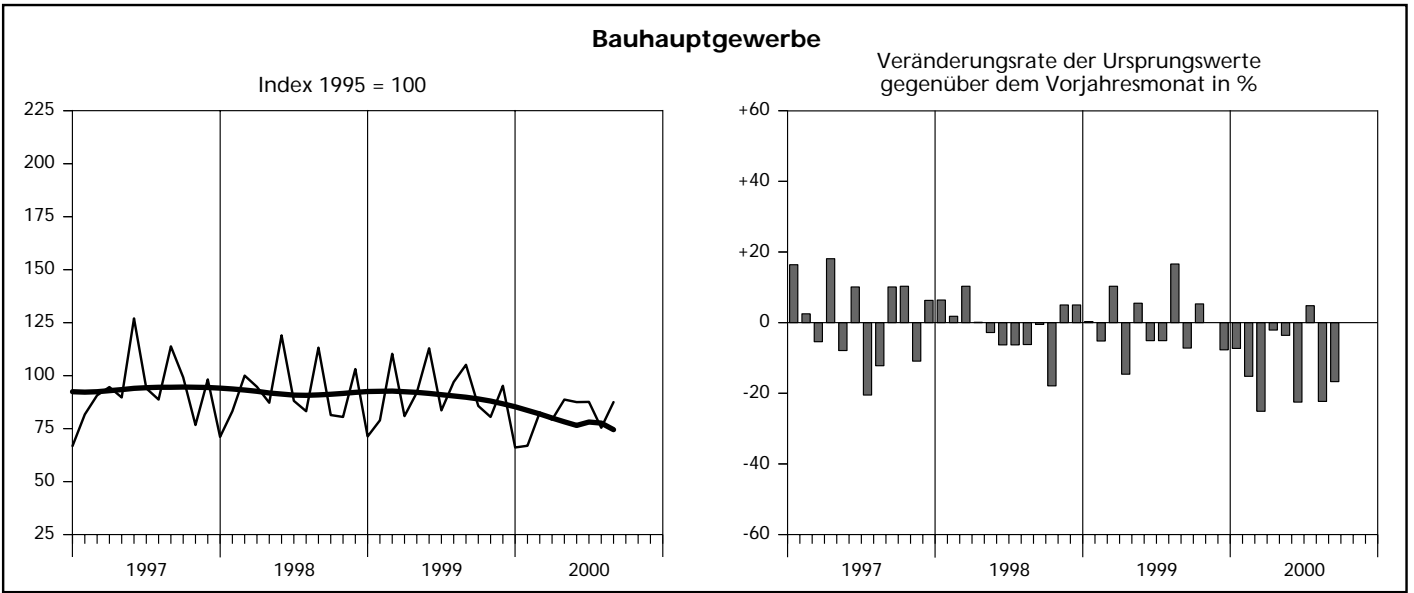
Vj	= Vierteljahr
Hj	= Halbjahr
D	= Durchschnitt
MD	= Monatsdurchschnitt
JS	= Jahressumme

Anmerkung

Abweichungen in den Summen erklären sich aus dem Runden der Einzelwerte. Eventuell auftretende geringfügige Differenzen in den Summen einzelner Merkmale zwischen den Tabellen ergeben sich aufgrund unterschiedlicher Auswertungskriterien.

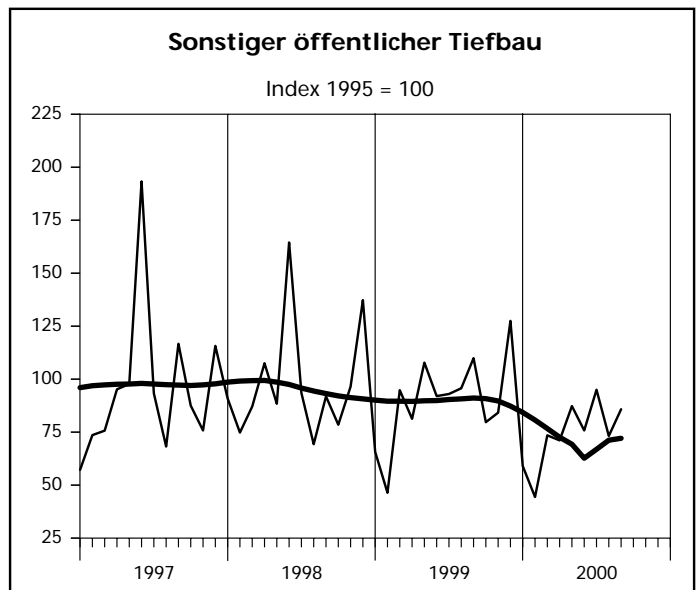
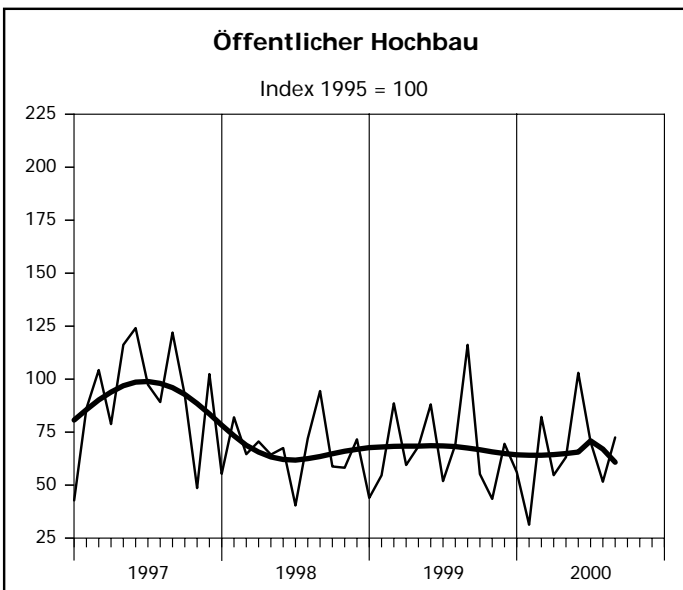
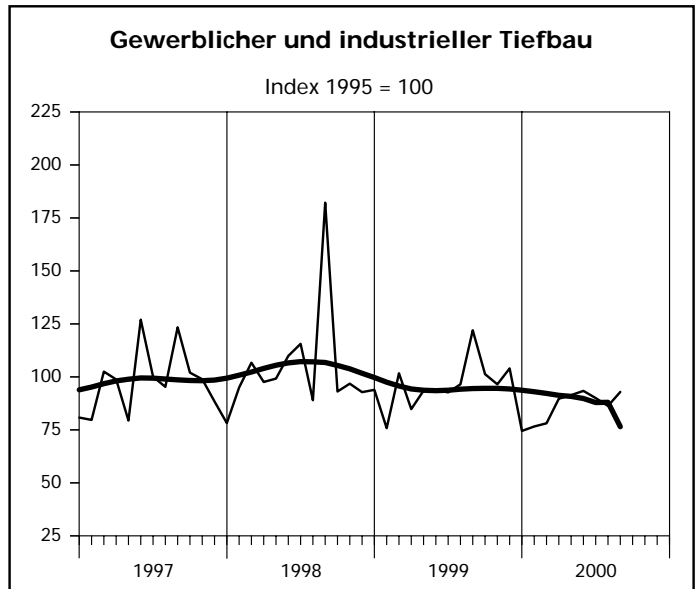
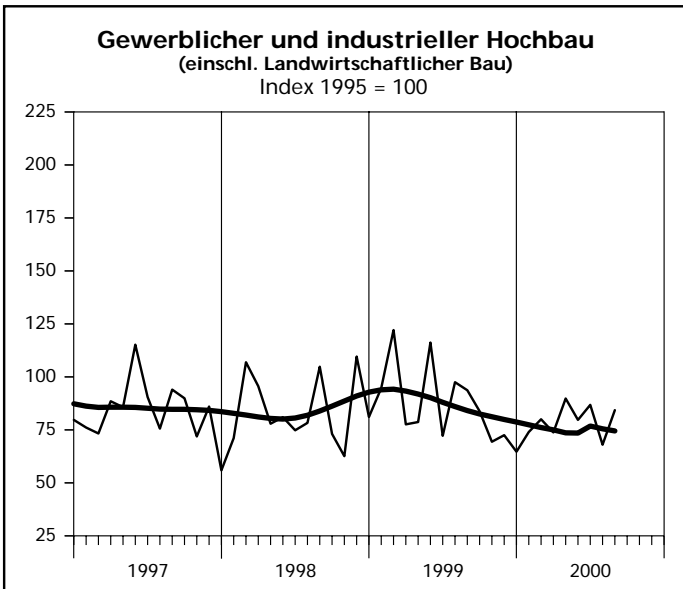
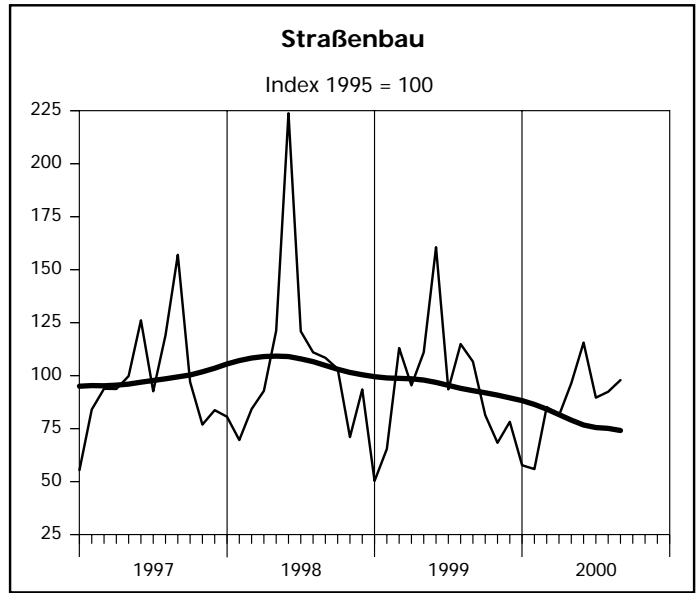
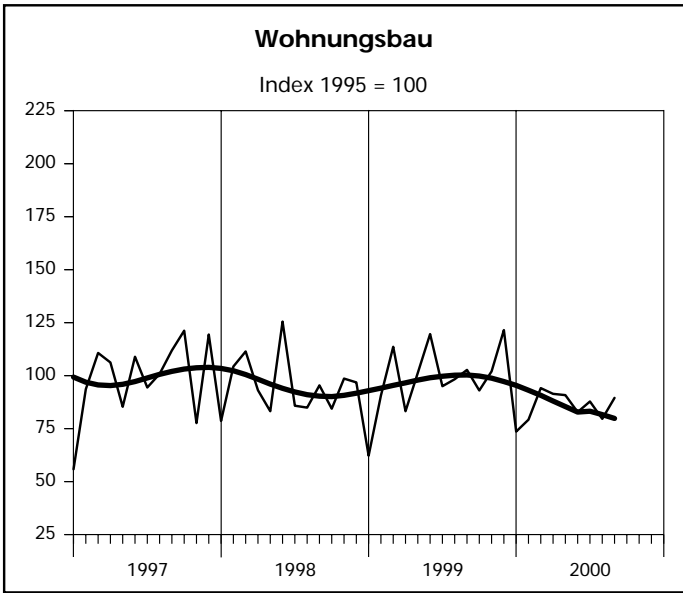
**Ergebnisse der Betriebe von Unternehmen
mit 20 und mehr Beschäftigten**

Index des realen Auftragseingangs



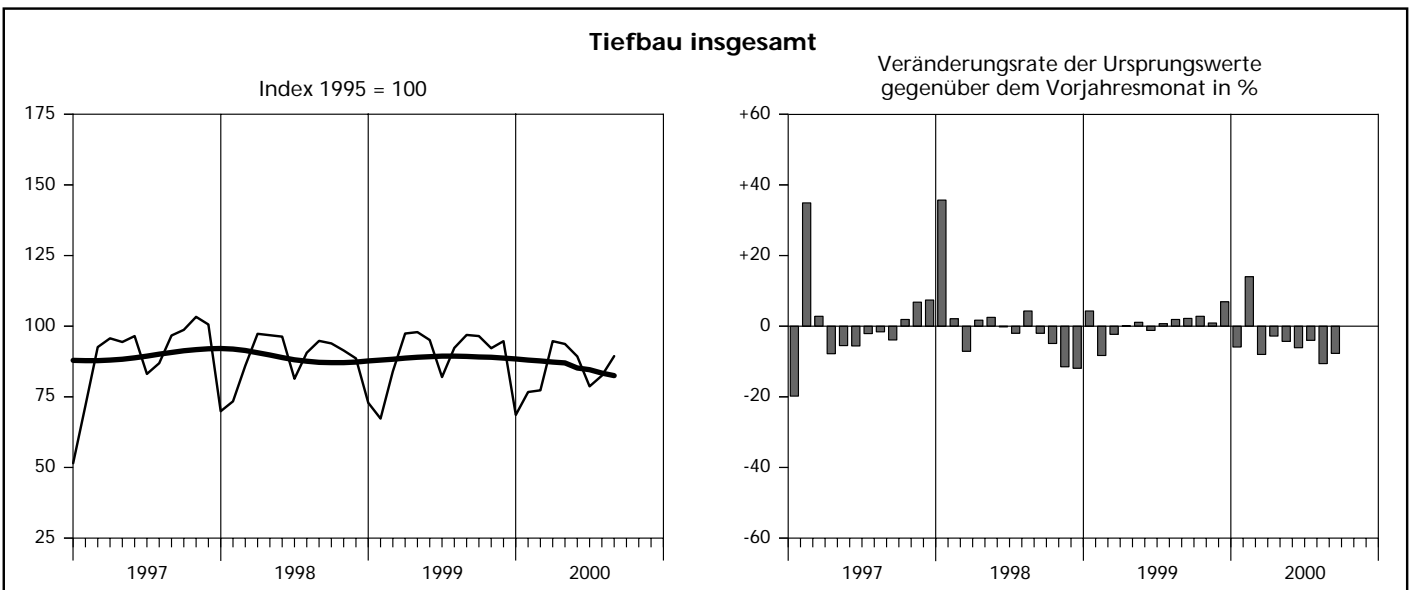
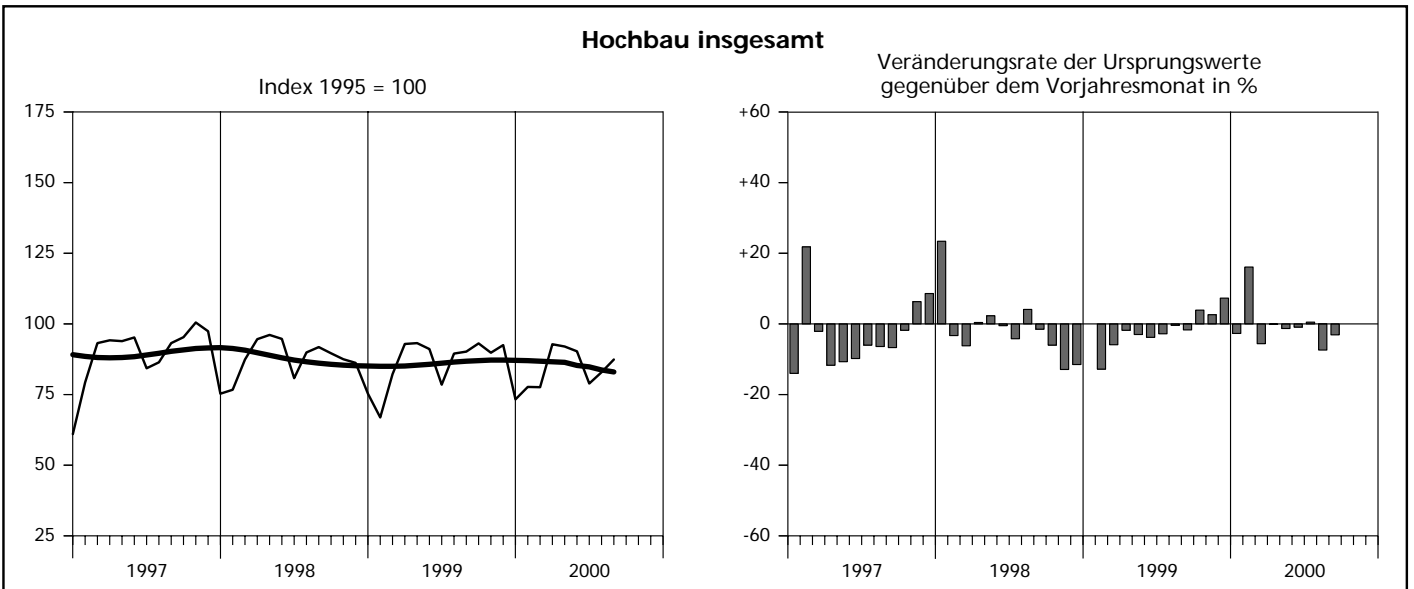
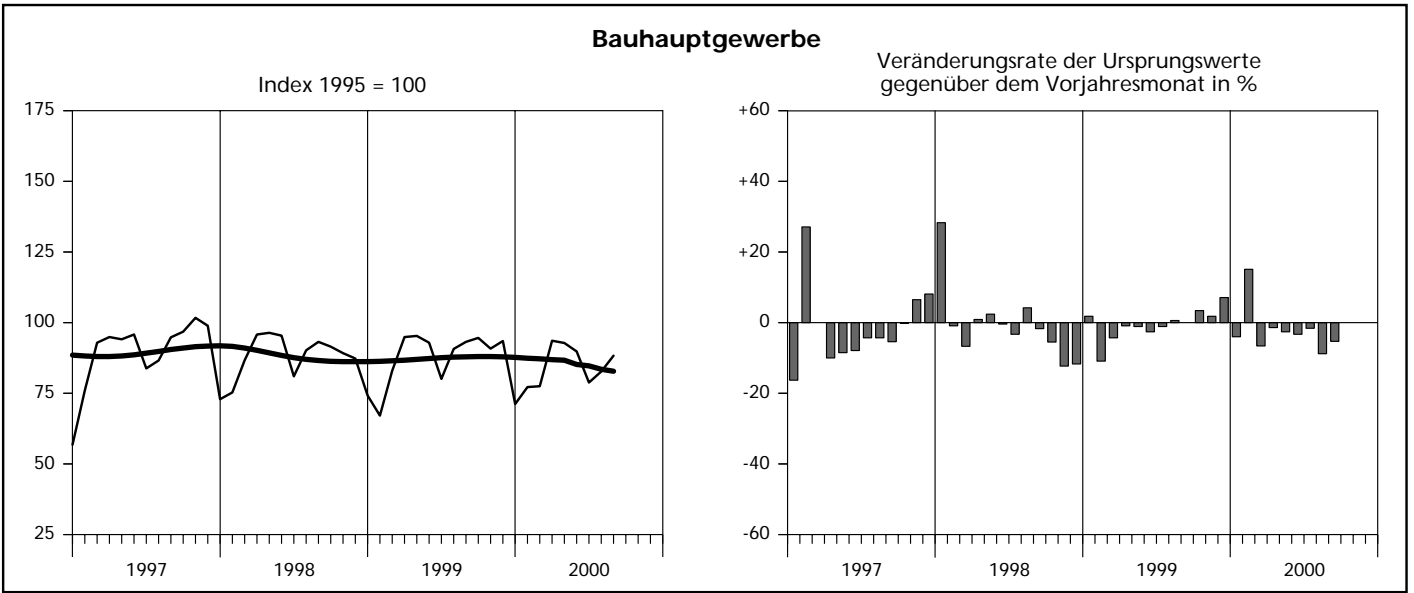
Ursprungswerte
 Bereinigt von Zufälligkeiten und saisonalen Einflüssen

Index des realen Auftragseingangs



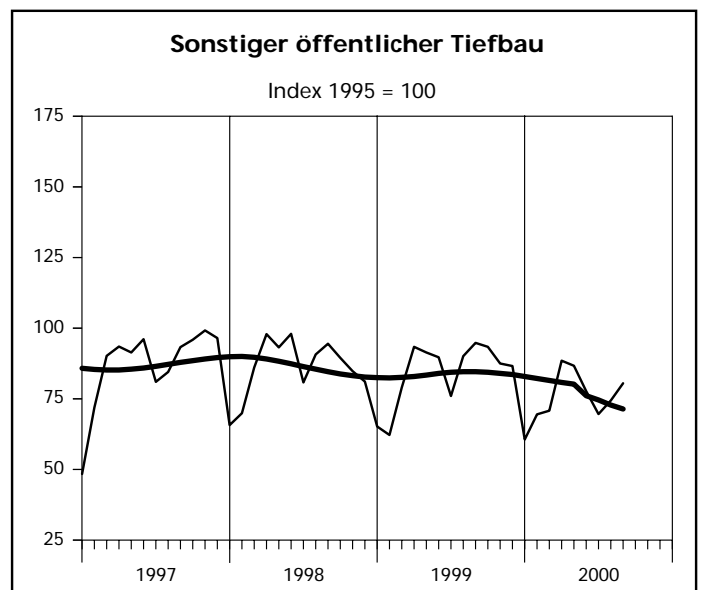
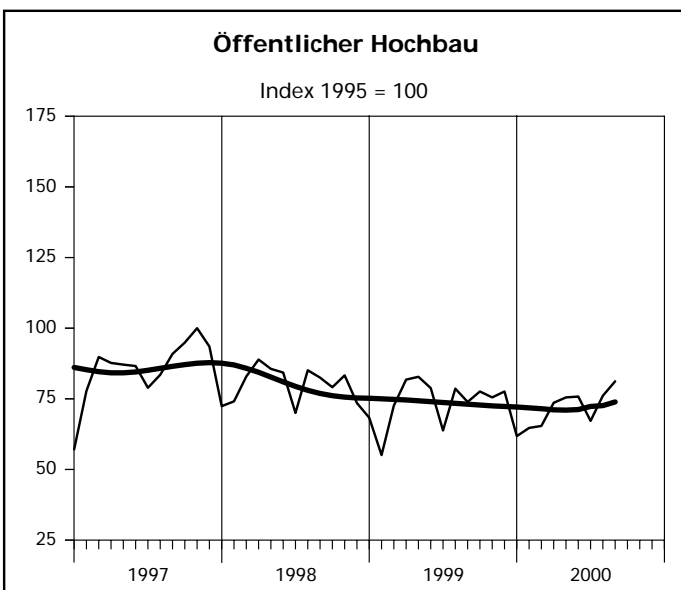
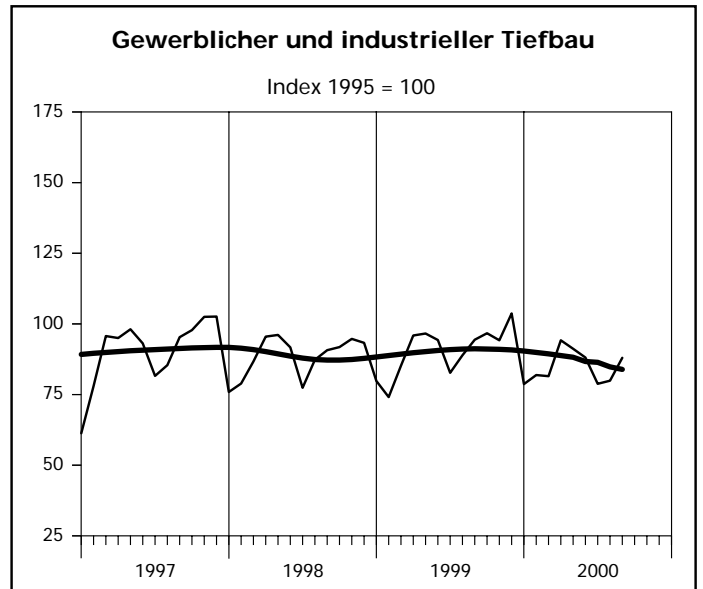
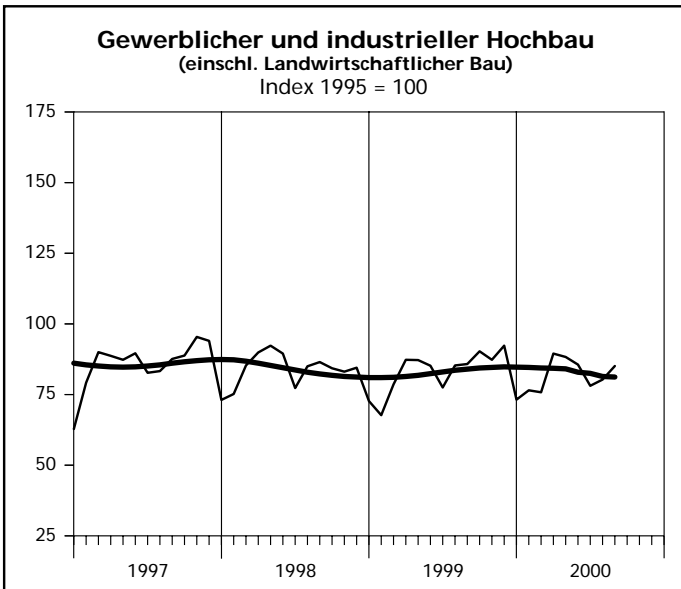
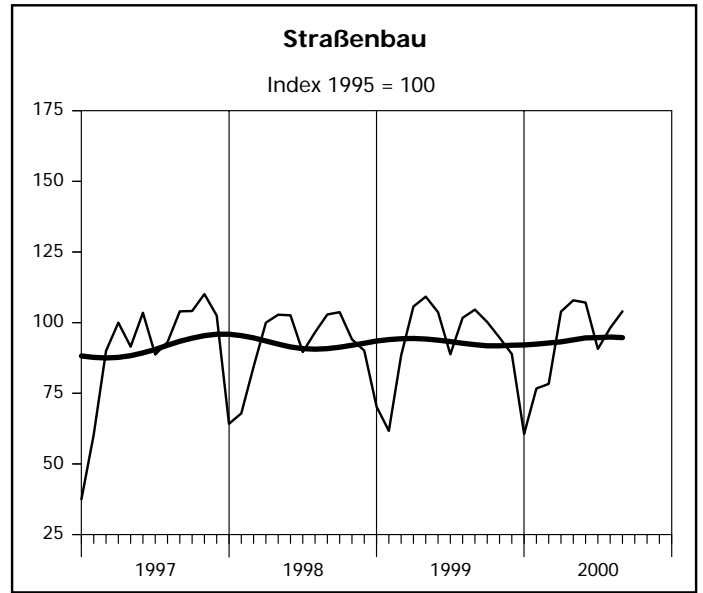
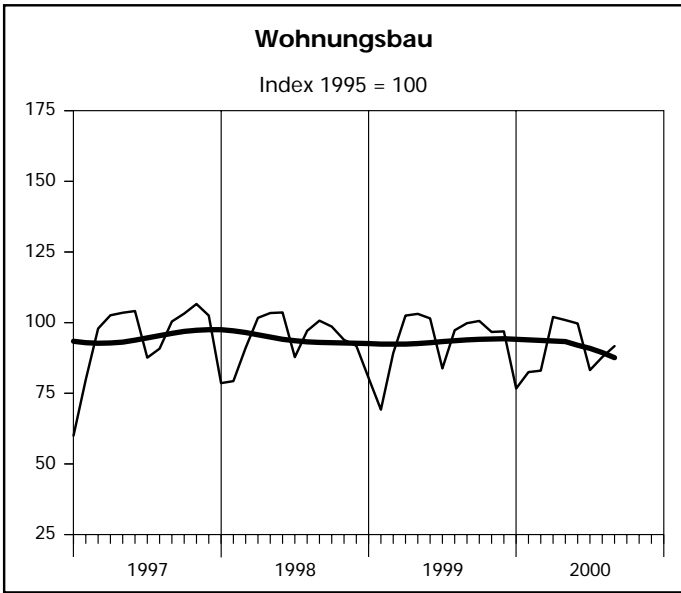
— Ursprungswerte — Bereinigt von Zufälligkeiten und saisonalen Einflüssen

Index der Nettoproduktion



Ursprungswerte
 Bereinigt von Zufälligkeiten und saisonalen Einflüssen

Index der Nettoproduktion



— Ursprungswerte — Bereinigt von Zufälligkeiten und saisonalen Einflüssen

**1. Index des realen Auftragsein
- Ergebnisse der Betriebe von Unter**

Lfd. Nr.	Jahr Monat	Index des realen Auftragseingangs im								
		Bauhaupt- gewerbe insgesamt	Hochbau				Tiefbau			
			zusammen	Wohnungs- bau	gewerb- licher und industrieller Bau ¹⁾	öffentlicher Bau	zusammen	Straßenbau	gewerb- licher und industrieller Bau	sonstiger öffentlicher Bau
1995 = 100										
1	1995	100	100	100	100	100	100	100	100	100
2	1996	93,1	95,3	109,8	89,7	77,6	89,5	89,0	90,3	89,0
3	1997	93,4	91,0	98,8	85,5	92,0	97,4	98,3	98,0	95,8
4	1998	92,0	85,1	95,2	82,6	66,7	103,2	106,7	104,7	98,4
5	1999	91,1	89,4	98,6	88,3	67,4	93,9	94,9	96,4	89,8
6	2000 (Kumuliert)	80,2	79,0	85,4	77,9	65,0	82,0	85,8	85,9	73,9
7	1999 Januar	71,3	70,0	62,2	81,1	44,0	73,3	50,3	93,9	65,7
8	Februar	78,9	88,4	90,6	94,7	54,6	63,7	65,4	75,8	46,4
9	März	110,3	115,1	113,6	122,1	88,6	102,5	113,0	101,7	94,8
10	April	80,9	77,4	83,2	77,6	59,5	86,5	95,4	84,8	81,3
11	Mai	92,0	85,4	101,3	78,7	68,3	102,7	111,0	93,5	107,8
12	Juni	112,9	114,0	119,6	116,2	88,1	111,0	160,6	93,8	92,0
13	Juli	83,6	77,7	95,0	72,2	51,9	93,0	93,5	92,7	93,0
14	August	97,0	94,4	98,3	97,5	69,1	101,2	114,9	96,5	95,7
15	September	105,1	99,5	102,7	93,7	116,2	114,1	106,6	122,0	109,9
16	Oktober	85,7	83,6	93,0	83,8	55,2	89,1	81,4	101,3	79,7
17	November	80,5	77,7	102,0	69,4	43,5	85,1	68,3	96,5	84,2
18	Dezember	95,2	89,3	121,5	72,5	69,5	104,6	78,2	104,0	127,5
19	2000 Januar	66,1	66,8	73,6	64,7	56,1	65,1	57,7	74,5	59,0
20	Februar	66,9	70,7	79,2	74,0	31,3	60,9	55,9	76,6	44,4
21	März	82,6	85,2	94,1	80,0	82,2	78,5	85,2	78,1	73,5
22	April	79,2	77,7	91,4	73,8	54,7	81,5	81,2	89,7	71,1
23	Mai	88,7	86,9	90,8	89,8	63,2	91,4	96,4	91,4	87,3
24	Juni	87,5	83,6	82,8	79,7	103,0	93,7	115,6	93,4	75,8
25	Juli	87,6	85,2	87,8	86,8	70,4	91,5	89,6	90,0	95,0
26	August	75,4	70,1	79,6	68,0	51,6	83,8	92,4	86,3	73,2
27	September	87,5	84,7	89,5	84,3	72,5	92,0	97,9	92,9	85,8
28	Oktober
29	November
30	Dezember

1) einschl. landwirtschaftlichen Baus

2. Produktionsindex im - Ergebnisse der Betriebe von Unter

Lfd. Nr.	Jahr Monat	Produktionsindex im								
		Bauhaupt- gewerbe insgesamt	Hochbau				Tiefbau			
			zusammen	Wohnungs- bau	gewerb- licher und industrieller Bau ¹⁾	öffentlicher Bau	zusammen	Straßenbau	gewerb- licher und industrieller Bau	sonstiger öffentlicher Bau
1995 = 100										
1	1995	100	100	100	100	100	100	100	100	100
2	1996	91,3	92,6	96,7	89,8	90,2	89,6	91,1	86,8	92,2
3	1997	89,4	89,5	94,9	85,8	85,6	89,3	90,5	90,5	86,8
4	1998	87,9	87,6	94,0	83,8	80,1	88,4	91,6	88,3	86,0
5	1999	87,5	86,3	93,4	83,1	73,9	89,1	93,2	90,5	84,1
6	2000 (Kumuliert)	83,5	83,7	89,7	81,4	71,3	83,4	91,9	84,7	75,4
7	1999 Januar	74,2	75,3	80,4	72,7	68,3	72,9	70,3	79,8	65,2
8	Februar	67,1	66,9	69,2	67,7	55,1	67,3	61,7	74,1	62,2
9	März	83,0	82,2	89,2	78,6	72,6	84,0	88,4	85,2	79,0
10	April	94,9	92,9	102,5	87,3	81,8	97,4	105,7	95,9	93,4
11	Mai	95,3	93,2	103,1	87,2	82,8	97,9	109,2	96,6	91,4
12	Juni	92,9	91,1	101,5	85,2	78,8	95,1	103,7	94,3	89,7
13	Juli	80,1	78,5	83,8	77,5	63,8	82,0	88,8	82,7	76,0
14	August	90,7	89,5	97,3	85,3	78,6	92,3	101,7	88,9	90,1
15	September	93,2	90,2	99,8	85,8	73,9	96,9	104,6	94,4	94,8
16	Oktober	94,6	93,1	100,6	90,3	77,6	96,5	100,2	96,7	93,4
17	November	90,8	89,8	96,7	87,3	75,5	92,2	94,7	94,2	87,5
18	Dezember	93,5	92,5	96,9	92,3	77,6	94,7	88,9	103,7	86,6
19	2000 Januar	71,2	73,3	76,7	73,2	61,8	68,6	60,6	78,7	60,6
20	Februar	77,2	77,7	82,5	76,5	64,7	76,7	76,7	81,9	69,5
21	März	77,5	77,6	83,0	75,8	65,4	77,3	78,3	81,5	70,8
22	April	93,6	92,8	102,0	89,5	73,6	94,7	103,9	94,2	88,5
23	Mai	92,8	92,0	100,9	88,3	75,5	93,7	107,9	91,2	86,7
24	Juni	89,8	90,3	99,7	85,6	75,8	89,3	107,1	88,1	77,7
25	Juli	78,8	78,9	83,2	78,1	67,2	78,7	90,7	78,8	69,6
26	August	82,7	82,9	87,8	80,3	76,1	82,5	98,1	79,9	74,4
27	September	88,3	87,4	91,7	85,1	81,2	89,4	104,0	88,0	80,5
28	Oktober
29	November
30	Dezember

1) einschl. landwirtschaftlichen Baus

3. Auftragseingang im Bauhauptgewerbe
- Ergebnisse der Betriebe von Unter
1 000

Lfd. Nr.	Jahr Monat						
		insgesamt	darunter im Hochbau	Wohnungs- bau	Landwirt- schaftlicher Bau	Gewerblicher und industrieller Hochbau	Hochbau für Bahn und Post
1	1995	23 626 680	14 554 359	5 096 665	45 032	7 433 406	237 571
2	1996	22 040 298	13 950 834	5 597 951	69 392	6 709 013	213 142
3	1997	22 124 577	13 335 827	5 023 690	63 151	6 366 938	261 033
4	1998	22 039 437	12 589 719	4 862 432	74 252	6 316 850	148 027
5	1999	21 993 259	13 294 322	5 058 579	69 809	6 824 337	130 448
6	2000 (Kumuliert)	14 724 105	8 902 515	3 309 562	47 388	4 513 270	144 411
7	1999 Januar	1 429 893	867 982	265 294	4 910	530 054	2 040
8	Februar	1 583 599	1 093 735	386 310	2 851	619 239	3 849
9	März	2 211 423	1 423 914	484 406	6 091	789 014	12 205
10	April	1 624 422	958 352	355 477	4 384	506 040	3 348
11	Mai	1 846 564	1 056 322	432 624	6 671	458 528	56 304
12	Juni	2 267 368	1 412 383	510 960	16 572	748 521	4 432
13	Juli	1 677 501	961 497	406 033	4 095	464 678	9 093
14	August	1 955 632	1 172 027	420 840	7 007	634 501	5 936
15	September	2 119 972	1 236 275	439 699	5 182	611 780	5 226
16	Oktober	1 728 128	1 037 353	397 970	4 235	530 657	21 655
17	November	1 627 410	965 531	437 698	4 108	453 750	4 573
18	Dezember	1 921 347	1 108 951	521 268	3 703	477 575	1 787
19	2000 Januar	1 337 856	831 114	315 607	5 786	423 150	2 115
20	Februar	1 362 828	883 695	340 598	3 601	489 474	2 566
21	März	1 681 465	1 064 833	404 722	4 628	528 856	2 267
22	April	1 610 864	970 070	393 209	2 634	477 183	14 243
23	Mai	1 812 908	1 090 658	391 453	7 211	554 248	41 666
24	Juni	1 790 258	1 049 138	356 857	7 786	477 920	50 013
25	Juli	1 790 852	1 068 998	378 633	3 748	569 695	9 869
26	August	1 544 196	879 956	342 858	6 690	446 757	4 994
27	September	1 792 878	1 064 053	385 625	5 304	545 987	16 678
28	Oktober
29	November
30	Dezember

**seit 1995 nach Bauarten und Auftraggebern
nehmen mit 20 und mehr Beschäftigten -
DM**

Auftragseingang						Lfd. Nr.
davon						
Hochbau für Organisationen ohne Erwerbszweck	Hochbau für Körperschaften des öffentlichen Rechts	Gewerblicher und industrieller Tiefbau	Tiefbau für Bahn und Post	Straßenbau	Sonstiger Tiefbau für Körperschaften des öffentlichen Rechts und für Organisationen ohne Erwerbszweck	
551 700	1 189 985	3 483 417	291 976	2 409 224	2 887 704	1
371 218	990 118	2 899 529	497 588	2 137 851	2 554 496	2
437 971	1 183 044	3 204 423	481 473	2 357 837	2 745 017	3
300 673	887 485	3 320 713	680 479	2 603 763	2 844 763	4
332 558	878 591	3 282 050	456 403	2 347 775	2 612 709	5
257 323	630 561	2 323 615	236 564	1 633 132	1 628 279	6
18 620	47 064	240 067	60 396	102 804	158 644	7
13 377	68 109	234 323	9 221	134 115	112 205	8
46 502	85 696	294 559	32 085	231 587	229 278	9
22 944	66 159	255 080	18 190	196 065	196 735	10
20 058	82 137	262 268	38 834	228 147	260 993	11
71 463	60 435	276 697	25 460	330 074	222 754	12
19 063	58 535	258 307	40 314	192 141	225 242	13
28 453	75 290	246 224	67 231	238 108	232 042	14
23 834	150 554	366 583	29 591	220 931	266 592	15
24 296	58 540	281 455	47 480	168 611	193 229	16
16 449	48 953	268 460	46 388	142 283	204 748	17
27 499	77 119	298 027	41 213	162 909	310 247	18
22 873	61 583	208 908	34 311	120 091	143 432	19
18 267	29 189	221 463	31 437	117 827	108 406	20
21 343	103 017	234 658	22 962	179 539	179 473	21
23 554	59 247	267 030	28 993	171 112	173 659	22
32 673	63 407	284 464	19 364	204 450	213 972	23
49 212	107 350	285 456	24 717	244 980	185 967	24
30 900	76 153	275 092	23 816	190 058	232 888	25
24 337	54 320	261 842	25 911	196 708	179 779	26
34 164	76 295	284 702	25 053	208 367	210 703	27
...	28
...	29
...	30

4. Auftragseingang im Bauhauptgewerbe nach Betriebsgrößenklassen und Bauarten
- Ergebnisse der Betriebe von Unternehmen mit 20 und mehr Beschäftigten -
1 000 DM

Bauart	Auftragseingang in Betrieben			
	insgesamt	davon in Betrieben mit ... Beschäftigten		
		unter 50	50 - 199	200 und mehr
Wohnungsbau	385 625	219 678	133 817	32 130
Gewerblicher und industrieller Bau sowie landwirtschaftlicher Bau	877 724	161 291	446 028	270 405
Öffentlicher Bau und Verkehrsbau	529 528	118 538	320 209	90 781
Insgesamt	1 792 877	499 507	900 054	393 316

5. Auftragsbestand im Bauhauptgewerbe seit 1998 nach Bauarten
1 000 DM

Bauart	Auftragsbestand						
	31. 12.	31. 03.	30. 6.	30. 9.	31.12.	31.03.	30. 6.
	1998	1999			2000		
Bauhauptgewerbe insgesamt	8 883 506	9 809 905	10 195 775	9 732 769	8 551 186	8 336 209	8 186 538
Hochbau zusammen	5 347 017	6 102 670	6 360 407	6 053 590	5 286 773	5 194 408	4 943 534
davon							
Wohnungsbau	1 792 858	2 020 346	2 012 936	1 942 784	1 762 531	1 691 646	1 628 043
gewerblicher und industrieller Hochbau ¹⁾	2 876 224	3 409 030	3 710 148	3 395 944	2 879 464	2 931 633	2 717 485
öffentlicher Hochbau	677 935	673 294	637 323	714 862	644 778	571 129	598 006
Tiefbau zusammen	3 536 489	3 707 235	3 835 368	3 679 179	3 264 413	3 141 801	3 243 004
davon							
Straßenbau	753 380	929 290	975 639	958 293	706 417	779 203	809 363
gewerblicher und industrieller Tiefbau	1 328 044	1 431 434	1 580 150	1 380 007	1 333 669	1 236 012	1 397 533
sonstiger öffentlicher Tiefbau	1 455 065	1 346 511	1 279 579	1 340 879	1 224 327	1 126 586	1 036 108

1) einschl. landwirtschaftlichen Baus

**6. Betriebe, Beschäftigte, Brutto-lohn- und -gehaltsumme
sowie Gesamtumsatz im Bauhauptgewerbe seit 1995
- Ergebnisse der Betriebe von Unternehmen mit 20 und mehr Beschäftigten -**

Jahr Monat	Betriebe	Beschäftigte						Brutto- lohn- summe ¹⁾	Brutto- gehalt- summe	Gesamt- umsatz ²⁾
		ins- gesamt	davon							
			tätige (Mit- inhaber/ -innen und unbezahlt mithelfende Familien- angehörige	kauf- männische und tech- nische Ange- stellte und Auszu- bildende	Fach- arbeiter/ -innen, Poliere, Meister/ -innen	(Fach) Werker/ -innen	gewerblich Auszubil- dende, Umschüler/ -innen, Anlernlinge und Praktikanten			
Anzahl						1 000 DM				
1995	2 156	144 246	1 089	26 461	86 596	22 961	7 139	6 196 845	2 209 166	27 011 021
1996	2 092	132 788	954	25 563	78 445	20 839	6 986	5 701 526	2 168 352	25 144 636
1997	1 965	120 599	857	24 171	71 145	18 196	6 230	5 133 040	2 076 302	24 902 796
1998	1 924	114 411	855	23 584	66 924	17 360	5 688	4 873 226	2 056 717	25 212 174
1999	1 854	108 306	804	22 784	63 379	16 088	5 249	4 682 411	2 041 416	25 291 540
2000 (Kumuliert)	1 812	103 500	762	22 011	60 431	15 301	4 994	3 277 926	1 453 340	16 834 513
1999 Januar	1 873	108 864	810	22 981	63 688	15 943	5 442	343 595	157 630	1 357 728
Februar	1 868	107 587	803	22 883	62 992	15 623	5 286	308 300	155 363	1 552 259
März	1 861	107 677	807	22 849	63 029	15 771	5 221	372 774	158 850	1 902 659
April	1 857	107 876	801	22 700	63 396	15 855	5 124	419 883	168 567	2 141 164
Mai	1 848	107 641	807	22 790	62 899	16 065	5 080	382 325	167 429	1 972 055
Juni	1 847	107 679	809	22 629	63 340	16 133	4 768	395 357	179 525	2 237 360
Juli	1 843	108 010	819	22 618	63 677	16 262	4 634	401 644	169 569	2 190 933
August	1 840	109 687	807	22 900	64 092	16 381	5 507	400 901	162 939	2 150 953
September	1 829	108 190	821	22 546	63 028	16 285	5 510	397 491	162 516	2 449 077
Oktober	1 861	109 765	802	22 901	63 983	16 557	5 522	398 003	164 414	2 318 838
November	1 859	108 893	791	22 811	63 606	16 194	5 491	482 988	221 929	2 404 341
Dezember	1 859	107 797	774	22 803	62 821	15 991	5 408	379 150	172 685	2 614 173
2000 Januar	1 845	104 941	773	22 229	61 301	15 380	5 258	334 530	156 959	1 378 372
Februar	1 833	104 063	751	21 979	60 966	15 234	5 133	325 207	153 712	1 603 970
März	1 826	104 164	743	22 141	61 020	15 208	5 052	359 938	158 274	1 823 794
April	1 824	104 204	740	22 178	60 957	15 314	5 015	371 307	163 704	1 744 381
Mai	1 817	104 305	772	22 321	60 891	15 335	4 986	391 464	165 474	2 065 816
Juni	1 805	102 932	758	21 854	60 302	15 286	4 732	371 687	175 709	1 998 777
Juli	1 796	102 354	772	21 798	59 993	15 379	4 412	371 041	162 187	2 030 897
August	1 785	102 738	777	21 866	59 579	15 317	5 199	393 502	159 041	2 106 432
September	1 773	101 795	772	21 732	58 870	15 260	5 161	359 250	158 280	2 082 074
Oktober
November
Dezember

1) einschl. Gehälter für Poliere, (Schacht)meister und -meisterinnen – 2) ohne Umsatzsteuer

7. Geleistete Arbeitsstunden im Bau
- Ergebnisse der Betriebe von Unter
1 000

Lfd. Nr.	Jahr Monat						
		insgesamt	darunter im Hochbau	Wohnungs- bau	Landwirt- schaftlicher Bau	Gewerblicher und industrieller Hochbau	Hochbau für Bahn und Post
1	1995	170 782	92 681	37 725	487	43 646	448
2	1996	152 631	84 428	35 840	482	37 961	917
3	1997	142 962	77 825	33 592	539	34 528	829
4	1998	136 625	73 797	32 248	702	32 521	750
5	1999	129 949	68 972	30 425	480	30 951	500
6	2000 (Kumuliert)	91 674	48 912	21 337	310	22 233	358
7	1999 Januar	9 157	5 023	2 182	37	2 256	38
8	Februar	8 241	4 440	1 869	32	2 096	33
9	März	11 678	6 250	2 759	38	2 802	33
10	April	11 536	6 085	2 734	39	2 678	34
11	Mai	10 937	5 777	2 602	32	2 532	36
12	Juni	11 752	6 216	2 818	45	2 724	27
13	Juli	10 566	5 585	2 426	33	2 550	68
14	August	11 947	6 339	2 807	59	2 800	49
15	September	12 222	6 360	2 866	46	2 815	49
16	Oktober	11 811	6 241	2 747	48	2 807	56
17	November	11 267	5 970	2 617	36	2 710	45
18	Dezember	8 835	4 686	1 998	35	2 181	32
19	2000 Januar	8 803	4 857	2 067	32	2 243	57
20	Februar	9 554	5 143	2 225	25	2 371	42
21	März	10 473	5 604	2 440	34	2 570	31
22	April	9 846	5 200	2 326	27	2 335	50
23	Mai	11 894	6 274	2 801	41	2 822	33
24	Juni	9 899	5 296	2 382	39	2 326	51
25	Juli	9 585	5 100	2 187	30	2 357	40
26	August	10 968	5 840	2 518	40	2 651	30
27	September	10 652	5 598	2 391	42	2 558	24
28	Oktober
29	November
30	Dezember

**hauptgewerbe seit 1995 nach Bauarten
nehmen mit 20 und mehr Beschäftigten -
Stunden**

Geleistete Arbeitsstunden						Lfd. Nr.
davon						
Hochbau für Organisationen ohne Erwerbszweck	Hochbau für Körperschaften des öffentlichen Rechts	Gewerblicher und industrieller Tiefbau	Tiefbau für Bahn und Post	Straßenbau	Sonstiger Tiefbau für Körperschaften des öffentlichen Rechts und für Organisationen ohne Erwerbszweck	
3 705	6 670	30 586	4 006	18 590	24 919	1
3 159	6 069	25 968	3 300	16 503	22 432	2
2 697	5 640	26 312	2 911	15 706	20 208	3
2 437	5 139	25 428	2 355	15 502	19 543	4
2 168	4 448	24 647	2 738	15 208	18 384	5
1 666	3 008	17 286	1 953	11 199	12 324	6
169	341	1 851	154	949	1 180	7
132	278	1 715	137	829	1 120	8
168	450	2 220	220	1 359	1 629	9
209	391	2 139	237	1 407	1 668	10
180	395	2 017	238	1 369	1 536	11
214	388	2 187	245	1 437	1 667	12
157	351	2 011	213	1 284	1 473	13
209	415	2 179	212	1 470	1 747	14
194	390	2 248	280	1 505	1 829	15
207	376	2 162	310	1 377	1 721	16
187	375	2 114	284	1 295	1 604	17
142	298	1 804	208	927	1 210	18
134	324	1 804	201	829	1 112	19
170	310	1 897	189	1 050	1 275	20
199	330	2 047	227	1 173	1 422	21
161	301	1 838	209	1 213	1 386	22
204	373	2 182	240	1 540	1 658	23
184	314	1 817	194	1 314	1 278	24
187	299	1 788	201	1 230	1 266	25
194	407	1 958	243	1 451	1 476	26
233	350	1 955	249	1 399	1 451	27
...	28
...	29
...	30

**8. Baugewerblicher Umsatz im Bau
- Ergebnisse der Betriebe von Unter
1 000**

Lfd. Nr.	Jahr Monat						
		insgesamt	darunter im Hochbau	Wohnungs- bau	Landwirt- schaftlicher Bau	Gewerblicher und industrieller Hochbau	Hochbau für Bahn und Post
1	1995	26 661 874	16 119 300	5 872 426	72 485	8 222 663	115 728
2	1996	24 869 920	15 214 401	5 719 422	69 861	7 469 217	283 919
3	1997	24 601 420	15 183 373	5 675 664	68 120	7 570 383	334 272
4	1998	24 894 197	15 258 531	5 637 687	124 974	7 670 643	252 013
5	1999	24 988 148	14 891 107	5 530 256	67 458	7 810 834	113 020
6	2000 (Kumuliert)	16 581 836	10 063 453	3 626 591	48 046	5 346 848	111 395
7	1999 Januar	1 344 104	857 707	292 457	3 340	474 740	7 472
8	Februar	1 538 004	918 021	318 071	3 651	507 739	5 569
9	März	1 879 113	1 149 930	425 151	6 205	582 832	5 886
10	April	2 116 419	1 229 748	439 912	4 833	651 529	14 096
11	Mai	1 951 196	1 154 487	451 794	7 108	579 445	10 966
12	Juni	2 210 111	1 300 156	508 357	6 681	663 285	4 610
13	Juli	2 160 548	1 338 609	496 032	4 046	705 837	9 731
14	August	2 117 357	1 230 361	483 848	6 675	624 808	11 189
15	September	2 419 644	1 416 398	529 100	7 836	743 742	9 034
16	Oktober	2 290 493	1 350 474	493 939	6 736	728 584	8 262
17	November	2 377 330	1 388 243	510 329	4 661	755 376	10 673
18	Dezember	2 583 829	1 556 973	581 266	5 686	792 917	15 532
19	2000 Januar	1 360 891	846 652	300 560	4 370	457 357	8 872
20	Februar	1 583 490	993 454	357 398	3 404	531 201	10 902
21	März	1 798 024	1 119 393	405 439	3 236	596 754	6 338
22	April	1 720 719	1 039 895	379 081	3 926	554 625	10 405
23	Mai	2 038 255	1 222 040	459 301	4 348	633 339	8 787
24	Juni	1 970 634	1 169 319	406 050	11 562	620 814	12 809
25	Juli	1 980 280	1 185 865	430 695	3 998	633 637	20 326
26	August	2 071 840	1 237 112	445 187	8 013	648 194	15 171
27	September	2 057 703	1 249 723	442 880	5 189	670 927	17 785
28	Oktober
29	November
30	Dezember

1) ohne Umsatzsteuer

**hauptgewerbe seit 1995 nach Bauarten
nehmen mit 20 und mehr Beschäftigten -
DM**

Baugewerblicher Umsatz ¹⁾						Lfd. Nr.
davon						
Hochbau für Organisationen ohne Erwerbszweck	Hochbau für Körperschaften des öffentlichen Rechts	Gewerblicher und industrieller Tiefbau	Tiefbau für Bahn und Post	Straßenbau	Sonstiger Tiefbau für Körperschaften des öffentlichen Rechts und für Organisationen ohne Erwerbszweck	
587 684	1 248 314	3 992 371	364 103	2 753 720	3 432 380	1
508 722	1 163 260	3 450 577	418 681	2 565 278	3 220 983	2
455 207	1 079 727	3 499 312	408 418	2 518 671	2 991 646	3
410 336	1 162 878	3 679 548	498 452	2 365 915	3 091 751	4
335 570	1 033 969	3 724 080	670 625	2 548 358	3 153 978	5
258 893	671 680	2 518 775	389 443	1 809 180	1 800 985	6
21 163	58 535	205 443	39 048	99 764	142 142	7
21 205	61 786	259 204	46 243	129 019	185 517	8
23 891	105 965	284 860	42 744	186 669	214 910	9
24 898	94 480	281 498	61 600	193 499	350 074	10
31 901	73 273	283 277	65 777	197 031	250 624	11
29 716	87 507	315 522	52 345	257 429	284 659	12
24 937	98 026	314 775	33 683	217 929	255 552	13
29 454	74 387	334 104	47 052	231 943	273 897	14
26 758	99 928	343 340	75 736	271 855	312 315	15
32 961	79 992	332 736	71 252	249 709	286 322	16
31 932	75 272	359 185	66 912	273 472	289 518	17
36 754	124 818	410 136	68 233	240 039	308 448	18
20 122	55 371	236 330	41 443	99 351	137 115	19
24 955	65 594	249 831	35 286	136 766	168 153	20
25 774	81 852	271 761	39 396	180 855	186 619	21
25 945	65 913	270 441	35 244	181 260	193 879	22
34 928	81 337	303 213	44 659	241 029	227 314	23
30 306	87 778	294 627	53 665	237 225	215 798	24
28 721	68 488	296 777	40 697	234 310	222 631	25
28 868	91 679	293 910	57 553	270 031	213 234	26
39 274	73 668	301 885	41 500	228 353	236 242	27
...	28
...	29
...	30

**9. Beschäftigte, Bruttolohn- und -gehaltsumme,
im Bauhauptgewerbe im Vergleich zum Vormonat und
- Ergebnisse der Betriebe von Unter**

Lfd. Nr.	Verwaltungsbezirk	Beschäftigte			Bruttolohn- und -gehaltsumme		
		September	August	September	September	August	September
		1999	2000		1999	2000	
		Anzahl			1 000 DM		
	Kreisfreie Städte						
1	Düsseldorf	4 104	3 692	3 355	24 659	22 379	19 619
2	Duisburg	3 908	3 462	3 405	22 051	18 892	18 095
3	Essen	4 920	4 422	4 519	29 049	26 242	25 759
4	Krefeld	1 618	1 380	1 374	7 153	6 457	6 239
5	Mönchengladbach	1 100	1 054	1 059	5 272	5 403	5 012
6	Mülheim an der Ruhr	2 229	1 964	1 989	13 447	11 513	12 595
7	Oberhausen	1 616	1 496	1 513	9 004	8 420	7 894
8	Remscheid	726	744	744	3 781	4 165	3 942
9	Solingen	506	501	490	2 418	2 427	2 262
10	Wuppertal	588	611	598	3 181	3 461	3 070
	Kreise						
11	Kleve	2 102	2 093	2 088	10 221	10 703	9 754
12	Mettmann	1 921	1 646	1 633	11 262	10 053	9 715
13	Neuss	1 864	1 667	1 654	9 597	9 037	8 222
14	Viersen	1 337	1 288	1 294	6 436	6 528	6 235
15	Wesel	2 739	2 483	2 428	14 432	12 974	12 115
16	Reg.-Bez. Düsseldorf	31 278	28 503	28 143	171 963	158 654	150 528
	Kreisfreie Städte						
17	Aachen	1 046	1 012	1 021	5 593	5 693	5 303
18	Bonn	917	973	974	4 667	5 496	5 130
19	Köln	6 525	6 092	5 924	38 540	38 251	36 136
20	Leverkusen	1 167	1 092	1 092	5 763	5 857	5 514
	Kreise						
21	Aachen	842	816	811	4 177	3 857	3 800
22	Düren	1 207	1 217	1 221	6 032	6 702	6 193
23	Erftkreis	1 951	1 980	1 977	10 259	11 580	10 849
24	Euskirchen	1 176	1 154	1 158	5 547	5 861	5 475
25	Heinsberg	2 240	2 151	2 153	10 678	10 750	10 021
26	Oberbergischer Kreis	1 421	1 400	1 409	6 687	7 027	6 485
27	Rhein.-Berg. Kreis	632	582	581	2 853	2 928	2 658
28	Rhein-Sieg-Kreis	2 623	2 638	2 632	12 984	13 563	12 742
29	Reg.-Bez. Köln	21 747	21 107	20 953	113 780	117 565	110 306
	Kreisfreie Städte						
30	Bottrop	585	937	937	3 588	6 106	5 953
31	Gelsenkirchen	960	1 250	1 229	4 700	6 562	5 930
32	Münster	2 468	2 296	2 299	12 998	12 294	11 784

1) ohne Umsatzsteuer

**geleistete Arbeitsstunden sowie Umsätze
zum Vorjahresmonat nach Verwaltungsbezirken
nehmen mit 20 und mehr Beschäftigten -**

Geleistete Arbeitsstunden			Baugewerblicher Umsatz ¹⁾			Gesamtumsatz ¹⁾			Lfd. Nr.
September	August	September	September	August	September	September	August	September	
1999	2000		1999	2000		1999	2000		
1 000 Std.			1 000 DM						
367	311	283	128 128	111 193	83 407	128 134	111 233	83 424	1
425	349	335	93 573	57 476	60 584	93 638	57 476	60 584	2
424	369	370	147 331	119 621	130 419	148 425	121 638	130 711	3
168	136	140	23 248	18 084	19 095	23 248	18 086	19 096	4
139	118	120	19 407	22 579	21 170	19 595	22 876	21 327	5
244	186	213	28 506	16 959	23 579	29 779	17 838	25 033	6
186	160	167	35 051	31 535	28 023	35 164	31 540	28 026	7
69	74	66	18 025	23 829	13 381	20 109	25 622	15 121	8
61	56	56	12 678	7 201	9 361	12 686	7 209	9 376	9
69	65	61	16 096	15 520	17 696	16 222	15 538	17 701	10
251	226	228	71 625	37 943	44 825	73 043	39 039	45 701	11
236	188	187	47 645	39 654	32 703	48 141	40 359	33 065	12
210	171	168	35 071	31 788	26 548	35 149	31 923	26 622	13
174	159	157	24 169	25 643	28 059	24 772	26 371	28 683	14
342	292	276	48 121	48 707	45 931	48 359	48 748	45 935	15
3 365	2 860	2 827	748 674	607 732	584 781	756 464	615 496	590 405	16
120	97	93	25 638	19 575	17 846	26 618	20 762	18 935	17
93	97	97	32 763	35 127	42 520	32 763	35 127	42 520	18
680	586	539	208 800	199 481	171 502	214 138	205 360	175 054	19
134	114	109	18 849	14 652	14 707	19 012	14 652	14 745	20
106	101	103	10 168	9 826	11 558	10 313	9 880	11 618	21
147	147	143	36 435	22 077	23 240	37 011	22 539	23 683	22
245	223	218	41 137	36 435	41 766	42 001	37 114	41 877	23
155	135	139	24 113	25 632	21 781	24 113	25 632	21 781	24
265	260	251	53 683	43 678	46 271	55 066	46 044	47 976	25
167	154	151	28 657	36 417	39 305	29 200	36 780	39 432	26
70	63	63	10 092	11 764	10 367	10 247	11 978	10 507	27
312	306	300	62 454	47 041	46 950	62 712	47 632	46 971	28
2 494	2 283	2 206	552 789	501 705	487 813	563 194	513 500	495 099	29
77	111	103	10 243	14 569	16 166	10 244	16 181	17 311	30
121	148	143	14 242	14 963	14 562	14 242	14 963	14 562	31
259	222	206	47 304	44 570	47 549	47 541	45 212	48 330	32

**Noch: 9. Beschäftigte, Bruttolohn- und -gehaltsumme,
im Bauhauptgewerbe im Vergleich zum Vormonat und
- Ergebnisse der Betriebe von Unter**

Lfd. Nr.	Verwaltungsbezirk	Beschäftigte			Bruttolohn- und -gehaltsumme		
		September	August	September	September	August	September
		1999	2000		1999	2000	
		Anzahl			1 000 DM		
	Kreise						
33	Borken	4 000	4 061	4 024	20 002	21 723	19 533
34	Coesfeld	1 219	1 165	1 149	6 025	6 322	5 766
35	Recklinghausen	4 083	3 678	3 589	21 789	20 716	19 531
36	Steinfurt	2 980	3 055	3 042	13 451	14 740	13 422
37	Warendorf	1 569	1 512	1 483	7 795	7 728	6 980
38	Reg.-Bez. Münster	17 864	17 954	17 752	90 348	96 191	88 899
	Kreisfreie Stadt						
39	Bielefeld	1 525	1 453	1 439	7 602	7 703	7 078
	Kreise						
40	Gütersloh	2 340	2 255	2 238	10 941	10 750	10 159
41	Herford	1 270	1 177	1 173	5 790	5 676	5 274
42	Höxter	1 118	1 080	1 062	4 749	4 765	4 401
43	Lippe	2 144	2 071	2 054	10 409	10 917	9 911
44	Minden-Lübbecke	2 658	2 236	2 239	12 646	10 867	9 879
45	Paderborn	1 644	1 667	1 650	7 475	8 014	7 222
46	Reg.-Bez. Detmold	12 699	11 939	11 855	59 612	58 692	53 924
	Kreisfreie Städte						
47	Bochum	1 433	1 356	1 366	7 538	7 513	7 114
48	Dortmund	6 772	7 600	7 560	34 259	38 501	36 347
49	Hagen	947	931	927	4 702	4 909	4 532
50	Hamm	887	906	896	4 124	4 190	4 317
51	Herne	3 239	1 488	1 478	18 293	9 570	9 106
	Kreise						
52	Ennepe-Ruhr Kreis	862	790	786	3 991	3 977	3 591
53	Hochsauerlandkreis	2 282	2 357	2 342	10 815	11 981	11 044
54	Märkischer Kreis	1 631	1 608	1 602	8 027	8 446	7 623
55	Olpe	887	898	888	4 195	4 558	4 181
56	Siegen-Wittgenstein	2 454	2 271	2 257	13 008	12 447	12 132
57	Soest	1 632	1 498	1 465	7 858	7 496	6 739
58	Unna	1 576	1 532	1 525	7 495	7 855	7 148
59	Reg.-Bez. Arnsberg	24 602	23 235	23 092	124 305	121 443	113 874
60	Nordrhein-Westfalen	108 190	102 738	101 795	560 008	552 545	517 531

**geleistete Arbeitsstunden sowie Umsätze
zum Vorjahresmonat nach Verwaltungsbezirken
nehmen mit 20 und mehr Beschäftigten -**

Geleistete Arbeitsstunden			Baugewerblicher Umsatz ¹⁾			Gesamtumsatz ¹⁾			Lfd. Nr.
September	August	September	September	August	September	September	August	September	
1999	2000		1999	2000		1999	2000		
1 000 Std.			1 000 DM						
478	444	454	86 199	92 135	84 920	87 783	93 501	85 492	33
141	125	124	26 774	24 532	21 344	26 777	24 602	21 511	34
491	419	395	89 850	71 069	78 140	92 482	74 032	79 795	35
352	348	329	60 416	56 115	54 642	61 354	57 103	55 579	36
199	188	175	41 542	30 526	31 757	41 762	30 816	31 963	37
2 118	2 005	1 929	376 570	348 479	349 080	382 185	356 410	354 543	38
186	159	155	38 948	34 545	31 500	39 083	34 623	31 593	39
286	249	260	53 531	49 716	50 170	55 228	52 506	52 968	40
166	142	142	24 094	19 270	22 609	24 667	19 812	23 177	41
143	126	127	18 238	15 227	15 846	18 241	15 230	15 847	42
267	241	226	39 553	42 044	34 727	39 684	42 135	34 795	43
317	259	247	51 555	38 544	40 215	52 764	39 902	40 748	44
189	186	178	34 267	26 209	24 569	34 473	26 215	24 701	45
1 554	1 362	1 335	260 186	225 555	219 636	264 140	230 423	223 829	46
175	150	149	29 032	27 935	32 944	29 089	27 953	32 989	47
634	669	647	120 250	125 135	125 508	120 597	125 526	125 857	48
120	116	115	17 721	15 151	14 718	17 731	15 151	14 731	49
105	99	99	18 036	15 852	20 533	18 132	16 186	20 742	50
270	128	120	55 953	21 020	18 895	55 953	21 020	18 895	51
100	88	86	12 077	10 075	15 482	12 089	10 080	15 524	52
282	295	275	43 871	39 130	34 297	44 215	39 409	34 638	53
207	194	183	37 274	27 560	24 911	37 396	27 888	24 964	54
112	110	104	15 552	18 995	12 270	15 800	19 078	12 378	55
285	249	246	57 575	43 779	51 852	57 695	43 957	52 016	56
194	172	158	49 445	23 444	38 693	49 739	24 028	39 141	57
202	173	171	24 637	20 289	26 287	24 658	20 322	26 325	58
2 686	2 443	2 353	481 423	388 365	416 390	483 094	390 598	418 200	59
12 217	10 953	10 650	2 419 642	2 071 836	2 057 700	2 449 077	2 106 427	2 082 076	60

**10. Betriebe, Beschäftigte, Bruttolohn- und -gehalt
- Ergebnisse der Betriebe von Unter**

Lfd. Nr.	Verwaltungsbezirk	Betriebe		tätige (Mit)inhaber/-innen und unbezahlt mithelfende Familienangehörige	kaufmännische und technische Angestellte und Auszubildende	Facharbeiter/-innen, Poliere und Meister/-innen
		insgesamt	darunter Arbeitsgemeinschaften			
Anzahl						
	Kreisfreie Städte					
1	Düsseldorf	43	-	22	1 169	1 586
2	Duisburg	42	-	15	781	1 985
3	Essen	49	-	8	1 782	2 145
4	Krefeld	18	-	10	188	962
5	Mönchengladbach	27	-	11	178	605
6	Mülheim an der Ruhr	13	-	2	424	1 447
7	Oberhausen	23	-	8	276	962
8	Remscheid	8	-	5	200	409
9	Solingen	13	-	9	68	274
10	Wuppertal	16	-	7	123	360
	Kreise					
11	Kleve	43	-	13	410	1 232
12	Mettmann	34	-	13	372	860
13	Neuss	29	-	9	343	906
14	Viersen	30	-	20	220	698
15	Wesel	49	-	21	444	1 418
16	Reg.-Bez. Düsseldorf	437	-	173	6 978	15 849
	Kreisfreie Städte					
17	Aachen	15	-	5	262	550
18	Bonn	23	1	1	228	510
19	Köln	71	1	19	2 086	2 848
20	Leverkusen	21	-	12	177	519
	Kreise					
21	Aachen	17	-	10	92	496
22	Düren	17	-	9	206	719
23	Erfthkreis	36	-	15	391	1 096
24	Euskirchen	21	-	17	146	733
25	Heinsberg	29	-	25	409	1 161
26	Oberbergischer Kreis	41	-	24	232	792
27	Rhein.-Berg. Kreis	17	-	15	105	288
28	Rhein-Sieg-Kreis	54	-	20	495	1 414
29	Reg.-Bez. Köln	362	2	172	4 829	11 126
	Kreisfreie Städte					
30	Bottrop	9	-	1	171	599
31	Gelsenkirchen	14	-	4	207	679
32	Münster	33	-	12	663	1 072

1) einschl. Gehälter für Poliere, (Schacht)meister und -meisterinnen

**summe im Bauhauptgewerbe nach Verwaltungsbezirken
nehmen mit 20 und mehr Beschäftigten -**

Beschäftigte				Bruttolohn- summe ¹⁾	Brutto- gehaltsumme	Lfd. Nr.
(Fach)-werker und -werkerinnen	gewerblich Auszu- bildende, Umschüler/ -innen, Anlernlinge und Praktikanten	insgesamt	darunter ausländische Arbeitnehmer/-innen			
				1 000 DM		
418	160	3 355	692	10 319	9 300	1
466	158	3 405	486	12 234	5 861	2
453	131	4 519	516	12 348	13 411	3
166	48	1 374	352	4 680	1 559	4
221	44	1 059	80	3 840	1 172	5
91	25	1 989	440	8 722	3 872	6
182	85	1 513	259	5 725	2 168	7
100	30	744	136	2 531	1 412	8
107	32	490	87	1 836	426	9
90	18	598	110	2 073	996	10
297	136	2 088	108	7 204	2 550	11
346	42	1 633	324	6 732	2 984	12
339	57	1 654	218	5 917	2 304	13
286	70	1 294	69	4 706	1 529	14
426	119	2 428	192	8 849	3 266	15
3 988	1 155	28 143	4 069	97 716	52 810	16
138	66	1 021	114	3 267	2 035	17
177	58	974	193	3 399	1 730	18
774	197	5 924	1 268	19 295	16 841	19
347	37	1 092	206	4 315	1 199	20
169	44	811	61	3 069	731	21
231	56	1 221	83	4 647	1 546	22
378	97	1 977	323	7 767	3 082	23
199	63	1 158	51	4 577	898	24
396	162	2 153	94	7 493	2 528	25
268	93	1 409	171	4 835	1 650	26
147	26	581	124	2 039	619	27
547	156	2 632	387	9 390	3 352	28
3 771	1 055	20 953	3 075	74 093	36 211	29
120	46	937	105	4 151	1 802	30
276	63	1 229	147	4 466	1 465	31
434	118	2 299	132	7 048	4 736	32

Noch: **10. Betriebe, Beschäftigte, Bruttolohn- und -gehalt**
- Ergebnisse der Betriebe von Unter

Lfd. Nr.	Verwaltungsbezirk	Betriebe		tätige (Mit)inhaber/-innen und unbezahlt mithelfende Familienangehörige	kaufmännische und technische Angestellte und Auszubildende	Facharbeiter/-innen, Poliere und Meister/-innen
		insgesamt	darunter Arbeitsgemeinschaften			
Anzahl						
	Kreise					
33	Borken	79	–	42	636	2 745
34	Coesfeld	29	–	14	231	687
35	Recklinghausen	65	–	20	731	2 110
36	Steinfurt	71	–	37	501	1 918
37	Warendorf	32	–	26	207	985
38	Reg.-Bez. Münster	332	–	156	3 347	10 795
	Kreisfreie Stadt					
39	Bielefeld	26	–	7	262	833
	Kreise					
40	Gütersloh	45	–	22	337	1 331
41	Herford	32	–	11	177	811
42	Höxter	26	–	12	128	566
43	Lippe	55	–	23	308	1 240
44	Minden-Lübbecke	55	–	34	322	1 366
45	Paderborn	48	–	28	258	959
46	Reg.-Bez. Detmold	287	–	137	1 792	7 106
	Kreisfreie Städte					
47	Bochum	26	–	8	252	811
48	Dortmund	57	–	19	1 710	4 967
49	Hagen	18	–	6	137	598
50	Hamm	20	–	10	158	539
51	Herne	12	–	3	654	653
	Kreise					
52	Ennepe-Ruhr Kreis	20	–	9	111	428
53	Hochsauerlandkreis	53	–	19	348	1 487
54	Märkischer Kreis	35	–	11	263	954
55	Olpe	18	–	6	151	440
56	Siegen-Wittgenstein	28	–	18	525	1 238
57	Soest	31	–	16	253	888
58	Unna	37	–	9	224	991
59	Reg.-Bez. Arnsberg	355	–	134	4 786	13 994
60	Nordrhein-Westfalen	1 773	2	772	21 732	58 870

**summe im Bauhauptgewerbe nach Verwaltungsbezirken
nehmen mit 20 und mehr Beschäftigten -**

Beschäftigte				Bruttolohn- summe ¹⁾	Brutto- gehaltsumme	Lfd. Nr.
(Fach)-werker und -werkerinnen	gewerblich Auszu- bildende, Umschüler/ -innen, Anlernlinge und Praktikanten	insgesamt	darunter ausländische Arbeitnehmer/-innen			
				1 000 DM		
301	300	4 024	89	15 240	4 293	33
141	76	1 149	40	4 160	1 606	34
600	128	3 589	329	14 012	5 518	35
295	291	3 042	94	10 500	2 921	36
189	76	1 483	66	5 583	1 398	37
2 356	1 098	17 752	1 002	65 160	23 739	38
248	89	1 439	221	5 283	1 795	39
431	117	2 238	213	8 019	2 140	40
124	50	1 173	64	4 194	1 080	41
267	89	1 062	41	3 603	798	42
374	109	2 054	111	7 838	2 072	43
383	134	2 239	88	7 859	2 020	44
259	146	1 650	51	5 716	1 506	45
2 086	734	11 855	789	42 512	11 411	46
238	57	1 366	166	5 148	1 966	47
715	149	7 560	1 534	24 580	11 767	48
134	52	927	188	3 558	974	49
112	77	896	78	3 026	1 291	50
100	68	1 478	236	3 622	5 484	51
197	41	786	94	2 900	691	52
320	168	2 342	146	8 871	2 173	53
279	95	1 602	120	5 887	1 736	54
227	64	888	77	3 152	1 029	55
318	158	2 257	167	8 269	3 864	56
224	84	1 465	61	5 185	1 554	57
195	106	1 525	121	5 569	1 580	58
3 059	1 119	23 092	2 988	79 767	34 109	59
15 260	5 161	101 795	11 923	359 248	158 280	60

11. Geleistete Arbeitsstunden und baugewerblicher Umsatz - Ergebnisse der Betriebe von Unter

Lfd. Nr.	Verwaltungsbezirk	Geleistete Arbeitsstunden im							
		Hochbau				Tiefbau			
		insgesamt	davon im			insgesamt	davon im		
			Wohnungs- bau	gewerb- lichen und industriellen Bau ²⁾	öffentlichen Bau		Straßenbau	gewerb- lichen und industriellen Bau	sonstigen öffentlichen Bau
1 000 Std.									
	Kreisfreie Städte								
1	Düsseldorf	127	28	85	14	157	32	68	57
2	Duisburg	138	49	77	12	197	39	136	22
3	Essen	212	54	151	7	160	18	86	56
4	Krefeld	71	14	56	1	68	21	37	10
5	Mönchengladbach	61	34	25	2	58	17	16	25
6	Mülheim an der Ruhr	24	15	9	0	189	5	179	5
7	Oberhausen	114	23	79	12	53	12	36	5
8	Remscheid	33	19	10	4	34	8	8	18
9	Solingen	32	19	8	5	24	7	11	6
10	Wuppertal	24	14	9	1	37	15	13	9
	Kreise								
11	Kleve	148	79	46	23	81	32	35	14
12	Mettmann	91	47	42	2	96	15	30	51
13	Neuss	101	57	40	4	66	16	24	26
14	Viersen	94	41	44	9	64	14	33	17
15	Wesel	155	71	81	3	120	45	56	19
16	Reg.-Bez. Düsseldorf	1 425	564	762	99	1 404	296	768	340
	Kreisfreie Städte								
17	Aachen	57	16	36	5	37	2	29	6
18	Bonn	58	24	23	11	38	10	14	14
19	Köln	253	56	155	42	286	123	102	61
20	Leverkusen	69	18	40	11	41	9	24	8
	Kreise								
21	Aachen	57	18	28	11	45	10	19	16
22	Düren	38	13	21	4	105	16	44	45
23	Erftkreis	110	47	56	7	108	34	56	18
24	Euskirchen	62	15	39	8	77	21	28	28
25	Heinsberg	123	63	47	13	128	72	28	28
26	Oberbergischer Kreis	83	50	27	6	68	20	17	31
27	Rhein.-Berg. Kreis	41	30	10	1	23	7	6	10
28	Rhein-Sieg-Kreis	145	87	50	8	156	55	47	54
29	Reg.-Bez. Köln	1 096	437	532	127	1 112	379	414	319
	Kreisfreie Städte								
30	Bottrop	63	3	58	2	40	38	2	-
31	Gelsenkirchen	122	13	105	4	20	13	4	3
32	Münster	71	23	34	14	135	68	39	28

1) ohne Umsatzsteuer - 2) einschl. landwirtschaftlichen Baus

**im Bauhauptgewerbe nach Bauarten und Verwaltungsbezirken
nehmen mit 20 und mehr Beschäftigten -**

Baugewerblicher Umsatz ¹⁾ im								Lfd. Nr.
Hochbau				Tiefbau				
insgesamt	davon im			insgesamt	davon im			
	Wohnungs- bau	gewerb- lichen und industriellen Bau ²⁾	öffentlichen Bau		Straßenbau	gewerblichen und indust- riellen Bau	sonstigen öffentlichen Bau	
1 000 DM								
51 129	5 833	41 700	3 596	32 279	3 784	15 444	13 051	1
33 894	10 634	20 428	2 832	26 691	4 545	16 424	5 722	2
85 790	17 204	66 733	1 853	44 630	4 582	23 414	16 634	3
11 902	1 869	9 977	56	7 192	2 176	3 812	1 204	4
15 877	10 325	5 328	224	5 293	1 833	1 175	2 285	5
4 056	2 376	1 638	42	19 522	826	18 319	377	6
23 151	4 605	15 226	3 320	4 871	949	3 482	440	7
7 127	3 336	3 292	499	6 254	2 024	1 822	2 408	8
5 882	1 908	1 951	2 023	3 479	852	1 709	918	9
9 134	4 645	3 093	1 396	8 561	4 828	1 750	1 983	10
29 170	22 532	4 184	2 454	15 655	3 991	7 701	3 963	11
19 755	13 740	5 770	245	12 949	1 769	5 066	6 114	12
16 920	9 965	6 021	934	9 627	2 827	3 648	3 152	13
15 585	6 682	8 081	822	12 474	1 538	7 288	3 648	14
28 191	10 820	17 037	334	17 740	7 329	7 717	2 694	15
357 563	126 474	210 459	20 630	227 217	43 853	118 771	64 593	16
14 712	4 261	9 841	610	3 134	194	2 467	473	17
36 861	5 596	28 395	2 870	5 659	940	2 816	1 903	18
97 988	17 042	64 861	16 085	73 515	24 929	33 434	15 152	19
10 679	3 462	5 129	2 088	4 027	812	2 505	710	20
6 871	3 258	2 642	971	4 688	647	2 657	1 384	21
5 013	2 267	2 453	293	18 227	3 520	5 485	9 222	22
27 686	12 514	14 254	918	14 080	4 403	7 550	2 127	23
8 001	2 348	4 939	714	13 781	3 500	6 035	4 246	24
22 209	12 210	8 536	1 463	24 061	14 753	4 322	4 986	25
29 031	10 471	17 943	617	10 275	2 717	2 874	4 684	26
7 465	4 959	2 440	66	2 903	779	781	1 343	27
27 308	17 306	8 738	1 264	19 643	8 528	5 513	5 602	28
293 824	95 694	170 171	27 959	193 993	65 722	76 439	51 832	29
9 150	264	8 734	152	7 016	6 535	443	38	30
10 985	2 032	8 443	510	3 578	2 329	651	598	31
26 277	4 619	17 283	4 375	21 272	9 381	5 657	6 234	32

**Noch: 11. Geleistete Arbeitsstunden und baugewerblicher Umsatz
- Ergebnisse der Betriebe von Unter**

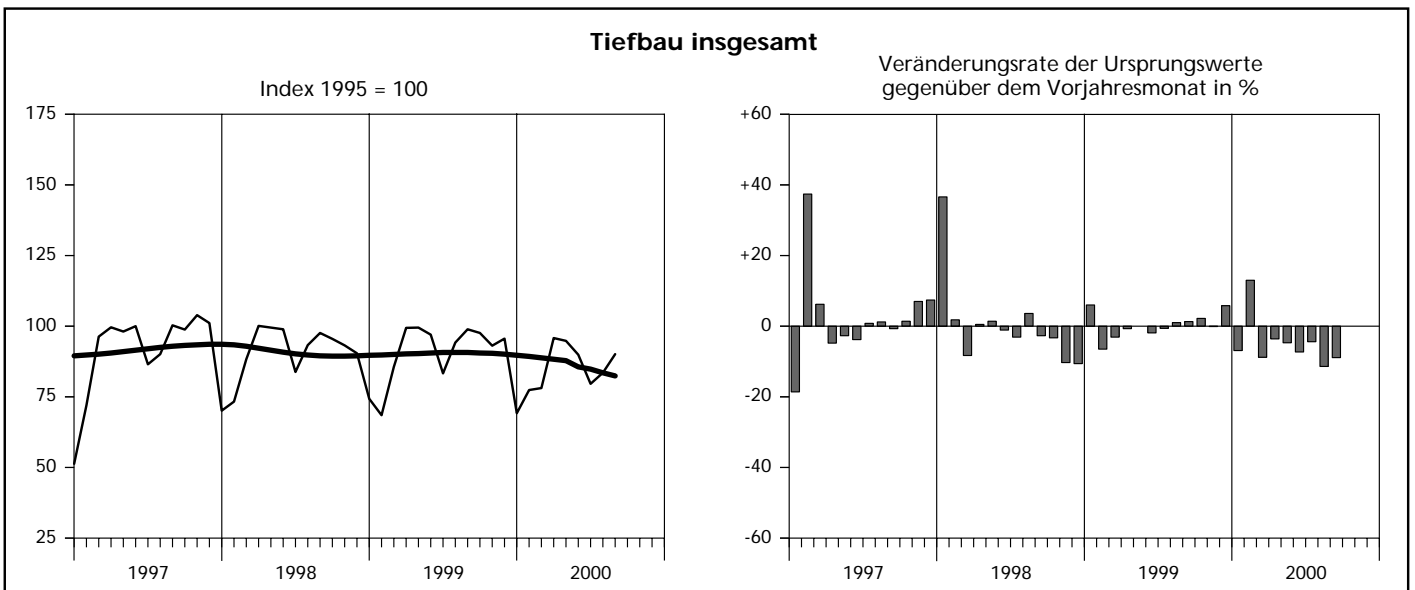
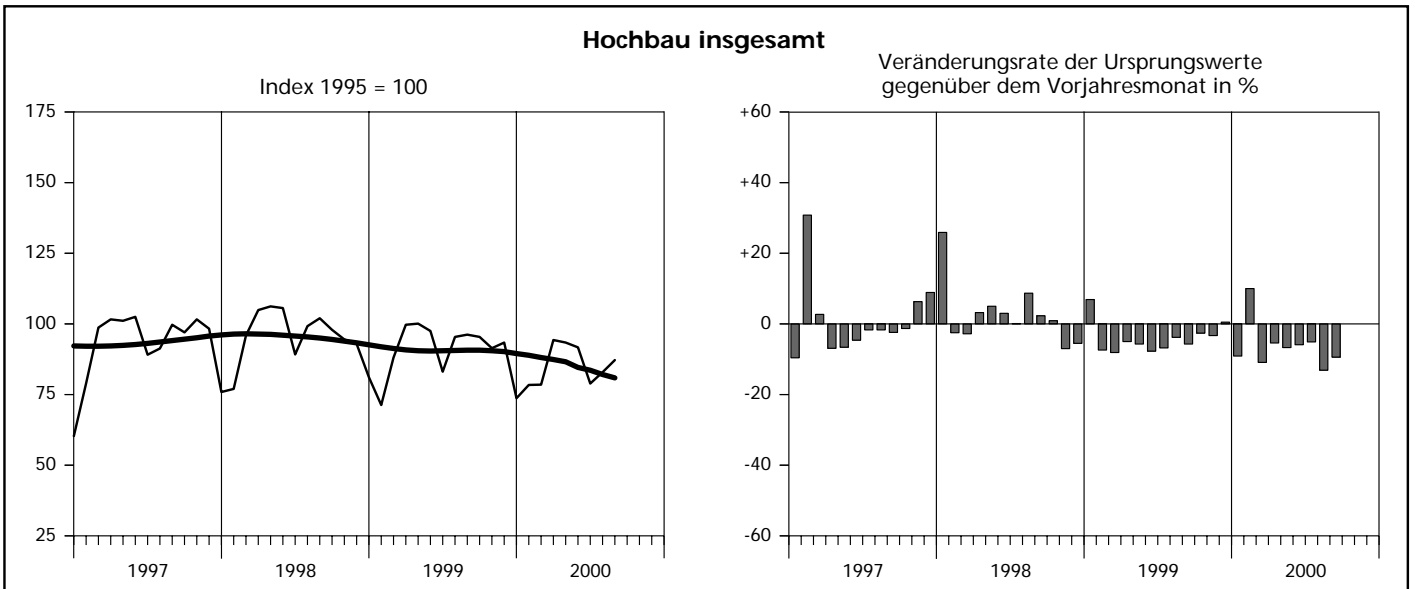
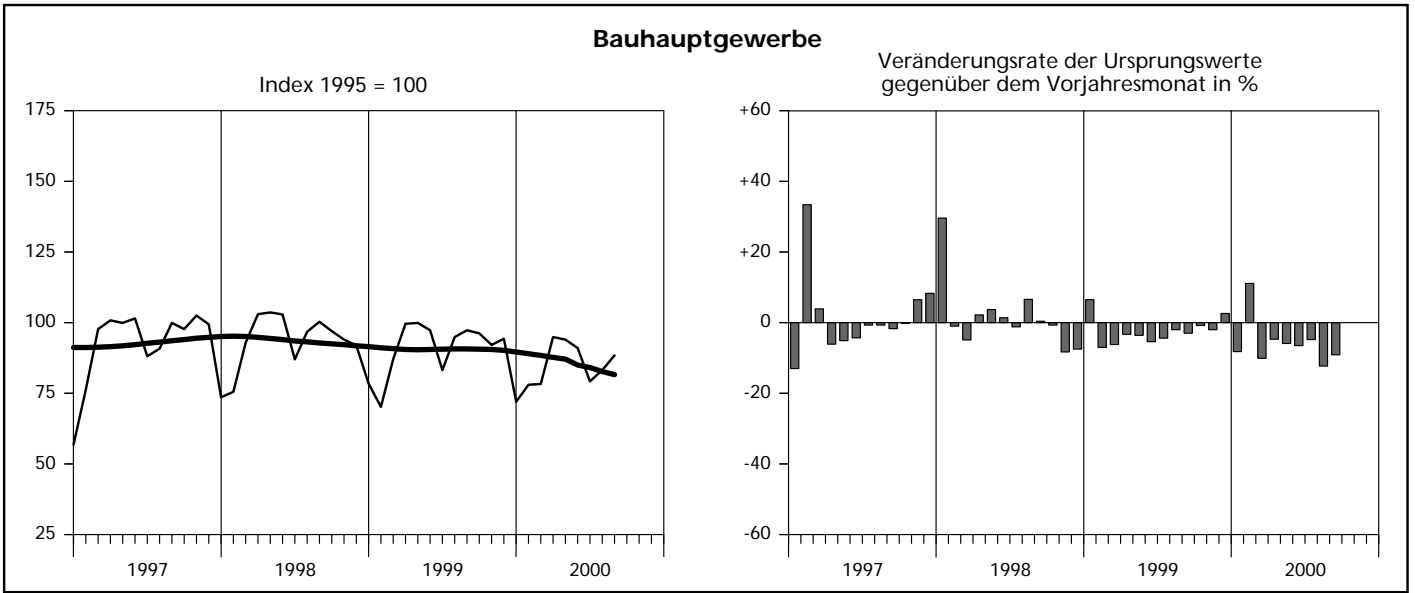
Lfd. Nr.	Verwaltungsbezirk	Geleistete Arbeitsstunden im							
		Hochbau				Tiefbau			
		insgesamt	davon im			insgesamt	davon im		
			Wohnungs- bau	gewerb- lichen und industriellen Bau ²⁾	öffentlichen Bau		Straßenbau	gewerb- lichen und industriellen Bau	sonstigen öffentlichen Bau
1 000 Std.									
	Kreise								
33	Borken	311	164	115	32	143	24	22	97
34	Coesfeld	95	55	31	9	31	9	17	5
35	Recklinghausen	174	105	62	7	220	28	125	67
36	Steinfurt	230	142	63	25	100	27	8	65
37	Warendorf	116	81	26	9	58	41	5	12
38	Reg.-Bez. Münster	1 182	586	494	102	747	248	222	277
	Kreisfreie Stadt								
39	Bielefeld	99	36	51	12	57	10	30	17
	Kreise								
40	Gütersloh	153	64	71	18	107	38	28	41
41	Herford	85	34	49	2	57	18	17	22
42	Höxter	62	27	25	10	65	17	21	27
43	Lippe	114	51	47	16	112	38	52	22
44	Minden-Lübbecke	127	63	40	24	119	43	35	41
45	Paderborn	123	74	29	20	55	18	18	19
46	Reg.-Bez. Detmold	763	349	312	102	572	182	201	189
	Kreisfreie Städte								
47	Bochum	66	28	20	18	84	3	55	26
48	Dortmund	252	81	135	36	395	73	266	56
49	Hagen	46	17	15	14	70	15	28	27
50	Hamm	41	29	11	1	57	17	11	29
51	Herne	69	26	41	2	51	-	41	10
	Kreise								
52	Ennepe-Ruhr Kreis	37	16	14	7	48	15	26	7
53	Hochsauerlandkreis	148	63	51	34	127	53	26	48
54	Märkischer Kreis	84	44	30	10	100	25	43	32
55	Olpe	51	22	23	6	53	17	21	15
56	Siegen-Wittgenstein	134	22	105	7	111	29	49	33
57	Soest	104	43	51	10	54	23	11	20
58	Unna	101	65	28	8	70	27	21	22
59	Reg.-Bez. Arnsberg	1 133	456	524	153	1 220	297	598	325
60	Nordrhein-Westfalen	5 599	2 392	2 624	583	5 055	1 402	2 203	1 450

**im Bauhauptgewerbe nach Bauarten und Verwaltungsbezirken
nehmen mit 20 und mehr Beschäftigten -**

Baugewerblicher Umsatz ¹⁾ im								Lfd. Nr.
Hochbau				Tiefbau				
insgesamt	davon im			insgesamt	davon im			
	Wohnungs- bau	gewerb- lichen und industriellen Bau ²⁾	öffentlichen Bau		Straßenbau	gewerblichen und indust- riellen Bau	sonstigen öffentlichen Bau	
1 000 DM								
63 379	22 961	33 925	6 493	21 541	4 536	3 123	13 882	33
16 439	6 825	8 419	1 195	4 905	2 386	2 199	320	34
51 126	30 444	19 298	1 384	27 014	2 726	16 423	7 865	35
35 397	21 899	9 103	4 395	19 246	4 454	1 579	13 213	36
20 879	11 685	7 895	1 299	10 877	9 097	479	1 301	37
233 632	100 729	113 100	19 803	115 449	41 444	30 554	43 451	38
21 374	6 604	12 205	2 565	10 126	2 025	5 538	2 563	39
28 171	10 628	14 352	3 191	21 998	12 510	4 519	4 969	40
13 933	4 192	9 608	133	8 675	2 410	3 629	2 636	41
8 378	3 256	3 726	1 396	7 467	2 230	2 179	3 058	42
18 363	7 813	8 729	1 821	16 364	4 707	8 332	3 325	43
22 698	8 769	10 313	3 616	17 517	8 038	3 672	5 807	44
16 335	11 336	2 857	2 142	8 234	2 803	3 363	2 068	45
129 252	52 598	61 790	14 864	90 381	34 723	31 232	24 426	46
22 220	6 241	13 690	2 289	10 724	365	8 112	2 247	47
62 656	14 934	41 655	6 067	62 853	12 658	37 877	12 318	48
5 312	2 298	1 548	1 466	9 405	2 528	3 652	3 225	49
8 200	4 107	3 559	534	12 332	4 044	2 653	5 635	50
13 807	4 540	8 406	861	5 088	-	3 249	1 839	51
10 058	2 362	1 573	6 123	5 424	1 870	2 964	590	52
20 363	8 533	7 996	3 834	13 933	5 240	3 663	5 030	53
11 411	4 415	5 837	1 159	13 500	3 671	6 356	3 473	54
6 401	2 760	2 762	879	5 869	2 178	2 649	1 042	55
33 121	3 065	28 290	1 766	18 731	2 642	9 243	6 846	56
28 657	5 505	19 546	3 606	10 036	3 655	1 604	4 777	57
13 238	8 623	3 516	1 099	13 049	3 761	4 369	4 919	58
235 444	67 383	138 378	29 683	180 944	42 612	86 391	51 941	59
1 249 715	442 878	693 898	112 939	807 984	228 354	343 387	236 243	60

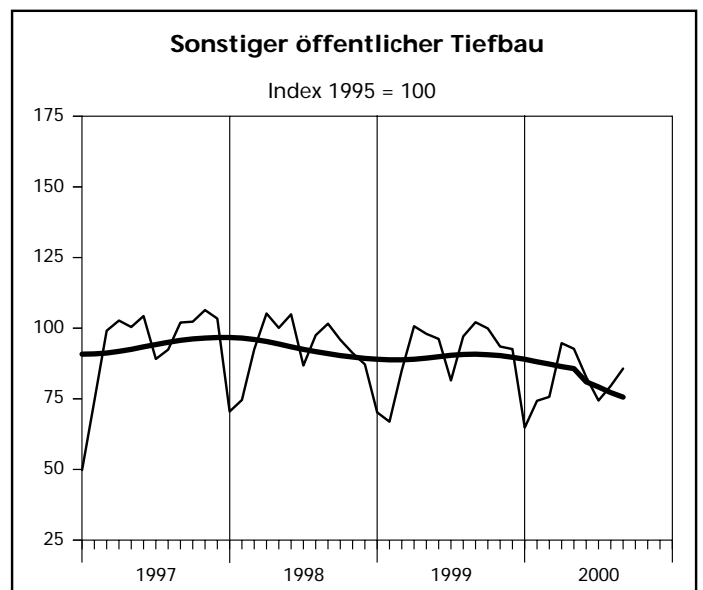
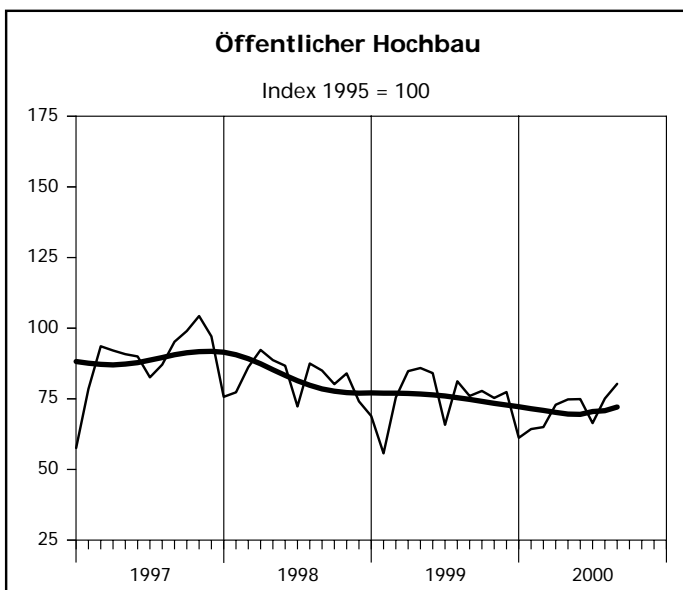
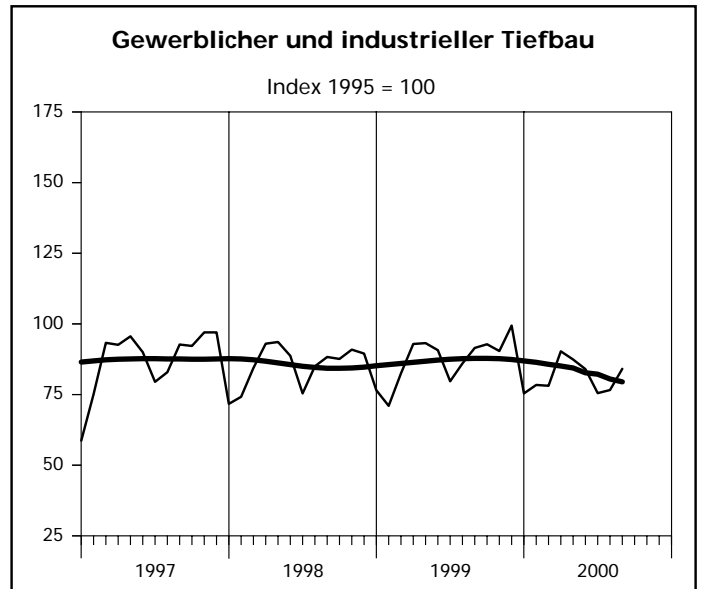
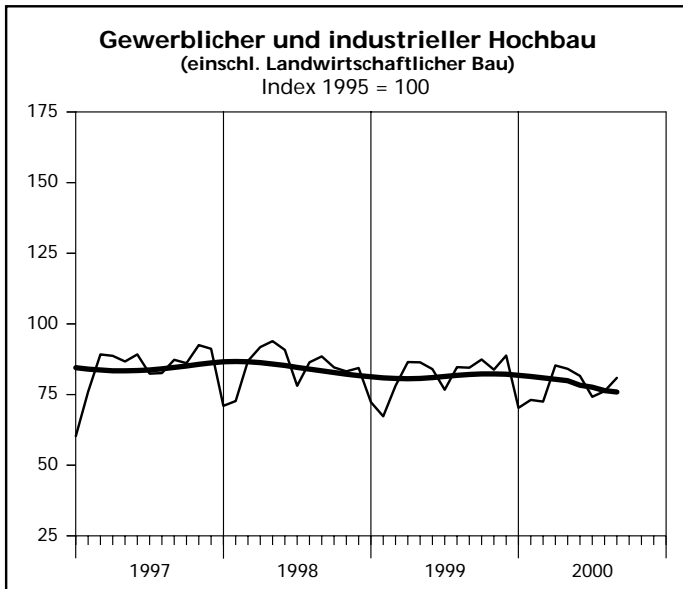
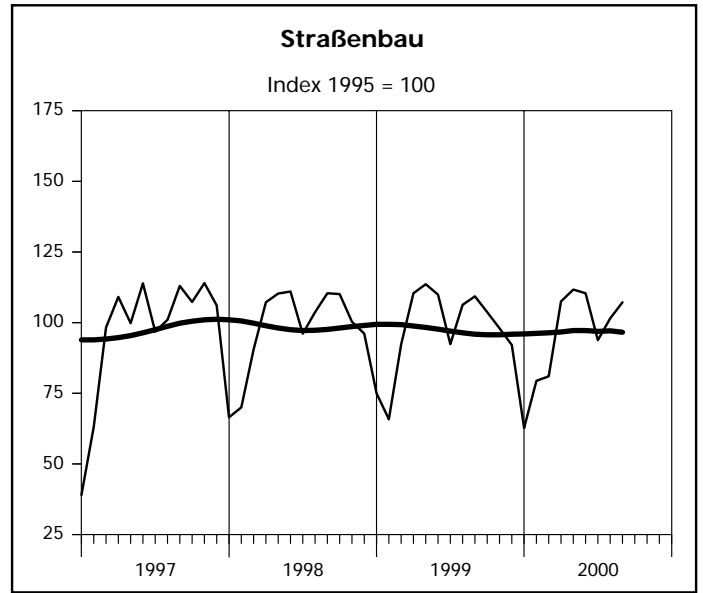
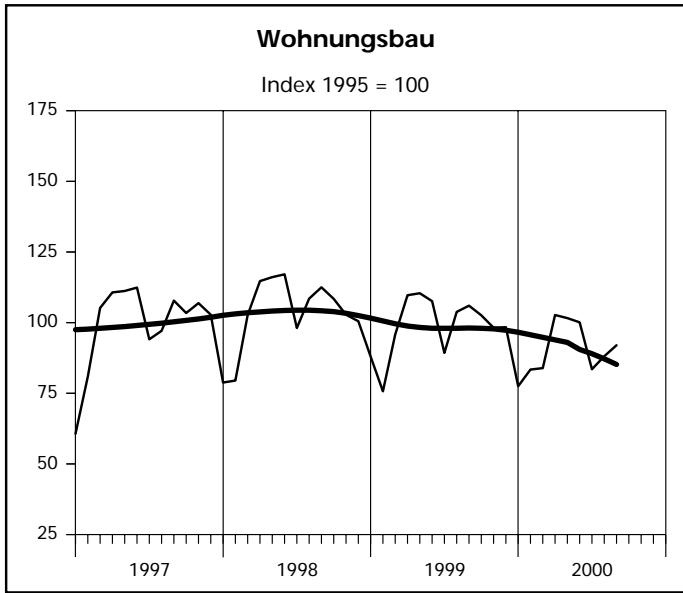
Hochgerechnete Ergebnisse für alle Betriebe

Index der Nettoproduktion – Alle Betriebe aufgeschätzt



— Ursprungswerte ————— Bereinigt von Zufälligkeiten und saisonalen Einflüssen

Index der Nettoproduktion – Alle Betriebe aufgeschätzt



— Ursprungswerte — Bereinigt von Zufälligkeiten und saisonalen Einflüssen

**12. Produktionsindex im
- Alle Betriebe**

Lfd. Nr.	Jahr Monat	Produktionsindex im								
		Bauhaupt- gewerbe insgesamt	Hochbau				Tiefbau			
			zusammen	Wohnungs- bau	gewerb- licher und industrieller Bau ¹⁾	öffentlicher Bau	zusammen	Straßenbau	gewerb- licher und industrieller Bau	sonstiger öffentlicher Bau
1995 = 100										
1	1995	100	100	100	100	100	100	100	100	100
2	1996	91,9	93,1	96,6	88,0	90,8	90,0	94,4	84,0	95,6
3	1997	92,6	93,3	99,4	84,4	89,0	91,5	96,8	87,2	93,9
4	1998	93,2	95,1	103,3	84,4	82,5	90,3	97,7	85,2	92,3
5	1999	90,9	91,1	98,8	81,7	75,7	90,6	97,4	87,2	90,3
6	2000 (Kumuliert)	84,3	84,3	90,3	77,6	70,5	84,3	95,0	81,1	80,5
7	1999 Januar	78,4	81,1	88,0	72,3	68,9	74,3	75,0	76,5	70,2
8	Februar	70,2	71,3	75,7	67,3	55,7	68,5	65,8	71,0	66,9
9	März	87,1	88,1	95,8	78,1	75,5	85,6	92,3	82,5	85,1
10	April	99,6	99,7	109,7	86,5	84,8	99,4	110,4	92,9	100,7
11	Mai	99,9	100,1	110,4	86,4	85,9	99,5	113,6	93,2	98,0
12	Juni	97,3	97,5	107,6	84,0	84,1	97,0	109,9	90,7	96,2
13	Juli	83,2	83,1	89,3	76,7	65,8	83,3	92,4	79,7	81,5
14	August	94,9	95,4	103,8	84,7	81,2	94,2	106,3	86,0	97,1
15	September	97,3	96,2	106,0	84,5	76,0	98,9	109,3	91,5	102,1
16	Oktober	96,2	95,4	102,6	87,4	77,8	97,6	103,7	92,8	99,9
17	November	92,1	91,4	98,2	83,8	75,3	93,1	98,0	90,4	93,5
18	Dezember	94,3	93,4	98,4	88,8	77,4	95,6	92,1	99,4	92,6
19	2000 Januar	72,0	73,7	77,5	70,3	61,2	69,2	62,7	75,4	64,8
20	Februar	78,0	78,4	83,4	73,1	64,3	77,4	79,4	78,4	74,3
21	März p	78,3	78,5	83,9	72,5	65,0	78,1	81,0	78,1	75,7
22	April p	94,9	94,3	102,7	85,3	72,9	95,8	107,5	90,3	94,7
23	Mai p	94,0	93,4	101,6	84,1	74,8	94,8	111,7	87,4	92,7
24	Juni p	91,0	91,7	100,1	81,6	74,9	89,9	110,4	84,0	82,7
25	Juli p	79,2	78,9	83,5	74,2	66,4	79,6	93,8	75,5	74,4
26	August p	83,2	82,9	88,1	76,2	75,1	83,5	101,5	76,6	79,6
27	September p	88,4	87,2	92,0	80,9	80,3	90,1	107,2	84,1	85,7
28	Oktober
29	November
30	Dezember

1) einschl. landwirtschaftlichen Baus

13. Beschäftigte, Bruttolohn- und -gehaltsumme im Bauhauptgewerbe sowie geleistete Arbeitsstunden und baugewerblicher Umsatz nach Bauarten
- Alle Betriebe aufgeschätzt -

Merkmal/ Einheit	September p 2000	August p 1999	September 1999	Veränderung in % September 2000 gegenüber		Januar bis Berichtsmontat (Kumuliert)		
				Sept. 1999	Aug. p 2000	2000 p	1999	Veränderung in % gegenüber dem gleichen Vorjahres- zeitraum
Beschäftigte insgesamt	158 154	159 600	171 491	- 7,8	- 0,9	160 549	171 824	- 6,6
(darunter ausländische Arbeitnehmer/-innen)	14 967	14 797	17 327	-13,6	+ 1,1	15 632	17 256	- 9,4
davon								
Tätige (Mit-)inhaber/-innen	7 568	7 617	8 106	- 6,6	- 0,6	7 470	8 381	-10,9
Kaufmännische und technische Angestellte (einschl. Auszubildende)	31 511	31 705	33 157	- 5,0	- 0,6	31 915	33 730	- 5,4
Facharbeiter/-innen, Poliere, Meister/-innen	87 325	88 377	95 230	- 8,3	- 1,2	89 641	95 584	- 6,2
(Fach)werker/-innen	22 811	22 896	25 236	- 9,6	- 0,4	22 873	24 926	- 8,2
Gewerblich Auszubildende	8 939	9 005	9 762	- 8,4	- 0,7	8 650	9 203	- 6,0
Bruttolohnsumme (1 000 DM)	519 317	568 831	586 418	-11,4	- 8,7	4 738 439	5 047 515	- 6,1
Bruttogehaltsumme (1 000 DM)	199 518	200 478	207 250	- 3,7	- 0,5	1 831 993	1 896 685	- 3,4
Geleistete Arbeitsstunden (1 000 h)	16 608	17 183	19 732	-15,8	- 3,3	144 010	158 506	- 9,1
davon								
Hochbau zusammen	10 599	11 085	12 671	-16,4	- 4,4	93 222	103 176	- 9,6
davon								
Wohnungsbau	6 402	6 742	7 994	-19,9	- 5,0	57 128	64 446	-11,4
Landwirtschaftlicher Bau	99	94	103	- 3,9	+ 5,3	729	787	- 7,4
Gewerblicher und industrieller Hochbau	3 310	3 430	3 720	-11,0	- 3,5	28 771	30 730	- 6,4
Hochbau für Bahn und Post	42	52	88	-52,3	-19,2	623	632	- 1,4
Hochbau für Organisationen ohne Erwerbszweck	305	254	257	+18,7	+20,1	2 180	2 154	+ 1,2
Hochbau für Gebietskörperschaften und Sozialversicherung	441	513	509	-13,4	-14,0	3 791	4 427	-14,4
Tiefbau zusammen	6 009	6 098	7 061	-14,9	- 1,5	50 788	55 330	- 8,2
davon								
Gewerblicher und industrieller Tiefbau	2 269	2 273	2 659	-14,7	- 0,2	20 066	21 900	- 8,4
Tiefbau für Bahn und Post	312	304	346	- 9,8	+ 2,6	2 447	2 390	+ 2,4
Straßenbau	1 714	1 778	1 870	- 8,3	- 3,6	13 721	14 499	- 5,4
Sonstiger öffentlicher Tiefbau	1 714	1 743	2 186	-21,6	- 1,7	14 554	16 541	-12,0
Gesamtumsatz (1 000 DM)	2 768 340	2 799 103	3 327 431	-16,8	- 1,1	22 409 484	24 475 672	- 8,4
Baugewerblicher Umsatz (1 000 DM)	2 740 699	2 759 870	3 293 308	-16,8	- 0,7	22 122 905	24 220 541	- 8,7
davon								
Hochbau zusammen	1 821 396	1 809 211	2 137 346	-14,8	+ 0,7	14 706 325	16 005 034	- 8,1
davon								
Wohnungsbau	893 719	898 374	1 087 454	-17,8	- 0,5	7 318 353	8 164 755	-10,4
Landwirtschaftlicher Bau	10 008	15 454	14 963	-33,1	-35,2	92 664	93 856	- 1,3
Gewerblicher und industrieller Hochbau	758 919	733 205	871 093	-12,9	+ 3,5	6 048 086	6 464 473	- 6,4
Hochbau für Bahn und Post	27 134	23 145	14 175	+91,4	+17,2	169 949	119 240	+42,5
Hochbau für Organisationen ohne Erwerbszweck	48 603	35 725	33 110	+46,8	+36,0	320 389	288 397	+11,1
Hochbau für Gebietskörperschaften und Sozialversicherung	83 013	103 308	116 551	-28,8	-19,6	756 884	874 313	-13,4
Tiefbau zusammen	919 303	950 659	1 155 962	-20,5	- 3,3	7 416 580	8 215 507	- 9,7
davon								
Gewerblicher und industrieller Tiefbau	343 334	334 264	398 868	-13,9	+ 2,7	2 864 603	3 034 312	- 5,6
Tiefbau für Bahn und Post	46 582	64 600	84 372	-44,8	-27,9	437 130	515 941	-15,3
Straßenbau	264 255	312 485	319 506	-17,3	-15,4	2 093 620	2 095 175	- 0,1
Sonstiger öffentlicher Tiefbau	265 132	239 310	353 216	-24,9	+10,8	2 021 227	2 570 079	-21,4

**14. Beschäftigte nach der Stellung im Betrieb
sowie Bruttolohn- und -gehaltsumme im Bauhauptgewerbe seit 1995
- Alle Betriebe aufgeschätzt -**

Jahr Monat	Beschäftigte					Bruttolohn- und -gehaltsumme		
	insgesamt	darunter				insgesamt	davon	
		kaufmännische und technische Angestellte ¹⁾	Facharbeiter/ -innen Poliere, Meister/ -innen	(Fach)-werker und -werkerinnen	gewerblich Auszu- bildende ²⁾		Brutto- lohnsumme ³⁾	Brutto- gehaltsumme
Anzahl						1 000 DM		
1995	217 482	38 119	124 026	33 748	11 745	11 371 675	8 634 856	2 736 819
1996	198 325	36 087	111 858	30 539	11 098	10 564 363	7 929 769	2 634 594
1997	188 687	35 653	105 964	27 478	10 893	10 052 562	7 432 906	2 619 656
1998	183 733	35 792	100 800	27 143	10 216	9 837 546	7 174 861	2 662 685
1999	171 059	33 577	95 225	24 766	9 272	9 470 485	6 869 124	2 601 361
2000 (Kumuliert)	160 549	31 915	89 641	22 873	8 650	6 570 432	4 738 439	1 831 993
1999 Januar	175 120	34 938	95 729	25 020	9 811	710 365	505 731	204 634
Februar	173 059	34 789	94 683	24 518	9 530	655 472	453 781	201 691
März	170 492	33 603	95 232	24 439	9 250	752 528	549 953	202 575
April	170 728	33 384	95 786	24 570	9 079	834 420	619 453	214 967
Mai	170 415	33 516	95 035	24 895	9 001	777 560	564 044	213 516
Juni ⁴⁾	170 514	33 244	95 513	25 070	8 423	812 158	584 141	228 017
Juli	170 970	33 263	96 211	25 200	8 210	808 790	592 545	216 245
August	173 626	33 678	96 838	25 385	9 757	799 239	591 449	207 790
September	171 491	33 157	95 230	25 236	9 762	793 668	586 418	207 250
Oktober	170 291	33 206	94 909	24 750	9 564	782 587	575 337	207 250
November	168 898	33 076	94 350	24 207	9 511	977 938	698 188	279 750
Dezember	167 109	33 064	93 186	23 904	9 367	765 760	548 084	217 676
2000 Januar	162 839	32 232	90 931	22 991	9 107	681 436	483 583	197 853
Februar	161 328	31 869	90 434	22 772	8 891	663 866	470 106	193 760
März p	161 386	32 104	90 514	22 734	8 750	719 823	520 312	199 511
April p	161 411	32 158	90 421	22 892	8 686	743 102	536 747	206 355
Mai p	161 815	32 365	90 323	22 923	8 636	774 472	565 885	208 587
Juni p	159 614	31 688	89 449	22 850	8 196	758 784	537 296	221 488
Juli p	158 797	31 607	88 991	22 989	7 642	740 805	536 362	204 443
August p	159 600	31 705	88 377	22 896	9 005	769 309	568 831	200 478
September p	158 154	31 511	87 325	22 811	8 939	718 835	519 317	199 518
Oktober
November
Dezember

1) einschl. Auszubildender – 2) einschl. Umschüler/-innen, Anlernlinge und Praktikanten – 3) einschl. Gehälter für Poliere, (Schacht)meister und -meisterinnen – 4) Ergebnisse der Totalerhebung im Bauhauptgewerbe (Stichtag 30. 6.)

**15. Geleistete Arbeitsstunden und baugewerblicher
- Alle Betriebe**

Lfd. Nr.	Jahr Monat	Geleistete Arbeitsstunden im								
		Bauhaupt- gewerbe insgesamt	Hochbau					Tiefbau		
			zusammen	davon im			zusammen	davon im		
				Wohnungs- bau	gewerb- lichen und industriellen Bau ²⁾	öffentlichen Bau		Straßenbau	gewerb- lichen und industriellen Bau	sonstigen öffentlichen Bau
1 000 Std.										
1	1995	256 765	165 789	94 913	58 203	12 673	90 976	21 818	41 874	27 284
2	1996	232 401	152 151	90 261	50 523	11 362	80 251	20 154	34 493	25 604
3	1997	225 257	146 863	89 585	46 591	10 687	78 394	19 903	34 375	24 116
4	1998	222 099	146 246	90 996	45 536	9 714	75 853	19 678	32 886	23 289
5	1999	208 543	135 385	84 157	42 622	8 606	73 158	18 909	32 352	21 897
6	2000 (Kumuliert)	144 010	93 222	57 128	30 123	5 971	50 788	13 721	22 513	14 554
7	1999 Januar	14 901	9 930	6 173	3 112	645	4 971	1 204	2 358	1 409
8	Februar	13 256	8 690	5 288	2 883	519	4 566	1 051	2 178	1 337
9	März	18 885	12 352	7 695	3 847	810	6 533	1 689	2 897	1 947
10	April	18 666	12 100	7 626	3 687	787	6 566	1 749	2 823	1 994
11	Mai	17 709	11 493	7 257	3 482	754	6 216	1 701	2 679	1 836
12	Juni ³⁾	19 040	12 375	7 818	3 741	816	6 665	1 812	2 870	1 983
13	Juli	16 996	10 998	6 766	3 566	666	5 998	1 596	2 641	1 761
14	August	19 321	12 567	7 829	3 920	818	6 754	1 827	2 839	2 088
15	September	19 732	12 671	7 994	3 911	766	7 061	1 870	3 005	2 186
16	Oktober	18 561	11 943	7 355	3 843	745	6 618	1 687	2 898	2 033
17	November	17 686	11 395	7 007	3 670	718	6 291	1 587	2 810	1 894
18	Dezember	13 790	8 871	5 349	2 960	562	4 919	1 136	2 354	1 429
19	2000 Januar	13 869	9 194	5 534	3 077	583	4 675	1 016	2 346	1 313
20	Februar	15 001	9 770	5 957	3 200	613	5 231	1 286	2 439	1 506
21	März p	16 445	10 669	6 533	3 460	676	5 776	1 437	2 660	1 679
22	April p	15 509	9 990	6 228	3 172	590	5 519	1 486	2 396	1 637
23	Mai p	18 720	12 041	7 499	3 805	737	6 679	1 887	2 834	1 958
24	Juni p	15 677	10 206	6 378	3 191	637	5 471	1 610	2 352	1 509
25	Juli p	14 998	9 668	5 855	3 191	622	5 330	1 507	2 328	1 495
26	August p	17 183	11 085	6 742	3 576	767	6 098	1 778	2 577	1 743
27	September p	16 608	10 599	6 402	3 451	746	6 009	1 714	2 581	1 714
28	Oktober
29	November
30	Dezember

1) ohne Umsatzsteuer – 2) einschl. landwirtschaftlichen Baus – 3) Ergebnisse der Totalerhebung im Bauhauptgewerbe (Stichtag 30. 6.)

Veröffentlichungen

Veröffentlichungen zur Entwicklung und Struktur der Bautätigkeit und des Baugewerbes

Bauwirtschaft und Bautätigkeit in Nordrhein-Westfalen

– Zusammenfassender statistischer Beitrag –

Inhalt: Jährliche Ergebnisse der Erhebungen im Bauhaupt- und Ausbaugewerbe, in der Bautätigkeit (Baugenehmigungen, Baufertigstellungen, Bauüberhang), des Wohnungsbestandes sowie des Wohngeldes; Regionaleergebnisse für Regierungsbezirke, kreisfreie Städte und Kreise
Bestellnummer: E 20 2 1996 00 Preis: 13,50 DM

Die Bautätigkeit in Nordrhein-Westfalen

Die erteilten Baugenehmigungen in Nordrhein-Westfalen 1998

Inhalt: Jährliche Ergebnisse der von den Bauaufsichtsbehörden gemeldeten Baugenehmigungen (Wohn- und Nichtwohngebäude, Grundstücksfläche, Rauminhalt, Wohnungen, Wohnräume, Wohnfläche, Nutzfläche, veranschlagte Baukosten) nach Gebäudeart, Haustyp, Bauherr u.a.; regionale Ergebnisse für Regierungsbezirke, kreisfreie Städte und Kreise sowie Eckdaten für Gemeinden
Bestellnummer: F 21 3 1998 00 Preis: 10,50 DM

Die Baufertigstellungen und Bauabgänge in Nordrhein-Westfalen 1998

Inhalt: Jährliche Ergebnisse der von den Bauaufsichtsbehörden gemeldeten Baufertigstellungen und Bauabgänge (Fertigstellungen: Wohn- und Nichtwohngebäude, Grundstücksfläche, Rauminhalt, Wohnungen, Wohnräume, Wohnfläche, Nutzfläche, veranschlagte Baukosten) nach Gebäudeart, Haustyp, Bauherr u.a.; regionale Ergebnisse für Regierungsbezirke, kreisfreie Städte und Kreise sowie Eckdaten für Gemeinden
– Abgänge: Wohn- und Nichtwohngebäude, Nutzfläche, Wohnungen, Wohnräume, Wohnfläche nach Gebäudeart, Eigentümern, Baualter und Abgangsursachen; Eckdaten für Regierungsbezirke, kreisfreie Städte und Kreise
Bestellnummer: F 22 3 1998 00 Preis: 12,50 DM

Baugenehmigungen und Baufertigstellungen in Nordrhein-Westfalen

Inhalt: Monatliche Ergebnisse der von den Bauaufsichtsbehörden gemeldeten Bautätigkeit (Wohn- und Nichtwohngebäude, Rauminhalt, Wohnungen, Wohnfläche, Nutzfläche, veranschlagte Baukosten) nach Gebäudeart und Bauherr; Regionaleergebnisse für Regierungsbezirke, kreisfreie Städte und Kreise
Bestellnummer: F 20 3 2000* Preis: 3,50 DM (Jahresbezugspreis: 35,00 DM)

Der Bauüberhang in Nordrhein-Westfalen am 31. 12. 1998

Inhalt: Jährliche Ergebnisse über den von den Gemeinden gemeldeten Baufortschritt der noch nicht fertiggestellten Bauvorhaben (Wohn- und Nichtwohngebäude, Rauminhalt, Wohnungen und sonstige Wohneinheiten) nach Bauzustand; erloschene Baugenehmigungen (Wohn- und Nichtwohnbau, Rauminhalt, Wohnung) nach Gebäudeart, Bauherr und Genehmigungszeitraum; regionale Ergebnisse für Regierungsbezirke, kreisfreie Städte und Kreise
Bestellnummer: F 23 3 1998 00 Preis: 3,50 DM

Wohnungswesen

Wohngeld in Nordrhein-Westfalen 1999

Inhalt: Jährliche Ergebnisse der von den Bewilligungsbehörden gemeldeten Wohngeldfälle zum 31. 12. einschl. rückwirkender Bewilligungen aus dem I. Quartal des Folgejahres. Wohngeldempfänger insgesamt, Empfänger von pauschalisiertem Wohngeld, von spitz berechnetem Wohngeld nach Mietzuschuss und Lastenzuschuss, nach Haushaltsgröße und Mietstufe der Gemeinden, Miete und Belastung sowie gezahlten Wohngeldbeträgen
Bestellnummer: F 29 3 1999 00 Preis: 6,50 DM

Wohnungsbestand in den Gemeinden Nordrhein-Westfalens am 31. Dezember 1998

Inhalt: Jährliche Ergebnisse der Fortschreibung des Gebäude- und Wohnungsbestandes (Wohngebäude und darin befindliche Wohnungen nach Gebäudearten; Wohnungen in Wohn- und Nichtwohngebäuden nach Anzahl der Räume)
Bestellnummer: F 24 3 1999 00 Preis: 5,50 DM

Bauhauptgewerbe (Vorbereitende Baustellenarbeiten, Hoch- und Tiefbau) in Nordrhein-Westfalen

–, Ergebnis der Totalerhebung

Inhalt: Jährliche Betriebsergebnisse (Beschäftigte, geleistete Arbeitsstunden, Bruttolohn- und -gehaltsumme, Umsätze und Geräteausstattung im Juni des Berichtsjahres sowie Umsätze im Kalendervorjahr) nach Wirtschaftszweigen und Betriebsgrößenklassen; regionale Ergebnisse für Regierungsbezirke, kreisfreie Städte und Kreise
Bestellnummer: E 22 3 1999 00 Preis: 5,50 DM

–, Monatsbericht

Inhalt: Monatliche Betriebsergebnisse nach Wirtschaftszweigen und Betriebsgrößenklassen sowie Auftragseingangs- und Produktionsindizes; regionale Ergebnisse für Regierungsbezirke, kreisfreie Städte und Kreise
Bestellnummer: E 21 3 2000* Preis: 6,00 DM (Jahresbezugspreis: 60,00 DM)

–, Unternehmen und Investitionen

Inhalt: Jährliche Unternehmensergebnisse (Beschäftigte, Bruttolohn- und -gehaltsumme, Umsatz, Investitionen u. a.) nach Wirtschaftszweigen, Unternehmens- und Umsatzgrößenklassen sowie nach Verwaltungsbezirken
Bestellnummer: E 23 3 1998 00 Preis: 2,50 DM

Ausbaugewerbe (Bauinstallation und sonstiges Baugewerbe) in Nordrhein-Westfalen

–, Ergebnis der Zusatzerhebung

Inhalt: Jährliche Betriebsergebnisse (Beschäftigte, geleistete Arbeitsstunden, Bruttolohn- und -gehaltsumme, Umsätze im Juni des Berichtsjahres sowie Umsätze im Kalendervorjahr) nach Wirtschaftszweigen, Betriebsgrößenklassen und Verwaltungsbezirken. – 1997 wird wegen Unvergleichbarkeit der Ergebnisse zum Vorjahr (Hinzunahme aus der Handwerkszählung 1995) nicht erscheinen.
Bestellnummer: E 30 3 1999 00 Preis: 2,50 DM

–, Quartalsergebnisse

Inhalt: Vierteljährliche Betriebsergebnisse nach Wirtschaftszweigen und Betriebsgrößenklassen; regionale Ergebnisse für Regierungsbezirke, kreisfreie Städte und Kreise
Bestellnummer: E 29 3 2000* Preis: 2,50 DM (Jahresbezugspreis: 10,00 DM)

–, Unternehmen und Investitionen

Inhalt: Jährliche Unternehmensergebnisse (Beschäftigte, Bruttolohn- und -gehaltsumme, Umsatz, Investitionen u. a.) nach Wirtschaftszweigen, Unternehmens- und Umsatzgrößenklassen sowie nach Verwaltungsbezirken
Bestellnummer: E 33 3 1998 00 Preis: 2,50 DM

Weitere Auskünfte zu diesen Veröffentlichungen erteilen Ihnen für den Bereich **Bauwirtschaft** Frank Hanst unter der Tel.-Nr. (02 11) 94 49-52 23 und Rainer Kathmann unter der Tel.-Nr. (02 11) 94 49-52 10, für den Bereich **Bautätigkeit und Wohnungswesen** Franz-Jürgen Kemmerling unter der Tel.-Nr. (02 11) 94 49-52 22.

Ergebnisse für das Bundesgebiet werden vom Statistischen Bundesamt, 65180 Wiesbaden, in der Fachserie 4, Reihe 5.1 bzw. Fachserie 5, Reihe 1 veröffentlicht.

*) Bei Bestellungen bitte gewünschten Monat angeben (01 = Januar, 02 = Februar usw. bzw. 41 = 1. Vierteljahr; 42 = 2. Vierteljahr usw.)