



**Bauhauptgewerbe /
Vorbereitende Baustellenarbeiten, Hoch- und Tiefbau
in Nordrhein-Westfalen**

August 2000

Herausgegeben vom
Landesamt für Datenverarbeitung und Statistik Nordrhein-Westfalen
Mauerstr. 51, 40476 Düsseldorf • Postfach 10 11 05, 40002 Düsseldorf
Telefon (02 11) 94 49-01 • Telefax (02 11) 44 20 06
Internet: <http://www.lids.nrw.de>
E-Mail: poststelle@lds.nrw.de

Erschienen im Oktober 2000

Preis dieser Ausgabe 6,00 DM (Jahresbezugspreis 60,00 DM)

© Landesamt für Datenverarbeitung und Statistik NRW, Düsseldorf, 2000
Für nicht gewerbliche Zwecke sind Vervielfältigung und unentgeltliche Verbreitung, auch auszugsweise, mit Quellenangabe gestattet. Die Verbreitung, auch auszugsweise, über elektronische Systeme/Datenträger bedarf der vorherigen Zustimmung. Alle übrigen Rechte bleiben vorbehalten.

Inhalt

	Seite
Vorbemerkungen	5
Allgemeiner Überblick	8
 Ergebnisse der Betriebe von Unternehmen mit 20 und mehr Beschäftigten	
 Grafiken	
Index des realen Auftragseingangs (Basis 1995 = 100)	12
Produktionsindex (Basis 1995 = 100)	14
 Tabellenteil	
1. Index des realen Auftragseingangs im Bauhauptgewerbe seit 1995	16
2. Produktionsindex im Bauhauptgewerbe seit 1995	18
3. Auftragseingang im Bauhauptgewerbe seit 1995 nach Bauarten und Auftraggebern	20
4. Auftragseingang im Bauhauptgewerbe nach Betriebsgrößenklassen und Bauarten	22
5. Auftragsbestand im Bauhauptgewerbe seit 1997 nach Bauarten	22
6. Betriebe, Beschäftigte, Bruttolohn- und -gehaltsumme sowie Gesamtumsatz im Bauhauptgewerbe seit 1995	23
7. Geleistete Arbeitsstunden im Bauhauptgewerbe seit 1995 nach Bauarten	24
8. Baugewerblicher Umsatz im Bauhauptgewerbe seit 1995 nach Bauarten	26
9. Beschäftigte, Bruttolohn- und -gehaltsumme, geleistete Arbeitsstunden sowie Umsätze im Bauhauptgewerbe im Vergleich zum Vormonat und Vorjahresmonat nach Verwaltungsbezirken	28
10. Betriebe, Beschäftigte, Bruttolohn- und -gehaltsumme im Bauhauptgewerbe nach Verwaltungsbezirken	32
11. Geleistete Arbeitsstunden und baugewerblicher Umsatz im Bauhauptgewerbe nach Bauarten und Verwaltungsbezirken	36
 Hochgerechnete Ergebnisse für alle Betriebe	
 Grafik	
Produktionsindex – alle Betriebe aufgeschätzt (Basis 1995 = 100)	42
 Tabellenteil	
12. Produktionsindex im Bauhauptgewerbe seit 1995	44
13. Beschäftigte, Bruttolohn- und -gehaltsumme im Bauhauptgewerbe sowie geleistete Arbeitsstunden und baugewerblicher Umsatz nach Bauarten	46
14. Beschäftigte nach der Stellung im Betrieb sowie Bruttolohn- und -gehaltsumme im Bauhauptgewerbe seit 1995	47
15. Geleistete Arbeitsstunden und baugewerblicher Umsatz im Bauhauptgewerbe seit 1995 nach Bauarten	48
 Veröffentlichungen	
zur Entwicklung und Struktur der Bautätigkeit und des Baugewerbes	52

Vorbemerkungen

Erläuterungen

Mit Beginn des Jahres 1996 wurden die Statistiken des Baugewerbes auf die neue „Klassifikation der Wirtschaftszweige, Ausgabe 1993 (WZ 93 – / Baugewerbe)“ umgestellt. Sie beruht auf der durch Verordnung (EWG) Nr. 3037/90 des Rates vom 9. Oktober 1990, ABl. EG Nr. L293 vom 24. Oktober 1990 für alle EU-Mitgliedsstaaten verbindlich eingeführten NACE (= Nomenclature générale des activités économiques dans les Communautés européennes) Rev. 1. Gemäß dieser Verordnung besteht für die EU-Mitgliedsstaaten die Verpflichtung, Daten für Wirtschaftszweige nur noch nach dieser Systematik zu erheben und darzustellen. Damit wurde die bisher verwendete „Systematik der Wirtschaftszweige für die Statistik im Produzierenden Gewerbe (SYPRO)“ abgelöst. Der Vorteil dieser Umstellung liegt darin, dass nunmehr statistische Informationen für alle Mitgliedsländer der Europäischen Union nach einer einheitlichen Systematik erstellt werden.

Der Abschnitt F der WZ 93 umfasst das Baugewerbe. Entsprechend der im Gesetz über die Statistik im Produzierenden Gewerbe festgelegten Untergliederung der Berichtspflicht nach Bauhauptgewerbe und Ausbaugewerbe werden folgende Gruppen der WZ 93 diesen Bereichen zugeordnet:

Bauhauptgewerbe

- 45.1 Vorbereitende Baustellenarbeiten
- 45.2 Hoch- und Tiefbau

Ausbaugewerbe

- 45.3 Bauinstallation
- 45.4 Sonstiges Baugewerbe
- 45.5 Vermietung von Baumaschinen und -geräten mit Bedienungspersonal

Hinweis: Aufgrund der Umstellung auf die neue Wirtschaftszweigsystematik kam es zu Berichtskreisverschiebungen. Die Betrachtung von langlaufenden Reihen ist daher nur eingeschränkt möglich. Für das Bauhauptgewerbe wurde eine Rückrechnung der Monatsergebnisse nach WZ 93 für das Jahr 1995 durchgeführt, sie sind als Vergleichsdaten in dieser Veröffentlichung enthalten.

Ziel der Statistik

Die kurzfristigen Erhebungen im Bauhauptgewerbe und Ausbaugewerbe liefern Informationen über die konjunkturelle Lage in diesem wichtigen Wirtschaftsbereich. Sie dienen sowohl den staatlichen als auch privaten Institutionen zur Beurteilung der Wirtschaftsentwicklung im Baugewerbe, insbesondere auch hinsichtlich Bauleistung, Beschäftigung und Auftragslage.

Rechtsgrundlagen

Rechtsgrundlage für die Erhebung im Baugewerbe ist das Gesetz über die Statistik im Produzierenden Gewerbe (ProdGewG) in der Fassung der Bekanntmachung vom 30. Mai 1980 (BGBl. I S. 641), zuletzt geändert durch Artikel 1 des Gesetzes zur Änderung statistischer Rechtsvorschriften (3. Statistikbereinigungsgesetz – 3. StatBerG) vom 6. August 1998 (BGBl. I S. 2036), in Verbindung mit dem Gesetz über die Statistik für Bundeszwecke (Bundesstatistikgesetz – BStatG) vom 22. Januar 1987 (BGBl. I S. 462, 565), zuletzt geändert durch Artikel 2 des Gesetzes vom 16. Juni 1998 (BGBl. I S. 1300).

Berichtskreis

Zu den Monats- bzw. Vierteljahresberichten im Baugewerbe melden die Baubetriebe von Unternehmen des Produzierenden Gewerbes mit 20 und mehr Beschäftigten, Baubetriebe mit 20 und mehr Beschäftigten von Unternehmen außerhalb des Produzierenden Gewerbes sowie alle Arbeitsgemeinschaften.

Jede statistische Einheit (Unternehmen, Betrieb) wird der Unterklasse (5-Steller) der WZ 93 zugeordnet, zu der ihre Haupttätigkeit gehört. Zum **Bauhauptgewerbe** werden Einheiten gerechnet, deren wirtschaftliche Tätigkeit überwiegend darin besteht, Hochbauten im Rohbau zu errichten, Tiefbauvorhaben auszuführen oder bestimmte Spezialbauarbeiten vorzunehmen. Dazu rechnen auch die Renovierung, Instandsetzung und Unterhaltung bestehender Hoch-, Tief- und Spezialbauten sowie das Abbrechen, Sprengen und Enttrümmern und weitere vorbereitende Baustellenarbeiten. Zum **Ausbaugewerbe** werden Einheiten gerechnet, deren wirtschaftliche Tätigkeit überwiegend darin besteht, Ausbauarbeiten und entsprechende Reparatur- und Unterhaltungsarbeiten vorzunehmen.

Methodischer Hinweis

Für das Bauhauptgewerbe werden die erhobenen Daten (mit Ausnahme der gemeldeten Auftragseingänge und Auftragsbestände) auf Ergebnisse für alle Betriebe aufgeschätzt. Grundlage für die Aufschätzung sind die Ergebnisse der jährlich jeweils Ende Juni durchzuführenden Totalerhebung. Mittels der Totalerhebung und der Junimeldung des Monatsberichtsbezirks werden Hochrechnungsfaktoren gebildet, mit deren Hilfe die Ergebnisse der Monatsmelder – mit o. a. Ausnahmen – auf alle Betriebe aufgeschätzt werden können.

Der Ergebnismachweis erfolgt sowohl für die aufgeschätzten Daten (Tabellen 12 bis 15) als auch für die nicht aufgeschätzten Ergebnisse des Monatsberichtsbezirks (Tabellen 1 bis 11).

Die für Verwaltungsbezirke dargestellten Ergebnisse beziehen sich auf den Firmensitz.

Definitionen

Beschäftigte

Tätige (Mit)inhaber und -inhaberinnen, unbezahlt mithelfende Familienangehörige und alle Personen, die in einem arbeitsrechtlichen Verhältnis zum Unternehmen bzw. Betrieb stehen (Angestellte, Arbeiter und Arbeiterinnen, Auszubildende). Die Arbeiter und Arbeiterinnen sind in folgende Gruppen gegliedert: Facharbeiter und -arbeiterinnen (einschl. angestelltenversicherungspflichtiger Poliere, (Schacht)meister und -meisterinnen); (Fach)werker und -werkerinnen, Baumaschinen- und Arbeiter und Arbeiterinnen mit angelernten Spezialtätigkeiten, ferner gewerblich Auszubildende, Umschüler und Umschülerinnen, Anlernlinge und Praktikanten. Nachgewiesen wird der Beschäftigungsstand am Monatsende, bei größeren Zeiträumen der jeweilige Durchschnitt für die betreffenden Monate.

Bruttolohn- und -gehaltsumme

Bei den Bruttolöhnen und Bruttogehältern ist die Summe der lohnsteuerpflichtigen Bruttobezüge (Bar- und Sachbezüge) der Arbeiter und Arbeiterinnen, Angestellten sowie der kaufmännischen, technischen und gewerblich Auszubildenden ohne die Pflichtanteile des Arbeitgebers zur Sozialversicherung, ohne Beiträge zu den Sozialkassen des Baugewerbes, ohne Winterbauumlage, ohne Aufwendungen für die betriebliche Alters-, Invaliditäts- und Hinterbliebenenversorgung und ohne gezahltes Vorruhestandsgeld sowie ohne geleistete Zuschüsse der Bundesanstalt für Arbeit (z. B. Kurzarbeitergeld, Leistungen nach dem Altersteilzeitgesetz) angegeben. Für die Zuord-

1) vgl. Umsatzsteuergesetz (UStG) 1980

nung von Personen zu den Arbeitern ist die Art der ausgeübten Tätigkeit (Tätigkeitsmerkmal) maßgebend. Deshalb rechnen die Entgelte der Poliere und (Schacht)meister und -meisterinnen grundsätzlich zur Bruttolohnsumme und nicht zur Bruttogehaltsumme.

Den Gehältern sind auch die Bezüge von Gesellschaftern, Geschäftsführern, Vorstandsmitgliedern und anderen leitenden Angestellten zugerechnet, soweit die Bezüge steuerlich als Einkünfte aus nichtselbstständiger Arbeit anzusehen sind.

Geleistete Arbeitsstunden

Arbeitsstunden, die von Arbeitern und Arbeiterinnen (einschl. Polieren und (Schacht)meistern und -meisterinnen), tätigen (Mit)inhabern und -inhaberinnen, mithelfenden Familienangehörigen, Angestellten und Auszubildenden auf Baustellen und Bauhöfen im Bundesgebiet tatsächlich geleistet wurden. Bezahlte, aber nicht geleistete Stunden sowie Berufsschulstunden sind abgesetzt. Nicht einbezogen sind ferner die für Bürotätigkeit geleisteten Arbeitsstunden.

Umsatz (ohne Umsatzsteuer)

Als Umsatz gelten die dem Finanzamt für die Umsatzsteuer zu meldenden steuerbaren Beträge im Bundesgebiet einschl. Umsatz aus Nachunternehmer-tätigkeit und Vergabe von Teilleistungen an Nachunternehmer. Zum Umsatz zählen seit dem 1. Januar 1980 auch Anzahlungen für Teilleistungen oder Vorauszahlungen vor Ausführung der entsprechenden Lieferungen oder Leistungen ab 10 000 DM¹⁾. Der Gesamtumsatz enthält außer dem baugewerblichen Umsatz (Umsatz aus Bauleistungen) die Handels- und sonstigen Umsätze (Umsatz aus sonstigen eigenen Erzeugnissen und aus industriellen/handwerklichen Dienstleistungen, Umsatz aus sonstigen nichtindustriellen/nichthandwerklichen Tätigkeiten). Zum sonstigen Umsatz zählen z. B. in der eigenen Bauleistung nicht abgerechnete Umsätze aus sonstigen eigenen Erzeugnissen (Baustoffe, Betonwaren u. dgl.), Umsätze aus Lohnarbeiten für Dritte und sonstige Dienstleistungen sowie die Erlöse aus Vermietung und Verpachtung (einschl. Leasing) u. a.

Auftragseingang im Bauhauptgewerbe

Summe der Werte (ohne Umsatzsteuer) aller im Berichtszeitraum eingegangenen und vom Betrieb/Unternehmen fest akzeptierten Bauaufträge im Inland. Die Wertansätze für bauhauptgewerbliche Bauleistungen entsprechen der Verdingungsordnung für Bauleistungen. Jeder Bauauftrag wird nur einmal von der Firma gemeldet, die den Bauauftrag ausführen wird. Der Auftragseingang ist nach Bauarten/Auftraggebern und nach Lage der Baustelle gegliedert.

Auftragsbestand im Bauhauptgewerbe

Summe der Werte (ohne Umsatzsteuer) aller vorliegenden, fest akzeptierten und noch nicht ausgeführten Bauaufträge bzw. -auftragsteile im Inland von anderen Firmen oder sonstigen Kunden am Ende des Berichtszeitraums (ohne an Subunternehmer vergebene Aufträge). Bei der Ermittlung des Auftragsbestands ist vom Auftragswert bereits im Bau befindlicher Projekte derjenige Teil abgesetzt, der produktiv schon fertiggestellt ist (ohne Berücksichtigung der Abnahme oder Abrechnung).

Art der Bauten/Bauarten bzw. Auftraggeber/-gruppen:

1. Bauarten unabhängig vom Auftraggeber

Wohnungsbau

Zum Wohnungsbau gehören alle Bauten, die überwiegend den Wohnbedürfnissen dienen. Für die Bundeswehr oder für im Bundesgebiet stationierte ausländische Streitkräfte gebaute Wohnungen zählen ebenso zum Wohnungsbau.

Landwirtschaftlicher Bau

Hierzu gehören Scheunen, Ställe, Silos, Garagen für landwirtschaftliche Fahrzeuge, ferner Entwässerungsanlagen und sonstige Wasserbauten, die besonders der Intensivierung der Landwirtschaft dienen. Kombinierte Gebäude mit Wohnung, Stallung und Scheune sind landwirtschaftliche Gebäude, es sei denn, flächenmäßig überwiegt der Wohnteil. Bei getrennter Bauweise sind nur Stallung und Scheune als landwirtschaftliche Bauten anzusehen.

Straßenbau

Zu den Straßenbauten zählen Straßen, Autobahnen und Wege für Kraftfahrzeuge, Fußgänger und Radfahrer sowie Park- und Abstellplätze ferner der Bau von Rollbahnen, Sportplätzen, Schwimmbädern u. a.

2. Bauarten nach Auftraggeber/-gruppen

Gewerblicher und industrieller Bau

Hierzu gehören alle überwiegend gewerblichen Zwecken dienende Bauten für die private Wirtschaft, ferner Wasser-, Gas- und Elektrizitätswerke für Versorgungsbetriebe öffentlich-rechtlicher Körperschaften.

Zum gewerblichen und industriellen Hochbau zählen u. a. Industriebauten, Bankgebäude, Lager- und Kühlhäuser, Messegebäude, Garagen, Tankstellen, Hotels und Kinos.

Zum gewerblichen und industriellen Tiefbau zählen u. a. Rohrleitungsbau, Kanalanlagen, Tiefbauten für die Elektrizitätsverteilung, bergbauliche Schachtanlagen, unterirdische Tankanlagen und Lager, soweit sie nicht für Menschen zugänglich sind.

Bauten für Bahn und Post

Hierzu zählen alle Hochbauten und Tiefbauten, die von der Deutschen Bahn AG, der Deutschen Post AG, der Deutschen Postbank AG und der Deutschen Telekom AG (Nachfolgeunternehmen der Deutschen Bundesbahn/Deutschen Reichsbahn bzw. der Deutschen Bundespost) in Auftrag gegeben wurden.

Zum Hochbau für Bahn und Post gehören u. a. Bahnhöfe, Post- und Fernmeldeämter, Ausbesserungswerke, Verwaltungsgebäude.

Zum Tiefbau für Bahn und Post gehören u. a. Gleisanlagen, Tunnel- und Eisenbahnbrückenbauten, Fernsprech-, Telegraf- und technische Funkbetriebsbauten.

Bauten für Körperschaften des öffentlichen Rechts und Organisationen ohne Erwerbszweck

Hierzu gehören alle öffentlichen Zwecken dienende Hochbauten und Tiefbauten im Auftrag von Bund, Ländern, Gemeinde- und Zweckverbänden, von Trägern der Sozialversicherung sowie von Organisationen des öffentlichen und privaten Rechts, die gemeinnützige Zwecke verfolgen (Kirchen, caritative Organisationen, Gewerkschaften, Parteien u. a.).

Veröffentlichungen

Ergebnisse für das Bundesgebiet erscheinen in der monatlichen Querschnittsveröffentlichung „Ausgewählte Zahlen für die Bauwirtschaft“ vom Statistischen Bundesamt, 65180 Wiesbaden.

Allgemeiner Überblick

NRW-Bauproduktion im August deutlich gesunken

Die Produktion des nordrhein-westfälischen Bauhauptgewerbes lag im August um 8,9 % unter dem entsprechenden Wert von August 1999. Diese Entwicklung ist auf Produktionseinbußen im Hochbau (-7,4 %) und im Tiefbau (-10,7 %) zurückzuführen. Bei der Interpretation der Zahlen ist zu berücksichtigen, dass die Sommerferien in Nordrhein-Westfalen in diesem Jahr – anders als im vergangenen Jahr – bis in die zweite Augustwoche reichten.

Innerhalb des Hochbaus verzeichnete der öffentliche Hochbau (-3,2 %) die geringsten Verluste, gefolgt vom gewerblichen und industriellen Hochbau (-5,9%). Im Wohnungsbau sank die Bauleistung um 9,8 % gegenüber August 1999.

Auch innerhalb des Tiefbaus mussten alle beteiligten Bausparten Produktionsrückgänge hinnehmen. So lag die Produktion insbesondere im sonstigen öffentlichen Tiefbau (-17,5 %) sowie im gewerblichen und

industriellen Tiefbau (-10,1 %) unter der von August 1999. Der Straßenbau verfehlte sein Vorjahresergebnis um 3,6 %.

Witterung im August 2000

Der August 2000 war in Nordrhein-Westfalen etwas zu warm. Die Monatsmitteltemperaturen lagen mit Werten zwischen 17,1 und 18,5 °C im Flachland um 0,5 bis 1,2 Kelvin über dem langjährigen Mittel (Lüdenscheid 16,3 °C; Kahler Asten 14,0 °C, +1,3 Kelvin). Es gab noch 4 bis 11 Sommertage sowie stellenweise 1 heißen Tag. Auch der Kahle Asten verzeichnete noch 1 Sommertag.

Aufgrund zahlreicher Schauerwetterlagen fielen die Niederschlagshöhen recht unterschiedlich aus, mit 64 bis 114 mm fielen 63 bis 135% des langjährigen Solls.

Die Anzahl der Sonnenscheinstunden stieg mit 119 bis 238 Stunden auf 99 bis 124 % des 61/90er Wertes.

Durchschnittlicher Wert der Lufttemperatur (°C) sowie Niederschlagssumme (mm) an ausgewählten Messstationen in NRW:

Dekade August 2000	Bocholt		Bad Salzuflen		Essen		Bonn-Roleber		Lüdenscheid	
	°C	mm	°C	mm	°C	mm	°C	mm	°C	mm
I	+18,1	18,0	+17,3	10,4	+18,3	5,9	+18,1	12,1	+16,4	11,7
II	+19,4	25,9	+19,0	43,1	+19,8	26,1	+19,9	58,4	+18,2	52,4
III	+15,5	19,7	+15,4	14,9	+16,4	33,9	+16,3	43,8	+14,4	10,7
Δ / S	+17,7	63,6	+17,2	68,4	+18,2	65,9	+18,1	114,3	+16,3	74,8
dagegen August 1999	+17,5	79,7	+17,2	118,0	+17,8	129,4	+17,9	63,5	+16,1	121,1

Quelle: Deutscher Wetterdienst, Wetteramt Essen

Tabellenteil

Zeichenerklärung

(nach DIN 55 301)

0	weniger als die Hälfte von 1 in der letzten besetzten Stelle, jedoch mehr als nichts
–	nichts vorhanden (genau null)
. . .	Angabe fällt später an
.	Zahlenwert unbekannt oder geheim zu halten
x	Tabellenfach gesperrt, weil Aussage nicht sinnvoll
p	vorläufige Zahl
r	berichtigte Zahl

Maßeinheiten

St	= Stück
Mill.	= Millionen
%	= %
t	= Tonne
Std.	= Stunden

Abkürzungen

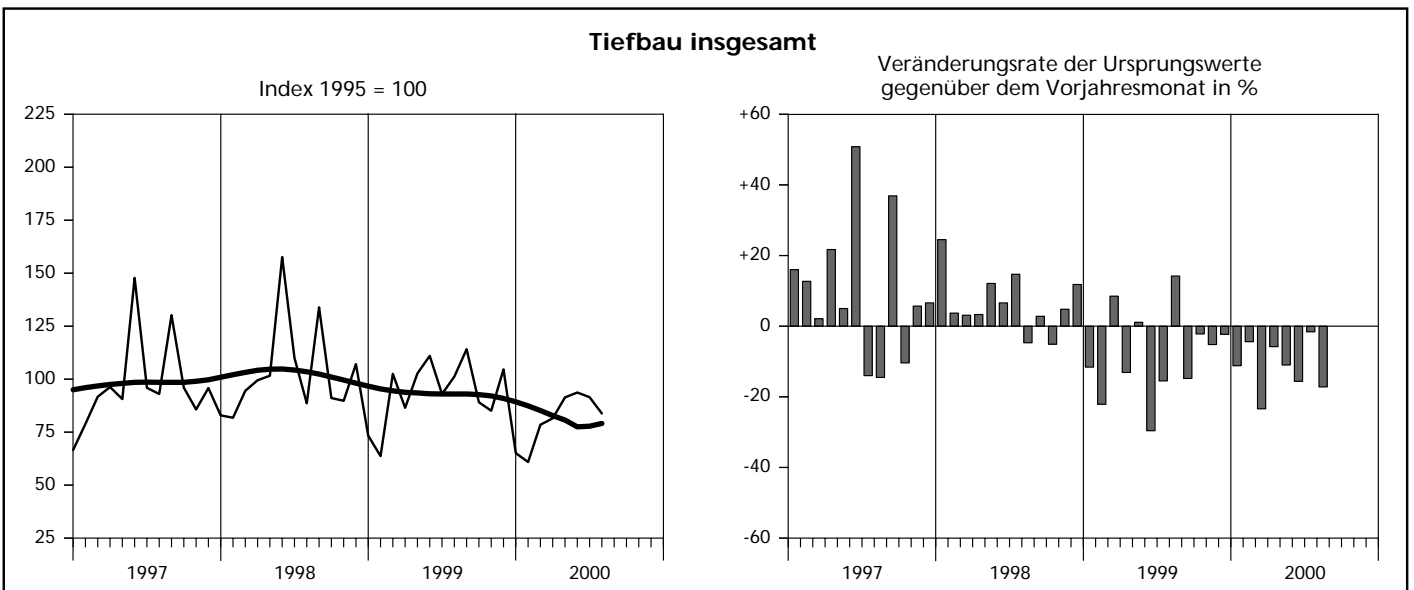
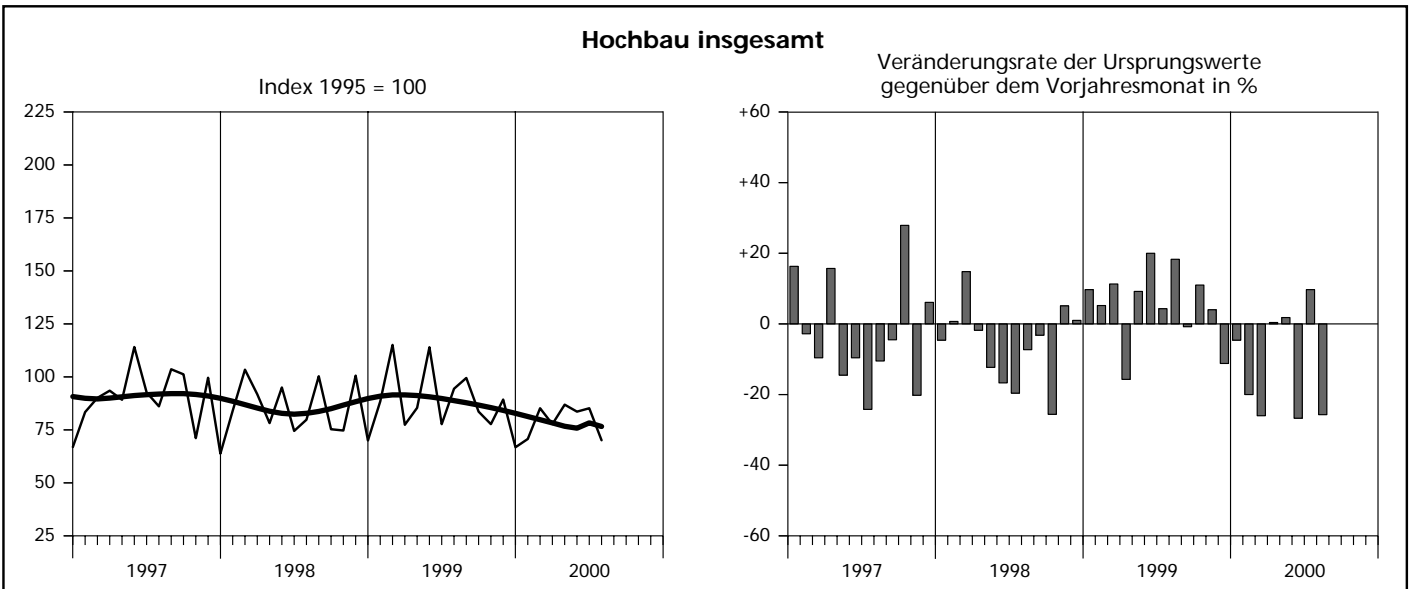
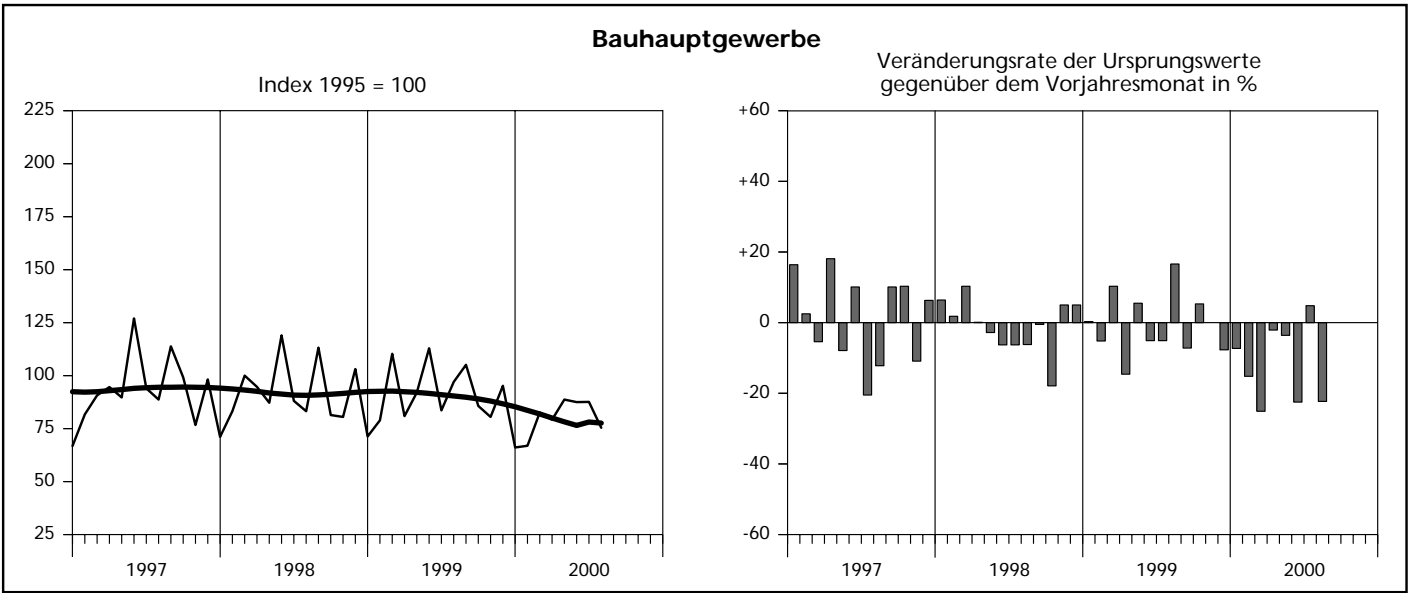
Vj	= Vierteljahr
Hj	= Halbjahr
D	= Durchschnitt
MD	= Monatsdurchschnitt
JS	= Jahressumme

Anmerkung

Abweichungen in den Summen erklären sich aus dem Runden der Einzelwerte. Eventuell auftretende geringfügige Differenzen in den Summen einzelner Merkmale zwischen den Tabellen ergeben sich aufgrund unterschiedlicher Auswertungskriterien.

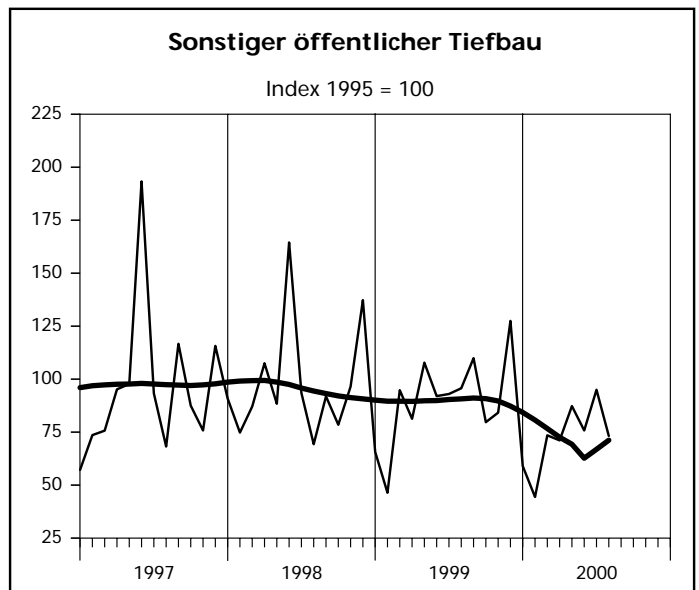
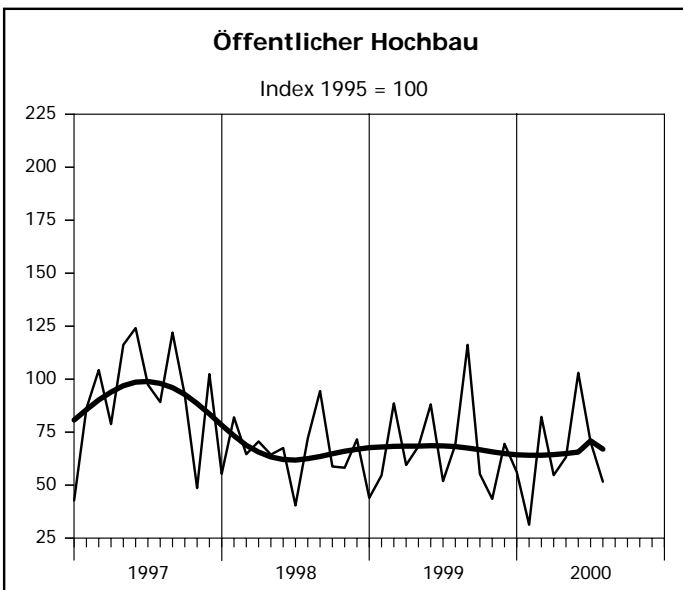
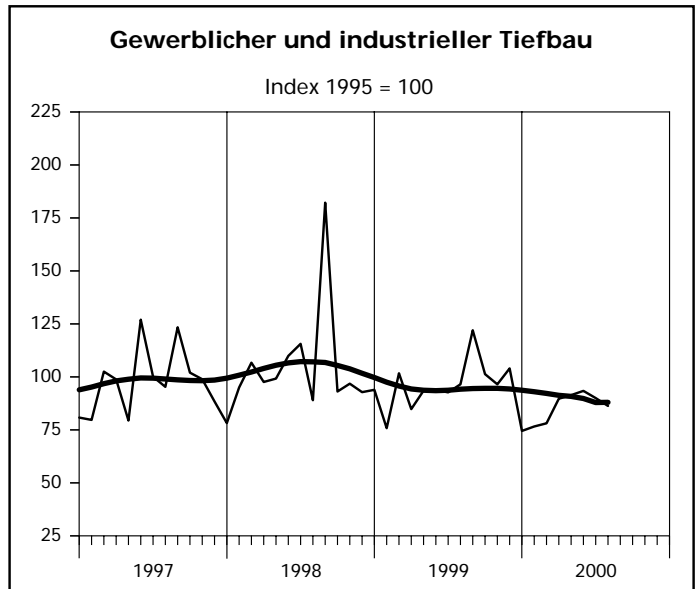
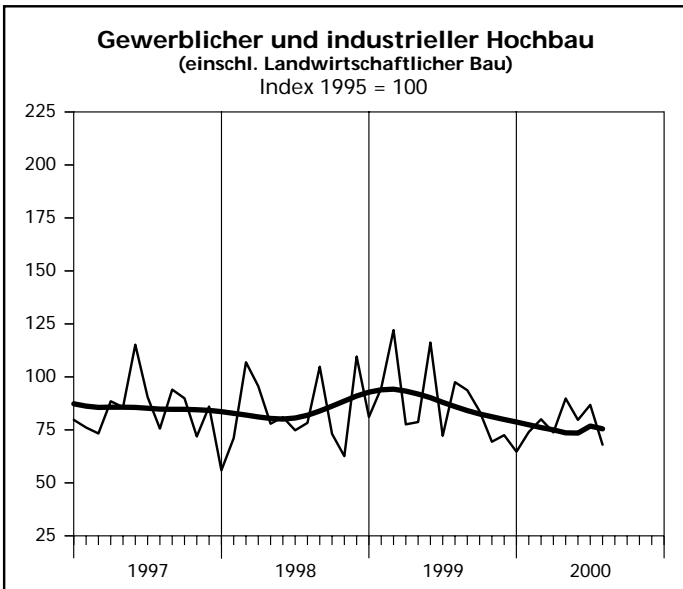
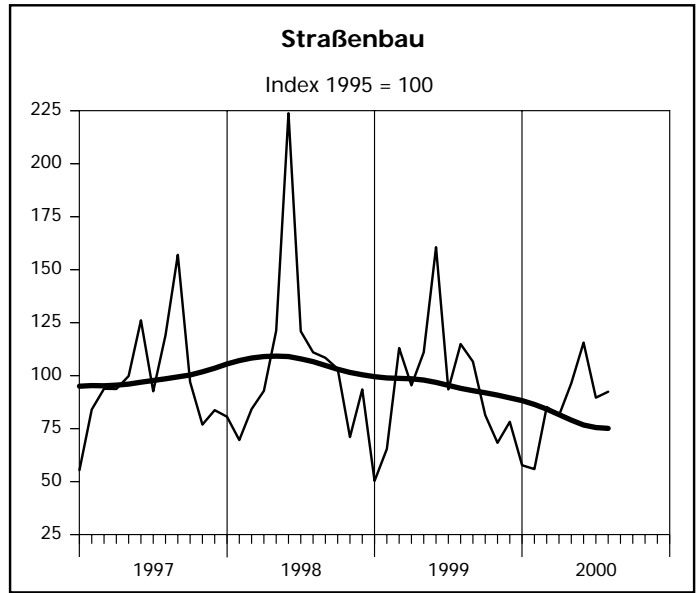
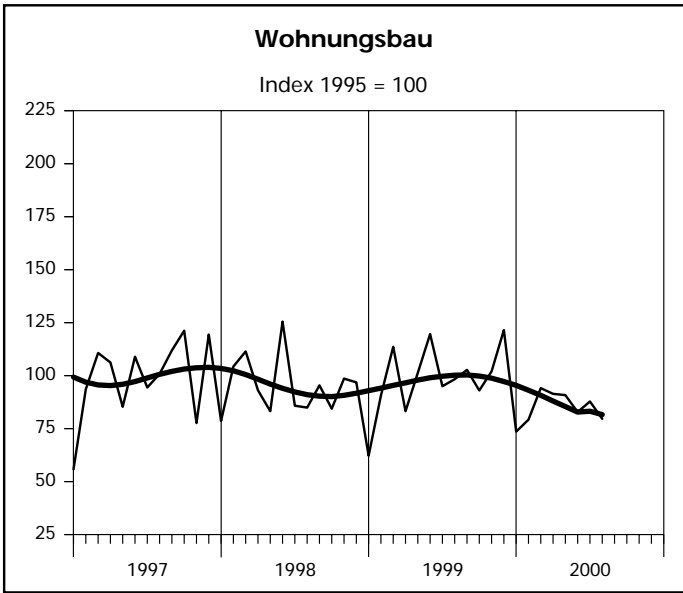
**Ergebnisse der Betriebe von Unternehmen
mit 20 und mehr Beschäftigten**

Index des realen Auftragseingangs



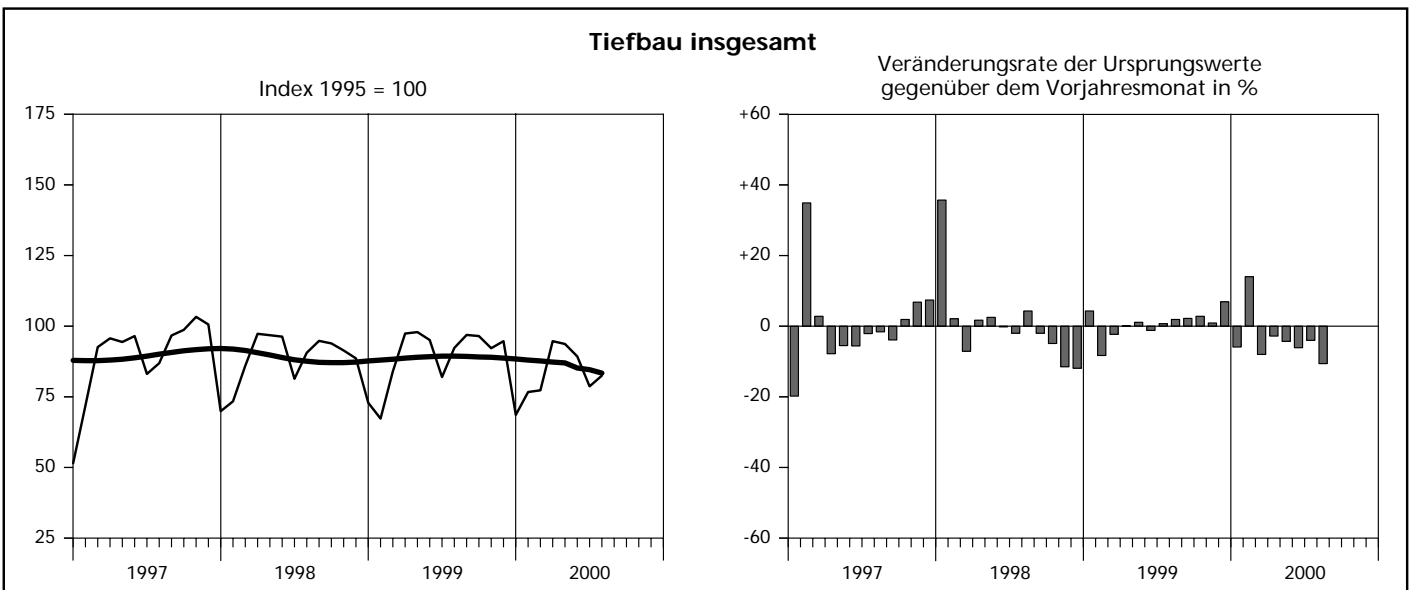
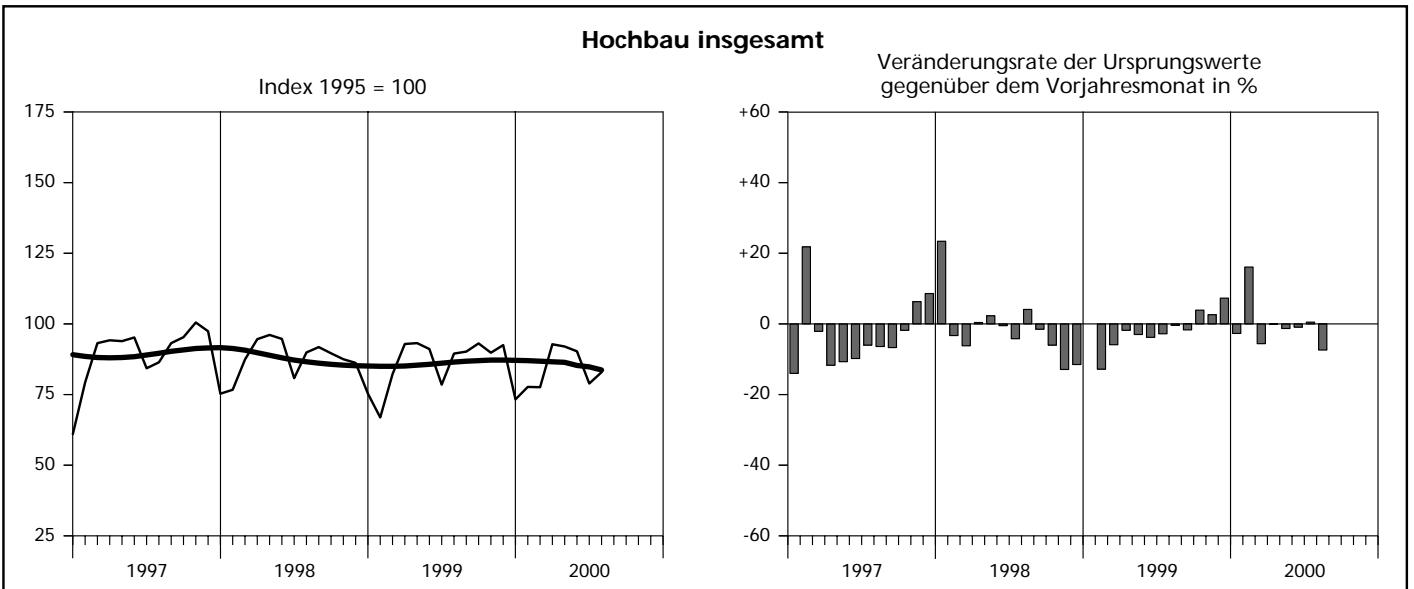
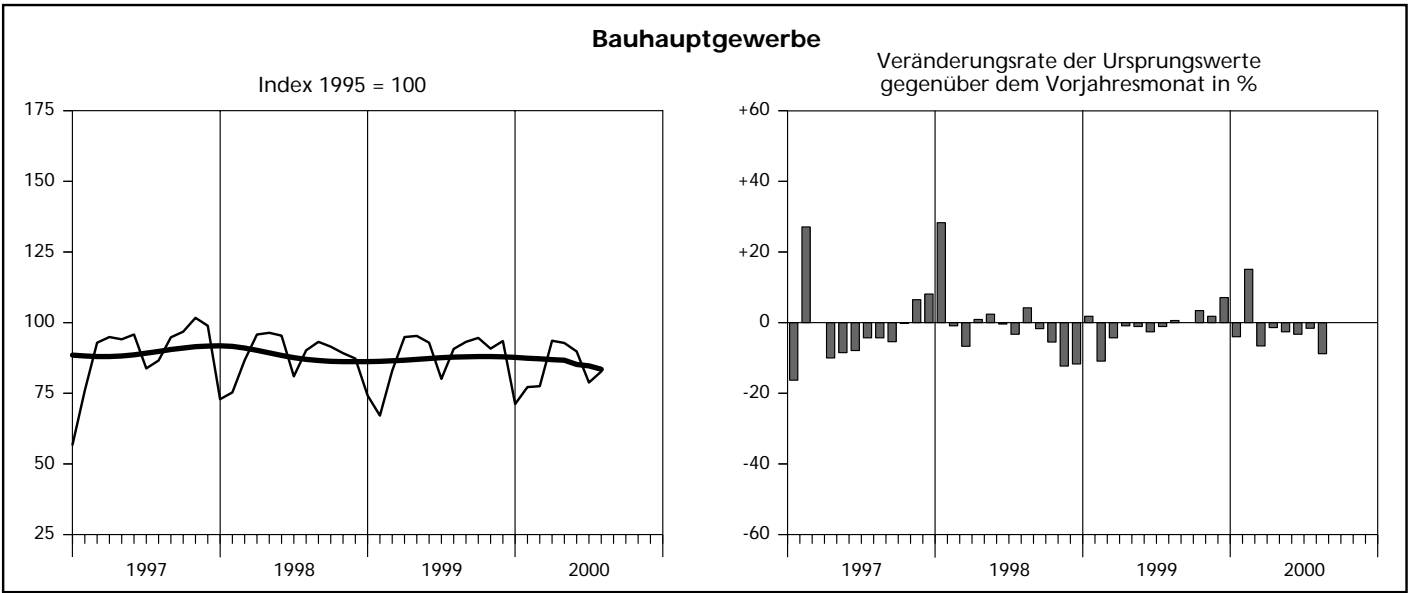
Ursprungswerte
 Bereinigt von Zufälligkeiten und saisonalen Einflüssen

Index des realen Auftragseingangs



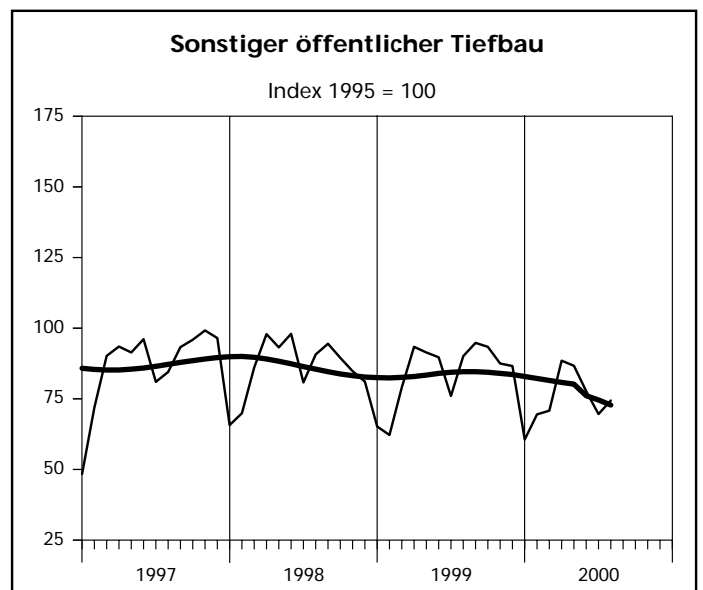
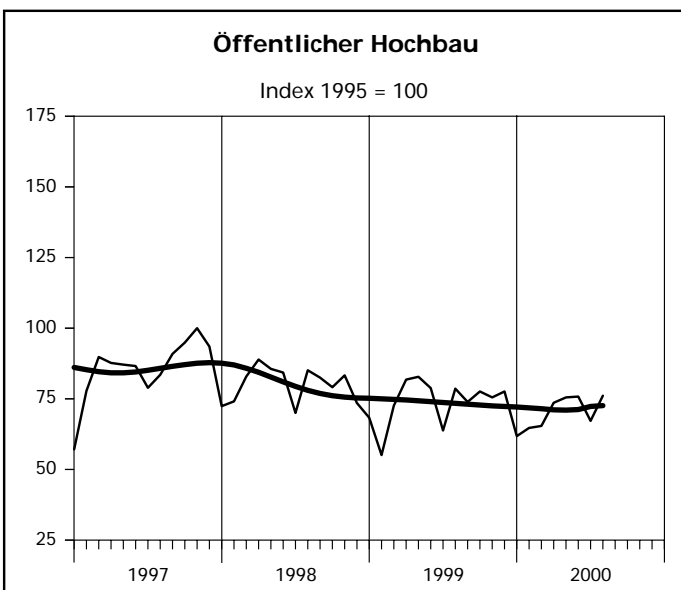
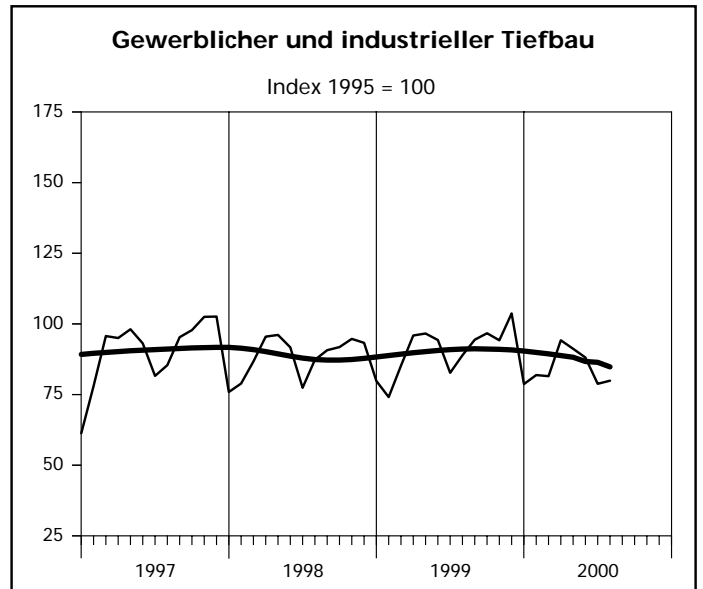
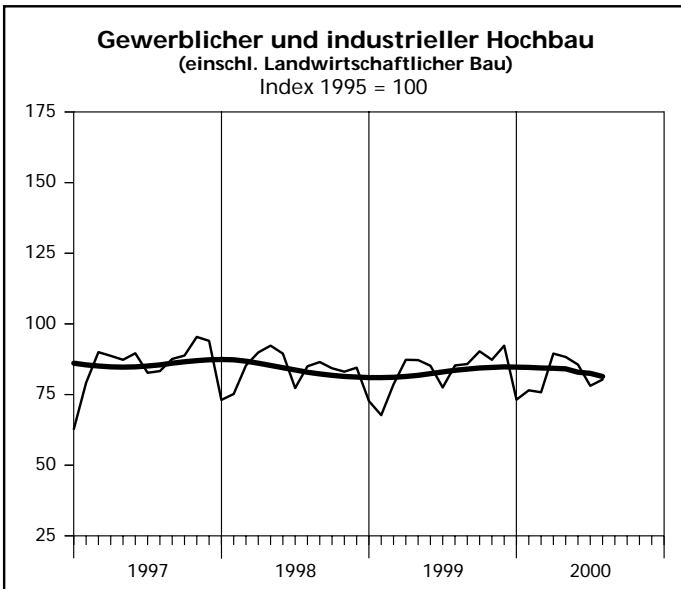
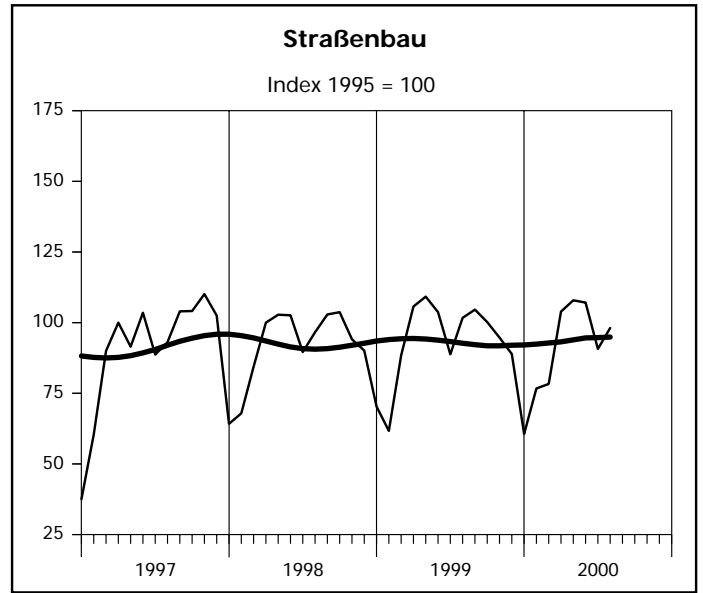
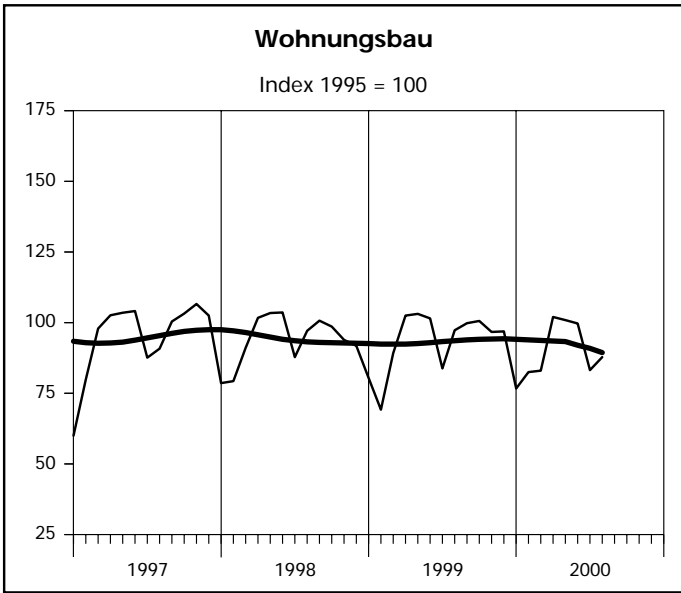
— Ursprungswerte — Bereinigt von Zufälligkeiten und saisonalen Einflüssen

Index der Nettoproduktion



Ursprungswerte
 Bereinigt von Zufälligkeiten und saisonalen Einflüssen

Index der Nettoproduktion



— Ursprungswerte — Bereinigt von Zufälligkeiten und saisonalen Einflüssen

**1. Index des realen Auftragsein
- Ergebnisse der Betriebe von Unter**

Lfd. Nr.	Jahr Monat	Index des realen Auftragseingangs im								
		Bauhaupt- gewerbe insgesamt	Hochbau				Tiefbau			
			zusammen	Wohnungs- bau	gewerb- licher und industrieller Bau ¹⁾	öffentlicher Bau	zusammen	Straßenbau	gewerb- licher und industrieller Bau	sonstiger öffentlicher Bau
1995 = 100										
1	1995	100	100	100	100	100	100	100	100	100
2	1996	93,1	95,3	109,8	89,7	77,6	89,5	89,0	90,3	89,0
3	1997	93,4	91,0	98,8	85,5	92,0	97,4	98,3	98,0	95,8
4	1998	92,0	85,1	95,2	82,6	66,7	103,2	106,7	104,7	98,4
5	1999	91,1	89,4	98,6	88,3	67,4	93,9	94,9	96,4	89,8
6	2000 (Kumuliert)	79,3	78,3	84,9	77,1	64,1	80,8	84,3	85,0	72,4
7	1999 Januar	71,3	70,0	62,2	81,1	44,0	73,3	50,3	93,9	65,7
8	Februar	78,9	88,4	90,6	94,7	54,6	63,7	65,4	75,8	46,4
9	März	110,3	115,1	113,6	122,1	88,6	102,5	113,0	101,7	94,8
10	April	80,9	77,4	83,2	77,6	59,5	86,5	95,4	84,8	81,3
11	Mai	92,0	85,4	101,3	78,7	68,3	102,7	111,0	93,5	107,8
12	Juni	112,9	114,0	119,6	116,2	88,1	111,0	160,6	93,8	92,0
13	Juli	83,6	77,7	95,0	72,2	51,9	93,0	93,5	92,7	93,0
14	August	97,0	94,4	98,3	97,5	69,1	101,2	114,9	96,5	95,7
15	September	105,1	99,5	102,7	93,7	116,2	114,1	106,6	122,0	109,9
16	Oktober	85,7	83,6	93,0	83,8	55,2	89,1	81,4	101,3	79,7
17	November	80,5	77,7	102,0	69,4	43,5	85,1	68,3	96,5	84,2
18	Dezember	95,2	89,3	121,5	72,5	69,5	104,6	78,2	104,0	127,5
19	2000 Januar	66,1	66,8	73,6	64,7	56,1	65,1	57,7	74,5	59,0
20	Februar	66,9	70,7	79,2	74,0	31,3	60,9	55,9	76,6	44,4
21	März	82,6	85,2	94,1	80,0	82,2	78,5	85,2	78,1	73,5
22	April	79,2	77,7	91,4	73,8	54,7	81,5	81,2	89,7	71,1
23	Mai	88,7	86,9	90,8	89,8	63,2	91,4	96,4	91,4	87,3
24	Juni	87,5	83,6	82,8	79,7	103,0	93,7	115,6	93,4	75,8
25	Juli	87,6	85,2	87,8	86,8	70,4	91,5	89,6	90,0	95,0
26	August	75,4	70,1	79,6	68,0	51,6	83,8	92,4	86,3	73,2
27	September
28	Oktober
29	November
30	Dezember

1) einschl. landwirtschaftlichen Baus

2. Produktionsindex im - Ergebnisse der Betriebe von Unter

Lfd. Nr.	Jahr Monat	Produktionsindex im								
		Bauhaupt- gewerbe insgesamt	Hochbau				Tiefbau			
			zusammen	Wohnungs- bau	gewerb- licher und industrieller Bau ¹⁾	öffentlicher Bau	zusammen	Straßenbau	gewerb- licher und industrieller Bau	sonstiger öffentlicher Bau
1995 = 100										
1	1995	100	100	100	100	100	100	100	100	100
2	1996	91,3	92,6	96,7	89,8	90,2	89,6	91,1	86,8	92,2
3	1997	89,4	89,5	94,9	85,8	85,6	89,3	90,5	90,5	86,8
4	1998	87,9	87,6	94,0	83,8	80,1	88,4	91,6	88,3	86,0
5	1999	87,5	86,3	93,4	83,1	73,9	89,1	93,2	90,5	84,1
6	2000 (Kumuliert)	83,0	83,2	89,5	80,9	70,0	82,7	90,4	84,3	74,7
7	1999 Januar	74,2	75,3	80,4	72,7	68,3	72,9	70,3	79,8	65,2
8	Februar	67,1	66,9	69,2	67,7	55,1	67,3	61,7	74,1	62,2
9	März	83,0	82,2	89,2	78,6	72,6	84,0	88,4	85,2	79,0
10	April	94,9	92,9	102,5	87,3	81,8	97,4	105,7	95,9	93,4
11	Mai	95,3	93,2	103,1	87,2	82,8	97,9	109,2	96,6	91,4
12	Juni	92,9	91,1	101,5	85,2	78,8	95,1	103,7	94,3	89,7
13	Juli	80,1	78,5	83,8	77,5	63,8	82,0	88,8	82,7	76,0
14	August	90,7	89,5	97,3	85,3	78,6	92,3	101,7	88,9	90,1
15	September	93,2	90,2	99,8	85,8	73,9	96,9	104,6	94,4	94,8
16	Oktober	94,6	93,1	100,6	90,3	77,6	96,5	100,2	96,7	93,4
17	November	90,8	89,8	96,7	87,3	75,5	92,2	94,7	94,2	87,5
18	Dezember	93,5	92,5	96,9	92,3	77,6	94,7	88,9	103,7	86,6
19	2000 Januar	71,2	73,3	76,7	73,2	61,8	68,6	60,6	78,7	60,6
20	Februar	77,2	77,7	82,5	76,5	64,7	76,7	76,7	81,9	69,5
21	März	77,5	77,6	83,0	75,8	65,4	77,3	78,3	81,5	70,8
22	April	93,6	92,8	102,0	89,5	73,6	94,7	103,9	94,2	88,5
23	Mai	92,8	92,0	100,9	88,3	75,5	93,7	107,9	91,2	86,7
24	Juni	89,8	90,3	99,7	85,6	75,8	89,3	107,1	88,1	77,7
25	Juli	78,8	78,9	83,2	78,1	67,2	78,7	90,7	78,8	69,6
26	August	82,7	82,9	87,8	80,3	76,1	82,5	98,1	79,9	74,4
27	September
28	Oktober
29	November
30	Dezember

1) einschl. landwirtschaftlichen Baus

3. Auftragseingang im Bauhauptgewerbe
- Ergebnisse der Betriebe von Unter
1 000

Lfd. Nr.	Jahr Monat						
		insgesamt	darunter im Hochbau	Wohnungs- bau	Landwirt- schaftlicher Bau	Gewerblicher und industrieller Hochbau	Hochbau für Bahn und Post
1	1995	23 626 680	14 554 359	5 096 665	45 032	7 433 406	237 571
2	1996	22 040 298	13 950 834	5 597 951	69 392	6 709 013	213 142
3	1997	22 124 577	13 335 827	5 023 690	63 151	6 366 938	261 033
4	1998	22 039 437	12 589 719	4 862 432	74 252	6 316 850	148 027
5	1999	21 993 259	13 294 322	5 058 579	69 809	6 824 337	130 448
6	2000 (Kumuliert)	12 931 227	7 838 462	2 923 937	42 084	3 967 283	127 733
7	1999 Januar	1 429 893	867 982	265 294	4 910	530 054	2 040
8	Februar	1 583 599	1 093 735	386 310	2 851	619 239	3 849
9	März	2 211 423	1 423 914	484 406	6 091	789 014	12 205
10	April	1 624 422	958 352	355 477	4 384	506 040	3 348
11	Mai	1 846 564	1 056 322	432 624	6 671	458 528	56 304
12	Juni	2 267 368	1 412 383	510 960	16 572	748 521	4 432
13	Juli	1 677 501	961 497	406 033	4 095	464 678	9 093
14	August	1 955 632	1 172 027	420 840	7 007	634 501	5 936
15	September	2 119 972	1 236 275	439 699	5 182	611 780	5 226
16	Oktober	1 728 128	1 037 353	397 970	4 235	530 657	21 655
17	November	1 627 410	965 531	437 698	4 108	453 750	4 573
18	Dezember	1 921 347	1 108 951	521 268	3 703	477 575	1 787
19	2000 Januar	1 337 856	831 114	315 607	5 786	423 150	2 115
20	Februar	1 362 828	883 695	340 598	3 601	489 474	2 566
21	März	1 681 465	1 064 833	404 722	4 628	528 856	2 267
22	April	1 610 864	970 070	393 209	2 634	477 183	14 243
23	Mai	1 812 908	1 090 658	391 453	7 211	554 248	41 666
24	Juni	1 790 258	1 049 138	356 857	7 786	477 920	50 013
25	Juli	1 790 852	1 068 998	378 633	3 748	569 695	9 869
26	August	1 544 196	879 956	342 858	6 690	446 757	4 994
27	September
28	Oktober
29	November
30	Dezember

**seit 1995 nach Bauarten und Auftraggebern
nehmen mit 20 und mehr Beschäftigten -
DM**

Auftragseingang						Lfd. Nr.
davon						
Hochbau für Organisationen ohne Erwerbszweck	Hochbau für Körperschaften des öffentlichen Rechts	Gewerblicher und industrieller Tiefbau	Tiefbau für Bahn und Post	Straßenbau	Sonstiger Tiefbau für Körperschaften des öffentlichen Rechts und für Organisationen ohne Erwerbszweck	
						1
371 218	990 118	2 899 529	497 588	2 137 851	2 554 496	2
437 971	1 183 044	3 204 423	481 473	2 357 837	2 745 017	3
300 673	887 485	3 320 713	680 479	2 603 763	2 844 763	4
332 558	878 591	3 282 050	456 403	2 347 775	2 612 709	5
223 159	554 266	2 038 913	211 511	1 424 765	1 417 576	6
18 620	47 064	240 067	60 396	102 804	158 644	7
13 377	68 109	234 323	9 221	134 115	112 205	8
46 502	85 696	294 559	32 085	231 587	229 278	9
22 944	66 159	255 080	18 190	196 065	196 735	10
20 058	82 137	262 268	38 834	228 147	260 993	11
71 463	60 435	276 697	25 460	330 074	222 754	12
19 063	58 535	258 307	40 314	192 141	225 242	13
28 453	75 290	246 224	67 231	238 108	232 042	14
23 834	150 554	366 583	29 591	220 931	266 592	15
24 296	58 540	281 455	47 480	168 611	193 229	16
16 449	48 953	268 460	46 388	142 283	204 748	17
27 499	77 119	298 027	41 213	162 909	310 247	18
22 873	61 583	208 908	34 311	120 091	143 432	19
18 267	29 189	221 463	31 437	117 827	108 406	20
21 343	103 017	234 658	22 962	179 539	179 473	21
23 554	59 247	267 030	28 993	171 112	173 659	22
32 673	63 407	284 464	19 364	204 450	213 972	23
49 212	107 350	285 456	24 717	244 980	185 967	24
30 900	76 153	275 092	23 816	190 058	232 888	25
24 337	54 320	261 842	25 911	196 708	179 779	26
...	27
...	28
...	29
...	30

4. Auftragseingang im Bauhauptgewerbe nach Betriebsgrößenklassen und Bauarten
- Ergebnisse der Betriebe von Unternehmen mit 20 und mehr Beschäftigten -
1 000 DM

Bauart	Auftragseingang in Betrieben			
	insgesamt	davon in Betrieben mit ... Beschäftigten		
		unter 50	50 - 199	200 und mehr
Wohnungsbau	342 857	184 901	144 268	13 688
Gewerblicher und industrieller Bau sowie landwirtschaftlicher Bau	746 194	148 099	356 512	241 583
Öffentlicher Bau und Verkehrsbau	455 145	114 042	244 651	96 452
Insgesamt	1 544 196	447 042	745 431	351 723

5. Auftragsbestand im Bauhauptgewerbe seit 1998 nach Bauarten
1 000 DM

Bauart	Auftragsbestand						
	31. 12.	31. 03.	30. 6.	30. 9.	31.12.	31.03.	30. 6.
	1998	1999			2000		
Bauhauptgewerbe insgesamt	8 883 506	9 809 905	10 195 775	9 732 769	8 551 186	8 336 209	8 186 538
Hochbau zusammen	5 347 017	6 102 670	6 360 407	6 053 590	5 286 773	5 194 408	4 943 534
davon							
Wohnungsbau	1 792 858	2 020 346	2 012 936	1 942 784	1 762 531	1 691 646	1 628 043
gewerblicher und industrieller Hochbau ¹⁾	2 876 224	3 409 030	3 710 148	3 395 944	2 879 464	2 931 633	2 717 485
öffentlicher Hochbau	677 935	673 294	637 323	714 862	644 778	571 129	598 006
Tiefbau zusammen	3 536 489	3 707 235	3 835 368	3 679 179	3 264 413	3 141 801	3 243 004
davon							
Straßenbau	753 380	929 290	975 639	958 293	706 417	779 203	809 363
gewerblicher und industrieller Tiefbau	1 328 044	1 431 434	1 580 150	1 380 007	1 333 669	1 236 012	1 397 533
sonstiger öffentlicher Tiefbau	1 455 065	1 346 511	1 279 579	1 340 879	1 224 327	1 126 586	1 036 108

1) einschl. landwirtschaftlichen Baus

**6. Betriebe, Beschäftigte, Bruttolohn- und -gehaltsumme
sowie Gesamtumsatz im Bauhauptgewerbe seit 1995
- Ergebnisse der Betriebe von Unternehmen mit 20 und mehr Beschäftigten -**

Jahr Monat	Betriebe	Beschäftigte						Brutto- lohn- summe ¹⁾	Brutto- gehalt- summe	Gesamt- umsatz ²⁾
		ins- gesamt	davon							
			tätige (Mit- inhaber/ -innen und unbezahlt mithelfende Familien- angehörige	kauf- männische und tech- nische Ange- stellte und Auszu- bildende	Fach- arbeiter/ -innen, Poliere, Meister/ -innen	(Fach) Werker/ -innen	gewerblich Auszubil- dende, Umschüler/ -innen, Anlernlinge und Praktikanten			
Anzahl						1 000 DM				
1995	2 156	144 246	1 089	26 461	86 596	22 961	7 139	6 196 845	2 209 166	27 011 021
1996	2 092	132 788	954	25 563	78 445	20 839	6 986	5 701 526	2 168 352	25 144 636
1997	1 965	120 599	857	24 171	71 145	18 196	6 230	5 133 040	2 076 302	24 902 796
1998	1 924	114 411	855	23 584	66 924	17 360	5 688	4 873 226	2 056 717	25 212 174
1999	1 854	108 306	804	22 784	63 379	16 088	5 249	4 682 411	2 041 416	25 291 540
2000 (Kumuliert)	1 816	103 713	761	22 046	60 626	15 307	4 973	2 918 676	1 295 060	14 752 439
1999 Januar	1 873	108 864	810	22 981	63 688	15 943	5 442	343 595	157 630	1 357 728
Februar	1 868	107 587	803	22 883	62 992	15 623	5 286	308 300	155 363	1 552 259
März	1 861	107 677	807	22 849	63 029	15 771	5 221	372 774	158 850	1 902 659
April	1 857	107 876	801	22 700	63 396	15 855	5 124	419 883	168 567	2 141 164
Mai	1 848	107 641	807	22 790	62 899	16 065	5 080	382 325	167 429	1 972 055
Juni	1 847	107 679	809	22 629	63 340	16 133	4 768	395 357	179 525	2 237 360
Juli	1 843	108 010	819	22 618	63 677	16 262	4 634	401 644	169 569	2 190 933
August	1 840	109 687	807	22 900	64 092	16 381	5 507	400 901	162 939	2 150 953
September	1 829	108 190	821	22 546	63 028	16 285	5 510	397 491	162 516	2 449 077
Oktober	1 861	109 765	802	22 901	63 983	16 557	5 522	398 003	164 414	2 318 838
November	1 859	108 893	791	22 811	63 606	16 194	5 491	482 988	221 929	2 404 341
Dezember	1 859	107 797	774	22 803	62 821	15 991	5 408	379 150	172 685	2 614 173
2000 Januar	1 845	104 941	773	22 229	61 301	15 380	5 258	334 530	156 959	1 378 372
Februar	1 833	104 063	751	21 979	60 966	15 234	5 133	325 207	153 712	1 603 970
März	1 826	104 164	743	22 141	61 020	15 208	5 052	359 938	158 274	1 823 794
April	1 824	104 204	740	22 178	60 957	15 314	5 015	371 307	163 704	1 744 381
Mai	1 817	104 305	772	22 321	60 891	15 335	4 986	391 464	165 474	2 065 816
Juni	1 805	102 932	758	21 854	60 302	15 286	4 732	371 687	175 709	1 998 777
Juli	1 796	102 354	772	21 798	59 993	15 379	4 412	371 041	162 187	2 030 897
August	1 785	102 738	777	21 866	59 579	15 317	5 199	393 502	159 041	2 106 432
September
Oktober
November
Dezember

1) einschl. Gehälter für Poliere, (Schacht)meister und -meisterinnen – 2) ohne Umsatzsteuer

7. Geleistete Arbeitsstunden im Bau
- Ergebnisse der Betriebe von Unter
1 000

Lfd. Nr.	Jahr Monat	insgesamt	darunter im Hochbau				
				Wohnungs- bau	Landwirt- schaftlicher Bau	Gewerblicher und industrieller Hochbau	Hochbau für Bahn und Post
1	1995	170 782	92 681	37 725	487	43 646	448
2	1996	152 631	84 428	35 840	482	37 961	917
3	1997	142 962	77 825	33 592	539	34 528	829
4	1998	136 625	73 797	32 248	702	32 521	750
5	1999	129 949	68 972	30 425	480	30 951	500
6	2000 (Kumuliert)	81 022	43 314	18 946	268	19 675	334
7	1999 Januar	9 157	5 023	2 182	37	2 256	38
8	Februar	8 241	4 440	1 869	32	2 096	33
9	März	11 678	6 250	2 759	38	2 802	33
10	April	11 536	6 085	2 734	39	2 678	34
11	Mai	10 937	5 777	2 602	32	2 532	36
12	Juni	11 752	6 216	2 818	45	2 724	27
13	Juli	10 566	5 585	2 426	33	2 550	68
14	August	11 947	6 339	2 807	59	2 800	49
15	September	12 222	6 360	2 866	46	2 815	49
16	Oktober	11 811	6 241	2 747	48	2 807	56
17	November	11 267	5 970	2 617	36	2 710	45
18	Dezember	8 835	4 686	1 998	35	2 181	32
19	2000 Januar	8 803	4 857	2 067	32	2 243	57
20	Februar	9 554	5 143	2 225	25	2 371	42
21	März	10 473	5 604	2 440	34	2 570	31
22	April	9 846	5 200	2 326	27	2 335	50
23	Mai	11 894	6 274	2 801	41	2 822	33
24	Juni	9 899	5 296	2 382	39	2 326	51
25	Juli	9 585	5 100	2 187	30	2 357	40
26	August	10 968	5 840	2 518	40	2 651	30
27	September
28	Oktober
29	November
30	Dezember

**hauptgewerbe seit 1995 nach Bauarten
nehmen mit 20 und mehr Beschäftigten -
Stunden**

Geleistete Arbeitsstunden						Lfd. Nr.
davon						
Hochbau für Organisationen ohne Erwerbszweck	Hochbau für Körperschaften des öffentlichen Rechts	Gewerblicher und industrieller Tiefbau	Tiefbau für Bahn und Post	Straßenbau	Sonstiger Tiefbau für Körperschaften des öffentlichen Rechts und für Organisationen ohne Erwerbszweck	
						1
3 159	6 069	25 968	3 300	16 503	22 432	2
2 697	5 640	26 312	2 911	15 706	20 208	3
2 437	5 139	25 428	2 355	15 502	19 543	4
2 168	4 448	24 647	2 738	15 208	18 384	5
1 433	2 658	15 331	1 704	9 800	10 873	6
169	341	1 851	154	949	1 180	7
132	278	1 715	137	829	1 120	8
168	450	2 220	220	1 359	1 629	9
209	391	2 139	237	1 407	1 668	10
180	395	2 017	238	1 369	1 536	11
214	388	2 187	245	1 437	1 667	12
157	351	2 011	213	1 284	1 473	13
209	415	2 179	212	1 470	1 747	14
194	390	2 248	280	1 505	1 829	15
207	376	2 162	310	1 377	1 721	16
187	375	2 114	284	1 295	1 604	17
142	298	1 804	208	927	1 210	18
134	324	1 804	201	829	1 112	19
170	310	1 897	189	1 050	1 275	20
199	330	2 047	227	1 173	1 422	21
161	301	1 838	209	1 213	1 386	22
204	373	2 182	240	1 540	1 658	23
184	314	1 817	194	1 314	1 278	24
187	299	1 788	201	1 230	1 266	25
194	407	1 958	243	1 451	1 476	26
...	27
...	28
...	29
...	30

8. Baugewerblicher Umsatz im Bau
- Ergebnisse der Betriebe von Unter
1 000

Lfd. Nr.	Jahr Monat						
		insgesamt	darunter im Hochbau	Wohnungs- bau	Landwirt- schaftlicher Bau	Gewerblicher und industrieller Hochbau	Hochbau für Bahn und Post
1	1995	26 661 874	16 119 300	5 872 426	72 485	8 222 663	115 728
2	1996	24 869 920	15 214 401	5 719 422	69 861	7 469 217	283 919
3	1997	24 601 420	15 183 373	5 675 664	68 120	7 570 383	334 272
4	1998	24 894 197	15 258 531	5 637 687	124 974	7 670 643	252 013
5	1999	24 988 148	14 891 107	5 530 256	67 458	7 810 834	113 020
6	2000 (Kumuliert)	14 524 133	8 813 730	3 183 711	42 857	4 675 921	93 610
7	1999 Januar	1 344 104	857 707	292 457	3 340	474 740	7 472
8	Februar	1 538 004	918 021	318 071	3 651	507 739	5 569
9	März	1 879 113	1 149 930	425 151	6 205	582 832	5 886
10	April	2 116 419	1 229 748	439 912	4 833	651 529	14 096
11	Mai	1 951 196	1 154 487	451 794	7 108	579 445	10 966
12	Juni	2 210 111	1 300 156	508 357	6 681	663 285	4 610
13	Juli	2 160 548	1 338 609	496 032	4 046	705 837	9 731
14	August	2 117 357	1 230 361	483 848	6 675	624 808	11 189
15	September	2 419 644	1 416 398	529 100	7 836	743 742	9 034
16	Oktober	2 290 493	1 350 474	493 939	6 736	728 584	8 262
17	November	2 377 330	1 388 243	510 329	4 661	755 376	10 673
18	Dezember	2 583 829	1 556 973	581 266	5 686	792 917	15 532
19	2000 Januar	1 360 891	846 652	300 560	4 370	457 357	8 872
20	Februar	1 583 490	993 454	357 398	3 404	531 201	10 902
21	März	1 798 024	1 119 393	405 439	3 236	596 754	6 338
22	April	1 720 719	1 039 895	379 081	3 926	554 625	10 405
23	Mai	2 038 255	1 222 040	459 301	4 348	633 339	8 787
24	Juni	1 970 634	1 169 319	406 050	11 562	620 814	12 809
25	Juli	1 980 280	1 185 865	430 695	3 998	633 637	20 326
26	August	2 071 840	1 237 112	445 187	8 013	648 194	15 171
27	September
28	Oktober
29	November
30	Dezember

1) ohne Umsatzsteuer

**hauptgewerbe seit 1995 nach Bauarten
nehmen mit 20 und mehr Beschäftigten -
DM**

Baugewerblicher Umsatz ¹⁾						Lfd. Nr.
davon						
Hochbau für Organisationen ohne Erwerbszweck	Hochbau für Körperschaften des öffentlichen Rechts	Gewerblicher und industrieller Tiefbau	Tiefbau für Bahn und Post	Straßenbau	Sonstiger Tiefbau für Körperschaften des öffentlichen Rechts und für Organisationen ohne Erwerbszweck	
587 684	1 248 314	3 992 371	364 103	2 753 720	3 432 380	1
508 722	1 163 260	3 450 577	418 681	2 565 278	3 220 983	2
455 207	1 079 727	3 499 312	408 418	2 518 671	2 991 646	3
410 336	1 162 878	3 679 548	498 452	2 365 915	3 091 751	4
335 570	1 033 969	3 724 080	670 625	2 548 358	3 153 978	5
219 619	598 012	2 216 890	347 943	1 580 827	1 564 743	6
21 163	58 535	205 443	39 048	99 764	142 142	7
21 205	61 786	259 204	46 243	129 019	185 517	8
23 891	105 965	284 860	42 744	186 669	214 910	9
24 898	94 480	281 498	61 600	193 499	350 074	10
31 901	73 273	283 277	65 777	197 031	250 624	11
29 716	87 507	315 522	52 345	257 429	284 659	12
24 937	98 026	314 775	33 683	217 929	255 552	13
29 454	74 387	334 104	47 052	231 943	273 897	14
26 758	99 928	343 340	75 736	271 855	312 315	15
32 961	79 992	332 736	71 252	249 709	286 322	16
31 932	75 272	359 185	66 912	273 472	289 518	17
36 754	124 818	410 136	68 233	240 039	308 448	18
20 122	55 371	236 330	41 443	99 351	137 115	19
24 955	65 594	249 831	35 286	136 766	168 153	20
25 774	81 852	271 761	39 396	180 855	186 619	21
25 945	65 913	270 441	35 244	181 260	193 879	22
34 928	81 337	303 213	44 659	241 029	227 314	23
30 306	87 778	294 627	53 665	237 225	215 798	24
28 721	68 488	296 777	40 697	234 310	222 631	25
28 868	91 679	293 910	57 553	270 031	213 234	26
...	27
...	28
...	29
...	30

**9. Beschäftigte, Bruttolohn- und -gehaltsumme,
im Bauhauptgewerbe im Vergleich zum Vormonat und
- Ergebnisse der Betriebe von Unter**

Lfd. Nr.	Verwaltungsbezirk	Beschäftigte			Bruttolohn- und -gehaltsumme		
		August	Juli	August	August	Juli	August
		1999	2000		1999	2000	
		Anzahl			1 000 DM		
	Kreisfreie Städte						
1	Düsseldorf	4 125	3 842	3 692	25 184	23 648	22 379
2	Duisburg	3 912	3 447	3 462	21 720	18 033	18 892
3	Essen	5 027	4 196	4 422	30 803	24 619	26 242
4	Krefeld	1 583	1 328	1 380	7 057	6 074	6 457
5	Mönchengladbach	1 119	1 072	1 054	5 354	5 194	5 403
6	Mülheim an der Ruhr	2 271	1 959	1 964	10 673	12 207	11 513
7	Oberhausen	1 599	1 459	1 496	8 553	7 895	8 420
8	Remscheid	725	721	744	3 822	3 876	4 165
9	Solingen	512	495	501	2 614	2 350	2 427
10	Wuppertal	676	613	611	3 609	3 471	3 461
	Kreise						
11	Kleve	2 106	2 065	2 093	10 109	10 068	10 703
12	Mettmann	1 918	1 702	1 646	11 632	9 688	10 053
13	Neuss	1 866	1 662	1 667	9 931	8 396	9 037
14	Viersen	1 392	1 290	1 288	6 596	6 432	6 528
15	Wesel	2 791	2 465	2 483	14 599	12 428	12 974
16	Reg.-Bez. Düsseldorf	31 622	28 316	28 503	172 256	154 379	158 654
	Kreisfreie Städte						
17	Aachen	1 037	987	1 012	5 656	5 597	5 693
18	Bonn	931	1 005	973	5 119	5 598	5 496
19	Köln	6 781	6 048	6 092	40 077	37 357	38 251
20	Leverkusen	1 169	1 080	1 092	5 777	5 563	5 857
	Kreise						
21	Aachen	837	799	816	4 240	3 718	3 857
22	Düren	1 186	1 207	1 217	6 196	6 603	6 702
23	Erftkreis	1 973	1 964	1 980	10 620	11 010	11 580
24	Euskirchen	1 184	1 134	1 154	5 624	5 458	5 861
25	Heinsberg	2 218	2 130	2 151	10 709	10 671	10 750
26	Oberbergischer Kreis	1 419	1 389	1 400	6 810	6 726	7 027
27	Rhein.-Berg. Kreis	638	584	582	2 837	2 809	2 928
28	Rhein-Sieg-Kreis	2 641	2 625	2 638	13 005	13 076	13 563
29	Reg.-Bez. Köln	22 014	20 952	21 107	116 670	114 186	117 565
	Kreisfreie Städte						
30	Bottrop	581	926	937	3 548	5 147	6 106
31	Gelsenkirchen	955	1 239	1 250	4 803	6 392	6 562
32	Münster	2 475	2 312	2 296	12 723	12 317	12 294

1) ohne Umsatzsteuer

**geleistete Arbeitsstunden sowie Umsätze
zum Vorjahresmonat nach Verwaltungsbezirken
nehmen mit 20 und mehr Beschäftigten -**

Geleistete Arbeitsstunden			Baugewerblicher Umsatz ¹⁾			Gesamtumsatz ¹⁾			Lfd. Nr.
August	Juli	August	August	Juli	August	August	Juli	Augusti	
1999	2000		1999	2000		1999	2000		
1 000 Std.			1 000 DM						
357	294	311	100 183	116 508	111 193	100 183	116 594	111 233	1
399	312	349	79 466	56 334	57 476	79 475	56 334	57 476	2
417	326	369	113 915	102 071	119 621	114 185	103 746	121 638	3
160	115	136	23 116	18 674	18 084	23 116	18 681	18 086	4
130	93	118	18 687	20 079	22 579	18 996	20 411	22 876	5
220	239	186	25 520	24 227	16 959	26 719	46 283	17 838	6
189	139	160	35 231	31 080	31 535	35 256	31 093	31 540	7
71	58	74	14 578	11 053	23 829	16 804	12 754	25 622	8
60	48	56	10 112	8 117	7 201	10 114	8 117	7 209	9
79	59	65	17 551	13 109	15 520	17 556	13 121	15 538	10
246	204	226	52 236	42 403	37 943	54 541	43 317	39 039	11
226	175	188	42 557	33 947	39 654	43 547	34 505	40 359	12
202	154	171	36 758	32 493	31 788	36 799	32 517	31 923	13
176	131	159	27 867	23 683	25 643	28 456	24 342	26 371	14
335	273	292	45 980	44 290	48 707	46 135	44 337	48 748	15
3 267	2 620	2 860	643 757	578 068	607 732	651 882	606 152	615 496	16
114	70	97	22 722	19 706	19 575	23 843	20 798	20 762	17
95	88	97	27 033	32 839	35 127	27 033	32 839	35 127	18
659	525	586	193 773	173 530	199 481	202 654	178 126	205 360	19
130	101	114	19 835	14 260	14 652	19 843	14 437	14 652	20
103	75	101	10 458	11 433	9 826	10 622	11 568	9 880	21
139	112	147	21 885	16 816	22 077	22 352	17 082	22 539	22
237	200	223	35 011	33 413	36 435	36 178	33 663	37 114	23
149	124	135	20 557	18 699	25 632	20 557	18 699	25 632	24
265	179	260	42 062	43 615	43 678	43 571	47 808	46 044	25
166	135	154	28 947	35 777	36 417	29 026	35 903	36 780	26
66	49	63	11 538	8 896	11 764	11 698	8 896	11 978	27
315	280	306	50 999	44 626	47 041	51 362	44 697	47 632	28
2 438	1 938	2 283	484 820	453 610	501 705	498 739	464 516	513 500	29
74	100	111	9 036	11 343	14 569	9 038	13 229	16 181	30
119	127	148	13 340	14 791	14 963	13 340	14 800	14 963	31
242	189	222	45 048	47 325	44 570	45 172	47 325	45 212	32

**Noch: 9. Beschäftigte, Bruttolohn- und -gehaltsumme,
im Bauhauptgewerbe im Vergleich zum Vormonat und
- Ergebnisse der Betriebe von Unter**

Lfd. Nr.	Verwaltungsbezirk	Beschäftigte			Bruttolohn- und -gehaltsumme		
		August	Juli	August	August	Juli	August
		1999	2000		1999	2000	
		Anzahl			1 000 DM		
	Kreise						
33	Borken	3 982	4 120	4 061	19 983	20 994	21 723
34	Coesfeld	1 223	1 154	1 165	5 966	5 677	6 322
35	Recklinghausen	4 143	3 650	3 678	21 909	19 761	20 716
36	Steinfurt	2 999	2 990	3 055	13 888	13 828	14 740
37	Warendorf	1 560	1 477	1 512	7 626	7 075	7 728
38	Reg.-Bez. Münster	17 918	17 868	17 954	90 446	91 191	96 191
	Kreisfreie Stadt						
39	Bielefeld	1 541	1 427	1 453	7 646	7 222	7 703
	Kreise						
40	Gütersloh	2 352	2 244	2 255	11 057	10 447	10 750
41	Herford	1 268	1 175	1 177	5 965	5 390	5 676
42	Höxter	1 114	1 056	1 080	4 720	4 489	4 765
43	Lippe	2 217	2 076	2 071	11 013	10 615	10 917
44	Minden-Lübbecke	2 679	2 212	2 236	12 717	10 097	10 867
45	Paderborn	1 642	1 666	1 667	7 581	7 659	8 014
46	Reg.-Bez. Detmold	12 813	11 856	11 939	60 699	55 919	58 692
	Kreisfreie Städte						
47	Bochum	1 496	1 353	1 356	7 488	6 448	7 513
48	Dortmund	6 894	7 738	7 600	34 578	37 043	38 501
49	Hagen	954	927	931	4 825	4 691	4 909
50	Hamm	887	891	906	4 179	4 030	4 190
51	Herne	3 690	1 596	1 488	16 955	11 295	9 570
	Kreise						
52	Ennepe-Ruhr Kreis	869	798	790	4 015	3 781	3 977
53	Hochsauerlandkreis	2 278	2 338	2 357	10 901	11 669	11 981
54	Märkischer Kreis	1 681	1 607	1 608	8 396	7 993	8 446
55	Olpe	891	873	898	4 152	4 262	4 558
56	Siegen-Wittgenstein	2 474	2 233	2 271	13 050	11 792	12 447
57	Soest	1 631	1 467	1 498	7 762	6 883	7 496
58	Unna	1 575	1 541	1 532	7 464	7 672	7 855
59	Reg.-Bez. Arnsberg	25 320	23 362	23 235	123 765	117 559	121 443
60	Nordrhein-Westfalen	109 687	102 354	102 738	563 836	533 234	552 545

**geleistete Arbeitsstunden sowie Umsätze
zum Vorjahresmonat nach Verwaltungsbezirken
nehmen mit 20 und mehr Beschäftigten -**

Geleistete Arbeitsstunden			Baugewerblicher Umsatz ¹⁾			Gesamtumsatz ¹⁾			Lfd. Nr.
August	Juli	August	August	Juli	August	August	Juli	Augusti	
1999	2000		1999	2000		1999	2000		
1 000 Std.			1 000 DM						
458	389	444	75 131	91 713	92 135	77 215	92 828	93 501	33
138	112	125	25 662	19 934	24 532	25 663	19 934	24 602	34
485	361	419	89 517	64 644	71 069	91 761	65 995	74 032	35
343	301	348	55 165	55 734	56 115	56 059	56 377	57 103	36
196	151	188	34 107	28 353	30 526	34 348	28 612	30 816	37
2 055	1 730	2 005	347 006	333 837	348 479	352 596	339 100	356 410	38
176	129	159	38 998	32 052	34 545	39 155	32 110	34 623	39
274	218	249	50 307	46 377	49 716	52 002	48 741	52 506	40
165	111	142	21 316	26 069	19 270	21 821	26 106	19 812	41
142	117	126	18 082	16 260	15 227	18 086	16 438	15 230	42
268	206	241	43 832	36 912	42 044	44 074	36 970	42 135	43
317	213	259	49 079	37 972	38 544	50 411	39 276	39 902	44
191	154	186	31 580	25 713	26 209	31 845	25 771	26 215	45
1 533	1 148	1 362	253 194	221 355	225 555	257 394	225 412	230 423	46
173	135	150	23 780	26 943	27 935	23 841	26 969	27 953	47
642	571	669	110 329	127 799	125 135	110 683	128 195	125 526	48
114	102	116	12 689	14 543	15 151	12 689	14 719	15 151	49
101	89	99	15 893	19 455	15 852	16 012	19 797	16 186	50
264	122	128	32 104	21 215	21 020	32 104	21 215	21 020	51
98	78	88	10 634	11 789	10 075	10 650	11 791	10 080	52
275	259	295	40 385	35 398	39 130	40 731	35 732	39 409	53
208	174	194	31 942	29 842	27 560	32 000	29 944	27 888	54
107	100	110	11 675	14 906	18 995	11 717	15 118	19 078	55
282	195	249	40 905	36 133	43 779	41 111	36 273	43 957	56
189	158	172	31 660	28 066	23 444	32 184	28 623	24 028	57
196	162	173	26 591	27 315	20 289	26 626	27 334	20 322	58
2 649	2 145	2 443	388 587	393 404	388 365	390 348	395 710	390 598	59
11 942	9 581	10 953	2 117 364	1 980 274	2 071 836	2 150 959	2 030 890	2 106 427	60

**10. Betriebe, Beschäftigte, Bruttolohn- und -gehalt
- Ergebnisse der Betriebe von Unter**

Lfd. Nr.	Verwaltungsbezirk	Betriebe		tätige (Mit)inhaber/-innen und unbezahlt mithelfende Familienangehörige	kaufmännische und technische Angestellte und Auszubildende	Facharbeiter/-innen, Poliere und Meister/-innen
		insgesamt	darunter Arbeitsgemeinschaften			
Anzahl						
	Kreisfreie Städte					
1	Düsseldorf	47	–	21	1 300	1 792
2	Duisburg	44	–	15	783	2 035
3	Essen	49	–	9	1 698	2 095
4	Krefeld	18	–	10	188	969
5	Mönchengladbach	27	–	11	180	602
6	Mülheim an der Ruhr	13	–	2	426	1 421
7	Oberhausen	23	–	8	276	953
8	Remscheid	8	–	5	199	409
9	Solingen	13	–	9	66	283
10	Wuppertal	16	–	7	127	366
	Kreise					
11	Kleve	43	–	13	408	1 237
12	Mettmann	34	–	13	373	861
13	Neuss	30	–	12	341	911
14	Viersen	30	–	20	222	695
15	Wesel	49	–	21	446	1 459
16	Reg.-Bez. Düsseldorf	444	–	176	7 033	16 088
	Kreisfreie Städte					
17	Aachen	15	–	5	255	549
18	Bonn	23	1	1	226	497
19	Köln	72	1	20	2 149	2 960
20	Leverkusen	21	–	12	177	516
	Kreise					
21	Aachen	17	–	10	91	501
22	Düren	17	–	9	205	715
23	Erftkreis	36	–	15	385	1 092
24	Euskirchen	21	–	17	146	737
25	Heinsberg	29	–	25	404	1 164
26	Oberbergischer Kreis	41	–	22	227	803
27	Rhein.-Berg. Kreis	17	–	15	105	292
28	Rhein-Sieg-Kreis	54	–	19	490	1 428
29	Reg.-Bez. Köln	363	2	170	4 860	11 254
	Kreisfreie Städte					
30	Bottrop	9	–	1	168	608
31	Gelsenkirchen	14	–	4	218	681
32	Münster	33	–	11	662	1 076

1) einschl. Gehälter für Poliere, (Schacht)meister und -meisterinnen

**summe im Bauhauptgewerbe nach Verwaltungsbezirken
nehmen mit 20 und mehr Beschäftigten -**

Beschäftigte				Bruttolohn- summe ¹⁾	Brutto- gehaltsumme	Lfd. Nr.
(Fach)-werker und -werkerinnen	gewerblich Auszu- bildende, Umschüler/ -innen, Anlernlinge und Praktikanten	insgesamt	darunter ausländische Arbeitnehmer/-innen			
				1 000 DM		
415	164	3 692	710	12 245	10 134	1
470	159	3 462	491	13 145	5 747	2
481	139	4 422	520	13 398	12 844	3
165	48	1 380	336	5 073	1 384	4
218	43	1 054	76	4 270	1 133	5
90	25	1 964	96	7 765	3 748	6
183	76	1 496	245	6 250	2 170	7
99	32	744	135	2 805	1 360	8
107	36	501	89	2 026	401	9
91	20	611	109	2 436	1 025	10
299	136	2 093	109	7 903	2 800	11
358	41	1 646	326	6 932	3 121	12
344	59	1 667	218	6 445	2 592	13
283	68	1 288	71	5 060	1 468	14
433	124	2 483	316	9 698	3 276	15
4 036	1 170	28 503	3 847	105 451	53 203	16
140	63	1 012	112	3 644	2 049	17
194	55	973	183	3 639	1 857	18
759	204	6 092	1 286	21 108	17 143	19
350	37	1 092	204	4 639	1 218	20
171	43	816	67	3 117	740	21
231	57	1 217	93	5 176	1 526	22
392	96	1 980	329	8 520	3 060	23
191	63	1 154	54	4 966	895	24
396	162	2 151	91	8 245	2 505	25
256	92	1 400	176	5 298	1 729	26
146	24	582	124	2 298	630	27
541	160	2 638	389	10 076	3 487	28
3 767	1 056	21 107	3 108	80 726	36 839	29
119	41	937	98	4 528	1 578	30
283	64	1 250	147	4 892	1 670	31
428	119	2 296	164	7 806	4 488	32

Noch: **10. Betriebe, Beschäftigte, Bruttolohn- und -gehalt**
- Ergebnisse der Betriebe von Unter

Lfd. Nr.	Verwaltungsbezirk	Betriebe		tätige (Mit)inhaber/-innen und unbezahlt mithelfende Familienangehörige	kaufmännische und technische Angestellte und Auszubildende	Facharbeiter/-innen, Poliere und Meister/-innen
		insgesamt	darunter Arbeitsgemeinschaften			
Anzahl						
	Kreise					
33	Borken	80	–	42	650	2 768
34	Coesfeld	29	–	14	233	698
35	Recklinghausen	66	–	22	741	2 173
36	Steinfurt	71	–	37	504	1 930
37	Warendorf	32	–	26	206	1 007
38	Reg.-Bez. Münster	334	–	157	3 382	10 941
	Kreisfreie Stadt					
39	Bielefeld	26	–	7	262	845
	Kreise					
40	Gütersloh	45	–	22	339	1 338
41	Herford	32	–	12	175	815
42	Höxter	27	–	13	128	584
43	Lippe	55	–	23	310	1 255
44	Minden-Lübbecke	56	–	35	325	1 369
45	Paderborn	48	–	28	258	990
46	Reg.-Bez. Detmold	289	–	140	1 797	7 196
	Kreisfreie Städte					
47	Bochum	26	–	8	254	811
48	Dortmund	57	–	19	1 704	5 015
49	Hagen	18	–	6	137	600
50	Hamm	20	–	10	155	541
51	Herne	12	–	3	670	643
	Kreise					
52	Ennepe-Ruhr Kreis	20	–	9	109	427
53	Hochsauerlandkreis	53	–	19	348	1 494
54	Märkischer Kreis	35	–	11	264	962
55	Olpe	18	–	6	148	446
56	Siegen-Wittgenstein	28	–	18	523	1 249
57	Soest	31	–	16	254	916
58	Unna	37	–	9	228	996
59	Reg.-Bez. Arnsberg	355	–	134	4 794	14 100
60	Nordrhein-Westfalen	1 785	2	777	21 866	59 579

**summe im Bauhauptgewerbe nach Verwaltungsbezirken
nehmen mit 20 und mehr Beschäftigten -**

Beschäftigte				Bruttolohn- summe ¹⁾	Brutto- gehaltsumme	Lfd. Nr.
(Fach)-werker und -werkerinnen	gewerblich Auszu- bildende, Umschüler/ -innen, Anlernlinge und Praktikanten	insgesamt	darunter ausländische Arbeitnehmer/-innen			
				1 000 DM		
296	305	4 061	86	17 193	4 530	33
142	78	1 165	38	4 718	1 604	34
612	130	3 678	341	15 255	5 461	35
294	290	3 055	92	11 678	3 062	36
195	78	1 512	66	6 102	1 626	37
2 369	1 105	17 954	1 032	72 172	24 019	38
252	87	1 453	229	5 904	1 799	39
433	123	2 255	218	8 667	2 083	40
127	48	1 177	72	4 580	1 096	41
265	90	1 080	40	3 991	774	42
370	113	2 071	124	8 858	2 059	43
377	130	2 236	81	8 788	2 079	44
247	144	1 667	54	6 393	1 621	45
2 071	735	11 939	818	47 181	11 511	46
228	55	1 356	165	5 531	1 982	47
712	150	7 600	1 522	26 565	11 936	48
134	54	931	187	3 993	916	49
122	78	906	82	3 242	948	50
107	65	1 488	219	4 412	5 158	51
205	40	790	99	3 283	694	52
324	172	2 357	160	9 810	2 171	53
275	96	1 608	125	6 703	1 743	54
225	73	898	78	3 498	1 060	55
319	162	2 271	166	8 837	3 610	56
229	83	1 498	60	5 852	1 644	57
194	105	1 532	119	6 248	1 607	58
3 074	1 133	23 235	2 982	87 974	33 469	59
15 317	5 199	102 738	11 787	393 504	159 041	60

11. Geleistete Arbeitsstunden und baugewerblicher Umsatz - Ergebnisse der Betriebe von Unter

Lfd. Nr.	Verwaltungsbezirk	Geleistete Arbeitsstunden im							
		Hochbau				Tiefbau			
		insgesamt	davon im			insgesamt	davon im		
			Wohnungs- bau	gewerb- lichen und industriellen Bau ²⁾	öffentlichen Bau		Straßenbau	gewerb- lichen und industriellen Bau	sonstigen öffentlichen Bau
1 000 Std.									
	Kreisfreie Städte								
1	Düsseldorf	138	30	93	15	173	50	67	56
2	Duisburg	145	44	85	16	204	31	153	20
3	Essen	208	55	147	6	161	26	77	58
4	Krefeld	70	15	53	2	66	20	24	22
5	Mönchengladbach	62	35	24	3	56	17	11	28
6	Mülheim an der Ruhr	28	15	13	0	158	5	148	5
7	Oberhausen	115	22	82	11	45	12	28	5
8	Remscheid	36	19	12	5	38	10	9	19
9	Solingen	35	24	6	5	21	7	9	5
10	Wuppertal	21	16	4	1	44	16	19	9
	Kreise								
11	Kleve	147	80	43	24	79	30	36	13
12	Mettmann	96	50	45	1	92	21	32	39
13	Neuss	106	55	46	5	65	14	23	28
14	Viersen	92	41	43	8	67	16	34	17
15	Wesel	170	79	80	11	122	45	58	19
16	Reg.-Bez. Düsseldorf	1 469	580	776	113	1 391	320	728	343
	Kreisfreie Städte								
17	Aachen	60	20	35	5	37	17	10	10
18	Bonn	56	22	23	11	41	10	15	16
19	Köln	286	55	176	55	300	129	108	63
20	Leverkusen	70	19	40	11	44	10	26	8
	Kreise								
21	Aachen	56	19	32	5	45	9	21	15
22	Düren	39	14	21	4	108	17	47	44
23	Erftkreis	111	51	54	6	112	34	59	19
24	Euskirchen	60	15	40	5	75	23	24	28
25	Heinsberg	131	62	54	15	129	73	31	25
26	Oberbergischer Kreis	85	55	23	7	69	21	18	30
27	Rhein.-Berg. Kreis	41	28	13	0	22	6	6	10
28	Rhein-Sieg-Kreis	154	89	54	11	152	57	44	51
29	Reg.-Bez. Köln	1 149	449	565	135	1 134	406	409	319
	Kreisfreie Städte								
30	Bottrop	65	4	61	-	46	43	3	-
31	Gelsenkirchen	125	15	106	4	23	15	8	0
32	Münster	85	28	39	18	137	65	43	29

1) ohne Umsatzsteuer - 2) einschl. landwirtschaftlichen Baus

**im Bauhauptgewerbe nach Bauarten und Verwaltungsbezirken
nehmen mit 20 und mehr Beschäftigten -**

Baugewerblicher Umsatz ¹⁾ im								Lfd. Nr.
Hochbau				Tiefbau				
insgesamt	davon im			insgesamt	davon im			
	Wohnungs- bau	gewerb- lichen und industriellen Bau ²⁾	öffentlichen Bau		Straßenbau	gewerblichen und indust- riellen Bau	sonstigen öffentlichen Bau	
1 000 DM								
52 035	8 215	36 039	7 781	59 158	25 491	21 411	12 256	1
30 261	7 420	19 859	2 982	27 215	3 735	17 960	5 520	2
85 548	17 391	66 647	1 510	34 073	3 781	18 148	12 144	3
10 344	1 573	8 638	133	7 740	2 474	3 045	2 221	4
15 547	10 240	4 685	622	7 032	3 206	1 210	2 616	5
2 373	1 330	1 019	24	14 586	21	14 335	230	6
26 380	2 819	19 882	3 679	5 155	886	3 869	400	7
17 824	12 532	3 793	1 499	6 005	1 516	2 380	2 109	8
4 179	2 328	1 097	754	3 022	1 014	1 217	791	9
6 902	4 139	2 060	703	8 618	4 468	2 530	1 620	10
23 895	17 823	3 964	2 108	14 048	3 531	7 191	3 326	11
25 531	20 892	4 579	60	14 123	2 422	5 777	5 924	12
22 887	10 659	10 897	1 331	8 901	2 537	3 256	3 108	13
15 273	7 524	6 295	1 454	10 370	1 783	3 221	5 366	14
30 708	8 449	21 492	767	17 999	9 405	5 681	2 913	15
369 687	133 334	210 946	25 407	238 045	66 270	111 231	60 544	16
15 141	5 069	8 856	1 216	4 434	2 081	1 157	1 196	17
30 356	4 872	22 094	3 390	4 771	1 033	2 347	1 391	18
117 888	18 557	81 169	18 162	81 593	28 495	46 141	6 957	19
10 398	3 258	4 768	2 372	4 254	792	2 594	868	20
6 417	2 395	3 574	448	3 409	770	1 825	814	21
5 347	2 447	2 533	367	16 730	3 558	4 688	8 484	22
22 669	7 239	14 897	533	13 766	2 811	8 777	2 178	23
11 141	1 693	8 655	793	14 491	2 706	8 108	3 677	24
20 060	9 956	8 456	1 648	23 618	16 433	3 088	4 097	25
26 695	9 562	16 604	529	9 722	3 241	2 676	3 805	26
8 769	5 263	3 463	43	2 995	1 013	1 063	919	27
27 570	18 105	7 391	2 074	19 471	10 149	4 890	4 432	28
302 451	88 416	182 460	31 575	199 254	73 082	87 354	38 818	29
8 670	642	8 028	-	5 899	5 617	282	-	30
11 633	2 012	9 074	547	3 330	2 537	689	104	31
23 478	4 104	14 693	4 681	21 092	7 134	7 865	6 093	32

**Noch: 11. Geleistete Arbeitsstunden und baugewerblicher Umsatz
- Ergebnisse der Betriebe von Unter**

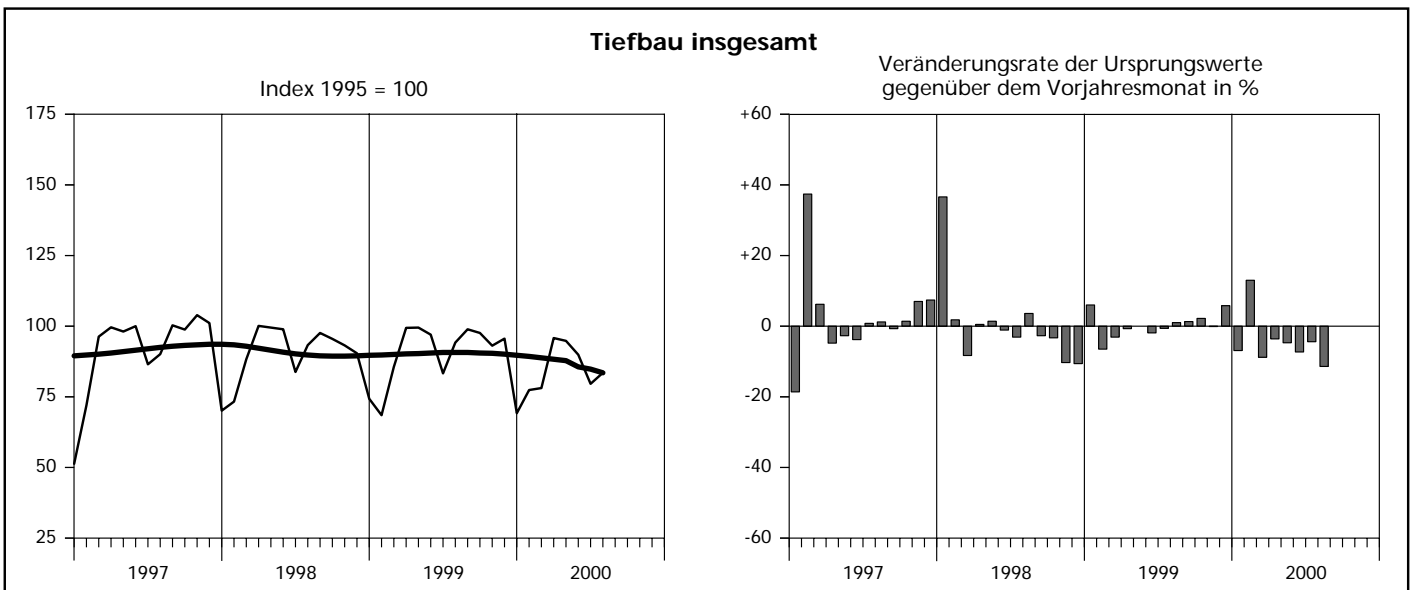
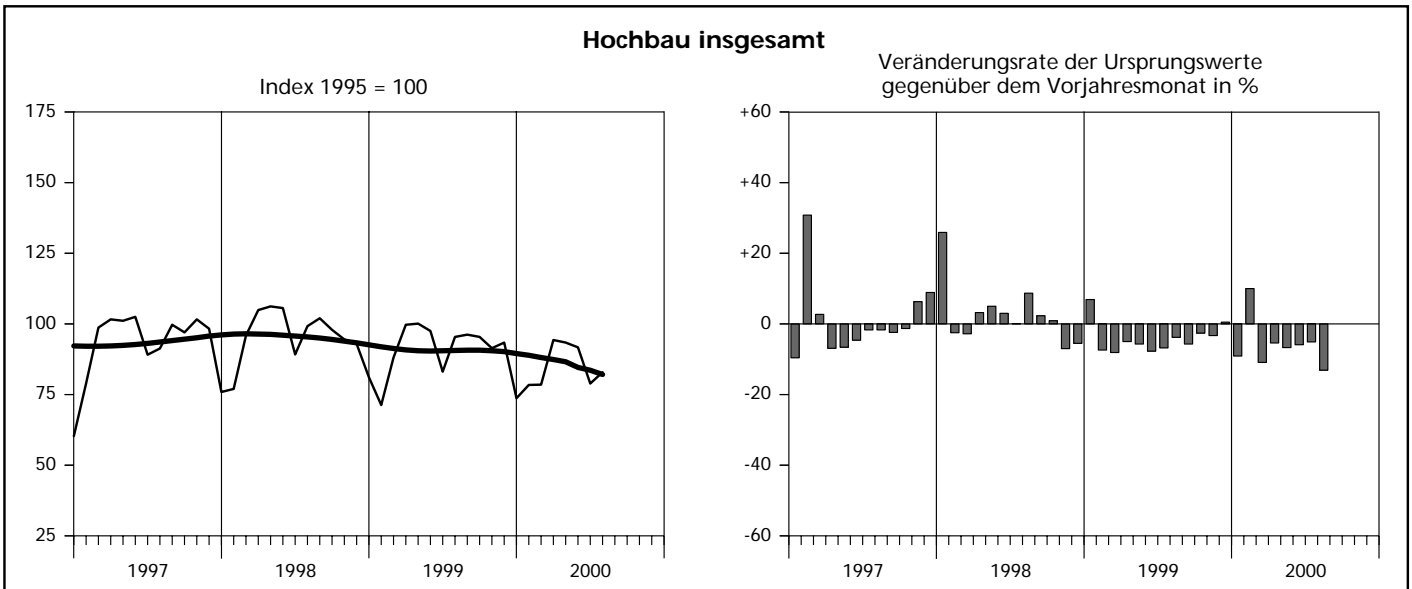
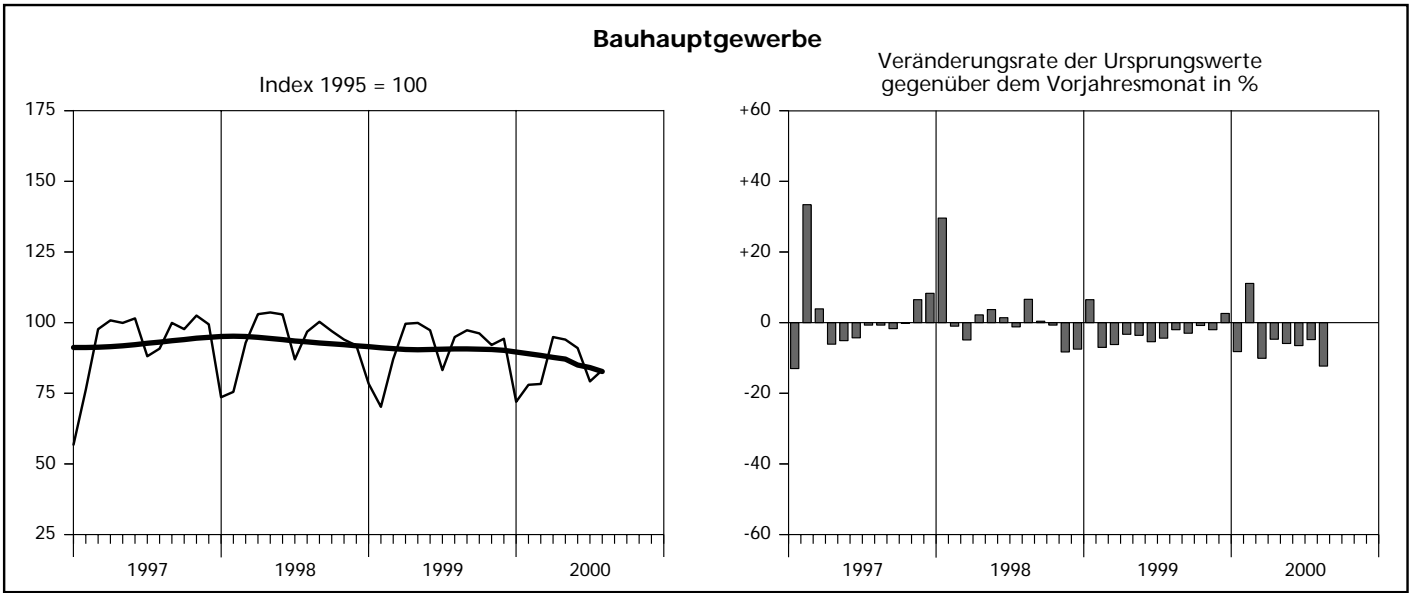
Lfd. Nr.	Verwaltungsbezirk	Geleistete Arbeitsstunden im							
		Hochbau				Tiefbau			
		insgesamt	davon im			insgesamt	davon im		
			Wohnungs- bau	gewerb- lichen und industriellen Bau ²⁾	öffentlichen Bau		Straßenbau	gewerb- lichen und industriellen Bau	sonstigen öffentlichen Bau
1 000 Std.									
	Kreise								
33	Borken	314	163	117	34	130	21	21	88
34	Coesfeld	94	56	30	8	31	10	16	5
35	Recklinghausen	186	120	60	6	233	27	125	81
36	Steinfurt	247	151	72	24	101	25	8	68
37	Warendorf	130	89	31	10	58	38	5	15
38	Reg.-Bez. Münster	1 246	626	516	104	759	244	229	286
	Kreisfreie Stadt								
39	Bielefeld	104	37	48	19	55	9	27	19
	Kreise								
40	Gütersloh	149	66	68	15	100	38	25	37
41	Herford	87	28	56	3	55	19	11	25
42	Höxter	65	28	29	8	61	18	21	22
43	Lippe	126	69	40	17	115	46	51	18
44	Minden-Lübbecke	144	73	47	24	115	41	33	41
45	Paderborn	131	77	36	18	55	19	19	17
46	Reg.-Bez. Detmold	806	378	324	104	556	190	187	179
	Kreisfreie Städte								
47	Bochum	63	31	17	15	87	5	58	24
48	Dortmund	262	91	145	26	407	72	277	58
49	Hagen	44	18	19	7	72	15	30	27
50	Hamm	39	28	9	2	60	16	13	31
51	Herne	75	26	48	1	53	-	41	12
	Kreise								
52	Ennepe-Ruhr Kreis	37	18	13	6	51	14	28	9
53	Hochsauerlandkreis	161	69	60	32	134	56	28	50
54	Märkischer Kreis	85	42	33	10	109	22	47	40
55	Olpe	53	21	27	5	57	13	25	19
56	Siegen-Wittgenstein	119	26	77	16	130	29	69	32
57	Soest	114	50	56	8	58	25	10	23
58	Unna	105	67	29	9	68	27	20	21
59	Reg.-Bez. Arnsberg	1 157	487	533	137	1 286	294	646	346
60	Nordrhein-Westfalen	5 827	2 520	2 714	593	5 126	1 454	2 199	1 473

**im Bauhauptgewerbe nach Bauarten und Verwaltungsbezirken
nehmen mit 20 und mehr Beschäftigten -**

Baugewerblicher Umsatz ¹⁾ im								Lfd. Nr.
Hochbau				Tiefbau				
insgesamt	davon im			insgesamt	davon im			
	Wohnungs- bau	gewerb- lichen und industriellen Bau ²⁾	öffentlichen Bau		Straßenbau	gewerblichen und indust- riellen Bau	sonstigen öffentlichen Bau	
1 000 DM								
62 539	25 006	32 191	5 342	29 596	11 412	4 302	13 882	33
17 192	6 616	9 681	895	7 340	3 360	3 265	715	34
44 766	32 756	10 853	1 157	26 303	3 049	15 523	7 731	35
38 536	23 377	10 064	5 095	17 579	3 339	2 150	12 090	36
19 563	10 690	6 921	1 952	10 963	9 011	417	1 535	37
226 377	105 203	101 505	19 669	122 102	45 459	34 493	42 150	38
27 430	6 410	12 790	8 230	7 115	1 584	3 870	1 661	39
29 804	9 261	17 309	3 234	19 912	13 036	3 132	3 744	40
11 437	2 921	8 247	269	7 833	3 093	1 618	3 122	41
7 825	3 099	3 803	923	7 402	2 843	1 747	2 812	42
21 712	7 717	12 276	1 719	20 332	8 109	9 892	2 331	43
20 722	7 248	10 168	3 306	17 822	7 639	4 458	5 725	44
18 625	12 822	3 487	2 316	7 584	2 692	2 997	1 895	45
137 555	49 478	68 080	19 997	88 000	38 996	27 714	21 290	46
16 409	4 197	10 061	2 151	11 526	365	8 475	2 686	47
61 024	15 664	38 178	7 182	64 111	15 185	38 728	10 198	48
6 113	2 859	2 327	927	9 038	2 259	3 745	3 034	49
4 939	2 914	1 741	284	10 913	3 068	2 825	5 020	50
14 504	4 490	8 964	1 050	6 516	-	4 407	2 109	51
4 457	2 281	1 152	1 024	5 618	2 056	2 368	1 194	52
19 949	8 468	8 598	2 883	19 181	6 663	5 326	7 192	53
13 975	6 333	6 283	1 359	13 585	3 107	5 250	5 228	54
11 082	3 852	5 938	1 292	7 913	1 804	3 175	2 934	55
21 879	4 057	14 843	2 979	21 900	4 102	13 560	4 238	56
15 080	6 675	6 730	1 675	8 364	4 220	930	3 214	57
11 630	6 966	3 571	1 093	8 659	3 396	1 881	3 382	58
201 041	68 756	108 386	23 899	187 324	46 225	90 670	50 429	59
1 237 111	445 187	671 377	120 547	834 725	270 032	351 462	213 231	60

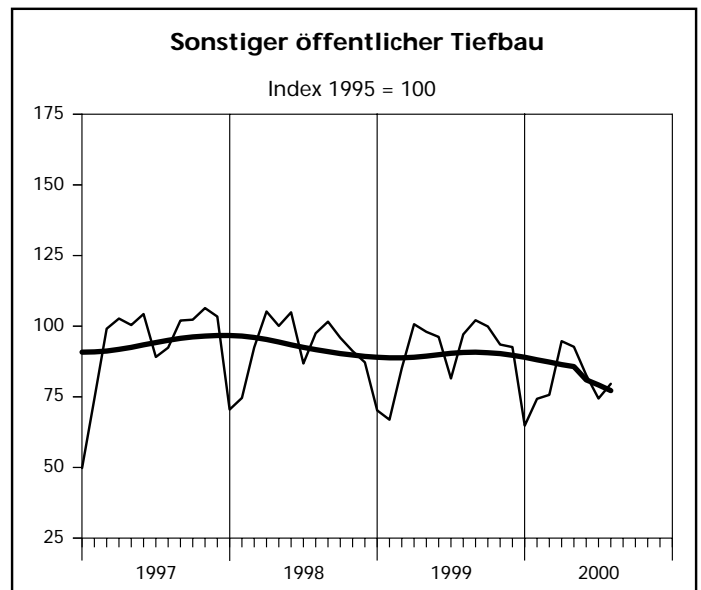
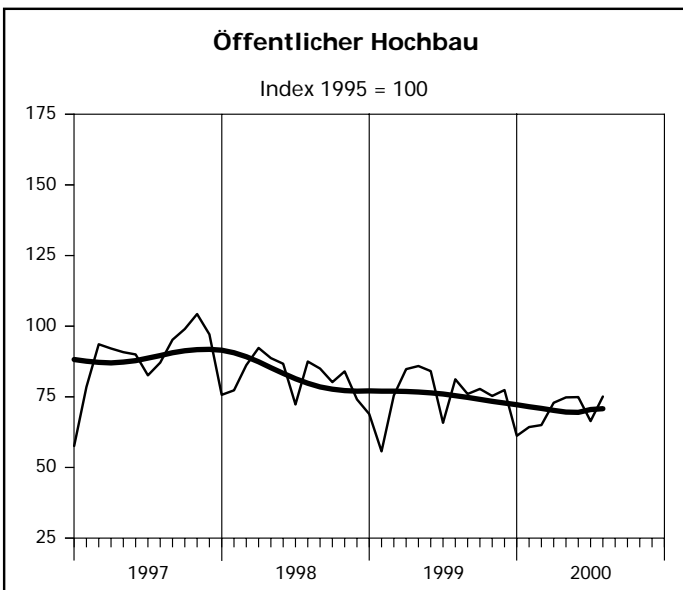
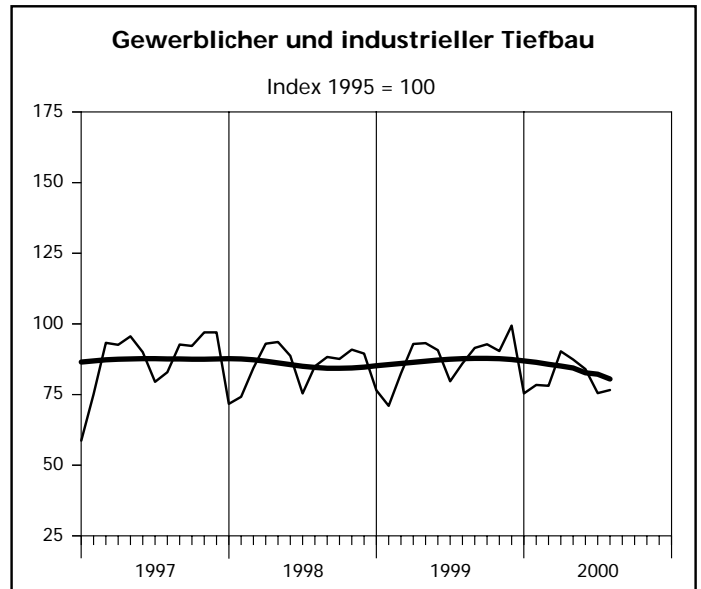
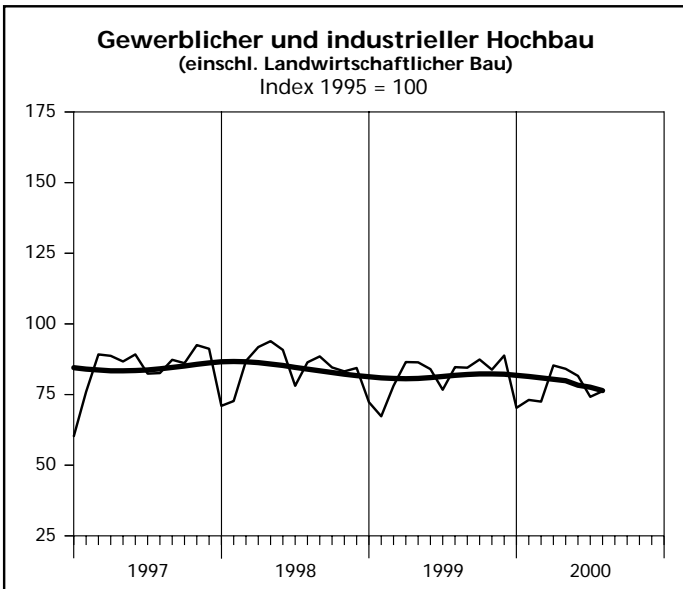
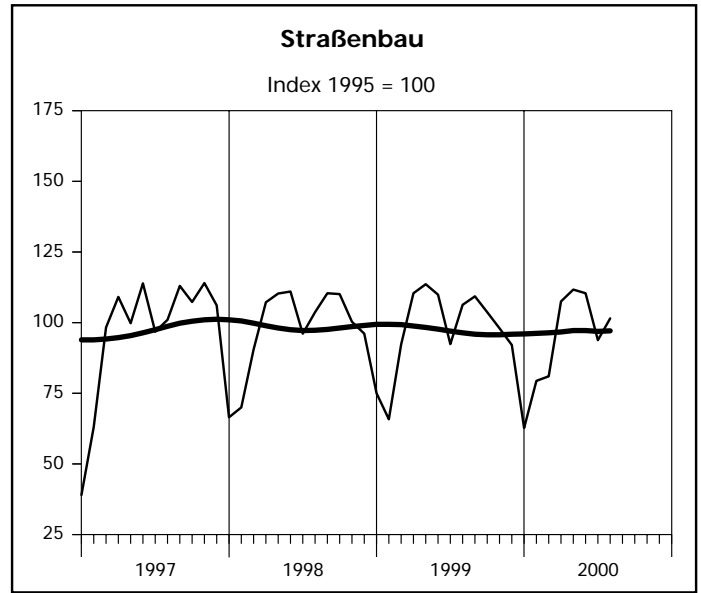
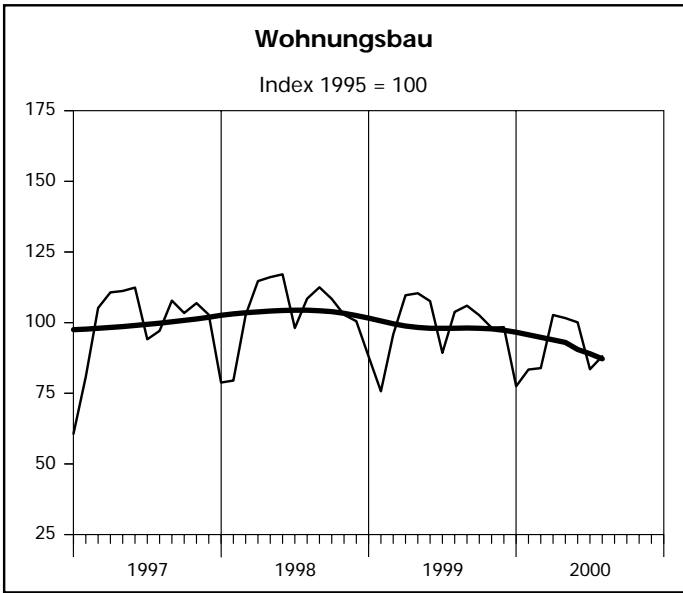
Hochgerechnete Ergebnisse für alle Betriebe

Index der Nettoproduktion – Alle Betriebe aufgeschätzt



Ursprungswerte
 Bereinigt von Zufälligkeiten und saisonalen Einflüssen

Index der Nettoproduktion – Alle Betriebe aufgeschätzt



— Ursprungswerte — Bereinigt von Zufälligkeiten und saisonalen Einflüssen

**12. Produktionsindex im
- Alle Betriebe**

Lfd. Nr.	Jahr Monat	Produktionsindex im								
		Bauhaupt- gewerbe insgesamt	Hochbau				Tiefbau			
			zusammen	Wohnungs- bau	gewerb- licher und industrieller Bau ¹⁾	öffentlicher Bau	zusammen	Straßenbau	gewerb- licher und industrieller Bau	sonstiger öffentlicher Bau
1995 = 100										
1	1995	100	100	100	100	100	100	100	100	100
2	1996	91,9	93,1	96,6	88,0	90,8	90,0	94,4	84,0	95,6
3	1997	92,6	93,3	99,4	84,4	89,0	91,5	96,8	87,2	93,9
4	1998	93,2	95,1	103,3	84,4	82,5	90,3	97,7	85,2	92,3
5	1999	90,9	91,1	98,8	81,7	75,7	90,6	97,4	87,2	90,3
6	2000 (Kumuliert)	83,8	84,0	90,1	77,2	69,3	83,5	93,5	80,7	79,9
7	1999 Januar	78,4	81,1	88,0	72,3	68,9	74,3	75,0	76,5	70,2
8	Februar	70,2	71,3	75,7	67,3	55,7	68,5	65,8	71,0	66,9
9	März	87,1	88,1	95,8	78,1	75,5	85,6	92,3	82,5	85,1
10	April	99,6	99,7	109,7	86,5	84,8	99,4	110,4	92,9	100,7
11	Mai	99,9	100,1	110,4	86,4	85,9	99,5	113,6	93,2	98,0
12	Juni	97,3	97,5	107,6	84,0	84,1	97,0	109,9	90,7	96,2
13	Juli	83,2	83,1	89,3	76,7	65,8	83,3	92,4	79,7	81,5
14	August	94,9	95,4	103,8	84,7	81,2	94,2	106,3	86,0	97,1
15	September	97,3	96,2	106,0	84,5	76,0	98,9	109,3	91,5	102,1
16	Oktober	96,2	95,4	102,6	87,4	77,8	97,6	103,7	92,8	99,9
17	November	92,1	91,4	98,2	83,8	75,3	93,1	98,0	90,4	93,5
18	Dezember	94,3	93,4	98,4	88,8	77,4	95,6	92,1	99,4	92,6
19	2000 Januar	72,0	73,7	77,5	70,3	61,2	69,2	62,7	75,4	64,8
20	Februar	78,0	78,4	83,4	73,1	64,3	77,4	79,4	78,4	74,3
21	März p	78,3	78,5	83,9	72,5	65,0	78,1	81,0	78,1	75,7
22	April p	94,9	94,3	102,7	85,3	72,9	95,8	107,5	90,3	94,7
23	Mai p	94,0	93,4	101,6	84,1	74,8	94,8	111,7	87,4	92,7
24	Juni p	91,0	91,7	100,1	81,6	74,9	89,9	110,4	84,0	82,7
25	Juli p	79,2	78,9	83,5	74,2	66,4	79,6	93,8	75,5	74,4
26	August p	83,2	82,9	88,1	76,2	75,1	83,5	101,5	76,6	79,6
27	September
28	Oktober
29	November
30	Dezember

1) einschl. landwirtschaftlichen Baus

13. Beschäftigte, Bruttolohn- und -gehaltsumme im Bauhauptgewerbe sowie geleistete Arbeitsstunden und baugewerblicher Umsatz nach Bauarten
- Alle Betriebe aufgeschätzt -

Merkmal/ Einheit	August p	Juli p	August	Veränderung in % August 2000 gegenüber		Januar bis Berichtsmonat (Kumuliert)		
						2000 p	1999	Veränderung in % gegenüber dem gleichen Vorjahres- zeitraum
Beschäftigte insgesamt	159 600	158 797	173 626	- 8,1	+ 0,5	160 849	171 866	- 6,4
(darunter ausländische Arbeitnehmer/-innen)	14 797	15 200	17 485	-15,4	- 2,7	15 715	17 247	- 8,9
davon	7 617	7 568	7 968	- 4,4	+ 0,6	7 458	8 416	-11,4
Tätige (Mit-)inhaber/-innen								
Kaufmännische								
und technische Angestellte								
(einschl. Auszubildende)	31 705	31 607	33 678	- 5,9	+ 0,3	31 966	33 802	- 5,4
Facharbeiter/-innen,	88 377	88 991	96 838	- 8,7	- 0,7	89 930	95 628	- 6,0
Poliere, Meister/-innen								
(Fach)werker/-innen	22 896	22 989	25 385	- 9,8	- 0,4	22 881	24 887	- 8,1
Gewerblich Auszubildende	9 005	7 642	9 757	- 7,7	+ 17,8	8 614	9 133	- 5,7
Bruttolohnsumme (1 000 DM)	568 831	536 362	591 449	- 3,8	+ 6,1	4 219 122	4 461 097	- 5,4
Bruttogehaltsumme (1 000 DM)	200 478	204 443	207 790	- 3,5	- 1,9	1 632 475	1 689 435	- 3,4
Geleistete Arbeitsstunden (1 000 h)	17 183	14 998	19 321	-11,1	+ 14,6	127 402	138 774	- 8,2
davon								
Hochbau zusammen	11 085	9 668	12 567	-11,8	+ 14,7	82 623	90 505	- 8,7
davon								
Wohnungsbau	6 742	5 855	7 829	-13,9	+ 15,1	50 726	56 452	-10,1
Landwirtschaftlicher Bau	94	71	132	-28,8	+ 32,4	630	684	- 7,9
Gewerblicher								
und industrieller Hochbau	3 430	3 050	3 700	- 7,3	+ 12,5	25 461	27 010	- 5,7
Hochbau für Bahn und Post	52	70	88	-40,9	- 25,7	581	544	+ 6,8
Hochbau für Organisationen								
ohne Erwerbszweck	254	245	277	- 8,3	+ 3,7	1 875	1 897	- 1,2
Hochbau für Gebietskörperschaften								
und Sozialversicherung	513	377	541	- 5,2	+ 36,1	3 350	3 918	-14,5
Tiefbau zusammen	6 098	5 330	6 754	- 9,7	+ 14,4	44 779	48 269	- 7,2
davon								
Gewerblicher								
und industrieller Tiefbau	2 273	2 076	2 577	-11,8	+ 9,5	17 797	19 241	- 7,5
Tiefbau für Bahn und Post	304	252	262	+16,0	+ 20,6	2 135	2 044	+ 4,5
Straßenbau	1 778	1 507	1 827	- 2,7	+ 18,0	12 007	12 629	- 4,9
Sonstiger öffentlicher Tiefbau	1 743	1 495	2 088	-16,5	+ 16,6	12 840	14 355	-10,6
Gesamtumsatz (1 000 DM)	2 799 103	2 698 925	2 941 621	- 4,8	+ 3,7	19 641 144	21 148 241	- 7,1
Baugewerblicher Umsatz (1 000 DM)	2 759 870	2 641 517	2 902 671	- 4,9	+ 4,5	19 382 206	20 927 233	- 7,4
davon								
Hochbau zusammen	1 809 211	1 737 308	1 879 750	- 3,8	+ 4,1	12 884 929	13 867 688	- 7,1
davon								
Wohnungsbau	898 374	869 130	994 448	- 9,7	+ 3,4	6 424 634	7 077 301	- 9,2
Landwirtschaftlicher Bau	15 454	7 711	12 746	+21,2	+100,4	82 656	78 893	+ 4,8
Gewerblicher								
und industrieller Hochbau	733 205	716 738	731 794	+ 0,2	+ 2,3	5 289 167	5 593 380	- 5,4
Hochbau für Bahn und Post	23 145	31 010	17 556	+31,8	- 25,4	142 815	105 065	+35,9
Hochbau für Organisationen								
ohne Erwerbszweck	35 725	35 543	36 445	- 2,0	+ 0,5	271 786	255 287	+ 6,5
Hochbau für Gebietskörperschaften								
und Sozialversicherung	103 308	77 176	86 761	+19,1	+ 33,9	673 871	757 762	-11,1
Tiefbau zusammen	950 659	904 209	1 022 921	- 7,1	+ 5,1	6 497 277	7 059 545	- 8,0
davon								
Gewerblicher								
und industrieller Tiefbau	334 264	337 524	388 139	-13,9	- 1,0	2 521 269	2 635 444	- 4,3
Tiefbau für Bahn und Post	64 600	45 680	52 417	+23,2	+ 41,4	390 548	431 569	- 9,5
Straßenbau	312 485	271 148	272 598	+14,6	+ 15,2	1 829 365	1 775 669	+ 3,0
Sonstiger öffentlicher Tiefbau	239 310	249 857	309 767	-22,7	- 4,2	1 756 095	2 216 863	-20,8

**14. Beschäftigte nach der Stellung im Betrieb
sowie Bruttolohn- und -gehaltsumme im Bauhauptgewerbe seit 1995
- Alle Betriebe aufgeschätzt -**

Jahr Monat	Beschäftigte					Bruttolohn- und -gehaltsumme		
	insgesamt	darunter				insgesamt	davon	
		kaufmännische und technische Angestellte ¹⁾	Facharbeiter/ -innen Poliere, Meister/ -innen	(Fach)-werker und -werkerinnen	gewerblich Auszu- bildende ²⁾		Brutto- lohnsumme ³⁾	Brutto- gehaltsumme
Anzahl					1 000 DM			
1995	217 482	38 119	124 026	33 748	11 745	11 371 675	8 634 856	2 736 819
1996	198 325	36 087	111 858	30 539	11 098	10 564 363	7 929 769	2 634 594
1997	188 687	35 653	105 964	27 478	10 893	10 052 562	7 432 906	2 619 656
1998	183 733	35 792	100 800	27 143	10 216	9 837 546	7 174 861	2 662 685
1999	171 059	33 577	95 225	24 766	9 272	9 470 485	6 869 124	2 601 361
2000 (Kumuliert)	160 849	31 966	89 930	22 881	8 614	5 851 597	4 219 122	1 632 475
1999 Januar	175 120	34 938	95 729	25 020	9 811	710 365	505 731	204 634
Februar	173 059	34 789	94 683	24 518	9 530	655 472	453 781	201 691
März	170 492	33 603	95 232	24 439	9 250	752 528	549 953	202 575
April	170 728	33 384	95 786	24 570	9 079	834 420	619 453	214 967
Mai	170 415	33 516	95 035	24 895	9 001	777 560	564 044	213 516
Juni ⁴⁾	170 514	33 244	95 513	25 070	8 423	812 158	584 141	228 017
Juli	170 970	33 263	96 211	25 200	8 210	808 790	592 545	216 245
August	173 626	33 678	96 838	25 385	9 757	799 239	591 449	207 790
September	171 491	33 157	95 230	25 236	9 762	793 668	586 418	207 250
Oktober	170 291	33 206	94 909	24 750	9 564	782 587	575 337	207 250
November	168 898	33 076	94 350	24 207	9 511	977 938	698 188	279 750
Dezember	167 109	33 064	93 186	23 904	9 367	765 760	548 084	217 676
2000 Januar	162 839	32 232	90 931	22 991	9 107	681 436	483 583	197 853
Februar	161 328	31 869	90 434	22 772	8 891	663 866	470 106	193 760
März p	161 386	32 104	90 514	22 734	8 750	719 823	520 312	199 511
April p	161 411	32 158	90 421	22 892	8 686	743 102	536 747	206 355
Mai p	161 815	32 365	90 323	22 923	8 636	774 472	565 885	208 587
Juni ⁴⁾	159 614	31 688	89 449	22 850	8 196	758 784	537 296	221 488
Juli p	158 797	31 607	88 991	22 989	7 642	740 805	536 362	204 443
August p	159 600	31 705	88 377	22 896	9 005	769 309	568 831	200 478
September
Oktober
November
Dezember

1) einschl. Auszubildender – 2) einschl. Umschüler/-innen, Anlernlinge und Praktikanten – 3) einschl. Gehälter für Poliere, (Schacht)meister und -meisterinnen – 4) Ergebnisse der Totalerhebung im Bauhauptgewerbe (Stichtag 30. 6.)

**15. Geleistete Arbeitsstunden und baugewerblicher
- Alle Betriebe**

Lfd. Nr.	Jahr Monat	Geleistete Arbeitsstunden im								
		Bauhaupt- gewerbe insgesamt	Hochbau					Tiefbau		
			zusammen	davon im			zusammen	davon im		
				Wohnungs- bau	gewerb- lichen und industriellen Bau ²⁾	öffentlichen Bau		Straßenbau	gewerb- lichen und industriellen Bau	sonstigen öffentlichen Bau
1 000 Std.										
1	1995	256 765	165 789	94 913	58 203	12 673	90 976	21 818	41 874	27 284
2	1996	232 401	152 151	90 261	50 523	11 362	80 251	20 154	34 493	25 604
3	1997	225 257	146 863	89 585	46 591	10 687	78 394	19 903	34 375	24 116
4	1998	222 099	146 246	90 996	45 536	9 714	75 853	19 678	32 886	23 289
5	1999	208 543	135 385	84 157	42 622	8 606	73 158	18 909	32 352	21 897
6	2000 (Kumuliert)	127 402	82 623	50 726	26 672	5 225	44 779	12 007	19 932	12 840
7	1999 Januar	14 901	9 930	6 173	3 112	645	4 971	1 204	2 358	1 409
8	Februar	13 256	8 690	5 288	2 883	519	4 566	1 051	2 178	1 337
9	März	18 885	12 352	7 695	3 847	810	6 533	1 689	2 897	1 947
10	April	18 666	12 100	7 626	3 687	787	6 566	1 749	2 823	1 994
11	Mai	17 709	11 493	7 257	3 482	754	6 216	1 701	2 679	1 836
12	Juni ²⁾	19 040	12 375	7 818	3 741	816	6 665	1 812	2 870	1 983
13	Juli	16 996	10 998	6 766	3 566	666	5 998	1 596	2 641	1 761
14	August	19 321	12 567	7 829	3 920	818	6 754	1 827	2 839	2 088
15	September	19 732	12 671	7 994	3 911	766	7 061	1 870	3 005	2 186
16	Oktober	18 561	11 943	7 355	3 843	745	6 618	1 687	2 898	2 033
17	November	17 686	11 395	7 007	3 670	718	6 291	1 587	2 810	1 894
18	Dezember	13 790	8 871	5 349	2 960	562	4 919	1 136	2 354	1 429
19	2000 Januar	13 869	9 194	5 534	3 077	583	4 675	1 016	2 346	1 313
20	Februar	15 001	9 770	5 957	3 200	613	5 231	1 286	2 439	1 506
21	März p	16 445	10 669	6 533	3 460	676	5 776	1 437	2 660	1 679
22	April p	15 509	9 990	6 228	3 172	590	5 519	1 486	2 396	1 637
23	Mai p	18 720	12 041	7 499	3 805	737	6 679	1 887	2 834	1 958
24	Juni ²⁾	15 677	10 206	6 378	3 191	637	5 471	1 610	2 352	1 509
25	Juli p	14 998	9 668	5 855	3 191	622	5 330	1 507	2 328	1 495
26	August p	17 183	11 085	6 742	3 576	767	6 098	1 778	2 577	1 743
27	September
28	Oktober
29	November
30	Dezember

1) ohne Umsatzsteuer – 2) einschl. landwirtschaftlichen Baus – 3) Ergebnisse der Totalerhebung im Bauhauptgewerbe (Stichtag 30. 6.)

Veröffentlichungen

Veröffentlichungen zur Entwicklung und Struktur der Bautätigkeit und des Baugewerbes

Bauwirtschaft und Bautätigkeit in Nordrhein-Westfalen

– Zusammenfassender statistischer Beitrag –

Inhalt: Jährliche Ergebnisse der Erhebungen im Bauhaupt- und Ausbaugewerbe, in der Bautätigkeit (Baugenehmigungen, Baufertigstellungen, Bauüberhang), des Wohnungsbestandes sowie des Wohngeldes; Regionale Ergebnisse für Regierungsbezirke, kreisfreie Städte und Kreise
Bestellnummer: E 20 2 1996 00 Preis: 13,50 DM

Die Bautätigkeit in Nordrhein-Westfalen

Die erteilten Baugenehmigungen in Nordrhein-Westfalen 1998

Inhalt: Jährliche Ergebnisse der von den Bauaufsichtsbehörden gemeldeten Baugenehmigungen (Wohn- und Nichtwohngebäude, Grundstücksfläche, Rauminhalt, Wohnungen, Wohnräume, Wohnfläche, Nutzfläche, veranschlagte Baukosten) nach Gebäudeart, Haustyp, Bauherr u.a.; regionale Ergebnisse für Regierungsbezirke, kreisfreie Städte und Kreise sowie Eckdaten für Gemeinden
Bestellnummer: F 21 3 1998 00 Preis: 10,50 DM

Die Baufertigstellungen und Bauabgänge in Nordrhein-Westfalen 1998

Inhalt: Jährliche Ergebnisse der von den Bauaufsichtsbehörden gemeldeten Baufertigstellungen und Bauabgänge (Fertigstellungen: Wohn- und Nichtwohngebäude, Grundstücksfläche, Rauminhalt, Wohnungen, Wohnräume, Wohnfläche, Nutzfläche, veranschlagte Baukosten) nach Gebäudeart, Haustyp, Bauherr u.a.; regionale Ergebnisse für Regierungsbezirke, kreisfreie Städte und Kreise sowie Eckdaten für Gemeinden
– Abgänge: Wohn- und Nichtwohngebäude, Nutzfläche, Wohnungen, Wohnräume, Wohnfläche nach Gebäudeart, Eigentümern, Baualter und Abgangsursachen; Eckdaten für Regierungsbezirke, kreisfreie Städte und Kreise
Bestellnummer: F 22 3 1998 00 Preis: 12,50 DM

Baugenehmigungen und Baufertigstellungen in Nordrhein-Westfalen

Inhalt: Monatliche Ergebnisse der von den Bauaufsichtsbehörden gemeldeten Bautätigkeit (Wohn- und Nichtwohngebäude, Rauminhalt, Wohnungen, Wohnfläche, Nutzfläche, veranschlagte Baukosten) nach Gebäudeart und Bauherr; Regionale Ergebnisse für Regierungsbezirke, kreisfreie Städte und Kreise
Bestellnummer: F 20 3 2000* Preis: 3,50 DM (Jahresbezugspreis: 35,00 DM)

Der Bauüberhang in Nordrhein-Westfalen am 31. 12. 1998

Inhalt: Jährliche Ergebnisse über den von den Gemeinden gemeldeten Baufortschritt der noch nicht fertiggestellten Bauvorhaben (Wohn- und Nichtwohngebäude, Rauminhalt, Wohnungen und sonstige Wohneinheiten) nach Bauzustand; erloschene Baugenehmigungen (Wohn- und Nichtwohnbau, Rauminhalt, Wohnung) nach Gebäudeart, Bauherr und Genehmigungszeitraum; regionale Ergebnisse für Regierungsbezirke, kreisfreie Städte und Kreise
Bestellnummer: F 23 3 1998 00 Preis: 3,50 DM

Wohnungswesen

Wohngeld in Nordrhein-Westfalen 1999

Inhalt: Jährliche Ergebnisse der von den Bewilligungsbehörden gemeldeten Wohngeldfälle zum 31. 12. einschl. rückwirkender Bewilligungen aus dem I. Quartal des Folgejahres. Wohngeldempfänger insgesamt, Empfänger von pauschalitem Wohngeld, von spitz berechnetem Wohngeld nach Mietzuschuss und Lastenzuschuss, nach Haushaltsgröße und Mietenstufe der Gemeinden, Miete und Belastung sowie gezahlten Wohngeldbeträgen
Bestellnummer: F 29 3 1999 00 Preis: 6,50 DM

Wohnungsbestand in den Gemeinden Nordrhein-Westfalens am 31. Dezember 1998

Inhalt: Jährliche Ergebnisse der Fortschreibung des Gebäude- und Wohnungsbestandes (Wohngebäude und darin befindliche Wohnungen nach Gebäudearten; Wohnungen in Wohn- und Nichtwohngebäuden nach Anzahl der Räume)
Bestellnummer: F 24 3 1998 00 Preis: 4,50 DM

Bauhauptgewerbe (Vorbereitende Baustellenarbeiten, Hoch- und Tiefbau) in Nordrhein-Westfalen

–, Ergebnis der Totalerhebung

Inhalt: Jährliche Betriebsergebnisse (Beschäftigte, geleistete Arbeitsstunden, Bruttolohn- und -gehaltsumme, Umsätze und Geräteausstattung im Juni des Berichtsjahres sowie Umsätze im Kalendervorjahr) nach Wirtschaftszweigen und Betriebsgrößenklassen; regionale Ergebnisse für Regierungsbezirke, kreisfreie Städte und Kreise
Bestellnummer: E 22 3 1999 00 Preis: 5,50 DM

–, Monatsbericht

Inhalt: Monatliche Betriebsergebnisse nach Wirtschaftszweigen und Betriebsgrößenklassen sowie Auftragseingangs- und Produktionsindizes; regionale Ergebnisse für Regierungsbezirke, kreisfreie Städte und Kreise
Bestellnummer: E 21 3 2000* Preis: 6,00 DM (Jahresbezugspreis: 60,00 DM)

–, Unternehmen und Investitionen

Inhalt: Jährliche Unternehmensergebnisse (Beschäftigte, Bruttolohn- und -gehaltsumme, Umsatz, Investitionen u. a.) nach Wirtschaftszweigen, Unternehmens- und Umsatzgrößenklassen sowie nach Verwaltungsbezirken
Bestellnummer: E 23 3 1998 00 Preis: 2,50 DM

Ausbaugewerbe (Bauinstallation und sonstiges Baugewerbe) in Nordrhein-Westfalen

–, Ergebnis der Zusatzerhebung

Inhalt: Jährliche Betriebsergebnisse (Beschäftigte, geleistete Arbeitsstunden, Bruttolohn- und -gehaltsumme, Umsätze im Juni des Berichtsjahres sowie Umsätze im Kalendervorjahr) nach Wirtschaftszweigen, Betriebsgrößenklassen und Verwaltungsbezirken. – 1997 wird wegen Unvergleichbarkeit der Ergebnisse zum Vorjahr (Hinzunahme aus der Handwerkszählung 1995) nicht erscheinen.
Bestellnummer: E 30 3 1999 00 Preis: 2,50 DM

–, Quartalsergebnisse

Inhalt: Vierteljährliche Betriebsergebnisse nach Wirtschaftszweigen und Betriebsgrößenklassen; regionale Ergebnisse für Regierungsbezirke, kreisfreie Städte und Kreise
Bestellnummer: E 29 3 2000* Preis: 2,50 DM (Jahresbezugspreis: 10,00 DM)

–, Unternehmen und Investitionen

Inhalt: Jährliche Unternehmensergebnisse (Beschäftigte, Bruttolohn- und -gehaltsumme, Umsatz, Investitionen u. a.) nach Wirtschaftszweigen, Unternehmens- und Umsatzgrößenklassen sowie nach Verwaltungsbezirken
Bestellnummer: E 33 3 1998 00 Preis: 2,50 DM

Weitere Auskünfte zu diesen Veröffentlichungen erteilen Ihnen für den Bereich **Bauwirtschaft** Frank Hanst unter der Tel.-Nr. (02 11) 94 49-52 23 und Rainer Kathmann unter der Tel.-Nr. (02 11) 94 49-52 10, für den Bereich **Bautätigkeit und Wohnungswesen** Franz-Jürgen Kemmerling unter der Tel.-Nr. (02 11) 94 49-52 22.

Ergebnisse für das Bundesgebiet werden vom Statistischen Bundesamt, 65180 Wiesbaden, in der Fachserie 4, Reihe 5.1 bzw. Fachserie 5, Reihe 1 veröffentlicht.

*) Bei Bestellungen bitte gewünschten Monat angeben (01 = Januar, 02 = Februar usw. bzw. 41 = 1. Vierteljahr; 42 = 2. Vierteljahr usw.)