



**Bauhauptgewerbe /  
Vorbereitende Baustellenarbeiten, Hoch- und Tiefbau  
in Nordrhein-Westfalen**

**März 2000**

Herausgegeben vom  
Landesamt für Datenverarbeitung und Statistik Nordrhein-Westfalen  
Mauerstr. 51, 40476 Düsseldorf • Postfach 10 11 05, 40002 Düsseldorf  
Telefon (02 11) 94 49-01 • Telefax (02 11) 44 20 06  
Internet: <http://www.lids.nrw.de>  
E-Mail: [poststelle@lds.nrw.de](mailto:poststelle@lds.nrw.de)

Erschienen im Juni 2000

Preis dieser Ausgabe 6,00 DM (Jahresbezugspreis 60,00 DM)

© Landesamt für Datenverarbeitung und Statistik NRW, Düsseldorf, 2000  
Für nicht gewerbliche Zwecke sind Vervielfältigung und unentgeltliche Verbreitung, auch auszugsweise, mit Quellenangabe gestattet. Die Verbreitung, auch auszugsweise, über elektronische Systeme/Datenträger bedarf der vorherigen Zustimmung. Alle übrigen Rechte bleiben vorbehalten.

# Inhalt

	Seite
<b>Vorbemerkungen</b> .....	5
<b>Allgemeiner Überblick</b> .....	8
 <b>Ergebnisse der Betriebe von Unternehmen mit 20 und mehr Beschäftigten</b>	
 <b>Grafiken</b>	
Index des realen Auftragseingangs (Basis 1995 = 100) .....	12
Produktionsindex (Basis 1995 = 100) .....	14
 <b>Tabellenteil</b>	
1. Index des realen Auftragseingangs im Bauhauptgewerbe seit 1995 .....	16
2. Produktionsindex im Bauhauptgewerbe seit 1995 .....	18
3. Auftragseingang im Bauhauptgewerbe seit 1995 nach Bauarten und Auftraggebern .....	20
4. Auftragseingang im Bauhauptgewerbe nach Betriebsgrößenklassen und Bauarten .....	22
5. Auftragsbestand im Bauhauptgewerbe seit 1997 nach Bauarten .....	22
6. Betriebe, Beschäftigte, Bruttolohn- und -gehaltsumme sowie Gesamtumsatz im Bauhauptgewerbe seit 1995 .....	23
7. Geleistete Arbeitsstunden im Bauhauptgewerbe seit 1995 nach Bauarten .....	24
8. Baugewerblicher Umsatz im Bauhauptgewerbe seit 1995 nach Bauarten .....	26
9. Beschäftigte, Bruttolohn- und -gehaltsumme, geleistete Arbeitsstunden sowie Umsätze im Bauhauptgewerbe im Vergleich zum Vormonat und Vorjahresmonat nach Verwaltungsbezirken .....	28
10. Betriebe, Beschäftigte, Bruttolohn- und -gehaltsumme im Bauhauptgewerbe nach Verwaltungsbezirken .....	32
11. Geleistete Arbeitsstunden und baugewerblicher Umsatz im Bauhauptgewerbe nach Bauarten und Verwaltungsbezirken .....	36
 <b>Hochgerechnete Ergebnisse für alle Betriebe</b>	
 <b>Grafik</b>	
Produktionsindex – alle Betriebe aufgeschätzt (Basis 1995 = 100) .....	42
 <b>Tabellenteil</b>	
12. Produktionsindex im Bauhauptgewerbe seit 1995 .....	44
13. Beschäftigte, Bruttolohn- und -gehaltsumme im Bauhauptgewerbe sowie geleistete Arbeitsstunden und baugewerblicher Umsatz nach Bauarten .....	46
14. Beschäftigte nach der Stellung im Betrieb sowie Bruttolohn- und -gehaltsumme im Bauhauptgewerbe seit 1995 .....	47
15. Geleistete Arbeitsstunden und baugewerblicher Umsatz im Bauhauptgewerbe seit 1995 nach Bauarten .....	48
 <b>Veröffentlichungen</b>	
zur Entwicklung und Struktur der Bautätigkeit und des Baugewerbes .....	52

## Vorbemerkungen

### Erläuterungen

Mit Beginn des Jahres 1996 wurden die Statistiken des Baugewerbes auf die neue „Klassifikation der Wirtschaftszweige, Ausgabe 1993 (WZ 93 – / Baugewerbe)“ umgestellt. Sie beruht auf der durch Verordnung (EWG) Nr. 3037/90 des Rates vom 9. Oktober 1990, ABl. EG Nr. L293 vom 24. Oktober 1990 für alle EU-Mitgliedsstaaten verbindlich eingeführten NACE (= Nomenclature générale des activités économiques dans les Communautés européennes) Rev. 1. Gemäß dieser Verordnung besteht für die EU-Mitgliedsstaaten die Verpflichtung, Daten für Wirtschaftszweige nur noch nach dieser Systematik zu erheben und darzustellen. Damit wurde die bisher verwendete „Systematik der Wirtschaftszweige für die Statistik im Produzierenden Gewerbe (SYPRO)“ abgelöst. Der Vorteil dieser Umstellung liegt darin, dass nunmehr statistische Informationen für alle Mitgliedsländer der Europäischen Union nach einer einheitlichen Systematik erstellt werden.

Der Abschnitt F der WZ 93 umfasst das Baugewerbe. Entsprechend der im Gesetz über die Statistik im Produzierenden Gewerbe festgelegten Untergliederung der Berichtspflicht nach Bauhauptgewerbe und Ausbaugewerbe werden folgende Gruppen der WZ 93 diesen Bereichen zugeordnet:

#### **Bauhauptgewerbe**

- 45.1 Vorbereitende Baustellenarbeiten
- 45.2 Hoch- und Tiefbau

#### **Ausbaugewerbe**

- 45.3 Bauinstallation
- 45.4 Sonstiges Baugewerbe
- 45.5 Vermietung von Baumaschinen und -geräten mit Bedienungspersonal

*Hinweis:* Aufgrund der Umstellung auf die neue Wirtschaftszweigsystematik kam es zu Berichtskreisverschiebungen. Die Betrachtung von langlaufenden Reihen ist daher nur eingeschränkt möglich. Für das Bauhauptgewerbe wurde eine Rückrechnung der Monatsergebnisse nach WZ 93 für das Jahr 1995 durchgeführt, sie sind als Vergleichsdaten in dieser Veröffentlichung enthalten.

### Ziel der Statistik

Die monatlichen Erhebungen im Bauhauptgewerbe und Ausbaugewerbe liefern kurzfristige Informationen über die konjunkturelle Lage in diesem wichtigen Wirtschaftsbereich. Sie dienen sowohl den staatlichen als auch privaten Institutionen zur Beurteilung der Wirtschaftsentwicklung im Baugewerbe, insbesondere auch hinsichtlich Bauleistung, Beschäftigung und Auftragslage.

### Rechtsgrundlage

Rechtsgrundlage für die Erhebungen im Baugewerbe ist das Gesetz über die Statistik im Produzierenden Gewerbe (ProdGewG) in der Fassung der Bekanntmachung vom 30. Mai 1980 (BGBl. I S. 641), zuletzt geändert durch Artikel 3 der Statistikanpassungsverordnung (StaAV) vom 26. März 1991 (BGBl. I S. 846), in Verbindung mit dem Gesetz über die Statistik für Bundeszwecke (Bundesstatistikgesetz – BStatG) vom 22. Januar 1987 (BGBl. I S. 462, 565), zuletzt geändert durch Artikel 6 Abs. 36 des Gesetzes vom 27. Dezember 1993 (BGBl. I S. 2378; 1994 I S. 2439).

### Berichtskreis

Zu den Monatsberichten im Baugewerbe melden die Baubetriebe von Unternehmen des Produzierenden Gewerbes mit 20 und mehr Beschäftigten, Baubetriebe mit 20 und mehr Beschäftigten von Unternehmen außerhalb des Produzierenden Gewerbes sowie alle Arbeitsgemeinschaften.

Jede statistische Einheit (Unternehmen, Betrieb) wird der Unterklasse (5-Steller) der WZ 93 zugeordnet, zu der ihre Haupttätigkeit gehört. Zum **Bauhauptgewerbe** werden Einheiten gerechnet, deren wirtschaftliche Tätigkeit überwiegend darin besteht, Hochbauten im Rohbau zu errichten, Tiefbauvorhaben auszuführen oder bestimmte Spezialbauarbeiten vorzunehmen. Dazu rechnen auch die Renovierung, Instandsetzung und Unterhaltung bestehender Hoch-, Tief- und Spezialbauten sowie das Abbrechen, Sprengen und Enttrümmern und weitere vorbereitende Baustellenarbeiten. Zum **Ausbaugewerbe** werden Einheiten gerechnet, deren wirtschaftliche Tätigkeit überwiegend darin besteht, Ausbauarbeiten und entsprechende Reparatur- und Unterhaltungsarbeiten vorzunehmen.

## Methodischer Hinweis

Für das Bauhauptgewerbe werden die erhobenen Daten (mit Ausnahme der gemeldeten Auftragseingänge und Auftragsbestände) auf Ergebnisse für alle Betriebe aufgeschätzt. Grundlage für die Aufschätzung sind die Ergebnisse der jährlich jeweils Ende Juni durchzuführenden Totalerhebung. Mittels der Totalerhebung und der Junimeldung des Monatsberichtsbezirks werden Hochrechnungsfaktoren gebildet, mit deren Hilfe die Ergebnisse der Monatsmelder – mit Ausnahme der gemeldeten Auftragseingänge – auf alle Betriebe aufgeschätzt werden können.

Der Ergebnismachweis erfolgt sowohl für die aufgeschätzten Daten (Tabellen 12 bis 15) als auch für die nicht aufgeschätzten Ergebnisse des Monatsberichtsbezirks (Tabellen 1 bis 11).

Die für Verwaltungsbezirke dargestellten Ergebnisse beziehen sich auf den Firmensitz.

## Definitionen

### Beschäftigte

Tätige (Mit)inhaber und -inhaberinnen, unbezahlt mithelfende Familienangehörige und alle Personen, die in einem arbeitsrechtlichen Verhältnis zum Unternehmen bzw. Betrieb stehen (Angestellte, Arbeiter und Arbeiterinnen, Auszubildende). Die Arbeiter und Arbeiterinnen sind in folgende Gruppen gegliedert: Facharbeiter und -arbeiterinnen (einschl. angestelltenversicherungspflichtiger Poliere, (Schacht)meister und -meisterinnen); (Fach)werker und -werkerinnen, Baumaschinen- und Arbeiter und Arbeiterinnen mit angelernten Spezialtätigkeiten, ferner gewerblich Auszubildende, Umschüler und Umschülerinnen, Anlernlinge und Praktikanten. Nachgewiesen wird der Beschäftigungsstand am Monatsende, bei größeren Zeiträumen der jeweilige Durchschnitt für die betreffenden Monate.

### Bruttolohn- und -gehaltsumme

Bei den Bruttolöhnen und Bruttogehältern ist die Summe der lohnsteuerpflichtigen Bruttobezüge (Bar- und Sachbezüge) der Arbeiter und Arbeiterinnen, Angestellten sowie der kaufmännischen, technischen und gewerblich Auszubildenden ohne die Pflichtanteile des Arbeitgebers zur Sozialversicherung, ohne Beiträge zu den Sozialkassen des Baugewerbes, ohne Winterbauumlage, ohne Aufwendungen für die betriebliche Alters-, Invaliditäts- und Hinterbliebenenversorgung und ohne gezahltes Vorruhestandsgeld sowie ohne geleistete Zuschüsse der Bundesanstalt für Arbeit (z. B. Kurzarbeitergeld, Leistungen nach dem Altersteilzeitgesetz) angegeben. Für die Zuord-

1) vgl. Umsatzsteuergesetz (UStG) 1980

nung von Personen zu den Arbeitern ist die Art der ausgeübten Tätigkeit (Tätigkeitsmerkmal) maßgebend. Deshalb rechnen die Entgelte der Poliere und (Schacht)meister und -meisterinnen grundsätzlich zur Bruttolohnsumme und nicht zur Bruttogehaltsumme.

Den Gehältern sind auch die Bezüge von Gesellschaftern, Geschäftsführern, Vorstandsmitgliedern und anderen leitenden Angestellten zugerechnet, soweit die Bezüge steuerlich als Einkünfte aus nichtselbstständiger Arbeit anzusehen sind.

### Geleistete Arbeitsstunden

Arbeitsstunden, die von Arbeitern und Arbeiterinnen (einschl. Polieren und (Schacht)meistern und -meisterinnen), tätigen (Mit)inhabern und -inhaberinnen, mithelfenden Familienangehörigen, Angestellten und Auszubildenden auf Baustellen und Bauhöfen im Bundesgebiet tatsächlich geleistet wurden. Bezahlte, aber nicht geleistete Stunden sowie Berufsschulstunden sind abgesetzt. Nicht einbezogen sind ferner die für Bürotätigkeit geleisteten Arbeitsstunden.

### Umsatz (ohne Umsatzsteuer)

Als Umsatz gelten die dem Finanzamt für die Umsatzsteuer zu meldenden steuerbaren Beträge im Bundesgebiet einschl. Umsatz aus Nachunternehmer-tätigkeit und Vergabe von Teilleistungen an Nachunternehmer. Zum Umsatz zählen seit dem 1. Januar 1980 auch Anzahlungen für Teilleistungen oder Vorauszahlungen vor Ausführung der entsprechenden Lieferungen oder Leistungen ab 10 000 DM<sup>1)</sup>. Der Gesamtumsatz enthält außer dem baugewerblichen Umsatz (Umsatz aus Bauleistungen) die Handels- und sonstigen Umsätze (Umsatz aus sonstigen eigenen Erzeugnissen und aus industriellen/handwerklichen Dienstleistungen, Umsatz aus sonstigen nichtindustriellen/nichthandwerklichen Tätigkeiten). Zum sonstigen Umsatz zählen z. B. in der eigenen Bauleistung nicht abgerechnete Umsätze aus sonstigen eigenen Erzeugnissen (Baustoffe, Betonwaren u. dgl.), Umsätze aus Lohnarbeiten für Dritte und sonstige Dienstleistungen sowie die Erlöse aus Vermietung und Verpachtung (einschl. Leasing) u. a.

### Auftragseingang im Bauhauptgewerbe

Summe der Werte (ohne Umsatzsteuer) aller im Berichtszeitraum eingegangenen und vom Betrieb/Unternehmen fest akzeptierten Bauaufträge im Inland. Die Wertansätze für bauhauptgewerbliche Bauleistungen entsprechen der Verdingungsordnung für Bauleistungen. Jeder Bauauftrag wird nur einmal von der Firma gemeldet, die den Bauauftrag ausführen wird. Der Auftragseingang ist nach Bauarten/Auftraggebern und nach Lage der Baustelle gegliedert.

### **Auftragsbestand im Bauhauptgewerbe**

Summe der Werte (ohne Umsatzsteuer) aller vorliegenden, fest akzeptierten und noch nicht ausgeführten Bauaufträge bzw. -auftragsteile im Inland von anderen Firmen oder sonstigen Kunden am Ende des Berichtszeitraums (ohne an Subunternehmer vergebene Aufträge). Bei der Ermittlung des Auftragsbestands ist vom Auftragswert bereits im Bau befindlicher Projekte derjenige Teil abgesetzt, der produktiv schon fertiggestellt ist (ohne Berücksichtigung der Abnahme oder Abrechnung).

### **Art der Bauten/Bauarten bzw. Auftraggeber/-gruppen:**

#### *1. Bauarten unabhängig vom Auftraggeber*

#### **Wohnungsbau**

Zum Wohnungsbau gehören alle Bauten, die überwiegend den Wohnbedürfnissen dienen. Für die Bundeswehr oder für im Bundesgebiet stationierte ausländische Streitkräfte gebaute Wohnungen zählen ebenso zum Wohnungsbau.

#### **Landwirtschaftlicher Bau**

Hierzu gehören Scheunen, Ställe, Silos, Garagen für landwirtschaftliche Fahrzeuge, ferner Entwässerungsanlagen und sonstige Wasserbauten, die besonders der Intensivierung der Landwirtschaft dienen. Kombinierte Gebäude mit Wohnung, Stallung und Scheune sind landwirtschaftliche Gebäude, es sei denn, flächenmäßig überwiegt der Wohnteil. Bei getrennter Bauweise sind nur Stallung und Scheune als landwirtschaftliche Bauten anzusehen.

#### **Straßenbau**

Zu den Straßenbauten zählen Straßen, Autobahnen und Wege für Kraftfahrzeuge, Fußgänger und Radfahrer sowie Park- und Abstellplätze ferner der Bau von Rollbahnen, Sportplätzen, Schwimmbädern u. a.

#### *2. Bauarten nach Auftraggeber/-gruppen*

#### **Gewerblicher und industrieller Bau**

Hierzu gehören alle überwiegend gewerblichen Zwecken dienende Bauten für die private Wirtschaft, ferner Wasser-, Gas- und Elektrizitätswerke für Versorgungsbetriebe öffentlich-rechtlicher Körperschaften.

Zum gewerblichen und industriellen Hochbau zählen u. a. Industriebauten, Bankgebäude, Lager- und Kühlhäuser, Messegebäude, Garagen, Tankstellen, Hotels und Kinos.

Zum gewerblichen und industriellen Tiefbau zählen u. a. Rohrleitungsbau, Kanalanlagen, Tiefbauten für die Elektrizitätsverteilung, bergbauliche Schachtanlagen, unterirdische Tankanlagen und Lager, soweit sie nicht für Menschen zugänglich sind.

#### **Bauten für Bahn und Post**

Hierzu zählen alle Hochbauten und Tiefbauten, die von der Deutschen Bahn AG, der Deutschen Post AG, der Deutschen Postbank AG und der Deutschen Telekom AG (Nachfolgeunternehmen der Deutschen Bundesbahn/Deutschen Reichsbahn bzw. der Deutschen Bundespost) in Auftrag gegeben wurden.

Zum Hochbau für Bahn und Post gehören u. a. Bahnhöfe, Post- und Fernmeldeämter, Ausbesserungswerke, Verwaltungsgebäude.

Zum Tiefbau für Bahn und Post gehören u. a. Gleisanlagen, Tunnel- und Eisenbahnbrückenbauten, Fernsprech-, Telegraf- und technische Funkbetriebsbauten.

#### **Bauten für Körperschaften des öffentlichen Rechts und Organisationen ohne Erwerbszweck**

Hierzu gehören alle öffentlichen Zwecken dienende Hochbauten und Tiefbauten im Auftrag von Bund, Ländern, Gemeinde- und Zweckverbänden, von Trägern der Sozialversicherung sowie von Organisationen des öffentlichen und privaten Rechts, die gemeinnützige Zwecke verfolgen (Kirchen, caritative Organisationen, Gewerkschaften, Parteien u. a.).

### **Veröffentlichungen**

Ergebnisse für das Bundesgebiet werden vom Statistischen Bundesamt, 65180 Wiesbaden, in der Fachserie 4, Reihe 5.1 veröffentlicht.

## Allgemeiner Überblick

### Weiterhin nachlassende Baunachfrage in NRW

Die Auftragseingänge des nordrhein-westfälischen Bauhauptgewerbes waren im I. Quartal 2000 um 17,2 % niedriger als ein Jahr zuvor. Sowohl der Hochbau (-18,6 %) als auch der Tiefbau (-14,6 %) verzeichneten eine zurückgehende Baunachfrage.

Innerhalb des Hochbaus musste insbesondere der gewerbliche und industrielle Hochbau (-26,6 %) einen deutlichen Nachfragerückgang hinnehmen, allerdings war das Vorjahresquartal von zwei Großprojekten gekennzeichnet. Auch im öffentlichen Hochbau (-9,4 %) sowie im Wohnungsbau (-7,3 %) wurden weniger Bauaufträge erteilt.

Innerhalb des Tiefbaus verzeichneten ebenfalls alle beteiligten Sparten Rückgänge gegenüber dem Vorjahresquartal, so der Straßenbau um 13,1 %, der sonstige öffentliche Tiefbau um 14,5 % und der gewerbliche und industrielle Tiefbau um 15,5 %.

### Produktionsrückgang im NRW-Bau

Die Produktion des nordrhein-westfälischen Bauhauptgewerbes lag im März 2000 um 6,7 % unter dem Niveau des entsprechenden Vorjahresmonats. Dieses Ergebnis wurde sowohl von Rückgängen im Hochbau (-5,6 %) als auch im Tiefbau (-7,9 %) verursacht.

Innerhalb des Hochbaus verzeichneten alle beteiligten Bausparten Produktionseinbußen, die von 3,5 % im gewerblichen und industriellen Hochbau über 6,9 % im Wohnungsbau bis hin zu 9,9 % im öffentlichen Hochbau reichten.

Innerhalb des Tiefbaus mussten sowohl insbesondere der Straßenbau (-11,4 %) und der sonstige öffentliche Tiefbau (-10,4 %) als auch der gewerbliche und industrielle Tiefbau (-4,4 %) Rückgänge ihrer Bauleistung hinnehmen.

### Witterung im März 2000

Der März 2000 war in Nordrhein-Westfalen zu warm. Mit Werten zwischen 5,9 und 6,9 °C im Flachland lagen die Monatsmitteltemperaturen um 1,1 bis 1,7 Kelvin über dem langjährigen Mittelwert (Kahler Asten 1,4 °C, +1,5 Kelvin). Es gab im Flachland noch 2 bis 8 Frosttage, auf dem Kahlen Asten 21 Frost- sowie 4 Eistage.

Der Monat war teilweise erheblich zu nass: Mit Summen zwischen 64 und 138 mm im Flachland fielen 110 bis 196 % des langjährigen Solls (Kahler Asten 179 mm, 143 %). In den Niederungen bildete sich noch örtlich an 1 bis 3 Tagen eine Schneedecke, in Lüdenscheid lag an 5 Tagen, auf dem Kahlen Asten an 18 Tagen Schnee.

Dagegen schien die Sonne zu wenig: Mit 59 bis 76 Stunden wurden nur 61 % bis 67 % des langjährigen Durchschnittswertes 1961 – 1990 verzeichnet.

### Durchschnittlicher Wert der Lufttemperatur (°C) sowie Niederschlagssumme (mm) an ausgewählten Messstationen in NRW:

Dekade März 2000	Bocholt		Bad Salzuflen		Essen		Bonn-Roleber		Lüdenscheid	
	°C	mm	°C	mm	°C	mm	°C	mm	°C	mm
I	+6,3	43,1	+5,2	55,0	+5,5	50,2	+6,2	28,8	+3,8	95,6
II	+6,8	7,6	+5,6	28,2	+6,2	12,6	+6,5	11,9	+4,3	39,2
III	+6,8	11,8	+6,7	17,5	+7,4	14,3	+7,6	36,5	+5,6	31,9
Δ / S	+6,6	62,5	+5,8	100,7	+6,4	77,1	+6,8	77,2	+4,6	166,7
dagegen März 1999	+7,1	67,9	+6,6	66,4	+7,4	105,3	+7,4	47,8	+5,3	134,5

Quelle: Deutscher Wetterdienst, Wetteramt Essen

## **Tabellenteil**



## Zeichenerklärung

(nach DIN 55 301)

0	weniger als die Hälfte von 1 in der letzten besetzten Stelle, jedoch mehr als nichts
–	nichts vorhanden (genau null)
. . .	Angabe fällt später an
.	Zahlenwert unbekannt oder geheim zu halten
x	Tabellenfach gesperrt, weil Aussage nicht sinnvoll
p	vorläufige Zahl
r	berichtigte Zahl

### Maßeinheiten

St	= Stück
Mill.	= Millionen
%	= %
t	= Tonne
Std.	= Stunden

### Abkürzungen

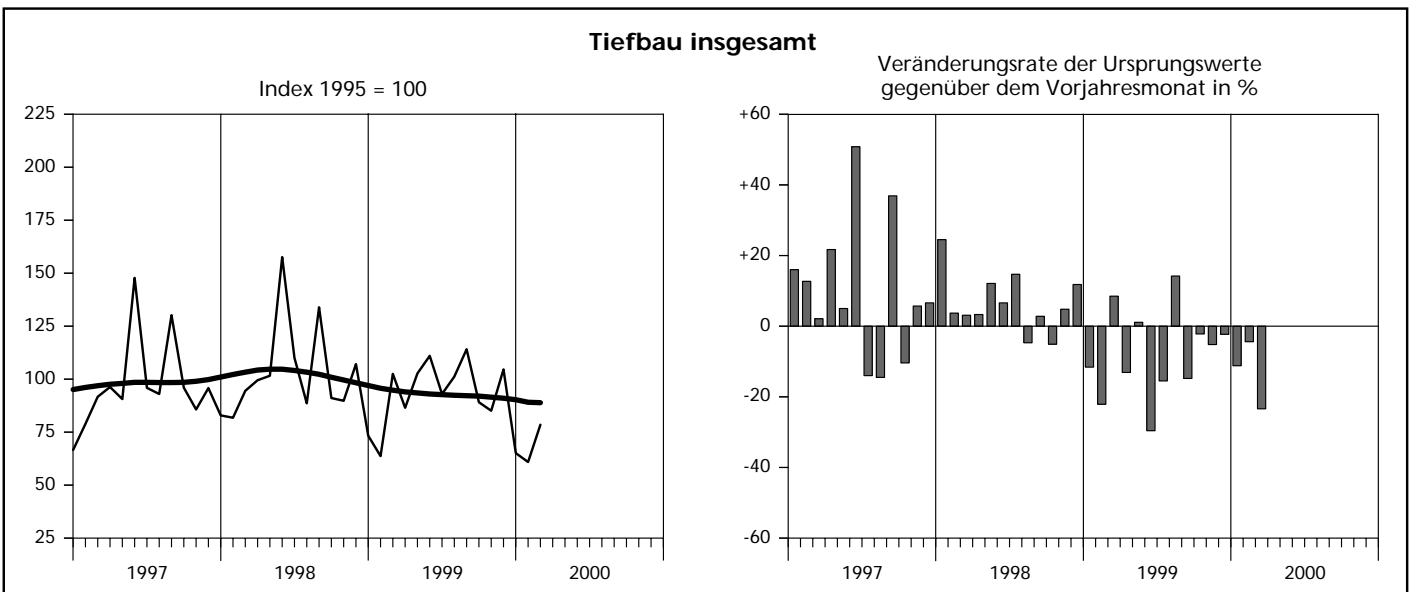
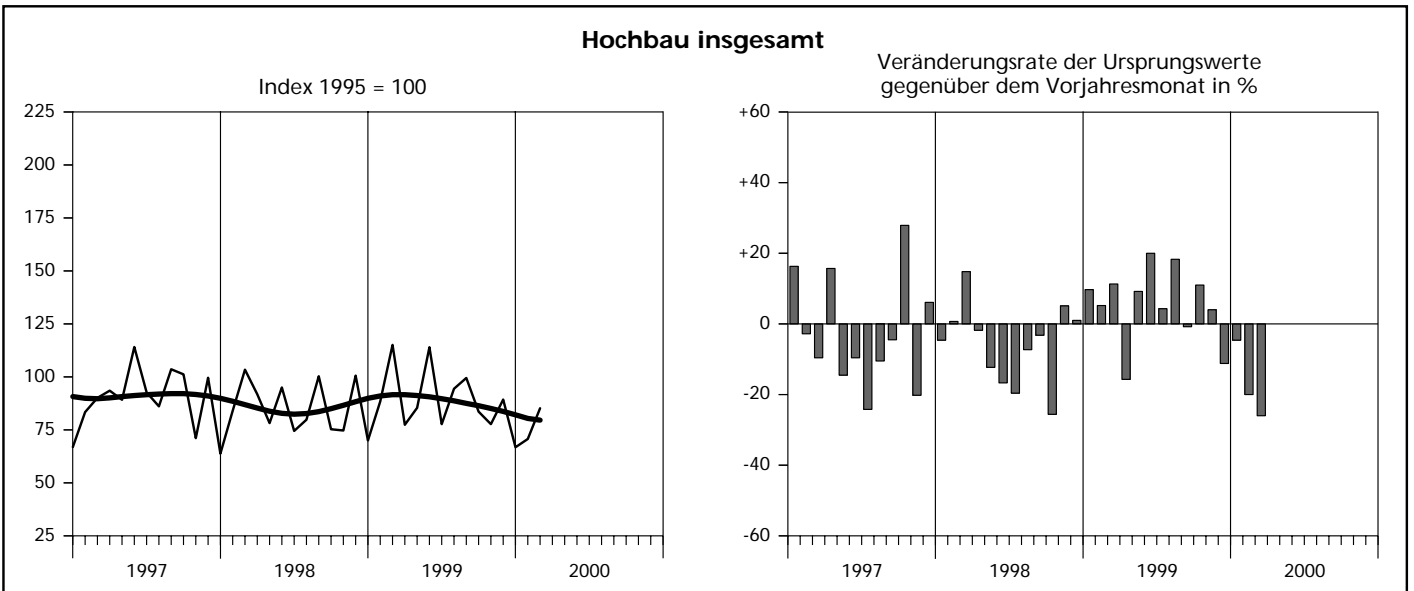
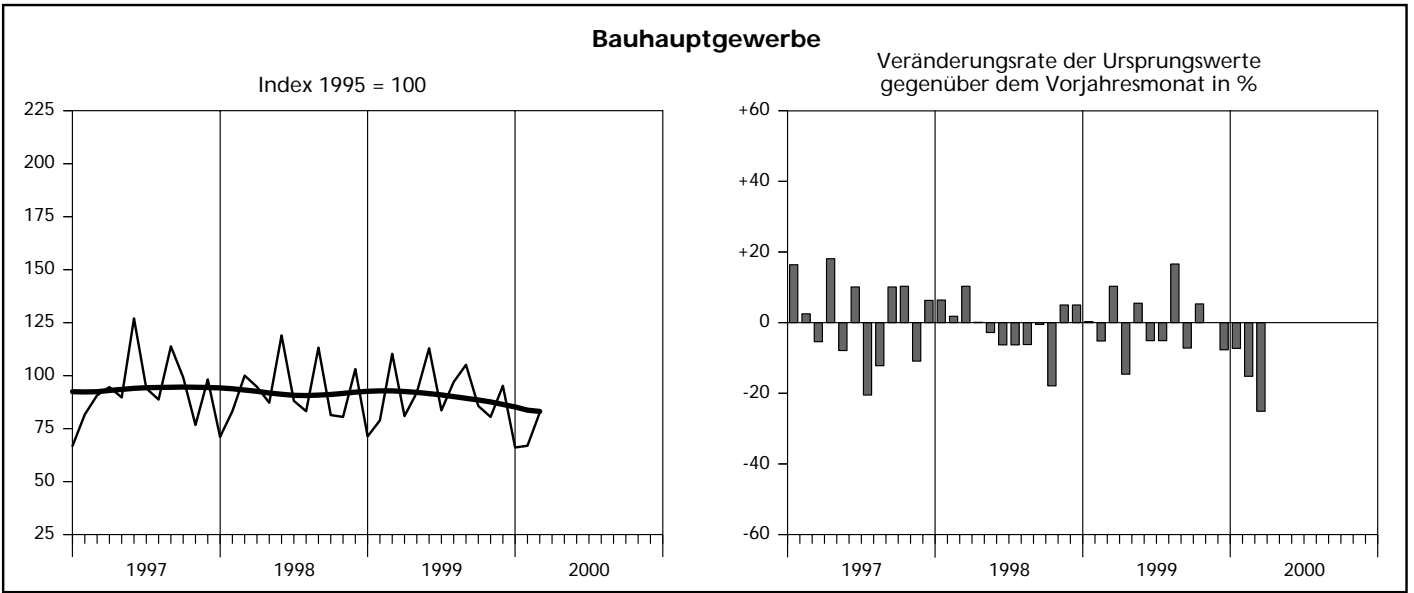
Vj	= Vierteljahr
Hj	= Halbjahr
D	= Durchschnitt
MD	= Monatsdurchschnitt
JS	= Jahressumme

### Anmerkung

Abweichungen in den Summen erklären sich aus dem Runden der Einzelwerte. Eventuell auftretende geringfügige Differenzen in den Summen einzelner Merkmale zwischen den Tabellen ergeben sich aufgrund unterschiedlicher Auswertungskriterien.

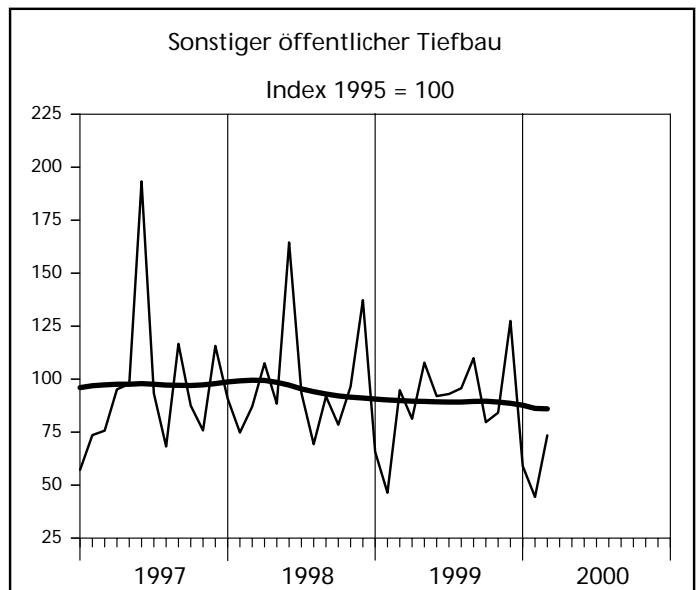
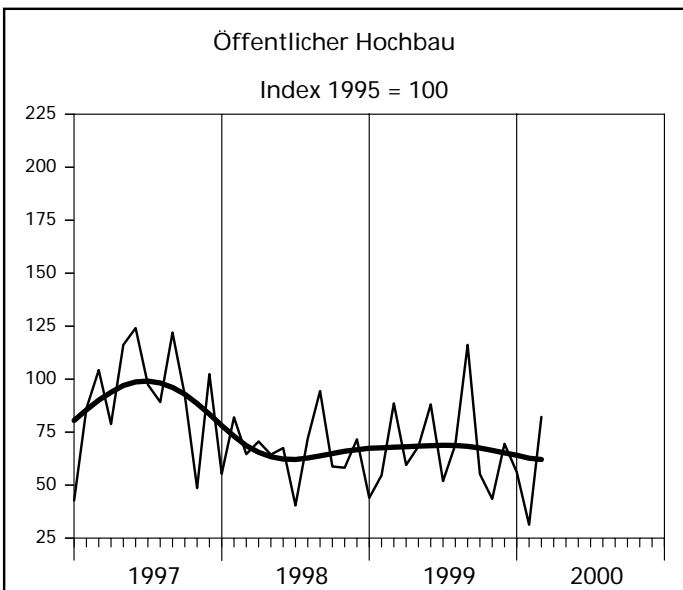
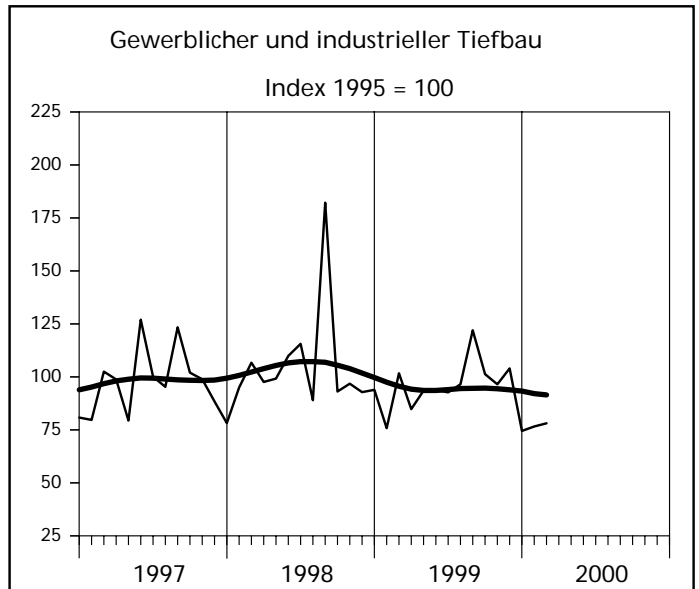
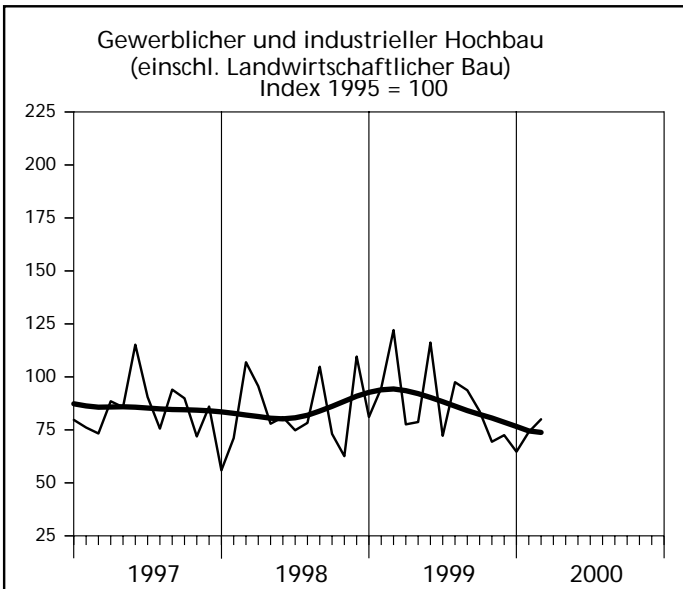
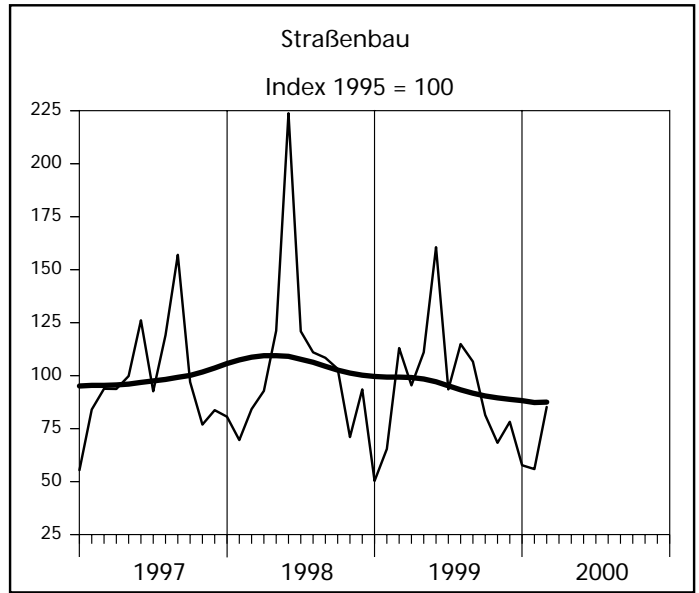
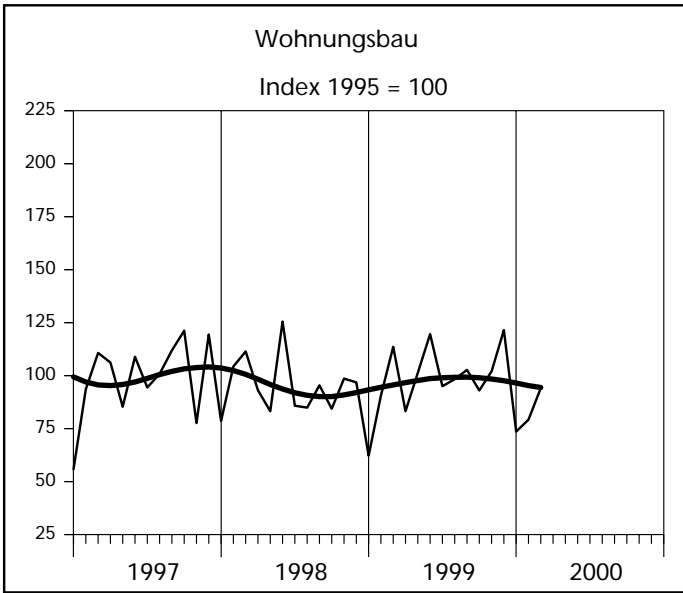
**Ergebnisse der Betriebe von Unternehmen  
mit 20 und mehr Beschäftigten**

## Index des realen Auftragseingangs



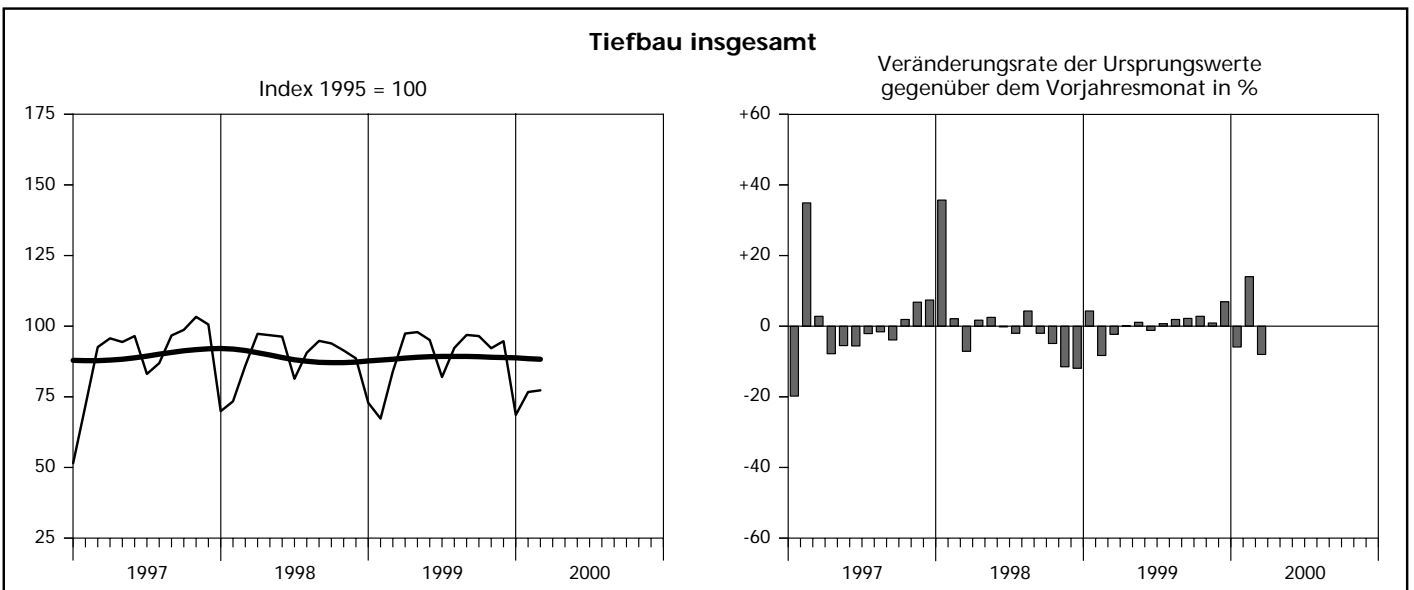
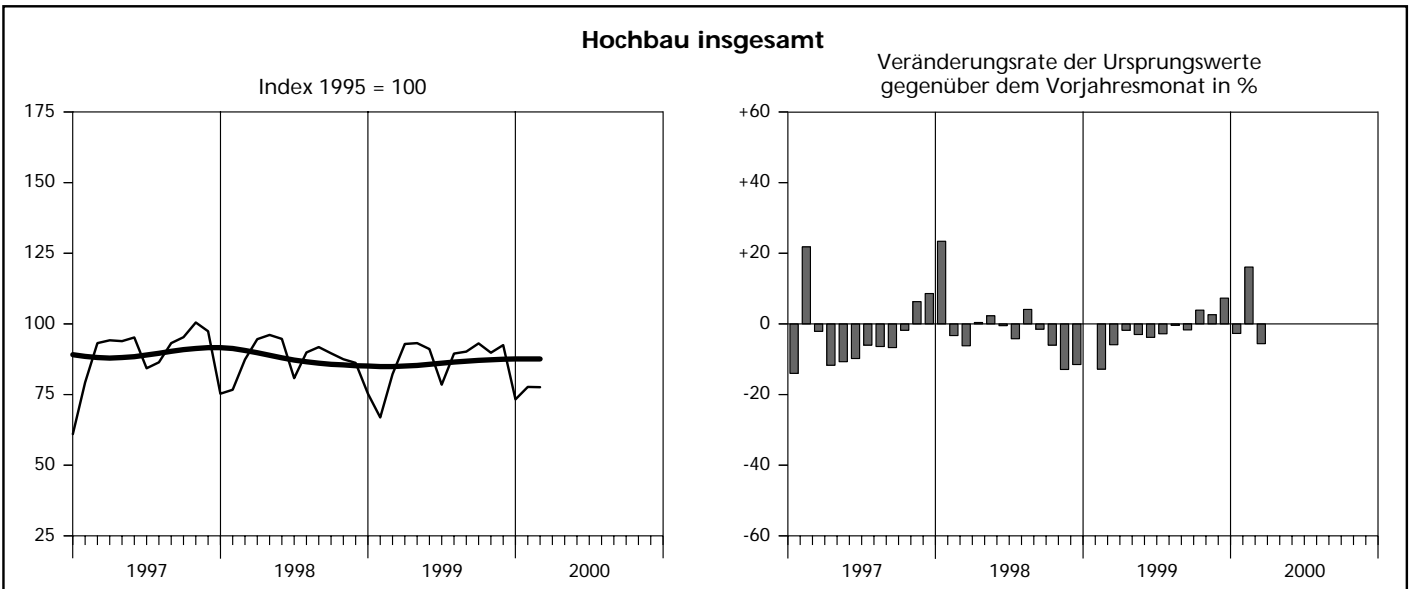
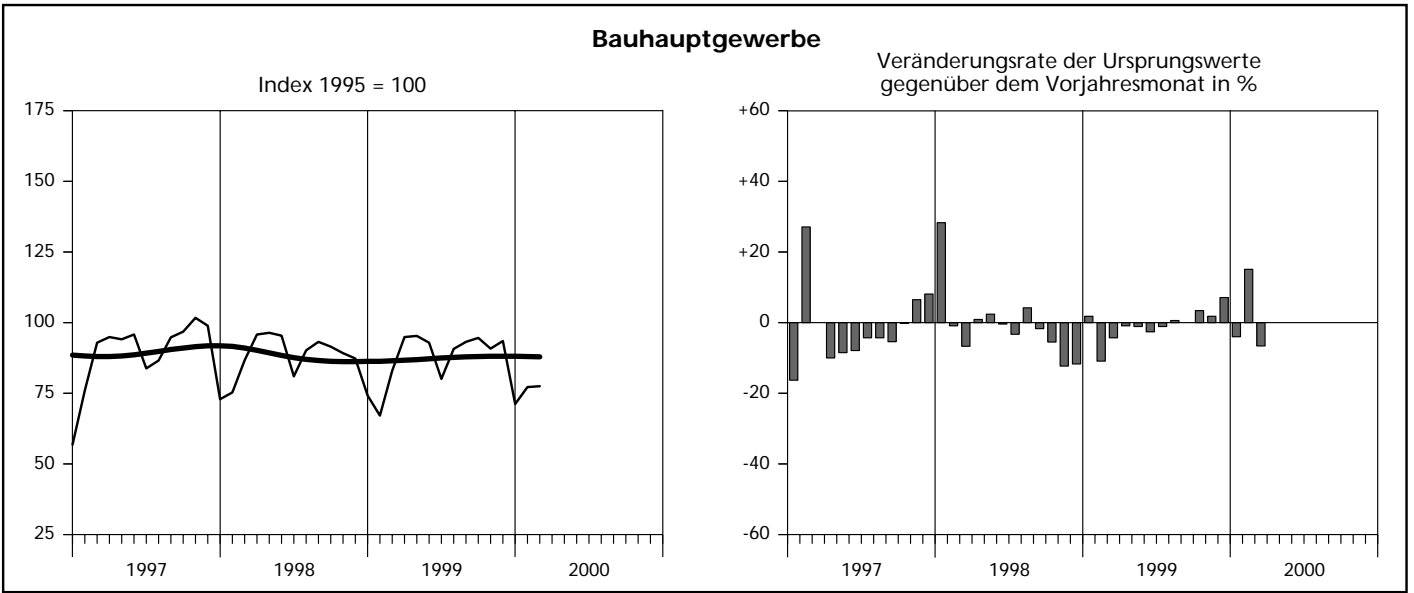
Ursprungswerte
  Bereinigt von Zufälligkeiten und saisonalen Einflüssen

## Index des realen Auftragseingangs



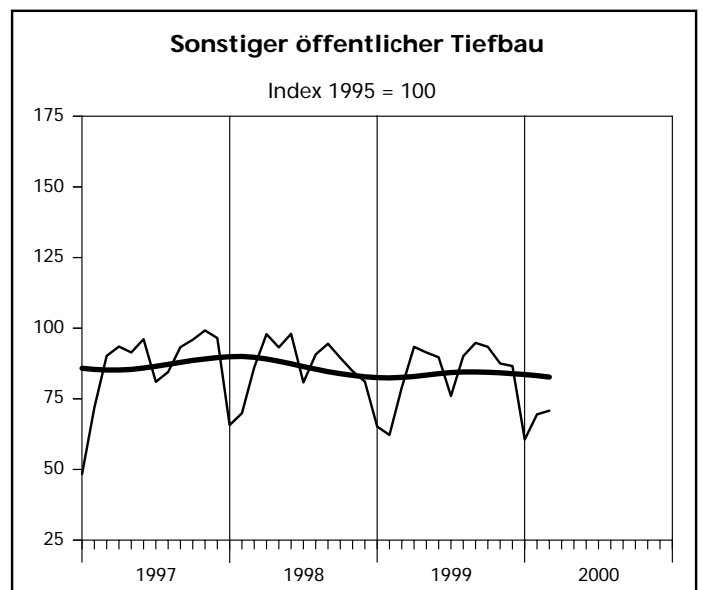
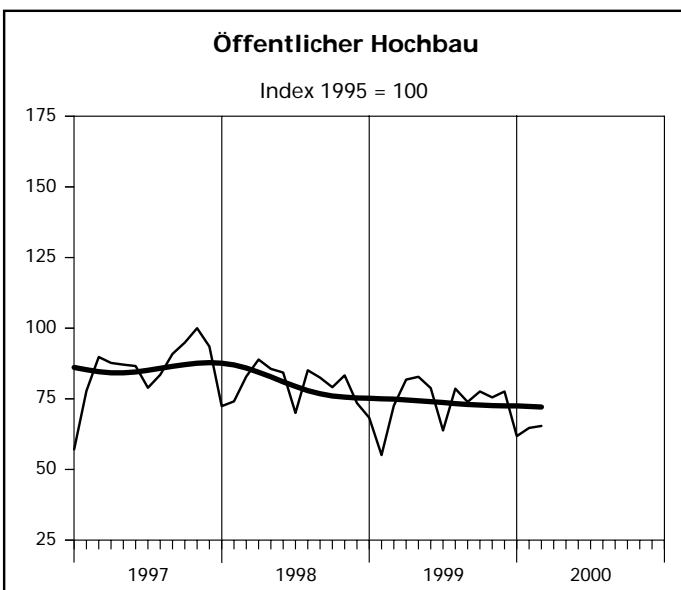
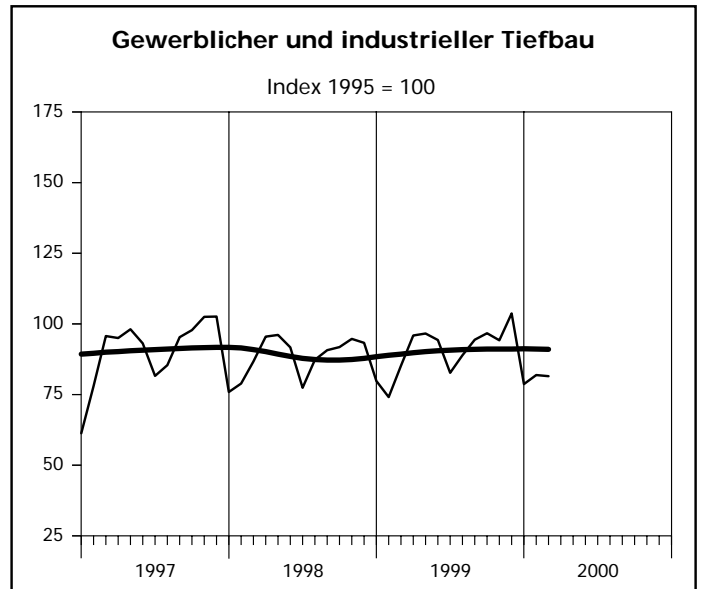
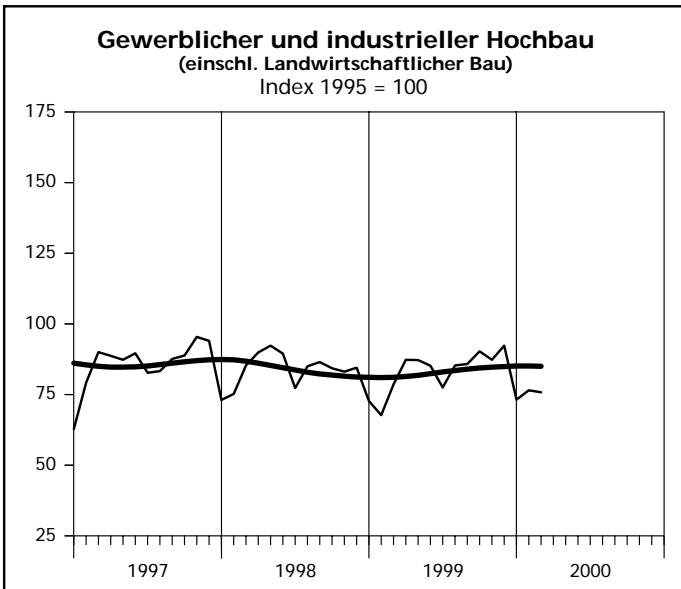
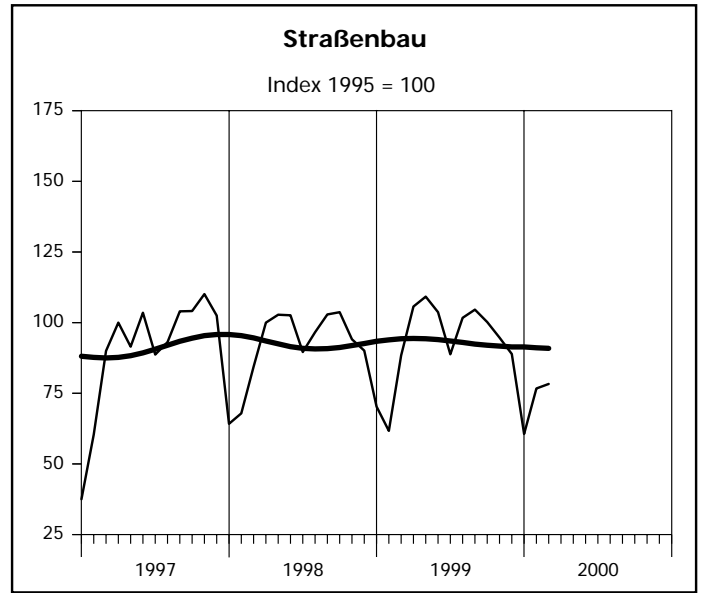
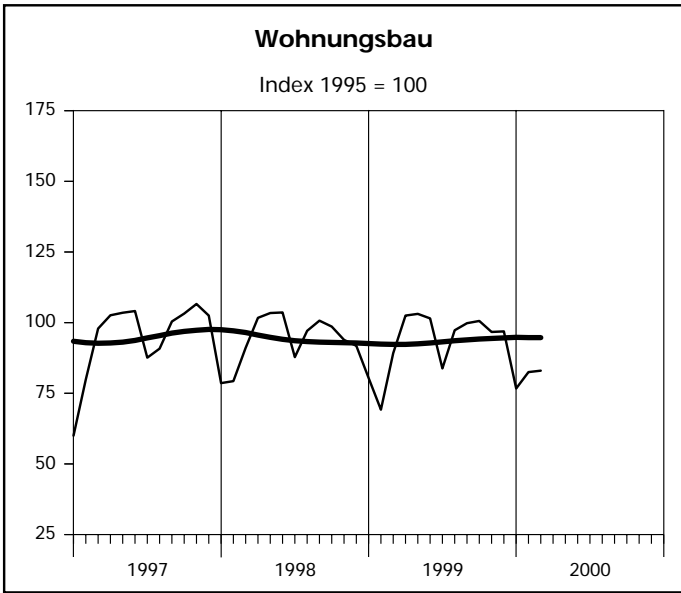
— Ursprungswerte      — Bereinigt von Zufälligkeiten und saisonalen Einflüssen

## Index der Nettoproduktion



Ursprungswerte
  Bereinigt von Zufälligkeiten und saisonalen Einflüssen

## Index der Nettoproduktion



— Ursprungswerte      — Bereinigt von Zufälligkeiten und saisonalen Einflüssen

**1. Index des realen Auftragsein  
- Ergebnisse der Betriebe von Unter**

Lfd. Nr.	Jahr Monat	Index des realen Auftragseingangs im								
		Bauhaupt- gewerbe insgesamt	Hochbau				Tiefbau			
			zusammen	Wohnungs- bau	gewerb- licher und industrieller Bau <sup>1)</sup>	öffentlicher Bau	zusammen	Straßenbau	gewerb- licher und industrieller Bau	sonstiger öffentlicher Bau
1995 = 100										
1	1995	100	100	100	100	100	100	100	100	100
2	1996	93,1	95,3	109,8	89,7	77,6	89,5	89,0	90,3	89,0
3	1997	93,4	91,0	98,8	85,5	92,0	97,4	98,3	98,0	95,8
4	1998	92,0	85,1	95,2	82,6	66,7	103,2	106,7	104,7	98,4
5	1999	91,1	89,4	98,6	88,3	67,4	93,9	94,9	96,4	89,8
6	2000 (Kumuliert)	71,9	74,2	82,3	72,9	56,5	68,2	66,3	76,4	59,0
7	1999 Januar	71,3	70,0	62,2	81,1	44,0	73,3	50,3	93,9	65,7
8	Februar	78,9	88,4	90,6	94,7	54,6	63,7	65,4	75,8	46,4
9	März	110,3	115,1	113,6	122,1	88,6	102,5	113,0	101,7	94,8
10	April	80,9	77,4	83,2	77,6	59,5	86,5	95,4	84,8	81,3
11	Mai	92,0	85,4	101,3	78,7	68,3	102,7	111,0	93,5	107,8
12	Juni	112,9	114,0	119,6	116,2	88,1	111,0	160,6	93,8	92,0
13	Juli	83,6	77,7	95,0	72,2	51,9	93,0	93,5	92,7	93,0
14	August	97,0	94,4	98,3	97,5	69,1	101,2	114,9	96,5	95,7
15	September	105,1	99,5	102,7	93,7	116,2	114,1	106,6	122,0	109,9
16	Oktober	85,7	83,6	93,0	83,8	55,2	89,1	81,4	101,3	79,7
17	November	80,5	77,7	102,0	69,4	43,5	85,1	68,3	96,5	84,2
18	Dezember	95,2	89,3	121,5	72,5	69,5	104,6	78,2	104,0	127,5
19	2000 Januar	66,1	66,8	73,6	64,7	56,1	65,1	57,7	74,5	59,0
20	Februar	66,9	70,7	79,2	74,0	31,3	60,9	55,9	76,6	44,4
21	März	82,6	85,2	94,1	80,0	82,2	78,5	85,2	78,1	73,5
22	April	...	...	...	...	...	...	...	...	...
23	Mai	...	...	...	...	...	...	...	...	...
24	Juni	...	...	...	...	...	...	...	...	...
25	Juli	...	...	...	...	...	...	...	...	...
26	August	...	...	...	...	...	...	...	...	...
27	September	...	...	...	...	...	...	...	...	...
28	Oktober	...	...	...	...	...	...	...	...	...
29	November	...	...	...	...	...	...	...	...	...
30	Dezember	...	...	...	...	...	...	...	...	...

1) einschl. landwirtschaftlichen Baus





## 2. Produktionsindex im - Ergebnisse der Betriebe von Unter

Lfd. Nr.	Jahr Monat	Produktionsindex im								
		Bauhaupt- gewerbe insgesamt	Hochbau				Tiefbau			
			zusammen	Wohnungs- bau	gewerb- licher und industrieller Bau <sup>1)</sup>	öffentlicher Bau	zusammen	Straßenbau	gewerb- licher und industrieller Bau	sonstiger öffentlicher Bau
1995 = 100										
1	1995	100	100	100	100	100	100	100	100	100
2	1996	91,3	92,6	96,7	89,8	90,2	89,6	91,1	86,8	92,2
3	1997	89,4	89,5	94,9	85,8	85,6	89,3	90,5	90,5	86,8
4	1998	87,9	87,6	94,0	83,8	80,1	88,4	91,6	88,3	86,0
5	1999	87,5	86,3	93,4	83,1	73,9	89,1	93,2	90,5	84,1
6	2000 (Kumuliert)	75,3	76,2	80,7	75,2	64,0	74,2	71,9	80,7	67,0
7	1999 Januar	74,2	75,3	80,4	72,7	68,3	72,9	70,3	79,8	65,2
8	Februar	67,1	66,9	69,2	67,7	55,1	67,3	61,7	74,1	62,2
9	März	83,0	82,2	89,2	78,6	72,6	84,0	88,4	85,2	79,0
10	April	94,9	92,9	102,5	87,3	81,8	97,4	105,7	95,9	93,4
11	Mai	95,3	93,2	103,1	87,2	82,8	97,9	109,2	96,6	91,4
12	Juni	92,9	91,1	101,5	85,2	78,8	95,1	103,7	94,3	89,7
13	Juli	80,1	78,5	83,8	77,5	63,8	82,0	88,8	82,7	76,0
14	August	90,7	89,5	97,3	85,3	78,6	92,3	101,7	88,9	90,1
15	September	93,2	90,2	99,8	85,8	73,9	96,9	104,6	94,4	94,8
16	Oktober	94,6	93,1	100,6	90,3	77,6	96,5	100,2	96,7	93,4
17	November	90,8	89,8	96,7	87,3	75,5	92,2	94,7	94,2	87,5
18	Dezember	93,5	92,5	96,9	92,3	77,6	94,7	88,9	103,7	86,6
19	2000 Januar	71,2	73,3	76,7	73,2	61,8	68,6	60,6	78,7	60,6
20	Februar	77,2	77,7	82,5	76,5	64,7	76,7	76,7	81,9	69,5
21	März	77,5	77,6	83,0	75,8	65,4	77,3	78,3	81,5	70,8
22	April	...	...	...	...	...	...	...	...	...
23	Mai	...	...	...	...	...	...	...	...	...
24	Juni	...	...	...	...	...	...	...	...	...
25	Juli	...	...	...	...	...	...	...	...	...
26	August	...	...	...	...	...	...	...	...	...
27	September	...	...	...	...	...	...	...	...	...
28	Oktober	...	...	...	...	...	...	...	...	...
29	November	...	...	...	...	...	...	...	...	...
30	Dezember	...	...	...	...	...	...	...	...	...

1) einschl. landwirtschaftlichen Baus



**3. Auftragseingang im Bauhauptgewerbe**  
**- Ergebnisse der Betriebe von Unter**  
**1 000**

Lfd. Nr.	Jahr Monat						
		insgesamt	darunter im Hochbau	Wohnungs- bau	Landwirt- schaftlicher Bau	Gewerblicher und industrieller Hochbau	Hochbau für Bahn und Post
1	1995	23 626 680	14 554 359	5 096 665	45 032	7 433 406	237 571
2	1996	22 040 298	13 950 834	5 597 951	69 392	6 709 013	213 142
3	1997	22 124 577	13 335 827	5 023 690	63 151	6 366 938	261 033
4	1998	22 039 437	12 589 719	4 862 432	74 252	6 316 850	148 027
5	1999	21 993 259	13 294 322	5 058 579	69 809	6 824 337	130 448
6	2000 (Kumuliert)	4 382 149	2 779 642	1 060 927	14 015	1 441 480	6 948
7	1999 Januar	1 429 893	867 982	265 294	4 910	530 054	2 040
8	Februar	1 583 599	1 093 735	386 310	2 851	619 239	3 849
9	März	2 211 423	1 423 914	484 406	6 091	789 014	12 205
10	April	1 624 422	958 352	355 477	4 384	506 040	3 348
11	Mai	1 846 564	1 056 322	432 624	6 671	458 528	56 304
12	Juni	2 267 368	1 412 383	510 960	16 572	748 521	4 432
13	Juli	1 677 501	961 497	406 033	4 095	464 678	9 093
14	August	1 955 632	1 172 027	420 840	7 007	634 501	5 936
15	September	2 119 972	1 236 275	439 699	5 182	611 780	5 226
16	Oktober	1 728 128	1 037 353	397 970	4 235	530 657	21 655
17	November	1 627 410	965 531	437 698	4 108	453 750	4 573
18	Dezember	1 921 347	1 108 951	521 268	3 703	477 575	1 787
19	2000 Januar	1 337 856	831 114	315 607	5 786	423 150	2 115
20	Februar	1 362 828	883 695	340 598	3 601	489 474	2 566
21	März	1 681 465	1 064 833	404 722	4 628	528 856	2 267
22	April	...	...	...	...	...	...
23	Mai	...	...	...	...	...	...
24	Juni	...	...	...	...	...	...
25	Juli	...	...	...	...	...	...
26	August	...	...	...	...	...	...
27	September	...	...	...	...	...	...
28	Oktober	...	...	...	...	...	...
29	November	...	...	...	...	...	...
30	Dezember	...	...	...	...	...	...

**seit 1995 nach Bauarten und Auftraggebern  
nehmen mit 20 und mehr Beschäftigten -  
DM**

Auftragseingang						Lfd. Nr.
davon						
Hochbau für Organisationen ohne Erwerbszweck	Hochbau für Körperschaften des öffentlichen Rechts	Gewerblicher und industrieller Tiefbau	Tiefbau für Bahn und Post	Straßenbau	Sonstiger Tiefbau für Körperschaften des öffentlichen Rechts und für Organisationen ohne Erwerbszweck	
551 700	1 189 985	3 483 417	291 976	2 409 224	2 887 704	1
371 218	990 118	2 899 529	497 588	2 137 851	2 554 496	2
437 971	1 183 044	3 204 423	481 473	2 357 837	2 745 017	3
300 673	887 485	3 320 713	680 479	2 603 763	2 844 763	4
332 558	878 591	3 282 050	456 403	2 347 775	2 612 709	5
62 483	193 789	665 029	88 710	417 457	431 311	6
18 620	47 064	240 067	60 396	102 804	158 644	7
13 377	68 109	234 323	9 221	134 115	112 205	8
46 502	85 696	294 559	32 085	231 587	229 278	9
22 944	66 159	255 080	18 190	196 065	196 735	10
20 058	82 137	262 268	38 834	228 147	260 993	11
71 463	60 435	276 697	25 460	330 074	222 754	12
19 063	58 535	258 307	40 314	192 141	225 242	13
28 453	75 290	246 224	67 231	238 108	232 042	14
23 834	150 554	366 583	29 591	220 931	266 592	15
24 296	58 540	281 455	47 480	168 611	193 229	16
16 449	48 953	268 460	46 388	142 283	204 748	17
27 499	77 119	298 027	41 213	162 909	310 247	18
22 873	61 583	208 908	34 311	120 091	143 432	19
18 267	29 189	221 463	31 437	117 827	108 406	20
21 343	103 017	234 658	22 962	179 539	179 473	21
...	...	...	...	...	...	22
...	...	...	...	...	...	23
...	...	...	...	...	...	24
...	...	...	...	...	...	25
...	...	...	...	...	...	26
...	...	...	...	...	...	27
...	...	...	...	...	...	28
...	...	...	...	...	...	29
...	...	...	...	...	...	30

**4. Auftragseingang im Bauhauptgewerbe nach Betriebsgrößenklassen und Bauarten**  
**- Ergebnisse der Betriebe von Unternehmen mit 20 und mehr Beschäftigten -**  
**1 000 DM**

Bauart	Auftragseingang in Betrieben			
	insgesamt	davon in Betrieben mit ... Beschäftigten		
		unter 50	50 - 199	200 und mehr
Wohnungsbau	404 722	23 674	197 409	183 639
Gewerblicher und industrieller Bau sowie landwirtschaftlicher Bau	793 371	233 161	165 527	394 683
Öffentlicher Bau und Verkehrsbau	483 372	103 160	135 206	245 006
<b>Insgesamt</b>	<b>1 681 465</b>	<b>103 160</b>	<b>135 206</b>	<b>245 006</b>

**5. Auftragsbestand im Bauhauptgewerbe seit 1998 nach Bauarten**  
**1 000 DM**

Bauart	Auftragsbestand						
	30. 6.	30. 9.	31.12.	31. 3.	30. 6.	30.9.	31.12.
	1998			1999			
<b>Bauhauptgewerbe insgesamt</b>	<b>10 211 345</b>	<b>9 391 814</b>	<b>8 883 506</b>	<b>9 809 905</b>	<b>10 195 775</b>	<b>9 732 769</b>	<b>8 551 186</b>
Hochbau zusammen	6 187 549	5 641 909	5 347 017	6 102 670	6 360 407	6 053 590	5 286 773
davon							
Wohnungsbau	2 042 156	1 858 476	1 792 858	2 020 346	2 012 936	1 942 784	1 762 531
gewerblicher und industrieller Hochbau <sup>1)</sup>	3 262 950	2 945 281	2 876 224	3 409 030	3 710 148	3 395 944	2 879 464
öffentlicher Hochbau	882 443	838 152	677 935	673 294	637 323	714 862	644 778
Tiefbau zusammen	4 023 796	3 749 905	3 536 489	3 707 235	3 835 368	3 679 179	3 264 413
davon							
Straßenbau	1 185 572	802 918	753 380	929 290	975 639	958 293	706 417
gewerblicher und industrieller Tiefbau	1 264 352	1 486 125	1 328 044	1 431 434	1 580 150	1 380 007	1 333 669
sonstiger öffentlicher Tiefbau	1 573 872	1 460 862	1 455 065	1 346 511	1 279 579	1 340 879	1 224 327

1) einschl. landwirtschaftlichen Baus

**6. Betriebe, Beschäftigte, Brutto-lohn- und -gehaltsumme  
sowie Gesamtumsatz im Bauhauptgewerbe seit 1995  
- Ergebnisse der Betriebe von Unternehmen mit 20 und mehr Beschäftigten -**

Jahr Monat	Betriebe	Beschäftigte						Brutto- lohn- summe <sup>1)</sup>	Brutto- gehalt- summe	Gesamt- umsatz <sup>2)</sup>
		ins- gesamt	davon							
			tätige (Mit- inhaber/ -innen und unbezahlt mithelfende Familien- angehörige	kauf- männische und tech- nische Ange- stellte und Auszu- bildende	Fach- arbeiter/ -innen, Poliere, Meister/ -innen	(Fach) Werker/ -innen	gewerblich Auszubil- dende, Umschüler/ -innen, Anlernlinge und Praktikanten			
Anzahl						1 000 DM				
1995	2 156	144 246	1 089	26 461	86 596	22 961	7 139	6 196 845	2 209 166	27 011 021
1996	2 092	132 788	954	25 563	78 445	20 839	6 986	5 701 526	2 168 352	25 144 636
1997	1 965	120 599	857	24 171	71 145	18 196	6 230	5 133 040	2 076 302	24 902 796
1998	1 924	114 411	855	23 584	66 924	17 360	5 688	4 873 226	2 056 717	25 212 174
1999	1 854	108 306	804	22 784	63 379	16 088	5 249	4 682 411	2 041 416	25 291 540
2000 (Kumuliert)	1 835	104 389	756	22 116	61 096	15 274	5 148	1 019 675	468 945	4 806 136
1999 Januar	1 873	108 864	810	22 981	63 688	15 943	5 442	343 595	157 630	1 357 728
Februar	1 868	107 587	803	22 883	62 992	15 623	5 286	308 300	155 363	1 552 259
März	1 861	107 677	807	22 849	63 029	15 771	5 221	372 774	158 850	1 902 659
April	1 857	107 876	801	22 700	63 396	15 855	5 124	419 883	168 567	2 141 164
Mai	1 848	107 641	807	22 790	62 899	16 065	5 080	382 325	167 429	1 972 055
Juni	1 847	107 679	809	22 629	63 340	16 133	4 768	395 357	179 525	2 237 360
Juli	1 843	108 010	819	22 618	63 677	16 262	4 634	401 644	169 569	2 190 933
August	1 840	109 687	807	22 900	64 092	16 381	5 507	400 901	162 939	2 150 953
September	1 829	108 190	821	22 546	63 028	16 285	5 510	397 491	162 516	2 449 077
Oktober	1 861	109 765	802	22 901	63 983	16 557	5 522	398 003	164 414	2 318 838
November	1 859	108 893	791	22 811	63 606	16 194	5 491	482 988	221 929	2 404 341
Dezember	1 859	107 797	774	22 803	62 821	15 991	5 408	379 150	172 685	2 614 173
2000 Januar	1 845	104 941	773	22 229	61 301	15 380	5 258	334 530	156 959	1 378 372
Februar	1 833	104 063	751	21 979	60 966	15 234	5 133	325 207	153 712	1 603 970
März	1 826	104 164	743	22 141	61 020	15 208	5 052	359 938	158 274	1 823 794
April	...	...	...	...	...	...	...	...	...	...
Mai	...	...	...	...	...	...	...	...	...	...
Juni	...	...	...	...	...	...	...	...	...	...
Juli	...	...	...	...	...	...	...	...	...	...
August	...	...	...	...	...	...	...	...	...	...
September	...	...	...	...	...	...	...	...	...	...
Oktober	...	...	...	...	...	...	...	...	...	...
November	...	...	...	...	...	...	...	...	...	...
Dezember	...	...	...	...	...	...	...	...	...	...

1) einschl. Gehälter für Poliere, (Schacht)meister und -meisterinnen – 2) ohne Umsatzsteuer

**7. Geleistete Arbeitsstunden im Bau**  
**- Ergebnisse der Betriebe von Unter**  
**1 000**

Lfd. Nr.	Jahr Monat	insgesamt	darunter im Hochbau				
				Wohnungs- bau	Landwirt- schaftlicher Bau	Gewerblicher und industrieller Hochbau	Hochbau für Bahn und Post
1	1995	170 782	92 681	37 725	487	43 646	448
2	1996	152 631	84 428	35 840	482	37 961	917
3	1997	142 962	77 825	33 592	539	34 528	829
4	1998	136 625	73 797	32 248	702	32 521	750
5	1999	129 949	68 972	30 425	480	30 951	500
6	2000 (Kumuliert)	28 830	15 604	6 732	91	7 184	130
7	1999 Januar	9 157	5 023	2 182	37	2 256	38
8	Februar	8 241	4 440	1 869	32	2 096	33
9	März	11 678	6 250	2 759	38	2 802	33
10	April	11 536	6 085	2 734	39	2 678	34
11	Mai	10 937	5 777	2 602	32	2 532	36
12	Juni	11 752	6 216	2 818	45	2 724	27
13	Juli	10 566	5 585	2 426	33	2 550	68
14	August	11 947	6 339	2 807	59	2 800	49
15	September	12 222	6 360	2 866	46	2 815	49
16	Oktober	11 811	6 241	2 747	48	2 807	56
17	November	11 267	5 970	2 617	36	2 710	45
18	Dezember	8 835	4 686	1 998	35	2 181	32
19	2000 Januar	8 803	4 857	2 067	32	2 243	57
20	Februar	9 554	5 143	2 225	25	2 371	42
21	März	10 473	5 604	2 440	34	2 570	31
22	April	...	...	...	...	...	...
23	Mai	...	...	...	...	...	...
24	Juni	...	...	...	...	...	...
25	Juli	...	...	...	...	...	...
26	August	...	...	...	...	...	...
27	September	...	...	...	...	...	...
28	Oktober	...	...	...	...	...	...
29	November	...	...	...	...	...	...
30	Dezember	...	...	...	...	...	...

**hauptgewerbe seit 1995 nach Bauarten  
nehmen mit 20 und mehr Beschäftigten -  
Stunden**

Geleistete Arbeitsstunden						Lfd. Nr.
davon						
Hochbau für Organisationen ohne Erwerbszweck	Hochbau für Körperschaften des öffentlichen Rechts	Gewerblicher und industrieller Tiefbau	Tiefbau für Bahn und Post	Straßenbau	Sonstiger Tiefbau für Körperschaften des öffentlichen Rechts und für Organisationen ohne Erwerbszweck	
						1
3 159	6 069	25 968	3 300	16 503	22 432	2
2 697	5 640	26 312	2 911	15 706	20 208	3
2 437	5 139	25 428	2 355	15 502	19 543	4
2 168	4 448	24 647	2 738	15 208	18 384	5
503	964	5 748	617	3 052	3 809	6
169	341	1 851	154	949	1 180	7
132	278	1 715	137	829	1 120	8
168	450	2 220	220	1 359	1 629	9
209	391	2 139	237	1 407	1 668	10
180	395	2 017	238	1 369	1 536	11
214	388	2 187	245	1 437	1 667	12
157	351	2 011	213	1 284	1 473	13
209	415	2 179	212	1 470	1 747	14
194	390	2 248	280	1 505	1 829	15
207	376	2 162	310	1 377	1 721	16
187	375	2 114	284	1 295	1 604	17
142	298	1 804	208	927	1 210	18
134	324	1 804	201	829	1 112	19
170	310	1 897	189	1 050	1 275	20
199	330	2 047	227	1 173	1 422	21
...	...	...	...	...	...	22
...	...	...	...	...	...	23
...	...	...	...	...	...	24
...	...	...	...	...	...	25
...	...	...	...	...	...	26
...	...	...	...	...	...	27
...	...	...	...	...	...	28
...	...	...	...	...	...	29
...	...	...	...	...	...	30



**8. Baugewerblicher Umsatz im Bau**  
- Ergebnisse der Betriebe von Unter  
1 000

Lfd. Nr.	Jahr Monat						
		insgesamt	darunter im Hochbau	Wohnungs- bau	Landwirt- schaftlicher Bau	Gewerblicher und industrieller Hochbau	Hochbau für Bahn und Post
1	1995	26 661 874	16 119 300	5 872 426	72 485	8 222 663	115 728
2	1996	24 869 920	15 214 401	5 719 422	69 861	7 469 217	283 919
3	1997	24 601 420	15 183 373	5 675 664	68 120	7 570 383	334 272
4	1998	24 894 197	15 258 531	5 637 687	124 974	7 670 643	252 013
5	1999	24 988 148	14 891 107	5 530 256	67 458	7 810 834	113 020
6	2000 (Kumuliert)	4 742 405	2 959 499	1 063 397	11 010	1 585 312	26 112
7	1999 Januar	1 344 104	857 707	292 457	3 340	474 740	7 472
8	Februar	1 538 004	918 021	318 071	3 651	507 739	5 569
9	März	1 879 113	1 149 930	425 151	6 205	582 832	5 886
10	April	2 116 419	1 229 748	439 912	4 833	651 529	14 096
11	Mai	1 951 196	1 154 487	451 794	7 108	579 445	10 966
12	Juni	2 210 111	1 300 156	508 357	6 681	663 285	4 610
13	Juli	2 160 548	1 338 609	496 032	4 046	705 837	9 731
14	August	2 117 357	1 230 361	483 848	6 675	624 808	11 189
15	September	2 419 644	1 416 398	529 100	7 836	743 742	9 034
16	Oktober	2 290 493	1 350 474	493 939	6 736	728 584	8 262
17	November	2 377 330	1 388 243	510 329	4 661	755 376	10 673
18	Dezember	2 583 829	1 556 973	581 266	5 686	792 917	15 532
19	2000 Januar	1 360 891	846 652	300 560	4 370	457 357	8 872
20	Februar	1 583 490	993 454	357 398	3 404	531 201	10 902
21	März	1 798 024	1 119 393	405 439	3 236	596 754	6 338
22	April	...	...	...	...	...	...
23	Mai	...	...	...	...	...	...
24	Juni	...	...	...	...	...	...
25	Juli	...	...	...	...	...	...
26	August	...	...	...	...	...	...
27	September	...	...	...	...	...	...
28	Oktober	...	...	...	...	...	...
29	November	...	...	...	...	...	...
30	Dezember	...	...	...	...	...	...

1) ohne Umsatzsteuer

**hauptgewerbe seit 1995 nach Bauarten  
nehmen mit 20 und mehr Beschäftigten –  
DM**

Baugewerblicher Umsatz <sup>1)</sup>						Lfd. Nr.
davon						
Hochbau für Organisationen ohne Erwerbszweck	Hochbau für Körperschaften des öffentlichen Rechts	Gewerblicher und industrieller Tiefbau	Tiefbau für Bahn und Post	Straßenbau	Sonstiger Tiefbau für Körperschaften des öffentlichen Rechts und für Organisationen ohne Erwerbszweck	
587 684	1 248 314	3 992 371	364 103	2 753 720	3 432 380	1
508 722	1 163 260	3 450 577	418 681	2 565 278	3 220 983	2
455 207	1 079 727	3 499 312	408 418	2 518 671	2 991 646	3
410 336	1 162 878	3 679 548	498 452	2 365 915	3 091 751	4
335 570	1 033 969	3 724 080	670 625	2 548 358	3 153 978	5
70 851	202 817	757 922	116 125	416 972	491 887	6
21 163	58 535	205 443	39 048	99 764	142 142	7
21 205	61 786	259 204	46 243	129 019	185 517	8
23 891	105 965	284 860	42 744	186 669	214 910	9
24 898	94 480	281 498	61 600	193 499	350 074	10
31 901	73 273	283 277	65 777	197 031	250 624	11
29 716	87 507	315 522	52 345	257 429	284 659	12
24 937	98 026	314 775	33 683	217 929	255 552	13
29 454	74 387	334 104	47 052	231 943	273 897	14
26 758	99 928	343 340	75 736	271 855	312 315	15
32 961	79 992	332 736	71 252	249 709	286 322	16
31 932	75 272	359 185	66 912	273 472	289 518	17
36 754	124 818	410 136	68 233	240 039	308 448	18
20 122	55 371	236 330	41 443	99 351	137 115	19
24 955	65 594	249 831	35 286	136 766	168 153	20
25 774	81 852	271 761	39 396	180 855	186 619	21
...	...	...	...	...	...	22
...	...	...	...	...	...	23
...	...	...	...	...	...	24
...	...	...	...	...	...	25
...	...	...	...	...	...	26
...	...	...	...	...	...	27
...	...	...	...	...	...	28
...	...	...	...	...	...	29
...	...	...	...	...	...	30

**9. Beschäftigte, Bruttolohn- und -gehaltsumme,  
im Bauhauptgewerbe im Vergleich zum Vormonat und  
- Ergebnisse der Betriebe von Unter**

Lfd. Nr.	Verwaltungsbezirk	Beschäftigte			Bruttolohn- und -gehaltsumme		
		März	Februar	März	März	Februar	März
		1999	2000		1999	2000	
		Anzahl			1 000 DM		
	Kreisfreie Städte						
1	Düsseldorf	4 104	4 024	3 955	22 968	22 107	22 838
2	Duisburg	3 822	3 703	3 688	19 940	18 294	18 329
3	Essen	4 969	4 338	4 341	27 402	22 430	23 514
4	Krefeld	1 465	1 542	1 539	6 534	6 231	6 766
5	Mönchengladbach	1 129	1 084	1 070	4 855	4 640	5 038
6	Mülheim an der Ruhr	2 366	2 081	2 062	14 958	12 719	13 718
7	Oberhausen	1 533	1 543	1 493	7 715	7 414	7 781
8	Remscheid	728	711	713	3 584	3 464	3 645
9	Solingen	532	516	519	2 269	2 238	2 363
10	Wuppertal	607	609	612	3 053	2 875	3 223
	Kreise						
11	Kleve	2 094	2 085	2 081	9 618	9 223	9 854
12	Mettmann	1 924	1 735	1 732	11 116	9 431	9 838
13	Neuss	1 889	1 776	1 786	9 666	8 411	9 135
14	Viersen	1 322	1 320	1 295	6 256	5 940	6 244
15	Wesel	2 879	2 329	2 457	15 167	10 437	12 599
<b>16</b>	<b>Reg.-Bez. Düsseldorf</b>	<b>31 363</b>	<b>29 396</b>	<b>29 343</b>	<b>165 101</b>	<b>145 854</b>	<b>154 885</b>
	Kreisfreie Städte						
17	Aachen	978	988	1 013	4 969	5 306	6 458
18	Bonn	908	1 009	1 013	4 981	5 090	5 549
19	Köln	6 617	5 910	6 054	40 101	32 607	35 312
20	Leverkusen	1 292	1 143	1 123	6 333	5 311	5 227
	Kreise						
21	Aachen	851	788	786	3 773	3 371	3 799
22	Düren	1 152	1 233	1 239	5 455	5 481	6 258
23	Erftkreis	1 900	1 938	1 925	9 992	9 593	10 644
24	Euskirchen	1 147	1 172	1 172	5 255	4 841	5 443
25	Heinsberg	2 152	2 150	2 119	9 834	8 946	9 594
26	Oberbergischer Kreis	1 389	1 403	1 402	5 815	5 621	6 153
27	Rhein.-Berg. Kreis	662	600	600	3 027	2 557	2 732
28	Rhein-Sieg-Kreis	2 569	2 650	2 640	12 443	11 428	12 387
<b>29</b>	<b>Reg.-Bez. Köln</b>	<b>21 617</b>	<b>20 984</b>	<b>21 086</b>	<b>111 978</b>	<b>100 152</b>	<b>109 556</b>
	Kreisfreie Städte						
30	Bottrop	548	883	891	4 773	4 369	4 863
31	Gelsenkirchen	996	1 325	1 255	4 799	6 195	6 486
32	Münster	2 475	2 325	2 362	12 025	10 334	11 130

1) ohne Umsatzsteuer

**geleistete Arbeitsstunden sowie Umsätze  
zum Vorjahresmonat nach Verwaltungsbezirken  
nehmen mit 20 und mehr Beschäftigten -**

Geleistete Arbeitsstunden			Baugewerblicher Umsatz <sup>1)</sup>			Gesamtumsatz <sup>1)</sup>			Lfd. Nr.
März	Februar	März	März	Februar	März	März	Februar	März	
1999	2000		1999	2000		1999	2000		
1 000 Std.			1 000 DM						
387	320	337	128 198	82 620	97 566	128 466	82 620	97 649	1
400	335	367	61 399	59 193	59 857	61 570	59 209	59 878	2
405	303	356	108 235	86 230	97 085	108 768	86 942	98 099	3
162	145	153	17 247	18 254	20 644	17 252	18 254	20 647	4
132	112	111	19 635	17 538	21 032	21 297	17 538	21 310	5
269	235	252	30 127	23 012	26 242	31 396	23 893	27 517	6
173	154	163	32 284	25 311	30 105	32 345	25 315	30 110	7
61	51	61	8 651	6 935	12 085	10 430	8 441	13 990	8
57	53	58	8 504	6 049	8 491	8 506	6 052	8 491	9
63	52	59	10 222	10 332	15 879	10 229	10 343	15 906	10
255	207	221	36 294	40 517	44 608	37 196	40 590	44 634	11
220	180	190	34 941	29 241	33 691	35 484	30 128	33 882	12
221	183	193	33 998	27 809	30 517	34 044	27 854	30 529	13
165	149	146	23 746	17 853	20 558	25 274	18 265	21 239	14
341	267	288	51 065	31 787	36 842	51 065	31 837	36 849	15
<b>3 311</b>	<b>2 746</b>	<b>2 955</b>	<b>604 546</b>	<b>482 681</b>	<b>555 202</b>	<b>613 322</b>	<b>487 281</b>	<b>560 730</b>	<b>16</b>
107	90	84	22 136	14 506	12 406	22 767	15 147	13 020	17
102	100	103	26 580	26 173	27 477	26 580	26 173	27 477	18
723	514	533	201 102	138 598	157 395	204 090	143 435	162 364	19
149	115	121	20 546	15 780	16 910	20 560	15 894	17 038	20
101	90	93	10 118	11 042	11 818	10 151	11 042	11 917	21
135	120	126	20 315	22 341	25 467	20 611	22 711	26 058	22
243	205	212	31 954	40 317	36 143	32 066	40 627	36 265	23
145	128	130	20 790	16 742	17 418	20 790	16 742	17 418	24
249	197	206	36 833	39 501	47 398	38 445	41 828	50 287	25
144	124	140	28 715	21 550	24 884	28 830	21 628	25 029	26
73	56	63	9 631	8 468	10 089	9 760	8 611	10 270	27
314	272	286	43 659	40 155	43 302	43 936	40 335	43 563	28
<b>2 485</b>	<b>2 011</b>	<b>2 097</b>	<b>472 379</b>	<b>395 173</b>	<b>430 707</b>	<b>478 586</b>	<b>404 173</b>	<b>440 706</b>	<b>29</b>
50	70	89	10 305	5 418	10 386	10 319	5 418	11 972	30
124	131	137	15 822	10 390	12 821	15 822	10 390	12 821	31
256	169	198	42 500	36 144	44 961	42 644	36 277	45 153	32

**Noch: 9. Beschäftigte, Bruttolohn- und -gehaltsumme,  
im Bauhauptgewerbe im Vergleich zum Vormonat und  
- Ergebnisse der Betriebe von Unter**

Lfd. Nr.	Verwaltungsbezirk	Beschäftigte			Bruttolohn- und -gehaltsumme		
		März	Februar	März	März	Februar	März
		1999	2000		1999	2000	
		Anzahl			1 000 DM		
	Kreise						
33	Borken	3 957	4 096	4 095	18 049	18 044	19 771
34	Coesfeld	1 309	1 166	1 166	6 283	5 098	5 457
35	Recklinghausen	4 168	3 796	3 799	20 956	17 677	19 032
36	Steinfurt	2 910	2 944	2 953	12 900	11 301	12 612
37	Warendorf	1 506	1 453	1 463	6 524	5 875	6 243
<b>38</b>	<b>Reg.-Bez. Münster</b>	<b>17 869</b>	<b>17 988</b>	<b>17 984</b>	<b>86 309</b>	<b>78 893</b>	<b>85 594</b>
	Kreisfreie Stadt						
39	Bielefeld	1 525	1 467	1 400	6 867	6 298	6 478
	Kreise						
40	Gütersloh	2 267	2 209	2 236	9 795	8 905	9 776
41	Herford	1 241	1 201	1 215	5 019	4 467	4 832
42	Höxter	928	951	995	3 632	3 398	3 808
43	Lippe	2 031	2 076	2 082	9 204	8 999	9 737
44	Minden-Lübbecke	2 563	2 372	2 383	11 270	9 406	10 204
45	Paderborn	1 608	1 642	1 678	6 785	6 453	7 097
<b>46</b>	<b>Reg.-Bez. Detmold</b>	<b>12 163</b>	<b>11 918</b>	<b>11 989</b>	<b>52 572</b>	<b>47 926</b>	<b>51 932</b>
	Kreisfreie Städte						
47	Bochum	1 544	1 361	1 349	7 506	6 342	7 066
48	Dortmund	6 891	8 034	8 000	33 279	35 515	38 573
49	Hagen	1 059	940	913	4 729	4 037	4 407
50	Hamm	837	919	925	3 794	3 574	3 828
51	Herne	3 238	1 807	1 782	16 046	12 328	12 906
	Kreise						
52	Ennepe-Ruhr Kreis	865	800	798	3 806	3 238	3 553
53	Hochsauerlandkreis	2 179	2 179	2 217	9 726	8 302	9 594
54	Märkischer Kreis	1 652	1 578	1 600	7 586	6 540	7 274
55	Olpe	808	826	838	3 392	3 322	3 845
56	Siegen-Wittgenstein	2 370	2 234	2 234	11 380	10 004	11 135
57	Soest	1 644	1 597	1 588	7 168	6 421	6 885
58	Unna	1 578	1 502	1 518	7 249	6 475	7 176
<b>59</b>	<b>Reg.-Bez. Arnsberg</b>	<b>24 665</b>	<b>23 777</b>	<b>23 762</b>	<b>115 661</b>	<b>106 098</b>	<b>116 242</b>
<b>60</b>	<b>Nordrhein-Westfalen</b>	<b>107 677</b>	<b>104 063</b>	<b>104 164</b>	<b>531 621</b>	<b>478 923</b>	<b>518 209</b>

**geleistete Arbeitsstunden sowie Umsätze  
zum Vorjahresmonat nach Verwaltungsbezirken  
nehmen mit 20 und mehr Beschäftigten -**

Geleistete Arbeitsstunden			Baugewerblicher Umsatz <sup>1)</sup>			Gesamtumsatz <sup>1)</sup>			Lfd. Nr.
März	Februar	März	März	Februar	März	März	Februar	März	
1999	2000		1999	2000		1999	2000		
1 000 Std.			1 000 DM						
457	411	452	74 966	68 350	78 844	76 084	69 693	80 284	33
142	105	120	19 914	16 120	18 426	20 248	16 120	18 426	34
471	377	423	71 691	54 147	68 564	73 922	55 627	70 577	35
328	285	309	49 199	38 367	43 418	49 952	39 379	44 541	36
178	141	157	24 078	20 067	26 401	24 241	20 119	26 475	37
<b>2 006</b>	<b>1 689</b>	<b>1 885</b>	<b>308 475</b>	<b>249 003</b>	<b>303 821</b>	<b>313 232</b>	<b>253 023</b>	<b>310 249</b>	<b>38</b>
158	137	149	29 775	26 581	39 850	29 892	26 679	39 942	39
245	207	238	36 629	28 553	35 494	37 229	29 372	36 697	40
139	116	131	16 131	12 654	20 439	16 494	12 836	20 840	41
105	90	104	8 970	6 993	9 753	8 972	6 993	9 802	42
227	187	224	24 088	23 445	31 769	24 206	23 504	31 814	43
285	205	243	32 632	24 794	32 094	33 290	25 223	32 741	44
174	153	168	21 529	18 086	22 871	21 914	18 151	22 871	45
<b>1 333</b>	<b>1 095</b>	<b>1 257</b>	<b>169 754</b>	<b>141 106</b>	<b>192 270</b>	<b>171 997</b>	<b>142 758</b>	<b>194 707</b>	<b>46</b>
181	133	143	21 108	20 035	19 030	21 143	20 077	19 072	47
674	640	678	97 867	101 518	108 806	98 281	101 875	109 235	48
123	93	97	13 213	10 096	11 129	13 221	10 136	11 149	49
96	86	91	13 736	9 276	12 610	13 757	9 436	12 740	50
270	122	131	35 908	56 565	16 003	35 908	56 565	16 003	51
99	79	89	10 298	8 952	11 547	10 299	8 958	11 549	52
226	175	225	27 774	23 023	27 413	28 263	23 253	27 725	53
185	144	172	18 302	16 515	22 818	18 330	16 528	22 828	54
89	74	84	7 509	9 143	10 593	7 647	9 252	10 670	55
234	169	214	34 643	26 416	27 134	34 818	26 535	27 294	56
176	141	161	20 787	18 434	28 460	21 023	18 525	28 642	57
193	157	175	22 810	15 553	20 480	22 827	15 590	20 496	58
<b>2 546</b>	<b>2 013</b>	<b>2 260</b>	<b>323 955</b>	<b>315 526</b>	<b>316 023</b>	<b>325 517</b>	<b>316 730</b>	<b>317 403</b>	<b>59</b>
<b>11 681</b>	<b>9 554</b>	<b>10 454</b>	<b>1 879 109</b>	<b>1 583 489</b>	<b>1 798 023</b>	<b>1 902 654</b>	<b>1 603 965</b>	<b>1 823 795</b>	<b>60</b>

**10. Betriebe, Beschäftigte, Bruttolohn- und -gehalt  
- Ergebnisse der Betriebe von Unter**

Lfd. Nr.	Verwaltungsbezirk	Betriebe		tätige (Mit)inhaber/-innen und unbezahlt mithelfende Familienangehörige	kaufmännische und technische Angestellte und Auszubildende	Facharbeiter/-innen, Poliere und Meister/-innen
		insgesamt	darunter Arbeitsgemeinschaften			
Anzahl						
	Kreisfreie Städte					
1	Düsseldorf	51	–	21	1 390	1 979
2	Duisburg	48	1	16	833	2 153
3	Essen	52	–	9	1 607	2 066
4	Krefeld	20	–	11	235	1 074
5	Mönchengladbach	27	–	10	180	615
6	Mülheim an der Ruhr	13	–	2	458	1 482
7	Oberhausen	22	–	8	275	957
8	Remscheid	8	–	5	195	398
9	Solingen	14	–	9	69	295
10	Wuppertal	16	–	8	123	367
	Kreise					
11	Kleve	43	–	13	404	1 281
12	Mettmann	35	–	14	391	933
13	Neuss	31	–	10	361	983
14	Viersen	30	–	20	221	703
15	Wesel	49	–	23	421	1 482
<b>16</b>	<b>Reg.-Bez. Düsseldorf</b>	<b>459</b>	<b>1</b>	<b>179</b>	<b>7 163</b>	<b>16 768</b>
	Kreisfreie Städte					
17	Aachen	15	–	5	256	604
18	Bonn	25	1	1	227	532
19	Köln	75	1	20	1 950	3 050
20	Leverkusen	21	–	12	196	544
	Kreise					
21	Aachen	17	–	10	89	496
22	Düren	18	–	9	234	713
23	Erftkreis	35	–	14	381	1 091
24	Euskirchen	22	–	18	153	740
25	Heinsberg	30	–	24	393	1 192
26	Oberbergischer Kreis	41	–	19	234	809
27	Rhein.-Berg. Kreis	17	–	15	107	303
28	Rhein-Sieg-Kreis	55	–	20	491	1 456
<b>29</b>	<b>Reg.-Bez. Köln</b>	<b>371</b>	<b>2</b>	<b>167</b>	<b>4 711</b>	<b>11 530</b>
	Kreisfreie Städte					
30	Bottrop	9	–	1	165	585
31	Gelsenkirchen	16	–	2	226	699
32	Münster	34	–	10	675	1 144

1) einschl. Gehälter für Poliere, (Schacht)meister und -meisterinnen

**summe im Bauhauptgewerbe nach Verwaltungsbezirken  
nehmen mit 20 und mehr Beschäftigten -**

Beschäftigte				Bruttolohn- summe <sup>1)</sup>	Brutto- gehaltsumme	Lfd. Nr.
(Fach)-werker und -werkerinnen	gewerblich Auszu- bildende, Umschüler/ -innen, Anlernlinge und Praktikanten	insgesamt	darunter ausländische Arbeitnehmer/-innen			
				1 000 DM		
409	156	3 955	734	12 554	10 284	1
516	170	3 688	552	12 360	5 969	2
496	163	4 341	489	11 829	11 685	3
179	40	1 539	412	5 289	1 477	4
219	46	1 070	79	3 925	1 113	5
90	30	2 062	463	9 321	4 397	6
177	76	1 493	258	5 675	2 106	7
89	26	713	125	2 292	1 353	8
115	31	519	97	1 935	428	9
90	24	612	113	2 101	1 122	10
259	124	2 081	106	7 151	2 703	11
354	40	1 732	366	6 850	2 988	12
376	56	1 786	265	6 677	2 458	13
281	70	1 295	67	4 755	1 489	14
421	110	2 457	384	9 586	3 013	15
<b>4 071</b>	<b>1 162</b>	<b>29 343</b>	<b>4 510</b>	<b>102 300</b>	<b>52 585</b>	<b>16</b>
96	52	1 013	86	4 008	2 450	17
201	52	1 013	205	3 764	1 785	18
831	203	6 054	1 343	19 720	15 592	19
337	34	1 123	209	3 951	1 276	20
154	37	786	68	3 103	696	21
236	47	1 239	85	4 647	1 611	22
345	94	1 925	334	7 835	2 809	23
189	72	1 172	50	4 570	873	24
374	136	2 119	89	7 150	2 444	25
251	89	1 402	174	4 563	1 590	26
151	24	600	130	2 128	604	27
523	150	2 640	390	9 063	3 324	28
<b>3 688</b>	<b>990</b>	<b>21 086</b>	<b>3 163</b>	<b>74 502</b>	<b>35 054</b>	<b>29</b>
102	38	891	101	3 513	1 350	30
265	63	1 255	153	4 812	1 674	31
439	94	2 362	169	6 537	4 593	32



Noch: **10. Betriebe, Beschäftigte, Bruttolohn- und -gehalt**  
- Ergebnisse der Betriebe von Unter

Lfd. Nr.	Verwaltungsbezirk	Betriebe		tätige (Mit)inhaber/-innen und unbezahlt mithelfende Familienangehörige	kaufmännische und technische Angestellte und Auszubildende	Facharbeiter/-innen, Poliere und Meister/-innen
		insgesamt	darunter Arbeitsgemeinschaften			
Anzahl						
	Kreise					
33	Borken	81	–	36	663	2 732
34	Coesfeld	29	–	16	228	704
35	Recklinghausen	68	–	22	757	2 269
36	Steinfurt	71	–	31	489	1 877
37	Warendorf	31	–	19	206	981
<b>38</b>	<b>Reg.-Bez. Münster</b>	<b>339</b>	<b>–</b>	<b>137</b>	<b>3 409</b>	<b>10 991</b>
	Kreisfreie Stadt					
39	Bielefeld	27	–	6	241	841
	Kreise					
40	Gütersloh	45	–	20	332	1 324
41	Herford	35	–	11	177	825
42	Höxter	27	–	13	129	543
43	Lippe	57	–	23	322	1 249
44	Minden-Lübbecke	58	–	31	386	1 428
45	Paderborn	48	–	21	275	993
<b>46</b>	<b>Reg.-Bez. Detmold</b>	<b>297</b>	<b>–</b>	<b>125</b>	<b>1 862</b>	<b>7 203</b>
	Kreisfreie Städte					
47	Bochum	27	–	7	245	815
48	Dortmund	58	–	19	1 780	5 343
49	Hagen	18	–	6	134	590
50	Hamm	21	–	10	154	565
51	Herne	11	–	3	805	789
	Kreise					
52	Ennepe-Ruhr Kreis	20	–	9	110	433
53	Hochsauerlandkreis	53	–	19	341	1 394
54	Märkischer Kreis	37	–	13	257	972
55	Olpe	18	–	6	146	418
56	Siegen-Wittgenstein	28	–	18	521	1 276
57	Soest	32	–	15	273	963
58	Unna	37	–	10	230	970
<b>59</b>	<b>Reg.-Bez. Arnsberg</b>	<b>360</b>	<b>–</b>	<b>135</b>	<b>4 996</b>	<b>14 528</b>
<b>60</b>	<b>Nordrhein-Westfalen</b>	<b>1 826</b>	<b>3</b>	<b>743</b>	<b>22 141</b>	<b>61 020</b>

**summe im Bauhauptgewerbe nach Verwaltungsbezirken  
nehmen mit 20 und mehr Beschäftigten -**

Beschäftigte				Bruttolohn- summe <sup>1)</sup>	Brutto- gehaltsumme	Lfd. Nr.
(Fach)-werker und -werkerinnen	gewerblich Auszu- bildende, Umschüler/ -innen, Anlernlinge und Praktikanten	insgesamt	darunter ausländische Arbeitnehmer/-innen			
				1 000 DM		
365	299	4 095	99	15 373	4 398	33
145	73	1 166	46	3 876	1 581	34
614	137	3 799	355	13 546	5 486	35
284	272	2 953	103	9 656	2 956	36
190	67	1 463	66	4 942	1 301	37
<b>2 404</b>	<b>1 043</b>	<b>17 984</b>	<b>1 092</b>	<b>62 255</b>	<b>23 339</b>	<b>38</b>
243	69	1 400	217	4 794	1 684	39
432	128	2 236	210	7 620	2 156	40
138	64	1 215	81	3 822	1 010	41
232	78	995	39	3 090	718	42
362	126	2 082	117	7 612	2 125	43
398	140	2 383	119	7 859	2 345	44
234	155	1 678	61	5 577	1 520	45
<b>2 039</b>	<b>760</b>	<b>11 989</b>	<b>844</b>	<b>40 374</b>	<b>11 558</b>	<b>46</b>
228	54	1 349	169	5 089	1 977	47
719	139	8 000	1 677	26 035	12 538	48
138	45	913	181	3 453	954	49
110	86	925	87	2 906	922	50
103	82	1 782	266	5 890	7 016	51
207	39	798	105	2 866	687	52
302	161	2 217	157	7 474	2 120	53
250	108	1 600	124	5 585	1 689	54
205	63	838	70	2 857	988	55
278	141	2 234	162	7 557	3 578	56
252	85	1 588	73	5 214	1 671	57
214	94	1 518	110	5 579	1 597	58
<b>3 006</b>	<b>1 097</b>	<b>23 762</b>	<b>3 181</b>	<b>80 505</b>	<b>35 737</b>	<b>59</b>
<b>15 208</b>	<b>5 052</b>	<b>104 164</b>	<b>12 790</b>	<b>359 936</b>	<b>158 273</b>	<b>60</b>

### 11. Geleistete Arbeitsstunden und baugewerblicher Umsatz - Ergebnisse der Betriebe von Unter

Lfd. Nr.	Verwaltungsbezirk	Geleistete Arbeitsstunden im							
		Hochbau				Tiefbau			
		insgesamt	davon im			insgesamt	davon im		
			Wohnungs- bau	gewerb- lichen und industriellen Bau <sup>2)</sup>	öffentlichen Bau		Straßenbau	gewerb- lichen und industriellen Bau	sonstigen öffentlichen Bau
1 000 Std.									
Kreisfreie Städte									
1	Düsseldorf	175	34	123	18	162	43	62	57
2	Duisburg	182	48	117	17	185	31	136	18
3	Essen	178	60	109	9	178	21	110	47
4	Krefeld	84	14	70	0	69	21	36	12
5	Mönchengladbach	63	31	29	3	48	13	24	11
6	Mülheim an der Ruhr	19	12	7	0	233	5	221	7
7	Oberhausen	111	20	77	14	52	12	35	5
8	Remscheid	33	22	9	2	28	5	7	16
9	Solingen	32	23	6	3	26	7	11	8
10	Wuppertal	22	17	5	0	37	12	10	15
Kreise									
11	Kleve	143	75	45	23	78	29	35	14
12	Mettmann	93	42	50	1	97	20	38	39
13	Neuss	110	62	44	4	83	14	27	42
14	Viersen	90	42	43	5	56	11	28	17
15	Wesel	152	63	74	15	136	46	74	16
<b>16</b>	<b>Reg.-Bez. Düsseldorf</b>	<b>1 487</b>	<b>565</b>	<b>808</b>	<b>114</b>	<b>1 468</b>	<b>290</b>	<b>854</b>	<b>324</b>
Kreisfreie Städte									
17	Aachen	59	25	29	5	25	3	4	18
18	Bonn	60	26	30	4	43	8	15	20
19	Köln	277	72	169	36	256	94	86	76
20	Leverkusen	78	18	46	14	43	9	27	7
Kreise									
21	Aachen	49	21	21	7	44	8	18	18
22	Düren	29	8	21	0	97	13	46	38
23	Erftkreis	99	44	49	6	113	37	59	17
24	Euskirchen	61	13	41	7	69	18	23	28
25	Heinsberg	112	48	45	19	94	56	24	14
26	Oberbergischer Kreis	78	53	21	4	62	16	14	32
27	Rhein.-Berg. Kreis	41	27	13	1	22	5	8	9
28	Rhein-Sieg-Kreis	145	93	43	9	141	49	39	53
<b>29</b>	<b>Reg.-Bez. Köln</b>	<b>1 088</b>	<b>448</b>	<b>528</b>	<b>112</b>	<b>1 009</b>	<b>316</b>	<b>363</b>	<b>330</b>
Kreisfreie Städte									
30	Bottrop	56	4	52	-	33	31	1	1
31	Gelsenkirchen	113	11	98	4	24	13	9	2
32	Münster	81	23	39	19	117	46	46	25

1) ohne Umsatzsteuer – 2) einschl. landwirtschaftlichen Baus

**im Bauhauptgewerbe nach Bauarten und Verwaltungsbezirken  
nehmen mit 20 und mehr Beschäftigten -**

Baugewerblicher Umsatz <sup>1)</sup> im								Lfd. Nr.
Hochbau				Tiefbau				
insgesamt	davon im			insgesamt	davon im			
	Wohnungs- bau	gewerb- lichen und industriellen Bau <sup>2)</sup>	öffentlichen Bau		Straßenbau	gewerblichen und indust- riellen Bau	sonstigen öffentlichen Bau	
1 000 DM								
63 662	5 833	48 403	9 426	33 904	14 069	12 951	6 884	1
35 909	7 704	26 811	1 394	23 948	3 293	11 739	8 916	2
69 153	16 012	51 118	2 023	27 932	2 453	15 210	10 269	3
13 596	1 804	11 782	10	7 048	2 589	2 882	1 577	4
13 392	7 213	5 381	798	7 640	3 308	3 393	939	5
3 401	2 783	589	29	22 841	146	22 510	185	6
25 367	2 216	18 480	4 671	4 738	627	3 920	191	7
6 727	4 352	2 061	314	5 358	932	1 943	2 483	8
4 937	3 608	785	544	3 554	907	1 554	1 093	9
9 017	6 211	2 686	120	6 862	3 238	1 496	2 128	10
34 100	19 671	8 168	6 261	10 508	3 012	5 460	2 036	11
21 560	13 813	7 654	93	12 131	1 892	5 312	4 927	12
18 950	10 994	7 335	621	11 567	2 447	4 360	4 760	13
11 292	5 928	4 232	1 132	9 266	1 440	4 438	3 388	14
18 577	5 854	11 020	1 703	18 265	7 937	8 214	2 114	15
<b>349 640</b>	<b>113 996</b>	<b>206 505</b>	<b>29 139</b>	<b>205 562</b>	<b>48 290</b>	<b>105 382</b>	<b>51 890</b>	<b>16</b>
10 697	4 933	4 912	852	1 709	292	532	885	17
19 231	4 953	12 533	1 745	8 246	775	4 738	2 733	18
101 371	17 433	68 447	15 491	56 024	16 625	31 026	8 373	19
13 602	3 123	8 623	1 856	3 308	684	2 121	503	20
7 089	3 670	2 619	800	4 729	827	1 862	2 040	21
7 004	1 501	5 265	238	18 463	3 860	7 368	7 235	22
25 129	9 517	15 212	400	11 014	2 470	6 720	1 824	23
7 538	1 385	5 394	759	9 880	1 256	5 269	3 355	24
25 816	10 864	10 904	4 048	21 582	15 853	3 307	2 422	25
17 167	8 579	8 180	408	7 717	1 871	1 850	3 996	26
7 045	4 822	2 156	67	3 044	768	1 509	767	27
24 667	16 567	6 591	1 509	18 635	9 660	4 909	4 066	28
<b>266 356</b>	<b>87 347</b>	<b>150 836</b>	<b>28 173</b>	<b>164 351</b>	<b>54 941</b>	<b>71 211</b>	<b>38 199</b>	<b>29</b>
6 469	253	6 216	-	3 917	3 827	90	-	30
10 790	1 399	8 961	430	2 031	1 005	823	203	31
24 430	4 329	15 849	4 252	20 531	5 200	7 006	8 325	32

**Noch: 11. Geleistete Arbeitsstunden und baugewerblicher Umsatz  
- Ergebnisse der Betriebe von Unter**

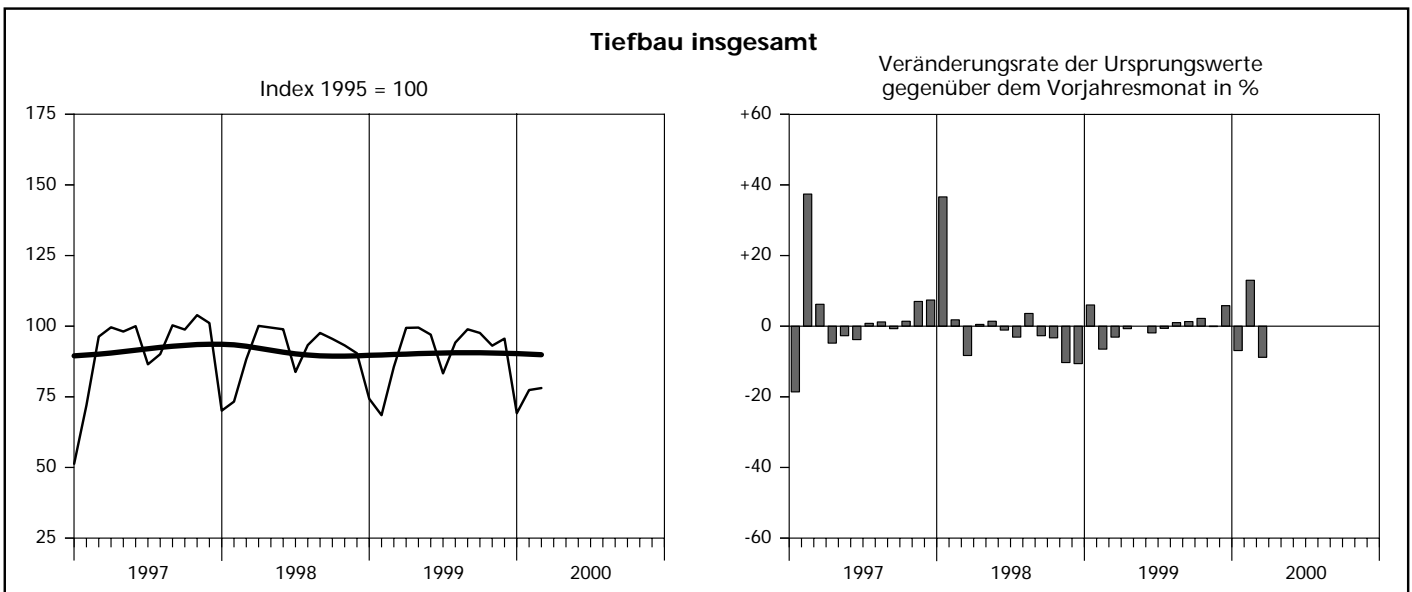
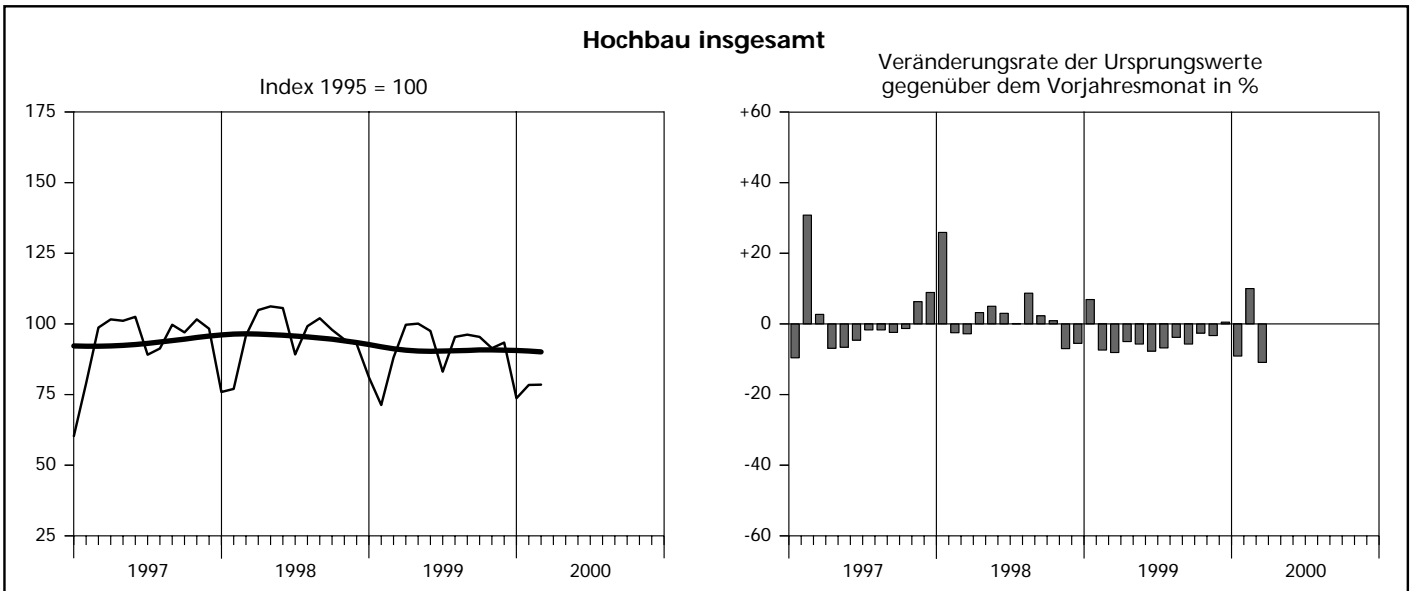
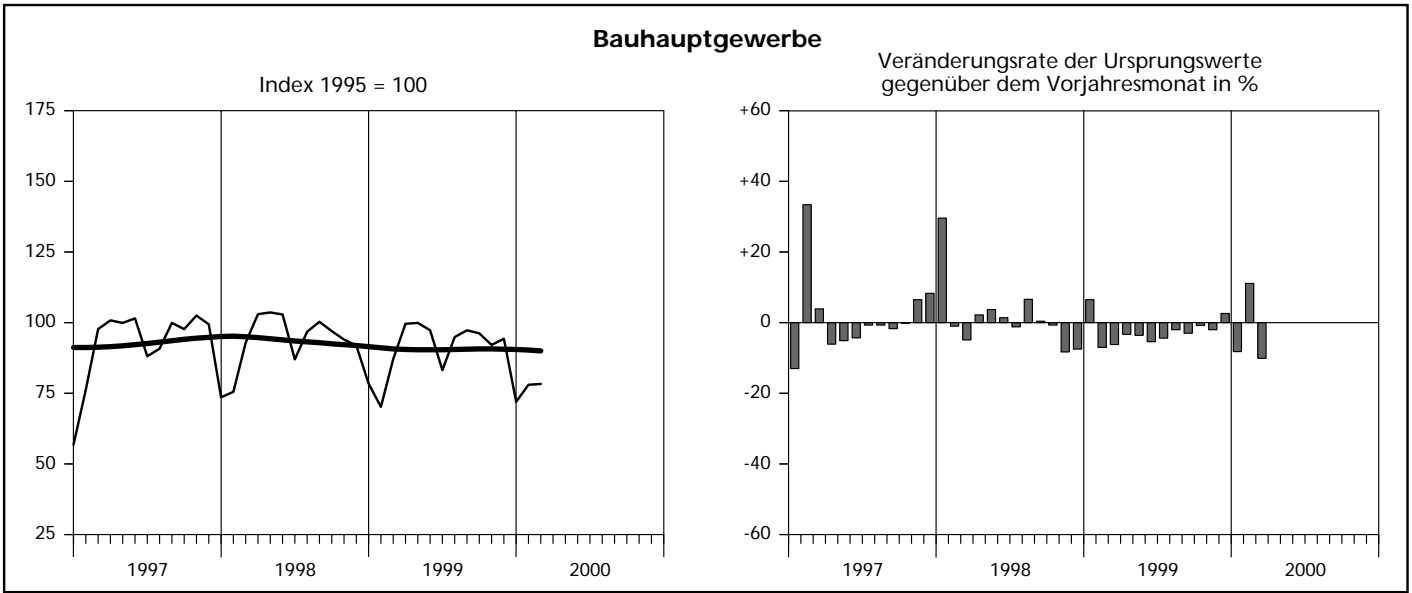
Lfd. Nr.	Verwaltungsbezirk	Geleistete Arbeitsstunden im							
		Hochbau				Tiefbau			
		insgesamt	davon im			insgesamt	davon im		
			Wohnungs- bau	gewerb- lichen und industriellen Bau <sup>2)</sup>	öffentlichen Bau		Straßenbau	gewerb- lichen und industriellen Bau	sonstigen öffentlichen Bau
1 000 Std.									
	Kreise								
33	Borken	314	155	127	32	138	22	20	96
34	Coesfeld	87	55	26	6	33	8	20	5
35	Recklinghausen	185	113	64	8	238	21	138	79
36	Steinfurt	231	148	57	23	78	20	7	51
37	Warendorf	116	87	25	4	41	26	3	12
<b>38</b>	<b>Reg.-Bez. Münster</b>	<b>1 183</b>	<b>596</b>	<b>488</b>	<b>96</b>	<b>702</b>	<b>187</b>	<b>244</b>	<b>271</b>
	Kreisfreie Stadt								
39	Bielefeld	99	39	53	7	50	8	22	20
	Kreise								
40	Gütersloh	154	73	65	16	84	32	23	29
41	Herford	85	21	60	4	46	16	15	15
42	Höxter	55	28	20	7	49	12	17	20
43	Lippe	120	70	37	13	104	39	48	17
44	Minden-Lübbecke	128	60	49	19	115	32	39	44
45	Paderborn	122	76	29	17	46	7	21	18
<b>46</b>	<b>Reg.-Bez. Detmold</b>	<b>763</b>	<b>367</b>	<b>313</b>	<b>83</b>	<b>494</b>	<b>146</b>	<b>185</b>	<b>163</b>
	Kreisfreie Städte								
47	Bochum	72	36	20	15	71	5	39	27
48	Dortmund	247	92	133	21	431	76	294	61
49	Hagen	41	20	10	11	56	13	25	18
50	Hamm	38	30	6	2	53	19	8	26
51	Herne	67	23	41	3	64	-	49	15
	Kreise								
52	Ennepe-Ruhr Kreis	35	16	13	6	54	19	26	9
53	Hochsauerlandkreis	133	53	52	28	92	23	27	42
54	Märkischer Kreis	79	39	34	6	93	16	43	34
55	Olpe	40	13	18	9	44	8	15	21
56	Siegen-Wittgenstein	108	19	81	8	106	12	68	26
57	Soest	110	53	51	6	51	18	6	27
58	Unna	101	68	28	5	74	25	24	25
<b>59</b>	<b>Reg.-Bez. Arnsberg</b>	<b>1 071</b>	<b>462</b>	<b>487</b>	<b>120</b>	<b>1 189</b>	<b>234</b>	<b>624</b>	<b>331</b>
<b>60</b>	<b>Nordrhein-Westfalen</b>	<b>5 592</b>	<b>2 438</b>	<b>2 624</b>	<b>525</b>	<b>4 862</b>	<b>1 173</b>	<b>2 270</b>	<b>1 419</b>

**im Bauhauptgewerbe nach Bauarten und Verwaltungsbezirken  
nehmen mit 20 und mehr Beschäftigten -**

Baugewerblicher Umsatz <sup>1)</sup> im								Lfd. Nr.
Hochbau				Tiefbau				
insgesamt	davon im			insgesamt	davon im			
	Wohnungs- bau	gewerb- lichen und industriellen Bau <sup>2)</sup>	öffentlichen Bau		Straßenbau	gewerblichen und indust- riellen Bau	sonstigen öffentlichen Bau	
1 000 DM								
54 466	22 786	26 863	4 817	24 378	6 011	3 435	14 932	33
12 911	5 717	6 234	960	5 515	1 805	3 315	395	34
42 680	29 048	12 410	1 222	25 884	1 729	15 776	8 379	35
32 362	19 696	6 829	5 837	11 056	2 253	1 613	7 190	36
20 373	11 522	8 514	337	6 028	4 138	503	1 387	37
<b>204 481</b>	<b>94 750</b>	<b>91 876</b>	<b>17 855</b>	<b>99 340</b>	<b>25 968</b>	<b>32 561</b>	<b>40 811</b>	<b>38</b>
34 065	8 108	24 787	1 170	5 785	1 137	2 628	2 020	39
22 236	8 555	11 526	2 155	13 258	7 061	3 133	3 064	40
15 165	4 000	10 231	934	5 274	2 253	1 832	1 189	41
5 773	2 494	2 652	627	3 980	1 096	802	2 082	42
17 764	6 928	9 609	1 227	14 005	4 605	7 090	2 310	43
17 322	7 694	7 768	1 860	14 772	4 787	4 599	5 386	44
17 294	11 748	3 747	1 799	5 577	1 618	2 409	1 550	45
<b>129 619</b>	<b>49 527</b>	<b>70 320</b>	<b>9 772</b>	<b>62 651</b>	<b>22 557</b>	<b>22 493</b>	<b>17 601</b>	<b>46</b>
11 604	4 712	3 626	3 266	7 426	522	3 993	2 911	47
48 831	10 646	32 171	6 014	59 975	12 012	39 791	8 172	48
4 542	2 165	1 462	915	6 587	892	3 900	1 795	49
4 447	2 445	1 821	181	8 163	3 032	745	4 386	50
10 034	5 018	4 466	550	5 969	-	3 577	2 392	51
6 012	2 336	2 855	821	5 535	1 512	2 453	1 570	52
18 468	7 440	7 135	3 893	8 945	2 481	3 849	2 615	53
12 597	5 481	5 385	1 734	10 221	1 910	4 698	3 613	54
7 084	2 249	2 933	1 902	3 509	763	1 117	1 629	55
12 361	1 582	10 052	727	14 773	1 223	10 565	2 985	56
22 139	8 250	11 874	2 015	6 321	1 875	2 104	2 342	57
11 176	7 491	3 014	671	9 304	2 876	2 719	3 709	58
<b>169 295</b>	<b>59 815</b>	<b>86 794</b>	<b>22 689</b>	<b>146 728</b>	<b>29 098</b>	<b>79 511</b>	<b>38 119</b>	<b>59</b>
<b>1 119 391</b>	<b>405 435</b>	<b>606 331</b>	<b>107 628</b>	<b>678 632</b>	<b>180 854</b>	<b>311 158</b>	<b>186 620</b>	<b>60</b>

**Hochgerechnete Ergebnisse für alle Betriebe**

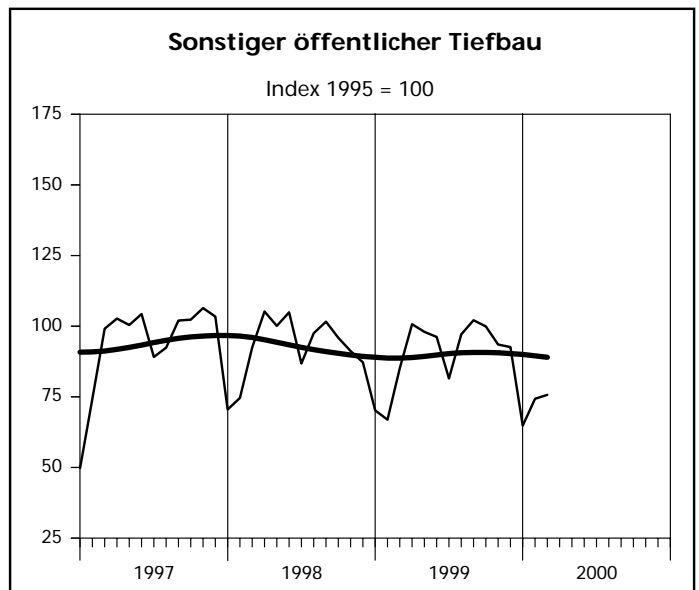
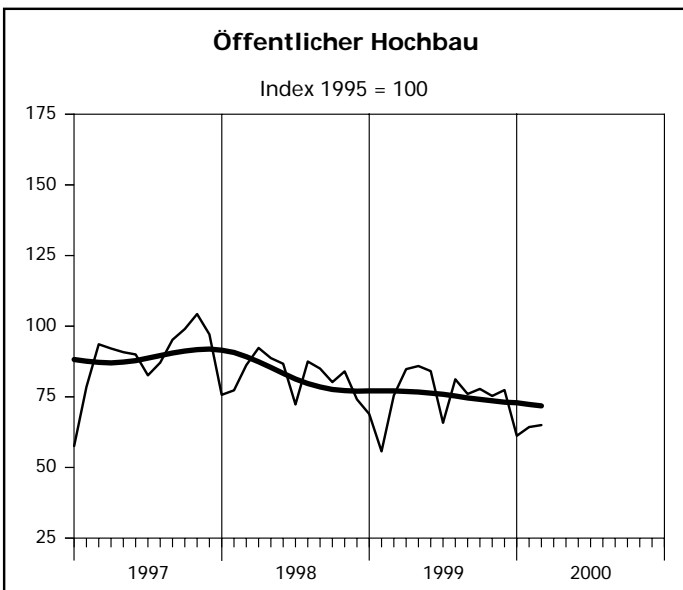
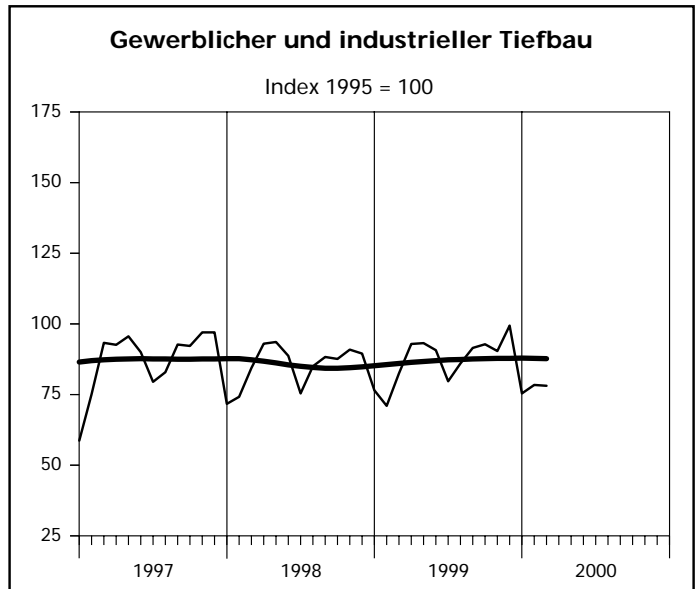
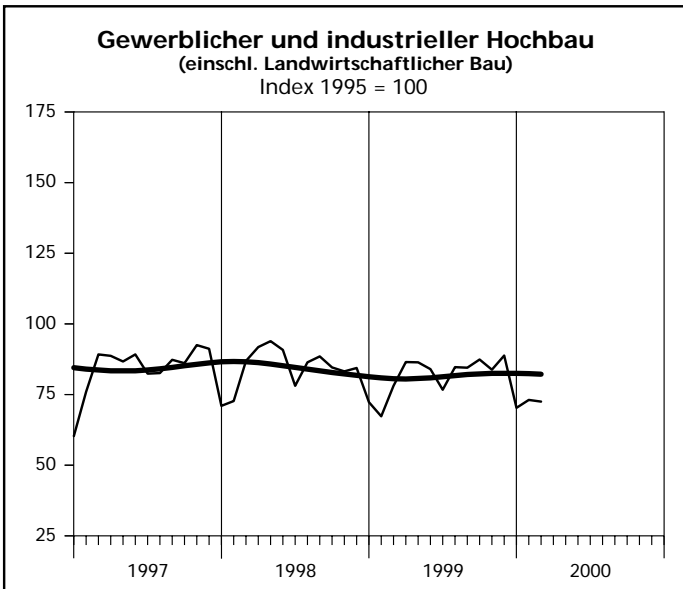
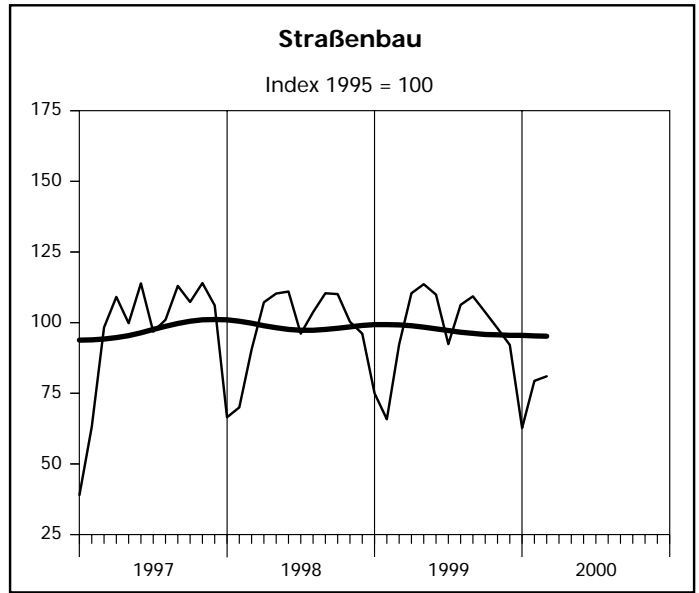
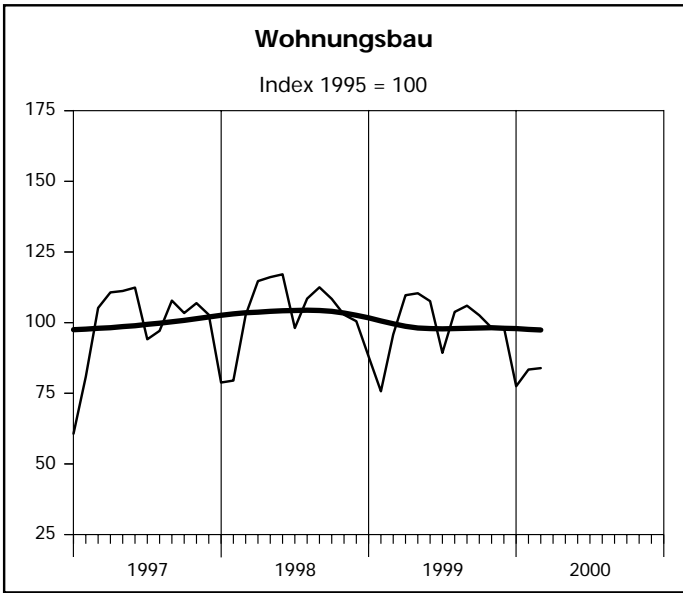
## Index der Nettoproduktion – Alle Betriebe aufgeschätzt



Ursprungswerte
  Bereinigt von Zufälligkeiten und saisonalen Einflüssen



**Index der Nettoproduktion – Alle Betriebe aufgeschätzt**



— Ursprungswerte      — Bereinigt von Zufälligkeiten und saisonalen Einflüssen

**12. Produktionsindex im  
- Alle Betriebe**

Lfd. Nr.	Jahr Monat	Produktionsindex im								
		Bauhaupt- gewerbe insgesamt	Hochbau				Tiefbau			
			zusammen	Wohnungs- bau	gewerb- licher und industrieller Bau <sup>1)</sup>	öffentlicher Bau	zusammen	Straßenbau	gewerb- licher und industrieller Bau	sonstiger öffentlicher Bau
1995 = 100										
1	1995	100	100	100	100	100	100	100	100	100
2	1996	91,9	93,1	96,6	88,0	90,8	90,0	94,4	84,0	95,6
3	1997	92,6	93,3	99,4	84,4	89,0	91,5	96,8	87,2	93,9
4	1998	93,2	95,1	103,3	84,4	82,5	90,3	97,7	85,2	92,3
5	1999	90,9	91,1	98,8	81,7	75,7	90,6	97,4	87,2	90,3
6	2000 (Kumuliert)	76,1	76,9	81,6	72,0	63,5	74,9	74,4	77,3	71,6
7	1999 Januar	78,4	81,1	88,0	72,3	68,9	74,3	75,0	76,5	70,2
8	Februar	70,2	71,3	75,7	67,3	55,7	68,5	65,8	71,0	66,9
9	März	87,1	88,1	95,8	78,1	75,5	85,6	92,3	82,5	85,1
10	April	99,6	99,7	109,7	86,5	84,8	99,4	110,4	92,9	100,7
11	Mai	99,9	100,1	110,4	86,4	85,9	99,5	113,6	93,2	98,0
12	Juni	97,3	97,5	107,6	84,0	84,1	97,0	109,9	90,7	96,2
13	Juli	83,2	83,1	89,3	76,7	65,8	83,3	92,4	79,7	81,5
14	August	94,9	95,4	103,8	84,7	81,2	94,2	106,3	86,0	97,1
15	September	97,3	96,2	106,0	84,5	76,0	98,9	109,3	91,5	102,1
16	Oktober	96,2	95,4	102,6	87,4	77,8	97,6	103,7	92,8	99,9
17	November	92,1	91,4	98,2	83,8	75,3	93,1	98,0	90,4	93,5
18	Dezember	94,3	93,4	98,4	88,8	77,4	95,6	92,1	99,4	92,6
19	2000 Januar	72,0	73,7	77,5	70,3	61,2	69,2	62,7	75,4	64,8
20	Februar	78,0	78,4	83,4	73,1	64,3	77,4	79,4	78,4	74,3
21	März p	78,3	78,5	83,9	72,5	65,0	78,1	81,0	78,1	75,7
22	April	...	...	...	...	...	...	...	...	...
23	Mai	...	...	...	...	...	...	...	...	...
24	Juni	...	...	...	...	...	...	...	...	...
25	Juli	...	...	...	...	...	...	...	...	...
26	August	...	...	...	...	...	...	...	...	...
27	September	...	...	...	...	...	...	...	...	...
28	Oktober	...	...	...	...	...	...	...	...	...
29	November	...	...	...	...	...	...	...	...	...
30	Dezember	...	...	...	...	...	...	...	...	...

1) einschl. landwirtschaftlichen Baus



**13. Beschäftigte, Bruttolohn- und -gehaltsumme im Bauhauptgewerbe sowie geleistete Arbeitsstunden und baugewerblicher Umsatz nach Bauarten  
- Alle Betriebe aufgeschätzt -**

Merkmal/ Einheit	März p	Februar	März	Veränderung in % März 2000 gegenüber		Januar bis Berichtsmonat (Kumuliert)		
						2000 p	1999	Veränderung in % gegenüber dem gleichen Vorjahres- zeitraum
				2000	1999			
<b>Beschäftigte insgesamt</b>	<b>161 386</b>	<b>161 328</b>	<b>170 492</b>	<b>- 5,3</b>	<b>+ 0,0</b>	<b>161 851</b>	<b>172 890</b>	<b>- 6,4</b>
(darunter ausländische Arbeitnehmer/-innen)	16 056	16 180	17 179	- 6,5	- 0,8	16 198	17 363	- 6,7
davon								
Tätige (Mit-)inhaber/-innen	7 284	7 362	7 968	- 8,6	- 1,1	7 408	9 043	-18,1
Kaufmännische	32 104	31 869	33 603	- 4,5	+ 0,7	32 068	34 443	- 6,9
und technische Angestellte (einschl. Auszubildende)	90 514	90 434	95 232	- 5,0	+ 0,1	90 626	95 215	- 4,8
Facharbeiter/-innen, Poliere, Meister/-innen								
(Fach)werker/-innen	22 734	22 772	24 439	- 7,0	- 0,2	22 832	24 659	- 7,4
Gewerblich Auszubildende	8 750	8 891	9 250	- 5,4	- 1,6	8 916	9 530	- 6,4
Bruttolohnsumme (1 000 DM)	520 312	470 106	549 953	- 5,4	+10,7	1 474 001	1 509 465	- 2,3
Bruttogehaltsumme (1 000 DM)	199 511	193 760	202 575	- 1,5	+ 3,0	591 124	608 900	- 2,9
Geleistete Arbeitsstunden (1 000 h)	16 445	15 001	18 885	-12,9	+ 9,6	45 315	47 042	- 3,7
davon								
Hochbau zusammen	10 669	9 770	12 352	-13,6	+ 9,2	29 633	30 972	- 4,3
davon								
Wohnungsbau	6 533	5 957	7 695	-15,1	+ 9,7	18 024	19 156	- 5,9
Landwirtschaftlicher Bau	80	59	85	- 5,9	+35,6	214	233	- 8,2
Gewerblicher								
und industrieller Hochbau	3 326	3 068	3 703	-10,2	+ 8,4	9 297	9 455	- 1,7
Hochbau für Bahn und Post	54	73	59	- 8,5	-26,0	226	154	+46,8
Hochbau für Organisationen ohne Erwerbszweck	260	222	223	+16,6	+17,1	657	612	+ 7,4
Hochbau für Gebietskörperschaften und Sozialversicherung	416	391	587	-29,1	+ 6,4	1 215	1 362	-10,8
Tiefbau zusammen	5 776	5 231	6 533	-11,6	+10,4	15 682	16 070	- 2,4
davon								
Gewerblicher								
und industrieller Tiefbau	2 376	2 202	2 625	- 9,5	+ 7,9	6 672	6 794	- 1,8
Tiefbau für Bahn und Post	284	237	272	+ 4,4	+19,8	773	639	+21,0
Straßenbau	1 437	1 286	1 689	-14,9	+11,7	3 739	3 944	- 5,2
Sonstiger öffentlicher Tiefbau	1 679	1 506	1 947	-13,8	+11,5	4 498	4 693	- 4,2
Gesamtumsatz (1 000 DM)	2 434 476	2 144 034	2 598 965	- 6,3	+13,5	6 415 606	6 543 868	- 2,0
Baugewerblicher Umsatz (1 000 DM)	2 405 248	2 120 806	2 571 667	- 6,5	+13,4	6 343 324	6 483 207	- 2,2
davon								
Hochbau zusammen	1 633 224	1 450 082	1 730 676	- 5,6	+12,6	4 316 426	4 371 522	- 1,3
davon								
Wohnungsbau	818 164	721 218	873 809	- 6,4	+13,4	2 145 903	2 180 504	- 1,6
Landwirtschaftlicher Bau	6 241	6 565	11 848	-47,3	- 4,9	21 234	24 886	-14,7
Gewerblicher								
und industrieller Hochbau	675 018	600 868	682 630	- 1,1	+12,3	1 793 225	1 806 351	- 0,7
Hochbau für Bahn und Post	9 670	16 633	9 235	+ 4,7	-41,9	39 838	23 545	+69,2
Hochbau für Organisationen ohne Erwerbszweck	31 896	30 883	29 562	+ 7,9	+ 3,3	87 681	79 443	+10,4
Hochbau für Gebietskörperschaften und Sozialversicherung	92 235	73 915	123 592	-25,4	+24,8	228 545	256 793	-11,0
Tiefbau zusammen	772 024	670 724	840 991	- 8,2	+15,1	2 026 898	2 111 685	- 4,0
davon								
Gewerblicher								
und industrieller Tiefbau	309 074	284 133	330 930	- 6,6	+ 8,8	861 985	859 619	+ 0,3
Tiefbau für Bahn und Post	44 220	39 607	47 618	- 7,1	+11,6	130 345	141 638	- 8,0
Straßenbau	209 289	158 268	219 388	- 4,6	+32,2	482 528	489 411	- 1,4
Sonstiger öffentlicher Tiefbau	209 441	188 716	243 055	-13,8	+11,0	552 040	621 017	-11,1

**14. Beschäftigte nach der Stellung im Betrieb  
sowie Bruttolohn- und -gehaltsumme im Bauhauptgewerbe seit 1995  
- Alle Betriebe aufgeschätzt -**

Jahr Monat	Beschäftigte					Bruttolohn- und -gehaltsumme		
	insgesamt	darunter				insgesamt	davon	
		kaufmännische und technische Angestellte <sup>1)</sup>	Facharbeiter/ -innen Poliere, Meister/ -innen	(Fach)-werker und -werkerinnen	gewerblich Auszu- bildende <sup>2)</sup>		Brutto- lohnsumme <sup>3)</sup>	Brutto- gehaltsumme
Anzahl					1 000 DM			
1995	217 482	38 119	124 026	33 748	11 745	11 371 675	8 634 856	2 736 819
1996	198 325	36 087	111 858	30 539	11 098	10 564 363	7 929 769	2 634 594
1997	188 687	35 653	105 964	27 478	10 893	10 052 562	7 432 906	2 619 656
1998	183 733	35 792	100 800	27 143	10 216	9 837 546	7 174 861	2 662 685
1999	171 059	33 577	95 225	24 766	9 272	9 470 485	6 869 124	2 601 361
2000 (Kumuliert)	161 851	32 068	90 626	22 832	8 916	2 065 125	1 474 001	591 124
1999 Januar	175 120	34 938	95 729	25 020	9 811	710 365	505 731	204 634
Februar	173 059	34 789	94 683	24 518	9 530	655 472	453 781	201 691
März	170 492	33 603	95 232	24 439	9 250	752 528	549 953	202 575
April	170 728	33 384	95 786	24 570	9 079	834 420	619 453	214 967
Mai	170 415	33 516	95 035	24 895	9 001	777 560	564 044	213 516
Juni <sup>4)</sup>	170 514	33 244	95 513	25 070	8 423	812 158	584 141	228 017
Juli	170 970	33 263	96 211	25 200	8 210	808 790	592 545	216 245
August	173 626	33 678	96 838	25 385	9 757	799 239	591 449	207 790
September	171 491	33 157	95 230	25 236	9 762	793 668	586 418	207 250
Oktober	170 291	33 206	94 909	24 750	9 564	782 587	575 337	207 250
November	168 898	33 076	94 350	24 207	9 511	977 938	698 188	279 750
Dezember	167 109	33 064	93 186	23 904	9 367	765 760	548 084	217 676
2000 Januar	162 839	32 232	90 931	22 991	9 107	681 436	483 583	197 853
Februar	161 328	31 869	90 434	22 772	8 891	663 866	470 106	193 760
März p	161 386	32 104	90 514	22 734	8 750	719 823	520 312	199 511
April	...	...	...	...	...	...	...	...
Mai	...	...	...	...	...	...	...	...
Juni <sup>4)</sup>	...	...	...	...	...	...	...	...
Juli	...	...	...	...	...	...	...	...
August	...	...	...	...	...	...	...	...
September	...	...	...	...	...	...	...	...
Oktober	...	...	...	...	...	...	...	...
November	...	...	...	...	...	...	...	...
Dezember	...	...	...	...	...	...	...	...

1) einschl. Auszubildender – 2) einschl. Umschüler/-innen, Anlernlinge und Praktikanten – 3) einschl. Gehälter für Poliere, (Schacht)meister und -meisterinnen – 4) Ergebnisse der Totalerhebung im Bauhauptgewerbe (Stichtag 30. 6.)

**15. Geleistete Arbeitsstunden und baugewerblicher  
- Alle Betriebe**

Lfd. Nr.	Jahr Monat	Geleistete Arbeitsstunden im								
		Bauhaupt- gewerbe insgesamt	Hochbau					Tiefbau		
			zusammen	davon im			zusammen	davon im		
				Wohnungs- bau	gewerb- lichen und industriellen Bau <sup>2)</sup>	öffentlichen Bau		Straßenbau	gewerb- lichen und industriellen Bau	sonstigen öffentlichen Bau
1 000 Std.										
1	1995	256 765	165 789	94 913	58 203	12 673	90 976	21 818	41 874	27 284
2	1996	232 401	152 151	90 261	50 523	11 362	80 251	20 154	34 493	25 604
3	1997	225 257	146 863	89 585	46 591	10 687	78 394	19 903	34 375	24 116
4	1998	222 099	146 246	90 996	45 536	9 714	75 853	19 678	32 886	23 289
5	1999	208 543	135 385	84 157	42 622	8 606	73 158	18 909	32 352	21 897
6	2000 (Kumuliert)	45 315	29 633	18 024	9 737	1 872	15 682	3 739	7 445	4 498
7	1999 Januar	14 901	9 930	6 173	3 112	645	4 971	1 204	2 358	1 409
8	Februar	13 256	8 690	5 288	2 883	519	4 566	1 051	2 178	1 337
9	März	18 885	12 352	7 695	3 847	810	6 533	1 689	2 897	1 947
10	April	18 666	12 100	7 626	3 687	787	6 566	1 749	2 823	1 994
11	Mai	17 709	11 493	7 257	3 482	754	6 216	1 701	2 679	1 836
12	Juni <sup>3)</sup>	19 040	12 375	7 818	3 741	816	6 665	1 812	2 870	1 983
13	Juli	16 996	10 998	6 766	3 566	666	5 998	1 596	2 641	1 761
14	August	19 321	12 567	7 829	3 920	818	6 754	1 827	2 839	2 088
15	September	19 732	12 671	7 994	3 911	766	7 061	1 870	3 005	2 186
16	Oktober	18 561	11 943	7 355	3 843	745	6 618	1 687	2 898	2 033
17	November	17 686	11 395	7 007	3 670	718	6 291	1 587	2 810	1 894
18	Dezember	13 790	8 871	5 349	2 960	562	4 919	1 136	2 354	1 429
19	2000 Januar	13 869	9 194	5 534	3 077	583	4 675	1 016	2 346	1 313
20	Februar	15 001	9 770	5 957	3 200	613	5 231	1 286	2 439	1 506
21	März p	16 445	10 669	6 533	3 460	676	5 776	1 437	2 660	1 679
22	April	...	...	...	...	...	...	...	...	...
23	Mai	...	...	...	...	...	...	...	...	...
24	Juni <sup>3)</sup>	...	...	...	...	...	...	...	...	...
25	Juli	...	...	...	...	...	...	...	...	...
26	August	...	...	...	...	...	...	...	...	...
27	September	...	...	...	...	...	...	...	...	...
28	Oktober	...	...	...	...	...	...	...	...	...
29	November	...	...	...	...	...	...	...	...	...
30	Dezember	...	...	...	...	...	...	...	...	...

1) ohne Umsatzsteuer – 2) einschl. landwirtschaftlichen Baus – 3) Ergebnisse der Totalerhebung im Bauhauptgewerbe (Stichtag 30. 6.)



## **Veröffentlichungen**



# Veröffentlichungen zur Entwicklung und Struktur der Bautätigkeit und des Baugewerbes

## **Bauwirtschaft und Bautätigkeit in Nordrhein-Westfalen**

### **- Zusammenfassender statistischer Beitrag -**

Inhalt: Jährliche Ergebnisse der Erhebungen im Bauhaupt- und Ausbaugewerbe, in der Bautätigkeit (Baugenehmigungen, Baufertigstellungen, Bauüberhang), des Wohnungsbestandes sowie des Wohngeldes; Regionale Ergebnisse für Regierungsbezirke, kreisfreie Städte und Kreise  
Bestellnummer: E 20 2 1996 00 Preis: 13,50 DM

## **Die Bautätigkeit in Nordrhein-Westfalen**

### **Die erteilten Baugenehmigungen in Nordrhein-Westfalen 1998**

Inhalt: Jährliche Ergebnisse der von den Bauaufsichtsbehörden gemeldeten Baugenehmigungen (Wohn- und Nichtwohngebäude, Grundstücksfläche, Rauminhalt, Wohnungen, Wohnräume, Wohnfläche, Nutzfläche, veranschlagte Baukosten) nach Gebäudeart, Haustyp, Bauherr u.a.; regionale Ergebnisse für Regierungsbezirke, kreisfreie Städte und Kreise sowie Eckdaten für Gemeinden  
Bestellnummer: F 21 3 1998 00 Preis: 10,50 DM

### **Die Baufertigstellungen und Bauabgänge in Nordrhein-Westfalen 1998**

Inhalt: Jährliche Ergebnisse der von den Bauaufsichtsbehörden gemeldeten Baufertigstellungen und Bauabgänge (Fertigstellungen: Wohn- und Nichtwohngebäude, Grundstücksfläche, Rauminhalt, Wohnungen, Wohnräume, Wohnfläche, Nutzfläche, veranschlagte Baukosten) nach Gebäudeart, Haustyp, Bauherr u.a.; regionale Ergebnisse für Regierungsbezirke, kreisfreie Städte und Kreise sowie Eckdaten für Gemeinden.  
- Abgänge: Wohn- und Nichtwohngebäude, Nutzfläche, Wohnungen, Wohnräume, Wohnfläche nach Gebäudeart, Eigentümern, Baualter und Abgangsursachen; Eckdaten für Regierungsbezirke, kreisfreie Städte und Kreise  
Bestellnummer: F 22 3 1998 00 Preis: 12,50 DM

### **Baugenehmigungen und Baufertigstellungen in Nordrhein-Westfalen**

Inhalt: Monatliche Ergebnisse der von den Bauaufsichtsbehörden gemeldeten Bautätigkeit (Wohn- und Nichtwohngebäude, Rauminhalt, Wohnungen, Wohnfläche, Nutzfläche, veranschlagte Baukosten) nach Gebäudeart und Bauherr; Regionale Ergebnisse für Regierungsbezirke, kreisfreie Städte und Kreise  
Bestellnummer: F 20 3 2000\* Preis: 3,50 DM (Jahresbezugspreis: 35,00 DM)

### **Der Bauüberhang in Nordrhein-Westfalen am 31. 12. 1998**

Inhalt: Jährliche Ergebnisse über den von den Gemeinden gemeldeten Baufortschritt der noch nicht fertiggestellten Bauvorhaben (Wohn- und Nichtwohngebäude, Rauminhalt, Wohnungen und sonstige Wohneinheiten) nach Bauzustand; erloschene Baugenehmigungen (Wohn- und Nichtwohnbau, Rauminhalt, Wohnung) nach Gebäudeart, Bauherr und Genehmigungszeitraum; regionale Ergebnisse für Regierungsbezirke, kreisfreie Städte und Kreise  
Bestellnummer: F 23 3 1998 00 Preis: 3,50 DM

## **Wohnungswesen**

### **Wohngeld in Nordrhein-Westfalen 1997**

Inhalt: Jährliche Ergebnisse der von den Bewilligungsbehörden gemeldeten Wohngeldfälle zum 31. 12. einschl. rückwirkender Bewilligungen aus dem I. Quartal des Folgejahres. Wohngeldempfänger insgesamt, Empfänger von pauschalitem Wohngeld, von spitz berechnetem Wohngeld nach Mietzuschuss und Lastenzuschuss, nach Haushaltsgröße und Mietstufe der Gemeinden, Miete und Belastung sowie gezahlten Wohngeldbeträgen  
Bestellnummer: F 29 3 1998 00 Preis: 6,00 DM

### **Wohnungsbestand in den Gemeinden Nordrhein-Westfalens am 31. Dezember 1998**

Inhalt: Jährliche Ergebnisse der Fortschreibung des Gebäude- und Wohnungsbestandes (Wohngebäude und darin befindliche Wohnungen nach Gebäudearten; Wohnungen in Wohn- und Nichtwohngebäuden nach Anzahl der Räume)  
Bestellnummer: F 24 3 1998 00 Preis: 4,50 DM

## **Bauhauptgewerbe (Vorbereitende Baustellenarbeiten, Hoch- und Tiefbau) in Nordrhein-Westfalen**

### **-, Ergebnis der Totalerhebung**

Inhalt: Jährliche Betriebsergebnisse (Beschäftigte, geleistete Arbeitsstunden, Bruttolohn- und -gehaltsumme, Umsätze und Geräteausstattung im Juni des Berichtsjahres sowie Umsätze im Kalendervorjahr) nach Wirtschaftszweigen und Betriebsgrößenklassen; regionale Ergebnisse für Regierungsbezirke, kreisfreie Städte und Kreise  
Bestellnummer: E 22 3 1999 00 Preis: 5,50 DM

### **-, Monatsbericht**

Inhalt: Monatliche Betriebsergebnisse nach Wirtschaftszweigen und Betriebsgrößenklassen sowie Auftragseingangs- und Produktionsindizes; regionale Ergebnisse für Regierungsbezirke, kreisfreie Städte und Kreise  
Bestellnummer: E 21 3 2000\* Preis: 6,00 DM (Jahresbezugspreis: 60,00 DM)

### **-, Unternehmen und Investitionen**

Inhalt: Jährliche Unternehmensergebnisse (Beschäftigte, Bruttolohn- und -gehaltsumme, Umsatz, Investitionen u. a.) nach Wirtschaftszweigen, Unternehmens- und Umsatzgrößenklassen sowie nach Verwaltungsbezirken  
Bestellnummer: E 23 3 1998 00 Preis: 2,50 DM

## **Ausbaugewerbe (Bauinstallation und sonstiges Baugewerbe) in Nordrhein-Westfalen**

### **-, Ergebnis der Zusatzerhebung**

Inhalt: Jährliche Betriebsergebnisse (Beschäftigte, geleistete Arbeitsstunden, Bruttolohn- und -gehaltsumme, Umsätze im Juni des Berichtsjahres sowie Umsätze im Kalendervorjahr) nach Wirtschaftszweigen, Betriebsgrößenklassen und Verwaltungsbezirken. - 1997 wird wegen Unvergleichbarkeit der Ergebnisse zum Vorjahr (Hinzunahme aus der Handwerkszählung 1995) nicht erscheinen.  
Bestellnummer: E 30 3 1999 00 Preis: 2,50 DM

### **-, Quartalsergebnisse**

Inhalt: Vierteljährliche Betriebsergebnisse nach Wirtschaftszweigen und Betriebsgrößenklassen; regionale Ergebnisse für Regierungsbezirke, kreisfreie Städte und Kreise  
Bestellnummer: E 29 3 1999\* Preis: 2,50 DM (Jahresbezugspreis: 10,00 DM)

### **-, Unternehmen und Investitionen**

Inhalt: Jährliche Unternehmensergebnisse (Beschäftigte, Bruttolohn- und -gehaltsumme, Umsatz, Investitionen u. a.) nach Wirtschaftszweigen, Unternehmens- und Umsatzgrößenklassen sowie nach Verwaltungsbezirken  
Bestellnummer: E 33 3 1998 00 Preis: 2,50 DM

Weitere Auskünfte zu diesen Veröffentlichungen erteilen Ihnen für den Bereich **Bauwirtschaft** Frank Hanst unter der Tel.-Nr. (02 11) 94 49-52 23 und Rainer Kathmann unter der Tel.-Nr. (02 11) 94 49-52 10, für den Bereich **Bautätigkeit und Wohnungswesen** Franz-Jürgen Kemmerling unter der Tel.-Nr. (02 11) 94 49-52 22.

Ergebnisse für das Bundesgebiet werden vom Statistischen Bundesamt, 65180 Wiesbaden, in der Fachserie 4, Reihe 5.1 bzw. Fachserie 5, Reihe 1 veröffentlicht.

\*) Bei Bestellungen bitte gewünschten Monat angeben (01 = Januar, 02 = Februar usw. bzw. 41 = 1. Vierteljahr; 42 = 2. Vierteljahr usw.)