



Statistische Berichte

Straßenverkehrsunfälle in Nordrhein-Westfalen

Juli 2008



Straßenverkehrsunfälle in Nordrhein-Westfalen

Juli 2008

Herausgeber

Landesamt für Datenverarbeitung und Statistik Nordrhein-Westfalen
Mauerstraße 51, 40476 Düsseldorf • Postfach 10 11 05, 40002 Düsseldorf
Telefon 0211 9449-01 • Telefax 0211 442006
Internet: <http://www.lids.nrw.de>
E-Mail: poststelle@lids.nrw.de

Erschienen im Oktober 2008

Alle Statistischen Berichte finden Sie als PDF-Datei zum kostenlosen
Download in unserer Internet-Rubrik „Publikationsservice“.

© Landesamt für Datenverarbeitung und Statistik NRW, Düsseldorf, 2008
Vervielfältigung und Verbreitung, auch auszugsweise, mit Quellenangabe
gestattet.

Inhalt

	Seite
Vorbemerkungen	5
 Grafiken	
Unfälle mit Personenschaden in Nordrhein-Westfalen Juli 2007 bis Juli 2008	7
Bei Unfällen Getötete in Nordrhein-Westfalen Juli 2007 bis Juli 2008	7
Unfälle mit Personenschaden nach Straßenarten in Nordrhein-Westfalen im Juli 2008	8
Bei Unfällen Verunglückte nach Alter und Geschlecht in Nordrhein-Westfalen im Juli 2008	8
Unfälle mit Personenschaden in kreisfreien Städten und Kreisen in Nordrhein-Westfalen im Juli 2008	9
 Tabellenteil	
1. Straßenverkehrsunfälle und verunglückte Personen 1972 – 2007	11
2. Straßenverkehrsunfälle im Juli 2008 nach Unfallkategorien	11
3. Straßenverkehrsunfälle und Verunglückte im Juli 2008 nach Straßenarten und Ortslage	12
4. Straßenverkehrsunfälle und Verunglückte im Juli 2008 nach Unfalltyp und Ortslage	12
5. Straßenverkehrsunfälle und Verunglückte im Juli 2008 nach Unfallarten und Ortslage	13
6. Straßenverkehrsunfälle und Verunglückte im Juli 2008 nach Ortslage und Tagesdatum	14
7. Verunglückte im Straßenverkehr im Juli 2008 nach Altersgruppen und Geschlecht	16
8. Verunglückte im Straßenverkehr im Juli 2008 nach Art der Verkehrsbeteiligung und Ortslage	17
9. Verunglückte im Straßenverkehr im Juli 2008 nach Art der Verkehrsbeteiligung, Altersgruppen und Geschlecht	18
10. An Straßenverkehrsunfällen beteiligte Fahrzeugführer und Fußgänger im Juli 2008 nach Art der Verkehrsbeteiligung und Ortslage	26
11. Straßenverkehrsunfälle mit Personenschaden im Juli 2008 nach Ursachen	27
12. Fehlverhalten der Fahrzeugführer als Ursache von Straßenverkehrsunfällen mit Personenschaden im Juli 2008 nach Art der Verkehrsbeteiligung	31
13. Straßenverkehrsunfälle und verunglückte Personen im Juli 2008 nach Gemeinden	32

Kumulierte Ergebnisse

1. Straßenverkehrsunfälle im Januar – Juli 2008 nach Unfallkategorien	67
2. Straßenverkehrsunfälle und Verunglückte im Januar – Juli 2008 nach Straßenarten und Ortslage	68
3. Straßenverkehrsunfälle und Verunglückte im Januar – Juli 2008 nach Unfalltyp und Ortslage	68
4. Straßenverkehrsunfälle und Verunglückte im Januar – Juli 2008 nach Unfallarten und Ortslage	69
5. Verunglückte im Straßenverkehr im Januar – Juli 2008 nach Altersgruppen und Geschlecht	70
6. Verunglückte im Straßenverkehr im Januar – Juli 2008 nach Art der Verkehrsbeteiligung und Ortslage	71
7. Verunglückte im Straßenverkehr im Januar – Juli 2008 nach Art der Verkehrsbeteiligung, Altersgruppen und Geschlecht	72
8. An Straßenverkehrsunfällen beteiligte Fahrzeugführer und Fußgänger im Januar – Juli 2008 nach Art der Verkehrsbeteiligung und Ortslage	80
9. Straßenverkehrsunfälle mit Personenschaden im Januar – Juli 2008 nach Ursachen	81
10. Fehlverhalten der Fahrzeugführer als Ursache von Straßenverkehrsunfällen mit Personenschaden im Januar – Juli 2008 nach Art der Verkehrsbeteiligung	85

Vorbemerkungen

Die Straßenverkehrsunfallstatistik dient der Gewinnung zuverlässiger, umfassender, differenzierter und aktueller vergleichbarer Daten zur Verkehrssicherheitslage. Die Ergebnisse zum Unfallgeschehen sind Grundlage für eine Vielzahl von Maßnahmen und Entscheidungen im Bereich der Gesetzgebung, der Verkehrssicherheit und -erziehung, des Straßenbaus oder der Fahrzeugtechnik.

In dieser Statistik sind alle Unfälle enthalten, die sich infolge des Fahrverkehrs auf öffentlichen Straßen, Wegen und Plätzen ereignet haben und polizeilich aufgenommen wurden. Nicht berücksichtigt sind daher Unfälle, an denen nur Fußgänger (auch Skater) beteiligt sind sowie Unfälle zu denen die Polizei nicht hinzugezogen wurde und Unfälle auf privaten Grundstücken.

Rechtsgrundlage

Die Rechtsgrundlage dieser Erhebung ist das „Gesetz über die Statistik der Straßenverkehrsunfälle“ (Straßenverkehrsunfallstatistikgesetz – StVUnfStatG) vom 15. Juni 1990 (BGBl. I S. 1078), sowie das „Erste Gesetz zur Änderung des Straßenverkehrsunfallstatistikgesetzes“ vom 23. November 1994 (BGBl. I S. 3491) und die „Verordnung zur näheren Bestimmung des schwerwiegenden Unfalls mit Sachschaden im Sinne des Straßenverkehrsunfallstatistikgesetzes vom 21. Dezember 1994 (BGBl. I S. 3970).

Erläuterungen

Unfälle

Straßenverkehrsunfälle werden eingeteilt in Unfälle mit Personenschaden und in Unfälle mit nur Sachschaden. Kriterium der Zuordnung ist dabei die jeweils schwerste Unfallfolge.

Unfälle mit Personenschaden

In Abhängigkeit von der Schwere der Unfallfolgen und unabhängig von der Höhe des Sachschadens werden die Unfälle unterschieden in:

- Unfälle mit Getöteten
- Unfälle mit Schwerverletzten
- Unfälle mit Leichtverletzten

Unfälle mit nur Sachschaden

Bis Ende 1994 wurde die Sachschadensschwere noch nach einer Wertgrenze beurteilt (zuletzt lag diese

bei 4 000 DM). Schadenswerte, die diese Grenze überschritten, wurden der Kategorie „Unfall mit schwerem Sachschaden“, alle anderen den „Bagatellunfällen“ zugeordnet. Da der finanzielle Schaden bei der Unfallaufnahme nur schwer ermittelbar war, ist man ab 1995 von diesem System abgekommen und hat andere Kriterien für die Schwere eines Unfalls herangezogen:

Zu den Unfällen mit nur Sachschaden zählen schwerwiegende Unfälle (im engeren Sinne) und sonstige Sachschadensunfälle unter Einfluss berauschender Mittel (z. B. Drogen, Rauschgift; bis Ende 2007 nur Alkoholeinfluss).

Alle übrigen Sachschadensunfälle ohne Einfluss berauschender Mittel (sog. Bagatellunfälle) werden nur zahlenmäßig erfasst und nach ihrer Ortslage (innerorts, außerorts und Autobahn) in Tabelle 2 bzw. Tabelle 1 kumulierte Ergebnisse nachgewiesen, wobei Unfälle auf Autobahnen und auf Stadtautobahnen zu den außerorts Unfällen zählen. Für die Zuordnung dieser Sachschadensunfälle gilt:

- schwerwiegender Unfall mit Sachschaden (i.e.S.) ein Unfallbeteiligter erfüllt einen Straftatbestand oder eine Ordnungswidrigkeit (Bußgeld) und gleichzeitig musste mindestens ein Kraftfahrzeug aufgrund der Unfallfolgen abgeschleppt werden (Kfz nicht fahrbereit). Dies betrifft auch Unfälle unter Einfluss von Alkohol oder anderen berauschenden Mitteln;
- sonstiger Sachschadensunfall unter Einfluss berauschender Mittel ein Unfallbeteiligter stand unter der Einwirkung von Alkohol oder anderen berauschenden Mitteln und alle beteiligten Kfz waren fahrbereit;
- sonstige Sachschadensunfälle ohne Einfluss berauschender Mittel
 - ohne Straftatbestand oder Ordnungswidrigkeit (Bußgeld), unabhängig davon ob ein beteiligtes Kfz fahrbereit war oder nicht;
 - mit Straftatbestand oder Ordnungswidrigkeit (Bußgeld), wobei alle Kfz fahrbereit waren.

Verunglückte

Als Verunglückte zählen Personen (auch Mitfahrer), die bei einem Unfall getötet oder verletzt werden. Dabei werden nachgewiesen

- als Getötete die Personen, die innerhalb von 30 Tagen an den Unfallfolgen sterben,
- als Schwerverletzte die Personen, die zur stationären Behandlung in ein Krankenhaus eingeliefert werden,
- als Leichtverletzte alle übrigen verunglückten Personen.

Unfallart (z. B. Aufprall auf Hindernis) und **Unfalltyp** (z. B. Abbiege-Unfall) werden anschaulich in den Vorspalten der Tabellen 3.2 und 3.3 beschrieben.

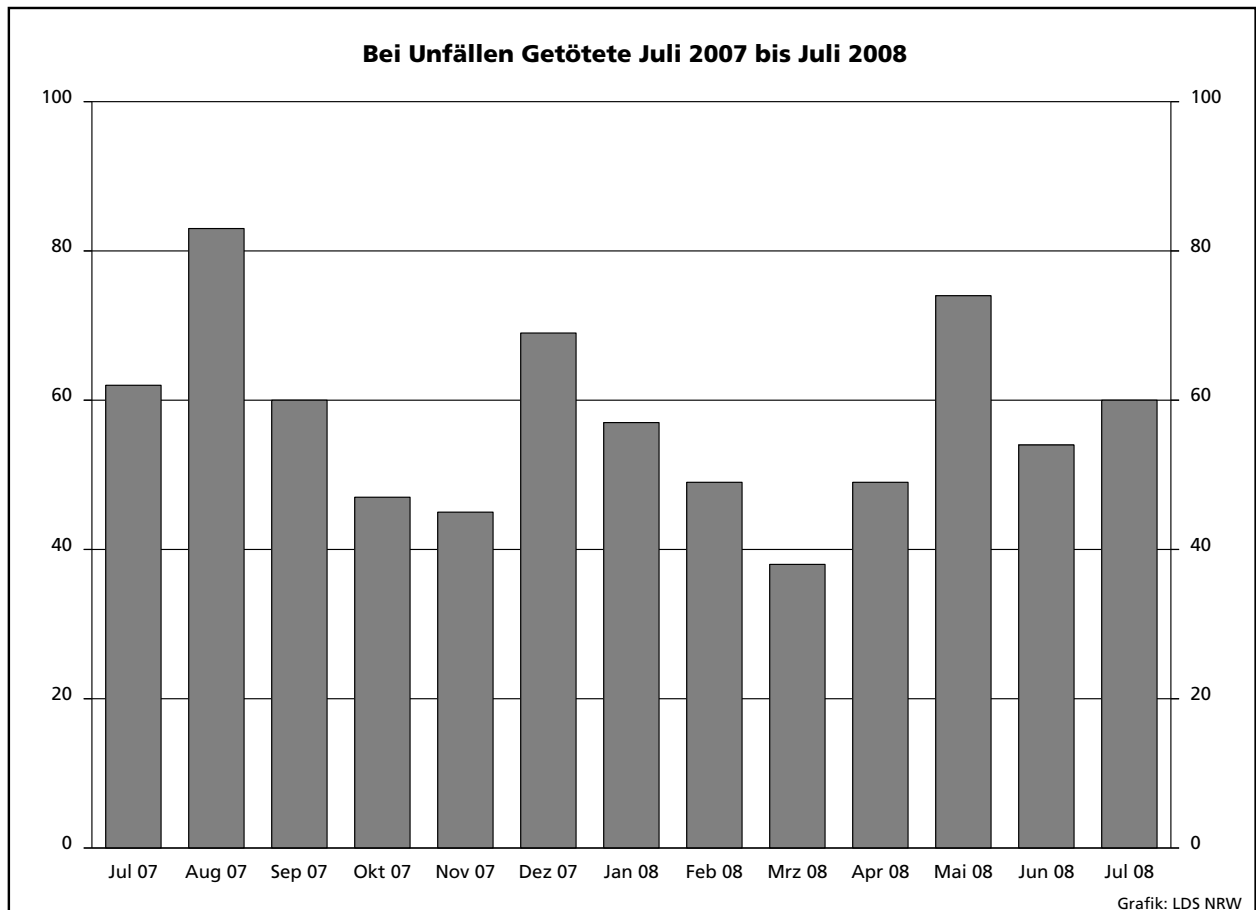
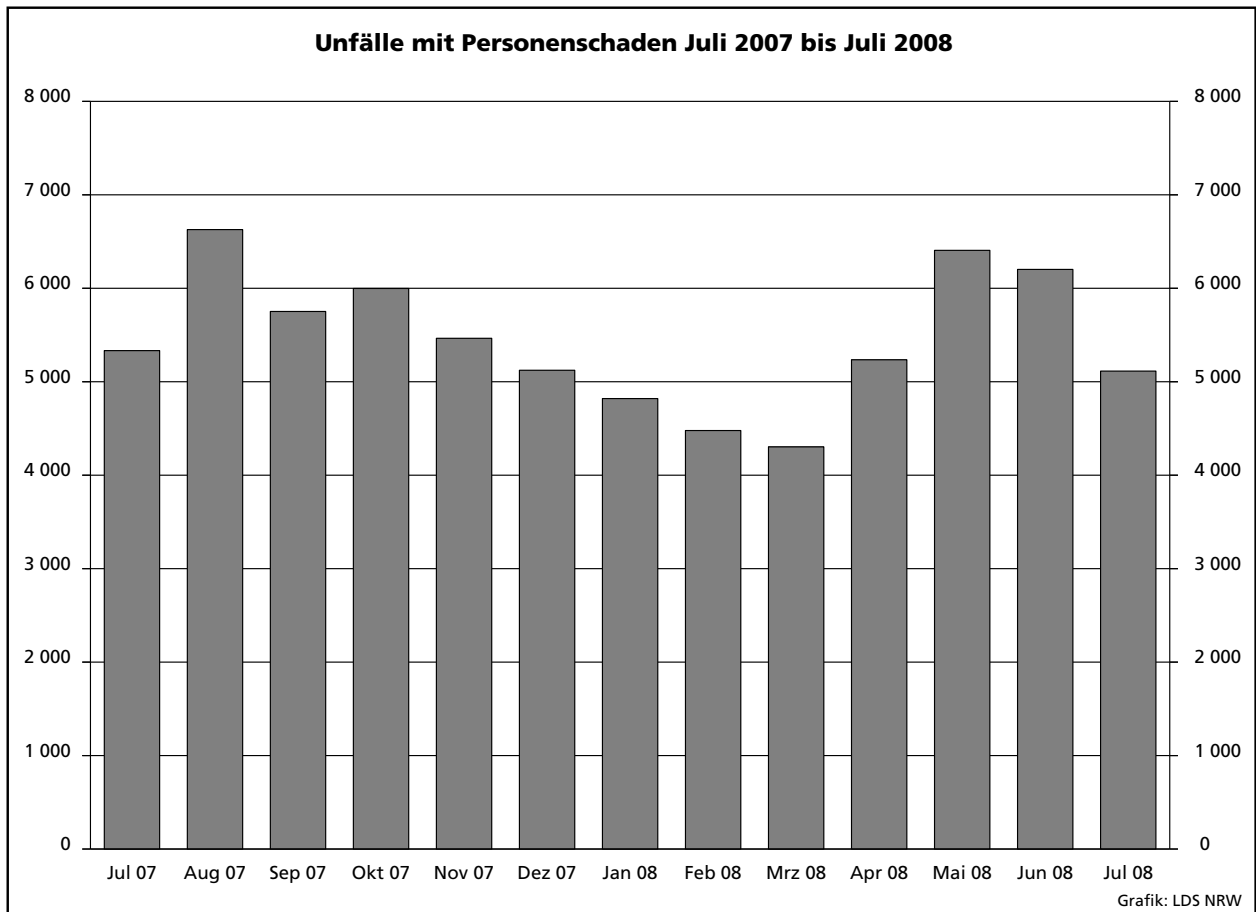
Bei den **Unfallursachen** in Tabelle 6 wird unterschieden nach personenbezogenem Fehlverhalten (z. B. beim Überholen) und nach situationsbedingten Ursachen (z. B. Straßenglätte).

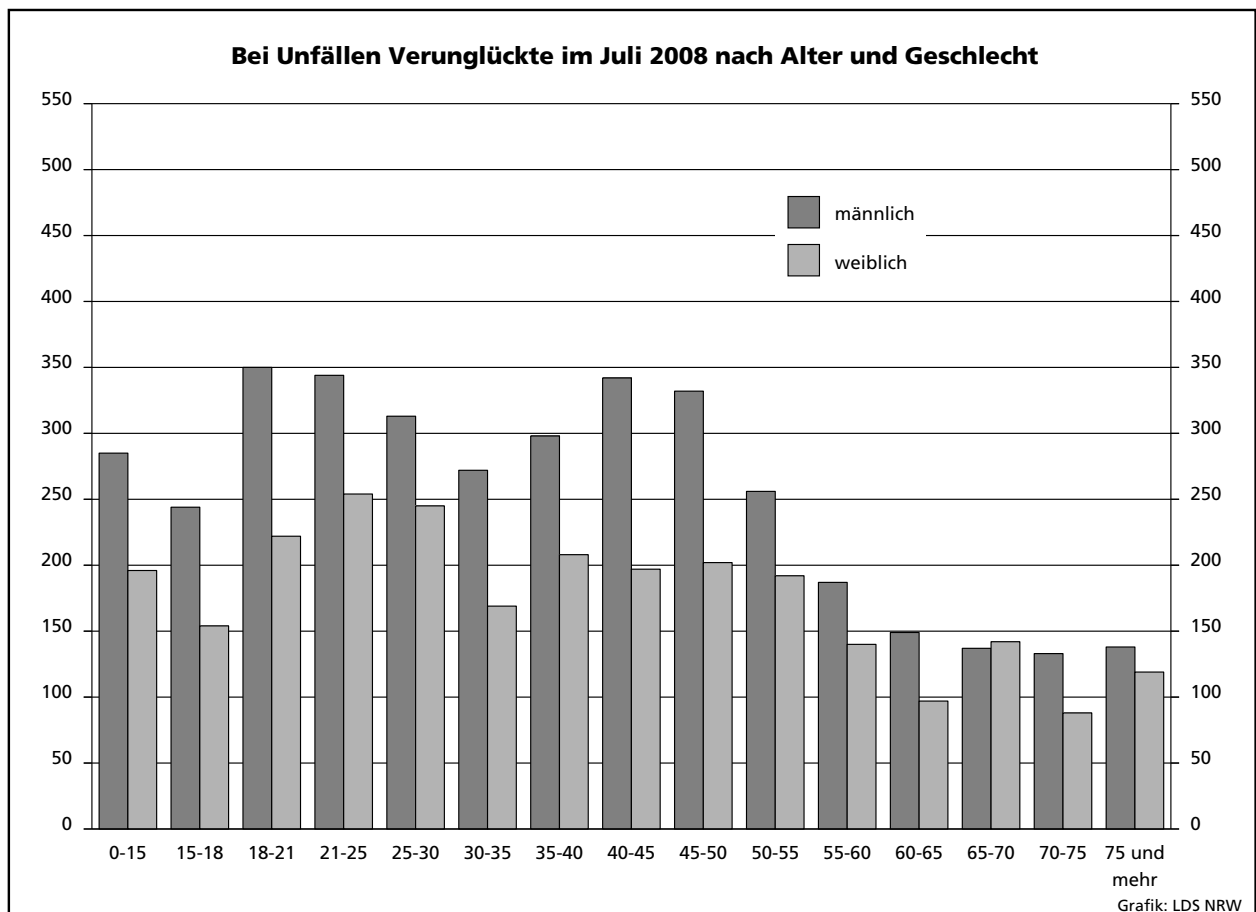
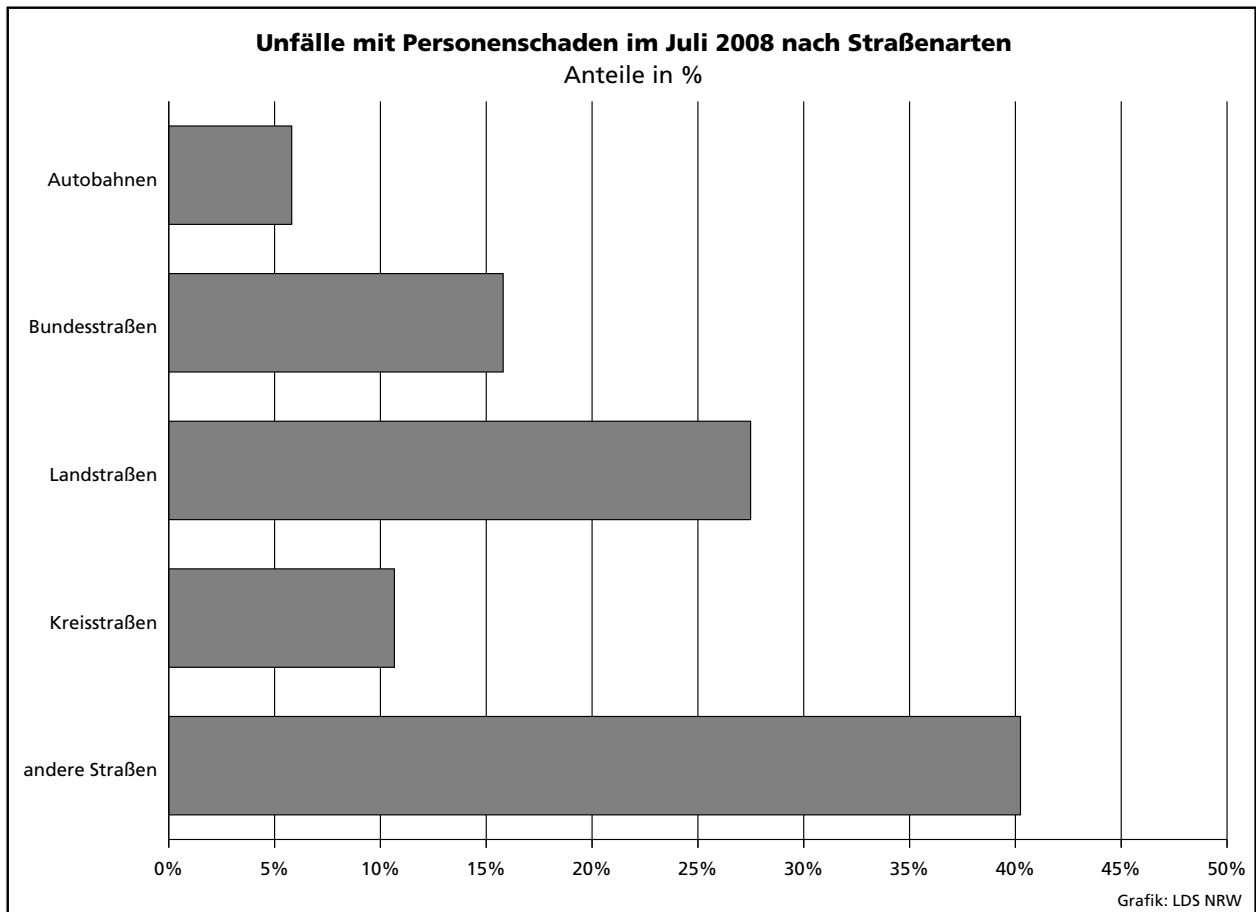
Je Unfall können beim Hauptverursacher und bei einem weiteren Unfallbeteiligten jeweils bis zu drei Ur-

sachen und bis zu zwei situationsbedingte Ursachen angegeben werden.

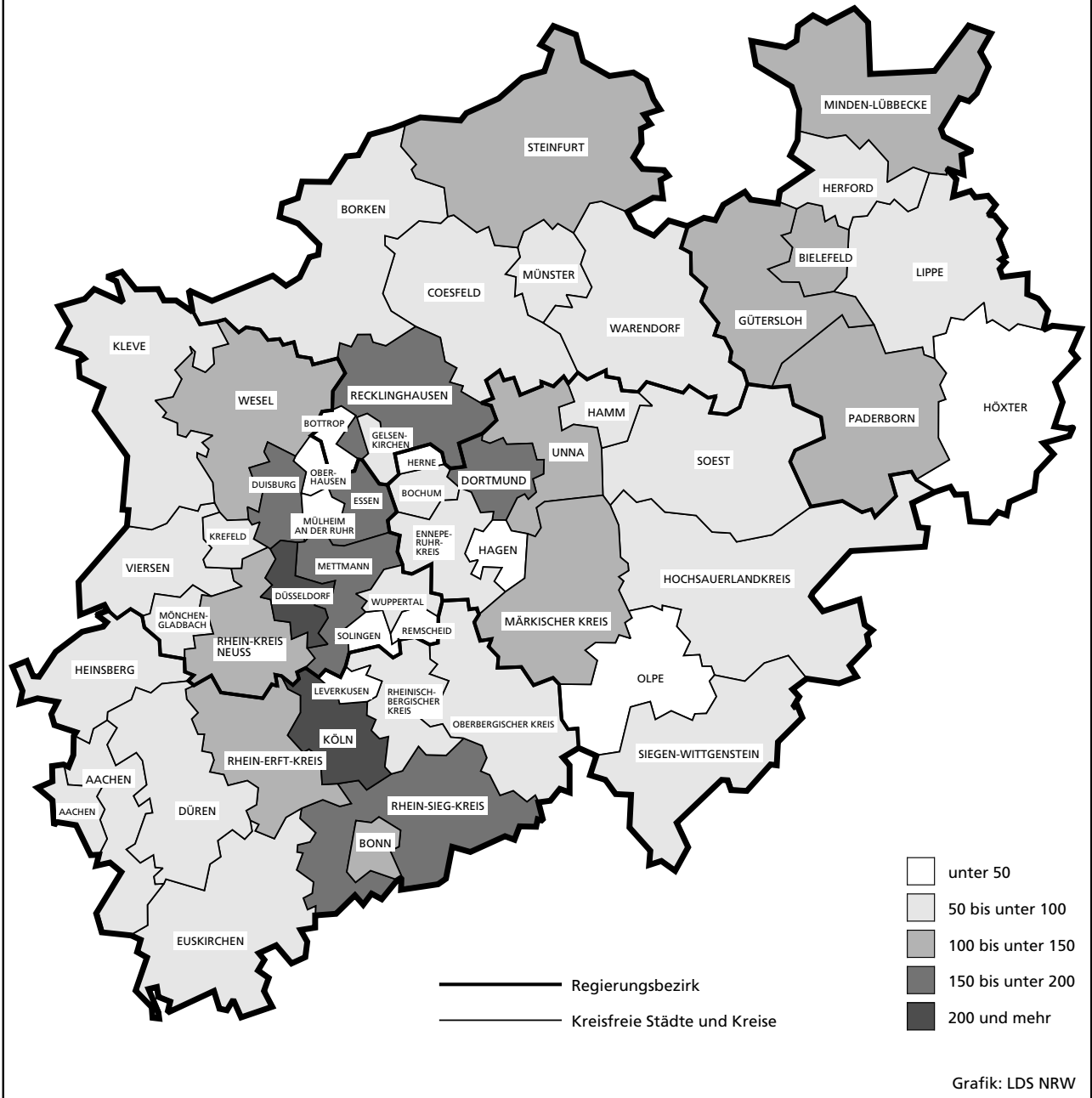
Hinweis

Die vorliegenden monatlichen Ergebnisse basieren auf den Verkehrsunfallanzeigen der den Unfall aufnehmenden Polizeibeamten, die dem LDS NRW auf Datenträger übermittelt werden. Fehlende oder widersprüchliche Angaben (z. B. bei Verkehrsflucht) erfordern von der Polizei oft zeitraubende Rückfragen und Ermittlungsarbeit, sodass für die Vormonatsergebnisse Korrekturen bzw. Nachmeldungen anfallen können. Diese Ergebnisse werden laufend um solche Nachmeldungen ergänzt. Bei den Daten für das laufende Jahr handelt es sich daher um vorläufige Ergebnisse.





Unfälle mit Personenschaden in kreisfreien Städten und Kreisen im Juli 2008



Zeichenerklärung

(nach DIN 55 301)

- 0 weniger als die Hälfte von 1 in der letzten besetzten Stelle, jedoch mehr als nichts
- nichts vorhanden (genau null)
- ... Angabe fällt später an
- / keine Angabe, da Zahlenwert nicht sicher genug
- . Zahlenwert unbekannt oder geheim zu halten
- x Tabellenfach gesperrt, da Aussage nicht sinnvoll (u. a. für Veränderungsraten von 100 und mehr % sowie im Falle des Vergleichs einstelliger Zahlenwerte)

Hinweis

Bei den Daten für das laufende Jahr handelt es sich um vorläufige Ergebnisse.

1. Straßenverkehrsunfälle und verunglückte Personen 1972 – 2007

Jahr	Unfälle				Verunglückte Personen			
	insgesamt	Personen- schaden	davon mit		insgesamt	Getötete	davon	
			nur Sachschaden				Schwer-	Leicht-
			insgesamt	darunter Bagatell- schäden ¹⁾				
1972	324 872	101 312	223 560	175 926	141 518	4 236	42 210	95 072
1973	306 741	93 216	213 525	168 845	128 288	3 690	38 624	85 974
1974	287 085	87 254	199 831	156 375	117 561	3 162	35 949	78 450
1975	290 914	86 602	204 312	160 951	117 448	3 257	37 367	76 824
1976	333 569	93 659	239 910	184 715	125 476	3 284	39 781	82 411
1977	361 466	99 049	262 417	197 373	133 090	3 225	41 746	88 119
1978	386 478	97 212	289 266	215 727	129 588	3 203	40 606	85 779
1979	400 984	93 468	307 516	226 870	122 956	2 681	38 359	81 916
1980	412 958	98 311	314 647	226 307	128 813	2 885	39 398	86 530
1981	413 998	93 810	320 188	227 167	122 846	2 497	37 429	82 920
1982	409 471	94 096	315 375	218 820	122 653	2 521	37 817	82 315
1983	446 326	97 886	348 440	295 682	127 678	2 608	39 204	85 866
1984	481 333	93 749	387 584	334 083	120 551	2 182	35 470	82 899
1985	492 124	81 405	410 719	359 369	103 718	1 692	29 342	72 684
1986	521 255	86 393	434 862	382 338	110 416	1 807	30 521	78 088
1987	541 715	81 764	459 951	409 190	105 363	1 544	28 346	75 473
1988	563 793	86 497	477 296	426 314	112 270	1 727	29 547	80 996
1989	553 814	85 471	468 343	419 395	110 681	1 642	27 994	81 045
1990	543 482	83 336	460 146	412 746	108 327	1 520	26 400	80 407
1991	524 987	78 105	446 882	413 725	101 150	1 410	24 841	74 899
1992	528 810	80 830	447 980	414 636	104 224	1 378	24 758	78 088
1993	524 543	79 690	444 853	410 560	103 284	1 329	24 449	77 506
1994	507 788	79 791	427 997	394 304	103 481	1 346	24 636	77 499
1995	502 304	77 849	424 455	395 756	101 070	1 364	24 157	75 549
1996	503 618	73 085	430 533	403 061	95 021	1 163	22 531	71 327
1997	502 630	75 510	427 120	400 075	97 419	1 188	22 686	73 545
1998	525 915	74 392	451 523	423 780	95 928	1 077	21 227	73 624
1999	558 637	78 181	480 456	451 897	100 759	1 092	21 704	77 963
2000	552 911	74 367	478 544	449 485	95 713	1 059	19 679	74 975
2001	561 508	73 348	488 160	458 719	94 051	1 038	18 166	74 847
2002	546 239	70 287	475 952	447 245	90 508	996	16 839	72 673
2003	545 774	69 904	475 870	448 540	88 230	942	16 447	71 783
2004	552 424	67 929	484 495	456 476	86 438	865	15 954	69 619
2005	543 018	67 033	475 985	449 221	84 049	867	14 947	68 235
2006	541 034	65 297	475 737	449 953	81 678	732	14 496	67 182
2007	574 052	68 190	505 862	479 317	85 923	741	14 845	70 337

1) Siehe Erläuterungen S. 5

2. Straßenverkehrsunfälle im Juli 2008 nach Unfallkategorien

Unfallkategorie	Straßenverkehrsunfälle		
	Juli		
	2008	dagegen 2007	Veränderung 2008 gegenüber 2007
	Anzahl		%
Unfälle			
mit Personenschaden insgesamt	5 114	5 355	-4,5
davon			
mit Getöteten	60	61	-1,6
mit Verletzten	5 054	5 294	-4,5
davon			
mit Schwerverletzten	1 024	1 070	-4,3
mit Leichtverletzten	4 030	4 224	-4,6
mit nur Sachschaden insgesamt	34 745	36 860	-5,7
davon			
schwerwiegende Unfälle mit Sachschaden	1 519	1 695	-10,4
sonstige Sachschadensunfälle ¹⁾			
unter dem Einfluss berauschender Mittel²⁾	314	364	x
ohne Einfluss berauschender Mittel	32 912	34 801	-5,4
davon			
innerhalb von Ortschaften	26 878	28 437	-5,5
außerhalb von Ortschaften (ohne Autobahn)	3 839	4 082	-6,0
auf Autobahnen	2 195	2 282	-3,8

1) Siehe Erläuterungen S. 5 – 2) bis einschl. Dezember 2007 nur: unter Alkoholeinwirkung

3. Straßenverkehrsunfälle und Verunglückte im Juli 2008 nach Straßenarten und Ortslage

Straßenart a = Zusammen b = innerhalb von Ortschaften c = außerhalb von Ortschaften	Unfälle mit Personen- schaden	Verunglückte Personen			Unfälle mit Personen- schaden	Verunglückte Personen			Unfälle mit Personen- schaden	Verunglückte Personen			
		Getötete	Schwer-	Leicht-		Getötete	Schwer-	Leicht-		Getötete	Schwer-	Leicht-	
			verletzte				verletzte				verletzte		
		Juli 2008				dagegen Juli 2007				Veränderung Juli 2008 gegenüber Juli 2007			
Anzahl									%				
Bundesautobahnen	a	297	8	102	368	359	12	100	428	-17,3	x	+2,0	-14,0
Bundesstraßen	a	808	21	207	861	858	11	228	926	-5,8	+90,9	-9,2	-7,0
	b	548	9	114	570	586	5	129	630	-6,5	x	-11,6	-9,5
	c	260	12	93	291	272	6	99	296	-4,4	x	-6,1	-1,7
Landstraßen	a	1 406	23	321	1 445	1 436	20	364	1 448	-2,1	+15,0	-11,8	-0,2
	b	969	7	167	1 012	964	5	197	985	+0,5	x	-15,2	+2,7
	c	437	16	154	433	472	15	167	463	-7,4	+6,7	-7,8	-6,5
Kreisstraßen	a	545	8	140	544	530	11	131	517	+2,8	x	+6,9	+5,2
	b	383	1	74	398	356	1	75	355	+7,6	-	-1,3	+12,1
	c	162	7	66	146	174	10	56	162	-6,9	x	+17,9	-9,9
Andere Straßen	a	2 058	6	367	1 990	2 172	8	364	2 164	-5,2	x	+0,8	-8,0
	b	1 920	4	321	1 854	2 029	7	327	2 013	-5,4	x	-1,8	-7,9
	c	138	2	46	136	143	1	37	151	-3,5	x	+24,3	-9,9
Insgesamt	a	5 114	66	1 137	5 208	5 355	62	1 187	5 483	-4,5	+6,5	-4,2	-5,0
	b	3 820	21	676	3 834	3 935	18	728	3 983	-2,9	+16,7	-7,1	-3,7
	c	1 294	45	461	1 374	1 420	44	459	1 500	-8,9	+2,3	+0,4	-8,4

4. Straßenverkehrsunfälle und Verunglückte im Juli 2008 nach Unfalltyp und Ortslage

Unfalltyp a = Zusammen b = innerhalb von Ortschaften c = außerhalb von Ortschaften	Unfälle mit Personen- schaden	Verunglückte Personen			Unfälle mit Personen- schaden	Verunglückte Personen			Unfälle mit Personen- schaden	Verunglückte Personen			
		Getötete	Schwer-	Leicht-		Getötete	Schwer-	Leicht-		Getötete	Schwer-	Leicht-	
			verletzte				verletzte				verletzte		
		Juli 2008				dagegen Juli 2007				Veränderung Juli 2008 gegenüber Juli 2007			
Anzahl									%				
Fahrunfall	a	931	27	330	792	1 023	27	361	896	-9,0	-	-8,6	-11,6
	b	490	6	135	407	503	4	172	437	-2,6	x	-21,5	-6,9
	c	441	21	195	385	520	23	189	459	-15,2	-8,7	+3,2	-16,1
Abbiege-Unfall	a	787	4	177	819	743	4	152	795	+5,9	-	+16,4	+3,0
	b	654	4	140	663	587	3	103	603	+11,4	x	+35,9	+10,0
	c	133	-	37	156	156	1	49	192	-14,7	x	-24,5	-18,8
Einbiegen/Kreuzen- unfall	a	1 265	13	232	1 333	1 261	8	268	1 295	+0,3	x	-13,4	+2,9
	b	1 025	3	149	1 059	1 052	2	185	1 066	-2,6	x	-19,5	-0,7
	c	240	10	83	274	209	6	83	229	+14,8	x	-	+19,7
Überschreiten-Unfall	a	266	6	72	224	293	4	80	240	-9,2	x	-10,0	-6,7
	b	252	5	66	215	285	4	75	236	-11,6	x	-12,0	-8,9
	c	14	1	6	9	8	-	5	4	x	x	x	x
Unfall durch ruhenden Verkehr	a	238	-	34	219	227	3	33	223	+4,8	x	+3,0	-1,8
	b	228	-	31	212	218	3	30	214	+4,6	x	+3,3	-0,9
	c	10	-	3	7	9	-	3	9	x	-	-	x
Unfall im Längsverkehr	a	1 005	12	166	1 266	1 148	10	156	1 436	-12,5	+20,0	+6,4	-11,8
	b	668	2	70	821	766	1	66	947	-12,8	x	+6,1	-13,3
	c	337	10	96	445	382	9	90	489	-11,8	x	+6,7	-9,0
Sonstiger Unfall	a	622	4	126	555	660	6	137	598	-5,8	x	-8,0	-7,2
	b	503	1	85	457	524	1	97	480	-4,0	-	-12,4	-4,8
	c	119	3	41	98	136	5	40	118	-12,5	x	+2,5	-16,9
Insgesamt	a	5 114	66	1 137	5 208	5 355	62	1 187	5 483	-4,5	+6,5	-4,2	-5,0
	b	3 820	21	676	3 834	3 935	18	728	3 983	-2,9	+16,7	-7,1	-3,7
	c	1 294	45	461	1 374	1 420	44	459	1 500	-8,9	+2,3	+0,4	-8,4

5. Straßenverkehrsunfälle und Verunglückte im Juli 2008 nach Unfallarten und Ortslage

Unfallart a = Zusammen b = innerhalb c = außerhalb von Ortschaften	Unfälle mit Personen- schaden	Verunglückte Personen			Unfälle mit Personen- schaden	Verunglückte Personen			Unfälle mit Personen- schaden	Verunglückte Personen			
		Getötete	Schwer- verletzte	Leicht- verletzte		Getötete	Schwer- verletzte	Leicht- verletzte		Getötete	Schwer- verletzte	Leicht- verletzte	
													Juli 2008
		Anzahl								%			
Zusammenstoß mit anderem Fahrzeug das anfährt, anhält	a	383	1	46	407	427	3	58	463	-10,3	x	-20,7	-12,1
	b	345	-	39	361	377	2	52	396	-8,5	x	-25,0	-8,8
	c	38	1	7	46	50	1	6	67	-24,0	-	x	-31,3
vorausfährt oder wartet	a	670	5	91	856	726	6	85	953	-7,7	x	+7,1	-10,2
	b	465	-	44	579	469	-	34	608	-0,9	-	+29,4	-4,8
	c	205	5	47	277	257	6	51	345	-20,2	x	-7,8	-19,7
seitlich in gleicher Richtung fährt	a	245	1	46	257	239	2	36	250	+2,5	x	+27,8	+2,8
	b	178	1	27	180	166	2	21	160	+7,2	x	+28,6	+12,5
	c	67	-	19	77	73	-	15	90	-8,2	-	+26,7	-14,4
entgegenkommt	a	347	15	139	385	336	8	94	414	+3,3	x	+47,9	-7,0
	b	218	4	62	239	236	1	41	295	-7,6	x	+51,2	-19,0
	c	129	11	77	146	100	7	53	119	+29,0	x	+45,3	+22,7
einbiegt oder kreuzt	a	1 590	16	311	1 676	1 575	12	336	1 636	+1,0	+33,3	-7,4	+2,4
	b	1 310	5	214	1 347	1 299	5	225	1 322	+0,8	-	-4,9	+1,9
	c	280	11	97	329	276	7	111	314	+1,4	x	-12,6	+4,8
Zusammenstoß zwischen Fahrzeug und Fußgänger	a	426	8	94	375	479	3	120	406	-11,1	x	-21,7	-7,6
	b	409	6	87	365	466	3	113	398	-12,2	x	-23,0	-8,3
	c	17	2	7	10	13	-	7	8	+30,8	x	-	x
Aufprall auf Hindernis	a	19	-	3	19	37	-	7	35	-48,6	-	x	-45,7
	b	14	-	2	15	28	-	7	26	-50,0	-	x	-42,3
	c	5	-	1	4	9	-	-	9	x	-	x	x
Abkommen von der Fahrbahn nach rechts	a	413	12	139	347	485	11	169	420	-14,8	+9,1	-17,8	-17,4
	b	153	3	44	129	168	1	61	151	-8,9	x	-27,9	-14,6
	c	260	9	95	218	317	10	108	269	-18,0	x	-12,0	-19,0
Abkommen von der Fahrbahn nach links	a	247	3	95	213	277	10	104	241	-10,8	x	-8,7	-11,6
	b	85	-	26	63	90	-	36	77	-5,6	-	-27,8	-18,2
	c	162	3	69	150	187	10	68	164	-13,4	x	+1,5	-8,5
Unfall anderer Art	a	774	5	173	673	774	7	178	665	-	x	-2,8	+1,2
	b	643	2	131	556	636	4	138	550	+1,1	x	-5,1	+1,1
	c	131	3	42	117	138	3	40	115	-5,1	-	+5,0	+1,7
Insgesamt	a	5 114	66	1 137	5 208	5 355	62	1 187	5 483	-4,5	+6,5	-4,2	-5,0
	b	3 820	21	676	3 834	3 935	18	728	3 983	-2,9	+16,7	-7,1	-3,7
	c	1 294	45	461	1 374	1 420	44	459	1 500	-8,9	+2,3	+0,4	-8,4

6. Straßenverkehrsunfälle und Verunglückte im Juli 2008 nach Ortslage und Tagesdatum

Tagesdatum	Unfälle mit Personenschaden				Verunglückte Personen			Schwerwiegende Unfälle mit Sachschaden (i. e. S.)	Unfälle mit Personen- und schwerwiegendem Sachschaden (i. e. S.)	
	insgesamt	davon mit			Getötete	Schwer-	Leicht-			
		Getöteten	Schwer-	Leicht-						
				verletzten			verletzte			
innerhalb von Ortschaften										
1.07.	Dienstag	180	1	29	150	1	31	177	30	210
2.07.	Mittwoch	157	–	33	124	–	34	159	32	189
3.07.	Donnerstag	160	–	29	131	–	30	151	43	203
4.07.	Freitag	142	–	24	118	–	24	135	29	171
5.07.	Samstag	115	–	23	92	–	23	114	27	142
6.07.	Sonntag	76	1	15	60	1	15	73	22	98
7.07.	Montag	136	–	21	115	–	21	142	36	172
8.07.	Dienstag	135	–	20	115	–	23	138	29	164
9.07.	Mittwoch	138	2	25	111	3	28	134	41	179
10.07.	Donnerstag	130	–	19	111	–	19	126	24	154
11.07.	Freitag	120	1	13	106	1	13	128	40	160
12.07.	Samstag	96	–	17	79	–	17	111	28	124
13.07.	Sonntag	82	1	19	62	1	22	76	18	100
14.07.	Montag	150	–	25	125	–	27	141	22	172
15.07.	Dienstag	123	–	18	105	–	21	140	30	153
16.07.	Mittwoch	130	3	17	110	3	18	124	32	162
17.07.	Donnerstag	136	2	19	115	2	19	139	19	155
18.07.	Freitag	116	–	21	95	–	21	121	30	146
19.07.	Samstag	94	–	15	79	–	15	107	35	129
20.07.	Sonntag	61	1	7	53	1	10	92	28	89
21.07.	Montag	121	–	24	97	–	24	120	40	161
22.07.	Dienstag	123	1	27	95	1	28	107	36	159
23.07.	Mittwoch	124	–	22	102	–	23	124	23	147
24.07.	Donnerstag	158	–	32	126	–	33	157	37	195
25.07.	Freitag	114	–	19	95	–	20	111	27	141
26.07.	Samstag	96	2	18	76	2	18	93	33	129
27.07.	Sonntag	71	–	14	57	–	14	76	36	107
28.07.	Montag	136	1	26	109	1	28	134	27	163
29.07.	Dienstag	122	2	19	101	2	19	112	33	155
30.07.	Mittwoch	121	1	12	108	1	12	126	29	150
31.07.	Donnerstag	157	1	26	130	1	26	146	23	180
	Zusammen	3 820	20	648	3 152	21	676	3 834	939	4 759

außerhalb von Ortschaften (einschl. Bundesautobahnen)

1.07.	Dienstag	59	1	16	42	1	18	57	17	76
2.07.	Mittwoch	44	1	12	31	1	13	46	25	69
3.07.	Donnerstag	50	1	13	36	1	15	60	37	87
4.07.	Freitag	53	2	16	35	2	23	62	25	78
5.07.	Samstag	56	1	20	35	1	23	49	9	65
6.07.	Sonntag	44	–	16	28	–	26	49	15	59
7.07.	Montag	24	2	5	17	4	6	32	18	42
8.07.	Dienstag	51	–	13	38	–	15	51	25	76
9.07.	Mittwoch	44	1	15	28	1	16	52	19	63
10.07.	Donnerstag	49	–	11	38	–	12	58	17	66
11.07.	Freitag	45	–	9	36	–	10	51	24	69
12.07.	Samstag	25	–	8	17	–	9	24	17	42
13.07.	Sonntag	28	2	12	14	2	13	23	13	41
14.07.	Montag	44	2	11	31	2	12	49	12	56
15.07.	Dienstag	44	3	12	29	5	16	43	10	54
16.07.	Mittwoch	28	2	9	17	2	10	25	12	40
17.07.	Donnerstag	26	1	9	16	1	9	19	10	36
18.07.	Freitag	40	–	11	29	–	15	44	28	68
19.07.	Samstag	45	2	14	29	2	17	47	35	80
20.07.	Sonntag	25	1	7	17	1	11	31	26	51
21.07.	Montag	50	1	12	37	1	17	61	29	79
22.07.	Dienstag	26	–	3	23	–	3	34	26	52
23.07.	Mittwoch	41	2	15	24	2	22	34	12	53
24.07.	Donnerstag	43	2	14	27	2	18	44	13	56
25.07.	Freitag	59	4	17	38	4	23	61	14	73
26.07.	Samstag	47	3	13	31	4	17	59	32	79
27.07.	Sonntag	37	–	8	29	–	8	41	11	48
28.07.	Montag	33	2	14	17	2	14	25	9	42
29.07.	Dienstag	43	1	13	29	1	14	46	18	61
30.07.	Mittwoch	42	1	17	24	1	19	48	8	50
31.07.	Donnerstag	49	2	11	36	2	17	49	14	63
	Zusammen	1 294	40	376	878	45	461	1 374	580	1 874

Noch: 6. Straßenverkehrsunfälle und Verunglückte im Juli 2008 nach Ortslage und Tagesdatum

Tagesdatum	Unfälle mit Personenschaden				Verunglückte Personen			Schwer- wiegende Unfälle mit Sachschaden (i. e. S.)	Unfälle mit Personen- und schwer- wiegendem Sachschaden (i. e. S.)	
	insgesamt	davon mit			Getötete	Schwer- verletzte	Leicht- verletzte			
		Getöteten	Schwer- verletzte	Leicht- verletzte						
innerhalb und außerhalb von Ortschaften (einschl. Bundesautobahnen)										
1.07.	Dienstag	239	2	45	192	2	49	234	47	286
2.07.	Mittwoch	201	1	45	155	1	47	205	57	258
3.07.	Donnerstag	210	1	42	167	1	45	211	80	290
4.07.	Freitag	195	2	40	153	2	47	197	54	249
5.07.	Samstag	171	1	43	127	1	46	163	36	207
6.07.	Sonntag	120	1	31	88	1	41	122	37	157
7.07.	Montag	160	2	26	132	4	27	174	54	214
8.07.	Dienstag	186	–	33	153	–	38	189	54	240
9.07.	Mittwoch	182	3	40	139	4	44	186	60	242
10.07.	Donnerstag	179	–	30	149	–	31	184	41	220
11.07.	Freitag	165	1	22	142	1	23	179	64	229
12.07.	Samstag	121	–	25	96	–	26	135	45	166
13.07.	Sonntag	110	3	31	76	3	35	99	31	141
14.07.	Montag	194	2	36	156	2	39	190	34	228
15.07.	Dienstag	167	3	30	134	5	37	183	40	207
16.07.	Mittwoch	158	5	26	127	5	28	149	44	202
17.07.	Donnerstag	162	3	28	131	3	28	158	29	191
18.07.	Freitag	156	–	32	124	–	36	165	58	214
19.07.	Samstag	139	2	29	108	2	32	154	70	209
20.07.	Sonntag	86	2	14	70	2	21	123	54	140
21.07.	Montag	171	1	36	134	1	41	181	69	240
22.07.	Dienstag	149	1	30	118	1	31	141	62	211
23.07.	Mittwoch	165	2	37	126	2	45	158	35	200
24.07.	Donnerstag	201	2	46	153	2	51	201	50	251
25.07.	Freitag	173	4	36	133	4	43	172	41	214
26.07.	Samstag	143	5	31	107	6	35	152	65	208
27.07.	Sonntag	108	–	22	86	–	22	117	47	155
28.07.	Montag	169	3	40	126	3	42	159	36	205
29.07.	Dienstag	165	3	32	130	3	33	158	51	216
30.07.	Mittwoch	163	2	29	132	2	31	174	37	200
31.07.	Donnerstag	206	3	37	166	3	43	195	37	243
	Zusammen	5 114	60	1 024	4 030	66	1 137	5 208	1 519	6 633

auf Bundesautobahnen

1.07.	Dienstag	11	1	4	6	1	6	8	7	18
2.07.	Mittwoch	11	1	5	5	1	5	8	11	22
3.07.	Donnerstag	7	–	2	5	–	4	7	12	19
4.07.	Freitag	15	–	3	12	–	3	22	17	32
5.07.	Samstag	9	–	1	8	–	1	11	1	10
6.07.	Sonntag	10	–	3	7	–	7	7	5	15
7.07.	Montag	5	–	1	4	–	1	6	8	13
8.07.	Dienstag	15	–	2	13	–	2	16	9	24
9.07.	Mittwoch	8	–	5	3	–	6	15	7	15
10.07.	Donnerstag	10	–	2	8	–	2	11	9	19
11.07.	Freitag	12	–	3	9	–	4	15	12	24
12.07.	Samstag	7	–	1	6	–	2	8	8	15
13.07.	Sonntag	5	–	2	3	–	2	3	4	9
14.07.	Montag	9	1	1	7	1	1	15	6	15
15.07.	Dienstag	8	1	–	7	1	–	10	4	12
16.07.	Mittwoch	8	–	4	4	–	4	7	7	15
17.07.	Donnerstag	5	–	1	4	–	1	6	4	9
18.07.	Freitag	7	–	–	7	–	–	12	17	24
19.07.	Samstag	11	–	4	7	–	4	15	22	33
20.07.	Sonntag	6	–	3	3	–	4	12	17	23
21.07.	Montag	17	1	6	10	1	10	24	18	35
22.07.	Dienstag	7	–	–	7	–	–	11	16	23
23.07.	Mittwoch	14	1	4	9	1	6	10	6	20
24.07.	Donnerstag	11	–	4	7	–	5	11	6	17
25.07.	Freitag	13	–	2	11	–	2	20	4	17
26.07.	Samstag	16	–	4	12	–	5	23	22	38
27.07.	Sonntag	11	–	1	10	–	1	17	9	20
28.07.	Montag	4	–	4	–	–	4	–	1	5
29.07.	Dienstag	10	1	4	5	1	4	17	7	17
30.07.	Mittwoch	10	1	3	6	1	4	15	1	11
31.07.	Donnerstag	5	–	2	3	–	2	6	8	13
	Zusammen	297	8	81	208	8	102	368	285	582

7. Verunglückte im Straßenverkehr im Juli 2008 nach Altersgruppen und Geschlecht

Alter von ... bis unter ... Jahren a = Zusammen b = männlich c = weiblich		Verunglückte im Straßenverkehr											
		insgesamt			Getötete			Schwerverletzte			Leichtverletzte		
		Juli											
		2008	dagegen 2007	Ver- änderung 2008 gegenüber 2007	2008	dagegen 2007	Ver- änderung 2008 gegenüber 2007	2008	dagegen 2007	Ver- änderung 2008 gegenüber 2007	2008	dagegen 2007	Ver- änderung 2008 gegenüber 2007
		Anzahl		%	Anzahl		%	Anzahl		%	Anzahl		%
unter 15	a	481	567	-15,2	3	4	x	68	100	-32,0	410	463	-11,4
	b	285	331	-13,9	3	2	x	44	63	-30,2	238	266	-10,5
	c	196	236	-16,9	-	2	x	24	37	-35,1	172	197	-12,7
15 - 18	a	398	380	+4,7	5	2	x	61	54	+13,0	332	324	+2,5
	b	244	251	-2,8	4	2	x	41	37	+10,8	199	212	-6,1
	c	154	129	+19,4	1	-	x	20	17	+17,6	133	112	+18,8
18 - 21	a	572	573	-0,2	6	7	x	108	92	+17,4	458	474	-3,4
	b	350	343	+2,0	4	6	x	81	64	+26,6	265	273	-2,9
	c	222	230	-3,5	2	1	x	27	28	-3,6	193	201	-4,0
21 - 25	a	598	655	-8,7	3	3	-	103	108	-4,6	492	544	-9,6
	b	344	384	-10,4	3	3	-	74	71	+4,2	267	310	-13,9
	c	254	271	-6,3	-	-	-	29	37	-21,6	225	234	-3,8
25 - 30	a	558	619	-9,9	7	5	x	85	96	-11,5	466	518	-10,0
	b	313	375	-16,5	3	3	-	55	69	-20,3	255	303	-15,8
	c	245	244	+0,4	4	2	x	30	27	+11,1	211	215	-1,9
30 - 35	a	441	469	-6,0	2	5	x	76	69	+10,1	363	395	-8,1
	b	272	270	+0,7	-	5	x	56	41	+36,6	216	224	-3,6
	c	169	199	-15,1	2	-	x	20	28	-28,6	147	171	-14,0
35 - 40	a	506	563	-10,1	2	4	x	72	96	-25,0	432	463	-6,7
	b	298	359	-17,0	1	3	x	48	71	-32,4	249	285	-12,6
	c	208	204	+2,0	1	1	-	24	25	-4,0	183	178	+2,8
40 - 45	a	539	576	-6,4	5	3	x	99	118	-16,1	435	455	-4,4
	b	342	353	-3,1	5	2	x	69	85	-18,8	268	266	+0,8
	c	197	223	-11,7	-	1	x	30	33	-9,1	167	189	-11,6
45 - 50	a	534	512	+4,3	2	8	x	101	89	+13,5	431	415	+3,9
	b	332	315	+5,4	2	7	x	71	64	+10,9	259	244	+6,1
	c	202	197	+2,5	-	1	x	30	25	+20,0	172	171	+0,6
50 - 55	a	448	438	+2,3	1	4	x	79	69	+14,5	368	365	+0,8
	b	256	260	-1,5	1	4	x	46	48	-4,2	209	208	+0,5
	c	192	178	+7,9	-	-	-	33	21	+57,1	159	157	+1,3
55 - 60	a	327	355	-7,9	7	5	x	62	66	-6,1	258	284	-9,2
	b	187	205	-8,8	4	4	-	37	45	-17,8	146	156	-6,4
	c	140	150	-6,7	3	1	x	25	21	+19,0	112	128	-12,5
60 - 65	a	246	256	-3,9	-	1	x	43	46	-6,5	203	209	-2,9
	b	149	155	-3,9	-	1	x	25	32	-21,9	124	122	+1,6
	c	97	101	-4,0	-	-	-	18	14	+28,6	79	87	-9,2
65 - 70	a	279	260	+7,3	6	3	x	53	59	-10,2	220	198	+11,1
	b	137	152	-9,9	2	2	-	30	38	-21,1	105	112	-6,3
	c	142	108	+31,5	4	1	x	23	21	+9,5	115	86	+33,7
70 - 75	a	221	215	+2,8	9	1	x	58	42	+38,1	154	172	-10,5
	b	133	118	+12,7	8	-	x	37	24	+54,2	88	94	-6,4
	c	88	97	-9,3	1	1	-	21	18	+16,7	66	78	-15,4
75 und mehr	a	257	286	-10,1	8	7	x	69	83	-16,9	180	196	-8,2
	b	138	132	+4,5	5	6	x	36	34	+5,9	97	92	+5,4
	c	119	154	-22,7	3	1	x	33	49	-32,7	83	104	-20,2
Zusammen	a	6 405	6 724	-4,7	66	62	+6,5	1 137	1 187	-4,2	5 202	5 475	-5,0
	b	3 780	4 003	-5,6	45	50	-10,0	750	786	-4,6	2 985	3 167	-5,7
	c	2 625	2 721	-3,5	21	12	+75,0	387	401	-3,5	2 217	2 308	-3,9
Ohne Angabe	a	6	8	x	-	-	-	-	-	-	6	8	x
Insgesamt	a	6 411	6 732	-4,8	66	62	+6,5	1 137	1 187	-4,2	5 208	5 483	-5,0

8. Verunglückte im Straßenverkehr im Juli 2008 nach Art der Verkehrsbeteiligung und Ortslage

Art der Verkehrsbeteiligung a = Zusammen b = innerhalb von Ortschaften c = außerhalb von Ortschaften		Verunglückte im Straßenverkehr											
		insgesamt			Getötete			Schwerverletzte			Leichtverletzte		
		Juli											
		2008	dagegen 2007	Ver- änderung 2008 gegenüber 2007	2008	dagegen 2007	Ver- änderung 2008 gegenüber 2007	2008	dagegen 2007	Ver- änderung 2008 gegenüber 2007	2008	dagegen 2007	Ver- änderung 2008 gegenüber 2007
Anzahl		%	Anzahl		%	Anzahl		%	Anzahl		%		
Fahrer und Mitfahrer von													
Mofas, Mopeds	a	570	528	+8,0	2	–	x	119	87	+36,8	449	441	+1,8
	b	489	462	+5,8	1	–	x	87	70	+24,3	401	392	+2,3
	c	81	66	+22,7	1	–	x	32	17	+88,2	48	49	–2,0
Motorzweirädern mit amtlichen Kennzeichen	a	613	636	–3,6	8	13	x	192	196	–2,0	413	427	–3,3
	b	380	382	–0,5	1	4	x	92	94	–2,1	287	284	+1,1
	c	233	254	–8,3	7	9	x	100	102	–2,0	126	143	–11,9
Personenkraftwagen	a	2 986	3 200	–6,7	37	33	+12,1	407	434	–6,2	2 542	2 733	–7,0
	b	1 698	1 826	–7,0	6	5	x	155	182	–14,8	1 537	1 639	–6,2
	c	1 288	1 374	–6,3	31	28	+10,7	252	252	–	1 005	1 094	–8,1
Bussen	a	60	80	–25,0	1	–	x	3	4	x	56	76	–26,3
	b	50	77	–35,1	1	–	x	2	4	x	47	73	–35,6
	c	10	3	x	–	–	–	1	–	x	9	3	x
Güterkraftfahrzeugen	a	138	181	–23,8	1	2	x	28	43	–34,9	109	136	–19,9
	b	63	66	–4,5	–	–	–	9	10	x	54	56	–3,6
	c	75	115	–34,8	1	2	x	19	33	–42,4	55	80	–31,3
landwirtschaftlichen Zugmaschinen	a	4	11	x	–	1	x	3	2	x	1	8	x
	b	2	4	x	–	–	–	1	–	x	1	4	x
	c	2	7	x	–	1	x	2	2	–	–	4	x
übrigen Kraftfahrzeugen	a	16	13	+23,1	–	–	–	3	2	x	13	11	+18,2
	b	10	12	–16,7	–	–	–	2	2	–	8	10	x
	c	6	1	x	–	–	–	1	–	x	5	1	x
Kraftfahrzeugen zusammen	a	4 387	4 649	–5,6	49	49	–	755	768	–1,7	3 583	3 832	–6,5
	b	2 692	2 829	–4,8	9	9	–	348	362	–3,9	2 335	2 458	–5,0
	c	1 695	1 820	–6,9	40	40	–	407	406	+0,2	1 248	1 374	–9,2
Fahrrädern	a	1 509	1 503	+0,4	8	9	x	275	291	–5,5	1 226	1 203	+1,9
	b	1 350	1 338	+0,9	5	5	–	232	245	–5,3	1 113	1 088	+2,3
	c	159	165	–3,6	3	4	x	43	46	–6,5	113	115	–1,7
darunter im Alter von unter 15 Jahren	a	169	197	–14,2	1	1	–	19	34	–44,1	149	162	–8,0
	b	158	182	–13,2	1	–	x	17	29	–41,4	140	153	–8,5
	c	11	15	–26,7	–	1	x	2	5	x	9	9	–
anderen Fahrzeugen	a	25	36	–30,6	–	–	–	5	3	x	20	33	–39,4
	b	20	33	–39,4	–	–	–	2	3	x	18	30	–40,0
	c	5	3	x	–	–	–	3	–	x	2	3	x
Fußgänger	a	480	530	–9,4	9	3	x	100	122	–18,0	371	405	–8,4
	b	461	515	–10,5	7	3	x	93	115	–19,1	361	397	–9,1
	c	19	15	+26,7	2	–	x	7	7	–	10	8	x
darunter im Alter von unter 15 Jahren	a	113	142	–20,4	–	1	x	26	41	–36,6	87	100	–13,0
	b	110	141	–22,0	–	1	x	24	41	–41,5	86	99	–13,1
	c	3	1	x	–	–	–	2	–	x	1	1	–
65 und mehr Jahren	a	106	101	+5,0	7	1	x	33	32	+3,1	66	68	–2,9
	b	104	100	+4,0	7	1	x	33	32	+3,1	64	67	–4,5
	c	2	1	x	–	–	–	–	–	–	2	1	x
Andere Personen	a	10	14	–28,6	–	1	x	2	3	x	8	10	x
	b	8	14	x	–	1	x	1	3	x	7	10	x
	c	2	–	x	–	–	–	1	–	x	1	–	x
Insgesamt	a	6 411	6 732	–4,8	66	62	+6,5	1 137	1 187	–4,2	5 208	5 483	–5,0
	b	4 531	4 729	–4,2	21	18	+16,7	676	728	–7,1	3 834	3 983	–3,7
	c	1 880	2 003	–6,1	45	44	+2,3	461	459	+0,4	1 374	1 500	–8,4
darunter im Alter von unter 15 Jahren	a	481	567	–15,2	3	4	x	68	100	–32,0	410	463	–11,4
	b	373	457	–18,4	1	1	–	48	79	–39,2	324	377	–14,1
	c	108	110	–1,8	2	3	x	20	21	–4,8	86	86	–
65 und mehr Jahren	a	757	761	–0,5	23	11	x	180	184	–2,2	554	566	–2,1
	b	580	586	–1,0	11	8	x	129	133	–3,0	440	445	–1,1
	c	177	175	+1,1	12	3	x	51	51	–	114	121	–5,8

9. Verunglückte im Straßenverkehr im Juli 2008

Lfd. Nr.	Alter von ... bis unter ... Jahren a = Zusammen b = männlich c = weiblich		Verunglückte						
			insgesamt	darunter				insgesamt	Fahrer
				Fahrer und Mitfahrer von			Fußgänger		
				Pkw	Motorzweirädern	Fahrrädern			
Juli 2008							Anzahl		
			Insgesamt						
1	unter 15	a	481	177	8	169	113	567	185
		b	285	77	4	122	74	331	91
		c	196	100	4	47	39	236	94
2	15 – 18	a	398	75	44	114	17	380	78
		b	244	23	37	70	8	251	35
		c	154	52	7	44	9	129	43
3	18 – 21	a	572	363	46	51	26	573	381
		b	350	197	41	38	18	343	220
		c	222	166	5	13	8	230	161
4	21 – 25	a	598	364	60	82	33	655	434
		b	344	191	55	41	19	384	236
		c	254	173	5	41	14	271	198
5	25 – 35	a	999	555	97	178	48	1 088	612
		b	585	272	84	106	30	645	307
		c	414	283	13	72	18	443	305
6	35 – 45	a	1 045	489	125	234	53	1 139	523
		b	640	228	113	151	34	712	259
		c	405	261	12	83	19	427	264
7	45 – 55	a	982	425	156	236	43	950	408
		b	588	208	128	143	20	575	186
		c	394	217	28	93	23	375	222
8	55 – 65	a	573	245	51	166	40	611	272
		b	336	117	47	99	21	360	138
		c	237	128	4	67	19	251	134
9	65 und mehr	a	757	290	26	277	106	761	307
		b	408	149	24	165	32	402	147
		c	349	141	2	112	74	359	160
10	Zusammen	a	6 405	2 983	613	1 507	479	6 724	3 200
		b	3 780	1 462	533	935	256	4 003	1 619
		c	2 625	1 521	80	572	223	2 721	1 581
11	Ohne Angabe	a	6	3	–	2	1	8	–
12	Insgesamt	a	6 411	2 986	613	1 509	480	6 732	3 200

nach Art der Verkehrsbeteiligung, Altersgruppen und Geschlecht

im Straßenverkehr								Lfd. Nr.
darunter			insgesamt	darunter				
und Mitfahrer von		Fußgänger		Fahrer und Mitfahrer von			Fußgänger	
Motorzweirädern	Fahrrädern			Pkw	Motorzweirädern	Fahrrädern		
dagegen Juli 2007			Veränderung Juli 2008 gegenüber Juli 2007					
								%
8	197	142	-15,2	-4,3	-	-14,2	-20,4	1
5	132	89	-13,9	-15,4	x	-7,6	-16,9	
3	65	53	-16,9	+6,4	x	-27,7	-26,4	
42	83	18	+4,7	-3,8	+4,8	+37,3	-5,6	2
38	54	12	-2,8	-34,3	-2,6	+29,6	x	
4	29	6	+19,4	+20,9	x	+51,7	x	
35	68	20	-0,2	-4,7	+31,4	-25,0	+30,0	3
30	39	12	+2,0	-10,5	+36,7	-2,6	+50,0	
5	29	8	-3,5	+3,1	-	-55,2	-	
48	80	34	-8,7	-16,1	+25,0	+2,5	-2,9	4
44	48	16	-10,4	-19,1	+25,0	-14,6	+18,8	
4	32	18	-6,3	-12,6	x	+28,1	-22,2	
120	178	56	-8,2	-9,3	-19,2	-	-14,3	5
105	117	33	-9,3	-11,4	-20,0	-9,4	-9,1	
15	61	23	-6,5	-7,2	-13,3	+18,0	-21,7	
167	231	59	-8,3	-6,5	-25,1	+1,3	-10,2	6
144	149	35	-10,1	-12,0	-21,5	+1,3	-2,9	
23	82	24	-5,2	-1,1	-47,8	+1,2	-20,8	
133	217	53	+3,4	+4,2	+17,3	+8,8	-18,9	7
115	129	30	+2,3	+11,8	+11,3	+10,9	-33,3	
18	88	23	+5,1	-2,3	+55,6	+5,7	-	
53	180	45	-6,2	-9,9	-3,8	-7,8	-11,1	8
52	109	20	-6,7	-15,2	-9,6	-9,2	+5,0	
1	71	25	-5,6	-4,5	x	-5,6	-24,0	
29	265	101	-0,5	-5,5	-10,3	+4,5	+5,0	9
29	158	38	+1,5	+1,4	-17,2	+4,4	-15,8	
-	107	63	-2,8	-11,9	x	+4,7	+17,5	
635	1 499	528	-4,7	-6,8	-3,5	+0,5	-9,3	10
562	935	285	-5,6	-9,7	-5,2	-	-10,2	
73	564	243	-3,5	-3,8	+9,6	+1,4	-8,2	
1	4	2	x	x	x	x	x	11
636	1 503	530	-4,8	-6,7	-3,6	+0,4	-9,4	12

Noch: 9. Verunglückte im Straßenverkehr im Juli 2008

Lfd. Nr.	Alter von ... bis unter ... Jahren a = Zusammen b = männlich c = weiblich	Verunglückte							
		insgesamt	darunter				insgesamt	Fahrer	
			Fahrer und Mitfahrer von			Fußgänger		Fahrer	
			Pkw	Motorzweirädern	Fahrrädern			Pkw	
Juli 2008								Anzahl	
									Getötete
1	unter 15	a	3	2	–	1	–	4	1
		b	3	2	–	1	–	2	1
		c	–	–	–	–	–	2	–
2	15 – 18	a	5	3	1	–	1	2	1
		b	4	2	1	–	1	2	1
		c	1	1	–	–	–	–	–
3	18 – 21	a	6	5	–	–	1	7	7
		b	4	3	–	–	1	6	6
		c	2	2	–	–	–	1	1
4	21 – 25	a	3	2	–	–	–	3	2
		b	3	2	–	–	–	3	2
		c	–	–	–	–	–	–	–
5	25 – 35	a	9	5	3	1	–	10	7
		b	3	–	2	1	–	8	5
		c	6	5	1	–	–	2	2
6	35 – 45	a	7	3	3	–	–	7	3
		b	6	2	3	–	–	5	1
		c	1	1	–	–	–	2	2
7	45 – 55	a	3	3	–	–	–	12	4
		b	3	3	–	–	–	11	3
		c	–	–	–	–	–	1	1
8	55 – 65	a	7	6	1	–	–	6	3
		b	4	4	–	–	–	5	2
		c	3	2	1	–	–	1	1
9	65 und mehr	a	23	8	–	6	7	11	5
		b	15	6	–	4	3	8	5
		c	8	2	–	2	4	3	–
10	Zusammen	a	66	37	8	8	9	62	33
		b	45	24	6	6	5	50	26
		c	21	13	2	2	4	12	7
11	Ohne Angabe	a	–	–	–	–	–	–	–
12	Insgesamt	a	66	37	8	8	9	62	33

nach Art der Verkehrsbeteiligung, Altersgruppen und Geschlecht

im Straßenverkehr									Lfd. Nr.
darunter			insgesamt	darunter					
und Mitfahrer von		Fußgänger		Fahrer und Mitfahrer von			Fußgänger		
Motorzweirädern	Fahrrädern			Pkw	Motorzweirädern	Fahrrädern			
dagegen Juli 2007			Veränderung Juli 2008 gegenüber Juli 2007						
			%						
-	1	1	x	x	-	-	x	1	
-	1	-	x	x	-	-	-		
-	-	1	x	-	-	-	x		
-	1	-	x	x	x	x	x	2	
-	1	-	x	x	x	x	x		
-	-	-	x	x	-	-	-		
-	-	-	x	x	-	-	x	3	
-	-	-	x	x	-	-	x		
-	-	-	x	x	-	-	-		
1	-	-	-	-	x	-	-	4	
1	-	-	-	-	x	-	-		
-	-	-	-	-	-	-	-		
2	1	-	x	x	x	-	-	5	
2	1	-	x	x	-	-	-		
-	-	-	x	x	x	-	-		
3	-	-	-	-	-	-	-	6	
3	-	-	x	x	-	-	-		
-	-	-	x	x	-	-	-		
6	-	-	x	x	x	-	-	7	
6	-	-	x	-	x	-	-		
-	-	-	x	x	-	-	-		
1	1	1	x	x	-	x	x	8	
1	1	1	x	x	x	x	x		
-	-	-	x	x	x	-	-		
-	5	1	x	x	-	x	x	9	
-	2	1	x	x	-	x	x		
-	3	-	x	x	-	x	x		
13	9	3	+6,5	+12,1	x	x	x	10	
13	6	2	-10,0	-7,7	x	-	x		
-	3	1	+75,0	x	x	x	x		
-	-	-	-	-	-	-	-	11	
13	9	3	+6,5	+12,1	x	x	x	12	

Noch: 9. Verunglückte im Straßenverkehr im Juli 2008

Lfd. Nr.	Alter von ... bis unter ... Jahren a = Zusammen b = männlich c = weiblich		Verunglückte						
			insgesamt	darunter				insgesamt	Fahrer
				Fahrer und Mitfahrer von			Fußgänger		
				Pkw	Motorzweirädern	Fahrrädern			
Juli 2008							Anzahl		
			Schwer						
1	unter 15	a	68	15	4	19	26	100	16
		b	44	7	3	16	17	63	9
		c	24	8	1	3	9	37	7
2	15 – 18	a	61	10	8	14	3	54	11
		b	41	3	7	10	1	37	5
		c	20	7	1	4	2	17	6
3	18 – 21	a	108	59	18	8	6	92	58
		b	81	39	18	7	4	64	38
		c	27	20	–	1	2	28	20
4	21 – 25	a	103	49	24	13	7	108	68
		b	74	33	23	6	3	71	41
		c	29	16	1	7	4	37	27
5	25 – 35	a	161	76	36	22	6	165	85
		b	111	41	31	15	6	110	46
		c	50	35	5	7	–	55	39
6	35 – 45	a	171	52	39	46	6	214	60
		b	117	21	36	33	3	156	33
		c	54	31	3	13	3	58	27
7	45 – 55	a	180	49	44	51	7	158	40
		b	117	28	38	28	2	112	20
		c	63	21	6	23	5	46	20
8	55 – 65	a	105	33	14	34	6	112	41
		b	62	16	13	17	1	77	27
		c	43	17	1	17	5	35	14
9	65 und mehr	a	180	64	5	68	33	184	55
		b	103	41	5	40	8	96	19
		c	77	23	–	28	25	88	36
10	Zusammen	a	1 137	407	192	275	100	1 187	434
		b	750	229	174	172	45	786	238
		c	387	178	18	103	55	401	196
11	Ohne Angabe	a	–	–	–	–	–	–	–
12	Insgesamt	a	1 137	407	192	275	100	1 187	434

nach Art der Verkehrsbeteiligung, Altersgruppen und Geschlecht

im Straßenverkehr								Lfd. Nr.
darunter			insgesamt	darunter				
und Mitfahrer von		Fußgänger		Fahrer und Mitfahrer von			Fußgänger	
Motorzweirädern	Fahrrädern			Pkw	Motorzweirädern	Fahrrädern		
dagegen Juli 2007			Veränderung Juli 2008 gegenüber Juli 2007					
			%					
verletzte								
5	34	41	-32,0	-6,3	x	-44,1	-36,6	1
3	24	24	-30,2	x	-	-33,3	-29,2	
2	10	17	-35,1	x	x	x	x	
11	11	4	+13,0	-9,1	x	+27,3	x	2
10	8	3	+10,8	x	x	x	x	
1	3	1	+17,6	x	-	x	x	
8	9	3	+17,4	+1,7	x	x	x	3
7	6	3	+26,6	+2,6	x	x	x	
1	3	-	-3,6	-	x	x	x	
21	10	5	-4,6	-27,9	+14,3	+30,0	x	4
19	6	2	+4,2	-19,5	+21,1	-	x	
2	4	3	-21,6	-40,7	x	x	x	
34	25	5	-2,4	-10,6	+5,9	-12,0	x	5
29	17	4	+0,9	-10,9	+6,9	-11,8	x	
5	8	1	-9,1	-10,3	-	x	x	
57	50	14	-20,1	-13,3	-31,6	-8,0	x	6
53	36	8	-25,0	-36,4	-32,1	-8,3	x	
4	14	6	-6,9	+14,8	x	-7,1	x	
37	46	9	+13,9	+22,5	+18,9	+10,9	x	7
31	32	6	+4,5	+40,0	+22,6	-12,5	x	
6	14	3	+37,0	+5,0	-	+64,3	x	
15	34	9	-6,3	-19,5	-6,7	-	x	8
14	22	3	-19,5	-40,7	-7,1	-22,7	x	
1	12	6	+22,9	+21,4	-	+41,7	x	
8	72	32	-2,2	+16,4	x	-5,6	+3,1	9
8	44	13	+7,3	x	x	-9,1	x	
-	28	19	-12,5	-36,1	-	-	+31,6	
196	291	122	-4,2	-6,2	-2,0	-5,5	-18,0	10
174	195	66	-4,6	-3,8	-	-11,8	-31,8	
22	96	56	-3,5	-9,2	-18,2	+7,3	-1,8	
-	-	-	-	-	-	-	-	11
196	291	122	-4,2	-6,2	-2,0	-5,5	-18,0	12

Noch: 9. Verunglückte im Straßenverkehr im Juli 2008

Lfd. Nr.	Alter von ... bis unter ... Jahren a = Zusammen b = männlich c = weiblich		Verunglückte						
			insgesamt	darunter				insgesamt	Fahrer
				Fahrer und Mitfahrer von			Fußgänger		
				Pkw	Motorzweirädern	Fahrrädern			
			Juli 2008						
									Leicht
1	unter 15	a	410	160	4	149	87	463	168
		b	238	68	1	105	57	266	81
		c	172	92	3	44	30	197	87
2	15 – 18	a	332	62	35	100	13	324	66
		b	199	18	29	60	6	212	29
		c	133	44	6	40	7	112	37
3	18 – 21	a	458	299	28	43	19	474	316
		b	265	155	23	31	13	273	176
		c	193	144	5	12	6	201	140
4	21 – 25	a	492	313	36	69	26	544	364
		b	267	156	32	35	16	310	193
		c	225	157	4	34	10	234	171
5	25 – 35	a	829	474	58	155	42	913	520
		b	471	231	51	90	24	527	256
		c	358	243	7	65	18	386	264
6	35 – 45	a	867	434	83	188	47	918	460
		b	517	205	74	118	31	551	225
		c	350	229	9	70	16	367	235
7	45 – 55	a	799	373	112	185	36	780	364
		b	468	177	90	115	18	452	163
		c	331	196	22	70	18	328	201
8	55 – 65	a	461	206	36	132	34	493	228
		b	270	97	34	82	20	278	109
		c	191	109	2	50	14	215	119
9	65 und mehr	a	554	218	21	203	66	566	247
		b	290	102	19	121	21	298	123
		c	264	116	2	82	45	268	124
10	Zusammen	a	5 202	2 539	413	1 224	370	5 475	2 733
		b	2 985	1 209	353	757	206	3 167	1 355
		c	2 217	1 330	60	467	164	2 308	1 378
11	Ohne Angabe	a	6	3	–	2	1	8	–
12	Insgesamt	a	5 208	2 542	413	1 226	371	5 483	2 733

nach Art der Verkehrsbeteiligung, Altersgruppen und Geschlecht

im Straßenverkehr									Lfd. Nr.
darunter			insgesamt	darunter					
und Mitfahrer von		Fußgänger		Fahrer und Mitfahrer von			Fußgänger		
Motorzweirädern	Fahrrädern			Pkw	Motorzweirädern	Fahrrädern			
dagegen Juli 2007			Veränderung Juli 2008 gegenüber Juli 2007						
			%						
verletzte									
3	162	100	-11,4	-4,8	x	-8,0	-13,0	1	
2	107	65	-10,5	-16,0	x	-1,9	-12,3		
1	55	35	-12,7	+5,7	x	-20,0	-14,3		
31	71	14	+2,5	-6,1	+12,9	+40,8	-7,1	2	
28	45	9	-6,1	-37,9	+3,6	+33,3	x		
3	26	5	+18,8	+18,9	x	+53,8	x		
27	59	17	-3,4	-5,4	+3,7	-27,1	+11,8	3	
23	33	9	-2,9	-11,9	-	-6,1	x		
4	26	8	-4,0	+2,9	x	-53,8	x		
26	70	29	-9,6	-14,0	+38,5	-1,4	-10,3	4	
24	42	14	-13,9	-19,2	+33,3	-16,7	+14,3		
2	28	15	-3,8	-8,2	x	+21,4	-33,3		
84	152	51	-9,2	-8,8	-31,0	+2,0	-17,6	5	
74	99	29	-10,6	-9,8	-31,1	-9,1	-17,2		
10	53	22	-7,3	-8,0	x	+22,6	-18,2		
107	181	45	-5,6	-5,7	-22,4	+3,9	+4,4	6	
88	113	27	-6,2	-8,9	-15,9	+4,4	+14,8		
19	68	18	-4,6	-2,6	x	+2,9	-11,1		
90	171	44	+2,4	+2,5	+24,4	+8,2	-18,2	7	
78	97	24	+3,5	+8,6	+15,4	+18,6	-25,0		
12	74	20	+0,9	-2,5	+83,3	-5,4	-10,0		
37	145	35	-6,5	-9,6	-2,7	-9,0	-2,9	8	
37	86	16	-2,9	-11,0	-8,1	-4,7	+25,0		
-	59	19	-11,2	-8,4	x	-15,3	-26,3		
21	188	68	-2,1	-11,7	-	+8,0	-2,9	9	
21	112	24	-2,7	-17,1	-9,5	+8,0	-12,5		
-	76	44	-1,5	-6,5	x	+7,9	+2,3		
426	1 199	403	-5,0	-7,1	-3,1	+2,1	-8,2	10	
375	734	217	-5,7	-10,8	-5,9	+3,1	-5,1		
51	465	186	-3,9	-3,5	+17,6	+0,4	-11,8		
1	4	2	x	x	x	x	x	11	
427	1 203	405	-5,0	-7,0	-3,3	+1,9	-8,4	12	

10. An Straßenverkehrsunfällen beteiligte Fahrzeugführer und Fußgänger im Juli 2008 nach Art der Verkehrsbeteiligung und Ortslage

Art der Verkehrsbeteiligung a = Zusammen b = innerhalb von Ortschaften c = außerhalb von Ortschaften	Straßenverkehrsunfälle mit						
	Personen- schaden	schwer- wiegendem Sachschaden (i. e. S.)	Personen- schaden	schwer- wiegendem Sachschaden (i. e. S.)	Personen- schaden	schwer- wiegendem Sachschaden (i. e. S.)	
	Juli 2008		dagegen Juli 2007		Veränderung Juli 2008 gegenüber Juli 2007		
	Anzahl				%		
Führer von							
Mofas, Mopeds	a	558	19	518	29	+7,7	-34,5
	b	481	17	455	25	+5,7	-32,0
	c	77	2	63	4	+22,2	x
Motorzweirädern mit amtlichen Kennzeichen	a	609	30	627	39	-2,9	-23,1
	b	378	18	375	24	+0,8	-25,0
	c	231	12	252	15	-8,3	-20,0
Personenkraftwagen	a	5 654	2 444	6 016	2 701	-6,0	-9,5
	b	4 118	1 656	4 305	1 803	-4,3	-8,2
	c	1 536	788	1 711	898	-10,2	-12,2
Bussen	a	87	14	100	28	-13,0	-50,0
	b	74	13	94	24	-21,3	-45,8
	c	13	1	6	4	x	x
Güterkraftfahrzeugen	a	573	244	608	268	-5,8	-9,0
	b	336	110	352	132	-4,5	-16,7
	c	237	134	256	136	-7,4	-1,5
landwirtschaftlichen Zugmaschinen	a	18	9	30	14	-40,0	x
	b	8	4	16	3	x	x
	c	10	5	14	11	-28,6	x
übrigen Kraftfahrzeugen	a	31	15	36	14	-13,9	+7,1
	b	20	9	34	8	-41,2	x
	c	11	6	2	6	x	-
Kraftfahrzeugen insgesamt	a	7 530	2 775	7 935	3 093	-5,1	-10,3
	b	5 415	1 827	5 631	2 019	-3,8	-9,5
	c	2 115	948	2 304	1 074	-8,2	-11,7
darunter flüchtig	a	375	193	403	224	-6,9	-13,8
	b	296	115	310	138	-4,5	-16,7
	c	79	78	93	86	-15,1	-9,3
Fahrrädern	a	1 664	6	1 638	7	+1,6	x
	b	1 490	5	1 455	7	+2,4	x
	c	174	1	183	-	-4,9	x
darunter im Alter von unter 15 Jahren	a	192	-	213	1	-9,9	x
	b	179	-	197	1	-9,1	x
	c	13	-	16	-	-18,8	-
anderen Fahrzeugen	a	63	23	60	29	+5,0	-20,7
	b	56	18	46	22	+21,7	-18,2
	c	7	5	14	7	x	x
Fußgänger	a	512	-	574	2	-10,8	x
	b	491	-	556	2	-11,7	x
	c	21	-	18	-	+16,7	-
darunter im Alter von unter 15 Jahren	a	116	-	148	1	-21,6	x
	b	113	-	147	1	-23,1	x
	c	3	-	1	-	x	-
65 und mehr Jahren	a	108	-	106	-	+1,9	-
	b	105	-	105	-	-	-
	c	3	-	1	-	x	-
Andere Personen	a	34	4	42	5	-19,0	x
	b	31	2	35	3	-11,4	x
	c	3	2	7	2	x	-
Insgesamt	a	9 803	2 808	10 249	3 136	-4,4	-10,5
	b	7 483	1 852	7 723	2 053	-3,1	-9,8
	c	2 320	956	2 526	1 083	-8,2	-11,7
darunter im Alter von unter 15 Jahren	a	313	3	367	3	-14,7	-
	b	297	3	350	3	-15,1	-
	c	16	-	17	-	-5,9	-
65 und mehr Jahren	a	1 077	236	1 137	300	-5,3	-21,3
	b	851	186	920	225	-7,5	-17,3
	c	226	50	217	75	+4,1	-33,3

11. Straßenverkehrsunfälle und Verunglückte im Juli 2008 nach Ursachen*)

Ursache	Unfälle mit Personenschaden	Verunglückte Personen			Unfälle mit schwerw. Sachschaden (i. e. S.)	Unfälle mit Personenschaden	Verunglückte Personen			Unfälle mit schwerw. Sachschaden (i. e. S.)
		Getötete	Schwer-	Leicht-			Getötete	Schwer-	Leicht-	
			verletzte					verletzte		
Juli 2008						dagegen Juli 2007				
Fehlverhalten der Fahrzeugführer										
Verkehrstüchtigkeit										
Alkoholeinfluss	283	2	90	251	158	315	5	86	293	160
Einfluss anderer berauschender Mittel (z. B. Drogen, Rauschgift)	25	1	11	20	12	24	1	10	21	11
Übermüdung	28	–	13	25	32	35	1	8	49	23
Sonstige körperliche oder geistige Mängel	68	4	39	43	14	66	3	33	53	17
Straßenbenutzung										
Benutzung der falschen Fahrbahn (auch Richtungsfahrbahn) oder verbotswidrige Benutzung anderer Straßenteile	296	6	48	289	16	282	1	40	272	19
Verstoß gegen das Rechtsfahrgebot	166	3	51	175	46	144	–	34	163	55
Geschwindigkeit										
Nicht angepasste Geschwindigkeit mit gleichzeitigem Überschreiten der zulässigen Höchstgeschwindigkeit	98	7	45	95	38	82	5	44	90	36
Nicht angepasste Geschwindigkeit in anderen Fällen	763	16	229	781	391	862	19	243	899	416
Abstand										
Ungenügender Sicherheitsabstand	541	3	50	700	45	575	4	60	734	47
Starkes Bremsen des Vorfahrenden ohne zwingenden Grund	14	–	1	16	3	14	–	1	16	4
Überholen										
Unzulässiges Rechtsüberholen	8	–	3	7	4	20	–	3	23	2
Überholen trotz Gegenverkehrs	26	–	15	30	3	20	–	4	24	7
Überholen trotz unklarer Verkehrslage	70	–	17	74	19	68	–	17	79	32
Überholen trotz unzureichender Sichtverhältnisse	4	–	5	3	1	5	–	3	4	–
Überholen ohne Beachtung des nachfolgenden Verkehrs und/oder ohne rechtzeitige und deutliche Ankündigung des Ausscherens	24	–	7	30	16	24	–	6	24	24
Fehler beim Wiedereinordnen	25	–	7	24	6	35	–	10	33	5
Sonstige Fehler beim Überholen (z. B. ohne genügenden Seitenabstand)	60	1	12	63	12	60	2	14	57	9
Fehler beim Überholtwerden	12	–	9	10	4	12	–	4	11	2
Vorbeifahren										
Nichtbeachten des Vorranges entgegenkommender Fahrzeuge beim Vorbeifahren an haltenden Fahrzeugen, Absperrungen oder Hindernissen	12	–	4	12	3	22	1	1	26	–
Nichtbeachten des nachfolgenden Verkehrs beim Vorbeifahren an haltenden Fahrzeugen, Absperrungen oder Hindernissen und/oder ohne rechtzeitige und deutliche Ankündigung des Ausscherens	4	–	–	4	3	4	–	–	4	1

*) Die Tabelle enthält Mehrfachzählungen, weil bei einem Unfall bis zu acht Ursachen eingetragen werden.

Noch: 11. Straßenverkehrsunfälle und Verunglückte im Juli 2008 nach Ursachen*)

Ursache	Unfälle mit Personenschaden	Verunglückte Personen			Unfälle mit schwerw. Sachschaden (i. e. S.)	Unfälle mit Personenschaden	Verunglückte Personen			Unfälle mit schwerw. Sachschaden (i. e. S.)
		Getötete	Schwer-	Leicht-			Getötete	Schwer-	Leicht-	
			verletzte					verletzte		
Juli 2008						dagegen Juli 2007				
noch: Fehlverhalten der Fahrzeugführer										
Noch: Vorbeifahren										
Nebeneinanderfahren, fehlerhaftes Wechseln des Fahrstreifens beim Nebeneinanderfahren oder Nichtbeachten des Reißverschlussverfahrens	91	–	9	111	37	108	–	9	122	45
Vorfahrt, Vorrang										
Nichtbeachten der Regel rechts vor links	128	–	31	131	78	118	–	21	129	84
Nichtbeachten der die Vorfahrt regelnden Verkehrszeichen	645	7	126	668	313	637	4	138	682	364
Nichtbeachten der Vorfahrt des durchgehenden Verkehrs auf Bundesautobahnen oder Kraftfahrstraßen	6	–	4	8	14	11	–	5	12	7
Nichtbeachten der Vorfahrt durch Fahrzeuge, die aus Feld- und Waldwegen kommen	11	–	2	11	3	13	–	7	12	1
Nichtbeachten der Verkehrsregelung durch Polizeibeamte oder Lichtzeichen	159	3	38	204	71	145	2	41	157	96
Nichtbeachten des Vorranges entgegengerichteter Fahrzeuge	14	–	2	14	6	19	1	8	20	12
Nichtbeachten des Vorranges von Schienenfahrzeugen an Bahnübergängen	2	1	1	1	1	4	–	2	6	1
Abbiegen, Wenden, Rückwärtsfahren, Ein- und Anfahren										
Fehler beim Abbiegen	561	4	144	564	196	518	2	102	549	225
Fehler beim Wenden oder Rückwärtsfahren	205	1	30	203	63	203	–	26	198	84
Fehler beim Einfahren in den fließenden Verkehr (z. B. aus einem Grundstück, von einem anderen Straßenteil oder beim Anfahren vom Fahrbahnrand)	356	–	46	346	26	343	1	56	322	27
falsches Verhalten gegenüber Fußgängern										
An Fußgängerüberwegen	21	–	–	22	–	19	–	4	16	–
An Fußgängerfurten	22	1	4	18	–	23	–	4	23	–
Beim Abbiegen	29	1	5	25	–	45	–	10	38	–
An Haltestellen (auch haltende Schulbusse mit eingeschaltetem Warnblinklicht)	11	1	4	9	–	7	–	2	6	–
An anderen Stellen	134	3	21	121	–	151	2	32	132	–
ruhender Verkehr, Verkehrssicherung										
Unzulässiges Halten oder Parken	11	–	2	12	–	7	–	–	9	–
Mangelnde Sicherung haltender oder liegengeliebener Fahrzeuge und von Unfallstellen sowie Schulbussen, bei denen Kinder ein- oder aussteigen	7	–	5	4	2	8	–	1	7	–
Verkehrswidriges Verhalten beim Ein- oder Aussteigen, Be- oder Entladen	75	–	11	65	2	70	1	10	61	1
Nichtbeachten der Beleuchtungsvorschriften	6	–	1	5	–	8	–	2	8	–

Noch: 11. Straßenverkehrsunfälle und Verunglückte im Juli 2008 nach Ursachen*)

Ursache	Unfälle mit Personenschaden	Verunglückte Personen			Unfälle mit schwerw. Sachschaden (i. e. S.)	Unfälle mit Personenschaden	Verunglückte Personen			Unfälle mit schwerw. Sachschaden (i. e. S.)
		Getötete	Schwer-	Leicht-			Getötete	Schwer-	Leicht-	
			verletzte					verletzte		
Juli 2008						dagegen Juli 2007				

noch: Fehlverhalten der Fahrzeugführer

Ladung, Besetzung

Überladung, Überbesetzung	3	–	2	3	–	8	1	7	7	4
Unzureichend gesicherte Ladung oder Fahrzeugzubehörteile	12	–	7	9	10	13	–	1	14	10
Andere Fehler beim Fahrzeugführer	1 269	23	333	1 178	342	1 605	32	413	1 546	335

Technische Mängel, Wartungsmängel

Beleuchtung	11	1	4	10	1	2	–	3	–	1
Bereifung	30	1	5	31	9	25	1	7	33	14
Bremsen	22	–	2	25	6	24	–	6	21	1
Lenkung	2	–	–	3	3	4	–	–	4	1
Zugvorrichtung	2	–	1	1	–	1	–	–	1	1
Andere Mängel	19	1	6	13	6	19	–	4	21	11

Fehlverhalten der Fußgänger

Verkehrstüchtigkeit

Alkoholeinfluss	7	–	4	4	–	26	1	11	20	–
Einfluss anderer berauschender Mittel (z. B. Drogen, Rauschgift)	1	–	–	1	–	2	–	2	–	–
Übermüdung	–	–	–	–	–	–	–	–	–	–
Sonstige körperliche oder geistige Mängel	3	–	1	2	–	1	–	–	1	–

falsches Verhalten beim Überschreiten der Fahrbahn

An Stellen, an denen der Fußgängerverkehr durch Polizeibeamte oder Lichtzeichen geregelt war	14	–	4	14	–	17	1	5	12	–
Auf Fußgängerüberwegen ohne Verkehrsregelung durch Polizeibeamte oder Lichtzeichen	–	–	–	–	–	–	–	–	–	–
In der Nähe von Kreuzungen oder Einmündungen, Lichtzeichenanlagen oder Fußgängerüberwegen bei dichtem Verkehr	6	–	1	6	–	9	–	3	7	–
An anderen Stellen	42	1	13	32	–	54	1	16	43	–
Ohne auf den Fahrzeugverkehr zu achten	113	2	43	86	–	121	3	39	96	–
Durch sonstiges falsches Verhalten	14	–	7	10	–	13	–	3	12	–
Nichtbenutzen des Gehweges	7	–	1	7	–	5	–	1	5	–
Nichtbenutzen der vorgeschriebenen Straßenseite	1	1	–	–	–	–	–	–	–	–
Spielen auf oder neben der Fahrbahn	5	–	2	4	–	8	–	3	5	–
Andere Fehler der Fußgänger	40	2	3	36	–	50	–	11	43	1

Straßenverhältnisse

Glätte oder Schlüpfrigkeit der Fahrbahn

Verunreinigung durch ausgeflossenes Öl	23	–	6	25	3	21	–	5	19	4
--	----	---	---	----	---	----	---	---	----	---

Noch: 11. Straßenverkehrsunfälle und Verunglückte im Juli 2008 nach Ursachen*)

Ursache	Unfälle mit Personenschaden	Verunglückte Personen			Unfälle mit schwerw. Sachschaden (i. e. S.)	Unfälle mit Personenschaden	Verunglückte Personen			Unfälle mit schwerw. Sachschaden (i. e. S.)
		Getötete	Schwer-	Leicht-			Getötete	Schwer-	Leicht-	
			verletzte					verletzte		
Juli 2008						dagegen Juli 2007				

noch: Straßenverhältnisse

Noch: Glätte oder Schlüpfrigkeit der Fahrbahn

Andere Verunreinigungen durch Straßenbenutzer	5	–	–	5	1	7	–	1	8	–
Schnee, Eis	–	–	–	–	–	–	–	–	–	–
Regen	236	2	66	261	164	261	1	57	286	183
Andere Einflüsse (u. a. Laub, angeschwemmter Lehm)	9	–	3	9	1	11	–	4	8	–

Zustand der Straße

Spurrillen, im Zusammenhang mit Regen, Schnee oder Eis	3	–	2	1	1	3	–	–	5	1
Anderer Zustand der Straße	21	–	7	16	5	20	–	10	15	5
Nicht ordnungsgemäßer Zustand der Verkehrszeichen oder -einrichtungen	4	–	2	6	–	2	–	–	3	1
Mangelhafte Beleuchtung der Straße	1	1	–	–	–	–	–	–	–	–
Mangelhafte Sicherung von Bahnübergängen	–	–	–	–	–	–	–	–	–	–

Witterungseinflüsse

Sichtbehinderung durch Nebel	1	–	1	–	–	–	–	–	–	–
Starken Regen, Hagel, Schneegestöber usw.	7	–	1	8	1	7	–	1	6	6
Blendende Sonne	34	1	9	33	13	–	–	–	–	–
Seitenwind	1	–	1	1	–	1	–	–	1	–
Unwetter oder sonstige Witterungseinflüsse	4	–	1	5	2	2	–	–	3	1

Hindernisse

Nicht oder unzureichend gesicherte Arbeitsstellen auf der Fahrbahn	4	–	1	3	–	3	–	–	3	1
Wild auf der Fahrbahn	21	–	3	18	2	22	–	7	18	4
Anderes Tier auf der Fahrbahn	19	1	4	15	1	24	–	8	16	–
Sonstiges Hindernis auf der Fahrbahn	2	–	1	1	4	11	–	4	10	11
Sonstige Ursachen	70	–	15	63	33	109	3	34	108	35

12. Fehlverhalten der Fahrzeugführer als Ursache von Straßenverkehrsunfällen mit Personenschaden im Juli 2008 nach Art der Verkehrsbeteiligung

Ursache	Fehlverhalten der Fahrzeugführer											
	ins-gesamt	darunter Fahrer von			ins-gesamt	darunter Fahrer von			ins-gesamt	darunter Fahrer von		
		Personen-kraft-wagen	Motor-zwei-rädern	Fahr-rädern		Personen-kraft-wagen	Motor-zwei-rädern	Fahr-rädern		Personen-kraft-wagen	Motor-zwei-rädern	Fahr-rädern
	Juli 2008				dagegen Juli 2007				Veränderung Juli 2008 gegenüber Juli 2007			
Anzahl									%			
Verkehrstüchtigkeit	412	224	13	109	450	236	26	135	-8,4	-5,1	-50,0	-19,3
darunter												
Alkoholeinfluss	290	128	11	99	325	149	21	119	-10,8	-14,1	-47,6	-16,8
Einfluss anderer berauschender Mittel	26	18	-	4	24	9	1	7	+8,3	x	x	x
Straßenbenutzung	482	117	7	312	438	99	6	289	+10,0	+18,2	x	+8,0
Geschwindigkeit	870	524	147	54	952	610	140	55	-8,6	-14,1	+5,0	-1,8
Abstand	567	416	32	27	596	431	30	14	-4,9	-3,5	+6,7	+92,9
Überholen	229	139	32	15	244	130	37	20	-6,1	+6,9	-13,5	-25,0
Vorbeifahren	16	9	1	4	28	11	1	7	-42,9	x	-	x
Nebeneinanderfahren	92	60	1	5	114	76	2	4	-19,3	-21,1	x	x
Vorfahrt, Vorrang	983	745	15	121	954	732	12	117	+3,0	+1,8	+25,0	+3,4
Abbiegen, Wenden, Rückwärtsfahren, Ein- und Anfahren	1 124	864	14	115	1 066	827	10	111	+5,4	+4,5	+40,0	+3,6
Falsches Verhalten gegenüber Fußgängern	218	160	1	34	246	187	2	31	-11,4	-14,4	x	+9,7
darunter an Überwegen und Furten	43	38	-	2	42	34	-	2	+2,4	+11,8	-	-
Ruhender Verkehr, Verkehrssicherung	94	84	-	2	86	77	-	-	+9,3	+9,1	-	x
Nichtbeachten der Beleuchtungsvorschriften	6	1	-	5	10	2	-	7	x	x	-	x
Ladung, Besetzung	15	3	1	5	21	4	1	5	-28,6	x	-	-
Andere Fehler beim Fahrzeugführer	1 302	640	109	297	1 648	819	160	373	-21,0	-21,9	-31,9	-20,4
Insgesamt	6 410	3 986	373	1 105	6 853	4 241	427	1 168	-6,5	-6,0	-12,6	-5,4

Noch: 13. Straßenverkehrsunfälle und verunglückte Personen im Juli 2008 nach Gemeinden

Verwaltungsbezirk a = Zusammen b = innerhalb von Ortschaften c = außerhalb von Ortschaften d = auf Bundesautobahnen		Straßenverkehrsunfälle				Verunglückte			
		insgesamt	davon			insgesamt	davon		
			mit Personen- schaden	mit schwer- wiegendem Sachschaden (i. e. S.)	sonstige Unfälle unter dem Ein- fluss berau- schender Mittel		Getötete	Schwer- verletzte	Leicht- verletzte
Kreis Mettmann	a	208	156	40	12	202	–	37	165
	b	146	106	28	12	125	–	22	103
	c	30	29	1	–	37	–	11	26
	d	32	21	11	–	40	–	4	36
Erkrath, Stadt	a	15	10	4	1	13	–	–	13
	b	12	7	4	1	8	–	–	8
	c	1	1	–	–	1	–	–	1
	d	2	2	–	–	4	–	–	4
Haan, Stadt	a	10	6	4	–	10	–	–	10
	b	5	3	2	–	3	–	–	3
	c	–	–	–	–	–	–	–	–
	d	5	3	2	–	7	–	–	7
Heiligenhaus, Stadt	a	12	9	2	1	11	–	5	6
	b	10	7	2	1	8	–	3	5
	c	2	2	–	–	3	–	2	1
	d	–	–	–	–	–	–	–	–
Hilden, Stadt	a	21	16	4	1	18	–	2	16
	b	19	14	4	1	16	–	2	14
	c	1	1	–	–	1	–	–	1
	d	1	1	–	–	1	–	–	1
Langenfeld (Rheinland), Stadt	a	36	32	2	2	42	–	6	36
	b	27	23	2	2	29	–	3	26
	c	7	7	–	–	10	–	2	8
	d	2	2	–	–	3	–	1	2
Mettmann, Stadt	a	10	8	1	1	10	–	2	8
	b	8	6	1	1	7	–	1	6
	c	2	2	–	–	3	–	1	2
	d	–	–	–	–	–	–	–	–
Monheim am Rhein, Stadt	a	17	15	2	–	18	–	2	16
	b	13	11	2	–	13	–	2	11
	c	3	3	–	–	4	–	–	4
	d	1	1	–	–	1	–	–	1
Ratingen, Stadt	a	47	33	13	1	45	–	12	33
	b	21	17	3	1	18	–	5	13
	c	7	6	1	–	7	–	4	3
	d	19	10	9	–	20	–	3	17
Velbert, Stadt	a	35	24	8	3	28	–	7	21
	b	26	15	8	3	16	–	5	11
	c	7	7	–	–	8	–	2	6
	d	2	2	–	–	4	–	–	4
Wülfrath, Stadt	a	5	3	–	2	7	–	1	6
	b	5	3	–	2	7	–	1	6
	c	–	–	–	–	–	–	–	–
	d	–	–	–	–	–	–	–	–
Rhein-Kreis Neuss	a	166	120	38	8	159	2	25	132
	b	104	79	18	7	95	–	14	81
	c	31	22	8	1	34	1	7	26
	d	31	19	12	–	30	1	4	25
Dormagen, Stadt	a	20	12	7	1	14	–	2	12
	b	8	6	1	1	7	–	–	7
	c	7	4	3	–	4	–	1	3
	d	5	2	3	–	3	–	1	2

Noch: 13. Straßenverkehrsunfälle und verunglückte Personen im Juli 2008 nach Gemeinden

Verwaltungsbezirk a = Zusammen b = innerhalb von Ortschaften c = außerhalb von Ortschaften d = auf Bundesautobahnen	Straßenverkehrsunfälle				Verunglückte				
	insgesamt	davon			insgesamt	davon			
		mit Personen- schaden	mit schwer- wiegendem Sachschaden (i. e. S.)	sonstige Unfälle unter dem Ein- fluss berau- schender Mittel		Getötete	Schwer- verletzte	Leicht- verletzte	
Noch: Rhein-Kreis Neuss									
Grevenbroich, Stadt	a	32	24	7	1	31	1	3	27
	b	22	17	4	1	18	–	2	16
	c	8	6	2	–	11	1	1	9
	d	2	1	1	–	2	–	–	2
Jüchen	a	5	3	2	–	5	–	–	5
	b	3	3	–	–	5	–	–	5
	c	2	–	2	–	–	–	–	–
	d	–	–	–	–	–	–	–	–
Kaarst, Stadt	a	10	8	2	–	13	–	–	13
	b	4	4	–	–	5	–	–	5
	c	2	1	1	–	2	–	–	2
	d	4	3	1	–	6	–	–	6
Korschenbroich, Stadt	a	9	9	–	–	10	–	2	8
	b	4	4	–	–	4	–	–	4
	c	5	5	–	–	6	–	2	4
	d	–	–	–	–	–	–	–	–
Meerbusch, Stadt	a	21	14	5	2	20	1	2	17
	b	15	9	5	1	10	–	1	9
	c	3	2	–	1	2	–	1	1
	d	3	3	–	–	8	1	–	7
Neuss, Stadt	a	63	45	14	4	56	–	15	41
	b	43	32	7	4	41	–	10	31
	c	3	3	–	–	4	–	2	2
	d	17	10	7	–	11	–	3	8
Rommerskirchen	a	6	5	1	–	10	–	1	9
	b	5	4	1	–	5	–	1	4
	c	1	1	–	–	5	–	–	5
	d	–	–	–	–	–	–	–	–
Kreis Viersen	a	112	81	27	4	99	–	25	74
	b	73	54	15	4	63	–	15	48
	c	30	24	6	–	31	–	9	22
	d	9	3	6	–	5	–	1	4
Brüggen	a	2	2	–	–	3	–	–	3
	b	1	1	–	–	1	–	–	1
	c	1	1	–	–	2	–	–	2
	d	–	–	–	–	–	–	–	–
Grefrath	a	7	5	2	–	5	–	1	4
	b	1	–	1	–	–	–	–	–
	c	6	5	1	–	5	–	1	4
	d	–	–	–	–	–	–	–	–
Kempen, Stadt	a	20	15	4	1	16	–	2	14
	b	14	11	2	1	12	–	2	10
	c	5	3	2	–	3	–	–	3
	d	1	1	–	–	1	–	–	1
Nettetal, Stadt	a	15	10	5	–	10	–	2	8
	b	9	7	2	–	7	–	2	5
	c	3	3	–	–	3	–	–	3
	d	3	–	3	–	–	–	–	–

Noch: 13. Straßenverkehrsunfälle und verunglückte Personen im Juli 2008 nach Gemeinden

Verwaltungsbezirk a = Zusammen b = innerhalb von Ortschaften c = außerhalb von Ortschaften d = auf Bundesautobahnen	Straßenverkehrsunfälle				Verunglückte				
	insgesamt	davon			insgesamt	davon			
		mit Personen- schaden	mit schwer- wiegendem Sachschaden (i. e. S.)	sonstige Unfälle unter dem Ein- fluss berau- schender Mittel		Getötete	Schwer- verletzte	Leicht- verletzte	
Noch: Kreis Viersen									
Niederkrüchten	a	7	4	3	–	8	–	2	6
	b	3	3	–	–	4	–	–	4
	c	3	1	2	–	4	–	2	2
	d	1	–	1	–	–	–	–	–
Schwalmtal	a	6	4	2	–	5	–	1	4
	b	3	1	2	–	1	–	–	1
	c	3	3	–	–	4	–	1	3
	d	–	–	–	–	–	–	–	–
Tönisvorst, Stadt	a	12	10	2	–	12	–	2	10
	b	10	9	1	–	10	–	1	9
	c	2	1	1	–	2	–	1	1
	d	–	–	–	–	–	–	–	–
Viersen, Stadt	a	27	21	3	3	28	–	11	17
	b	21	15	3	3	20	–	8	12
	c	4	4	–	–	4	–	2	2
	d	2	2	–	–	4	–	1	3
Willich, Stadt	a	16	10	6	–	12	–	4	8
	b	11	7	4	–	8	–	2	6
	c	3	3	–	–	4	–	2	2
	d	2	–	2	–	–	–	–	–
Kreis Wesel	a	172	127	36	9	159	2	35	122
	b	97	74	16	7	85	1	17	67
	c	59	44	13	2	61	1	15	45
	d	16	9	7	–	13	–	3	10
Alpen	a	1	1	–	–	2	–	–	2
	b	1	1	–	–	2	–	–	2
	c	–	–	–	–	–	–	–	–
	d	–	–	–	–	–	–	–	–
Dinslaken, Stadt	a	31	23	7	1	26	–	8	18
	b	25	18	6	1	20	–	5	15
	c	4	3	1	–	4	–	2	2
	d	2	2	–	–	2	–	1	1
Hamminkeln, Stadt	a	9	7	2	–	11	–	1	10
	b	5	5	–	–	9	–	–	9
	c	4	2	2	–	2	–	1	1
	d	–	–	–	–	–	–	–	–
Hünxe	a	9	7	1	1	10	–	–	10
	b	2	2	–	–	2	–	–	2
	c	6	5	–	1	8	–	–	8
	d	1	–	1	–	–	–	–	–
Kamp-Lintfort, Stadt	a	15	8	6	1	8	–	3	5
	b	6	3	2	1	3	–	1	2
	c	7	5	2	–	5	–	2	3
	d	2	–	2	–	–	–	–	–
Moers, Stadt	a	42	35	7	–	45	2	8	35
	b	25	22	3	–	25	1	4	20
	c	12	10	2	–	16	1	4	11
	d	5	3	2	–	4	–	–	4
Neukirchen-Vluyn, Stadt	a	12	8	4	–	11	–	4	7
	b	4	2	2	–	2	–	2	–
	c	3	3	–	–	3	–	–	3
	d	5	3	2	–	6	–	2	4
Rheinberg, Stadt	a	7	3	2	2	3	–	1	2
	b	3	1	–	2	1	–	1	–
	c	3	1	2	–	1	–	–	1
	d	1	1	–	–	1	–	–	1

Noch: 13. Straßenverkehrsunfälle und verunglückte Personen im Juli 2008 nach Gemeinden

Verwaltungsbezirk a = Zusammen b = innerhalb von Ortschaften c = außerhalb von Ortschaften d = auf Bundesautobahnen		Straßenverkehrsunfälle				Verunglückte			
		insgesamt	davon			insgesamt	davon		
			mit Personen- schaden	mit schwer- wiegendem Sachschaden (i. e. S.)	sonstige Unfälle unter dem Ein- fluss berau- schender Mittel		Getötete	Schwer- verletzte	Leicht- verletzte
Noch: Kreis Düren									
Jülich, Stadt	a	14	10	4	–	15	1	3	11
	b	8	6	2	–	7	–	2	5
	c	6	4	2	–	8	1	1	6
	d	–	–	–	–	–	–	–	–
Kreuzau	a	9	9	–	–	11	–	1	10
	b	7	7	–	–	9	–	1	8
	c	2	2	–	–	2	–	–	2
	d	–	–	–	–	–	–	–	–
Langerwehe	a	2	2	–	–	2	–	1	1
	b	–	–	–	–	–	–	–	–
	c	–	–	–	–	–	–	–	–
	d	2	2	–	–	2	–	1	1
Linnich, Stadt	a	2	2	–	–	3	–	2	1
	b	–	–	–	–	–	–	–	–
	c	2	2	–	–	3	–	2	1
	d	–	–	–	–	–	–	–	–
Merzenich	a	8	4	3	1	5	–	2	3
	b	2	1	1	–	1	–	1	–
	c	5	2	2	1	3	–	1	2
	d	1	1	–	–	1	–	–	1
Nideggen, Stadt	a	4	3	1	–	3	–	1	2
	b	–	–	–	–	–	–	–	–
	c	4	3	1	–	3	–	1	2
	d	–	–	–	–	–	–	–	–
Niederzier	a	7	5	–	2	10	3	2	5
	b	4	3	–	1	3	–	–	3
	c	3	2	–	1	7	3	2	2
	d	–	–	–	–	–	–	–	–
Nörvenich	a	4	3	1	–	5	–	3	2
	b	–	–	–	–	–	–	–	–
	c	4	3	1	–	5	–	3	2
	d	–	–	–	–	–	–	–	–
Titz	a	5	3	2	–	3	–	1	2
	b	3	1	2	–	1	–	–	1
	c	–	–	–	–	–	–	–	–
	d	2	2	–	–	2	–	1	1
Vettweiß	a	3	3	–	–	6	–	1	5
	b	–	–	–	–	–	–	–	–
	c	3	3	–	–	6	–	1	5
	d	–	–	–	–	–	–	–	–
Rhein-Erft-Kreis	a	167	129	30	8	157	–	21	136
	b	109	86	16	7	90	–	13	77
	c	37	32	4	1	49	–	7	42
	d	21	11	10	–	18	–	1	17
Bedburg, Stadt	a	6	5	1	–	6	–	–	6
	b	4	3	1	–	3	–	–	3
	c	2	2	–	–	3	–	–	3
	d	–	–	–	–	–	–	–	–
Bergheim, Stadt	a	21	17	3	1	20	–	3	17
	b	14	10	3	1	11	–	2	9
	c	4	4	–	–	6	–	1	5
	d	3	3	–	–	3	–	–	3

Noch: 13. Straßenverkehrsunfälle und verunglückte Personen im Juli 2008 nach Gemeinden

Verwaltungsbezirk a = Zusammen b = innerhalb von Ortschaften c = außerhalb von Ortschaften d = auf Bundesautobahnen	Straßenverkehrsunfälle				Verunglückte				
	insgesamt	davon			insgesamt	davon			
		mit Personen- schaden	mit schwer- wiegendem Sachschaden (i. e. S.)	sonstige Unfälle unter dem Ein- fluss berau- schender Mittel		Getötete	Schwer- verletzte	Leicht- verletzte	
Noch: Rhein-Erft-Kreis									
Brühl, Stadt	a	10	8	1	1	8	–	3	5
	b	8	7	–	1	7	–	2	5
	c	1	1	–	–	1	–	1	–
	d	1	–	1	–	–	–	–	–
Elsdorf	a	7	7	–	–	9	–	1	8
	b	4	4	–	–	5	–	1	4
	c	3	3	–	–	4	–	–	4
	d	–	–	–	–	–	–	–	–
Erftstadt, Stadt	a	15	11	4	–	15	–	1	14
	b	9	7	2	–	7	–	1	6
	c	2	2	–	–	2	–	–	2
	d	4	2	2	–	6	–	–	6
Frechen, Stadt	a	25	21	4	–	26	–	4	22
	b	13	12	1	–	13	–	2	11
	c	6	5	1	–	6	–	1	5
	d	6	4	2	–	7	–	1	6
Hürth, Stadt	a	26	19	5	2	24	–	3	21
	b	22	16	4	2	17	–	3	14
	c	3	3	–	–	7	–	–	7
	d	1	–	1	–	–	–	–	–
Kerpen, Stadt	a	23	17	5	1	19	–	4	15
	b	14	11	2	1	11	–	1	10
	c	5	5	–	–	7	–	3	4
	d	4	1	3	–	1	–	–	1
Pulheim, Stadt	a	17	13	3	1	19	–	1	18
	b	9	7	1	1	7	–	–	7
	c	8	6	2	–	12	–	1	11
	d	–	–	–	–	–	–	–	–
Wesseling, Stadt	a	17	11	4	2	11	–	1	10
	b	12	9	2	1	9	–	1	8
	c	3	1	1	1	1	–	–	1
	d	2	1	1	–	1	–	–	1
Kreis Euskirchen	a	86	64	22	–	81	–	31	50
	b	41	32	9	–	34	–	9	25
	c	39	28	11	–	41	–	17	24
	d	6	4	2	–	6	–	5	1
Bad Münstereifel, Stadt	a	10	7	3	–	7	–	3	4
	b	2	2	–	–	2	–	1	1
	c	8	5	3	–	5	–	2	3
	d	–	–	–	–	–	–	–	–
Blankenheim	a	7	4	3	–	7	–	5	2
	b	1	1	–	–	2	–	1	1
	c	6	3	3	–	5	–	4	1
	d	–	–	–	–	–	–	–	–
Dahlem	a	4	4	–	–	4	–	3	1
	b	3	3	–	–	3	–	2	1
	c	1	1	–	–	1	–	1	–
	d	–	–	–	–	–	–	–	–
Euskirchen, Stadt	a	21	18	3	–	20	–	7	13
	b	14	12	2	–	12	–	3	9
	c	6	5	1	–	6	–	2	4
	d	1	1	–	–	2	–	2	–

Noch: 13. Straßenverkehrsunfälle und verunglückte Personen im Juli 2008 nach Gemeinden

Verwaltungsbezirk a = Zusammen b = innerhalb von Ortschaften c = außerhalb von Ortschaften d = auf Bundesautobahnen	Straßenverkehrsunfälle				Verunglückte				
	insgesamt	davon			insgesamt	davon			
		mit Personen- schaden	mit schwer- wiegendem Sachschaden (i. e. S.)	sonstige Unfälle unter dem Ein- fluss berau- schender Mittel		Getötete	Schwer- verletzte	Leicht- verletzte	
Noch: Kreis Euskirchen									
Hellenthal	a	3	2	1	–	2	–	–	2
	b	2	2	–	–	2	–	–	2
	c	1	–	1	–	–	–	–	–
	d	–	–	–	–	–	–	–	–
Kall	a	3	3	–	–	3	–	2	1
	b	1	1	–	–	1	–	1	–
	c	2	2	–	–	2	–	1	1
	d	–	–	–	–	–	–	–	–
Mechernich, Stadt	a	14	9	5	–	12	–	3	9
	b	9	5	4	–	5	–	–	5
	c	5	4	1	–	7	–	3	4
	d	–	–	–	–	–	–	–	–
Nettersheim	a	3	3	–	–	3	–	3	–
	b	1	1	–	–	1	–	1	–
	c	1	1	–	–	1	–	1	–
	d	1	1	–	–	1	–	1	–
Schleiden, Stadt	a	6	3	3	–	4	–	–	4
	b	2	1	1	–	2	–	–	2
	c	4	2	2	–	2	–	–	2
	d	–	–	–	–	–	–	–	–
Weilerswist	a	10	6	4	–	8	–	3	5
	b	5	3	2	–	3	–	–	3
	c	1	1	–	–	2	–	1	1
	d	4	2	2	–	3	–	2	1
Zülpich, Stadt	a	5	5	–	–	11	–	2	9
	b	1	1	–	–	1	–	–	1
	c	4	4	–	–	10	–	2	8
	d	–	–	–	–	–	–	–	–
Kreis Heinsberg	a	88	70	18	–	89	6	15	68
	b	52	40	12	–	46	2	4	40
	c	26	22	4	–	33	3	10	20
	d	10	8	2	–	10	1	1	8
Erkelenz, Stadt	a	16	13	3	–	20	2	4	14
	b	4	3	1	–	3	–	1	2
	c	6	5	1	–	10	1	3	6
	d	6	5	1	–	7	1	–	6
Gangelt	a	5	1	4	–	1	–	–	1
	b	5	1	4	–	1	–	–	1
	c	–	–	–	–	–	–	–	–
	d	–	–	–	–	–	–	–	–
Geilenkirchen, Stadt	a	10	7	3	–	7	1	2	4
	b	7	5	2	–	5	–	1	4
	c	3	2	1	–	2	1	1	–
	d	–	–	–	–	–	–	–	–
Heinsberg, Stadt	a	19	16	3	–	22	1	2	19
	b	9	8	1	–	12	1	–	11
	c	7	5	2	–	7	–	1	6
	d	3	3	–	–	3	–	1	2
Hückelhoven, Stadt	a	11	10	1	–	10	–	–	10
	b	10	10	–	–	10	–	–	10
	c	–	–	–	–	–	–	–	–
	d	1	–	1	–	–	–	–	–

Noch: 13. Straßenverkehrsunfälle und verunglückte Personen im Juli 2008 nach Gemeinden

Verwaltungsbezirk a = Zusammen b = innerhalb von Ortschaften c = außerhalb von Ortschaften d = auf Bundesautobahnen	Straßenverkehrsunfälle				Verunglückte				
	insgesamt	davon			insgesamt	davon			
		mit Personen- schaden	mit schwer- wiegendem Sachschaden (i. e. S.)	sonstige Unfälle unter dem Ein- fluss berau- schender Mittel		Getötete	Schwer- verletzte	Leicht- verletzte	
Noch: Oberbergischer Kreis									
Nümbrecht	a	7	6	1	–	9	–	2	7
	b	4	3	1	–	3	–	1	2
	c	3	3	–	–	6	–	1	5
	d	–	–	–	–	–	–	–	–
Radevormwald, Stadt	a	4	4	–	–	5	–	–	5
	b	1	1	–	–	2	–	–	2
	c	3	3	–	–	3	–	–	3
	d	–	–	–	–	–	–	–	–
Reichshof	a	9	6	3	–	9	–	3	6
	b	1	1	–	–	1	–	–	1
	c	5	4	1	–	7	–	3	4
	d	3	1	2	–	1	–	–	1
Waldbröl, Stadt	a	3	3	–	–	8	–	–	8
	b	2	2	–	–	3	–	–	3
	c	1	1	–	–	5	–	–	5
	d	–	–	–	–	–	–	–	–
Wiehl, Stadt	a	12	6	5	1	10	–	–	10
	b	3	–	3	–	–	–	–	–
	c	8	5	2	1	9	–	–	9
	d	1	1	–	–	1	–	–	1
Wipperfürth, Stadt	a	8	7	1	–	9	–	2	7
	b	2	2	–	–	2	–	–	2
	c	6	5	1	–	7	–	2	5
	d	–	–	–	–	–	–	–	–
Rheinisch-Bergischer Kreis	a	102	66	30	6	79	1	23	55
	b	67	44	18	5	49	–	13	36
	c	19	16	3	–	20	1	4	15
	d	16	6	9	1	10	–	6	4
Bergisch Gladbach, Stadt	a	30	19	9	2	20	–	5	15
	b	26	18	6	2	19	–	5	14
	c	1	1	–	–	1	–	–	1
	d	3	–	3	–	–	–	–	–
Burscheid, Stadt	a	9	7	2	–	7	–	2	5
	b	5	4	1	–	4	–	–	4
	c	1	1	–	–	1	–	1	–
	d	3	2	1	–	2	–	1	1
Kürten	a	12	8	4	–	9	–	2	7
	b	7	5	2	–	6	–	1	5
	c	5	3	2	–	3	–	1	2
	d	–	–	–	–	–	–	–	–
Leichlingen (Rheinland), Stadt	a	8	5	3	–	7	–	1	6
	b	5	3	2	–	3	–	1	2
	c	3	2	1	–	4	–	–	4
	d	–	–	–	–	–	–	–	–
Odenthal	a	6	4	2	–	4	–	–	4
	b	2	–	2	–	–	–	–	–
	c	4	4	–	–	4	–	–	4
	d	–	–	–	–	–	–	–	–
Overath, Stadt	a	17	11	5	1	14	–	3	11
	b	8	5	2	1	6	–	1	5
	c	3	3	–	–	4	–	1	3
	d	6	3	3	–	4	–	1	3

Noch: 13. Straßenverkehrsunfälle und verunglückte Personen im Juli 2008 nach Gemeinden

Verwaltungsbezirk a = Zusammen b = innerhalb von Ortschaften c = außerhalb von Ortschaften d = auf Bundesautobahnen	Straßenverkehrsunfälle				Verunglückte				
	insgesamt	davon			insgesamt	davon			
		mit Personen- schaden	mit schwer- wiegendem Sachschaden (i. e. S.)	sonstige Unfälle unter dem Ein- fluss berau- schender Mittel		Getötete	Schwer- verletzte	Leicht- verletzte	
Noch: Rhein-Sieg-Kreis									
Niederkassel, Stadt	a	4	4	–	–	5	–	–	5
	b	3	3	–	–	4	–	–	4
	c	1	1	–	–	1	–	–	1
	d	–	–	–	–	–	–	–	–
Rheinbach, Stadt	a	20	17	3	–	24	2	3	19
	b	7	6	1	–	7	–	–	7
	c	9	9	–	–	14	1	2	11
	d	4	2	2	–	3	1	1	1
Ruppichteroth	a	5	4	1	–	6	–	–	6
	b	1	1	–	–	2	–	–	2
	c	4	3	1	–	4	–	–	4
	d	–	–	–	–	–	–	–	–
Sankt Augustin, Stadt	a	21	15	5	1	18	–	2	16
	b	17	13	3	1	15	–	2	13
	c	–	–	–	–	–	–	–	–
	d	4	2	2	–	3	–	–	3
Siegburg, Stadt	a	21	15	6	–	16	–	1	15
	b	14	11	3	–	11	–	–	11
	c	5	4	1	–	5	–	1	4
	d	2	–	2	–	–	–	–	–
Swisttal	a	6	4	2	–	6	–	1	5
	b	2	1	1	–	1	–	–	1
	c	4	3	1	–	5	–	1	4
	d	–	–	–	–	–	–	–	–
Troisdorf, Stadt	a	32	26	5	1	28	–	3	25
	b	25	20	4	1	20	–	1	19
	c	6	5	1	–	7	–	2	5
	d	1	1	–	–	1	–	–	1
Wachtberg	a	3	2	1	–	3	–	1	2
	b	2	1	1	–	2	–	–	2
	c	1	1	–	–	1	–	1	–
	d	–	–	–	–	–	–	–	–
Windeck	a	4	2	2	–	4	–	–	4
	b	2	–	2	–	–	–	–	–
	c	2	2	–	–	4	–	–	4
	d	–	–	–	–	–	–	–	–
Regierungsbezirk Köln	a	1 790	1 373	345	72	1 732	19	281	1 432
	b	1 304	1 025	218	61	1 210	6	168	1 036
	c	321	255	61	5	378	11	86	281
	d	165	93	66	6	144	2	27	115
Kreisfreie Städte									
Bottrop	a	54	38	13	3	47	–	10	37
	b	41	28	10	3	32	–	5	27
	c	6	6	–	–	9	–	3	6
	d	7	4	3	–	6	–	2	4
Gelsenkirchen	a	88	62	20	6	72	–	9	63
	b	74	55	13	6	64	–	7	57
	c	8	5	3	–	6	–	1	5
	d	6	2	4	–	2	–	1	1
Münster	a	123	93	24	6	122	–	14	108
	b	110	86	18	6	111	–	13	98
	c	7	5	2	–	7	–	1	6
	d	6	2	4	–	4	–	–	4

Noch: 13. Straßenverkehrsunfälle und verunglückte Personen im Juli 2008 nach Gemeinden

Verwaltungsbezirk a = Zusammen b = innerhalb von Ortschaften c = außerhalb von Ortschaften d = auf Bundesautobahnen	Straßenverkehrsunfälle				Verunglückte				
	insgesamt	davon			insgesamt	davon			
		mit Personen- schaden	mit schwer- wiegendem Sachschaden (i. e. S.)	sonstige Unfälle unter dem Ein- fluss berau- schender Mittel		Getötete	Schwer- verletzte	Leicht- verletzte	
Noch: Kreis Coesfeld									
Nordkirchen	a	3	3	–	–	3	–	1	2
	b	1	1	–	–	1	–	–	1
	c	2	2	–	–	2	–	1	1
	d	–	–	–	–	–	–	–	–
Nottuln	a	2	1	1	–	1	–	–	1
	b	2	1	1	–	1	–	–	1
	c	–	–	–	–	–	–	–	–
	d	–	–	–	–	–	–	–	–
Olfen, Stadt	a	4	2	2	–	2	–	1	1
	b	1	1	–	–	1	–	–	1
	c	3	1	2	–	1	–	1	–
	d	–	–	–	–	–	–	–	–
Rosendahl	a	7	5	2	–	8	2	1	5
	b	2	2	–	–	4	–	–	4
	c	5	3	2	–	4	2	1	1
	d	–	–	–	–	–	–	–	–
Senden	a	7	3	3	1	3	–	–	3
	b	2	1	–	1	1	–	–	1
	c	5	2	3	–	2	–	–	2
	d	–	–	–	–	–	–	–	–
Kreis Recklinghausen									
	a	233	173	49	11	205	1	38	166
	b	179	139	30	10	162	–	28	134
	c	29	22	6	1	27	1	4	22
	d	25	12	13	–	16	–	6	10
Castrop-Rauxel, Stadt	a	35	23	12	–	36	–	7	29
	b	31	21	10	–	34	–	7	27
	d	2	2	–	–	2	–	–	2
	d	2	–	2	–	–	–	–	–
Datteln, Stadt	a	15	14	1	–	16	–	4	12
	b	13	12	1	–	13	–	4	9
	c	2	2	–	–	3	–	–	3
	d	–	–	–	–	–	–	–	–
Dorsten, Stadt	a	16	12	3	1	12	–	1	11
	b	10	9	–	1	9	–	1	8
	c	4	2	2	–	2	–	–	2
	d	2	1	1	–	1	–	–	1
Gladbeck, Stadt	a	27	25	2	–	32	–	7	25
	b	20	19	1	–	23	–	5	18
	c	–	–	–	–	–	–	–	–
	d	7	6	1	–	9	–	2	7
Haltern am See, Stadt	a	15	8	7	–	8	–	3	5
	b	7	5	2	–	5	–	2	3
	c	5	3	2	–	3	–	1	2
	d	3	–	3	–	–	–	–	–
Herten, Stadt	a	18	14	1	3	17	–	2	15
	b	17	13	1	3	16	–	2	14
	c	1	1	–	–	1	–	–	1
	d	–	–	–	–	–	–	–	–
Marl, Stadt	a	29	23	4	2	26	1	4	21
	b	22	16	4	2	16	–	2	14
	c	5	5	–	–	8	1	1	6
	d	2	2	–	–	2	–	1	1

Noch: 13. Straßenverkehrsunfälle und verunglückte Personen im Juli 2008 nach Gemeinden

Verwaltungsbezirk a = Zusammen b = innerhalb von Ortschaften c = außerhalb von Ortschaften d = auf Bundesautobahnen		Straßenverkehrsunfälle				Verunglückte			
		insgesamt	davon			insgesamt	davon		
			mit Personen- schaden	mit schwer- wiegendem Sachschaden (i. e. S.)	sonstige Unfälle unter dem Ein- fluss berau- schender Mittel		Getötete	Schwer- verletzte	Leicht- verletzte
Kreis Warendorf	a	114	89	21	4	107	–	20	87
	b	71	56	11	4	66	–	10	56
	c	35	29	6	–	36	–	9	27
	d	8	4	4	–	5	–	1	4
Ahlen, Stadt	a	24	16	7	1	16	–	3	13
	b	21	15	5	1	15	–	3	12
	c	3	1	2	–	1	–	–	1
	d	–	–	–	–	–	–	–	–
Beckum, Stadt	a	23	16	5	2	20	–	1	19
	b	12	9	1	2	12	–	1	11
	c	5	5	–	–	5	–	–	5
	d	6	2	4	–	3	–	–	3
Beelen	a	2	2	–	–	3	–	2	1
	b	–	–	–	–	–	–	–	–
	c	2	2	–	–	3	–	2	1
	d	–	–	–	–	–	–	–	–
Drensteinfurt, Stadt	a	3	3	–	–	6	–	–	6
	b	2	2	–	–	5	–	–	5
	c	1	1	–	–	1	–	–	1
	d	–	–	–	–	–	–	–	–
Ennigerloh, Stadt	a	9	8	–	1	10	–	3	7
	b	6	5	–	1	7	–	2	5
	c	3	3	–	–	3	–	1	2
	d	–	–	–	–	–	–	–	–
Everswinkel	a	3	3	–	–	4	–	1	3
	b	1	1	–	–	1	–	–	1
	c	2	2	–	–	3	–	1	2
	d	–	–	–	–	–	–	–	–
Oelde, Stadt	a	11	11	–	–	12	–	2	10
	b	8	8	–	–	9	–	1	8
	c	1	1	–	–	1	–	–	1
	d	2	2	–	–	2	–	1	1
Ostbevern	a	3	2	1	–	2	–	1	1
	b	1	1	–	–	1	–	–	1
	c	2	1	1	–	1	–	1	–
	d	–	–	–	–	–	–	–	–
Sassenberg, Stadt	a	5	4	1	–	5	–	2	3
	b	3	3	–	–	4	–	2	2
	c	2	1	1	–	1	–	–	1
	d	–	–	–	–	–	–	–	–
Sendenhorst, Stadt	a	5	3	2	–	3	–	–	3
	b	2	1	1	–	1	–	–	1
	c	3	2	1	–	2	–	–	2
	d	–	–	–	–	–	–	–	–
Telgte, Stadt	a	3	2	1	–	2	–	–	2
	b	2	1	1	–	1	–	–	1
	c	1	1	–	–	1	–	–	1
	d	–	–	–	–	–	–	–	–
Wadersloh	a	9	8	1	–	8	–	3	5
	b	4	3	1	–	3	–	–	3
	c	5	5	–	–	5	–	3	2
	d	–	–	–	–	–	–	–	–
Warendorf, Stadt	a	14	11	3	–	16	–	2	14
	b	9	7	2	–	7	–	1	6
	c	5	4	1	–	9	–	1	8
	d	–	–	–	–	–	–	–	–
Regierungsbezirk Münster	a	965	724	199	42	893	8	158	727
	b	679	526	115	38	616	–	87	529
	c	219	167	48	4	231	7	58	166
	d	67	31	36	–	46	1	13	32

Noch: 13. Straßenverkehrsunfälle und verunglückte Personen im Juli 2008 nach Gemeinden

Verwaltungsbezirk a = Zusammen b = innerhalb von Ortschaften c = außerhalb von Ortschaften d = auf Bundesautobahnen		Straßenverkehrsunfälle				Verunglückte			
		insgesamt	davon			insgesamt	davon		
			mit Personen- schaden	mit schwer- wiegendem Sachschaden (i. e. S.)	sonstige Unfälle unter dem Ein- fluss berau- schender Mittel		Getötete	Schwer- verletzte	Leicht- verletzte
Noch: Kreis Gütersloh									
Versmold, Stadt	a	11	10	1	–	11	–	4	7
	b	4	4	–	–	4	–	–	4
	c	7	6	1	–	7	–	4	3
	d	–	–	–	–	–	–	–	–
Werther (Westfalen), Stadt	a	3	2	–	1	5	–	–	5
	b	2	2	–	–	5	–	–	5
	c	1	–	–	1	–	–	–	–
	d	–	–	–	–	–	–	–	–
Kreis Herford	a	98	70	27	1	91	–	17	74
	b	67	48	18	1	58	–	11	47
	c	22	17	5	–	23	–	5	18
	d	9	5	4	–	10	–	1	9
Bünde, Stadt	a	10	8	2	–	11	–	2	9
	b	9	7	2	–	8	–	2	6
	c	–	–	–	–	–	–	–	–
	d	1	1	–	–	3	–	–	3
Enger, Stadt	a	10	7	3	–	8	–	1	7
	b	7	4	3	–	5	–	–	5
	c	3	3	–	–	3	–	1	2
	d	–	–	–	–	–	–	–	–
Herford, Stadt	a	37	26	10	1	33	–	6	27
	b	27	18	8	1	20	–	4	16
	c	7	6	1	–	9	–	2	7
	d	3	2	1	–	4	–	–	4
Hiddenhausen	a	5	5	–	–	7	–	2	5
	b	4	4	–	–	6	–	2	4
	c	–	–	–	–	–	–	–	–
	d	1	1	–	–	1	–	–	1
Kirchlengern	a	7	4	3	–	5	–	–	5
	b	3	2	1	–	3	–	–	3
	c	4	2	2	–	2	–	–	2
	d	–	–	–	–	–	–	–	–
Löhne, Stadt	a	11	6	5	–	8	–	3	5
	b	7	4	3	–	5	–	2	3
	c	2	1	1	–	1	–	–	1
	d	2	1	1	–	2	–	1	1
Rödinghausen	a	4	4	–	–	5	–	1	4
	b	3	3	–	–	4	–	–	4
	c	1	1	–	–	1	–	1	–
	d	–	–	–	–	–	–	–	–
Spenge, Stadt	a	7	5	2	–	8	–	1	7
	b	3	2	1	–	2	–	–	2
	c	4	3	1	–	6	–	1	5
	d	–	–	–	–	–	–	–	–
Vlotho, Stadt	a	7	5	2	–	6	–	1	5
	b	4	4	–	–	5	–	1	4
	c	1	1	–	–	1	–	–	1
	d	2	–	2	–	–	–	–	–

Noch: 13. Straßenverkehrsunfälle und verunglückte Personen im Juli 2008 nach Gemeinden

Verwaltungsbezirk a = Zusammen b = innerhalb von Ortschaften c = außerhalb von Ortschaften d = auf Bundesautobahnen		Straßenverkehrsunfälle				Verunglückte			
		insgesamt	davon			insgesamt	davon		
			mit Personen- schaden	mit schwer- wiegendem Sachschaden (i. e. S.)	sonstige Unfälle unter dem Ein- fluss berau- schender Mittel		Getötete	Schwer- verletzte	Leicht- verletzte
Kreis Höxter	a	62	40	19	3	53	1	15	37
	b	31	21	8	2	22	–	5	17
	c	30	19	10	1	31	1	10	20
	d	1	–	1	–	–	–	–	–
Bad Driburg, Stadt	a	10	6	4	–	8	–	–	8
	b	5	2	3	–	2	–	–	2
	c	5	4	1	–	6	–	–	6
	d	–	–	–	–	–	–	–	–
Beverungen, Stadt	a	6	3	3	–	3	–	–	3
	b	4	2	2	–	2	–	–	2
	c	2	1	1	–	1	–	–	1
	d	–	–	–	–	–	–	–	–
Borgentreich, Stadt	a	6	6	–	–	8	–	4	4
	b	2	2	–	–	2	–	–	2
	c	4	4	–	–	6	–	4	2
	d	–	–	–	–	–	–	–	–
Brakel, Stadt	a	11	8	2	1	13	–	7	6
	b	4	2	1	1	2	–	1	1
	c	7	6	1	–	11	–	6	5
	d	–	–	–	–	–	–	–	–
Höxter, Stadt	a	9	6	2	1	7	–	1	6
	b	7	6	–	1	7	–	1	6
	c	2	–	2	–	–	–	–	–
	d	–	–	–	–	–	–	–	–
Marienmünster, Stadt	a	–	–	–	–	–	–	–	–
	b	–	–	–	–	–	–	–	–
	c	–	–	–	–	–	–	–	–
	d	–	–	–	–	–	–	–	–
Nieheim, Stadt	a	2	2	–	–	2	–	–	2
	b	1	1	–	–	1	–	–	1
	c	1	1	–	–	1	–	–	1
	d	–	–	–	–	–	–	–	–
Steinheim, Stadt	a	6	3	2	1	5	1	2	2
	b	2	2	–	–	2	–	2	–
	c	4	1	2	1	3	1	–	2
	d	–	–	–	–	–	–	–	–
Warburg, Stadt	a	7	3	4	–	3	–	–	3
	b	4	3	1	–	3	–	–	3
	c	2	–	2	–	–	–	–	–
	d	1	–	1	–	–	–	–	–
Willebadessen, Stadt	a	5	3	2	–	4	–	1	3
	b	2	1	1	–	1	–	1	–
	c	3	2	1	–	3	–	–	3
	d	–	–	–	–	–	–	–	–
Kreis Lippe	a	113	78	32	3	95	4	15	76
	b	65	43	20	2	51	1	6	44
	c	46	35	10	1	44	3	9	32
	d	2	–	2	–	–	–	–	–
Augustdorf	a	1	1	–	–	1	–	–	1
	b	1	1	–	–	1	–	–	1
	c	–	–	–	–	–	–	–	–
	d	–	–	–	–	–	–	–	–
Bad Salzuflen, Stadt	a	18	12	6	–	14	–	2	12
	b	9	6	3	–	7	–	1	6
	c	7	6	1	–	7	–	1	6
	d	2	–	2	–	–	–	–	–

Noch: 13. Straßenverkehrsunfälle und verunglückte Personen im Juli 2008 nach Gemeinden

Verwaltungsbezirk a = Zusammen b = innerhalb von Ortschaften c = außerhalb von Ortschaften d = auf Bundesautobahnen		Straßenverkehrsunfälle				Verunglückte			
		insgesamt	davon			insgesamt	davon		
			mit Personen- schaden	mit schwer- wiegendem Sachschaden (i. e. S.)	sonstige Unfälle unter dem Ein- fluss berau- schender Mittel		Getötete	Schwer- verletzte	Leicht- verletzte
Kreis Paderborn	a	148	109	35	4	127	2	29	96
	b	91	71	16	4	80	–	20	60
	c	46	34	12	–	42	2	8	32
	d	11	4	7	–	5	–	1	4
Altenbeken	a	2	2	–	–	3	–	1	2
	b	1	1	–	–	1	–	–	1
	c	1	1	–	–	2	–	1	1
	d	–	–	–	–	–	–	–	–
Bad Lippspringe, Stadt	a	5	4	1	–	4	1	–	3
	b	2	1	1	–	1	–	–	1
	c	3	3	–	–	3	1	–	2
	d	–	–	–	–	–	–	–	–
Borchen	a	3	2	1	–	2	–	1	1
	b	–	–	–	–	–	–	–	–
	c	1	1	–	–	1	–	–	1
	d	2	1	1	–	1	–	1	–
Büren, Stadt	a	14	8	3	3	8	–	1	7
	b	8	5	–	3	5	–	1	4
	c	3	1	2	–	1	–	–	1
	d	3	2	1	–	2	–	–	2
Delbrück, Stadt	a	17	11	6	–	11	–	4	7
	b	6	5	1	–	5	–	3	2
	c	11	6	5	–	6	–	1	5
	d	–	–	–	–	–	–	–	–
Hövelhof	a	4	4	–	–	6	–	1	5
	b	2	2	–	–	3	–	1	2
	c	1	1	–	–	1	–	–	1
	d	1	1	–	–	2	–	–	2
Lichtenau, Stadt	a	2	2	–	–	3	–	1	2
	b	–	–	–	–	–	–	–	–
	c	2	2	–	–	3	–	1	2
	d	–	–	–	–	–	–	–	–
Paderborn, Stadt	a	81	62	18	1	72	–	15	57
	b	62	49	12	1	56	–	11	45
	c	15	13	2	–	16	–	4	12
	d	4	–	4	–	–	–	–	–
Salzkotten, Stadt	a	9	8	1	–	11	1	2	8
	b	6	5	1	–	6	–	2	4
	c	3	3	–	–	5	1	–	4
	d	–	–	–	–	–	–	–	–
Bad Wünnenberg, Stadt	a	11	6	5	–	7	–	3	4
	b	4	3	1	–	3	–	2	1
	c	6	3	3	–	4	–	1	3
	d	1	–	1	–	–	–	–	–
Regierungsbezirk Detmold	a	858	630	200	28	817	12	176	629
	b	534	393	118	23	475	2	77	396
	c	284	217	63	4	299	8	85	206
	d	40	20	19	1	43	2	14	27

Noch: 13. Straßenverkehrsunfälle und verunglückte Personen im Juli 2008 nach Gemeinden

Verwaltungsbezirk a = Zusammen b = innerhalb von Ortschaften c = außerhalb von Ortschaften d = auf Bundesautobahnen		Straßenverkehrsunfälle				Verunglückte			
		insgesamt	davon			insgesamt	davon		
			mit Personen- schaden	mit schwer- wiegendem Sachschaden (i. e. S.)	sonstige Unfälle unter dem Ein- fluss berau- schender Mittel		Getötete	Schwer- verletzte	Leicht- verletzte
Kreisfreie Städte									
Bochum	a	107	74	23	10	89	2	13	74
	b	94	67	18	9	80	2	11	67
	c	3	2	1	–	2	–	1	1
	d	10	5	4	1	7	–	1	6
Dortmund	a	268	185	67	16	221	2	20	199
	b	229	174	41	14	208	2	20	186
	c	15	6	8	1	7	–	–	7
	d	24	5	18	1	6	–	–	6
Hagen	a	69	49	17	3	66	1	9	56
	b	53	39	12	2	51	–	9	42
	c	3	3	–	–	3	–	–	3
	d	13	7	5	1	12	1	–	11
Hamm	a	74	59	11	4	71	–	22	49
	b	67	52	11	4	57	–	16	41
	c	4	4	–	–	9	–	5	4
	d	3	3	–	–	5	–	1	4
Herne	a	48	37	8	3	45	–	7	38
	b	43	35	5	3	43	–	6	37
	c	–	–	–	–	–	–	–	–
	d	5	2	3	–	2	–	1	1
Ennepe-Ruhr-Kreis	a	128	82	37	9	108	–	19	89
	b	86	58	20	8	68	–	13	55
	c	23	16	6	1	27	–	5	22
	d	19	8	11	–	13	–	1	12
Breckerfeld, Stadt	a	3	3	–	–	4	–	–	4
	b	2	2	–	–	2	–	–	2
	c	1	1	–	–	2	–	–	2
	d	–	–	–	–	–	–	–	–
Ennepetal, Stadt	a	15	10	3	2	16	–	–	16
	b	11	7	2	2	7	–	–	7
	c	4	3	1	–	9	–	–	9
	d	–	–	–	–	–	–	–	–
Gevelsberg, Stadt	a	7	6	1	–	7	–	1	6
	b	4	4	–	–	5	–	1	4
	c	1	1	–	–	1	–	–	1
	d	2	1	1	–	1	–	–	1
Hattingen, Stadt	a	20	16	2	2	18	–	8	10
	b	13	12	–	1	14	–	5	9
	c	7	4	2	1	4	–	3	1
	d	–	–	–	–	–	–	–	–
Herdecke, Stadt	a	13	9	2	2	11	–	–	11
	b	9	5	2	2	5	–	–	5
	c	4	4	–	–	6	–	–	6
	d	–	–	–	–	–	–	–	–
Schwelm, Stadt	a	11	7	3	1	8	–	3	5
	b	10	6	3	1	7	–	3	4
	c	–	–	–	–	–	–	–	–
	d	1	1	–	–	1	–	–	1
Sprockhövel, Stadt	a	21	9	12	–	11	–	–	11
	b	7	5	2	–	5	–	–	5
	c	3	1	2	–	2	–	–	2
	d	11	3	8	–	4	–	–	4

Noch: 13. Straßenverkehrsunfälle und verunglückte Personen im Juli 2008 nach Gemeinden

Verwaltungsbezirk a = Zusammen b = innerhalb von Ortschaften c = außerhalb von Ortschaften d = auf Bundesautobahnen	Straßenverkehrsunfälle				Verunglückte			
	insgesamt	davon			insgesamt	davon		
		mit Personen- schaden	mit schwer- wiegendem Sachschaden (i. e. S.)	sonstige Unfälle unter dem Ein- fluss berau- schender Mittel		Getötete	Schwer- verletzte	Leicht- verletzte
Noch: Märkischer Kreis								
Nachrodt-Wiblingwerde	a	–	–	–	–	–	–	–
	b	–	–	–	–	–	–	–
	c	–	–	–	–	–	–	–
	d	–	–	–	–	–	–	–
Neuenrade, Stadt	a	5	4	1	5	–	–	5
	b	3	3	–	4	–	–	4
	c	2	1	1	1	–	–	1
	d	–	–	–	–	–	–	–
Plettenberg, Stadt	a	10	5	5	5	–	1	4
	b	7	3	4	3	–	–	3
	c	3	2	1	2	–	1	1
	d	–	–	–	–	–	–	–
Schalksmühle	a	7	5	2	5	–	1	4
	b	3	3	–	3	–	1	2
	c	2	1	1	1	–	–	1
	d	2	1	1	1	–	–	1
Werdohl, Stadt	a	8	4	3	4	–	2	2
	b	5	3	1	3	–	1	2
	c	3	1	2	1	–	1	–
	d	–	–	–	–	–	–	–
Kreis Olpe	a	54	37	15	57	–	20	37
	b	22	15	6	16	–	5	11
	c	28	20	7	39	–	15	24
	d	4	2	2	2	–	–	2
Attendorn, Stadt	a	7	3	4	3	–	1	2
	b	4	2	2	2	–	1	1
	c	3	1	2	1	–	–	1
	d	–	–	–	–	–	–	–
Drolshagen, Stadt	a	7	6	1	6	–	2	4
	b	2	2	–	2	–	1	1
	c	3	3	–	3	–	1	2
	d	2	1	1	1	–	–	1
Finnentrop	a	4	3	1	3	–	2	1
	b	2	2	–	2	–	1	1
	c	2	1	1	1	–	1	–
	d	–	–	–	–	–	–	–
Kirchhundem	a	3	2	1	3	–	2	1
	b	–	–	–	–	–	–	–
	c	3	2	1	3	–	2	1
	d	–	–	–	–	–	–	–
LenneStadt, Stadt	a	17	14	3	29	–	11	18
	b	10	7	3	8	–	2	6
	c	7	7	–	21	–	9	12
	d	–	–	–	–	–	–	–
Olpe, Stadt	a	14	8	4	12	–	2	10
	b	4	2	1	2	–	–	2
	c	8	5	2	9	–	2	7
	d	2	1	1	1	–	–	1
Wenden	a	2	1	1	1	–	–	1
	b	–	–	–	–	–	–	–
	c	2	1	1	1	–	–	1
	d	–	–	–	–	–	–	–

Noch: 13. Straßenverkehrsunfälle und verunglückte Personen im Juli 2008 nach Gemeinden

Verwaltungsbezirk a = Zusammen b = innerhalb von Ortschaften c = außerhalb von Ortschaften d = auf Bundesautobahnen		Straßenverkehrsunfälle				Verunglückte			
		insgesamt	davon			insgesamt	davon		
			mit Personen- schaden	mit schwer- wiegendem Sachschaden (i. e. S.)	sonstige Unfälle unter dem Ein- fluss berau- schender Mittel		Getötete	Schwer- verletzte	Leicht- verletzte
Kreis Siegen-Wittgenstein	a	103	66	33	4	72	–	24	48
	b	68	49	16	3	53	–	15	38
	c	31	16	14	1	18	–	8	10
	d	4	1	3	–	1	–	1	–
Bad Berleburg, Stadt	a	3	2	1	–	2	–	1	1
	b	2	2	–	–	2	–	1	1
	c	1	–	1	–	–	–	–	–
	d	–	–	–	–	–	–	–	–
Burbach	a	4	1	3	–	1	–	–	1
	b	2	1	1	–	1	–	–	1
	c	2	–	2	–	–	–	–	–
	d	–	–	–	–	–	–	–	–
Erndtebrück	a	2	2	–	–	2	–	1	1
	b	2	2	–	–	2	–	1	1
	c	–	–	–	–	–	–	–	–
	d	–	–	–	–	–	–	–	–
Freudenberg, Stadt	a	8	6	2	–	8	–	2	6
	b	4	3	1	–	3	–	–	3
	c	4	3	1	–	5	–	2	3
	d	–	–	–	–	–	–	–	–
Hilchenbach, Stadt	a	11	7	4	–	9	–	5	4
	b	4	3	1	–	5	–	2	3
	c	7	4	3	–	4	–	3	1
	d	–	–	–	–	–	–	–	–
Kreuztal, Stadt	a	14	9	4	1	9	–	4	5
	b	12	9	2	1	9	–	4	5
	c	2	–	2	–	–	–	–	–
	d	–	–	–	–	–	–	–	–
Bad Laasphe, Stadt	a	3	–	3	–	–	–	–	–
	b	2	–	2	–	–	–	–	–
	c	1	–	1	–	–	–	–	–
	d	–	–	–	–	–	–	–	–
Netphen, Stadt	a	12	10	2	–	10	–	3	7
	b	6	4	2	–	4	–	1	3
	c	6	6	–	–	6	–	2	4
	d	–	–	–	–	–	–	–	–
Neunkirchen	a	3	2	1	–	2	–	2	–
	b	3	2	1	–	2	–	2	–
	c	–	–	–	–	–	–	–	–
	d	–	–	–	–	–	–	–	–
Siegen, Stadt	a	33	22	9	2	24	–	4	20
	b	26	20	5	1	22	–	4	18
	c	6	2	3	1	2	–	–	2
	d	1	–	1	–	–	–	–	–
Wilnsdorf	a	10	5	4	1	5	–	2	3
	b	5	3	1	1	3	–	–	3
	c	2	1	1	–	1	–	1	–
	d	3	1	2	–	1	–	1	–

Noch: 13. Straßenverkehrsunfälle und verunglückte Personen im Juli 2008 nach Gemeinden

Verwaltungsbezirk a = Zusammen b = innerhalb von Ortschaften c = außerhalb von Ortschaften d = auf Bundesautobahnen		Straßenverkehrsunfälle				Verunglückte			
		insgesamt	davon			insgesamt	davon		
			mit Personen- schaden	mit schwer- wiegendem Sachschaden (i. e. S.)	sonstige Unfälle unter dem Ein- fluss berau- schender Mittel		Getötete	Schwer- verletzte	Leicht- verletzte
Kreis Unna	a	166	116	40	10	137	–	20	117
	b	101	75	18	8	78	–	5	73
	c	35	27	7	1	33	–	7	26
	d	30	14	15	1	26	–	8	18
Bergkamen, Stadt	a	14	10	3	1	12	–	4	8
	b	11	9	2	–	9	–	2	7
	c	2	–	1	1	–	–	–	–
	d	1	1	–	–	3	–	2	1
Bönen	a	8	5	2	1	6	–	1	5
	b	3	2	1	–	2	–	–	2
	c	3	3	–	–	4	–	1	3
	d	2	–	1	1	–	–	–	–
Fröndenberg/Ruhr, Stadt	a	7	4	1	2	4	–	–	4
	b	7	4	1	2	4	–	–	4
	c	–	–	–	–	–	–	–	–
	d	–	–	–	–	–	–	–	–
Holzwickede	a	14	5	8	1	6	–	–	6
	b	9	4	4	1	4	–	–	4
	c	2	–	2	–	–	–	–	–
	d	3	1	2	–	2	–	–	2
Kamen, Stadt	a	19	15	3	1	21	–	2	19
	b	9	6	2	1	6	–	–	6
	c	3	3	–	–	3	–	–	3
	d	7	6	1	–	12	–	2	10
Lünen, Stadt	a	29	24	4	1	24	–	–	24
	b	25	22	2	1	22	–	–	22
	c	3	2	1	–	2	–	–	2
	d	1	–	1	–	–	–	–	–
Schwerte, Stadt	a	25	15	10	–	15	–	3	12
	b	8	6	2	–	6	–	2	4
	c	10	7	3	–	7	–	1	6
	d	7	2	5	–	2	–	–	2
Selm, Stadt	a	9	8	–	1	9	–	3	6
	b	6	5	–	1	5	–	1	4
	c	3	3	–	–	4	–	2	2
	d	–	–	–	–	–	–	–	–
Unna, Stadt	a	32	24	7	1	32	–	6	26
	b	19	15	3	1	17	–	–	17
	c	5	5	–	–	8	–	2	6
	d	8	4	4	–	7	–	4	3
Werne, Stadt	a	9	6	2	1	8	–	1	7
	b	4	2	1	1	3	–	–	3
	c	4	4	–	–	5	–	1	4
	d	1	–	1	–	–	–	–	–
Regierungsbezirk Arnsberg	a	1 403	968	360	75	1 188	13	214	961
	b	1 006	733	212	61	850	5	128	717
	c	268	182	76	10	254	7	70	177
	d	129	53	72	4	84	1	16	67
Nordrhein-Westfalen	a	6 947	5 114	1 519	314	6 411	66	1 137	5 208
	b	5 030	3 820	939	271	4 531	21	676	3 834
	c	1 320	997	295	28	1 402	37	359	1 006
	d	597	297	285	15	478	8	102	368
davon									
kreisfreie Städte	a	2 899	2 170	578	151	2 690	16	386	2 288
Kreise	a	4 048	2 944	941	163	3 721	50	751	2 920

Kumulierte Ergebnisse

1. Straßenverkehrsunfälle im Januar – Juli 2008 nach Unfallkategorien

Unfallkategorie	Straßenverkehrsunfälle		
	Januar – Juli		
	2008	dagegen 2007	Veränderung 2008 gegenüber 2007
	Anzahl		%
Unfälle			
mit Personenschaden insgesamt	36 558	39 039	-6,4
davon			
mit Getöteten	377	419	-10,0
mit Verletzten	36 181	38 620	-6,3
davon			
mit Schwerverletzten	7 065	7 641	-7,5
mit Leichtverletzten	29 116	30 979	-6,0
mit nur Sachschaden insgesamt	275 707	287 457	-4,1
davon			
schwerwiegende Unfälle mit Sachschaden	11 647	12 677	-8,1
sonstige Sachschadensunfälle ¹⁾			
unter dem Einfluss berauschender Mittel ²⁾	2 284	2 435	x
ohne Einfluss berauschender Mittel	261 776	272 345	-3,9
davon			
innerhalb von Ortschaften	214 454	224 533	-4,5
außerhalb von Ortschaften (ohne Autobahn)	30 393	30 248	+0,5
auf Autobahnen	16 929	17 564	-3,6

1) Siehe Erläuterungen Seite 5 – 2) bis einschl. Dezember 2007 nur: unter Alkoholeinwirkung

2. Straßenverkehrsunfälle und Verunglückte im Januar – Juli 2008 nach Straßenarten und Ortslage

Straßenart a = Zusammen b = innerhalb von Ortschaften c = außerhalb von Ortschaften	Unfälle mit Personen- schaden	Verunglückte Personen			Unfälle mit Personen- schaden	Verunglückte Personen			Unfälle mit Personen- schaden	Verunglückte Personen			
		Getötete	Schwer-	Leicht-		Getötete	Schwer-	Leicht-		Getötete	Schwer-	Leicht-	
			verletzte				verletzte				verletzte		
		Januar – Juli 2008				dagegen Januar – Juli 2007				Veränderung Januar – Juli 2008 gegenüber Januar – Juli 2007			
Anzahl								%					
Bundesautobahnen	a	2 085	61	641	2 524	2 331	73	742	2 666	-10,6	-16,4	-13,6	-5,3
Bundesstraßen	a	5 799	88	1 335	6 349	6 323	84	1 455	6 932	-8,3	+4,8	-8,2	-8,4
	b	4 043	31	741	4 382	4 321	26	763	4 751	-6,4	+19,2	-2,9	-7,8
	c	1 756	57	594	1 967	2 002	58	692	2 181	-12,3	-1,7	-14,2	-9,8
Landstraßen	a	9 946	146	2 357	10 398	10 480	144	2 555	11 055	-5,1	+1,4	-7,7	-5,9
	b	6 903	51	1 291	7 181	7 139	48	1 349	7 574	-3,3	+6,3	-4,3	-5,2
	c	3 043	95	1 066	3 217	3 341	96	1 206	3 481	-8,9	-1,0	-11,6	-7,6
Kreisstraßen	a	3 710	53	925	3 706	3 917	62	1 020	3 829	-5,3	-14,5	-9,3	-3,2
	b	2 572	18	518	2 636	2 706	14	565	2 642	-5,0	+28,6	-8,3	-0,2
	c	1 138	35	407	1 070	1 211	48	455	1 187	-6,0	-27,1	-10,5	-9,9
Andere Straßen	a	15 184	63	2 660	14 790	15 988	73	2 828	15 678	-5,0	-13,7	-5,9	-5,7
	b	14 327	48	2 399	13 962	15 127	59	2 550	14 813	-5,3	-18,6	-5,9	-5,7
	c	857	15	261	828	861	14	278	865	-0,5	+7,1	-6,1	-4,3
Insgesamt	a	36 724	411	7 918	37 767	39 039	436	8 600	40 160	-5,9	-5,7	-7,9	-6,0
	b	27 845	148	4 949	28 161	29 293	147	5 227	29 780	-4,9	+0,7	-5,3	-5,4
	c	8 879	263	2 969	9 606	9 746	289	3 373	10 380	-8,9	-9,0	-12,0	-7,5

3. Straßenverkehrsunfälle und Verunglückte im Januar – Juli 2008 nach Unfalltyp und Ortslage

Unfalltyp a = Zusammen b = innerhalb von Ortschaften c = außerhalb von Ortschaften	Unfälle mit Personen- schaden	Verunglückte Personen			Unfälle mit Personen- schaden	Verunglückte Personen			Unfälle mit Personen- schaden	Verunglückte Personen			
		Getötete	Schwer-	Leicht-		Getötete	Schwer-	Leicht-		Getötete	Schwer-	Leicht-	
			verletzte				verletzte				verletzte		
		Januar – Juli 2008				dagegen Januar – Juli 2007				Veränderung Januar – Juli 2008 gegenüber Januar – Juli 2007			
Anzahl								%					
Fahrunfall	a	5 899	148	2 178	5 000	6 027	155	2 251	5 158	-2,1	-4,5	-3,2	-3,1
	b	2 994	44	966	2 521	3 008	30	951	2 572	-0,5	+46,7	+1,6	-2,0
	c	2 905	104	1 212	2 479	3 019	125	1 300	2 586	-3,8	-16,8	-6,8	-4,1
Abbiege-Unfall	a	5 873	36	1 098	6 400	6 100	34	1 194	6 616	-3,7	+5,9	-8,0	-3,3
	b	4 871	22	817	5 148	4 987	17	818	5 278	-2,3	+29,4	-0,1	-2,5
	c	1 002	14	281	1 252	1 113	17	376	1 338	-10,0	-17,6	-25,3	-6,4
Einbiegen/Kreuzen- unfall	a	8 623	71	1 544	9 068	9 168	65	1 778	9 662	-5,9	+9,2	-13,2	-6,1
	b	7 142	24	1 050	7 363	7 614	29	1 220	7 893	-6,2	-17,2	-13,9	-6,7
	c	1 481	47	494	1 705	1 554	36	558	1 769	-4,7	+30,6	-11,5	-3,6
Überschreiten-Unfall	a	2 644	48	792	2 113	2 897	55	896	2 270	-8,7	-12,7	-11,6	-6,9
	b	2 545	37	749	2 046	2 810	43	855	2 213	-9,4	-14,0	-12,4	-7,5
	c	99	11	43	67	87	12	41	57	+13,8	-8,3	+4,9	+17,5
Unfall durch ruhenden Verkehr	a	1 522	3	202	1 475	1 534	6	222	1 484	-0,8	x	-9,0	-0,6
	b	1 465	2	182	1 419	1 483	5	210	1 434	-1,2	x	-13,3	-1,0
	c	57	1	20	56	51	1	12	50	+11,8	-	+66,7	+12,0
Unfall im Längsverkehr	a	7 845	76	1 178	9 760	8 646	93	1 286	10 580	-9,3	-18,3	-8,4	-7,8
	b	5 254	7	509	6 405	5 647	13	519	6 859	-7,0	x	-1,9	-6,6
	c	2 591	69	669	3 355	2 999	80	767	3 721	-13,6	-13,8	-12,8	-9,8
Sonstiger Unfall	a	4 318	29	926	3 951	4 667	28	973	4 390	-7,5	+3,6	-4,8	-10,0
	b	3 574	12	676	3 259	3 744	10	654	3 531	-4,5	+20,0	+3,4	-7,7
	c	744	17	250	692	923	18	319	859	-19,4	-5,6	-21,6	-19,4
Insgesamt	a	36 724	411	7 918	37 767	39 039	436	8 600	40 160	-5,9	-5,7	-7,9	-6,0
	b	27 845	148	4 949	28 161	29 293	147	5 227	29 780	-4,9	+0,7	-5,3	-5,4
	c	8 879	263	2 969	9 606	9 746	289	3 373	10 380	-8,9	-9,0	-12,0	-7,5

4. Straßenverkehrsunfälle und Verunglückte im Januar – Juli 2008 nach Unfallarten und Ortslage

Unfallart a = Zusammen b = innerhalb von Ortschaften c = außerhalb von Ortschaften	Unfälle mit Personen- schaden	Verunglückte Personen			Unfälle mit Personen- schaden	Verunglückte Personen			Unfälle mit Personen- schaden	Verunglückte Personen			
		Getötete	Schwer-	Leicht-		Getötete	Schwer-	Leicht-		Getötete	Schwer-	Leicht-	
			verletzte				verletzte				verletzte		
		Januar – Juli 2008				dagegen Januar – Juli 2007				Veränderung Januar – Juli 2008 gegenüber Januar – Juli 2007			
Anzahl									%				
Zusammenstoß mit anderem Fahrzeug das anfährt, anhält	a	2 781	10	336	2 988	2 996	9	381	3 258	-7,2	x	-11,8	-8,3
	b	2 482	4	278	2 621	2 676	6	332	2 845	-7,2	x	-16,3	-7,9
	c	299	6	58	367	320	3	49	413	-6,6	x	+18,4	-11,1
vorausfährt oder wartet	a	5 206	33	570	6 907	5 720	29	651	7 330	-9,0	+13,8	-12,4	-5,8
	b	3 478	3	239	4 481	3 755	1	238	4 758	-7,4	x	+0,4	-5,8
	c	1 728	30	331	2 426	1 965	28	413	2 572	-12,1	+7,1	-19,9	-5,7
seitlich in gleicher Richtung fährt	a	1 551	5	273	1 635	1 591	12	260	1 674	-2,5	x	+5,0	-2,3
	b	1 117	2	151	1 133	1 118	4	144	1 138	-0,1	x	+4,9	-0,4
	c	434	3	122	502	473	8	116	536	-8,2	x	+5,2	-6,3
entgegenkommt	a	2 133	61	759	2 485	2 371	75	770	2 836	-10,0	-18,7	-1,4	-12,4
	b	1 419	11	369	1 616	1 559	13	323	1 838	-9,0	-15,4	+14,2	-12,1
	c	714	50	390	869	812	62	447	998	-12,1	-19,4	-12,8	-12,9
einbiegt oder kreuzt	a	11 290	88	2 084	12 032	11 795	82	2 308	12 637	-4,3	+7,3	-9,7	-4,8
	b	9 393	35	1 449	9 797	9 746	36	1 563	10 258	-3,6	-2,8	-7,3	-4,5
	c	1 897	53	635	2 235	2 049	46	745	2 379	-7,4	+15,2	-14,8	-6,1
Zusammenstoß zwischen Fahrzeug und Fußgänger	a	4 425	64	1 123	3 696	4 661	64	1 257	3 805	-5,1	-	-10,7	-2,9
	b	4 256	49	1 062	3 573	4 492	49	1 186	3 685	-5,3	-	-10,5	-3,0
	c	169	15	61	123	169	15	71	120	-	-	-14,1	+2,5
Aufprall auf Hindernis	a	216	1	53	191	269	6	70	217	-19,7	x	-24,3	-12,0
	b	127	-	31	107	135	2	32	110	-5,9	x	-3,1	-2,7
	c	89	1	22	84	134	4	38	107	-33,6	x	-42,1	-21,5
Abkommen von der Fahrbahn nach rechts	a	2 667	79	972	2 200	2 812	81	1 068	2 312	-5,2	-2,5	-9,0	-4,8
	b	1 001	23	331	819	990	19	334	837	+1,1	+21,1	-0,9	-2,2
	c	1 666	56	641	1 381	1 822	62	734	1 475	-8,6	-9,7	-12,7	-6,4
Abkommen von der Fahrbahn nach links	a	1 692	48	658	1 466	1 762	50	674	1 550	-4,0	-4,0	-2,4	-5,4
	b	576	9	201	496	572	4	193	525	+0,7	x	+4,1	-5,5
	c	1 116	39	457	970	1 190	46	481	1 025	-6,2	-15,2	-5,0	-5,4
Unfall anderer Art	a	4 763	22	1 090	4 167	5 062	28	1 161	4 541	-5,9	-21,4	-6,1	-8,2
	b	3 996	12	838	3 518	4 250	13	882	3 786	-6,0	-7,7	-5,0	-7,1
	c	767	10	252	649	812	15	279	755	-5,5	-33,3	-9,7	-14,0
Insgesamt	a	36 724	411	7 918	37 767	39 039	436	8 600	40 160	-5,9	-5,7	-7,9	-6,0
	b	27 845	148	4 949	28 161	29 293	147	5 227	29 780	-4,9	+0,7	-5,3	-5,4
	c	8 879	263	2 969	9 606	9 746	289	3 373	10 380	-8,9	-9,0	-12,0	-7,5

5. Verunglückte im Straßenverkehr im Januar – Juli 2008 nach Altersgruppen und Geschlecht

Alter von ... bis unter ... Jahren a = Zusammen b = männlich c = weiblich		Verunglückte im Straßenverkehr											
		insgesamt			Getötete			Schwerverletzte			Leichtverletzte		
		Januar – Juli											
		2008	dagegen 2007	Ver- änderung 2008 gegenüber 2007	2008	dagegen 2007	Ver- änderung 2008 gegenüber 2007	2008	dagegen 2007	Ver- änderung 2008 gegenüber 2007	2008	dagegen 2007	Ver- änderung 2008 gegenüber 2007
Anzahl		%	Anzahl		%	Anzahl		%	Anzahl		%		
unter 15	a	4 412	4 959	-11,0	8	12	x	652	831	-21,5	3 752	4 116	-8,8
	b	2 586	2 905	-11,0	7	6	x	412	499	-17,4	2 167	2 400	-9,7
	c	1 826	2 054	-11,1	1	6	x	240	332	-27,7	1 585	1 716	-7,6
15 – 18	a	2 965	3 179	-6,7	23	18	+27,8	434	498	-12,9	2 508	2 663	-5,8
	b	1 799	1 955	-8,0	16	14	+14,3	272	326	-16,6	1 511	1 615	-6,4
	c	1 166	1 224	-4,7	7	4	x	162	172	-5,8	997	1 048	-4,9
18 – 21	a	4 052	4 430	-8,5	32	42	-23,8	679	731	-7,1	3 341	3 657	-8,6
	b	2 345	2 554	-8,2	25	32	-21,9	430	473	-9,1	1 890	2 049	-7,8
	c	1 707	1 875	-9,0	7	10	x	249	258	-3,5	1 451	1 607	-9,7
21 – 25	a	3 984	4 303	-7,4	38	49	-22,4	602	709	-15,1	3 344	3 545	-5,7
	b	2 309	2 421	-4,6	30	40	-25,0	389	451	-13,7	1 890	1 930	-2,1
	c	1 675	1 882	-11,0	8	9	x	213	258	-17,4	1 454	1 615	-10,0
25 – 30	a	3 855	4 153	-7,2	25	34	-26,5	622	603	+3,2	3 208	3 516	-8,8
	b	2 170	2 329	-6,8	20	27	-25,9	407	375	+8,5	1 743	1 927	-9,5
	c	1 685	1 824	-7,6	5	7	x	215	228	-5,7	1 465	1 589	-7,8
30 – 35	a	3 213	3 460	-7,1	17	26	-34,6	478	516	-7,4	2 718	2 918	-6,9
	b	1 881	1 997	-5,8	10	20	-50,0	316	336	-6,0	1 555	1 641	-5,2
	c	1 332	1 463	-9,0	7	6	x	162	180	-10,0	1 163	1 277	-8,9
35 – 40	a	3 663	4 125	-11,2	19	27	-29,6	568	648	-12,3	3 076	3 450	-10,8
	b	2 150	2 418	-11,1	14	22	-36,4	377	433	-12,9	1 759	1 963	-10,4
	c	1 512	1 707	-11,4	5	5	-	191	215	-11,2	1 316	1 487	-11,5
40 – 45	a	4 142	4 418	-6,2	34	36	-5,6	664	765	-13,2	3 444	3 617	-4,8
	b	2 496	2 642	-5,5	27	30	-10,0	444	523	-15,1	2 025	2 089	-3,1
	c	1 645	1 775	-7,3	7	6	x	220	242	-9,1	1 418	1 527	-7,1
45 – 50	a	3 766	3 945	-4,5	36	39	-7,7	658	705	-6,7	3 072	3 201	-4,0
	b	2 258	2 370	-4,7	30	33	-9,1	445	487	-8,6	1 783	1 850	-3,6
	c	1 508	1 575	-4,3	6	6	-	213	218	-2,3	1 289	1 351	-4,6
50 – 55	a	3 004	3 033	-1,0	29	21	+38,1	526	534	-1,5	2 449	2 478	-1,2
	b	1 714	1 768	-3,1	23	18	+27,8	334	360	-7,2	1 357	1 390	-2,4
	c	1 290	1 265	+2,0	6	3	x	192	174	+10,3	1 092	1 088	+0,4
55 – 60	a	2 330	2 311	+0,8	31	18	+72,2	439	454	-3,3	1 860	1 839	+1,1
	b	1 337	1 298	+3,0	22	15	+46,7	275	290	-5,2	1 040	993	+4,7
	c	993	1 013	-2,0	9	3	x	164	164	-	820	846	-3,1
60 – 65	a	1 607	1 670	-3,8	15	15	-	316	291	+8,6	1 276	1 364	-6,5
	b	935	914	+2,3	11	9	x	192	181	+6,1	732	724	+1,1
	c	672	756	-11,1	4	6	x	124	110	+12,7	544	640	-15,0
65 – 70	a	1 739	1 830	-5,0	23	21	+9,5	352	396	-11,1	1 364	1 413	-3,5
	b	908	994	-8,7	13	10	+30,0	202	216	-6,5	693	768	-9,8
	c	831	836	-0,6	10	11	-9,1	150	180	-16,7	671	645	+4,0
70 – 75	a	1 424	1 401	+1,6	27	20	+35,0	366	334	+9,6	1 031	1 047	-1,5
	b	804	745	+7,9	18	11	+63,6	208	182	+14,3	578	552	+4,7
	c	620	656	-5,5	9	9	-	158	152	+3,9	453	495	-8,5
75 und mehr	a	1 894	1 903	-0,5	54	58	-6,9	562	585	-3,9	1 278	1 260	+1,4
	b	910	844	+7,8	27	32	-15,6	257	246	+4,5	626	566	+10,6
	c	984	1 059	-7,1	27	26	+3,8	305	339	-10,0	652	694	-6,1
Zusammen	a	46 050	49 120	-6,3	411	436	-5,7	7 918	8 600	-7,9	37 721	40 084	-5,9
	b	26 602	28 154	-5,5	293	319	-8,2	4 960	5 378	-7,8	21 349	22 457	-4,9
	c	19 446	20 964	-7,2	118	117	+0,9	2 958	3 222	-8,2	16 370	17 625	-7,1
Ohne Angabe	a	46	76	-39,5	-	-	-	-	-	-	46	76	-39,5
Insgesamt	a	46 096	49 196	-6,3	411	436	-5,7	7 918	8 600	-7,9	37 767	40 160	-6,0

6. Verunglückte im Straßenverkehr im Januar – Juli 2008 nach Art der Verkehrsbeteiligung und Ortslage

Art der Verkehrsbeteiligung a = Zusammen b = innerhalb von Ortschaften c = außerhalb von Ortschaften		Verunglückte im Straßenverkehr												
		insgesamt			Getötete			Schwerverletzte			Leichtverletzte			
		Januar – Juli												
		2008	dagegen 2007	Ver- änderung 2008 gegenüber 2007	2008	dagegen 2007	Ver- änderung 2008 gegenüber 2007	2008	dagegen 2007	Ver- änderung 2008 gegenüber 2007	2008	dagegen 2007	Ver- änderung 2008 gegenüber 2007	
Anzahl		%	Anzahl		%	Anzahl		%	Anzahl		%			
Fahrer und Mitfahrer von														
Mofas, Mopeds		a	3 443	3 525	-2,3	9	11	x	622	609	+2,1	2 812	2 905	-3,2
		b	2 986	3 089	-3,3	3	4	x	487	483	+0,8	2 496	2 602	-4,1
		c	457	436	+4,8	6	7	x	135	126	+7,1	316	303	+4,3
Motorzweirädern mit amtlichen Kennzeichen		a	3 506	4 004	-12,4	77	84	-8,3	1 063	1 204	-11,7	2 366	2 716	-12,9
		b	2 324	2 567	-9,5	27	26	+3,8	580	618	-6,1	1 717	1 923	-10,7
		c	1 182	1 437	-17,7	50	58	-13,8	483	586	-17,6	649	793	-18,2
Personenkraftwagen		a	22 215	24 134	-8,0	187	202	-7,4	3 034	3 360	-9,7	18 994	20 572	-7,7
		b	12 950	14 033	-7,7	33	30	+10,0	1 216	1 259	-3,4	11 701	12 744	-8,2
		c	9 265	10 101	-8,3	154	172	-10,5	1 818	2 101	-13,5	7 293	7 828	-6,8
Bussen		a	709	705	+0,6	2	1	x	44	52	-15,4	663	652	+1,7
		b	665	660	+0,8	2	1	x	40	48	-16,7	623	611	+2,0
		c	44	45	-2,2	-	-	-	4	4	-	40	41	-2,4
Güterkraftfahrzeugen		a	1 082	1 171	-7,6	18	17	+5,9	220	230	-4,3	844	924	-8,7
		b	404	434	-6,9	-	1	x	56	49	+14,3	348	384	-9,4
		c	678	737	-8,0	18	16	+12,5	164	181	-9,4	496	540	-8,1
landwirtschaftlichen Zugmaschinen		a	33	69	-52,2	-	1	x	16	17	-5,9	17	51	-66,7
		b	19	19	-	-	-	-	7	3	x	12	16	-25,0
		c	14	50	-72,0	-	1	x	9	14	x	5	35	x
übrigen Kraftfahrzeugen		a	171	129	+32,6	2	-	x	40	24	+66,7	129	105	+22,9
		b	103	85	+21,2	1	-	x	19	14	+35,7	83	71	+16,9
		c	68	44	+54,5	1	-	x	21	10	x	46	34	+35,3
Kraftfahrzeugen zusammen		a	31 159	33 737	-7,6	295	316	-6,6	5 039	5 496	-8,3	25 825	27 925	-7,5
		b	19 451	20 887	-6,9	66	62	+6,5	2 405	2 474	-2,8	16 980	18 351	-7,5
		c	11 708	12 850	-8,9	229	254	-9,8	2 634	3 022	-12,8	8 845	9 574	-7,6
Fahrrädern		a	9 787	9 965	-1,8	46	47	-2,1	1 659	1 771	-6,3	8 082	8 147	-0,8
		b	8 906	9 021	-1,3	29	30	-3,3	1 413	1 507	-6,2	7 464	7 484	-0,3
		c	881	944	-6,7	17	17	-	246	264	-6,8	618	663	-6,8
darunter im Alter von unter 15 Jahren		a	1 674	1 902	-12,0	2	2	-	180	253	-28,9	1 492	1 647	-9,4
		b	1 595	1 804	-11,6	2	1	x	164	230	-28,7	1 429	1 573	-9,2
		c	79	98	-19,4	-	1	x	16	23	-30,4	63	74	-14,9
anderen Fahrzeugen		a	193	258	-25,2	-	2	x	33	38	-13,2	160	218	-26,6
		b	163	213	-23,5	-	1	x	18	28	-35,7	145	184	-21,2
		c	30	45	-33,3	-	1	x	15	10	+50,0	15	34	-55,9
Fußgänger		a	4 851	5 132	-5,5	70	70	-	1 170	1 281	-8,7	3 611	3 781	-4,5
		b	4 656	4 941	-5,8	53	53	-	1 103	1 206	-8,5	3 500	3 682	-4,9
		c	195	191	+2,1	17	17	-	67	75	-10,7	111	99	+12,1
darunter im Alter von unter 15 Jahren		a	1 347	1 500	-10,2	2	5	x	346	399	-13,3	999	1 096	-8,9
		b	1 320	1 476	-10,6	1	5	x	334	392	-14,8	985	1 079	-8,7
		c	27	24	+12,5	1	-	x	12	7	x	14	17	-17,6
65 und mehr Jahren		a	958	950	+0,8	37	38	-2,6	326	356	-8,4	595	556	+7,0
		b	931	922	+1,0	34	35	-2,9	319	343	-7,0	578	544	+6,3
		c	27	28	-3,6	3	3	-	7	13	x	17	12	+41,7
Andere Personen		a	106	104	+1,9	-	1	x	17	14	+21,4	89	89	-
		b	82	92	-10,9	-	1	x	10	12	-16,7	72	79	-8,9
		c	24	12	x	-	-	-	7	2	x	17	10	+70,0
Insgesamt		a	46 096	49 196	-6,3	411	436	-5,7	7 918	8 600	-7,9	37 767	40 160	-6,0
		b	33 258	35 154	-5,4	148	147	+0,7	4 949	5 227	-5,3	28 161	29 780	-5,4
		c	12 838	14 042	-8,6	263	289	-9,0	2 969	3 373	-12,0	9 606	10 380	-7,5
darunter im Alter von unter 15 Jahren		a	4 412	4 959	-11,0	8	12	x	652	831	-21,5	3 752	4 116	-8,8
		b	3 778	4 256	-11,2	4	6	x	545	693	-21,4	3 229	3 557	-9,2
		c	634	703	-9,8	4	6	x	107	138	-22,5	523	559	-6,4
65 und mehr Jahren		a	5 057	5 134	-1,5	104	99	+5,1	1 280	1 315	-2,7	3 673	3 720	-1,3
		b	3 949	3 971	-0,6	60	59	+1,7	957	980	-2,3	2 932	2 932	-
		c	1 108	1 163	-4,7	44	40	+10,0	323	335	-3,6	741	788	-6,0

7. Verunglückte im Straßenverkehr im Januar – Juli 2008

Lfd. Nr.	Alter von ... bis unter ... Jahren a = Zusammen b = männlich c = weiblich	Verunglückte							
		insgesamt	darunter				insgesamt	Fahrer	
			Fahrer und Mitfahrer von			Fußgänger		Pkw	
			Pkw	Motorzweirädern	Fahrrädern				
		Januar – Juli 2008							
Anzahl								Insgesamt	
1	unter 15	a	4 412	1 144	23	1 674	1 347	4 959	1 269
		b	2 586	556	15	1 108	787	2 905	595
		c	1 826	588	8	566	560	2 054	674
2	15 – 18	a	2 965	581	262	756	269	3 179	642
		b	1 799	244	216	454	125	1 955	268
		c	1 166	337	46	302	144	1 224	374
3	18 – 21	a	4 052	2 691	251	436	200	4 430	2 951
		b	2 345	1 430	212	274	104	2 554	1 555
		c	1 707	1 261	39	162	96	1 875	1 396
4	21 – 25	a	3 984	2 589	278	470	254	4 303	2 914
		b	2 309	1 371	240	269	144	2 421	1 479
		c	1 675	1 218	38	201	110	1 882	1 435
5	25 – 35	a	7 068	4 234	488	1 043	493	7 613	4 666
		b	4 051	2 059	431	648	292	4 326	2 256
		c	3 017	2 175	57	395	201	3 287	2 410
6	35 – 45	a	7 805	4 123	798	1 416	461	8 543	4 521
		b	4 646	1 981	688	936	268	5 060	2 165
		c	3 157	2 141	110	480	192	3 482	2 356
7	45 – 55	a	6 770	3 157	903	1 398	462	6 978	3 286
		b	3 972	1 463	797	851	227	4 138	1 512
		c	2 798	1 694	106	547	235	2 840	1 774
8	55 – 65	a	3 937	1 770	355	991	390	3 981	1 851
		b	2 272	841	334	573	200	2 212	838
		c	1 665	929	21	418	190	1 769	1 013
9	65 und mehr	a	5 057	1 922	146	1 581	958	5 134	2 029
		b	2 622	949	142	936	344	2 583	930
		c	2 435	973	4	645	614	2 551	1 099
10	Zusammen	a	46 050	22 211	3 504	9 765	4 834	49 120	24 129
		b	26 602	10 894	3 075	6 049	2 491	28 154	11 598
		c	19 446	11 316	429	3 716	2 342	20 964	12 531
11	Ohne Angabe	a	46	4	2	22	17	76	5
12	Insgesamt	a	46 096	22 215	3 506	9 787	4 851	49 196	24 134

nach Art der Verkehrsbeteiligung, Altersgruppen und Geschlecht

darunter			insgesamt	darunter				Lfd. Nr.
und Mitfahrer von		Fußgänger		Fahrer und Mitfahrer von			Fußgänger	
Motorzweirädern	Fahrrädern			Pkw	Motorzweirädern	Fahrrädern		
dagegen Januar – Juli 2007			Veränderung Januar – Juli 2008 gegenüber Januar – Juli 2007					
			%					
33	1 902	1 500	-11,0	-9,9	-30,3	-12,0	-10,2	1
22	1 267	889	-11,0	-6,6	-31,8	-12,5	-11,5	
11	635	611	-11,1	-12,8	x	-10,9	-8,3	
321	730	312	-6,7	-9,5	-18,4	+3,6	-13,8	2
266	438	156	-8,0	-9,0	-18,8	+3,7	-19,9	
55	292	156	-4,7	-9,9	-16,4	+3,4	-7,7	
289	455	226	-8,5	-8,8	-13,1	-4,2	-11,5	3
250	266	126	-8,2	-8,0	-15,2	+3,0	-17,5	
39	189	99	-9,0	-9,7	-	-14,3	-3,0	
299	476	228	-7,4	-11,2	-7,0	-1,3	+11,4	4
266	282	126	-4,6	-7,3	-9,8	-4,6	+14,3	
33	194	102	-11,0	-15,1	+15,2	+3,6	+7,8	
591	1 064	462	-7,2	-9,3	-17,4	-2,0	+6,7	5
516	672	261	-6,4	-8,7	-16,5	-3,6	+11,9	
75	392	201	-8,2	-9,8	-24,0	+0,8	-	
990	1 447	518	-8,6	-8,8	-19,4	-2,1	-11,0	6
840	920	305	-8,2	-8,5	-18,1	+1,7	-12,1	
150	527	212	-9,3	-9,1	-26,7	-8,9	-9,4	
990	1 333	517	-3,0	-3,9	-8,8	+4,9	-10,6	7
851	810	283	-4,0	-3,2	-6,3	+5,1	-19,8	
139	523	234	-1,5	-4,5	-23,7	+4,6	+0,4	
336	981	397	-1,1	-4,4	+5,7	+1,0	-1,8	8
311	582	183	+2,7	+0,4	+7,4	-1,5	+9,3	
25	399	214	-5,9	-8,3	-16,0	+4,8	-11,2	
153	1 539	950	-1,5	-5,3	-4,6	+2,7	+0,8	9
148	910	345	+1,5	+2,0	-4,1	+2,9	-0,3	
5	629	605	-4,5	-11,5	x	+2,5	+1,5	
4 002	9 927	5 110	-6,3	-7,9	-12,4	-1,6	-5,4	10
3 470	6 147	2 674	-5,5	-6,1	-11,4	-1,6	-6,8	
532	3 780	2 434	-7,2	-9,7	-19,4	-1,7	-3,8	
2	38	22	-39,5	x	-	-42,1	-22,7	11
4 004	9 965	5 132	-6,3	-8,0	-12,4	-1,8	-5,5	12

Noch: 7. Verunglückte im Straßenverkehr im Januar – Juli 2008

Lfd. Nr.	Alter von ... bis unter ... Jahren a = Zusammen b = männlich c = weiblich	Verunglückte							
		insgesamt	darunter					insgesamt	Fahrer Pkw
			Fahrer und Mitfahrer von			Fußgänger			
			Pkw	Motorzweirädern	Fahrrädern				
		Januar – Juli 2008							Anzahl
									Getötete
1	unter 15	a	8	3	–	2	2	12	4
		b	7	3	–	2	1	6	3
		c	1	–	–	–	1	6	1
2	15 – 18	a	23	12	5	1	4	18	8
		b	16	6	5	1	3	14	6
		c	7	6	–	–	1	4	2
3	18 – 21	a	32	27	1	–	4	42	31
		b	25	20	1	–	4	32	24
		c	7	7	–	–	–	10	7
4	21 – 25	a	38	22	11	–	4	49	34
		b	30	17	10	–	2	40	26
		c	8	5	1	–	2	9	8
5	25 – 35	a	42	27	8	2	4	60	36
		b	30	17	7	1	4	47	24
		c	12	10	1	1	–	13	12
6	35 – 45	a	53	23	14	4	4	63	21
		b	41	15	12	4	2	52	13
		c	12	8	2	–	2	11	8
7	45 – 55	a	65	24	23	5	4	60	24
		b	53	18	20	4	3	51	18
		c	12	6	3	1	1	9	6
8	55 – 65	a	46	20	12	4	7	33	12
		b	33	13	10	3	4	24	7
		c	13	7	2	1	3	9	5
9	65 und mehr	a	104	29	3	28	37	99	32
		b	58	19	3	17	14	53	18
		c	46	10	–	11	23	46	14
10	Zusammen	a	411	187	77	46	70	436	202
		b	293	128	68	32	37	319	139
		c	118	59	9	14	33	117	63
11	Ohne Angabe	a	–	–	–	–	–	–	–
12	Insgesamt	a	411	187	77	46	70	436	202

nach Art der Verkehrsbeteiligung, Altersgruppen und Geschlecht

darunter			insgesamt	darunter					Lfd. Nr.
und Mitfahrer von		Fußgänger		Fahrer und Mitfahrer von			Fußgänger		
Motorzweirädern	Fahrrädern			Pkw	Motorzweirädern	Fahrrädern			
dagegen Januar – Juli 2007			Veränderung Januar – Juli 2008 gegenüber Januar – Juli 2007						
			%						
–	2	5	x	x	–	–	x	1	
–	2	1	x	–	–	–	–		
–	–	4	x	x	–	–	x		
3	2	2	+27,8	x	x	x	x	2	
3	2	1	+14,3	–	x	x	x		
–	–	1	x	x	–	–	–		
3	1	4	–23,8	–12,9	x	x	–	3	
2	1	2	–21,9	–16,7	x	x	x		
1	–	2	x	–	x	–	x		
11	–	1	–22,4	–35,3	–	–	x	4	
11	–	–	–25,0	–34,6	–9,1	–	x		
–	–	1	x	x	x	–	x		
17	2	2	–30,0	–25,0	x	–	x	5	
17	1	2	–36,2	–29,2	x	–	x		
–	1	–	–7,7	–16,7	x	–	–		
23	8	6	–15,9	+9,5	–39,1	x	x	6	
21	7	6	–21,2	+15,4	–42,9	x	x		
2	1	–	+9,1	–	–	x	x		
19	2	6	+8,3	–	+21,1	x	x	7	
18	1	5	+3,9	–	+11,1	x	x		
1	1	1	x	–	x	–	–		
6	5	6	+39,4	+66,7	x	x	x	8	
6	2	5	+37,5	x	x	x	x		
–	3	1	x	x	x	x	x		
2	25	38	+5,1	–9,4	x	+12,0	–2,6	9	
2	13	18	+9,4	+5,6	x	+30,8	–22,2		
–	12	20	–	–28,6	–	–8,3	+15,0		
84	47	70	–5,7	–7,4	–8,3	–2,1	–	10	
80	29	40	–8,2	–7,9	–15,0	+10,3	–7,5		
4	18	30	+0,9	–6,3	x	–22,2	+10,0		
–	–	–	–	–	–	–	–	11	
84	47	70	–5,7	–7,4	–8,3	–2,1	–	12	

Noch: 7. Verunglückte im Straßenverkehr im Januar – Juli 2008

Lfd. Nr.	Alter von ... bis unter ... Jahren a = Zusammen b = männlich c = weiblich	Verunglückte							
		insgesamt	darunter				insgesamt	Fußgänger	Fahrer
			Fahrer und Mitfahrer von						
			Pkw	Motorzweirädern	Fahrrädern				
		Januar – Juli 2008							
Anzahl								Schwer	
1	unter 15	a	652	92	9	180	346	831	140
		b	412	38	8	133	218	499	70
		c	240	54	1	47	128	332	70
2	15 – 18	a	434	92	50	96	48	498	102
		b	272	44	41	57	23	326	52
		c	162	48	9	39	25	172	50
3	18 – 21	a	679	439	69	57	39	731	467
		b	430	266	61	33	20	473	282
		c	249	173	8	24	19	258	185
4	21 – 25	a	602	363	86	54	52	709	452
		b	389	214	74	35	25	451	256
		c	213	149	12	19	27	258	196
5	25 – 35	a	1 100	544	173	153	85	1 119	607
		b	723	301	155	103	50	711	327
		c	377	243	18	50	35	408	280
6	35 – 45	a	1 232	468	240	246	84	1 413	535
		b	821	236	210	164	51	956	281
		c	411	232	30	82	33	457	254
7	45 – 55	a	1 184	391	279	244	92	1 239	403
		b	779	205	248	138	39	847	223
		c	405	186	31	106	53	392	180
8	55 – 65	a	755	251	102	210	98	745	265
		b	467	130	94	113	48	471	136
		c	288	121	8	97	50	274	129
9	65 und mehr	a	1 280	394	55	419	326	1 315	389
		b	667	220	54	232	103	644	179
		c	613	174	1	187	223	671	210
10	Zusammen	a	7 918	3 034	1 063	1 659	1 170	8 600	3 360
		b	4 960	1 654	945	1 008	577	5 378	1 806
		c	2 958	1 380	118	651	593	3 222	1 554
11	Ohne Angabe	a	–	–	–	–	–	–	–
12	Insgesamt	a	7 918	3 034	1 063	1 659	1 170	8 600	3 360

nach Art der Verkehrsbeteiligung, Altersgruppen und Geschlecht

darunter			insgesamt	darunter				Lfd. Nr.
und Mitfahrer von		Fußgänger		Fahrer und Mitfahrer von			Fußgänger	
Motorzweirädern	Fahrrädern			Pkw	Motorzweirädern	Fahrrädern		
dagegen Januar – Juli 2007			Veränderung Januar – Juli 2008 gegenüber Januar – Juli 2007					
			%					
verletzte								
12	253	399	-21,5	-34,3	x	-28,9	-13,3	1
10	169	232	-17,4	-45,7	x	-21,3	-6,0	
2	84	167	-27,7	-22,9	x	-44,0	-23,4	
68	103	61	-12,9	-9,8	-26,5	-6,8	-21,3	2
58	62	26	-16,6	-15,4	-29,3	-8,1	-11,5	
10	41	35	-5,8	-4,0	x	-4,9	-28,6	
72	61	43	-7,1	-6,0	-4,2	-6,6	-9,3	3
63	37	24	-9,1	-5,7	-3,2	-10,8	-16,7	
9	24	19	-3,5	-6,5	x	-	-	
105	65	40	-15,1	-19,7	-18,1	-16,9	+30,0	4
98	39	24	-13,7	-16,4	-24,5	-10,3	+4,2	
7	26	16	-17,4	-24,0	x	-26,9	+68,8	
188	135	64	-1,7	-10,4	-8,0	+13,3	+32,8	5
163	91	32	+1,7	-8,0	-4,9	+13,2	+56,3	
25	44	32	-7,6	-13,2	-28,0	+13,6	+9,4	
298	253	113	-12,8	-12,5	-19,5	-2,8	-25,7	6
263	169	69	-14,1	-16,0	-20,2	-3,0	-26,1	
35	84	44	-10,1	-8,7	-14,3	-2,4	-25,0	
309	270	104	-4,4	-3,0	-9,7	-9,6	-11,5	7
264	172	59	-8,0	-8,1	-6,1	-19,8	-33,9	
45	98	45	+3,3	+3,3	-31,1	+8,2	+17,8	
100	202	101	+1,3	-5,3	+2,0	+4,0	-3,0	8
91	140	41	-0,8	-4,4	+3,3	-19,3	+17,1	
9	62	60	+5,1	-6,2	x	+56,5	-16,7	
52	429	356	-2,7	+1,3	+5,8	-2,3	-8,4	9
51	231	126	+3,6	+22,9	+5,9	+0,4	-18,3	
1	198	230	-8,6	-17,1	-	-5,6	-3,0	
1 204	1 771	1 281	-7,9	-9,7	-11,7	-6,3	-8,7	10
1 061	1 110	633	-7,8	-8,4	-10,9	-9,2	-8,8	
143	661	648	-8,2	-11,2	-17,5	-1,5	-8,5	
-	-	-	-	-	-	-	-	11
1 204	1 771	1 281	-7,9	-9,7	-11,7	-6,3	-8,7	12

Noch: 7. Verunglückte im Straßenverkehr im Januar – Juli 2008

Lfd. Nr.	Alter von ... bis unter ... Jahren a = Zusammen b = männlich c = weiblich	Verunglückte							
		insgesamt	darunter					insgesamt	Fahrer Pkw
			Fahrer und Mitfahrer von			Fußgänger			
			Pkw	Motorzweirädern	Fahrrädern				
		Januar – Juli 2008							Anzahl
Leicht									
1	unter 15	a	3 752	1 049	14	1 492	999	4 116	1 125
		b	2 167	515	7	973	568	2 400	522
		c	1 585	534	7	519	431	1 716	603
2	15 – 18	a	2 508	477	207	659	217	2 663	532
		b	1 511	194	170	396	99	1 615	210
		c	997	283	37	263	118	1 048	322
3	18 – 21	a	3 341	2 225	181	379	157	3 657	2 453
		b	1 890	1 144	150	241	80	2 049	1 249
		c	1 451	1 081	31	138	77	1 607	1 204
4	21 – 25	a	3 344	2 204	181	416	198	3 545	2 428
		b	1 890	1 140	156	234	117	1 930	1 197
		c	1 454	1 064	25	182	81	1 615	1 231
5	25 – 35	a	5 926	3 663	307	888	404	6 434	4 023
		b	3 298	1 741	269	544	238	3 568	1 905
		c	2 628	1 922	38	344	166	2 866	2 118
6	35 – 45	a	6 520	3 632	544	1 166	373	7 067	3 965
		b	3 784	1 730	466	768	215	4 052	1 871
		c	2 734	1 901	78	398	157	3 014	2 094
7	45 – 55	a	5 521	2 742	601	1 149	366	5 679	2 859
		b	3 140	1 240	529	709	185	3 240	1 271
		c	2 381	1 502	72	440	181	2 439	1 588
8	55 – 65	a	3 136	1 499	241	777	285	3 203	1 574
		b	1 772	698	230	457	148	1 717	695
		c	1 364	801	11	320	137	1 486	879
9	65 und mehr	a	3 673	1 499	88	1 134	595	3 720	1 608
		b	1 897	710	85	687	227	1 886	733
		c	1 776	789	3	447	368	1 834	875
10	Zusammen	a	37 721	18 990	2 364	8 060	3 594	40 084	20 567
		b	21 349	9 112	2 062	5 009	1 877	22 457	9 653
		c	16 370	9 877	302	3 051	1 716	17 625	10 914
11	Ohne Angabe	a	46	4	2	22	17	76	5
12	Insgesamt	a	37 767	18 994	2 366	8 082	3 611	40 160	20 572

nach Art der Verkehrsbeteiligung, Altersgruppen und Geschlecht

darunter			insgesamt	darunter				Lfd. Nr.
und Mitfahrer von		Fußgänger		Fahrer und Mitfahrer von			Fußgänger	
Motorzweirädern	Fahrrädern			Pkw	Motorzweirädern	Fahrrädern		
dagegen Januar – Juli 2007			Veränderung Januar – Juli 2008 gegenüber Januar – Juli 2007					
			%					
verletzte								
21	1 647	1 096	-8,8	-6,8	-33,3	-9,4	-8,9	1
12	1 096	656	-9,7	-1,3	x	-11,2	-13,4	
9	551	440	-7,6	-11,4	x	-5,8	-2,0	
250	625	249	-5,8	-10,3	-17,2	+5,4	-12,9	2
205	374	129	-6,4	-7,6	-17,1	+5,9	-23,3	
45	251	120	-4,9	-12,1	-17,8	+4,8	-1,7	
214	393	179	-8,6	-9,3	-15,4	-3,6	-12,3	3
185	228	100	-7,8	-8,4	-18,9	+5,7	-20,0	
29	165	78	-9,7	-10,2	+6,9	-16,4	-1,3	
183	411	187	-5,7	-9,2	-1,1	+1,2	+5,9	4
157	243	102	-2,1	-4,8	-0,6	-3,7	+14,7	
26	168	85	-10,0	-13,6	-3,8	+8,3	-4,7	
386	927	396	-7,9	-8,9	-20,5	-4,2	+2,0	5
336	580	227	-7,6	-8,6	-19,9	-6,2	+4,8	
50	347	169	-8,3	-9,3	-24,0	-0,9	-1,8	
669	1 186	399	-7,7	-8,4	-18,7	-1,7	-6,5	6
556	744	230	-6,6	-7,5	-16,2	+3,2	-6,5	
113	442	168	-9,3	-9,2	-31,0	-10,0	-6,5	
662	1 061	407	-2,8	-4,1	-9,2	+8,3	-10,1	7
569	637	219	-3,1	-2,4	-7,0	+11,3	-15,5	
93	424	188	-2,4	-5,4	-22,6	+3,8	-3,7	
230	774	290	-2,1	-4,8	+4,8	+0,4	-1,7	8
214	440	137	+3,2	+0,4	+7,5	+3,9	+8,0	
16	334	153	-8,2	-8,9	-31,3	-4,2	-10,5	
99	1 085	556	-1,3	-6,8	-11,1	+4,5	+7,0	9
95	666	201	+0,6	-3,1	-10,5	+3,2	+12,9	
4	419	355	-3,2	-9,8	x	+6,7	+3,7	
2 714	8 109	3 759	-5,9	-7,7	-12,9	-0,6	-4,4	10
2 329	5 008	2 001	-4,9	-5,6	-11,5	-	-6,2	
385	3 101	1 756	-7,1	-9,5	-21,6	-1,6	-2,3	
2	38	22	-39,5	x	-	-42,1	-22,7	11
2 716	8 147	3 781	-6,0	-7,7	-12,9	-0,8	-4,5	12

8. An Straßenverkehrsunfällen beteiligte Fahrzeugführer und Fußgänger im Januar – Juli 2008 nach Art der Verkehrsbeteiligung und Ortslage

Art der Verkehrsbeteiligung a = Zusammen b = innerhalb von Ortschaften c = außerhalb von Ortschaften	Straßenverkehrsunfälle mit						
	Personen- schaden	schwer- wiegendem Sachschaden (i. e. S.)	Personen- schaden	schwer- wiegendem Sachschaden (i. e. S.)	Personen- schaden	schwer- wiegendem Sachschaden (i. e. S.)	
	Januar – Juli 2008		dagegen Januar – Juli 2007		Veränderung Januar – Juli 2008 gegenüber Januar – Juli 2007		
	Anzahl				%		
Führer von							
Mofas, Mopeds	a	3 444	180	3 511	183	-1,9	-1,6
	b	2 985	155	3 080	157	-3,1	-1,3
	c	459	25	431	26	+6,5	-3,8
Motorzweirädern mit amtlichen Kennzeichen	a	3 508	202	4 012	271	-12,6	-25,5
	b	2 338	145	2 587	169	-9,6	-14,2
	c	1 170	57	1 425	102	-17,9	-44,1
Personenkraftwagen	a	43 182	19 359	46 617	21 016	-7,4	-7,9
	b	31 599	13 194	33 717	14 342	-6,3	-8,0
	c	11 583	6 165	12 900	6 674	-10,2	-7,6
Bussen	a	744	102	789	151	-5,7	-32,5
	b	683	80	720	120	-5,1	-33,3
	c	61	22	69	31	-11,6	-29,0
Güterkraftfahrzeugen	a	3 967	1 870	4 245	1 958	-6,5	-4,5
	b	2 205	899	2 353	950	-6,3	-5,4
	c	1 762	971	1 892	1 008	-6,9	-3,7
landwirtschaftlichen Zugmaschinen	a	115	52	152	58	-24,3	-10,3
	b	41	19	69	18	-40,6	+5,6
	c	74	33	83	40	-10,8	-17,5
übrigen Kraftfahrzeugen	a	274	103	300	114	-8,7	-9,6
	b	190	64	224	81	-15,2	-21,0
	c	84	39	76	33	+10,5	+18,2
Kraftfahrzeugen insgesamt	a	55 234	21 868	59 626	23 751	-7,4	-7,9
	b	40 041	14 556	42 750	15 837	-6,3	-8,1
	c	15 193	7 312	16 876	7 914	-10,0	-7,6
darunter flüchtig	a	2 995	1 531	3 197	1 675	-6,3	-8,6
	b	2 450	900	2 587	991	-5,3	-9,2
	c	545	631	610	684	-10,7	-7,7
Fahrrädern	a	10 704	40	10 879	43	-1,6	-7,0
	b	9 745	33	9 854	38	-1,1	-13,2
	c	959	7	1 025	5	-6,4	x
darunter im Alter von unter 15 Jahren	a	1 804	7	2 031	5	-11,2	x
	b	1 713	4	1 924	5	-11,0	x
	c	91	3	107	-	-15,0	x
anderen Fahrzeugen	a	436	206	524	224	-16,8	-8,0
	b	382	164	442	170	-13,6	-3,5
	c	54	42	82	54	-34,1	-22,2
Fußgänger	a	5 156	27	5 468	32	-5,7	-15,6
	b	4 940	22	5 255	29	-6,0	-24,1
	c	216	5	213	3	+1,4	x
darunter im Alter von unter 15 Jahren	a	1 405	4	1 558	9	-9,8	x
	b	1 375	4	1 531	9	-10,2	x
	c	30	-	27	-	+11,1	-
65 und mehr Jahren	a	983	-	976	2	+0,7	x
	b	951	-	946	2	+0,5	x
	c	32	-	30	-	+6,7	-
Andere Personen	a	289	28	303	34	-4,6	-17,6
	b	231	19	243	24	-4,9	-20,8
	c	58	9	60	10	-3,3	x
Insgesamt	a	71 819	22 169	76 800	24 084	-6,5	-8,0
	b	55 339	14 794	58 544	16 098	-5,5	-8,1
	c	16 480	7 375	18 256	7 986	-9,7	-7,7
darunter im Alter von unter 15 Jahren	a	3 259	30	3 655	19	-10,8	+57,9
	b	3 131	22	3 514	18	-10,9	+22,2
	c	128	8	141	1	-9,2	x
65 und mehr Jahren	a	7 580	1 865	7 816	2 001	-3,0	-6,8
	b	6 148	1 364	6 298	1 513	-2,4	-9,8
	c	1 432	501	1 518	488	-5,7	+2,7

9. Straßenverkehrsunfälle und Verunglückte im Januar – Juli 2008 nach Ursachen*)

Ursache	Unfälle mit Personenschaden	Verunglückte Personen			Unfälle mit schwerw. Sachschaden (i. e. S.)	Unfälle mit Personenschaden	Verunglückte Personen			Unfälle mit schwerw. Sachschaden (i. e. S.)
		Getötete	Schwer-	Leicht-			Getötete	Schwer-	Leicht-	
			verletzte					verletzte		
Januar – Juli 2008						dagegen Januar – Juli 2007				

Fehlverhalten der Fahrzeugführer

Verkehrstüchtigkeit

Alkoholeinfluss	1 816	36	594	1 620	1 149	1 941	24	598	1 780	1 177
Einfluss anderer berauschender Mittel (z. B. Drogen, Rauschgift)	175	4	81	165	78	163	2	70	136	83
Übermüdung	188	6	78	196	175	185	6	65	213	156
Sonstige körperliche oder geistige Mängel	447	7	245	348	135	393	11	194	311	98

Straßenbenutzung

Benutzung der falschen Fahrbahn (auch Richtungsfahrbahn) oder verbotswidrige Benutzung anderer Straßenteile	1 926	28	352	1 839	158	1 797	16	293	1 773	144
Verstoß gegen das Rechtsfahrgebot	969	20	309	998	385	950	17	270	991	381

Geschwindigkeit

Nicht angepasste Geschwindigkeit mit gleichzeitigem Überschreiten der zulässigen Höchstgeschwindigkeit	500	34	234	493	225	516	26	233	540	236
Nicht angepasste Geschwindigkeit in anderen Fällen	5 299	112	1 612	5 455	2 472	5 600	129	1 764	5 747	2 773

Abstand

Ungenügender Sicherheitsabstand	4 394	19	382	5 793	336	4 702	17	467	5 986	394
Starkes Bremsen des Vorausfahrenden ohne zwingenden Grund	114	–	11	128	30	122	–	21	139	52

Überholen

Unzulässiges Rechtsüberholen	100	1	33	90	27	118	1	23	122	28
Überholen trotz Gegenverkehrs	133	6	72	151	58	162	9	65	176	51
Überholen trotz unklarer Verkehrslage	453	6	120	477	242	494	7	136	499	249
Überholen trotz unzureichender Sichtverhältnisse	24	2	13	21	12	31	1	12	30	16
Überholen ohne Beachtung des nachfolgenden Verkehrs und/oder ohne rechtzeitige und deutliche Ankündigung des Ausscherens	152	2	42	191	175	199	5	50	224	202
Fehler beim Wiedereinordnen	162	1	47	141	65	175	5	54	181	60
Sonstige Fehler beim Überholen (z. B. ohne genügenden Seitenabstand)	406	3	81	414	86	368	4	79	354	76
Fehler beim Überholtwerden	92	1	35	93	21	81	1	21	90	33

Vorbeifahren

Nichtbeachten des Vorranges entgegenkommender Fahrzeuge beim Vorbeifahren an haltenden Fahrzeugen, Absperrungen oder Hindernissen	110	–	21	115	31	143	2	23	158	46
Nichtbeachten des nachfolgenden Verkehrs beim Vorbeifahren an haltenden Fahrzeugen, Absperrungen oder Hindernissen und/oder ohne rechtzeitige und deutliche Ankündigung des Ausscherens	40	–	4	45	10	45	1	8	38	11

*) Die Tabelle enthält Mehrfachzählungen, weil bei einem Unfall bis zu acht Ursachen eingetragen werden.

Noch: 9. Straßenverkehrsunfälle und Verunglückte im Januar – Juli 2008 nach Ursachen*)

Ursache	Unfälle mit Personenschaden	Verunglückte Personen			Unfälle mit schwerw. Sachschaden (i. e. S.)	Unfälle mit Personenschaden	Verunglückte Personen			Unfälle mit schwerw. Sachschaden (i. e. S.)
		Getötete	Schwer-	Leicht-			Getötete	Schwer-	Leicht-	
			verletzte					verletzte		
Januar – Juli 2008					dagegen Januar – Juli 2007					

noch: Fehlverhalten der Fahrzeugführer

Noch: Vorbeifahren

Nebeneinanderfahren, fehlerhaftes Wechseln des Fahrstreifens beim Nebeneinanderfahren oder Nichtbeachten des Reißverschlussverfahrens	661	1	92	756	285	688	1	94	791	299
---	-----	---	----	-----	-----	-----	---	----	-----	-----

Vorfahrt, Vorrang

Nichtbeachten der Regel rechts vor links	842	–	131	882	640	844	–	131	897	673
Nichtbeachten der die Vorfahrt regelnden Verkehrszeichen	4 592	44	854	4 907	2 594	4 802	42	1 013	5 175	2 848
Nichtbeachten der Vorfahrt des durchgehenden Verkehrs auf Bundesautobahnen oder Kraftfahrstraßen	51	2	31	60	85	54	1	24	62	84
Nichtbeachten der Vorfahrt durch Fahrzeuge, die aus Feld- und Waldwegen kommen	48	1	9	50	8	59	1	24	49	6
Nichtbeachten der Verkehrsregelung durch Polizeibeamte oder Lichtzeichen	1 036	6	246	1 253	548	1 067	6	222	1 350	613
Nichtbeachten des Vorranges entgegengerichteter Fahrzeuge	111	1	32	119	65	142	2	38	165	73
Nichtbeachten des Vorranges von Schienenfahrzeugen an Bahnübergängen	22	6	6	19	9	23	2	12	20	9

Abbiegen, Wenden, Rückwärtsfahren, Ein- und Anfahren

Fehler beim Abbiegen	4 015	28	786	4 282	1 722	4 089	23	820	4 445	1 890
Fehler beim Wenden oder Rückwärtsfahren	1 570	9	274	1 528	531	1 623	5	271	1 624	569
Fehler beim Einfahren in den fließenden Verkehr (z. B. aus einem Grundstück, von einem anderen Straßenteil oder beim Anfahren vom Fahrbahnrand)	2 396	6	362	2 340	219	2 458	8	386	2 366	241

falsches Verhalten gegenüber Fußgängern

An Fußgängerüberwegen	224	1	40	201	–	201	1	40	168	1
An Fußgängerfurten	363	4	95	309	–	335	6	92	270	–
Beim Abbiegen	547	6	133	460	1	597	4	143	491	–
An Haltestellen (auch haltende Schulbusse mit eingeschaltetem Warnblinklicht)	160	3	48	122	–	158	–	49	135	–
An anderen Stellen	1 401	19	275	1 207	3	1 308	20	315	1 092	1

ruhender Verkehr, Verkehrssicherung

Unzulässiges Halten oder Parken	47	–	8	53	5	52	1	5	51	6
Mangelnde Sicherung haltender oder liegengeliebener Fahrzeuge und von Unfallstellen sowie Schulbussen, bei denen Kinder ein- oder aussteigen	37	–	13	29	11	55	1	12	49	7
Verkehrswidriges Verhalten beim Ein- oder Aussteigen, Be- oder Entladen	453	1	52	410	17	420	3	52	376	10
Nichtbeachten der Beleuchtungsvorschriften	61	1	16	61	6	74	1	16	72	14

Noch: 9. Straßenverkehrsunfälle und Verunglückte im Januar – Juli 2008 nach Ursachen*)

Ursache	Unfälle mit Personenschaden	Verunglückte Personen			Unfälle mit schwerw. Sachschaden (i. e. S.)	Unfälle mit Personenschaden	Verunglückte Personen			Unfälle mit schwerw. Sachschaden (i. e. S.)
		Getötete	Schwer-	Leicht-			Getötete	Schwer-	Leicht-	
			verletzte					verletzte		
Januar – Juli 2008						dagegen Januar – Juli 2007				

noch: Fehlverhalten der Fahrzeugführer

Ladung, Besetzung

Überladung, Überbesetzung	34	–	8	41	9	49	2	23	57	17
Unzureichend gesicherte Ladung oder Fahrzeugzubehörteile	60	1	21	59	102	77	1	24	75	103
Andere Fehler beim Fahrzeugführer	8 959	134	2 266	8 601	2 304	10 764	174	2 635	10 534	2 443

Technische Mängel, Wartungsmängel

Beleuchtung	70	3	13	67	8	69	–	25	57	6
Bereifung	150	5	47	150	86	190	5	82	187	96
Bremsen	110	2	11	121	21	136	1	32	156	17
Lenkung	11	–	1	11	12	33	–	11	33	7
Zugvorrichtung	7	–	2	5	7	5	–	1	4	8
Andere Mängel	132	1	41	112	43	159	1	44	151	40

Fehlverhalten der Fußgänger

Verkehrstüchtigkeit

Alkoholeinfluss	109	9	54	64	2	139	9	69	86	1
Einfluss anderer berauschender Mittel (z. B. Drogen, Rauschgift)	7	–	4	4	–	8	–	4	7	–
Übermüdung	–	–	–	–	–	–	–	–	–	–
Sonstige körperliche oder geistige Mängel	18	–	6	12	–	19	1	8	11	–

falsches Verhalten beim Überschreiten der Fahrbahn

An Stellen, an denen der Fußgängerverkehr durch Polizeibeamte oder Lichtzeichen geregelt war	199	5	79	146	2	218	5	89	154	–
Auf Fußgängerüberwegen ohne Verkehrsregelung durch Polizeibeamte oder Lichtzeichen	–	–	–	–	–	3	–	1	2	–
In der Nähe von Kreuzungen oder Einmündungen, Lichtzeichenanlagen oder Fußgängerüberwegen bei dichtem Verkehr	109	6	40	79	1	107	1	42	76	1
An anderen Stellen	442	3	159	314	1	450	3	153	337	2
Ohne auf den Fahrzeugverkehr zu achten	1 054	20	388	773	9	1 190	30	434	884	9
Durch sonstiges falsches Verhalten	115	1	38	100	1	120	3	34	106	1
Nichtbenutzen des Gehweges	62	2	14	54	1	49	–	12	47	1
Nichtbenutzen der vorgeschriebenen Straßenseite	11	1	5	6	1	10	1	5	7	–
Spielen auf oder neben der Fahrbahn	63	–	15	60	–	66	–	22	49	–
Andere Fehler der Fußgänger	376	8	69	359	6	424	14	103	359	9

Straßenverhältnisse

Glätte oder Schlüpfrigkeit der Fahrbahn

Verunreinigung durch ausgeflossenes Öl	93	1	17	90	14	124	1	29	127	20
--	----	---	----	----	----	-----	---	----	-----	----

Noch: 9. Straßenverkehrsunfälle und Verunglückte im Januar – Juli 2008 nach Ursachen*)

Ursache	Unfälle mit Personenschaden	Verunglückte Personen			Unfälle mit schwerw. Sachschaden (i. e. S.)	Unfälle mit Personenschaden	Verunglückte Personen			Unfälle mit schwerw. Sachschaden (i. e. S.)
		Getötete	Schwer-	Leicht-			Getötete	Schwer-	Leicht-	
			verletzte					verletzte		
Januar – Juli 2008						dagegen Januar – Juli 2007				

noch: Straßenverhältnisse

Noch: Glätte oder Schlüpfrigkeit der Fahrbahn

Andere Verunreinigungen durch Straßenbenutzer	30	–	6	29	2	34	–	8	40	3
Schnee, Eis	620	12	177	626	328	305	5	81	333	240
Regen	1 018	12	257	1 078	747	1 435	16	353	1 522	1 045
Andere Einflüsse (u. a. Laub, angeschwemmter Lehm)	59	–	24	44	12	74	1	28	58	17

Zustand der Straße

Spurrillen, im Zusammenhang mit Regen, Schnee oder Eis	16	1	8	15	9	21	–	2	23	15
Anderer Zustand der Straße	87	3	28	71	15	96	2	31	82	21
Nicht ordnungsgemäßer Zustand der Verkehrszeichen oder -einrichtungen	10	–	2	15	4	13	–	2	15	6
Mangelhafte Beleuchtung der Straße	15	3	6	13	3	13	1	5	7	2
Mangelhafte Sicherung von Bahnübergängen	–	–	–	–	–	–	–	–	–	–

Witterungseinflüsse

Sichtbehinderung durch Nebel	28	–	11	24	22	13	–	5	13	8
Starken Regen, Hagel, Schneegestöber usw.	57	–	22	59	18	91	1	25	80	28
Blendende Sonne	84	1	19	81	22	–	–	–	–	–
Seitenwind	25	3	10	22	11	32	–	14	25	9
Unwetter oder sonstige Witterungseinflüsse	32	–	11	33	18	93	1	23	78	13

Hindernisse

Nicht oder unzureichend gesicherte Arbeitsstellen auf der Fahrbahn	15	–	2	13	7	18	–	5	14	3
Wild auf der Fahrbahn	134	1	27	126	14	151	2	41	134	16
Anderes Tier auf der Fahrbahn	121	2	28	115	13	135	1	27	120	16
Sonstiges Hindernis auf der Fahrbahn	47	–	14	37	49	78	4	28	61	73
Sonstige Ursachen	598	12	165	612	238	896	15	231	926	372

10. Fehlverhalten der Fahrzeugführer als Ursache von Straßenverkehrsunfällen mit Personenschaden im Januar – Juli 2008 nach Art der Verkehrsbeteiligung

Ursache	Fehlverhalten der Fahrzeugführer											
	ins- gesamt	darunter Fahrer von			ins- gesamt	darunter Fahrer von			ins- gesamt	darunter Fahrer von		
		Personen- kraft- wagen	Motor- zwei- rädern	Fahr- rädern		Personen- kraft- wagen	Motor- zwei- rädern	Fahr- rädern		Personen- kraft- wagen	Motor- zwei- rädern	Fahr- rädern
	Januar – Juli 2008				dagegen Januar – Juli 2007				Veränderung Januar – Juli 2008 gegenüber Januar – Juli 2007			
Anzahl								%				
Verkehrstüchtigkeit	2 654	1 603	68	641	2 712	1 595	88	688	-2,1	+0,5	-22,7	-6,8
darunter												
Alkoholeinfluss	1 842	970	54	577	1 970	1 040	74	609	-6,5	-6,7	-27,0	-5,3
Einfluss anderer berauschender Mittel	177	125	5	25	163	93	2	35	+8,6	+34,4	x	-28,6
Straßenbenutzung	2 985	817	63	1 829	2 837	738	59	1 770	+5,2	+10,7	+6,8	+3,3
Geschwindigkeit	5 879	3 917	730	320	6 191	4 212	821	280	-5,0	-7,0	-11,1	+14,3
Abstand	4 594	3 463	245	140	4 913	3 695	255	108	-6,5	-6,3	-3,9	+29,6
Überholen	1 530	884	218	135	1 634	952	260	127	-6,4	-7,1	-16,2	+6,3
Vorbeifahren	154	106	3	18	192	119	7	25	-19,8	-10,9	x	-28,0
Nebeneinanderfahren	673	434	11	25	707	479	16	25	-4,8	-9,4	-31,3	-
Vorfahrt, Vorrang	6 799	5 364	69	731	7 062	5 591	89	737	-3,7	-4,1	-22,5	-0,8
Abbiegen, Wenden, Rückwärtsfahren, Ein- und Anfahren	8 001	6 358	68	762	8 192	6 534	82	735	-2,3	-2,7	-17,1	+3,7
Falsches Verhalten gegenüber Fußgängern	2 698	2 194	24	234	2 601	2 087	32	213	+3,7	+5,1	-25,0	+9,9
darunter an Überwegen und Furten	587	520	5	17	536	465	7	21	+9,5	+11,8	x	-19,0
Ruhender Verkehr, Verkehrssicherung	538	466	-	3	529	440	1	1	+1,7	+5,9	x	x
Nichtbeachten der Beleuchtungs- vorschriften	63	7	1	44	77	10	-	54	-18,2	x	x	-18,5
Ladung, Besetzung	95	15	1	30	127	29	1	31	-25,2	-48,3	-	-3,2
Andere Fehler beim Fahrzeugführer	9 199	4 970	701	1 874	11 065	6 051	874	2 177	-16,9	-17,9	-19,8	-13,9
Insgesamt	45 862	30 598	2 202	6 786	48 839	32 532	2 585	6 971	-6,1	-5,9	-14,8	-2,7

Veröffentlichungen

Veröffentlichungen aus den Fachbereichen Handel und Verkehr

Entwicklung von Umsatz und Beschäftigung in nordrhein-westfälischen Unternehmen des Einzelhandels, des Großhandels, des Gastgewerbes

Inhalt: Jedes der drei monatlich erscheinenden Hefte enthält die vorläufigen Ergebnisse der Umsatzentwicklung und der Entwicklung der Beschäftigtenzahlen als Messzahlen auf der Basis des Jahres 2003 und als prozentuale Abweichung zum Vormonat und zum Vorjahresmonat. Die Ergebnisse werden in einigen Eckzahlen für die wichtigsten Wirtschaftszweige dargestellt.

Einzelhandel: Bestell-Nr. G11
Großhandel: Bestell-Nr. G12
Gastgewerbe: Bestell-Nr. G43

Fachliche Auskünfte zu diesen Veröffentlichungen erteilt Ihnen gerne Marion Helling und Sabine Schmidt unter Telefon-Nr. 0211 9449-5521 bzw. 0211 9449-5481.

Straßenverkehrsunfälle in Nordrhein-Westfalen

Inhalt: Der Monatsbericht enthält Ergebnisse von Straßenverkehrsunfällen und dabei Verunglückten in Nordrhein-Westfalen nach Unfallkategorien, nach Straßen-, Unfallarten, Unfalltypen, nach Tagesdatum, Ortslage, Art der Verkehrsbeteiligung, Unfallursachen und nach Fehlverhalten der Fahrzeugführer sowie die Anzahl der Verunglückten nach der Schwere der Verletzung, Altersgruppen und Geschlecht. Dargestellt werden die monatlichen und die kumulierten Zahlen, die Vorjahresergebnisse und die prozentuale Veränderung gegenüber den Vorjahreszeiträumen. Auf Gemeindeebene sind Ergebnisse nach Ortslage und Unfallkategorien enthalten.

Bestell-Nr. H12

Straßenverkehrsunfälle in Nordrhein-Westfalen

Inhalt: Der Bericht enthält Ergebnisse von Straßenverkehrsunfällen und dabei Verunglückten in Nordrhein-Westfalen nach Unfallkategorien, nach Straßen-, Unfallarten, Unfalltypen, nach Tagesdatum, Ortslage, Art der Verkehrsbeteiligung, Unfallursachen und nach Fehlverhalten der Fahrzeugführer sowie die Anzahl der Verunglückten nach der Schwere der Verletzung, Altersgruppen und Geschlecht. Dargestellt werden die Jahreswerte, die Vorjahresergebnisse und die prozentuale Veränderung gegenüber den Vorjahreszeiträumen. Auf Gemeindeebene sind Ergebnisse nach Ortslage und Unfallkategorien enthalten. Zahlreiche Grafiken und eine Farbkarte runden den Bericht ab.

Bestell-Nr. H13

Fachliche Auskünfte zu diesen Veröffentlichungen erteilen Ihnen gerne Petra Focks und Jörg Möller unter Telefon-Nr. 0211 9449-5517 bzw. 0211 9449-5482.

Personenverkehr mit Bussen und Bahnen in Nordrhein-Westfalen

Inhalt: Dieser vierteljährlich erscheinende Bericht enthält Ergebnisse über die Entwicklung von Unternehmen, Fahrgäste, Beförderungsleistungen und mittlere Reiseweite im Schienenbahnverkehr und im gewerblichen Omnibuslinienverkehr nach Unternehmensformen, Regierungsbezirken, Verkehrsarten und Verkehrsmitteln in Gegenüberstellung zum Vorjahreszeitraum.

Bestell-Nr. H16

Binnenschifffahrt in Nordrhein-Westfalen

Inhalt: Der Monatsbericht enthält die Entwicklung des Güterverkehrs auf den nordrhein-westfälischen Binnenwasserstraßen nach Verkehrsbeziehungen und Güterabteilungen. Dargestellt werden die monatlichen Gütermengen in Tonnen bzw. der Containerumschlag für Nordrhein-Westfalen, die Mengen des Vormonats und des Vorjahresmonats sowie die kumulierten Jahresgütermengen im Vergleich zum Vorjahreszeitraum mit der prozentualen Veränderung.

Bestell-Nr. H21

Fachliche Auskünfte zu diesen Veröffentlichungen erteilt Ihnen gerne Marion Helling und Sabine Schmidt unter Telefon-Nr. 0211 9449-5521 bzw. 0211 9449-5481.