



**Vorbereitende Baustellenarbeiten, Hoch- und Tiefbau  
in Nordrhein-Westfalen  
– Bauhauptgewerbe –**

**April 2008**

Herausgegeben vom  
Landesamt für Datenverarbeitung und Statistik Nordrhein-Westfalen  
Mauerstraße 51, 40476 Düsseldorf • Postfach 10 11 05, 40002 Düsseldorf  
Telefon 0211 9449-01 • Telefax 0211 442006  
Internet: <http://www.lids.nrw.de>  
E-Mail: [poststelle@lds.nrw.de](mailto:poststelle@lds.nrw.de)

Erschienen im Juli 2008

Preis der gedruckten Ausgabe:  
2,30 EUR (Jahresbezugspreis 23,00 EUR)

Eine kostenlose PDF-Version dieser Ausgabe finden Sie  
zum Download in unserer Internet-Rubrik „Publikationsservice“.

© Landesamt für Datenverarbeitung und Statistik NRW, Düsseldorf, 2008  
Vervielfältigung und Verbreitung, auch auszugsweise, mit Quellenangabe  
gestattet.

# Inhalt

	Seite
<b>Vorbemerkungen</b> .....	5
<b>Allgemeiner Überblick</b> .....	8
 <b>Ergebnisse der Betriebe von Unternehmen mit 20 und mehr Beschäftigten</b>	
 <b>Grafiken</b>	
Index des realen Auftragseingangs (Basis 2000 = 100) .....	12
Produktionsindex (Basis 2000 = 100) .....	14
 <b>Tabellenteil</b>	
1. Index des realen Auftragseingangs im Bauhauptgewerbe seit 2000 .....	16
2. Produktionsindex im Bauhauptgewerbe seit 2000 .....	18
3. Auftragseingang im Bauhauptgewerbe seit 2000 nach Bauarten und Auftraggebern .....	20
4. Auftragseingang im Bauhauptgewerbe nach Betriebsgrößenklassen und Bauarten .....	22
5. Auftragsbestand im Bauhauptgewerbe seit 2006 nach Bauarten .....	22
6. Betriebe, Beschäftigte, Bruttolohn- und -gehaltsumme sowie geleistete Arbeitsstunden und baugewerblicher Umsatz nach Bauarten im Bauhauptgewerbe seit 2000 .....	23
7. Betriebe, Beschäftigte, Bruttolohn- und -gehaltsumme sowie geleistete Arbeitsstunden und baugewerblicher Umsatz nach Bauarten im Bauhauptgewerbe sowie kreisfreien Städten und Kreisen .....	24
 <b>Hochgerechnete Ergebnisse für alle Betriebe</b>	
 <b>Grafik</b>	
Produktionsindex – alle Betriebe aufgeschätzt (Basis 2000 = 100) .....	30
 <b>Tabellenteil</b>	
8. Produktionsindex im Bauhauptgewerbe seit 2000 .....	32
9. Beschäftigte, Bruttolohn- und -gehaltsumme sowie geleistete Arbeitsstunden und baugewerblicher Umsatz im Bauhauptgewerbe seit 2000 nach Bauarten .....	34
10. Beschäftigte, Bruttolohn- und -gehaltsumme im Bauhauptgewerbe sowie geleistete Arbeitsstunden und baugewerblicher Umsatz nach Bauarten .....	36
 <b>Veröffentlichungen</b>	
zur Entwicklung und Struktur der Bautätigkeit und des Baugewerbes .....	38



## Vorbemerkungen

### Erläuterungen

Mit Beginn des Jahres 1996 wurden die Statistiken des Baugewerbes auf die neue „Klassifikation der Wirtschaftszweige, Ausgabe 1993 (WZ 93 – / Baugewerbe)“ umgestellt. Sie beruht auf der durch Verordnung (EWG) Nr. 3037/90 des Rates vom 9. Oktober 1990, ABl. EG Nr. L293 vom 24. Oktober 1990 für alle EU-Mitgliedsstaaten verbindlich eingeführten NACE (= Nomenclature générale des activités économiques dans les Communautés européennes) Rev. 1. Gemäß dieser Verordnung besteht für die EU-Mitgliedsstaaten die Verpflichtung, Daten für Wirtschaftszweige nur noch nach dieser Systematik zu erheben und darzustellen. Damit wurde die bisher verwendete „Systematik der Wirtschaftszweige für die Statistik im Produzierenden Gewerbe (SYPRO)“ abgelöst. Der Vorteil dieser Umstellung liegt darin, dass nunmehr statistische Informationen für alle Mitgliedsländer der Europäischen Union nach einer einheitlichen Systematik erstellt werden. Ab Januar 2003 gilt die überarbeitete Ausgabe **WZ 2003**.

Der Abschnitt F der WZ 93/2003 umfasst das Baugewerbe. Entsprechend der im Gesetz über die Statistik im Produzierenden Gewerbe festgelegten Untergliederung der Berichtspflicht nach Bauhauptgewerbe und Ausbaugewerbe werden folgende Gruppen der WZ 93/2003 diesen Bereichen zugeordnet:

#### **Bauhauptgewerbe**

- 45.1 Vorbereitende Baustellenarbeiten
- 45.2 Hoch- und Tiefbau

#### **Ausbaugewerbe**

- 45.3 Bauinstallation
- 45.4 Sonstiges Ausbaugewerbe
- 45.5 Vermietung von Baumaschinen und -geräten mit Bedienungspersonal

### Ziel der Statistik

Die kurzfristigen Erhebungen im Bauhauptgewerbe und Ausbaugewerbe liefern Informationen über die konjunkturelle Lage des Baumarktes. Darüber hinaus werden sie u. a. zur Berechnung der Produktionsindizes, der Bauinvestitionen und der Auftragseingangsindizes verwendet. Sie dienen sowohl den staatlichen als auch privaten Institutionen zur Beurteilung der Wirtschaftsentwicklung im Baugewerbe, insbesondere auch hinsichtlich Bauleistung, Beschäftigung und Auftragslage.

### Rechtsgrundlagen

Rechtsgrundlage für die Erhebungen im Baugewerbe ist das Gesetz über die Statistik im Produzierenden Gewerbe (ProdGewG) in der Bekanntmachung der Neufassung vom 21. März 2002 (BGBl. I S. 1181), zuletzt geändert durch Artikel 10 des Gesetzes vom 22. August 2006 (BGBl. I S. 1970), in Verbindung mit dem Gesetz über die Statistik für Bundeszwecke (Bundesstatistikgesetz – BStatG) vom 22. Januar 1987 (BGBl. I S. 462, 565), zuletzt geändert durch Artikel 2 des Gesetzes vom 9. Juni 2005 (BGBl. I S. 1534).

### Berichtskreis

Zu den Monats- bzw. Vierteljahresberichten im Baugewerbe melden die Baubetriebe von Unternehmen des Produzierenden Gewerbes mit 20 und mehr Beschäftigten, Baubetriebe mit 20 und mehr Beschäftigten von Unternehmen außerhalb des Produzierenden Gewerbes sowie alle Arbeitsgemeinschaften.

Jede statistische Einheit (Unternehmen, Betrieb) wird der Unterklasse (5-Steller) der WZ 2003 zugeordnet, zu der ihre Haupttätigkeit gehört. Zum **Bauhauptgewerbe** werden Einheiten gerechnet, deren wirtschaftliche Tätigkeit überwiegend darin besteht, Hochbauten im Rohbau zu errichten, Tiefbauvorhaben auszuführen oder bestimmte Spezialbauarbeiten vorzunehmen. Dazu rechnen auch die Renovierung, Instandsetzung und Unterhaltung bestehender Hoch-, Tief- und Spezialbauten sowie das Abbrechen, Sprengen und Enttrümmern und weitere vorbereitende Baustellenarbeiten. Zum **Ausbaugewerbe** werden Einheiten gerechnet, deren wirtschaftliche Tätigkeit überwiegend darin besteht, Ausbauarbeiten und entsprechende Reparatur- und Unterhaltungsarbeiten vorzunehmen.

## Methodischer Hinweis

Für das Bauhauptgewerbe werden die erhobenen Daten (mit Ausnahme der gemeldeten Auftragseingänge und Auftragsbestände) auf Ergebnisse für alle Betriebe aufgeschätzt. Grundlage für die Aufschätzung sind die Ergebnisse der jährlich jeweils Ende Juni durchzuführenden Ergänzungserhebung im Bauhauptgewerbe. Mittels der Ergänzungserhebung im Bauhauptgewerbe und der Junimeldung des Monatsberichtsgebietes werden Hochrechnungsfaktoren gebildet, mit deren Hilfe die Ergebnisse der Monatsmelder – mit o. a. Ausnahmen – auf alle Betriebe aufgeschätzt werden können.

Der Ergebnismachweis erfolgt sowohl für die aufgeschätzten Daten (Tabellen 8 bis 10, resp. Tabellen 9 bis 11 im Monat Dezember) als auch für die nicht aufgeschätzten Ergebnisse des Monatsberichtsgebietes (Tabellen 1 bis 7, resp. Tabellen 1 bis 8 im Monat Dezember). Die Berechnung der hier vorliegenden Indexreihen erfolgt z. T. mit den Baupreisindizes des Vorquartals. Nach dem Vorliegen der aktuellen Werte werden die Indizes der Tabellen 1, 2 und 8 (resp. Tabelle 9 im Monat Dezember) neu berechnet und hier veröffentlicht. Daher können geringfügige Abweichungen in den zurückliegenden Monaten auftreten.

Die für Verwaltungsbezirke dargestellten Ergebnisse beziehen sich auf den Firmensitz.

## Definitionen

### Beschäftigte

Tätige (Mit)inhaberinnen und -inhaber, unbezahlt mithelfende Familienangehörige und alle Personen, die in einem arbeitsrechtlichen Verhältnis zum Unternehmen bzw. Betrieb stehen: Arbeitnehmerinnen und Arbeitnehmer (einschl. Polieren und (Schacht)meisterinnen und -meister) und Auszubildende.

### Bruttolohn- und -gehaltsumme

Bei den Bruttolöhnen und Bruttogehältern ist die Summe der lohnsteuerpflichtigen Bruttobezüge (Bar- und Sachbezüge) der Arbeitnehmerinnen und Arbeitnehmer sowie der Auszubildenden ohne die Pflichtanteile des Arbeitgebers zur Sozialversicherung, ohne Beiträge zu den Sozialkassen des Baugewerbes, ohne Winterbauumlage, ohne Aufwendungen für die betriebliche Alters-, Invaliditäts- und Hinterbliebenenversorgung und ohne gezahltes Vorruhestandsgeld sowie ohne geleistete Zuschüsse der Bundesanstalt für Arbeit (z. B. Kurzarbeitergeld, Leistungen nach dem Altersteilzeitgesetz) angegeben.

Den Löhnen und Gehältern sind auch die Bezüge von Gesellschaftern, Geschäftsführern, Vorstandsmitgliedern und anderen leitenden Angestellten zugerechnet, soweit die Bezüge steuerlich als Einkünfte aus nicht selbstständiger Arbeit anzusehen sind.

### Geleistete Arbeitsstunden

Arbeitsstunden, die von Arbeitnehmerinnen und Arbeitnehmern (einschl. Polieren und (Schacht)meisterinnen und -meister), tätigen (Mit)inhaberinnen und -inhabern, mithelfenden Familienangehörigen und Auszubildenden auf Baustellen und Bauhöfen im Bundesgebiet tatsächlich geleistet wurden. Bezahlte, aber nicht geleistete Stunden sowie Berufsschulstunden sind abgesetzt. Nicht einbezogen sind ferner die für Bürotätigkeit geleisteten Arbeitsstunden.

### Umsatz (ohne Umsatzsteuer)

Als Umsatz gelten die dem Finanzamt für die Umsatzsteuer zu meldenden steuerbaren Beträge im Bundesgebiet einschl. Umsatz aus Nachunternehmer-tätigkeit und Vergabe von Teilleistungen an Nachunternehmer. Zum Umsatz zählen seit dem 1. Januar 1980 auch Anzahlungen für Teilleistungen oder Vorauszahlungen vor Ausführung der entsprechenden Lieferungen oder Leistungen ab 5 000 EUR<sup>1)</sup>. Der Gesamtumsatz enthält außer dem baugewerblichen Umsatz (Umsatz aus Bauleistungen) die Handels- und sonstigen Umsätze (Umsatz aus sonstigen eigenen Erzeugnissen und aus industriellen/handwerklichen Dienstleistungen, Umsatz aus sonstigen nicht industriellen/nicht handwerklichen Tätigkeiten). Zum sonstigen Umsatz zählen z. B. in der eigenen Bauleistung nicht abgerechnete Umsätze aus sonstigen eigenen Erzeugnissen (Baustoffe, Betonwaren u. dgl.), Umsätze aus Lohnarbeiten für Dritte und sonstige Dienstleistungen sowie die Erlöse aus Vermietung und Verpachtung (einschl. Leasing) u. a.

### Auftragseingang im Bauhauptgewerbe

Summe der Werte (ohne Umsatzsteuer) aller im Berichtszeitraum eingegangenen und vom Betrieb/Unternehmen fest akzeptierten Bauaufträge im Inland. Die Wertansätze für bauhauptgewerbliche Bauleistungen entsprechen der Verdingungsordnung für Bauleistungen. Jeder Bauauftrag wird nur einmal von der Firma gemeldet, die den Bauauftrag ausführen wird. Der Auftragseingang ist nach Bauarten/Auftraggebern gegliedert.

### Auftragsbestand im Bauhauptgewerbe

Summe der Werte (ohne Umsatzsteuer) aller vorliegenden, fest akzeptierten und noch nicht ausgeführten Bauaufträge bzw. -auftragsteile im Inland von anderen Firmen oder sonstigen Kunden am Ende des

1) vgl. Umsatzsteuergesetz (UStG) 1980, Neufassung 1999

Berichtszeitraums (ohne an Subunternehmer vergebene Aufträge). Bei der Ermittlung des Auftragsbestands ist vom Auftragswert bereits im Bau befindlicher Projekte derjenige Teil abgesetzt, der produktiv schon fertiggestellt ist (ohne Berücksichtigung der Abnahme oder Abrechnung).

### **Art der Bauten/Bauarten bzw. Auftraggeber/-gruppen:**

#### *1. Bauarten unabhängig vom Auftraggeber*

##### **Wohnungsbau**

Zum Wohnungsbau gehören alle Bauten, die überwiegend den Wohnbedürfnissen dienen. Für die Bundeswehr oder für im Bundesgebiet stationierte ausländische Streitkräfte gebaute Wohnungen zählen ebenso zum Wohnungsbau.

##### **Landwirtschaftlicher Bau (dem gewerblichen und industriellen Hochbau zugeordnet)**

Hierzu gehören Scheunen, Ställe, Silos, Garagen für landwirtschaftliche Fahrzeuge, ferner Entwässerungsanlagen und sonstige Wasserbauten, die besonders der Intensivierung der Landwirtschaft dienen. Kombinierte Gebäude mit Wohnung, Stallung und Scheune sind landwirtschaftliche Gebäude, es sei denn, flächenmäßig überwiegt der Wohnanteil. Bei getrennter Bauweise sind nur Stallung und Scheune als landwirtschaftliche Bauten anzusehen.

##### **Straßenbau**

Zu den Straßenbauten zählen Straßen, Autobahnen und Wege für Kraftfahrzeuge, Fußgänger und Radfahrer sowie Park- und Abstellplätze ferner der Bau von Rollbahnen, Sportplätzen, Schwimmbädern u. a.

#### *2. Bauarten nach Auftraggeber/-gruppen*

##### **Gewerblicher und industrieller Bau**

Hierzu gehören alle überwiegend gewerblichen Zwecken dienende Bauten für die private Wirtschaft, ferner Wasser-, Gas- und Elektrizitätswerke für Versorgungsbetriebe öffentlich-rechtlicher Körperschaften. Außerdem zählen dazu alle Hochbauten und Tiefbauten, die von der Deutschen Bahn AG, der Deutschen Post AG, der Deutschen Postbank AG und der Deutschen Telekom AG (Nachfolgeunternehmen der Deutschen Bundesbahn/Deutschen Reichsbahn bzw. der Deutschen Bundespost) in Auftrag gegeben wurden.

Zum gewerblichen und industriellen Hochbau zählen u. a. Industriebauten, Bankgebäude, Lager- und Kühlhäuser, Messegebäude, Garagen, Tankstellen, Hotels und Kinos.

Zum gewerblichen und industriellen Tiefbau zählen u. a. Rohrleitungsbau, Kanalanlagen, Tiefbauten für die Elektrizitätsverteilung, bergbauliche Schachtanlagen, unterirdische Tankanlagen und Lager, soweit sie nicht für Menschen zugänglich sind.

##### **Bauten für Körperschaften des öffentlichen Rechts und Organisationen ohne Erwerbszweck**

Hierzu gehören alle öffentlichen Zwecken dienende Hochbauten und Tiefbauten im Auftrag von Bund, Ländern, Gemeinde- und Zweckverbänden, von Trägern der Sozialversicherung sowie von Organisationen des öffentlichen und privaten Rechts, die gemeinnützige Zwecke verfolgen (Kirchen, caritative Organisationen, Gewerkschaften, Parteien u. a.).

## **Veröffentlichungen**

Ergebnisse für das Bundesgebiet erscheinen in der monatlichen Querschnittsveröffentlichung „Ausgewählte Zahlen für die Bauwirtschaft“ vom Statistischen Bundesamt, 65180 Wiesbaden.

## Allgemeiner Überblick

### NRW-Bauproduktion nahm im April um 0,9 % ab

Die Produktion des nordrhein-westfälischen Bauhauptgewerbes war im April 2008 um 0,9 % niedriger als im April 2007. Die Bauleistung nahm im Hochbau um 2,6 % zu. Die Produktion im Tiefbau hingegen ging um 4,7 % zurück.

Innerhalb des Hochbaus wurde ein Minus im Wohnungsbau (-4,3 %) und im öffentlichen Hochbau (-14,2 %) ermittelt. Dagegen gab es eine Produktionssteigerung im gewerblichen und industriellen Hochbau (+12,9 %).

Im Bereich des Tiefbaus verringerte sich die Bauleistung in allen Sparten (gewerblicher und industrieller Tiefbau: -5,5 %, sonstiger öffentlicher Tiefbau: -6,7 %, Straßenbau: -1,4 %).

### Witterung im April 2008

Der April 2008 war, nach einer deutlich zu kalten ersten Hälfte über den gesamten Monat gesehen, in Bezug auf die Temperatur annähernd normal. Die Monatsmitteltemperaturen wichen um -0,2 bis +0,4 Kelvin vom langjährigen Mittel ab. Auf dem Kahlen Asten gab es 12 Frosttage sowie einen Eistag, im übrigen Land gab es noch 1 bis 6 Frosttage.

Die Niederschläge im April waren recht uneinheitlich: Mit Summen zwischen 34 und 90 mm im Flachland fielen 65 bis 140 % des langjährigen Solls. Auf dem Kahlen Asten entsprach die Summe von 101 mm annähernd dem Soll (99 %). Dort lag noch an 13 Tagen eine Schneedecke.

Dagegen war die Anzahl der Sonnenscheinstunden mit 90 bis 152 an fast allen Stationen unterdurchschnittlich: 75 bis 103 %.

### Durchschnittlicher Wert der Lufttemperatur (°C) sowie Niederschlagssumme (mm) an ausgewählten Messstationen in NRW:

Dekade April 2008	Ahaus		Bad Salzuflen		Essen-Bredeney		Köln-Bonn		Lüdenscheid	
	°C	mm	°C	mm	°C	mm	°C	mm	°C	mm
I	+5,9	17,9	+5,4	22,5	+6,3	34,3	+6,2	26,8	+3,9	24,6
II	+6,7	9,9	+6,2	15,8	+7,2	26,8	+7,5	19,2	+5,2	23,8
III	+12,2	18,5	+12,0	16,2	+12,4	29,3	+12,6	17,0	+10,6	19,0
Δ / S	+8,3	46,3	+7,9	54,5	+8,6	90,4	+8,8	63,0	+6,6	67,4
dagegen April 2007	+12,5	0,3	+12,2	7,2	+13,7	0,2	+13,8	1,6	+12,0	1,6

Quelle: Deutscher Wetterdienst, Wetteramt Essen



## **Tabellenteil**

## **Zeichenerklärung**

(nach DIN 55 301)

- 0 weniger als die Hälfte von 1 in der letzten besetzten Stelle, jedoch mehr als nichts
- nichts vorhanden (genau null)
- . . . Angabe fällt später an
- . Zahlenwert unbekannt oder geheim zu halten
- x Tabellenfach gesperrt, weil Aussage nicht sinnvoll
  
- p vorläufige Zahl
- r berichtigte Zahl

### **Maßeinheiten**

- St = Stück
- Mill. = Millionen
- % = %
- t = Tonne
- Std. = Stunden

### **Abkürzungen**

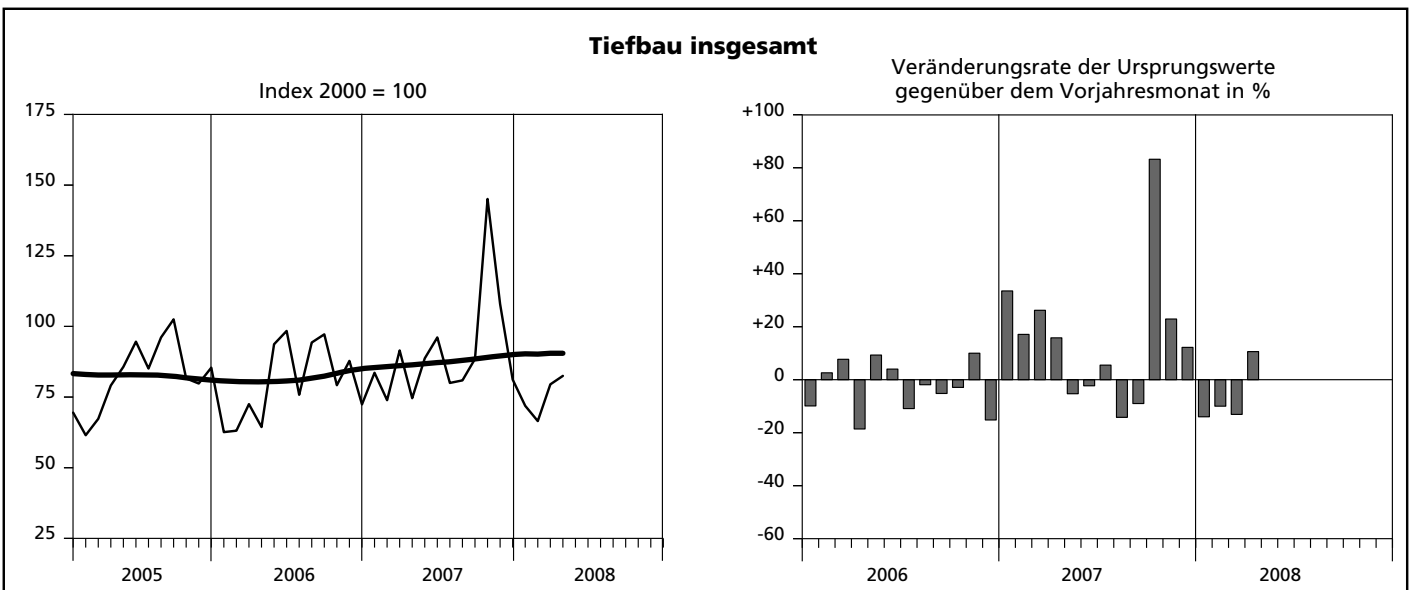
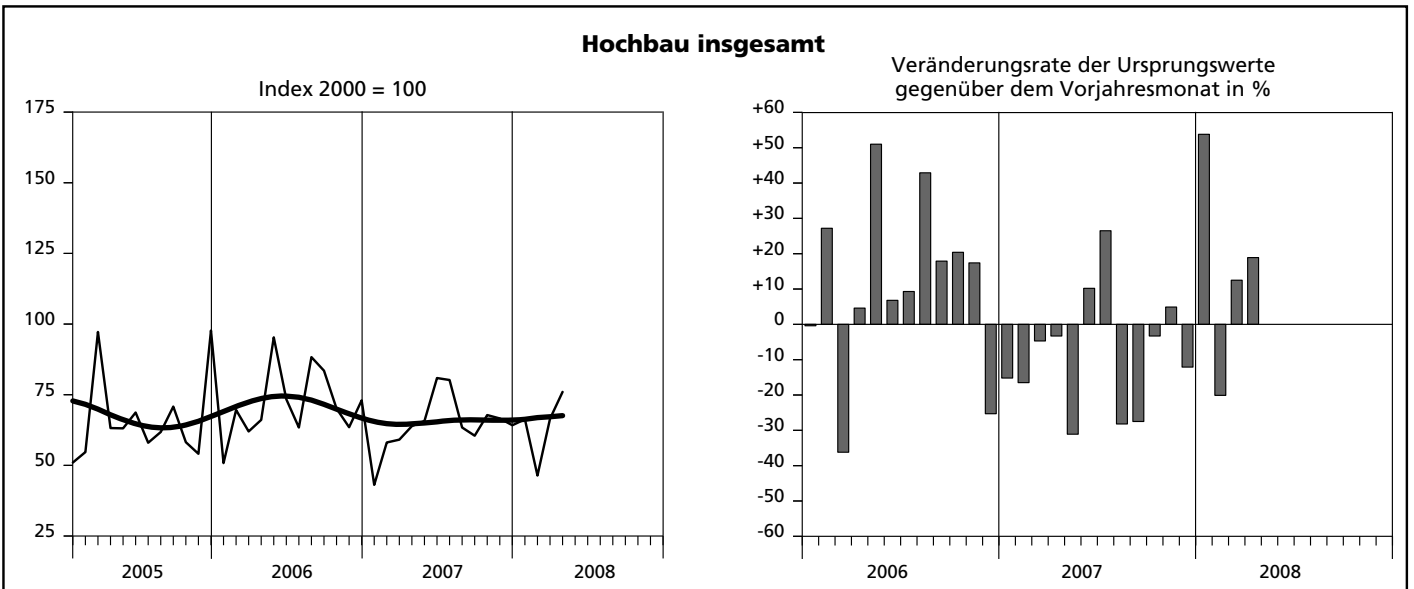
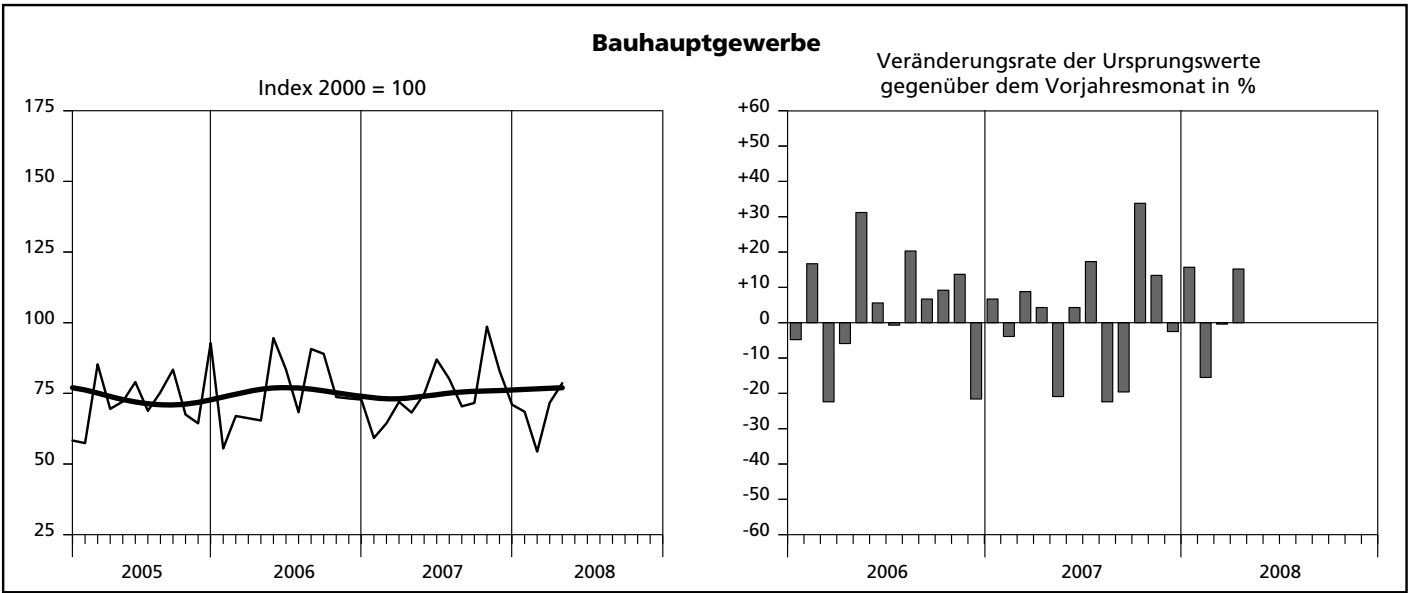
- Vj = Vierteljahr
- Hj = Halbjahr
- D = Durchschnitt
- MD = Monatsdurchschnitt
- JS = Jahressumme

### **Anmerkung**

Abweichungen in den Summen erklären sich aus dem Runden der Einzelwerte. Eventuell auftretende geringfügige Differenzen in den Summen einzelner Merkmale zwischen den Tabellen ergeben sich aufgrund unterschiedlicher Auswertungskriterien.

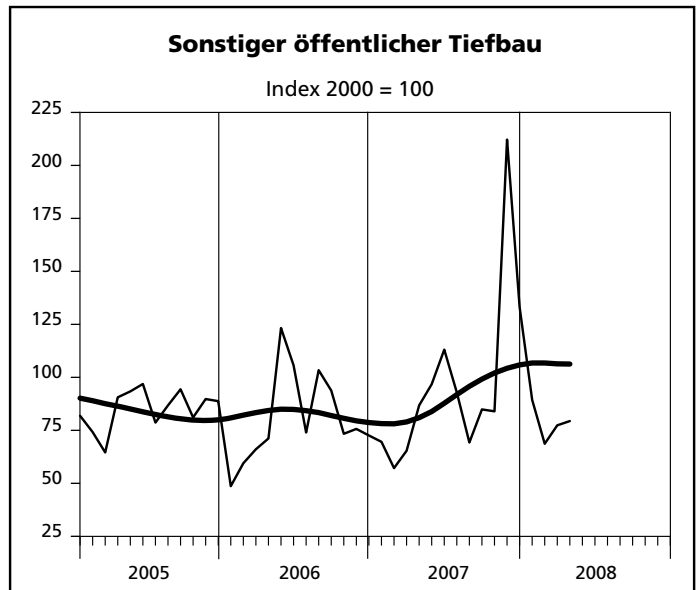
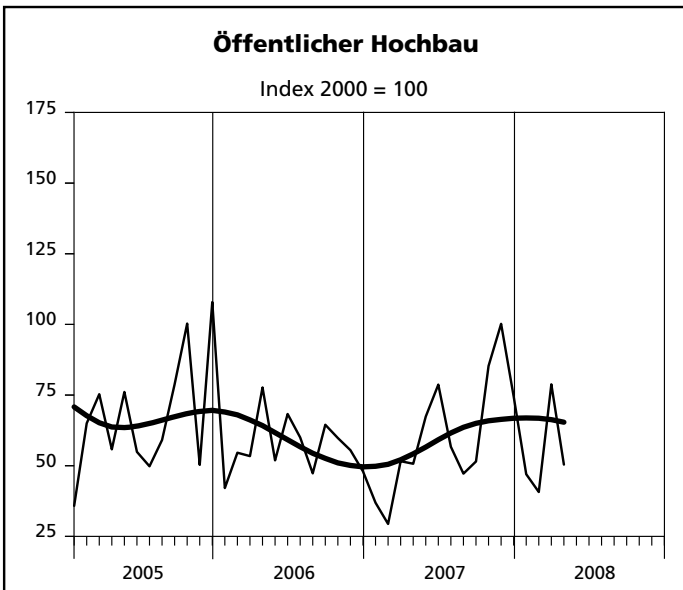
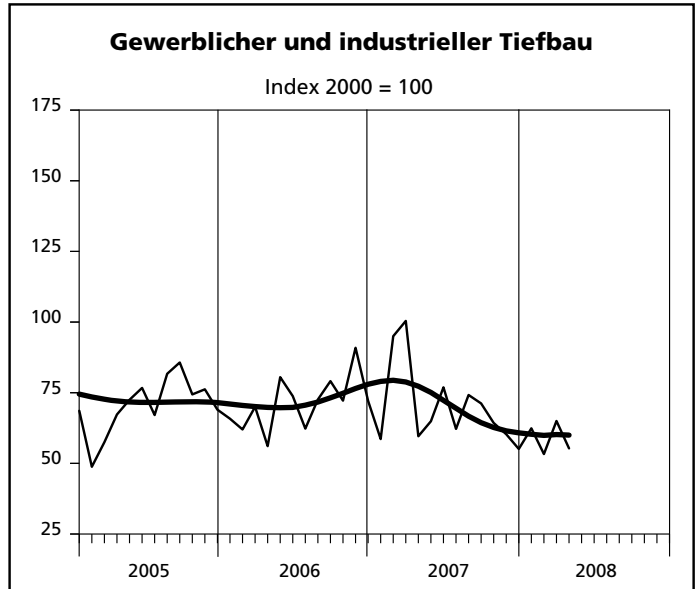
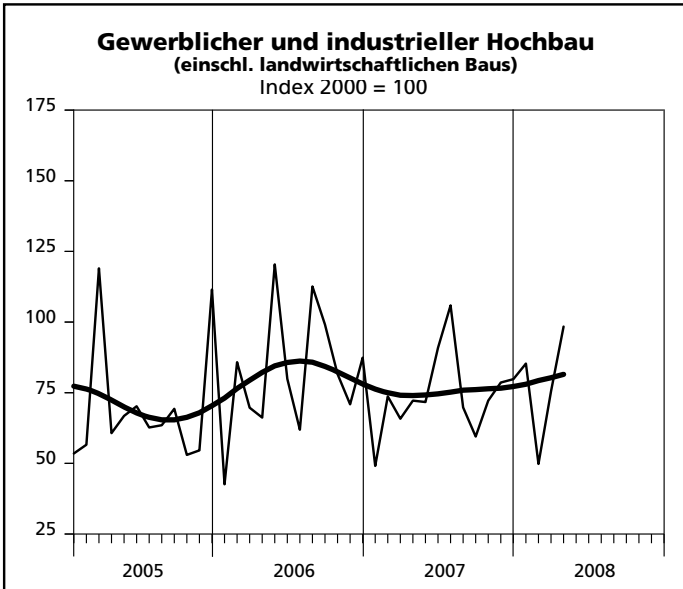
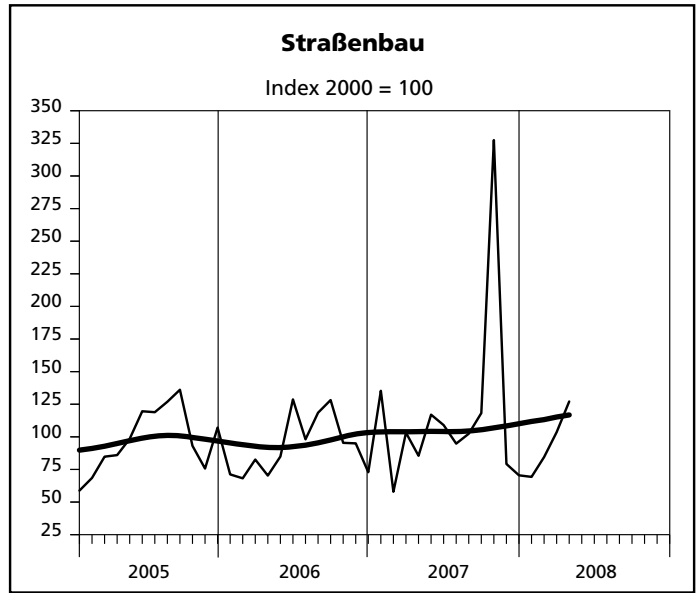
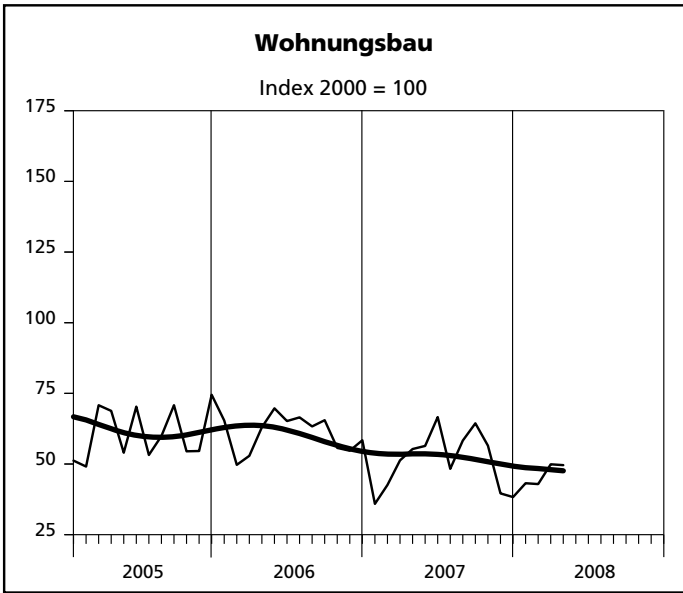
**Ergebnisse der Betriebe von Unternehmen  
mit 20 und mehr Beschäftigten**

## Index des realen Auftragseingangs



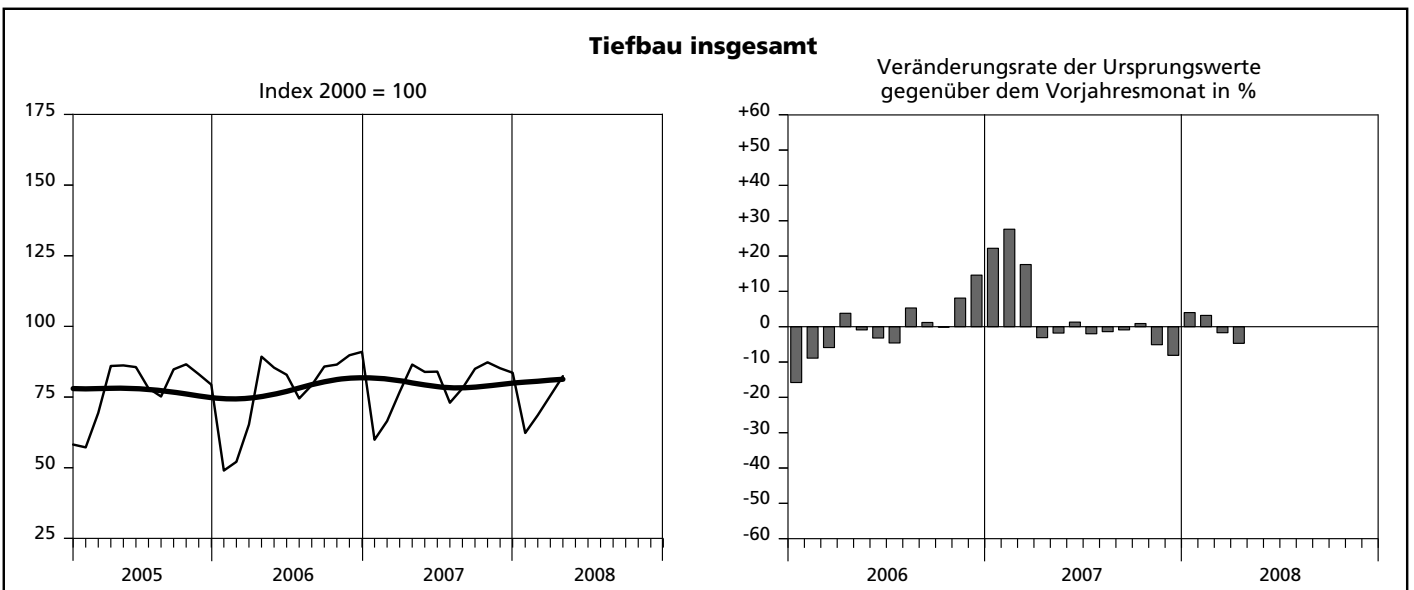
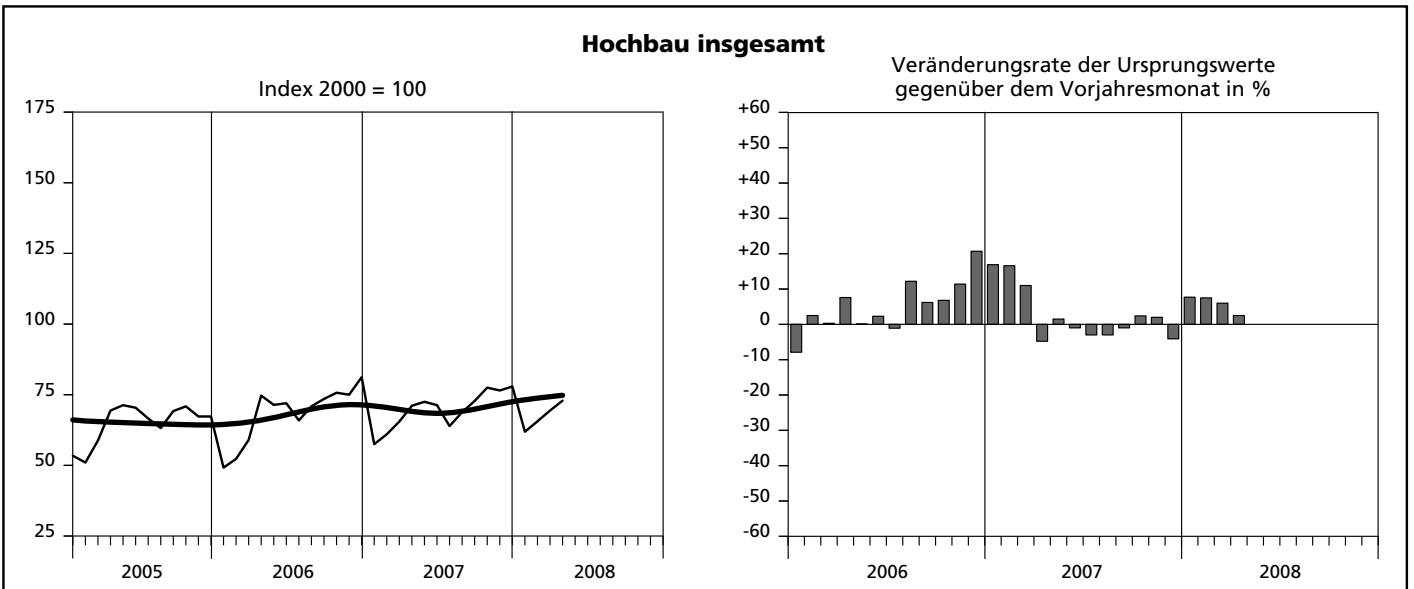
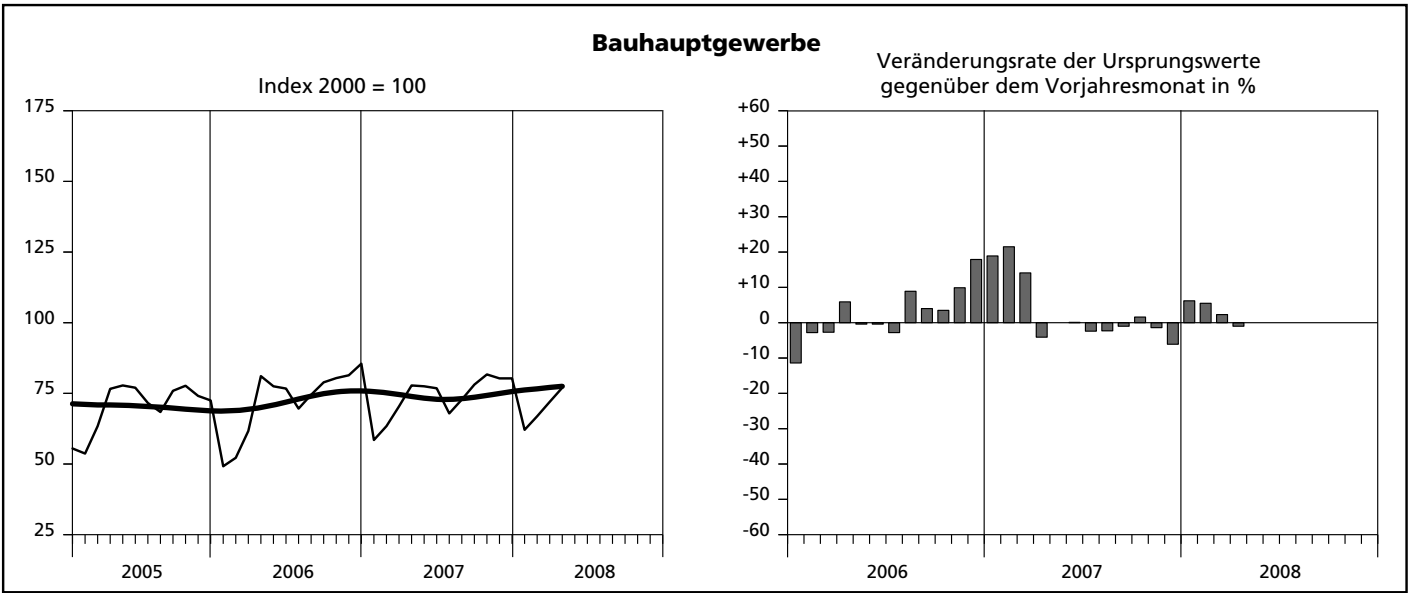
Ursprungswerte
  Bereinigt von Zufälligkeiten und saisonalen Einflüssen

## Index des realen Auftragseingangs



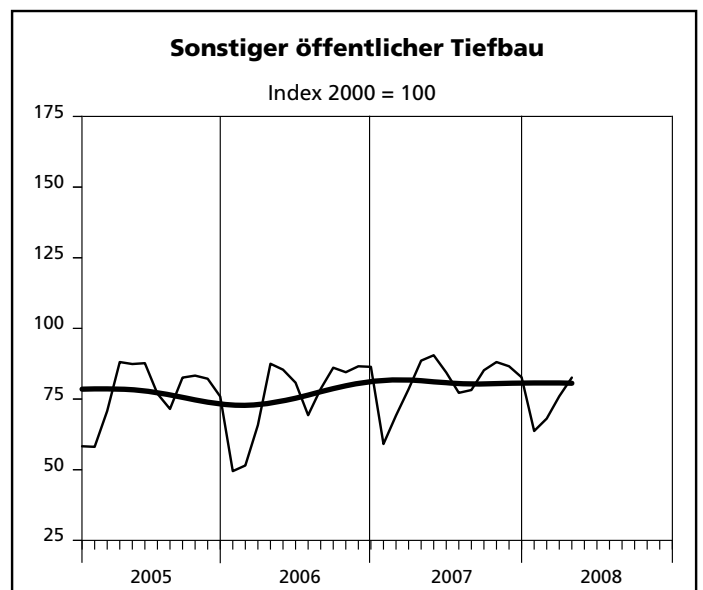
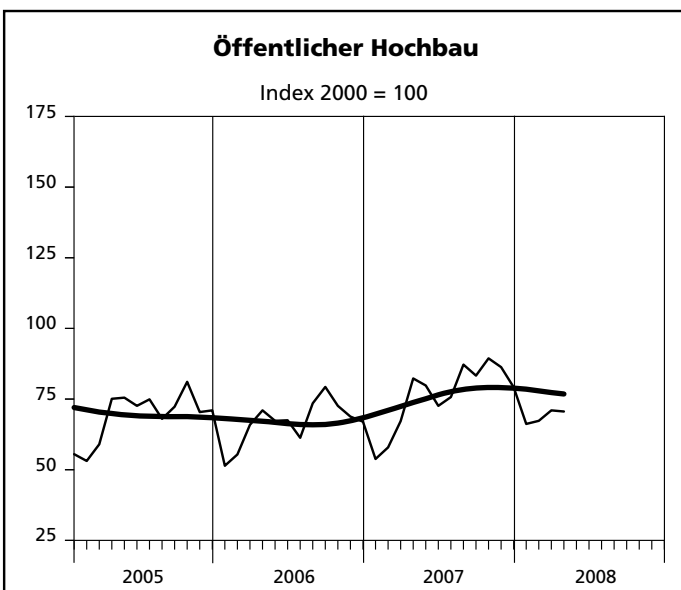
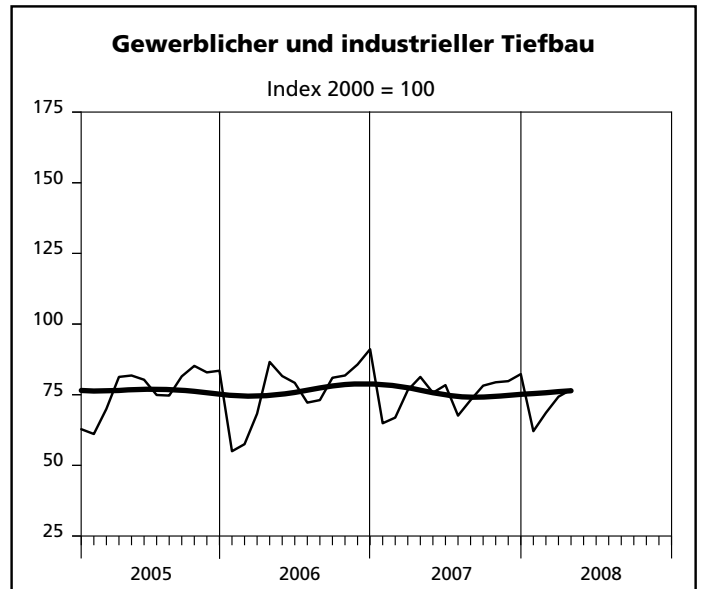
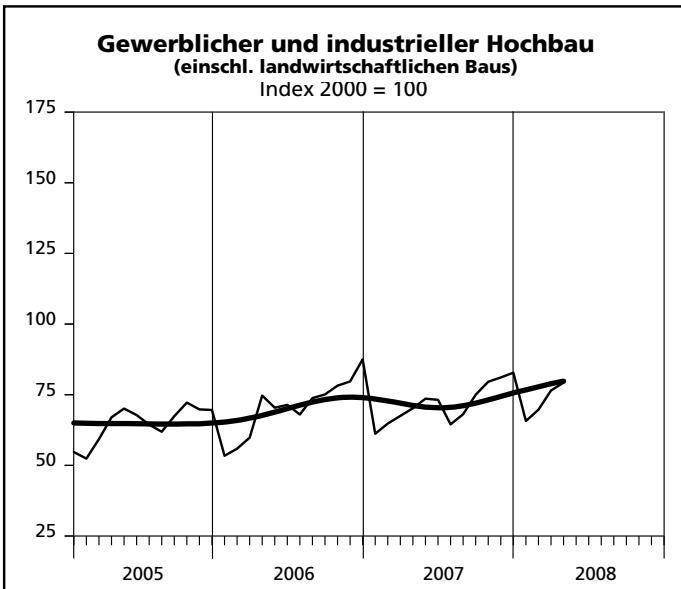
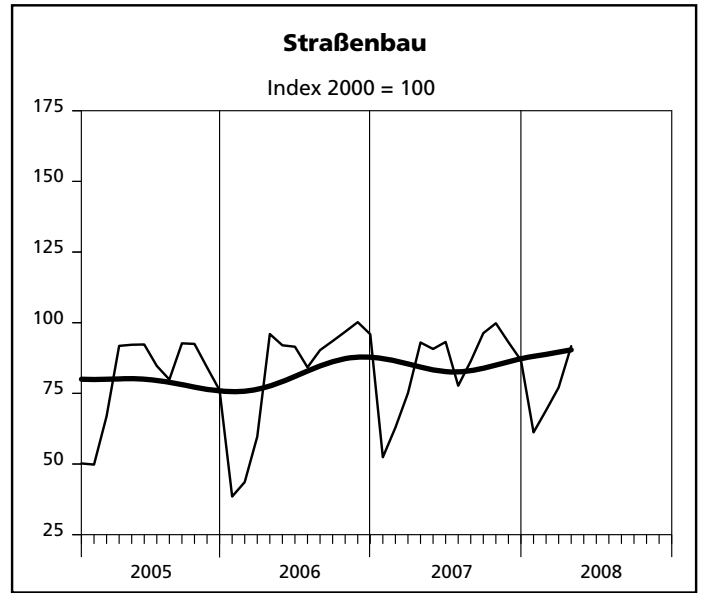
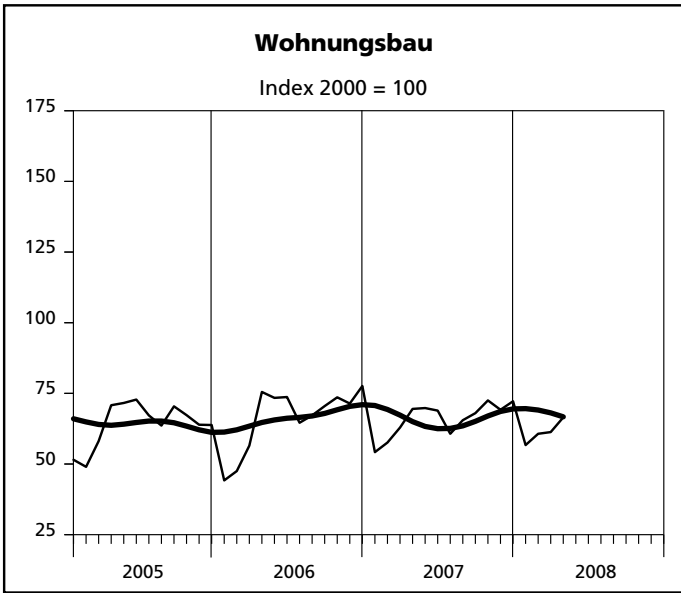
— Ursprungswerte      — Bereinigt von Zufälligkeiten und saisonalen Einflüssen

## Index der Nettoproduktion



— Ursprungswerte      ————— Bereinigt von Zufälligkeiten und saisonalen Einflüssen

## Index der Nettoproduktion



— Ursprungswerte      — Bereinigt von Zufälligkeiten und saisonalen Einflüssen

**1. Index des realen Auftragsein  
- Ergebnisse der Betriebe von Unter**

Lfd. Nr.	Jahr Monat	Index des realen Auftragseingangs im								
		Bauhaupt- gewerbe insgesamt	Hochbau				Tiefbau			
			zusammen	Wohnungs- bau	gewerb- licher und industrieller Bau <sup>1)</sup>	öffentlicher Bau	zusammen	Straßenbau	gewerb- licher und industrieller Bau	sonstiger öffentlicher Bau
2000 = 100										
1	2000	100	100	100	100	100	100	100	100	100
2	2001	94,6	92,6	82,2	99,4	93,6	97,8	104,1	89,3	104,5
3	2002	92,0	89,6	74,5	100,4	86,1	95,6	101,0	92,5	95,1
4	2003	83,3	75,9	75,9	75,6	77,4	94,4	102,1	91,9	90,5
5	2004	78,4	73,4	67,7	73,6	94,0	85,8	92,0	79,2	89,9
6	2005	72,8	66,5	61,0	70,1	67,4	82,4	97,8	70,5	85,1
7	2006	75,0	71,6	60,8	81,5	56,9	80,1	92,8	71,5	80,6
8	2007	75,0	64,5	51,1	74,1	60,8	91,0	116,7	70,2	97,1
9	2008 (kumuliert)	68,3	63,8	46,4	77,3	54,2	75,1	96,1	59,0	78,7
10	2006 Januar	55,5	50,8	65,4	42,6	42,1	62,6	71,2	65,8	48,7
11	Februar	67,0	69,6	49,7	85,8	54,6	63,1	68,2	62,0	59,5
12	März	66,2	62,0	52,9	69,7	53,4	72,5	82,6	70,0	66,1
13	April	65,4	66,1	63,0	66,2	77,7	64,4	70,3	56,1	71,2
14	Mai	94,6	95,3	69,7	120,4	51,9	93,7	84,9	80,5	123,3
15	Juni	83,4	73,4	65,2	79,9	68,3	98,4	128,7	73,8	105,7
16	Juli	68,3	63,4	66,5	61,9	60,0	75,8	98,1	62,3	74,0
17	August	90,7	88,3	63,3	112,6	47,3	94,3	118,5	72,6	103,4
18	September	89,0	83,5	65,5	99,1	64,5	97,2	128,2	79,1	93,8
19	Oktober	73,7	70,1	55,7	81,6	59,8	79,2	95,4	72,2	73,4
20	November	73,2	63,5	54,7	70,9	55,5	87,8	95,0	90,9	75,7
21	Dezember	72,8	73,0	58,4	87,4	48,0	72,4	72,9	72,1	72,6
22	2007 Januar	59,2	43,1	35,9	49,1	36,9	83,6	135,3	58,6	69,6
23	Februar	64,4	58,1	42,6	73,7	29,4	73,9	57,9	95,0	57,2
24	März	72,0	59,1	51,3	65,8	51,6	91,5	103,2	100,4	65,4
25	April	68,2	63,9	55,3	72,2	50,7	74,6	85,5	59,6	86,8
26	Mai	74,8	65,7	56,4	71,7	67,4	88,7	117,0	64,9	96,8
27	Juni	87,0	80,9	66,6	90,9	78,7	96,1	109,0	76,9	113,1
28	Juli	80,1	80,2	48,3	105,9	56,7	80,0	94,8	62,2	92,9
29	August	70,4	63,4	58,3	69,8	47,2	80,9	102,4	74,2	69,3
30	September	71,6	60,5	64,4	59,5	51,5	88,5	118,2	71,2	84,9
31	Oktober	98,6	67,8	56,5	72,2	85,3	145,1	327,5	64,3	84,0
32	November	83,0	66,6	39,6	78,6	100,2	107,9	79,2	60,3	212,2
33	Dezember	71,0	64,2	38,3	79,8	74,5	81,2	70,5	55,1	133,2
34	2008 Januar	68,5	66,3	43,2	85,3	47,0	71,9	69,3	62,4	89,4
35	Februar	54,4	46,4	42,9	49,8	40,7	66,5	84,5	53,3	68,7
36	März	71,7	66,5	49,9	75,5	78,8	79,5	103,6	65,0	77,4
37	April	78,6	76,0	49,6	98,4	50,4	82,5	127,1	55,3	79,4
38	Mai	...	...	...	...	...	...	...	...	...
39	Juni	...	...	...	...	...	...	...	...	...
40	Juli	...	...	...	...	...	...	...	...	...
41	August	...	...	...	...	...	...	...	...	...
42	September	...	...	...	...	...	...	...	...	...
43	Oktober	...	...	...	...	...	...	...	...	...
44	November	...	...	...	...	...	...	...	...	...
45	Dezember	...	...	...	...	...	...	...	...	...

1) einschl. landwirtschaftlichen Baus





## 2. Produktionsindex im - Ergebnisse der Betriebe von Unter

Lfd. Nr.	Jahr Monat	Produktionsindex im								
		Bauhaupt- gewerbe insgesamt	Hochbau				Tiefbau			
			zusammen	Wohnungs- bau	gewerb- licher und industrieller Bau <sup>1)</sup>	öffentlicher Bau	zusammen	Straßenbau	gewerb- licher und industrieller Bau	sonstiger öffentlicher Bau
2000 = 100										
1	2000	100	100	100	100	100	100	100	100	100
2	2001	92,7	90,8	85,6	95,4	91,8	95,2	98,8	94,2	93,3
3	2002	83,2	79,8	75,3	83,2	83,4	87,7	91,9	85,8	86,7
4	2003	76,7	72,6	70,7	72,9	79,9	81,9	85,7	80,7	80,5
5	2004	73,4	68,7	69,7	66,4	75,7	79,4	82,3	78,7	77,9
6	2005	70,4	64,9	64,2	64,7	69,0	77,5	79,4	76,7	76,9
7	2006	72,4	68,4	66,3	70,7	66,8	77,6	81,8	76,1	76,0
8	2007	73,8	69,7	65,9	71,8	76,2	79,2	83,9	75,4	80,7
9	2008 (kumuliert)	69,5	67,5	61,3	72,8	68,8	72,2	74,8	70,5	72,6
10	2006 Januar	49,2	49,2	44,2	53,4	51,4	49,0	38,5	55,0	49,5
11	Februar	52,2	52,3	47,5	55,9	55,4	52,1	43,6	57,5	51,5
12	März	61,7	59,0	56,5	59,8	65,9	65,3	59,7	68,3	65,8
13	April	81,1	74,7	75,5	74,7	71,0	89,3	96,0	86,6	87,5
14	Mai	77,5	71,4	73,4	70,4	67,3	85,4	92,0	81,6	85,4
15	Juni	76,7	72,0	73,7	71,4	67,5	82,9	91,5	79,2	80,8
16	Juli	69,6	65,9	64,6	68,0	61,3	74,5	84,2	72,2	69,3
17	August	74,5	70,9	67,2	73,8	73,5	79,2	90,3	73,1	78,6
18	September	78,9	73,5	70,5	75,1	79,3	85,8	93,5	81,0	86,1
19	Oktober	80,4	75,7	73,6	78,2	72,6	86,5	96,8	81,8	84,5
20	November	81,4	75,0	71,4	79,7	68,8	89,8	100,2	85,7	86,6
21	Dezember	85,5	81,2	77,6	87,5	67,0	91,0	95,9	91,1	86,4
22	2007 Januar	58,5	57,5	54,2	61,2	53,8	59,9	52,4	64,9	59,1
23	Februar	63,4	61,0	57,6	64,8	57,9	66,5	62,9	66,9	69,2
24	März	70,4	65,5	62,9	67,5	67,2	76,8	75,1	76,6	78,5
25	April	77,8	71,1	69,5	70,2	82,3	86,5	93,0	81,3	88,6
26	Mai	77,5	72,5	69,8	73,6	79,8	83,9	90,7	75,7	90,5
27	Juni	76,8	71,3	68,9	73,2	72,6	84,0	93,2	78,4	84,4
28	Juli	67,9	63,9	60,7	64,5	75,7	73,0	77,7	67,6	77,2
29	August	72,8	68,8	65,5	68,1	87,2	78,1	86,4	73,1	78,2
30	September	78,1	72,8	68,0	75,0	83,3	85,0	96,3	78,2	85,2
31	Oktober	81,7	77,5	72,5	79,6	89,4	87,3	99,8	79,4	88,1
32	November	80,3	76,5	69,2	81,1	86,3	85,2	93,1	79,8	86,6
33	Dezember	80,3	77,9	72,2	82,8	79,2	83,6	86,7	82,3	82,7
34	2008 Januar	62,1	61,9	56,7	65,7	66,2	62,3	61,2	62,1	63,7
35	Februar	66,9	65,6	60,7	69,7	67,3	68,6	69,0	68,6	68,1
36	März	72,0	69,4	61,3	76,5	71,0	75,5	77,1	74,3	76,0
37	April	77,0	72,9	66,5	79,3	70,6	82,4	91,7	76,8	82,6
38	Mai	...	...	...	...	...	...	...	...	...
39	Juni	...	...	...	...	...	...	...	...	...
40	Juli	...	...	...	...	...	...	...	...	...
41	August	...	...	...	...	...	...	...	...	...
42	September	...	...	...	...	...	...	...	...	...
43	Oktober	...	...	...	...	...	...	...	...	...
44	November	...	...	...	...	...	...	...	...	...
45	Dezember	...	...	...	...	...	...	...	...	...

1) einschl. landwirtschaftlichen Baus



**3. Auftragseingang im Bauhauptgewerbe**  
**- Ergebnisse der Betriebe von Unter**  
**1 000**

Lfd. Nr.	Jahr Monat	insgesamt	Hochbau		
			zusammen	Wohnungs- bau	gewerblicher und industrieller Hochbau <sup>1)</sup>
1	2000	9 917 066	5 971 101	2 169 043	3 218 662
2	2001	9 419 102	5 535 127	1 769 694	3 216 570
3	2002	9 121 228	5 351 344	1 583 550	3 261 725
4	2003	8 193 638	4 514 776	1 600 594	2 459 315
5	2004	7 789 431	4 432 282	1 440 609	2 432 503
6	2005	7 303 611	4 062 628	1 293 076	2 362 831
7	2006	7 791 453	4 482 816	1 318 245	2 813 286
8	2007	8 428 301	4 337 417	1 185 404	2 749 320
9	2008 (kumuliert)	2 620 952	1 458 954	363 304	973 838
10	2006 Januar	468 765	258 767	116 563	120 838
11	Februar	571 125	359 729	88 628	243 343
12	März	562 102	319 091	94 194	197 747
13	April	559 806	341 445	112 928	188 829
14	Mai	812 374	495 109	124 951	343 681
15	Juni	713 675	379 870	116 963	228 066
16	Juli	594 679	330 763	120 925	178 835
17	August	792 552	464 670	115 046	325 195
18	September	777 307	438 720	119 165	286 226
19	Oktober	650 600	371 444	101 947	238 281
20	November	646 121	336 139	100 140	207 027
21	Dezember	642 347	387 069	106 795	255 218
22	2007 Januar	548 098	238 603	68 532	149 971
23	Februar	596 458	322 511	81 434	225 028
24	März	666 186	326 984	97 935	200 948
25	April	635 177	357 359	106 826	222 692
26	Mai	697 764	367 077	108 984	221 065
27	Juni	810 451	452 285	128 628	280 415
28	Juli	754 096	453 327	93 656	328 340
29	August	660 644	355 465	113 030	216 394
30	September	670 901	337 714	124 846	184 409
31	Oktober	936 148	382 831	109 934	225 513
32	November	782 041	378 238	77 090	245 452
33	Dezember	670 337	365 023	74 509	249 093
34	2008 Januar	657 101	379 830	84 596	268 823
35	Februar	521 200	263 889	83 983	157 066
36	März	687 433	379 722	97 601	237 877
37	April	755 218	435 513	97 124	310 072
38	Mai	...	...	...	...
39	Juni	...	...	...	...
40	Juli	...	...	...	...
41	August	...	...	...	...
42	September	...	...	...	...
43	Oktober	...	...	...	...
44	November	...	...	...	...
45	Dezember	...	...	...	...

1) einschl. landwirtschaftlichen Baus

**seit 2000 nach Bauarten und Auftraggebern  
nehmen mit 20 und mehr Beschäftigten –  
EUR**

Auftragseingang						Lfd. Nr.
davon im						
		Tiefbau				
Hochbau für Organisationen ohne Erwerbszweck	Hochbau für Körperschaften des öffentlichen Rechts	zusammen	gewerblicher und industrieller Tiefbau	Straßenbau	sonstiger Tiefbau für Körperschaften des öffentlichen Rechts und für Organisationen ohne Erwerbszweck	
173 566	409 830	3 945 965	1 721 535	1 126 426	1 098 004	1
137 690	411 173	3 883 975	1 552 212	1 183 663	1 148 100	2
133 864	372 205	3 769 884	1 595 992	1 141 545	1 032 347	3
112 566	342 300	3 678 862	1 567 621	1 139 783	971 458	4
122 370	436 799	3 357 149	1 355 490	1 031 479	970 180	5
97 280	309 444	3 240 983	1 215 558	1 104 018	921 407	6
106 838	244 448	3 308 637	1 298 795	1 104 787	905 055	7
114 648	288 045	4 090 884	1 395 243	1 521 616	1 174 025	8
50 808	71 004	1 161 998	405 299	432 054	324 645	9
6 061	15 305	209 998	89 290	68 513	44 690	10
10 405	17 353	211 396	70 128	65 638	54 573	11
7 307	19 843	243 011	83 917	79 433	60 642	12
20 228	19 460	218 361	71 560	68 674	65 861	13
9 179	17 298	317 265	96 489	82 945	114 035	14
6 522	28 319	333 805	83 024	125 793	97 789	15
5 763	25 240	263 916	75 212	98 432	69 881	16
9 367	15 062	327 882	89 737	118 959	97 612	17
9 932	23 397	338 587	95 457	128 676	88 592	18
8 143	23 073	279 156	84 697	96 983	70 025	19
6 255	22 717	309 982	111 796	96 594	72 181	20
7 676	17 380	255 278	85 399	74 147	69 174	21
7 927	12 173	309 495	95 813	144 676	69 006	22
5 207	10 842	273 947	155 313	61 903	56 731	23
9 749	18 352	339 202	164 057	110 356	64 789	24
8 570	19 271	277 818	98 504	92 414	86 900	25
20 117	16 911	330 687	107 291	126 470	96 926	26
8 707	34 535	358 166	127 106	117 844	113 216	27
4 723	26 608	300 769	103 452	103 199	94 118	28
9 000	17 041	305 179	123 522	111 498	70 159	29
12 948	15 511	333 187	118 468	128 693	86 026	30
6 907	40 477	553 317	107 950	360 024	85 343	31
8 752	46 944	403 803	101 235	87 056	215 512	32
12 041	29 380	305 314	92 532	77 483	135 299	33
7 239	19 172	277 271	107 234	77 845	92 192	34
8 558	14 282	257 311	91 512	94 985	70 814	35
27 411	16 833	307 711	111 540	116 407	79 764	36
7 600	20 717	319 705	95 013	142 817	81 875	37
...	...	...	...	...	...	38
...	...	...	...	...	...	39
...	...	...	...	...	...	40
...	...	...	...	...	...	41
...	...	...	...	...	...	42
...	...	...	...	...	...	43
...	...	...	...	...	...	44
...	...	...	...	...	...	45

**4. Auftragseingang im Bauhauptgewerbe nach Betriebsgrößenklassen und Bauarten**  
**- Ergebnisse der Betriebe von Unternehmen mit 20 und mehr Beschäftigten -**  
**1 000 EUR**

Bauart	Auftragseingang in Betrieben			
	insgesamt	davon in Betrieben mit ... Beschäftigten		
		unter 50	50 – 199	200 und mehr
Wohnungsbau	97 124	62 874	34 230	21
Gewerblicher und industrieller Bau <sup>1)</sup>	405 086	89 992	242 350	72 744
Öffentlicher Bau und Verkehrsbau	253 008	69 898	172 644	10 466
<b>Insgesamt</b>	<b>755 218</b>	<b>222 764</b>	<b>449 224</b>	<b>83 230</b>

1) einschl. landwirtschaftlichen Baus

**5. Auftragsbestand im Bauhauptgewerbe seit 2006 nach Bauarten**  
**1 000 EUR**

Bauart	Auftragsbestand						
	30.09.	31.12.	31.03.	30.06.	30.09.	31.12.	31.03.
	2006		2007				2008
<b>Bauhauptgewerbe insgesamt</b>	<b>3 398 949</b>	<b>3 316 469</b>	<b>3 356 813</b>	<b>3 633 906</b>	<b>3 768 891</b>	<b>4 063 617</b>	<b>4 023 129</b>
Hochbau zusammen	2 006 158	2 070 006	2 012 877	2 115 375	2 249 647	2 277 022	2 203 372
davon							
Wohnungsbau	498 167	452 897	413 870	423 750	416 171	364 706	347 582
gewerblicher und industrieller Hochbau <sup>1)</sup>	1 304 987	1 398 638	1 384 187	1 422 671	1 641 194	1 664 552	1 648 205
öffentlicher Hochbau	203 004	218 471	214 820	268 954	192 282	247 764	207 585
Tiefbau zusammen	1 392 791	1 246 463	1 343 936	1 518 531	1 519 244	1 786 595	1 819 757
davon							
Straßenbau	503 651	400 786	479 544	571 390	585 877	756 698	689 047
gewerblicher und industrieller Tiefbau	390 140	386 926	435 283	467 865	443 356	388 636	402 720
sonstiger öffentlicher Tiefbau	499 000	458 751	429 109	479 276	490 011	641 261	727 990

1) einschl. landwirtschaftlichen Baus

**6. Betriebe, Beschäftigte, Bruttolohn- und -gehaltsumme sowie geleistete Arbeitsstunden  
und baugewerblicher Umsatz nach Bauarten im Bauhauptgewerbe seit 2000  
– Ergebnisse der Betriebe von Unternehmen mit 20 und mehr Beschäftigten –**

Jahr Monat	Betriebe	Beschäftigte	Bruttolohn- und -gehaltsumme	Geleistete Arbeitsstunden			Baugewerblicher Umsatz <sup>1)</sup>			
				insgesamt	davon im		insgesamt	davon im		
		Hochbau	Tiefbau			Hochbau		Tiefbau		
	Anzahl		1 000 EUR	1 000			1 000 EUR			
2000	1 805	102 853	3 289 641	120 651	64 194	56 457	11 883 854	7 178 296	4 705 557	
2001	1 699	93 951	3 046 417	107 812	55 601	52 211	11 153 960	6 673 412	4 480 549	
2002	1 524	83 755	2 779 239	93 808	46 734	47 074	9 926 012	5 736 227	4 189 785	
2003	1 374	74 157	2 536 989	84 649	41 236	43 413	9 472 589	5 372 473	4 100 116	
2004	1 273	68 508	2 371 707	78 269	37 094	41 175	9 146 624	5 155 512	3 991 112	
2005	1 200	62 391	2 121 639	71 630	33 152	38 478	8 450 262	4 667 555	3 782 707	
2006	1 145	59 370	2 006 504	70 147	33 210	36 937	8 515 554	4 772 446	3 743 108	
2007	1 144	57 662	1 992 745	70 685	33 093	37 592	8 687 223	4 812 969	3 874 254	
2008 (kumuliert)	1 165	56 847	632 121	22 678	10 942	11 736	2 687 888	1 568 499	1 119 389	
2006	Januar	1 152	58 790	150 863	4 317	2 191	2 126	428 576	244 631	183 945
	Februar	1 158	58 477	138 384	4 159	2 106	2 053	446 550	272 961	173 589
	März	1 147	58 421	151 041	5 671	2 723	2 948	584 339	343 334	241 005
	April	1 146	59 488	170 805	5 843	2 688	3 155	602 281	343 907	258 374
	Mai	1 138	59 017	169 841	6 503	2 998	3 505	722 205	394 327	327 878
	Juni	1 132	58 915	174 819	6 108	2 869	3 239	718 528	400 035	318 493
	Juli	1 133	59 213	167 207	5 790	2 745	3 045	718 793	397 824	320 969
	August	1 130	59 686	172 729	6 779	3 235	3 544	793 238	442 335	350 903
	September	1 128	59 536	167 145	6 557	3 053	3 504	788 045	436 726	351 319
	Oktober	1 161	60 685	173 653	6 650	3 130	3 520	839 325	458 226	381 099
	November	1 160	60 481	206 267	6 744	3 091	3 653	892 982	477 890	415 092
	Dezember	1 156	59 725	163 750	5 026	2 381	2 645	980 692	560 250	420 442
2007	Januar	1 152	59 129	158 241	5 015	2 461	2 554	466 201	282 103	184 098
	Februar	1 147	58 867	145 719	4 952	2 376	2 576	543 535	329 135	214 400
	März	1 141	58 181	152 844	6 076	2 805	3 271	644 540	360 633	283 907
	April	1 130	57 367	165 312	5 813	2 630	3 183	629 131	338 662	290 469
	Mai	1 127	56 166	165 057	6 064	2 813	3 251	696 428	374 499	321 929
	Juni	1 122	56 255	164 529	6 022	2 766	3 256	738 577	403 471	335 106
	Juli	1 119	56 469	166 644	5 831	2 718	3 113	775 379	431 742	343 637
	August	1 116	57 036	169 214	6 535	3 057	3 478	796 399	447 475	348 924
	September	1 111	56 673	159 117	6 106	2 813	3 293	777 362	424 508	352 854
	Oktober	1 185	59 067	175 904	7 014	3 293	3 721	875 399	465 296	410 103
	November	1 188	58 824	207 623	6 572	3 104	3 468	919 911	502 760	417 151
	Dezember	1 184	57 905	162 541	4 685	2 257	2 428	824 361	452 685	371 676
2008	Januar	1 170	57 197	158 690	5 286	2 631	2 655	535 130	329 348	205 782
	Februar	1 164	56 774	150 024	5 452	2 662	2 790	654 314	382 611	271 703
	März	1 163	56 715	150 362	5 327	2 548	2 779	696 243	407 515	288 728
	April	1 162	56 702	173 045	6 613	3 101	3 512	802 201	449 025	353 176
	Mai	...	...	...	...	...	...	...	...	...
	Juni	...	...	...	...	...	...	...	...	...
	Juli	...	...	...	...	...	...	...	...	...
	August	...	...	...	...	...	...	...	...	...
	September	...	...	...	...	...	...	...	...	...
	Oktober	...	...	...	...	...	...	...	...	...
	November	...	...	...	...	...	...	...	...	...
	Dezember	...	...	...	...	...	...	...	...	...

1) ohne Umsatzsteuer

**7. Betriebe, Beschäftigte, Bruttolohn- und -gehaltsumme sowie geleistete Arbeitsstunden und  
- Ergebnisse der Betriebe von Unter**

Lfd. Nr.	Verwaltungsbezirk	Betriebe	Beschäftigte	Bruttolohn- und -gehaltsumme	insgesamt
		Anzahl		1 000 EUR	
	Kreisfreie Städte				
1	Düsseldorf	25	1 513	5 363	142
2	Duisburg	28	1 497	4 552	174
3	Essen	34	2 399	9 674	201
4	Krefeld	9	710	2 080	86
5	Mönchengladbach	16	535	1 459	68
6	Mülheim an der Ruhr	10	1 067	3 057	126
7	Oberhausen	24	1 408	4 737	166
8	Remscheid	3	.	.	.
9	Solingen	7	271	705	31
10	Wuppertal	7	.	.	.
	Kreise				
11	Kleve	30	1 424	3 646	149
12	Mettmann	20	1 059	3 570	123
13	Rhein-Kreis Neuss	27	1 254	3 721	155
14	Viersen	19	670	2 111	82
15	Wesel	41	1 640	5 151	220
<b>16</b>	<b>Reg.-Bez. Düsseldorf</b>	<b>300</b>	<b>16 020</b>	<b>51 767</b>	<b>1 781</b>
	Kreisfreie Städte				
17	Aachen	7	478	1 712	46
18	Bonn	5	220	816	23
19	Köln	42	2 218	8 374	232
20	Leverkusen	13	564	1 751	75
	Kreise				
21	Aachen	12	501	1 346	56
22	Düren	13	895	2 838	107
23	Rhein-Erft-Kreis	29	1 359	4 444	181
24	Euskirchen	13	648	1 855	87
25	Heinsberg	29	1 725	4 931	180
26	Oberbergischer Kreis	21	685	1 768	85
27	Rhein.-Berg. Kreis	9	263	758	31
28	Rhein-Sieg-Kreis	38	1 934	5 778	257
<b>29</b>	<b>Reg.-Bez. Köln</b>	<b>231</b>	<b>11 490</b>	<b>36 369</b>	<b>1 359</b>
	Kreisfreie Städte				
30	Bottrop	8	455	1 395	53
31	Gelsenkirchen	13	664	1 943	85
32	Münster	27	1 375	4 058	158

1) ohne Umsatzsteuer



**baugewerblicher Umsatz nach Bauarten im Bauhauptgewerbe sowie kreisfreien Städten und Kreisen  
nehmen mit 20 und mehr Beschäftigten –**

Geleistete Arbeitsstunden		Baugewerblicher Umsatz <sup>1)</sup>			Lfd. Nr.
davon im		insgesamt	davon im		
Hochbau	Tiefbau		Hochbau	Tiefbau	
1 000		1 000 EUR			
48	94	22 371	10 299	12 072	1
92	82	31 785	23 831	7 954	2
94	107	40 390	29 344	11 046	3
50	36	9 592	6 160	3 432	4
40	27	7 414	5 238	2 176	5
12	115	6 974	886	6 088	6
118	48	23 920	18 026	5 894	7
.	.	.	.	.	8
9	22	3 568	1 784	1 784	9
.	.	.	.	.	10
86	63	16 641	12 987	3 655	11
53	69	13 230	7 106	6 124	12
81	74	14 612	7 773	6 839	13
38	44	11 813	5 359	6 454	14
99	122	26 599	12 801	13 798	15
<b>848</b>	<b>933</b>	<b>237 140</b>	<b>146 038</b>	<b>91 102</b>	<b>16</b>
17	29	4 100	2 940	1 161	17
17	6	2 607	2 191	416	18
89	143	62 877	47 644	15 232	19
29	45	4 978	2 103	2 875	20
29	27	4 665	2 681	1 984	21
15	92	13 601	2 039	11 562	22
83	98	15 013	6 819	8 194	23
24	62	7 323	1 466	5 857	24
72	107	21 856	8 958	12 899	25
44	40	6 413	3 202	3 211	26
24	7	2 625	2 010	615	27
107	150	23 496	9 243	14 253	28
<b>550</b>	<b>808</b>	<b>169 554</b>	<b>91 295</b>	<b>78 259</b>	<b>29</b>
16	37	7 760	1 586	6 174	30
73	12	5 260	4 997	263	31
46	112	22 907	7 473	15 434	32

Noch: **7. Betriebe, Beschäftigte, Bruttolohn- und -gehaltsumme sowie geleistete Arbeitsstunden und**  
**- Ergebnisse der Betriebe von Unter**

Lfd. Nr.	Verwaltungsbezirk	Betriebe	Beschäftigte	Bruttolohn- und -gehaltsumme	insgesamt
		Anzahl		1 000 EUR	
	Kreise				
33	Borken	62	3 406	10 978	396
34	Coesfeld	11	336	914	39
35	Recklinghausen	42	1 717	5 229	212
36	Steinfurt	44	2 235	5 703	253
37	Warendorf	19	789	2 228	91
<b>38</b>	<b>Reg.-Bez. Münster</b>	<b>226</b>	<b>10 977</b>	<b>32 447</b>	<b>1 287</b>
	Kreisfreie Stadt				
39	Bielefeld	16	841	2 689	104
	Kreise				
40	Gütersloh	33	1 456	4 087	185
41	Herford	16	535	1 440	66
42	Höxter	14	502	1 172	64
43	Lippe	21	829	2 459	107
44	Minden-Lübbecke	25	1 232	3 531	150
45	Paderborn	29	773	2 063	99
<b>46</b>	<b>Reg.-Bez. Detmold</b>	<b>154</b>	<b>6 168</b>	<b>17 442</b>	<b>774</b>
	Kreisfreie Städte				
47	Bochum	21	1 209	4 226	147
48	Dortmund	33	1 726	5 263	199
49	Hagen	11	642	1 913	78
50	Hamm	9	658	1 962	80
51	Herne	18	1 073	3 311	115
	Kreise				
52	Ennepe-Ruhr Kreis	17	541	1 390	64
53	Hochsauerlandkreis	39	1 570	3 923	183
54	Märkischer Kreis	23	889	2 407	108
55	Olpe	13	723	2 155	84
56	Siegen-Wittgenstein	26	1 823	5 286	204
57	Soest	21	585	1 506	72
58	Unna	20	608	1 677	77
<b>59</b>	<b>Reg.-Bez. Arnsberg</b>	<b>251</b>	<b>12 047</b>	<b>35 019</b>	<b>1 412</b>
<b>60</b>	<b>Nordrhein-Westfalen</b>	<b>1 162</b>	<b>56 702</b>	<b>173 045</b>	<b>6 613</b>

**baugewerblicher Umsatz nach Bauarten im Bauhauptgewerbe sowie kreisfreien Städten und Kreisen  
nehmen mit 20 und mehr Beschäftigten –**

Geleistete Arbeitsstunden		Baugewerblicher Umsatz <sup>1)</sup>			Lfd. Nr.
davon im		insgesamt	davon im		
Hochbau	Tiefbau		Hochbau	Tiefbau	
1 000		1 000 EUR			
264	132	46 193	36 258	9 935	33
28	11	2 871	2 045	826	34
109	103	16 719	9 270	7 449	35
136	116	31 364	16 554	14 810	36
42	49	10 021	4 175	5 846	37
<b>714</b>	<b>572</b>	<b>143 095</b>	<b>82 358</b>	<b>60 737</b>	<b>38</b>
61	43	22 100	17 396	4 704	39
128	57	23 907	17 798	6 109	40
26	41	5 348	2 883	2 465	41
17	46	5 200	1 608	3 592	42
76	31	10 405	7 866	2 539	43
57	93	21 706	10 316	11 390	44
31	68	9 951	3 485	6 466	45
<b>396</b>	<b>378</b>	<b>98 618</b>	<b>61 353</b>	<b>37 265</b>	<b>46</b>
26	121	13 856	1 867	11 988	47
66	133	24 062	10 765	13 297	48
38	41	7 688	4 391	3 297	49
19	61	9 150	1 433	7 717	50
53	62	14 784	6 526	8 258	51
23	41	5 992	2 623	3 368	52
99	83	14 377	7 972	6 405	53
38	70	11 097	5 652	5 445	54
34	50	7 689	3 163	4 525	55
103	102	30 419	16 011	14 408	56
44	28	5 996	3 985	2 011	57
49	28	8 686	3 592	5 094	58
<b>591</b>	<b>820</b>	<b>153 795</b>	<b>67 981</b>	<b>85 814</b>	<b>59</b>
<b>3 101</b>	<b>3 512</b>	<b>802 201</b>	<b>449 025</b>	<b>353 176</b>	<b>60</b>

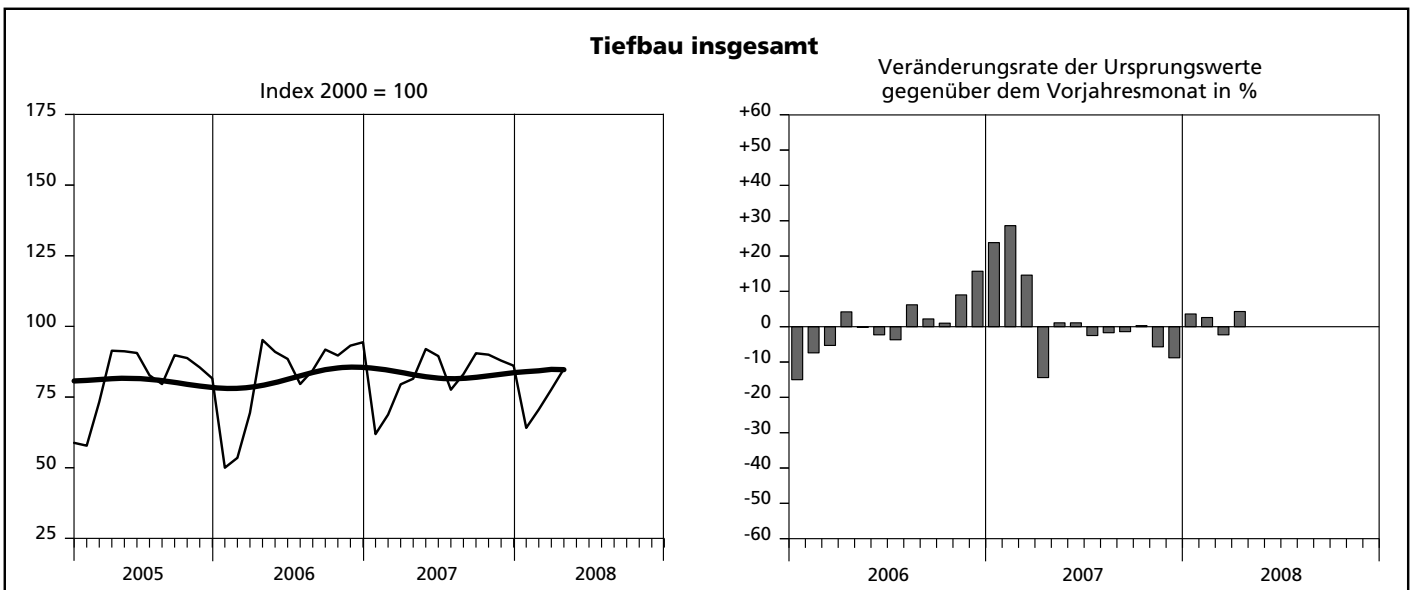
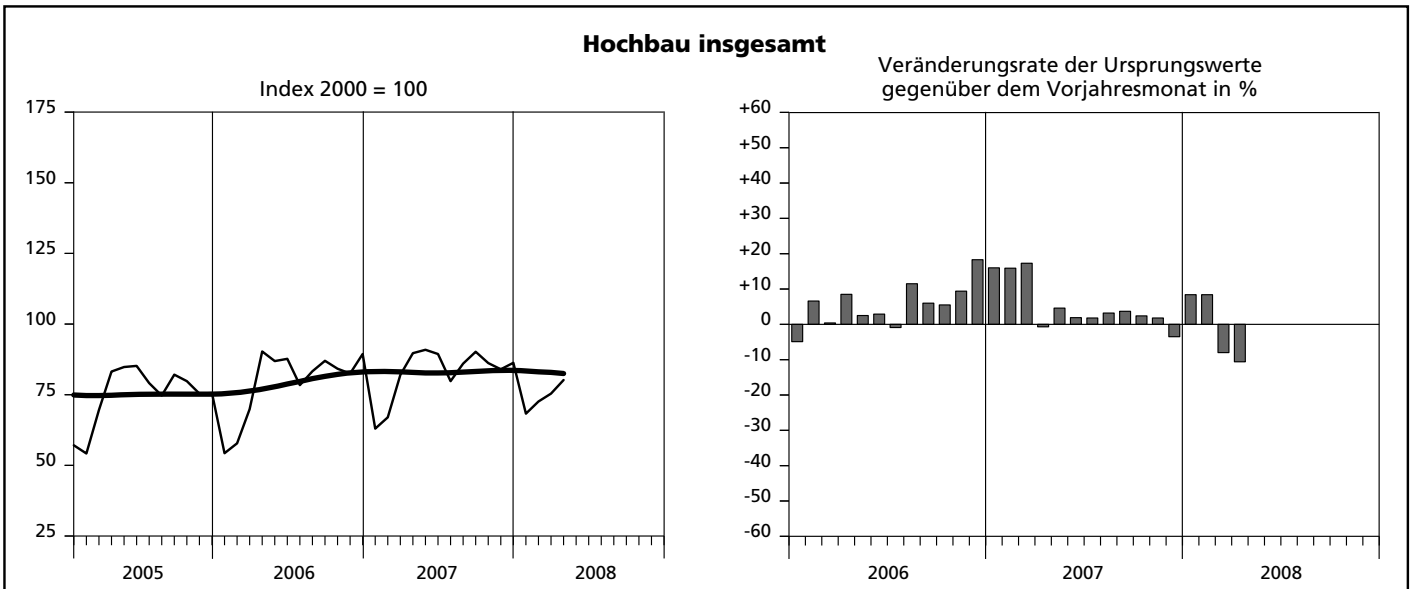
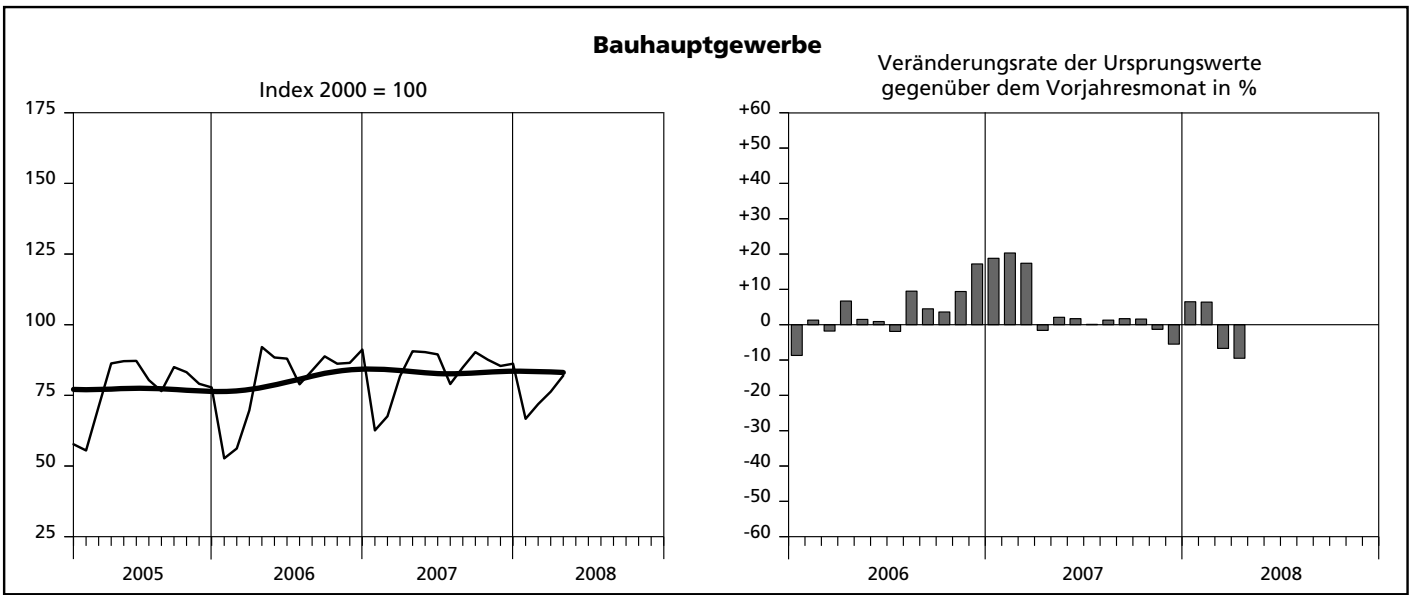


## **Hochgerechnete Ergebnisse für alle Betriebe**

### ***Hinweis***

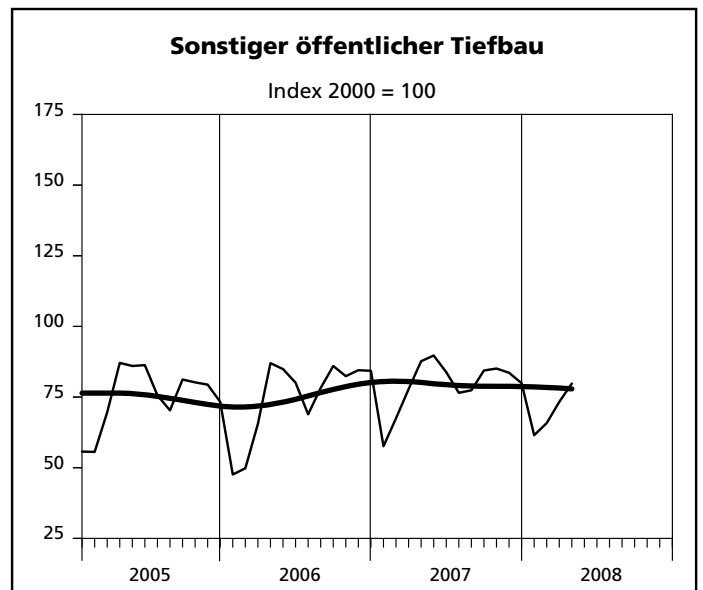
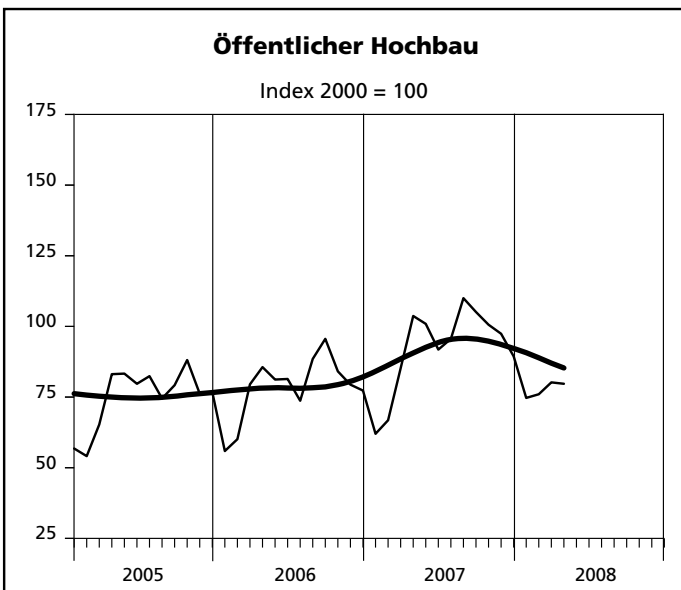
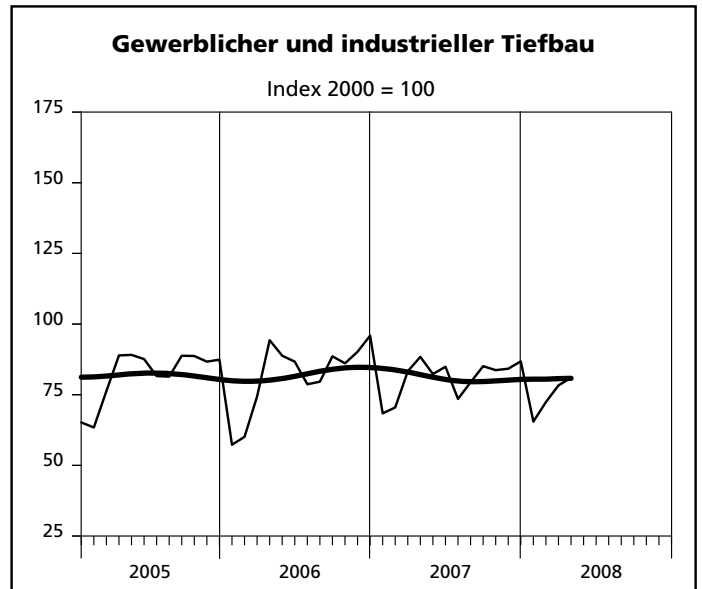
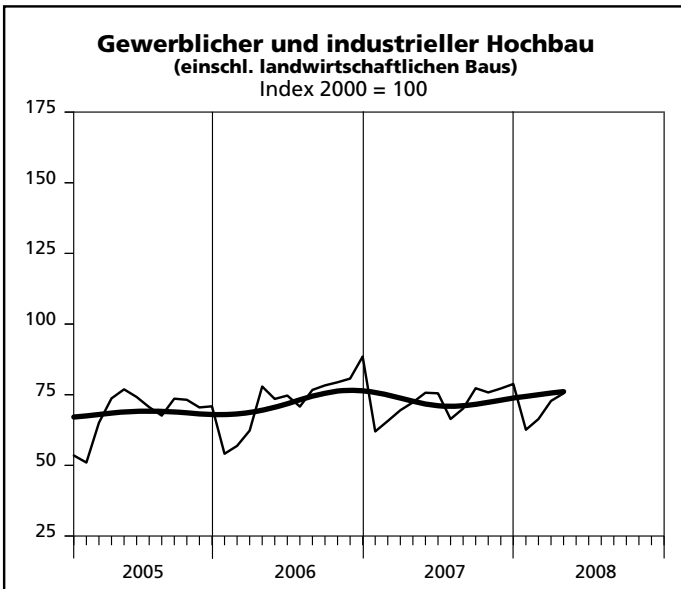
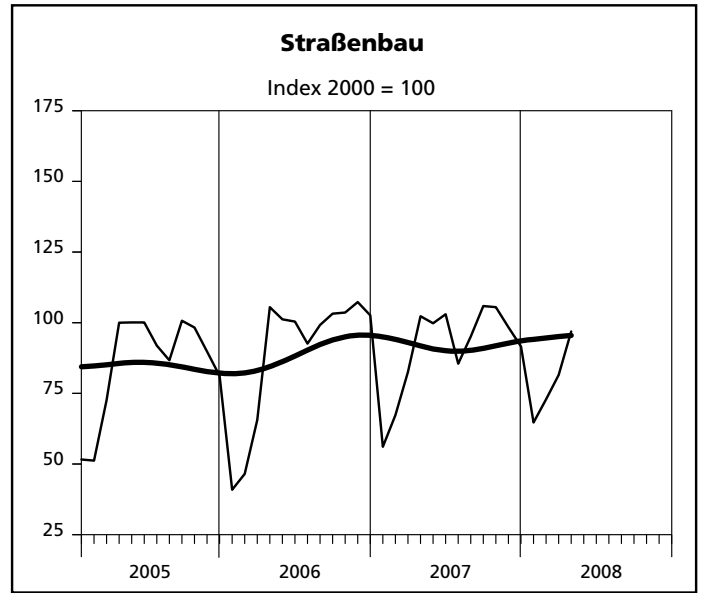
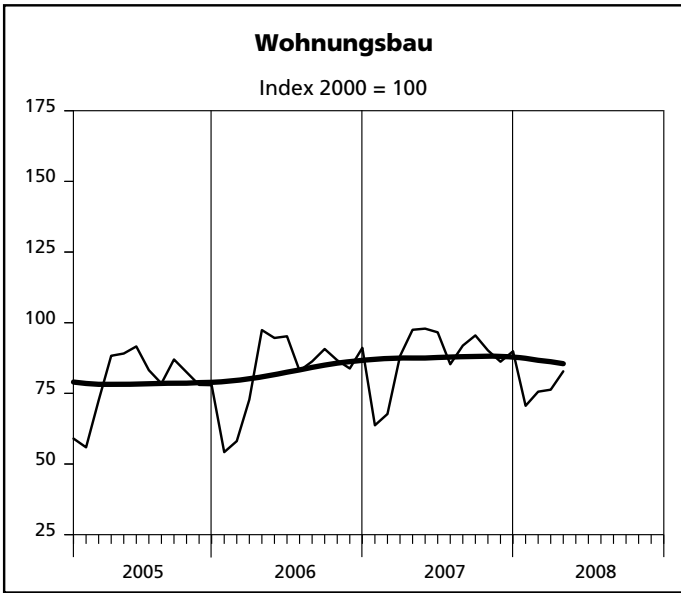
Ab März 2002 beinhalten die Ergebnisse des auf alle Betriebe hochgeschätzten Berichtskreises auch die Angaben der Einheiten (Betriebe/Unternehmen), die aufgrund eines Karteiabgleichs mit anderen administrativen Einheiten aufgefunden und neu in den Berichtskreis "Jährliche Bautotalerhebung zum 30. Juni" aufgenommen wurden. Aus dem Verhältnis dieses Berichtskreises zum Monatsberichtskreis Juni ergeben sich die Aufschätzfaktoren.

## Index der Nettoproduktion – Alle Betriebe aufgeschätzt



— Ursprungswerte      — Bereinigt von Zufälligkeiten und saisonalen Einflüssen

## Index der Nettoproduktion – Alle Betriebe aufgeschätzt



— Ursprungswerte      — Bereinigt von Zufälligkeiten und saisonalen Einflüssen

**8. Produktionsindex im  
– Alle Betriebe**

Lfd. Nr.	Jahr Monat	Produktionsindex im								
		Bauhaupt- gewerbe insgesamt	Hochbau				Tiefbau			
			zusammen	Wohnungs- bau	gewerb- licher und industrieller Bau <sup>1)</sup>	öffentlicher Bau	zusammen	Straßenbau	gewerb- licher und industrieller Bau	sonstiger öffentlicher Bau
2000 = 100										
1	2000	100	100	100	100	100	100	100	100	100
2	2001	91,9	90,6	88,4	94,0	93,9	94,2	99,0	94,0	90,1
3	2002	86,8	85,3	86,5	82,1	90,4	89,4	95,3	87,8	86,3
4	2003	81,6	80,5	84,8	71,7	83,6	83,4	88,3	83,9	78,0
5	2004	79,4	78,1	83,7	67,7	77,9	81,6	85,9	82,3	76,3
6	2005	77,2	75,1	78,6	68,4	75,0	80,9	85,4	82,1	75,0
7	2006	80,2	79,3	82,8	72,8	78,5	81,7	89,0	81,7	74,9
8	2007	83,0	82,9	87,6	72,2	92,4	83,2	91,1	80,9	79,3
9	2008 (kumuliert)	74,2	74,1	76,3	69,3	77,7	74,4	79,0	74,3	70,1
10	2006 Januar	52,7	54,3	54,2	54,1	55,9	50,0	40,9	57,3	47,6
11	Februar	56,2	57,8	58,1	56,9	60,1	53,5	46,5	60,1	49,8
12	März	69,7	69,9	72,8	62,3	79,5	69,4	65,6	74,4	65,5
13	April	92,1	90,3	97,4	77,9	85,6	95,2	105,5	94,3	87,0
14	Mai	88,4	86,9	94,6	73,5	81,2	91,0	101,2	88,8	84,9
15	Juni	88,0	87,7	95,2	74,7	81,4	88,5	100,4	86,7	80,1
16	Juli	78,9	78,4	83,0	70,8	73,7	79,6	92,6	78,7	68,9
17	August	83,8	83,3	86,3	76,7	88,5	84,5	99,2	79,6	78,2
18	September	88,8	87,0	90,7	78,3	95,6	91,8	103,2	88,6	86,0
19	Oktober	86,2	84,2	86,7	79,4	84,1	89,7	103,6	86,1	82,4
20	November	86,5	82,5	83,8	80,7	79,4	93,2	107,3	90,2	84,5
21	Dezember	91,2	89,4	91,1	88,5	77,3	94,4	102,6	95,9	84,3
22	2007 Januar	62,6	63,0	63,7	62,0	62,0	61,9	56,1	68,4	57,6
23	Februar	67,6	67,0	67,7	65,7	66,8	68,8	67,3	70,5	67,5
24	März	81,8	82,0	88,2	69,5	85,2	81,5	82,6	83,3	77,8
25	April	90,6	89,7	97,5	72,3	103,7	92,0	102,3	88,4	87,7
26	Mai	90,3	90,9	97,9	75,7	100,9	89,2	99,8	82,3	89,7
27	Juni	89,5	89,4	96,6	75,5	91,8	89,5	103,0	84,9	83,8
28	Juli	79,0	79,8	85,3	66,4	95,6	77,6	85,5	73,5	76,5
29	August	84,9	86,0	91,9	70,1	110,0	83,1	95,1	79,4	77,4
30	September	90,3	90,2	95,5	77,3	105,1	90,5	105,9	85,1	84,4
31	Oktober	87,6	86,2	90,2	75,8	100,6	90,0	105,5	83,7	85,1
32	November	85,4	84,0	86,2	77,2	97,4	87,9	98,4	84,2	83,6
33	Dezember	86,2	86,3	89,9	78,8	89,4	86,1	91,6	86,8	79,9
34	2008 Januar	66,7	68,3	70,6	62,6	74,7	64,1	64,7	65,5	61,5
35	Februar	71,9	72,6	75,6	66,4	76,0	70,6	72,9	72,4	65,8
36	März p	76,3	75,4	76,3	72,8	80,2	77,7	81,5	78,3	73,3
37	April p	82,0	80,2	82,8	75,5	79,7	85,0	96,9	81,0	79,8
38	Mai	...	...	...	...	...	...	...	...	...
39	Juni	...	...	...	...	...	...	...	...	...
40	Juli	...	...	...	...	...	...	...	...	...
41	August	...	...	...	...	...	...	...	...	...
42	September	...	...	...	...	...	...	...	...	...
43	Oktober	...	...	...	...	...	...	...	...	...
44	November	...	...	...	...	...	...	...	...	...
45	Dezember	...	...	...	...	...	...	...	...	...

1) einschl. landwirtschaftlichen Baus





**9. Beschäftigte, Bruttolohn- und -gehaltssumme sowie geleistete Arbeitsstunden**  
**- Alle Betriebe**

Lfd. Nr.	Jahr Monat	Beschäftigte	Bruttolohn- und -gehalt- summe	Geleistete Arbeitsstunden im			
				Bauhaupt- gewerbe insgesamt	Hochbau		
					davon im		
					Wohnungs- bau	gewerblichen und industriellen Bau <sup>2)</sup>	öffentlichen Bau
Anzahl		1 000 EUR	1 000				
1	2000	162 561	4 638 687	197 385	79 070	41 974	8 076
2	2001	148 981	4 283 866	176 552	68 022	38 385	7 379
3	2002	140 981	4 072 465	164 146	65 175	32 785	7 114
4	2003	129 088	3 780 040	151 980	63 127	28 323	6 366
5	2004	125 559	3 657 688	145 136	61 076	26 222	5 805
6	2005	119 327	3 382 702	136 346	55 729	25 707	5 419
7	2006	116 659	3 242 529	136 586	56 608	26 392	5 516
8	2007	114 651	3 301 421	139 561	58 722	25 679	6 346
9	2008 (kumuliert)	109 321	1 026 937	42 627	17 471	8 411	1 813
10	2006 Januar	111 168	238 283	8 180	3 362	1 783	354
11	Februar	110 620	217 431	7 917	3 275	1 704	346
12	März	116 995	246 145	11 270	4 725	2 147	527
13	April	119 002	278 033	11 610	4 922	2 091	442
14	Mai	118 054	278 552	12 985	5 579	2 302	489
15	Juni <sup>3)</sup>	117 415	284 860	12 278	5 324	2 216	465
16	Juli	118 339	273 971	11 539	4 872	2 207	442
17	August	119 446	284 314	13 422	5 550	2 619	581
18	September	119 160	273 986	12 917	5 303	2 429	571
19	Oktober	117 286	277 832	12 512	5 048	2 454	500
20	November	116 937	328 772	12 525	4 876	2 495	472
21	Dezember	115 490	260 350	9 431	3 772	1 945	327
22	2007 Januar	114 254	251 299	9 482	3 848	1 990	383
23	Februar	113 748	231 413	9 300	3 718	1 916	375
24	März	118 309	259 726	12 380	5 334	2 230	526
25	April	116 654	280 913	11 830	5 091	2 004	553
26	Mai	114 212	280 480	12 389	5 357	2 200	564
27	Juni <sup>3)</sup>	114 509	269 348	12 276	5 288	2 192	513
28	Juli	114 828	283 176	11 895	5 110	2 113	585
29	August	115 981	287 544	13 369	5 759	2 333	704
30	September	115 243	270 386	12 359	5 206	2 235	585
31	Oktober	113 590	285 772	13 173	5 406	2 411	616
32	November	113 123	337 302	12 262	4 931	2 346	569
33	Dezember	111 355	264 062	8 846	3 674	1 709	373
34	2008 Januar	109 994	257 806	10 056	4 234	1 991	457
35	Februar	109 180	243 727	10 333	4 323	2 017	444
36	März p	109 067	244 277	9 910	3 950	2 001	424
37	April p	109 042	281 127	12 328	4 964	2 402	488
38	Mai	...	...	...	...	...	...
39	Juni	...	...	...	...	...	...
40	Juli	...	...	...	...	...	...
41	August	...	...	...	...	...	...
42	September	...	...	...	...	...	...
43	Oktober	...	...	...	...	...	...
44	November	...	...	...	...	...	...
45	Dezember	...	...	...	...	...	...

1) ohne Umsatzsteuer – 2) einschl. landwirtschaftlichen Baus – 3) Ergebnisse der Totalerhebung im Bauhauptgewerbe (Stichtag: 30.06)



**10. Beschäftigte, Bruttolohn- und -gehaltsumme im Bauhauptgewerbe sowie geleistete Arbeitsstunden und baugewerblicher Umsatz nach Bauarten**  
**- Alle Betriebe aufgeschätzt -**

Merkmal/ Einheit	April p	März p	April	Veränderung in % April p 2008 gegenüber		Januar bis Berichtsmonat		
						2008 p	2007	Veränderung in % gegenüber dem ent- sprechenden Vorjahres- zeitraum
	2008	2007	April 2007	März p 2008				
Beschäftigte insgesamt	109 042	109 067	116 654	-6,5	-0	145 761	154 322	-5,5
Bruttolohn- und -gehaltsumme (1 000 EUR)	281 127	244 277	280 913	+0,1	+15,1	1 026 937	1 023 351	+0,4
Geleistete Arbeitsstunden (1 000 h)	12 328	9 910	11 830	+4,2	+24,4	42 627	42 992	-0,8
davon								
Hochbau zusammen	7 854	6 375	7 648	+2,7	+23,2	27 695	27 968	-1,0
davon								
Wohnungsbau	4 964	3 950	5 091	-2,5	+25,7	17 471	17 991	-2,9
gewerblicher und industrieller Hochbau <sup>1)</sup>	2 402	2 001	2 004	+19,9	+20,0	8 411	8 140	+3,3
Hochbau für Organisationen ohne Erwerbszweck	162	145	210	-22,9	+11,7	621	613	+1,3
Hochbau für Gebietskörperschaften und Sozialversicherung	326	279	343	-5,0	+16,8	1 192	1 224	-2,6
Tiefbau zusammen	4 474	3 535	4 182	+7,0	+26,6	14 932	15 024	-0,6
davon								
gewerblicher und industrieller Tiefbau	1 869	1 561	1 761	+6,1	+19,7	6 534	6 740	-3,1
Straßenbau	1 384	1 005	1 262	+9,7	+37,7	4 307	4 115	+4,7
sonstiger öffentlicher Tiefbau	1 221	969	1 159	+5,3	+26,0	4 091	4 169	-1,9
Gesamtumsatz (1 000 EUR)	1 210 499	1 046 525	1 024 129	+18,2	+15,7	4 077 579	3 647 283	+11,8
Baugewerblicher Umsatz (1 000 EUR)	1 197 717	1 036 591	1 011 579	+18,4	+15,5	4 035 482	3 606 423	+11,9
davon								
Hochbau zusammen	771 358	688 432	652 748	+18,2	+12,0	2 685 211	2 411 970	+11,3
davon								
Wohnungsbau	346 058	292 968	345 857	+0,1	+18,1	1 193 346	1 234 559	-3,3
gewerblicher und industrieller Hochbau <sup>1)</sup>	367 903	342 046	249 577	+47,4	+7,6	1 293 746	1 013 181	+27,7
Hochbau für Organisationen ohne Erwerbszweck	17 827	15 345	24 073	-25,9	+16,2	65 582	53 016	+23,7
Hochbau für Gebietskörperschaften und Sozialversicherung	39 570	38 073	33 241	+19,0	+3,9	132 537	111 214	+19,2
Tiefbau zusammen	426 359	348 159	358 831	+18,8	+22,5	1 350 271	1 194 453	+13,0
davon								
gewerblicher und industrieller Tiefbau	159 019	130 368	143 972	+10,5	+22,0	517 672	485 224	+6,7
Straßenbau	154 091	117 006	113 297	+36,0	+31,7	454 838	362 434	+25,5
sonstiger öffentlicher Tiefbau	113 249	100 785	101 562	+11,5	+12,4	377 761	346 795	+8,9

1) einschl. landwirtschaftlichen Baus

## **Veröffentlichungen**

# Veröffentlichungen zur Entwicklung und Struktur der Bautätigkeit und des Baugewerbes

## Bautätigkeit

### Baugenehmigungen in Nordrhein-Westfalen 2007

Inhalt: Jährliche Ergebnisse der von den Bauaufsichtsbehörden gemeldeten Baugenehmigungen (Wohn- und Nichtwohngebäude, Rauminhalt, Wohnungen, Wohnräume, Wohnfläche, Nutzfläche, veranschlagte Baukosten) nach Gebäudeart, Haustyp, Bauherr u. a.; regionale Ergebnisse für Regierungsbezirke, kreisfreie Städte und Kreise sowie Eckdaten für Gemeinden

Bestellnummer: F 21 3 2007 00

Preis: 4,40 EUR

### Baufertigstellungen und Bauabgänge in Nordrhein-Westfalen 2007

Inhalt: Jährliche Ergebnisse der von den Bauaufsichtsbehörden gemeldeten Baufertigstellungen und Bauabgänge (Fertigstellungen: Wohn- und Nichtwohngebäude, Rauminhalt, Wohnungen, Wohnräume, Wohnfläche, Nutzfläche, veranschlagte Baukosten) nach Gebäudeart, Haustyp, Bauherr u. a.; regionale Ergebnisse für Regierungsbezirke, kreisfreie Städte und Kreise sowie Eckdaten für Gemeinden. – Abgänge: Wohn- und Nichtwohngebäude, Nutzfläche, Wohnungen, Wohnräume, Wohnfläche nach Gebäudeart, Eigentümern, Baualter und Abgangsursachen; Eckdaten für Regierungsbezirke, kreisfreie Städte und Kreise

Bestellnummer: F 22 3 2007 00

Preis: 5,60 EUR

### Baugenehmigungen in Nordrhein-Westfalen

Inhalt: Monatliche Ergebnisse der von den Bauaufsichtsbehörden gemeldeten Bautätigkeit (Wohn- und Nichtwohngebäude, Rauminhalt, Wohnungen, Wohnfläche, Nutzfläche, veranschlagte Baukosten) nach Gebäudeart und Bauherr; Regionalergebnisse für Regierungsbezirke, kreisfreie Städte und Kreise

Bestellnummer: F 20 3 2008\*)

Preis: 1,30 EUR (Jahresbezugspreis: 13,00 EUR)

### Bauüberhang in Nordrhein-Westfalen am 31. Dezember 2007

Inhalt: Jährliche Ergebnisse über den von den Gemeinden gemeldeten Baufortschritt der noch nicht fertiggestellten Bauvorhaben (Wohn- und Nichtwohngebäude, Rauminhalt, Wohnungen und sonstige Wohneinheiten) nach Bauzustand; erloschene Baugenehmigungen (Wohn- und Nichtwohnbau, Rauminhalt, Wohnung) nach Gebäudeart, Bauherr und Genehmigungszeitraum; regionale Ergebnisse für Regierungsbezirke, kreisfreie Städte und Kreise

Bestellnummer: F 23 3 2007 00

Preis: 1,70 EUR

## Wohnungswesen

### Wohngeld in Nordrhein-Westfalen 2004

Inhalt: Jährliche Ergebnisse der von den Bewilligungsbehörden gemeldeten Wohngeldfälle zum 31. 12. einschl. rückwirkender Bewilligungen aus dem I. Quartal des Folgejahres. Wohngeld beziehende Haushalte insgesamt, Besonderen Mietzuschuss beziehende Haushalte, Allgemeines Wohngeld beziehende Haushalte nach Mietzuschuss und Lastenzuschuss, nach Haushaltsgröße und Mietstufe der Gemeinden, Miete und Belastung sowie nach gezahlten Wohngeldbeträgen

Bestellnummer: F 29 3 2004 00

Preis: 3,30 EUR

### Wohnungsbestand in den Gemeinden Nordrhein-Westfalens am 31. Dezember 2006

Inhalt: Jährliche Ergebnisse der Fortschreibung des Gebäude- und Wohnungsbestandes (Wohngebäude und darin befindliche Wohnungen nach Gebäudearten; Wohnungen in Wohn- und Nichtwohngebäuden nach Anzahl der Räume)

Bestellnummer: F 24 3 2006 00

Preis: 2,50 EUR

## Bauhauptgewerbe (Vorbereitende Baustellenarbeiten, Hoch- und Tiefbau) in Nordrhein-Westfalen

### –, Ergebnis der Ergänzungserhebung

Inhalt: Jährliche Betriebsergebnisse (Beschäftigte, geleistete Arbeitsstunden, Bruttolohn- und -gehaltssumme, Umsätze und Geräteausstattung im Juni des Berichtsjahres sowie Umsätze im Kalendervorjahr) nach Wirtschaftszweigen und Betriebsgrößenklassen; regionale Ergebnisse für Regierungsbezirke, kreisfreie Städte und Kreise

Bestellnummer: E 22 3 2007 00

Preis: 2,70 EUR

### –, Monatsbericht

Inhalt: Monatliche Betriebsergebnisse nach Wirtschaftszweigen und Betriebsgrößenklassen sowie Auftragseingangs- und Produktionsindizes; regionale Ergebnisse für Regierungsbezirke, kreisfreie Städte und Kreise

Bestellnummer: E 21 3 2008\*)

Preis: 2,30 EUR (Jahresbezugspreis: 23,00 EUR)

### –, Unternehmen und Investitionen

Inhalt: Jährliche Unternehmensergebnisse (Beschäftigte, Bruttolohn- und -gehaltssumme, Umsatz, Investitionen u. a.) nach Wirtschaftszweigen, Unternehmens- und Umsatzgrößenklassen sowie nach Verwaltungsbezirken

Bestellnummer: E 23 3 2006 00

Preis: 1,30 EUR

## Ausbaugewerbe (Bauinstallation und sonstiges Ausbaugewerbe) in Nordrhein-Westfalen

### –, Ergebnis der Zusatzerhebung

Inhalt: Jährliche Betriebsergebnisse (Beschäftigte, geleistete Arbeitsstunden, Bruttolohn- und -gehaltssumme, Umsätze im Juni des Berichtsjahres sowie Umsätze im Kalendervorjahr) nach Wirtschaftszweigen, Betriebsgrößenklassen und Verwaltungsbezirken. – 1997 wird wegen Unvergleichbarkeit der Ergebnisse zum Vorjahr (Hinzunahme aus der Handwerkszählung 1995) nicht erscheinen.

Bestellnummer: E 30 3 2007 00

Preis: 1,30 EUR

### –, Quartalsergebnisse

Inhalt: Vierteljährliche Betriebsergebnisse nach Wirtschaftszweigen und Betriebsgrößenklassen; regionale Ergebnisse für Regierungsbezirke, kreisfreie Städte und Kreise

Bestellnummer: E 29 3 2008\*)

Preis: 1,30 EUR (Jahresbezugspreis: 5,20 EUR)

### –, Unternehmen und Investitionen

Inhalt: Jährliche Unternehmensergebnisse (Beschäftigte, Bruttolohn- und -gehaltssumme, Umsatz, Investitionen u. a.) nach Wirtschaftszweigen, Unternehmens- und Umsatzgrößenklassen sowie nach Verwaltungsbezirken

Bestellnummer: E 33 3 2006 00

Preis: 1,30 EUR

**Weitere Auskünfte zu diesen Veröffentlichungen erteilen Ihnen für den Bereich Bauwirtschaft Heike Wardin unter der Tel.-Nr. 0211 9449-5223, für den Bereich Bautätigkeit und Wohnungswesen Hans Dieter Heinrichs unter der Tel.-Nr. 0211 9449-5322.**

Ergebnisse für das Bundesgebiet werden vom Statistischen Bundesamt, 65180 Wiesbaden, in der Fachserie 4, Reihe 5.1 bzw. Fachserie 5, Reihe 1 veröffentlicht.

\*) Bei Bestellungen bitte gewünschten Monat angeben (01 = Januar, 02 = Februar usw. bzw. 41 = 1. Vierteljahr; 42 = 2. Vierteljahr usw.)