

# **Vorbereitende Baustellenarbeiten, Hoch- und Tiefbau in Nordrhein-Westfalen**

**- Bauhauptgewerbe -**

**Oktober 2007**

Herausgegeben vom  
Landesamt für Datenverarbeitung und Statistik Nordrhein-Westfalen  
Mauerstraße 51, 40476 Düsseldorf • Postfach 10 11 05, 40002 Düsseldorf  
Telefon 0211 9449-01 • Telefax 0211 442006  
Internet: <http://www.lids.nrw.de>  
E-Mail: [poststelle@lds.nrw.de](mailto:poststelle@lds.nrw.de)

Erschienen im Januar 2008

Preis der gedruckten Ausgabe:  
2,30 EUR (Jahresbezugspreis 23,00 EUR)

Eine kostenlose PDF-Version dieser Ausgabe finden Sie  
zum Download in unserer Internet-Rubrik „Publikationsservice“.

© Landesamt für Datenverarbeitung und Statistik NRW, Düsseldorf, 2008  
Vervielfältigung und Verbreitung, auch auszugsweise, mit Quellenangabe  
gestattet.

# Inhalt

	Seite
<b>Vorbemerkungen</b> .....	5
<b>Allgemeiner Überblick</b> .....	8
 <b>Ergebnisse der Betriebe von Unternehmen mit 20 und mehr Beschäftigten</b>	
 <b>Grafiken</b>	
Index des realen Auftragseingangs (Basis 2000 = 100) .....	12
Produktionsindex (Basis 2000 = 100) .....	14
 <b>Tabellenteil</b>	
1. Index des realen Auftragseingangs im Bauhauptgewerbe seit 2000 .....	16
2. Produktionsindex im Bauhauptgewerbe seit 2000 .....	18
3. Auftragseingang im Bauhauptgewerbe seit 2000 nach Bauarten und Auftraggebern .....	20
4. Auftragseingang im Bauhauptgewerbe nach Betriebsgrößenklassen und Bauarten .....	22
5. Auftragsbestand im Bauhauptgewerbe seit 2006 nach Bauarten .....	22
6. Betriebe, Beschäftigte, Bruttolohn- und -gehaltsumme sowie geleistete Arbeitsstunden und baugewerblicher Umsatz nach Bauarten im Bauhauptgewerbe seit 2000 .....	23
7. Betriebe, Beschäftigte, Bruttolohn- und -gehaltsumme sowie geleistete Arbeitsstunden und baugewerblicher Umsatz nach Bauarten im Bauhauptgewerbe sowie kreisfreien Städten und Kreisen .....	24
 <b>Hochgerechnete Ergebnisse für alle Betriebe</b>	
 <b>Grafik</b>	
Produktionsindex – alle Betriebe aufgeschätzt (Basis 2000 = 100) .....	30
 <b>Tabellenteil</b>	
8. Produktionsindex im Bauhauptgewerbe seit 2000 .....	32
9. Beschäftigte, Bruttolohn- und -gehaltsumme sowie geleistete Arbeitsstunden und baugewerblicher Umsatz im Bauhauptgewerbe seit 2000 nach Bauarten .....	34
10. Beschäftigte, Bruttolohn- und -gehaltsumme im Bauhauptgewerbe sowie geleistete Arbeitsstunden und baugewerblicher Umsatz nach Bauarten .....	36
 <b>Veröffentlichungen</b>	
zur Entwicklung und Struktur der Bautätigkeit und des Baugewerbes .....	38



## Vorbemerkungen

### Erläuterungen

Mit Beginn des Jahres 1996 wurden die Statistiken des Baugewerbes auf die neue „Klassifikation der Wirtschaftszweige, Ausgabe 1993 (WZ 93 – / Baugewerbe)“ umgestellt. Sie beruht auf der durch Verordnung (EWG) Nr. 3037/90 des Rates vom 9. Oktober 1990, ABl. EG Nr. L293 vom 24. Oktober 1990 für alle EU-Mitgliedsstaaten verbindlich eingeführten NACE (= Nomenclature générale des activités économiques dans les Communautés européennes) Rev. 1. Gemäß dieser Verordnung besteht für die EU-Mitgliedsstaaten die Verpflichtung, Daten für Wirtschaftszweige nur noch nach dieser Systematik zu erheben und darzustellen. Damit wurde die bisher verwendete „Systematik der Wirtschaftszweige für die Statistik im Produzierenden Gewerbe (SYPRO)“ abgelöst. Der Vorteil dieser Umstellung liegt darin, dass nunmehr statistische Informationen für alle Mitgliedsländer der Europäischen Union nach einer einheitlichen Systematik erstellt werden. Ab Januar 2003 gilt die überarbeitete Ausgabe **WZ 2003**.

Der Abschnitt F der WZ 93/2003 umfasst das Baugewerbe. Entsprechend der im Gesetz über die Statistik im Produzierenden Gewerbe festgelegten Untergliederung der Berichtspflicht nach Bauhauptgewerbe und Ausbaugewerbe werden folgende Gruppen der WZ 93/2003 diesen Bereichen zugeordnet:

#### **Bauhauptgewerbe**

- 45.1 Vorbereitende Baustellenarbeiten
- 45.2 Hoch- und Tiefbau

#### **Ausbaugewerbe**

- 45.3 Bauinstallation
- 45.4 Sonstiges Ausbaugewerbe
- 45.5 Vermietung von Baumaschinen und -geräten mit Bedienungspersonal

### Ziel der Statistik

Die kurzfristigen Erhebungen im Bauhauptgewerbe und Ausbaugewerbe liefern Informationen über die konjunkturelle Lage des Baumarktes. Darüber hinaus werden sie u. a. zur Berechnung der Produktionsindizes, der Bauinvestitionen und der Auftragseingangsindizes verwendet. Sie dienen sowohl den staatlichen als auch privaten Institutionen zur Beurteilung der Wirtschaftsentwicklung im Baugewerbe, insbesondere auch hinsichtlich Bauleistung, Beschäftigung und Auftragslage.

### Rechtsgrundlagen

Rechtsgrundlage für die Erhebungen im Baugewerbe ist das Gesetz über die Statistik im Produzierenden Gewerbe (ProdGewG) in der Bekanntmachung der Neufassung vom 21. März 2002 (BGBl. I S. 1181), zuletzt geändert durch Artikel 10 des Gesetzes vom 22. August 2006 (BGBl. I S. 1970), in Verbindung mit dem Gesetz über die Statistik für Bundeszwecke (Bundesstatistikgesetz – BStatG) vom 22. Januar 1987 (BGBl. I S. 462, 565), zuletzt geändert durch Artikel 2 des Gesetzes vom 9. Juni 2005 (BGBl. I S. 1534).

### Berichtskreis

Zu den Monats- bzw. Vierteljahresberichten im Baugewerbe melden die Baubetriebe von Unternehmen des Produzierenden Gewerbes mit 20 und mehr Beschäftigten, Baubetriebe mit 20 und mehr Beschäftigten von Unternehmen außerhalb des Produzierenden Gewerbes sowie alle Arbeitsgemeinschaften.

Jede statistische Einheit (Unternehmen, Betrieb) wird der Unterklasse (5-Steller) der WZ 2003 zugeordnet, zu der ihre Haupttätigkeit gehört. Zum **Bauhauptgewerbe** werden Einheiten gerechnet, deren wirtschaftliche Tätigkeit überwiegend darin besteht, Hochbauten im Rohbau zu errichten, Tiefbauvorhaben auszuführen oder bestimmte Spezialbauarbeiten vorzunehmen. Dazu rechnen auch die Renovierung, Instandsetzung und Unterhaltung bestehender Hoch-, Tief- und Spezialbauten sowie das Abbrechen, Sprengen und Enttrümmern und weitere vorbereitende Baustellenarbeiten. Zum **Ausbaugewerbe** werden Einheiten gerechnet, deren wirtschaftliche Tätigkeit überwiegend darin besteht, Ausbauarbeiten und entsprechende Reparatur- und Unterhaltungsarbeiten vorzunehmen.

## Methodischer Hinweis

Für das Bauhauptgewerbe werden die erhobenen Daten (mit Ausnahme der gemeldeten Auftragseingänge und Auftragsbestände) auf Ergebnisse für alle Betriebe aufgeschätzt. Grundlage für die Aufschätzung sind die Ergebnisse der jährlich jeweils Ende Juni durchzuführenden Ergänzungserhebung im Bauhauptgewerbe. Mittels der Ergänzungserhebung im Bauhauptgewerbe und der Junimeldung des Monatsberichtsgebietes werden Hochrechnungsfaktoren gebildet, mit deren Hilfe die Ergebnisse der Monatsmelder – mit o. a. Ausnahmen – auf alle Betriebe aufgeschätzt werden können.

Der Ergebnismachweis erfolgt sowohl für die aufgeschätzten Daten (Tabellen 8 bis 10, resp. Tabellen 9 bis 11 im Monat Dezember) als auch für die nicht aufgeschätzten Ergebnisse des Monatsberichtsgebietes (Tabellen 1 bis 7, resp. Tabellen 1 bis 8 im Monat Dezember). Die Berechnung der hier vorliegenden Indexreihen erfolgt z. T. mit den Baupreisindizes des Vorquartals. Nach dem Vorliegen der aktuellen Werte werden die Indizes der Tabellen 1, 2 und 8 (resp. Tabelle 9 im Monat Dezember) neu berechnet und hier veröffentlicht. Daher können geringfügige Abweichungen in den zurückliegenden Monaten auftreten.

Die für Verwaltungsbezirke dargestellten Ergebnisse beziehen sich auf den Firmensitz.

## Definitionen

### Beschäftigte

Tätige (Mit)inhaberinnen und -inhaber, unbezahlt mithelfende Familienangehörige und alle Personen, die in einem arbeitsrechtlichen Verhältnis zum Unternehmen bzw. Betrieb stehen: Arbeitnehmerinnen und Arbeitnehmer (einschl. Polieren und (Schacht)meisterinnen und -meister), tätige (Mit)inhaberinnen und -inhaber, mithelfenden Familienangehörige und Auszubildende.

### Bruttolohn- und -gehaltsumme

Bei den Bruttolöhnen und Bruttogehältern ist die Summe der lohnsteuerpflichtigen Bruttozüge (Bar- und Sachzüge) der Arbeitnehmerinnen und Arbeitnehmer sowie der Auszubildenden ohne die Pflichtanteile des Arbeitgebers zur Sozialversicherung, ohne Beiträge zu den Sozialkassen des Baugewerbes, ohne Winterbauumlage, ohne Aufwendungen für die betriebliche Alters-, Invaliditäts- und Hinterbliebenenversorgung und ohne gezahltes Vorruhestandsgeld sowie ohne geleistete Zuschüsse der Bundesanstalt für Arbeit (z. B. Kurzarbeitergeld, Leistungen nach dem Altersteilzeitgesetz) angegeben.

Den Löhnen und Gehältern sind auch die Bezüge von Gesellschaftern, Geschäftsführern, Vorstandsmitgliedern und anderen leitenden Angestellten zugerechnet, soweit die Bezüge steuerlich als Einkünfte aus nicht selbstständiger Arbeit anzusehen sind.

### Geleistete Arbeitsstunden

Arbeitsstunden, die von Arbeitnehmerinnen und Arbeitnehmern (einschl. Polieren und (Schacht)meisterinnen und -meister), tätigen (Mit)inhaberinnen und -inhabern, mithelfenden Familienangehörigen und Auszubildenden auf Baustellen und Bauhöfen im Bundesgebiet tatsächlich geleistet wurden. Bezahlte, aber nicht geleistete Stunden sowie Berufsschulstunden sind abgesetzt. Nicht einbezogen sind ferner die für Bürotätigkeit geleisteten Arbeitsstunden.

### Umsatz (ohne Umsatzsteuer)

Als Umsatz gelten die dem Finanzamt für die Umsatzsteuer zu meldenden steuerbaren Beträge im Bundesgebiet einschl. Umsatz aus Nachunternehmer-tätigkeit und Vergabe von Teilleistungen an Nachunternehmer. Zum Umsatz zählen seit dem 1. Januar 1980 auch Anzahlungen für Teilleistungen oder Vorauszahlungen vor Ausführung der entsprechenden Lieferungen oder Leistungen ab 5 000 EUR<sup>1)</sup>. Der Gesamtumsatz enthält außer dem baugewerblichen Umsatz (Umsatz aus Bauleistungen) die Handels- und sonstigen Umsätze (Umsatz aus sonstigen eigenen Erzeugnissen und aus industriellen/handwerklichen Dienstleistungen, Umsatz aus sonstigen nicht industriellen/nicht handwerklichen Tätigkeiten). Zum sonstigen Umsatz zählen z. B. in der eigenen Bauleistung nicht abgerechnete Umsätze aus sonstigen eigenen Erzeugnissen (Baustoffe, Betonwaren u. dgl.), Umsätze aus Lohnarbeiten für Dritte und sonstige Dienstleistungen sowie die Erlöse aus Vermietung und Verpachtung (einschl. Leasing) u. a.

### Auftragseingang im Bauhauptgewerbe

Summe der Werte (ohne Umsatzsteuer) aller im Berichtszeitraum eingegangenen und vom Betrieb/Unternehmen fest akzeptierten Bauaufträge im Inland. Die Wertansätze für bauhauptgewerbliche Bauleistungen entsprechen der Verdingungsordnung für Bauleistungen. Jeder Bauauftrag wird nur einmal von der Firma gemeldet, die den Bauauftrag ausführen wird. Der Auftragseingang ist nach Bauarten/Auftraggebern gegliedert.

### Auftragsbestand im Bauhauptgewerbe

Summe der Werte (ohne Umsatzsteuer) aller vorliegenden, fest akzeptierten und noch nicht ausgeführten Bauaufträge bzw. -auftragsteile im Inland von anderen Firmen oder sonstigen Kunden am Ende des

1) vgl. Umsatzsteuergesetz (UStG) 1980, Neufassung 1999

Berichtszeitraums (ohne an Subunternehmer vergebene Aufträge). Bei der Ermittlung des Auftragsbestands ist vom Auftragswert bereits im Bau befindlicher Projekte derjenige Teil abgesetzt, der produktiv schon fertiggestellt ist (ohne Berücksichtigung der Abnahme oder Abrechnung).

### **Art der Bauten/Bauarten bzw. Auftraggeber/-gruppen:**

#### *1. Bauarten unabhängig vom Auftraggeber*

##### **Wohnungsbau**

Zum Wohnungsbau gehören alle Bauten, die überwiegend den Wohnbedürfnissen dienen. Für die Bundeswehr oder für im Bundesgebiet stationierte ausländische Streitkräfte gebaute Wohnungen zählen ebenso zum Wohnungsbau.

##### **Landwirtschaftlicher Bau (dem gewerblichen und industriellen Hochbau zugeordnet)**

Hierzu gehören Scheunen, Ställe, Silos, Garagen für landwirtschaftliche Fahrzeuge, ferner Entwässerungsanlagen und sonstige Wasserbauten, die besonders der Intensivierung der Landwirtschaft dienen. Kombinierte Gebäude mit Wohnung, Stallung und Scheune sind landwirtschaftliche Gebäude, es sei denn, flächenmäßig überwiegt der Wohnanteil. Bei getrennter Bauweise sind nur Stallung und Scheune als landwirtschaftliche Bauten anzusehen.

##### **Straßenbau**

Zu den Straßenbauten zählen Straßen, Autobahnen und Wege für Kraftfahrzeuge, Fußgänger und Radfahrer sowie Park- und Abstellplätze ferner der Bau von Rollbahnen, Sportplätzen, Schwimmbädern u. a.

#### *2. Bauarten nach Auftraggeber/-gruppen*

##### **Gewerblicher und industrieller Bau**

Hierzu gehören alle überwiegend gewerblichen Zwecken dienende Bauten für die private Wirtschaft, ferner Wasser-, Gas- und Elektrizitätswerke für Versorgungsbetriebe öffentlich-rechtlicher Körperschaften. Außerdem zählen dazu alle Hochbauten und Tiefbauten, die von der Deutschen Bahn AG, der Deutschen Post AG, der Deutschen Postbank AG und der Deutschen Telekom AG (Nachfolgeunternehmen der Deutschen Bundesbahn/Deutschen Reichsbahn bzw. der Deutschen Bundespost) in Auftrag gegeben wurden.

Zum gewerblichen und industriellen Hochbau zählen u. a. Industriebauten, Bankgebäude, Lager- und Kühlhäuser, Messegebäude, Garagen, Tankstellen, Hotels und Kinos.

Zum gewerblichen und industriellen Tiefbau zählen u. a. Rohrleitungsbau, Kanalanlagen, Tiefbauten für die Elektrizitätsverteilung, bergbauliche Schachtanlagen, unterirdische Tankanlagen und Lager, soweit sie nicht für Menschen zugänglich sind.

##### **Bauten für Körperschaften des öffentlichen Rechts und Organisationen ohne Erwerbszweck**

Hierzu gehören alle öffentlichen Zwecken dienende Hochbauten und Tiefbauten im Auftrag von Bund, Ländern, Gemeinde- und Zweckverbänden, von Trägern der Sozialversicherung sowie von Organisationen des öffentlichen und privaten Rechts, die gemeinnützige Zwecke verfolgen (Kirchen, caritative Organisationen, Gewerkschaften, Parteien u. a.).

## **Veröffentlichungen**

Ergebnisse für das Bundesgebiet erscheinen in der monatlichen Querschnittsveröffentlichung „Ausgewählte Zahlen für die Bauwirtschaft“ vom Statistischen Bundesamt, 65180 Wiesbaden.

## Allgemeiner Überblick

### NRW-Bauproduktion stieg im Oktober um 1,7 %

Die Produktion des nordrhein-westfälischen Bauhauptgewerbes war im Oktober 2007 um 1,7 % höher als im Oktober 2006. Dabei verbesserte sich die Bauleistung sowohl im Hochbau (+2,3 %) als auch im Tiefbau (+0,9 %).

Innerhalb des Hochbaus wurde eine Produktionssteigerung für den öffentlichen Hochbau (+23,2 %) und den gewerblichen und industriellen Hochbau (+1,7 %) ermittelt, während die Bauleistung im Wohnungsbau (-1,6 %) unter dem Ergebnis von Oktober 2006 lag.

Im Bereich des Tiefbaus stieg die Bauleistung im Straßenbau (+3,2 %) und im sonstigen öffentlichen Tiefbau (+4,3 %). Der gewerbliche und industrielle Tiefbau (-2,9 %) blieb hingegen unter dem Vorjahresergebnis.

### Witterung im Oktober 2007

Der Oktober 2007 war in Nordrhein-Westfalen etwas zu kühl. Die Monatsmitteltemperaturen lagen um 1,2 bis 0,3 Kelvin unter dem langjährigen Mittelwert. Es gab im Flachland 1 bis 4 Frosttage, auf dem Kahlen Asten 5 und in Lüdenscheid 4.

Der vergangene Oktober war im ganzen Land zu trocken, lediglich in Greven wurden mit 54 mm 100 % des Solls verzeichnet, sonst waren es nur 62 bis 92 %. Auf dem Kahlen Asten fielen mit 34 mm nur 31 %, dort gab es an einem Tag eine Schneedecke.

Die Anzahl der Sonnenscheinstunden war annähernd normal: Mit 96 bis 132 Stunden wurden 91 bis 112 % des 61/90er Wertes registriert.

### Durchschnittlicher Wert der Lufttemperatur (°C) sowie Niederschlagssumme (mm) an ausgewählten Messstationen in NRW:

Dekade Oktober 2007	Ahaus		Bad Salzuflen		Essen-Bredene		Köln-Bonn		Lüdenscheid	
	°C	mm	°C	mm	°C	mm	°C	mm	°C	mm
I	+11,5	17,0	+11,3	12,4	+12,6	7,6	+12,6	1,1	+11,0	9,3
II	+10,2	18,9	+9,8	11,0	+10,8	9,2	+10,7	4,6	+9,0	8,9
III	+7,2	17,8	+6,3	25,6	+6,7	26,2	+6,5	27,5	+5,0	28,0
Δ / S	+9,6	53,7	+9,1	49,0	+10,0	43,0	+9,9	33,2	+8,3	46,2
dagegen Oktober 2006	+13,5	102,7	+13,3	51,8	+13,7	61,6	+14,0	38,0	+12,1	92,5

Quelle: Deutscher Wetterdienst, Wetteramt Essen



## **Tabellenteil**

## **Zeichenerklärung**

(nach DIN 55 301)

- 0 weniger als die Hälfte von 1 in der letzten besetzten Stelle, jedoch mehr als nichts
- nichts vorhanden (genau null)
- . . . Angabe fällt später an
- . Zahlenwert unbekannt oder geheim zu halten
- x Tabellenfach gesperrt, weil Aussage nicht sinnvoll
  
- p vorläufige Zahl
- r berichtigte Zahl

### **Maßeinheiten**

- St = Stück
- Mill. = Millionen
- % = %
- t = Tonne
- Std. = Stunden

### **Abkürzungen**

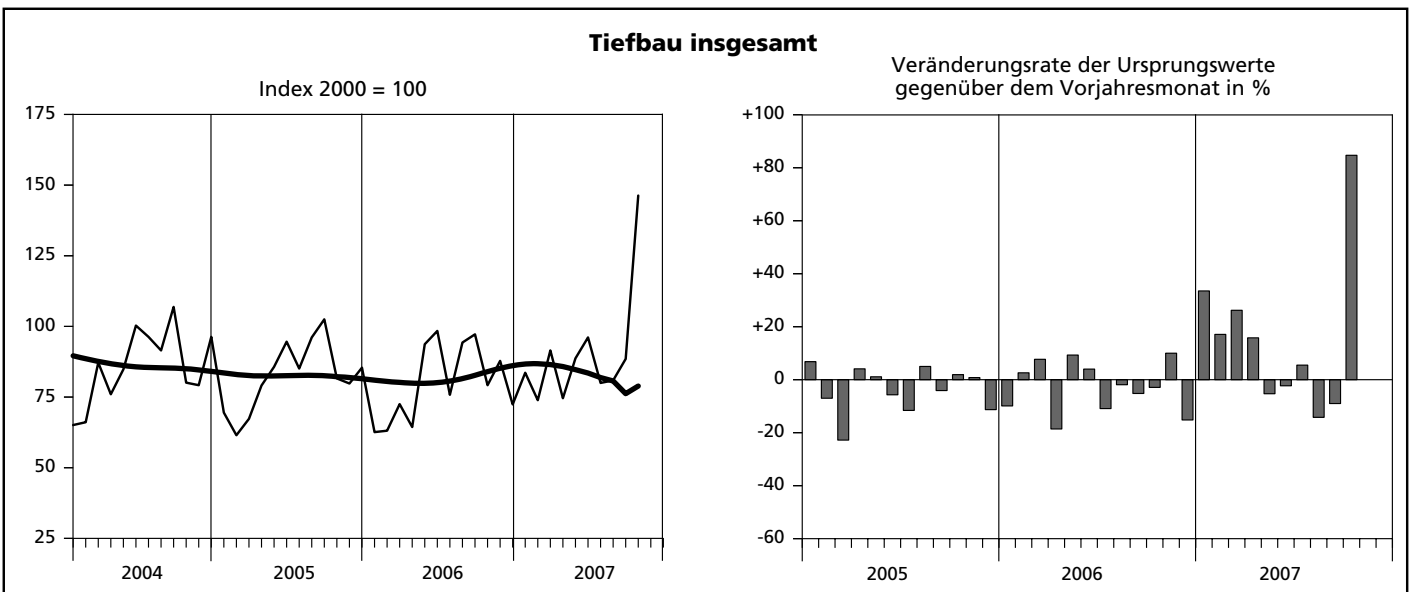
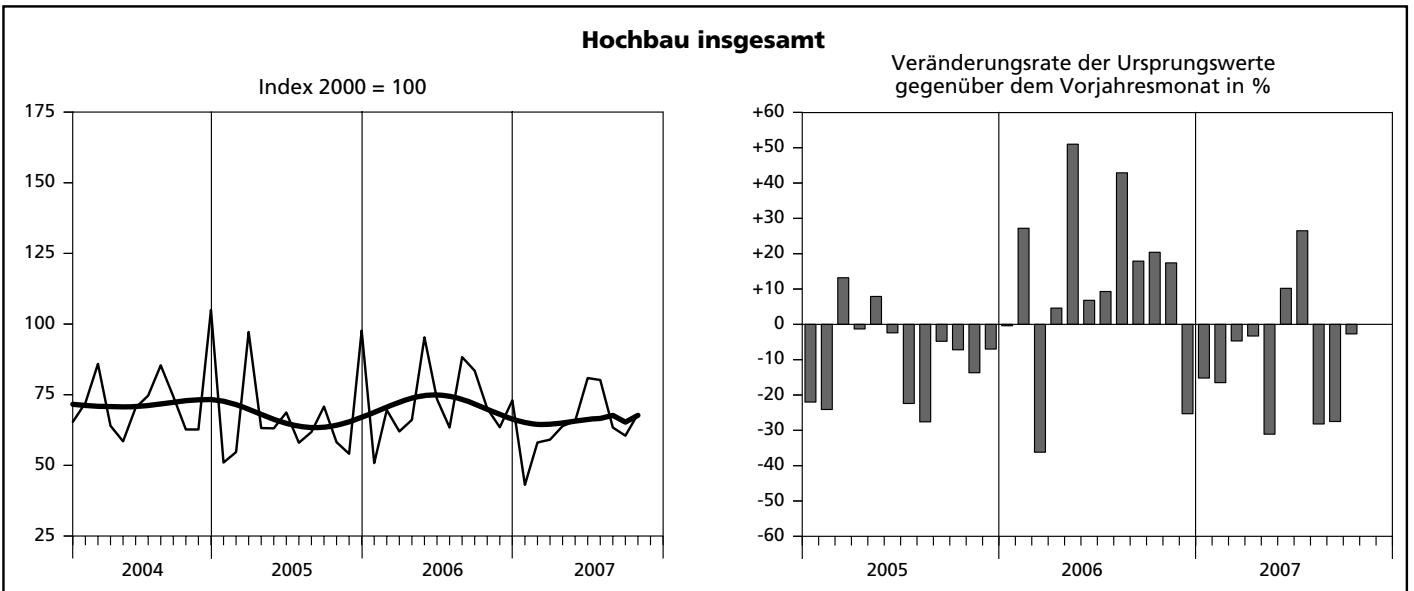
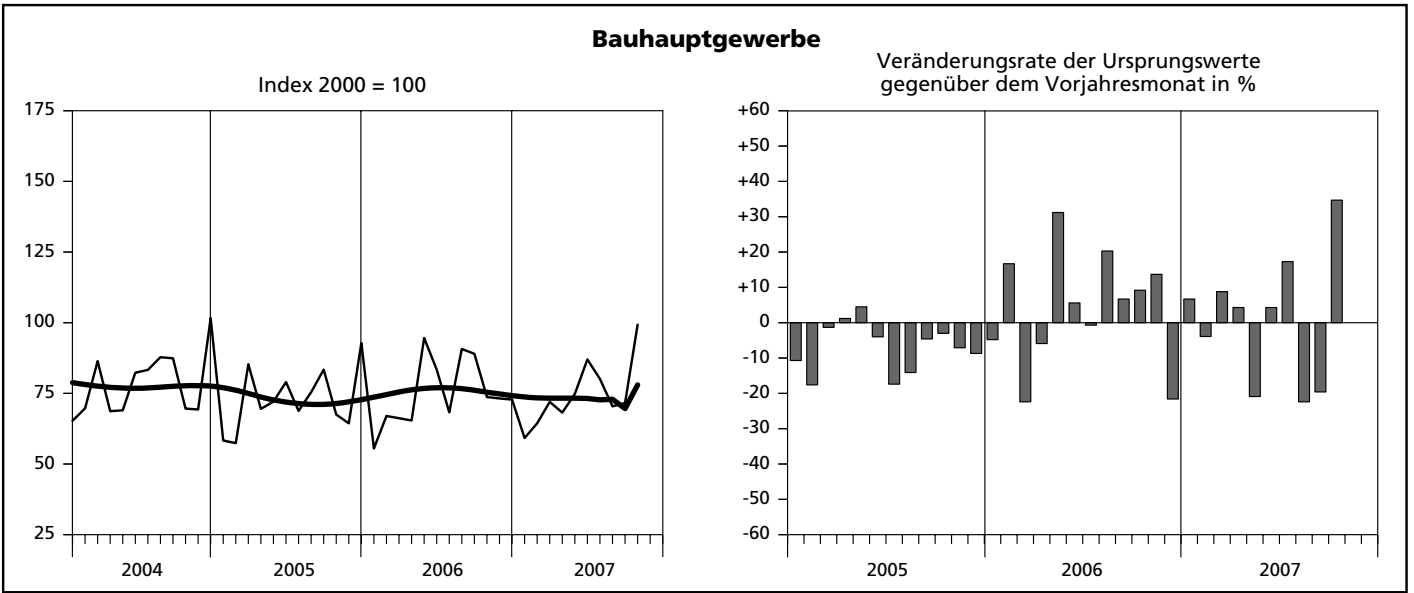
- Vj = Vierteljahr
- Hj = Halbjahr
- D = Durchschnitt
- MD = Monatsdurchschnitt
- JS = Jahressumme

## **Anmerkung**

Abweichungen in den Summen erklären sich aus dem Runden der Einzelwerte. Eventuell auftretende geringfügige Differenzen in den Summen einzelner Merkmale zwischen den Tabellen ergeben sich aufgrund unterschiedlicher Auswertungskriterien.

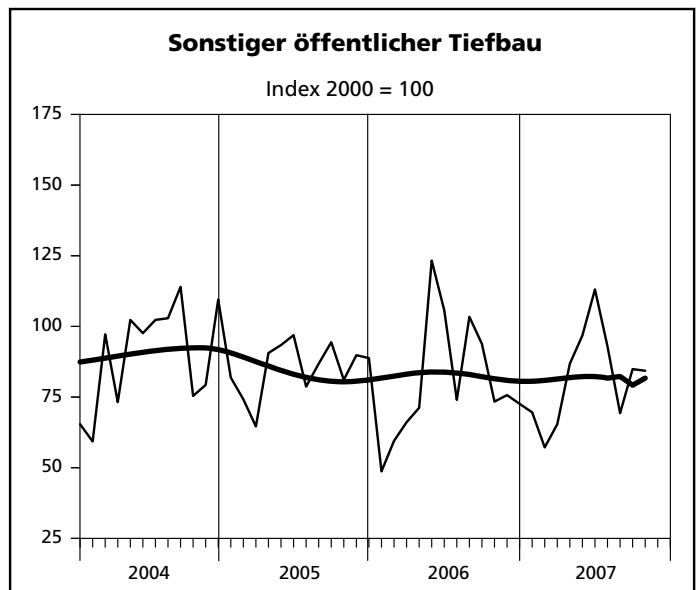
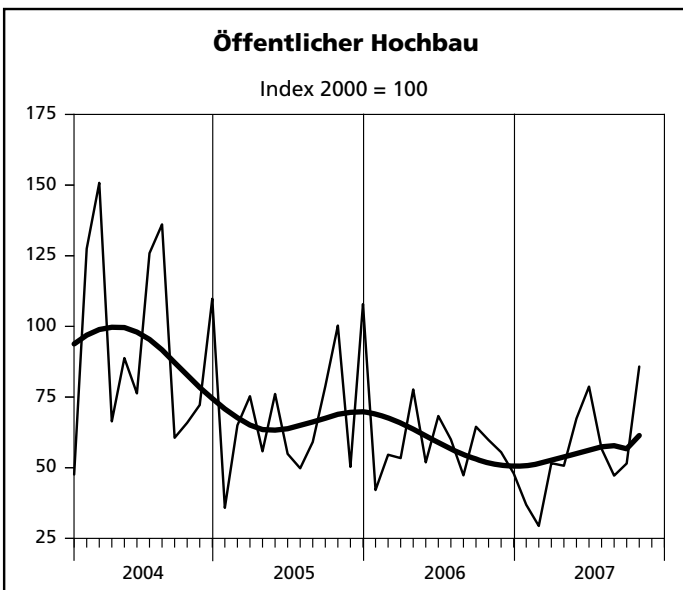
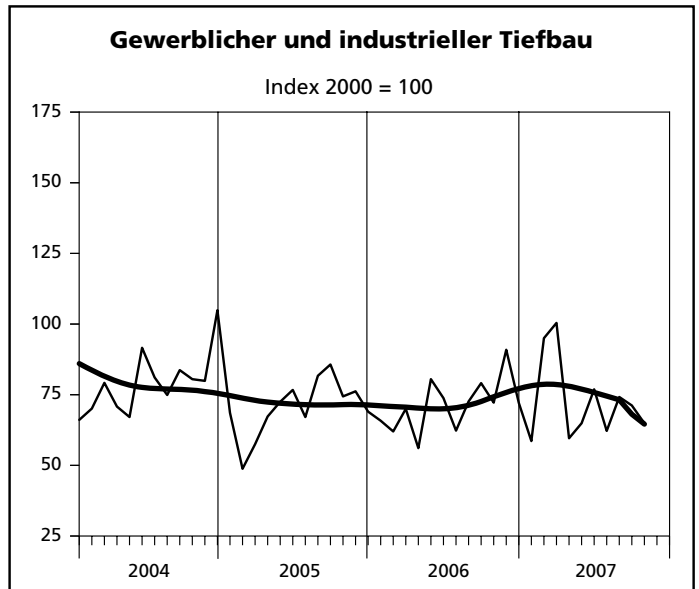
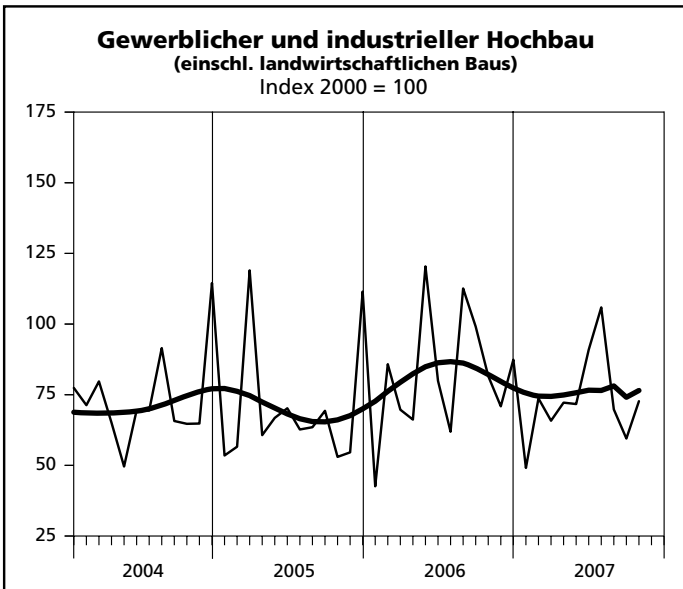
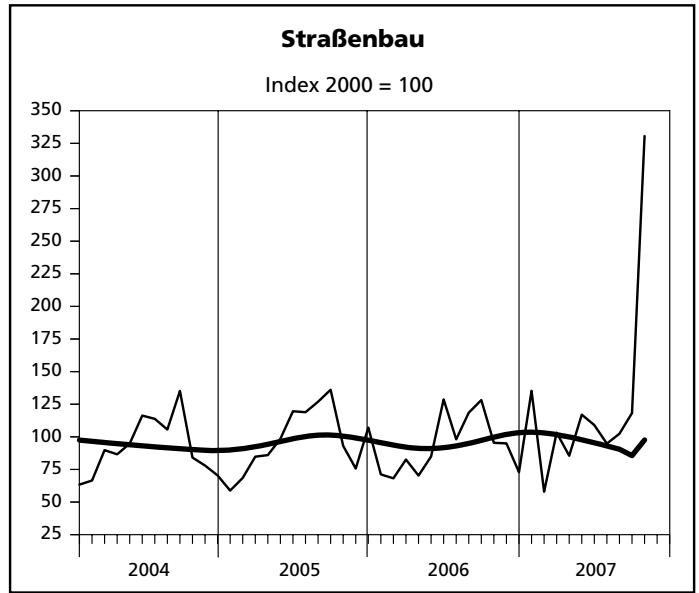
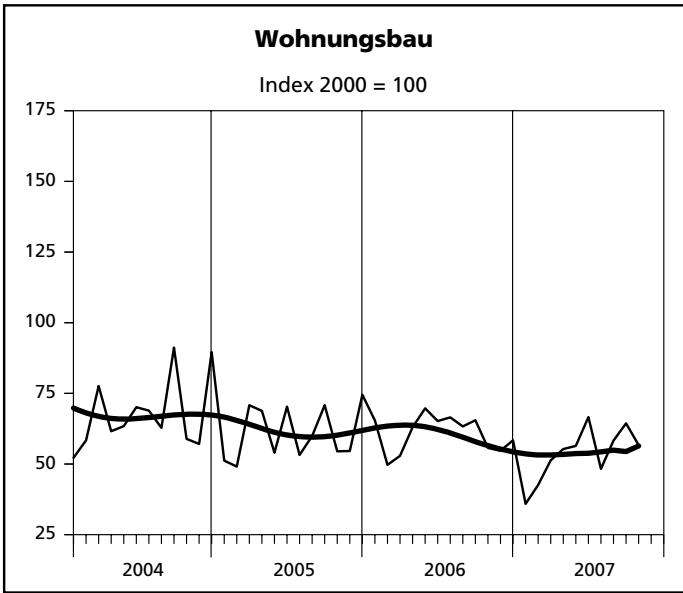
**Ergebnisse der Betriebe von Unternehmen  
mit 20 und mehr Beschäftigten**

## Index des realen Auftragseingangs



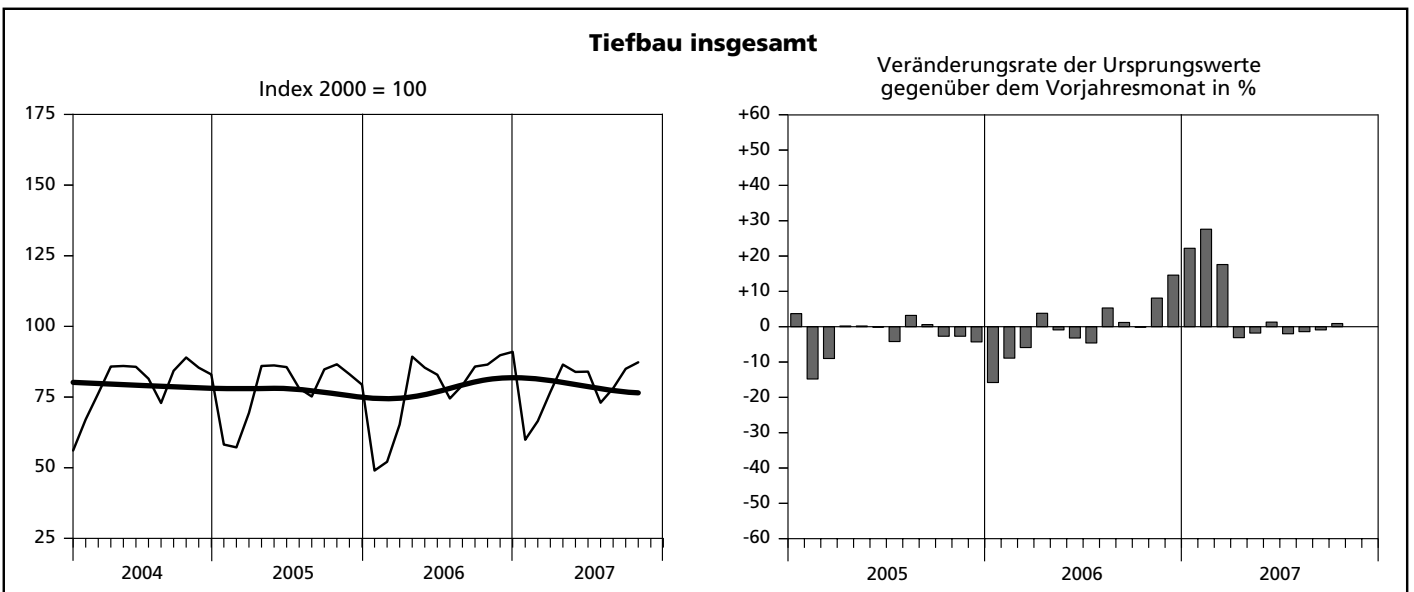
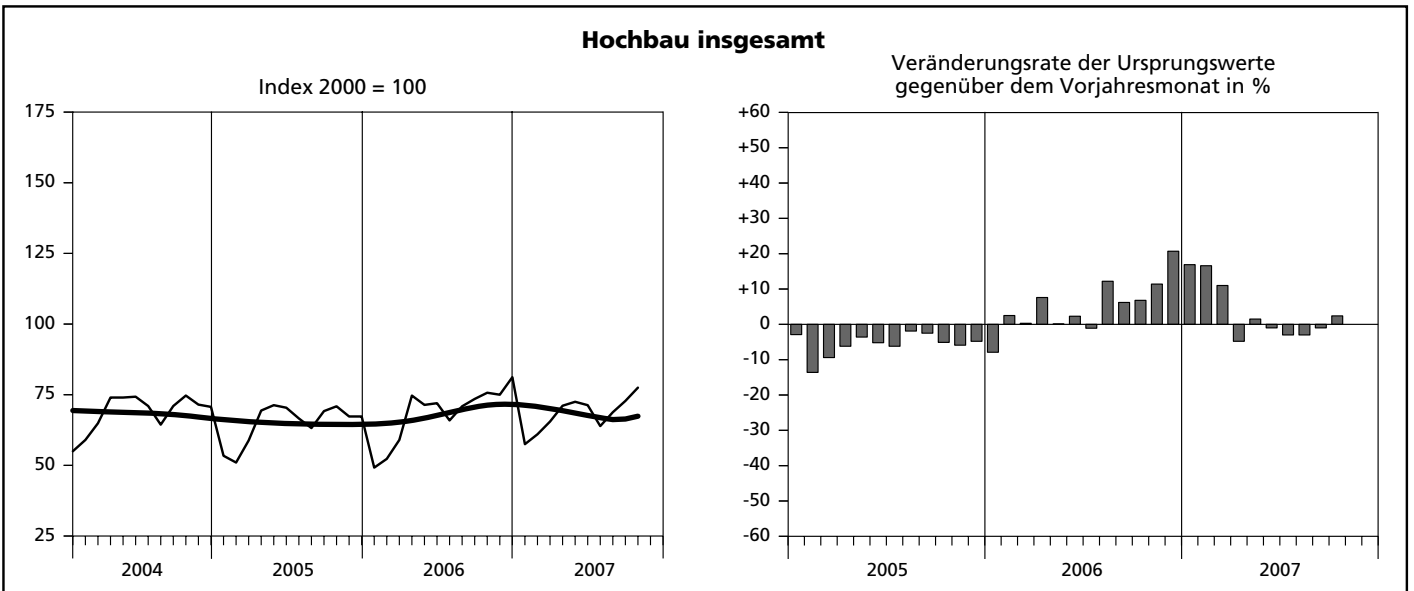
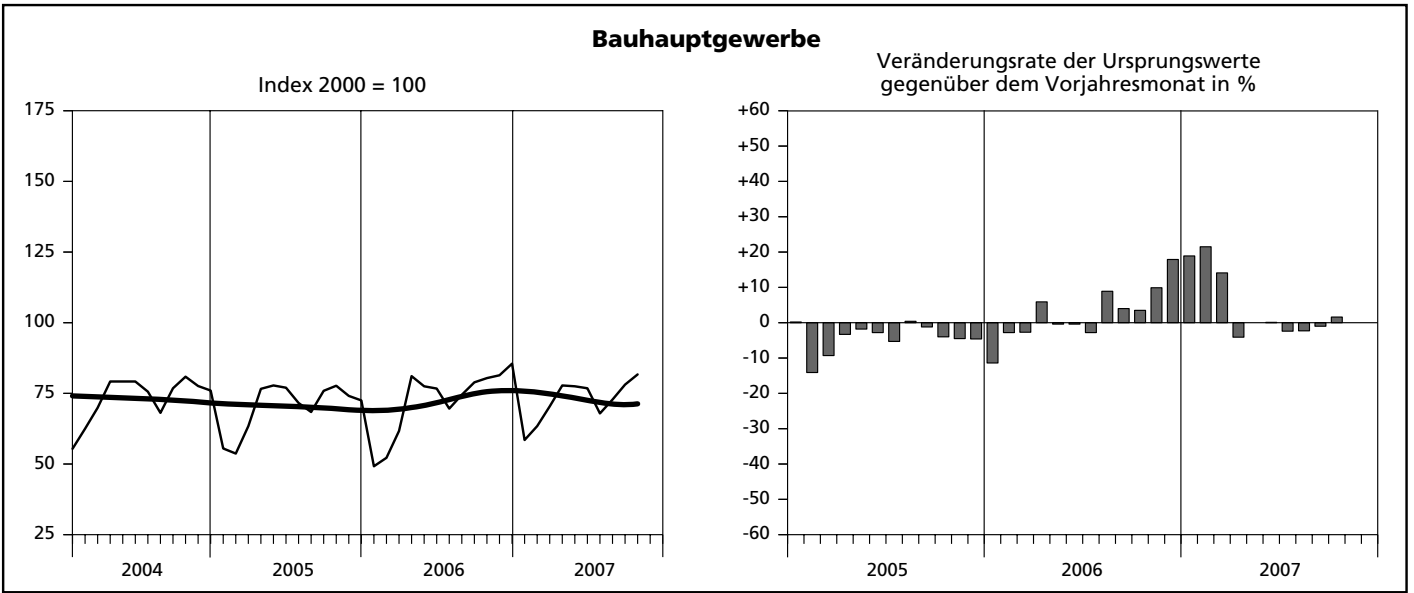
— Ursprungswerte      — Bereinigt von Zufälligkeiten und saisonalen Einflüssen

## Index des realen Auftragseingangs



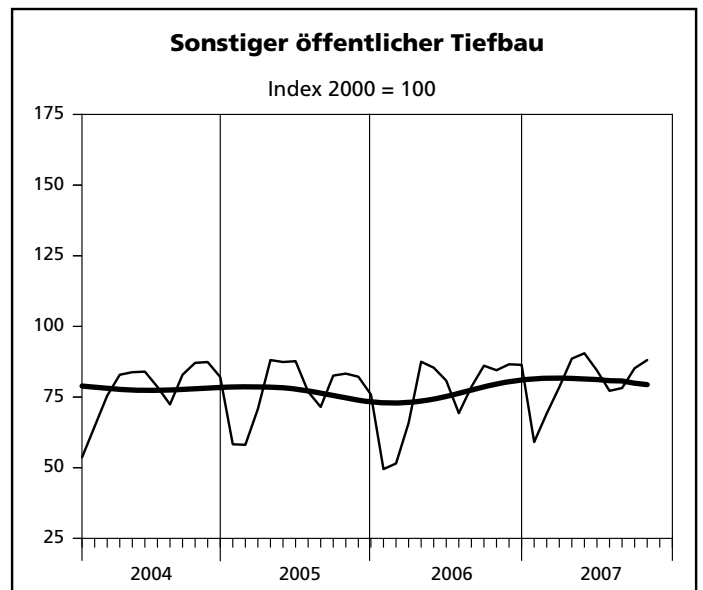
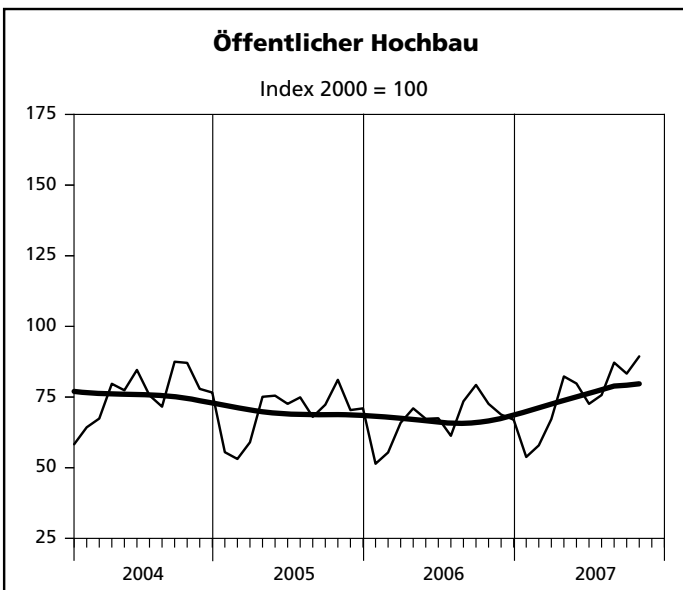
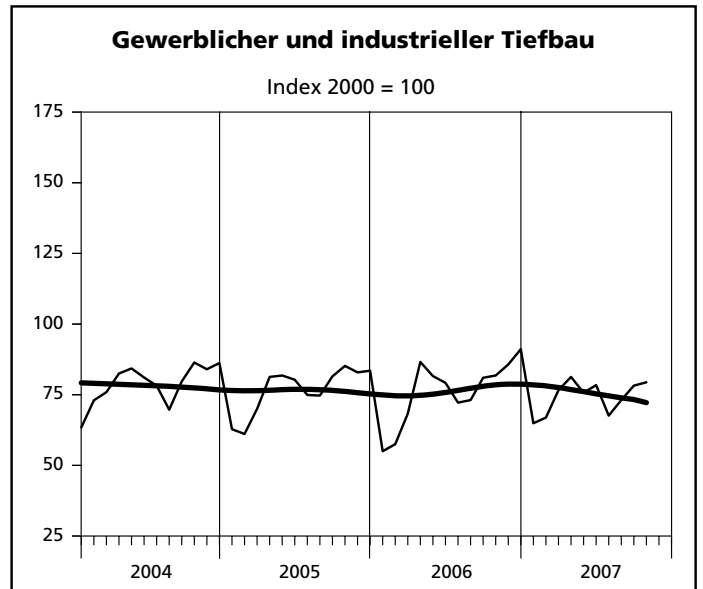
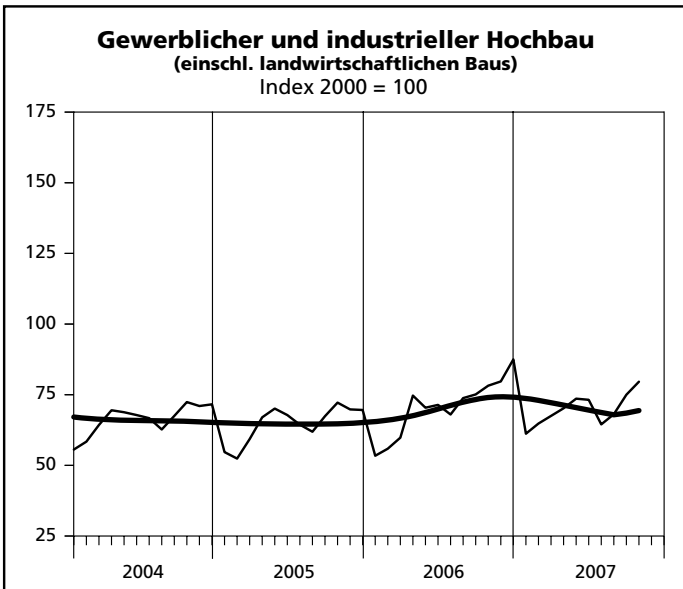
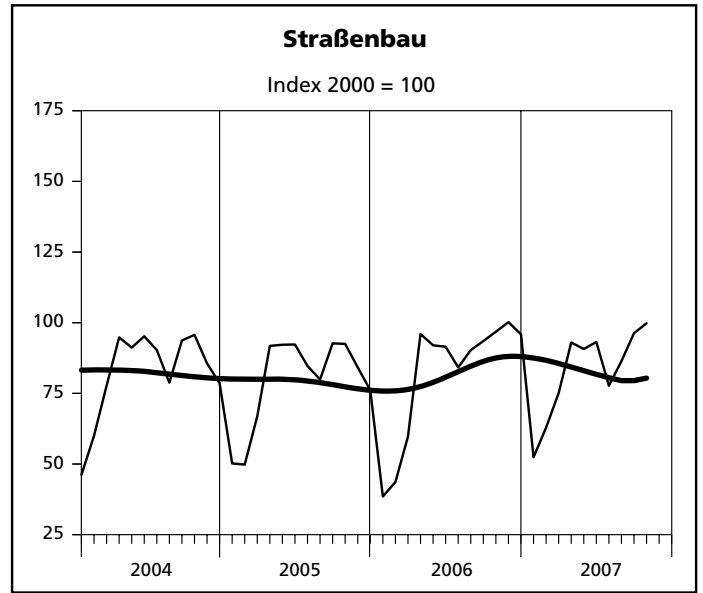
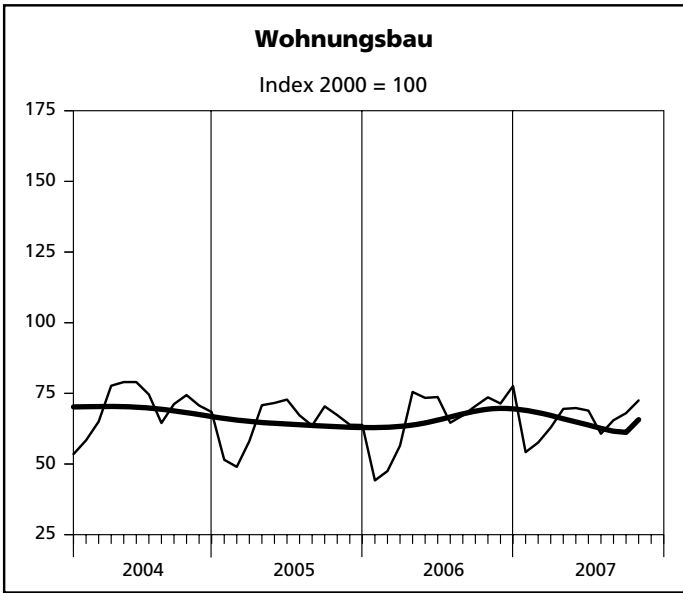
— Ursprungswerte      — Bereinigt von Zufälligkeiten und saisonalen Einflüssen

## Index der Nettoproduktion



— Ursprungswerte      ——— Bereinigt von Zufälligkeiten und saisonalen Einflüssen

## Index der Nettoproduktion



— Ursprungswerte      — Bereinigt von Zufälligkeiten und saisonalen Einflüssen

**1. Index des realen Auftragsein  
- Ergebnisse der Betriebe von Unter**

Lfd. Nr.	Jahr Monat	Index des realen Auftragseingangs im								
		Bauhaupt- gewerbe insgesamt	Hochbau				Tiefbau			
			zusammen	Wohnungs- bau	gewerb- licher und industrieller Bau <sup>1)</sup>	öffentlicher Bau	zusammen	Straßenbau	gewerb- licher und industrieller Bau	sonstiger öffentlicher Bau
2000 = 100										
1	2000	100	100	100	100	100	100	100	100	100
2	2001	94,6	92,6	82,2	99,4	93,6	97,8	104,1	89,3	104,5
3	2002	92,0	89,6	74,5	100,4	86,1	95,6	101,0	92,5	95,1
4	2003	83,3	75,9	75,9	75,6	77,4	94,4	102,1	91,9	90,5
5	2004	78,4	73,4	67,7	73,6	94,0	85,8	92,0	79,2	89,9
6	2005	72,8	66,5	61,0	70,1	67,4	82,4	97,8	70,5	85,1
7	2006	75,0	71,6	60,8	81,5	56,9	80,1	92,8	71,5	80,6
8	2007 (kumuliert)	74,7	64,3	53,6	73,1	55,6	90,4	125,4	72,8	82,0
9	2005 Januar	58,3	51,0	51,2	53,5	35,8	69,5	58,8	68,6	81,9
10	Februar	57,4	54,7	49,1	56,6	65,0	61,5	68,5	48,8	74,2
11	März	85,3	97,2	70,8	119,0	75,3	67,3	84,8	57,5	64,6
12	April	69,5	63,2	68,8	60,7	55,8	79,1	86,0	67,3	90,6
13	Mai	72,1	63,1	54,0	66,8	76,1	85,7	98,5	72,5	93,4
14	Juni	79,0	68,7	70,3	70,2	54,9	94,6	119,6	76,7	96,9
15	Juli	68,8	58,0	53,2	62,7	49,8	85,1	118,9	67,1	78,7
16	August	75,4	61,8	59,9	63,5	59,1	96,1	126,9	81,7	86,8
17	September	83,4	70,8	70,8	69,3	78,8	102,5	136,1	85,7	94,4
18	Oktober	67,5	58,2	54,5	53,0	100,3	81,6	93,1	74,4	81,1
19	November	64,4	54,1	54,6	54,6	50,3	79,8	75,7	76,2	89,8
20	Dezember	92,8	97,7	74,5	111,5	107,9	85,4	107,1	69,0	88,8
21	2006 Januar	55,5	50,8	65,4	42,6	42,1	62,6	71,2	65,8	48,7
22	Februar	67,0	69,6	49,7	85,8	54,6	63,1	68,2	62,0	59,5
23	März	66,2	62,0	52,9	69,7	53,4	72,5	82,6	70,0	66,1
24	April	65,4	66,1	63,0	66,2	77,7	64,4	70,3	56,1	71,2
25	Mai	94,6	95,3	69,7	120,4	51,9	93,7	84,9	80,5	123,3
26	Juni	83,4	73,4	65,2	79,9	68,3	98,4	128,7	73,8	105,7
27	Juli	68,3	63,4	66,5	61,9	60,0	75,8	98,1	62,3	74,0
28	August	90,7	88,3	63,3	112,6	47,3	94,3	118,5	72,6	103,4
29	September	89,0	83,5	65,5	99,1	64,5	97,2	128,2	79,1	93,8
30	Oktober	73,7	70,1	55,7	81,6	59,8	79,2	95,4	72,2	73,4
31	November	73,2	63,5	54,7	70,9	55,5	87,8	95,0	90,9	75,7
32	Dezember	72,8	73,0	58,4	87,4	48,0	72,4	72,9	72,1	72,6
33	2007 Januar	59,2	43,1	35,9	49,1	36,9	83,6	135,3	58,6	69,6
34	Februar	64,4	58,1	42,6	73,7	29,4	73,9	57,9	95,0	57,2
35	März	72,0	59,1	51,3	65,8	51,6	91,5	103,2	100,4	65,4
36	April	68,2	63,9	55,3	72,2	50,7	74,6	85,5	59,6	86,8
37	Mai	74,8	65,7	56,4	71,7	67,4	88,7	117,0	64,9	96,8
38	Juni	87,0	80,9	66,6	90,9	78,7	96,1	109,0	76,9	113,1
39	Juli	80,1	80,2	48,3	105,9	56,7	80,0	94,8	62,2	92,9
40	August	70,4	63,4	58,3	69,8	47,2	80,9	102,4	74,2	69,3
41	September	71,6	60,5	64,4	59,5	51,5	88,5	118,2	71,2	84,9
42	Oktober	99,3	68,2	56,7	72,7	85,8	146,3	330,6	64,9	84,3
43	November	...	...	...	...	...	...	...	...	...
44	Dezember	...	...	...	...	...	...	...	...	...

1) einschl. landwirtschaftlichen Baus





## 2. Produktionsindex im - Ergebnisse der Betriebe von Unter

Lfd. Nr.	Jahr Monat	Produktionsindex im									
		Bauhaupt- gewerbe insgesamt	Hochbau				Tiefbau				
			zusammen	Wohnungs- bau	gewerb- licher und industrieller Bau <sup>1)</sup>	öffentlicher Bau	zusammen	Straßenbau	gewerb- licher und industrieller Bau	sonstiger öffentlicher Bau	
2000 = 100											
1	2000	100	100	100	100	100	100	100	100	100	
2	2001	92,7	90,8	85,6	95,4	91,8	95,2	98,8	94,2	93,3	
3	2002	83,2	79,8	75,3	83,2	83,4	87,7	91,9	85,8	86,7	
4	2003	76,7	72,6	70,7	72,9	79,9	81,9	85,7	80,7	80,5	
5	2004	73,4	68,7	69,7	66,4	75,7	79,4	82,3	78,7	77,9	
6	2005	70,4	64,9	64,2	64,7	69,0	77,5	79,4	76,7	76,9	
7	2006	72,4	68,4	66,3	70,7	66,8	77,6	81,8	76,1	76,0	
8	2007 (kumuliert)	72,5	68,2	65,0	69,8	74,9	78,1	82,8	74,2	79,9	
9	2005	Januar	55,5	53,4	51,5	54,7	55,5	58,2	50,2	62,8	58,3
10		Februar	53,7	51,0	49,0	52,4	53,1	57,2	49,8	61,1	58,1
11		März	63,4	58,8	58,1	59,3	59,0	69,4	66,9	70,0	70,8
12		April	76,6	69,4	70,8	67,0	75,1	86,0	91,8	81,3	88,1
13		Mai	77,8	71,3	71,6	70,1	75,5	86,2	92,2	81,8	87,4
14		Juni	77,0	70,4	72,8	67,8	72,6	85,6	92,3	80,3	87,7
15		Juli	71,6	66,6	67,2	64,4	74,9	78,1	84,7	74,9	76,9
16		August	68,4	63,2	63,6	61,9	68,0	75,2	79,9	74,7	71,5
17		September	75,9	69,2	70,4	67,4	72,3	84,8	92,7	81,5	82,6
18		Oktober	77,7	70,9	67,3	72,2	81,1	86,6	92,5	85,2	83,3
19		November	74,1	67,3	63,9	69,8	70,4	83,1	84,2	82,9	82,2
20		Dezember	72,5	67,3	63,8	69,6	71,0	79,4	76,1	83,5	75,9
21	2006	Januar	49,2	49,2	44,2	53,4	51,4	49,0	38,5	55,0	49,5
22		Februar	52,2	52,3	47,5	55,9	55,4	52,1	43,6	57,5	51,5
23		März	61,7	59,0	56,5	59,8	65,9	65,3	59,7	68,3	65,8
24		April	81,1	74,7	75,5	74,7	71,0	89,3	96,0	86,6	87,5
25		Mai	77,5	71,4	73,4	70,4	67,3	85,4	92,0	81,6	85,4
26		Juni	76,7	72,0	73,7	71,4	67,5	82,9	91,5	79,2	80,8
27		Juli	69,6	65,9	64,6	68,0	61,3	74,5	84,2	72,2	69,3
28		August	74,5	70,9	67,2	73,8	73,5	79,2	90,3	73,1	78,6
29		September	78,9	73,5	70,5	75,1	79,3	85,8	93,5	81,0	86,1
30		Oktober	80,4	75,7	73,6	78,2	72,6	86,5	96,8	81,8	84,5
31		November	81,4	75,0	71,4	79,7	68,8	89,8	100,2	85,7	86,6
32		Dezember	85,5	81,2	77,6	87,5	67,0	91,0	95,9	91,1	86,4
33	2007	Januar	58,5	57,5	54,2	61,2	53,8	59,9	52,4	64,9	59,1
34		Februar	63,4	61,0	57,6	64,8	57,9	66,5	62,9	66,9	69,2
35		März	70,4	65,5	62,9	67,5	67,2	76,8	75,1	76,6	78,5
36		April	77,8	71,1	69,5	70,2	82,3	86,5	93,0	81,3	88,6
37		Mai	77,5	72,5	69,8	73,6	79,8	83,9	90,7	75,7	90,5
38		Juni	76,8	71,3	68,9	73,2	72,6	84,0	93,2	78,4	84,4
39		Juli	67,9	63,9	60,7	64,5	75,7	73,0	77,7	67,6	77,2
40		August	72,8	68,8	65,5	68,1	87,2	78,1	86,4	73,1	78,2
41		September	78,1	72,8	68,0	75,0	83,3	85,0	96,3	78,2	85,2
42		Oktober	81,7	77,5	72,5	79,6	89,4	87,3	99,8	79,4	88,1
43		November	...	...	...	...	...	...	...	...	...
44		Dezember	...	...	...	...	...	...	...	...	...

1) einschl. landwirtschaftlichen Baus



### 3. Auftragseingang im Bauhauptgewerbe – Ergebnisse der Betriebe von Unter 1 000

Lfd. Nr.	Jahr Monat	insgesamt	Hochbau		
			zusammen	Wohnungs- bau	gewerblicher und industrieller Hochbau <sup>1)</sup>
1	2000	9 917 066	5 971 101	2 169 043	3 218 662
2	2001	9 419 102	5 535 127	1 769 694	3 216 570
3	2002	9 121 228	5 351 344	1 583 550	3 261 725
4	2003	8 193 638	4 514 776	1 600 594	2 459 315
5	2004	7 789 431	4 432 282	1 440 609	2 432 503
6	2005	7 303 611	4 062 628	1 293 076	2 362 831
7	2006	7 791 453	4 482 816	1 318 245	2 813 286
8	2007 (kumuliert)	6 975 923	3 594 156	1 033 805	2 254 775
9	2005 Januar	484 494	258 277	90 756	149 572
10	Februar	477 856	277 665	87 048	158 065
11	März	714 681	495 521	125 329	332 506
12	April	577 755	319 789	121 555	170 273
13	Mai	600 416	320 921	95 392	187 372
14	Juni	656 791	348 425	124 228	196 666
15	Juli	574 413	295 400	93 883	176 492
16	August	629 113	314 229	105 769	178 760
17	September	695 497	359 519	125 001	194 913
18	Oktober	567 560	296 495	96 204	149 643
19	November	540 792	275 732	96 344	153 978
20	Dezember	784 243	500 655	131 567	314 591
21	2006 Januar	468 765	258 767	116 563	120 838
22	Februar	571 125	359 729	88 628	243 343
23	März	562 102	319 091	94 194	197 747
24	April	559 806	341 445	112 928	188 829
25	Mai	812 374	495 109	124 951	343 681
26	Juni	713 675	379 870	116 963	228 066
27	Juli	594 679	330 763	120 925	178 835
28	August	792 552	464 670	115 046	325 195
29	September	777 307	438 720	119 165	286 226
30	Oktober	650 600	371 444	101 947	238 281
31	November	646 121	336 139	100 140	207 027
32	Dezember	642 347	387 069	106 795	255 218
33	2007 Januar	548 098	238 603	68 532	149 971
34	Februar	596 458	322 511	81 434	225 028
35	März	666 186	326 984	97 935	200 948
36	April	635 177	357 359	106 826	222 692
37	Mai	697 764	367 077	108 984	221 065
38	Juni	810 451	452 285	128 628	280 415
39	Juli	754 096	453 327	93 656	328 340
40	August	660 644	355 465	113 030	216 394
41	September	670 901	337 714	124 846	184 409
42	Oktober	936 148	382 831	109 934	225 513
43	November	...	...	...	...
44	Dezember	...	...	...	...

1) einschl. landwirtschaftlichen Baus

**seit 2000 nach Bauarten und Auftraggebern  
nehmen mit 20 und mehr Beschäftigten –  
EUR**

Auftragseingang						Lfd. Nr.
davon im						
		Tiefbau				
Hochbau für Organisationen ohne Erwerbszweck	Hochbau für Körperschaften des öffentlichen Rechts	zusammen	gewerblicher und industrieller Tiefbau	Straßenbau	sonstiger Tiefbau für Körperschaften des öffentlichen Rechts und für Organisationen ohne Erwerbszweck	
173 566	409 830	3 945 965	1 721 535	1 126 426	1 098 004	1
137 690	411 173	3 883 975	1 552 212	1 183 663	1 148 100	2
133 864	372 205	3 769 884	1 595 992	1 141 545	1 032 347	3
112 566	342 300	3 678 862	1 567 621	1 139 783	971 458	4
122 370	436 799	3 357 149	1 355 490	1 031 479	970 180	5
97 280	309 444	3 240 983	1 215 558	1 104 018	921 407	6
106 838	244 448	3 308 637	1 298 795	1 104 787	905 055	7
93 855	211 721	3 381 767	1 201 476	1 357 077	823 214	8
6 363	11 586	226 217	97 849	54 818	73 550	9
6 732	25 820	200 191	69 624	63 887	66 680	10
8 797	28 889	219 160	81 956	79 146	58 058	11
5 567	22 394	257 966	96 222	80 425	81 319	12
6 751	31 406	279 495	103 546	92 072	83 877	13
6 253	21 278	308 366	109 553	111 818	86 995	14
6 935	18 090	279 013	96 293	111 581	71 139	15
4 845	24 855	314 884	117 274	119 127	78 483	16
8 132	31 473	335 978	122 878	127 771	85 329	17
9 907	40 741	271 065	108 534	88 833	73 698	18
11 037	14 373	265 060	111 199	72 286	81 575	19
15 961	38 536	283 588	100 630	102 254	80 704	20
6 061	15 305	209 998	89 290	68 513	44 690	21
10 405	17 353	211 396	70 128	65 638	54 573	22
7 307	19 843	243 011	83 917	79 433	60 642	23
20 228	19 460	218 361	71 560	68 674	65 861	24
9 179	17 298	317 265	96 489	82 945	114 035	25
6 522	28 319	333 805	83 024	125 793	97 789	26
5 763	25 240	263 916	75 212	98 432	69 881	27
9 367	15 062	327 882	89 737	118 959	97 612	28
9 932	23 397	338 587	95 457	128 676	88 592	29
8 143	23 073	279 156	84 697	96 983	70 025	30
6 255	22 717	309 982	111 796	96 594	72 181	31
7 676	17 380	255 278	85 399	74 147	69 174	32
7 927	12 173	309 495	95 813	144 676	69 006	33
5 207	10 842	273 947	155 313	61 903	56 731	34
9 749	18 352	339 202	164 057	110 356	64 789	35
8 570	19 271	277 818	98 504	92 414	86 900	36
20 117	16 911	330 687	107 291	126 470	96 926	37
8 707	34 535	358 166	127 106	117 844	113 216	38
4 723	26 608	300 769	103 452	103 199	94 118	39
9 000	17 041	305 179	123 522	111 498	70 159	40
12 948	15 511	333 187	118 468	128 693	86 026	41
6 907	40 477	553 317	107 950	360 024	85 343	42
...	...	...	...	...	...	43
...	...	...	...	...	...	44

**4. Auftragseingang im Bauhauptgewerbe nach Betriebsgrößenklassen und Bauarten**  
**- Ergebnisse der Betriebe von Unternehmen mit 20 und mehr Beschäftigten -**  
**1 000 EUR**

Bauart	Auftragseingang in Betrieben			
	insgesamt	davon in Betrieben mit ... Beschäftigten		
		unter 50	50 – 199	200 und mehr
Wohnungsbau	109 934	68 534	41 260	140
Gewerblicher und industrieller Bau <sup>1)</sup>	333 464	87 037	201 498	44 929
Öffentlicher Bau und Verkehrsbau	492 750	310 218	167 065	15 467
<b>Insgesamt</b>	<b>936 148</b>	<b>465 789</b>	<b>409 823</b>	<b>60 536</b>

1) einschl. landwirtschaftlichen Baus

**5. Auftragsbestand im Bauhauptgewerbe seit 2006 nach Bauarten**  
**1 000 EUR**

Bauart	Auftragsbestand						
	31.03.	30.06.	30.09.	31.12.	31.03.	30.06.	30.09.
	2006				2007		
<b>Bauhauptgewerbe insgesamt</b>	<b>3 410 199</b>	<b>3 387 132</b>	<b>3 398 949</b>	<b>3 316 469</b>	<b>3 356 813</b>	<b>3 633 906</b>	<b>3 768 891</b>
Hochbau zusammen	2 153 400	2 011 738	2 006 158	2 070 006	2 012 877	2 115 375	2 249 647
davon							
Wohnungsbau	480 985	486 520	498 167	452 897	413 870	423 750	416 171
gewerblicher und industrieller Hochbau <sup>1)</sup>	1 403 613	1 316 652	1 304 987	1 398 638	1 384 187	1 422 671	1 641 194
öffentlicher Hochbau	268 802	208 566	203 004	218 471	214 820	268 954	192 282
Tiefbau zusammen	1 256 799	1 375 394	1 392 791	1 246 463	1 343 936	1 518 531	1 519 244
davon							
Straßenbau	430 323	496 146	503 651	400 786	479 544	571 390	585 877
gewerblicher und industrieller Tiefbau	417 998	379 783	390 140	386 926	435 283	467 865	443 356
sonstiger öffentlicher Tiefbau	408 478	499 465	499 000	458 751	429 109	479 276	490 011

1) einschl. landwirtschaftlichen Baus

**6. Betriebe, Beschäftigte, Bruttolohn- und -gehaltsumme sowie geleistete Arbeitsstunden  
und baugewerblicher Umsatz nach Bauarten im Bauhauptgewerbe seit 2000  
– Ergebnisse der Betriebe von Unternehmen mit 20 und mehr Beschäftigten –**

Jahr Monat	Betriebe	Beschäftigte	Bruttolohn- und -gehaltsumme	Geleistete Arbeitsstunden			Baugewerblicher Umsatz <sup>1)</sup>			
				insgesamt	davon im		insgesamt	davon im		
	Anzahl	1 000 EUR	insgesamt		Hochbau	Tiefbau		insgesamt	Hochbau	Tiefbau
				1 000			1 000 EUR			
2000	1 805	102 853	3 289 641	120 651	64 194	56 457	11 883 854	7 178 296	4 705 557	
2001	1 699	93 951	3 046 417	107 812	55 601	52 211	11 153 960	6 673 412	4 480 549	
2002	1 524	83 755	2 779 239	93 808	46 734	47 074	9 926 012	5 736 227	4 189 785	
2003	1 374	74 157	2 536 989	84 649	41 236	43 413	9 472 589	5 372 473	4 100 116	
2004	1 273	68 508	2 371 707	78 269	37 094	41 175	9 146 624	5 155 512	3 991 112	
2005	1 200	62 391	2 121 639	71 630	33 152	38 478	8 450 262	4 667 555	3 782 707	
2006	1 145	59 370	2 006 504	70 147	33 210	36 937	8 515 554	4 772 446	3 743 108	
2007 (kumuliert)	1 135	57 521	1 622 581	59 428	27 732	31 696	6 942 951	3 857 524	3 085 427	
2005	Januar	1 240	64 561	166 376	4 864	2 370	2 494	474 524	262 479	212 045
	Februar	1 232	63 437	156 060	4 472	2 146	2 326	489 956	297 082	192 874
	März	1 224	63 205	168 318	5 536	2 587	2 949	582 863	332 826	250 037
	April	1 217	63 170	180 942	6 698	3 044	3 654	729 229	408 379	320 850
	Mai	1 211	62 897	178 250	6 088	2 805	3 283	698 240	381 653	316 587
	Juni	1 204	62 266	185 385	6 972	3 196	3 776	812 302	446 640	365 662
	Juli	1 199	61 884	175 336	6 162	2 874	3 288	770 522	434 396	336 126
	August	1 196	62 029	181 687	6 428	2 976	3 452	747 555	411 815	335 740
	September	1 194	61 581	175 125	6 809	3 102	3 707	794 237	441 291	352 946
	Oktober	1 160	61 641	173 191	6 308	2 881	3 427	736 912	384 385	352 527
	November	1 161	61 477	207 868	6 310	2 858	3 452	793 450	426 561	366 889
	Dezember	1 156	60 546	173 101	4 983	2 313	2 670	820 472	440 048	380 424
2006	Januar	1 152	58 790	150 863	4 317	2 191	2 126	428 576	244 631	183 945
	Februar	1 158	58 477	138 384	4 159	2 106	2 053	446 550	272 961	173 589
	März	1 147	58 421	151 041	5 671	2 723	2 948	584 339	343 334	241 005
	April	1 146	59 488	170 805	5 843	2 688	3 155	602 281	343 907	258 374
	Mai	1 138	59 017	169 841	6 503	2 998	3 505	722 205	394 327	327 878
	Juni	1 132	58 915	174 819	6 108	2 869	3 239	718 528	400 035	318 493
	Juli	1 133	59 213	167 207	5 790	2 745	3 045	718 793	397 824	320 969
	August	1 130	59 686	172 729	6 779	3 235	3 544	793 238	442 335	350 903
	September	1 128	59 536	167 145	6 557	3 053	3 504	788 045	436 726	351 319
	Oktober	1 161	60 685	173 653	6 650	3 130	3 520	839 325	458 226	381 099
	November	1 160	60 481	206 267	6 744	3 091	3 653	892 982	477 890	415 092
	Dezember	1 156	59 725	163 750	5 026	2 381	2 645	980 692	560 250	420 442
2007	Januar	1 152	59 129	158 241	5 015	2 461	2 554	466 201	282 103	184 098
	Februar	1 147	58 867	145 719	4 952	2 376	2 576	543 535	329 135	214 400
	März	1 141	58 181	152 844	6 076	2 805	3 271	644 540	360 633	283 907
	April	1 130	57 367	165 312	5 813	2 630	3 183	629 131	338 662	290 469
	Mai	1 127	56 166	165 057	6 064	2 813	3 251	696 428	374 499	321 929
	Juni	1 122	56 255	164 529	6 022	2 766	3 256	738 577	403 471	335 106
	Juli	1 119	56 469	166 644	5 831	2 718	3 113	775 379	431 742	343 637
	August	1 116	57 036	169 214	6 535	3 057	3 478	796 399	447 475	348 924
	September	1 111	56 673	159 117	6 106	2 813	3 293	777 362	424 508	352 854
	Oktober	1 185	59 067	175 904	7 014	3 293	3 721	875 399	465 296	410 103
	November	...	...	...	...	...	...	...	...	...
	Dezember	...	...	...	...	...	...	...	...	...

1) ohne Umsatzsteuer

**7. Betriebe, Beschäftigte, Bruttolohn- und -gehaltsumme sowie geleistete Arbeitsstunden und  
- Ergebnisse der Betriebe von Unter**

Lfd. Nr.	Verwaltungsbezirk	Betriebe	Beschäftigte	Bruttolohn- und -gehaltsumme	insgesamt
		Anzahl		1 000 EUR	
	Kreisfreie Städte				
1	Düsseldorf	26	1 510	4 790	160
2	Duisburg	29	1 456	4 728	166
3	Essen	35	2 643	9 693	208
4	Krefeld	10	732	2 017	87
5	Mönchengladbach	17	653	1 851	86
6	Mülheim an der Ruhr	10	1 136	3 802	154
7	Oberhausen	28	1 646	4 983	204
8	Remscheid	4	368	1 320	38
9	Solingen	7	273	741	30
10	Wuppertal	7	273	826	30
	Kreise				
11	Kleve	31	1 508	3 785	161
12	Mettmann	21	1 171	4 196	134
13	Rhein-Kreis Neuss	27	1 256	3 783	154
14	Viersen	19	689	1 925	79
15	Wesel	41	1 684	5 081	229
<b>16</b>	<b>Reg.-Bez. Düsseldorf</b>	<b>312</b>	<b>16 998</b>	<b>53 521</b>	<b>1 920</b>
	Kreisfreie Städte				
17	Aachen	8	493	1 478	46
18	Bonn	5	217	741	22
19	Köln	43	2 469	8 775	258
20	Leverkusen	13	574	1 766	75
	Kreise				
21	Aachen	13	528	1 548	64
22	Düren	14	909	2 904	109
23	Rhein-Erft-Kreis	30	1 466	4 298	191
24	Euskirchen	12	641	1 799	91
25	Heinsberg	28	1 752	4 868	194
26	Oberbergischer Kreis	22	754	1 979	90
27	Rhein.-Berg. Kreis	9	266	692	34
28	Rhein-Sieg-Kreis	41	2 036	5 978	267
<b>29</b>	<b>Reg.-Bez. Köln</b>	<b>238</b>	<b>12 105</b>	<b>36 826</b>	<b>1 441</b>
	Kreisfreie Städte				
30	Bottrop	5	322	962	41
31	Gelsenkirchen	12	629	1 647	72
32	Münster	29	1 451	4 378	176

1) ohne Umsatzsteuer



**baugewerblicher Umsatz nach Bauarten im Bauhauptgewerbe sowie kreisfreien Städten und Kreisen  
nehmen mit 20 und mehr Beschäftigten –**

Geleistete Arbeitsstunden		Baugewerblicher Umsatz <sup>1)</sup>			Lfd. Nr.
davon im		insgesamt	davon im		
Hochbau	Tiefbau		Hochbau	Tiefbau	
1 000		1 000 EUR			
57	103	29 607	15 730	13 876	1
97	69	31 470	21 350	10 120	2
97	111	49 985	34 435	15 549	3
51	36	12 500	9 812	2 687	4
48	37	7 552	5 304	2 248	5
12	142	7 492	1 080	6 412	6
161	43	24 593	19 189	5 405	7
17	21	3 998	1 399	2 600	8
10	20	3 866	2 475	1 391	9
14	16	3 963	1 930	2 033	10
93	68	18 605	12 599	6 005	11
52	82	17 635	6 386	11 249	12
82	72	15 422	8 658	6 764	13
38	41	10 215	4 737	5 478	14
108	122	25 963	9 073	16 890	15
<b>937</b>	<b>983</b>	<b>262 866</b>	<b>154 157</b>	<b>108 707</b>	<b>16</b>
19	27	4 409	2 612	1 798	17
16	6	3 508	3 128	379	18
105	153	60 768	43 362	17 406	19
31	44	6 138	2 596	3 543	20
26	37	5 826	3 290	2 536	21
18	91	14 121	2 490	11 631	22
82	108	15 592	6 655	8 936	23
20	70	7 520	2 015	5 506	24
79	116	23 564	9 214	14 351	25
45	45	8 481	4 597	3 884	26
24	10	3 445	2 415	1 030	27
110	157	29 451	12 631	16 820	28
<b>575</b>	<b>864</b>	<b>182 823</b>	<b>95 005</b>	<b>87 820</b>	<b>29</b>
6	35	6 257	811	5 446	30
66	6	4 845	4 629	216	31
52	124	26 807	7 871	18 936	32

Noch: **7. Betriebe, Beschäftigte, Bruttolohn- und -gehaltsumme sowie geleistete Arbeitsstunden und**  
**- Ergebnisse der Betriebe von Unter**

Lfd. Nr.	Verwaltungsbezirk	Betriebe	Beschäftigte	Bruttolohn- und -gehaltsumme	
		Anzahl		1 000 EUR	insgesamt
	Kreise				
33	Borken	63	3 465	10 221	416
34	Coesfeld	12	365	952	44
35	Recklinghausen	42	1 812	5 138	221
36	Steinfurt	45	2 276	5 931	253
37	Warendorf	20	846	2 370	107
<b>38</b>	<b>Reg.-Bez. Münster</b>	<b>228</b>	<b>11 166</b>	<b>31 599</b>	<b>1 330</b>
	Kreisfreie Stadt				
39	Bielefeld	16	835	2 722	99
	Kreise				
40	Gütersloh	33	1 490	4 300	187
41	Herford	16	554	1 605	69
42	Höxter	14	532	1 270	76
43	Lippe	22	877	2 525	114
44	Minden-Lübbecke	25	1 232	3 423	149
45	Paderborn	29	829	2 145	113
<b>46</b>	<b>Reg.-Bez. Detmold</b>	<b>155</b>	<b>6 349</b>	<b>17 990</b>	<b>807</b>
	Kreisfreie Städte				
47	Bochum	23	1 316	4 282	163
48	Dortmund	34	1 796	5 358	214
49	Hagen	11	636	1 976	77
50	Hamm	9	679	1 928	82
51	Herne	18	1 120	3 390	122
	Kreise				
52	Ennepe-Ruhr Kreis	17	573	1 435	68
53	Hochsauerlandkreis	38	1 628	4 455	204
54	Märkischer Kreis	23	931	2 555	120
55	Olpe	12	689	2 027	87
56	Siegen-Wittgenstein	25	1 793	5 223	221
57	Soest	22	632	1 709	80
58	Unna	20	656	1 630	79
<b>59</b>	<b>Reg.-Bez. Arnsberg</b>	<b>252</b>	<b>12 449</b>	<b>35 968</b>	<b>1 517</b>
<b>60</b>	<b>Nordrhein-Westfalen</b>	<b>1 185</b>	<b>59 067</b>	<b>175 904</b>	<b>7 015</b>

**baugewerblicher Umsatz nach Bauarten im Bauhauptgewerbe sowie kreisfreien Städten und Kreisen  
nehmen mit 20 und mehr Beschäftigten –**

Geleistete Arbeitsstunden		Baugewerblicher Umsatz <sup>1)</sup>			Lfd. Nr.
davon im		insgesamt	davon im		
Hochbau	Tiefbau		Hochbau	Tiefbau	
1 000		1 000 EUR			
283	132	51 894	37 718	14 176	33
32	12	3 451	2 453	997	34
118	103	20 650	13 674	6 976	35
142	112	31 733	17 214	14 519	36
52	55	13 640	6 830	6 811	37
<b>751</b>	<b>579</b>	<b>159 277</b>	<b>91 200</b>	<b>68 077</b>	<b>38</b>
48	51	15 587	11 349	4 238	39
128	58	23 736	15 250	8 487	40
28	42	8 108	3 508	4 599	41
21	56	6 579	1 781	4 798	42
78	36	12 577	8 966	3 611	43
53	96	21 685	9 127	12 558	44
39	74	11 715	4 522	7 193	45
<b>395</b>	<b>413</b>	<b>99 987</b>	<b>54 503</b>	<b>45 484</b>	<b>46</b>
34	129	17 892	2 722	15 170	47
71	143	28 729	10 909	17 820	48
40	37	8 640	4 784	3 856	49
21	61	11 618	2 140	9 478	50
57	65	18 939	7 756	11 182	51
25	43	6 275	2 812	3 463	52
109	95	15 918	8 679	7 238	53
43	77	13 162	6 572	6 590	54
36	51	8 146	3 576	4 570	55
101	121	25 132	11 768	13 363	56
47	33	6 818	4 933	1 885	57
48	30	9 175	3 778	5 398	58
<b>632</b>	<b>885</b>	<b>170 444</b>	<b>70 429</b>	<b>100 013</b>	<b>59</b>
<b>3 290</b>	<b>3 724</b>	<b>875 397</b>	<b>465 294</b>	<b>410 101</b>	<b>60</b>

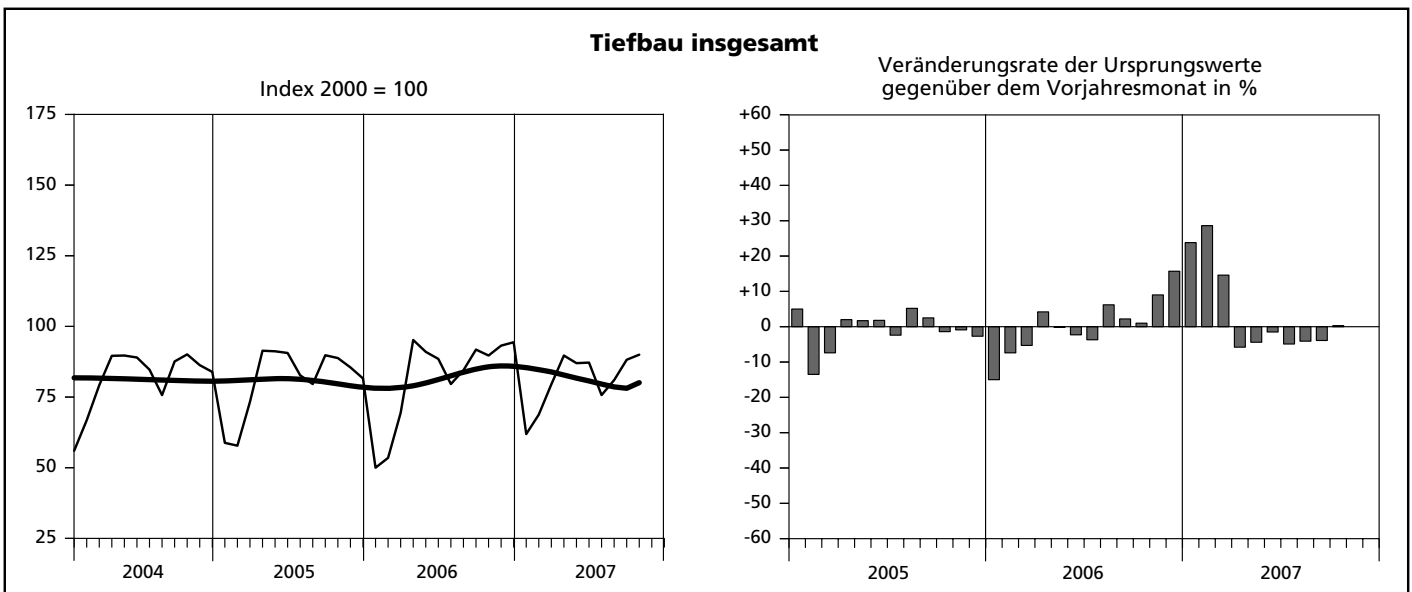
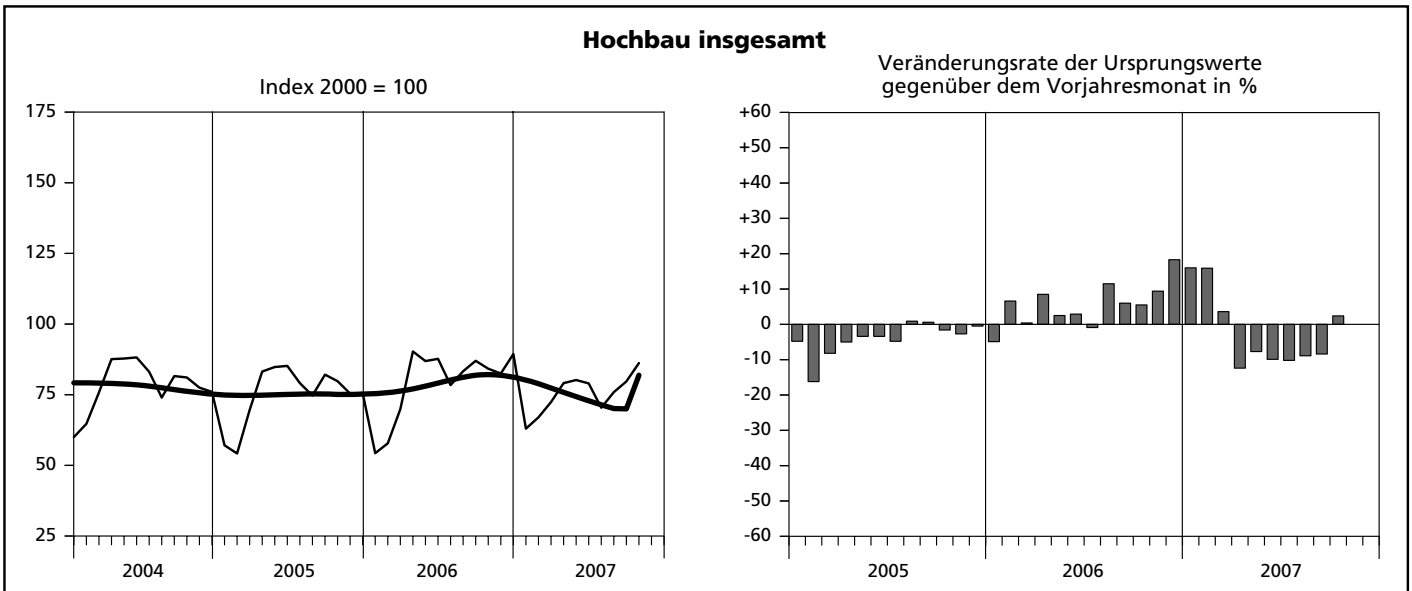
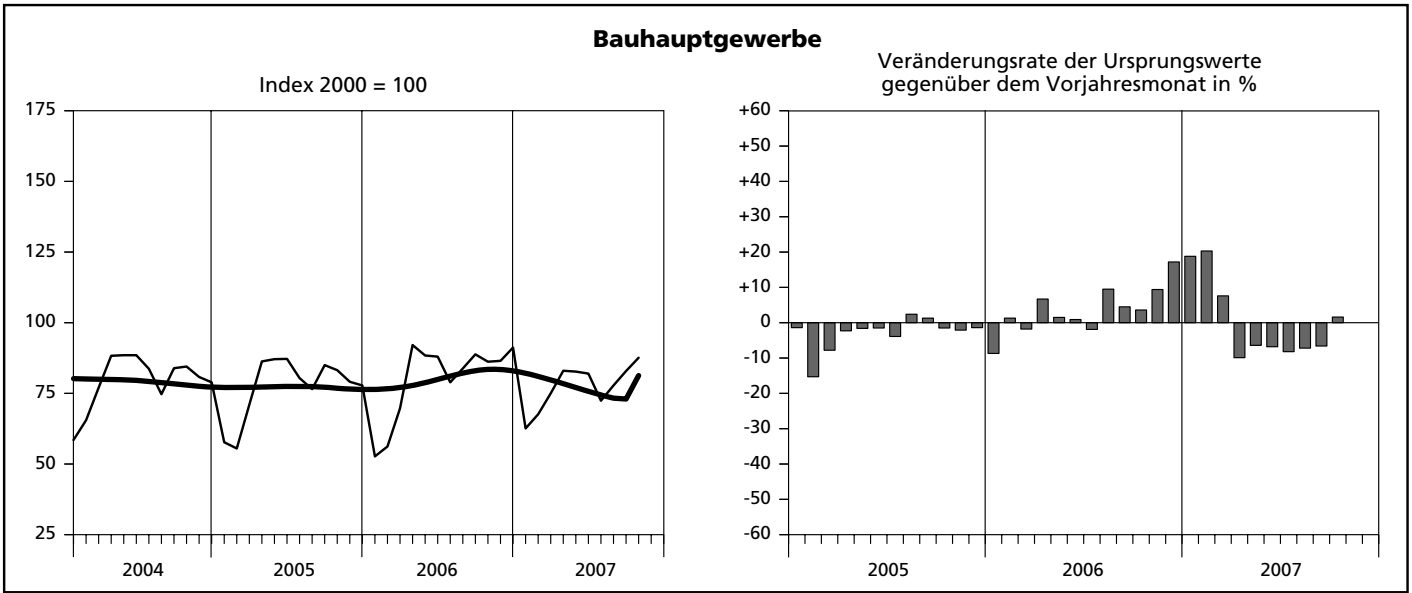


## **Hochgerechnete Ergebnisse für alle Betriebe**

### ***Hinweis***

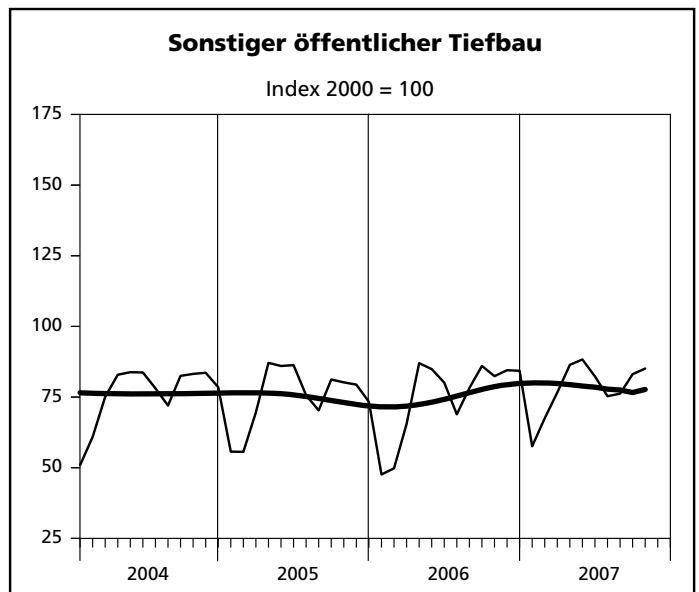
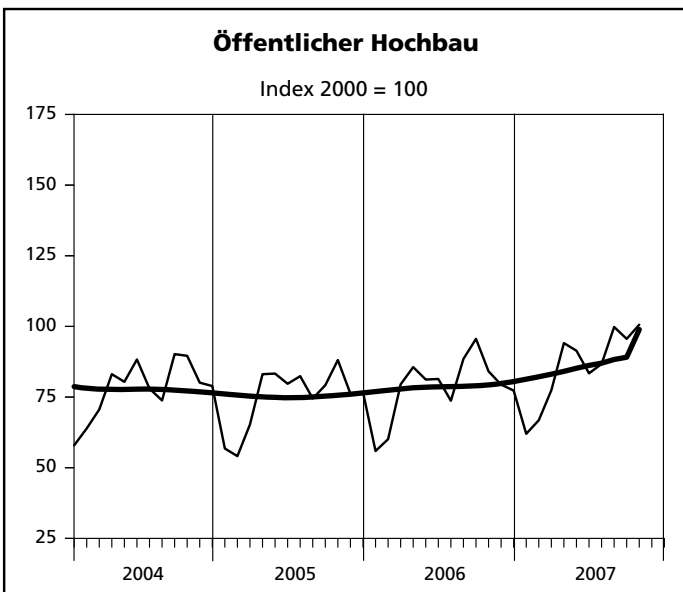
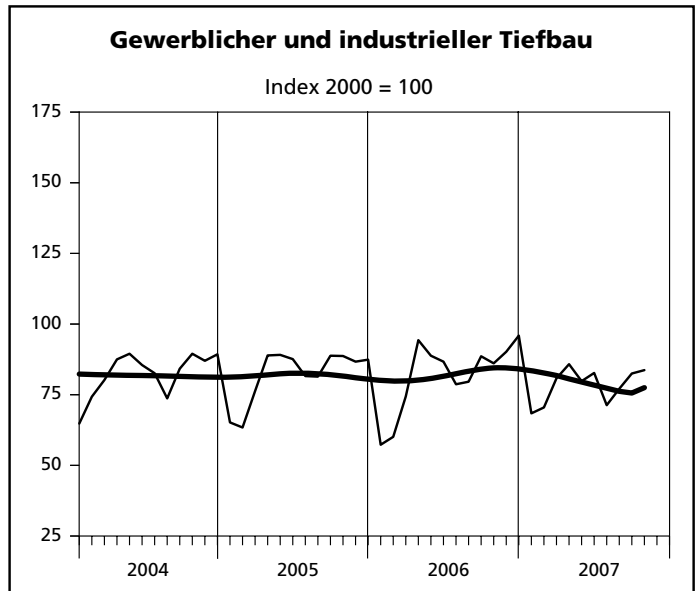
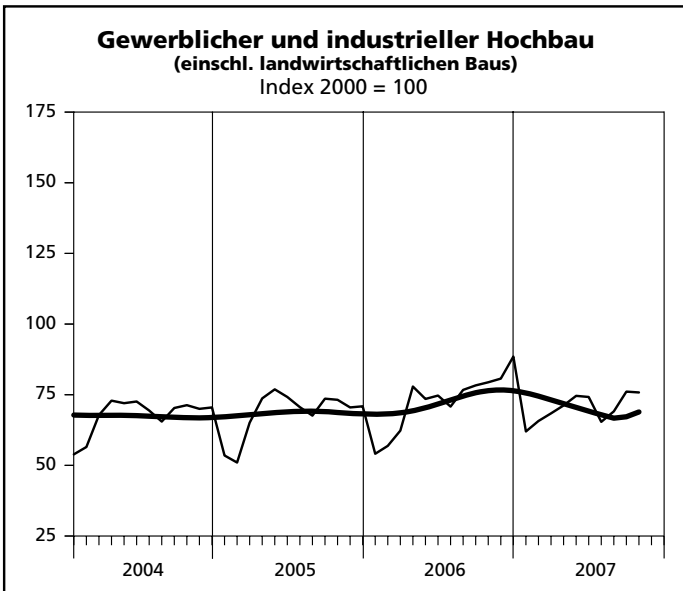
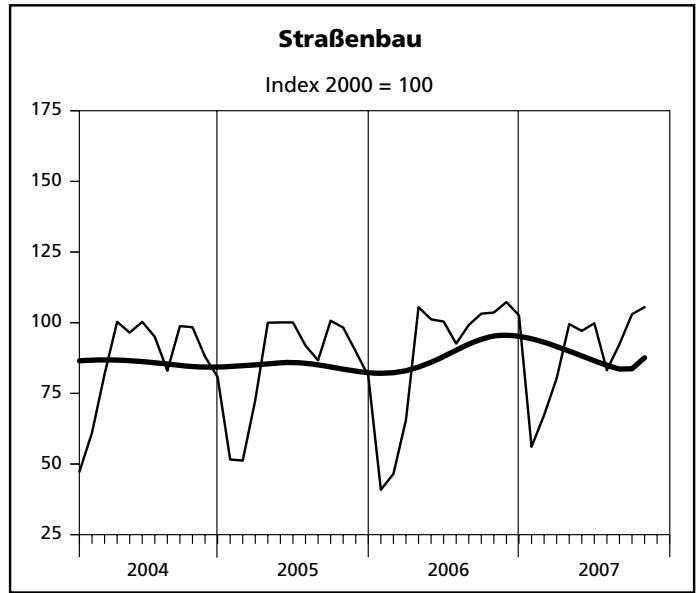
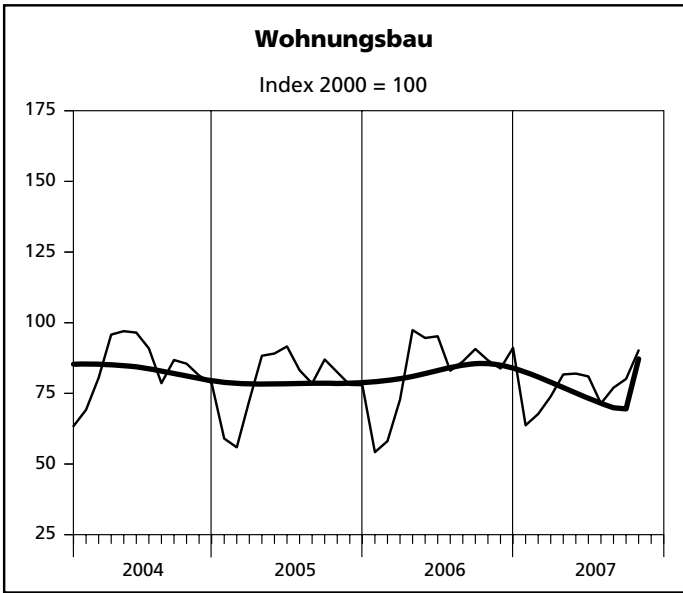
Ab März 2002 beinhalten die Ergebnisse des auf alle Betriebe hochgeschätzten Berichtskreises auch die Angaben der Einheiten (Betriebe/Unternehmen), die aufgrund eines Karteiabgleichs mit anderen administrativen Einheiten aufgefunden und neu in den Berichtskreis "Jährliche Bautotalerhebung zum 30. Juni" aufgenommen wurden. Aus dem Verhältnis dieses Berichtskreises zum Monatsberichtskreis Juni ergeben sich die Aufschätzfaktoren.

## Index der Nettoproduktion – Alle Betriebe aufgeschätzt



— Ursprungswerte      — Bereinigt von Zufälligkeiten und saisonalen Einflüssen

**Index der Nettoproduktion – Alle Betriebe aufgeschätzt**



— Ursprungswerte      — Bereinigt von Zufälligkeiten und saisonalen Einflüssen

**8. Produktionsindex im  
– Alle Betriebe**

Lfd. Nr.	Jahr Monat	Produktionsindex im								
		Bauhaupt- gewerbe insgesamt	Hochbau				Tiefbau			
			zusammen	Wohnungs- bau	gewerb- licher und industrieller Bau <sup>1)</sup>	öffentlicher Bau	zusammen	Straßenbau	gewerb- licher und industrieller Bau	sonstiger öffentlicher Bau
2000 = 100										
1	2000	100	100	100	100	100	100	100	100	100
2	2001	91,9	90,6	88,4	94,0	93,9	94,2	99,0	94,0	90,1
3	2002	86,8	85,3	86,5	82,1	90,4	89,4	95,3	87,8	86,3
4	2003	81,6	80,5	84,8	71,7	83,6	83,4	88,3	83,9	78,0
5	2004	79,4	78,1	83,7	67,7	77,9	81,6	85,9	82,3	76,3
6	2005	77,2	75,1	78,6	68,4	75,0	80,9	85,4	82,1	75,0
7	2006	80,2	79,3	82,8	72,8	78,5	81,7	89,0	81,7	74,9
8	2007 (kumuliert)	82,4	82,4	87,5	71,0	92,2	82,4	90,3	80,0	78,8
9	2005 Januar	57,7	57,1	59,0	53,5	56,8	58,8	51,6	65,2	55,7
10	Februar	55,5	54,2	55,9	51,0	54,1	57,8	51,2	63,4	55,6
11	März	71,0	69,6	72,5	65,1	65,3	73,3	72,6	76,3	69,6
12	April	86,3	83,2	88,3	73,7	83,1	91,4	100,0	88,9	87,1
13	Mai	87,1	84,8	89,1	76,9	83,3	91,2	100,1	89,1	86,0
14	Juni	87,2	85,2	91,6	74,2	79,7	90,6	100,1	87,6	86,3
15	Juli	80,4	79,1	83,2	70,6	82,4	82,7	91,9	81,6	75,6
16	August	76,5	74,7	78,5	67,6	74,5	79,6	86,7	81,4	70,3
17	September	85,0	82,1	87,0	73,6	79,2	89,8	100,7	88,8	81,2
18	Oktober	83,2	79,8	82,5	73,2	88,1	88,8	98,3	88,7	80,2
19	November	79,1	75,4	78,0	70,5	76,2	85,5	89,8	86,7	79,4
20	Dezember	77,8	75,6	77,9	70,9	76,8	81,6	81,2	87,4	73,3
21	2006 Januar	52,7	54,3	54,2	54,1	55,9	50,0	40,9	57,3	47,6
22	Februar	56,2	57,8	58,1	56,9	60,1	53,5	46,5	60,1	49,8
23	März	69,7	69,9	72,8	62,3	79,5	69,4	65,6	74,4	65,5
24	April	92,1	90,3	97,4	77,9	85,6	95,2	105,5	94,3	87,0
25	Mai	88,4	86,9	94,6	73,5	81,2	91,0	101,2	88,8	84,9
26	Juni	88,0	87,7	95,2	74,7	81,4	88,5	100,4	86,7	80,1
27	Juli	78,9	78,4	83,0	70,8	73,7	79,6	92,6	78,7	68,9
28	August	83,8	83,3	86,3	76,7	88,5	84,5	99,2	79,6	78,2
29	September	88,8	87,0	90,7	78,3	95,6	91,8	103,2	88,6	86,0
30	Oktober	86,2	84,2	86,7	79,4	84,1	89,7	103,6	86,1	82,4
31	November	86,5	82,5	83,8	80,7	79,4	93,2	107,3	90,2	84,5
32	Dezember	91,2	89,4	91,1	88,5	77,3	94,4	102,6	95,9	84,3
33	2007 Januar	62,6	63,0	63,7	62,0	62,0	61,9	56,1	68,4	57,6
34	Februar	67,6	67,0	67,7	65,7	66,8	68,8	67,3	70,5	67,5
35	März	81,8	82,0	88,2	69,5	85,2	81,5	82,6	83,3	77,8
36	April	90,6	89,7	97,5	72,3	103,7	92,0	102,3	88,4	87,7
37	Mai	90,3	90,9	97,9	75,7	100,9	89,2	99,8	82,3	89,7
38	Juni	89,5	89,4	96,6	75,5	91,8	89,5	103,0	84,9	83,8
39	Juli	79,0	79,8	85,3	66,4	95,6	77,6	85,5	73,5	76,5
40	August	84,9	86,0	91,9	70,1	110,0	83,1	95,1	79,4	77,4
41	September	90,3	90,2	95,5	77,3	105,1	90,5	105,9	85,1	84,4
42	Oktober	87,6	86,2	90,2	75,8	100,6	90,0	105,5	83,7	85,1
43	November	...	...	...	...	...	...	...	...	...
44	Dezember	...	...	...	...	...	...	...	...	...

1) einschl. landwirtschaftlichen Baus





**9. Beschäftigte, Bruttolohn- und -gehaltssumme sowie geleistete Arbeitsstunden**  
**- Alle Betriebe**

Lfd. Nr.	Jahr Monat	Beschäftigte	Bruttolohn- und -gehalt- summe	Geleistete Arbeitsstunden im			
				Bauhaupt- gewerbe insgesamt	Hochbau		
					davon im		
					Wohnungs- bau	gewerblichen und industriellen Bau <sup>2)</sup>	öffentlichen Bau
		Anzahl	1 000 EUR				1 000
1	2000	162 561	4 638 687	197 385	79 070	41 974	8 076
2	2001	148 981	4 283 866	176 552	68 022	38 385	7 379
3	2002	140 981	4 072 465	164 146	65 175	32 785	7 114
4	2003	129 088	3 780 040	151 980	63 127	28 323	6 366
5	2004	125 559	3 657 688	145 136	61 076	26 222	5 805
6	2005	119 327	3 382 702	136 346	55 729	25 707	5 419
7	2006	116 659	3 242 529	136 586	56 608	26 392	5 516
8	2007 (kumuliert)	115 133	2 700 057	118 453	50 117	21 624	5 404
9	2005 Januar	117 209	252 974	8 771	3 588	1 729	353
10	Februar	115 115	235 871	8 021	3 240	1 569	320
11	März	123 275	271 231	10 720	4 388	2 093	404
12	April	123 082	292 395	12 953	5 324	2 359	512
13	Mai	122 541	289 047	11 791	4 836	2 218	462
14	Juni <sup>3)</sup>	121 741	298 801	13 668	5 760	2 477	512
15	Juli	120 615	283 957	11 999	4 971	2 241	503
16	August	121 002	295 509	12 485	5 138	2 349	498
17	September	120 148	284 496	13 189	5 419	2 434	504
18	Oktober	116 519	275 001	11 731	4 674	2 201	510
19	November	116 197	329 333	11 696	4 638	2 225	463
20	Dezember	114 474	274 087	9 322	3 753	1 812	378
21	2006 Januar	111 168	238 283	8 180	3 362	1 783	354
22	Februar	110 620	217 431	7 917	3 275	1 704	346
23	März	116 995	246 145	11 270	4 725	2 147	527
24	April	119 002	278 033	11 610	4 922	2 091	442
25	Mai	118 054	278 552	12 985	5 579	2 302	489
26	Juni <sup>3)</sup>	117 415	284 860	12 278	5 324	2 216	465
27	Juli	118 339	273 971	11 539	4 872	2 207	442
28	August	119 446	284 314	13 422	5 550	2 619	581
29	September	119 160	273 986	12 917	5 303	2 429	571
30	Oktober	117 286	277 832	12 512	5 048	2 454	500
31	November	116 937	328 772	12 525	4 876	2 495	472
32	Dezember	115 490	260 350	9 431	3 772	1 945	327
33	2007 Januar	114 254	251 299	9 482	3 848	1 990	383
34	Februar	113 748	231 413	9 300	3 718	1 916	375
35	März	118 309	259 726	12 380	5 334	2 230	526
36	April	116 654	280 913	11 830	5 091	2 004	553
37	Mai	114 212	280 480	12 389	5 357	2 200	564
38	Juni <sup>3)</sup>	114 509	269 348	12 276	5 288	2 192	513
39	Juli	114 828	283 176	11 895	5 110	2 113	585
40	August	115 981	287 544	13 369	5 759	2 333	704
41	September	115 243	270 386	12 359	5 206	2 235	585
42	Oktober	113 590	285 772	13 173	5 406	2 411	616
43	November	...	...	...	...	...	...
44	Dezember	...	...	...	...	...	...

1) ohne Umsatzsteuer – 2) einschl. landwirtschaftlichen Baus – 3) Ergebnisse der Totalerhebung im Bauhauptgewerbe (Stichtag: 30.06)



**10. Beschäftigte, Bruttolohn- und -gehaltsumme im Bauhauptgewerbe sowie geleistete Arbeitsstunden und baugewerblicher Umsatz nach Bauarten**  
**- Alle Betriebe aufgeschätzt -**

Merkmal/ Einheit	Oktober	September	Oktober	Veränderung in % Oktober 2007 gegenüber		Januar bis Berichtsmonat		
						2007	2006	Veränderung in % gegenüber dem ent- sprechenden Vorjahres- zeitraum
	2007		2006	Oktober 2006	September 2007			
Beschäftigte insgesamt	113 590	115 243	117 286	-3,2	-1,4	115 133	116 749	-1,4
Bruttolohn- und -gehaltsumme (1 000 EUR)	285 772	270 386	277 832	+2,9	+5,7	2 700 057	2 653 407	+1,8
Geleistete Arbeitsstunden (1 000 h)	13 173	12 359	12 512	+5,3	+6,6	118 453	114 630	+3,3
davon								
Hochbau zusammen	8 433	8 026	8 002	+5,4	+5,1	77 145	74 629	+3,4
davon								
Wohnungsbau	5 406	5 206	5 048	+7,1	+3,8	50 117	47 960	+4,5
gewerblicher und industrieller Hochbau <sup>1)</sup>	2 411	2 235	2 454	-1,8	+7,9	21 624	21 952	-1,5
Hochbau für Organisationen ohne Erwerbszweck	237	215	142	+66,9	+10,2	1 930	1 530	+26,1
Hochbau für Gebietskörperschaften und Sozialversicherung	379	370	358	+5,9	+2,4	3 474	3 187	+9,0
Tiefbau zusammen	4 740	4 333	4 510	+5,1	+9,4	41 308	40 001	+3,3
davon								
gewerblicher und industrieller Tiefbau	1 932	1 784	1 895	+2,0	+8,3	17 575	17 567	+0
Straßenbau	1 507	1 375	1 412	+6,7	+9,6	12 269	11 726	+4,6
sonstiger öffentlicher Tiefbau	1 301	1 174	1 203	+8,1	+10,8	11 464	10 708	+7,1
Gesamtumsatz (1 000 EUR)	1 344 701	1 243 488	1 302 171	+3,3	+8,1	11 072 043	10 484 533	+5,6
Baugewerblicher Umsatz (1 000 EUR)	1 329 240	1 231 301	1 290 374	+3,0	+8,0	10 949 716	10 372 464	+5,6
davon								
Hochbau zusammen	834 324	794 944	826 665	+0,9	+5,0	7 155 834	6 780 545	+5,5
davon								
Wohnungsbau	419 204	396 164	437 977	-4,3	+5,8	3 643 754	3 504 270	+4,0
gewerblicher und industrieller Hochbau <sup>1)</sup>	349 487	335 973	342 990	+1,9	+4,0	2 994 345	2 795 661	+7,1
Hochbau für Organisationen ohne Erwerbszweck	24 928	25 682	12 964	+92,3	-2,9	182 450	122 799	+48,6
Hochbau für Gebietskörperschaften und Sozialversicherung	40 705	37 125	32 734	+24,4	+9,6	335 285	357 815	-6,3
Tiefbau zusammen	494 916	436 357	463 709	+6,7	+13,4	3 793 882	3 591 919	+5,6
davon								
gewerblicher und industrieller Tiefbau	171 308	164 747	170 317	+0,6	+4,0	1 452 488	1 400 129	+3,7
Straßenbau	185 162	157 252	177 468	+4,3	+17,7	1 290 740	1 231 850	+4,8
sonstiger öffentlicher Tiefbau	138 446	114 358	115 924	+19,4	+21,1	1 050 654	959 940	+9,4

1) einschl. landwirtschaftlichen Baus

## **Veröffentlichungen**

# Veröffentlichungen zur Entwicklung und Struktur der Bautätigkeit und des Baugewerbes

## Bautätigkeit

### Baugenehmigungen in Nordrhein-Westfalen 2006

Inhalt: Jährliche Ergebnisse der von den Bauaufsichtsbehörden gemeldeten Baugenehmigungen (Wohn- und Nichtwohngebäude, Rauminhalt, Wohnungen, Wohnräume, Wohnfläche, Nutzfläche, veranschlagte Baukosten) nach Gebäudeart, Haustyp, Bauherr u. a.; regionale Ergebnisse für Regierungsbezirke, kreisfreie Städte und Kreise sowie Eckdaten für Gemeinden

Bestellnummer: F 21 3 2006 00

Preis: 4,40 EUR

### Baufertigstellungen und Bauabgänge in Nordrhein-Westfalen 2006

Inhalt: Jährliche Ergebnisse der von den Bauaufsichtsbehörden gemeldeten Baufertigstellungen und Bauabgänge (Fertigstellungen: Wohn- und Nichtwohngebäude, Rauminhalt, Wohnungen, Wohnräume, Wohnfläche, Nutzfläche, veranschlagte Baukosten) nach Gebäudeart, Haustyp, Bauherr u. a.; regionale Ergebnisse für Regierungsbezirke, kreisfreie Städte und Kreise sowie Eckdaten für Gemeinden. – Abgänge: Wohn- und Nichtwohngebäude, Nutzfläche, Wohnungen, Wohnräume, Wohnfläche nach Gebäudeart, Eigentümern, Baualter und Abgangsursachen; Eckdaten für Regierungsbezirke, kreisfreie Städte und Kreise

Bestellnummer: F 22 3 2006 00

Preis: 5,60 EUR

### Baugenehmigungen in Nordrhein-Westfalen

Inhalt: Monatliche Ergebnisse der von den Bauaufsichtsbehörden gemeldeten Bautätigkeit (Wohn- und Nichtwohngebäude, Rauminhalt, Wohnungen, Wohnfläche, Nutzfläche, veranschlagte Baukosten) nach Gebäudeart und Bauherr; Regionale Ergebnisse für Regierungsbezirke, kreisfreie Städte und Kreise

Bestellnummer: F 20 3 2007\*)

Preis: 1,30 EUR (Jahresbezugspreis: 13,00 EUR)

### Bauüberhang in Nordrhein-Westfalen am 31. Dezember 2006

Inhalt: Jährliche Ergebnisse über den von den Gemeinden gemeldeten Baufortschritt der noch nicht fertiggestellten Bauvorhaben (Wohn- und Nichtwohngebäude, Rauminhalt, Wohnungen und sonstige Wohneinheiten) nach Bauzustand; erloschene Baugenehmigungen (Wohn- und Nichtwohngebäude, Rauminhalt, Wohnung) nach Gebäudeart, Bauherr und Genehmigungszeitraum; regionale Ergebnisse für Regierungsbezirke, kreisfreie Städte und Kreise

Bestellnummer: F 23 3 2006 00

Preis: 1,70 EUR

## Wohnungswesen

### Wohngeld in Nordrhein-Westfalen 2003

Inhalt: Jährliche Ergebnisse der von den Bewilligungsbehörden gemeldeten Wohngeldfälle zum 31. 12. einschl. rückwirkender Bewilligungen aus dem I. Quartal des Folgejahres. Wohngeld beziehende Haushalte insgesamt, Besonderen Mietzuschuss beziehende Haushalte, Allgemeines Wohngeld beziehende Haushalte nach Mietzuschuss und Lastenzuschuss, nach Haushaltsgröße und Mietstufe der Gemeinden, Miete und Belastung sowie nach gezahlten Wohngeldbeträgen

Bestellnummer: F 29 3 2003 00

Preis: 3,30 EUR

### Wohnungsbestand in den Gemeinden Nordrhein-Westfalens am 31. Dezember 2006

Inhalt: Jährliche Ergebnisse der Fortschreibung des Gebäude- und Wohnungsbestandes (Wohngebäude und darin befindliche Wohnungen nach Gebäudearten; Wohnungen in Wohn- und Nichtwohngebäuden nach Anzahl der Räume)

Bestellnummer: F 24 3 2006 00

Preis: 2,50 EUR

## Bauhauptgewerbe (Vorbereitende Baustellenarbeiten, Hoch- und Tiefbau) in Nordrhein-Westfalen

### –, Ergebnis der Totalerhebung

Inhalt: Jährliche Betriebsergebnisse (Beschäftigte, geleistete Arbeitsstunden, Bruttolohn- und -gehaltssumme, Umsätze und Geräteausstattung im Juni des Berichtsjahres sowie Umsätze im Kalendervorjahr) nach Wirtschaftszweigen und Betriebsgrößenklassen; regionale Ergebnisse für Regierungsbezirke, kreisfreie Städte und Kreise

Bestellnummer: E 22 3 2006 00

Preis: 2,70 EUR

### –, Monatsbericht

Inhalt: Monatliche Betriebsergebnisse nach Wirtschaftszweigen und Betriebsgrößenklassen sowie Auftragseingangs- und Produktionsindizes; regionale Ergebnisse für Regierungsbezirke, kreisfreie Städte und Kreise

Bestellnummer: E 21 3 2007\*)

Preis: 2,30 EUR (Jahresbezugspreis: 23,00 EUR)

### –, Unternehmen und Investitionen

Inhalt: Jährliche Unternehmensergebnisse (Beschäftigte, Bruttolohn- und -gehaltssumme, Umsatz, Investitionen u. a.) nach Wirtschaftszweigen, Unternehmens- und Umsatzgrößenklassen sowie nach Verwaltungsbezirken

Bestellnummer: E 23 3 2005 00

Preis: 1,30 EUR

## Ausbaugewerbe (Bauinstallation und sonstiges Ausbaugewerbe) in Nordrhein-Westfalen

### –, Ergebnis der Zusatzerhebung

Inhalt: Jährliche Betriebsergebnisse (Beschäftigte, geleistete Arbeitsstunden, Bruttolohn- und -gehaltssumme, Umsätze im Juni des Berichtsjahres sowie Umsätze im Kalendervorjahr) nach Wirtschaftszweigen, Betriebsgrößenklassen und Verwaltungsbezirken. – 1997 wird wegen Unvergleichbarkeit der Ergebnisse zum Vorjahr (Hinzunahme aus der Handwerkszählung 1995) nicht erscheinen.

Bestellnummer: E 30 3 2006 00

Preis: 1,30 EUR

### –, Quartalsergebnisse

Inhalt: Vierteljährliche Betriebsergebnisse nach Wirtschaftszweigen und Betriebsgrößenklassen; regionale Ergebnisse für Regierungsbezirke, kreisfreie Städte und Kreise

Bestellnummer: E 29 3 2007\*)

Preis: 1,30 EUR (Jahresbezugspreis: 5,20 EUR)

### –, Unternehmen und Investitionen

Inhalt: Jährliche Unternehmensergebnisse (Beschäftigte, Bruttolohn- und -gehaltssumme, Umsatz, Investitionen u. a.) nach Wirtschaftszweigen, Unternehmens- und Umsatzgrößenklassen sowie nach Verwaltungsbezirken

Bestellnummer: E 33 3 2005 00

Preis: 1,30 EUR

**Weitere Auskünfte zu diesen Veröffentlichungen erteilen Ihnen für den Bereich Bauwirtschaft Heike Wardin unter der Tel.-Nr. 0211 9449-5223 und Rainer Kathmann unter der Tel.-Nr. 0211 9449-5210, für den Bereich Bautätigkeit und Wohnungswesen Hans Dieter Heinrichs unter der Tel.-Nr. 0211 9449-5322.**

Ergebnisse für das Bundesgebiet werden vom Statistischen Bundesamt, 65180 Wiesbaden, in der Fachserie 4, Reihe 5.1 bzw. Fachserie 5, Reihe 1 veröffentlicht.

\*) Bei Bestellungen bitte gewünschten Monat angeben (01 = Januar, 02 = Februar usw. bzw. 41 = 1. Vierteljahr; 42 = 2. Vierteljahr usw.)