

Regionalisierte Schülerprognosen in Nordrhein-Westfalen

2007

Schülerbestände 2006 – 2016
Schulabgänge 2007 – 2017

Herausgegeben vom
Landesamt für Datenverarbeitung und Statistik Nordrhein-Westfalen
Mauerstraße 51, 40476 Düsseldorf • Postfach 10 11 05, 40002 Düsseldorf
Telefon 0211 9449-01 • Telefax 0211 442006
Internet: <http://www.lds.nrw.de>
E-Mail: poststelle@lds.nrw.de

Erschienen im September 2007

Preis der gedruckten Ausgabe:
4,80 EUR

Eine kostenlose PDF-Version dieser Ausgabe finden Sie
zum Download im Webshop des LDS NRW.

© Landesamt für Datenverarbeitung und Statistik NRW, Düsseldorf, 2007
Vervielfältigung und Verbreitung, auch auszugsweise, mit Quellenangabe
gestattet.

Inhalt

Seite

Vorbemerkungen	5
Ergebnisse	5
Methodische Erläuterungen	11
Register nach Verwaltungsbezirken	13

Tabellenteil

1. Voraussichtliche Schülerbestände an Grund-, Haupt-, Real-, Gesamtschule und Gymnasium nach dem Schuljahrgang (Status-quo-Prognose) – Schülerbestände 2006 – 2016 nach kreisfreien Städten und Kreisen	16
2. Voraussichtliche Schulabgänge an den Haupt-, Real- und Gesamtschulen sowie an Gymnasien nach dem Schulabschluss (Status-quo-Prognose) – Schulabgänge 2007 – 2017 nach kreisfreien Städten und Kreisen	47
3. Voraussichtliche Schulabgänge an den Haupt-, Real- und Gesamtschulen sowie an Gymnasien nach dem Schulabschluss (Status-quo-Prognose) – Schulabgänge 2007 – 2017 nach Arbeitsagenturbezirken	68

Anhang

Darstellung des Prognose-Modells	82
1. Ergebnis-Bausteine	82
2. Modellbeschreibung	83
3. Verlaufsquoten-Modell	86
3.1 Schülerbestände	86
3.2 Schulabgänge	86
3.3 Modellparameter	87
3.4 Regionalisierung	87
4. Berechnung der zahlenmäßigen Größe des alterstypischen Einschulungsjahrgangs	88
5. Neuordnung der Sekundarstufe I und der gymnasialen Oberstufe (Abitur nach 12 Jahren) ab Schuljahr 2010/2011	89

Als Folge des demografischen Wandels und struktureller Faktoren ergeben sich insbesondere auch im Schulbereich in den nächsten Jahren erhebliche quantitative Veränderungen, die sich regional unterschiedlich vollziehen. Allen hieran Interessierten jeweils aktuelle Prognosedaten an die Hand zu geben, bezweckt diese Veröffentlichungsreihe. Anhand der jüngsten schulstatistischen Daten wurde die zuletzt 2006 veröffentlichte regionalisierte Schülerprognose überprüft und im Rahmen der jährlich durchzuführenden Prognoserevision aktualisiert. Die vorliegende Schülerprognose 2007 stellt die voraussichtliche Entwicklung der Schülerzahlen an den Grund-, Haupt-, Real-, Gesamtschulen und den Gymnasien für die kreisfreien Städte und Kreise dar. Die zu erwartenden

Schulabgängerzahlen werden zusätzlich auch für Bezirke der Agenturen für Arbeit nachgewiesen. Die isolierte regionalisierte Prognose des LDS NRW basiert als sog. „bottom-up-Rechnung“ auf der noch aktuellen Bevölkerungsprognose 1. 1. 2005 – 1. 1. 2050, die ebenfalls den diesjährigen Prognose-Landeswerten des Ministeriums für Schule und Weiterbildung zugrunde liegt. An letztere Werte sind die vom LDS NRW isoliert prognostizierten Regionalergebnisse absprachegemäß im letzten Arbeitsschritt linear anzugleichen. Die Daten der aktuellen Bevölkerungsprognose stehen in der Landesdatenbank NRW zur Verfügung.

Vorbemerkungen

Die Ergebnisse der regionalen Schülerprognose werden hiermit zum dreißigsten Mal veröffentlicht. Sie sind die revidierte Auflage der Vorausberechnungen, die im Vorjahr auf der Basis der schulstatistischen Ergebnisse der Jahre 2005 und früher angestellt wurden¹⁾. Nachdem die Daten der Schulstatistik von 2006 vorliegen, konnten die Parameter des Berechnungsmodells aktualisiert und eine Prognoserevision durchgeführt werden. Zudem wurden nunmehr zum dritten Male die Prognosewerte nach Geschlechtern getrennt berechnet. Die geschlechtsspezifischen Ergebnisse sind in diese Publikation nicht aufgenommen worden, um den gewohnten Umfang nicht zu sprengen, können aber dem Interessierten auf Anfrage zur Verfügung gestellt werden. Im Folgenden werden die wichtigsten Ergebnisse dargestellt und deren Qualität erläutert. Beschreibungen des methodischen Modellansatzes, des Berechnungsverfahrens sowie der Modell-Anwendungen finden sich im Anhang hinter dem Tabellenteil.

Ergebnisse

Einflussgrößen

Für die Entwicklungstendenzen, die sich in den nächsten Jahren im Schulbereich abzeichnen werden, sind vor allem drei Größen charakteristisch:

- die Zugänge in eine Schulform,
- die Abgänge aus einer Schulform,
- der Schülerbestand dieser Schulform.

Dabei bestimmt die Entwicklung der Zu- und Abgänge die des Schülerbestandes.

Es gilt:

$$\begin{aligned} & \text{Schülerbestand im Jahr } t \\ & + \text{Zugänge} \\ & - \text{Abgänge} \\ & = \text{Schülerbestand im Jahr } t+1 \end{aligned}$$

Den Modellprämissen (siehe Modellbeschreibung im Anhang) entsprechend werden die Zugänge bestimmt als – im Zeitablauf konstant gehaltene – Anteile der alterstypischen Einschulungsjahrgänge. Daraus folgt, dass die Zugänge in eine Schulform ausschließlich von der demografischen Entwicklung abhängen. Analysiert man dagegen die Einflussgrößen, die in der Vergangenheit tatsächlich alle gewirkt haben, so zeigt sich ein etwas anderes Bild: Während die Zugänge in die Grundschule – weil Pflichtschule – ausschließlich von demografischen Faktoren bestimmt waren, wurde deren Einfluss auf die Übergänge in die Sekundarstufe I (Hauptschule, Realschule, Gesamtschule, Gymnasium) durch die individuell unterschiedlichen Bildungsentscheidungen bei der Nachfrage nach diesen Bildungseinrichtungen verstärkt oder abgeschwächt. Für die weitere Entwicklung wird in der Modellrechnung jedoch ein stabiles Bildungsverhalten unterstellt: Eingangs-, Übergangs- und Abgangsquoten werden konstant gehalten. Das bedeutet, dass nicht nur die Zugänge von demografischen Faktoren abhängen, sondern auch die Abgänge, die ihrerseits mit einer zeitlichen Verzögerung der Entwicklungsrichtung der Zugänge und Übergänge folgen. Wegen der im Zeitablauf unterschiedlichen Besetzung der alterstypischen Einschulungsjahrgänge ist die Differenz von Zu- und Abgängen in jedem Jahr t ungleich 0. Demzufolge variieren auch die Schülerbestandsmassen im Zeitablauf. Ihre zeitliche Entwicklung folgt ebenfalls phasenverschoben der Tendenz der Zugänge.

1) LDS NRW (Hrsg.), Regionalisierte Schülerprognosen in Nordrhein-Westfalen 2006, Statistische Berichte, Bestell-Nr. B 10 2 2006 00, Düsseldorf 2006.

Die regionalen Unterschiede in der Schülerentwicklung sind bedingt durch die regional unterschiedliche demografische Entwicklung der alterstypischen Einschulungsjahrgänge und der Übergänge. Dieser demografische Einfluss und die Auswirkung der unterschiedlichen Bildungsentscheidungen bestimmen die jährlichen Veränderungsrate der Schülerentwicklung. Die Veränderungsrate sind ausschlaggebend für die Entwicklungsrichtung der Prognosegrößen. Dabei bestimmen sie zugleich auch das Jahr, in dem – bildlich gesehen – die Kurve der Schülerbestände einen Extremwert (Minimum/Maximum) erreicht. Neben der demografischen Komponente wird die absolute Größe der Bestände auch von der Verwendung regionalspezifischer Quoten beeinflusst. Diese regionalen Quoten haben jedoch keinen Einfluss auf die für die Entwicklungsrichtung relevanten jährlichen Veränderungsrate der Prognosegrößen, denn sie werden im Prognosezeitraum konstant gehalten. Künftig zu erwartende Zuströme von Aussiedlern oder sonstigen Zuwanderern wurden bereits regionalspezifisch bei der Bevölkerungsprognose berücksichtigt und fließen somit implizit in die Schülerprognose ein.

Entwicklung der Schülerpopulation

Primarbereich

Als Folge der rückläufigen Geburtenentwicklung sank ab 1970 die Zahl der Einschulungen. 1985 wurde mit 155 158 Erstklässlern der Tiefpunkt erreicht. Gegenüber 1970, dem Jahr mit den meisten Einschulungen (316 395), hatte sich damit die Anfängerzahl etwas mehr als halbiert. In den folgenden Jahren bis einschließlich 1997 nahm die Zahl der Einschulungen bis auf 215 237 Kinder wieder zu. In den Jahren danach gingen die Einschulungen bis auf 175 969 in 2006 zurück.

Die Entwicklung des gesamten Schülerbestandes im Primarbereich folgt der Bewegung der Schulanfängerzahl. Mit einem Bestand von 620 318 hatte im Jahr 1985 der Schülerrückgang den Tiefpunkt erreicht. Danach nahm der Schülerbestand der Grundschule wieder zu und erreichte 1997 mit 828 374 seinen Höchststand. Seit 1998 ist er wieder rückläufig, befand sich 2006 bei 742 508 und wird bis 2016 weiter auf 628 700 absinken. Trotz der ab dem Schuljahr 2007/08 beginnenden, schrittweisen Vorverlegung des Einschulungsalters wird der Schülerrückgang stärker ausfallen, als aufgrund der vorjährigen Prognose zu erwarten war.

Sekundarbereich I

Ab 1974 durchliefen schwächer besetzte Geburtsjahrgänge die Sekundarstufe I (Schuljahrgänge 5 bis 10). Die seit jenem Jahr die Entwicklung kennzeichnenden rückläufigen Schülerzahlen in dem Eingangsschuljahrgang 5 hielten bis 1989 an, wobei die Zugänge zur Sekundarstufe I auf ein Minimum von 153 673 absanken. Der Tiefpunkt der Schülergesamtzahl in der Sekundarstufe I wurde mit 947 251 ebenfalls im Jahre 1989 erreicht. Nach einem bis im Jahr 2004 anhaltenden Wiederanstieg auf 1 214 480 sinkt die Schülerzahl nun wieder seit 2005 und wird von Jahr zu Jahr weiter bis auf 936 000 in 2016 schrumpfen. Der Schülerschwund in der Sekundarstufe I ist nicht allein demografisch bedingt, sondern beruht ab 2010 zum Teil auch auf der ab dann geltenden Zuordnung des gymnasialen Jahrgangs 10 zur Sekundarstufe II infolge der Verkürzung der Regelschulzeit bis zum Erreichen des Abiturs von dreizehn auf zwölf Schulbesuchsjahre (s. Grafik S. 89).

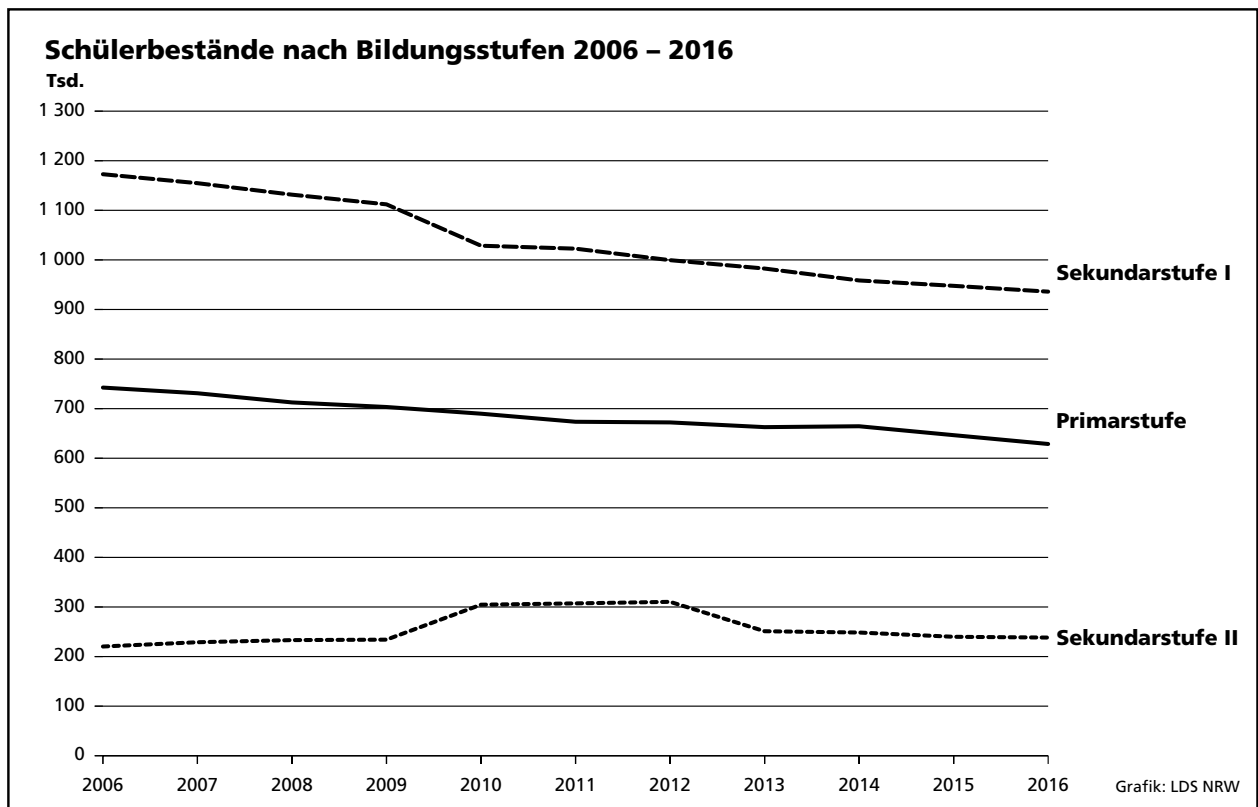
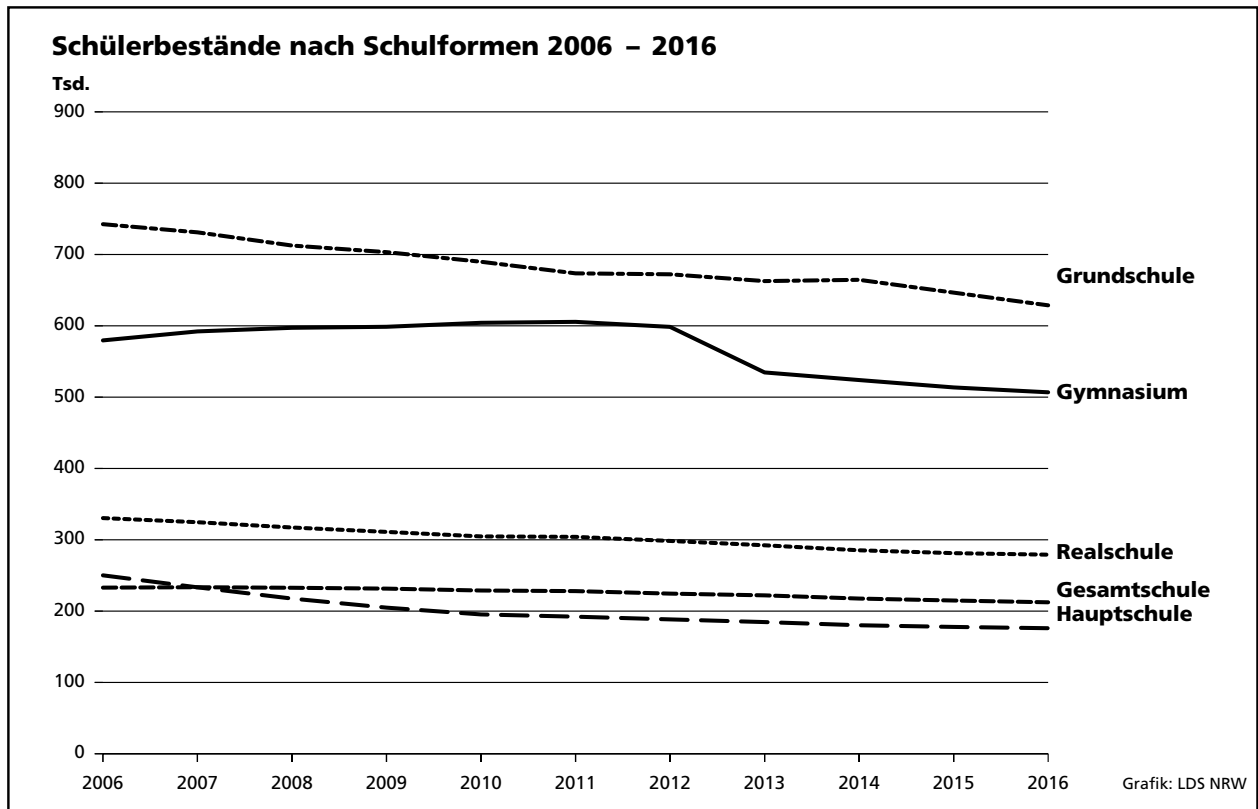
Nach Schulformen getrennt kann von folgender Entwicklung ausgegangen werden:

- Der Schülerbestand an den Hauptschulen wird weiterhin sinken, und zwar von 250 180 in 2006 bis auf rd. 176 000 in 2016; d. h. er wird bis zum Prognosehorizont um 30 % abnehmen.
- Desgleichen wird der Schülerbestand an den Realschulen von 330 439 Schülerinnen und Schülern im Jahre 2006 bis auf 279 130 im Jahr 2016 abschmelzen; d. b. einen Rückgang um ein Sechstel (16 %) gegenüber den Ist-Zahlen 2006.
- Bis 2009 wird die Schülerpopulation in der Sekundarstufe I an Gymnasien noch leicht um knapp 6 400 bis auf 405 600 zunehmen und sich danach bis 2016 auf 307 300 vermindern. Dann wird der Schülerbestand um 23 % niedriger als 2006 sein. Zu beachten ist hier aber, dass die Jahrgangsstufe 10 an Gymnasien ab 2010 als neue sog. „Einführungsphase“ zur Sekundarstufe II zählt. Diese neue Zuordnung wird allein ursächlich einen „rechnerischen Schülerschwund“ in der Sekundarstufe I im Betrachtungszeitraum 2010 bis 2016 zwischen maximal 75 760 (2012) und minimal 67 100 (2015) Schülerinnen und Schüler bewirken.
- Der entsprechende Schülerbestand an Gesamtschulen wird weiterhin abnehmen und 2016 mit noch rd. 173 500 Schülerinnen und Schülern 10 % unter demjenigen des Jahres 2006 liegen.

Sekundarbereich II

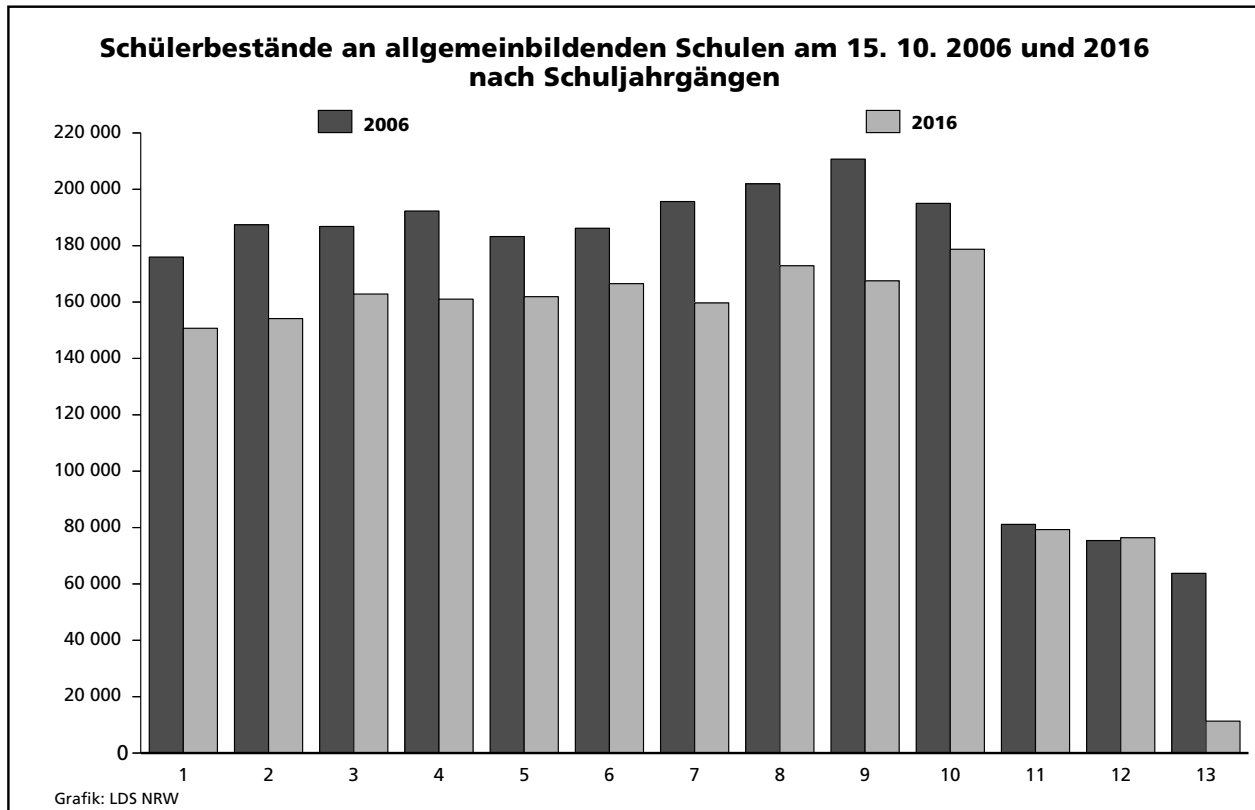
In der Sekundarstufe II (Schuljahrgänge 11 bis 13, ab 2010 zusätzlich Schuljahrgang 10 an Gymnasien) wird die Schülergesamtzahl – ausgehend vom Prognosebasisjahr 2006 mit 220 294 – zunächst noch weiter ansteigen und im Jahre 2012 mit 310 380 ein Maximum erreichen und damit 41 % über dem Wert des Jahres 2006 liegen. Die starke Zunahme der Schülerzahl in

Entwicklung der Schülerbestände 2006 – 2016								
Jahr	Primarstufe		Sekundarstufe I					
	davon		insgesamt	Eingangsklasse	davon			
	Grundschule				Hauptschule		Realschule	
	insgesamt	Eingangsklasse			zusammen	Eingangsklasse	zusammen	Eingangsklasse
Schüler und Schülerinnen								
2006	742 508	175 969	1 172 807	183 247	250 180	28 924	330 439	51 056
2007	731 068	186 718	1 154 750	189 330	233 352	30 008	324 649	53 119
2008	712 563	169 786	1 131 562	181 139	217 583	28 538	317 236	50 506
2009	703 316	175 874	1 112 031	177 882	204 877	27 996	311 076	49 544
2010	689 830	162 341	1 028 607	168 906	195 355	26 595	304 747	47 036
2011	673 559	170 188	1 022 662	179 476	192 208	28 250	304 120	49 990
2012	672 248	168 439	999 467	163 206	188 396	25 690	298 382	45 453
2013	662 722	166 030	982 562	169 038	184 632	26 606	292 294	47 077
2014	664 499	164 373	958 548	156 030	180 177	24 558	285 282	43 456
2015	646 539	152 163	947 692	163 582	177 835	25 751	281 272	45 562
2016	628 735	150 706	935 982	161 910	176 023	25 489	279 130	45 091
Messzahl 2006 = 100								
2006	100	100	100	100	100	100	100	100
2007	98	106	98	103	93	104	98	104
2008	96	96	96	99	87	99	96	99
2009	95	100	95	97	82	97	94	97
2010	93	92	88	92	78	92	92	92
2011	91	97	87	98	77	98	92	98
2012	91	96	85	89	75	89	90	89
2013	89	94	84	92	74	92	88	92
2014	89	93	82	85	72	85	86	85
2015	87	86	81	89	71	89	85	89
2016	85	86	80	88	70	88	84	88
Jahr	Noch: Sekundarstufe I				Sekundarstufe II			insgesamt
	davon				insgesamt	davon		
	Gesamtschule		Gymnasium			Gesamtschule	Gymnasium	
	zusammen	Eingangsklasse	zusammen	Eingangsklasse		zusammen		
Schüler und Schülerinnen								
2006	192 979	32 007	399 209	71 260	220 294	39 949	180 345	2 135 609
2007	192 585	32 128	404 164	74 075	228 914	40 913	188 001	2 114 732
2008	191 647	31 656	405 096	70 439	233 204	41 083	192 121	2 077 329
2009	190 483	31 233	405 595	69 109	234 112	41 058	193 054	2 049 459
2010	188 000	29 658	340 505	65 617	304 616	40 885	263 731	2 023 053
2011	187 353	31 506	338 981	69 730	307 284	40 700	266 584	2 003 505
2012	183 982	28 657	328 707	63 406	310 377	40 555	269 822	1 982 092
2013	181 552	29 684	324 084	65 671	251 106	40 548	210 558	1 896 390
2014	177 289	27 401	315 800	60 615	248 483	40 312	208 171	1 871 530
2015	174 914	28 722	313 671	63 547	239 901	39 951	199 950	1 834 132
2016	173 525	28 429	307 304	62 901	238 312	38 832	199 480	1 803 029
Messzahl 2006 = 100								
2006	100	100	100	100	100	100	100	100
2007	100	100	101	104	104	102	104	99
2008	99	99	101	99	106	103	107	97
2009	99	98	102	97	106	103	107	96
2010	97	93	85	92	138	102	146	95
2011	97	98	85	98	139	102	148	94
2012	95	90	82	89	141	102	150	93
2013	94	93	81	92	114	101	117	89
2014	92	86	79	85	113	101	115	88
2015	91	90	79	89	109	100	111	86
2016	90	89	77	88	108	97	111	84



der Sekundarstufe II ab 2010 beruht im überwiegenden Maße auf der bereits erwähnten, geänderten Zuordnung der Jahrgangsstufe 10 an Gymnasien ab dem genannten Jahr. In den Folgejahren werden schwächer besetzte Jahrgänge die Sekundarstufe II durchlaufen. Ab 2013 wird an Gymnasien der 13. Schuljahrgang aufgrund der dann erstmals wirksam werdenden Schulzeit-

über 2006 zurückgehen. Die voraussichtlichen Verschiebungen in den einzelnen Schuljahrgängen zeigt die Übersicht *Schülerbestände an allgemeinbildenden Schulen*, in der die Schülerpopulationen des Prognosebasisjahres 2006 und des Prognosehorizontjahres 2016 nach Schuljahrgängen dargestellt sind.



verkürzung auf 12 Schulbesuchsjahre entfallen. Dies wird den Schülerbestand in 2013 und in den folgenden Jahren nachhaltig um rd. 60 000 absenken. Bis 2016 wird die Schülerzahl auf 238 310 geschrumpft sein; gegenüber 2006 wird sie dennoch um 8 % größer sein.

Während für den Sekundarbereich die Schülerzahlen auf Landesebene noch nach Schulformen ausgewiesen werden, wird im nachfolgenden Tabellenteil die regionale Entwicklung der Schülerbestände nur für diesen Sekundarbereich insgesamt dargestellt. Diese überlieferte Beschränkung auf den Ergebnismachweis nach Bildungsstufen wurde seinerzeit gewählt, weil zum Zeitpunkt der Berechnung nicht abzusehen war, ob neue Gesamtschulen auch tatsächlich an den angenommenen Schulstandorten eingerichtet wurden oder nicht.

Alle Schuljahrgänge

Im Prognosebasisjahr 2006 umfassten die Jahrgänge 1 – 13 zusammen 2 135 609 Schülerinnen und Schüler. Bis zum Jahre 2016 wird die Schülerzahl auf 1 803 000 sinken, d. h. um ein knappes Sechstel (16 %) gegen-

Schulabgänge

Definition und Systematik

Als Schulabgänge zählen die Schulentlassungen von Jugendlichen der Sekundarstufe I (Hauptschule, Realschule, Gesamtschule, Gymnasium), die nach Beendigung der Vollzeitschulpflicht den Bildungsbereich der allgemeinbildenden Schulen verlassen, sowie die Abgänge aus den Schuljahrgängen 11 – 13 der Gesamtschule und des Gymnasiums, also von Jugendlichen mit unterschiedlichem Schulabschlussniveau. Nach Abschlussarten differenziert gibt es Abgänge

- ohne Hauptschulabschluss
- mit Hauptschulabschluss
 - – aus der Klasse 9
 - – aus der Klasse 10
- mit Sekundarabschluss I (Hauptschulabschluss nach Klasse 10)
- mit Sekundarabschluss I (Fachoberschulreife)
- mit Fachhochschulreife
- mit Hochschulreife

Schulabgänge nach dem Schulabschluss in Nordrhein-Westfalen						
Jahr (Sommer)	Schulabgänge					
	ohne		mit			
	Hauptschulabschluss	Fachoberschulreife	Fachhochschulreife	Hochschulreife	insgesamt	
2007	6 605	43 120	88 111	6 729	58 020	202 585
2008	6 234	41 452	86 604	6 988	62 108	203 386
2009	5 778	39 155	83 429	7 158	63 851	199 371
2010	5 275	36 294	80 012	7 228	65 499	194 308
2011	5 026	33 444	76 388	7 173	65 882	187 913
2012	5 184	32 149	76 215	10 605	64 812	188 965
2013	4 973	32 862	78 681	9 222	123 600	249 338
2014	4 872	31 613	75 487	7 699	69 757	189 428
2015	4 605	30 978	74 094	7 587	72 092	189 356
2016	4 908	29 700	70 493	7 420	69 068	181 589
2017	4 455	31 147	74 454	7 182	67 803	185 041

Die Ergebnisdarstellung der voraussichtlichen Abgänge erfolgt, wie schon der Nachweis der Schülerbestände, nicht mehr schulformbezogen, sondern differenziert nach Abschlussarten.

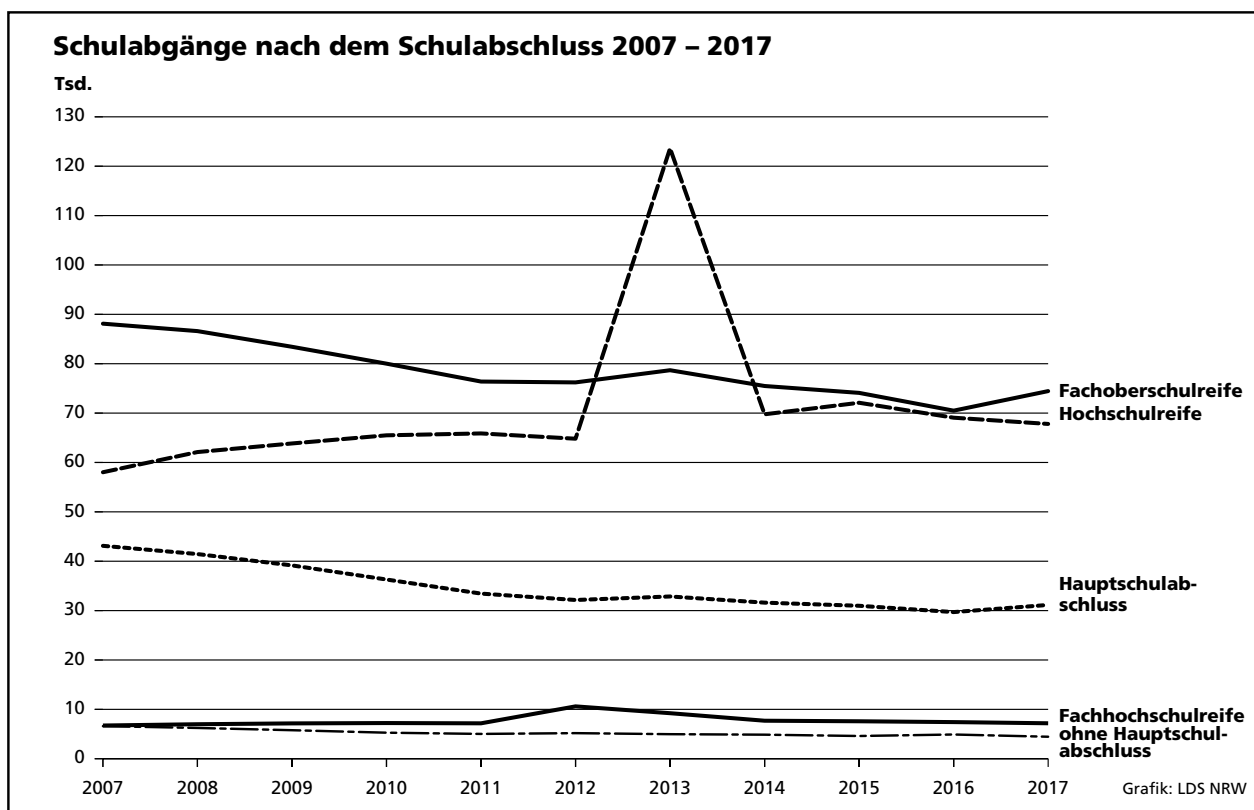
werdenden Schulzeitverkürzung auf 12 Schulbesuchsjahre bis zum Abitur. In 2014 und 2015 werden sich die Abgänge wieder bei 189 400 normalisieren und danach weiter sinken.

Schulabgänge nach dem Abschluss

Die Zahl der Abgänge aus der Haupt-, Real-, Gesamtschule und dem Gymnasium steigt noch einmal leicht im Prognosezeitraum von 202 600 Abgängen im Jahre 2007 auf 203 400 in 2008 an, geht danach bis 2011 auf 187 900 zurück, steigt dann wieder an, um im Jahre 2013 in die Höhe bis auf 249 300 zu schnellen. Diese einmalige Steigerung der Abgänge um 32 % im Vergleich zum Vorjahr 2012 erklärt sich durch das Auftreten eines Doppeljahrgangs an Abiturprüfungsteilnehmerinnen und -teilnehmern der Jahrgangsstufen 12 und 13 infolge der 2013 erstmals wirksam

Nach Abschlussarten differenziert kann mit folgenden Entwicklungen gerechnet werden:

- Die Anzahl der Schulabgänge ohne Hauptschulabschluss wird in diesem Jahr bei ca. 6 600 liegen. Bis 2017 wird sie nach und nach auf ca. 4 500 fallen.
- Die Abgänge mit Hauptschulabschluss werden von 43 100 in 2007 auf 31 100 in 2017 zurückgehen.
- Die Abgänge mit Fachoberschulreife bilden mit einem Anteil von zurzeit rd. 43 % die zahlenmäßig größte Abschlusskategorie. Im Prognosezeitraum 2007 – 2017 werden die Absolventen mit dieser Qualifikation von 88 100 bis auf 74 500 abnehmen.



- Die Abgänge mit Fachhochschulreife sind mit einem Anteil von zurzeit 3 % von relativ geringer Bedeutung. Ihre Zahl wird – ausgehend von 6 700 im Jahr 2007 – bis 2010 auf 7 200 klettern, in 2012 aufgrund der Schulzeitverkürzung auf 10 600 hochschnellen, danach wieder bis 2017 auf 7 200 fallen.
- Die Anzahl der Schulabgänge mit allgemeiner Hochschulreife wird sich schrittweise von 58 000 im Jahr 2007 bis 2011 auf 65 900 erhöhen. 2013 werden dann gleichzeitig Abiturklassen nach 13-jähriger bzw. aufgrund des Wirksamwerdens der Schulzeitverkürzung nach 12-jähriger Regel-Schulbesuchsdauer die Reifeprüfung ablegen. Einmalig ist mit einer Fast-Verdoppelung der Abiturientenzahl auf 123 600 zu rechnen. Von diesem singulären Ereignis werden nicht unerhebliche Folgewirkungen sowohl auf den Lehrstellenmarkt als auch auf die akademischen Bildungsgänge ausgehen.

Methodische Erläuterungen

Im Tabellenteil sind die Prognosedaten ungerundet ausgewiesen. Diese „Scheingenauigkeit“ bis hin zur Einerstelle darf jedoch nicht den falschen Eindruck erwecken, dass es möglich sei, auf die Einerstelle genau treffsichere Vorausberechnungen anzustellen. Sie ist aber notwendig, um ein in sich schlüssiges Zahlenwerk zu erhalten.

Bei der Vorlage von Prognosedaten stellt sich zwangsläufig die Frage nach der Qualität der Ergebnisse, eine Fragestellung, die im Zusammenhang steht mit Überlegungen zur Leistungsfähigkeit von Status-quo-Prognosen schlechthin; Überlegungen also, die sich nicht spezifisch auf Bildungsprognosen beschränken, sondern generell für diesen Prognosetyp auch in anderen Anwendungsbereichen gelten.

Zunächst ist festzustellen, dass Prognosen stets Modellcharakter haben, was soviel bedeutet wie, dass sie nur unter ganz bestimmten (vereinfachenden) Annahmen gelten. Sie können daher nicht den Anspruch erheben, die zukünftige Realität ikonisch abzubilden. Vielmehr soll in der Regel auf mögliche Entwicklungen aufmerksam gemacht werden, die unter den gesetzten Modellprämissen eintreten könnten und die, sofern die Entwicklungen unerwünscht sind, das Ergreifen von Steuerungsmaßnahmen anregen. Die wichtigsten Aufgaben der Prognose bestehen also darin, Fehlentwicklungen frühzeitig zu signalisieren und operationale (d. h. quantifizierte und terminierte) Aussagen zu liefern, die politisch umsetzbar sind.

Als Ergebnisse der Berechnungen werden die Entwicklungen der Schülerbestände und der Schulabgänge

aufgezeigt, und zwar in der Einschränkung als „Wenn-dann-Aussage“: Also, wenn sowohl die Schulstruktur als auch das Bildungsverhalten fest vorgegeben sind, dann werden sich die Schülerbestände und die Schulabgänge in der beschriebenen Weise entwickeln. Bei dem nachträglichen Vergleich von Prognosewerten und Ist-Daten sind Abweichungen auf eine Änderung der Schulstruktur und/oder des Bildungsverhaltens zurückzuführen. Beides kann ursächlich das Ergebnis bildungspolitischer Maßnahmen sein, die aufgrund der aufgezeigten Entwicklungstendenz eingeleitet wurden. In diesem Zusammenhang spricht man von der selbstzerstörerischen Kraft der Prognosen²⁾. Es ist die Eigenart von Status-quo-Prognosen, dass ihre Ergebnisse mit der später eintretenden Entwicklung nicht übereinzustimmen brauchen. „Paradoxaerweise erweisen sich Status-quo-Prognosen nämlich dann als besonders effizient, wenn sie dazu beigetragen haben, dass die von ihnen aufgezeigten Entwicklungstendenzen verhindert oder zumindest erheblich abgeschwächt wurden“³⁾.

Da die Abweichungen zwischen den Prognosewerten und den Ist-Daten in der Regel mit zunehmender Entfernung vom Prognosebasisjahr größer werden, werden die modellexogenen Inputgrößen jährlich anhand der jüngsten schulstatistischen Daten überprüft und im Rahmen der jährlich durchzuführenden Prognoserevision aktualisiert. Dies ist nach Vorliegen der schulstatistischen Ergebnisse von 2006 geschehen. Im Einzelnen betragen die Differenzen im Mittel:

Primarstufe	0,95 %
Sekundarstufe I	0,05 %
Sekundarstufe II	1,42 %

Abweichungen der Prognose 2006 (Schülerbestände) gegenüber Ist-Schülerzahlen 2006 für kreisfreie Städte/Kreise in NRW			
Abweichungen von ... bis unter ... % (ohne Vorzeichen)	Zahl der kreisfreien Städte/Kreise bei ...		
	Primarstufe	Sekundarstufe I	Sekundarstufe II
0,0 – 0,5	15	43	11
0,5 – 1,0	10	10	10
1,0 – 1,5	20	1	5
1,5 – 2,0	7	–	9
2,0 – 2,5	1	–	7
2,5 – 3,0	1	–	5
3,0 – 3,5	–	–	5
3,5 – 4,0	–	–	1
4,0 und mehr	–	–	1

2) Vgl. Vajna, Th., Prognosen für die Politik, Köln 1977, S. 63. – 3) Vgl. Dietrichs, B., Status-Quo-Prognosen und Zielprojektionen im Raumplanungsprozeß – Funktionen und Konflikte, in: Informationen zur Raumentwicklung, Heft 4/5 1975, S. 139.

Zeichenerklärung

(nach DIN 55 301)

- 0 weniger als die Hälfte von 1 in der letzten besetzten Stelle, jedoch mehr als nichts
- nichts vorhanden (genau null)
- . . . Angabe fällt später an
- / keine Angabe, da Zahlenwert nicht sicher genug
- . Zahlenwert unbekannt oder geheim zu halten
- x Tabellenfach gesperrt, weil Aussage nicht sinnvoll
- () Aussagewert eingeschränkt, da keine ausreichende Repräsentation in der Stichprobe

Hinweis

Abweichungen in den Summen ergeben sich aus dem Runden der Einzelwerte.

Register der Verwaltungsbezirke

Daten für die einzelnen kreisfreien Städte und Kreise können den Tabellen auf den im nachstehenden Register angegebenen Seiten entnommen werden:

Verwaltungsbezirk	Tabelle 1 = Schülerbestände 2006 – 2016	Tabelle 2 = Schulabgänge 2007 – 2017	Verwaltungsbezirk	Tabelle 1 = Schülerbestände 2006 – 2016	Tabelle 2 = Schulabgänge 2007 – 2017
	Seite ...			Seite ...	
Kreisfreie Städte			Kreise		
Düsseldorf	16	47	Borken	32	57
Duisburg	16	47	Coesfeld	32	58
Essen	17	47	Recklinghausen	33	58
Krefeld	17	48	Steinfurt	33	58
Mönchengladbach	18	48	Warendorf	34	59
Mülheim an der Ruhr	18	48			
Oberhausen	19	49	Reg.-Bez. Münster	34	59
Remscheid	19	49			
Solingen	20	49	Kreisfreie Stadt		
Wuppertal	20	50	Bielefeld	35	59
Kreise			Kreise		
Kleve	21	50	Gütersloh	35	60
Mettmann	21	50	Herford	36	60
Rhein-Kreis Neuss	22	51	Höxter	36	60
Viersen	22	51	Lippe	37	61
Wesel	23	51	Minden-Lübbecke	37	61
			Paderborn	38	61
Reg.-Bez. Düsseldorf	23	52	Reg.-Bez. Detmold	38	62
Kreisfreie Städte			Kreisfreie Städte		
Aachen	24	52	Bochum	39	62
Bonn	24	52	Dortmund	39	62
Köln	25	53	Hagen	40	63
Leverkusen	25	53	Hamm	40	63
			Herne	41	63
Kreise			Kreise		
Aachen	26	53	Ennepe-Ruhr-Kreis	41	64
Düren	26	54	Hochsauerlandkreis	42	64
Rhein-Erft-Kreis	27	54	Märkischer Kreis	42	64
Euskirchen	27	54	Olpe	43	65
Heinsberg	28	55	Siegen-Wittgenstein	43	65
Oberbergischer Kreis	28	55	Soest	44	65
Rhein.-Berg. Kreis	29	55	Unna	44	66
Rhein-Sieg-Kreis	29	56			
Reg.-Bez. Köln	30	56	Reg.-Bez. Arnsberg	45	66
Kreisfreie Städte			Nordrhein-Westfalen	45	66
Bottrop	30	56	davon		
Gelsenkirchen	31	57	kreisfreie Städte	46	67
Münster	31	57	Kreise	46	67

Tabellenteil

1. Voraussichtlicher Schülerbestand an Grund-, Haupt-, Real- und Gesamtschulen sowie an Gymnasien nach dem Schuljahrgang (Status-quo-Prognose)

Schülerbestände 2006 – 2016 nach kreisfreien Städten und Kreisen

Schuljahrgang	Jahr (Oktober)										
	2006	2007	2008	2009	2010	2011	2012	2013	2014	2015	2016
kreisfreie Stadt Düsseldorf											
1	4 534	4 936	4 658	4 964	4 702	4 953	4 897	4 859	4 839	4 502	4 475
2	4 737	4 669	5 090	4 803	5 121	4 849	5 107	5 050	5 013	4 990	4 643
3	4 611	4 600	4 534	4 943	4 663	4 972	4 709	4 959	4 902	4 866	4 846
4	4 754	4 533	4 521	4 455	4 858	4 584	4 885	4 626	4 873	4 819	4 783
Primarstufe zusammen	18 636	18 738	18 803	19 165	19 344	19 358	19 598	19 494	19 627	19 177	18 747
5	4 515	4 719	4 521	4 513	4 442	4 699	4 356	4 600	4 441	4 752	4 853
6	4 469	4 617	4 826	4 624	4 616	4 547	4 809	4 458	4 706	4 544	4 864
7	4 697	4 498	4 631	4 845	4 640	4 634	4 562	4 827	4 475	4 725	4 561
8	5 014	4 827	4 607	4 731	4 953	4 746	4 740	4 664	4 934	4 572	4 826
9	5 010	4 968	4 786	4 563	4 684	4 904	4 698	4 690	4 616	4 883	4 527
10	4 620	4 635	4 597	4 435	2 367	2 351	2 477	2 387	2 386	2 351	2 488
Sekundarstufe I zusammen	28 325	28 264	27 968	27 711	25 702	25 881	25 642	25 626	25 558	25 827	26 119
10	x	x	x	x	2 165	2 324	2 412	2 296	2 290	2 254	2 380
11	2 418	2 451	2 506	2 530	2 545	2 559	2 705	2 823	2 698	2 694	2 647
12	2 269	2 321	2 353	2 406	2 429	2 441	2 343	2 476	2 586	2 471	2 465
13	1 913	2 065	2 116	2 142	2 191	2 212	2 225	204	209	212	209
Sekundarstufe II zusammen	6 600	6 837	6 975	7 078	9 330	9 536	9 685	7 799	7 783	7 631	7 701
Insgesamt	53 561	53 839	53 746	53 954	54 376	54 775	54 925	52 919	52 968	52 635	52 567
kreisfreie Stadt Duisburg											
1	4 762	4 935	4 554	4 704	4 339	4 586	4 546	4 492	4 458	4 138	4 103
2	4 966	4 770	4 951	4 568	4 718	4 351	4 598	4 559	4 506	4 471	4 150
3	5 060	4 816	4 626	4 803	4 429	4 575	4 219	4 458	4 421	4 369	4 335
4	5 110	4 923	4 682	4 497	4 670	4 308	4 449	4 102	4 336	4 299	4 249
Primarstufe zusammen	19 898	19 444	18 813	18 572	18 156	17 820	17 812	17 611	17 721	17 277	16 837
5	4 787	4 952	4 830	4 607	4 421	4 651	4 168	4 296	4 041	4 208	4 166
6	4 913	4 855	5 025	4 899	4 677	4 484	4 715	4 231	4 359	4 097	4 271
7	5 269	4 925	4 850	5 022	4 897	4 674	4 482	4 715	4 225	4 355	4 094
8	5 411	5 225	4 880	4 804	4 976	4 853	4 631	4 442	4 673	4 189	4 316
9	5 766	5 517	5 330	4 983	4 905	5 078	4 953	4 728	4 534	4 769	4 276
10	5 191	5 165	4 966	4 796	3 215	3 122	3 213	3 154	3 012	2 888	3 039
Sekundarstufe I zusammen	31 337	30 639	29 881	29 111	27 091	26 862	26 162	25 566	24 844	24 506	24 162
10	x	x	x	x	1 470	1 519	1 592	1 528	1 455	1 396	1 466
11	2 187	2 260	2 286	2 243	2 249	2 204	2 228	2 300	2 236	2 135	2 046
12	1 979	2 015	2 084	2 108	2 067	2 075	1 965	1 984	2 050	1 991	1 904
13	1 684	1 775	1 815	1 875	1 899	1 861	1 865	577	569	575	573
Sekundarstufe II zusammen	5 850	6 050	6 185	6 226	7 685	7 659	7 650	6 389	6 310	6 097	5 989
Insgesamt	57 085	56 133	54 879	53 909	52 932	52 341	51 624	49 566	48 875	47 880	46 988

Noch: **1. Voraussichtlicher Schülerbestand an Grund-, Haupt-, Real- und Gesamtschulen sowie an Gymnasien nach dem Schuljahrgang (Status-quo-Prognose)**

Schülerbestände 2006 – 2016 nach kreisfreien Städten und Kreisen

Schuljahrgang	Jahr (Oktober)										
	2006	2007	2008	2009	2010	2011	2012	2013	2014	2015	2016
kreisfreie Stadt Essen											
1	4 955	5 259	4 750	4 999	4 732	4 977	4 921	4 874	4 844	4 501	4 467
2	5 104	5 032	5 347	4 830	5 083	4 810	5 060	5 004	4 956	4 926	4 576
3	5 057	4 921	4 851	5 155	4 656	4 900	4 640	4 879	4 825	4 778	4 750
4	5 332	4 946	4 813	4 741	5 041	4 554	4 792	4 536	4 771	4 718	4 672
Primarstufe zusammen	20 448	20 158	19 761	19 725	19 512	19 241	19 413	19 293	19 396	18 923	18 465
5	5 159	5 346	4 995	4 870	4 794	5 012	4 634	4 790	4 394	4 670	4 760
6	5 499	5 255	5 450	5 090	4 964	4 888	5 109	4 724	4 882	4 477	4 758
7	5 692	5 558	5 306	5 499	5 140	5 011	4 934	5 155	4 768	4 925	4 518
8	5 815	5 690	5 551	5 298	5 494	5 129	5 000	4 926	5 150	4 759	4 918
9	6 096	5 858	5 728	5 581	5 325	5 518	5 155	5 025	4 949	5 173	4 782
10	5 674	5 530	5 303	5 198	3 052	2 913	2 988	2 808	2 743	2 701	2 825
Sekundarstufe I zusammen	33 935	33 237	32 333	31 536	28 769	28 471	27 820	27 428	26 886	26 705	26 561
10	x	x	x	x	2 336	2 235	2 352	2 175	2 113	2 087	2 174
11	2 721	2 917	2 896	2 832	2 893	2 979	2 911	3 008	2 794	2 721	2 685
12	2 618	2 586	2 772	2 755	2 693	2 750	2 712	2 651	2 740	2 544	2 477
13	2 149	2 335	2 306	2 470	2 455	2 400	2 453	406	385	388	371
Sekundarstufe II zusammen	7 488	7 838	7 974	8 057	10 377	10 364	10 428	8 240	8 032	7 740	7 707
Insgesamt	61 871	61 233	60 068	59 318	58 658	58 076	57 661	54 961	54 314	53 368	52 733
kreisfreie Stadt Krefeld											
1	2 184	2 359	2 074	2 176	2 057	2 118	2 073	2 037	2 011	1 856	1 836
2	2 296	2 244	2 428	2 135	2 238	2 118	2 181	2 134	2 095	2 069	1 911
3	2 257	2 244	2 195	2 373	2 086	2 187	2 070	2 130	2 086	2 048	2 024
4	2 453	2 214	2 202	2 151	2 328	2 047	2 147	2 029	2 090	2 046	2 010
Primarstufe zusammen	9 190	9 061	8 899	8 835	8 709	8 470	8 471	8 330	8 282	8 019	7 781
5	2 330	2 477	2 252	2 244	2 189	2 261	2 102	2 217	1 965	2 093	2 127
6	2 407	2 358	2 510	2 283	2 276	2 218	2 289	2 131	2 246	1 991	2 125
7	2 515	2 463	2 405	2 561	2 325	2 314	2 261	2 332	2 171	2 291	2 029
8	2 577	2 526	2 468	2 409	2 566	2 333	2 322	2 268	2 338	2 174	2 295
9	2 739	2 588	2 533	2 471	2 406	2 564	2 331	2 321	2 264	2 336	2 171
10	2 481	2 486	2 349	2 310	1 468	1 385	1 477	1 350	1 346	1 317	1 360
Sekundarstufe I zusammen	15 049	14 898	14 517	14 278	13 230	13 075	12 782	12 619	12 330	12 202	12 107
10	x	x	x	x	912	951	1 006	905	900	872	900
11	1 124	1 130	1 155	1 107	1 134	1 164	1 169	1 242	1 126	1 121	1 084
12	1 020	1 072	1 078	1 101	1 053	1 080	1 066	1 072	1 138	1 033	1 026
13	881	901	947	954	975	929	955	228	223	231	215
Sekundarstufe II zusammen	3 025	3 103	3 180	3 162	4 074	4 124	4 196	3 447	3 387	3 257	3 225
Insgesamt	27 264	27 062	26 596	26 275	26 013	25 669	25 449	24 396	23 999	23 478	23 113

Noch: 1. Voraussichtlicher Schülerbestand an Grund-, Haupt-, Real- und Gesamtschulen sowie an Gymnasien nach dem Schuljahrgang (Status-quo-Prognose)

Schülerbestände 2006 – 2016 nach kreisfreien Städten und Kreisen

Schuljahrgang	Jahr (Oktober)										
	2006	2007	2008	2009	2010	2011	2012	2013	2014	2015	2016
kreisfreie Stadt Mönchengladbach											
1	2 526	2 717	2 446	2 486	2 351	2 458	2 413	2 382	2 364	2 192	2 178
2	2 612	2 576	2 772	2 496	2 537	2 399	2 509	2 462	2 432	2 412	2 239
3	2 661	2 527	2 494	2 683	2 414	2 456	2 321	2 428	2 383	2 351	2 334
4	2 800	2 592	2 460	2 428	2 613	2 352	2 391	2 260	2 364	2 320	2 291
Primarstufe zusammen	10 599	10 412	10 172	10 093	9 915	9 665	9 634	9 532	9 543	9 275	9 042
5	2 668	2 746	2 559	2 436	2 402	2 461	2 235	2 402	2 184	2 259	2 297
6	2 647	2 716	2 794	2 601	2 475	2 442	2 505	2 273	2 439	2 219	2 296
7	2 921	2 696	2 767	2 841	2 645	2 515	2 487	2 544	2 312	2 481	2 259
8	2 889	2 910	2 687	2 754	2 832	2 637	2 508	2 476	2 539	2 308	2 472
9	3 053	2 871	2 898	2 669	2 739	2 811	2 622	2 493	2 460	2 521	2 290
10	2 845	2 781	2 630	2 649	1 643	1 655	1 683	1 579	1 502	1 484	1 521
Sekundarstufe I zusammen	17 023	16 720	16 335	15 950	14 736	14 521	14 040	13 767	13 436	13 272	13 135
10	x	x	x	x	933	987	1 036	957	907	897	915
11	1 403	1 418	1 411	1 359	1 422	1 382	1 455	1 499	1 398	1 330	1 313
12	1 267	1 315	1 329	1 322	1 272	1 332	1 247	1 311	1 349	1 260	1 196
13	1 025	1 105	1 150	1 161	1 156	1 113	1 164	264	271	273	260
Sekundarstufe II zusammen	3 695	3 838	3 890	3 842	4 783	4 814	4 902	4 031	3 925	3 760	3 684
Insgesamt	31 317	30 970	30 397	29 885	29 434	29 000	28 576	27 330	26 904	26 307	25 861
kreisfreie Stadt Mülheim an der Ruhr											
1	1 439	1 500	1 338	1 404	1 313	1 352	1 320	1 292	1 274	1 174	1 158
2	1 492	1 483	1 548	1 380	1 449	1 356	1 395	1 362	1 334	1 314	1 213
3	1 534	1 479	1 471	1 536	1 369	1 438	1 344	1 384	1 351	1 324	1 303
4	1 599	1 504	1 450	1 442	1 507	1 343	1 409	1 319	1 356	1 326	1 299
Primarstufe zusammen	6 064	5 966	5 807	5 762	5 638	5 489	5 468	5 357	5 315	5 138	4 973
5	1 541	1 563	1 490	1 438	1 429	1 439	1 315	1 373	1 239	1 318	1 321
6	1 560	1 546	1 572	1 496	1 446	1 435	1 445	1 320	1 381	1 242	1 323
7	1 611	1 581	1 562	1 588	1 511	1 462	1 450	1 463	1 334	1 394	1 255
8	1 663	1 605	1 572	1 549	1 576	1 501	1 450	1 439	1 449	1 326	1 382
9	1 806	1 697	1 630	1 594	1 570	1 599	1 521	1 472	1 459	1 467	1 343
10	1 670	1 679	1 574	1 518	942	932	936	897	869	861	869
Sekundarstufe I zusammen	9 851	9 671	9 400	9 183	8 474	8 368	8 117	7 964	7 731	7 608	7 493
10	x	x	x	x	634	623	649	609	589	581	585
11	837	893	916	874	875	906	904	917	871	846	834
12	841	810	863	886	846	847	848	846	860	815	792
13	676	771	738	790	809	773	775	269	261	261	252
Sekundarstufe II zusammen	2 354	2 474	2 517	2 550	3 164	3 149	3 176	2 641	2 581	2 503	2 463
Insgesamt	18 269	18 111	17 724	17 495	17 276	17 006	16 761	15 962	15 627	15 249	14 929

Noch: 1. Voraussichtlicher Schülerbestand an Grund-, Haupt-, Real- und Gesamtschulen sowie an Gymnasien nach dem Schuljahrgang (Status-quo-Prognose)

Schülerbestände 2006 – 2016 nach kreisfreien Städten und Kreisen

Schuljahrgang	Jahr (Oktober)										
	2006	2007	2008	2009	2010	2011	2012	2013	2014	2015	2016
kreisfreie Stadt Oberhausen											
1	1 973	2 057	1 874	1 948	1 807	1 905	1 884	1 862	1 849	1 714	1 700
2	2 121	1 965	2 050	1 868	1 942	1 801	1 899	1 879	1 856	1 843	1 708
3	2 081	2 070	1 916	2 000	1 823	1 894	1 757	1 853	1 833	1 811	1 799
4	2 152	2 058	2 046	1 894	1 977	1 802	1 872	1 736	1 831	1 813	1 790
Primarstufe zusammen	8 327	8 150	7 886	7 710	7 549	7 402	7 412	7 330	7 369	7 181	6 997
5	2 103	2 020	1 953	1 948	1 801	1 947	1 760	1 775	1 647	1 728	1 722
6	1 983	2 144	2 061	1 990	1 986	1 836	1 985	1 796	1 812	1 679	1 759
7	2 184	1 994	2 150	2 067	1 997	1 994	1 839	1 994	1 799	1 818	1 684
8	2 281	2 204	2 008	2 163	2 078	2 010	2 001	1 853	2 006	1 813	1 830
9	2 439	2 326	2 235	2 046	2 195	2 110	2 042	2 035	1 882	2 037	1 843
10	2 176	2 165	2 058	1 987	1 307	1 345	1 299	1 264	1 260	1 166	1 263
Sekundarstufe I zusammen	13 166	12 853	12 465	12 201	11 364	11 242	10 926	10 717	10 406	10 241	10 101
10	x	x	x	x	585	700	668	637	634	585	633
11	863	886	898	872	868	835	914	882	851	850	782
12	778	803	826	838	813	810	751	825	794	766	765
13	688	704	728	750	760	738	733	207	221	208	208
Sekundarstufe II zusammen	2 329	2 393	2 452	2 460	3 026	3 083	3 066	2 551	2 500	2 409	2 388
Insgesamt	23 822	23 396	22 803	22 371	21 939	21 727	21 404	20 598	20 275	19 831	19 486
kreisfreie Stadt Remscheid											
1	1 098	1 174	1 066	1 093	1 023	1 069	1 050	1 034	1 025	949	939
2	1 239	1 130	1 211	1 099	1 128	1 055	1 101	1 082	1 064	1 055	978
3	1 174	1 198	1 091	1 168	1 062	1 089	1 018	1 065	1 045	1 029	1 021
4	1 216	1 128	1 152	1 051	1 122	1 020	1 048	980	1 023	1 005	989
Primarstufe zusammen	4 727	4 630	4 520	4 411	4 335	4 233	4 217	4 161	4 157	4 038	3 927
5	1 185	1 227	1 150	1 174	1 070	1 154	1 040	1 083	995	1 033	1 043
6	1 248	1 197	1 240	1 160	1 188	1 084	1 166	1 052	1 091	1 010	1 044
7	1 353	1 261	1 196	1 240	1 165	1 188	1 086	1 168	1 053	1 094	1 010
8	1 372	1 357	1 260	1 200	1 244	1 167	1 190	1 087	1 171	1 054	1 095
9	1 465	1 361	1 347	1 254	1 187	1 232	1 155	1 183	1 079	1 161	1 047
10	1 361	1 341	1 252	1 238	854	759	797	751	768	702	756
Sekundarstufe I zusammen	7 984	7 744	7 445	7 266	6 708	6 584	6 434	6 324	6 157	6 054	5 995
10	x	x	x	x	340	391	394	364	372	335	362
11	610	586	588	558	573	557	548	570	530	545	489
12	495	570	548	550	523	538	504	493	513	479	491
13	443	452	519	500	503	476	490	116	111	112	108
Sekundarstufe II zusammen	1 548	1 608	1 655	1 608	1 939	1 962	1 936	1 543	1 526	1 471	1 450
Insgesamt	14 259	13 982	13 620	13 285	12 982	12 779	12 587	12 028	11 840	11 563	11 372

Noch: 1. Voraussichtlicher Schülerbestand an Grund-, Haupt-, Real- und Gesamtschulen sowie an Gymnasien nach dem Schuljahrgang (Status-quo-Prognose)

Schülerbestände 2006 – 2016 nach kreisfreien Städten und Kreisen

Schuljahrgang	Jahr (Oktober)										
	2006	2007	2008	2009	2010	2011	2012	2013	2014	2015	2016
kreisfreie Stadt Solingen											
1	1 587	1 615	1 503	1 565	1 436	1 499	1 474	1 446	1 429	1 323	1 310
2	1 626	1 614	1 646	1 532	1 595	1 461	1 525	1 500	1 472	1 455	1 345
3	1 655	1 580	1 569	1 600	1 489	1 550	1 421	1 482	1 457	1 432	1 414
4	1 704	1 594	1 522	1 510	1 540	1 434	1 492	1 368	1 427	1 403	1 379
Primarstufe zusammen	6 572	6 403	6 240	6 207	6 060	5 944	5 912	5 796	5 785	5 613	5 448
5	1 637	1 652	1 563	1 493	1 481	1 522	1 367	1 404	1 335	1 400	1 377
6	1 676	1 663	1 675	1 584	1 517	1 503	1 542	1 388	1 427	1 357	1 422
7	1 723	1 682	1 665	1 679	1 587	1 521	1 505	1 547	1 390	1 429	1 358
8	1 817	1 712	1 674	1 654	1 669	1 578	1 513	1 498	1 541	1 382	1 423
9	1 869	1 810	1 706	1 669	1 652	1 667	1 575	1 510	1 495	1 536	1 379
10	1 708	1 687	1 636	1 546	1 038	1 014	1 026	976	937	929	954
Sekundarstufe I zusammen	10 430	10 206	9 919	9 625	8 944	8 805	8 528	8 323	8 125	8 033	7 913
10	x	x	x	x	552	572	567	529	508	501	515
11	794	820	826	816	799	824	835	835	789	762	748
12	712	737	758	766	756	742	738	749	747	708	683
13	598	634	656	678	685	674	662	226	224	218	210
Sekundarstufe II zusammen	2 104	2 191	2 240	2 260	2 792	2 812	2 802	2 339	2 268	2 189	2 156
Insgesamt	19 106	18 800	18 399	18 092	17 796	17 561	17 242	16 458	16 178	15 835	15 517
kreisfreie Stadt Wuppertal											
1	3 218	3 497	3 164	3 245	3 026	3 171	3 118	3 072	3 040	2 811	2 781
2	3 448	3 266	3 553	3 215	3 297	3 075	3 221	3 168	3 121	3 088	2 855
3	3 353	3 362	3 183	3 464	3 133	3 214	2 997	3 140	3 088	3 042	3 010
4	3 416	3 251	3 260	3 086	3 358	3 038	3 115	2 904	3 044	2 994	2 950
Primarstufe zusammen	13 435	13 376	13 160	13 010	12 814	12 498	12 451	12 284	12 293	11 935	11 596
5	3 093	3 297	3 163	3 177	3 007	3 245	2 985	3 116	2 861	2 971	2 980
6	3 327	3 139	3 349	3 216	3 223	3 053	3 294	3 029	3 163	2 904	3 016
7	3 553	3 345	3 149	3 358	3 222	3 233	3 062	3 303	3 041	3 171	2 914
8	3 580	3 559	3 347	3 153	3 361	3 226	3 239	3 066	3 310	3 045	3 175
9	3 694	3 631	3 609	3 396	3 196	3 407	3 269	3 282	3 106	3 352	3 083
10	3 516	3 321	3 260	3 253	2 070	1 944	2 051	1 972	1 984	1 880	2 028
Sekundarstufe I zusammen	20 763	20 292	19 877	19 553	18 079	18 108	17 900	17 768	17 465	17 323	17 196
10	x	x	x	x	1 142	1 092	1 184	1 136	1 137	1 074	1 159
11	1 686	1 719	1 648	1 652	1 711	1 691	1 635	1 735	1 678	1 685	1 588
12	1 502	1 578	1 608	1 543	1 545	1 602	1 524	1 474	1 560	1 512	1 520
13	1 293	1 361	1 428	1 457	1 397	1 397	1 452	377	356	367	365
Sekundarstufe II zusammen	4 481	4 658	4 684	4 652	5 795	5 782	5 795	4 722	4 731	4 638	4 632
Insgesamt	38 679	38 326	37 721	37 215	36 688	36 388	36 146	34 774	34 489	33 896	33 424

Noch: **1. Voraussichtlicher Schülerbestand an Grund-, Haupt-, Real- und Gesamtschulen sowie an Gymnasien nach dem Schuljahrgang (Status-quo-Prognose)**

Schülerbestände 2006 – 2016 nach kreisfreien Städten und Kreisen

Schuljahrgang	Jahr (Oktober)										
	2006	2007	2008	2009	2010	2011	2012	2013	2014	2015	2016
Kreis Kleve											
1	3 172	3 249	3 002	3 103	2 883	3 016	2 978	2 938	2 912	2 706	2 691
2	3 392	3 313	3 398	3 141	3 244	3 014	3 152	3 114	3 072	3 045	2 829
3	3 459	3 332	3 254	3 338	3 085	3 188	2 961	3 096	3 059	3 018	2 991
4	3 576	3 395	3 271	3 192	3 274	3 027	3 127	2 907	3 040	3 002	2 961
Primarstufe zusammen	13 599	13 289	12 925	12 774	12 486	12 245	12 218	12 055	12 083	11 771	11 472
5	3 422	3 446	3 273	3 148	3 078	3 231	2 858	2 957	2 777	2 909	2 895
6	3 474	3 509	3 529	3 351	3 229	3 153	3 312	2 928	3 030	2 844	2 978
7	3 823	3 481	3 516	3 533	3 357	3 233	3 157	3 316	2 932	3 037	2 844
8	3 802	3 807	3 463	3 497	3 512	3 338	3 214	3 140	3 298	2 915	3 019
9	4 042	3 812	3 815	3 467	3 497	3 512	3 337	3 212	3 139	3 295	2 917
10	3 767	3 702	3 492	3 498	2 186	2 184	2 182	2 076	1 998	1 955	2 053
Sekundarstufe I zusammen	22 330	21 757	21 088	20 494	18 859	18 651	18 060	17 629	17 174	16 955	16 706
10	x	x	x	x	1 156	1 194	1 214	1 152	1 110	1 081	1 135
11	1 037	1 118	1 120	1 074	1 121	1 078	1 119	1 130	1 072	1 038	1 009
12	961	1 001	1 079	1 080	1 036	1 082	988	1 026	1 038	986	952
13	956	898	935	1 008	1 008	968	1 010	53	53	51	50
Sekundarstufe II zusammen	2 954	3 017	3 134	3 162	4 321	4 322	4 331	3 361	3 273	3 156	3 146
Insgesamt	38 883	38 063	37 147	36 430	35 666	35 218	34 609	33 045	32 530	31 882	31 324
Kreis Mettmann											
1	4 669	4 892	4 474	4 596	4 228	4 406	4 331	4 239	4 171	3 841	3 785
2	4 868	4 788	5 023	4 592	4 719	4 337	4 522	4 446	4 351	4 281	3 940
3	4 993	4 799	4 717	4 949	4 526	4 649	4 277	4 459	4 382	4 290	4 221
4	5 288	4 881	4 689	4 610	4 837	4 421	4 543	4 178	4 356	4 283	4 192
Primarstufe zusammen	19 818	19 360	18 903	18 747	18 310	17 813	17 673	17 322	17 260	16 695	16 138
5	4 818	5 022	4 656	4 478	4 401	4 511	4 089	4 287	3 978	4 144	4 079
6	4 705	4 943	5 154	4 778	4 593	4 515	4 626	4 194	4 400	4 081	4 250
7	5 058	4 694	4 929	5 138	4 761	4 581	4 502	4 613	4 179	4 386	4 069
8	5 312	5 080	4 706	4 939	5 149	4 774	4 592	4 512	4 623	4 190	4 394
9	5 577	5 301	5 066	4 688	4 916	5 126	4 753	4 570	4 489	4 600	4 169
10	5 085	5 030	4 786	4 581	2 711	2 785	2 909	2 707	2 606	2 565	2 628
Sekundarstufe I zusammen	30 555	30 070	29 297	28 602	26 531	26 292	25 471	24 883	24 275	23 966	23 589
10	x	x	x	x	1 785	1 946	2 022	1 865	1 792	1 756	1 799
11	2 104	2 135	2 152	2 090	2 078	2 030	2 185	2 270	2 107	2 028	1 986
12	1 863	1 959	1 989	2 002	1 944	1 934	1 810	1 949	2 024	1 879	1 808
13	1 685	1 706	1 793	1 820	1 835	1 780	1 771	292	307	309	296
Sekundarstufe II zusammen	5 652	5 800	5 934	5 912	7 642	7 690	7 788	6 376	6 230	5 972	5 889
Insgesamt	56 025	55 230	54 134	53 261	52 483	51 795	50 932	48 581	47 765	46 633	45 616

Noch: **1. Voraussichtlicher Schülerbestand an Grund-, Haupt-, Real- und Gesamtschulen sowie an Gymnasien nach dem Schuljahrgang (Status-quo-Prognose)**

Schülerbestände 2006 – 2016 nach kreisfreien Städten und Kreisen

Schuljahrgang	Jahr (Oktober)										
	2006	2007	2008	2009	2010	2011	2012	2013	2014	2015	2016
Rhein-Kreis Neuss											
1	4 504	4 701	4 304	4 502	4 087	4 273	4 229	4 144	4 084	3 763	3 713
2	4 585	4 559	4 764	4 361	4 562	4 140	4 333	4 285	4 200	4 138	3 813
3	4 756	4 511	4 483	4 686	4 290	4 486	4 073	4 260	4 214	4 130	4 069
4	4 961	4 665	4 422	4 395	4 595	4 206	4 399	3 992	4 177	4 132	4 050
Primarstufe zusammen	18 806	18 436	17 973	17 944	17 534	17 105	17 034	16 681	16 675	16 163	15 645
5	4 502	4 822	4 551	4 317	4 288	4 480	4 086	4 220	3 928	4 150	4 024
6	4 593	4 576	4 903	4 629	4 392	4 364	4 558	4 157	4 294	3 998	4 223
7	4 814	4 658	4 617	4 954	4 673	4 434	4 405	4 605	4 198	4 336	4 038
8	5 028	4 802	4 644	4 595	4 934	4 655	4 417	4 390	4 585	4 181	4 318
9	5 108	4 996	4 772	4 610	4 562	4 897	4 623	4 387	4 358	4 553	4 156
10	4 824	4 681	4 581	4 385	2 445	2 305	2 506	2 377	2 253	2 246	2 344
Sekundarstufe I zusammen	28 869	28 535	28 068	27 490	25 294	25 135	24 595	24 136	23 616	23 464	23 103
10	x	x	x	x	2 073	2 202	2 319	2 176	2 071	2 045	2 140
11	2 216	2 283	2 266	2 257	2 245	2 289	2 336	2 488	2 347	2 240	2 206
12	2 077	2 130	2 194	2 178	2 168	2 154	2 104	2 147	2 286	2 156	2 058
13	1 668	1 848	1 891	1 950	1 938	1 926	1 917	261	259	268	261
Sekundarstufe II zusammen	5 961	6 261	6 351	6 385	8 424	8 571	8 676	7 072	6 963	6 709	6 665
Insgesamt	53 636	53 232	52 392	51 819	51 252	50 811	50 305	47 889	47 254	46 336	45 413
Kreis Viersen											
1	3 146	3 237	2 949	2 996	2 726	2 862	2 822	2 763	2 723	2 515	2 488
2	3 239	3 235	3 334	3 038	3 085	2 808	2 946	2 905	2 845	2 804	2 590
3	3 374	3 157	3 152	3 248	2 960	3 006	2 736	2 871	2 831	2 772	2 733
4	3 619	3 304	3 091	3 086	3 180	2 899	2 944	2 679	2 810	2 773	2 714
Primarstufe zusammen	13 378	12 933	12 526	12 368	11 951	11 575	11 448	11 218	11 209	10 864	10 525
5	3 397	3 491	3 206	3 000	2 996	3 034	2 712	2 841	2 625	2 706	2 633
6	3 560	3 467	3 561	3 269	3 059	3 054	3 094	2 766	2 897	2 678	2 760
7	3 770	3 580	3 487	3 584	3 285	3 075	3 069	3 109	2 779	2 910	2 693
8	3 821	3 781	3 588	3 492	3 583	3 288	3 081	3 074	3 113	2 782	2 914
9	3 911	3 814	3 766	3 569	3 480	3 569	3 272	3 066	3 058	3 098	2 770
10	3 389	3 547	3 464	3 426	2 048	2 018	2 034	1 873	1 756	1 752	1 777
Sekundarstufe I zusammen	21 848	21 680	21 072	20 340	18 451	18 038	17 262	16 729	16 228	15 926	15 547
10	x	x	x	x	1 387	1 327	1 403	1 279	1 196	1 198	1 211
11	1 487	1 503	1 604	1 593	1 640	1 634	1 629	1 669	1 533	1 437	1 435
12	1 320	1 419	1 434	1 529	1 521	1 564	1 492	1 490	1 527	1 401	1 313
13	1 092	1 157	1 240	1 256	1 338	1 332	1 371	212	205	205	194
Sekundarstufe II zusammen	3 899	4 079	4 278	4 378	5 886	5 857	5 895	4 650	4 461	4 241	4 153
Insgesamt	39 125	38 692	37 876	37 086	36 288	35 470	34 605	32 597	31 898	31 031	30 225

Noch: 1. Voraussichtlicher Schülerbestand an Grund-, Haupt-, Real- und Gesamtschulen sowie an Gymnasien nach dem Schuljahrgang (Status-quo-Prognose)

Schülerbestände 2006 – 2016 nach kreisfreien Städten und Kreisen

Schuljahrgang	Jahr (Oktober)										
	2006	2007	2008	2009	2010	2011	2012	2013	2014	2015	2016
Kreis Wesel											
1	4 420	4 720	4 297	4 428	4 101	4 284	4 212	4 139	4 086	3 777	3 739
2	4 892	4 532	4 847	4 414	4 546	4 210	4 398	4 324	4 248	4 195	3 878
3	4 805	4 810	4 455	4 764	4 339	4 470	4 139	4 323	4 250	4 177	4 124
4	5 113	4 738	4 741	4 390	4 696	4 276	4 405	4 080	4 262	4 190	4 117
Primarstufe zusammen	19 230	18 800	18 340	17 996	17 682	17 240	17 154	16 866	16 846	16 339	15 858
5	5 028	5 097	4 762	4 774	4 417	4 615	4 176	4 378	4 048	4 224	4 190
6	5 090	5 129	5 200	4 857	4 869	4 507	4 705	4 260	4 467	4 129	4 308
7	5 427	5 109	5 144	5 214	4 868	4 884	4 519	4 721	4 268	4 479	4 140
8	5 672	5 459	5 133	5 161	5 236	4 890	4 906	4 536	4 739	4 290	4 498
9	6 021	5 694	5 478	5 149	5 169	5 245	4 899	4 912	4 546	4 748	4 296
10	5 679	5 560	5 260	5 067	3 281	3 219	3 272	3 069	3 081	2 854	2 980
Sekundarstufe I zusammen	32 917	32 048	30 977	30 222	27 840	27 360	26 477	25 876	25 149	24 724	24 412
10	x	x	x	x	1 721	1 816	1 839	1 702	1 706	1 571	1 642
11	2 093	2 197	2 191	2 113	2 113	2 103	2 143	2 182	2 036	2 047	1 885
12	2 066	2 065	2 169	2 164	2 085	2 087	1 996	2 036	2 071	1 934	1 947
13	1 642	1 855	1 849	1 948	1 942	1 871	1 873	427	423	419	403
Sekundarstufe II zusammen	5 801	6 117	6 209	6 225	7 861	7 877	7 851	6 347	6 236	5 971	5 877
Insgesamt	57 948	56 965	55 526	54 443	53 383	52 477	51 482	49 089	48 231	47 034	46 147
Regierungsbezirk Düsseldorf											
1	48 187	50 848	46 453	48 209	44 811	46 929	46 268	45 573	45 109	41 762	41 363
2	50 617	49 176	51 962	47 472	49 264	45 784	47 947	47 274	46 565	46 086	42 668
3	50 830	49 406	47 991	50 710	46 324	48 074	44 682	46 787	46 127	45 437	44 974
4	53 093	49 726	48 322	46 928	49 596	45 311	47 018	43 696	45 760	45 123	44 446
Primarstufe zusammen	202 727	199 156	194 728	193 319	189 995	186 098	185 915	183 330	183 561	178 408	173 451
5	50 185	51 877	48 924	47 617	46 216	48 262	43 883	45 739	42 458	44 565	44 467
6	51 151	51 114	52 849	49 827	48 510	47 083	49 154	44 707	46 594	43 250	45 397
7	54 410	51 525	51 374	53 123	50 073	48 753	47 320	49 412	44 924	46 831	43 466
8	56 054	54 544	51 588	51 399	53 163	50 125	48 804	47 371	49 469	44 980	46 875
9	58 596	56 244	54 699	51 709	51 483	53 239	50 205	48 886	47 434	49 529	45 049
10	53 986	53 310	51 208	49 887	30 627	29 931	30 850	29 240	28 501	27 651	28 885
Sekundarstufe I zusammen	324 382	318 614	310 642	303 562	280 072	277 393	270 216	265 355	259 380	256 806	254 139
10	x	x	x	x	19 191	19 879	20 657	19 310	18 780	18 233	19 016
11	23 580	24 316	24 463	23 970	24 266	24 235	24 716	25 550	24 066	23 479	22 737
12	21 768	22 381	23 084	23 228	22 751	23 038	22 088	22 529	23 283	21 935	21 397
13	18 393	19 567	20 111	20 759	20 891	20 450	20 716	4 119	4 077	4 097	3 975
Sekundarstufe II zusammen	63 741	66 264	67 658	67 957	87 099	87 602	88 177	71 508	70 206	67 744	67 125
Insgesamt	590 850	584 034	573 028	564 838	557 166	551 093	544 308	520 193	513 147	502 958	494 715

Noch: **1. Voraussichtlicher Schülerbestand an Grund-, Haupt-, Real- und Gesamtschulen sowie an Gymnasien nach dem Schuljahrgang (Status-quo-Prognose)**

Schülerbestände 2006 – 2016 nach kreisfreien Städten und Kreisen

Schuljahrgang	Jahr (Oktober)										
	2006	2007	2008	2009	2010	2011	2012	2013	2014	2015	2016
kreisfreie Stadt Aachen											
1	1 950	2 140	2 008	2 127	1 925	2 048	2 066	2 058	2 064	1 936	1 944
2	2 176	1 937	2 130	1 997	2 116	1 915	2 037	2 054	2 047	2 053	1 927
3	2 072	2 110	1 878	2 065	1 937	2 052	1 857	1 976	1 992	1 985	1 990
4	2 091	2 028	2 065	1 839	2 021	1 895	2 008	1 816	1 933	1 950	1 943
Primarstufe zusammen	8 289	8 215	8 081	8 028	7 999	7 910	7 968	7 904	8 036	7 924	7 804
5	2 325	2 236	2 184	2 226	1 979	2 223	2 012	2 073	1 990	2 116	2 047
6	2 288	2 330	2 238	2 188	2 232	1 986	2 231	2 014	2 077	1 996	2 121
7	2 372	2 308	2 342	2 251	2 196	2 245	1 995	2 242	2 026	2 086	2 005
8	2 521	2 391	2 321	2 350	2 260	2 206	2 250	1 999	2 251	2 036	2 097
9	2 679	2 583	2 440	2 360	2 382	2 296	2 240	2 286	2 034	2 284	2 065
10	2 442	2 473	2 384	2 259	1 144	1 141	1 091	1 075	1 098	977	1 100
Sekundarstufe I zusammen	14 627	14 321	13 909	13 634	12 193	12 097	11 819	11 689	11 476	11 495	11 435
10	x	x	x	x	1 214	1 251	1 213	1 171	1 193	1 061	1 191
11	1 387	1 424	1 474	1 444	1 420	1 457	1 515	1 455	1 411	1 441	1 283
12	1 367	1 332	1 369	1 418	1 390	1 367	1 343	1 396	1 340	1 300	1 328
13	1 080	1 230	1 200	1 233	1 276	1 251	1 231	219	220	206	208
Sekundarstufe II zusammen	3 834	3 986	4 043	4 095	5 300	5 326	5 302	4 241	4 164	4 008	4 010
Insgesamt	26 750	26 522	26 033	25 757	25 492	25 333	25 089	23 834	23 676	23 427	23 249
kreisfreie Stadt Bonn											
1	2 921	3 237	2 947	3 163	3 009	3 161	3 131	3 102	3 091	2 876	2 865
2	2 889	2 959	3 285	2 990	3 209	3 052	3 208	3 176	3 148	3 136	2 919
3	2 937	2 828	2 895	3 214	2 926	3 139	2 986	3 139	3 108	3 082	3 070
4	2 901	2 895	2 786	2 853	3 166	2 882	3 093	2 943	3 092	3 061	3 036
Primarstufe zusammen	11 648	11 919	11 913	12 220	12 310	12 234	12 418	12 360	12 439	12 155	11 890
5	3 426	3 568	3 573	3 444	3 520	3 864	3 676	3 812	3 534	3 817	3 909
6	3 435	3 475	3 622	3 629	3 495	3 574	3 925	3 730	3 871	3 589	3 877
7	3 565	3 506	3 534	3 687	3 695	3 559	3 639	3 996	3 799	3 945	3 653
8	3 540	3 551	3 489	3 510	3 667	3 672	3 539	3 620	3 970	3 774	3 920
9	3 706	3 596	3 613	3 545	3 559	3 717	3 726	3 589	3 670	4 028	3 830
10	3 360	3 396	3 314	3 315	1 516	1 452	1 520	1 530	1 477	1 514	1 662
Sekundarstufe I zusammen	21 032	21 092	21 145	21 130	19 452	19 838	20 025	20 277	20 321	20 667	20 851
10	x	x	x	x	2 019	2 129	2 211	2 211	2 125	2 167	2 382
11	2 301	2 287	2 358	2 341	2 434	2 534	2 619	2 712	2 726	2 622	2 669
12	2 131	2 240	2 226	2 295	2 278	2 370	2 354	2 434	2 523	2 535	2 438
13	1 818	1 942	2 040	2 029	2 092	2 076	2 160	278	278	282	292
Sekundarstufe II zusammen	6 250	6 469	6 624	6 665	8 823	9 109	9 344	7 635	7 652	7 606	7 781
Insgesamt	38 930	39 480	39 682	40 015	40 585	41 181	41 787	40 272	40 412	40 428	40 522

Noch: 1. Voraussichtlicher Schülerbestand an Grund-, Haupt-, Real- und Gesamtschulen sowie an Gymnasien nach dem Schuljahrgang (Status-quo-Prognose)

Schülerbestände 2006 – 2016 nach kreisfreien Städten und Kreisen

Schuljahrgang	Jahr (Oktober)										
	2006	2007	2008	2009	2010	2011	2012	2013	2014	2015	2016
kreisfreie Stadt Köln											
1	8 548	9 322	8 553	9 027	8 387	8 916	9 013	9 036	9 074	8 504	8 503
2	8 810	8 619	9 411	8 635	9 113	8 467	9 001	9 099	9 123	9 160	8 584
3	8 786	8 553	8 364	9 133	8 381	8 844	8 218	8 735	8 832	8 855	8 892
4	8 889	8 538	8 308	8 124	8 872	8 142	8 591	7 982	8 486	8 579	8 601
Primarstufe zusammen	35 033	35 032	34 636	34 919	34 753	34 369	34 823	34 852	35 515	35 098	34 580
5	8 182	8 470	8 176	7 967	7 783	8 284	7 723	8 064	7 543	8 018	8 005
6	8 120	8 269	8 563	8 267	8 052	7 870	8 373	7 810	8 153	7 626	8 106
7	8 540	8 233	8 373	8 669	8 367	8 152	7 966	8 479	7 903	8 251	7 719
8	8 666	8 524	8 215	8 345	8 644	8 343	8 129	7 943	8 453	7 882	8 227
9	9 083	8 650	8 509	8 201	8 331	8 624	8 327	8 112	7 926	8 436	7 864
10	8 316	8 178	7 807	7 696	4 434	4 409	4 560	4 424	4 310	4 220	4 491
Sekundarstufe I zusammen	50 907	50 324	49 643	49 145	45 611	45 682	45 078	44 832	44 288	44 433	44 412
10	x	x	x	x	3 472	3 653	3 792	3 634	3 538	3 444	3 668
11	3 984	4 189	4 205	4 085	4 188	4 276	4 450	4 607	4 438	4 331	4 212
12	3 855	3 749	3 944	3 959	3 847	3 941	3 858	4 011	4 155	4 005	3 907
13	3 097	3 461	3 367	3 543	3 557	3 455	3 541	590	597	600	598
Sekundarstufe II zusammen	10 936	11 399	11 516	11 587	15 064	15 325	15 641	12 842	12 728	12 380	12 385
Insgesamt	96 876	96 755	95 795	95 651	95 428	95 376	95 542	92 526	92 531	91 911	91 377
kreisfreie Stadt Leverkusen											
1	1 504	1 592	1 496	1 575	1 499	1 570	1 547	1 524	1 507	1 395	1 381
2	1 634	1 550	1 641	1 544	1 625	1 545	1 619	1 595	1 572	1 555	1 439
3	1 585	1 590	1 507	1 597	1 502	1 581	1 503	1 575	1 553	1 530	1 512
4	1 649	1 573	1 577	1 496	1 585	1 490	1 569	1 492	1 564	1 541	1 518
Primarstufe zusammen	6 372	6 305	6 221	6 212	6 211	6 186	6 238	6 186	6 196	6 021	5 850
5	1 690	1 882	1 807	1 816	1 721	1 842	1 645	1 727	1 650	1 757	1 804
6	1 744	1 700	1 893	1 820	1 829	1 733	1 855	1 654	1 737	1 661	1 771
7	1 829	1 734	1 691	1 881	1 807	1 818	1 720	1 843	1 644	1 725	1 651
8	1 872	1 876	1 778	1 730	1 927	1 851	1 860	1 760	1 887	1 683	1 768
9	2 054	1 920	1 917	1 815	1 761	1 962	1 888	1 896	1 795	1 923	1 719
10	1 783	1 847	1 731	1 738	921	881	983	951	957	906	974
Sekundarstufe I zusammen	10 972	10 959	10 817	10 800	9 966	10 087	9 951	9 831	9 670	9 655	9 687
10	x	x	x	x	842	840	932	887	891	841	900
11	966	967	1 024	975	1 016	1 014	1 015	1 129	1 075	1 084	1 020
12	917	946	952	1 006	960	999	955	955	1 062	1 010	1 021
13	761	827	854	857	907	864	899	147	143	155	151
Sekundarstufe II zusammen	2 644	2 740	2 830	2 838	3 725	3 717	3 801	3 118	3 171	3 090	3 092
Insgesamt	19 988	20 004	19 868	19 850	19 902	19 990	19 990	19 135	19 037	18 766	18 629

Noch: **1. Voraussichtlicher Schülerbestand an Grund-, Haupt-, Real- und Gesamtschulen sowie an Gymnasien nach dem Schuljahrgang (Status-quo-Prognose)**

Schülerbestände 2006 – 2016 nach kreisfreien Städten und Kreisen

Schuljahrgang	Jahr (Oktober)										
	2006	2007	2008	2009	2010	2011	2012	2013	2014	2015	2016
Kreis Aachen											
1	3 292	3 434	3 116	3 260	2 959	3 075	3 062	3 028	3 008	2 799	2 782
2	3 490	3 407	3 559	3 228	3 378	3 065	3 186	3 174	3 137	3 117	2 899
3	3 372	3 402	3 322	3 469	3 147	3 291	2 987	3 104	3 093	3 058	3 038
4	3 528	3 306	3 335	3 255	3 401	3 085	3 227	2 929	3 044	3 032	2 998
Primarstufe zusammen	13 682	13 549	13 332	13 212	12 885	12 516	12 462	12 235	12 282	12 006	11 717
5	3 042	3 271	3 079	3 104	3 032	3 217	2 889	3 005	2 764	2 929	2 836
6	3 257	3 116	3 352	3 156	3 183	3 104	3 299	2 960	3 080	2 833	3 002
7	3 317	3 255	3 104	3 340	3 141	3 171	3 093	3 284	2 948	3 069	2 820
8	3 512	3 319	3 253	3 099	3 335	3 134	3 165	3 090	3 280	2 942	3 065
9	3 607	3 565	3 365	3 298	3 144	3 377	3 179	3 209	3 130	3 323	2 984
10	3 134	3 228	3 198	3 020	1 890	1 796	1 916	1 808	1 825	1 784	1 895
Sekundarstufe I zusammen	19 869	19 754	19 351	19 017	17 725	17 799	17 541	17 356	17 027	16 880	16 602
10	x	x	x	x	1 232	1 187	1 292	1 210	1 220	1 190	1 263
11	1 188	1 203	1 259	1 275	1 250	1 287	1 261	1 353	1 274	1 288	1 258
12	1 182	1 133	1 150	1 204	1 219	1 197	1 175	1 153	1 238	1 166	1 177
13	973	1 071	1 027	1 042	1 091	1 103	1 082	166	158	165	160
Sekundarstufe II zusammen	3 343	3 407	3 436	3 521	4 792	4 774	4 810	3 882	3 890	3 809	3 858
Insgesamt	36 894	36 710	36 119	35 750	35 402	35 089	34 813	33 473	33 199	32 695	32 177
Kreis Düren											
1	2 751	2 893	2 593	2 675	2 454	2 594	2 585	2 552	2 535	2 352	2 338
2	3 022	2 810	2 958	2 652	2 735	2 510	2 653	2 643	2 610	2 593	2 407
3	2 985	2 963	2 753	2 901	2 599	2 680	2 461	2 602	2 590	2 559	2 541
4	3 192	2 936	2 911	2 707	2 851	2 555	2 634	2 418	2 556	2 547	2 516
Primarstufe zusammen	11 950	11 602	11 215	10 935	10 639	10 339	10 333	10 215	10 291	10 051	9 802
5	2 823	3 041	2 813	2 796	2 596	2 758	2 509	2 569	2 335	2 437	2 396
6	3 006	2 884	3 106	2 872	2 853	2 650	2 816	2 563	2 626	2 383	2 489
7	3 132	3 048	2 921	3 143	2 906	2 883	2 683	2 850	2 591	2 655	2 410
8	3 268	3 105	3 018	2 892	3 112	2 879	2 861	2 657	2 824	2 568	2 631
9	3 390	3 322	3 155	3 064	2 930	3 152	2 916	2 895	2 692	2 859	2 602
10	3 088	3 084	3 032	2 885	1 817	1 741	1 849	1 715	1 708	1 588	1 688
Sekundarstufe I zusammen	18 707	18 484	18 045	17 652	16 214	16 063	15 634	15 249	14 776	14 490	14 216
10	x	x	x	x	1 136	1 089	1 202	1 104	1 094	1 015	1 077
11	1 183	1 170	1 190	1 199	1 179	1 205	1 183	1 275	1 183	1 174	1 087
12	1 132	1 133	1 119	1 138	1 147	1 127	1 106	1 085	1 173	1 085	1 077
13	874	1 021	1 027	1 014	1 031	1 039	1 024	189	181	190	180
Sekundarstufe II zusammen	3 189	3 324	3 336	3 351	4 493	4 460	4 515	3 653	3 631	3 464	3 421
Insgesamt	33 846	33 410	32 596	31 938	31 346	30 862	30 482	29 117	28 698	28 005	27 439

Noch: 1. Voraussichtlicher Schülerbestand an Grund-, Haupt-, Real- und Gesamtschulen sowie an Gymnasien nach dem Schuljahrgang (Status-quo-Prognose)

Schülerbestände 2006 – 2016 nach kreisfreien Städten und Kreisen

Schuljahrgang	Jahr (Oktober)										
	2006	2007	2008	2009	2010	2011	2012	2013	2014	2015	2016
Rhein-Erft-Kreis											
1	4 610	4 910	4 497	4 689	4 329	4 541	4 490	4 422	4 374	4 049	4 012
2	4 931	4 688	4 999	4 579	4 774	4 407	4 622	4 570	4 501	4 454	4 121
3	4 957	4 800	4 561	4 867	4 458	4 647	4 289	4 500	4 450	4 382	4 334
4	5 020	4 898	4 741	4 505	4 808	4 401	4 589	4 236	4 444	4 394	4 328
Primarstufe zusammen	19 518	19 296	18 798	18 640	18 369	17 996	17 990	17 728	17 769	17 279	16 795
5	4 637	4 909	4 803	4 655	4 421	4 776	4 374	4 491	4 182	4 404	4 355
6	4 690	4 731	5 007	4 898	4 747	4 510	4 873	4 463	4 579	4 265	4 492
7	4 902	4 780	4 815	5 094	4 980	4 828	4 586	4 957	4 539	4 657	4 337
8	5 135	4 922	4 800	4 826	5 111	4 996	4 842	4 599	4 972	4 553	4 669
9	5 310	5 178	4 955	4 820	4 846	5 128	5 017	4 860	4 616	4 989	4 570
10	4 960	4 839	4 723	4 533	2 730	2 687	2 836	2 780	2 694	2 567	2 772
Sekundarstufe I zusammen	29 634	29 359	29 103	28 826	26 835	26 925	26 528	26 150	25 582	25 435	25 195
10	x	x	x	x	1 952	2 031	2 158	2 106	2 036	1 928	2 083
11	1 985	2 081	2 074	2 060	2 058	2 117	2 182	2 307	2 260	2 188	2 071
12	1 847	1 888	1 983	1 975	1 961	1 961	1 926	1 983	2 098	2 055	1 990
13	1 581	1 664	1 702	1 788	1 781	1 767	1 769	193	192	197	200
Sekundarstufe II zusammen	5 413	5 633	5 759	5 823	7 752	7 876	8 035	6 589	6 586	6 368	6 344
Insgesamt	54 565	54 288	53 660	53 289	52 956	52 797	52 553	50 467	49 937	49 082	48 334
Kreis Euskirchen											
1	2 067	2 101	1 905	1 997	1 842	1 912	1 889	1 862	1 843	1 709	1 694
2	2 047	2 091	2 128	1 928	2 022	1 865	1 936	1 915	1 886	1 866	1 730
3	2 214	2 032	2 074	2 109	1 912	2 006	1 850	1 920	1 899	1 871	1 852
4	2 243	2 185	2 004	2 046	2 081	1 887	1 980	1 825	1 895	1 874	1 846
Primarstufe zusammen	8 571	8 409	8 111	8 080	7 857	7 670	7 655	7 522	7 523	7 320	7 122
5	2 279	2 356	2 294	2 106	2 153	2 278	2 053	2 085	1 911	2 036	2 003
6	2 318	2 326	2 404	2 344	2 149	2 198	2 328	2 097	2 130	1 951	2 076
7	2 371	2 329	2 329	2 405	2 349	2 154	2 201	2 330	2 099	2 133	1 955
8	2 541	2 385	2 341	2 340	2 418	2 359	2 163	2 210	2 342	2 111	2 143
9	2 597	2 581	2 413	2 371	2 357	2 440	2 377	2 184	2 231	2 362	2 129
10	2 320	2 396	2 381	2 234	1 421	1 321	1 386	1 353	1 242	1 270	1 346
Sekundarstufe I zusammen	14 426	14 373	14 162	13 800	12 847	12 750	12 508	12 259	11 955	11 863	11 652
10	x	x	x	x	893	994	1 009	981	902	919	973
11	951	979	1 031	1 039	1 018	1 055	1 073	1 117	1 091	1 004	1 022
12	867	903	931	978	988	967	955	971	1 012	988	911
13	726	783	815	840	885	893	874	64	63	64	64
Sekundarstufe II zusammen	2 544	2 665	2 777	2 857	3 784	3 909	3 911	3 133	3 068	2 975	2 970
Insgesamt	25 541	25 447	25 050	24 737	24 488	24 329	24 074	22 914	22 546	22 158	21 744

Noch: **1. Voraussichtlicher Schülerbestand an Grund-, Haupt-, Real- und Gesamtschulen sowie an Gymnasien nach dem Schuljahrgang (Status-quo-Prognose)**

Schülerbestände 2006 – 2016 nach kreisfreien Städten und Kreisen

Schuljahrgang	Jahr (Oktober)										
	2006	2007	2008	2009	2010	2011	2012	2013	2014	2015	2016
Kreis Heinsberg											
1	2 654	2 799	2 555	2 653	2 433	2 556	2 552	2 529	2 519	2 341	2 330
2	2 895	2 714	2 866	2 618	2 715	2 490	2 617	2 614	2 589	2 579	2 398
3	2 898	2 817	2 638	2 787	2 545	2 640	2 421	2 546	2 542	2 519	2 506
4	3 099	2 836	2 754	2 580	2 726	2 488	2 581	2 368	2 487	2 486	2 462
Primarstufe zusammen	11 546	11 166	10 813	10 638	10 419	10 174	10 171	10 057	10 137	9 925	9 696
5	2 874	3 036	2 791	2 710	2 543	2 737	2 441	2 532	2 344	2 465	2 415
6	2 898	2 946	3 110	2 858	2 777	2 602	2 805	2 499	2 595	2 403	2 527
7	3 121	2 917	2 966	3 128	2 874	2 793	2 617	2 820	2 513	2 608	2 414
8	3 364	3 133	2 924	2 973	3 138	2 881	2 799	2 626	2 828	2 519	2 615
9	3 413	3 378	3 142	2 929	2 979	3 138	2 884	2 805	2 627	2 833	2 524
10	3 065	3 049	3 021	2 814	1 766	1 800	1 883	1 734	1 685	1 583	1 706
Sekundarstufe I zusammen	18 735	18 459	17 954	17 412	16 077	15 951	15 429	15 016	14 592	14 411	14 201
10	x	x	x	x	999	1 004	1 084	991	962	897	967
11	1 164	1 188	1 205	1 216	1 178	1 159	1 200	1 275	1 173	1 140	1 064
12	1 096	1 135	1 161	1 175	1 187	1 151	1 084	1 123	1 193	1 096	1 066
13	1 043	1 001	1 034	1 057	1 073	1 082	1 051	161	162	167	158
Sekundarstufe II zusammen	3 303	3 324	3 400	3 448	4 437	4 396	4 419	3 550	3 490	3 300	3 255
Insgesamt	33 584	32 949	32 167	31 498	30 933	30 521	30 019	28 623	28 219	27 636	27 152
Oberbergischer Kreis											
1	3 132	3 281	2 960	3 091	2 845	2 975	2 961	2 927	2 905	2 694	2 672
2	3 285	3 179	3 336	3 007	3 140	2 891	3 022	3 008	2 973	2 950	2 736
3	3 435	3 257	3 151	3 306	2 982	3 114	2 866	2 996	2 982	2 948	2 925
4	3 474	3 371	3 197	3 092	3 245	2 926	3 055	2 813	2 940	2 925	2 893
Primarstufe zusammen	13 326	13 088	12 644	12 496	12 212	11 906	11 904	11 744	11 800	11 517	11 226
5	3 475	3 490	3 406	3 231	3 126	3 273	2 977	3 071	2 803	2 970	2 923
6	3 474	3 536	3 552	3 464	3 290	3 179	3 332	3 027	3 128	2 854	3 021
7	3 575	3 458	3 525	3 535	3 446	3 269	3 165	3 314	3 016	3 110	2 839
8	3 892	3 604	3 480	3 544	3 555	3 469	3 294	3 184	3 335	3 033	3 128
9	3 875	3 934	3 642	3 507	3 576	3 586	3 496	3 320	3 208	3 362	3 057
10	3 615	3 517	3 585	3 316	2 223	2 242	2 239	2 189	2 082	2 012	2 109
Sekundarstufe I zusammen	21 906	21 539	21 190	20 597	19 216	19 018	18 503	18 105	17 572	17 341	17 077
10	x	x	x	x	1 136	1 181	1 199	1 165	1 099	1 063	1 113
11	1 370	1 387	1 375	1 432	1 370	1 395	1 459	1 462	1 430	1 351	1 308
12	1 251	1 283	1 298	1 287	1 341	1 282	1 252	1 310	1 313	1 284	1 213
13	1 096	1 131	1 160	1 174	1 166	1 212	1 160	221	224	218	221
Sekundarstufe II zusammen	3 717	3 801	3 833	3 893	5 013	5 070	5 070	4 158	4 066	3 916	3 855
Insgesamt	38 949	38 428	37 667	36 986	36 441	35 994	35 477	34 007	33 438	32 774	32 158

Noch: 1. Voraussichtlicher Schülerbestand an Grund-, Haupt-, Real- und Gesamtschulen sowie an Gymnasien nach dem Schuljahrgang (Status-quo-Prognose)

Schülerbestände 2006 – 2016 nach kreisfreien Städten und Kreisen

Schuljahrgang	Jahr (Oktober)										
	2006	2007	2008	2009	2010	2011	2012	2013	2014	2015	2016
Rheinisch-Bergischer Kreis											
1	2 926	3 040	2 828	2 957	2 684	2 783	2 725	2 657	2 608	2 397	2 366
2	3 128	3 000	3 121	2 904	3 036	2 754	2 856	2 796	2 727	2 676	2 461
3	3 139	3 090	2 964	3 082	2 868	2 999	2 722	2 823	2 763	2 694	2 645
4	3 204	3 096	3 047	2 921	3 039	2 828	2 957	2 683	2 782	2 724	2 656
Primarstufe zusammen	12 397	12 226	11 960	11 864	11 627	11 364	11 260	10 959	10 880	10 491	10 128
5	2 978	3 042	2 947	2 903	2 779	2 994	2 696	2 750	2 609	2 751	2 667
6	2 901	3 023	3 088	2 992	2 946	2 823	3 044	2 739	2 794	2 649	2 792
7	3 160	2 938	3 060	3 124	3 027	2 978	2 858	3 076	2 769	2 825	2 679
8	3 238	3 181	2 958	3 077	3 142	3 044	2 996	2 870	3 095	2 786	2 840
9	3 297	3 225	3 164	2 934	3 052	3 116	3 019	2 970	2 850	3 068	2 763
10	3 097	3 048	2 992	2 937	1 624	1 655	1 684	1 637	1 613	1 549	1 670
Sekundarstufe I zusammen	18 671	18 457	18 209	17 967	16 570	16 610	16 297	16 042	15 730	15 628	15 411
10	x	x	x	x	1 278	1 370	1 405	1 356	1 332	1 272	1 368
11	1 394	1 407	1 410	1 412	1 441	1 413	1 510	1 538	1 490	1 466	1 397
12	1 271	1 369	1 382	1 386	1 388	1 418	1 326	1 414	1 444	1 398	1 375
13	1 051	1 167	1 257	1 268	1 271	1 274	1 299	153	157	155	155
Sekundarstufe II zusammen	3 716	3 943	4 049	4 066	5 378	5 475	5 540	4 461	4 423	4 291	4 295
Insgesamt	34 784	34 626	34 218	33 897	33 575	33 449	33 097	31 462	31 033	30 410	29 834
Rhein-Sieg-Kreis											
1	6 247	6 613	6 038	6 296	5 866	6 175	6 118	6 042	5 994	5 555	5 514
2	6 717	6 334	6 717	6 132	6 393	5 954	6 269	6 212	6 136	6 084	5 640
3	6 599	6 639	6 259	6 636	6 058	6 317	5 884	6 195	6 139	6 064	6 015
4	7 014	6 446	6 481	6 111	6 480	5 915	6 166	5 744	6 049	5 994	5 920
Primarstufe zusammen	26 577	26 032	25 495	25 175	24 797	24 361	24 437	24 193	24 318	23 697	23 089
5	5 803	6 141	5 655	5 684	5 364	5 746	5 210	5 390	4 993	5 268	5 261
6	5 921	5 918	6 260	5 766	5 796	5 467	5 859	5 313	5 496	5 091	5 372
7	6 202	6 036	6 033	6 379	5 876	5 907	5 571	5 970	5 413	5 599	5 187
8	6 372	6 247	6 077	6 072	6 422	5 916	5 948	5 610	6 010	5 450	5 639
9	6 520	6 424	6 288	6 102	6 089	6 443	5 932	5 965	5 625	6 029	5 465
10	6 198	5 980	5 909	5 805	3 308	3 318	3 476	3 207	3 224	3 046	3 264
Sekundarstufe I zusammen	37 016	36 746	36 222	35 808	32 855	32 797	31 996	31 455	30 761	30 483	30 188
10	x	x	x	x	2 707	2 696	2 890	2 653	2 666	2 509	2 689
11	2 920	2 910	2 859	2 874	2 942	3 017	3 099	3 272	3 016	3 035	2 853
12	2 545	2 799	2 788	2 738	2 753	2 819	2 762	2 833	2 992	2 758	2 774
13	2 133	2 266	2 489	2 483	2 437	2 453	2 512	291	289	296	283
Sekundarstufe II zusammen	7 598	7 975	8 136	8 095	10 839	10 985	11 263	9 049	8 963	8 598	8 599
Insgesamt	71 191	70 753	69 853	69 078	68 491	68 143	67 696	64 697	64 042	62 778	61 876

Noch: 1. Voraussichtlicher Schülerbestand an Grund-, Haupt-, Real- und Gesamtschulen sowie an Gymnasien nach dem Schuljahrgang (Status-quo-Prognose)

Schülerbestände 2006 – 2016 nach kreisfreien Städten und Kreisen

Schuljahrgang	Jahr (Oktober)										
	2006	2007	2008	2009	2010	2011	2012	2013	2014	2015	2016
Regierungsbezirk Köln											
1	42 602	45 362	41 496	43 510	40 232	42 306	42 139	41 739	41 522	38 607	38 401
2	45 024	43 288	46 151	42 214	44 256	40 915	43 026	42 856	42 449	42 223	39 261
3	44 979	44 081	42 366	45 166	41 315	43 310	40 044	42 111	41 943	41 547	41 320
4	46 304	44 108	43 206	41 529	44 275	40 494	42 450	39 249	41 272	41 107	40 717
Primarstufe zusammen	178 909	176 839	173 219	172 419	170 078	167 025	167 659	165 955	167 186	163 484	159 699
5	43 534	45 442	43 528	42 642	41 017	43 992	40 205	41 569	38 658	40 968	40 621
6	44 052	44 254	46 195	44 254	43 349	41 696	44 740	40 869	42 266	39 301	41 646
7	46 086	44 542	44 693	46 636	44 664	43 757	42 094	45 161	41 260	42 663	39 669
8	47 921	46 238	44 654	44 758	46 731	44 750	43 846	42 168	45 247	41 337	42 742
9	49 531	48 356	46 603	44 946	45 006	46 979	45 001	44 091	42 404	45 496	41 572
10	45 378	45 035	44 077	42 552	24 794	24 443	25 423	24 403	23 915	23 016	24 677
Sekundarstufe I zusammen	276 502	273 867	269 750	265 788	245 561	245 617	241 309	238 261	233 750	232 781	230 927
10	x	x	x	x	18 880	19 425	20 387	19 469	19 058	18 306	19 674
11	20 793	21 192	21 464	21 352	21 494	21 929	22 566	23 502	22 567	22 124	21 244
12	19 461	19 910	20 303	20 559	20 459	20 599	20 096	20 668	21 543	20 680	20 277
13	16 233	17 564	17 972	18 328	18 567	18 469	18 602	2 672	2 664	2 695	2 670
Sekundarstufe II zusammen	56 487	58 666	59 739	60 239	79 400	80 422	81 651	66 311	65 832	63 805	63 865
Insgesamt	511 898	509 372	502 708	498 446	495 039	493 064	490 619	470 527	466 768	460 070	454 491
kreisfreie Stadt Bottrop											
1	1 104	1 188	1 091	1 106	1 038	1 085	1 062	1 044	1 031	953	942
2	1 218	1 136	1 223	1 124	1 138	1 068	1 118	1 094	1 074	1 061	981
3	1 189	1 181	1 099	1 184	1 088	1 102	1 035	1 081	1 059	1 040	1 028
4	1 238	1 162	1 153	1 075	1 157	1 062	1 078	1 011	1 058	1 035	1 016
Primarstufe zusammen	4 749	4 667	4 566	4 489	4 421	4 317	4 293	4 230	4 222	4 089	3 967
5	1 128	1 138	1 079	1 071	998	1 049	966	1 000	935	960	972
6	1 179	1 152	1 167	1 103	1 100	1 023	1 072	990	1 024	954	980
7	1 191	1 206	1 162	1 181	1 119	1 112	1 037	1 088	1 001	1 039	966
8	1 283	1 182	1 197	1 154	1 173	1 111	1 103	1 027	1 078	994	1 031
9	1 317	1 298	1 194	1 209	1 167	1 186	1 119	1 115	1 040	1 094	1 005
10	1 223	1 189	1 173	1 079	747	726	728	692	688	644	673
Sekundarstufe I zusammen	7 321	7 165	6 972	6 797	6 304	6 207	6 025	5 912	5 766	5 685	5 627
10	x	x	x	x	400	385	401	377	373	347	364
11	429	455	454	454	432	461	458	462	441	436	405
12	402	403	428	425	427	406	415	413	417	396	392
13	416	380	380	404	402	402	384	94	90	89	87
Sekundarstufe II zusammen	1 247	1 238	1 262	1 283	1 661	1 654	1 658	1 346	1 321	1 268	1 248
Insgesamt	13 317	13 070	12 800	12 569	12 386	12 178	11 976	11 488	11 309	11 042	10 842

Noch: 1. Voraussichtlicher Schülerbestand an Grund-, Haupt-, Real- und Gesamtschulen sowie an Gymnasien nach dem Schuljahrgang (Status-quo-Prognose)

Schülerbestände 2006 – 2016 nach kreisfreien Städten und Kreisen

Schuljahrgang	Jahr (Oktober)										
	2006	2007	2008	2009	2010	2011	2012	2013	2014	2015	2016
kreisfreie Stadt Gelsenkirchen											
1	2 471	2 618	2 338	2 417	2 214	2 314	2 289	2 248	2 223	2 054	2 026
2	2 600	2 482	2 633	2 352	2 431	2 227	2 329	2 301	2 262	2 235	2 066
3	2 625	2 489	2 375	2 521	2 250	2 325	2 130	2 228	2 202	2 165	2 140
4	2 727	2 539	2 406	2 296	2 437	2 175	2 248	2 059	2 153	2 129	2 092
Primarstufe zusammen	10 423	10 128	9 752	9 586	9 332	9 041	8 996	8 836	8 840	8 583	8 324
5	2 427	2 592	2 439	2 319	2 211	2 355	2 147	2 214	2 003	2 095	2 054
6	2 466	2 432	2 596	2 445	2 325	2 217	2 360	2 151	2 216	2 008	2 100
7	2 682	2 520	2 486	2 655	2 497	2 374	2 262	2 412	2 199	2 267	2 052
8	2 821	2 658	2 494	2 465	2 630	2 474	2 354	2 241	2 390	2 178	2 246
9	2 912	2 818	2 651	2 489	2 454	2 621	2 468	2 344	2 235	2 381	2 170
10	2 656	2 609	2 517	2 377	1 636	1 596	1 699	1 608	1 531	1 460	1 555
Sekundarstufe I zusammen	15 964	15 629	15 183	14 750	13 753	13 637	13 290	12 970	12 574	12 389	12 177
10	x	x	x	x	692	703	756	703	666	633	673
11	1 152	1 131	1 128	1 112	1 090	1 077	1 085	1 154	1 088	1 037	984
12	1 052	1 104	1 082	1 081	1 066	1 045	1 000	1 002	1 068	1 008	959
13	821	947	991	974	973	958	940	295	291	303	292
Sekundarstufe II zusammen	3 025	3 182	3 201	3 167	3 821	3 783	3 781	3 154	3 113	2 981	2 908
Insgesamt	29 412	28 939	28 136	27 503	26 906	26 461	26 067	24 960	24 527	23 953	23 409
kreisfreie Stadt Münster											
1	2 456	2 623	2 341	2 484	2 289	2 363	2 327	2 280	2 246	2 069	2 045
2	2 413	2 440	2 611	2 330	2 472	2 279	2 353	2 316	2 268	2 235	2 060
3	2 474	2 383	2 411	2 578	2 301	2 443	2 251	2 325	2 288	2 242	2 208
4	2 492	2 430	2 341	2 366	2 531	2 258	2 398	2 209	2 280	2 245	2 199
Primarstufe zusammen	9 835	9 876	9 704	9 758	9 593	9 343	9 329	9 130	9 082	8 791	8 512
5	2 767	2 852	2 784	2 683	2 710	2 889	2 702	2 773	2 506	2 686	2 652
6	2 619	2 796	2 885	2 816	2 712	2 740	2 919	2 732	2 803	2 535	2 716
7	2 762	2 621	2 792	2 880	2 812	2 708	2 735	2 917	2 727	2 797	2 529
8	2 814	2 743	2 601	2 766	2 854	2 785	2 687	2 711	2 889	2 703	2 772
9	2 906	2 834	2 760	2 615	2 772	2 861	2 795	2 694	2 720	2 897	2 709
10	2 779	2 694	2 634	2 571	1 149	1 146	1 209	1 183	1 140	1 154	1 228
Sekundarstufe I zusammen	16 647	16 540	16 456	16 331	15 009	15 129	15 047	15 010	14 785	14 772	14 606
10	x	x	x	x	1 490	1 683	1 702	1 657	1 598	1 612	1 715
11	1 496	1 558	1 544	1 540	1 563	1 570	1 718	1 753	1 712	1 651	1 665
12	1 431	1 472	1 536	1 519	1 515	1 538	1 473	1 610	1 642	1 606	1 549
13	1 247	1 344	1 383	1 441	1 425	1 422	1 444	125	133	131	132
Sekundarstufe II zusammen	4 174	4 374	4 463	4 500	5 993	6 213	6 337	5 145	5 085	5 000	5 061
Insgesamt	30 656	30 790	30 623	30 589	30 595	30 685	30 713	29 285	28 952	28 563	28 179

Noch: **1. Voraussichtlicher Schülerbestand an Grund-, Haupt-, Real- und Gesamtschulen sowie an Gymnasien nach dem Schuljahrgang (Status-quo-Prognose)**

Schülerbestände 2006 – 2016 nach kreisfreien Städten und Kreisen

Schuljahrgang	Jahr (Oktober)										
	2006	2007	2008	2009	2010	2011	2012	2013	2014	2015	2016
Kreis Borken											
1	4 338	4 585	4 173	4 241	3 985	4 162	4 074	4 006	3 962	3 664	3 629
2	4 825	4 350	4 602	4 189	4 257	3 999	4 179	4 090	4 023	3 978	3 679
3	4 708	4 756	4 284	4 534	4 127	4 194	3 941	4 117	4 030	3 964	3 921
4	4 743	4 633	4 676	4 215	4 459	4 060	4 126	3 876	4 050	3 964	3 899
Primarstufe zusammen	18 614	18 324	17 735	17 179	16 828	16 415	16 320	16 089	16 065	15 570	15 128
5	4 648	4 714	4 598	4 636	4 186	4 601	4 105	4 198	3 875	3 999	4 044
6	4 791	4 712	4 777	4 658	4 699	4 240	4 666	4 162	4 255	3 926	4 054
7	5 018	4 786	4 705	4 765	4 646	4 687	4 229	4 654	4 152	4 242	3 919
8	5 085	5 025	4 789	4 709	4 767	4 653	4 690	4 234	4 657	4 153	4 250
9	5 154	5 080	5 013	4 773	4 691	4 750	4 631	4 670	4 215	4 637	4 137
10	4 987	4 812	4 743	4 696	3 094	3 077	3 082	3 006	3 030	2 741	3 014
Sekundarstufe I zusammen	29 683	29 129	28 625	28 237	26 083	26 008	25 403	24 924	24 184	23 698	23 418
10	x	x	x	x	1 596	1 531	1 594	1 551	1 567	1 409	1 553
11	1 270	1 376	1 352	1 353	1 394	1 408	1 428	1 460	1 417	1 433	1 287
12	1 203	1 241	1 343	1 321	1 321	1 362	1 305	1 324	1 352	1 312	1 327
13	1 073	1 123	1 157	1 253	1 232	1 232	1 270	x	x	x	x
Sekundarstufe II zusammen	3 546	3 740	3 852	3 927	5 543	5 533	5 597	4 335	4 336	4 154	4 167
Insgesamt	51 843	51 193	50 212	49 343	48 454	47 956	47 320	45 348	44 585	43 422	42 713
Kreis Coesfeld											
1	2 546	2 658	2 429	2 436	2 181	2 308	2 277	2 225	2 182	2 008	1 975
2	2 828	2 535	2 651	2 421	2 430	2 175	2 301	2 271	2 217	2 175	2 001
3	2 774	2 837	2 542	2 657	2 428	2 436	2 180	2 308	2 275	2 224	2 181
4	2 883	2 735	2 796	2 504	2 618	2 393	2 400	2 149	2 274	2 242	2 192
Primarstufe zusammen	11 031	10 765	10 418	10 018	9 657	9 312	9 158	8 953	8 948	8 649	8 349
5	2 741	2 795	2 663	2 726	2 441	2 673	2 352	2 415	2 243	2 277	2 178
6	2 785	2 790	2 848	2 713	2 774	2 486	2 720	2 396	2 459	2 285	2 319
7	2 844	2 824	2 824	2 882	2 743	2 805	2 513	2 752	2 422	2 487	2 312
8	2 910	2 867	2 841	2 842	2 896	2 758	2 823	2 529	2 771	2 437	2 500
9	3 023	2 925	2 881	2 858	2 855	2 909	2 772	2 836	2 541	2 781	2 449
10	2 874	2 837	2 755	2 714	1 813	1 785	1 819	1 738	1 778	1 593	1 745
Sekundarstufe I zusammen	17 177	17 038	16 812	16 735	15 522	15 416	14 999	14 666	14 214	13 860	13 503
10	x	x	x	x	1 012	1 051	1 074	1 015	1 038	929	1 015
11	972	1 002	1 006	998	1 019	1 065	1 096	1 118	1 062	1 088	972
12	936	946	978	981	973	994	992	1 023	1 042	990	1 017
13	854	895	908	936	941	930	952	152	153	152	148
Sekundarstufe II zusammen	2 762	2 843	2 892	2 915	3 945	4 040	4 114	3 308	3 295	3 159	3 152
Insgesamt	30 970	30 646	30 122	29 668	29 124	28 768	28 271	26 927	26 457	25 668	25 004

Noch: 1. Voraussichtlicher Schülerbestand an Grund-, Haupt-, Real- und Gesamtschulen sowie an Gymnasien nach dem Schuljahrgang (Status-quo-Prognose)

Schülerbestände 2006 – 2016 nach kreisfreien Städten und Kreisen

Schuljahrgang	Jahr (Oktober)										
	2006	2007	2008	2009	2010	2011	2012	2013	2014	2015	2016
Kreis Recklinghausen											
1	6 316	6 483	5 790	5 927	5 481	5 713	5 616	5 506	5 424	4 994	4 920
2	6 534	6 375	6 552	5 854	5 990	5 537	5 774	5 675	5 564	5 480	5 047
3	6 556	6 386	6 229	6 402	5 718	5 853	5 412	5 643	5 544	5 438	5 356
4	6 746	6 409	6 241	6 086	6 256	5 589	5 719	5 289	5 514	5 420	5 314
Primarstufe zusammen	26 152	25 653	24 812	24 269	23 445	22 692	22 521	22 113	22 046	21 332	20 637
5	6 604	6 822	6 532	6 373	6 212	6 531	5 863	6 003	5 431	5 639	5 593
6	6 779	6 726	6 948	6 652	6 491	6 324	6 647	5 974	6 115	5 530	5 742
7	7 050	6 758	6 699	6 921	6 628	6 463	6 300	6 621	5 950	6 092	5 508
8	7 444	7 058	6 755	6 699	6 924	6 624	6 463	6 299	6 621	5 947	6 091
9	7 922	7 494	7 091	6 776	6 712	6 935	6 638	6 477	6 312	6 635	5 960
10	7 091	7 134	6 752	6 403	4 133	4 132	4 225	4 062	3 965	3 870	4 067
Sekundarstufe I zusammen	42 890	41 992	40 777	39 824	37 100	37 009	36 136	35 436	34 394	33 713	32 961
10	x	x	x	x	2 303	2 249	2 377	2 253	2 194	2 133	2 241
11	2 801	2 747	2 822	2 721	2 682	2 704	2 738	2 836	2 706	2 639	2 566
12	2 539	2 655	2 607	2 679	2 581	2 547	2 460	2 491	2 581	2 464	2 402
13	2 036	2 287	2 389	2 349	2 413	2 323	2 293	375	369	372	366
Sekundarstufe II zusammen	7 376	7 689	7 818	7 749	9 979	9 823	9 868	7 955	7 850	7 608	7 575
Insgesamt	76 418	75 334	73 407	71 842	70 524	69 524	68 525	65 504	64 290	62 653	61 173
Kreis Steinfurt											
1	5 025	5 457	4 935	5 015	4 574	4 764	4 686	4 581	4 503	4 146	4 090
2	5 693	4 986	5 422	4 903	4 983	4 545	4 735	4 657	4 552	4 475	4 121
3	5 507	5 637	4 934	5 367	4 854	4 933	4 499	4 686	4 611	4 507	4 430
4	5 582	5 437	5 565	4 871	5 297	4 791	4 870	4 441	4 626	4 552	4 450
Primarstufe zusammen	21 807	21 517	20 856	20 156	19 708	19 033	18 790	18 365	18 292	17 680	17 091
5	5 414	5 535	5 398	5 521	4 837	5 262	4 760	4 942	4 519	4 668	4 554
6	5 478	5 517	5 639	5 500	5 626	4 929	5 360	4 849	5 032	4 605	4 758
7	5 694	5 491	5 525	5 644	5 505	5 634	4 933	5 369	4 853	5 037	4 608
8	5 862	5 719	5 513	5 544	5 663	5 524	5 654	4 949	5 383	4 869	5 054
9	6 108	5 907	5 748	5 537	5 558	5 677	5 536	5 664	4 960	5 401	4 880
10	5 641	5 643	5 469	5 336	3 457	3 435	3 486	3 406	3 481	3 055	3 323
Sekundarstufe I zusammen	34 197	33 812	33 292	33 082	30 646	30 461	29 729	29 179	28 228	27 635	27 177
10	x	x	x	x	1 942	2 003	2 074	2 017	2 072	1 803	1 968
11	1 903	1 997	2 046	2 015	2 037	2 070	2 136	2 189	2 137	2 201	1 909
12	1 815	1 849	1 943	1 988	1 957	1 981	1 917	1 980	2 026	1 979	2 037
13	1 624	1 682	1 717	1 801	1 844	1 816	1 837	159	159	158	158
Sekundarstufe II zusammen	5 342	5 528	5 706	5 804	7 780	7 870	7 964	6 345	6 394	6 141	6 072
Insgesamt	61 346	60 857	59 854	59 042	58 134	57 364	56 483	53 889	52 914	51 456	50 340

Noch: **1. Voraussichtlicher Schülerbestand an Grund-, Haupt-, Real- und Gesamtschulen sowie an Gymnasien nach dem Schuljahrgang (Status-quo-Prognose)**

Schülerbestände 2006 – 2016 nach kreisfreien Städten und Kreisen

Schuljahrgang	Jahr (Oktober)										
	2006	2007	2008	2009	2010	2011	2012	2013	2014	2015	2016
Kreis Warendorf											
1	3 254	3 480	3 153	3 278	3 030	3 172	3 119	3 058	3 009	2 770	2 730
2	3 540	3 282	3 514	3 184	3 311	3 059	3 204	3 149	3 087	3 039	2 797
3	3 385	3 480	3 226	3 455	3 131	3 254	3 005	3 148	3 095	3 034	2 986
4	3 474	3 323	3 417	3 165	3 390	3 072	3 193	2 950	3 090	3 038	2 980
Primarstufe zusammen	13 653	13 565	13 310	13 082	12 862	12 557	12 521	12 305	12 281	11 881	11 493
5	3 221	3 346	3 202	3 290	3 052	3 332	3 033	3 127	2 878	3 022	2 995
6	3 223	3 298	3 421	3 274	3 366	3 123	3 409	3 105	3 197	2 946	3 090
7	3 437	3 251	3 326	3 446	3 302	3 394	3 146	3 435	3 130	3 221	2 965
8	3 481	3 429	3 247	3 322	3 442	3 296	3 387	3 140	3 431	3 125	3 217
9	3 613	3 481	3 433	3 248	3 318	3 438	3 293	3 384	3 137	3 425	3 120
10	3 340	3 315	3 207	3 161	2 060	2 097	2 151	2 060	2 116	1 966	2 148
Sekundarstufe I zusammen	20 315	20 120	19 836	19 741	18 540	18 680	18 419	18 251	17 889	17 705	17 535
10	x	x	x	x	1 076	1 116	1 182	1 131	1 163	1 076	1 175
11	1 251	1 250	1 266	1 243	1 274	1 281	1 346	1 397	1 340	1 377	1 277
12	1 135	1 194	1 193	1 209	1 188	1 216	1 163	1 221	1 270	1 216	1 251
13	998	1 038	1 091	1 090	1 105	1 086	1 110	49	51	50	51
Sekundarstufe II zusammen	3 384	3 482	3 550	3 542	4 643	4 699	4 801	3 798	3 824	3 719	3 754
Insgesamt	37 352	37 167	36 696	36 365	36 045	35 936	35 741	34 354	33 994	33 305	32 782
Regierungsbezirk Münster											
1	27 510	29 092	26 250	26 904	24 792	25 881	25 450	24 948	24 580	22 658	22 357
2	29 651	27 586	29 208	26 357	27 012	24 889	25 993	25 553	25 047	24 678	22 752
3	29 218	29 149	27 100	28 698	25 897	26 540	24 453	25 536	25 104	24 614	24 250
4	29 885	28 668	28 595	26 578	28 145	25 400	26 032	23 984	25 045	24 625	24 142
Primarstufe zusammen	116 264	114 495	111 153	108 537	105 846	102 710	101 928	100 021	99 776	96 575	93 501
5	28 950	29 794	28 695	28 619	26 647	28 692	25 928	26 672	24 390	25 346	25 042
6	29 320	29 423	30 281	29 161	29 093	27 082	29 153	26 359	27 101	24 789	25 759
7	30 678	29 457	29 519	30 374	29 252	29 177	27 155	29 248	26 434	27 182	24 859
8	31 700	30 681	29 437	29 501	30 349	29 225	29 161	27 130	29 220	26 406	27 161
9	32 955	31 837	30 771	29 505	29 527	30 377	29 252	29 184	27 160	29 251	26 430
10	30 591	30 233	29 250	28 337	18 089	17 994	18 399	17 755	17 729	16 483	17 753
Sekundarstufe I zusammen	184 194	181 425	177 953	175 497	162 957	162 547	159 048	156 348	152 034	149 457	147 004
10	x	x	x	x	10 511	10 721	11 160	10 704	10 671	9 942	10 704
11	11 274	11 516	11 618	11 436	11 491	11 636	12 005	12 369	11 903	11 862	11 065
12	10 513	10 864	11 110	11 203	11 028	11 089	10 725	11 064	11 398	10 971	10 934
13	9 069	9 696	10 016	10 248	10 335	10 169	10 230	1 249	1 246	1 255	1 234
Sekundarstufe II zusammen	30 856	32 076	32 744	32 887	43 365	43 615	44 120	35 386	35 218	34 030	33 937
Insgesamt	331 314	327 996	321 850	316 921	312 168	308 872	305 096	291 755	287 028	280 062	274 442

Noch: 1. Voraussichtlicher Schülerbestand an Grund-, Haupt-, Real- und Gesamtschulen sowie an Gymnasien nach dem Schuljahrgang (Status-quo-Prognose)

Schülerbestände 2006 – 2016 nach kreisfreien Städten und Kreisen

Schuljahrgang	Jahr (Oktober)										
	2006	2007	2008	2009	2010	2011	2012	2013	2014	2015	2016
kreisfreie Stadt Bielefeld											
1	3 099	3 417	3 131	3 267	3 029	3 249	3 275	3 271	3 276	3 063	3 058
2	3 440	3 191	3 521	3 227	3 367	3 121	3 347	3 376	3 371	3 377	3 156
3	3 360	3 345	3 100	3 422	3 137	3 271	3 035	3 253	3 280	3 276	3 281
4	3 241	3 257	3 241	3 004	3 318	3 040	3 170	2 940	3 154	3 180	3 176
Primarstufe zusammen	13 140	13 210	12 993	12 920	12 851	12 681	12 827	12 840	13 081	12 896	12 671
5	3 171	3 249	3 291	3 281	3 039	3 330	3 070	3 214	2 994	3 150	3 140
6	3 133	3 195	3 272	3 315	3 303	3 058	3 357	3 091	3 235	3 016	3 176
7	3 346	3 180	3 238	3 316	3 356	3 344	3 099	3 397	3 130	3 278	3 053
8	3 285	3 300	3 137	3 195	3 269	3 310	3 301	3 058	3 353	3 088	3 232
9	3 419	3 381	3 387	3 211	3 263	3 342	3 386	3 374	3 122	3 428	3 155
10	3 310	3 133	3 099	3 116	1 939	1 931	1 971	2 008	2 001	1 857	2 038
Sekundarstufe I zusammen	19 664	19 438	19 424	19 434	18 169	18 315	18 184	18 142	17 835	17 817	17 794
10	x	x	x	x	1 182	1 249	1 287	1 292	1 286	1 188	1 302
11	1 521	1 561	1 505	1 512	1 582	1 588	1 647	1 689	1 711	1 705	1 572
12	1 373	1 452	1 489	1 435	1 442	1 509	1 450	1 507	1 546	1 561	1 557
13	1 234	1 254	1 324	1 358	1 310	1 317	1 378	225	227	226	236
Sekundarstufe II zusammen	4 128	4 267	4 318	4 305	5 516	5 663	5 762	4 713	4 770	4 680	4 667
Insgesamt	36 932	36 915	36 735	36 659	36 536	36 659	36 773	35 695	35 686	35 393	35 132
Kreis Gütersloh											
1	4 016	4 233	3 843	4 001	3 697	3 877	3 835	3 771	3 723	3 442	3 403
2	4 383	4 049	4 273	3 879	4 038	3 731	3 913	3 870	3 805	3 758	3 474
3	4 230	4 279	3 953	4 172	3 787	3 943	3 645	3 820	3 779	3 717	3 670
4	4 445	4 150	4 196	3 877	4 092	3 714	3 865	3 573	3 747	3 706	3 644
Primarstufe zusammen	17 074	16 711	16 265	15 929	15 614	15 265	15 258	15 034	15 054	14 623	14 191
5	4 103	4 348	4 075	4 125	3 811	4 100	3 723	3 798	3 498	3 687	3 650
6	4 178	4 170	4 422	4 144	4 195	3 874	4 167	3 782	3 860	3 554	3 747
7	4 314	4 194	4 176	4 425	4 145	4 194	3 877	4 170	3 784	3 862	3 556
8	4 370	4 301	4 178	4 159	4 409	4 133	4 182	3 864	4 154	3 773	3 850
9	4 703	4 467	4 384	4 249	4 225	4 478	4 195	4 245	3 921	4 218	3 828
10	4 264	4 302	4 088	4 028	2 595	2 508	2 665	2 506	2 537	2 343	2 524
Sekundarstufe I zusammen	25 932	25 782	25 323	25 130	23 380	23 287	22 809	22 365	21 754	21 437	21 155
10	x	x	x	x	1 519	1 601	1 690	1 575	1 587	1 471	1 577
11	1 449	1 498	1 547	1 496	1 537	1 571	1 602	1 700	1 593	1 605	1 490
12	1 283	1 356	1 401	1 448	1 400	1 438	1 405	1 433	1 523	1 424	1 436
13	1 088	1 145	1 213	1 254	1 295	1 254	1 288	166	164	169	164
Sekundarstufe II zusammen	3 820	3 999	4 161	4 198	5 751	5 864	5 985	4 874	4 867	4 669	4 667
Insgesamt	46 826	46 492	45 749	45 257	44 745	44 416	44 052	42 273	41 675	40 729	40 013

Noch: **1. Voraussichtlicher Schülerbestand an Grund-, Haupt-, Real- und Gesamtschulen sowie an Gymnasien nach dem Schuljahrgang (Status-quo-Prognose)**

Schülerbestände 2006 – 2016 nach kreisfreien Städten und Kreisen

Schuljahrgang	Jahr (Oktober)										
	2006	2007	2008	2009	2010	2011	2012	2013	2014	2015	2016
Kreis Herford											
1	2 708	2 796	2 512	2 580	2 384	2 500	2 476	2 437	2 414	2 234	2 213
2	2 798	2 796	2 891	2 598	2 667	2 465	2 585	2 561	2 520	2 495	2 310
3	2 957	2 726	2 723	2 815	2 529	2 599	2 400	2 518	2 493	2 455	2 430
4	2 928	2 896	2 668	2 665	2 754	2 475	2 543	2 351	2 464	2 441	2 403
Primarstufe zusammen	11 391	11 214	10 794	10 658	10 334	10 039	10 004	9 867	9 891	9 625	9 356
5	2 967	3 089	3 084	2 848	2 844	2 963	2 703	2 763	2 514	2 619	2 595
6	3 051	2 998	3 125	3 116	2 878	2 874	2 993	2 728	2 793	2 538	2 649
7	3 011	3 057	2 995	3 123	3 119	2 881	2 873	2 995	2 732	2 794	2 541
8	3 098	3 026	3 064	3 002	3 130	3 124	2 888	2 884	3 004	2 738	2 797
9	3 225	3 111	3 035	3 070	3 005	3 135	3 129	2 892	2 885	3 009	2 742
10	2 990	2 987	2 882	2 820	1 943	1 860	1 948	1 954	1 808	1 804	1 883
Sekundarstufe I zusammen	18 342	18 268	18 185	17 979	16 919	16 837	16 534	16 216	15 736	15 502	15 207
10	x	x	x	x	1 062	1 090	1 127	1 112	1 027	1 021	1 065
11	1 345	1 284	1 303	1 289	1 308	1 399	1 395	1 449	1 445	1 341	1 329
12	1 216	1 308	1 246	1 264	1 252	1 270	1 308	1 304	1 354	1 350	1 253
13	1 039	1 102	1 187	1 130	1 147	1 136	1 152	303	294	297	305
Sekundarstufe II zusammen	3 600	3 694	3 736	3 683	4 769	4 895	4 982	4 168	4 120	4 009	3 952
Insgesamt	33 333	33 176	32 715	32 320	32 022	31 771	31 520	30 251	29 747	29 136	28 515
Kreis Höxter											
1	1 619	1 683	1 526	1 547	1 424	1 492	1 454	1 421	1 390	1 276	1 254
2	1 794	1 623	1 691	1 534	1 553	1 430	1 496	1 460	1 427	1 397	1 281
3	1 792	1 777	1 608	1 673	1 519	1 537	1 416	1 483	1 447	1 412	1 384
4	1 865	1 759	1 745	1 578	1 643	1 490	1 508	1 391	1 455	1 421	1 388
Primarstufe zusammen	7 070	6 842	6 570	6 332	6 139	5 949	5 874	5 755	5 719	5 506	5 307
5	2 053	2 217	2 087	2 068	1 871	1 971	1 766	1 809	1 669	1 708	1 690
6	2 101	2 077	2 242	2 112	2 092	1 894	1 993	1 786	1 829	1 687	1 727
7	2 200	2 090	2 066	2 228	2 099	2 077	1 881	1 979	1 776	1 818	1 676
8	2 252	2 201	2 087	2 066	2 228	2 097	2 081	1 882	1 977	1 773	1 818
9	2 316	2 252	2 194	2 079	2 052	2 214	2 084	2 064	1 869	1 968	1 761
10	2 321	2 147	2 089	2 039	1 142	1 155	1 216	1 148	1 137	1 031	1 084
Sekundarstufe I zusammen	13 243	12 984	12 765	12 592	11 484	11 408	11 021	10 668	10 257	9 985	9 756
10	x	x	x	x	916	872	979	916	910	821	862
11	840	886	833	827	845	841	854	936	872	866	783
12	772	828	872	822	817	833	786	799	876	817	811
13	664	705	758	799	753	746	761	x	x	x	x
Sekundarstufe II zusammen	2 276	2 419	2 463	2 448	3 331	3 292	3 380	2 651	2 658	2 504	2 456
Insgesamt	22 589	22 245	21 798	21 372	20 954	20 649	20 275	19 074	18 634	17 995	17 519

Noch: 1. Voraussichtlicher Schülerbestand an Grund-, Haupt-, Real- und Gesamtschulen sowie an Gymnasien nach dem Schuljahrgang (Status-quo-Prognose)

Schülerbestände 2006 – 2016 nach kreisfreien Städten und Kreisen

Schuljahrgang	Jahr (Oktober)										
	2006	2007	2008	2009	2010	2011	2012	2013	2014	2015	2016
Kreis Lippe											
1	3 790	4 047	3 682	3 820	3 452	3 617	3 600	3 544	3 502	3 238	3 201
2	4 037	3 814	4 079	3 709	3 848	3 476	3 645	3 627	3 569	3 528	3 262
3	4 103	3 958	3 738	3 998	3 637	3 770	3 406	3 569	3 554	3 497	3 457
4	4 223	4 000	3 859	3 643	3 896	3 545	3 674	3 321	3 480	3 464	3 409
Primarstufe zusammen	16 153	15 819	15 358	15 170	14 833	14 408	14 325	14 061	14 105	13 727	13 329
5	3 829	3 883	3 697	3 569	3 369	3 509	3 194	3 346	3 090	3 244	3 125
6	3 877	3 927	3 982	3 788	3 657	3 452	3 599	3 273	3 430	3 168	3 326
7	4 138	3 922	3 973	4 021	3 826	3 694	3 489	3 630	3 306	3 465	3 201
8	4 194	4 167	3 944	3 998	4 045	3 849	3 715	3 508	3 655	3 326	3 484
9	4 466	4 254	4 224	3 992	4 047	4 092	3 894	3 757	3 549	3 699	3 365
10	4 284	4 108	3 906	3 885	2 571	2 585	2 602	2 478	2 393	2 264	2 358
Sekundarstufe I zusammen	24 788	24 261	23 726	23 253	21 515	21 181	20 493	19 992	19 423	19 166	18 859
10	x	x	x	x	1 271	1 312	1 348	1 275	1 232	1 160	1 207
11	1 545	1 581	1 553	1 498	1 546	1 544	1 606	1 627	1 545	1 497	1 407
12	1 424	1 458	1 492	1 465	1 415	1 459	1 395	1 450	1 470	1 396	1 353
13	1 184	1 296	1 331	1 361	1 337	1 290	1 332	196	198	195	190
Sekundarstufe II zusammen	4 153	4 335	4 376	4 324	5 569	5 605	5 681	4 548	4 445	4 248	4 157
Insgesamt	45 094	44 415	43 460	42 747	41 917	41 194	40 499	38 601	37 973	37 141	36 345
Kreis Minden-Lübbecke											
1	3 397	3 659	3 286	3 448	3 155	3 270	3 240	3 187	3 145	2 904	2 871
2	3 766	3 419	3 690	3 312	3 474	3 179	3 296	3 265	3 211	3 170	2 926
3	3 626	3 705	3 362	3 628	3 258	3 417	3 126	3 242	3 210	3 158	3 117
4	3 793	3 578	3 654	3 318	3 579	3 214	3 370	3 084	3 197	3 167	3 116
Primarstufe zusammen	14 582	14 361	13 992	13 706	13 466	13 080	13 032	12 778	12 763	12 399	12 030
5	3 620	3 745	3 556	3 640	3 302	3 550	3 246	3 347	3 044	3 234	3 159
6	3 737	3 660	3 787	3 597	3 680	3 340	3 589	3 284	3 386	3 076	3 273
7	3 877	3 766	3 688	3 814	3 621	3 706	3 362	3 617	3 305	3 409	3 096
8	3 884	3 852	3 740	3 668	3 788	3 599	3 682	3 338	3 590	3 285	3 388
9	4 138	3 939	3 897	3 773	3 698	3 820	3 630	3 712	3 367	3 624	3 312
10	4 079	3 950	3 761	3 719	2 371	2 380	2 414	2 302	2 356	2 138	2 301
Sekundarstufe I zusammen	23 335	22 912	22 429	22 211	20 460	20 395	19 923	19 600	19 048	18 766	18 529
10	x	x	x	x	1 418	1 322	1 421	1 339	1 367	1 244	1 333
11	1 603	1 660	1 645	1 590	1 633	1 670	1 666	1 725	1 637	1 675	1 524
12	1 584	1 558	1 613	1 598	1 545	1 587	1 557	1 555	1 609	1 526	1 560
13	1 251	1 430	1 406	1 457	1 442	1 396	1 434	261	253	256	250
Sekundarstufe II zusammen	4 438	4 648	4 664	4 645	6 038	5 975	6 078	4 880	4 866	4 701	4 667
Insgesamt	42 355	41 921	41 085	40 562	39 964	39 450	39 033	37 258	36 677	35 866	35 226

Noch: 1. Voraussichtlicher Schülerbestand an Grund-, Haupt-, Real- und Gesamtschulen sowie an Gymnasien nach dem Schuljahrgang (Status-quo-Prognose)

Schülerbestände 2006 – 2016 nach kreisfreien Städten und Kreisen

Schuljahrgang	Jahr (Oktober)										
	2006	2007	2008	2009	2010	2011	2012	2013	2014	2015	2016
Kreis Paderborn											
1	3 350	3 625	3 310	3 447	3 169	3 335	3 331	3 301	3 281	3 046	3 025
2	3 506	3 346	3 627	3 311	3 447	3 169	3 334	3 331	3 301	3 282	3 045
3	3 567	3 422	3 266	3 540	3 230	3 363	3 093	3 254	3 251	3 221	3 203
4	3 509	3 508	3 364	3 209	3 480	3 177	3 307	3 043	3 201	3 197	3 168
Primarstufe zusammen	13 932	13 901	13 567	13 507	13 326	13 044	13 065	12 929	13 034	12 746	12 441
5	3 280	3 366	3 372	3 234	3 085	3 292	3 013	3 154	2 924	3 083	3 034
6	3 362	3 311	3 398	3 406	3 267	3 116	3 324	3 042	3 186	2 953	3 111
7	3 456	3 347	3 282	3 372	3 379	3 240	3 091	3 299	3 018	3 161	2 929
8	3 525	3 464	3 349	3 283	3 370	3 381	3 240	3 094	3 297	3 020	3 164
9	3 758	3 591	3 526	3 404	3 328	3 420	3 431	3 289	3 138	3 348	3 066
10	3 388	3 445	3 301	3 250	2 160	2 036	2 112	2 121	2 035	1 945	2 074
Sekundarstufe I zusammen	20 769	20 524	20 228	19 949	18 589	18 485	18 211	17 999	17 598	17 510	17 378
10	x	x	x	x	1 133	1 210	1 224	1 218	1 166	1 112	1 182
11	1 197	1 206	1 250	1 217	1 245	1 270	1 275	1 323	1 319	1 266	1 205
12	1 168	1 145	1 152	1 195	1 164	1 191	1 155	1 163	1 207	1 200	1 150
13	913	1 065	1 043	1 050	1 090	1 060	1 086	78	77	77	80
Sekundarstufe II zusammen	3 278	3 416	3 445	3 462	4 632	4 731	4 740	3 782	3 769	3 655	3 617
Insgesamt	37 979	37 841	37 240	36 918	36 547	36 260	36 016	34 710	34 401	33 911	33 436
Regierungsbezirk Detmold											
1	21 979	23 460	21 290	22 110	20 310	21 340	21 211	20 932	20 731	19 203	19 025
2	23 724	22 238	23 772	21 570	22 394	20 571	21 616	21 490	21 204	21 007	19 454
3	23 635	23 212	21 750	23 248	21 097	21 900	20 121	21 139	21 014	20 736	20 542
4	24 004	23 148	22 727	21 294	22 762	20 655	21 437	19 703	20 698	20 576	20 304
Primarstufe zusammen	93 342	92 058	89 539	88 222	86 563	84 466	84 385	83 264	83 647	81 522	79 325
5	23 023	23 897	23 162	22 765	21 321	22 715	20 715	21 431	19 733	20 725	20 393
6	23 439	23 338	24 228	23 478	23 072	21 608	23 022	20 986	21 719	19 992	21 009
7	24 342	23 556	23 418	24 299	23 545	23 136	21 672	23 087	21 051	21 787	20 052
8	24 608	24 311	23 499	23 371	24 239	23 493	23 089	21 628	23 030	21 003	21 733
9	26 025	24 995	24 647	23 778	23 618	24 501	23 749	23 333	21 851	23 294	21 229
10	24 636	24 072	23 126	22 857	14 721	14 455	14 928	14 517	14 267	13 382	14 262
Sekundarstufe I zusammen	146 073	144 169	142 080	140 548	130 516	129 908	127 175	124 982	121 651	120 183	118 678
10	x	x	x	x	8 501	8 656	9 076	8 727	8 575	8 017	8 528
11	9 500	9 676	9 636	9 429	9 696	9 883	10 045	10 449	10 122	9 955	9 310
12	8 820	9 105	9 265	9 227	9 035	9 287	9 056	9 211	9 585	9 274	9 120
13	7 373	7 997	8 262	8 409	8 374	8 199	8 431	1 229	1 213	1 220	1 225
Sekundarstufe II zusammen	25 693	26 778	27 163	27 065	35 606	36 025	36 608	29 616	29 495	28 466	28 183
Insgesamt	265 108	263 005	258 782	255 835	252 685	250 399	248 168	237 862	234 793	230 171	226 186

Noch: 1. Voraussichtlicher Schülerbestand an Grund-, Haupt-, Real- und Gesamtschulen sowie an Gymnasien nach dem Schuljahrgang (Status-quo-Prognose)

Schülerbestände 2006 – 2016 nach kreisfreien Städten und Kreisen

Schuljahrgang	Jahr (Oktober)										
	2006	2007	2008	2009	2010	2011	2012	2013	2014	2015	2016
kreisfreie Stadt Bochum											
1	3 078	3 362	3 021	3 112	2 878	3 045	3 033	3 001	2 979	2 761	2 737
2	3 267	3 050	3 336	2 996	3 087	2 854	3 020	3 009	2 977	2 954	2 738
3	3 191	3 211	2 997	3 277	2 944	3 033	2 805	2 969	2 957	2 925	2 904
4	3 206	3 124	3 145	2 934	3 210	2 882	2 970	2 745	2 907	2 894	2 864
Primarstufe zusammen	12 742	12 747	12 499	12 319	12 119	11 814	11 828	11 724	11 820	11 534	11 243
5	3 066	3 132	3 077	3 102	2 893	3 137	2 914	3 011	2 741	2 862	2 837
6	3 148	3 136	3 206	3 148	3 176	2 958	3 209	2 981	3 083	2 806	2 930
7	3 359	3 175	3 159	3 224	3 168	3 195	2 976	3 228	2 999	3 100	2 822
8	3 417	3 361	3 175	3 163	3 229	3 171	3 196	2 978	3 234	3 001	3 104
9	3 727	3 514	3 450	3 250	3 230	3 298	3 236	3 267	3 044	3 302	3 065
10	3 440	3 369	3 176	3 120	1 907	1 876	1 899	1 873	1 892	1 765	1 914
Sekundarstufe I zusammen	20 157	19 687	19 243	19 007	17 603	17 635	17 430	17 338	16 993	16 836	16 672
10	x	x	x	x	1 199	1 217	1 262	1 230	1 235	1 152	1 247
11	1 593	1 649	1 644	1 583	1 604	1 600	1 633	1 657	1 630	1 635	1 529
12	1 443	1 525	1 577	1 573	1 512	1 535	1 471	1 500	1 522	1 497	1 502
13	1 273	1 303	1 373	1 424	1 420	1 363	1 385	278	276	274	277
Sekundarstufe II zusammen	4 309	4 477	4 594	4 580	5 735	5 715	5 751	4 665	4 663	4 558	4 555
Insgesamt	37 208	36 911	36 336	35 906	35 457	35 164	35 009	33 727	33 476	32 928	32 470
kreisfreie Stadt Dortmund											
1	5 210	5 611	5 200	5 357	4 928	5 205	5 185	5 139	5 102	4 730	4 684
2	5 560	5 236	5 647	5 234	5 393	4 959	5 237	5 218	5 171	5 134	4 760
3	5 547	5 424	5 106	5 507	5 104	5 259	4 837	5 107	5 090	5 044	5 007
4	5 706	5 421	5 299	4 989	5 380	4 987	5 138	4 726	4 991	4 972	4 928
Primarstufe zusammen	22 023	21 692	21 252	21 087	20 805	20 410	20 397	20 190	20 354	19 880	19 379
5	5 168	5 403	5 173	5 066	4 764	4 978	4 532	4 780	4 509	4 696	4 632
6	5 175	5 261	5 501	5 271	5 160	4 853	5 072	4 614	4 867	4 592	4 785
7	5 433	5 247	5 295	5 553	5 316	5 205	4 896	5 117	4 656	4 912	4 633
8	5 513	5 374	5 195	5 242	5 496	5 263	5 153	4 844	5 065	4 608	4 861
9	5 708	5 577	5 421	5 230	5 256	5 514	5 282	5 170	4 863	5 082	4 624
10	5 270	5 166	5 056	4 928	3 241	3 115	3 301	3 180	3 115	2 933	3 068
Sekundarstufe I zusammen	32 267	32 028	31 641	31 290	29 233	28 928	28 236	27 705	27 075	26 823	26 603
10	x	x	x	x	1 752	1 949	2 000	1 897	1 852	1 736	1 812
11	2 308	2 320	2 316	2 314	2 344	2 377	2 447	2 559	2 454	2 396	2 244
12	2 022	2 117	2 133	2 129	2 127	2 157	2 102	2 165	2 266	2 172	2 122
13	1 768	1 798	1 882	1 898	1 896	1 894	1 919	450	452	461	453
Sekundarstufe II zusammen	6 098	6 235	6 331	6 341	8 119	8 377	8 468	7 071	7 024	6 765	6 631
Insgesamt	60 388	59 955	59 224	58 718	58 157	57 715	57 101	54 966	54 453	53 468	52 613

Noch: **1. Voraussichtlicher Schülerbestand an Grund-, Haupt-, Real- und Gesamtschulen sowie an Gymnasien nach dem Schuljahrgang (Status-quo-Prognose)**

Schülerbestände 2006 – 2016 nach kreisfreien Städten und Kreisen

Schuljahrgang	Jahr (Oktober)										
	2006	2007	2008	2009	2010	2011	2012	2013	2014	2015	2016
kreisfreie Stadt Hagen											
1	1 860	2 012	1 833	1 905	1 758	1 821	1 798	1 769	1 746	1 615	1 595
2	1 975	1 860	2 016	1 835	1 908	1 760	1 824	1 801	1 771	1 748	1 616
3	2 072	1 935	1 821	1 975	1 798	1 868	1 725	1 786	1 763	1 735	1 712
4	2 096	2 013	1 878	1 769	1 918	1 745	1 815	1 674	1 734	1 713	1 684
Primarstufe zusammen	8 003	7 820	7 548	7 484	7 382	7 194	7 162	7 030	7 014	6 811	6 607
5	1 924	2 067	2 000	1 872	1 759	1 850	1 661	1 769	1 631	1 720	1 701
6	1 977	1 977	2 123	2 055	1 922	1 805	1 898	1 706	1 819	1 676	1 768
7	2 164	1 989	1 994	2 134	2 065	1 931	1 817	1 908	1 716	1 828	1 687
8	2 182	2 121	1 949	1 948	2 090	2 020	1 890	1 779	1 867	1 679	1 789
9	2 348	2 211	2 150	1 974	1 973	2 116	2 048	1 914	1 800	1 890	1 700
10	2 077	2 117	1 998	1 943	1 234	1 199	1 289	1 253	1 174	1 103	1 160
Sekundarstufe I zusammen	12 672	12 482	12 214	11 926	11 043	10 921	10 603	10 329	10 007	9 896	9 805
10	x	x	x	x	638	678	725	695	649	607	638
11	981	964	997	961	967	941	967	1 039	1 004	937	874
12	942	947	931	962	927	934	873	896	963	930	870
13	745	847	855	838	865	833	841	171	171	179	178
Sekundarstufe II zusammen	2 668	2 758	2 783	2 761	3 397	3 386	3 406	2 801	2 787	2 653	2 560
Insgesamt	23 343	23 060	22 545	22 171	21 822	21 501	21 171	20 160	19 808	19 360	18 972
kreisfreie Stadt Hamm											
1	1 980	2 034	1 790	1 839	1 692	1 777	1 776	1 757	1 741	1 611	1 592
2	1 994	2 006	2 063	1 816	1 865	1 716	1 803	1 802	1 782	1 764	1 632
3	2 076	1 932	1 944	1 997	1 758	1 808	1 662	1 747	1 747	1 726	1 710
4	1 975	2 036	1 893	1 906	1 957	1 722	1 772	1 630	1 712	1 712	1 692
Primarstufe zusammen	8 025	8 008	7 690	7 558	7 272	7 023	7 013	6 936	6 982	6 813	6 626
5	2 029	1 942	2 012	1 873	1 885	2 028	1 818	1 857	1 649	1 726	1 697
6	2 002	2 088	1 997	2 069	1 926	1 938	2 087	1 871	1 913	1 697	1 776
7	2 005	2 005	2 090	1 994	2 067	1 924	1 937	2 084	1 868	1 909	1 696
8	2 172	2 009	2 006	2 094	1 999	2 071	1 925	1 938	2 088	1 869	1 913
9	2 148	2 177	2 011	2 009	2 093	1 997	2 068	1 925	1 937	2 087	1 871
10	2 129	1 981	2 008	1 860	1 356	1 391	1 319	1 370	1 276	1 287	1 385
Sekundarstufe I zusammen	12 485	12 202	12 124	11 899	11 326	11 349	11 154	11 045	10 731	10 575	10 338
10	x	x	x	x	576	624	604	623	579	580	624
11	747	799	757	780	753	789	843	811	838	780	784
12	741	721	775	731	756	728	730	779	751	775	721
13	643	673	657	702	664	687	660	83	87	80	85
Sekundarstufe II zusammen	2 131	2 193	2 189	2 213	2 749	2 828	2 837	2 296	2 255	2 215	2 214
Insgesamt	22 641	22 403	22 003	21 670	21 347	21 200	21 004	20 277	19 968	19 603	19 178

Noch: **1. Voraussichtlicher Schülerbestand an Grund-, Haupt-, Real- und Gesamtschulen sowie an Gymnasien nach dem Schuljahrgang (Status-quo-Prognose)**

Schülerbestände 2006 – 2016 nach kreisfreien Städten und Kreisen

Schuljahrgang	Jahr (Oktober)										
	2006	2007	2008	2009	2010	2011	2012	2013	2014	2015	2016
kreisfreie Stadt Herne											
1	1 507	1 690	1 513	1 516	1 375	1 452	1 444	1 421	1 401	1 293	1 273
2	1 622	1 494	1 677	1 502	1 503	1 365	1 441	1 433	1 409	1 391	1 282
3	1 626	1 576	1 451	1 630	1 458	1 460	1 325	1 400	1 391	1 370	1 350
4	1 636	1 619	1 569	1 444	1 623	1 453	1 455	1 320	1 394	1 385	1 364
Primarstufe zusammen	6 391	6 379	6 210	6 092	5 959	5 730	5 665	5 574	5 595	5 439	5 269
5	1 560	1 586	1 583	1 536	1 413	1 515	1 377	1 490	1 346	1 373	1 332
6	1 551	1 605	1 628	1 627	1 578	1 454	1 560	1 418	1 528	1 383	1 409
7	1 647	1 560	1 613	1 636	1 632	1 587	1 459	1 564	1 423	1 535	1 387
8	1 747	1 649	1 560	1 610	1 635	1 632	1 584	1 457	1 562	1 421	1 536
9	1 762	1 760	1 663	1 570	1 620	1 643	1 642	1 595	1 466	1 570	1 429
10	1 658	1 584	1 586	1 496	1 008	1 024	1 034	1 039	1 010	931	996
Sekundarstufe I zusammen	9 925	9 744	9 633	9 475	8 886	8 855	8 656	8 563	8 335	8 213	8 089
10	x	x	x	x	472	506	519	513	498	456	489
11	665	686	669	682	669	667	702	709	710	692	631
12	590	627	654	634	644	637	611	642	653	647	631
13	476	521	554	575	561	571	561	137	141	139	142
Sekundarstufe II zusammen	1 731	1 834	1 877	1 891	2 346	2 381	2 393	2 001	2 002	1 934	1 893
Insgesamt	18 047	17 957	17 720	17 458	17 191	16 966	16 714	16 138	15 932	15 586	15 251
Ennepe-Ruhr-Kreis											
1	3 002	3 135	2 816	2 883	2 669	2 763	2 701	2 639	2 595	2 387	2 354
2	3 114	3 020	3 158	2 838	2 904	2 688	2 783	2 721	2 659	2 613	2 405
3	3 255	3 041	2 948	3 083	2 771	2 836	2 625	2 718	2 656	2 596	2 552
4	3 336	3 203	2 993	2 901	3 033	2 727	2 791	2 582	2 674	2 615	2 553
Primarstufe zusammen	12 707	12 399	11 915	11 705	11 377	11 014	10 900	10 660	10 584	10 211	9 864
5	3 130	3 162	3 056	2 860	2 771	2 867	2 602	2 695	2 447	2 545	2 524
6	3 139	3 211	3 247	3 137	2 937	2 844	2 943	2 672	2 765	2 514	2 615
7	3 470	3 120	3 189	3 223	3 114	2 913	2 824	2 920	2 650	2 742	2 494
8	3 471	3 467	3 108	3 181	3 213	3 103	2 905	2 814	2 910	2 642	2 736
9	3 665	3 487	3 474	3 116	3 184	3 215	3 105	2 907	2 816	2 913	2 645
10	3 598	3 372	3 212	3 207	1 869	1 883	1 899	1 841	1 725	1 673	1 732
Sekundarstufe I zusammen	20 473	19 819	19 286	18 724	17 088	16 825	16 278	15 849	15 313	15 029	14 746
10	x	x	x	x	1 168	1 223	1 242	1 188	1 112	1 075	1 112
11	1 455	1 490	1 423	1 382	1 433	1 355	1 416	1 428	1 376	1 290	1 245
12	1 241	1 392	1 423	1 358	1 322	1 370	1 244	1 300	1 312	1 263	1 185
13	1 081	1 113	1 248	1 278	1 221	1 185	1 229	245	248	244	242
Sekundarstufe II zusammen	3 777	3 995	4 094	4 018	5 144	5 133	5 131	4 161	4 048	3 872	3 784
Insgesamt	36 957	36 213	35 295	34 447	33 609	32 972	32 309	30 670	29 945	29 112	28 394

Noch: 1. Voraussichtlicher Schülerbestand an Grund-, Haupt-, Real- und Gesamtschulen sowie an Gymnasien nach dem Schuljahrgang (Status-quo-Prognose)

Schülerbestände 2006 – 2016 nach kreisfreien Städten und Kreisen

Schuljahrgang	Jahr (Oktober)										
	2006	2007	2008	2009	2010	2011	2012	2013	2014	2015	2016
Hochsauerlandkreis											
1	2 889	3 073	2 767	2 806	2 563	2 663	2 594	2 522	2 461	2 248	2 203
2	3 094	2 911	3 100	2 791	2 831	2 585	2 685	2 616	2 544	2 482	2 268
3	3 072	3 015	2 836	3 020	2 720	2 758	2 520	2 617	2 550	2 478	2 420
4	3 247	2 999	2 943	2 768	2 949	2 655	2 691	2 459	2 554	2 489	2 418
Primarstufe zusammen	12 302	11 998	11 646	11 385	11 063	10 661	10 490	10 214	10 109	9 697	9 309
5	3 142	3 240	2 990	2 933	2 760	2 876	2 614	2 729	2 490	2 560	2 506
6	3 213	3 223	3 321	3 063	3 005	2 830	2 948	2 681	2 799	2 555	2 625
7	3 487	3 209	3 217	3 310	3 057	2 998	2 823	2 940	2 674	2 790	2 546
8	3 606	3 478	3 199	3 205	3 299	3 046	2 987	2 810	2 927	2 664	2 779
9	3 585	3 588	3 457	3 181	3 182	3 278	3 023	2 965	2 792	2 910	2 646
10	3 410	3 252	3 261	3 146	1 934	1 873	1 938	1 788	1 751	1 654	1 720
Sekundarstufe I zusammen	20 443	19 990	19 445	18 838	17 237	16 901	16 333	15 913	15 433	15 133	14 822
10	x	x	x	x	1 105	1 184	1 211	1 118	1 099	1 029	1 074
11	1 067	1 112	1 084	1 103	1 110	1 078	1 113	1 153	1 064	1 047	979
12	998	1 027	1 070	1 044	1 064	1 069	985	1 017	1 054	973	958
13	866	932	960	999	976	993	998	x	x	x	x
Sekundarstufe II zusammen	2 931	3 071	3 114	3 146	4 255	4 324	4 307	3 288	3 217	3 049	3 011
Insgesamt	35 676	35 059	34 205	33 369	32 555	31 886	31 130	29 415	28 759	27 879	27 142
Märkischer Kreis											
1	4 507	4 800	4 378	4 450	4 041	4 242	4 181	4 097	4 038	3 719	3 670
2	4 953	4 479	4 776	4 356	4 428	4 021	4 220	4 159	4 076	4 017	3 701
3	4 742	4 818	4 355	4 645	4 236	4 307	3 909	4 104	4 046	3 964	3 907
4	5 020	4 616	4 688	4 237	4 520	4 123	4 190	3 805	3 994	3 937	3 859
Primarstufe zusammen	19 222	18 713	18 197	17 688	17 225	16 693	16 500	16 165	16 154	15 637	15 137
5	4 685	4 829	4 458	4 531	4 096	4 370	3 971	4 081	3 785	3 891	3 786
6	4 953	4 823	4 971	4 585	4 659	4 213	4 496	4 087	4 200	3 898	4 006
7	5 130	4 974	4 847	4 985	4 601	4 679	4 230	4 511	4 100	4 215	3 909
8	5 414	5 095	4 933	4 802	4 943	4 561	4 638	4 191	4 470	4 064	4 175
9	5 730	5 424	5 100	4 934	4 801	4 942	4 560	4 634	4 188	4 469	4 063
10	5 202	5 062	4 800	4 529	2 977	2 779	2 899	2 682	2 725	2 468	2 633
Sekundarstufe I zusammen	31 114	30 207	29 109	28 366	26 077	25 544	24 794	24 186	23 468	23 005	22 572
10	x	x	x	x	1 638	1 733	1 743	1 604	1 629	1 466	1 563
11	1 707	1 755	1 745	1 686	1 653	1 689	1 682	1 733	1 606	1 632	1 470
12	1 584	1 639	1 684	1 674	1 619	1 586	1 553	1 546	1 593	1 477	1 500
13	1 438	1 457	1 507	1 548	1 540	1 488	1 460	239	232	232	221
Sekundarstufe II zusammen	4 729	4 851	4 936	4 908	6 450	6 496	6 438	5 122	5 060	4 807	4 754
Insgesamt	55 065	53 771	52 242	50 962	49 752	48 733	47 732	45 473	44 682	43 449	42 463

Noch: **1. Voraussichtlicher Schülerbestand an Grund-, Haupt-, Real- und Gesamtschulen sowie an Gymnasien nach dem Schuljahrgang (Status-quo-Prognose)**

Schülerbestände 2006 – 2016 nach kreisfreien Städten und Kreisen

Schuljahrgang	Jahr (Oktober)										
	2006	2007	2008	2009	2010	2011	2012	2013	2014	2015	2016
Kreis Olpe											
1	1 610	1 679	1 469	1 496	1 398	1 462	1 439	1 417	1 401	1 292	1 279
2	1 768	1 648	1 721	1 506	1 533	1 433	1 499	1 474	1 453	1 434	1 324
3	1 660	1 726	1 608	1 680	1 469	1 497	1 399	1 462	1 440	1 417	1 401
4	1 694	1 616	1 680	1 565	1 634	1 430	1 457	1 362	1 423	1 401	1 379
Primarstufe zusammen	6 732	6 669	6 478	6 247	6 034	5 822	5 794	5 715	5 717	5 544	5 383
5	1 614	1 676	1 597	1 659	1 546	1 696	1 531	1 552	1 365	1 418	1 425
6	1 664	1 647	1 712	1 632	1 692	1 579	1 728	1 561	1 585	1 395	1 449
7	1 755	1 685	1 671	1 734	1 651	1 714	1 598	1 750	1 581	1 604	1 412
8	1 829	1 747	1 674	1 659	1 722	1 641	1 702	1 586	1 739	1 571	1 593
9	2 025	1 826	1 744	1 669	1 653	1 717	1 634	1 696	1 582	1 731	1 565
10	1 687	1 861	1 680	1 608	950	943	976	929	962	900	983
Sekundarstufe I zusammen	10 574	10 442	10 078	9 961	9 214	9 290	9 169	9 074	8 814	8 619	8 427
10	x	x	x	x	681	672	698	670	698	644	711
11	638	625	708	648	647	655	666	687	662	691	635
12	567	620	606	688	628	626	602	613	632	607	636
13	465	514	561	549	624	569	568	x	x	x	x
Sekundarstufe II zusammen	1 670	1 759	1 875	1 885	2 580	2 522	2 534	1 970	1 992	1 942	1 982
Insgesamt	18 976	18 870	18 431	18 093	17 828	17 634	17 497	16 759	16 523	16 105	15 792
Kreis Siegen-Wittgenstein											
1	2 788	2 884	2 596	2 720	2 468	2 573	2 567	2 532	2 511	2 325	2 302
2	3 096	2 824	2 924	2 633	2 758	2 503	2 609	2 603	2 566	2 548	2 357
3	3 022	3 046	2 778	2 877	2 591	2 713	2 463	2 568	2 562	2 526	2 507
4	3 153	2 948	2 971	2 710	2 805	2 527	2 646	2 401	2 504	2 498	2 462
Primarstufe zusammen	12 059	11 702	11 269	10 940	10 622	10 316	10 285	10 104	10 143	9 897	9 628
5	3 241	3 280	3 078	3 104	2 832	3 007	2 657	2 732	2 492	2 646	2 563
6	3 297	3 303	3 343	3 130	3 160	2 881	3 058	2 707	2 782	2 536	2 690
7	3 379	3 348	3 360	3 391	3 177	3 204	2 924	3 102	2 744	2 825	2 575
8	3 693	3 387	3 354	3 368	3 397	3 186	3 210	2 933	3 110	2 752	2 829
9	3 892	3 686	3 378	3 343	3 359	3 384	3 172	3 199	2 919	3 097	2 740
10	3 719	3 611	3 429	3 141	2 054	2 077	2 060	1 936	1 951	1 786	1 893
Sekundarstufe I zusammen	21 221	20 615	19 942	19 477	17 979	17 739	17 081	16 609	15 998	15 642	15 290
10	x	x	x	x	1 213	1 207	1 256	1 175	1 183	1 078	1 143
11	1 527	1 656	1 635	1 589	1 507	1 567	1 616	1 633	1 537	1 549	1 415
12	1 471	1 408	1 526	1 509	1 467	1 390	1 382	1 425	1 441	1 359	1 367
13	1 232	1 347	1 290	1 399	1 382	1 344	1 274	172	173	170	165
Sekundarstufe II zusammen	4 230	4 411	4 451	4 497	5 569	5 508	5 528	4 405	4 334	4 156	4 090
Insgesamt	37 510	36 728	35 662	34 914	34 170	33 563	32 894	31 118	30 475	29 695	29 008

Noch: 1. Voraussichtlicher Schülerbestand an Grund-, Haupt-, Real- und Gesamtschulen sowie an Gymnasien nach dem Schuljahrgang (Status-quo-Prognose)

Schülerbestände 2006 – 2016 nach kreisfreien Städten und Kreisen

Schuljahrgang	Jahr (Oktober)										
	2006	2007	2008	2009	2010	2011	2012	2013	2014	2015	2016
Kreis Soest											
1	3 138	3 426	3 087	3 175	2 897	3 039	2 995	2 935	2 885	2 653	2 613
2	3 449	3 125	3 416	3 078	3 168	2 890	3 031	2 988	2 927	2 877	2 645
3	3 465	3 391	3 072	3 359	3 027	3 114	2 841	2 981	2 938	2 878	2 830
4	3 447	3 382	3 310	2 999	3 278	2 956	3 041	2 774	2 910	2 868	2 810
Primarstufe zusammen	13 499	13 324	12 885	12 611	12 370	11 999	11 908	11 678	11 660	11 276	10 898
5	3 438	3 475	3 410	3 336	3 025	3 281	3 015	3 120	2 854	2 967	2 901
6	3 508	3 518	3 552	3 489	3 414	3 094	3 356	3 086	3 192	2 920	3 038
7	3 640	3 554	3 552	3 590	3 526	3 448	3 124	3 392	3 116	3 224	2 949
8	3 716	3 630	3 539	3 532	3 572	3 505	3 429	3 109	3 371	3 101	3 209
9	3 826	3 703	3 607	3 515	3 504	3 542	3 473	3 398	3 081	3 340	3 068
10	3 599	3 492	3 373	3 299	1 950	1 857	1 902	1 871	1 829	1 660	1 803
Sekundarstufe I zusammen	21 727	21 372	21 033	20 761	18 991	18 727	18 299	17 976	17 443	17 212	16 968
10	x	x	x	x	1 452	1 563	1 554	1 516	1 480	1 342	1 449
11	1 334	1 401	1 391	1 365	1 397	1 426	1 475	1 495	1 459	1 424	1 290
12	1 389	1 287	1 351	1 342	1 317	1 347	1 306	1 352	1 369	1 336	1 304
13	1 070	1 273	1 185	1 242	1 234	1 210	1 239	35	36	35	35
Sekundarstufe II zusammen	3 793	3 961	3 927	3 949	5 400	5 546	5 574	4 398	4 344	4 137	4 078
Insgesamt	39 019	38 657	37 845	37 321	36 761	36 272	35 781	34 052	33 447	32 625	31 944
Kreis Unna											
1	4 122	4 250	3 827	3 882	3 529	3 690	3 658	3 609	3 571	3 299	3 258
2	4 505	4 091	4 223	3 803	3 857	3 507	3 665	3 635	3 587	3 548	3 277
3	4 432	4 396	3 990	4 120	3 709	3 762	3 420	3 576	3 546	3 499	3 462
4	4 502	4 332	4 295	3 898	4 025	3 625	3 676	3 342	3 493	3 465	3 419
Primarstufe zusammen	17 561	17 069	16 335	15 703	15 120	14 584	14 419	14 162	14 197	13 811	13 416
5	4 558	4 528	4 396	4 367	3 961	4 210	3 783	3 811	3 482	3 574	3 483
6	4 611	4 626	4 595	4 460	4 430	4 016	4 272	3 841	3 866	3 534	3 628
7	4 683	4 630	4 629	4 597	4 462	4 435	4 022	4 273	3 845	3 865	3 535
8	4 913	4 665	4 612	4 610	4 578	4 445	4 417	4 005	4 256	3 829	3 854
9	5 196	4 946	4 690	4 627	4 623	4 591	4 456	4 427	4 015	4 268	3 837
10	4 637	4 692	4 467	4 251	2 770	2 786	2 736	2 672	2 659	2 412	2 565
Sekundarstufe I zusammen	28 598	28 087	27 389	26 912	24 824	24 483	23 686	23 029	22 123	21 482	20 902
10	x	x	x	x	1 652	1 643	1 666	1 599	1 586	1 436	1 525
11	1 965	2 013	2 077	2 021	1 992	2 079	2 125	2 102	2 038	2 025	1 833
12	1 847	1 882	1 929	1 991	1 936	1 910	1 916	1 960	1 939	1 879	1 868
13	1 638	1 690	1 723	1 763	1 822	1 772	1 747	446	443	428	424
Sekundarstufe II zusammen	5 450	5 585	5 729	5 775	7 402	7 404	7 454	6 107	6 006	5 768	5 650
Insgesamt	51 609	50 741	49 453	48 390	47 346	46 471	45 559	43 298	42 326	41 061	39 968

Noch: **1. Voraussichtlicher Schülerbestand an Grund-, Haupt-, Real- und Gesamtschulen sowie an Gymnasien nach dem Schuljahrgang (Status-quo-Prognose)**

Schülerbestände 2006 – 2016 nach kreisfreien Städten und Kreisen

Schuljahrgang	Jahr (Oktober)										
	2006	2007	2008	2009	2010	2011	2012	2013	2014	2015	2016
Regierungsbezirk Arnsberg											
1	35 691	37 956	34 297	35 141	32 196	33 732	33 371	32 838	32 431	29 933	29 560
2	38 397	35 744	38 057	34 388	35 235	32 281	33 817	33 459	32 922	32 510	30 005
3	38 160	37 511	34 906	37 170	33 585	34 415	31 531	33 035	32 686	32 158	31 762
4	39 018	37 309	36 664	34 120	36 332	32 832	33 642	30 820	32 290	31 949	31 432
Primarstufe zusammen	151 266	148 520	143 924	140 819	137 348	133 260	132 361	130 152	130 329	126 550	122 759
5	37 555	38 320	36 830	36 239	33 705	35 815	32 475	33 627	30 791	31 978	31 387
6	38 238	38 418	39 196	37 666	37 059	34 465	36 627	33 225	34 399	31 506	32 719
7	40 152	38 496	38 616	39 371	37 836	37 233	34 630	36 789	33 372	34 549	31 645
8	41 673	39 983	38 304	38 414	39 173	37 644	37 036	34 444	36 599	33 201	34 378
9	43 612	41 899	40 145	38 418	38 478	39 237	37 699	37 097	34 503	36 659	33 253
10	40 426	39 559	38 046	36 528	23 250	22 803	23 252	22 434	22 069	20 572	21 852
Sekundarstufe I zusammen	241 656	236 675	231 137	226 636	209 501	207 197	201 719	197 616	191 733	188 465	185 234
10	x	x	x	x	13 546	14 199	14 480	13 828	13 600	12 601	13 387
11	15 987	16 470	16 446	16 114	16 076	16 223	16 685	17 006	16 378	16 098	14 929
12	14 835	15 192	15 659	15 635	15 319	15 289	14 775	15 195	15 495	14 915	14 664
13	12 695	13 468	13 795	14 215	14 205	13 909	13 881	2 256	2 259	2 242	2 222
Sekundarstufe II zusammen	43 517	45 130	45 900	45 964	59 146	59 620	59 821	48 285	47 732	45 856	45 202
Insgesamt	436 439	430 325	420 961	413 419	405 995	400 077	393 901	376 053	369 794	360 871	353 195
Nordrhein-Westfalen											
1	175 969	186 718	169 786	175 874	162 341	170 188	168 439	166 030	164 373	152 163	150 706
2	187 413	178 032	189 150	172 001	178 161	164 440	172 399	170 632	168 187	166 504	154 140
3	186 822	183 359	174 113	184 992	168 218	174 239	160 831	168 608	166 874	164 492	162 848
4	192 304	182 959	179 514	170 449	181 110	164 692	170 579	157 452	165 065	163 380	161 041
Primarstufe zusammen	742 508	731 068	712 563	703 316	689 830	673 559	672 248	662 722	664 499	646 539	628 735
5	183 247	189 330	181 139	177 882	168 906	179 476	163 206	169 038	156 030	163 582	161 910
6	186 200	186 547	192 749	184 386	181 083	171 934	182 696	166 146	172 079	158 838	166 530
7	195 668	187 576	187 620	193 803	185 370	182 056	172 871	183 697	167 041	173 012	159 691
8	201 956	195 757	187 482	187 443	193 655	185 237	181 936	172 741	183 565	166 927	172 889
9	210 719	203 331	196 865	188 356	188 112	194 333	185 906	182 591	173 352	184 229	167 533
10	195 017	192 209	185 707	180 161	111 481	109 626	112 852	108 349	106 481	101 104	107 429
Sekundarstufe I zusammen	1 172 807	1 154 750	1 131 562	1 112 031	1 028 607	1 022 662	999 467	982 562	958 548	947 692	935 982
10	x	x	x	x	70 629	72 880	75 760	72 038	70 684	67 099	71 309
11	81 134	83 170	83 627	82 301	83 023	83 906	86 017	88 876	85 036	83 518	79 285
12	75 397	77 452	79 421	79 852	78 592	79 302	76 740	78 667	81 304	77 775	76 392
13	63 763	68 292	70 156	71 959	72 372	71 196	71 860	11 525	11 459	11 509	11 326
Sekundarstufe II zusammen	220 294	228 914	233 204	234 112	304 616	307 284	310 377	251 106	248 483	239 901	238 312
Insgesamt	2 135 609	2 114 732	2 077 329	2 049 459	2 023 053	2 003 505	1 982 092	1 896 390	1 871 530	1 834 132	1 803 029

Noch: 1. Voraussichtlicher Schülerbestand an Grund-, Haupt-, Real- und Gesamtschulen sowie an Gymnasien nach dem Schuljahrgang (Status-quo-Prognose)

Schülerbestände 2006 – 2016 nach kreisfreien Städten und Kreisen

Schuljahrgang	Jahr (Oktober)										
	2006	2007	2008	2009	2010	2011	2012	2013	2014	2015	2016
davon											
kreisfreie Städte											
1	65 964	70 895	64 689	67 479	62 807	66 094	65 642	65 000	64 614	60 020	59 592
2	69 239	66 709	71 790	65 508	68 335	63 603	66 933	66 474	65 824	65 426	60 778
3	68 983	67 354	64 878	69 825	63 708	66 460	61 865	65 099	64 653	64 025	63 640
4	70 383	67 378	65 769	63 350	68 189	62 215	64 905	60 407	63 573	63 139	62 525
Primarstufe zusammen	274 569	272 336	267 126	266 162	263 039	258 372	259 345	256 980	258 664	252 610	246 535
5	67 881	70 116	67 654	66 156	63 711	67 735	62 205	64 840	60 133	63 408	63 428
6	68 566	68 906	71 193	68 696	67 178	64 699	68 777	63 164	65 832	61 059	64 393
7	72 413	69 287	69 450	71 761	69 226	67 700	65 206	69 323	63 659	66 355	61 535
8	74 252	72 354	69 171	69 287	71 622	69 089	67 565	65 074	69 198	63 538	66 228
9	77 706	74 946	72 968	69 704	69 720	72 067	69 546	68 020	65 496	69 637	63 947
10	71 685	70 526	68 108	66 428	40 188	39 307	40 550	39 324	38 476	37 030	39 347
Sekundarstufe I zusammen	432 503	426 135	418 544	412 032	381 645	380 597	373 849	369 745	362 794	361 027	358 878
10	x	x	x	x	27 017	28 261	29 264	28 026	27 388	26 406	28 094
11	34 173	35 070	35 205	34 626	35 131	35 452	36 403	37 547	36 209	35 436	34 088
12	31 747	32 442	33 315	33 442	32 888	33 383	32 333	33 191	34 245	33 021	32 316
13	26 729	28 630	29 263	30 053	30 178	29 666	30 117	5 966	5 936	5 970	5 902
Sekundarstufe II zusammen	92 649	96 142	97 783	98 121	125 214	126 762	128 117	104 730	103 778	100 833	100 400
Insgesamt	799 721	794 613	783 453	776 315	769 898	765 731	761 311	731 455	725 236	714 470	705 813
Kreise											
1	110 005	115 823	105 097	108 395	99 534	104 094	102 797	101 030	99 759	92 143	91 114
2	118 174	111 323	117 360	106 493	109 826	100 837	105 466	104 158	102 363	101 078	93 362
3	117 839	116 005	109 235	115 167	104 510	107 779	98 966	103 509	102 221	100 467	99 208
4	121 921	115 581	113 745	107 099	112 921	102 477	105 674	97 045	101 492	100 241	98 516
Primarstufe zusammen	467 939	458 732	445 437	437 154	426 791	415 187	412 903	405 742	405 835	393 929	382 200
5	115 366	119 214	113 485	111 726	105 195	111 741	101 001	104 198	95 897	100 174	98 482
6	117 634	117 641	121 556	115 690	113 905	107 235	113 919	102 982	106 247	97 779	102 137
7	123 255	118 289	118 170	122 042	116 144	114 356	107 665	114 374	103 382	106 657	98 156
8	127 704	123 403	118 311	118 156	122 033	116 148	114 371	107 667	114 367	103 389	106 661
9	133 013	128 385	123 897	118 652	118 392	122 266	116 360	114 571	107 856	114 592	103 586
10	123 332	121 683	117 599	113 733	71 293	70 319	72 302	69 025	68 005	64 074	68 082
Sekundarstufe I zusammen	740 304	728 615	713 018	699 999	646 962	642 065	625 618	612 817	595 754	586 665	577 104
10	x	x	x	x	43 612	44 619	46 496	44 012	43 296	40 693	43 215
11	46 961	48 100	48 422	47 675	47 892	48 454	49 614	51 329	48 827	48 082	45 197
12	43 650	45 010	46 106	46 410	45 704	45 919	44 407	45 476	47 059	44 754	44 076
13	37 034	39 662	40 893	41 906	42 194	41 530	41 743	5 559	5 523	5 539	5 424
Sekundarstufe II zusammen	127 645	132 772	135 421	135 991	179 402	180 522	182 260	146 376	144 705	139 068	137 912
Insgesamt	1 335 888	1 320 119	1 293 876	1 273 144	1 253 155	1 237 774	1 220 781	1 164 935	1 146 294	1 119 662	1 097 216

Darstellung des Prognose-Modells

1. Ergebnis-Bausteine

Das Schülerprognose-Modell erlaubt Modellberechnungen über die zukünftige Entwicklung (siehe Grafik *Ergebnis-Bausteine*)

- der Schülerbestände nach Schuljahrgängen und
- der Schulabgänge nach Abschlussarten,

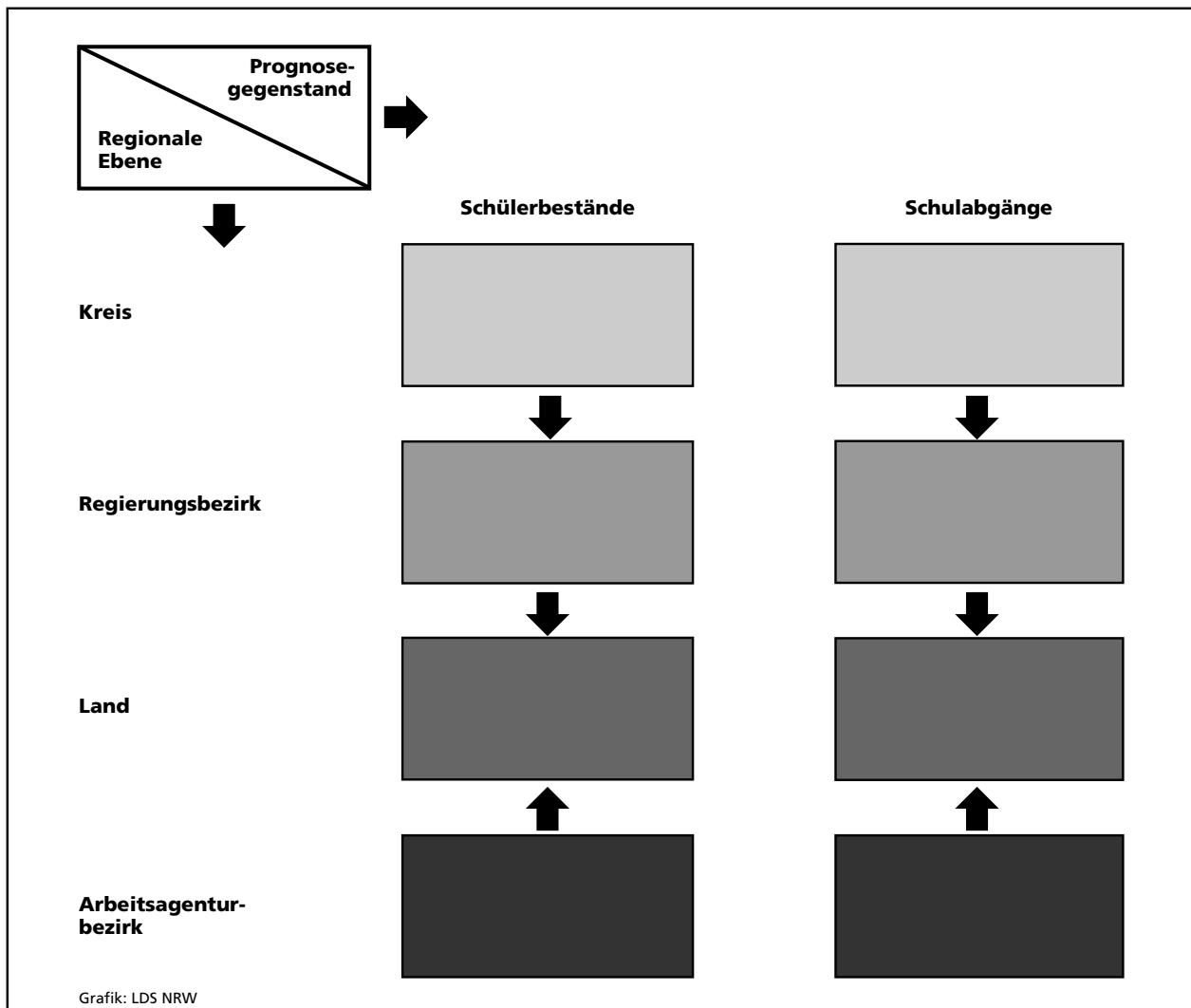
und zwar regionalisiert auf

- Ebene der kreisfreien Städte und Kreise sowie
- Bezirksebene der Agenturen für Arbeit.

Das Modell ist so angelegt, dass der gleiche Modellansatz für kurzfristige (etwa zwei Jahre) und längerfristige (zehn oder auch mehr Jahre umfassende) Prognosezeiträume gewählt wird. Somit fallen bei der Berechnung für längerfristige Zeiträume, die im Regelfall durchgeführt wird, zugleich auch kurzfristige Prognosedaten an.

Die konkrete Anwendung des Modells bezieht sich zunächst auf die Grundschule, Hauptschule, Realschule, Gesamtschule und das Gymnasium. Damit sind ca. 95 % der Schülerbestände an allgemein bildenden Schulen prognostisch erfasst.

Ergebnis - Bausteine



2. Modellbeschreibung

Die Vorausberechnungen basieren auf einem Verlaufsquoten-Modell¹⁾, in dem Bildungsverläufe von Schülerkohorten simuliert werden. Es werden drei Bewegungselemente unterschieden:

- Eintritte in das Bildungssystem (Einschulungen)
- Übergänge innerhalb des Bildungssystems (Übergänge von einem Schuljahrgang j in den nächsthöheren $j+1$)
- Austritte aus dem Bildungssystem (Schulabgänge)

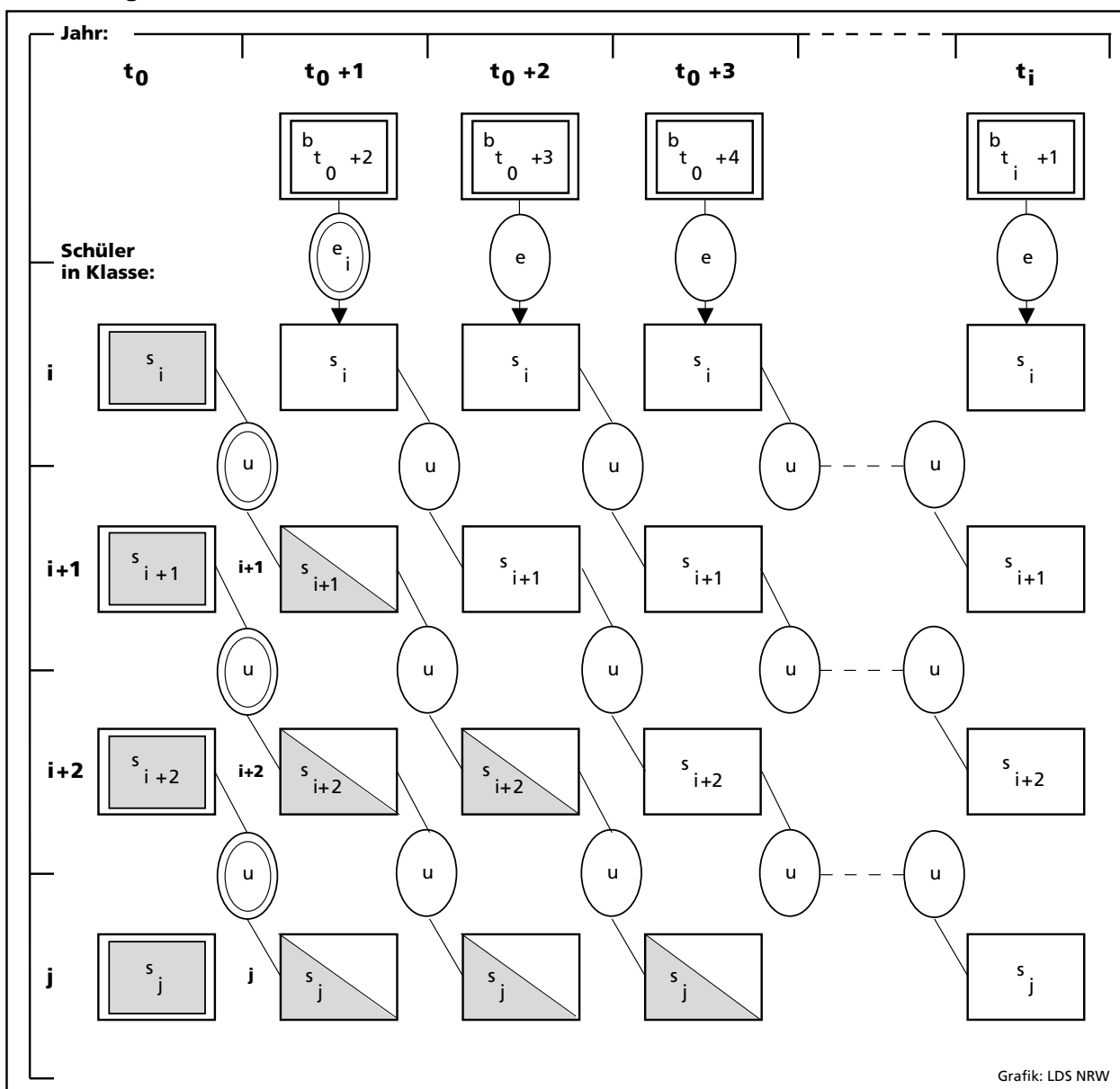
Vereinfachend wird angenommen, dass sich die für die Berechnung der Schülerbestände relevanten Bewegungen (Eintritte, Übergänge) an ausschließlich einem Stichtag vollziehen, der zweckmäßigerweise auf den Erhebungsstichtag der Schulstatistik (im Oktober) fixiert wird; der Stichtag für die Schulabgänge wird auf den Zeitpunkt des Schuljahresendes gelegt.

Am Schaubild ist das Berechnungsverfahren der Schülerbestandsermittlung grafisch dargestellt.

Berechnungs-Parameter sind die

- Schülerbestände der Klasse j im Jahre t_0 ,
- alterstypischen Durchschnittsjahrgänge der Bevölkerung jedes Jahres t ,
- Eingangsquoten und
- die Übergangsquoten.

Berechnungsschema der Schülerbestände



1) Modelle desselben Typs finden sich z. B. bei: PROGNOSES-FIDES-AFEB: Dynamisches Strukturmodell für das Bildungswesen in der BRD, Zürich/Basel/Heidelberg 1971; Schmittlein, K.: Berechnungsmodell für Schülervorausschätzungen, Stuttgart 1969.

Ausgangspunkt der Berechnung bilden die im Rahmen der Schulstatistik ermittelten Ist-Schülerzahlen des Basisjahres t_0 . Die Multiplikation der Schülerbestände mit der jeweiligen Übergangsquote für die nächsthöhere Schuljahrgangsstufe ergibt den Schülerbestand der nächsthöheren Schuljahrgangsstufe im darauf folgenden Jahr. Die Übergangsquote ist definiert als reziproker Wert des Quotienten aus dem Bestand der Schuljahrgangsstufe j im Jahr t und dem Bestand, der sich im Jahr $t+1$ in der nächsthöheren Schuljahrgangsstufe $j+1$ befindet. Die Ermittlung der Schülerbestände für weitere Jahre geschieht dann schrittweise durch jahrgangsweise Fortschreibung.

Die Werte der aufgeführten Quoten liegen in der Regel zwischen 0 und 1. Der zunächst widersinnig erscheinende Wert einer Übergangsquote von über 1 resultiert daraus, dass es sich hier bei den Übergangsquoten um sog. als-ob-Quoten handelt. Es wird nämlich unterstellt, dass der Schülerbestand der Schuljahrgangsstufe $j+1$ vollzählig im Vorjahr die Klasse j besuchte. Der Wechsel von einer Schulform zur anderen (z. B. vom Gymnasium oder der Realschule zurück zur Hauptschule) oder das Repetieren eines Jahrganges wird aber implizit, und zwar im Wert der Quote, berücksichtigt. So ist beispielsweise die Übergangsquote von der Schuljahrgangsstufe 5 zur Schuljahrgangsstufe 6 der Hauptschule größer als 1, weil in diesem Bereich Abgänge von anderen weiterführenden Schulen zurück zur Hauptschule erfolgen. Bei der Ermittlung der Übergangsquoten werden also zwei Schülermengen in Beziehung gesetzt, die in ihrer Zusammensetzung nicht identisch sind.

Die Eingangsklassen werden jährlich durch die Kinder der relevanten alterstypischen Einschulungsjahrgänge gespeist. Bei den früheren Prognosen wurde für die erste Schuljahrgangsstufe der Grundschule als alterstypische Einschulungsjahrgänge die 6- bis unter 8-Jährigen gewählt. Entsprechend ihrer Gewichtung bei der letzten Altersstrukturhebung wurde aus diesen Altersjahrgängen jeweils ein alterstypischer Durchschnittsjahrgang gebildet. Der jetzigen Prognose liegt eine geänderte Berechnungsweise der alterstypischen Einschulungsbevölkerung zugrunde, die der Vorgehensweise des Ministeriums für Schule und Weiterbildung (MSW) des Landes Nordrhein-Westfalen entspricht. Hiermit wird in der Prognose die zukünftige, generelle Absenkung des Einschulungsalters berücksichtigt, zu der das zeitlich gestaffelte Vorziehen des für die Einschulung einer Schülerin bzw. eines Schülers relevanten Stichtags vom 30. Juni auf den 31. Dezember im Zeitraum 2007 bis 2014 dient (s. dazu Seite 88 *Berechnung der zahlenmäßigen Größe des Einschulungsjahrgangs*).

Der Schülerbestand der Eingangsklasse ist rechnerisch das Produkt aus der alterstypischen Einschulungsbevölkerung und der Eintrittsquote. Dabei bezeichnet die Eintrittsquote den Anteil der Einschulungsbevölkerung, der in den Eingangsjahrgang i eintritt, d. h. eingeschult wird.

Vom MSW NRW festgelegte Landesquoten der Schülerprognosen 2006 und 2007 nach Schulformen		
Quotenart	Prognose 2006	Prognose 2007 ¹⁾
Grundschule		
e	102,00	100,50
u 2	101,00	101,30
u 3	98,30	97,80
u 4	98,20	97,90
Hauptschule		
u 5	16,90	15,60
u 6	107,30	106,90
u 7	109,80	110,60
u 8	102,10	101,80
u 9	104,00	105,20
u 10	82,20	82,20
Realschule		
u 5	27,40	27,60
u 6	101,90	102,80
u 7	99,20	99,10
u 8	100,70	101,20
u 9	98,50	99,30
u 10	94,60	93,50
Gesamtschule		
u 5	17,35	16,70
u 6	99,70	99,60
u 7	100,30	100,00
u 8	100,00	99,80
u 9	103,60	103,60
u 10	93,40	93,00
u 11	51,00	50,00
u 12	90,00	89,00
u 13	88,00	84,00
Gymnasium		
u 5	37,50	38,50
u 6	100,00	100,00
u 7	97,70	97,50
u 8	98,10	98,10
u 9	96,80	97,20
u 10	96,40	95,60
u 11	110,00	110,00
u 12	96,00	97,00
u 13	94,00	92,00

1) Weitere Prognosejahre werden nicht aufgeführt, weil der Aussagewert zu gering ist.

Die Übersicht *Berechnungsschema der Schülerbestände* (siehe Seite 83) zeigt, dass mit zunehmender Entfernung vom Prognosebasisjahr t_0 immer weniger die Ist-Daten der Schulstatistik (schraffierte Felder) in die zu berechnenden Schülerbestände eingehen, bis dann die Bestände ausschließlich von den Eingängen in die unterste Klasse der Vorjahre abgeleitet werden, d. h. also von Bevölkerungsdaten, die selbst Prognosedaten sind.

e = Eingangsquote

$$\text{Eingangsquote} = \frac{\text{Bestand der Eingangsklasse im Jahr } t+1}{\text{Alterstyp. Durchschnittsbevölkerung im Jahr } t+1} \times 100$$

U_{i+1} = Übergangsquote zur Klasse $i+1$

$$U_{i+1} = \frac{\text{Bestand der Klasse } i+1 \text{ im Jahr } t+1}{\text{Bestand der Klasse } i \text{ im Jahr } t} \times 100$$

Auf die Grundschule bezogen bedeutet das, dass sich nach vier Jahren die Schülerbestände des Jahrgangs 1 – 4 aus den Durchschnittsjahrgängen der Einschulung des Jahres $t_0 + 4$ und der davorliegenden drei Jahre berechnen.

Die Bestände des Eingangsjahrgangs der Sekundarstufe I (Jahrgang 5 der Hauptschule, Realschule, Gesamtschule und des Gymnasiums) werden als Übergänge aus dem Jahrgang 4 der Grundschule berechnet.

Die durchschnittlichen Landesquoten (Eingangs-, Übergangs- und Abgangsquoten) legt das Ministerium für Schule und Weiterbildung (MSW) des Landes NRW fest. Dabei werden, ausgehend von dem aktuellen Informationsstand über die vergangene Entwicklung anhand der schulstatistischen Ist-Daten und der zu erwartenden oder absehbaren quantitativen Auswirkungen bekannter bildungspolitischer Maßnahmen sowie kurzfristiger demografisch bedingter Sonderentwicklungen, die für wahrscheinlich erachteten Quoten numerisch bestimmt. Insofern handelt es sich bei den Vorausberechnungen nicht um Zielprojektionen aufgrund bildungspolitisch angestrebter Richtwerte. Vielmehr tragen die Vorausberechnungen noch den Charakter einer Status-quo-Prognose.

Auf der Grundlage der berechneten Schülerbestände werden schließlich die Schulabgänge bestimmt. Auch hier wird ein Quotenverfahren angewendet. Die Schulabgänge sind das Produkt aus Schülerbestand und Abgangsquote, wobei die Abgangsquote als der Anteil des Bestandes, der die Schule verlässt, definiert wird.

Die Gegenüberstellung der Abgangsquoten der Vorjahresprognose 2006 und der Prognose 2007 zeigt die Übersicht *Landesquoten der Schulabgängerprognosen 2006 und 2007*. Während in den bis 1981 veröffentlichten Prognosen die für das Land festgelegten Abgangsquoten auch bei der Regionalberechnung der Abgänger zu Grunde gelegt wurden, also keine Berechnung mit regionalisierten Abgängerquoten erfolgte, wird seit der Prognose 1982 bei den Hauptschulabgängen mit regionalen Abgangsquoten gerechnet. Bei den Abgängen aus der Realschule, der Gesamtschule und dem Gymnasium gingen die Landesquoten in die Regionalberechnung ein, da durch den Ansatz von Regionalquoten keine höhere Treffsicherheit der Prognoseergebnisse erwartet wurde. Ab der Prognose 2005 wird wieder generell mit regionalen Abgangsquoten gerechnet.

In seiner Struktur ist der Modellansatz für die betrachteten Schulformen identisch. Insofern erübrigt sich eine schulformspezifische Beschreibung. Die nachfolgende formelmäßige Darstellung des Modells geschieht in der üblichen Matrizenschreibweise.

Vom MSW NRW festgelegte Landesquoten der Schulabgängerprognosen 2006 und 2007		
Schulform Abschlussart Abgangsklasse	Landesquote in %	
	Prognose	
	2006	2007
Hauptschule (einschl. noch nicht umorganisierte Volksschule)		
ohne HA (Kl. 9 und früher)	9,82	9,24
mit HA (Kl. 9)	5,48	5,19
mit HA (Kl.10)	3,25	4,20
mit SEK I (Kl. 10 A)	57,59	57,66
mit FOS-Reife (Kl. 10 B)	36,29	35,77
Realschule		
ohne HA (Kl. 9 und früher)	0,79	0,78
mit HA (Kl. 9)	0,39	0,36
mit HA (Kl. 10)	1,16	1,25
mit SEK I (Kl. 10)	1,52	1,86
mit FOS-Reife (Kl. 10)	92,23	91,91
Gesamtschule		
ohne HA (Kl. 9 und früher)	3,31	3,01
mit HA (Kl. 9)	1,70	1,43
mit HA (Kl. 10)	3,20	3,09
mit SEK I (Kl. 10)	25,35	24,89
mit FOS-Reife (Kl. 10)	37,58	37,42
mit FOS-Reife (Kl. 11)	7,17	7,59
mit FOS-Reife (Kl. 12)	2,19	2,16
mit FHS-Reife (Kl. 12), schulischer Teil	7,99	10,18
mit FOS-Reife (Kl. 13)	0,39	0,44
mit FHS-Reife (Kl. 13), schulischer Teil	6,49	6,95
mit HS-Reife (Kl. 13)	84,24	84,58
Gymnasium		
ohne HA (Kl. 9 und früher)	0,33	0,36
mit HA (Kl. 9)	0,34	0,26
mit HA (Kl. 10)	0,41	0,32
mit SEK I (Kl. 10)	0,47	0,52
mit FOS-Reife (Kl. 10)	6,99	6,34
mit FOS-Reife (Kl. 11)	2,99	3,14
mit FOS-Reife (Kl. 12)	0,96	1,08
mit FHS-Reife (Kl. 12), schulischer Teil	5,04	5,00
mit FOS-Reife (Kl. 13)	0,14	0,10
mit FHS-Reife (Kl. 13), schulischer Teil	2,82	2,83
mit HS-Reife (Kl. 13)	92,16	92,29
HA = Hauptschulabschluss SEK I = Sekundarabschluss I – Hauptschulabschluss nach Klasse 10 – FOS-Reife = Sekundarabschluss I – Fachoberschulreife – FHS-Reife = Fachhochschulreife HS-Reife = Hochschulreife		

3. Verlaufsquoten-Modell

3.1 Schülerbestände

Es ist i die Ordnungszahl der Eingangsklasse, n die Anzahl der Jahrgänge der betrachteten Schulform und t das Jahr im Prognoseintervall der Länge v , das in der Zeitspanne zwischen dem Basisjahr t_0 und dem letzten Prognosejahr t_z liegt.

Mit $S=(s_{t_0}, s_{t_0+1}, \dots, s_{t_0+v-1})$ wird die $(n+1) \times (v)$ -Matrix der Schülerbestände definiert, wobei die Spalten $s_t \in S$ für $t = t_0, \dots, t_0+v-1$ die Form haben:

$$s_t = \begin{pmatrix} b_{0,t+1} \\ s_{i,t} \\ s_{i+1,t} \\ \cdot \\ \cdot \\ \cdot \\ s_{j,t} \\ \cdot \\ \cdot \\ \cdot \\ s_{i+n-1,t} \end{pmatrix}$$

Das Element $s_{j,t}$ des $(n+1) \times (1)$ -Vektors s_t ist der prognostizierte Schülerbestand des Schuljahrgangs j für $j=i, i+1, \dots, i+n-1$ zum Zeitpunkt t und $b_{0,t+1}$ die Bevölkerungszahl des alterstypischen Durchschnittsjahrganges zum Zeitpunkt $t+1$.

In der Spalte s_{t_0} der Matrix S sind die s_{j,t_0} für $j = i, i+1, \dots, i+n-1$ die ermittelten Ist-Werte der Schulstatistik.

U ist die $(n+1) \times (n+1)$ -Matrix der Übergangsquoten und der Eingangsquoten mit

$$U = \begin{pmatrix} 0 & 0 & \cdot & 0 & 0 \\ e_i & 0 & \cdot & 0 & 0 \\ 0 & u_{i+1} & \cdot & 0 & 0 \\ 0 & 0 & \cdot & 0 & 0 \\ 0 & 0 & \cdot & u_{i+n-1} & 0 \end{pmatrix}$$

Das Element u_j der Übergangsquotenmatrix ist die Übergangsquote von dem Schuljahrgang $j-1$ nach dem Schuljahrgang j , $j=i+1, \dots, i+n-1$, das Element e_i ist die Eingangsquote in den Einschulungsjahrgang i .

U enthält nur in der Nebendiagonalen unterhalb der Hauptdiagonale Werte ungleich Null.

b_t ist ein $(n+1) \times (1)$ -Vektor mit

$$b_t = \begin{pmatrix} b_{0,t} \\ 0 \\ \cdot \\ \cdot \\ \cdot \\ 0 \end{pmatrix},$$

der den relevanten Durchschnittsjahrgang angibt. Für die Spalten p_t der Schülerbestandsmatrix P gilt dann:

$$s_{t+1} = Ux_s t + b_{t+2}.$$

3.2 Schulabgänge

Es ist R die $(n+1) \times (n+1)$ -Matrix der Abgangsquoten mit

$$R = \begin{pmatrix} 0 & 0 & 0 & \cdot & 0 \\ 0 & r_i & 0 & \cdot & 0 \\ 0 & 0 & r_{i+1} & \cdot & 0 \\ 0 & 0 & 0 & \cdot & 0 \\ 0 & 0 & 0 & \cdot & r_{i+n-1} \end{pmatrix}$$

Das Element r_j der Diagonalmatrix R ist die Quote der Schulabgänge aus dem Schuljahrgang j .

$A = (a_{t_0+1}, \dots, a_{t_0+v})$ ist die $(n+1) \times (v)$ -Matrix der prognostizierten Schulabgänge, deren Spalten $a_t \in A$ die Form

$$a_t = \begin{pmatrix} 0 \\ a_{i,t} \\ a_{i+1,t} \\ \cdot \\ \cdot \\ a_{j,t} \\ \cdot \\ \cdot \\ \cdot \\ a_{i+n-1,t} \end{pmatrix}$$

haben. $a_{j,t}$ sind die Abgänge des Schuljahrgangs j zum Zeitpunkt t , $t=t_0+1, \dots, t_0+v$.

Für A gilt dann:

$$A = Rxs_t.$$

2) Es handelt sich dabei um Daten aus der Bevölkerungsprognose (Regionalprognose 2005 – 2050), die hier als exogene Modellgrößen definiert sind. Die Prognosedaten beziehen sich jeweils auf den Stichtag 1. 1. des Prognosejahres. Aus diesem Grund wird für die Berechnung der Schülerbestände der Eingangsklasse $s_{j,t}$ des Jahres t von den zugehörigen Bevölkerungsdaten des Jahres $t+1$ ausgegangen.

3.3 Modellparameter

Die zentralen Parameter des Berechnungsmodells sind die

- Eingangsquoten e_i ,
- Übergangsquoten u_j und
- Abgangsquoten r_j .

Sie sind definiert als

$$e_i = \frac{s_{i,t}}{b_{0,t+1}} > 0,$$

$$u_j = \frac{s_{j+1,t+1}}{s_{j,t}} > 0,$$

$$r_j = \frac{a_{j,t+1}}{s_{j,t}} \geq 0.$$

3.4 Regionalisierung

Die Vorausberechnung der regionalisierten Schülerbestände erfolgt in sechs Schritten. Eine schematische Darstellung der Berechnungsschritte zeigt die Übersicht *Ablaufschema der Berechnungsschritte*.

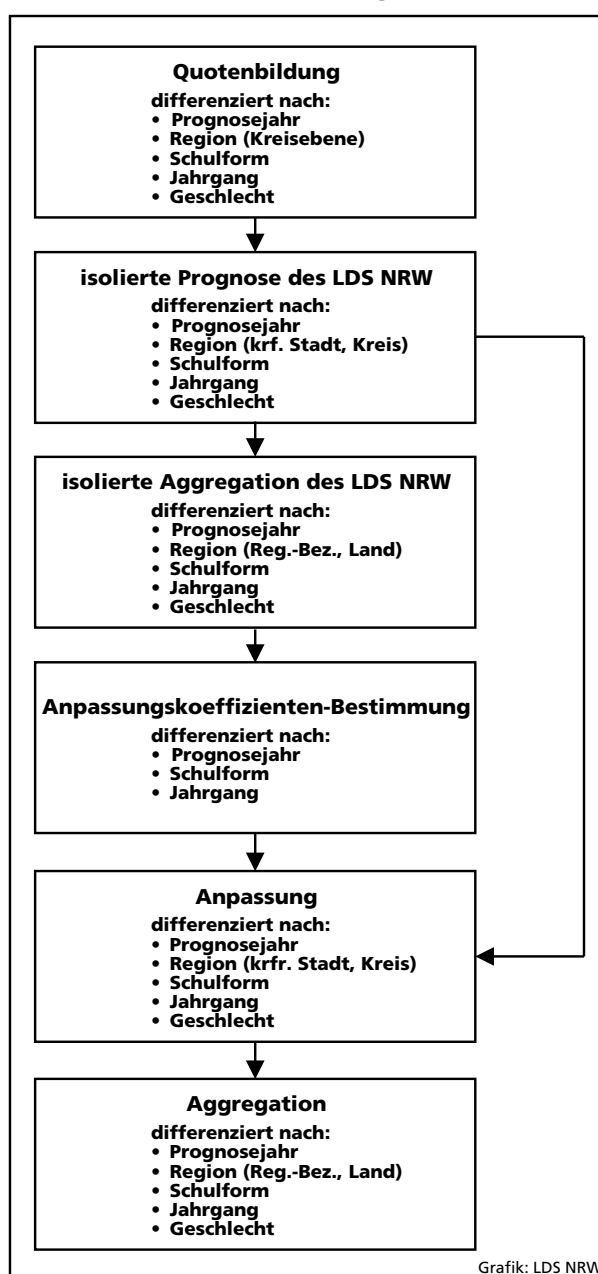
1. Anhand der aktuellen Ist-Schülerbestandszahlen aus der Schulstatistik und der Werte für die alterstypischen Schulanfängerjahrgänge aus der Bevölkerungsstatistik bzw. -prognose werden die Eingangs- und Übergangsquoten je kreisfreier Stadt bzw. Kreis nach Schulformen, Schuljahrgängen und Geschlecht ermittelt.
2. Dann wird im Rahmen des Verlaufsquotenmodells eine sog. „isolierte“ Vorausberechnung mit den vorgenannten Beständen und Quoten je kreisfreier Stadt bzw. Kreis durchgeführt.
3. Anschließend erfolgt eine Aggregation dieser Regionalergebnisse zu Landesergebnissen jeweils in der Differenzierung nach Schulform, Jahrgang und Geschlecht.
4. Das MSW prognostiziert eigene Landesergebnisse, die nur nach Schulform und Jahrgang differenziert sind und an die die Ergebnisse der isolierten Prognose des LDS NRW linear anzupassen sind. Die Prognosedaten des MSW sowie des LDS NRW bilden die Ausgangsgrößen zur Berechnung von entsprechenden Anpassungskoeffizienten.
5. Mittels der zuvor berechneten Anpassungskoeffizienten erfolgt jeweils die lineare Anpassung aller

Regionalergebnisse aus der isolierten Vorausberechnung.

6. Im letzten Schritt werden die angepassten Regionalergebnisse wieder zu Landesergebnissen in der Differenzierung nach Schulform, Jahrgang und Geschlecht aggregiert.

Für die vorliegende Regionalprognose wurden die regionalspezifischen Ist-Quoten der letzten drei vergangenen Jahre mit rückwärts gewandt abnehmender Gewichtung (0,54; 0,30 sowie 0,16) herangezogen. Auf diese Weise wird eine Glättung angestrebt, d. h. es soll vermieden werden, dass sich singuläre Entwicklungen unangemessen in den Ergebnissen niederschlagen.

Ablaufschema der Berechnungsschritte



Mit Hilfe der Anpassungskoeffizienten wird das auf Landesebene für wahrscheinlich erachtete Bildungsverhalten in der Zukunft auf die kleineren regionalen Einheiten übertragen. Dadurch wird eine rechnerische Angleichung der Landesergebnisse der isolierten LDS-Prognose an die MSW-Prognosewerte erreicht.

Die Berechnung der regionalen Anpassungskoeffizienten geschieht wie folgt:

- Aus der isolierten Vorausberechnung wird eine nach Prognosejahren, Schulform und Jahrgang differenzierte Matrix gebildet. Jeder Wert der Matrix hat drei Indexvariablen s = Schulform, j = Jahrgang und t = Prognosejahr und sieht wie folgt aus:

$$W_{s,j,t}$$

- Wie bei der isolierten Vorausberechnung wird eine gleichgegliederte Matrix aus der Ergebnissen des MSW erstellt. Jeder Wert der Matrix lautet

$$M_{s,j,t} \quad (s = \text{Schulform}, j = \text{Jahrgang und } t = \text{Prognosejahr})$$

- Für den Anpassungskoeffizienten gilt dann:

$$K_{s,j,t} = \frac{M_{s,j,t}}{W_{s,j,t}}$$

Aus dem Produkt von Schülerbeständen aufgrund der isolierten Vorausberechnung und zugehörigen Anpassungskoeffizienten entsteht die linear angepasste Regionalprognose.

Zwischen den Landesergebnissen des MSW und den angepassten des LDS NRW bestehen geringfügige Abweichungen, die rundungs- und aggregationsbedingt sind.

4. Berechnung der zahlenmäßigen Größe des alterstypischen Einschulungsjahrgangs

Das Vorziehen des für die Einschulung eines Kindes relevanten Stichtags vom 30. Juni auf den 31. Dezember im Zeitraum 2007 bis 2014 bezweckt die generelle Senkung des Einschulungsalters der Kinder in Stufen.

In der vorliegenden Prognose wird von folgenden Annahmen, die ursprünglich vom MSW stammen, ausgegangen:

Gültiger einschulungsrelevanter Stichtag	
ab Schuljahr	Stichtag
2007/08	31.07.
2008/09	31.07.
2009/10	31.08.
2010/11	31.08.
2011/12	30.09.
2012/13	31.10.
2013/14	30.11.
2014/15	31.12.

Bis 2008 einschließlich setzt sich die alterstypische Einschulungsbevölkerung jeweils zur Hälfte ($6/12 = 1/2$) aus Kindern der Altersjahrgänge 6 und 7 zusammen. Ab 2009 ändert sich diese Relation in $7/12$ zu $5/12$, ab 2011 in $2/3$ zu $1/3$, ab 2012 in $3/4$ zu $1/4$, ab 2013 in $5/6$ zu $1/6$, ab 2014 in $11/12$ zu $1/12$ und erreicht 2015 den angestrebten Endzustand, dass nur noch der gesamte Altersjahrgang der 6-Jährigen die alterstypische Einschulungsbevölkerung bildet.

Aufgrund des zeitlich gestaffelten Vorziehens des für die Einschulung relevanten Stichtags vom 30. Juni auf den 31. Dezember im Zeitraum 2007 bis 2014 in 6 Schritten um jeweils einen Monat wird sich die alterstypische Einschulungsbevölkerung im jeweiligen Jahr um 90 % eines Zwölftels des Altersjahrgangs 6 (d. h. eines Monatsanteils) erhöhen. Die restlichen 10 % stoßen jeweils erst im folgenden Jahr zur alterstypischen Einschulungsbevölkerung. (Anmerkung: Mit letztgenannten 10 % wird versucht, dass Optionsrecht der Erziehungsberechtigten gegen eine vorgezogene Einschulung einigermaßen verlässlich zu antizipieren.)

Jahr (t)	Berechnungsformel für die alterstypische Einschulungsbevölkerung im jeweiligen Jahre t
2006	$E_t = 0,5 \cdot B_{6t} + 0,5 \cdot B_{7t}$
2007	$E_t = 0,5 \cdot B_{6t} + 0,5 \cdot B_{7t} + 0,9 \cdot (B_{6t}/12)$
2008	$E_t = 0,5 \cdot B_{6t} + 0,5 \cdot B_{7t} + 0,1 \cdot (B_{6t-1}/12)$
2009	$E_t = (7/12) \cdot B_{6t} + (5/12) \cdot B_{7t} + 0,9 \cdot (B_{6t}/12)$
2010	$E_t = (7/12) \cdot B_{6t} + (5/12) \cdot B_{7t} + 0,1 \cdot (B_{6t-1}/12)$
2011	$E_t = (2/3) \cdot B_{6t} + (1/3) \cdot B_{7t} + 0,9 \cdot (B_{6t}/12)$
2012	$E_t = (3/4) \cdot B_{6t} + (1/4) \cdot B_{7t} + 0,9 \cdot (B_{6t}/12) + 0,1 \cdot (B_{6t-1}/12)$
2013	$E_t = (5/6) \cdot B_{6t} + (1/6) \cdot B_{7t} + 0,9 \cdot (B_{6t}/12) + 0,1 \cdot (B_{6t-1}/12)$
2014	$E_t = (11/12) \cdot B_{6t} + (1/12) \cdot B_{7t} + 0,9 \cdot (B_{6t}/12) + 0,1 \cdot (B_{6t-1}/12)$
2015	$E_t = B_{6t} + 0,1 \cdot (B_{6t-1}/12)$
2016 ff.	$E_t = B_{6t}$
E_t	= alterstypische Einschulungsbevölkerung im Jahre t
B_{6t}	= Anzahl der Kinder im Alter von 6 bis unter 7 Jahren (6-Jährige) am 31.12. im Jahre t
B_{6t-1}	= Anzahl der Kinder im Alter von 6 bis unter 7 Jahren (6-Jährige) am 31.12. im Jahre t - 1
B_{7t}	= Anzahl der Kinder im Alter von 7 bis unter 8 Jahren (7-Jährige) am 31.12. im Jahre t

5. Neuordnung der Sekundarstufe I und der gymnasialen Oberstufe (Abitur nach 12 Jahren) ab Schuljahr 2010/11

