

**Vorbereitende Baustellenarbeiten, Hoch- und Tiefbau
in Nordrhein-Westfalen
– Bauhauptgewerbe –
Juni 2007**

Herausgegeben vom
Landesamt für Datenverarbeitung und Statistik Nordrhein-Westfalen
Mauerstraße 51, 40476 Düsseldorf • Postfach 10 11 05, 40002 Düsseldorf
Telefon 0211 9449-01 • Telefax 0211 442006
Internet: <http://www.lids.nrw.de>
E-Mail: poststelle@lids.nrw.de

Erschienen im September 2007

Preis der gedruckten Ausgabe:
2,30 EUR (Jahresbezugspreis 23,00 EUR)

Eine kostenlose PDF-Version dieser Ausgabe finden Sie
zum Download im Webshop des LDS NRW.

© Landesamt für Datenverarbeitung und Statistik NRW, Düsseldorf, 2007
Vervielfältigung und Verbreitung, auch auszugsweise, mit Quellenangabe
gestattet.

Inhalt

	Seite
Vorbemerkungen	5
Allgemeiner Überblick	8
 Ergebnisse der Betriebe von Unternehmen mit 20 und mehr Beschäftigten	
 Grafiken	
Index des realen Auftragseingangs (Basis 2000 = 100)	12
Produktionsindex (Basis 2000 = 100)	14
 Tabellenteil	
1. Index des realen Auftragseingangs im Bauhauptgewerbe seit 2000	16
2. Produktionsindex im Bauhauptgewerbe seit 2000	18
3. Auftragseingang im Bauhauptgewerbe seit 2000 nach Bauarten und Auftraggebern	20
4. Auftragseingang im Bauhauptgewerbe nach Betriebsgrößenklassen und Bauarten	22
5. Auftragsbestand im Bauhauptgewerbe seit 2005 nach Bauarten	22
6. Betriebe, Beschäftigte, Bruttolohn- und -gehaltsumme sowie geleistete Arbeitsstunden und baugewerblicher Umsatz nach Bauarten im Bauhauptgewerbe seit 2000	23
7. Betriebe, Beschäftigte, Bruttolohn- und -gehaltsumme sowie geleistete Arbeitsstunden und baugewerblicher Umsatz nach Bauarten im Bauhauptgewerbe sowie kreisfreien Städten und Kreisen	24
 Hochgerechnete Ergebnisse für alle Betriebe	
 Grafik	
Produktionsindex – alle Betriebe aufgeschätzt (Basis 2000 = 100)	30
 Tabellenteil	
8. Produktionsindex im Bauhauptgewerbe seit 2000	32
9. Beschäftigte, Bruttolohn- und -gehaltsumme sowie geleistete Arbeitsstunden und baugewerblicher Umsatz im Bauhauptgewerbe seit 2000 nach Bauarten	34
10. Beschäftigte, Bruttolohn- und -gehaltsumme im Bauhauptgewerbe sowie geleistete Arbeitsstunden und baugewerblicher Umsatz nach Bauarten	36
 Veröffentlichungen	
zur Entwicklung und Struktur der Bautätigkeit und des Baugewerbes	38

Vorbemerkungen

Erläuterungen

Mit Beginn des Jahres 1996 wurden die Statistiken des Baugewerbes auf die neue „Klassifikation der Wirtschaftszweige, Ausgabe 1993 (WZ 93 – / Baugewerbe)“ umgestellt. Sie beruht auf der durch Verordnung (EWG) Nr. 3037/90 des Rates vom 9. Oktober 1990, ABl. EG Nr. L293 vom 24. Oktober 1990 für alle EU-Mitgliedsstaaten verbindlich eingeführten NACE (= Nomenclature générale des activités économiques dans les Communautés européennes) Rev. 1. Gemäß dieser Verordnung besteht für die EU-Mitgliedsstaaten die Verpflichtung, Daten für Wirtschaftszweige nur noch nach dieser Systematik zu erheben und darzustellen. Damit wurde die bisher verwendete „Systematik der Wirtschaftszweige für die Statistik im Produzierenden Gewerbe (SYPRO)“ abgelöst. Der Vorteil dieser Umstellung liegt darin, dass nunmehr statistische Informationen für alle Mitgliedsländer der Europäischen Union nach einer einheitlichen Systematik erstellt werden. Ab Januar 2003 gilt die überarbeitete Ausgabe **WZ 2003**.

Der Abschnitt F der WZ 93/2003 umfasst das Baugewerbe. Entsprechend der im Gesetz über die Statistik im Produzierenden Gewerbe festgelegten Untergliederung der Berichtspflicht nach Bauhauptgewerbe und Ausbaugewerbe werden folgende Gruppen der WZ 93/2003 diesen Bereichen zugeordnet:

Bauhauptgewerbe

- 45.1 Vorbereitende Baustellenarbeiten
- 45.2 Hoch- und Tiefbau

Ausbaugewerbe

- 45.3 Bauinstallation
- 45.4 Sonstiges Ausbaugewerbe
- 45.5 Vermietung von Baumaschinen und -geräten mit Bedienungspersonal

Ziel der Statistik

Die kurzfristigen Erhebungen im Bauhauptgewerbe und Ausbaugewerbe liefern Informationen über die konjunkturelle Lage des Baumarktes. Darüber hinaus werden sie u. a. zur Berechnung der Produktionsindizes, der Bauinvestitionen und der Auftragseingangsindizes verwendet. Sie dienen sowohl den staatlichen als auch privaten Institutionen zur Beurteilung der Wirtschaftsentwicklung im Baugewerbe, insbesondere auch hinsichtlich Bauleistung, Beschäftigung und Auftragslage.

Rechtsgrundlagen

Rechtsgrundlage für die Erhebungen im Baugewerbe ist das Gesetz über die Statistik im Produzierenden Gewerbe (ProdGewG) in der Bekanntmachung der Neufassung vom 21. März 2002 (BGBl. I S. 1181), zuletzt geändert durch Artikel 10 des Gesetzes vom 22. August 2006 (BGBl. I S. 1970), in Verbindung mit dem Gesetz über die Statistik für Bundeszwecke (Bundesstatistikgesetz – BStatG) vom 22. Januar 1987 (BGBl. I S. 462, 565), zuletzt geändert durch Artikel 2 des Gesetzes vom 9. Juni 2005 (BGBl. I S. 1534).

Berichtskreis

Zu den Monats- bzw. Vierteljahresberichten im Baugewerbe melden die Baubetriebe von Unternehmen des Produzierenden Gewerbes mit 20 und mehr Beschäftigten, Baubetriebe mit 20 und mehr Beschäftigten von Unternehmen außerhalb des Produzierenden Gewerbes sowie alle Arbeitsgemeinschaften.

Jede statistische Einheit (Unternehmen, Betrieb) wird der Unterklasse (5-Steller) der WZ 2003 zugeordnet, zu der ihre Haupttätigkeit gehört. Zum **Bauhauptgewerbe** werden Einheiten gerechnet, deren wirtschaftliche Tätigkeit überwiegend darin besteht, Hochbauten im Rohbau zu errichten, Tiefbauvorhaben auszuführen oder bestimmte Spezialbauarbeiten vorzunehmen. Dazu rechnen auch die Renovierung, Instandsetzung und Unterhaltung bestehender Hoch-, Tief- und Spezialbauten sowie das Abbrechen, Sprengen und Enttrümmern und weitere vorbereitende Baustellenarbeiten. Zum **Ausbaugewerbe** werden Einheiten gerechnet, deren wirtschaftliche Tätigkeit überwiegend darin besteht, Ausbauarbeiten und entsprechende Reparatur- und Unterhaltungsarbeiten vorzunehmen.

Methodischer Hinweis

Für das Bauhauptgewerbe werden die erhobenen Daten (mit Ausnahme der gemeldeten Auftragseingänge und Auftragsbestände) auf Ergebnisse für alle Betriebe aufgeschätzt. Grundlage für die Aufschätzung sind die Ergebnisse der jährlich jeweils Ende Juni durchzuführenden Ergänzungserhebung im Bauhauptgewerbe. Mittels der Ergänzungserhebung im Bauhauptgewerbe und der Junimeldung des Monatsberichtsgebietes werden Hochrechnungsfaktoren gebildet, mit deren Hilfe die Ergebnisse der Monatsmelder – mit o. a. Ausnahmen – auf alle Betriebe aufgeschätzt werden können.

Der Ergebnismachweis erfolgt sowohl für die aufgeschätzten Daten (Tabellen 8 bis 10, resp. Tabellen 9 bis 11 im Monat Dezember) als auch für die nicht aufgeschätzten Ergebnisse des Monatsberichtsgebietes (Tabellen 1 bis 7, resp. Tabellen 1 bis 8 im Monat Dezember). Die Berechnung der hier vorliegenden Indexreihen erfolgt z. T. mit den Baupreisindizes des Vorquartals. Nach dem Vorliegen der aktuellen Werte werden die Indizes der Tabellen 1, 2 und 8 (resp. Tabelle 9 im Monat Dezember) neu berechnet und hier veröffentlicht. Daher können geringfügige Abweichungen in den zurückliegenden Monaten auftreten.

Die für Verwaltungsbezirke dargestellten Ergebnisse beziehen sich auf den Firmensitz.

Definitionen

Beschäftigte

Tätige (Mit)inhaberinnen und -inhaber, unbezahlt mithelfende Familienangehörige und alle Personen, die in einem arbeitsrechtlichen Verhältnis zum Unternehmen bzw. Betrieb stehen: Arbeitnehmerinnen und Arbeitnehmer (einschl. Polieren und (Schacht)meisterinnen und -meistern), tätige (Mit)inhaberinnen und -inhaber, mithelfenden Familienangehörige und Auszubildende.

Bruttolohn- und -gehaltsumme

Bei den Bruttolöhnen und Bruttogehältern ist die Summe der lohnsteuerpflichtigen Bruttozüge (Bar- und Sachzüge) der Arbeitnehmerinnen und Arbeitnehmer sowie der Auszubildenden ohne die Pflichtanteile des Arbeitgebers zur Sozialversicherung, ohne Beiträge zu den Sozialkassen des Baugewerbes, ohne Winterbauumlage, ohne Aufwendungen für die betriebliche Alters-, Invaliditäts- und Hinterbliebenenversorgung und ohne gezahltes Vorruhestandsgeld sowie ohne geleistete Zuschüsse der Bundesanstalt für Arbeit (z. B. Kurzarbeitergeld, Leistungen nach dem Altersteilzeitgesetz) angegeben.

Den Löhnen und Gehältern sind auch die Bezüge von Gesellschaftern, Geschäftsführern, Vorstandsmitgliedern und anderen leitenden Angestellten zugerechnet, soweit die Bezüge steuerlich als Einkünfte aus nicht selbstständiger Arbeit anzusehen sind.

Geleistete Arbeitsstunden

Arbeitsstunden, die von Arbeitnehmerinnen und Arbeitnehmern (einschl. Polieren und (Schacht)meisterinnen und -meistern), tätigen (Mit)inhaberinnen und -inhabern, mithelfenden Familienangehörigen und Auszubildenden auf Baustellen und Bauhöfen im Bundesgebiet tatsächlich geleistet wurden. Bezahlte, aber nicht geleistete Stunden sowie Berufsschulstunden sind abgesetzt. Nicht einbezogen sind ferner die für Bürotätigkeit geleisteten Arbeitsstunden.

Umsatz (ohne Umsatzsteuer)

Als Umsatz gelten die dem Finanzamt für die Umsatzsteuer zu meldenden steuerbaren Beträge im Bundesgebiet einschl. Umsatz aus Nachunternehmer-tätigkeit und Vergabe von Teilleistungen an Nachunternehmer. Zum Umsatz zählen seit dem 1. Januar 1980 auch Anzahlungen für Teilleistungen oder Vorauszahlungen vor Ausführung der entsprechenden Lieferungen oder Leistungen ab 5 000 EUR¹⁾. Der Gesamtumsatz enthält außer dem baugewerblichen Umsatz (Umsatz aus Bauleistungen) die Handels- und sonstigen Umsätze (Umsatz aus sonstigen eigenen Erzeugnissen und aus industriellen/handwerklichen Dienstleistungen, Umsatz aus sonstigen nicht industriellen/nicht handwerklichen Tätigkeiten). Zum sonstigen Umsatz zählen z. B. in der eigenen Bauleistung nicht abgerechnete Umsätze aus sonstigen eigenen Erzeugnissen (Baustoffe, Betonwaren u. dgl.), Umsätze aus Lohnarbeiten für Dritte und sonstige Dienstleistungen sowie die Erlöse aus Vermietung und Verpachtung (einschl. Leasing) u. a.

Auftragseingang im Bauhauptgewerbe

Summe der Werte (ohne Umsatzsteuer) aller im Berichtszeitraum eingegangenen und vom Betrieb/Unternehmen fest akzeptierten Bauaufträge im Inland. Die Wertansätze für bauhauptgewerbliche Bauleistungen entsprechen der Verdingungsordnung für Bauleistungen. Jeder Bauauftrag wird nur einmal von der Firma gemeldet, die den Bauauftrag ausführen wird. Der Auftragseingang ist nach Bauarten/Auftraggebern gegliedert.

Auftragsbestand im Bauhauptgewerbe

Summe der Werte (ohne Umsatzsteuer) aller vorliegenden, fest akzeptierten und noch nicht ausgeführten Bauaufträge bzw. -auftragsteile im Inland von anderen Firmen oder sonstigen Kunden am Ende des

1) vgl. Umsatzsteuergesetz (UStG) 1980, Neufassung 1999

Berichtszeitraums (ohne an Subunternehmer vergebene Aufträge). Bei der Ermittlung des Auftragsbestands ist vom Auftragswert bereits im Bau befindlicher Projekte derjenige Teil abgesetzt, der produktiv schon fertiggestellt ist (ohne Berücksichtigung der Abnahme oder Abrechnung).

Art der Bauten/Bauarten bzw. Auftraggeber/-gruppen:

1. Bauarten unabhängig vom Auftraggeber

Wohnungsbau

Zum Wohnungsbau gehören alle Bauten, die überwiegend den Wohnbedürfnissen dienen. Für die Bundeswehr oder für im Bundesgebiet stationierte ausländische Streitkräfte gebaute Wohnungen zählen ebenso zum Wohnungsbau.

Landwirtschaftlicher Bau (dem gewerblichen und industriellen Hochbau zugeordnet)

Hierzu gehören Scheunen, Ställe, Silos, Garagen für landwirtschaftliche Fahrzeuge, ferner Entwässerungsanlagen und sonstige Wasserbauten, die besonders der Intensivierung der Landwirtschaft dienen. Kombinierte Gebäude mit Wohnung, Stallung und Scheune sind landwirtschaftliche Gebäude, es sei denn, flächenmäßig überwiegt der Wohnanteil. Bei getrennter Bauweise sind nur Stallung und Scheune als landwirtschaftliche Bauten anzusehen.

Straßenbau

Zu den Straßenbauten zählen Straßen, Autobahnen und Wege für Kraftfahrzeuge, Fußgänger und Radfahrer sowie Park- und Abstellplätze ferner der Bau von Rollbahnen, Sportplätzen, Schwimmbädern u. a.

2. Bauarten nach Auftraggeber/-gruppen

Gewerblicher und industrieller Bau

Hierzu gehören alle überwiegend gewerblichen Zwecken dienende Bauten für die private Wirtschaft, ferner Wasser-, Gas- und Elektrizitätswerke für Versorgungsbetriebe öffentlich-rechtlicher Körperschaften. Außerdem zählen dazu alle Hochbauten und Tiefbauten, die von der Deutschen Bahn AG, der Deutschen Post AG, der Deutschen Postbank AG und der Deutschen Telekom AG (Nachfolgeunternehmen der Deutschen Bundesbahn/Deutschen Reichsbahn bzw. der Deutschen Bundespost) in Auftrag gegeben wurden.

Zum gewerblichen und industriellen Hochbau zählen u. a. Industriebauten, Bankgebäude, Lager- und Kühlhäuser, Messegebäude, Garagen, Tankstellen, Hotels und Kinos.

Zum gewerblichen und industriellen Tiefbau zählen u. a. Rohrleitungsbau, Kanalanlagen, Tiefbauten für die Elektrizitätsverteilung, bergbauliche Schachtanlagen, unterirdische Tankanlagen und Lager, soweit sie nicht für Menschen zugänglich sind.

Bauten für Körperschaften des öffentlichen Rechts und Organisationen ohne Erwerbszweck

Hierzu gehören alle öffentlichen Zwecken dienende Hochbauten und Tiefbauten im Auftrag von Bund, Ländern, Gemeinde- und Zweckverbänden, von Trägern der Sozialversicherung sowie von Organisationen des öffentlichen und privaten Rechts, die gemeinnützige Zwecke verfolgen (Kirchen, caritative Organisationen, Gewerkschaften, Parteien u. a.).

Veröffentlichungen

Ergebnisse für das Bundesgebiet erscheinen in der monatlichen Querschnittsveröffentlichung „Ausgewählte Zahlen für die Bauwirtschaft“ vom Statistischen Bundesamt, 65180 Wiesbaden.

Allgemeiner Überblick

NRW-Bauproduktion im Juni fast auf Vorjahresniveau

Die Produktion des nordrhein-westfälischen Bauhauptgewerbes war im Juni 2007 um 0,1 % höher als im Juni 2006. Dabei stieg die Bauleistung im Tiefbau um 1,4 %, während sie im Hochbau um 1 % abnahm.

Innerhalb des Hochbaus wurden Produktionserhöhungen für den öffentlichen Hochbau (+7,4 %) sowie den gewerblichen und industriellen Hochbau (+2,5 %) ermittelt. Dagegen erzielte der Wohnungsbau ein Minus von 6,5 %.

Im Bereich des Tiefbaus wurde die Bauleistung im Vergleich zu Juni 2006 in zwei Sparten übertroffen (Straßenbau: +1,9 %, sonstiger öffentlicher Tiefbau: +4,5 %). Nur der gewerbliche und industrielle Tiefbau verzeichnete ein Minus von 1 %.

NRW-Straßenbaunachfrage gestiegen

Die Auftragseingänge des nordrhein-westfälischen Bauhauptgewerbes waren im zweiten Vierteljahr 2007 um 5,5 % niedriger als im zweiten Vierteljahr 2006. Zwar lag die Nachfrage nach Tiefbauleistungen um 1,2 % über dem Vorjahresergebnis, die Nachfrage nach Hochbauleistungen ging allerdings um 10,4 % zurück.

Innerhalb des Hochbaus wurden Nachfragerückgänge im Wohnungsbau (-9,9 %) und im gewerblichen und industriellen Hochbau (-11,9 %) ermittelt. Aber auch im öffentlichen Hochbau (-0,5 %) lag die Bau nachfrage unter der des zweiten Vierteljahres 2006.

Im Bereich des Tiefbaus verschlechterten zwei Baupartien ihre Auftragslage (gewerblicher und industrielle Tiefbau: -4,3 %, sonstiger öffentlicher Tiefbau: -1,1 %). Die Nachfrage nach Straßenbauten stieg um 9,7 %.

Witterung im Juni 2007

Der Juni 2007 war in Nordrhein-Westfalen zu warm. Die Monatsmitteltemperaturen lagen um 1,7 bis 2,3 Kelvin über dem langjährigen Mittelwert. Es gab im Flachland 5 bis 8 Sommertage sowie vereinzelt einen heißen Tag.

Der vergangene Juni war fast überall zu nass: Mit 84 bis 112 mm fielen im Flachland 101 bis 129 % des langjährigen Mittelwertes. Nur in Essen blieb die Niederschlagsmenge mit 83 mm und 85 % unter dem Soll. Der Kahle Asten verzeichnete mit 149 mm 120 %.

Die Anzahl der Sonnenscheinstunden war mit 135 bis 165 (79 bis 87 % des 61//90er Wertes) zu gering

Durchschnittlicher Wert der Lufttemperatur (°C) sowie Niederschlagssumme (mm) an ausgewählten Messstationen in NRW:

Dekade Juni 2007	Ahaus		Bad Salzuflen		Essen-Bredeney		Köln-Bonn		Lüdenscheid	
	°C	mm	°C	mm	°C	mm	°C	mm	°C	mm
I	+19,3	3,8	+18,8	13,6	+19,2	7,7	+19,2	2,8	+17,3	5,0
II	+18,2	24,4	+18,5	44,4	+18,2	23,3	+19,1	24,5	+16,8	53,3
III	+15,0	34,2	+14,7	51,7	+14,7	51,7	+15,6	78,5	+13,2	55,2
Δ / S	+17,5	62,4	+17,3	109,7	+17,4	82,7	+18,0	105,8	+15,8	113,5
dagegen Juni 2006	+16,9	15,4	+16,6	72,6	+17,1	22,2	+17,8	37,5	+15,7	43,5

Quelle: Deutscher Wetterdienst, Wetteramt Essen

Tabellenteil

Zeichenerklärung

(nach DIN 55 301)

0	weniger als die Hälfte von 1 in der letzten besetzten Stelle, jedoch mehr als nichts
–	nichts vorhanden (genau null)
. . .	Angabe fällt später an
.	Zahlenwert unbekannt oder geheim zu halten
x	Tabellenfach gesperrt, weil Aussage nicht sinnvoll
p	vorläufige Zahl
r	berichtigte Zahl

Maßeinheiten

St	= Stück
Mill.	= Millionen
%	= %
t	= Tonne
Std.	= Stunden

Abkürzungen

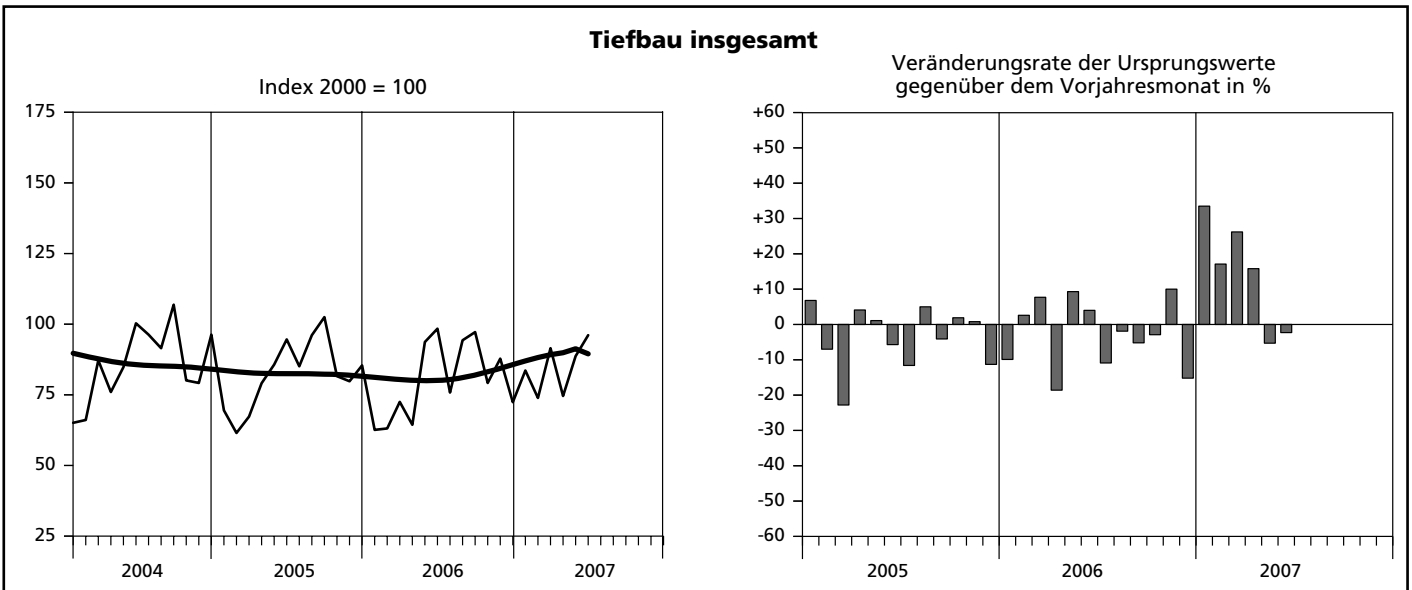
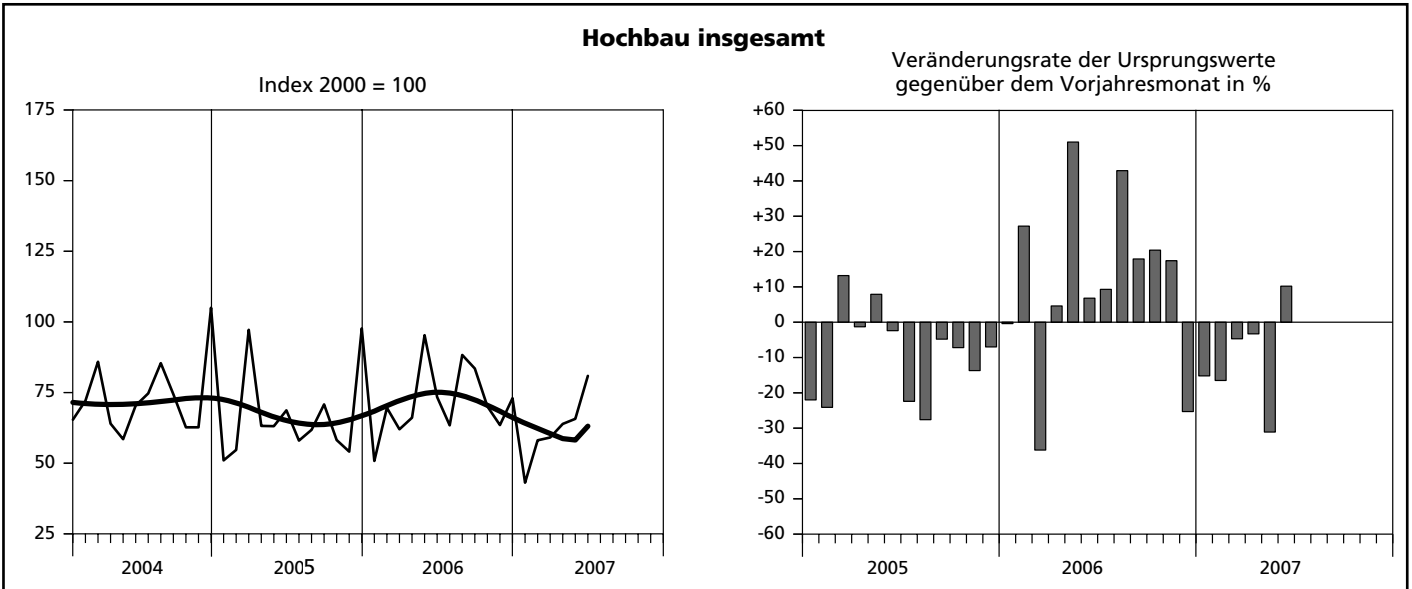
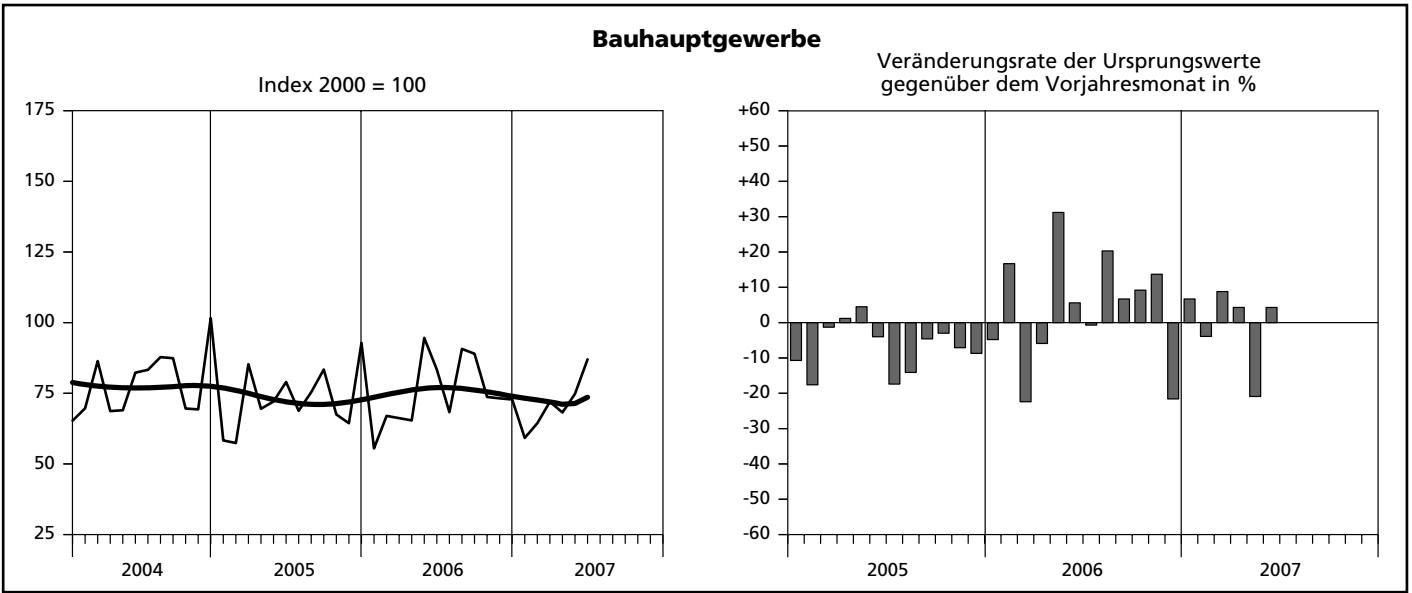
Vj	= Vierteljahr
Hj	= Halbjahr
D	= Durchschnitt
MD	= Monatsdurchschnitt
JS	= Jahressumme

Anmerkung

Abweichungen in den Summen erklären sich aus dem Runden der Einzelwerte. Eventuell auftretende geringfügige Differenzen in den Summen einzelner Merkmale zwischen den Tabellen ergeben sich aufgrund unterschiedlicher Auswertungskriterien.

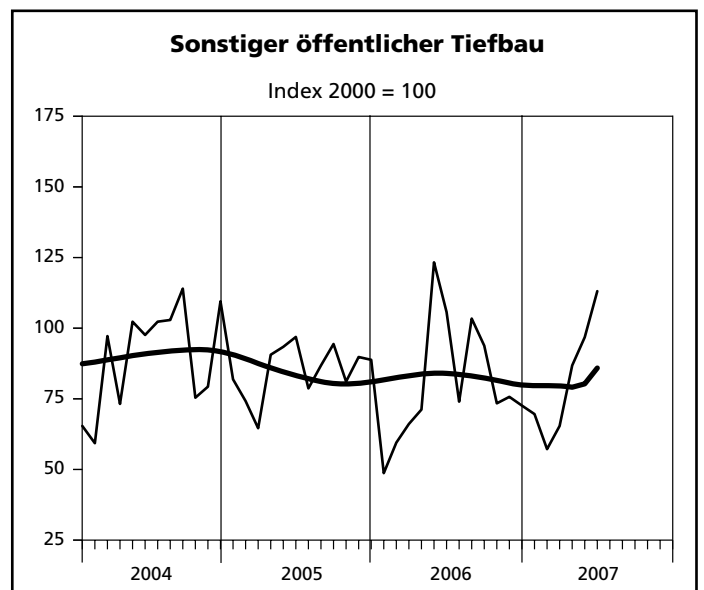
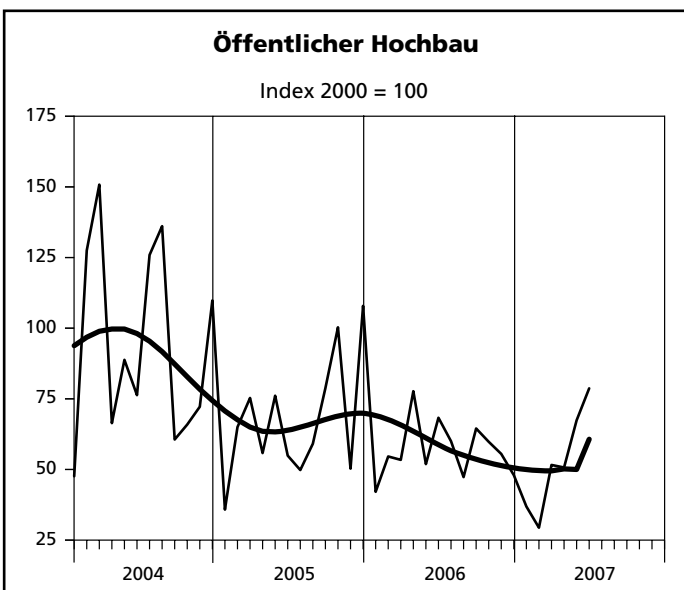
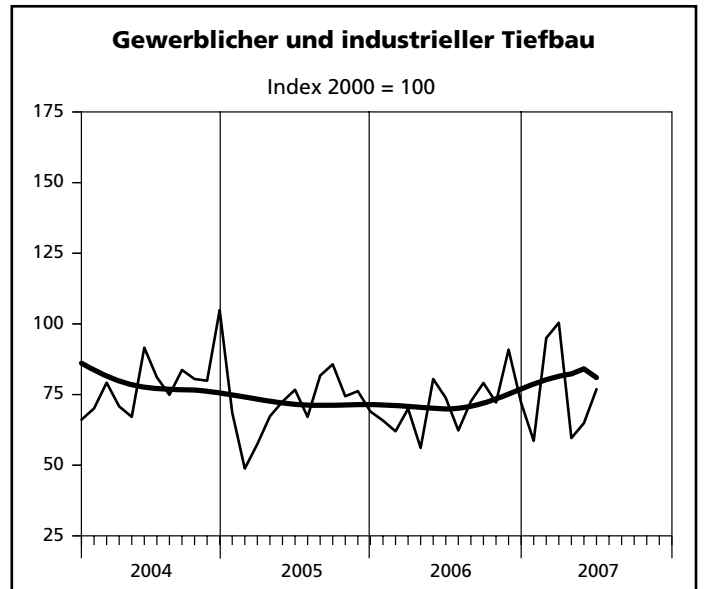
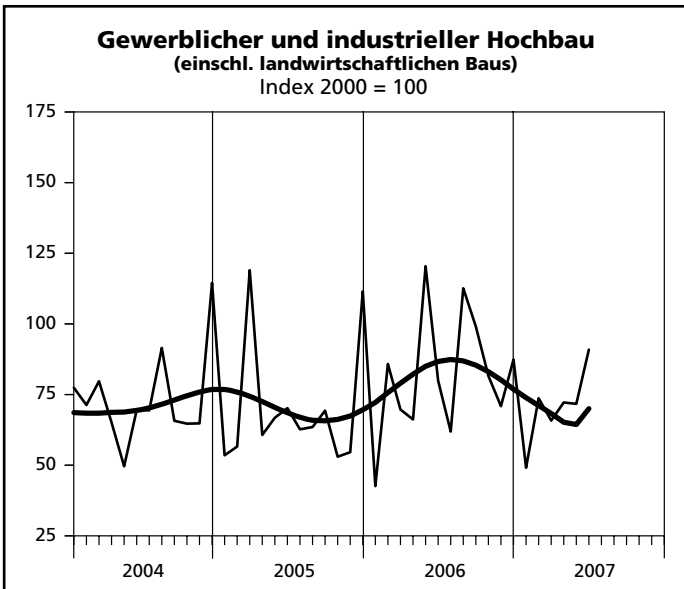
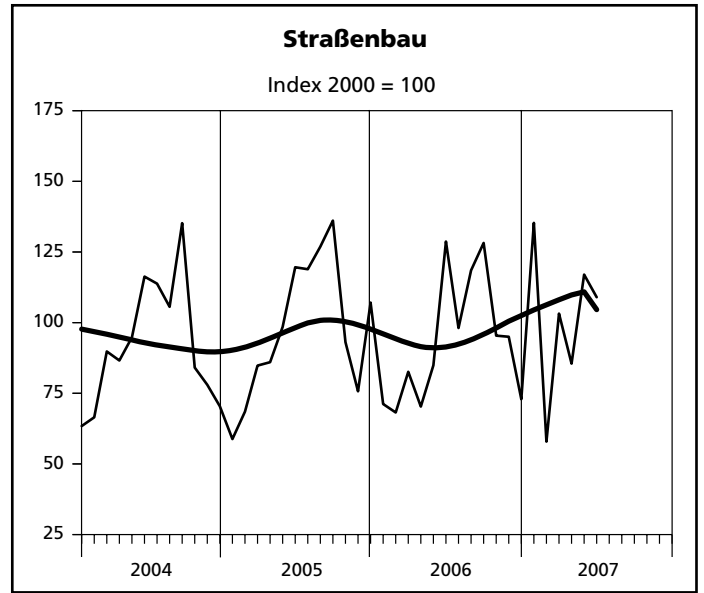
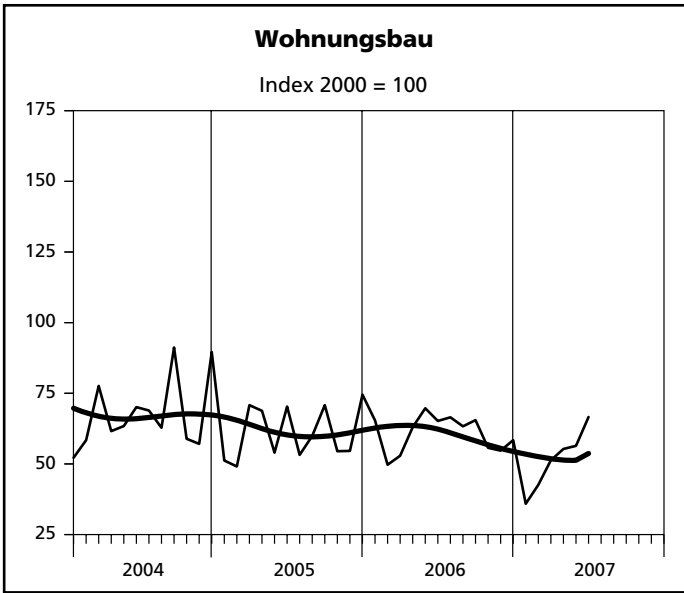
**Ergebnisse der Betriebe von Unternehmen
mit 20 und mehr Beschäftigten**

Index des realen Auftragseingangs



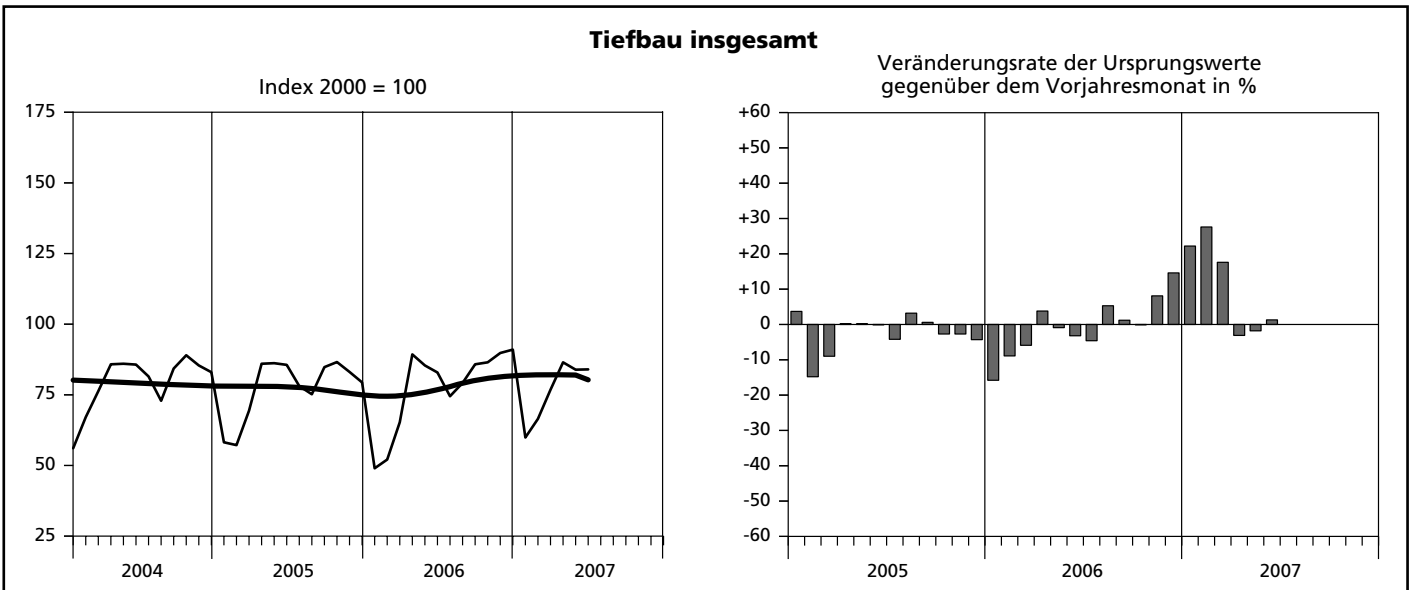
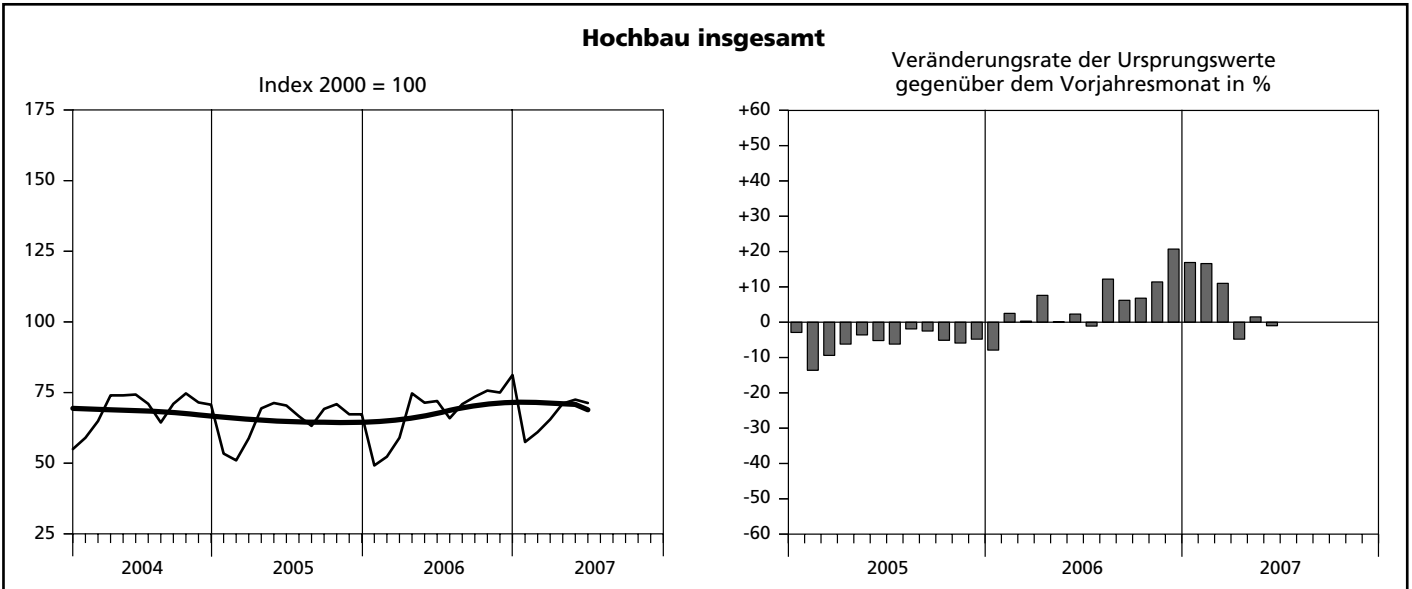
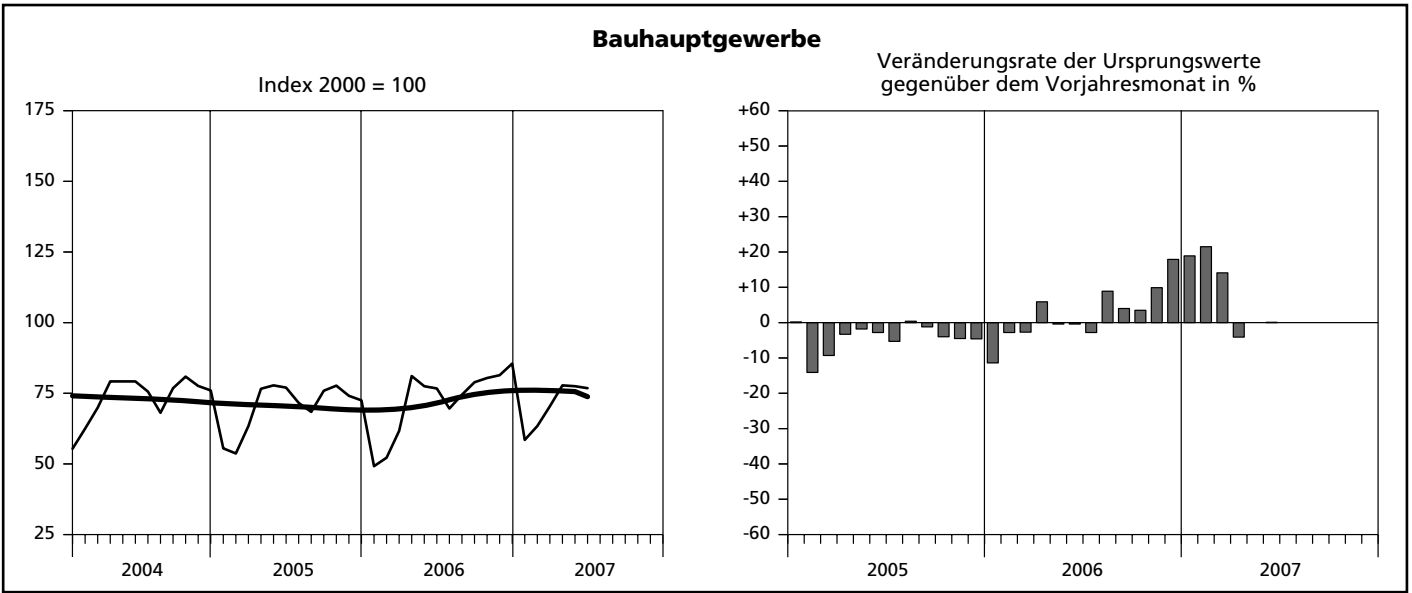
Ursprungswerte
 Bereinigt von Zufälligkeiten und saisonalen Einflüssen

Index des realen Auftragseingangs



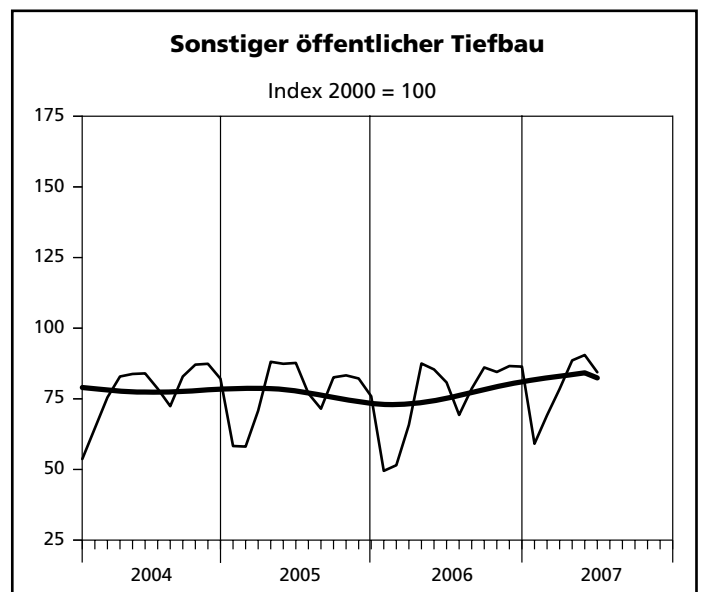
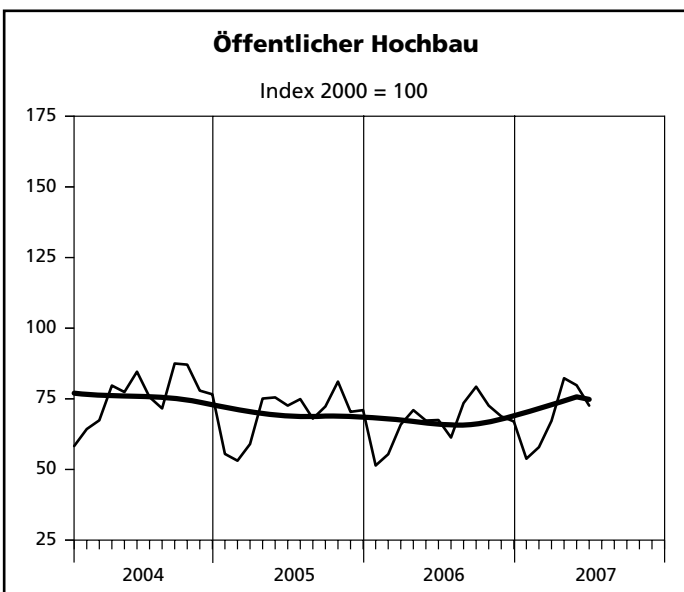
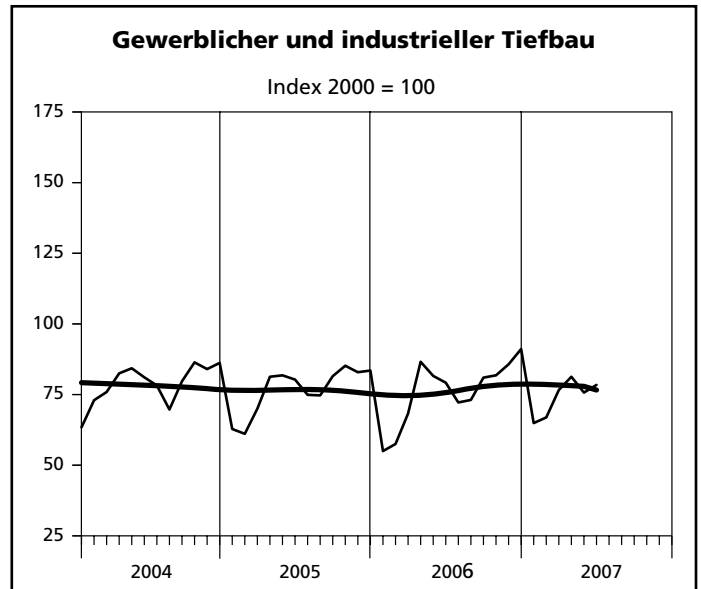
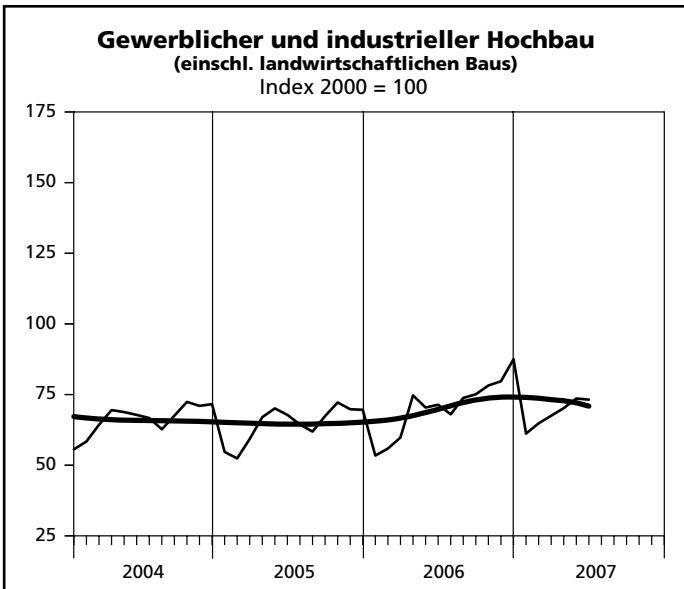
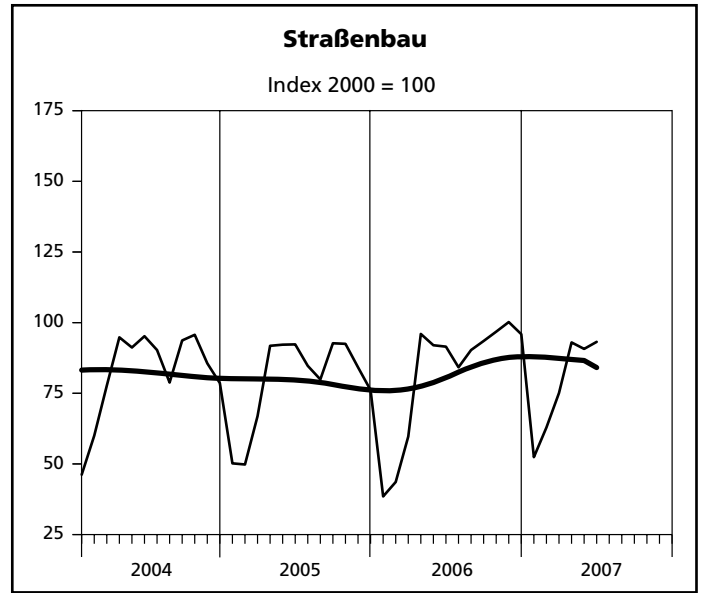
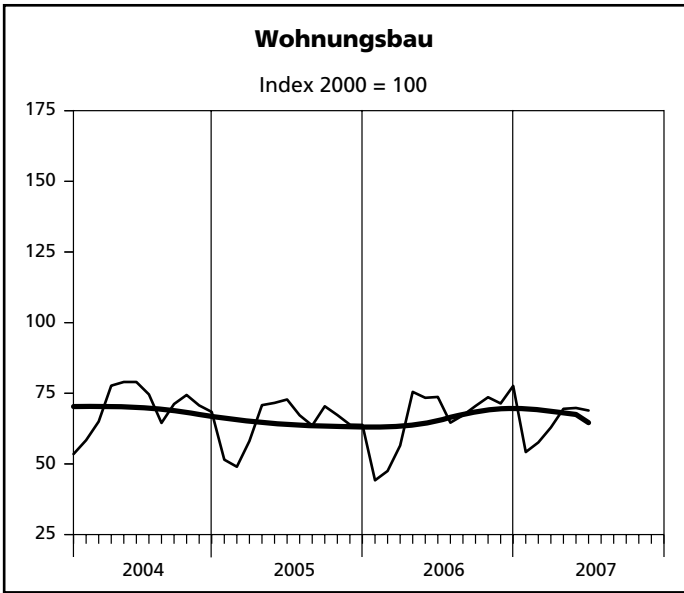
— Ursprungswerte — Bereinigt von Zufälligkeiten und saisonalen Einflüssen

Index der Nettoproduktion



— Ursprungswerte — Bereinigt von Zufälligkeiten und saisonalen Einflüssen

Index der Nettoproduktion



— Ursprungswerte — Bereinigt von Zufälligkeiten und saisonalen Einflüssen

**1. Index des realen Auftragsein
- Ergebnisse der Betriebe von Unter**

Lfd. Nr.	Jahr Monat	Index des realen Auftragseingangs im								
		Bauhaupt- gewerbe insgesamt	Hochbau				Tiefbau			
			zusammen	Wohnungs- bau	gewerb- licher und industrieller Bau ¹⁾	öffentlicher Bau	zusammen	Straßenbau	gewerb- licher und industrieller Bau	sonstiger öffentlicher Bau
2000 = 100										
1	2000	100	100	100	100	100	100	100	100	100
2	2001	94,6	92,6	82,2	99,4	93,6	97,8	104,1	89,3	104,5
3	2002	92,0	89,6	74,5	100,4	86,1	95,6	101,0	92,5	95,1
4	2003	83,3	75,9	75,9	75,6	77,4	94,4	102,1	91,9	90,5
5	2004	78,4	73,4	67,7	73,6	94,0	85,8	92,0	79,2	89,9
6	2005	72,8	66,5	61,0	70,1	67,4	82,4	97,8	70,5	85,1
7	2006	75,0	71,6	60,8	81,5	56,9	80,1	92,8	71,5	80,6
8	2007 (kumuliert)	70,9	61,8	51,4	70,6	52,5	84,7	101,3	75,9	81,5
9	2005 Januar	58,3	51,0	51,2	53,5	35,8	69,5	58,8	68,6	81,9
10	Februar	57,4	54,7	49,1	56,6	65,0	61,5	68,5	48,8	74,2
11	März	85,3	97,2	70,8	119,0	75,3	67,3	84,8	57,5	64,6
12	April	69,5	63,2	68,8	60,7	55,8	79,1	86,0	67,3	90,6
13	Mai	72,1	63,1	54,0	66,8	76,1	85,7	98,5	72,5	93,4
14	Juni	79,0	68,7	70,3	70,2	54,9	94,6	119,6	76,7	96,9
15	Juli	68,8	58,0	53,2	62,7	49,8	85,1	118,9	67,1	78,7
16	August	75,4	61,8	59,9	63,5	59,1	96,1	126,9	81,7	86,8
17	September	83,4	70,8	70,8	69,3	78,8	102,5	136,1	85,7	94,4
18	Oktober	67,5	58,2	54,5	53,0	100,3	81,6	93,1	74,4	81,1
19	November	64,4	54,1	54,6	54,6	50,3	79,8	75,7	76,2	89,8
20	Dezember	92,8	97,7	74,5	111,5	107,9	85,4	107,1	69,0	88,8
21	2006 Januar	55,5	50,8	65,4	42,6	42,1	62,6	71,2	65,8	48,7
22	Februar	67,0	69,6	49,7	85,8	54,6	63,1	68,2	62,0	59,5
23	März	66,2	62,0	52,9	69,7	53,4	72,5	82,6	70,0	66,1
24	April	65,4	66,1	63,0	66,2	77,7	64,4	70,3	56,1	71,2
25	Mai	94,6	95,3	69,7	120,4	51,9	93,7	84,9	80,5	123,3
26	Juni	83,4	73,4	65,2	79,9	68,3	98,4	128,7	73,8	105,7
27	Juli	68,3	63,4	66,5	61,9	60,0	75,8	98,1	62,3	74,0
28	August	90,7	88,3	63,3	112,6	47,3	94,3	118,5	72,6	103,4
29	September	89,0	83,5	65,5	99,1	64,5	97,2	128,2	79,1	93,8
30	Oktober	73,7	70,1	55,7	81,6	59,8	79,2	95,4	72,2	73,4
31	November	73,2	63,5	54,7	70,9	55,5	87,8	95,0	90,9	75,7
32	Dezember	72,8	73,0	58,4	87,4	48,0	72,4	72,9	72,1	72,6
33	2007 Januar	59,2	43,1	35,9	49,1	36,9	83,6	135,3	58,6	69,6
34	Februar	64,4	58,1	42,6	73,7	29,4	73,9	57,9	95,0	57,2
35	März	72,0	59,1	51,3	65,8	51,6	91,5	103,2	100,4	65,4
36	April	68,2	63,9	55,3	72,2	50,7	74,6	85,5	59,6	86,8
37	Mai	74,8	65,7	56,4	71,7	67,4	88,7	117,0	64,9	96,8
38	Juni	87,0	80,9	66,6	90,9	78,7	96,1	109,0	76,9	113,1
39	Juli
40	August
41	September
42	Oktober
43	November
44	Dezember

1) einschl. landwirtschaftlichen Baus

2. Produktionsindex im - Ergebnisse der Betriebe von Unter

Lfd. Nr.	Jahr Monat	Produktionsindex im								
		Bauhaupt- gewerbe insgesamt	Hochbau				Tiefbau			
			zusammen	Wohnungs- bau	gewerb- licher und industrieller Bau ¹⁾	öffentlicher Bau	zusammen	Straßenbau	gewerb- licher und industrieller Bau	sonstiger öffentlicher Bau
2000 = 100										
1	2000	100	100	100	100	100	100	100	100	100
2	2001	92,7	90,8	85,6	95,4	91,8	95,2	98,8	94,2	93,3
3	2002	83,2	79,8	75,3	83,2	83,4	87,7	91,9	85,8	86,7
4	2003	76,7	72,6	70,7	72,9	79,9	81,9	85,7	80,7	80,5
5	2004	73,4	68,7	69,7	66,4	75,7	79,4	82,3	78,7	77,9
6	2005	70,4	64,9	64,2	64,7	69,0	77,5	79,4	76,7	76,9
7	2006	72,4	68,4	66,3	70,7	66,8	77,6	81,8	76,1	76,0
8	2007 (kumuliert)	70,7	66,5	63,8	68,4	68,9	76,3	77,9	74,0	78,4
9	2005 Januar	55,5	53,4	51,5	54,7	55,5	58,2	50,2	62,8	58,3
10	Februar	53,7	51,0	49,0	52,4	53,1	57,2	49,8	61,1	58,1
11	März	63,4	58,8	58,1	59,3	59,0	69,4	66,9	70,0	70,8
12	April	76,6	69,4	70,8	67,0	75,1	86,0	91,8	81,3	88,1
13	Mai	77,8	71,3	71,6	70,1	75,5	86,2	92,2	81,8	87,4
14	Juni	77,0	70,4	72,8	67,8	72,6	85,6	92,3	80,3	87,7
15	Juli	71,6	66,6	67,2	64,4	74,9	78,1	84,7	74,9	76,9
16	August	68,4	63,2	63,6	61,9	68,0	75,2	79,9	74,7	71,5
17	September	75,9	69,2	70,4	67,4	72,3	84,8	92,7	81,5	82,6
18	Oktober	77,7	70,9	67,3	72,2	81,1	86,6	92,5	85,2	83,3
19	November	74,1	67,3	63,9	69,8	70,4	83,1	84,2	82,9	82,2
20	Dezember	72,5	67,3	63,8	69,6	71,0	79,4	76,1	83,5	75,9
21	2006 Januar	49,2	49,2	44,2	53,4	51,4	49,0	38,5	55,0	49,5
22	Februar	52,2	52,3	47,5	55,9	55,4	52,1	43,6	57,5	51,5
23	März	61,7	59,0	56,5	59,8	65,9	65,3	59,7	68,3	65,8
24	April	81,1	74,7	75,5	74,7	71,0	89,3	96,0	86,6	87,5
25	Mai	77,5	71,4	73,4	70,4	67,3	85,4	92,0	81,6	85,4
26	Juni	76,7	72,0	73,7	71,4	67,5	82,9	91,5	79,2	80,8
27	Juli	69,6	65,9	64,6	68,0	61,3	74,5	84,2	72,2	69,3
28	August	74,5	70,9	67,2	73,8	73,5	79,2	90,3	73,1	78,6
29	September	78,9	73,5	70,5	75,1	79,3	85,8	93,5	81,0	86,1
30	Oktober	80,4	75,7	73,6	78,2	72,6	86,5	96,8	81,8	84,5
31	November	81,4	75,0	71,4	79,7	68,8	89,8	100,2	85,7	86,6
32	Dezember	85,5	81,2	77,6	87,5	67,0	91,0	95,9	91,1	86,4
33	2007 Januar	58,5	57,5	54,2	61,2	53,8	59,9	52,4	64,9	59,1
34	Februar	63,4	61,0	57,6	64,8	57,9	66,5	62,9	66,9	69,2
35	März	70,4	65,5	62,9	67,5	67,2	76,8	75,1	76,6	78,5
36	April	77,8	71,1	69,5	70,2	82,3	86,5	93,0	81,3	88,6
37	Mai	77,5	72,5	69,8	73,6	79,8	83,9	90,7	75,7	90,5
38	Juni	76,8	71,3	68,9	73,2	72,6	84,0	93,2	78,4	84,4
39	Juli
40	August
41	September
42	Oktober
43	November
44	Dezember

1) einschl. landwirtschaftlichen Baus

**3. Auftragseingang im Bauhauptgewerbe
- Ergebnisse der Betriebe von Unter
1 000**

Lfd. Nr.	Jahr Monat				
		insgesamt	Hochbau		
			zusammen	Wohnungs- bau	gewerblicher und industrieller Hochbau ¹⁾
1	2000	9 917 066	5 971 101	2 169 043	3 218 662
2	2001	9 419 102	5 535 127	1 769 694	3 216 570
3	2002	9 121 228	5 351 344	1 583 550	3 261 725
4	2003	8 193 638	4 514 776	1 600 594	2 459 315
5	2004	7 789 431	4 432 282	1 440 609	2 432 503
6	2005	7 303 611	4 062 628	1 293 076	2 362 831
7	2006	7 791 453	4 482 816	1 318 245	2 813 286
8	2007 (kumuliert)	3 954 134	2 064 819	592 339	1 300 119
9	2005 Januar	484 494	258 277	90 756	149 572
10	Februar	477 856	277 665	87 048	158 065
11	März	714 681	495 521	125 329	332 506
12	April	577 755	319 789	121 555	170 273
13	Mai	600 416	320 921	95 392	187 372
14	Juni	656 791	348 425	124 228	196 666
15	Juli	574 413	295 400	93 883	176 492
16	August	629 113	314 229	105 769	178 760
17	September	695 497	359 519	125 001	194 913
18	Oktober	567 560	296 495	96 204	149 643
19	November	540 792	275 732	96 344	153 978
20	Dezember	784 243	500 655	131 567	314 591
21	2006 Januar	468 765	258 767	116 563	120 838
22	Februar	571 125	359 729	88 628	243 343
23	März	562 102	319 091	94 194	197 747
24	April	559 806	341 445	112 928	188 829
25	Mai	812 374	495 109	124 951	343 681
26	Juni	713 675	379 870	116 963	228 066
27	Juli	594 679	330 763	120 925	178 835
28	August	792 552	464 670	115 046	325 195
29	September	777 307	438 720	119 165	286 226
30	Oktober	650 600	371 444	101 947	238 281
31	November	646 121	336 139	100 140	207 027
32	Dezember	642 347	387 069	106 795	255 218
33	2007 Januar	548 098	238 603	68 532	149 971
34	Februar	596 458	322 511	81 434	225 028
35	März	666 186	326 984	97 935	200 948
36	April	635 177	357 359	106 826	222 692
37	Mai	697 764	367 077	108 984	221 065
38	Juni	810 451	452 285	128 628	280 415
39	Juli
40	August
41	September
42	Oktober
43	November
44	Dezember

1) einschl. landwirtschaftlichen Baus

**seit 2000 nach Bauarten und Auftraggebern
nehmen mit 20 und mehr Beschäftigten –
EUR**

Auftragseingang						Lfd. Nr.
davon im						
		Tiefbau				
Hochbau für Organisationen ohne Erwerbszweck	Hochbau für Körperschaften des öffentlichen Rechts	zusammen	gewerblicher und industrieller Tiefbau	Straßenbau	sonstiger Tiefbau für Körperschaften des öffentlichen Rechts und für Organisationen ohne Erwerbszweck	
173 566	409 830	3 945 965	1 721 535	1 126 426	1 098 004	1
137 690	411 173	3 883 975	1 552 212	1 183 663	1 148 100	2
133 864	372 205	3 769 884	1 595 992	1 141 545	1 032 347	3
112 566	342 300	3 678 862	1 567 621	1 139 783	971 458	4
122 370	436 799	3 357 149	1 355 490	1 031 479	970 180	5
97 280	309 444	3 240 983	1 215 558	1 104 018	921 407	6
106 838	244 448	3 308 637	1 298 795	1 104 787	905 055	7
60 277	112 084	1 889 315	748 084	653 663	487 568	8
6 363	11 586	226 217	97 849	54 818	73 550	9
6 732	25 820	200 191	69 624	63 887	66 680	10
8 797	28 889	219 160	81 956	79 146	58 058	11
5 567	22 394	257 966	96 222	80 425	81 319	12
6 751	31 406	279 495	103 546	92 072	83 877	13
6 253	21 278	308 366	109 553	111 818	86 995	14
6 935	18 090	279 013	96 293	111 581	71 139	15
4 845	24 855	314 884	117 274	119 127	78 483	16
8 132	31 473	335 978	122 878	127 771	85 329	17
9 907	40 741	271 065	108 534	88 833	73 698	18
11 037	14 373	265 060	111 199	72 286	81 575	19
15 961	38 536	283 588	100 630	102 254	80 704	20
6 061	15 305	209 998	89 290	68 513	44 690	21
10 405	17 353	211 396	70 128	65 638	54 573	22
7 307	19 843	243 011	83 917	79 433	60 642	23
20 228	19 460	218 361	71 560	68 674	65 861	24
9 179	17 298	317 265	96 489	82 945	114 035	25
6 522	28 319	333 805	83 024	125 793	97 789	26
5 763	25 240	263 916	75 212	98 432	69 881	27
9 367	15 062	327 882	89 737	118 959	97 612	28
9 932	23 397	338 587	95 457	128 676	88 592	29
8 143	23 073	279 156	84 697	96 983	70 025	30
6 255	22 717	309 982	111 796	96 594	72 181	31
7 676	17 380	255 278	85 399	74 147	69 174	32
7 927	12 173	309 495	95 813	144 676	69 006	33
5 207	10 842	273 947	155 313	61 903	56 731	34
9 749	18 352	339 202	164 057	110 356	64 789	35
8 570	19 271	277 818	98 504	92 414	86 900	36
20 117	16 911	330 687	107 291	126 470	96 926	37
8 707	34 535	358 166	127 106	117 844	113 216	38
...	39
...	40
...	41
...	42
...	43
...	44

4. Auftragseingang im Bauhauptgewerbe nach Betriebsgrößenklassen und Bauarten
- Ergebnisse der Betriebe von Unternehmen mit 20 und mehr Beschäftigten -
1 000 EUR

Bauart	Auftragseingang in Betrieben			
	insgesamt	davon in Betrieben mit ... Beschäftigten		
		unter 50	50 – 199	200 und mehr
Wohnungsbau	128 628	70 439	57 772	417
Gewerblicher und industrieller Bau ¹⁾	407 522	97 139	247 007	63 376
Öffentlicher Bau und Verkehrsbau	274 302	71 835	187 220	15 247
Insgesamt	810 452	239 413	491 999	79 040

1) einschl. landwirtschaftlichen Baus

5. Auftragsbestand im Bauhauptgewerbe seit 2005 nach Bauarten
1 000 EUR

Bauart	Auftragsbestand						
	30.09.	31.12.	31.03.	30.06.	30.09.	31.12.	31.03.
	2005		2006				2007
Bauhauptgewerbe insgesamt	3 241 315	3 317 153	3 410 199	3 387 132	3 398 949	3 316 469	3 356 813
Hochbau zusammen	2 014 837	2 032 541	2 153 400	2 011 738	2 006 158	2 070 006	2 012 877
davon							
Wohnungsbau	511 520	473 292	480 985	486 520	498 167	452 897	413 870
gewerblicher und industrieller Hochbau ¹⁾	1 241 927	1 311 298	1 403 613	1 316 652	1 304 987	1 398 638	1 384 187
öffentlicher Hochbau	261 390	247 951	268 802	208 566	203 004	218 471	214 820
Tiefbau zusammen	1 226 478	1 284 612	1 256 799	1 375 394	1 392 791	1 246 463	1 343 936
davon							
Straßenbau	444 274	475 622	430 323	496 146	503 651	400 786	479 544
gewerblicher und industrieller Tiefbau	382 831	378 785	417 998	379 783	390 140	386 926	435 283
sonstiger öffentlicher Tiefbau	399 373	430 205	408 478	499 465	499 000	458 751	429 109

1) einschl. landwirtschaftlichen Baus

**6. Betriebe, Beschäftigte, Bruttolohn- und -gehaltsumme sowie geleistete Arbeitsstunden
und baugewerblicher Umsatz nach Bauarten im Bauhauptgewerbe seit 2000
– Ergebnisse der Betriebe von Unternehmen mit 20 und mehr Beschäftigten –**

Jahr Monat	Betriebe	Beschäftigte	Bruttolohn- und -gehaltsumme	Geleistete Arbeitsstunden			Baugewerblicher Umsatz ¹⁾		
				insgesamt	davon im		insgesamt	davon im	
	Anzahl	1 000 EUR	insgesamt		Hochbau	Tiefbau		insgesamt	Hochbau
				1 000			1 000 EUR		
2000	1 805	102 853	3 289 641	120 651	64 194	56 457	11 883 854	7 178 296	4 705 557
2001	1 699	93 951	3 046 417	107 812	55 601	52 211	11 153 960	6 673 412	4 480 549
2002	1 524	83 755	2 779 239	93 808	46 734	47 074	9 926 012	5 736 227	4 189 785
2003	1 374	74 157	2 536 989	84 649	41 236	43 413	9 472 589	5 372 473	4 100 116
2004	1 273	68 508	2 371 707	78 269	37 094	41 175	9 146 624	5 155 512	3 991 112
2005	1 200	62 391	2 121 639	71 630	33 152	38 478	8 450 262	4 667 555	3 782 707
2006	1 145	59 370	2 006 504	70 147	33 210	36 937	8 515 554	4 772 446	3 743 108
2007 (kumuliert)	1 137	57 661	951 702	33 942	15 851	18 091	3 718 412	2 088 503	1 629 909
2005 Januar	1 240	64 561	166 376	4 864	2 370	2 494	474 524	262 479	212 045
Februar	1 232	63 437	156 060	4 472	2 146	2 326	489 956	297 082	192 874
März	1 224	63 205	168 318	5 536	2 587	2 949	582 863	332 826	250 037
April	1 217	63 170	180 942	6 698	3 044	3 654	729 229	408 379	320 850
Mai	1 211	62 897	178 250	6 088	2 805	3 283	698 240	381 653	316 587
Juni	1 204	62 266	185 385	6 972	3 196	3 776	812 302	446 640	365 662
Juli	1 199	61 884	175 336	6 162	2 874	3 288	770 522	434 396	336 126
August	1 196	62 029	181 687	6 428	2 976	3 452	747 555	411 815	335 740
September	1 194	61 581	175 125	6 809	3 102	3 707	794 237	441 291	352 946
Oktober	1 160	61 641	173 191	6 308	2 881	3 427	736 912	384 385	352 527
November	1 161	61 477	207 868	6 310	2 858	3 452	793 450	426 561	366 889
Dezember	1 156	60 546	173 101	4 983	2 313	2 670	820 472	440 048	380 424
2006 Januar	1 152	58 790	150 863	4 317	2 191	2 126	428 576	244 631	183 945
Februar	1 158	58 477	138 384	4 159	2 106	2 053	446 550	272 961	173 589
März	1 147	58 421	151 041	5 671	2 723	2 948	584 339	343 334	241 005
April	1 146	59 488	170 805	5 843	2 688	3 155	602 281	343 907	258 374
Mai	1 138	59 017	169 841	6 503	2 998	3 505	722 205	394 327	327 878
Juni	1 132	58 915	174 819	6 108	2 869	3 239	718 528	400 035	318 493
Juli	1 133	59 213	167 207	5 790	2 745	3 045	718 793	397 824	320 969
August	1 130	59 686	172 729	6 779	3 235	3 544	793 238	442 335	350 903
September	1 128	59 536	167 145	6 557	3 053	3 504	788 045	436 726	351 319
Oktober	1 161	60 685	173 653	6 650	3 130	3 520	839 325	458 226	381 099
November	1 160	60 481	206 267	6 744	3 091	3 653	892 982	477 890	415 092
Dezember	1 156	59 725	163 750	5 026	2 381	2 645	980 692	560 250	420 442
2007 Januar	1 152	59 129	158 241	5 015	2 461	2 554	466 201	282 103	184 098
Februar	1 147	58 867	145 719	4 952	2 376	2 576	543 535	329 135	214 400
März	1 141	58 181	152 844	6 076	2 805	3 271	644 540	360 633	283 907
April	1 130	57 367	165 312	5 813	2 630	3 183	629 131	338 662	290 469
Mai	1 127	56 166	165 057	6 064	2 813	3 251	696 428	374 499	321 929
Juni	1 122	56 255	164 529	6 022	2 766	3 256	738 577	403 471	335 106
Juli
August
September
Oktober
November
Dezember

1) ohne Umsatzsteuer

**7. Betriebe, Beschäftigte, Bruttolohn- und -gehaltsumme sowie geleistete Arbeitsstunden und
- Ergebnisse der Betriebe von Unter**

Lfd. Nr.	Verwaltungsbezirk	Betriebe	Beschäftigte	Bruttolohn- und -gehaltsumme	
		Anzahl		1 000 EUR	insgesamt
	Kreisfreie Städte				
1	Düsseldorf	24	1 508	4 955	156
2	Duisburg	27	1 400	4 136	134
3	Essen	31	2 510	11 716	182
4	Krefeld	10	743	1 968	81
5	Mönchengladbach	17	641	1 612	70
6	Mülheim an der Ruhr	8	1 159	3 404	133
7	Oberhausen	20	1 157	3 735	117
8	Remscheid	5	365	1 208	30
9	Solingen	8	289	702	30
10	Wuppertal	8	305	963	27
	Kreise				
11	Kleve	29	1 447	3 514	146
12	Mettmann	17	1 059	3 245	112
13	Rhein-Kreis Neuss	27	1 247	3 440	140
14	Viersen	18	651	1 698	70
15	Wesel	36	1 560	4 641	186
16	Reg.-Bez. Düsseldorf	285	16 041	50 937	1 614
	Kreisfreie Städte				
17	Aachen	7	442	1 387	35
18	Bonn	5	212	647	18
19	Köln	40	2 347	8 574	224
20	Leverkusen	13	572	1 561	65
	Kreise				
21	Aachen	12	499	1 291	58
22	Düren	14	912	2 894	95
23	Rhein-Erft-Kreis	28	1 415	4 005	164
24	Euskirchen	11	617	1 585	81
25	Heinsberg	31	1 746	4 879	186
26	Oberbergischer Kreis	23	760	2 018	87
27	Rhein.-Berg. Kreis	10	287	729	29
28	Rhein-Sieg-Kreis	37	1 809	5 045	224
29	Reg.-Bez. Köln	231	11 618	34 615	1 266
	Kreisfreie Städte				
30	Bottrop	5	312	916	32
31	Gelsenkirchen	10	531	1 423	55
32	Münster	28	1 440	4 273	153

1) ohne Umsatzsteuer

**baugewerblicher Umsatz nach Bauarten im Bauhauptgewerbe sowie kreisfreien Städten und Kreisen
nehmen mit 20 und mehr Beschäftigten –**

Geleistete Arbeitsstunden		Baugewerblicher Umsatz ¹⁾			Lfd. Nr.
davon im		insgesamt	davon im		
Hochbau	Tiefbau		Hochbau	Tiefbau	
1 000		1 000 EUR			
41	115	26 039	14 158	11 881	1
71	63	33 519	19 715	13 804	2
89	94	42 436	32 770	9 665	3
50	32	9 065	6 746	2 319	4
41	29	6 327	5 155	1 172	5
11	122	8 098	1 368	6 730	6
78	38	15 664	10 644	5 020	7
14	16	2 640	895	1 745	8
11	19	3 323	1 484	1 839	9
14	14	5 087	3 102	1 985	10
84	62	15 615	10 217	5 398	11
47	64	14 103	7 587	6 515	12
77	63	24 447	18 715	5 732	13
33	37	9 116	3 983	5 134	14
86	100	15 946	7 356	8 590	15
747	868	231 425	143 895	87 529	16
14	21	3 173	2 410	763	17
13	5	2 927	2 704	222	18
86	137	56 615	37 558	19 058	19
27	38	5 314	1 995	3 319	20
23	35	4 352	2 112	2 240	21
11	84	11 427	956	10 471	22
74	91	13 274	5 428	7 845	23
18	62	7 855	1 014	6 841	24
73	113	22 986	8 470	14 516	25
47	39	8 661	5 162	3 499	26
23	7	2 913	2 280	634	27
77	146	27 126	13 621	13 505	28
486	778	166 623	83 710	82 913	29
5	27	3 991	568	3 423	30
53	2	3 672	3 552	120	31
46	107	19 559	6 989	12 571	32

Noch: **7. Betriebe, Beschäftigte, Bruttolohn- und -gehaltsumme sowie geleistete Arbeitsstunden und - Ergebnisse der Betriebe von Unter**

Lfd. Nr.	Verwaltungsbezirk	Betriebe	Beschäftigte	Bruttolohn- und -gehaltsumme	
		Anzahl		1 000 EUR	insgesamt
	Kreise				
33	Borken	62	3 356	9 502	367
34	Coesfeld	14	390	1 059	42
35	Recklinghausen	36	1 671	4 616	189
36	Steinfurt	46	2 248	5 589	233
37	Warendorf	20	845	2 227	92
38	Reg.-Bez. Münster	221	10 793	29 605	1 163
	Kreisfreie Stadt				
39	Bielefeld	14	797	2 369	91
	Kreise				
40	Gütersloh	34	1 487	4 086	169
41	Herford	15	540	1 429	62
42	Höxter	11	411	919	53
43	Lippe	20	794	2 111	96
44	Minden-Lübbecke	26	1 225	3 255	139
45	Paderborn	27	746	1 769	87
46	Reg.-Bez. Detmold	147	6 000	15 938	697
	Kreisfreie Städte				
47	Bochum	17	987	2 903	110
48	Dortmund	29	1 618	4 726	169
49	Hagen	12	650	1 749	74
50	Hamm	8	608	1 707	70
51	Herne	21	1 264	4 551	122
	Kreise				
52	Ennepe-Ruhr Kreis	15	519	1 317	59
53	Hochsauerlandkreis	35	1 530	3 780	162
54	Märkischer Kreis	22	905	2 340	105
55	Olpe	12	686	1 977	75
56	Siegen-Wittgenstein	25	1 745	5 217	189
57	Soest	19	591	1 457	69
58	Unna	23	700	1 711	79
59	Reg.-Bez. Arnsberg	238	11 803	33 435	1 283
60	Nordrhein-Westfalen	1 122	56 255	164 530	6 023

**baugewerblicher Umsatz nach Bauarten im Bauhauptgewerbe sowie kreisfreien Städten und Kreisen
nehmen mit 20 und mehr Beschäftigten –**

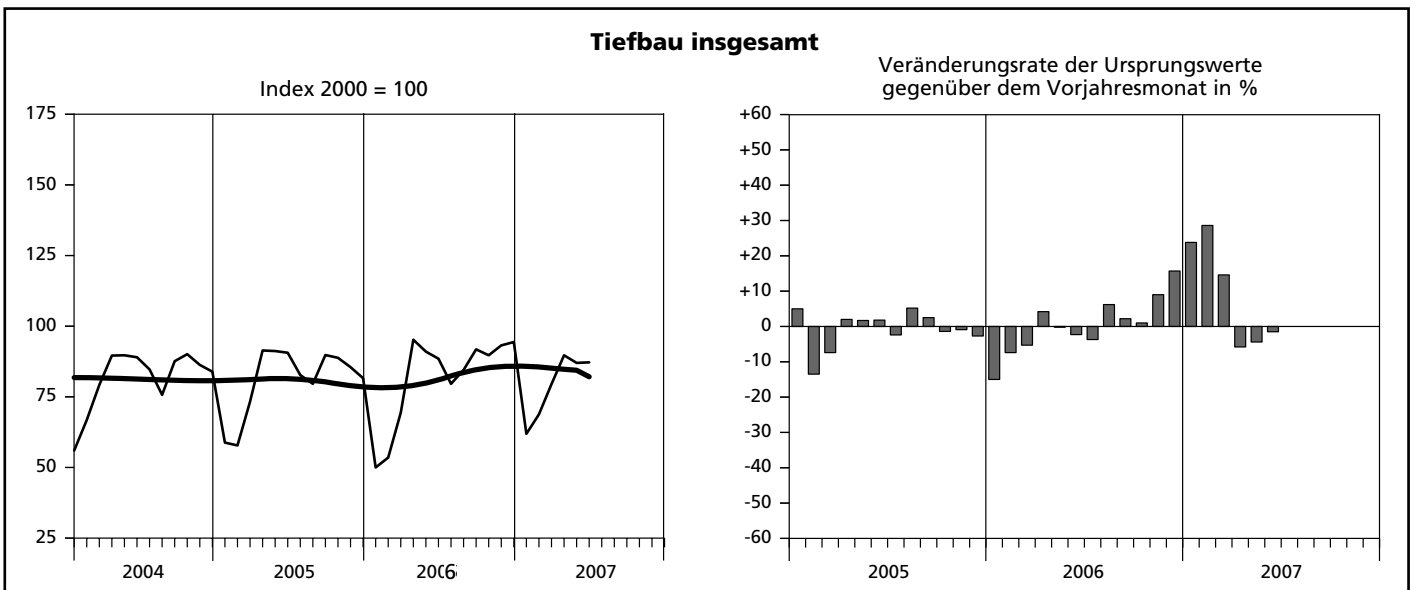
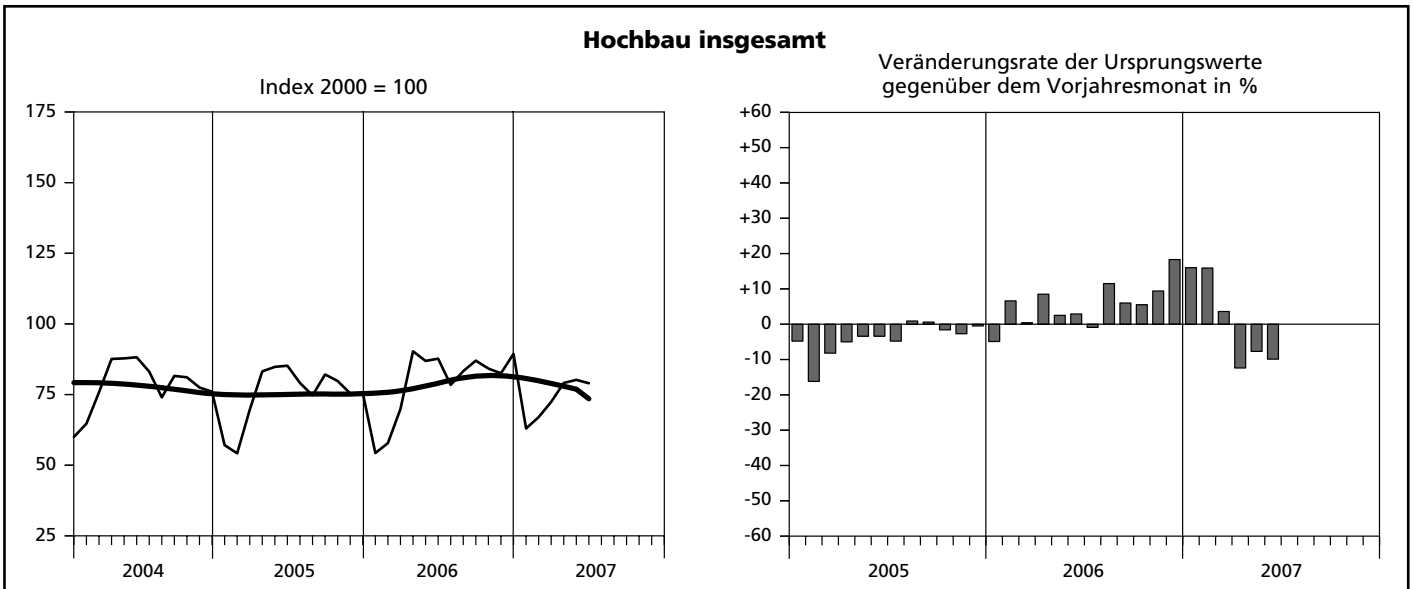
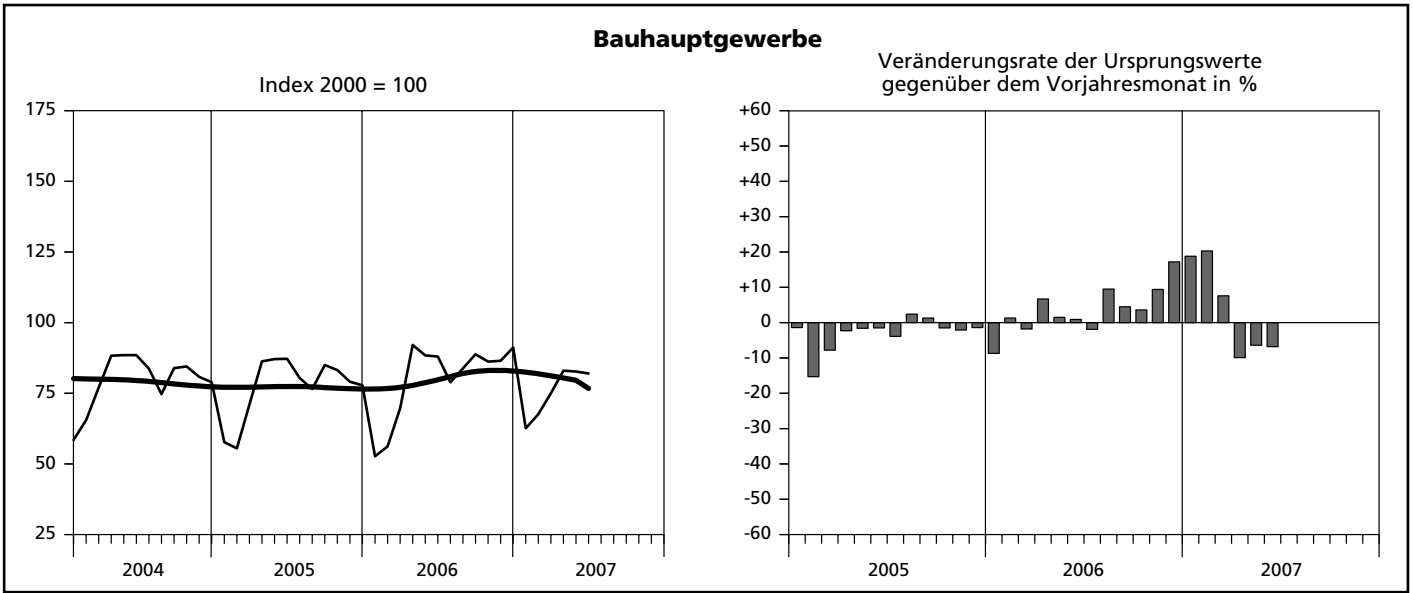
Geleistete Arbeitsstunden		Baugewerblicher Umsatz ¹⁾			Lfd. Nr.
davon im		insgesamt	davon im		
Hochbau	Tiefbau		Hochbau	Tiefbau	
1 000		1 000 EUR			
253	114	40 939	31 471	9 468	33
31	11	3 751	2 627	1 123	34
101	88	18 454	11 575	6 879	35
125	108	25 772	14 836	10 936	36
44	49	9 525	4 496	5 029	37
658	506	125 663	76 114	49 549	38
40	51	12 252	7 779	4 472	39
115	54	20 960	15 135	5 825	40
26	36	8 593	2 424	6 169	41
19	34	3 782	1 459	2 324	42
66	30	11 476	8 499	2 976	43
53	87	18 925	8 146	10 779	44
29	59	7 447	2 737	4 710	45
348	351	83 435	46 179	37 255	46
22	88	14 005	2 055	11 950	47
53	116	22 379	8 310	14 069	48
36	38	7 990	5 151	2 839	49
16	54	7 768	1 420	6 349	50
44	79	14 087	5 553	8 534	51
19	40	4 830	1 741	3 090	52
84	77	12 132	6 438	5 694	53
41	64	10 527	5 859	4 668	54
30	45	7 362	3 248	4 114	55
96	93	18 471	7 660	10 811	56
41	28	4 737	3 446	1 291	57
44	35	7 139	2 689	4 450	58
526	757	131 427	53 570	77 859	59
2 765	3 260	738 573	403 468	335 105	60

Hochgerechnete Ergebnisse für alle Betriebe

Hinweis

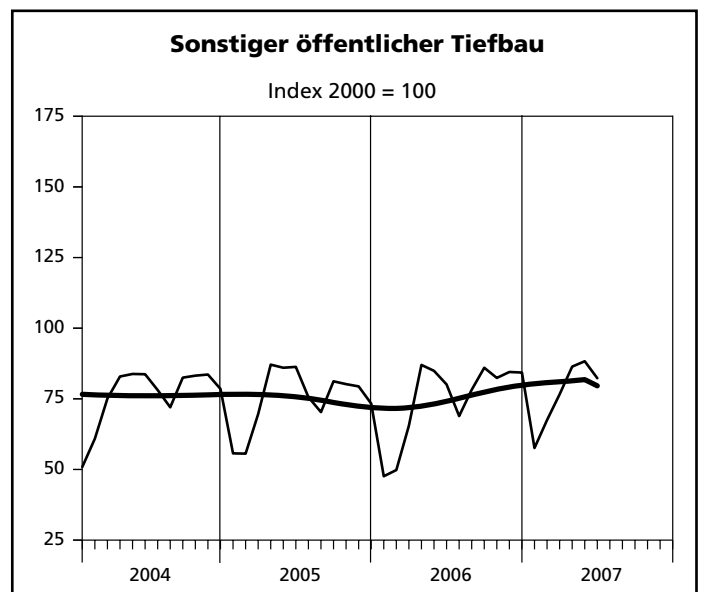
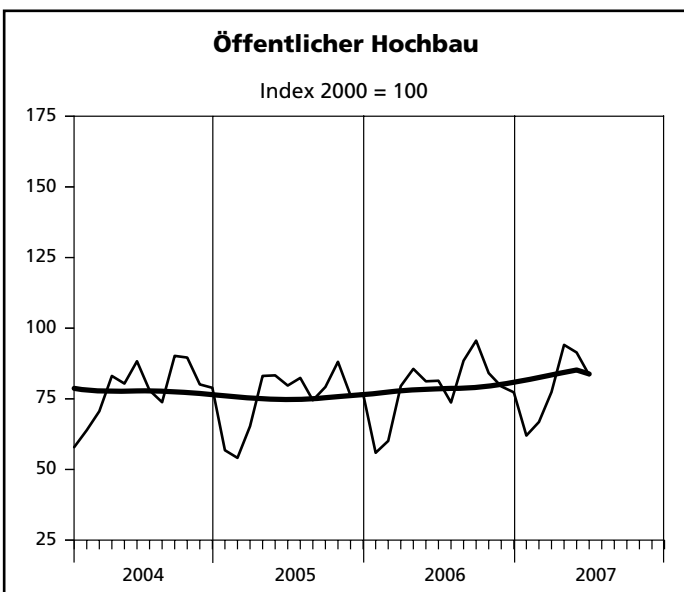
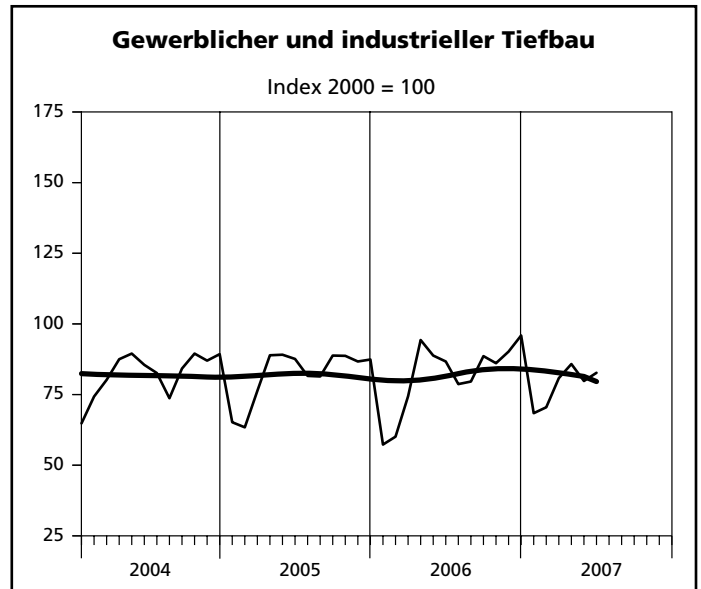
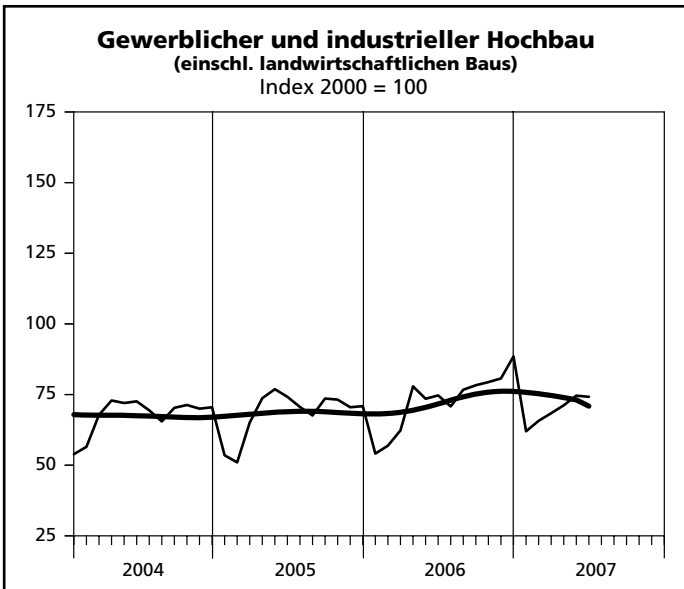
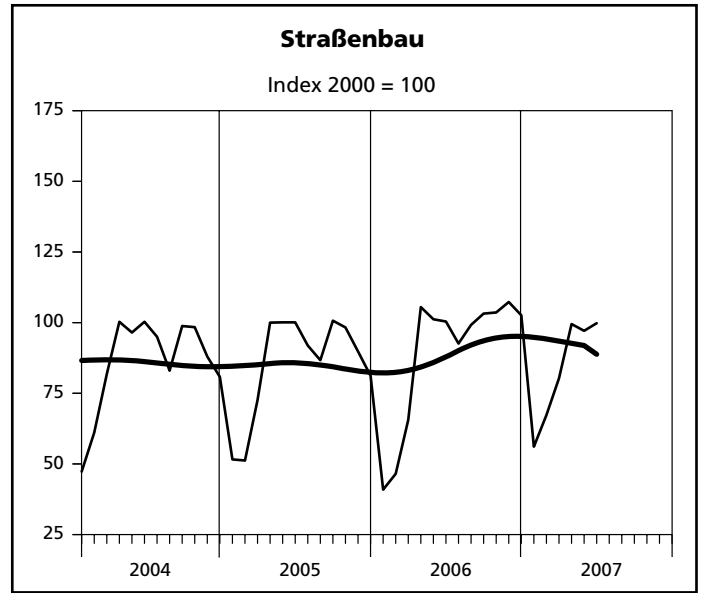
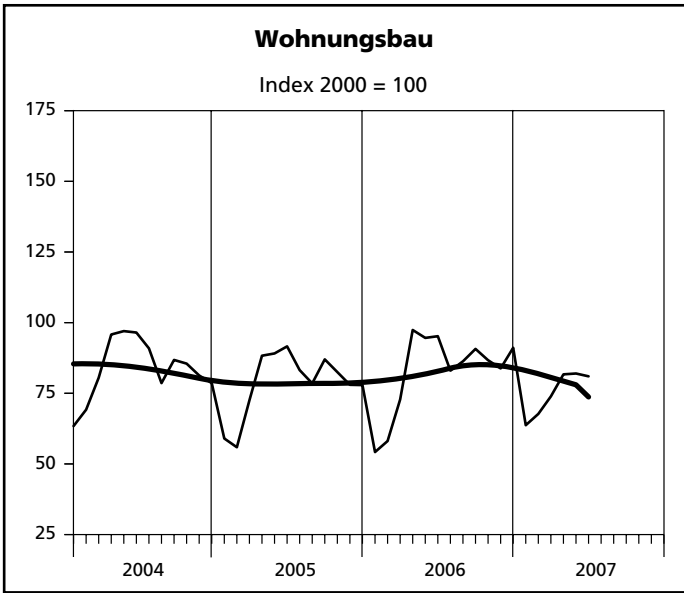
Ab März 2002 beinhalten die Ergebnisse des auf alle Betriebe hochgeschätzten Berichtskreises auch die Angaben der Einheiten (Betriebe/Unternehmen), die aufgrund eines Karteiabgleichs mit anderen administrativen Einheiten aufgefunden und neu in den Berichtskreis "Jährliche Bautotalerhebung zum 30. Juni" aufgenommen wurden. Aus dem Verhältnis dieses Berichtskreises zum Monatsberichtskreis Juni ergeben sich die Aufschätzfaktoren.

Index der Nettoproduktion – Alle Betriebe aufgeschätzt



Ursprungswerte
 Bereinigt von Zufälligkeiten und saisonalen Einflüssen

Index der Nettoproduktion – Alle Betriebe aufgeschätzt



— Ursprungswerte — Bereinigt von Zufälligkeiten und saisonalen Einflüssen

**8. Produktionsindex im
- Alle Betriebe**

Lfd. Nr.	Jahr Monat	Produktionsindex im								
		Bauhaupt- gewerbe insgesamt	Hochbau				Tiefbau			
			zusammen	Wohnungs- bau	gewerb- licher und industrieller Bau ¹⁾	öffentlicher Bau	zusammen	Straßenbau	gewerb- licher und industrieller Bau	sonstiger öffentlicher Bau
2000 = 100										
1	2000	100	100	100	100	100	100	100	100	100
2	2001	91,9	90,6	88,4	94,0	93,9	94,2	99,0	94,0	90,1
3	2002	86,8	85,3	86,5	82,1	90,4	89,4	95,3	87,8	86,3
4	2003	81,6	80,5	84,8	71,7	83,6	83,4	88,3	83,9	78,0
5	2004	79,4	78,1	83,7	67,7	77,9	81,6	85,9	82,3	76,3
6	2005	77,2	75,1	78,6	68,4	75,0	80,9	85,4	82,1	75,0
7	2006	80,2	79,3	82,8	72,8	78,5	81,7	89,0	81,7	74,9
8	2007 (kumuliert)	75,5	73,5	75,0	69,4	79,2	79,0	83,4	78,0	76,5
9	2005 Januar	57,7	57,1	59,0	53,5	56,8	58,8	51,6	65,2	55,7
10	Februar	55,5	54,2	55,9	51,0	54,1	57,8	51,2	63,4	55,6
11	März	71,0	69,6	72,5	65,1	65,3	73,3	72,6	76,3	69,6
12	April	86,3	83,2	88,3	73,7	83,1	91,4	100,0	88,9	87,1
13	Mai	87,1	84,8	89,1	76,9	83,3	91,2	100,1	89,1	86,0
14	Juni	87,2	85,2	91,6	74,2	79,7	90,6	100,1	87,6	86,3
15	Juli	80,4	79,1	83,2	70,6	82,4	82,7	91,9	81,6	75,6
16	August	76,5	74,7	78,5	67,6	74,5	79,6	86,7	81,4	70,3
17	September	85,0	82,1	87,0	73,6	79,2	89,8	100,7	88,8	81,2
18	Oktober	83,2	79,8	82,5	73,2	88,1	88,8	98,3	88,7	80,2
19	November	79,1	75,4	78,0	70,5	76,2	85,5	89,8	86,7	79,4
20	Dezember	77,8	75,6	77,9	70,9	76,8	81,6	81,2	87,4	73,3
21	2006 Januar	52,7	54,3	54,2	54,1	55,9	50,0	40,9	57,3	47,6
22	Februar	56,2	57,8	58,1	56,9	60,1	53,5	46,5	60,1	49,8
23	März	69,7	69,9	72,8	62,3	79,5	69,4	65,6	74,4	65,5
24	April	92,1	90,3	97,4	77,9	85,6	95,2	105,5	94,3	87,0
25	Mai	88,4	86,9	94,6	73,5	81,2	91,0	101,2	88,8	84,9
26	Juni	88,0	87,7	95,2	74,7	81,4	88,5	100,4	86,7	80,1
27	Juli	78,9	78,4	83,0	70,8	73,7	79,6	92,6	78,7	68,9
28	August	83,8	83,3	86,3	76,7	88,5	84,5	99,2	79,6	78,2
29	September	88,8	87,0	90,7	78,3	95,6	91,8	103,2	88,6	86,0
30	Oktober	86,2	84,2	86,7	79,4	84,1	89,7	103,6	86,1	82,4
31	November	86,5	82,5	83,8	80,7	79,4	93,2	107,3	90,2	84,5
32	Dezember	91,2	89,4	91,1	88,5	77,3	94,4	102,6	95,9	84,3
33	2007 Januar	62,6	63,0	63,7	62,0	62,0	61,9	56,1	68,4	57,6
34	Februar	67,6	67,0	67,7	65,7	66,8	68,8	67,3	70,5	67,5
35	März p	75,0	72,4	73,9	68,4	77,4	79,5	80,3	80,8	76,6
36	April p	83,0	79,1	81,7	71,2	94,1	89,7	99,5	85,8	86,4
37	Mai p	82,7	80,2	82,0	74,6	91,4	87,0	97,1	79,8	88,3
38	Juni p	82,0	79,0	81,0	74,2	83,4	87,2	99,8	82,7	82,3
39	Juli
40	August
41	September
42	Oktober
43	November
44	Dezember

1) einschl. landwirtschaftlichen Baus

**9. Beschäftigte, Bruttolohn- und -gehaltssumme sowie geleistete Arbeitsstunden
- Alle Betriebe**

Lfd. Nr.	Jahr Monat	Beschäftigte	Bruttolohn- und -gehalt- summe	Geleistete Arbeitsstunden im			
				Bauhaupt- gewerbe insgesamt	Hochbau		
					davon im		
					Wohnungs- bau	gewerblichen und industriellen Bau ²⁾	öffentlichen Bau
Anzahl		1 000 EUR	1 000				
1	2000	162 561	4 638 687	197 385	79 070	41 974	8 076
2	2001	148 981	4 283 866	176 552	68 022	38 385	7 379
3	2002	140 981	4 072 465	164 146	65 175	32 785	7 114
4	2003	129 088	3 780 040	151 980	63 127	28 323	6 366
5	2004	125 559	3 657 688	145 136	61 076	26 222	5 805
6	2005	119 327	3 382 702	136 346	55 729	25 707	5 419
7	2006	116 659	3 242 529	136 586	56 608	26 392	5 516
8	2007 (kumuliert)	111 417	1 511 378	63 483	25 224	12 396	2 715
9	2005 Januar	117 209	252 974	8 771	3 588	1 729	353
10	Februar	115 115	235 871	8 021	3 240	1 569	320
11	März	123 275	271 231	10 720	4 388	2 093	404
12	April	123 082	292 395	12 953	5 324	2 359	512
13	Mai	122 541	289 047	11 791	4 836	2 218	462
14	Juni ³⁾	121 741	298 801	13 668	5 760	2 477	512
15	Juli	120 615	283 957	11 999	4 971	2 241	503
16	August	121 002	295 509	12 485	5 138	2 349	498
17	September	120 148	284 496	13 189	5 419	2 434	504
18	Oktober	116 519	275 001	11 731	4 674	2 201	510
19	November	116 197	329 333	11 696	4 638	2 225	463
20	Dezember	114 474	274 087	9 322	3 753	1 812	378
21	2006 Januar	111 168	238 283	8 180	3 362	1 783	354
22	Februar	110 620	217 431	7 917	3 275	1 704	346
23	März	116 995	246 145	11 270	4 725	2 147	527
24	April	119 002	278 033	11 610	4 922	2 091	442
25	Mai	118 054	278 552	12 985	5 579	2 302	489
26	Juni ³⁾	117 415	284 860	12 278	5 324	2 216	465
27	Juli	118 339	273 971	11 539	4 872	2 207	442
28	August	119 446	284 314	13 422	5 550	2 619	581
29	September	119 160	273 986	12 917	5 303	2 429	571
30	Oktober	117 286	277 832	12 512	5 048	2 454	500
31	November	116 937	328 772	12 525	4 876	2 495	472
32	Dezember	115 490	260 350	9 431	3 772	1 945	327
33	2007 Januar	114 254	251 299	9 482	3 848	1 990	383
34	Februar	113 748	231 413	9 300	3 718	1 916	375
35	März p	112 422	242 728	11 325	4 469	2 195	478
36	April p	110 849	262 529	10 818	4 266	1 973	502
37	Mai p	108 528	262 124	11 327	4 488	2 166	511
38	Juni p	108 700	261 285	11 231	4 435	2 156	466
39	Juli
40	August
41	September
42	Oktober
43	November
44	Dezember

1) ohne Umsatzsteuer – 2) einschl. landwirtschaftlichen Baus – 3) Ergebnisse der Totalerhebung im Bauhauptgewerbe (Stichtag: 30.06)

**10. Beschäftigte, Bruttolohn- und -gehaltsumme im Bauhauptgewerbe sowie geleistete Arbeitsstunden und baugewerblicher Umsatz nach Bauarten
– Alle Betriebe aufgeschätzt –**

Merkmal/ Einheit	Juni p	Mai p	Juni	Veränderung in % Juni p 2007 gegenüber		Januar bis Berichtsmonat		
				2007	2006	2007 p	2006	Veränderung in % gegenüber dem ent- sprechenden Vorjahres- zeitraum
				Juni 2006	Mai p 2007			
Beschäftigte insgesamt	108 700	108 528	117 415	-7,4	+0,2	133 700	138 651	-3,6
Bruttolohn- und -gehaltsumme (1 000 EUR)	261 285	262 124	284 860	-8,3	-0,3	1 511 378	1 543 304	-2,1
Geleistete Arbeitsstunden (1 000 h)	11 231	11 327	12 278	-8,5	-0,8	63 483	64 240	-1,2
davon								
Hochbau zusammen	7 057	7 165	8 005	-11,8	-1,5	40 335	42 053	-4,1
davon								
Wohnungsbau	4 435	4 488	5 324	-16,7	-1,2	25 224	27 187	-7,2
gewerblicher und industrieller Hochbau ¹⁾	2 156	2 166	2 216	-2,7	-0,5	12 396	12 243	+1,2
Hochbau für Organisationen ohne Erwerbszweck	160	184	168	-4,8	-13,0	919	885	+3,8
Hochbau für Gebietskörperschaften und Sozialversicherung	306	327	297	+3,0	-6,4	1 796	1 738	+3,3
Tiefbau zusammen	4 174	4 162	4 273	-2,3	+0,3	23 148	22 187	+4,3
davon								
gewerblicher und industrieller Tiefbau	1 734	1 674	1 835	-5,5	+3,6	10 039	10 053	-0,1
Straßenbau	1 295	1 260	1 314	-1,4	+2,8	6 603	6 152	+7,3
sonstiger öffentlicher Tiefbau	1 145	1 228	1 124	+1,9	-6,8	6 506	5 982	+8,8
Gesamtumsatz (1 000 EUR)	1 142 883	1 072 128	1 156 519	-1,2	+6,6	5 761 131	5 532 269	+4,1
Baugewerblicher Umsatz (1 000 EUR)	1 128 476	1 060 377	1 143 847	-1,3	+6,4	5 693 948	5 470 006	+4,1
davon								
Hochbau zusammen	720 247	668 404	747 839	-3,7	+7,8	3 709 132	3 619 141	+2,5
davon								
Wohnungsbau	372 666	345 662	403 166	-7,6	+7,8	1 893 447	1 869 235	+1,3
gewerblicher und industrieller Hochbau ¹⁾	303 519	281 884	298 203	+1,8	+7,7	1 581 508	1 482 014	+6,7
Hochbau für Organisationen ohne Erwerbszweck	16 060	14 404	16 216	-1,0	+11,5	79 635	63 995	+24,4
Hochbau für Gebietskörperschaften und Sozialversicherung	28 002	26 454	30 254	-7,4	+5,9	154 542	203 897	-24,2
Tiefbau zusammen	408 229	391 973	396 008	+3,1	+4,1	1 984 816	1 850 865	+7,2
davon								
gewerblicher und industrieller Tiefbau	158 862	153 225	148 750	+6,8	+3,7	797 889	750 021	+6,4
Straßenbau	140 645	129 226	145 118	-3,1	+8,8	626 759	588 072	+6,6
sonstiger öffentlicher Tiefbau	108 722	109 522	102 140	+6,4	-0,7	560 168	512 772	+9,2

1) einschl. landwirtschaftlichen Baus

Veröffentlichungen

Veröffentlichungen

zur Entwicklung und Struktur der Bautätigkeit und des Baugewerbes

Bautätigkeit

Baugenehmigungen in Nordrhein-Westfalen 2006

Inhalt: Jährliche Ergebnisse der von den Bauaufsichtsbehörden gemeldeten Baugenehmigungen (Wohn- und Nichtwohngebäude, Rauminhalt, Wohnungen, Wohnräume, Wohnfläche, Nutzfläche, veranschlagte Baukosten) nach Gebäudeart, Haustyp, Bauherr u. a.; regionale Ergebnisse für Regierungsbezirke, kreisfreie Städte und Kreise sowie Eckdaten für Gemeinden

Bestellnummer: F 21 3 2006 00

Preis: 4,40 EUR

Baufertigstellungen und Bauabgänge in Nordrhein-Westfalen 2005

Inhalt: Jährliche Ergebnisse der von den Bauaufsichtsbehörden gemeldeten Baufertigstellungen und Bauabgänge (Fertigstellungen: Wohn- und Nichtwohngebäude, Rauminhalt, Wohnungen, Wohnräume, Wohnfläche, Nutzfläche, veranschlagte Baukosten) nach Gebäudeart, Haus-typ, Bauherr u. a.; regionale Ergebnisse für Regierungsbezirke, kreisfreie Städte und Kreise sowie Eckdaten für Gemeinden. – Abgänge: Wohn- und Nichtwohngebäude, Nutzfläche, Wohnungen, Wohnräume, Wohnfläche nach Gebäudeart, Eigentümern, Baualter und Abgangsursachen; Eckdaten für Regierungsbezirke, kreisfreie Städte und Kreise

Bestellnummer: F 22 3 2005 00

Preis: 5,60 EUR

Baugenehmigungen in Nordrhein-Westfalen

Inhalt: Monatliche Ergebnisse der von den Bauaufsichtsbehörden gemeldeten Bautätigkeit (Wohn- und Nichtwohngebäude, Rauminhalt, Wohnungen, Wohnfläche, Nutzfläche, veranschlagte Baukosten) nach Gebäudeart und Bauherr; Regionaleergebnisse für Regierungsbezirke, kreisfreie Städte und Kreise

Bestellnummer: F 20 3 2007*)

Preis: 1,30 EUR (Jahresbezugspreis: 13,00 EUR)

Bauüberhang in Nordrhein-Westfalen am 31. Dezember 2006

Inhalt: Jährliche Ergebnisse über den von den Gemeinden gemeldeten Baufortschritt der noch nicht fertiggestellten Bauvorhaben (Wohn- und Nichtwohngebäude, Rauminhalt, Wohnungen und sonstige Wohneinheiten) nach Bauzustand; erloschene Baugenehmigungen (Wohn- und Nichtwohnbau, Rauminhalt, Wohnung) nach Gebäudeart, Bauherr und Genehmigungszeitraum; regionale Ergebnisse für Regierungsbezirke, kreisfreie Städte und Kreise

Bestellnummer: F 23 3 2006 00

Preis: 1,70 EUR

Wohnungswesen

Wohngeld in Nordrhein-Westfalen 2003

Inhalt: Jährliche Ergebnisse der von den Bewilligungsbehörden gemeldeten Wohngeldfälle zum 31. 12. einschl. rückwirkender Bewilligungen aus dem I. Quartal des Folgejahres. Wohngeld beziehende Haushalte insgesamt, Besonderen Mietzuschuss beziehende Haushalte, Allgemeines Wohngeld beziehende Haushalte nach Mietzuschuss und Lastenzuschuss, nach Haushaltsgröße und Mietstufe der Gemeinden, Miete und Belastung sowie nach gezahlten Wohngeldbeträgen

Bestellnummer: F 29 3 2003 00

Preis: 3,30 EUR

Wohnungsbestand in den Gemeinden Nordrhein-Westfalens am 31. Dezember 2005

Inhalt: Jährliche Ergebnisse der Fortschreibung des Gebäude- und Wohnungsbestandes (Wohngebäude und darin befindliche Wohnungen nach Gebäudearten; Wohnungen in Wohn- und Nichtwohngebäuden nach Anzahl der Räume)

Bestellnummer: F 24 3 2005 00

Preis: 2,50 EUR

Bauhauptgewerbe (Vorbereitende Baustellenarbeiten, Hoch- und Tiefbau) in Nordrhein-Westfalen

–, Ergebnis der Totalerhebung

Inhalt: Jährliche Betriebsergebnisse (Beschäftigte, geleistete Arbeitsstunden, Bruttolohn- und -gehaltsumme, Umsätze und Geräteausstattung im Juni des Berichtsjahres sowie Umsätze im Kalendervorjahr) nach Wirtschaftszweigen und Betriebsgrößenklassen; regionale Ergebnisse für Regierungsbezirke, kreisfreie Städte und Kreise

Bestellnummer: E 22 3 2006 00

Preis: 2,70 EUR

–, Monatsbericht

Inhalt: Monatliche Betriebsergebnisse nach Wirtschaftszweigen und Betriebsgrößenklassen sowie Auftragseingangs- und Produktionsindizes; regionale Ergebnisse für Regierungsbezirke, kreisfreie Städte und Kreise

Bestellnummer: E 21 3 2007*)

Preis: 2,30 EUR (Jahresbezugspreis: 23,00 EUR)

–, Unternehmen und Investitionen

Inhalt: Jährliche Unternehmensergebnisse (Beschäftigte, Bruttolohn- und -gehaltsumme, Umsatz, Investitionen u. a.) nach Wirtschaftszweigen, Unternehmens- und Umsatzgrößenklassen sowie nach Verwaltungsbezirken

Bestellnummer: E 23 3 2005 00

Preis: 1,30 EUR

Ausbaugewerbe (Bauinstallation und sonstiges Ausbaugewerbe) in Nordrhein-Westfalen

–, Ergebnis der Zusatzerhebung

Inhalt: Jährliche Betriebsergebnisse (Beschäftigte, geleistete Arbeitsstunden, Bruttolohn- und -gehaltsumme, Umsätze im Juni des Berichtsjahres sowie Umsätze im Kalendervorjahr) nach Wirtschaftszweigen, Betriebsgrößenklassen und Verwaltungsbezirken. – 1997 wird wegen Unvergleichbarkeit der Ergebnisse zum Vorjahr (Hinzunahme aus der Handwerkszählung 1995) nicht erscheinen.

Bestellnummer: E 30 3 2006 00

Preis: 1,30 EUR

–, Quartalsergebnisse

Inhalt: Vierteljährliche Betriebsergebnisse nach Wirtschaftszweigen und Betriebsgrößenklassen; regionale Ergebnisse für Regierungsbezirke, kreisfreie Städte und Kreise

Bestellnummer: E 29 3 2007*)

Preis: 1,30 EUR (Jahresbezugspreis: 5,20 EUR)

–, Unternehmen und Investitionen

Inhalt: Jährliche Unternehmensergebnisse (Beschäftigte, Bruttolohn- und -gehaltsumme, Umsatz, Investitionen u. a.) nach Wirtschaftszweigen, Unternehmens- und Umsatzgrößenklassen sowie nach Verwaltungsbezirken

Bestellnummer: E 33 3 2005 00

Preis: 1,30 EUR

Weitere Auskünfte zu diesen Veröffentlichungen erteilen Ihnen für den Bereich Bauwirtschaft Heike Wardin unter der Tel.-Nr. 0211 9449-5223 und Rainer Kathmann unter der Tel.-Nr. 0211 9449-5210, für den Bereich Bautätigkeit und Wohnungswesen Hans Dieter Heinrichs unter der Tel.-Nr. 0211 9449-5322.

Ergebnisse für das Bundesgebiet werden vom Statistischen Bundesamt, 65180 Wiesbaden, in der Fachserie 4, Reihe 5.1 bzw. Fachserie 5, Reihe 1 veröffentlicht.

*) Bei Bestellungen bitte gewünschten Monat angeben (01 = Januar, 02 = Februar usw. bzw. 41 = 1. Vierteljahr; 42 = 2. Vierteljahr usw.)