

# **Vorbereitende Baustellenarbeiten, Hoch- und Tiefbau in Nordrhein-Westfalen**

**- Bauhauptgewerbe -**

**November 2006**

Herausgegeben vom  
Landesamt für Datenverarbeitung und Statistik Nordrhein-Westfalen  
Mauerstraße 51, 40476 Düsseldorf • Postfach 10 11 05, 40002 Düsseldorf  
Telefon 0211 9449-01 • Telefax 0211 442006  
Internet: <http://www.lids.nrw.de>  
E-Mail: [poststelle@lids.nrw.de](mailto:poststelle@lids.nrw.de)

Erschienen im März 2007

Preis der gedruckten Ausgabe:  
3,10 EUR (Jahresbezugspreis 31,00 EUR)

Eine kostenlose PDF-Version dieser Ausgabe finden Sie  
zum Download im Webshop des LDS NRW.

© Landesamt für Datenverarbeitung und Statistik NRW, Düsseldorf, 2007  
Vervielfältigung und Verbreitung, auch auszugsweise, mit Quellenangabe  
gestattet.

# Inhalt

	Seite
<b>Vorbemerkungen</b> .....	5
<b>Allgemeiner Überblick</b> .....	8
 <b>Ergebnisse der Betriebe von Unternehmen mit 20 und mehr Beschäftigten</b>	
 <b>Grafiken</b>	
Index des realen Auftragseingangs (Basis 2000 = 100) .....	12
Produktionsindex (Basis 2000 = 100) .....	14
 <b>Tabellenteil</b>	
1. Index des realen Auftragseingangs im Bauhauptgewerbe seit 2000 .....	16
2. Produktionsindex im Bauhauptgewerbe seit 2000 .....	18
3. Auftragseingang im Bauhauptgewerbe seit 2000 nach Bauarten und Auftraggebern .....	20
4. Auftragseingang im Bauhauptgewerbe nach Betriebsgrößenklassen und Bauarten .....	22
5. Auftragsbestand im Bauhauptgewerbe seit 2005 nach Bauarten .....	22
6. Betriebe, Beschäftigte, Bruttolohn- und -gehaltsumme sowie Gesamtumsatz im Bauhauptgewerbe seit 2000 .....	23
7. Geleistete Arbeitsstunden im Bauhauptgewerbe seit 2000 nach Bauarten .....	24
8. Baugewerblicher Umsatz im Bauhauptgewerbe seit 2000 nach Bauarten .....	26
9. Beschäftigte, Bruttolohn- und -gehaltsumme, geleistete Arbeitsstunden sowie Umsätze im Bauhauptgewerbe im Vergleich zum Vormonat und zum Vorjahresmonat nach kreisfreien Städten und Kreisen .....	28
10. Betriebe, Beschäftigte, Bruttolohn- und -gehaltsumme im Bauhauptgewerbe nach kreisfreien Städten und Kreisen .....	32
11. Geleistete Arbeitsstunden und baugewerblicher Umsatz im Bauhauptgewerbe nach Bauarten und kreisfreien Städten und Kreisen .....	36
 <b>Hochgerechnete Ergebnisse für alle Betriebe</b>	
 <b>Grafik</b>	
Produktionsindex – alle Betriebe aufgeschätzt (Basis 2000 = 100) .....	42
 <b>Tabellenteil</b>	
12. Produktionsindex im Bauhauptgewerbe seit 2000 .....	44
13. Beschäftigte, Bruttolohn- und -gehaltsumme im Bauhauptgewerbe sowie geleistete Arbeitsstunden und baugewerblicher Umsatz nach Bauarten .....	46
14. Beschäftigte nach der Stellung im Betrieb sowie Bruttolohn- und -gehaltsumme im Bauhauptgewerbe seit 2000 .....	47
15. Geleistete Arbeitsstunden und baugewerblicher Umsatz im Bauhauptgewerbe seit 2000 nach Bauarten .....	48
 <b>Veröffentlichungen</b>	
zur Entwicklung und Struktur der Bautätigkeit und des Baugewerbes .....	52



## Vorbemerkungen

### Erläuterungen

Mit Beginn des Jahres 1996 wurden die Statistiken des Baugewerbes auf die neue „Klassifikation der Wirtschaftszweige, Ausgabe 1993 (WZ 93 – / Baugewerbe)“ umgestellt. Sie beruht auf der durch Verordnung (EWG) Nr. 3037/90 des Rates vom 9. Oktober 1990, ABl. EG Nr. L293 vom 24. Oktober 1990 für alle EU-Mitgliedsstaaten verbindlich eingeführten NACE (= Nomenclature générale des activités économiques dans les Communautés européennes) Rev. 1. Gemäß dieser Verordnung besteht für die EU-Mitgliedsstaaten die Verpflichtung, Daten für Wirtschaftszweige nur noch nach dieser Systematik zu erheben und darzustellen. Damit wurde die bisher verwendete „Systematik der Wirtschaftszweige für die Statistik im Produzierenden Gewerbe (SYPRO)“ abgelöst. Der Vorteil dieser Umstellung liegt darin, dass nunmehr statistische Informationen für alle Mitgliedsländer der Europäischen Union nach einer einheitlichen Systematik erstellt werden. Ab Januar 2003 gilt die überarbeitete Ausgabe **WZ 2003**.

Der Abschnitt F der WZ 93/2003 umfasst das Baugewerbe. Entsprechend der im Gesetz über die Statistik im Produzierenden Gewerbe festgelegten Untergliederung der Berichtspflicht nach Bauhauptgewerbe und Ausbaugewerbe werden folgende Gruppen der WZ 93/2003 diesen Bereichen zugeordnet:

#### **Bauhauptgewerbe**

- 45.1 Vorbereitende Baustellenarbeiten
- 45.2 Hoch- und Tiefbau

#### **Ausbaugewerbe**

- 45.3 Bauinstallation
- 45.4 Sonstiges Ausbaugewerbe
- 45.5 Vermietung von Baumaschinen und -geräten mit Bedienungspersonal

### Ziel der Statistik

Die kurzfristigen Erhebungen im Bauhauptgewerbe und Ausbaugewerbe liefern Informationen über die konjunkturelle Lage des Baumarktes. Darüber hinaus werden sie u. a. zur Berechnung der Produktionsindizes, der Bauinvestitionen und der Auftragseingangsindizes verwendet. Sie dienen sowohl den staatlichen als auch privaten Institutionen zur Beurteilung der Wirtschaftsentwicklung im Baugewerbe, insbesondere auch hinsichtlich Bauleistung, Beschäftigung und Auftragslage.

### Rechtsgrundlagen

Rechtsgrundlage für die Erhebungen im Baugewerbe ist das Gesetz über die Statistik im Produzierenden Gewerbe (ProdGewG) in der Bekanntmachung der Neufassung vom 21. März 2002 (BGBl. I S. 1181), zuletzt geändert durch Artikel 10 des Gesetzes vom 22. August 2006 (BGBl. I S. 1970), in Verbindung mit dem Gesetz über die Statistik für Bundeszwecke (Bundesstatistikgesetz – BStatG) vom 22. Januar 1987 (BGBl. I S. 462, 565), zuletzt geändert durch Artikel 2 des Gesetzes vom 9. Juni 2005 (BGBl. I S. 1534).

### Berichtskreis

Zu den Monats- bzw. Vierteljahresberichten im Baugewerbe melden die Baubetriebe von Unternehmen des Produzierenden Gewerbes mit 20 und mehr Beschäftigten, Baubetriebe mit 20 und mehr Beschäftigten von Unternehmen außerhalb des Produzierenden Gewerbes sowie alle Arbeitsgemeinschaften.

Jede statistische Einheit (Unternehmen, Betrieb) wird der Unterklasse (5-Steller) der WZ 2003 zugeordnet, zu der ihre Haupttätigkeit gehört. Zum **Bauhauptgewerbe** werden Einheiten gerechnet, deren wirtschaftliche Tätigkeit überwiegend darin besteht, Hochbauten im Rohbau zu errichten, Tiefbauvorhaben auszuführen oder bestimmte Spezialbauarbeiten vorzunehmen. Dazu rechnen auch die Renovierung, Instandsetzung und Unterhaltung bestehender Hoch-, Tief- und Spezialbauten sowie das Abbrechen, Sprengen und Enttrümmern und weitere vorbereitende Baustellenarbeiten. Zum **Ausbaugewerbe** werden Einheiten gerechnet, deren wirtschaftliche Tätigkeit überwiegend darin besteht, Ausbauarbeiten und entsprechende Reparatur- und Unterhaltungsarbeiten vorzunehmen.

## Methodischer Hinweis

Für das Bauhauptgewerbe werden die erhobenen Daten (mit Ausnahme der gemeldeten Auftragseingänge und Auftragsbestände) auf Ergebnisse für alle Betriebe aufgeschätzt. Grundlage für die Aufschätzung sind die Ergebnisse der jährlich jeweils Ende Juni durchzuführenden Totalerhebung. Mittels der Totalerhebung und der Junimeldung des Monatsberichtsbezirks werden Hochrechnungsfaktoren gebildet, mit deren Hilfe die Ergebnisse der Monatsmelder – mit o. a. Ausnahmen – auf alle Betriebe aufgeschätzt werden können.

Der Ergebnismachweis erfolgt sowohl für die aufgeschätzten Daten (Tabellen 12 bis 15, resp. Tabellen 13 bis 16 im Monat Dezember) als auch für die nicht aufgeschätzten Ergebnisse des Monatsberichtsbezirks (Tabellen 1 bis 11, resp. Tabellen 1 bis 12 im Monat Dezember). Die Berechnung der hier vorliegenden Indexreihen erfolgt z. T. mit den Baupreisindizes des Vorquartals. Nach dem Vorliegen der aktuellen Werte werden die Indizes der Tabellen 1, 2 und 12 (resp. Tabelle 13 im Monat Dezember) neu berechnet und hier veröffentlicht. Daher können geringfügige Abweichungen in den zurückliegenden Monaten auftreten.

Die für Verwaltungsbezirke dargestellten Ergebnisse beziehen sich auf den Firmensitz.

## Definitionen

### Beschäftigte

Tätige (Mit)inhaberinnen und -inhaber, unbezahlt mithelfende Familienangehörige und alle Personen, die in einem arbeitsrechtlichen Verhältnis zum Unternehmen bzw. Betrieb stehen (Angestellte, Arbeiterinnen und Arbeiter, Auszubildende). Die Arbeiterinnen und Arbeiter sind in folgende Gruppen gegliedert: Facharbeiterinnen und -arbeiter (einschl. angestelltenversicherungspflichtiger Poliere, (Schacht)meisterinnen und -meister); (Fach)werkerinnen und -werker, Baumaschinen- und Arbeiterinnen und Arbeiter mit angelernten Spezialtätigkeiten, ferner gewerblich Auszubildende, Umschülerinnen und Umschüler, Anlernlinge und Praktikanten. Nachgewiesen wird der Beschäftigungsstand am Monatsende, bei größeren Zeiträumen der jeweilige Durchschnitt für die betreffenden Monate.

### Bruttolohn- und -gehaltsumme

Bei den Bruttolöhnen und Bruttogehältern ist die Summe der lohnsteuerpflichtigen Bruttobezüge (Bar- und Sachbezüge) der Arbeiterinnen und Arbeiter, Angestellten sowie der kaufmännischen, technischen

und gewerblich Auszubildenden ohne die Pflichtanteile des Arbeitgebers zur Sozialversicherung, ohne Beiträge zu den Sozialkassen des Baugewerbes, ohne Winterbauumlage, ohne Aufwendungen für die betriebliche Alters-, Invaliditäts- und Hinterbliebenenversorgung und ohne gezahltes Vorruhestandsgeld sowie ohne geleistete Zuschüsse der Bundesanstalt für Arbeit (z. B. Kurzarbeitergeld, Leistungen nach dem Altersteilzeitgesetz) angegeben. Für die Zuordnung von Personen zu den Arbeitern ist die Art der ausgeübten Tätigkeit (Tätigkeitsmerkmal) maßgebend. Deshalb rechnen die Entgelte der Poliere und (Schacht)meisterinnen und -meister grundsätzlich zur Bruttolohnsumme und nicht zur Bruttogehaltsumme.

Den Gehältern sind auch die Bezüge von Gesellschaftern, Geschäftsführern, Vorstandsmitgliedern und anderen leitenden Angestellten zugerechnet, soweit die Bezüge steuerlich als Einkünfte aus nicht selbständiger Arbeit anzusehen sind.

### Geleistete Arbeitsstunden

Arbeitsstunden, die von Arbeiterinnen und Arbeitern (einschl. Polieren und (Schacht)meisterinnen und -meistern), tätigen (Mit)inhaberinnen und -inhabern, mithelfenden Familienangehörigen, Angestellten und Auszubildenden auf Baustellen und Bauhöfen im Bundesgebiet tatsächlich geleistet wurden. Bezahlte, aber nicht geleistete Stunden sowie Berufsschulstunden sind abgesetzt. Nicht einbezogen sind ferner die für Bürotätigkeit geleisteten Arbeitsstunden.

### Umsatz (ohne Umsatzsteuer)

Als Umsatz gelten die dem Finanzamt für die Umsatzsteuer zu meldenden steuerbaren Beträge im Bundesgebiet einschl. Umsatz aus Nachunternehmer-tätigkeit und Vergabe von Teilleistungen an Nachunternehmer. Zum Umsatz zählen seit dem 1. Januar 1980 auch Anzahlungen für Teilleistungen oder Vorauszahlungen vor Ausführung der entsprechenden Lieferungen oder Leistungen ab 5 000 EUR<sup>1)</sup>. Der Gesamtumsatz enthält außer dem baugewerblichen Umsatz (Umsatz aus Bauleistungen) die Handels- und sonstigen Umsätze (Umsatz aus sonstigen eigenen Erzeugnissen und aus industriellen/handwerklichen Dienstleistungen, Umsatz aus sonstigen nicht industriellen/nicht handwerklichen Tätigkeiten). Zum sonstigen Umsatz zählen z. B. in der eigenen Bauleistung nicht abgerechnete Umsätze aus sonstigen eigenen Erzeugnissen (Baustoffe, Betonwaren u. dgl.), Umsätze aus Lohnarbeiten für Dritte und sonstige Dienstleistungen sowie die Erlöse aus Vermietung und Verpachtung (einschl. Leasing) u. a.

<sup>1)</sup> vgl. Umsatzsteuergesetz (UStG) 1980, Neufassung 1999

### **Auftragseingang im Bauhauptgewerbe**

Summe der Werte (ohne Umsatzsteuer) aller im Berichtszeitraum eingegangenen und vom Betrieb/Unternehmen fest akzeptierten Bauaufträge im Inland. Die Wertansätze für bauhauptgewerbliche Bauleistungen entsprechen der Verdingungsordnung für Bauleistungen. Jeder Bauauftrag wird nur einmal von der Firma gemeldet, die den Bauauftrag ausführen wird. Der Auftragseingang ist nach Bauarten/Auftraggebern und nach Lage der Baustelle gegliedert.

### **Auftragsbestand im Bauhauptgewerbe**

Summe der Werte (ohne Umsatzsteuer) aller vorliegenden, fest akzeptierten und noch nicht ausgeführten Bauaufträge bzw. -auftragsteile im Inland von anderen Firmen oder sonstigen Kunden am Ende des Berichtszeitraums (ohne an Subunternehmer vergebene Aufträge). Bei der Ermittlung des Auftragsbestands ist vom Auftragswert bereits im Bau befindlicher Projekte derjenige Teil abgesetzt, der produktionsstechnisch schon fertiggestellt ist (ohne Berücksichtigung der Abnahme oder Abrechnung).

### **Art der Bauten/Bauarten bzw. Auftraggeber/-gruppen:**

#### *1. Bauarten unabhängig vom Auftraggeber*

#### **Wohnungsbau**

Zum Wohnungsbau gehören alle Bauten, die überwiegend den Wohnbedürfnissen dienen. Für die Bundeswehr oder für im Bundesgebiet stationierte ausländische Streitkräfte gebaute Wohnungen zählen ebenso zum Wohnungsbau.

#### **Landwirtschaftlicher Bau**

Hierzu gehören Scheunen, Ställe, Silos, Garagen für landwirtschaftliche Fahrzeuge, ferner Entwässerungsanlagen und sonstige Wasserbauten, die besonders der Intensivierung der Landwirtschaft dienen. Kombinierte Gebäude mit Wohnung, Stallung und Scheune sind landwirtschaftliche Gebäude, es sei denn, flächenmäßig überwiegt der Wohnanteil. Bei getrennter Bauweise sind nur Stallung und Scheune als landwirtschaftliche Bauten anzusehen.

#### **Straßenbau**

Zu den Straßenbauten zählen Straßen, Autobahnen und Wege für Kraftfahrzeuge, Fußgänger und Radfahrer sowie Park- und Abstellplätze ferner der Bau von Rollbahnen, Sportplätzen, Schwimmbädern u. a.

#### *2. Bauarten nach Auftraggeber/-gruppen*

#### **Gewerblicher und industrieller Bau**

Hierzu gehören alle überwiegend gewerblichen Zwecken dienende Bauten für die private Wirtschaft, ferner Wasser-, Gas- und Elektrizitätswerke für Versorgungsbetriebe öffentlich-rechtlicher Körperschaften.

Zum gewerblichen und industriellen Hochbau zählen u. a. Industriebauten, Bankgebäude, Lager- und Kühlhäuser, Messegebäude, Garagen, Tankstellen, Hotels und Kinos.

Zum gewerblichen und industriellen Tiefbau zählen u. a. Rohrleitungsbau, Kanalanlagen, Tiefbauten für die Elektrizitätsverteilung, bergbauliche Schachtanlagen, unterirdische Tankanlagen und Lager, soweit sie nicht für Menschen zugänglich sind.

#### **Bauten für Bahn und Post**

Hierzu zählen alle Hochbauten und Tiefbauten, die von der Deutschen Bahn AG, der Deutschen Post AG, der Deutschen Postbank AG und der Deutschen Telekom AG (Nachfolgeunternehmen der Deutschen Bundesbahn/Deutschen Reichsbahn bzw. der Deutschen Bundespost) in Auftrag gegeben wurden.

Zum Hochbau für Bahn und Post gehören u. a. Bahnhöfe, Post- und Fernmeldeämter, Ausbesserungswerke, Verwaltungsgebäude.

Zum Tiefbau für Bahn und Post gehören u. a. Gleisanlagen, Tunnel- und Eisenbahnbrückenbauten, Fernsprech-, Telegraf- und technische Funkbetriebsbauten.

#### **Bauten für Körperschaften des öffentlichen Rechts und Organisationen ohne Erwerbszweck**

Hierzu gehören alle öffentlichen Zwecken dienende Hochbauten und Tiefbauten im Auftrag von Bund, Ländern, Gemeinde- und Zweckverbänden, von Trägern der Sozialversicherung sowie von Organisationen des öffentlichen und privaten Rechts, die gemeinnützige Zwecke verfolgen (Kirchen, caritative Organisationen, Gewerkschaften, Parteien u. a.).

### **Veröffentlichungen**

Ergebnisse für das Bundesgebiet erscheinen in der monatlichen Querschnittsveröffentlichung „Ausgewählte Zahlen für die Bauwirtschaft“ vom Statistischen Bundesamt, 65180 Wiesbaden.

## Allgemeiner Überblick

### Milder November: NRW-Bauproduktion steigt um 10 %

Die Produktion des nordrhein-westfälischen Bauhauptgewerbes war im November 2006 um 10 % höher als im November 2005. Dabei stieg sowohl die Bauleistung im Hochbau (+12 %) als auch im Tiefbau (+8 %). Dieser Anstieg wurde auch durch die sehr günstige Witterung im vergangenen November beeinflusst. Gegenüber Oktober 2006 erhöhte sich der Produktionsindex im November 2006 – von Saison- und Zufallsschwankungen bereinigt – um 0,8 %.

Im Bereich des Hochbaus wurden Produktionssteigerungen für den gewerblichen und industriellen Hochbau (+14 %) und für den Wohnungsbau (+12 %) ermittelt; im öffentlichen Hochbau war die Bauleistung dagegen um 2 % niedriger als zwölf Monate zuvor.

Innerhalb des Tiefbaus konnte die Bauleistung von November 2005 in allen Sparten übertroffen werden: Während der Zuwachs im Straßenbau fast ein Fünftel (+19 %) ausmachte, waren die Produktionssteigerungen im gewerblichen und industriellen Tiefbau (+3 %) und im sonstigen öffentlichen Tiefbau (+5 %) etwas moderater.

### Witterung im November 2006

Der November 2006 war in Nordrhein-Westfalen erheblich zu warm. Die Monatsmitteltemperaturen (8,5 °C bis 9,2 °C im Flachland) lagen um 2,8 bis 3,3 Kelvin über dem langjährigen Mittel. Der Kahle Asten verzeichnete mit 3,9 °C eine um 2,8 Kelvin zu hohe Mitteltemperatur. Es gab dort 8 Frosttage und einen Eistag, im Flachland nur 1 bis 2 Frosttage.

Da auch die Monate September und Oktober deutlich zu warm waren, schloss dieser November den wärmsten Herbst seit Beginn der Messungen ab.

Die Niederschlagssummen waren recht unterschiedlich: Mit 56 bis 85 mm wurden in den Niederungen 83 bis 129 % des Solls verzeichnet. Auf dem Kahlen Asten wurden mit 139 mm 95 % erreicht. Dort lag an 4 Tagen eine Schneedecke, sonst nur in Bad Lippspringe an einem Tag.

Die Anzahl der Sonnenscheinstunden erreichte mit 49 bis 79 Stunden 88 bis 117 % des 61/90er Wertes.

### Durchschnittlicher Wert der Lufttemperatur (°C) sowie Niederschlagssumme (mm) an ausgewählten Messstationen in NRW:

Dekade November 2006	Ahaus <sup>1)</sup>		Bad Salzuflen		Essen-Bredeneu		Köln-Bonn		Lüdenscheid	
	°C	mm	°C	mm	°C	mm	°C	mm	°C	mm
I	+7,4	15,8	+6,4	18,4	+7,0	11,6	+7,5	11,9	+5,5	20,8
II	+9,7	47,4	+8,8	43,7	+9,3	43,5	+9,8	49,5	+7,7	68,5
III	+9,1	17,6	+8,7	19,1	+9,4	22,1	+9,5	23,6	+7,9	33,5
Δ / S	+8,7	80,8	+8,0	81,2	+8,6	77,2	+8,9	85,0	+7,0	122,8
dagegen November 2005	–	–	+5,5	62,9	+5,7	69,8	+6,1	71,1	+4,5	75,4

Quelle: Deutscher Wetterdienst, Wetteramt Essen – 1) Ab März 2006 löst die Wetterstation Ahaus die Station Bocholt ab.



## **Tabellenteil**

## **Zeichenerklärung**

(nach DIN 55 301)

- 0 weniger als die Hälfte von 1 in der letzten besetzten Stelle, jedoch mehr als nichts
  - nichts vorhanden (genau null)
  - . . . Angabe fällt später an
  - . Zahlenwert unbekannt oder geheim zu halten
  - x Tabellenfach gesperrt, weil Aussage nicht sinnvoll
- 
- p vorläufige Zahl
  - r berichtigte Zahl

### **Maßeinheiten**

- St = Stück
- Mill. = Millionen
- % = %
- t = Tonne
- Std. = Stunden

### **Abkürzungen**

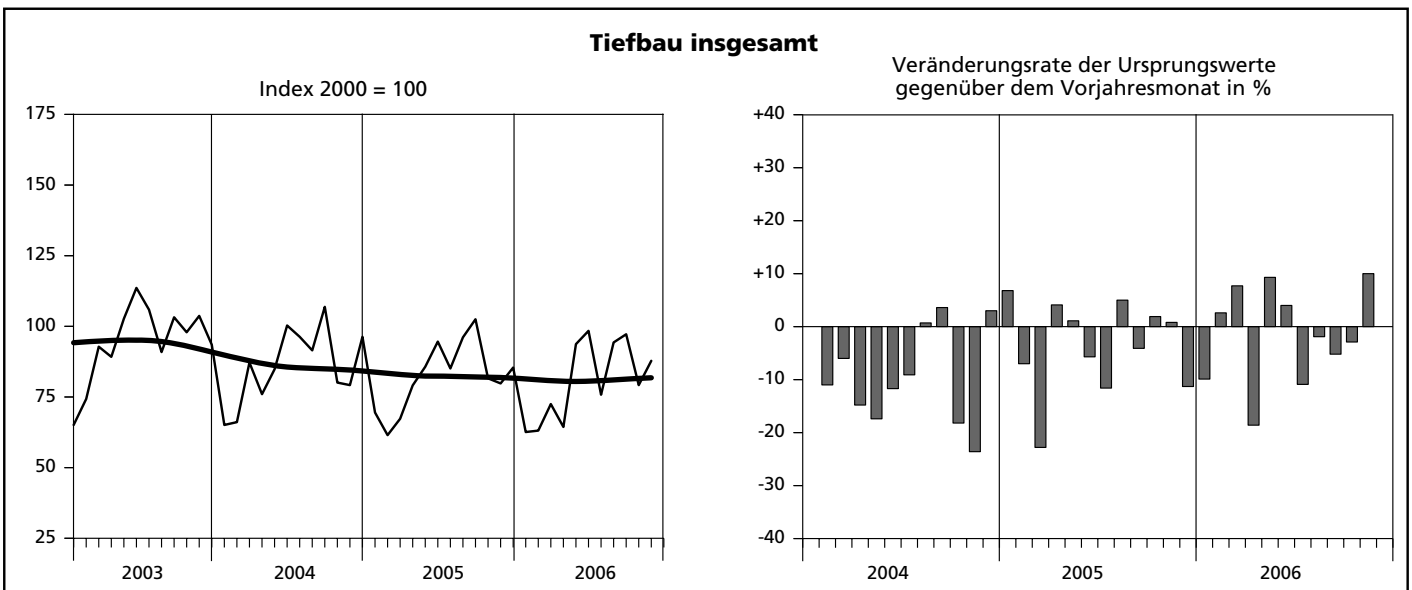
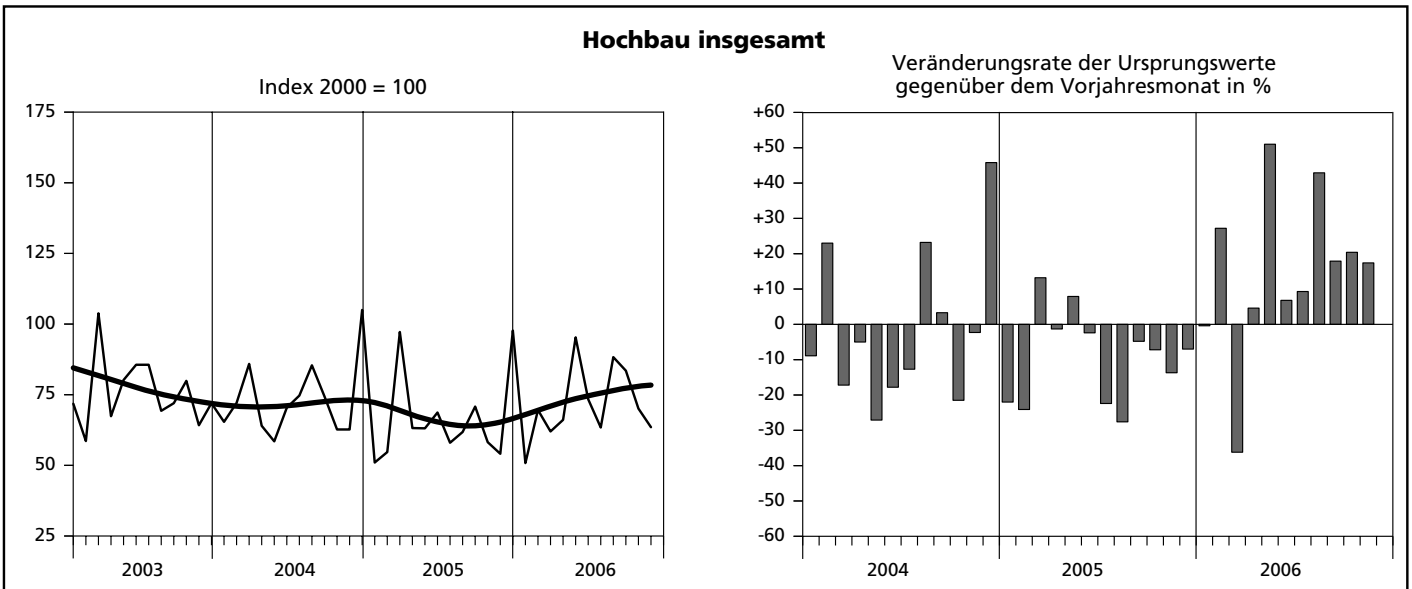
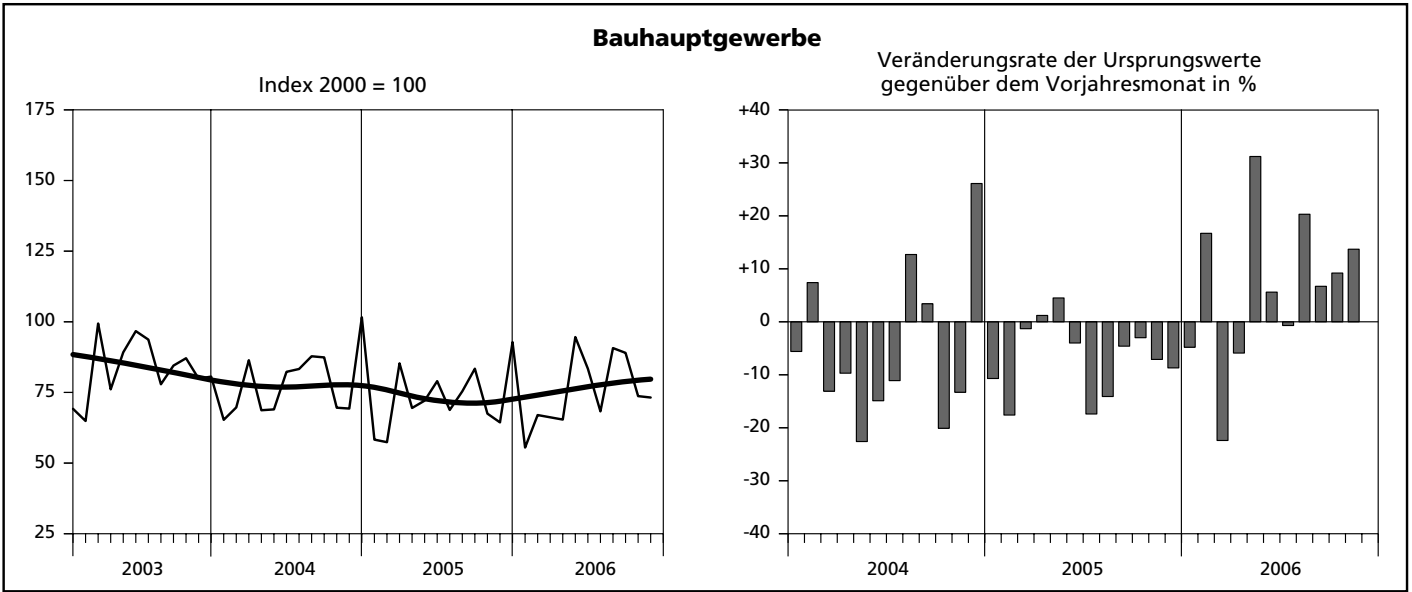
- Vj = Vierteljahr
- Hj = Halbjahr
- D = Durchschnitt
- MD = Monatsdurchschnitt
- JS = Jahressumme

### **Anmerkung**

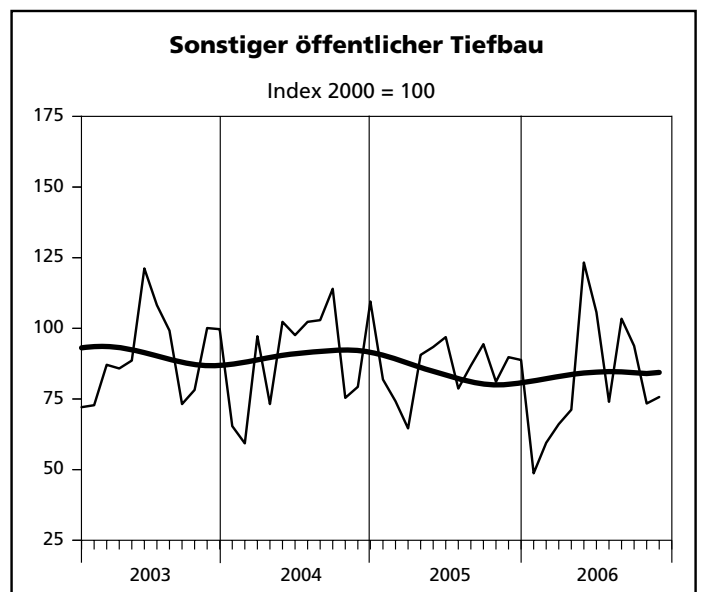
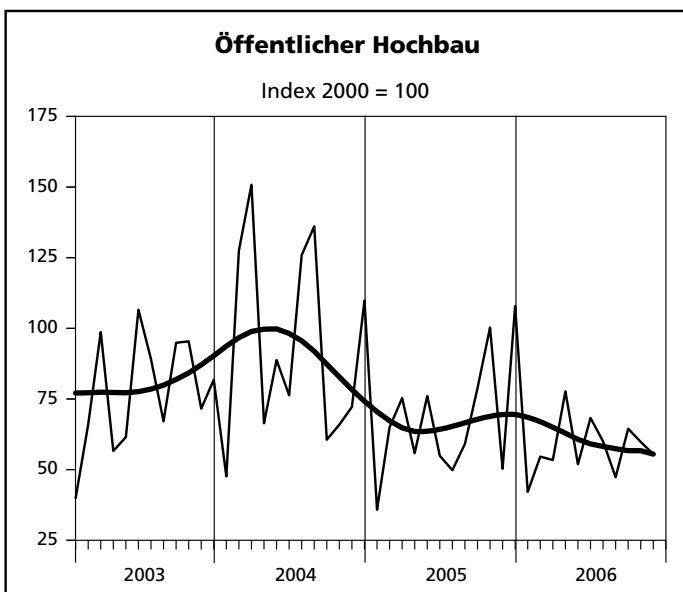
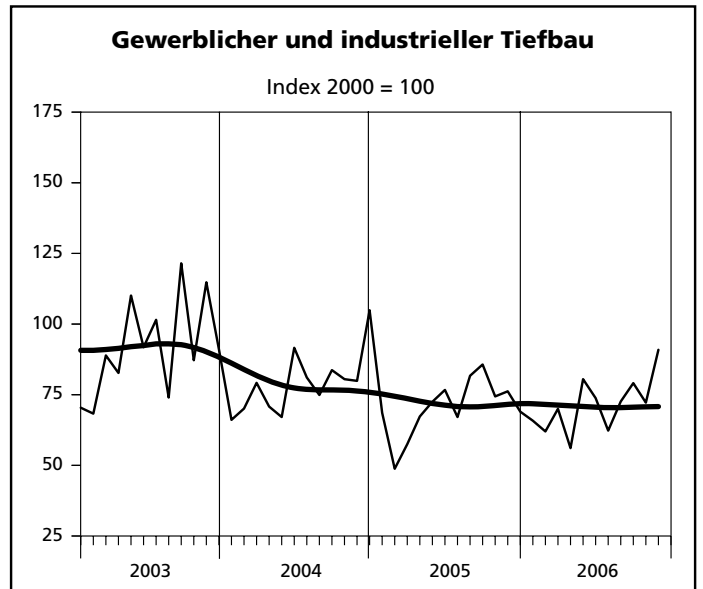
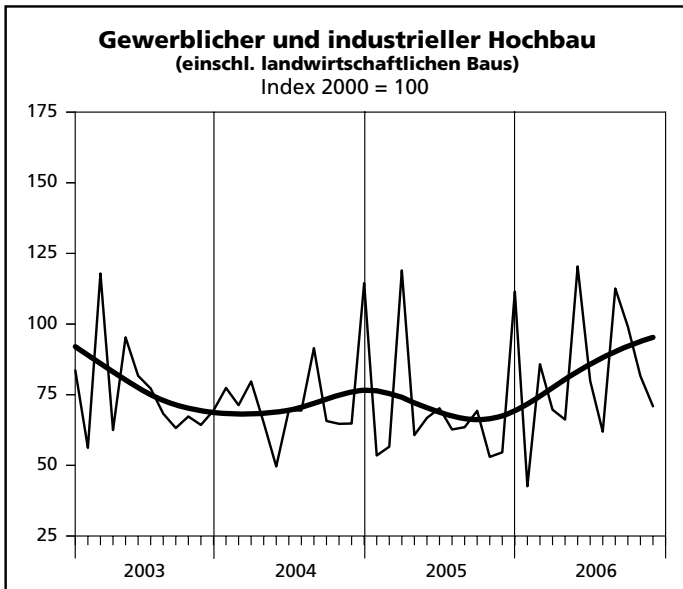
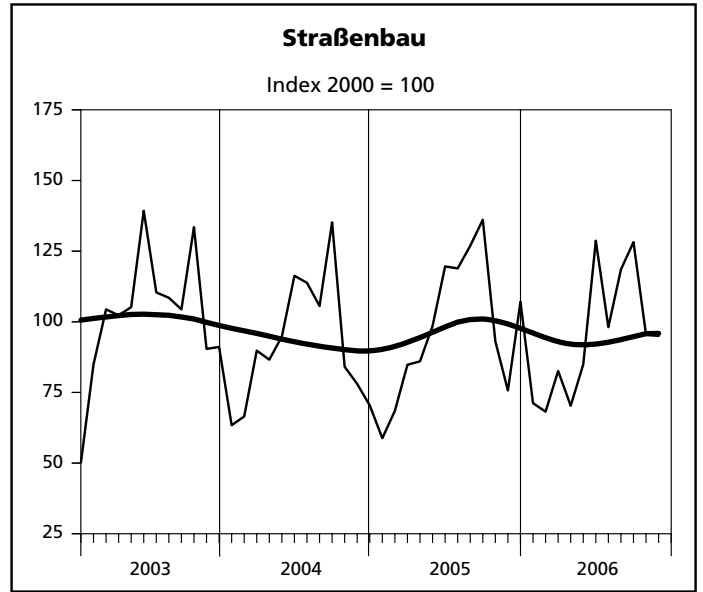
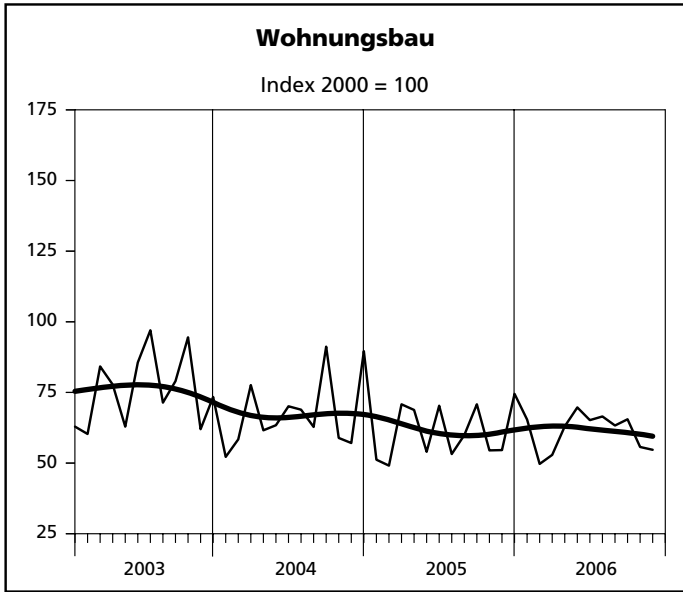
Abweichungen in den Summen erklären sich aus dem Runden der Einzelwerte. Eventuell auftretende geringfügige Differenzen in den Summen einzelner Merkmale zwischen den Tabellen ergeben sich aufgrund unterschiedlicher Auswertungskriterien.

**Ergebnisse der Betriebe von Unternehmen  
mit 20 und mehr Beschäftigten**

## Index des realen Auftragseingangs

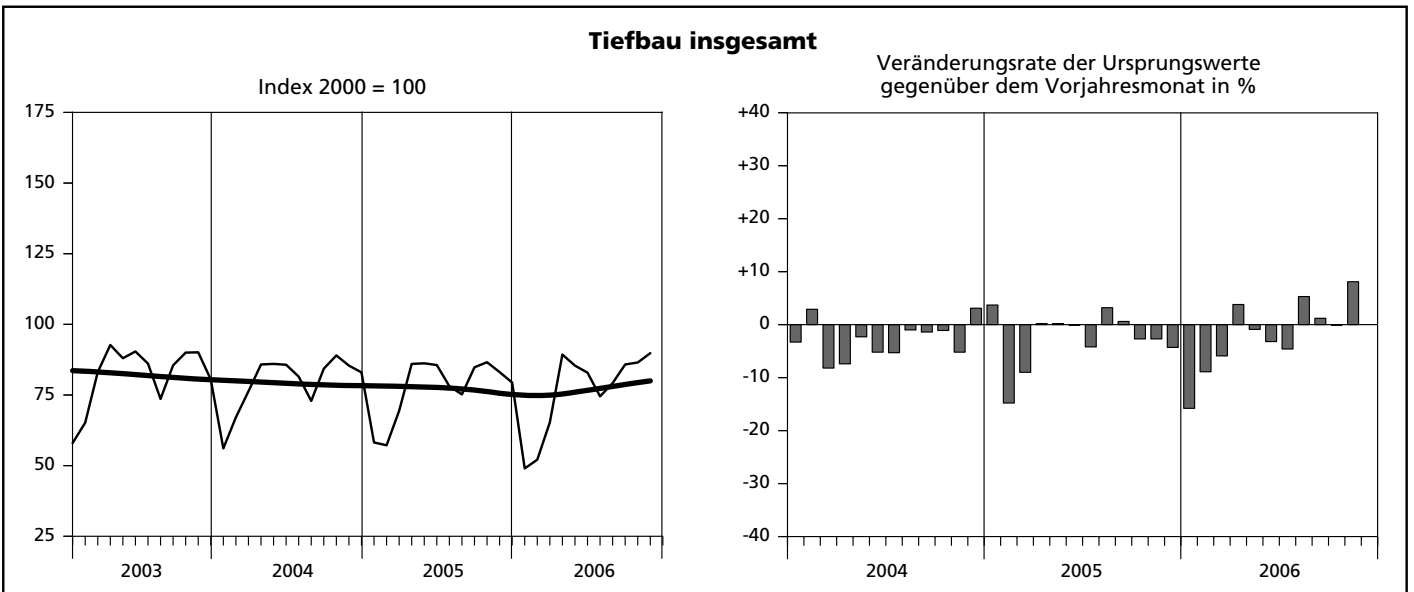
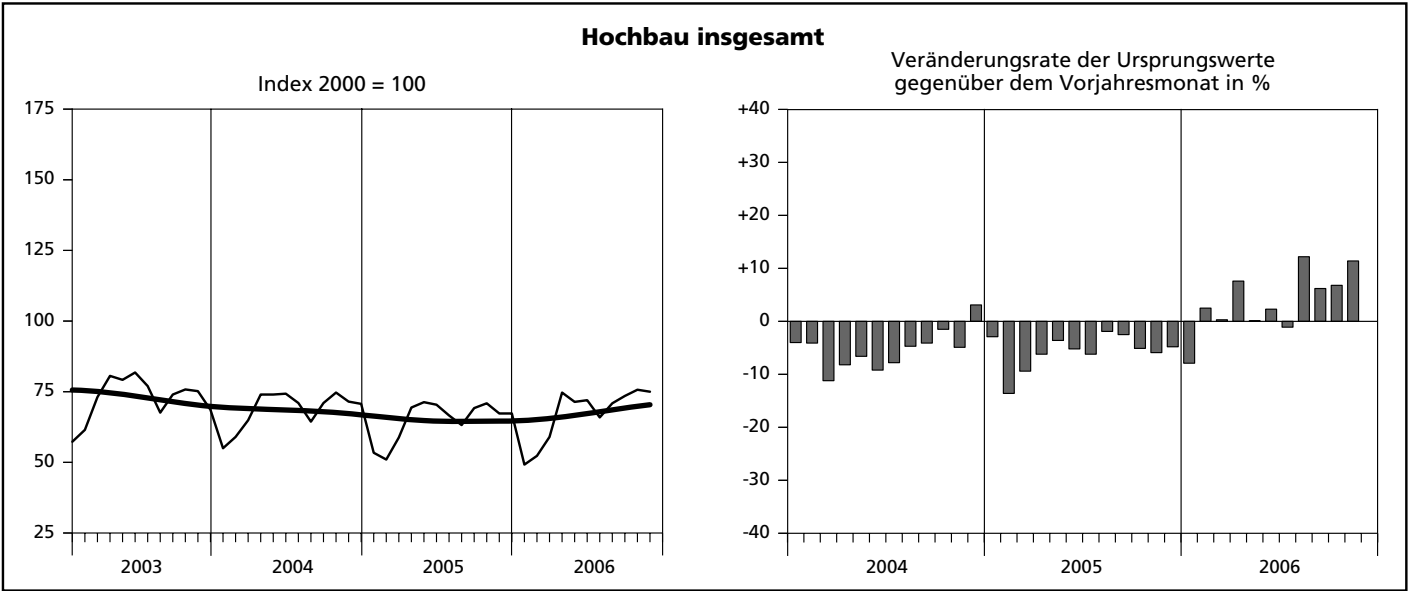
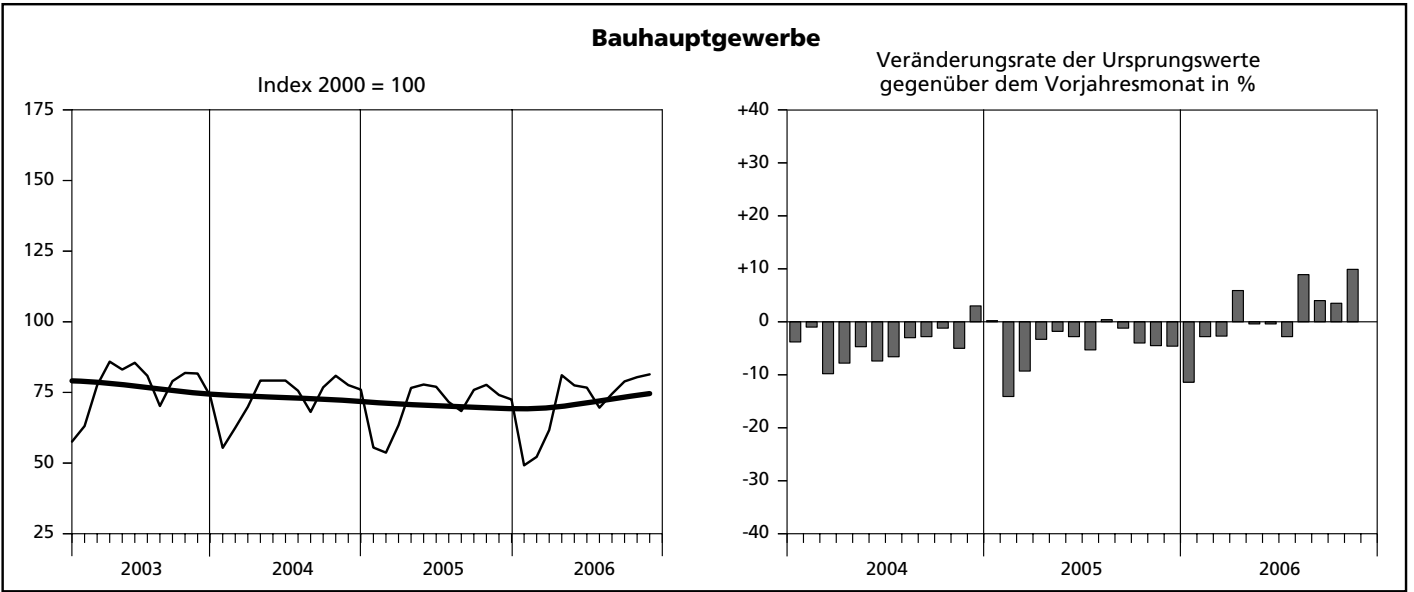


## Index des realen Auftragseingangs

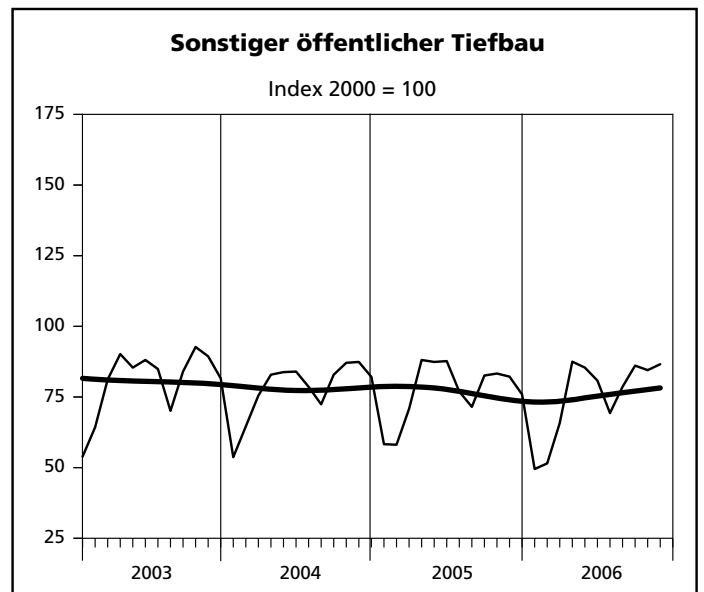
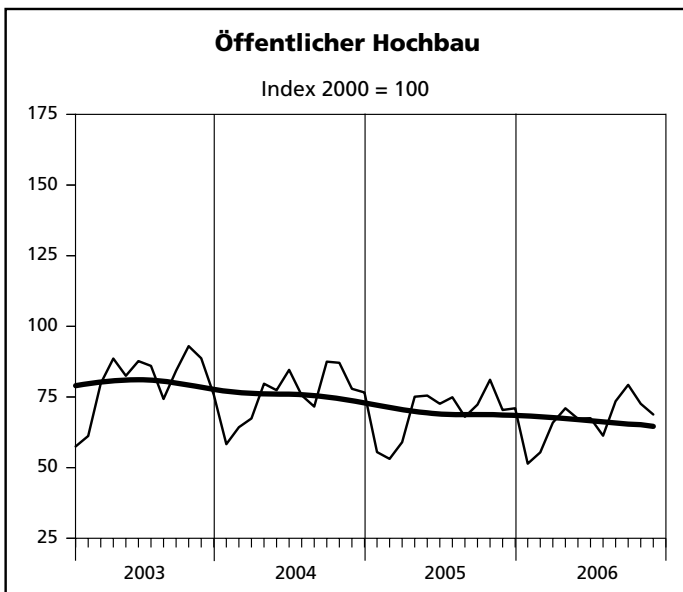
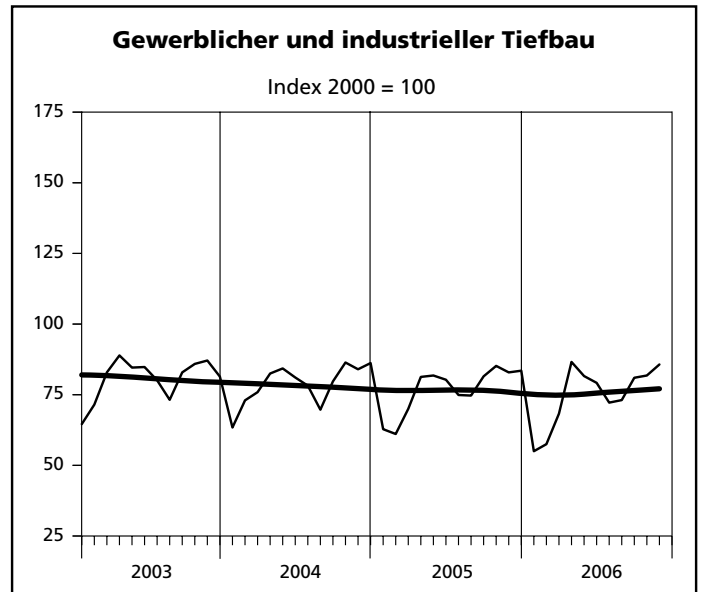
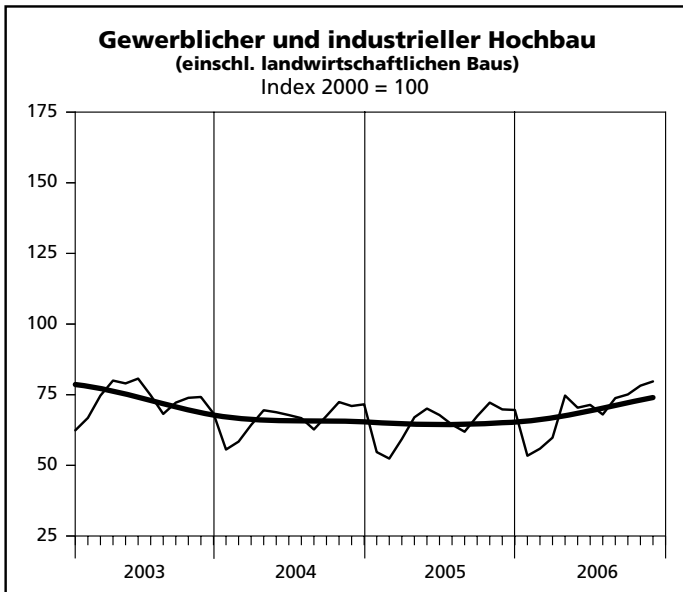
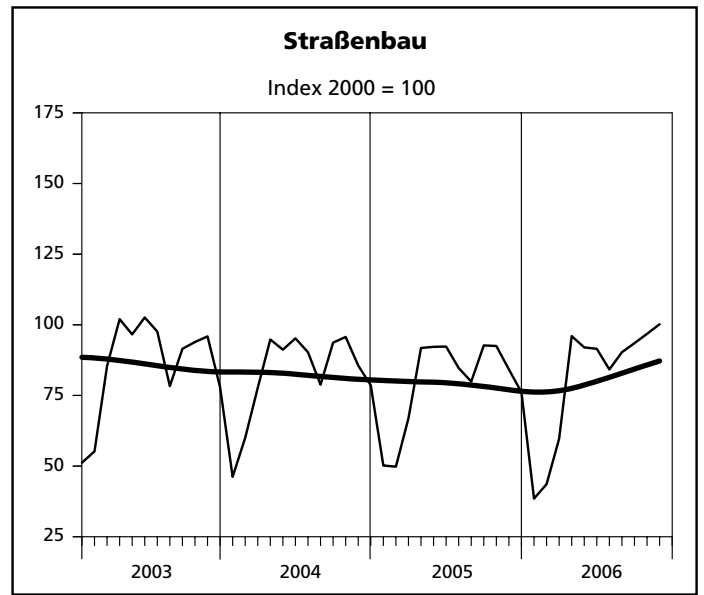
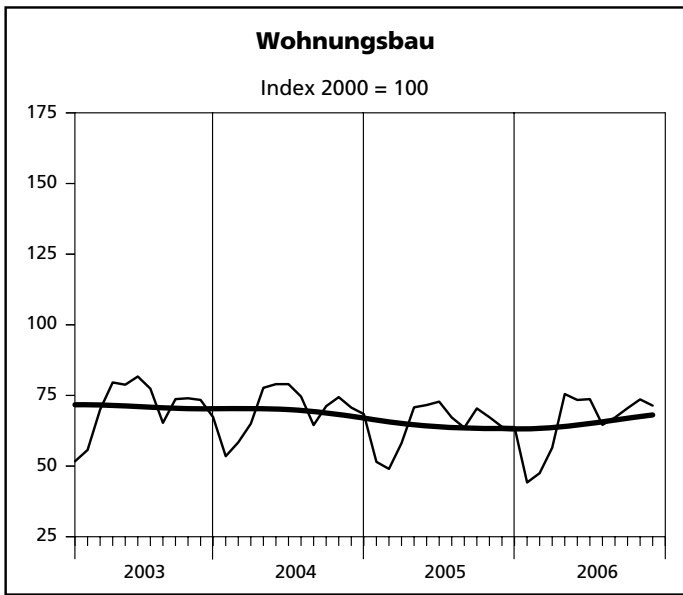


— Ursprungswerte      — Bereinigt von Zufälligkeiten und saisonalen Einflüssen

## Index der Nettoproduktion



## Index der Nettoproduktion



— Ursprungswerte      — Bereinigt von Zufälligkeiten und saisonalen Einflüssen

**1. Index des realen Auftragseins  
- Ergebnisse der Betriebe von Unter**

Lfd. Nr.	Jahr Monat	Index des realen Auftragseingangs im								
		Bauhaupt- gewerbe insgesamt	Hochbau				Tiefbau			
			zusammen	Wohnungs- bau	gewerb- licher und industrieller Bau <sup>1)</sup>	öffentlicher Bau	zusammen	Straßenbau	gewerb- licher und industrieller Bau	sonstiger öffentlicher Bau
2000 = 100										
1	2000	100	100	100	100	100	100	100	100	100
2	2001	94,6	92,6	82,2	99,4	93,6	97,8	104,1	89,3	104,5
3	2002	92,0	89,6	74,5	100,4	86,1	95,6	101,0	92,5	95,1
4	2003	83,3	75,9	75,9	75,6	77,4	94,4	102,1	91,9	90,5
5	2004	78,4	73,4	67,7	73,6	94,0	85,8	92,0	79,2	89,9
6	2005	72,8	66,5	61,0	70,1	67,4	82,4	97,8	70,5	85,1
7	2006 (kumuliert)	75,2	71,5	61,1	81,0	57,7	80,8	94,6	71,4	81,3
8	2005 Januar	58,3	51,0	51,2	53,5	35,8	69,5	58,8	68,6	81,9
9	Februar	57,4	54,7	49,1	56,6	65,0	61,5	68,5	48,8	74,2
10	März	85,3	97,2	70,8	119,0	75,3	67,3	84,8	57,5	64,6
11	April	69,5	63,2	68,8	60,7	55,8	79,1	86,0	67,3	90,6
12	Mai	72,1	63,1	54,0	66,8	76,1	85,7	98,5	72,5	93,4
13	Juni	79,0	68,7	70,3	70,2	54,9	94,6	119,6	76,7	96,9
14	Juli	68,8	58,0	53,2	62,7	49,8	85,1	118,9	67,1	78,7
15	August	75,4	61,8	59,9	63,5	59,1	96,1	126,9	81,7	86,8
16	September	83,4	70,8	70,8	69,3	78,8	102,5	136,1	85,7	94,4
17	Oktober	67,5	58,2	54,5	53,0	100,3	81,6	93,1	74,4	81,1
18	November	64,4	54,1	54,6	54,6	50,3	79,8	75,7	76,2	89,8
19	Dezember	92,8	97,7	74,5	111,5	107,9	85,4	107,1	69,0	88,8
20	2006 Januar	55,5	50,8	65,4	42,6	42,1	62,6	71,2	65,8	48,7
21	Februar	67,0	69,6	49,7	85,8	54,6	63,1	68,2	62,0	59,5
22	März	66,2	62,0	52,9	69,7	53,4	72,5	82,6	70,0	66,1
23	April	65,4	66,1	63,0	66,2	77,7	64,4	70,3	56,1	71,2
24	Mai	94,6	95,3	69,7	120,4	51,9	93,7	84,9	80,5	123,3
25	Juni	83,4	73,4	65,2	79,9	68,3	98,4	128,7	73,8	105,7
26	Juli	68,3	63,4	66,5	61,9	60,0	75,8	98,1	62,3	74,0
27	August	90,7	88,3	63,3	112,6	47,3	94,3	118,5	72,6	103,4
28	September	89,0	83,5	65,5	99,1	64,5	97,2	128,2	79,1	93,8
29	Oktober	73,7	70,1	55,7	81,6	59,8	79,2	95,4	72,2	73,4
30	November	73,2	63,5	54,7	70,9	55,5	87,8	95,0	90,9	75,7
31	Dezember	...	...	...	...	...	...	...	...	...

1) einschl. landwirtschaftlichen Baus





## 2. Produktionsindex im - Ergebnisse der Betriebe von Unter

Lfd. Nr.	Jahr Monat	Produktionsindex im								
		Bauhaupt- gewerbe insgesamt	Hochbau				Tiefbau			
			zusammen	Wohnungs- bau	gewerb- licher und industrieller Bau <sup>1)</sup>	öffentlicher Bau	zusammen	Straßenbau	gewerb- licher und industrieller Bau	sonstiger öffentlicher Bau
2000 = 100										
1	2000	100	100	100	100	100	100	100	100	100
2	2001	92,7	90,8	85,6	95,4	91,8	95,2	98,8	94,2	93,3
3	2002	83,2	79,8	75,3	83,2	83,4	87,7	91,9	85,8	86,7
4	2003	76,7	72,6	70,7	72,9	80,0	81,9	85,7	80,7	80,5
5	2004	73,4	68,7	69,7	66,4	75,7	79,4	82,3	78,7	77,9
6	2005	70,4	64,9	64,2	64,7	69,0	77,5	79,4	76,7	76,9
7	2006 (kumuliert)	71,2	67,2	65,3	69,1	66,7	76,3	80,6	74,7	75,1
8	2005 Januar	55,5	53,4	51,5	54,7	55,5	58,2	50,2	62,8	58,3
9	Februar	53,7	51,0	49,0	52,4	53,1	57,2	49,8	61,1	58,1
10	März	63,4	58,8	58,1	59,3	59,0	69,4	66,9	70,0	70,8
11	April	76,6	69,4	70,8	67,0	75,1	86,0	91,8	81,3	88,1
12	Mai	77,8	71,3	71,6	70,1	75,5	86,2	92,2	81,8	87,4
13	Juni	77,0	70,4	72,8	67,8	72,6	85,6	92,3	80,3	87,7
14	Juli	71,6	66,6	67,2	64,4	74,9	78,1	84,7	74,9	76,9
15	August	68,4	63,2	63,6	61,9	68,0	75,2	79,9	74,7	71,5
16	September	75,9	69,2	70,4	67,4	72,3	84,8	92,7	81,5	82,6
17	Oktober	77,7	70,9	67,3	72,2	81,1	86,6	92,5	85,2	83,3
18	November	74,1	67,3	63,9	69,8	70,4	83,1	84,2	82,9	82,2
19	Dezember	72,5	67,3	63,8	69,6	71,0	79,4	76,1	83,5	75,9
20	2006 Januar	49,2	49,2	44,2	53,4	51,4	49,0	38,5	55,0	49,5
21	Februar	52,2	52,3	47,5	55,9	55,4	52,1	43,6	57,5	51,5
22	März	61,7	59,0	56,5	59,8	65,9	65,3	59,7	68,3	65,8
23	April	81,1	74,7	75,5	74,7	71,0	89,3	96,0	86,6	87,5
24	Mai	77,5	71,4	73,4	70,4	67,3	85,4	92,0	81,6	85,4
25	Juni	76,7	72,0	73,7	71,4	67,5	82,9	91,5	79,2	80,8
26	Juli	69,6	65,9	64,6	68,0	61,3	74,5	84,2	72,2	69,3
27	August	74,5	70,9	67,2	73,8	73,5	79,2	90,3	73,1	78,6
28	September	78,9	73,5	70,5	75,1	79,3	85,8	93,5	81,0	86,1
29	Oktober	80,4	75,7	73,6	78,2	72,6	86,5	96,8	81,8	84,5
30	November	81,4	75,0	71,4	79,7	68,8	89,8	100,2	85,7	86,6
31	Dezember	...	...	...	...	...	...	...	...	...

1) einschl. landwirtschaftlichen Baus



**3. Auftragseingang im Bauhauptgewerbe**  
**- Ergebnisse der Betriebe von Unter**  
**1 000**

Lfd. Nr.	Jahr Monat	insgesamt	Hochbau				
			zusammen	Wohnungs- bau	landwirt- schaftlicher Bau	gewerblicher und industrieller Hochbau	Hochbau für Bahn und Post
1	2000	9 917 066	5 971 101	2 169 043	31 943	3 104 058	82 662
2	2001	9 419 105	5 535 127	1 769 693	30 618	3 104 829	81 123
3	2002	9 121 225	5 351 343	1 583 550	32 435	3 167 343	61 947
4	2003	8 193 642	4 514 778	1 600 595	23 606	2 401 561	34 150
5	2004	7 789 429	4 432 280	1 440 609	22 104	2 378 811	31 587
6	2005	7 303 611	4 062 628	1 293 076	21 620	2 319 020	22 191
7	2006 (kumuliert)	7 149 106	4 095 747	1 211 450	19 823	2 506 115	32 130
8	2005 Januar	484 494	258 277	90 756	859	148 302	411
9	Februar	477 856	277 665	87 048	839	157 201	25
10	März	714 681	495 521	125 329	1 008	331 388	110
11	April	577 755	319 789	121 555	1 306	159 741	9 226
12	Mai	600 416	320 921	95 392	1 689	183 181	2 502
13	Juni	656 791	348 425	124 228	2 228	191 819	2 619
14	Juli	574 413	295 400	93 883	1 457	174 423	612
15	August	629 113	314 229	105 769	1 404	176 182	1 174
16	September	695 497	359 519	125 001	2 316	191 809	788
17	Oktober	567 560	296 495	96 204	819	147 192	1 632
18	November	540 792	275 732	96 344	1 583	151 044	1 351
19	Dezember	784 243	500 655	131 567	6 112	306 738	1 741
20	2006 Januar	468 765	258 767	116 563	1 575	114 038	5 225
21	Februar	571 125	359 729	88 628	1 622	240 005	1 716
22	März	562 102	319 091	94 194	1 453	191 358	4 936
23	April	559 806	341 445	112 928	619	187 483	727
24	Mai	812 374	495 109	124 951	1 661	340 832	1 188
25	Juni	713 675	379 870	116 963	2 647	223 761	1 658
26	Juli	594 679	330 763	120 925	1 246	176 675	914
27	August	792 552	464 670	115 046	2 052	322 841	302
28	September	777 307	438 720	119 165	2 256	278 647	5 323
29	Oktober	650 600	371 444	101 947	2 280	233 536	2 465
30	November	646 121	336 139	100 140	2 412	196 939	7 676
31	Dezember	...	...	...	...	...	...



**4. Auftragseingang im Bauhauptgewerbe nach Betriebsgrößenklassen und Bauarten  
– Ergebnisse der Betriebe von Unternehmen mit 20 und mehr Beschäftigten –  
1 000 EUR**

Bauart	Auftragseingang in Betrieben			
	insgesamt	davon in Betrieben mit ... Beschäftigten		
		unter 50	50 – 199	200 und mehr
Wohnungsbau	100 139	54 292	45 754	93
Gewerblicher und industrieller Bau sowie landwirtschaftlicher Bau	348 235	87 126	210 701	50 408
Öffentlicher Bau und Verkehrsbau	197 747	61 811	111 157	24 779
<b>Insgesamt</b>	<b>646 121</b>	<b>203 229</b>	<b>367 612</b>	<b>75 280</b>

**5. Auftragsbestand im Bauhauptgewerbe seit 2005 nach Bauarten  
1 000 EUR**

Bauart	Auftragsbestand						
	31.03.	30.06.	30.09.	31.12.	31.03.	30.06.	30.09.
	2005				2006		
<b>Bauhauptgewerbe insgesamt</b>	<b>3 510 802</b>	<b>3 292 065</b>	<b>3 241 315</b>	<b>3 317 153</b>	<b>3 410 199</b>	<b>3 387 132</b>	<b>3 398 949</b>
Hochbau zusammen	2 211 142	2 049 724	2 014 837	2 032 541	2 153 400	2 011 738	2 006 158
davon							
Wohnungsbau	534 771	510 687	511 520	473 292	480 985	486 520	498 167
gewerblicher und industrieller Hochbau <sup>1)</sup>	1 353 388	1 247 111	1 241 927	1 311 298	1 403 613	1 316 652	1 304 987
öffentlicher Hochbau	322 983	291 926	261 390	247 951	268 802	208 566	203 004
Tiefbau zusammen	1 299 660	1 242 341	1 226 478	1 284 612	1 256 799	1 375 394	1 392 791
davon							
Straßenbau	406 930	416 698	444 274	475 622	430 323	496 146	503 651
gewerblicher und industrieller Tiefbau	463 369	418 491	382 831	378 785	417 998	379 783	390 140
sonstiger öffentlicher Tiefbau	429 361	407 152	399 373	430 205	408 478	499 465	499 000

1) einschl. landwirtschaftlichen Baus

**6. Betriebe, Beschäftigte, Bruttolohn- und -gehaltsumme  
sowie Gesamtumsatz im Bauhauptgewerbe seit 2000  
– Ergebnisse der Betriebe von Unternehmen mit 20 und mehr Beschäftigten –**

Jahr Monat	Betriebe	Beschäftigte						Brutto- lohn- summe <sup>1)</sup>	Brutto- gehalt- summe	Gesamt- umsatz <sup>2)</sup>
		ins- gesamt	davon							
			tätige (Mit- inhaber/ -innen und unbezahlt mithelfende Familien- angehörige	kauf- männische und tech- nische Ange- stellte und Auszu- bildende	Fach- arbeiter/ -innen, Poliere, Meister/ -innen	(Fach) Werker/ -innen	gewerblich Auszubil- dende, Umschüler/ -innen, Anlernlinge und Praktikanten			
Anzahl						1 000 EUR				
2000	1 805	102 853	758	21 935	59 863	15 268	5 029	2 273 445	1 016 196	12 066 643
2001	1 699	93 951	714	20 443	54 156	14 054	4 584	2 089 377	957 040	11 291 607
2002	1 524	83 755	627	18 586	47 916	12 617	4 009	1 868 450	910 789	10 045 064
2003	1 374	74 157	556	16 639	42 535	11 032	3 396	1 701 293	835 696	9 564 059
2004	1 273	68 508	504	15 580	39 242	10 064	3 118	1 582 069	789 638	9 237 485
2005	1 200	62 391	440	14 060	35 455	9 437	3 000	1 423 012	698 627	8 556 696
2006 (kumuliert)	1 144	59 337	384	13 080	33 521	9 390	2 961	1 247 997	594 757	7 633 735
2005 Januar	1 240	64 561	469	14 819	36 737	9 375	3 161	108 549	57 827	479 894
Februar	1 232	63 437	459	14 543	36 119	9 299	3 017	97 388	58 672	495 005
März	1 224	63 205	458	14 436	36 009	9 313	2 989	109 526	58 792	588 518
April	1 217	63 170	449	14 298	35 980	9 488	2 955	120 406	60 536	739 716
Mai	1 211	62 897	446	14 128	35 818	9 578	2 927	121 869	56 381	706 413
Juni	1 204	62 266	450	13 982	35 310	9 612	2 912	121 548	63 837	821 568
Juli	1 199	61 884	446	13 882	35 258	9 597	2 701	118 693	56 643	781 410
August	1 196	62 029	445	13 885	35 097	9 558	3 044	127 106	54 581	756 499
September	1 194	61 581	441	13 747	34 797	9 504	3 092	121 410	53 715	804 728
Oktober	1 160	61 641	407	13 688	35 021	9 445	3 080	119 234	53 957	745 808
November	1 161	61 477	405	13 710	34 912	9 375	3 075	140 679	67 189	804 187
Dezember	1 156	60 546	401	13 598	34 406	9 098	3 043	116 604	56 497	832 950
2006 Januar	1 152	58 790	389	13 352	33 263	8 790	2 996	99 654	51 209	434 261
Februar	1 158	58 477	392	13 346	33 111	8 717	2 911	87 610	50 774	451 586
März	1 147	58 421	387	13 213	33 005	8 943	2 873	99 986	51 055	594 405
April	1 146	59 488	387	13 263	33 807	9 125	2 906	112 136	58 669	610 585
Mai	1 138	59 017	384	12 954	33 598	9 233	2 848	117 582	52 259	731 987
Juni	1 132	58 915	385	12 755	33 746	9 252	2 777	115 514	59 305	728 595
Juli	1 133	59 213	384	12 763	33 867	9 554	2 645	114 999	52 208	728 471
August	1 130	59 686	384	12 912	33 671	9 640	3 079	122 569	50 160	802 868
September	1 128	59 536	382	12 984	33 473	9 562	3 135	115 298	51 847	798 930
Oktober	1 161	60 685	376	13 162	33 724	10 201	3 222	121 849	51 804	848 804
November	1 160	60 481	378	13 173	33 471	10 275	3 184	140 800	65 467	903 243
Dezember	...	...	...	...	...	...	...	...	...	...

1) einschl. Gehälter für Poliere, (Schacht)meister und -meisterinnen – 2) ohne Umsatzsteuer

**7. Geleistete Arbeitsstunden im Bau**  
**- Ergebnisse der Betriebe von Unter**  
**1 000**

Lfd. Nr.	Jahr Monat	insgesamt	Hochbau				
			zusammen	Wohnungs- bau	landwirt- schaftlicher Bau	gewerblicher und industrieller Hochbau	Hochbau für Bahn und Post
1	2000	120 651	64 194	27 776	463	29 279	498
2	2001	107 812	55 601	22 692	421	26 591	490
3	2002	93 808	46 734	19 107	495	22 006	414
4	2003	84 649	41 236	17 362	338	18 887	279
5	2004	78 269	37 094	16 291	264	16 371	234
6	2005	71 630	33 152	14 206	250	15 120	183
7	2006 (kumuliert)	65 121	30 829	12 934	232	14 493	217
8	2005 Januar	4 864	2 370	989	10	1 114	20
9	Februar	4 472	2 146	893	13	1 015	10
10	März	5 536	2 587	1 107	16	1 204	10
11	April	6 698	3 044	1 343	21	1 352	11
12	Mai	6 088	2 805	1 220	23	1 265	11
13	Juni	6 972	3 196	1 430	28	1 407	14
14	Juli	6 162	2 874	1 254	29	1 268	12
15	August	6 428	2 976	1 296	30	1 328	14
16	September	6 809	3 102	1 367	23	1 378	22
17	Oktober	6 308	2 881	1 183	18	1 346	17
18	November	6 310	2 858	1 174	18	1 360	18
19	Dezember	4 983	2 313	950	21	1 083	24
20	2006 Januar	4 317	2 191	851	11	1 091	18
21	Februar	4 159	2 106	829	18	1 021	23
22	März	5 671	2 723	1 129	17	1 260	24
23	April	5 843	2 688	1 176	18	1 231	17
24	Mai	6 503	2 998	1 333	21	1 354	18
25	Juni	6 108	2 869	1 270	26	1 288	26
26	Juli	5 790	2 745	1 164	22	1 291	22
27	August	6 779	3 235	1 326	22	1 545	19
28	September	6 557	3 053	1 267	24	1 427	18
29	Oktober	6 650	3 130	1 317	24	1 479	21
30	November	6 744	3 091	1 272	29	1 506	11
31	Dezember	...	...	...	...	...	...





**8. Baugewerblicher Umsatz im Bau**  
**- Ergebnisse der Betriebe von Unter**  
**1 000**

Lfd. Nr.	Jahr Monat	insgesamt	Hochbau				
			zusammen	Wohnungs- bau	landwirt- schaftlicher Bau	gewerblicher und industrieller Hochbau	Hochbau für Bahn und Post
1	2000	11 883 854	7 178 296	2 551 585	39 064	3 841 327	80 844
2	2001	11 153 960	6 673 412	2 079 348	34 778	3 819 351	87 244
3	2002	9 926 012	5 736 227	1 829 270	36 315	3 268 632	74 474
4	2003	9 472 589	5 372 473	1 694 759	31 749	3 064 947	47 983
5	2004	9 146 624	5 155 512	1 695 881	25 382	2 855 629	39 174
6	2005	8 450 262	4 667 555	1 517 633	23 001	2 652 359	34 301
7	2006 (kumuliert)	7 534 862	4 212 196	1 325 373	22 739	2 447 599	37 471
8	2005 Januar	474 524	262 479	91 418	702	144 049	1 911
9	Februar	489 956	297 082	90 167	522	174 152	903
10	März	582 863	332 826	104 242	3 030	192 751	936
11	April	729 229	408 379	131 296	2 583	236 104	1 292
12	Mai	698 240	381 653	125 258	1 219	218 477	1 901
13	Juni	812 302	446 640	141 043	2 247	261 391	2 169
14	Juli	770 522	434 396	134 633	2 383	249 941	2 990
15	August	747 555	411 815	136 542	1 735	229 491	3 099
16	September	794 237	441 291	148 172	1 461	251 441	4 241
17	Oktober	736 912	384 385	128 548	2 191	211 120	4 096
18	November	793 450	426 561	139 086	2 013	242 297	4 530
19	Dezember	820 472	440 048	147 228	2 915	241 145	6 233
20	2006 Januar	428 576	244 631	79 948	1 843	134 507	2 512
21	Februar	446 550	272 961	77 820	2 950	159 781	3 673
22	März	584 339	343 334	101 228	1 098	199 547	4 978
23	April	602 281	343 907	109 232	1 021	198 760	3 271
24	Mai	722 205	394 327	126 772	1 901	224 737	3 557
25	Juni	718 528	400 035	132 623	2 151	228 449	4 000
26	Juli	718 793	397 824	124 394	2 113	232 205	3 377
27	August	793 238	442 335	134 725	1 902	263 448	2 821
28	September	788 045	436 726	135 169	1 812	254 831	2 323
29	Oktober	839 325	458 226	153 983	3 452	263 649	4 126
30	November	892 982	477 890	149 479	2 496	287 685	2 833
31	Dezember	...	...	...	...	...	...



**9. Beschäftigte, Bruttolohn- und -gehaltsumme,  
im Bauhauptgewerbe im Vergleich zum Vormonat und  
- Ergebnisse der Betriebe von Unter**

Lfd. Nr.	Verwaltungsbezirk	Beschäftigte			Bruttolohn- und -gehaltsumme		
		November	Oktober	November	November	Oktober	November
		2005	2006		2005	2006	
		Anzahl			1 000 EUR		
	Kreisfreie Städte						
1	Düsseldorf	1 351	1 433	1 426	5 285	4 331	5 005
2	Duisburg	1 632	1 739	1 748	5 575	5 327	5 949
3	Essen	2 761	2 763	2 791	10 556	9 462	10 924
4	Krefeld	841	806	799	2 696	2 314	2 716
5	Mönchengladbach	700	669	681	2 213	1 782	2 167
6	Mülheim an der Ruhr	1 277	1 237	1 187	5 112	3 866	4 077
7	Oberhausen	1 200	1 161	1 150	4 806	3 639	4 800
8	Remscheid	392	353	349	1 531	1 186	1 504
9	Solingen	306	329	325	1 044	795	1 089
10	Wuppertal	348	349	351	1 241	1 092	1 255
	Kreise						
11	Kleve	1 553	1 465	1 460	4 671	3 499	4 535
12	Mettmann	1 150	1 059	1 070	4 038	3 430	3 976
13	Rhein-Kreis Neuss	1 195	1 096	1 100	3 722	3 029	3 435
14	Viersen	734	793	877	2 683	2 188	3 121
15	Wesel	1 700	1 726	1 670	5 577	5 058	5 633
<b>16</b>	<b>Reg.-Bez. Düsseldorf</b>	<b>17 140</b>	<b>16 978</b>	<b>16 984</b>	<b>60 750</b>	<b>50 998</b>	<b>60 186</b>
	Kreisfreie Städte						
17	Aachen	554	483	488	1 835	1 428	1 705
18	Bonn	253	326	246	853	996	836
19	Köln	2 640	2 461	2 464	10 725	8 202	9 982
20	Leverkusen	539	523	570	1 762	1 510	1 843
	Kreise						
21	Aachen	515	516	509	1 653	1 428	1 640
22	Düren	841	890	894	3 180	2 557	3 376
23	Rhein-Erft-Kreis	1 494	1 462	1 442	4 790	4 004	4 541
24	Euskirchen	847	686	688	2 733	1 918	2 367
25	Heinsberg	1 889	1 832	1 842	6 223	4 818	6 114
26	Oberbergischer Kreis	808	819	784	2 242	2 073	2 305
27	Rhein.-Berg. Kreis	319	340	333	1 272	983	1 166
28	Rhein-Sieg-Kreis	1 781	1 795	1 808	6 010	5 331	6 152
<b>29</b>	<b>Reg.-Bez. Köln</b>	<b>12 480</b>	<b>12 133</b>	<b>12 068</b>	<b>43 278</b>	<b>35 248</b>	<b>42 027</b>
	Kreisfreie Städte						
30	Bottrop	319	338	337	1 087	937	1 154
31	Gelsenkirchen	695	566	558	2 567	1 571	1 950
32	Münster	1 697	1 581	1 580	5 471	4 446	5 418

1) ohne Umsatzsteuer

**geleistete Arbeitsstunden sowie Umsätze  
zum Vorjahresmonat nach kreisfreien Städten und Kreisen  
nehmen mit 20 und mehr Beschäftigten –**

Geleistete Arbeitsstunden			Baugewerblicher Umsatz <sup>1)</sup>			Gesamtumsatz <sup>1)</sup>			Lfd. Nr.
November	Oktober	November	November	Oktober	November	November	Oktober	November	
2005	2006		2005	2006		2005	2006		
1 000 Std.			1 000 EUR						
131	147	150	24 132	27 754	28 046	24 133	27 754	28 046	1
168	189	192	23 397	30 493	34 168	23 398	30 502	34 187	2
205	206	220	49 857	47 803	51 483	51 137	48 270	52 022	3
84	94	95	8 915	11 168	12 243	8 920	11 214	12 253	4
79	82	83	8 610	9 886	9 877	8 812	10 136	10 154	5
156	146	149	8 146	8 962	8 742	8 146	8 985	8 766	6
131	118	125	17 255	16 087	17 693	17 259	16 091	17 696	7
30	31	31	6 691	3 503	5 244	6 740	3 532	5 284	8
28	33	35	2 203	3 729	4 463	2 206	3 756	4 464	9
29	36	36	5 576	5 083	6 053	5 576	5 083	6 053	10
142	146	152	20 711	28 001	15 336	21 348	28 183	15 516	11
124	126	127	11 864	13 196	12 983	12 023	13 413	13 127	12
125	124	130	13 995	12 588	14 781	14 003	12 610	14 817	13
93	98	107	10 659	8 179	10 712	11 075	8 364	10 958	14
200	222	220	25 676	20 353	22 139	26 200	20 863	22 711	15
<b>1 725</b>	<b>1 798</b>	<b>1 852</b>	<b>237 687</b>	<b>246 785</b>	<b>253 963</b>	<b>240 976</b>	<b>248 756</b>	<b>256 054</b>	<b>16</b>
40	42	45	4 739	4 397	3 880	5 066	4 578	4 029	17
23	30	24	4 158	4 011	5 234	4 158	4 011	5 234	18
231	240	247	55 179	49 413	55 065	56 179	50 427	56 205	19
58	66	72	4 732	4 003	5 349	4 741	4 003	5 349	20
57	58	61	6 528	5 716	5 179	6 631	5 745	5 212	21
88	101	100	10 802	12 823	14 880	10 850	12 845	15 192	22
182	167	164	17 108	12 635	15 089	17 566	13 050	15 981	23
103	96	94	9 845	8 442	8 613	9 885	8 458	8 630	24
189	193	201	21 129	25 119	24 485	22 704	26 977	25 861	25
83	89	87	8 509	8 060	9 404	8 515	8 060	9 404	26
28	34	33	6 858	7 961	7 011	6 896	8 017	7 063	27
208	221	223	23 477	26 900	28 805	23 503	26 903	28 821	28
<b>1 290</b>	<b>1 337</b>	<b>1 351</b>	<b>173 064</b>	<b>169 480</b>	<b>182 994</b>	<b>176 694</b>	<b>173 074</b>	<b>186 981</b>	<b>29</b>
30	40	39	5 113	5 910	5 292	5 114	5 910	5 292	30
78	65	64	6 310	4 265	4 140	6 310	4 265	4 140	31
152	157	167	24 275	24 360	30 431	24 277	24 507	30 614	32

**Noch: 9. Beschäftigte, Bruttolohn- und -gehaltsumme,  
im Bauhauptgewerbe im Vergleich zum Vormonat und  
- Ergebnisse der Betriebe von Unter**

Lfd. Nr.	Verwaltungsbezirk	Beschäftigte			Bruttolohn- und -gehaltsumme		
		November	Oktober	November	November	Oktober	November
		2005	2006		2005	2006	
		Anzahl			1 000 EUR		
	Kreise						
33	Borken	3 455	3 379	3 373	11 490	9 831	11 833
34	Coesfeld	392	420	414	1 344	1 122	1 337
35	Recklinghausen	1 880	1 810	1 816	6 218	5 478	6 349
36	Steinfurt	2 384	2 454	2 424	6 909	5 945	7 214
37	Warendorf	962	928	925	2 790	2 501	2 897
<b>38</b>	<b>Reg.-Bez. Münster</b>	<b>11 784</b>	<b>11 476</b>	<b>11 427</b>	<b>37 876</b>	<b>31 831</b>	<b>38 152</b>
	Kreisfreie Stadt						
39	Bielefeld	828	830	824	2 779	2 552	3 035
	Kreise						
40	Gütersloh	1 392	1 524	1 508	4 622	4 043	4 763
41	Herford	497	531	527	1 559	1 355	1 608
42	Höxter	535	444	416	1 282	1 006	1 045
43	Lippe	746	834	835	2 372	2 330	2 724
44	Minden-Lübbecke	1 233	1 238	1 238	3 916	3 364	4 123
45	Paderborn	693	784	776	1 984	1 903	2 168
<b>46</b>	<b>Reg.-Bez. Detmold</b>	<b>5 924</b>	<b>6 185</b>	<b>6 124</b>	<b>18 514</b>	<b>16 553</b>	<b>19 466</b>
	Kreisfreie Städte						
47	Bochum	847	1 017	1 008	3 005	3 158	3 580
48	Dortmund	4 066	3 371	3 366	15 011	9 292	11 182
49	Hagen	614	634	630	1 691	1 782	1 921
50	Hamm	635	578	588	2 059	1 604	1 942
51	Herne	1 344	1 269	1 277	5 277	4 131	5 418
	Kreise						
52	Ennepe-Ruhr Kreis	406	519	510	1 067	1 350	1 463
53	Hochsauerlandkreis	1 659	1 595	1 589	4 965	4 152	4 768
54	Märkischer Kreis	975	1 019	1 022	2 872	2 710	3 116
55	Olpe	745	705	701	2 248	2 018	2 304
56	Siegen-Wittgenstein	1 667	1 797	1 779	5 788	5 323	6 784
57	Soest	509	562	558	1 385	1 441	1 663
58	Unna	682	847	850	2 081	2 063	2 295
<b>59</b>	<b>Reg.-Bez. Arnsberg</b>	<b>14 149</b>	<b>13 913</b>	<b>13 878</b>	<b>47 449</b>	<b>39 024</b>	<b>46 436</b>
<b>60</b>	<b>Nordrhein-Westfalen</b>	<b>61 477</b>	<b>60 685</b>	<b>60 481</b>	<b>207 867</b>	<b>173 654</b>	<b>206 267</b>

**geleistete Arbeitsstunden sowie Umsätze  
zum Vorjahresmonat nach kreisfreien Städten und Kreisen  
nehmen mit 20 und mehr Beschäftigten –**

Geleistete Arbeitsstunden			Baugewerblicher Umsatz <sup>1)</sup>			Gesamtumsatz <sup>1)</sup>			Lfd. Nr.
November	Oktober	November	November	Oktober	November	November	Oktober	November	
2005	2006		2005	2006		2005	2006		
1 000 Std.			1 000 EUR						
359	378	387	36 173	43 946	53 484	36 331	44 307	53 747	33
40	48	47	3 817	5 391	5 690	3 832	5 403	5 730	34
209	224	225	21 773	25 152	25 625	22 664	25 895	26 398	35
253	264	263	32 970	31 763	35 724	33 802	31 959	36 651	36
98	112	110	12 322	13 071	12 571	12 502	13 386	12 988	37
<b>1 219</b>	<b>1 288</b>	<b>1 302</b>	<b>142 753</b>	<b>153 858</b>	<b>172 957</b>	<b>144 832</b>	<b>155 632</b>	<b>175 560</b>	<b>38</b>
84	98	101	13 163	13 978	16 379	13 182	13 985	16 382	39
162	179	178	20 094	24 050	26 515	20 968	25 126	27 212	40
58	62	63	5 223	8 132	7 268	5 432	8 396	7 536	41
64	59	55	6 832	5 145	6 072	6 837	5 154	6 073	42
81	106	104	9 090	11 851	13 048	9 092	11 863	13 048	43
133	136	140	20 745	20 628	24 567	21 001	20 761	24 669	44
79	95	94	7 679	9 050	10 727	7 712	9 050	10 729	45
<b>661</b>	<b>735</b>	<b>735</b>	<b>82 826</b>	<b>92 834</b>	<b>104 576</b>	<b>84 224</b>	<b>94 335</b>	<b>105 649</b>	<b>46</b>
98	123	120	9 696	18 172	14 897	9 696	18 378	14 994	47
343	271	276	45 198	42 078	43 418	45 198	42 078	43 418	48
64	76	76	6 398	7 426	7 660	6 408	7 436	7 670	49
66	65	66	9 053	7 805	8 870	9 138	7 929	8 941	50
111	131	130	16 694	19 122	20 058	16 694	19 122	20 058	51
40	60	59	3 148	5 857	5 921	3 151	5 861	5 928	52
183	192	186	16 399	18 803	14 539	16 450	18 884	14 636	53
105	116	119	10 976	12 929	12 991	11 072	12 956	13 032	54
81	85	86	9 059	7 465	8 098	9 085	7 565	8 209	55
185	210	218	19 786	22 346	28 030	19 797	22 357	28 037	56
58	70	69	4 147	6 092	5 788	4 182	6 106	5 829	57
78	95	98	6 566	8 276	8 218	6 590	8 338	8 246	58
<b>1 412</b>	<b>1 494</b>	<b>1 503</b>	<b>157 120</b>	<b>176 371</b>	<b>178 488</b>	<b>157 461</b>	<b>177 010</b>	<b>178 998</b>	<b>59</b>
<b>6 307</b>	<b>6 652</b>	<b>6 743</b>	<b>793 450</b>	<b>839 328</b>	<b>892 978</b>	<b>804 187</b>	<b>848 807</b>	<b>903 242</b>	<b>60</b>

**10. Betriebe, Beschäftigte, Bruttolohn- und -gehalt  
- Ergebnisse der Betriebe von Unter**

Lfd. Nr.	Verwaltungsbezirk	Betriebe			tätige (Mit)inhaber/-innen und unbezahlt mithelfende Familienangehörige	kaufmännische und technische Angestellte und Auszubildende	Facharbeiter/-innen, Poliere und Meister/-innen
		insgesamt	darunter Arbeitsgemeinschaften	Anzahl			
	Kreisfreie Städte						
1	Düsseldorf	24	–	8	356	867	
2	Duisburg	30	–	6	371	868	
3	Essen	35	–	3	1 121	1 165	
4	Krefeld	12	–	6	140	518	
5	Mönchengladbach	18	–	4	111	387	
6	Mülheim an der Ruhr	7	–	2	246	893	
7	Oberhausen	19	–	2	267	637	
8	Remscheid	4	–	2	89	195	
9	Solingen	9	–	5	52	180	
10	Wuppertal	9	–	4	112	154	
	Kreise						
11	Kleve	29	–	14	303	834	
12	Mettmann	17	–	3	282	466	
13	Rhein-Kreis Neuss	26	–	5	207	533	
14	Viersen	20	–	15	168	362	
15	Wesel	36	–	7	283	1 041	
<b>16</b>	<b>Reg.-Bez. Düsseldorf</b>	<b>295</b>	<b>–</b>	<b>86</b>	<b>4 108</b>	<b>9 100</b>	
	Kreisfreie Städte						
17	Aachen	8	–	2	180	198	
18	Bonn	6	–	–	63	133	
19	Köln	47	–	16	807	1 211	
20	Leverkusen	13	–	3	102	229	
	Kreise						
21	Aachen	12	–	7	82	330	
22	Düren	14	–	3	169	499	
23	Rhein-Erft-Kreis	29	–	15	221	763	
24	Euskirchen	12	–	6	117	335	
25	Heinsberg	32	–	23	393	923	
26	Oberbergischer Kreis	24	–	10	124	427	
27	Rhein.-Berg. Kreis	11	–	7	102	154	
28	Rhein-Sieg-Kreis	36	–	9	348	1 027	
<b>29</b>	<b>Reg.-Bez. Köln</b>	<b>244</b>	<b>–</b>	<b>101</b>	<b>2 708</b>	<b>6 229</b>	
	Kreisfreie Städte						
30	Bottrop	5	–	–	74	173	
31	Gelsenkirchen	11	–	1	106	306	
32	Münster	28	–	10	434	788	

1) einschl. Gehälter für Poliere, (Schacht)meister und -meisterinnen



**summe im Bauhauptgewerbe nach kreisfreien Städten und Kreisen  
nehmen mit 20 und mehr Beschäftigten –**

Beschäftigte				Bruttolohn- summe <sup>1)</sup>	Brutto- gehaltsumme	Lfd. Nr.
(Fach)-werker und -werkerinnen	gewerblich Auszu- bildende, Umschüler/ -innen, Anlernlinge und Praktikanten	insgesamt	darunter ausländische Arbeitnehmer/-innen			
				1 000 EUR		
150	45	1 426	364	3 141	1 864	1
412	91	1 748	318	3 905	2 044	2
355	147	2 791	370	5 143	5 781	3
117	18	799	214	1 986	730	4
143	36	681	47	1 674	492	5
39	7	1 187	228	2 925	1 152	6
180	64	1 150	137	2 990	1 810	7
22	41	349	56	966	538	8
69	19	325	61	822	267	9
73	8	351	54	732	523	10
218	91	1 460	74	3 225	1 310	11
280	39	1 070	201	2 469	1 507	12
323	32	1 100	221	2 475	960	13
303	29	877	34	2 231	890	14
276	63	1 670	353	4 237	1 396	15
<b>2 960</b>	<b>730</b>	<b>16 984</b>	<b>2 732</b>	<b>38 921</b>	<b>21 264</b>	<b>16</b>
88	20	488	39	885	820	17
30	20	246	34	487	350	18
329	101	2 464	467	5 270	4 713	19
220	16	570	104	1 398	444	20
71	19	509	17	1 248	392	21
188	35	894	67	2 340	1 036	22
366	77	1 442	213	3 515	1 027	23
175	55	688	16	1 766	601	24
389	114	1 842	68	4 178	1 936	25
168	55	784	82	1 660	645	26
50	20	333	27	719	447	27
307	117	1 808	257	4 367	1 785	28
<b>2 381</b>	<b>649</b>	<b>12 068</b>	<b>1 391</b>	<b>27 833</b>	<b>14 196</b>	<b>29</b>
74	16	337	40	860	294	30
103	42	558	83	1 453	498	31
270	78	1 580	107	3 416	2 002	32

Noch: **10. Betriebe, Beschäftigte, Bruttolohn- und -gehalt**  
**- Ergebnisse der Betriebe von Unter**

Lfd. Nr.	Verwaltungsbezirk	Betriebe		tätige (Mit)inhaber/-innen und unbezahlt mithelfende Familienangehörige	kaufmännische und technische Angestellte und Auszubildende	Facharbeiter/-innen, Poliere und Meister/-innen
		insgesamt	darunter Arbeitsgemeinschaften			
Anzahl						
	Kreise					
33	Borken	63	–	25	633	2 205
34	Coesfeld	15	–	5	72	232
35	Recklinghausen	38	–	10	389	1 001
36	Steinfurt	47	–	21	471	1 400
37	Warendorf	22	–	10	164	583
<b>38</b>	<b>Reg.-Bez. Münster</b>	<b>229</b>	<b>–</b>	<b>82</b>	<b>2 343</b>	<b>6 688</b>
	Kreisfreie Stadt					
39	Bielefeld	14	–	3	166	465
	Kreise					
40	Gütersloh	34	–	8	298	825
41	Herford	15	–	4	99	335
42	Höxter	11	–	3	58	252
43	Lippe	20	–	5	107	522
44	Minden-Lübbecke	26	–	7	229	738
45	Paderborn	27	–	7	124	435
<b>46</b>	<b>Reg.-Bez. Detmold</b>	<b>147</b>	<b>–</b>	<b>37</b>	<b>1 081</b>	<b>3 572</b>
	Kreisfreie Städte					
47	Bochum	17	–	2	227	534
48	Dortmund	32	–	4	834	2 148
49	Hagen	12	–	4	118	335
50	Hamm	8	–	5	109	350
51	Herne	21	–	6	387	525
	Kreise					
52	Ennepe-Ruhr Kreis	15	–	3	81	277
53	Hochsauerlandkreis	36	–	11	250	964
54	Märkischer Kreis	23	–	5	198	560
55	Olpe	12	–	4	126	302
56	Siegen-Wittgenstein	25	–	15	397	1 071
57	Soest	18	–	5	89	310
58	Unna	26	–	8	117	506
<b>59</b>	<b>Reg.-Bez. Arnsberg</b>	<b>245</b>	<b>–</b>	<b>72</b>	<b>2 933</b>	<b>7 882</b>
<b>60</b>	<b>Nordrhein-Westfalen</b>	<b>1 160</b>	<b>–</b>	<b>378</b>	<b>13 173</b>	<b>33 471</b>

**summe im Bauhauptgewerbe nach kreisfreien Städten und Kreisen  
nehmen mit 20 und mehr Beschäftigten –**

Beschäftigte				Bruttolohn- summe <sup>1)</sup>	Brutto- gehaltsumme	Lfd. Nr.
(Fach)-werker und -werkerinnen	gewerblich Auszu- bildende, Umschüler/ -innen, Anlernlinge und Praktikanten	insgesamt	darunter ausländische Arbeitnehmer/-innen			
				1 000 EUR		
267	243	3 373	80	8 855	2 978	33
84	21	414	3	1 010	327	34
324	92	1 816	130	4 386	1 963	35
360	172	2 424	55	5 225	1 989	36
126	42	925	43	2 154	743	37
<b>1 608</b>	<b>706</b>	<b>11 427</b>	<b>541</b>	<b>27 359</b>	<b>10 794</b>	<b>38</b>
139	51	824	121	2 152	884	39
300	77	1 508	100	3 482	1 281	40
71	18	527	35	1 184	423	41
65	38	416	6	835	211	42
156	45	835	38	2 243	481	43
205	59	1 238	43	3 098	1 025	44
175	35	776	16	1 719	450	45
<b>1 111</b>	<b>323</b>	<b>6 124</b>	<b>359</b>	<b>14 713</b>	<b>4 755</b>	<b>46</b>
205	40	1 008	106	2 444	1 137	47
291	89	3 366	641	6 981	4 201	48
133	40	630	109	1 389	531	49
66	58	588	60	1 404	538	50
301	58	1 277	145	3 149	2 268	51
128	21	510	53	1 152	311	52
239	125	1 589	78	3 798	970	53
189	70	1 022	55	2 336	780	54
209	60	701	68	1 733	570	55
178	118	1 779	222	4 571	2 213	56
113	41	558	23	1 231	431	57
163	56	850	147	1 790	505	58
<b>2 215</b>	<b>776</b>	<b>13 878</b>	<b>1 707</b>	<b>31 978</b>	<b>14 455</b>	<b>59</b>
<b>10 275</b>	<b>3 184</b>	<b>60 481</b>	<b>6 730</b>	<b>140 804</b>	<b>65 464</b>	<b>60</b>

### 11. Geleistete Arbeitsstunden und baugewerblicher Umsatz – Ergebnisse der Betriebe von Unter

Lfd. Nr.	Verwaltungsbezirk	Geleistete Arbeitsstunden im							
		Hochbau				Tiefbau			
		insgesamt	davon im			insgesamt	davon im		
			Wohnungs- bau	gewerb- lichen und industriellen Bau <sup>2)</sup>	öffentlichen Bau		Straßenbau	gewerb- lichen und industriellen Bau	sonstigen öffentlichen Bau
1 000 Std.									
	Kreisfreie Städte								
1	Düsseldorf	48	8	32	8	101	43	44	14
2	Duisburg	77	21	53	3	115	24	76	15
3	Essen	109	29	76	4	110	25	38	47
4	Krefeld	47	19	28	0	47	10	28	9
5	Mönchengladbach	44	25	16	3	39	5	18	16
6	Mülheim an der Ruhr	9	6	3	–	140	4	136	–
7	Oberhausen	85	32	42	11	40	1	39	–
8	Remscheid	11	6	4	1	21	7	4	10
9	Solingen	14	8	5	1	21	8	6	7
10	Wuppertal	12	5	7	–	24	9	6	9
	Kreise								
11	Kleve	89	34	35	20	63	25	25	13
12	Mettmann	56	14	36	6	72	5	39	28
13	Rhein-Kreis Neuss	68	34	30	4	61	16	30	15
14	Viersen	58	13	32	13	48	4	20	24
15	Wesel	100	38	58	4	120	27	67	26
<b>16</b>	<b>Reg.-Bez. Düsseldorf</b>	<b>827</b>	<b>292</b>	<b>457</b>	<b>78</b>	<b>1 022</b>	<b>213</b>	<b>576</b>	<b>233</b>
	Kreisfreie Städte								
17	Aachen	20	3	17	–	25	12	1	12
18	Bonn	18	12	4	2	6	–	5	1
19	Köln	93	41	41	11	155	71	31	53
20	Leverkusen	31	9	22	0	41	12	14	15
	Kreise								
21	Aachen	23	13	10	0	38	6	17	15
22	Düren	14	1	11	2	88	37	31	20
23	Rhein-Erft-Kreis	84	40	40	4	80	15	52	13
24	Euskirchen	15	8	4	3	78	28	32	18
25	Heinsberg	76	27	38	11	125	67	41	17
26	Oberbergischer Kreis	44	24	9	11	43	11	13	19
27	Rhein.-Berg. Kreis	23	18	3	2	9	2	7	–
28	Rhein-Sieg-Kreis	86	46	32	8	137	58	45	34
<b>29</b>	<b>Reg.-Bez. Köln</b>	<b>527</b>	<b>242</b>	<b>231</b>	<b>54</b>	<b>825</b>	<b>319</b>	<b>289</b>	<b>217</b>
	Kreisfreie Städte								
30	Bottrop	6	–	6	0	33	33	–	–
31	Gelsenkirchen	62	17	44	1	3	–	3	–
32	Münster	47	17	27	3	120	62	49	9

1) ohne Umsatzsteuer – 2) einschl. landwirtschaftlichen Baus

**im Bauhauptgewerbe nach Bauarten und kreisfreien Städten und Kreisen  
nehmen mit 20 und mehr Beschäftigten –**

Baugewerblicher Umsatz <sup>1)</sup> im								Lfd. Nr.
Hochbau				Tiefbau				
insgesamt	davon im			insgesamt	davon im			
	Wohnungs- bau	gewerb- lichen und industriellen Bau <sup>2)</sup>	öffentlichen Bau		Straßenbau	gewerblichen und indu- striellen Bau	sonstigen öffentlichen Bau	
1 000 EUR								
15 481	1 541	13 170	770	12 566	4 130	5 917	2 519	1
19 743	2 300	16 855	588	14 426	4 406	6 122	3 898	2
36 575	2 877	31 184	2 514	14 908	2 342	5 951	6 615	3
8 142	320	7 802	20	4 102	1 136	2 013	953	4
6 974	4 751	1 850	373	2 904	713	1 366	825	5
978	769	209	–	7 764	287	7 477	–	6
12 778	2 019	9 136	1 623	4 914	122	4 792	–	7
1 832	923	672	237	3 413	1 107	845	1 461	8
2 832	1 089	1 641	102	1 630	799	397	434	9
3 140	1 137	2 003	–	2 912	1 013	936	963	10
9 961	3 473	3 602	2 886	5 376	1 531	2 666	1 179	11
6 839	1 168	5 327	344	6 144	408	3 598	2 138	12
8 356	4 451	3 610	295	6 425	2 137	2 963	1 325	13
6 231	1 422	3 795	1 014	4 481	398	1 604	2 479	14
7 838	2 055	5 532	251	14 301	5 587	5 965	2 749	15
<b>147 700</b>	<b>30 295</b>	<b>106 388</b>	<b>11 017</b>	<b>106 266</b>	<b>26 116</b>	<b>52 612</b>	<b>27 538</b>	<b>16</b>
2 200	473	1 727	–	1 679	728	32	919	17
4 803	1 613	2 601	589	431	–	384	47	18
29 438	12 643	15 691	1 104	25 628	12 450	5 613	7 565	19
2 221	433	1 773	15	3 127	1 164	754	1 209	20
2 161	868	1 249	44	3 018	440	1 452	1 126	21
2 623	750	1 601	272	12 257	6 100	2 591	3 566	22
8 023	3 819	4 038	166	7 066	1 379	3 713	1 974	23
1 121	615	263	243	7 492	2 221	3 218	2 053	24
8 512	1 915	5 587	1 010	15 974	10 534	4 278	1 162	25
5 204	3 435	1 098	671	4 199	1 088	1 370	1 741	26
6 273	2 161	3 892	220	738	253	485	–	27
13 777	8 365	4 663	749	15 028	7 246	4 702	3 080	28
<b>86 356</b>	<b>37 090</b>	<b>44 183</b>	<b>5 083</b>	<b>96 637</b>	<b>43 603</b>	<b>28 592</b>	<b>24 442</b>	<b>29</b>
958	–	928	30	4 334	4 334	–	–	30
4 000	917	3 042	41	140	–	140	–	31
10 996	1 162	8 618	1 216	19 437	5 666	12 567	1 204	32

**Noch: 11. Geleistete Arbeitsstunden und baugewerblicher Umsatz  
– Ergebnisse der Betriebe von Unter**

Lfd. Nr.	Verwaltungsbezirk	Geleistete Arbeitsstunden im							
		Hochbau				Tiefbau			
		insgesamt	davon im			insgesamt	davon im		
			Wohnungs- bau	gewerb- lichen und industriellen Bau <sup>2)</sup>	öffentlichen Bau		Straßenbau	gewerb- lichen und industriellen Bau	sonstigen öffentlichen Bau
1 000 Std.									
	Kreise								
33	Borken	263	102	135	26	124	24	28	72
34	Coesfeld	32	20	9	3	14	–	12	2
35	Recklinghausen	130	58	68	4	94	12	50	32
36	Steinfurt	156	101	45	10	108	20	42	46
37	Warendorf	49	36	13	0	62	33	7	22
<b>38</b>	<b>Reg.-Bez. Münster</b>	<b>745</b>	<b>351</b>	<b>347</b>	<b>47</b>	<b>558</b>	<b>184</b>	<b>191</b>	<b>183</b>
	Kreisfreie Stadt								
39	Bielefeld	47	19	23	5	54	6	34	14
	Kreise								
40	Gütersloh	125	71	41	13	53	25	21	7
41	Herford	23	3	18	2	41	14	16	11
42	Höxter	20	6	10	4	36	13	3	20
43	Lippe	71	20	44	7	32	8	20	4
44	Minden-Lübbecke	53	17	29	7	87	19	30	38
45	Paderborn	32	21	7	4	63	31	18	14
<b>46</b>	<b>Reg.-Bez. Detmold</b>	<b>371</b>	<b>157</b>	<b>172</b>	<b>42</b>	<b>366</b>	<b>116</b>	<b>142</b>	<b>108</b>
	Kreisfreie Städte								
47	Bochum	30	6	24	0	88	12	50	26
48	Dortmund	90	21	64	5	185	67	74	44
49	Hagen	31	8	18	5	45	20	13	12
50	Hamm	15	9	3	3	51	7	16	28
51	Herne	47	14	30	3	83	9	31	43
	Kreise								
52	Ennepe-Ruhr Kreis	17	11	5	1	40	9	22	9
53	Hochsauerlandkreis	86	38	31	17	99	43	24	32
54	Märkischer Kreis	49	28	15	6	69	24	27	18
55	Olpe	40	19	16	5	47	22	16	9
56	Siegen-Wittgenstein	111	18	90	3	108	16	63	29
57	Soest	44	23	21	0	24	5	8	11
58	Unna	54	33	19	2	44	12	21	11
<b>59</b>	<b>Reg.-Bez. Arnsberg</b>	<b>614</b>	<b>228</b>	<b>336</b>	<b>50</b>	<b>883</b>	<b>246</b>	<b>365</b>	<b>272</b>
<b>60</b>	<b>Nordrhein-Westfalen</b>	<b>3 084</b>	<b>1 270</b>	<b>1 543</b>	<b>271</b>	<b>3 654</b>	<b>1 078</b>	<b>1 563</b>	<b>1 013</b>

**im Bauhauptgewerbe nach Bauarten und kreisfreien Städten und Kreisen  
nehmen mit 20 und mehr Beschäftigten –**

Baugewerblicher Umsatz <sup>1)</sup> im								Lfd. Nr.
Hochbau				Tiefbau				
insgesamt	davon im			insgesamt	davon im			
	Wohnungs- bau	gewerb- lichen und industriellen Bau <sup>2)</sup>	öffentlichen Bau		Straßenbau	gewerblichen und indu- striellen Bau	sonstigen öffentlichen Bau	
1 000 EUR								
39 348	9 148	28 117	2 083	14 136	2 789	3 698	7 649	33
3 153	1 334	1 460	359	2 536	–	2 439	97	34
17 331	9 302	6 851	1 178	8 294	971	4 886	2 437	35
20 370	11 374	6 991	2 005	15 354	2 025	4 784	8 545	36
4 956	3 685	1 227	44	7 616	5 679	651	1 286	37
<b>101 112</b>	<b>36 922</b>	<b>57 234</b>	<b>6 956</b>	<b>71 847</b>	<b>21 464</b>	<b>29 165</b>	<b>21 218</b>	<b>38</b>
10 766	3 412	6 461	893	5 613	620	3 716	1 277	39
18 599	8 676	7 563	2 360	7 917	4 382	2 935	600	40
3 125	231	2 761	133	4 143	1 534	1 418	1 191	41
1 703	262	933	508	4 369	2 060	220	2 089	42
8 920	1 834	6 440	646	4 127	1 297	1 837	993	43
8 893	1 783	5 506	1 604	15 673	5 775	3 741	6 157	44
4 472	2 921	1 252	299	6 256	3 397	1 696	1 163	45
<b>56 478</b>	<b>19 119</b>	<b>30 916</b>	<b>6 443</b>	<b>48 098</b>	<b>19 065</b>	<b>15 563</b>	<b>13 470</b>	<b>46</b>
6 124	990	5 102	32	8 772	1 194	5 826	1 752	47
24 256	1 817	21 265	1 174	19 162	8 088	6 879	4 195	48
4 127	1 146	2 666	315	3 533	1 307	1 182	1 044	49
1 330	657	350	323	7 539	951	3 864	2 724	50
8 297	1 932	5 204	1 161	11 761	3 211	3 148	5 402	51
2 833	2 214	468	151	3 088	880	1 529	679	52
6 511	2 851	2 631	1 029	8 027	3 680	2 409	1 938	53
5 419	3 004	1 635	780	7 572	2 825	3 480	1 267	54
5 148	3 133	1 675	340	2 950	1 527	827	596	55
14 790	4 475	10 070	245	13 239	3 161	7 304	2 774	56
3 634	1 607	2 009	18	2 153	689	446	1 018	57
3 775	2 227	1 216	332	4 442	1 085	2 123	1 234	58
<b>86 244</b>	<b>26 053</b>	<b>54 291</b>	<b>5 900</b>	<b>92 238</b>	<b>28 598</b>	<b>39 017</b>	<b>24 623</b>	<b>59</b>
<b>477 890</b>	<b>149 479</b>	<b>293 012</b>	<b>35 399</b>	<b>415 086</b>	<b>138 846</b>	<b>164 949</b>	<b>111 291</b>	<b>60</b>



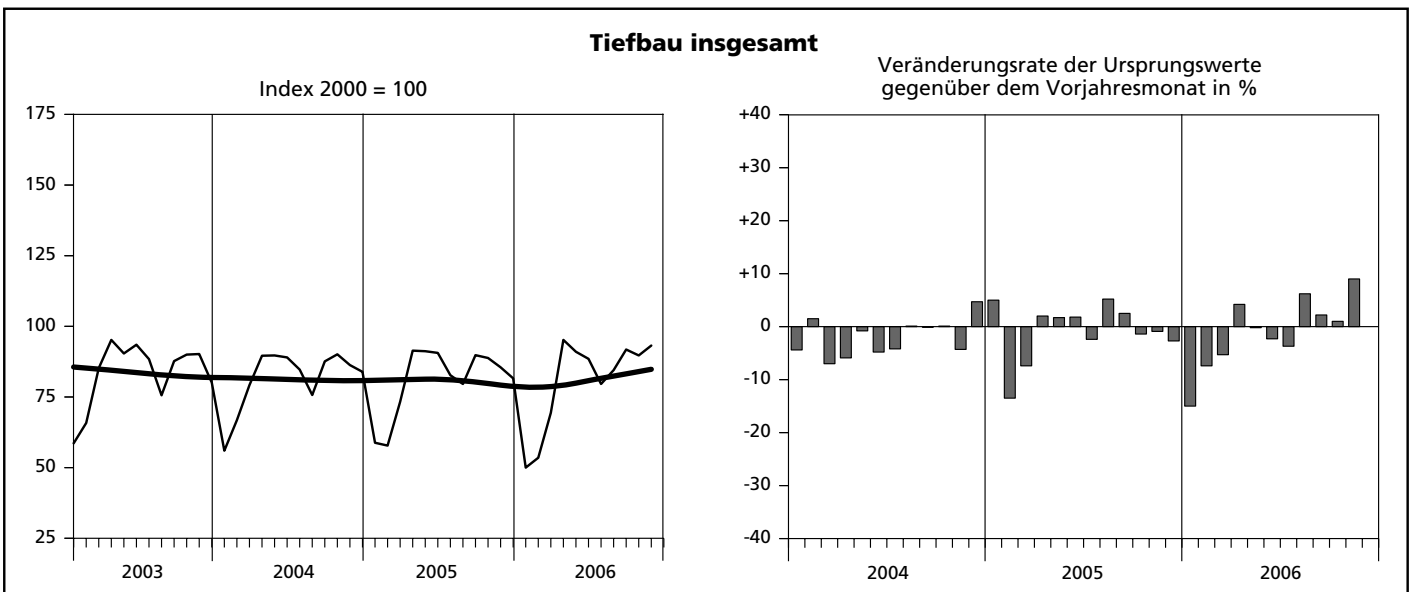
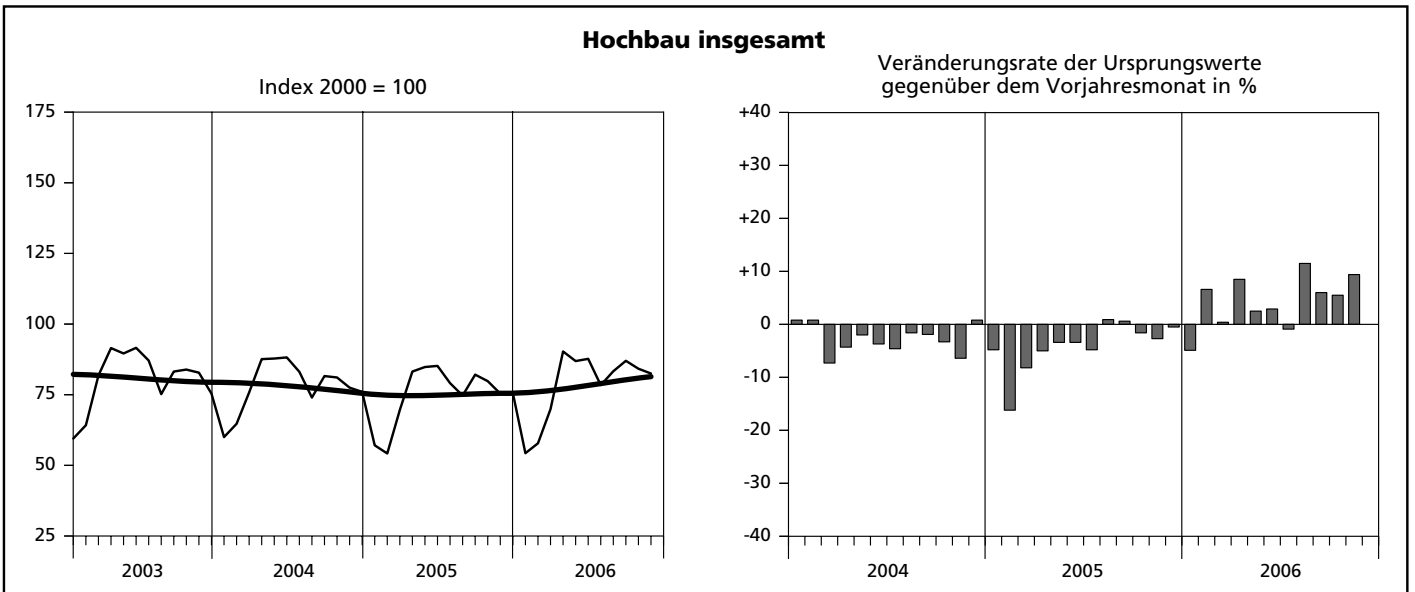
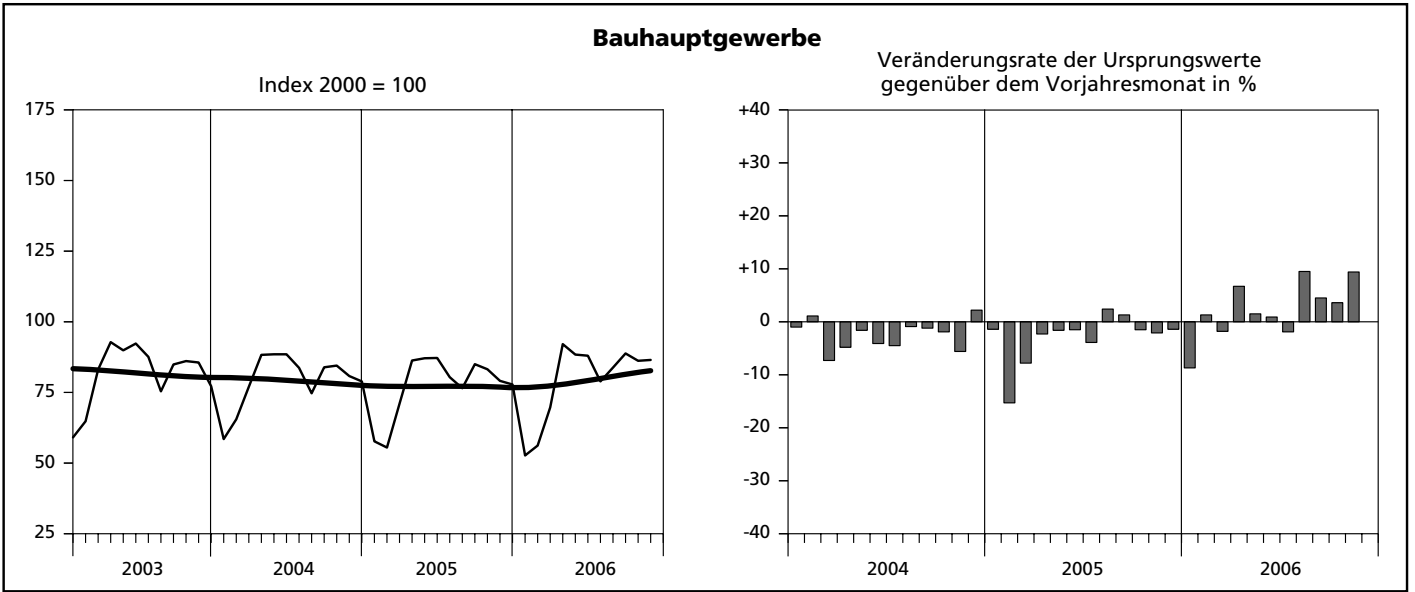


## **Hochgerechnete Ergebnisse für alle Betriebe**

### ***Hinweis***

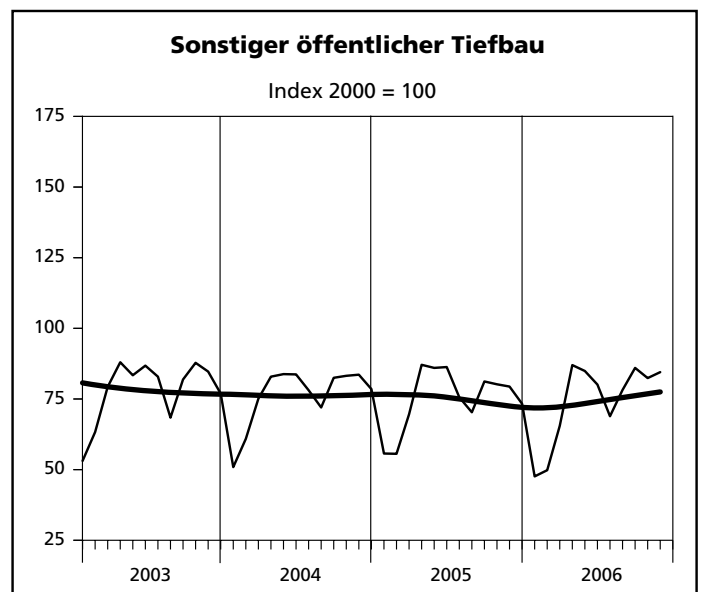
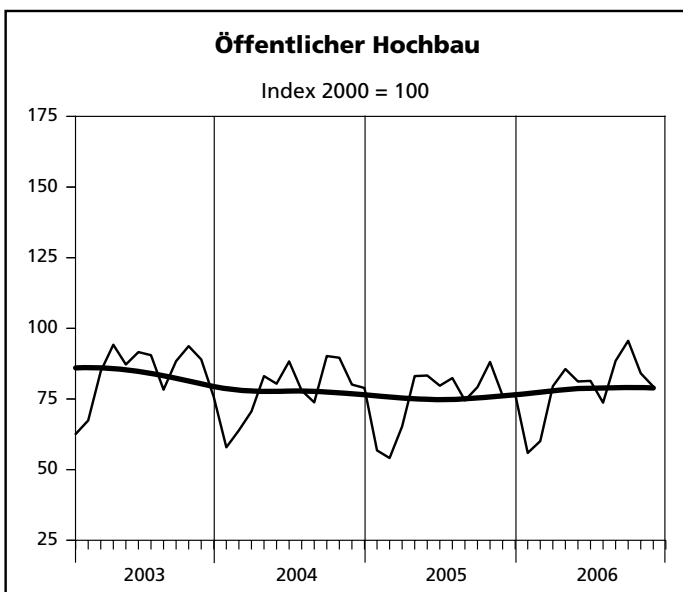
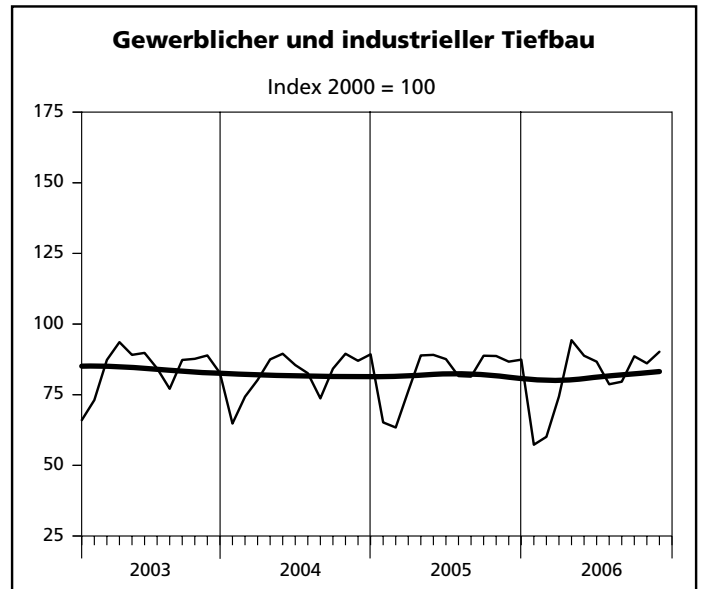
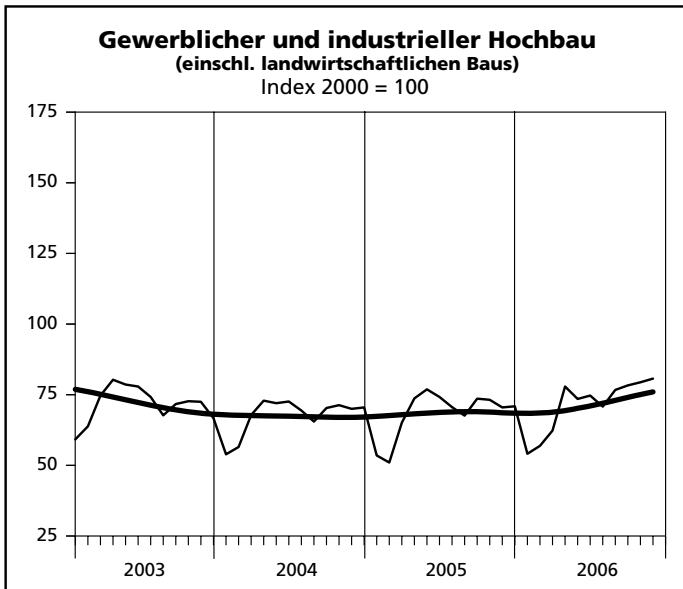
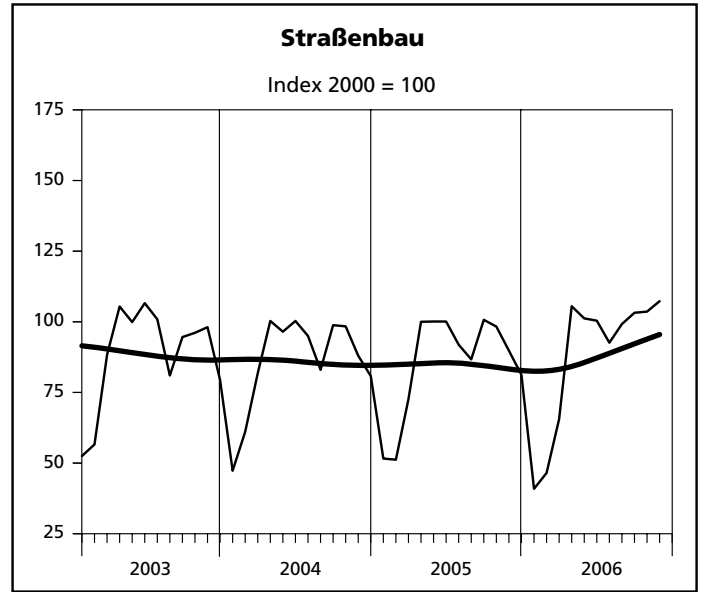
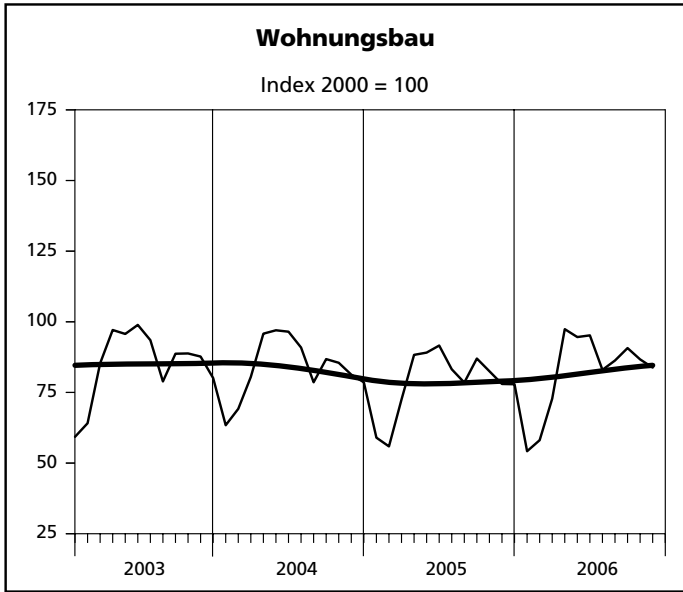
Ab März 2002 beinhalten die Ergebnisse des auf alle Betriebe hochgeschätzten Berichtskreises auch die Angaben der Einheiten (Betriebe/Unternehmen), die aufgrund eines Karteiabgleichs mit anderen administrativen Einheiten aufgefunden und neu in den Berichtskreis "Jährliche Bautotalerhebung zum 30. Juni" aufgenommen wurden. Aus dem Verhältnis dieses Berichtskreises zum Monatsberichtskreis Juni ergeben sich die Aufschätzfaktoren.

## Index der Nettoproduktion – Alle Betriebe aufgeschätzt



— Ursprungswerte      — Bereinigt von Zufälligkeiten und saisonalen Einflüssen

## Index der Nettoproduktion – Alle Betriebe aufgeschätzt



— Ursprungswerte      — Bereinigt von Zufälligkeiten und saisonalen Einflüssen

**12. Produktionsindex im  
– Alle Betriebe**

Lfd. Nr.	Jahr Monat	Produktionsindex im								
		Bauhaupt- gewerbe insgesamt	Hochbau				Tiefbau			
			zusammen	Wohnungs- bau	gewerb- licher und industrieller Bau <sup>1)</sup>	öffentlicher Bau	zusammen	Straßenbau	gewerb- licher und industrieller Bau	sonstiger öffentlicher Bau
2000 = 100										
1	2000	100	100	100	100	100	100	100	100	100
2	2001	91,9	90,6	88,4	94,0	93,9	94,2	99,0	94,0	90,1
3	2002	86,8	85,3	86,5	82,1	90,4	89,4	95,3	87,8	86,3
4	2003	81,6	80,5	84,8	71,7	83,6	83,4	88,3	83,9	78,0
5	2004	79,4	78,1	83,7	67,7	77,9	81,6	85,9	82,3	76,3
6	2005	77,2	75,1	78,6	68,4	75,0	80,9	85,4	82,1	75,0
7	2006 (kumuliert)	79,2	78,4	82,1	71,4	78,6	80,6	87,8	80,4	74,1
8	2005 Januar	57,7	57,1	59,0	53,5	56,8	58,8	51,6	65,2	55,7
9	Februar	55,5	54,2	55,9	51,0	54,1	57,8	51,2	63,4	55,6
10	März	71,0	69,6	72,5	65,1	65,3	73,3	72,6	76,3	69,6
11	April	86,3	83,2	88,3	73,7	83,1	91,4	100,0	88,9	87,1
12	Mai	87,1	84,8	89,1	76,9	83,3	91,2	100,1	89,1	86,0
13	Juni	87,2	85,2	91,6	74,2	79,7	90,6	100,1	87,6	86,3
14	Juli	80,4	79,1	83,2	70,6	82,4	82,7	91,9	81,6	75,6
15	August	76,5	74,7	78,5	67,6	74,5	79,6	86,7	81,4	70,3
16	September	85,0	82,1	87,0	73,6	79,2	89,8	100,7	88,8	81,2
17	Oktober	83,2	79,8	82,5	73,2	88,1	88,8	98,3	88,7	80,2
18	November	79,1	75,4	78,0	70,5	76,2	85,5	89,8	86,7	79,4
19	Dezember	77,8	75,6	77,9	70,9	76,8	81,6	81,2	87,4	73,3
20	2006 Januar	52,7	54,3	54,2	54,1	55,9	50,0	40,9	57,3	47,6
21	Februar	56,2	57,8	58,1	56,9	60,1	53,5	46,5	60,1	49,8
22	März	69,7	69,9	72,8	62,3	79,5	69,4	65,6	74,4	65,5
23	April	92,1	90,3	97,4	77,9	85,6	95,2	105,5	94,3	87,0
24	Mai	88,4	86,9	94,6	73,5	81,2	91,0	101,2	88,8	84,9
25	Juni	88,0	87,7	95,2	74,7	81,4	88,5	100,4	86,7	80,1
26	Juli	78,9	78,4	83,0	70,8	73,7	79,6	92,6	78,7	68,9
27	August	83,8	83,3	86,3	76,7	88,5	84,5	99,2	79,6	78,2
28	September	88,8	87,0	90,7	78,3	95,6	91,8	103,2	88,6	86,0
29	Oktober	86,2	84,2	86,7	79,4	84,1	89,7	103,6	86,1	82,4
30	November	86,5	82,5	83,8	80,7	79,4	93,2	107,3	90,2	84,5
31	Dezember	...	...	...	...	...	...	...	...	...

1) einschl. landwirtschaftlichen Baus



**13. Beschäftigte, Bruttolohn- und -gehaltsumme im Bauhauptgewerbe sowie geleistete Arbeitsstunden und baugewerblicher Umsatz nach Bauarten**  
**- Alle Betriebe aufgeschätzt -**

Merkmal/ Einheit	November	Oktober	November	Veränderung in % November 2006 gegenüber		Januar bis Berichtsmonat		
	2006	2006	2005	November 2005	Oktober 2006	2006	2005	Veränderung in % gegenüber dem ent- sprechenden Vorjahres- zeitraum
<b>Beschäftigte insgesamt</b>	<b>116 937</b>	<b>117 286</b>	<b>116 197</b>	<b>+0,6</b>	<b>-0,3</b>	<b>116 766</b>	<b>119 768</b>	<b>-2,5</b>
(darunter ausländische Arbeitnehmer/-innen)	9 519	9 385	10 021	-5,0	+1,4	9 607	10 708	-10,3
davon								
tätige (Mit-)Inhaber/-innen kaufmännische und technische Angestellte (einschl. Auszubildende)	6 920	6 883	6 670	+3,7	+0,5	6 878	7 071	-2,7
Facharbeiter/-innen, Poliere, Meister/-innen	24 111	24 091	24 397	-1,2	+0,1	24 224	25 255	-4,1
(Fach)werker/-innen	60 025	60 479	61 499	-2,4	-0,8	61 043	63 245	-3,5
gewerblich Auszubildende	18 644	18 509	16 770	+11,2	+0,7	17 764	17 602	+0,9
	7 237	7 324	6 861	+5,5	-1,2	6 858	6 594	+4,0
Bruttolohnsumme (1 000 EUR)	238 514	206 411	236 546	+0,8	+15,6	2 153 195	2 217 735	-2,9
Bruttogehaltsumme (1 000 EUR)	90 258	71 421	92 787	-2,7	+26,4	828 984	890 880	-6,9
Geleistete Arbeitsstunden (1 000 h)	12 525	12 512	11 696	+7,1	+0,1	127 155	127 024	+0,1
davon								
Hochbau zusammen	7 843	8 002	7 326	+7,1	-2,0	82 472	80 912	+1,9
davon								
Wohnungsbau	4 876	5 048	4 638	+5,1	-3,4	52 836	51 976	+1,7
landwirtschaftlicher Bau	73	60	51	+43,1	+21,7	578	607	-4,8
gewerblicher und industrieller Hochbau	2 405	2 362	2 136	+12,6	+1,8	23 511	22 931	+2,5
Hochbau für Bahn und Post	17	32	38	-55,3	-46,9	358	357	+0,3
Hochbau für Organisationen ohne Erwerbszweck	134	142	127	+5,5	-5,6	1 664	1 542	+7,9
Hochbau für Gebietskörperschaften und Sozialversicherung	338	358	336	+0,6	-5,6	3 525	3 499	+0,7
Tiefbau zusammen	4 682	4 510	4 370	+7,1	+3,8	44 683	46 112	-3,1
davon								
gewerblicher und industrieller Tiefbau	1 711	1 629	1 690	+1,2	+5,0	16 937	17 781	-4,7
Tiefbau für Bahn und Post	275	266	254	+8,3	+3,4	2 616	2 616	-
Straßenbau	1 462	1 412	1 246	+17,3	+3,5	13 188	13 262	-0,6
sonstiger öffentlicher Tiefbau	1 234	1 203	1 180	+4,6	+2,6	11 942	12 453	-4,1
Gesamtumsatz (1 000 EUR)	1 362 563	1 302 171	1 191 887	+14,3	+4,6	11 847 096	11 612 850	+2,0
Baugewerblicher Umsatz (1 000 EUR)	1 349 793	1 290 374	1 177 715	+14,6	+4,6	11 722 257	11 488 480	+2,0
davon								
Hochbau zusammen	843 987	826 665	742 895	+13,6	+2,1	7 624 532	7 397 302	+3,1
davon								
Wohnungsbau	425 166	437 977	389 866	+9,1	-2,9	3 929 436	3 854 515	+1,9
landwirtschaftlicher Bau	4 910	6 791	4 933	-0,5	-27,7	46 964	45 479	+3,3
gewerblicher und industrieller Hochbau	361 514	331 309	290 909	+24,3	+9,1	3 072 518	2 934 939	+4,7
Hochbau für Bahn und Post	3 358	4 890	6 522	-48,5	-31,3	45 961	40 683	+13,0
Hochbau für Organisationen ohne Erwerbszweck	12 538	12 964	11 247	+11,5	-3,3	135 337	154 548	-12,4
Hochbau für Gebietskörperschaften und Sozialversicherung	36 501	32 734	39 418	-7,4	+11,5	394 316	367 138	+7,4
Tiefbau zusammen	505 806	463 709	434 820	+16,3	+9,1	4 097 725	4 091 178	+0,2
davon								
gewerblicher und industrieller Tiefbau	172 009	138 524	145 489	+18,2	+24,2	1 362 282	1 400 090	-2,7
Tiefbau für Bahn und Post	33 979	31 793	27 438	+23,8	+6,9	243 835	242 804	+0,4
Straßenbau	169 533	177 468	140 424	+20,7	-4,5	1 401 383	1 352 608	+3,6
sonstiger öffentlicher Tiefbau	130 285	115 924	121 469	+7,3	+12,4	1 090 225	1 095 676	-0,5

**14. Beschäftigte nach der Stellung im Betrieb  
sowie Bruttolohn- und -gehaltsumme im Bauhauptgewerbe seit 2000  
– Alle Betriebe aufgeschätzt –**

Jahr Monat	Beschäftigte					Bruttolohn- und -gehaltsumme		
	insgesamt	darunter				insgesamt	davon	
		kaufmännische und technische Angestellte <sup>1)</sup>	Facharbeiter/ -innen Poliere, Meister/ -innen	(Fach)-werker und -werkerinnen	gewerblich Auszu- bildende <sup>2)</sup>		Brutto- lohnsumme <sup>3)</sup>	Brutto- gehaltsumme
Anzahl					1 000 EUR			
2000	162 561	32 212	90 148	23 658	8 840	4 638 687	3 357 720	1 280 968
2001	148 981	29 995	81 684	21 762	8 309	4 283 866	3 081 776	1 202 090
2002	140 981	28 941	76 581	20 701	7 670	4 072 465	2 903 643	1 168 822
2003	129 088	26 511	69 845	18 869	6 854	3 780 040	2 698 630	1 081 410
2004	125 559	26 291	67 433	18 095	6 622	3 657 688	2 612 535	1 045 153
2005	119 327	25 167	63 025	17 491	6 611	3 382 702	2 413 800	968 902
2006 (kumuliert)	116 766	24 224	61 043	17 764	6 858	2 982 179	2 153 195	828 984
2005 Januar	117 209	24 828	62 748	16 299	6 630	252 974	177 115	75 859
Februar	115 115	24 366	61 693	16 167	6 328	235 871	158 904	76 967
März	123 275	26 394	64 929	17 841	6 651	271 231	188 275	82 956
April	123 082	26 141	64 877	18 176	6 575	292 395	206 978	85 417
Mai	122 541	25 831	64 585	18 348	6 513	289 047	209 493	79 554
Juni <sup>4)</sup>	121 741	25 591	64 071	18 222	6 446	298 801	208 705	90 096
Juli	120 615	25 381	63 575	18 385	6 010	283 957	204 033	79 924
August	121 002	25 386	63 285	18 310	6 773	295 509	218 495	77 014
September	120 148	25 134	62 744	18 207	6 880	284 496	208 704	75 792
Oktober	116 519	24 358	61 691	16 895	6 872	275 001	200 487	74 514
November	116 197	24 397	61 499	16 770	6 861	329 333	236 546	92 787
Dezember	114 474	24 198	60 608	16 274	6 790	274 087	196 065	78 022
2006 Januar	111 168	23 760	58 594	15 723	6 685	238 283	167 564	70 719
Februar	110 620	23 749	58 327	15 593	6 495	217 431	147 313	70 118
März	116 995	24 844	60 954	17 404	6 763	246 145	174 551	71 594
April	119 002	24 938	62 435	17 758	6 841	278 033	195 761	82 272
Mai	118 054	24 357	62 049	17 968	6 705	278 552	205 269	73 283
Juni <sup>4)</sup>	117 415	23 926	62 057	17 838	6 528	284 860	201 796	83 064
Juli	118 339	23 998	62 546	18 593	6 227	273 971	200 760	73 211
August	119 446	24 278	62 184	18 761	7 248	284 314	213 975	70 339
September	119 160	24 413	61 819	18 609	7 380	273 986	201 281	72 705
Oktober	117 286	24 091	60 479	18 509	7 324	277 832	206 411	71 421
November	116 937	24 111	60 025	18 644	7 237	328 772	238 514	90 258
Dezember	...	...	...	...	...	...	...	...

1) einschl. Auszubildender – 2) einschl. Umschüler/-innen, Anlernlinge und Praktikanten – 3) einschl. Gehälter für Poliere, (Schacht)meister und -meisterinnen – 4) Ergebnisse der Totalerhebung im Bauhauptgewerbe (Stichtag 30. 6.)

**15. Geleistete Arbeitsstunden und baugewerblicher  
– Alle Betriebe**

Lfd. Nr.	Jahr Monat	Geleistete Arbeitsstunden im								
		Bauhaupt- gewerbe insgesamt	Hochbau					Tiefbau		
			zusammen	davon im			zusammen	davon im		
				Wohnungs- bau	gewerb- lichen und industriellen Bau <sup>2)</sup>	öffentlichen Bau		Straßenbau	gewerb- lichen und industriellen Bau	sonstigen öffentlichen Bau
1 000 Std.										
1	2000	197 385	129 120	79 070	41 974	8 076	68 265	18 514	29 913	19 838
2	2001	176 552	113 786	68 022	38 385	7 379	62 766	17 889	27 431	17 446
3	2002	164 146	105 074	65 175	32 785	7 114	59 072	17 301	25 169	16 602
4	2003	151 980	97 816	63 127	28 323	6 366	54 164	15 561	23 880	14 723
5	2004	145 136	93 103	61 076	26 222	5 805	52 033	14 897	22 994	14 142
6	2005	136 346	86 855	55 729	25 707	5 419	49 491	14 174	21 982	13 335
7	2006 (kumuliert)	127 155	82 472	52 836	24 447	5 189	44 683	13 188	19 553	11 942
8	2005 Januar	8 771	5 670	3 588	1 729	353	3 101	739	1 508	854
9	Februar	8 021	5 129	3 240	1 569	320	2 892	695	1 389	808
10	März	10 720	6 885	4 388	2 093	404	3 835	1 029	1 748	1 058
11	April	12 953	8 195	5 324	2 359	512	4 758	1 412	2 029	1 317
12	Mai	11 791	7 516	4 836	2 218	462	4 275	1 273	1 831	1 171
13	Juni <sup>3)</sup>	13 668	8 749	5 760	2 477	512	4 919	1 474	2 084	1 361
14	Juli	11 999	7 715	4 971	2 241	503	4 284	1 292	1 853	1 139
15	August	12 485	7 985	5 138	2 349	498	4 500	1 329	2 016	1 155
16	September	13 189	8 357	5 419	2 434	504	4 832	1 469	2 093	1 270
17	Oktober	11 731	7 385	4 674	2 201	510	4 346	1 304	1 902	1 140
18	November	11 696	7 326	4 638	2 225	463	4 370	1 246	1 944	1 180
19	Dezember	9 322	5 943	3 753	1 812	378	3 379	912	1 585	882
20	2006 Januar	8 180	5 499	3 362	1 783	354	2 681	594	1 346	741
21	Februar	7 917	5 325	3 275	1 704	346	2 592	612	1 278	702
22	März	11 270	7 399	4 725	2 147	527	3 871	992	1 818	1 061
23	April	11 610	7 455	4 922	2 091	442	4 155	1 249	1 803	1 103
24	Mai	12 985	8 370	5 579	2 302	489	4 615	1 391	1 973	1 251
25	Juni <sup>3)</sup>	12 278	8 005	5 324	2 216	465	4 273	1 314	1 835	1 124
26	Juli	11 539	7 521	4 872	2 207	442	4 018	1 267	1 740	1 011
27	August	13 422	8 750	5 550	2 619	581	4 672	1 488	1 928	1 256
28	September	12 917	8 303	5 303	2 429	571	4 614	1 407	1 951	1 256
29	Oktober	12 512	8 002	5 048	2 454	500	4 510	1 412	1 895	1 203
30	November	12 525	7 843	4 876	2 495	472	4 682	1 462	1 986	1 234
31	Dezember	...	...	...	...	...	...	...	...	...

1) ohne Umsatzsteuer – 2) einschl. landwirtschaftlichen Baus – 3) Ergebnisse der Totalerhebung im Bauhauptgewerbe (Stichtag 30. 6.)







## **Veröffentlichungen**

# Veröffentlichungen zur Entwicklung und Struktur der Bautätigkeit und des Baugewerbes

## Bautätigkeit

### Baugenehmigungen in Nordrhein-Westfalen 2005

Inhalt: Jährliche Ergebnisse der von den Bauaufsichtsbehörden gemeldeten Baugenehmigungen (Wohn- und Nichtwohngebäude, Rauminhalt, Wohnungen, Wohnräume, Wohnfläche, Nutzfläche, veranschlagte Baukosten) nach Gebäudeart, Haustyp, Bauherr u. a.; regionale Ergebnisse für Regierungsbezirke, kreisfreie Städte und Kreise sowie Eckdaten für Gemeinden  
Bestellnummer: F 21 3 2005 00 Preis: 5,20 EUR

### Baufertigstellungen und Bauabgänge in Nordrhein-Westfalen 2004

Inhalt: Jährliche Ergebnisse der von den Bauaufsichtsbehörden gemeldeten Baufertigstellungen und Bauabgänge (Fertigstellungen: Wohn- und Nichtwohngebäude, Rauminhalt, Wohnungen, Wohnräume, Wohnfläche, Nutzfläche, veranschlagte Baukosten) nach Gebäudeart, Haustyp, Bauherr u. a.; regionale Ergebnisse für Regierungsbezirke, kreisfreie Städte und Kreise sowie Eckdaten für Gemeinden. – Abgänge: Wohn- und Nichtwohngebäude, Nutzfläche, Wohnungen, Wohnräume, Wohnfläche nach Gebäudeart, Eigentümern, Baualter und Abgangsursachen; Eckdaten für Regierungsbezirke, kreisfreie Städte und Kreise  
Bestellnummer: F 22 3 2004 00 Preis: 6,30 EUR

### Baugenehmigungen und Baufertigstellungen in Nordrhein-Westfalen

Inhalt: Monatliche Ergebnisse der von den Bauaufsichtsbehörden gemeldeten Bautätigkeit (Wohn- und Nichtwohngebäude, Rauminhalt, Wohnungen, Wohnfläche, Nutzfläche, veranschlagte Baukosten) nach Gebäudeart und Bauherr; Regionalergebnisse für Regierungsbezirke, kreisfreie Städte und Kreise  
Bestellnummer: F 20 3 2006\*) Preis: 1,70 EUR (Jahresbezugspreis: 17,00 EUR)

### Bauüberhang in Nordrhein-Westfalen am 31. Dezember 2005

Inhalt: Jährliche Ergebnisse über den von den Gemeinden gemeldeten Baufortschritt der noch nicht fertiggestellten Bauvorhaben (Wohn- und Nichtwohngebäude, Rauminhalt, Wohnungen und sonstige Wohneinheiten) nach Bauzustand; erloschene Baugenehmigungen (Wohn- und Nichtwohnbau, Rauminhalt, Wohnung) nach Gebäudeart, Bauherr und Genehmigungszeitraum; regionale Ergebnisse für Regierungsbezirke, kreisfreie Städte und Kreise  
Bestellnummer: F 23 3 2005 00 Preis: 1,70 EUR

## Wohnungswesen

### Wohngeld in Nordrhein-Westfalen 2002

Inhalt: Jährliche Ergebnisse der von den Bewilligungsbehörden gemeldeten Wohngeldfälle zum 31. 12. einschl. rückwirkender Bewilligungen aus dem I. Quartal des Folgejahres. Wohngeld beziehende Haushalte insgesamt, Besonderen Mietzuschuss beziehende Haushalte, Allgemeines Wohngeld beziehende Haushalte nach Mietzuschuss und Lastenzuschuss, nach Haushaltsgröße und Mietstufe der Gemeinden, Miete und Belastung sowie nach gezahlten Wohngeldbeträgen  
Bestellnummer: F 29 3 2002 00 Preis: 3,30 EUR

### Wohnungsbestand in den Gemeinden Nordrhein-Westfalens am 31. Dezember 2005

Inhalt: Jährliche Ergebnisse der Fortschreibung des Gebäude- und Wohnungsbestandes (Wohngebäude und darin befindliche Wohnungen nach Gebäudearten; Wohnungen in Wohn- und Nichtwohngebäuden nach Anzahl der Räume)  
Bestellnummer: F 24 3 2005 00 Preis: 2,50 EUR

## Bauhauptgewerbe (Vorbereitende Baustellenarbeiten, Hoch- und Tiefbau) in Nordrhein-Westfalen

### –, Ergebnis der Totalerhebung

Inhalt: Jährliche Betriebsergebnisse (Beschäftigte, geleistete Arbeitsstunden, Bruttolohn- und -gehaltssumme, Umsätze und Geräteausrüstung im Juni des Berichtsjahres sowie Umsätze im Kalendervorjahr) nach Wirtschaftszweigen und Betriebsgrößenklassen; regionale Ergebnisse für Regierungsbezirke, kreisfreie Städte und Kreise  
Bestellnummer: E 22 3 2006 00 Preis: 2,70 EUR

### –, Monatsbericht

Inhalt: Monatliche Betriebsergebnisse nach Wirtschaftszweigen und Betriebsgrößenklassen sowie Auftragseingangs- und Produktionsindizes; regionale Ergebnisse für Regierungsbezirke, kreisfreie Städte und Kreise  
Bestellnummer: E 21 3 2006\*) Preis: 3,10 EUR (Jahresbezugspreis: 31,00 EUR)

### –, Unternehmen und Investitionen

Inhalt: Jährliche Unternehmensergebnisse (Beschäftigte, Bruttolohn- und -gehaltssumme, Umsatz, Investitionen u. a.) nach Wirtschaftszweigen, Unternehmens- und Umsatzgrößenklassen sowie nach Verwaltungsbezirken  
Bestellnummer: E 23 3 2005 00 Preis: 1,30 EUR

## Ausbaugewerbe (Bauinstallation und sonstiges Ausbaugewerbe) in Nordrhein-Westfalen

### –, Ergebnis der Zusatzerhebung

Inhalt: Jährliche Betriebsergebnisse (Beschäftigte, geleistete Arbeitsstunden, Bruttolohn- und -gehaltssumme, Umsätze im Juni des Berichtsjahres sowie Umsätze im Kalendervorjahr) nach Wirtschaftszweigen, Betriebsgrößenklassen und Verwaltungsbezirken. – 1997 wird wegen Unvergleichbarkeit der Ergebnisse zum Vorjahr (Hinzunahme aus der Handwerkszählung 1995) nicht erscheinen.  
Bestellnummer: E 30 3 2006 00 Preis: 1,30 EUR

### –, Quartalsergebnisse

Inhalt: Vierteljährliche Betriebsergebnisse nach Wirtschaftszweigen und Betriebsgrößenklassen; regionale Ergebnisse für Regierungsbezirke, kreisfreie Städte und Kreise  
Bestellnummer: E 29 3 2006\*) Preis: 1,30 EUR (Jahresbezugspreis: 5,20 EUR)

### –, Unternehmen und Investitionen

Inhalt: Jährliche Unternehmensergebnisse (Beschäftigte, Bruttolohn- und -gehaltssumme, Umsatz, Investitionen u. a.) nach Wirtschaftszweigen, Unternehmens- und Umsatzgrößenklassen sowie nach Verwaltungsbezirken  
Bestellnummer: E 33 3 2005 00 Preis: 1,30 EUR

**Weitere Auskünfte zu diesen Veröffentlichungen erteilen Ihnen für den Bereich Bauwirtschaft Heike Wardin unter der Tel.-Nr. 0211 9449-5223 und Rainer Kathmann unter der Tel.-Nr. 0211 9449-5210, für den Bereich Bautätigkeit und Wohnungswesen Hans Dieter Heinrichs unter der Tel.-Nr. 0211 9449-5322.**

Ergebnisse für das Bundesgebiet werden vom Statistischen Bundesamt, 65180 Wiesbaden, in der Fachserie 4, Reihe 5.1 bzw. Fachserie 5, Reihe 1 veröffentlicht.

\*) Bei Bestellungen bitte gewünschten Monat angeben (01 = Januar, 02 = Februar usw. bzw. 41 = 1. Vierteljahr; 42 = 2. Vierteljahr usw.)