

**Vorbereitende Baustellenarbeiten, Hoch- und Tiefbau
in Nordrhein-Westfalen
– Bauhauptgewerbe –
Oktober 2006**

Herausgegeben vom
Landesamt für Datenverarbeitung und Statistik Nordrhein-Westfalen
Mauerstraße 51, 40476 Düsseldorf • Postfach 10 11 05, 40002 Düsseldorf
Telefon 0211 9449-01 • Telefax 0211 442006
Internet: <http://www.lids.nrw.de>
E-Mail: poststelle@lids.nrw.de

Erschienen im Januar 2007

Preis der gedruckten Ausgabe:
3,10 EUR (Jahresbezugspreis 31,00 EUR)

Eine kostenlose PDF-Version dieser Ausgabe finden Sie
zum Download im Webshop des LDS NRW.

© Landesamt für Datenverarbeitung und Statistik NRW, Düsseldorf, 2007
Vervielfältigung und Verbreitung, auch auszugsweise, mit Quellenangabe
gestattet.

Inhalt

	Seite
Vorbemerkungen	5
Allgemeiner Überblick	8
 Ergebnisse der Betriebe von Unternehmen mit 20 und mehr Beschäftigten	
 Grafiken	
Index des realen Auftragseingangs (Basis 2000 = 100)	12
Produktionsindex (Basis 2000 = 100)	14
 Tabellenteil	
1. Index des realen Auftragseingangs im Bauhauptgewerbe seit 2000	16
2. Produktionsindex im Bauhauptgewerbe seit 2000	18
3. Auftragseingang im Bauhauptgewerbe seit 2000 nach Bauarten und Auftraggebern	20
4. Auftragseingang im Bauhauptgewerbe nach Betriebsgrößenklassen und Bauarten	22
5. Auftragsbestand im Bauhauptgewerbe seit 2005 nach Bauarten	22
6. Betriebe, Beschäftigte, Bruttolohn- und -gehaltsumme sowie Gesamtumsatz im Bauhauptgewerbe seit 2000	23
7. Geleistete Arbeitsstunden im Bauhauptgewerbe seit 2000 nach Bauarten	24
8. Baugewerblicher Umsatz im Bauhauptgewerbe seit 2000 nach Bauarten	26
9. Beschäftigte, Bruttolohn- und -gehaltsumme, geleistete Arbeitsstunden sowie Umsätze im Bauhauptgewerbe im Vergleich zum Vormonat und zum Vorjahresmonat nach kreisfreien Städten und Kreisen	28
10. Betriebe, Beschäftigte, Bruttolohn- und -gehaltsumme im Bauhauptgewerbe nach kreisfreien Städten und Kreisen	32
11. Geleistete Arbeitsstunden und baugewerblicher Umsatz im Bauhauptgewerbe nach Bauarten und kreisfreien Städten und Kreisen	36
 Hochgerechnete Ergebnisse für alle Betriebe	
 Grafik	
Produktionsindex – alle Betriebe aufgeschätzt (Basis 2000 = 100)	42
 Tabellenteil	
12. Produktionsindex im Bauhauptgewerbe seit 2000	44
13. Beschäftigte, Bruttolohn- und -gehaltsumme im Bauhauptgewerbe sowie geleistete Arbeitsstunden und baugewerblicher Umsatz nach Bauarten	46
14. Beschäftigte nach der Stellung im Betrieb sowie Bruttolohn- und -gehaltsumme im Bauhauptgewerbe seit 2000	47
15. Geleistete Arbeitsstunden und baugewerblicher Umsatz im Bauhauptgewerbe seit 2000 nach Bauarten	48
 Veröffentlichungen	
zur Entwicklung und Struktur der Bautätigkeit und des Baugewerbes	52

Vorbemerkungen

Erläuterungen

Mit Beginn des Jahres 1996 wurden die Statistiken des Baugewerbes auf die neue „Klassifikation der Wirtschaftszweige, Ausgabe 1993 (WZ 93 – / Baugewerbe)“ umgestellt. Sie beruht auf der durch Verordnung (EWG) Nr. 3037/90 des Rates vom 9. Oktober 1990, ABl. EG Nr. L293 vom 24. Oktober 1990 für alle EU-Mitgliedsstaaten verbindlich eingeführten NACE (= Nomenclature générale des activités économiques dans les Communautés européennes) Rev. 1. Gemäß dieser Verordnung besteht für die EU-Mitgliedsstaaten die Verpflichtung, Daten für Wirtschaftszweige nur noch nach dieser Systematik zu erheben und darzustellen. Damit wurde die bisher verwendete „Systematik der Wirtschaftszweige für die Statistik im Produzierenden Gewerbe (SYPRO)“ abgelöst. Der Vorteil dieser Umstellung liegt darin, dass nunmehr statistische Informationen für alle Mitgliedsländer der Europäischen Union nach einer einheitlichen Systematik erstellt werden. Ab Januar 2003 gilt die überarbeitete Ausgabe **WZ 2003**.

Der Abschnitt F der WZ 93/2003 umfasst das Baugewerbe. Entsprechend der im Gesetz über die Statistik im Produzierenden Gewerbe festgelegten Untergliederung der Berichtspflicht nach Bauhauptgewerbe und Ausbaugewerbe werden folgende Gruppen der WZ 93/2003 diesen Bereichen zugeordnet:

Bauhauptgewerbe

- 45.1 Vorbereitende Baustellenarbeiten
- 45.2 Hoch- und Tiefbau

Ausbaugewerbe

- 45.3 Bauinstallation
- 45.4 Sonstiges Ausbaugewerbe
- 45.5 Vermietung von Baumaschinen und -geräten mit Bedienungspersonal

Ziel der Statistik

Die kurzfristigen Erhebungen im Bauhauptgewerbe und Ausbaugewerbe liefern Informationen über die konjunkturelle Lage des Baumarktes. Darüber hinaus werden sie u. a. zur Berechnung der Produktionsindizes, der Bauinvestitionen und der Auftragseingangsindizes verwendet. Sie dienen sowohl den staatlichen als auch privaten Institutionen zur Beurteilung der Wirtschaftsentwicklung im Baugewerbe, insbesondere auch hinsichtlich Bauleistung, Beschäftigung und Auftragslage.

Rechtsgrundlagen

Rechtsgrundlage für die Erhebungen im Baugewerbe ist das Gesetz über die Statistik im Produzierenden Gewerbe (ProdGewG) in der Bekanntmachung der Neufassung vom 21. März 2002 (BGBl. I S. 1181), zuletzt geändert durch Artikel 104 der Verordnung vom 25. November 2003 (BGBl. I S. 2304) in Verbindung mit dem Gesetz über die Statistik für Bundeszwecke (Bundesstatistikgesetz – BStatG) vom 22. Januar 1987 (BGBl. I S. 462, 565), zuletzt geändert durch Artikel 2 des Gesetzes vom 9. Juni 2005 (BGBl. I S. 1534).

Berichtskreis

Zu den Monats- bzw. Vierteljahresberichten im Baugewerbe melden die Baubetriebe von Unternehmen des Produzierenden Gewerbes mit 20 und mehr Beschäftigten, Baubetriebe mit 20 und mehr Beschäftigten von Unternehmen außerhalb des Produzierenden Gewerbes sowie alle Arbeitsgemeinschaften.

Jede statistische Einheit (Unternehmen, Betrieb) wird der Unterklasse (5-Steller) der WZ 2003 zugeordnet, zu der ihre Haupttätigkeit gehört. Zum **Bauhauptgewerbe** werden Einheiten gerechnet, deren wirtschaftliche Tätigkeit überwiegend darin besteht, Hochbauten im Rohbau zu errichten, Tiefbauvorhaben auszuführen oder bestimmte Spezialbauarbeiten vorzunehmen. Dazu rechnen auch die Renovierung, Instandsetzung und Unterhaltung bestehender Hoch-, Tief- und Spezialbauten sowie das Abbrechen, Sprengen und Enttrümmern und weitere vorbereitende Baustellenarbeiten. Zum **Ausbaugewerbe** werden Einheiten gerechnet, deren wirtschaftliche Tätigkeit überwiegend darin besteht, Ausbauarbeiten und entsprechende Reparatur- und Unterhaltungsarbeiten vorzunehmen.

Methodischer Hinweis

Für das Bauhauptgewerbe werden die erhobenen Daten (mit Ausnahme der gemeldeten Auftragseingänge und Auftragsbestände) auf Ergebnisse für alle Betriebe aufgeschätzt. Grundlage für die Aufschätzung sind die Ergebnisse der jährlich jeweils Ende Juni durchzuführenden Totalerhebung. Mittels der Totalerhebung und der Junimeldung des Monatsberichtsgebietes werden Hochrechnungsfaktoren gebildet, mit deren Hilfe die Ergebnisse der Monatsmelder – mit o. a. Ausnahmen – auf alle Betriebe aufgeschätzt werden können.

Der Ergebnismachweis erfolgt sowohl für die aufgeschätzten Daten (Tabellen 12 bis 15, resp. Tabellen 13 bis 16 im Monat Dezember) als auch für die nicht aufgeschätzten Ergebnisse des Monatsberichtsgebietes (Tabellen 1 bis 11, resp. Tabellen 1 bis 12 im Monat Dezember). Die Berechnung der hier vorliegenden Indexreihen erfolgt z. T. mit den Baupreisindizes des Vorquartals. Nach dem Vorliegen der aktuellen Werte werden die Indizes der Tabellen 1, 2 und 12 (resp. Tabelle 13 im Monat Dezember) neu berechnet und hier veröffentlicht. Daher können geringfügige Abweichungen in den zurückliegenden Monaten auftreten.

Die für Verwaltungsbezirke dargestellten Ergebnisse beziehen sich auf den Firmensitz.

Definitionen

Beschäftigte

Tätige (Mit)inhaberinnen und -inhaber, unbezahlt mithelfende Familienangehörige und alle Personen, die in einem arbeitsrechtlichen Verhältnis zum Unternehmen bzw. Betrieb stehen (Angestellte, Arbeiterinnen und Arbeiter, Auszubildende). Die Arbeiterinnen und Arbeiter sind in folgende Gruppen gegliedert: Facharbeiterinnen und -arbeiter (einschl. angestelltenversicherungspflichtiger Poliere, (Schacht)meisterinnen und -meister); (Fach)werkerinnen und -werker, Baumaschinisten und Arbeiterinnen und Arbeiter mit angelernten Spezialtätigkeiten, ferner gewerblich Auszubildende, Umschülerinnen und Umschüler, Anlernlinge und Praktikanten. Nachgewiesen wird der Beschäftigungsstand am Monatsende, bei größeren Zeiträumen der jeweilige Durchschnitt für die betreffenden Monate.

Bruttolohn- und -gehaltsumme

Bei den Bruttolöhnen und Bruttogehältern ist die Summe der lohnsteuerpflichtigen Bruttobezüge (Bar- und Sachbezüge) der Arbeiterinnen und Arbeiter, Angestellten sowie der kaufmännischen, technischen

und gewerblich Auszubildenden ohne die Pflichtanteile des Arbeitgebers zur Sozialversicherung, ohne Beiträge zu den Sozialkassen des Baugewerbes, ohne Winterbauumlage, ohne Aufwendungen für die betriebliche Alters-, Invaliditäts- und Hinterbliebenenversorgung und ohne gezahltes Vorruhestandsgeld sowie ohne geleistete Zuschüsse der Bundesanstalt für Arbeit (z. B. Kurzarbeitergeld, Leistungen nach dem Altersteilzeitgesetz) angegeben. Für die Zuordnung von Personen zu den Arbeitern ist die Art der ausgeübten Tätigkeit (Tätigkeitsmerkmal) maßgebend. Deshalb rechnen die Entgelte der Poliere und (Schacht)meisterinnen und -meister grundsätzlich zur Bruttolohnsumme und nicht zur Bruttogehaltsumme.

Den Gehältern sind auch die Bezüge von Gesellschaftern, Geschäftsführern, Vorstandsmitgliedern und anderen leitenden Angestellten zugerechnet, soweit die Bezüge steuerlich als Einkünfte aus nicht selbständiger Arbeit anzusehen sind.

Geleistete Arbeitsstunden

Arbeitsstunden, die von Arbeiterinnen und Arbeitern (einschl. Polieren und (Schacht)meisterinnen und -meistern), tätigen (Mit)inhaberinnen und -inhabern, mithelfenden Familienangehörigen, Angestellten und Auszubildenden auf Baustellen und Bauhöfen im Bundesgebiet tatsächlich geleistet wurden. Bezahlte, aber nicht geleistete Stunden sowie Berufsschulstunden sind abgesetzt. Nicht einbezogen sind ferner die für Bürotätigkeit geleisteten Arbeitsstunden.

Umsatz (ohne Umsatzsteuer)

Als Umsatz gelten die dem Finanzamt für die Umsatzsteuer zu meldenden steuerbaren Beträge im Bundesgebiet einschl. Umsatz aus Nachunternehmer-tätigkeit und Vergabe von Teilleistungen an Nachunternehmer. Zum Umsatz zählen seit dem 1. Januar 1980 auch Anzahlungen für Teilleistungen oder Vorauszahlungen vor Ausführung der entsprechenden Lieferungen oder Leistungen ab 5 000 EUR¹⁾. Der Gesamtumsatz enthält außer dem baugewerblichen Umsatz (Umsatz aus Bauleistungen) die Handels- und sonstigen Umsätze (Umsatz aus sonstigen eigenen Erzeugnissen und aus industriellen/handwerklichen Dienstleistungen, Umsatz aus sonstigen nicht industriellen/nicht handwerklichen Tätigkeiten). Zum sonstigen Umsatz zählen z. B. in der eigenen Bauleistung nicht abgerechnete Umsätze aus sonstigen eigenen Erzeugnissen (Baustoffe, Betonwaren u. dgl.), Umsätze aus Lohnarbeiten für Dritte und sonstige Dienstleistungen sowie die Erlöse aus Vermietung und Verpachtung (einschl. Leasing) u. a.

¹⁾ vgl. Umsatzsteuergesetz (UStG) 1980, Neufassung 1999

Auftragseingang im Bauhauptgewerbe

Summe der Werte (ohne Umsatzsteuer) aller im Berichtszeitraum eingegangenen und vom Betrieb/Unternehmen fest akzeptierten Bauaufträge im Inland. Die Wertansätze für bauhauptgewerbliche Bauleistungen entsprechen der Verdingungsordnung für Bauleistungen. Jeder Bauauftrag wird nur einmal von der Firma gemeldet, die den Bauauftrag ausführen wird. Der Auftragseingang ist nach Bauarten/Auftraggebern und nach Lage der Baustelle gegliedert.

Auftragsbestand im Bauhauptgewerbe

Summe der Werte (ohne Umsatzsteuer) aller vorliegenden, fest akzeptierten und noch nicht ausgeführten Bauaufträge bzw. -auftragsteile im Inland von anderen Firmen oder sonstigen Kunden am Ende des Berichtszeitraums (ohne an Subunternehmer vergebene Aufträge). Bei der Ermittlung des Auftragsbestands ist vom Auftragswert bereits im Bau befindlicher Projekte derjenige Teil abgesetzt, der produktionstechnisch schon fertiggestellt ist (ohne Berücksichtigung der Abnahme oder Abrechnung).

Art der Bauten/Bauarten bzw. Auftraggeber/-gruppen:

1. Bauarten unabhängig vom Auftraggeber

Wohnungsbau

Zum Wohnungsbau gehören alle Bauten, die überwiegend den Wohnbedürfnissen dienen. Für die Bundeswehr oder für im Bundesgebiet stationierte ausländische Streitkräfte gebaute Wohnungen zählen ebenso zum Wohnungsbau.

Landwirtschaftlicher Bau

Hierzu gehören Scheunen, Ställe, Silos, Garagen für landwirtschaftliche Fahrzeuge, ferner Entwässerungsanlagen und sonstige Wasserbauten, die besonders der Intensivierung der Landwirtschaft dienen. Kombinierte Gebäude mit Wohnung, Stallung und Scheune sind landwirtschaftliche Gebäude, es sei denn, flächenmäßig überwiegt der Wohnanteil. Bei getrennter Bauweise sind nur Stallung und Scheune als landwirtschaftliche Bauten anzusehen.

Straßenbau

Zu den Straßenbauten zählen Straßen, Autobahnen und Wege für Kraftfahrzeuge, Fußgänger und Radfahrer sowie Park- und Abstellplätze ferner der Bau von Rollbahnen, Sportplätzen, Schwimmbädern u. a.

2. Bauarten nach Auftraggeber/-gruppen

Gewerblicher und industrieller Bau

Hierzu gehören alle überwiegend gewerblichen Zwecken dienende Bauten für die private Wirtschaft, ferner Wasser-, Gas- und Elektrizitätswerke für Versorgungsbetriebe öffentlich-rechtlicher Körperschaften.

Zum gewerblichen und industriellen Hochbau zählen u. a. Industriebauten, Bankgebäude, Lager- und Kühlhäuser, Messegebäude, Garagen, Tankstellen, Hotels und Kinos.

Zum gewerblichen und industriellen Tiefbau zählen u. a. Rohrleitungsbau, Kanalanlagen, Tiefbauten für die Elektrizitätsverteilung, bergbauliche Schachtanlagen, unterirdische Tankanlagen und Lager, soweit sie nicht für Menschen zugänglich sind.

Bauten für Bahn und Post

Hierzu zählen alle Hochbauten und Tiefbauten, die von der Deutschen Bahn AG, der Deutschen Post AG, der Deutschen Postbank AG und der Deutschen Telekom AG (Nachfolgeunternehmen der Deutschen Bundesbahn/Deutschen Reichsbahn bzw. der Deutschen Bundespost) in Auftrag gegeben wurden.

Zum Hochbau für Bahn und Post gehören u. a. Bahnhöfe, Post- und Fernmeldeämter, Ausbesserungswerke, Verwaltungsgebäude.

Zum Tiefbau für Bahn und Post gehören u. a. Gleisanlagen, Tunnel- und Eisenbahnbrückenbauten, Fernsprech-, Telegraf- und technische Funkbetriebsbauten.

Bauten für Körperschaften des öffentlichen Rechts und Organisationen ohne Erwerbszweck

Hierzu gehören alle öffentlichen Zwecken dienende Hochbauten und Tiefbauten im Auftrag von Bund, Ländern, Gemeinde- und Zweckverbänden, von Trägern der Sozialversicherung sowie von Organisationen des öffentlichen und privaten Rechts, die gemeinnützige Zwecke verfolgen (Kirchen, caritative Organisationen, Gewerkschaften, Parteien u. a.).

Veröffentlichungen

Ergebnisse für das Bundesgebiet erscheinen in der monatlichen Querschnittsveröffentlichung „Ausgewählte Zahlen für die Bauwirtschaft“ vom Statistischen Bundesamt, 65180 Wiesbaden.

Allgemeiner Überblick

NRW-Produktion im Hochbau: +7 %

Die Produktion der nordrhein-westfälischen Hochbaubetriebe (Betriebe mit 20 oder mehr Beschäftigten) war im Oktober 2006 um 7 % höher als im Oktober 2005. Die Tiefbaubetriebe (-0,1 %) verfehlten dagegen knapp ihr Vorjahresergebnis. Für das Bauhauptgewerbe insgesamt wurde dadurch ein Plus von 3 % erreicht. Gegenüber September 2006 erhöhte sich der Produktionsindex – von Saison- und Zufallsschwankungen bereinigt – um 0,8 %.

Innerhalb des Hochbaus wurden Produktionssteigerungen für den Wohnungsbau (+9 %) und den gewerblichen und industriellen Hochbau (+8 %) ermittelt. Der Rückgang im öffentlichen Hochbau (-11 %) korrigierte das Hochbauergebnis nach unten.

Innerhalb des Tiefbaus konnte die erhöhte Bauproduktion im Straßenbau (+5 %) und im sonstigen öffentlichen Tiefbau (+1 %) die Rückgänge im gewerblichen und industriellen Tiefbau (-4 %) nahezu kompensieren.

Dickeres Auftragspolster im NRW-Bauhauptgewerbe

Der Auftragsbestand der nordrhein-westfälischen Baubetriebe (mit 20 oder mehr tätigen Personen) war Ende September 2006 mit 3,4 Milliarden Euro um 5 % höher als ein Jahr zuvor. Die Auftragsbücher waren im Tiefbau um 14 % praller gefüllt als Ende September 2005; im Hochbau (-0,4 %) wurde dagegen das Vorjahresergebnis knapp verfehlt. Je Beschäftigten belief sich der Auftragsbestand auf rund 57 000 Euro (September 2005: 52 600 Euro).

Im Bereich des Hochbaus verringerten sich die Auftragsbestände gegenüber September 2005 im öffentlichen Hochbau um 22 % und im Wohnungsbau um 3 %; für den gewerblichen und industriellen Hochbau (+5 %) konnte ein dickeres Auftragspolster als vor Jahresfrist konstatiert werden. Bei den einzelnen Sparten im Tiefbau wurden durchweg höhere Auftragsbestände als zwölf Monate zuvor ermittelt: Für den gewerblichen und industriellen Tiefbau ergab sich ein Plus von 2 %, während sich die Zuwächse im Straßenbau (+13 %) und im sonstigen öffentlichen Tiefbau (+25 %) im zweistelligen Prozentbereich bewegten.

Witterung im Oktober 2006

Der Oktober 2006 war in Nordrhein-Westfalen deutlich zu warm. Die Monatsmitteltemperaturen lagen im Flachland um 3,0 bis 3,7 Kelvin über dem langjährigen Mittelwert. Auf dem Kahlen Asten wurde eine um 2,9 Kelvin höhere Mitteltemperatur verzeichnet. Noch wärmer war in diesem Jahrhundert nur der Oktober 2001 mit Abweichungen von +3,6 bis +4,1 Kelvin.

Der vergangene Oktober war fast überall zu trocken: Es wurden im Flachland nur 69 bis 90 % des langjährigen Solls gemessen. Nur in Greven fielen 101 %. Auf dem Kahlen Asten wurden 91 % des Solls registriert.

Die Anzahl der Sonnenscheinstunden war annähernd normal, es wurden 88 bis 105 % des 30-jährigen Mittels verzeichnet. Auf dem Kahlen Asten wurden nur 80 % erreicht.

Durchschnittlicher Wert der Lufttemperatur (°C) sowie Niederschlagssumme (mm) an ausgewählten Messstationen in NRW:

Dekade Oktober 2006	Ahaus ¹⁾		Bad Salzuflen		Essen-Bredeneby		Köln-Bonn		Lüdenscheid	
	°C	mm	°C	mm	°C	mm	°C	mm	°C	mm
I	+13,7	61,9	+13,6	16,8	+13,6	33,3	+14,1	22,0	+12,0	34,3
II	+13,0	10,0	+12,8	1,9	+13,7	5,0	+13,5	3,1	+12,1	4,7
III	+13,7	30,8	+13,4	33,1	+13,7	23,3	+14,4	12,9	+12,2	53,5
Δ / S	+13,5	102,7	+13,3	51,8	+13,7	61,6	+14,0	38,0	+12,1	92,5
dagegen Oktober 2005	-	-	+12,2	47,1	+13,4	90,6	+13,2	51,0	+12,0	50,0

Quelle: Deutscher Wetterdienst, Wetteramt Essen – 1) Ab März 2006 löst die Wetterstation Ahaus die Station Bochohl ab.

Tabellenteil

Zeichenerklärung

(nach DIN 55 301)

- 0 weniger als die Hälfte von 1 in der letzten besetzten Stelle, jedoch mehr als nichts
- nichts vorhanden (genau null)
- . . . Angabe fällt später an
- . Zahlenwert unbekannt oder geheim zu halten
- x Tabellenfach gesperrt, weil Aussage nicht sinnvoll

- p vorläufige Zahl
- r berichtigte Zahl

Maßeinheiten

- St = Stück
- Mill. = Millionen
- % = %
- t = Tonne
- Std. = Stunden

Abkürzungen

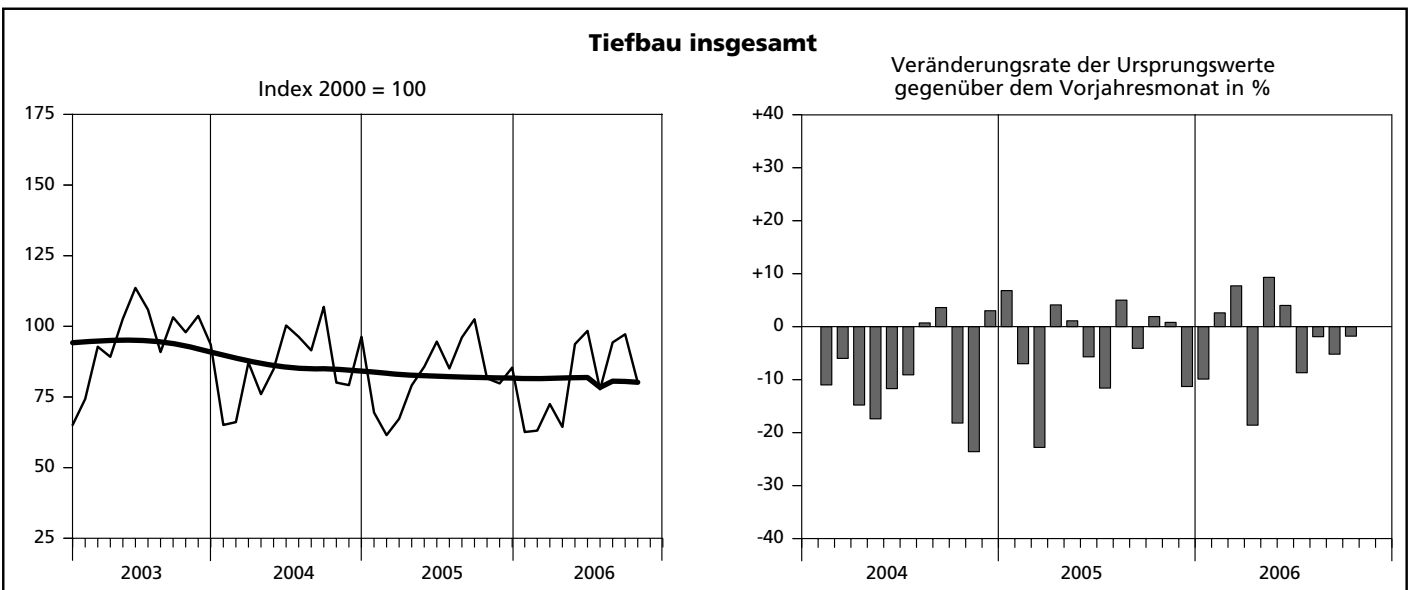
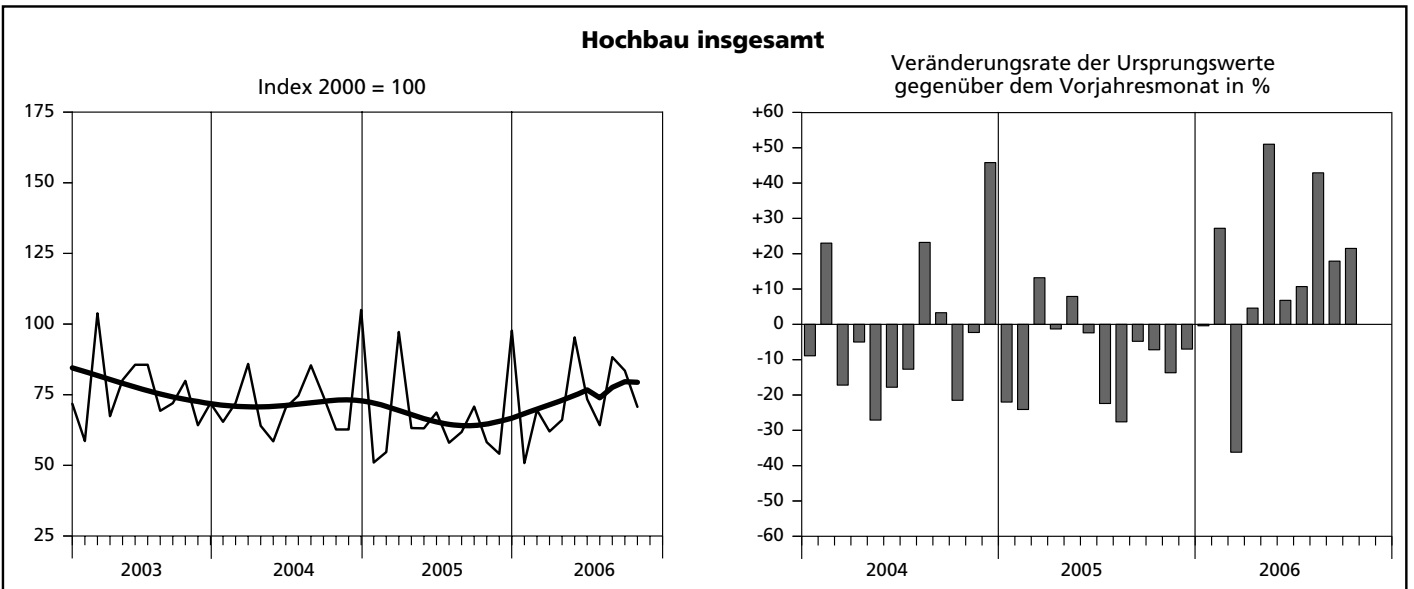
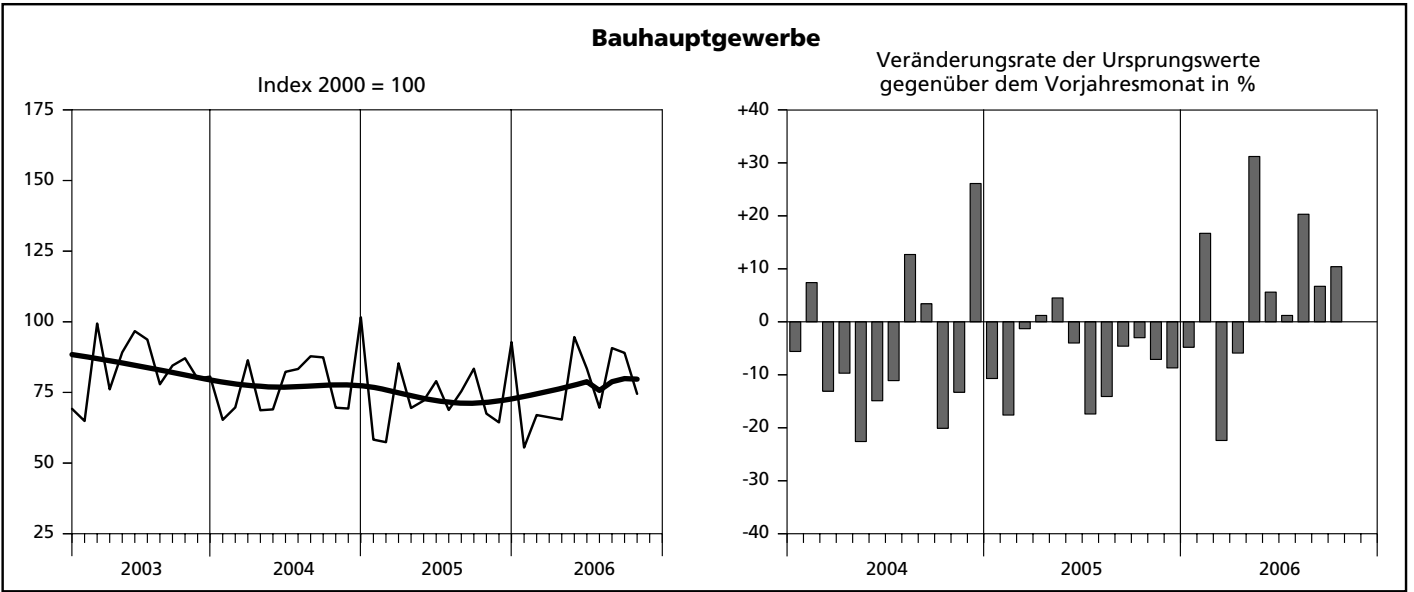
- Vj = Vierteljahr
- Hj = Halbjahr
- D = Durchschnitt
- MD = Monatsdurchschnitt
- JS = Jahressumme

Anmerkung

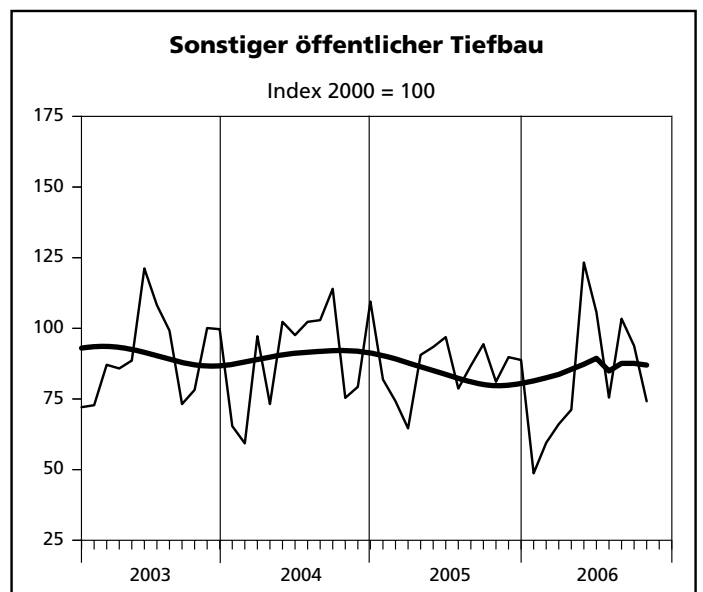
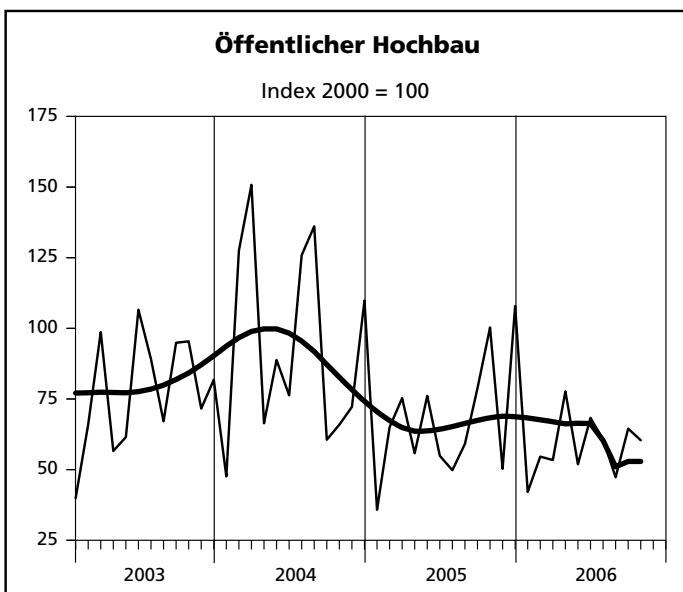
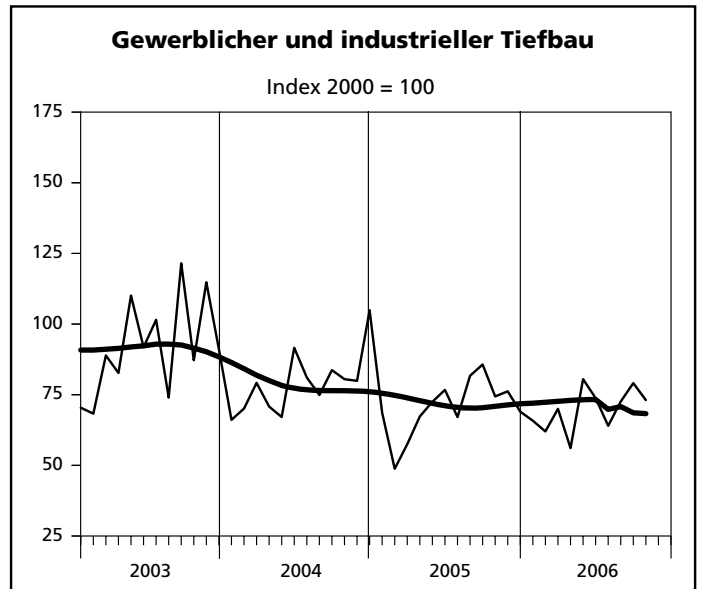
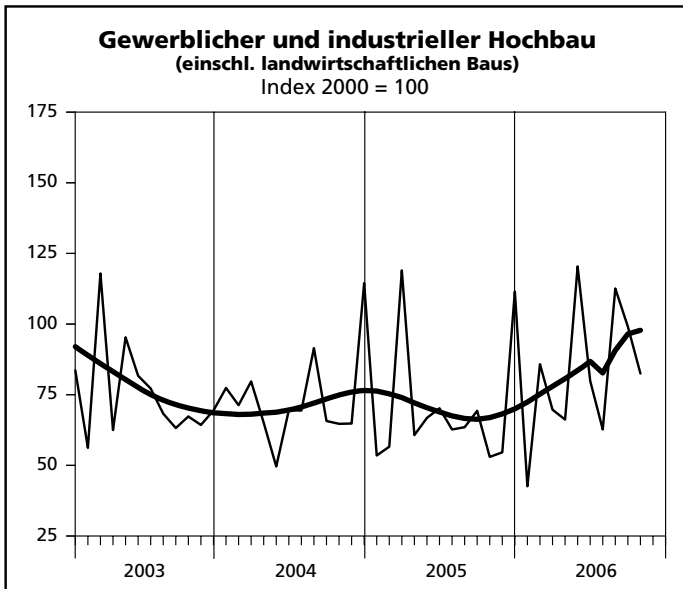
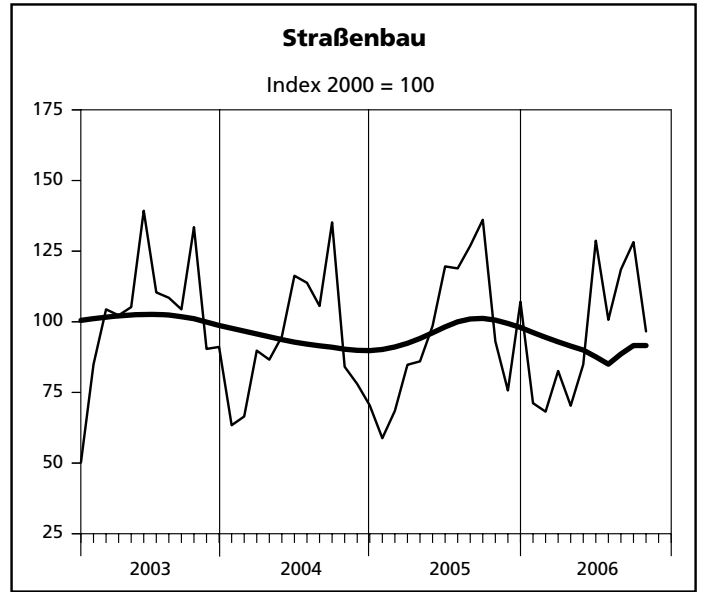
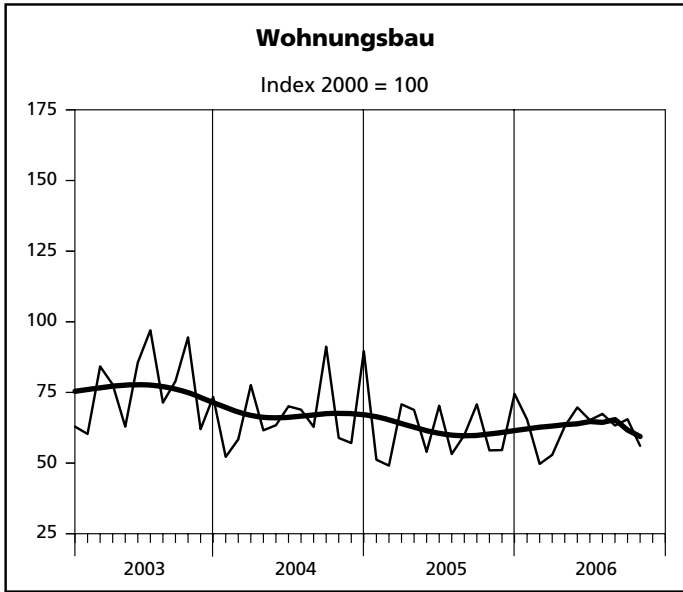
Abweichungen in den Summen erklären sich aus dem Runden der Einzelwerte. Eventuell auftretende geringfügige Differenzen in den Summen einzelner Merkmale zwischen den Tabellen ergeben sich aufgrund unterschiedlicher Auswertungskriterien.

**Ergebnisse der Betriebe von Unternehmen
mit 20 und mehr Beschäftigten**

Index des realen Auftragseingangs

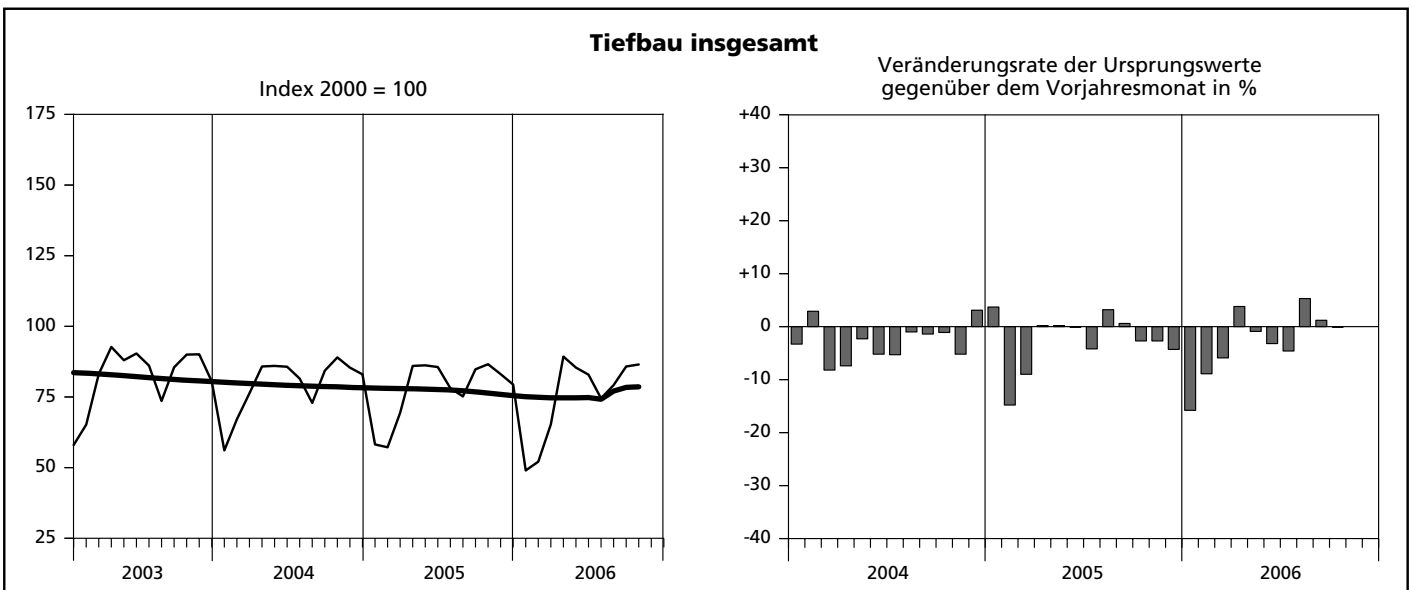
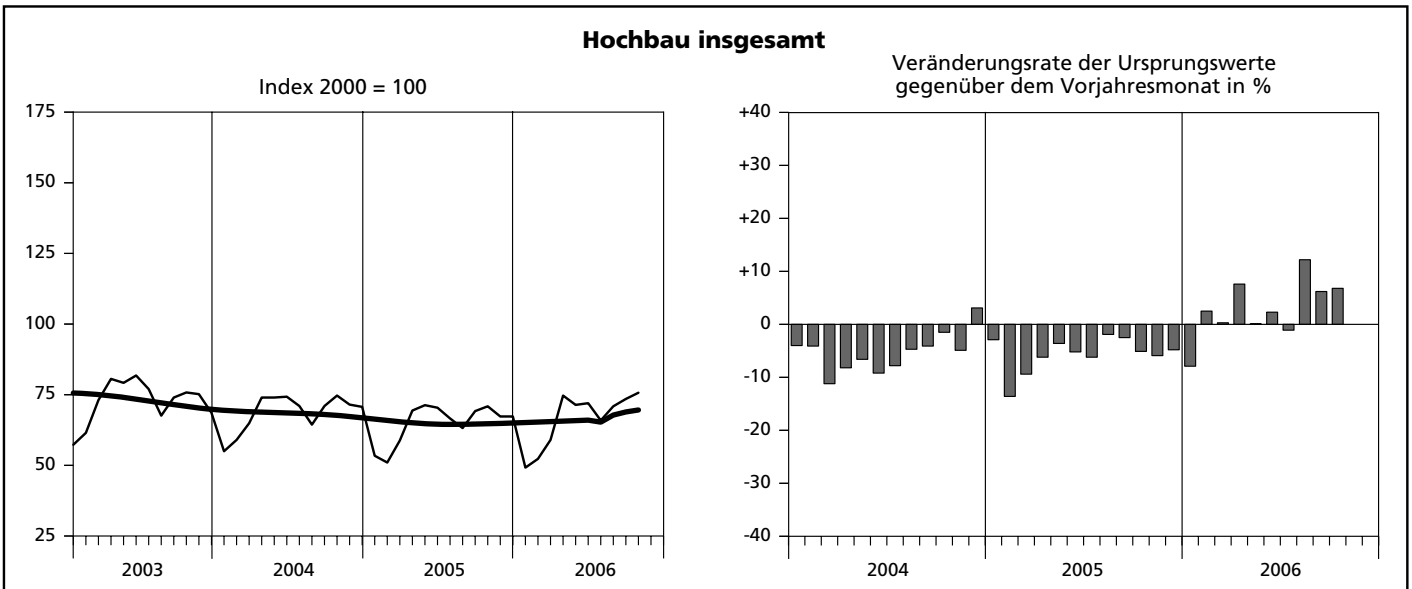
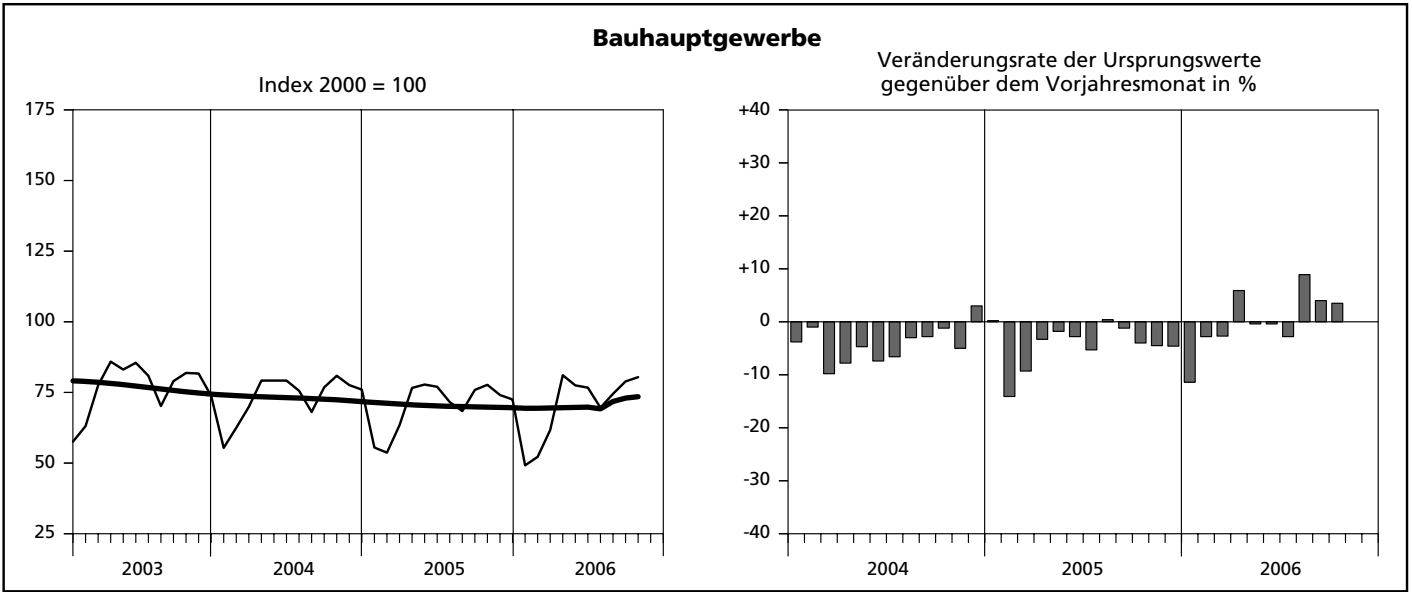


Index des realen Auftragseingangs



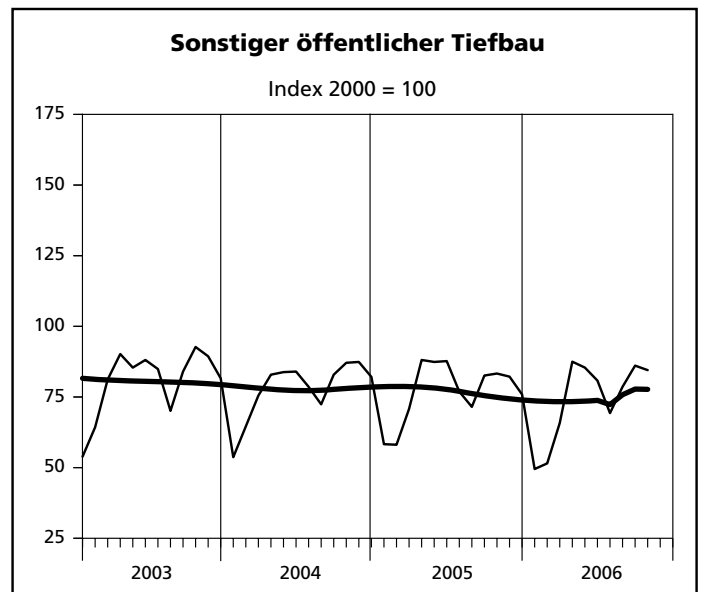
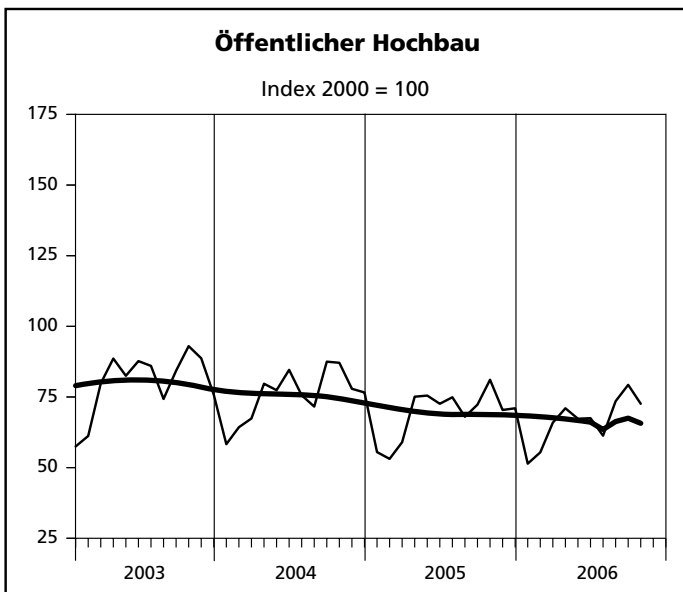
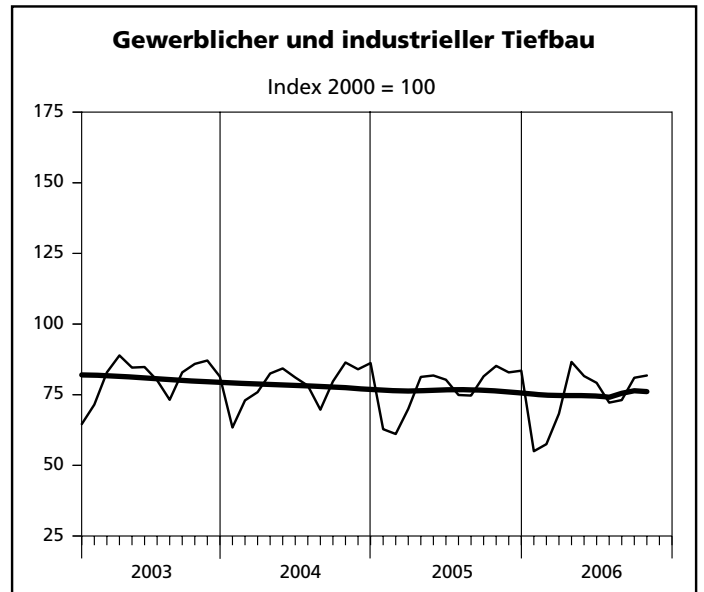
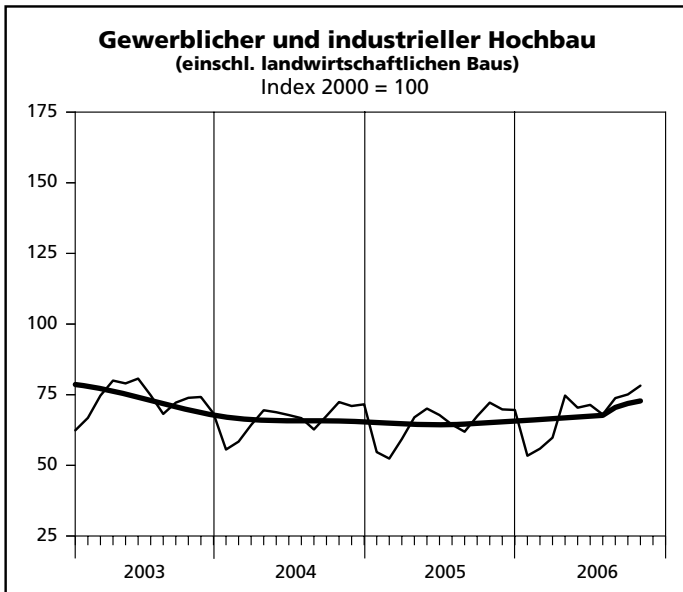
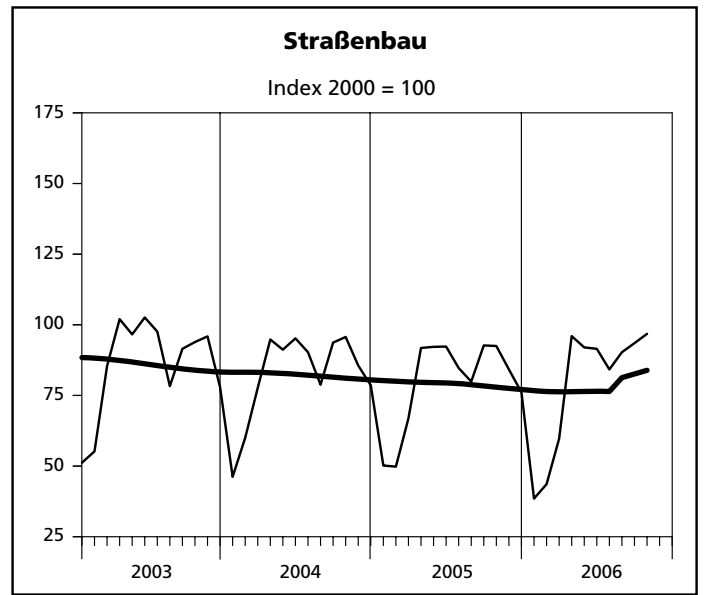
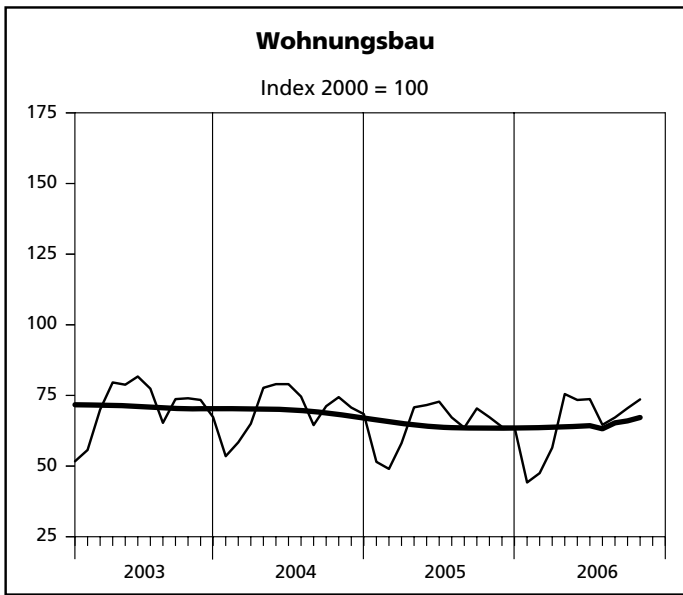
— Ursprungswerte — Bereinigt von Zufälligkeiten und saisonalen Einflüssen

Index der Nettoproduktion



— Ursprungswerte — Bereinigt von Zufälligkeiten und saisonalen Einflüssen

Index der Nettoproduktion



— Ursprungswerte — Bereinigt von Zufälligkeiten und saisonalen Einflüssen

**1. Index des realen Auftragsein
- Ergebnisse der Betriebe von Unter**

Lfd. Nr.	Jahr Monat	Index des realen Auftragseingangs im								
		Bauhaupt- gewerbe insgesamt	Hochbau				Tiefbau			
			zusammen	Wohnungs- bau	gewerb- licher und industrieller Bau ¹⁾	öffentlicher Bau	zusammen	Straßenbau	gewerb- licher und industrieller Bau	sonstiger öffentlicher Bau
2000 = 100										
1	2000	100	100	100	100	100	100	100	100	100
2	2001	94,6	92,6	82,2	99,4	93,6	97,8	104,1	89,3	104,5
3	2002	92,0	89,6	74,5	100,4	86,1	95,6	101,0	92,5	95,1
4	2003	83,3	75,9	75,9	75,6	77,4	94,4	102,1	91,9	90,5
5	2004	78,4	73,4	67,7	73,6	94,0	85,8	92,0	79,2	89,9
6	2005	72,8	66,5	61,0	70,1	67,4	82,4	97,8	70,5	85,1
7	2006 (kumuliert)	75,5	72,3	61,7	82,1	58,0	80,2	94,7	69,5	82,0
8	2005 Januar	58,3	51,0	51,2	53,5	35,8	69,5	58,8	68,6	81,9
9	Februar	57,4	54,7	49,1	56,6	65,0	61,5	68,5	48,8	74,2
10	März	85,3	97,2	70,8	119,0	75,3	67,3	84,8	57,5	64,6
11	April	69,5	63,2	68,8	60,7	55,8	79,1	86,0	67,3	90,6
12	Mai	72,1	63,1	54,0	66,8	76,1	85,7	98,5	72,5	93,4
13	Juni	79,0	68,7	70,3	70,2	54,9	94,6	119,6	76,7	96,9
14	Juli	68,8	58,0	53,2	62,7	49,8	85,1	118,9	67,1	78,7
15	August	75,4	61,8	59,9	63,5	59,1	96,1	126,9	81,7	86,8
16	September	83,4	70,8	70,8	69,3	78,8	102,5	136,1	85,7	94,4
17	Oktober	67,5	58,2	54,5	53,0	100,3	81,6	93,1	74,4	81,1
18	November	64,4	54,1	54,6	54,6	50,3	79,8	75,7	76,2	89,8
19	Dezember	92,8	97,7	74,5	111,5	107,9	85,4	107,1	69,0	88,8
20	2006 Januar	55,5	50,8	65,4	42,6	42,1	62,6	71,2	65,8	48,7
21	Februar	67,0	69,6	49,7	85,8	54,6	63,1	68,2	62,0	59,5
22	März	66,2	62,0	52,9	69,7	53,4	72,5	82,6	70,0	66,1
23	April	65,4	66,1	63,0	66,2	77,7	64,4	70,3	56,1	71,2
24	Mai	94,6	95,3	69,7	120,4	51,9	93,7	84,9	80,5	123,3
25	Juni	83,4	73,4	65,2	79,9	68,3	98,4	128,7	73,8	105,7
26	Juli	68,3	63,4	66,5	61,9	60,0	75,8	98,1	62,3	74,0
27	August	90,7	88,3	63,3	112,6	47,3	94,3	118,5	72,6	103,4
28	September	89,0	83,5	65,5	99,1	64,5	97,2	128,2	79,1	93,8
29	Oktober	74,5	70,7	56,1	82,5	60,4	80,1	96,6	73,1	74,2
30	November
31	Dezember

1) einschl. landwirtschaftlichen Baus

2. Produktionsindex im - Ergebnisse der Betriebe von Unter

Lfd. Nr.	Jahr Monat	Produktionsindex im								
		Bauhaupt- gewerbe insgesamt	Hochbau				Tiefbau			
			zusammen	Wohnungs- bau	gewerb- licher und industrieller Bau ¹⁾	öffentlicher Bau	zusammen	Straßenbau	gewerb- licher und industrieller Bau	sonstiger öffentlicher Bau
2000 = 100										
1	2000	100	100	100	100	100	100	100	100	100
2	2001	92,7	90,8	85,6	95,4	91,8	95,2	98,8	94,2	93,3
3	2002	83,2	79,8	75,3	83,2	83,4	87,7	91,9	85,8	86,7
4	2003	76,7	72,6	70,7	72,9	80,0	81,9	85,7	80,7	80,5
5	2004	73,4	68,7	69,7	66,4	75,7	79,4	82,3	78,7	77,9
6	2005	70,4	64,9	64,2	64,7	69,0	77,5	79,4	76,7	76,9
7	2006 (kumuliert)	70,2	66,5	64,7	68,1	66,5	75,0	78,6	73,6	73,9
8	2005 Januar	55,5	53,4	51,5	54,7	55,5	58,2	50,2	62,8	58,3
9	Februar	53,7	51,0	49,0	52,4	53,1	57,2	49,8	61,1	58,1
10	März	63,4	58,8	58,1	59,3	59,0	69,4	66,9	70,0	70,8
11	April	76,6	69,4	70,8	67,0	75,1	86,0	91,8	81,3	88,1
12	Mai	77,8	71,3	71,6	70,1	75,5	86,2	92,2	81,8	87,4
13	Juni	77,0	70,4	72,8	67,8	72,6	85,6	92,3	80,3	87,7
14	Juli	71,6	66,6	67,2	64,4	74,9	78,1	84,7	74,9	76,9
15	August	68,4	63,2	63,6	61,9	68,0	75,2	79,9	74,7	71,5
16	September	75,9	69,2	70,4	67,4	72,3	84,8	92,7	81,5	82,6
17	Oktober	77,7	70,9	67,3	72,2	81,1	86,6	92,5	85,2	83,3
18	November	74,1	67,3	63,9	69,8	70,4	83,1	84,2	82,9	82,2
19	Dezember	72,5	67,3	63,8	69,6	71,0	79,4	76,1	83,5	75,9
20	2006 Januar	49,2	49,2	44,2	53,4	51,4	49,0	38,5	55,0	49,5
21	Februar	52,2	52,3	47,5	55,9	55,4	52,1	43,6	57,5	51,5
22	März	61,7	59,0	56,5	59,8	65,9	65,3	59,7	68,3	65,8
23	April	81,1	74,7	75,5	74,7	71,0	89,3	96,0	86,6	87,5
24	Mai	77,5	71,4	73,4	70,4	67,3	85,4	92,0	81,6	85,4
25	Juni	76,7	72,0	73,7	71,4	67,5	82,9	91,5	79,2	80,8
26	Juli	69,6	65,9	64,6	68,0	61,3	74,5	84,2	72,2	69,3
27	August	74,5	70,9	67,2	73,8	73,5	79,2	90,3	73,1	78,6
28	September	78,9	73,5	70,5	75,1	79,3	85,8	93,5	81,0	86,1
29	Oktober	80,4	75,7	73,6	78,2	72,6	86,5	96,8	81,8	84,5
30	November
31	Dezember

1) einschl. landwirtschaftlichen Baus

3. Auftragseingang im Bauhauptgewerbe
- Ergebnisse der Betriebe von Unter
1 000

Lfd. Nr.	Jahr Monat	insgesamt	Hochbau				
			zusammen	Wohnungs- bau	landwirt- schaftlicher Bau	gewerblicher und industrieller Hochbau	Hochbau für Bahn und Post
1	2000	9 917 066	5 971 101	2 169 043	31 943	3 104 058	82 662
2	2001	9 419 105	5 535 127	1 769 693	30 618	3 104 829	81 123
3	2002	9 121 225	5 351 343	1 583 550	32 435	3 167 343	61 947
4	2003	8 193 642	4 514 778	1 600 595	23 606	2 401 561	34 150
5	2004	7 789 429	4 432 280	1 440 609	22 104	2 378 811	31 587
6	2005	7 303 611	4 062 628	1 293 076	21 620	2 319 020	22 191
7	2006 (kumuliert)	6 502 985	3 759 608	1 111 310	17 411	2 309 176	24 454
8	2005 Januar	484 494	258 277	90 756	859	148 302	411
9	Februar	477 856	277 665	87 048	839	157 201	25
10	März	714 681	495 521	125 329	1 008	331 388	110
11	April	577 755	319 789	121 555	1 306	159 741	9 226
12	Mai	600 416	320 921	95 392	1 689	183 181	2 502
13	Juni	656 791	348 425	124 228	2 228	191 819	2 619
14	Juli	574 413	295 400	93 883	1 457	174 423	612
15	August	629 113	314 229	105 769	1 404	176 182	1 174
16	September	695 497	359 519	125 001	2 316	191 809	788
17	Oktober	567 560	296 495	96 204	819	147 192	1 632
18	November	540 792	275 732	96 344	1 583	151 044	1 351
19	Dezember	784 243	500 655	131 567	6 112	306 738	1 741
20	2006 Januar	468 765	258 767	116 563	1 575	114 038	5 225
21	Februar	571 125	359 729	88 628	1 622	240 005	1 716
22	März	562 102	319 091	94 194	1 453	191 358	4 936
23	April	559 806	341 445	112 928	619	187 483	727
24	Mai	812 374	495 109	124 951	1 661	340 832	1 188
25	Juni	713 675	379 870	116 963	2 647	223 761	1 658
26	Juli	594 679	330 763	120 925	1 246	176 675	914
27	August	792 552	464 670	115 046	2 052	322 841	302
28	September	777 307	438 720	119 165	2 256	278 647	5 323
29	Oktober	650 600	371 444	101 947	2 280	233 536	2 465
30	November
31	Dezember

4. Auftragseingang im Bauhauptgewerbe nach Betriebsgrößenklassen und Bauarten
- Ergebnisse der Betriebe von Unternehmen mit 20 und mehr Beschäftigten -
1 000 EUR

Bauart	Auftragseingang in Betrieben			
	insgesamt	davon in Betrieben mit ... Beschäftigten		
		unter 50	50 – 199	200 und mehr
Wohnungsbau	101 946	52 818	46 861	2 267
Gewerblicher und industrieller Bau sowie landwirtschaftlicher Bau	350 429	105 447	198 481	46 501
Öffentlicher Bau und Verkehrsbau	198 224	54 363	129 765	14 096
Insgesamt	650 599	212 628	375 107	62 864

5. Auftragsbestand im Bauhauptgewerbe seit 2005 nach Bauarten
1 000 EUR

Bauart	Auftragsbestand						
	31.03.	30.06.	30.09.	31.12.	31.03.	30.06.	30.09.
	2005				2006		
Bauhauptgewerbe insgesamt	3 510 802	3 292 065	3 241 315	3 317 153	3 410 199	3 387 132	3 398 949
Hochbau zusammen	2 211 142	2 049 724	2 014 837	2 032 541	2 153 400	2 011 738	2 006 158
davon							
Wohnungsbau	534 771	510 687	511 520	473 292	480 985	486 520	498 167
gewerblicher und industrieller Hochbau ¹⁾	1 353 388	1 247 111	1 241 927	1 311 298	1 403 613	1 316 652	1 304 987
öffentlicher Hochbau	322 983	291 926	261 390	247 951	268 802	208 566	203 004
Tiefbau zusammen	1 299 660	1 242 341	1 226 478	1 284 612	1 256 799	1 375 394	1 392 791
davon							
Straßenbau	406 930	416 698	444 274	475 622	430 323	496 146	503 651
gewerblicher und industrieller Tiefbau	463 369	418 491	382 831	378 785	417 998	379 783	390 140
sonstiger öffentlicher Tiefbau	429 361	407 152	399 373	430 205	408 478	499 465	499 000

1) einschl. landwirtschaftlichen Baus

**6. Betriebe, Beschäftigte, Bruttolohn- und -gehaltsumme
sowie Gesamtumsatz im Bauhauptgewerbe seit 2000
– Ergebnisse der Betriebe von Unternehmen mit 20 und mehr Beschäftigten –**

Jahr Monat	Betriebe	Beschäftigte						Brutto- lohn- summe ¹⁾	Brutto- gehalt- summe	Gesamt- umsatz ²⁾
		ins- gesamt	davon							
			tätige (Mit- inhaber/ -innen und unbezahlt mithelfende Familien- angehörige	kauf- männische und tech- nische Ange- stellte und Auszu- bildende	Fach- arbeiter/ -innen, Poliere, Meister/ -innen	(Fach) Werker/ -innen	gewerblich Auszubil- dende, Umschüler/ -innen, Anlernlinge und Praktikanten			
Anzahl						1 000 EUR				
2000	1 805	102 853	758	21 935	59 863	15 268	5 029	2 273 445	1 016 196	12 066 643
2001	1 699	93 951	714	20 443	54 156	14 054	4 584	2 089 377	957 040	11 291 607
2002	1 524	83 755	627	18 586	47 916	12 617	4 009	1 868 450	910 789	10 045 064
2003	1 374	74 157	556	16 639	42 535	11 032	3 396	1 701 293	835 696	9 564 059
2004	1 273	68 508	504	15 580	39 242	10 064	3 118	1 582 069	789 638	9 237 485
2005	1 200	62 391	440	14 060	35 455	9 437	3 000	1 423 012	698 627	8 556 696
2006 (kumuliert)	1 143	59 223	385	13 070	33 527	9 302	2 939	1 107 197	529 290	6 730 492
2005 Januar	1 240	64 561	469	14 819	36 737	9 375	3 161	108 549	57 827	479 894
Februar	1 232	63 437	459	14 543	36 119	9 299	3 017	97 388	58 672	495 005
März	1 224	63 205	458	14 436	36 009	9 313	2 989	109 526	58 792	588 518
April	1 217	63 170	449	14 298	35 980	9 488	2 955	120 406	60 536	739 716
Mai	1 211	62 897	446	14 128	35 818	9 578	2 927	121 869	56 381	706 413
Juni	1 204	62 266	450	13 982	35 310	9 612	2 912	121 548	63 837	821 568
Juli	1 199	61 884	446	13 882	35 258	9 597	2 701	118 693	56 643	781 410
August	1 196	62 029	445	13 885	35 097	9 558	3 044	127 106	54 581	756 499
September	1 194	61 581	441	13 747	34 797	9 504	3 092	121 410	53 715	804 728
Oktober	1 160	61 641	407	13 688	35 021	9 445	3 080	119 234	53 957	745 808
November	1 161	61 477	405	13 710	34 912	9 375	3 075	140 679	67 189	804 187
Dezember	1 156	60 546	401	13 598	34 406	9 098	3 043	116 604	56 497	832 950
2006 Januar	1 152	58 790	389	13 352	33 263	8 790	2 996	99 654	51 209	434 261
Februar	1 158	58 477	392	13 346	33 111	8 717	2 911	87 610	50 774	451 586
März	1 147	58 421	387	13 213	33 005	8 943	2 873	99 986	51 055	594 405
April	1 146	59 488	387	13 263	33 807	9 125	2 906	112 136	58 669	610 585
Mai	1 138	59 017	384	12 954	33 598	9 233	2 848	117 582	52 259	731 987
Juni	1 132	58 915	385	12 755	33 746	9 252	2 777	115 514	59 305	728 595
Juli	1 133	59 213	384	12 763	33 867	9 554	2 645	114 999	52 208	728 471
August	1 130	59 686	384	12 912	33 671	9 640	3 079	122 569	50 160	802 868
September	1 128	59 536	382	12 984	33 473	9 562	3 135	115 298	51 847	798 930
Oktober	1 161	60 685	376	13 162	33 724	10 201	3 222	121 849	51 804	848 804
November
Dezember

1) einschl. Gehälter für Poliere, (Schacht)meister und -meisterinnen – 2) ohne Umsatzsteuer

7. Geleistete Arbeitsstunden im Bau
- Ergebnisse der Betriebe von Unter
1 000

Lfd. Nr.	Jahr Monat	insgesamt	Hochbau				
			zusammen	Wohnungs- bau	landwirt- schaftlicher Bau	gewerblicher und industrieller Hochbau	Hochbau für Bahn und Post
1	2000	120 651	64 194	27 776	463	29 279	498
2	2001	107 812	55 601	22 692	421	26 591	490
3	2002	93 808	46 734	19 107	495	22 006	414
4	2003	84 649	41 236	17 362	338	18 887	279
5	2004	78 269	37 094	16 291	264	16 371	234
6	2005	71 630	33 152	14 206	250	15 120	183
7	2006 (kumuliert)	58 377	27 738	11 662	203	12 987	206
8	2005 Januar	4 864	2 370	989	10	1 114	20
9	Februar	4 472	2 146	893	13	1 015	10
10	März	5 536	2 587	1 107	16	1 204	10
11	April	6 698	3 044	1 343	21	1 352	11
12	Mai	6 088	2 805	1 220	23	1 265	11
13	Juni	6 972	3 196	1 430	28	1 407	14
14	Juli	6 162	2 874	1 254	29	1 268	12
15	August	6 428	2 976	1 296	30	1 328	14
16	September	6 809	3 102	1 367	23	1 378	22
17	Oktober	6 308	2 881	1 183	18	1 346	17
18	November	6 310	2 858	1 174	18	1 360	18
19	Dezember	4 983	2 313	950	21	1 083	24
20	2006 Januar	4 317	2 191	851	11	1 091	18
21	Februar	4 159	2 106	829	18	1 021	23
22	März	5 671	2 723	1 129	17	1 260	24
23	April	5 843	2 688	1 176	18	1 231	17
24	Mai	6 503	2 998	1 333	21	1 354	18
25	Juni	6 108	2 869	1 270	26	1 288	26
26	Juli	5 790	2 745	1 164	22	1 291	22
27	August	6 779	3 235	1 326	22	1 545	19
28	September	6 557	3 053	1 267	24	1 427	18
29	Oktober	6 650	3 130	1 317	24	1 479	21
30	November
31	Dezember

**8. Baugewerblicher Umsatz im Bau
- Ergebnisse der Betriebe von Unter
1 000**

Lfd. Nr.	Jahr Monat	Hochbau					
		insgesamt	Hochbau				
			zusammen	Wohnungs- bau	landwirt- schaftlicher Bau	gewerblicher und industrieller Hochbau	Hochbau für Bahn und Post
1	2000	11 883 854	7 178 296	2 551 585	39 064	3 841 327	80 844
2	2001	11 153 960	6 673 412	2 079 348	34 778	3 819 351	87 244
3	2002	9 926 012	5 736 227	1 829 270	36 315	3 268 632	74 474
4	2003	9 472 589	5 372 473	1 694 759	31 749	3 064 947	47 983
5	2004	9 146 624	5 155 512	1 695 881	25 382	2 855 629	39 174
6	2005	8 450 262	4 667 555	1 517 633	23 001	2 652 359	34 301
7	2006 (kumuliert)	6 641 880	3 734 306	1 175 894	20 243	2 159 914	34 638
8	2005 Januar	474 524	262 479	91 418	702	144 049	1 911
9	Februar	489 956	297 082	90 167	522	174 152	903
10	März	582 863	332 826	104 242	3 030	192 751	936
11	April	729 229	408 379	131 296	2 583	236 104	1 292
12	Mai	698 240	381 653	125 258	1 219	218 477	1 901
13	Juni	812 302	446 640	141 043	2 247	261 391	2 169
14	Juli	770 522	434 396	134 633	2 383	249 941	2 990
15	August	747 555	411 815	136 542	1 735	229 491	3 099
16	September	794 237	441 291	148 172	1 461	251 441	4 241
17	Oktober	736 912	384 385	128 548	2 191	211 120	4 096
18	November	793 450	426 561	139 086	2 013	242 297	4 530
19	Dezember	820 472	440 048	147 228	2 915	241 145	6 233
20	2006 Januar	428 576	244 631	79 948	1 843	134 507	2 512
21	Februar	446 550	272 961	77 820	2 950	159 781	3 673
22	März	584 339	343 334	101 228	1 098	199 547	4 978
23	April	602 281	343 907	109 232	1 021	198 760	3 271
24	Mai	722 205	394 327	126 772	1 901	224 737	3 557
25	Juni	718 528	400 035	132 623	2 151	228 449	4 000
26	Juli	718 793	397 824	124 394	2 113	232 205	3 377
27	August	793 238	442 335	134 725	1 902	263 448	2 821
28	September	788 045	436 726	135 169	1 812	254 831	2 323
29	Oktober	839 325	458 226	153 983	3 452	263 649	4 126
30	November
31	Dezember

**9. Beschäftigte, Bruttolohn- und -gehaltsumme,
im Bauhauptgewerbe im Vergleich zum Vormonat und
- Ergebnisse der Betriebe von Unter**

Lfd. Nr.	Verwaltungsbezirk	Beschäftigte			Bruttolohn- und -gehaltsumme		
		Oktober	September	Oktober	Oktober	September	Oktober
		2005	2006		2005	2006	
		Anzahl			1 000 EUR		
	Kreisfreie Städte						
1	Düsseldorf	1 370	1 270	1 433	4 418	3 874	4 331
2	Duisburg	1 644	1 597	1 739	4 919	4 735	5 327
3	Essen	2 762	2 830	2 763	9 463	9 890	9 462
4	Krefeld	845	797	806	2 233	2 133	2 314
5	Mönchengladbach	709	649	669	1 795	1 680	1 782
6	Mülheim an der Ruhr	1 295	1 282	1 237	4 259	3 911	3 866
7	Oberhausen	1 200	1 180	1 161	3 660	3 525	3 639
8	Remscheid	394	368	353	1 268	1 276	1 186
9	Solingen	304	311	329	733	743	795
10	Wuppertal	350	326	349	1 036	1 040	1 092
	Kreise						
11	Kleve	1 569	1 473	1 465	3 725	3 599	3 499
12	Mettmann	1 147	1 061	1 059	3 513	3 478	3 430
13	Rhein-Kreis Neuss	1 193	1 185	1 096	3 221	2 958	3 029
14	Viersen	738	710	793	2 244	1 988	2 188
15	Wesel	1 692	1 595	1 726	4 828	4 479	5 058
16	Reg.-Bez. Düsseldorf	17 212	16 634	16 978	51 315	49 309	50 998
	Kreisfreie Städte						
17	Aachen	558	478	483	1 637	1 378	1 428
18	Bonn	256	247	326	697	693	996
19	Köln	2 669	2 341	2 461	9 084	7 794	8 202
20	Leverkusen	537	523	523	1 501	1 448	1 510
	Kreise						
21	Aachen	521	511	516	1 447	1 375	1 428
22	Düren	840	886	890	2 475	2 649	2 557
23	Rhein-Erft-Kreis	1 470	1 495	1 462	4 019	4 003	4 004
24	Euskirchen	857	798	686	2 344	2 133	1 918
25	Heinsberg	1 895	1 905	1 832	4 814	4 970	4 818
26	Oberbergischer Kreis	829	794	819	1 989	1 978	2 073
27	Rhein.-Berg. Kreis	349	301	340	1 145	1 048	983
28	Rhein-Sieg-Kreis	1 780	1 745	1 795	4 956	4 909	5 331
29	Reg.-Bez. Köln	12 561	12 024	12 133	36 108	34 378	35 248
	Kreisfreie Städte						
30	Bottrop	319	299	338	913	836	937
31	Gelsenkirchen	706	541	566	1 894	1 446	1 571
32	Münster	1 692	1 604	1 581	4 625	4 451	4 446

1) ohne Umsatzsteuer

**geleistete Arbeitsstunden sowie Umsätze
zum Vorjahresmonat nach kreisfreien Städten und Kreisen
nehmen mit 20 und mehr Beschäftigten –**

Geleistete Arbeitsstunden			Baugewerblicher Umsatz ¹⁾			Gesamtumsatz ¹⁾			Lfd. Nr.
Oktober	September	Oktober	Oktober	September	Oktober	Oktober	September	Oktober	
2005	2006		2005	2006		2005	2006		
1 000 Std.			1 000 EUR						
126	133	147	24 301	24 831	27 754	24 302	24 831	27 754	1
172	175	189	17 955	26 565	30 493	17 956	26 565	30 502	2
196	221	206	25 129	47 159	47 803	25 151	47 652	48 270	3
85	78	94	9 160	9 303	11 168	9 166	9 335	11 214	4
75	78	82	7 493	7 569	9 886	7 701	7 767	10 136	5
155	153	146	9 319	10 177	8 962	9 319	10 204	8 985	6
126	123	118	13 986	13 771	16 087	13 988	13 771	16 091	7
32	35	31	5 693	3 837	3 503	5 725	3 866	3 532	8
30	33	33	4 113	4 936	3 729	4 127	4 943	3 756	9
30	33	36	4 668	6 169	5 083	4 668	6 169	5 083	10
1 728	1 760	1 798	197 019	218 569	246 785	198 935	220 484	248 756	16
150	147	146	17 884	15 344	28 001	18 306	15 382	28 183	11
130	121	126	12 821	10 337	13 196	13 837	10 703	13 413	12
124	133	124	12 502	12 077	12 588	12 502	12 077	12 610	13
94	92	98	8 665	9 659	8 179	8 853	9 867	8 364	14
203	205	222	23 330	16 835	20 353	23 334	17 352	20 863	15
42	40	42	5 805	4 986	4 397	6 170	5 336	4 578	17
22	23	30	3 199	4 596	4 011	3 199	4 596	4 011	18
225	228	240	51 631	50 506	49 413	52 552	51 641	50 427	19
57	64	66	4 208	4 622	4 003	4 217	4 622	4 003	20
53	61	58	6 525	5 335	5 716	6 535	5 382	5 745	21
92	103	101	10 218	10 541	12 823	10 316	11 187	12 845	22
170	167	167	14 337	13 586	12 635	14 781	13 978	13 050	23
105	106	96	8 899	9 059	8 442	8 939	9 069	8 458	24
189	205	193	21 737	23 369	25 119	23 404	25 091	26 977	25
89	90	89	7 314	8 260	8 060	7 317	8 264	8 060	26
31	28	34	6 949	6 369	7 961	6 987	6 428	8 017	27
208	214	221	24 148	22 832	26 900	24 183	22 834	26 903	28
1 283	1 329	1 337	164 970	164 061	169 480	168 600	168 428	173 074	29
34	34	40	6 573	4 270	5 910	6 575	4 270	5 910	30
78	60	65	6 324	4 589	4 265	6 324	4 600	4 265	31
144	156	157	24 461	23 853	24 360	24 463	23 855	24 507	32

**Noch: 9. Beschäftigte, Bruttolohn- und -gehaltsumme,
im Bauhauptgewerbe im Vergleich zum Vormonat und
- Ergebnisse der Betriebe von Unter**

Lfd. Nr.	Verwaltungsbezirk	Beschäftigte			Bruttolohn- und -gehaltsumme		
		Oktober	September	Oktober	Oktober	September	Oktober
		2005	2006		2005	2006	
		Anzahl			1 000 EUR		
	Kreise						
33	Borken	3 361	3 380	3 379	9 006	9 462	9 831
34	Coesfeld	374	381	420	1 026	1 031	1 122
35	Recklinghausen	1 895	1 849	1 810	5 453	5 392	5 478
36	Steinfurt	2 371	2 451	2 454	5 690	5 779	5 945
37	Warendorf	960	938	928	2 422	2 413	2 501
38	Reg.-Bez. Münster	11 678	11 443	11 476	31 029	30 810	31 831
	Kreisfreie Stadt						
39	Bielefeld	846	848	830	2 552	2 493	2 552
	Kreise						
40	Gütersloh	1 405	1 512	1 524	3 805	3 938	4 043
41	Herford	493	500	531	1 358	1 425	1 355
42	Höxter	539	475	444	1 163	1 041	1 006
43	Lippe	750	786	834	1 976	2 158	2 330
44	Minden-Lübbecke	1 235	1 183	1 238	3 260	3 200	3 364
45	Paderborn	697	680	784	1 639	1 644	1 903
46	Reg.-Bez. Detmold	5 965	5 984	6 185	15 753	15 899	16 553
	Kreisfreie Städte						
47	Bochum	846	959	1 017	2 444	2 986	3 158
48	Dortmund	4 089	3 332	3 371	11 208	8 835	9 292
49	Hagen	617	618	634	1 639	1 702	1 782
50	Hamm	636	593	578	1 673	1 605	1 604
51	Herne	1 357	1 257	1 269	4 392	4 109	4 131
	Kreise						
52	Ennepe-Ruhr Kreis	414	424	519	1 030	1 053	1 350
53	Hochsauerlandkreis	1 680	1 607	1 595	4 263	3 957	4 152
54	Märkischer Kreis	985	980	1 019	2 558	2 536	2 710
55	Olpe	756	737	705	2 067	1 947	2 018
56	Siegen-Wittgenstein	1 660	1 756	1 797	4 758	5 110	5 323
57	Soest	490	512	562	1 175	1 184	1 441
58	Unna	695	676	847	1 780	1 721	2 063
59	Reg.-Bez. Arnsberg	14 225	13 451	13 913	38 987	36 745	39 024
60	Nordrhein-Westfalen	61 641	59 536	60 685	173 192	167 141	173 654

**geleistete Arbeitsstunden sowie Umsätze
zum Vorjahresmonat nach kreisfreien Städten und Kreisen
nehmen mit 20 und mehr Beschäftigten –**

Geleistete Arbeitsstunden			Baugewerblicher Umsatz ¹⁾			Gesamtumsatz ¹⁾			Lfd. Nr.
Oktober	September	Oktober	Oktober	September	Oktober	Oktober	September	Oktober	
2005	2006		2005	2006		2005	2006		
1 000 Std.			1 000 EUR						
345	386	378	34 662	46 556	43 946	34 950	46 907	44 307	33
39	45	48	3 698	5 071	5 391	3 712	5 084	5 403	34
215	226	224	20 601	22 121	25 152	21 292	22 865	25 895	35
241	265	264	31 194	33 441	31 763	31 842	34 668	31 959	36
104	112	112	12 521	13 137	13 071	12 726	13 388	13 386	37
1 200	1 284	1 288	140 034	153 038	153 858	141 884	155 637	155 632	38
82	101	98	13 992	16 090	13 978	13 996	16 094	13 985	39
159	183	179	19 111	25 770	24 050	19 777	26 790	25 126	40
61	61	62	5 721	7 013	8 132	5 929	7 244	8 396	41
66	65	59	5 670	5 622	5 145	5 674	5 627	5 154	42
85	99	106	9 305	11 356	11 851	9 316	11 358	11 863	43
133	139	136	19 724	17 608	20 628	19 980	17 630	20 761	44
76	84	95	7 364	8 295	9 050	7 410	8 297	9 050	45
662	732	735	80 887	91 754	92 834	82 082	93 040	94 335	46
95	109	123	8 679	14 375	18 172	8 679	14 656	18 378	47
339	266	271	44 143	41 136	42 078	44 143	41 136	42 078	48
68	75	76	6 827	7 914	7 426	6 836	7 928	7 436	49
68	69	65	8 064	8 461	7 805	8 132	8 521	7 929	50
122	134	131	17 854	16 165	19 122	17 854	16 165	19 122	51
42	47	60	3 238	4 025	5 857	3 261	4 025	5 861	52
191	201	192	16 930	14 325	18 803	17 001	14 465	18 884	53
107	116	116	11 812	11 282	12 929	11 873	11 296	12 956	54
84	93	85	8 100	9 922	7 465	8 123	9 929	7 565	55
187	206	210	17 743	21 895	22 346	17 759	21 902	22 357	56
56	61	70	3 709	5 185	6 092	3 718	5 322	6 106	57
79	78	95	6 903	5 939	8 276	6 928	5 995	8 338	58
1 438	1 455	1 494	154 002	160 624	176 371	154 307	161 340	177 010	59
6 311	6 560	6 652	736 912	788 046	839 328	745 808	798 929	848 807	60

**10. Betriebe, Beschäftigte, Bruttolohn- und -gehalt
- Ergebnisse der Betriebe von Unter**

Lfd. Nr.	Verwaltungsbezirk	Betriebe		tätige (Mit)inhaber/-innen und unbezahlt mithelfende Familienangehörige	kaufmännische und technische Angestellte und Auszubildende	Facharbeiter/-innen, Poliere und Meister/-innen
		insgesamt	darunter Arbeitsgemeinschaften			
Anzahl						
	Kreisfreie Städte					
1	Düsseldorf	24	–	8	355	875
2	Duisburg	30	–	6	368	873
3	Essen	35	–	3	1 112	1 143
4	Krefeld	12	–	6	141	523
5	Mönchengladbach	18	–	4	111	378
6	Mülheim an der Ruhr	8	–	3	255	916
7	Oberhausen	19	–	2	268	645
8	Remscheid	4	–	2	88	194
9	Solingen	9	–	5	53	183
10	Wuppertal	9	–	4	111	152
	Kreise					
11	Kleve	29	–	14	302	837
12	Mettmann	17	–	3	278	461
13	Rhein-Kreis Neuss	26	–	5	208	530
14	Viersen	19	–	14	147	358
15	Wesel	36	–	6	305	1 078
16	Reg.-Bez. Düsseldorf	295	–	85	4 102	9 146
	Kreisfreie Städte					
17	Aachen	8	–	2	177	198
18	Bonn	7	–	1	85	133
19	Köln	47	–	16	800	1 234
20	Leverkusen	12	–	3	94	196
	Kreise					
21	Aachen	12	–	7	82	335
22	Düren	14	–	3	167	498
23	Rhein-Erft-Kreis	29	–	15	217	788
24	Euskirchen	12	–	6	118	333
25	Heinsberg	31	–	22	395	977
26	Oberbergischer Kreis	25	–	10	132	464
27	Rhein.-Berg. Kreis	11	–	7	104	159
28	Rhein-Sieg-Kreis	36	–	9	345	1 027
29	Reg.-Bez. Köln	244	–	101	2 716	6 342
	Kreisfreie Städte					
30	Bottrop	5	–	–	74	173
31	Gelsenkirchen	11	–	1	105	311
32	Münster	28	–	10	435	785

1) einschl. Gehälter für Poliere, (Schacht)meister und -meisterinnen

**summe im Bauhauptgewerbe nach kreisfreien Städten und Kreisen
nehmen mit 20 und mehr Beschäftigten –**

Beschäftigte				Bruttolohn- summe ¹⁾	Brutto- gehaltsumme	Lfd. Nr.
(Fach)-werker und -werkerinnen	gewerblich Auszu- bildende, Umschüler/ -innen, Anlernlinge und Praktikanten	insgesamt	darunter ausländische Arbeitnehmer/-innen			
				1 000 EUR		
150	45	1 433	365	2 728	1 603	1
401	91	1 739	289	3 909	1 418	2
358	147	2 763	354	4 197	5 265	3
117	19	806	213	1 719	595	4
141	35	669	42	1 395	388	5
56	7	1 237	244	2 818	1 048	6
179	67	1 161	138	2 318	1 321	7
22	47	353	59	767	419	8
69	19	329	74	613	183	9
74	8	349	54	647	445	10
221	91	1 465	74	2 564	935	11
278	39	1 059	199	2 314	1 116	12
320	33	1 096	217	2 219	810	13
245	29	793	34	1 646	542	14
270	67	1 726	357	3 836	1 221	15
2 901	744	16 978	2 713	33 690	17 309	16
86	20	483	39	762	666	17
88	19	326	34	604	392	18
311	100	2 461	450	4 446	3 756	19
215	15	523	108	1 175	335	20
73	19	516	17	1 107	321	21
187	35	890	69	1 875	683	22
363	79	1 462	138	3 180	824	23
175	54	686	14	1 468	450	24
323	115	1 832	64	3 401	1 417	25
154	59	819	88	1 560	513	26
50	20	340	28	608	374	27
297	117	1 795	255	3 972	1 359	28
2 322	652	12 133	1 304	24 158	11 090	29
74	17	338	40	719	218	30
105	44	566	83	1 171	400	31
269	82	1 581	103	2 940	1 506	32

**Noch: 10. Betriebe, Beschäftigte, Bruttolohn- und -gehalt
- Ergebnisse der Betriebe von Unter**

Lfd. Nr.	Verwaltungsbezirk	Betriebe		tätige (Mit)inhaber/-innen und unbezahlt mithelfende Familienangehörige	kaufmännische und technische Angestellte und Auszubildende	Facharbeiter/-innen, Poliere und Meister/-innen
		insgesamt	darunter Arbeitsgemeinschaften			
Anzahl						
	Kreise					
33	Borken	63	–	25	635	2 208
34	Coesfeld	15	–	5	72	235
35	Recklinghausen	38	–	10	384	994
36	Steinfurt	47	–	20	468	1 422
37	Warendorf	22	–	10	165	585
38	Reg.-Bez. Münster	229	–	81	2 338	6 713
	Kreisfreie Stadt					
39	Bielefeld	14	–	3	166	470
	Kreise					
40	Gütersloh	34	–	8	303	828
41	Herford	15	–	4	97	344
42	Höxter	12	–	3	60	273
43	Lippe	20	–	5	107	520
44	Minden-Lübbecke	26	–	8	222	743
45	Paderborn	27	–	7	129	437
46	Reg.-Bez. Detmold	148	–	38	1 084	3 615
	Kreisfreie Städte					
47	Bochum	17	–	2	223	542
48	Dortmund	32	–	4	831	2 171
49	Hagen	12	–	4	118	336
50	Hamm	8	–	5	109	342
51	Herne	21	–	6	388	530
	Kreise					
52	Ennepe-Ruhr Kreis	15	–	3	81	279
53	Hochsauerlandkreis	36	–	10	251	965
54	Märkischer Kreis	23	–	5	198	558
55	Olpe	12	–	4	124	308
56	Siegen-Wittgenstein	25	–	15	394	1 083
57	Soest	18	–	5	89	288
58	Unna	26	–	8	116	506
59	Reg.-Bez. Arnsberg	245	–	71	2 922	7 908
60	Nordrhein-Westfalen	1 161	–	376	13 162	33 724

**summe im Bauhauptgewerbe nach kreisfreien Städten und Kreisen
nehmen mit 20 und mehr Beschäftigten –**

Beschäftigte				Bruttolohn- summe ¹⁾	Brutto- gehaltsumme	Lfd. Nr.
(Fach)-werker und -werkerinnen	gewerblich Auszu- bildende, Umschüler/ -innen, Anlernlinge und Praktikanten	insgesamt	darunter ausländische Arbeitnehmer/-innen			
				1 000 EUR		
269	242	3 379	78	7 410	2 420	33
87	21	420	3	872	250	34
328	94	1 810	128	3 962	1 515	35
371	173	2 454	60	4 488	1 456	36
126	42	928	43	1 903	598	37
1 629	715	11 476	538	23 465	8 363	38
139	52	830	121	1 881	671	39
308	77	1 524	100	3 003	1 041	40
69	17	531	35	1 009	346	41
68	40	444	6	826	181	42
157	45	834	38	1 910	420	43
207	58	1 238	44	2 551	813	44
177	34	784	16	1 537	366	45
1 125	323	6 185	360	12 717	3 838	46
210	40	1 017	105	2 161	998	47
269	96	3 371	631	6 168	3 124	48
134	42	634	108	1 316	466	49
65	57	578	59	1 206	398	50
290	55	1 269	148	2 551	1 581	51
134	22	519	53	1 069	281	52
240	129	1 595	78	3 366	786	53
188	70	1 019	56	2 071	639	54
209	60	705	68	1 539	479	55
186	119	1 797	241	3 663	1 660	56
136	44	562	22	1 087	354	57
163	54	847	151	1 622	440	58
2 224	788	13 913	1 720	27 819	11 206	59
10 201	3 222	60 685	6 635	121 849	51 806	60

11. Geleistete Arbeitsstunden und baugewerblicher Umsatz – Ergebnisse der Betriebe von Unter

Lfd. Nr.	Verwaltungsbezirk	Geleistete Arbeitsstunden im							
		Hochbau				Tiefbau			
		insgesamt	davon im			insgesamt	davon im		
			Wohnungs- bau	gewerb- lichen und industriellen Bau ²⁾	öffentlichen Bau		Straßenbau	gewerb- lichen und industriellen Bau	sonstigen öffentlichen Bau
1 000 Std.									
	Kreisfreie Städte								
1	Düsseldorf	48	8	32	8	99	42	42	15
2	Duisburg	80	21	54	5	109	23	74	12
3	Essen	103	27	70	6	103	22	39	42
4	Krefeld	47	20	27	–	46	10	26	10
5	Mönchengladbach	46	27	16	3	36	5	16	15
6	Mülheim an der Ruhr	11	8	3	–	135	4	131	–
7	Oberhausen	80	28	40	12	38	1	37	–
8	Remscheid	12	6	4	2	17	6	3	8
9	Solingen	14	8	4	2	18	8	5	5
10	Wuppertal	13	4	9	–	23	8	6	9
	Kreise								
11	Kleve	90	36	35	19	56	18	24	14
12	Mettmann	55	14	37	4	70	5	38	27
13	Rhein-Kreis Neuss	67	35	28	4	57	15	27	15
14	Viersen	52	16	31	5	46	6	18	22
15	Wesel	103	38	61	4	119	24	67	28
16	Reg.-Bez. Düsseldorf	821	296	451	74	972	197	553	222
	Kreisfreie Städte								
17	Aachen	36	3	21	12	6	4	0	2
18	Bonn	24	11	3	10	6	–	6	0
19	Köln	92	40	41	11	149	67	30	52
20	Leverkusen	26	4	22	0	40	12	14	14
	Kreise								
21	Aachen	23	13	9	1	35	5	19	11
22	Düren	16	0	14	2	86	33	29	24
23	Rhein-Erft-Kreis	90	44	42	4	77	15	50	12
24	Euskirchen	22	8	11	3	74	30	26	18
25	Heinsberg	74	25	40	9	119	68	37	14
26	Oberbergischer Kreis	48	24	14	10	41	11	11	19
27	Rhein.-Berg. Kreis	26	20	3	3	8	1	7	0
28	Rhein-Sieg-Kreis	84	46	30	8	137	60	40	37
29	Reg.-Bez. Köln	561	238	250	73	778	306	269	203
	Kreisfreie Städte								
30	Bottrop	6	–	6	–	34	34	–	–
31	Gelsenkirchen	63	18	44	1	3	–	3	–
32	Münster	44	17	24	3	113	58	45	10

1) ohne Umsatzsteuer – 2) einschl. landwirtschaftlichen Baus

**im Bauhauptgewerbe nach Bauarten und kreisfreien Städten und Kreisen
nehmen mit 20 und mehr Beschäftigten –**

Baugewerblicher Umsatz ¹⁾ im								Lfd. Nr.
Hochbau				Tiefbau				
insgesamt	davon im			insgesamt	davon im			
	Wohnungs- bau	gewerb- lichen und industriellen Bau ²⁾	öffentlichen Bau		Straßenbau	gewerblichen und indu- striellen Bau	sonstigen öffentlichen Bau	
1 000 EUR								
17 544	2 039	14 322	1 183	10 210	4 099	3 821	2 290	1
19 314	2 052	16 569	693	11 179	3 236	5 540	2 403	2
31 890	3 085	27 476	1 329	15 913	2 577	7 576	5 760	3
7 812	323	7 460	29	3 357	900	1 651	806	4
7 586	3 518	3 495	573	2 300	383	1 169	748	5
1 103	419	684	–	7 859	300	7 559	–	6
12 173	1 226	9 338	1 609	3 914	106	3 808	–	7
1 112	460	605	47	2 390	988	429	973	8
2 209	458	1 380	371	1 520	680	410	430	9
2 128	308	1 820	–	2 955	1 169	962	824	10
21 860	16 888	2 546	2 426	6 141	1 461	2 587	2 093	11
7 951	1 407	6 252	292	5 245	438	2 892	1 915	12
6 800	3 767	2 867	166	5 789	2 710	1 923	1 156	13
3 836	1 283	2 091	462	4 342	628	2 216	1 498	14
7 516	2 016	5 211	289	12 837	2 681	6 746	3 410	15
150 834	39 249	102 116	9 469	95 951	22 356	49 289	24 306	16
3 881	443	2 976	462	516	300	7	209	17
3 632	1 587	1 281	764	380	–	369	11	18
27 780	8 947	17 556	1 277	21 633	10 824	3 720	7 089	19
1 803	241	1 545	17	2 199	891	659	649	20
2 250	620	1 555	75	3 465	419	1 732	1 314	21
1 979	75	1 900	4	10 843	5 072	2 342	3 429	22
6 472	3 394	2 918	160	6 163	1 001	3 626	1 536	23
1 505	694	606	205	6 937	2 891	2 637	1 409	24
7 577	2 048	4 641	888	17 543	13 088	3 435	1 020	25
4 912	3 185	1 023	704	3 147	1 081	899	1 167	26
7 173	2 111	4 597	465	787	193	512	82	27
11 828	8 546	2 934	348	15 072	8 713	3 690	2 669	28
80 792	31 891	43 532	5 369	88 685	44 473	23 628	20 584	29
523	–	523	–	5 387	5 387	–	–	30
4 135	917	3 198	20	128	–	128	–	31
7 884	925	6 769	190	16 476	11 159	4 180	1 137	32

**Noch: 11. Geleistete Arbeitsstunden und baugewerblicher Umsatz
– Ergebnisse der Betriebe von Unter**

Lfd. Nr.	Verwaltungsbezirk	Geleistete Arbeitsstunden im							
		Hochbau				Tiefbau			
		insgesamt	davon im			insgesamt	davon im		
			Wohnungs- bau	gewerb- lichen und industriellen Bau ²⁾	öffentlichen Bau		Straßenbau	gewerb- lichen und industriellen Bau	sonstigen öffentlichen Bau
1 000 Std.									
	Kreise								
33	Borken	259	104	131	24	119	19	26	74
34	Coesfeld	35	21	8	6	13	–	12	1
35	Recklinghausen	132	59	68	5	92	12	48	32
36	Steinfurt	158	109	39	10	105	20	41	44
37	Warendorf	49	36	13	0	62	35	6	21
38	Reg.-Bez. Münster	746	364	333	49	541	178	181	182
	Kreisfreie Stadt								
39	Bielefeld	47	20	21	6	51	6	33	12
	Kreise								
40	Gütersloh	126	75	37	14	53	26	21	6
41	Herford	23	9	12	2	40	14	15	11
42	Höxter	22	8	9	5	36	13	1	22
43	Lippe	72	23	42	7	34	9	21	4
44	Minden-Lübbecke	50	16	29	5	85	19	29	37
45	Paderborn	34	22	9	3	61	29	19	13
46	Reg.-Bez. Detmold	374	173	159	42	360	116	139	105
	Kreisfreie Städte								
47	Bochum	33	9	24	0	90	17	49	24
48	Dortmund	89	23	60	6	184	69	72	43
49	Hagen	30	8	18	4	45	19	13	13
50	Hamm	22	15	4	3	43	6	9	28
51	Herne	49	16	30	3	83	10	31	42
	Kreise								
52	Ennepe-Ruhr Kreis	18	12	5	1	41	8	23	10
53	Hochsauerlandkreis	93	40	34	19	98	39	22	37
54	Märkischer Kreis	48	28	17	3	68	17	31	20
55	Olpe	39	18	17	4	46	22	16	8
56	Siegen-Wittgenstein	105	19	82	4	105	17	59	29
57	Soest	44	23	21	0	24	8	8	8
58	Unna	56	34	20	2	40	12	17	11
59	Reg.-Bez. Arnsberg	626	245	332	49	867	244	350	273
60	Nordrhein-Westfalen	3 128	1 316	1 525	287	3 518	1 041	1 492	985

**im Bauhauptgewerbe nach Bauarten und kreisfreien Städten und Kreisen
nehmen mit 20 und mehr Beschäftigten –**

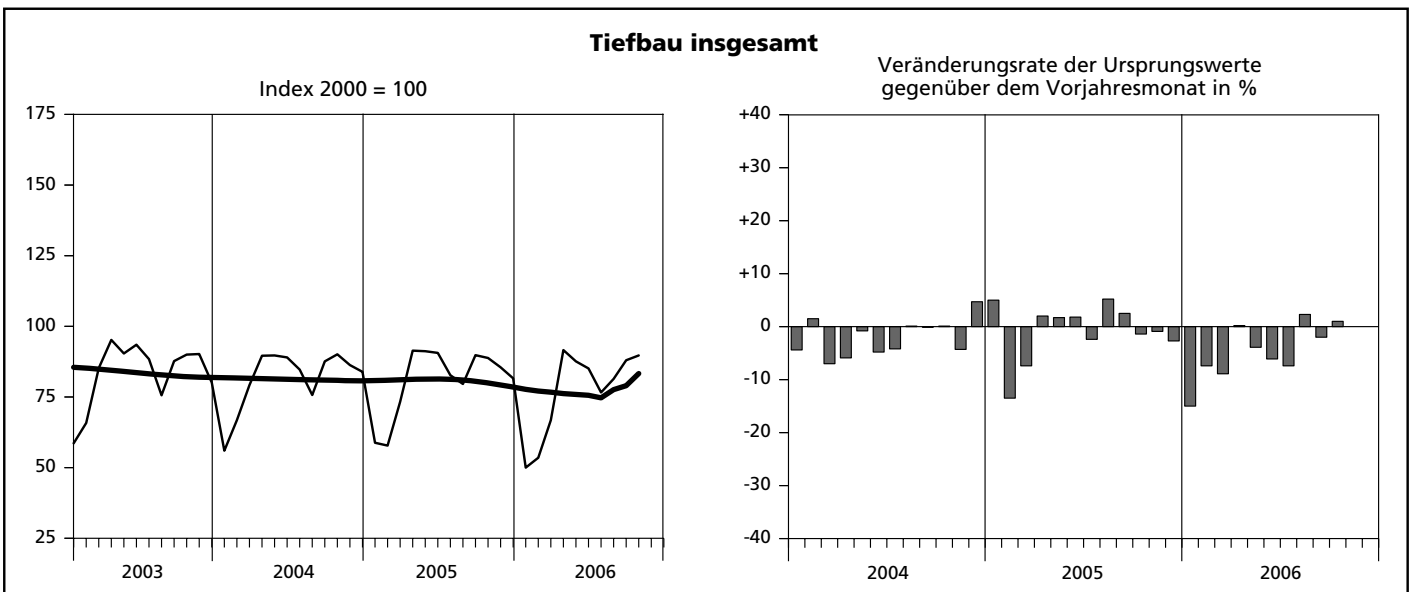
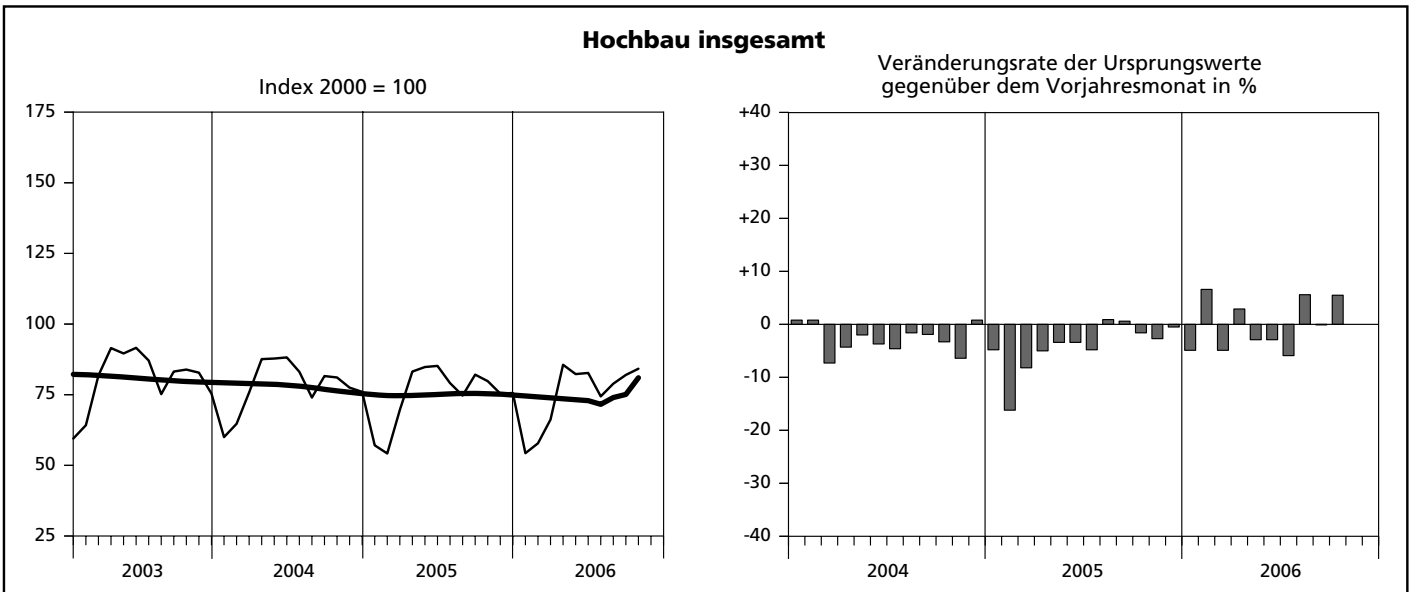
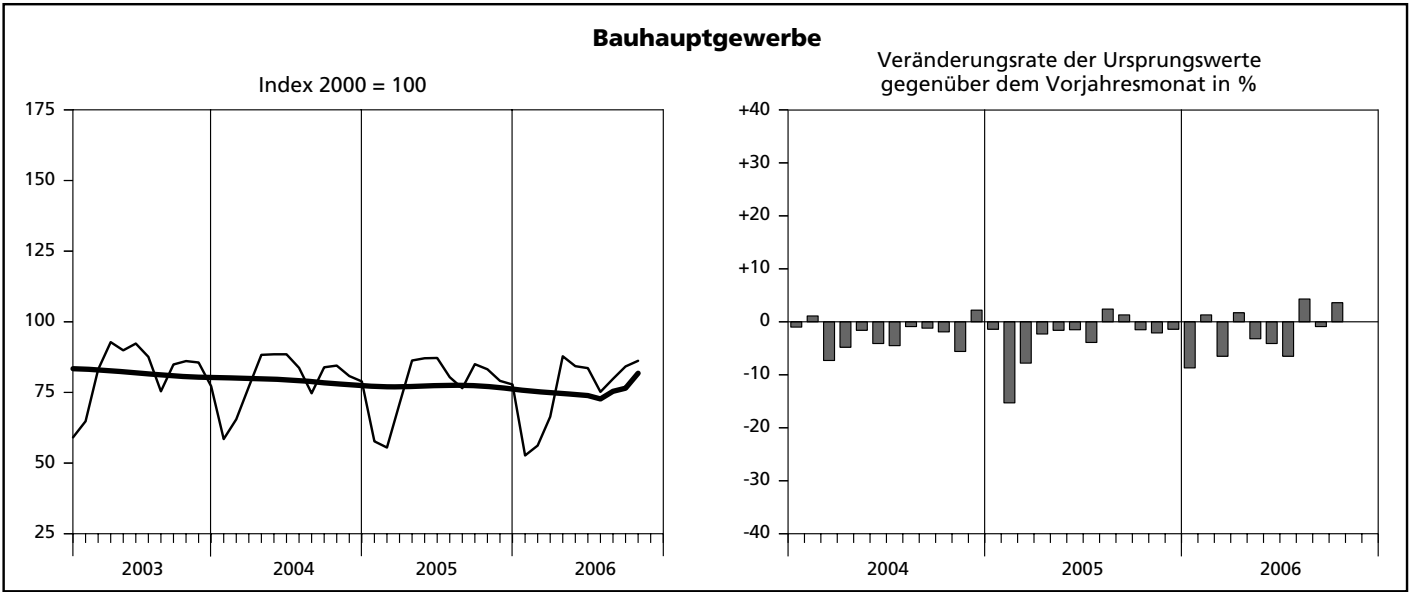
Baugewerblicher Umsatz ¹⁾ im								Lfd. Nr.
Hochbau				Tiefbau				
insgesamt	davon im			insgesamt	davon im			
	Wohnungs- bau	gewerb- lichen und industriellen Bau ²⁾	öffentlichen Bau		Straßenbau	gewerblichen und indu- striellen Bau	sonstigen öffentlichen Bau	
1 000 EUR								
33 513	9 839	22 160	1 514	10 432	2 474	2 287	5 671	33
3 391	1 647	1 426	318	1 999	–	1 949	50	34
18 699	9 780	7 042	1 877	6 453	851	3 354	2 248	35
19 222	12 901	3 694	2 627	12 540	2 356	3 336	6 848	36
5 859	3 215	2 622	22	7 213	5 514	487	1 212	37
93 226	39 224	47 434	6 568	60 628	27 741	15 721	17 166	38
9 293	3 179	5 128	986	4 684	464	3 220	1 000	39
15 546	6 931	5 537	3 078	8 505	5 920	2 050	535	40
4 354	1 929	2 282	143	3 778	1 751	1 127	900	41
2 027	503	1 040	484	3 118	931	150	2 037	42
8 428	1 760	6 004	664	3 422	1 023	1 650	749	43
10 298	1 595	7 776	927	10 329	3 085	2 376	4 868	44
3 254	2 344	766	144	5 795	3 561	1 137	1 097	45
53 200	18 241	28 533	6 426	39 631	16 735	11 710	11 186	46
6 412	1 046	5 340	26	11 760	3 109	6 990	1 661	47
22 290	2 685	18 411	1 194	19 787	10 332	5 276	4 179	48
4 088	1 193	2 745	150	3 338	1 481	937	920	49
1 089	535	355	199	6 716	680	2 580	3 456	50
8 338	2 593	4 778	967	10 783	2 560	3 300	4 923	51
2 782	2 249	353	180	3 075	928	1 313	834	52
7 297	3 464	2 824	1 009	11 507	6 838	2 436	2 233	53
5 618	3 493	1 547	578	7 310	2 251	3 617	1 442	54
4 046	2 041	1 640	365	3 418	1 728	1 023	667	55
9 655	1 572	7 841	242	12 692	2 081	6 726	3 885	56
4 494	2 033	2 461	–	1 597	872	362	363	57
4 067	2 473	1 320	274	4 209	1 181	1 812	1 216	58
80 176	25 377	49 615	5 184	96 192	34 041	36 372	25 779	59
458 228	153 982	271 230	33 016	381 087	145 346	136 720	99 021	60

Hochgerechnete Ergebnisse für alle Betriebe

Hinweis

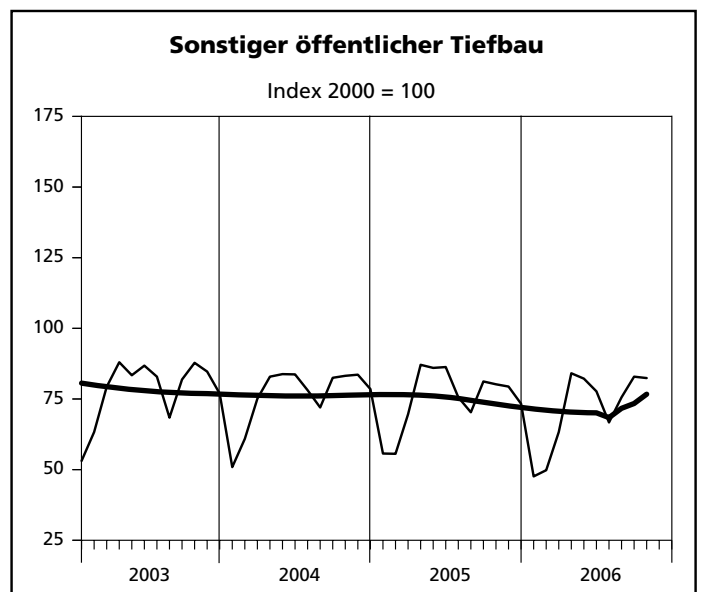
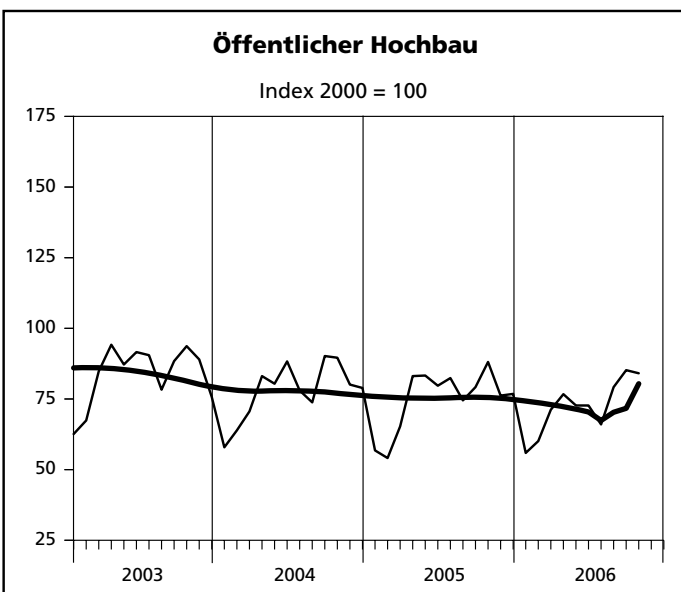
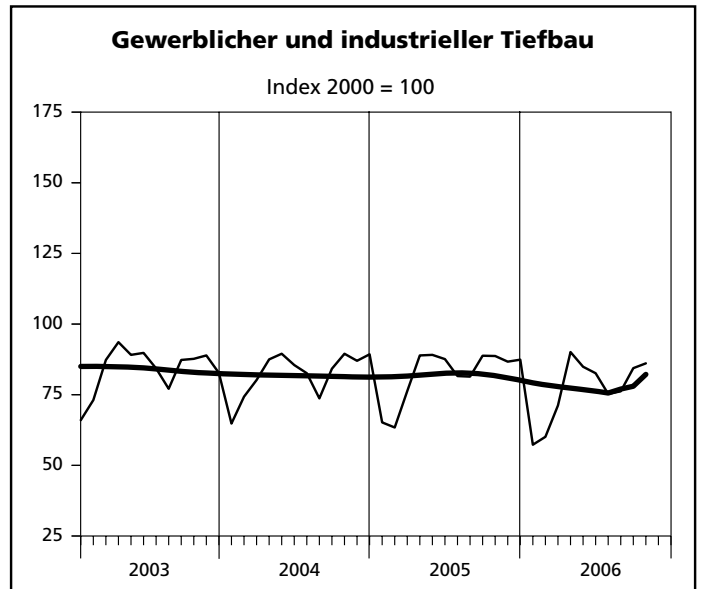
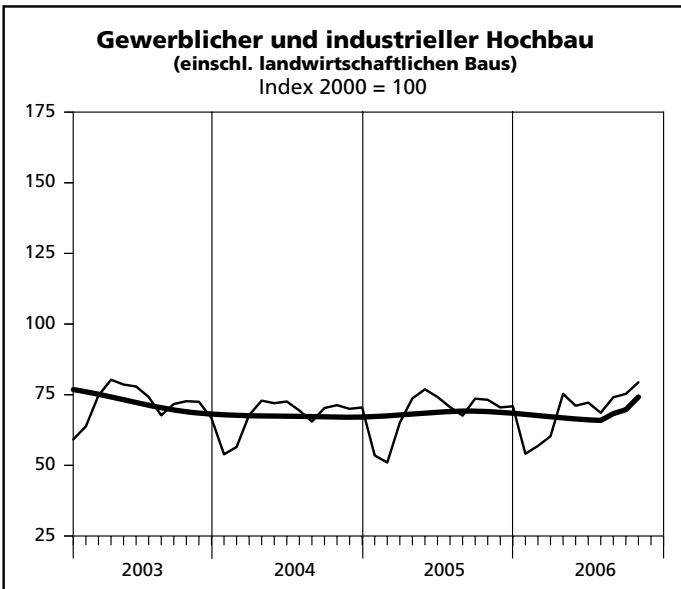
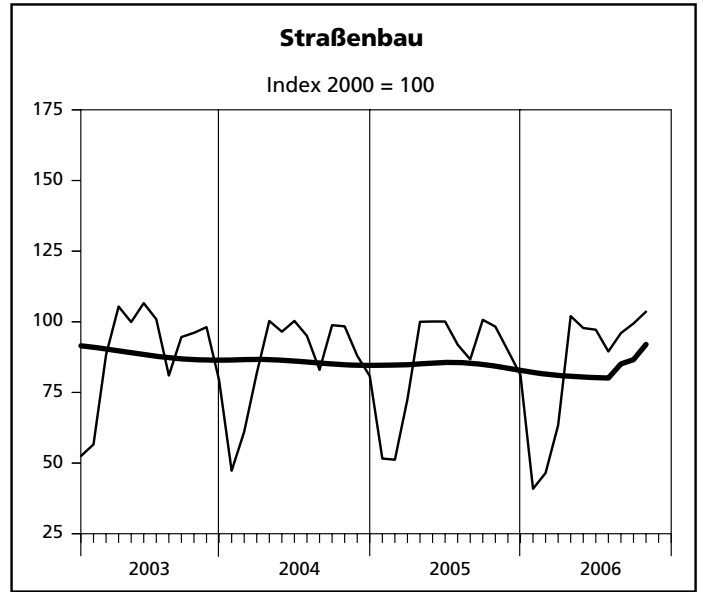
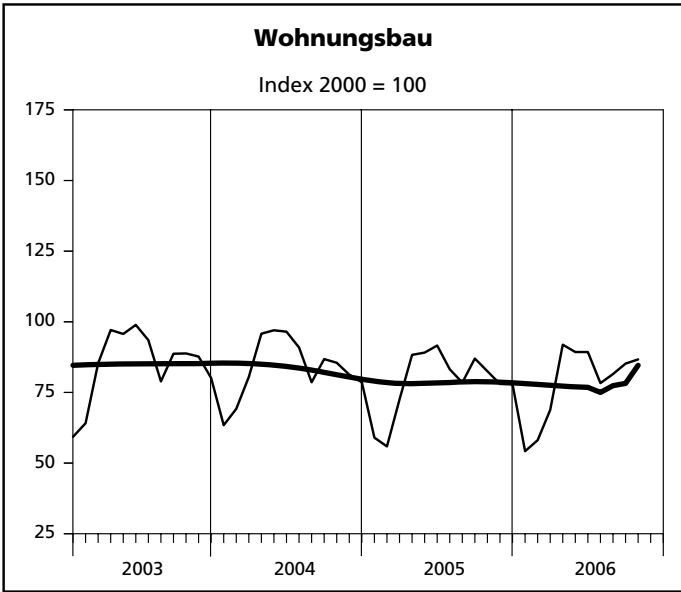
Ab März 2002 beinhalten die Ergebnisse des auf alle Betriebe hochgeschätzten Berichtskreises auch die Angaben der Einheiten (Betriebe/Unternehmen), die aufgrund eines Karteiabgleichs mit anderen administrativen Einheiten aufgefunden und neu in den Berichtskreis "Jährliche Bautotalerhebung zum 30. Juni" aufgenommen wurden. Aus dem Verhältnis dieses Berichtskreises zum Monatsberichtskreis Juni ergeben sich die Aufschätzfaktoren.

Index der Nettoproduktion – Alle Betriebe aufgeschätzt



— Ursprungswerte — Bereinigt von Zufälligkeiten und saisonalen Einflüssen

Index der Nettoproduktion – Alle Betriebe aufgeschätzt



— Ursprungswerte — Bereinigt von Zufälligkeiten und saisonalen Einflüssen

**12. Produktionsindex im
– Alle Betriebe**

Lfd. Nr.	Jahr Monat	Produktionsindex im								
		Bauhaupt- gewerbe insgesamt	Hochbau				Tiefbau			
			zusammen	Wohnungs- bau	gewerb- licher und industrieller Bau ¹⁾	öffentlicher Bau	zusammen	Straßenbau	gewerb- licher und industrieller Bau	sonstiger öffentlicher Bau
2000 = 100										
1	2000	100	100	100	100	100	100	100	100	100
2	2001	91,9	90,6	88,4	94,0	93,9	94,2	99,0	94,0	90,1
3	2002	86,8	85,3	86,5	82,1	90,4	89,4	95,3	87,8	86,3
4	2003	81,6	80,5	84,8	71,7	83,6	83,4	88,3	83,9	78,0
5	2004	79,4	78,1	83,7	67,7	77,9	81,6	85,9	82,3	76,3
6	2005	77,2	75,1	78,6	68,4	75,0	80,9	85,4	82,1	75,0
7	2006 (kumuliert)	78,5	78,0	81,9	70,5	78,6	79,3	85,9	79,5	73,0
8	2005 Januar	57,7	57,1	59,0	53,5	56,8	58,8	51,6	65,2	55,7
9	Februar	55,5	54,2	55,9	51,0	54,1	57,8	51,2	63,4	55,6
10	März	71,0	69,6	72,5	65,1	65,3	73,3	72,6	76,3	69,6
11	April	86,3	83,2	88,3	73,7	83,1	91,4	100,0	88,9	87,1
12	Mai	87,1	84,8	89,1	76,9	83,3	91,2	100,1	89,1	86,0
13	Juni	87,2	85,2	91,6	74,2	79,7	90,6	100,1	87,6	86,3
14	Juli	80,4	79,1	83,2	70,6	82,4	82,7	91,9	81,6	75,6
15	August	76,5	74,7	78,5	67,6	74,5	79,6	86,7	81,4	70,3
16	September	85,0	82,1	87,0	73,6	79,2	89,8	100,7	88,8	81,2
17	Oktober	83,2	79,8	82,5	73,2	88,1	88,8	98,3	88,7	80,2
18	November	79,1	75,4	78,0	70,5	76,2	85,5	89,8	86,7	79,4
19	Dezember	77,8	75,6	77,9	70,9	76,8	81,6	81,2	87,4	73,3
20	2006 Januar	52,7	54,3	54,2	54,1	55,9	50,0	40,9	57,3	47,6
21	Februar	56,2	57,8	58,1	56,9	60,1	53,5	46,5	60,1	49,8
22	März	69,7	69,9	72,8	62,3	79,5	69,4	65,6	74,4	65,5
23	April	92,1	90,3	97,4	77,9	85,6	95,2	105,5	94,3	87,0
24	Mai	88,4	86,9	94,6	73,5	81,2	91,0	101,2	88,8	84,9
25	Juni	88,0	87,7	95,2	74,7	81,4	88,5	100,4	86,7	80,1
26	Juli	78,9	78,4	83,0	70,8	73,7	79,6	92,6	78,7	68,9
27	August	83,8	83,3	86,3	76,7	88,5	84,5	99,2	79,6	78,2
28	September	88,8	87,0	90,7	78,3	95,6	91,8	103,2	88,6	86,0
29	Oktober	86,2	84,2	86,7	79,4	84,1	89,7	103,6	86,1	82,4
30	November
31	Dezember

1) einschl. landwirtschaftlichen Baus

13. Beschäftigte, Bruttolohn- und -gehaltsumme im Bauhauptgewerbe sowie geleistete Arbeitsstunden und baugewerblicher Umsatz nach Bauarten
- Alle Betriebe aufgeschätzt -

Merkmal/ Einheit	Oktober	September	Oktober	Veränderung in % Oktober 2006 gegenüber		Januar bis Berichtsmonat		
						2006	2005	Veränderung in % gegenüber dem ent- sprechenden Vorjahres- zeitraum
	2006		2005	Oktober 2005	September 2006			
Beschäftigte insgesamt	117 286	119 160	116 519	+0,7	-1,6	116 749	120 125	-2,8
(darunter ausländische Arbeitnehmer/-innen)	9 385	9 495	9 949	-5,7	-1,2	9 616	10 777	-10,8
davon								
tätige (Mit-)inhaber/-innen	6 883	6 939	6 703	+2,7	-0,8	6 874	7 111	-3,3
kaufmännische und technische Angestellte (einschl. Auszubildende)	24 091	24 413	24 358	-1,1	-1,3	24 235	25 341	-4,4
Facharbeiter/-innen, Poliere, Meister/-innen	60 479	61 819	61 691	-2,0	-2,2	61 144	63 420	-3,6
(Fach)werker/-innen	18 509	18 609	16 895	+9,6	-0,5	17 676	17 685	-0,1
gewerblich Auszubildende	7 324	7 380	6 872	+6,6	-0,8	6 820	6 568	+3,8
 Bruttolohnsumme (1 000 EUR)	 206 411	 201 281	 200 487	 +3,0	 +2,5	 1 914 681	 1 981 189	 -3,4
Bruttogehaltsumme (1 000 EUR)	71 421	72 705	74 514	-4,2	-1,8	738 726	798 093	-7,4
 Geleistete Arbeitsstunden (1 000 h)	 12 512	 12 917	 11 731	 +6,7	 -3,1	 114 630	 115 328	 -0,6
davon								
Hochbau zusammen	8 002	8 303	7 385	+8,4	-3,6	74 629	73 586	+1,4
davon								
Wohnungsbau	5 048	5 303	4 674	+8,0	-4,8	47 960	47 338	+1,3
landwirtschaftlicher Bau	60	58	51	+17,6	+3,4	505	556	-9,2
gewerblicher und industrieller Hochbau	2 362	2 343	2 114	+11,7	+0,8	21 106	20 795	+1,5
Hochbau für Bahn und Post	32	28	36	-11,1	+14,3	341	319	+6,9
Hochbau für Organisationen ohne Erwerbszweck	142	165	134	+6,0	-13,9	1 530	1 415	+8,1
Hochbau für Gebietskörperschaften und Sozialversicherung	358	406	376	-4,8	-11,8	3 187	3 163	+0,8
Tiefbau zusammen	4 510	4 614	4 346	+3,8	-2,3	40 001	41 742	-4,2
davon								
gewerblicher und industrieller Tiefbau	1 629	1 677	1 646	-1,0	-2,9	15 226	16 091	-5,4
Tiefbau für Bahn und Post	266	274	256	+3,9	-2,9	2 341	2 362	-0,9
Straßenbau	1 412	1 407	1 304	+8,3	+0,4	11 726	12 016	-2,4
sonstiger öffentlicher Tiefbau	1 203	1 256	1 140	+5,5	-4,2	10 708	11 273	-5,0
 Gesamtumsatz (1 000 EUR)	 1 302 171	 1 251 717	 1 106 109	 +17,7	 +4,0	 10 484 533	 10 420 963	 +0,6
 Baugewerblicher Umsatz (1 000 EUR)	 1 290 374	 1 238 014	 1 094 367	 +17,9	 +4,2	 10 372 464	 10 310 765	 +0,6
davon								
Hochbau zusammen	826 665	799 384	675 863	+22,3	+3,4	6 780 545	6 654 407	+1,9
davon								
Wohnungsbau	437 977	410 373	360 328	+21,5	+6,7	3 504 270	3 464 649	+1,1
landwirtschaftlicher Bau	6 791	3 552	5 369	+26,5	+91,2	42 054	40 546	+3,7
gewerblicher und industrieller Hochbau	331 309	322 287	253 477	+30,7	+2,8	2 711 004	2 644 030	+2,5
Hochbau für Bahn und Post	4 890	2 751	5 897	-17,1	+77,8	42 603	34 161	+24,7
Hochbau für Organisationen ohne Erwerbszweck	12 964	15 801	14 385	-9,9	-18,0	122 799	143 301	-14,3
Hochbau für Gebietskörperschaften und Sozialversicherung	32 734	44 620	36 407	-10,1	-26,6	357 815	327 720	+9,2
Tiefbau zusammen	463 709	438 630	418 504	+10,8	+5,7	3 591 919	3 656 358	-1,8
davon								
gewerblicher und industrieller Tiefbau	138 524	143 079	137 093	+1,0	-3,2	1 190 273	1 254 601	-5,1
Tiefbau für Bahn und Post	31 793	20 321	23 939	+32,8	+56,5	209 856	215 366	-2,6
Straßenbau	177 468	159 718	147 866	+20,0	+11,1	1 231 850	1 212 184	+1,6
sonstiger öffentlicher Tiefbau	115 924	115 512	109 606	+5,8	+0,4	959 940	974 207	-1,5

**14. Beschäftigte nach der Stellung im Betrieb
sowie Brutto-lohn- und -gehaltsumme im Bauhauptgewerbe seit 2000
- Alle Betriebe aufgeschätzt -**

Jahr Monat	Beschäftigte					Brutto-lohn- und -gehaltsumme		
	insgesamt	darunter				insgesamt	davon	
		kaufmännische und technische Angestellte ¹⁾	Facharbeiter/ -innen Poliere, Meister/ -innen	(Fach)-werker und -werkerinnen	gewerblich Auszu- bildende ²⁾		Brutto- lohnsumme ³⁾	Brutto- gehaltsumme
Anzahl					1 000 EUR			
2000	162 561	32 212	90 148	23 658	8 840	4 638 687	3 357 720	1 280 968
2001	148 981	29 995	81 684	21 762	8 309	4 283 866	3 081 776	1 202 090
2002	140 981	28 941	76 581	20 701	7 670	4 072 465	2 903 643	1 168 822
2003	129 088	26 511	69 845	18 869	6 854	3 780 040	2 698 630	1 081 410
2004	125 559	26 291	67 433	18 095	6 622	3 657 688	2 612 535	1 045 153
2005	119 327	25 167	63 025	17 491	6 611	3 382 702	2 413 800	968 902
2006 (kumuliert)	116 749	24 235	61 144	17 676	6 820	2 653 407	1 914 681	738 726
2005 Januar	117 209	24 828	62 748	16 299	6 630	252 974	177 115	75 859
Februar	115 115	24 366	61 693	16 167	6 328	235 871	158 904	76 967
März	123 275	26 394	64 929	17 841	6 651	271 231	188 275	82 956
April	123 082	26 141	64 877	18 176	6 575	292 395	206 978	85 417
Mai	122 541	25 831	64 585	18 348	6 513	289 047	209 493	79 554
Juni ⁴⁾	121 741	25 591	64 071	18 222	6 446	298 801	208 705	90 096
Juli	120 615	25 381	63 575	18 385	6 010	283 957	204 033	79 924
August	121 002	25 386	63 285	18 310	6 773	295 509	218 495	77 014
September	120 148	25 134	62 744	18 207	6 880	284 496	208 704	75 792
Oktober	116 519	24 358	61 691	16 895	6 872	275 001	200 487	74 514
November	116 197	24 397	61 499	16 770	6 861	329 333	236 546	92 787
Dezember	114 474	24 198	60 608	16 274	6 790	274 087	196 065	78 022
2006 Januar	111 168	23 760	58 594	15 723	6 685	238 283	167 564	70 719
Februar	110 620	23 749	58 327	15 593	6 495	217 431	147 313	70 118
März	116 995	24 844	60 954	17 404	6 763	246 145	174 551	71 594
April	119 002	24 938	62 435	17 758	6 841	278 033	195 761	82 272
Mai	118 054	24 357	62 049	17 968	6 705	278 552	205 269	73 283
Juni ⁴⁾	117 415	23 926	62 057	17 838	6 528	284 860	201 796	83 064
Juli	118 339	23 998	62 546	18 593	6 227	273 971	200 760	73 211
August	119 446	24 278	62 184	18 761	7 248	284 314	213 975	70 339
September	119 160	24 413	61 819	18 609	7 380	273 986	201 281	72 705
Oktober	117 286	24 091	60 479	18 509	7 324	277 832	206 411	71 421
November
Dezember

1) einschl. Auszubildender – 2) einschl. Umschüler/-innen, Anlernlinge und Praktikanten – 3) einschl. Gehälter für Poliere, (Schacht)meister und -meisterinnen – 4) Ergebnisse der Totalerhebung im Bauhauptgewerbe (Stichtag 30. 6.)

**15. Geleistete Arbeitsstunden und baugewerblicher
– Alle Betriebe**

Lfd. Nr.	Jahr Monat	Geleistete Arbeitsstunden im								
		Bauhaupt- gewerbe insgesamt	Hochbau					Tiefbau		
			zusammen	davon im			zusammen	davon im		
				Wohnungs- bau	gewerb- lichen und industriellen Bau ²⁾	öffentlichen Bau		Straßenbau	gewerb- lichen und industriellen Bau	sonstigen öffentlichen Bau
1 000 Std.										
1	2000	197 385	129 120	79 070	41 974	8 076	68 265	18 514	29 913	19 838
2	2001	176 552	113 786	68 022	38 385	7 379	62 766	17 889	27 431	17 446
3	2002	164 146	105 074	65 175	32 785	7 114	59 072	17 301	25 169	16 602
4	2003	151 980	97 816	63 127	28 323	6 366	54 164	15 561	23 880	14 723
5	2004	145 136	93 103	61 076	26 222	5 805	52 033	14 897	22 994	14 142
6	2005	136 346	86 855	55 729	25 707	5 419	49 491	14 174	21 982	13 335
7	2006 (kumuliert)	114 630	74 629	47 960	21 952	4 717	40 001	11 726	17 567	10 708
8	2005 Januar	8 771	5 670	3 588	1 729	353	3 101	739	1 508	854
9	Februar	8 021	5 129	3 240	1 569	320	2 892	695	1 389	808
10	März	10 720	6 885	4 388	2 093	404	3 835	1 029	1 748	1 058
11	April	12 953	8 195	5 324	2 359	512	4 758	1 412	2 029	1 317
12	Mai	11 791	7 516	4 836	2 218	462	4 275	1 273	1 831	1 171
13	Juni ³⁾	13 668	8 749	5 760	2 477	512	4 919	1 474	2 084	1 361
14	Juli	11 999	7 715	4 971	2 241	503	4 284	1 292	1 853	1 139
15	August	12 485	7 985	5 138	2 349	498	4 500	1 329	2 016	1 155
16	September	13 189	8 357	5 419	2 434	504	4 832	1 469	2 093	1 270
17	Oktober	11 731	7 385	4 674	2 201	510	4 346	1 304	1 902	1 140
18	November	11 696	7 326	4 638	2 225	463	4 370	1 246	1 944	1 180
19	Dezember	9 322	5 943	3 753	1 812	378	3 379	912	1 585	882
20	2006 Januar	8 180	5 499	3 362	1 783	354	2 681	594	1 346	741
21	Februar	7 917	5 325	3 275	1 704	346	2 592	612	1 278	702
22	März	11 270	7 399	4 725	2 147	527	3 871	992	1 818	1 061
23	April	11 610	7 455	4 922	2 091	442	4 155	1 249	1 803	1 103
24	Mai	12 985	8 370	5 579	2 302	489	4 615	1 391	1 973	1 251
25	Juni ³⁾	12 278	8 005	5 324	2 216	465	4 273	1 314	1 835	1 124
26	Juli	11 539	7 521	4 872	2 207	442	4 018	1 267	1 740	1 011
27	August	13 422	8 750	5 550	2 619	581	4 672	1 488	1 928	1 256
28	September	12 917	8 303	5 303	2 429	571	4 614	1 407	1 951	1 256
29	Oktober	12 512	8 002	5 048	2 454	500	4 510	1 412	1 895	1 203
30	November
31	Dezember

1) ohne Umsatzsteuer – 2) einschl. landwirtschaftlichen Baus – 3) Ergebnisse der Totalerhebung im Bauhauptgewerbe (Stichtag 30. 6.)

Veröffentlichungen

Veröffentlichungen zur Entwicklung und Struktur der Bautätigkeit und des Baugewerbes

Bautätigkeit

Baugenehmigungen in Nordrhein-Westfalen 2005

Inhalt: Jährliche Ergebnisse der von den Bauaufsichtsbehörden gemeldeten Baugenehmigungen (Wohn- und Nichtwohngebäude, Rauminhalt, Wohnungen, Wohnräume, Wohnfläche, Nutzfläche, veranschlagte Baukosten) nach Gebäudeart, Haustyp, Bauherr u. a.; regionale Ergebnisse für Regierungsbezirke, kreisfreie Städte und Kreise sowie Eckdaten für Gemeinden
Bestellnummer: F 21 3 2005 00 Preis: 5,20 EUR

Baufertigstellungen und Bauabgänge in Nordrhein-Westfalen 2004

Inhalt: Jährliche Ergebnisse der von den Bauaufsichtsbehörden gemeldeten Baufertigstellungen und Bauabgänge (Fertigstellungen: Wohn- und Nichtwohngebäude, Rauminhalt, Wohnungen, Wohnräume, Wohnfläche, Nutzfläche, veranschlagte Baukosten) nach Gebäudeart, Haustyp, Bauherr u. a.; regionale Ergebnisse für Regierungsbezirke, kreisfreie Städte und Kreise sowie Eckdaten für Gemeinden. – Abgänge: Wohn- und Nichtwohngebäude, Nutzfläche, Wohnungen, Wohnräume, Wohnfläche nach Gebäudeart, Eigentümern, Baualter und Abgangsursachen; Eckdaten für Regierungsbezirke, kreisfreie Städte und Kreise
Bestellnummer: F 22 3 2004 00 Preis: 6,30 EUR

Baugenehmigungen und Baufertigstellungen in Nordrhein-Westfalen

Inhalt: Monatliche Ergebnisse der von den Bauaufsichtsbehörden gemeldeten Bautätigkeit (Wohn- und Nichtwohngebäude, Rauminhalt, Wohnungen, Wohnfläche, Nutzfläche, veranschlagte Baukosten) nach Gebäudeart und Bauherr; Regionalergebnisse für Regierungsbezirke, kreisfreie Städte und Kreise
Bestellnummer: F 20 3 2006*) Preis: 1,70 EUR (Jahresbezugspreis: 17,00 EUR)

Bauüberhang in Nordrhein-Westfalen am 31. Dezember 2005

Inhalt: Jährliche Ergebnisse über den von den Gemeinden gemeldeten Baufortschritt der noch nicht fertiggestellten Bauvorhaben (Wohn- und Nichtwohngebäude, Rauminhalt, Wohnungen und sonstige Wohneinheiten) nach Bauzustand; erloschene Baugenehmigungen (Wohn- und Nichtwohnbau, Rauminhalt, Wohnung) nach Gebäudeart, Bauherr und Genehmigungszeitraum; regionale Ergebnisse für Regierungsbezirke, kreisfreie Städte und Kreise
Bestellnummer: F 23 3 2005 00 Preis: 1,70 EUR

Wohnungswesen

Wohngeld in Nordrhein-Westfalen 2002

Inhalt: Jährliche Ergebnisse über den von den Bewilligungsbehörden gemeldeten Wohngeldfälle zum 31. 12. einschl. rückwirkender Bewilligungen aus dem I. Quartal des Folgejahres. Wohngeld beziehende Haushalte insgesamt, Besonderen Mietzuschuss beziehende Haushalte, Allgemeines Wohngeld beziehende Haushalte nach Mietzuschuss und Lastenzuschuss, nach Haushaltsgröße und Mietenstufe der Gemeinden, Miete und Belastung sowie nach gezahlten Wohngeldbeträgen
Bestellnummer: F 29 3 2002 00 Preis: 3,30 EUR

Wohnungsbestand in den Gemeinden Nordrhein-Westfalens am 31. Dezember 2005

Inhalt: Jährliche Ergebnisse der Fortschreibung des Gebäude- und Wohnungsbestandes (Wohngebäude und darin befindliche Wohnungen nach Gebäudearten; Wohnungen in Wohn- und Nichtwohngebäuden nach Anzahl der Räume)
Bestellnummer: F 24 3 2005 00 Preis: 2,50 EUR

Bauhauptgewerbe (Vorbereitende Baustellenarbeiten, Hoch- und Tiefbau) in Nordrhein-Westfalen

–, Ergebnis der Totalerhebung

Inhalt: Jährliche Betriebsergebnisse (Beschäftigte, geleistete Arbeitsstunden, Bruttolohn- und -gehaltsumme, Umsätze und Geräteausstattung im Juni des Berichtsjahres sowie Umsätze im Kalendervorjahr) nach Wirtschaftszweigen und Betriebsgrößenklassen; regionale Ergebnisse für Regierungsbezirke, kreisfreie Städte und Kreise
Bestellnummer: E 22 3 2006 00 Preis: 2,70 EUR

–, Monatsbericht

Inhalt: Monatliche Betriebsergebnisse nach Wirtschaftszweigen und Betriebsgrößenklassen sowie Auftragseingangs- und Produktionsindizes; regionale Ergebnisse für Regierungsbezirke, kreisfreie Städte und Kreise
Bestellnummer: E 21 3 2006*) Preis: 3,10 EUR (Jahresbezugspreis: 31,00 EUR)

–, Unternehmen und Investitionen

Inhalt: Jährliche Unternehmensergebnisse (Beschäftigte, Bruttolohn- und -gehaltsumme, Umsatz, Investitionen u. a.) nach Wirtschaftszweigen, Unternehmens- und Umsatzgrößenklassen sowie nach Verwaltungsbezirken
Bestellnummer: E 23 3 2004 00 Preis: 1,30 EUR

Ausbaugewerbe (Bauinstallation und sonstiges Ausbaugewerbe) in Nordrhein-Westfalen

–, Ergebnis der Zusatzerhebung

Inhalt: Jährliche Betriebsergebnisse (Beschäftigte, geleistete Arbeitsstunden, Bruttolohn- und -gehaltsumme, Umsätze im Juni des Berichtsjahres sowie Umsätze im Kalendervorjahr) nach Wirtschaftszweigen, Betriebsgrößenklassen und Verwaltungsbezirken. – 1997 wird wegen Unvergleichbarkeit der Ergebnisse zum Vorjahr (Hinzunahme aus der Handwerkszählung 1995) nicht erscheinen.
Bestellnummer: E 30 3 2006 00 Preis: 1,30 EUR

–, Quartalsergebnisse

Inhalt: Vierteljährliche Betriebsergebnisse nach Wirtschaftszweigen und Betriebsgrößenklassen; regionale Ergebnisse für Regierungsbezirke, kreisfreie Städte und Kreise
Bestellnummer: E 29 3 2006*) Preis: 1,30 EUR (Jahresbezugspreis: 5,20 EUR)

–, Unternehmen und Investitionen

Inhalt: Jährliche Unternehmensergebnisse (Beschäftigte, Bruttolohn- und -gehaltsumme, Umsatz, Investitionen u. a.) nach Wirtschaftszweigen, Unternehmens- und Umsatzgrößenklassen sowie nach Verwaltungsbezirken
Bestellnummer: E 33 3 2004 00 Preis: 1,30 EUR

Weitere Auskünfte zu diesen Veröffentlichungen erteilen Ihnen für den Bereich Bauwirtschaft Heike Wardin unter der Tel.-Nr. 0211 9449-5223 und Rainer Kathmann unter der Tel.-Nr. 0211 9449-5210, für den Bereich Bautätigkeit und Wohnungswesen Hans Dieter Heinrichs unter der Tel.-Nr. 0211 9449-5322.

Ergebnisse für das Bundesgebiet werden vom Statistischen Bundesamt, 65180 Wiesbaden, in der Fachserie 4, Reihe 5.1 bzw. Fachserie 5, Reihe 1 veröffentlicht.

*) Bei Bestellungen bitte gewünschten Monat angeben (01 = Januar, 02 = Februar usw. bzw. 41 = 1. Vierteljahr; 42 = 2. Vierteljahr usw.)