

**Vorbereitende Baustellenarbeiten, Hoch- und Tiefbau
in Nordrhein-Westfalen
– Bauhauptgewerbe –
September 2006**

Herausgegeben vom
Landesamt für Datenverarbeitung und Statistik Nordrhein-Westfalen
Mauerstraße 51, 40476 Düsseldorf • Postfach 10 11 05, 40002 Düsseldorf
Telefon 0211 9449-01 • Telefax 0211 442006
Internet: <http://www.lids.nrw.de>
E-Mail: poststelle@lids.nrw.de

Erschienen im Dezember 2006

Preis der gedruckten Ausgabe:
3,10 EUR (Jahresbezugspreis 31,00 EUR)

Eine kostenlose PDF-Version dieser Ausgabe finden Sie
zum Download im Webshop des LDS NRW.

© Landesamt für Datenverarbeitung und Statistik NRW, Düsseldorf, 2006
Vervielfältigung und Verbreitung, auch auszugsweise, mit Quellenangabe
gestattet.

Inhalt

	Seite
Vorbemerkungen	5
Allgemeiner Überblick	8
 Ergebnisse der Betriebe von Unternehmen mit 20 und mehr Beschäftigten	
 Grafiken	
Index des realen Auftragseingangs (Basis 2000 = 100)	12
Produktionsindex (Basis 2000 = 100)	14
 Tabellenteil	
1. Index des realen Auftragseingangs im Bauhauptgewerbe seit 2000	16
2. Produktionsindex im Bauhauptgewerbe seit 2000	18
3. Auftragseingang im Bauhauptgewerbe seit 2000 nach Bauarten und Auftraggebern	20
4. Auftragseingang im Bauhauptgewerbe nach Betriebsgrößenklassen und Bauarten	22
5. Auftragsbestand im Bauhauptgewerbe seit 2004 nach Bauarten	22
6. Betriebe, Beschäftigte, Bruttolohn- und -gehaltsumme sowie Gesamtumsatz im Bauhauptgewerbe seit 2000	23
7. Geleistete Arbeitsstunden im Bauhauptgewerbe seit 2000 nach Bauarten	24
8. Baugewerblicher Umsatz im Bauhauptgewerbe seit 2000 nach Bauarten	26
9. Beschäftigte, Bruttolohn- und -gehaltsumme, geleistete Arbeitsstunden sowie Umsätze im Bauhauptgewerbe im Vergleich zum Vormonat und zum Vorjahresmonat nach kreisfreien Städten und Kreisen	28
10. Betriebe, Beschäftigte, Bruttolohn- und -gehaltsumme im Bauhauptgewerbe nach kreisfreien Städten und Kreisen	32
11. Geleistete Arbeitsstunden und baugewerblicher Umsatz im Bauhauptgewerbe nach Bauarten und kreisfreien Städten und Kreisen	36
 Hochgerechnete Ergebnisse für alle Betriebe	
 Grafik	
Produktionsindex – alle Betriebe aufgeschätzt (Basis 2000 = 100)	42
 Tabellenteil	
12. Produktionsindex im Bauhauptgewerbe seit 2000	44
13. Beschäftigte, Bruttolohn- und -gehaltsumme im Bauhauptgewerbe sowie geleistete Arbeitsstunden und baugewerblicher Umsatz nach Bauarten	46
14. Beschäftigte nach der Stellung im Betrieb sowie Bruttolohn- und -gehaltsumme im Bauhauptgewerbe seit 2000	47
15. Geleistete Arbeitsstunden und baugewerblicher Umsatz im Bauhauptgewerbe seit 2000 nach Bauarten	48
 Veröffentlichungen	
zur Entwicklung und Struktur der Bautätigkeit und des Baugewerbes	52

Vorbemerkungen

Erläuterungen

Mit Beginn des Jahres 1996 wurden die Statistiken des Baugewerbes auf die neue „Klassifikation der Wirtschaftszweige, Ausgabe 1993 (WZ 93 – / Baugewerbe)“ umgestellt. Sie beruht auf der durch Verordnung (EWG) Nr. 3037/90 des Rates vom 9. Oktober 1990, ABl. EG Nr. L293 vom 24. Oktober 1990 für alle EU-Mitgliedsstaaten verbindlich eingeführten NACE (= Nomenclature générale des activités économiques dans les Communautés européennes) Rev. 1. Gemäß dieser Verordnung besteht für die EU-Mitgliedsstaaten die Verpflichtung, Daten für Wirtschaftszweige nur noch nach dieser Systematik zu erheben und darzustellen. Damit wurde die bisher verwendete „Systematik der Wirtschaftszweige für die Statistik im Produzierenden Gewerbe (SYPRO)“ abgelöst. Der Vorteil dieser Umstellung liegt darin, dass nunmehr statistische Informationen für alle Mitgliedsländer der Europäischen Union nach einer einheitlichen Systematik erstellt werden. Ab Januar 2003 gilt die überarbeitete Ausgabe **WZ 2003**.

Der Abschnitt F der WZ 93/2003 umfasst das Baugewerbe. Entsprechend der im Gesetz über die Statistik im Produzierenden Gewerbe festgelegten Untergliederung der Berichtspflicht nach Bauhauptgewerbe und Ausbaugewerbe werden folgende Gruppen der WZ 93/2003 diesen Bereichen zugeordnet:

Bauhauptgewerbe

- 45.1 Vorbereitende Baustellenarbeiten
- 45.2 Hoch- und Tiefbau

Ausbaugewerbe

- 45.3 Bauinstallation
- 45.4 Sonstiges Ausbaugewerbe
- 45.5 Vermietung von Baumaschinen und -geräten mit Bedienungspersonal

Ziel der Statistik

Die kurzfristigen Erhebungen im Bauhauptgewerbe und Ausbaugewerbe liefern Informationen über die konjunkturelle Lage des Baumarktes. Darüber hinaus werden sie u. a. zur Berechnung der Produktionsindizes, der Bauinvestitionen und der Auftragseingangsindizes verwendet. Sie dienen sowohl den staatlichen als auch privaten Institutionen zur Beurteilung der Wirtschaftsentwicklung im Baugewerbe, insbesondere auch hinsichtlich Bauleistung, Beschäftigung und Auftragslage.

Rechtsgrundlagen

Rechtsgrundlage für die Erhebungen im Baugewerbe ist das Gesetz über die Statistik im Produzierenden Gewerbe (ProdGewG) in der Bekanntmachung der Neufassung vom 21. März 2002 (BGBl. I S. 1181), zuletzt geändert durch Artikel 104 der Verordnung vom 25. November 2003 (BGBl. I S. 2304) in Verbindung mit dem Gesetz über die Statistik für Bundeszwecke (Bundesstatistikgesetz – BStatG) vom 22. Januar 1987 (BGBl. I S. 462, 565), zuletzt geändert durch Artikel 2 des Gesetzes vom 9. Juni 2005 (BGBl. I S. 1534).

Berichtskreis

Zu den Monats- bzw. Vierteljahresberichten im Baugewerbe melden die Baubetriebe von Unternehmen des Produzierenden Gewerbes mit 20 und mehr Beschäftigten, Baubetriebe mit 20 und mehr Beschäftigten von Unternehmen außerhalb des Produzierenden Gewerbes sowie alle Arbeitsgemeinschaften.

Jede statistische Einheit (Unternehmen, Betrieb) wird der Unterklasse (5-Steller) der WZ 2003 zugeordnet, zu der ihre Haupttätigkeit gehört. Zum **Bauhauptgewerbe** werden Einheiten gerechnet, deren wirtschaftliche Tätigkeit überwiegend darin besteht, Hochbauten im Rohbau zu errichten, Tiefbauvorhaben auszuführen oder bestimmte Spezialbauarbeiten vorzunehmen. Dazu rechnen auch die Renovierung, Instandsetzung und Unterhaltung bestehender Hoch-, Tief- und Spezialbauten sowie das Abbrechen, Sprengen und Enttrümmern und weitere vorbereitende Baustellenarbeiten. Zum **Ausbaugewerbe** werden Einheiten gerechnet, deren wirtschaftliche Tätigkeit überwiegend darin besteht, Ausbauarbeiten und entsprechende Reparatur- und Unterhaltungsarbeiten vorzunehmen.

Methodischer Hinweis

Für das Bauhauptgewerbe werden die erhobenen Daten (mit Ausnahme der gemeldeten Auftragseingänge und Auftragsbestände) auf Ergebnisse für alle Betriebe aufgeschätzt. Grundlage für die Aufschätzung sind die Ergebnisse der jährlich jeweils Ende Juni durchzuführenden Totalerhebung. Mittels der Totalerhebung und der Junimeldung des Monatsberichtsbezirks werden Hochrechnungsfaktoren gebildet, mit deren Hilfe die Ergebnisse der Monatsmelder – mit o. a. Ausnahmen – auf alle Betriebe aufgeschätzt werden können.

Der Ergebnismachweis erfolgt sowohl für die aufgeschätzten Daten (Tabellen 12 bis 15, resp. Tabellen 13 bis 16 im Monat Dezember) als auch für die nicht aufgeschätzten Ergebnisse des Monatsberichtsbezirks (Tabellen 1 bis 11, resp. Tabellen 1 bis 12 im Monat Dezember). Die Berechnung der hier vorliegenden Indexreihen erfolgt z. T. mit den Baupreisindizes des Vorquartals. Nach dem Vorliegen der aktuellen Werte werden die Indizes der Tabellen 1, 2 und 12 (resp. Tabelle 13 im Monat Dezember) neu berechnet und hier veröffentlicht. Daher können geringfügige Abweichungen in den zurückliegenden Monaten auftreten.

Die für Verwaltungsbezirke dargestellten Ergebnisse beziehen sich auf den Firmensitz.

Definitionen

Beschäftigte

Tätige (Mit)inhaberinnen und -inhaber, unbezahlt mithelfende Familienangehörige und alle Personen, die in einem arbeitsrechtlichen Verhältnis zum Unternehmen bzw. Betrieb stehen (Angestellte, Arbeiterinnen und Arbeiter, Auszubildende). Die Arbeiterinnen und Arbeiter sind in folgende Gruppen gegliedert: Facharbeiterinnen und -arbeiter (einschl. angestelltenversicherungspflichtiger Poliere, (Schacht)meisterinnen und -meister); (Fach)werkerinnen und -werker, Baumaschinen- und Arbeiterinnen und Arbeiter mit angelernten Spezialtätigkeiten, ferner gewerblich Auszubildende, Umschülerinnen und Umschüler, Anlernlinge und Praktikanten. Nachgewiesen wird der Beschäftigungsstand am Monatsende, bei größeren Zeiträumen der jeweilige Durchschnitt für die betreffenden Monate.

Bruttolohn- und -gehaltsumme

Bei den Bruttolöhnen und Bruttogehältern ist die Summe der lohnsteuerpflichtigen Bruttobezüge (Bar- und Sachbezüge) der Arbeiterinnen und Arbeiter, Angestellten sowie der kaufmännischen, technischen

und gewerblich Auszubildenden ohne die Pflichtanteile des Arbeitgebers zur Sozialversicherung, ohne Beiträge zu den Sozialkassen des Baugewerbes, ohne Winterbauumlage, ohne Aufwendungen für die betriebliche Alters-, Invaliditäts- und Hinterbliebenenversorgung und ohne gezahltes Vorruhestandsgeld sowie ohne geleistete Zuschüsse der Bundesanstalt für Arbeit (z. B. Kurzarbeitergeld, Leistungen nach dem Altersteilzeitgesetz) angegeben. Für die Zuordnung von Personen zu den Arbeitern ist die Art der ausgeübten Tätigkeit (Tätigkeitsmerkmal) maßgebend. Deshalb rechnen die Entgelte der Poliere und (Schacht)meisterinnen und -meister grundsätzlich zur Bruttolohnsumme und nicht zur Bruttogehaltsumme.

Den Gehältern sind auch die Bezüge von Gesellschaftern, Geschäftsführern, Vorstandsmitgliedern und anderen leitenden Angestellten zugerechnet, soweit die Bezüge steuerlich als Einkünfte aus nicht selbständiger Arbeit anzusehen sind.

Geleistete Arbeitsstunden

Arbeitsstunden, die von Arbeiterinnen und Arbeitern (einschl. Polieren und (Schacht)meisterinnen und -meistern), tätigen (Mit)inhaberinnen und -inhabern, mithelfenden Familienangehörigen, Angestellten und Auszubildenden auf Baustellen und Bauhöfen im Bundesgebiet tatsächlich geleistet wurden. Bezahlte, aber nicht geleistete Stunden sowie Berufsschulstunden sind abgesetzt. Nicht einbezogen sind ferner die für Bürotätigkeit geleisteten Arbeitsstunden.

Umsatz (ohne Umsatzsteuer)

Als Umsatz gelten die dem Finanzamt für die Umsatzsteuer zu meldenden steuerbaren Beträge im Bundesgebiet einschl. Umsatz aus Nachunternehmer-tätigkeit und Vergabe von Teilleistungen an Nachunternehmer. Zum Umsatz zählen seit dem 1. Januar 1980 auch Anzahlungen für Teilleistungen oder Vorauszahlungen vor Ausführung der entsprechenden Lieferungen oder Leistungen ab 5 000 EUR¹⁾. Der Gesamtumsatz enthält außer dem baugewerblichen Umsatz (Umsatz aus Bauleistungen) die Handels- und sonstigen Umsätze (Umsatz aus sonstigen eigenen Erzeugnissen und aus industriellen/handwerklichen Dienstleistungen, Umsatz aus sonstigen nicht industriellen/nicht handwerklichen Tätigkeiten). Zum sonstigen Umsatz zählen z. B. in der eigenen Bauleistung nicht abgerechnete Umsätze aus sonstigen eigenen Erzeugnissen (Baustoffe, Betonwaren u. dgl.), Umsätze aus Lohnarbeiten für Dritte und sonstige Dienstleistungen sowie die Erlöse aus Vermietung und Verpachtung (einschl. Leasing) u. a.

¹⁾ vgl. Umsatzsteuergesetz (UStG) 1980, Neufassung 1999

Auftragseingang im Bauhauptgewerbe

Summe der Werte (ohne Umsatzsteuer) aller im Berichtszeitraum eingegangenen und vom Betrieb/Unternehmen fest akzeptierten Bauaufträge im Inland. Die Wertansätze für bauhauptgewerbliche Bauleistungen entsprechen der Verdingungsordnung für Bauleistungen. Jeder Bauauftrag wird nur einmal von der Firma gemeldet, die den Bauauftrag ausführen wird. Der Auftragseingang ist nach Bauarten/Auftraggebern und nach Lage der Baustelle gegliedert.

Auftragsbestand im Bauhauptgewerbe

Summe der Werte (ohne Umsatzsteuer) aller vorliegenden, fest akzeptierten und noch nicht ausgeführten Bauaufträge bzw. -auftragsteile im Inland von anderen Firmen oder sonstigen Kunden am Ende des Berichtszeitraums (ohne an Subunternehmer vergebene Aufträge). Bei der Ermittlung des Auftragsbestands ist vom Auftragswert bereits im Bau befindlicher Projekte derjenige Teil abgesetzt, der produktionstechnisch schon fertiggestellt ist (ohne Berücksichtigung der Abnahme oder Abrechnung).

Art der Bauten/Bauarten bzw. Auftraggeber/-gruppen:

1. Bauarten unabhängig vom Auftraggeber

Wohnungsbau

Zum Wohnungsbau gehören alle Bauten, die überwiegend den Wohnbedürfnissen dienen. Für die Bundeswehr oder für im Bundesgebiet stationierte ausländische Streitkräfte gebaute Wohnungen zählen ebenso zum Wohnungsbau.

Landwirtschaftlicher Bau

Hierzu gehören Scheunen, Ställe, Silos, Garagen für landwirtschaftliche Fahrzeuge, ferner Entwässerungsanlagen und sonstige Wasserbauten, die besonders der Intensivierung der Landwirtschaft dienen. Kombinierte Gebäude mit Wohnung, Stallung und Scheune sind landwirtschaftliche Gebäude, es sei denn, flächenmäßig überwiegt der Wohnanteil. Bei getrennter Bauweise sind nur Stallung und Scheune als landwirtschaftliche Bauten anzusehen.

Straßenbau

Zu den Straßenbauten zählen Straßen, Autobahnen und Wege für Kraftfahrzeuge, Fußgänger und Radfahrer sowie Park- und Abstellplätze ferner der Bau von Rollbahnen, Sportplätzen, Schwimmbädern u. a.

2. Bauarten nach Auftraggeber/-gruppen

Gewerblicher und industrieller Bau

Hierzu gehören alle überwiegend gewerblichen Zwecken dienende Bauten für die private Wirtschaft, ferner Wasser-, Gas- und Elektrizitätswerke für Versorgungsbetriebe öffentlich-rechtlicher Körperschaften.

Zum gewerblichen und industriellen Hochbau zählen u. a. Industriebauten, Bankgebäude, Lager- und Kühlhäuser, Messegebäude, Garagen, Tankstellen, Hotels und Kinos.

Zum gewerblichen und industriellen Tiefbau zählen u. a. Rohrleitungsbau, Kanalanlagen, Tiefbauten für die Elektrizitätsverteilung, bergbauliche Schachtanlagen, unterirdische Tankanlagen und Lager, soweit sie nicht für Menschen zugänglich sind.

Bauten für Bahn und Post

Hierzu zählen alle Hochbauten und Tiefbauten, die von der Deutschen Bahn AG, der Deutschen Post AG, der Deutschen Postbank AG und der Deutschen Telekom AG (Nachfolgeunternehmen der Deutschen Bundesbahn/Deutschen Reichsbahn bzw. der Deutschen Bundespost) in Auftrag gegeben wurden.

Zum Hochbau für Bahn und Post gehören u. a. Bahnhöfe, Post- und Fernmeldeämter, Ausbesserungswerke, Verwaltungsgebäude.

Zum Tiefbau für Bahn und Post gehören u. a. Gleisanlagen, Tunnel- und Eisenbahnbrückenbauten, Fernsprech-, Telegraf- und technische Funkbetriebsbauten.

Bauten für Körperschaften des öffentlichen Rechts und Organisationen ohne Erwerbszweck

Hierzu gehören alle öffentlichen Zwecken dienende Hochbauten und Tiefbauten im Auftrag von Bund, Ländern, Gemeinde- und Zweckverbänden, von Trägern der Sozialversicherung sowie von Organisationen des öffentlichen und privaten Rechts, die gemeinnützige Zwecke verfolgen (Kirchen, caritative Organisationen, Gewerkschaften, Parteien u. a.).

Veröffentlichungen

Ergebnisse für das Bundesgebiet erscheinen in der monatlichen Querschnittsveröffentlichung „Ausgewählte Zahlen für die Bauwirtschaft“ vom Statistischen Bundesamt, 65180 Wiesbaden.

Allgemeiner Überblick

NRW-Bauproduktion im September: +4 %

Die Produktion des nordrhein-westfälischen Bauhauptgewerbes war im September 2006 um 4 % höher als im September 2005. Dieses Ergebnis ist auf Produktionssteigerungen im Hochbau (+6 %) und im Tiefbau (+1 %) zurückzuführen. Gegenüber August 2006 stieg der Produktionsindex – von Saison und Zufallsschwankungen bereinigt – um 0,9 %.

Innerhalb des Hochbaus konnten der gewerbliche und industrielle Hochbau (+12 %) sowie der öffentliche Hochbau (+10 %) die Produktion gegenüber dem Vorjahresergebnis jeweils ausweiten. Die Bauleistung im Wohnungsbau (+0,1 %) lag gut auf dem Vorjahresniveau. Innerhalb des Tiefbaus wurden Produktionssteigerungen für den sonstigen öffentlichen Tiefbau (+4 %) und den Straßenbau (+1 %) ermittelt. Dagegen musste der gewerbliche und industrielle Tiefbau einen Rückgang um knapp 1 % hinnehmen.

NRW-Baunachfrage im dritten Quartal: +9 %

Die preisbereinigten Auftragseingänge des nordrhein-westfälischen Bauhauptgewerbes waren im dritten Vierteljahr 2006 um 9 % höher als im dritten Quartal des Vorjahres. Die Nachfrage nach Hochbauleistungen lag um 23 % über, die Nachfrage nach Tiefbauleistungen dagegen um 6 % unter dem Vorjahresergebnis.

Innerhalb des Hochbaus wurden Nachfragesteigerungen im gewerblichen und industriellen Hochbau

(+40 %) ermittelt, die allerdings durch mehrere Großprojekte beeinflusst sind. Im Wohnungsbau (+6 %) zog die Baunachfrage ebenfalls an, dagegen wurden weniger öffentliche Hochbauten (–9 %) nachgefragt als im dritten Quartal 2005.

Innerhalb des Tiefbaus konnte die verbesserte Auftragslage im sonstigen öffentlichen Tiefbau (+4 %) den Nachfragerückgang im Straßenbau (–10 %) sowie im gewerblichen und industriellen Tiefbau (–9 %) nicht ausgleichen.

Witterung im September 2006

Der September 2006 war in Nordrhein-Westfalen deutlich zu warm. Die Monatsmitteltemperaturen lagen um +3,6 bis +4,3 Kelvin über dem langjährigen Mittel. Damit war es z. B. in Essen (18,3°C) und Aachen (18,6°C) der wärmste September seit Beginn der Messungen. Es gab im Flachland noch 8 bis 12 Sommertage, in Aachen einen heißen Tag. Auch Lüdenscheid verzeichnete noch 4 Sommertage.

Im Allgemeinen war der September 2006 erheblich zu trocken. Es fielen nur 16 bis 54 % des langjährigen Solls im Flachland. Auf dem Kahlen Asten wurden 31 % des Solls verzeichnet.

Dagegen war die Anzahl der Sonnenscheinstunden deutlich zu hoch: Es wurden 122 bis 169 % des langjährigen Mittelwertes registriert.

Durchschnittlicher Wert der Lufttemperatur (°C) sowie Niederschlagssumme (mm) an ausgewählten Messstationen in NRW:

Dekade September 2006	Ahaus ¹⁾		Bad Salzuflen		Essen-Bredeneu		Köln-Bonn		Lüdenscheid	
	°C	mm	°C	mm	°C	mm	°C	mm	°C	mm
I	+16,8	6,8	+16,9	9,1	+17,5	11,1	+18,0	8,1	+16,0	15,5
II	+18,2	0,5	+19,1	1,0	+19,5	26,5	+19,3	19,2	+17,6	58,7
III	+17,2	0,7	+17,7	0,4	+18,0	7,4	+17,8	5,5	+16,7	3,4
Δ / S	+17,4	8,0	+17,9	10,5	+18,3	45,0	+18,4	32,8	+16,8	77,6
dagegen September 2005	–	–	+15,7	66,1	+16,3	56,2	+16,1	58,9	+14,5	91,4

Quelle: Deutscher Wetterdienst, Wetteramt Essen – 1) Ab März 2006 löst die Wetterstation Ahaus die Station Bocholt ab.

Tabellenteil

Zeichenerklärung

(nach DIN 55 301)

- 0 weniger als die Hälfte von 1 in der letzten besetzten Stelle, jedoch mehr als nichts
 - nichts vorhanden (genau null)
 - . . . Angabe fällt später an
 - . Zahlenwert unbekannt oder geheim zu halten
 - x Tabellenfach gesperrt, weil Aussage nicht sinnvoll
-
- p vorläufige Zahl
 - r berichtigte Zahl

Maßeinheiten

- St = Stück
- Mill. = Millionen
- % = %
- t = Tonne
- Std. = Stunden

Abkürzungen

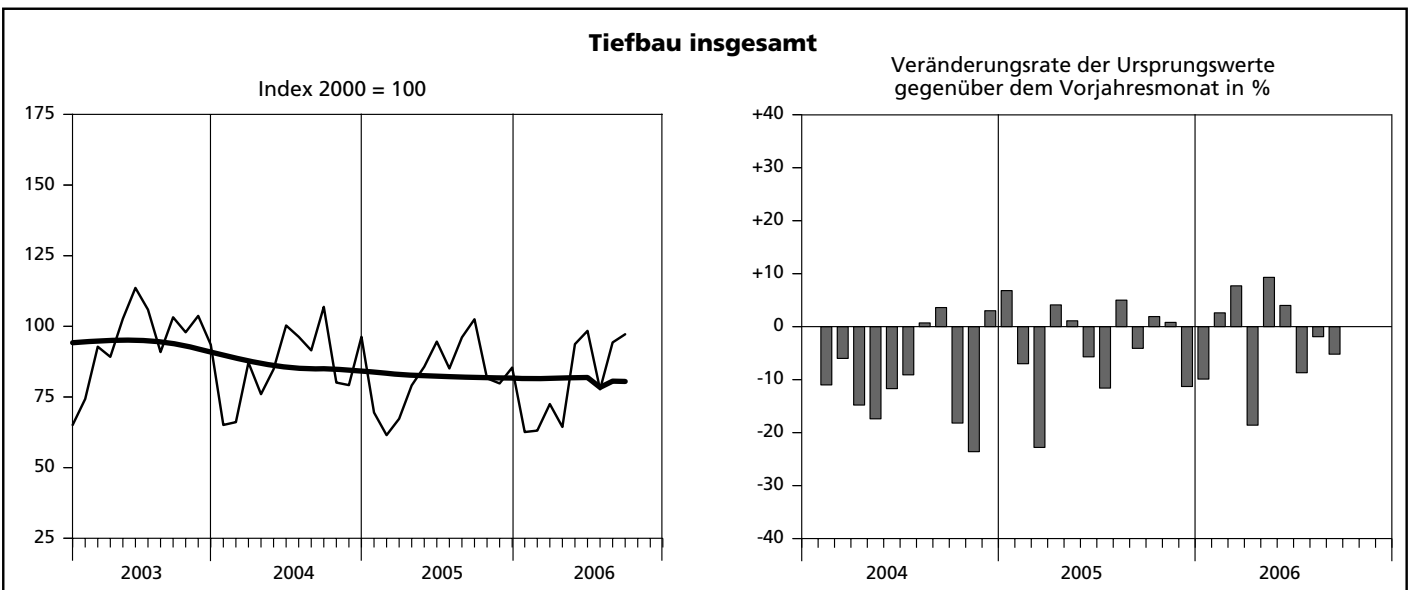
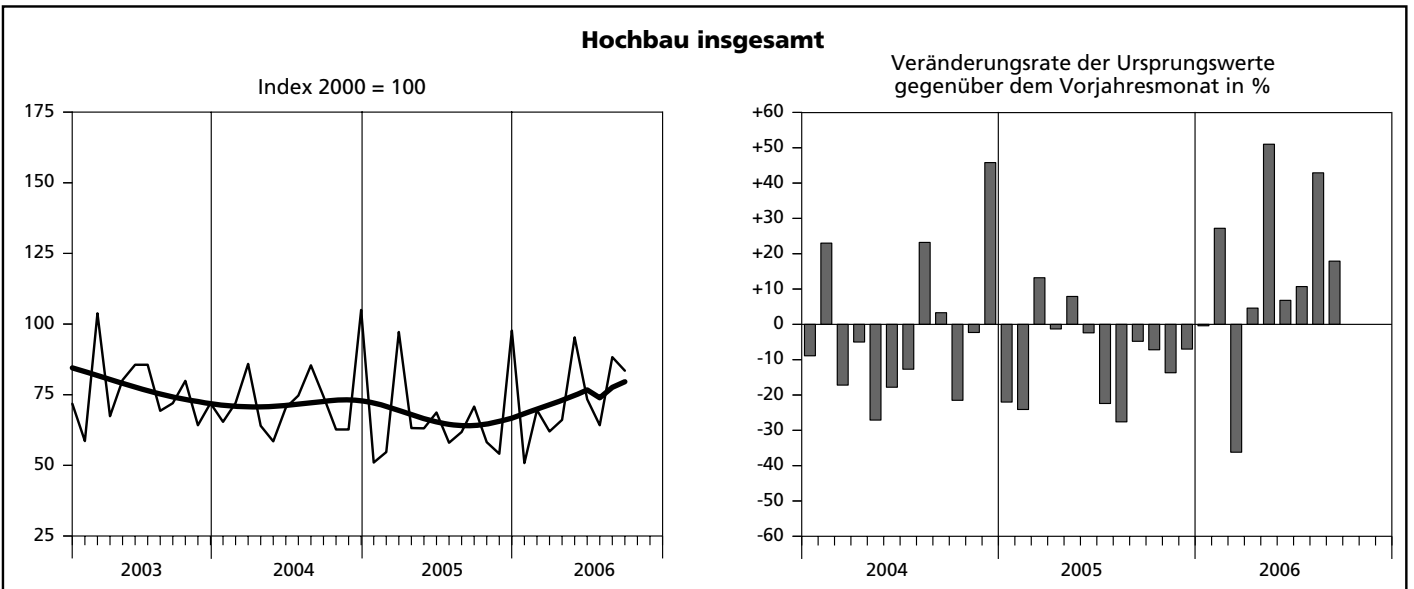
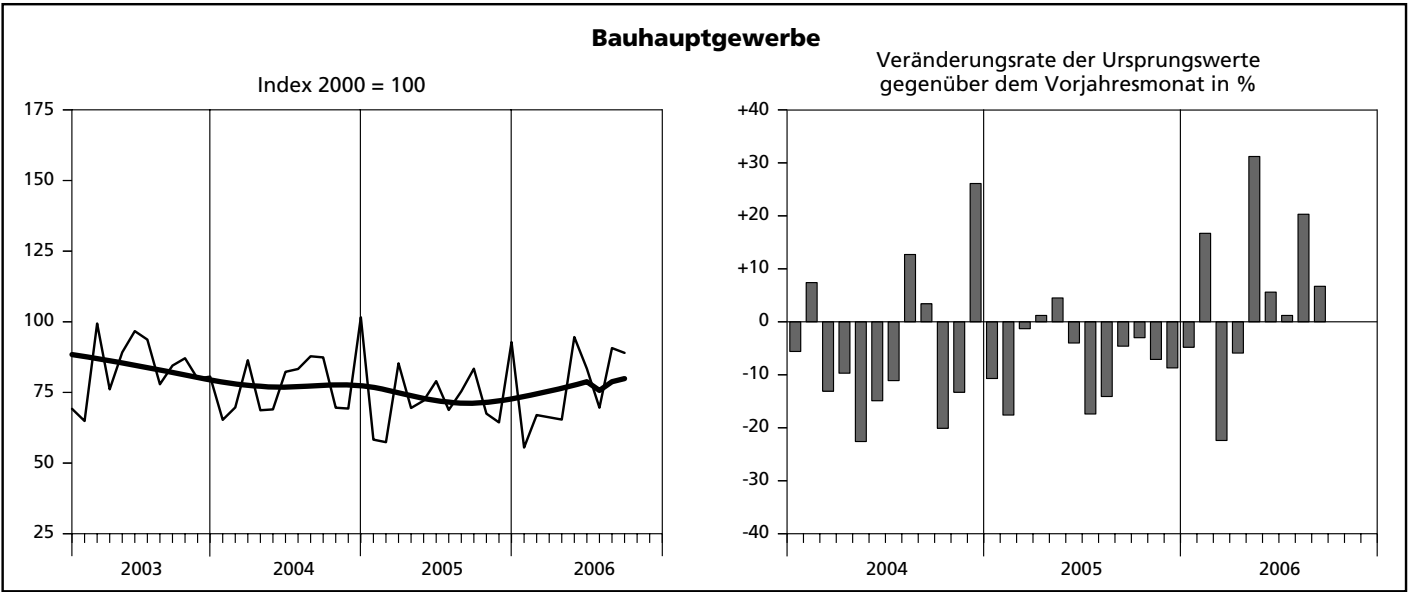
- Vj = Vierteljahr
- Hj = Halbjahr
- D = Durchschnitt
- MD = Monatsdurchschnitt
- JS = Jahressumme

Anmerkung

Abweichungen in den Summen erklären sich aus dem Runden der Einzelwerte. Eventuell auftretende geringfügige Differenzen in den Summen einzelner Merkmale zwischen den Tabellen ergeben sich aufgrund unterschiedlicher Auswertungskriterien.

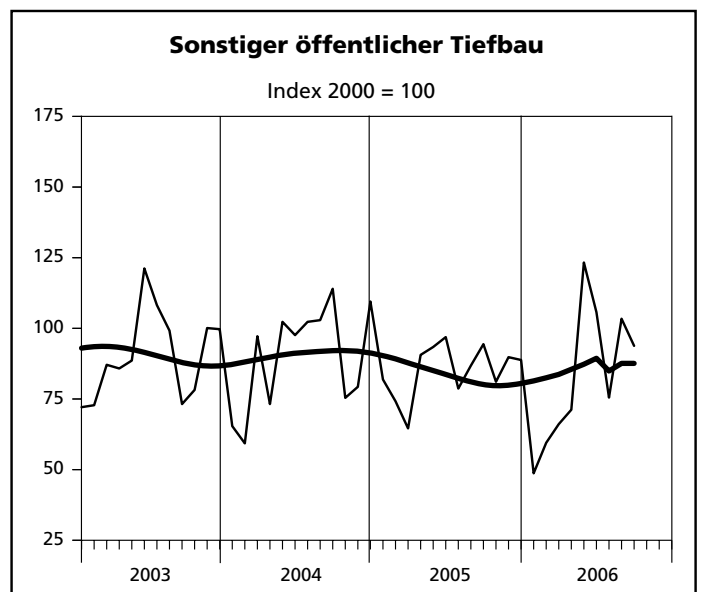
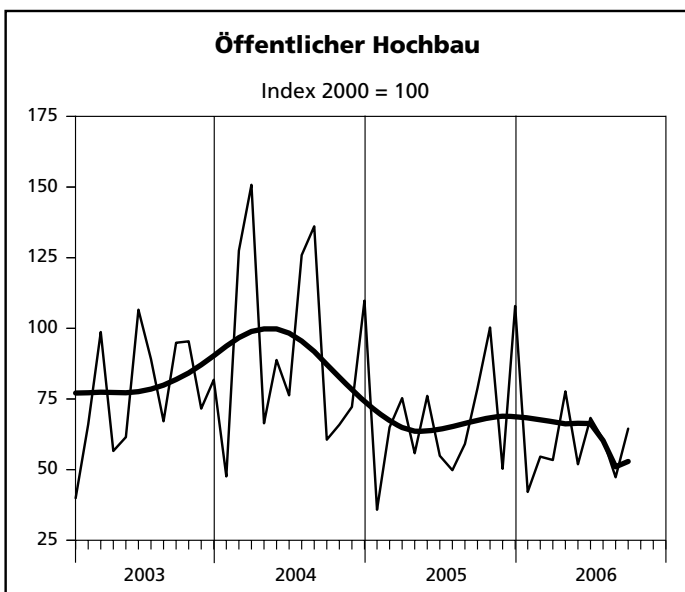
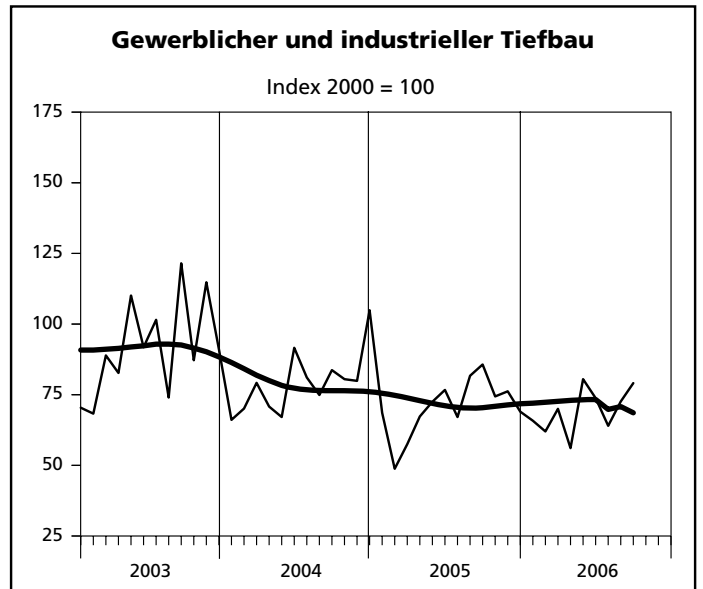
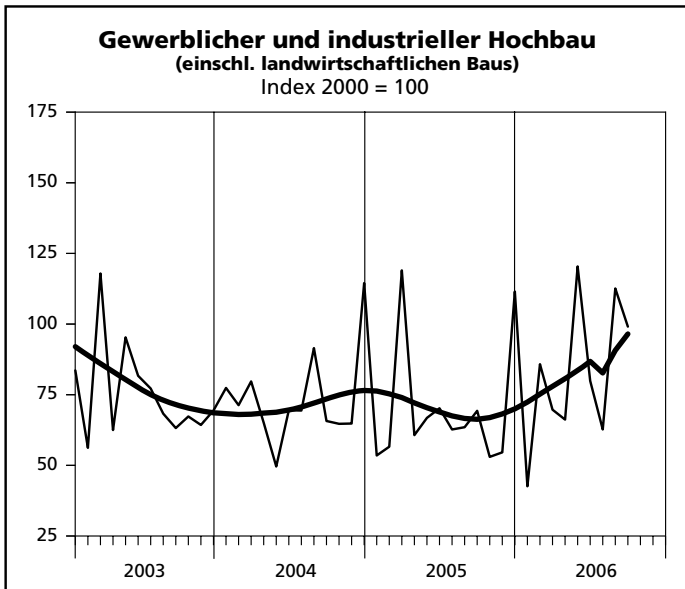
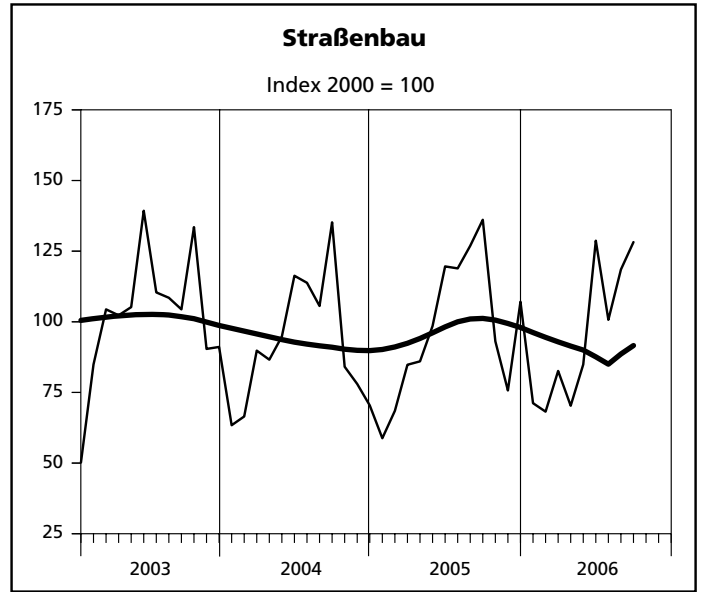
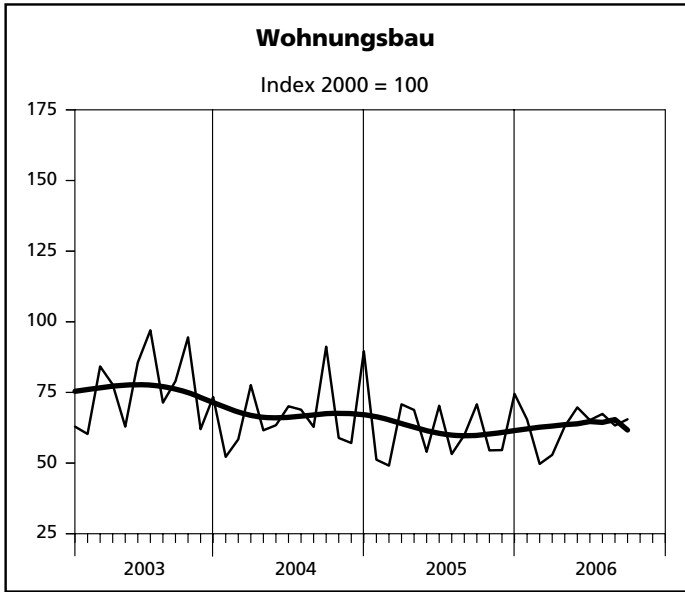
**Ergebnisse der Betriebe von Unternehmen
mit 20 und mehr Beschäftigten**

Index des realen Auftragseingangs



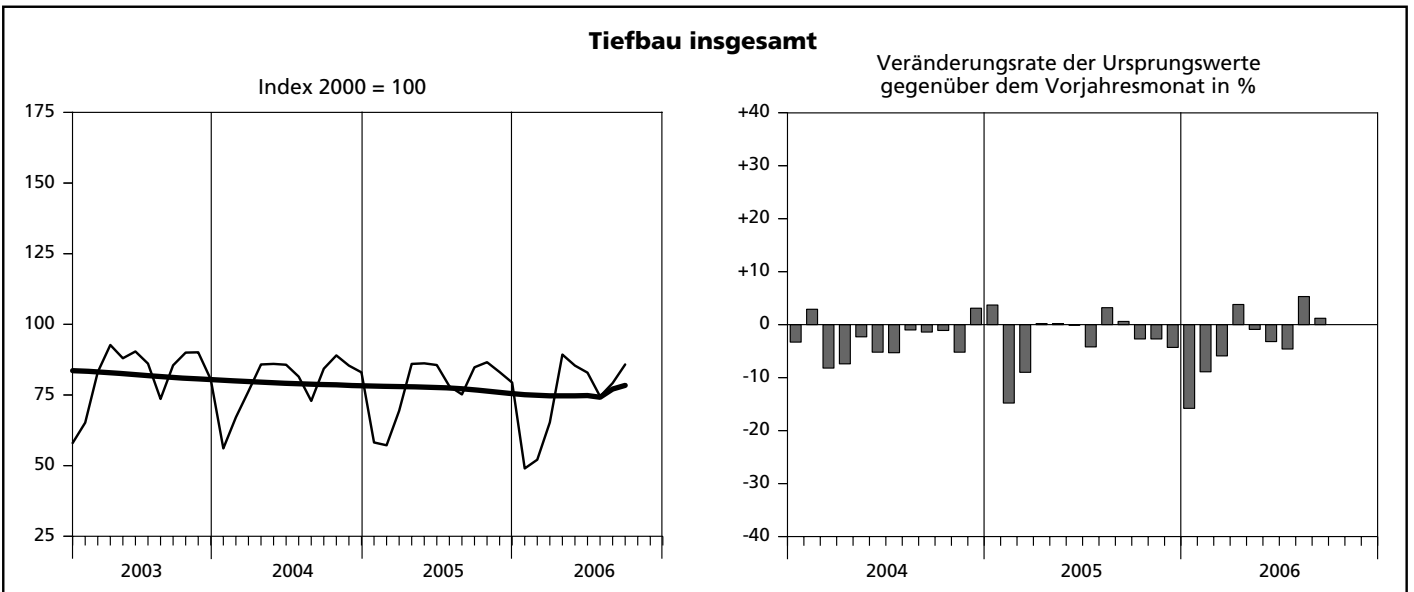
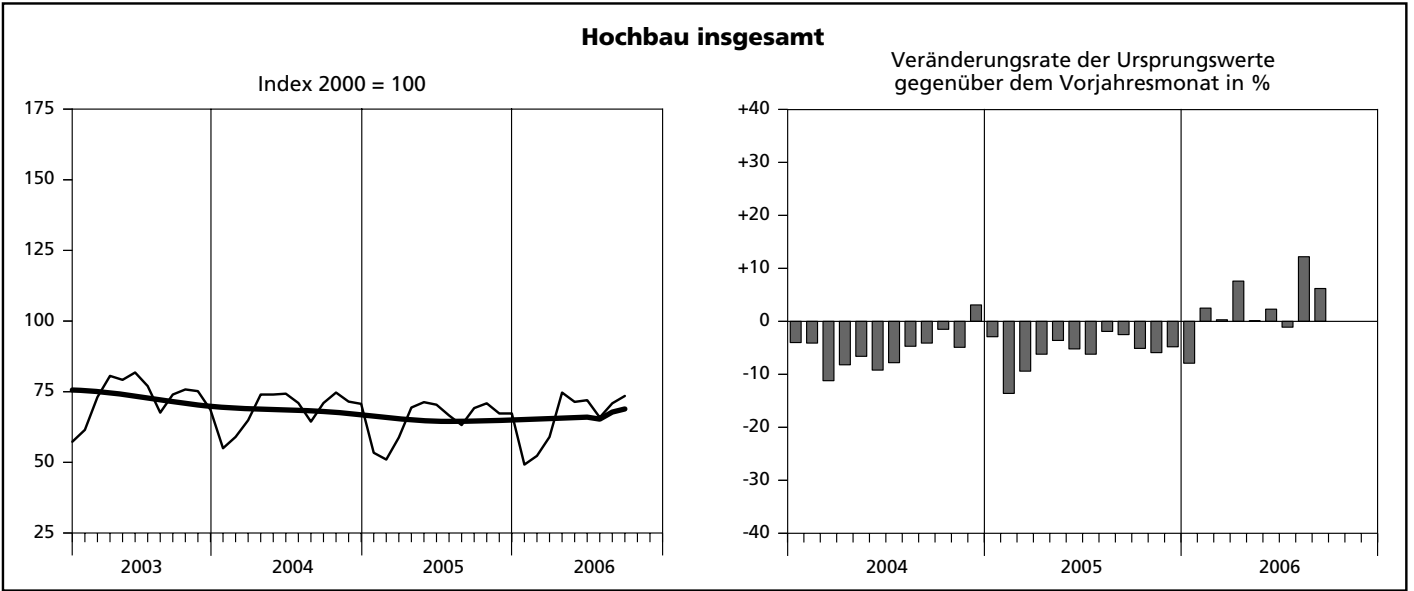
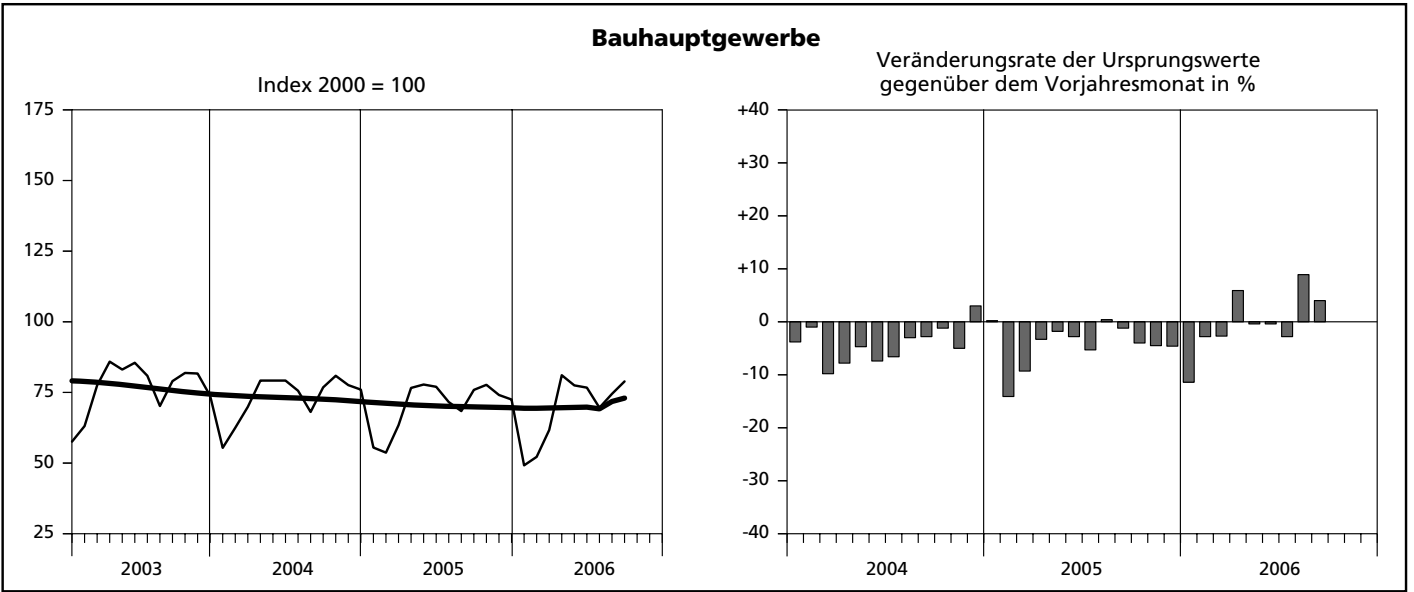
— Ursprungswerte — Bereinigt von Zufälligkeiten und saisonalen Einflüssen

Index des realen Auftragseingangs



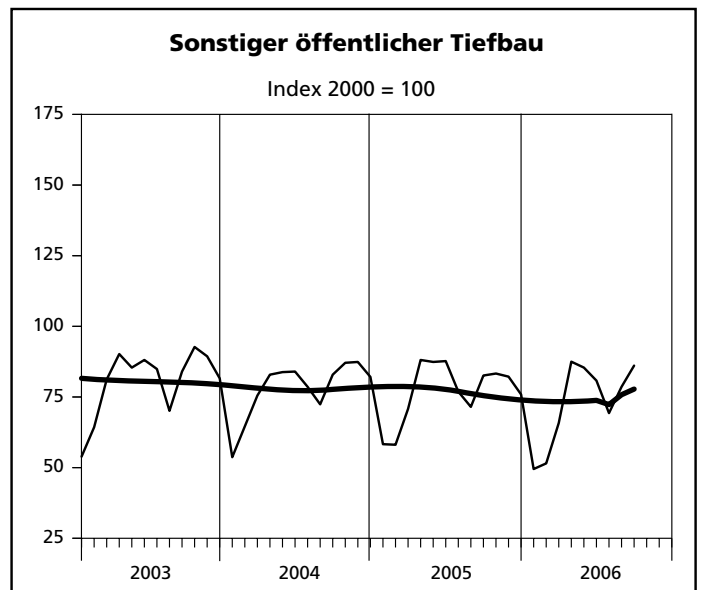
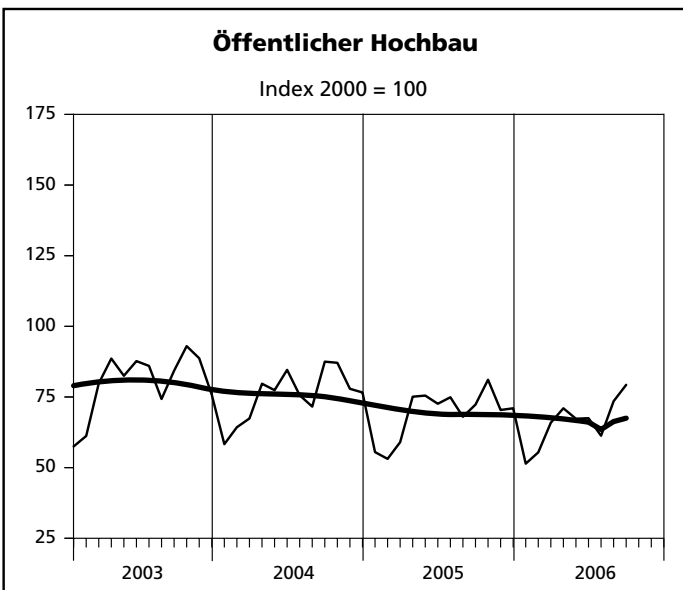
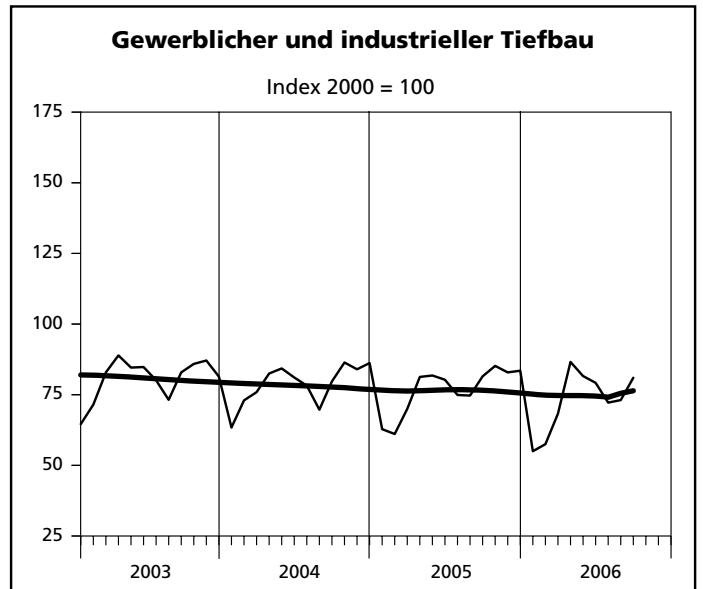
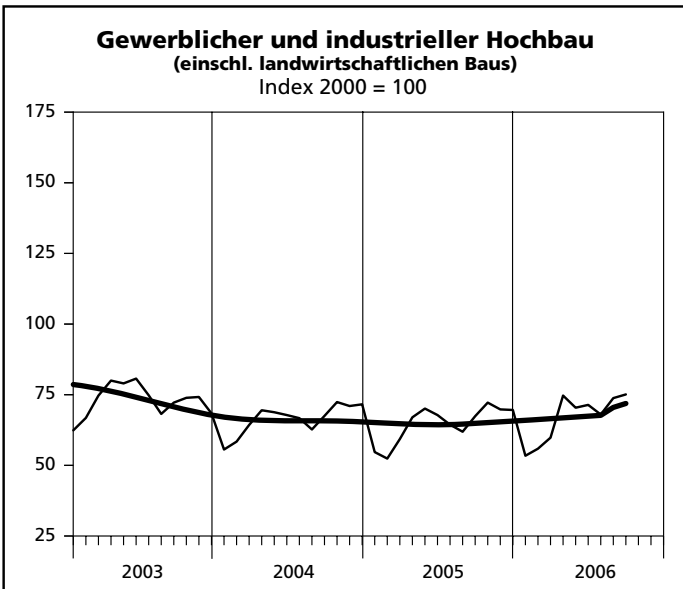
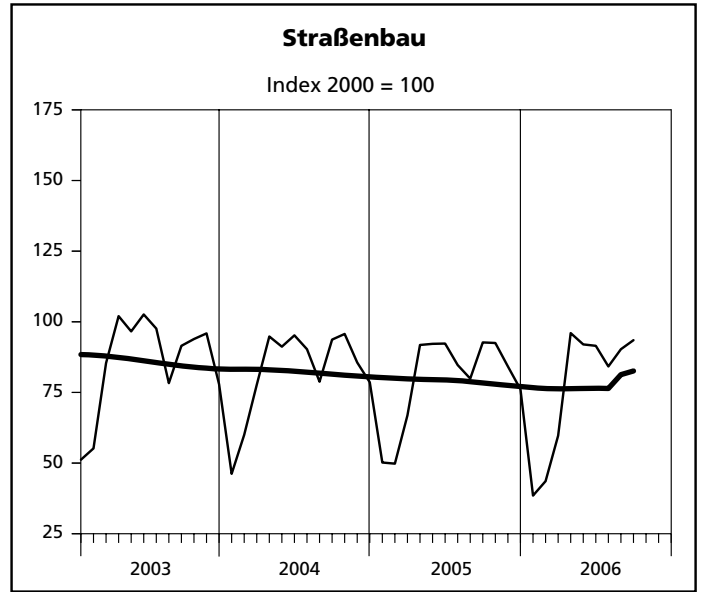
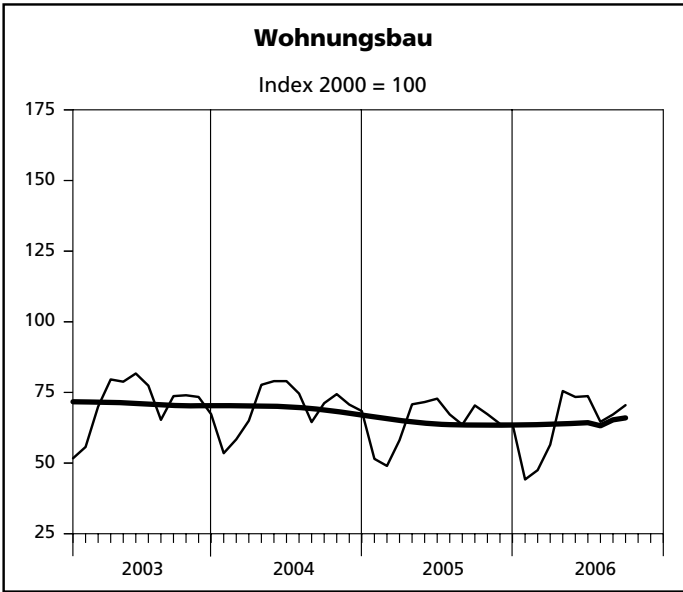
— Ursprungswerte — Bereinigt von Zufälligkeiten und saisonalen Einflüssen

Index der Nettoproduktion



— Ursprungswerte — Bereinigt von Zufälligkeiten und saisonalen Einflüssen

Index der Nettoproduktion



— Ursprungswerte — Bereinigt von Zufälligkeiten und saisonalen Einflüssen

1. Index des realen Auftragseins - Ergebnisse der Betriebe von Unter

Lfd. Nr.	Jahr Monat	Index des realen Auftragseingangs im								
		Bauhaupt- gewerbe insgesamt	Hochbau				Tiefbau			
			zusammen	Wohnungs- bau	gewerb- licher und industrieller Bau ¹⁾	öffentlicher Bau	zusammen	Straßenbau	gewerb- licher und industrieller Bau	sonstiger öffentlicher Bau
2000 = 100										
1	2000	100	100	100	100	100	100	100	100	100
2	2001	94,6	92,6	82,2	99,4	93,6	97,8	104,1	89,3	104,5
3	2002	92,0	89,6	74,5	100,4	86,1	95,6	101,0	92,5	95,1
4	2003	83,3	75,9	75,9	75,6	77,4	94,4	102,1	91,9	90,5
5	2004	78,4	73,4	67,7	73,6	94,0	85,8	92,0	79,2	89,9
6	2005	72,8	66,5	61,0	70,1	67,4	82,4	97,8	70,5	85,1
7	2006 (kumuliert)	75,6	72,5	62,4	82,0	57,8	80,2	94,5	69,1	82,9
8	2005 Januar	58,3	51,0	51,2	53,5	35,8	69,5	58,8	68,6	81,9
9	Februar	57,4	54,7	49,1	56,6	65,0	61,5	68,5	48,8	74,2
10	März	85,3	97,2	70,8	119,0	75,3	67,3	84,8	57,5	64,6
11	April	69,5	63,2	68,8	60,7	55,8	79,1	86,0	67,3	90,6
12	Mai	72,1	63,1	54,0	66,8	76,1	85,7	98,5	72,5	93,4
13	Juni	79,0	68,7	70,3	70,2	54,9	94,6	119,6	76,7	96,9
14	Juli	68,8	58,0	53,2	62,7	49,8	85,1	118,9	67,1	78,7
15	August	75,4	61,8	59,9	63,5	59,1	96,1	126,9	81,7	86,8
16	September	83,4	70,8	70,8	69,3	78,8	102,5	136,1	85,7	94,4
17	Oktober	67,5	58,2	54,5	53,0	100,3	81,6	93,1	74,4	81,1
18	November	64,4	54,1	54,6	54,6	50,3	79,8	75,7	76,2	89,8
19	Dezember	92,8	97,7	74,5	111,5	107,9	85,4	107,1	69,0	88,8
20	2006 Januar	55,5	50,8	65,4	42,6	42,1	62,6	71,2	65,8	48,7
21	Februar	67,0	69,6	49,7	85,8	54,6	63,1	68,2	62,0	59,5
22	März	66,2	62,0	52,9	69,7	53,4	72,5	82,6	70,0	66,1
23	April	65,4	66,1	63,0	66,2	77,7	64,4	70,3	56,1	71,2
24	Mai	94,6	95,3	69,7	120,4	51,9	93,7	84,9	80,5	123,3
25	Juni	83,4	73,4	65,2	79,9	68,3	98,4	128,7	73,8	105,7
26	Juli	68,3	63,4	66,5	61,9	60,0	75,8	98,1	62,3	74,0
27	August	90,7	88,3	63,3	112,6	47,3	94,3	118,5	72,6	103,4
28	September	89,0	83,5	65,5	99,1	64,5	97,2	128,2	79,1	93,8
29	Oktober
30	November
31	Dezember

1) einschl. landwirtschaftlichen Baus

2. Produktionsindex im - Ergebnisse der Betriebe von Unter

Lfd. Nr.	Jahr Monat	Produktionsindex im								
		Bauhaupt- gewerbe insgesamt	Hochbau				Tiefbau			
			zusammen	Wohnungs- bau	gewerb- licher und industrieller Bau ¹⁾	öffentlicher Bau	zusammen	Straßenbau	gewerb- licher und industrieller Bau	sonstiger öffentlicher Bau
2000 = 100										
1	2000	100	100	100	100	100	100	100	100	100
2	2001	92,7	90,8	85,6	95,4	91,8	95,2	98,8	94,2	93,3
3	2002	83,2	79,8	75,3	83,2	83,4	87,7	91,9	85,8	86,7
4	2003	76,7	72,6	70,7	72,9	80,0	81,9	85,7	80,7	80,5
5	2004	73,4	68,7	69,7	66,4	75,7	79,4	82,3	78,7	77,9
6	2005	70,4	64,9	64,2	64,7	69,0	77,5	79,4	76,7	76,9
7	2006 (kumuliert)	69,0	65,4	63,7	66,9	65,8	73,7	76,6	72,7	72,7
8	2005 Januar	55,5	53,4	51,5	54,7	55,5	58,2	50,2	62,8	58,3
9	Februar	53,7	51,0	49,0	52,4	53,1	57,2	49,8	61,1	58,1
10	März	63,4	58,8	58,1	59,3	59,0	69,4	66,9	70,0	70,8
11	April	76,6	69,4	70,8	67,0	75,1	86,0	91,8	81,3	88,1
12	Mai	77,8	71,3	71,6	70,1	75,5	86,2	92,2	81,8	87,4
13	Juni	77,0	70,4	72,8	67,8	72,6	85,6	92,3	80,3	87,7
14	Juli	71,6	66,6	67,2	64,4	74,9	78,1	84,7	74,9	76,9
15	August	68,4	63,2	63,6	61,9	68,0	75,2	79,9	74,7	71,5
16	September	75,9	69,2	70,4	67,4	72,3	84,8	92,7	81,5	82,6
17	Oktober	77,7	70,9	67,3	72,2	81,1	86,6	92,5	85,2	83,3
18	November	74,1	67,3	63,9	69,8	70,4	83,1	84,2	82,9	82,2
19	Dezember	72,5	67,3	63,8	69,6	71,0	79,4	76,1	83,5	75,9
20	2006 Januar	49,2	49,2	44,2	53,4	51,4	49,0	38,5	55,0	49,5
21	Februar	52,2	52,3	47,5	55,9	55,4	52,1	43,6	57,5	51,5
22	März	61,7	59,0	56,5	59,8	65,9	65,3	59,7	68,3	65,8
23	April	81,1	74,7	75,5	74,7	71,0	89,3	96,0	86,6	87,5
24	Mai	77,5	71,4	73,4	70,4	67,3	85,4	92,0	81,6	85,4
25	Juni	76,7	72,0	73,7	71,4	67,5	82,9	91,5	79,2	80,8
26	Juli	69,6	65,9	64,6	68,0	61,3	74,5	84,2	72,2	69,3
27	August	74,5	70,9	67,2	73,8	73,5	79,2	90,3	73,1	78,6
28	September	78,9	73,5	70,5	75,1	79,3	85,8	93,5	81,0	86,1
29	Oktober
30	November
31	Dezember

1) einschl. landwirtschaftlichen Baus

3. Auftragseingang im Bauhauptgewerbe
- Ergebnisse der Betriebe von Unter
1 000

Lfd. Nr.	Jahr Monat	insgesamt	Hochbau				
			zusammen	Wohnungs- bau	landwirt- schaftlicher Bau	gewerblicher und industrieller Hochbau	Hochbau für Bahn und Post
1	2000	9 917 066	5 971 101	2 169 043	31 943	3 104 058	82 662
2	2001	9 419 105	5 535 127	1 769 693	30 618	3 104 829	81 123
3	2002	9 121 225	5 351 343	1 583 550	32 435	3 167 343	61 947
4	2003	8 193 642	4 514 778	1 600 595	23 606	2 401 561	34 150
5	2004	7 789 429	4 432 280	1 440 609	22 104	2 378 811	31 587
6	2005	7 303 611	4 062 628	1 293 076	21 620	2 319 020	22 191
7	2006 (kumuliert)	5 852 385	3 388 164	1 009 363	15 131	2 075 640	21 989
8	2005 Januar	484 494	258 277	90 756	859	148 302	411
9	Februar	477 856	277 665	87 048	839	157 201	25
10	März	714 681	495 521	125 329	1 008	331 388	110
11	April	577 755	319 789	121 555	1 306	159 741	9 226
12	Mai	600 416	320 921	95 392	1 689	183 181	2 502
13	Juni	656 791	348 425	124 228	2 228	191 819	2 619
14	Juli	574 413	295 400	93 883	1 457	174 423	612
15	August	629 113	314 229	105 769	1 404	176 182	1 174
16	September	695 497	359 519	125 001	2 316	191 809	788
17	Oktober	567 560	296 495	96 204	819	147 192	1 632
18	November	540 792	275 732	96 344	1 583	151 044	1 351
19	Dezember	784 243	500 655	131 567	6 112	306 738	1 741
20	2006 Januar	468 765	258 767	116 563	1 575	114 038	5 225
21	Februar	571 125	359 729	88 628	1 622	240 005	1 716
22	März	562 102	319 091	94 194	1 453	191 358	4 936
23	April	559 806	341 445	112 928	619	187 483	727
24	Mai	812 374	495 109	124 951	1 661	340 832	1 188
25	Juni	713 675	379 870	116 963	2 647	223 761	1 658
26	Juli	594 679	330 763	120 925	1 246	176 675	914
27	August	792 552	464 670	115 046	2 052	322 841	302
28	September	777 307	438 720	119 165	2 256	278 647	5 323
29	Oktober
30	November
31	Dezember

4. Auftragseingang im Bauhauptgewerbe nach Betriebsgrößenklassen und Bauarten
- Ergebnisse der Betriebe von Unternehmen mit 20 und mehr Beschäftigten -
1 000 EUR

Bauart	Auftragseingang in Betrieben			
	insgesamt	davon in Betrieben mit ... Beschäftigten		
		unter 50	50 – 199	200 und mehr
Wohnungsbau	119 165	73 215	45 879	71
Gewerblicher und industrieller Bau sowie landwirtschaftlicher Bau	407 545	107 082	212 848	87 615
Öffentlicher Bau und Verkehrsbau	250 596	69 458	149 353	31 785
Insgesamt	777 306	249 755	408 080	119 471

5. Auftragsbestand im Bauhauptgewerbe seit 2004 nach Bauarten
1 000 EUR

Bauart	Auftragsbestand						
	31.12.	31.03.	30.06.	30.09.	31.12.	31.03.	30.06.
	2004	2005			2006		
Bauhauptgewerbe insgesamt	3 168 777	3 510 802	3 292 065	3 241 315	3 317 153	3 410 199	3 387 132
Hochbau zusammen	1 943 582	2 211 142	2 049 724	2 014 837	2 032 541	2 153 400	2 011 738
davon							
Wohnungsbau	476 402	534 771	510 687	511 520	473 292	480 985	486 520
gewerblicher und industrieller Hochbau ¹⁾	1 127 946	1 353 388	1 247 111	1 241 927	1 311 298	1 403 613	1 316 652
öffentlicher Hochbau	339 234	322 983	291 926	261 390	247 951	268 802	208 566
Tiefbau zusammen	1 225 195	1 299 660	1 242 341	1 226 478	1 284 612	1 256 799	1 375 394
davon							
Straßenbau	355 477	406 930	416 698	444 274	475 622	430 323	496 146
gewerblicher und industrieller Tiefbau	465 129	463 369	418 491	382 831	378 785	417 998	379 783
sonstiger öffentlicher Tiefbau	404 589	429 361	407 152	399 373	430 205	408 478	499 465

1) einschl. landwirtschaftlichen Baus

**6. Betriebe, Beschäftigte, Bruttolohn- und -gehaltsumme
sowie Gesamtumsatz im Bauhauptgewerbe seit 2000
– Ergebnisse der Betriebe von Unternehmen mit 20 und mehr Beschäftigten –**

Jahr Monat	Betriebe	Beschäftigte						Brutto- lohn- summe ¹⁾	Brutto- gehalt- summe	Gesamt- umsatz ²⁾
		ins- gesamt	davon							
			tätige (Mit- inhaber/ -innen und unbezahlt mithelfende Familien- angehörige	kauf- männische und tech- nische Ange- stellte und Auszu- bildende	Fach- arbeiter/ -innen, Poliere, Meister/ -innen	(Fach) Werker/ -innen	gewerblich Auszubil- dende, Umschüler/ -innen, Anlernlinge und Praktikanten			
Anzahl						1 000 EUR				
2000	1 805	102 853	758	21 935	59 863	15 268	5 029	2 273 445	1 016 196	12 066 643
2001	1 699	93 951	714	20 443	54 156	14 054	4 584	2 089 377	957 040	11 291 607
2002	1 524	83 755	627	18 586	47 916	12 617	4 009	1 868 450	910 789	10 045 064
2003	1 374	74 157	556	16 639	42 535	11 032	3 396	1 701 293	835 696	9 564 059
2004	1 273	68 508	504	15 580	39 242	10 064	3 118	1 582 069	789 638	9 237 485
2005	1 200	62 391	440	14 060	35 455	9 437	3 000	1 423 012	698 627	8 556 696
2006 (kumuliert)	1 140	59 060	386	13 060	33 505	9 202	2 908	985 348	477 486	5 881 688
2005 Januar	1 240	64 561	469	14 819	36 737	9 375	3 161	108 549	57 827	479 894
Februar	1 232	63 437	459	14 543	36 119	9 299	3 017	97 388	58 672	495 005
März	1 224	63 205	458	14 436	36 009	9 313	2 989	109 526	58 792	588 518
April	1 217	63 170	449	14 298	35 980	9 488	2 955	120 406	60 536	739 716
Mai	1 211	62 897	446	14 128	35 818	9 578	2 927	121 869	56 381	706 413
Juni	1 204	62 266	450	13 982	35 310	9 612	2 912	121 548	63 837	821 568
Juli	1 199	61 884	446	13 882	35 258	9 597	2 701	118 693	56 643	781 410
August	1 196	62 029	445	13 885	35 097	9 558	3 044	127 106	54 581	756 499
September	1 194	61 581	441	13 747	34 797	9 504	3 092	121 410	53 715	804 728
Oktober	1 160	61 641	407	13 688	35 021	9 445	3 080	119 234	53 957	745 808
November	1 161	61 477	405	13 710	34 912	9 375	3 075	140 679	67 189	804 187
Dezember	1 156	60 546	401	13 598	34 406	9 098	3 043	116 604	56 497	832 950
2006 Januar	1 152	58 790	389	13 352	33 263	8 790	2 996	99 654	51 209	434 261
Februar	1 158	58 477	392	13 346	33 111	8 717	2 911	87 610	50 774	451 586
März	1 147	58 421	387	13 213	33 005	8 943	2 873	99 986	51 055	594 405
April	1 146	59 488	387	13 263	33 807	9 125	2 906	112 136	58 669	610 585
Mai	1 138	59 017	384	12 954	33 598	9 233	2 848	117 582	52 259	731 987
Juni	1 132	58 915	385	12 755	33 746	9 252	2 777	115 514	59 305	728 595
Juli	1 133	59 213	384	12 763	33 867	9 554	2 645	114 999	52 208	728 471
August	1 130	59 686	384	12 912	33 671	9 640	3 079	122 569	50 160	802 868
September	1 128	59 536	382	12 984	33 473	9 562	3 135	115 298	51 847	798 930
Oktober
November
Dezember

1) einschl. Gehälter für Poliere, (Schacht)meister und -meisterinnen – 2) ohne Umsatzsteuer

7. Geleistete Arbeitsstunden im Bau
- Ergebnisse der Betriebe von Unter
1 000

Lfd. Nr.	Jahr Monat	insgesamt	Hochbau				
			zusammen	Wohnungs- bau	landwirt- schaftlicher Bau	gewerblicher und industrieller Hochbau	Hochbau für Bahn und Post
1	2000	120 651	64 194	27 776	463	29 279	498
2	2001	107 812	55 601	22 692	421	26 591	490
3	2002	93 808	46 734	19 107	495	22 006	414
4	2003	84 649	41 236	17 362	338	18 887	279
5	2004	78 269	37 094	16 291	264	16 371	234
6	2005	71 630	33 152	14 206	250	15 120	183
7	2006 (kumuliert)	51 727	24 608	10 345	179	11 508	185
8	2005 Januar	4 864	2 370	989	10	1 114	20
9	Februar	4 472	2 146	893	13	1 015	10
10	März	5 536	2 587	1 107	16	1 204	10
11	April	6 698	3 044	1 343	21	1 352	11
12	Mai	6 088	2 805	1 220	23	1 265	11
13	Juni	6 972	3 196	1 430	28	1 407	14
14	Juli	6 162	2 874	1 254	29	1 268	12
15	August	6 428	2 976	1 296	30	1 328	14
16	September	6 809	3 102	1 367	23	1 378	22
17	Oktober	6 308	2 881	1 183	18	1 346	17
18	November	6 310	2 858	1 174	18	1 360	18
19	Dezember	4 983	2 313	950	21	1 083	24
20	2006 Januar	4 317	2 191	851	11	1 091	18
21	Februar	4 159	2 106	829	18	1 021	23
22	März	5 671	2 723	1 129	17	1 260	24
23	April	5 843	2 688	1 176	18	1 231	17
24	Mai	6 503	2 998	1 333	21	1 354	18
25	Juni	6 108	2 869	1 270	26	1 288	26
26	Juli	5 790	2 745	1 164	22	1 291	22
27	August	6 779	3 235	1 326	22	1 545	19
28	September	6 557	3 053	1 267	24	1 427	18
29	Oktober
30	November
31	Dezember

**8. Baugewerblicher Umsatz im Bau
- Ergebnisse der Betriebe von Unter
1 000**

Lfd. Nr.	Jahr Monat	insgesamt	Hochbau				
			zusammen	Wohnungs- bau	landwirt- schaftlicher Bau	gewerblicher und industrieller Hochbau	Hochbau für Bahn und Post
1	2000	11 883 854	7 178 296	2 551 585	39 064	3 841 327	80 844
2	2001	11 153 960	6 673 412	2 079 348	34 778	3 819 351	87 244
3	2002	9 926 012	5 736 227	1 829 270	36 315	3 268 632	74 474
4	2003	9 472 589	5 372 473	1 694 759	31 749	3 064 947	47 983
5	2004	9 146 624	5 155 512	1 695 881	25 382	2 855 629	39 174
6	2005	8 450 262	4 667 555	1 517 633	23 001	2 652 359	34 301
7	2006 (kumuliert)	5 802 555	3 276 080	1 021 911	16 791	1 896 265	30 512
8	2005 Januar	474 524	262 479	91 418	702	144 049	1 911
9	Februar	489 956	297 082	90 167	522	174 152	903
10	März	582 863	332 826	104 242	3 030	192 751	936
11	April	729 229	408 379	131 296	2 583	236 104	1 292
12	Mai	698 240	381 653	125 258	1 219	218 477	1 901
13	Juni	812 302	446 640	141 043	2 247	261 391	2 169
14	Juli	770 522	434 396	134 633	2 383	249 941	2 990
15	August	747 555	411 815	136 542	1 735	229 491	3 099
16	September	794 237	441 291	148 172	1 461	251 441	4 241
17	Oktober	736 912	384 385	128 548	2 191	211 120	4 096
18	November	793 450	426 561	139 086	2 013	242 297	4 530
19	Dezember	820 472	440 048	147 228	2 915	241 145	6 233
20	2006 Januar	428 576	244 631	79 948	1 843	134 507	2 512
21	Februar	446 550	272 961	77 820	2 950	159 781	3 673
22	März	584 339	343 334	101 228	1 098	199 547	4 978
23	April	602 281	343 907	109 232	1 021	198 760	3 271
24	Mai	722 205	394 327	126 772	1 901	224 737	3 557
25	Juni	718 528	400 035	132 623	2 151	228 449	4 000
26	Juli	718 793	397 824	124 394	2 113	232 205	3 377
27	August	793 238	442 335	134 725	1 902	263 448	2 821
28	September	788 045	436 726	135 169	1 812	254 831	2 323
29	Oktober
30	November
31	Dezember

**9. Beschäftigte, Bruttolohn- und -gehaltsumme,
im Bauhauptgewerbe im Vergleich zum Vormonat und
- Ergebnisse der Betriebe von Unter**

Lfd. Nr.	Verwaltungsbezirk	Beschäftigte			Bruttolohn- und -gehaltsumme		
		September	August	September	September	August	September
		2005	2006		2005	2006	
		Anzahl			1 000 EUR		
	Kreisfreie Städte						
1	Düsseldorf	1 402	1 267	1 270	4 465	3 969	3 874
2	Duisburg	1 671	1 633	1 597	4 945	4 802	4 735
3	Essen	2 713	2 714	2 830	8 889	9 284	9 890
4	Krefeld	675	792	797	2 041	2 215	2 133
5	Mönchengladbach	693	671	649	1 784	1 767	1 680
6	Mülheim an der Ruhr	1 268	1 282	1 282	4 261	4 051	3 911
7	Oberhausen	1 147	1 183	1 180	3 702	3 718	3 525
8	Remscheid	377	371	368	1 275	1 248	1 276
9	Solingen	304	307	311	758	804	743
10	Wuppertal	382	325	326	1 159	1 069	1 040
	Kreise						
11	Kleve	1 570	1 462	1 473	3 851	3 631	3 599
12	Mettmann	1 117	1 061	1 061	3 657	3 160	3 478
13	Rhein-Kreis Neuss	1 192	1 194	1 185	3 308	3 098	2 958
14	Viersen	802	713	710	2 298	2 090	1 988
15	Wesel	1 666	1 651	1 595	4 781	4 727	4 479
16	Reg.-Bez. Düsseldorf	16 979	16 626	16 634	51 174	49 633	49 309
	Kreisfreie Städte						
17	Aachen	592	480	478	1 749	1 429	1 378
18	Bonn	273	246	247	699	777	693
19	Köln	2 614	2 309	2 341	9 117	8 230	7 794
20	Leverkusen	525	521	523	1 418	1 533	1 448
	Kreise						
21	Aachen	507	514	511	1 415	1 455	1 375
22	Düren	857	890	886	2 568	2 690	2 649
23	Rhein-Erft-Kreis	1 448	1 500	1 495	3 962	4 300	4 003
24	Euskirchen	869	859	798	2 380	2 227	2 133
25	Heinsberg	1 907	1 902	1 905	5 018	5 242	4 970
26	Oberbergischer Kreis	853	793	794	2 135	2 055	1 978
27	Rhein.-Berg. Kreis	394	303	301	1 220	916	1 048
28	Rhein-Sieg-Kreis	1 891	1 736	1 745	5 330	5 065	4 909
29	Reg.-Bez. Köln	12 730	12 053	12 024	37 011	35 919	34 378
	Kreisfreie Städte						
30	Bottrop	376	299	299	1 111	832	836
31	Gelsenkirchen	630	549	541	1 706	1 532	1 446
32	Münster	1 649	1 603	1 604	4 641	4 531	4 451

1) ohne Umsatzsteuer

**geleistete Arbeitsstunden sowie Umsätze
zum Vorjahresmonat nach kreisfreien Städten und Kreisen
nehmen mit 20 und mehr Beschäftigten –**

Geleistete Arbeitsstunden			Baugewerblicher Umsatz ¹⁾			Gesamtumsatz ¹⁾			Lfd. Nr.
September	August	September	September	August	September	September	August	September	
2005	2006		2005	2006		2005	2006		
1 000 Std.			1 000 EUR						
144	139	133	26 873	28 013	24 831	26 875	28 017	24 831	1
175	172	175	19 176	26 612	26 565	19 176	26 614	26 565	2
208	227	221	44 551	48 023	47 159	44 576	48 509	47 652	3
77	88	78	9 654	8 470	9 303	9 662	8 574	9 335	4
81	78	78	8 599	9 816	7 569	8 795	10 079	7 767	5
160	155	153	7 662	9 344	10 177	7 697	9 368	10 204	6
127	128	123	16 191	14 457	13 771	16 192	14 458	13 771	7
32	37	35	4 006	3 045	3 837	4 026	3 074	3 866	8
33	33	33	4 892	3 949	4 936	4 893	3 954	4 943	9
38	34	33	6 935	7 301	6 169	6 935	7 301	6 169	10
155	148	147	24 224	14 391	15 344	24 880	14 473	15 382	11
128	126	121	13 297	11 731	10 337	14 042	12 297	10 703	12
134	144	133	13 272	13 190	12 077	13 272	13 190	12 077	13
106	97	92	11 321	9 947	9 659	11 615	10 141	9 867	14
208	210	205	28 675	16 568	16 835	28 678	17 023	17 352	15
1 806	1 816	1 760	239 328	224 857	218 569	241 314	227 072	220 484	16
52	42	40	6 538	5 108	4 986	7 089	5 520	5 336	17
24	25	23	2 970	4 085	4 596	2 970	4 085	4 596	18
242	237	228	49 457	50 852	50 506	50 577	51 876	51 641	19
59	67	64	4 951	4 704	4 622	5 001	4 704	4 622	20
58	61	61	5 605	6 158	5 335	5 641	6 199	5 382	21
104	106	103	10 801	13 287	10 541	10 826	13 368	11 187	22
171	175	167	12 677	11 713	13 586	12 822	11 987	13 978	23
118	110	106	9 420	8 579	9 059	9 460	8 594	9 069	24
211	216	205	24 593	22 520	23 369	27 110	24 288	25 091	25
102	92	90	8 772	7 139	8 260	8 899	7 141	8 264	26
41	29	28	6 823	6 278	6 369	6 857	6 338	6 428	27
240	220	214	23 891	24 940	22 832	23 900	24 952	22 834	28
1 422	1 380	1 329	166 498	165 363	164 061	171 152	169 052	168 428	29
43	35	34	7 497	6 197	4 270	7 500	6 197	4 270	30
68	62	60	5 116	4 216	4 589	5 116	4 223	4 600	31
169	158	156	26 687	25 265	23 853	26 737	25 268	23 855	32

**Noch: 9. Beschäftigte, Bruttolohn- und -gehaltsumme,
im Bauhauptgewerbe im Vergleich zum Vormonat und
- Ergebnisse der Betriebe von Unter**

Lfd. Nr.	Verwaltungsbezirk	Beschäftigte			Bruttolohn- und -gehaltsumme		
		September	August	September	September	August	September
		2005	2006		2005	2006	
		Anzahl			1 000 EUR		
	Kreise						
33	Borken	3 418	3 377	3 380	9 351	9 837	9 462
34	Coesfeld	350	386	381	981	1 137	1 031
35	Recklinghausen	1 644	1 878	1 849	4 802	5 626	5 392
36	Steinfurt	2 295	2 458	2 451	5 522	6 051	5 779
37	Warendorf	1 003	941	938	2 606	2 548	2 413
38	Reg.-Bez. Münster	11 365	11 491	11 443	30 720	32 094	30 810
	Kreisfreie Stadt						
39	Bielefeld	902	845	848	2 667	2 640	2 493
	Kreise						
40	Gütersloh	1 421	1 502	1 512	3 841	4 158	3 938
41	Herford	505	503	500	1 371	1 414	1 425
42	Höxter	509	464	475	1 174	1 089	1 041
43	Lippe	753	774	786	2 071	2 267	2 158
44	Minden-Lübbecke	1 396	1 185	1 183	3 761	3 402	3 200
45	Paderborn	749	690	680	1 803	1 744	1 644
46	Reg.-Bez. Detmold	6 235	5 963	5 984	16 688	16 714	15 899
	Kreisfreie Städte						
47	Bochum	872	963	959	2 487	3 036	2 986
48	Dortmund	4 134	3 364	3 332	11 322	9 469	8 835
49	Hagen	636	616	618	1 760	1 795	1 702
50	Hamm	671	592	593	1 741	1 664	1 605
51	Herne	1 376	1 266	1 257	4 596	4 118	4 109
	Kreise						
52	Ennepe-Ruhr Kreis	467	430	424	1 204	1 154	1 053
53	Hochsauerlandkreis	1 658	1 616	1 607	4 233	4 168	3 957
54	Märkischer Kreis	961	987	980	2 518	2 695	2 536
55	Olpe	712	741	737	1 918	2 062	1 947
56	Siegen-Wittgenstein	1 602	1 763	1 756	4 809	5 113	5 110
57	Soest	546	529	512	1 286	1 269	1 184
58	Unna	637	686	676	1 659	1 827	1 721
59	Reg.-Bez. Arnsberg	14 272	13 553	13 451	39 533	38 370	36 745
60	Nordrhein-Westfalen	61 581	59 686	59 536	175 126	172 730	167 141

**geleistete Arbeitsstunden sowie Umsätze
zum Vorjahresmonat nach kreisfreien Städten und Kreisen
nehmen mit 20 und mehr Beschäftigten –**

Geleistete Arbeitsstunden			Baugewerblicher Umsatz ¹⁾			Gesamtumsatz ¹⁾			Lfd. Nr.
September	August	September	September	August	September	September	August	September	
2005	2006		2005	2006		2005	2006		
1 000 Std.			1 000 EUR						
381	399	386	37 006	39 890	46 556	37 168	40 182	46 907	33
44	46	45	3 377	4 794	5 071	3 377	4 808	5 084	34
196	231	226	17 751	22 124	22 121	18 544	22 748	22 865	35
251	277	265	32 966	32 574	33 441	33 478	32 887	34 668	36
123	119	112	13 236	11 508	13 137	13 345	11 817	13 388	37
1 275	1 327	1 284	143 636	146 568	153 038	145 265	148 130	155 637	38
102	102	101	15 692	16 708	16 090	15 723	16 710	16 094	39
172	187	183	22 275	21 450	25 770	23 473	22 415	26 790	40
65	62	61	6 605	6 584	7 013	6 811	6 824	7 244	41
69	64	65	5 206	6 243	5 622	5 216	6 248	5 627	42
91	108	99	11 007	11 290	11 356	11 019	11 306	11 358	43
167	140	139	23 531	22 970	17 608	23 961	23 005	17 630	44
90	90	84	7 144	7 316	8 295	7 177	7 330	8 297	45
756	753	732	91 460	92 561	91 754	93 380	93 838	93 040	46
103	112	109	6 905	12 705	14 375	6 905	13 027	14 656	47
373	281	266	43 205	46 179	41 136	43 205	46 179	41 136	48
78	75	75	7 153	7 597	7 914	7 165	7 610	7 928	49
76	72	69	7 265	7 324	8 461	7 331	7 432	8 521	50
129	127	134	18 711	17 205	16 165	18 711	17 205	16 165	51
53	53	47	5 336	3 809	4 025	5 344	3 820	4 025	52
203	208	201	15 867	16 235	14 325	15 939	16 320	14 465	53
111	115	116	10 473	11 386	11 282	10 502	11 411	11 296	54
87	94	93	7 579	8 649	9 922	7 600	8 786	9 929	55
192	217	206	19 515	22 330	21 895	19 539	22 339	21 902	56
66	63	61	4 022	4 138	5 185	4 066	4 296	5 322	57
76	88	78	7 285	6 333	5 939	7 309	6 353	5 995	58
1 547	1 505	1 455	153 316	163 890	160 624	153 616	164 778	161 340	59
6 806	6 781	6 560	794 238	793 239	788 046	804 727	802 870	798 929	60

**10. Betriebe, Beschäftigte, Bruttolohn- und -gehalt
- Ergebnisse der Betriebe von Unter**

Lfd. Nr.	Verwaltungsbezirk	Betriebe			tätige (Mit)inhaber/-innen und unbezahlt mithelfende Familienangehörige	kaufmännische und technische Angestellte und Auszubildende	Facharbeiter/-innen, Poliere und Meister/-innen
		insgesamt	darunter Arbeitsgemeinschaften				
							Anzahl
Kreisfreie Städte							
1	Düsseldorf	23	–	8	342	704	
2	Duisburg	25	–	6	358	865	
3	Essen	38	–	3	1 119	1 221	
4	Krefeld	11	–	6	150	522	
5	Mönchengladbach	17	–	4	110	362	
6	Mülheim an der Ruhr	10	–	2	262	953	
7	Oberhausen	20	–	4	273	659	
8	Remscheid	5	–	3	91	205	
9	Solingen	8	–	5	50	167	
10	Wuppertal	8	–	4	114	130	
Kreise							
11	Kleve	30	–	16	302	847	
12	Mettmann	17	–	3	249	475	
13	Rhein-Kreis Neuss	25	–	5	205	699	
14	Viersen	16	–	12	140	381	
15	Wesel	36	–	9	278	974	
16	Reg.-Bez. Düsseldorf	289	–	90	4 043	9 164	
Kreisfreie Städte							
17	Aachen	8	–	2	178	204	
18	Bonn	6	–	–	63	134	
19	Köln	42	–	16	762	1 188	
20	Leverkusen	12	–	3	93	198	
Kreise							
21	Aachen	12	–	7	82	332	
22	Düren	14	–	3	167	489	
23	Rhein-Erft-Kreis	29	–	15	227	844	
24	Euskirchen	13	–	8	140	428	
25	Heinsberg	35	–	27	397	1 048	
26	Oberbergischer Kreis	24	–	13	125	449	
27	Rhein.-Berg. Kreis	9	–	7	99	130	
28	Rhein-Sieg-Kreis	34	–	8	334	1 000	
29	Reg.-Bez. Köln	238	–	109	2 667	6 444	
Kreisfreie Städte							
30	Bottrop	3	–	–	66	161	
31	Gelsenkirchen	10	–	2	98	289	
32	Münster	26	–	10	463	787	

1) einschl. Gehälter für Poliere, (Schacht)meister und -meisterinnen

**summe im Bauhauptgewerbe nach kreisfreien Städten und Kreisen
nehmen mit 20 und mehr Beschäftigten –**

Beschäftigte				Bruttolohn- summe ¹⁾	Brutto- gehaltsumme	Lfd. Nr.
(Fach)-werker und -werkerinnen	gewerblich Auszu- bildende, Umschüler/ -innen, Anlernlinge und Praktikanten	insgesamt	darunter ausländische Arbeitnehmer/-innen			
				1 000 EUR		
168	48	1 270	253	2 363	1 511	1
286	82	1 597	249	3 264	1 471	2
332	155	2 830	339	4 369	5 521	3
102	17	797	216	1 497	637	4
139	34	649	28	1 295	384	5
57	8	1 282	251	2 820	1 091	6
181	63	1 180	139	2 214	1 311	7
21	48	368	59	790	486	8
70	19	311	61	564	180	9
72	6	326	48	598	443	10
221	87	1 473	72	2 512	1 088	11
295	39	1 061	197	2 145	1 333	12
246	30	1 185	339	2 173	785	13
154	23	710	33	1 483	505	14
270	64	1 595	345	3 400	1 079	15
2 614	723	16 634	2 629	31 487	17 825	16
73	21	478	35	712	667	17
31	19	247	35	423	269	18
283	92	2 341	406	4 223	3 571	19
214	15	523	107	1 115	333	20
71	19	511	18	1 050	325	21
190	37	886	69	1 880	769	22
337	72	1 495	155	3 140	863	23
158	64	798	32	1 561	573	24
317	116	1 905	72	3 536	1 433	25
148	59	794	82	1 471	507	26
52	13	301	31	673	375	27
280	123	1 745	241	3 616	1 293	28
2 154	650	12 024	1 283	23 400	10 978	29
59	13	299	39	637	199	30
111	41	541	84	1 091	356	31
260	84	1 604	106	2 815	1 636	32

Noch: **10. Betriebe, Beschäftigte, Bruttolohn- und -gehalt**
- **Ergebnisse der Betriebe von Unter**

Lfd. Nr.	Verwaltungsbezirk	Betriebe		tätige (Mit)inhaber/-innen und unbezahlt mithelfende Familienangehörige	kaufmännische und technische Angestellte und Auszubildende	Facharbeiter/-innen, Poliere und Meister/-innen
		insgesamt	darunter Arbeitsgemeinschaften			
Anzahl						
	Kreise					
33	Borken	64	–	26	631	2 209
34	Coesfeld	13	–	2	70	216
35	Recklinghausen	42	–	11	398	1 006
36	Steinfurt	50	–	21	455	1 414
37	Warendorf	22	–	9	161	598
38	Reg.-Bez. Münster	230	–	81	2 342	6 680
	Kreisfreie Stadt					
39	Bielefeld	15	–	3	169	473
	Kreise					
40	Gütersloh	34	–	5	305	830
41	Herford	14	–	4	94	313
42	Höxter	13	–	3	66	280
43	Lippe	18	–	4	99	503
44	Minden-Lübbecke	24	–	6	223	706
45	Paderborn	22	–	7	115	390
46	Reg.-Bez. Detmold	140	–	32	1 071	3 495
	Kreisfreie Städte					
47	Bochum	16	–	2	218	521
48	Dortmund	31	–	3	830	2 161
49	Hagen	11	–	3	115	328
50	Hamm	9	–	5	110	358
51	Herne	20	–	5	382	537
	Kreise					
52	Ennepe-Ruhr Kreis	11	–	3	67	213
53	Hochsauerlandkreis	37	–	11	251	981
54	Märkischer Kreis	21	–	5	191	546
55	Olpe	14	–	5	128	330
56	Siegen-Wittgenstein	24	–	15	388	1 061
57	Soest	17	–	6	80	237
58	Unna	20	–	7	101	417
59	Reg.-Bez. Arnsberg	231	–	70	2 861	7 690
60	Nordrhein-Westfalen	1 128	–	382	12 984	33 473

**summe im Bauhauptgewerbe nach kreisfreien Städten und Kreisen
nehmen mit 20 und mehr Beschäftigten –**

Beschäftigte				Bruttolohn- summe ¹⁾	Brutto- gehaltsumme	Lfd. Nr.
(Fach)-werker und -werkerinnen	gewerblich Auszu- bildende, Umschüler/ -innen, Anlernlinge und Praktikanten	insgesamt	darunter ausländische Arbeitnehmer/-innen			
				1 000 EUR		
274	240	3 380	79	7 173	2 289	33
73	20	381	3	767	264	34
345	89	1 849	142	3 806	1 586	35
374	187	2 451	61	4 347	1 433	36
126	44	938	45	1 846	567	37
1 622	718	11 443	559	22 482	8 330	38
155	48	848	120	1 770	722	39
297	75	1 512	100	2 911	1 027	40
75	14	500	34	1 018	407	41
85	41	475	6	837	204	42
143	37	786	38	1 765	393	43
200	48	1 183	42	2 420	780	44
136	32	680	14	1 277	367	45
1 091	295	5 984	354	11 998	3 900	46
179	39	959	105	2 045	941	47
253	85	3 332	613	5 787	3 048	48
133	39	618	108	1 240	462	49
65	55	593	58	1 202	404	50
278	55	1 257	152	2 494	1 615	51
124	17	424	46	820	233	52
234	130	1 607	78	3 206	751	53
176	62	980	56	1 924	613	54
211	63	737	70	1 503	445	55
175	117	1 756	239	3 446	1 663	56
145	44	512	23	939	246	57
108	43	676	71	1 328	393	58
2 081	749	13 451	1 619	25 934	10 814	59
9 562	3 135	59 536	6 444	115 301	51 847	60

11. Geleistete Arbeitsstunden und baugewerblicher Umsatz – Ergebnisse der Betriebe von Unter

Lfd. Nr.	Verwaltungsbezirk	Geleistete Arbeitsstunden im							
		Hochbau				Tiefbau			
		insgesamt	davon im			insgesamt	davon im		
			Wohnungs- bau	gewerb- lichen und industriellen Bau ²⁾	öffentlichen Bau		Straßenbau	gewerb- lichen und industriellen Bau	sonstigen öffentlichen Bau
1 000 Std.									
	Kreisfreie Städte								
1	Düsseldorf	38	13	18	7	93	35	43	15
2	Duisburg	83	21	56	6	91	17	65	9
3	Essen	108	29	74	5	114	21	42	51
4	Krefeld	31	–	31	0	46	10	25	11
5	Mönchengladbach	41	26	13	2	37	5	17	15
6	Mülheim an der Ruhr	11	6	5	–	142	6	131	5
7	Oberhausen	83	27	42	14	40	1	39	–
8	Remscheid	15	8	6	1	19	5	5	9
9	Solingen	13	8	3	2	20	8	7	5
10	Wuppertal	10	5	5	–	23	8	6	9
	Kreise								
11	Kleve	90	41	29	20	56	19	24	13
12	Mettmann	51	22	26	3	69	4	37	28
13	Rhein-Kreis Neuss	76	49	24	3	57	15	26	16
14	Viersen	48	13	28	7	44	4	19	21
15	Wesel	91	32	55	4	114	23	73	18
16	Reg.-Bez. Düsseldorf	789	300	415	74	965	181	559	225
	Kreisfreie Städte								
17	Aachen	22	4	17	1	19	1	0	18
18	Bonn	17	12	3	2	6	–	6	0
19	Köln	78	29	38	11	149	64	30	55
20	Leverkusen	25	4	21	0	39	12	14	13
	Kreise								
21	Aachen	35	14	11	10	25	4	10	11
22	Düren	18	3	13	2	87	33	30	24
23	Rhein-Erft-Kreis	93	51	39	3	75	14	48	13
24	Euskirchen	28	6	7	15	77	23	36	18
25	Heinsberg	86	35	41	10	120	70	32	18
26	Oberbergischer Kreis	54	28	16	10	37	11	8	18
27	Rhein.-Berg. Kreis	19	13	4	2	9	1	8	–
28	Rhein-Sieg-Kreis	82	47	28	7	132	58	40	34
29	Reg.-Bez. Köln	557	246	238	73	775	291	262	222
	Kreisfreie Städte								
30	Bottrop	4	–	3	1	31	31	–	–
31	Gelsenkirchen	55	14	41	0	4	1	3	0
32	Münster	45	17	24	4	111	59	42	10

1) ohne Umsatzsteuer – 2) einschl. landwirtschaftlichen Baus

**im Bauhauptgewerbe nach Bauarten und kreisfreien Städten und Kreisen
nehmen mit 20 und mehr Beschäftigten –**

Baugewerblicher Umsatz ¹⁾ im								Lfd. Nr.
Hochbau				Tiefbau				
insgesamt	davon im			insgesamt	davon im			
	Wohnungs- bau	gewerb- lichen und industriellen Bau ²⁾	öffentlichen Bau		Straßenbau	gewerblichen und indu- striellen Bau	sonstigen öffentlichen Bau	
1 000 EUR								
16 888	2 066	13 511	1 311	7 944	3 035	3 132	1 777	1
18 128	2 154	15 316	658	8 436	1 332	4 809	2 295	2
32 194	3 050	25 731	3 413	14 966	3 208	5 576	6 182	3
5 734	–	5 701	33	3 570	1 179	1 536	855	4
5 828	4 120	1 321	387	1 741	132	826	783	5
1 306	355	951	–	8 871	467	8 191	213	6
10 233	1 727	6 410	2 096	3 537	39	3 498	–	7
1 592	819	764	9	2 244	764	533	947	8
2 811	1 231	1 306	274	2 124	821	740	563	9
2 589	1 400	1 189	–	3 581	1 608	810	1 163	10
10 142	3 832	4 599	1 711	5 203	1 331	2 139	1 733	11
4 891	2 639	2 139	113	5 446	233	3 351	1 862	12
6 576	3 459	2 632	485	5 501	2 168	2 353	980	13
5 046	1 394	2 976	676	4 613	704	2 143	1 766	14
7 045	1 686	4 957	402	9 790	2 618	5 516	1 656	15
131 003	29 932	89 503	11 568	87 567	19 639	45 153	22 775	16
3 707	673	2 999	35	1 280	119	55	1 106	17
4 203	1 959	1 558	686	393	–	374	19	18
31 063	10 404	19 162	1 497	19 441	9 946	2 298	7 197	19
1 682	208	1 454	20	2 939	1 171	647	1 121	20
3 308	953	1 571	784	2 027	251	1 110	666	21
1 144	121	939	84	9 397	4 334	2 134	2 929	22
8 072	4 490	3 389	193	5 514	891	2 698	1 925	23
2 812	416	589	1 807	6 247	2 070	2 436	1 741	24
7 553	2 238	4 531	784	15 815	10 978	3 433	1 404	25
5 173	3 325	1 155	693	3 088	760	679	1 649	26
5 580	1 726	3 682	172	788	175	613	–	27
8 959	7 253	1 432	274	13 873	7 892	3 189	2 792	28
83 256	33 766	42 461	7 029	80 802	38 587	19 666	22 549	29
550	–	506	44	3 719	3 719	–	–	30
4 203	854	3 318	31	384	205	155	24	31
9 103	1 193	7 642	268	14 750	9 979	3 866	905	32

**Noch: 11. Geleistete Arbeitsstunden und baugewerblicher Umsatz
– Ergebnisse der Betriebe von Unter**

Lfd. Nr.	Verwaltungsbezirk	Geleistete Arbeitsstunden im							
		Hochbau				Tiefbau			
		insgesamt	davon im			insgesamt	davon im		
			Wohnungs- bau	gewerb- lichen und industriellen Bau ²⁾	öffentlichen Bau		Straßenbau	gewerb- lichen und industriellen Bau	sonstigen öffentlichen Bau
1 000 Std.									
	Kreise								
33	Borken	264	110	130	24	122	20	26	76
34	Coesfeld	31	14	11	6	14	–	12	2
35	Recklinghausen	132	51	76	5	95	14	50	31
36	Steinfurt	156	108	36	12	109	23	40	46
37	Warendorf	50	37	12	1	62	35	6	21
38	Reg.-Bez. Münster	737	351	333	53	548	183	179	186
	Kreisfreie Stadt								
39	Bielefeld	44	17	20	7	57	6	39	12
	Kreise								
40	Gütersloh	130	70	44	16	53	23	22	8
41	Herford	28	3	15	10	34	15	7	12
42	Höxter	24	9	9	6	40	12	4	24
43	Lippe	69	17	43	9	30	7	18	5
44	Minden-Lübbecke	53	17	28	8	85	11	31	43
45	Paderborn	31	20	7	4	53	25	15	13
46	Reg.-Bez. Detmold	379	153	166	60	352	99	136	117
	Kreisfreie Städte								
47	Bochum	21	5	16	0	87	17	45	25
48	Dortmund	87	19	62	6	179	67	69	43
49	Hagen	28	8	17	3	48	21	13	14
50	Hamm	15	8	3	4	54	5	23	26
51	Herne	55	14	37	4	79	12	31	36
	Kreise								
52	Ennepe-Ruhr Kreis	11	7	3	1	35	9	18	8
53	Hochsauerlandkreis	101	42	37	22	100	38	24	38
54	Märkischer Kreis	43	23	17	3	73	27	29	17
55	Olpe	46	23	17	6	47	21	15	11
56	Siegen-Wittgenstein	101	21	76	4	105	20	59	26
57	Soest	33	17	16	0	28	10	9	9
58	Unna	45	28	16	1	32	9	15	8
59	Reg.-Bez. Arnsberg	586	215	317	54	867	256	350	261
60	Nordrhein-Westfalen	3 048	1 265	1 469	314	3 507	1 010	1 486	1 011

**im Bauhauptgewerbe nach Bauarten und kreisfreien Städten und Kreisen
nehmen mit 20 und mehr Beschäftigten –**

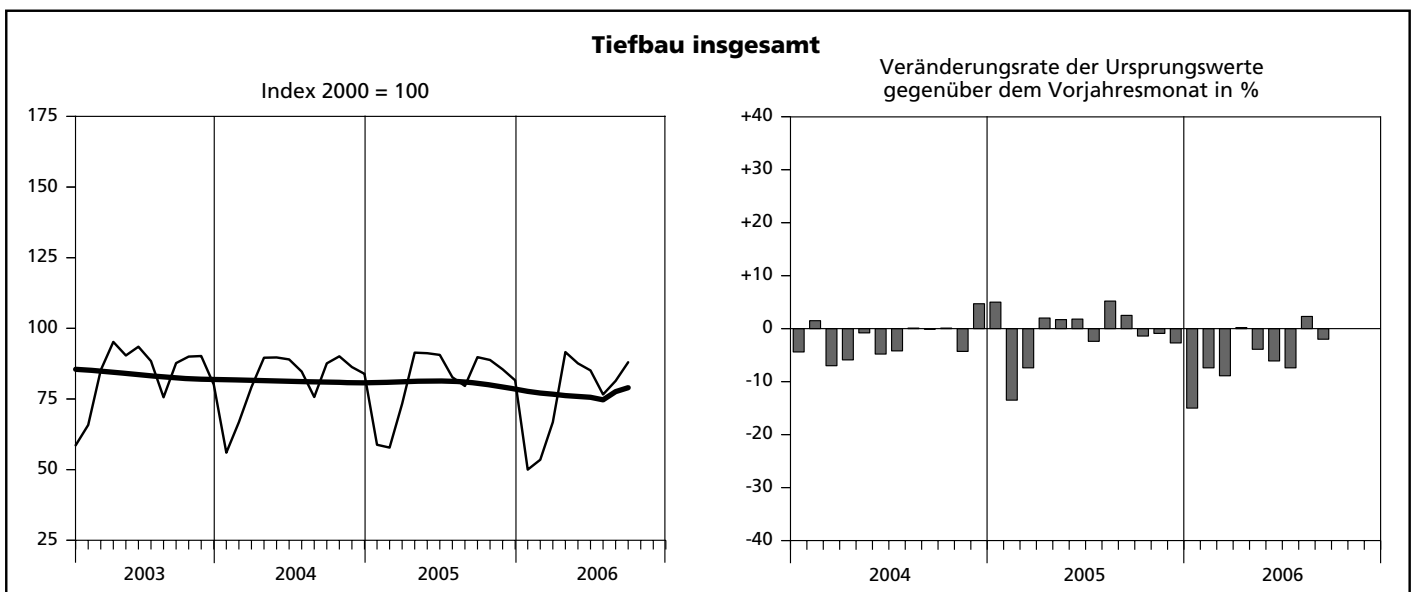
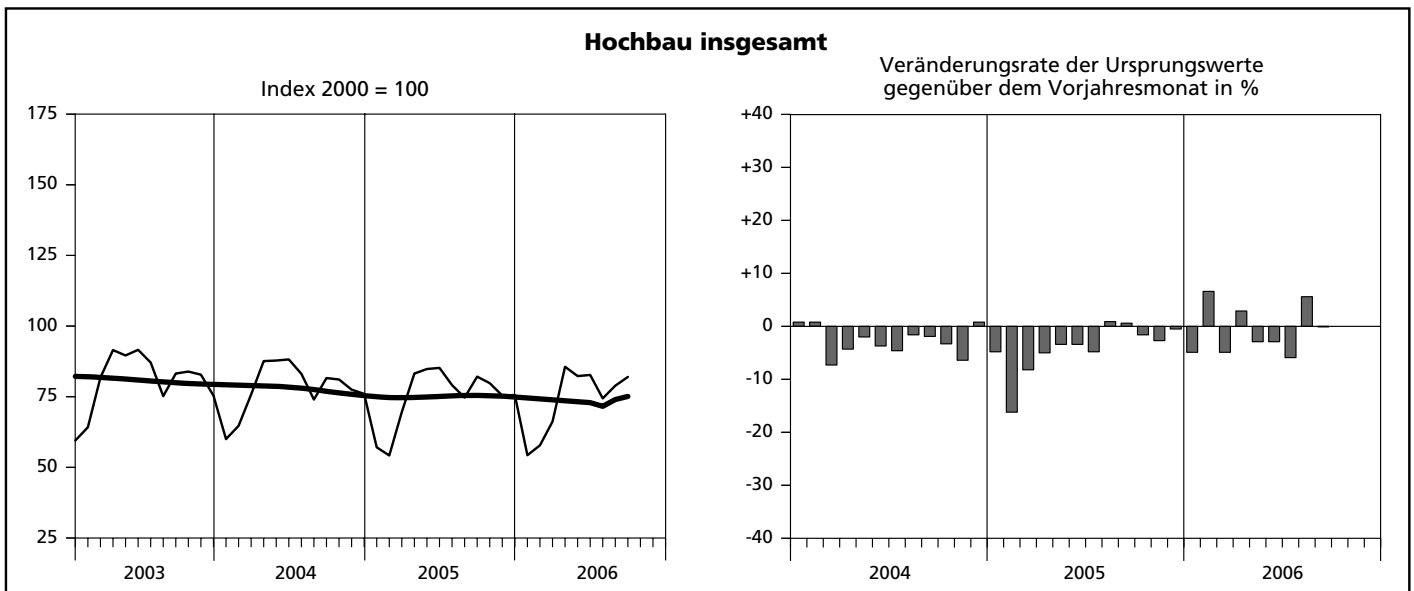
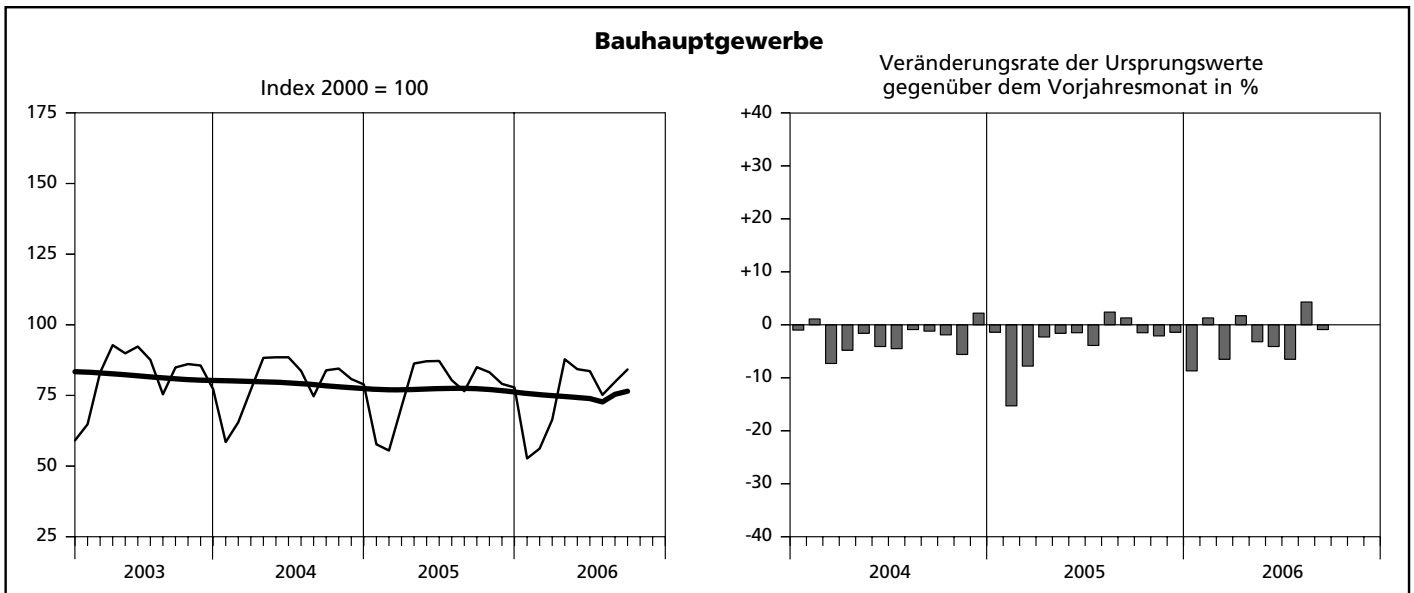
Baugewerblicher Umsatz ¹⁾ im								Lfd. Nr.
Hochbau				Tiefbau				
insgesamt	davon im			insgesamt	davon im			
	Wohnungs- bau	gewerb- lichen und industriellen Bau ²⁾	öffentlichen Bau		Straßenbau	gewerblichen und indu- striellen Bau	sonstigen öffentlichen Bau	
1 000 EUR								
35 053	9 403	23 725	1 925	11 502	2 352	2 250	6 900	33
3 081	1 065	1 620	396	1 990	–	1 952	38	34
15 657	7 644	6 731	1 282	6 464	886	3 306	2 272	35
19 769	11 330	4 372	4 067	13 671	2 409	4 355	6 907	36
5 630	3 019	2 283	328	7 508	6 127	276	1 105	37
93 046	34 508	50 197	8 341	59 988	25 677	16 160	18 151	38
10 590	2 958	6 335	1 297	5 499	537	4 021	941	39
17 873	7 555	7 097	3 221	7 897	5 002	2 310	585	40
3 148	171	2 859	118	3 866	1 819	1 165	882	41
1 963	541	937	485	3 660	1 343	600	1 717	42
9 357	1 866	6 516	975	2 000	526	1 052	422	43
8 280	1 636	5 362	1 282	9 328	1 016	3 807	4 505	44
3 203	2 652	313	238	5 092	2 908	1 305	879	45
54 414	17 379	29 419	7 616	37 342	13 151	14 260	9 931	46
5 395	863	4 511	21	8 980	3 537	3 377	2 066	47
22 293	1 734	19 352	1 207	18 842	9 622	4 905	4 315	48
4 019	1 031	2 693	295	3 895	1 596	1 122	1 177	49
1 297	633	317	347	7 164	490	3 052	3 622	50
8 230	1 831	5 135	1 264	7 936	1 618	1 783	4 535	51
1 123	653	296	174	2 901	934	1 301	666	52
7 155	3 296	2 306	1 553	7 170	2 421	2 888	1 861	53
4 450	2 464	1 555	431	6 833	2 873	2 897	1 063	54
5 613	2 834	2 157	622	4 309	1 999	1 061	1 249	55
9 889	1 182	6 641	2 066	12 006	2 979	6 634	2 393	56
2 742	1 286	1 449	7	2 443	1 700	343	400	57
2 796	1 774	970	52	3 142	732	1 495	915	58
75 002	19 581	47 382	8 039	85 621	30 501	30 858	24 262	59
436 721	135 166	258 962	42 593	351 320	127 555	126 097	97 668	60

Hochgerechnete Ergebnisse für alle Betriebe

Hinweis

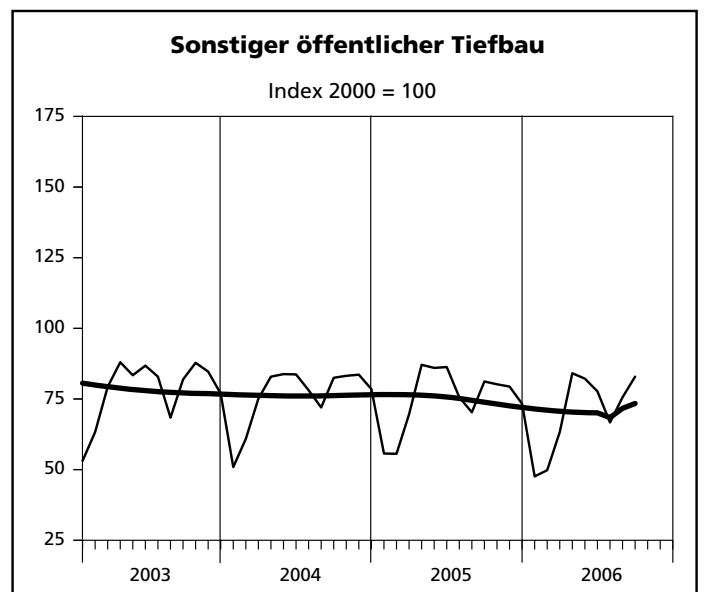
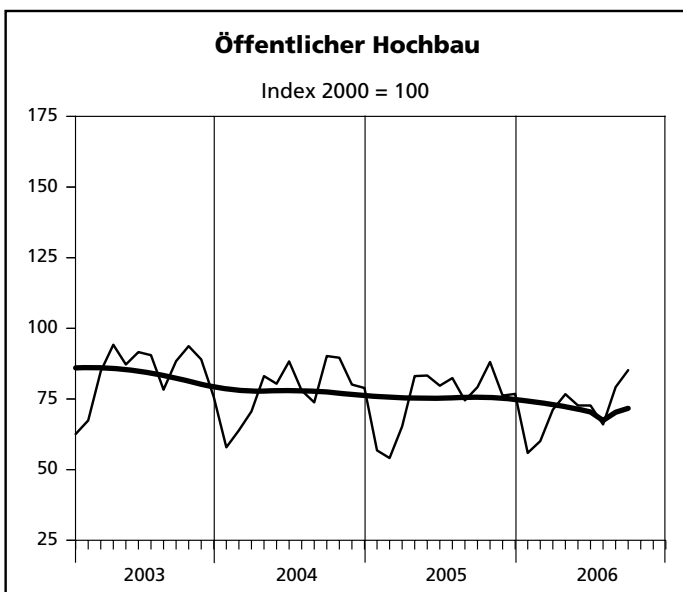
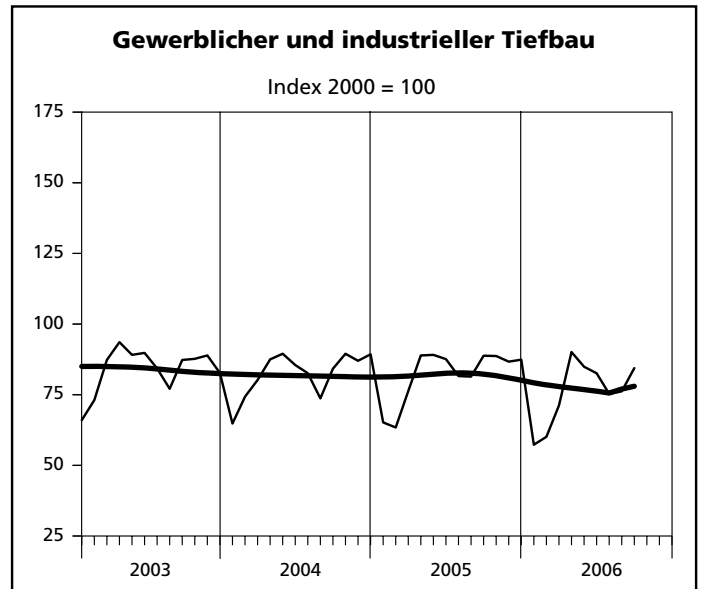
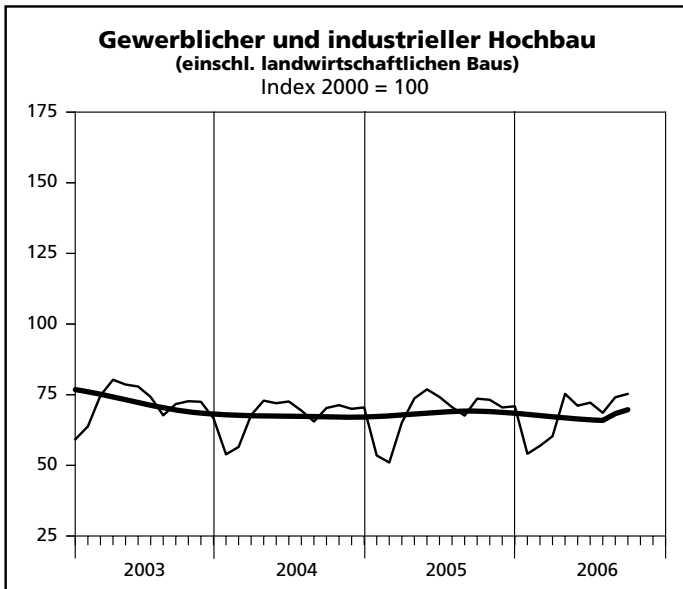
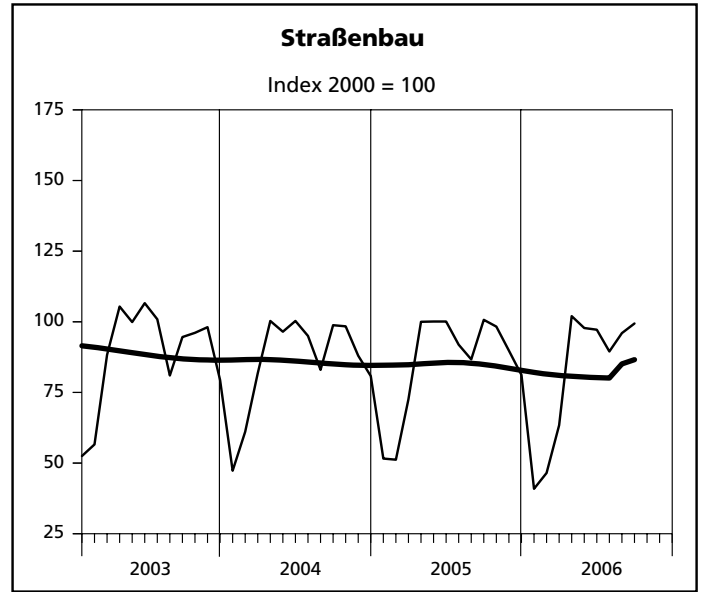
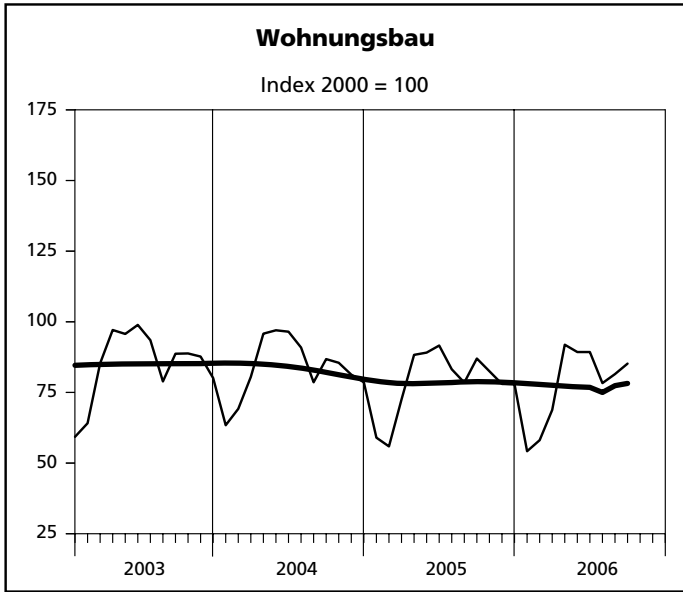
Ab März 2002 beinhalten die Ergebnisse des auf alle Betriebe hochgeschätzten Berichtskreises auch die Angaben der Einheiten (Betriebe/Unternehmen), die aufgrund eines Karteiabgleichs mit anderen administrativen Einheiten aufgefunden und neu in den Berichtskreis "Jährliche Bautotalerhebung zum 30. Juni" aufgenommen wurden. Aus dem Verhältnis dieses Berichtskreises zum Monatsberichtskreis Juni ergeben sich die Aufschätzfaktoren.

Index der Nettoproduktion – Alle Betriebe aufgeschätzt



— Ursprungswerte — Bereinigt von Zufälligkeiten und saisonalen Einflüssen

Index der Nettoproduktion – Alle Betriebe aufgeschätzt



— Ursprungswerte — Bereinigt von Zufälligkeiten und saisonalen Einflüssen

**12. Produktionsindex im
– Alle Betriebe**

Lfd. Nr.	Jahr Monat	Produktionsindex im								
		Bauhaupt- gewerbe insgesamt	Hochbau				Tiefbau			
			zusammen	Wohnungs- bau	gewerb- licher und industrieller Bau ¹⁾	öffentlicher Bau	zusammen	Straßenbau	gewerb- licher und industrieller Bau	sonstiger öffentlicher Bau
2000 = 100										
1	2000	100	100	100	100	100	100	100	100	100
2	2001	91,9	90,6	88,4	94,0	93,9	94,2	99,0	94,0	90,1
3	2002	86,8	85,3	86,5	82,1	90,4	89,4	95,3	87,8	86,3
4	2003	81,6	80,5	84,8	71,7	83,6	83,4	88,3	83,9	78,0
5	2004	79,4	78,1	83,7	67,7	77,9	81,6	85,9	82,3	76,3
6	2005	77,2	75,1	78,6	68,4	75,0	80,9	85,4	82,1	75,0
7	2006 (kumuliert)	74,5	73,8	77,4	67,5	71,1	75,6	81,4	75,8	70,0
8	2005 Januar	57,7	57,1	59,0	53,5	56,8	58,8	51,6	65,2	55,7
9	Februar	55,5	54,2	55,9	51,0	54,1	57,8	51,2	63,4	55,6
10	März	71,0	69,6	72,5	65,1	65,3	73,3	72,6	76,3	69,6
11	April	86,3	83,2	88,3	73,7	83,1	91,4	100,0	88,9	87,1
12	Mai	87,1	84,8	89,1	76,9	83,3	91,2	100,1	89,1	86,0
13	Juni	87,2	85,2	91,6	74,2	79,7	90,6	100,1	87,6	86,3
14	Juli	80,4	79,1	83,2	70,6	82,4	82,7	91,9	81,6	75,6
15	August	76,5	74,7	78,5	67,6	74,5	79,6	86,7	81,4	70,3
16	September	85,0	82,1	87,0	73,6	79,2	89,8	100,7	88,8	81,2
17	Oktober	83,2	79,8	82,5	73,2	88,1	88,8	98,3	88,7	80,2
18	November	79,1	75,4	78,0	70,5	76,2	85,5	89,8	86,7	79,4
19	Dezember	77,8	75,6	77,9	70,9	76,8	81,6	81,2	87,4	73,3
20	2006 Januar	52,7	54,3	54,2	54,1	55,9	50,0	40,9	57,3	47,6
21	Februar	56,2	57,8	58,1	56,9	60,1	53,5	46,5	60,1	49,8
22	März p	66,4	66,2	68,8	60,3	71,2	66,8	63,4	71,2	63,3
23	April p	87,8	85,6	91,9	75,3	76,7	91,6	102,0	90,1	84,1
24	Mai p	84,3	82,3	89,3	71,1	72,7	87,6	97,8	84,9	82,2
25	Juni p	83,6	82,7	89,3	72,2	72,7	85,1	97,2	82,6	77,7
26	Juli p	75,2	74,4	78,3	68,6	66,0	76,6	89,5	75,3	66,7
27	August p	79,8	78,9	81,5	74,1	79,2	81,4	96,0	76,2	75,6
28	September p	84,2	82,0	85,2	75,3	85,2	88,0	99,4	84,4	82,9
29	Oktober
30	November
31	Dezember

1) einschl. landwirtschaftlichen Baus

13. Beschäftigte, Bruttolohn- und -gehaltsumme im Bauhauptgewerbe sowie geleistete Arbeitsstunden und baugewerblicher Umsatz nach Bauarten – Alle Betriebe aufgeschätzt –

Merkmal/ Einheit	September p	August p	September	Veränderung in % September p 2006 gegenüber		Januar bis Berichtsmonat		
						2006 p	2005	Veränderung in % gegenüber dem ent- sprechenden Vorjahres- zeitraum
	2006		2005	September 2005	August p 2006			
Beschäftigte insgesamt	112 459	112 728	120 148	-6,4	-0,2	111 566	120 525	-7,4
(darunter ausländische Arbeitnehmer/-innen)	9 495	9 606	10 639	-10,8	-1,2	9 641	10 869	-11,3
davon								
tätige (Mit-)Inhaber/-innen kaufmännische und technische Angestellte (einschl. Auszubildende)	6 291	6 324	7 183	-12,4	-0,5	6 357	7 156	-11,2
Facharbeiter/-innen, Poliere, Meister/-innen	23 105	22 977	25 134	-8,1	+0,6	23 241	25 450	-8,7
(Fach)werker/-innen	58 964	59 313	62 744	-6,0	-0,6	59 020	63 612	-7,2
gewerblich Auszubildende	17 104	17 244	18 207	-6,1	-0,8	16 460	17 773	-7,4
	6 995	6 870	6 880	+1,7	+1,8	6 488	6 534	-0,7
Bruttolohnsumme (1 000 EUR)	193 869	206 095	208 704	-7,1	-5,9	1 656 822	1 780 702	-7,0
Bruttogehaltsumme (1 000 EUR)	71 600	69 270	75 792	-5,5	+3,4	659 402	723 579	-8,9
Geleistete Arbeitsstunden (1 000 h)	12 306	12 788	13 189	-6,7	-3,8	98 054	103 597	-5,4
davon								
Hochbau zusammen	7 864	8 289	8 357	-5,9	-5,1	63 698	66 201	-3,8
davon								
Wohnungsbau	5 005	5 239	5 419	-7,6	-4,5	40 869	42 664	-4,2
landwirtschaftlicher Bau	68	63	61	+11,5	+7,9	509	505	+0,8
gewerblicher und industrieller Hochbau	2 242	2 427	2 320	-3,4	-7,6	18 078	18 681	-3,2
Hochbau für Bahn und Post	38	40	53	-28,3	-5,0	392	283	+38,5
Hochbau für Organisationen ohne Erwerbszweck	152	171	150	+1,3	-11,1	1 296	1 281	+1,2
Hochbau für Gebietskörperschaften und Sozialversicherung	359	349	354	+1,4	+2,9	2 554	2 787	-8,4
Tiefbau zusammen	4 442	4 499	4 832	-8,1	-1,3	34 356	37 396	-8,1
davon								
gewerblicher und industrieller Tiefbau	1 607	1 618	1 799	-10,7	-0,7	13 115	14 445	-9,2
Tiefbau für Bahn und Post	259	227	294	-11,9	+14,1	1 981	2 106	-5,9
Straßenbau	1 361	1 439	1 469	-7,4	-5,4	10 015	10 712	-6,5
sonstiger öffentlicher Tiefbau	1 215	1 215	1 270	-4,3	-	9 245	10 133	-8,8
Gesamtumsatz (1 000 EUR)	1 180 677	1 184 418	1 229 950	-4,0	-0,3	8 738 038	9 314 854	-6,2
Baugewerblicher Umsatz (1 000 EUR)	1 166 310	1 171 707	1 216 062	-4,1	-0,5	8 633 589	9 216 398	-6,3
davon								
Hochbau zusammen	748 984	754 972	789 079	-5,1	-0,8	5 636 458	5 978 544	-5,7
davon								
Wohnungsbau	378 887	377 642	423 181	-10,5	+0,3	2 864 478	3 104 321	-7,7
landwirtschaftlicher Bau	4 441	4 661	3 327	+33,5	-4,7	41 149	35 177	+17,0
gewerblicher und industrieller Hochbau	305 958	316 304	308 807	-0,9	-3,3	2 276 713	2 390 553	-4,8
Hochbau für Bahn und Post	3 344	4 061	6 159	-45,7	-17,7	43 927	28 264	+55,4
Hochbau für Organisationen ohne Erwerbszweck	16 445	16 191	13 805	+19,1	+1,6	113 634	128 916	-11,9
Hochbau für Gebietskörperschaften und Sozialversicherung	39 909	36 113	33 800	+18,1	+10,5	296 557	291 313	+1,8
Tiefbau zusammen	417 326	416 735	426 983	-2,3	+0,1	2 997 131	3 237 854	-7,4
davon								
gewerblicher und industrieller Tiefbau	132 122	125 808	134 198	-1,5	+5,0	983 521	1 117 508	-12,0
Tiefbau für Bahn und Post	19 654	22 676	26 513	-25,9	-13,3	173 257	191 427	-9,5
Straßenbau	154 788	160 537	154 061	+0,5	-3,6	1 025 653	1 064 318	-3,6
sonstiger öffentlicher Tiefbau	110 762	107 714	112 211	-1,3	+2,8	814 700	864 601	-5,8

**14. Beschäftigte nach der Stellung im Betrieb
sowie Brutto-lohn- und -gehaltsumme im Bauhauptgewerbe seit 2000
- Alle Betriebe aufgeschätzt -**

Jahr Monat	Beschäftigte					Brutto-lohn- und -gehaltsumme		
	insgesamt	darunter				insgesamt	davon	
		kaufmännische und technische Angestellte ¹⁾	Facharbeiter/ -innen Poliere, Meister/ -innen	(Fach)-werker und -werkerinnen	gewerblich Auszu- bildende ²⁾		Brutto- lohnsumme ³⁾	Brutto- gehaltsumme
Anzahl					1 000 EUR			
2000	162 561	32 212	90 148	23 658	8 840	4 638 687	3 357 720	1 280 968
2001	148 981	29 995	81 684	21 762	8 309	4 283 866	3 081 776	1 202 090
2002	140 981	28 941	76 581	20 701	7 670	4 072 465	2 903 643	1 168 822
2003	129 088	26 511	69 845	18 869	6 854	3 780 040	2 698 630	1 081 410
2004	125 559	26 291	67 433	18 095	6 622	3 657 688	2 612 535	1 045 153
2005	119 327	25 167	63 025	17 491	6 611	3 382 702	2 413 800	968 902
2006 (kumuliert)	111 566	23 241	59 020	16 460	6 488	2 316 224	1 656 822	659 402
2005 Januar	117 209	24 828	62 748	16 299	6 630	252 974	177 115	75 859
Februar	115 115	24 366	61 693	16 167	6 328	235 871	158 904	76 967
März	123 275	26 394	64 929	17 841	6 651	271 231	188 275	82 956
April	123 082	26 141	64 877	18 176	6 575	292 395	206 978	85 417
Mai	122 541	25 831	64 585	18 348	6 513	289 047	209 493	79 554
Juni ⁴⁾	121 741	25 591	64 071	18 222	6 446	298 801	208 705	90 096
Juli	120 615	25 381	63 575	18 385	6 010	283 957	204 033	79 924
August	121 002	25 386	63 285	18 310	6 773	295 509	218 495	77 014
September	120 148	25 134	62 744	18 207	6 880	284 496	208 704	75 792
Oktober	116 519	24 358	61 691	16 895	6 872	275 001	200 487	74 514
November	116 197	24 397	61 499	16 770	6 861	329 333	236 546	92 787
Dezember	114 474	24 198	60 608	16 274	6 790	274 087	196 065	78 022
2006 Januar	111 168	23 760	58 594	15 723	6 685	238 283	167 564	70 719
Februar	110 620	23 749	58 327	15 593	6 495	217 431	147 313	70 118
März p	110 433	23 513	58 140	15 997	6 410	238 628	168 122	70 506
April p	112 334	23 602	59 553	16 322	6 484	269 573	188 552	81 021
Mai p	111 432	23 052	59 185	16 516	6 355	269 878	197 709	72 169
Juni p	111 230	22 698	59 445	16 550	6 196	276 132	194 232	81 900
Juli p	111 686	22 712	59 658	17 090	5 902	265 465	193 366	72 099
August p	112 728	22 977	59 313	17 244	6 870	275 365	206 095	69 270
September p	112 459	23 105	58 964	17 104	6 995	265 469	193 869	71 600
Oktober
November
Dezember

1) einschl. Auszubildender – 2) einschl. Umschüler/-innen, Anlernlinge und Praktikanten – 3) einschl. Gehälter für Poliere, (Schacht)meister und -meisterinnen – 4) Ergebnisse der Totalerhebung im Bauhauptgewerbe (Stichtag 30. 6.)

**15. Geleistete Arbeitsstunden und baugewerblicher
– Alle Betriebe**

Lfd. Nr.	Jahr Monat	Geleistete Arbeitsstunden im								
		Bauhaupt- gewerbe insgesamt	Hochbau					Tiefbau		
			zusammen	davon im			zusammen	davon im		
				Wohnungs- bau	gewerb- lichen und industriellen Bau ²⁾	öffentlichen Bau		Straßenbau	gewerb- lichen und industriellen Bau	sonstigen öffentlichen Bau
1 000 Std.										
1	2000	197 385	129 120	79 070	41 974	8 076	68 265	18 514	29 913	19 838
2	2001	176 552	113 786	68 022	38 385	7 379	62 766	17 889	27 431	17 446
3	2002	164 146	105 074	65 175	32 785	7 114	59 072	17 301	25 169	16 602
4	2003	151 980	97 816	63 127	28 323	6 366	54 164	15 561	23 880	14 723
5	2004	145 136	93 103	61 076	26 222	5 805	52 033	14 897	22 994	14 142
6	2005	136 346	86 855	55 729	25 707	5 419	49 491	14 174	21 982	13 335
7	2006 (kumuliert)	98 054	63 698	40 869	18 979	3 850	34 356	10 015	15 096	9 245
8	2005 Januar	8 771	5 670	3 588	1 729	353	3 101	739	1 508	854
9	Februar	8 021	5 129	3 240	1 569	320	2 892	695	1 389	808
10	März	10 720	6 885	4 388	2 093	404	3 835	1 029	1 748	1 058
11	April	12 953	8 195	5 324	2 359	512	4 758	1 412	2 029	1 317
12	Mai	11 791	7 516	4 836	2 218	462	4 275	1 273	1 831	1 171
13	Juni ³⁾	13 668	8 749	5 760	2 477	512	4 919	1 474	2 084	1 361
14	Juli	11 999	7 715	4 971	2 241	503	4 284	1 292	1 853	1 139
15	August	12 485	7 985	5 138	2 349	498	4 500	1 329	2 016	1 155
16	September	13 189	8 357	5 419	2 434	504	4 832	1 469	2 093	1 270
17	Oktober	11 731	7 385	4 674	2 201	510	4 346	1 304	1 902	1 140
18	November	11 696	7 326	4 638	2 225	463	4 370	1 246	1 944	1 180
19	Dezember	9 322	5 943	3 753	1 812	378	3 379	912	1 585	882
20	2006 Januar	8 180	5 499	3 362	1 783	354	2 681	594	1 346	741
21	Februar	7 917	5 325	3 275	1 704	346	2 592	612	1 278	702
22	März p	10 734	7 010	4 460	2 078	472	3 724	959	1 739	1 026
23	April p	11 060	7 063	4 646	2 021	396	3 997	1 207	1 723	1 067
24	Mai p	12 372	7 929	5 266	2 225	438	4 443	1 345	1 887	1 211
25	Juni p	11 696	7 586	5 017	2 152	417	4 110	1 273	1 747	1 090
26	Juli p	11 001	7 133	4 599	2 138	396	3 868	1 225	1 665	978
27	August p	12 788	8 289	5 239	2 530	520	4 499	1 439	1 845	1 215
28	September p	12 306	7 864	5 005	2 348	511	4 442	1 361	1 866	1 215
29	Oktober
30	November
31	Dezember

1) ohne Umsatzsteuer – 2) einschl. landwirtschaftlichen Baus – 3) Ergebnisse der Totalerhebung im Bauhauptgewerbe (Stichtag 30. 6.)

Veröffentlichungen

Veröffentlichungen zur Entwicklung und Struktur der Bautätigkeit und des Baugewerbes

Bautätigkeit

Baugenehmigungen in Nordrhein-Westfalen 2004

Inhalt: Jährliche Ergebnisse der von den Bauaufsichtsbehörden gemeldeten Baugenehmigungen (Wohn- und Nichtwohngebäude, Rauminhalt, Wohnungen, Wohnräume, Wohnfläche, Nutzfläche, veranschlagte Baukosten) nach Gebäudeart, Haustyp, Bauherr u. a.; regionale Ergebnisse für Regierungsbezirke, kreisfreie Städte und Kreise sowie Eckdaten für Gemeinden
Bestellnummer: F 21 3 2004 00 Preis: 5,30 EUR

Baufertigstellungen und Bauabgänge in Nordrhein-Westfalen 2004

Inhalt: Jährliche Ergebnisse der von den Bauaufsichtsbehörden gemeldeten Baufertigstellungen und Bauabgänge (Fertigstellungen: Wohn- und Nichtwohngebäude, Rauminhalt, Wohnungen, Wohnräume, Wohnfläche, Nutzfläche, veranschlagte Baukosten) nach Gebäudeart, Haustyp, Bauherr u. a.; regionale Ergebnisse für Regierungsbezirke, kreisfreie Städte und Kreise sowie Eckdaten für Gemeinden. – Abgänge: Wohn- und Nichtwohngebäude, Nutzfläche, Wohnungen, Wohnräume, Wohnfläche nach Gebäudeart, Eigentümern, Baualter und Abgangsursachen; Eckdaten für Regierungsbezirke, kreisfreie Städte und Kreise
Bestellnummer: F 22 3 2004 00 Preis: 6,30 EUR

Baugenehmigungen und Baufertigstellungen in Nordrhein-Westfalen

Inhalt: Monatliche Ergebnisse der von den Bauaufsichtsbehörden gemeldeten Bautätigkeit (Wohn- und Nichtwohngebäude, Rauminhalt, Wohnungen, Wohnfläche, Nutzfläche, veranschlagte Baukosten) nach Gebäudeart und Bauherr; Regionalergebnisse für Regierungsbezirke, kreisfreie Städte und Kreise
Bestellnummer: F 20 3 2006*) Preis: 1,70 EUR (Jahresbezugspreis: 17,00 EUR)

Bauüberhang in Nordrhein-Westfalen am 31. Dezember 2005

Inhalt: Jährliche Ergebnisse über den von den Gemeinden gemeldeten Baufortschritt der noch nicht fertiggestellten Bauvorhaben (Wohn- und Nichtwohngebäude, Rauminhalt, Wohnungen und sonstige Wohneinheiten) nach Bauzustand; erloschene Baugenehmigungen (Wohn- und Nichtwohnbau, Rauminhalt, Wohnung) nach Gebäudeart, Bauherr und Genehmigungszeitraum; regionale Ergebnisse für Regierungsbezirke, kreisfreie Städte und Kreise
Bestellnummer: F 23 3 2005 00 Preis: 1,70 EUR

Wohnungswesen

Wohngeld in Nordrhein-Westfalen 2002

Inhalt: Jährliche Ergebnisse der von den Bewilligungsbehörden gemeldeten Wohngeldfälle zum 31. 12. einschl. rückwirkender Bewilligungen aus dem I. Quartal des Folgejahres. Wohngeld beziehende Haushalte insgesamt, Besonderen Mietzuschuss beziehende Haushalte, Allgemeines Wohngeld beziehende Haushalte nach Mietzuschuss und Lastenzuschuss, nach Haushaltsgröße und Mietstufe der Gemeinden, Miete und Belastung sowie nach gezahlten Wohngeldbeträgen
Bestellnummer: F 29 3 2002 00 Preis: 3,30 EUR

Wohnungsbestand in den Gemeinden Nordrhein-Westfalens am 31. Dezember 2005

Inhalt: Jährliche Ergebnisse der Fortschreibung des Gebäude- und Wohnungsbestandes (Wohngebäude und darin befindliche Wohnungen nach Gebäudearten; Wohnungen in Wohn- und Nichtwohngebäuden nach Anzahl der Räume)
Bestellnummer: F 24 3 2005 00 Preis: 2,50 EUR

Bauhauptgewerbe (Vorbereitende Baustellenarbeiten, Hoch- und Tiefbau) in Nordrhein-Westfalen

–, Ergebnis der Totalerhebung

Inhalt: Jährliche Betriebsergebnisse (Beschäftigte, geleistete Arbeitsstunden, Bruttolohn- und -gehaltsumme, Umsätze und Geräteausrüstung im Juni des Berichtsjahres sowie Umsätze im Kalendervorjahr) nach Wirtschaftszweigen und Betriebsgrößenklassen; regionale Ergebnisse für Regierungsbezirke, kreisfreie Städte und Kreise
Bestellnummer: E 22 3 2005 00 Preis: 2,70 EUR

–, Monatsbericht

Inhalt: Monatliche Betriebsergebnisse nach Wirtschaftszweigen und Betriebsgrößenklassen sowie Auftragseingangs- und Produktionsindizes; regionale Ergebnisse für Regierungsbezirke, kreisfreie Städte und Kreise
Bestellnummer: E 21 3 2006*) Preis: 3,10 EUR (Jahresbezugspreis: 31,00 EUR)

–, Unternehmen und Investitionen

Inhalt: Jährliche Unternehmensergebnisse (Beschäftigte, Bruttolohn- und -gehaltsumme, Umsatz, Investitionen u. a.) nach Wirtschaftszweigen, Unternehmens- und Umsatzgrößenklassen sowie nach Verwaltungsbezirken
Bestellnummer: E 23 3 2004 00 Preis: 1,30 EUR

Ausbaugewerbe (Bauinstallation und sonstiges Ausbaugewerbe) in Nordrhein-Westfalen

–, Ergebnis der Zusatzerhebung

Inhalt: Jährliche Betriebsergebnisse (Beschäftigte, geleistete Arbeitsstunden, Bruttolohn- und -gehaltsumme, Umsätze im Juni des Berichtsjahres sowie Umsätze im Kalendervorjahr) nach Wirtschaftszweigen, Betriebsgrößenklassen und Verwaltungsbezirken. – 1997 wird wegen Unvergleichbarkeit der Ergebnisse zum Vorjahr (Hinzunahme aus der Handwerkszählung 1995) nicht erscheinen.
Bestellnummer: E 30 3 2005 00 Preis: 1,30 EUR

–, Quartalsergebnisse

Inhalt: Vierteljährliche Betriebsergebnisse nach Wirtschaftszweigen und Betriebsgrößenklassen; regionale Ergebnisse für Regierungsbezirke, kreisfreie Städte und Kreise
Bestellnummer: E 29 3 2006*) Preis: 1,30 EUR (Jahresbezugspreis: 5,20 EUR)

–, Unternehmen und Investitionen

Inhalt: Jährliche Unternehmensergebnisse (Beschäftigte, Bruttolohn- und -gehaltsumme, Umsatz, Investitionen u. a.) nach Wirtschaftszweigen, Unternehmens- und Umsatzgrößenklassen sowie nach Verwaltungsbezirken
Bestellnummer: E 33 3 2004 00 Preis: 1,30 EUR

Weitere Auskünfte zu diesen Veröffentlichungen erteilen Ihnen für den Bereich Bauwirtschaft Heike Wardin unter der Tel.-Nr. 0211 9449-5223 und Rainer Kathmann unter der Tel.-Nr. 0211 9449-5210, für den Bereich Bautätigkeit und Wohnungswesen Hans Dieter Heinrichs unter der Tel.-Nr. 0211 9449-5322.

Ergebnisse für das Bundesgebiet werden vom Statistischen Bundesamt, 65180 Wiesbaden, in der Fachserie 4, Reihe 5.1 bzw. Fachserie 5, Reihe 1 veröffentlicht.

*) Bei Bestellungen bitte gewünschten Monat angeben (01 = Januar, 02 = Februar usw. bzw. 41 = 1. Vierteljahr; 42 = 2. Vierteljahr usw.)