

Vorbereitende Baustellenarbeiten, Hoch- und Tiefbau in Nordrhein-Westfalen

- Bauhauptgewerbe -

August 2006

Herausgegeben vom
Landesamt für Datenverarbeitung und Statistik Nordrhein-Westfalen
Mauerstraße 51, 40476 Düsseldorf • Postfach 10 11 05, 40002 Düsseldorf
Telefon 0211 9449-01 • Telefax 0211 442006
Internet: <http://www.lids.nrw.de>
E-Mail: poststelle@lids.nrw.de

Erschienen im November 2006

Preis der gedruckten Ausgabe:
3,10 EUR (Jahresbezugspreis 31,00 EUR)

Eine kostenlose PDF-Version dieser Ausgabe finden Sie
zum Download im Webshop des LDS NRW.

© Landesamt für Datenverarbeitung und Statistik NRW, Düsseldorf, 2006
Vervielfältigung und Verbreitung, auch auszugsweise, mit Quellenangabe
gestattet.

Inhalt

	Seite
Vorbemerkungen	5
Allgemeiner Überblick	8
 Ergebnisse der Betriebe von Unternehmen mit 20 und mehr Beschäftigten	
 Grafiken	
Index des realen Auftragseingangs (Basis 2000 = 100)	12
Produktionsindex (Basis 2000 = 100)	14
 Tabellenteil	
1. Index des realen Auftragseingangs im Bauhauptgewerbe seit 2000	16
2. Produktionsindex im Bauhauptgewerbe seit 2000	18
3. Auftragseingang im Bauhauptgewerbe seit 2000 nach Bauarten und Auftraggebern	20
4. Auftragseingang im Bauhauptgewerbe nach Betriebsgrößenklassen und Bauarten	22
5. Auftragsbestand im Bauhauptgewerbe seit 2004 nach Bauarten	22
6. Betriebe, Beschäftigte, Bruttolohn- und -gehaltsumme sowie Gesamtumsatz im Bauhauptgewerbe seit 2000	23
7. Geleistete Arbeitsstunden im Bauhauptgewerbe seit 2000 nach Bauarten	24
8. Baugewerblicher Umsatz im Bauhauptgewerbe seit 2000 nach Bauarten	26
9. Beschäftigte, Bruttolohn- und -gehaltsumme, geleistete Arbeitsstunden sowie Umsätze im Bauhauptgewerbe im Vergleich zum Vormonat und zum Vorjahresmonat nach kreisfreien Städten und Kreisen	28
10. Betriebe, Beschäftigte, Bruttolohn- und -gehaltsumme im Bauhauptgewerbe nach kreisfreien Städten und Kreisen	32
11. Geleistete Arbeitsstunden und baugewerblicher Umsatz im Bauhauptgewerbe nach Bauarten und kreisfreien Städten und Kreisen	36
 Hochgerechnete Ergebnisse für alle Betriebe	
 Grafik	
Produktionsindex – alle Betriebe aufgeschätzt (Basis 2000 = 100)	42
 Tabellenteil	
12. Produktionsindex im Bauhauptgewerbe seit 2000	44
13. Beschäftigte, Bruttolohn- und -gehaltsumme im Bauhauptgewerbe sowie geleistete Arbeitsstunden und baugewerblicher Umsatz nach Bauarten	46
14. Beschäftigte nach der Stellung im Betrieb sowie Bruttolohn- und -gehaltsumme im Bauhauptgewerbe seit 2000	47
15. Geleistete Arbeitsstunden und baugewerblicher Umsatz im Bauhauptgewerbe seit 2000 nach Bauarten	48
 Veröffentlichungen	
zur Entwicklung und Struktur der Bautätigkeit und des Baugewerbes	52

Vorbemerkungen

Erläuterungen

Mit Beginn des Jahres 1996 wurden die Statistiken des Baugewerbes auf die neue „Klassifikation der Wirtschaftszweige, Ausgabe 1993 (WZ 93 – / Baugewerbe)“ umgestellt. Sie beruht auf der durch Verordnung (EWG) Nr. 3037/90 des Rates vom 9. Oktober 1990, ABl. EG Nr. L293 vom 24. Oktober 1990 für alle EU-Mitgliedsstaaten verbindlich eingeführten NACE (= Nomenclature générale des activités économiques dans les Communautés européennes) Rev. 1. Gemäß dieser Verordnung besteht für die EU-Mitgliedsstaaten die Verpflichtung, Daten für Wirtschaftszweige nur noch nach dieser Systematik zu erheben und darzustellen. Damit wurde die bisher verwendete „Systematik der Wirtschaftszweige für die Statistik im Produzierenden Gewerbe (SYPRO)“ abgelöst. Der Vorteil dieser Umstellung liegt darin, dass nunmehr statistische Informationen für alle Mitgliedsländer der Europäischen Union nach einer einheitlichen Systematik erstellt werden. Ab Januar 2003 gilt die überarbeitete Ausgabe **WZ 2003**.

Der Abschnitt F der WZ 93/2003 umfasst das Baugewerbe. Entsprechend der im Gesetz über die Statistik im Produzierenden Gewerbe festgelegten Untergliederung der Berichtspflicht nach Bauhauptgewerbe und Ausbaugewerbe werden folgende Gruppen der WZ 93/2003 diesen Bereichen zugeordnet:

Bauhauptgewerbe

- 45.1 Vorbereitende Baustellenarbeiten
- 45.2 Hoch- und Tiefbau

Ausbaugewerbe

- 45.3 Bauinstallation
- 45.4 Sonstiges Ausbaugewerbe
- 45.5 Vermietung von Baumaschinen und -geräten mit Bedienungspersonal

Ziel der Statistik

Die kurzfristigen Erhebungen im Bauhauptgewerbe und Ausbaugewerbe liefern Informationen über die konjunkturelle Lage des Baumarktes. Darüber hinaus werden sie u. a. zur Berechnung der Produktionsindizes, der Bauinvestitionen und der Auftragseingangsindizes verwendet. Sie dienen sowohl den staatlichen als auch privaten Institutionen zur Beurteilung der Wirtschaftsentwicklung im Baugewerbe, insbesondere auch hinsichtlich Bauleistung, Beschäftigung und Auftragslage.

Rechtsgrundlagen

Rechtsgrundlage für die Erhebungen im Baugewerbe ist das Gesetz über die Statistik im Produzierenden Gewerbe (ProdGewG) in der Bekanntmachung der Neufassung vom 21. März 2002 (BGBl. I S. 1181), zuletzt geändert durch Artikel 104 der Verordnung vom 25. November 2003 (BGBl. I S. 2304) in Verbindung mit dem Gesetz über die Statistik für Bundeszwecke (Bundesstatistikgesetz – BStatG) vom 22. Januar 1987 (BGBl. I S. 462, 565), zuletzt geändert durch Artikel 2 des Gesetzes vom 9. Juni 2005 (BGBl. I S. 1534).

Berichtskreis

Zu den Monats- bzw. Vierteljahresberichten im Baugewerbe melden die Baubetriebe von Unternehmen des Produzierenden Gewerbes mit 20 und mehr Beschäftigten, Baubetriebe mit 20 und mehr Beschäftigten von Unternehmen außerhalb des Produzierenden Gewerbes sowie alle Arbeitsgemeinschaften.

Jede statistische Einheit (Unternehmen, Betrieb) wird der Unterklasse (5-Steller) der WZ 2003 zugeordnet, zu der ihre Haupttätigkeit gehört. Zum **Bauhauptgewerbe** werden Einheiten gerechnet, deren wirtschaftliche Tätigkeit überwiegend darin besteht, Hochbauten im Rohbau zu errichten, Tiefbauvorhaben auszuführen oder bestimmte Spezialbauarbeiten vorzunehmen. Dazu rechnen auch die Renovierung, Instandsetzung und Unterhaltung bestehender Hoch-, Tief- und Spezialbauten sowie das Abbrechen, Sprengen und Enttrümmern und weitere vorbereitende Baustellenarbeiten. Zum **Ausbaugewerbe** werden Einheiten gerechnet, deren wirtschaftliche Tätigkeit überwiegend darin besteht, Ausbauarbeiten und entsprechende Reparatur- und Unterhaltungsarbeiten vorzunehmen.

Methodischer Hinweis

Für das Bauhauptgewerbe werden die erhobenen Daten (mit Ausnahme der gemeldeten Auftragseingänge und Auftragsbestände) auf Ergebnisse für alle Betriebe aufgeschätzt. Grundlage für die Aufschätzung sind die Ergebnisse der jährlich jeweils Ende Juni durchzuführenden Totalerhebung. Mittels der Totalerhebung und der Junimeldung des Monatsberichtsbezirks werden Hochrechnungsfaktoren gebildet, mit deren Hilfe die Ergebnisse der Monatsmelder – mit o. a. Ausnahmen – auf alle Betriebe aufgeschätzt werden können.

Der Ergebnismachweis erfolgt sowohl für die aufgeschätzten Daten (Tabellen 12 bis 15, resp. Tabellen 13 bis 16 im Monat Dezember) als auch für die nicht aufgeschätzten Ergebnisse des Monatsberichtsbezirks (Tabellen 1 bis 11, resp. Tabellen 1 bis 12 im Monat Dezember). Die Berechnung der hier vorliegenden Indexreihen erfolgt z. T. mit den Baupreisindizes des Vorquartals. Nach dem Vorliegen der aktuellen Werte werden die Indizes der Tabellen 1, 2 und 12 (resp. Tabelle 13 im Monat Dezember) neu berechnet und hier veröffentlicht. Daher können geringfügige Abweichungen in den zurückliegenden Monaten auftreten.

Die für Verwaltungsbezirke dargestellten Ergebnisse beziehen sich auf den Firmensitz.

Definitionen

Beschäftigte

Tätige (Mit)inhaberinnen und -inhaber, unbezahlt mithelfende Familienangehörige und alle Personen, die in einem arbeitsrechtlichen Verhältnis zum Unternehmen bzw. Betrieb stehen (Angestellte, Arbeiterinnen und Arbeiter, Auszubildende). Die Arbeiterinnen und Arbeiter sind in folgende Gruppen gegliedert: Facharbeiterinnen und -arbeiter (einschl. angestelltenversicherungspflichtiger Poliere, (Schacht)meisterinnen und -meister); (Fach)werkerinnen und -werker, Baumaschinisten und Arbeiterinnen und Arbeiter mit angelernten Spezialtätigkeiten, ferner gewerblich Auszubildende, Umschülerinnen und Umschüler, Anlernlinge und Praktikanten. Nachgewiesen wird der Beschäftigungsstand am Monatsende, bei größeren Zeiträumen der jeweilige Durchschnitt für die betreffenden Monate.

Bruttolohn- und -gehaltsumme

Bei den Bruttolöhnen und Bruttogehältern ist die Summe der lohnsteuerpflichtigen Bruttobezüge (Bar- und Sachbezüge) der Arbeiterinnen und Arbeiter, Angestellten sowie der kaufmännischen, technischen

und gewerblich Auszubildenden ohne die Pflichtanteile des Arbeitgebers zur Sozialversicherung, ohne Beiträge zu den Sozialkassen des Baugewerbes, ohne Winterbauumlage, ohne Aufwendungen für die betriebliche Alters-, Invaliditäts- und Hinterbliebenenversorgung und ohne gezahltes Vorruhestandsgeld sowie ohne geleistete Zuschüsse der Bundesanstalt für Arbeit (z. B. Kurzarbeitergeld, Leistungen nach dem Altersteilzeitgesetz) angegeben. Für die Zuordnung von Personen zu den Arbeitern ist die Art der ausgeübten Tätigkeit (Tätigkeitsmerkmal) maßgebend. Deshalb rechnen die Entgelte der Poliere und (Schacht)meisterinnen und -meister grundsätzlich zur Bruttolohnsumme und nicht zur Bruttogehaltsumme.

Den Gehältern sind auch die Bezüge von Gesellschaftern, Geschäftsführern, Vorstandsmitgliedern und anderen leitenden Angestellten zugerechnet, soweit die Bezüge steuerlich als Einkünfte aus nicht selbständiger Arbeit anzusehen sind.

Geleistete Arbeitsstunden

Arbeitsstunden, die von Arbeiterinnen und Arbeitern (einschl. Polieren und (Schacht)meisterinnen und -meistern), tätigen (Mit)inhaberinnen und -inhabern, mithelfenden Familienangehörigen, Angestellten und Auszubildenden auf Baustellen und Bauhöfen im Bundesgebiet tatsächlich geleistet wurden. Bezahlte, aber nicht geleistete Stunden sowie Berufsschulstunden sind abgesetzt. Nicht einbezogen sind ferner die für Bürotätigkeit geleisteten Arbeitsstunden.

Umsatz (ohne Umsatzsteuer)

Als Umsatz gelten die dem Finanzamt für die Umsatzsteuer zu meldenden steuerbaren Beträge im Bundesgebiet einschl. Umsatz aus Nachunternehmer-tätigkeit und Vergabe von Teilleistungen an Nachunternehmer. Zum Umsatz zählen seit dem 1. Januar 1980 auch Anzahlungen für Teilleistungen oder Vorauszahlungen vor Ausführung der entsprechenden Lieferungen oder Leistungen ab 5 000 EUR¹⁾. Der Gesamtumsatz enthält außer dem baugewerblichen Umsatz (Umsatz aus Bauleistungen) die Handels- und sonstigen Umsätze (Umsatz aus sonstigen eigenen Erzeugnissen und aus industriellen/handwerklichen Dienstleistungen, Umsatz aus sonstigen nicht industriellen/nicht handwerklichen Tätigkeiten). Zum sonstigen Umsatz zählen z. B. in der eigenen Bauleistung nicht abgerechnete Umsätze aus sonstigen eigenen Erzeugnissen (Baustoffe, Betonwaren u. dgl.), Umsätze aus Lohnarbeiten für Dritte und sonstige Dienstleistungen sowie die Erlöse aus Vermietung und Verpachtung (einschl. Leasing) u. a.

¹⁾ vgl. Umsatzsteuergesetz (UStG) 1980, Neufassung 1999

Auftragseingang im Bauhauptgewerbe

Summe der Werte (ohne Umsatzsteuer) aller im Berichtszeitraum eingegangenen und vom Betrieb/Unternehmen fest akzeptierten Bauaufträge im Inland. Die Wertansätze für bauhauptgewerbliche Bauleistungen entsprechen der Verdingungsordnung für Bauleistungen. Jeder Bauauftrag wird nur einmal von der Firma gemeldet, die den Bauauftrag ausführen wird. Der Auftragseingang ist nach Bauarten/Auftraggebern und nach Lage der Baustelle gegliedert.

Auftragsbestand im Bauhauptgewerbe

Summe der Werte (ohne Umsatzsteuer) aller vorliegenden, fest akzeptierten und noch nicht ausgeführten Bauaufträge bzw. -auftragsteile im Inland von anderen Firmen oder sonstigen Kunden am Ende des Berichtszeitraums (ohne an Subunternehmer vergebene Aufträge). Bei der Ermittlung des Auftragsbestands ist vom Auftragswert bereits im Bau befindlicher Projekte derjenige Teil abgesetzt, der produktionstechnisch schon fertiggestellt ist (ohne Berücksichtigung der Abnahme oder Abrechnung).

Art der Bauten/Bauarten bzw. Auftraggeber/-gruppen:

1. Bauarten unabhängig vom Auftraggeber

Wohnungsbau

Zum Wohnungsbau gehören alle Bauten, die überwiegend den Wohnbedürfnissen dienen. Für die Bundeswehr oder für im Bundesgebiet stationierte ausländische Streitkräfte gebaute Wohnungen zählen ebenso zum Wohnungsbau.

Landwirtschaftlicher Bau

Hierzu gehören Scheunen, Ställe, Silos, Garagen für landwirtschaftliche Fahrzeuge, ferner Entwässerungsanlagen und sonstige Wasserbauten, die besonders der Intensivierung der Landwirtschaft dienen. Kombinierte Gebäude mit Wohnung, Stallung und Scheune sind landwirtschaftliche Gebäude, es sei denn, flächenmäßig überwiegt der Wohnanteil. Bei getrennter Bauweise sind nur Stallung und Scheune als landwirtschaftliche Bauten anzusehen.

Straßenbau

Zu den Straßenbauten zählen Straßen, Autobahnen und Wege für Kraftfahrzeuge, Fußgänger und Radfahrer sowie Park- und Abstellplätze ferner der Bau von Rollbahnen, Sportplätzen, Schwimmbädern u. a.

2. Bauarten nach Auftraggeber/-gruppen

Gewerblicher und industrieller Bau

Hierzu gehören alle überwiegend gewerblichen Zwecken dienende Bauten für die private Wirtschaft, ferner Wasser-, Gas- und Elektrizitätswerke für Versorgungsbetriebe öffentlich-rechtlicher Körperschaften.

Zum gewerblichen und industriellen Hochbau zählen u. a. Industriebauten, Bankgebäude, Lager- und Kühlhäuser, Messegebäude, Garagen, Tankstellen, Hotels und Kinos.

Zum gewerblichen und industriellen Tiefbau zählen u. a. Rohrleitungsbau, Kanalanlagen, Tiefbauten für die Elektrizitätsverteilung, bergbauliche Schachtanlagen, unterirdische Tankanlagen und Lager, soweit sie nicht für Menschen zugänglich sind.

Bauten für Bahn und Post

Hierzu zählen alle Hochbauten und Tiefbauten, die von der Deutschen Bahn AG, der Deutschen Post AG, der Deutschen Postbank AG und der Deutschen Telekom AG (Nachfolgeunternehmen der Deutschen Bundesbahn/Deutschen Reichsbahn bzw. der Deutschen Bundespost) in Auftrag gegeben wurden.

Zum Hochbau für Bahn und Post gehören u. a. Bahnhöfe, Post- und Fernmeldeämter, Ausbesserungswerke, Verwaltungsgebäude.

Zum Tiefbau für Bahn und Post gehören u. a. Gleisanlagen, Tunnel- und Eisenbahnbrückenbauten, Fernsprech-, Telegraf- und technische Funkbetriebsbauten.

Bauten für Körperschaften des öffentlichen Rechts und Organisationen ohne Erwerbszweck

Hierzu gehören alle öffentlichen Zwecken dienende Hochbauten und Tiefbauten im Auftrag von Bund, Ländern, Gemeinde- und Zweckverbänden, von Trägern der Sozialversicherung sowie von Organisationen des öffentlichen und privaten Rechts, die gemeinnützige Zwecke verfolgen (Kirchen, caritative Organisationen, Gewerkschaften, Parteien u. a.).

Veröffentlichungen

Ergebnisse für das Bundesgebiet erscheinen in der monatlichen Querschnittsveröffentlichung „Ausgewählte Zahlen für die Bauwirtschaft“ vom Statistischen Bundesamt, 65180 Wiesbaden.

Allgemeiner Überblick

NRW-Bauproduktion im August: +9 %

Die Produktion des nordrhein-westfälischen Bauhauptgewerbes war im August 2006 um 9 % höher als im August 2005. Die Vorjahresproduktion wurde im Hochbau um 12 % und im Tiefbau um 5 % übertroffen. Allerdings fielen im August 2006 neun Arbeitstage weniger in die NRW-Sommerferien als im vergangenen Jahr. Gegenüber Juli 2006 stieg der Produktionsindex – von Saison- und Zufallsschwankungen bereinigt – um 0,7 %.

Innerhalb des Hochbaus wurde die Bauleistung von August 2005 in allen beteiligten Sparten übertroffen. Der gewerbliche und industrielle Hochbau (+19 %) erzielte dabei ein zweistelliges Plus. Auch im öffentlichen Hochbau (+8 %) sowie im Wohnungsbau (+5 %) zog die Produktion gegenüber August 2005 an.

Innerhalb des Tiefbaus wurden zweistellige Produktionssteigerungen für den Straßenbau (+13 %) und den sonstigen öffentlichen Tiefbau (+10 %) ermittelt. Dagegen musste der gewerbliche und industrielle Tiefbau einen Rückgang um 2 % hinnehmen.

Witterung im August 2006

Der August 2006 war in Nordrhein-Westfalen zu kühl. Die Monatsmitteltemperaturen lagen im Flachland um 0,4 bis 1,7 Kelvin unter dem langjährigen Mittel. Auf dem Kahlen Asten lag die Mitteltemperatur um 1,6 Kelvin darunter. Es gab noch 2 bis 4 Sommertage an einigen Stationen.

Der vergangene August war viel zu nass. Mit Summen zwischen 86 und 172 mm fielen 125 bis 226 % des langjährigen Solls. Der Kahle Asten verzeichnete mit 177 mm 169 %.

Dagegen schien die Sonne viel zu wenig: Mit 97 bis 127 Stunden wurden nur 53 bis 65 % des 30-jährigen Mittels verzeichnet.

Durchschnittlicher Wert der Lufttemperatur (°C) sowie Niederschlagssumme (mm) an ausgewählten Messstationen in NRW:

Dekade August 2006	Ahaus ¹⁾		Bad Salzuflen		Essen-Bredeneu		Köln-Bonn		Lüdenscheid	
	°C	mm	°C	mm	°C	mm	°C	mm	°C	mm
I	+16,6	50,8	+17,0	29,5	+16,5	35,5	+17,3	25,8	+15,0	46,0
II	+16,1	36,1	+15,8	49,6	+15,6	37,9	+16,2	20,4	+14,1	48,6
III	+14,8	38,4	+14,4	46,9	+14,4	45,5	+15,1	50,3	+13,1	53,6
Δ / S	+15,8	125,3	+15,7	126,0	+15,5	118,9	+16,2	96,5	+14,1	148,2
dagegen August 2005	–	–	+15,6	106,1	+15,9	139,5	+16,4	83,4	+14,5	106,4

Quelle: Deutscher Wetterdienst, Wetteramt Essen – 1) Ab März 2006 löst die Wetterstation Ahaus die Station Bocholt ab.

Tabellenteil

Zeichenerklärung

(nach DIN 55 301)

- 0 weniger als die Hälfte von 1 in der letzten besetzten Stelle, jedoch mehr als nichts
- nichts vorhanden (genau null)
- . . . Angabe fällt später an
- . Zahlenwert unbekannt oder geheim zu halten
- x Tabellenfach gesperrt, weil Aussage nicht sinnvoll

- p vorläufige Zahl
- r berichtigte Zahl

Maßeinheiten

- St = Stück
- Mill. = Millionen
- % = %
- t = Tonne
- Std. = Stunden

Abkürzungen

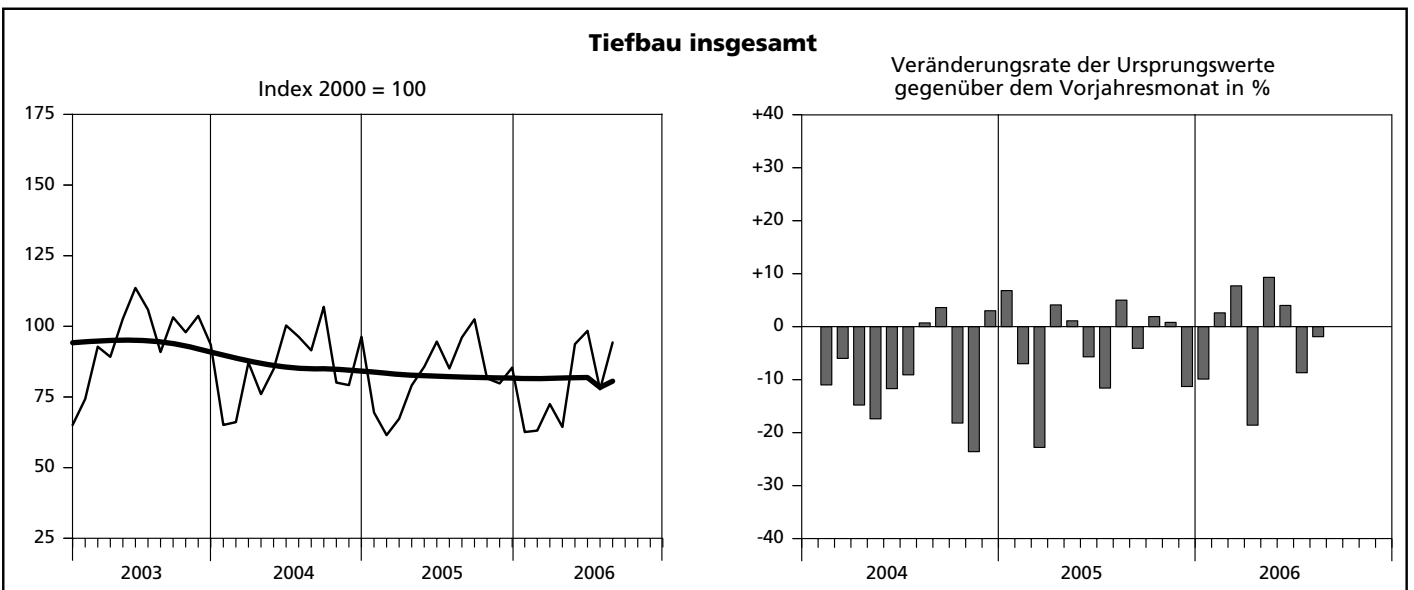
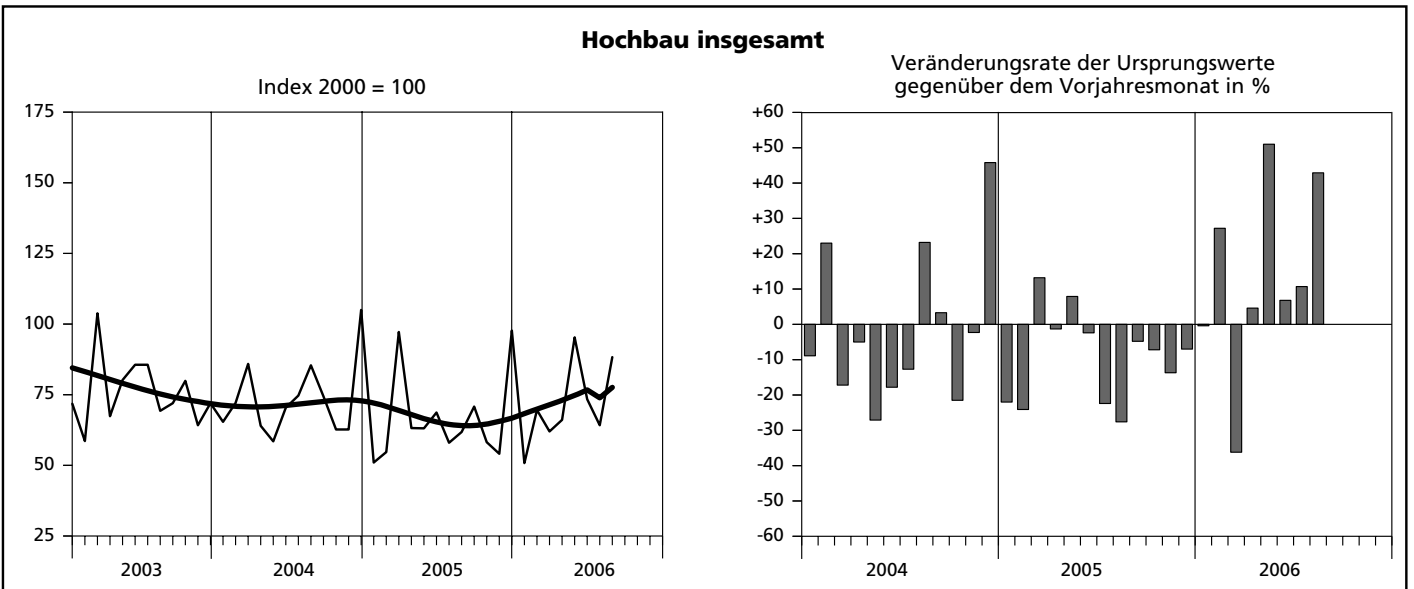
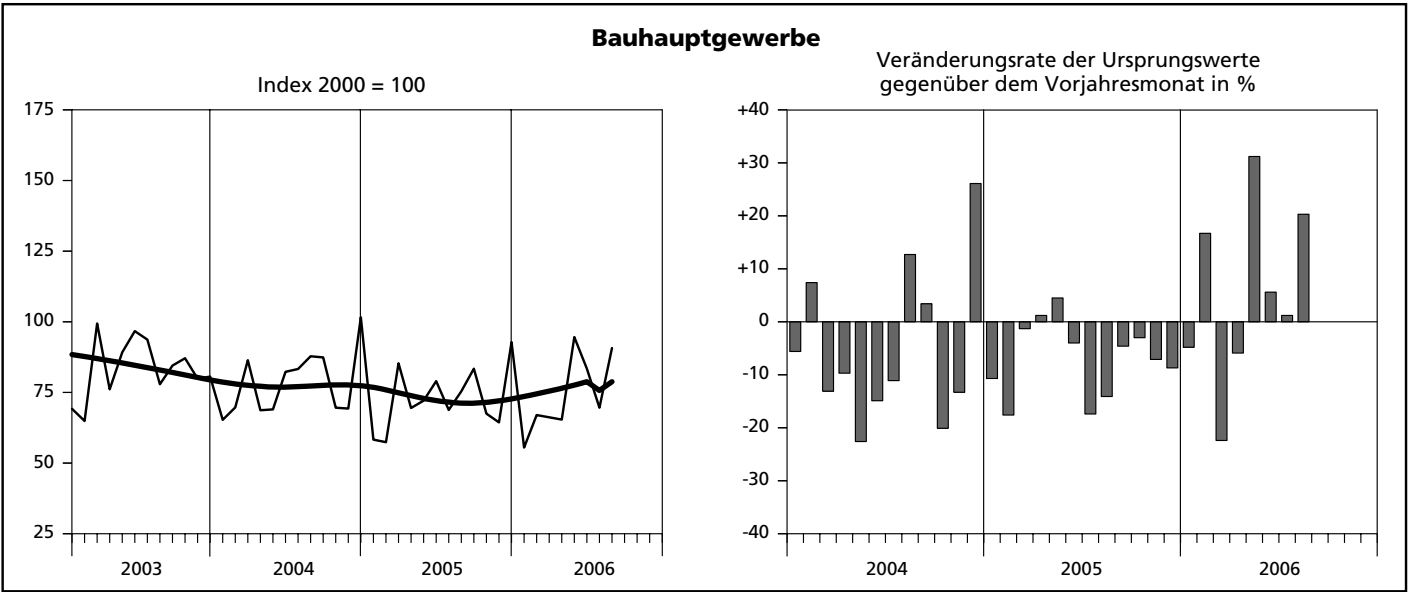
- Vj = Vierteljahr
- Hj = Halbjahr
- D = Durchschnitt
- MD = Monatsdurchschnitt
- JS = Jahressumme

Anmerkung

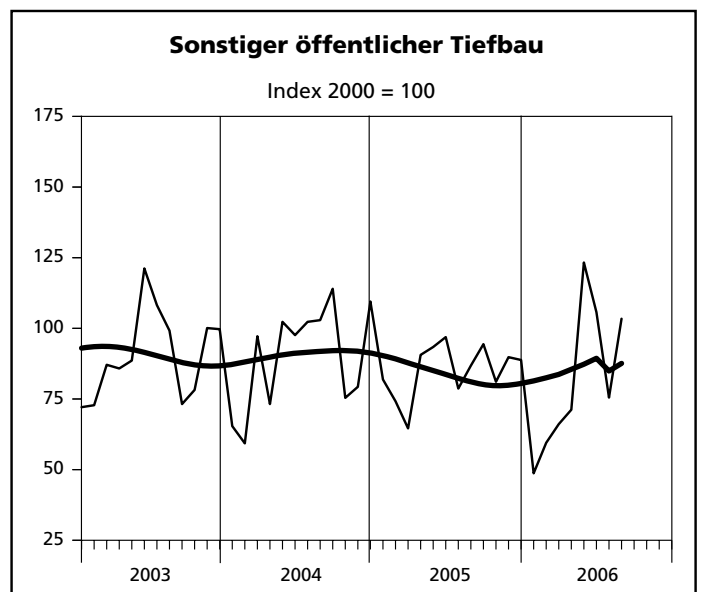
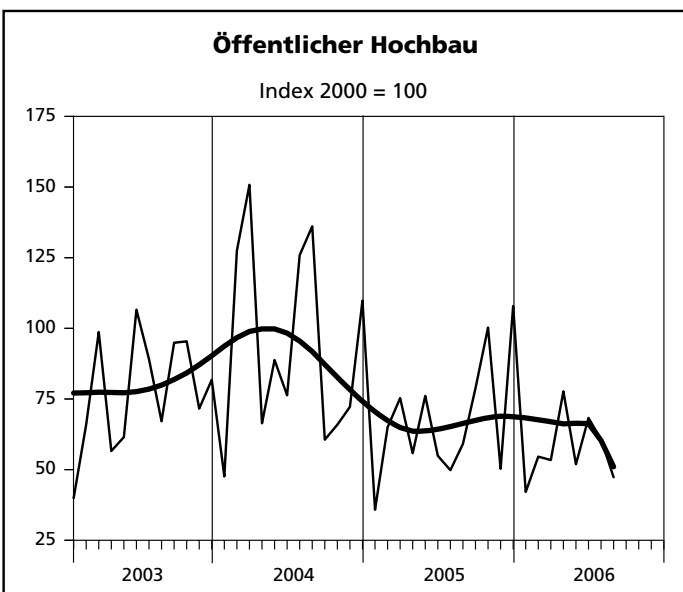
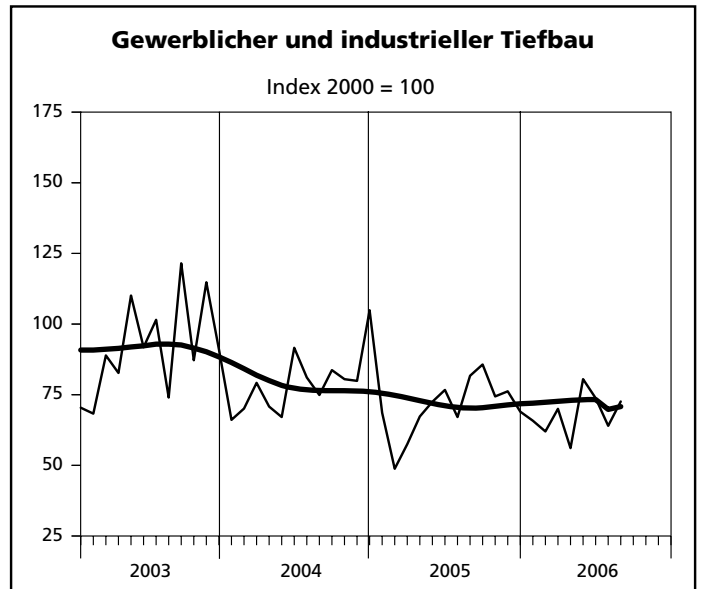
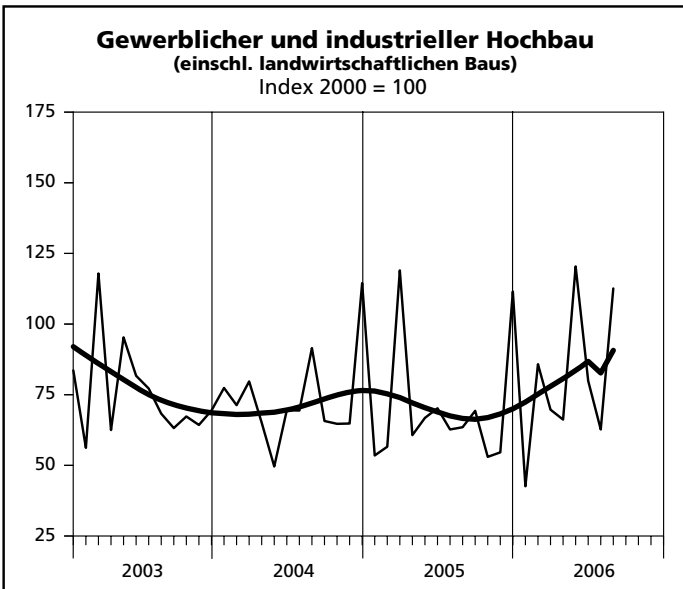
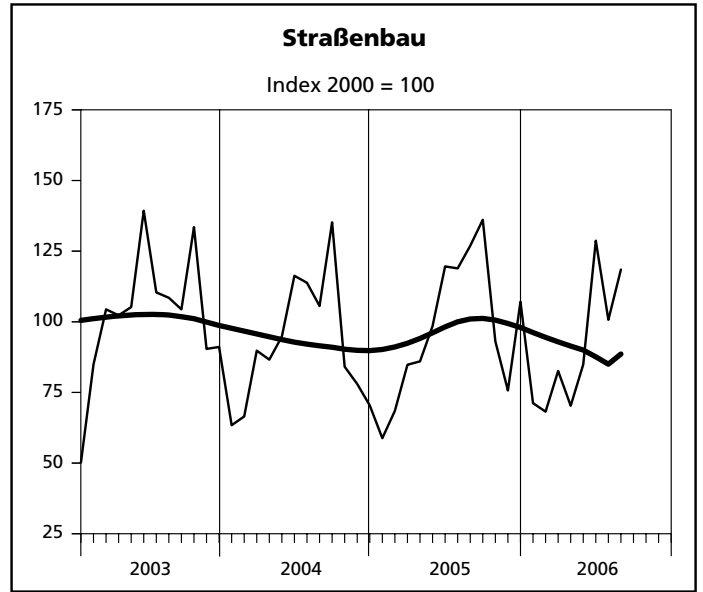
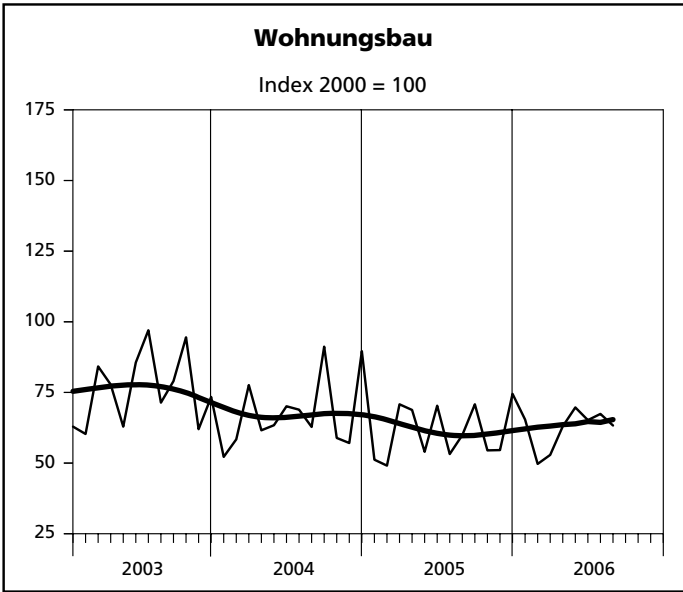
Abweichungen in den Summen erklären sich aus dem Runden der Einzelwerte. Eventuell auftretende geringfügige Differenzen in den Summen einzelner Merkmale zwischen den Tabellen ergeben sich aufgrund unterschiedlicher Auswertungskriterien.

**Ergebnisse der Betriebe von Unternehmen
mit 20 und mehr Beschäftigten**

Index des realen Auftragseingangs

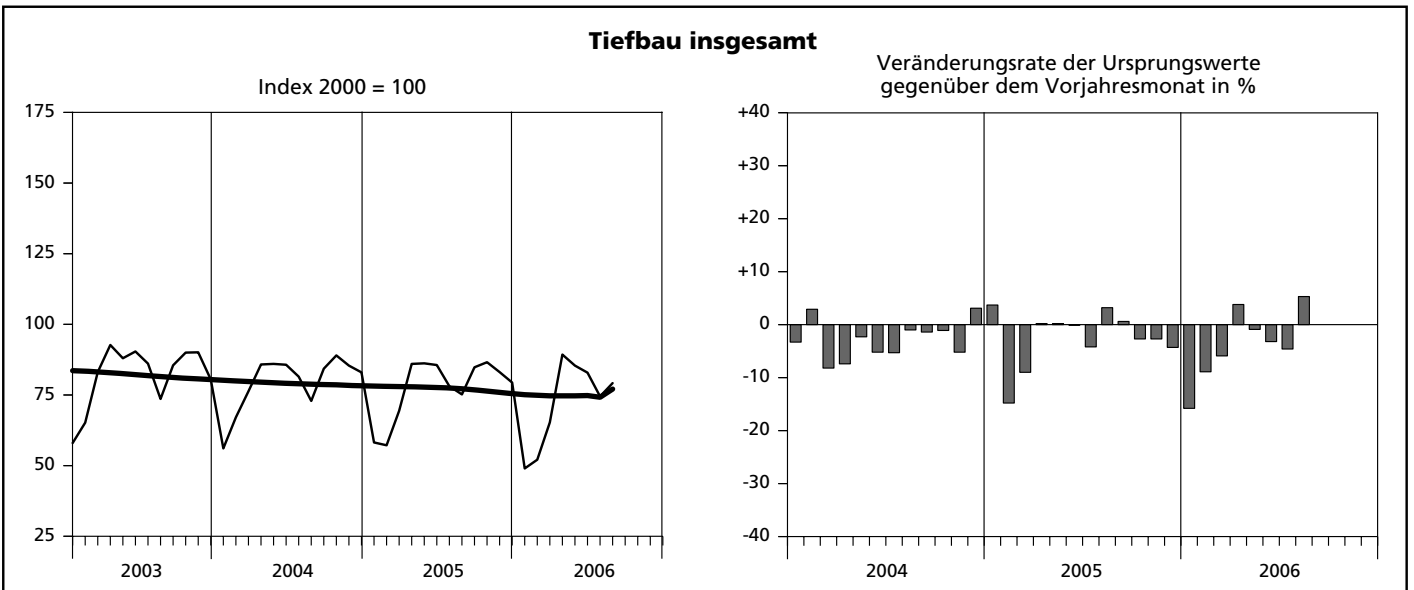
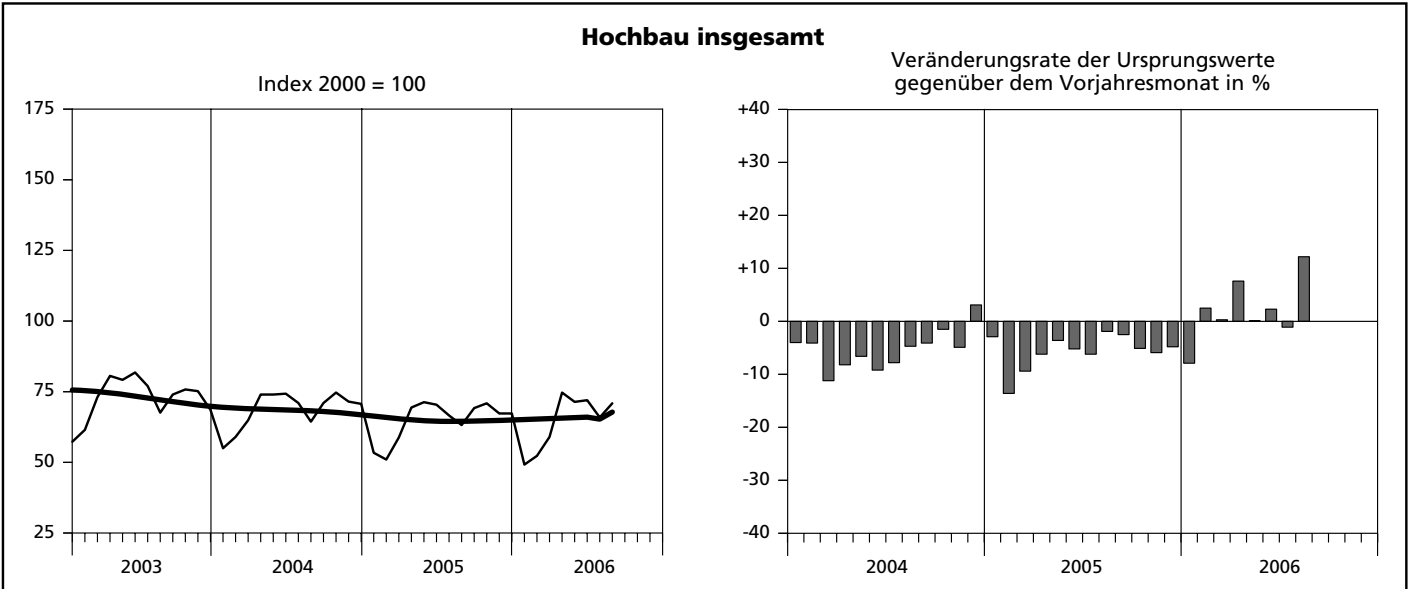
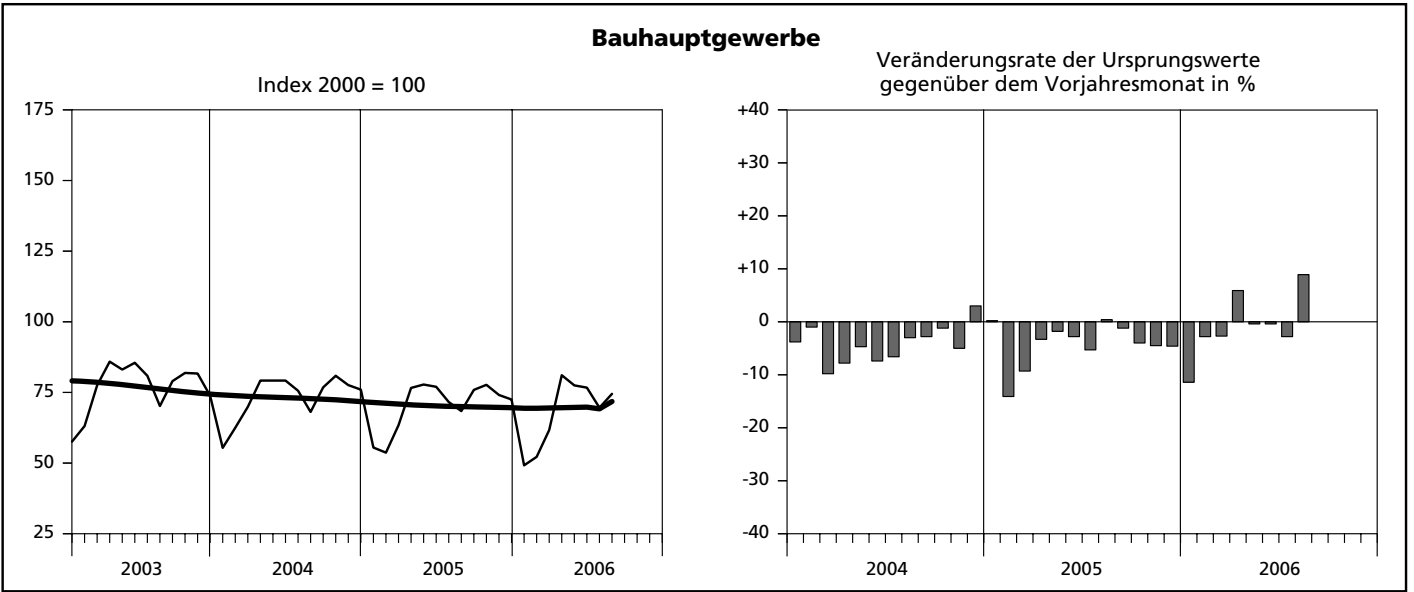


Index des realen Auftragseingangs

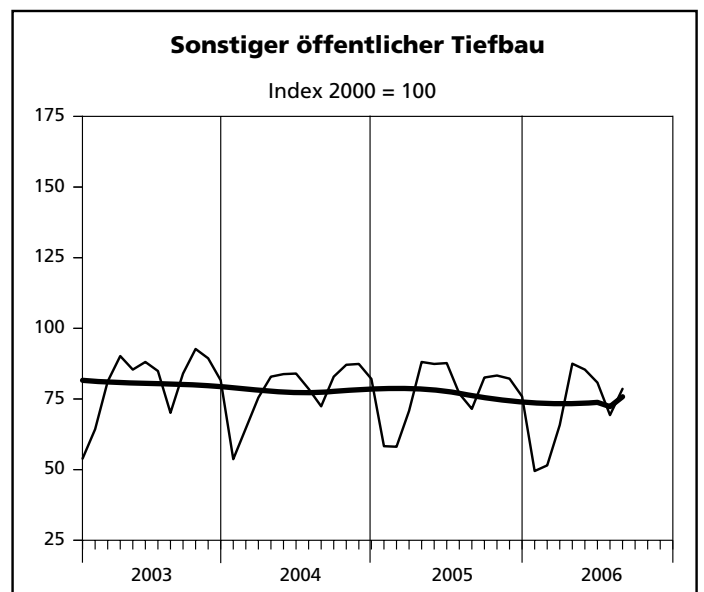
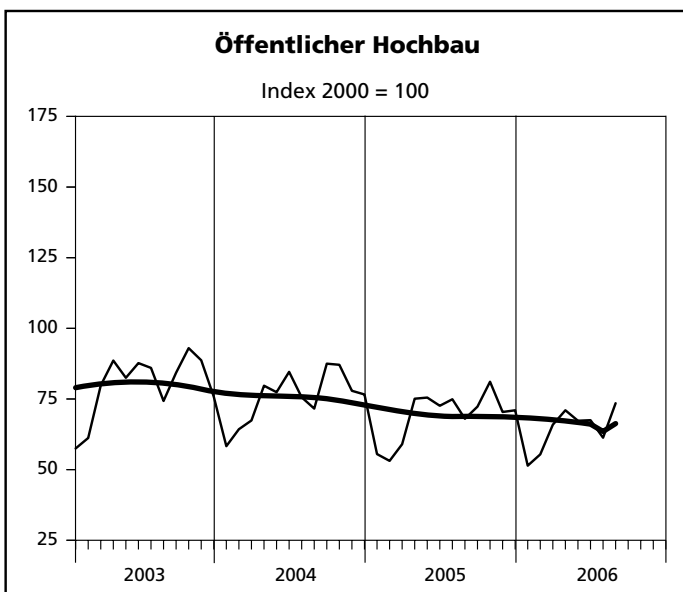
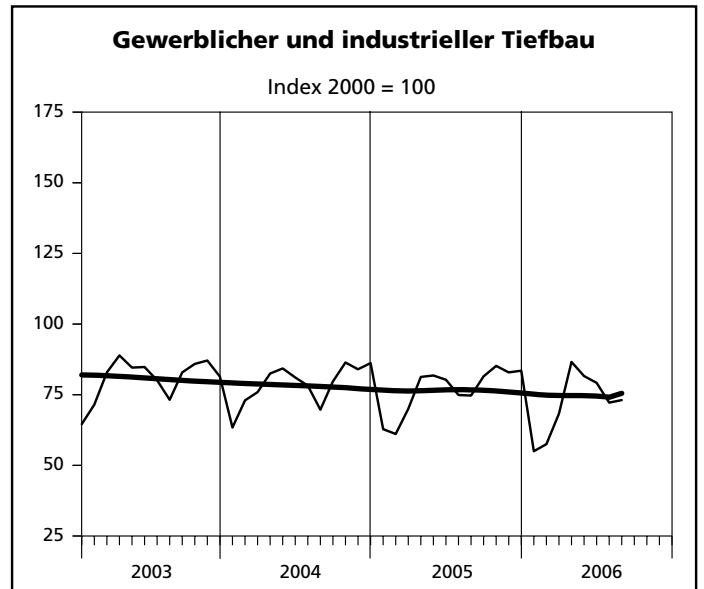
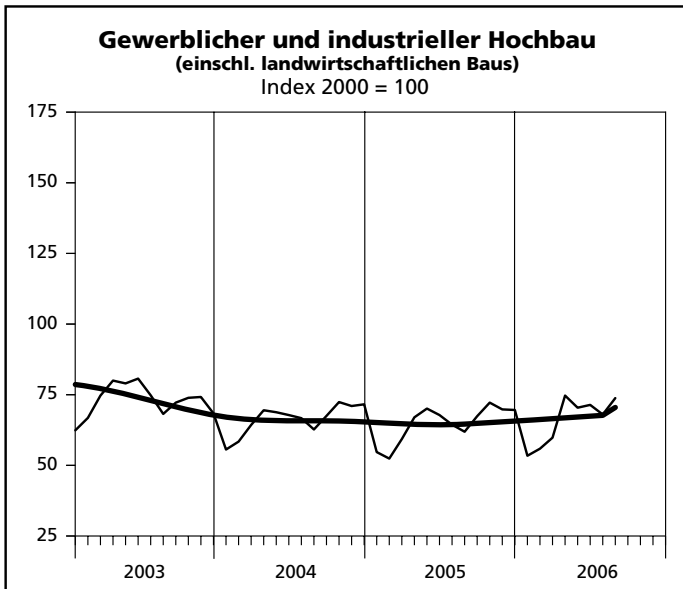
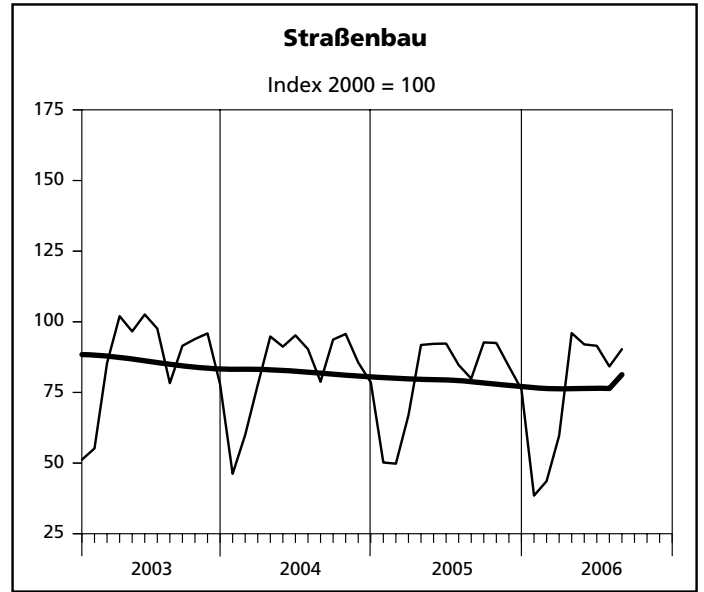
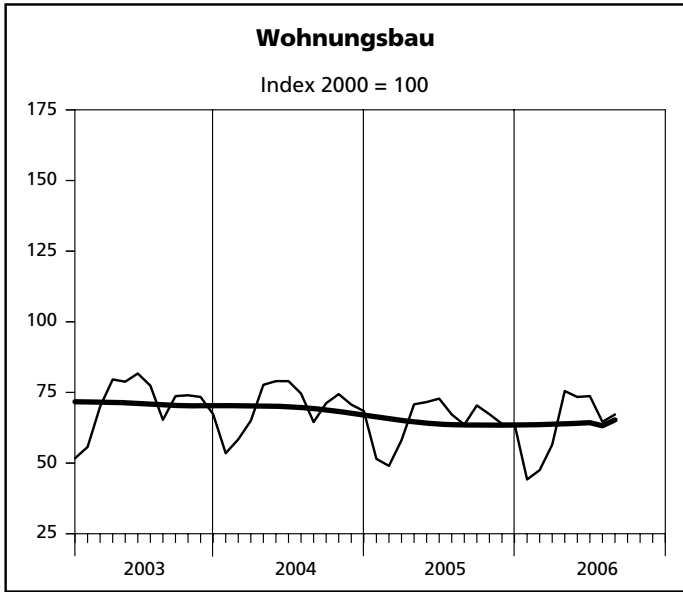


— Ursprungswerte — Bereinigt von Zufälligkeiten und saisonalen Einflüssen

Index der Nettoproduktion



Index der Nettoproduktion



— Ursprungswerte — Bereinigt von Zufälligkeiten und saisonalen Einflüssen

**1. Index des realen Auftragseins
- Ergebnisse der Betriebe von Unter**

Lfd. Nr.	Jahr Monat	Index des realen Auftragseingangs im								
		Bauhaupt- gewerbe insgesamt	Hochbau				Tiefbau			
			zusammen	Wohnungs- bau	gewerb- licher und industrieller Bau ¹⁾	öffentlicher Bau	zusammen	Straßenbau	gewerb- licher und industrieller Bau	sonstiger öffentlicher Bau
2000 = 100										
1	2000	100	100	100	100	100	100	100	100	100
2	2001	94,6	92,6	82,2	99,4	93,6	97,8	104,1	89,3	104,5
3	2002	92,0	89,6	74,5	100,4	86,1	95,6	101,0	92,5	95,1
4	2003	83,3	75,9	75,9	75,6	77,4	94,4	102,1	91,9	90,5
5	2004	78,4	73,4	67,7	73,6	94,0	85,8	92,0	79,2	89,9
6	2005	72,8	66,5	61,0	70,1	67,4	82,4	97,8	70,5	85,1
7	2006 (kumuliert)	73,9	71,1	62,0	79,9	56,9	78,1	90,3	67,9	81,5
8	2005 Januar	58,3	51,0	51,2	53,5	35,8	69,5	58,8	68,6	81,9
9	Februar	57,4	54,7	49,1	56,6	65,0	61,5	68,5	48,8	74,2
10	März	85,3	97,2	70,8	119,0	75,3	67,3	84,8	57,5	64,6
11	April	69,5	63,2	68,8	60,7	55,8	79,1	86,0	67,3	90,6
12	Mai	72,1	63,1	54,0	66,8	76,1	85,7	98,5	72,5	93,4
13	Juni	79,0	68,7	70,3	70,2	54,9	94,6	119,6	76,7	96,9
14	Juli	68,8	58,0	53,2	62,7	49,8	85,1	118,9	67,1	78,7
15	August	75,4	61,8	59,9	63,5	59,1	96,1	126,9	81,7	86,8
16	September	83,4	70,8	70,8	69,3	78,8	102,5	136,1	85,7	94,4
17	Oktober	67,5	58,2	54,5	53,0	100,3	81,6	93,1	74,4	81,1
18	November	64,4	54,1	54,6	54,6	50,3	79,8	75,7	76,2	89,8
19	Dezember	92,8	97,7	74,5	111,5	107,9	85,4	107,1	69,0	88,8
20	2006 Januar	55,5	50,8	65,4	42,6	42,1	62,6	71,2	65,8	48,7
21	Februar	67,0	69,6	49,7	85,8	54,6	63,1	68,2	62,0	59,5
22	März	66,2	62,0	52,9	69,7	53,4	72,5	82,6	70,0	66,1
23	April	65,4	66,1	63,0	66,2	77,7	64,4	70,3	56,1	71,2
24	Mai	94,6	95,3	69,7	120,4	51,9	93,7	84,9	80,5	123,3
25	Juni	83,4	73,4	65,2	79,9	68,3	98,4	128,7	73,8	105,7
26	Juli	68,3	63,4	66,5	61,9	60,0	75,8	98,1	62,3	74,0
27	August	90,7	88,3	63,3	112,6	47,3	94,3	118,5	72,6	103,4
28	September
29	Oktober
30	November
31	Dezember

1) einschl. landwirtschaftlichen Baus

2. Produktionsindex im - Ergebnisse der Betriebe von Unter

Lfd. Nr.	Jahr Monat	Produktionsindex im								
		Bauhaupt- gewerbe insgesamt	Hochbau				Tiefbau			
			zusammen	Wohnungs- bau	gewerb- licher und industrieller Bau ¹⁾	öffentlicher Bau	zusammen	Straßenbau	gewerb- licher und industrieller Bau	sonstiger öffentlicher Bau
2000 = 100										
1	2000	100	100	100	100	100	100	100	100	100
2	2001	92,7	90,8	85,6	95,4	91,8	95,2	98,8	94,2	93,3
3	2002	83,2	79,8	75,3	83,2	83,4	87,7	91,9	85,8	86,7
4	2003	76,7	72,6	70,7	72,9	80,0	81,9	85,7	80,7	80,5
5	2004	73,4	68,7	69,7	66,4	75,7	79,4	82,3	78,7	77,9
6	2005	70,4	64,9	64,2	64,7	69,0	77,5	79,4	76,7	76,9
7	2006 (kumuliert)	67,8	64,4	62,8	65,9	64,2	72,2	74,5	71,7	71,1
8	2005 Januar	55,5	53,4	51,5	54,7	55,5	58,2	50,2	62,8	58,3
9	Februar	53,7	51,0	49,0	52,4	53,1	57,2	49,8	61,1	58,1
10	März	63,4	58,8	58,1	59,3	59,0	69,4	66,9	70,0	70,8
11	April	76,6	69,4	70,8	67,0	75,1	86,0	91,8	81,3	88,1
12	Mai	77,8	71,3	71,6	70,1	75,5	86,2	92,2	81,8	87,4
13	Juni	77,0	70,4	72,8	67,8	72,6	85,6	92,3	80,3	87,7
14	Juli	71,6	66,6	67,2	64,4	74,9	78,1	84,7	74,9	76,9
15	August	68,4	63,2	63,6	61,9	68,0	75,2	79,9	74,7	71,5
16	September	75,9	69,2	70,4	67,4	72,3	84,8	92,7	81,5	82,6
17	Oktober	77,7	70,9	67,3	72,2	81,1	86,6	92,5	85,2	83,3
18	November	74,1	67,3	63,9	69,8	70,4	83,1	84,2	82,9	82,2
19	Dezember	72,5	67,3	63,8	69,6	71,0	79,4	76,1	83,5	75,9
20	2006 Januar	49,2	49,2	44,2	53,4	51,4	49,0	38,5	55,0	49,5
21	Februar	52,2	52,3	47,5	55,9	55,4	52,1	43,6	57,5	51,5
22	März	61,7	59,0	56,5	59,8	65,9	65,3	59,7	68,3	65,8
23	April	81,1	74,7	75,5	74,7	71,0	89,3	96,0	86,6	87,5
24	Mai	77,5	71,4	73,4	70,4	67,3	85,4	92,0	81,6	85,4
25	Juni	76,7	72,0	73,7	71,4	67,5	82,9	91,5	79,2	80,8
26	Juli	69,6	65,9	64,6	68,0	61,3	74,5	84,2	72,2	69,3
27	August	74,5	70,9	67,2	73,8	73,5	79,2	90,3	73,1	78,6
28	September
29	Oktober
30	November
31	Dezember

1) einschl. landwirtschaftlichen Baus

3. Auftragseingang im Bauhauptgewerbe
- Ergebnisse der Betriebe von Unter
1 000

Lfd. Nr.	Jahr Monat	insgesamt	Hochbau				
			zusammen	Wohnungs- bau	landwirt- schaftlicher Bau	gewerblicher und industrieller Hochbau	Hochbau für Bahn und Post
1	2000	9 917 066	5 971 101	2 169 043	31 943	3 104 058	82 662
2	2001	9 419 105	5 535 127	1 769 693	30 618	3 104 829	81 123
3	2002	9 121 225	5 351 343	1 583 550	32 435	3 167 343	61 947
4	2003	8 193 642	4 514 778	1 600 595	23 606	2 401 561	34 150
5	2004	7 789 429	4 432 280	1 440 609	22 104	2 378 811	31 587
6	2005	7 303 611	4 062 628	1 293 076	21 620	2 319 020	22 191
7	2006 (kumuliert)	5 075 078	2 949 444	890 198	12 875	1 796 993	16 666
8	2005 Januar	484 494	258 277	90 756	859	148 302	411
9	Februar	477 856	277 665	87 048	839	157 201	25
10	März	714 681	495 521	125 329	1 008	331 388	110
11	April	577 755	319 789	121 555	1 306	159 741	9 226
12	Mai	600 416	320 921	95 392	1 689	183 181	2 502
13	Juni	656 791	348 425	124 228	2 228	191 819	2 619
14	Juli	574 413	295 400	93 883	1 457	174 423	612
15	August	629 113	314 229	105 769	1 404	176 182	1 174
16	September	695 497	359 519	125 001	2 316	191 809	788
17	Oktober	567 560	296 495	96 204	819	147 192	1 632
18	November	540 792	275 732	96 344	1 583	151 044	1 351
19	Dezember	784 243	500 655	131 567	6 112	306 738	1 741
20	2006 Januar	468 765	258 767	116 563	1 575	114 038	5 225
21	Februar	571 125	359 729	88 628	1 622	240 005	1 716
22	März	562 102	319 091	94 194	1 453	191 358	4 936
23	April	559 806	341 445	112 928	619	187 483	727
24	Mai	812 374	495 109	124 951	1 661	340 832	1 188
25	Juni	713 675	379 870	116 963	2 647	223 761	1 658
26	Juli	594 679	330 763	120 925	1 246	176 675	914
27	August	792 552	464 670	115 046	2 052	322 841	302
28	September
29	Oktober
30	November
31	Dezember

4. Auftragseingang im Bauhauptgewerbe nach Betriebsgrößenklassen und Bauarten
- Ergebnisse der Betriebe von Unternehmen mit 20 und mehr Beschäftigten -
1 000 EUR

Bauart	Auftragseingang in Betrieben			
	insgesamt	davon in Betrieben mit ... Beschäftigten		
		unter 50	50 – 199	200 und mehr
Wohnungsbau	115 046	67 795	45 452	1 799
Gewerblicher und industrieller Bau sowie landwirtschaftlicher Bau	436 506	79 710	198 278	158 518
Öffentlicher Bau und Verkehrsbau	241 000	57 649	138 634	44 717
Insgesamt	792 552	205 154	382 364	205 034

5. Auftragsbestand im Bauhauptgewerbe seit 2004 nach Bauarten
1 000 EUR

Bauart	Auftragsbestand						
	31.12.	31.03.	30.06.	30.09.	31.12.	31.03.	30.06.
	2004	2005			2006		
Bauhauptgewerbe insgesamt	3 168 777	3 510 802	3 292 065	3 241 315	3 317 153	3 410 199	3 387 132
Hochbau zusammen	1 943 582	2 211 142	2 049 724	2 014 837	2 032 541	2 153 400	2 011 738
davon							
Wohnungsbau	476 402	534 771	510 687	511 520	473 292	480 985	486 520
gewerblicher und industrieller Hochbau ¹⁾	1 127 946	1 353 388	1 247 111	1 241 927	1 311 298	1 403 613	1 316 652
öffentlicher Hochbau	339 234	322 983	291 926	261 390	247 951	268 802	208 566
Tiefbau zusammen	1 225 195	1 299 660	1 242 341	1 226 478	1 284 612	1 256 799	1 375 394
davon							
Straßenbau	355 477	406 930	416 698	444 274	475 622	430 323	496 146
gewerblicher und industrieller Tiefbau	465 129	463 369	418 491	382 831	378 785	417 998	379 783
sonstiger öffentlicher Tiefbau	404 589	429 361	407 152	399 373	430 205	408 478	499 465

1) einschl. landwirtschaftlichen Baus

**6. Betriebe, Beschäftigte, Bruttolohn- und -gehaltsumme
sowie Gesamtumsatz im Bauhauptgewerbe seit 2000
– Ergebnisse der Betriebe von Unternehmen mit 20 und mehr Beschäftigten –**

Jahr Monat	Betriebe	Beschäftigte						Brutto- lohn- summe ¹⁾	Brutto- gehalt- summe	Gesamt- umsatz ²⁾
		ins- gesamt	davon							
			tätige (Mit- inhaber/ -innen und unbezahlt mithelfende Familien- angehörige	kauf- männische und tech- nische Ange- stellte und Auszu- bildende	Fach- arbeiter/ -innen, Poliere, Meister/ -innen	(Fach) Werker/ -innen	gewerblich Auszubil- dende, Umschüler/ -innen, Anlernlinge und Praktikanten			
Anzahl						1 000 EUR				
2000	1 805	102 853	758	21 935	59 863	15 268	5 029	2 273 445	1 016 196	12 066 643
2001	1 699	93 951	714	20 443	54 156	14 054	4 584	2 089 377	957 040	11 291 607
2002	1 524	83 755	627	18 586	47 916	12 617	4 009	1 868 450	910 789	10 045 064
2003	1 374	74 157	556	16 639	42 535	11 032	3 396	1 701 293	835 696	9 564 059
2004	1 273	68 508	504	15 580	39 242	10 064	3 118	1 582 069	789 638	9 237 485
2005	1 200	62 391	440	14 060	35 455	9 437	3 000	1 423 012	698 627	8 556 696
2006 (kumuliert)	1 142	59 001	387	13 070	33 509	9 157	2 879	870 050	425 639	5 082 758
2005 Januar	1 240	64 561	469	14 819	36 737	9 375	3 161	108 549	57 827	479 894
Februar	1 232	63 437	459	14 543	36 119	9 299	3 017	97 388	58 672	495 005
März	1 224	63 205	458	14 436	36 009	9 313	2 989	109 526	58 792	588 518
April	1 217	63 170	449	14 298	35 980	9 488	2 955	120 406	60 536	739 716
Mai	1 211	62 897	446	14 128	35 818	9 578	2 927	121 869	56 381	706 413
Juni	1 204	62 266	450	13 982	35 310	9 612	2 912	121 548	63 837	821 568
Juli	1 199	61 884	446	13 882	35 258	9 597	2 701	118 693	56 643	781 410
August	1 196	62 029	445	13 885	35 097	9 558	3 044	127 106	54 581	756 499
September	1 194	61 581	441	13 747	34 797	9 504	3 092	121 410	53 715	804 728
Oktober	1 160	61 641	407	13 688	35 021	9 445	3 080	119 234	53 957	745 808
November	1 161	61 477	405	13 710	34 912	9 375	3 075	140 679	67 189	804 187
Dezember	1 156	60 546	401	13 598	34 406	9 098	3 043	116 604	56 497	832 950
2006 Januar	1 152	58 790	389	13 352	33 263	8 790	2 996	99 654	51 209	434 261
Februar	1 158	58 477	392	13 346	33 111	8 717	2 911	87 610	50 774	451 586
März	1 147	58 421	387	13 213	33 005	8 943	2 873	99 986	51 055	594 405
April	1 146	59 488	387	13 263	33 807	9 125	2 906	112 136	58 669	610 585
Mai	1 138	59 017	384	12 954	33 598	9 233	2 848	117 582	52 259	731 987
Juni	1 132	58 915	385	12 755	33 746	9 252	2 777	115 514	59 305	728 595
Juli	1 133	59 213	384	12 763	33 867	9 554	2 645	114 999	52 208	728 471
August	1 130	59 686	384	12 912	33 671	9 640	3 079	122 569	50 160	802 868
September
Oktober
November
Dezember

1) einschl. Gehälter für Poliere, (Schacht)meister und -meisterinnen – 2) ohne Umsatzsteuer

7. Geleistete Arbeitsstunden im Bau
- Ergebnisse der Betriebe von Unter
1 000

Lfd. Nr.	Jahr Monat	insgesamt	Hochbau				
			zusammen	Wohnungs- bau	landwirt- schaftlicher Bau	gewerblicher und industrieller Hochbau	Hochbau für Bahn und Post
1	2000	120 651	64 194	27 776	463	29 279	498
2	2001	107 812	55 601	22 692	421	26 591	490
3	2002	93 808	46 734	19 107	495	22 006	414
4	2003	84 649	41 236	17 362	338	18 887	279
5	2004	78 269	37 094	16 291	264	16 371	234
6	2005	71 630	33 152	14 206	250	15 120	183
7	2006 (kumuliert)	45 170	21 555	9 078	155	10 081	167
8	2005 Januar	4 864	2 370	989	10	1 114	20
9	Februar	4 472	2 146	893	13	1 015	10
10	März	5 536	2 587	1 107	16	1 204	10
11	April	6 698	3 044	1 343	21	1 352	11
12	Mai	6 088	2 805	1 220	23	1 265	11
13	Juni	6 972	3 196	1 430	28	1 407	14
14	Juli	6 162	2 874	1 254	29	1 268	12
15	August	6 428	2 976	1 296	30	1 328	14
16	September	6 809	3 102	1 367	23	1 378	22
17	Oktober	6 308	2 881	1 183	18	1 346	17
18	November	6 310	2 858	1 174	18	1 360	18
19	Dezember	4 983	2 313	950	21	1 083	24
20	2006 Januar	4 317	2 191	851	11	1 091	18
21	Februar	4 159	2 106	829	18	1 021	23
22	März	5 671	2 723	1 129	17	1 260	24
23	April	5 843	2 688	1 176	18	1 231	17
24	Mai	6 503	2 998	1 333	21	1 354	18
25	Juni	6 108	2 869	1 270	26	1 288	26
26	Juli	5 790	2 745	1 164	22	1 291	22
27	August	6 779	3 235	1 326	22	1 545	19
28	September
29	Oktober
30	November
31	Dezember

8. Baugewerblicher Umsatz im Bau
- Ergebnisse der Betriebe von Unter
1 000

Lfd. Nr.	Jahr Monat	insgesamt	Hochbau				
			zusammen	Wohnungs- bau	landwirt- schaftlicher Bau	gewerblicher und industrieller Hochbau	Hochbau für Bahn und Post
1	2000	11 883 854	7 178 296	2 551 585	39 064	3 841 327	80 844
2	2001	11 153 960	6 673 412	2 079 348	34 778	3 819 351	87 244
3	2002	9 926 012	5 736 227	1 829 270	36 315	3 268 632	74 474
4	2003	9 472 589	5 372 473	1 694 759	31 749	3 064 947	47 983
5	2004	9 146 624	5 155 512	1 695 881	25 382	2 855 629	39 174
6	2005	8 450 262	4 667 555	1 517 633	23 001	2 652 359	34 301
7	2006 (kumuliert)	5 014 510	2 839 354	886 742	14 979	1 641 434	28 189
8	2005 Januar	474 524	262 479	91 418	702	144 049	1 911
9	Februar	489 956	297 082	90 167	522	174 152	903
10	März	582 863	332 826	104 242	3 030	192 751	936
11	April	729 229	408 379	131 296	2 583	236 104	1 292
12	Mai	698 240	381 653	125 258	1 219	218 477	1 901
13	Juni	812 302	446 640	141 043	2 247	261 391	2 169
14	Juli	770 522	434 396	134 633	2 383	249 941	2 990
15	August	747 555	411 815	136 542	1 735	229 491	3 099
16	September	794 237	441 291	148 172	1 461	251 441	4 241
17	Oktober	736 912	384 385	128 548	2 191	211 120	4 096
18	November	793 450	426 561	139 086	2 013	242 297	4 530
19	Dezember	820 472	440 048	147 228	2 915	241 145	6 233
20	2006 Januar	428 576	244 631	79 948	1 843	134 507	2 512
21	Februar	446 550	272 961	77 820	2 950	159 781	3 673
22	März	584 339	343 334	101 228	1 098	199 547	4 978
23	April	602 281	343 907	109 232	1 021	198 760	3 271
24	Mai	722 205	394 327	126 772	1 901	224 737	3 557
25	Juni	718 528	400 035	132 623	2 151	228 449	4 000
26	Juli	718 793	397 824	124 394	2 113	232 205	3 377
27	August	793 238	442 335	134 725	1 902	263 448	2 821
28	September
29	Oktober
30	November
31	Dezember

**9. Beschäftigte, Bruttolohn- und -gehaltsumme,
im Bauhauptgewerbe im Vergleich zum Vormonat und
- Ergebnisse der Betriebe von Unter**

Lfd. Nr.	Verwaltungsbezirk	Beschäftigte			Bruttolohn- und -gehaltsumme		
		August	Juli	August	August	Juli	August
		2005	2006		2005	2006	
		Anzahl			1 000 EUR		
	Kreisfreie Städte						
1	Düsseldorf	1 414	1 259	1 267	4 951	4 128	3 969
2	Duisburg	1 673	1 639	1 633	4 917	4 731	4 802
3	Essen	2 718	2 762	2 714	9 425	9 733	9 284
4	Krefeld	693	787	792	2 072	2 248	2 215
5	Mönchengladbach	674	664	671	1 784	1 726	1 767
6	Mülheim an der Ruhr	1 260	1 281	1 282	4 251	3 908	4 051
7	Oberhausen	1 141	1 162	1 183	3 849	3 420	3 718
8	Remscheid	370	359	371	1 301	1 310	1 248
9	Solingen	321	304	307	857	774	804
10	Wuppertal	395	320	325	1 223	1 034	1 069
	Kreise						
11	Kleve	1 563	1 464	1 462	4 047	3 493	3 631
12	Mettmann	1 101	1 038	1 061	3 424	2 908	3 160
13	Rhein-Kreis Neuss	1 207	1 198	1 194	3 369	2 978	3 098
14	Viersen	812	696	713	2 530	2 037	2 090
15	Wesel	1 689	1 689	1 651	5 150	4 694	4 727
16	Reg.-Bez. Düsseldorf	17 031	16 622	16 626	53 150	49 122	49 633
	Kreisfreie Städte						
17	Aachen	591	478	480	1 839	1 503	1 429
18	Bonn	274	245	246	758	785	777
19	Köln	2 712	2 288	2 309	9 621	8 313	8 230
20	Leverkusen	514	519	521	1 440	1 502	1 533
	Kreise						
21	Aachen	510	511	514	1 477	1 383	1 455
22	Düren	864	881	890	2 560	2 598	2 690
23	Rhein-Erft-Kreis	1 466	1 472	1 500	4 246	4 014	4 300
24	Euskirchen	918	838	859	2 449	2 237	2 227
25	Heinsberg	1 938	1 874	1 902	5 353	4 997	5 242
26	Oberbergischer Kreis	856	782	793	2 129	1 983	2 055
27	Rhein.-Berg. Kreis	411	300	303	1 255	964	916
28	Rhein-Sieg-Kreis	1 913	1 723	1 736	5 505	4 843	5 065
29	Reg.-Bez. Köln	12 967	11 911	12 053	38 632	35 123	35 919
	Kreisfreie Städte						
30	Bottrop	371	289	299	1 060	808	832
31	Gelsenkirchen	637	526	549	1 770	1 440	1 532
32	Münster	1 635	1 343	1 603	4 638	3 627	4 531

1) ohne Umsatzsteuer

**geleistete Arbeitsstunden sowie Umsätze
zum Vorjahresmonat nach kreisfreien Städten und Kreisen
nehmen mit 20 und mehr Beschäftigten –**

Geleistete Arbeitsstunden			Baugewerblicher Umsatz ¹⁾			Gesamtumsatz ¹⁾			Lfd. Nr.
August	Juli	August	August	Juli	August	August	Juli	August	
2005	2006		2005	2006		2005	2006		
1 000 Std.			1 000 EUR						
133	126	139	33 395	24 214	28 013	33 396	24 218	28 017	1
166	158	172	18 022	28 420	26 612	18 025	28 426	26 614	2
200	190	227	40 895	44 587	48 023	40 907	45 017	48 509	3
72	76	88	6 767	8 922	8 470	6 780	8 935	8 574	4
66	66	78	6 415	6 489	9 816	6 538	6 627	10 079	5
155	137	155	7 402	8 056	9 344	7 454	8 080	9 368	6
123	107	128	16 986	11 329	14 457	16 987	11 330	14 458	7
34	31	37	5 070	3 343	3 045	5 381	3 423	3 074	8
28	25	33	3 799	3 263	3 949	3 802	3 282	3 954	9
37	28	34	5 450	4 571	7 301	5 450	4 571	7 301	10
143	124	148	14 178	11 984	14 391	14 366	12 179	14 473	11
120	113	126	11 445	11 242	11 731	11 813	11 435	12 297	12
122	125	144	14 041	11 972	13 190	14 041	11 972	13 190	13
103	78	97	10 038	9 324	9 947	10 306	9 592	10 141	14
212	185	210	27 506	16 322	16 568	27 524	16 803	17 023	15
1 714	1 567	1 816	221 409	204 040	224 857	222 770	205 889	227 072	16
44	31	42	6 988	4 467	5 108	7 377	5 382	5 520	17
25	20	25	3 130	4 667	4 085	3 130	4 667	4 085	18
232	207	237	55 251	43 105	50 852	56 187	44 272	51 876	19
55	58	67	4 210	4 373	4 704	4 239	4 373	4 704	20
54	53	61	4 567	5 783	6 158	4 624	5 829	6 199	21
84	79	106	9 865	8 988	13 287	9 986	9 080	13 368	22
163	152	175	11 255	13 706	11 713	11 547	13 903	11 987	23
105	100	110	8 507	7 999	8 579	8 548	8 009	8 594	24
174	155	216	19 293	19 952	22 520	21 115	21 583	24 288	25
91	80	92	8 927	8 111	7 139	8 966	8 114	7 141	26
34	24	29	8 718	7 137	6 278	8 758	7 276	6 338	27
228	191	220	24 130	21 245	24 940	24 138	21 246	24 952	28
1 289	1 151	1 380	164 841	149 533	165 363	168 615	153 733	169 052	29
41	32	35	6 472	4 613	6 197	6 473	4 613	6 197	30
70	55	62	5 591	4 021	4 216	5 591	4 030	4 223	31
150	127	158	23 882	22 259	25 265	24 065	22 261	25 268	32

**Noch: 9. Beschäftigte, Bruttolohn- und -gehaltsumme,
im Bauhauptgewerbe im Vergleich zum Vormonat und
- Ergebnisse der Betriebe von Unter**

Lfd. Nr.	Verwaltungsbezirk	Beschäftigte			Bruttolohn- und -gehaltsumme		
		August	Juli	August	August	Juli	August
		2005	2006		2005	2006	
		Anzahl			1 000 EUR		
	Kreise						
33	Borken	3 435	3 326	3 377	9 857	9 292	9 837
34	Coesfeld	353	390	386	1 023	1 108	1 137
35	Recklinghausen	1 655	1 863	1 878	4 864	5 367	5 626
36	Steinfurt	2 292	2 409	2 458	5 611	5 725	6 051
37	Warendorf	1 010	939	941	2 673	2 386	2 548
38	Reg.-Bez. Münster	11 388	11 085	11 491	31 496	29 754	32 094
	Kreisfreie Stadt						
39	Bielefeld	891	836	845	2 730	2 521	2 640
	Kreise						
40	Gütersloh	1 422	1 473	1 502	4 140	3 902	4 158
41	Herford	504	502	503	1 406	1 345	1 414
42	Höxter	507	449	464	1 196	1 009	1 089
43	Lippe	742	752	774	2 167	2 147	2 267
44	Minden-Lübbecke	1 394	1 155	1 185	3 879	3 160	3 402
45	Paderborn	754	674	690	1 900	1 665	1 744
46	Reg.-Bez. Detmold	6 214	5 841	5 963	17 418	15 749	16 714
	Kreisfreie Städte						
47	Bochum	873	941	963	2 613	2 846	3 036
48	Dortmund	4 218	3 779	3 364	11 727	9 850	9 469
49	Hagen	638	606	616	1 872	1 723	1 795
50	Hamm	670	573	592	1 797	1 576	1 664
51	Herne	1 389	1 239	1 266	4 721	3 982	4 118
	Kreise						
52	Ennepe-Ruhr Kreis	468	426	430	1 269	1 100	1 154
53	Hochsauerlandkreis	1 677	1 600	1 616	4 425	3 963	4 168
54	Märkischer Kreis	961	971	987	2 588	2 637	2 695
55	Olpe	717	733	741	2 000	1 883	2 062
56	Siegen-Wittgenstein	1 601	1 692	1 763	4 875	4 965	5 113
57	Soest	578	509	529	1 360	1 184	1 269
58	Unna	639	685	686	1 744	1 751	1 827
59	Reg.-Bez. Arnsberg	14 429	13 754	13 553	40 991	37 460	38 370
60	Nordrhein-Westfalen	62 029	59 213	59 686	181 687	167 207	172 730

**geleistete Arbeitsstunden sowie Umsätze
zum Vorjahresmonat nach kreisfreien Städten und Kreisen
nehmen mit 20 und mehr Beschäftigten –**

Geleistete Arbeitsstunden			Baugewerblicher Umsatz ¹⁾			Gesamtumsatz ¹⁾			Lfd. Nr.
August	Juli	August	August	Juli	August	August	Juli	August	
2005	2006		2005	2006		2005	2006		
1 000 Std.			1 000 EUR						
364	333	399	38 055	37 662	39 890	38 525	37 976	40 182	33
43	41	46	2 676	3 768	4 794	2 676	3 782	4 808	34
180	197	231	17 252	22 243	22 124	17 887	23 080	22 748	35
241	235	277	30 160	31 528	32 574	30 737	32 194	32 887	36
115	105	119	10 823	11 658	11 508	11 017	11 849	11 817	37
1 204	1 125	1 327	134 911	137 754	146 568	136 971	139 785	148 130	38
94	88	102	14 063	15 310	16 708	14 090	15 329	16 710	39
166	160	187	20 073	22 715	21 450	20 797	23 654	22 415	40
60	53	62	4 242	6 146	6 584	4 433	6 314	6 824	41
65	55	64	5 318	5 077	6 243	5 323	5 082	6 248	42
91	93	108	11 443	10 638	11 290	11 465	10 638	11 306	43
151	117	140	20 448	17 419	22 970	20 837	17 444	23 005	44
86	74	90	7 692	6 850	7 316	7 726	6 852	7 330	45
713	640	753	83 279	84 154	92 561	84 671	85 312	93 838	46
102	93	112	7 909	9 662	12 705	7 909	9 695	13 027	47
371	253	281	40 928	37 177	46 179	40 928	37 177	46 179	48
74	68	75	6 033	6 272	7 597	6 044	6 286	7 610	49
73	60	72	7 067	7 755	7 324	7 139	7 822	7 432	50
132	115	127	16 653	17 105	17 205	16 653	17 105	17 205	51
52	45	53	4 485	3 648	3 809	4 498	3 662	3 820	52
203	183	208	14 235	15 013	16 235	14 306	15 057	16 320	53
110	104	115	10 506	9 938	11 386	10 548	9 958	11 411	54
80	82	94	7 077	7 206	8 649	7 103	7 241	8 786	55
177	178	217	17 558	19 085	22 330	17 561	19 141	22 339	56
62	55	63	3 982	4 778	4 138	4 057	4 908	4 296	57
73	71	88	6 680	5 674	6 333	6 724	5 700	6 353	58
1 509	1 307	1 505	143 113	143 313	163 890	143 470	143 752	164 778	59
6 429	5 791	6 781	747 553	718 794	793 239	756 497	728 472	802 870	60

**10. Betriebe, Beschäftigte, Bruttolohn- und -gehalt
- Ergebnisse der Betriebe von Unter**

Lfd. Nr.	Verwaltungsbezirk	Betriebe			tätige (Mit)inhaber/-innen und unbezahlt mithelfende Familienangehörige	kaufmännische und technische Angestellte und Auszubildende	Facharbeiter/-innen, Poliere und Meister/-innen
		insgesamt	darunter Arbeitsgemeinschaften				
							Anzahl
Kreisfreie Städte							
1	Düsseldorf	23	–	8	344	709	
2	Duisburg	26	–	6	367	885	
3	Essen	37	–	3	1 013	1 214	
4	Krefeld	11	–	6	151	511	
5	Mönchengladbach	18	–	4	112	375	
6	Mülheim an der Ruhr	10	–	2	262	953	
7	Oberhausen	20	–	4	272	661	
8	Remscheid	5	–	3	94	206	
9	Solingen	8	–	5	50	167	
10	Wuppertal	8	–	4	115	131	
Kreise							
11	Kleve	30	–	16	304	842	
12	Mettmann	17	–	3	246	497	
13	Rhein-Kreis Neuss	25	–	5	205	708	
14	Viersen	16	–	12	141	379	
15	Wesel	37	–	9	288	1 018	
16	Reg.-Bez. Düsseldorf	291	–	90	3 964	9 256	
Kreisfreie Städte							
17	Aachen	8	–	2	183	204	
18	Bonn	6	–	–	63	136	
19	Köln	42	–	16	758	1 178	
20	Leverkusen	12	–	3	92	193	
Kreise							
21	Aachen	12	–	7	83	333	
22	Düren	14	–	3	168	490	
23	Rhein-Erft-Kreis	29	–	15	224	835	
24	Euskirchen	13	–	8	149	446	
25	Heinsberg	35	–	27	395	1 043	
26	Oberbergischer Kreis	24	–	13	124	451	
27	Rhein.-Berg. Kreis	9	–	7	100	130	
28	Rhein-Sieg-Kreis	34	–	8	332	1 002	
29	Reg.-Bez. Köln	238	–	109	2 671	6 441	
Kreisfreie Städte							
30	Bottrop	3	–	–	66	161	
31	Gelsenkirchen	10	–	2	102	284	
32	Münster	26	–	10	461	788	

1) einschl. Gehälter für Poliere, (Schacht)meister und -meisterinnen

**summe im Bauhauptgewerbe nach kreisfreien Städten und Kreisen
nehmen mit 20 und mehr Beschäftigten –**

Beschäftigte				Bruttolohn- summe ¹⁾	Brutto- gehaltsumme	Lfd. Nr.
(Fach)-werker und -werkerinnen	gewerblich Auszu- bildende, Umschüler/ -innen, Anlernlinge und Praktikanten	insgesamt	darunter ausländische Arbeitnehmer/-innen			
				1 000 EUR		
170	36	1 267	253	2 489	1 480	1
289	86	1 633	251	3 397	1 405	2
335	149	2 714	339	4 606	4 678	3
104	20	792	199	1 602	613	4
144	36	671	28	1 368	400	5
57	8	1 282	251	2 985	1 066	6
183	63	1 183	137	2 456	1 262	7
21	47	371	60	817	431	8
68	17	307	60	618	186	9
72	3	325	51	635	435	10
218	82	1 462	69	2 704	927	11
276	39	1 061	197	2 266	894	12
245	31	1 194	349	2 341	757	13
157	24	713	51	1 582	509	14
270	66	1 651	348	3 683	1 045	15
2 609	707	16 626	2 643	33 549	16 088	16
70	21	480	42	744	685	17
31	16	246	36	441	336	18
288	69	2 309	398	4 502	3 728	19
217	16	521	109	1 197	336	20
71	20	514	18	1 131	324	21
190	39	890	69	2 009	681	22
353	73	1 500	161	3 430	870	23
185	71	859	32	1 672	555	24
321	116	1 902	70	3 721	1 522	25
147	58	793	82	1 563	491	26
54	12	303	31	554	362	27
282	112	1 736	241	3 759	1 306	28
2 209	623	12 053	1 289	24 723	11 196	29
59	13	299	39	633	199	30
118	43	549	88	1 179	353	31
259	85	1 603	106	2 924	1 607	32

Noch: **10. Betriebe, Beschäftigte, Bruttolohn- und -gehalt**
- Ergebnisse der Betriebe von Unter

Lfd. Nr.	Verwaltungsbezirk	Betriebe			tätige (Mit)inhaber/-innen und unbezahlt mithelfende Familienangehörige	kaufmännische und technische Angestellte und Auszubildende	Facharbeiter/-innen, Poliere und Meister/-innen
		insgesamt	darunter Arbeitsgemeinschaften				
							Anzahl
	Kreise						
33	Borken	64	–	28	628	2 202	
34	Coesfeld	13	–	2	75	215	
35	Recklinghausen	42	–	11	403	1 046	
36	Steinfurt	50	–	21	455	1 445	
37	Warendorf	22	–	9	161	596	
38	Reg.-Bez. Münster	230	–	83	2 351	6 737	
	Kreisfreie Stadt						
39	Bielefeld	15	–	3	170	473	
	Kreise						
40	Gütersloh	34	–	5	298	822	
41	Herford	14	–	4	95	313	
42	Höxter	13	–	3	64	277	
43	Lippe	18	–	4	96	487	
44	Minden-Lübbecke	24	–	6	224	708	
45	Paderborn	22	–	7	112	392	
46	Reg.-Bez. Detmold	140	–	32	1 059	3 472	
	Kreisfreie Städte						
47	Bochum	16	–	2	218	526	
48	Dortmund	31	–	3	837	2 189	
49	Hagen	11	–	3	116	325	
50	Hamm	9	–	5	110	357	
51	Herne	20	–	5	388	535	
	Kreise						
52	Ennepe-Ruhr Kreis	11	–	3	67	216	
53	Hochsauerlandkreis	37	–	11	251	981	
54	Märkischer Kreis	21	–	5	191	555	
55	Olpe	14	–	5	125	334	
56	Siegen-Wittgenstein	24	–	15	385	1 073	
57	Soest	17	–	6	80	247	
58	Unna	20	–	7	99	427	
59	Reg.-Bez. Arnsberg	231	–	70	2 867	7 765	
60	Nordrhein-Westfalen	1 130	–	384	12 912	33 671	

**summe im Bauhauptgewerbe nach kreisfreien Städten und Kreisen
nehmen mit 20 und mehr Beschäftigten –**

Beschäftigte				Bruttolohn- summe ¹⁾	Brutto- gehaltsumme	Lfd. Nr.
(Fach)-werker und -werkerinnen	gewerblich Auszu- bildende, Umschüler/ -innen, Anlernlinge und Praktikanten	insgesamt	darunter ausländische Arbeitnehmer/-innen			
				1 000 EUR		
282	237	3 377	80	7 544	2 293	33
73	21	386	3	883	254	34
337	81	1 878	166	4 003	1 623	35
353	184	2 458	61	4 580	1 471	36
131	44	941	46	1 980	568	37
1 612	708	11 491	589	23 726	8 368	38
154	45	845	122	1 939	701	39
303	74	1 502	105	3 084	1 074	40
75	16	503	35	1 040	374	41
78	42	464	6	887	202	42
148	39	774	36	1 898	368	43
200	47	1 185	42	2 583	819	44
145	34	690	14	1 411	333	45
1 103	297	5 963	360	12 842	3 871	46
181	36	963	105	2 097	938	47
252	83	3 364	621	6 365	3 104	48
134	38	616	108	1 337	459	49
64	56	592	57	1 263	401	50
284	54	1 266	150	2 543	1 575	51
129	15	430	46	917	237	52
238	135	1 616	75	3 417	751	53
176	60	987	56	2 075	619	54
211	66	741	70	1 611	451	55
176	114	1 763	255	3 635	1 479	56
152	44	529	23	1 014	255	57
110	43	686	72	1 456	371	58
2 107	744	13 553	1 638	27 730	10 640	59
9 640	3 079	59 686	6 519	122 570	50 163	60

11. Geleistete Arbeitsstunden und baugewerblicher Umsatz – Ergebnisse der Betriebe von Unter

Lfd. Nr.	Verwaltungsbezirk	Geleistete Arbeitsstunden im							
		Hochbau				Tiefbau			
		insgesamt	davon im			insgesamt	davon im		
			Wohnungs- bau	gewerb- lichen und industriellen Bau ²⁾	öffentlichen Bau		Straßenbau	gewerb- lichen und industriellen Bau	sonstigen öffentlichen Bau
1 000 Std.									
	Kreisfreie Städte								
1	Düsseldorf	62	14	43	5	76	39	23	14
2	Duisburg	90	23	60	7	82	17	56	9
3	Essen	111	28	77	6	116	24	42	50
4	Krefeld	41	–	41	0	46	9	24	13
5	Mönchengladbach	43	27	15	1	34	5	15	14
6	Mülheim an der Ruhr	11	6	5	–	144	6	133	5
7	Oberhausen	89	27	47	15	39	2	37	–
8	Remscheid	17	7	8	2	19	4	7	8
9	Solingen	14	7	4	3	20	8	5	7
10	Wuppertal	11	5	6	–	24	8	5	11
	Kreise								
11	Kleve	94	43	31	20	53	18	24	11
12	Mettmann	54	16	33	5	72	5	36	31
13	Rhein-Kreis Neuss	82	55	23	4	62	16	30	16
14	Viersen	53	11	30	12	44	4	19	21
15	Wesel	94	38	52	4	116	27	69	20
16	Reg.-Bez. Düsseldorf	866	307	475	84	947	192	525	230
	Kreisfreie Städte								
17	Aachen	22	4	18	–	20	1	1	18
18	Bonn	18	11	5	2	7	–	6	1
19	Köln	90	30	49	11	146	68	30	48
20	Leverkusen	27	3	22	2	39	12	14	13
	Kreise								
21	Aachen	38	16	12	10	24	7	11	6
22	Düren	18	2	14	2	89	36	30	23
23	Rhein-Erft-Kreis	95	48	42	5	81	17	50	14
24	Euskirchen	29	7	7	15	81	30	31	20
25	Heinsberg	93	40	44	9	123	77	29	17
26	Oberbergischer Kreis	54	29	16	9	37	10	8	19
27	Rhein.-Berg. Kreis	18	13	4	1	10	2	8	–
28	Rhein-Sieg-Kreis	85	49	29	7	135	59	40	36
29	Reg.-Bez. Köln	587	252	262	73	792	319	258	215
	Kreisfreie Städte								
30	Bottrop	4	–	4	–	30	30	–	–
31	Gelsenkirchen	58	15	42	1	4	1	3	0
32	Münster	45	17	25	3	114	62	42	10

1) ohne Umsatzsteuer – 2) einschl. landwirtschaftlichen Baus

**im Bauhauptgewerbe nach Bauarten und kreisfreien Städten und Kreisen
nehmen mit 20 und mehr Beschäftigten –**

Baugewerblicher Umsatz ¹⁾ im								Lfd. Nr.
Hochbau				Tiefbau				
insgesamt	davon im			insgesamt	davon im			
	Wohnungs- bau	gewerb- lichen und industriellen Bau ²⁾	öffentlichen Bau		Straßenbau	gewerblichen und indu- striellen Bau	sonstigen öffentlichen Bau	
1 000 EUR								
19 939	1 813	17 133	993	8 075	3 886	1 618	2 571	1
18 462	2 191	15 657	614	8 151	1 879	4 085	2 187	2
34 327	2 840	26 930	4 557	13 696	2 468	5 436	5 792	3
5 099	–	5 072	27	3 371	827	1 609	935	4
7 878	4 807	2 504	567	1 939	281	1 013	645	5
1 236	982	254	–	8 108	477	7 423	208	6
11 123	2 114	6 213	2 796	3 334	89	3 245	–	7
928	401	519	8	2 118	585	752	781	8
2 403	589	1 697	117	1 546	620	449	477	9
2 614	1 171	1 443	–	4 687	1 381	2 333	973	10
9 493	5 744	2 336	1 413	4 897	1 021	2 017	1 859	11
6 376	1 410	4 779	187	5 355	447	2 852	2 056	12
7 624	3 554	3 782	288	5 566	2 525	2 255	786	13
4 984	939	2 568	1 477	4 963	751	2 253	1 959	14
5 971	2 486	3 055	430	10 596	3 528	5 075	1 993	15
138 457	31 041	93 942	13 474	86 402	20 765	42 415	23 222	16
3 575	887	2 688	–	1 533	129	81	1 323	17
3 899	1 363	2 035	501	186	–	165	21	18
31 891	10 503	19 543	1 845	18 960	9 108	2 494	7 358	19
2 133	167	1 726	240	2 570	831	900	839	20
4 739	705	3 269	765	1 418	334	765	319	21
1 536	188	1 302	46	11 751	5 770	2 990	2 991	22
6 815	3 521	3 207	87	4 897	748	2 953	1 196	23
2 389	473	396	1 520	6 191	2 138	2 544	1 509	24
8 422	2 692	5 025	705	14 098	9 418	3 019	1 661	25
4 509	3 069	917	523	2 629	653	692	1 284	26
5 394	1 410	3 764	220	884	149	735	–	27
10 435	8 199	1 778	458	14 505	7 909	4 010	2 586	28
85 737	33 177	45 650	6 910	79 622	37 187	21 348	21 087	29
706	–	706	–	5 491	5 491	–	–	30
3 886	999	2 835	52	330	119	186	25	31
9 665	969	8 504	192	15 600	10 598	4 185	817	32

**Noch: 11. Geleistete Arbeitsstunden und baugewerblicher Umsatz
– Ergebnisse der Betriebe von Unter**

Lfd. Nr.	Verwaltungsbezirk	Geleistete Arbeitsstunden im							
		Hochbau				Tiefbau			
		insgesamt	davon im			insgesamt	davon im		
			Wohnungs- bau	gewerb- lichen und industriellen Bau ²⁾	öffentlichen Bau		Straßenbau	gewerb- lichen und industriellen Bau	sonstigen öffentlichen Bau
1 000 Std.									
	Kreise								
33	Borken	271	119	126	26	128	26	25	77
34	Coesfeld	32	18	9	5	13	–	12	1
35	Recklinghausen	134	60	70	4	97	13	53	31
36	Steinfurt	164	113	40	11	114	24	41	49
37	Warendorf	57	42	13	2	62	35	6	21
38	Reg.-Bez. Münster	765	384	329	52	562	191	182	189
	Kreisfreie Stadt								
39	Bielefeld	46	17	23	6	57	6	38	13
	Kreise								
40	Gütersloh	134	71	44	19	53	22	22	9
41	Herford	20	3	16	1	43	16	15	12
42	Höxter	26	10	10	6	38	12	4	22
43	Lippe	76	18	49	9	31	7	20	4
44	Minden-Lübbecke	58	14	36	8	81	12	29	40
45	Paderborn	36	22	10	4	54	26	18	10
46	Reg.-Bez. Detmold	396	155	188	53	357	101	146	110
	Kreisfreie Städte								
47	Bochum	25	5	20	0	86	17	44	25
48	Dortmund	93	26	59	8	188	68	72	48
49	Hagen	30	9	19	2	45	19	13	13
50	Hamm	16	9	3	4	55	7	23	25
51	Herne	55	14	37	4	73	12	25	36
	Kreise								
52	Ennepe-Ruhr Kreis	12	7	2	3	40	10	20	10
53	Hochsauerlandkreis	105	42	41	22	103	41	25	37
54	Märkischer Kreis	46	24	16	6	70	26	32	12
55	Olpe	42	21	17	4	52	22	17	13
56	Siegen-Wittgenstein	109	20	82	7	109	24	60	25
57	Soest	35	19	16	0	29	8	9	12
58	Unna	53	32	20	1	35	10	16	9
59	Reg.-Bez. Arnsberg	621	228	332	61	885	264	356	265
60	Nordrhein-Westfalen	3 235	1 326	1 586	323	3 543	1 067	1 467	1 009

**im Bauhauptgewerbe nach Bauarten und kreisfreien Städten und Kreisen
nehmen mit 20 und mehr Beschäftigten –**

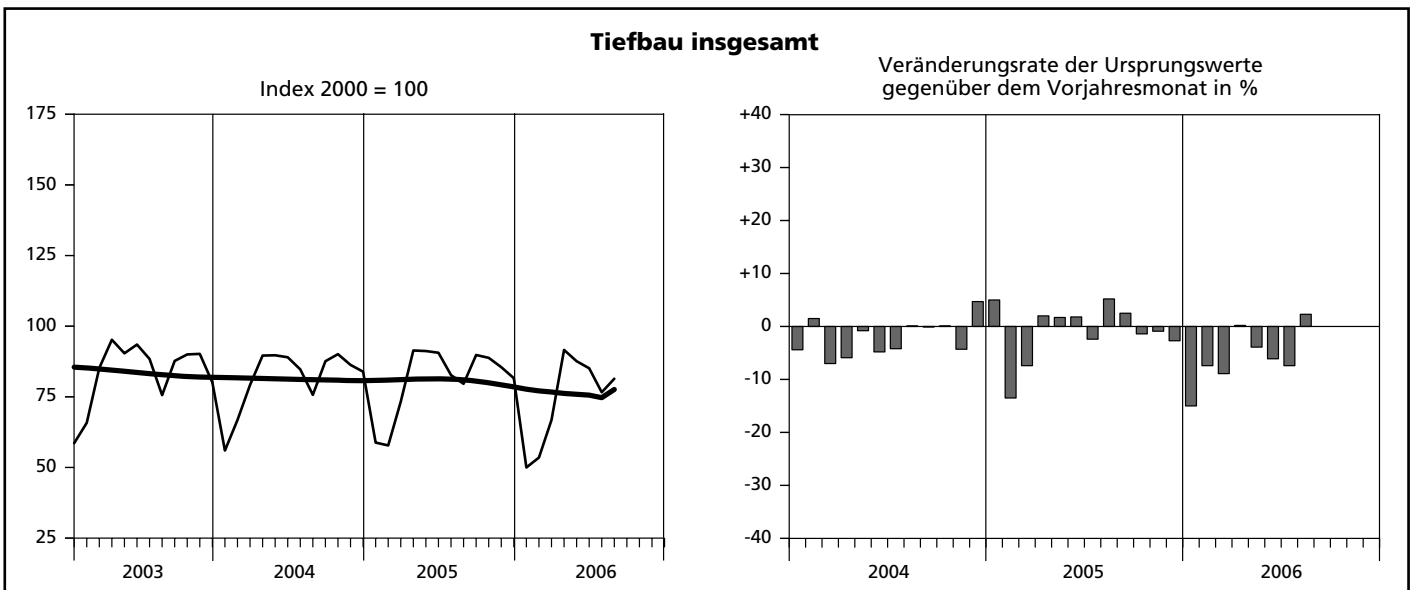
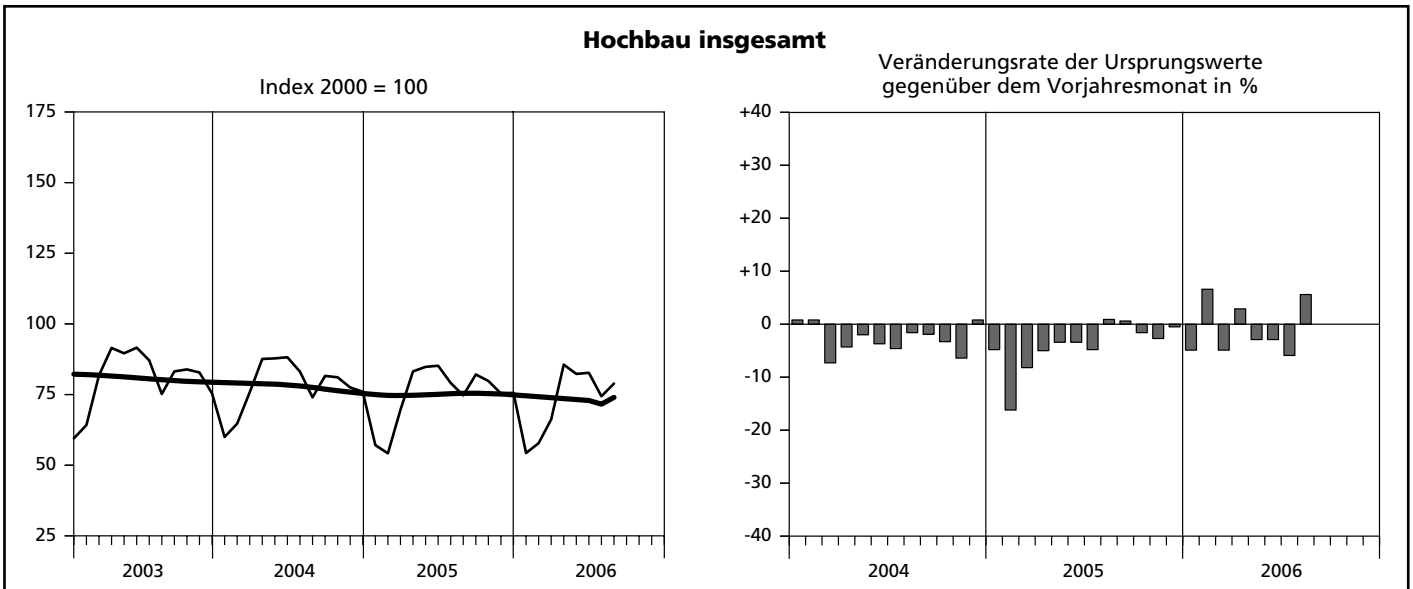
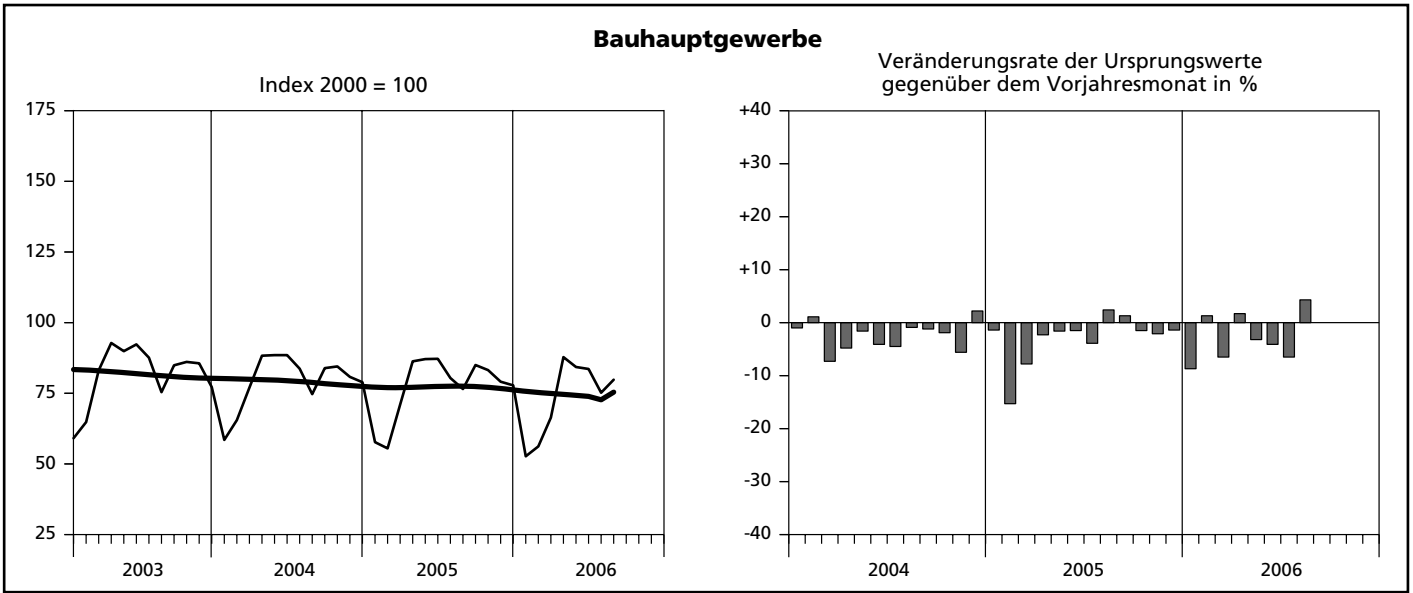
Baugewerblicher Umsatz ¹⁾ im								Lfd. Nr.
Hochbau				Tiefbau				
insgesamt	davon im			insgesamt	davon im			
	Wohnungs- bau	gewerb- lichen und industriellen Bau ²⁾	öffentlichen Bau		Straßenbau	gewerblichen und indu- striellen Bau	sonstigen öffentlichen Bau	
1 000 EUR								
28 902	10 197	16 935	1 770	10 988	2 669	1 955	6 364	33
2 717	917	1 424	376	2 076	–	1 985	91	34
15 714	8 306	6 506	902	6 410	830	3 038	2 542	35
18 685	10 725	4 558	3 402	13 888	2 349	3 666	7 873	36
5 668	3 139	2 529	–	5 838	4 534	237	1 067	37
85 943	35 252	43 997	6 694	60 621	26 590	15 252	18 779	38
12 080	2 338	8 574	1 168	4 628	429	3 371	828	39
15 005	6 190	6 854	1 961	6 445	3 963	1 903	579	40
2 930	255	2 615	60	3 652	1 656	1 013	983	41
2 606	614	1 571	421	3 637	1 218	430	1 989	42
8 990	1 734	6 584	672	2 300	590	1 242	468	43
12 928	1 300	10 606	1 022	10 042	2 611	2 974	4 457	44
3 335	1 691	1 464	180	3 980	2 560	1 123	297	45
57 874	14 122	38 268	5 484	34 684	13 027	12 056	9 601	46
3 069	848	2 190	31	9 635	3 608	3 998	2 029	47
23 821	2 824	19 224	1 773	22 358	13 181	4 934	4 243	48
3 701	1 338	2 099	264	3 896	1 803	1 075	1 018	49
1 582	964	329	289	5 743	641	2 625	2 477	50
8 398	1 716	5 595	1 087	8 807	2 992	1 793	4 022	51
996	567	162	267	2 813	995	1 169	649	52
6 878	3 019	2 652	1 207	9 357	3 314	3 322	2 721	53
5 205	2 559	1 563	1 083	6 181	2 776	2 782	623	54
4 153	2 066	1 756	331	4 495	2 198	1 050	1 247	55
10 540	1 391	8 728	421	11 790	2 002	8 076	1 712	56
2 687	1 508	1 171	8	1 450	466	423	561	57
3 289	2 332	841	116	3 043	747	1 308	988	58
74 319	21 132	46 310	6 877	89 568	34 723	32 555	22 290	59
442 330	134 724	268 167	39 439	350 897	132 292	123 626	94 979	60

Hochgerechnete Ergebnisse für alle Betriebe

Hinweis

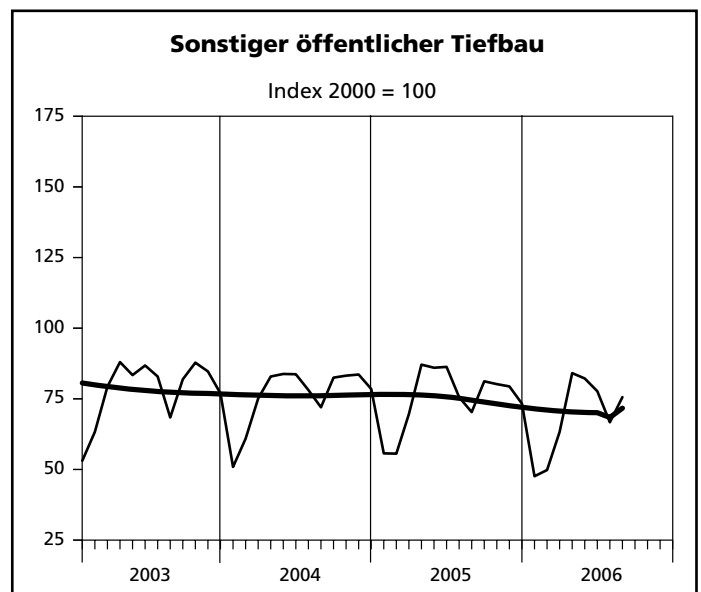
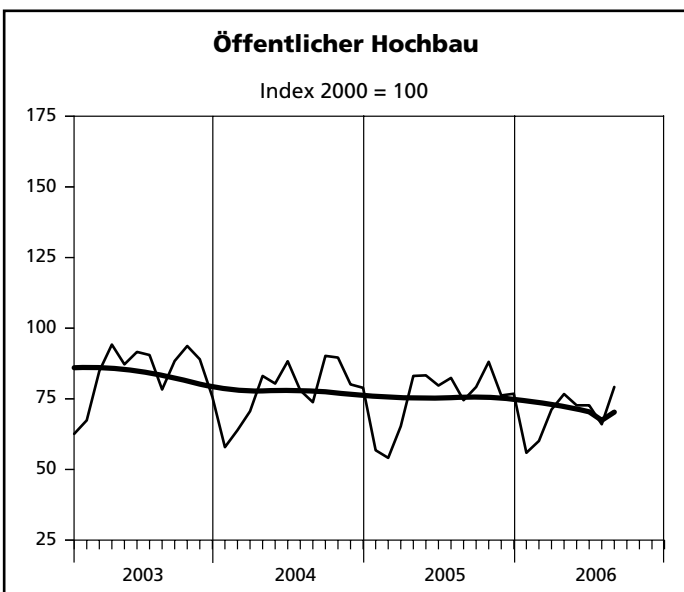
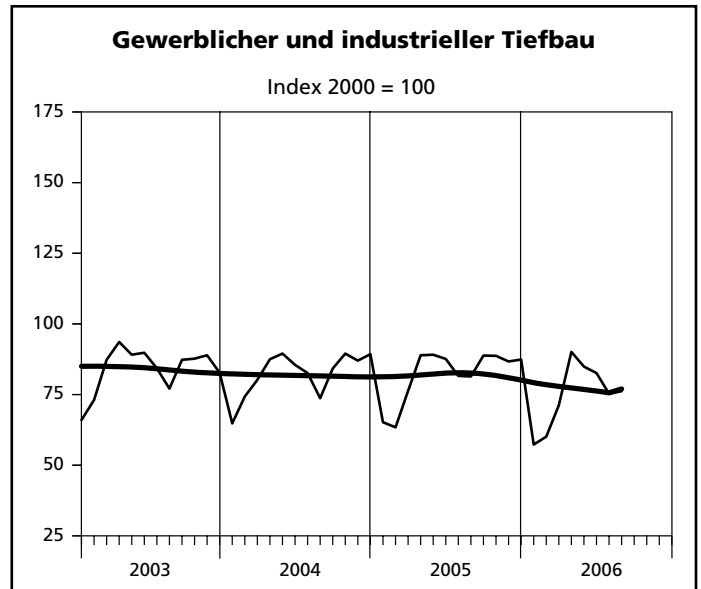
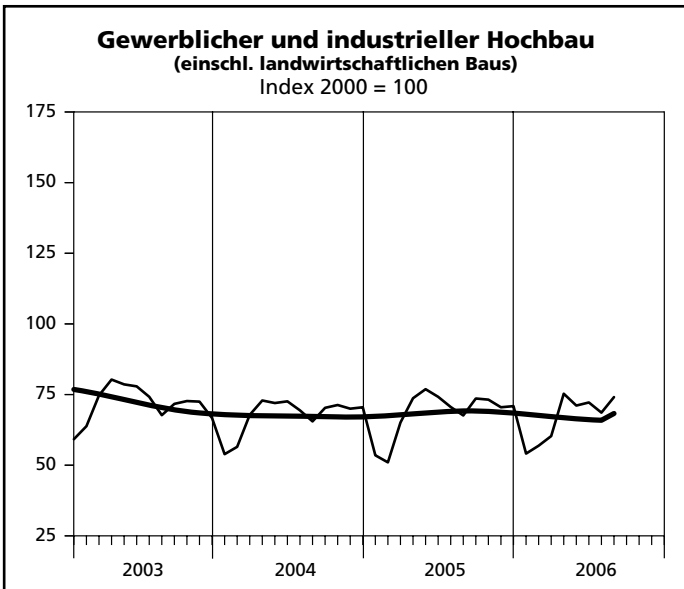
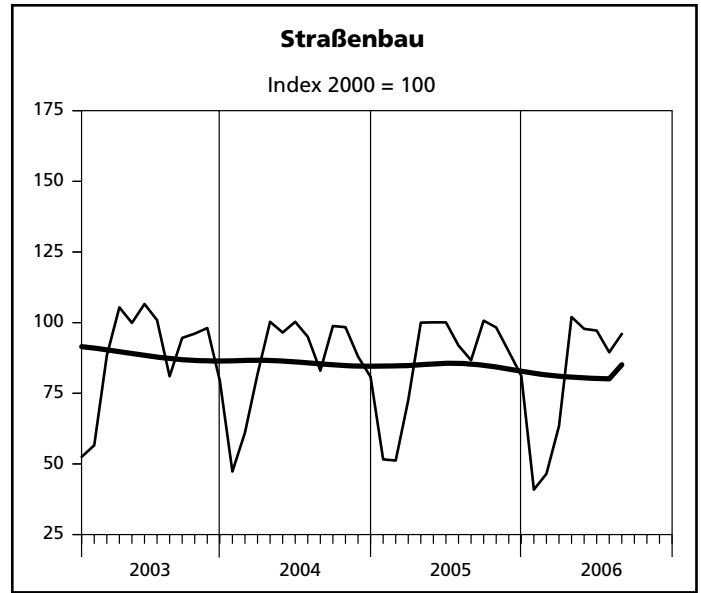
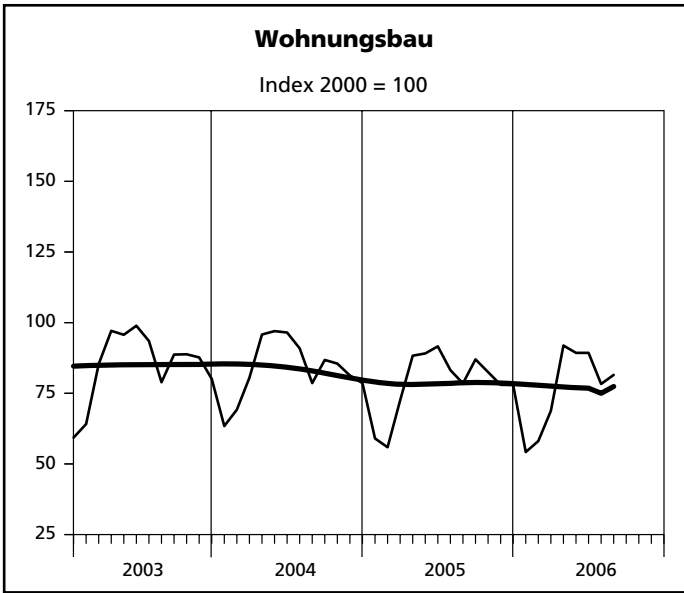
Ab März 2002 beinhalten die Ergebnisse des auf alle Betriebe hochgeschätzten Berichtskreises auch die Angaben der Einheiten (Betriebe/Unternehmen), die aufgrund eines Karteiabgleichs mit anderen administrativen Einheiten aufgefunden und neu in den Berichtskreis "Jährliche Bautotalerhebung zum 30. Juni" aufgenommen wurden. Aus dem Verhältnis dieses Berichtskreises zum Monatsberichtskreis Juni ergeben sich die Aufschätzfaktoren.

Index der Nettoproduktion – Alle Betriebe aufgeschätzt



— Ursprungswerte — Bereinigt von Zufälligkeiten und saisonalen Einflüssen

Index der Nettoproduktion – Alle Betriebe aufgeschätzt



— Ursprungswerte — Bereinigt von Zufälligkeiten und saisonalen Einflüssen

**12. Produktionsindex im
– Alle Betriebe**

Lfd. Nr.	Jahr Monat	Produktionsindex im								
		Bauhaupt- gewerbe insgesamt	Hochbau				Tiefbau			
			zusammen	Wohnungs- bau	gewerb- licher und industrieller Bau ¹⁾	öffentlicher Bau	zusammen	Straßenbau	gewerb- licher und industrieller Bau	sonstiger öffentlicher Bau
2000 = 100										
1	2000	100	100	100	100	100	100	100	100	100
2	2001	91,9	90,6	88,4	94,0	93,9	94,2	99,0	94,0	90,1
3	2002	86,8	85,3	86,5	82,1	90,4	89,4	95,3	87,8	86,3
4	2003	81,6	80,5	84,8	71,7	83,6	83,4	88,3	83,9	78,0
5	2004	79,4	78,1	83,7	67,7	77,9	81,6	85,9	82,3	76,3
6	2005	77,2	75,1	78,6	68,4	75,0	80,9	85,4	82,1	75,0
7	2006 (kumuliert)	73,3	72,8	76,4	66,6	69,3	74,1	79,2	74,7	68,4
8	2005 Januar	57,7	57,1	59,0	53,5	56,8	58,8	51,6	65,2	55,7
9	Februar	55,5	54,2	55,9	51,0	54,1	57,8	51,2	63,4	55,6
10	März	71,0	69,6	72,5	65,1	65,3	73,3	72,6	76,3	69,6
11	April	86,3	83,2	88,3	73,7	83,1	91,4	100,0	88,9	87,1
12	Mai	87,1	84,8	89,1	76,9	83,3	91,2	100,1	89,1	86,0
13	Juni	87,2	85,2	91,6	74,2	79,7	90,6	100,1	87,6	86,3
14	Juli	80,4	79,1	83,2	70,6	82,4	82,7	91,9	81,6	75,6
15	August	76,5	74,7	78,5	67,6	74,5	79,6	86,7	81,4	70,3
16	September	85,0	82,1	87,0	73,6	79,2	89,8	100,7	88,8	81,2
17	Oktober	83,2	79,8	82,5	73,2	88,1	88,8	98,3	88,7	80,2
18	November	79,1	75,4	78,0	70,5	76,2	85,5	89,8	86,7	79,4
19	Dezember	77,8	75,6	77,9	70,9	76,8	81,6	81,2	87,4	73,3
20	2006 Januar	52,7	54,3	54,2	54,1	55,9	50,0	40,9	57,3	47,6
21	Februar	56,2	57,8	58,1	56,9	60,1	53,5	46,5	60,1	49,8
22	März p	66,4	66,2	68,8	60,3	71,2	66,8	63,4	71,2	63,3
23	April p	87,8	85,6	91,9	75,3	76,7	91,6	102,0	90,1	84,1
24	Mai p	84,3	82,3	89,3	71,1	72,7	87,6	97,8	84,9	82,2
25	Juni p	83,6	82,7	89,3	72,2	72,7	85,1	97,2	82,6	77,7
26	Juli p	75,2	74,4	78,3	68,6	66,0	76,6	89,5	75,3	66,7
27	August p	79,8	78,9	81,5	74,1	79,2	81,4	96,0	76,2	75,6
28	September
29	Oktober
30	November
31	Dezember

1) einschl. landwirtschaftlichen Baus

13. Beschäftigte, Bruttolohn- und -gehaltsumme im Bauhauptgewerbe sowie geleistete Arbeitsstunden und baugewerblicher Umsatz nach Bauarten
- Alle Betriebe aufgeschätzt -

Merkmal/ Einheit	August p	Juli p	August	Veränderung in % August p 2006 gegenüber		Januar bis Berichtsmonat		
				2006	2005	2006 p	2005	Veränderung in % gegenüber dem ent- sprechenden Vorjahres- zeitraum
	2006	2005	August 2005	Juli p 2006				
Beschäftigte insgesamt	112 728	111 686	121 002	-6,8	+0,9	111 454	120 573	-7,6
(darunter ausländische Arbeitnehmer/-innen)	9 606	9 598	10 455	-8,1	+0,1	9 659	10 898	-11,4
davon								
tätige (Mit-)Inhaber/-innen kaufmännische und technische Angestellte (einschl. Auszubildende)	6 324	6 324	7 248	-12,7	-	6 365	7 153	-11,0
Facharbeiter/-innen, Poliere, Meister/-innen	22 977	22 712	25 386	-9,5	+1,2	23 258	25 490	-8,8
(Fach)werker/-innen	59 313	59 658	63 285	-6,3	-0,6	59 027	63 720	-7,4
gewerblich Auszubildende	17 244	17 090	18 310	-5,8	+0,9	16 379	17 719	-7,6
	6 870	5 902	6 773	+1,4	+16,4	6 425	6 491	-1,0
Bruttolohnsumme (1 000 EUR)	206 095	193 366	218 495	-5,7	+6,6	1 462 953	1 571 998	-6,9
Bruttogehaltsumme (1 000 EUR)	69 270	72 099	77 014	-10,1	-3,9	587 802	647 787	-9,3
Geleistete Arbeitsstunden (1 000 h)	12 788	11 001	12 485	+2,4	+16,2	85 748	90 408	-5,2
davon								
Hochbau zusammen	8 289	7 133	7 985	+3,8	+16,2	55 834	57 844	-3,5
davon								
Wohnungsbau	5 239	4 599	5 138	+2,0	+13,9	35 864	37 245	-3,7
landwirtschaftlicher Bau	63	63	79	-20,3	-	441	444	-0,7
gewerblicher und industrieller Hochbau	2 427	2 028	2 236	+8,5	+19,7	15 836	16 361	-3,2
Hochbau für Bahn und Post	40	47	34	+17,6	-14,9	354	230	+53,9
Hochbau für Organisationen ohne Erwerbszweck	171	140	155	+10,3	+22,1	1 144	1 131	+1,1
Hochbau für Gebietskörperschaften und Sozialversicherung	349	256	343	+1,7	+36,3	2 195	2 433	-9,8
Tiefbau zusammen	4 499	3 868	4 500	-0	+16,3	29 914	32 564	-8,1
davon								
gewerblicher und industrieller Tiefbau	1 618	1 474	1 760	-8,1	+9,8	11 508	12 646	-9,0
Tiefbau für Bahn und Post	227	191	256	-11,3	+18,8	1 722	1 812	-5,0
Straßenbau	1 439	1 225	1 329	+8,3	+17,5	8 654	9 243	-6,4
sonstiger öffentlicher Tiefbau	1 215	978	1 155	+5,2	+24,2	8 030	8 863	-9,4
Gesamtumsatz (1 000 EUR)	1 184 418	1 079 047	1 152 930	+2,7	+9,8	7 557 361	8 084 904	-6,5
Baugewerblicher Umsatz (1 000 EUR)	1 171 707	1 066 273	1 141 090	+2,7	+9,9	7 467 279	8 000 336	-6,7
davon								
Hochbau zusammen	754 972	684 957	734 247	+2,8	+10,2	4 887 474	5 189 465	-5,8
davon								
Wohnungsbau	377 642	348 684	389 965	-3,2	+8,3	2 485 591	2 681 140	-7,3
landwirtschaftlicher Bau	4 661	5 178	3 951	+18,0	-10,0	36 708	31 850	+15,3
gewerblicher und industrieller Hochbau	316 304	278 792	281 849	+12,2	+13,5	1 970 755	2 081 746	-5,3
Hochbau für Bahn und Post	4 061	4 862	4 501	-9,8	-16,5	40 583	22 105	+83,6
Hochbau für Organisationen ohne Erwerbszweck	16 191	15 074	14 133	+14,6	+7,4	97 189	115 111	-15,6
Hochbau für Gebietskörperschaften und Sozialversicherung	36 113	32 367	39 848	-9,4	+11,6	256 648	257 513	-0,3
Tiefbau zusammen	416 735	381 316	406 843	+2,4	+9,3	2 579 805	2 810 871	-8,2
davon								
gewerblicher und industrieller Tiefbau	125 808	126 263	135 592	-7,2	-0,4	851 399	983 310	-13,4
Tiefbau für Bahn und Post	22 676	19 313	22 019	+3,0	+17,4	153 603	164 914	-6,9
Straßenbau	160 537	136 591	143 976	+11,5	+17,5	870 865	910 257	-4,3
sonstiger öffentlicher Tiefbau	107 714	99 149	105 256	+2,3	+8,6	703 938	752 390	-6,4

**14. Beschäftigte nach der Stellung im Betrieb
sowie Bruttolohn- und -gehaltsumme im Bauhauptgewerbe seit 2000
- Alle Betriebe aufgeschätzt -**

Jahr Monat	Beschäftigte					Bruttolohn- und -gehaltsumme		
	insgesamt	darunter				insgesamt	davon	
		kaufmännische und technische Angestellte ¹⁾	Facharbeiter/ -innen Poliere, Meister/ -innen	(Fach)-werker und -werkerinnen	gewerblich Auszu- bildende ²⁾		Brutto- lohnsumme ³⁾	Brutto- gehaltsumme
Anzahl					1 000 EUR			
2000	162 561	32 212	90 148	23 658	8 840	4 638 687	3 357 720	1 280 968
2001	148 981	29 995	81 684	21 762	8 309	4 283 866	3 081 776	1 202 090
2002	140 981	28 941	76 581	20 701	7 670	4 072 465	2 903 643	1 168 822
2003	129 088	26 511	69 845	18 869	6 854	3 780 040	2 698 630	1 081 410
2004	125 559	26 291	67 433	18 095	6 622	3 657 688	2 612 535	1 045 153
2005	119 327	25 167	63 025	17 491	6 611	3 382 702	2 413 800	968 902
2006 (kumuliert)	111 454	23 258	59 027	16 379	6 425	2 050 755	1 462 953	587 802
2005 Januar	117 209	24 828	62 748	16 299	6 630	252 974	177 115	75 859
Februar	115 115	24 366	61 693	16 167	6 328	235 871	158 904	76 967
März	123 275	26 394	64 929	17 841	6 651	271 231	188 275	82 956
April	123 082	26 141	64 877	18 176	6 575	292 395	206 978	85 417
Mai	122 541	25 831	64 585	18 348	6 513	289 047	209 493	79 554
Juni ⁴⁾	121 741	25 591	64 071	18 222	6 446	298 801	208 705	90 096
Juli	120 615	25 381	63 575	18 385	6 010	283 957	204 033	79 924
August	121 002	25 386	63 285	18 310	6 773	295 509	218 495	77 014
September	120 148	25 134	62 744	18 207	6 880	284 496	208 704	75 792
Oktober	116 519	24 358	61 691	16 895	6 872	275 001	200 487	74 514
November	116 197	24 397	61 499	16 770	6 861	329 333	236 546	92 787
Dezember	114 474	24 198	60 608	16 274	6 790	274 087	196 065	78 022
2006 Januar	111 168	23 760	58 594	15 723	6 685	238 283	167 564	70 719
Februar	110 620	23 749	58 327	15 593	6 495	217 431	147 313	70 118
März p	110 433	23 513	58 140	15 997	6 410	238 628	168 122	70 506
April p	112 334	23 602	59 553	16 322	6 484	269 573	188 552	81 021
Mai p	111 432	23 052	59 185	16 516	6 355	269 878	197 709	72 169
Juni p	111 230	22 698	59 445	16 550	6 196	276 132	194 232	81 900
Juli p	111 686	22 712	59 658	17 090	5 902	265 465	193 366	72 099
August p	112 728	22 977	59 313	17 244	6 870	275 365	206 095	69 270
September
Oktober
November
Dezember

1) einschl. Auszubildender – 2) einschl. Umschüler/-innen, Anlernlinge und Praktikanten – 3) einschl. Gehälter für Poliere, (Schacht)meister und -meisterinnen – 4) Ergebnisse der Totalerhebung im Bauhauptgewerbe (Stichtag 30. 6.)

15. Geleistete Arbeitsstunden und baugewerblicher – Alle Betriebe

Lfd. Nr.	Jahr Monat	Geleistete Arbeitsstunden im								
		Bauhaupt- gewerbe insgesamt	Hochbau					Tiefbau		
			zusammen	davon im			zusammen	davon im		
				Wohnungs- bau	gewerb- lichen und industriellen Bau ²⁾	öffentlichen Bau		Straßenbau	gewerb- lichen und industriellen Bau	sonstigen öffentlichen Bau
1 000 Std.										
1	2000	197 385	129 120	79 070	41 974	8 076	68 265	18 514	29 913	19 838
2	2001	176 552	113 786	68 022	38 385	7 379	62 766	17 889	27 431	17 446
3	2002	164 146	105 074	65 175	32 785	7 114	59 072	17 301	25 169	16 602
4	2003	151 980	97 816	63 127	28 323	6 366	54 164	15 561	23 880	14 723
5	2004	145 136	93 103	61 076	26 222	5 805	52 033	14 897	22 994	14 142
6	2005	136 346	86 855	55 729	25 707	5 419	49 491	14 174	21 982	13 335
7	2006 (kumuliert)	85 748	55 834	35 864	16 631	3 339	29 914	8 654	13 230	8 030
8	2005 Januar	8 771	5 670	3 588	1 729	353	3 101	739	1 508	854
9	Februar	8 021	5 129	3 240	1 569	320	2 892	695	1 389	808
10	März	10 720	6 885	4 388	2 093	404	3 835	1 029	1 748	1 058
11	April	12 953	8 195	5 324	2 359	512	4 758	1 412	2 029	1 317
12	Mai	11 791	7 516	4 836	2 218	462	4 275	1 273	1 831	1 171
13	Juni ³⁾	13 668	8 749	5 760	2 477	512	4 919	1 474	2 084	1 361
14	Juli	11 999	7 715	4 971	2 241	503	4 284	1 292	1 853	1 139
15	August	12 485	7 985	5 138	2 349	498	4 500	1 329	2 016	1 155
16	September	13 189	8 357	5 419	2 434	504	4 832	1 469	2 093	1 270
17	Oktober	11 731	7 385	4 674	2 201	510	4 346	1 304	1 902	1 140
18	November	11 696	7 326	4 638	2 225	463	4 370	1 246	1 944	1 180
19	Dezember	9 322	5 943	3 753	1 812	378	3 379	912	1 585	882
20	2006 Januar	8 180	5 499	3 362	1 783	354	2 681	594	1 346	741
21	Februar	7 917	5 325	3 275	1 704	346	2 592	612	1 278	702
22	März p	10 734	7 010	4 460	2 078	472	3 724	959	1 739	1 026
23	April p	11 060	7 063	4 646	2 021	396	3 997	1 207	1 723	1 067
24	Mai p	12 372	7 929	5 266	2 225	438	4 443	1 345	1 887	1 211
25	Juni p	11 696	7 586	5 017	2 152	417	4 110	1 273	1 747	1 090
26	Juli p	11 001	7 133	4 599	2 138	396	3 868	1 225	1 665	978
27	August p	12 788	8 289	5 239	2 530	520	4 499	1 439	1 845	1 215
28	September
29	Oktober
30	November
31	Dezember

1) ohne Umsatzsteuer – 2) einschl. landwirtschaftlichen Baus – 3) Ergebnisse der Totalerhebung im Bauhauptgewerbe (Stichtag 30. 6.)

Veröffentlichungen

Veröffentlichungen zur Entwicklung und Struktur der Bautätigkeit und des Baugewerbes

Bautätigkeit

Baugenehmigungen in Nordrhein-Westfalen 2004

Inhalt: Jährliche Ergebnisse der von den Bauaufsichtsbehörden gemeldeten Baugenehmigungen (Wohn- und Nichtwohngebäude, Rauminhalt, Wohnungen, Wohnräume, Wohnfläche, Nutzfläche, veranschlagte Baukosten) nach Gebäudeart, Haustyp, Bauherr u. a.; regionale Ergebnisse für Regierungsbezirke, kreisfreie Städte und Kreise sowie Eckdaten für Gemeinden
Bestellnummer: F 21 3 2004 00 Preis: 5,30 EUR

Baufertigstellungen und Bauabgänge in Nordrhein-Westfalen 2004

Inhalt: Jährliche Ergebnisse der von den Bauaufsichtsbehörden gemeldeten Baufertigstellungen und Bauabgänge (Fertigstellungen: Wohn- und Nichtwohngebäude, Rauminhalt, Wohnungen, Wohnräume, Wohnfläche, Nutzfläche, veranschlagte Baukosten) nach Gebäudeart, Haustyp, Bauherr u. a.; regionale Ergebnisse für Regierungsbezirke, kreisfreie Städte und Kreise sowie Eckdaten für Gemeinden. – Abgänge: Wohn- und Nichtwohngebäude, Nutzfläche, Wohnungen, Wohnräume, Wohnfläche nach Gebäudeart, Eigentümern, Baualter und Abgangsursachen; Eckdaten für Regierungsbezirke, kreisfreie Städte und Kreise
Bestellnummer: F 22 3 2004 00 Preis: 6,30 EUR

Baugenehmigungen und Baufertigstellungen in Nordrhein-Westfalen

Inhalt: Monatliche Ergebnisse der von den Bauaufsichtsbehörden gemeldeten Bautätigkeit (Wohn- und Nichtwohngebäude, Rauminhalt, Wohnungen, Wohnfläche, Nutzfläche, veranschlagte Baukosten) nach Gebäudeart und Bauherr; Regionalergebnisse für Regierungsbezirke, kreisfreie Städte und Kreise
Bestellnummer: F 20 3 2006* Preis: 1,70 EUR (Jahresbezugspreis: 17,00 EUR)

Bauüberhang in Nordrhein-Westfalen am 31. Dezember 2005

Inhalt: Jährliche Ergebnisse über den von den Gemeinden gemeldeten Baufortschritt der noch nicht fertiggestellten Bauvorhaben (Wohn- und Nichtwohngebäude, Rauminhalt, Wohnungen und sonstige Wohneinheiten) nach Bauzustand; erloschene Baugenehmigungen (Wohn- und Nichtwohnbau, Rauminhalt, Wohnung) nach Gebäudeart, Bauherr und Genehmigungszeitraum; regionale Ergebnisse für Regierungsbezirke, kreisfreie Städte und Kreise
Bestellnummer: F 23 3 2005 00 Preis: 1,70 EUR

Wohnungswesen

Wohngeld in Nordrhein-Westfalen 2002

Inhalt: Jährliche Ergebnisse der von den Bewilligungsbehörden gemeldeten Wohngeldfälle zum 31. 12. einschl. rückwirkender Bewilligungen aus dem I. Quartal des Folgejahres. Wohngeld beziehende Haushalte insgesamt, Besonderen Mietzuschuss beziehende Haushalte, Allgemeines Wohngeld beziehende Haushalte nach Mietzuschuss und Lastenzuschuss, nach Haushaltsgröße und Mietstufe der Gemeinden, Miete und Belastung sowie nach gezahlten Wohngeldbeträgen
Bestellnummer: F 29 3 2002 00 Preis: 3,30 EUR

Wohnungsbestand in den Gemeinden Nordrhein-Westfalens am 31. Dezember 2005

Inhalt: Jährliche Ergebnisse der Fortschreibung des Gebäude- und Wohnungsbestandes (Wohngebäude und darin befindliche Wohnungen nach Gebäudearten; Wohnungen in Wohn- und Nichtwohngebäuden nach Anzahl der Räume)
Bestellnummer: F 24 3 2005 00 Preis: 2,50 EUR

Bauhauptgewerbe (Vorbereitende Baustellenarbeiten, Hoch- und Tiefbau) in Nordrhein-Westfalen

–, Ergebnis der Totalerhebung

Inhalt: Jährliche Betriebsergebnisse (Beschäftigte, geleistete Arbeitsstunden, Bruttolohn- und -gehaltssumme, Umsätze und Geräteausrüstung im Juni des Berichtsjahres sowie Umsätze im Kalendervorjahr) nach Wirtschaftszweigen und Betriebsgrößenklassen; regionale Ergebnisse für Regierungsbezirke, kreisfreie Städte und Kreise
Bestellnummer: E 22 3 2005 00 Preis: 2,70 EUR

–, Monatsbericht

Inhalt: Monatliche Betriebsergebnisse nach Wirtschaftszweigen und Betriebsgrößenklassen sowie Auftragseingangs- und Produktionsindizes; regionale Ergebnisse für Regierungsbezirke, kreisfreie Städte und Kreise
Bestellnummer: E 21 3 2006* Preis: 3,10 EUR (Jahresbezugspreis: 31,00 EUR)

–, Unternehmen und Investitionen

Inhalt: Jährliche Unternehmensergebnisse (Beschäftigte, Bruttolohn- und -gehaltssumme, Umsatz, Investitionen u. a.) nach Wirtschaftszweigen, Unternehmens- und Umsatzgrößenklassen sowie nach Verwaltungsbezirken
Bestellnummer: E 23 3 2004 00 Preis: 1,30 EUR

Ausbaugewerbe (Bauinstallation und sonstiges Ausbaugewerbe) in Nordrhein-Westfalen

–, Ergebnis der Zusatzerhebung

Inhalt: Jährliche Betriebsergebnisse (Beschäftigte, geleistete Arbeitsstunden, Bruttolohn- und -gehaltssumme, Umsätze im Juni des Berichtsjahres sowie Umsätze im Kalendervorjahr) nach Wirtschaftszweigen, Betriebsgrößenklassen und Verwaltungsbezirken. – 1997 wird wegen Unvergleichbarkeit der Ergebnisse zum Vorjahr (Hinzunahme aus der Handwerkszählung 1995) nicht erscheinen.
Bestellnummer: E 30 3 2005 00 Preis: 1,30 EUR

–, Quartalsergebnisse

Inhalt: Vierteljährliche Betriebsergebnisse nach Wirtschaftszweigen und Betriebsgrößenklassen; regionale Ergebnisse für Regierungsbezirke, kreisfreie Städte und Kreise
Bestellnummer: E 29 3 2006* Preis: 1,30 EUR (Jahresbezugspreis: 5,20 EUR)

–, Unternehmen und Investitionen

Inhalt: Jährliche Unternehmensergebnisse (Beschäftigte, Bruttolohn- und -gehaltssumme, Umsatz, Investitionen u. a.) nach Wirtschaftszweigen, Unternehmens- und Umsatzgrößenklassen sowie nach Verwaltungsbezirken
Bestellnummer: E 33 3 2004 00 Preis: 1,30 EUR

Weitere Auskünfte zu diesen Veröffentlichungen erteilen Ihnen für den Bereich Bauwirtschaft Heike Wardin unter der Tel.-Nr. 0211 9449-5223 und Rainer Kathmann unter der Tel.-Nr. 0211 9449-5210, für den Bereich Bautätigkeit und Wohnungswesen Jörg Greim unter der Tel.-Nr. 0211 9449-5488.

Ergebnisse für das Bundesgebiet werden vom Statistischen Bundesamt, 65180 Wiesbaden, in der Fachserie 4, Reihe 5.1 bzw. Fachserie 5, Reihe 1 veröffentlicht.

*) Bei Bestellungen bitte gewünschten Monat angeben (01 = Januar, 02 = Februar usw. bzw. 41 = 1. Vierteljahr; 42 = 2. Vierteljahr usw.)