

Straßenverkehrsunfälle in Nordrhein-Westfalen

Juni 2006

Herausgegeben vom
Landesamt für Datenverarbeitung und Statistik Nordrhein-Westfalen
Mauerstraße 51, 40476 Düsseldorf • Postfach 10 11 05, 40002 Düsseldorf
Telefon 0211 9449-01 • Telefax 0211 442006
Internet: <http://www.lids.nrw.de>
E-Mail: poststelle@lds.nrw.de

Erschienen im September 2006

Preis der gedruckten Ausgabe:
4,40 EUR (Jahresbezugspreis 44,00 EUR)

Eine kostenlose PDF-Version dieser Ausgabe finden Sie
zum Download im Webshop des LDS NRW.

© Landesamt für Datenverarbeitung und Statistik NRW, Düsseldorf, 2006
Vervielfältigung und Verbreitung, auch auszugsweise, mit Quellenangabe
gestattet.

Inhalt

	Seite
Vorbemerkungen	5
 Grafiken	
Unfälle mit Personenschaden in Nordrhein-Westfalen Juni 2005 bis Juni 2006	6
Bei Unfällen Getötete in Nordrhein-Westfalen Juni 2005 bis Juni 2006	6
Unfälle mit Personenschaden nach Straßenarten in Nordrhein-Westfalen im Juni 2006	7
Bei Unfällen Verunglückte nach Alter und Geschlecht in Nordrhein-Westfalen im Juni 2006	7
Unfälle mit Personenschaden in kreisfreien Städten und Kreisen in Nordrhein-Westfalen im Juni 2006	8
 Tabellenteil	
1. Straßenverkehrsunfälle und verunglückte Personen 1972 – 2005	11
2. Straßenverkehrsunfälle im Juni 2006 nach Unfallkategorien	11
3. Straßenverkehrsunfälle und Verunglückte im Juni 2006 nach Straßenarten und Ortslage	12
4. Straßenverkehrsunfälle und Verunglückte im Juni 2006 nach Unfalltyp und Ortslage	12
5. Straßenverkehrsunfälle und Verunglückte im Juni 2006 nach Unfallarten und Ortslage	13
6. Straßenverkehrsunfälle und Verunglückte im Juni 2006 nach Ortslage und Tagesdatum	14
7. Verunglückte im Straßenverkehr im Juni 2006 nach Altersgruppen und Geschlecht	16
8. Verunglückte im Straßenverkehr im Juni 2006 nach Art der Verkehrsbeteiligung und Ortslage	17
9. Verunglückte im Straßenverkehr im Juni 2006 nach Art der Verkehrsbeteiligung, Altersgruppen und Geschlecht	18
10. An Straßenverkehrsunfällen beteiligte Fahrzeugführer und Fußgänger im Juni 2006 nach Art der Verkehrsbeteiligung und Ortslage	26
11. Straßenverkehrsunfälle mit Personenschaden im Juni 2006 nach Ursachen und Ortslage	27
12. Fehlverhalten der Fahrzeugführer als Ursache von Straßenverkehrsunfällen mit Personenschaden im Juni 2006 nach Art der Verkehrsbeteiligung	31
13. Straßenverkehrsunfälle und verunglückte Personen im Juni 2006 nach Gemeinden	32

Kumulierte Ergebnisse

1. Straßenverkehrsunfälle im Januar – Juni 2006 nach Unfallkategorien	67
2. Straßenverkehrsunfälle und Verunglückte im Januar – Juni 2006 nach Straßenarten und Ortslage	68
3. Straßenverkehrsunfälle und Verunglückte im Januar – Juni 2006 nach Unfalltyp und Ortslage	68
4. Straßenverkehrsunfälle und Verunglückte im Januar – Juni 2006 nach Unfallarten und Ortslage	69
5. Verunglückte im Straßenverkehr im Januar – Juni 2006 nach Altersgruppen und Geschlecht	70
6. Verunglückte im Straßenverkehr im Januar – Juni 2006 nach Art der Verkehrsbeteiligung und Ortslage	71
7. Verunglückte im Straßenverkehr im Januar – Juni 2006 nach Art der Verkehrsbeteiligung, Altersgruppen und Geschlecht	72
8. An Straßenverkehrsunfällen beteiligte Fahrzeugführer und Fußgänger im Januar – Juni 2006 nach Art der Verkehrsbeteiligung und Ortslage	80
9. Straßenverkehrsunfälle mit Personenschaden im Januar – Juni 2006 nach Ursachen und Ortslage	81
10. Fehlverhalten der Fahrzeugführer als Ursache von Straßenverkehrsunfällen mit Personenschaden im Januar – Juni 2006 nach Art der Verkehrsbeteiligung	85

Vorbemerkungen

Rechtsgrundlage

Rechtsgrundlage für die Zusammenstellung der vorliegenden Ergebnisse ist das „Gesetz über die Statistik der Straßenverkehrsunfälle“ (Straßenverkehrsunfallstatistikgesetz – StVUnfStatG) vom 15. Juni 1990 (BGBl. I S. 1078), sowie das „Erste Gesetz zur Änderung des Straßenverkehrsunfallstatistikgesetzes“ vom 23. November 1994 (BGBl. I S. 3491) und die „Verordnung zur näheren Bestimmung des schwerwiegenden Unfalls mit Sachschaden im Sinne des Straßenverkehrsunfallstatistikgesetzes vom 21. Dezember 1994 (BGBl. I S. 3970). Alle Unfälle, bei denen infolge des Fahrverkehrs auf öffentlichen Wegen und Plätzen Personen getötet, verletzt oder Sachschäden verursacht worden sind, werden erfasst und statistisch ausgewertet.

Erläuterungen

Unfälle

Grundsätzlich werden die Unfälle eingeteilt in **Unfälle mit Personenschaden** – unabhängig von der Schwere der Verletzung – und in **Unfälle mit nur Sachschaden**, bei denen also keine Personen zu Schaden kommen.

Alle Unfälle außer den sonstigen Unfälle mit nur Sachschaden und ohne Alkoholeinwirkung (sog. Bagatellunfälle) werden nach ihrer **Ortslage** (innerorts, außerorts und Autobahn) nachgewiesen, wobei Unfälle auf Autobahnen und auf Stadtautobahnen zu den außerorts Unfällen zählen.

Unfallart (z. B. Aufprall auf Hindernis) und **Unfalltyp** (z. B. Abbiege-Unfall) werden anschaulich in den Vorspalten der Tabellen 3.2 und 3.3 beschrieben.

Bei den **Unfallursachen** in Tabelle 6 wird unterschieden nach personenbezogenem Fehlverhalten (z. B. beim Überholen) und nach situationsbedingten Ursachen (z. B. Straßenglätte).

Je Unfall können beim Hauptverursacher und bei einem weiteren Unfallbeteiligten jeweils bis zu drei Ursachen und bis zu zwei situationsbedingte Ursachen angegeben werden.

Verunglückte

Zu den Verunglückten werden alle Personen gezählt, die bei einem Unfall getötet oder verletzt werden. Es gelten

- als **Getötete** die Personen, die innerhalb von 30 Tagen an den Unfallfolgen sterben,
- als **schwer Verletzte** die Personen, die zur stationären Behandlung in ein Krankenhaus eingeliefert werden,
- als **leicht Verletzte** alle übrigen verunglückten Personen.

Sachschaden

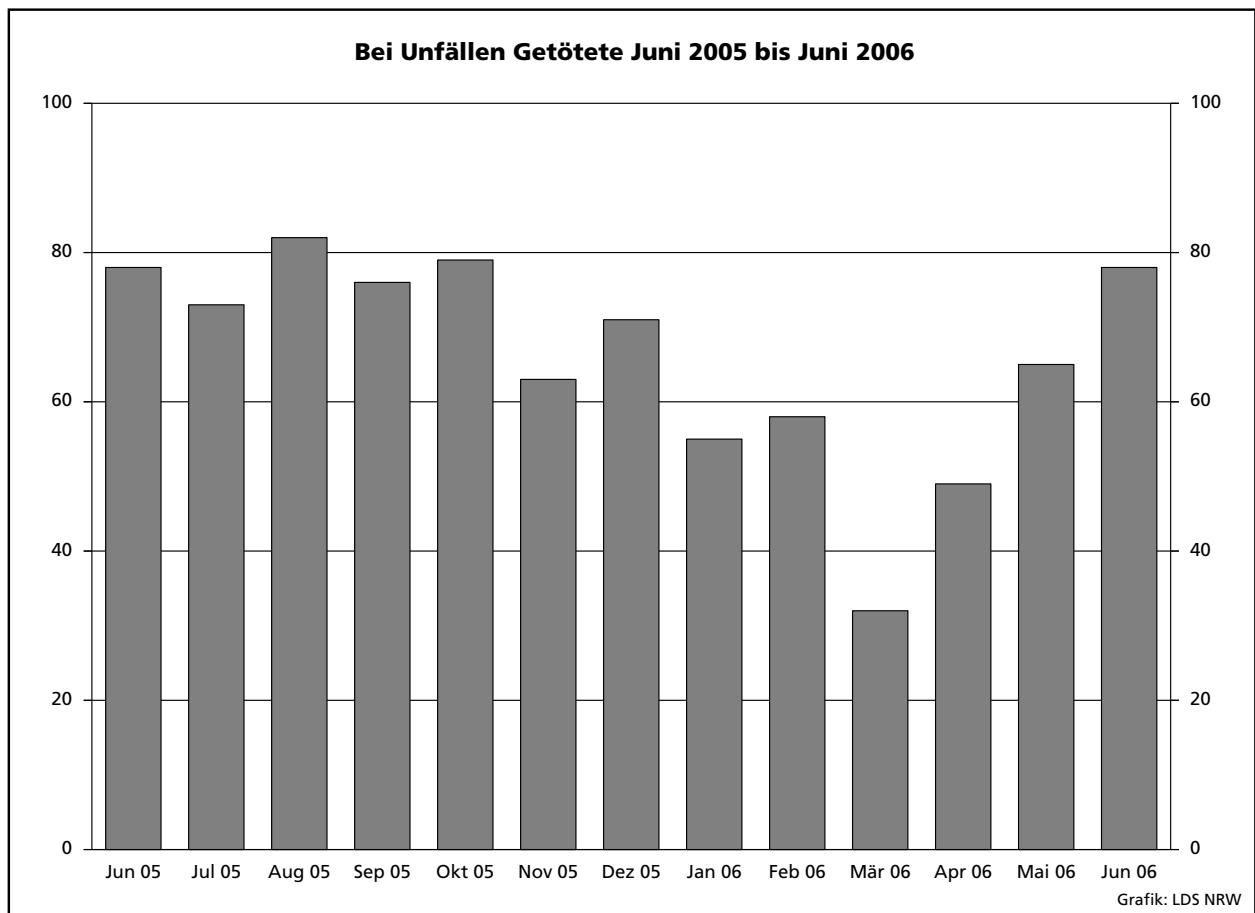
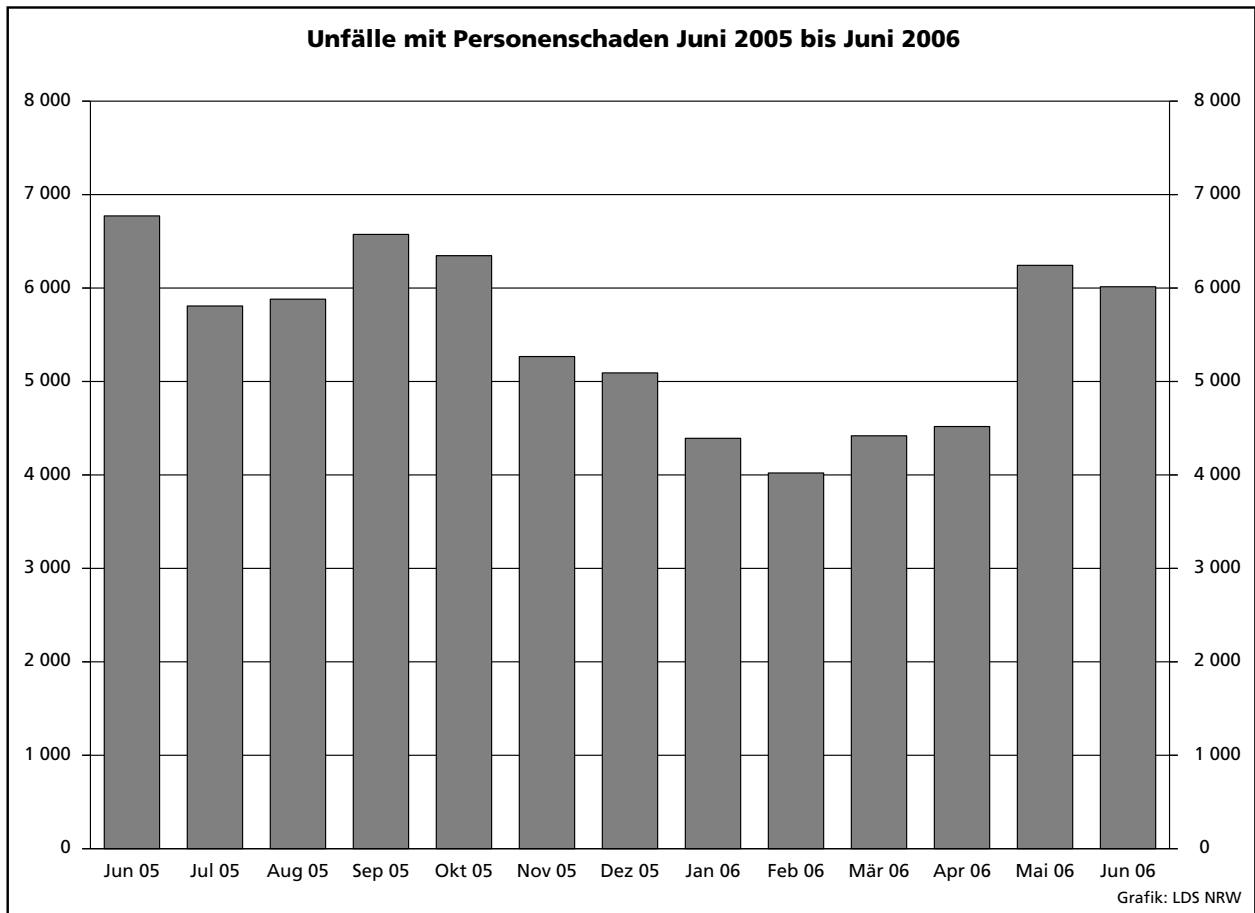
Bis Ende 1994 wurde die Sachschadensschwere noch nach einer Wertgrenze beurteilt (zuletzt lag diese bei 4 000 DM). Schadenswerte, die diese Grenze überschritten, wurden der Kategorie „Unfall mit schwerem Sachschaden“, alle anderen den „Bagatellunfällen“ zugeordnet. Da der finanzielle Schaden bei der Unfallaufnahme nur schwer ermittelbar war, ist man ab 1995 von diesem System abgekommen und hat andere Kriterien für die Schwere eines Unfalls herangezogen:

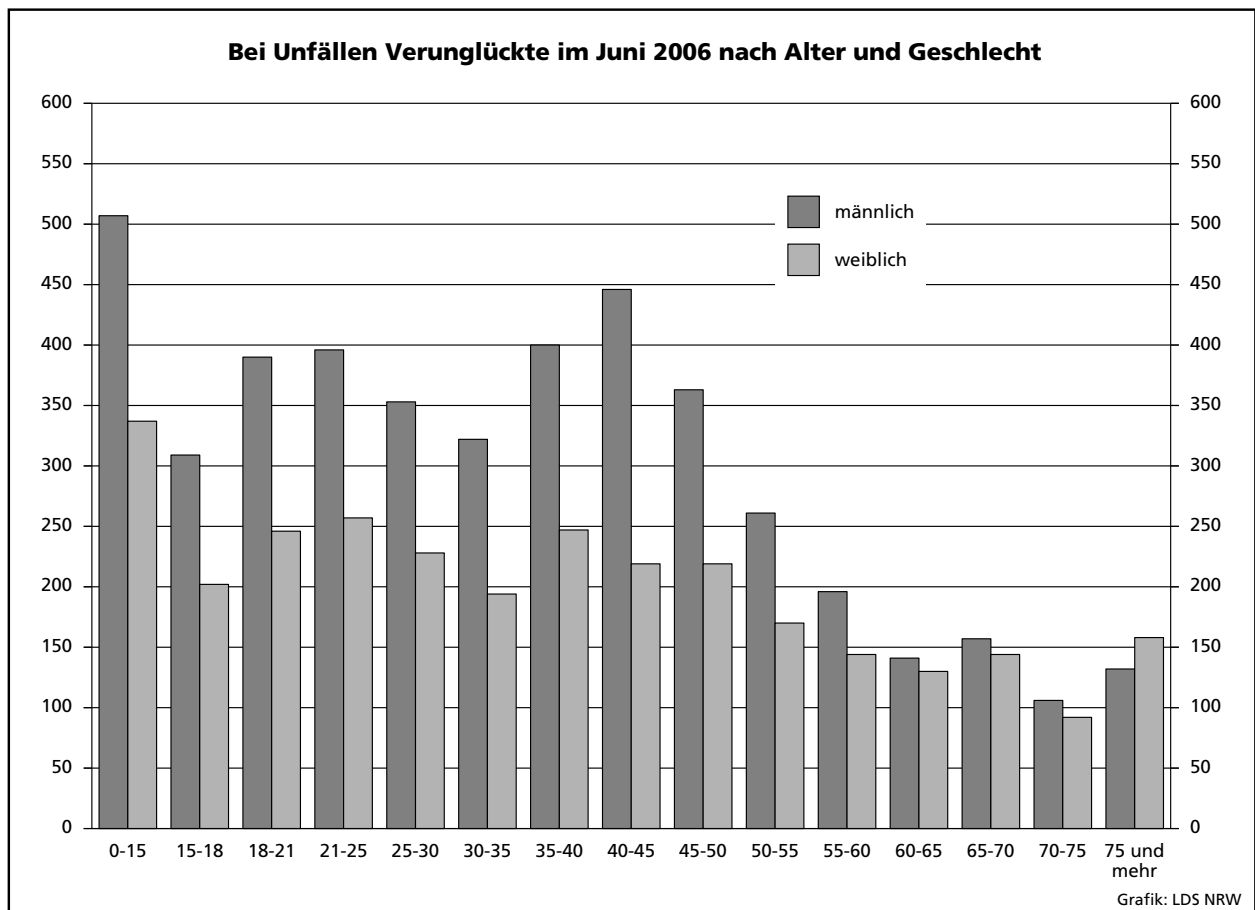
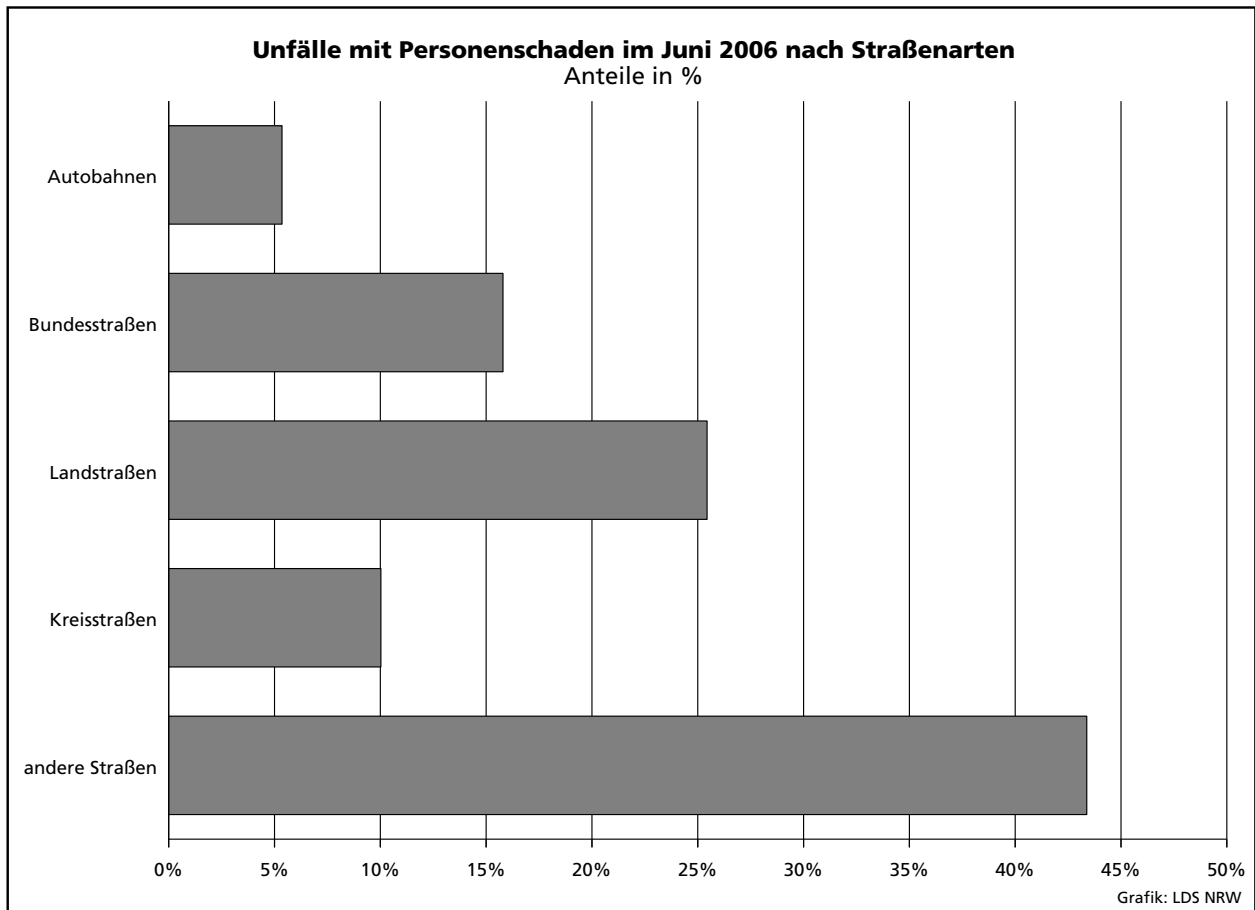
So liegt ein **schwerwiegender Unfall mit Sachschaden** vor, wenn der Straftatbestand (dazu zählt z. B. ein Unfall unter Alkoholeinwirkung) oder eine Ordnungswidrigkeit (Bußgeld) festgestellt worden ist und wenn gleichzeitig mindestens ein Kfz aufgrund eines Unfallschadens von der Unfallstelle abgeschleppt werden musste (nicht fahrbereit). Es handelt sich hier um einen **schwerwiegenden Unfall mit Sachschaden im engeren Sinne**.

Ein schwerwiegender Unfall mit Sachschaden liegt auch dann vor, wenn ein Unfallbeteiligter **unter** Alkoholeinwirkung stand **und** evtl. beteiligte Kfz noch **fahrbereit** waren (**sonstiger Sachschadensunfall unter Alkoholeinwirkung**).

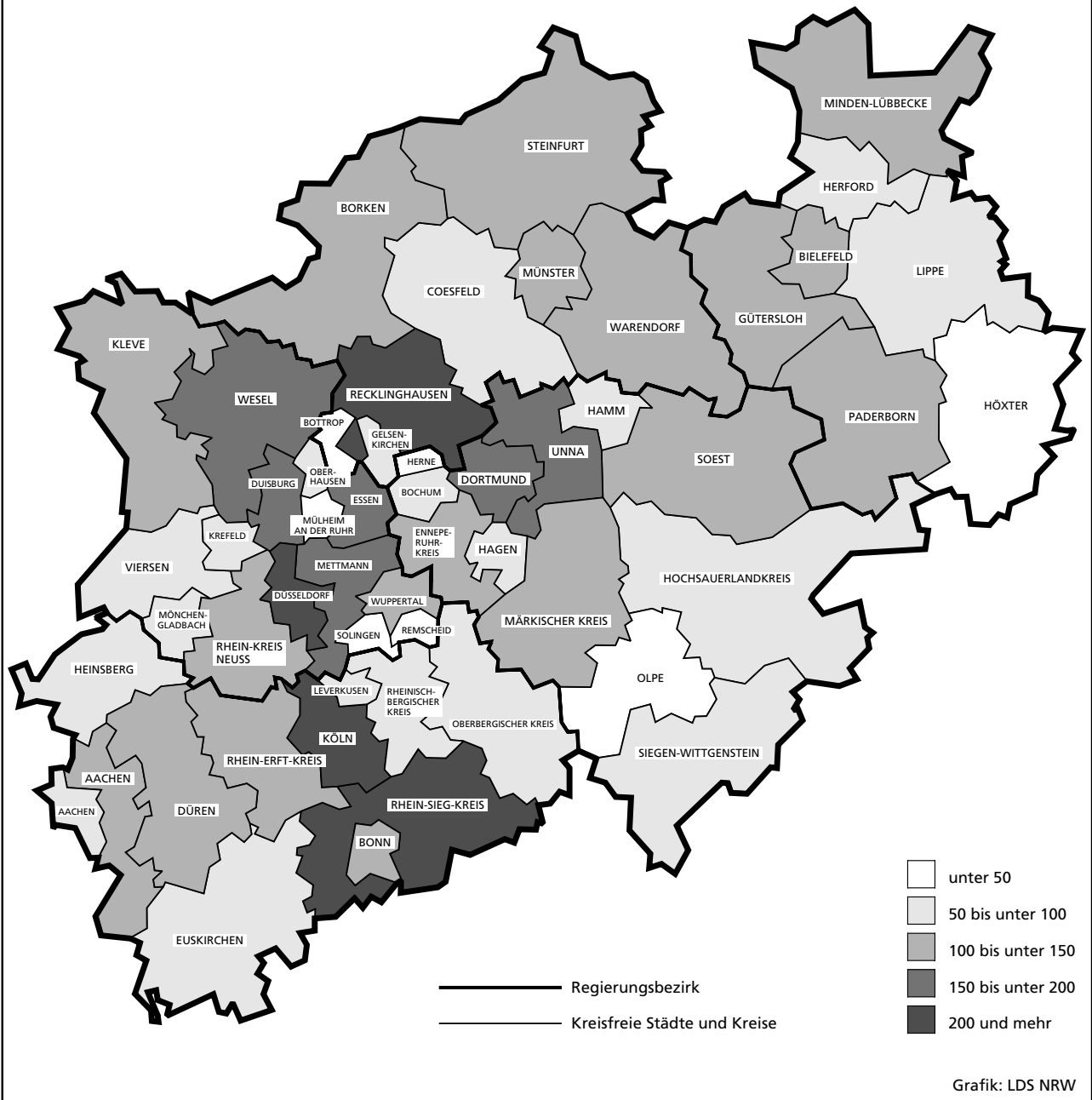
Zu den **sonstigen Sachschadensunfällen ohne Alkoholeinwirkung** zählen alle Unfälle

- **ohne** Straftatbestand oder Ordnungswidrigkeit (Bußgeld), unabhängig davon ob ein beteiligtes Kfz fahrbereit war oder nicht;
- **mit** Straftatbestand oder Ordnungswidrigkeit (Bußgeld)





Unfälle mit Personenschaden in den kreisfreien Städten und Kreisen im Juni 2006



Tabellenteil

Zeichenerklärung

(nach DIN 55 301)

- 0 weniger als die Hälfte von 1 in der letzten besetzten Stelle, jedoch mehr als nichts
- nichts vorhanden (genau null)
- ... Angabe fällt später an
- / keine Angabe, da Zahlenwert nicht sicher genug
- . Zahlenwert unbekannt oder geheim zu halten
- x Tabellenfach gesperrt, da Aussage nicht sinnvoll (u. a. für Veränderungsraten von 100 und mehr % sowie im Falle des Vergleichs einstelliger Zahlenwerte)

Hinweis

Bei den Daten für das laufende Jahr handelt es sich um vorläufige Ergebnisse.

1. Straßenverkehrsunfälle und verunglückte Personen 1972 – 2005

Jahr	Unfälle				Verunglückte Personen			
	insgesamt	davon mit			insgesamt	Getötete	davon	
		Personen- schaden	nur Sachschaden				schwer	leicht
			insgesamt	darunter Bagatell- schäden ¹⁾				
1972	324 872	101 312	223 560	175 926	141 518	4 236	42 210	95 072
1973	306 741	93 216	213 525	168 845	128 288	3 690	38 624	85 974
1974	287 085	87 254	199 831	156 375	117 561	3 162	35 949	78 450
1975	290 914	86 602	204 312	160 951	117 448	3 257	37 367	76 824
1976	333 569	93 659	239 910	184 715	125 476	3 284	39 781	82 411
1977	361 466	99 049	262 417	197 373	133 090	3 225	41 746	88 119
1978	386 478	97 212	289 266	215 727	129 588	3 203	40 606	85 779
1979	400 984	93 468	307 516	226 870	122 956	2 681	38 359	81 916
1980	412 958	98 311	314 647	226 307	128 813	2 885	39 398	86 530
1981	413 998	93 810	320 188	227 167	122 846	2 497	37 429	82 920
1982	409 471	94 096	315 375	218 820	122 653	2 521	37 817	82 315
1983	446 326	97 886	348 440	295 682	127 678	2 608	39 204	85 866
1984	481 333	93 749	387 584	334 083	120 551	2 182	35 470	82 899
1985	492 124	81 405	410 719	359 369	103 718	1 692	29 342	72 684
1986	521 255	86 393	434 862	382 338	110 416	1 807	30 521	78 088
1987	541 715	81 764	459 951	409 190	105 363	1 544	28 346	75 473
1988	563 793	86 497	477 296	426 314	112 270	1 727	29 547	80 996
1989	553 814	85 471	468 343	419 395	110 681	1 642	27 994	81 045
1990	543 482	83 336	460 146	412 746	108 327	1 520	26 400	80 407
1991	524 987	78 105	446 882	413 725	101 150	1 410	24 841	74 899
1992	528 810	80 830	447 980	414 636	104 224	1 378	24 758	78 088
1993	524 543	79 690	444 853	410 560	103 284	1 329	24 449	77 506
1994	507 788	79 791	427 997	394 304	103 481	1 346	24 636	77 499
1995	502 304	77 849	424 455	395 756	101 070	1 364	24 157	75 549
1996	503 618	73 085	430 533	403 061	95 021	1 163	22 531	71 327
1997	502 630	75 510	427 120	400 075	97 419	1 188	22 686	73 545
1998	525 915	74 392	451 523	423 780	95 928	1 077	21 227	73 624
1999	558 637	78 181	480 456	451 897	100 759	1 092	21 704	77 963
2000	552 911	74 367	478 544	449 485	95 713	1 059	19 679	74 975
2001	561 508	73 348	488 160	458 719	94 051	1 038	18 166	74 847
2002	546 239	70 287	475 952	447 245	90 508	996	16 839	72 673
2003	545 774	69 904	475 870	448 540	88 230	942	16 447	71 783
2004	552 424	67 929	484 495	456 476	86 438	865	15 954	69 619
2005	543 018	67 033	475 985	449 221	84 049	867	14 947	68 235

1) Siehe Erläuterungen Seite 5.

2. Straßenverkehrsunfälle im Juni 2006 nach Unfallkategorien

Unfallkategorie	Straßenverkehrsunfälle		
	Juni		
	2006	dagegen 2005	Veränderung 2006 gegenüber 2005
	Anzahl		%
Unfälle			
mit Personenschaden insgesamt	6 014	6 810	-11,7
davon			
mit Getöteten	71	74	-4,1
mit Verletzten	5 943	6 736	-11,8
davon			
mit schwer Verletzten	1 255	1 355	-7,4
mit leicht Verletzten	4 688	5 381	-12,9
mit nur Sachschaden insgesamt	36 489	39 028	-6,5
davon			
schwerwiegende Unfälle mit Sachschaden	1 454	1 815	-19,9
sonstige Sachschadensunfälle			
unter Alkoholeinwirkung	331	334	-0,9
ohne Alkoholeinwirkung ¹⁾	34 704	36 879	-5,9
davon			
innerhalb von Ortschaften	29 090	30 414	-4,4
außerhalb von Ortschaften (ohne Autobahn)	3 515	3 960	-11,2
auf Autobahnen	2 099	2 505	-16,2

1) Siehe Erläuterungen Seite 5.

3. Straßenverkehrsunfälle und Verunglückte im Juni 2006 nach Straßenarten und Ortslage

Straßenart a = Zusammen b = innerhalb von Ortschaften c = außerhalb von Ortschaften	Unfälle mit Personen- schaden	Verunglückte Personen			Unfälle mit Personen- schaden	Verunglückte Personen			Unfälle mit Personen- schaden	Verunglückte Personen			
		Getötete	schwer	leicht		Getötete	schwer	leicht		Getötete	schwer	leicht	
			Verletzte				Verletzte				Verletzte		
		Juni 2006				dagegen Juni 2005				Veränderung Juni 2006 gegenüber Juni 2005			
Anzahl									%				
Bundesautobahnen	a	322	14	109	345	378	6	131	444	-14,8	x	-16,8	-22,3
Bundesstraßen	a	950	14	270	994	1 147	15	257	1 237	-17,2	-6,7	+5,1	-19,6
	b	647	4	146	675	794	7	131	861	-18,5	x	+11,5	-21,6
	c	303	10	124	319	353	8	126	376	-14,2	x	-1,6	-15,2
Landstraßen	a	1 530	34	413	1 536	1 796	32	434	1 815	-14,8	+6,3	-4,8	-15,4
	b	1 038	11	202	1 047	1 299	15	244	1 329	-20,1	-26,7	-17,2	-21,2
	c	492	23	211	489	497	17	190	486	-1,0	+35,3	+11,1	+0,6
Kreisstraßen	a	603	7	146	590	708	16	182	692	-14,8	x	-19,8	-14,7
	b	419	1	92	412	479	2	87	488	-12,5	x	+5,7	-15,6
	c	184	6	54	178	229	14	95	204	-19,7	x	-43,2	-12,7
Andere Straßen	a	2 609	9	467	2 536	2 781	10	531	2 646	-6,2	x	-12,1	-4,2
	b	2 451	2	422	2 391	2 621	8	471	2 508	-6,5	x	-10,4	-4,7
	c	158	7	45	145	160	2	60	138	-1,3	x	-25,0	+5,1
Insgesamt	a	6 014	78	1 405	6 001	6 810	79	1 535	6 834	-11,7	-1,3	-8,5	-12,2
	b	4 555	18	862	4 525	5 193	32	933	5 186	-12,3	-43,8	-7,6	-12,7
	c	1 459	60	543	1 476	1 617	47	602	1 648	-9,8	+27,7	-9,8	-10,4

4. Straßenverkehrsunfälle und Verunglückte im Juni 2006 nach Unfalltyp und Ortslage

Unfalltyp a = Zusammen b = innerhalb von Ortschaften c = außerhalb von Ortschaften	Unfälle mit Personen- schaden	Verunglückte Personen			Unfälle mit Personen- schaden	Verunglückte Personen			Unfälle mit Personen- schaden	Verunglückte Personen			
		Getötete	schwer	leicht		Getötete	schwer	leicht		Getötete	schwer	leicht	
			Verletzte				Verletzte				Verletzte		
		Juni 2006				dagegen Juni 2005				Veränderung Juni 2006 gegenüber Juni 2005			
Anzahl									%				
Fahrunfall	a	876	36	372	673	939	27	353	758	-6,7	+33,3	+5,4	-11,2
	b	463	8	160	364	483	8	158	396	-4,1	-	+1,3	-8,1
	c	413	28	212	309	456	19	195	362	-9,4	+47,4	+8,7	-14,6
Abbiege-Unfall	a	920	7	180	1 003	1 030	11	214	1 101	-10,7	x	-15,9	-8,9
	b	739	5	119	782	848	6	152	872	-12,9	x	-21,7	-10,3
	c	181	2	61	221	182	5	62	229	-0,6	x	-1,6	-3,5
Einbiegen/Kreuzen- unfall	a	1 576	12	300	1 625	1 770	20	352	1 763	-11,0	-40,0	-14,8	-7,8
	b	1 285	2	209	1 311	1 465	8	226	1 458	-12,3	x	-7,5	-10,1
	c	291	10	91	314	305	12	126	305	-4,6	-16,7	-27,8	+3,0
Überschreiten-Unfall	a	429	3	137	336	450	6	128	382	-4,7	x	+7,0	-12,0
	b	410	1	127	325	436	5	121	376	-6,0	x	+5,0	-13,6
	c	19	2	10	11	14	1	7	6	+35,7	x	x	x
Unfall durch ruhenden Verkehr	a	254	-	37	234	289	1	52	259	-12,1	x	-28,8	-9,7
	b	245	-	34	228	280	1	49	253	-12,5	x	-30,6	-9,9
	c	9	-	3	6	9	-	3	6	-	-	-	-
Unfall im Längsverkehr	a	1 232	15	203	1 472	1 531	9	250	1 850	-19,5	x	-18,8	-20,4
	b	834	1	100	979	1 033	1	104	1 238	-19,3	-	-3,8	-20,9
	c	398	14	103	493	498	8	146	612	-20,1	x	-29,5	-19,4
Sonstiger Unfall	a	727	5	176	658	801	5	186	721	-9,2	-	-5,4	-8,7
	b	579	1	113	536	648	3	123	593	-10,6	x	-8,1	-9,6
	c	148	4	63	122	153	2	63	128	-3,3	x	-	-4,7
Insgesamt	a	6 014	78	1 405	6 001	6 810	79	1 535	6 834	-11,7	-1,3	-8,5	-12,2
	b	4 555	18	862	4 525	5 193	32	933	5 186	-12,3	-43,8	-7,6	-12,7
	c	1 459	60	543	1 476	1 617	47	602	1 648	-9,8	+27,7	-9,8	-10,4

5. Straßenverkehrsunfälle und Verunglückte im Juni 2006 nach Unfallarten und Ortslage

Unfallart a = Zusammen b = innerhalb von Ortschaften c = außerhalb von Ortschaften	Unfälle mit Personen- schaden	Verunglückte Personen			Unfälle mit Personen- schaden	Verunglückte Personen			Unfälle mit Personen- schaden	Verunglückte Personen			
		Getötete	schwer	leicht		Getötete	schwer	leicht		Getötete	schwer	leicht	
			Verletzte				Verletzte				Verletzte		
		Juni 2006				dagegen Juni 2005				Veränderung Juni 2006 gegenüber Juni 2005			
Anzahl									%				
Zusammenstoß mit anderem Fahrzeug das anfährt, anhält	a	483	1	70	500	550	3	86	562	-12,2	x	-18,6	-11,0
	b	423	-	53	428	500	1	73	506	-15,4	x	-27,4	-15,4
	c	60	1	17	72	50	2	13	56	+20,0	x	+30,8	+28,6
vorausfährt oder wartet	a	776	6	105	981	960	3	138	1 213	-19,2	x	-23,9	-19,1
	b	522	-	44	654	658	-	48	842	-20,7	-	-8,3	-22,3
	c	254	6	61	327	302	3	90	371	-15,9	x	-32,2	-11,9
seitlich in gleicher Richtung fährt	a	295	1	51	301	310	-	47	339	-4,8	x	+8,5	-11,2
	b	219	1	35	218	219	-	29	227	-	x	+20,7	-4,0
	c	76	-	16	83	91	-	18	112	-16,5	-	-11,1	-25,9
entgegenkommt	a	357	9	135	399	431	8	142	469	-17,2	x	-4,9	-14,9
	b	240	1	64	261	307	2	72	327	-21,8	x	-11,1	-20,2
	c	117	8	71	138	124	6	70	142	-5,6	x	+1,4	-2,8
einbiegt oder kreuzt	a	1 945	18	391	2 016	2 234	30	458	2 274	-12,9	-40,0	-14,6	-11,3
	b	1 585	7	266	1 616	1 847	12	305	1 851	-14,2	x	-12,8	-12,7
	c	360	11	125	400	387	18	153	423	-7,0	-38,9	-18,3	-5,4
Zusammenstoß zwischen Fahrzeug und Fußgänger	a	636	3	160	542	659	9	169	557	-3,5	x	-5,3	-2,7
	b	609	1	149	523	634	7	161	542	-3,9	x	-7,5	-3,5
	c	27	2	11	19	25	2	8	15	+8,0	-	x	+26,7
Aufprall auf Hindernis	a	41	-	10	43	39	-	10	31	+5,1	-	-	+38,7
	b	24	-	4	25	22	-	7	16	+9,1	-	x	+56,3
	c	17	-	6	18	17	-	3	15	-	-	x	+20,0
Abkommen von der Fahrbahn nach rechts	a	403	23	178	301	432	10	153	362	-6,7	x	+16,3	-16,9
	b	159	4	63	121	166	3	50	137	-4,2	x	+26,0	-11,7
	c	244	19	115	180	266	7	103	225	-8,3	x	+11,7	-20,0
Abkommen von der Fahrbahn nach links	a	253	11	116	196	304	13	141	240	-16,8	-15,4	-17,7	-18,3
	b	95	2	42	82	104	5	48	82	-8,7	x	-12,5	-
	c	158	9	74	114	200	8	93	158	-21,0	x	-20,4	-27,8
Unfall anderer Art	a	825	6	189	722	891	3	191	787	-7,4	x	-1,0	-8,3
	b	679	2	142	597	736	2	140	656	-7,7	-	+1,4	-9,0
	c	146	4	47	125	155	1	51	131	-5,8	x	-7,8	-4,6
Insgesamt	a	6 014	78	1 405	6 001	6 810	79	1 535	6 834	-11,7	-1,3	-8,5	-12,2
	b	4 555	18	862	4 525	5 193	32	933	5 186	-12,3	-43,8	-7,6	-12,7
	c	1 459	60	543	1 476	1 617	47	602	1 648	-9,8	+27,7	-9,8	-10,4

6. Straßenverkehrsunfälle und Verunglückte im Juni 2006 nach Ortslage und Tagesdatum

Tagesdatum	Unfälle mit Personenschaden				Verunglückte Personen			Schwer- wiegende Unfälle mit Sachschaden (i. e. S.)	Unfälle mit Personen- und schwer- wiegendem Sachschaden (i. e. S.)	
	insgesamt	davon mit			Getötete	schwer	leicht			
		Getöteten	Verletzten							
innerhalb von Ortschaften										
1.06.	Donnerstag	137	–	25	112	–	25	138	41	178
2.06.	Freitag	132	–	23	109	–	23	135	36	168
3.06.	Samstag	125	1	20	104	1	25	133	28	153
4.06.	Sonntag	81	1	12	68	1	14	88	42	123
5.06.	Montag	87	–	22	65	–	22	91	22	109
6.06.	Dienstag	150	–	26	124	–	30	145	31	181
7.06.	Mittwoch	172	1	34	137	1	35	161	35	207
8.06.	Donnerstag	174	1	35	138	1	35	172	26	200
9.06.	Freitag	187	–	41	146	–	44	166	42	229
10.06.	Samstag	157	1	26	130	1	28	156	35	192
11.06.	Sonntag	120	–	33	87	–	37	105	16	136
12.06.	Montag	276	–	37	239	–	38	277	40	316
13.06.	Dienstag	220	1	34	185	1	35	219	47	267
14.06.	Mittwoch	184	3	23	158	3	24	182	43	227
15.06.	Donnerstag	83	1	21	61	1	23	82	19	102
16.06.	Freitag	170	1	29	140	1	34	175	32	202
17.06.	Samstag	118	1	31	86	1	31	106	24	142
18.06.	Sonntag	99	–	21	78	–	23	106	14	113
19.06.	Montag	204	1	28	175	1	29	210	37	241
20.06.	Dienstag	181	–	40	141	–	41	177	31	212
21.06.	Mittwoch	134	1	20	113	1	21	136	26	160
22.06.	Donnerstag	157	1	24	132	1	27	156	31	188
23.06.	Freitag	192	–	40	152	–	40	200	44	236
24.06.	Samstag	135	–	16	119	–	17	150	29	164
25.06.	Sonntag	99	–	19	80	–	20	104	21	120
26.06.	Montag	142	–	20	122	–	20	150	27	169
27.06.	Dienstag	130	–	17	113	–	18	125	41	171
28.06.	Mittwoch	150	2	37	111	2	37	137	30	180
29.06.	Donnerstag	150	–	24	126	–	26	141	29	179
30.06.	Freitag	209	1	39	169	1	40	202	30	239
	Zusammen	4 555	18	817	3 720	18	862	4 525	949	5 504

außerhalb von Ortschaften (einschl. Bundesautobahnen)

1.06.	Donnerstag	55	2	10	43	2	16	59	28	83
2.06.	Freitag	54	–	10	44	–	10	65	19	73
3.06.	Samstag	49	3	17	29	6	26	54	20	69
4.06.	Sonntag	37	3	10	24	3	13	41	13	50
5.06.	Montag	44	1	10	33	1	12	52	13	57
6.06.	Dienstag	51	2	12	37	2	13	52	12	63
7.06.	Mittwoch	49	3	10	36	3	11	52	17	66
8.06.	Donnerstag	47	1	14	32	1	16	42	16	63
9.06.	Freitag	63	–	19	44	–	21	63	12	75
10.06.	Samstag	60	1	21	38	1	31	73	19	79
11.06.	Sonntag	56	5	22	29	6	27	52	15	71
12.06.	Montag	64	1	20	43	1	23	68	21	85
13.06.	Dienstag	55	1	11	43	1	13	57	17	72
14.06.	Mittwoch	46	2	15	29	2	17	45	21	67
15.06.	Donnerstag	35	3	14	18	5	18	38	20	55
16.06.	Freitag	52	2	20	30	2	23	48	19	71
17.06.	Samstag	45	1	14	30	1	17	46	11	56
18.06.	Sonntag	55	2	21	32	2	26	54	14	69
19.06.	Montag	55	2	15	38	2	21	49	29	84
20.06.	Dienstag	47	1	13	33	1	14	41	11	58
21.06.	Mittwoch	34	1	7	26	1	7	38	15	49
22.06.	Donnerstag	36	–	4	32	–	8	43	12	48
23.06.	Freitag	37	5	12	20	5	17	33	16	53
24.06.	Samstag	50	2	21	27	2	25	45	20	70
25.06.	Sonntag	45	3	16	26	3	24	37	19	64
26.06.	Montag	43	–	16	27	–	21	43	16	59
27.06.	Dienstag	47	3	16	28	3	21	43	13	60
28.06.	Mittwoch	50	3	15	32	4	17	43	12	62
29.06.	Donnerstag	49	–	16	33	–	16	46	21	70
30.06.	Freitag	49	–	17	32	–	19	54	14	63
	Zusammen	1 459	53	438	968	60	543	1 476	505	1 964

Noch: 6. Straßenverkehrsunfälle und Verunglückte im Juni 2006 nach Ortslage und Tagesdatum

Tagesdatum	Unfälle mit Personenschaden				Verunglückte Personen			Schwer- wiegende Unfälle mit Sachschaden (i. e. S.)	Unfälle mit Personen- und schwer- wiegendem Sachschaden (i. e. S.)	
	insgesamt	davon mit			Getötete	schwer	leicht			
		Getöteten	schwer	leicht						
				Verletzten			Verletzte			
innerhalb und außerhalb von Ortschaften (einschl. Bundesautobahnen)										
1.06.	Donnerstag	192	2	35	155	2	41	197	69	261
2.06.	Freitag	186	–	33	153	–	33	200	55	241
3.06.	Samstag	174	4	37	133	7	51	187	48	222
4.06.	Sonntag	118	4	22	92	4	27	129	55	173
5.06.	Montag	131	1	32	98	1	34	143	35	166
6.06.	Dienstag	201	2	38	161	2	43	197	43	244
7.06.	Mittwoch	221	4	44	173	4	46	213	52	273
8.06.	Donnerstag	221	2	49	170	2	51	214	42	263
9.06.	Freitag	250	–	60	190	–	65	229	54	304
10.06.	Samstag	217	2	47	168	2	59	229	54	271
11.06.	Sonntag	176	5	55	116	6	64	157	31	207
12.06.	Montag	340	1	57	282	1	61	345	61	401
13.06.	Dienstag	275	2	45	228	2	48	276	64	339
14.06.	Mittwoch	230	5	38	187	5	41	227	64	294
15.06.	Donnerstag	118	4	35	79	6	41	120	39	157
16.06.	Freitag	222	3	49	170	3	57	223	51	273
17.06.	Samstag	163	2	45	116	2	48	152	35	198
18.06.	Sonntag	154	2	42	110	2	49	160	28	182
19.06.	Montag	259	3	43	213	3	50	259	66	325
20.06.	Dienstag	228	1	53	174	1	55	218	42	270
21.06.	Mittwoch	168	2	27	139	2	28	174	41	209
22.06.	Donnerstag	193	1	28	164	1	35	199	43	236
23.06.	Freitag	229	5	52	172	5	57	233	60	289
24.06.	Samstag	185	2	37	146	2	42	195	49	234
25.06.	Sonntag	144	3	35	106	3	44	141	40	184
26.06.	Montag	185	–	36	149	–	41	193	43	228
27.06.	Dienstag	177	3	33	141	3	39	168	54	231
28.06.	Mittwoch	200	5	52	143	6	54	180	42	242
29.06.	Donnerstag	199	–	40	159	–	42	187	50	249
30.06.	Freitag	258	1	56	201	1	59	256	44	302
	Insgesamt	6 014	71	1 255	4 688	78	1 405	6 001	1 454	7 468

auf Bundesautobahnen

1.06.	Donnerstag	15	–	4	11	–	4	16	13	28
2.06.	Freitag	17	–	1	16	–	1	25	5	22
3.06.	Samstag	13	2	2	9	5	9	17	9	22
4.06.	Sonntag	13	–	4	9	–	6	14	4	17
5.06.	Montag	12	1	3	8	1	4	14	4	16
6.06.	Dienstag	11	–	2	9	–	2	11	4	15
7.06.	Mittwoch	7	–	2	5	–	2	6	7	14
8.06.	Donnerstag	10	–	4	6	–	5	12	4	14
9.06.	Freitag	10	–	2	8	–	2	12	5	15
10.06.	Samstag	8	–	1	7	–	1	16	4	12
11.06.	Sonntag	11	1	6	4	2	7	8	2	13
12.06.	Montag	16	–	3	13	–	3	18	7	23
13.06.	Dienstag	14	–	4	10	–	5	12	7	21
14.06.	Mittwoch	19	1	5	13	1	7	20	8	27
15.06.	Donnerstag	6	1	2	3	1	2	5	12	18
16.06.	Freitag	7	–	3	4	–	4	5	6	13
17.06.	Samstag	13	–	4	9	–	4	15	3	16
18.06.	Sonntag	10	–	3	7	–	3	10	8	18
19.06.	Montag	15	–	4	11	–	5	15	20	35
20.06.	Dienstag	13	1	2	10	1	3	10	3	16
21.06.	Mittwoch	6	–	–	6	–	–	7	3	9
22.06.	Donnerstag	4	–	–	4	–	–	4	2	6
23.06.	Freitag	8	2	4	2	2	5	5	8	16
24.06.	Samstag	9	–	2	7	–	3	14	3	12
25.06.	Sonntag	9	–	3	6	–	4	9	11	20
26.06.	Montag	9	–	2	7	–	2	12	7	16
27.06.	Dienstag	9	–	4	5	–	6	5	7	16
28.06.	Mittwoch	11	1	4	6	1	4	10	5	16
29.06.	Donnerstag	7	–	1	6	–	1	9	7	14
30.06.	Freitag	10	–	3	7	–	5	9	6	16
	Zusammen	322	10	84	228	14	109	345	194	516

7. Verunglückte im Straßenverkehr im Juni 2006 nach Altersgruppen und Geschlecht

Alter von ... bis unter ... Jahren a = Zusammen b = männlich c = weiblich		Verunglückte im Straßenverkehr											
		insgesamt			Getötete			schwer Verletzte			leicht Verletzte		
		Juni											
		2006	dagegen 2005	Ver- änderung 2006 gegenüber 2005	2006	dagegen 2005	Ver- änderung 2006 gegenüber 2005	2006	dagegen 2005	Ver- änderung 2006 gegenüber 2005	2006	dagegen 2005	Ver- änderung 2006 gegenüber 2005
Anzahl		%	Anzahl		%	Anzahl		%	Anzahl		%		
unter 15	a	845	1 067	-20,8	-	3	x	168	173	-2,9	677	891	-24,0
	b	507	644	-21,3	-	-	-	108	109	-0,9	399	535	-25,4
	c	337	423	-20,3	-	3	x	60	64	-6,3	277	356	-22,2
15 – 18	a	511	586	-12,8	3	3	-	69	92	-25,0	439	491	-10,6
	b	309	358	-13,7	2	2	-	47	52	-9,6	260	304	-14,5
	c	202	228	-11,4	1	1	-	22	40	-45,0	179	187	-4,3
18 – 21	a	636	691	-8,0	5	5	-	103	116	-11,2	528	570	-7,4
	b	390	393	-0,8	4	5	x	70	79	-11,4	316	309	+2,3
	c	246	298	-17,5	1	-	x	33	37	-10,8	212	261	-18,8
21 – 25	a	654	708	-7,6	9	6	x	112	136	-17,6	533	566	-5,8
	b	396	404	-2,0	8	5	x	75	88	-14,8	313	311	+0,6
	c	257	304	-15,5	1	1	-	37	48	-22,9	219	255	-14,1
25 – 30	a	581	701	-17,1	7	5	x	111	119	-6,7	463	577	-19,8
	b	353	400	-11,8	6	4	x	87	81	+7,4	260	315	-17,5
	c	228	301	-24,3	1	1	-	24	38	-36,8	203	262	-22,5
30 – 35	a	516	645	-20,0	8	3	x	90	108	-16,7	418	534	-21,7
	b	322	398	-19,1	7	3	x	61	74	-17,6	254	321	-20,9
	c	194	247	-21,5	1	-	x	29	34	-14,7	164	213	-23,0
35 – 40	a	647	747	-13,4	6	8	x	131	136	-3,7	510	603	-15,4
	b	400	453	-11,7	5	5	-	90	100	-10,0	305	348	-12,4
	c	247	294	-16,0	1	3	x	41	36	+13,9	205	255	-19,6
40 – 45	a	665	761	-12,6	7	8	x	122	143	-14,7	536	610	-12,1
	b	446	454	-1,8	6	7	x	83	92	-9,8	357	355	+0,6
	c	219	307	-28,7	1	1	-	39	51	-23,5	179	255	-29,8
45 – 50	a	584	615	-5,0	7	8	x	122	119	+2,5	455	488	-6,8
	b	363	362	+0,3	5	5	-	85	86	-1,2	273	271	+0,7
	c	219	253	-13,4	2	3	x	36	33	+9,1	181	217	-16,6
50 – 55	a	431	451	-4,4	6	4	x	85	73	+16,4	340	374	-9,1
	b	261	250	+4,4	6	4	x	56	50	+12,0	199	196	+1,5
	c	170	201	-15,4	-	-	-	29	23	+26,1	141	178	-20,8
55 – 60	a	340	359	-5,3	5	4	x	55	56	-1,8	280	299	-6,4
	b	196	212	-7,5	4	3	x	33	37	-10,8	159	172	-7,6
	c	144	147	-2,0	1	1	-	22	19	+15,8	121	127	-4,7
60 – 65	a	271	323	-16,1	1	3	x	42	68	-38,2	228	252	-9,5
	b	141	177	-20,3	1	2	x	21	42	-50,0	119	133	-10,5
	c	130	146	-11,0	-	1	x	21	26	-19,2	109	119	-8,4
65 – 70	a	301	287	+4,9	5	4	x	65	57	+14,0	231	226	+2,2
	b	157	147	+6,8	3	3	-	37	27	+37,0	117	117	-
	c	144	140	+2,9	2	1	x	28	30	-6,7	114	109	+4,6
70 – 75	a	198	200	-1,0	5	6	x	45	52	-13,5	148	142	+4,2
	b	106	106	-	4	3	x	25	29	-13,8	77	74	+4,1
	c	92	94	-2,1	1	3	x	20	23	-13,0	71	68	+4,4
75 und mehr	a	290	294	-1,4	4	9	x	85	87	-2,3	201	198	+1,5
	b	132	124	+6,5	1	7	x	37	33	+12,1	94	84	+11,9
	c	158	168	-6,0	3	2	x	48	53	-9,4	107	113	-5,3
Zusammen	a	7 470	8 435	-11,4	78	79	-1,3	1 405	1 535	-8,5	5 987	6 821	-12,2
	b	4 479	4 882	-8,3	62	58	+6,9	915	979	-6,5	3 502	3 845	-8,9
	c	2 987	3 551	-15,9	16	21	-23,8	489	555	-11,9	2 482	2 975	-16,6
Ohne Angabe	a	14	13	+7,7	-	-	-	-	-	-	14	13	+7,7
Insgesamt	a	7 484	8 448	-11,4	78	79	-1,3	1 405	1 535	-8,5	6 001	6 834	-12,2

8. Verunglückte im Straßenverkehr im Juni 2006 nach Art der Verkehrsbeteiligung und Ortslage

Art der Verkehrsbeteiligung a = Zusammen b = innerhalb c = außerhalb von Ortschaften		Verunglückte im Straßenverkehr											
		insgesamt			Getötete			schwer Verletzte			leicht Verletzte		
		Juni											
		2006	dagegen 2005	Ver- änderung 2006 gegenüber 2005	2006	dagegen 2005	Ver- änderung 2006 gegenüber 2005	2006	dagegen 2005	Ver- änderung 2006 gegenüber 2005	2006	dagegen 2005	Ver- änderung 2006 gegenüber 2005
Anzahl		%	Anzahl		%	Anzahl		%	Anzahl		%		
Fahrer und Mitfahrer von													
Mofas, Mopeds	a	545	543	+0,4	4	4	-	92	105	-12,4	449	434	+3,5
	b	454	476	-4,6	1	3	x	65	81	-19,8	388	392	-1,0
	c	91	67	+35,8	3	1	x	27	24	+12,5	61	42	+45,2
Motorzweirädern mit amtlichen Kennzeichen	a	877	847	+3,5	26	24	+8,3	304	253	+20,2	547	570	-4,0
	b	536	532	+0,8	5	8	x	153	119	+28,6	378	405	-6,7
	c	341	315	+8,3	21	16	+31,3	151	134	+12,7	169	165	+2,4
Personenkraftwagen	a	3 069	3 743	-18,0	29	29	-	437	551	-20,7	2 603	3 163	-17,7
	b	1 774	2 201	-19,4	5	7	x	163	211	-22,7	1 606	1 983	-19,0
	c	1 295	1 542	-16,0	24	22	+9,1	274	340	-19,4	997	1 180	-15,5
Bussen	a	113	108	+4,6	-	-	-	9	2	x	104	106	-1,9
	b	106	100	+6,0	-	-	-	9	2	x	97	98	-1,0
	c	7	8	x	-	-	-	-	-	-	7	8	x
Güterkraftfahrzeugen	a	173	174	-0,6	5	2	x	38	38	-	130	134	-3,0
	b	72	65	+10,8	-	1	x	12	6	x	60	58	+3,4
	c	101	109	-7,3	5	1	x	26	32	-18,8	70	76	-7,9
landwirtschaftlichen Zugmaschinen	a	5	14	x	1	-	x	1	3	x	3	11	x
	b	-	7	x	-	-	-	-	2	x	-	5	x
	c	5	7	x	1	-	x	1	1	-	3	6	x
übrigen Kraftfahrzeugen	a	17	21	-19,0	-	-	-	2	1	x	15	20	-25,0
	b	12	10	+20,0	-	-	-	2	-	x	10	10	-
	c	5	11	x	-	-	-	-	1	x	5	10	x
Kraftfahrzeugen zusammen	a	4 799	5 450	-11,9	65	59	+10,2	883	953	-7,3	3 851	4 438	-13,2
	b	2 954	3 391	-12,9	11	19	-42,1	404	421	-4,0	2 539	2 951	-14,0
	c	1 845	2 059	-10,4	54	40	+35,0	479	532	-10,0	1 312	1 487	-11,8
Fahrrädern	a	1 924	2 223	-13,5	9	10	x	344	397	-13,4	1 571	1 816	-13,5
	b	1 720	2 021	-14,9	4	5	x	291	338	-13,9	1 425	1 678	-15,1
	c	204	202	+1,0	5	5	-	53	59	-10,2	146	138	+5,8
darunter im Alter von unter 15 Jahren	a	379	538	-29,6	-	2	x	58	69	-15,9	321	467	-31,3
	b	354	497	-28,8	-	1	x	54	62	-12,9	300	434	-30,9
	c	25	41	-39,0	-	1	x	4	7	x	21	33	-36,4
anderen Fahrzeugen	a	31	44	-29,5	1	-	x	7	9	x	23	35	-34,3
	b	28	40	-30,0	1	-	x	6	8	x	21	32	-34,4
	c	3	4	x	-	-	-	1	1	-	2	3	x
Fußgänger	a	719	715	+0,6	3	10	x	168	175	-4,0	548	530	+3,4
	b	694	685	+1,3	2	8	x	159	166	-4,2	533	511	+4,3
	c	25	30	-16,7	1	2	x	9	9	-	15	19	-21,1
darunter im Alter von unter 15 Jahren	a	270	280	-3,6	-	1	x	83	74	+12,2	187	205	-8,8
	b	263	271	-3,0	-	1	x	81	69	+17,4	182	201	-9,5
	c	7	9	x	-	-	-	2	5	x	5	4	x
65 und mehr Jahren	a	104	111	-6,3	-	6	x	30	45	-33,3	74	60	+23,3
	b	102	106	-3,8	-	6	x	28	44	-36,4	74	56	+32,1
	c	2	5	x	-	-	-	2	1	x	-	4	x
Andere Personen	a	11	16	-31,3	-	-	-	3	1	x	8	15	x
	b	9	14	x	-	-	-	2	-	x	7	14	x
	c	2	2	-	-	-	-	1	1	-	1	1	-
Insgesamt	a	7 484	8 448	-11,4	78	79	-1,3	1 405	1 535	-8,5	6 001	6 834	-12,2
	b	5 405	6 151	-12,1	18	32	-43,8	862	933	-7,6	4 525	5 186	-12,7
	c	2 079	2 297	-9,5	60	47	+27,7	543	602	-9,8	1 476	1 648	-10,4
darunter im Alter von unter 15 Jahren	a	845	1 067	-20,8	-	3	x	168	173	-2,9	677	891	-24,0
	b	724	932	-22,3	-	2	x	145	143	+1,4	579	787	-26,4
	c	121	135	-10,4	-	1	x	23	30	-23,3	98	104	-5,8
65 und mehr Jahren	a	789	781	+1,0	14	19	-26,3	195	196	-0,5	580	566	+2,5
	b	602	606	-0,7	7	12	x	145	135	+7,4	450	459	-2,0
	c	187	175	+6,9	7	7	-	50	61	-18,0	130	107	+21,5

9. Verunglückte im Straßenverkehr im Juni 2006

Lfd. Nr.	Alter von ... bis unter ... Jahren a = Zusammen b = männlich c = weiblich	Verunglückte							
		insgesamt	darunter					insgesamt	Fahrer
			Fahrer und Mitfahrer von			Fußgänger			
			Pkw	Motorzweirädern	Fahrrädern				
		Juni 2006							
									Insgesamt
1	unter 15	a	845	153	10	379	270	1 067	196
		b	507	70	6	267	152	644	93
		c	337	83	4	112	117	423	103
2	15 – 18	a	511	83	48	134	33	586	95
		b	309	41	34	71	20	358	28
		c	202	42	14	63	13	228	67
3	18 – 21	a	636	368	65	76	42	691	441
		b	390	198	58	51	24	393	221
		c	246	170	7	25	18	298	220
4	21 – 25	a	654	401	75	84	38	708	443
		b	396	214	65	52	24	404	223
		c	257	187	10	32	13	304	220
5	25 – 35	a	1 097	581	146	201	69	1 346	736
		b	675	287	126	135	44	798	351
		c	422	294	20	66	25	548	385
6	35 – 45	a	1 312	547	233	321	56	1 508	754
		b	846	257	202	226	34	907	352
		c	466	290	31	95	22	601	402
7	45 – 55	a	1 015	385	198	254	64	1 066	465
		b	624	180	181	144	35	612	214
		c	389	205	17	110	27	454	251
8	55 – 65	a	611	255	68	190	39	682	288
		b	337	128	62	91	11	389	142
		c	274	127	6	99	28	293	146
9	65 und mehr	a	789	295	31	280	104	781	324
		b	395	138	30	149	37	377	144
		c	394	157	1	131	67	402	180
10	Zusammen	a	7 470	3 068	874	1 919	715	8 435	3 742
		b	4 479	1 513	764	1 186	381	4 882	1 768
		c	2 987	1 555	110	733	330	3 551	1 974
11	Ohne Angabe	a	14	1	3	5	4	13	1
12	Insgesamt	a	7 484	3 069	877	1 924	719	8 448	3 743

nach Art der Verkehrsbeteiligung, Altersgruppen und Geschlecht

im Straßenverkehr								Lfd. Nr.
darunter			insgesamt	darunter				
und Mitfahrer von		Fußgänger		Fahrer und Mitfahrer von			Fußgänger	
Motorzweirädern	Fahrrädern			Pkw	Motorzweirädern	Fahrrädern		
dagegen Juni 2005			Veränderung Juni 2006 gegenüber Juni 2005					
			%					
6	538	280	-20,8	-21,9	x	-29,6	-3,6	1
2	363	158	-21,3	-24,7	x	-26,4	-3,8	
4	175	122	-20,3	-19,4	-	-36,0	-4,1	
77	169	32	-12,8	-12,6	-37,7	-20,7	+3,1	2
63	91	14	-13,7	+46,4	-46,0	-22,0	+42,9	
14	78	18	-11,4	-37,3	-	-19,2	-27,8	
64	83	26	-8,0	-16,6	+1,6	-8,4	+61,5	3
56	46	14	-0,8	-10,4	+3,6	+10,9	+71,4	
8	37	12	-17,5	-22,7	x	-32,4	+50,0	
75	109	24	-7,6	-9,5	-	-22,9	+58,3	4
65	63	10	-2,0	-4,0	-	-17,5	x	
10	46	14	-15,5	-15,0	-	-30,4	-7,1	
156	258	62	-18,5	-21,1	-6,4	-22,1	+11,3	5
138	167	41	-15,4	-18,2	-8,7	-19,2	+7,3	
18	91	21	-23,0	-23,6	+11,1	-27,5	+19,0	
238	298	66	-13,0	-27,5	-2,1	+7,7	-15,2	6
209	196	34	-6,7	-27,0	-3,4	+15,3	-	
29	102	32	-22,5	-27,9	+6,9	-6,9	-31,3	
158	293	54	-4,8	-17,2	+25,3	-13,3	+18,5	7
144	156	31	+2,0	-15,9	+25,7	-7,7	+12,9	
14	137	23	-14,3	-18,3	+21,4	-19,7	+17,4	
58	207	55	-10,4	-11,5	+17,2	-8,2	-29,1	8
54	112	27	-13,4	-9,9	+14,8	-18,8	-59,3	
4	95	28	-6,5	-13,0	x	+4,2	-	
15	261	111	+1,0	-9,0	x	+7,3	-6,3	9
14	138	36	+4,8	-4,2	x	+8,0	+2,8	
1	123	73	-2,0	-12,8	-	+6,5	-8,2	
847	2 216	710	-11,4	-18,0	+3,2	-13,4	+0,7	10
745	1 332	365	-8,3	-14,4	+2,6	-11,0	+4,4	
102	884	343	-15,9	-21,2	+7,8	-17,1	-3,8	
-	7	5	+7,7	-	x	x	x	11
847	2 223	715	-11,4	-18,0	+3,5	-13,5	+0,6	12

Noch: 9. Verunglückte im Straßenverkehr im Juni 2006

Lfd. Nr.	Alter von ... bis unter ... Jahren a = Zusammen b = männlich c = weiblich	Verunglückte							
		insgesamt	darunter					insgesamt	Fahrer Pkw
			Fahrer und Mitfahrer von			Fußgänger			
			Pkw	Motorzweirädern	Fahrrädern				
		Juni 2006							Anzahl
Getötete									
1	unter 15	a	–	–	–	–	–	3	–
		b	–	–	–	–	–	–	–
		c	–	–	–	–	–	3	–
2	15 – 18	a	3	1	–	–	–	3	1
		b	2	–	–	–	–	2	–
		c	1	1	–	–	–	1	1
3	18 – 21	a	5	4	1	–	–	5	4
		b	4	3	1	–	–	5	4
		c	1	1	–	–	–	–	–
4	21 – 25	a	9	4	5	–	–	6	1
		b	8	3	5	–	–	5	–
		c	1	1	–	–	–	1	1
5	25 – 35	a	15	4	6	–	3	8	5
		b	13	4	6	–	1	7	5
		c	2	–	–	–	2	1	–
6	35 – 45	a	13	3	7	1	–	16	4
		b	11	2	7	–	–	12	1
		c	2	1	–	1	–	4	3
7	45 – 55	a	13	4	6	–	–	12	5
		b	11	3	6	–	–	9	4
		c	2	1	–	–	–	3	1
8	55 – 65	a	6	3	1	2	–	7	3
		b	5	2	1	2	–	5	2
		c	1	1	–	–	–	2	1
9	65 und mehr	a	14	6	–	6	–	19	6
		b	8	2	–	4	–	13	5
		c	6	4	–	2	–	6	1
10	Zusammen	a	78	29	26	9	3	79	29
		b	62	19	26	6	1	58	21
		c	16	10	–	3	2	21	8
11	Ohne Angabe	a	–	–	–	–	–	–	–
		b	–	–	–	–	–	–	–
		c	–	–	–	–	–	–	–
12	Insgesamt	a	78	29	26	9	3	79	29

nach Art der Verkehrsbeteiligung, Altersgruppen und Geschlecht

im Straßenverkehr									Lfd. Nr.
darunter			insgesamt	darunter					
und Mitfahrer von		Fußgänger		Fahrer und Mitfahrer von			Fußgänger		
Motorzweirädern	Fahrrädern			Pkw	Motorzweirädern	Fahrrädern			
dagegen Juni 2005			Veränderung Juni 2006 gegenüber Juni 2005						
			%						
-	2	1	x	-	-	x	x	1	
-	-	-	-	-	-	-	-		
-	2	1	x	-	-	x	x		
-	-	1	-	-	-	-	x	2	
-	-	1	-	-	-	-	x		
-	-	-	-	-	-	-	-		
1	-	-	-	-	-	-	-	3	
1	-	-	x	x	-	-	-		
-	-	-	x	x	-	-	-		
3	1	-	x	x	x	x	-	4	
3	1	-	x	x	x	x	-		
-	-	-	-	-	-	-	-		
3	-	-	x	x	x	-	x	5	
2	-	-	x	x	x	-	x		
1	-	-	x	-	x	-	x		
9	1	-	-18,8	x	x	-	-	6	
9	-	-	-8,3	x	x	-	-		
-	1	-	x	x	-	-	-		
5	1	1	+8,3	x	x	x	x	7	
4	-	1	x	x	x	-	x		
1	1	-	x	-	x	x	-		
3	-	1	x	-	x	x	x	8	
3	-	-	-	-	x	x	-		
-	-	1	x	-	-	-	x		
-	5	6	-26,3	-	-	x	x	9	
-	3	3	x	x	-	x	x		
-	2	3	-	x	-	-	x		
24	10	10	-1,3	-	+8,3	x	x	10	
22	4	5	+6,9	-9,5	+18,2	x	x		
2	6	5	-23,8	x	x	x	x		
-	-	-	-	-	-	-	-	11	
24	10	10	-1,3	-	+8,3	x	x	12	

Noch: 9. Verunglückte im Straßenverkehr im Juni 2006

Lfd. Nr.	Alter von ... bis unter ... Jahren a = Zusammen b = männlich c = weiblich	Verunglückte							
		insgesamt	darunter					insgesamt	Fahrer Pkw
			Fahrer und Mitfahrer von			Fußgänger			
			Pkw	Motorzweirädern	Fahrrädern				
		Juni 2006							
schwer									
1	unter 15	a	168	20	3	58	83	173	25
		b	108	12	1	43	50	109	11
		c	60	8	2	15	33	64	14
2	15 – 18	a	69	10	9	13	4	92	22
		b	47	7	9	7	3	52	8
		c	22	3	–	6	1	40	14
3	18 – 21	a	103	55	25	8	10	116	74
		b	70	33	22	4	6	79	44
		c	33	22	3	4	4	37	30
4	21 – 25	a	112	64	26	11	4	136	68
		b	75	41	22	6	3	88	34
		c	37	23	4	5	1	48	34
5	25 – 35	a	201	83	59	24	11	227	102
		b	148	50	54	15	7	155	56
		c	53	33	5	9	4	72	46
6	35 – 45	a	253	78	81	61	7	279	93
		b	173	36	66	45	4	192	50
		c	80	42	15	16	3	87	43
7	45 – 55	a	207	42	67	55	12	192	56
		b	141	19	58	34	3	136	31
		c	65	23	9	21	8	56	25
8	55 – 65	a	97	28	21	34	7	124	37
		b	54	7	20	19	1	79	23
		c	43	21	1	15	6	45	14
9	65 und mehr	a	195	57	13	80	30	196	74
		b	99	27	12	39	12	89	34
		c	96	30	1	41	18	106	40
10	Zusammen	a	1 405	437	304	344	168	1 535	551
		b	915	232	264	212	89	979	291
		c	489	205	40	132	78	555	260
11	Ohne Angabe	a	–	–	–	–	–	–	–
12	Insgesamt	a	1 405	437	304	344	168	1 535	551

nach Art der Verkehrsbeteiligung, Altersgruppen und Geschlecht

im Straßenverkehr									Lfd. Nr.
darunter			insgesamt	darunter					
und Mitfahrer von		Fußgänger		Fahrer und Mitfahrer von			Fußgänger		
Motorzweirädern	Fahrrädern			Pkw	Motorzweirädern	Fahrrädern			
dagegen Juni 2005			Veränderung Juni 2006 gegenüber Juni 2005						
									%
Verletzte									
1	69	74	-2,9	-20,0	x	-15,9	+12,2		1
-	46	48	-0,9	+9,1	x	-6,5	+4,2		
1	23	26	-6,3	x	x	-34,8	+26,9		
15	24	5	-25,0	-54,5	x	-45,8	x		2
15	12	2	-9,6	x	x	x	x		
-	12	3	-45,0	x	-	x	x		
16	15	4	-11,2	-25,7	+56,3	x	x		3
15	10	3	-11,4	-25,0	+46,7	x	x		
1	5	1	-10,8	-26,7	x	x	x		
33	18	3	-17,6	-5,9	-21,2	-38,9	x		4
31	11	1	-14,8	+20,6	-29,0	x	x		
2	7	2	-22,9	-32,4	x	x	x		
50	44	9	-11,5	-18,6	+18,0	-45,5	x		5
46	28	8	-4,5	-10,7	+17,4	-46,4	x		
4	16	1	-26,4	-28,3	x	x	x		
84	53	15	-9,3	-16,1	-3,6	+15,1	x		6
74	32	8	-9,9	-28,0	-10,8	+40,6	x		
10	21	7	-8,0	-2,3	+50,0	-23,8	x		
38	67	10	+7,8	-25,0	+76,3	-17,9	+20,0		7
37	41	9	+3,7	-38,7	+56,8	-17,1	x		
1	26	1	+16,1	-8,0	x	-19,2	x		
13	50	10	-21,8	-24,3	+61,5	-32,0	x		8
13	26	3	-31,6	x	+53,8	-26,9	x		
-	24	7	-4,4	+50,0	x	-37,5	x		
3	57	45	-0,5	-23,0	x	+40,4	-33,3		9
3	29	9	+11,2	-20,6	x	+34,5	x		
-	28	35	-9,4	-25,0	x	+46,4	-48,6		
253	397	175	-8,5	-20,7	+20,2	-13,4	-4,0		10
234	235	91	-6,5	-20,3	+12,8	-9,8	-2,2		
19	162	83	-11,9	-21,2	x	-18,5	-6,0		
-	-	-	-	-	-	-	-		11
253	397	175	-8,5	-20,7	+20,2	-13,4	-4,0		12

Noch: 9. Verunglückte im Straßenverkehr im Juni 2006

Lfd. Nr.	Alter von ... bis unter ... Jahren a = Zusammen b = männlich c = weiblich	Verunglückte							
		insgesamt	darunter					insgesamt	Fahrer Pkw
			Fahrer und Mitfahrer von			Fußgänger			
			Pkw	Motorzweirädern	Fahrrädern				
		Juni 2006							
leicht									
1	unter 15	a	677	133	7	321	187	891	171
		b	399	58	5	224	102	535	82
		c	277	75	2	97	84	356	89
2	15 – 18	a	439	72	39	121	29	491	72
		b	260	34	25	64	17	304	20
		c	179	38	14	57	12	187	52
3	18 – 21	a	528	309	39	68	32	570	363
		b	316	162	35	47	18	309	173
		c	212	147	4	21	14	261	190
4	21 – 25	a	533	333	44	73	34	566	374
		b	313	170	38	46	21	311	189
		c	219	163	6	27	12	255	185
5	25 – 35	a	881	494	81	177	55	1 111	629
		b	514	233	66	120	36	636	290
		c	367	261	15	57	19	475	339
6	35 – 45	a	1 046	466	145	259	49	1 213	657
		b	662	219	129	181	30	703	301
		c	384	247	16	78	19	510	356
7	45 – 55	a	795	339	125	199	52	862	404
		b	472	158	117	110	32	467	179
		c	322	181	8	89	19	395	225
8	55 – 65	a	508	224	46	154	32	551	248
		b	278	119	41	70	10	305	117
		c	230	105	5	84	22	246	131
9	65 und mehr	a	580	232	18	194	74	566	244
		b	288	109	18	106	25	275	105
		c	292	123	–	88	49	290	139
10	Zusammen	a	5 987	2 602	544	1 566	544	6 821	3 162
		b	3 502	1 262	474	968	291	3 845	1 456
		c	2 482	1 340	70	598	250	2 975	1 706
11	Ohne Angabe	a	14	1	3	5	4	13	1
12	Insgesamt	a	6 001	2 603	547	1 571	548	6 834	3 163

nach Art der Verkehrsbeteiligung, Altersgruppen und Geschlecht

im Straßenverkehr									Lfd. Nr.
darunter			insgesamt	darunter					
und Mitfahrer von		Fußgänger		Fahrer und Mitfahrer von			Fußgänger		
Motorzweirädern	Fahrrädern			Pkw	Motorzweirädern	Fahrrädern			
dagegen Juni 2005			Veränderung Juni 2006 gegenüber Juni 2005						
									%
Verletzte									
5	467	205	-24,0	-22,2	x	-31,3	-8,8		1
2	317	110	-25,4	-29,3	x	-29,3	-7,3		
3	150	95	-22,2	-15,7	x	-35,3	-11,6		
62	145	26	-10,6	-	-37,1	-16,6	+11,5		2
48	79	11	-14,5	+70,0	-47,9	-19,0	+54,5		
14	66	15	-4,3	-26,9	-	-13,6	-20,0		
47	68	22	-7,4	-14,9	-17,0	-	+45,5		3
40	36	11	+2,3	-6,4	-12,5	+30,6	+63,6		
7	32	11	-18,8	-22,6	x	-34,4	+27,3		
39	90	21	-5,8	-11,0	+12,8	-18,9	+61,9		4
31	51	9	+0,6	-10,1	+22,6	-9,8	x		
8	39	12	-14,1	-11,9	x	-30,8	-		
103	214	53	-20,7	-21,5	-21,4	-17,3	+3,8		5
90	139	33	-19,2	-19,7	-26,7	-13,7	+9,1		
13	75	20	-22,7	-23,0	+15,4	-24,0	-5,0		
145	244	51	-13,8	-29,1	-	+6,1	-3,9		6
126	164	26	-5,8	-27,2	+2,4	+10,4	+15,4		
19	80	25	-24,7	-30,6	-15,8	-2,5	-24,0		
115	225	43	-7,8	-16,1	+8,7	-11,6	+20,9		7
103	115	21	+1,1	-11,7	+13,6	-4,3	+52,4		
12	110	22	-18,5	-19,6	x	-19,1	-13,6		
42	157	44	-7,8	-9,7	+9,5	-1,9	-27,3		8
38	86	24	-8,9	+1,7	+7,9	-18,6	-58,3		
4	71	20	-6,5	-19,8	x	+18,3	+10,0		
12	199	60	+2,5	-4,9	+50,0	-2,5	+23,3		9
11	106	24	+4,7	+3,8	+63,6	-	+4,2		
1	93	35	+0,7	-11,5	x	-5,4	+40,0		
570	1 809	525	-12,2	-17,7	-4,6	-13,4	+3,6		10
489	1 093	269	-8,9	-13,3	-3,1	-11,4	+8,2		
81	716	255	-16,6	-21,5	-13,6	-16,5	-2,0		
-	7	5	+7,7	-	x	x	x		11
570	1 816	530	-12,2	-17,7	-4,0	-13,5	+3,4		12

10. An Straßenverkehrsunfällen beteiligte Fahrzeugführer und Fußgänger im Juni 2006 nach Art der Verkehrsbeteiligung und Ortslage

Art der Verkehrsbeteiligung a = Zusammen b = innerhalb von Ortschaften c = außerhalb von Ortschaften	Straßenverkehrsunfälle mit						
	Personen- schaden	schwer- wiegendem Sachschaden (i. e. S.)	Personen- schaden	schwer- wiegendem Sachschaden (i. e. S.)	Personen- schaden	schwer- wiegendem Sachschaden (i. e. S.)	
	Juni 2006		dagegen Juni 2005		Veränderung Juni 2006 gegenüber Junii 2005		
	Anzahl				%		
Führer von							
Mofas, Mopeds	a	527	17	549	36	-4,0	-52,8
	b	442	15	483	30	-8,5	-50,0
	c	85	2	66	6	+28,8	x
Motorzweirädern mit amtlichen Kennzeichen	a	866	37	855	48	+1,3	-22,9
	b	528	27	546	33	-3,3	-18,2
	c	338	10	309	15	+9,4	-33,3
Personenkraftwagen	a	6 589	2 466	7 775	2 965	-15,3	-16,8
	b	4 861	1 686	5 751	1 936	-15,5	-12,9
	c	1 728	780	2 024	1 029	-14,6	-24,2
Bussen	a	123	19	125	19	-1,6	-
	b	113	18	107	15	+5,6	+20,0
	c	10	1	18	4	-44,4	x
Güterkraftfahrzeugen	a	611	221	691	294	-11,6	-24,8
	b	344	107	383	140	-10,2	-23,6
	c	267	114	308	154	-13,3	-26,0
landwirtschaftlichen Zugmaschinen	a	22	12	32	14	-31,3	-14,3
	b	10	5	16	6	-37,5	x
	c	12	7	16	8	-25,0	x
übrigen Kraftfahrzeugen	a	43	15	48	14	-10,4	+7,1
	b	31	5	34	6	-8,8	x
	c	12	10	14	8	-14,3	x
Kraftfahrzeugen insgesamt	a	8 781	2 787	10 075	3 390	-12,8	-17,8
	b	6 329	1 863	7 320	2 166	-13,5	-14,0
	c	2 452	924	2 755	1 224	-11,0	-24,5
darunter flüchtig	a	488	196	498	217	-2,0	-9,7
	b	406	128	411	119	-1,2	+7,6
	c	82	68	87	98	-5,7	-30,6
Fahrrädern	a	2 109	5	2 481	2	-15,0	x
	b	1 894	5	2 261	2	-16,2	x
	c	215	-	220	-	-2,3	-
darunter im Alter von unter 15 Jahren	a	408	-	574	-	-28,9	-
	b	379	-	530	-	-28,5	-
	c	29	-	44	-	-34,1	-
anderen Fahrzeugen	a	66	34	98	41	-32,7	-17,1
	b	56	24	84	33	-33,3	-27,3
	c	10	10	14	8	-28,6	x
Fußgänger	a	768	-	786	5	-2,3	x
	b	739	-	755	5	-2,1	x
	c	29	-	31	-	-6,5	-
darunter im Alter von unter 15 Jahren	a	282	-	303	-	-6,9	-
	b	275	-	294	-	-6,5	-
	c	7	-	9	-	x	-
65 und mehr Jahren	a	108	-	117	-	-7,7	-
	b	105	-	112	-	-6,3	-
	c	3	-	5	-	x	-
Andere Personen	a	38	-	43	4	-11,6	x
	b	31	-	35	4	-11,4	x
	c	7	-	8	-	x	-
Insgesamt	a	11 762	2 826	13 483	3 442	-12,8	-17,9
	b	9 049	1 892	10 455	2 210	-13,4	-14,4
	c	2 713	934	3 028	1 232	-10,4	-24,2
darunter im Alter von unter 15 Jahren	a	701	-	891	5	-21,3	x
	b	664	-	836	4	-20,6	x
	c	37	-	55	1	-32,7	x
65 und mehr Jahren	a	1 168	223	1 242	262	-6,0	-14,9
	b	930	160	1 012	184	-8,1	-13,0
	c	238	63	230	78	+3,5	-19,2

11. Straßenverkehrsunfälle mit Personenschaden im Juni 2006 nach Ursachen und Ortslage

Ursache	Straßenverkehrsunfälle mit Personenschaden								
	zusammen			innerhalb von Ortschaften			außerhalb von Ortschaften		
	Juni								
	2006	dagegen 2005	Ver- änderung 2006 gegenüber 2005	2006	dagegen 2005	Ver- änderung 2006 gegenüber 2005	2006	dagegen 2005	Ver- änderung 2006 gegenüber 2005
	Anzahl		%	Anzahl		%	Anzahl		%
Ursachen der Fahrzeugführer	7 586	8 474	-10,5	5 637	6 319	-10,8	1 949	2 155	-9,6
Verkehrstüchtigkeit	430	429	+0,2	309	301	+2,7	121	128	-5,5
Alkoholeinfluss	313	315	-0,6	250	240	+4,2	63	75	-16,0
Einfluss anderer berauschender Mittel (z. B. Drogen, Rauschgift)	11	21	-47,6	11	17	-35,3	-	4	x
Übermüdung	38	38	-	6	13	x	32	25	+28,0
sonstige körperliche oder geistige Mängel	68	55	+23,6	42	31	+35,5	26	24	+8,3
Straßenbenutzung	547	686	-20,3	476	590	-19,3	71	96	-26,0
Benutzung der falschen Fahrbahn (auch Richtungsfahrbahn) oder verbotswidrige Benutzung anderer Straßenteile	350	449	-22,0	333	423	-21,3	17	26	-34,6
Verstoß gegen das Rechtsfahrgebot	197	237	-16,9	143	167	-14,4	54	70	-22,9
Geschwindigkeit	882	1 019	-13,4	476	507	-6,1	406	512	-20,7
nicht angepasste Geschwindigkeit mit gleichzeitigem Überschreiten der zulässigen Höchstgeschwindigkeit	98	95	+3,2	56	52	+7,7	42	43	-2,3
nicht angepasste Geschwindigkeit in anderen Fällen	784	924	-15,2	420	455	-7,7	364	469	-22,4
Abstand	667	863	-22,7	466	605	-23,0	201	258	-22,1
ungenügender Sicherheitsabstand	651	841	-22,6	451	595	-24,2	200	246	-18,7
starkes Bremsen des Vorfahrenden ohne zwingenden Grund	16	22	-27,3	15	10	+50,0	1	12	x
Überholen	293	288	+1,7	171	169	+1,2	122	119	+2,5
unzulässiges Rechtsüberholen	17	24	-29,2	9	19	x	8	5	x
Überholen trotz Gegenverkehrs	22	15	+46,7	6	2	x	16	13	+23,1
Überholen trotz unklarer Verkehrslage	93	106	-12,3	70	72	-2,8	23	34	-32,4
Überholen trotz unzureichender Sichtverhältnisse	3	3	-	2	2	-	1	1	-
Überholen ohne Beachtung des nachfolgenden Verkehrs und/oder ohne rechtzeitige und deutliche Ankündigung des Ausscherens	35	31	+12,9	2	3	x	33	28	+17,9
Fehler beim Wiedereinordnen	29	29	-	18	12	+50,0	11	17	-35,3
sonstige Fehler beim Überholen (z. B. ohne genügenden Seitenabstand)	72	66	+9,1	49	49	-	23	17	+35,3
Fehler beim Überholtwerden	22	14	+57,1	15	10	+50,0	7	4	x
Vorbeifahren	23	42	-45,2	21	36	-41,7	2	6	x
Nichtbeachten des Vorranges entgegenkommender Fahrzeuge beim Vorbeifahren an haltenden Fahrzeugen, Absperrungen oder Hindernissen	18	35	-48,6	17	30	-43,3	1	5	x
Nichtbeachten des nachfolgenden Verkehrs beim Vorbeifahren an haltenden Fahrzeugen, Absperrungen oder Hindernissen und/oder ohne rechtzeitige und deutliche Ankündigung des Ausscherens	5	7	x	4	6	x	1	1	-

Noch: 11. Straßenverkehrsunfälle mit Personenschaden im Juni 2006 nach Ursachen und Ortslage

Ursache	Straßenverkehrsunfälle mit Personenschaden								
	zusammen			innerhalb von Ortschaften			außerhalb von Ortschaften		
	Juni								
	2006	dagegen 2005	Ver- änderung 2006 gegenüber 2005	2006	dagegen 2005	Ver- änderung 2006 gegenüber 2005	2006	dagegen 2005	Ver- änderung 2006 gegenüber 2005
	Anzahl		%	Anzahl		%	Anzahl		%
Nebeneinanderfahren, fehlerhaftes Wechseln des Fahrstreifens beim Nebeneinanderfahren oder Nichtbeachten des Reißverschlussverfahrens	117	105	+11,4	77	67	+14,9	40	38	+5,3
Vorfahrt, Vorrang	1 132	1 282	-11,7	854	1 006	-15,1	278	276	+0,7
Nichtbeachten der Regel rechts vor links	180	176	+2,3	160	159	+0,6	20	17	+17,6
Nichtbeachten der die Vorfahrt regelnden Verkehrszeichen	744	863	-13,8	540	663	-18,6	204	200	+2,0
Nichtbeachten der Vorfahrt des durchgehenden Verkehrs auf Bundesautobahnen oder Kraftfahrstraßen	9	19	x	-	-	-	9	19	x
Nichtbeachten der Vorfahrt durch Fahrzeuge, die aus Feld- und Waldwegen kommen	13	11	+18,2	6	7	x	7	4	x
Nichtbeachten der Verkehrsregelung durch Polizeibeamte oder Lichtzeichen	165	193	-14,5	136	161	-15,5	29	32	-9,4
Nichtbeachten des Vorranges entgegenkommender Fahrzeuge	17	18	-5,6	10	14	-28,6	7	4	x
Nichtbeachten des Vorranges von Schienenfahrzeugen an Bahnübergängen	4	2	x	2	2	-	2	-	x
Abbiegen, Wenden, Rückwärtsfahren, Ein- und Anfahren	1 367	1 534	-10,9	1 196	1 347	-11,2	171	187	-8,6
Fehler beim Abbiegen	677	753	-10,1	549	623	-11,9	128	130	-1,5
Fehler beim Wenden oder Rückwärtsfahren	250	277	-9,7	232	253	-8,3	18	24	-25,0
Fehler beim Einfahren in den fließenden Verkehr (z. B. aus einem Grundstück, von einem anderen Straßenteil oder beim Anfahren vom Fahrbahnrand)	440	504	-12,7	415	471	-11,9	25	33	-24,2
falsches Verhalten gegenüber Fußgängern	360	364	-1,1	349	351	-0,6	11	13	-15,4
an Fußgängerüberwegen	27	16	+68,8	27	16	+68,8	-	-	-
an Fußgängerfurten	31	45	-31,1	30	45	-33,3	1	-	x
beim Abbiegen	33	50	-34,0	31	49	-36,7	2	1	x
an Haltestellen (auch haltende Schulbusse mit eingeschaltetem Warnblinklicht)	27	21	+28,6	26	21	+23,8	1	-	x
an anderen Stellen	242	232	+4,3	235	220	+6,8	7	12	x
ruhender Verkehr, Verkehrssicherung	107	101	+5,9	104	98	+6,1	3	3	-
unzulässiges Halten oder Parken	8	9	x	8	9	x	-	-	-
mangelnde Sicherung haltender oder liegegebliebener Fahrzeuge und von Unfallstellen sowie Schulbussen, bei denen Kinder ein- oder aussteigen	4	7	x	2	5	x	2	2	-
verkehrswidriges Verhalten beim Ein- oder Aussteigen, Be- oder Entladen	95	85	+11,8	94	84	+11,9	1	1	-

**Noch: 11. Straßenverkehrsunfälle mit Personenschaden im Juni 2006
nach Ursachen und Ortslage**

Ursache	Straßenverkehrsunfälle mit Personenschaden								
	zusammen			innerhalb von Ortschaften			außerhalb von Ortschaften		
	Juni								
	2006	dagegen 2005	Ver- änderung 2006 gegenüber 2005	2006	dagegen 2005	Ver- änderung 2006 gegenüber 2005	2006	dagegen 2005	Ver- änderung 2006 gegenüber 2005
	Anzahl		%	Anzahl		%	Anzahl		%
Nichtbeachten der Beleuchtungsvorschriften	8	3	x	8	3	x	-	-	-
Ladung, Besetzung	20	26	-23,1	13	21	-38,1	7	5	x
Überladung, Überbesetzung	8	14	x	7	12	x	1	2	x
unzureichend gesicherte Ladung oder Fahrzeugzubehörteile	12	12	-	6	9	x	6	3	x
andere Fehler beim Fahrzeugführer	1 633	1 732	-5,7	1 117	1 218	-8,3	516	514	+0,4
Technische Mängel, Wartungsmängel	77	107	-28,0	46	74	-37,8	31	33	-6,1
Beleuchtung	7	5	x	6	5	x	1	-	x
Bereifung	19	29	-34,5	4	11	x	15	18	-16,7
Bremsen	18	34	-47,1	16	28	-42,9	2	6	x
Lenkung	4	5	x	2	4	x	2	1	x
Zugvorrichtung	-	1	x	-	1	x	-	-	-
andere Mängel	29	33	-12,1	18	25	-28,0	11	8	x
Falsches Verhalten der Fußgänger	433	463	-6,5	414	440	-5,9	19	23	-17,4
Verkehrstüchtigkeit	24	19	+26,3	21	19	+10,5	3	-	x
Alkoholeinfluss	19	18	+5,6	16	18	-11,1	3	-	x
Einfluss anderer berauschender Mittel (z. B. Drogen, Rauschgift)	2	1	x	2	1	x	-	-	-
Übermüdung	-	-	-	-	-	-	-	-	-
sonstige körperliche oder geistige Mängel	3	-	x	3	-	x	-	-	-
falsches Verhalten beim Überschreiten der Fahrbahn	339	354	-4,2	327	342	-4,4	12	12	-
an Stellen, an denen der Fußgängerverkehr durch Polizeibeamte oder Lichtzeichen geregelt war	22	23	-4,3	22	23	-4,3	-	-	-
auf Fußgängerüberwegen ohne Verkehrsregelung durch Polizeibeamte oder Lichtzeichen	-	-	-	-	-	-	-	-	-
in der Nähe von Kreuzungen oder Einmündungen, Lichtzeichenanlagen oder Fußgängerüberwegen bei dichtem Verkehr	11	22	-50,0	10	21	-52,4	1	1	-
an anderen Stellen	95	99	-4,0	93	98	-5,1	2	1	x
ohne auf den Fahrzeugverkehr zu achten	184	193	-4,7	177	183	-3,3	7	10	x
durch sonstiges falsches Verhalten	27	17	+58,8	25	17	+47,1	2	-	x
Nichtbenutzen des Gehweges	6	5	x	6	4	x	-	1	x
Nichtbenutzen der vorgeschriebenen Straßenseite	1	1	-	1	-	x	-	1	x
Spielen auf oder neben der Fahrbahn	18	12	+50,0	18	10	+80,0	-	2	x
andere Fehler der Fußgänger	45	72	-37,5	41	65	-36,9	4	7	x

Noch: 11. Straßenverkehrsunfälle mit Personenschaden im Juni 2006 nach Ursachen und Ortslage

Ursache	Straßenverkehrsunfälle mit Personenschaden								
	zusammen			innerhalb von Ortschaften			außerhalb von Ortschaften		
	Juni								
	2006	dagegen 2005	Ver- änderung 2006 gegenüber 2005	2006	dagegen 2005	Ver- änderung 2006 gegenüber 2005	2006	dagegen 2005	Ver- änderung 2006 gegenüber 2005
	Anzahl		%	Anzahl		%	Anzahl		%
Straßenverhältnisse	98	181	-45,9	55	105	-47,6	43	76	-43,4
Glätte oder Schlüpfrigkeit der Fahrbahn	76	160	-52,5	41	95	-56,8	35	65	-46,2
Verunreinigung durch ausgeflossenes Öl	8	18	x	4	15	x	4	3	x
andere Verunreinigungen durch Straßenbenutzer	3	5	x	3	4	x	-	1	x
Schnee, Eis	-	-	-	-	-	-	-	-	-
Regen	51	134	-61,9	25	73	-65,8	26	61	-57,4
andere Einflüsse (u. a. Laub, angeschwemmter Lehm)	14	3	x	9	3	x	5	-	x
Zustand der Straße	19	19	-	12	8	x	7	11	x
Spurrillen, im Zusammenhang mit Regen, Schnee oder Eis	1	2	x	1	1	-	-	1	x
anderer Zustand der Straße	18	17	+5,9	11	7	x	7	10	x
nicht ordnungsgemäßer Zustand der Verkehrszeichen oder -einrichtungen	3	2	x	2	2	-	1	-	x
mangelhafte Beleuchtung der Straße	-	-	-	-	-	-	-	-	-
mangelhafte Sicherung von Bahnübergängen	-	-	-	-	-	-	-	-	-
Witterungseinflüsse	48	60	-20,0	34	37	-8,1	14	23	-39,1
Sichtbehinderung durch Nebel	-	-	-	-	-	-	-	-	-
starken Regen, Hagel, Schneegestöber usw.	3	-	x	3	-	x	-	-	-
blendende Sonne	41	54	-24,1	28	36	-22,2	13	18	-27,8
Seitenwind	1	2	x	1	-	x	-	2	x
Unwetter oder sonstige Witterungseinflüsse	3	4	x	2	1	x	1	3	x
Hindernisse	56	53	+5,7	23	23	-	33	30	+10,0
nicht oder unzureichend gesicherte Arbeitsstellen auf der Fahrbahn	3	3	-	3	3	-	-	-	-
Wild auf der Fahrbahn	16	25	-36,0	-	7	x	16	18	-11,1
anderes Tier auf der Fahrbahn	25	17	+47,1	13	9	x	12	8	x
sonstiges Hindernis auf der Fahrbahn	12	8	x	7	4	x	5	4	x
Sonstige Ursachen	18	27	-33,3	16	20	-20,0	2	7	x
Ursachen von anderen Personen als Fahrzeugführern oder Fußgängern	15	16	-6,3	14	13	+7,7	1	3	x
Ursachen insgesamt	8 331	9 381	-11,2	6 239	7 031	-11,3	2 092	2 350	-11,0

12. Fehlverhalten der Fahrzeugführer als Ursache von Straßenverkehrsunfällen mit Personenschaden im Juni 2006 nach Art der Verkehrsbeteiligung

Ursache	Fehlverhalten der Fahrzeugführer											
	ins- gesamt	darunter Fahrer von			ins- gesamt	darunter Fahrer von			ins- gesamt	darunter Fahrer von		
		Personen- kraft- wagen	Motor- zwei- rädern	Fahr- rädern		Personen- kraft- wagen	Motor- zwei- rädern	Fahr- rädern		Personen- kraft- wagen	Motor- zwei- rädern	Fahr- rädern
	Juni 2006				dagegen Juni 2005				Veränderung Juni 2006 gegenüber Juni 2005			
Anzahl									%			
Verkehrstüchtigkeit	430	218	16	138	429	235	22	118	+0,2	-7,2	-27,3	+16,9
darunter Alkoholeinfluss	313	127	15	130	315	143	21	111	-0,6	-11,2	-28,6	+17,1
Straßenbenutzung	547	120	18	365	686	146	19	453	-20,3	-17,8	-5,3	-19,4
Geschwindigkeit	882	486	181	75	1 019	633	179	60	-13,4	-23,2	+1,1	+25,0
Abstand	667	480	51	23	863	630	66	23	-22,7	-23,8	-22,7	-
Überholen	293	146	64	26	288	143	55	38	+1,7	+2,1	+16,4	-31,6
Vorbeifahren	23	17	-	4	42	27	2	4	-45,2	-37,0	x	-
Nebeneinanderfahren	117	79	3	7	105	72	5	7	+11,4	+9,7	x	-
Vorfahrt, Vorrang	1 132	844	11	163	1 282	1 001	13	163	-11,7	-15,7	-15,4	-
Nichtbeachten der die Vorfahrt regelnden Verkehrszeichen	744	596	7	66	863	738	7	58	-13,8	-19,2	-	+13,8
Nichtbeachten der Verkehrsregelung durch Polizeibeamte, Lichtzeichen	165	112	1	38	193	130	5	42	-14,5	-13,8	x	-9,5
Abbiegen, Wenden, Rückwärtsfahren, Ein- und Anfahren	1 367	1 051	20	161	1 534	1 176	20	187	-10,9	-10,6	-	-13,9
Falsches Verhalten gegenüber Fußgängern	360	275	6	29	364	272	6	44	-1,1	+1,1	-	-34,1
darunter an Überwegen und Furten	58	45	-	5	61	50	1	4	-4,9	-10,0	x	x
Ruhender Verkehr, Verkehrssicherung	107	97	-	1	101	92	-	1	+5,9	+5,4	-	-
Nichtbeachten der Beleuchtungsvorschriften	8	1	2	4	3	-	1	1	x	x	x	x
Ladung, Besetzung	20	4	1	5	26	2	-	13	-23,1	x	x	x
Andere Fehler beim Fahrzeugführer	1 633	776	172	417	1 732	864	160	426	-5,7	-10,2	+7,5	-2,1
Insgesamt	7 586	4 594	545	1 418	8 474	5 293	548	1 538	-10,5	-13,2	-0,5	-7,8

Noch: 13. Straßenverkehrsunfälle und verunglückte Personen im Juni 2006 nach Gemeinden

Verwaltungsbezirk a = Zusammen b = innerhalb von Ortschaften c = außerhalb von Ortschaften d = auf Bundesautobahnen	Straßenverkehrsunfälle				Verunglückte				
	insgesamt	davon			insgesamt	davon			
		mit Personen- schaden	mit schwer- wiegendem Sachschaden (i. e. S.)	sonstige Alkohol- unfälle		Getötete	schwer	leicht	
							Verletzte		
Noch: Kreis Kleve									
Goch, Stadt	a	17	17	-	-	22	-	1	21
	b	12	12	-	-	15	-	1	14
	c	5	5	-	-	7	-	-	7
	d	-	-	-	-	-	-	-	-
Issum	a	4	4	-	-	5	-	1	4
	b	3	3	-	-	3	-	-	3
	c	1	1	-	-	2	-	1	1
	d	-	-	-	-	-	-	-	-
Kalkar, Stadt	a	13	9	3	1	10	-	1	9
	b	6	5	-	1	6	-	-	6
	c	7	4	3	-	4	-	1	3
	d	-	-	-	-	-	-	-	-
Kerken	a	8	7	1	-	11	-	4	7
	b	2	2	-	-	3	-	1	2
	c	6	5	1	-	8	-	3	5
	d	-	-	-	-	-	-	-	-
Kevelaer, Stadt	a	15	13	2	-	21	-	5	16
	b	4	4	-	-	10	-	2	8
	c	11	9	2	-	11	-	3	8
	d	-	-	-	-	-	-	-	-
Kleve, Stadt	a	24	21	3	-	25	-	3	22
	b	21	18	3	-	21	-	2	19
	c	3	3	-	-	4	-	1	3
	d	-	-	-	-	-	-	-	-
Kranenburg	a	4	4	-	-	8	-	2	6
	b	1	1	-	-	1	-	-	1
	c	3	3	-	-	7	-	2	5
	d	-	-	-	-	-	-	-	-
Rees, Stadt	a	9	8	1	-	11	-	4	7
	b	7	6	1	-	7	-	2	5
	c	2	2	-	-	4	-	2	2
	d	-	-	-	-	-	-	-	-
Rheurdt	a	2	1	1	-	1	-	1	-
	b	1	1	-	-	1	-	1	-
	c	-	-	-	-	-	-	-	-
	d	1	-	1	-	-	-	-	-
Straelen, Stadt	a	5	3	2	-	5	-	-	5
	b	3	2	1	-	3	-	-	3
	c	2	1	1	-	2	-	-	2
	d	-	-	-	-	-	-	-	-
Uedem	a	1	1	-	-	1	-	-	1
	b	-	-	-	-	-	-	-	-
	c	1	1	-	-	1	-	-	1
	d	-	-	-	-	-	-	-	-
Wachtendonk	a	4	1	2	1	1	-	-	1
	b	2	1	1	-	1	-	-	1
	c	1	-	1	-	-	-	-	-
	d	1	-	-	1	-	-	-	-
Weeze	a	7	6	-	1	7	-	2	5
	b	3	3	-	-	3	-	-	3
	c	3	2	-	1	3	-	1	2
	d	1	1	-	-	1	-	1	-

Noch: 13. Straßenverkehrsunfälle und verunglückte Personen im Juni 2006 nach Gemeinden

Verwaltungsbezirk a = Zusammen b = innerhalb von Ortschaften c = außerhalb von Ortschaften d = auf Bundesautobahnen	Straßenverkehrsunfälle				Verunglückte				
	insgesamt	davon			insgesamt	davon			
		mit Personen- schaden	mit schwer- wiegendem Sachschaden (i. e. S.)	sonstige Alkohol- unfälle		Getötete	schwer	leicht	
							Verletzte		
Kreis Mettmann	a	209	173	29	7	199	3	47	149
	b	156	132	17	7	149	–	28	121
	c	35	30	5	–	36	3	13	20
	d	18	11	7	–	14	–	6	8
Erkrath, Stadt	a	15	14	1	–	16	2	4	10
	b	10	10	–	–	11	–	3	8
	c	4	3	1	–	4	2	1	1
	d	1	1	–	–	1	–	–	1
Haan, Stadt	a	16	10	4	2	10	–	2	8
	b	14	10	2	2	10	–	2	8
	c	1	–	1	–	–	–	–	–
	d	1	–	1	–	–	–	–	–
Heiligenhaus, Stadt	a	7	6	1	–	7	–	1	6
	b	6	5	1	–	6	–	1	5
	c	1	1	–	–	1	–	–	1
	d	–	–	–	–	–	–	–	–
Hilden, Stadt	a	20	17	2	1	17	–	4	13
	b	17	14	2	1	14	–	2	12
	c	2	2	–	–	2	–	1	1
	d	1	1	–	–	1	–	1	–
Langenfeld (Rheinland), Stadt	a	28	25	3	–	28	–	11	17
	b	20	18	2	–	19	–	7	12
	c	3	3	–	–	4	–	1	3
	d	5	4	1	–	5	–	3	2
Mettmann, Stadt	a	14	12	1	1	15	–	1	14
	b	10	9	–	1	12	–	–	12
	c	4	3	1	–	3	–	1	2
	d	–	–	–	–	–	–	–	–
Monheim am Rhein, Stadt	a	14	12	2	–	14	–	1	13
	b	11	9	2	–	10	–	1	9
	c	3	3	–	–	4	–	–	4
	d	–	–	–	–	–	–	–	–
Ratingen, Stadt	a	51	40	10	1	48	–	11	37
	b	34	30	3	1	35	–	7	28
	c	7	5	2	–	6	–	2	4
	d	10	5	5	–	7	–	2	5
Velbert, Stadt	a	37	30	5	2	35	1	10	24
	b	28	21	5	2	24	–	3	21
	c	9	9	–	–	11	1	7	3
	d	–	–	–	–	–	–	–	–
Wülfrath, Stadt	a	7	7	–	–	9	–	2	7
	b	6	6	–	–	8	–	2	6
	c	1	1	–	–	1	–	–	1
	d	–	–	–	–	–	–	–	–
Rhein-Kreis Neuss	a	182	143	29	10	176	–	20	156
	b	131	110	14	7	135	–	13	122
	c	40	28	10	2	36	–	6	30
	d	11	5	5	1	5	–	1	4
Dormagen, Stadt	a	28	22	6	–	25	–	2	23
	b	15	14	1	–	16	–	1	15
	c	12	7	5	–	8	–	1	7
	d	1	1	–	–	1	–	–	1

Noch: 13. Straßenverkehrsunfälle und verunglückte Personen im Juni 2006 nach Gemeinden

Verwaltungsbezirk a = Zusammen b = innerhalb von Ortschaften c = außerhalb von Ortschaften d = auf Bundesautobahnen	Straßenverkehrsunfälle				Verunglückte				
	insgesamt	davon			insgesamt	davon			
		mit Personen- schaden	mit schwer- wiegendem Sachschaden (i. e. S.)	sonstige Alkohol- unfälle		Getötete	schwer	leicht	
							Verletzte		
Noch: Rhein-Kreis Neuss									
Grevenbroich, Stadt	a	36	27	6	3	30	-	2	28
	b	28	24	2	2	27	-	1	26
	c	6	2	3	1	2	-	-	2
	d	2	1	1	-	1	-	1	-
Jüchen	a	4	4	-	-	5	-	1	4
	b	3	3	-	-	3	-	-	3
	c	1	1	-	-	2	-	1	1
	d	-	-	-	-	-	-	-	-
Kaarst, Stadt	a	15	13	1	1	20	-	-	20
	b	5	5	-	-	8	-	-	8
	c	8	6	1	1	10	-	-	10
	d	2	2	-	-	2	-	-	2
Korschenbroich, Stadt	a	8	8	-	-	9	-	3	6
	b	6	6	-	-	7	-	3	4
	c	2	2	-	-	2	-	-	2
	d	-	-	-	-	-	-	-	-
Meerbusch, Stadt	a	18	14	2	2	17	-	6	11
	b	14	11	1	2	14	-	4	10
	c	2	2	-	-	2	-	2	-
	d	2	1	1	-	1	-	-	1
Neuss, Stadt	a	65	47	14	4	61	-	4	57
	b	56	43	10	3	56	-	3	53
	c	5	4	1	-	5	-	1	4
	d	4	-	3	1	-	-	-	-
Rommerskirchen	a	8	8	-	-	9	-	2	7
	b	4	4	-	-	4	-	1	3
	c	4	4	-	-	5	-	1	4
	d	-	-	-	-	-	-	-	-
Kreis Viersen	a	125	96	24	5	128	-	30	98
	b	73	59	10	4	72	-	16	56
	c	45	33	11	1	52	-	10	42
	d	7	4	3	-	4	-	4	-
Brüggen	a	7	4	2	1	4	-	-	4
	b	3	3	-	-	3	-	-	3
	c	4	1	2	1	1	-	-	1
	d	-	-	-	-	-	-	-	-
Gefrath	a	8	4	4	-	7	-	1	6
	b	4	2	2	-	2	-	-	2
	c	4	2	2	-	5	-	1	4
	d	-	-	-	-	-	-	-	-
Kempfen, Stadt	a	14	11	2	1	21	-	3	18
	b	8	6	1	1	8	-	2	6
	c	5	5	-	-	13	-	1	12
	d	1	-	1	-	-	-	-	-
Nettetal, Stadt	a	18	15	3	-	18	-	8	10
	b	10	8	2	-	10	-	5	5
	c	5	5	-	-	6	-	1	5
	d	3	2	1	-	2	-	2	-

Noch: 13. Straßenverkehrsunfälle und verunglückte Personen im Juni 2006 nach Gemeinden

Verwaltungsbezirk a = Zusammen b = innerhalb von Ortschaften c = außerhalb von Ortschaften d = auf Bundesautobahnen	Straßenverkehrsunfälle				Verunglückte			
	insgesamt	davon			insgesamt	davon		
		mit Personen- schaden	mit schwer- wiegendem Sachschaden (i. e. S.)	sonstige Alkohol- unfälle		Getötete	schwer	leicht
							Verletzte	
Noch: Kreis Viersen								
Niederkrüchten	a	9	6	3	-	7	-	7
	b	4	4	-	-	4	-	4
	c	5	2	3	-	3	-	3
	d	-	-	-	-	-	-	-
Schwalmtal	a	1	1	-	-	1	-	1
	b	-	-	-	-	-	-	-
	c	1	1	-	-	1	-	1
	d	-	-	-	-	-	-	-
Tönisvorst, Stadt	a	9	8	1	-	9	-	7
	b	3	3	-	-	3	-	3
	c	6	5	1	-	6	-	4
	d	-	-	-	-	-	-	-
Viersen, Stadt	a	36	30	6	-	38	-	31
	b	28	23	5	-	30	-	25
	c	7	6	1	-	7	-	6
	d	1	1	-	-	1	-	-
Willich, Stadt	a	23	17	3	3	23	-	15
	b	13	10	-	3	12	-	8
	c	8	6	2	-	10	-	7
	d	2	1	1	-	1	-	-
Kreis Wesel	a	217	159	43	15	203	1	160
	b	143	108	25	10	124	-	104
	c	55	43	9	3	67	1	48
	d	19	8	9	2	12	-	8
Alpen	a	5	4	1	-	7	-	4
	b	1	1	-	-	1	-	1
	c	4	3	1	-	6	-	3
	d	-	-	-	-	-	-	-
Dinslaken, Stadt	a	35	29	4	2	36	-	27
	b	32	28	3	1	33	-	26
	c	2	1	-	1	3	-	1
	d	1	-	1	-	-	-	-
Haminkeln, Stadt	a	2	-	2	-	-	-	-
	b	1	-	1	-	-	-	-
	c	1	-	1	-	-	-	-
	d	-	-	-	-	-	-	-
Hünxe	a	9	6	3	-	7	-	3
	b	1	1	-	-	1	-	1
	c	4	4	-	-	5	-	1
	d	4	1	3	-	1	-	1
Kamp-Lintfort, Stadt	a	12	7	3	2	7	-	5
	b	11	6	3	2	6	-	5
	c	1	1	-	-	1	-	-
	d	-	-	-	-	-	-	-
Moers, Stadt	a	58	38	14	6	45	-	41
	b	36	25	8	3	28	-	26
	c	12	8	3	1	12	-	12
	d	10	5	3	2	5	-	3
Neukirchen-Vluyn, Stadt	a	18	13	3	2	20	-	16
	b	13	9	2	2	11	-	8
	c	3	3	-	-	6	-	5
	d	2	1	1	-	3	-	3
Rheinberg, Stadt	a	12	10	1	1	14	-	9
	b	6	4	1	1	4	-	4
	c	5	5	-	-	7	-	4
	d	1	1	-	-	3	-	1

Noch: 13. Straßenverkehrsunfälle und verunglückte Personen im Juni 2006 nach Gemeinden

Verwaltungsbezirk a = Zusammen b = innerhalb von Ortschaften c = außerhalb von Ortschaften d = auf Bundesautobahnen	Straßenverkehrsunfälle				Verunglückte				
	insgesamt	davon			insgesamt	davon			
		mit Personen- schaden	mit schwer- wiegendem Sachschaden (i. e. S.)	sonstige Alkohol- unfälle		Getötete	schwer	leicht	
							Verletzte		
Noch: Rhein-Erft-Kreis									
Brühl, Stadt	a	11	8	3	-	10	-	2	8
	b	9	8	1	-	10	-	2	8
	c	1	-	1	-	-	-	-	-
	d	1	-	1	-	-	-	-	-
Elsdorf	a	13	11	2	-	13	-	3	10
	b	5	4	1	-	4	-	-	4
	c	6	6	-	-	8	-	3	5
	d	2	1	1	-	1	-	-	1
Erftstadt, Stadt	a	25	16	5	4	19	2	3	14
	b	11	7	1	3	7	-	1	6
	c	4	3	-	1	3	-	1	2
	d	10	6	4	-	9	2	1	6
Frechen, Stadt	a	28	22	6	-	26	-	3	23
	b	18	15	3	-	18	-	2	16
	c	4	4	-	-	4	-	1	3
	d	6	3	3	-	4	-	-	4
Hürth, Stadt	a	20	13	6	1	18	-	3	15
	b	11	7	3	1	10	-	2	8
	c	9	6	3	-	8	-	1	7
	d	-	-	-	-	-	-	-	-
Kerpen, Stadt	a	20	14	6	-	18	-	2	16
	b	10	7	3	-	10	-	2	8
	c	5	4	1	-	4	-	-	4
	d	5	3	2	-	4	-	-	4
Pulheim, Stadt	a	18	15	1	2	15	-	1	14
	b	14	12	-	2	12	-	-	12
	c	4	3	1	-	3	-	1	2
	d	-	-	-	-	-	-	-	-
Wesseling, Stadt	a	11	7	4	-	7	-	4	3
	b	8	5	3	-	5	-	3	2
	c	2	1	1	-	1	-	1	-
	d	1	1	-	-	1	-	-	1
Kreis Euskirchen									
	a	116	84	27	5	107	5	28	74
	b	53	41	10	2	48	-	10	38
	c	57	41	13	3	55	5	18	32
	d	6	2	4	-	4	-	-	4
Bad Münstereifel, Stadt	a	14	11	3	-	14	3	4	7
	b	3	2	1	-	2	-	-	2
	c	11	9	2	-	12	3	4	5
	d	-	-	-	-	-	-	-	-
Blankenheim	a	12	4	6	2	7	1	3	3
	b	3	-	3	-	-	-	-	-
	c	9	4	3	2	7	1	3	3
	d	-	-	-	-	-	-	-	-
Dahlem	a	1	1	-	-	1	-	1	-
	b	-	-	-	-	-	-	-	-
	c	1	1	-	-	1	-	1	-
	d	-	-	-	-	-	-	-	-
Euskirchen, Stadt	a	30	23	6	1	25	-	5	20
	b	23	18	4	1	18	-	1	17
	c	5	5	-	-	7	-	4	3
	d	2	-	2	-	-	-	-	-

Noch: **13. Straßenverkehrsunfälle und verunglückte Personen im Juni 2006 nach Gemeinden**

Verwaltungsbezirk a = Zusammen b = innerhalb von Ortschaften c = außerhalb von Ortschaften d = auf Bundesautobahnen	Straßenverkehrsunfälle				Verunglückte				
	insgesamt	davon			insgesamt	davon			
		mit Personen- schaden	mit schwer- wiegendem Sachschaden (i. e. S.)	sonstige Alkohol- unfälle		Getötete	schwer	leicht	
							Verletzte		
Noch: Oberbergischer Kreis									
Nümbrecht	a	6	5	1	-	7	1	1	5
	b	3	2	1	-	2	-	-	2
	c	3	3	-	-	5	1	1	3
	d	-	-	-	-	-	-	-	-
Radevormwald, Stadt	a	11	9	1	1	10	-	4	6
	b	7	7	-	-	7	-	4	3
	c	4	2	1	1	3	-	-	3
	d	-	-	-	-	-	-	-	-
Reichshof	a	7	2	5	-	3	-	-	3
	b	2	2	-	-	3	-	-	3
	c	5	-	5	-	-	-	-	-
	d	-	-	-	-	-	-	-	-
Waldbröl, Stadt	a	6	5	1	-	6	-	4	2
	b	5	5	-	-	6	-	4	2
	c	1	-	1	-	-	-	-	-
	d	-	-	-	-	-	-	-	-
Wiehl, Stadt	a	11	7	3	1	11	-	5	6
	b	6	3	2	1	3	-	1	2
	c	5	4	1	-	8	-	4	4
	d	-	-	-	-	-	-	-	-
Wipperfürth, Stadt	a	10	8	2	-	8	-	3	5
	b	4	4	-	-	4	-	1	3
	c	6	4	2	-	4	-	2	2
	d	-	-	-	-	-	-	-	-
Rheinisch-Bergischer Kreis									
	a	108	84	21	3	94	-	19	75
	b	80	64	14	2	72	-	12	60
	c	16	12	3	1	14	-	5	9
	d	12	8	4	-	8	-	2	6
Bergisch Gladbach, Stadt	a	43	35	7	1	39	-	5	34
	b	38	31	6	1	35	-	5	30
	c	1	1	-	-	1	-	-	1
	d	4	3	1	-	3	-	-	3
Burscheid, Stadt	a	10	7	3	-	7	-	1	6
	b	5	4	1	-	4	-	1	3
	c	2	1	1	-	1	-	-	1
	d	3	2	1	-	2	-	-	2
Kürten	a	7	3	3	1	3	-	1	2
	b	4	1	3	-	1	-	-	1
	c	3	2	-	1	2	-	1	1
	d	-	-	-	-	-	-	-	-
Leichlingen (Rheinland), Stadt	a	4	2	2	-	3	-	1	2
	b	2	1	1	-	1	-	-	1
	c	2	1	1	-	2	-	1	1
	d	-	-	-	-	-	-	-	-
Odenthal	a	7	6	1	-	7	-	-	7
	b	5	5	-	-	6	-	-	6
	c	2	1	1	-	1	-	-	1
	d	-	-	-	-	-	-	-	-
Overath, Stadt	a	12	8	3	1	10	-	5	5
	b	8	5	2	1	6	-	4	2
	c	2	2	-	-	3	-	1	2
	d	2	1	1	-	1	-	-	1

Noch: 13. Straßenverkehrsunfälle und verunglückte Personen im Juni 2006 nach Gemeinden

Verwaltungsbezirk a = Zusammen b = innerhalb von Ortschaften c = außerhalb von Ortschaften d = auf Bundesautobahnen	Straßenverkehrsunfälle				Verunglückte				
	insgesamt	davon			insgesamt	davon			
		mit Personen- schaden	mit schwer- wiegendem Sachschaden (i. e. S.)	sonstige Alkohol- unfälle		Getötete	schwer	leicht	
							Verletzte		
Noch: Rhein-Sieg-Kreis									
Niederkassel, Stadt	a	13	7	6	-	8	-	-	8
	b	13	7	6	-	8	-	-	8
	c	-	-	-	-	-	-	-	-
	d	-	-	-	-	-	-	-	-
Rheinbach, Stadt	a	15	11	4	-	12	-	5	7
	b	7	6	1	-	7	-	2	5
	c	7	5	2	-	5	-	3	2
	d	1	-	1	-	-	-	-	-
Ruppichteroth	a	7	7	-	-	10	-	1	9
	b	3	3	-	-	4	-	1	3
	c	4	4	-	-	6	-	-	6
	d	-	-	-	-	-	-	-	-
Sankt Augustin, Stadt	a	26	19	5	2	23	1	2	20
	b	18	12	5	1	14	1	2	11
	c	4	3	-	1	5	-	-	5
	d	4	4	-	-	4	-	-	4
Siegburg, Stadt	a	22	20	2	-	26	-	5	21
	b	19	18	1	-	24	-	4	20
	c	2	1	1	-	1	-	-	1
	d	1	1	-	-	1	-	1	-
Swisttal	a	6	5	1	-	7	-	1	6
	b	3	3	-	-	3	-	-	3
	c	1	1	-	-	2	-	-	2
	d	2	1	1	-	2	-	1	1
Troisdorf, Stadt	a	24	20	3	1	23	-	5	18
	b	17	15	2	-	16	-	4	12
	c	5	3	1	1	5	-	1	4
	d	2	2	-	-	2	-	-	2
Wachtberg	a	6	6	-	-	7	-	2	5
	b	5	5	-	-	6	-	2	4
	c	1	1	-	-	1	-	-	1
	d	-	-	-	-	-	-	-	-
Windeck	a	8	7	1	-	12	-	6	6
	b	4	3	1	-	3	-	-	3
	c	4	4	-	-	9	-	6	3
	d	-	-	-	-	-	-	-	-
Regierungsbezirk Köln	a	2 054	1 596	372	86	1 963	19	379	1 565
	b	1 500	1 196	231	73	1 412	5	230	1 177
	c	383	304	68	11	425	12	125	288
	d	171	96	73	2	126	2	24	100
Kreisfreie Städte									
Bottrop	a	46	37	6	3	46	-	6	40
	b	35	28	4	3	33	-	3	30
	c	7	7	-	-	10	-	3	7
	d	4	2	2	-	3	-	-	3
Gelsenkirchen	a	123	90	27	6	112	1	21	90
	b	103	75	22	6	89	1	15	73
	c	11	9	2	-	14	-	1	13
	d	9	6	3	-	9	-	5	4
Münster	a	131	112	14	5	139	2	31	106
	b	117	99	13	5	116	-	24	92
	c	6	6	-	-	10	-	4	6
	d	8	7	1	-	13	2	3	8

Noch: 13. Straßenverkehrsunfälle und verunglückte Personen im Juni 2006 nach Gemeinden

Verwaltungsbezirk a = Zusammen b = innerhalb von Ortschaften c = außerhalb von Ortschaften d = auf Bundesautobahnen	Straßenverkehrsunfälle				Verunglückte				
	insgesamt	davon			insgesamt	davon			
		mit Personen- schaden	mit schwer- wiegendem Sachschaden (i. e. S.)	sonstige Alkohol- unfälle		Getötete	schwer	leicht	
							Verletzte		
Noch: Kreis Coesfeld									
Nordkirchen	a	1	-	1	-	-	-	-	
	b	-	-	-	-	-	-	-	
	c	1	-	1	-	-	-	-	
	d	-	-	-	-	-	-	-	
Nottuln	a	13	7	4	2	7	1	1	5
	b	5	3	1	1	3	-	-	3
	c	6	3	2	1	3	1	1	1
	d	2	1	1	-	1	-	-	1
Olfen, Stadt	a	5	2	3	-	2	-	-	2
	b	2	1	1	-	1	-	-	1
	c	3	1	2	-	1	-	-	1
	d	-	-	-	-	-	-	-	-
Rosendahl	a	4	2	2	-	2	-	1	1
	b	2	-	2	-	-	-	-	-
	c	2	2	-	-	2	-	1	1
	d	-	-	-	-	-	-	-	-
Senden	a	7	7	-	-	11	-	1	10
	b	3	3	-	-	4	-	1	3
	c	2	2	-	-	5	-	-	5
	d	2	2	-	-	2	-	-	2
Kreis Recklinghausen									
	a	271	216	45	10	269	1	38	230
	b	209	170	31	8	200	-	24	176
	c	44	35	8	1	52	1	12	39
	d	18	11	6	1	17	-	2	15
Castrop-Rauxel, Stadt	a	25	18	6	1	21	-	4	17
	b	18	13	4	1	16	-	3	13
	d	4	4	-	-	4	-	1	3
	d	3	1	2	-	1	-	-	1
Datteln, Stadt	a	13	12	1	-	17	1	2	14
	b	9	9	-	-	13	-	2	11
	c	4	3	1	-	4	1	-	3
	d	-	-	-	-	-	-	-	-
Dorsten, Stadt	a	33	27	6	-	34	-	3	31
	b	26	22	4	-	27	-	3	24
	c	6	4	2	-	4	-	-	4
	d	1	1	-	-	3	-	-	3
Gladbeck, Stadt	a	34	30	4	-	35	-	3	32
	b	31	28	3	-	30	-	3	27
	c	2	1	1	-	2	-	-	2
	d	1	1	-	-	3	-	-	3
Haltern am See, Stadt	a	14	11	2	1	16	-	4	12
	b	6	4	1	1	5	-	1	4
	c	6	6	-	-	9	-	3	6
	d	2	1	1	-	2	-	-	2
Herten, Stadt	a	24	21	3	-	25	-	6	19
	b	22	19	3	-	22	-	5	17
	c	2	2	-	-	3	-	1	2
	d	-	-	-	-	-	-	-	-
Marl, Stadt	a	42	31	8	3	40	-	4	36
	b	32	24	5	3	28	-	3	25
	c	9	6	3	-	11	-	1	10
	d	1	1	-	-	1	-	-	1

Noch: 13. Straßenverkehrsunfälle und verunglückte Personen im Juni 2006 nach Gemeinden

Verwaltungsbezirk a = Zusammen b = innerhalb von Ortschaften c = außerhalb von Ortschaften d = auf Bundesautobahnen		Straßenverkehrsunfälle				Verunglückte			
		insgesamt	davon			insgesamt	davon		
			mit Personen- schaden	mit schwer- wiegendem Sachschaden (i. e. S.)	sonstige Alkohol- unfälle		Getötete	schwer	leicht
								Verletzte	
Noch: Kreis Steinfurt									
Lienen	a	1	-	-	1	-	-	-	
	b	-	-	-	-	-	-	-	
	c	1	-	-	1	-	-	-	
	d	-	-	-	-	-	-	-	
Lotte	a	2	2	-	-	2	-	2	
	b	2	2	-	-	2	-	2	
	c	-	-	-	-	-	-	-	
	d	-	-	-	-	-	-	-	
Metelen	a	1	1	-	-	2	-	1	
	b	-	-	-	-	-	-	-	
	c	1	1	-	-	2	-	1	
	d	-	-	-	-	-	-	-	
Mettingen	a	6	5	1	-	5	-	1	
	b	3	2	1	-	2	-	2	
	c	3	3	-	-	3	-	1	
	d	-	-	-	-	-	-	2	
Neuenkirchen	a	1	1	-	-	1	-	-	
	b	1	1	-	-	1	-	1	
	c	-	-	-	-	-	-	-	
	d	-	-	-	-	-	-	-	
Nordwalde	a	7	6	1	-	7	-	-	
	b	5	5	-	-	6	-	7	
	c	2	1	1	-	1	-	1	
	d	-	-	-	-	-	-	-	
Ochtrup, Stadt	a	4	2	2	-	2	-	1	
	b	1	1	-	-	1	-	1	
	c	2	-	2	-	-	-	-	
	d	1	1	-	-	1	-	1	
Recke	a	4	4	-	-	5	-	1	
	b	2	2	-	-	3	-	2	
	c	2	2	-	-	2	-	2	
	d	-	-	-	-	-	-	-	
Rheine, Stadt	a	35	25	9	1	32	-	5	
	b	29	21	7	1	23	-	1	
	c	5	3	2	-	7	-	4	
	d	1	1	-	-	2	-	-	
Saerbeck	a	5	4	1	-	7	-	2	
	b	2	1	1	-	1	-	-	
	c	3	3	-	-	6	-	2	
	d	-	-	-	-	-	-	4	
Steinfurt, Stadt	a	6	5	1	-	10	-	2	
	b	2	2	-	-	7	-	1	
	c	4	3	1	-	3	-	1	
	d	-	-	-	-	-	-	2	
Tecklenburg, Stadt	a	3	3	-	-	3	-	1	
	b	1	1	-	-	1	-	1	
	c	1	1	-	-	1	-	-	
	d	1	1	-	-	1	-	1	
Westerkappeln	a	7	5	2	-	5	-	1	
	b	3	3	-	-	3	-	1	
	c	4	2	2	-	2	-	-	
	d	-	-	-	-	-	-	2	
Wettringen	a	1	-	1	-	-	-	-	
	b	-	-	-	-	-	-	-	
	c	1	-	1	-	-	-	-	
	d	-	-	-	-	-	-	-	

Noch: 13. Straßenverkehrsunfälle und verunglückte Personen im Juni 2006 nach Gemeinden

Verwaltungsbezirk a = Zusammen b = innerhalb von Ortschaften c = außerhalb von Ortschaften d = auf Bundesautobahnen		Straßenverkehrsunfälle				Verunglückte			
		insgesamt	davon			insgesamt	davon		
			mit Personen- schaden	mit schwer- wiegendem Sachschaden (i. e. S.)	sonstige Alkohol- unfälle		Getötete	schwer	leicht
						Verletzte			
Kreis Warendorf	a	132	102	27	3	137	7	28	102
	b	70	53	14	3	60	–	6	54
	c	51	43	8	–	61	3	15	43
	d	11	6	5	–	16	4	7	5
Ahlen, Stadt	a	20	18	1	1	21	–	3	18
	b	16	14	1	1	16	–	2	14
	c	4	4	–	–	5	–	1	4
	d	–	–	–	–	–	–	–	–
Beckum, Stadt	a	20	12	8	–	23	5	7	11
	b	10	5	5	–	5	–	–	5
	c	3	3	–	–	5	1	1	3
	d	7	4	3	–	13	4	6	3
Beelen	a	6	6	–	–	6	–	1	5
	b	2	2	–	–	2	–	–	2
	c	4	4	–	–	4	–	1	3
	d	–	–	–	–	–	–	–	–
Drensteinfurt, Stadt	a	8	6	2	–	7	–	1	6
	b	2	2	–	–	2	–	–	2
	c	6	4	2	–	5	–	1	4
	d	–	–	–	–	–	–	–	–
Ennigerloh, Stadt	a	10	7	2	1	11	–	2	9
	b	4	2	1	1	3	–	–	3
	c	6	5	1	–	8	–	2	6
	d	–	–	–	–	–	–	–	–
Everswinkel	a	2	2	–	–	2	–	2	–
	b	2	2	–	–	2	–	2	–
	c	–	–	–	–	–	–	–	–
	d	–	–	–	–	–	–	–	–
Oelde, Stadt	a	20	12	7	1	20	–	5	15
	b	9	6	2	1	6	–	2	4
	c	7	4	3	–	11	–	2	9
	d	4	2	2	–	3	–	1	2
Ostbevern	a	5	3	2	–	3	–	1	2
	b	2	1	1	–	1	–	–	1
	c	3	2	1	–	2	–	1	1
	d	–	–	–	–	–	–	–	–
Sassenberg, Stadt	a	5	4	1	–	4	–	–	4
	b	3	2	1	–	2	–	–	2
	c	2	2	–	–	2	–	–	2
	d	–	–	–	–	–	–	–	–
Sendenhorst, Stadt	a	4	4	–	–	4	–	–	4
	b	2	2	–	–	2	–	–	2
	c	2	2	–	–	2	–	–	2
	d	–	–	–	–	–	–	–	–
Telgte, Stadt	a	12	11	1	–	15	–	5	10
	b	3	3	–	–	3	–	–	3
	c	9	8	1	–	12	–	5	7
	d	–	–	–	–	–	–	–	–
Wadersloh	a	6	6	–	–	8	2	–	6
	b	3	3	–	–	5	–	–	5
	c	3	3	–	–	3	2	–	1
	d	–	–	–	–	–	–	–	–
Warendorf, Stadt	a	14	11	3	–	13	–	1	12
	b	12	9	3	–	11	–	–	11
	c	2	2	–	–	2	–	1	1
	d	–	–	–	–	–	–	–	–
Regierungsbezirk Münster	a	1 093	853	204	36	1 073	16	200	857
	b	755	604	121	30	713	3	97	613
	c	266	201	60	5	281	7	79	195
	d	72	48	23	1	79	6	24	49

Noch: 13. Straßenverkehrsunfälle und verunglückte Personen im Juni 2006 nach Gemeinden

Verwaltungsbezirk a = Zusammen b = innerhalb von Ortschaften c = außerhalb von Ortschaften d = auf Bundesautobahnen	Straßenverkehrsunfälle				Verunglückte				
	insgesamt	davon			insgesamt	davon			
		mit Personen- schaden	mit schwer- wiegendem Sachschaden (i. e. S.)	sonstige Alkohol- unfälle		Getötete	schwer	leicht	
							Verletzte		
Noch: Kreis Gütersloh									
Versmold, Stadt	a	9	7	2	-	8	-	4	4
	b	6	4	2	-	5	-	2	3
	c	3	3	-	-	3	-	2	1
	d	-	-	-	-	-	-	-	-
Werther (Westfalen), Stadt	a	5	3	1	1	3	1	-	2
	b	-	-	-	-	-	-	-	-
	c	5	3	1	1	3	1	-	2
	d	-	-	-	-	-	-	-	-
Kreis Herford	a	112	72	29	11	87	1	20	66
	b	80	59	11	10	66	-	15	51
	c	21	10	11	-	14	1	4	9
	d	11	3	7	1	7	-	1	6
Bünde, Stadt	a	11	9	1	1	9	-	2	7
	b	10	9	-	1	9	-	2	7
	c	1	-	1	-	-	-	-	-
	d	-	-	-	-	-	-	-	-
Enger, Stadt	a	11	4	6	1	5	-	2	3
	b	7	4	2	1	5	-	2	3
	c	4	-	4	-	-	-	-	-
	d	-	-	-	-	-	-	-	-
Herford, Stadt	a	26	17	7	2	21	-	3	18
	b	20	16	3	1	20	-	2	18
	c	3	1	2	-	1	-	1	-
	d	3	-	2	1	-	-	-	-
Hiddenhausen	a	9	7	2	-	7	-	3	4
	b	8	7	1	-	7	-	3	4
	c	1	-	1	-	-	-	-	-
	d	-	-	-	-	-	-	-	-
Kirchlengern	a	9	4	3	2	4	-	1	3
	b	6	3	1	2	3	-	1	2
	c	2	1	1	-	1	-	-	1
	d	1	-	1	-	-	-	-	-
Löhne, Stadt	a	26	18	4	4	24	-	4	20
	b	20	14	2	4	16	-	3	13
	c	2	1	1	-	1	-	-	1
	d	4	3	1	-	7	-	1	6
Rödinghausen	a	2	2	-	-	2	-	-	2
	b	-	-	-	-	-	-	-	-
	c	2	2	-	-	2	-	-	2
	d	-	-	-	-	-	-	-	-
Spenge, Stadt	a	5	3	2	-	5	1	1	3
	b	3	1	2	-	1	-	-	1
	c	2	2	-	-	4	1	1	2
	d	-	-	-	-	-	-	-	-
Vlotho, Stadt	a	13	8	4	1	10	-	4	6
	b	6	5	-	1	5	-	2	3
	c	4	3	1	-	5	-	2	3
	d	3	-	3	-	-	-	-	-

Noch: 13. Straßenverkehrsunfälle und verunglückte Personen im Juni 2006 nach Gemeinden

Verwaltungsbezirk a = Zusammen b = innerhalb von Ortschaften c = außerhalb von Ortschaften d = auf Bundesautobahnen	Straßenverkehrsunfälle				Verunglückte				
	insgesamt	davon			insgesamt	davon			
		mit Personen- schaden	mit schwer- wiegendem Sachschaden (i. e. S.)	sonstige Alkohol- unfälle		Getötete	schwer	leicht	
							Verletzte		
Kreis Paderborn	a	160	123	31	6	168	4	35	129
	b	102	81	17	4	99	2	17	80
	c	46	34	11	1	57	2	16	39
	d	12	8	3	1	12	-	2	10
Altenbeken	a	2	2	-	-	2	1	-	1
	b	1	1	-	-	1	1	-	-
	c	1	1	-	-	1	-	-	1
	d	-	-	-	-	-	-	-	-
Bad Lippspringe, Stadt	a	3	2	1	-	2	-	-	2
	b	2	2	-	-	2	-	-	2
	c	1	-	1	-	-	-	-	-
	d	-	-	-	-	-	-	-	-
Borchen	a	2	2	-	-	2	-	-	2
	b	2	2	-	-	2	-	-	2
	c	-	-	-	-	-	-	-	-
	d	-	-	-	-	-	-	-	-
Büren, Stadt	a	23	18	4	1	27	-	6	21
	b	12	9	2	1	11	-	4	7
	c	5	4	1	-	8	-	2	6
	d	6	5	1	-	8	-	-	8
Delbrück, Stadt	a	15	12	3	-	15	-	5	10
	b	9	7	2	-	7	-	2	5
	c	6	5	1	-	8	-	3	5
	d	-	-	-	-	-	-	-	-
Hövelhof	a	13	9	3	1	14	-	1	13
	b	7	5	2	-	7	-	1	6
	c	5	4	-	1	7	-	-	7
	d	1	-	1	-	-	-	-	-
Lichtenau, Stadt	a	5	3	2	-	5	1	2	2
	b	1	-	1	-	-	-	-	-
	c	4	3	1	-	5	1	2	2
	d	-	-	-	-	-	-	-	-
Paderborn, Stadt	a	76	61	12	3	84	2	15	67
	b	56	48	5	3	61	1	6	54
	c	17	11	6	-	21	1	9	11
	d	3	2	1	-	2	-	-	2
Salzkotten, Stadt	a	13	8	5	-	10	-	2	8
	b	8	4	4	-	5	-	2	3
	c	5	4	1	-	5	-	-	5
	d	-	-	-	-	-	-	-	-
Bad Wünnenberg, Stadt	a	8	6	1	1	7	-	4	3
	b	4	3	1	-	3	-	2	1
	c	2	2	-	-	2	-	-	2
	d	2	1	-	1	2	-	2	-
Regierungsbezirk Detmold	a	911	670	206	35	864	12	158	694
	b	621	471	121	29	567	6	92	469
	c	257	183	70	4	266	6	59	201
	d	33	16	15	2	31	-	7	24

Noch: 13. Straßenverkehrsunfälle und verunglückte Personen im Juni 2006 nach Gemeinden

Verwaltungsbezirk a = Zusammen b = innerhalb von Ortschaften c = außerhalb von Ortschaften d = auf Bundesautobahnen	Straßenverkehrsunfälle				Verunglückte				
	insgesamt	davon			insgesamt	davon			
		mit Personen- schaden	mit schwer- wiegendem Sachschaden (i. e. S.)	sonstige Alkohol- unfälle		Getötete	schwer	leicht	
							Verletzte		
Kreisfreie Städte									
Bochum	a	113	83	22	8	98	-	6	92
	b	102	75	20	7	89	-	6	83
	c	4	4	-	-	4	-	-	4
	d	7	4	2	1	5	-	-	5
Dortmund	a	244	192	40	12	248	1	39	208
	b	214	169	35	10	212	-	33	179
	c	18	14	3	1	17	-	3	14
	d	12	9	2	1	19	1	3	15
Hagen	a	92	74	15	3	93	2	17	74
	b	75	59	13	3	74	1	14	59
	c	4	4	-	-	7	1	2	4
	d	13	11	2	-	12	-	1	11
Hamm	a	95	75	16	4	88	-	20	68
	b	78	63	11	4	70	-	17	53
	c	7	6	1	-	9	-	2	7
	d	10	6	4	-	9	-	1	8
Herne	a	52	39	11	2	44	1	2	41
	b	45	35	8	2	38	1	2	35
	c	-	-	-	-	-	-	-	-
	d	7	4	3	-	6	-	-	6
Ennepe-Ruhr-Kreis	a	140	114	22	4	152	4	24	124
	b	98	81	13	4	98	-	9	89
	c	26	22	4	-	30	3	11	16
	d	16	11	5	-	24	1	4	19
Breckerfeld, Stadt	a	4	3	-	1	3	-	-	3
	b	3	2	-	1	2	-	-	2
	c	1	1	-	-	1	-	-	1
	d	-	-	-	-	-	-	-	-
Ennepetal, Stadt	a	17	14	3	-	16	-	1	15
	b	14	11	3	-	13	-	-	13
	c	3	3	-	-	3	-	1	2
	d	-	-	-	-	-	-	-	-
Gevelsberg, Stadt	a	21	19	1	1	25	-	3	22
	b	16	14	1	1	18	-	2	16
	c	1	1	-	-	1	-	-	1
	d	4	4	-	-	6	-	1	5
Hattingen, Stadt	a	15	13	2	-	16	-	4	12
	b	10	8	2	-	8	-	1	7
	c	5	5	-	-	8	-	3	5
	d	-	-	-	-	-	-	-	-
Herdecke, Stadt	a	4	3	-	1	5	-	2	3
	b	2	1	-	1	2	-	-	2
	c	2	2	-	-	3	-	2	1
	d	-	-	-	-	-	-	-	-
Schwelm, Stadt	a	15	14	1	-	18	-	1	17
	b	13	12	1	-	13	-	-	13
	c	1	1	-	-	1	-	1	-
	d	1	1	-	-	4	-	-	4
Sprockhövel, Stadt	a	21	16	5	-	26	4	5	17
	b	9	8	1	-	9	-	2	7
	c	6	5	1	-	7	3	1	3
	d	6	3	3	-	10	1	2	7

Noch: 13. Straßenverkehrsunfälle und verunglückte Personen im Juni 2006 nach Gemeinden

Verwaltungsbezirk a = Zusammen b = innerhalb von Ortschaften c = außerhalb von Ortschaften d = auf Bundesautobahnen	Straßenverkehrsunfälle				Verunglückte			
	insgesamt	davon			insgesamt	davon		
		mit Personen- schaden	mit schwer- wiegendem Sachschaden (i. e. S.)	sonstige Alkohol- unfälle		Getötete	schwer	leicht
							Verletzte	
Noch: Märkischer Kreis								
Nachrodt-Wiblingwerde	a	2	2	-	-	4	-	4
	b	1	1	-	-	3	-	3
	c	1	1	-	-	1	-	1
	d	-	-	-	-	-	-	-
Neuenrade, Stadt	a	4	2	2	-	2	-	1
	b	-	-	-	-	-	-	-
	c	4	2	2	-	2	-	1
	d	-	-	-	-	-	-	-
Plettenberg, Stadt	a	12	12	-	-	12	-	7
	b	8	8	-	-	8	-	5
	c	4	4	-	-	4	-	2
	d	-	-	-	-	-	-	-
Schalksmühle	a	8	6	2	-	6	-	5
	b	6	4	2	-	4	-	3
	c	1	1	-	-	1	-	1
	d	1	1	-	-	1	-	1
Werdohl, Stadt	a	13	10	2	1	19	-	15
	b	7	6	-	1	9	-	6
	c	6	4	2	-	10	-	9
	d	-	-	-	-	-	-	-
Kreis Olpe	a	60	41	17	2	58	1	46
	b	33	20	11	2	24	-	21
	c	24	18	6	-	31	1	23
	d	3	3	-	-	3	-	2
Attendorf, Stadt	a	9	4	4	1	4	-	3
	b	7	2	4	1	2	-	2
	c	2	2	-	-	2	-	1
	d	-	-	-	-	-	-	-
Drolshagen, Stadt	a	4	4	-	-	5	-	2
	b	-	-	-	-	-	-	-
	c	3	3	-	-	4	-	2
	d	1	1	-	-	1	-	-
Finnentrop	a	10	8	2	-	8	-	6
	b	7	5	2	-	5	-	4
	c	3	3	-	-	3	-	2
	d	-	-	-	-	-	-	-
Kirchhundem	a	6	3	3	-	10	1	9
	b	3	2	1	-	4	-	4
	c	3	1	2	-	6	1	5
	d	-	-	-	-	-	-	-
LenneStadt, Stadt	a	12	10	1	1	13	-	9
	b	7	6	-	1	8	-	6
	c	5	4	1	-	5	-	3
	d	-	-	-	-	-	-	-
Olpe, Stadt	a	13	10	3	-	16	-	16
	b	6	5	1	-	5	-	5
	c	6	4	2	-	10	-	10
	d	1	1	-	-	1	-	1
Wenden	a	6	2	4	-	2	-	1
	b	3	-	3	-	-	-	-
	c	2	1	1	-	1	-	-
	d	1	1	-	-	1	-	1

Noch: 13. Straßenverkehrsunfälle und verunglückte Personen im Juni 2006 nach Gemeinden

Verwaltungsbezirk a = Zusammen b = innerhalb von Ortschaften c = außerhalb von Ortschaften d = auf Bundesautobahnen	Straßenverkehrsunfälle				Verunglückte				
	insgesamt	davon			insgesamt	davon			
		mit Personen- schaden	mit schwer- wiegendem Sachschaden (i. e. S.)	sonstige Alkohol- unfälle		Getötete	schwer	leicht	
							Verletzte		
Kreis Siegen-Wittgenstein	a	97	65	31	1	81	2	37	42
	b	63	41	21	1	51	–	21	30
	c	28	19	9	–	25	1	13	11
	d	6	5	1	–	5	1	3	1
Bad Berleburg, Stadt	a	6	6	–	–	7	1	5	1
	b	4	4	–	–	4	–	4	–
	c	2	2	–	–	3	1	1	1
	d	–	–	–	–	–	–	–	–
Burbach	a	4	2	2	–	2	–	2	–
	b	2	1	1	–	1	–	1	–
	c	2	1	1	–	1	–	1	–
	d	–	–	–	–	–	–	–	–
Erndtebrück	a	3	2	1	–	2	–	1	1
	b	–	–	–	–	–	–	–	–
	c	3	2	1	–	2	–	1	1
	d	–	–	–	–	–	–	–	–
Freudenberg, Stadt	a	7	6	1	–	8	–	5	3
	b	4	4	–	–	4	–	3	1
	c	3	2	1	–	4	–	2	2
	d	–	–	–	–	–	–	–	–
Hilchenbach, Stadt	a	6	6	–	–	6	–	3	3
	b	5	5	–	–	5	–	3	2
	c	1	1	–	–	1	–	–	1
	d	–	–	–	–	–	–	–	–
Kreuztal, Stadt	a	8	5	3	–	7	–	–	7
	b	8	5	3	–	7	–	–	7
	c	–	–	–	–	–	–	–	–
	d	–	–	–	–	–	–	–	–
Bad Laasphe, Stadt	a	2	1	1	–	1	–	1	–
	b	1	–	1	–	–	–	–	–
	c	1	1	–	–	1	–	1	–
	d	–	–	–	–	–	–	–	–
Netphen, Stadt	a	8	4	4	–	5	–	4	1
	b	5	2	3	–	2	–	2	–
	c	3	2	1	–	3	–	2	1
	d	–	–	–	–	–	–	–	–
Neunkirchen	a	4	3	1	–	4	–	1	3
	b	3	2	1	–	2	–	–	2
	c	1	1	–	–	2	–	1	1
	d	–	–	–	–	–	–	–	–
Siegen, Stadt	a	41	26	14	1	35	–	14	21
	b	28	16	11	1	24	–	7	17
	c	10	7	3	–	8	–	4	4
	d	3	3	–	–	3	–	3	–
Wilnsdorf	a	8	4	4	–	4	1	1	2
	b	3	2	1	–	2	–	1	1
	c	2	–	2	–	–	–	–	–
	d	3	2	1	–	2	1	–	1

Noch: 13. Straßenverkehrsunfälle und verunglückte Personen im Juni 2006 nach Gemeinden

Verwaltungsbezirk a = Zusammen b = innerhalb von Ortschaften c = außerhalb von Ortschaften d = auf Bundesautobahnen		Straßenverkehrsunfälle				Verunglückte			
		insgesamt	davon			insgesamt	Getötete	davon	
			mit Personen- schaden	mit schwer- wiegendem Sachschaden (i. e. S.)	sonstige Alkohol- unfälle			schwer	leicht
						Verletzte			
Kreis Unna	a	207	151	43	13	185	2	30	153
	b	127	98	21	8	110	-	14	96
	c	45	35	6	4	47	2	10	35
	d	35	18	16	1	28	-	6	22
Bergkamen, Stadt	a	12	11	1	-	16	-	4	12
	b	7	7	-	-	9	-	1	8
	c	5	4	1	-	7	-	3	4
	d	-	-	-	-	-	-	-	-
Bönen	a	11	6	2	3	8	-	-	8
	b	5	3	-	2	3	-	-	3
	c	4	2	1	1	4	-	-	4
	d	2	1	1	-	1	-	-	1
Fröndenberg/Ruhr, Stadt	a	7	3	3	1	3	-	-	3
	b	5	2	2	1	2	-	-	2
	c	2	1	1	-	1	-	-	1
	d	-	-	-	-	-	-	-	-
Holzwickede	a	8	4	3	1	5	-	1	4
	b	3	2	1	-	2	-	-	2
	c	2	1	-	1	1	-	-	1
	d	3	1	2	-	2	-	1	1
Kamen, Stadt	a	23	16	5	2	21	-	4	17
	b	11	8	1	2	11	-	2	9
	c	6	5	1	-	7	-	1	6
	d	6	3	3	-	3	-	1	2
Lünen, Stadt	a	47	38	8	1	45	1	8	36
	b	41	33	7	1	36	-	4	32
	c	4	4	-	-	6	1	2	3
	d	2	1	1	-	3	-	2	1
Schwerte, Stadt	a	41	30	8	3	37	-	6	31
	b	21	16	4	1	17	-	2	15
	c	8	7	-	1	8	-	2	6
	d	12	7	4	1	12	-	2	10
Selm, Stadt	a	14	12	2	-	13	-	2	11
	b	8	7	1	-	8	-	2	6
	c	6	5	1	-	5	-	-	5
	d	-	-	-	-	-	-	-	-
Unna, Stadt	a	28	21	7	-	27	1	4	22
	b	16	14	2	-	16	-	2	14
	c	3	3	-	-	5	1	2	2
	d	9	4	5	-	6	-	-	6
Werne, Stadt	a	16	10	4	2	10	-	1	9
	b	10	6	3	1	6	-	1	5
	c	5	3	1	1	3	-	-	3
	d	1	1	-	-	1	-	-	1
Regierungsbezirk Arnsberg	a	1 540	1 170	304	66	1 484	21	282	1 181
	b	1 109	853	201	55	1 027	2	170	855
	c	299	228	64	7	321	15	89	217
	d	132	89	39	4	136	4	23	109
Nordrhein-Westfalen	a	7 799	6 014	1 454	331	7 484	78	1 405	6 001
	b	5 784	4 555	949	280	5 405	18	862	4 525
	c	1 483	1 137	311	35	1 611	46	434	1 131
	d	532	322	194	16	468	14	109	345
davon									
kreisfreie Städte	a	3 236	2 534	543	159	3 080	17	495	2 568
Kreise	a	4 563	3 480	911	172	4 404	61	910	3 433

Kumulierte Ergebnisse

1. Straßenverkehrsunfälle im Januar – Juni 2006 nach Unfallkategorien

Unfallkategorie	Straßenverkehrsunfälle		
	Januar – Juni		
	2006	dagegen 2005	Veränderung 2006 gegenüber 2005
	Anzahl		%
Unfälle			
mit Personenschaden insgesamt	29 607	31 919	-7,2
davon			
mit Getöteten	313	389	-19,5
mit Verletzten	29 294	31 530	-7,1
davon			
mit schwer Verletzten	5 903	6 351	-7,1
mit leicht Verletzten	23 391	25 179	-7,1
mit nur Sachschaden insgesamt	235 771	230 994	+2,1
davon			
schwerwiegende Unfälle mit Sachschaden	10 741	11 159	-3,7
sonstige Sachschadensunfälle			
unter Alkoholeinwirkung	1 838	1 960	-6,2
ohne Alkoholeinwirkung ¹⁾	223 192	217 875	+2,4
davon			
innerhalb von Ortschaften	183 736	177 970	+3,2
außerhalb von Ortschaften (ohne Autobahn)	25 473	26 298	-3,1
auf Autobahnen	13 983	13 607	+2,8

1) Siehe Erläuterungen Seite 5.

2. Straßenverkehrsunfälle und Verunglückte im Januar – Juni 2006 nach Straßenarten und Ortslage

Straßenart a = Zusammen b = innerhalb von Ortschaften c = außerhalb von Ortschaften	Unfälle mit Personen- schaden	Verunglückte Personen			Unfälle mit Personen- schaden	Verunglückte Personen			Unfälle mit Personen- schaden	Verunglückte Personen			
		Getötete	schwer	leicht		Getötete	schwer	leicht		Getötete	schwer	leicht	
			Verletzte				Verletzte				Verletzte		
		Januar – Juni 2006				dagegen Januar – Juni 2005				Veränderung Januar – Juni 2006 gegenüber Januar – Juni 2005			
Anzahl								%					
Bundesautobahnen	a	1 866	47	559	2 203	1 955	48	612	2 332	-4,6	-2,1	-8,7	-5,5
Bundesstraßen	a	5 038	74	1 217	5 530	5 500	99	1 342	5 949	-8,4	-25,3	-9,3	-7,0
	b	3 426	14	653	3 693	3 709	32	701	3 982	-7,6	-56,3	-6,8	-7,3
	c	1 612	60	564	1 837	1 791	67	641	1 967	-10,0	-10,4	-12,0	-6,6
Landstraßen	a	7 899	115	1 924	8 281	8 660	129	2 121	8 917	-8,8	-10,9	-9,3	-7,1
	b	5 297	35	1 011	5 527	5 939	45	1 130	6 107	-10,8	-22,2	-10,5	-9,5
	c	2 602	80	913	2 754	2 721	84	991	2 810	-4,4	-4,8	-7,9	-2,0
Kreisstraßen	a	3 052	47	806	2 990	3 309	70	878	3 243	-7,8	-32,9	-8,2	-7,8
	b	2 060	11	461	2 054	2 209	17	434	2 232	-6,7	-35,3	+6,2	-8,0
	c	992	36	345	936	1 100	53	444	1 011	-9,8	-32,1	-22,3	-7,4
Andere Straßen	a	11 752	54	2 130	11 481	12 495	73	2 284	12 086	-5,9	-26,0	-6,7	-5,0
	b	11 144	40	1 931	10 877	11 804	53	2 063	11 442	-5,6	-24,5	-6,4	-4,9
	c	608	14	199	604	691	20	221	644	-12,0	-30,0	-10,0	-6,2
Insgesamt	a	29 607	337	6 636	30 485	31 919	419	7 237	32 527	-7,2	-19,6	-8,3	-6,3
	b	21 927	100	4 056	22 151	23 661	147	4 328	23 763	-7,3	-32,0	-6,3	-6,8
	c	7 680	237	2 580	8 334	8 258	272	2 909	8 764	-7,0	-12,9	-11,3	-4,9

3. Straßenverkehrsunfälle und Verunglückte im Januar – Juni 2006 nach Unfalltyp und Ortslage

Unfalltyp a = Zusammen b = innerhalb von Ortschaften c = außerhalb von Ortschaften	Unfälle mit Personen- schaden	Verunglückte Personen			Unfälle mit Personen- schaden	Verunglückte Personen			Unfälle mit Personen- schaden	Verunglückte Personen			
		Getötete	schwer	leicht		Getötete	schwer	leicht		Getötete	schwer	leicht	
			Verletzte				Verletzte				Verletzte		
		Januar – Juni 2006				dagegen Januar – Juni 2005				Veränderung Januar – Juni 2006 gegenüber Januar – Juni 2005			
Anzahl								%					
Fahrunfall	a	4 597	149	1 745	3 986	4 753	153	1 871	4 011	-3,3	-2,6	-6,7	-0,6
	b	2 141	33	717	1 858	2 139	34	707	1 827	+0,1	-2,9	+1,4	+1,7
	c	2 456	116	1 028	2 128	2 614	119	1 164	2 184	-6,0	-2,5	-11,7	-2,6
Abbiege-Unfall	a	4 619	20	836	5 090	4 951	42	970	5 379	-6,7	-52,4	-13,8	-5,4
	b	3 752	14	580	3 994	4 043	22	691	4 259	-7,2	-36,4	-16,1	-6,2
	c	867	6	256	1 096	908	20	279	1 120	-4,5	x	-8,2	-2,1
Einbiegen/Kreuzen- unfall	a	6 987	48	1 340	7 415	7 617	63	1 455	7 991	-8,3	-23,8	-7,9	-7,2
	b	5 718	11	944	5 946	6 248	21	985	6 449	-8,5	-47,6	-4,2	-7,8
	c	1 269	37	396	1 469	1 369	42	470	1 542	-7,3	-11,9	-15,7	-4,7
Überschreiten-Unfall	a	2 424	40	768	1 877	2 665	48	833	2 050	-9,0	-16,7	-7,8	-8,4
	b	2 324	28	711	1 818	2 570	38	782	1 998	-9,6	-26,3	-9,1	-9,0
	c	100	12	57	59	95	10	51	52	+5,3	+20,0	+11,8	+13,5
Unfall durch ruhenden Verkehr	a	1 206	2	175	1 144	1 267	6	200	1 206	-4,8	x	-12,5	-5,1
	b	1 166	2	164	1 106	1 229	6	187	1 170	-5,1	x	-12,3	-5,5
	c	40	-	11	38	38	-	13	36	+5,3	-	-15,4	+5,6
Unfall im Längsverkehr	a	6 518	51	983	7 988	7 114	77	1 113	8 637	-8,4	-33,8	-11,7	-7,5
	b	4 227	4	411	5 052	4 565	13	453	5 429	-7,4	x	-9,3	-6,9
	c	2 291	47	572	2 936	2 549	64	660	3 208	-10,1	-26,6	-13,3	-8,5
Sonstiger Unfall	a	3 256	27	789	2 985	3 552	30	795	3 253	-8,3	-10,0	-0,8	-8,2
	b	2 599	8	529	2 377	2 867	13	523	2 631	-9,3	x	+1,1	-9,7
	c	657	19	260	608	685	17	272	622	-4,1	+11,8	-4,4	-2,3
Insgesamt	a	29 607	337	6 636	30 485	31 919	419	7 237	32 527	-7,2	-19,6	-8,3	-6,3
	b	21 927	100	4 056	22 151	23 661	147	4 328	23 763	-7,3	-32,0	-6,3	-6,8
	c	7 680	237	2 580	8 334	8 258	272	2 909	8 764	-7,0	-12,9	-11,3	-4,9

4. Straßenverkehrsunfälle und Verunglückte im Januar – Juni 2006 nach Unfallarten und Ortslage

Unfallart a = Zusammen b = innerhalb von Ortschaften c = außerhalb von Ortschaften	Unfälle mit Personen- schaden	Verunglückte Personen			Unfälle mit Personen- schaden	Verunglückte Personen			Unfälle mit Personen- schaden	Verunglückte Personen			
		Getötete	schwer	leicht		Getötete	schwer	leicht		Getötete	schwer	leicht	
			Verletzte				Verletzte				Verletzte		
		Januar – Juni 2006				dagegen Januar – Juni 2005				Veränderung Januar – Juni 2006 gegenüber Januar – Juni 2005			
Anzahl									%				
Zusammenstoß mit anderem Fahrzeug das anfährt, anhält	a	2 308	11	299	2 485	2 536	11	342	2 727	-9,0	-	-12,6	-8,9
	b	2 026	5	234	2 126	2 254	8	285	2 375	-10,1	x	-17,9	-10,5
	c	282	6	65	359	282	3	57	352	-	x	+14,0	+2,0
vorausfährt oder wartet	a	4 448	20	483	5 699	4 832	33	561	6 138	-7,9	-39,4	-13,9	-7,2
	b	2 930	3	190	3 647	3 188	7	212	3 978	-8,1	x	-10,4	-8,3
	c	1 518	17	293	2 052	1 644	26	349	2 160	-7,7	-34,6	-16,0	-5,0
seitlich in gleicher Richtung fährt	a	1 190	8	168	1 285	1 256	7	191	1 344	-5,3	x	-12,0	-4,4
	b	807	1	94	830	853	4	108	873	-5,4	x	-13,0	-4,9
	c	383	7	74	455	403	3	83	471	-5,0	x	-10,8	-3,4
entgegenkommt	a	1 761	44	654	2 082	1 849	68	671	2 105	-4,8	-35,3	-2,5	-1,1
	b	1 130	6	285	1 295	1 163	16	289	1 304	-2,8	x	-1,4	-0,7
	c	631	38	369	787	686	52	382	801	-8,0	-26,9	-3,4	-1,7
einbiegt oder kreuzt	a	8 923	57	1 734	9 605	9 659	88	1 914	10 325	-7,6	-35,2	-9,4	-7,0
	b	7 292	17	1 206	7 680	7 892	33	1 298	8 239	-7,6	-48,5	-7,1	-6,8
	c	1 631	40	528	1 925	1 767	55	616	2 086	-7,7	-27,3	-14,3	-7,7
Zusammenstoß zwischen Fahrzeug und Fußgänger	a	3 743	51	1 033	3 019	4 069	64	1 128	3 232	-8,0	-20,3	-8,4	-6,6
	b	3 573	33	955	2 903	3 906	49	1 058	3 122	-8,5	-32,7	-9,7	-7,0
	c	170	18	78	116	163	15	70	110	+4,3	+20,0	+11,4	+5,5
Aufprall auf Hindernis	a	150	2	41	135	175	2	55	144	-14,3	-	-25,5	-6,3
	b	87	2	20	75	106	-	36	80	-17,9	x	-44,4	-6,3
	c	63	-	21	60	69	2	19	64	-8,7	x	+10,5	-6,3
Abkommen von der Fahrbahn nach rechts	a	2 173	73	816	1 867	2 246	64	893	1 860	-3,3	+14,1	-8,6	+0,4
	b	751	13	267	678	740	14	245	635	+1,5	-7,1	+9,0	+6,8
	c	1 422	60	549	1 189	1 506	50	648	1 225	-5,6	+20,0	-15,3	-2,9
Abkommen von der Fahrbahn nach links	a	1 498	52	608	1 294	1 608	60	653	1 394	-6,8	-13,3	-6,9	-7,2
	b	489	8	192	423	490	10	175	429	-0,2	x	+9,7	-1,4
	c	1 009	44	416	871	1 118	50	478	965	-9,8	-12,0	-13,0	-9,7
Unfall anderer Art	a	3 413	19	800	3 014	3 689	22	829	3 258	-7,5	-13,6	-3,5	-7,5
	b	2 842	12	613	2 494	3 069	6	622	2 728	-7,4	x	-1,4	-8,6
	c	571	7	187	520	620	16	207	530	-7,9	x	-9,7	-1,9
Insgesamt	a	29 607	337	6 636	30 485	31 919	419	7 237	32 527	-7,2	-19,6	-8,3	-6,3
	b	21 927	100	4 056	22 151	23 661	147	4 328	23 763	-7,3	-32,0	-6,3	-6,8
	c	7 680	237	2 580	8 334	8 258	272	2 909	8 764	-7,0	-12,9	-11,3	-4,9

5. Verunglückte im Straßenverkehr im Januar – Juni 2006 nach Altersgruppen und Geschlecht

Alter von ... bis unter ... Jahren a = Zusammen b = männlich c = weiblich		Verunglückte im Straßenverkehr											
		insgesamt			Getötete			schwer Verletzte			leicht Verletzte		
		Januar – Juni											
		2006	dagegen 2005	Ver- änderung 2006 gegenüber 2005	2006	dagegen 2005	Ver- änderung 2006 gegenüber 2005	2006	dagegen 2005	Ver- änderung 2006 gegenüber 2005	2006	dagegen 2005	Ver- änderung 2006 gegenüber 2005
		Anzahl		%	Anzahl		%	Anzahl		%	Anzahl		%
unter 15	a	4 011	4 448	-9,8	12	14	-14,3	728	750	-2,9	3 271	3 684	-11,2
	b	2 320	2 592	-10,5	9	5	x	458	467	-1,9	1 853	2 120	-12,6
	c	1 687	1 856	-9,1	3	9	x	270	283	-4,6	1 414	1 564	-9,6
15 – 18	a	2 295	2 613	-12,2	12	14	-14,3	381	423	-9,9	1 902	2 176	-12,6
	b	1 356	1 569	-13,6	5	9	x	249	279	-10,8	1 102	1 281	-14,0
	c	938	1 044	-10,2	7	5	x	132	144	-8,3	799	895	-10,7
18 – 21	a	3 263	3 502	-6,8	33	33	-	564	647	-12,8	2 666	2 822	-5,5
	b	1 869	1 944	-3,9	30	23	+30,4	365	403	-9,4	1 474	1 518	-2,9
	c	1 394	1 557	-10,5	3	10	x	199	243	-18,1	1 192	1 304	-8,6
21 – 25	a	3 408	3 711	-8,2	26	45	-42,2	554	649	-14,6	2 828	3 017	-6,3
	b	1 962	2 101	-6,6	20	37	-45,9	360	411	-12,4	1 582	1 653	-4,3
	c	1 444	1 609	-10,3	6	8	x	194	238	-18,5	1 244	1 363	-8,7
25 – 30	a	3 212	3 393	-5,3	25	28	-10,7	494	533	-7,3	2 693	2 832	-4,9
	b	1 799	1 905	-5,6	19	22	-13,6	335	341	-1,8	1 445	1 542	-6,3
	c	1 413	1 488	-5,0	6	6	-	159	192	-17,2	1 248	1 290	-3,3
30 – 35	a	2 834	3 035	-6,6	24	21	+14,3	436	488	-10,7	2 374	2 526	-6,0
	b	1 641	1 777	-7,7	21	17	+23,5	284	323	-12,1	1 336	1 437	-7,0
	c	1 193	1 258	-5,2	3	4	x	152	165	-7,9	1 038	1 089	-4,7
35 – 40	a	3 262	3 718	-12,3	25	31	-19,4	534	615	-13,2	2 703	3 072	-12,0
	b	1 937	2 240	-13,5	21	27	-22,2	358	424	-15,6	1 558	1 789	-12,9
	c	1 325	1 477	-10,3	4	4	-	176	191	-7,9	1 145	1 282	-10,7
40 – 45	a	3 449	3 592	-4,0	28	42	-33,3	568	614	-7,5	2 853	2 936	-2,8
	b	2 035	2 109	-3,5	23	29	-20,7	396	402	-1,5	1 616	1 678	-3,7
	c	1 414	1 483	-4,7	5	13	x	172	212	-18,9	1 237	1 258	-1,7
45 – 50	a	2 762	2 825	-2,2	21	27	-22,2	504	516	-2,3	2 237	2 282	-2,0
	b	1 629	1 674	-2,7	15	19	-21,1	335	359	-6,7	1 279	1 296	-1,3
	c	1 131	1 151	-1,7	6	8	x	168	157	+7,0	957	986	-2,9
50 – 55	a	2 155	2 172	-0,8	20	24	-16,7	397	384	+3,4	1 738	1 764	-1,5
	b	1 219	1 219	-	16	19	-15,8	249	235	+6,0	954	965	-1,1
	c	935	953	-1,9	4	5	x	148	149	-0,7	783	799	-2,0
55 – 60	a	1 728	1 676	+3,1	19	17	+11,8	294	287	+2,4	1 415	1 372	+3,1
	b	955	985	-3,0	15	14	+7,1	177	184	-3,8	763	787	-3,1
	c	773	690	+12,0	4	3	x	117	102	+14,7	652	585	+11,5
60 – 65	a	1 290	1 505	-14,3	15	23	-34,8	234	276	-15,2	1 041	1 206	-13,7
	b	709	800	-11,4	10	17	-41,2	132	177	-25,4	567	606	-6,4
	c	580	705	-17,7	5	6	x	102	99	+3,0	473	600	-21,2
65 – 70	a	1 338	1 449	-7,7	17	21	-19,0	277	309	-10,4	1 044	1 119	-6,7
	b	714	779	-8,3	10	17	-41,2	152	170	-10,6	552	592	-6,8
	c	624	667	-6,4	7	4	x	125	138	-9,4	492	525	-6,3
70 – 75	a	986	968	+1,9	16	31	-48,4	254	248	+2,4	716	689	+3,9
	b	503	489	+2,9	11	16	-31,3	122	132	-7,6	370	341	+8,5
	c	483	479	+0,8	5	15	x	132	116	+13,8	346	348	-0,6
75 und mehr	a	1 398	1 489	-6,1	44	47	-6,4	417	495	-15,8	937	947	-1,1
	b	631	627	+0,6	20	25	-20,0	182	199	-8,5	429	403	+6,5
	c	766	858	-10,7	24	22	+9,1	235	295	-20,3	507	541	-6,3
Zusammen	a	37 391	40 096	-6,7	337	418	-19,4	6 636	7 234	-8,3	30 418	32 444	-6,2
	b	21 279	22 810	-6,7	245	296	-17,2	4 154	4 506	-7,8	16 880	18 008	-6,3
	c	16 100	17 275	-6,8	92	122	-24,6	2 481	2 724	-8,9	13 527	14 429	-6,3
Ohne Angabe	a	67	87	-23,0	-	1	x	-	3	x	67	83	-19,3
Insgesamt	a	37 458	40 183	-6,8	337	419	-19,6	6 636	7 237	-8,3	30 485	32 527	-6,3

6. Verunglückte im Straßenverkehr im Januar – Juni 2006 nach Art der Verkehrsbeteiligung und Ortslage

Art der Verkehrsbeteiligung a = Zusammen b = innerhalb von Ortschaften c = außerhalb von Ortschaften		Verunglückte im Straßenverkehr											
		insgesamt			Getötete			schwer Verletzte			leicht Verletzte		
		Januar – Juni											
		2006	dagegen 2005	Ver- änderung 2006 gegenüber 2005	2006	dagegen 2005	Ver- änderung 2006 gegenüber 2005	2006	dagegen 2005	Ver- änderung 2006 gegenüber 2005	2006	dagegen 2005	Ver- änderung 2006 gegenüber 2005
Anzahl		%	Anzahl		%	Anzahl		%	Anzahl		%		
Fahrer und Mitfahrer von													
Mofas, Mopeds	a	2 189	2 309	-5,2	11	13	-15,4	421	459	-8,3	1 757	1 837	-4,4
	b	1 881	1 997	-5,8	7	8	x	335	359	-6,7	1 539	1 630	-5,6
	c	308	312	-1,3	4	5	x	86	100	-14,0	218	207	+5,3
Motorzweirädern mit amtlichen Kennzeichen	a	2 644	3 083	-14,2	55	77	-28,6	848	945	-10,3	1 741	2 061	-15,5
	b	1 778	1 992	-10,7	16	20	-20,0	464	489	-5,1	1 298	1 483	-12,5
	c	866	1 091	-20,6	39	57	-31,6	384	456	-15,8	443	578	-23,4
Personenkraftwagen	a	19 728	20 902	-5,6	151	202	-25,2	2 742	3 070	-10,7	16 835	17 630	-4,5
	b	11 265	11 910	-5,4	19	37	-48,6	1 069	1 132	-5,6	10 177	10 741	-5,3
	c	8 463	8 992	-5,9	132	165	-20,0	1 673	1 938	-13,7	6 658	6 889	-3,4
Bussen	a	613	594	+3,2	3	1	x	43	48	-10,4	567	545	+4,0
	b	527	533	-1,1	-	-	-	33	43	-23,3	494	490	+0,8
	c	86	61	+41,0	3	1	x	10	5	x	73	55	+32,7
Güterkraftfahrzeugen	a	855	906	-5,6	16	9	x	210	185	+13,5	629	712	-11,7
	b	289	336	-14,0	-	4	x	43	43	-	246	289	-14,9
	c	566	570	-0,7	16	5	x	167	142	+17,6	383	423	-9,5
landwirtschaftlichen Zugmaschinen	a	13	31	-58,1	1	-	x	3	7	x	9	24	x
	b	3	13	x	-	-	-	1	3	x	2	10	x
	c	10	18	-44,4	1	-	x	2	4	x	7	14	x
übrigen Kraftfahrzeugen	a	95	93	+2,2	1	1	-	16	5	x	78	87	-10,3
	b	60	51	+17,6	-	-	-	9	3	x	51	48	+6,3
	c	35	42	-16,7	1	1	-	7	2	x	27	39	-30,8
Kraftfahrzeugen zusammen	a	26 137	27 918	-6,4	238	303	-21,5	4 283	4 719	-9,2	21 616	22 896	-5,6
	b	15 803	16 832	-6,1	42	69	-39,1	1 954	2 072	-5,7	13 807	14 691	-6,0
	c	10 334	11 086	-6,8	196	234	-16,2	2 329	2 647	-12,0	7 809	8 205	-4,8
Fahrrädern	a	6 965	7 519	-7,4	43	45	-4,4	1 254	1 289	-2,7	5 668	6 185	-8,4
	b	6 353	6 895	-7,9	19	27	-29,6	1 082	1 111	-2,6	5 252	5 757	-8,8
	c	612	624	-1,9	24	18	+33,3	172	178	-3,4	416	428	-2,8
darunter im Alter von unter 15 Jahren	a	1 379	1 633	-15,6	6	4	x	203	194	+4,6	1 170	1 435	-18,5
	b	1 296	1 546	-16,2	3	3	-	187	175	+6,9	1 106	1 368	-19,2
	c	83	87	-4,6	3	1	x	16	19	-15,8	64	67	-4,5
anderen Fahrzeugen	a	154	206	-25,2	2	2	-	31	36	-13,9	121	168	-28,0
	b	144	167	-13,8	2	1	x	28	25	+12,0	114	141	-19,1
	c	10	39	-74,4	-	1	x	3	11	x	7	27	x
Fußgänger	a	4 123	4 466	-7,7	53	68	-22,1	1 053	1 183	-11,0	3 017	3 215	-6,2
	b	3 936	4 280	-8,0	36	50	-28,0	979	1 112	-12,0	2 921	3 118	-6,3
	c	187	186	+0,5	17	18	-5,6	74	71	+4,2	96	97	-1,0
darunter im Alter von unter 15 Jahren	a	1 361	1 457	-6,6	2	7	x	380	404	-5,9	979	1 046	-6,4
	b	1 326	1 422	-6,8	1	6	x	367	388	-5,4	958	1 028	-6,8
	c	35	35	-	1	1	-	13	16	-18,8	21	18	+16,7
65 und mehr Jahren	a	683	759	-10,0	26	34	-23,5	237	308	-23,1	420	417	+0,7
	b	655	727	-9,9	21	31	-32,3	222	295	-24,7	412	401	+2,7
	c	28	32	-12,5	5	3	x	15	13	+15,4	8	16	x
Andere Personen	a	79	74	+6,8	1	1	-	15	10	+50,0	63	63	-
	b	71	64	+10,9	1	-	x	13	8	x	57	56	+1,8
	c	8	10	x	-	1	x	2	2	-	6	7	x
Insgesamt	a	37 458	40 183	-6,8	337	419	-19,6	6 636	7 237	-8,3	30 485	32 527	-6,3
	b	26 307	28 238	-6,8	100	147	-32,0	4 056	4 328	-6,3	22 151	23 763	-6,8
	c	11 151	11 945	-6,6	237	272	-12,9	2 580	2 909	-11,3	8 334	8 764	-4,9
darunter im Alter von unter 15 Jahren	a	4 011	4 448	-9,8	12	14	-14,3	728	750	-2,9	3 271	3 684	-11,2
	b	3 417	3 774	-9,5	4	9	x	621	628	-1,1	2 792	3 137	-11,0
	c	594	674	-11,9	8	5	x	107	122	-12,3	479	547	-12,4
65 und mehr Jahren	a	3 722	3 906	-4,7	77	99	-22,2	948	1 052	-9,9	2 697	2 755	-2,1
	b	2 838	2 986	-5,0	40	59	-32,2	705	758	-7,0	2 093	2 169	-3,5
	c	884	920	-3,9	37	40	-7,5	243	294	-17,3	604	586	+3,1

7. Verunglückte im Straßenverkehr im Januar – Juni 2006

Lfd. Nr.	Alter von ... bis unter ... Jahren a = Zusammen b = männlich c = weiblich	Verunglückte							
		insgesamt	darunter					insgesamt	Fahrer Pkw
			Fahrer und Mitfahrer von			Fußgänger			
			Pkw	Motorzweirädern	Fahrrädern				
		Januar – Juni 2006							
Anzahl								Insgesamt	
1	unter 15	a	4 011	1 062	19	1 379	1 361	4 448	1 129
		b	2 320	486	10	950	769	2 592	523
		c	1 687	576	9	429	588	1 856	606
2	15 – 18	a	2 295	478	210	531	243	2 613	518
		b	1 356	190	170	304	122	1 569	219
		c	938	288	40	227	120	1 044	299
3	18 – 21	a	3 263	2 263	209	312	183	3 502	2 431
		b	1 869	1 188	186	197	95	1 944	1 226
		c	1 394	1 075	23	115	88	1 557	1 205
4	21 – 25	a	3 408	2 432	218	331	181	3 711	2 654
		b	1 962	1 283	201	195	104	2 101	1 408
		c	1 444	1 149	17	136	75	1 609	1 246
5	25 – 35	a	6 046	4 051	405	729	353	6 428	4 146
		b	3 440	1 980	358	480	206	3 682	2 047
		c	2 606	2 071	47	249	147	2 746	2 099
6	35 – 45	a	6 711	3 748	694	1 121	407	7 310	4 165
		b	3 972	1 786	613	743	236	4 349	1 999
		c	2 739	1 962	81	378	171	2 960	2 166
7	45 – 55	a	4 917	2 519	600	874	384	4 997	2 572
		b	2 848	1 176	552	519	197	2 893	1 211
		c	2 066	1 343	48	355	184	2 104	1 361
8	55 – 65	a	3 018	1 537	198	692	299	3 181	1 587
		b	1 664	744	187	389	123	1 785	772
		c	1 353	793	11	303	175	1 395	815
9	65 und mehr	a	3 722	1 632	85	975	683	3 906	1 689
		b	1 848	777	81	558	235	1 895	786
		c	1 873	855	4	417	447	2 004	903
10	Zusammen	a	37 391	19 722	2 638	6 944	4 094	40 096	20 891
		b	21 279	9 610	2 358	4 335	2 087	22 810	10 191
		c	16 100	10 112	280	2 609	1 995	17 275	10 700
11	Ohne Angabe	a	67	6	6	21	29	87	11
12	Insgesamt	a	37 458	19 728	2 644	6 965	4 123	40 183	20 902

nach Art der Verkehrsbeteiligung, Altersgruppen und Geschlecht

darunter			insgesamt	darunter				Lfd. Nr.
und Mitfahrer von		Fußgänger		Fahrer und Mitfahrer von			Fußgänger	
Motorzweirädern	Fahrrädern			Pkw	Motorzweirädern	Fahrrädern		
dagegen Januar – Juni 2005			Veränderung Januar – Juni 2006 gegenüber Januar – Juni 2005					
			%					
34	1 633	1 457	-9,8	-5,9	-44,1	-15,6	-6,6	1
18	1 073	873	-10,5	-7,1	-44,4	-11,5	-11,9	
16	560	584	-9,1	-5,0	x	-23,4	+0,7	
287	619	267	-12,2	-7,7	-26,8	-14,2	-9,0	2
236	330	109	-13,6	-13,2	-28,0	-7,9	+11,9	
51	289	158	-10,2	-3,7	-21,6	-21,5	-24,1	
243	315	206	-6,8	-6,9	-14,0	-1,0	-11,2	3
198	193	101	-3,9	-3,1	-6,1	+2,1	-5,9	
45	122	104	-10,5	-10,8	-48,9	-5,7	-15,4	
248	367	187	-8,2	-8,4	-12,1	-9,8	-3,2	4
201	207	96	-6,6	-8,9	-	-5,8	+8,3	
47	160	90	-10,3	-7,8	-63,8	-15,0	-16,7	
489	818	375	-5,9	-2,3	-17,2	-10,9	-5,9	5
431	511	210	-6,6	-3,3	-16,9	-6,1	-1,9	
58	307	165	-5,1	-1,3	-19,0	-18,9	-10,9	
880	1 059	436	-8,2	-10,0	-21,1	+5,9	-6,7	6
771	715	261	-8,7	-10,7	-20,5	+3,9	-9,6	
109	344	174	-7,5	-9,4	-25,7	+9,9	-1,7	
607	923	404	-1,6	-2,1	-1,2	-5,3	-5,0	7
552	550	213	-1,6	-2,9	-	-5,6	-7,5	
55	373	191	-1,8	-1,3	-12,7	-4,8	-3,7	
203	735	341	-5,1	-3,2	-2,5	-5,9	-12,3	8
191	421	176	-6,8	-3,6	-2,1	-7,6	-30,1	
12	314	164	-3,0	-2,7	-8,3	-3,5	+6,7	
90	1 015	759	-4,7	-3,4	-5,6	-3,9	-10,0	9
89	565	261	-2,5	-1,1	-9,0	-1,2	-10,0	
1	450	491	-6,5	-5,3	x	-7,3	-9,0	
3 081	7 484	4 432	-6,7	-5,6	-14,4	-7,2	-7,6	10
2 687	4 565	2 300	-6,7	-5,7	-12,2	-5,0	-9,3	
394	2 919	2 121	-6,8	-5,5	-28,9	-10,6	-5,9	
2	35	34	-23,0	x	x	-40,0	-14,7	11
3 083	7 519	4 466	-6,8	-5,6	-14,2	-7,4	-7,7	12

Noch: 7. Verunglückte im Straßenverkehr im Januar – Juni 2006

Lfd. Nr.	Alter von ... bis unter ... Jahren a = Zusammen b = männlich c = weiblich		Verunglückte						
			insgesamt	darunter				insgesamt	Fahrer
				Fahrer und Mitfahrer von			Fußgänger		
				Pkw	Motorzweirädern	Fahrrädern			
			Januar – Juni 2006						
Getötete									
1	unter 15	a	12	3	–	6	2	14	3
		b	9	2	–	5	1	5	–
		c	3	1	–	1	1	9	3
2	15 – 18	a	12	6	–	–	3	14	8
		b	5	2	–	–	–	9	5
		c	7	4	–	–	3	5	3
3	18 – 21	a	33	24	4	2	3	33	27
		b	30	21	4	2	3	23	17
		c	3	3	–	–	–	10	10
4	21 – 25	a	26	16	6	–	2	45	34
		b	20	11	6	–	2	37	27
		c	6	5	–	–	–	8	7
5	25 – 35	a	49	22	10	2	8	49	28
		b	40	18	9	2	4	39	22
		c	9	4	1	–	4	10	6
6	35 – 45	a	53	22	16	4	3	73	29
		b	44	15	15	3	3	56	17
		c	9	7	1	1	–	17	12
7	45 – 55	a	41	18	11	2	3	51	22
		b	31	12	11	2	2	38	14
		c	10	6	–	–	1	13	8
8	55 – 65	a	34	16	7	7	3	40	20
		b	25	12	7	4	1	31	15
		c	9	4	–	3	2	9	5
9	65 und mehr	a	77	24	1	20	26	99	30
		b	41	14	1	12	8	58	19
		c	36	10	–	8	18	41	11
10	Zusammen	a	337	151	55	43	53	418	201
		b	245	107	53	30	24	296	136
		c	92	44	2	13	29	122	65
11	Ohne Angabe	a	–	–	–	–	–	1	1
12	Insgesamt	a	337	151	55	43	53	419	202

nach Art der Verkehrsbeteiligung, Altersgruppen und Geschlecht

darunter			insgesamt	darunter				Lfd. Nr.
und Mitfahrer von		Fußgänger		Fahrer und Mitfahrer von			Fußgänger	
Motorzweirädern	Fahrrädern			Pkw	Motorzweirädern	Fahrrädern		
dagegen Januar – Juni 2005			Veränderung Januar – Juni 2006 gegenüber Januar – Juni 2005					
			%					
–	4	7	–14,3	–	–	x	x	1
–	1	4	x	x	–	x	x	
–	3	3	x	x	–	x	x	
1	–	3	–14,3	x	x	–	–	2
–	–	2	x	x	–	–	x	
1	–	1	x	x	x	–	x	
2	–	3	–	–11,1	x	x	–	3
2	–	3	+30,4	+23,5	x	x	–	
–	–	–	x	x	–	–	–	
8	1	–	–42,2	–52,9	x	x	x	4
8	1	–	–45,9	–59,3	x	x	x	
–	–	–	x	x	–	–	–	
13	2	4	–	–21,4	–23,1	–	x	5
11	1	3	+2,6	–18,2	x	x	x	
2	1	1	x	x	x	x	x	
26	3	8	–27,4	–24,1	–38,5	x	x	6
26	–	7	–21,4	–11,8	–42,3	x	x	
–	3	1	x	x	x	x	x	
16	3	6	–19,6	–18,2	–31,3	x	x	7
14	2	4	–18,4	–14,3	–21,4	–	x	
2	1	2	–23,1	x	x	x	x	
9	4	3	–15,0	–20,0	x	x	–	8
8	4	1	–19,4	–20,0	x	–	–	
1	–	2	–	x	x	x	–	
2	28	34	–22,2	–20,0	x	–28,6	–23,5	9
2	18	14	–29,3	–26,3	x	–33,3	x	
–	10	20	–12,2	–9,1	–	x	–10,0	
77	45	68	–19,4	–24,9	–28,6	–4,4	–22,1	10
71	27	38	–17,2	–21,3	–25,4	+11,1	–36,8	
6	18	30	–24,6	–32,3	x	–27,8	–3,3	
–	–	–	x	x	–	–	–	11
77	45	68	–19,6	–25,2	–28,6	–4,4	–22,1	12

Noch: 7. Verunglückte im Straßenverkehr im Januar – Juni 2006

Lfd. Nr.	Alter von ... bis unter ... Jahren a = Zusammen b = männlich c = weiblich		Verunglückte						
			insgesamt	darunter				insgesamt	Fahrer Pkw
				Fahrer und Mitfahrer von			Fußgänger		
				Pkw	Motorzweirädern	Fahrrädern			
			Januar – Juni 2006						
								schwer	
1	unter 15	a	728	108	6	203	380	750	127
		b	458	51	3	141	243	467	68
		c	270	57	3	62	137	283	59
2	15 – 18	a	381	73	53	66	64	423	86
		b	249	35	44	42	38	279	43
		c	132	38	9	24	26	144	43
3	18 – 21	a	564	371	68	45	39	647	443
		b	365	225	61	27	23	403	255
		c	199	146	7	18	16	243	188
4	21 – 25	a	554	348	72	43	43	649	407
		b	360	205	66	25	27	411	245
		c	194	143	6	18	16	238	162
5	25 – 35	a	930	526	146	94	54	1 021	561
		b	619	293	131	69	31	664	312
		c	311	233	15	25	23	357	249
6	35 – 45	a	1 102	451	228	206	76	1 229	526
		b	754	242	199	144	45	826	273
		c	348	209	29	62	31	403	253
7	45 – 55	a	901	334	187	181	79	900	341
		b	584	167	167	109	35	594	181
		c	316	167	20	72	43	306	160
8	55 – 65	a	528	193	59	141	81	563	215
		b	309	99	55	78	29	361	120
		c	219	94	4	63	52	201	95
9	65 und mehr	a	948	338	29	275	237	1 052	363
		b	456	178	27	141	65	501	186
		c	492	160	2	134	172	549	177
10	Zusammen	a	6 636	2 742	848	1 254	1 053	7 234	3 069
		b	4 154	1 495	753	776	536	4 506	1 683
		c	2 481	1 247	95	478	516	2 724	1 386
11	Ohne Angabe	a	–	–	–	–	–	3	1
12	Insgesamt	a	6 636	2 742	848	1 254	1 053	7 237	3 070

nach Art der Verkehrsbeteiligung, Altersgruppen und Geschlecht

darunter			insgesamt	darunter				Lfd. Nr.
und Mitfahrer von		Fußgänger		Fahrer und Mitfahrer von			Fußgänger	
Motorzweirädern	Fahrrädern			Pkw	Motorzweirädern	Fahrrädern		
dagegen Januar – Juni 2005			Veränderung Januar – Juni 2006 gegenüber Januar – Juni 2005					
			%					
Verletzte								
6	194	404	-2,9	-15,0	-	+4,6	-5,9	1
3	130	251	-1,9	-25,0	-	+8,5	-3,2	
3	64	153	-4,6	-3,4	-	-3,1	-10,5	
64	77	56	-9,9	-15,1	-17,2	-14,3	+14,3	2
60	43	24	-10,8	-18,6	-26,7	-2,3	+58,3	
4	34	32	-8,3	-11,6	x	-29,4	-18,8	
64	48	47	-12,8	-16,3	+6,3	-6,3	-17,0	3
53	34	23	-9,4	-11,8	+15,1	-20,6	-	
11	14	23	-18,1	-22,3	x	+28,6	-30,4	
93	48	43	-14,6	-14,5	-22,6	-10,4	-	4
74	30	16	-12,4	-16,3	-10,8	-16,7	+68,8	
19	18	27	-18,5	-11,7	x	-	-40,7	
169	130	70	-8,9	-6,2	-13,6	-27,7	-22,9	5
150	87	38	-6,8	-6,1	-12,7	-20,7	-18,4	
19	43	32	-12,9	-6,4	-21,1	-41,9	-28,1	
290	182	81	-10,3	-14,3	-21,4	+13,2	-6,2	6
254	127	48	-8,7	-11,4	-21,7	+13,4	-6,3	
36	55	33	-13,6	-17,4	-19,4	+12,7	-6,1	
173	196	95	+0,1	-2,1	+8,1	-7,7	-16,8	7
158	114	62	-1,7	-7,7	+5,7	-4,4	-43,5	
15	82	33	+3,3	+4,4	+33,3	-12,2	+30,3	
54	149	77	-6,2	-10,2	+9,3	-5,4	+5,2	8
52	92	38	-14,4	-17,5	+5,8	-15,2	-23,7	
2	57	38	+9,0	-1,1	x	+10,5	+36,8	
32	265	308	-9,9	-6,9	-9,4	+3,8	-23,1	9
32	141	86	-9,0	-4,3	-15,6	-	-24,4	
-	124	220	-10,4	-9,6	x	+8,1	-21,8	
945	1 289	1 181	-8,3	-10,7	-10,3	-2,7	-10,8	10
836	798	586	-7,8	-11,2	-9,9	-2,8	-8,5	
109	491	591	-8,9	-10,0	-12,8	-2,6	-12,7	
-	-	2	x	x	-	-	x	11
945	1 289	1 183	-8,3	-10,7	-10,3	-2,7	-11,0	12

Noch: 7. Verunglückte im Straßenverkehr im Januar – Juni 2006

Lfd. Nr.	Alter von ... bis unter ... Jahren a = Zusammen b = männlich c = weiblich	Verunglückte							
		insgesamt	darunter					insgesamt	Fahrer Pkw
			Fahrer und Mitfahrer von			Fußgänger			
			Pkw	Motorzweirädern	Fahrrädern				
		Januar – Juni 2006							
Anzahl									
								leicht	
1	unter 15	a	3 271	951	13	1 170	979	3 684	999
		b	1 853	433	7	804	525	2 120	455
		c	1 414	518	6	366	450	1 564	544
2	15 – 18	a	1 902	399	157	465	176	2 176	424
		b	1 102	153	126	262	84	1 281	171
		c	799	246	31	203	91	895	253
3	18 – 21	a	2 666	1 868	137	265	141	2 822	1 961
		b	1 474	942	121	168	69	1 518	954
		c	1 192	926	16	97	72	1 304	1 007
4	21 – 25	a	2 828	2 068	140	288	136	3 017	2 213
		b	1 582	1 067	129	170	75	1 653	1 136
		c	1 244	1 001	11	118	59	1 363	1 077
5	25 – 35	a	5 067	3 503	249	633	291	5 358	3 557
		b	2 781	1 669	218	409	171	2 979	1 713
		c	2 286	1 834	31	224	120	2 379	1 844
6	35 – 45	a	5 556	3 275	450	911	328	6 008	3 610
		b	3 174	1 529	399	596	188	3 467	1 709
		c	2 382	1 746	51	315	140	2 540	1 901
7	45 – 55	a	3 975	2 167	402	691	302	4 046	2 209
		b	2 233	997	374	408	160	2 261	1 016
		c	1 740	1 170	28	283	140	1 785	1 193
8	55 – 65	a	2 456	1 328	132	544	215	2 578	1 352
		b	1 330	633	125	307	93	1 393	637
		c	1 125	695	7	237	121	1 185	715
9	65 und mehr	a	2 697	1 270	55	680	420	2 755	1 296
		b	1 351	585	53	405	162	1 336	581
		c	1 345	685	2	275	257	1 414	715
10	Zusammen	a	30 418	16 829	1 735	5 647	2 988	32 444	17 621
		b	16 880	8 008	1 552	3 529	1 527	18 008	8 372
		c	13 527	8 821	183	2 118	1 450	14 429	9 249
11	Ohne Angabe	a	67	6	6	21	29	83	9
12	Insgesamt	a	30 485	16 835	1 741	5 668	3 017	32 527	17 630

nach Art der Verkehrsbeteiligung, Altersgruppen und Geschlecht

darunter			insgesamt	darunter				Lfd. Nr.
und Mitfahrer von		Fußgänger		Fahrer und Mitfahrer von			Fußgänger	
Motorzweirädern	Fahrrädern			Pkw	Motorzweirädern	Fahrrädern		
dagegen Januar – Juni 2005			Veränderung Januar – Juni 2006 gegenüber Januar – Juni 2005					
			%					
Verletzte								
28	1 435	1 046	-11,2	-4,8	-53,6	-18,5	-6,4	1
15	942	618	-12,6	-4,8	x	-14,7	-15,0	
13	493	428	-9,6	-4,8	x	-25,8	+5,1	
222	542	208	-12,6	-5,9	-29,3	-14,2	-15,4	2
176	287	83	-14,0	-10,5	-28,4	-8,7	+1,2	
46	255	125	-10,7	-2,8	-32,6	-20,4	-27,2	
177	267	156	-5,5	-4,7	-22,6	-0,8	-9,6	3
143	159	75	-2,9	-1,3	-15,4	+5,7	-8,0	
34	108	81	-8,6	-8,0	-52,9	-10,2	-11,1	
147	318	144	-6,3	-6,6	-4,8	-9,4	-5,6	4
119	176	80	-4,3	-6,1	+8,4	-3,4	-6,3	
28	142	63	-8,7	-7,1	-60,7	-16,9	-6,4	
307	686	301	-5,4	-1,5	-18,9	-7,7	-3,3	5
270	423	169	-6,6	-2,6	-19,3	-3,3	+1,2	
37	263	132	-3,9	-0,5	-16,2	-14,8	-9,1	
564	874	347	-7,5	-9,3	-20,2	+4,2	-5,5	6
491	588	206	-8,5	-10,5	-18,7	+1,4	-8,7	
73	286	140	-6,2	-8,2	-30,1	+10,1	-	
418	724	303	-1,8	-1,9	-3,8	-4,6	-0,3	7
380	434	147	-1,2	-1,9	-1,6	-6,0	+8,8	
38	290	156	-2,5	-1,9	-26,3	-2,4	-10,3	
140	582	261	-4,7	-1,8	-5,7	-6,5	-17,6	8
131	325	137	-4,5	-0,6	-4,6	-5,5	-32,1	
9	257	124	-5,1	-2,8	x	-7,8	-2,4	
56	722	417	-2,1	-2,0	-1,8	-5,8	+0,7	9
55	406	161	+1,1	+0,7	-3,6	-0,2	+0,6	
1	316	251	-4,9	-4,2	x	-13,0	+2,4	
2 059	6 150	3 183	-6,2	-4,5	-15,7	-8,2	-6,1	10
1 780	3 740	1 676	-6,3	-4,3	-12,8	-5,6	-8,9	
279	2 410	1 500	-6,3	-4,6	-34,4	-12,1	-3,3	
2	35	32	-19,3	x	x	-40,0	-9,4	11
2 061	6 185	3 215	-6,3	-4,5	-15,5	-8,4	-6,2	12

8. An Straßenverkehrsunfällen beteiligte Fahrzeugführer und Fußgänger im Januar – Juni 2006 nach Art der Verkehrsbeteiligung und Ortslage

Art der Verkehrsbeteiligung a = Zusammen b = innerhalb von Ortschaften c = außerhalb von Ortschaften	Straßenverkehrsunfälle mit						
	Personen- schaden	schwer- wiegendem Sachschaden (i. e. S.)	Personen- schaden	schwer- wiegendem Sachschaden (i. e. S.)	Personen- schaden	schwer- wiegendem Sachschaden (i. e. S.)	
	Januar – Juni 2006		dagegen Januar – Juni 2005		Veränderung Januar – Juni 2006 gegenüber Januar – Juni 2005		
	Anzahl				%		
Führer von							
Mofas, Mopeds	a	2 185	130	2 336	132	-6,5	-1,5
	b	1 892	110	2 027	112	-6,7	-1,8
	c	293	20	309	20	-5,2	-
Motorzweirädern mit amtlichen Kennzeichen	a	2 614	158	3 085	185	-15,3	-14,6
	b	1 757	117	1 999	131	-12,1	-10,7
	c	857	41	1 086	54	-21,1	-24,1
Personenkraftwagen	a	37 205	18 121	39 829	18 528	-6,6	-2,2
	b	26 499	11 998	28 497	12 126	-7,0	-1,1
	c	10 706	6 123	11 332	6 402	-5,5	-4,4
Bussen	a	635	107	664	110	-4,4	-2,7
	b	579	92	592	92	-2,2	-
	c	56	15	72	18	-22,2	-16,7
Güterkraftfahrzeugen	a	3 176	1 521	3 383	1 565	-6,1	-2,8
	b	1 635	677	1 868	744	-12,5	-9,0
	c	1 541	844	1 515	821	+1,7	+2,8
landwirtschaftlichen Zugmaschinen	a	68	46	102	69	-33,3	-33,3
	b	30	18	48	29	-37,5	-37,9
	c	38	28	54	40	-29,6	-30,0
übrigen Kraftfahrzeugen	a	201	67	260	96	-22,7	-30,2
	b	145	39	186	64	-22,0	-39,1
	c	56	28	74	32	-24,3	-12,5
Kraftfahrzeugen insgesamt	a	46 084	20 150	49 659	20 685	-7,2	-2,6
	b	32 537	13 051	35 217	13 298	-7,6	-1,9
	c	13 547	7 099	14 442	7 387	-6,2	-3,9
darunter flüchtig	a	2 377	1 411	2 512	1 380	-5,4	+2,2
	b	1 922	845	2 049	830	-6,2	+1,8
	c	455	566	463	550	-1,7	+2,9
Fahrrädern	a	7 577	26	8 244	15	-8,1	+73,3
	b	6 926	21	7 564	12	-8,4	+75,0
	c	651	5	680	3	-4,3	x
darunter im Alter von unter 15 Jahren	a	1 449	3	1 724	1	-16,0	x
	b	1 360	2	1 632	-	-16,7	x
	c	89	1	92	1	-3,3	-
anderen Fahrzeugen	a	360	208	437	245	-17,6	-15,1
	b	316	163	349	168	-9,5	-3,0
	c	44	45	88	77	-50,0	-41,6
Fußgänger	a	4 368	27	4 747	28	-8,0	-3,6
	b	4 160	24	4 541	26	-8,4	-7,7
	c	208	3	206	2	+1,0	x
darunter im Alter von unter 15 Jahren	a	1 411	1	1 532	3	-7,9	x
	b	1 375	1	1 496	2	-8,1	x
	c	36	-	36	1	-	x
65 und mehr Jahren	a	698	-	784	1	-11,0	x
	b	669	-	750	1	-10,8	x
	c	29	-	34	-	-14,7	-
Andere Personen	a	173	19	198	24	-12,6	-20,8
	b	143	10	154	20	-7,1	-50,0
	c	30	9	44	4	-31,8	x
Insgesamt	a	58 562	20 430	63 285	20 997	-7,5	-2,7
	b	44 082	13 269	47 825	13 524	-7,8	-1,9
	c	14 480	7 161	15 460	7 473	-6,3	-4,2
darunter im Alter von unter 15 Jahren	a	2 905	8	3 301	15	-12,0	x
	b	2 775	4	3 164	9	-12,3	x
	c	130	4	137	6	-5,1	x
65 und mehr Jahren	a	5 566	1 601	5 846	1 523	-4,8	+5,1
	b	4 442	1 145	4 630	1 070	-4,1	+7,0
	c	1 124	456	1 216	453	-7,6	+0,7

9. Straßenverkehrsunfälle mit Personenschaden im Januar – Juni 2006 nach Ursachen und Ortslage

Ursache	Straßenverkehrsunfälle mit Personenschaden								
	zusammen			innerhalb von Ortschaften			außerhalb von Ortschaften		
	Januar – Juni								
	2006	dagegen 2005	Ver- änderung 2006 gegenüber 2005	2006	dagegen 2005	Ver- änderung 2006 gegenüber 2005	2006	dagegen 2005	Ver- änderung 2006 gegenüber 2005
	Anzahl		%	Anzahl		%	Anzahl		%
Ursachen der Fahrzeugführer	36 833	39 222	-6,1	26 527	28 103	-5,6	10 306	11 119	-7,3
Verkehrstüchtigkeit	1 973	2 040	-3,3	1 336	1 383	-3,4	637	657	-3,0
Alkoholeinfluss	1 414	1 528	-7,5	1 028	1 107	-7,1	386	421	-8,3
Einfluss anderer berauschender Mittel (z. B. Drogen, Rauschgift)	117	117	-	86	82	+4,9	31	35	-11,4
Übermüdung	138	126	+9,5	29	32	-9,4	109	94	+16,0
sonstige körperliche oder geistige Mängel	304	269	+13,0	193	162	+19,1	111	107	+3,7
Straßenbenutzung	2 165	2 245	-3,6	1 837	1 864	-1,4	328	381	-13,9
Benutzung der falschen Fahrbahn (auch Richtungsfahrbahn) oder verbotswidrige Benutzung anderer Straßenteile	1 432	1 503	-4,7	1 328	1 381	-3,8	104	122	-14,8
Verstoß gegen das Rechtsfahrgebot	733	742	-1,2	509	483	+5,4	224	259	-13,5
Geschwindigkeit	5 107	5 511	-7,3	2 507	2 569	-2,4	2 600	2 942	-11,6
nicht angepasste Geschwindigkeit mit gleichzeitigem Überschreiten der zulässigen Höchstgeschwindigkeit	417	474	-12,0	247	275	-10,2	170	199	-14,6
nicht angepasste Geschwindigkeit in anderen Fällen	4 690	5 037	-6,9	2 260	2 294	-1,5	2 430	2 743	-11,4
Abstand	3 887	4 247	-8,5	2 688	2 917	-7,9	1 199	1 330	-9,9
ungenügender Sicherheitsabstand	3 805	4 154	-8,4	2 625	2 861	-8,2	1 180	1 293	-8,7
starkes Bremsen des Vorausfahrenden ohne zwingenden Grund	82	93	-11,8	63	56	+12,5	19	37	-48,6
Überholen	1 213	1 267	-4,3	599	640	-6,4	614	627	-2,1
unzulässiges Rechtsüberholen	62	85	-27,1	41	59	-30,5	21	26	-19,2
Überholen trotz Gegenverkehrs	120	124	-3,2	29	33	-12,1	91	91	-
Überholen trotz unklarer Verkehrslage	350	375	-6,7	233	247	-5,7	117	128	-8,6
Überholen trotz unzureichender Sichtverhältnisse	22	21	+4,8	6	10	x	16	11	+45,5
Überholen ohne Beachtung des nachfolgenden Verkehrs und/oder ohne rechtzeitige und deutliche Ankündigung des Ausscherens	172	180	-4,4	7	18	x	165	162	+1,9
Fehler beim Wiedereinordnen	140	132	+6,1	65	48	+35,4	75	84	-10,7
sonstige Fehler beim Überholen (z. B. ohne genügenden Seitenabstand)	272	278	-2,2	174	185	-5,9	98	93	+5,4
Fehler beim Überholtwerden	75	72	+4,2	44	40	+10,0	31	32	-3,1
Vorbeifahren	118	136	-13,2	109	120	-9,2	9	16	x
Nichtbeachten des Vorranges entgegenkommender Fahrzeuge beim Vorbeifahren an haltenden Fahrzeugen, Absperrungen oder Hindernissen	88	106	-17,0	83	94	-11,7	5	12	x
Nichtbeachten des nachfolgenden Verkehrs beim Vorbeifahren an haltenden Fahrzeugen, Absperrungen oder Hindernissen und/oder ohne rechtzeitige und deutliche Ankündigung des Ausscherens	30	30	-	26	26	-	4	4	-

**Noch: 9. Straßenverkehrsunfälle mit Personenschaden im Januar – Juni 2006
nach Ursachen und Ortslage**

Ursache	Straßenverkehrsunfälle mit Personenschaden								
	zusammen			innerhalb von Ortschaften			außerhalb von Ortschaften		
	Januar – Juni								
	2006	dagegen 2005	Ver- änderung 2006 gegenüber 2005	2006	dagegen 2005	Ver- änderung 2006 gegenüber 2005	2006	dagegen 2005	Ver- änderung 2006 gegenüber 2005
	Anzahl		%	Anzahl		%	Anzahl		%
Nebeneinanderfahren, fehlerhaftes Wechseln des Fahrstreifens beim Nebeneinanderfahren oder Nichtbeachten des Reißverschlussverfahrens	558	553	+0,9	342	339	+0,9	216	214	+0,9
Vorfahrt, Vorrang	5 472	5 798	-5,6	4 247	4 506	-5,7	1 225	1 292	-5,2
Nichtbeachten der Regel rechts vor links	702	698	+0,6	650	655	-0,8	52	43	+20,9
Nichtbeachten der die Vorfahrt regelnden Verkehrszeichen	3 740	3 972	-5,8	2 794	2 973	-6,0	946	999	-5,3
Nichtbeachten der Vorfahrt des durchgehenden Verkehrs auf Bundesautobahnen oder Kraftfahrstraßen	54	61	-11,5	2	4	x	52	57	-8,8
Nichtbeachten der Vorfahrt durch Fahrzeuge, die aus Feld- und Waldwegen kommen	27	42	-35,7	12	23	-47,8	15	19	-21,1
Nichtbeachten der Verkehrsregelung durch Polizeibeamte oder Lichtzeichen	853	912	-6,5	715	770	-7,1	138	142	-2,8
Nichtbeachten des Vorranges entgegenkommender Fahrzeuge	81	98	-17,3	63	70	-10,0	18	28	-35,7
Nichtbeachten des Vorranges von Schienenfahrzeugen an Bahnübergängen	15	15	-	11	11	-	4	4	-
Abbiegen, Wenden, Rückwärtsfahren, Ein- und Anfahren	6 074	6 655	-8,7	5 307	5 804	-8,6	767	851	-9,9
Fehler beim Abbiegen	3 080	3 304	-6,8	2 494	2 686	-7,1	586	618	-5,2
Fehler beim Wenden oder Rückwärtsfahren	1 163	1 288	-9,7	1 081	1 184	-8,7	82	104	-21,2
Fehler beim Einfahren in den fließenden Verkehr (z. B. aus einem Grundstück, von einem anderen Straßenteil oder beim Anfahren vom Fahrbahnrand)	1 831	2 063	-11,2	1 732	1 934	-10,4	99	129	-23,3
falsches Verhalten gegenüber Fußgängern	2 172	2 301	-5,6	2 106	2 226	-5,4	66	75	-12,0
an Fußgängerüberwegen	144	136	+5,9	144	135	+6,7	-	1	x
an Fußgängerfurten	287	293	-2,0	279	288	-3,1	8	5	x
beim Abbiegen	421	464	-9,3	412	454	-9,3	9	10	x
an Haltestellen (auch haltende Schulbusse mit eingeschaltetem Warnblinklicht)	151	147	+2,7	143	144	-0,7	8	3	x
an anderen Stellen	1 169	1 261	-7,3	1 128	1 205	-6,4	41	56	-26,8
ruhender Verkehr, Verkehrssicherung	408	406	+0,5	395	387	+2,1	13	19	-31,6
unzulässiges Halten oder Parken	43	43	-	39	34	+14,7	4	9	x
mangelnde Sicherung haltender oder liegengeliebener Fahrzeuge und von Unfallstellen sowie Schulbussen, bei denen Kinder ein- oder aussteigen	23	24	-4,2	17	18	-5,6	6	6	-
verkehrswidriges Verhalten beim Ein- oder Aussteigen, Be- oder Entladen	342	339	+0,9	339	335	+1,2	3	4	x

**Noch: 9. Straßenverkehrsunfälle mit Personenschaden im Januar – Juni 2006
nach Ursachen und Ortslage**

Ursache	Straßenverkehrsunfälle mit Personenschaden								
	zusammen			innerhalb von Ortschaften			außerhalb von Ortschaften		
	Januar – Juni								
	2006	dagegen 2005	Ver- änderung 2006 gegenüber 2005	2006	dagegen 2005	Ver- änderung 2006 gegenüber 2005	2006	dagegen 2005	Ver- änderung 2006 gegenüber 2005
	Anzahl		%	Anzahl		%	Anzahl		%
Nichtbeachten der Beleuchtungsvorschriften	65	47	+38,3	54	40	+35,0	11	7	x
Ladung, Besetzung	85	89	-4,5	41	50	-18,0	44	39	+12,8
Überladung, Überbesetzung	20	25	-20,0	17	21	-19,0	3	4	x
unzureichend gesicherte Ladung oder Fahrzeugzubehörteile	65	64	+1,6	24	29	-17,2	41	35	+17,1
andere Fehler beim Fahrzeugführer	7 536	7 927	-4,9	4 959	5 258	-5,7	2 577	2 669	-3,4
Technische Mängel, Wartungsmängel	390	386	+1,0	248	247	+0,4	142	139	+2,2
Beleuchtung	64	44	+45,5	57	37	+54,1	7	7	-
Bereifung	102	106	-3,8	27	34	-20,6	75	72	+4,2
Bremsen	78	108	-27,8	66	88	-25,0	12	20	-40,0
Lenkung	21	17	+23,5	10	13	-23,1	11	4	x
Zugvorrichtung	3	5	x	2	2	-	1	3	x
andere Mängel	122	106	+15,1	86	73	+17,8	36	33	+9,1
Falsches Verhalten der Fußgänger	2 397	2 578	-7,0	2 267	2 427	-6,6	130	151	-13,9
Verkehrstüchtigkeit	140	169	-17,2	120	142	-15,5	20	27	-25,9
Alkoholeinfluss	111	142	-21,8	92	118	-22,0	19	24	-20,8
Einfluss anderer berauschender Mittel (z. B. Drogen, Rauschgift)	10	5	x	9	4	x	1	1	-
Übermüdung	-	2	x	-	2	x	-	-	-
sonstige körperliche oder geistige Mängel	19	20	-5,0	19	18	+5,6	-	2	x
falsches Verhalten beim Überschreiten der Fahrbahn	1 873	1 983	-5,5	1 792	1 911	-6,2	81	72	+12,5
an Stellen, an denen der Fußgängerverkehr durch Polizeibeamte oder Lichtzeichen geregelt war	189	203	-6,9	183	201	-9,0	6	2	x
auf Fußgängerüberwegen ohne Verkehrsregelung durch Polizeibeamte oder Lichtzeichen	7	4	x	7	4	x	-	-	-
in der Nähe von Kreuzungen oder Einmündungen, Lichtzeichenanlagen oder Fußgängerüberwegen bei dichtem Verkehr	95	122	-22,1	91	120	-24,2	4	2	x
an anderen Stellen	444	456	-2,6	436	449	-2,9	8	7	x
ohne auf den Fahrzeugverkehr zu achten	1 023	1 074	-4,7	972	1 017	-4,4	51	57	-10,5
durch sonstiges falsches Verhalten	115	124	-7,3	103	120	-14,2	12	4	x
Nichtbenutzen des Gehweges	33	36	-8,3	30	29	+3,4	3	7	x
Nichtbenutzen der vorgeschriebenen Straßenseite	7	9	x	6	2	x	1	7	x
Spielen auf oder neben der Fahrbahn	59	57	+3,5	59	53	+11,3	-	4	x
andere Fehler der Fußgänger	285	324	-12,0	260	290	-10,3	25	34	-26,5

Noch: 9. Straßenverkehrsunfälle mit Personenschaden im Januar – Juni 2006 nach Ursachen und Ortslage

Ursache	Straßenverkehrsunfälle mit Personenschaden								
	zusammen			innerhalb von Ortschaften			außerhalb von Ortschaften		
	Januar – Juni								
	2006	dagegen 2005	Ver- änderung 2006 gegenüber 2005	2006	dagegen 2005	Ver- änderung 2006 gegenüber 2005	2006	dagegen 2005	Ver- änderung 2006 gegenüber 2005
	Anzahl		%	Anzahl		%	Anzahl		%
Straßenverhältnisse	1 897	2 003	-5,3	933	937	-0,4	964	1 066	-9,6
Glätte oder Schlüpfrigkeit der Fahrbahn	1 811	1 910	-5,2	878	881	-0,3	933	1 029	-9,3
Verunreinigung durch ausgeflossenes Öl	53	49	+8,2	33	36	-8,3	20	13	+53,8
andere Verunreinigungen durch Straßenbenutzer	17	16	+6,3	11	9	x	6	7	x
Schnee, Eis	951	873	+8,9	391	333	+17,4	560	540	+3,7
Regen	744	943	-21,1	413	487	-15,2	331	456	-27,4
andere Einflüsse (u. a. Laub, angeschwemmter Lehm)	46	29	+58,6	30	16	+87,5	16	13	+23,1
Zustand der Straße	71	77	-7,8	45	45	-	26	32	-18,8
Spurrillen, im Zusammenhang mit Regen, Schnee oder Eis	8	9	x	4	5	x	4	4	-
anderer Zustand der Straße	63	68	-7,4	41	40	+2,5	22	28	-21,4
nicht ordnungsgemäßer Zustand der Verkehrs- zeichen oder -einrichtungen	12	13	-7,7	9	9	-	3	4	x
mangelhafte Beleuchtung der Straße	3	3	-	1	2	x	2	1	x
mangelhafte Sicherung von Bahnübergängen	-	-	-	-	-	-	-	-	-
Witterungseinflüsse	348	296	+17,6	232	194	+19,6	116	102	+13,7
Sichtbehinderung durch Nebel	26	14	+85,7	9	3	x	17	11	+54,5
starken Regen, Hagel, Schneegestöber usw.	66	60	+10,0	47	43	+9,3	19	17	+11,8
blendende Sonne	233	196	+18,9	169	140	+20,7	64	56	+14,3
Seitenwind	15	19	-21,1	3	6	x	12	13	-7,7
Unwetter oder sonstige Witterungseinflüsse	8	7	x	4	2	x	4	5	x
Hindernisse	218	249	-12,5	82	111	-26,1	136	138	-1,5
nicht oder unzureichend gesicherte Arbeitsstellen auf der Fahrbahn	7	14	x	5	11	x	2	3	x
Wild auf der Fahrbahn	86	91	-5,5	4	17	x	82	74	+10,8
anderes Tier auf der Fahrbahn	85	105	-19,0	51	60	-15,0	34	45	-24,4
sonstiges Hindernis auf der Fahrbahn	40	39	+2,6	22	23	-4,3	18	16	+12,5
Sonstige Ursachen	102	1 288	-92,1	71	990	-92,8	31	298	-89,6
Ursachen von anderen Personen als Fahrzeugführern oder Fußgängern	50	57	-12,3	43	42	+2,4	7	15	x
Ursachen insgesamt	42 235	46 079	-8,3	30 403	33 051	-8,0	11 832	13 028	-9,2

10. Fehlverhalten der Fahrzeugführer als Ursache von Straßenverkehrsunfällen mit Personenschaden im Januar – Juni 2006 nach Art der Verkehrsbeteiligung

Ursache	Fehlverhalten der Fahrzeugführer											
	ins- gesamt	darunter Fahrer von			ins- gesamt	darunter Fahrer von			ins- gesamt	darunter Fahrer von		
		Personen- kraft- wagen	Motor- zwei- rädern	Fahr- rädern		Personen- kraft- wagen	Motor- zwei- rädern	Fahr- rädern		Personen- kraft- wagen	Motor- zwei- rädern	Fahr- rädern
	Januar – Juni 2006				dagegen Januar – Juni 2005				Veränderung Januar – Juni 2006 gegenüber Januar – Juni 2005			
Anzahl								%				
Verkehrstüchtigkeit	1 973	1 243	54	429	2 040	1 261	76	474	-3,3	-1,4	-28,9	-9,5
darunter Alkoholeinfluss	1 414	806	43	396	1 528	850	66	445	-7,5	-5,2	-34,8	-11,0
Straßenbenutzung	2 165	601	54	1 323	2 245	595	49	1 409	-3,6	+1,0	+10,2	-6,1
Geschwindigkeit	5 107	3 709	522	217	5 511	4 045	629	204	-7,3	-8,3	-17,0	+6,4
Abstand	3 887	3 088	161	71	4 247	3 329	212	71	-8,5	-7,2	-24,1	-
Überholen	1 213	730	162	75	1 267	731	204	108	-4,3	-0,1	-20,6	-30,6
Vorbeifahren	118	91	3	18	136	86	4	17	-13,2	+5,8	x	+5,9
Nebeneinanderfahren	558	365	15	14	553	384	13	15	+0,9	-4,9	+15,4	-6,7
Vorfahrt, Vorrang	5 472	4 364	52	573	5 798	4 648	61	580	-5,6	-6,1	-14,8	-1,2
Nichtbeachten der die Vorfahrt regelnden Verkehrszeichen	3 740	3 193	20	233	3 972	3 402	30	230	-5,8	-6,1	-33,3	+1,3
Nichtbeachten der Verkehrsregelung durch Polizeibeamte, Lichtzeichen	853	614	12	149	912	662	11	160	-6,5	-7,3	+9,1	-6,9
Abbiegen, Wenden, Rück- wärtsfahren, Ein- und Anfahren	6 074	4 915	51	546	6 655	5 309	73	614	-8,7	-7,4	-30,1	-11,1
Falsches Verhalten gegenüber Fußgängern darunter an Überwegen und Furten	2 172	1 801	24	142	2 301	1 896	24	165	-5,6	-5,0	-	-13,9
	431	375	2	17	429	376	4	13	+0,5	-0,3	x	+30,8
Ruhender Verkehr, Verkehrssicherung	408	376	-	1	406	360	-	3	+0,5	+4,4	-	x
Nichtbeachten der Beleuchtungs- vorschriften	65	10	2	48	47	4	2	37	+38,3	x	-	+29,7
Ladung, Besetzung	85	13	3	14	89	19	-	24	-4,5	-31,6	x	-41,7
Andere Fehler beim Fahrzeugführer	7 536	4 439	524	1 322	7 927	4 667	554	1 396	-4,9	-4,9	-5,4	-5,3
Insgesamt	36 833	25 745	1 627	4 793	39 222	27 334	1 901	5 117	-6,1	-5,8	-14,4	-6,3

Veröffentlichungen

