

Straßenverkehrsunfälle in Nordrhein-Westfalen

März 2006

Herausgegeben vom
Landesamt für Datenverarbeitung und Statistik Nordrhein-Westfalen
Mauerstraße 51, 40476 Düsseldorf • Postfach 10 11 05, 40002 Düsseldorf
Telefon 0211 9449-01 • Telefax 0211 442006
Internet: <http://www.lds.nrw.de>
E-Mail: poststelle@lds.nrw.de

Erschienen im Juni 2006

Preis der gedruckten Ausgabe:
4,40 EUR (Jahresbezugspreis 44,00 EUR)

Eine kostenlose PDF-Version dieser Ausgabe finden Sie
zum Download im Webshop des LDS NRW.

© Landesamt für Datenverarbeitung und Statistik NRW, Düsseldorf, 2006
Für nicht gewerbliche Zwecke sind Vervielfältigung und unentgeltliche Verbreitung, auch auszugsweise, mit Quellenangabe gestattet. Die Verbreitung, auch auszugsweise, über elektronische Systeme/Datenträger bedarf der vorherigen Zustimmung. Alle übrigen Rechte bleiben vorbehalten.

Inhalt

	Seite
Vorbemerkungen	5
 Grafiken	
Unfälle mit Personenschaden in Nordrhein-Westfalen März 2005 bis März 2006	6
Bei Unfällen Getötete in Nordrhein-Westfalen März 2005 bis März 2006	6
Unfälle mit Personenschaden nach Straßenarten in Nordrhein-Westfalen im März 2006	7
Bei Unfällen Verunglückte nach Alter und Geschlecht in Nordrhein-Westfalen im März 2006	7
Unfälle mit Personenschaden in kreisfreien Städten und Kreisen in Nordrhein-Westfalen im März 2006	8
 Tabellenteil	
1. Straßenverkehrsunfälle und verunglückte Personen 1972 – 2005	11
2. Straßenverkehrsunfälle im März 2006 nach Unfallkategorien	11
3. Straßenverkehrsunfälle und Verunglückte im März 2006 nach Straßenarten und Ortslage	12
4. Straßenverkehrsunfälle und Verunglückte im März 2006 nach Unfalltyp und Ortslage	12
5. Straßenverkehrsunfälle und Verunglückte im März 2006 nach Unfallarten und Ortslage	13
6. Straßenverkehrsunfälle und Verunglückte im März 2006 nach Ortslage und Tagesdatum	14
7. Verunglückte im Straßenverkehr im März 2006 nach Altersgruppen und Geschlecht	16
8. Verunglückte im Straßenverkehr im März 2006 nach Art der Verkehrsbeteiligung und Ortslage	17
9. Verunglückte im Straßenverkehr im März 2006 nach Art der Verkehrsbeteiligung, Altersgruppen und Geschlecht	18
10. An Straßenverkehrsunfällen beteiligte Fahrzeugführer und Fußgänger im März 2006 nach Art der Verkehrsbeteiligung und Ortslage	26
11. Straßenverkehrsunfälle mit Personenschaden im März 2006 nach Ursachen und Ortslage	27
12. Fehlverhalten der Fahrzeugführer als Ursache von Straßenverkehrsunfällen mit Personenschaden im März 2006 nach Art der Verkehrsbeteiligung	31
13. Straßenverkehrsunfälle und verunglückte Personen im März 2006 nach Gemeinden	32

Kumulierte Ergebnisse

1. Straßenverkehrsunfälle im Januar – März 2006 nach Unfallkategorien	67
2. Straßenverkehrsunfälle und Verunglückte im Januar – März 2006 nach Straßenarten und Ortslage	68
3. Straßenverkehrsunfälle und Verunglückte im Januar – März 2006 nach Unfalltyp und Ortslage	68
4. Straßenverkehrsunfälle und Verunglückte im Januar – März 2006 nach Unfallarten und Ortslage	69
5. Verunglückte im Straßenverkehr im Januar – März 2006 nach Altersgruppen und Geschlecht	70
6. Verunglückte im Straßenverkehr im Januar – März 2006 nach Art der Verkehrsbeteiligung und Ortslage	71
7. Verunglückte im Straßenverkehr im Januar – März 2006 nach Art der Verkehrsbeteiligung, Altersgruppen und Geschlecht	72
8. An Straßenverkehrsunfällen beteiligte Fahrzeugführer und Fußgänger im Januar – März 2006 nach Art der Verkehrsbeteiligung und Ortslage	80
9. Straßenverkehrsunfälle mit Personenschaden im Januar – März 2006 nach Ursachen und Ortslage	81
10. Fehlverhalten der Fahrzeugführer als Ursache von Straßenverkehrsunfällen mit Personenschaden im Januar – März 2006 nach Art der Verkehrsbeteiligung	85

Vorbemerkungen

Rechtsgrundlage

Rechtsgrundlage für die Zusammenstellung der vorliegenden Ergebnisse ist das „Gesetz über die Statistik der Straßenverkehrsunfälle“ (Straßenverkehrsunfallstatistikgesetz – StVUnfStatG) vom 15. Juni 1990 (BGBl. I S. 1078), sowie das „Erste Gesetz zur Änderung des Straßenverkehrsunfallstatistikgesetzes“ vom 23. November 1994 (BGBl. I S. 3491) und die „Verordnung zur näheren Bestimmung des schwerwiegenden Unfalls mit Sachschaden im Sinne des Straßenverkehrsunfallstatistikgesetzes vom 21. Dezember 1994 (BGBl. I S. 3970). Alle Unfälle, bei denen infolge des Fahrverkehrs auf öffentlichen Wegen und Plätzen Personen getötet, verletzt oder Sachschäden verursacht worden sind, werden erfasst und statistisch ausgewertet.

Erläuterungen

Unfälle

Grundsätzlich werden die Unfälle eingeteilt in **Unfälle mit Personenschaden** – unabhängig von der Schwere der Verletzung – und in **Unfälle mit nur Sachschaden**, bei denen also keine Personen zu Schaden kommen.

Alle Unfälle außer den sonstigen Unfälle mit nur Sachschaden und ohne Alkoholeinwirkung (sog. Bagatellunfälle) werden nach ihrer **Ortslage** (innerorts, außerorts und Autobahn) nachgewiesen, wobei Unfälle auf Autobahnen und auf Stadtautobahnen zu den außerorts Unfällen zählen.

Unfallart (z. B. Aufprall auf Hindernis) und **Unfalltyp** (z. B. Abbiege-Unfall) werden anschaulich in den Vorspalten der Tabellen 3.2 und 3.3 beschrieben.

Bei den **Unfallursachen** in Tabelle 6 wird unterschieden nach personenbezogenem Fehlverhalten (z. B. beim Überholen) und nach situationsbedingten Ursachen (z. B. Straßenglätte).

Je Unfall können beim Hauptverursacher und bei einem weiteren Unfallbeteiligten jeweils bis zu drei Ursachen und bis zu zwei situationsbedingte Ursachen angegeben werden.

Verunglückte

Zu den Verunglückten werden alle Personen gezählt, die bei einem Unfall getötet oder verletzt werden. Es gelten

- als **Getötete** die Personen, die innerhalb von 30 Tagen an den Unfallfolgen sterben,
- als **schwer Verletzte** die Personen, die zur stationären Behandlung in ein Krankenhaus eingeliefert werden,
- als **leicht Verletzte** alle übrigen verunglückten Personen.

Sachschaden

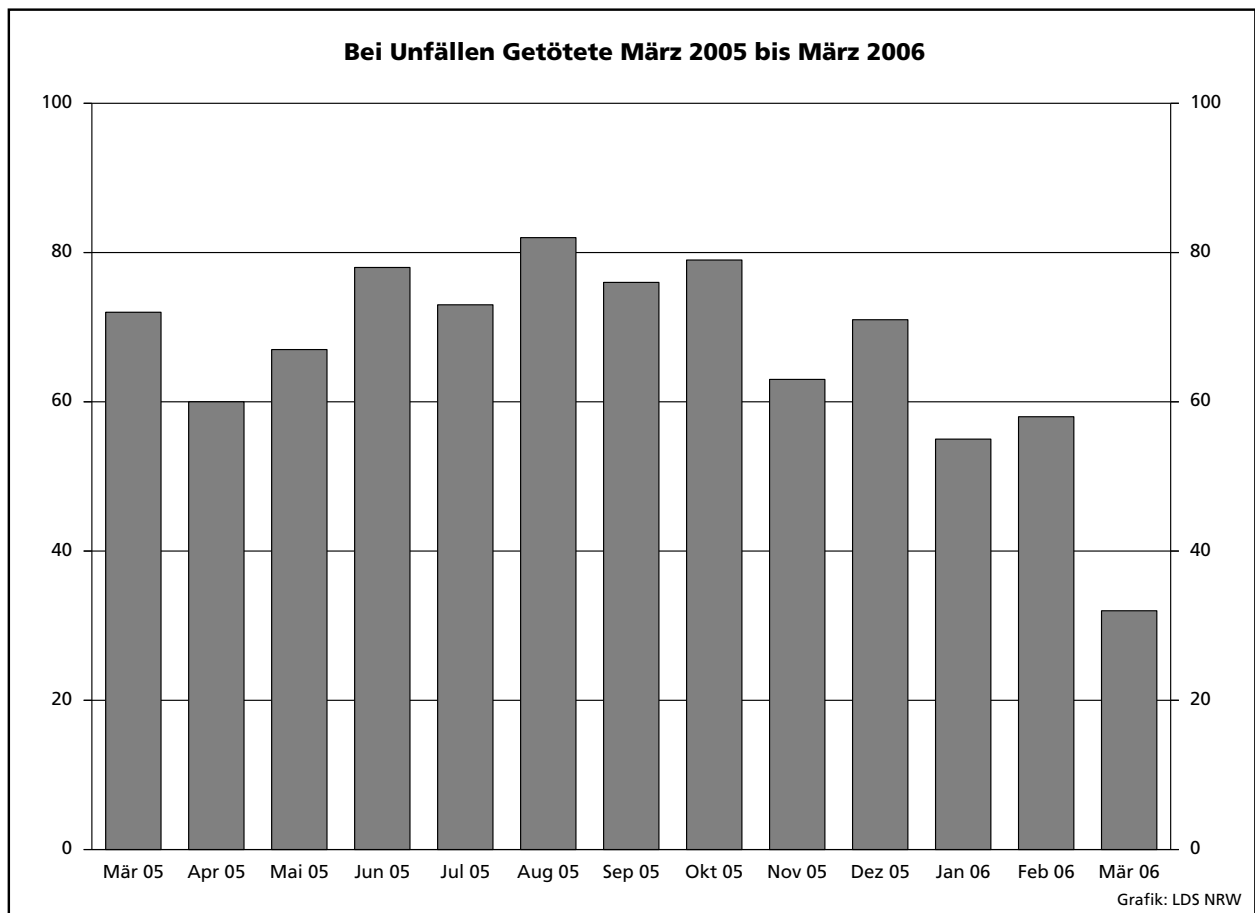
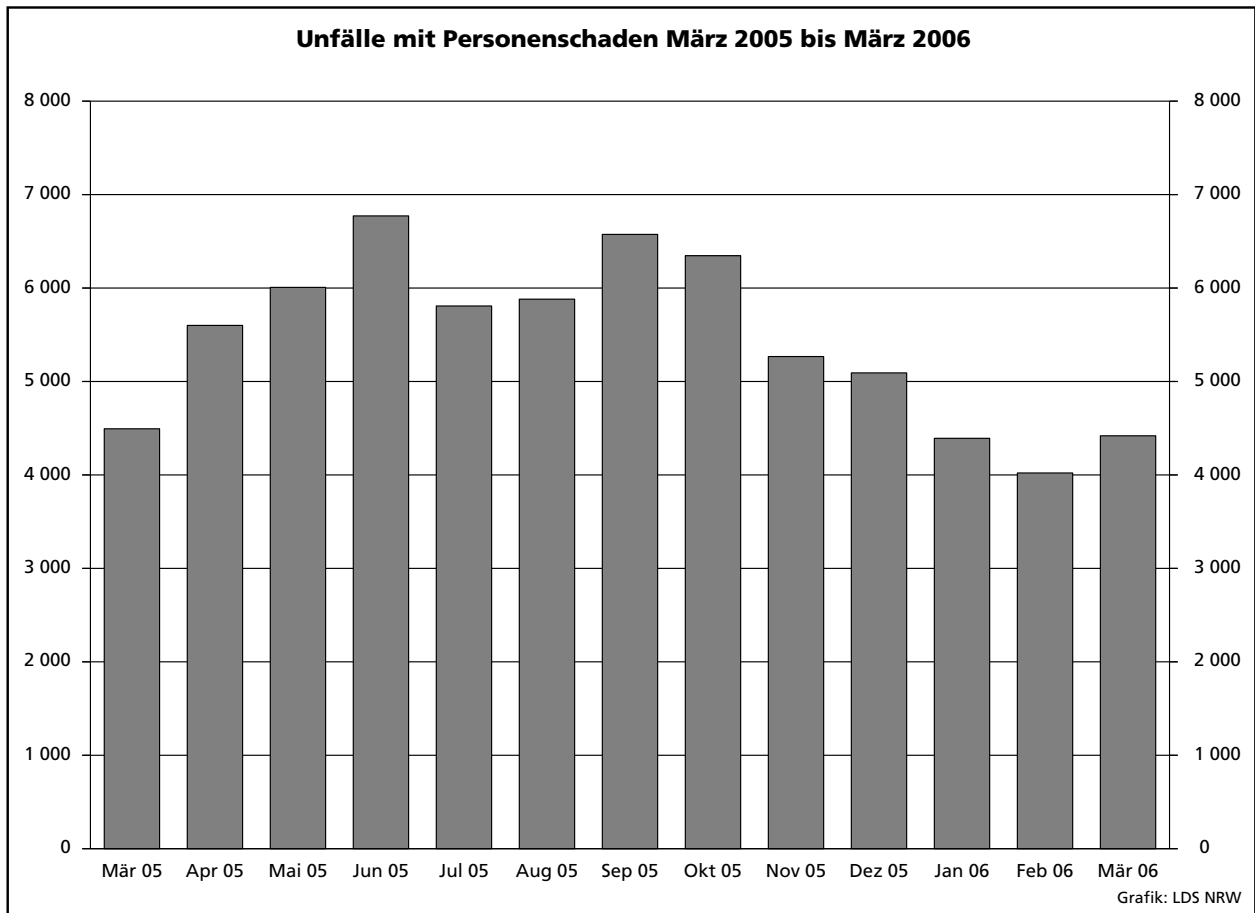
Bis Ende 1994 wurde die Sachschadensschwere noch nach einer Wertgrenze beurteilt (zuletzt lag diese bei 4 000 DM). Schadenswerte, die diese Grenze überschritten, wurden der Kategorie „Unfall mit schwerem Sachschaden“, alle anderen den „Bagatellunfällen“ zugeordnet. Da der finanzielle Schaden bei der Unfallaufnahme nur schwer ermittelbar war, ist man ab 1995 von diesem System abgekommen und hat andere Kriterien für die Schwere eines Unfalls herangezogen:

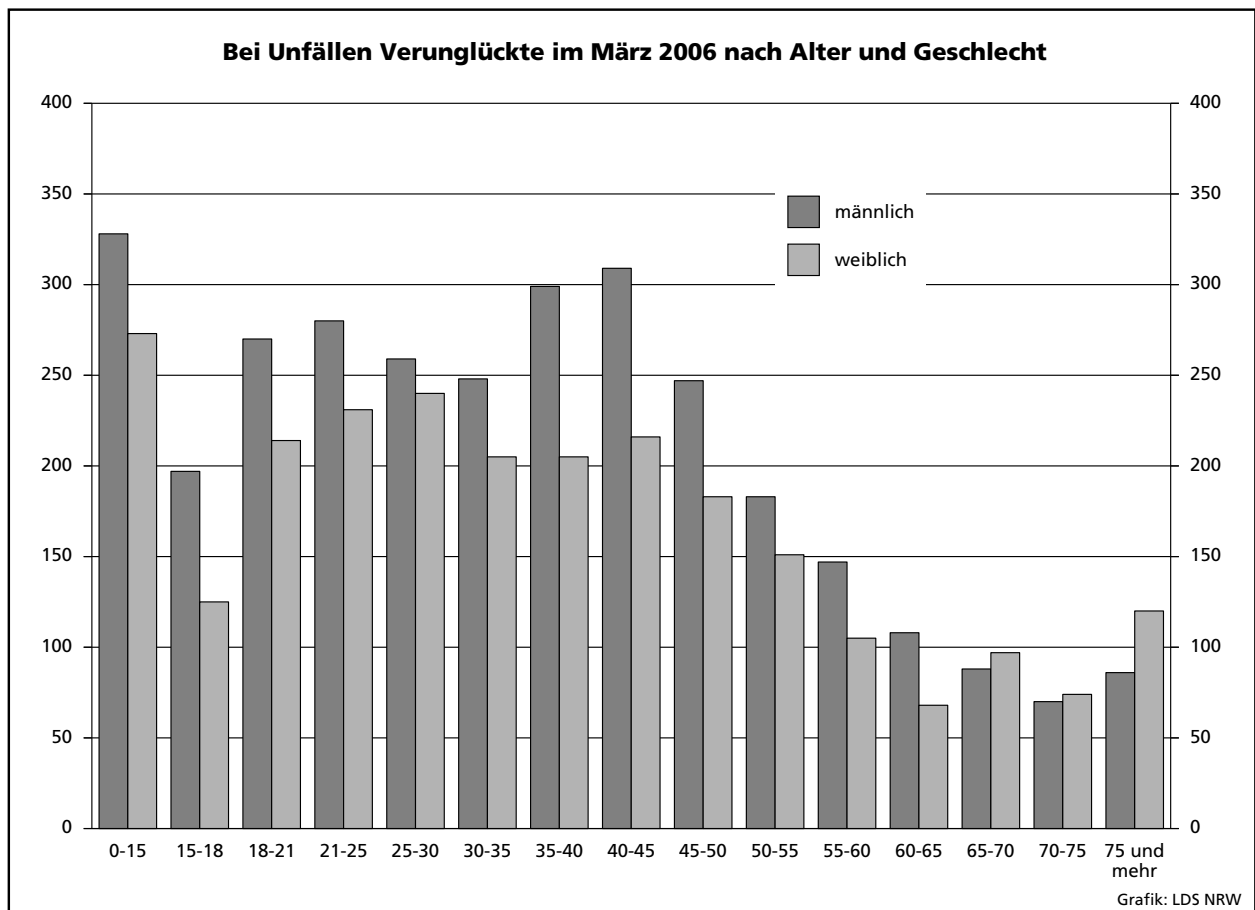
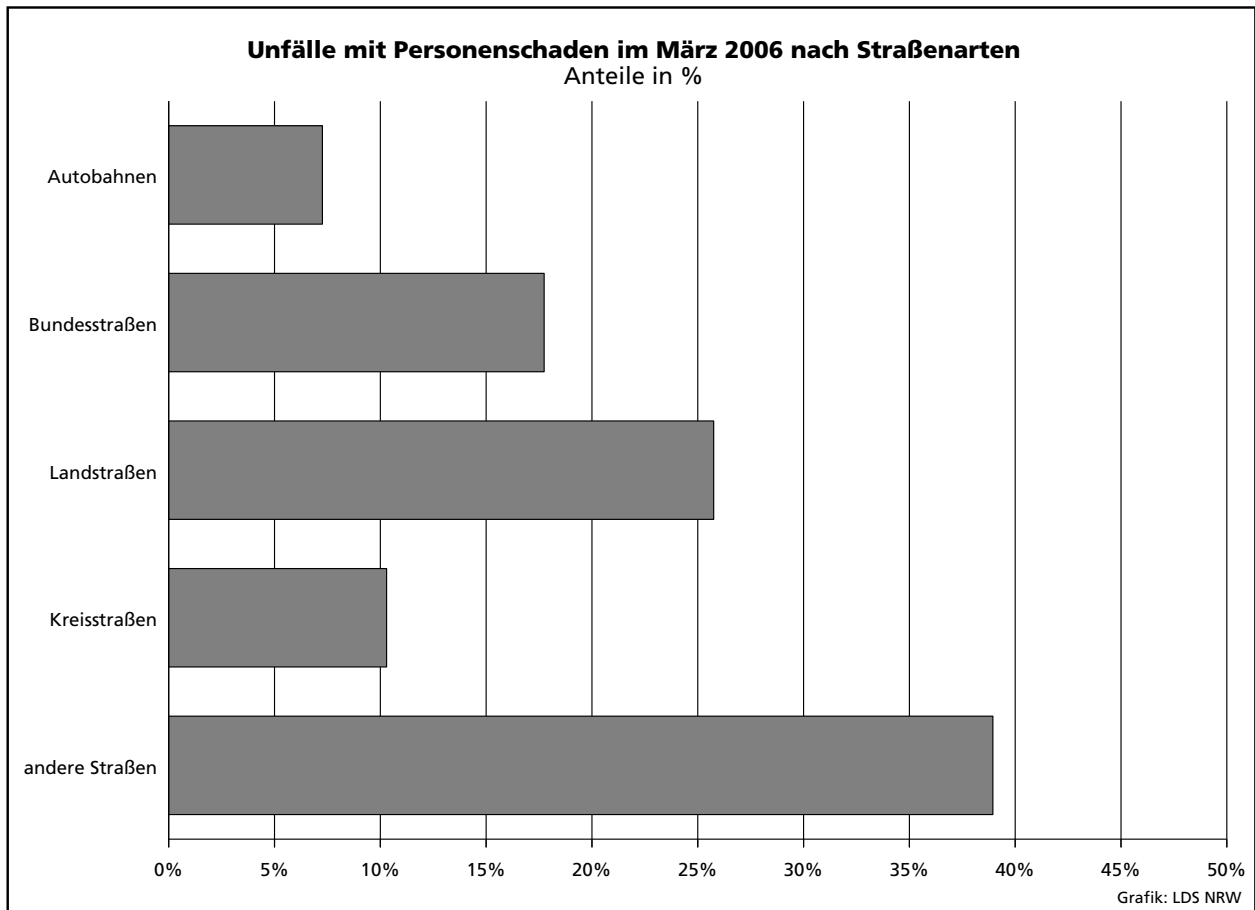
So liegt ein **schwerwiegender Unfall mit Sachschaden** vor, wenn der Straftatbestand (dazu zählt z. B. ein Unfall unter Alkoholeinwirkung) oder eine Ordnungswidrigkeit (Bußgeld) festgestellt worden ist und wenn gleichzeitig mindestens ein Kfz aufgrund eines Unfallschadens von der Unfallstelle abgeschleppt werden musste (nicht fahrbereit). Es handelt sich hier um einen **schwerwiegenden Unfall mit Sachschaden im engeren Sinne**.

Ein schwerwiegender Unfall mit Sachschaden liegt auch dann vor, wenn ein Unfallbeteiligter **unter** Alkoholeinwirkung stand **und** evtl. beteiligte Kfz noch **fahrbereit** waren (**sonstiger Sachschadensunfall unter Alkoholeinwirkung**).

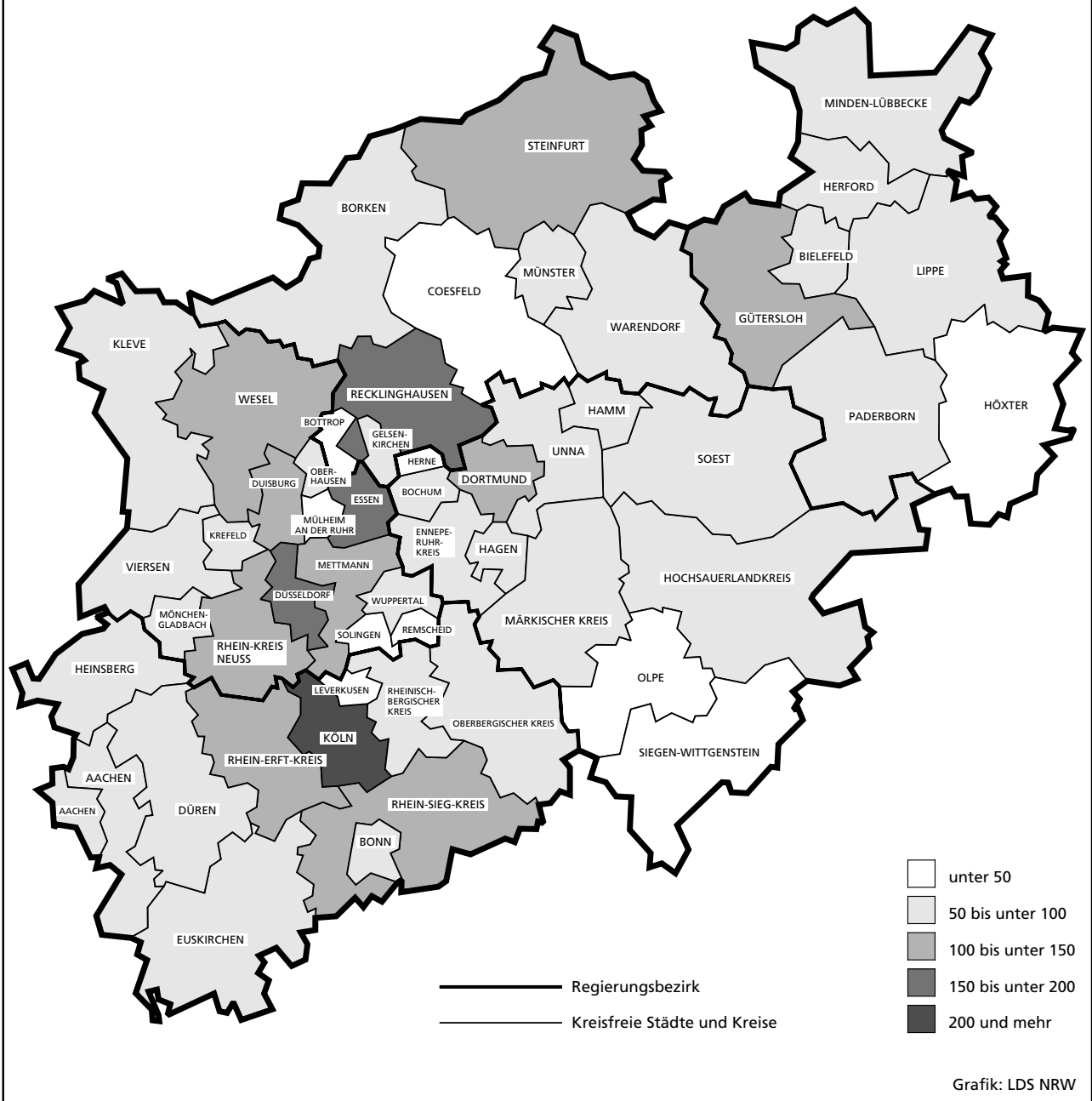
Zu den **sonstigen Sachschadensunfällen ohne Alkoholeinwirkung** zählen alle Unfälle

- **ohne** Straftatbestand oder Ordnungswidrigkeit (Bußgeld), unabhängig davon ob ein beteiligtes Kfz fahrbereit war oder nicht;
- **mit** Straftatbestand oder Ordnungswidrigkeit (Bußgeld)





Unfälle mit Personenschaden in den kreisfreien Städten und Kreisen im März 2006



Tabellenteil

Zeichenerklärung

(nach DIN 55 301)

- 0 weniger als die Hälfte von 1 in der letzten besetzten Stelle, jedoch mehr als nichts
- nichts vorhanden (genau null)
- ... Angabe fällt später an
- / keine Angabe, da Zahlenwert nicht sicher genug
- . Zahlenwert unbekannt oder geheim zu halten
- x Tabellenfach gesperrt, da Aussage nicht sinnvoll (u. a. für Veränderungsraten von 100 und mehr % sowie im Falle des Vergleichs einstelliger Zahlenwerte)

Hinweis

Bei den Daten für das laufende Jahr handelt es sich um vorläufige Ergebnisse.

1. Straßenverkehrsunfälle und verunglückte Personen 1972 – 2005

Jahr	Unfälle				Verunglückte Personen			
	insgesamt	Personen- schaden	davon mit		insgesamt	Getötete	davon	
			nur Sachschaden				schwer	leicht
			insgesamt	darunter Bagatell- schäden ¹⁾				
1972	324 872	101 312	223 560	175 926	141 518	4 236	42 210	95 072
1973	306 741	93 216	213 525	168 845	128 288	3 690	38 624	85 974
1974	287 085	87 254	199 831	156 375	117 561	3 162	35 949	78 450
1975	290 914	86 602	204 312	160 951	117 448	3 257	37 367	76 824
1976	333 569	93 659	239 910	184 715	125 476	3 284	39 781	82 411
1977	361 466	99 049	262 417	197 373	133 090	3 225	41 746	88 119
1978	386 478	97 212	289 266	215 727	129 588	3 203	40 606	85 779
1979	400 984	93 468	307 516	226 870	122 956	2 681	38 359	81 916
1980	412 958	98 311	314 647	226 307	128 813	2 885	39 398	86 530
1981	413 998	93 810	320 188	227 167	122 846	2 497	37 429	82 920
1982	409 471	94 096	315 375	218 820	122 653	2 521	37 817	82 315
1983	446 326	97 886	348 440	295 682	127 678	2 608	39 204	85 866
1984	481 333	93 749	387 584	334 083	120 551	2 182	35 470	82 899
1985	492 124	81 405	410 719	359 369	103 718	1 692	29 342	72 684
1986	521 255	86 393	434 862	382 338	110 416	1 807	30 521	78 088
1987	541 715	81 764	459 951	409 190	105 363	1 544	28 346	75 473
1988	563 793	86 497	477 296	426 314	112 270	1 727	29 547	80 996
1989	553 814	85 471	468 343	419 395	110 681	1 642	27 994	81 045
1990	543 482	83 336	460 146	412 746	108 327	1 520	26 400	80 407
1991	524 987	78 105	446 882	413 725	101 150	1 410	24 841	74 899
1992	528 810	80 830	447 980	414 636	104 224	1 378	24 758	78 088
1993	524 543	79 690	444 853	410 560	103 284	1 329	24 449	77 506
1994	507 788	79 791	427 997	394 304	103 481	1 346	24 636	77 499
1995	502 304	77 849	424 455	395 756	101 070	1 364	24 157	75 549
1996	503 618	73 085	430 533	403 061	95 021	1 163	22 531	71 327
1997	502 630	75 510	427 120	400 075	97 419	1 188	22 686	73 545
1998	525 915	74 392	451 523	423 780	95 928	1 077	21 227	73 624
1999	558 637	78 181	480 456	451 897	100 759	1 092	21 704	77 963
2000	552 911	74 367	478 544	449 485	95 713	1 059	19 679	74 975
2001	561 508	73 348	488 160	458 719	94 051	1 038	18 166	74 847
2002	546 239	70 287	475 952	447 245	90 508	996	16 839	72 673
2003	545 774	69 904	475 870	448 540	88 230	942	16 447	71 783
2004	552 424	67 929	484 495	456 476	86 438	865	15 954	69 619
2005	543 018	67 033	475 985	449 221	84 049	867	14 947	68 235

1) Siehe Erläuterungen Seite 5.

2. Straßenverkehrsunfälle im März 2006 nach Unfallkategorien

Unfallkategorie	Straßenverkehrsunfälle		
	März		
	2006	dagegen 2005	Veränderung 2006 gegenüber 2005
	Anzahl		%
Unfälle			
mit Personenschaden insgesamt	4 419	4 531	-2,5
davon			
mit Getöteten	27	67	-59,7
mit Verletzten	4 392	4 464	-1,6
davon			
mit schwer Verletzten	861	867	-0,7
mit leicht Verletzten	3 531	3 597	-1,8
mit nur Sachschaden insgesamt	43 441	37 591	+15,6
davon			
schwerwiegende Unfälle mit Sachschaden	1 832	1 784	+2,7
sonstige Sachschadensunfälle			
unter Alkoholeinwirkung	284	299	-5,0
ohne Alkoholeinwirkung ¹⁾	41 325	35 508	+16,4
davon			
innerhalb von Ortschaften	33 827	28 693	+17,9
außerhalb von Ortschaften (ohne Autobahn)	4 689	4 732	-0,9
auf Autobahnen	2 809	2 083	+34,9

1) Siehe Erläuterungen Seite 5.

3. Straßenverkehrsunfälle und Verunglückte im März 2006 nach Straßenarten und Ortslage

Straßenart a = Zusammen b = innerhalb von Ortschaften c = außerhalb von Ortschaften	Unfälle mit Personen- schaden	Verunglückte Personen			Unfälle mit Personen- schaden	Verunglückte Personen			Unfälle mit Personen- schaden	Verunglückte Personen			
		Getötete	schwer	leicht		Getötete	schwer	leicht		Getötete	schwer	leicht	
			Verletzte				Verletzte				Verletzte		
		März 2006				dagegen März 2005				Veränderung März 2006 gegenüber März 2005			
Anzahl									%				
Bundesautobahnen	a	321	1	82	384	300	10	102	365	+7,0	x	-19,6	+5,2
Bundesstraßen	a	784	9	178	913	851	26	197	966	-7,9	x	-9,6	-5,5
	b	524	1	94	607	580	5	112	649	-9,7	x	-16,1	-6,5
	c	260	8	84	306	271	21	85	317	-4,1	x	-1,2	-3,5
Landstraßen	a	1 138	12	243	1 198	1 248	20	295	1 322	-8,8	x	-40,0	-17,6
	b	734	3	123	760	823	6	147	872	-10,8	x	-16,3	-12,8
	c	404	9	120	438	425	14	148	450	-4,9	x	-18,9	-2,7
Kreisstraßen	a	455	6	130	459	451	9	128	424	+0,9	x	+1,6	+8,3
	b	312	2	77	332	307	2	65	297	+1,6	-	+18,5	+11,8
	c	143	4	53	127	144	7	63	127	-0,7	x	-15,9	-
Andere Straßen	a	1 721	4	319	1 697	1 681	9	281	1 621	+2,4	x	+13,5	+4,7
	b	1 638	4	288	1 600	1 588	7	255	1 526	+3,1	x	+12,9	+4,8
	c	83	-	31	97	93	2	26	95	-10,8	x	+19,2	+2,1
Insgesamt	a	4 419	32	952	4 651	4 531	74	1 003	4 698	-2,5	-56,8	-5,1	-1,0
	b	3 208	10	582	3 299	3 298	20	579	3 344	-2,7	-50,0	+0,5	-1,3
	c	1 211	22	370	1 352	1 233	54	424	1 354	-1,8	-59,3	-12,7	-0,1

4. Straßenverkehrsunfälle und Verunglückte im März 2006 nach Unfalltyp und Ortslage

Unfalltyp a = Zusammen b = innerhalb von Ortschaften c = außerhalb von Ortschaften	Unfälle mit Personen- schaden	Verunglückte Personen			Unfälle mit Personen- schaden	Verunglückte Personen			Unfälle mit Personen- schaden	Verunglückte Personen			
		Getötete	schwer	leicht		Getötete	schwer	leicht		Getötete	schwer	leicht	
			Verletzte				Verletzte				Verletzte		
		März 2006				dagegen März 2005				Veränderung März 2006 gegenüber März 2005			
Anzahl									%				
Fahrunfall	a	635	8	217	549	619	27	233	549	+2,6	x	-6,9	-
	b	256	2	81	208	261	3	78	225	-1,9	x	+3,8	-7,6
	c	379	6	136	341	358	24	155	324	+5,9	x	-12,3	+5,2
Abbiege-Unfall	a	717	3	118	802	739	2	150	815	-3,0	x	-21,3	-1,6
	b	603	3	88	659	604	-	107	659	-0,2	x	-17,8	-
	c	114	-	30	143	135	2	43	156	-15,6	x	-30,2	-8,3
Einbiegen/Kreuzen- unfall	a	984	10	205	1 030	1 046	7	185	1 129	-5,9	x	+10,8	-8,8
	b	804	1	144	835	846	3	135	888	-5,0	x	+6,7	-6,0
	c	180	9	61	195	200	4	50	241	-10,0	x	+22,0	-19,1
Überschreiten-Unfall	a	396	3	124	303	394	8	132	283	+0,5	x	-6,1	+7,1
	b	384	2	115	298	373	7	116	276	+2,9	x	-0,9	+8,0
	c	12	1	9	5	21	1	16	7	-42,9	-	x	x
Unfall durch ruhenden Verkehr	a	167	1	26	159	201	1	30	186	-16,9	-	-13,3	-14,5
	b	162	1	26	154	197	1	28	182	-17,8	-	-7,1	-15,4
	c	5	-	-	5	4	-	2	4	x	-	x	x
Unfall im Längsverkehr	a	1 080	5	158	1 366	1 041	24	186	1 249	+3,7	x	-15,1	+9,4
	b	655	1	62	806	629	3	61	741	+4,1	x	+1,6	+8,8
	c	425	4	96	560	412	21	125	508	+3,2	x	-23,2	+10,2
Sonstiger Unfall	a	440	2	104	442	491	5	87	487	-10,4	x	+19,5	-9,2
	b	344	-	66	339	388	3	54	373	-11,3	x	+22,2	-9,1
	c	96	2	38	103	103	2	33	114	-6,8	-	+15,2	-9,7
Insgesamt	a	4 419	32	952	4 651	4 531	74	1 003	4 698	-2,5	-56,8	-5,1	-1,0
	b	3 208	10	582	3 299	3 298	20	579	3 344	-2,7	-50,0	+0,5	-1,3
	c	1 211	22	370	1 352	1 233	54	424	1 354	-1,8	-59,3	-12,7	-0,1

5. Straßenverkehrsunfälle und Verunglückte im März 2006 nach Unfallarten und Ortslage

Unfallart a = Zusammen b = innerhalb von Ortschaften c = außerhalb von Ortschaften	Unfälle mit Personen- schaden	Verunglückte Personen			Unfälle mit Personen- schaden	Verunglückte Personen			Unfälle mit Personen- schaden	Verunglückte Personen			
		Getötete	schwer	leicht		Getötete	schwer	leicht		Getötete	schwer	leicht	
			Verletzte				Verletzte				Verletzte		
		März 2006				dagegen März 2005				Veränderung März 2006 gegenüber März 2005			
Anzahl									%				
Zusammenstoß mit anderem Fahrzeug das anfährt, anhält	a	330	2	45	359	344	1	43	368	-4,1	x	+4,7	-2,4
	b	286	2	35	305	314	1	36	334	-8,9	x	-2,8	-8,7
	c	44	-	10	54	30	-	7	34	+46,7	-	x	+58,8
vorausfährt oder wartet	a	745	1	83	1 000	739	10	89	960	+0,8	x	-6,7	+4,2
	b	476	1	34	614	476	2	36	599	-	x	-5,6	+2,5
	c	269	-	49	386	263	8	53	361	+2,3	x	-7,5	+6,9
seitlich in gleicher Richtung fährt	a	154	-	16	171	184	-	32	188	-16,3	-	-50,0	-9,0
	b	95	-	6	106	128	-	18	132	-25,8	-	x	-19,7
	c	59	-	10	65	56	-	14	56	+5,4	-	-28,6	+16,1
entgegenkommt	a	276	6	103	338	236	13	90	261	+16,9	x	+14,4	+29,5
	b	150	-	39	180	141	2	35	150	+6,4	x	+11,4	+20,0
	c	126	6	64	158	95	11	55	111	+32,6	x	+16,4	+42,3
einbiegt oder kreuzt	a	1 311	11	259	1 405	1 371	7	252	1 510	-4,4	x	+2,8	-7,0
	b	1 078	2	180	1 146	1 096	3	180	1 168	-1,6	x	-	-1,9
	c	233	9	79	259	275	4	72	342	-15,3	x	+9,7	-24,3
Zusammenstoß zwischen Fahrzeug und Fußgänger	a	598	5	166	479	613	12	179	469	-2,4	x	-7,3	+2,1
	b	578	4	155	467	580	8	160	454	-0,3	x	-3,1	+2,9
	c	20	1	11	12	33	4	19	15	-39,4	x	-42,1	-20,0
Aufprall auf Hindernis	a	14	-	2	14	16	-	3	13	-12,5	-	x	+7,7
	b	6	-	1	5	10	-	2	8	x	-	x	x
	c	8	-	1	9	6	-	1	5	x	-	-	x
Abkommen von der Fahrbahn nach rechts	a	318	6	101	279	310	13	143	252	+2,6	x	-29,4	+10,7
	b	91	-	32	77	94	4	30	78	-3,2	x	+6,7	-1,3
	c	227	6	69	202	216	9	113	174	+5,1	x	-38,9	+16,1
Abkommen von der Fahrbahn nach links	a	215	-	76	183	228	13	76	222	-5,7	x	-	-17,6
	b	57	-	20	43	63	-	15	55	-9,5	-	+33,3	-21,8
	c	158	-	56	140	165	13	61	167	-4,2	x	-8,2	-16,2
Unfall anderer Art	a	458	1	101	423	490	5	96	455	-6,5	x	+5,2	-7,0
	b	391	1	80	356	396	-	67	366	-1,3	x	+19,4	-2,7
	c	67	-	21	67	94	5	29	89	-28,7	x	-27,6	-24,7
Insgesamt	a	4 419	32	952	4 651	4 531	74	1 003	4 698	-2,5	-56,8	-5,1	-1,0
	b	3 208	10	582	3 299	3 298	20	579	3 344	-2,7	-50,0	+0,5	-1,3
	c	1 211	22	370	1 352	1 233	54	424	1 354	-1,8	-59,3	-12,7	-0,1

6. Straßenverkehrsunfälle und Verunglückte im März 2006 nach Ortslage und Tagesdatum

Tagesdatum		Unfälle mit Personenschaden				Verunglückte Personen			Schwerwiegende Unfälle mit Sachschaden (i. e. S.)	Unfälle mit Personen- und schwerwiegendem Sachschaden (i. e. S.)
		insgesamt	davon mit			Getötete	schwer	leicht		
			Getöteten	schwer	leicht					
		Verletzten			Verletzte					
innerhalb von Ortschaften										
1.03.	Mittwoch	118	–	13	105	–	15	119	44	162
2.03.	Donnerstag	85	–	16	69	–	16	90	39	124
3.03.	Freitag	90	–	19	71	–	20	87	52	142
4.03.	Samstag	69	–	8	61	–	8	82	33	102
5.03.	Sonntag	50	1	8	41	1	8	55	24	74
6.03.	Montag	130	–	26	104	–	27	129	28	158
7.03.	Dienstag	114	–	20	94	–	21	111	37	151
8.03.	Mittwoch	117	1	22	94	1	26	136	40	157
9.03.	Donnerstag	106	–	22	84	–	23	93	49	155
10.03.	Freitag	128	2	19	107	2	20	134	47	175
11.03.	Samstag	99	–	16	83	–	21	102	49	148
12.03.	Sonntag	56	–	11	45	–	11	65	31	87
13.03.	Montag	109	2	16	91	2	16	112	35	144
14.03.	Dienstag	112	–	15	97	–	17	125	32	144
15.03.	Mittwoch	128	–	22	106	–	23	127	33	161
16.03.	Donnerstag	92	1	17	74	1	17	89	33	125
17.03.	Freitag	111	–	22	89	–	24	119	23	134
18.03.	Samstag	89	1	15	73	1	16	96	30	119
19.03.	Sonntag	66	–	11	55	–	12	64	23	89
20.03.	Montag	88	–	11	77	–	11	89	25	113
21.03.	Dienstag	94	–	12	82	–	12	95	26	120
22.03.	Mittwoch	103	–	16	87	–	19	106	39	142
23.03.	Donnerstag	137	1	27	109	1	28	133	30	167
24.03.	Freitag	124	–	24	100	–	26	121	50	174
25.03.	Samstag	81	–	20	61	–	21	89	48	129
26.03.	Sonntag	66	–	12	54	–	12	79	23	89
27.03.	Montag	140	–	23	117	–	23	143	47	187
28.03.	Dienstag	128	–	20	108	–	21	135	26	154
29.03.	Mittwoch	98	1	15	82	1	16	94	35	133
30.03.	Donnerstag	136	–	27	109	–	28	136	47	183
31.03.	Freitag	144	–	23	121	–	24	144	37	181
	Zusammen	3 208	10	548	2 650	10	582	3 299	1 115	4 323
außerhalb von Ortschaften (einschl. Bundesautobahnen)										
1.03.	Mittwoch	72	1	16	55	2	20	68	49	121
2.03.	Donnerstag	40	1	14	25	1	16	37	20	60
3.03.	Freitag	32	–	8	24	–	8	30	33	65
4.03.	Samstag	26	1	8	17	1	10	41	16	42
5.03.	Sonntag	29	1	9	19	3	10	40	29	58
6.03.	Montag	68	–	21	47	–	21	69	49	117
7.03.	Dienstag	45	1	10	34	1	11	46	25	70
8.03.	Mittwoch	44	1	15	28	1	18	53	25	69
9.03.	Donnerstag	34	1	7	26	1	8	45	26	60
10.03.	Freitag	38	–	11	27	–	12	41	22	60
11.03.	Samstag	56	1	21	34	1	28	55	63	119
12.03.	Sonntag	22	1	9	12	2	10	21	12	34
13.03.	Montag	43	–	11	32	–	11	45	14	57
14.03.	Dienstag	37	–	9	28	–	10	39	19	56
15.03.	Mittwoch	37	–	6	31	–	6	42	18	55
16.03.	Donnerstag	20	–	3	17	–	3	25	9	29
17.03.	Freitag	26	–	3	23	–	4	33	14	40
18.03.	Samstag	40	–	17	23	–	21	37	17	57
19.03.	Sonntag	31	–	7	24	–	8	42	13	44
20.03.	Montag	32	1	11	20	1	16	33	19	51
21.03.	Dienstag	33	–	5	28	–	7	46	14	47
22.03.	Mittwoch	31	1	7	23	1	7	38	23	54
23.03.	Donnerstag	43	–	8	35	–	9	43	11	54
24.03.	Freitag	37	–	10	27	–	13	38	23	60
25.03.	Samstag	44	1	9	34	1	12	54	31	75
26.03.	Sonntag	22	2	5	15	2	5	28	14	36
27.03.	Montag	53	–	10	43	–	15	71	23	76
28.03.	Dienstag	37	2	11	24	3	12	42	15	52
29.03.	Mittwoch	36	–	7	29	–	9	42	15	51
30.03.	Donnerstag	40	–	12	28	–	14	36	19	59
31.03.	Freitag	63	1	13	49	1	16	72	37	100
	Zusammen	1 211	17	313	881	22	370	1 352	717	1 928

**Noch: 6. Straßenverkehrsunfälle und Verunglückte im März 2006
nach Ortslage und Tagesdatum**

Tagesdatum	Unfälle mit Personenschaden				Verunglückte Personen			Schwerwiegende Unfälle mit Sachschaden (i. e. S.)	Unfälle mit Personen- und schwerwiegendem Sachschaden (i. e. S.)	
	insgesamt	davon mit			Getötete	schwer	leicht			
		Getöteten	schwer	leicht						
				Verletzten			Verletzte			
innerhalb und außerhalb von Ortschaften (einschl. Bundesautobahnen)										
1.03.	Mittwoch	190	1	29	160	2	35	187	93	283
2.03.	Donnerstag	125	1	30	94	1	32	127	59	184
3.03.	Freitag	122	-	27	95	-	28	117	85	207
4.03.	Samstag	95	1	16	78	1	18	123	49	144
5.03.	Sonntag	79	2	17	60	4	18	95	53	132
6.03.	Montag	198	-	47	151	-	48	198	77	275
7.03.	Dienstag	159	1	30	128	1	32	157	62	221
8.03.	Mittwoch	161	2	37	122	2	44	189	65	226
9.03.	Donnerstag	140	1	29	110	1	31	138	75	215
10.03.	Freitag	166	2	30	134	2	32	175	69	235
11.03.	Samstag	155	1	37	117	1	49	157	112	267
12.03.	Sonntag	78	1	20	57	2	21	86	43	121
13.03.	Montag	152	2	27	123	2	27	157	49	201
14.03.	Dienstag	149	-	24	125	-	27	164	51	200
15.03.	Mittwoch	165	-	28	137	-	29	169	51	216
16.03.	Donnerstag	112	1	20	91	1	20	114	42	154
17.03.	Freitag	137	-	25	112	-	28	152	37	174
18.03.	Samstag	129	1	32	96	1	37	133	47	176
19.03.	Sonntag	97	-	18	79	-	20	106	36	133
20.03.	Montag	120	1	22	97	1	27	122	44	164
21.03.	Dienstag	127	-	17	110	-	19	141	40	167
22.03.	Mittwoch	134	1	23	110	1	26	144	62	196
23.03.	Donnerstag	180	1	35	144	1	37	176	41	221
24.03.	Freitag	161	-	34	127	-	39	159	73	234
25.03.	Samstag	125	1	29	95	1	33	143	79	204
26.03.	Sonntag	88	2	17	69	2	17	107	37	125
27.03.	Montag	193	-	33	160	-	38	214	70	263
28.03.	Dienstag	165	2	31	132	3	33	177	41	206
29.03.	Mittwoch	134	1	22	111	1	25	136	50	184
30.03.	Donnerstag	176	-	39	137	-	42	172	66	242
31.03.	Freitag	207	1	36	170	1	40	216	74	281
	Zusammen	4 419	27	861	3 531	32	952	4 651	1 832	6 251

auf Bundesautobahnen

1.03.	Mittwoch	22	-	4	18	-	5	22	23	45
2.03.	Donnerstag	11	1	4	6	1	4	12	10	21
3.03.	Freitag	7	-	1	6	-	1	7	9	16
4.03.	Samstag	6	-	3	3	-	4	7	4	10
5.03.	Sonntag	10	-	3	7	-	3	17	16	26
6.03.	Montag	22	-	8	14	-	8	24	25	47
7.03.	Dienstag	9	-	1	8	-	2	13	6	15
8.03.	Mittwoch	9	-	1	8	-	1	14	12	21
9.03.	Donnerstag	7	-	-	7	-	-	11	12	19
10.03.	Freitag	10	-	3	7	-	3	10	10	20
11.03.	Samstag	15	-	9	6	-	10	10	39	54
12.03.	Sonntag	7	-	2	5	-	2	8	4	11
13.03.	Montag	14	-	4	10	-	4	17	9	23
14.03.	Dienstag	14	-	4	10	-	5	11	8	22
15.03.	Mittwoch	10	-	1	9	-	1	11	5	15
16.03.	Donnerstag	6	-	2	4	-	2	7	4	10
17.03.	Freitag	6	-	1	5	-	1	9	5	11
18.03.	Samstag	6	-	3	3	-	5	8	8	14
19.03.	Sonntag	9	-	-	9	-	-	17	8	17
20.03.	Montag	7	-	2	5	-	2	8	8	15
21.03.	Dienstag	8	-	-	8	-	-	16	7	15
22.03.	Mittwoch	7	-	1	6	-	1	9	9	16
23.03.	Donnerstag	10	-	2	8	-	2	9	2	12
24.03.	Freitag	11	-	2	9	-	3	11	9	20
25.03.	Samstag	14	-	1	13	-	1	20	18	32
26.03.	Sonntag	4	-	1	3	-	1	4	8	12
27.03.	Montag	18	-	1	17	-	1	27	14	32
28.03.	Dienstag	11	-	4	7	-	4	13	4	15
29.03.	Mittwoch	7	-	2	5	-	4	9	7	14
30.03.	Donnerstag	10	-	2	8	-	2	8	6	16
31.03.	Freitag	14	-	-	14	-	-	15	17	31
	Zusammen	321	1	72	248	1	82	384	326	647

7. Verunglückte im Straßenverkehr im März 2006 nach Altersgruppen und Geschlecht

Alter von ... bis unter ... Jahren a = Zusammen b = männlich c = weiblich		Verunglückte im Straßenverkehr											
		insgesamt			Getötete			schwer Verletzte			leicht Verletzte		
		März											
		2006	dagegen 2005	Ver- änderung 2006 gegenüber 2005	2006	dagegen 2005	Ver- änderung 2006 gegenüber 2005	2006	dagegen 2005	Ver- änderung 2006 gegenüber 2005	2006	dagegen 2005	Ver- änderung 2006 gegenüber 2005
		Anzahl		%	Anzahl		%	Anzahl		%	Anzahl		%
unter 15	a	601	569	+5,6	-	-	-	109	92	+18,5	492	477	+3,1
	b	328	308	+6,5	-	-	-	61	58	+5,2	267	250	+6,8
	c	273	261	+4,6	-	-	-	48	34	+41,2	225	227	-0,9
15 – 18	a	322	360	-10,6	1	4	x	57	61	-6,6	264	295	-10,5
	b	197	233	-15,5	1	3	x	42	46	-8,7	154	184	-16,3
	c	125	127	-1,6	-	1	x	15	15	-	110	111	-0,9
18 – 21	a	484	489	-1,0	4	6	x	79	88	-10,2	401	395	+1,5
	b	270	265	+1,9	4	5	x	45	46	-2,2	221	214	+3,3
	c	214	224	-4,5	-	1	x	34	42	-19,0	180	181	-0,6
21 – 25	a	511	520	-1,7	3	8	x	87	83	+4,8	421	429	-1,9
	b	280	304	-7,9	2	7	x	51	51	-	227	246	-7,7
	c	231	216	+6,9	1	1	-	36	32	+12,5	194	183	+6,0
25 – 30	a	499	467	+6,9	3	3	-	76	54	+40,7	420	410	+2,4
	b	259	238	+8,8	2	1	x	47	32	+46,9	210	205	+2,4
	c	240	229	+4,8	1	2	x	29	22	+31,8	210	205	+2,4
30 – 35	a	453	430	+5,3	1	2	x	70	69	+1,4	382	359	+6,4
	b	248	249	-0,4	1	1	-	42	46	-8,7	205	202	+1,5
	c	205	181	+13,3	-	1	x	28	23	+21,7	177	157	+12,7
35 – 40	a	504	571	-11,7	1	5	x	74	97	-23,7	429	469	-8,5
	b	299	347	-13,8	1	5	x	51	67	-23,9	247	275	-10,2
	c	205	224	-8,5	-	-	-	23	30	-23,3	182	194	-6,2
40 – 45	a	525	552	-4,9	2	6	x	79	91	-13,2	444	455	-2,4
	b	309	328	-5,8	-	4	x	51	59	-13,6	258	265	-2,6
	c	216	224	-3,6	2	2	-	28	32	-12,5	186	190	-2,1
45 – 50	a	430	397	+8,3	-	5	x	70	70	-	360	322	+11,8
	b	247	250	-1,2	-	4	x	43	57	-24,6	204	189	+7,9
	c	183	147	+24,5	-	1	x	27	13	x	156	133	+17,3
50 – 55	a	334	315	+6,0	3	8	x	55	44	+25,0	276	263	+4,9
	b	183	183	-	2	5	x	32	28	+14,3	149	150	-0,7
	c	151	132	+14,4	1	3	x	23	16	+43,8	127	113	+12,4
55 – 60	a	252	278	-9,4	-	5	x	37	54	-31,5	215	219	-1,8
	b	147	152	-3,3	-	5	x	25	30	-16,7	122	117	+4,3
	c	105	126	-16,7	-	-	-	12	24	-50,0	93	102	-8,8
60 – 65	a	176	224	-21,4	1	4	x	34	36	-5,6	141	184	-23,4
	b	108	123	-12,2	-	4	x	21	25	-16,0	87	94	-7,4
	c	68	101	-32,7	1	-	x	13	11	+18,2	54	90	-40,0
65 – 70	a	185	210	-11,9	4	4	-	31	38	-18,4	150	168	-10,7
	b	88	113	-22,1	2	2	-	17	21	-19,0	69	90	-23,3
	c	97	96	+1,0	2	2	-	14	17	-17,6	81	77	+5,2
70 – 75	a	144	176	-18,2	1	6	x	32	51	-37,3	111	119	-6,7
	b	70	82	-14,6	1	2	x	18	28	-35,7	51	52	-1,9
	c	74	94	-21,3	-	4	x	14	23	-39,1	60	67	-10,4
75 und mehr	a	206	208	-1,0	8	8	-	62	75	-17,3	136	125	+8,8
	b	86	83	+3,6	4	5	x	23	29	-20,7	59	49	+20,4
	c	120	124	-3,2	4	3	x	39	46	-15,2	77	75	+2,7
Zusammen	a	5 626	5 766	-2,4	32	74	-56,8	952	1 003	-5,1	4 642	4 689	-1,0
	b	3 119	3 258	-4,3	20	53	-62,3	569	623	-8,7	2 530	2 582	-2,0
	c	2 507	2 506	-	12	21	-42,9	383	380	+0,8	2 112	2 105	+0,3
Ohne Angabe	a	9	9	-	-	-	-	-	-	-	9	9	-
Insgesamt	a	5 635	5 775	-2,4	32	74	-56,8	952	1 003	-5,1	4 651	4 698	-1,0

8. Verunglückte im Straßenverkehr im März 2006 nach Art der Verkehrsbeteiligung und Ortslage

Art der Verkehrsbeteiligung a = Zusammen b = innerhalb c = außerhalb von Ortschaften		Verunglückte im Straßenverkehr											
		insgesamt			Getötete			schwer Verletzte			leicht Verletzte		
		März											
		2006	dagegen 2005	Ver- änderung 2006 gegenüber 2005	2006	dagegen 2005	Ver- änderung 2006 gegenüber 2005	2006	dagegen 2005	Ver- änderung 2006 gegenüber 2005	2006	dagegen 2005	Ver- änderung 2006 gegenüber 2005
Anzahl		%	Anzahl		%	Anzahl		%	Anzahl		%		
Fahrer und Mitfahrer von													
Mofas, Mopeds	a	278	282	-1,4	1	1	-	51	61	-16,4	226	220	+2,7
	b	231	249	-7,2	1	1	-	41	52	-21,2	189	196	-3,6
	c	47	33	+42,4	-	-	-	10	9	x	37	24	+54,2
Motorzweirädern mit amtlichen Kennzeichen	a	252	385	-34,5	3	7	x	73	119	-38,7	176	259	-32,0
	b	197	253	-22,1	1	2	x	48	64	-25,0	148	187	-20,9
	c	55	132	-58,3	2	5	x	25	55	-54,5	28	72	-61,1
Personenkraftwagen	a	3 310	3 268	+1,3	17	46	-63,0	467	444	+5,2	2 826	2 778	+1,7
	b	1 871	1 821	+2,7	1	5	x	191	152	+25,7	1 679	1 664	+0,9
	c	1 439	1 447	-0,6	16	41	-61,0	276	292	-5,5	1 147	1 114	+3,0
Bussen	a	115	99	+16,2	-	-	-	9	11	x	106	88	+20,5
	b	106	89	+19,1	-	-	-	8	11	x	98	78	+25,6
	c	9	10	x	-	-	-	1	-	x	8	10	x
Güterkraftfahrzeugen	a	137	137	-	-	2	x	38	26	+46,2	99	109	-9,2
	b	41	51	-19,6	-	-	-	8	7	x	33	44	-25,0
	c	96	86	+11,6	-	2	x	30	19	+57,9	66	65	+1,5
landwirtschaftlichen Zugmaschinen	a	-	4	x	-	-	-	-	1	x	-	3	x
	b	-	1	x	-	-	-	-	-	-	-	1	x
	c	-	3	x	-	-	-	-	1	x	-	2	x
übrigen Kraftfahrzeugen	a	7	13	x	-	-	-	1	-	x	6	13	x
	b	5	10	x	-	-	-	1	-	x	4	10	x
	c	2	3	x	-	-	-	-	-	-	2	3	x
Kraftfahrzeugen zusammen	a	4 099	4 188	-2,1	21	56	-62,5	639	662	-3,5	3 439	3 470	-0,9
	b	2 451	2 474	-0,9	3	8	x	297	286	+3,8	2 151	2 180	-1,3
	c	1 648	1 714	-3,9	18	48	-62,5	342	376	-9,0	1 288	1 290	-0,2
Fahrrädern	a	841	872	-3,6	6	5	x	136	142	-4,2	699	725	-3,6
	b	770	799	-3,6	3	3	-	118	115	+2,6	649	681	-4,7
	c	71	73	-2,7	3	2	x	18	27	-33,3	50	44	+13,6
darunter im Alter von unter 15 Jahren	a	157	145	+8,3	-	-	-	24	11	x	133	134	-0,7
	b	148	136	+8,8	-	-	-	20	6	x	128	130	-1,5
	c	9	9	-	-	-	-	4	5	x	5	4	x
anderen Fahrzeugen	a	27	24	+12,5	-	-	-	7	3	x	20	21	-4,8
	b	26	19	+36,8	-	-	-	7	2	x	19	17	+11,8
	c	1	5	x	-	-	-	-	1	x	1	4	x
Fußgänger	a	652	676	-3,6	5	13	x	167	194	-13,9	480	469	+2,3
	b	629	640	-1,7	4	9	x	157	175	-10,3	468	456	+2,6
	c	23	36	-36,1	1	4	x	10	19	-47,4	12	13	-7,7
darunter im Alter von unter 15 Jahren	a	236	206	+14,6	-	-	-	66	64	+3,1	170	142	+19,7
	b	230	202	+13,9	-	-	-	63	63	-	167	139	+20,1
	c	6	4	x	-	-	-	3	1	x	3	3	-
65 und mehr Jahren	a	102	116	-12,1	3	4	x	35	48	-27,1	64	64	-
	b	98	110	-10,9	3	4	x	33	45	-26,7	62	61	+1,6
	c	4	6	x	-	-	-	2	3	x	2	3	x
Andere Personen	a	16	15	+6,7	-	-	-	3	2	x	13	13	-
	b	15	11	+36,4	-	-	-	3	1	x	12	10	+20,0
	c	1	4	x	-	-	-	-	1	x	1	3	x
Insgesamt	a	5 635	5 775	-2,4	32	74	-56,8	952	1 003	-5,1	4 651	4 698	-1,0
	b	3 891	3 943	-1,3	10	20	-50,0	582	579	+0,5	3 299	3 344	-1,3
	c	1 744	1 832	-4,8	22	54	-59,3	370	424	-12,7	1 352	1 354	-0,1
darunter im Alter von unter 15 Jahren	a	601	569	+5,6	-	-	-	109	92	+18,5	492	477	+3,1
	b	527	462	+14,1	-	-	-	94	80	+17,5	433	382	+13,4
	c	74	107	-30,8	-	-	-	15	12	+25,0	59	95	-37,9
65 und mehr Jahren	a	535	594	-9,9	13	18	-27,8	125	164	-23,8	397	412	-3,6
	b	404	449	-10,0	6	8	x	93	126	-26,2	305	315	-3,2
	c	131	145	-9,7	7	10	x	32	38	-15,8	92	97	-5,2

9. Verunglückte im Straßenverkehr im März 2006

Lfd. Nr.	Alter von ... bis unter ... Jahren a = Zusammen b = männlich c = weiblich		Verunglückte							
			insgesamt	darunter				insgesamt	insgesamt	
				Fahrer und Mitfahrer von			Fußgänger		Fahrer	
				Pkw	Motorzweirädern	Fahrrädern				Pkw
			März 2006							Anzahl
1	unter 15	a	601	181	2	157	236	569	187	
		b	328	86	1	103	122	308	68	
		c	273	95	1	54	114	261	119	
2	15 – 18	a	322	64	37	63	43	360	89	
		b	197	27	31	40	23	233	46	
		c	125	37	6	23	20	127	43	
3	18 – 21	a	484	370	15	38	20	489	359	
		b	270	198	15	22	10	265	176	
		c	214	172	–	16	10	224	183	
4	21 – 25	a	511	394	22	39	27	520	399	
		b	280	204	22	21	15	304	216	
		c	231	190	–	18	12	216	183	
5	25 – 35	a	952	697	36	98	40	897	606	
		b	507	325	35	61	19	487	288	
		c	445	372	1	37	21	410	318	
6	35 – 45	a	1 029	658	49	139	72	1 123	693	
		b	608	330	45	96	47	675	348	
		c	421	328	4	43	25	448	345	
7	45 – 55	a	764	447	63	118	63	712	405	
		b	430	207	62	72	33	433	206	
		c	334	240	1	46	30	279	199	
8	55 – 65	a	428	237	18	76	43	502	265	
		b	255	129	18	46	18	275	127	
		c	173	108	–	30	25	227	138	
9	65 und mehr	a	535	260	10	112	102	594	263	
		b	244	116	9	66	32	278	114	
		c	291	144	1	46	70	314	149	
10	Zusammen	a	5 626	3 308	252	840	646	5 766	3 266	
		b	3 119	1 622	238	527	319	3 258	1 589	
		c	2 507	1 686	14	313	327	2 506	1 677	
11	Ohne Angabe	a	9	2	–	1	6	9	2	
12	Insgesamt	a	5 635	3 310	252	841	652	5 775	3 268	

nach Art der Verkehrsbeteiligung, Altersgruppen und Geschlecht

im Straßenverkehr									Lfd. Nr.
darunter			insgesamt	darunter					
und Mitfahrer von		Fußgänger		Fahrer und Mitfahrer von			Fußgänger		
Motorzweirädern	Fahrrädern			Pkw	Motorzweirädern	Fahrrädern			
dagegen März 2005			Veränderung März 2006 gegenüber März 2005						
									%
5	145	206	+5,6	-3,2	x	+8,3	+14,6	1	
3	95	129	+6,5	+26,5	x	+8,4	-5,4		
2	50	77	+4,6	-20,2	x	+8,0	+48,1		
43	81	34	-10,6	-28,1	-14,0	-22,2	+26,5	2	
37	52	15	-15,5	-41,3	-16,2	-23,1	+53,3		
6	29	19	-1,6	-14,0	-	-20,7	+5,3		
33	30	38	-1,0	+3,1	-54,5	+26,7	-47,4	3	
26	22	20	+1,9	+12,5	-42,3	-	-50,0		
7	8	18	-4,5	-6,0	x	x	-44,4		
16	39	27	-1,7	-1,3	+37,5	-	-	4	
15	26	16	-7,9	-5,6	+46,7	-19,2	-6,3		
1	13	11	+6,9	+3,8	x	+38,5	+9,1		
63	87	68	+6,1	+15,0	-42,9	+12,6	-41,2	5	
52	47	41	+4,1	+12,8	-32,7	+29,8	-53,7		
11	40	27	+8,5	+17,0	x	-7,5	-22,2		
105	140	67	-8,4	-5,1	-53,3	-0,7	+7,5	6	
93	103	39	-9,9	-5,2	-51,6	-6,8	+20,5		
12	37	28	-6,0	-4,9	x	+16,2	-10,7		
79	109	57	+7,3	+10,4	-20,3	+8,3	+10,5	7	
72	75	32	-0,7	+0,5	-13,9	-4,0	+3,1		
7	34	25	+19,7	+20,6	x	+35,3	+20,0		
24	94	61	-14,7	-10,6	-25,0	-19,1	-29,5	8	
22	56	27	-7,3	+1,6	-18,2	-17,9	-33,3		
2	38	34	-23,8	-21,7	x	-21,1	-26,5		
17	142	116	-9,9	-1,1	-41,2	-21,1	-12,1	9	
17	76	40	-12,2	+1,8	x	-13,2	-20,0		
-	66	74	-7,3	-3,4	x	-30,3	-5,4		
385	867	674	-2,4	+1,3	-34,5	-3,1	-4,2	10	
337	552	359	-4,3	+2,1	-29,4	-4,5	-11,1		
48	315	313	-	+0,5	-70,8	-0,6	+4,5		
-	5	2	-	-	-	x	x	11	
385	872	676	-2,4	+1,3	-34,5	-3,6	-3,6	12	

Noch: 9. Verunglückte im Straßenverkehr im März 2006

Lfd. Nr.	Alter von ... bis unter ... Jahren a = Zusammen b = männlich c = weiblich	Verunglückte							
		insgesamt	darunter					insgesamt	Fahrer Pkw
			Fahrer und Mitfahrer von			Fußgänger			
			Pkw	Motorzweirädern	Fahrrädern				
		März 2006							Anzahl
Getötete									
1	unter 15	a	-	-	-	-	-	-	-
		b	-	-	-	-	-	-	-
		c	-	-	-	-	-	-	-
2	15 - 18	a	1	1	-	-	-	4	3
		b	1	1	-	-	-	3	2
		c	-	-	-	-	-	1	1
3	18 - 21	a	4	4	-	-	-	6	5
		b	4	4	-	-	-	5	4
		c	-	-	-	-	-	1	1
4	21 - 25	a	3	3	-	-	-	8	8
		b	2	2	-	-	-	7	7
		c	1	1	-	-	-	1	1
5	25 - 35	a	4	2	-	1	-	5	3
		b	3	1	-	1	-	2	2
		c	1	1	-	-	-	3	1
6	35 - 45	a	3	1	1	-	1	11	5
		b	1	-	-	-	1	9	4
		c	2	1	1	-	-	2	1
7	45 - 55	a	3	1	1	-	1	13	7
		b	2	1	1	-	-	9	5
		c	1	-	-	-	1	4	2
8	55 - 65	a	1	-	-	1	-	9	5
		b	-	-	-	-	-	9	5
		c	1	-	-	1	-	-	-
9	65 und mehr	a	13	5	1	4	3	18	10
		b	7	4	1	1	1	9	6
		c	6	1	-	3	2	9	4
10	Zusammen	a	32	17	3	6	5	74	46
		b	20	13	2	2	2	53	35
		c	12	4	1	4	3	21	11
11	Ohne Angabe	a	-	-	-	-	-	-	-
12	Insgesamt	a	32	17	3	6	5	74	46

nach Art der Verkehrsbeteiligung, Altersgruppen und Geschlecht

im Straßenverkehr									Lfd. Nr.
darunter			insgesamt	darunter					
und Mitfahrer von		Fußgänger		Fahrer und Mitfahrer von			Fußgänger		
Motorzweirädern	Fahrrädern			Pkw	Motorzweirädern	Fahrrädern			
dagegen März 2005			Veränderung März 2006 gegenüber März 2005						
			%						
-	-	-	-	-	-	-	-	-	1
-	-	-	-	-	-	-	-	-	
-	-	-	-	-	-	-	-	-	
-	-	1	x	x	-	-	-	x	2
-	-	1	x	x	-	-	-	x	
-	-	-	x	x	-	-	-	-	
-	-	1	x	x	-	-	-	x	3
-	-	1	x	-	-	-	-	x	
-	-	-	x	x	-	-	-	-	
-	-	-	x	x	-	-	-	-	4
-	-	-	x	x	-	-	-	-	
-	-	-	-	-	-	-	-	-	
1	-	1	x	x	x	x	x	x	5
-	-	-	x	x	-	-	x	-	
1	-	1	x	-	x	-	-	x	
2	-	3	x	x	x	-	-	x	6
2	-	2	x	x	x	-	-	x	
-	-	1	-	-	x	-	-	x	
2	-	3	x	x	x	-	-	x	7
1	-	2	x	x	-	-	-	x	
1	-	1	x	x	x	-	-	-	
1	2	-	x	x	x	x	x	-	8
1	2	-	x	x	x	x	x	-	
-	-	-	x	-	-	-	x	-	
1	3	4	-27,8	x	-	-	x	x	9
1	1	1	x	x	-	-	-	-	
-	2	3	x	x	-	-	x	x	
7	5	13	-56,8	-63,0	x	-	x	x	10
5	3	7	-62,3	-62,9	x	-	x	x	
2	2	6	-42,9	x	x	-	x	x	
-	-	-	-	-	-	-	-	-	11
7	5	13	-56,8	-63,0	x	-	x	x	12

Noch: 9. Verunglückte im Straßenverkehr im März 2006

Lfd. Nr.	Alter von ... bis unter ... Jahren a = Zusammen b = männlich c = weiblich	Verunglückte							
		insgesamt	darunter					insgesamt	Fahrer Pkw
			Fahrer und Mitfahrer von			Fußgänger			
			Pkw	Motorzweirädern	Fahrrädern				
		März 2006							
schwer									
1	unter 15	a	109	13	–	24	66	92	14
		b	61	7	–	15	36	58	7
		c	48	6	–	9	30	34	7
2	15 – 18	a	57	12	13	4	10	61	15
		b	42	6	11	4	7	46	10
		c	15	6	2	–	3	15	5
3	18 – 21	a	79	50	7	8	8	88	59
		b	45	27	7	4	5	46	26
		c	34	23	–	4	3	42	33
4	21 – 25	a	87	60	7	5	8	83	59
		b	51	32	7	2	6	51	36
		c	36	28	–	3	2	32	23
5	25 – 35	a	146	103	8	9	8	123	71
		b	89	56	7	7	4	78	41
		c	57	47	1	2	4	45	30
6	35 – 45	a	153	81	12	27	11	188	92
		b	102	46	11	18	7	126	49
		c	51	35	1	9	4	62	43
7	45 – 55	a	125	64	18	16	14	114	45
		b	75	27	18	12	6	85	27
		c	50	37	–	4	8	29	18
8	55 – 65	a	71	32	7	15	7	90	38
		b	46	19	7	8	3	55	19
		c	25	13	–	7	4	35	19
9	65 und mehr	a	125	52	1	28	35	164	51
		b	58	28	1	18	8	78	27
		c	67	24	–	10	27	86	24
10	Zusammen	a	952	467	73	136	167	1 003	444
		b	569	248	69	88	82	623	242
		c	383	219	4	48	85	380	202
11	Ohne Angabe	a	–	–	–	–	–	–	–
12	Insgesamt	a	952	467	73	136	167	1 003	444

nach Art der Verkehrsbeteiligung, Altersgruppen und Geschlecht

im Straßenverkehr									Lfd. Nr.
darunter			insgesamt	darunter					
und Mitfahrer von		Fußgänger		Fahrer und Mitfahrer von			Fußgänger		
Motorzweirädern	Fahrrädern			Pkw	Motorzweirädern	Fahrrädern			
dagegen März 2005			Veränderung März 2006 gegenüber März 2005						
			%						
Verletzte									
-	11	64	+18,5	-7,1	-	x	+3,1	1	
-	8	41	+5,2	-	-	x	-12,2		
-	3	23	+41,2	x	-	x	+30,4		
13	10	6	-6,6	-20,0	-	x	x	2	
12	7	4	-8,7	x	-8,3	x	x		
1	3	2	-	x	x	x	x		
11	4	10	-10,2	-15,3	x	x	x	3	
9	3	4	-2,2	+3,8	x	x	x		
2	1	6	-19,0	-30,3	x	x	x		
3	3	10	+4,8	+1,7	x	x	x	4	
3	2	3	-	-11,1	x	-	x		
-	1	7	+12,5	+21,7	-	x	x		
16	11	15	+18,7	+45,1	x	x	x	5	
13	7	9	+14,1	+36,6	x	-	x		
3	4	6	+26,7	+56,7	x	x	x		
35	25	13	-18,6	-12,0	-65,7	+8,0	-15,4	6	
31	20	8	-19,0	-6,1	-64,5	-10,0	x		
4	5	5	-17,7	-18,6	x	x	x		
24	17	14	+9,6	+42,2	-25,0	-5,9	-	7	
22	13	10	-11,8	-	-18,2	-7,7	x		
2	4	4	+72,4	x	x	-	x		
12	15	14	-21,1	-15,8	x	-	x	8	
10	11	5	-16,4	-	x	x	x		
2	4	9	-28,6	-31,6	x	x	x		
5	46	48	-23,8	+2,0	x	-39,1	-27,1	9	
5	24	14	-25,6	+3,7	x	-25,0	x		
-	22	34	-22,1	-	-	-54,5	-20,6		
119	142	194	-5,1	+5,2	-38,7	-4,2	-13,9	10	
105	95	98	-8,7	+2,5	-34,3	-7,4	-16,3		
14	47	96	+0,8	+8,4	x	+2,1	-11,5		
-	-	-	-	-	-	-	-	11	
119	142	194	-5,1	+5,2	-38,7	-4,2	-13,9	12	

Noch: 9. Verunglückte im Straßenverkehr im März 2006

Lfd. Nr.	Alter von ... bis unter ... Jahren a = Zusammen b = männlich c = weiblich	Verunglückte							
		insgesamt	darunter					insgesamt	Fahrer Pkw
			Fahrer und Mitfahrer von			Fußgänger			
			Pkw	Motorzweirädern	Fahrrädern				
		März 2006							
leicht									
1	unter 15	a	492	168	2	133	170	477	173
		b	267	79	1	88	86	250	61
		c	225	89	1	45	84	227	112
2	15 – 18	a	264	51	24	59	33	295	71
		b	154	20	20	36	16	184	34
		c	110	31	4	23	17	111	37
3	18 – 21	a	401	316	8	30	12	395	295
		b	221	167	8	18	5	214	146
		c	180	149	–	12	7	181	149
4	21 – 25	a	421	331	15	34	19	429	332
		b	227	170	15	19	9	246	173
		c	194	161	–	15	10	183	159
5	25 – 35	a	802	592	28	88	32	769	532
		b	415	268	28	53	15	407	245
		c	387	324	–	35	17	362	287
6	35 – 45	a	873	576	36	112	60	924	596
		b	505	284	34	78	39	540	295
		c	368	292	2	34	21	384	301
7	45 – 55	a	636	382	44	102	48	585	353
		b	353	179	43	60	27	339	174
		c	283	203	1	42	21	246	179
8	55 – 65	a	356	205	11	60	36	403	222
		b	209	110	11	38	15	211	103
		c	147	95	–	22	21	192	119
9	65 und mehr	a	397	203	8	80	64	412	202
		b	179	84	7	47	23	191	81
		c	218	119	1	33	41	219	121
10	Zusammen	a	4 642	2 824	176	698	474	4 689	2 776
		b	2 530	1 361	167	437	235	2 582	1 312
		c	2 112	1 463	9	261	239	2 105	1 464
11	Ohne Angabe	a	9	2	–	1	6	9	2
12	Insgesamt	a	4 651	2 826	176	699	480	4 698	2 778

nach Art der Verkehrsbeteiligung, Altersgruppen und Geschlecht

im Straßenverkehr									Lfd. Nr.
darunter			insgesamt	darunter					
und Mitfahrer von		Fußgänger		Fahrer und Mitfahrer von			Fußgänger		
Motorzweirädern	Fahrrädern			Pkw	Motorzweirädern	Fahrrädern			
dagegen März 2005			Veränderung März 2006 gegenüber März 2005						
			%						
Verletzte									
5	134	142	+3,1	-2,9	x	-0,7	+19,7	1	
3	87	88	+6,8	+29,5	x	+1,1	-2,3		
2	47	54	-0,9	-20,5	x	-4,3	+55,6		
30	71	27	-10,5	-28,2	-20,0	-16,9	+22,2	2	
25	45	10	-16,3	-41,2	-20,0	-20,0	+60,0		
5	26	17	-0,9	-16,2	x	-11,5	-		
22	26	27	+1,5	+7,1	x	+15,4	-55,6	3	
17	19	15	+3,3	+14,4	x	-5,3	x		
5	7	12	-0,6	-	x	x	x		
13	36	17	-1,9	-0,3	+15,4	-5,6	+11,8	4	
12	24	13	-7,7	-1,7	+25,0	-20,8	x		
1	12	4	+6,0	+1,3	x	+25,0	x		
46	76	52	+4,3	+11,3	-39,1	+15,8	-38,5	5	
39	40	32	+2,0	+9,4	-28,2	+32,5	-53,1		
7	36	20	+6,9	+12,9	x	-2,8	-15,0		
68	115	51	-5,5	-3,4	-47,1	-2,6	+17,6	6	
60	83	29	-6,5	-3,7	-43,3	-6,0	+34,5		
8	32	22	-4,2	-3,0	x	+6,3	-4,5		
53	92	40	+8,7	+8,2	-17,0	+10,9	+20,0	7	
49	62	20	+4,1	+2,9	-12,2	-3,2	+35,0		
4	30	20	+15,0	+13,4	x	+40,0	+5,0		
11	77	47	-11,7	-7,7	-	-22,1	-23,4	8	
11	43	22	-0,9	+6,8	-	-11,6	-31,8		
-	34	25	-23,4	-20,2	-	-35,3	-16,0		
11	93	64	-3,6	+0,5	x	-14,0	-	9	
11	51	25	-6,3	+3,7	x	-7,8	-8,0		
-	42	37	-0,5	-1,7	x	-21,4	+10,8		
259	720	467	-1,0	+1,7	-32,0	-3,1	+1,5	10	
227	454	254	-2,0	+3,7	-26,4	-3,7	-7,5		
32	266	211	+0,3	-0,1	x	-1,9	+13,3		
-	5	2	-	-	-	x	x	11	
259	725	469	-1,0	+1,7	-32,0	-3,6	+2,3	12	

10. An Straßenverkehrsunfällen beteiligte Fahrzeugführer und Fußgänger im März 2006 nach Art der Verkehrsbeteiligung und Ortslage

Art der Verkehrsbeteiligung a = Zusammen b = innerhalb von Ortschaften c = außerhalb von Ortschaften	Straßenverkehrsunfälle mit						
	Personen- schaden	schwer- wiegendem Sachschaden (i. e. S.)	Personen- schaden	schwer- wiegendem Sachschaden (i. e. S.)	Personen- schaden	schwer- wiegendem Sachschaden (i. e. S.)	
	März 2006		dagegen März 2005		Veränderung März 2006 gegenüber März 2005		
	Anzahl				%		
Führer von							
Mofas, Mopeds	a	280	20	290	13	-3,4	+53,8
	b	237	18	254	11	-6,7	+63,6
	c	43	2	36	2	+19,4	-
Motorzweirädern mit amtlichen Kennzeichen	a	248	14	375	26	-33,9	-46,2
	b	196	11	245	18	-20,0	-38,9
	c	52	3	130	8	-60,0	x
Personenkraftwagen	a	6 012	3 096	5 971	3 004	+0,7	+3,1
	b	4 187	2 019	4 190	2 017	-0,1	+0,1
	c	1 825	1 077	1 781	987	+2,5	+9,1
Bussen	a	109	20	117	15	-6,8	+33,3
	b	97	15	110	13	-11,8	+15,4
	c	12	5	7	2	x	x
Güterkraftfahrzeugen	a	497	278	517	246	-3,9	+13,0
	b	220	116	269	108	-18,2	+7,4
	c	277	162	248	138	+11,7	+17,4
landwirtschaftlichen Zugmaschinen	a	4	8	12	13	x	x
	b	-	5	4	3	x	x
	c	4	3	8	10	x	x
übrigen Kraftfahrzeugen	a	30	9	41	17	-26,8	x
	b	24	6	33	10	-27,3	x
	c	6	3	8	7	x	x
Kraftfahrzeugen insgesamt	a	7 180	3 445	7 323	3 334	-2,0	+3,3
	b	4 961	2 190	5 105	2 180	-2,8	+0,5
	c	2 219	1 255	2 218	1 154	-	+8,8
darunter flüchtig	a	355	230	406	241	-12,6	-4,6
	b	286	138	330	147	-13,3	-6,1
	c	69	92	76	94	-9,2	-2,1
Fahrrädern	a	907	6	937	3	-3,2	x
	b	835	3	853	3	-2,1	-
	c	72	3	84	-	-14,3	x
darunter im Alter von unter 15 Jahren	a	161	1	152	-	+5,9	x
	b	152	1	143	-	+6,3	x
	c	9	-	9	-	-	-
anderen Fahrzeugen	a	56	29	61	51	-8,2	-43,1
	b	47	23	49	32	-4,1	-28,1
	c	9	6	12	19	x	x
Fußgänger	a	695	-	720	2	-3,5	x
	b	668	-	678	1	-1,5	x
	c	27	-	42	1	-35,7	x
darunter im Alter von unter 15 Jahren	a	246	-	215	2	+14,4	x
	b	240	-	211	1	+13,7	x
	c	6	-	4	1	x	x
65 und mehr Jahren	a	103	-	125	-	-17,6	-
	b	99	-	117	-	-15,4	-
	c	4	-	8	-	x	-
Andere Personen	a	25	4	25	7	-	x
	b	19	2	18	4	+5,6	x
	c	6	2	7	3	x	x
Insgesamt	a	8 863	3 484	9 066	3 397	-2,2	+2,6
	b	6 530	2 218	6 703	2 220	-2,6	-0,1
	c	2 333	1 266	2 363	1 177	-1,3	+7,6
darunter im Alter von unter 15 Jahren	a	413	1	376	4	+9,8	x
	b	397	1	362	2	+9,7	x
	c	16	-	14	2	+14,3	x
65 und mehr Jahren	a	813	247	883	277	-7,9	-10,8
	b	645	180	684	190	-5,7	-5,3
	c	168	67	199	87	-15,6	-23,0

11. Straßenverkehrsunfälle mit Personenschaden im März 2006 nach Ursachen und Ortslage

Ursache	Straßenverkehrsunfälle mit Personenschaden								
	zusammen			innerhalb von Ortschaften			außerhalb von Ortschaften		
	März								
	2006	dagegen 2005	Ver- änderung 2006 gegenüber 2005	2006	dagegen 2005	Ver- änderung 2006 gegenüber 2005	2006	dagegen 2005	Ver- änderung 2006 gegenüber 2005
	Anzahl		%	Anzahl		%	Anzahl		%
Ursachen der Fahrzeugführer	5 419	5 529	-2,0	3 828	3 881	-1,4	1 591	1 648	-3,5
Verkehrstüchtigkeit	244	284	-14,1	163	180	-9,4	81	104	-22,1
Alkoholeinfluss	171	211	-19,0	115	140	-17,9	56	71	-21,1
Einfluss anderer berauschender Mittel (z. B. Drogen, Rauschgift)	21	13	+61,5	17	11	+54,5	4	2	x
Übermüdung	12	19	-36,8	2	7	x	10	12	-16,7
sonstige körperliche oder geistige Mängel	40	41	-2,4	29	22	+31,8	11	19	-42,1
Straßenbenutzung	295	251	+17,5	243	200	+21,5	52	51	+2,0
Benutzung der falschen Fahrbahn (auch Richtungsfahrbahn) oder verbotswidrige Benutzung anderer Straßenteile	193	169	+14,2	173	153	+13,1	20	16	+25,0
Verstoß gegen das Rechtsfahrgebot	102	82	+24,4	70	47	+48,9	32	35	-8,6
Geschwindigkeit	813	777	+4,6	366	352	+4,0	447	425	+5,2
nicht angepasste Geschwindigkeit mit gleichzeitigem Überschreiten der zulässigen Höchstgeschwindigkeit	53	79	-32,9	35	45	-22,2	18	34	-47,1
nicht angepasste Geschwindigkeit in anderen Fällen	760	698	+8,9	331	307	+7,8	429	391	+9,7
Abstand	669	620	+7,9	463	425	+8,9	206	195	+5,6
ungenügender Sicherheitsabstand	655	610	+7,4	452	418	+8,1	203	192	+5,7
starkes Bremsen des Vorfahrenden ohne zwingenden Grund	14	10	+40,0	11	7	x	3	3	-
Überholen	168	162	+3,7	81	65	+24,6	87	97	-10,3
unzulässiges Rechtsüberholen	5	8	x	2	4	x	3	4	x
Überholen trotz Gegenverkehrs	17	20	-15,0	7	5	x	10	15	-33,3
Überholen trotz unklarer Verkehrslage	41	39	+5,1	29	26	+11,5	12	13	-7,7
Überholen trotz unzureichender Sichtverhältnisse	3	2	x	1	-	x	2	2	-
Überholen ohne Beachtung des nachfolgenden Verkehrs und/oder ohne rechtzeitige und deutliche Ankündigung des Ausscherens	34	33	+3,0	1	3	x	33	30	+10,0
Fehler beim Wiedereinordnen	22	13	+69,2	12	2	x	10	11	-9,1
sonstige Fehler beim Überholen (z. B. ohne genügenden Seitenabstand)	36	38	-5,3	22	22	-	14	16	-12,5
Fehler beim Überholtwerden	10	9	x	7	3	x	3	6	x
Vorbeifahren	15	20	-25,0	14	16	-12,5	1	4	x
Nichtbeachten des Vorranges entgegenkommender Fahrzeuge beim Vorbeifahren an haltenden Fahrzeugen, Absperrungen oder Hindernissen	13	14	-7,1	12	12	-	1	2	x
Nichtbeachten des nachfolgenden Verkehrs beim Vorbeifahren an haltenden Fahrzeugen, Absperrungen oder Hindernissen und/oder ohne rechtzeitige und deutliche Ankündigung des Ausscherens	2	6	x	2	4	x	-	2	x

Noch: 11. Straßenverkehrsunfälle mit Personenschaden im März 2006 nach Ursachen und Ortslage

Ursache	Straßenverkehrsunfälle mit Personenschaden								
	zusammen			innerhalb von Ortschaften			außerhalb von Ortschaften		
	März								
	2006	dagegen 2005	Ver- änderung 2006 gegenüber 2005	2006	dagegen 2005	Ver- änderung 2006 gegenüber 2005	2006	dagegen 2005	Ver- änderung 2006 gegenüber 2005
	Anzahl		%	Anzahl		%	Anzahl		%
Nebeneinanderfahren, fehlerhaftes Wechseln des Fahrstreifens beim Nebeneinanderfahren oder Nichtbeachten des Reißverschlussverfahrens	83	91	-8,8	50	59	-15,3	33	32	+3,1
Vorfahrt, Vorrang	815	840	-3,0	634	651	-2,6	181	189	-4,2
Nichtbeachten der Regel rechts vor links	114	91	+25,3	109	88	+23,9	5	3	x
Nichtbeachten der die Vorfahrt regelnden Verkehrszeichen	547	566	-3,4	409	409	-	138	157	-12,1
Nichtbeachten der Vorfahrt des durchgehenden Verkehrs auf Bundesautobahnen oder Kraftfahrstraßen	11	4	x	1	1	-	10	3	x
Nichtbeachten der Vorfahrt durch Fahrzeuge, die aus Feld- und Waldwegen kommen	1	3	x	-	2	x	1	1	-
Nichtbeachten der Verkehrsregelung durch Polizeibeamte oder Lichtzeichen	125	156	-19,9	101	136	-25,7	24	20	+20,0
Nichtbeachten des Vorranges entgegenkommender Fahrzeuge	13	15	-13,3	11	12	-8,3	2	3	x
Nichtbeachten des Vorranges von Schienenfahrzeugen an Bahnübergängen	4	5	x	3	3	-	1	2	x
Abbiegen, Wenden, Rückwärtsfahren, Ein- und Anfahren	850	979	-13,2	747	849	-12,0	103	130	-20,8
Fehler beim Abbiegen	462	499	-7,4	382	404	-5,4	80	95	-15,8
Fehler beim Wenden oder Rückwärtsfahren	160	198	-19,2	148	184	-19,6	12	14	-14,3
Fehler beim Einfahren in den fließenden Verkehr (z. B. aus einem Grundstück, von einem anderen Straßenteil oder beim Anfahren vom Fahrbahnrand)	228	282	-19,1	217	261	-16,9	11	21	-47,6
falsches Verhalten gegenüber Fußgängern	360	346	+4,0	353	334	+5,7	7	12	x
an Fußgängerüberwegen	27	22	+22,7	27	22	+22,7	-	-	-
an Fußgängerfurten	52	39	+33,3	51	39	+30,8	1	-	x
beim Abbiegen	69	64	+7,8	68	63	+7,9	1	1	-
an Haltestellen (auch haltende Schulbusse mit eingeschaltetem Warnblinklicht)	24	30	-20,0	23	30	-23,3	1	-	x
an anderen Stellen	188	191	-1,6	184	180	+2,2	4	11	x
ruhender Verkehr, Verkehrssicherung	58	44	+31,8	56	42	+33,3	2	2	-
unzulässiges Halten oder Parken	12	5	x	12	3	x	-	2	x
mangelnde Sicherung haltender oder liegegebliebener Fahrzeuge und von Unfallstellen sowie Schulbussen, bei denen Kinder ein- oder aussteigen	3	1	x	3	1	x	-	-	-
verkehrswidriges Verhalten beim Ein- oder Aussteigen, Be- oder Entladen	43	38	+13,2	41	38	+7,9	2	-	x

Noch: 11. Straßenverkehrsunfälle mit Personenschaden im März 2006 nach Ursachen und Ortslage

Ursache	Straßenverkehrsunfälle mit Personenschaden								
	zusammen			innerhalb von Ortschaften			außerhalb von Ortschaften		
	März								
	2006	dagegen 2005	Ver- änderung 2006 gegenüber 2005	2006	dagegen 2005	Ver- änderung 2006 gegenüber 2005	2006	dagegen 2005	Ver- änderung 2006 gegenüber 2005
	Anzahl		%	Anzahl		%	Anzahl		%
Nichtbeachten der Beleuchtungsvorschriften	10	9	x	8	5	x	2	4	x
Ladung, Besetzung	16	12	+33,3	4	5	x	12	7	x
Überladung, Überbesetzung	4	1	x	2	1	x	2	-	x
unzureichend gesicherte Ladung oder Fahrzeugzubehörteile	12	11	+9,1	2	4	x	10	7	x
andere Fehler beim Fahrzeugführer	1 023	1 094	-6,5	646	698	-7,5	377	396	-4,8
Technische Mängel, Wartungsmängel	65	48	+35,4	38	22	+72,7	27	26	+3,8
Beleuchtung	11	3	x	10	2	x	1	1	-
Bereifung	18	21	-14,3	6	4	x	12	17	-29,4
Bremsen	10	10	-	7	6	x	3	4	x
Lenkung	6	1	x	1	-	x	5	1	x
Zugvorrichtung	1	-	x	1	-	x	-	-	-
andere Mängel	19	13	+46,2	13	10	+30,0	6	3	x
Falsches Verhalten der Fußgänger	363	402	-9,7	353	363	-2,8	10	39	-74,4
Verkehrstüchtigkeit	14	32	-56,3	14	24	-41,7	-	8	x
Alkoholeinfluss	9	25	x	9	18	x	-	7	x
Einfluss anderer berauschender Mittel (z. B. Drogen, Rauschgift)	4	1	x	4	1	x	-	-	-
Übermüdung	-	1	x	-	1	x	-	-	-
sonstige körperliche oder geistige Mängel	1	5	x	1	4	x	-	1	x
falsches Verhalten beim Überschreiten der Fahrbahn	286	296	-3,4	281	280	+0,4	5	16	x
an Stellen, an denen der Fußgängerverkehr durch Polizeibeamte oder Lichtzeichen geregelt war	36	33	+9,1	36	32	+12,5	-	1	x
auf Fußgängerüberwegen ohne Verkehrsregelung durch Polizeibeamte oder Lichtzeichen	1	1	-	1	1	-	-	-	-
in der Nähe von Kreuzungen oder Einmündungen, Lichtzeichenanlagen oder Fußgängerüberwegen bei dichtem Verkehr	17	18	-5,6	17	17	-	-	1	x
an anderen Stellen	70	63	+11,1	69	63	+9,5	1	-	x
ohne auf den Fahrzeugverkehr zu achten	149	168	-11,3	146	155	-5,8	3	13	x
durch sonstiges falsches Verhalten	13	13	-	12	12	-	1	1	-
Nichtbenutzen des Gehweges	6	10	x	5	8	x	1	2	x
Nichtbenutzen der vorgeschriebenen Straßenseite	1	3	x	1	-	x	-	3	x
Spielen auf oder neben der Fahrbahn	5	9	x	5	8	x	-	1	x
andere Fehler der Fußgänger	51	52	-1,9	47	43	+9,3	4	9	x

Noch: 11. Straßenverkehrsunfälle mit Personenschaden im März 2006 nach Ursachen und Ortslage

Ursache	Straßenverkehrsunfälle mit Personenschaden								
	zusammen			innerhalb von Ortschaften			außerhalb von Ortschaften		
	März								
	2006	dagegen 2005	Ver- änderung 2006 gegenüber 2005	2006	dagegen 2005	Ver- änderung 2006 gegenüber 2005	2006	dagegen 2005	Ver- änderung 2006 gegenüber 2005
	Anzahl		%	Anzahl		%	Anzahl		%
Straßenverhältnisse	426	308	+38,3	195	150	+30,0	231	158	+46,2
Glätte oder Schlüpfrigkeit der Fahrbahn	413	298	+38,6	186	144	+29,2	227	154	+47,4
Verunreinigung durch ausgeflossenes Öl	6	5	x	5	4	x	1	1	-
andere Verunreinigungen durch Straßenbenutzer	3	2	x	3	-	x	-	2	x
Schnee, Eis	273	162	+68,5	103	69	+49,3	170	93	+82,8
Regen	127	124	+2,4	74	70	+5,7	53	54	-1,9
andere Einflüsse (u. a. Laub, angeschwemmter Lehm)	4	5	x	1	1	-	3	4	x
Zustand der Straße	11	9	x	7	5	x	4	4	-
Spurrillen, im Zusammenhang mit Regen, Schnee oder Eis	2	3	x	1	1	-	1	2	x
anderer Zustand der Straße	9	6	x	6	4	x	3	2	x
nicht ordnungsgemäßer Zustand der Verkehrszeichen oder -einrichtungen	2	1	x	2	1	x	-	-	-
mangelhafte Beleuchtung der Straße	-	-	-	-	-	-	-	-	-
mangelhafte Sicherung von Bahnübergängen	-	-	-	-	-	-	-	-	-
Witterungseinflüsse	66	44	+50,0	37	25	+48,0	29	19	+52,6
Sichtbehinderung durch Nebel	3	8	x	1	1	-	2	7	x
starken Regen, Hagel, Schneegestöber usw.	19	5	x	12	2	x	7	3	x
blendende Sonne	38	27	+40,7	23	21	+9,5	15	6	x
Seitenwind	6	3	x	1	1	-	5	2	x
Unwetter oder sonstige Witterungseinflüsse	-	1	x	-	-	-	-	1	x
Hindernisse	24	26	-7,7	4	13	x	20	13	+53,8
nicht oder unzureichend gesicherte Arbeitsstellen auf der Fahrbahn	1	2	x	-	1	x	1	1	-
Wild auf der Fahrbahn	10	13	-23,1	-	3	x	10	10	-
anderes Tier auf der Fahrbahn	8	8	-	3	6	x	5	2	x
sonstiges Hindernis auf der Fahrbahn	5	3	x	1	3	x	4	-	x
Sonstige Ursachen	12	102	-88,2	10	79	-87,3	2	23	x
Ursachen von anderen Personen als Fahrzeugführern oder Fußgängern	2	7	x	2	3	x	-	4	x
Ursachen insgesamt	6 377	6 466	-1,4	4 467	4 536	-1,5	1 910	1 930	-1,0

12. Fehlverhalten der Fahrzeugführer als Ursache von Straßenverkehrsunfällen mit Personenschaden im März 2006 nach Art der Verkehrsbeteiligung

Ursache	Fehlverhalten der Fahrzeugführer											
	ins-gesamt	darunter Fahrer von			ins-gesamt	darunter Fahrer von			ins-gesamt	darunter Fahrer von		
		Personen-kraft-wagen	Motor-zwei-rädern	Fahr-rädern		Personen-kraft-wagen	Motor-zwei-rädern	Fahr-rädern		Personen-kraft-wagen	Motor-zwei-rädern	Fahr-rädern
	März 2006				dagegen März 2005				Veränderung März 2006 gegenüber März 2005			
Anzahl								%				
Verkehrstüchtigkeit	244	172	6	43	284	202	5	50	-14,1	-14,9	x	-14,0
darunter Alkoholeinfluss	171	112	5	38	211	142	3	45	-19,0	-21,1	x	-15,6
Straßenbenutzung	295	110	3	152	251	84	4	142	+17,5	+31,0	x	+7,0
Geschwindigkeit	813	648	45	18	777	606	73	15	+4,6	+6,9	-38,4	+20,0
Abstand	669	565	13	4	620	494	25	8	+7,9	+14,4	-48,0	x
Überholen	168	119	6	10	162	102	27	5	+3,7	+16,7	x	x
Vorbeifahren	15	13	1	1	20	16	-	3	-25,0	-18,8	x	x
Nebeneinanderfahren	83	57	1	3	91	59	2	1	-8,8	-3,4	x	x
Vorfahrt, Vorrang	815	646	6	90	840	695	8	69	-3,0	-7,1	x	+30,4
Nichtbeachten der die Vorfahrt regelnden Verkehrszeichen	547	464	3	33	566	502	4	23	-3,4	-7,6	x	+43,5
Nichtbeachten der Verkehrsregelung durch Polizeibeamte, Lichtzeichen	125	89	-	21	156	120	1	20	-19,9	-25,8	x	+5,0
Abbiegen, Wenden, Rückwärtsfahren, Ein- und Anfahren	850	715	6	62	979	801	16	64	-13,2	-10,7	x	-3,1
Falsches Verhalten gegenüber Fußgängern	360	306	2	20	346	291	1	23	+4,0	+5,2	x	-13,0
darunter an Überwegen und Furten	79	67	-	1	61	54	-	1	+29,5	+24,1	-	-
Ruhender Verkehr, Verkehrssicherung	58	54	-	-	44	38	-	-	+31,8	+42,1	-	-
Nichtbeachten der Beleuchtungs-vorschriften	10	1	-	8	9	1	-	6	x	-	-	x
Ladung, Besetzung	16	3	-	2	12	7	-	1	+33,3	x	-	x
Andere Fehler beim Fahrzeugführer	1 023	650	60	133	1 094	702	63	145	-6,5	-7,4	-4,8	-8,3
Insgesamt	5 419	4 059	149	546	5 529	4 098	224	532	-2,0	-1,0	-33,5	+2,6

Noch: 13. Straßenverkehrsunfälle und verunglückte Personen im März 2006 nach Gemeinden

Verwaltungsbezirk a = Zusammen b = innerhalb von Ortschaften c = außerhalb von Ortschaften d = auf Bundesautobahnen	Straßenverkehrsunfälle				Verunglückte				
	insgesamt	davon			insgesamt	davon			
		mit Personen- schaden	mit schwer- wiegendem Sachschaden (i. e. S.)	sonstige Alkohol- unfälle		Getötete	schwer	leicht	
							Verletzte		
Noch: Kreis Kleve									
Goch, Stadt	a	11	7	4	-	7	-	3	4
	b	7	5	2	-	5	-	2	3
	c	3	2	1	-	2	-	1	1
	d	1	-	1	-	-	-	-	-
Issum	a	7	4	3	-	5	-	2	3
	b	2	1	1	-	2	-	1	1
	c	5	3	2	-	3	-	1	2
	d	-	-	-	-	-	-	-	-
Kalkar, Stadt	a	7	5	2	-	7	-	2	5
	b	4	3	1	-	3	-	-	3
	c	3	2	1	-	4	-	2	2
	d	-	-	-	-	-	-	-	-
Kerken	a	6	6	-	-	10	-	3	7
	b	2	2	-	-	2	-	2	-
	c	3	3	-	-	5	-	1	4
	d	1	1	-	-	3	-	-	3
Kevelaer, Stadt	a	6	6	-	-	7	-	1	6
	b	3	3	-	-	3	-	-	3
	c	3	3	-	-	4	-	1	3
	d	-	-	-	-	-	-	-	-
Kleve, Stadt	a	19	15	3	1	17	-	2	15
	b	18	14	3	1	16	-	2	14
	c	1	1	-	-	1	-	-	1
	d	-	-	-	-	-	-	-	-
Kranenburg	a	2	2	-	-	2	-	-	2
	b	2	2	-	-	2	-	-	2
	c	-	-	-	-	-	-	-	-
	d	-	-	-	-	-	-	-	-
Rees, Stadt	a	12	7	5	-	9	-	2	7
	b	8	5	3	-	6	-	2	4
	c	4	2	2	-	3	-	-	3
	d	-	-	-	-	-	-	-	-
Rheurdt	a	1	1	-	-	1	-	-	1
	b	1	1	-	-	1	-	-	1
	c	-	-	-	-	-	-	-	-
	d	-	-	-	-	-	-	-	-
Straelen, Stadt	a	4	3	1	-	3	-	-	3
	b	2	2	-	-	2	-	-	2
	c	2	1	1	-	1	-	-	1
	d	-	-	-	-	-	-	-	-
Uedem	a	7	6	1	-	9	-	3	6
	b	2	2	-	-	3	-	1	2
	c	5	4	1	-	6	-	2	4
	d	-	-	-	-	-	-	-	-
Wachtendonk	a	3	1	2	-	1	-	-	1
	b	-	-	-	-	-	-	-	-
	c	3	1	2	-	1	-	-	1
	d	-	-	-	-	-	-	-	-
Weeze	a	7	6	1	-	10	-	1	9
	b	3	2	1	-	2	-	1	1
	c	3	3	-	-	7	-	-	7
	d	1	1	-	-	1	-	-	1

Noch: 13. Straßenverkehrsunfälle und verunglückte Personen im März 2006 nach Gemeinden

Verwaltungsbezirk a = Zusammen b = innerhalb von Ortschaften c = außerhalb von Ortschaften d = auf Bundesautobahnen		Straßenverkehrsunfälle				Verunglückte			
		insgesamt	davon			insgesamt	davon		
			mit Personen- schaden	mit schwer- wiegendem Sachschaden (i. e. S.)	sonstige Alkohol- unfälle		Getötete	schwer	leicht
Kreis Mettmann	a	153	102	41	10	131	1	26	104
	b	101	76	17	8	90	-	12	78
	c	15	10	3	2	15	-	6	9
	d	37	16	21	-	26	1	8	17
Erkrath, Stadt	a	4	3	1	-	3	-	1	2
	b	4	3	1	-	3	-	1	2
	c	-	-	-	-	-	-	-	-
	d	-	-	-	-	-	-	-	-
Haan, Stadt	a	9	6	2	1	7	-	1	6
	b	4	4	-	-	4	-	-	4
	c	1	-	-	1	-	-	-	-
	d	4	2	2	-	3	-	1	2
Heiligenhaus, Stadt	a	8	5	1	2	5	-	1	4
	b	8	5	1	2	5	-	1	4
	c	-	-	-	-	-	-	-	-
	d	-	-	-	-	-	-	-	-
Hilden, Stadt	a	18	14	4	-	17	-	2	15
	b	13	12	1	-	13	-	-	13
	c	-	-	-	-	-	-	-	-
	d	5	2	3	-	4	-	2	2
Langenfeld (Rheinland), Stadt	a	24	17	7	-	23	-	7	16
	b	14	11	3	-	14	-	4	10
	c	2	2	-	-	2	-	-	2
	d	8	4	4	-	7	-	3	4
Mettmann, Stadt	a	7	7	-	-	11	-	1	10
	b	6	6	-	-	10	-	1	9
	c	1	1	-	-	1	-	-	1
	d	-	-	-	-	-	-	-	-
Monheim am Rhein, Stadt	a	7	3	3	1	3	-	-	3
	b	5	2	3	-	2	-	-	2
	c	2	1	-	1	1	-	-	1
	d	-	-	-	-	-	-	-	-
Ratingen, Stadt	a	45	27	16	2	32	1	4	27
	b	20	16	2	2	17	-	1	16
	c	7	4	3	-	4	-	1	3
	d	18	7	11	-	11	1	2	8
Velbert, Stadt	a	25	17	6	2	25	-	7	18
	b	21	14	5	2	17	-	2	15
	c	2	2	-	-	7	-	5	2
	d	2	1	1	-	1	-	-	1
Wülfrath, Stadt	a	6	3	1	2	5	-	2	3
	b	6	3	1	2	5	-	2	3
	c	-	-	-	-	-	-	-	-
	d	-	-	-	-	-	-	-	-
Rhein-Kreis Neuss	a	156	108	41	7	139	2	27	110
	b	94	63	24	7	73	-	10	63
	c	33	26	7	-	36	2	9	25
	d	29	19	10	-	30	-	8	22
Dormagen, Stadt	a	20	14	4	2	18	-	4	14
	b	9	4	3	2	4	-	1	3
	c	9	8	1	-	12	-	3	9
	d	2	2	-	-	2	-	-	2

Noch: 13. Straßenverkehrsunfälle und verunglückte Personen im März 2006 nach Gemeinden

Verwaltungsbezirk a = Zusammen b = innerhalb von Ortschaften c = außerhalb von Ortschaften d = auf Bundesautobahnen	Straßenverkehrsunfälle				Verunglückte				
	insgesamt	davon			insgesamt	davon			
		mit Personen- schaden	mit schwer- wiegendem Sachschaden (i. e. S.)	sonstige Alkohol- unfälle		Getötete	schwer	leicht	
							Verletzte		
Noch: Rhein-Kreis Neuss									
Grevenbroich, Stadt	a	30	26	4	–	36	2	8	26
	b	14	11	3	–	12	–	–	12
	c	11	10	1	–	14	2	4	8
	d	5	5	–	–	10	–	4	6
Jüchen	a	7	6	1	–	6	–	1	5
	b	4	4	–	–	4	–	1	3
	c	3	2	1	–	2	–	–	2
	d	–	–	–	–	–	–	–	–
Kaarst, Stadt	a	18	15	3	–	20	–	1	19
	b	8	7	1	–	7	–	–	7
	c	3	2	1	–	3	–	–	3
	d	7	6	1	–	10	–	1	9
Korschenbroich, Stadt	a	4	3	1	–	3	–	–	3
	b	4	3	1	–	3	–	–	3
	c	–	–	–	–	–	–	–	–
	d	–	–	–	–	–	–	–	–
Meerbusch, Stadt	a	22	8	12	2	12	–	6	6
	b	12	3	7	2	5	–	2	3
	c	2	1	1	–	1	–	1	–
	d	8	4	4	–	6	–	3	3
Neuss, Stadt	a	48	31	14	3	39	–	6	33
	b	39	28	8	3	35	–	6	29
	c	2	1	1	–	2	–	–	2
	d	7	2	5	–	2	–	–	2
Rommerskirchen	a	7	5	2	–	5	–	1	4
	b	4	3	1	–	3	–	–	3
	c	3	2	1	–	2	–	1	1
	d	–	–	–	–	–	–	–	–
Kreis Viersen	a	133	88	42	3	111	–	24	87
	b	80	55	23	2	62	–	7	55
	c	38	28	9	1	41	–	16	25
	d	15	5	10	–	8	–	1	7
Brüggen	a	6	3	3	–	4	–	–	4
	b	5	2	3	–	2	–	–	2
	c	1	1	–	–	2	–	–	2
	d	–	–	–	–	–	–	–	–
Gefrath	a	3	2	1	–	2	–	–	2
	b	1	–	1	–	–	–	–	–
	c	2	2	–	–	2	–	–	2
	d	–	–	–	–	–	–	–	–
Kempen, Stadt	a	15	14	1	–	18	–	5	13
	b	10	9	1	–	11	–	–	11
	c	5	5	–	–	7	–	5	2
	d	–	–	–	–	–	–	–	–
Nettetal, Stadt	a	21	15	6	–	19	–	2	17
	b	15	10	5	–	11	–	1	10
	c	4	4	–	–	7	–	1	6
	d	2	1	1	–	1	–	–	1

Noch: 13. Straßenverkehrsunfälle und verunglückte Personen im März 2006 nach Gemeinden

Verwaltungsbezirk a = Zusammen b = innerhalb von Ortschaften c = außerhalb von Ortschaften d = auf Bundesautobahnen	Straßenverkehrsunfälle				Verunglückte				
	insgesamt	davon			insgesamt	davon			
		mit Personen- schaden	mit schwer- wiegendem Sachschaden (i. e. S.)	sonstige Alkohol- unfälle		Getötete	schwer	leicht	
							Verletzte		
Noch: Kreis Düren									
Jülich, Stadt	a	15	10	5	-	15	-	3	12
	b	8	7	1	-	8	-	3	5
	c	4	2	2	-	5	-	-	5
	d	3	1	2	-	2	-	-	2
Kreuzau	a	5	5	-	-	5	-	-	5
	b	4	4	-	-	4	-	-	4
	c	1	1	-	-	1	-	-	1
	d	-	-	-	-	-	-	-	-
Langerwehe	a	6	4	1	1	5	-	-	5
	b	2	1	-	1	2	-	-	2
	c	4	3	1	-	3	-	-	3
	d	-	-	-	-	-	-	-	-
Linnich, Stadt	a	3	2	1	-	2	-	1	1
	b	2	1	1	-	1	-	-	1
	c	1	1	-	-	1	-	1	-
	d	-	-	-	-	-	-	-	-
Merzenich	a	6	3	3	-	4	-	-	4
	b	3	3	-	-	4	-	-	4
	c	2	-	2	-	-	-	-	-
	d	1	-	1	-	-	-	-	-
Nideggen, Stadt	a	1	1	-	-	1	-	1	-
	b	1	1	-	-	1	-	1	-
	c	-	-	-	-	-	-	-	-
	d	-	-	-	-	-	-	-	-
Niederzier	a	4	1	3	-	2	-	-	2
	b	2	-	2	-	-	-	-	-
	c	2	1	1	-	2	-	-	2
	d	-	-	-	-	-	-	-	-
Nörvenich	a	3	2	1	-	3	1	-	2
	b	1	1	-	-	1	-	-	1
	c	2	1	1	-	2	1	-	1
	d	-	-	-	-	-	-	-	-
Titz	a	3	1	2	-	2	-	1	1
	b	-	-	-	-	-	-	-	-
	c	1	1	-	-	2	-	1	1
	d	2	-	2	-	-	-	-	-
Vettweiß	a	4	3	1	-	5	-	-	5
	b	-	-	-	-	-	-	-	-
	c	4	3	1	-	5	-	-	5
	d	-	-	-	-	-	-	-	-
Rhein-Erft-Kreis	a	143	100	37	6	138	2	13	123
	b	75	54	16	5	63	-	5	58
	c	44	34	10	-	50	2	6	42
	d	24	12	11	1	25	-	2	23
Bedburg, Stadt	a	8	5	3	-	7	1	2	4
	b	4	2	2	-	2	-	-	2
	c	3	3	-	-	5	1	2	2
	d	1	-	1	-	-	-	-	-
Bergheim, Stadt	a	19	14	5	-	16	-	-	16
	b	10	9	1	-	9	-	-	9
	c	5	3	2	-	3	-	-	3
	d	4	2	2	-	4	-	-	4

Noch: 13. Straßenverkehrsunfälle und verunglückte Personen im März 2006 nach Gemeinden

Verwaltungsbezirk a = Zusammen b = innerhalb von Ortschaften c = außerhalb von Ortschaften d = auf Bundesautobahnen	Straßenverkehrsunfälle				Verunglückte				
	insgesamt	davon			insgesamt	davon			
		mit Personen- schaden	mit schwer- wiegendem Sachschaden (i. e. S.)	sonstige Alkohol- unfälle		Getötete	schwer	leicht	
							Verletzte		
Noch: Rhein-Erft-Kreis									
Brühl, Stadt	a	11	8	3	-	9	-	2	7
	b	6	5	1	-	5	-	2	3
	c	4	3	1	-	4	-	-	4
	d	1	-	1	-	-	-	-	-
Elsdorf	a	2	2	-	-	2	-	-	2
	b	1	1	-	-	1	-	-	1
	c	1	1	-	-	1	-	-	1
	d	-	-	-	-	-	-	-	-
Erftstadt, Stadt	a	18	12	5	1	14	-	2	12
	b	10	6	3	1	7	-	1	6
	c	5	4	1	-	5	-	1	4
	d	3	2	1	-	2	-	-	2
Frechen, Stadt	a	18	15	2	1	24	-	2	22
	b	11	8	2	1	9	-	1	8
	c	4	4	-	-	9	-	1	8
	d	3	3	-	-	6	-	-	6
Hürth, Stadt	a	10	8	1	1	12	-	-	12
	b	9	7	1	1	11	-	-	11
	c	1	1	-	-	1	-	-	1
	d	-	-	-	-	-	-	-	-
Kerpen, Stadt	a	27	15	10	2	28	1	2	25
	b	8	5	2	1	7	-	-	7
	c	9	6	3	-	10	1	-	9
	d	10	4	5	1	11	-	2	9
Pulheim, Stadt	a	15	10	4	1	13	-	1	12
	b	7	5	1	1	6	-	1	5
	c	8	5	3	-	7	-	-	7
	d	-	-	-	-	-	-	-	-
Wesseling, Stadt	a	15	11	4	-	13	-	2	11
	b	9	6	3	-	6	-	-	6
	c	4	4	-	-	5	-	2	3
	d	2	1	1	-	2	-	-	2
Kreis Euskirchen									
	a	96	59	35	2	77	-	15	62
	b	38	26	11	1	34	-	3	31
	c	38	27	10	1	34	-	12	22
	d	20	6	14	-	9	-	-	9
Bad Münstereifel, Stadt	a	10	6	4	-	7	-	2	5
	b	3	1	2	-	1	-	-	1
	c	7	5	2	-	6	-	2	4
	d	-	-	-	-	-	-	-	-
Blankenheim	a	4	2	2	-	2	-	1	1
	b	1	-	1	-	-	-	-	-
	c	3	2	1	-	2	-	1	1
	d	-	-	-	-	-	-	-	-
Dahlem	a	-	-	-	-	-	-	-	-
	b	-	-	-	-	-	-	-	-
	c	-	-	-	-	-	-	-	-
	d	-	-	-	-	-	-	-	-
Euskirchen, Stadt	a	36	25	10	1	33	-	5	28
	b	16	13	3	-	17	-	1	16
	c	12	9	2	1	13	-	4	9
	d	8	3	5	-	3	-	-	3

Noch: 13. Straßenverkehrsunfälle und verunglückte Personen im März 2006 nach Gemeinden

Verwaltungsbezirk a = Zusammen b = innerhalb von Ortschaften c = außerhalb von Ortschaften d = auf Bundesautobahnen	Straßenverkehrsunfälle				Verunglückte			
	insgesamt	davon			insgesamt	davon		
		mit Personen- schaden	mit schwer- wiegendem Sachschaden (i. e. S.)	sonstige Alkohol- unfälle		Getötete	schwer	leicht
							Verletzte	
Noch: Kreis Euskirchen								
Hellenthal	a	1	1	-	-	1	-	1
	b	1	1	-	-	1	-	1
	c	-	-	-	-	-	-	-
	d	-	-	-	-	-	-	-
Kall	a	5	2	3	-	2	-	2
	b	1	-	1	-	-	-	-
	c	4	2	2	-	2	-	2
	d	-	-	-	-	-	-	-
Mechernich, Stadt	a	20	12	7	1	16	-	13
	b	7	5	1	1	8	-	7
	c	7	6	1	-	7	-	5
	d	6	1	5	-	1	-	1
Nettersheim	a	3	1	2	-	2	-	2
	b	-	-	-	-	-	-	-
	c	1	-	1	-	-	-	-
	d	2	1	1	-	2	-	2
Schleiden, Stadt	a	5	3	2	-	4	-	3
	b	3	2	1	-	2	-	2
	c	2	1	1	-	2	-	1
	d	-	-	-	-	-	-	-
Weilerswist	a	7	4	3	-	6	-	6
	b	3	3	-	-	3	-	3
	c	-	-	-	-	-	-	-
	d	4	1	3	-	3	-	3
Zülpich, Stadt	a	5	3	2	-	4	-	1
	b	3	1	2	-	2	-	1
	c	2	2	-	-	2	-	-
	d	-	-	-	-	-	-	-
Kreis Heinsberg	a	100	68	29	3	93	-	12
	b	60	42	15	3	50	-	4
	c	33	22	11	-	37	-	7
	d	7	4	3	-	6	-	1
Erkelenz, Stadt	a	21	13	7	1	17	-	14
	b	11	7	3	1	8	-	7
	c	6	4	2	-	5	-	4
	d	4	2	2	-	4	-	3
Gangelt	a	8	8	-	-	11	-	11
	b	6	6	-	-	8	-	8
	c	2	2	-	-	3	-	3
	d	-	-	-	-	-	-	-
Geilenkirchen, Stadt	a	11	9	2	-	19	-	15
	b	5	5	-	-	6	-	5
	c	6	4	2	-	13	-	10
	d	-	-	-	-	-	-	-
Heinsberg, Stadt	a	19	11	7	1	14	-	14
	b	12	8	3	1	9	-	9
	c	6	2	4	-	4	-	4
	d	1	1	-	-	1	-	1
Hückelhoven, Stadt	a	14	8	6	-	8	-	6
	b	9	5	4	-	5	-	4
	c	3	2	1	-	2	-	1
	d	2	1	1	-	1	-	1

Noch: 13. Straßenverkehrsunfälle und verunglückte Personen im März 2006 nach Gemeinden

Verwaltungsbezirk a = Zusammen b = innerhalb von Ortschaften c = außerhalb von Ortschaften d = auf Bundesautobahnen	Straßenverkehrsunfälle				Verunglückte			
	insgesamt	davon			insgesamt	davon		
		mit Personen- schaden	mit schwer- wiegendem Sachschaden (i. e. S.)	sonstige Alkohol- unfälle		Getötete	schwer	leicht
							Verletzte	
Noch: Kreis Heinsberg								
Selfkant	a	3	2	1	-	2	1	1
	b	2	2	-	-	2	1	1
	c	1	-	1	-	-	-	-
	d	-	-	-	-	-	-	-
Übach-Palenberg, Stadt	a	9	8	1	-	10	2	8
	b	6	5	1	-	7	-	7
	c	3	3	-	-	3	2	1
	d	-	-	-	-	-	-	-
Waldfeucht	a	6	4	2	-	7	-	7
	b	4	2	2	-	3	-	3
	c	2	2	-	-	4	-	4
	d	-	-	-	-	-	-	-
Wassenberg, Stadt	a	2	1	1	-	1	-	1
	b	1	1	-	-	1	-	1
	c	1	-	1	-	-	-	-
	d	-	-	-	-	-	-	-
Wegberg, Stadt	a	7	4	2	1	4	-	4
	b	4	1	2	1	1	-	1
	c	3	3	-	-	3	-	3
	d	-	-	-	-	-	-	-
Oberbergischer Kreis	a	103	67	35	1	101	13	88
	b	44	29	14	1	39	3	36
	c	47	32	15	-	56	9	47
	d	12	6	6	-	6	1	5
Bergneustadt, Stadt	a	6	4	2	-	5	-	5
	b	3	2	1	-	2	-	2
	c	3	2	1	-	3	-	3
	d	-	-	-	-	-	-	-
Engelskirchen	a	5	5	-	-	5	1	4
	b	-	-	-	-	-	-	-
	c	2	2	-	-	2	-	2
	d	3	3	-	-	3	1	2
Gummersbach, Stadt	a	21	15	5	1	25	4	21
	b	14	9	4	1	12	1	11
	c	5	4	1	-	11	3	8
	d	2	2	-	-	2	-	2
Hückeswagen, Stadt	a	5	3	2	-	6	1	5
	b	2	1	1	-	3	-	3
	c	3	2	1	-	3	1	2
	d	-	-	-	-	-	-	-
Lindlar	a	5	3	2	-	4	-	4
	b	1	1	-	-	1	-	1
	c	4	2	2	-	3	-	3
	d	-	-	-	-	-	-	-
Marienheide	a	6	2	4	-	5	1	4
	b	2	-	2	-	-	-	-
	c	4	2	2	-	5	1	4
	d	-	-	-	-	-	-	-
Morsbach	a	4	2	2	-	2	-	2
	b	1	1	-	-	1	-	1
	c	3	1	2	-	1	-	1
	d	-	-	-	-	-	-	-

Noch: 13. Straßenverkehrsunfälle und verunglückte Personen im März 2006 nach Gemeinden

Verwaltungsbezirk a = Zusammen b = innerhalb von Ortschaften c = außerhalb von Ortschaften d = auf Bundesautobahnen	Straßenverkehrsunfälle				Verunglückte				
	insgesamt	davon			insgesamt	davon			
		mit Personen- schaden	mit schwer- wiegendem Sachschaden (i. e. S.)	sonstige Alkohol- unfälle		Getötete	schwer	leicht	
							Verletzte		
Noch: Oberbergischer Kreis									
Nümbrecht	a	12	8	4	-	9	-	2	7
	b	8	5	3	-	6	-	2	4
	c	4	3	1	-	3	-	-	3
	d	-	-	-	-	-	-	-	-
Radevormwald, Stadt	a	6	4	2	-	7	-	-	7
	b	5	3	2	-	6	-	-	6
	c	1	1	-	-	1	-	-	1
	d	-	-	-	-	-	-	-	-
Reichshof	a	14	8	6	-	17	-	2	15
	b	1	1	-	-	1	-	-	1
	c	7	6	1	-	15	-	2	13
	d	6	1	5	-	1	-	-	1
Waldbröl, Stadt	a	4	4	-	-	5	-	-	5
	b	2	2	-	-	2	-	-	2
	c	2	2	-	-	3	-	-	3
	d	-	-	-	-	-	-	-	-
Wiehl, Stadt	a	7	3	4	-	3	-	1	2
	b	2	1	1	-	1	-	-	1
	c	4	2	2	-	2	-	1	1
	d	1	-	1	-	-	-	-	-
Wipperfürth, Stadt	a	8	6	2	-	8	-	1	7
	b	3	3	-	-	4	-	-	4
	c	5	3	2	-	4	-	1	3
	d	-	-	-	-	-	-	-	-
Rheinisch-Bergischer Kreis	a	93	53	33	7	67	-	8	59
	b	62	35	21	6	44	-	4	40
	c	20	12	8	-	15	-	4	11
	d	11	6	4	1	8	-	-	8
Bergisch Gladbach, Stadt	a	32	16	12	4	19	-	2	17
	b	29	15	10	4	18	-	2	16
	c	2	1	1	-	1	-	-	1
	d	1	-	1	-	-	-	-	-
Burscheid, Stadt	a	8	5	1	2	6	-	1	5
	b	4	2	1	1	3	-	-	3
	c	1	1	-	-	1	-	1	-
	d	3	2	-	1	2	-	-	2
Kürten	a	4	2	2	-	2	-	-	2
	b	1	1	-	-	1	-	-	1
	c	3	1	2	-	1	-	-	1
	d	-	-	-	-	-	-	-	-
Leichlingen (Rheinland), Stadt	a	6	3	3	-	3	-	-	3
	b	3	2	1	-	2	-	-	2
	c	3	1	2	-	1	-	-	1
	d	-	-	-	-	-	-	-	-
Odenthal	a	5	5	-	-	7	-	1	6
	b	2	2	-	-	4	-	-	4
	c	3	3	-	-	3	-	1	2
	d	-	-	-	-	-	-	-	-
Overath, Stadt	a	14	7	7	-	11	-	3	8
	b	6	3	3	-	4	-	1	3
	c	3	1	2	-	3	-	2	1
	d	5	3	2	-	4	-	-	4

Noch: 13. Straßenverkehrsunfälle und verunglückte Personen im März 2006 nach Gemeinden

Verwaltungsbezirk a = Zusammen b = innerhalb von Ortschaften c = außerhalb von Ortschaften d = auf Bundesautobahnen	Straßenverkehrsunfälle				Verunglückte				
	insgesamt	davon			insgesamt	davon			
		mit Personen- schaden	mit schwer- wiegendem Sachschaden (i. e. S.)	sonstige Alkohol- unfälle		Getötete	Verletzte		
							schwer	leicht	
Noch: Rhein-Sieg-Kreis									
Niederkassel, Stadt	a	4	3	1	-	3	-	-	3
	b	2	1	1	-	1	-	-	1
	c	2	2	-	-	2	-	-	2
	d	-	-	-	-	-	-	-	-
Rheinbach, Stadt	a	13	8	5	-	8	-	-	8
	b	3	2	1	-	2	-	-	2
	c	8	5	3	-	5	-	-	5
	d	2	1	1	-	1	-	-	1
Ruppichteroth	a	1	1	-	-	1	-	-	1
	b	-	-	-	-	-	-	-	-
	c	1	1	-	-	1	-	-	1
	d	-	-	-	-	-	-	-	-
Sankt Augustin, Stadt	a	21	15	5	1	20	-	2	18
	b	11	9	2	-	10	-	2	8
	c	5	2	2	1	5	-	-	5
	d	5	4	1	-	5	-	-	5
Siegburg, Stadt	a	15	13	2	-	14	1	2	11
	b	12	12	-	-	13	1	2	10
	c	-	-	-	-	-	-	-	-
	d	3	1	2	-	1	-	-	1
Swisttal	a	7	4	2	1	5	1	-	4
	b	1	-	-	1	-	-	-	-
	c	6	4	2	-	5	1	-	4
	d	-	-	-	-	-	-	-	-
Troisdorf, Stadt	a	30	19	9	2	20	-	1	19
	b	24	13	9	2	13	-	1	12
	c	4	4	-	-	4	-	-	4
	d	2	2	-	-	3	-	-	3
Wachtberg	a	5	5	-	-	6	-	1	5
	b	1	1	-	-	1	-	-	1
	c	4	4	-	-	5	-	1	4
	d	-	-	-	-	-	-	-	-
Windeck	a	7	5	2	-	7	-	-	7
	b	2	2	-	-	2	-	-	2
	c	5	3	2	-	5	-	-	5
	d	-	-	-	-	-	-	-	-
Regierungsbezirk Köln	a	1 707	1 151	490	66	1 482	6	206	1 270
	b	1 156	815	283	58	992	1	122	869
	c	345	243	100	2	350	5	62	283
	d	206	93	107	6	140	-	22	118
Kreisfreie Städte									
Bottrop	a	34	21	12	1	22	-	5	17
	b	26	15	10	1	15	-	3	12
	c	8	6	2	-	7	-	2	5
	d	-	-	-	-	-	-	-	-
Gelsenkirchen	a	98	64	27	7	77	-	12	65
	b	76	50	20	6	61	-	11	50
	c	14	9	4	1	11	-	1	10
	d	8	5	3	-	5	-	-	5
Münster	a	112	86	25	1	98	1	17	80
	b	95	74	20	1	81	1	11	69
	c	16	11	5	-	15	-	5	10
	d	1	1	-	-	2	-	1	1

Noch: 13. Straßenverkehrsunfälle und verunglückte Personen im März 2006 nach Gemeinden

Verwaltungsbezirk a = Zusammen b = innerhalb von Ortschaften c = außerhalb von Ortschaften d = auf Bundesautobahnen	Straßenverkehrsunfälle				Verunglückte				
	insgesamt	davon			insgesamt	davon			
		mit Personen- schaden	mit schwer- wiegendem Sachschaden (i. e. S.)	sonstige Alkohol- unfälle		Getötete	schwer	leicht	
							Verletzte		
Noch: Kreis Coesfeld									
Nordkirchen	a	3	3	-	-	4	-	2	2
	b	1	1	-	-	1	-	-	1
	c	2	2	-	-	3	-	2	1
	d	-	-	-	-	-	-	-	-
Nottuln	a	3	3	-	-	4	-	-	4
	b	1	1	-	-	1	-	-	1
	c	2	2	-	-	3	-	-	3
	d	-	-	-	-	-	-	-	-
Olfen, Stadt	a	3	2	1	-	4	-	-	4
	b	2	1	1	-	2	-	-	2
	c	1	1	-	-	2	-	-	2
	d	-	-	-	-	-	-	-	-
Rosendahl	a	3	2	1	-	2	-	-	2
	b	1	-	1	-	-	-	-	-
	c	2	2	-	-	2	-	-	2
	d	-	-	-	-	-	-	-	-
Senden	a	11	6	3	2	8	-	3	5
	b	3	2	-	1	2	-	-	2
	c	6	4	2	-	6	-	3	3
	d	2	-	1	1	-	-	-	-
Kreis Recklinghausen									
	a	233	173	43	17	221	3	33	185
	b	165	129	20	16	157	-	21	136
	c	35	26	8	1	37	3	9	25
	d	33	18	15	-	27	-	3	24
Castrop-Rauxel, Stadt	a	28	18	6	4	25	-	7	18
	b	18	11	3	4	13	-	5	8
	d	6	5	1	-	10	-	1	9
	d	4	2	2	-	2	-	1	1
Datteln, Stadt	a	14	9	1	4	9	-	2	7
	b	13	8	1	4	8	-	2	6
	c	1	1	-	-	1	-	-	1
	d	-	-	-	-	-	-	-	-
Dorsten, Stadt	a	28	21	7	-	28	3	3	22
	b	17	16	1	-	20	-	1	19
	c	7	4	3	-	7	3	1	3
	d	4	1	3	-	1	-	1	-
Gladbeck, Stadt	a	27	16	6	5	16	-	2	14
	b	19	11	3	5	11	-	2	9
	c	3	2	1	-	2	-	-	2
	d	5	3	2	-	3	-	-	3
Haltern am See, Stadt	a	15	10	5	-	19	-	6	13
	b	7	6	1	-	10	-	2	8
	c	3	2	1	-	4	-	4	-
	d	5	2	3	-	5	-	-	5
Herten, Stadt	a	17	13	4	-	19	-	1	18
	b	14	12	2	-	17	-	1	16
	c	2	-	2	-	-	-	-	-
	d	1	1	-	-	2	-	-	2
Marl, Stadt	a	36	29	5	2	30	-	4	26
	b	25	21	3	1	22	-	2	20
	c	6	5	-	1	5	-	1	4
	d	5	3	2	-	3	-	1	2

Noch: 13. Straßenverkehrsunfälle und verunglückte Personen im März 2006 nach Gemeinden

Verwaltungsbezirk a = Zusammen b = innerhalb von Ortschaften c = außerhalb von Ortschaften d = auf Bundesautobahnen	Straßenverkehrsunfälle				Verunglückte				
	insgesamt	davon			insgesamt	davon			
		mit Personen- schaden	mit schwer- wiegendem Sachschaden (i. e. S.)	sonstige Alkohol- unfälle		Getötete	Verletzte		
							schwer	leicht	
Kreis Warendorf	a	109	72	32	5	97	–	25	72
	b	54	41	11	2	54	–	15	39
	c	48	30	17	1	42	–	10	32
	d	7	1	4	2	1	–	–	1
Ahlen, Stadt	a	20	18	1	1	27	–	5	22
	b	16	15	–	1	21	–	3	18
	c	4	3	1	–	6	–	2	4
	d	–	–	–	–	–	–	–	–
Beckum, Stadt	a	16	7	7	2	10	–	1	9
	b	7	5	2	–	5	–	1	4
	c	3	1	2	–	4	–	–	4
	d	6	1	3	2	1	–	–	1
Beelen	a	1	1	–	–	1	–	–	1
	b	–	–	–	–	–	–	–	–
	c	1	1	–	–	1	–	–	1
	d	–	–	–	–	–	–	–	–
Drensteinfurt, Stadt	a	6	2	3	1	2	–	1	1
	b	–	–	–	–	–	–	–	–
	c	6	2	3	1	2	–	1	1
	d	–	–	–	–	–	–	–	–
Ennigerloh, Stadt	a	4	3	1	–	3	–	–	3
	b	1	1	–	–	1	–	–	1
	c	3	2	1	–	2	–	–	2
	d	–	–	–	–	–	–	–	–
Everswinkel	a	2	2	–	–	3	–	–	3
	b	–	–	–	–	–	–	–	–
	c	2	2	–	–	3	–	–	3
	d	–	–	–	–	–	–	–	–
Oelde, Stadt	a	8	5	3	–	6	–	2	4
	b	6	5	1	–	6	–	2	4
	c	1	–	1	–	–	–	–	–
	d	1	–	1	–	–	–	–	–
Ostbevern	a	8	7	1	–	8	–	–	8
	b	4	4	–	–	5	–	–	5
	c	4	3	1	–	3	–	–	3
	d	–	–	–	–	–	–	–	–
Sassenberg, Stadt	a	7	1	6	–	1	–	–	1
	b	4	1	3	–	1	–	–	1
	c	3	–	3	–	–	–	–	–
	d	–	–	–	–	–	–	–	–
Sendenhorst, Stadt	a	5	4	1	–	4	–	2	2
	b	1	–	1	–	–	–	–	–
	c	4	4	–	–	4	–	2	2
	d	–	–	–	–	–	–	–	–
Telgte, Stadt	a	12	8	4	–	11	–	3	8
	b	4	3	1	–	3	–	1	2
	c	8	5	3	–	8	–	2	6
	d	–	–	–	–	–	–	–	–
Wadersloh	a	6	5	–	1	5	–	2	3
	b	2	1	–	1	1	–	–	1
	c	4	4	–	–	4	–	2	2
	d	–	–	–	–	–	–	–	–
Warendorf, Stadt	a	14	9	5	–	16	–	9	7
	b	9	6	3	–	11	–	8	3
	c	5	3	2	–	5	–	1	4
	d	–	–	–	–	–	–	–	–
Regierungsbezirk Münster	a	939	665	229	45	822	10	167	645
	b	619	454	129	36	528	2	97	429
	c	247	172	71	4	239	8	60	171
	d	73	39	29	5	55	–	10	45

Noch: 13. Straßenverkehrsunfälle und verunglückte Personen im März 2006 nach Gemeinden

Verwaltungsbezirk a = Zusammen b = innerhalb von Ortschaften c = außerhalb von Ortschaften d = auf Bundesautobahnen	Straßenverkehrsunfälle				Verunglückte				
	insgesamt	davon			insgesamt	davon			
		mit Personen- schaden	mit schwer- wiegendem Sachschaden (i. e. S.)	sonstige Alkohol- unfälle		Getötete	schwer	leicht	
							Verletzte		
Kreisfreie Stadt									
Bielefeld	a	118	74	38	6	87	1	12	74
	b	93	62	25	6	73	-	11	62
	c	17	10	7	-	12	1	1	10
	d	8	2	6	-	2	-	-	2
Kreis Gütersloh	a	155	102	45	8	128	-	18	110
	b	97	67	24	6	77	-	9	68
	c	44	27	15	2	39	-	7	32
	d	14	8	6	-	12	-	2	10
Borgholzhausen, Stadt	a	1	1	-	-	1	-	-	1
	b	-	-	-	-	-	-	-	-
	c	1	1	-	-	1	-	-	1
	d	-	-	-	-	-	-	-	-
Gütersloh, Stadt	a	53	40	10	3	51	-	6	45
	b	44	35	6	3	41	-	6	35
	c	6	3	3	-	7	-	-	7
	d	3	2	1	-	3	-	-	3
Halle (Westfalen), Stadt	a	9	6	3	-	6	-	1	5
	b	6	3	3	-	3	-	1	2
	c	3	3	-	-	3	-	-	3
	d	-	-	-	-	-	-	-	-
Harsewinkel, Stadt	a	11	7	4	-	8	-	1	7
	b	4	3	1	-	3	-	-	3
	c	7	4	3	-	5	-	1	4
	d	-	-	-	-	-	-	-	-
Herzebrock-Clarholz	a	7	5	2	-	8	-	4	4
	b	3	1	2	-	1	-	-	1
	c	4	4	-	-	7	-	4	3
	d	-	-	-	-	-	-	-	-
Langenberg	a	1	1	-	-	2	-	-	2
	b	-	-	-	-	-	-	-	-
	c	1	1	-	-	2	-	-	2
	d	-	-	-	-	-	-	-	-
Rheda-Wiedenbrück, Stadt	a	20	11	7	2	13	-	3	10
	b	11	7	3	1	8	-	1	7
	c	6	2	3	1	2	-	1	1
	d	3	2	1	-	3	-	1	2
Rietberg, Stadt	a	12	9	3	-	11	-	-	11
	b	9	8	1	-	9	-	-	9
	c	3	1	2	-	2	-	-	2
	d	-	-	-	-	-	-	-	-
Schloß Holte-Stuckenbrock, Stadt	a	8	4	3	1	4	-	-	4
	b	6	3	3	-	3	-	-	3
	c	2	1	-	1	1	-	-	1
	d	-	-	-	-	-	-	-	-
Steinhagen	a	6	5	1	-	9	-	1	8
	b	4	3	1	-	5	-	1	4
	c	2	2	-	-	4	-	-	4
	d	-	-	-	-	-	-	-	-
Verl	a	17	7	9	1	9	-	1	8
	b	4	1	2	1	1	-	-	1
	c	5	2	3	-	2	-	-	2
	d	8	4	4	-	6	-	1	5

Noch: 13. Straßenverkehrsunfälle und verunglückte Personen im März 2006 nach Gemeinden

Verwaltungsbezirk a = Zusammen b = innerhalb von Ortschaften c = außerhalb von Ortschaften d = auf Bundesautobahnen	Straßenverkehrsunfälle				Verunglückte				
	insgesamt	davon			insgesamt	davon			
		mit Personen- schaden	mit schwer- wiegendem Sachschaden (i. e. S.)	sonstige Alkohol- unfälle		Getötete	Verletzte		
							schwer	leicht	
Noch: Kreis Gütersloh									
Versmold, Stadt	a	8	5	2	1	5	-	1	4
	b	5	3	1	1	3	-	-	3
	c	3	2	1	-	2	-	1	1
	d	-	-	-	-	-	-	-	-
Werther (Westfalen), Stadt	a	2	1	1	-	1	-	-	1
	b	1	-	1	-	-	-	-	-
	c	1	1	-	-	1	-	-	1
	d	-	-	-	-	-	-	-	-
Kreis Herford									
	a	102	55	39	8	72	-	10	62
	b	60	35	18	7	46	-	7	39
	c	29	16	12	1	22	-	2	20
	d	13	4	9	-	4	-	1	3
Bünde, Stadt	a	16	13	3	-	18	-	5	13
	b	13	11	2	-	14	-	5	9
	c	2	2	-	-	4	-	-	4
	d	1	-	1	-	-	-	-	-
Enger, Stadt	a	7	3	4	-	3	-	-	3
	b	4	2	2	-	2	-	-	2
	c	3	1	2	-	1	-	-	1
	d	-	-	-	-	-	-	-	-
Herford, Stadt	a	33	18	12	3	21	-	1	20
	b	20	12	5	3	13	-	1	12
	c	11	5	6	-	7	-	-	7
	d	2	1	1	-	1	-	-	1
Hiddenhausen	a	7	3	3	1	9	-	1	8
	b	3	2	-	1	8	-	1	7
	c	3	-	3	-	-	-	-	-
	d	1	1	-	-	1	-	-	1
Kirchlengern	a	9	4	4	1	5	-	-	5
	b	3	2	1	-	2	-	-	2
	c	4	2	1	1	3	-	-	3
	d	2	-	2	-	-	-	-	-
Löhne, Stadt	a	13	5	5	3	5	-	-	5
	b	12	4	5	3	4	-	-	4
	c	1	1	-	-	1	-	-	1
	d	-	-	-	-	-	-	-	-
Rödinghausen	a	2	2	-	-	3	-	1	2
	b	1	1	-	-	2	-	-	2
	c	1	1	-	-	1	-	1	-
	d	-	-	-	-	-	-	-	-
Spenge, Stadt	a	1	1	-	-	1	-	-	1
	b	-	-	-	-	-	-	-	-
	c	1	1	-	-	1	-	-	1
	d	-	-	-	-	-	-	-	-
Vlotho, Stadt	a	14	6	8	-	7	-	2	5
	b	4	1	3	-	1	-	-	1
	c	3	3	-	-	4	-	1	3
	d	7	2	5	-	2	-	1	1

Noch: 13. Straßenverkehrsunfälle und verunglückte Personen im März 2006 nach Gemeinden

Verwaltungsbezirk a = Zusammen b = innerhalb von Ortschaften c = außerhalb von Ortschaften d = auf Bundesautobahnen		Straßenverkehrsunfälle				Verunglückte			
		insgesamt	davon			insgesamt	davon		
			mit Personen- schaden	mit schwer- wiegendem Sachschaden (i. e. S.)	sonstige Alkohol- unfälle		Getötete	schwer	leicht
						Verletzte			
Kreis Höxter	a	26	15	9	2	18	–	6	12
	b	11	4	5	2	4	–	1	3
	c	13	11	2	–	14	–	5	9
	d	2	–	2	–	–	–	–	–
Bad Driburg, Stadt	a	2	1	1	–	2	–	1	1
	b	1	–	1	–	–	–	–	–
	c	1	1	–	–	2	–	1	1
	d	–	–	–	–	–	–	–	–
Beverungen, Stadt	a	2	2	–	–	2	–	–	2
	b	2	2	–	–	2	–	–	2
	c	–	–	–	–	–	–	–	–
	d	–	–	–	–	–	–	–	–
Borgentreich, Stadt	a	2	1	1	–	1	–	–	1
	b	–	–	–	–	–	–	–	–
	c	2	1	1	–	1	–	–	1
	d	–	–	–	–	–	–	–	–
Brakel, Stadt	a	3	1	2	–	1	–	1	–
	b	2	–	2	–	–	–	–	–
	c	1	1	–	–	1	–	1	–
	d	–	–	–	–	–	–	–	–
Höxter, Stadt	a	8	5	2	1	6	–	1	5
	b	4	2	1	1	2	–	1	1
	c	4	3	1	–	4	–	–	4
	d	–	–	–	–	–	–	–	–
Marienmünster, Stadt	a	–	–	–	–	–	–	–	–
	b	–	–	–	–	–	–	–	–
	c	–	–	–	–	–	–	–	–
	d	–	–	–	–	–	–	–	–
Nieheim, Stadt	a	1	1	–	–	2	–	–	2
	b	–	–	–	–	–	–	–	–
	c	1	1	–	–	2	–	–	2
	d	–	–	–	–	–	–	–	–
Steinheim, Stadt	a	3	2	1	–	2	–	2	–
	b	1	–	1	–	–	–	–	–
	c	2	2	–	–	2	–	2	–
	d	–	–	–	–	–	–	–	–
Warburg, Stadt	a	5	2	2	1	2	–	1	1
	b	1	–	–	1	–	–	–	–
	c	2	2	–	–	2	–	1	1
	d	2	–	2	–	–	–	–	–
Willebadessen, Stadt	a	–	–	–	–	–	–	–	–
	b	–	–	–	–	–	–	–	–
	c	–	–	–	–	–	–	–	–
	d	–	–	–	–	–	–	–	–
Kreis Lippe	a	109	60	44	5	83	1	18	64
	b	56	23	29	4	28	1	5	22
	c	48	34	13	1	50	–	13	37
	d	5	3	2	–	5	–	–	5
Augustdorf	a	–	–	–	–	–	–	–	–
	b	–	–	–	–	–	–	–	–
	c	–	–	–	–	–	–	–	–
	d	–	–	–	–	–	–	–	–
Bad Salzuflen, Stadt	a	17	10	7	–	13	–	3	10
	b	7	2	5	–	2	–	1	1
	c	5	5	–	–	6	–	2	4
	d	5	3	2	–	5	–	–	5

Noch: 13. Straßenverkehrsunfälle und verunglückte Personen im März 2006 nach Gemeinden

Verwaltungsbezirk a = Zusammen b = innerhalb von Ortschaften c = außerhalb von Ortschaften d = auf Bundesautobahnen	Straßenverkehrsunfälle				Verunglückte				
	insgesamt	davon			insgesamt	davon			
		mit Personen- schaden	mit schwer- wiegendem Sachschaden (i. e. S.)	sonstige Alkohol- unfälle		Getötete	schwer	leicht	
							Verletzte		
Kreis Paderborn	a	133	81	44	8	100	–	32	68
	b	69	43	21	5	49	–	16	33
	c	59	37	19	3	50	–	15	35
	d	5	1	4	–	1	–	1	–
Altenbeken	a	4	–	3	1	–	–	–	–
	b	2	–	1	1	–	–	–	–
	c	2	–	2	–	–	–	–	–
	d	–	–	–	–	–	–	–	–
Bad Lippspringe, Stadt	a	9	6	2	1	8	–	3	5
	b	6	6	–	–	8	–	3	5
	c	3	–	2	1	–	–	–	–
	d	–	–	–	–	–	–	–	–
Borchen	a	5	2	2	1	2	–	–	2
	b	1	–	–	1	–	–	–	–
	c	2	2	–	–	2	–	–	2
	d	2	–	2	–	–	–	–	–
Büren, Stadt	a	11	7	4	–	8	–	2	6
	b	6	4	2	–	5	–	2	3
	c	5	3	2	–	3	–	–	3
	d	–	–	–	–	–	–	–	–
Delbrück, Stadt	a	19	12	6	1	17	–	6	11
	b	8	4	3	1	6	–	1	5
	c	11	8	3	–	11	–	5	6
	d	–	–	–	–	–	–	–	–
Hövelhof	a	11	8	3	–	12	–	6	6
	b	4	3	1	–	4	–	3	1
	c	6	5	1	–	8	–	3	5
	d	1	–	1	–	–	–	–	–
Lichtenau, Stadt	a	7	6	1	–	9	–	1	8
	b	1	1	–	–	1	–	–	1
	c	6	5	1	–	8	–	1	7
	d	–	–	–	–	–	–	–	–
Paderborn, Stadt	a	55	36	16	3	39	–	10	29
	b	35	24	9	2	24	–	7	17
	c	19	12	6	1	15	–	3	12
	d	1	–	1	–	–	–	–	–
Salzkotten, Stadt	a	9	2	6	1	2	–	1	1
	b	6	1	5	–	1	–	–	1
	c	3	1	1	1	1	–	1	–
	d	–	–	–	–	–	–	–	–
Bad Wünnenberg, Stadt	a	3	2	1	–	3	–	3	–
	b	–	–	–	–	–	–	–	–
	c	2	1	1	–	2	–	2	–
	d	1	1	–	–	1	–	1	–
Regierungsbezirk Detmold	a	764	473	251	40	608	5	128	475
	b	463	290	141	32	343	1	64	278
	c	246	161	77	8	236	4	60	172
	d	55	22	33	–	29	–	4	25

Noch: 13. Straßenverkehrsunfälle und verunglückte Personen im März 2006 nach Gemeinden

Verwaltungsbezirk a = Zusammen b = innerhalb von Ortschaften c = außerhalb von Ortschaften d = auf Bundesautobahnen	Straßenverkehrsunfälle				Verunglückte				
	insgesamt	davon			insgesamt	davon			
		mit Personen- schaden	mit schwer- wiegendem Sachschaden (i. e. S.)	sonstige Alkohol- unfälle		Getötete	schwer	leicht	
							Verletzte		
Kreisfreie Städte									
Bochum	a	104	66	33	5	89	-	9	80
	b	74	49	21	4	61	-	8	53
	c	13	7	5	1	14	-	1	13
	d	17	10	7	-	14	-	-	14
Dortmund	a	189	125	54	10	159	1	24	134
	b	159	110	39	10	140	1	18	121
	c	18	9	9	-	13	-	3	10
	d	12	6	6	-	6	-	3	3
Hagen	a	81	54	25	2	72	-	9	63
	b	57	40	17	-	52	-	7	45
	c	7	5	2	-	7	-	1	6
	d	17	9	6	2	13	-	1	12
Hamm	a	86	64	18	4	72	-	9	63
	b	70	55	12	3	62	-	7	55
	c	13	8	5	-	9	-	2	7
	d	3	1	1	1	1	-	-	1
Herne	a	65	47	13	5	54	1	7	46
	b	60	45	10	5	52	1	7	44
	c	-	-	-	-	-	-	-	-
	d	5	2	3	-	2	-	-	2
Ennepe-Ruhr-Kreis	a	100	54	39	7	68	1	11	56
	b	60	35	19	6	43	1	7	35
	c	17	9	7	1	13	-	4	9
	d	23	10	13	-	12	-	-	12
Breckerfeld, Stadt	a	1	1	-	-	2	-	1	1
	b	-	-	-	-	-	-	-	-
	c	1	1	-	-	2	-	1	1
	d	-	-	-	-	-	-	-	-
Ennepetal, Stadt	a	9	8	1	-	9	-	3	6
	b	8	7	1	-	8	-	2	6
	c	1	1	-	-	1	-	1	-
	d	-	-	-	-	-	-	-	-
Gevelsberg, Stadt	a	13	9	3	1	13	-	-	13
	b	6	4	1	1	7	-	-	7
	c	1	1	-	-	1	-	-	1
	d	6	4	2	-	5	-	-	5
Hattingen, Stadt	a	16	9	5	2	11	-	2	9
	b	10	6	3	1	6	-	1	5
	c	6	3	2	1	5	-	1	4
	d	-	-	-	-	-	-	-	-
Herdecke, Stadt	a	5	4	-	1	6	-	1	5
	b	4	3	-	1	4	-	1	3
	c	1	1	-	-	2	-	-	2
	d	-	-	-	-	-	-	-	-
Schwelm, Stadt	a	7	5	2	-	5	1	-	4
	b	6	5	1	-	5	1	-	4
	c	1	-	1	-	-	-	-	-
	d	-	-	-	-	-	-	-	-
Sprockhövel, Stadt	a	19	7	12	-	8	-	-	8
	b	3	2	1	-	2	-	-	2
	c	3	-	3	-	-	-	-	-
	d	13	5	8	-	6	-	-	6

Noch: 13. Straßenverkehrsunfälle und verunglückte Personen im März 2006 nach Gemeinden

Verwaltungsbezirk a = Zusammen b = innerhalb von Ortschaften c = außerhalb von Ortschaften d = auf Bundesautobahnen	Straßenverkehrsunfälle				Verunglückte			
	insgesamt	davon			insgesamt	davon		
		mit Personen- schaden	mit schwer- wiegendem Sachschaden (i. e. S.)	sonstige Alkohol- unfälle		Getötete	schwer	leicht
							Verletzte	
Noch: Märkischer Kreis								
Nachrodt-Wiblingwerde	a	1	–	1	–	–	–	–
	b	1	–	1	–	–	–	–
	c	–	–	–	–	–	–	–
	d	–	–	–	–	–	–	–
Neuenrade, Stadt	a	4	3	1	–	–	2	1
	b	4	3	1	–	–	2	1
	c	–	–	–	–	–	–	–
	d	–	–	–	–	–	–	–
Plettenberg, Stadt	a	7	4	3	–	–	–	4
	b	7	4	3	–	–	–	4
	c	–	–	–	–	–	–	–
	d	–	–	–	–	–	–	–
Schalksmühle	a	5	2	3	–	–	2	1
	b	3	1	2	–	–	–	1
	c	2	1	1	–	–	2	–
	d	–	–	–	–	–	–	–
Werdohl, Stadt	a	5	4	–	1	–	1	4
	b	4	3	–	1	–	1	2
	c	1	1	–	–	–	–	2
	d	–	–	–	–	–	–	–
Kreis Olpe	a	59	25	33	1	–	6	25
	b	29	12	16	1	–	4	10
	c	19	9	10	–	–	2	11
	d	11	4	7	–	–	–	4
Attendorn, Stadt	a	7	3	4	–	–	1	3
	b	7	3	4	–	–	1	3
	c	–	–	–	–	–	–	–
	d	–	–	–	–	–	–	–
Drolshagen, Stadt	a	8	4	4	–	–	1	3
	b	3	2	1	–	–	1	1
	c	1	–	1	–	–	–	–
	d	4	2	2	–	–	–	2
Finnentrop	a	4	3	1	–	–	1	3
	b	3	2	1	–	–	1	1
	c	1	1	–	–	–	–	2
	d	–	–	–	–	–	–	–
Kirchhundem	a	6	1	5	–	–	–	1
	b	1	–	1	–	–	–	–
	c	5	1	4	–	–	–	1
	d	–	–	–	–	–	–	–
LenneStadt, Stadt	a	15	5	9	1	–	2	5
	b	11	3	7	1	–	–	4
	c	4	2	2	–	–	2	1
	d	–	–	–	–	–	–	–
Olpe, Stadt	a	12	5	7	–	–	1	6
	b	3	1	2	–	–	1	–
	c	6	3	3	–	–	–	5
	d	3	1	2	–	–	–	1
Wenden	a	7	4	3	–	–	–	4
	b	1	1	–	–	–	–	1
	c	2	2	–	–	–	–	2
	d	4	1	3	–	–	–	1

Noch: 13. Straßenverkehrsunfälle und verunglückte Personen im März 2006 nach Gemeinden

Verwaltungsbezirk a = Zusammen b = innerhalb von Ortschaften c = außerhalb von Ortschaften d = auf Bundesautobahnen	Straßenverkehrsunfälle				Verunglückte				
	insgesamt	davon			insgesamt	davon			
		mit Personen- schaden	mit schwer- wiegendem Sachschaden (i. e. S.)	sonstige Alkohol- unfälle		Getötete	schwer	leicht	
							Verletzte		
Kreis Siegen-Wittgenstein	a	70	40	26	4	59	–	17	42
	b	37	18	16	3	26	–	6	20
	c	30	20	9	1	30	–	9	21
	d	3	2	1	–	3	–	2	1
Bad Berleburg, Stadt	a	2	2	–	–	2	–	–	2
	b	–	–	–	–	–	–	–	–
	c	2	2	–	–	2	–	–	2
	d	–	–	–	–	–	–	–	–
Burbach	a	3	2	1	–	2	–	1	1
	b	–	–	–	–	–	–	–	–
	c	3	2	1	–	2	–	1	1
	d	–	–	–	–	–	–	–	–
Erndtebrück	a	2	2	–	–	2	–	2	–
	b	–	–	–	–	–	–	–	–
	c	2	2	–	–	2	–	2	–
	d	–	–	–	–	–	–	–	–
Freudenberg, Stadt	a	4	2	2	–	2	–	1	1
	b	1	1	–	–	1	–	1	–
	c	3	1	2	–	1	–	–	1
	d	–	–	–	–	–	–	–	–
Hilchenbach, Stadt	a	3	3	–	–	4	–	1	3
	b	2	2	–	–	2	–	1	1
	c	1	1	–	–	2	–	–	2
	d	–	–	–	–	–	–	–	–
Kreuztal, Stadt	a	11	4	5	2	6	–	3	3
	b	6	1	4	1	1	–	1	–
	c	5	3	1	1	5	–	2	3
	d	–	–	–	–	–	–	–	–
Bad Laasphe, Stadt	a	3	1	2	–	1	–	–	1
	b	1	–	1	–	–	–	–	–
	c	2	1	1	–	1	–	–	1
	d	–	–	–	–	–	–	–	–
Netphen, Stadt	a	12	5	7	–	10	–	4	6
	b	6	1	5	–	1	–	1	–
	c	6	4	2	–	9	–	3	6
	d	–	–	–	–	–	–	–	–
Neunkirchen	a	3	2	1	–	2	–	–	2
	b	2	1	1	–	1	–	–	1
	c	1	1	–	–	1	–	–	1
	d	–	–	–	–	–	–	–	–
Siegen, Stadt	a	20	12	6	2	20	–	4	16
	b	16	9	5	2	15	–	2	13
	c	2	1	1	–	2	–	–	2
	d	2	2	–	–	3	–	2	1
Wilnsdorf	a	7	5	2	–	8	–	1	7
	b	3	3	–	–	5	–	–	5
	c	3	2	1	–	3	–	1	2
	d	1	–	1	–	–	–	–	–

Noch: 13. Straßenverkehrsunfälle und verunglückte Personen im März 2006 nach Gemeinden

Verwaltungsbezirk a = Zusammen b = innerhalb von Ortschaften c = außerhalb von Ortschaften d = auf Bundesautobahnen	Straßenverkehrsunfälle				Verunglückte				
	insgesamt	davon			insgesamt	davon			
		mit Personen- schaden	mit schwer- wiegendem Sachschaden (i. e. S.)	sonstige Alkohol- unfälle		Getötete	Verletzte		
							schwer	leicht	
Kreis Unna	a	149	98	41	10	122	–	20	102
	b	94	62	22	10	73	–	13	60
	c	28	19	9	–	22	–	1	21
	d	27	17	10	–	27	–	6	21
Bergkamen, Stadt	a	16	11	5	–	17	–	1	16
	b	12	8	4	–	14	–	1	13
	c	4	3	1	–	3	–	–	3
	d	–	–	–	–	–	–	–	–
Bönen	a	8	5	2	1	5	–	1	4
	b	4	2	1	1	2	–	1	1
	c	3	2	1	–	2	–	–	2
	d	1	1	–	–	1	–	–	1
Fröndenberg/Ruhr, Stadt	a	7	4	3	–	4	–	–	4
	b	5	2	3	–	2	–	–	2
	c	2	2	–	–	2	–	–	2
	d	–	–	–	–	–	–	–	–
Holzwickede	a	13	8	4	1	9	–	2	7
	b	6	2	3	1	2	–	–	2
	c	5	4	1	–	4	–	–	4
	d	2	2	–	–	3	–	2	1
Kamen, Stadt	a	18	12	4	2	16	–	5	11
	b	11	8	1	2	9	–	3	6
	c	3	1	2	–	1	–	–	1
	d	4	3	1	–	6	–	2	4
Lünen, Stadt	a	25	22	1	2	22	–	4	18
	b	24	21	1	2	21	–	4	17
	c	1	1	–	–	1	–	–	1
	d	–	–	–	–	–	–	–	–
Schwerte, Stadt	a	21	9	8	4	9	–	2	7
	b	9	3	2	4	3	–	–	3
	c	2	1	1	–	1	–	1	–
	d	10	5	5	–	5	–	1	4
Selm, Stadt	a	10	7	3	–	12	–	2	10
	b	5	4	1	–	6	–	2	4
	c	5	3	2	–	6	–	–	6
	d	–	–	–	–	–	–	–	–
Unna, Stadt	a	19	11	8	–	19	–	2	17
	b	9	5	4	–	7	–	1	6
	c	–	–	–	–	–	–	–	–
	d	10	6	4	–	12	–	1	11
Werne, Stadt	a	12	9	3	–	9	–	1	8
	b	9	7	2	–	7	–	1	6
	c	3	2	1	–	2	–	–	2
	d	–	–	–	–	–	–	–	–
Regierungsbezirk Arnsberg	a	1 245	795	391	59	1 001	3	174	824
	b	852	563	239	50	682	3	112	567
	c	253	157	90	6	219	–	44	175
	d	140	75	62	3	100	–	18	82
Nordrhein-Westfalen	a	6 535	4 419	1 832	284	5 635	32	952	4 651
	b	4 564	3 208	1 115	241	3 891	10	582	3 299
	c	1 305	890	391	24	1 277	21	288	968
	d	666	321	326	19	467	1	82	384
davon									
kreisfreie Städte	a	2 759	1 928	715	116	2 417	7	332	2 078
Kreise	a	3 776	2 491	1 117	168	3 218	25	620	2 573

Kumulierte Ergebnisse

1. Straßenverkehrsunfälle im Januar – März 2006 nach Unfallkategorien

Unfallkategorie	Straßenverkehrsunfälle		
	Januar – März		
	2006	dagegen 2005	Veränderung 2006 gegenüber 2005
	Anzahl		%
Unfälle			
mit Personenschaden insgesamt	12 832	13 407	-4,3
davon			
mit Getöteten	131	188	-30,3
mit Verletzten	12 701	13 219	-3,9
davon			
mit schwer Verletzten	2 505	2 647	-5,4
mit leicht Verletzten	10 196	10 572	-3,6
mit nur Sachschaden insgesamt	120 968	112 839	+7,2
davon			
schwerwiegende Unfälle mit Sachschaden	5 677	5 720	-0,8
sonstige Sachschadensunfälle			
unter Alkoholeinwirkung	865	970	-10,8
ohne Alkoholeinwirkung ¹⁾	114 426	106 149	+7,8
davon			
innerhalb von Ortschaften	93 672	86 291	+8,6
außerhalb von Ortschaften (ohne Autobahn)	13 775	13 800	-0,2
auf Autobahnen	6 979	6 058	+15,2

1) Siehe Erläuterungen Seite 5.

2. Straßenverkehrsunfälle und Verunglückte im Januar – März 2006 nach Straßenarten und Ortslage

Straßenart a = Zusammen b = innerhalb von Ortschaften c = außerhalb von Ortschaften	Unfälle mit Personen- schaden	Verunglückte Personen			Unfälle mit Personen- schaden	Verunglückte Personen			Unfälle mit Personen- schaden	Verunglückte Personen			
		Getötete	schwer	leicht		Getötete	schwer	leicht		Getötete	schwer	leicht	
			Verletzte				Verletzte				Verletzte		
		Januar – März 2006				dagegen Januar – März 2005				Veränderung Januar – März 2006 gegenüber Januar – März 2005			
Anzahl									%				
Bundesautobahnen	a	866	20	244	1 022	902	26	283	1 057	-4,0	-23,1	-13,8	-3,3
Bundesstraßen	a	2 348	41	563	2 613	2 354	44	583	2 560	-0,3	-6,8	-3,4	+2,1
	b	1 572	8	288	1 724	1 581	11	328	1 675	-0,6	x	-12,2	+2,9
	c	776	33	275	889	773	33	255	885	+0,4	-	+7,8	+0,5
Landstraßen	a	3 489	50	790	3 653	3 782	65	931	3 980	-7,7	-23,1	-15,1	-8,2
	b	2 287	14	417	2 383	2 523	21	478	2 629	-9,4	-33,3	-12,8	-9,4
	c	1 202	36	373	1 270	1 259	44	453	1 351	-4,5	-18,2	-17,7	-6,0
Kreisstraßen	a	1 331	15	356	1 329	1 417	35	373	1 404	-6,1	-57,1	-4,6	-5,3
	b	868	5	203	874	921	7	183	932	-5,8	x	+10,9	-6,2
	c	463	10	153	455	496	28	190	472	-6,7	-64,3	-19,5	-3,6
Andere Straßen	a	4 798	19	878	4 689	4 952	37	884	4 790	-3,1	-48,6	-0,7	-2,1
	b	4 561	19	790	4 454	4 676	27	806	4 529	-2,5	-29,6	-2,0	-1,7
	c	237	-	88	235	276	10	78	261	-14,1	x	+12,8	-10,0
Insgesamt	a	12 832	145	2 831	13 306	13 407	207	3 054	13 791	-4,3	-30,0	-7,3	-3,5
	b	9 288	46	1 698	9 435	9 701	66	1 795	9 765	-4,3	-30,3	-5,4	-3,4
	c	3 544	99	1 133	3 871	3 706	141	1 259	4 026	-4,4	-29,8	-10,0	-3,9

3. Straßenverkehrsunfälle und Verunglückte im Januar – März 2006 nach Unfalltyp und Ortslage

Unfalltyp a = Zusammen b = innerhalb von Ortschaften c = außerhalb von Ortschaften	Unfälle mit Personen- schaden	Verunglückte Personen			Unfälle mit Personen- schaden	Verunglückte Personen			Unfälle mit Personen- schaden	Verunglückte Personen			
		Getötete	schwer	leicht		Getötete	schwer	leicht		Getötete	schwer	leicht	
			Verletzte				Verletzte				Verletzte		
		Januar – März 2006				dagegen Januar – März 2005				Veränderung Januar – März 2006 gegenüber Januar – März 2005			
Anzahl									%				
Fahrunfall	a	2 121	60	748	1 872	2 220	81	834	1 978	-4,5	-25,9	-10,3	-5,4
	b	888	12	274	787	901	15	282	804	-1,4	-20,0	-2,8	-2,1
	c	1 233	48	474	1 085	1 319	66	552	1 174	-6,5	-27,3	-14,1	-7,6
Abbiege-Unfall	a	2 076	7	330	2 322	2 179	11	421	2 400	-4,7	x	-21,6	-3,3
	b	1 716	6	248	1 856	1 790	6	309	1 892	-4,1	-	-19,7	-1,9
	c	360	1	82	466	389	5	112	508	-7,5	x	-26,8	-8,3
Einbiegen/Kreuzen- unfall	a	2 777	18	526	2 992	2 932	17	529	3 183	-5,3	+5,9	-0,6	-6,0
	b	2 246	3	369	2 364	2 389	5	377	2 537	-6,0	x	-2,1	-6,8
	c	531	15	157	628	543	12	152	646	-2,2	+25,0	+3,3	-2,8
Überschreiten-Unfall	a	1 233	28	388	947	1 264	31	432	895	-2,5	-9,7	-10,2	+5,8
	b	1 180	20	356	917	1 217	24	404	874	-3,0	-16,7	-11,9	+4,9
	c	53	8	32	30	47	7	28	21	+12,8	x	+14,3	+42,9
Unfall durch ruhenden Verkehr	a	483	2	67	470	522	2	80	504	-7,5	-	-16,3	-6,7
	b	466	2	63	453	503	2	72	487	-7,4	-	-12,5	-7,0
	c	17	-	4	17	19	-	8	17	-10,5	-	x	-
Unfall im Längsverkehr	a	2 840	19	448	3 478	2 914	46	460	3 553	-2,5	-58,7	-2,6	-2,1
	b	1 756	1	174	2 102	1 803	6	166	2 157	-2,6	x	+4,8	-2,6
	c	1 084	18	274	1 376	1 111	40	294	1 396	-2,4	-55,0	-6,8	-1,4
Sonstiger Unfall	a	1 302	11	324	1 225	1 376	19	298	1 278	-5,4	-42,1	+8,7	-4,1
	b	1 036	2	214	956	1 098	8	185	1 014	-5,6	x	+15,7	-5,7
	c	266	9	110	269	278	11	113	264	-4,3	x	-2,7	+1,9
Insgesamt	a	12 832	145	2 831	13 306	13 407	207	3 054	13 791	-4,3	-30,0	-7,3	-3,5
	b	9 288	46	1 698	9 435	9 701	66	1 795	9 765	-4,3	-30,3	-5,4	-3,4
	c	3 544	99	1 133	3 871	3 706	141	1 259	4 026	-4,4	-29,8	-10,0	-3,9

4. Straßenverkehrsunfälle und Verunglückte im Januar – März 2006 nach Unfallarten und Ortslage

Unfallart a = Zusammen b = innerhalb von Ortschaften c = außerhalb von Ortschaften	Unfälle mit Personen- schaden	Verunglückte Personen			Unfälle mit Personen- schaden	Verunglückte Personen			Unfälle mit Personen- schaden	Verunglückte Personen			
		Getötete	schwer	leicht		Getötete	schwer	leicht		Getötete	schwer	leicht	
			Verletzte				Verletzte				Verletzte		
		Januar – März 2006					dagegen Januar – März 2005					Veränderung Januar – März 2006 gegenüber Januar – März 2005	
Anzahl									%				
Zusammenstoß mit anderem Fahrzeug das anfährt, anhält	a	932	5	112	1 016	993	6	134	1 096	-6,1	x	-16,4	-7,3
	b	816	4	88	867	877	6	107	946	-7,0	x	-17,8	-8,4
	c	116	1	24	149	116	-	27	150	-	x	-11,1	-0,7
vorausfährt oder wartet	a	1 979	5	217	2 522	2 077	20	230	2 610	-4,7	x	-5,7	-3,4
	b	1 277	2	85	1 586	1 362	3	87	1 682	-6,2	x	-2,3	-5,7
	c	702	3	132	936	715	17	143	928	-1,8	x	-7,7	+0,9
seitlich in gleicher Richtung fährt	a	462	2	57	521	479	3	77	518	-3,6	x	-26,0	+0,6
	b	301	-	28	324	313	2	37	320	-3,8	x	-24,3	+1,3
	c	161	2	29	197	166	1	40	198	-3,0	x	-27,5	-0,5
entgegenkommt	a	804	26	308	974	779	38	318	927	+3,2	-31,6	-3,1	+5,1
	b	479	3	119	569	447	7	124	521	+7,2	x	-4,0	+9,2
	c	325	23	189	405	332	31	194	406	-2,1	-25,8	-2,6	-0,2
einbiegt oder kreuzt	a	3 634	19	666	4 004	3 822	23	704	4 246	-4,9	-17,4	-5,4	-5,7
	b	2 952	4	468	3 189	3 088	8	490	3 330	-4,4	x	-4,5	-4,2
	c	682	15	198	815	734	15	214	916	-7,1	-	-7,5	-11,0
Zusammenstoß zwischen Fahrzeug und Fußgänger	a	1 950	35	549	1 532	2 013	41	597	1 515	-3,1	-14,6	-8,0	+1,1
	b	1 858	23	503	1 473	1 929	29	558	1 464	-3,7	-20,7	-9,9	+0,6
	c	92	12	46	59	84	12	39	51	+9,5	-	+17,9	+15,7
Aufprall auf Hindernis	a	51	1	10	46	61	1	15	54	-16,4	-	-33,3	-14,8
	b	33	1	6	27	41	-	10	33	-19,5	x	x	-18,2
	c	18	-	4	19	20	1	5	21	-10,0	x	x	-9,5
Abkommen von der Fahrbahn nach rechts	a	1 021	29	354	903	1 028	36	398	874	-0,7	-19,4	-11,1	+3,3
	b	308	3	105	278	311	6	102	276	-1,0	x	+2,9	+0,7
	c	713	26	249	625	717	30	296	598	-0,6	-13,3	-15,9	+4,5
Abkommen von der Fahrbahn nach links	a	752	19	280	653	841	28	300	767	-10,6	-32,1	-6,7	-14,9
	b	217	4	79	190	241	3	69	216	-10,0	x	+14,5	-12,0
	c	535	15	201	463	600	25	231	551	-10,8	-40,0	-13,0	-16,0
Unfall anderer Art	a	1 247	4	278	1 135	1 314	11	281	1 184	-5,1	x	-1,1	-4,1
	b	1 047	2	217	932	1 092	2	211	977	-4,1	-	+2,8	-4,6
	c	200	2	61	203	222	9	70	207	-9,9	x	-12,9	-1,9
Insgesamt	a	12 832	145	2 831	13 306	13 407	207	3 054	13 791	-4,3	-30,0	-7,3	-3,5
	b	9 288	46	1 698	9 435	9 701	66	1 795	9 765	-4,3	-30,3	-5,4	-3,4
	c	3 544	99	1 133	3 871	3 706	141	1 259	4 026	-4,4	-29,8	-10,0	-3,9

5. Verunglückte im Straßenverkehr im Januar – März 2006 nach Altersgruppen und Geschlecht

Alter von ... bis unter ... Jahren a = Zusammen b = männlich c = weiblich		Verunglückte im Straßenverkehr											
		insgesamt			Getötete			schwer Verletzte			leicht Verletzte		
		Januar – März											
		2006	dagegen 2005	Ver- änderung 2006 gegenüber 2005	2006	dagegen 2005	Ver- änderung 2006 gegenüber 2005	2006	dagegen 2005	Ver- änderung 2006 gegenüber 2005	2006	dagegen 2005	Ver- änderung 2006 gegenüber 2005
		Anzahl		%	Anzahl		%	Anzahl		%	Anzahl		%
unter 15	a	1 535	1 574	-2,5	4	6	x	265	274	-3,3	1 266	1 294	-2,2
	b	844	892	-5,4	2	1	x	154	165	-6,7	688	726	-5,2
	c	689	682	+1,0	2	5	x	111	109	+1,8	576	568	+1,4
15 – 18	a	894	1 012	-11,7	5	8	x	153	169	-9,5	736	835	-11,9
	b	500	610	-18,0	1	5	x	98	120	-18,3	401	485	-17,3
	c	394	402	-2,0	4	3	x	55	49	+12,2	335	350	-4,3
18 – 21	a	1 463	1 544	-5,2	16	17	-5,9	259	301	-14,0	1 188	1 226	-3,1
	b	797	847	-5,9	15	10	+50,0	162	175	-7,4	620	662	-6,3
	c	666	696	-4,3	1	7	x	97	125	-22,4	568	564	+0,7
21 – 25	a	1 531	1 666	-8,1	10	25	-60,0	239	265	-9,8	1 282	1 376	-6,8
	b	838	943	-11,1	8	21	x	145	161	-9,9	685	761	-10,0
	c	692	723	-4,3	2	4	x	94	104	-9,6	596	615	-3,1
25 – 30	a	1 480	1 478	+0,1	11	12	-8,3	213	216	-1,4	1 256	1 250	+0,5
	b	787	780	+0,9	8	9	x	137	132	+3,8	642	639	+0,5
	c	693	698	-0,7	3	3	-	76	84	-9,5	614	611	+0,5
30 – 35	a	1 304	1 348	-3,3	8	8	-	189	223	-15,2	1 107	1 117	-0,9
	b	729	766	-4,8	8	5	x	120	136	-11,8	601	625	-3,8
	c	575	582	-1,2	-	3	x	69	87	-20,7	506	492	+2,8
35 – 40	a	1 464	1 645	-11,0	10	11	-9,1	221	253	-12,6	1 233	1 381	-10,7
	b	854	958	-10,9	8	11	x	143	168	-14,9	703	779	-9,8
	c	610	687	-11,2	2	-	x	78	85	-8,2	530	602	-12,0
40 – 45	a	1 489	1 533	-2,9	10	21	-52,4	242	251	-3,6	1 237	1 261	-1,9
	b	858	867	-1,0	7	12	x	172	145	+18,6	679	710	-4,4
	c	631	666	-5,3	3	9	x	70	106	-34,0	558	551	+1,3
45 – 50	a	1 172	1 203	-2,6	7	10	x	199	211	-5,7	966	982	-1,6
	b	659	706	-6,7	4	7	x	127	143	-11,2	528	556	-5,0
	c	513	497	+3,2	3	3	-	72	68	+5,9	438	426	+2,8
50 – 55	a	973	956	+1,8	8	10	x	185	169	+9,5	780	777	+0,4
	b	530	514	+3,1	5	7	x	105	94	+11,7	420	413	+1,7
	c	442	442	-	3	3	-	80	75	+6,7	359	364	-1,4
55 – 60	a	752	716	+5,0	7	7	-	121	137	-11,7	624	572	+9,1
	b	404	415	-2,7	6	7	x	72	81	-11,1	326	327	-0,3
	c	348	300	+16,0	1	-	x	49	55	-10,9	298	245	+21,6
60 – 65	a	578	627	-7,8	10	13	-23,1	110	109	+0,9	458	505	-9,3
	b	318	321	-0,9	5	11	x	64	68	-5,9	249	242	+2,9
	c	259	306	-15,4	5	2	x	46	41	+12,2	208	263	-20,9
65 – 70	a	528	631	-16,3	8	10	x	116	134	-13,4	404	487	-17,0
	b	287	341	-15,8	4	8	x	64	69	-7,2	219	264	-17,0
	c	241	287	-16,0	4	2	x	52	64	-18,8	185	221	-16,3
70 – 75	a	436	437	-0,2	5	19	x	115	115	-	316	303	+4,3
	b	213	219	-2,7	3	11	x	53	57	-7,0	157	151	+4,0
	c	223	218	+2,3	2	8	x	62	58	+6,9	159	152	+4,6
75 und mehr	a	652	644	+1,2	26	29	-10,3	204	225	-9,3	422	390	+8,2
	b	289	258	+12,0	11	14	-21,4	87	87	-	191	157	+21,7
	c	363	385	-5,7	15	15	-	117	138	-15,2	231	232	-0,4
Zusammen	a	16 251	17 014	-4,5	145	206	-29,6	2 831	3 052	-7,2	13 275	13 756	-3,5
	b	8 907	9 437	-5,6	95	139	-31,7	1 703	1 801	-5,4	7 109	7 497	-5,2
	c	7 339	7 571	-3,1	50	67	-25,4	1 128	1 248	-9,6	6 161	6 256	-1,5
Ohne Angabe	a	31	38	-18,4	-	1	x	-	2	x	31	35	-11,4
Insgesamt	a	16 282	17 052	-4,5	145	207	-30,0	2 831	3 054	-7,3	13 306	13 791	-3,5

6. Verunglückte im Straßenverkehr im Januar – März 2006 nach Art der Verkehrsbeteiligung und Ortslage

Art der Verkehrsbeteiligung a = Zusammen b = innerhalb von Ortschaften c = außerhalb von Ortschaften		Verunglückte im Straßenverkehr											
		insgesamt			Getötete			schwer Verletzte			leicht Verletzte		
		Januar – März											
		2006	dagegen 2005	Ver- änderung 2006 gegenüber 2005	2006	dagegen 2005	Ver- änderung 2006 gegenüber 2005	2006	dagegen 2005	Ver- änderung 2006 gegenüber 2005	2006	dagegen 2005	Ver- änderung 2006 gegenüber 2005
Anzahl		%	Anzahl		%	Anzahl		%	Anzahl		%		
Fahrer und Mitfahrer von													
Mofas, Mopeds	a	789	890	-11,3	2	4	x	163	185	-11,9	624	701	-11,0
	b	688	773	-11,0	2	3	x	134	151	-11,3	552	619	-10,8
	c	101	117	-13,7	-	1	x	29	34	-14,7	72	82	-12,2
Motorzweirädern mit amtlichen Kennzeichen	a	540	783	-31,0	7	14	x	141	215	-34,4	392	554	-29,2
	b	428	555	-22,9	3	5	x	96	129	-25,6	329	421	-21,9
	c	112	228	-50,9	4	9	x	45	86	-47,7	63	133	-52,6
Personenkraftwagen	a	9 753	10 066	-3,1	80	123	-35,0	1 425	1 514	-5,9	8 248	8 429	-2,1
	b	5 482	5 601	-2,1	11	16	-31,3	561	541	+3,7	4 910	5 044	-2,7
	c	4 271	4 465	-4,3	69	107	-35,5	864	973	-11,2	3 338	3 385	-1,4
Bussen	a	262	254	+3,1	3	-	x	20	22	-9,1	239	232	+3,0
	b	221	227	-2,6	-	-	-	14	21	-33,3	207	206	+0,5
	c	41	27	+51,9	3	-	x	6	1	x	32	26	+23,1
Güterkraftfahrzeugen	a	386	437	-11,7	4	5	x	107	90	+18,9	275	342	-19,6
	b	120	157	-23,6	-	2	x	20	21	-4,8	100	134	-25,4
	c	266	280	-5,0	4	3	x	87	69	+26,1	175	208	-15,9
landwirtschaftlichen Zugmaschinen	a	3	7	x	-	-	-	1	1	-	2	6	x
	b	-	1	x	-	-	-	-	-	-	-	1	x
	c	3	6	x	-	-	-	1	1	-	2	5	x
übrigen Kraftfahrzeugen	a	50	44	+13,6	-	-	-	7	1	x	43	43	-
	b	32	28	+14,3	-	-	-	5	1	x	27	27	-
	c	18	16	+12,5	-	-	-	2	-	x	16	16	-
Kraftfahrzeugen zusammen	a	11 783	12 481	-5,6	96	146	-34,2	1 864	2 028	-8,1	9 823	10 307	-4,7
	b	6 971	7 342	-5,1	16	26	-38,5	830	864	-3,9	6 125	6 452	-5,1
	c	4 812	5 139	-6,4	80	120	-33,3	1 034	1 164	-11,2	3 698	3 855	-4,1
Fahrrädern	a	2 251	2 263	-0,5	12	16	-25,0	389	389	-	1 850	1 858	-0,4
	b	2 072	2 094	-1,1	5	9	x	335	336	-0,3	1 732	1 749	-1,0
	c	179	169	+5,9	7	7	-	54	53	+1,9	118	109	+8,3
darunter im Alter von unter 15 Jahren	a	369	363	+1,7	-	1	x	57	34	+67,6	312	328	-4,9
	b	349	344	+1,5	-	1	x	51	27	+88,9	298	316	-5,7
	c	20	19	+5,3	-	-	-	6	7	x	14	12	+16,7
anderen Fahrzeugen	a	62	79	-21,5	-	1	x	13	7	x	49	71	-31,0
	b	59	62	-4,8	-	1	x	12	5	x	47	56	-16,1
	c	3	17	x	-	-	-	1	2	x	2	15	x
Fußgänger	a	2 143	2 193	-2,3	36	44	-18,2	554	624	-11,2	1 553	1 525	+1,8
	b	2 038	2 098	-2,9	24	30	-20,0	511	585	-12,7	1 503	1 483	+1,3
	c	105	95	+10,5	12	14	-14,3	43	39	+10,3	50	42	+19,0
darunter im Alter von unter 15 Jahren	a	596	583	+2,2	1	2	x	152	179	-15,1	443	402	+10,2
	b	579	571	+1,4	-	1	x	146	176	-17,0	433	394	+9,9
	c	17	12	+41,7	1	1	-	6	3	x	10	8	x
65 und mehr Jahren	a	393	421	-6,7	20	24	-16,7	145	170	-14,7	228	227	+0,4
	b	371	405	-8,4	15	21	-28,6	134	164	-18,3	222	220	+0,9
	c	22	16	+37,5	5	3	x	11	6	x	6	7	x
Andere Personen	a	43	36	+19,4	1	-	x	11	6	x	31	30	+3,3
	b	39	30	+30,0	1	-	x	10	5	x	28	25	+12,0
	c	4	6	x	-	-	-	1	1	-	3	5	x
Insgesamt	a	16 282	17 052	-4,5	145	207	-30,0	2 831	3 054	-7,3	13 306	13 791	-3,5
	b	11 179	11 626	-3,8	46	66	-30,3	1 698	1 795	-5,4	9 435	9 765	-3,4
	c	5 103	5 426	-6,0	99	141	-29,8	1 133	1 259	-10,0	3 871	4 026	-3,9
darunter im Alter von unter 15 Jahren	a	1 535	1 574	-2,5	4	6	x	265	274	-3,3	1 266	1 294	-2,2
	b	1 305	1 282	+1,8	-	2	x	222	228	-2,6	1 083	1 052	+2,9
	c	230	292	-21,2	4	4	-	43	46	-6,5	183	242	-24,4
65 und mehr Jahren	a	1 616	1 712	-5,6	39	58	-32,8	435	474	-8,2	1 142	1 180	-3,2
	b	1 245	1 309	-4,9	20	34	-41,2	328	360	-8,9	897	915	-2,0
	c	371	403	-7,9	19	24	-20,8	107	114	-6,1	245	265	-7,5

7. Verunglückte im Straßenverkehr im Januar – März 2006

Lfd. Nr.	Alter von ... bis unter ... Jahren a = Zusammen b = männlich c = weiblich		Verunglückte							
			insgesamt	darunter				insgesamt	Fahrer	
				Fahrer und Mitfahrer von			Fußgänger			
				Pkw	Motorzweirädern	Fahrrädern				
			Januar – März 2006							
Anzahl										
										Insgesamt
1	unter 15	a	1 535	503	4	369	596	1 574	541	
		b	844	241	1	238	322	892	253	
		c	689	262	3	131	272	682	288	
2	15 – 18	a	894	213	73	174	145	1 012	247	
		b	500	75	65	103	66	610	118	
		c	394	138	8	71	79	402	129	
3	18 – 21	a	1 463	1 090	44	126	95	1 544	1 145	
		b	797	561	41	81	43	847	576	
		c	666	529	3	45	52	696	569	
4	21 – 25	a	1 531	1 198	44	102	97	1 666	1 293	
		b	838	623	44	58	50	943	694	
		c	692	575	–	44	46	723	599	
5	25 – 35	a	2 784	2 068	72	240	172	2 826	2 032	
		b	1 516	1 019	68	146	97	1 546	1 004	
		c	1 268	1 049	4	94	75	1 280	1 028	
6	35 – 45	a	2 953	1 900	127	381	229	3 178	2 041	
		b	1 712	943	117	256	134	1 825	998	
		c	1 241	957	10	125	95	1 353	1 043	
7	45 – 55	a	2 145	1 276	123	297	218	2 159	1 268	
		b	1 189	602	117	187	106	1 220	603	
		c	955	674	6	110	111	939	665	
8	55 – 65	a	1 330	747	37	234	180	1 343	742	
		b	722	369	37	138	81	736	353	
		c	607	378	–	96	98	606	389	
9	65 und mehr	a	1 616	755	14	322	393	1 712	749	
		b	789	370	13	191	142	818	364	
		c	827	385	1	131	251	890	385	
10	Zusammen	a	16 251	9 750	538	2 245	2 125	17 014	10 058	
		b	8 907	4 803	503	1 398	1 041	9 437	4 963	
		c	7 339	4 947	35	847	1 079	7 571	5 095	
11	Ohne Angabe	a	31	3	2	6	18	38	8	
		b								
		c								
12	Insgesamt	a	16 282	9 753	540	2 251	2 143	17 052	10 066	

nach Art der Verkehrsbeteiligung, Altersgruppen und Geschlecht

darunter			insgesamt	darunter				Lfd. Nr.
und Mitfahrer von		Fußgänger		Fahrer und Mitfahrer von			Fußgänger	
Motorzweirädern	Fahrrädern			Pkw	Motorzweirädern	Fahrrädern		
dagegen Januar – März 2005			Veränderung Januar – März 2006 gegenüber Januar –März 2005					
			%					
13	363	583	-2,5	-7,0	x	+1,7	+2,2	1
7	236	358	-5,4	-4,7	x	+0,8	-10,1	
6	127	225	+1,0	-9,0	x	+3,1	+20,9	
121	204	129	-11,7	-13,8	-39,7	-14,7	+12,4	2
104	113	58	-18,0	-36,4	-37,5	-8,9	+13,8	
17	91	71	-2,0	+7,0	x	-22,0	+11,3	
73	93	115	-5,2	-4,8	-39,7	+35,5	-17,4	3
58	65	59	-5,9	-2,6	-29,3	+24,6	-27,1	
15	28	55	-4,3	-7,0	x	+60,7	-5,5	
44	119	92	-8,1	-7,3	-	-14,3	+5,4	4
39	76	44	-11,1	-10,2	+12,8	-23,7	+13,6	
5	43	48	-4,3	-4,0	x	+2,3	-4,2	
101	245	207	-1,5	+1,8	-28,7	-2,0	-16,9	5
89	146	108	-1,9	+1,5	-23,6	-	-10,2	
12	99	99	-0,9	+2,0	x	-5,1	-24,2	
197	344	233	-7,1	-6,9	-35,5	+10,8	-1,7	6
172	235	133	-6,2	-5,5	-32,0	+8,9	+0,8	
25	109	100	-8,3	-8,2	-60,0	+14,7	-5,0	
156	293	216	-0,6	+0,6	-21,2	+1,4	+0,9	7
143	187	114	-2,5	-0,2	-18,2	-	-7,0	
13	106	102	+1,7	+1,4	x	+3,8	+8,8	
45	238	181	-1,0	+0,7	-17,8	-1,7	-0,6	8
41	145	92	-1,9	+4,5	-9,8	-4,8	-12,0	
4	93	88	+0,2	-2,8	x	+3,2	+11,4	
32	354	421	-5,6	+0,8	-56,3	-9,0	-6,7	9
32	204	138	-3,5	+1,6	-59,4	-6,4	+2,9	
-	150	279	-7,1	-	x	-12,7	-10,0	
782	2 253	2 177	-4,5	-3,1	-31,2	-0,4	-2,4	10
685	1 407	1 104	-5,6	-3,2	-26,6	-0,6	-5,7	
97	846	1 067	-3,1	-2,9	-63,9	+0,1	+1,1	
1	10	16	-18,4	x	x	x	+12,5	11
783	2 263	2 193	-4,5	-3,1	-31,0	-0,5	-2,3	12

Noch: 7. Verunglückte im Straßenverkehr im Januar – März 2006

Lfd. Nr.	Alter von ... bis unter ... Jahren a = Zusammen b = männlich c = weiblich	Verunglückte							
		insgesamt	darunter					insgesamt	Fahrer Pkw
			Fahrer und Mitfahrer von			Fußgänger			
			Pkw	Motorzweirädern	Fahrrädern				
		Januar – März 2006							Anzahl
									Getötete
1	unter 15	a	4	2	–	–	1	6	3
		b	2	1	–	–	–	1	–
		c	2	1	–	–	1	5	3
2	15 – 18	a	5	3	–	–	2	8	6
		b	1	1	–	–	–	5	4
		c	4	2	–	–	2	3	2
3	18 – 21	a	16	13	–	1	2	17	15
		b	15	12	–	1	2	10	8
		c	1	1	–	–	–	7	7
4	21 – 25	a	10	8	–	–	2	25	23
		b	8	6	–	–	2	21	20
		c	2	2	–	–	–	4	3
5	25 – 35	a	19	12	–	1	3	20	14
		b	16	10	–	1	2	14	11
		c	3	2	–	–	1	6	3
6	35 – 45	a	20	12	4	1	1	32	19
		b	15	8	3	1	1	23	12
		c	5	4	1	–	–	9	7
7	45 – 55	a	15	10	1	–	2	20	12
		b	9	6	1	–	1	14	8
		c	6	4	–	–	1	6	4
8	55 – 65	a	17	9	1	3	3	20	12
		b	11	7	1	1	1	18	11
		c	6	2	–	2	2	2	1
9	65 und mehr	a	39	11	1	6	20	58	18
		b	18	7	1	3	6	33	11
		c	21	4	–	3	14	25	7
10	Zusammen	a	145	80	7	12	36	206	122
		b	95	58	6	7	15	139	85
		c	50	22	1	5	21	67	37
11	Ohne Angabe	a	–	–	–	–	–	1	1
12	Insgesamt	a	145	80	7	12	36	207	123

nach Art der Verkehrsbeteiligung, Altersgruppen und Geschlecht

darunter			insgesamt	darunter			Lfd. Nr.	
und Mitfahrer von		Fußgänger		Fahrer und Mitfahrer von				
Motorzweirädern	Fahrrädern			Pkw	Motorzweirädern	Fahrrädern		Fußgänger
dagegen Januar – März 2005			Veränderung Januar – März 2006 gegenüber Januar – März 2005					
			%					
–	1	2	x	x	–	x	x	1
–	–	1	x	x	–	–	x	
–	1	1	x	x	–	x	–	
–	–	2	x	x	–	–	–	2
–	–	1	x	x	–	–	x	
–	–	1	x	–	–	–	x	
–	–	2	–5,9	–13,3	–	x	–	3
–	–	2	+50,0	x	–	x	–	
–	–	–	x	x	–	–	–	
1	–	–	–60,0	x	x	–	x	4
1	–	–	x	x	x	–	x	
–	–	–	x	x	–	–	–	
2	1	3	–5,0	–14,3	x	–	–	5
1	–	2	+14,3	–9,1	x	x	–	
1	1	1	x	x	x	x	–	
4	–	6	–37,5	–36,8	–	x	x	6
4	–	5	–34,8	x	x	x	x	
–	–	1	x	x	x	–	x	
3	–	3	–25,0	–16,7	x	–	x	7
2	–	2	x	x	x	–	x	
1	–	1	–	–	x	–	–	
2	2	2	–15,0	x	x	x	x	8
2	2	1	–38,9	x	x	x	–	
–	–	1	x	x	–	x	x	
2	12	24	–32,8	–38,9	x	x	–16,7	9
2	9	9	–45,5	x	x	x	x	
–	3	15	–16,0	x	–	–	–6,7	
14	16	44	–29,6	–34,4	x	–25,0	–18,2	10
12	11	23	–31,7	–31,8	x	x	–34,8	
2	5	21	–25,4	–40,5	x	–	–	
–	–	–	x	x	–	–	–	11
14	16	44	–30,0	–35,0	x	–25,0	–18,2	12

Noch: 7. Verunglückte im Straßenverkehr im Januar – März 2006

Lfd. Nr.	Alter von ... bis unter ... Jahren a = Zusammen b = männlich c = weiblich	Verunglückte							
		insgesamt	darunter				insgesamt		
			Fahrer und Mitfahrer von			Fußgänger		Fahrer	
			Pkw	Motorzweirädern	Fahrrädern			Pkw	
		Januar – März 2006							
Anzahl									
									schwer
1	unter 15	a	265	46	–	57	152	274	50
		b	154	23	–	34	92	165	32
		c	111	23	–	23	60	109	18
2	15 – 18	a	153	32	18	20	39	169	41
		b	98	15	16	14	21	120	25
		c	55	17	2	6	18	49	16
3	18 – 21	a	259	187	11	19	22	301	219
		b	162	113	10	12	13	175	119
		c	97	74	1	7	9	125	100
4	21 – 25	a	239	174	13	12	22	265	195
		b	145	98	13	6	15	161	118
		c	94	76	–	6	7	104	77
5	25 – 35	a	402	281	15	29	25	439	294
		b	257	166	14	19	13	268	165
		c	145	115	1	10	12	171	129
6	35 – 45	a	463	248	35	68	48	504	267
		b	315	146	34	49	30	313	131
		c	148	102	1	19	18	191	136
7	45 – 55	a	384	193	34	49	52	380	181
		b	232	95	32	33	23	237	97
		c	152	98	2	16	29	143	84
8	55 – 65	a	231	101	12	44	49	246	105
		b	136	59	12	22	22	149	56
		c	95	42	–	22	27	96	49
9	65 und mehr	a	435	163	3	91	145	474	161
		b	204	92	3	48	39	213	84
		c	231	71	–	43	106	260	77
10	Zusammen	a	2 831	1 425	141	389	554	3 052	1 513
		b	1 703	807	134	237	268	1 801	827
		c	1 128	618	7	152	286	1 248	686
11	Ohne Angabe	a	–	–	–	–	–	2	1
		b							
		c							
12	Insgesamt	a	2 831	1 425	141	389	554	3 054	1 514

nach Art der Verkehrsbeteiligung, Altersgruppen und Geschlecht

darunter			insgesamt	darunter				Lfd. Nr.
und Mitfahrer von		Fußgänger		Fahrer und Mitfahrer von			Fußgänger	
Motorzweirädern	Fahrrädern			Pkw	Motorzweirädern	Fahrrädern		
dagegen Januar – März 2005			Veränderung Januar – März 2006 gegenüber Januar –März 2005					
			%					
Verletzte								
3	34	179	-3,3	-8,0	x	+67,6	-15,1	1
1	20	107	-6,7	-28,1	x	+70,0	-14,0	
2	14	72	+1,8	+27,8	x	+64,3	-16,7	
34	21	26	-9,5	-22,0	-47,1	-4,8	+50,0	2
31	14	12	-18,3	-40,0	-48,4	-	+75,0	
3	7	14	+12,2	+6,3	x	x	+28,6	
18	14	32	-14,0	-14,6	-38,9	+35,7	-31,3	3
15	11	15	-7,4	-5,0	-33,3	+9,1	-13,3	
3	3	16	-22,4	-26,0	x	x	x	
8	13	25	-9,8	-10,8	x	-7,7	-12,0	4
6	7	9	-9,9	-17,0	x	x	x	
2	6	16	-9,6	-1,3	x	-	x	
26	43	38	-8,4	-4,4	-42,3	-32,6	-34,2	5
23	30	18	-4,1	+0,6	-39,1	-36,7	-27,8	
3	13	20	-15,2	-10,9	x	-23,1	-40,0	
63	59	45	-8,1	-7,1	-44,4	+15,3	+6,7	6
54	46	25	+0,6	+11,5	-37,0	+6,5	+20,0	
9	13	20	-22,5	-25,0	x	+46,2	-10,0	
39	56	57	+1,1	+6,6	-12,8	-12,5	-8,8	7
35	29	35	-2,1	-2,1	-8,6	+13,8	-34,3	
4	27	22	+6,3	+16,7	x	-40,7	+31,8	
16	50	51	-6,1	-3,8	-25,0	-12,0	-3,9	8
14	34	26	-8,7	+5,4	-14,3	-35,3	-15,4	
2	16	24	-1,0	-14,3	x	+37,5	+12,5	
8	99	170	-8,2	+1,2	x	-8,1	-14,7	9
8	51	49	-4,2	+9,5	x	-5,9	-20,4	
-	48	120	-11,2	-7,8	-	-10,4	-11,7	
215	389	623	-7,2	-5,8	-34,4	-	-11,1	10
187	242	296	-5,4	-2,4	-28,3	-2,1	-9,5	
28	147	324	-9,6	-9,9	x	+3,4	-11,7	
-	-	1	x	x	-	-	x	11
215	389	624	-7,3	-5,9	-34,4	-	-11,2	12

Noch: 7. Verunglückte im Straßenverkehr im Januar – März 2006

Lfd. Nr.	Alter von ... bis unter ... Jahren a = Zusammen b = männlich c = weiblich	Verunglückte							
		insgesamt	darunter					insgesamt	Fahrer Pkw
			Fahrer und Mitfahrer von			Fußgänger			
			Pkw	Motorzweirädern	Fahrrädern				
		Januar – März 2006							
Anzahl									
									leicht
1	unter 15	a	1 266	455	4	312	443	1 294	488
		b	688	217	1	204	230	726	221
		c	576	238	3	108	211	568	267
2	15 – 18	a	736	178	55	154	104	835	200
		b	401	59	49	89	45	485	89
		c	335	119	6	65	59	350	111
3	18 – 21	a	1 188	890	33	106	71	1 226	911
		b	620	436	31	68	28	662	449
		c	568	454	2	38	43	564	462
4	21 – 25	a	1 282	1 016	31	90	73	1 376	1 075
		b	685	519	31	52	33	761	556
		c	596	497	–	38	39	615	519
5	25 – 35	a	2 363	1 775	57	210	144	2 367	1 724
		b	1 243	843	54	126	82	1 264	828
		c	1 120	932	3	84	62	1 103	896
6	35 – 45	a	2 470	1 640	88	312	180	2 642	1 755
		b	1 382	789	80	206	103	1 489	855
		c	1 088	851	8	106	77	1 153	900
7	45 – 55	a	1 746	1 073	88	248	164	1 759	1 075
		b	948	501	84	154	82	969	498
		c	797	572	4	94	81	790	577
8	55 – 65	a	1 082	637	24	187	128	1 077	625
		b	575	303	24	115	58	569	286
		c	506	334	–	72	69	508	339
9	65 und mehr	a	1 142	581	10	225	228	1 180	570
		b	567	271	9	140	97	572	269
		c	575	310	1	85	131	605	301
10	Zusammen	a	13 275	8 245	390	1 844	1 535	13 756	8 423
		b	7 109	3 938	363	1 154	758	7 497	4 051
		c	6 161	4 307	27	690	772	6 256	4 372
11	Ohne Angabe	a	31	3	2	6	18	35	6
		b							
		c							
12	Insgesamt	a	13 306	8 248	392	1 850	1 553	13 791	8 429

nach Art der Verkehrsbeteiligung, Altersgruppen und Geschlecht

darunter			insgesamt	darunter				Lfd. Nr.
und Mitfahrer von		Fußgänger		Fahrer und Mitfahrer von			Fußgänger	
Motorzweirädern	Fahrrädern			Pkw	Motorzweirädern	Fahrrädern		
dagegen Januar – März 2005			Veränderung Januar – März 2006 gegenüber Januar – März 2005					
			%					
Verletzte								
10	328	402	-2,2	-6,8	x	-4,9	+10,2	1
6	216	250	-5,2	-1,8	x	-5,6	-8,0	
4	112	152	+1,4	-10,9	x	-3,6	+38,8	
87	183	101	-11,9	-11,0	-36,8	-15,8	+3,0	2
73	99	45	-17,3	-33,7	-32,9	-10,1	-	
14	84	56	-4,3	+7,2	x	-22,6	+5,4	
55	79	81	-3,1	-2,3	-40,0	+34,2	-12,3	3
43	54	42	-6,3	-2,9	-27,9	+25,9	-33,3	
12	25	39	+0,7	-1,7	x	+52,0	+10,3	
35	106	67	-6,8	-5,5	-11,4	-15,1	+9,0	4
32	69	35	-10,0	-6,7	-3,1	-24,6	-5,7	
3	37	32	-3,1	-4,2	x	+2,7	+21,9	
73	201	166	-0,2	+3,0	-21,9	+4,5	-13,3	5
65	116	88	-1,7	+1,8	-16,9	+8,6	-6,8	
8	85	78	+1,5	+4,0	x	-1,2	-20,5	
130	285	182	-6,5	-6,6	-32,3	+9,5	-1,1	6
114	189	103	-7,2	-7,7	-29,8	+9,0	-	
16	96	79	-5,6	-5,4	x	+10,4	-2,5	
114	237	156	-0,7	-0,2	-22,8	+4,6	+5,1	7
106	158	77	-2,2	+0,6	-20,8	-2,5	+6,5	
8	79	79	+0,9	-0,9	x	+19,0	+2,5	
27	186	128	+0,5	+1,9	-11,1	+0,5	-	8
25	109	65	+1,1	+5,9	-4,0	+5,5	-10,8	
2	77	63	-0,4	-1,5	x	-6,5	+9,5	
22	243	227	-3,2	+1,9	-54,5	-7,4	+0,4	9
22	144	80	-0,9	+0,7	x	-2,8	+21,3	
-	99	144	-5,0	+3,0	x	-14,1	-9,0	
553	1 848	1 510	-3,5	-2,1	-29,5	-0,2	+1,7	10
486	1 154	785	-5,2	-2,8	-25,3	-	-3,4	
67	694	722	-1,5	-1,5	-59,7	-0,6	+6,9	
1	10	15	-11,4	x	x	x	+20,0	11
554	1 858	1 525	-3,5	-2,1	-29,2	-0,4	+1,8	12

8. An Straßenverkehrsunfällen beteiligte Fahrzeugführer und Fußgänger im Januar – März 2006 nach Art der Verkehrsbeteiligung und Ortslage

Art der Verkehrsbeteiligung a = Zusammen b = innerhalb von Ortschaften c = außerhalb von Ortschaften	Straßenverkehrsunfälle mit						
	Personen- schaden	schwer- wiegendem Sachschaden (i. e. S.)	Personen- schaden	schwer- wiegendem Sachschaden (i. e. S.)	Personen- schaden	schwer- wiegendem Sachschaden (i. e. S.)	
	Januar – März 2006		dagegen Januar – März 2005		Veränderung Januar – März 2006 gegenüber Januar – März 2005		
	Anzahl				%		
Führer von							
Mofas, Mopeds	a	797	62	903	48	-11,7	+29,2
	b	699	55	786	39	-11,1	+41,0
	c	98	7	117	9	-16,2	x
Motorzweirädern mit amtlichen Kennzeichen	a	542	41	769	46	-29,5	-10,9
	b	434	32	544	31	-20,2	+3,2
	c	108	9	225	15	-52,0	x
Personenkraftwagen	a	17 366	9 533	17 867	9 516	-2,8	+0,2
	b	12 035	6 195	12 468	6 109	-3,5	+1,4
	c	5 331	3 338	5 399	3 407	-1,3	-2,0
Bussen	a	295	61	301	47	-2,0	+29,8
	b	267	52	273	38	-2,2	+36,8
	c	28	9	28	9	-	-
Güterkraftfahrzeugen	a	1 480	816	1 517	778	-2,4	+4,9
	b	724	342	794	354	-8,8	-3,4
	c	756	474	723	424	+4,6	+11,8
landwirtschaftlichen Zugmaschinen	a	19	18	21	26	-9,5	-30,8
	b	7	7	10	10	x	x
	c	12	11	11	16	+9,1	-31,3
übrigen Kraftfahrzeugen	a	88	31	120	46	-26,7	-32,6
	b	66	20	93	33	-29,0	-39,4
	c	22	11	27	13	-18,5	-15,4
Kraftfahrzeugen insgesamt	a	20 587	10 562	21 498	10 507	-4,2	+0,5
	b	14 232	6 703	14 968	6 614	-4,9	+1,3
	c	6 355	3 859	6 530	3 893	-2,7	-0,9
darunter flüchtig	a	1 033	750	1 102	712	-6,3	+5,3
	b	823	443	890	442	-7,5	+0,2
	c	210	307	212	270	-0,9	+13,7
Fahrrädern	a	2 411	11	2 433	7	-0,9	x
	b	2 225	7	2 251	6	-1,2	x
	c	186	4	182	1	+2,2	x
darunter im Alter von unter 15 Jahren	a	382	1	386	1	-1,0	-
	b	361	1	367	-	-1,6	x
	c	21	-	19	1	+10,5	x
anderen Fahrzeugen	a	162	117	173	149	-6,4	-21,5
	b	142	94	138	95	+2,9	-1,1
	c	20	23	35	54	-42,9	-57,4
Fußgänger	a	2 247	9	2 296	14	-2,1	x
	b	2 132	9	2 194	13	-2,8	x
	c	115	-	102	1	+12,7	x
darunter im Alter von unter 15 Jahren	a	617	1	609	3	+1,3	x
	b	599	1	597	2	+0,3	x
	c	18	-	12	1	+50,0	x
65 und mehr Jahren	a	399	-	435	-	-8,3	-
	b	377	-	417	-	-9,6	-
	c	22	-	18	-	+22,2	-
Andere Personen	a	82	10	87	12	-5,7	-16,7
	b	66	5	63	9	+4,8	x
	c	16	5	24	3	-33,3	x
Insgesamt	a	25 489	10 709	26 487	10 689	-3,8	+0,2
	b	18 797	6 818	19 614	6 737	-4,2	+1,2
	c	6 692	3 891	6 873	3 952	-2,6	-1,5
darunter im Alter von unter 15 Jahren	a	1 010	3	1 010	8	-	x
	b	969	2	976	4	-0,7	x
	c	41	1	34	4	+20,6	x
65 und mehr Jahren	a	2 376	820	2 490	718	-4,6	+14,2
	b	1 901	586	1 974	503	-3,7	+16,5
	c	475	234	516	215	-7,9	+8,8

9. Straßenverkehrsunfälle mit Personenschaden im Januar – März 2006 nach Ursachen und Ortslage

Ursache	Straßenverkehrsunfälle mit Personenschaden								
	zusammen			innerhalb von Ortschaften			außerhalb von Ortschaften		
	Januar – März								
	2006	dagegen 2005	Ver- änderung 2006 gegenüber 2005	2006	dagegen 2005	Ver- änderung 2006 gegenüber 2005	2006	dagegen 2005	Ver- änderung 2006 gegenüber 2005
	Anzahl		%	Anzahl		%	Anzahl		%
Ursachen der Fahrzeugführer	15 663	16 319	-4,0	10 963	11 315	-3,1	4 700	5 004	-6,1
Verkehrstüchtigkeit	792	846	-6,4	514	570	-9,8	278	276	+0,7
Alkoholeinfluss	567	622	-8,8	384	447	-14,1	183	175	+4,6
Einfluss anderer berauschender Mittel (z. B. Drogen, Rauschgift)	60	49	+22,4	41	35	+17,1	19	14	+35,7
Übermüdung	41	49	-16,3	6	13	x	35	36	-2,8
sonstige körperliche oder geistige Mängel	124	126	-1,6	83	75	+10,7	41	51	-19,6
Straßenbenutzung	736	701	+5,0	608	548	+10,9	128	153	-16,3
Benutzung der falschen Fahrbahn (auch Richtungsfahrbahn) oder verbotswidrige Benutzung anderer Straßenteile	491	469	+4,7	448	413	+8,5	43	56	-23,2
Verstoß gegen das Rechtsfahrgebot	245	232	+5,6	160	135	+18,5	85	97	-12,4
Geschwindigkeit	2 500	2 677	-6,6	1 127	1 127	-	1 373	1 550	-11,4
nicht angepasste Geschwindigkeit mit gleichzeitigem Überschreiten der zulässigen Höchstgeschwindigkeit	147	198	-25,8	90	113	-20,4	57	85	-32,9
nicht angepasste Geschwindigkeit in anderen Fällen	2 353	2 479	-5,1	1 037	1 014	+2,3	1 316	1 465	-10,2
Abstand	1 735	1 756	-1,2	1 188	1 210	-1,8	547	546	+0,2
ungenügender Sicherheitsabstand	1 703	1 721	-1,0	1 166	1 188	-1,9	537	533	+0,8
starkes Bremsen des Vorausfahrenden ohne zwingenden Grund	32	35	-8,6	22	22	-	10	13	-23,1
Überholen	457	454	+0,7	208	207	+0,5	249	247	+0,8
unzulässiges Rechtsüberholen	13	25	-48,0	7	16	x	6	9	x
Überholen trotz Gegenverkehrs	54	56	-3,6	17	18	-5,6	37	38	-2,6
Überholen trotz unklarer Verkehrslage	106	118	-10,2	71	77	-7,8	35	41	-14,6
Überholen trotz unzureichender Sichtverhältnisse	10	10	-	3	5	x	7	5	x
Überholen ohne Beachtung des nachfolgenden Verkehrs und/oder ohne rechtzeitige und deutliche Ankündigung des Ausscherens	83	76	+9,2	3	6	x	80	70	+14,3
Fehler beim Wiedereinordnen	66	45	+46,7	28	15	+86,7	38	30	+26,7
sonstige Fehler beim Überholen (z. B. ohne genügenden Seitenabstand)	96	98	-2,0	62	60	+3,3	34	38	-10,5
Fehler beim Überholtwerden	29	26	+11,5	17	10	+70,0	12	16	-25,0
Vorbeifahren	47	48	-2,1	44	41	+7,3	3	7	x
Nichtbeachten des Vorranges entgegenkommender Fahrzeuge beim Vorbeifahren an haltenden Fahrzeugen, Absperrungen oder Hindernissen	37	38	-2,6	35	34	+2,9	2	4	x
Nichtbeachten des nachfolgenden Verkehrs beim Vorbeifahren an haltenden Fahrzeugen, Absperrungen oder Hindernissen und/oder ohne rechtzeitige und deutliche Ankündigung des Ausscherens	10	10	-	9	7	x	1	3	x

Noch: 9. Straßenverkehrsunfälle mit Personenschaden im Januar – März 2006 nach Ursachen und Ortslage

Ursache	Straßenverkehrsunfälle mit Personenschaden								
	zusammen			innerhalb von Ortschaften			außerhalb von Ortschaften		
	Januar – März								
	2006	dagegen 2005	Ver- änderung 2006 gegenüber 2005	2006	dagegen 2005	Ver- änderung 2006 gegenüber 2005	2006	dagegen 2005	Ver- änderung 2006 gegenüber 2005
	Anzahl		%	Anzahl		%	Anzahl		%
Nebeneinanderfahren, fehlerhaftes Wechseln des Fahrstreifens beim Nebeneinanderfahren oder Nichtbeachten des Reißverschlussverfahrens	238	258	-7,8	143	153	-6,5	95	105	-9,5
Vorfahrt, Vorrang	2 347	2 363	-0,7	1 818	1 847	-1,6	529	516	+2,5
Nichtbeachten der Regel rechts vor links	270	262	+3,1	254	251	+1,2	16	11	+45,5
Nichtbeachten der die Vorfahrt regelnden Verkehrszeichen	1 628	1 602	+1,6	1 227	1 190	+3,1	401	412	-2,7
Nichtbeachten der Vorfahrt des durchgehenden Verkehrs auf Bundesautobahnen oder Kraftfahrstraßen	28	19	+47,4	1	1	-	27	18	+50,0
Nichtbeachten der Vorfahrt durch Fahrzeuge, die aus Feld- und Waldwegen kommen	3	10	x	-	7	x	3	3	-
Nichtbeachten der Verkehrsregelung durch Polizeibeamte oder Lichtzeichen	372	418	-11,0	299	360	-16,9	73	58	+25,9
Nichtbeachten des Vorranges entgegenkommender Fahrzeuge	39	47	-17,0	31	35	-11,4	8	12	x
Nichtbeachten des Vorranges von Schienenfahrzeugen an Bahnübergängen	7	5	x	6	3	x	1	2	x
Abbiegen, Wenden, Rückwärtsfahren, Ein- und Anfahren	2 387	2 626	-9,1	2 087	2 275	-8,3	300	351	-14,5
Fehler beim Abbiegen	1 272	1 355	-6,1	1 033	1 094	-5,6	239	261	-8,4
Fehler beim Wenden oder Rückwärtsfahren	478	535	-10,7	448	492	-8,9	30	43	-30,2
Fehler beim Einfahren in den fließenden Verkehr (z. B. aus einem Grundstück, von einem anderen Straßenteil oder beim Anfahren vom Fahrbahnrand)	637	736	-13,5	606	689	-12,0	31	47	-34,0
falsches Verhalten gegenüber Fußgängern	1 220	1 195	+2,1	1 180	1 162	+1,5	40	33	+21,2
an Fußgängerüberwegen	85	81	+4,9	85	80	+6,3	-	1	x
an Fußgängerfurten	207	158	+31,0	200	156	+28,2	7	2	x
beim Abbiegen	303	297	+2,0	296	291	+1,7	7	6	x
an Haltestellen (auch haltende Schulbusse mit eingeschaltetem Warnblinklicht)	80	82	-2,4	75	82	-8,5	5	-	x
an anderen Stellen	545	577	-5,5	524	553	-5,2	21	24	-12,5
ruhender Verkehr, Verkehrssicherung	149	139	+7,2	142	129	+10,1	7	10	x
unzulässiges Halten oder Parken	21	18	+16,7	19	12	+58,3	2	6	x
mangelnde Sicherung haltender oder liegengeliebener Fahrzeuge und von Unfallstellen sowie Schulbussen, bei denen Kinder ein- oder aussteigen	14	10	+40,0	11	8	x	3	2	x
verkehrswidriges Verhalten beim Ein- oder Aussteigen, Be- oder Entladen	114	111	+2,7	112	109	+2,8	2	2	-

**Noch: 9. Straßenverkehrsunfälle mit Personenschaden im Januar – März 2006
nach Ursachen und Ortslage**

Ursache	Straßenverkehrsunfälle mit Personenschaden								
	zusammen			innerhalb von Ortschaften			außerhalb von Ortschaften		
	Januar – März								
	2006	dagegen 2005	Ver- änderung 2006 gegenüber 2005	2006	dagegen 2005	Ver- änderung 2006 gegenüber 2005	2006	dagegen 2005	Ver- änderung 2006 gegenüber 2005
	Anzahl		%	Anzahl		%	Anzahl		%
Nichtbeachten der Beleuchtungsvorschriften	40	34	+17,6	33	29	+13,8	7	5	x
Ladung, Besetzung	32	25	+28,0	11	8	x	21	17	+23,5
Überladung, Überbesetzung	6	2	x	4	2	x	2	–	x
unzureichend gesicherte Ladung oder Fahrzeugzubehöriteile	26	23	+13,0	7	6	x	19	17	+11,8
andere Fehler beim Fahrzeugführer	2 983	3 197	–6,7	1 860	2 009	–7,4	1 123	1 188	–5,5
Technische Mängel, Wartungsmängel	178	141	+26,2	116	84	+38,1	62	57	+8,8
Beleuchtung	48	27	+77,8	44	23	+91,3	4	4	–
Bereifung	49	44	+11,4	16	14	+14,3	33	30	+10,0
Bremsen	27	29	–6,9	20	17	+17,6	7	12	x
Lenkung	11	6	x	5	3	x	6	3	x
Zugvorrichtung	2	–	x	1	–	x	1	–	x
andere Mängel	41	35	+17,1	30	27	+11,1	11	8	x
Falsches Verhalten der Fußgänger	1 154	1 166	–1,0	1 080	1 084	–0,4	74	82	–9,8
Verkehrstüchtigkeit	80	102	–21,6	67	82	–18,3	13	20	–35,0
Alkoholeinfluss	65	82	–20,7	53	65	–18,5	12	17	–29,4
Einfluss anderer berauschender Mittel (z. B. Drogen, Rauschgift)	6	4	x	5	3	x	1	1	–
Übermüdung	–	1	x	–	1	x	–	–	–
sonstige körperliche oder geistige Mängel	9	15	x	9	13	x	–	2	x
falsches Verhalten beim Überschreiten der Fahrbahn	912	892	+2,2	867	860	+0,8	45	32	+40,6
an Stellen, an denen der Fußgängerverkehr durch Polizeibeamte oder Lichtzeichen geregelt war	111	101	+9,9	109	100	+9,0	2	1	x
auf Fußgängerüberwegen ohne Verkehrsregelung durch Polizeibeamte oder Lichtzeichen	5	2	x	5	2	x	–	–	–
in der Nähe von Kreuzungen oder Einmündungen, Lichtzeichenanlagen oder Fußgängerüberwegen bei dichtem Verkehr	58	61	–4,9	56	60	–6,7	2	1	x
an anderen Stellen	185	171	+8,2	181	171	+5,8	4	–	x
ohne auf den Fahrzeugverkehr zu achten	498	510	–2,4	469	482	–2,7	29	28	+3,6
durch sonstiges falsches Verhalten	55	47	+17,0	47	45	+4,4	8	2	x
Nichtbenutzen des Gehweges	15	17	–11,8	13	12	+8,3	2	5	x
Nichtbenutzen der vorgeschriebenen Straßenseite	1	7	x	1	1	–	–	6	x
Spielen auf oder neben der Fahrbahn	16	13	+23,1	16	12	+33,3	–	1	x
andere Fehler der Fußgänger	130	135	–3,7	116	117	–0,9	14	18	–22,2

**Noch: 9. Straßenverkehrsunfälle mit Personenschaden im Januar – März 2006
nach Ursachen und Ortslage**

Ursache	Straßenverkehrsunfälle mit Personenschaden								
	zusammen			innerhalb von Ortschaften			außerhalb von Ortschaften		
	Januar – März								
	2006	dagegen 2005	Ver- änderung 2006 gegenüber 2005	2006	dagegen 2005	Ver- änderung 2006 gegenüber 2005	2006	dagegen 2005	Ver- änderung 2006 gegenüber 2005
	Anzahl		%	Anzahl		%	Anzahl		%
Straßenverhältnisse	1 379	1 420	-2,9	668	627	+6,5	711	793	-10,3
Glätte oder Schlüpfrigkeit der Fahrbahn	1 349	1 390	-3,0	648	607	+6,8	701	783	-10,5
Verunreinigung durch ausgeflossenes Öl	13	11	+18,2	10	7	x	3	4	x
andere Verunreinigungen durch Straßenbenutzer	9	7	x	5	3	x	4	4	-
Schnee, Eis	931	866	+7,5	391	333	+17,4	540	533	+1,3
Regen	384	487	-21,2	236	257	-8,2	148	230	-35,7
andere Einflüsse (u. a. Laub, angeschwemmter Lehm)	12	19	-36,8	6	7	x	6	12	x
Zustand der Straße	21	25	-16,0	14	17	-17,6	7	8	x
Spurrillen, im Zusammenhang mit Regen, Schnee oder Eis	2	6	x	1	3	x	1	3	x
anderer Zustand der Straße	19	19	-	13	14	-7,1	6	5	x
nicht ordnungsgemäßer Zustand der Verkehrs- zeichen oder -einrichtungen	6	4	x	5	2	x	1	2	x
mangelhafte Beleuchtung der Straße	3	1	x	1	1	-	2	-	x
mangelhafte Sicherung von Bahnübergängen	-	-	-	-	-	-	-	-	-
Witterungseinflüsse	199	165	+20,6	129	113	+14,2	70	52	+34,6
Sichtbehinderung durch Nebel	24	9	x	9	2	x	15	7	x
starken Regen, Hagel, Schneegestöber usw.	42	45	-6,7	29	33	-12,1	13	12	+8,3
blendende Sonne	125	96	+30,2	90	75	+20,0	35	21	+66,7
Seitenwind	8	13	x	1	3	x	7	10	x
Unwetter oder sonstige Witterungseinflüsse	-	2	x	-	-	-	-	2	x
Hindernisse	75	82	-8,5	26	39	-33,3	49	43	+14,0
nicht oder unzureichend gesicherte Arbeitsstellen auf der Fahrbahn	2	6	x	1	5	x	1	1	-
Wild auf der Fahrbahn	25	29	-13,8	-	6	x	25	23	+8,7
anderes Tier auf der Fahrbahn	28	35	-20,0	15	20	-25,0	13	15	-13,3
sonstiges Hindernis auf der Fahrbahn	20	12	+66,7	10	8	x	10	4	x
Sonstige Ursachen	45	1 187	-96,2	26	905	-97,1	19	282	-93,3
Ursachen von anderen Personen als Fahrzeugführern oder Fußgängern	23	21	+9,5	19	12	+58,3	4	9	x
Ursachen insgesamt	18 716	20 501	-8,7	13 027	14 179	-8,1	5 689	6 322	-10,0

10. Fehlverhalten der Fahrzeugführer als Ursache von Straßenverkehrsunfällen mit Personenschaden im Januar – März 2006 nach Art der Verkehrsbeteiligung

Ursache	Fehlverhalten der Fahrzeugführer											
	ins- gesamt	darunter Fahrer von			ins- gesamt	darunter Fahrer von			ins- gesamt	darunter Fahrer von		
		Personen- kraft- wagen	Motor- zwei- rädern	Fahr- rädern		Personen- kraft- wagen	Motor- zwei- rädern	Fahr- rädern		Personen- kraft- wagen	Motor- zwei- rädern	Fahr- rädern
	Januar – März 2006				dagegen Januar – März 2005				Veränderung Januar – März 2006 gegenüber Januar – März 2005			
Anzahl								%				
Verkehrstüchtigkeit	792	587	13	118	846	605	16	144	-6,4	-3,0	-18,8	-18,1
darunter Alkoholeinfluss	567	404	10	105	622	423	12	133	-8,8	-4,5	-16,7	-21,1
Straßenbenutzung	736	265	8	393	701	261	8	374	+5,0	+1,5	-	+5,1
Geschwindigkeit	2 500	2 049	102	52	2 677	2 217	134	37	-6,6	-7,6	-23,9	+40,5
Abstand	1 735	1 466	40	6	1 756	1 444	42	15	-1,2	+1,5	-4,8	x
Überholen	457	328	15	22	454	311	50	16	+0,7	+5,5	-70,0	+37,5
Vorbeifahren	47	41	2	4	48	34	-	4	-2,1	+20,6	x	-
Nebeneinanderfahren	238	160	2	4	258	176	2	5	-7,8	-9,1	-	x
Vorfahrt, Vorrang	2 347	1 941	13	199	2 363	1 950	17	189	-0,7	-0,5	-23,5	+5,3
Nichtbeachten der die Vorfahrt regelnden Verkehrszeichen	1 628	1 427	5	79	1 602	1 392	9	73	+1,6	+2,5	x	+8,2
Nichtbeachten der Verkehrsregelung durch Polizeibeamte, Lichtzeichen	372	281	-	53	418	321	2	61	-11,0	-12,5	x	-13,1
Abbiegen, Wenden, Rück- wärtsfahren, Ein- und Anfahren	2 387	2 006	7	152	2 626	2 201	25	152	-9,1	-8,9	x	-
Falsches Verhalten gegenüber Fußgängern darunter an Überwegen und Furten	1 220	1 055	9	46	1 195	1 045	5	53	+2,1	+1,0	x	-13,2
Ruhender Verkehr, Verkehrssicherung	149	135	-	-	139	121	-	2	+7,2	+11,6	-	x
Nichtbeachten der Beleuchtungs- vorschriften	40	5	-	32	34	3	1	27	+17,6	x	x	+18,5
Ladung, Besetzung	32	5	-	4	25	10	-	1	+28,0	x	-	x
Andere Fehler beim Fahrzeugführer	2 983	2 003	106	361	3 197	2 157	135	365	-6,7	-7,1	-21,5	-1,1
Insgesamt	15 663	12 046	317	1 393	16 319	12 535	435	1 384	-4,0	-3,9	-27,1	+0,7

Veröffentlichungen

Veröffentlichungen aus den Fachbereichen Handel und Verkehr

Entwicklung von Umsatz und Beschäftigung in nordrhein-westfälischen Unternehmen des Einzelhandels, des Großhandels, des Gastgewerbes

Inhalt: Jedes der drei monatlich erscheinenden Hefte enthält die vorläufigen Ergebnisse der Umsatzentwicklung und der Entwicklung der Beschäftigtenzahlen als Messzahlen auf der Basis des Jahres 2003 und als prozentuale Abweichung zum Vormonat und zum Vorjahresmonat. Die Ergebnisse werden in einigen Eckzahlen für die wichtigsten Wirtschaftszweige dargestellt.

Einzelhandel:	Bestell-Nr. G 11 3 2006*	Preis: 1,30 EUR (Jahresbezugspreis: 13,00 EUR)
Großhandel:	Bestell-Nr. G 12 3 2006*	Preis: 1,30 EUR (Jahresbezugspreis: 13,00 EUR)
Gastgewerbe:	Bestell-Nr. G 43 3 2006*	Preis: 1,30 EUR (Jahresbezugspreis: 13,00 EUR)

Fachliche Auskünfte zu diesen Veröffentlichungen erteilt Ihnen gerne Marion Helling und Sabine Schmidt unter Telefon-Nr. 0211 9449-5521 bzw. 0211 9449-5481.

Straßenverkehrsunfälle in Nordrhein-Westfalen

Inhalt: Der Monatsbericht enthält Ergebnisse von Straßenverkehrsunfällen und dabei Verunglückten in Nordrhein-Westfalen nach Unfallkategorien, nach Straßen-, Unfallarten, Unfalltypen, nach Tagesdatum, Ortslage, Art der Verkehrsbeteiligung, Unfallursachen und nach Fehlverhalten der Fahrzeugführer sowie die Anzahl der Verunglückten nach der Schwere der Verletzung, Altersgruppen und Geschlecht. Dargestellt werden die monatlichen und die kumulierten Zahlen, die Vorjahresergebnisse und die prozentuale Veränderung gegenüber den Vorjahreszeiträumen. Auf Gemeindeebene sind Ergebnisse nach Ortslage und Unfallkategorien enthalten.

Bestell-Nr. H 12 3 2006* Preis: 4,40 EUR (Jahresbezugspreis: 44,00 EUR)

Straßenverkehrsunfälle in Nordrhein-Westfalen 2004

Inhalt: Der Bericht enthält Ergebnisse von Straßenverkehrsunfällen und dabei Verunglückten in Nordrhein-Westfalen nach Unfallkategorien, nach Straßen-, Unfallarten, Unfalltypen, nach Tagesdatum, Ortslage, Art der Verkehrsbeteiligung, Unfallursachen und nach Fehlverhalten der Fahrzeugführer sowie die Anzahl der Verunglückten nach der Schwere der Verletzung, Altersgruppen und Geschlecht. Dargestellt werden die Jahreswerte, die Vorjahresergebnisse und die prozentuale Veränderung gegenüber den Vorjahreszeiträumen. Auf Gemeindeebene sind Ergebnisse nach Ortslage und Unfallkategorien enthalten. Zahlreiche Grafiken und eine Farbkarte runden den Bericht ab.

Bestell-Nr. H 13 3 2004 00 Preis: 11,10 EUR

Fachliche Auskünfte zu diesen Veröffentlichungen erteilen Ihnen gerne Petra Focks und Jörg Möller unter Telefon-Nr. 0211 9449-5517 bzw. 0211 9449-5482.

Personenverkehr mit Bussen und Bahnen in Nordrhein-Westfalen

Inhalt: Dieser vierteljährlich erscheinende Bericht enthält Ergebnisse über die Entwicklung von Unternehmen, Fahrgäste, Beförderungsleistungen und mittlere Reiseweite im Schienenbahnverkehr und im gewerblichen Omnibuslinienverkehr nach Unternehmensformen, Regierungsbezirken, Verkehrsarten und Verkehrsmitteln in Gegenüberstellung zum Vorjahreszeitraum.

Bestell-Nr. H 16 3 2005* Preis: 1,30 EUR (Jahresbezugspreis: 5,20 EUR)

Binnenschifffahrt in Nordrhein-Westfalen

Inhalt: Der Monatsbericht enthält die Entwicklung des Güterverkehrs auf den nordrhein-westfälischen Binnenwasserstraßen nach Verkehrsbeziehungen und Güterabteilungen. Dargestellt werden die monatlichen Gütermengen in Tonnen bzw. der Containerumschlag für Nordrhein-Westfalen, die Mengen des Vormonats und des Vorjahresmonats sowie die kumulierten Jahrgütermengen im Vergleich zum Vorjahreszeitraum mit der prozentualen Veränderung.

Bestell-Nr. H 21 3 2006* Preis: 1,30 EUR (Jahresbezugspreis: 13,00 EUR)

Fachliche Auskünfte zu diesen Veröffentlichungen erteilt Ihnen gerne Marion Helling und Sabine Schmidt unter Telefon-Nr. 0211 9449-5521 bzw. 0211 9449-5481.

*) Bei Bestellungen bitte gewünschten Monat / Vierteljahr angeben (01 = Januar; 02 = Februar usw. bzw. 41 = 1. Vierteljahr; 42 = 2. Vierteljahr usw.)