

Straßenverkehrsunfälle in Nordrhein-Westfalen

September 2005

Herausgegeben vom
Landesamt für Datenverarbeitung und Statistik Nordrhein-Westfalen
Mauerstraße 51, 40476 Düsseldorf • Postfach 10 11 05, 40002 Düsseldorf
Telefon 0211 9449-01 • Telefax 0211 442006
Internet: <http://www.lds.nrw.de>
E-Mail: poststelle@lds.nrw.de

Erschienen im Dezember 2005

Preis der gedruckten Ausgabe:
4,40 EUR (Jahresbezugspreis 44,00 EUR)

Eine kostenlose PDF-Version dieser Ausgabe finden Sie
zum Download im Webshop des LDS NRW.

© Landesamt für Datenverarbeitung und Statistik NRW, Düsseldorf, 2005
Für nicht gewerbliche Zwecke sind Vervielfältigung und unentgeltliche Verbreitung, auch auszugsweise, mit Quellenangabe gestattet. Die Verbreitung, auch auszugsweise, über elektronische Systeme/Datenträger bedarf der vorherigen Zustimmung. Alle übrigen Rechte bleiben vorbehalten.

Inhalt

	Seite
Vorbemerkungen	5
 Grafiken	
Unfälle mit Personenschaden in Nordrhein-Westfalen September 2004 bis September 2005	6
Bei Unfällen Getötete in Nordrhein-Westfalen September 2004 bis September 2005	6
Unfälle mit Personenschaden nach Straßenarten in Nordrhein-Westfalen im September 2005 . . .	7
Bei Unfällen Verunglückte nach Alter und Geschlecht in Nordrhein-Westfalen im September 2005	7
Unfälle mit Personenschaden in kreisfreien Städten und Kreisen in Nordrhein-Westfalen im September 2005	8
 Tabellenteil	
1. Straßenverkehrsunfälle und verunglückte Personen 1972 – 2004	11
2. Straßenverkehrsunfälle im September 2005 nach Unfallkategorien	11
3. Straßenverkehrsunfälle und Verunglückte im September 2005 nach Straßenarten und Ortslage	12
4. Straßenverkehrsunfälle und Verunglückte im September 2005 nach Unfalltyp und Ortslage	12
5. Straßenverkehrsunfälle und Verunglückte im September 2005 nach Unfallarten und Ortslage	13
6. Straßenverkehrsunfälle und Verunglückte im September 2005 nach Ortslage und Tagesdatum	14
7. Verunglückte im Straßenverkehr im September 2005 nach Altersgruppen und Geschlecht .	16
8. Verunglückte im Straßenverkehr im September 2005 nach Art der Verkehrsbeteiligung und Ortslage	17
9. Verunglückte im Straßenverkehr im September 2005 nach Art der Verkehrsbeteiligung, Altersgruppen und Geschlecht	18
10. An Straßenverkehrsunfällen beteiligte Fahrzeugführer und Fußgänger im September 2005 nach Art der Verkehrsbeteiligung und Ortslage	26
11. Straßenverkehrsunfälle mit Personenschaden im September 2005 nach Ursachen und Ortslage	27
12. Fehlverhalten der Fahrzeugführer als Ursache von Straßenverkehrsunfällen mit Personenschaden im September 2005 nach Art der Verkehrsbeteiligung	31
13. Straßenverkehrsunfälle und verunglückte Personen im September 2005 nach Gemeinden .	32

Kumulierte Ergebnisse

1. Straßenverkehrsunfälle im Januar – September 2005 nach Unfallkategorien	67
2. Straßenverkehrsunfälle und Verunglückte im Januar – September 2005 nach Straßenarten und Ortslage	68
3. Straßenverkehrsunfälle und Verunglückte im Januar – September 2005 nach Unfalltyp und Ortslage	68
4. Straßenverkehrsunfälle und Verunglückte im Januar – September 2005 nach Unfallarten und Ortslage	69
5. Verunglückte im Straßenverkehr im Januar – September 2005 nach Altersgruppen und Geschlecht	70
6. Verunglückte im Straßenverkehr im Januar – September 2005 nach Art der Verkehrsbeteiligung und Ortslage	71
7. Verunglückte im Straßenverkehr im Januar – September 2005 nach Art der Verkehrsbeteiligung, Altersgruppen und Geschlecht	72
8. An Straßenverkehrsunfällen beteiligte Fahrzeugführer und Fußgänger im Januar – September 2005 nach Art der Verkehrsbeteiligung und Ortslage	80
9. Straßenverkehrsunfälle mit Personenschaden im Januar – September 2005 nach Ursachen und Ortslage	81
10. Fehlverhalten der Fahrzeugführer als Ursache von Straßenverkehrsunfällen mit Personenschaden im Januar – September 2005 nach Art der Verkehrsbeteiligung	85

Vorbemerkungen

Rechtsgrundlage

Rechtsgrundlage für die Zusammenstellung der vorliegenden Ergebnisse ist das „Gesetz über die Statistik der Straßenverkehrsunfälle“ (Straßenverkehrsunfallstatistikgesetz – StVUnfStatG) vom 15. Juni 1990 (BGBl. I S. 1078), sowie das „Erste Gesetz zur Änderung des Straßenverkehrsunfallstatistikgesetzes“ vom 23. November 1994 (BGBl. I S. 3491) und die „Verordnung zur näheren Bestimmung des schwerwiegenden Unfalls mit Sachschaden im Sinne des Straßenverkehrsunfallstatistikgesetzes vom 21. Dezember 1994 (BGBl. I S. 3970). Alle Unfälle, bei denen infolge des Fahrverkehrs auf öffentlichen Wegen und Plätzen Personen getötet, verletzt oder Sachschäden verursacht worden sind, werden erfasst und statistisch ausgewertet.

Erläuterungen

Unfälle

Grundsätzlich werden die Unfälle eingeteilt in **Unfälle mit Personenschaden** – unabhängig von der Schwere der Verletzung – und in **Unfälle mit nur Sachschaden**, bei denen also keine Personen zu Schaden kommen.

Alle Unfälle außer den sonstigen Unfälle mit nur Sachschaden und ohne Alkoholeinwirkung (sog. Bagatellunfälle) werden nach ihrer **Ortslage** (innerorts, außerorts und Autobahn) nachgewiesen, wobei Unfälle auf Autobahnen und auf Stadtautobahnen zu den außerorts Unfällen zählen.

Unfallart (z. B. Aufprall auf Hindernis) und **Unfalltyp** (z. B. Abbiege-Unfall) werden anschaulich in den Vorspalten der Tabellen 3.2 und 3.3 beschrieben.

Bei den **Unfallursachen** in Tabelle 6 wird unterschieden nach personenbezogenem Fehlverhalten (z. B. beim Überholen) und nach situationsbedingten Ursachen (z. B. Straßenglätte).

Je Unfall können beim Hauptverursacher und bei einem weiteren Unfallbeteiligten jeweils bis zu drei Ursachen und bis zu zwei situationsbedingte Ursachen angegeben werden.

Verunglückte

Zu den Verunglückten werden alle Personen gezählt, die bei einem Unfall getötet oder verletzt werden. Es gelten

- als **Getötete** die Personen, die innerhalb von 30 Tagen an den Unfallfolgen sterben,
- als **schwer Verletzte** die Personen, die zur stationären Behandlung in ein Krankenhaus eingeliefert werden,
- als **leicht Verletzte** alle übrigen verunglückten Personen.

Sachschaden

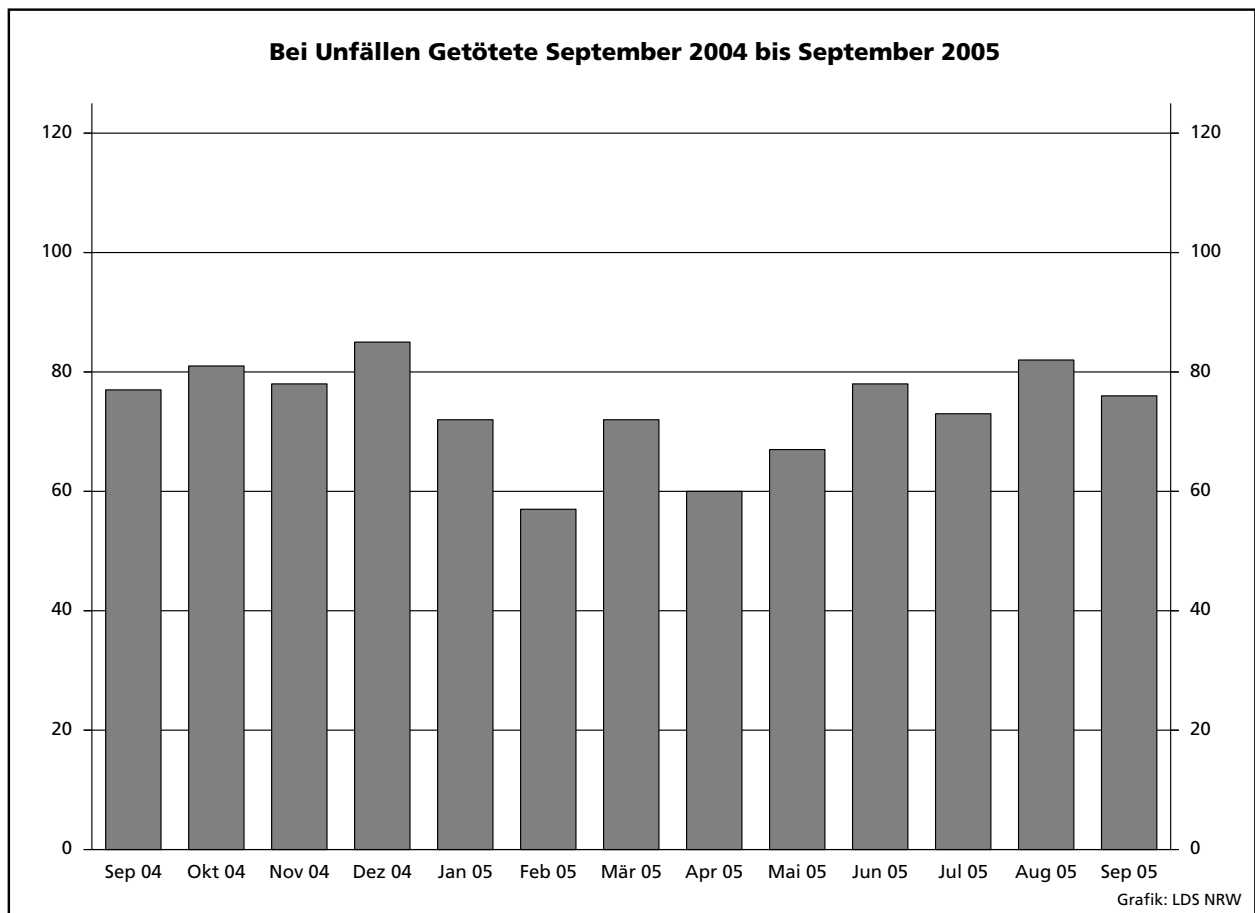
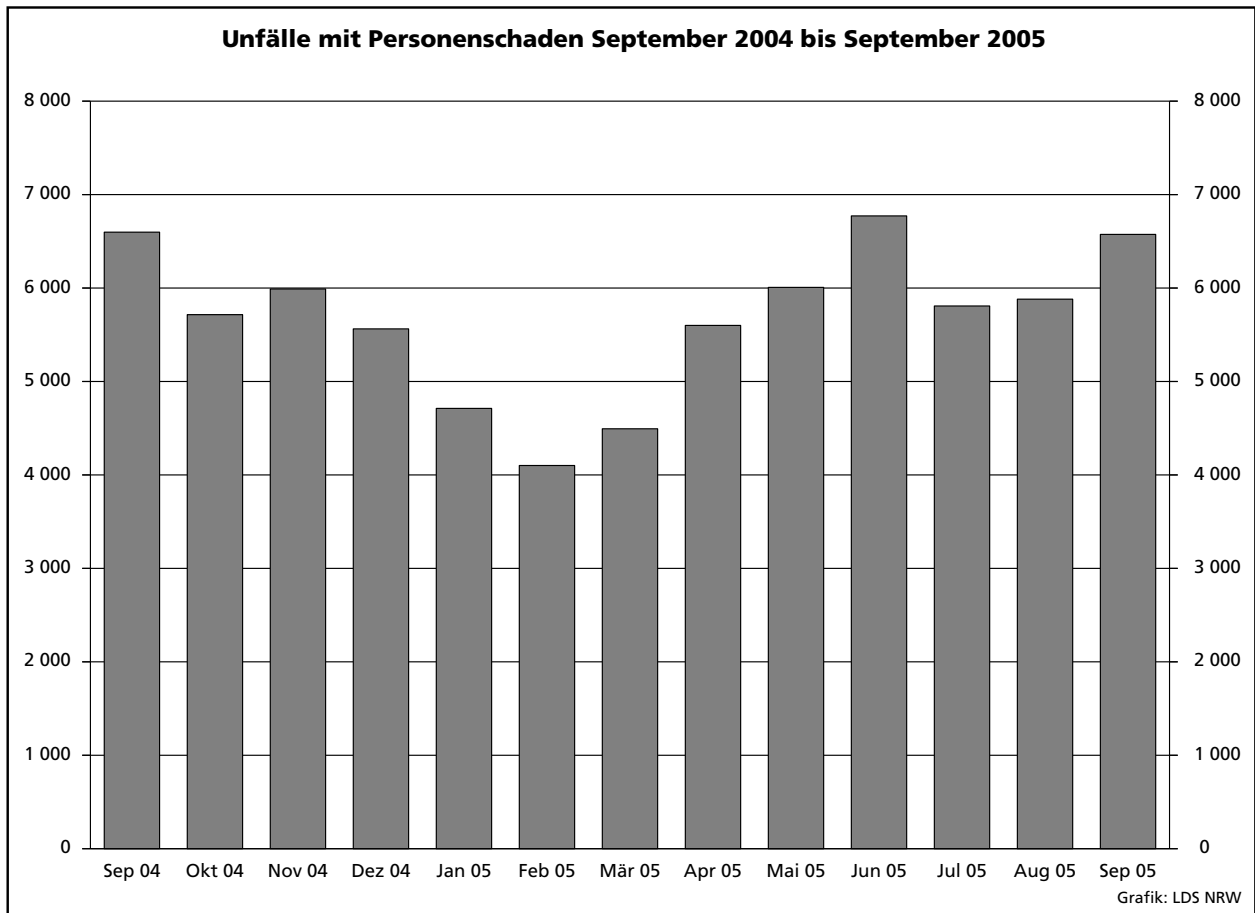
Bis Ende 1994 wurde die Sachschadensschwere noch nach einer Wertgrenze beurteilt (zuletzt lag diese bei 4 000 DM). Schadenswerte, die diese Grenze überschritten, wurden der Kategorie „Unfall mit schwerem Sachschaden“, alle anderen den „Bagatellunfällen“ zugeordnet. Da der finanzielle Schaden bei der Unfallaufnahme nur schwer ermittelbar war, ist man ab 1995 von diesem System abgekommen und hat andere Kriterien für die Schwere eines Unfalls herangezogen:

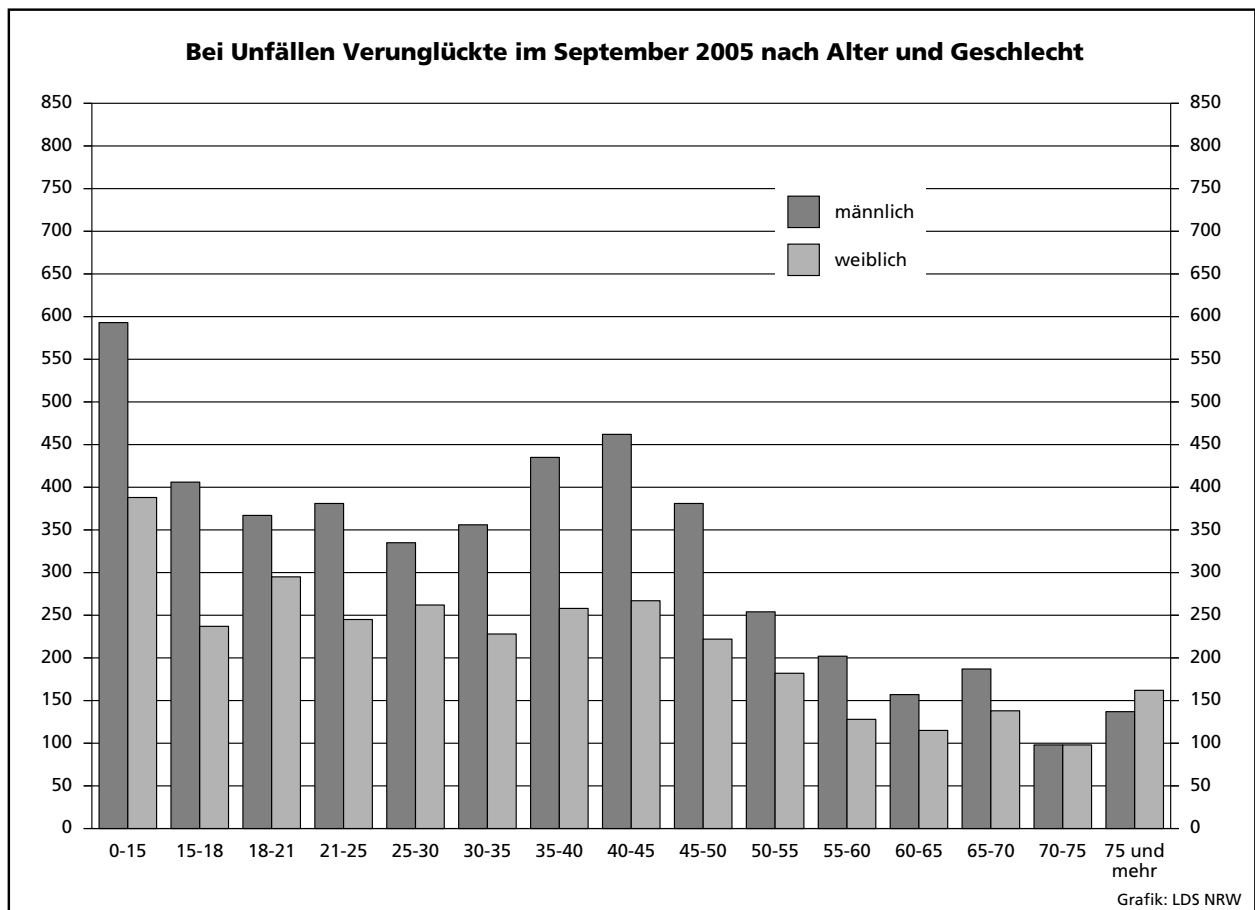
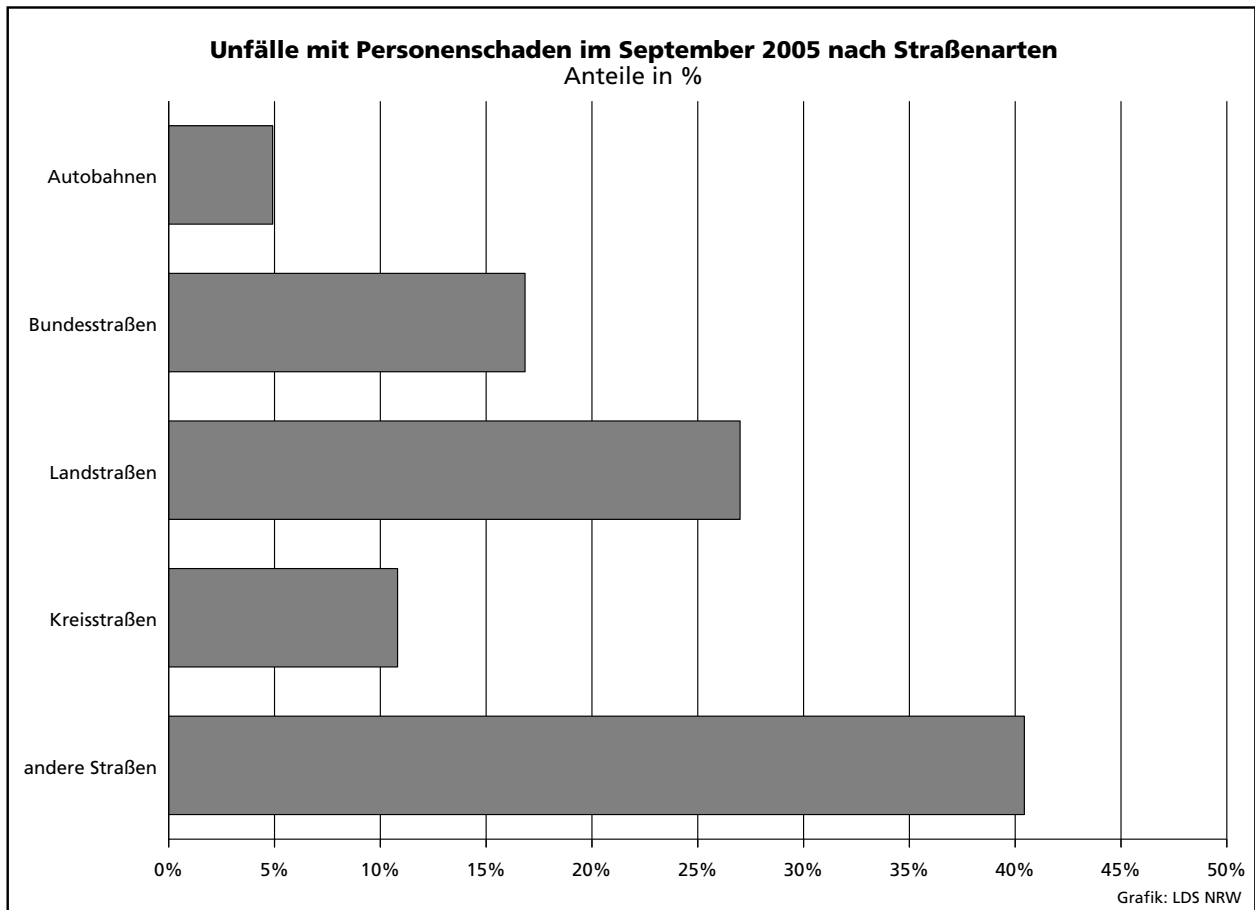
So liegt ein **schwerwiegender Unfall mit Sachschaden** vor, wenn der Straftatbestand (dazu zählt z. B. ein Unfall unter Alkoholeinwirkung) oder eine Ordnungswidrigkeit (Bußgeld) festgestellt worden ist und wenn gleichzeitig mindestens ein Kfz aufgrund eines Unfallschadens von der Unfallstelle abgeschleppt werden musste (nicht fahrbereit). Es handelt sich hier um einen **schwerwiegenden Unfall mit Sachschaden im engeren Sinne**.

Ein schwerwiegender Unfall mit Sachschaden liegt auch dann vor, wenn ein Unfallbeteiligter **unter** Alkoholeinwirkung stand **und** evtl. beteiligte Kfz noch **fahrbereit** waren (**sonstiger Sachschadensunfall unter Alkoholeinwirkung**).

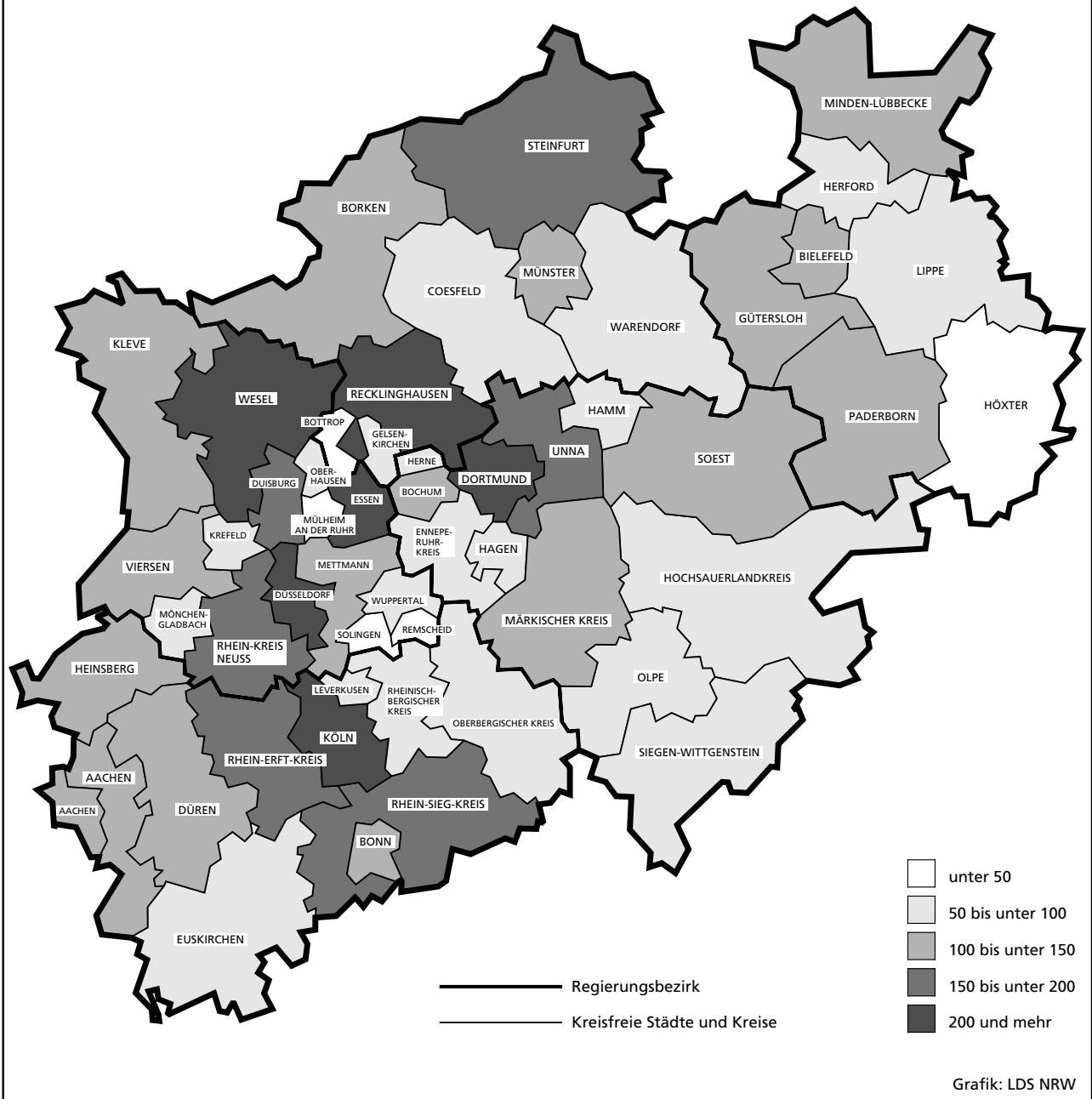
Zu den **sonstigen Sachschadensunfällen ohne Alkoholeinwirkung** zählen alle Unfälle

- **ohne** Straftatbestand oder Ordnungswidrigkeit (Bußgeld), unabhängig davon ob ein beteiligtes Kfz fahrbereit war oder nicht;
- **mit** Straftatbestand oder Ordnungswidrigkeit (Bußgeld)





Unfälle mit Personenschaden in den kreisfreien Städten und Kreisen im September 2005



Tabellenteil

Zeichenerklärung

(nach DIN 55 301)

- 0 weniger als die Hälfte von 1 in der letzten besetzten Stelle, jedoch mehr als nichts
- nichts vorhanden (genau null)
- ... Angabe fällt später an
- / keine Angabe, da Zahlenwert nicht sicher genug
- . Zahlenwert unbekannt oder geheim zu halten
- x Tabellenfach gesperrt, da Aussage nicht sinnvoll (u. a. für Veränderungsraten von 100 und mehr % sowie im Falle des Vergleichs einstelliger Zahlenwerte)

Hinweis

Bei den Daten für das laufende Jahr handelt es sich um vorläufige Ergebnisse.

1. Straßenverkehrsunfälle und verunglückte Personen 1972 – 2004

Jahr	Unfälle				Verunglückte Personen			
	insgesamt	Personen- schaden	davon mit		insgesamt	Getötete	davon	
			nur Sachschaden				schwer	leicht
			insgesamt	darunter Bagatell- schäden ¹⁾				
1972	324 872	101 312	223 560	175 926	141 518	4 236	42 210	95 072
1973	306 741	93 216	213 525	168 845	128 288	3 690	38 624	85 974
1974	287 085	87 254	199 831	156 375	117 561	3 162	35 949	78 450
1975	290 914	86 602	204 312	160 951	117 448	3 257	37 367	76 824
1976	333 569	93 659	239 910	184 715	125 476	3 284	39 781	82 411
1977	361 466	99 049	262 417	197 373	133 090	3 225	41 746	88 119
1978	386 478	97 212	289 266	215 727	129 588	3 203	40 606	85 779
1979	400 984	93 468	307 516	226 870	122 956	2 681	38 359	81 916
1980	412 958	98 311	314 647	226 307	128 813	2 885	39 398	86 530
1981	413 998	93 810	320 188	227 167	122 846	2 497	37 429	82 920
1982	409 471	94 096	315 375	218 820	122 653	2 521	37 817	82 315
1983	446 326	97 886	348 440	295 682	127 678	2 608	39 204	85 866
1984	481 333	93 749	387 584	334 083	120 551	2 182	35 470	82 899
1985	492 124	81 405	410 719	359 369	103 718	1 692	29 342	72 684
1986	521 255	86 393	434 862	382 338	110 416	1 807	30 521	78 088
1987	541 715	81 764	459 951	409 190	105 363	1 544	28 346	75 473
1988	563 793	86 497	477 296	426 314	112 270	1 727	29 547	80 996
1989	553 814	85 471	468 343	419 395	110 681	1 642	27 994	81 045
1990	543 482	83 336	460 146	412 746	108 327	1 520	26 400	80 407
1991	524 987	78 105	446 882	413 725	101 150	1 410	24 841	74 899
1992	528 810	80 830	447 980	414 636	104 224	1 378	24 758	78 088
1993	524 543	79 690	444 853	410 560	103 284	1 329	24 449	77 506
1994	507 788	79 791	427 997	394 304	103 481	1 346	24 636	77 499
1995	502 304	77 849	424 455	395 756	101 070	1 364	24 157	75 549
1996	503 618	73 085	430 533	403 061	95 021	1 163	22 531	71 327
1997	502 630	75 510	427 120	400 075	97 419	1 188	22 686	73 545
1998	525 915	74 392	451 523	423 780	95 928	1 077	21 227	73 624
1999	558 637	78 181	480 456	451 897	100 759	1 092	21 704	77 963
2000	552 911	74 367	478 544	449 485	95 713	1 059	19 679	74 975
2001	561 508	73 348	488 160	458 719	94 051	1 038	18 166	74 847
2002	546 239	70 287	475 952	447 245	90 508	996	16 839	72 673
2003	545 774	69 904	475 870	448 540	88 230	942	16 447	71 783
2004	552 424	67 929	484 495	456 476	86 438	865	15 954	69 619

1) Siehe Erläuterungen Seite 5.

2. Straßenverkehrsunfälle im September 2005 nach Unfallkategorien

Unfallkategorie	Straßenverkehrsunfälle		
	September		
	2005	dagegen 2004	Veränderung 2005 gegenüber 2004
	Anzahl		%
Unfälle			
mit Personenschaden insgesamt	6 574	6 642	-1,0
davon			
mit Getöteten	73	72	+1,4
mit Verletzten	6 501	6 570	-1,1
davon			
mit schwer Verletzten	1 260	1 347	-6,5
mit leicht Verletzten	5 241	5 223	+0,3
mit nur Sachschaden insgesamt	38 894	40 849	-4,8
davon			
schwerwiegende Unfälle mit Sachschaden	1 636	2 039	-19,8
sonstige Sachschadensunfälle			
unter Alkoholeinwirkung	374	357	+4,8
ohne Alkoholeinwirkung ¹⁾	36 884	38 453	-4,1
davon			
innerhalb von Ortschaften	30 027	31 224	-3,8
außerhalb von Ortschaften (ohne Autobahn)	4 477	4 121	+8,6
auf Autobahnen	2 380	3 108	-23,4

1) Siehe Erläuterungen Seite 5.

3. Straßenverkehrsunfälle und Verunglückte im September 2005 nach Straßenarten und Ortslage

Straßenart a = Zusammen b = innerhalb von Ortschaften c = außerhalb von Ortschaften	Unfälle mit Personen- schaden	Verunglückte Personen			Unfälle mit Personen- schaden	Verunglückte Personen			Unfälle mit Personen- schaden	Verunglückte Personen			
		Getötete	schwer	leicht		Getötete	schwer	leicht		Getötete	schwer	leicht	
			Verletzte				Verletzte				Verletzte		
		September 2005				dagegen September 2004				Veränderung September 2005 gegenüber September 2004			
Anzahl								%					
Bundesautobahnen	a	323	10	101	376	385	12	113	480	-16,1	-16,7	-10,6	-21,7
Bundesstraßen	a	1 107	18	249	1 144	1 119	16	267	1 219	-1,1	+12,5	-6,7	-6,2
	b	781	4	144	804	757	7	124	839	+3,2	x	+16,1	-4,2
	c	326	14	105	340	362	9	143	380	-9,9	x	-26,6	-10,5
Landstraßen	a	1 775	23	422	1 764	1 857	21	447	1 914	-4,4	+9,5	-5,6	-7,8
	b	1 234	4	230	1 219	1 200	3	205	1 262	+2,8	x	+12,2	-3,4
	c	541	19	192	545	657	18	242	652	-17,7	+5,6	-20,7	-16,4
Kreisstraßen	a	711	16	163	677	689	11	193	656	+3,2	+45,5	-15,5	+3,2
	b	502	6	88	483	469	2	110	464	+7,0	x	-20,0	+4,1
	c	209	10	75	194	220	9	83	192	-5,0	x	-9,6	+1,0
Andere Straßen	a	2 658	9	448	2 574	2 592	17	473	2 490	+2,5	x	-5,3	+3,4
	b	2 514	8	397	2 440	2 442	13	422	2 346	+2,9	x	-5,9	+4,0
	c	144	1	51	134	150	4	51	144	-4,0	x	-	-6,9
Insgesamt	a	6 574	76	1 383	6 535	6 642	77	1 493	6 759	-1,0	-1,3	-7,4	-3,3
	b	5 031	22	859	4 946	4 868	25	861	4 911	+3,3	-12,0	-0,2	+0,7
	c	1 543	54	524	1 589	1 774	52	632	1 848	-13,0	+3,8	-17,1	-14,0

4. Straßenverkehrsunfälle und Verunglückte im September 2005 nach Unfalltyp und Ortslage

Unfalltyp a = Zusammen b = innerhalb von Ortschaften c = außerhalb von Ortschaften	Unfälle mit Personen- schaden	Verunglückte Personen			Unfälle mit Personen- schaden	Verunglückte Personen			Unfälle mit Personen- schaden	Verunglückte Personen			
		Getötete	schwer	leicht		Getötete	schwer	leicht		Getötete	schwer	leicht	
			Verletzte				Verletzte				Verletzte		
		September 2005				dagegen September 2004				Veränderung September 2005 gegenüber September 2004			
Anzahl								%					
Fahrunfall	a	832	26	337	653	966	27	389	819	-13,9	-3,7	-13,4	-20,3
	b	420	3	130	351	414	7	137	373	+1,4	x	-5,1	-5,9
	c	412	23	207	302	552	20	252	446	-25,4	+15,0	-17,9	-32,3
Abbiege-Unfall	a	1 118	8	215	1 150	1 029	9	220	1 083	+8,6	x	-2,3	+6,2
	b	902	5	160	880	824	4	149	874	+9,5	x	+7,4	+0,7
	c	216	3	55	270	205	5	71	209	+5,4	x	-22,5	+29,2
Einbiegen/Kreuzen- unfall	a	1 680	13	310	1 688	1 682	11	320	1 741	-0,1	+18,2	-3,1	-3,0
	b	1 425	3	223	1 419	1 370	2	231	1 376	+4,0	x	-3,5	+3,1
	c	255	10	87	269	312	9	89	365	-18,3	x	-2,2	-26,3
Überschreiten-Unfall	a	436	6	107	371	432	6	131	330	+0,9	-	-18,3	+12,4
	b	418	3	98	362	415	4	120	324	+0,7	x	-18,3	+11,7
	c	18	3	9	9	17	2	11	6	+5,9	x	x	x
Unfall durch ruhenden Verkehr	a	283	2	42	262	252	2	47	236	+12,3	-	-10,6	+11,0
	b	271	1	38	254	239	2	41	227	+13,4	x	-7,3	+11,9
	c	12	1	4	8	13	-	6	9	-7,7	x	x	x
Unfall im Längsverkehr	a	1 463	14	219	1 704	1 553	14	231	1 889	-5,8	-	-5,2	-9,8
	b	977	1	103	1 118	1 019	2	80	1 207	-4,1	x	+28,8	-7,4
	c	486	13	116	586	534	12	151	682	-9,0	+8,3	-23,2	-14,1
Sonstiger Unfall	a	762	7	153	707	728	8	155	661	+4,7	x	-1,3	+7,0
	b	618	6	107	562	587	4	103	530	+5,3	x	+3,9	+6,0
	c	144	1	46	145	141	4	52	131	+2,1	x	-11,5	+10,7
Insgesamt	a	6 574	76	1 383	6 535	6 642	77	1 493	6 759	-1,0	-1,3	-7,4	-3,3
	b	5 031	22	859	4 946	4 868	25	861	4 911	+3,3	-12,0	-0,2	+0,7
	c	1 543	54	524	1 589	1 774	52	632	1 848	-13,0	+3,8	-17,1	-14,0

5. Straßenverkehrsunfälle und Verunglückte im September 2005 nach Unfallarten und Ortslage

Unfallart a = Zusammen b = innerhalb von Ortschaften c = außerhalb von Ortschaften	Unfälle mit Personen- schaden	Verunglückte Personen			Unfälle mit Personen- schaden	Verunglückte Personen			Unfälle mit Personen- schaden	Verunglückte Personen			
		Getötete	schwer	leicht		Getötete	schwer	leicht		Getötete	schwer	leicht	
			Verletzte				Verletzte				Verletzte		
		September 2005				dagegen September 2004				Veränderung September 2005 gegenüber September 2004			
Anzahl									%				
Zusammenstoß mit anderem Fahrzeug das anfährt, anhält	a	493	4	67	508	508	-	72	556	-3,0	x	-6,9	-8,6
	b	440	3	57	455	439	-	54	474	+0,2	x	+5,6	-4,0
	c	53	1	10	53	69	-	18	82	-23,2	x	-44,4	-35,4
vorausfährt oder wartet	a	933	3	98	1 155	1 012	11	121	1 281	-7,8	x	-19,0	-9,8
	b	618	-	39	740	669	1	37	825	-7,6	x	+5,4	-10,3
	c	315	3	59	415	343	10	84	456	-8,2	x	-29,8	-9,0
seitlich in gleicher Richtung fährt	a	289	4	44	301	295	2	49	300	-2,0	x	-10,2	+0,3
	b	217	1	27	223	205	2	32	193	+5,9	x	-15,6	+15,5
	c	72	3	17	78	90	-	17	107	-20,0	x	-	-27,1
entgegenkommt	a	394	10	118	423	440	9	157	497	-10,5	x	-24,8	-14,9
	b	260	1	58	270	266	3	59	304	-2,3	x	-1,7	-11,2
	c	134	9	60	153	174	6	98	193	-23,0	x	-38,8	-20,7
einbiegt oder kreuzt	a	2 212	14	432	2 230	2 126	17	422	2 222	+4,0	-17,6	+2,4	+0,4
	b	1 850	5	315	1 827	1 725	4	298	1 761	+7,2	x	+5,7	+3,7
	c	362	9	117	403	401	13	124	461	-9,7	x	-5,6	-12,6
Zusammenstoß zwischen Fahrzeug und Fußgänger	a	686	13	152	591	664	11	179	533	+3,3	+18,2	-15,1	+10,9
	b	646	7	140	561	632	7	160	518	+2,2	-	-12,5	+8,3
	c	40	6	12	30	32	4	19	15	+25,0	x	-36,8	x
Aufprall auf Hindernis	a	45	-	9	53	36	-	11	30	+25,0	-	x	+76,7
	b	32	-	5	31	24	-	5	21	+33,3	-	-	+47,6
	c	13	-	4	22	12	-	6	9	+8,3	-	x	x
Abkommen von der Fahrbahn nach rechts	a	420	17	167	323	428	14	182	343	-1,9	+21,4	-8,2	-5,8
	b	146	2	49	118	130	4	48	109	+12,3	x	+2,1	+8,3
	c	274	15	118	205	298	10	134	234	-8,1	+50,0	-11,9	-12,4
Abkommen von der Fahrbahn nach links	a	227	8	114	187	266	7	108	213	-14,7	x	+5,6	-12,2
	b	79	2	29	70	74	2	32	60	+6,8	-	-9,4	+16,7
	c	148	6	85	117	192	5	76	153	-22,9	x	+11,8	-23,5
Unfall anderer Art	a	875	3	182	764	867	6	192	784	+0,9	x	-5,2	-2,6
	b	743	1	140	651	704	2	136	646	+5,5	x	+2,9	+0,8
	c	132	2	42	113	163	4	56	138	-19,0	x	-25,0	-18,1
Insgesamt	a	6 574	76	1 383	6 535	6 642	77	1 493	6 759	-1,0	-1,3	-7,4	-3,3
	b	5 031	22	859	4 946	4 868	25	861	4 911	+3,3	-12,0	-0,2	+0,7
	c	1 543	54	524	1 589	1 774	52	632	1 848	-13,0	+3,8	-17,1	-14,0

6. Straßenverkehrsunfälle und Verunglückte im September 2005 nach Ortslage und Tagesdatum

Tagesdatum	Unfälle mit Personenschaden				Verunglückte Personen			Schwer- wiegende Unfälle mit Sachschaden (i. e. S.)	Unfälle mit Personen- und schwer- wiegendem Sachschaden (i. e. S.)	
	insgesamt	davon mit			Getötete	schwer	leicht			
		Getöteten	Verletzten							
innerhalb von Ortschaften										
1.09.	Donnerstag	204	-	45	159	-	48	185	24	228
2.09.	Freitag	227	4	41	182	4	43	213	33	260
3.09.	Samstag	186	-	28	158	-	28	185	40	226
4.09.	Sonntag	119	-	34	85	-	37	113	26	145
5.09.	Montag	226	-	35	191	-	35	220	36	262
6.09.	Dienstag	172	-	17	155	-	17	180	16	188
7.09.	Mittwoch	206	2	32	172	2	33	196	39	245
8.09.	Donnerstag	183	-	23	160	-	23	188	35	218
9.09.	Freitag	187	1	31	155	1	32	183	45	232
10.09.	Samstag	111	-	18	93	-	18	111	21	132
11.09.	Sonntag	84	-	11	73	-	14	98	25	109
12.09.	Montag	137	1	20	116	1	21	141	38	175
13.09.	Dienstag	190	1	28	161	1	29	191	30	220
14.09.	Mittwoch	169	-	24	145	-	24	164	31	200
15.09.	Donnerstag	181	-	30	151	-	30	185	52	233
16.09.	Freitag	178	-	23	155	-	23	186	57	235
17.09.	Samstag	114	2	18	94	2	18	107	42	156
18.09.	Sonntag	89	-	24	65	-	24	82	31	120
19.09.	Montag	201	-	29	172	-	29	194	31	232
20.09.	Dienstag	195	2	33	160	2	33	187	37	232
21.09.	Mittwoch	201	-	32	169	-	32	204	40	241
22.09.	Donnerstag	184	3	33	148	3	37	174	34	218
23.09.	Freitag	223	1	35	187	1	37	218	33	256
24.09.	Samstag	128	1	14	113	1	16	135	29	157
25.09.	Sonntag	91	-	16	75	-	20	96	32	123
26.09.	Montag	176	3	33	140	3	33	170	32	208
27.09.	Dienstag	139	1	22	116	1	23	125	28	167
28.09.	Mittwoch	166	-	28	138	-	29	161	41	207
29.09.	Donnerstag	209	-	35	174	-	37	207	53	262
30.09.	Freitag	155	-	33	122	-	36	147	35	190
	Zusammen	5 031	22	825	4 184	22	859	4 946	1 046	6 077

außerhalb von Ortschaften (einschl. Bundesautobahnen)

1.09.	Donnerstag	53	-	15	38	-	16	56	19	72
2.09.	Freitag	55	2	20	33	2	23	53	17	72
3.09.	Samstag	53	2	17	34	2	19	52	19	72
4.09.	Sonntag	71	1	24	46	1	30	62	15	86
5.09.	Montag	47	4	15	28	5	19	41	15	62
6.09.	Dienstag	49	2	13	34	2	18	42	10	59
7.09.	Mittwoch	45	3	8	34	3	10	58	8	53
8.09.	Donnerstag	57	-	13	44	-	18	62	13	70
9.09.	Freitag	51	-	15	36	-	17	70	13	64
10.09.	Samstag	41	2	14	25	2	19	43	23	64
11.09.	Sonntag	46	3	11	32	4	13	55	31	77
12.09.	Montag	56	1	19	36	1	20	49	23	79
13.09.	Dienstag	56	-	10	46	-	11	61	11	67
14.09.	Mittwoch	47	-	14	33	-	17	54	27	74
15.09.	Donnerstag	64	-	21	43	-	25	63	37	101
16.09.	Freitag	54	2	11	41	2	14	64	30	84
17.09.	Samstag	46	4	16	26	4	18	54	22	68
18.09.	Sonntag	59	4	21	34	5	29	60	17	76
19.09.	Montag	71	3	19	49	3	22	82	17	88
20.09.	Dienstag	50	2	17	31	2	21	43	17	67
21.09.	Mittwoch	55	-	13	42	-	14	52	18	73
22.09.	Donnerstag	54	2	15	37	2	17	59	18	72
23.09.	Freitag	61	2	15	44	2	19	61	26	87
24.09.	Samstag	33	2	14	17	2	15	30	12	45
25.09.	Sonntag	45	2	13	30	2	20	52	27	72
26.09.	Montag	50	1	10	39	1	12	50	12	62
27.09.	Dienstag	37	5	10	22	5	13	29	18	55
28.09.	Mittwoch	40	-	8	32	-	8	47	22	62
29.09.	Donnerstag	51	1	13	37	1	15	44	34	85
30.09.	Freitag	46	1	11	34	1	12	41	19	65
	Zusammen	1 543	51	435	1 057	54	524	1 589	590	2 133

Noch: 6. Straßenverkehrsunfälle und Verunglückte im September 2005 nach Ortslage und Tagesdatum

Tagesdatum	Unfälle mit Personenschaden				Verunglückte Personen			Schwerwiegende Unfälle mit Sachschaden (i. e. S.)	Unfälle mit Personen- und schwerwiegendem Sachschaden (i. e. S.)	
	insgesamt	davon mit			Getötete	schwer	leicht			
		Getöteten	schwer	leicht						Verletzte
innerhalb und außerhalb von Ortschaften (einschl. Bundesautobahnen)										
1.09.	Donnerstag	257	–	60	197	–	64	241	43	300
2.09.	Freitag	282	6	61	215	6	66	266	50	332
3.09.	Samstag	239	2	45	192	2	47	237	59	298
4.09.	Sonntag	190	1	58	131	1	67	175	41	231
5.09.	Montag	273	4	50	219	5	54	261	51	324
6.09.	Dienstag	221	2	30	189	2	35	222	26	247
7.09.	Mittwoch	251	5	40	206	5	43	254	47	298
8.09.	Donnerstag	240	–	36	204	–	41	250	48	288
9.09.	Freitag	238	1	46	191	1	49	253	58	296
10.09.	Samstag	152	2	32	118	2	37	154	44	196
11.09.	Sonntag	130	3	22	105	4	27	153	56	186
12.09.	Montag	193	2	39	152	2	41	190	61	254
13.09.	Dienstag	246	1	38	207	1	40	252	41	287
14.09.	Mittwoch	216	–	38	178	–	41	218	58	274
15.09.	Donnerstag	245	–	51	194	–	55	248	89	334
16.09.	Freitag	232	2	34	196	2	37	250	87	319
17.09.	Samstag	160	6	34	120	6	36	161	64	224
18.09.	Sonntag	148	4	45	99	5	53	142	48	196
19.09.	Montag	272	3	48	221	3	51	276	48	320
20.09.	Dienstag	245	4	50	191	4	54	230	54	299
21.09.	Mittwoch	256	–	45	211	–	46	256	58	314
22.09.	Donnerstag	238	5	48	185	5	54	233	52	290
23.09.	Freitag	284	3	50	231	3	56	279	59	343
24.09.	Samstag	161	3	28	130	3	31	165	41	202
25.09.	Sonntag	136	2	29	105	2	40	148	59	195
26.09.	Montag	226	4	43	179	4	45	220	44	270
27.09.	Dienstag	176	6	32	138	6	36	154	46	222
28.09.	Mittwoch	206	–	36	170	–	37	208	63	269
29.09.	Donnerstag	260	1	48	211	1	52	251	87	347
30.09.	Freitag	201	1	44	156	1	48	188	54	255
	Zusammen	6 574	73	1 260	5 241	76	1 383	6 535	1 636	8 210

auf Bundesautobahnen

1.09.	Donnerstag	11	–	3	8	–	3	11	7	18
2.09.	Freitag	12	–	4	8	–	5	11	8	20
3.09.	Samstag	8	1	1	6	1	1	11	1	9
4.09.	Sonntag	11	1	3	7	1	5	13	6	17
5.09.	Montag	10	1	3	6	2	5	12	5	15
6.09.	Dienstag	11	2	3	6	2	5	8	1	12
7.09.	Mittwoch	9	1	1	7	1	1	20	3	12
8.09.	Donnerstag	11	–	3	8	–	4	10	7	18
9.09.	Freitag	15	–	2	13	–	3	31	5	20
10.09.	Samstag	8	1	2	5	1	4	7	10	18
11.09.	Sonntag	12	–	4	8	–	4	17	14	26
12.09.	Montag	16	–	5	11	–	5	14	13	29
13.09.	Dienstag	7	–	–	7	–	–	13	7	14
14.09.	Mittwoch	11	–	3	8	–	4	11	15	26
15.09.	Donnerstag	17	–	4	13	–	4	23	15	32
16.09.	Freitag	11	–	2	9	–	4	18	14	25
17.09.	Samstag	8	–	3	5	–	4	11	8	16
18.09.	Sonntag	13	–	4	9	–	5	17	3	16
19.09.	Montag	19	–	1	18	–	1	26	7	26
20.09.	Dienstag	10	–	4	6	–	4	11	8	18
21.09.	Mittwoch	13	–	3	10	–	3	13	9	22
22.09.	Donnerstag	14	–	6	8	–	7	15	7	21
23.09.	Freitag	12	–	2	10	–	3	13	8	20
24.09.	Samstag	8	–	4	4	–	4	5	9	17
25.09.	Sonntag	8	–	3	5	–	3	6	13	21
26.09.	Montag	10	1	1	8	1	2	9	3	13
27.09.	Dienstag	4	1	2	1	1	3	1	10	14
28.09.	Mittwoch	10	–	2	8	–	2	8	8	18
29.09.	Donnerstag	5	–	–	5	–	–	5	19	24
30.09.	Freitag	9	–	3	6	–	3	6	9	18
	Zusammen	323	9	81	233	10	101	376	252	575

7. Verunglückte im Straßenverkehr im September 2005 nach Altersgruppen und Geschlecht

Alter von ... bis unter ... Jahren a = Zusammen b = männlich c = weiblich		Verunglückte im Straßenverkehr											
		insgesamt			Getötete			schwer Verletzte			leicht Verletzte		
		September											
		2005	dagegen 2004	Ver- änderung 2005 gegenüber 2004	2005	dagegen 2004	Ver- änderung 2005 gegenüber 2004	2005	dagegen 2004	Ver- änderung 2005 gegenüber 2004	2005	dagegen 2004	Ver- änderung 2005 gegenüber 2004
Anzahl		%	Anzahl		%	Anzahl		%	Anzahl		%		
unter 15	a	982	936	+4,9	–	1	x	131	147	–10,9	851	788	+8,0
	b	593	576	+3,0	–	1	x	84	91	–7,7	509	484	+5,2
	c	388	360	+7,8	–	–	–	47	56	–16,1	341	304	+12,2
15 – 18	a	643	604	+6,5	2	4	x	93	102	–8,8	548	498	+10,0
	b	406	377	+7,7	2	3	x	62	70	–11,4	342	304	+12,5
	c	237	227	+4,4	–	1	x	31	32	–3,1	206	194	+6,2
18 – 21	a	662	761	–13,0	7	6	x	129	144	–10,4	526	611	–13,9
	b	367	429	–14,5	6	4	x	85	86	–1,2	276	339	–18,6
	c	295	332	–11,1	1	2	x	44	58	–24,1	250	272	–8,1
21 – 25	a	626	779	–19,6	6	12	x	110	143	–23,1	510	624	–18,3
	b	381	466	–18,2	5	9	x	71	94	–24,5	305	363	–16,0
	c	245	313	–21,7	1	3	x	39	49	–20,4	205	261	–21,5
25 – 30	a	597	687	–13,1	11	7	x	100	113	–11,5	486	567	–14,3
	b	335	418	–19,9	10	5	x	66	81	–18,5	259	332	–22,0
	c	262	269	–2,6	1	2	x	34	32	+6,3	227	235	–3,4
30 – 35	a	584	606	–3,6	4	6	x	93	92	+1,1	487	508	–4,1
	b	356	354	+0,6	4	6	x	66	63	+4,8	286	285	+0,4
	c	228	251	–9,2	–	–	–	27	29	–6,9	201	222	–9,5
35 – 40	a	693	760	–8,8	8	4	x	106	136	–22,1	579	620	–6,6
	b	435	496	–12,3	7	3	x	71	106	–33,0	357	387	–7,8
	c	258	264	–2,3	1	1	–	35	30	+16,7	222	233	–4,7
40 – 45	a	729	690	+5,7	10	3	x	127	102	+24,5	592	585	+1,2
	b	462	449	+2,9	10	3	x	92	80	+15,0	360	366	–1,6
	c	267	241	+10,8	–	–	–	35	22	+59,1	232	219	+5,9
45 – 50	a	603	594	+1,5	3	7	x	118	128	–7,8	482	459	+5,0
	b	381	365	+4,4	3	6	x	84	84	–	294	275	+6,9
	c	222	229	–3,1	–	1	x	34	44	–22,7	188	184	+2,2
50 – 55	a	436	435	+0,2	4	2	x	80	75	+6,7	352	358	–1,7
	b	254	259	–1,9	3	2	x	57	52	+9,6	194	205	–5,4
	c	182	176	+3,4	1	–	x	23	23	–	158	153	+3,3
55 – 60	a	330	328	+0,6	3	3	–	60	48	+25,0	267	277	–3,6
	b	202	192	+5,2	3	2	x	36	32	+12,5	163	158	+3,2
	c	128	135	–5,2	–	1	x	24	16	+50,0	104	118	–11,9
60 – 65	a	273	344	–20,6	3	4	x	48	76	–36,8	222	264	–15,9
	b	157	202	–22,3	3	3	–	32	40	–20,0	122	159	–23,3
	c	115	142	–19,0	–	1	x	16	36	–55,6	99	105	–5,7
65 – 70	a	325	270	+20,4	4	7	x	67	56	+19,6	254	207	+22,7
	b	187	143	+30,8	3	6	x	36	31	+16,1	148	106	+39,6
	c	138	127	+8,7	1	1	–	31	25	+24,0	106	101	+5,0
70 – 75	a	196	180	+8,9	5	2	x	45	36	+25,0	146	142	+2,8
	b	98	84	+16,7	4	2	x	24	20	+20,0	70	62	+12,9
	c	98	96	+2,1	1	–	x	21	16	+31,3	76	80	–5,0
75 und mehr	a	299	317	–5,7	6	8	x	76	88	–13,6	217	221	–1,8
	b	137	147	–6,8	2	5	x	28	35	–20,0	107	107	–
	c	162	168	–3,6	4	3	x	48	53	–9,4	110	112	–1,8
Zusammen	a	7 978	8 291	–3,8	76	76	–	1 383	1 486	–6,9	6 519	6 729	–3,1
	b	4 751	4 957	–4,2	65	60	+8,3	894	965	–7,4	3 792	3 932	–3,6
	c	3 225	3 330	–3,2	11	16	–31,3	489	521	–6,1	2 725	2 793	–2,4
Ohne Angabe	a	16	38	–57,9	–	1	x	–	7	x	16	30	–46,7
Insgesamt	a	7 994	8 329	–4,0	76	77	–1,3	1 383	1 493	–7,4	6 535	6 759	–3,3

8. Verunglückte im Straßenverkehr im September 2005 nach Art der Verkehrsbeteiligung und Ortslage

Art der Verkehrsbeteiligung a = Zusammen b = innerhalb c = außerhalb von Ortschaften von Ortschaften		Verunglückte im Straßenverkehr											
		insgesamt			Getötete			schwer Verletzte			leicht Verletzte		
		September											
		2005	dagegen 2004	Ver- änderung 2005 gegenüber 2004	2005	dagegen 2004	Ver- änderung 2005 gegenüber 2004	2005	dagegen 2004	Ver- änderung 2005 gegenüber 2004	2005	dagegen 2004	Ver- änderung 2005 gegenüber 2004
Anzahl		%	Anzahl		%	Anzahl		%	Anzahl		%		
Fahrer und Mitfahrer von													
Mofas, Mopeds	a	625	583	+7,2	4	1	x	121	105	+15,2	500	477	+4,8
	b	524	501	+4,6	2	-	x	95	85	+11,8	427	416	+2,6
	c	101	82	+23,2	2	1	x	26	20	+30,0	73	61	+19,7
Motorzweirädern mit amtlichen Kennzeichen	a	793	889	-10,8	19	22	-13,6	231	284	-18,7	543	583	-6,9
	b	512	543	-5,7	5	5	-	112	138	-18,8	395	400	-1,3
	c	281	346	-18,8	14	17	-17,6	119	146	-18,5	148	183	-19,1
Personenkraftwagen	a	3 340	3 859	-13,5	26	28	-7,1	464	535	-13,3	2 850	3 296	-13,5
	b	1 904	2 132	-10,7	2	5	x	175	173	+1,2	1 727	1 954	-11,6
	c	1 436	1 727	-16,9	24	23	+4,3	289	362	-20,2	1 123	1 342	-16,3
Bussen	a	120	125	-4,0	-	-	-	10	5	x	110	120	-8,3
	b	93	118	-21,2	-	-	-	10	4	x	83	114	-27,2
	c	27	7	x	-	-	-	-	1	x	27	6	x
Güterkraftfahrzeugen	a	143	220	-35,0	3	2	x	26	40	-35,0	114	178	-36,0
	b	63	86	-26,7	-	-	-	8	11	x	55	75	-26,7
	c	80	134	-40,3	3	2	x	18	29	-37,9	59	103	-42,7
landwirtschaftlichen Zugmaschinen	a	9	11	x	1	-	x	2	6	x	6	5	x
	b	1	7	x	1	-	x	-	2	x	-	5	x
	c	8	4	x	-	-	-	2	4	x	6	-	x
übrigen Kraftfahrzeugen	a	17	35	-51,4	-	-	-	6	9	x	11	26	-57,7
	b	12	20	-40,0	-	-	-	5	5	-	7	15	x
	c	5	15	x	-	-	-	1	4	x	4	11	x
Kraftfahrzeugen zusammen	a	5 047	5 722	-11,8	53	53	-	860	984	-12,6	4 134	4 685	-11,8
	b	3 109	3 407	-8,7	10	10	-	405	418	-3,1	2 694	2 979	-9,6
	c	1 938	2 315	-16,3	43	43	-	455	566	-19,6	1 440	1 706	-15,6
Fahrrädern	a	2 163	1 801	+20,1	9	12	x	365	318	+14,8	1 789	1 471	+21,6
	b	1 982	1 631	+21,5	5	8	x	310	269	+15,2	1 667	1 354	+23,1
	c	181	170	+6,5	4	4	-	55	49	+12,2	122	117	+4,3
darunter im Alter von unter 15 Jahren	a	501	445	+12,6	-	-	-	65	52	+25,0	436	393	+10,9
	b	477	425	+12,2	-	-	-	59	48	+22,9	418	377	+10,9
	c	24	20	+20,0	-	-	-	6	4	x	18	16	+12,5
anderen Fahrzeugen	a	28	43	-34,9	1	-	x	6	5	x	21	38	-44,7
	b	21	38	-44,7	-	-	-	3	5	x	18	33	-45,5
	c	7	5	x	1	-	x	3	-	x	3	5	x
Fußgänger	a	743	749	-0,8	13	12	+8,3	151	186	-18,8	579	551	+5,1
	b	704	708	-0,6	7	7	-	141	169	-16,6	556	532	+4,5
	c	39	41	-4,9	6	5	x	10	17	-41,2	23	19	+21,1
darunter im Alter von unter 15 Jahren	a	250	233	+7,3	-	-	-	52	62	-16,1	198	171	+15,8
	b	242	227	+6,6	-	-	-	48	61	-21,3	194	166	+16,9
	c	8	6	x	-	-	-	4	1	x	4	5	x
65 und mehr Jahren	a	128	129	-0,8	5	6	x	39	51	-23,5	84	72	+16,7
	b	120	125	-4,0	4	5	x	38	48	-20,8	78	72	+8,3
	c	8	4	x	1	1	-	1	3	x	6	-	x
Andere Personen	a	13	14	-7,1	-	-	-	1	-	x	12	14	-14,3
	b	11	13	-15,4	-	-	-	-	-	-	11	13	-15,4
	c	2	1	x	-	-	-	1	-	x	1	1	-
Insgesamt	a	7 994	8 329	-4,0	76	77	-1,3	1 383	1 493	-7,4	6 535	6 759	-3,3
	b	5 827	5 797	+0,5	22	25	-12,0	859	861	-0,2	4 946	4 911	+0,7
	c	2 167	2 532	-14,4	54	52	+3,8	524	632	-17,1	1 589	1 848	-14,0
darunter im Alter von unter 15 Jahren	a	982	936	+4,9	-	1	x	131	147	-10,9	851	788	+8,0
	b	846	820	+3,2	-	-	-	112	125	-10,4	734	695	+5,6
	c	136	116	+17,2	-	1	x	19	22	-13,6	117	93	+25,8
65 und mehr Jahren	a	820	767	+6,9	15	17	-11,8	188	180	+4,4	617	570	+8,2
	b	660	564	+17,0	9	11	x	146	123	+18,7	505	430	+17,4
	c	160	203	-21,2	6	6	-	42	57	-26,3	112	140	-20,0

9. Verunglückte im Straßenverkehr im September 2005

Lfd. Nr.	Alter von ... bis unter ... Jahren a = Zusammen b = männlich c = weiblich	Verunglückte							
		insgesamt	darunter					insgesamt	Fahrer Pkw
			Fahrer und Mitfahrer von			Fußgänger			
			Pkw	Motorzweirädern	Fahrrädern				
		September 2005							
									Insgesamt
1	unter 15	a	982	170	5	501	250	936	188
		b	593	73	2	345	147	576	78
		c	388	97	3	156	102	360	110
2	15 – 18	a	643	99	68	190	42	604	87
		b	406	36	55	118	22	377	26
		c	237	63	13	72	20	227	61
3	18 – 21	a	662	407	66	90	26	761	484
		b	367	208	49	44	13	429	253
		c	295	199	17	46	13	332	231
4	21 – 25	a	626	392	55	92	29	779	511
		b	381	219	47	45	20	466	277
		c	245	173	8	47	9	313	234
5	25 – 35	a	1 181	657	121	216	62	1 293	768
		b	691	309	109	140	37	772	404
		c	490	348	12	76	25	520	364
6	35 – 45	a	1 422	649	226	314	77	1 450	726
		b	897	310	197	219	44	945	383
		c	525	339	29	95	33	505	343
7	45 – 55	a	1 039	440	183	257	73	1 029	491
		b	635	200	162	161	40	624	225
		c	404	240	21	96	33	405	266
8	55 – 65	a	603	250	45	187	52	672	291
		b	359	124	42	117	23	394	152
		c	243	126	3	70	28	277	139
9	65 und mehr	a	820	275	23	306	128	767	310
		b	422	130	21	180	44	374	141
		c	398	145	2	126	84	391	169
10	Zusammen	a	7 978	3 339	792	2 153	739	8 291	3 856
		b	4 751	1 609	684	1 369	390	4 957	1 939
		c	3 225	1 730	108	784	347	3 330	1 917
11	Ohne Angabe	a	16	1	1	10	4	38	3
12	Insgesamt	a	7 994	3 340	793	2 163	743	8 329	3 859

nach Art der Verkehrsbeteiligung, Altersgruppen und Geschlecht

im Straßenverkehr								Lfd. Nr.
darunter			insgesamt	darunter				
und Mitfahrer von		Fußgänger		Fahrer und Mitfahrer von			Fußgänger	
Motorzweirädern	Fahrrädern			Pkw	Motorzweirädern	Fahrrädern		
dagegen September 2004			Veränderung September 2005 gegenüber September 2004					
								%
6	445	233	+4,9	-9,6	x	+12,6	+7,3	1
2	312	143	+3,0	-6,4	-	+10,6	+2,8	
4	133	90	+7,8	-11,8	x	+17,3	+13,3	
88	156	31	+6,5	+13,8	-22,7	+21,8	+35,5	2
67	94	18	+7,7	+38,5	-17,9	+25,5	+22,2	
21	62	13	+4,4	+3,3	-38,1	+16,1	+53,8	
83	79	42	-13,0	-15,9	-20,5	+13,9	-38,1	3
68	52	15	-14,5	-17,8	-27,9	-15,4	-13,3	
15	27	27	-11,1	-13,9	+13,3	+70,4	-51,9	
77	76	39	-19,6	-23,3	-28,6	+21,1	-25,6	4
62	51	22	-18,2	-20,9	-24,2	-11,8	-9,1	
15	25	17	-21,7	-26,1	x	+88,0	x	
144	182	63	-8,7	-14,5	-16,0	+18,7	-1,6	5
122	112	30	-10,5	-23,5	-10,7	+25,0	+23,3	
22	70	32	-5,8	-4,4	-45,5	+8,6	-21,9	
258	222	65	-1,9	-10,6	-12,4	+41,4	+18,5	6
231	150	35	-5,1	-19,1	-14,7	+46,0	+25,7	
27	72	30	+4,0	-1,2	+7,4	+31,9	+10,0	
147	200	61	+1,0	-10,4	+24,5	+28,5	+19,7	7
135	123	34	+1,8	-11,1	+20,0	+30,9	+17,6	
12	77	27	-0,2	-9,8	+75,0	+24,7	+22,2	
58	209	62	-10,3	-14,1	-22,4	-10,5	-16,1	8
53	113	32	-8,9	-18,4	-20,8	+3,5	-28,1	
5	96	29	-12,3	-9,4	x	-27,1	-3,4	
28	224	129	+6,9	-11,3	-17,9	+36,6	-0,8	9
28	123	39	+12,8	-7,8	-25,0	+46,3	+12,8	
-	101	88	+1,8	-14,2	x	+24,8	-4,5	
889	1 793	725	-3,8	-13,4	-10,9	+20,1	+1,9	10
768	1 130	368	-4,2	-17,0	-10,9	+21,2	+6,0	
121	663	353	-3,2	-9,8	-10,7	+18,3	-1,7	
-	8	24	-57,9	x	x	x	x	11
889	1 801	749	-4,0	-13,5	-10,8	+20,1	-0,8	12

Noch: 9. Verunglückte im Straßenverkehr im September 2005

Lfd. Nr.	Alter von ... bis unter ... Jahren a = Zusammen b = männlich c = weiblich	Verunglückte							
		insgesamt	darunter					insgesamt	Fahrer Pkw
			Fahrer und Mitfahrer von			Fußgänger			
			Pkw	Motorzweirädern	Fahrrädern				
		September 2005							Anzahl
									Getötete
1	unter 15	a	-	-	-	-	-	1	1
		b	-	-	-	-	-	1	1
		c	-	-	-	-	-	-	-
2	15 - 18	a	2	-	-	1	-	4	1
		b	2	-	-	1	-	3	-
		c	-	-	-	-	-	1	1
3	18 - 21	a	7	5	2	-	-	6	4
		b	6	5	1	-	-	4	3
		c	1	-	1	-	-	2	1
4	21 - 25	a	6	5	1	-	-	12	8
		b	5	4	1	-	-	9	5
		c	1	1	-	-	-	3	3
5	25 - 35	a	15	3	9	-	2	13	6
		b	14	3	8	-	2	11	5
		c	1	-	1	-	-	2	1
6	35 - 45	a	18	6	4	1	4	7	1
		b	17	6	4	-	4	6	1
		c	1	-	-	1	-	1	-
7	45 - 55	a	7	2	2	1	1	9	4
		b	6	2	1	1	1	8	3
		c	1	-	1	-	-	1	1
8	55 - 65	a	6	2	1	1	1	7	1
		b	6	2	1	1	1	5	1
		c	-	-	-	-	-	2	-
9	65 und mehr	a	15	3	-	5	5	17	2
		b	9	1	-	2	4	13	2
		c	6	2	-	3	1	4	-
10	Zusammen	a	76	26	19	9	13	76	28
		b	65	23	16	5	12	60	21
		c	11	3	3	4	1	16	7
11	Ohne Angabe	a	-	-	-	-	-	1	-
12	Insgesamt	a	76	26	19	9	13	77	28

nach Art der Verkehrsbeteiligung, Altersgruppen und Geschlecht

im Straßenverkehr									Lfd. Nr.
darunter			insgesamt	darunter					
und Mitfahrer von		Fußgänger		Fahrer und Mitfahrer von			Fußgänger		
Motorzweirädern	Fahrrädern			Pkw	Motorzweirädern	Fahrrädern			
dagegen September 2004			Veränderung September 2005 gegenüber September 2004						
									%
-	-	-	x	x	-	-	-	-	1
-	-	-	x	x	-	-	-	-	
-	-	-	-	-	-	-	-	-	
1	1	-	x	x	x	-	-	-	2
1	1	-	x	-	x	-	-	-	
-	-	-	x	x	-	-	-	-	
1	-	1	x	x	x	-	-	x	3
1	-	-	x	x	-	-	-	-	
-	-	1	x	x	x	-	-	x	
3	-	1	x	x	x	-	-	x	4
3	-	1	x	x	x	-	-	x	
-	-	-	x	x	-	-	-	-	
7	-	-	+15,4	x	x	-	-	x	5
6	-	-	+27,3	x	x	-	-	x	
1	-	-	x	x	-	-	-	-	
5	1	-	x	x	x	-	-	x	6
5	-	-	x	x	x	-	-	x	
-	1	-	-	-	-	-	-	-	
2	1	-	x	x	-	-	-	x	7
2	1	-	x	x	x	-	-	x	
-	-	-	-	x	x	-	-	-	
2	1	3	x	x	x	-	-	x	8
1	1	2	x	x	-	-	-	x	
1	-	1	x	-	x	-	-	x	
1	8	6	-11,8	x	x	x	-	x	9
1	7	3	x	x	x	x	-	x	
-	1	3	x	x	-	x	-	x	
22	12	11	-	-7,1	-13,6	x	-	+18,2	10
20	10	6	+8,3	+9,5	-20,0	x	-	x	
2	2	5	-31,3	x	x	x	-	x	
-	-	1	x	-	-	-	-	x	11
22	12	12	-1,3	-7,1	-13,6	x	-	+8,3	12

Noch: 9. Verunglückte im Straßenverkehr im September 2005

Lfd. Nr.	Alter von ... bis unter ... Jahren a = Zusammen b = männlich c = weiblich	Verunglückte							
		insgesamt	darunter					insgesamt	Fahrer Pkw
			Fahrer und Mitfahrer von			Fußgänger			
			Pkw	Motorzweirädern	Fahrrädern				
		September 2005							Anzahl
schwer									
1	unter 15	a	131	11	1	65	52	147	27
		b	84	4	-	46	34	91	10
		c	47	7	1	19	18	56	17
2	15 - 18	a	93	13	20	24	3	102	13
		b	62	6	16	13	1	70	5
		c	31	7	4	11	2	32	8
3	18 - 21	a	129	82	12	13	5	144	86
		b	85	52	9	8	3	86	47
		c	44	30	3	5	2	58	39
4	21 - 25	a	110	62	12	16	7	143	79
		b	71	38	10	8	4	94	45
		c	39	24	2	8	3	49	34
5	25 - 35	a	193	83	40	34	10	205	92
		b	132	46	38	24	5	144	56
		c	61	37	2	10	5	61	36
6	35 - 45	a	233	75	68	50	12	238	81
		b	163	40	61	35	5	186	51
		c	70	35	7	15	7	52	30
7	45 - 55	a	198	57	59	52	13	203	71
		b	141	31	55	36	6	136	36
		c	57	26	4	16	7	67	35
8	55 - 65	a	108	33	12	36	10	124	35
		b	68	16	12	21	4	72	22
		c	40	17	-	15	6	52	13
9	65 und mehr	a	188	48	7	75	39	180	51
		b	88	23	6	37	10	86	26
		c	100	25	1	38	29	94	25
10	Zusammen	a	1 383	464	231	365	151	1 486	535
		b	894	256	207	228	72	965	298
		c	489	208	24	137	79	521	237
11	Ohne Angabe	a	-	-	-	-	-	7	-
12	Insgesamt	a	1 383	464	231	365	151	1 493	535

nach Art der Verkehrsbeteiligung, Altersgruppen und Geschlecht

im Straßenverkehr									Lfd. Nr.
darunter			insgesamt	darunter					
und Mitfahrer von		Fußgänger		Fahrer und Mitfahrer von			Fußgänger		
Motorzweirädern	Fahrrädern			Pkw	Motorzweirädern	Fahrrädern			
dagegen September 2004			Veränderung September 2005 gegenüber September 2004						
			%						
Verletzte									
-	52	62	-10,9	-59,3	x	+25,0	-16,1	1	
-	37	38	-7,7	x	-	+24,3	-10,5		
-	15	24	-16,1	x	x	+26,7	-25,0		
24	20	4	-8,8	-	-16,7	+20,0	x	2	
19	11	1	-11,4	x	-15,8	+18,2	-		
5	9	3	-3,1	x	x	x	x		
27	12	4	-10,4	-4,7	-55,6	+8,3	x	3	
23	8	1	-1,2	+10,6	x	-	x		
4	4	3	-24,1	-23,1	x	x	x		
31	11	11	-23,1	-21,5	-61,3	+45,5	x	4	
26	8	6	-24,5	-15,6	-61,5	-	x		
5	3	5	-20,4	-29,4	x	x	x		
52	29	10	-5,9	-9,8	-23,1	+17,2	-	5	
48	20	4	-8,3	-17,9	-20,8	+20,0	x		
4	9	6	-	+2,8	x	x	x		
81	41	11	-2,1	-7,4	-16,1	+22,0	+9,1	6	
76	31	8	-12,4	-21,6	-19,7	+12,9	x		
5	10	3	+34,6	+16,7	x	+50,0	x		
44	46	13	-2,5	-19,7	+34,1	+13,0	-	7	
40	29	6	+3,7	-13,9	+37,5	+24,1	-		
4	17	7	-14,9	-25,7	-	-5,9	-		
16	49	13	-12,9	-5,7	-25,0	-26,5	-23,1	8	
13	20	9	-5,6	-27,3	-7,7	+5,0	x		
3	29	4	-23,1	+30,8	x	-48,3	x		
9	58	51	+4,4	-5,9	x	+29,3	-23,5	9	
9	24	17	+2,3	-11,5	x	+54,2	-41,2		
-	34	34	+6,4	-	x	+11,8	-14,7		
284	318	179	-6,9	-13,3	-18,7	+14,8	-15,6	10	
254	188	90	-7,4	-14,1	-18,5	+21,3	-20,0		
30	130	89	-6,1	-12,2	-20,0	+5,4	-11,2		
-	-	7	x	-	-	-	x	11	
284	318	186	-7,4	-13,3	-18,7	+14,8	-18,8	12	

Noch: 9. Verunglückte im Straßenverkehr im September 2005

Lfd. Nr.	Alter von ... bis unter ... Jahren a = Zusammen b = männlich c = weiblich	Verunglückte							
		insgesamt	darunter					insgesamt	Fahrer Pkw
			Fahrer und Mitfahrer von			Fußgänger			
			Pkw	Motorzweirädern	Fahrrädern				
		September 2005							Anzahl
leicht									
1	unter 15	a	851	159	4	436	198	788	160
		b	509	69	2	299	113	484	67
		c	341	90	2	137	84	304	93
2	15 – 18	a	548	86	48	165	39	498	73
		b	342	30	39	104	21	304	21
		c	206	56	9	61	18	194	52
3	18 – 21	a	526	320	52	77	21	611	394
		b	276	151	39	36	10	339	203
		c	250	169	13	41	11	272	191
4	21 – 25	a	510	325	42	76	22	624	424
		b	305	177	36	37	16	363	227
		c	205	148	6	39	6	261	197
5	25 – 35	a	973	571	72	182	50	1 075	670
		b	545	260	63	116	30	617	343
		c	428	311	9	66	20	457	327
6	35 – 45	a	1 171	568	154	263	61	1 205	644
		b	717	264	132	184	35	753	331
		c	454	304	22	79	26	452	313
7	45 – 55	a	834	381	122	204	59	817	416
		b	488	167	106	124	33	480	186
		c	346	214	16	80	26	337	230
8	55 – 65	a	489	215	32	150	41	541	255
		b	285	106	29	95	18	317	129
		c	203	109	3	55	22	223	126
9	65 und mehr	a	617	224	16	226	84	570	257
		b	325	106	15	141	30	275	113
		c	292	118	1	85	54	293	144
10	Zusammen	a	6 519	2 849	542	1 779	575	6 729	3 293
		b	3 792	1 330	461	1 136	306	3 932	1 620
		c	2 725	1 519	81	643	267	2 793	1 673
11	Ohne Angabe	a	16	1	1	10	4	30	3
12	Insgesamt	a	6 535	2 850	543	1 789	579	6 759	3 296

nach Art der Verkehrsbeteiligung, Altersgruppen und Geschlecht

im Straßenverkehr									Lfd. Nr.
darunter			insgesamt	darunter					
und Mitfahrer von		Fußgänger		Fahrer und Mitfahrer von			Fußgänger		
Motorzweirädern	Fahrrädern			Pkw	Motorzweirädern	Fahrrädern			
dagegen September 2004			Veränderung September 2005 gegenüber September 2004						
			%						
Verletzte									
6	393	171	+8,0	-0,6	x	+10,9	+15,8	1	
2	275	105	+5,2	+3,0	-	+8,7	+7,6		
4	118	66	+12,2	-3,2	x	+16,1	+27,3		
63	135	27	+10,0	+17,8	-23,8	+22,2	+44,4	2	
47	82	17	+12,5	+42,9	-17,0	+26,8	+23,5		
16	53	10	+6,2	+7,7	x	+15,1	+80,0		
55	67	37	-13,9	-18,8	-5,5	+14,9	-43,2	3	
44	44	14	-18,6	-25,6	-11,4	-18,2	-28,6		
11	23	23	-8,1	-11,5	+18,2	+78,3	-52,2		
43	65	27	-18,3	-23,4	-2,3	+16,9	-18,5	4	
33	43	15	-16,0	-22,0	+9,1	-14,0	+6,7		
10	22	12	-21,5	-24,9	x	+77,3	x		
85	153	53	-9,5	-14,8	-15,3	+19,0	-5,7	5	
68	92	26	-11,7	-24,2	-7,4	+26,1	+15,4		
17	61	26	-6,3	-4,9	x	+8,2	-23,1		
172	180	54	-2,8	-11,8	-10,5	+46,1	+13,0	6	
150	119	27	-4,8	-20,2	-12,0	+54,6	+29,6		
22	61	27	+0,4	-2,9	-	+29,5	-3,7		
101	153	48	+2,1	-8,4	+20,8	+33,3	+22,9	7	
93	93	28	+1,7	-10,2	+14,0	+33,3	+17,9		
8	60	20	+2,7	-7,0	x	+33,3	+30,0		
40	159	46	-9,6	-15,7	-20,0	-5,7	-10,9	8	
39	92	21	-10,1	-17,8	-25,6	+3,3	-14,3		
1	67	24	-9,0	-13,5	x	-17,9	-8,3		
18	158	72	+8,2	-12,8	-11,1	+43,0	+16,7	9	
18	92	19	+18,2	-6,2	-16,7	+53,3	+57,9		
-	66	51	-0,3	-18,1	x	+28,8	+5,9		
583	1 463	535	-3,1	-13,5	-7,0	+21,6	+7,5	10	
494	932	272	-3,6	-17,9	-6,7	+21,9	+12,5		
89	531	259	-2,4	-9,2	-9,0	+21,1	+3,1		
-	8	16	-46,7	x	x	x	x	11	
583	1 471	551	-3,3	-13,5	-6,9	+21,6	+5,1	12	

10. An Straßenverkehrsunfällen beteiligte Fahrzeugführer und Fußgänger im September 2005 nach Art der Verkehrsbeteiligung und Ortslage

Art der Verkehrsbeteiligung a = Zusammen b = innerhalb von Ortschaften c = außerhalb von Ortschaften	Straßenverkehrsunfälle mit						
	Personen- schaden	schwer- wiegendem Sachschaden (i. e. S.)	Personen- schaden	schwer- wiegendem Sachschaden (i. e. S.)	Personen- schaden	schwer- wiegendem Sachschaden (i. e. S.)	
	September 2005		dagegen September 2004		Veränderung September 2005 gegenüber September t 2004		
	Anzahl				%		
Führer von							
Mofas, Mopeds	a	642	27	570	26	+12,6	+3,8
	b	538	23	494	20	+8,9	+15,0
	c	104	4	76	6	+36,8	x
Motorzweirädern mit amtlichen Kennzeichen	a	803	51	880	58	-8,8	-12,1
	b	521	35	536	43	-2,8	-18,6
	c	282	16	344	15	-18,0	+6,7
Personenkraftwagen	a	7 349	2 815	7 831	3 319	-6,2	-15,2
	b	5 423	1 890	5 544	2 114	-2,2	-10,6
	c	1 926	925	2 287	1 205	-15,8	-23,2
Bussen	a	144	20	152	29	-5,3	-31,0
	b	130	15	133	25	-2,3	-40,0
	c	14	5	19	4	-26,3	x
Güterkraftfahrzeugen	a	644	231	738	321	-12,7	-28,0
	b	357	93	397	135	-10,1	-31,1
	c	287	138	341	186	-15,8	-25,8
landwirtschaftlichen Zugmaschinen	a	26	8	46	10	-43,5	x
	b	8	4	14	3	x	x
	c	18	4	32	7	-43,8	x
übrigen Kraftfahrzeugen	a	38	10	76	15	-50,0	-33,3
	b	30	5	52	10	-42,3	x
	c	8	5	24	5	x	-
Kraftfahrzeugen insgesamt	a	9 646	3 162	10 293	3 778	-6,3	-16,3
	b	7 007	2 065	7 170	2 350	-2,3	-12,1
	c	2 639	1 097	3 123	1 428	-15,5	-23,2
darunter flüchtig	a	563	227	519	246	+8,5	-7,7
	b	463	135	418	133	+10,8	+1,5
	c	100	92	101	113	-1,0	-18,6
Fahrrädern	a	2 390	10	1 973	6	+21,1	x
	b	2 194	5	1 788	6	+22,7	x
	c	196	5	185	-	+5,9	x
darunter im Alter von unter 15 Jahren	a	535	-	473	-	+13,1	-
	b	508	-	452	-	+12,4	-
	c	27	-	21	-	+28,6	-
anderen Fahrzeugen	a	84	45	124	46	-32,3	-2,2
	b	67	27	99	31	-32,3	-12,9
	c	17	18	25	15	-32,0	+20,0
Fußgänger	a	804	2	791	1	+1,6	x
	b	758	1	745	1	+1,7	-
	c	46	1	46	-	-	x
darunter im Alter von unter 15 Jahren	a	262	1	238	-	+10,1	x
	b	253	1	231	-	+9,5	x
	c	9	-	7	-	x	-
65 und mehr Jahren	a	130	-	133	-	-2,3	-
	b	122	-	129	-	-5,4	-
	c	8	-	4	-	x	-
Andere Personen	a	37	2	47	4	-21,3	x
	b	32	2	39	3	-17,9	x
	c	5	-	8	1	x	x
Insgesamt	a	12 961	3 221	13 228	3 835	-2,0	-16,0
	b	10 058	2 100	9 841	2 391	+2,2	-12,2
	c	2 903	1 121	3 387	1 444	-14,3	-22,4
darunter im Alter von unter 15 Jahren	a	803	1	717	1	+12,0	-
	b	765	1	687	1	+11,4	-
	c	38	-	30	-	+26,7	-
65 und mehr Jahren	a	1 242	261	1 194	274	+4,0	-4,7
	b	1 026	194	920	182	+11,5	+6,6
	c	216	67	274	92	-21,2	-27,2

11. Straßenverkehrsunfälle mit Personenschaden im September 2005 nach Ursachen und Ortslage

Ursache	Straßenverkehrsunfälle mit Personenschaden								
	zusammen			innerhalb von Ortschaften			außerhalb von Ortschaften		
	September								
	2005	dagegen 2004	Ver- änderung 2005 gegenüber 2004	2005	dagegen 2004	Ver- änderung 2005 gegenüber 2004	2005	dagegen 2004	Ver- änderung 2005 gegenüber 2004
	Anzahl		%	Anzahl		%	Anzahl		%
Ursachen der Fahrzeugführer	8 135	8 347	-2,5	6 078	5 867	+3,6	2 057	2 480	-17,1
Verkehrstüchtigkeit	395	429	-7,9	278	294	-5,4	117	135	-13,3
Alkoholeinfluss	289	328	-11,9	214	238	-10,1	75	90	-16,7
Einfluss anderer berauschender Mittel (z. B. Drogen, Rauschgift)	19	33	-42,4	12	21	-42,9	7	12	x
Übermüdung	33	22	+50,0	14	6	x	19	16	+18,8
sonstige körperliche oder geistige Mängel	54	46	+17,4	38	29	+31,0	16	17	-5,9
Straßenbenutzung	547	507	+7,9	458	411	+11,4	89	96	-7,3
Benutzung der falschen Fahrbahn (auch Richtungsfahrbahn) oder verbotswidrige Benutzung anderer Straßenteile	392	346	+13,3	359	319	+12,5	33	27	+22,2
Verstoß gegen das Rechtsfahrgebot	155	161	-3,7	99	92	+7,6	56	69	-18,8
Geschwindigkeit	903	1 216	-25,7	458	520	-11,9	445	696	-36,1
nicht angepasste Geschwindigkeit mit gleichzeitigem Überschreiten der zulässigen Höchstgeschwindigkeit	79	98	-19,4	44	47	-6,4	35	51	-31,4
nicht angepasste Geschwindigkeit in anderen Fällen	824	1 118	-26,3	414	473	-12,5	410	645	-36,4
Abstand	798	918	-13,1	552	624	-11,5	246	294	-16,3
ungenügender Sicherheitsabstand	779	901	-13,5	537	613	-12,4	242	288	-16,0
starkes Bremsen des Vorausfahrenden ohne zwingenden Grund	19	17	+11,8	15	11	+36,4	4	6	x
Überholen	311	284	+9,5	181	157	+15,3	130	127	+2,4
unzulässiges Rechtsüberholen	19	18	+5,6	12	7	x	7	11	x
Überholen trotz Gegenverkehrs	24	33	-27,3	11	14	-21,4	13	19	-31,6
Überholen trotz unklarer Verkehrslage	96	98	-2,0	63	63	-	33	35	-5,7
Überholen trotz unzureichender Sichtverhältnisse	-	9	x	-	6	x	-	3	x
Überholen ohne Beachtung des nachfolgenden Verkehrs und/oder ohne rechtzeitige und deutliche Ankündigung des Ausscherens	31	26	+19,2	1	4	x	30	22	+36,4
Fehler beim Wiedereinordnen	37	30	+23,3	20	12	+66,7	17	18	-5,6
sonstige Fehler beim Überholen (z. B. ohne genügenden Seitenabstand)	84	55	+52,7	62	41	+51,2	22	14	+57,1
Fehler beim Überholtwerden	20	15	+33,3	12	10	+20,0	8	5	x
Vorbeifahren	36	24	+50,0	32	23	+39,1	4	1	x
Nichtbeachten des Vorranges entgegenkommender Fahrzeuge beim Vorbeifahren an haltenden Fahrzeugen, Absperrungen oder Hindernissen	28	13	x	26	13	x	2	-	x
Nichtbeachten des nachfolgenden Verkehrs beim Vorbeifahren an haltenden Fahrzeugen, Absperrungen oder Hindernissen und/oder ohne rechtzeitige und deutliche Ankündigung des Ausscherens	8	11	x	6	10	x	2	1	x

**Noch: 11. Straßenverkehrsunfälle mit Personenschaden im September 2005
nach Ursachen und Ortslage**

Ursache	Straßenverkehrsunfälle mit Personenschaden								
	zusammen			innerhalb von Ortschaften			außerhalb von Ortschaften		
	September								
	2005	dagegen 2004	Ver- änderung 2005 gegenüber 2004	2005	dagegen 2004	Ver- änderung 2005 gegenüber 2004	2005	dagegen 2004	Ver- änderung 2005 gegenüber 2004
	Anzahl		%	Anzahl		%	Anzahl		%
Nebeneinanderfahren, fehlerhaftes Wechseln des Fahrstreifens beim Nebeneinanderfahren oder Nichtbeachten des Reißverschlussverfahrens	118	121	-2,5	79	77	+2,6	39	44	-11,4
Vorfahrt, Vorrang	1 265	1 265	-	1 029	976	+5,4	236	289	-18,3
Nichtbeachten der Regel rechts vor links	185	144	+28,5	174	128	+35,9	11	16	-31,3
Nichtbeachten der die Vorfahrt regelnden Verkehrszeichen	833	889	-6,3	657	677	-3,0	176	212	-17,0
Nichtbeachten der Vorfahrt des durchgehenden Verkehrs auf Bundesautobahnen oder Kraftfahrstraßen	7	17	x	-	1	x	7	16	x
Nichtbeachten der Vorfahrt durch Fahrzeuge, die aus Feld- und Waldwegen kommen	14	4	x	5	1	x	9	3	x
Nichtbeachten der Verkehrsregelung durch Polizeibeamte oder Lichtzeichen	200	175	+14,3	173	141	+22,7	27	34	-20,6
Nichtbeachten des Vorranges entgegenkommender Fahrzeuge	24	33	-27,3	20	26	-23,1	4	7	x
Nichtbeachten des Vorranges von Schienenfahrzeugen an Bahnübergängen	2	3	x	-	2	x	2	1	x
Abbiegen, Wenden, Rückwärtsfahren, Ein- und Anfahren	1 551	1 434	+8,2	1 344	1 221	+10,1	207	213	-2,8
Fehler beim Abbiegen	816	747	+9,2	662	593	+11,6	154	154	-
Fehler beim Wenden oder Rückwärtsfahren	266	249	+6,8	242	221	+9,5	24	28	-14,3
Fehler beim Einfahren in den fließenden Verkehr (z. B. aus einem Grundstück, von einem anderen Straßenteil oder beim Anfahren vom Fahrbahnrand)	469	438	+7,1	440	407	+8,1	29	31	-6,5
falsches Verhalten gegenüber Fußgängern	372	353	+5,4	350	338	+3,6	22	15	+46,7
an Fußgängerüberwegen	28	18	+55,6	28	18	+55,6	-	-	-
an Fußgängerfurten	49	35	+40,0	46	34	+35,3	3	1	x
beim Abbiegen	68	66	+3,0	61	66	-7,6	7	-	x
an Haltestellen (auch haltende Schulbusse mit eingeschaltetem Warnblinklicht)	32	31	+3,2	32	30	+6,7	-	1	x
an anderen Stellen	195	203	-3,9	183	190	-3,7	12	13	-7,7
ruhender Verkehr, Verkehrssicherung	107	95	+12,6	106	89	+19,1	1	6	x
unzulässiges Halten oder Parken	9	7	x	9	5	x	-	2	x
mangelnde Sicherung haltender oder liegegebliebener Fahrzeuge und von Unfallstellen sowie Schulbussen, bei denen Kinder ein- oder aussteigen	6	9	x	5	5	-	1	4	x
verkehrswidriges Verhalten beim Ein- oder Aussteigen, Be- oder Entladen	92	79	+16,5	92	79	+16,5	-	-	-

**Noch: 11. Straßenverkehrsunfälle mit Personenschaden im September 2005
nach Ursachen und Ortslage**

Ursache	Straßenverkehrsunfälle mit Personenschaden								
	zusammen			innerhalb von Ortschaften			außerhalb von Ortschaften		
	September								
	2005	dagegen 2004	Ver- änderung 2005 gegenüber 2004	2005	dagegen 2004	Ver- änderung 2005 gegenüber 2004	2005	dagegen 2004	Ver- änderung 2005 gegenüber 2004
	Anzahl		%	Anzahl		%	Anzahl		%
Nichtbeachten der Beleuchtungsvorschriften	17	19	-10,5	13	11	+18,2	4	8	x
Ladung, Besetzung	26	18	+44,4	20	7	x	6	11	x
Überladung, Überbesetzung	9	8	x	8	3	x	1	5	x
unzureichend gesicherte Ladung oder Fahrzeugzubehöriteile	17	10	+70,0	12	4	x	5	6	x
andere Fehler beim Fahrzeugführer	1 689	1 664	+1,5	1 178	1 119	+5,3	511	545	-6,2
Technische Mängel, Wartungsmängel	95	75	+26,7	61	51	+19,6	34	24	+41,7
Beleuchtung	22	14	+57,1	16	12	+33,3	6	2	x
Bereifung	24	19	+26,3	6	5	x	18	14	+28,6
Bremsen	17	25	-32,0	16	23	-30,4	1	2	x
Lenkung	4	1	x	3	-	x	1	1	-
Zugvorrichtung	-	-	-	-	-	-	-	-	-
andere Mängel	28	16	+75,0	20	11	+81,8	8	5	x
Falsches Verhalten der Fußgänger	436	398	+9,5	401	375	+6,9	35	23	+52,2
Verkehrstüchtigkeit	26	20	+30,0	16	17	-5,9	10	3	x
Alkoholeinfluss	22	19	+15,8	13	16	-18,8	9	3	x
Einfluss anderer berauschender Mittel (z. B. Drogen, Rauschgift)	-	-	-	-	-	-	-	-	-
Übermüdung	1	1	-	1	1	-	-	-	-
sonstige körperliche oder geistige Mängel	3	-	x	2	-	x	1	-	x
falsches Verhalten beim Überschreiten der Fahrbahn	341	317	+7,6	324	306	+5,9	17	11	+54,5
an Stellen, an denen der Fußgängerverkehr durch Polizeibeamte oder Lichtzeichen geregelt war	30	23	+30,4	29	23	+26,1	1	-	x
auf Fußgängerüberwegen ohne Verkehrsregelung durch Polizeibeamte oder Lichtzeichen	-	-	-	-	-	-	-	-	-
in der Nähe von Kreuzungen oder Einmündungen, Lichtzeichenanlagen oder Fußgängerüberwegen bei dichtem Verkehr	22	26	-15,4	22	26	-15,4	-	-	-
an anderen Stellen	90	85	+5,9	89	85	+4,7	1	-	x
ohne auf den Fahrzeugverkehr zu achten	173	166	+4,2	160	157	+1,9	13	9	x
durch sonstiges falsches Verhalten	26	17	+52,9	24	15	+60,0	2	2	-
Nichtbenutzen des Gehweges	6	3	x	6	3	x	-	-	-
Nichtbenutzen der vorgeschriebenen Straßenseite	1	2	x	-	-	-	1	2	x
Spielen auf oder neben der Fahrbahn	9	5	x	9	4	x	-	1	x
andere Fehler der Fußgänger	53	51	+3,9	46	45	+2,2	7	6	x

**Noch: 11. Straßenverkehrsunfälle mit Personenschaden im September 2005
nach Ursachen und Ortslage**

Ursache	Straßenverkehrsunfälle mit Personenschaden								
	zusammen			innerhalb von Ortschaften			außerhalb von Ortschaften		
	September								
	2005	dagegen 2004	Ver- änderung 2005 gegenüber 2004	2005	dagegen 2004	Ver- änderung 2005 gegenüber 2004	2005	dagegen 2004	Ver- änderung 2005 gegenüber 2004
	Anzahl		%	Anzahl		%	Anzahl		%
Straßenverhältnisse	187	250	-25,2	98	120	-18,3	89	130	-31,5
Glätte oder Schlüpfrigkeit der Fahrbahn	170	229	-25,8	90	110	-18,2	80	119	-32,8
Verunreinigung durch ausgeflossenes Öl	20	19	+5,3	8	17	x	12	2	x
andere Verunreinigungen durch Straßenbenutzer	6	7	x	5	3	x	1	4	x
Schnee, Eis	-	-	-	-	-	-	-	-	-
Regen	140	194	-27,8	75	90	-16,7	65	104	-37,5
andere Einflüsse (u. a. Laub, angeschwemmter Lehm)	4	9	x	2	-	x	2	9	x
Zustand der Straße	14	16	-12,5	5	7	x	9	9	-
Spurrillen, im Zusammenhang mit Regen, Schnee oder Eis	-	3	x	-	1	x	-	2	x
anderer Zustand der Straße	14	13	+7,7	5	6	x	9	7	x
nicht ordnungsgemäßer Zustand der Verkehrszeichen oder -einrichtungen	1	5	x	1	3	x	-	2	x
mangelhafte Beleuchtung der Straße	2	-	x	2	-	x	-	-	-
mangelhafte Sicherung von Bahnübergängen	-	-	-	-	-	-	-	-	-
Witterungseinflüsse	76	59	+28,8	61	38	+60,5	15	21	-28,6
Sichtbehinderung durch Nebel	1	-	x	1	-	x	-	-	-
starken Regen, Hagel, Schneegestöber usw.	5	4	x	5	2	x	-	2	x
blendende Sonne	69	52	+32,7	55	35	+57,1	14	17	-17,6
Seitenwind	1	1	-	-	-	-	1	1	-
Unwetter oder sonstige Witterungseinflüsse	-	2	x	-	1	x	-	1	x
Hindernisse	54	65	-16,9	27	26	+3,8	27	39	-30,8
nicht oder unzureichend gesicherte Arbeitsstellen auf der Fahrbahn	6	6	-	4	3	x	2	3	x
Wild auf der Fahrbahn	16	24	-33,3	3	5	x	13	19	-31,6
anderes Tier auf der Fahrbahn	25	20	+25,0	17	11	+54,5	8	9	x
sonstiges Hindernis auf der Fahrbahn	7	15	x	3	7	x	4	8	x
Sonstige Ursachen	21	1 018	-97,9	15	771	-98,1	6	247	x
Ursachen von anderen Personen als Fahrzeugführern oder Fußgängern	14	14	-	13	12	+8,3	1	2	x
Ursachen insgesamt	9 018	10 226	-11,8	6 754	7 260	-7,0	2 264	2 966	-23,7

12. Fehlverhalten der Fahrzeugführer als Ursache von Straßenverkehrsunfällen mit Personenschaden im September 2005 nach Art der Verkehrsbeteiligung

Ursache	Fehlverhalten der Fahrzeugführer											
	ins-gesamt	darunter Fahrer von			ins-gesamt	darunter Fahrer von			ins-gesamt	darunter Fahrer von		
		Personen-kraft-wagen	Motor-zwei-rädern	Fahr-rädern		Personen-kraft-wagen	Motor-zwei-rädern	Fahr-rädern		Personen-kraft-wagen	Motor-zwei-rädern	Fahr-rädern
	September 2005				dagegen September 2004				Veränderung September 2005 gegenüber September 2004			
Anzahl									%			
Verkehrstüchtigkeit	395	213	13	120	429	244	11	113	-7,9	-12,7	+18,2	+6,2
darunter Alkoholeinfluss	289	132	10	109	328	169	10	107	-11,9	-21,9	-	+1,9
Straßenbenutzung	547	97	15	373	507	121	19	315	+7,9	-19,8	-21,1	+18,4
Geschwindigkeit	903	544	165	67	1 216	795	186	41	-25,7	-31,6	-11,3	+63,4
Abstand	798	557	58	24	918	692	53	28	-13,1	-19,5	+9,4	-14,3
Überholen	311	178	47	27	284	154	64	18	+9,5	+15,6	-26,6	+50,0
Vorbeifahren	36	25	2	-	24	17	1	5	+50,0	+47,1	x	x
Nebeneinanderfahren	118	83	4	3	121	82	-	4	-2,5	+1,2	x	x
Vorfahrt, Vorrang	1 265	959	20	177	1 265	991	24	136	-	-3,2	-16,7	+30,1
Nichtbeachten der die Vorfahrt regelnden Verkehrszeichen	833	690	7	77	889	751	8	56	-6,3	-8,1	x	+37,5
Nichtbeachten der Verkehrsregelung durch Polizeibeamte, Lichtzeichen	200	126	7	44	175	121	5	35	+14,3	+4,1	x	+25,7
Abbiegen, Wenden, Rückwärtsfahren, Ein- und Anfahren	1 551	1 193	16	177	1 434	1 094	23	143	+8,2	+9,0	-30,4	+23,8
Falsches Verhalten gegenüber Fußgängern	372	283	5	39	353	269	6	29	+5,4	+5,2	x	+34,5
darunter an Überwegen und Furten	77	65	-	7	53	47	-	1	+45,3	+38,3	-	x
Ruhender Verkehr, Verkehrssicherung	107	96	-	1	95	78	1	1	+12,6	+23,1	x	-
Nichtbeachten der Beleuchtungs-vorschriften	17	-	-	16	19	2	-	12	-10,5	x	-	+33,3
	26	2	-	9	18	5	-	5	+44,4	x	-	x
Ladung, Besetzung												
Andere Fehler beim Fahrzeugführer	1 689	870	138	411	1 664	860	139	331	+1,5	+1,2	-0,7	+24,2
Insgesamt	8 135	5 100	483	1 444	8 347	5 404	527	1 181	-2,5	-5,6	-8,4	+22,3

Noch: 13. Straßenverkehrsunfälle und verunglückte Personen im September 2005 nach Gemeinden

Verwaltungsbezirk a = Zusammen b = innerhalb von Ortschaften c = außerhalb von Ortschaften d = auf Bundesautobahnen		Straßenverkehrsunfälle				Verunglückte			
		insgesamt	davon			insgesamt	davon		
			mit Personen- schaden	mit schwer- wiegendem Sachschaden (i. e. S.)	sonstige Alkohol- unfälle		Getötete	schwer	leicht
						Verletzte			
Kreis Mettmann	a	178	131	39	8	156	–	30	126
	b	144	109	27	8	129	–	24	105
	c	16	14	2	–	17	–	6	11
	d	18	8	10	–	10	–	–	10
Erkrath, Stadt	a	10	10	–	–	13	–	4	9
	b	9	9	–	–	11	–	4	7
	c	–	–	–	–	–	–	–	–
	d	1	1	–	–	2	–	–	2
Haan, Stadt	a	16	13	3	–	20	–	3	17
	b	14	11	3	–	17	–	3	14
	c	–	–	–	–	–	–	–	–
	d	2	2	–	–	3	–	–	3
Heiligenhaus, Stadt	a	10	5	3	2	7	–	1	6
	b	9	4	3	2	5	–	–	5
	c	1	1	–	–	2	–	1	1
	d	–	–	–	–	–	–	–	–
Hilden, Stadt	a	21	17	3	1	17	–	2	15
	b	19	16	2	1	16	–	2	14
	c	–	–	–	–	–	–	–	–
	d	2	1	1	–	1	–	–	1
Langenfeld (Rheinland), Stadt	a	25	17	6	2	18	–	3	15
	b	17	11	4	2	11	–	2	9
	c	5	4	1	–	5	–	1	4
	d	3	2	1	–	2	–	–	2
Mettmann, Stadt	a	10	10	–	–	10	–	3	7
	b	8	8	–	–	8	–	2	6
	c	2	2	–	–	2	–	1	1
	d	–	–	–	–	–	–	–	–
Monheim am Rhein, Stadt	a	10	8	2	–	9	–	3	6
	b	8	7	1	–	8	–	2	6
	c	2	1	1	–	1	–	1	–
	d	–	–	–	–	–	–	–	–
Ratingen, Stadt	a	45	32	13	–	38	–	5	33
	b	32	27	5	–	32	–	5	27
	c	3	3	–	–	4	–	–	4
	d	10	2	8	–	2	–	–	2
Velbert, Stadt	a	29	18	8	3	22	–	6	16
	b	26	15	8	3	19	–	4	15
	c	3	3	–	–	3	–	2	1
	d	–	–	–	–	–	–	–	–
Wülfrath, Stadt	a	2	1	1	–	2	–	–	2
	b	2	1	1	–	2	–	–	2
	c	–	–	–	–	–	–	–	–
	d	–	–	–	–	–	–	–	–
Rhein-Kreis Neuss	a	199	157	31	11	194	–	26	168
	b	142	118	15	9	146	–	12	134
	c	35	26	7	2	33	–	10	23
	d	22	13	9	–	15	–	4	11
Dormagen, Stadt	a	27	21	3	3	25	–	6	19
	b	21	15	3	3	19	–	4	15
	c	5	5	–	–	5	–	2	3
	d	1	1	–	–	1	–	–	1

Noch: 13. Straßenverkehrsunfälle und verunglückte Personen im September 2005 nach Gemeinden

Verwaltungsbezirk a = Zusammen b = innerhalb von Ortschaften c = außerhalb von Ortschaften d = auf Bundesautobahnen	Straßenverkehrsunfälle				Verunglückte				
	insgesamt	davon			insgesamt	davon			
		mit Personen- schaden	mit schwer- wiegendem Sachschaden (i. e. S.)	sonstige Alkohol- unfälle		Getötete	schwer	leicht	
							Verletzte		
Noch: Rhein-Kreis Neuss									
Grevenbroich, Stadt	a	21	18	1	2	21	-	3	18
	b	13	10	1	2	12	-	-	12
	c	6	6	-	-	6	-	1	5
	d	2	2	-	-	3	-	2	1
Jüchen	a	10	6	4	-	7	-	1	6
	b	4	4	-	-	4	-	-	4
	c	5	2	3	-	3	-	1	2
	d	1	-	1	-	-	-	-	-
Kaarst, Stadt	a	19	15	2	2	21	-	4	17
	b	12	10	-	2	12	-	1	11
	c	2	2	-	-	5	-	2	3
	d	5	3	2	-	4	-	1	3
Korschenbroich, Stadt	a	7	7	-	-	8	-	3	5
	b	5	5	-	-	5	-	2	3
	c	2	2	-	-	3	-	1	2
	d	-	-	-	-	-	-	-	-
Meerbusch, Stadt	a	23	18	5	-	22	-	1	21
	b	16	15	1	-	19	-	-	19
	c	3	3	-	-	3	-	1	2
	d	4	-	4	-	-	-	-	-
Neuss, Stadt	a	88	69	16	3	86	-	8	78
	b	70	58	10	2	74	-	5	69
	c	9	4	4	1	5	-	2	3
	d	9	7	2	-	7	-	1	6
Rommerskirchen	a	4	3	-	1	4	-	-	4
	b	1	1	-	-	1	-	-	1
	c	3	2	-	1	3	-	-	3
	d	-	-	-	-	-	-	-	-
Kreis Viersen	a	146	112	24	10	130	-	29	101
	b	98	77	13	8	83	-	11	72
	c	42	32	8	2	43	-	15	28
	d	6	3	3	-	4	-	3	1
Brüggen	a	8	6	1	1	6	-	2	4
	b	5	4	1	-	4	-	1	3
	c	3	2	-	1	2	-	1	1
	d	-	-	-	-	-	-	-	-
Gefrath	a	6	5	1	-	6	-	1	5
	b	4	4	-	-	4	-	-	4
	c	2	1	1	-	2	-	1	1
	d	-	-	-	-	-	-	-	-
Kempen, Stadt	a	14	10	2	2	15	-	4	11
	b	6	4	1	1	5	-	-	5
	c	7	5	1	1	8	-	3	5
	d	1	1	-	-	2	-	1	1
Nettetal, Stadt	a	35	31	3	1	35	-	6	29
	b	26	25	-	1	28	-	3	25
	c	8	6	2	-	7	-	3	4
	d	1	-	1	-	-	-	-	-

Noch: 13. Straßenverkehrsunfälle und verunglückte Personen im September 2005 nach Gemeinden

Verwaltungsbezirk a = Zusammen b = innerhalb von Ortschaften c = außerhalb von Ortschaften d = auf Bundesautobahnen	Straßenverkehrsunfälle				Verunglückte				
	insgesamt	davon			insgesamt	davon			
		mit Personen- schaden	mit schwer- wiegendem Sachschaden (i. e. S.)	sonstige Alkohol- unfälle		Getötete	schwer	leicht	
							Verletzte		
Noch: Kreis Düren									
Jülich, Stadt	a	12	9	3	-	9	-	1	8
	b	8	8	-	-	8	-	1	7
	c	3	1	2	-	1	-	-	1
	d	1	-	1	-	-	-	-	-
Kreuzau	a	5	5	-	-	7	-	1	6
	b	4	4	-	-	5	-	1	4
	c	1	1	-	-	2	-	-	2
	d	-	-	-	-	-	-	-	-
Langerwehe	a	4	3	1	-	3	1	1	1
	b	1	-	1	-	-	-	-	-
	c	1	1	-	-	1	1	-	-
	d	2	2	-	-	2	-	1	1
Linnich, Stadt	a	8	8	-	-	12	-	6	6
	b	4	4	-	-	7	-	2	5
	c	4	4	-	-	5	-	4	1
	d	-	-	-	-	-	-	-	-
Merzenich	a	7	4	3	-	6	-	2	4
	b	3	2	1	-	2	-	-	2
	c	3	2	1	-	4	-	2	2
	d	1	-	1	-	-	-	-	-
Nideggen, Stadt	a	7	5	2	-	8	-	1	7
	b	4	2	2	-	5	-	-	5
	c	3	3	-	-	3	-	1	2
	d	-	-	-	-	-	-	-	-
Niederzier	a	4	2	2	-	2	-	1	1
	b	2	1	1	-	1	-	1	-
	c	1	1	-	-	1	-	-	1
	d	1	-	1	-	-	-	-	-
Nörvenich	a	1	1	-	-	1	-	-	1
	b	1	1	-	-	1	-	-	1
	c	-	-	-	-	-	-	-	-
	d	-	-	-	-	-	-	-	-
Titz	a	7	5	2	-	7	-	4	3
	b	1	1	-	-	1	-	1	-
	c	3	3	-	-	4	-	1	3
	d	3	1	2	-	2	-	2	-
Vettweiß	a	3	3	-	-	3	-	1	2
	b	2	2	-	-	2	-	-	2
	c	1	1	-	-	1	-	1	-
	d	-	-	-	-	-	-	-	-
Rhein-Erft-Kreis	a	212	169	35	8	207	1	29	177
	b	132	114	13	5	127	1	15	111
	c	51	39	10	2	57	-	10	47
	d	29	16	12	1	23	-	4	19
Bedburg, Stadt	a	15	9	6	-	10	-	3	7
	b	10	7	3	-	7	-	1	6
	c	3	2	1	-	3	-	2	1
	d	2	-	2	-	-	-	-	-
Bergheim, Stadt	a	27	23	2	2	26	1	5	20
	b	23	19	2	2	21	1	5	15
	c	3	3	-	-	4	-	-	4
	d	1	1	-	-	1	-	-	1

Noch: 13. Straßenverkehrsunfälle und verunglückte Personen im September 2005 nach Gemeinden

Verwaltungsbezirk a = Zusammen b = innerhalb von Ortschaften c = außerhalb von Ortschaften d = auf Bundesautobahnen	Straßenverkehrsunfälle				Verunglückte				
	insgesamt	davon			insgesamt	davon			
		mit Personen- schaden	mit schwer- wiegendem Sachschaden (i. e. S.)	sonstige Alkohol- unfälle		Getötete	schwer	leicht	
							Verletzte		
Noch: Rhein-Erft-Kreis									
Brühl, Stadt	a	19	17	2	-	25	-	3	22
	b	14	13	1	-	16	-	1	15
	c	4	3	1	-	4	-	-	4
	d	1	1	-	-	5	-	2	3
Elsdorf	a	7	4	3	-	4	-	1	3
	b	5	3	2	-	3	-	1	2
	c	1	1	-	-	1	-	-	1
	d	1	-	1	-	-	-	-	-
Erftstadt, Stadt	a	16	12	4	-	14	-	2	12
	b	8	6	2	-	7	-	-	7
	c	2	2	-	-	2	-	1	1
	d	6	4	2	-	5	-	1	4
Frechen, Stadt	a	27	23	3	1	29	-	4	25
	b	19	16	2	1	21	-	2	19
	c	5	4	1	-	5	-	1	4
	d	3	3	-	-	3	-	1	2
Hürth, Stadt	a	28	23	4	1	32	-	3	29
	b	14	12	1	1	13	-	-	13
	c	10	9	1	-	16	-	3	13
	d	4	2	2	-	3	-	-	3
Kerpen, Stadt	a	43	32	8	3	40	-	6	34
	b	17	17	-	-	18	-	4	14
	c	16	10	4	2	16	-	2	14
	d	10	5	4	1	6	-	-	6
Pulheim, Stadt	a	15	13	2	-	14	-	-	14
	b	11	11	-	-	11	-	-	11
	c	4	2	2	-	3	-	-	3
	d	-	-	-	-	-	-	-	-
Wesseling, Stadt	a	15	13	1	1	13	-	2	11
	b	11	10	-	1	10	-	1	9
	c	3	3	-	-	3	-	1	2
	d	1	-	1	-	-	-	-	-
Kreis Euskirchen	a	108	85	22	1	110	2	27	81
	b	46	39	6	1	46	1	3	42
	c	52	40	12	-	56	1	20	35
	d	10	6	4	-	8	-	4	4
Bad Münstereifel, Stadt	a	12	11	1	-	14	-	2	12
	b	1	1	-	-	1	-	-	1
	c	11	10	1	-	13	-	2	11
	d	-	-	-	-	-	-	-	-
Blankenheim	a	8	8	-	-	10	-	4	6
	b	3	3	-	-	3	-	-	3
	c	4	4	-	-	6	-	3	3
	d	1	1	-	-	1	-	1	-
Dahlem	a	2	1	1	-	1	-	-	1
	b	1	1	-	-	1	-	-	1
	c	1	-	1	-	-	-	-	-
	d	-	-	-	-	-	-	-	-
Euskirchen, Stadt	a	30	25	5	-	34	1	7	26
	b	19	18	1	-	22	1	-	21
	c	7	5	2	-	10	-	5	5
	d	4	2	2	-	2	-	2	-

Noch: 13. Straßenverkehrsunfälle und verunglückte Personen im September 2005 nach Gemeinden

Verwaltungsbezirk a = Zusammen b = innerhalb von Ortschaften c = außerhalb von Ortschaften d = auf Bundesautobahnen	Straßenverkehrsunfälle				Verunglückte				
	insgesamt	davon			insgesamt	davon			
		mit Personen- schaden	mit schwer- wiegendem Sachschaden (i. e. S.)	sonstige Alkohol- unfälle		Getötete	schwer	leicht	
							Verletzte		
Noch: Oberbergischer Kreis									
Nümbrecht	a	3	3	-	-	5	-	1	4
	b	1	1	-	-	2	-	-	2
	c	2	2	-	-	3	-	1	2
	d	-	-	-	-	-	-	-	-
Radevormwald, Stadt	a	17	11	5	1	12	-	1	11
	b	12	9	3	-	10	-	1	9
	c	5	2	2	1	2	-	-	2
	d	-	-	-	-	-	-	-	-
Reichshof	a	12	6	6	-	8	-	4	4
	b	5	3	2	-	3	-	1	2
	c	5	3	2	-	5	-	3	2
	d	2	-	2	-	-	-	-	-
Waldröhl, Stadt	a	16	11	1	4	15	2	1	12
	b	11	6	1	4	8	1	-	7
	c	5	5	-	-	7	1	1	5
	d	-	-	-	-	-	-	-	-
Wiehl, Stadt	a	15	9	5	1	10	1	2	7
	b	7	3	3	1	3	-	-	3
	c	7	5	2	-	6	1	2	3
	d	1	1	-	-	1	-	-	1
Wipperfürth, Stadt	a	12	9	3	-	9	-	5	4
	b	4	3	1	-	3	-	2	1
	c	8	6	2	-	6	-	3	3
	d	-	-	-	-	-	-	-	-
Rheinisch-Bergischer Kreis	a	113	87	22	4	105	-	15	90
	b	76	61	11	4	73	-	8	65
	c	24	19	5	-	22	-	7	15
	d	13	7	6	-	10	-	-	10
Bergisch Gladbach, Stadt	a	42	32	9	1	41	-	5	36
	b	33	27	5	1	34	-	4	30
	c	3	2	1	-	2	-	1	1
	d	6	3	3	-	5	-	-	5
Burscheid, Stadt	a	8	3	5	-	3	-	1	2
	b	4	2	2	-	2	-	1	1
	c	1	-	1	-	-	-	-	-
	d	3	1	2	-	1	-	-	1
Kürten	a	10	9	1	-	11	-	4	7
	b	4	4	-	-	6	-	-	6
	c	6	5	1	-	5	-	4	1
	d	-	-	-	-	-	-	-	-
Leichlingen (Rheinland), Stadt	a	8	7	1	-	7	-	-	7
	b	6	6	-	-	6	-	-	6
	c	1	-	1	-	-	-	-	-
	d	1	1	-	-	1	-	-	1
Odenthal	a	6	6	-	-	7	-	2	5
	b	4	4	-	-	5	-	2	3
	c	2	2	-	-	2	-	-	2
	d	-	-	-	-	-	-	-	-
Overath, Stadt	a	16	13	3	-	16	-	1	15
	b	8	6	2	-	6	-	-	6
	c	7	7	-	-	10	-	1	9
	d	1	-	1	-	-	-	-	-

Noch: 13. Straßenverkehrsunfälle und verunglückte Personen im September 2005 nach Gemeinden

Verwaltungsbezirk a = Zusammen b = innerhalb von Ortschaften c = außerhalb von Ortschaften d = auf Bundesautobahnen	Straßenverkehrsunfälle				Verunglückte				
	insgesamt	davon			insgesamt	davon			
		mit Personen- schaden	mit schwer- wiegendem Sachschaden (i. e. S.)	sonstige Alkohol- unfälle		Getötete	schwer	leicht	
							Verletzte		
Noch: Rhein-Sieg-Kreis									
Niederkassel, Stadt	a	9	5	4	-	5	-	3	2
	b	7	5	2	-	5	-	3	2
	c	2	-	2	-	-	-	-	-
	d	-	-	-	-	-	-	-	-
Rheinbach, Stadt	a	14	7	7	-	7	-	3	4
	b	8	4	4	-	4	-	1	3
	c	5	2	3	-	2	-	1	1
	d	1	1	-	-	1	-	1	-
Ruppichteroth	a	4	3	1	-	3	-	-	3
	b	2	2	-	-	2	-	-	2
	c	2	1	1	-	1	-	-	1
	d	-	-	-	-	-	-	-	-
Sankt Augustin, Stadt	a	24	20	4	-	23	-	2	21
	b	18	16	2	-	18	-	2	16
	c	1	1	-	-	1	-	-	1
	d	5	3	2	-	4	-	-	4
Siegburg, Stadt	a	14	10	3	1	13	-	3	10
	b	9	7	1	1	8	-	2	6
	c	3	2	1	-	4	-	1	3
	d	2	1	1	-	1	-	-	1
Swisttal	a	13	9	4	-	15	-	3	12
	b	2	1	1	-	4	-	-	4
	c	7	7	-	-	10	-	3	7
	d	4	1	3	-	1	-	-	1
Troisdorf, Stadt	a	26	18	7	1	18	-	2	16
	b	19	13	5	1	13	-	1	12
	c	4	4	-	-	4	-	-	4
	d	3	1	2	-	1	-	1	-
Wachtberg	a	7	6	1	-	9	1	1	7
	b	4	4	-	-	5	1	1	3
	c	3	2	1	-	4	-	-	4
	d	-	-	-	-	-	-	-	-
Windeck	a	7	6	-	1	8	-	1	7
	b	1	1	-	-	1	-	-	1
	c	6	5	-	1	7	-	1	6
	d	-	-	-	-	-	-	-	-
Regierungsbezirk Köln	a	2 196	1 712	408	76	2 084	14	318	1 752
	b	1 605	1 290	251	64	1 507	7	197	1 303
	c	417	327	81	9	433	6	96	331
	d	174	95	76	3	144	1	25	118
Kreisfreie Städte									
Bottrop	a	59	40	17	2	50	-	11	39
	b	47	32	14	1	40	-	10	30
	c	10	8	2	-	10	-	1	9
	d	2	-	1	1	-	-	-	-
Gelsenkirchen	a	121	98	19	4	118	1	14	103
	b	104	87	14	3	107	1	11	95
	c	11	7	3	1	7	-	1	6
	d	6	4	2	-	4	-	2	2
Münster	a	172	147	20	5	166	1	24	141
	b	157	139	14	4	156	1	22	133
	c	11	8	2	1	10	-	2	8
	d	4	-	4	-	-	-	-	-

Noch: 13. Straßenverkehrsunfälle und verunglückte Personen im September 2005 nach Gemeinden

Verwaltungsbezirk a = Zusammen b = innerhalb von Ortschaften c = außerhalb von Ortschaften d = auf Bundesautobahnen	Straßenverkehrsunfälle				Verunglückte				
	insgesamt	davon			insgesamt	davon			
		mit Personen- schaden	mit schwer- wiegendem Sachschaden (i. e. S.)	sonstige Alkohol- unfälle		Getötete	schwer	leicht	
							Verletzte		
Noch: Kreis Coesfeld									
Nordkirchen	a	4	4	-	-	5	-	1	4
	b	2	2	-	-	3	-	-	3
	c	2	2	-	-	2	-	1	1
	d	-	-	-	-	-	-	-	-
Nottuln	a	9	7	2	-	12	-	3	9
	b	5	4	1	-	8	-	2	6
	c	4	3	1	-	4	-	1	3
	d	-	-	-	-	-	-	-	-
Olfen, Stadt	a	5	5	-	-	5	-	1	4
	b	3	3	-	-	3	-	1	2
	c	2	2	-	-	2	-	-	2
	d	-	-	-	-	-	-	-	-
Rosendahl	a	5	3	2	-	3	-	-	3
	b	1	-	1	-	-	-	-	-
	c	4	3	1	-	3	-	-	3
	d	-	-	-	-	-	-	-	-
Senden	a	12	11	-	1	13	-	3	10
	b	6	5	-	1	6	-	1	5
	c	5	5	-	-	6	-	2	4
	d	1	1	-	-	1	-	-	1
Kreis Recklinghausen									
	a	366	294	49	23	345	3	63	279
	b	280	233	28	19	266	-	48	218
	c	56	47	7	2	57	-	12	45
	d	30	14	14	2	22	3	3	16
Castrop-Rauxel, Stadt	a	39	30	8	1	36	-	8	28
	b	30	25	4	1	31	-	8	23
	d	7	4	3	-	4	-	-	4
	d	2	1	1	-	1	-	-	1
Datteln, Stadt	a	24	20	-	4	20	-	4	16
	b	21	17	-	4	17	-	3	14
	c	3	3	-	-	3	-	1	2
	d	-	-	-	-	-	-	-	-
Dorsten, Stadt	a	38	31	7	-	36	-	10	26
	b	21	18	3	-	21	-	4	17
	c	13	10	3	-	12	-	5	7
	d	4	3	1	-	3	-	1	2
Gladbeck, Stadt	a	47	41	2	4	52	1	9	42
	b	40	35	2	3	44	-	8	36
	c	4	3	-	1	5	-	1	4
	d	3	3	-	-	3	1	-	2
Haltern am See, Stadt	a	21	15	3	3	19	-	4	15
	b	10	7	-	3	7	-	2	5
	c	5	5	-	-	6	-	2	4
	d	6	3	3	-	6	-	-	6
Herten, Stadt	a	32	29	2	1	33	-	8	25
	b	29	27	1	1	31	-	7	24
	c	2	2	-	-	2	-	1	1
	d	1	-	1	-	-	-	-	-
Marl, Stadt	a	55	44	11	-	49	-	7	42
	b	44	36	8	-	39	-	6	33
	c	9	8	1	-	10	-	1	9
	d	2	-	2	-	-	-	-	-

Noch: 13. Straßenverkehrsunfälle und verunglückte Personen im September 2005 nach Gemeinden

Verwaltungsbezirk a = Zusammen b = innerhalb von Ortschaften c = außerhalb von Ortschaften d = auf Bundesautobahnen		Straßenverkehrsunfälle				Verunglückte			
		insgesamt	davon			insgesamt	davon		
			mit Personen- schaden	mit schwer- wiegendem Sachschaden (i. e. S.)	sonstige Alkohol- unfälle		Getötete	Verletzte	
								schwer	leicht
Kreis Warendorf	a	130	98	28	4	127	3	28	96
	b	75	63	11	1	68	–	13	55
	c	45	30	13	2	50	2	13	35
	d	10	5	4	1	9	1	2	6
Ahlen, Stadt	a	21	19	2	–	20	–	2	18
	b	18	17	1	–	17	–	1	16
	c	3	2	1	–	3	–	1	2
	d	–	–	–	–	–	–	–	–
Beckum, Stadt	a	27	19	6	2	27	1	4	22
	b	16	13	2	1	14	–	2	12
	c	5	3	2	–	7	–	1	6
	d	6	3	2	1	6	1	1	4
Beelen	a	6	5	1	–	12	–	3	9
	b	3	2	1	–	4	–	1	3
	c	3	3	–	–	8	–	2	6
	d	–	–	–	–	–	–	–	–
Drensteinfurt, Stadt	a	9	9	–	–	11	1	3	7
	b	4	4	–	–	4	–	1	3
	c	5	5	–	–	7	1	2	4
	d	–	–	–	–	–	–	–	–
Ennigerloh, Stadt	a	5	4	1	–	4	–	1	3
	b	3	2	1	–	2	–	–	2
	c	2	2	–	–	2	–	1	1
	d	–	–	–	–	–	–	–	–
Everswinkel	a	3	2	1	–	2	–	–	2
	b	2	2	–	–	2	–	–	2
	c	1	–	1	–	–	–	–	–
	d	–	–	–	–	–	–	–	–
Oelde, Stadt	a	13	7	5	1	9	–	2	7
	b	6	5	1	–	6	–	1	5
	c	3	–	2	1	–	–	–	–
	d	4	2	2	–	3	–	1	2
Ostbevern	a	5	3	1	1	6	–	2	4
	b	1	1	–	–	1	–	–	1
	c	4	2	1	1	5	–	2	3
	d	–	–	–	–	–	–	–	–
Sassenberg, Stadt	a	7	6	1	–	9	–	2	7
	b	4	4	–	–	5	–	2	3
	c	3	2	1	–	4	–	–	4
	d	–	–	–	–	–	–	–	–
Sendenhorst, Stadt	a	1	1	–	–	1	–	–	1
	b	1	1	–	–	1	–	–	1
	c	–	–	–	–	–	–	–	–
	d	–	–	–	–	–	–	–	–
Telgte, Stadt	a	6	3	3	–	3	–	–	3
	b	2	1	1	–	1	–	–	1
	c	4	2	2	–	2	–	–	2
	d	–	–	–	–	–	–	–	–
Wadersloh	a	7	3	4	–	4	–	3	1
	b	2	–	2	–	–	–	–	–
	c	5	3	2	–	4	–	3	1
	d	–	–	–	–	–	–	–	–
Warendorf, Stadt	a	20	17	3	–	19	1	6	12
	b	13	11	2	–	11	–	5	6
	c	7	6	1	–	8	1	1	6
	d	–	–	–	–	–	–	–	–
Regierungsbezirk Münster	a	1 333	1 060	220	53	1 303	21	250	1 032
	b	956	791	125	40	905	2	149	754
	c	297	231	58	8	328	14	88	226
	d	80	38	37	5	70	5	13	52

Noch: 13. Straßenverkehrsunfälle und verunglückte Personen im September 2005 nach Gemeinden

Verwaltungsbezirk a = Zusammen b = innerhalb von Ortschaften c = außerhalb von Ortschaften d = auf Bundesautobahnen	Straßenverkehrsunfälle				Verunglückte				
	insgesamt	davon			insgesamt	davon			
		mit Personen- schaden	mit schwer- wiegendem Sachschaden (i. e. S.)	sonstige Alkohol- unfälle		Getötete	schwer	leicht	
							Verletzte		
Kreisfreie Stadt									
Bielefeld	a	150	114	23	13	128	4	29	95
	b	128	96	19	13	106	3	20	83
	c	20	17	3	-	20	1	8	11
	d	2	1	1	-	2	-	1	1
Kreis Gütersloh	a	182	138	39	5	177	2	43	132
	b	109	85	21	3	96	-	26	70
	c	69	51	16	2	78	2	16	60
	d	4	2	2	-	3	-	1	2
Borgholzhausen, Stadt	a	5	4	1	-	4	-	2	2
	b	1	1	-	-	1	-	-	1
	c	4	3	1	-	3	-	2	1
	d	-	-	-	-	-	-	-	-
Gütersloh, Stadt	a	52	40	10	2	49	1	13	35
	b	40	33	5	2	37	-	10	27
	c	10	6	4	-	10	1	2	7
	d	2	1	1	-	2	-	1	1
Halle (Westfalen), Stadt	a	8	7	1	-	8	-	3	5
	b	4	4	-	-	4	-	2	2
	c	4	3	1	-	4	-	1	3
	d	-	-	-	-	-	-	-	-
Harsewinkel, Stadt	a	8	8	-	-	14	-	6	8
	b	3	3	-	-	3	-	1	2
	c	5	5	-	-	11	-	5	6
	d	-	-	-	-	-	-	-	-
Herzebrock-Clarholz	a	12	9	3	-	15	-	2	13
	b	8	6	2	-	9	-	2	7
	c	4	3	1	-	6	-	-	6
	d	-	-	-	-	-	-	-	-
Langenberg	a	4	2	2	-	2	-	-	2
	b	3	1	2	-	1	-	-	1
	c	1	1	-	-	1	-	-	1
	d	-	-	-	-	-	-	-	-
Rheda-Wiedenbrück, Stadt	a	25	20	4	1	21	-	4	17
	b	20	17	2	1	18	-	4	14
	c	4	3	1	-	3	-	-	3
	d	1	-	1	-	-	-	-	-
Rietberg, Stadt	a	9	5	3	1	7	-	1	6
	b	2	1	1	-	1	-	-	1
	c	7	4	2	1	6	-	1	5
	d	-	-	-	-	-	-	-	-
Schloß Holte-Stuckenbrock, Stadt	a	15	13	2	-	15	-	2	13
	b	10	9	1	-	11	-	2	9
	c	5	4	1	-	4	-	-	4
	d	-	-	-	-	-	-	-	-
Steinhagen	a	10	7	2	1	10	-	3	7
	b	3	2	1	-	3	-	1	2
	c	7	5	1	1	7	-	2	5
	d	-	-	-	-	-	-	-	-
Verl	a	15	10	5	-	10	-	5	5
	b	8	5	3	-	5	-	3	2
	c	6	4	2	-	4	-	2	2
	d	1	1	-	-	1	-	-	1

Noch: 13. Straßenverkehrsunfälle und verunglückte Personen im September 2005 nach Gemeinden

Verwaltungsbezirk a = Zusammen b = innerhalb von Ortschaften c = außerhalb von Ortschaften d = auf Bundesautobahnen	Straßenverkehrsunfälle				Verunglückte				
	insgesamt	davon			insgesamt	davon			
		mit Personen- schaden	mit schwer- wiegendem Sachschaden (i. e. S.)	sonstige Alkohol- unfälle		Getötete	schwer	leicht	
							Verletzte		
Noch: Kreis Gütersloh									
Versmold, Stadt	a	15	10	5	-	17	1	1	15
	b	5	2	3	-	2	-	-	2
	c	10	8	2	-	15	1	1	13
	d	-	-	-	-	-	-	-	-
Werther (Westfalen), Stadt	a	4	3	1	-	5	-	1	4
	b	2	1	1	-	1	-	1	-
	c	2	2	-	-	4	-	-	4
	d	-	-	-	-	-	-	-	-
Kreis Herford	a	133	95	34	4	125	-	34	91
	b	97	72	21	4	86	-	23	63
	c	29	21	8	-	37	-	10	27
	d	7	2	5	-	2	-	1	1
Bünde, Stadt	a	26	20	5	1	25	-	5	20
	b	19	14	4	1	15	-	4	11
	c	7	6	1	-	10	-	1	9
	d	-	-	-	-	-	-	-	-
Enger, Stadt	a	10	8	2	-	9	-	3	6
	b	7	5	2	-	6	-	1	5
	c	3	3	-	-	3	-	2	1
	d	-	-	-	-	-	-	-	-
Herford, Stadt	a	42	32	10	-	37	-	12	25
	b	34	29	5	-	33	-	12	21
	c	6	2	4	-	3	-	-	3
	d	2	1	1	-	1	-	-	1
Hiddenhausen	a	6	6	-	-	8	-	4	4
	b	5	5	-	-	5	-	3	2
	c	1	1	-	-	3	-	1	2
	d	-	-	-	-	-	-	-	-
Kirchlengern	a	4	1	3	-	1	-	-	1
	b	2	1	1	-	1	-	-	1
	c	1	-	1	-	-	-	-	-
	d	1	-	1	-	-	-	-	-
Löhne, Stadt	a	20	15	4	1	25	-	4	21
	b	17	12	4	1	19	-	3	16
	c	3	3	-	-	6	-	1	5
	d	-	-	-	-	-	-	-	-
Rödinghausen	a	2	1	1	-	1	-	-	1
	b	1	-	1	-	-	-	-	-
	c	1	1	-	-	1	-	-	1
	d	-	-	-	-	-	-	-	-
Spenge, Stadt	a	5	3	1	1	3	-	1	2
	b	4	2	1	1	2	-	-	2
	c	1	1	-	-	1	-	1	-
	d	-	-	-	-	-	-	-	-
Vlotho, Stadt	a	18	9	8	1	16	-	5	11
	b	8	4	3	1	5	-	-	5
	c	6	4	2	-	10	-	4	6
	d	4	1	3	-	1	-	1	-

Noch: 13. Straßenverkehrsunfälle und verunglückte Personen im September 2005 nach Gemeinden

Verwaltungsbezirk a = Zusammen b = innerhalb von Ortschaften c = außerhalb von Ortschaften d = auf Bundesautobahnen		Straßenverkehrsunfälle				Verunglückte			
		insgesamt	davon			insgesamt	Getötete	davon	
			mit Personen- schaden	mit schwer- wiegendem Sachschaden (i. e. S.)	sonstige Alkohol- unfälle			schwer	leicht
						Verletzte			
Kreis Höxter	a	64	45	17	2	60	–	12	48
	b	32	21	10	1	27	–	6	21
	c	31	24	6	1	33	–	6	27
	d	1	–	1	–	–	–	–	–
Bad Driburg, Stadt	a	7	7	–	–	9	–	2	7
	b	3	3	–	–	5	–	–	5
	c	4	4	–	–	4	–	2	2
	d	–	–	–	–	–	–	–	–
Beverungen, Stadt	a	10	7	2	1	11	–	3	8
	b	5	3	2	–	3	–	1	2
	c	5	4	–	1	8	–	2	6
	d	–	–	–	–	–	–	–	–
Borgentreich, Stadt	a	3	2	1	–	2	–	1	1
	b	1	1	–	–	1	–	1	–
	c	2	1	1	–	1	–	–	1
	d	–	–	–	–	–	–	–	–
Brakel, Stadt	a	4	4	–	–	5	–	2	3
	b	1	1	–	–	1	–	1	–
	c	3	3	–	–	4	–	1	3
	d	–	–	–	–	–	–	–	–
Höxter, Stadt	a	15	10	5	–	12	–	2	10
	b	11	7	4	–	8	–	2	6
	c	4	3	1	–	4	–	–	4
	d	–	–	–	–	–	–	–	–
Marienmünster, Stadt	a	–	–	–	–	–	–	–	–
	b	–	–	–	–	–	–	–	–
	c	–	–	–	–	–	–	–	–
	d	–	–	–	–	–	–	–	–
Nieheim, Stadt	a	1	–	1	–	–	–	–	–
	b	–	–	–	–	–	–	–	–
	c	1	–	1	–	–	–	–	–
	d	–	–	–	–	–	–	–	–
Steinheim, Stadt	a	5	3	2	–	4	–	1	3
	b	3	2	1	–	3	–	1	2
	c	2	1	1	–	1	–	–	1
	d	–	–	–	–	–	–	–	–
Warburg, Stadt	a	13	9	4	–	11	–	1	10
	b	5	4	1	–	6	–	–	6
	c	7	5	2	–	5	–	1	4
	d	1	–	1	–	–	–	–	–
Willebadessen, Stadt	a	6	3	2	1	6	–	–	6
	b	3	–	2	1	–	–	–	–
	c	3	3	–	–	6	–	–	6
	d	–	–	–	–	–	–	–	–
Kreis Lippe	a	132	95	30	7	117	1	23	93
	b	83	63	17	3	71	–	14	57
	c	46	32	10	4	46	1	9	36
	d	3	–	3	–	–	–	–	–
Augustdorf	a	3	3	–	–	3	–	–	3
	b	1	1	–	–	1	–	–	1
	c	2	2	–	–	2	–	–	2
	d	–	–	–	–	–	–	–	–
Bad Salzuflen, Stadt	a	27	20	6	1	21	–	3	18
	b	18	15	3	–	15	–	2	13
	c	6	5	–	1	6	–	1	5
	d	3	–	3	–	–	–	–	–

Noch: 13. Straßenverkehrsunfälle und verunglückte Personen im September 2005 nach Gemeinden

Verwaltungsbezirk a = Zusammen b = innerhalb von Ortschaften c = außerhalb von Ortschaften d = auf Bundesautobahnen	Straßenverkehrsunfälle				Verunglückte			
	insgesamt	davon			insgesamt	davon		
		mit Personen- schaden	mit schwer- wiegendem Sachschaden (i. e. S.)	sonstige Alkohol- unfälle		Getötete	schwer	leicht
							Verletzte	
Noch: Kreis Lippe								
Barntrop, Stadt	a	3	1	2	-	1	-	1
	b	-	-	-	-	-	-	-
	c	3	1	2	-	1	-	1
	d	-	-	-	-	-	-	-
Blomberg, Stadt	a	5	2	3	-	2	-	2
	b	4	1	3	-	1	-	1
	c	1	1	-	-	1	-	1
	d	-	-	-	-	-	-	-
Detmold, Stadt	a	28	21	6	1	26	-	5
	b	19	17	1	1	20	-	3
	c	9	4	5	-	6	-	2
	d	-	-	-	-	-	-	4
Dörentrup	a	2	2	-	-	2	-	1
	b	1	1	-	-	1	-	1
	c	1	1	-	-	1	-	-
	d	-	-	-	-	-	-	-
Extertal	a	7	7	-	-	7	-	3
	b	4	4	-	-	4	-	2
	c	3	3	-	-	3	-	1
	d	-	-	-	-	-	-	2
Horn-Bad Meinberg, Stadt	a	7	6	1	-	7	-	1
	b	4	3	1	-	3	-	1
	c	3	3	-	-	4	-	-
	d	-	-	-	-	-	-	4
Kalletal	a	8	7	1	-	8	1	2
	b	4	4	-	-	4	-	1
	c	4	3	1	-	4	1	1
	d	-	-	-	-	-	-	2
Lage, Stadt	a	12	5	3	4	6	-	2
	b	7	3	3	1	4	-	1
	c	5	2	-	3	2	-	1
	d	-	-	-	-	-	-	-
Lemgo, Stadt	a	16	11	4	1	15	-	2
	b	13	8	4	1	11	-	1
	c	3	3	-	-	4	-	1
	d	-	-	-	-	-	-	3
Leopoldshöhe	a	1	1	-	-	1	-	-
	b	-	-	-	-	-	-	-
	c	1	1	-	-	1	-	-
	d	-	-	-	-	-	-	1
Lügde, Stadt	a	2	2	-	-	2	-	1
	b	2	2	-	-	2	-	1
	c	-	-	-	-	-	-	-
	d	-	-	-	-	-	-	-
Oerlinghausen, Stadt	a	3	2	1	-	10	-	1
	b	1	-	1	-	-	-	-
	c	2	2	-	-	10	-	1
	d	-	-	-	-	-	-	9
Schieder-Schwalenberg, Stadt	a	2	1	1	-	1	-	-
	b	1	-	1	-	-	-	-
	c	1	1	-	-	1	-	-
	d	-	-	-	-	-	-	1
Schlangen	a	6	4	2	-	5	-	2
	b	4	4	-	-	5	-	2
	c	2	-	2	-	-	-	-
	d	-	-	-	-	-	-	-

Noch: 13. Straßenverkehrsunfälle und verunglückte Personen im September 2005 nach Gemeinden

Verwaltungsbezirk a = Zusammen b = innerhalb von Ortschaften c = außerhalb von Ortschaften d = auf Bundesautobahnen	Straßenverkehrsunfälle				Verunglückte				
	insgesamt	davon			insgesamt	davon			
		mit Personen- schaden	mit schwer- wiegendem Sachschaden (i. e. S.)	sonstige Alkohol- unfälle		Getötete	schwer	leicht	
							Verletzte		
Kreis Paderborn	a	182	136	39	7	168	3	45	120
	b	104	79	20	5	93	–	18	75
	c	61	50	9	2	63	3	21	39
	d	17	7	10	–	12	–	6	6
Altenbeken	a	2	1	1	–	1	–	1	–
	b	1	–	1	–	–	–	–	–
	c	1	1	–	–	1	–	1	–
	d	–	–	–	–	–	–	–	–
Bad Lippspringe, Stadt	a	7	7	–	–	9	–	–	9
	b	6	6	–	–	7	–	–	7
	c	1	1	–	–	2	–	–	2
	d	–	–	–	–	–	–	–	–
Borchen	a	3	3	–	–	7	–	7	–
	b	2	2	–	–	5	–	5	–
	c	1	1	–	–	2	–	2	–
	d	–	–	–	–	–	–	–	–
Büren, Stadt	a	7	5	2	–	7	1	3	3
	b	1	–	1	–	–	–	–	–
	c	4	4	–	–	6	1	3	2
	d	2	1	1	–	1	–	–	1
Delbrück, Stadt	a	13	9	3	1	9	–	1	8
	b	5	3	1	1	3	–	–	3
	c	8	6	2	–	6	–	1	5
	d	–	–	–	–	–	–	–	–
Hövelhof	a	4	4	–	–	9	–	2	7
	b	2	2	–	–	4	–	–	4
	c	1	1	–	–	1	–	–	1
	d	1	1	–	–	4	–	2	2
Lichtenau, Stadt	a	5	3	2	–	4	–	3	1
	b	3	1	2	–	1	–	1	–
	c	2	2	–	–	3	–	2	1
	d	–	–	–	–	–	–	–	–
Paderborn, Stadt	a	112	82	24	6	94	–	14	80
	b	75	58	13	4	66	–	11	55
	c	28	22	4	2	25	–	2	23
	d	9	2	7	–	3	–	1	2
Salzkotten, Stadt	a	18	14	4	–	16	1	7	8
	b	9	7	2	–	7	–	1	6
	c	9	7	2	–	9	1	6	2
	d	–	–	–	–	–	–	–	–
Bad Wünnenberg, Stadt	a	11	8	3	–	12	1	7	4
	b	–	–	–	–	–	–	–	–
	c	6	5	1	–	8	1	4	3
	d	5	3	2	–	4	–	3	1
Regierungsbezirk Detmold	a	991	734	212	45	916	14	211	691
	b	642	482	126	34	558	3	121	434
	c	306	236	59	11	333	11	81	241
	d	43	16	27	–	25	–	9	16

Noch: 13. Straßenverkehrsunfälle und verunglückte Personen im September 2005 nach Gemeinden

Verwaltungsbezirk a = Zusammen b = innerhalb von Ortschaften c = außerhalb von Ortschaften d = auf Bundesautobahnen	Straßenverkehrsunfälle				Verunglückte				
	insgesamt	davon			insgesamt	davon			
		mit Personen- schaden	mit schwer- wiegendem Sachschaden (i. e. S.)	sonstige Alkohol- unfälle		Getötete	schwer	leicht	
							Verletzte		
Kreisfreie Städte									
Bochum	a	148	107	31	10	119	1	6	112
	b	124	96	21	7	104	-	5	99
	c	12	7	3	2	10	1	1	8
	d	12	4	7	1	5	-	-	5
Dortmund	a	320	248	61	11	286	-	27	259
	b	267	209	49	9	239	-	22	217
	c	27	19	6	2	24	-	3	21
	d	26	20	6	-	23	-	2	21
Hagen	a	100	82	14	4	99	1	14	84
	b	81	70	9	2	77	1	13	63
	c	10	7	2	1	10	-	1	9
	d	9	5	3	1	12	-	-	12
Hamm	a	113	89	18	6	105	-	22	83
	b	94	77	11	6	87	-	17	70
	c	11	8	3	-	12	-	3	9
	d	8	4	4	-	6	-	2	4
Herne	a	66	53	8	5	55	-	7	48
	b	61	49	7	5	51	-	7	44
	c	1	1	-	-	1	-	-	1
	d	4	3	1	-	3	-	-	3
Ennepe-Ruhr-Kreis	a	119	87	26	6	106	-	23	83
	b	87	65	16	6	73	-	10	63
	c	24	16	8	-	22	-	9	13
	d	8	6	2	-	11	-	4	7
Breckerfeld, Stadt	a	1	1	-	-	1	-	1	-
	b	-	-	-	-	-	-	-	-
	c	1	1	-	-	1	-	1	-
	d	-	-	-	-	-	-	-	-
Ennepetal, Stadt	a	6	5	1	-	6	-	-	6
	b	6	5	1	-	6	-	-	6
	c	-	-	-	-	-	-	-	-
	d	-	-	-	-	-	-	-	-
Gevelsberg, Stadt	a	9	7	1	1	9	-	2	7
	b	8	6	1	1	8	-	2	6
	c	-	-	-	-	-	-	-	-
	d	1	1	-	-	1	-	-	1
Hattingen, Stadt	a	21	16	2	3	19	-	3	16
	b	17	13	1	3	15	-	2	13
	c	4	3	1	-	4	-	1	3
	d	-	-	-	-	-	-	-	-
Herdecke, Stadt	a	6	2	4	-	2	-	1	1
	b	1	-	1	-	-	-	-	-
	c	5	2	3	-	2	-	1	1
	d	-	-	-	-	-	-	-	-
Schwelm, Stadt	a	15	9	5	1	9	-	1	8
	b	13	9	3	1	9	-	1	8
	c	2	-	2	-	-	-	-	-
	d	-	-	-	-	-	-	-	-
Sprockhövel, Stadt	a	14	12	2	-	18	-	8	10
	b	3	3	-	-	4	-	2	2
	c	6	5	1	-	9	-	5	4
	d	5	4	1	-	5	-	1	4

Noch: 13. Straßenverkehrsunfälle und verunglückte Personen im September 2005 nach Gemeinden

Verwaltungsbezirk a = Zusammen b = innerhalb von Ortschaften c = außerhalb von Ortschaften d = auf Bundesautobahnen	Straßenverkehrsunfälle				Verunglückte			
	insgesamt	davon			insgesamt	davon		
		mit Personen- schaden	mit schwer- wiegendem Sachschaden (i. e. S.)	sonstige Alkohol- unfälle		Getötete	schwer	leicht
							Verletzte	
Noch: Märkischer Kreis								
Nachrodt-Wiblingwerde	a	2	1	1	-	1	-	1
	b	1	-	1	-	-	-	-
	c	1	1	-	-	1	-	1
	d	-	-	-	-	-	-	-
Neuenrade, Stadt	a	9	8	1	-	9	2	7
	b	4	4	-	-	5	1	4
	c	5	4	1	-	4	1	3
	d	-	-	-	-	-	-	-
Plettenberg, Stadt	a	15	9	6	-	9	3	6
	b	11	7	4	-	7	2	5
	c	4	2	2	-	2	1	1
	d	-	-	-	-	-	-	-
Schalksmühle	a	6	6	-	-	6	2	4
	b	1	1	-	-	1	1	-
	c	2	2	-	-	2	-	2
	d	3	3	-	-	3	1	2
Werdohl, Stadt	a	8	4	4	-	4	-	4
	b	7	3	4	-	3	-	3
	c	1	1	-	-	1	-	1
	d	-	-	-	-	-	-	-
Kreis Olpe	a	78	54	22	2	72	2	54
	b	43	31	10	2	35	-	29
	c	28	21	7	-	34	2	22
	d	7	2	5	-	3	-	3
Attendorn, Stadt	a	12	9	3	-	9	2	7
	b	8	6	2	-	6	1	5
	c	4	3	1	-	3	1	2
	d	-	-	-	-	-	-	-
Drolshagen, Stadt	a	4	3	1	-	3	2	1
	b	1	1	-	-	1	-	1
	c	2	2	-	-	2	2	-
	d	1	-	1	-	-	-	-
Finnentrop	a	10	9	1	-	12	3	8
	b	8	7	1	-	7	3	4
	c	2	2	-	-	5	-	4
	d	-	-	-	-	-	-	-
Kirchhundem	a	9	4	5	-	6	3	3
	b	4	-	4	-	-	-	-
	c	5	4	1	-	6	3	3
	d	-	-	-	-	-	-	-
LenneStadt, Stadt	a	12	8	3	1	9	1	8
	b	9	6	2	1	7	-	7
	c	3	2	1	-	2	1	1
	d	-	-	-	-	-	-	-
Olpe, Stadt	a	24	16	8	-	23	4	19
	b	8	7	1	-	9	1	8
	c	11	7	4	-	11	3	8
	d	5	2	3	-	3	-	3
Wenden	a	7	5	1	1	10	1	8
	b	5	4	-	1	5	1	4
	c	1	1	-	-	5	-	4
	d	1	-	1	-	-	-	-

Noch: 13. Straßenverkehrsunfälle und verunglückte Personen im September 2005 nach Gemeinden

Verwaltungsbezirk a = Zusammen b = innerhalb von Ortschaften c = außerhalb von Ortschaften d = auf Bundesautobahnen		Straßenverkehrsunfälle				Verunglückte			
		insgesamt	davon			insgesamt	davon		
			mit Personen- schaden	mit schwer- wiegendem Sachschaden (i. e. S.)	sonstige Alkohol- unfälle		Getötete	schwer	leicht
Kreis Unna	a	201	152	37	12	169	2	19	148
	b	137	104	22	11	111	2	9	100
	c	35	28	6	1	34	-	7	27
	d	29	20	9	-	24	-	3	21
Bergkamen, Stadt	a	30	24	6	-	28	-	4	24
	b	23	19	4	-	19	-	2	17
	c	4	4	-	-	8	-	1	7
	d	3	1	2	-	1	-	1	-
Bönen	a	10	10	-	-	13	-	2	11
	b	7	7	-	-	10	-	1	9
	c	1	1	-	-	1	-	-	1
	d	2	2	-	-	2	-	1	1
Fröndenberg/Ruhr, Stadt	a	11	7	4	-	8	-	3	5
	b	7	4	3	-	4	-	1	3
	c	3	2	1	-	2	-	2	-
	d	1	1	-	-	2	-	-	2
Holzwickede	a	6	5	-	1	7	-	2	5
	b	3	2	-	1	2	-	-	2
	c	3	3	-	-	5	-	2	3
	d	-	-	-	-	-	-	-	-
Kamen, Stadt	a	22	11	8	3	12	-	1	11
	b	11	6	3	2	6	-	1	5
	c	7	3	3	1	3	-	-	3
	d	4	2	2	-	3	-	-	3
Lünen, Stadt	a	33	30	1	2	33	-	2	31
	b	28	25	1	2	28	-	2	26
	c	5	5	-	-	5	-	-	5
	d	-	-	-	-	-	-	-	-
Schwerte, Stadt	a	33	26	7	-	27	1	2	24
	b	15	12	3	-	12	1	1	10
	c	5	5	-	-	5	-	-	5
	d	13	9	4	-	10	-	1	9
Selm, Stadt	a	13	8	3	2	8	-	2	6
	b	12	7	3	2	7	-	1	6
	c	1	1	-	-	1	-	1	-
	d	-	-	-	-	-	-	-	-
Unna, Stadt	a	28	21	5	2	22	1	-	21
	b	19	15	2	2	15	1	-	14
	c	3	1	2	-	1	-	-	1
	d	6	5	1	-	6	-	-	6
Werne, Stadt	a	15	10	3	2	11	-	1	10
	b	12	7	3	2	8	-	-	8
	c	3	3	-	-	3	-	1	2
	d	-	-	-	-	-	-	-	-
Regierungsbezirk Arnsberg	a	1 700	1 266	366	68	1 492	13	243	1 236
	b	1 238	943	236	59	1 059	5	144	910
	c	333	243	83	7	325	8	81	236
	d	129	80	47	2	108	-	18	90
Nordrhein-Westfalen	a	8 584	6 574	1 636	374	7 994	76	1 383	6 535
	b	6 392	5 031	1 046	315	5 827	22	859	4 946
	c	1 601	1 220	338	43	1 680	44	423	1 213
	d	591	323	252	16	487	10	101	376
davon									
kreisfreie Städte	a	3 649	2 826	640	183	3 376	21	458	2 897
Kreise	a	4 935	3 748	996	191	4 618	55	925	3 638

Kumulierte Ergebnisse

1. Straßenverkehrsunfälle im Januar – September 2005 nach Unfallkategorien

Unfallkategorie	Straßenverkehrsunfälle		
	Januar – September		
	2005	dagegen 2004	Veränderung 2005 gegenüber 2004
	Anzahl		%
Unfälle			
mit Personenschaden insgesamt	49 949	50 514	-1,1
davon			
mit Getöteten	588	581	+1,2
mit Verletzten	49 361	49 933	-1,1
davon			
mit schwer Verletzten	9 926	10 462	-5,1
mit leicht Verletzten	39 435	39 471	-0,1
mit nur Sachschaden insgesamt	341 252	353 507	-3,5
davon			
schwerwiegende Unfälle mit Sachschaden	16 309	17 197	-5,2
sonstige Sachschadensunfälle			
unter Alkoholeinwirkung	3 006	3 259	-7,8
ohne Alkoholeinwirkung ¹⁾	321 937	333 051	-3,3
davon			
innerhalb von Ortschaften	262 805	263 654	-0,3
außerhalb von Ortschaften (ohne Autobahn)	38 424	41 592	-7,6
auf Autobahnen	20 708	27 805	-25,5

1) Siehe Erläuterungen Seite 5.

2. Straßenverkehrsunfälle und Verunglückte im Januar – September 2005 nach Straßenarten und Ortslage

Straßenart a = Zusammen b = innerhalb von Ortschaften c = außerhalb von Ortschaften	Unfälle mit Personen- schaden	Verunglückte Personen			Unfälle mit Personen- schaden	Verunglückte Personen			Unfälle mit Personen- schaden	Verunglückte Personen			
		Getötete	schwer	leicht		Getötete	schwer	leicht		Getötete	schwer	leicht	
			Verletzte				Verletzte				Verletzte		
		Januar – September 2005				dagegen Januar – September 2004				Veränderung Januar – September 2005 gegenüber Januar – September 2004			
Anzahl									%				
Bundesautobahnen	a	2 978	75	922	3 568	3 210	79	1 050	3 903	-7,2	-5,1	-12,2	-8,6
Bundesstraßen	a	8 574	147	2 031	9 254	8 841	142	2 231	9 663	-3,0	+3,5	-9,0	-4,2
	b	5 839	46	1 075	6 273	5 832	48	1 081	6 323	+0,1	-4,2	-0,6	-0,8
	c	2 735	101	956	2 981	3 009	94	1 150	3 340	-9,1	+7,4	-16,9	-10,7
Landstraßen	a	13 563	203	3 313	13 909	13 933	195	3 526	14 490	-2,7	+4,1	-6,0	-4,0
	b	9 235	61	1 760	9 448	9 024	48	1 734	9 448	+2,3	+27,1	+1,5	-
	c	4 328	142	1 553	4 461	4 909	147	1 792	5 042	-11,8	-3,4	-13,3	-11,5
Kreisstraßen	a	5 197	108	1 398	5 053	5 349	105	1 475	5 302	-2,8	+2,9	-5,2	-4,7
	b	3 477	27	695	3 479	3 531	28	719	3 625	-1,5	-3,6	-3,3	-4,0
	c	1 720	81	703	1 574	1 818	77	756	1 677	-5,4	+5,2	-7,0	-6,1
Andere Straßen	a	19 637	104	3 575	18 992	19 181	99	3 647	18 483	+2,4	+5,1	-2,0	+2,8
	b	18 516	75	3 212	17 935	17 894	73	3 196	17 243	+3,5	+2,7	+0,5	+4,0
	c	1 121	29	363	1 057	1 287	26	451	1 240	-12,9	+11,5	-19,5	-14,8
Insgesamt	a	49 949	637	11 239	50 776	50 514	620	11 929	51 841	-1,1	+2,7	-5,8	-2,1
	b	37 067	209	6 742	37 135	36 281	197	6 730	36 639	+2,2	+6,1	+0,2	+1,4
	c	12 882	428	4 497	13 641	14 233	423	5 199	15 202	-9,5	+1,2	-13,5	-10,3

3. Straßenverkehrsunfälle und Verunglückte im Januar – September 2005 nach Unfalltyp und Ortslage

Unfalltyp a = Zusammen b = innerhalb von Ortschaften c = außerhalb von Ortschaften	Unfälle mit Personen- schaden	Verunglückte Personen			Unfälle mit Personen- schaden	Verunglückte Personen			Unfälle mit Personen- schaden	Verunglückte Personen			
		Getötete	schwer	leicht		Getötete	schwer	leicht		Getötete	schwer	leicht	
			Verletzte				Verletzte				Verletzte		
		Januar – September 2005				dagegen Januar – September 2004				Veränderung Januar – September 2005 gegenüber Januar – September 2004			
Anzahl									%				
Fahrunfall	a	7 502	235	2 911	6 271	7 855	232	3 231	6 604	-4,5	+1,3	-9,9	-5,0
	b	3 457	44	1 120	2 935	3 356	42	1 101	2 869	+3,0	+4,8	+1,7	+2,3
	c	4 045	191	1 791	3 336	4 499	190	2 130	3 735	-10,1	+0,5	-15,9	-10,7
Abbiege-Unfall	a	7 800	67	1 540	8 401	7 756	58	1 619	8 462	+0,6	+15,5	-4,9	-0,7
	b	6 318	39	1 081	6 591	6 152	32	1 096	6 544	+2,7	+21,9	-1,4	+0,7
	c	1 482	28	459	1 810	1 604	26	523	1 918	-7,6	+7,7	-12,2	-5,6
Einbiegen/Kreuzen- unfall	a	12 124	97	2 307	12 628	12 275	93	2 464	12 841	-1,2	+4,3	-6,4	-1,7
	b	9 994	30	1 576	10 264	9 805	32	1 621	10 051	+1,9	-6,3	-2,8	+2,1
	c	2 130	67	731	2 364	2 470	61	843	2 790	-13,8	+9,8	-13,3	-15,3
Überschreiten-Unfall	a	3 682	58	1 116	2 882	3 803	71	1 212	2 907	-3,2	-18,3	-7,9	-0,9
	b	3 550	44	1 053	2 804	3 652	51	1 131	2 833	-2,8	-13,7	-6,9	-1,0
	c	132	14	63	78	151	20	81	74	-12,6	-30,0	-22,2	+5,4
Unfall durch ruhenden Verkehr	a	2 062	8	334	1 950	1 929	8	300	1 870	+6,9	-	+11,3	+4,3
	b	1 998	7	313	1 891	1 836	5	264	1 782	+8,8	x	+18,6	+6,1
	c	64	1	21	59	93	3	36	88	-31,2	x	-41,7	-33,0
Unfall im Längsverkehr	a	11 106	115	1 749	13 414	11 418	105	1 825	14 074	-2,7	+9,5	-4,2	-4,7
	b	7 209	18	749	8 499	7 217	11	739	8 654	-0,1	+63,6	+1,4	-1,8
	c	3 897	97	1 000	4 915	4 201	94	1 086	5 420	-7,2	+3,2	-7,9	-9,3
Sonstiger Unfall	a	5 673	57	1 282	5 230	5 478	53	1 278	5 083	+3,6	+7,5	+0,3	+2,9
	b	4 541	27	850	4 151	4 263	24	778	3 906	+6,5	+12,5	+9,3	+6,3
	c	1 132	30	432	1 079	1 215	29	500	1 177	-6,8	+3,4	-13,6	-8,3
Insgesamt	a	49 949	637	11 239	50 776	50 514	620	11 929	51 841	-1,1	+2,7	-5,8	-2,1
	b	37 067	209	6 742	37 135	36 281	197	6 730	36 639	+2,2	+6,1	+0,2	+1,4
	c	12 882	428	4 497	13 641	14 233	423	5 199	15 202	-9,5	+1,2	-13,5	-10,3

4. Straßenverkehrsunfälle und Verunglückte im Januar – September 2005 nach Unfallarten und Ortslage

Unfallart a = Zusammen b = innerhalb von Ortschaften c = außerhalb von Ortschaften	Unfälle mit Personen- schaden	Verunglückte Personen			Unfälle mit Personen- schaden	Verunglückte Personen			Unfälle mit Personen- schaden	Verunglückte Personen			
		Getötete	schwer	leicht		Getötete	schwer	leicht		Getötete	schwer	leicht	
			Verletzte				Verletzte				Verletzte		
		Januar – September 2005				dagegen Januar – September 2004				Veränderung Januar – September 2005 gegenüber Januar – September 2004			
Anzahl									%				
Zusammenstoß mit anderem Fahrzeug das anfährt, anhält	a	3 966	18	565	4 200	3 672	7	526	4 064	+8,0	x	+7,4	+3,3
	b	3 515	11	467	3 657	3 177	5	376	3 433	+10,6	x	+24,2	+6,5
	c	451	7	98	543	495	2	150	631	-8,9	x	-34,7	-13,9
vorausfährt oder wartet	a	7 401	43	852	9 395	7 609	42	888	9 801	-2,7	+2,4	-4,1	-4,1
	b	4 900	8	334	6 057	4 934	2	374	6 117	-0,7	x	-10,7	-1,0
	c	2 501	35	518	3 338	2 675	40	514	3 684	-6,5	-12,5	+0,8	-9,4
seitlich in gleicher Richtung fährt	a	2 021	15	326	2 147	2 006	13	345	2 136	+0,7	+15,4	-5,5	+0,5
	b	1 416	7	187	1 441	1 335	4	180	1 359	+6,1	x	+3,9	+6,0
	c	605	8	139	706	671	9	165	777	-9,8	x	-15,8	-9,1
entgegenkommt	a	3 066	102	1 090	3 482	3 113	105	1 142	3 638	-1,5	-2,9	-4,6	-4,3
	b	1 947	22	484	2 165	1 843	18	427	2 128	+5,6	+22,2	+13,3	+1,7
	c	1 119	80	606	1 317	1 270	87	715	1 510	-11,9	-8,0	-15,2	-12,8
einbiegt oder kreuzt	a	15 460	134	3 073	16 335	15 942	126	3 335	16 997	-3,0	+6,3	-7,9	-3,9
	b	12 661	53	2 093	13 114	12 709	53	2 187	13 263	-0,4	-	-4,3	-1,1
	c	2 799	81	980	3 221	3 233	73	1 148	3 734	-13,4	+11,0	-14,6	-13,7
Zusammenstoß zwischen Fahrzeug und Fußgänger	a	5 682	86	1 528	4 590	5 652	98	1 567	4 527	+0,5	-12,2	-2,5	+1,4
	b	5 432	63	1 439	4 402	5 377	67	1 450	4 343	+1,0	-6,0	-0,8	+1,4
	c	250	23	89	188	275	31	117	184	-9,1	-25,8	-23,9	+2,2
Aufprall auf Hindernis	a	284	3	82	246	248	2	75	208	+14,5	x	+9,3	+18,3
	b	173	1	50	138	136	2	33	114	+27,2	x	+51,5	+21,1
	c	111	2	32	108	112	-	42	94	-0,9	x	-23,8	+14,9
Abkommen von der Fahrbahn nach rechts	a	3 585	119	1 398	2 961	3 761	118	1 603	3 083	-4,7	+0,8	-12,8	-4,0
	b	1 221	18	411	1 036	1 133	21	401	957	+7,8	-14,3	+2,5	+8,3
	c	2 364	101	987	1 925	2 628	97	1 202	2 126	-10,0	+4,1	-17,9	-9,5
Abkommen von der Fahrbahn nach links	a	2 420	84	999	2 060	2 421	75	977	2 079	-	+12,0	+2,3	-0,9
	b	761	13	267	659	686	12	231	618	+10,9	+8,3	+15,6	+6,6
	c	1 659	71	732	1 401	1 735	63	746	1 461	-4,4	+12,7	-1,9	-4,1
Unfall anderer Art	a	6 064	33	1 326	5 360	6 090	34	1 471	5 308	-0,4	-2,9	-9,9	+1,0
	b	5 041	13	1 010	4 466	4 951	13	1 071	4 307	+1,8	-	-5,7	+3,7
	c	1 023	20	316	894	1 139	21	400	1 001	-10,2	-4,8	-21,0	-10,7
Insgesamt	a	49 949	637	11 239	50 776	50 514	620	11 929	51 841	-1,1	+2,7	-5,8	-2,1
	b	37 067	209	6 742	37 135	36 281	197	6 730	36 639	+2,2	+6,1	+0,2	+1,4
	c	12 882	428	4 497	13 641	14 233	423	5 199	15 202	-9,5	+1,2	-13,5	-10,3

5. Verunglückte im Straßenverkehr im Januar – September 2005 nach Altersgruppen und Geschlecht

Alter von ... bis unter ... Jahren a = Zusammen b = männlich c = weiblich		Verunglückte im Straßenverkehr											
		insgesamt			Getötete			schwer Verletzte			leicht Verletzte		
		Januar – September											
		2005	dagegen 2004	Ver- änderung 2005 gegenüber 2004	2005	dagegen 2004	Ver- änderung 2005 gegenüber 2004	2005	dagegen 2004	Ver- änderung 2005 gegenüber 2004	2005	dagegen 2004	Ver- änderung 2005 gegenüber 2004
		Anzahl		%	Anzahl		%	Anzahl		%	Anzahl		%
unter 15	a	6 914	6 945	-0,4	27	18	+50,0	1 121	1 177	-4,8	5 766	5 750	+0,3
	b	4 060	4 096	-0,9	11	10	+10,0	711	708	+0,4	3 338	3 378	-1,2
	c	2 853	2 844	+0,3	16	8	x	410	465	-11,8	2 427	2 371	+2,4
15 – 18	a	4 165	4 427	-5,9	20	28	-28,6	654	811	-19,4	3 491	3 588	-2,7
	b	2 551	2 687	-5,1	12	15	-20,0	431	508	-15,2	2 108	2 164	-2,6
	c	1 614	1 740	-7,2	8	13	x	223	303	-26,4	1 383	1 424	-2,9
18 – 21	a	5 344	5 800	-7,9	46	58	-20,7	980	1 138	-13,9	4 318	4 604	-6,2
	b	3 003	3 307	-9,2	35	45	-22,2	623	713	-12,6	2 345	2 549	-8,0
	c	2 340	2 492	-6,1	11	13	-15,4	356	425	-16,2	1 973	2 054	-3,9
21 – 25	a	5 671	6 107	-7,1	66	64	+3,1	990	1 059	-6,5	4 615	4 984	-7,4
	b	3 263	3 518	-7,2	54	50	+8,0	635	691	-8,1	2 574	2 777	-7,3
	c	2 408	2 588	-7,0	12	14	-14,3	355	368	-3,5	2 041	2 206	-7,5
25 – 30	a	5 279	5 496	-3,9	48	35	+37,1	856	940	-8,9	4 375	4 521	-3,2
	b	3 020	3 174	-4,9	40	27	+48,1	571	639	-10,6	2 409	2 508	-3,9
	c	2 259	2 322	-2,7	8	8	-	285	301	-5,3	1 966	2 013	-2,3
30 – 35	a	4 750	5 228	-9,1	30	47	-36,2	776	819	-5,3	3 944	4 362	-9,6
	b	2 832	3 113	-9,0	26	42	-38,1	521	537	-3,0	2 285	2 534	-9,8
	c	1 918	2 114	-9,3	4	5	x	255	282	-9,6	1 659	1 827	-9,2
35 – 40	a	5 749	6 020	-4,5	58	44	+31,8	936	1 015	-7,8	4 755	4 961	-4,2
	b	3 463	3 661	-5,4	48	35	+37,1	649	740	-12,3	2 766	2 886	-4,2
	c	2 285	2 358	-3,1	10	9	x	287	275	+4,4	1 988	2 074	-4,1
40 – 45	a	5 533	5 538	-0,1	69	35	+97,1	958	991	-3,3	4 506	4 512	-0,1
	b	3 340	3 360	-0,6	56	31	+80,6	653	674	-3,1	2 631	2 655	-0,9
	c	2 193	2 176	+0,8	13	4	x	305	317	-3,8	1 875	1 855	+1,1
45 – 50	a	4 473	4 271	+4,7	42	55	-23,6	836	795	+5,2	3 595	3 421	+5,1
	b	2 701	2 543	+6,2	31	44	-29,5	573	547	+4,8	2 097	1 952	+7,4
	c	1 772	1 728	+2,5	11	11	-	263	248	+6,0	1 498	1 469	+2,0
50 – 55	a	3 438	3 461	-0,7	36	33	+9,1	620	601	+3,2	2 782	2 827	-1,6
	b	1 958	1 978	-1,0	28	25	+12,0	381	373	+2,1	1 549	1 580	-2,0
	c	1 480	1 483	-0,2	8	8	-	239	228	+4,8	1 233	1 247	-1,1
55 – 60	a	2 613	2 488	+5,0	22	32	-31,3	457	474	-3,6	2 134	1 982	+7,7
	b	1 531	1 394	+9,8	19	26	-26,9	293	283	+3,5	1 219	1 085	+12,4
	c	1 081	1 092	-1,0	3	6	x	163	191	-14,7	915	895	+2,2
60 – 65	a	2 342	2 566	-8,7	30	35	-14,3	431	526	-18,1	1 881	2 005	-6,2
	b	1 275	1 407	-9,4	23	25	-8,0	274	298	-8,1	978	1 084	-9,8
	c	1 065	1 158	-8,0	7	9	x	157	228	-31,1	901	921	-2,2
65 – 70	a	2 406	2 231	+7,8	33	34	-2,9	515	503	+2,4	1 858	1 694	+9,7
	b	1 308	1 158	+13,0	27	22	+22,7	276	265	+4,2	1 005	871	+15,4
	c	1 095	1 072	+2,1	6	12	x	238	237	+0,4	851	823	+3,4
70 – 75	a	1 521	1 445	+5,3	40	22	+81,8	383	398	-3,8	1 098	1 025	+7,1
	b	770	753	+2,3	22	18	+22,2	197	223	-11,7	551	512	+7,6
	c	750	692	+8,4	18	4	x	186	175	+6,3	546	513	+6,4
75 und mehr	a	2 326	2 204	+5,5	69	79	-12,7	722	665	+8,6	1 535	1 460	+5,1
	b	1 005	956	+5,1	34	41	-17,1	288	256	+12,5	683	659	+3,6
	c	1 317	1 245	+5,8	35	38	-7,9	433	409	+5,9	849	798	+6,4
Zusammen	a	62 524	64 227	-2,7	636	619	+2,7	11 235	11 912	-5,7	50 653	51 696	-2,0
	b	36 080	37 105	-2,8	466	456	+2,2	7 076	7 455	-5,1	28 538	29 194	-2,2
	c	26 430	27 104	-2,5	170	162	+4,9	4 155	4 452	-6,7	22 105	22 490	-1,7
Ohne Angabe	a	128	163	-21,5	1	1	-	4	17	x	123	145	-15,2
Insgesamt	a	62 652	64 390	-2,7	637	620	+2,7	11 239	11 929	-5,8	50 776	51 841	-2,1

6. Verunglückte im Straßenverkehr im Januar – September 2005 nach Art der Verkehrsbeteiligung und Ortslage

Art der Verkehrsbeteiligung a = Zusammen b = innerhalb von Ortschaften c = außerhalb von Ortschaften		Verunglückte im Straßenverkehr											
		insgesamt			Getötete			schwer Verletzte			leicht Verletzte		
		Januar – September											
		2005	dagegen 2004	Ver- änderung 2005 gegenüber 2004	2005	dagegen 2004	Ver- änderung 2005 gegenüber 2004	2005	dagegen 2004	Ver- änderung 2005 gegenüber 2004	2005	dagegen 2004	Ver- änderung 2005 gegenüber 2004
Anzahl		%	Anzahl		%	Anzahl		%	Anzahl		%		
Fahrer und Mitfahrer von													
Mofas, Mopeds	a	3 865	3 825	+1,0	24	22	+9,1	755	753	+0,3	3 086	3 050	+1,2
	b	3 315	3 210	+3,3	14	11	+27,3	595	555	+7,2	2 706	2 644	+2,3
	c	550	615	-10,6	10	11	-9,1	160	198	-19,2	380	406	-6,4
Motorzweirädern mit amtlichen Kennzeichen	a	5 341	5 653	-5,5	132	109	+21,1	1 637	1 773	-7,7	3 572	3 771	-5,3
	b	3 388	3 523	-3,8	35	32	+9,4	813	852	-4,6	2 540	2 639	-3,8
	c	1 953	2 130	-8,3	97	77	+26,0	824	921	-10,5	1 032	1 132	-8,8
Personenkraftwagen	a	31 310	32 872	-4,8	292	294	-0,7	4 537	4 883	-7,1	26 481	27 695	-4,4
	b	17 810	17 809	-	46	45	+2,2	1 690	1 712	-1,3	16 074	16 052	+0,1
	c	13 500	15 063	-10,4	246	249	-1,2	2 847	3 171	-10,2	10 407	11 643	-10,6
Bussen	a	943	1 017	-7,3	1	4	x	81	139	-41,7	861	874	-1,5
	b	798	752	+6,1	-	1	x	64	58	+10,3	734	693	+5,9
	c	145	265	-45,3	1	3	x	17	81	-79,0	127	181	-29,8
Güterkraftfahrzeugen	a	1 307	1 523	-14,2	17	23	-26,1	279	327	-14,7	1 011	1 173	-13,8
	b	459	550	-16,5	3	2	x	67	69	-2,9	389	479	-18,8
	c	848	973	-12,8	14	21	-33,3	212	258	-17,8	622	694	-10,4
landwirtschaftlichen Zugmaschinen	a	34	84	-59,5	1	-	x	7	35	x	26	49	-46,9
	b	10	44	-77,3	1	-	x	1	15	x	8	29	x
	c	24	40	-40,0	-	-	-	6	20	x	18	20	-10,0
übrigen Kraftfahrzeugen	a	133	192	-30,7	3	-	x	20	41	-51,2	110	151	-27,2
	b	85	108	-21,3	2	-	x	17	23	-26,1	66	85	-22,4
	c	48	84	-42,9	1	-	x	3	18	x	44	66	-33,3
Kraftfahrzeugen zusammen	a	42 933	45 166	-4,9	470	452	+4,0	7 316	7 951	-8,0	35 147	36 763	-4,4
	b	25 865	25 996	-0,5	101	91	+11,0	3 247	3 284	-1,1	22 517	22 621	-0,5
	c	17 068	19 170	-11,0	369	361	+2,2	4 069	4 667	-12,8	12 630	14 142	-10,7
Fahrrädern	a	13 110	12 527	+4,7	72	64	+12,5	2 265	2 288	-1,0	10 773	10 175	+5,9
	b	11 937	11 265	+6,0	41	37	+10,8	1 942	1 893	+2,6	9 954	9 335	+6,6
	c	1 173	1 262	-7,1	31	27	+14,8	323	395	-18,2	819	840	-2,5
darunter im Alter von unter 15 Jahren	a	2 779	2 682	+3,6	7	1	x	349	341	+2,3	2 423	2 340	+3,5
	b	2 627	2 535	+3,6	3	-	x	314	297	+5,7	2 310	2 238	+3,2
	c	152	147	+3,4	4	1	x	35	44	-20,5	113	102	+10,8
anderen Fahrzeugen	a	281	271	+3,7	3	1	x	45	36	+25,0	233	234	-0,4
	b	245	221	+10,9	1	1	-	32	27	+18,5	212	193	+9,8
	c	36	50	-28,0	2	-	x	13	9	x	21	41	-48,8
Fußgänger	a	6 215	6 297	-1,3	91	101	-9,9	1 595	1 631	-2,2	4 529	4 565	-0,8
	b	5 945	5 977	-0,5	66	66	-	1 508	1 506	+0,1	4 371	4 405	-0,8
	c	270	320	-15,6	25	35	-28,6	87	125	-30,4	158	160	-1,3
darunter im Alter von unter 15 Jahren	a	2 028	2 167	-6,4	8	6	x	545	597	-8,7	1 475	1 564	-5,7
	b	1 974	2 107	-6,3	6	3	x	524	570	-8,1	1 444	1 534	-5,9
	c	54	60	-10,0	2	3	x	21	27	-22,2	31	30	+3,3
65 und mehr Jahren	a	1 071	1 010	+6,0	45	47	-4,3	419	393	+6,6	607	570	+6,5
	b	1 026	977	+5,0	40	41	-2,4	404	378	+6,9	582	558	+4,3
	c	45	33	+36,4	5	6	x	15	15	-	25	12	x
Andere Personen	a	113	129	-12,4	1	2	x	18	23	-21,7	94	104	-9,6
	b	94	107	-12,2	-	2	x	13	20	-35,0	81	85	-4,7
	c	19	22	-13,6	1	-	x	5	3	x	13	19	-31,6
Insgesamt	a	62 652	64 390	-2,7	637	620	+2,7	11 239	11 929	-5,8	50 776	51 841	-2,1
	b	44 086	43 566	+1,2	209	197	+6,1	6 742	6 730	+0,2	37 135	36 639	+1,4
	c	18 566	20 824	-10,8	428	423	+1,2	4 497	5 199	-13,5	13 641	15 202	-10,3
darunter im Alter von unter 15 Jahren	a	6 914	6 945	-0,4	27	18	+50,0	1 121	1 177	-4,8	5 766	5 750	+0,3
	b	5 805	5 912	-1,8	9	7	x	930	974	-4,5	4 866	4 931	-1,3
	c	1 109	1 033	+7,4	18	11	+63,6	191	203	-5,9	900	819	+9,9
65 und mehr Jahren	a	6 253	5 880	+6,3	142	135	+5,2	1 620	1 566	+3,4	4 491	4 179	+7,5
	b	4 816	4 299	+12,0	85	71	+19,7	1 184	1 092	+8,4	3 547	3 136	+13,1
	c	1 437	1 581	-9,1	57	64	-10,9	436	474	-8,0	944	1 043	-9,5

7. Verunglückte im Straßenverkehr im Januar – September 2005

Lfd. Nr.	Alter von ... bis unter ... Jahren a = Zusammen b = männlich c = weiblich	Verunglückte							
		insgesamt	darunter					insgesamt	Fahrer Pkw
			Fahrer und Mitfahrer von			Fußgänger			
			Pkw	Motorzweirädern	Fahrrädern				
		Januar – September 2005							Anzahl
Insgesamt									
1	unter 15	a	6 914	1 745	53	2 779	2 028	6 945	1 737
		b	4 060	793	28	1 851	1 224	4 096	815
		c	2 853	952	25	928	803	2 844	922
2	15 – 18	a	4 165	813	470	1 029	356	4 427	933
		b	2 551	329	380	596	155	2 687	340
		c	1 614	484	90	433	201	1 740	593
3	18 – 21	a	5 344	3 617	404	557	271	5 800	4 097
		b	3 003	1 843	324	333	139	3 307	2 168
		c	2 340	1 774	80	224	131	2 492	1 929
4	21 – 25	a	5 671	3 958	427	631	262	6 107	4 311
		b	3 263	2 112	349	361	150	3 518	2 289
		c	2 408	1 846	78	270	112	2 588	2 022
5	25 – 35	a	10 029	6 253	880	1 448	539	10 724	6 742
		b	5 852	3 114	780	927	308	6 287	3 380
		c	4 177	3 139	100	521	231	4 436	3 362
6	35 – 45	a	11 282	6 068	1 528	1 884	606	11 558	6 287
		b	6 803	2 892	1 334	1 272	366	7 021	3 058
		c	4 478	3 176	194	612	239	4 534	3 229
7	45 – 55	a	7 911	3 860	1 079	1 610	555	7 732	3 902
		b	4 659	1 797	970	975	296	4 521	1 816
		c	3 252	2 063	109	635	259	3 211	2 086
8	55 – 65	a	4 955	2 383	334	1 277	483	5 054	2 392
		b	2 806	1 155	313	741	244	2 801	1 136
		c	2 146	1 228	21	536	236	2 250	1 256
9	65 und mehr	a	6 253	2 600	162	1 836	1 071	5 880	2 458
		b	3 083	1 210	157	1 025	369	2 867	1 131
		c	3 162	1 390	5	811	694	3 009	1 327
10	Zusammen	a	62 524	31 297	5 337	13 051	6 171	64 227	32 859
		b	36 080	15 245	4 635	8 081	3 251	37 105	16 133
		c	26 430	16 052	702	4 970	2 906	27 104	16 726
11	Ohne Angabe	a	128	13	4	59	44	163	13
12	Insgesamt	a	62 652	31 310	5 341	13 110	6 215	64 390	32 872

nach Art der Verkehrsbeteiligung, Altersgruppen und Geschlecht

darunter			insgesamt	darunter				Lfd. Nr.
und Mitfahrer von		Fußgänger		Fahrer und Mitfahrer von			Fußgänger	
Motorzweirädern	Fahrrädern			Pkw	Motorzweirädern	Fahrrädern		
dagegen Januar – September 2004			Veränderung Januar – September 2005 gegenüber Januar – September 2004					
			%					
52	2 682	2 167	-0,4	+0,5	+1,9	+3,6	-6,4	1
28	1 794	1 305	-0,9	-2,7	-	+3,2	-6,2	
24	888	857	+0,3	+3,3	+4,2	+4,5	-6,3	
577	995	341	-5,9	-12,9	-18,5	+3,4	+4,4	2
466	581	173	-5,1	-3,2	-18,5	+2,6	-10,4	
111	414	168	-7,2	-18,4	-18,9	+4,6	+19,6	
409	492	275	-7,9	-11,7	-1,2	+13,2	-1,5	3
338	300	141	-9,2	-15,0	-4,1	+11,0	-1,4	
71	192	133	-6,1	-8,0	+12,7	+16,7	-1,5	
466	618	267	-7,1	-8,2	-8,4	+2,1	-1,9	4
384	373	152	-7,2	-7,7	-9,1	-3,2	-1,3	
82	245	114	-7,0	-8,7	-4,9	+10,2	-1,8	
1 005	1 449	539	-6,5	-7,3	-12,4	-0,1	-	5
864	937	319	-6,9	-7,9	-9,7	-1,1	-3,4	
141	512	219	-5,8	-6,6	-29,1	+1,8	+5,5	
1 654	1 789	615	-2,4	-3,5	-7,6	+5,3	-1,5	6
1 420	1 202	348	-3,1	-5,4	-6,1	+5,8	+5,2	
234	587	264	-1,2	-1,6	-17,1	+4,3	-9,5	
971	1 495	521	+2,3	-1,1	+11,1	+7,7	+6,5	7
869	906	268	+3,1	-1,0	+11,6	+7,6	+10,4	
102	589	253	+1,3	-1,1	+6,9	+7,8	+2,4	
358	1 320	475	-2,0	-0,4	-6,7	-3,3	+1,7	8
335	740	226	+0,2	+1,7	-6,6	+0,1	+8,0	
23	580	246	-4,6	-2,2	-8,7	-7,6	-4,1	
159	1 641	1 010	+6,3	+5,8	+1,9	+11,9	+6,0	9
154	931	356	+7,5	+7,0	+1,9	+10,1	+3,7	
5	710	650	+5,1	+4,7	-	+14,2	+6,8	
5 651	12 481	6 210	-2,7	-4,8	-5,6	+4,6	-0,6	10
4 858	7 764	3 288	-2,8	-5,5	-4,6	+4,1	-1,1	
793	4 717	2 904	-2,5	-4,0	-11,5	+5,4	+0,1	
2	46	87	-21,5	-	x	+28,3	-49,4	11
5 653	12 527	6 297	-2,7	-4,8	-5,5	+4,7	-1,3	12

Noch: 7. Verunglückte im Straßenverkehr im Januar – September 2005

Lfd. Nr.	Alter von ... bis unter ... Jahren a = Zusammen b = männlich c = weiblich	Verunglückte							
		insgesamt	darunter					insgesamt	Fahrer Pkw
			Fahrer und Mitfahrer von			Fußgänger			
			Pkw	Motorzweirädern	Fahrrädern				
		Januar – September 2005							Anzahl
									Getötete
1	unter 15	a	27	11	–	7	8	18	10
		b	11	6	–	1	4	10	4
		c	16	5	–	6	4	8	6
2	15 – 18	a	20	10	2	1	3	28	17
		b	12	5	–	1	2	15	8
		c	8	5	2	–	1	13	9
3	18 – 21	a	46	36	6	–	3	58	41
		b	35	27	4	–	3	45	30
		c	11	9	2	–	–	13	11
4	21 – 25	a	66	51	13	1	–	64	49
		b	54	39	13	1	–	50	35
		c	12	12	–	–	–	14	14
5	25 – 35	a	78	38	28	2	7	82	41
		b	66	32	25	1	5	69	33
		c	12	6	3	1	2	13	8
6	35 – 45	a	127	49	45	5	12	79	28
		b	104	34	44	1	11	66	21
		c	23	15	1	4	1	13	7
7	45 – 55	a	78	31	25	6	8	88	35
		b	59	21	22	4	5	69	26
		c	19	10	3	2	3	19	9
8	55 – 65	a	52	23	10	7	5	67	25
		b	42	17	9	6	4	51	18
		c	10	6	1	1	1	15	7
9	65 und mehr	a	142	42	3	43	45	135	48
		b	83	24	3	28	19	81	30
		c	59	18	–	15	26	54	18
10	Zusammen	a	636	291	132	72	91	619	294
		b	466	205	120	43	53	456	205
		c	170	86	12	29	38	162	89
11	Ohne Angabe	a	1	1	–	–	–	1	–
12	Insgesamt	a	637	292	132	72	91	620	294

nach Art der Verkehrsbeteiligung, Altersgruppen und Geschlecht

darunter			insgesamt	darunter					Lfd. Nr.
und Mitfahrer von		Fußgänger		Fahrer und Mitfahrer von			Fußgänger		
Motorzweirädern	Fahrrädern			Pkw	Motorzweirädern	Fahrrädern			
dagegen Januar – September 2004			Veränderung Januar – September 2005 gegenüber Januar – September 2004						
			%						
–	1	6	+50,0	+10,0	–	x	x	1	
–	–	5	+10,0	x	–	x	x		
–	1	1	x	x	–	x	x		
3	2	3	–28,6	–41,2	x	x	–	2	
3	2	1	–20,0	x	x	x	x		
–	–	2	x	x	x	–	x		
6	–	6	–20,7	–12,2	–	–	x	3	
6	–	4	–22,2	–10,0	x	–	x		
–	–	2	–15,4	x	x	–	x		
10	–	3	+3,1	+4,1	+30,0	x	x	4	
10	–	3	+8,0	+11,4	+30,0	x	x		
–	–	–	–14,3	–14,3	–	–	–		
27	4	2	–4,9	–7,3	+3,7	x	x	5	
25	1	2	–4,3	–3,0	–	–	x		
2	3	–	–7,7	x	x	x	x		
31	6	7	+60,8	+75,0	+45,2	x	x	6	
29	4	6	+57,6	+61,9	+51,7	x	x		
2	2	1	+76,9	x	x	x	–		
20	8	12	–11,4	–11,4	+25,0	x	x	7	
16	7	8	–14,5	–19,2	+37,5	x	x		
4	1	4	–	x	x	x	x		
9	11	14	–22,4	–8,0	x	x	x	8	
8	9	8	–17,6	–5,6	x	x	x		
1	2	5	–33,3	x	–	x	x		
3	32	47	+5,2	–12,5	–	+34,4	–4,3	9	
3	22	22	+2,5	–20,0	–	+27,3	–13,6		
–	10	25	+9,3	–	–	+50,0	+4,0		
109	64	100	+2,7	–1,0	+21,1	+12,5	–9,0	10	
100	45	59	+2,2	–	+20,0	–4,4	–10,2		
9	19	40	+4,9	–3,4	x	+52,6	–5,0		
–	–	1	–	x	–	–	x	11	
109	64	101	+2,7	–0,7	+21,1	+12,5	–9,9	12	

Noch: 7. Verunglückte im Straßenverkehr im Januar – September 2005

Lfd. Nr.	Alter von ... bis unter ... Jahren a = Zusammen b = männlich c = weiblich		Verunglückte						
			insgesamt	darunter				insgesamt	Fahrer Pkw
				Fahrer und Mitfahrer von			Fußgänger		
				Pkw	Motorzweirädern	Fahrrädern			
			Januar – September 2005						
		schwer							
1	unter 15	a	1 121	188	9	349	545	1 177	185
		b	711	97	5	240	349	708	90
		c	410	91	4	109	196	465	95
2	15 – 18	a	654	125	111	126	72	811	163
		b	431	57	97	75	32	508	59
		c	223	68	14	51	40	303	104
3	18 – 21	a	980	650	104	77	64	1 138	774
		b	623	381	89	53	32	713	460
		c	356	269	15	24	31	425	314
4	21 – 25	a	990	614	146	87	57	1 059	682
		b	635	367	119	53	27	691	407
		c	355	247	27	34	30	368	275
5	25 – 35	a	1 632	848	303	235	92	1 759	905
		b	1 092	479	271	162	52	1 176	507
		c	540	369	32	73	40	583	398
6	35 – 45	a	1 894	745	490	326	106	2 006	814
		b	1 302	393	430	232	60	1 414	479
		c	592	352	60	94	46	592	335
7	45 – 55	a	1 456	510	326	328	126	1 396	504
		b	954	257	291	196	75	920	263
		c	502	253	35	132	51	476	241
8	55 – 65	a	888	321	97	252	112	1 000	354
		b	567	182	92	148	51	581	170
		c	320	139	5	104	60	419	184
9	65 und mehr	a	1 620	535	51	485	419	1 566	502
		b	761	268	49	240	116	744	235
		c	857	267	2	245	301	821	267
10	Zusammen	a	11 235	4 536	1 637	2 265	1 593	11 912	4 883
		b	7 076	2 481	1 443	1 399	794	7 455	2 670
		c	4 155	2 055	194	866	795	4 452	2 213
11	Ohne Angabe	a	4	1	–	–	2	17	–
12	Insgesamt	a	11 239	4 537	1 637	2 265	1 595	11 929	4 883

nach Art der Verkehrsbeteiligung, Altersgruppen und Geschlecht

darunter			insgesamt	darunter					Lfd. Nr.
und Mitfahrer von		Fußgänger		Fahrer und Mitfahrer von			Fußgänger		
Motorzweirädern	Fahrrädern			Pkw	Motorzweirädern	Fahrrädern			
dagegen Januar – September 2004			Veränderung Januar – September 2005 gegenüber Januar – September 2004						
			%						
Verletzte									
11	341	597	-4,8	+1,6	x	+2,3	-8,7	1	
6	234	352	+0,4	+7,8	x	+2,6	-0,9		
5	107	241	-11,8	-4,2	x	+1,9	-18,7		
146	154	79	-19,4	-23,3	-24,0	-18,2	-8,9	2	
116	94	35	-15,2	-3,4	-16,4	-20,2	-8,6		
30	60	44	-26,4	-34,6	-53,3	-15,0	-9,1		
129	68	49	-13,9	-16,0	-19,4	+13,2	+30,6	3	
112	41	25	-12,6	-17,2	-20,5	+29,3	+28,0		
17	27	24	-16,2	-14,3	-11,8	-11,1	+29,2		
150	93	51	-6,5	-10,0	-2,7	-6,5	+11,8	4	
130	55	32	-8,1	-9,8	-8,5	-3,6	-15,6		
20	38	19	-3,5	-10,2	+35,0	-10,5	+57,9		
348	225	107	-7,2	-6,3	-12,9	+4,4	-14,0	5	
307	156	61	-7,1	-5,5	-11,7	+3,8	-14,8		
41	69	46	-7,4	-7,3	-22,0	+5,8	-13,0		
530	312	119	-5,6	-8,5	-7,5	+4,5	-10,9	6	
459	219	62	-7,9	-18,0	-6,3	+5,9	-3,2		
71	93	57	-	+5,1	-15,5	+1,1	-19,3		
296	324	103	+4,3	+1,2	+10,1	+1,2	+22,3	7	
266	190	54	+3,7	-2,3	+9,4	+3,2	+38,9		
30	134	49	+5,5	+5,0	+16,7	-1,5	+4,1		
107	294	117	-11,2	-9,3	-9,3	-14,3	-4,3	8	
98	150	53	-2,4	+7,1	-6,1	-1,3	-3,8		
9	144	64	-23,6	-24,5	x	-27,8	-6,3		
56	477	393	+3,4	+6,6	-8,9	+1,7	+6,6	9	
54	261	119	+2,3	+14,0	-9,3	-8,0	-2,5		
2	216	273	+4,4	-	-	+13,4	+10,3		
1 773	2 288	1 615	-5,7	-7,1	-7,7	-1,0	-1,4	10	
1 548	1 400	793	-5,1	-7,1	-6,8	-0,1	+0,1		
225	888	817	-6,7	-7,1	-13,8	-2,5	-2,7		
-	-	16	x	x	-	-	x	11	
1 773	2 288	1 631	-5,8	-7,1	-7,7	-1,0	-2,2	12	

Noch: 7. Verunglückte im Straßenverkehr im Januar – September 2005

Lfd. Nr.	Alter von ... bis unter ... Jahren a = Zusammen b = männlich c = weiblich	Verunglückte							
		insgesamt	darunter					insgesamt	Fahrer Pkw
			Fahrer und Mitfahrer von			Fußgänger			
			Pkw	Motorzweirädern	Fahrrädern				
		Januar – September 2005							Anzahl
leicht									
1	unter 15	a	5 766	1 546	44	2 423	1 475	5 750	1 542
		b	3 338	690	23	1 610	871	3 378	721
		c	2 427	856	21	813	603	2 371	821
2	15 – 18	a	3 491	678	357	902	281	3 588	753
		b	2 108	267	283	520	121	2 164	273
		c	1 383	411	74	382	160	1 424	480
3	18 – 21	a	4 318	2 931	294	480	204	4 604	3 282
		b	2 345	1 435	231	280	104	2 549	1 678
		c	1 973	1 496	63	200	100	2 054	1 604
4	21 – 25	a	4 615	3 293	268	543	205	4 984	3 580
		b	2 574	1 706	217	307	123	2 777	1 847
		c	2 041	1 587	51	236	82	2 206	1 733
5	25 – 35	a	8 319	5 367	549	1 211	440	8 883	5 796
		b	4 694	2 603	484	764	251	5 042	2 840
		c	3 625	2 764	65	447	189	3 840	2 956
6	35 – 45	a	9 261	5 274	993	1 553	488	9 473	5 445
		b	5 397	2 465	860	1 039	295	5 541	2 558
		c	3 863	2 809	133	514	192	3 929	2 887
7	45 – 55	a	6 377	3 319	728	1 276	421	6 248	3 363
		b	3 646	1 519	657	775	216	3 532	1 527
		c	2 731	1 800	71	501	205	2 716	1 836
8	55 – 65	a	4 015	2 039	227	1 018	366	3 987	2 013
		b	2 197	956	212	587	189	2 169	948
		c	1 816	1 083	15	431	175	1 816	1 065
9	65 und mehr	a	4 491	2 023	108	1 308	607	4 179	1 908
		b	2 239	918	105	757	234	2 042	866
		c	2 246	1 105	3	551	367	2 134	1 042
10	Zusammen	a	50 653	26 470	3 568	10 714	4 487	51 696	27 682
		b	28 538	12 559	3 072	6 639	2 404	29 194	13 258
		c	22 105	13 911	496	4 075	2 073	22 490	14 424
11	Ohne Angabe	a	123	11	4	59	42	145	13
12	Insgesamt	a	50 776	26 481	3 572	10 773	4 529	51 841	27 695

nach Art der Verkehrsbeteiligung, Altersgruppen und Geschlecht

darunter			insgesamt	darunter				Lfd. Nr.
und Mitfahrer von		Fußgänger		Fahrer und Mitfahrer von			Fußgänger	
Motorzweirädern	Fahrrädern			Pkw	Motorzweirädern	Fahrrädern		
dagegen Januar – September 2004			Veränderung Januar – September 2005 gegenüber Januar – September 2004					
			%					
Verletzte								
41	2 340	1 564	+0,3	+0,3	+7,3	+3,5	-5,7	1
22	1 560	948	-1,2	-4,3	+4,5	+3,2	-8,1	
19	780	615	+2,4	+4,3	+10,5	+4,2	-2,0	
428	839	259	-2,7	-10,0	-16,6	+7,5	+8,5	2
347	485	137	-2,6	-2,2	-18,4	+7,2	-11,7	
81	354	122	-2,9	-14,4	-8,6	+7,9	+31,1	
274	424	220	-6,2	-10,7	+7,3	+13,2	-7,3	3
220	259	112	-8,0	-14,5	+5,0	+8,1	-7,1	
54	165	107	-3,9	-6,7	+16,7	+21,2	-6,5	
306	525	213	-7,4	-8,0	-12,4	+3,4	-3,8	4
244	318	117	-7,3	-7,6	-11,1	-3,5	+5,1	
62	207	95	-7,5	-8,4	-17,7	+14,0	-13,7	
630	1 220	430	-6,4	-7,4	-12,9	-0,7	+2,3	5
532	780	256	-6,9	-8,3	-9,0	-2,1	-2,0	
98	440	173	-5,6	-6,5	-33,7	+1,6	+9,2	
1 093	1 471	489	-2,2	-3,1	-9,2	+5,6	-0,2	6
932	979	280	-2,6	-3,6	-7,7	+6,1	+5,4	
161	492	206	-1,7	-2,7	-17,4	+4,5	-6,8	
655	1 163	406	+2,1	-1,3	+11,1	+9,7	+3,7	7
587	709	206	+3,2	-0,5	+11,9	+9,3	+4,9	
68	454	200	+0,6	-2,0	+4,4	+10,4	+2,5	
242	1 015	344	+0,7	+1,3	-6,2	+0,3	+6,4	8
229	581	165	+1,3	+0,8	-7,4	+1,0	+14,5	
13	434	177	-	+1,7	+15,4	-0,7	-1,1	
100	1 132	570	+7,5	+6,0	+8,0	+15,5	+6,5	9
97	648	215	+9,6	+6,0	+8,2	+16,8	+8,8	
3	484	352	+5,2	+6,0	-	+13,8	+4,3	
3 769	10 129	4 495	-2,0	-4,4	-5,3	+5,8	-0,2	10
3 210	6 319	2 436	-2,2	-5,3	-4,3	+5,1	-1,3	
559	3 810	2 047	-1,7	-3,6	-11,3	+7,0	+1,3	
2	46	70	-15,2	-15,4	x	+28,3	-40,0	11
3 771	10 175	4 565	-2,1	-4,4	-5,3	+5,9	-0,8	12

8. An Straßenverkehrsunfällen beteiligte Fahrzeugführer und Fußgänger im Januar – September 2005 nach Art der Verkehrsbeteiligung und Ortslage

Art der Verkehrsbeteiligung a = Zusammen b = innerhalb von Ortschaften c = außerhalb von Ortschaften	Straßenverkehrsunfälle mit						
	Personen- schaden	schwer- wiegendem Sachschaden (i. e. S.)	Personen- schaden	schwer- wiegendem Sachschaden (i. e. S.)	Personen- schaden	schwer- wiegendem Sachschaden (i. e. S.)	
	Januar – September 2005		dagegen Januar – September 2004		Veränderung Januar – September 2005 gegenüber Januar – September 2004		
	Anzahl				%		
Führer von							
Mofas, Mopeds	a	3 901	205	3 790	237	+2,9	-13,5
	b	3 355	177	3 190	197	+5,2	-10,2
	c	546	28	600	40	-9,0	-30,0
Motorzweirädern mit amtlichen Kennzeichen	a	5 308	302	5 659	362	-6,2	-16,6
	b	3 384	204	3 560	230	-4,9	-11,3
	c	1 924	98	2 099	132	-8,3	-25,8
Personenkraftwagen	a	60 883	27 333	61 760	28 249	-1,4	-3,2
	b	43 736	17 928	42 607	17 711	+2,6	+1,2
	c	17 147	9 405	19 153	10 538	-10,5	-10,8
Bussen	a	1 022	166	1 049	173	-2,6	-4,0
	b	905	127	938	122	-3,5	+4,1
	c	117	39	111	51	+5,4	-23,5
Güterkraftfahrzeugen	a	4 950	2 140	5 508	2 565	-10,1	-16,6
	b	2 632	944	2 902	1 103	-9,3	-14,4
	c	2 318	1 196	2 606	1 462	-11,1	-18,2
landwirtschaftlichen Zugmaschinen	a	150	88	232	73	-35,3	+20,5
	b	57	35	74	22	-23,0	+59,1
	c	93	53	158	51	-41,1	+3,9
übrigen Kraftfahrzeugen	a	294	87	439	164	-33,0	-47,0
	b	207	54	293	105	-29,4	-48,6
	c	87	33	146	59	-40,4	-44,1
Kraftfahrzeugen insgesamt	a	76 508	30 321	78 437	31 823	-2,5	-4,7
	b	54 276	19 469	53 564	19 490	+1,3	-0,1
	c	22 232	10 852	24 873	12 333	-10,6	-12,0
darunter flüchtig	a	3 920	2 005	3 765	2 101	+4,1	-4,6
	b	3 183	1 182	2 974	1 164	+7,0	+1,5
	c	737	823	791	937	-6,8	-12,2
Fahrrädern	a	14 382	32	13 616	42	+5,6	-23,8
	b	13 107	21	12 250	40	+7,0	-47,5
	c	1 275	11	1 366	2	-6,7	x
darunter im Alter von unter 15 Jahren	a	2 941	1	2 844	8	+3,4	x
	b	2 779	-	2 680	7	+3,7	x
	c	162	1	164	1	-1,2	-
anderen Fahrzeugen	a	618	305	906	384	-31,8	-20,6
	b	519	208	715	226	-27,4	-8,0
	c	99	97	191	158	-48,2	-38,6
Fußgänger	a	6 667	41	6 723	30	-0,8	+36,7
	b	6 356	37	6 376	27	-0,3	+37,0
	c	311	4	347	3	-10,4	x
darunter im Alter von unter 15 Jahren	a	2 128	5	2 259	3	-5,8	x
	b	2 072	4	2 197	3	-5,7	x
	c	56	1	62	-	-9,7	x
65 und mehr Jahren	a	1 104	1	1 031	2	+7,1	x
	b	1 055	1	998	2	+5,7	x
	c	49	-	33	-	+48,5	-
Andere Personen	a	307	31	279	26	+10,0	+19,2
	b	235	25	210	17	+11,9	+47,1
	c	72	6	69	9	+4,3	x
Insgesamt	a	98 482	30 730	99 961	32 305	-1,5	-4,9
	b	74 493	19 760	73 115	19 800	+1,9	-0,2
	c	23 989	10 970	26 846	12 505	-10,6	-12,3
darunter im Alter von unter 15 Jahren	a	5 138	18	5 152	18	-0,3	-
	b	4 907	11	4 912	17	-0,1	-35,3
	c	231	7	240	1	-3,8	x
65 und mehr Jahren	a	9 276	2 293	8 584	2 233	+8,1	+2,7
	b	7 416	1 602	6 660	1 515	+11,4	+5,7
	c	1 860	691	1 924	718	-3,3	-3,8

9. Straßenverkehrsunfälle mit Personenschaden im Januar – September 2005 nach Ursachen und Ortslage

Ursache	Straßenverkehrsunfälle mit Personenschaden								
	zusammen			innerhalb von Ortschaften			außerhalb von Ortschaften		
	Januar – September								
	2005	dagegen 2004	Ver- änderung 2005 gegenüber 2004	2005	dagegen 2004	Ver- änderung 2005 gegenüber 2004	2005	dagegen 2004	Ver- änderung 2005 gegenüber 2004
	Anzahl		%	Anzahl		%	Anzahl		%
Ursachen der Fahrzeugführer	61 806	63 961	-3,4	44 505	44 045	+1,0	17 301	19 916	-13,1
Verkehrstüchtigkeit	3 367	3 464	-2,8	2 277	2 286	-0,4	1 090	1 178	-7,5
Alkoholeinfluss	2 496	2 566	-2,7	1 806	1 808	-0,1	690	758	-9,0
Einfluss anderer berauschender Mittel (z. B. Drogen, Rauschgift)	192	259	-25,9	128	173	-26,0	64	86	-25,6
Übermüdung	240	221	+8,6	68	45	+51,1	172	176	-2,3
sonstige körperliche oder geistige Mängel	439	418	+5,0	275	260	+5,8	164	158	+3,8
Straßenbenutzung	3 816	3 727	+2,4	3 164	3 034	+4,3	652	693	-5,9
Benutzung der falschen Fahrbahn (auch Richtungsfahrbahn) oder verbotswidrige Benutzung anderer Straßenteile	2 572	2 458	+4,6	2 360	2 258	+4,5	212	200	+6,0
Verstoß gegen das Rechtsfahrgebot	1 244	1 269	-2,0	804	776	+3,6	440	493	-10,8
Geschwindigkeit	8 480	9 572	-11,4	3 990	4 167	-4,2	4 490	5 405	-16,9
nicht angepasste Geschwindigkeit mit gleichzeitigem Überschreiten der zulässigen Höchstgeschwindigkeit	758	770	-1,6	430	393	+9,4	328	377	-13,0
nicht angepasste Geschwindigkeit in anderen Fällen	7 722	8 802	-12,3	3 560	3 774	-5,7	4 162	5 028	-17,2
Abstand	6 446	6 700	-3,8	4 426	4 410	+0,4	2 020	2 290	-11,8
ungenügender Sicherheitsabstand	6 300	6 567	-4,1	4 328	4 332	-0,1	1 972	2 235	-11,8
starkes Bremsen des Vorfahrenden ohne zwingenden Grund	146	133	+9,8	98	78	+25,6	48	55	-12,7
Überholen	2 071	1 965	+5,4	1 086	965	+12,5	985	1 000	-1,5
unzulässiges Rechtsüberholen	129	148	-12,8	88	91	-3,3	41	57	-28,1
Überholen trotz Gegenverkehrs	197	252	-21,8	62	84	-26,2	135	168	-19,6
Überholen trotz unklarer Verkehrslage	634	579	+9,5	408	348	+17,2	226	231	-2,2
Überholen trotz unzureichender Sichtverhältnisse	31	54	-42,6	12	20	-40,0	19	34	-44,1
Überholen ohne Beachtung des nachfolgenden Verkehrs und/oder ohne rechtzeitige und deutliche Ankündigung des Ausscherens	256	249	+2,8	22	21	+4,8	234	228	+2,6
Fehler beim Wiedereinordnen	214	199	+7,5	86	84	+2,4	128	115	+11,3
sonstige Fehler beim Überholen (z. B. ohne genügenden Seitenabstand)	489	394	+24,1	339	266	+27,4	150	128	+17,2
Fehler beim Überholtwerden	121	90	+34,4	69	51	+35,3	52	39	+33,3
Vorbeifahren	227	221	+2,7	205	198	+3,5	22	23	-4,3
Nichtbeachten des Vorranges entgegenkommender Fahrzeuge beim Vorbeifahren an haltenden Fahrzeugen, Absperrungen oder Hindernissen	174	167	+4,2	159	150	+6,0	15	17	-11,8
Nichtbeachten des nachfolgenden Verkehrs beim Vorbeifahren an haltenden Fahrzeugen, Absperrungen oder Hindernissen und/oder ohne rechtzeitige und deutliche Ankündigung des Ausscherens	53	54	-1,9	46	48	-4,2	7	6	x

Noch: 9. Straßenverkehrsunfälle mit Personenschaden im Januar – September 2005 nach Ursachen und Ortslage

Ursache	Straßenverkehrsunfälle mit Personenschaden								
	zusammen			innerhalb von Ortschaften			außerhalb von Ortschaften		
	Januar – September								
	2005	dagegen 2004	Ver- änderung 2005 gegenüber 2004	2005	dagegen 2004	Ver- änderung 2005 gegenüber 2004	2005	dagegen 2004	Ver- änderung 2005 gegenüber 2004
	Anzahl		%	Anzahl		%	Anzahl		%
Nebeneinanderfahren, fehlerhaftes Wechseln des Fahrstreifens beim Nebeneinanderfahren oder Nichtbeachten des Reißverschlussverfahrens	864	895	-3,5	555	525	+5,7	309	370	-16,5
Vorfahrt, Vorrang	9 149	9 350	-2,2	7 161	7 010	+2,2	1 988	2 340	-15,0
Nichtbeachten der Regel rechts vor links	1 139	1 114	+2,2	1 061	1 004	+5,7	78	110	-29,1
Nichtbeachten der die Vorfahrt regelnden Verkehrszeichen	6 238	6 411	-2,7	4 708	4 617	+2,0	1 530	1 794	-14,7
Nichtbeachten der Vorfahrt des durchgehenden Verkehrs auf Bundesautobahnen oder Kraftfahrstraßen	82	126	-34,9	4	13	x	78	113	-31,0
Nichtbeachten der Vorfahrt durch Fahrzeuge, die aus Feld- und Waldwegen kommen	73	49	+49,0	34	24	+41,7	39	25	+56,0
Nichtbeachten der Verkehrsregelung durch Polizeibeamte oder Lichtzeichen	1 439	1 419	+1,4	1 219	1 178	+3,5	220	241	-8,7
Nichtbeachten des Vorranges entgegenkommender Fahrzeuge	160	213	-24,9	123	161	-23,6	37	52	-28,8
Nichtbeachten des Vorranges von Schienenfahrzeugen an Bahnübergängen	18	18	-	12	13	-7,7	6	5	x
Abbiegen, Wenden, Rückwärtsfahren, Ein- und Anfahren	10 665	10 746	-0,8	9 267	9 191	+0,8	1 398	1 555	-10,1
Fehler beim Abbiegen	5 409	5 458	-0,9	4 377	4 339	+0,9	1 032	1 119	-7,8
Fehler beim Wenden oder Rückwärtsfahren	1 957	1 926	+1,6	1 789	1 716	+4,3	168	210	-20,0
Fehler beim Einfahren in den fließenden Verkehr (z. B. aus einem Grundstück, von einem anderen Straßenteil oder beim Anfahren vom Fahrbahnrand)	3 299	3 362	-1,9	3 101	3 136	-1,1	198	226	-12,4
falsches Verhalten gegenüber Fußgängern	3 193	2 915	+9,5	3 074	2 810	+9,4	119	105	+13,3
an Fußgängerüberwegen	195	190	+2,6	195	189	+3,2	-	1	x
an Fußgängerfurten	389	376	+3,5	380	365	+4,1	9	11	x
beim Abbiegen	617	510	+21,0	597	500	+19,4	20	10	x
an Haltestellen (auch haltende Schulbusse mit eingeschaltetem Warnblinklicht)	204	209	-2,4	199	202	-1,5	5	7	x
an anderen Stellen	1 788	1 630	+9,7	1 703	1 554	+9,6	85	76	+11,8
ruhender Verkehr, Verkehrssicherung	689	650	+6,0	665	617	+7,8	24	33	-27,3
unzulässiges Halten oder Parken	69	64	+7,8	59	49	+20,4	10	15	-33,3
mangelnde Sicherung haltender oder liegengeliebener Fahrzeuge und von Unfallstellen sowie Schulbussen, bei denen Kinder ein- oder aussteigen	34	41	-17,1	27	27	-	7	14	x
verkehrswidriges Verhalten beim Ein- oder Aussteigen, Be- oder Entladen	586	545	+7,5	579	541	+7,0	7	4	x

**Noch: 9. Straßenverkehrsunfälle mit Personenschaden im Januar – September 2005
nach Ursachen und Ortslage**

Ursache	Straßenverkehrsunfälle mit Personenschaden								
	zusammen			innerhalb von Ortschaften			außerhalb von Ortschaften		
	Januar – September								
	2005	dagegen 2004	Ver- änderung 2005 gegenüber 2004	2005	dagegen 2004	Ver- änderung 2005 gegenüber 2004	2005	dagegen 2004	Ver- änderung 2005 gegenüber 2004
	Anzahl		%	Anzahl		%	Anzahl		%
Nichtbeachten der Beleuchtungsvorschriften	72	98	-26,5	58	79	-26,6	14	19	-26,3
Ladung, Besetzung	163	173	-5,8	108	95	+13,7	55	78	-29,5
Überladung, Überbesetzung	53	59	-10,2	45	42	+7,1	8	17	x
unzureichend gesicherte Ladung oder Fahrzeugzubehöriteile	110	114	-3,5	63	53	+18,9	47	61	-23,0
andere Fehler beim Fahrzeugführer	12 604	13 485	-6,5	8 469	8 658	-2,2	4 135	4 827	-14,3
Technische Mängel, Wartungsmängel	647	620	+4,4	408	353	+15,6	239	267	-10,5
Beleuchtung	90	88	+2,3	70	77	-9,1	20	11	+81,8
Bereifung	179	208	-13,9	46	42	+9,5	133	166	-19,9
Bremsen	167	126	+32,5	141	106	+33,0	26	20	+30,0
Lenkung	33	34	-2,9	23	20	+15,0	10	14	-28,6
Zugvorrichtung	7	8	x	3	4	x	4	4	-
andere Mängel	171	156	+9,6	125	104	+20,2	46	52	-11,5
Falsches Verhalten der Fußgänger	3 578	3 843	-6,9	3 359	3 613	-7,0	219	230	-4,8
Verkehrstüchtigkeit	228	251	-9,2	188	208	-9,6	40	43	-7,0
Alkoholeinfluss	192	216	-11,1	156	177	-11,9	36	39	-7,7
Einfluss anderer berauschender Mittel (z. B. Drogen, Rauschgift)	6	19	x	5	16	x	1	3	x
Übermüdung	3	1	x	3	1	x	-	-	-
sonstige körperliche oder geistige Mängel	27	15	+80,0	24	14	+71,4	3	1	x
falsches Verhalten beim Überschreiten der Fahrbahn	2 720	3 020	-9,9	2 619	2 894	-9,5	101	126	-19,8
an Stellen, an denen der Fußgängerverkehr durch Polizeibeamte oder Lichtzeichen geregelt war	268	290	-7,6	265	283	-6,4	3	7	x
auf Fußgängerüberwegen ohne Verkehrsregelung durch Polizeibeamte oder Lichtzeichen	4	4	-	4	4	-	-	-	-
in der Nähe von Kreuzungen oder Einmündungen, Lichtzeichenanlagen oder Fußgängerüberwegen bei dichtem Verkehr	164	199	-17,6	162	189	-14,3	2	10	x
an anderen Stellen	649	769	-15,6	640	757	-15,5	9	12	x
ohne auf den Fahrzeugverkehr zu achten	1 462	1 532	-4,6	1 382	1 464	-5,6	80	68	+17,6
durch sonstiges falsches Verhalten	173	226	-23,5	166	197	-15,7	7	29	x
Nichtbenutzen des Gehweges	57	47	+21,3	49	40	+22,5	8	7	x
Nichtbenutzen der vorgeschriebenen Straßenseite	11	12	-8,3	3	3	-	8	9	x
Spielen auf oder neben der Fahrbahn	81	63	+28,6	78	61	+27,9	3	2	x
andere Fehler der Fußgänger	481	450	+6,9	422	407	+3,7	59	43	+37,2

Noch: 9. Straßenverkehrsunfälle mit Personenschaden im Januar – September 2005 nach Ursachen und Ortslage

Ursache	Straßenverkehrsunfälle mit Personenschaden								
	zusammen			innerhalb von Ortschaften			außerhalb von Ortschaften		
	Januar – September								
	2005	dagegen 2004	Ver- änderung 2005 gegenüber 2004	2005	dagegen 2004	Ver- änderung 2005 gegenüber 2004	2005	dagegen 2004	Ver- änderung 2005 gegenüber 2004
	Anzahl		%	Anzahl		%	Anzahl		%
Straßenverhältnisse	2 720	2 575	+5,6	1 306	1 134	+15,2	1 414	1 441	-1,9
Glätte oder Schlüpfrigkeit der Fahrbahn	2 560	2 459	+4,1	1 213	1 070	+13,4	1 347	1 389	-3,0
Verunreinigung durch ausgeflossenes Öl	104	90	+15,6	65	67	-3,0	39	23	+69,6
andere Verunreinigungen durch Straßenbenutzer	34	31	+9,7	21	21	-	13	10	+30,0
Schnee, Eis	872	800	+9,0	332	274	+21,2	540	526	+2,7
Regen	1 501	1 475	+1,8	768	675	+13,8	733	800	-8,4
andere Einflüsse (u. a. Laub, angeschwemmter Lehm)	49	63	-22,2	27	33	-18,2	22	30	-26,7
Zustand der Straße	137	95	+44,2	76	49	+55,1	61	46	+32,6
Spurrillen, im Zusammenhang mit Regen, Schnee oder Eis	14	21	-33,3	6	10	x	8	11	x
anderer Zustand der Straße	123	74	+66,2	70	39	+79,5	53	35	+51,4
nicht ordnungsgemäßer Zustand der Verkehrs- zeichen oder -einrichtungen	18	17	+5,9	13	11	+18,2	5	6	x
mangelhafte Beleuchtung der Straße	5	1	x	4	1	x	1	-	x
mangelhafte Sicherung von Bahnübergängen	-	3	x	-	3	x	-	-	-
Witterungseinflüsse	485	315	+54,0	325	169	+92,3	160	146	+9,6
Sichtbehinderung durch Nebel	19	23	-17,4	5	7	x	14	16	-12,5
starken Regen, Hagel, Schneegestöber usw.	93	64	+45,3	65	35	+85,7	28	29	-3,4
blendende Sonne	339	184	+84,2	246	119	x	93	65	+43,1
Seitenwind	24	31	-22,6	6	3	x	18	28	-35,7
Unwetter oder sonstige Witterungseinflüsse	10	13	-23,1	3	5	x	7	8	x
Hindernisse	414	394	+5,1	174	148	+17,6	240	246	-2,4
nicht oder unzureichend gesicherte Arbeitsstellen auf der Fahrbahn	28	16	+75,0	20	12	+66,7	8	4	x
Wild auf der Fahrbahn	155	159	-2,5	24	17	+41,2	131	142	-7,7
anderes Tier auf der Fahrbahn	171	154	+11,0	99	87	+13,8	72	67	+7,5
sonstiges Hindernis auf der Fahrbahn	60	65	-7,7	31	32	-3,1	29	33	-12,1
Sonstige Ursachen	2 170	5 008	-56,7	1 641	3 666	-55,2	529	1 342	-60,6
Ursachen von anderen Personen als Fahrzeugführern oder Fußgängern	91	74	+23,0	71	60	+18,3	20	14	+42,9
Ursachen insgesamt	71 911	76 790	-6,4	51 789	53 188	-2,6	20 122	23 602	-14,7

10. Fehlverhalten der Fahrzeugführer als Ursache von Straßenverkehrsunfällen mit Personenschaden im Januar – September 2005 nach Art der Verkehrsbeteiligung

Ursache	Fehlverhalten der Fahrzeugführer											
	insgesamt	darunter Fahrer von			insgesamt	darunter Fahrer von			insgesamt	darunter Fahrer von		
		Personenkraftwagen	Motorzweirädern	Fahrrädern		Personenkraftwagen	Motorzweirädern	Fahrrädern		Personenkraftwagen	Motorzweirädern	Fahrrädern
	Januar – September 2005				dagegen Januar – September 2004				Veränderung Januar – September 2005 gegenüber Januar – September 2004			
Anzahl								%				
Verkehrstüchtigkeit	3 367	1 993	116	881	3 464	2 083	94	871	-2,8	-4,3	+23,4	+1,1
darunter Alkoholeinfluss	2 496	1 304	99	820	2 566	1 411	73	786	-2,7	-7,6	+35,6	+4,3
Straßenbenutzung	3 816	948	90	2 433	3 727	946	129	2 300	+2,4	+0,2	-30,2	+5,8
Geschwindigkeit	8 480	5 990	1 128	362	9 572	6 824	1 188	322	-11,4	-12,2	-5,1	+12,4
Abstand	6 446	4 996	340	134	6 700	5 104	344	132	-3,8	-2,1	-1,2	+1,5
Überholen	2 071	1 184	349	183	1 965	1 104	348	157	+5,4	+7,2	+0,3	+16,6
Vorbeifahren	227	148	8	25	221	171	4	21	+2,7	-13,5	x	+19,0
Nebeneinanderfahren	864	598	25	27	895	609	24	26	-3,5	-1,8	+4,2	+3,8
Vorfahrt, Vorrang	9 149	7 308	99	991	9 350	7 329	147	942	-2,2	-0,3	-32,7	+5,2
Nichtbeachten der die Vorfahrt regelnden Verkehrszeichen	6 238	5 340	38	414	6 411	5 385	64	392	-2,7	-0,8	-40,6	+5,6
Nichtbeachten der Verkehrsregelung durch Polizeibeamte, Lichtzeichen	1 439	1 013	27	265	1 419	974	35	255	+1,4	+4,0	-22,9	+3,9
Abbiegen, Wenden, Rückwärtsfahren, Ein- und Anfahren	10 665	8 427	115	1 090	10 746	8 367	122	1 049	-0,8	+0,7	-5,7	+3,9
Falsches Verhalten gegenüber Fußgängern	3 193	2 578	34	279	2 915	2 345	41	217	+9,5	+9,9	-17,1	+28,6
darunter an Überwegen und Furten	584	509	4	25	566	482	6	24	+3,2	+5,6	x	+4,2
Ruhender Verkehr, Verkehrssicherung	689	615	2	3	650	558	3	10	+6,0	+10,2	x	x
Nichtbeachten der Beleuchtungsvorschriften	72	7	2	56	98	13	2	72	-26,5	x	-	-22,2
Ladung, Besetzung	163	26	1	46	173	28	5	43	-5,8	-7,1	x	+7,0
Andere Fehler beim Fahrzeugführer	12 604	7 078	957	2 555	13 485	7 678	1 014	2 469	-6,5	-7,8	-5,6	+3,5
Insgesamt	61 806	41 896	3 266	9 065	63 961	43 159	3 465	8 631	-3,4	-2,9	-5,7	+5,0

Veröffentlichungen

Veröffentlichungen aus den Fachbereichen Handel und Verkehr

Entwicklung von Umsatz und Beschäftigung in nordrhein-westfälischen Unternehmen des Einzelhandels, des Großhandels, des Gastgewerbes

Inhalt: Jedes der drei monatlich erscheinenden Hefte enthält die vorläufigen Ergebnisse der Umsatzentwicklung und der Entwicklung der Beschäftigtenzahlen als Messzahlen auf der Basis des Jahres 2003 und als prozentuale Abweichung zum Vormonat und zum Vorjahresmonat. Die Ergebnisse werden in einigen Eckzahlen für die wichtigsten Wirtschaftszweige dargestellt.

Einzelhandel: Bestell-Nr. G 11 3 2005* Preis: 1,30 EUR (Jahresbezugspreis: 13,00 EUR)
Großhandel: Bestell-Nr. G 12 3 2005* Preis: 1,30 EUR (Jahresbezugspreis: 13,00 EUR)
Gastgewerbe: Bestell-Nr. G 43 3 2005* Preis: 1,30 EUR (Jahresbezugspreis: 13,00 EUR)

Fachliche Auskünfte zu diesen Veröffentlichungen erteilen Ihnen gerne Marion Helling und Sabine Schmidt unter Telefon-Nr. 0211 9449-5521 bzw. 0211 9449-5481.

Straßenverkehrsunfälle in Nordrhein-Westfalen – Vorläufige Ergebnisse

Inhalt: Dieser monatliche Schnellbericht enthält die ersten vorläufigen Zahlen von Straßenverkehrsunfällen und der dabei verunglückten Personen für Nordrhein-Westfalen und für die Regierungsbezirke nach Unfallkategorien. Dargestellt werden die monatlichen und die kumulierten Unfallzahlen, die Vorjahreszahlen und die prozentuale Veränderung gegenüber den Vorjahreszeiträumen.

Bestell-Nr. H 11 3 2005* Preis: 1,30 EUR (Jahresbezugspreis: 13,00 EUR)

Straßenverkehrsunfälle in Nordrhein-Westfalen

Inhalt: Der Monatsbericht enthält Ergebnisse von Straßenverkehrsunfällen und dabei Verunglückten in Nordrhein-Westfalen nach Unfallkategorien, nach Straßen-, Unfallarten, Unfalltypen, nach Tagesdatum, Ortslage, Art der Verkehrsbeteiligung, Unfallursachen und nach Fehlverhalten der Fahrzeugführer sowie die Anzahl der Verunglückten nach der Schwere der Verletzung, Altersgruppen und Geschlecht. Dargestellt werden die monatlichen und die kumulierten Zahlen, die Vorjahresergebnisse und die prozentuale Veränderung gegenüber den Vorjahreszeiträumen. Auf Gemeindeebene sind Ergebnisse nach Ortslage und Unfallkategorien enthalten.

Bestell-Nr. H 12 3 2005* Preis: 4,40 EUR (Jahresbezugspreis: 44,00 EUR)

Straßenverkehrsunfälle in Nordrhein-Westfalen 2004

Inhalt: Der Bericht enthält Ergebnisse von Straßenverkehrsunfällen und dabei Verunglückten in Nordrhein-Westfalen nach Unfallkategorien, nach Straßen-, Unfallarten, Unfalltypen, nach Tagesdatum, Ortslage, Art der Verkehrsbeteiligung, Unfallursachen und nach Fehlverhalten der Fahrzeugführer sowie die Anzahl der Verunglückten nach der Schwere der Verletzung, Altersgruppen und Geschlecht. Dargestellt werden die Jahreswerte, die Vorjahresergebnisse und die prozentuale Veränderung gegenüber den Vorjahreszeiträumen. Auf Gemeindeebene sind Ergebnisse nach Ortslage und Unfallkategorien enthalten. Zahlreiche Grafiken und eine Farbkarte runden den Bericht ab.

Bestell-Nr. H 13 3 2004 00 Preis: 11,10 EUR

Fachliche Auskünfte zu diesen Veröffentlichungen erteilen Ihnen gerne Jörg Möller und Petra Focks unter Telefon-Nr. 0211 9449-5482 bzw. 0211 9449-5517

Personenverkehr mit Bussen und Bahnen in Nordrhein-Westfalen

Inhalt: Dieser vierteljährlich erscheinende Bericht enthält Ergebnisse über die Entwicklung von Unternehmen, Fahrgäste, Beförderungsleistungen und mittlere Reiseweite im Schienennahverkehr und im gewerblichen Omnibuslinienverkehr nach Unternehmensformen, Regierungsbezirken, Verkehrsarten und Verkehrsmitteln in Gegenüberstellung zum Vorjahreszeitraum.

Bestell-Nr. H 16 3 2005* Preis: 1,30 EUR (Jahresbezugspreis: 5,20 EUR)

Straßenverkehrsunternehmen in Nordrhein-Westfalen

Inhalt: Dieses jährlich erscheinende Heft enthält Ergebnisse über die wirtschaftlichen Tätigkeiten, die Umsätze, die Anzahl der Beschäftigten und die Anzahl und Art der Fahrzeuge im Straßenpersonenverkehr und die Linielängen der in der Personenbeförderung tätigen Unternehmen.

Bestell-Nr. H 10 3 2003 00 Preis: 1,30 EUR

Binnenschifffahrt in Nordrhein-Westfalen

Inhalt: Der Monatsbericht enthält die Entwicklung des Güterverkehrs auf den nordrhein-westfälischen Binnenwasserstraßen nach Verkehrsbeziehungen und Güterabteilungen. Dargestellt werden die monatlichen Gütermengen in Tonnen bzw. der Containerumschlag für Nordrhein-Westfalen, die Mengen des Vormonats und des Vorjahresmonats sowie die kumulierten Jahresgütermengen im Vergleich zum Vorjahreszeitraum mit der prozentualen Veränderung.

Bestell-Nr. H 21 3 2005* Preis: 1,30 EUR (Jahresbezugspreis: 13,00 EUR)

Fachliche Auskünfte zu diesen Veröffentlichungen erteilen Ihnen gerne Marion Helling und Sabine Schmidt unter Telefon-Nr. 0211 9449-5521 bzw. 0211 9449-5481.

*) Bei Bestellungen bitte gewünschten Monat / Vierteljahr angeben (01 = Januar; 02 = Februar usw. bzw. 41 = 1. Vierteljahr; 42 = 2. Vierteljahr usw.)