

**Vorbereitende Baustellenarbeiten, Hoch- und Tiefbau
in Nordrhein-Westfalen
– Bauhauptgewerbe –
September 2005**

Herausgegeben vom
Landesamt für Datenverarbeitung und Statistik Nordrhein-Westfalen
Mauerstraße 51, 40476 Düsseldorf • Postfach 10 11 05, 40002 Düsseldorf
Telefon 0211 9449-01 • Telefax 0211 442006
Internet: <http://www.lds.nrw.de>
E-Mail: poststelle@lds.nrw.de

Erschienen im Dezember 2005

Preis der gedruckten Ausgabe:
3,10 EUR (Jahresbezugspreis 31,00 EUR)

Eine kostenlose PDF-Version dieser Ausgabe finden Sie
zum Download im Webshop des LDS NRW.

© Landesamt für Datenverarbeitung und Statistik NRW, Düsseldorf, 2005
Für nicht gewerbliche Zwecke sind Vervielfältigung und unentgeltliche Verbreitung, auch auszugsweise, mit Quellenangabe gestattet. Die Verbreitung, auch auszugsweise, über elektronische Systeme/Datenträger bedarf der vorherigen Zustimmung. Alle übrigen Rechte bleiben vorbehalten.

Inhalt

	Seite
Vorbemerkungen	5
Allgemeiner Überblick	8
 Ergebnisse der Betriebe von Unternehmen mit 20 und mehr Beschäftigten	
 Grafiken	
Index des realen Auftragseingangs (Basis 2000 = 100)	12
Produktionsindex (Basis 2000 = 100)	14
 Tabellenteil	
1. Index des realen Auftragseingangs im Bauhauptgewerbe seit 2000	16
2. Produktionsindex im Bauhauptgewerbe seit 2000	18
3. Auftragseingang im Bauhauptgewerbe seit 2000 nach Bauarten und Auftraggebern	20
4. Auftragseingang im Bauhauptgewerbe nach Betriebsgrößenklassen und Bauarten	22
5. Auftragsbestand im Bauhauptgewerbe seit 2003 nach Bauarten	22
6. Betriebe, Beschäftigte, Bruttolohn- und -gehaltsumme sowie Gesamtumsatz im Bauhauptgewerbe seit 2000	23
7. Geleistete Arbeitsstunden im Bauhauptgewerbe seit 2000 nach Bauarten	24
8. Baugewerblicher Umsatz im Bauhauptgewerbe seit 2000 nach Bauarten	26
9. Beschäftigte, Bruttolohn- und -gehaltsumme, geleistete Arbeitsstunden sowie Umsätze im Bauhauptgewerbe im Vergleich zum Vormonat und zum Vorjahresmonat nach kreisfreien Städten und Kreisen	28
10. Betriebe, Beschäftigte, Bruttolohn- und -gehaltsumme im Bauhauptgewerbe nach kreisfreien Städten und Kreisen	32
11. Geleistete Arbeitsstunden und baugewerblicher Umsatz im Bauhauptgewerbe nach Bauarten und kreisfreien Städten und Kreisen	36
 Hochgerechnete Ergebnisse für alle Betriebe	
 Grafik	
Produktionsindex – alle Betriebe aufgeschätzt (Basis 2000 = 100)	42
 Tabellenteil	
12. Produktionsindex im Bauhauptgewerbe seit 2000	44
13. Beschäftigte, Bruttolohn- und -gehaltsumme im Bauhauptgewerbe sowie geleistete Arbeitsstunden und baugewerblicher Umsatz nach Bauarten	46
14. Beschäftigte nach der Stellung im Betrieb sowie Bruttolohn- und -gehaltsumme im Bauhauptgewerbe seit 2000	47
15. Geleistete Arbeitsstunden und baugewerblicher Umsatz im Bauhauptgewerbe seit 2000 nach Bauarten	48
 Veröffentlichungen	
zur Entwicklung und Struktur der Bautätigkeit und des Baugewerbes	52

Vorbemerkungen

Erläuterungen

Mit Beginn des Jahres 1996 wurden die Statistiken des Baugewerbes auf die neue „Klassifikation der Wirtschaftszweige, Ausgabe 1993 (WZ 93 – / Baugewerbe)“ umgestellt. Sie beruht auf der durch Verordnung (EWG) Nr. 3037/90 des Rates vom 9. Oktober 1990, ABl. EG Nr. L293 vom 24. Oktober 1990 für alle EU-Mitgliedsstaaten verbindlich eingeführten NACE (= Nomenclature générale des activités économiques dans les Communautés européennes) Rev. 1. Gemäß dieser Verordnung besteht für die EU-Mitgliedsstaaten die Verpflichtung, Daten für Wirtschaftszweige nur noch nach dieser Systematik zu erheben und darzustellen. Damit wurde die bisher verwendete „Systematik der Wirtschaftszweige für die Statistik im Produzierenden Gewerbe (SYPRO)“ abgelöst. Der Vorteil dieser Umstellung liegt darin, dass nunmehr statistische Informationen für alle Mitgliedsländer der Europäischen Union nach einer einheitlichen Systematik erstellt werden. Ab Januar 2003 gilt die überarbeitete Ausgabe **WZ 2003**.

Der Abschnitt F der WZ 93/2003 umfasst das Baugewerbe. Entsprechend der im Gesetz über die Statistik im Produzierenden Gewerbe festgelegten Untergliederung der Berichtspflicht nach Bauhauptgewerbe und Ausbaugewerbe werden folgende Gruppen der WZ 93/2003 diesen Bereichen zugeordnet:

Bauhauptgewerbe

- 45.1 Vorbereitende Baustellenarbeiten
- 45.2 Hoch- und Tiefbau

Ausbaugewerbe

- 45.3 Bauinstallation
- 45.4 Sonstiges Ausbaugewerbe
- 45.5 Vermietung von Baumaschinen und -geräten mit Bedienungspersonal

Ziel der Statistik

Die kurzfristigen Erhebungen im Bauhauptgewerbe und Ausbaugewerbe liefern Informationen über die konjunkturelle Lage des Baumarktes. Darüber hinaus werden sie u. a. zur Berechnung der Produktionsindizes, der Bauinvestitionen und der Auftragseingangsindizes verwendet. Sie dienen sowohl den staatlichen als auch privaten Institutionen zur Beurteilung der Wirtschaftsentwicklung im Baugewerbe, insbesondere auch hinsichtlich Bauleistung, Beschäftigung und Auftragslage.

Rechtsgrundlagen

Rechtsgrundlage für die Erhebungen im Baugewerbe ist das Gesetz über die Statistik im Produzierenden Gewerbe (ProdGewG) in der Bekanntmachung der Neufassung vom 21. März 2002 (BGBl. I S. 1181), zuletzt geändert durch Artikel 104 der Verordnung vom 25. November 2003 (BGBl. I S. 2304) in Verbindung mit dem Gesetz über die Statistik für Bundeszwecke (Bundesstatistikgesetz – BStatG) vom 22. Januar 1987 (BGBl. I S. 462, 565), zuletzt geändert durch Artikel 2 des Gesetzes vom 9. Juni 2005 (BGBl. I S. 1534).

Berichtskreis

Zu den Monats- bzw. Vierteljahresberichten im Baugewerbe melden die Baubetriebe von Unternehmen des Produzierenden Gewerbes mit 20 und mehr Beschäftigten, Baubetriebe mit 20 und mehr Beschäftigten von Unternehmen außerhalb des Produzierenden Gewerbes sowie alle Arbeitsgemeinschaften.

Jede statistische Einheit (Unternehmen, Betrieb) wird der Unterklasse (5-Steller) der WZ 2003 zugeordnet, zu der ihre Haupttätigkeit gehört. Zum **Bauhauptgewerbe** werden Einheiten gerechnet, deren wirtschaftliche Tätigkeit überwiegend darin besteht, Hochbauten im Rohbau zu errichten, Tiefbauvorhaben auszuführen oder bestimmte Spezialbauarbeiten vorzunehmen. Dazu rechnen auch die Renovierung, Instandsetzung und Unterhaltung bestehender Hoch-, Tief- und Spezialbauten sowie das Abbrechen, Sprengen und Enttrümmern und weitere vorbereitende Baustellenarbeiten. Zum **Ausbaugewerbe** werden Einheiten gerechnet, deren wirtschaftliche Tätigkeit überwiegend darin besteht, Ausbauarbeiten und entsprechende Reparatur- und Unterhaltungsarbeiten vorzunehmen.

Methodischer Hinweis

Für das Bauhauptgewerbe werden die erhobenen Daten (mit Ausnahme der gemeldeten Auftragseingänge und Auftragsbestände) auf Ergebnisse für alle Betriebe aufgeschätzt. Grundlage für die Aufschätzung sind die Ergebnisse der jährlich jeweils Ende Juni durchzuführenden Totalerhebung. Mittels der Totalerhebung und der Junimeldung des Monatsberichtsbezirks werden Hochrechnungsfaktoren gebildet, mit deren Hilfe die Ergebnisse der Monatsmelder – mit o. a. Ausnahmen – auf alle Betriebe aufgeschätzt werden können.

Der Ergebnismachweis erfolgt sowohl für die aufgeschätzten Daten (Tabellen 12 bis 15, resp. Tabellen 13 bis 16 im Monat Dezember) als auch für die nicht aufgeschätzten Ergebnisse des Monatsberichtsbezirks (Tabellen 1 bis 11, resp. Tabellen 1 bis 12 im Monat Dezember). Die Berechnung der hier vorliegenden Indexreihen erfolgt z. T. mit den Baupreisindizes des Vorquartals. Nach dem Vorliegen der aktuellen Werte werden die Indizes der Tabellen 1, 2 und 12 (resp. Tabelle 13 im Monat Dezember) neu berechnet und hier veröffentlicht. Daher können geringfügige Abweichungen in den zurückliegenden Monaten auftreten.

Die für Verwaltungsbezirke dargestellten Ergebnisse beziehen sich auf den Firmensitz.

Definitionen

Beschäftigte

Tätige (Mit)inhaber und -inhaberinnen, unbezahlt mithelfende Familienangehörige und alle Personen, die in einem arbeitsrechtlichen Verhältnis zum Unternehmen bzw. Betrieb stehen (Angestellte, Arbeiter und Arbeiterinnen, Auszubildende). Die Arbeiter und Arbeiterinnen sind in folgende Gruppen gegliedert: Facharbeiter und -arbeiterinnen (einschl. angestelltenversicherungspflichtiger Poliere, (Schacht)meister und -meisterinnen); (Fach)werker und -werkerinnen, Baumaschinisten und Arbeiter und Arbeiterinnen mit angelernten Spezialtätigkeiten, ferner gewerblich Auszubildende, Umschüler und Umschülerinnen, Anlernlinge und Praktikanten. Nachgewiesen wird der Beschäftigungsstand am Monatsende, bei größeren Zeiträumen der jeweilige Durchschnitt für die betreffenden Monate.

Bruttolohn- und -gehaltsumme

Bei den Bruttolöhnen und Bruttogehältern ist die Summe der lohnsteuerpflichtigen Bruttobezüge (Bar- und Sachbezüge) der Arbeiter und Arbeiterinnen, Angestellten sowie der kaufmännischen, technischen

und gewerblich Auszubildenden ohne die Pflichtanteile des Arbeitgebers zur Sozialversicherung, ohne Beiträge zu den Sozialkassen des Baugewerbes, ohne Winterbauumlage, ohne Aufwendungen für die betriebliche Alters-, Invaliditäts- und Hinterbliebenenversorgung und ohne gezahltes Vorruhestandsgeld sowie ohne geleistete Zuschüsse der Bundesanstalt für Arbeit (z. B. Kurzarbeitergeld, Leistungen nach dem Altersteilzeitgesetz) angegeben. Für die Zuordnung von Personen zu den Arbeitern ist die Art der ausgeübten Tätigkeit (Tätigkeitsmerkmal) maßgebend. Deshalb rechnen die Entgelte der Poliere und (Schacht)meister und -meisterinnen grundsätzlich zur Bruttolohnsumme und nicht zur Bruttogehaltsumme.

Den Gehältern sind auch die Bezüge von Gesellschaftern, Geschäftsführern, Vorstandsmitgliedern und anderen leitenden Angestellten zugerechnet, soweit die Bezüge steuerlich als Einkünfte aus nicht selbständiger Arbeit anzusehen sind.

Geleistete Arbeitsstunden

Arbeitsstunden, die von Arbeitern und Arbeiterinnen (einschl. Polieren und (Schacht)meistern und -meisterinnen), tätigen (Mit)inhabern und -inhaberinnen, mithelfenden Familienangehörigen, Angestellten und Auszubildenden auf Baustellen und Bauhöfen im Bundesgebiet tatsächlich geleistet wurden. Bezahlte, aber nicht geleistete Stunden sowie Berufsschulstunden sind abgesetzt. Nicht einbezogen sind ferner die für Bürotätigkeit geleisteten Arbeitsstunden.

Umsatz (ohne Umsatzsteuer)

Als Umsatz gelten die dem Finanzamt für die Umsatzsteuer zu meldenden steuerbaren Beträge im Bundesgebiet einschl. Umsatz aus Nachunternehmer-tätigkeit und Vergabe von Teilleistungen an Nachunternehmer. Zum Umsatz zählen seit dem 1. Januar 1980 auch Anzahlungen für Teilleistungen oder Vorauszahlungen vor Ausführung der entsprechenden Lieferungen oder Leistungen ab 5 000 EUR¹⁾. Der Gesamtumsatz enthält außer dem baugewerblichen Umsatz (Umsatz aus Bauleistungen) die Handels- und sonstigen Umsätze (Umsatz aus sonstigen eigenen Erzeugnissen und aus industriellen/handwerklichen Dienstleistungen, Umsatz aus sonstigen nicht industriellen/nicht handwerklichen Tätigkeiten). Zum sonstigen Umsatz zählen z. B. in der eigenen Bauleistung nicht abgerechnete Umsätze aus sonstigen eigenen Erzeugnissen (Baustoffe, Betonwaren u. dgl.), Umsätze aus Lohnarbeiten für Dritte und sonstige Dienstleistungen sowie die Erlöse aus Vermietung und Verpachtung (einschl. Leasing) u. a.

¹⁾ vgl. Umsatzsteuergesetz (UStG) 1980, Neufassung 1999

Auftragseingang im Bauhauptgewerbe

Summe der Werte (ohne Umsatzsteuer) aller im Berichtszeitraum eingegangenen und vom Betrieb/Unternehmen fest akzeptierten Bauaufträge im Inland. Die Wertansätze für bauhauptgewerbliche Bauleistungen entsprechen der Verdingungsordnung für Bauleistungen. Jeder Bauauftrag wird nur einmal von der Firma gemeldet, die den Bauauftrag ausführen wird. Der Auftragseingang ist nach Bauarten/Auftraggebern und nach Lage der Baustelle gegliedert.

Auftragsbestand im Bauhauptgewerbe

Summe der Werte (ohne Umsatzsteuer) aller vorliegenden, fest akzeptierten und noch nicht ausgeführten Bauaufträge bzw. -auftragsteile im Inland von anderen Firmen oder sonstigen Kunden am Ende des Berichtszeitraums (ohne an Subunternehmer vergebene Aufträge). Bei der Ermittlung des Auftragsbestands ist vom Auftragswert bereits im Bau befindlicher Projekte derjenige Teil abgesetzt, der produktionstechnisch schon fertiggestellt ist (ohne Berücksichtigung der Abnahme oder Abrechnung).

Art der Bauten/Bauarten bzw. Auftraggeber/-gruppen:

1. Bauarten unabhängig vom Auftraggeber

Wohnungsbau

Zum Wohnungsbau gehören alle Bauten, die überwiegend den Wohnbedürfnissen dienen. Für die Bundeswehr oder für im Bundesgebiet stationierte ausländische Streitkräfte gebaute Wohnungen zählen ebenso zum Wohnungsbau.

Landwirtschaftlicher Bau

Hierzu gehören Scheunen, Ställe, Silos, Garagen für landwirtschaftliche Fahrzeuge, ferner Entwässerungsanlagen und sonstige Wasserbauten, die besonders der Intensivierung der Landwirtschaft dienen. Kombinierte Gebäude mit Wohnung, Stallung und Scheune sind landwirtschaftliche Gebäude, es sei denn, flächenmäßig überwiegt der Wohnanteil. Bei getrennter Bauweise sind nur Stallung und Scheune als landwirtschaftliche Bauten anzusehen.

Straßenbau

Zu den Straßenbauten zählen Straßen, Autobahnen und Wege für Kraftfahrzeuge, Fußgänger und Radfahrer sowie Park- und Abstellplätze ferner der Bau von Rollbahnen, Sportplätzen, Schwimmbädern u. a.

2. Bauarten nach Auftraggeber/-gruppen

Gewerblicher und industrieller Bau

Hierzu gehören alle überwiegend gewerblichen Zwecken dienende Bauten für die private Wirtschaft, ferner Wasser-, Gas- und Elektrizitätswerke für Versorgungsbetriebe öffentlich-rechtlicher Körperschaften.

Zum gewerblichen und industriellen Hochbau zählen u. a. Industriebauten, Bankgebäude, Lager- und Kühlhäuser, Messegebäude, Garagen, Tankstellen, Hotels und Kinos.

Zum gewerblichen und industriellen Tiefbau zählen u. a. Rohrleitungsbau, Kanalanlagen, Tiefbauten für die Elektrizitätsverteilung, bergbauliche Schachtanlagen, unterirdische Tankanlagen und Lager, soweit sie nicht für Menschen zugänglich sind.

Bauten für Bahn und Post

Hierzu zählen alle Hochbauten und Tiefbauten, die von der Deutschen Bahn AG, der Deutschen Post AG, der Deutschen Postbank AG und der Deutschen Telekom AG (Nachfolgeunternehmen der Deutschen Bundesbahn/Deutschen Reichsbahn bzw. der Deutschen Bundespost) in Auftrag gegeben wurden.

Zum Hochbau für Bahn und Post gehören u. a. Bahnhöfe, Post- und Fernmeldeämter, Ausbesserungswerke, Verwaltungsgebäude.

Zum Tiefbau für Bahn und Post gehören u. a. Gleisanlagen, Tunnel- und Eisenbahnbrückenbauten, Fernsprech-, Telegraf- und technische Funkbetriebsbauten.

Bauten für Körperschaften des öffentlichen Rechts und Organisationen ohne Erwerbszweck

Hierzu gehören alle öffentlichen Zwecken dienende Hochbauten und Tiefbauten im Auftrag von Bund, Ländern, Gemeinde- und Zweckverbänden, von Trägern der Sozialversicherung sowie von Organisationen des öffentlichen und privaten Rechts, die gemeinnützige Zwecke verfolgen (Kirchen, caritative Organisationen, Gewerkschaften, Parteien u. a.).

Veröffentlichungen

Ergebnisse für das Bundesgebiet erscheinen in der monatlichen Querschnittsveröffentlichung „Ausgewählte Zahlen für die Bauwirtschaft“ vom Statistischen Bundesamt, 65180 Wiesbaden.

Allgemeiner Überblick

NRW-Bauproduktion im September unter Vorjahresniveau

Die Produktion des nordrhein-westfälischen Bauhauptgewerbes war im September 2005 um 2 % niedriger als im September 2004. Dabei sank die Bauleistung im Hochbau um 3 % und im Tiefbau um 1 %.

Innerhalb des Hochbaus war die Produktion in allen Bausparten niedriger als zwölf Monate zuvor (öffentlicher Hochbau: -17 %; Wohnungsbau: -1 %; gewerblicher und industrieller Hochbau: -0,2 %). Einbußen wurden für den Bereich des Tiefbaus ermittelt für den Straßenbau (-1 %) und den sonstigen öffentlichen Tiefbau (-4 %). Die Bauleistung im gewerblichen und industriellen Tiefbau zog dagegen um 2 % an.

Nachfrageeinbruch im NRW-Bau im dritten Quartal: -12 %

Die Auftragseingänge des nordrhein-westfälischen Bauhauptgewerbes waren im dritten Vierteljahr 2005 um 12 % niedriger als ein Jahr zuvor.

Im Hochbau (-19 %) gingen deutlich weniger neue Bauaufträge ein als im Tiefbau (-4 %).

Innerhalb des Hochbaus sank die Nachfrage im Wohnungsbau um 18 % und im gewerblichen und industriellen Hochbau um 14 %. Der deutliche Rückgang im

öffentlichen Hochbau (-42 %) begründet sich auch durch einzelne Großprojekte im dritten Vierteljahr 2004.

In den Tiefbausparten konnte die höhere Nachfrage nach Straßenbauleistungen (+8 %) die Rückgänge im sonstigen öffentlichen Tiefbau (-19 %) sowie im gewerblichen und industriellen Tiefbau (-2 %) gegenüber dem Vorjahresquartal nicht ausgleichen.

Witterung im September 2005

Der September 2005 war in Nordrhein-Westfalen deutlich zu warm. Die Monatsmitteltemperaturen lagen mit 15,6 bis 16,5 °C im Flachland um 1,8 bis 2,2 Kelvin über dem langjährigen Mittelwert. Auf dem Kahlen Asten lag die Mitteltemperatur um 12,3 °C sogar um 2,4 Kelvin darüber. Es gab im ganzen Land noch 5 bis 9 Sommertage.

Auch in diesem Monat waren die Niederschlagshöhen wieder recht uneinheitlich: Mit Summen zwischen 51 und 90 mm fielen im Flachland 77 bis 144 % des Solls. Auf dem Kahlen Asten wurden mit 83 mm nur 79 % verzeichnet.

Dagegen schien die Sonne mit 177 bis 208 Stunden, das entspricht 136 bis 152 % des Mittelwertes, deutlich zuviel.

Durchschnittlicher Wert der Lufttemperatur (°C) sowie Niederschlagssumme (mm) an ausgewählten Messstationen in NRW:

Dekade September 2005	Bocholt		Bad Salzuflen		Essen-Bredene		Köln-Bonn		Lüdenscheid	
	°C	mm	°C	mm	°C	mm	°C	mm	°C	mm
I	+19,8	-	+20,4	-	+20,7	2,3	+20,4	8,8	+19,0	35,5
II	+13,4	23,4	+12,9	38,9	+14,0	27,7	+13,9	22,2	+12,1	35,2
III	+13,9	19,0	+13,7	27,2	+14,3	26,2	+14,1	27,9	+12,5	20,7
Δ / S	+15,7	42,4	+15,7	66,1	+16,3	56,2	+16,1	58,9	+14,5	91,4
dagegen September 2004	+15,2	55,3	+14,5	58,4	+15,2	99,8	+15,4	97,0	+13,3	132,2

Quelle: Deutscher Wetterdienst, Wetteramt Essen

Tabellenteil

Zeichenerklärung

(nach DIN 55 301)

- 0 weniger als die Hälfte von 1 in der letzten besetzten Stelle, jedoch mehr als nichts
- nichts vorhanden (genau null)
- . . . Angabe fällt später an
- . Zahlenwert unbekannt oder geheim zu halten
- x Tabellenfach gesperrt, weil Aussage nicht sinnvoll

- p vorläufige Zahl
- r berichtigte Zahl

Maßeinheiten

- St = Stück
- Mill. = Millionen
- % = %
- t = Tonne
- Std. = Stunden

Abkürzungen

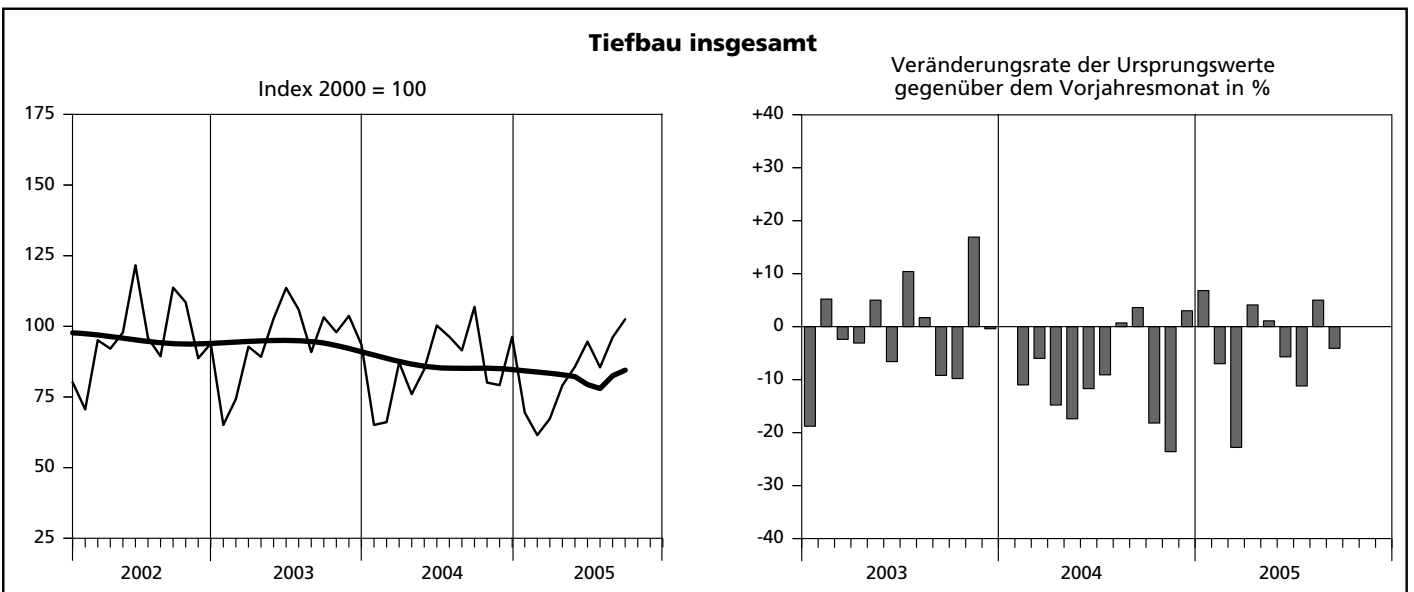
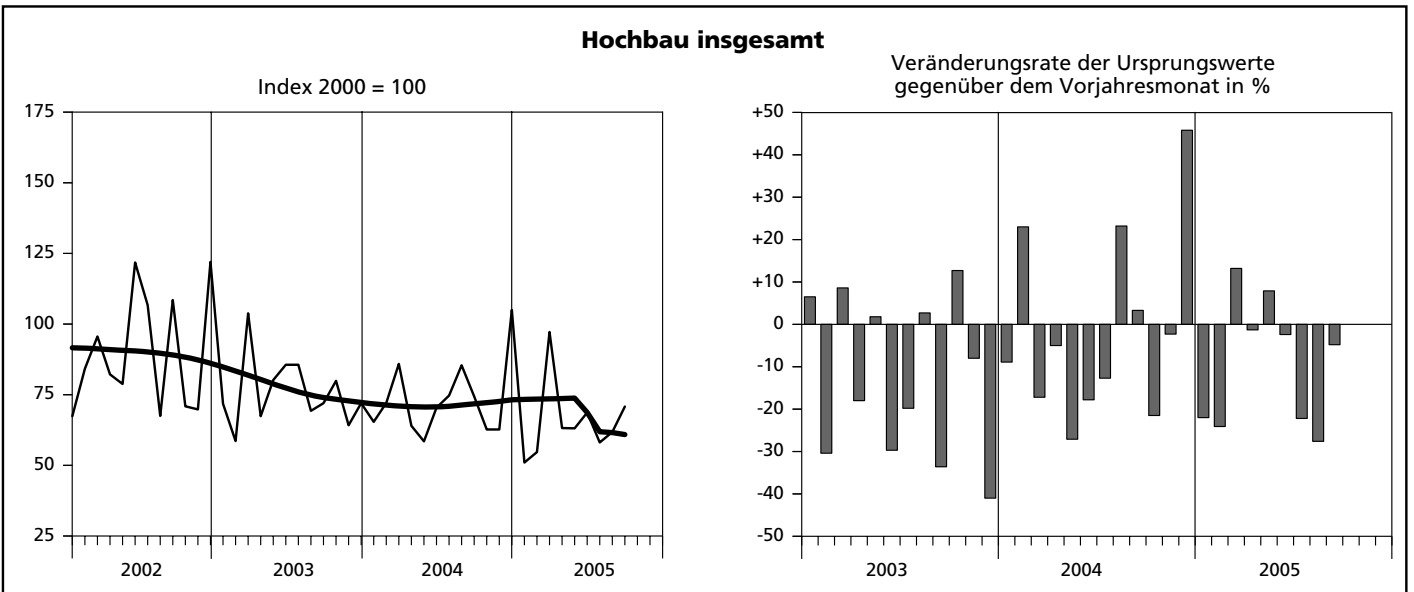
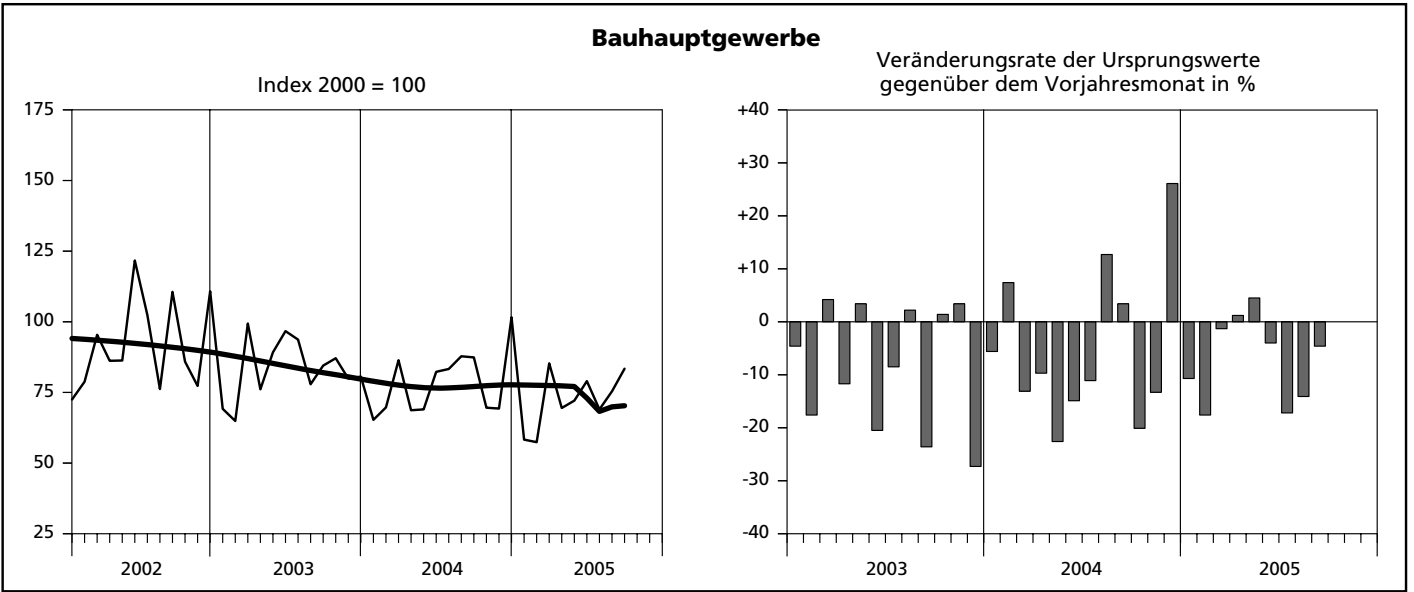
- Vj = Vierteljahr
- Hj = Halbjahr
- D = Durchschnitt
- MD = Monatsdurchschnitt
- JS = Jahressumme

Anmerkung

Abweichungen in den Summen erklären sich aus dem Runden der Einzelwerte. Eventuell auftretende geringfügige Differenzen in den Summen einzelner Merkmale zwischen den Tabellen ergeben sich aufgrund unterschiedlicher Auswertungskriterien.

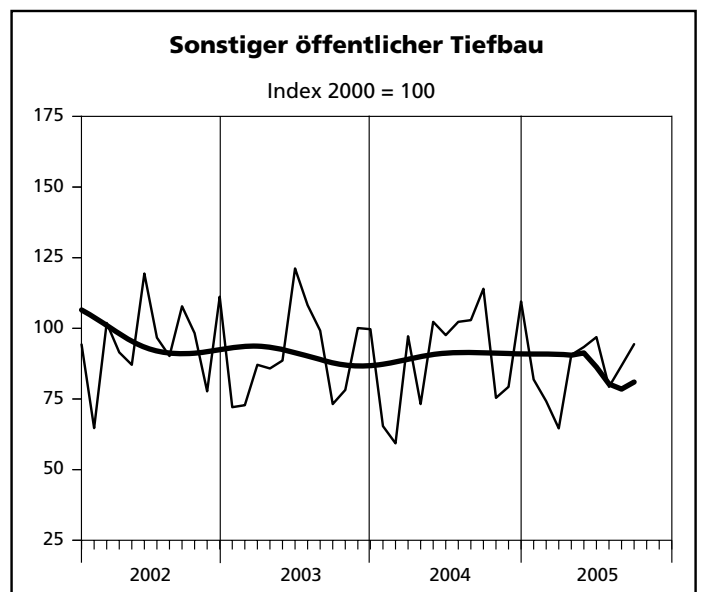
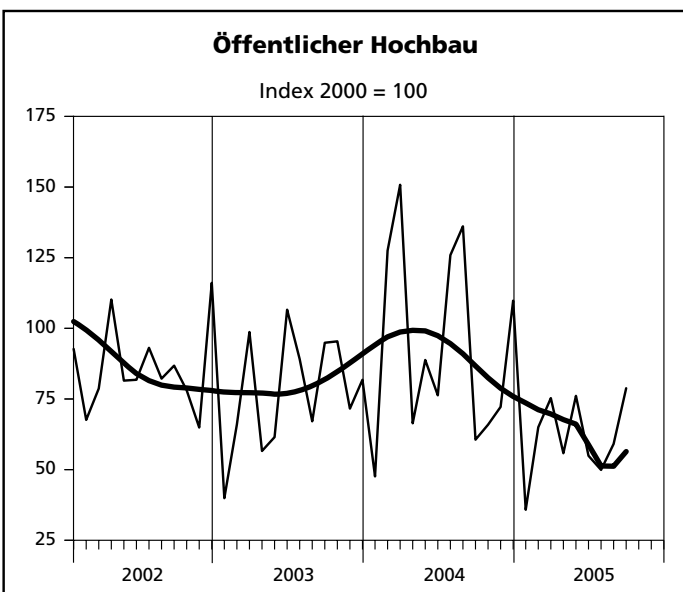
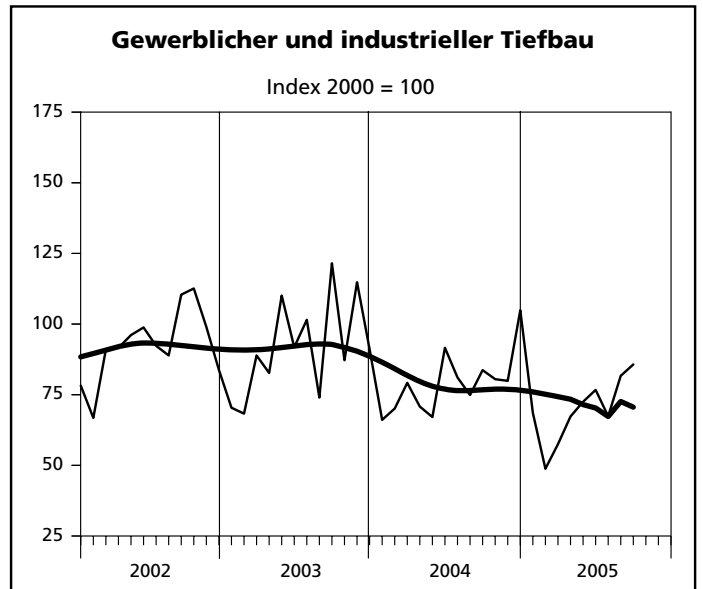
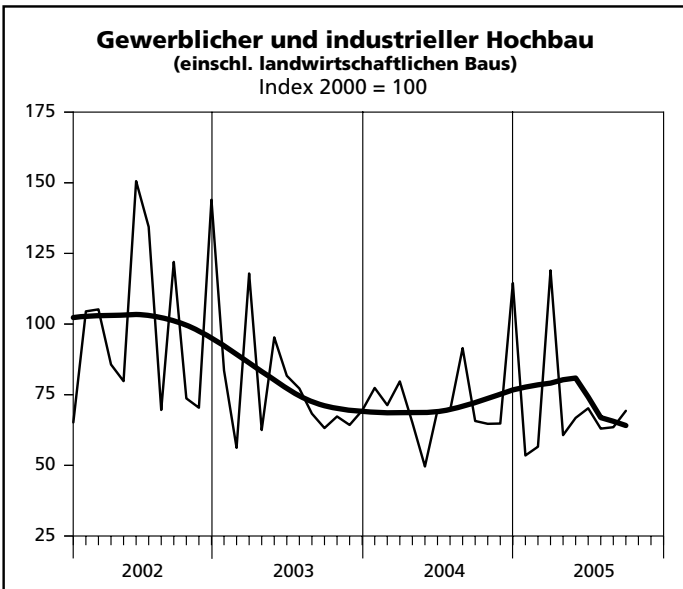
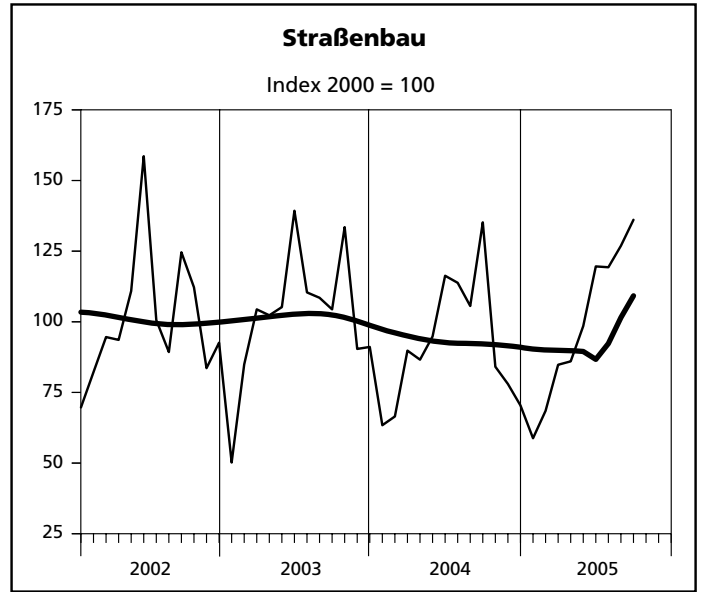
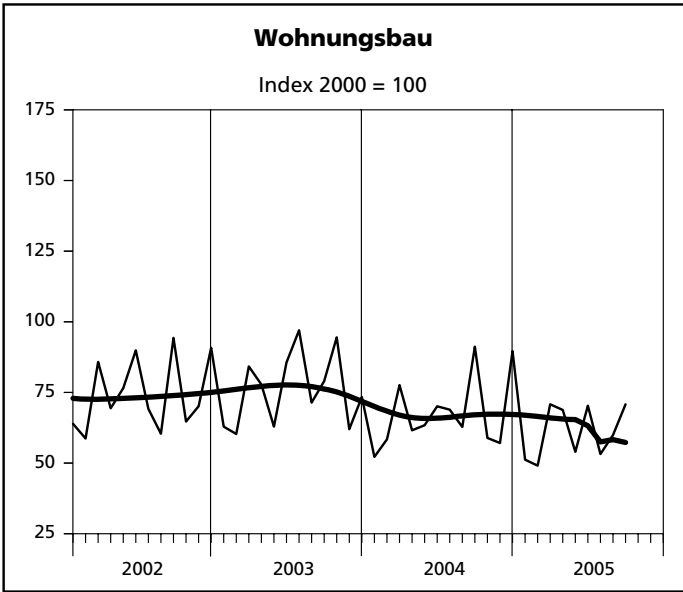
**Ergebnisse der Betriebe von Unternehmen
mit 20 und mehr Beschäftigten**

Index des realen Auftragseingangs



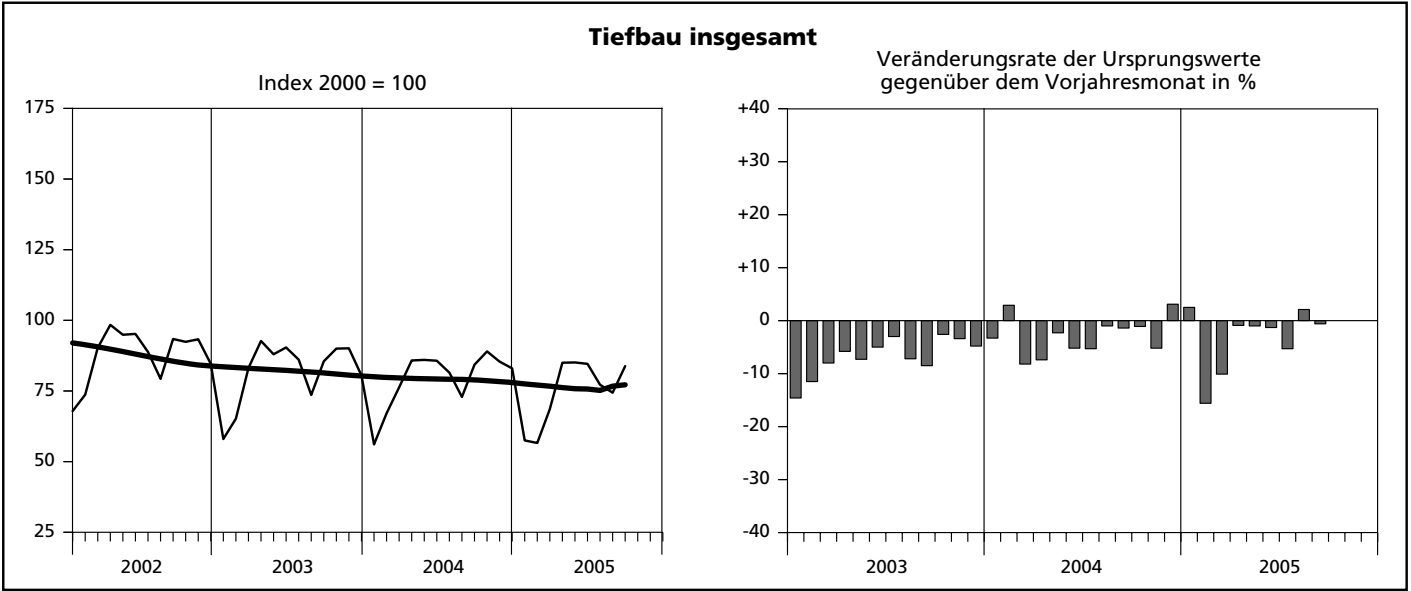
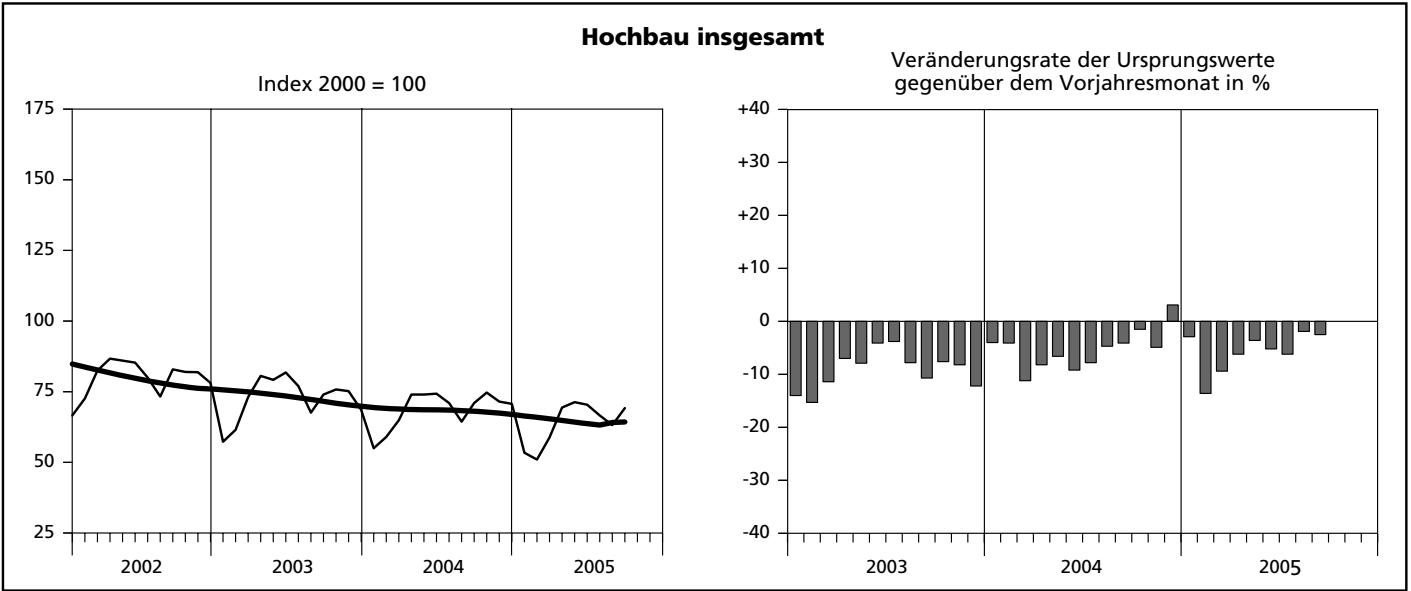
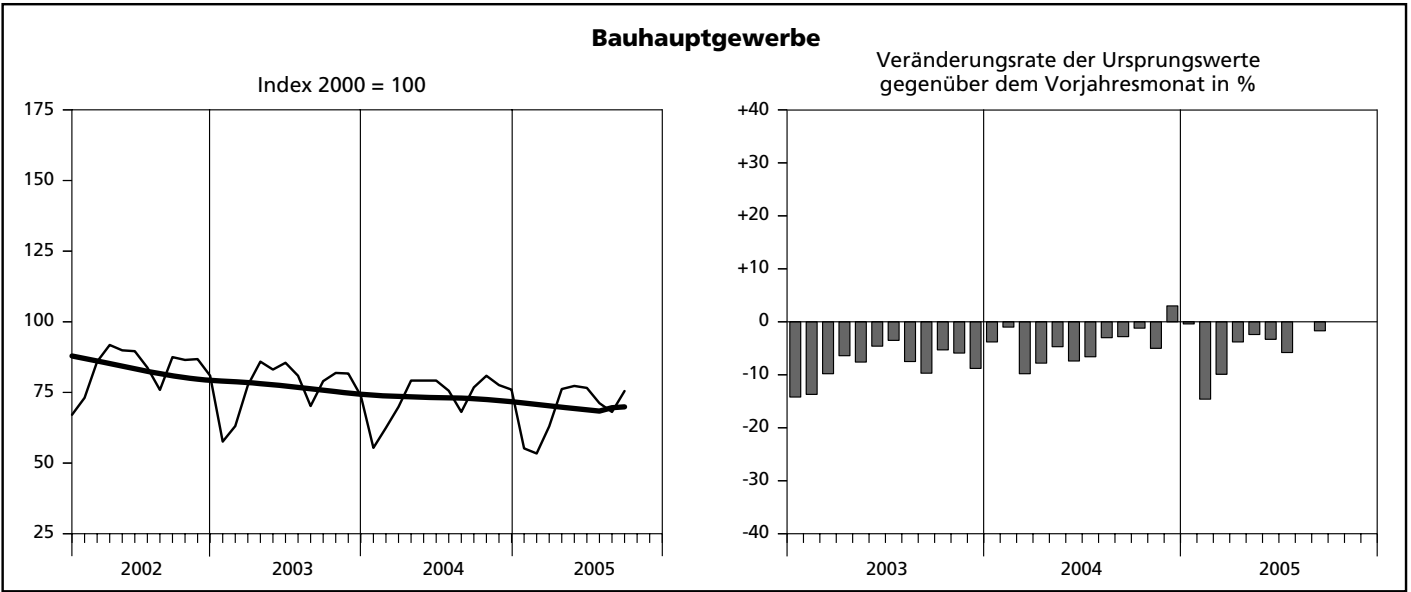
— Ursprungswerte — Bereinigt von Zufälligkeiten und saisonalen Einflüssen

Index des realen Auftragseingangs

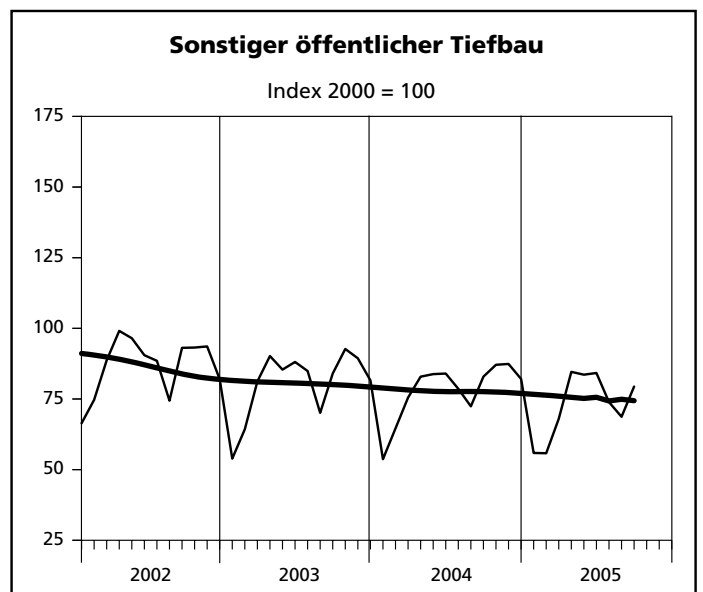
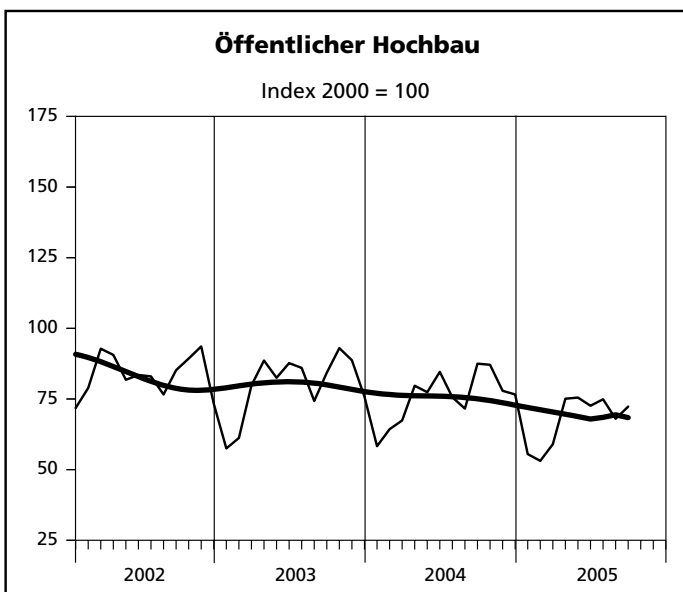
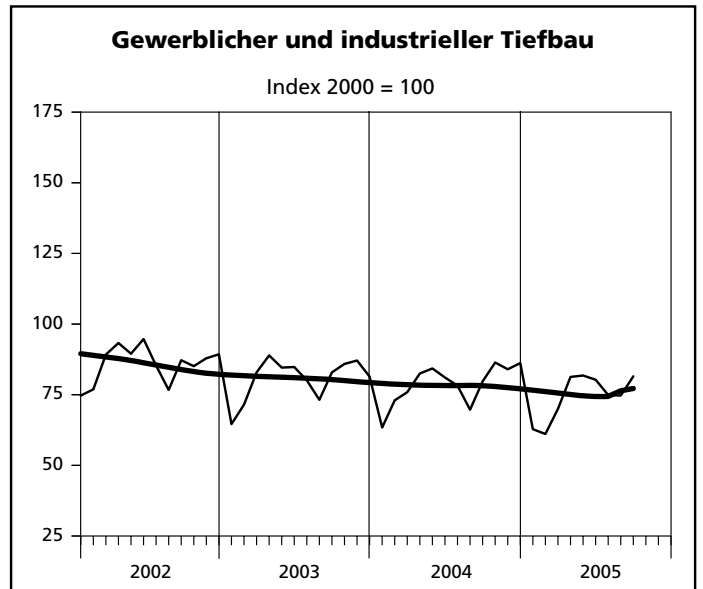
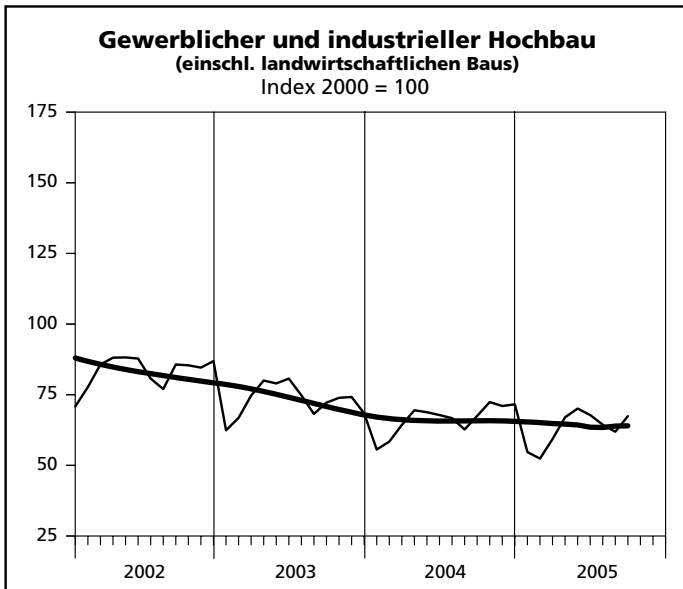
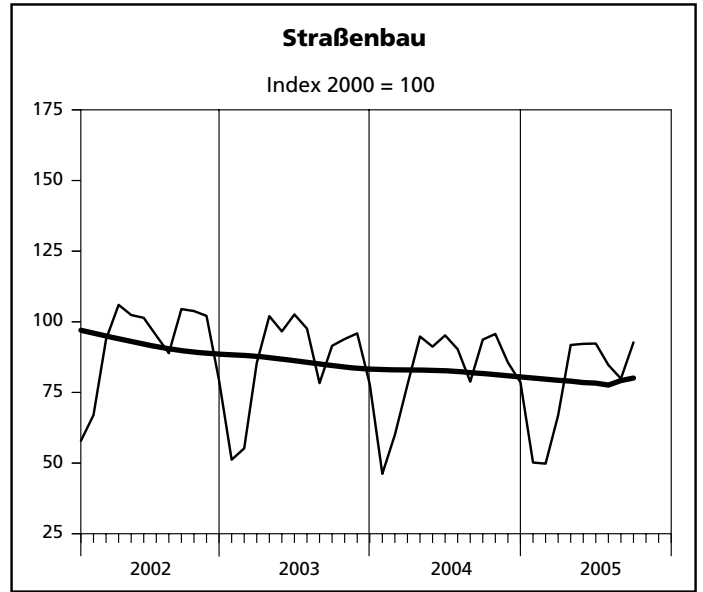
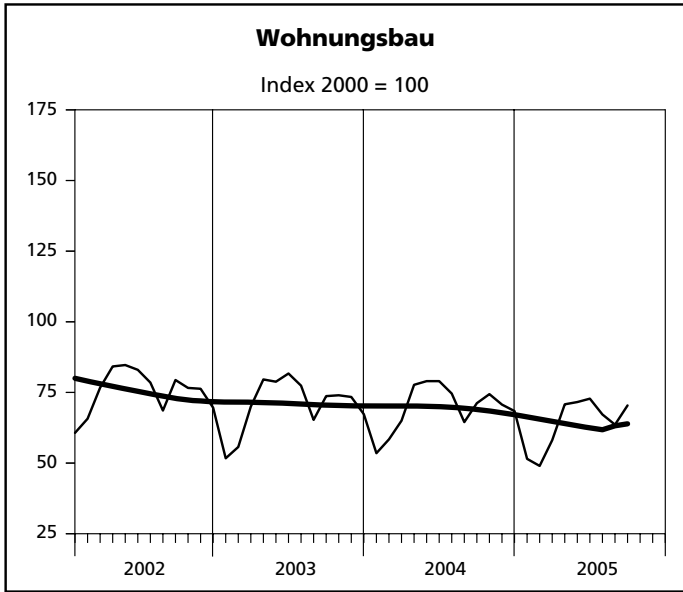


— Ursprungswerte — Bereinigt von Zufälligkeiten und saisonalen Einflüssen

Index der Nettoproduktion



Index der Nettoproduktion



— Ursprungswerte — Bereinigt von Zufälligkeiten und saisonalen Einflüssen

**1. Index des realen Auftragseins
- Ergebnisse der Betriebe von Unter**

Lfd. Nr.	Jahr Monat	Index des realen Auftragseingangs im								
		Bauhaupt- gewerbe insgesamt	Hochbau				Tiefbau			
			zusammen	Wohnungs- bau	gewerb- licher und industrieller Bau ¹⁾	öffentlicher Bau	zusammen	Straßenbau	gewerb- licher und industrieller Bau	sonstiger öffentlicher Bau
2000 = 100										
1	2000	100	100	100	100	100	100	100	100	100
2	2001	94,6	92,6	82,2	99,4	93,6	97,8	104,1	89,3	104,5
3	2002	92,0	89,6	74,5	100,4	86,1	95,6	101,0	92,5	95,1
4	2003	83,3	75,9	75,9	75,6	77,4	94,4	102,1	91,9	90,5
5	2004	78,4	73,4	67,7	73,6	94,0	85,8	92,0	79,2	89,9
6	2005 (kumuliert)	72,1	65,4	60,9	69,1	61,2	82,4	99,8	69,5	84,6
7	2004 Januar	65,3	65,4	52,2	77,4	47,6	65,1	63,4	66,1	65,4
8	Februar	69,7	72,1	58,4	71,3	127,5	66,1	66,5	70,1	59,3
9	März	86,4	85,9	77,6	79,7	150,8	87,2	89,8	79,2	97,2
10	April	68,7	64,0	61,6	65,1	66,4	76,0	86,6	70,8	73,2
11	Mai	69,0	58,5	63,4	49,6	88,8	84,8	94,8	67,1	102,3
12	Juni	82,3	70,4	70,1	69,5	76,3	100,3	116,3	91,6	97,6
13	Juli	83,3	74,7	68,9	69,4	125,9	96,3	113,8	81,1	102,3
14	August	87,8	85,4	62,8	91,5	136,1	91,5	105,6	74,9	102,9
15	September	87,4	74,4	91,2	65,7	60,6	106,9	135,2	83,7	114,0
16	Oktober	69,6	62,7	58,9	64,7	65,9	80,1	84,1	80,5	75,4
17	November	69,3	62,7	57,1	64,8	72,2	79,2	78,0	79,9	79,3
18	Dezember	101,6	105,0	89,6	114,5	109,8	96,3	70,4	104,9	109,5
19	2005 Januar	58,3	51,0	51,2	53,5	35,8	69,5	58,8	68,6	81,9
20	Februar	57,4	54,7	49,1	56,6	65,0	61,5	68,5	48,8	74,2
21	März	85,3	97,2	70,8	119,0	75,3	67,3	84,8	57,5	64,6
22	April	69,5	63,2	68,8	60,7	55,8	79,1	86,0	67,3	90,6
23	Mai	72,1	63,1	54,0	66,8	76,1	85,7	98,5	72,5	93,4
24	Juni	79,0	68,7	70,3	70,2	54,9	94,6	119,6	76,7	96,9
25	Juli	68,8	58,0	53,2	62,7	49,8	85,1	118,9	67,1	78,7
26	August	75,4	61,8	59,9	63,5	59,1	96,1	126,9	81,7	86,8
27	September	83,4	70,8	70,8	69,3	78,8	102,5	136,1	85,7	94,4
28	Oktober
29	November
30	Dezember

1) einschl. landwirtschaftlichen Baus

2. Produktionsindex im - Ergebnisse der Betriebe von Unter

Lfd. Nr.	Jahr Monat	Produktionsindex im								
		Bauhaupt- gewerbe insgesamt	Hochbau				Tiefbau			
			zusammen	Wohnungs- bau	gewerb- licher und industrieller Bau ¹⁾	öffentlicher Bau	zusammen	Straßenbau	gewerb- licher und industrieller Bau	sonstiger öffentlicher Bau
2000 = 100										
1	2000	100	100	100	100	100	100	100	100	100
2	2001	92,7	90,8	85,6	95,4	91,8	95,2	98,8	94,2	93,3
3	2002	83,2	79,8	75,3	83,2	83,4	87,7	91,9	85,8	86,7
4	2003	76,7	72,6	70,7	72,9	80,0	81,9	85,7	80,7	80,5
5	2004	73,4	68,7	69,7	66,4	75,7	79,4	82,3	78,7	77,9
6	2005 (kumuliert)	68,5	63,7	63,9	62,8	67,3	74,8	77,8	74,3	72,7
7	2004 Januar	55,4	55,0	53,5	55,6	58,3	56,1	46,2	63,4	53,7
8	Februar	62,5	59,0	58,4	58,4	64,3	67,1	60,0	73,0	64,6
9	März	69,9	64,9	65,0	64,3	67,4	76,3	77,7	75,9	75,5
10	April	79,2	74,0	77,7	69,5	79,7	85,8	94,8	82,5	82,9
11	Mai	79,2	74,0	79,0	68,8	77,4	86,0	91,2	84,3	83,8
12	Juni	79,2	74,3	79,0	67,8	84,6	85,7	95,2	81,1	84,0
13	Juli	75,6	71,0	74,6	66,7	75,6	81,5	90,3	78,2	78,6
14	August	68,1	64,4	64,5	62,7	71,6	72,9	78,8	69,7	72,4
15	September	76,8	71,0	71,2	67,5	87,5	84,3	93,7	79,7	82,9
16	Oktober	80,9	74,7	74,4	72,4	87,1	89,0	95,7	86,4	87,1
17	November	77,6	71,5	70,7	71,0	77,9	85,4	85,6	84,0	87,4
18	Dezember	76,0	70,7	68,4	71,6	76,6	83,0	78,6	86,2	82,1
19	2005 Januar	55,2	53,4	51,5	54,7	55,5	57,5	50,2	62,8	55,9
20	Februar	53,4	51,0	49,0	52,4	53,1	56,6	49,8	61,1	55,8
21	März	63,0	58,8	58,1	59,3	59,0	68,6	66,9	70,0	68,0
22	April	76,2	69,4	70,8	67,0	75,1	85,0	91,8	81,3	84,6
23	Mai	77,3	71,3	71,6	70,1	75,5	85,1	92,2	81,8	83,6
24	Juni	76,6	70,4	72,8	67,8	72,6	84,6	92,3	80,3	84,2
25	Juli	71,2	66,6	67,2	64,4	74,9	77,2	84,7	74,9	73,9
26	August	68,1	63,2	63,6	61,9	68,0	74,4	79,9	74,7	68,7
27	September	75,5	69,2	70,4	67,4	72,3	83,8	92,7	81,5	79,4
28	Oktober
29	November
30	Dezember

1) einschl. landwirtschaftlichen Baus

3. Auftragseingang im Bauhauptgewerbe
- Ergebnisse der Betriebe von Unter
1 000

Lfd. Nr.	Jahr Monat	insgesamt	Hochbau				
			zusammen	Wohnungs- bau	landwirt- schaftlicher Bau	gewerblicher und industrieller Hochbau	Hochbau für Bahn und Post
1	2000	9 917 066	5 971 101	2 169 043	31 943	3 104 058	82 662
2	2001	9 419 105	5 535 127	1 769 693	30 618	3 104 829	81 123
3	2002	9 121 225	5 351 343	1 583 550	32 435	3 167 343	61 947
4	2003	8 193 642	4 514 778	1 600 595	23 606	2 401 561	34 150
5	2004	7 789 429	4 432 280	1 440 609	22 104	2 378 811	31 587
6	2005 (kumuliert)	5 411 016	2 989 746	968 961	13 106	1 714 046	17 467
7	2004 Januar	537 951	325 641	91 857	1 141	206 113	3 176
8	Februar	574 555	359 078	102 697	2 428	190 543	805
9	März	711 402	427 149	136 530	1 889	211 221	3 455
10	April	568 816	321 549	109 600	1 132	171 291	6 612
11	Mai	569 209	293 304	112 815	3 624	129 815	3 003
12	Juni	679 972	353 448	124 652	1 932	188 357	684
13	Juli	692 315	377 767	122 740	2 023	188 739	1 512
14	August	731 821	433 238	111 886	856	250 978	1 700
15	September	723 660	374 710	162 600	1 749	179 600	587
16	Oktober	578 333	317 141	104 651	1 913	168 728	8 995
17	November	575 473	317 372	101 444	1 302	177 947	671
18	Dezember	845 922	531 883	159 137	2 115	315 479	387
19	2005 Januar	484 494	258 277	90 756	859	148 302	411
20	Februar	477 856	277 665	87 048	839	157 201	25
21	März	714 681	495 521	125 329	1 008	331 388	110
22	April	577 755	319 789	121 555	1 306	159 741	9 226
23	Mai	600 416	320 921	95 392	1 689	183 181	2 502
24	Juni	656 791	348 425	124 228	2 228	191 819	2 619
25	Juli	574 413	295 400	93 883	1 457	174 423	612
26	August	629 113	314 229	105 769	1 404	176 182	1 174
27	September	695 497	359 519	125 001	2 316	191 809	788
28	Oktober
29	November
30	Dezember

4. Auftragseingang im Bauhauptgewerbe nach Betriebsgrößenklassen und Bauarten
- Ergebnisse der Betriebe von Unternehmen mit 20 und mehr Beschäftigten -
1 000 EUR

Bauart	Auftragseingang in Betrieben			
	insgesamt	davon in Betrieben mit ... Beschäftigten		
		unter 50	50 – 199	200 und mehr
Wohnungsbau	125 001	80 410	44 260	330
Gewerblicher und industrieller Bau sowie landwirtschaftlicher Bau	317 791	90 597	166 728	60 465
Öffentlicher Bau und Verkehrsbau	252 705	68 834	160 084	23 787
Insgesamt	695 496	239 842	371 072	84 582

5. Auftragsbestand im Bauhauptgewerbe seit 2003 nach Bauarten
1 000 EUR

Bauart	Auftragsbestand						
	31.12.	31.03.	30.06.	30.09.	31.12.	31.03.	30.06.
	2003	2004			2005		
Bauhauptgewerbe insgesamt	3 489 501	3 612 667	3 539 177	3 403 164	3 168 777	3 510 802	3 292 065
Hochbau zusammen	2 056 834	2 174 099	2 039 579	1 986 959	1 943 582	2 211 142	2 049 724
davon							
Wohnungsbau	541 519	540 527	508 525	503 035	476 402	534 771	510 687
gewerblicher und industrieller Hochbau ¹⁾	1 252 697	1 281 896	1 177 039	1 122 301	1 127 946	1 353 388	1 247 111
öffentlicher Hochbau	262 618	351 676	354 015	361 623	339 234	322 983	291 926
Tiefbau zusammen	1 432 667	1 438 568	1 499 598	1 416 205	1 225 195	1 299 660	1 242 341
davon							
Straßenbau	406 240	435 092	463 464	463 590	355 477	406 930	416 698
gewerblicher und industrieller Tiefbau	624 574	606 913	633 819	550 003	465 129	463 369	418 491
sonstiger öffentlicher Tiefbau	401 853	396 563	402 315	402 612	404 589	429 361	407 152

1) einschl. landwirtschaftlichen Baus

**6. Betriebe, Beschäftigte, Bruttolohn- und -gehaltssumme
sowie Gesamtumsatz im Bauhauptgewerbe seit 2000
– Ergebnisse der Betriebe von Unternehmen mit 20 und mehr Beschäftigten –**

Jahr Monat	Betriebe	Beschäftigte						Bruttolohn- summe ¹⁾	Bruttogehalt- summe	Gesamt- umsatz ²⁾
		ins- gesamt	davon							
			tätige (Mit- inhaber/ -innen und unbezahlt mithelfende Familien- angehörige	kauf- männische und tech- nische Ange- stellte und Auszu- bildende	Fach- arbeiter/ -innen, Poliere, Meister/ -innen	(Fach) Werker/ -innen	gewerblich Auszubil- dende, Umschüler/ -innen, Anlernlinge und Praktikanten			
Anzahl						1 000 EUR				
2000	1 805	102 853	758	21 935	59 863	15 268	5 029	2 273 445	1 016 196	12 066 643
2001	1 699	93 951	714	20 443	54 156	14 054	4 584	2 089 377	957 040	11 291 607
2002	1 524	83 755	627	18 586	47 916	12 617	4 009	1 868 450	910 789	10 045 064
2003	1 374	74 157	556	16 639	42 535	11 032	3 396	1 701 293	835 696	9 564 059
2004	1 273	68 508	504	15 580	39 242	10 064	3 118	1 582 069	789 638	9 237 485
2005 (kumuliert)	1 213	62 781	451	14 191	35 681	9 480	2 978	1 046 495	520 984	6 173 751
2004 Januar	1 303	69 460	528	15 961	39 697	10 024	3 250	119 963	64 629	565 896
Februar	1 300	68 800	520	15 904	39 345	9 927	3 104	112 221	64 073	567 677
März	1 290	68 669	519	15 822	39 408	9 870	3 050	126 828	63 219	695 580
April	1 283	68 590	520	15 524	39 541	9 961	3 044	137 901	67 718	706 721
Mai	1 273	68 268	507	15 585	39 249	9 930	2 997	128 048	63 018	732 979
Juni	1 267	68 334	508	15 535	39 374	9 914	3 003	133 869	75 978	808 323
Juli	1 264	68 256	500	15 473	39 259	10 140	2 884	133 948	64 855	818 323
August	1 258	68 606	498	15 484	39 254	10 217	3 153	138 317	63 226	784 797
September	1 253	68 341	498	15 498	38 976	10 156	3 213	134 477	62 315	822 075
Oktober	1 267	69 123	487	15 465	39 476	10 418	3 277	135 577	61 875	885 295
November	1 261	68 362	486	15 403	38 942	10 299	3 232	151 814	76 028	916 051
Dezember	1 254	67 286	479	15 311	38 377	9 912	3 207	129 106	62 704	933 768
2005 Januar	1 240	64 561	469	14 819	36 737	9 375	3 161	108 549	57 827	479 894
Februar	1 232	63 437	459	14 543	36 119	9 299	3 017	97 388	58 672	495 005
März	1 224	63 205	458	14 436	36 009	9 313	2 989	109 526	58 792	588 518
April	1 217	63 170	449	14 298	35 980	9 488	2 955	120 406	60 536	739 716
Mai	1 211	62 897	446	14 128	35 818	9 578	2 927	121 869	56 381	706 413
Juni	1 204	62 266	450	13 982	35 310	9 612	2 912	121 548	63 837	821 568
Juli	1 199	61 884	446	13 882	35 258	9 597	2 701	118 693	56 643	781 410
August	1 196	62 029	445	13 885	35 097	9 558	3 044	127 106	54 581	756 499
September	1 194	61 581	441	13 747	34 797	9 504	3 092	121 410	53 715	804 728
Oktober
November
Dezember

1) einschl. Gehälter für Poliere, (Schacht)meister und -meisterinnen – 2) ohne Umsatzsteuer

7. Geleistete Arbeitsstunden im Bau
- Ergebnisse der Betriebe von Unter
1 000

Lfd. Nr.	Jahr Monat	insgesamt	Hochbau				
			zusammen	Wohnungs- bau	landwirt- schaftlicher Bau	gewerblicher und industrieller Hochbau	Hochbau für Bahn und Post
1	2000	120 651	64 194	27 776	463	29 279	498
2	2001	107 812	55 601	22 692	421	26 591	490
3	2002	93 808	46 734	19 107	495	22 006	414
4	2003	84 649	41 236	17 362	338	18 887	279
5	2004	78 269	37 094	16 291	264	16 371	234
6	2005 (kumuliert)	54 029	25 100	10 899	193	11 331	124
7	2004 Januar	5 079	2 575	1 085	17	1 188	22
8	Februar	5 462	2 620	1 123	14	1 188	20
9	März	6 999	3 303	1 432	19	1 495	27
10	April	6 878	3 261	1 481	18	1 406	18
11	Mai	6 498	3 071	1 418	20	1 308	16
12	Juni	7 148	3 393	1 562	22	1 424	13
13	Juli	7 126	3 383	1 539	25	1 446	26
14	August	6 386	3 054	1 325	30	1 346	26
15	September	7 195	3 357	1 456	28	1 459	16
16	Oktober	7 191	3 341	1 440	27	1 484	15
17	November	6 864	3 187	1 363	24	1 442	24
18	Dezember	5 443	2 549	1 067	20	1 185	11
19	2005 Januar	4 864	2 370	989	10	1 114	20
20	Februar	4 472	2 146	893	13	1 015	10
21	März	5 536	2 587	1 107	16	1 204	10
22	April	6 698	3 044	1 343	21	1 352	11
23	Mai	6 088	2 805	1 220	23	1 265	11
24	Juni	6 972	3 196	1 430	28	1 407	14
25	Juli	6 162	2 874	1 254	29	1 268	12
26	August	6 428	2 976	1 296	30	1 328	14
27	September	6 809	3 102	1 367	23	1 378	22
28	Oktober
29	November
30	Dezember

8. Baugewerblicher Umsatz im Bau
- Ergebnisse der Betriebe von Unter
1 000

Lfd. Nr.	Jahr Monat	insgesamt	Hochbau				
			zusammen	Wohnungs- bau	landwirt- schaftlicher Bau	gewerblicher und industrieller Hochbau	Hochbau für Bahn und Post
1	2000	11 883 854	7 178 296	2 551 585	39 064	3 841 327	80 844
2	2001	11 153 960	6 673 412	2 079 348	34 778	3 819 351	87 244
3	2002	9 926 012	5 736 227	1 829 270	36 315	3 268 632	74 474
4	2003	9 472 589	5 372 473	1 694 759	31 749	3 064 947	47 983
5	2004	9 146 624	5 155 512	1 695 881	25 382	2 855 629	39 174
6	2005 (kumuliert)	6 099 428	3 416 561	1 102 771	15 882	1 957 797	19 442
7	2004 Januar	561 013	365 933	104 322	2 836	227 993	2 629
8	Februar	563 775	334 670	110 277	1 142	187 998	4 515
9	März	690 134	397 664	136 643	1 851	217 436	4 057
10	April	698 421	381 371	138 878	1 448	204 415	1 708
11	Mai	724 342	413 284	144 211	1 394	227 201	1 939
12	Juni	800 261	455 437	155 602	3 269	241 660	1 031
13	Juli	810 809	460 857	156 210	2 564	248 606	3 628
14	August	776 984	444 543	139 297	2 117	245 144	11 318
15	September	812 185	439 583	142 869	1 963	241 343	1 609
16	Oktober	875 719	483 950	152 050	3 052	272 575	1 783
17	November	908 902	484 366	153 111	1 407	274 471	2 908
18	Dezember	924 079	493 854	162 411	2 339	266 787	2 049
19	2005 Januar	474 524	262 479	91 418	702	144 049	1 911
20	Februar	489 956	297 082	90 167	522	174 152	903
21	März	582 863	332 826	104 242	3 030	192 751	936
22	April	729 229	408 379	131 296	2 583	236 104	1 292
23	Mai	698 240	381 653	125 258	1 219	218 477	1 901
24	Juni	812 302	446 640	141 043	2 247	261 391	2 169
25	Juli	770 522	434 396	134 633	2 383	249 941	2 990
26	August	747 555	411 815	136 542	1 735	229 491	3 099
27	September	794 237	441 291	148 172	1 461	251 441	4 241
28	Oktober
29	November
30	Dezember

**9. Beschäftigte, Bruttolohn- und -gehaltsumme,
im Bauhauptgewerbe im Vergleich zum Vormonat und
- Ergebnisse der Betriebe von Unter**

Lfd. Nr.	Verwaltungsbezirk	Beschäftigte			Bruttolohn- und -gehaltsumme		
		September	August	September	Septemer	August	September
		2004	2005		2004	2005	
		Anzahl			1 000 EUR		
	Kreisfreie Städte						
1	Düsseldorf	2 730	1 414	1 402	9 915	4 951	4 465
2	Duisburg	1 704	1 673	1 671	5 287	4 917	4 945
3	Essen	3 333	2 718	2 713	12 354	9 425	8 889
4	Krefeld	762	693	675	2 205	2 072	2 041
5	Mönchengladbach	785	674	693	2 051	1 784	1 784
6	Mülheim an der Ruhr	1 581	1 260	1 268	5 275	4 251	4 261
7	Oberhausen	1 201	1 141	1 147	3 802	3 849	3 702
8	Remscheid	461	370	377	1 497	1 301	1 275
9	Solingen	334	321	304	765	857	758
10	Wuppertal	471	395	382	1 389	1 223	1 159
	Kreise						
11	Kleve	1 712	1 563	1 570	4 154	4 047	3 851
12	Mettmann	1 132	1 101	1 117	3 515	3 424	3 657
13	Rhein-Kreis Neuss	1 200	1 207	1 192	3 206	3 369	3 308
14	Viersen	830	812	802	2 405	2 530	2 298
15	Wesel	2 182	1 689	1 666	5 849	5 150	4 781
16	Reg.-Bez. Düsseldorf	20 418	17 031	16 979	63 669	53 150	51 174
	Kreisfreie Städte						
17	Aachen	699	591	592	1 971	1 839	1 749
18	Bonn	315	274	273	860	758	699
19	Köln	3 207	2 712	2 614	10 747	9 621	9 117
20	Leverkusen	551	514	525	1 571	1 440	1 418
	Kreise						
21	Aachen	563	510	507	1 547	1 477	1 415
22	Düren	872	864	857	2 593	2 560	2 568
23	Rhein-Erft-Kreis	1 547	1 466	1 448	4 221	4 246	3 962
24	Euskirchen	889	918	869	2 518	2 449	2 380
25	Heinsberg	1 919	1 938	1 907	5 164	5 353	5 018
26	Oberbergischer Kreis	880	856	853	2 210	2 129	2 135
27	Rhein.-Berg. Kreis	408	411	394	1 210	1 255	1 220
28	Rhein-Sieg-Kreis	2 135	1 913	1 891	5 861	5 505	5 330
29	Reg.-Bez. Köln	13 985	12 967	12 730	40 473	38 632	37 011
	Kreisfreie Städte						
30	Bottrop	398	371	376	1 115	1 060	1 111
31	Gelsenkirchen	658	637	630	1 852	1 770	1 706
32	Münster	1 660	1 635	1 649	4 339	4 638	4 641

1) ohne Umsatzsteuer

**geleistete Arbeitsstunden sowie Umsätze
zum Vorjahresmonat nach kreisfreien Städten und Kreisen
nehmen mit 20 und mehr Beschäftigten –**

Geleistete Arbeitsstunden			Baugewerblicher Umsatz ¹⁾			Gesamtumsatz ¹⁾			Lfd. Nr.
September	August	September	September	August	September	September	August	September	
2004	2005		2004	2005		2004	2005		
1 000 Std.			1 000 EUR						
239	133	144	53 320	33 395	26 873	53 353	33 396	26 875	1
168	166	175	22 946	18 022	19 176	22 957	18 025	19 176	2
164	200	208	29 336	40 895	44 551	29 357	40 907	44 576	3
85	72	77	14 425	6 767	9 654	14 430	6 780	9 662	4
87	66	81	9 981	6 415	8 599	10 142	6 538	8 795	5
190	155	160	11 428	7 402	7 662	11 428	7 454	7 697	6
130	123	127	14 565	16 986	16 191	14 573	16 987	16 192	7
43	34	32	5 098	5 070	4 006	5 134	5 381	4 026	8
36	28	33	2 772	3 799	4 892	2 772	3 802	4 893	9
45	37	38	8 779	5 450	6 935	8 779	5 450	6 935	10
171	143	155	20 529	14 178	24 224	21 081	14 366	24 880	11
122	120	128	12 078	11 445	13 297	12 452	11 813	14 042	12
134	122	134	13 796	14 041	13 272	13 796	14 041	13 272	13
104	103	106	10 555	10 038	11 321	11 781	10 306	11 615	14
240	212	208	28 195	27 506	28 675	28 198	27 524	28 678	15
1 958	1 714	1 806	257 803	221 409	239 328	260 233	222 770	241 314	16
65	44	52	6 222	6 988	6 538	6 662	7 377	7 089	17
30	25	24	6 042	3 130	2 970	6 042	3 130	2 970	18
286	232	242	54 173	55 251	49 457	55 259	56 187	50 577	19
67	55	59	4 709	4 210	4 951	4 730	4 239	5 001	20
66	54	58	3 680	4 567	5 605	3 680	4 624	5 641	21
100	84	104	9 726	9 865	10 801	9 757	9 986	10 826	22
168	163	171	14 500	11 255	12 677	14 534	11 547	12 822	23
111	105	118	7 979	8 507	9 420	8 009	8 548	9 460	24
216	174	211	23 347	19 293	24 593	24 779	21 115	27 110	25
104	91	102	9 240	8 927	8 772	9 250	8 966	8 899	26
35	34	41	9 167	8 718	6 823	9 224	8 758	6 857	27
254	228	240	24 103	24 130	23 891	24 371	24 138	23 900	28
1 502	1 289	1 422	172 888	164 841	166 498	176 297	168 615	171 152	29
38	41	43	4 433	6 472	7 497	4 485	6 473	7 500	30
76	70	68	7 850	5 591	5 116	7 850	5 591	5 116	31
153	150	169	17 365	23 882	26 687	17 510	24 065	26 737	32

**Noch: 9. Beschäftigte, Bruttolohn- und -gehaltsumme,
im Bauhauptgewerbe im Vergleich zum Vormonat und
- Ergebnisse der Betriebe von Unter**

Lfd. Nr.	Verwaltungsbezirk	Beschäftigte			Bruttolohn- und -gehaltsumme		
		September	August	September	Septemer	August	September
		2004	2005		2004	2005	
		Anzahl			1 000 EUR		
	Kreise						
33	Borken	3 290	3 435	3 418	9 339	9 857	9 351
34	Coesfeld	455	353	350	1 277	1 023	981
35	Recklinghausen	1 720	1 655	1 644	4 906	4 864	4 802
36	Steinfurt	2 550	2 292	2 295	6 392	5 611	5 522
37	Warendorf	1 205	1 010	1 003	3 009	2 673	2 606
38	Reg.-Bez. Münster	11 936	11 388	11 365	32 229	31 496	30 720
	Kreisfreie Stadt						
39	Bielefeld	885	891	902	2 521	2 730	2 667
	Kreise						
40	Gütersloh	1 399	1 422	1 421	3 797	4 140	3 841
41	Herford	545	504	505	1 454	1 406	1 371
42	Höxter	687	507	509	1 573	1 196	1 174
43	Lippe	815	742	753	2 273	2 167	2 071
44	Minden-Lübbecke	1 527	1 394	1 396	3 997	3 879	3 761
45	Paderborn	922	754	749	2 250	1 900	1 803
46	Reg.-Bez. Detmold	6 780	6 214	6 235	17 865	17 418	16 688
	Kreisfreie Städte						
47	Bochum	928	873	872	2 837	2 613	2 487
48	Dortmund	4 655	4 218	4 134	13 262	11 727	11 322
49	Hagen	587	638	636	1 604	1 872	1 760
50	Hamm	697	670	671	1 833	1 797	1 741
51	Herne	1 250	1 389	1 376	4 189	4 721	4 596
	Kreise						
52	Ennepe-Ruhr Kreis	449	468	467	1 159	1 269	1 204
53	Hochsauerlandkreis	1 690	1 677	1 658	4 396	4 425	4 233
54	Märkischer Kreis	1 011	961	961	2 624	2 588	2 518
55	Olpe	809	717	712	2 163	2 000	1 918
56	Siegen-Wittgenstein	1 679	1 601	1 602	4 726	4 875	4 809
57	Soest	729	578	546	1 841	1 360	1 286
58	Unna	738	639	637	1 922	1 744	1 659
59	Reg.-Bez. Arnsberg	15 222	14 429	14 272	42 556	40 991	39 533
60	Nordrhein-Westfalen	68 341	62 029	61 581	196 792	181 687	175 126

**geleistete Arbeitsstunden sowie Umsätze
zum Vorjahresmonat nach kreisfreien Städten und Kreisen
nehmen mit 20 und mehr Beschäftigten –**

Geleistete Arbeitsstunden			Baugewerblicher Umsatz ¹⁾			Gesamtumsatz ¹⁾			Lfd. Nr.
September	August	September	September	August	September	September	August	September	
2004	2005		2004	2005		2004	2005		
1 000 Std.			1 000 EUR						
380	364	381	37 523	38 055	37 006	37 863	38 525	37 168	33
53	43	44	4 803	2 676	3 377	4 803	2 676	3 377	34
195	180	196	18 864	17 252	17 751	19 798	17 887	18 544	35
290	241	251	30 648	30 160	32 966	31 107	30 737	33 478	36
141	115	123	13 627	10 823	13 236	13 842	11 017	13 345	37
1 326	1 204	1 275	135 113	134 911	143 636	137 258	136 971	145 265	38
99	94	102	14 907	14 063	15 692	14 929	14 090	15 723	39
150	166	172	20 171	20 073	22 275	21 407	20 797	23 473	40
71	60	65	5 690	4 242	6 605	5 707	4 433	6 811	41
88	65	69	6 386	5 318	5 206	6 397	5 323	5 216	42
100	91	91	11 715	11 443	11 007	11 725	11 465	11 019	43
190	151	167	22 895	20 448	23 531	23 119	20 837	23 961	44
100	86	90	10 583	7 692	7 144	10 611	7 726	7 177	45
798	713	756	92 347	83 279	91 460	93 895	84 671	93 380	46
114	102	103	11 516	7 909	6 905	11 516	7 909	6 905	47
429	371	373	48 194	40 928	43 205	48 194	40 928	43 205	48
68	74	78	4 556	6 033	7 153	4 575	6 044	7 165	49
78	73	76	8 119	7 067	7 265	8 252	7 139	7 331	50
100	132	129	14 819	16 653	18 711	14 819	16 653	18 711	51
50	52	53	3 751	4 485	5 336	3 751	4 498	5 344	52
205	203	203	15 131	14 235	15 867	15 201	14 306	15 939	53
115	110	111	9 746	10 506	10 473	9 776	10 548	10 502	54
96	80	87	8 251	7 077	7 579	8 257	7 103	7 600	55
185	177	192	16 794	17 558	19 515	16 803	17 561	19 539	56
85	62	66	6 038	3 982	4 022	6 104	4 057	4 066	57
87	73	76	7 117	6 680	7 285	7 146	6 724	7 309	58
1 612	1 509	1 547	154 032	143 113	153 316	154 394	143 470	153 616	59
7 196	6 429	6 806	812 183	747 553	794 238	822 077	756 497	804 727	60

**10. Betriebe, Beschäftigte, Bruttolohn- und -gehalt
- Ergebnisse der Betriebe von Unter**

Lfd. Nr.	Verwaltungsbezirk	Betriebe		tätige (Mit)inhaber/-innen und unbezahlt mithelfende Familienangehörige	kaufmännische und technische Angestellte und Auszubildende	Facharbeiter/-innen, Poliere und Meister/-innen
		insgesamt	darunter Arbeitsgemeinschaften			
Anzahl						
	Kreisfreie Städte					
1	Düsseldorf	25	–	10	431	729
2	Duisburg	29	–	6	407	860
3	Essen	35	–	3	1 073	1 132
4	Krefeld	11	–	6	139	415
5	Mönchengladbach	18	–	7	111	398
6	Mülheim an der Ruhr	8	–	2	263	953
7	Oberhausen	18	–	2	253	655
8	Remscheid	4	–	2	98	215
9	Solingen	8	–	5	50	161
10	Wuppertal	11	–	4	123	167
	Kreise					
11	Kleve	31	–	15	319	910
12	Mettmann	20	–	6	271	510
13	Rhein-Kreis Neuss	24	–	5	236	587
14	Viersen	20	–	19	158	419
15	Wesel	34	–	10	326	1 025
16	Reg.-Bez. Düsseldorf	296	–	102	4 258	9 136
	Kreisfreie Städte					
17	Aachen	11	–	2	204	257
18	Bonn	7	–	–	72	142
19	Köln	47	–	16	913	1 260
20	Leverkusen	12	–	5	80	234
	Kreise					
21	Aachen	12	–	8	81	330
22	Düren	15	–	4	164	478
23	Rhein-Erft-Kreis	30	–	17	222	802
24	Euskirchen	13	–	8	149	486
25	Heinsberg	36	–	27	392	1 078
26	Oberbergischer Kreis	27	–	14	133	478
27	Rhein.-Berg. Kreis	12	–	7	124	186
28	Rhein-Sieg-Kreis	41	–	13	360	1 077
29	Reg.-Bez. Köln	263	–	121	2 894	6 808
	Kreisfreie Städte					
30	Bottrop	7	–	–	89	209
31	Gelsenkirchen	11	–	4	111	383
32	Münster	26	–	8	508	823

1) einschl. Gehälter für Poliere, (Schacht)meister und -meisterinnen

**summe im Bauhauptgewerbe nach kreisfreien Städten und Kreisen
nehmen mit 20 und mehr Beschäftigten –**

Beschäftigte				Bruttolohn- summe ¹⁾	Brutto- gehaltsumme	Lfd. Nr.
(Fach)-werker und -werkerinnen	gewerblich Auszu- bildende, Umschüler/ -innen, Anlernlinge und Praktikanten	insgesamt	darunter ausländische Arbeitnehmer/-innen			
				1 000 EUR		
191	41	1 402	277	2 609	1 856	1
324	74	1 671	269	3 345	1 600	2
352	153	2 713	297	4 145	4 744	3
95	20	675	78	1 454	587	4
143	34	693	28	1 396	387	5
46	4	1 268	256	3 011	1 250	6
181	56	1 147	161	2 502	1 201	7
23	39	377	65	847	429	8
69	19	304	50	580	178	9
81	7	382	61	669	489	10
244	82	1 570	74	2 851	1 000	11
280	50	1 117	208	2 300	1 358	12
336	28	1 192	201	2 385	923	13
178	28	802	52	1 714	583	14
238	67	1 666	286	3 557	1 224	15
2 781	702	16 979	2 363	33 365	17 809	16
105	24	592	51	966	783	17
38	21	273	40	420	278	18
346	79	2 614	425	4 782	4 335	19
188	18	525	110	1 096	322	20
70	18	507	16	1 088	327	21
173	38	857	59	1 916	652	22
332	75	1 448	292	3 113	849	23
174	52	869	34	1 805	575	24
294	116	1 907	80	3 602	1 416	25
164	64	853	90	1 627	507	26
55	22	394	41	719	501	27
327	114	1 891	230	4 014	1 316	28
2 266	641	12 730	1 468	25 148	11 861	29
54	24	376	39	797	315	30
84	48	630	109	1 309	396	31
233	77	1 649	108	2 954	1 687	32

Noch: **10. Betriebe, Beschäftigte, Bruttolohn- und -gehalt**
- Ergebnisse der Betriebe von Unter

Lfd. Nr.	Verwaltungsbezirk	Betriebe		tätige (Mit)inhaber/-innen und unbezahlt mithelfende Familienangehörige	kaufmännische und technische Angestellte und Auszubildende	Facharbeiter/-innen, Poliere und Meister/-innen
		insgesamt	darunter Arbeitsgemeinschaften			
Anzahl						
	Kreise					
33	Borken	70	–	31	645	2 235
34	Coesfeld	11	–	2	40	203
35	Recklinghausen	36	–	11	382	901
36	Steinfurt	46	–	21	442	1 377
37	Warendorf	25	–	14	163	640
38	Reg.-Bez. Münster	232	–	91	2 380	6 771
	Kreisfreie Stadt					
39	Bielefeld	17	–	3	185	520
	Kreise					
40	Gütersloh	33	–	6	275	791
41	Herford	14	–	4	91	328
42	Höxter	15	–	4	70	290
43	Lippe	20	–	6	107	454
44	Minden-Lübbecke	35	–	12	257	820
45	Paderborn	26	–	8	134	428
46	Reg.-Bez. Detmold	160	–	43	1 119	3 631
	Kreisfreie Städte					
47	Bochum	17	–	4	168	532
48	Dortmund	35	–	4	957	2 815
49	Hagen	12	–	5	122	338
50	Hamm	12	–	5	126	380
51	Herne	20	–	6	492	591
	Kreise					
52	Ennepe-Ruhr Kreis	14	–	3	82	246
53	Hochsauerlandkreis	39	–	12	260	1 018
54	Märkischer Kreis	20	–	6	188	592
55	Olpe	14	–	6	129	327
56	Siegen-Wittgenstein	24	–	17	385	929
57	Soest	19	–	8	91	266
58	Unna	17	–	8	96	417
59	Reg.-Bez. Arnsberg	243	–	84	3 096	8 451
60	Nordrhein-Westfalen	1 194	–	441	13 747	34 797

**summe im Bauhauptgewerbe nach kreisfreien Städten und Kreisen
nehmen mit 20 und mehr Beschäftigten –**

Beschäftigte				Bruttolohn- summe ¹⁾	Brutto- gehaltsumme	Lfd. Nr.
(Fach)-werker und -werkerinnen	gewerblich Auszu- bildende, Umschüler/ -innen, Anlernlinge und Praktikanten	insgesamt	darunter ausländische Arbeitnehmer/-innen			
				1 000 EUR		
253	254	3 418	77	7 045	2 307	33
83	22	350	4	838	143	34
265	85	1 644	113	3 330	1 472	35
313	142	2 295	66	4 141	1 381	36
138	48	1 003	47	2 028	577	37
1 423	700	11 365	563	22 442	8 278	38
141	53	902	118	1 963	705	39
282	67	1 421	97	2 825	1 015	40
67	15	505	36	1 042	329	41
102	43	509	7	952	221	42
144	42	753	42	1 719	352	43
250	57	1 396	51	2 828	933	44
132	47	749	16	1 427	376	45
1 118	324	6 235	367	12 756	3 931	46
128	40	872	115	1 876	611	47
271	87	4 134	938	7 538	3 784	48
125	46	636	111	1 317	442	49
103	57	671	58	1 307	434	50
238	49	1 376	174	2 471	2 125	51
114	22	467	48	922	282	52
252	116	1 658	77	3 442	791	53
119	56	961	51	1 906	612	54
189	61	712	71	1 458	460	55
159	112	1 602	119	3 153	1 657	56
139	42	546	28	1 005	281	57
79	37	637	58	1 301	358	58
1 916	725	14 272	1 848	27 696	11 837	59
9 504	3 092	61 581	6 609	121 407	53 716	60

11. Geleistete Arbeitsstunden und baugewerblicher Umsatz – Ergebnisse der Betriebe von Unter

Lfd. Nr.	Verwaltungsbezirk	Geleistete Arbeitsstunden im							
		Hochbau				Tiefbau			
		insgesamt	davon im			insgesamt	davon im		
			Wohnungs- bau	gewerb- lichen und industriellen Bau ²⁾	öffentlichen Bau		Straßenbau	gewerb- lichen und industriellen Bau	sonstigen öffentlichen Bau
1 000 Std.									
	Kreisfreie Städte								
1	Düsseldorf	44	12	28	4	99	48	31	20
2	Duisburg	76	22	46	8	99	19	69	11
3	Essen	108	18	75	15	101	23	28	50
4	Krefeld	30	2	27	1	48	10	27	11
5	Mönchengladbach	42	26	13	3	39	11	11	17
6	Mülheim an der Ruhr	8	7	1	–	151	4	143	4
7	Oberhausen	85	20	56	9	43	1	35	7
8	Remscheid	11	5	4	2	21	5	6	10
9	Solingen	13	9	2	2	20	8	8	4
10	Wuppertal	17	8	9	–	20	7	5	8
	Kreise								
11	Kleve	102	52	29	21	53	18	22	13
12	Mettmann	50	13	35	2	78	8	40	30
13	Rhein-Kreis Neuss	66	35	28	3	68	19	26	23
14	Viersen	49	8	29	12	57	6	24	27
15	Wesel	105	44	56	5	104	25	64	15
16	Reg.-Bez. Düsseldorf	806	281	438	87	1 001	212	539	250
	Kreisfreie Städte								
17	Aachen	32	4	26	2	19	9	5	5
18	Bonn	17	12	3	2	8	–	7	1
19	Köln	85	32	44	9	157	67	35	55
20	Leverkusen	23	2	21	–	36	11	13	12
	Kreise								
21	Aachen	20	11	8	1	37	7	15	15
22	Düren	17	3	12	2	88	29	34	25
23	Rhein-Erft-Kreis	96	50	45	1	75	24	43	8
24	Euskirchen	25	6	15	4	92	33	35	24
25	Heinsberg	84	38	37	9	126	85	22	19
26	Oberbergischer Kreis	57	32	12	13	46	15	10	21
27	Rhein.-Berg. Kreis	33	25	7	1	7	0	7	0
28	Rhein-Sieg-Kreis	98	57	35	6	142	66	41	35
29	Reg.-Bez. Köln	587	272	265	50	833	346	267	220
	Kreisfreie Städte								
30	Bottrop	7	1	6	–	36	35	0	1
31	Gelsenkirchen	57	15	41	1	11	1	10	0
32	Münster	53	24	28	1	114	61	40	13

1) ohne Umsatzsteuer – 2) einschl. landwirtschaftlichen Baus

**im Bauhauptgewerbe nach Bauarten und kreisfreien Städten und Kreisen
nehmen mit 20 und mehr Beschäftigten –**

Baugewerblicher Umsatz ¹⁾ im								Lfd. Nr.
Hochbau				Tiefbau				
insgesamt	davon im			insgesamt	davon im			
	Wohnungs- bau	gewerb- lichen und industriellen Bau ²⁾	öffentlichen Bau		Straßenbau	gewerblichen und indu- striellen Bau	sonstigen öffentlichen Bau	
1 000 EUR								
15 110	2 102	12 423	585	11 763	6 411	3 754	1 598	1
10 330	1 875	7 329	1 126	8 846	1 916	5 903	1 027	2
32 808	1 195	28 550	3 063	11 743	2 127	3 688	5 928	3
6 319	350	5 924	45	3 334	922	1 604	808	4
6 439	4 758	1 029	652	2 159	927	395	837	5
755	658	97	–	6 907	169	6 517	221	6
12 259	1 422	10 211	626	3 933	38	3 556	339	7
1 173	215	864	94	2 833	769	704	1 360	8
3 441	795	2 316	330	1 451	579	627	245	9
4 336	2 026	2 310	–	2 598	943	890	765	10
20 117	14 603	3 723	1 791	4 106	728	2 264	1 114	11
6 393	1 155	5 154	84	6 904	864	3 725	2 315	12
7 088	3 957	2 759	372	6 184	2 901	1 866	1 417	13
5 006	496	3 254	1 256	6 315	619	3 111	2 585	14
19 567	2 259	16 919	389	9 108	3 735	3 542	1 831	15
151 141	37 866	102 862	10 413	88 184	23 648	42 146	22 390	16
4 413	961	3 215	237	2 125	978	614	533	17
2 516	1 277	1 082	157	455	–	414	41	18
28 984	9 695	18 728	561	20 472	10 843	2 481	7 148	19
1 589	120	1 469	–	3 362	1 309	843	1 210	20
3 265	794	2 407	64	2 340	442	1 158	740	21
1 582	198	1 165	219	9 220	3 375	3 015	2 830	22
6 957	3 391	3 559	7	5 721	1 512	3 441	768	23
1 950	355	1 304	291	7 470	2 222	3 091	2 157	24
10 414	3 875	5 813	726	14 178	10 112	2 082	1 984	25
4 892	3 014	1 024	854	3 879	1 353	867	1 659	26
6 166	2 688	3 369	109	657	–	654	3	27
11 627	8 346	2 398	883	12 262	6 561	3 060	2 641	28
84 355	34 714	45 533	4 108	82 141	38 707	21 720	21 714	29
1 059	45	1 014	–	6 439	6 302	8	129	30
4 363	1 107	3 098	158	753	187	534	32	31
9 849	1 220	8 317	312	16 839	12 149	3 664	1 026	32

**Noch: 11. Geleistete Arbeitsstunden und baugewerblicher Umsatz
– Ergebnisse der Betriebe von Unter**

Lfd. Nr.	Verwaltungsbezirk	Geleistete Arbeitsstunden im							
		Hochbau				Tiefbau			
		insgesamt	davon im			insgesamt	davon im		
			Wohnungs- bau	gewerb- lichen und industriellen Bau ²⁾	öffentlichen Bau		Straßenbau	gewerb- lichen und industriellen Bau	sonstigen öffentlichen Bau
1 000 Std.									
	Kreise								
33	Borken	255	132	99	24	124	22	29	73
34	Coesfeld	33	22	5	6	11	–	10	1
35	Recklinghausen	93	51	38	4	104	10	46	48
36	Steinfurt	155	113	28	14	97	20	39	38
37	Warendorf	57	45	11	1	67	36	10	21
38	Reg.-Bez. Münster	710	403	256	51	564	185	184	195
	Kreisfreie Stadt								
39	Bielefeld	52	16	28	8	50	6	32	12
	Kreise								
40	Gütersloh	125	68	40	17	48	22	23	3
41	Herford	23	5	17	1	42	9	19	14
42	Höxter	24	8	12	4	45	14	4	27
43	Lippe	59	21	32	6	32	7	21	4
44	Minden-Lübbecke	73	24	34	15	94	18	29	47
45	Paderborn	35	28	4	3	55	28	19	8
46	Reg.-Bez. Detmold	391	170	167	54	366	104	147	115
	Kreisfreie Städte								
47	Bochum	38	9	24	5	65	1	39	25
48	Dortmund	92	30	49	13	281	67	170	44
49	Hagen	35	11	20	4	43	19	10	14
50	Hamm	18	10	5	3	58	6	24	28
51	Herne	54	16	34	4	76	17	34	25
	Kreise								
52	Ennepe-Ruhr Kreis	18	13	4	1	35	8	16	11
53	Hochsauerlandkreis	94	38	31	25	108	44	26	38
54	Märkischer Kreis	42	25	12	5	70	21	30	19
55	Olpe	40	19	16	5	47	17	17	13
56	Siegen-Wittgenstein	99	26	69	4	93	14	55	24
57	Soest	39	21	18	0	27	8	9	10
58	Unna	36	24	11	1	39	5	27	7
59	Reg.-Bez. Arnsberg	605	242	293	70	942	227	457	258
60	Nordrhein-Westfalen	3 099	1 368	1 419	312	3 706	1 074	1 594	1 038

**im Bauhauptgewerbe nach Bauarten und kreisfreien Städten und Kreisen
nehmen mit 20 und mehr Beschäftigten –**

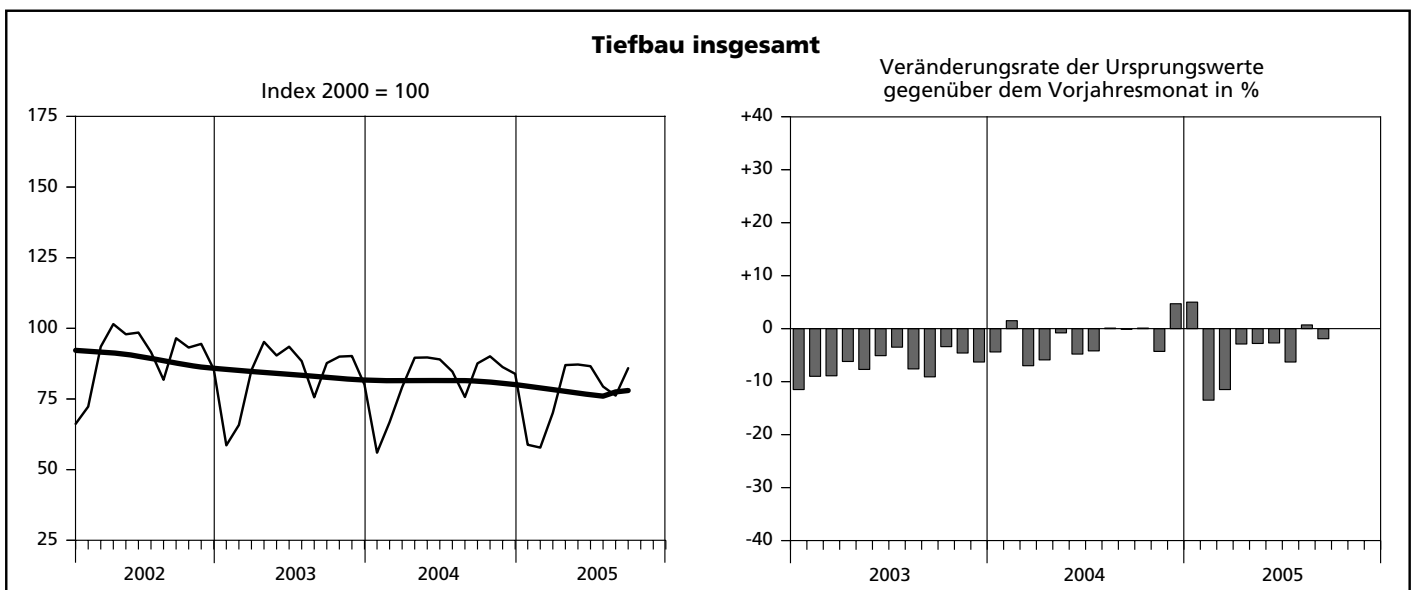
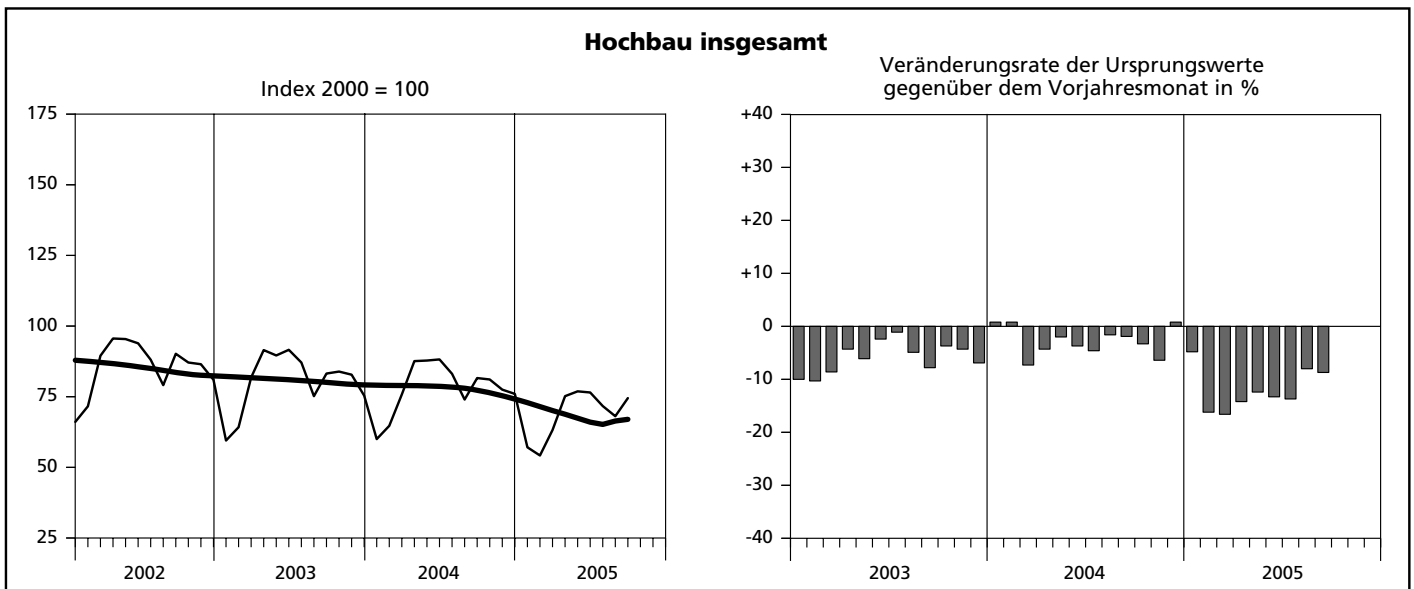
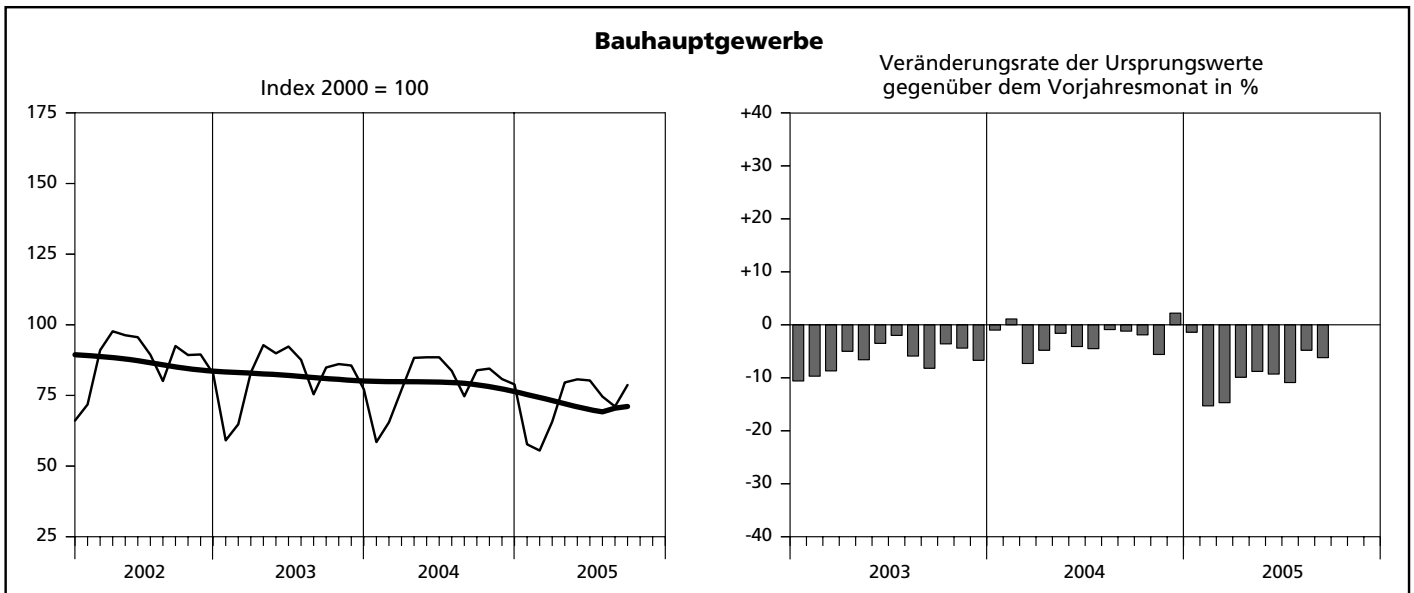
Baugewerblicher Umsatz ¹⁾ im								Lfd. Nr.
Hochbau				Tiefbau				
insgesamt	davon im			insgesamt	davon im			
	Wohnungs- bau	gewerb- lichen und industriellen Bau ²⁾	öffentlichen Bau		Straßenbau	gewerblichen und indu- striellen Bau	sonstigen öffentlichen Bau	
1 000 EUR								
26 691	11 765	13 620	1 306	10 315	2 009	2 493	5 813	33
2 651	1 481	433	737	727	–	706	21	34
11 389	6 711	3 845	833	6 363	548	2 877	2 938	35
18 996	10 701	4 504	3 791	13 970	2 044	3 449	8 477	36
5 662	3 777	1 833	52	7 573	6 077	529	967	37
80 660	36 807	36 664	7 189	62 979	29 316	14 260	19 403	38
10 903	3 236	6 783	884	4 790	483	2 867	1 440	39
15 750	4 835	8 220	2 695	6 525	3 809	2 338	378	40
2 961	243	2 653	65	3 645	1 058	1 996	591	41
1 750	406	1 132	212	3 456	1 001	461	1 994	42
7 397	1 246	5 439	712	3 609	611	2 525	473	43
13 540	2 397	7 906	3 237	9 992	3 241	1 568	5 183	44
2 489	2 236	88	165	4 654	2 871	1 061	722	45
54 790	14 599	32 221	7 970	36 671	13 074	12 816	10 781	46
2 734	882	1 497	355	4 172	31	2 533	1 608	47
19 761	4 265	14 449	1 047	23 444	7 941	11 204	4 299	48
4 110	1 239	2 603	268	3 043	1 480	743	820	49
1 349	833	319	197	5 916	497	2 159	3 260	50
8 975	2 661	5 053	1 261	9 734	2 246	3 934	3 554	51
2 218	1 753	273	192	3 118	943	1 035	1 140	52
8 098	3 432	3 153	1 513	7 770	2 821	2 794	2 155	53
4 948	2 761	1 557	630	5 525	1 800	2 475	1 250	54
3 800	1 509	1 999	292	3 778	1 209	1 296	1 273	55
9 192	1 859	7 006	327	10 323	1 470	6 087	2 766	56
2 297	1 279	967	51	1 725	910	329	486	57
2 861	1 713	984	164	4 425	511	3 287	627	58
70 343	24 186	39 860	6 297	82 973	21 859	37 876	23 238	59
441 289	148 172	257 140	35 977	352 948	126 604	128 818	97 526	60

Hochgerechnete Ergebnisse für alle Betriebe

Hinweis

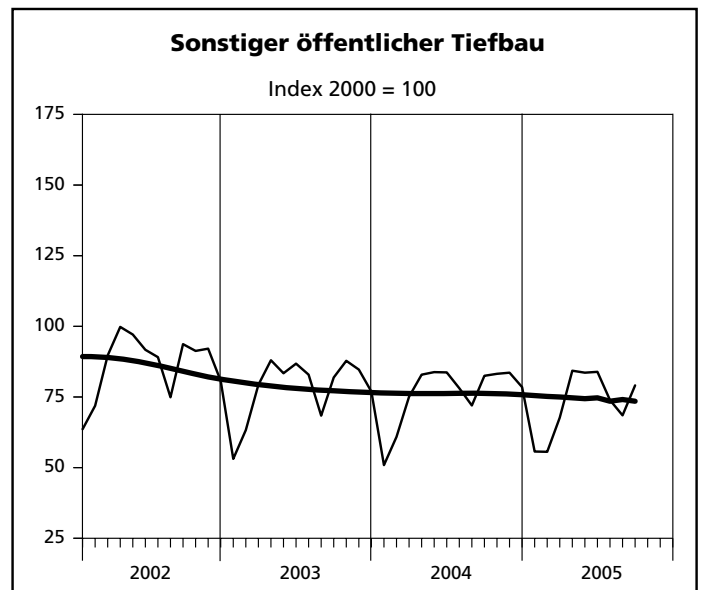
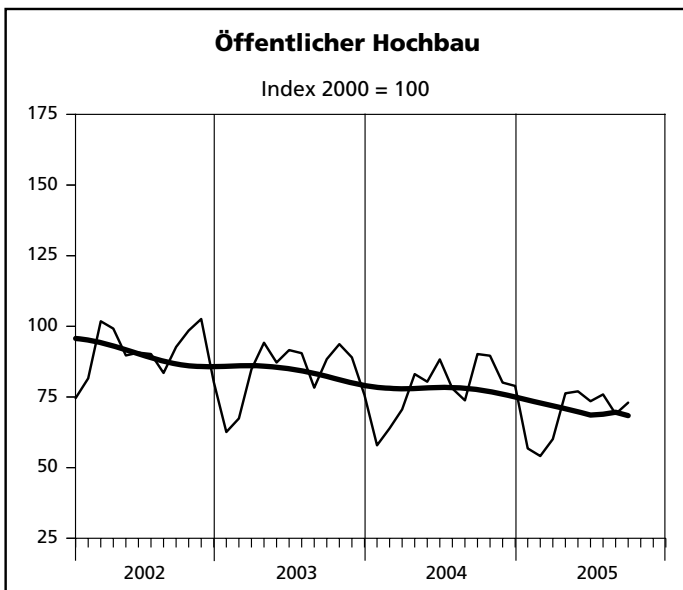
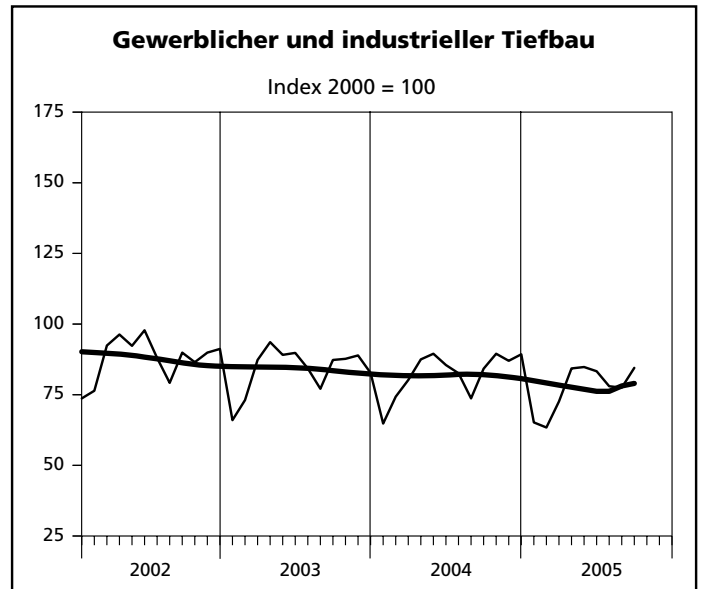
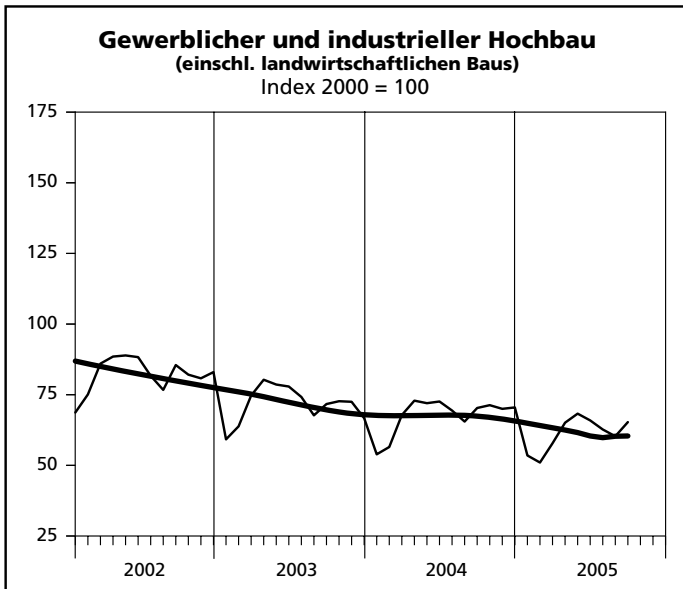
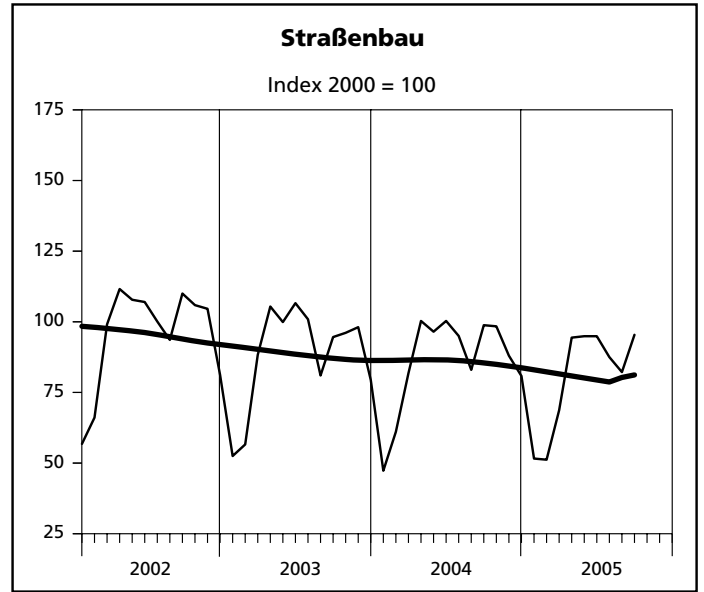
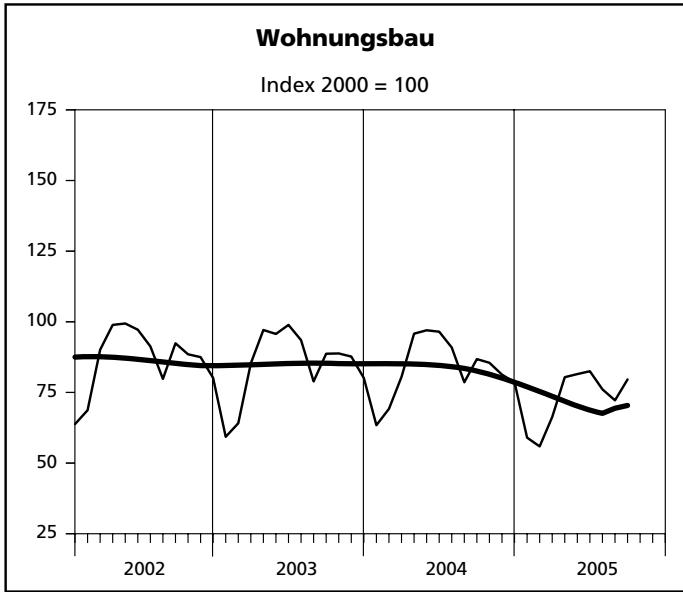
Ab März 2002 beinhalten die Ergebnisse des auf alle Betriebe hochgeschätzten Berichtskreises auch die Angaben der Einheiten (Betriebe/Unternehmen), die aufgrund eines Karteiabgleichs mit anderen administrativen Einheiten aufgefunden und neu in den Berichtskreis "Jährliche Bautotalerhebung zum 30. Juni" aufgenommen wurden. Aus dem Verhältnis dieses Berichtskreises zum Monatsberichtskreis Juni ergeben sich die Aufschätzfaktoren.

Index der Nettoproduktion – Alle Betriebe aufgeschätzt



— Ursprungswerte — Bereinigt von Zufälligkeiten und saisonalen Einflüssen

Index der Nettoproduktion – Alle Betriebe aufgeschätzt



— Ursprungswerte — Bereinigt von Zufälligkeiten und saisonalen Einflüssen

**12. Produktionsindex im
– Alle Betriebe**

Lfd. Nr.	Jahr Monat	Produktionsindex im								
		Bauhaupt- gewerbe insgesamt	Hochbau				Tiefbau			
			zusammen	Wohnungs- bau	gewerb- licher und industrieller Bau ¹⁾	öffentlicher Bau	zusammen	Straßenbau	gewerb- licher und industrieller Bau	sonstiger öffentlicher Bau
2000 = 100										
1	2000	100	100	100	100	100	100	100	100	100
2	2001	91,9	90,6	88,4	94,0	93,9	94,2	99,0	94,0	90,1
3	2002	86,8	85,3	86,5	82,1	90,4	89,4	95,3	87,8	86,3
4	2003	81,6	80,5	84,8	71,7	83,6	83,4	88,3	83,9	78,0
5	2004	79,4	78,1	83,7	67,7	77,9	81,6	85,9	82,3	76,3
6	2005 (kumuliert)	71,5	68,6	72,6	61,1	68,4	76,6	80,1	77,1	72,5
7	2004 Januar	58,5	60,0	63,4	53,9	57,9	56,0	47,3	64,8	50,9
8	Februar	65,5	64,7	69,2	56,5	63,9	66,8	61,1	74,3	60,9
9	März	77,0	75,8	80,5	67,8	70,6	79,2	81,8	80,2	75,1
10	April	88,3	87,6	95,8	72,9	83,1	89,6	100,3	87,5	82,9
11	Mai	88,5	87,8	97,0	72,0	80,4	89,7	96,5	89,5	83,8
12	Juni	88,5	88,2	96,5	72,6	88,3	89,0	100,3	85,5	83,7
13	Juli	83,7	83,1	90,9	69,4	78,0	84,7	95,0	82,6	78,1
14	August	74,7	74,0	78,6	65,5	73,8	75,7	83,0	73,7	72,0
15	September	83,9	81,6	86,8	70,3	90,2	87,6	98,8	84,2	82,5
16	Oktober	84,5	81,1	85,5	71,3	89,6	90,1	98,4	89,5	83,2
17	November	80,8	77,5	81,3	70,0	80,1	86,3	88,0	87,0	83,6
18	Dezember	78,9	76,0	78,6	70,5	78,9	83,9	80,8	89,3	78,5
19	2005 Januar	57,7	57,1	59,0	53,5	56,8	58,8	51,6	65,2	55,7
20	Februar	55,5	54,2	55,9	51,0	54,1	57,8	51,2	63,4	55,6
21	März p	65,7	63,2	66,3	57,8	60,1	70,1	68,7	72,6	67,7
22	April p	79,6	75,2	80,4	65,1	76,3	87,0	94,4	84,3	84,3
23	Mai p	80,7	76,9	81,5	68,3	77,0	87,2	94,9	84,8	83,6
24	Juni p	80,3	76,5	82,5	65,9	73,5	86,6	94,9	83,3	83,9
25	Juli p	74,6	71,7	76,1	62,7	75,9	79,4	87,5	78,0	73,9
26	August p	71,1	68,1	72,2	60,3	69,0	76,2	82,2	77,5	68,5
27	September p	78,7	74,5	79,6	65,3	73,0	85,9	95,4	84,5	79,1
28	Oktober
29	November
30	Dezember

1) einschl. landwirtschaftlichen Baus

13. Beschäftigte, Bruttolohn- und -gehaltsumme im Bauhauptgewerbe sowie geleistete Arbeitsstunden und baugewerblicher Umsatz nach Bauarten
- Alle Betriebe aufgeschätzt -

Merkmal/ Einheit	September p	August p	September	Veränderung in % September p 2005 gegenüber		Januar bis Berichtsmonat		
						2005 p	2004	Veränderung in % gegenüber dem Vorjahres- zeitraum
	2005		2004	September 2004	August p 2005			
Beschäftigte insgesamt	111 779	112 572	127 564	-12,4	-0,7	113 900	126 163	-9,7
(darunter ausländische Arbeitnehmer/-innen)	9 675	9 508	11 585	-16,5	+1,8	10 094	11 367	-11,2
davon								
tätige (Mit-)Inhaber/-innen	6 304	6 361	7 092	-11,1	-0,9	6 453	7 185	-10,2
kaufmännische und technische Angestellte (einschl. Auszubildende)	23 032	23 263	26 655	-13,6	-1,0	23 776	26 458	-10,1
Facharbeiter/-innen, Poliere, Meister/-innen	59 435	59 947	68 048	-12,7	-0,9	60 944	67 745	-10,0
(Fach)werker/-innen	16 523	16 617	18 835	-12,3	-0,6	16 482	18 209	-9,5
gewerblich Auszubildende	6 485	6 384	6 934	-6,5	+1,6	6 245	6 565	-4,9
Bruttolohnsumme (1 000 EUR)	198 100	207 394	225 763	-12,3	-4,5	1 707 525	1 932 953	-11,7
Bruttogehaltsumme (1 000 EUR)	70 464	71 600	83 395	-15,5	-1,6	683 437	781 993	-12,6
Geleistete Arbeitsstunden (1 000 h)	12 203	11 549	13 448	-9,3	+5,7	97 019	110 256	-12,0
davon								
Hochbau zusammen	7 583	7 245	8 536	-11,2	+4,7	60 993	71 193	-14,3
davon								
Wohnungsbau	4 959	4 701	5 556	-10,7	+5,5	39 539	47 036	-15,9
landwirtschaftlicher Bau	55	71	73	-24,7	-22,5	460	494	-6,9
gewerblicher und industrieller Hochbau	2 063	1 988	2 287	-9,8	+3,8	16 963	18 967	-10,6
Hochbau für Bahn und Post	41	26	30	+36,7	+57,7	228	345	-33,9
Hochbau für Organisationen ohne Erwerbszweck	137	142	179	-23,5	-3,5	1 188	1 397	-15,0
Hochbau für Gebietskörperschaften und Sozialversicherung	328	317	411	-20,2	+3,5	2 615	2 954	-11,5
Tiefbau zusammen	4 620	4 304	4 912	-5,9	+7,3	36 026	39 063	-7,8
davon								
gewerblicher und industrieller Tiefbau	1 715	1 679	1 818	-5,7	+2,1	13 892	15 189	-8,5
Tiefbau für Bahn und Post	277	241	250	+10,8	+14,9	2 001	2 016	-0,7
Straßenbau	1 392	1 260	1 501	-7,3	+10,5	10 230	11 271	-9,2
sonstiger öffentlicher Tiefbau	1 236	1 124	1 343	-8,0	+10,0	9 903	10 587	-6,5
Gesamtumsatz (1 000 EUR)	1 166 556	1 092 947	1 206 104	-3,3	+6,7	8 900 586	9 652 495	-7,8
Baugewerblicher Umsatz (1 000 EUR)	1 152 598	1 081 047	1 192 637	-3,4	+6,6	8 801 700	9 566 070	-8,0
davon								
Hochbau zusammen	735 072	683 574	740 196	-0,7	+7,5	5 628 668	6 262 672	-10,1
davon								
Wohnungsbau	384 692	354 497	376 930	+2,1	+8,5	2 863 069	3 246 784	-11,8
landwirtschaftlicher Bau	2 145	2 547	3 311	-35,2	-15,8	23 318	31 834	-26,8
gewerblicher und industrieller Hochbau	297 751	271 759	294 981	+0,9	+9,6	2 318 384	2 486 209	-6,8
Hochbau für Bahn und Post	6 203	4 533	2 353	+163,6	+36,8	28 438	46 884	-39,3
Hochbau für Organisationen ohne Erwerbszweck	12 670	12 971	16 768	-24,4	-2,3	119 683	123 918	-3,4
Hochbau für Gebietskörperschaften und Sozialversicherung	31 611	37 267	45 853	-31,1	-15,2	275 776	327 043	-15,7
Tiefbau zusammen	417 526	397 473	452 441	-7,7	+5,0	3 173 032	3 303 398	-3,9
davon								
gewerblicher und industrieller Tiefbau	126 420	127 733	144 656	-12,6	-1,0	1 063 255	1 153 924	-7,9
Tiefbau für Bahn und Post	25 947	21 549	29 676	-12,6	+20,4	188 168	207 982	-9,5
Straßenbau	153 211	143 182	164 836	-7,1	+7,0	1 058 725	1 065 336	-0,6
sonstiger öffentlicher Tiefbau	111 948	105 009	113 273	-1,2	+6,6	862 884	876 156	-1,5

**14. Beschäftigte nach der Stellung im Betrieb
sowie Bruttolohn- und -gehaltsumme im Bauhauptgewerbe seit 2000
– Alle Betriebe aufgeschätzt –**

Jahr Monat	Beschäftigte					Bruttolohn- und -gehaltsumme		
	insgesamt	darunter				insgesamt	davon	
		kaufmännische und technische Angestellte ¹⁾	Facharbeiter/ -innen Poliere, Meister/ -innen	(Fach)-werker und -werkerinnen	gewerblich Auszu- bildende ²⁾		Brutto- lohnsumme ³⁾	Brutto- gehaltsumme
Anzahl					1 000 EUR			
2000	162 561	32 212	90 148	23 658	8 840	4 638 687	3 357 720	1 280 968
2001	148 981	29 995	81 684	21 762	8 309	4 283 866	3 081 776	1 202 090
2002	140 981	28 941	76 581	20 701	7 670	4 072 465	2 903 643	1 168 822
2003	129 088	26 511	69 845	18 869	6 854	3 780 040	2 698 630	1 081 410
2004	125 559	26 291	67 433	18 095	6 622	3 657 688	2 612 535	1 045 153
2005 (kumuliert)	113 900	23 776	60 944	16 482	6 245	2 390 962	1 707 525	683 437
2004 Januar	120 993	25 445	65 059	16 891	6 659	273 281	189 437	83 844
Februar	119 758	25 354	64 482	16 728	6 360	260 335	177 212	83 123
März	128 291	27 212	68 802	18 304	6 582	297 526	212 921	84 605
April	128 181	26 699	69 035	18 473	6 569	322 137	231 511	90 626
Mai	127 432	26 804	68 525	18 415	6 468	299 306	214 970	84 336
Juni ⁴⁾	127 937	26 713	68 675	18 486	6 487	324 711	224 055	100 656
Juli	127 303	26 612	68 542	18 805	6 224	311 669	224 875	86 794
August	128 008	26 630	68 534	18 948	6 804	316 823	232 209	84 614
September	127 564	26 655	68 048	18 835	6 934	309 158	225 763	83 395
Oktober	125 284	25 911	67 427	18 112	6 873	302 385	221 216	81 169
November	123 952	25 807	66 514	17 905	6 779	347 444	247 709	99 735
Dezember	122 008	25 653	65 549	17 233	6 726	292 913	210 657	82 256
2005 Januar	117 209	24 828	62 748	16 299	6 630	252 974	177 115	75 859
Februar	115 115	24 366	61 693	16 167	6 328	235 871	158 904	76 967
März p	114 699	24 187	61 505	16 191	6 269	255 834	178 709	77 125
April p	114 521	23 955	61 455	16 495	6 198	275 874	196 462	79 412
Mai p	114 015	23 670	61 179	16 652	6 139	272 811	198 849	73 962
Juni p	112 987	23 426	60 311	16 711	6 107	282 068	198 325	83 743
Juli p	112 205	23 258	60 222	16 685	5 665	267 972	193 667	74 305
August p	112 572	23 263	59 947	16 617	6 384	278 994	207 394	71 600
September p	111 779	23 032	59 435	16 523	6 485	268 564	198 100	70 464
Oktober
November
Dezember

1) einschl. Auszubildender – 2) einschl. Umschüler/-innen, Anlernlinge und Praktikanten – 3) einschl. Gehälter für Poliere, (Schacht)meister und -meisterinnen – 4) Ergebnisse der Totalerhebung im Bauhauptgewerbe (Stichtag 30. 6.)

**15. Geleistete Arbeitsstunden und baugewerblicher
– Alle Betriebe**

Lfd. Nr.	Jahr Monat	Geleistete Arbeitsstunden im								
		Bauhaupt- gewerbe insgesamt	Hochbau					Tiefbau		
			zusammen	davon im			zusammen	davon im		
				Wohnungs- bau	gewerb- lichen und industriellen Bau ²⁾	öffentlichen Bau		Straßenbau	gewerb- lichen und industriellen Bau	sonstigen öffentlichen Bau
1 000 Std.										
1	2000	197 385	129 120	79 070	41 974	8 076	68 265	18 514	29 913	19 838
2	2001	176 552	113 786	68 022	38 385	7 379	62 766	17 889	27 431	17 446
3	2002	164 146	105 074	65 175	32 785	7 114	59 072	17 301	25 169	16 602
4	2003	151 980	97 816	63 127	28 323	6 366	54 164	15 561	23 880	14 723
5	2004	145 136	93 103	61 076	26 222	5 805	52 033	14 897	22 994	14 142
6	2005 (kumuliert)	97 019	60 993	39 539	17 651	3 803	36 026	10 230	15 893	9 903
7	2004 Januar	9 191	6 124	3 966	1 788	370	3 067	703	1 554	810
8	Februar	9 752	6 268	4 104	1 777	387	3 484	864	1 697	923
9	März	13 123	8 397	5 465	2 443	489	4 726	1 324	2 099	1 303
10	April	13 068	8 437	5 652	2 284	501	4 631	1 405	1 982	1 244
11	Mai	12 384	8 001	5 411	2 132	458	4 383	1 279	1 915	1 189
12	Juni ³⁾	13 691	8 885	5 953	2 376	556	4 806	1 469	2 024	1 313
13	Juli	13 558	8 768	5 873	2 380	515	4 790	1 458	2 048	1 284
14	August	12 041	7 777	5 056	2 236	485	4 264	1 268	1 818	1 178
15	September	13 448	8 536	5 556	2 390	590	4 912	1 501	2 068	1 343
16	Oktober	12 894	8 097	5 224	2 314	559	4 797	1 421	2 088	1 288
17	November	12 277	7 703	4 945	2 260	498	4 574	1 265	2 021	1 288
18	Dezember	9 709	6 110	3 871	1 842	397	3 599	940	1 680	979
19	2005 Januar	8 771	5 670	3 588	1 729	353	3 101	739	1 508	854
20	Februar	8 021	5 129	3 240	1 569	320	2 892	695	1 389	808
21	März p	9 914	6 246	4 016	1 858	372	3 668	975	1 664	1 029
22	April p	11 989	7 438	4 872	2 094	472	4 551	1 339	1 931	1 281
23	Mai p	10 911	6 822	4 426	1 969	427	4 089	1 207	1 743	1 139
24	Juni p	12 563	7 859	5 188	2 199	472	4 704	1 398	1 982	1 324
25	Juli p	11 098	7 001	4 549	1 989	463	4 097	1 225	1 764	1 108
26	August p	11 549	7 245	4 701	2 085	459	4 304	1 260	1 920	1 124
27	September p	12 203	7 583	4 959	2 159	465	4 620	1 392	1 992	1 236
28	Oktober
29	November
30	Dezember

1) ohne Umsatzsteuer – 2) einschl. landwirtschaftlichen Baus – 3) Ergebnisse der Totalerhebung im Bauhauptgewerbe (Stichtag 30. 6.)

Veröffentlichungen

Veröffentlichungen zur Entwicklung und Struktur der Bautätigkeit und des Baugewerbes

Die Bautätigkeit in Nordrhein-Westfalen

Baugenehmigungen in Nordrhein-Westfalen 2003

Inhalt: Jährliche Ergebnisse der von den Bauaufsichtsbehörden gemeldeten Baugenehmigungen (Wohn- und Nichtwohngebäude, Rauminhalt, Wohnungen, Wohnräume, Wohnfläche, Nutzfläche, veranschlagte Baukosten) nach Gebäudeart, Haustyp, Bauherr u. a.; regionale Ergebnisse für Regierungsbezirke, kreisfreie Städte und Kreise sowie Eckdaten für Gemeinden
Bestellnummer: F 21 3 2003 00 Preis: 5,30 EUR

Baufertigstellungen und Bauabgänge in Nordrhein-Westfalen 2003

Inhalt: Jährliche Ergebnisse der von den Bauaufsichtsbehörden gemeldeten Baufertigstellungen und Bauabgänge (Fertigstellungen: Wohn- und Nichtwohngebäude, Rauminhalt, Wohnungen, Wohnräume, Wohnfläche, Nutzfläche, veranschlagte Baukosten) nach Gebäudeart, Haustyp, Bauherr u. a.; regionale Ergebnisse für Regierungsbezirke, kreisfreie Städte und Kreise sowie Eckdaten für Gemeinden. – Abgänge: Wohn- und Nichtwohngebäude, Nutzfläche, Wohnungen, Wohnräume, Wohnfläche nach Gebäudeart, Eigentümern, Baualter und Abgangsursachen; Eckdaten für Regierungsbezirke, kreisfreie Städte und Kreise
Bestellnummer: F 22 3 2003 00 Preis: 6,30 EUR

Baugenehmigungen und Baufertigstellungen in Nordrhein-Westfalen

Inhalt: Monatliche Ergebnisse der von den Bauaufsichtsbehörden gemeldeten Bautätigkeit (Wohn- und Nichtwohngebäude, Rauminhalt, Wohnungen, Wohnfläche, Nutzfläche, veranschlagte Baukosten) nach Gebäudeart und Bauherr; Regionalergebnisse für Regierungsbezirke, kreisfreie Städte und Kreise
Bestellnummer: F 20 3 2005* Preis: 1,70 EUR (Jahresbezugspreis: 17,00 EUR)

Bauüberhang in Nordrhein-Westfalen am 31. Dezember 2004

Inhalt: Jährliche Ergebnisse über den von den Gemeinden gemeldeten Baufortschritt der noch nicht fertiggestellten Bauvorhaben (Wohn- und Nichtwohngebäude, Rauminhalt, Wohnungen und sonstige Wohneinheiten) nach Bauzustand; erloschene Baugenehmigungen (Wohn- und Nichtwohnbau, Rauminhalt, Wohnung) nach Gebäudeart, Bauherr und Genehmigungszeitraum; regionale Ergebnisse für Regierungsbezirke, kreisfreie Städte und Kreise
Bestellnummer: F 23 3 2004 00 Preis: 1,70 EUR

Wohnungswesen

Wohngeld in Nordrhein-Westfalen 2002

Inhalt: Jährliche Ergebnisse der von den Bewilligungsbehörden gemeldeten Wohngeldfälle zum 31. 12. einschl. rückwirkender Bewilligungen aus dem I. Quartal des Folgejahres. Wohngeld beziehende Haushalte insgesamt, Besonderen Mietzuschuss beziehende Haushalte, Allgemeines Wohngeld beziehende Haushalte nach Mietzuschuss und Lastenzuschuss, nach Haushaltsgröße und Mietstufe der Gemeinden, Miete und Belastung sowie nach gezahlten Wohngeldbeträgen
Bestellnummer: F 29 3 2002 00 Preis: 3,30 EUR

Wohnungsbestand in den Gemeinden Nordrhein-Westfalens am 31. Dezember 2003

Inhalt: Jährliche Ergebnisse der Fortschreibung des Gebäude- und Wohnungsbestandes (Wohngebäude und darin befindliche Wohnungen nach Gebäudearten; Wohnungen in Wohn- und Nichtwohngebäuden nach Anzahl der Räume)
Bestellnummer: F 24 3 2003 00 Preis: 2,50 EUR

Bauhauptgewerbe (Vorbereitende Baustellenarbeiten, Hoch- und Tiefbau) in Nordrhein-Westfalen

–, Ergebnis der Totalerhebung

Inhalt: Jährliche Betriebsergebnisse (Beschäftigte, geleistete Arbeitsstunden, Bruttolohn- und -gehaltsumme, Umsätze und Geräteausrüstung im Juni des Berichtsjahres sowie Umsätze im Kalendervorjahr) nach Wirtschaftszweigen und Betriebsgrößenklassen; regionale Ergebnisse für Regierungsbezirke, kreisfreie Städte und Kreise
Bestellnummer: E 22 3 2004 00 Preis: 2,70 EUR

–, Monatsbericht

Inhalt: Monatliche Betriebsergebnisse nach Wirtschaftszweigen und Betriebsgrößenklassen sowie Auftragseingangs- und Produktionsindizes; regionale Ergebnisse für Regierungsbezirke, kreisfreie Städte und Kreise
Bestellnummer: E 21 3 2005* Preis: 3,10 EUR (Jahresbezugspreis: 31,00 EUR)

–, Unternehmen und Investitionen

Inhalt: Jährliche Unternehmensergebnisse (Beschäftigte, Bruttolohn- und -gehaltsumme, Umsatz, Investitionen u. a.) nach Wirtschaftszweigen, Unternehmens- und Umsatzgrößenklassen sowie nach Verwaltungsbezirken
Bestellnummer: E 23 3 2003 00 Preis: 1,30 EUR

Ausbaugewerbe (Bauinstallation und sonstiges Ausbaugewerbe) in Nordrhein-Westfalen

–, Ergebnis der Zusatzerhebung

Inhalt: Jährliche Betriebsergebnisse (Beschäftigte, geleistete Arbeitsstunden, Bruttolohn- und -gehaltsumme, Umsätze im Juni des Berichtsjahres sowie Umsätze im Kalendervorjahr) nach Wirtschaftszweigen, Betriebsgrößenklassen und Verwaltungsbezirken. – 1997 wird wegen Unvergleichbarkeit der Ergebnisse zum Vorjahr (Hinzunahme aus der Handwerkszählung 1995) nicht erscheinen.
Bestellnummer: E 30 3 2004 00 Preis: 1,30 EUR

–, Quartalsergebnisse

Inhalt: Vierteljährliche Betriebsergebnisse nach Wirtschaftszweigen und Betriebsgrößenklassen; regionale Ergebnisse für Regierungsbezirke, kreisfreie Städte und Kreise
Bestellnummer: E 29 3 2005* Preis: 1,30 EUR (Jahresbezugspreis: 5,20 EUR)

–, Unternehmen und Investitionen

Inhalt: Jährliche Unternehmensergebnisse (Beschäftigte, Bruttolohn- und -gehaltsumme, Umsatz, Investitionen u. a.) nach Wirtschaftszweigen, Unternehmens- und Umsatzgrößenklassen sowie nach Verwaltungsbezirken
Bestellnummer: E 33 3 2003 00 Preis: 1,30 EUR

Weitere Auskünfte zu diesen Veröffentlichungen erteilen Ihnen für den Bereich **Bauwirtschaft** Heike Wardin unter der Tel.-Nr. 0211 9449-5223 und Rainer Kathmann unter der Tel.-Nr. 0211 9449-5210, für den Bereich **Bautätigkeit und Wohnungswesen** Hans-Dieter Heinrichs unter der Tel.-Nr. 0211 9449-5322.

Ergebnisse für das Bundesgebiet werden vom Statistischen Bundesamt, 65180 Wiesbaden, in der Fachserie 4, Reihe 5.1 bzw. Fachserie 5, Reihe 1 veröffentlicht.

*) Bei Bestellungen bitte gewünschten Monat angeben (01 = Januar, 02 = Februar usw. bzw. 41 = 1. Vierteljahr; 42 = 2. Vierteljahr usw.)