

**Vorbereitende Baustellenarbeiten, Hoch- und Tiefbau
in Nordrhein-Westfalen
– Bauhauptgewerbe –
Juli 2005**

Herausgegeben vom
Landesamt für Datenverarbeitung und Statistik Nordrhein-Westfalen
Mauerstraße 51, 40476 Düsseldorf • Postfach 10 11 05, 40002 Düsseldorf
Telefon 0211 9449-01 • Telefax 0211 442006
Internet: <http://www.lds.nrw.de>
E-Mail: poststelle@lds.nrw.de

Erschienen im Oktober 2005

Preis der gedruckten Ausgabe:
3,10 EUR (Jahresbezugspreis 31,00 EUR)

Eine kostenlose PDF-Version dieser Ausgabe finden Sie
zum Download im Webshop des LDS NRW.

© Landesamt für Datenverarbeitung und Statistik NRW, Düsseldorf, 2005
Für nicht gewerbliche Zwecke sind Vervielfältigung und unentgeltliche Verbreitung, auch auszugsweise, mit Quellenangabe gestattet. Die Verbreitung, auch auszugsweise, über elektronische Systeme/Datenträger bedarf der vorherigen Zustimmung. Alle übrigen Rechte bleiben vorbehalten.

Inhalt

	Seite
Vorbemerkungen	5
Allgemeiner Überblick	8
 Ergebnisse der Betriebe von Unternehmen mit 20 und mehr Beschäftigten	
 Grafiken	
Index des realen Auftragseingangs (Basis 2000 = 100)	12
Produktionsindex (Basis 2000 = 100)	14
 Tabellenteil	
1. Index des realen Auftragseingangs im Bauhauptgewerbe seit 2000	16
2. Produktionsindex im Bauhauptgewerbe seit 2000	18
3. Auftragseingang im Bauhauptgewerbe seit 2000 nach Bauarten und Auftraggebern	20
4. Auftragseingang im Bauhauptgewerbe nach Betriebsgrößenklassen und Bauarten	22
5. Auftragsbestand im Bauhauptgewerbe seit 2003 nach Bauarten	22
6. Betriebe, Beschäftigte, Bruttolohn- und -gehaltsumme sowie Gesamtumsatz im Bauhauptgewerbe seit 2000	23
7. Geleistete Arbeitsstunden im Bauhauptgewerbe seit 2000 nach Bauarten	24
8. Baugewerblicher Umsatz im Bauhauptgewerbe seit 2000 nach Bauarten	26
9. Beschäftigte, Bruttolohn- und -gehaltsumme, geleistete Arbeitsstunden sowie Umsätze im Bauhauptgewerbe im Vergleich zum Vormonat und zum Vorjahresmonat nach kreisfreien Städten und Kreisen	28
10. Betriebe, Beschäftigte, Bruttolohn- und -gehaltsumme im Bauhauptgewerbe nach kreisfreien Städten und Kreisen	32
11. Geleistete Arbeitsstunden und baugewerblicher Umsatz im Bauhauptgewerbe nach Bauarten und kreisfreien Städten und Kreisen	36
 Hochgerechnete Ergebnisse für alle Betriebe	
 Grafik	
Produktionsindex – alle Betriebe aufgeschätzt (Basis 2000 = 100)	42
 Tabellenteil	
12. Produktionsindex im Bauhauptgewerbe seit 2000	44
13. Beschäftigte, Bruttolohn- und -gehaltsumme im Bauhauptgewerbe sowie geleistete Arbeitsstunden und baugewerblicher Umsatz nach Bauarten	46
14. Beschäftigte nach der Stellung im Betrieb sowie Bruttolohn- und -gehaltsumme im Bauhauptgewerbe seit 2000	47
15. Geleistete Arbeitsstunden und baugewerblicher Umsatz im Bauhauptgewerbe seit 2000 nach Bauarten	48
 Veröffentlichungen	
zur Entwicklung und Struktur der Bautätigkeit und des Baugewerbes	52

Vorbemerkungen

Erläuterungen

Mit Beginn des Jahres 1996 wurden die Statistiken des Baugewerbes auf die neue „Klassifikation der Wirtschaftszweige, Ausgabe 1993 (WZ 93 – / Baugewerbe)“ umgestellt. Sie beruht auf der durch Verordnung (EWG) Nr. 3037/90 des Rates vom 9. Oktober 1990, ABl. EG Nr. L293 vom 24. Oktober 1990 für alle EU-Mitgliedsstaaten verbindlich eingeführten NACE (= Nomenclature générale des activités économiques dans les Communautés européennes) Rev. 1. Gemäß dieser Verordnung besteht für die EU-Mitgliedsstaaten die Verpflichtung, Daten für Wirtschaftszweige nur noch nach dieser Systematik zu erheben und darzustellen. Damit wurde die bisher verwendete „Systematik der Wirtschaftszweige für die Statistik im Produzierenden Gewerbe (SYPRO)“ abgelöst. Der Vorteil dieser Umstellung liegt darin, dass nunmehr statistische Informationen für alle Mitgliedsländer der Europäischen Union nach einer einheitlichen Systematik erstellt werden. Ab Januar 2003 gilt die überarbeitete Ausgabe **WZ 2003**.

Der Abschnitt F der WZ 93/2003 umfasst das Baugewerbe. Entsprechend der im Gesetz über die Statistik im Produzierenden Gewerbe festgelegten Untergliederung der Berichtspflicht nach Bauhauptgewerbe und Ausbaugewerbe werden folgende Gruppen der WZ 93/2003 diesen Bereichen zugeordnet:

Bauhauptgewerbe

- 45.1 Vorbereitende Baustellenarbeiten
- 45.2 Hoch- und Tiefbau

Ausbaugewerbe

- 45.3 Bauinstallation
- 45.4 Sonstiges Ausbaugewerbe
- 45.5 Vermietung von Baumaschinen und -geräten mit Bedienungspersonal

Ziel der Statistik

Die kurzfristigen Erhebungen im Bauhauptgewerbe und Ausbaugewerbe liefern Informationen über die konjunkturelle Lage des Baumarktes. Darüber hinaus werden sie u. a. zur Berechnung der Produktionsindizes, der Bauinvestitionen und der Auftragseingangsindizes verwendet. Sie dienen sowohl den staatlichen als auch privaten Institutionen zur Beurteilung der Wirtschaftsentwicklung im Baugewerbe, insbesondere auch hinsichtlich Bauleistung, Beschäftigung und Auftragslage.

Rechtsgrundlagen

Rechtsgrundlage für die Erhebungen im Baugewerbe ist das Gesetz über die Statistik im Produzierenden Gewerbe (ProdGewG) in der Bekanntmachung der Neufassung vom 21. März 2002 (BGBl. I S. 1181), zuletzt geändert durch Artikel 104 der Verordnung vom 25. November 2003 (BGBl. I S. 2304) in Verbindung mit dem Gesetz über die Statistik für Bundeszwecke (Bundesstatistikgesetz – BStatG) vom 22. Januar 1987 (BGBl. I S. 462, 565), zuletzt geändert durch Artikel 2 des Gesetzes vom 9. Juni 2005 (BGBl. I S. 1534).

Berichtskreis

Zu den Monats- bzw. Vierteljahresberichten im Baugewerbe melden die Baubetriebe von Unternehmen des Produzierenden Gewerbes mit 20 und mehr Beschäftigten, Baubetriebe mit 20 und mehr Beschäftigten von Unternehmen außerhalb des Produzierenden Gewerbes sowie alle Arbeitsgemeinschaften.

Jede statistische Einheit (Unternehmen, Betrieb) wird der Unterklasse (5-Steller) der WZ 2003 zugeordnet, zu der ihre Haupttätigkeit gehört. Zum **Bauhauptgewerbe** werden Einheiten gerechnet, deren wirtschaftliche Tätigkeit überwiegend darin besteht, Hochbauten im Rohbau zu errichten, Tiefbauvorhaben auszuführen oder bestimmte Spezialbauarbeiten vorzunehmen. Dazu rechnen auch die Renovierung, Instandsetzung und Unterhaltung bestehender Hoch-, Tief- und Spezialbauten sowie das Abbrechen, Sprengen und Enttrümmern und weitere vorbereitende Baustellenarbeiten. Zum **Ausbaugewerbe** werden Einheiten gerechnet, deren wirtschaftliche Tätigkeit überwiegend darin besteht, Ausbauarbeiten und entsprechende Reparatur- und Unterhaltungsarbeiten vorzunehmen.

Methodischer Hinweis

Für das Bauhauptgewerbe werden die erhobenen Daten (mit Ausnahme der gemeldeten Auftragseingänge und Auftragsbestände) auf Ergebnisse für alle Betriebe aufgeschätzt. Grundlage für die Aufschätzung sind die Ergebnisse der jährlich jeweils Ende Juni durchzuführenden Totalerhebung. Mittels der Totalerhebung und der Junimeldung des Monatsberichtsbezirks werden Hochrechnungsfaktoren gebildet, mit deren Hilfe die Ergebnisse der Monatsmelder – mit o. a. Ausnahmen – auf alle Betriebe aufgeschätzt werden können.

Der Ergebnismachweis erfolgt sowohl für die aufgeschätzten Daten (Tabellen 12 bis 15, resp. Tabellen 13 bis 16 im Monat Dezember) als auch für die nicht aufgeschätzten Ergebnisse des Monatsberichtsbezirks (Tabellen 1 bis 11, resp. Tabellen 1 bis 12 im Monat Dezember). Die Berechnung der hier vorliegenden Indexreihen erfolgt z. T. mit den Baupreisindizes des Vorquartals. Nach dem Vorliegen der aktuellen Werte werden die Indizes der Tabellen 1, 2 und 12 (resp. Tabelle 13 im Monat Dezember) neu berechnet und hier veröffentlicht. Daher können geringfügige Abweichungen in den zurückliegenden Monaten auftreten.

Die für Verwaltungsbezirke dargestellten Ergebnisse beziehen sich auf den Firmensitz.

Definitionen

Beschäftigte

Tätige (Mit)inhaber und -inhaberinnen, unbezahlt mithelfende Familienangehörige und alle Personen, die in einem arbeitsrechtlichen Verhältnis zum Unternehmen bzw. Betrieb stehen (Angestellte, Arbeiter und Arbeiterinnen, Auszubildende). Die Arbeiter und Arbeiterinnen sind in folgende Gruppen gegliedert: Facharbeiter und -arbeiterinnen (einschl. angestelltenversicherungspflichtiger Poliere, (Schacht)meister und -meisterinnen); (Fach)werker und -werkerinnen, Baumaschinisten und Arbeiter und Arbeiterinnen mit angelernten Spezialtätigkeiten, ferner gewerblich Auszubildende, Umschüler und Umschülerinnen, Anlernlinge und Praktikanten. Nachgewiesen wird der Beschäftigungsstand am Monatsende, bei größeren Zeiträumen der jeweilige Durchschnitt für die betreffenden Monate.

Bruttolohn- und -gehaltsumme

Bei den Bruttolöhnen und Bruttogehältern ist die Summe der lohnsteuerpflichtigen Bruttobezüge (Bar- und Sachbezüge) der Arbeiter und Arbeiterinnen, Angestellten sowie der kaufmännischen, technischen

und gewerblich Auszubildenden ohne die Pflichtanteile des Arbeitgebers zur Sozialversicherung, ohne Beiträge zu den Sozialkassen des Baugewerbes, ohne Winterbauumlage, ohne Aufwendungen für die betriebliche Alters-, Invaliditäts- und Hinterbliebenenversorgung und ohne gezahltes Vorruhestandsgeld sowie ohne geleistete Zuschüsse der Bundesanstalt für Arbeit (z. B. Kurzarbeitergeld, Leistungen nach dem Altersteilzeitgesetz) angegeben. Für die Zuordnung von Personen zu den Arbeitern ist die Art der ausgeübten Tätigkeit (Tätigkeitsmerkmal) maßgebend. Deshalb rechnen die Entgelte der Poliere und (Schacht)meister und -meisterinnen grundsätzlich zur Bruttolohnsumme und nicht zur Bruttogehaltsumme.

Den Gehältern sind auch die Bezüge von Gesellschaftern, Geschäftsführern, Vorstandsmitgliedern und anderen leitenden Angestellten zugerechnet, soweit die Bezüge steuerlich als Einkünfte aus nicht selbständiger Arbeit anzusehen sind.

Geleistete Arbeitsstunden

Arbeitsstunden, die von Arbeitern und Arbeiterinnen (einschl. Polieren und (Schacht)meistern und -meisterinnen), tätigen (Mit)inhabern und -inhaberinnen, mithelfenden Familienangehörigen, Angestellten und Auszubildenden auf Baustellen und Bauhöfen im Bundesgebiet tatsächlich geleistet wurden. Bezahlte, aber nicht geleistete Stunden sowie Berufsschulstunden sind abgesetzt. Nicht einbezogen sind ferner die für Bürotätigkeit geleisteten Arbeitsstunden.

Umsatz (ohne Umsatzsteuer)

Als Umsatz gelten die dem Finanzamt für die Umsatzsteuer zu meldenden steuerbaren Beträge im Bundesgebiet einschl. Umsatz aus Nachunternehmer-tätigkeit und Vergabe von Teilleistungen an Nachunternehmer. Zum Umsatz zählen seit dem 1. Januar 1980 auch Anzahlungen für Teilleistungen oder Vorauszahlungen vor Ausführung der entsprechenden Lieferungen oder Leistungen ab 5 000 EUR¹⁾. Der Gesamtumsatz enthält außer dem baugewerblichen Umsatz (Umsatz aus Bauleistungen) die Handels- und sonstigen Umsätze (Umsatz aus sonstigen eigenen Erzeugnissen und aus industriellen/handwerklichen Dienstleistungen, Umsatz aus sonstigen nicht industriellen/nicht handwerklichen Tätigkeiten). Zum sonstigen Umsatz zählen z. B. in der eigenen Bauleistung nicht abgerechnete Umsätze aus sonstigen eigenen Erzeugnissen (Baustoffe, Betonwaren u. dgl.), Umsätze aus Lohnarbeiten für Dritte und sonstige Dienstleistungen sowie die Erlöse aus Vermietung und Verpachtung (einschl. Leasing) u. a.

¹⁾ vgl. Umsatzsteuergesetz (UStG) 1980, Neufassung 1999

Auftragseingang im Bauhauptgewerbe

Summe der Werte (ohne Umsatzsteuer) aller im Berichtszeitraum eingegangenen und vom Betrieb/Unternehmen fest akzeptierten Bauaufträge im Inland. Die Wertansätze für bauhauptgewerbliche Bauleistungen entsprechen der Verdingungsordnung für Bauleistungen. Jeder Bauauftrag wird nur einmal von der Firma gemeldet, die den Bauauftrag ausführen wird. Der Auftragseingang ist nach Bauarten/Auftraggebern und nach Lage der Baustelle gegliedert.

Auftragsbestand im Bauhauptgewerbe

Summe der Werte (ohne Umsatzsteuer) aller vorliegenden, fest akzeptierten und noch nicht ausgeführten Bauaufträge bzw. -auftragsteile im Inland von anderen Firmen oder sonstigen Kunden am Ende des Berichtszeitraums (ohne an Subunternehmer vergebene Aufträge). Bei der Ermittlung des Auftragsbestands ist vom Auftragswert bereits im Bau befindlicher Projekte derjenige Teil abgesetzt, der produktionstechnisch schon fertiggestellt ist (ohne Berücksichtigung der Abnahme oder Abrechnung).

Art der Bauten/Bauarten bzw. Auftraggeber/-gruppen:

1. Bauarten unabhängig vom Auftraggeber

Wohnungsbau

Zum Wohnungsbau gehören alle Bauten, die überwiegend den Wohnbedürfnissen dienen. Für die Bundeswehr oder für im Bundesgebiet stationierte ausländische Streitkräfte gebaute Wohnungen zählen ebenso zum Wohnungsbau.

Landwirtschaftlicher Bau

Hierzu gehören Scheunen, Ställe, Silos, Garagen für landwirtschaftliche Fahrzeuge, ferner Entwässerungsanlagen und sonstige Wasserbauten, die besonders der Intensivierung der Landwirtschaft dienen. Kombinierte Gebäude mit Wohnung, Stallung und Scheune sind landwirtschaftliche Gebäude, es sei denn, flächenmäßig überwiegt der Wohnanteil. Bei getrennter Bauweise sind nur Stallung und Scheune als landwirtschaftliche Bauten anzusehen.

Straßenbau

Zu den Straßenbauten zählen Straßen, Autobahnen und Wege für Kraftfahrzeuge, Fußgänger und Radfahrer sowie Park- und Abstellplätze ferner der Bau von Rollbahnen, Sportplätzen, Schwimmbädern u. a.

2. Bauarten nach Auftraggeber/-gruppen

Gewerblicher und industrieller Bau

Hierzu gehören alle überwiegend gewerblichen Zwecken dienende Bauten für die private Wirtschaft, ferner Wasser-, Gas- und Elektrizitätswerke für Versorgungsbetriebe öffentlich-rechtlicher Körperschaften.

Zum gewerblichen und industriellen Hochbau zählen u. a. Industriebauten, Bankgebäude, Lager- und Kühlhäuser, Messegebäude, Garagen, Tankstellen, Hotels und Kinos.

Zum gewerblichen und industriellen Tiefbau zählen u. a. Rohrleitungsbau, Kanalanlagen, Tiefbauten für die Elektrizitätsverteilung, bergbauliche Schachtanlagen, unterirdische Tankanlagen und Lager, soweit sie nicht für Menschen zugänglich sind.

Bauten für Bahn und Post

Hierzu zählen alle Hochbauten und Tiefbauten, die von der Deutschen Bahn AG, der Deutschen Post AG, der Deutschen Postbank AG und der Deutschen Telekom AG (Nachfolgeunternehmen der Deutschen Bundesbahn/Deutschen Reichsbahn bzw. der Deutschen Bundespost) in Auftrag gegeben wurden.

Zum Hochbau für Bahn und Post gehören u. a. Bahnhöfe, Post- und Fernmeldeämter, Ausbesserungswerke, Verwaltungsgebäude.

Zum Tiefbau für Bahn und Post gehören u. a. Gleisanlagen, Tunnel- und Eisenbahnbrückenbauten, Fernsprech-, Telegraf- und technische Funkbetriebsbauten.

Bauten für Körperschaften des öffentlichen Rechts und Organisationen ohne Erwerbszweck

Hierzu gehören alle öffentlichen Zwecken dienende Hochbauten und Tiefbauten im Auftrag von Bund, Ländern, Gemeinde- und Zweckverbänden, von Trägern der Sozialversicherung sowie von Organisationen des öffentlichen und privaten Rechts, die gemeinnützige Zwecke verfolgen (Kirchen, caritative Organisationen, Gewerkschaften, Parteien u. a.).

Veröffentlichungen

Ergebnisse für das Bundesgebiet erscheinen in der monatlichen Querschnittsveröffentlichung „Ausgewählte Zahlen für die Bauwirtschaft“ vom Statistischen Bundesamt, 65180 Wiesbaden.

Allgemeiner Überblick

NRW-Sommerferien beeinflussen Bauproduktion

Die Produktion des nordrhein-westfälischen Bauhauptgewerbes war im Juli 2005 um 6 % niedriger als im Juli 2004. Dabei sank die Bauleistung im Hochbau um 6 % und im Tiefbau um 5 %. Im Juli 2005 fielen allerdings auch zehn Arbeitstage mehr in die NRW-Sommerferien als im vergangenen Jahr.

Im Hochbau sank die Produktion im Wohnungsbau um 10 %, im gewerblichen und industriellen Hochbau um 3 % und im öffentlichen Hochbau um 1 Prozentpunkt unter das Juli-Ergebnis des Vorjahres. Innerhalb des Tiefbaus wurden Produktionsrückgänge für den Straßenbau und den sonstigen öffentlichen Tiefbau von jeweils 6 % ermittelt, die Einbuße im gewerblichen und industriellen Tiefbau (-4 %) war etwas niedriger.

Dünnere Auftragspolster im NRW-Bauhauptgewerbe

Der Auftragsbestand des nordrhein-westfälischen Bauhauptgewerbes war Ende Juni 2005 mit 3,3 Milliarden Euro um 7 % niedriger als ein Jahr zuvor. Dieses Ergebnis wurde maßgeblich durch den Rückgang im Tiefbau (-17 %) verursacht. Dagegen erhöhte sich das Auftragspolster im Hochbau gegenüber Juni 2004 leicht um 1 %. Je Beschäftigten belief sich der Auftragsbestand auf rund 56 900 Euro (Juni 2004: 51 800 Euro).

Der Rückgang im Tiefbau wurde insbesondere vom Minus im gewerblichen und industriellen Tiefbau

(-34 %) beeinflusst. Im Straßenbau (-10 %) sank der Auftragsbestand ebenfalls. Für den öffentlichen Hochbau wurde ein Zuwachs um 1 % gegenüber Juni 2004 ermittelt.

Im Hochbau konnte das schrumpfende Auftragspolster im öffentlichen Hochbau (-18 %) durch praller gefüllte Auftragsbücher im gewerblichen und industriellen Hochbau (+6 %) und im Wohnungsbau (+0,4 %) ausgeglichen werden.

Witterung im Juli 2005

Der Juli 2005 war in Nordrhein-Westfalen etwas zu warm. Die Monatsmitteltemperaturen lagen mit Werten zwischen 17,9 und 19,0 °C im Flachland um 0,7 bis 1,2 Kelvin über dem langjährigen Mittel (Kahler Asten 13,8 °C; +1,1 Kelvin, Lüdenscheid 16,7 °C). Es gab 11 bis 14 Sommertage sowie einen heißen Tag. Auf dem Kahlen Asten wurde 1 Sommertag verzeichnet, in Lüdenscheid 9.

Die Niederschlagshöhen fielen wegen zahlreicher Schauerwetterlagen recht uneinheitlich aus, es fielen zwischen 62 und 109 mm im Flachland, das sind 78 bis 125 % des langjährigen Solls. Auf dem Kahlen Asten fielen mit 124 mm 98 %, in Lüdenscheid 88 mm.

Die Anzahl der Sonnenscheinstunden im vergangenen Juli entsprach in etwa den Erwartungen. Mit 176 bis 203 Stunden wurden 94 bis 111 % des 61/90er Wertes verzeichnet.

Durchschnittlicher Wert der Lufttemperatur (°C) sowie Niederschlagssumme (mm) an ausgewählten Messstationen in NRW:

Dekade Juli 2005	Bocholt		Bad Salzuflen		Essen-Bredene		Köln-Bonn		Lüdenscheid	
	°C	mm	°C	mm	°C	mm	°C	mm	°C	mm
I	+17,4	24,9	+17,0	19,5	+16,9	32,4	+17,3	33,9	+15,5	33,1
II	+19,9	2,4	+19,8	3,5	+20,2	4,2	+20,6	0,6	+18,9	2,7
III	+17,7	52,4	+17,2	71,2	+17,1	56,7	+18,4	39,1	+15,8	52,3
Δ / S	+18,3	79,7	+18,0	94,2	+18,1	93,3	+18,8	73,6	+16,7	88,1
dagegen Juli 2004	+17,0	110,4	+16,3	126,1	+16,6	141,0	+17,3	107,2	+15,2	109,7

Quelle: Deutscher Wetterdienst, Wetteramt Essen

Tabellenteil

Zeichenerklärung

(nach DIN 55 301)

- 0 weniger als die Hälfte von 1 in der letzten besetzten Stelle, jedoch mehr als nichts
- nichts vorhanden (genau null)
- . . . Angabe fällt später an
- . Zahlenwert unbekannt oder geheim zu halten
- x Tabellenfach gesperrt, weil Aussage nicht sinnvoll

- p vorläufige Zahl
- r berichtigte Zahl

Maßeinheiten

- St = Stück
- Mill. = Millionen
- % = %
- t = Tonne
- Std. = Stunden

Abkürzungen

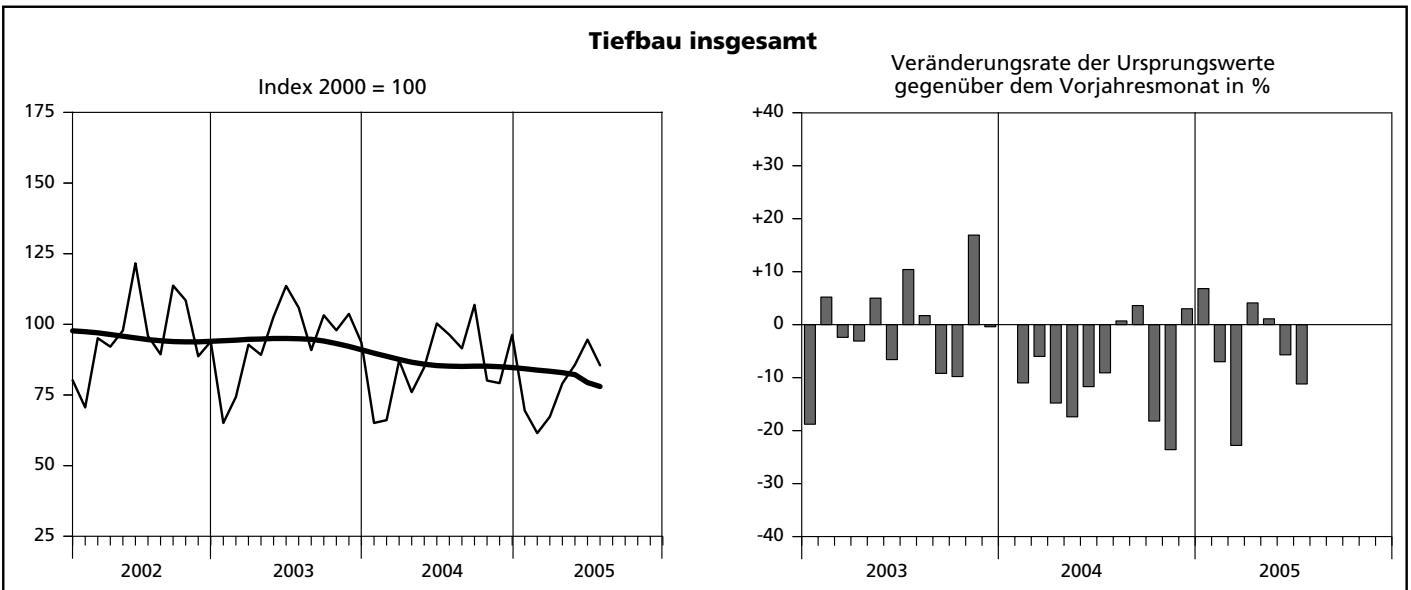
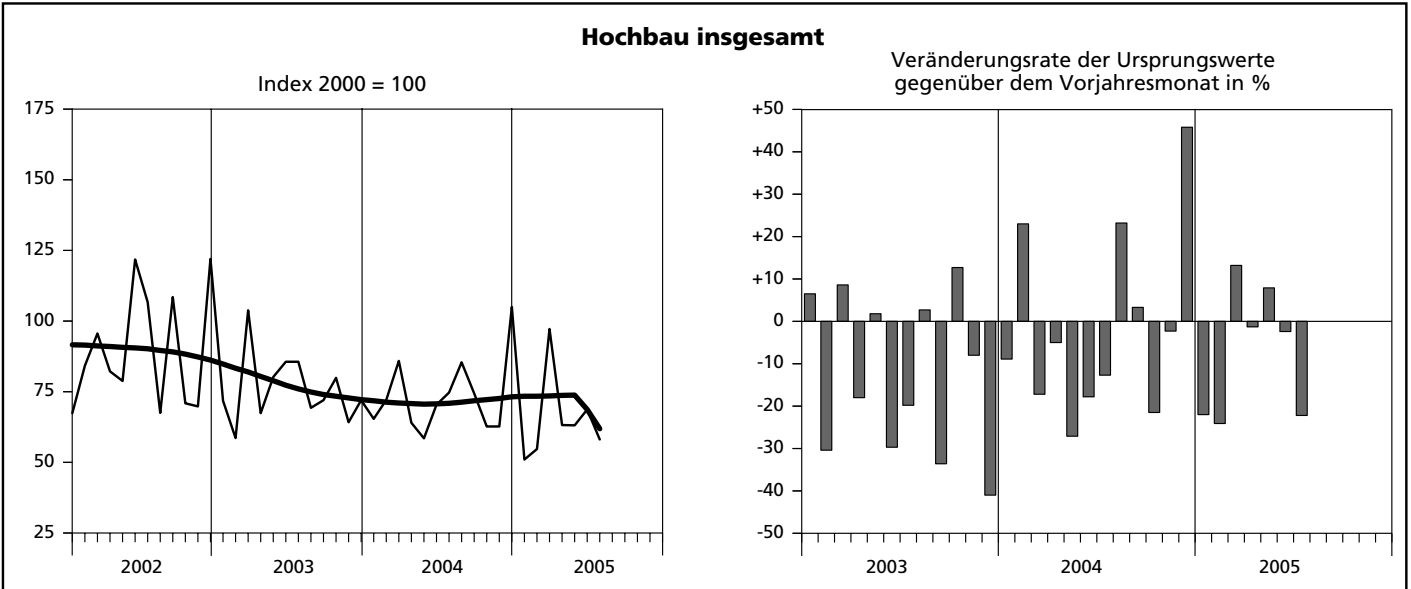
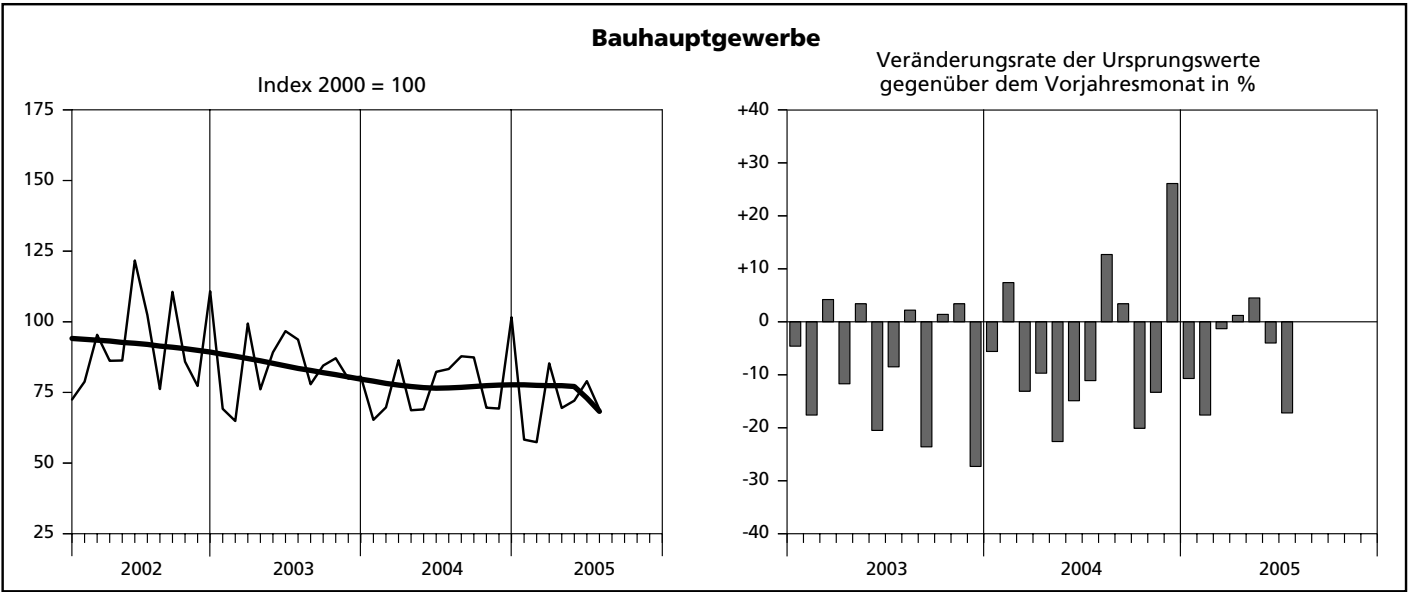
- Vj = Vierteljahr
- Hj = Halbjahr
- D = Durchschnitt
- MD = Monatsdurchschnitt
- JS = Jahressumme

Anmerkung

Abweichungen in den Summen erklären sich aus dem Runden der Einzelwerte. Eventuell auftretende geringfügige Differenzen in den Summen einzelner Merkmale zwischen den Tabellen ergeben sich aufgrund unterschiedlicher Auswertungskriterien.

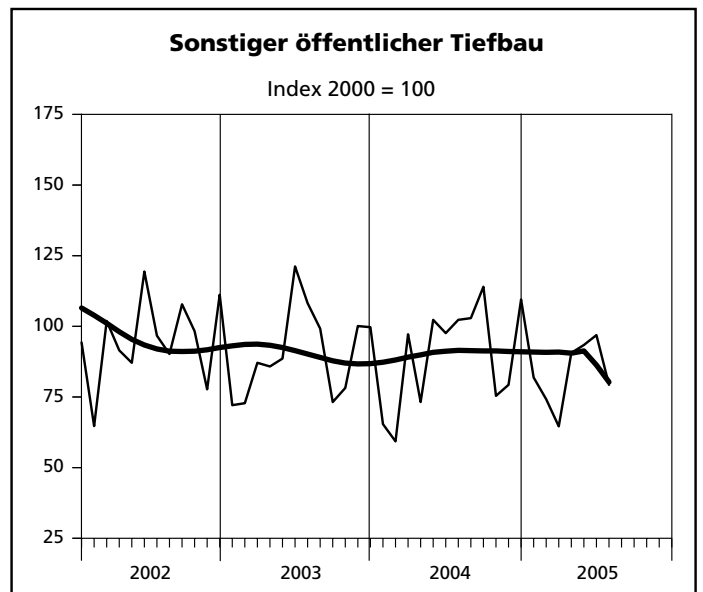
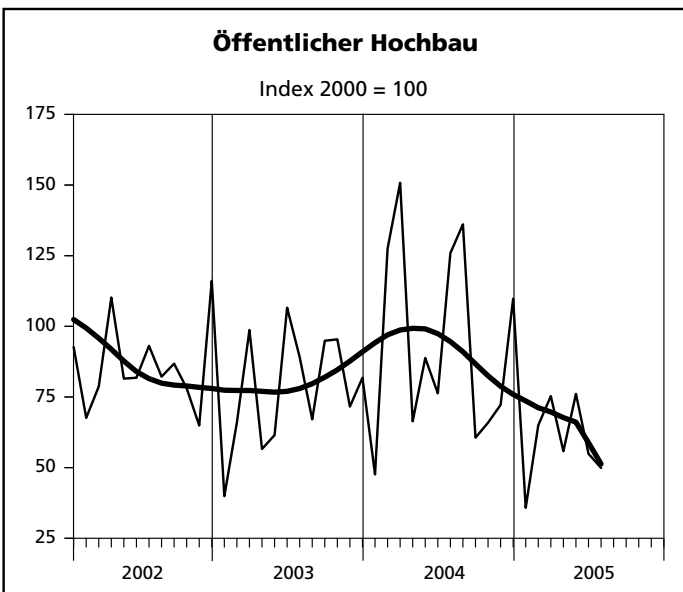
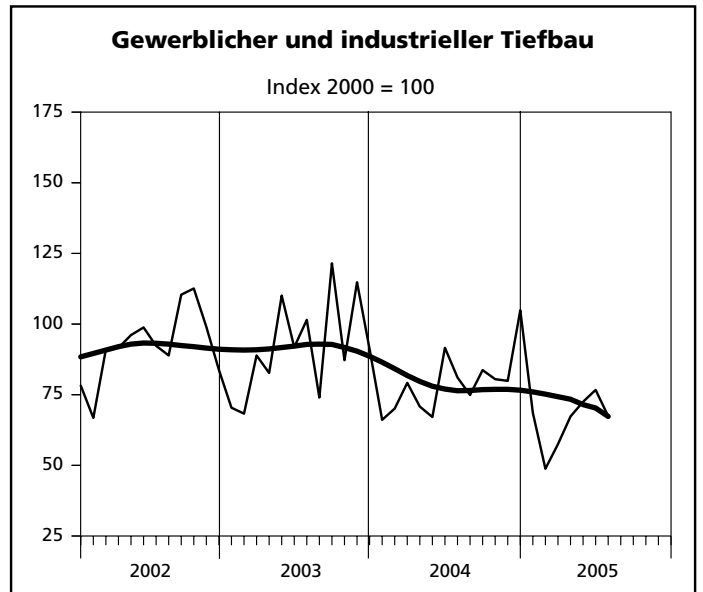
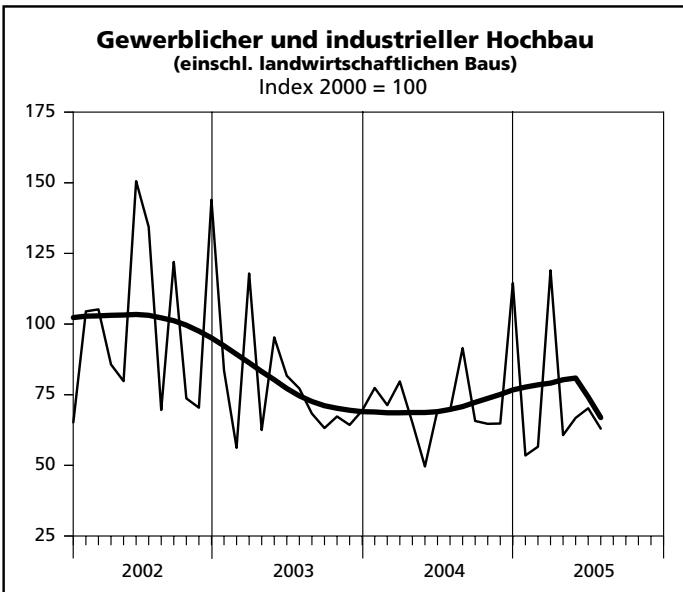
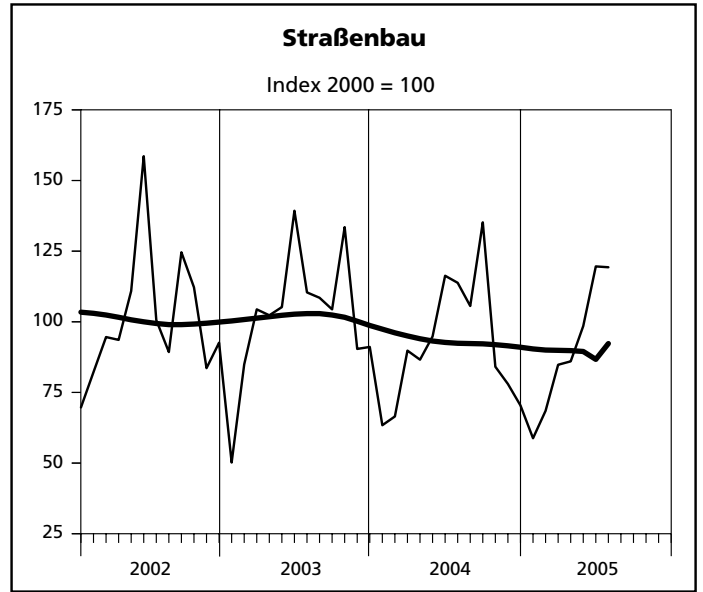
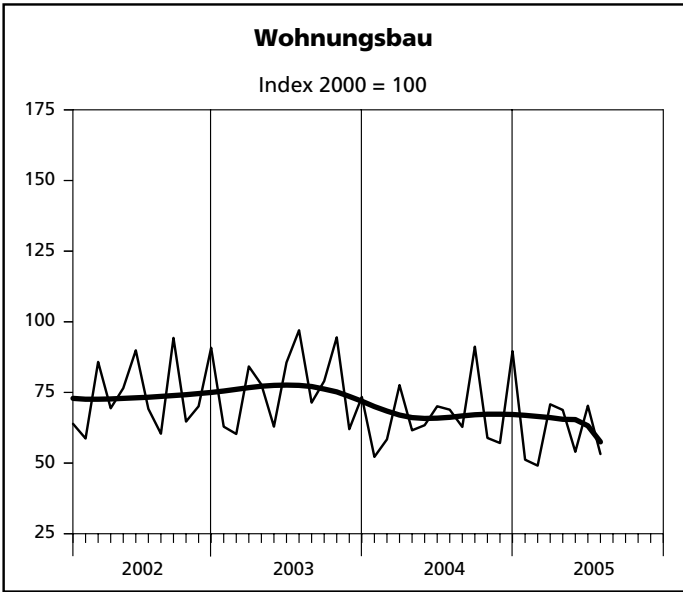
**Ergebnisse der Betriebe von Unternehmen
mit 20 und mehr Beschäftigten**

Index des realen Auftragseingangs



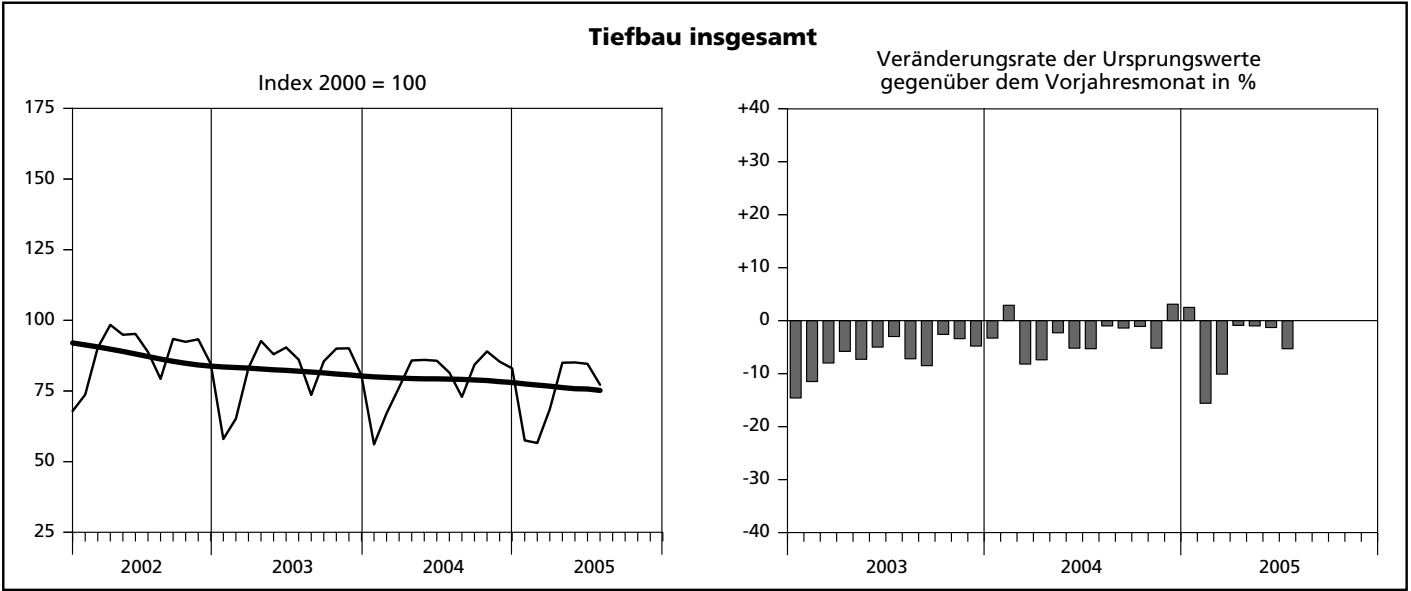
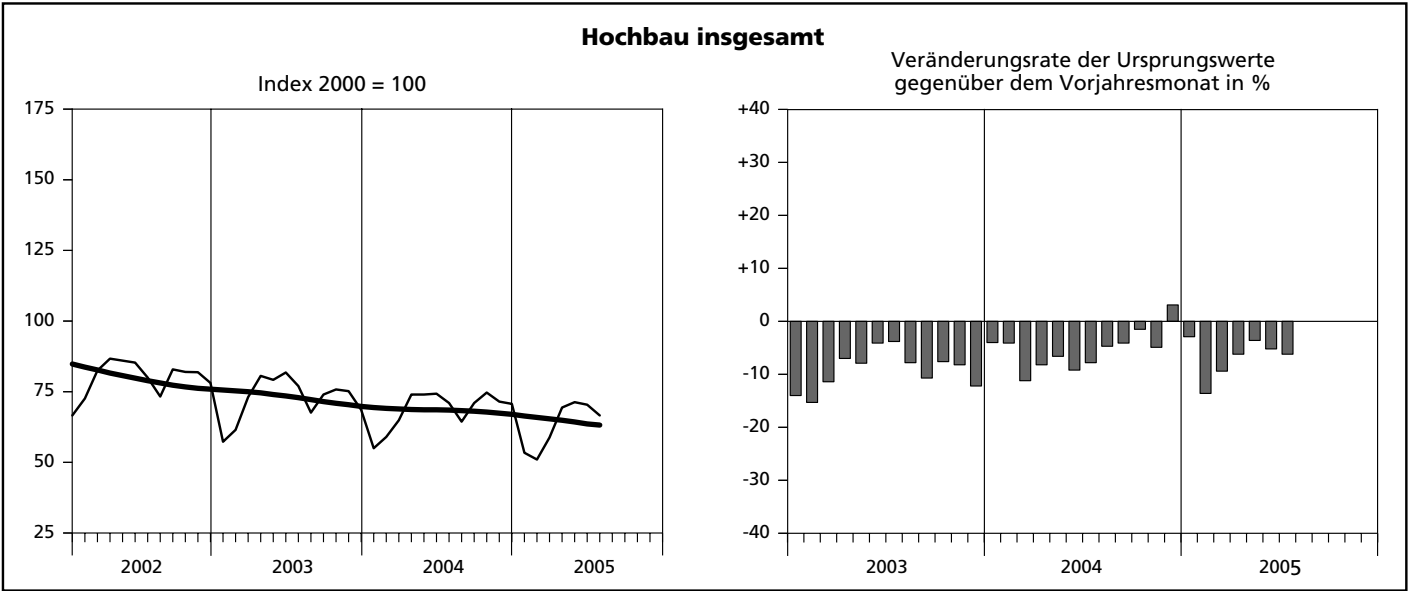
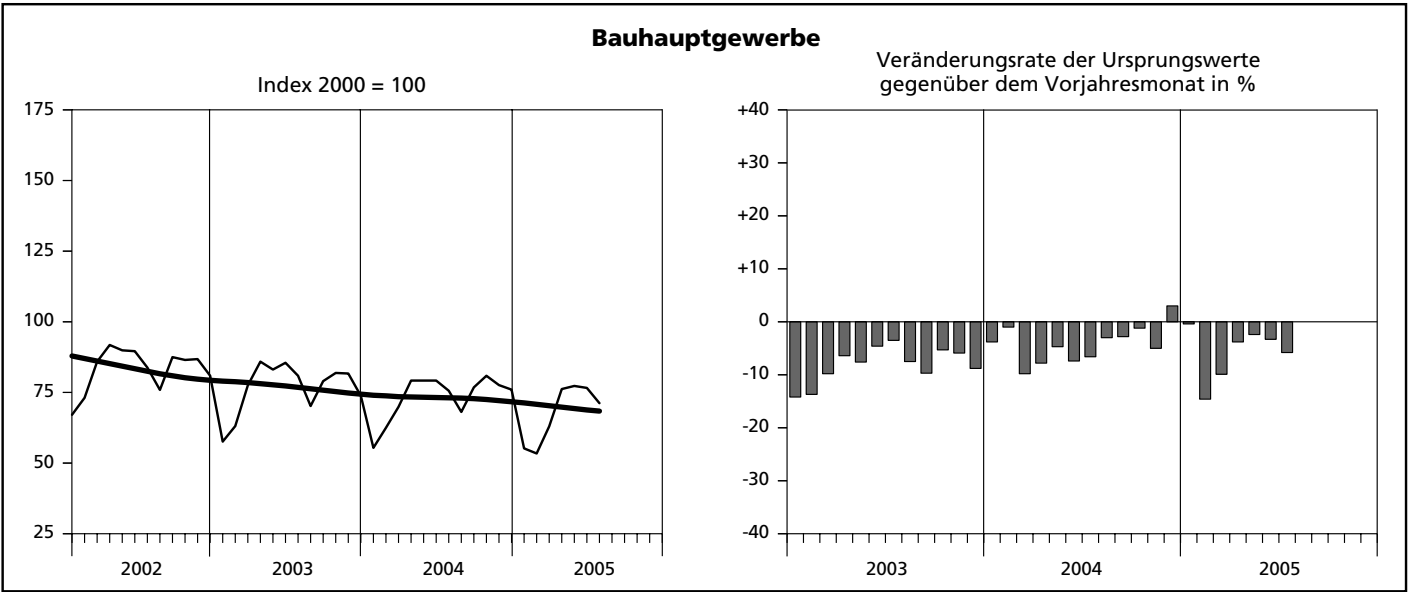
— Ursprungswerte — Bereinigt von Zufälligkeiten und saisonalen Einflüssen

Index des realen Auftragseingangs



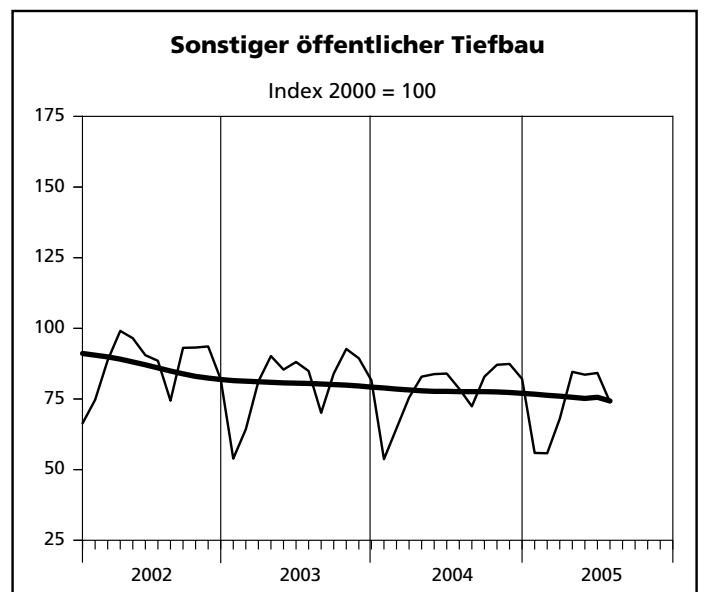
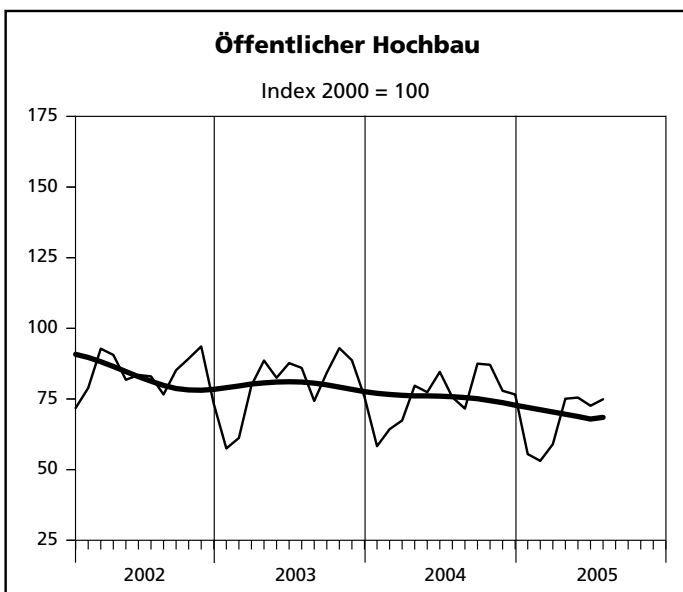
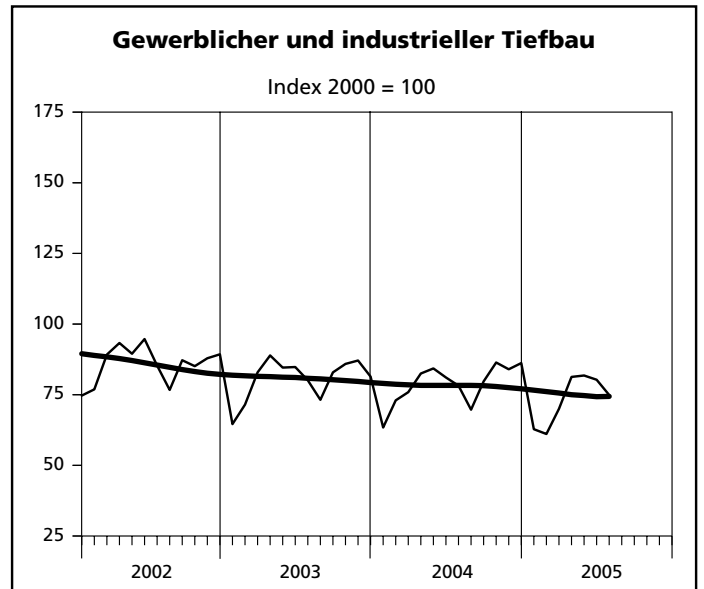
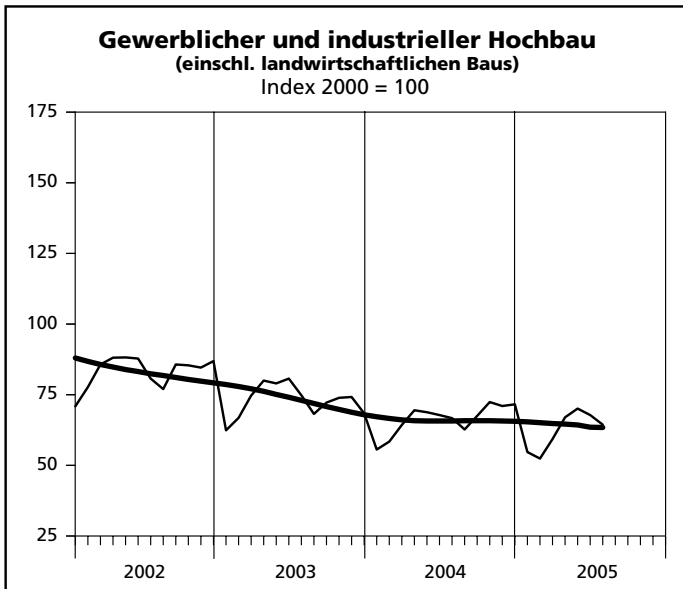
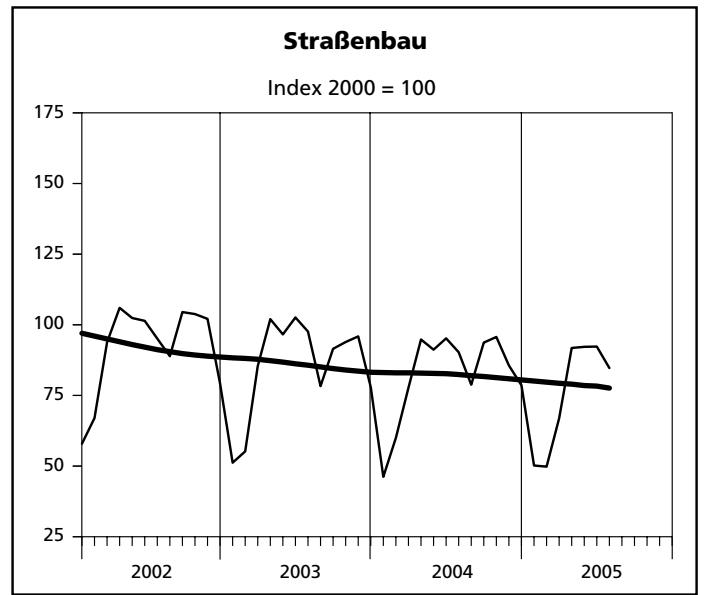
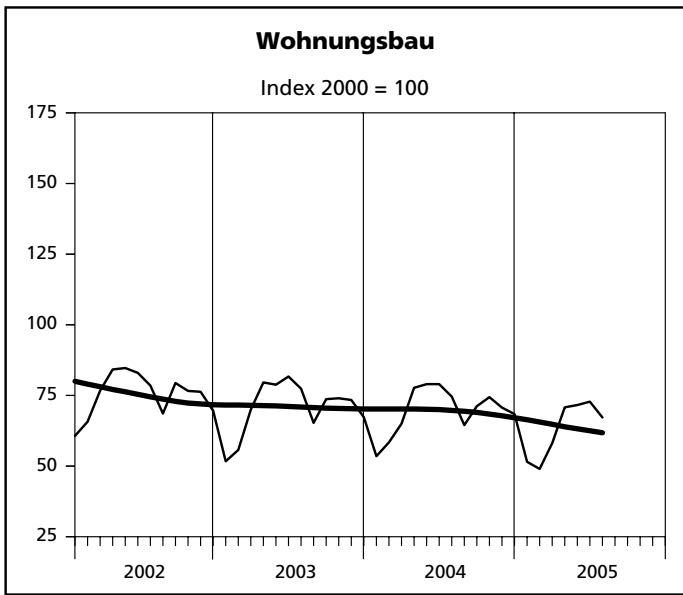
— Ursprungswerte — Bereinigt von Zufälligkeiten und saisonalen Einflüssen

Index der Nettoproduktion



— Ursprungswerte — Bereinigt von Zufälligkeiten und saisonalen Einflüssen

Index der Nettoproduktion



— Ursprungswerte — Bereinigt von Zufälligkeiten und saisonalen Einflüssen

**1. Index des realen Auftragseins
- Ergebnisse der Betriebe von Unter**

Lfd. Nr.	Jahr Monat	Index des realen Auftragseingangs im								
		Bauhaupt- gewerbe insgesamt	Hochbau				Tiefbau			
			zusammen	Wohnungs- bau	gewerb- licher und industrieller Bau ¹⁾	öffentlicher Bau	zusammen	Straßenbau	gewerb- licher und industrieller Bau	sonstiger öffentlicher Bau
2000 = 100										
1	2000	100	100	100	100	100	100	100	100	100
2	2001	94,6	92,6	82,2	99,4	93,6	97,8	104,1	89,3	104,5
3	2002	92,0	89,6	74,5	100,4	86,1	95,6	101,0	92,5	95,1
4	2003	83,3	75,9	75,9	75,6	77,4	94,4	102,1	91,9	90,5
5	2004	78,4	73,4	67,7	73,6	94,0	85,8	92,0	79,2	89,9
6	2005 (kumuliert)	70,1	65,1	59,6	70,0	59,0	77,6	90,8	65,5	83,0
7	2004 Januar	65,3	65,4	52,2	77,4	47,6	65,1	63,4	66,1	65,4
8	Februar	69,7	72,1	58,4	71,3	127,5	66,1	66,5	70,1	59,3
9	März	86,4	85,9	77,6	79,7	150,8	87,2	89,8	79,2	97,2
10	April	68,7	64,0	61,6	65,1	66,4	76,0	86,6	70,8	73,2
11	Mai	69,0	58,5	63,4	49,6	88,8	84,8	94,8	67,1	102,3
12	Juni	82,3	70,4	70,1	69,5	76,3	100,3	116,3	91,6	97,6
13	Juli	83,3	74,7	68,9	69,4	125,9	96,3	113,8	81,1	102,3
14	August	87,8	85,4	62,8	91,5	136,1	91,5	105,6	74,9	102,9
15	September	87,4	74,4	91,2	65,7	60,6	106,9	135,2	83,7	114,0
16	Oktober	69,6	62,7	58,9	64,7	65,9	80,1	84,1	80,5	75,4
17	November	69,3	62,7	57,1	64,8	72,2	79,2	78,0	79,9	79,3
18	Dezember	101,6	105,0	89,6	114,5	109,8	96,3	70,4	104,9	109,5
19	2005 Januar	58,3	51,0	51,2	53,5	35,8	69,5	58,8	68,6	81,9
20	Februar	57,4	54,7	49,1	56,6	65,0	61,5	68,5	48,8	74,2
21	März	85,3	97,2	70,8	119,0	75,3	67,3	84,8	57,5	64,6
22	April	69,5	63,2	68,8	60,7	55,8	79,1	86,0	67,3	90,6
23	Mai	72,1	63,1	54,0	66,8	76,1	85,7	98,5	72,5	93,4
24	Juni	79,0	68,7	70,3	70,2	54,9	94,6	119,6	76,7	96,9
25	Juli	69,0	58,1	53,2	63,0	49,9	85,5	119,3	67,4	79,3
26	August
27	September
28	Oktober
29	November
30	Dezember

1) einschl. landwirtschaftlichen Baus

2. Produktionsindex im - Ergebnisse der Betriebe von Unter

Lfd. Nr.	Jahr Monat	Produktionsindex im								
		Bauhaupt- gewerbe insgesamt	Hochbau				Tiefbau			
			zusammen	Wohnungs- bau	gewerb- licher und industrieller Bau ¹⁾	öffentlicher Bau	zusammen	Straßenbau	gewerb- licher und industrieller Bau	sonstiger öffentlicher Bau
2000 = 100										
1	2000	100	100	100	100	100	100	100	100	100
2	2001	92,7	90,8	85,6	95,4	91,8	95,2	98,8	94,2	93,3
3	2002	83,2	79,8	75,3	83,2	83,4	87,7	91,9	85,8	86,7
4	2003	76,7	72,6	70,7	72,9	80,0	81,9	85,7	80,7	80,5
5	2004	73,4	68,7	69,7	66,4	75,7	79,4	82,3	78,7	77,9
6	2005 (kumuliert)	67,6	63,0	63,0	62,2	66,5	73,5	75,4	73,2	72,3
7	2004 Januar	55,4	55,0	53,5	55,6	58,3	56,1	46,2	63,4	53,7
8	Februar	62,5	59,0	58,4	58,4	64,3	67,1	60,0	73,0	64,6
9	März	69,9	64,9	65,0	64,3	67,4	76,3	77,7	75,9	75,5
10	April	79,2	74,0	77,7	69,5	79,7	85,8	94,8	82,5	82,9
11	Mai	79,2	74,0	79,0	68,8	77,4	86,0	91,2	84,3	83,8
12	Juni	79,2	74,3	79,0	67,8	84,6	85,7	95,2	81,1	84,0
13	Juli	75,6	71,0	74,6	66,7	75,6	81,5	90,3	78,2	78,6
14	August	68,1	64,4	64,5	62,7	71,6	72,9	78,8	69,7	72,4
15	September	76,8	71,0	71,2	67,5	87,5	84,3	93,7	79,7	82,9
16	Oktober	80,9	74,7	74,4	72,4	87,1	89,0	95,7	86,4	87,1
17	November	77,6	71,5	70,7	71,0	77,9	85,4	85,6	84,0	87,4
18	Dezember	76,0	70,7	68,4	71,6	76,6	83,0	78,6	86,2	82,1
19	2005 Januar	55,2	53,4	51,5	54,7	55,5	57,5	50,2	62,8	55,9
20	Februar	53,4	51,0	49,0	52,4	53,1	56,6	49,8	61,1	55,8
21	März	63,0	58,8	58,1	59,3	59,0	68,6	66,9	70,0	68,0
22	April	76,2	69,4	70,8	67,0	75,1	85,0	91,8	81,3	84,6
23	Mai	77,3	71,3	71,6	70,1	75,5	85,1	92,2	81,8	83,6
24	Juni	76,6	70,4	72,8	67,8	72,6	84,6	92,3	80,3	84,2
25	Juli	71,2	66,6	67,2	64,4	74,9	77,2	84,7	74,9	73,9
26	August
27	September
28	Oktober
29	November
30	Dezember

1) einschl. landwirtschaftlichen Baus

**3. Auftragseingang im Bauhauptgewerbe
- Ergebnisse der Betriebe von Unter
1 000**

Lfd. Nr.	Jahr Monat	insgesamt	Hochbau				
			zusammen	Wohnungs- bau	landwirt- schaftlicher Bau	gewerblicher und industrieller Hochbau	Hochbau für Bahn und Post
1	2000	9 917 066	5 971 101	2 169 043	31 943	3 104 058	82 662
2	2001	9 419 105	5 535 127	1 769 693	30 618	3 104 829	81 123
3	2002	9 121 225	5 351 343	1 583 550	32 435	3 167 343	61 947
4	2003	8 193 642	4 514 778	1 600 595	23 606	2 401 561	34 150
5	2004	7 789 429	4 432 280	1 440 609	22 104	2 378 811	31 587
6	2005 (kumuliert)	4 086 406	2 315 998	738 191	9 386	1 346 055	15 505
7	2004 Januar	537 951	325 641	91 857	1 141	206 113	3 176
8	Februar	574 555	359 078	102 697	2 428	190 543	805
9	März	711 402	427 149	136 530	1 889	211 221	3 455
10	April	568 816	321 549	109 600	1 132	171 291	6 612
11	Mai	569 209	293 304	112 815	3 624	129 815	3 003
12	Juni	679 972	353 448	124 652	1 932	188 357	684
13	Juli	692 315	377 767	122 740	2 023	188 739	1 512
14	August	731 821	433 238	111 886	856	250 978	1 700
15	September	723 660	374 710	162 600	1 749	179 600	587
16	Oktober	578 333	317 141	104 651	1 913	168 728	8 995
17	November	575 473	317 372	101 444	1 302	177 947	671
18	Dezember	845 922	531 883	159 137	2 115	315 479	387
19	2005 Januar	484 494	258 277	90 756	859	148 302	411
20	Februar	477 856	277 665	87 048	839	157 201	25
21	März	714 681	495 521	125 329	1 008	331 388	110
22	April	577 755	319 789	121 555	1 306	159 741	9 226
23	Mai	600 416	320 921	95 392	1 689	183 181	2 502
24	Juni	656 791	348 425	124 228	2 228	191 819	2 619
25	Juli	574 413	295 400	93 883	1 457	174 423	612
26	August
27	September
28	Oktober
29	November
30	Dezember

4. Auftragseingang im Bauhauptgewerbe nach Betriebsgrößenklassen und Bauarten
- Ergebnisse der Betriebe von Unternehmen mit 20 und mehr Beschäftigten -
1 000 EUR

Bauart	Auftragseingang in Betrieben			
	insgesamt	davon in Betrieben mit ... Beschäftigten		
		unter 50	50 – 199	200 und mehr
Wohnungsbau	93 883	58 408	35 036	439
Gewerblicher und industrieller Bau sowie landwirtschaftlicher Bau	272 785	74 917	131 166	66 702
Öffentlicher Bau und Verkehrsbau	207 745	63 739	114 830	29 176
Insgesamt	574 413	197 064	281 032	96 317

5. Auftragsbestand im Bauhauptgewerbe seit 2003 nach Bauarten
1 000 EUR

Bauart	Auftragsbestand						
	31.12.	31.03.	30.06.	30.09.	31.12.	31.03.	30.06.
	2003	2004			2005		
Bauhauptgewerbe insgesamt	3 489 501	3 612 667	3 539 177	3 403 164	3 168 777	3 510 802	3 292 065
Hochbau zusammen	2 056 834	2 174 099	2 039 579	1 986 959	1 943 582	2 211 142	2 049 724
davon							
Wohnungsbau	541 519	540 527	508 525	503 035	476 402	534 771	510 687
gewerblicher und industrieller Hochbau ¹⁾	1 252 697	1 281 896	1 177 039	1 122 301	1 127 946	1 353 388	1 247 111
öffentlicher Hochbau	262 618	351 676	354 015	361 623	339 234	322 983	291 926
Tiefbau zusammen	1 432 667	1 438 568	1 499 598	1 416 205	1 225 195	1 299 660	1 242 341
davon							
Straßenbau	406 240	435 092	463 464	463 590	355 477	406 930	416 698
gewerblicher und industrieller Tiefbau	624 574	606 913	633 819	550 003	465 129	463 369	418 491
sonstiger öffentlicher Tiefbau	401 853	396 563	402 315	402 612	404 589	429 361	407 152

1) einschl. landwirtschaftlichen Baus

**6. Betriebe, Beschäftigte, Bruttolohn- und -gehaltsumme
sowie Gesamtumsatz im Bauhauptgewerbe seit 2000
– Ergebnisse der Betriebe von Unternehmen mit 20 und mehr Beschäftigten –**

Jahr Monat	Betriebe	Beschäftigte						Brutto- lohn- summe ¹⁾	Brutto- gehalt- summe	Gesamt- umsatz ²⁾
		ins- gesamt	davon							
			tätige (Mit- inhaber/ -innen und unbezahlt mithelfende Familien- angehörige	kauf- männische und tech- nische Ange- stellte und Auszu- bildende	Fach- arbeiter/ -innen, Poliere, Meister/ -innen	(Fach) Werker/ -innen	gewerblich Auszubil- dende, Umschüler/ -innen, Anlernlinge und Praktikanten			
Anzahl						1 000 EUR				
2000	1 805	102 853	758	21 935	59 863	15 268	5 029	2 273 445	1 016 196	12 066 643
2001	1 699	93 951	714	20 443	54 156	14 054	4 584	2 089 377	957 040	11 291 607
2002	1 524	83 755	627	18 586	47 916	12 617	4 009	1 868 450	910 789	10 045 064
2003	1 374	74 157	556	16 639	42 535	11 032	3 396	1 701 293	835 696	9 564 059
2004	1 273	68 508	504	15 580	39 242	10 064	3 118	1 582 069	789 638	9 237 485
2005 (kumuliert)	1 218	63 060	454	14 298	35 890	9 466	2 952	797 979	412 688	4 612 524
2004 Januar	1 303	69 460	528	15 961	39 697	10 024	3 250	119 963	64 629	565 896
Februar	1 300	68 800	520	15 904	39 345	9 927	3 104	112 221	64 073	567 677
März	1 290	68 669	519	15 822	39 408	9 870	3 050	126 828	63 219	695 580
April	1 283	68 590	520	15 524	39 541	9 961	3 044	137 901	67 718	706 721
Mai	1 273	68 268	507	15 585	39 249	9 930	2 997	128 048	63 018	732 979
Juni	1 267	68 334	508	15 535	39 374	9 914	3 003	133 869	75 978	808 323
Juli	1 264	68 256	500	15 473	39 259	10 140	2 884	133 948	64 855	818 323
August	1 258	68 606	498	15 484	39 254	10 217	3 153	138 317	63 226	784 797
September	1 253	68 341	498	15 498	38 976	10 156	3 213	134 477	62 315	822 075
Oktober	1 267	69 123	487	15 465	39 476	10 418	3 277	135 577	61 875	885 295
November	1 261	68 362	486	15 403	38 942	10 299	3 232	151 814	76 028	916 051
Dezember	1 254	67 286	479	15 311	38 377	9 912	3 207	129 106	62 704	933 768
2005 Januar	1 240	64 561	469	14 819	36 737	9 375	3 161	108 549	57 827	479 894
Februar	1 232	63 437	459	14 543	36 119	9 299	3 017	97 388	58 672	495 005
März	1 224	63 205	458	14 436	36 009	9 313	2 989	109 526	58 792	588 518
April	1 217	63 170	449	14 298	35 980	9 488	2 955	120 406	60 536	739 716
Mai	1 211	62 897	446	14 128	35 818	9 578	2 927	121 869	56 381	706 413
Juni	1 204	62 266	450	13 982	35 310	9 612	2 912	121 548	63 837	821 568
Juli	1 199	61 884	446	13 882	35 258	9 597	2 701	118 693	56 643	781 410
August
September
Oktober
November
Dezember

1) einschl. Gehälter für Poliere, (Schacht)meister und -meisterinnen – 2) ohne Umsatzsteuer

7. Geleistete Arbeitsstunden im Bau
- Ergebnisse der Betriebe von Unter
1 000

Lfd. Nr.	Jahr Monat	insgesamt	Hochbau				
			zusammen	Wohnungs- bau	landwirt- schaftlicher Bau	gewerblicher und industrieller Hochbau	Hochbau für Bahn und Post
1	2000	120 651	64 194	27 776	463	29 279	498
2	2001	107 812	55 601	22 692	421	26 591	490
3	2002	93 808	46 734	19 107	495	22 006	414
4	2003	84 649	41 236	17 362	338	18 887	279
5	2004	78 269	37 094	16 291	264	16 371	234
6	2005 (kumuliert)	40 792	19 022	8 236	140	8 625	88
7	2004 Januar	5 079	2 575	1 085	17	1 188	22
8	Februar	5 462	2 620	1 123	14	1 188	20
9	März	6 999	3 303	1 432	19	1 495	27
10	April	6 878	3 261	1 481	18	1 406	18
11	Mai	6 498	3 071	1 418	20	1 308	16
12	Juni	7 148	3 393	1 562	22	1 424	13
13	Juli	7 126	3 383	1 539	25	1 446	26
14	August	6 386	3 054	1 325	30	1 346	26
15	September	7 195	3 357	1 456	28	1 459	16
16	Oktober	7 191	3 341	1 440	27	1 484	15
17	November	6 864	3 187	1 363	24	1 442	24
18	Dezember	5 443	2 549	1 067	20	1 185	11
19	2005 Januar	4 864	2 370	989	10	1 114	20
20	Februar	4 472	2 146	893	13	1 015	10
21	März	5 536	2 587	1 107	16	1 204	10
22	April	6 698	3 044	1 343	21	1 352	11
23	Mai	6 088	2 805	1 220	23	1 265	11
24	Juni	6 972	3 196	1 430	28	1 407	14
25	Juli	6 162	2 874	1 254	29	1 268	12
26	August
27	September
28	Oktober
29	November
30	Dezember

8. Baugewerblicher Umsatz im Bau
- Ergebnisse der Betriebe von Unter
1 000

Lfd. Nr.	Jahr Monat	insgesamt	Hochbau				
			zusammen	Wohnungs- bau	landwirt- schaftlicher Bau	gewerblicher und industrieller Hochbau	Hochbau für Bahn und Post
1	2000	11 883 854	7 178 296	2 551 585	39 064	3 841 327	80 844
2	2001	11 153 960	6 673 412	2 079 348	34 778	3 819 351	87 244
3	2002	9 926 012	5 736 227	1 829 270	36 315	3 268 632	74 474
4	2003	9 472 589	5 372 473	1 694 759	31 749	3 064 947	47 983
5	2004	9 146 624	5 155 512	1 695 881	25 382	2 855 629	39 174
6	2005 (kumuliert)	4 557 636	2 563 455	818 057	12 686	1 476 865	12 102
7	2004 Januar	561 013	365 933	104 322	2 836	227 993	2 629
8	Februar	563 775	334 670	110 277	1 142	187 998	4 515
9	März	690 134	397 664	136 643	1 851	217 436	4 057
10	April	698 421	381 371	138 878	1 448	204 415	1 708
11	Mai	724 342	413 284	144 211	1 394	227 201	1 939
12	Juni	800 261	455 437	155 602	3 269	241 660	1 031
13	Juli	810 809	460 857	156 210	2 564	248 606	3 628
14	August	776 984	444 543	139 297	2 117	245 144	11 318
15	September	812 185	439 583	142 869	1 963	241 343	1 609
16	Oktober	875 719	483 950	152 050	3 052	272 575	1 783
17	November	908 902	484 366	153 111	1 407	274 471	2 908
18	Dezember	924 079	493 854	162 411	2 339	266 787	2 049
19	2005 Januar	474 524	262 479	91 418	702	144 049	1 911
20	Februar	489 956	297 082	90 167	522	174 152	903
21	März	582 863	332 826	104 242	3 030	192 751	936
22	April	729 229	408 379	131 296	2 583	236 104	1 292
23	Mai	698 240	381 653	125 258	1 219	218 477	1 901
24	Juni	812 302	446 640	141 043	2 247	261 391	2 169
25	Juli	770 522	434 396	134 633	2 383	249 941	2 990
26	August
27	September
28	Oktober
29	November
30	Dezember

**9. Beschäftigte, Bruttolohn- und -gehaltsumme,
im Bauhauptgewerbe im Vergleich zum Vormonat und
- Ergebnisse der Betriebe von Unter**

Lfd. Nr.	Verwaltungsbezirk	Beschäftigte			Bruttolohn- und -gehaltsumme		
		Juli	Juni	Juli	Juli	Juni	Juli
		2004	2005		2004	2005	
		Anzahl			1 000 EUR		
	Kreisfreie Städte						
1	Düsseldorf	2 748	1 525	1 458	9 988	5 365	5 113
2	Duisburg	1 804	1 685	1 676	6 263	5 481	5 183
3	Essen	3 308	2 715	2 684	12 086	13 509	9 134
4	Krefeld	765	697	694	2 279	2 216	2 059
5	Mönchengladbach	782	697	703	2 054	1 785	1 763
6	Mülheim an der Ruhr	1 594	1 306	1 271	5 366	3 811	3 897
7	Oberhausen	1 012	1 156	1 138	3 117	3 781	3 550
8	Remscheid	462	374	370	1 671	1 319	1 354
9	Solingen	333	325	323	883	836	790
10	Wuppertal	460	412	407	1 271	1 406	1 182
	Kreise						
11	Kleve	1 689	1 569	1 583	4 200	4 041	3 891
12	Mettmann	1 151	1 090	1 092	3 581	3 407	3 282
13	Rhein-Kreis Neuss	1 243	1 209	1 205	3 332	3 263	3 147
14	Viersen	822	797	808	2 435	2 381	2 334
15	Wesel	2 135	1 825	1 716	5 611	5 031	4 901
16	Reg.-Bez. Düsseldorf	20 308	17 382	17 128	64 137	57 632	51 580
	Kreisfreie Städte						
17	Aachen	715	604	602	2 087	1 735	1 734
18	Bonn	321	267	270	869	799	836
19	Köln	3 204	2 787	2 721	11 913	10 079	9 767
20	Leverkusen	557	529	523	1 597	1 441	1 422
	Kreise						
21	Aachen	586	531	533	1 628	1 454	1 442
22	Düren	874	858	856	2 531	2 607	2 583
23	Rhein-Erft-Kreis	1 512	1 425	1 437	4 221	3 986	4 079
24	Euskirchen	890	907	933	2 504	2 345	2 361
25	Heinsberg	1 886	1 917	1 936	5 119	5 274	4 975
26	Oberbergischer Kreis	881	820	821	2 206	2 087	2 043
27	Rhein.-Berg. Kreis	413	418	413	1 248	1 236	1 267
28	Rhein-Sieg-Kreis	2 127	1 959	1 945	5 822	5 429	5 350
29	Reg.-Bez. Köln	13 966	13 022	12 990	41 745	38 472	37 859
	Kreisfreie Städte						
30	Bottrop	398	366	367	1 087	1 170	1 003
31	Gelsenkirchen	653	647	639	1 812	1 803	1 709
32	Münster	1 645	1 611	1 616	4 401	4 772	4 501

1) ohne Umsatzsteuer

**geleistete Arbeitsstunden sowie Umsätze
zum Vorjahresmonat nach kreisfreien Städten und Kreisen
nehmen mit 20 und mehr Beschäftigten –**

Geleistete Arbeitsstunden			Baugewerblicher Umsatz ¹⁾			Gesamtumsatz ¹⁾			Lfd. Nr.
Juli	Juni	Juli	Juli	Juni	Juli	Juli	Juni	Juli	
2004	2005		2004	2005		2004	2005		
1 000 Std.			1 000 EUR						
242	157	130	53 437	33 553	33 243	53 447	34 069	33 245	1
179	176	164	19 605	19 616	20 978	19 612	19 620	20 979	2
169	212	183	28 652	55 457	42 917	28 666	55 469	42 937	3
81	82	71	12 682	9 320	9 489	12 688	9 371	9 505	4
84	83	73	12 734	8 952	7 246	12 893	9 138	7 414	5
195	131	130	10 981	7 381	5 937	11 069	7 435	5 995	6
108	120	117	13 751	15 667	15 949	13 755	15 667	15 952	7
46	37	33	3 419	4 034	3 326	3 508	4 097	3 371	8
38	35	33	3 821	5 758	4 793	3 849	5 762	4 829	9
43	41	37	8 881	8 659	4 432	8 881	8 659	4 432	10
156	170	145	13 726	17 751	16 868	13 777	18 013	17 145	11
124	123	116	11 358	13 101	12 799	11 774	13 850	14 022	12
142	143	120	13 109	15 008	14 945	13 110	15 010	14 949	13
100	108	100	13 382	8 217	11 222	13 382	8 378	11 571	14
254	237	198	36 760	35 964	32 996	36 763	35 970	33 001	15
1 961	1 855	1 650	256 298	258 438	237 140	257 174	260 508	239 347	16
70	52	48	8 045	3 811	5 095	8 298	4 093	5 610	17
31	26	24	7 436	4 845	3 664	7 436	4 845	3 664	18
281	257	228	51 763	49 655	55 092	52 125	50 861	56 146	19
64	64	52	3 970	4 936	3 460	3 970	4 936	3 460	20
71	65	56	5 753	4 924	5 030	5 956	4 964	5 108	21
100	108	92	11 027	12 426	10 035	11 064	12 567	10 114	22
163	172	155	15 196	11 647	14 321	15 234	11 767	14 365	23
109	111	95	9 377	10 173	9 892	9 487	10 224	9 942	24
206	211	190	24 194	24 997	21 175	25 834	26 579	23 154	25
104	102	87	8 694	7 534	7 174	8 698	7 613	7 218	26
38	41	36	9 070	8 927	7 503	9 094	8 978	7 528	27
254	249	223	22 735	23 741	21 850	22 828	23 792	21 860	28
1 491	1 458	1 286	177 260	167 616	164 291	180 024	171 219	168 169	29
40	40	38	3 464	6 205	1 607	3 465	6 205	1 611	30
71	75	66	9 165	4 503	4 775	9 165	4 505	4 775	31
148	170	141	17 591	21 815	24 039	17 708	21 926	24 183	32

**Noch: 9. Beschäftigte, Bruttolohn- und -gehaltsumme,
im Bauhauptgewerbe im Vergleich zum Vormonat und
- Ergebnisse der Betriebe von Unter**

Lfd. Nr.	Verwaltungsbezirk	Beschäftigte			Bruttolohn- und -gehaltsumme		
		Juli	Juni	Juli	Juli	Juni	Juli
		2004	2005		2004	2005	
		Anzahl			1 000 EUR		
	Kreise						
33	Borken	3 348	3 349	3 363	9 308	9 350	9 269
34	Coesfeld	447	344	346	1 266	967	936
35	Recklinghausen	1 716	1 661	1 643	5 000	4 723	4 804
36	Steinfurt	2 482	2 262	2 270	6 142	5 712	5 433
37	Warendorf	1 196	1 029	1 015	2 918	2 659	2 548
38	Reg.-Bez. Münster	11 885	11 269	11 259	31 934	31 156	30 203
	Kreisfreie Stadt						
39	Bielefeld	867	876	875	2 497	2 648	2 497
	Kreise						
40	Gütersloh	1 409	1 425	1 415	3 842	4 076	3 955
41	Herford	527	507	506	1 457	1 396	1 394
42	Höxter	685	599	503	1 552	1 394	1 136
43	Lippe	828	742	742	2 207	2 227	2 080
44	Minden-Lübbecke	1 529	1 351	1 388	4 047	3 737	3 712
45	Paderborn	929	739	741	2 304	1 838	1 770
46	Reg.-Bez. Detmold	6 774	6 239	6 170	17 906	17 316	16 544
	Kreisfreie Städte						
47	Bochum	961	874	868	2 859	2 542	2 437
48	Dortmund	4 734	4 301	4 271	13 541	12 083	11 715
49	Hagen	592	622	629	1 721	1 702	1 716
50	Hamm	732	656	660	1 989	1 782	1 737
51	Herne	1 195	1 420	1 390	4 043	4 739	4 484
	Kreise						
52	Ennepe-Ruhr Kreis	468	455	465	1 200	1 175	1 181
53	Hochsauerlandkreis	1 670	1 546	1 585	4 366	4 084	3 963
54	Märkischer Kreis	1 039	936	943	2 744	2 469	2 505
55	Olpe	783	688	696	2 136	2 033	1 850
56	Siegen-Wittgenstein	1 705	1 585	1 579	4 824	4 819	4 458
57	Soest	726	628	607	1 789	1 626	1 399
58	Unna	718	643	644	1 871	1 755	1 701
59	Reg.-Bez. Arnsberg	15 323	14 354	14 337	43 083	40 809	39 146
60	Nordrhein-Westfalen	68 256	62 266	61 884	198 805	185 385	175 332

**geleistete Arbeitsstunden sowie Umsätze
zum Vorjahresmonat nach kreisfreien Städten und Kreisen
nehmen mit 20 und mehr Beschäftigten –**

Geleistete Arbeitsstunden			Baugewerblicher Umsatz ¹⁾			Gesamtumsatz ¹⁾			Lfd. Nr.
Juli	Juni	Juli	Juli	Juni	Juli	Juli	Juni	Juli	
2004	2005		2004	2005		2004	2005		
1 000 Std.			1 000 EUR						
384	389	335	39 564	45 396	41 098	39 669	45 680	41 509	33
53	44	43	3 751	4 141	2 221	3 751	4 141	2 221	34
195	188	168	18 651	16 886	15 945	19 679	17 151	17 416	35
275	264	232	29 876	32 299	29 845	30 130	33 067	30 438	36
135	124	113	11 776	12 576	13 394	11 866	12 725	13 596	37
1 301	1 294	1 136	133 838	143 821	132 924	135 433	145 400	135 749	38
93	106	92	14 607	13 177	13 770	14 613	13 204	13 801	39
157	183	161	25 998	21 893	24 300	27 217	22 723	25 155	40
67	70	59	5 936	6 347	4 949	6 176	6 595	5 236	41
86	82	62	5 640	5 840	5 235	5 644	5 842	5 243	42
97	92	83	12 135	9 607	10 894	12 159	9 615	10 910	43
180	165	139	23 711	21 581	21 402	24 083	22 027	21 835	44
102	89	80	9 964	8 582	6 500	9 980	8 621	6 526	45
782	787	676	97 991	87 027	87 050	99 872	88 627	88 706	46
114	105	89	9 447	6 775	8 575	9 482	6 775	8 575	47
430	395	352	44 110	44 809	39 648	44 110	44 809	39 648	48
69	77	73	4 499	6 751	6 551	4 508	6 755	6 551	49
82	75	71	8 912	7 138	8 397	8 962	7 208	8 485	50
96	127	121	10 785	17 584	18 771	10 785	17 584	18 771	51
52	55	50	4 061	3 840	4 052	4 062	3 868	4 060	52
192	201	182	16 038	14 774	13 050	16 182	14 933	13 134	53
115	116	101	10 196	9 648	10 638	10 233	9 668	10 656	54
98	87	83	8 897	8 302	7 886	8 928	8 330	7 926	55
180	178	165	15 227	23 047	19 178	15 243	23 057	19 191	56
82	79	66	5 943	5 693	6 168	6 011	5 778	6 224	57
84	80	66	7 310	7 044	6 204	7 317	7 048	6 218	58
1 594	1 575	1 419	145 425	155 405	149 118	145 823	155 813	149 439	59
7 129	6 969	6 167	810 812	812 307	770 523	818 326	821 567	781 410	60

**10. Betriebe, Beschäftigte, Bruttolohn- und -gehalt
- Ergebnisse der Betriebe von Unter**

Lfd. Nr.	Verwaltungsbezirk	Betriebe		tätige (Mit)inhaber/-innen und unbezahlt mithelfende Familienangehörige	kaufmännische und technische Angestellte und Auszubildende	Facharbeiter/-innen, Poliere und Meister/-innen
		insgesamt	darunter Arbeitsgemeinschaften			
Anzahl						
	Kreisfreie Städte					
1	Düsseldorf	27	–	11	482	746
2	Duisburg	29	–	4	414	868
3	Essen	35	–	3	1 057	1 145
4	Krefeld	11	–	6	149	423
5	Mönchengladbach	19	–	7	118	391
6	Mülheim an der Ruhr	8	–	2	268	952
7	Oberhausen	18	–	2	252	662
8	Remscheid	4	–	2	97	218
9	Solingen	9	–	7	52	169
10	Wuppertal	11	–	4	131	169
	Kreise					
11	Kleve	32	–	15	324	929
12	Mettmann	20	–	6	263	515
13	Rhein-Kreis Neuss	24	–	5	238	582
14	Viersen	20	–	19	159	414
15	Wesel	34	–	10	338	1 085
16	Reg.-Bez. Düsseldorf	301	–	103	4 342	9 268
	Kreisfreie Städte					
17	Aachen	11	–	2	201	261
18	Bonn	7	–	–	72	145
19	Köln	47	–	16	975	1 290
20	Leverkusen	12	–	8	79	241
	Kreise					
21	Aachen	12	–	8	82	346
22	Düren	15	–	4	162	481
23	Rhein-Erft-Kreis	30	–	17	215	757
24	Euskirchen	13	–	8	146	505
25	Heinsberg	36	–	27	404	1 087
26	Oberbergischer Kreis	26	–	12	129	468
27	Rhein.-Berg. Kreis	13	–	9	133	184
28	Rhein-Sieg-Kreis	42	–	13	368	1 095
29	Reg.-Bez. Köln	264	–	124	2 966	6 860
	Kreisfreie Städte					
30	Bottrop	7	–	–	98	218
31	Gelsenkirchen	11	–	4	111	371
32	Münster	25	–	8	502	826

1) einschl. Gehälter für Poliere, (Schacht)meister und -meisterinnen

**summe im Bauhauptgewerbe nach kreisfreien Städten und Kreisen
nehmen mit 20 und mehr Beschäftigten –**

Beschäftigte				Bruttolohn- summe ¹⁾	Brutto- gehaltsumme	Lfd. Nr.
(Fach)-werker und -werkerinnen	gewerblich Auszu- bildende, Umschüler/ -innen, Anlernlinge und Praktikanten	insgesamt	darunter ausländische Arbeitnehmer/-innen			
				1 000 EUR		
194	25	1 458	300	2 467	2 646	1
325	65	1 676	269	3 352	1 831	2
353	126	2 684	304	4 088	5 045	3
95	21	694	79	1 470	590	4
150	37	703	25	1 383	380	5
47	2	1 271	257	2 664	1 234	6
179	43	1 138	149	2 400	1 150	7
25	28	370	63	846	508	8
69	26	323	50	585	205	9
94	9	407	62	672	510	10
236	79	1 583	83	2 806	1 086	11
273	35	1 092	202	2 261	1 020	12
351	29	1 205	199	2 243	904	13
192	24	808	55	1 685	649	14
233	50	1 716	347	3 564	1 338	15
2 816	599	17 128	2 444	32 486	19 096	16
108	30	602	53	936	798	17
39	14	270	38	497	338	18
351	89	2 721	439	4 756	5 011	19
180	15	523	106	1 082	340	20
77	20	533	14	1 121	321	21
174	35	856	61	1 891	692	22
384	64	1 437	192	3 149	930	23
224	50	933	18	1 776	584	24
304	114	1 936	77	3 559	1 416	25
160	52	821	86	1 536	507	26
63	24	413	42	724	543	27
367	102	1 945	268	3 894	1 457	28
2 431	609	12 990	1 394	24 921	12 937	29
32	19	367	46	700	303	30
111	42	639	112	1 338	372	31
222	58	1 616	105	2 768	1 733	32

Noch: **10. Betriebe, Beschäftigte, Bruttolohn- und -gehalt**
- Ergebnisse der Betriebe von Unter

Lfd. Nr.	Verwaltungsbezirk	Betriebe		tätige (Mit)inhaber/-innen und unbezahlt mithelfende Familienangehörige	kaufmännische und technische Angestellte und Auszubildende	Facharbeiter/-innen, Poliere und Meister/-innen
		insgesamt	darunter Arbeitsgemeinschaften			
Anzahl						
	Kreise					
33	Borken	70	–	31	637	2 251
34	Coesfeld	11	–	2	41	204
35	Recklinghausen	36	–	11	378	915
36	Steinfurt	46	–	22	435	1 465
37	Warendorf	25	–	14	164	656
38	Reg.-Bez. Münster	231	–	92	2 366	6 906
	Kreisfreie Stadt					
39	Bielefeld	16	–	4	180	516
	Kreise					
40	Gütersloh	33	–	6	273	791
41	Herford	14	–	4	91	331
42	Höxter	15	–	4	70	292
43	Lippe	20	–	6	109	453
44	Minden-Lübbecke	35	–	10	260	816
45	Paderborn	26	–	8	135	432
46	Reg.-Bez. Detmold	159	–	42	1 118	3 631
	Kreisfreie Städte					
47	Bochum	17	–	4	166	533
48	Dortmund	35	–	4	974	2 932
49	Hagen	12	–	5	117	331
50	Hamm	12	–	5	122	383
51	Herne	20	–	6	490	603
	Kreise					
52	Ennepe-Ruhr Kreis	14	–	3	79	254
53	Hochsauerlandkreis	38	–	12	254	997
54	Märkischer Kreis	20	–	6	191	580
55	Olpe	14	–	6	126	323
56	Siegen-Wittgenstein	24	–	17	376	924
57	Soest	21	–	9	97	315
58	Unna	17	–	8	98	418
59	Reg.-Bez. Arnsberg	244	–	85	3 090	8 593
60	Nordrhein-Westfalen	1 199	–	446	13 882	35 258

**summe im Bauhauptgewerbe nach kreisfreien Städten und Kreisen
nehmen mit 20 und mehr Beschäftigten –**

Beschäftigte				Bruttolohn- summe ¹⁾	Brutto- gehaltsumme	Lfd. Nr.
(Fach)-werker und -werkerinnen	gewerblich Auszu- bildende, Umschüler/ -innen, Anlernlinge und Praktikanten	insgesamt	darunter ausländische Arbeitnehmer/-innen			
				1 000 EUR		
240	204	3 363	50	6 906	2 363	33
79	20	346	3	790	146	34
272	67	1 643	143	3 298	1 506	35
196	152	2 270	66	4 023	1 410	36
146	35	1 015	47	1 961	588	37
1 298	597	11 259	572	21 784	8 421	38
133	42	875	119	1 812	686	39
289	56	1 415	100	2 892	1 063	40
66	14	506	37	1 042	352	41
102	35	503	7	907	230	42
137	37	742	42	1 701	379	43
250	52	1 388	56	2 730	982	44
125	41	741	17	1 371	399	45
1 102	277	6 170	378	12 455	4 091	46
131	34	868	116	1 812	625	47
295	66	4 271	959	7 480	4 235	48
134	42	629	100	1 276	440	49
101	49	660	54	1 268	469	50
240	51	1 390	179	2 430	2 054	51
112	17	465	47	902	279	52
241	81	1 585	73	3 203	760	53
121	45	943	50	1 817	688	54
188	53	696	70	1 396	454	55
159	103	1 579	109	3 034	1 424	56
144	42	607	30	1 090	309	57
84	36	644	56	1 335	366	58
1 950	619	14 337	1 843	27 043	12 103	59
9 597	2 701	61 884	6 631	118 689	56 648	60

11. Geleistete Arbeitsstunden und baugewerblicher Umsatz – Ergebnisse der Betriebe von Unter

Lfd. Nr.	Verwaltungsbezirk	Geleistete Arbeitsstunden im							
		Hochbau				Tiefbau			
		insgesamt	davon im			insgesamt	davon im		
			Wohnungs- bau	gewerb- lichen und industriellen Bau ²⁾	öffentlichen Bau		Straßenbau	gewerb- lichen und industriellen Bau	sonstigen öffentlichen Bau
1 000 Std.									
	Kreisfreie Städte								
1	Düsseldorf	36	9	22	5	93	42	32	19
2	Duisburg	70	20	41	9	93	14	69	10
3	Essen	94	15	73	6	90	18	27	45
4	Krefeld	31	1	28	2	41	9	21	11
5	Mönchengladbach	42	24	12	6	31	9	9	13
6	Mülheim an der Ruhr	9	7	1	1	122	4	115	3
7	Oberhausen	80	17	54	9	37	1	29	7
8	Remscheid	13	7	4	2	21	5	5	11
9	Solingen	13	10	1	2	20	12	4	4
10	Wuppertal	18	10	8	–	19	6	6	7
	Kreise								
11	Kleve	93	43	26	24	51	21	20	10
12	Mettmann	45	11	34	0	70	5	42	23
13	Rhein-Kreis Neuss	63	35	24	4	58	16	23	19
14	Viersen	45	8	28	9	55	6	22	27
15	Wesel	93	40	49	4	105	23	69	13
16	Reg.-Bez. Düsseldorf	745	257	405	83	906	191	493	222
	Kreisfreie Städte								
17	Aachen	29	4	24	1	19	2	2	15
18	Bonn	17	11	4	2	6	–	6	0
19	Köln	88	32	46	10	141	60	34	47
20	Leverkusen	21	1	20	–	32	9	12	11
	Kreise								
21	Aachen	26	13	9	4	29	5	15	9
22	Düren	15	3	11	1	76	26	29	21
23	Rhein-Erft-Kreis	88	44	43	1	66	19	40	7
24	Euskirchen	19	9	6	4	75	28	25	22
25	Heinsberg	81	38	23	20	108	79	14	15
26	Oberbergischer Kreis	47	24	12	11	40	14	10	16
27	Rhein.-Berg. Kreis	27	21	5	1	9	1	7	1
28	Rhein-Sieg-Kreis	91	55	31	5	131	56	37	38
29	Reg.-Bez. Köln	549	255	234	60	732	299	231	202
	Kreisfreie Städte								
30	Bottrop	6	1	5	–	32	31	0	1
31	Gelsenkirchen	56	13	42	1	9	9	0	0
32	Münster	49	20	26	3	92	50	34	8

1) ohne Umsatzsteuer – 2) einschl. landwirtschaftlichen Baus

**im Bauhauptgewerbe nach Bauarten und kreisfreien Städten und Kreisen
nehmen mit 20 und mehr Beschäftigten –**

Baugewerblicher Umsatz ¹⁾ im								Lfd. Nr.
Hochbau				Tiefbau				
insgesamt	davon im			insgesamt	davon im			
	Wohnungs- bau	gewerb- lichen und industriellen Bau ²⁾	öffentlichen Bau		Straßenbau	gewerblichen und indu- striellen Bau	sonstigen öffentlichen Bau	
1 000 EUR								
21 746	2 345	18 883	518	11 498	6 483	3 384	1 631	1
10 461	2 331	6 470	1 660	10 517	1 250	8 066	1 201	2
31 533	1 271	27 854	2 408	11 384	1 794	4 391	5 199	3
5 309	277	4 892	140	4 179	867	2 469	843	4
4 838	2 767	1 209	862	2 408	1 262	494	652	5
481	168	210	103	5 456	141	5 172	143	6
11 347	1 198	8 858	1 291	4 602	44	4 231	327	7
504	120	352	32	2 821	857	552	1 412	8
2 723	521	1 783	419	2 071	961	615	495	9
2 503	1 287	1 216	–	1 929	702	471	756	10
11 664	6 192	3 374	2 098	5 203	1 565	2 551	1 087	11
5 004	729	4 256	19	7 795	430	5 281	2 084	12
9 688	5 576	3 838	274	5 257	2 004	1 624	1 629	13
5 286	651	3 661	974	5 935	840	2 784	2 311	14
24 748	2 581	21 845	322	8 248	2 960	3 944	1 344	15
147 835	28 014	108 701	11 120	89 303	22 160	46 029	21 114	16
3 882	1 153	2 547	182	1 213	130	168	915	17
3 259	1 633	1 517	109	405	–	382	23	18
34 039	12 981	18 940	2 118	21 053	8 305	3 904	8 844	19
1 415	73	1 342	–	2 045	924	625	496	20
3 272	1 159	1 844	269	1 758	374	1 128	256	21
1 412	152	1 067	193	8 622	3 230	2 835	2 557	22
8 110	4 625	3 380	105	6 212	1 879	3 358	975	23
2 025	439	1 357	229	7 868	2 610	2 469	2 789	24
8 465	3 783	3 325	1 357	12 710	9 376	1 424	1 910	25
4 081	2 320	1 077	684	3 093	1 229	677	1 187	26
6 665	2 665	3 800	200	838	263	515	60	27
10 073	6 921	2 274	878	11 778	5 624	3 317	2 837	28
86 698	37 904	42 470	6 324	77 595	33 944	20 802	22 849	29
400	63	337	–	1 208	1 130	8	70	30
4 022	902	3 007	113	752	738	10	4	31
10 471	1 207	9 003	261	13 567	9 059	3 614	894	32

**Noch: 11. Geleistete Arbeitsstunden und baugewerblicher Umsatz
– Ergebnisse der Betriebe von Unter**

Lfd. Nr.	Verwaltungsbezirk	Geleistete Arbeitsstunden im							
		Hochbau				Tiefbau			
		insgesamt	davon im			insgesamt	davon im		
			Wohnungs- bau	gewerb- lichen und industriellen Bau ²⁾	öffentlichen Bau		Straßenbau	gewerb- lichen und industriellen Bau	sonstigen öffentlichen Bau
1 000 Std.									
	Kreise								
33	Borken	228	119	93	16	106	18	23	65
34	Coesfeld	32	21	6	5	11	–	11	0
35	Recklinghausen	83	45	36	2	84	10	39	35
36	Steinfurt	146	102	27	17	85	16	33	36
37	Warendorf	50	42	7	1	62	32	9	21
38	Reg.-Bez. Münster	650	363	242	45	481	166	149	166
	Kreisfreie Stadt								
39	Bielefeld	49	18	23	8	44	6	27	11
	Kreise								
40	Gütersloh	119	65	34	20	43	20	21	2
41	Herford	25	3	20	2	35	7	18	10
42	Höxter	23	7	11	5	39	10	5	24
43	Lippe	56	19	28	9	27	7	18	2
44	Minden-Lübbecke	64	19	33	12	76	17	20	39
45	Paderborn	33	26	4	3	47	22	18	7
46	Reg.-Bez. Detmold	369	157	153	59	311	89	127	95
	Kreisfreie Städte								
47	Bochum	30	11	14	5	60	1	31	28
48	Dortmund	88	25	48	15	263	60	162	41
49	Hagen	31	10	17	4	41	16	10	15
50	Hamm	17	11	3	3	52	6	22	24
51	Herne	51	13	33	5	70	15	36	19
	Kreise								
52	Ennepe-Ruhr Kreis	17	13	3	1	32	8	15	9
53	Hochsauerlandkreis	90	38	33	19	92	32	23	37
54	Märkischer Kreis	38	21	13	4	62	16	30	16
55	Olpe	39	17	18	4	45	14	18	13
56	Siegen-Wittgenstein	88	22	64	2	77	12	36	29
57	Soest	37	18	18	1	29	13	8	8
58	Unna	35	22	12	1	31	5	19	7
59	Reg.-Bez. Arnsberg	561	221	276	64	854	198	410	246
60	Nordrhein-Westfalen	2 874	1 253	1 310	311	3 284	943	1 410	931

**im Bauhauptgewerbe nach Bauarten und kreisfreien Städten und Kreisen
nehmen mit 20 und mehr Beschäftigten –**

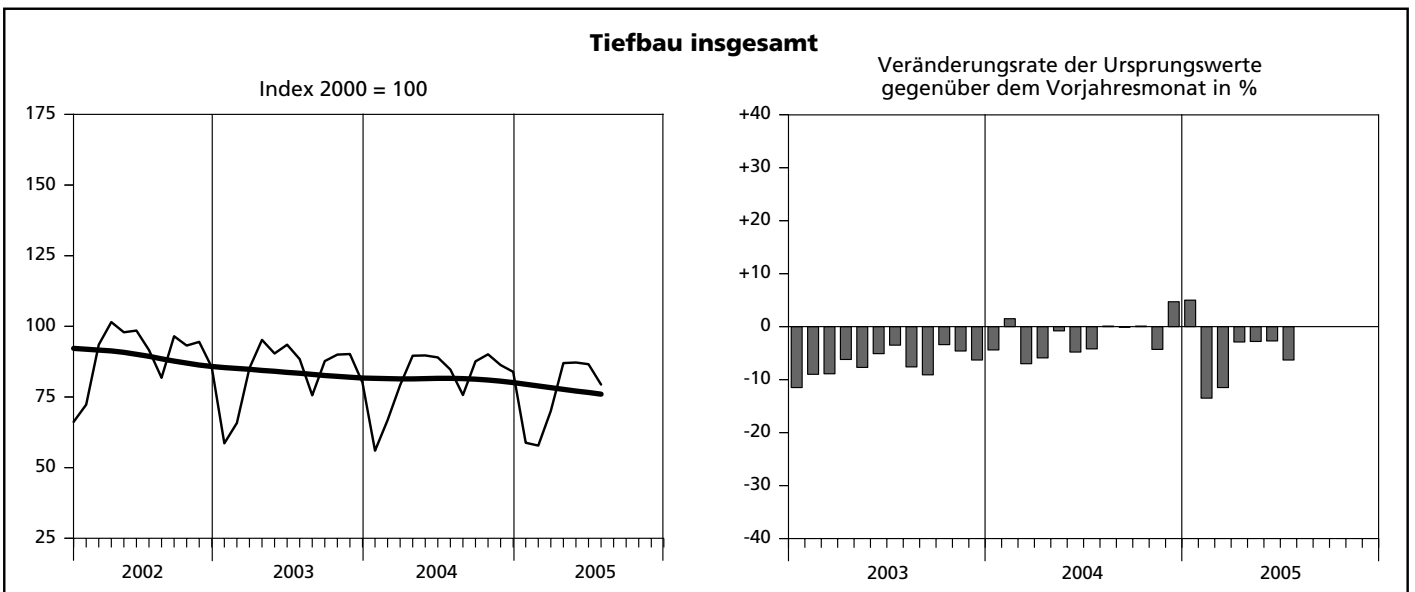
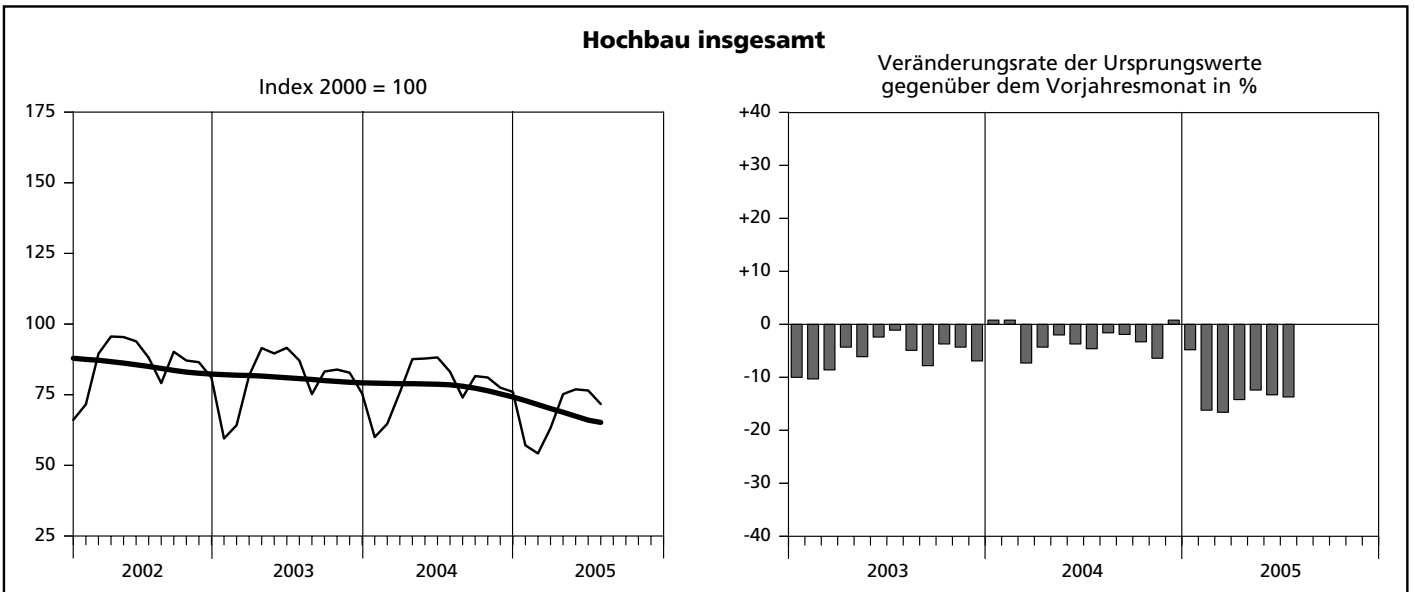
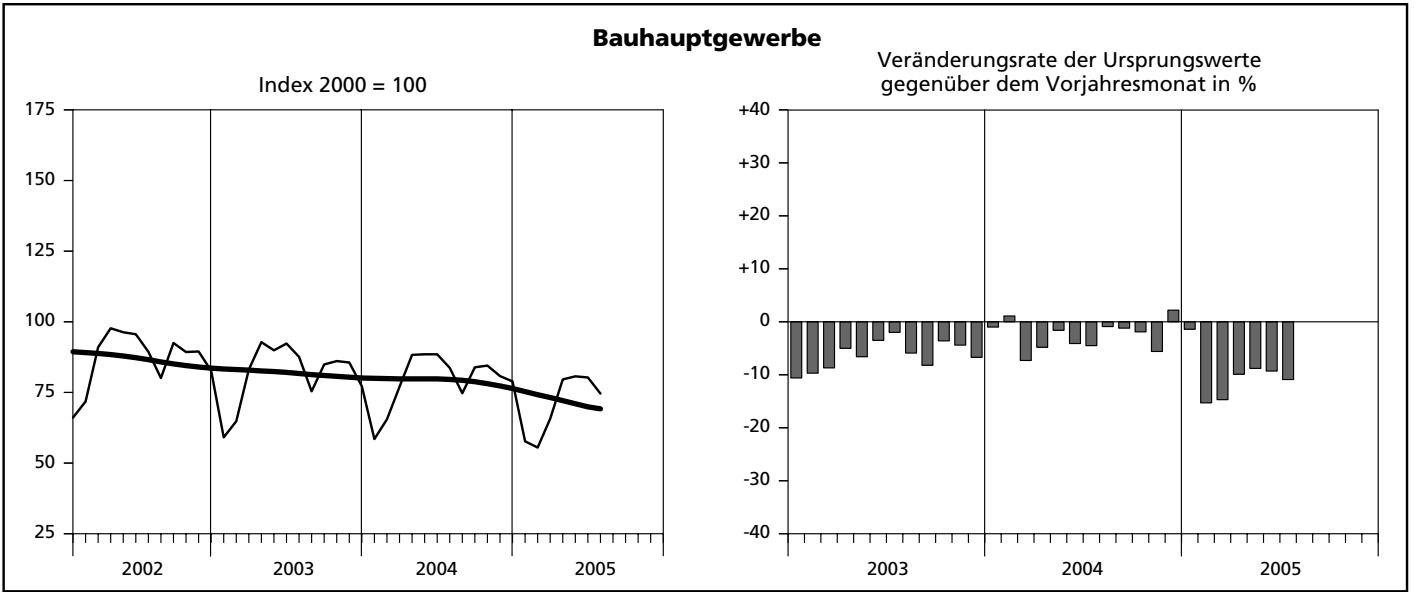
Baugewerblicher Umsatz ¹⁾ im								Lfd. Nr.
Hochbau				Tiefbau				
insgesamt	davon im			insgesamt	davon im			
	Wohnungs- bau	gewerb- lichen und industriellen Bau ²⁾	öffentlichen Bau		Straßenbau	gewerblichen und indu- striellen Bau	sonstigen öffentlichen Bau	
1 000 EUR								
29 238	11 253	16 773	1 212	11 861	2 189	2 561	7 111	33
1 630	1 081	204	345	591	–	587	4	34
9 663	5 319	3 440	904	6 281	1 005	2 659	2 617	35
17 039	8 771	3 771	4 497	12 806	1 812	3 562	7 432	36
5 890	3 679	2 195	16	7 505	5 671	496	1 338	37
78 353	32 275	38 730	7 348	54 571	21 604	13 497	19 470	38
8 978	2 707	4 997	1 274	4 792	382	3 319	1 091	39
19 793	6 949	5 269	7 575	4 508	3 060	1 238	210	40
2 330	186	2 052	92	2 619	466	1 320	833	41
1 555	360	833	362	3 681	720	604	2 357	42
7 589	1 306	5 559	724	3 306	731	2 423	152	43
10 451	1 821	6 323	2 307	10 952	3 023	2 227	5 702	44
2 831	2 175	152	504	3 669	2 403	955	311	45
53 527	15 504	25 185	12 838	33 527	10 785	12 086	10 656	46
3 572	949	2 044	579	5 003	55	2 352	2 596	47
17 580	2 511	13 921	1 148	22 068	5 941	10 897	5 230	48
3 846	1 620	2 043	183	2 704	1 163	541	1 000	49
1 081	622	209	250	7 315	1 272	2 511	3 532	50
8 188	2 363	4 078	1 747	10 584	4 007	3 055	3 522	51
1 316	881	281	154	2 734	744	958	1 032	52
7 466	3 268	2 635	1 563	5 583	2 172	1 952	1 459	53
4 482	2 185	1 801	496	6 155	1 821	3 082	1 252	54
3 578	1 556	1 729	293	4 308	1 807	1 051	1 450	55
10 700	1 912	8 488	300	8 478	1 231	4 108	3 139	56
3 834	1 596	2 182	56	2 335	1 347	450	538	57
2 339	1 473	816	50	3 865	415	2 832	618	58
67 982	20 936	40 227	6 819	81 132	21 975	33 789	25 368	59
434 395	134 633	255 313	44 449	336 128	110 468	126 203	99 457	60

Hochgerechnete Ergebnisse für alle Betriebe

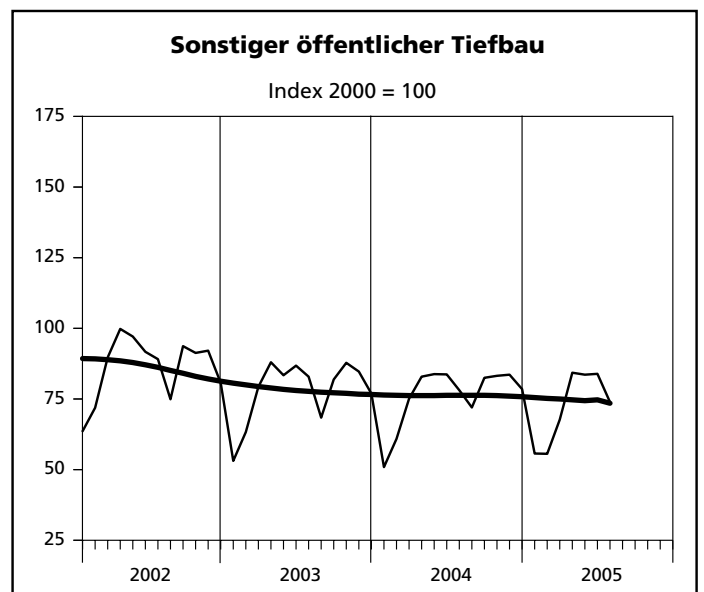
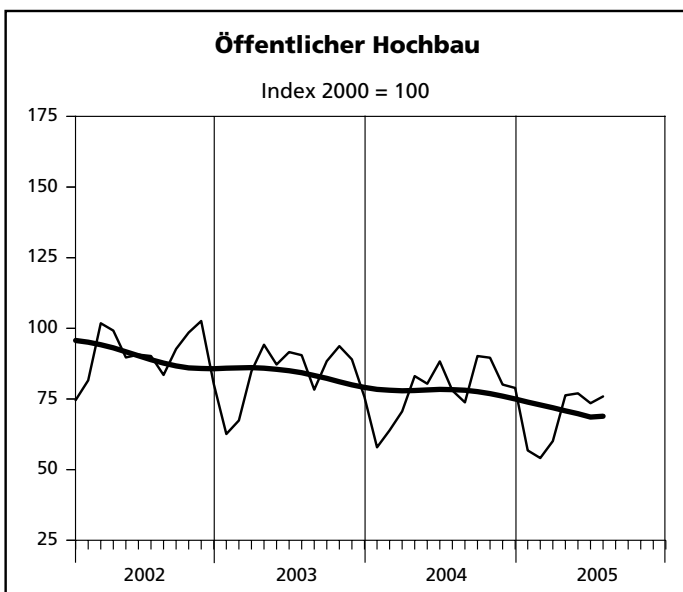
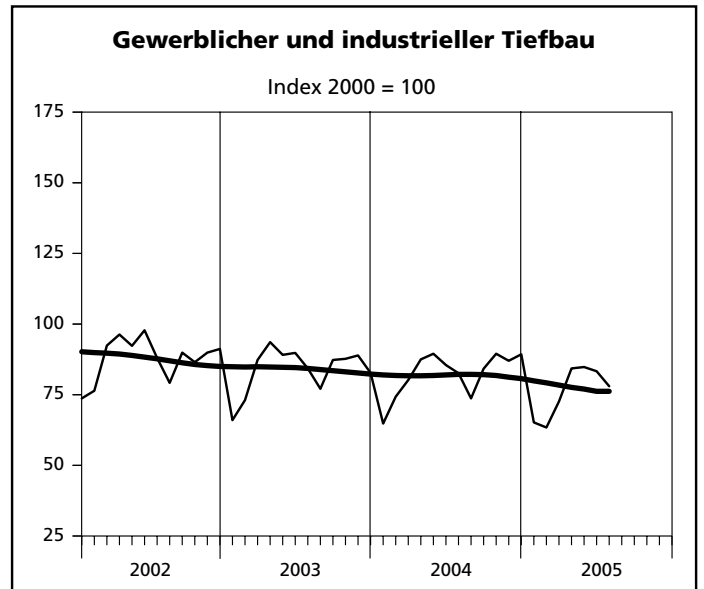
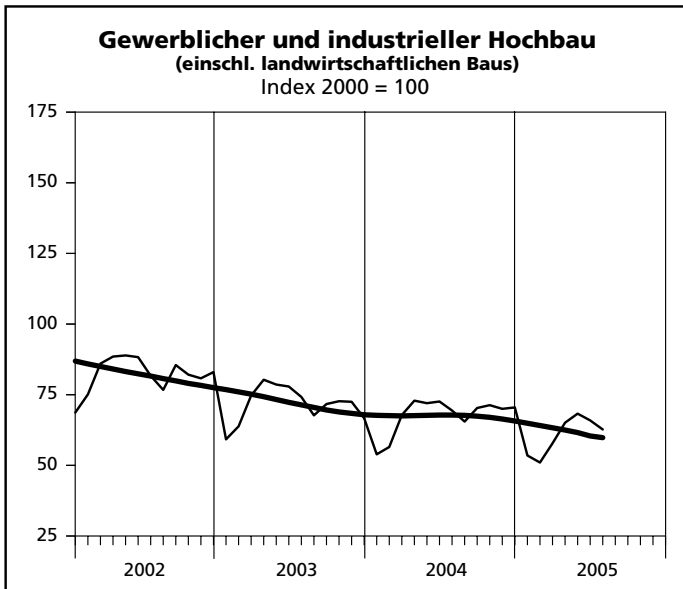
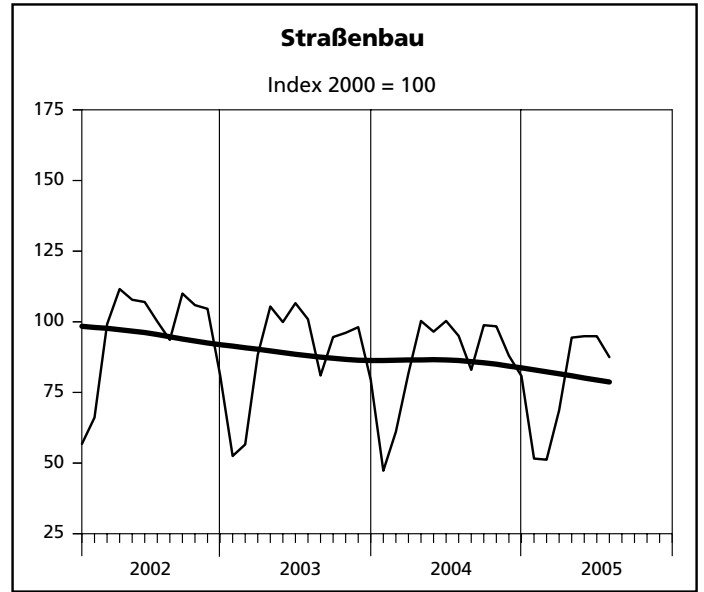
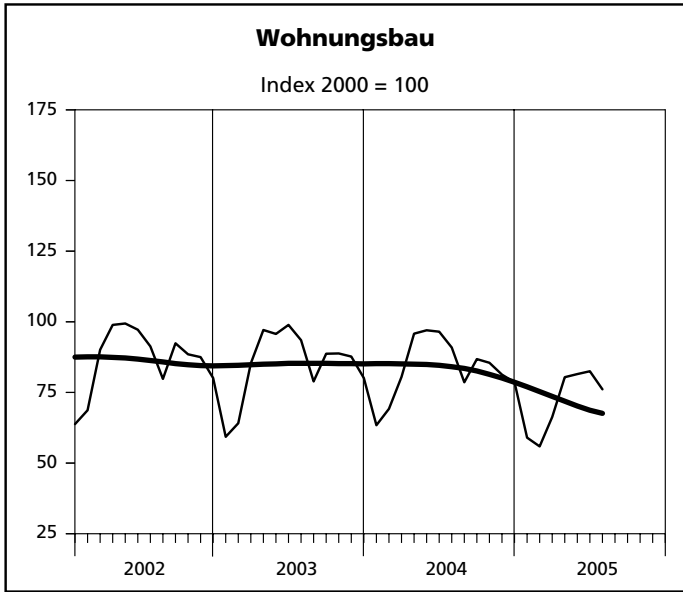
Hinweis

Ab März 2002 beinhalten die Ergebnisse des auf alle Betriebe hochgeschätzten Berichtskreises auch die Angaben der Einheiten (Betriebe/Unternehmen), die aufgrund eines Karteiabgleichs mit anderen administrativen Einheiten aufgefunden und neu in den Berichtskreis "Jährliche Bautotalerhebung zum 30. Juni" aufgenommen wurden. Aus dem Verhältnis dieses Berichtskreises zum Monatsberichtskreis Juni ergeben sich die Aufschätzfaktoren.

Index der Nettoproduktion – Alle Betriebe aufgeschätzt



Index der Nettoproduktion – Alle Betriebe aufgeschätzt



— Ursprungswerte — Bereinigt von Zufälligkeiten und saisonalen Einflüssen

**12. Produktionsindex im
– Alle Betriebe**

Lfd. Nr.	Jahr Monat	Produktionsindex im								
		Bauhaupt- gewerbe insgesamt	Hochbau				Tiefbau			
			zusammen	Wohnungs- bau	gewerb- licher und industrieller Bau ¹⁾	öffentlicher Bau	zusammen	Straßenbau	gewerb- licher und industrieller Bau	sonstiger öffentlicher Bau
2000 = 100										
1	2000	100	100	100	100	100	100	100	100	100
2	2001	91,9	90,6	88,4	94,0	93,9	94,2	99,0	94,0	90,1
3	2002	86,8	85,3	86,5	82,1	90,4	89,4	95,3	87,8	86,3
4	2003	81,6	80,5	84,8	71,7	83,6	83,4	88,3	83,9	78,0
5	2004	79,4	78,1	83,7	67,7	77,9	81,6	85,9	82,3	76,3
6	2005 (kumuliert)	70,6	67,8	71,7	60,6	67,7	75,3	77,6	75,9	72,1
7	2004 Januar	58,5	60,0	63,4	53,9	57,9	56,0	47,3	64,8	50,9
8	Februar	65,5	64,7	69,2	56,5	63,9	66,8	61,1	74,3	60,9
9	März	77,0	75,8	80,5	67,8	70,6	79,2	81,8	80,2	75,1
10	April	88,3	87,6	95,8	72,9	83,1	89,6	100,3	87,5	82,9
11	Mai	88,5	87,8	97,0	72,0	80,4	89,7	96,5	89,5	83,8
12	Juni	88,5	88,2	96,5	72,6	88,3	89,0	100,3	85,5	83,7
13	Juli	83,7	83,1	90,9	69,4	78,0	84,7	95,0	82,6	78,1
14	August	74,7	74,0	78,6	65,5	73,8	75,7	83,0	73,7	72,0
15	September	83,9	81,6	86,8	70,3	90,2	87,6	98,8	84,2	82,5
16	Oktober	84,5	81,1	85,5	71,3	89,6	90,1	98,4	89,5	83,2
17	November	80,8	77,5	81,3	70,0	80,1	86,3	88,0	87,0	83,6
18	Dezember	78,9	76,0	78,6	70,5	78,9	83,9	80,8	89,3	78,5
19	2005 Januar	57,7	57,1	59,0	53,5	56,8	58,8	51,6	65,2	55,7
20	Februar	55,5	54,2	55,9	51,0	54,1	57,8	51,2	63,4	55,6
21	März p	65,7	63,2	66,3	57,8	60,1	70,1	68,7	72,6	67,7
22	April p	79,6	75,2	80,4	65,1	76,3	87,0	94,4	84,3	84,3
23	Mai p	80,7	76,9	81,5	68,3	77,0	87,2	94,9	84,8	83,6
24	Juni p	80,3	76,5	82,5	65,9	73,5	86,6	94,9	83,3	83,9
25	Juli p	74,6	71,7	76,1	62,7	75,9	79,4	87,5	78,0	73,9
26	August
27	September
28	Oktober
29	November
30	Dezember

1) einschl. landwirtschaftlichen Baus

13. Beschäftigte, Bruttolohn- und -gehaltsumme im Bauhauptgewerbe sowie geleistete Arbeitsstunden und baugewerblicher Umsatz nach Bauarten
- Alle Betriebe aufgeschätzt -

Merkmal/ Einheit	Juli p	Juni p	Juli	Veränderung in % Juli p 2005 gegenüber		Januar bis Berichtsmonat		
				2005	2004	2005 p	2004	Veränderung in % gegenüber dem Vorjahres- zeitraum
				Juli 2004	Juni p 2005			
Beschäftigte insgesamt	112 205	112 987	127 303	-11,9	-0,7	114 393	125 699	-9,0
(darunter ausländische Arbeitnehmer/-innen)	9 707	9 990	11 655	-16,7	-2,8	10 238	11 300	-9,4
davon								
tätige (Mit-)Inhaber/-innen kaufmännische und technische Angestellte (einschl. Auszubildende)	6 375	6 432	7 120	-10,5	-0,9	6 487	7 212	-10,0
Facharbeiter/-innen, Poliere, Meister/-innen	23 258	23 426	26 612	-12,6	-0,7	23 956	26 406	-9,3
(Fach)werker/-innen	60 222	60 311	68 542	-12,1	-0,1	61 302	67 589	-9,3
gewerblich Auszubildende	16 685	16 711	18 805	-11,3	-0,2	16 457	18 015	-8,6
	5 665	6 107	6 224	-9,0	-7,2	6 191	6 478	-4,4
Bruttolohnsumme (1 000 EUR)	193 667	198 325	224 875	-13,9	-2,3	1 302 031	1 474 981	-11,7
Bruttogehaltsumme (1 000 EUR)	74 305	83 743	86 794	-14,4	-11,3	541 373	613 984	-11,8
Geleistete Arbeitsstunden (1 000 h)	11 098	12 563	13 558	-18,1	-11,7	73 267	84 767	-13,6
davon								
Hochbau zusammen	7 001	7 859	8 768	-20,2	-10,9	46 165	54 880	-15,9
davon								
Wohnungsbau	4 549	5 188	5 873	-22,5	-12,3	29 879	36 424	-18,0
landwirtschaftlicher Bau	69	67	65	+6,2	+3,0	334	343	-2,6
gewerblicher und industrieller Hochbau	1 898	2 106	2 267	-16,3	-9,9	12 912	14 570	-11,4
Hochbau für Bahn und Post	22	26	48	-54,2	-15,4	161	267	-39,7
Hochbau für Organisationen ohne Erwerbszweck	146	149	163	-10,4	-2,0	909	1 076	-15,5
Hochbau für Gebietskörperschaften und Sozialversicherung	317	323	352	-9,9	-1,9	1 970	2 200	-10,5
Tiefbau zusammen	4 097	4 704	4 790	-14,5	-12,9	27 102	29 887	-9,3
davon								
gewerblicher und industrieller Tiefbau	1 527	1 751	1 809	-15,6	-12,8	10 498	11 754	-10,7
Tiefbau für Bahn und Post	237	231	239	-0,8	+2,6	1 483	1 565	-5,2
Straßenbau	1 225	1 398	1 458	-16,0	-12,4	7 578	8 502	-10,9
sonstiger öffentlicher Tiefbau	1 108	1 324	1 284	-13,7	-16,3	7 543	8 066	-6,5
Gesamtumsatz (1 000 EUR)	1 120 310	1 175 981	1 220 970	-8,2	-4,7	6 641 083	7 288 635	-8,9
Baugewerblicher Umsatz (1 000 EUR)	1 105 824	1 163 653	1 210 739	-8,7	-5,0	6 568 055	7 226 315	-9,1
davon								
Hochbau zusammen	708 367	731 000	785 784	-9,9	-3,1	4 210 022	4 779 071	-11,9
davon								
Wohnungsbau	349 541	366 183	412 127	-15,2	-4,5	2 123 880	2 502 348	-15,1
landwirtschaftlicher Bau	3 499	3 299	4 324	-19,1	+6,1	18 626	24 953	-25,4
gewerblicher und industrieller Hochbau	295 975	309 534	303 859	-2,6	-4,4	1 748 874	1 891 601	-7,5
Hochbau für Bahn und Post	4 373	3 173	5 307	-17,6	+37,8	17 702	27 977	-36,7
Hochbau für Organisationen ohne Erwerbszweck	18 037	12 548	15 317	+17,8	+43,7	94 042	94 319	-0,3
Hochbau für Gebietskörperschaften und Sozialversicherung	36 942	36 263	44 850	-17,6	+1,9	206 898	237 873	-13,0
Tiefbau zusammen	397 457	432 653	424 955	-6,5	-8,1	2 358 033	2 447 244	-3,6
davon								
gewerblicher und industrieller Tiefbau	128 248	143 481	143 974	-10,9	-10,6	809 102	878 284	-7,9
Tiefbau für Bahn und Post	21 361	22 133	19 875	+7,5	-3,5	140 672	157 356	-10,6
Straßenbau	133 684	146 605	139 735	-4,3	-8,8	762 332	761 600	+0,1
sonstiger öffentlicher Tiefbau	114 164	120 434	121 371	-5,9	-5,2	645 927	650 004	-0,6

**14. Beschäftigte nach der Stellung im Betrieb
sowie Bruttolohn- und -gehaltsumme im Bauhauptgewerbe seit 2000
- Alle Betriebe aufgeschätzt -**

Jahr Monat	Beschäftigte					Bruttolohn- und -gehaltsumme		
	insgesamt	darunter				insgesamt	davon	
		kaufmännische und technische Angestellte ¹⁾	Facharbeiter/ -innen Poliere, Meister/ -innen	(Fach)-werker und -werkerinnen	gewerblich Auszu- bildende ²⁾		Brutto- lohnsumme ³⁾	Brutto- gehaltsumme
Anzahl					1 000 EUR			
2000	162 561	32 212	90 148	23 658	8 840	4 638 687	3 357 720	1 280 968
2001	148 981	29 995	81 684	21 762	8 309	4 283 866	3 081 776	1 202 090
2002	140 981	28 941	76 581	20 701	7 670	4 072 465	2 903 643	1 168 822
2003	129 088	26 511	69 845	18 869	6 854	3 780 040	2 698 630	1 081 410
2004	125 559	26 291	67 433	18 095	6 622	3 657 688	2 612 535	1 045 153
2005 (kumuliert)	114 393	23 956	61 302	16 457	6 191	1 843 404	1 302 031	541 373
2004 Januar	120 993	25 445	65 059	16 891	6 659	273 281	189 437	83 844
Februar	119 758	25 354	64 482	16 728	6 360	260 335	177 212	83 123
März	128 291	27 212	68 802	18 304	6 582	297 526	212 921	84 605
April	128 181	26 699	69 035	18 473	6 569	322 137	231 511	90 626
Mai	127 432	26 804	68 525	18 415	6 468	299 306	214 970	84 336
Juni ⁴⁾	127 937	26 713	68 675	18 486	6 487	324 711	224 055	100 656
Juli	127 303	26 612	68 542	18 805	6 224	311 669	224 875	86 794
August	128 008	26 630	68 534	18 948	6 804	316 823	232 209	84 614
September	127 564	26 655	68 048	18 835	6 934	309 158	225 763	83 395
Oktober	125 284	25 911	67 427	18 112	6 873	302 385	221 216	81 169
November	123 952	25 807	66 514	17 905	6 779	347 444	247 709	99 735
Dezember	122 008	25 653	65 549	17 233	6 726	292 913	210 657	82 256
2005 Januar	117 209	24 828	62 748	16 299	6 630	252 974	177 115	75 859
Februar	115 115	24 366	61 693	16 167	6 328	235 871	158 904	76 967
März p	114 699	24 187	61 505	16 191	6 269	255 834	178 709	77 125
April p	114 521	23 955	61 455	16 495	6 198	275 874	196 462	79 412
Mai p	114 015	23 670	61 179	16 652	6 139	272 811	198 849	73 962
Juni p	112 987	23 426	60 311	16 711	6 107	282 068	198 325	83 743
Juli p	112 205	23 258	60 222	16 685	5 665	267 972	193 667	74 305
August
September
Oktober
November
Dezember

1) einschl. Auszubildender – 2) einschl. Umschüler/-innen, Anlernlinge und Praktikanten – 3) einschl. Gehälter für Poliere, (Schacht)meister und -meisterinnen – 4) Ergebnisse der Totalerhebung im Bauhauptgewerbe (Stichtag 30. 6.)

**15. Geleistete Arbeitsstunden und baugewerblicher
– Alle Betriebe**

Lfd. Nr.	Jahr Monat	Geleistete Arbeitsstunden im								
		Bauhaupt- gewerbe insgesamt	Hochbau					Tiefbau		
			zusammen	davon im			zusammen	davon im		
				Wohnungs- bau	gewerb- lichen und industriellen Bau ²⁾	öffentlichen Bau		Straßenbau	gewerb- lichen und industriellen Bau	sonstigen öffentlichen Bau
1 000 Std.										
1	2000	197 385	129 120	79 070	41 974	8 076	68 265	18 514	29 913	19 838
2	2001	176 552	113 786	68 022	38 385	7 379	62 766	17 889	27 431	17 446
3	2002	164 146	105 074	65 175	32 785	7 114	59 072	17 301	25 169	16 602
4	2003	151 980	97 816	63 127	28 323	6 366	54 164	15 561	23 880	14 723
5	2004	145 136	93 103	61 076	26 222	5 805	52 033	14 897	22 994	14 142
6	2005 (kumuliert)	73 267	46 165	29 879	13 407	2 879	27 102	7 578	11 981	7 543
7	2004 Januar	9 191	6 124	3 966	1 788	370	3 067	703	1 554	810
8	Februar	9 752	6 268	4 104	1 777	387	3 484	864	1 697	923
9	März	13 123	8 397	5 465	2 443	489	4 726	1 324	2 099	1 303
10	April	13 068	8 437	5 652	2 284	501	4 631	1 405	1 982	1 244
11	Mai	12 384	8 001	5 411	2 132	458	4 383	1 279	1 915	1 189
12	Juni ³⁾	13 691	8 885	5 953	2 376	556	4 806	1 469	2 024	1 313
13	Juli	13 558	8 768	5 873	2 380	515	4 790	1 458	2 048	1 284
14	August	12 041	7 777	5 056	2 236	485	4 264	1 268	1 818	1 178
15	September	13 448	8 536	5 556	2 390	590	4 912	1 501	2 068	1 343
16	Oktober	12 894	8 097	5 224	2 314	559	4 797	1 421	2 088	1 288
17	November	12 277	7 703	4 945	2 260	498	4 574	1 265	2 021	1 288
18	Dezember	9 709	6 110	3 871	1 842	397	3 599	940	1 680	979
19	2005 Januar	8 771	5 670	3 588	1 729	353	3 101	739	1 508	854
20	Februar	8 021	5 129	3 240	1 569	320	2 892	695	1 389	808
21	März p	9 914	6 246	4 016	1 858	372	3 668	975	1 664	1 029
22	April p	11 989	7 438	4 872	2 094	472	4 551	1 339	1 931	1 281
23	Mai p	10 911	6 822	4 426	1 969	427	4 089	1 207	1 743	1 139
24	Juni p	12 563	7 859	5 188	2 199	472	4 704	1 398	1 982	1 324
25	Juli p	11 098	7 001	4 549	1 989	463	4 097	1 225	1 764	1 108
26	August
27	September
28	Oktober
29	November
30	Dezember

1) ohne Umsatzsteuer – 2) einschl. landwirtschaftlichen Baus – 3) Ergebnisse der Totalerhebung im Bauhauptgewerbe (Stichtag 30. 6.)

Veröffentlichungen

Veröffentlichungen zur Entwicklung und Struktur der Bautätigkeit und des Baugewerbes

Die Bautätigkeit in Nordrhein-Westfalen

Baugenehmigungen in Nordrhein-Westfalen 2003

Inhalt: Jährliche Ergebnisse der von den Bauaufsichtsbehörden gemeldeten Baugenehmigungen (Wohn- und Nichtwohngebäude, Rauminhalt, Wohnungen, Wohnräume, Wohnfläche, Nutzfläche, veranschlagte Baukosten) nach Gebäudeart, Haustyp, Bauherr u. a.; regionale Ergebnisse für Regierungsbezirke, kreisfreie Städte und Kreise sowie Eckdaten für Gemeinden
Bestellnummer: F 21 3 2003 00 Preis: 5,30 EUR

Baufertigstellungen und Bauabgänge in Nordrhein-Westfalen 2003

Inhalt: Jährliche Ergebnisse der von den Bauaufsichtsbehörden gemeldeten Baufertigstellungen und Bauabgänge (Fertigstellungen: Wohn- und Nichtwohngebäude, Rauminhalt, Wohnungen, Wohnräume, Wohnfläche, Nutzfläche, veranschlagte Baukosten) nach Gebäudeart, Haustyp, Bauherr u. a.; regionale Ergebnisse für Regierungsbezirke, kreisfreie Städte und Kreise sowie Eckdaten für Gemeinden. – Abgänge: Wohn- und Nichtwohngebäude, Nutzfläche, Wohnungen, Wohnräume, Wohnfläche nach Gebäudeart, Eigentümern, Baualter und Abgangsursachen; Eckdaten für Regierungsbezirke, kreisfreie Städte und Kreise
Bestellnummer: F 22 3 2003 00 Preis: 6,30 EUR

Baugenehmigungen und Baufertigstellungen in Nordrhein-Westfalen

Inhalt: Monatliche Ergebnisse der von den Bauaufsichtsbehörden gemeldeten Bautätigkeit (Wohn- und Nichtwohngebäude, Rauminhalt, Wohnungen, Wohnfläche, Nutzfläche, veranschlagte Baukosten) nach Gebäudeart und Bauherr; Regionalergebnisse für Regierungsbezirke, kreisfreie Städte und Kreise
Bestellnummer: F 20 3 2005* Preis: 1,70 EUR (Jahresbezugspreis: 17,00 EUR)

Bauüberhang in Nordrhein-Westfalen am 31. Dezember 2004

Inhalt: Jährliche Ergebnisse über den von den Gemeinden gemeldeten Baufortschritt der noch nicht fertiggestellten Bauvorhaben (Wohn- und Nichtwohngebäude, Rauminhalt, Wohnungen und sonstige Wohneinheiten) nach Bauzustand; erloschene Baugenehmigungen (Wohn- und Nichtwohnbau, Rauminhalt, Wohnung) nach Gebäudeart, Bauherr und Genehmigungszeitraum; regionale Ergebnisse für Regierungsbezirke, kreisfreie Städte und Kreise
Bestellnummer: F 23 3 2004 00 Preis: 1,70 EUR

Wohnungswesen

Wohngeld in Nordrhein-Westfalen 2002

Inhalt: Jährliche Ergebnisse der von den Bewilligungsbehörden gemeldeten Wohngeldfälle zum 31. 12. einschl. rückwirkender Bewilligungen aus dem I. Quartal des Folgejahres. Wohngeld beziehende Haushalte insgesamt, Besonderen Mietzuschuss beziehende Haushalte, Allgemeines Wohngeld beziehende Haushalte nach Mietzuschuss und Lastenzuschuss, nach Haushaltsgröße und Mietenstufe der Gemeinden, Miete und Belastung sowie nach gezahlten Wohngeldbeträgen
Bestellnummer: F 29 3 2002 00 Preis: 3,30 EUR

Wohnungsbestand in den Gemeinden Nordrhein-Westfalens am 31. Dezember 2003

Inhalt: Jährliche Ergebnisse der Fortschreibung des Gebäude- und Wohnungsbestandes (Wohngebäude und darin befindliche Wohnungen nach Gebäudearten; Wohnungen in Wohn- und Nichtwohngebäuden nach Anzahl der Räume)
Bestellnummer: F 24 3 2003 00 Preis: 2,50 EUR

Bauhauptgewerbe (Vorbereitende Baustellenarbeiten, Hoch- und Tiefbau) in Nordrhein-Westfalen

–, Ergebnis der Totalerhebung

Inhalt: Jährliche Betriebsergebnisse (Beschäftigte, geleistete Arbeitsstunden, Bruttolohn- und -gehaltsumme, Umsätze und Geräteausrüstung im Juni des Berichtsjahres sowie Umsätze im Kalendervorjahr) nach Wirtschaftszweigen und Betriebsgrößenklassen; regionale Ergebnisse für Regierungsbezirke, kreisfreie Städte und Kreise
Bestellnummer: E 22 3 2004 00 Preis: 2,70 EUR

–, Monatsbericht

Inhalt: Monatliche Betriebsergebnisse nach Wirtschaftszweigen und Betriebsgrößenklassen sowie Auftragseingangs- und Produktionsindizes; regionale Ergebnisse für Regierungsbezirke, kreisfreie Städte und Kreise
Bestellnummer: E 21 3 2005* Preis: 3,10 EUR (Jahresbezugspreis: 31,00 EUR)

–, Unternehmen und Investitionen

Inhalt: Jährliche Unternehmensergebnisse (Beschäftigte, Bruttolohn- und -gehaltsumme, Umsatz, Investitionen u. a.) nach Wirtschaftszweigen, Unternehmens- und Umsatzgrößenklassen sowie nach Verwaltungsbezirken
Bestellnummer: E 23 3 2003 00 Preis: 1,30 EUR

Ausbaugewerbe (Bauinstallation und sonstiges Ausbaugewerbe) in Nordrhein-Westfalen

–, Ergebnis der Zusatzerhebung

Inhalt: Jährliche Betriebsergebnisse (Beschäftigte, geleistete Arbeitsstunden, Bruttolohn- und -gehaltsumme, Umsätze im Juni des Berichtsjahres sowie Umsätze im Kalendervorjahr) nach Wirtschaftszweigen, Betriebsgrößenklassen und Verwaltungsbezirken. – 1997 wird wegen Unvergleichbarkeit der Ergebnisse zum Vorjahr (Hinzunahme aus der Handwerkszählung 1995) nicht erscheinen.
Bestellnummer: E 30 3 2004 00 Preis: 1,30 EUR

–, Quartalsergebnisse

Inhalt: Vierteljährliche Betriebsergebnisse nach Wirtschaftszweigen und Betriebsgrößenklassen; regionale Ergebnisse für Regierungsbezirke, kreisfreie Städte und Kreise
Bestellnummer: E 29 3 2005* Preis: 1,30 EUR (Jahresbezugspreis: 5,20 EUR)

–, Unternehmen und Investitionen

Inhalt: Jährliche Unternehmensergebnisse (Beschäftigte, Bruttolohn- und -gehaltsumme, Umsatz, Investitionen u. a.) nach Wirtschaftszweigen, Unternehmens- und Umsatzgrößenklassen sowie nach Verwaltungsbezirken
Bestellnummer: E 33 3 2003 00 Preis: 1,30 EUR

Weitere Auskünfte zu diesen Veröffentlichungen erteilen Ihnen für den Bereich **Bauwirtschaft** Heike Wardin unter der Tel.-Nr. 0211 9449-5223 und Rainer Kathmann unter der Tel.-Nr. 0211 9449-5210, für den Bereich **Bautätigkeit und Wohnungswesen** Hans-Dieter Heinrichs unter der Tel.-Nr. 0211 9449-5322.

Ergebnisse für das Bundesgebiet werden vom Statistischen Bundesamt, 65180 Wiesbaden, in der Fachserie 4, Reihe 5.1 bzw. Fachserie 5, Reihe 1 veröffentlicht.

*) Bei Bestellungen bitte gewünschten Monat angeben (01 = Januar, 02 = Februar usw. bzw. 41 = 1. Vierteljahr; 42 = 2. Vierteljahr usw.)