

**Vorbereitende Baustellenarbeiten, Hoch- und Tiefbau
in Nordrhein-Westfalen
– Bauhauptgewerbe –
Mai 2005**

Herausgegeben vom
Landesamt für Datenverarbeitung und Statistik Nordrhein-Westfalen
Mauerstraße 51, 40476 Düsseldorf • Postfach 10 11 05, 40002 Düsseldorf
Telefon 0211 9449-01 • Telefax 0211 442006
Internet: <http://www.lds.nrw.de>
E-Mail: poststelle@lds.nrw.de

Erschienen im September 2005

Preis der gedruckten Ausgabe:
3,10 EUR (Jahresbezugspreis 31,00 EUR)

Eine kostenlose PDF-Version dieser Ausgabe finden Sie
zum Download im Webshop des LDS NRW.

© Landesamt für Datenverarbeitung und Statistik NRW, Düsseldorf, 2005
Für nicht gewerbliche Zwecke sind Vervielfältigung und unentgeltliche Verbreitung, auch auszugsweise, mit Quellenangabe gestattet. Die Verbreitung, auch auszugsweise, über elektronische Systeme/Datenträger bedarf der vorherigen Zustimmung. Alle übrigen Rechte bleiben vorbehalten.

Inhalt

	Seite
Vorbemerkungen	5
Allgemeiner Überblick	8
 Ergebnisse der Betriebe von Unternehmen mit 20 und mehr Beschäftigten	
 Grafiken	
Index des realen Auftragseingangs (Basis 2000 = 100)	12
Produktionsindex (Basis 2000 = 100)	14
 Tabellenteil	
1. Index des realen Auftragseingangs im Bauhauptgewerbe seit 2000	16
2. Produktionsindex im Bauhauptgewerbe seit 2000	18
3. Auftragseingang im Bauhauptgewerbe seit 2000 nach Bauarten und Auftraggebern	20
4. Auftragseingang im Bauhauptgewerbe nach Betriebsgrößenklassen und Bauarten	22
5. Auftragsbestand im Bauhauptgewerbe seit 2003 nach Bauarten	22
6. Betriebe, Beschäftigte, Bruttolohn- und -gehaltsumme sowie Gesamtumsatz im Bauhauptgewerbe seit 2000	23
7. Geleistete Arbeitsstunden im Bauhauptgewerbe seit 2000 nach Bauarten	24
8. Baugewerblicher Umsatz im Bauhauptgewerbe seit 2000 nach Bauarten	26
9. Beschäftigte, Bruttolohn- und -gehaltsumme, geleistete Arbeitsstunden sowie Umsätze im Bauhauptgewerbe im Vergleich zum Vormonat und zum Vorjahresmonat nach kreisfreien Städten und Kreisen	28
10. Betriebe, Beschäftigte, Bruttolohn- und -gehaltsumme im Bauhauptgewerbe nach kreisfreien Städten und Kreisen	32
11. Geleistete Arbeitsstunden und baugewerblicher Umsatz im Bauhauptgewerbe nach Bauarten und kreisfreien Städten und Kreisen	36
 Hochgerechnete Ergebnisse für alle Betriebe	
 Grafik	
Produktionsindex – alle Betriebe aufgeschätzt (Basis 2000 = 100)	42
 Tabellenteil	
12. Produktionsindex im Bauhauptgewerbe seit 2000	44
13. Beschäftigte, Bruttolohn- und -gehaltsumme im Bauhauptgewerbe sowie geleistete Arbeitsstunden und baugewerblicher Umsatz nach Bauarten	46
14. Beschäftigte nach der Stellung im Betrieb sowie Bruttolohn- und -gehaltsumme im Bauhauptgewerbe seit 2000	47
15. Geleistete Arbeitsstunden und baugewerblicher Umsatz im Bauhauptgewerbe seit 2000 nach Bauarten	48
 Veröffentlichungen	
zur Entwicklung und Struktur der Bautätigkeit und des Baugewerbes	52

Vorbemerkungen

Erläuterungen

Mit Beginn des Jahres 1996 wurden die Statistiken des Baugewerbes auf die neue „Klassifikation der Wirtschaftszweige, Ausgabe 1993 (WZ 93 – / Baugewerbe)“ umgestellt. Sie beruht auf der durch Verordnung (EWG) Nr. 3037/90 des Rates vom 9. Oktober 1990, ABl. EG Nr. L293 vom 24. Oktober 1990 für alle EU-Mitgliedsstaaten verbindlich eingeführten NACE (= Nomenclature générale des activités économiques dans les Communautés européennes) Rev. 1. Gemäß dieser Verordnung besteht für die EU-Mitgliedsstaaten die Verpflichtung, Daten für Wirtschaftszweige nur noch nach dieser Systematik zu erheben und darzustellen. Damit wurde die bisher verwendete „Systematik der Wirtschaftszweige für die Statistik im Produzierenden Gewerbe (SYPRO)“ abgelöst. Der Vorteil dieser Umstellung liegt darin, dass nunmehr statistische Informationen für alle Mitgliedsländer der Europäischen Union nach einer einheitlichen Systematik erstellt werden. Ab Januar 2003 gilt die überarbeitete Ausgabe **WZ 2003**.

Der Abschnitt F der WZ 93/2003 umfasst das Baugewerbe. Entsprechend der im Gesetz über die Statistik im Produzierenden Gewerbe festgelegten Untergliederung der Berichtspflicht nach Bauhauptgewerbe und Ausbaugewerbe werden folgende Gruppen der WZ 93/2003 diesen Bereichen zugeordnet:

Bauhauptgewerbe

- 45.1 Vorbereitende Baustellenarbeiten
- 45.2 Hoch- und Tiefbau

Ausbaugewerbe

- 45.3 Bauinstallation
- 45.4 Sonstiges Ausbaugewerbe
- 45.5 Vermietung von Baumaschinen und -geräten mit Bedienungspersonal

Ziel der Statistik

Die kurzfristigen Erhebungen im Bauhauptgewerbe und Ausbaugewerbe liefern Informationen über die konjunkturelle Lage des Baumarktes. Darüber hinaus werden sie u. a. zur Berechnung der Produktionsindizes, der Bauinvestitionen und der Auftragseingangsindizes verwendet. Sie dienen sowohl den staatlichen als auch privaten Institutionen zur Beurteilung der Wirtschaftsentwicklung im Baugewerbe, insbesondere auch hinsichtlich Bauleistung, Beschäftigung und Auftragslage.

Rechtsgrundlagen

Rechtsgrundlage für die Erhebungen im Baugewerbe ist das Gesetz über die Statistik im Produzierenden Gewerbe (ProdGewG) in der Bekanntmachung der Neufassung vom 21. März 2002 (BGBl. I S. 1181), zuletzt geändert durch Artikel 104 der Verordnung vom 25. November 2003 (BGBl. I S. 2304) in Verbindung mit dem Gesetz über die Statistik für Bundeszwecke (Bundesstatistikgesetz – BStatG) vom 22. Januar 1987 (BGBl. I S. 462, 565), zuletzt geändert durch Artikel 2 des Gesetzes vom 9. Juni 2005 (BGBl. I S. 1534).

Berichtskreis

Zu den Monats- bzw. Vierteljahresberichten im Baugewerbe melden die Baubetriebe von Unternehmen des Produzierenden Gewerbes mit 20 und mehr Beschäftigten, Baubetriebe mit 20 und mehr Beschäftigten von Unternehmen außerhalb des Produzierenden Gewerbes sowie alle Arbeitsgemeinschaften.

Jede statistische Einheit (Unternehmen, Betrieb) wird der Unterklasse (5-Steller) der WZ 2003 zugeordnet, zu der ihre Haupttätigkeit gehört. Zum **Bauhauptgewerbe** werden Einheiten gerechnet, deren wirtschaftliche Tätigkeit überwiegend darin besteht, Hochbauten im Rohbau zu errichten, Tiefbauvorhaben auszuführen oder bestimmte Spezialbauarbeiten vorzunehmen. Dazu rechnen auch die Renovierung, Instandsetzung und Unterhaltung bestehender Hoch-, Tief- und Spezialbauten sowie das Abbrechen, Sprengen und Enttrümmern und weitere vorbereitende Baustellenarbeiten. Zum **Ausbaugewerbe** werden Einheiten gerechnet, deren wirtschaftliche Tätigkeit überwiegend darin besteht, Ausbauarbeiten und entsprechende Reparatur- und Unterhaltungsarbeiten vorzunehmen.

Methodischer Hinweis

Für das Bauhauptgewerbe werden die erhobenen Daten (mit Ausnahme der gemeldeten Auftragseingänge und Auftragsbestände) auf Ergebnisse für alle Betriebe aufgeschätzt. Grundlage für die Aufschätzung sind die Ergebnisse der jährlich jeweils Ende Juni durchzuführenden Totalerhebung. Mittels der Totalerhebung und der Junimeldung des Monatsberichtsbezirks werden Hochrechnungsfaktoren gebildet, mit deren Hilfe die Ergebnisse der Monatsmelder – mit o. a. Ausnahmen – auf alle Betriebe aufgeschätzt werden können.

Der Ergebnismachweis erfolgt sowohl für die aufgeschätzten Daten (Tabellen 12 bis 15, resp. Tabellen 13 bis 16 im Monat Dezember) als auch für die nicht aufgeschätzten Ergebnisse des Monatsberichtsbezirks (Tabellen 1 bis 11, resp. Tabellen 1 bis 12 im Monat Dezember). Die Berechnung der hier vorliegenden Indexreihen erfolgt z. T. mit den Baupreisindizes des Vorquartals. Nach dem Vorliegen der aktuellen Werte werden die Indizes der Tabellen 1, 2 und 12 (resp. Tabelle 13 im Monat Dezember) neu berechnet und hier veröffentlicht. Daher können geringfügige Abweichungen in den zurückliegenden Monaten auftreten.

Die für Verwaltungsbezirke dargestellten Ergebnisse beziehen sich auf den Firmensitz.

Definitionen

Beschäftigte

Tätige (Mit)inhaber und -inhaberinnen, unbezahlt mithelfende Familienangehörige und alle Personen, die in einem arbeitsrechtlichen Verhältnis zum Unternehmen bzw. Betrieb stehen (Angestellte, Arbeiter und Arbeiterinnen, Auszubildende). Die Arbeiter und Arbeiterinnen sind in folgende Gruppen gegliedert: Facharbeiter und -arbeiterinnen (einschl. angestelltenversicherungspflichtiger Poliere, (Schacht)meister und -meisterinnen); (Fach)werker und -werkerinnen, Baumaschinisten und Arbeiter und Arbeiterinnen mit angelernten Spezialtätigkeiten, ferner gewerblich Auszubildende, Umschüler und Umschülerinnen, Anlernlinge und Praktikanten. Nachgewiesen wird der Beschäftigungsstand am Monatsende, bei größeren Zeiträumen der jeweilige Durchschnitt für die betreffenden Monate.

Bruttolohn- und -gehaltsumme

Bei den Bruttolöhnen und Bruttogehältern ist die Summe der lohnsteuerpflichtigen Bruttobezüge (Bar- und Sachbezüge) der Arbeiter und Arbeiterinnen, Angestellten sowie der kaufmännischen, technischen

und gewerblich Auszubildenden ohne die Pflichtanteile des Arbeitgebers zur Sozialversicherung, ohne Beiträge zu den Sozialkassen des Baugewerbes, ohne Winterbauumlage, ohne Aufwendungen für die betriebliche Alters-, Invaliditäts- und Hinterbliebenenversorgung und ohne gezahltes Vorruhestandsgeld sowie ohne geleistete Zuschüsse der Bundesanstalt für Arbeit (z. B. Kurzarbeitergeld, Leistungen nach dem Altersteilzeitgesetz) angegeben. Für die Zuordnung von Personen zu den Arbeitern ist die Art der ausgeübten Tätigkeit (Tätigkeitsmerkmal) maßgebend. Deshalb rechnen die Entgelte der Poliere und (Schacht)meister und -meisterinnen grundsätzlich zur Bruttolohnsumme und nicht zur Bruttogehaltsumme.

Den Gehältern sind auch die Bezüge von Gesellschaftern, Geschäftsführern, Vorstandsmitgliedern und anderen leitenden Angestellten zugerechnet, soweit die Bezüge steuerlich als Einkünfte aus nicht selbständiger Arbeit anzusehen sind.

Geleistete Arbeitsstunden

Arbeitsstunden, die von Arbeitern und Arbeiterinnen (einschl. Polieren und (Schacht)meistern und -meisterinnen), tätigen (Mit)inhabern und -inhaberinnen, mithelfenden Familienangehörigen, Angestellten und Auszubildenden auf Baustellen und Bauhöfen im Bundesgebiet tatsächlich geleistet wurden. Bezahlte, aber nicht geleistete Stunden sowie Berufsschulstunden sind abgesetzt. Nicht einbezogen sind ferner die für Bürotätigkeit geleisteten Arbeitsstunden.

Umsatz (ohne Umsatzsteuer)

Als Umsatz gelten die dem Finanzamt für die Umsatzsteuer zu meldenden steuerbaren Beträge im Bundesgebiet einschl. Umsatz aus Nachunternehmer-tätigkeit und Vergabe von Teilleistungen an Nachunternehmer. Zum Umsatz zählen seit dem 1. Januar 1980 auch Anzahlungen für Teilleistungen oder Vorauszahlungen vor Ausführung der entsprechenden Lieferungen oder Leistungen ab 5 000 EUR¹⁾. Der Gesamtumsatz enthält außer dem baugewerblichen Umsatz (Umsatz aus Bauleistungen) die Handels- und sonstigen Umsätze (Umsatz aus sonstigen eigenen Erzeugnissen und aus industriellen/handwerklichen Dienstleistungen, Umsatz aus sonstigen nicht industriellen/nicht handwerklichen Tätigkeiten). Zum sonstigen Umsatz zählen z. B. in der eigenen Bauleistung nicht abgerechnete Umsätze aus sonstigen eigenen Erzeugnissen (Baustoffe, Betonwaren u. dgl.), Umsätze aus Lohnarbeiten für Dritte und sonstige Dienstleistungen sowie die Erlöse aus Vermietung und Verpachtung (einschl. Leasing) u. a.

¹⁾ vgl. Umsatzsteuergesetz (UStG) 1980, Neufassung 1999

Auftragseingang im Bauhauptgewerbe

Summe der Werte (ohne Umsatzsteuer) aller im Berichtszeitraum eingegangenen und vom Betrieb/Unternehmen fest akzeptierten Bauaufträge im Inland. Die Wertansätze für bauhauptgewerbliche Bauleistungen entsprechen der Verdingungsordnung für Bauleistungen. Jeder Bauauftrag wird nur einmal von der Firma gemeldet, die den Bauauftrag ausführen wird. Der Auftragseingang ist nach Bauarten/Auftraggebern und nach Lage der Baustelle gegliedert.

Auftragsbestand im Bauhauptgewerbe

Summe der Werte (ohne Umsatzsteuer) aller vorliegenden, fest akzeptierten und noch nicht ausgeführten Bauaufträge bzw. -auftragsteile im Inland von anderen Firmen oder sonstigen Kunden am Ende des Berichtszeitraums (ohne an Subunternehmer vergebene Aufträge). Bei der Ermittlung des Auftragsbestands ist vom Auftragswert bereits im Bau befindlicher Projekte derjenige Teil abgesetzt, der produktionsstechnisch schon fertiggestellt ist (ohne Berücksichtigung der Abnahme oder Abrechnung).

Art der Bauten/Bauarten bzw. Auftraggeber/-gruppen:

1. Bauarten unabhängig vom Auftraggeber

Wohnungsbau

Zum Wohnungsbau gehören alle Bauten, die überwiegend den Wohnbedürfnissen dienen. Für die Bundeswehr oder für im Bundesgebiet stationierte ausländische Streitkräfte gebaute Wohnungen zählen ebenso zum Wohnungsbau.

Landwirtschaftlicher Bau

Hierzu gehören Scheunen, Ställe, Silos, Garagen für landwirtschaftliche Fahrzeuge, ferner Entwässerungsanlagen und sonstige Wasserbauten, die besonders der Intensivierung der Landwirtschaft dienen. Kombinierte Gebäude mit Wohnung, Stallung und Scheune sind landwirtschaftliche Gebäude, es sei denn, flächenmäßig überwiegt der Wohnanteil. Bei getrennter Bauweise sind nur Stallung und Scheune als landwirtschaftliche Bauten anzusehen.

Straßenbau

Zu den Straßenbauten zählen Straßen, Autobahnen und Wege für Kraftfahrzeuge, Fußgänger und Radfahrer sowie Park- und Abstellplätze ferner der Bau von Rollbahnen, Sportplätzen, Schwimmbädern u. a.

2. Bauarten nach Auftraggeber/-gruppen

Gewerblicher und industrieller Bau

Hierzu gehören alle überwiegend gewerblichen Zwecken dienende Bauten für die private Wirtschaft, ferner Wasser-, Gas- und Elektrizitätswerke für Versorgungsbetriebe öffentlich-rechtlicher Körperschaften.

Zum gewerblichen und industriellen Hochbau zählen u. a. Industriebauten, Bankgebäude, Lager- und Kühlhäuser, Messegebäude, Garagen, Tankstellen, Hotels und Kinos.

Zum gewerblichen und industriellen Tiefbau zählen u. a. Rohrleitungsbau, Kanalanlagen, Tiefbauten für die Elektrizitätsverteilung, bergbauliche Schachtanlagen, unterirdische Tankanlagen und Lager, soweit sie nicht für Menschen zugänglich sind.

Bauten für Bahn und Post

Hierzu zählen alle Hochbauten und Tiefbauten, die von der Deutschen Bahn AG, der Deutschen Post AG, der Deutschen Postbank AG und der Deutschen Telekom AG (Nachfolgeunternehmen der Deutschen Bundesbahn/Deutschen Reichsbahn bzw. der Deutschen Bundespost) in Auftrag gegeben wurden.

Zum Hochbau für Bahn und Post gehören u. a. Bahnhöfe, Post- und Fernmeldeämter, Ausbesserungswerke, Verwaltungsgebäude.

Zum Tiefbau für Bahn und Post gehören u. a. Gleisanlagen, Tunnel- und Eisenbahnbrückenbauten, Fernsprech-, Telegraf- und technische Funkbetriebsbauten.

Bauten für Körperschaften des öffentlichen Rechts und Organisationen ohne Erwerbszweck

Hierzu gehören alle öffentlichen Zwecken dienende Hochbauten und Tiefbauten im Auftrag von Bund, Ländern, Gemeinde- und Zweckverbänden, von Trägern der Sozialversicherung sowie von Organisationen des öffentlichen und privaten Rechts, die gemeinnützige Zwecke verfolgen (Kirchen, caritative Organisationen, Gewerkschaften, Parteien u. a.).

Veröffentlichungen

Ergebnisse für das Bundesgebiet erscheinen in der monatlichen Querschnittsveröffentlichung „Ausgewählte Zahlen für die Bauwirtschaft“ vom Statistischen Bundesamt, 65180 Wiesbaden.

Allgemeiner Überblick

NRW-Bauproduktion im Mai: -3 %

Die Produktion des nordrhein-westfälischen Bauhauptgewerbes war im Mai 2005 um 3 % niedriger als im Mai 2004. Die Bauleistung sank im Hochbau um 4 % und im Tiefbau um 1 %.

Innerhalb des Hochbaus ging die Produktion im Wohnungsbau um 9 % und im öffentlichen Hochbau um 2 % zurück. Dagegen konnte der gewerbliche und industrielle Hochbau seine Bauleistung um 2 % steigern.

Innerhalb des Tiefbaus wurde einen Produktionsrückgang für den gewerblichen und industriellen Tiefbau um 3 % ermittelt. Im sonstigen öffentlichen Tiefbau lag die Bauproduktion um 0,3 % leicht unter der von Mai 2004. Die gestiegene Straßenbauleistung (+1 %) vermochte den Rückgang im gesamten Tiefbau nicht zu kompensieren.

Witterung im Mai 2005

Der Mai 2005 war in Nordrhein-Westfalen geringfügig zu warm. Die Monatsmitteltemperaturen wichen um 0,1 bis 0,7 Kelvin vom langjährigen Mittel ab. Nur in Bad Salzuflen lag das Monatsmittel um 0,1 Kelvin darunter. Es gab im Flachland vereinzelt noch 1 Frosttag, auf dem Kahlen Asten 6. Ansonsten wurden 4 bis 6 Sommertage verzeichnet sowie 1 bis 3 heiße Tage, in höheren Lagen 2 bis 4 Sommertage.

Der vergangene Mai war fast überall zu nass: Es fielen 85 bis 185 % des langjährigen Solls, auf dem Kahlen Asten lag noch an einem Tag Schnee.

Die Anzahl der Sonnenscheinstunden war annähernd normal: Es wurden 92 bis 105 % des 30-jährigen Mittels verzeichnet.

Durchschnittlicher Wert der Lufttemperatur (°C) sowie Niederschlagssumme (mm) an ausgewählten Messstationen in NRW:

Dekade Mai 2005	Bocholt		Bad Salzuflen		Essen-Bredene		Köln-Bonn		Lüdenscheid	
	°C	mm	°C	mm	°C	mm	°C	mm	°C	mm
I	+11,5	.	+11,0	46,3	+11,4	43,3	+11,9	57,1	+9,8	56,5
II	+10,7	20,8	+9,7	7,5	+10,4	14,8	+11,3	14,0	+8,6	13,1
III	+16,7	9,6	+16,9	17,6	+16,9	23,3	+17,8	13,7	+16,0	17,9
Δ / S	+13,0	30,4	+12,5	71,4	+12,9	81,4	+13,7	84,8	+11,5	87,5
dagegen Mai 2004	+12,4	74,4	+11,6	74,1	+11,9	76,8	+12,2	62,9	+10,3	75,8

Quelle: Deutscher Wetterdienst, Wetteramt Essen

Tabellenteil

Zeichenerklärung

(nach DIN 55 301)

- 0 weniger als die Hälfte von 1 in der letzten besetzten Stelle, jedoch mehr als nichts
- nichts vorhanden (genau null)
- . . . Angabe fällt später an
- . Zahlenwert unbekannt oder geheim zu halten
- x Tabellenfach gesperrt, weil Aussage nicht sinnvoll

- p vorläufige Zahl
- r berichtigte Zahl

Maßeinheiten

- St = Stück
- Mill. = Millionen
- % = %
- t = Tonne
- Std. = Stunden

Abkürzungen

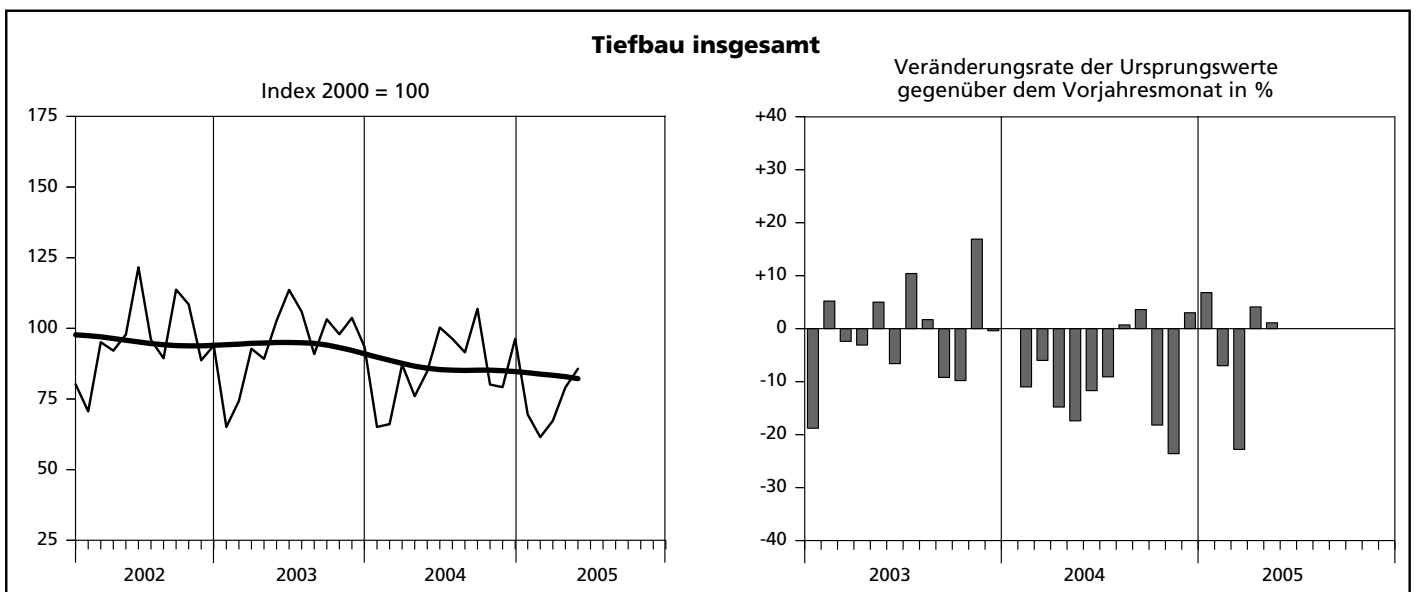
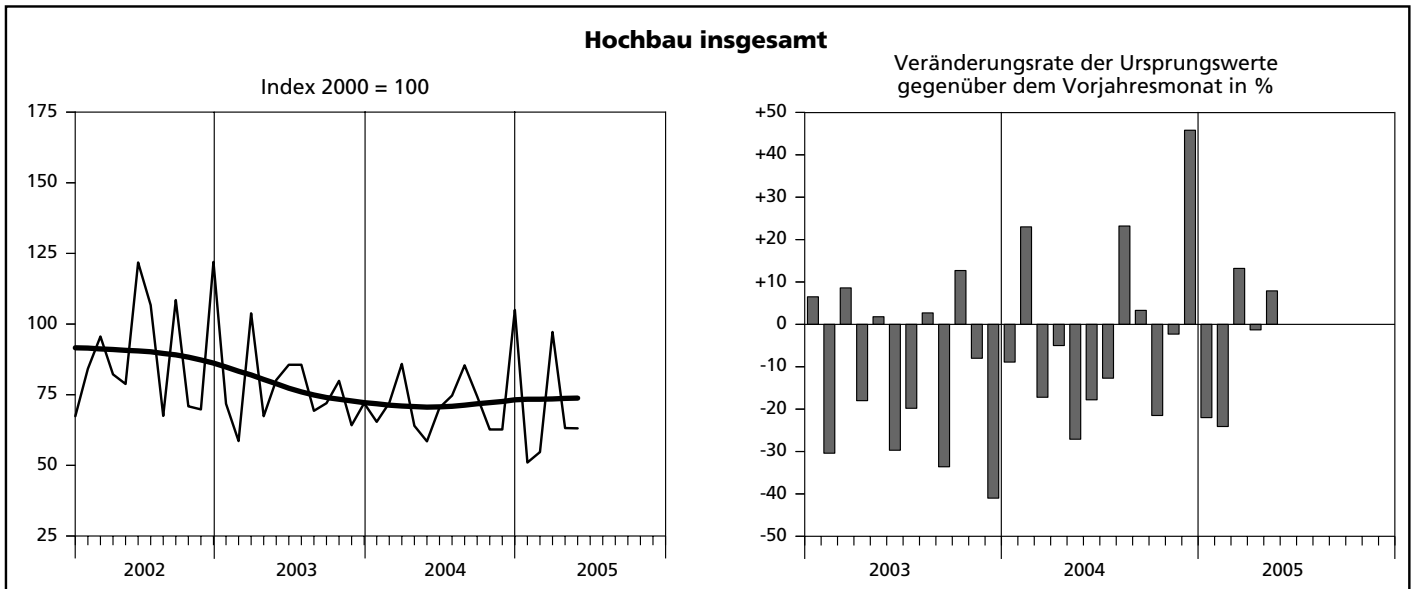
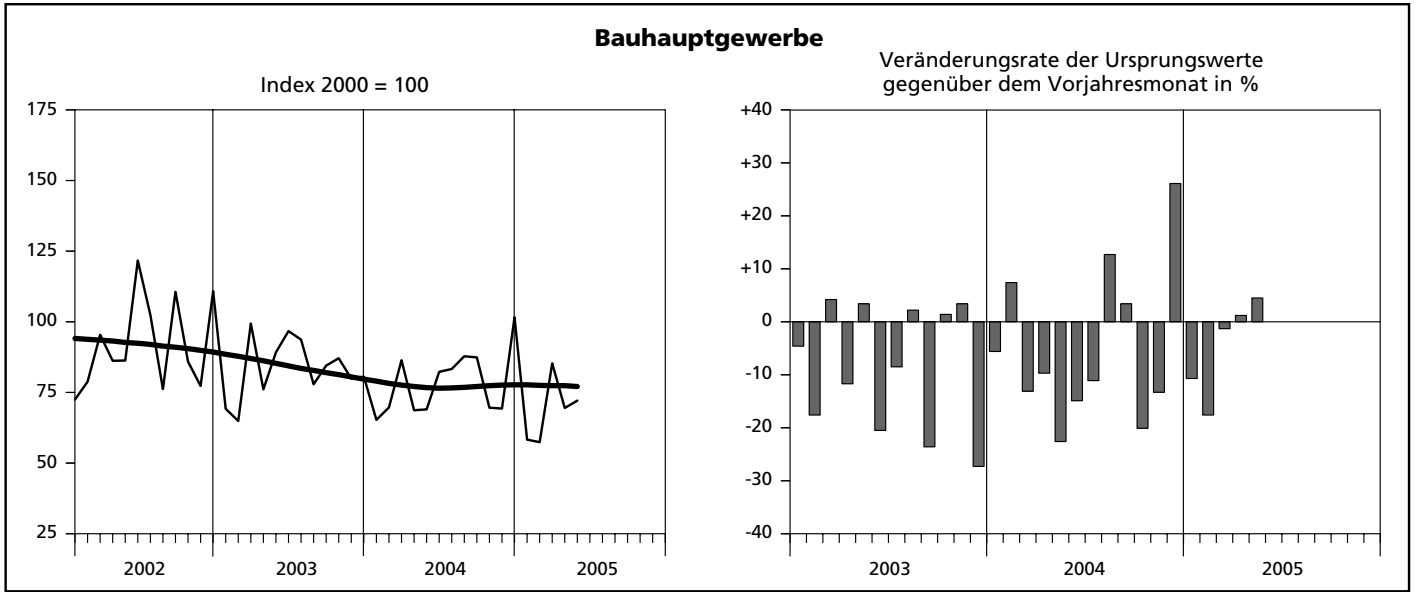
- Vj = Vierteljahr
- Hj = Halbjahr
- D = Durchschnitt
- MD = Monatsdurchschnitt
- JS = Jahressumme

Anmerkung

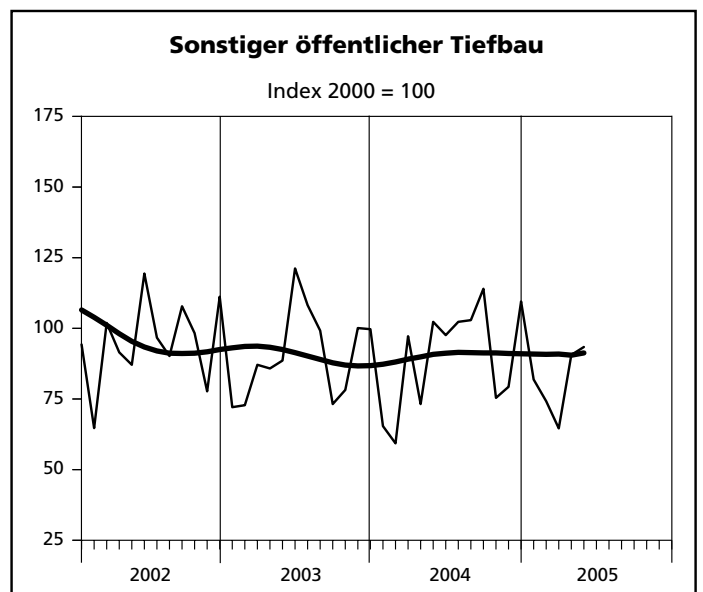
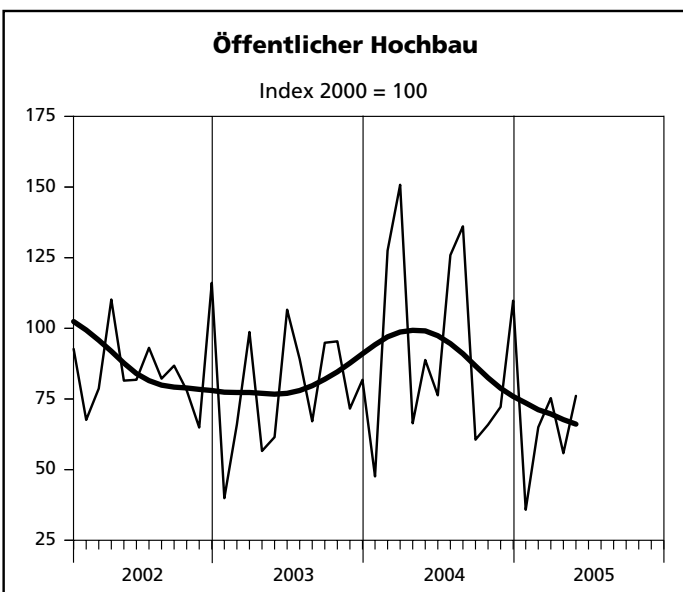
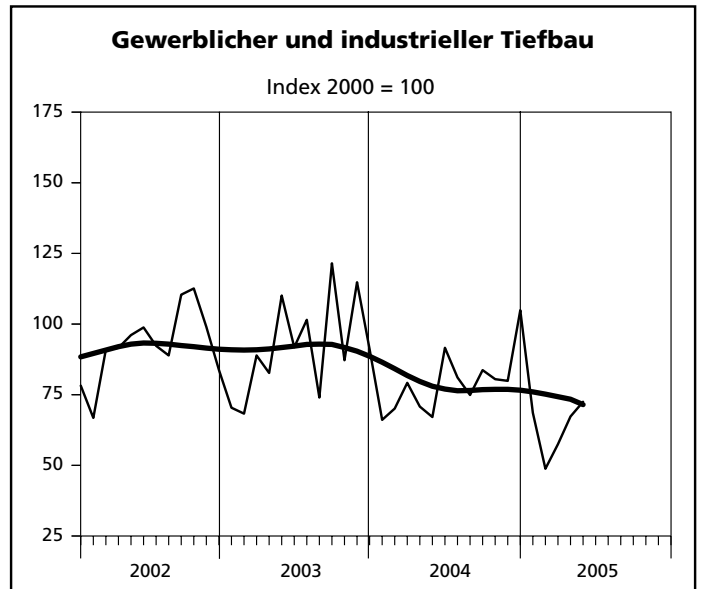
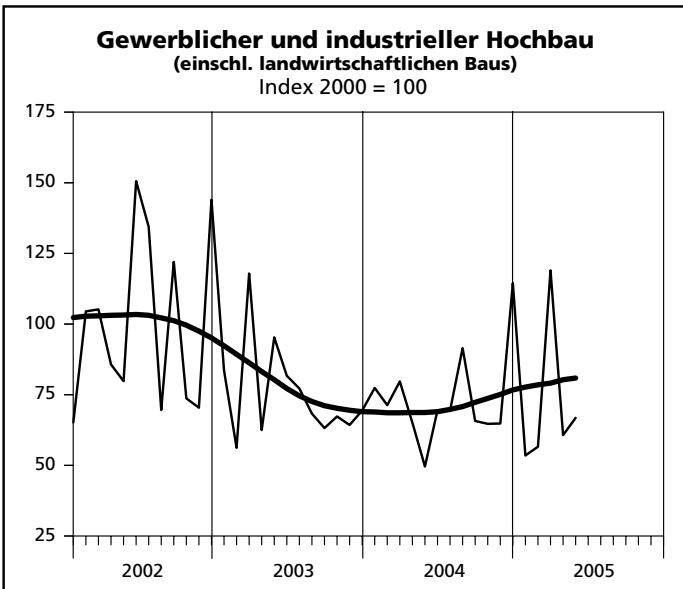
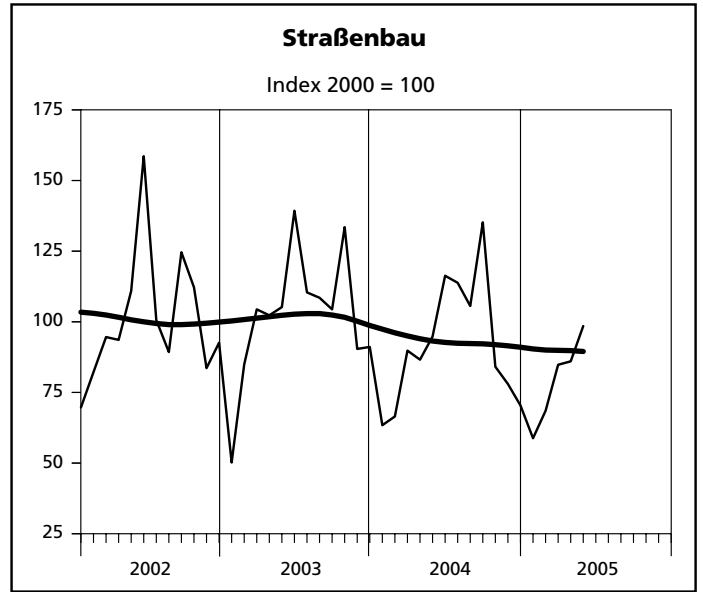
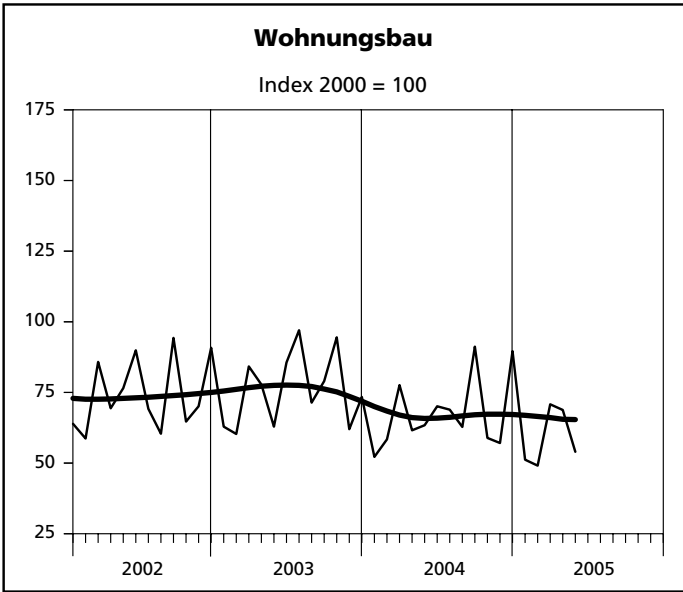
Abweichungen in den Summen erklären sich aus dem Runden der Einzelwerte. Eventuell auftretende geringfügige Differenzen in den Summen einzelner Merkmale zwischen den Tabellen ergeben sich aufgrund unterschiedlicher Auswertungskriterien.

**Ergebnisse der Betriebe von Unternehmen
mit 20 und mehr Beschäftigten**

Index des realen Auftragseingangs

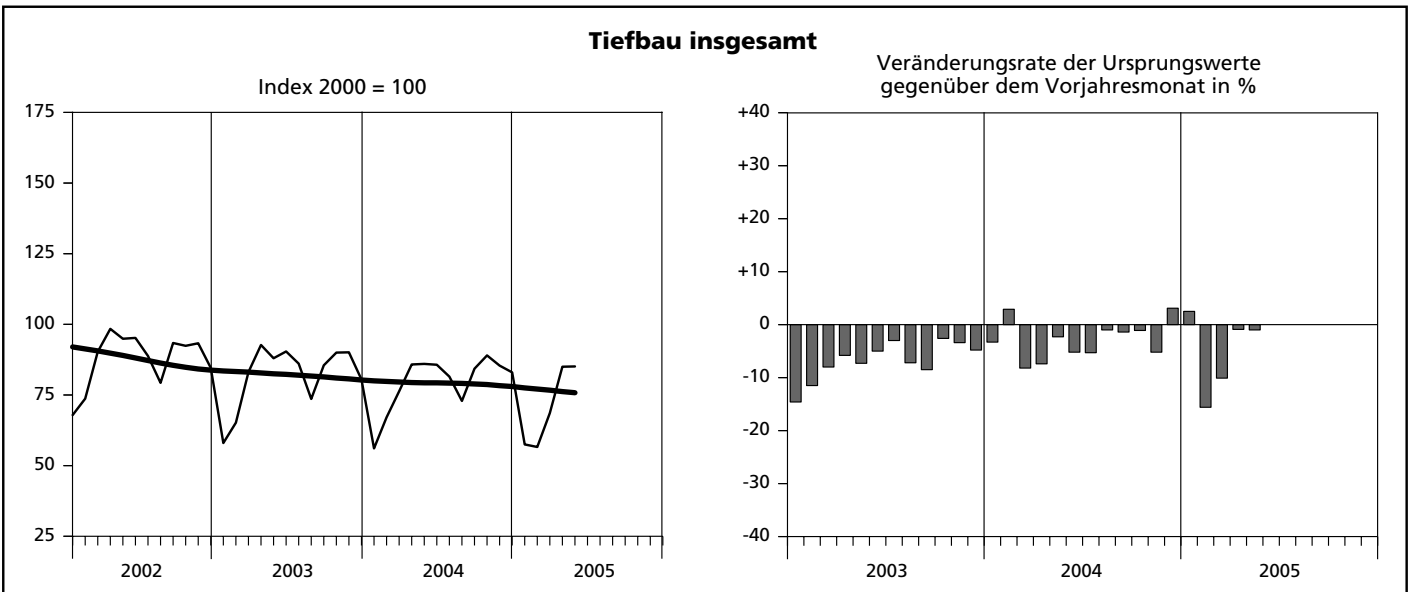
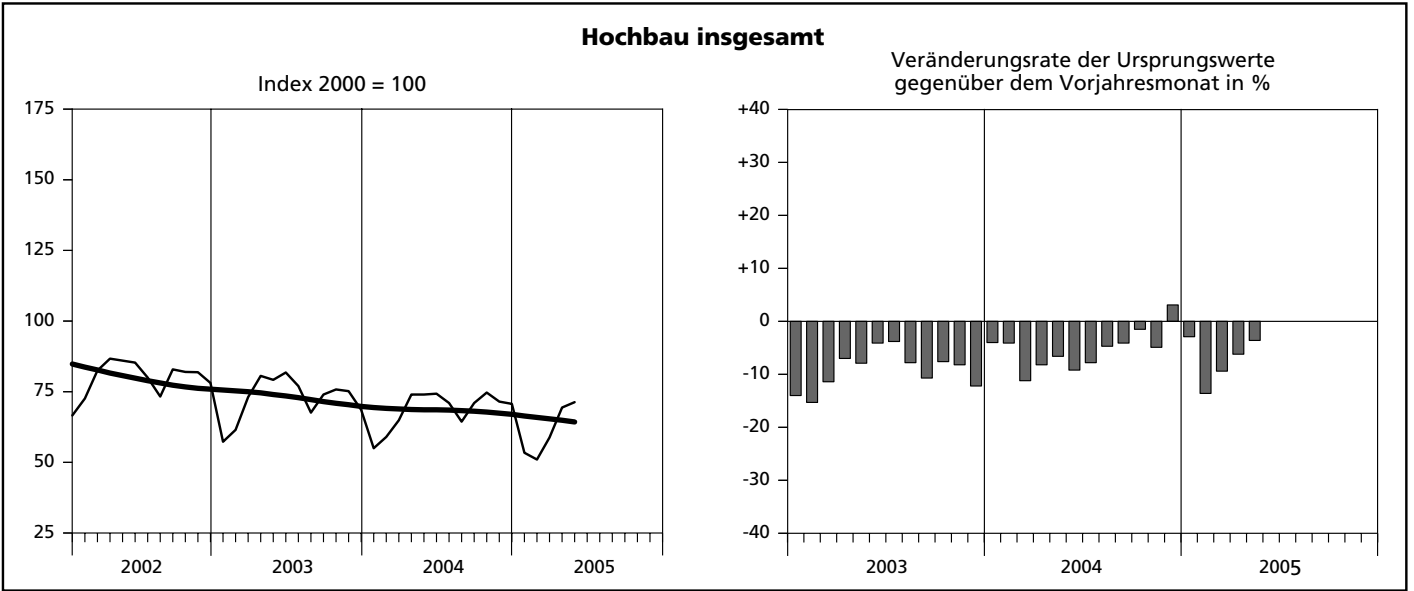
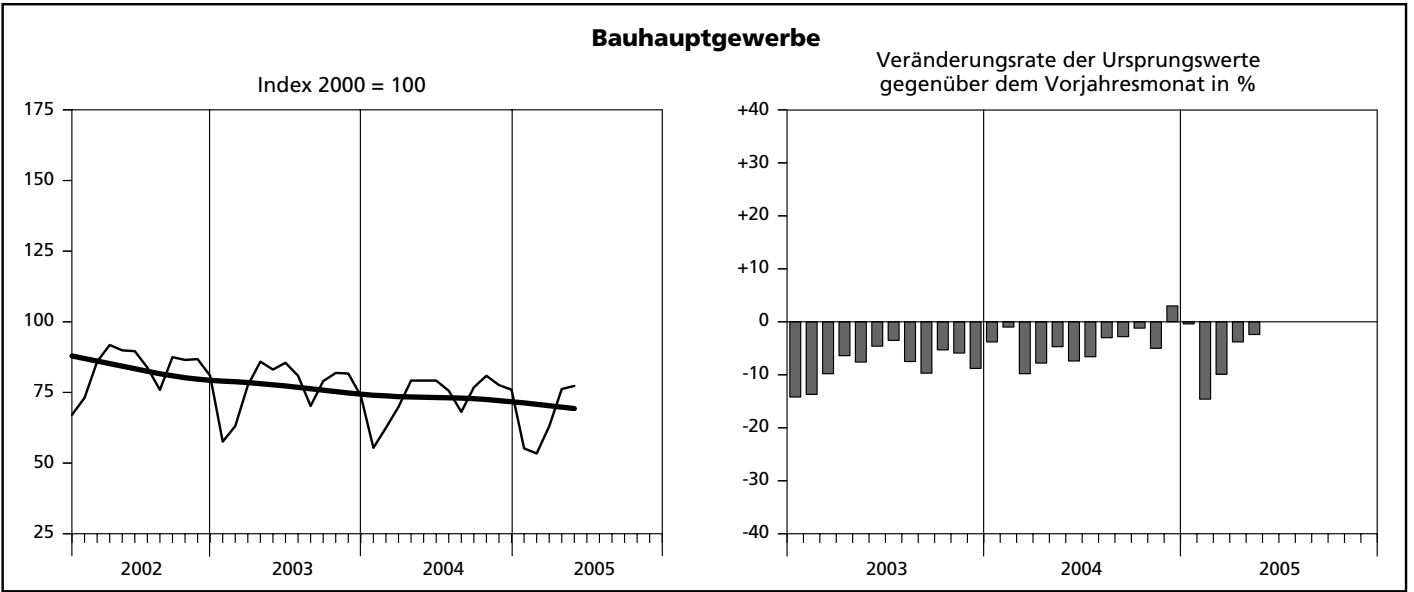


Index des realen Auftragseingangs

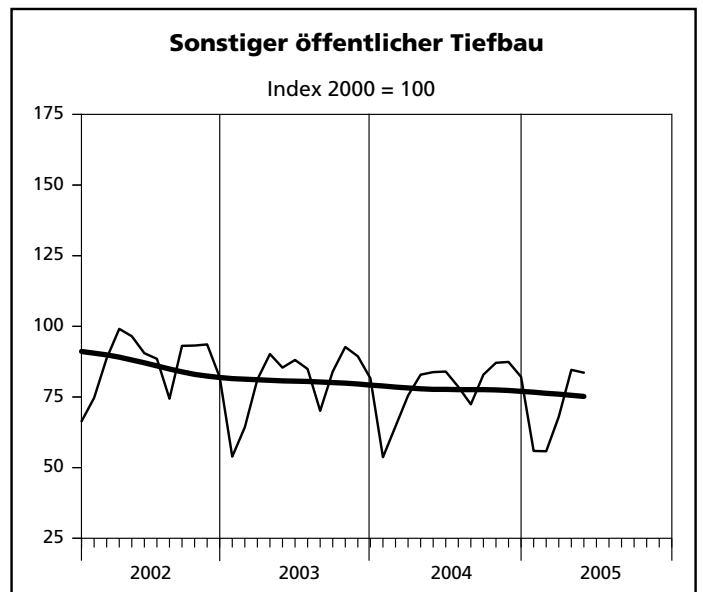
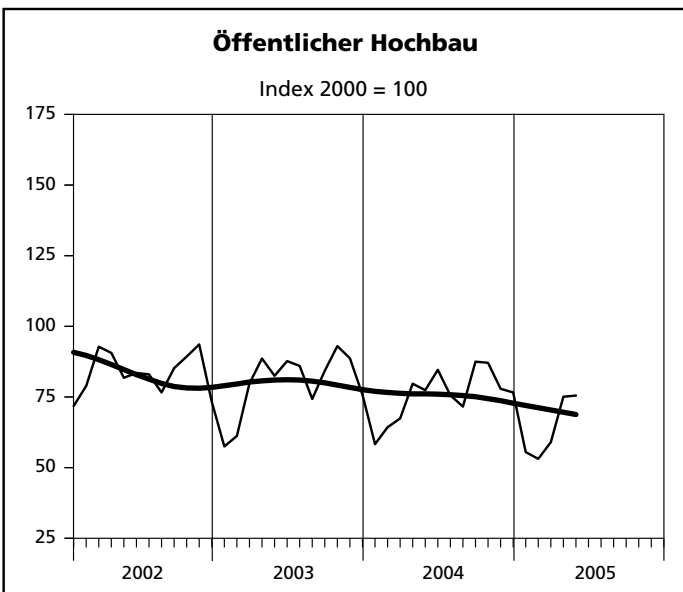
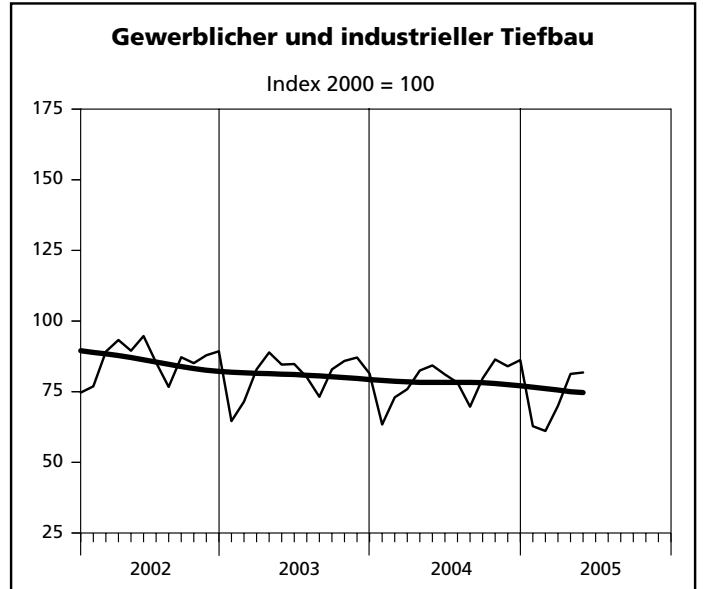
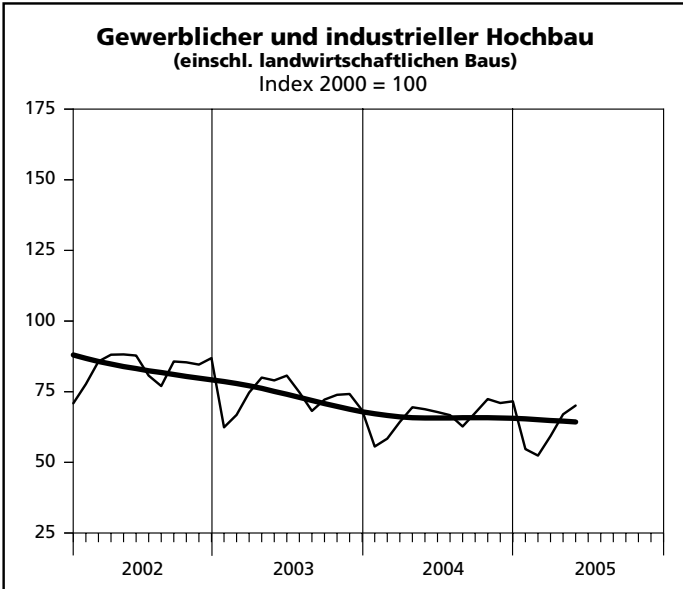
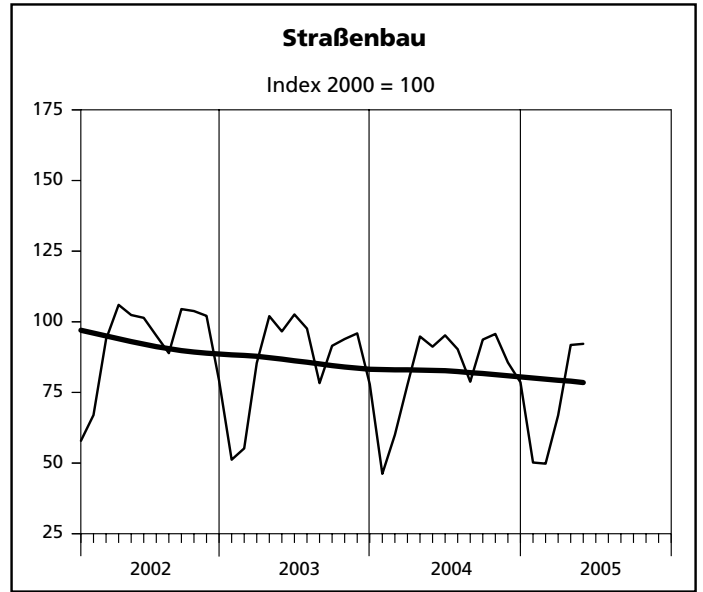
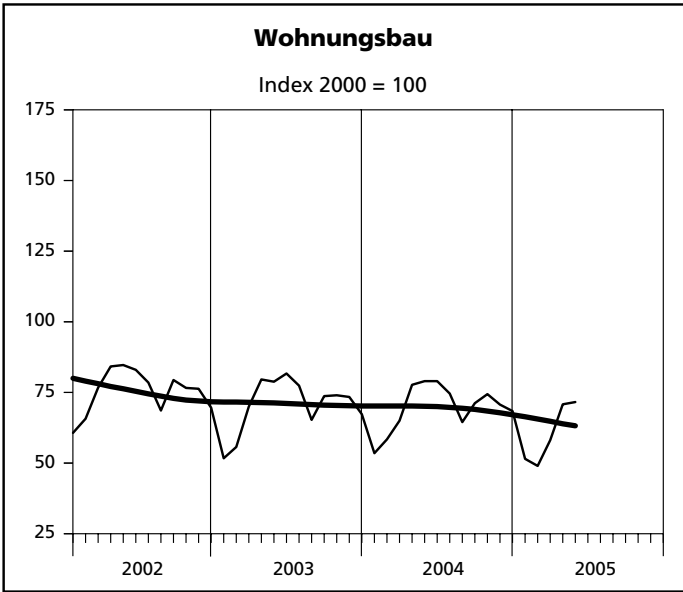


— Ursprungswerte — Bereinigt von Zufälligkeiten und saisonalen Einflüssen

Index der Nettoproduktion



Index der Nettoproduktion



— Ursprungswerte — Bereinigt von Zufälligkeiten und saisonalen Einflüssen

**1. Index des realen Auftragseins
- Ergebnisse der Betriebe von Unter**

Lfd. Nr.	Jahr Monat	Index des realen Auftragseingangs im								
		Bauhaupt- gewerbe insgesamt	Hochbau				Tiefbau			
			zusammen	Wohnungs- bau	gewerb- licher und industrieller Bau ¹⁾	öffentlicher Bau	zusammen	Straßenbau	gewerb- licher und industrieller Bau	sonstiger öffentlicher Bau
2000 = 100										
1	2000	100	100	100	100	100	100	100	100	100
2	2001	94,6	92,6	82,2	99,4	93,6	97,8	104,1	89,3	104,5
3	2002	92,0	89,6	74,5	100,4	86,1	95,6	101,0	92,5	95,1
4	2003	83,3	75,9	75,9	75,6	77,4	94,4	102,1	91,9	90,5
5	2004	78,4	73,4	67,7	73,6	94,0	85,8	92,0	79,2	89,9
6	2005 (kumuliert)	68,5	65,8	58,8	71,3	61,6	72,6	79,3	62,9	80,9
7	2004 Januar	65,3	65,4	52,2	77,4	47,6	65,1	63,4	66,1	65,4
8	Februar	69,7	72,1	58,4	71,3	127,5	66,1	66,5	70,1	59,3
9	März	86,4	85,9	77,6	79,7	150,8	87,2	89,8	79,2	97,2
10	April	68,7	64,0	61,6	65,1	66,4	76,0	86,6	70,8	73,2
11	Mai	69,0	58,5	63,4	49,6	88,8	84,8	94,8	67,1	102,3
12	Juni	82,3	70,4	70,1	69,5	76,3	100,3	116,3	91,6	97,6
13	Juli	83,3	74,7	68,9	69,4	125,9	96,3	113,8	81,1	102,3
14	August	87,8	85,4	62,8	91,5	136,1	91,5	105,6	74,9	102,9
15	September	87,4	74,4	91,2	65,7	60,6	106,9	135,2	83,7	114,0
16	Oktober	69,6	62,7	58,9	64,7	65,9	80,1	84,1	80,5	75,4
17	November	69,3	62,7	57,1	64,8	72,2	79,2	78,0	79,9	79,3
18	Dezember	101,6	105,0	89,6	114,5	109,8	96,3	70,4	104,9	109,5
19	2005 Januar	58,3	51,0	51,2	53,5	35,8	69,5	58,8	68,6	81,9
20	Februar	57,4	54,7	49,1	56,6	65,0	61,5	68,5	48,8	74,2
21	März	85,3	97,2	70,8	119,0	75,3	67,3	84,8	57,5	64,6
22	April	69,5	63,2	68,8	60,7	55,8	79,1	86,0	67,3	90,6
23	Mai	72,1	63,1	54,0	66,8	76,1	85,7	98,5	72,5	93,4
24	Juni
25	Juli
26	August
27	September
28	Oktober
29	November
30	Dezember

1) einschl. landwirtschaftlichen Baus

2. Produktionsindex im - Ergebnisse der Betriebe von Unter

Lfd. Nr.	Jahr Monat	Produktionsindex im								
		Bauhaupt- gewerbe insgesamt	Hochbau				Tiefbau			
			zusammen	Wohnungs- bau	gewerb- licher und industrieller Bau ¹⁾	öffentlicher Bau	zusammen	Straßenbau	gewerb- licher und industrieller Bau	sonstiger öffentlicher Bau
2000 = 100										
1	2000	100	100	100	100	100	100	100	100	100
2	2001	92,7	90,8	85,6	95,4	91,8	95,2	98,8	94,2	93,3
3	2002	83,2	79,8	75,3	83,2	83,4	87,7	91,9	85,8	86,7
4	2003	76,7	72,6	70,7	72,9	80,0	81,9	85,7	80,7	80,5
5	2004	73,4	68,7	69,7	66,4	75,7	79,4	82,3	78,7	77,9
6	2005 (kumuliert)	65,0	60,8	60,2	60,7	63,6	70,6	70,2	71,4	69,6
7	2004 Januar	55,4	55,0	53,5	55,6	58,3	56,1	46,2	63,4	53,7
8	Februar	62,5	59,0	58,4	58,4	64,3	67,1	60,0	73,0	64,6
9	März	69,9	64,9	65,0	64,3	67,4	76,3	77,7	75,9	75,5
10	April	79,2	74,0	77,7	69,5	79,7	85,8	94,8	82,5	82,9
11	Mai	79,2	74,0	79,0	68,8	77,4	86,0	91,2	84,3	83,8
12	Juni	79,2	74,3	79,0	67,8	84,6	85,7	95,2	81,1	84,0
13	Juli	75,6	71,0	74,6	66,7	75,6	81,5	90,3	78,2	78,6
14	August	68,1	64,4	64,5	62,7	71,6	72,9	78,8	69,7	72,4
15	September	76,8	71,0	71,2	67,5	87,5	84,3	93,7	79,7	82,9
16	Oktober	80,9	74,7	74,4	72,4	87,1	89,0	95,7	86,4	87,1
17	November	77,6	71,5	70,7	71,0	77,9	85,4	85,6	84,0	87,4
18	Dezember	76,0	70,7	68,4	71,6	76,6	83,0	78,6	86,2	82,1
19	2005 Januar	55,2	53,4	51,5	54,7	55,5	57,5	50,2	62,8	55,9
20	Februar	53,4	51,0	49,0	52,4	53,1	56,6	49,8	61,1	55,8
21	März	63,0	58,8	58,1	59,3	59,0	68,6	66,9	70,0	68,0
22	April	76,2	69,4	70,8	67,0	75,1	85,0	91,8	81,3	84,6
23	Mai	77,3	71,3	71,6	70,1	75,5	85,1	92,2	81,8	83,6
24	Juni
25	Juli
26	August
27	September
28	Oktober
29	November
30	Dezember

1) einschl. landwirtschaftlichen Baus

3. Auftragseingang im Bauhauptgewerbe
- Ergebnisse der Betriebe von Unter
1 000

Lfd. Nr.	Jahr Monat	insgesamt	Hochbau				
			zusammen	Wohnungs- bau	landwirt- schaftlicher Bau	gewerblicher und industrieller Hochbau	Hochbau für Bahn und Post
1	2000	9 917 066	5 971 101	2 169 043	31 943	3 104 058	82 662
2	2001	9 419 105	5 535 127	1 769 693	30 618	3 104 829	81 123
3	2002	9 121 225	5 351 343	1 583 550	32 435	3 167 343	61 947
4	2003	8 193 642	4 514 778	1 600 595	23 606	2 401 561	34 150
5	2004	7 789 429	4 432 280	1 440 609	22 104	2 378 811	31 587
6	2005 (kumuliert)	2 855 202	1 672 173	520 080	5 701	979 813	12 274
7	2004 Januar	537 951	325 641	91 857	1 141	206 113	3 176
8	Februar	574 555	359 078	102 697	2 428	190 543	805
9	März	711 402	427 149	136 530	1 889	211 221	3 455
10	April	568 816	321 549	109 600	1 132	171 291	6 612
11	Mai	569 209	293 304	112 815	3 624	129 815	3 003
12	Juni	679 972	353 448	124 652	1 932	188 357	684
13	Juli	692 315	377 767	122 740	2 023	188 739	1 512
14	August	731 821	433 238	111 886	856	250 978	1 700
15	September	723 660	374 710	162 600	1 749	179 600	587
16	Oktober	578 333	317 141	104 651	1 913	168 728	8 995
17	November	575 473	317 372	101 444	1 302	177 947	671
18	Dezember	845 922	531 883	159 137	2 115	315 479	387
19	2005 Januar	484 494	258 277	90 756	859	148 302	411
20	Februar	477 856	277 665	87 048	839	157 201	25
21	März	714 681	495 521	125 329	1 008	331 388	110
22	April	577 755	319 789	121 555	1 306	159 741	9 226
23	Mai	600 416	320 921	95 392	1 689	183 181	2 502
24	Juni
25	Juli
26	August
27	September
28	Oktober
29	November
30	Dezember

4. Auftragseingang im Bauhauptgewerbe nach Betriebsgrößenklassen und Bauarten
- Ergebnisse der Betriebe von Unternehmen mit 20 und mehr Beschäftigten -
1 000 EUR

Bauart	Auftragseingang in Betrieben			
	insgesamt	davon in Betrieben mit ... Beschäftigten		
		unter 50	50 – 199	200 und mehr
Wohnungsbau	95 393	59 483	34 720	1 190
Gewerblicher und industrieller Bau sowie landwirtschaftlicher Bau	290 918	90 978	134 559	65 381
Öffentlicher Bau und Verkehrsbau	214 106	54 557	108 621	50 928
Insgesamt	600 417	205 018	277 900	117 499

5. Auftragsbestand im Bauhauptgewerbe seit 2003 nach Bauarten
1 000 EUR

Bauart	Auftragsbestand						
	30.09.	31.12.	31.03.	30.06.	30.09.	31.12.	31.03.
	2003		2004				2005
Bauhauptgewerbe insgesamt	3 585 681	3 489 501	3 612 667	3 539 177	3 403 164	3 168 777	3 510 802
Hochbau zusammen	2 108 559	2 056 834	2 174 099	2 039 579	1 986 959	1 943 582	2 211 142
davon							
Wohnungsbau	529 484	541 519	540 527	508 525	503 035	476 402	534 771
gewerblicher und industrieller Hochbau ¹⁾	1 292 152	1 252 697	1 281 896	1 177 039	1 122 301	1 127 946	1 353 388
öffentlicher Hochbau	286 923	262 618	351 676	354 015	361 623	339 234	322 983
Tiefbau zusammen	1 477 122	1 432 667	1 438 568	1 499 598	1 416 205	1 225 195	1 299 660
davon							
Straßenbau	415 436	406 240	435 092	463 464	463 590	355 477	406 930
gewerblicher und industrieller Tiefbau	643 264	624 574	606 913	633 819	550 003	465 129	463 369
sonstiger öffentlicher Tiefbau	418 422	401 853	396 563	402 315	402 612	404 589	429 361

1) einschl. landwirtschaftlichen Baus

**6. Betriebe, Beschäftigte, Bruttolohn- und -gehaltssumme
sowie Gesamtumsatz im Bauhauptgewerbe seit 2000
– Ergebnisse der Betriebe von Unternehmen mit 20 und mehr Beschäftigten –**

Jahr Monat	Betriebe	Beschäftigte						Brutto- lohn- summe ¹⁾	Brutto- gehalt- summe	Gesamt- umsatz ²⁾
		ins- gesamt	davon							
			tätige (Mit- inhaber/ -innen und unbezahlt mithelfende Familien- angehörige	kauf- männische und tech- nische Ange- stellte und Auszu- bildende	Fach- arbeiter/ -innen, Poliere, Meister/ -innen	(Fach) Werker/ -innen	gewerblich Auszubil- dende, Umschüler/ -innen, Anlernlinge und Praktikanten			
Anzahl						1 000 EUR				
2000	1 805	102 853	758	21 935	59 863	15 268	5 029	2 273 445	1 016 196	12 066 643
2001	1 699	93 951	714	20 443	54 156	14 054	4 584	2 089 377	957 040	11 291 607
2002	1 524	83 755	627	18 586	47 916	12 617	4 009	1 868 450	910 789	10 045 064
2003	1 374	74 157	556	16 639	42 535	11 032	3 396	1 701 293	835 696	9 564 059
2004	1 273	68 508	504	15 580	39 242	10 064	3 118	1 582 069	789 638	9 237 485
2005 (kumuliert)	1 225	63 454	456	14 445	36 133	9 411	3 010	557 738	292 208	3 009 546
2004 Januar	1 303	69 460	528	15 961	39 697	10 024	3 250	119 963	64 629	565 896
Februar	1 300	68 800	520	15 904	39 345	9 927	3 104	112 221	64 073	567 677
März	1 290	68 669	519	15 822	39 408	9 870	3 050	126 828	63 219	695 580
April	1 283	68 590	520	15 524	39 541	9 961	3 044	137 901	67 718	706 721
Mai	1 273	68 268	507	15 585	39 249	9 930	2 997	128 048	63 018	732 979
Juni	1 267	68 334	508	15 535	39 374	9 914	3 003	133 869	75 978	808 323
Juli	1 264	68 256	500	15 473	39 259	10 140	2 884	133 948	64 855	818 323
August	1 258	68 606	498	15 484	39 254	10 217	3 153	138 317	63 226	784 797
September	1 253	68 341	498	15 498	38 976	10 156	3 213	134 477	62 315	822 075
Oktober	1 267	69 123	487	15 465	39 476	10 418	3 277	135 577	61 875	885 295
November	1 261	68 362	486	15 403	38 942	10 299	3 232	151 814	76 028	916 051
Dezember	1 254	67 286	479	15 311	38 377	9 912	3 207	129 106	62 704	933 768
2005 Januar	1 240	64 561	469	14 819	36 737	9 375	3 161	108 549	57 827	479 894
Februar	1 232	63 437	459	14 543	36 119	9 299	3 017	97 388	58 672	495 005
März	1 224	63 205	458	14 436	36 009	9 313	2 989	109 526	58 792	588 518
April	1 217	63 170	449	14 298	35 980	9 488	2 955	120 406	60 536	739 716
Mai	1 211	62 897	446	14 128	35 818	9 578	2 927	121 869	56 381	706 413
Juni
Juli
August
September
Oktober
November
Dezember

1) einschl. Gehälter für Poliere, (Schacht)meister und -meisterinnen – 2) ohne Umsatzsteuer

7. Geleistete Arbeitsstunden im Bau
- Ergebnisse der Betriebe von Unter
1 000

Lfd. Nr.	Jahr Monat	insgesamt	Hochbau				
			zusammen	Wohnungs- bau	landwirt- schaftlicher Bau	gewerblicher und industrieller Hochbau	Hochbau für Bahn und Post
1	2000	120 651	64 194	27 776	463	29 279	498
2	2001	107 812	55 601	22 692	421	26 591	490
3	2002	93 808	46 734	19 107	495	22 006	414
4	2003	84 649	41 236	17 362	338	18 887	279
5	2004	78 269	37 094	16 291	264	16 371	234
6	2005 (kumuliert)	27 658	12 952	5 552	83	5 950	62
7	2004 Januar	5 079	2 575	1 085	17	1 188	22
8	Februar	5 462	2 620	1 123	14	1 188	20
9	März	6 999	3 303	1 432	19	1 495	27
10	April	6 878	3 261	1 481	18	1 406	18
11	Mai	6 498	3 071	1 418	20	1 308	16
12	Juni	7 148	3 393	1 562	22	1 424	13
13	Juli	7 126	3 383	1 539	25	1 446	26
14	August	6 386	3 054	1 325	30	1 346	26
15	September	7 195	3 357	1 456	28	1 459	16
16	Oktober	7 191	3 341	1 440	27	1 484	15
17	November	6 864	3 187	1 363	24	1 442	24
18	Dezember	5 443	2 549	1 067	20	1 185	11
19	2005 Januar	4 864	2 370	989	10	1 114	20
20	Februar	4 472	2 146	893	13	1 015	10
21	März	5 536	2 587	1 107	16	1 204	10
22	April	6 698	3 044	1 343	21	1 352	11
23	Mai	6 088	2 805	1 220	23	1 265	11
24	Juni
25	Juli
26	August
27	September
28	Oktober
29	November
30	Dezember

8. Baugewerblicher Umsatz im Bau
- Ergebnisse der Betriebe von Unter
1 000

Lfd. Nr.	Jahr Monat	insgesamt	Hochbau				
			zusammen	Wohnungs- bau	landwirt- schaftlicher Bau	gewerblicher und industrieller Hochbau	Hochbau für Bahn und Post
1	2000	11 883 854	7 178 296	2 551 585	39 064	3 841 327	80 844
2	2001	11 153 960	6 673 412	2 079 348	34 778	3 819 351	87 244
3	2002	9 926 012	5 736 227	1 829 270	36 315	3 268 632	74 474
4	2003	9 472 589	5 372 473	1 694 759	31 749	3 064 947	47 983
5	2004	9 146 624	5 155 512	1 695 881	25 382	2 855 629	39 174
6	2005 (kumuliert)	2 974 812	1 682 419	542 381	8 056	965 533	6 943
7	2004 Januar	561 013	365 933	104 322	2 836	227 993	2 629
8	Februar	563 775	334 670	110 277	1 142	187 998	4 515
9	März	690 134	397 664	136 643	1 851	217 436	4 057
10	April	698 421	381 371	138 878	1 448	204 415	1 708
11	Mai	724 342	413 284	144 211	1 394	227 201	1 939
12	Juni	800 261	455 437	155 602	3 269	241 660	1 031
13	Juli	810 809	460 857	156 210	2 564	248 606	3 628
14	August	776 984	444 543	139 297	2 117	245 144	11 318
15	September	812 185	439 583	142 869	1 963	241 343	1 609
16	Oktober	875 719	483 950	152 050	3 052	272 575	1 783
17	November	908 902	484 366	153 111	1 407	274 471	2 908
18	Dezember	924 079	493 854	162 411	2 339	266 787	2 049
19	2005 Januar	474 524	262 479	91 418	702	144 049	1 911
20	Februar	489 956	297 082	90 167	522	174 152	903
21	März	582 863	332 826	104 242	3 030	192 751	936
22	April	729 229	408 379	131 296	2 583	236 104	1 292
23	Mai	698 240	381 653	125 258	1 219	218 477	1 901
24	Juni
25	Juli
26	August
27	September
28	Oktober
29	November
30	Dezember

**9. Beschäftigte, Bruttolohn- und -gehaltsumme,
im Bauhauptgewerbe im Vergleich zum Vormonat und
- Ergebnisse der Betriebe von Unter**

Lfd. Nr.	Verwaltungsbezirk	Beschäftigte			Bruttolohn- und -gehaltsumme		
		Mai	April	Mai	Mai	April	Mai
		2004	2005		2004	2005	
		Anzahl			1 000 EUR		
	Kreisfreie Städte						
1	Düsseldorf	2 723	2 137	2 128	9 729	7 601	7 576
2	Duisburg	1 836	1 698	1 691	5 793	5 254	5 173
3	Essen	3 374	2 745	2 728	12 486	11 592	9 283
4	Krefeld	770	715	699	2 189	2 106	2 151
5	Mönchengladbach	794	705	702	1 977	1 839	1 796
6	Mülheim an der Ruhr	1 590	1 328	1 318	5 292	4 064	3 692
7	Oberhausen	997	1 145	1 148	2 920	3 535	3 604
8	Remscheid	463	373	370	1 456	1 260	1 267
9	Solingen	326	329	321	810	825	822
10	Wuppertal	454	418	409	1 322	1 248	1 199
	Kreise						
11	Kleve	1 689	1 581	1 578	4 043	3 798	3 932
12	Mettmann	1 177	1 093	1 084	3 488	3 232	3 453
13	Rhein-Kreis Neuss	1 227	1 224	1 213	3 253	3 177	3 206
14	Viersen	817	801	793	2 304	2 320	2 335
15	Wesel	1 998	1 856	1 833	5 493	5 190	4 975
16	Reg.-Bez. Düsseldorf	20 235	18 148	18 015	62 555	57 041	54 464
	Kreisfreie Städte						
17	Aachen	704	600	597	2 043	1 792	1 855
18	Bonn	331	275	269	905	855	760
19	Köln	3 242	2 886	2 758	10 484	10 449	9 464
20	Leverkusen	590	526	521	1 556	1 406	1 372
	Kreise						
21	Aachen	583	530	528	1 519	1 396	1 412
22	Düren	832	860	859	2 359	2 443	2 586
23	Rhein-Erft-Kreis	1 508	1 471	1 450	4 476	4 108	4 006
24	Euskirchen	873	932	925	2 367	2 509	2 396
25	Heinsberg	1 910	1 902	1 893	4 877	4 995	5 025
26	Oberbergischer Kreis	878	816	811	2 069	1 977	2 017
27	Rhein.-Berg. Kreis	406	432	422	1 283	1 274	1 246
28	Rhein-Sieg-Kreis	2 125	1 977	1 965	5 573	5 281	5 383
29	Reg.-Bez. Köln	13 982	13 207	12 998	39 511	38 485	37 522
	Kreisfreie Städte						
30	Bottrop	437	368	370	1 252	1 074	1 087
31	Gelsenkirchen	662	651	646	1 932	1 892	1 790
32	Münster	1 704	1 607	1 606	4 352	4 362	4 509

1) ohne Umsatzsteuer

**geleistete Arbeitsstunden sowie Umsätze
zum Vorjahresmonat nach kreisfreien Städten und Kreisen
nehmen mit 20 und mehr Beschäftigten –**

Geleistete Arbeitsstunden			Baugewerblicher Umsatz ¹⁾			Gesamtumsatz ¹⁾			Lfd. Nr.
Mai	April	Mai	Mai	April	Mai	Mai	April	Mai	
2004	2005		2004	2005		2004	2005		
1 000 Std.			1 000 EUR						
215	252	227	49 048	45 167	44 986	49 060	45 176	44 992	1
170	176	156	17 376	20 006	17 463	17 388	20 007	17 464	2
160	192	173	23 833	40 197	38 587	23 841	40 217	38 616	3
73	76	70	6 643	7 938	8 317	6 648	7 944	8 327	4
81	78	70	14 897	8 260	6 338	15 094	8 384	6 458	5
186	142	117	11 012	7 905	7 007	11 032	8 030	7 033	6
96	125	112	12 840	18 135	16 617	12 849	18 135	16 617	7
39	33	28	3 168	4 447	3 957	3 192	4 479	3 993	8
35	33	29	3 676	6 117	3 446	3 680	6 118	3 454	9
42	39	35	7 933	7 622	8 025	7 933	7 622	8 025	10
1 804	1 880	1 695	215 183	240 682	228 976	218 025	242 182	229 871	16
60	52	47	7 240	4 074	4 595	7 530	5 228	5 299	17
28	26	21	5 566	4 562	4 122	5 566	4 562	4 122	18
265	258	224	49 591	50 364	42 285	50 337	51 489	43 155	19
60	61	56	4 735	4 011	3 781	4 798	4 011	3 781	20
68	61	54	3 806	3 763	3 947	3 857	3 842	4 023	21
87	101	94	8 955	10 767	9 105	8 998	10 827	9 168	22
155	170	154	13 662	10 001	9 502	13 700	10 399	9 732	23
97	111	100	6 652	6 986	7 850	6 692	7 011	7 941	24
181	201	179	19 802	21 122	21 951	21 037	23 930	23 533	25
95	89	86	7 424	7 940	6 904	7 454	7 992	6 962	26
35	38	37	10 512	9 525	9 513	10 544	9 596	9 555	27
227	234	218	21 017	28 932	21 679	21 212	28 933	21 679	28
1 358	1 402	1 270	158 962	162 047	145 234	161 725	167 820	148 950	29
37	36	32	3 583	2 927	6 672	3 584	2 928	6 672	30
75	75	66	7 829	4 387	4 333	7 830	4 389	4 334	31
130	150	133	15 951	16 586	17 882	16 039	16 587	18 072	32

**Noch: 9. Beschäftigte, Bruttolohn- und -gehaltsumme,
im Bauhauptgewerbe im Vergleich zum Vormonat und
- Ergebnisse der Betriebe von Unter**

Lfd. Nr.	Verwaltungsbezirk	Beschäftigte			Bruttolohn- und -gehaltsumme		
		Mai	April	Mai	Mai	April	Mai
		2004	2005		2004	2005	
		Anzahl			1 000 EUR		
	Kreise						
33	Borken	3 344	3 312	3 333	8 938	9 169	9 296
34	Coesfeld	457	344	342	1 214	936	945
35	Recklinghausen	1 793	1 702	1 704	4 924	4 863	4 774
36	Steinfurt	2 455	2 201	2 238	5 812	5 496	5 554
37	Warendorf	1 206	1 018	1 023	2 817	2 524	2 477
38	Reg.-Bez. Münster	12 058	11 203	11 262	31 241	30 316	30 432
	Kreisfreie Stadt						
39	Bielefeld	896	879	877	2 440	2 502	2 529
	Kreise						
40	Gütersloh	1 419	1 420	1 425	3 624	3 783	4 007
41	Herford	519	507	505	1 348	1 305	1 349
42	Höxter	621	553	577	1 395	1 230	1 303
43	Lippe	862	752	752	2 281	2 081	2 381
44	Minden-Lübbecke	1 486	1 373	1 383	3 851	3 643	3 690
45	Paderborn	906	714	727	2 168	1 722	1 748
46	Reg.-Bez. Detmold	6 709	6 198	6 246	17 107	16 266	17 007
	Kreisfreie Städte						
47	Bochum	965	893	874	2 776	2 749	2 516
48	Dortmund	4 752	4 412	4 354	12 344	11 805	11 485
49	Hagen	593	626	623	1 609	1 583	1 633
50	Hamm	721	651	657	1 880	1 804	1 848
51	Herne	1 192	1 416	1 430	3 630	4 357	4 388
	Kreise						
52	Ennepe-Ruhr Kreis	473	455	449	1 180	1 175	1 164
53	Hochsauerlandkreis	1 620	1 490	1 521	4 089	3 631	3 874
54	Märkischer Kreis	1 019	961	958	2 670	2 353	2 456
55	Olpe	767	665	672	2 021	1 729	1 782
56	Siegen-Wittgenstein	1 730	1 589	1 578	4 749	4 418	4 438
57	Soest	722	629	628	1 801	1 580	1 571
58	Unna	730	627	632	1 901	1 653	1 671
59	Reg.-Bez. Arnsberg	15 284	14 414	14 376	40 650	38 837	38 826
60	Nordrhein-Westfalen	68 268	63 170	62 897	191 064	180 945	178 251

**geleistete Arbeitsstunden sowie Umsätze
zum Vorjahresmonat nach kreisfreien Städten und Kreisen
nehmen mit 20 und mehr Beschäftigten –**

Geleistete Arbeitsstunden			Baugewerblicher Umsatz ¹⁾			Gesamtumsatz ¹⁾			Lfd. Nr.
Mai	April	Mai	Mai	April	Mai	Mai	April	Mai	
2004	2005		2004	2005		2004	2005		
1 000 Std.			1 000 EUR						
334	368	337	37 072	42 799	37 023	37 412	43 150	37 219	33
47	42	37	3 789	2 684	3 167	3 789	2 684	3 167	34
197	189	171	18 547	17 216	16 744	18 677	18 328	17 764	35
248	238	226	27 273	25 810	24 622	27 795	25 967	24 857	36
128	116	103	12 501	9 943	10 892	12 673	10 101	11 058	37
1 196	1 214	1 105	126 545	122 352	121 335	127 799	124 134	123 143	38
88	104	88	11 359	11 640	11 874	11 374	11 658	11 897	39
138	168	165	16 642	20 256	21 458	17 442	20 813	21 940	40
60	62	56	4 289	4 587	3 883	4 486	4 760	4 063	41
70	65	69	4 662	4 283	4 548	4 667	4 286	4 550	42
89	89	81	10 191	7 486	9 227	10 218	7 502	9 242	43
155	155	141	16 885	20 207	19 633	17 239	20 558	20 093	44
90	83	77	9 005	6 295	6 002	9 050	6 327	6 050	45
690	726	677	73 033	74 754	76 625	74 476	75 904	77 835	46
106	109	91	9 150	7 105	7 997	9 150	7 105	7 997	47
381	377	333	56 470	40 662	32 714	56 470	40 662	32 714	48
64	68	64	4 059	4 803	5 248	4 073	4 813	5 251	49
75	70	65	6 812	5 641	7 038	6 886	5 736	7 273	50
90	120	111	10 119	15 961	15 651	10 119	15 961	15 651	51
48	52	46	3 381	3 799	3 441	3 384	3 809	3 452	52
175	171	170	15 627	9 826	12 384	15 703	9 871	12 443	53
105	109	102	9 315	7 290	8 437	9 352	7 320	8 479	54
83	78	70	8 889	5 504	7 272	8 916	5 520	7 293	55
168	169	157	14 701	17 024	15 396	14 719	17 037	15 414	56
73	75	63	5 693	5 312	4 061	5 759	5 354	4 170	57
82	75	69	6 402	6 465	6 430	6 423	6 483	6 474	58
1 450	1 473	1 341	150 618	129 392	126 069	150 954	129 671	126 611	59
6 498	6 695	6 088	724 341	729 227	698 239	732 979	739 711	706 410	60

**10. Betriebe, Beschäftigte, Bruttolohn- und -gehalt
- Ergebnisse der Betriebe von Unter**

Lfd. Nr.	Verwaltungsbezirk	Betriebe		tätige (Mit)inhaber/-innen und unbezahlt mithelfende Familienangehörige	kaufmännische und technische Angestellte und Auszubildende	Facharbeiter/-innen, Poliere und Meister/-innen
		insgesamt	darunter Arbeitsgemeinschaften			
Anzahl						
	Kreisfreie Städte					
1	Düsseldorf	29	–	12	604	1 135
2	Duisburg	29	–	4	417	887
3	Essen	35	–	3	1 074	1 140
4	Krefeld	11	–	6	148	430
5	Mönchengladbach	19	–	7	116	389
6	Mülheim an der Ruhr	8	–	2	271	995
7	Oberhausen	19	–	2	258	674
8	Remscheid	4	–	2	97	221
9	Solingen	9	–	7	54	167
10	Wuppertal	11	–	4	130	175
	Kreise					
11	Kleve	32	–	15	327	903
12	Mettmann	20	–	6	264	548
13	Rhein-Kreis Neuss	24	–	5	224	618
14	Viersen	20	–	18	159	419
15	Wesel	34	–	10	353	1 190
16	Reg.-Bez. Düsseldorf	304	–	103	4 496	9 891
	Kreisfreie Städte					
17	Aachen	11	–	2	201	266
18	Bonn	7	–	–	74	141
19	Köln	47	–	16	998	1 299
20	Leverkusen	12	–	8	77	236
	Kreise					
21	Aachen	12	–	8	81	342
22	Düren	15	–	4	161	484
23	Rhein-Erft-Kreis	31	–	17	231	768
24	Euskirchen	14	–	8	152	531
25	Heinsberg	36	–	26	385	1 068
26	Oberbergischer Kreis	26	–	12	130	456
27	Rhein.-Berg. Kreis	13	–	9	135	192
28	Rhein-Sieg-Kreis	42	–	13	371	1 095
29	Reg.-Bez. Köln	266	–	123	2 996	6 878
	Kreisfreie Städte					
30	Bottrop	7	–	–	90	227
31	Gelsenkirchen	12	–	4	115	377
32	Münster	25	–	10	494	823

1) einschl. Gehälter für Poliere, (Schacht)meister und -meisterinnen

**summe im Bauhauptgewerbe nach kreisfreien Städten und Kreisen
nehmen mit 20 und mehr Beschäftigten –**

Beschäftigte				Bruttolohn- summe ¹⁾	Brutto- gehaltsumme	Lfd. Nr.
(Fach)-werker und -werkerinnen	gewerblich Auszu- bildende, Umschüler/ -innen, Anlernlinge und Praktikanten	insgesamt	darunter ausländische Arbeitnehmer/-innen			
				1 000 EUR		
327	50	2 128	432	4 580	2 996	1
304	79	1 691	258	3 477	1 696	2
370	141	2 728	307	3 999	5 284	3
93	22	699	79	1 481	669	4
149	41	702	24	1 394	402	5
46	4	1 318	268	2 540	1 151	6
165	49	1 148	139	2 419	1 185	7
21	29	370	65	844	423	8
70	23	321	61	632	190	9
91	9	409	62	692	508	10
244	89	1 578	85	2 808	1 124	11
231	35	1 084	199	2 317	1 136	12
337	29	1 213	199	2 280	926	13
173	24	793	55	1 728	607	14
228	52	1 833	498	3 691	1 284	15
2 849	676	18 015	2 731	34 882	19 581	16
102	26	597	54	950	904	17
38	16	269	36	464	296	18
352	93	2 758	444	4 853	4 611	19
182	18	521	108	1 078	295	20
77	20	528	12	1 097	314	21
175	35	859	63	1 898	688	22
358	76	1 450	191	3 113	892	23
194	40	925	18	1 821	576	24
299	115	1 893	78	3 657	1 369	25
155	58	811	85	1 536	480	26
62	24	422	43	737	509	27
372	114	1 965	262	3 931	1 452	28
2 366	635	12 998	1 394	25 135	12 386	29
32	21	370	45	690	398	30
110	40	646	110	1 340	450	31
212	67	1 606	105	2 779	1 730	32

Noch: **10. Betriebe, Beschäftigte, Bruttolohn- und -gehalt**
- Ergebnisse der Betriebe von Unter

Lfd. Nr.	Verwaltungsbezirk	Betriebe			tätige (Mit)inhaber/-innen und unbezahlt mithelfende Familienangehörige	kaufmännische und technische Angestellte und Auszubildende	Facharbeiter/-innen, Poliere und Meister/-innen
		insgesamt	darunter Arbeitsgemeinschaften				
							Anzahl
	Kreise						
33	Borken	70	–	31	635	2 220	
34	Coesfeld	11	–	2	40	199	
35	Recklinghausen	37	–	11	384	944	
36	Steinfurt	46	–	21	431	1 434	
37	Warendorf	25	–	14	166	648	
38	Reg.-Bez. Münster	233	–	93	2 355	6 872	
	Kreisfreie Stadt						
39	Bielefeld	16	–	4	177	516	
	Kreise						
40	Gütersloh	33	–	5	272	799	
41	Herford	14	–	2	94	330	
42	Höxter	16	–	4	78	291	
43	Lippe	20	–	6	113	446	
44	Minden-Lübbecke	35	–	11	260	805	
45	Paderborn	26	–	7	134	414	
46	Reg.-Bez. Detmold	160	–	39	1 128	3 601	
	Kreisfreie Städte						
47	Bochum	17	–	4	168	536	
48	Dortmund	37	–	4	996	2 957	
49	Hagen	12	–	5	120	330	
50	Hamm	12	–	6	123	373	
51	Herne	20	–	6	519	624	
	Kreise						
52	Ennepe-Ruhr Kreis	14	–	3	81	240	
53	Hochsauerlandkreis	38	–	12	246	960	
54	Märkischer Kreis	21	–	7	191	593	
55	Olpe	14	–	6	128	312	
56	Siegen-Wittgenstein	24	–	17	385	912	
57	Soest	22	–	10	102	330	
58	Unna	17	–	8	94	409	
59	Reg.-Bez. Arnsberg	248	–	88	3 153	8 576	
60	Nordrhein-Westfalen	1 211	–	446	14 128	35 818	

**summe im Bauhauptgewerbe nach kreisfreien Städten und Kreisen
nehmen mit 20 und mehr Beschäftigten –**

Beschäftigte				Bruttolohn- summe ¹⁾	Brutto- gehaltsumme	Lfd. Nr.
(Fach)-werker und -werkerinnen	gewerblich Auszu- bildende, Umschüler/ -innen, Anlernlinge und Praktikanten	insgesamt	darunter ausländische Arbeitnehmer/-innen			
				1 000 EUR		
227	220	3 333	78	7 056	2 241	33
80	21	342	3	798	147	34
284	81	1 704	125	3 321	1 453	35
187	165	2 238	63	4 001	1 553	36
154	41	1 023	48	1 908	570	37
1 286	656	11 262	577	21 893	8 542	38
131	49	877	116	1 869	660	39
287	62	1 425	97	2 992	1 015	40
62	17	505	36	1 024	325	41
161	43	577	30	1 038	265	42
150	37	752	58	2 013	368	43
249	58	1 383	56	2 656	1 034	44
126	46	727	16	1 381	368	45
1 166	312	6 246	409	12 973	4 035	46
133	33	874	118	1 869	647	47
317	80	4 354	1 006	7 687	3 798	48
126	42	623	107	1 202	431	49
100	55	657	53	1 244	604	50
231	50	1 430	188	2 238	2 150	51
108	17	449	42	891	273	52
221	82	1 521	69	3 125	749	53
119	48	958	54	1 867	589	54
172	54	672	67	1 342	440	55
159	105	1 578	113	3 013	1 425	56
141	45	628	31	1 217	354	57
84	37	632	59	1 292	379	58
1 911	648	14 376	1 907	26 987	11 839	59
9 578	2 927	62 897	7 018	121 870	56 383	60

11. Geleistete Arbeitsstunden und baugewerblicher Umsatz – Ergebnisse der Betriebe von Unter

Lfd. Nr.	Verwaltungsbezirk	Geleistete Arbeitsstunden im							
		Hochbau				Tiefbau			
		insgesamt	davon im			insgesamt	davon im		
			Wohnungs- bau	gewerb- lichen und industriellen Bau ²⁾	öffentlichen Bau		Straßenbau	gewerb- lichen und industriellen Bau	sonstigen öffentlichen Bau
1 000 Std.									
	Kreisfreie Städte								
1	Düsseldorf	49	8	33	8	179	102	34	43
2	Duisburg	60	12	40	8	95	14	72	9
3	Essen	87	18	65	4	87	18	28	41
4	Krefeld	31	2	28	1	40	9	22	9
5	Mönchengladbach	40	21	13	6	30	7	9	14
6	Mülheim an der Ruhr	8	8	0	–	109	4	102	3
7	Oberhausen	74	17	48	9	38	1	30	7
8	Remscheid	10	5	4	1	19	4	7	8
9	Solingen	13	10	2	1	16	5	7	4
10	Wuppertal	16	7	9	–	19	7	6	6
	Kreise								
11	Kleve	89	43	22	24	51	19	24	8
12	Mettmann	47	12	35	0	72	7	32	33
13	Rhein-Kreis Neuss	62	32	25	5	60	16	23	21
14	Viersen	45	8	26	11	52	5	21	26
15	Wesel	101	38	60	3	101	15	73	13
16	Reg.-Bez. Düsseldorf	732	241	410	81	968	233	490	245
	Kreisfreie Städte								
17	Aachen	38	3	24	11	8	0	1	7
18	Bonn	15	12	2	1	6	–	6	0
19	Köln	85	30	49	6	138	60	36	42
20	Leverkusen	23	1	22	–	32	9	12	11
	Kreise								
21	Aachen	19	11	5	3	36	9	16	11
22	Düren	17	2	12	3	77	24	31	22
23	Rhein-Erft-Kreis	87	44	41	2	67	12	41	14
24	Euskirchen	25	5	16	4	75	28	21	26
25	Heinsberg	74	36	24	14	105	62	19	24
26	Oberbergischer Kreis	49	26	11	12	38	13	10	15
27	Rhein.-Berg. Kreis	28	21	7	–	9	1	7	1
28	Rhein-Sieg-Kreis	87	58	25	4	132	53	38	41
29	Reg.-Bez. Köln	547	249	238	60	723	271	238	214
	Kreisfreie Städte								
30	Bottrop	6	1	5	0	26	25	0	1
31	Gelsenkirchen	53	11	41	1	12	9	2	1
32	Münster	43	17	23	3	90	48	31	11

1) ohne Umsatzsteuer – 2) einschl. landwirtschaftlichen Baus

**im Bauhauptgewerbe nach Bauarten und kreisfreien Städten und Kreisen
nehmen mit 20 und mehr Beschäftigten –**

Baugewerblicher Umsatz ¹⁾ im								Lfd. Nr.
Hochbau				Tiefbau				
insgesamt	davon im			insgesamt	davon im			
	Wohnungs- bau	gewerb- lichen und industriellen Bau ²⁾	öffentlichen Bau		Straßenbau	gewerblichen und indu- striellen Bau	sonstigen öffentlichen Bau	
1 000 EUR								
16 702	2 010	14 056	636	28 284	18 831	2 842	6 611	1
8 896	1 258	5 708	1 930	8 568	988	7 049	531	2
28 334	1 330	25 167	1 837	10 254	1 781	3 950	4 523	3
4 460	240	4 161	59	3 858	683	2 368	807	4
4 309	2 079	1 386	844	2 028	886	522	620	5
475	427	48	–	6 532	388	6 010	134	6
10 259	1 335	8 211	713	6 358	54	5 784	520	7
1 629	240	1 270	119	2 328	527	881	920	8
1 969	872	866	231	1 477	386	654	437	9
6 288	1 599	4 689	–	1 737	808	353	576	10
10 313	7 132	1 806	1 375	4 275	754	2 100	1 421	11
7 542	2 062	5 471	9	5 765	743	3 093	1 929	12
6 668	3 736	2 717	215	4 593	1 627	1 328	1 638	13
3 723	456	2 304	963	3 772	467	1 351	1 954	14
15 100	2 956	11 893	251	12 481	1 453	9 815	1 213	15
126 667	27 732	89 753	9 182	102 310	30 376	48 100	23 834	16
3 942	959	2 182	801	653	103	81	469	17
3 691	2 248	1 350	93	432	–	430	2	18
28 229	9 262	17 282	1 685	14 055	5 722	4 719	3 614	19
1 436	56	1 380	–	2 345	873	517	955	20
2 004	1 127	764	113	1 944	530	1 146	268	21
1 248	111	937	200	7 857	2 839	2 679	2 339	22
6 252	3 487	2 469	296	3 249	292	2 103	854	23
1 605	233	1 125	247	6 245	1 943	2 247	2 055	24
8 311	3 577	3 964	770	13 639	8 936	1 727	2 976	25
4 510	2 978	798	734	2 394	674	829	891	26
8 518	3 436	5 082	–	994	224	699	71	27
10 002	6 550	2 834	618	11 676	5 773	3 119	2 784	28
79 748	34 024	40 167	5 557	65 483	27 909	20 296	17 278	29
479	58	420	1	6 194	6 075	5	114	30
3 624	654	2 962	8	709	579	92	38	31
6 358	781	4 978	599	11 525	7 473	3 001	1 051	32

**Noch: 11. Geleistete Arbeitsstunden und baugewerblicher Umsatz
– Ergebnisse der Betriebe von Unter**

Lfd. Nr.	Verwaltungsbezirk	Geleistete Arbeitsstunden im							
		Hochbau				Tiefbau			
		insgesamt	davon im			insgesamt	davon im		
			Wohnungs- bau	gewerb- lichen und industriellen Bau ²⁾	öffentlichen Bau		Straßenbau	gewerb- lichen und industriellen Bau	sonstigen öffentlichen Bau
1 000 Std.									
	Kreise								
33	Borken	227	120	92	15	109	20	22	67
34	Coesfeld	27	18	6	3	9	–	9	0
35	Recklinghausen	84	44	38	2	86	13	36	37
36	Steinfurt	143	95	35	13	83	13	31	39
37	Warendorf	51	37	10	4	54	26	10	18
38	Reg.-Bez. Münster	634	343	250	41	469	154	141	174
	Kreisfreie Stadt								
39	Bielefeld	46	16	23	7	42	5	28	9
	Kreise								
40	Gütersloh	125	67	39	19	40	19	19	2
41	Herford	24	4	19	1	33	10	11	12
42	Höxter	23	11	8	4	45	10	14	21
43	Lippe	53	16	31	6	28	6	20	2
44	Minden-Lübbecke	58	22	27	9	82	18	22	42
45	Paderborn	29	25	1	3	49	24	14	11
46	Reg.-Bez. Detmold	358	161	148	49	319	92	128	99
	Kreisfreie Städte								
47	Bochum	29	9	11	9	63	1	34	28
48	Dortmund	86	27	49	10	247	52	156	39
49	Hagen	25	9	14	2	39	15	11	13
50	Hamm	15	8	4	3	50	6	19	25
51	Herne	51	15	30	6	58	12	28	18
	Kreise								
52	Ennepe-Ruhr Kreis	15	10	4	1	29	7	14	8
53	Hochsauerlandkreis	86	40	31	15	84	29	24	31
54	Märkischer Kreis	44	26	13	5	58	16	24	18
55	Olpe	30	16	11	3	40	14	18	8
56	Siegen-Wittgenstein	82	24	56	2	75	14	40	21
57	Soest	36	19	16	1	28	10	8	10
58	Unna	33	21	12	0	36	5	24	7
59	Reg.-Bez. Arnsberg	532	224	251	57	807	181	400	226
60	Nordrhein-Westfalen	2 803	1 218	1 297	288	3 286	931	1 397	958

**im Bauhauptgewerbe nach Bauarten und kreisfreien Städten und Kreisen
nehmen mit 20 und mehr Beschäftigten –**

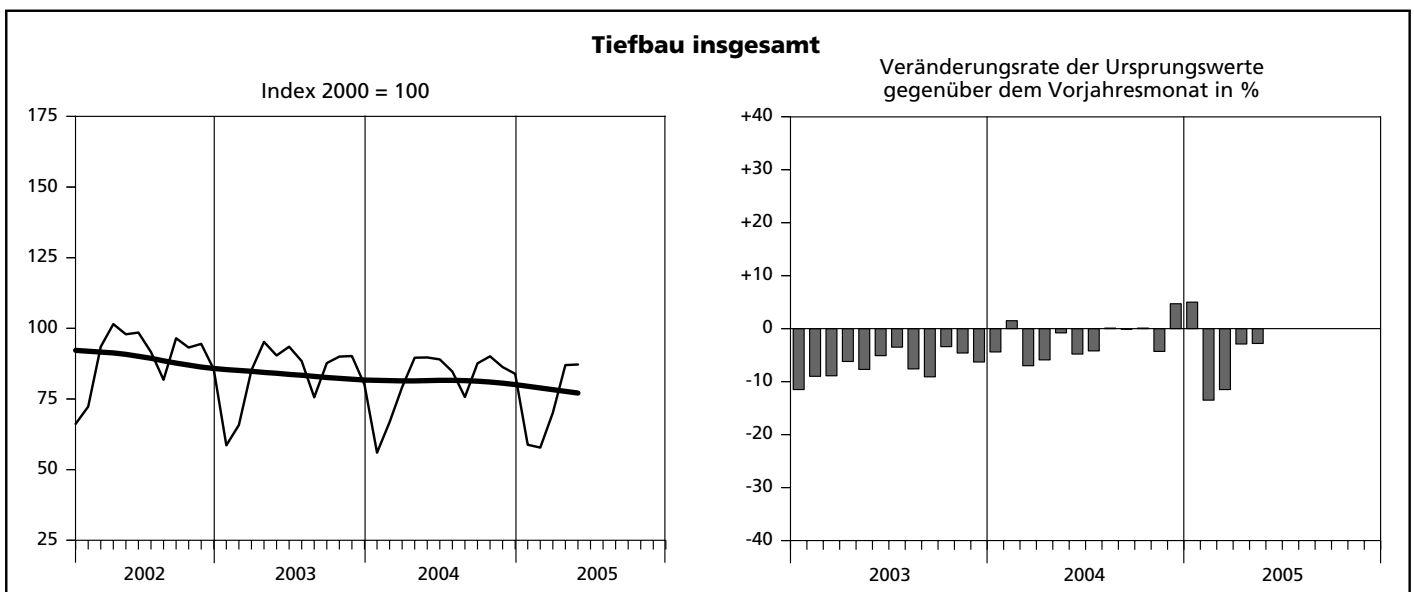
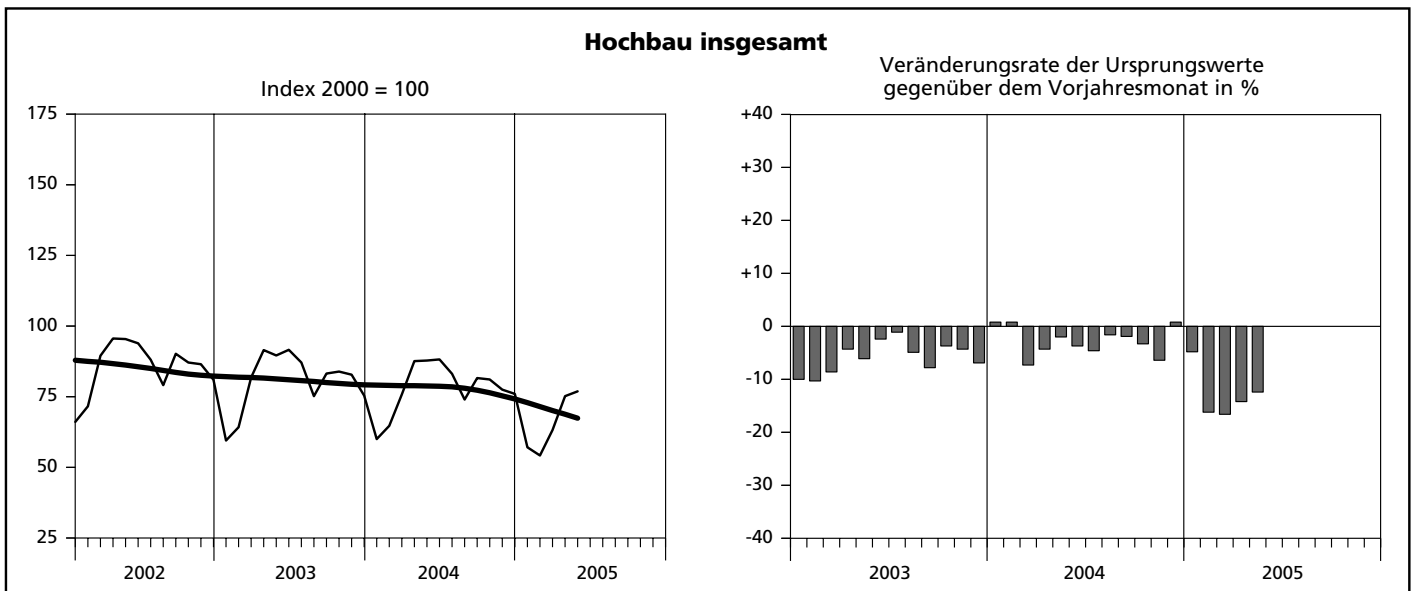
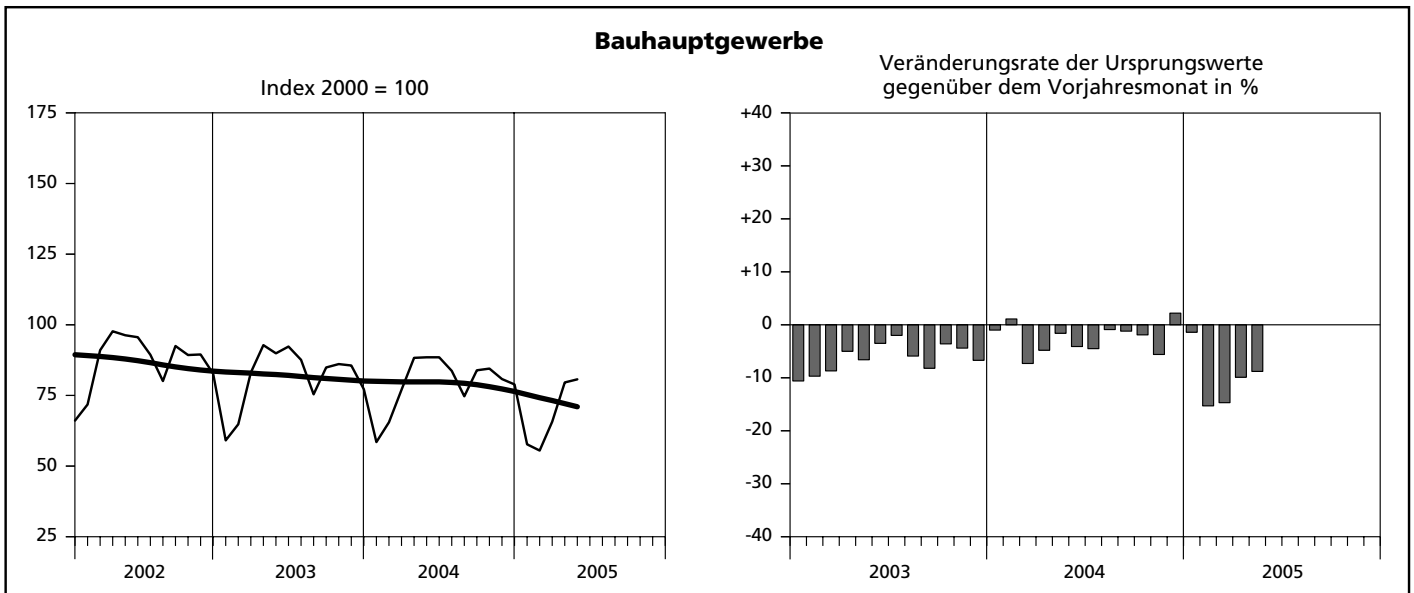
Baugewerblicher Umsatz ¹⁾ im								Lfd. Nr.
Hochbau				Tiefbau				
insgesamt	davon im			insgesamt	davon im			
	Wohnungs- bau	gewerb- lichen und industriellen Bau ²⁾	öffentlichen Bau		Straßenbau	gewerblichen und indu- striellen Bau	sonstigen öffentlichen Bau	
1 000 EUR								
28 809	10 890	16 688	1 231	8 214	1 640	1 696	4 878	33
1 802	1 013	337	452	1 365	–	1 353	12	34
11 368	6 687	3 985	696	5 376	792	2 407	2 177	35
15 360	9 892	3 459	2 009	9 262	1 449	1 495	6 318	36
6 514	3 242	2 734	538	4 379	3 255	363	761	37
74 314	33 217	35 563	5 534	47 024	21 263	10 412	15 349	38
8 135	1 519	5 608	1 008	3 740	347	2 565	828	39
17 012	4 884	6 913	5 215	4 447	2 507	1 714	226	40
1 784	251	1 498	35	2 099	719	555	825	41
1 673	618	797	258	2 875	636	774	1 465	42
6 146	989	4 666	491	3 082	565	2 264	253	43
10 828	1 740	8 205	883	8 804	1 782	2 226	4 796	44
2 365	2 026	36	303	3 637	2 388	829	420	45
47 943	12 027	27 723	8 193	28 684	8 944	10 927	8 813	46
3 138	781	1 334	1 023	4 857	46	2 447	2 364	47
12 504	2 698	8 979	827	20 211	5 403	11 517	3 291	48
2 633	1 098	1 446	89	2 614	1 120	557	937	49
1 021	606	283	132	6 017	895	2 178	2 944	50
8 233	1 951	4 604	1 678	7 419	1 657	2 415	3 347	51
1 474	759	481	234	1 968	643	823	502	52
5 851	2 841	1 896	1 114	6 533	3 132	1 845	1 556	53
3 771	1 840	1 283	648	4 665	1 258	2 396	1 011	54
3 877	2 016	1 546	315	3 395	1 507	951	937	55
6 335	1 276	4 872	187	9 061	1 773	5 202	2 086	56
2 166	1 144	994	28	1 894	874	381	639	57
1 980	1 247	673	60	4 450	415	3 396	639	58
52 983	18 257	28 391	6 335	73 084	18 723	34 108	20 253	59
381 655	125 257	221 597	34 801	316 585	107 215	123 843	85 527	60

Hochgerechnete Ergebnisse für alle Betriebe

Hinweis

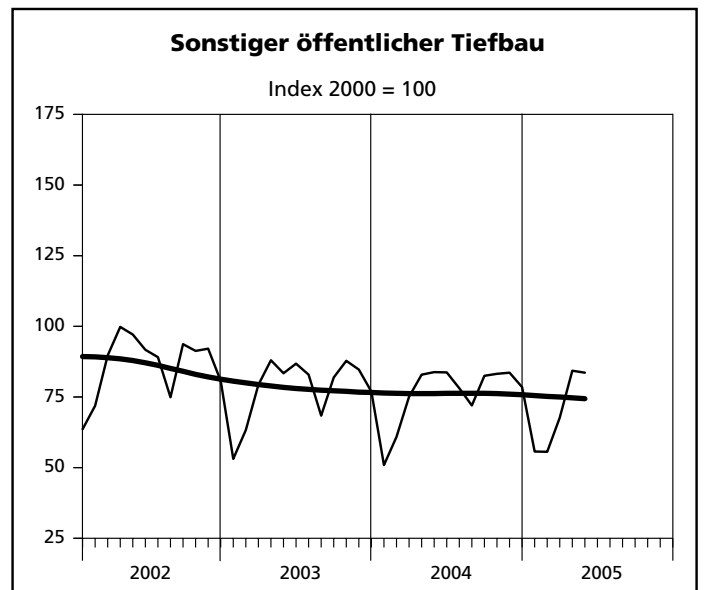
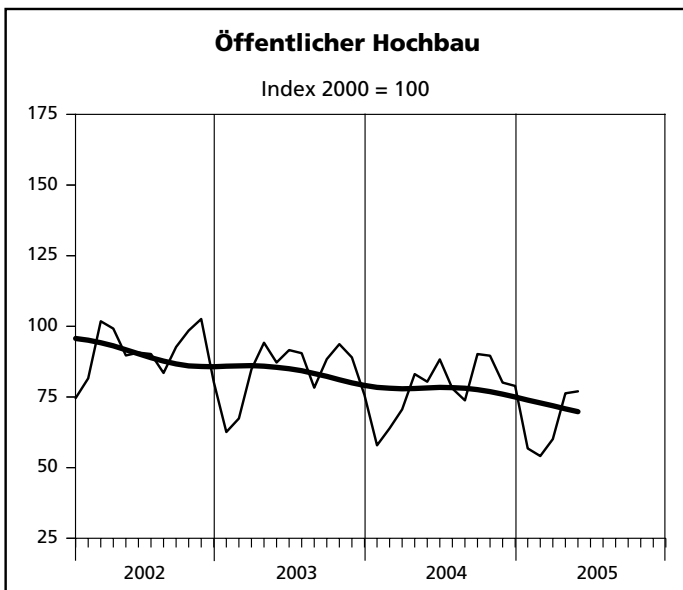
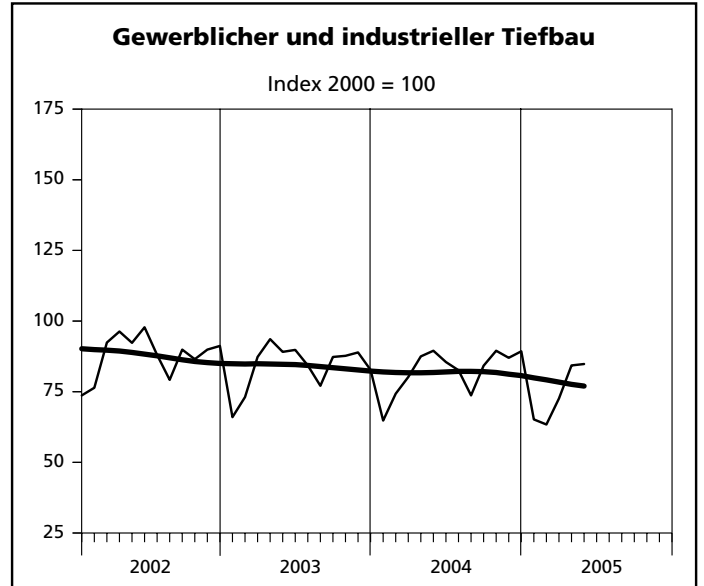
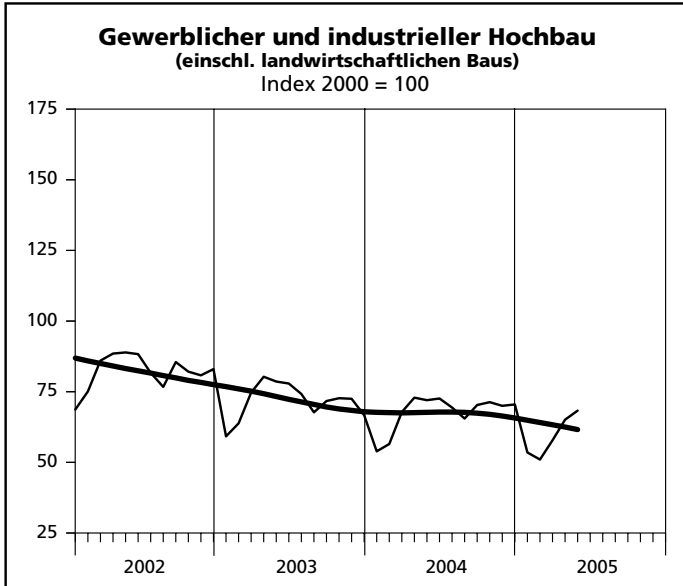
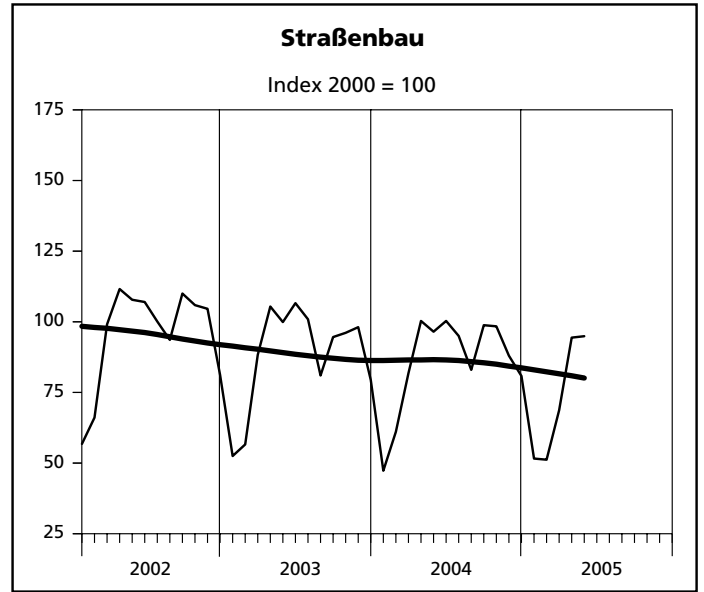
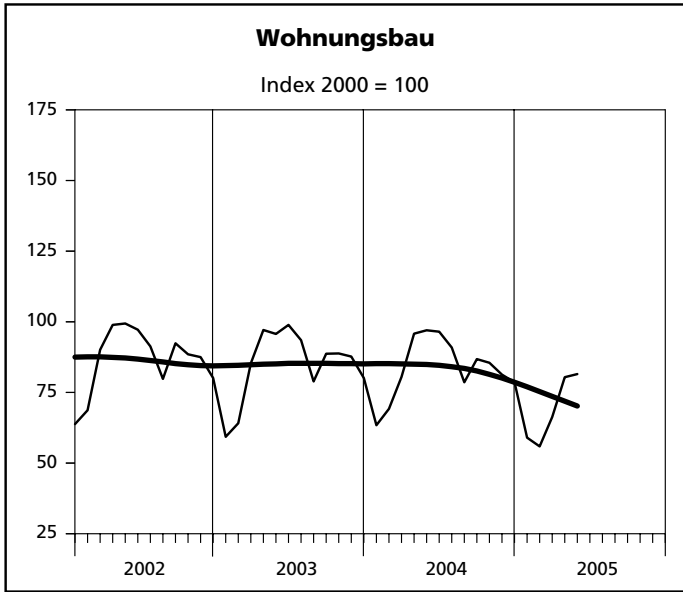
Ab März 2002 beinhalten die Ergebnisse des auf alle Betriebe hochgeschätzten Berichtskreises auch die Angaben der Einheiten (Betriebe/Unternehmen), die aufgrund eines Karteiabgleichs mit anderen administrativen Einheiten aufgefunden und neu in den Berichtskreis "Jährliche Bautotalerhebung zum 30. Juni" aufgenommen wurden. Aus dem Verhältnis dieses Berichtskreises zum Monatsberichtskreis Juni ergeben sich die Aufschätzfaktoren.

Index der Nettoproduktion – Alle Betriebe aufgeschätzt



— Ursprungswerte — Bereinigt von Zufälligkeiten und saisonalen Einflüssen

Index der Nettoproduktion – Alle Betriebe aufgeschätzt



— Ursprungswerte — Bereinigt von Zufälligkeiten und saisonalen Einflüssen

**12. Produktionsindex im
– Alle Betriebe**

Lfd. Nr.	Jahr Monat	Produktionsindex im								
		Bauhaupt- gewerbe insgesamt	Hochbau				Tiefbau			
			zusammen	Wohnungs- bau	gewerb- licher und industrieller Bau ¹⁾	öffentlicher Bau	zusammen	Straßenbau	gewerb- licher und industrieller Bau	sonstiger öffentlicher Bau
2000 = 100										
1	2000	100	100	100	100	100	100	100	100	100
2	2001	91,9	90,6	88,4	94,0	93,9	94,2	99,0	94,0	90,1
3	2002	86,8	85,3	86,5	82,1	90,4	89,4	95,3	87,8	86,3
4	2003	81,6	80,5	84,8	71,7	83,6	83,4	88,3	83,9	78,0
5	2004	79,4	78,1	83,7	67,7	77,9	81,6	85,9	82,3	76,3
6	2005 (kumuliert)	67,8	65,3	68,6	59,1	64,9	72,2	72,2	74,1	69,4
7	2004 Januar	58,5	60,0	63,4	53,9	57,9	56,0	47,3	64,8	50,9
8	Februar	65,5	64,7	69,2	56,5	63,9	66,8	61,1	74,3	60,9
9	März	77,0	75,8	80,5	67,8	70,6	79,2	81,8	80,2	75,1
10	April	88,3	87,6	95,8	72,9	83,1	89,6	100,3	87,5	82,9
11	Mai	88,5	87,8	97,0	72,0	80,4	89,7	96,5	89,5	83,8
12	Juni	88,5	88,2	96,5	72,6	88,3	89,0	100,3	85,5	83,7
13	Juli	83,7	83,1	90,9	69,4	78,0	84,7	95,0	82,6	78,1
14	August	74,7	74,0	78,6	65,5	73,8	75,7	83,0	73,7	72,0
15	September	83,9	81,6	86,8	70,3	90,2	87,6	98,8	84,2	82,5
16	Oktober	84,5	81,1	85,5	71,3	89,6	90,1	98,4	89,5	83,2
17	November	80,8	77,5	81,3	70,0	80,1	86,3	88,0	87,0	83,6
18	Dezember	78,9	76,0	78,6	70,5	78,9	83,9	80,8	89,3	78,5
19	2005 Januar	57,7	57,1	59,0	53,5	56,8	58,8	51,6	65,2	55,7
20	Februar	55,5	54,2	55,9	51,0	54,1	57,8	51,2	63,4	55,6
21	März p	65,7	63,2	66,3	57,8	60,1	70,1	68,7	72,6	67,7
22	April p	79,6	75,2	80,4	65,1	76,3	87,0	94,4	84,3	84,3
23	Mai p	80,7	76,9	81,5	68,3	77,0	87,2	94,9	84,8	83,6
24	Juni
25	Juli
26	August
27	September
28	Oktober
29	November
30	Dezember

1) einschl. landwirtschaftlichen Baus

13. Beschäftigte, Bruttolohn- und -gehaltsumme im Bauhauptgewerbe sowie geleistete Arbeitsstunden und baugewerblicher Umsatz nach Bauarten
- Alle Betriebe aufgeschätzt -

Merkmal/ Einheit	Mai p	April p	Mai	Veränderung in % Mai p 2005 gegenüber		Januar bis Berichtsmonat		
						2005 p	2004	Veränderung in % gegenüber dem Vorjahres- zeitraum
	2005		2004	Mai 2004	April p 2005			
Beschäftigte insgesamt	114 015	114 521	127 432	-10,5	-0,4	115 112	124 931	-7,9
(darunter ausländische Arbeitnehmer/-innen)	10 274	10 221	11 423	-10,1	+0,5	10 394	11 162	-6,9
davon								
tätige (Mit-)Inhaber/-innen	6 375	6 418	7 220	-11,7	-0,7	6 521	7 158	-8,9
kaufmännische und technische Angestellte (einschl. Auszubildende)	23 670	23 955	26 804	-11,7	-1,2	24 201	26 303	-8,0
Facharbeiter/-innen, Poliere, Meister/-innen	61 179	61 455	68 525	-10,7	-0,4	61 716	67 181	-8,1
(Fach)werker/-innen	16 652	16 495	18 415	-9,6	+1,0	16 361	17 762	-7,9
gewerblich Auszubildende	6 139	6 198	6 468	-5,1	-1,0	6 313	6 528	-3,3
Bruttolohnsumme (1 000 EUR)	198 849	196 462	214 970	-7,5	+1,2	910 039	1 026 051	-11,3
Bruttogehaltsumme (1 000 EUR)	73 962	79 412	84 336	-12,3	-6,9	383 325	426 534	-10,1
Geleistete Arbeitsstunden (1 000 h)	10 911	11 989	12 384	-11,9	-9,0	49 606	57 518	-13,8
davon								
Hochbau zusammen	6 822	7 438	8 001	-14,7	-8,3	31 305	37 227	-15,9
davon								
Wohnungsbau	4 426	4 872	5 411	-18,2	-9,2	20 142	24 598	-18,1
landwirtschaftlicher Bau	55	50	52	+5,8	+10,0	198	221	-10,4
gewerblicher und industrieller Hochbau	1 894	2 024	2 050	-7,6	-6,4	8 908	10 008	-11,0
Hochbau für Bahn und Post	20	20	30	-33,3	-	113	195	-42,1
Hochbau für Organisationen ohne Erwerbszweck	133	158	158	-15,8	-15,8	614	725	-15,3
Hochbau für Gebietskörperschaften und Sozialversicherung	294	314	300	-2,0	-6,4	1 330	1 480	-10,1
Tiefbau zusammen	4 089	4 551	4 383	-6,7	-10,2	18 301	20 291	-9,8
davon								
gewerblicher und industrieller Tiefbau	1 501	1 684	1 668	-10,0	-10,9	7 220	8 181	-11,7
Tiefbau für Bahn und Post	242	247	247	-2,0	-2,0	1 015	1 066	-4,8
Straßenbau	1 207	1 339	1 279	-5,6	-9,9	4 955	5 575	-11,1
sonstiger öffentlicher Tiefbau	1 139	1 281	1 189	-4,2	-11,1	5 111	5 469	-6,5
Gesamtumsatz (1 000 EUR)	1 017 071	1 065 948	1 099 397	-7,5	-4,6	4 344 792	4 847 580	-10,4
Baugewerblicher Umsatz (1 000 EUR)	1 006 197	1 051 995	1 087 637	-7,5	-4,4	4 298 578	4 806 543	-10,6
davon								
Hochbau zusammen	631 276	672 352	710 212	-11,1	-6,1	2 770 655	3 202 815	-13,5
davon								
Wohnungsbau	325 201	340 877	380 470	-14,5	-4,6	1 408 156	1 679 484	-16,2
landwirtschaftlicher Bau	1 790	3 792	2 351	-23,9	-52,8	11 828	15 116	-21,8
gewerblicher und industrieller Hochbau	258 716	279 590	277 696	-6,8	-7,5	1 143 365	1 280 425	-10,7
Hochbau für Bahn und Post	2 781	1 890	2 836	-1,9	+47,1	10 156	21 162	-52,0
Hochbau für Organisationen ohne Erwerbszweck	11 870	17 800	14 750	-19,5	-33,3	63 457	61 487	+3,2
Hochbau für Gebietskörperschaften und Sozialversicherung	30 918	28 403	32 109	-3,7	+8,9	133 693	145 141	-7,9
Tiefbau zusammen	374 921	379 643	377 425	-0,7	-1,2	1 527 923	1 603 728	-4,7
davon								
gewerblicher und industrieller Tiefbau	128 268	127 465	126 092	+1,7	+0,6	537 373	584 419	-8,1
Tiefbau für Bahn und Post	18 726	22 720	21 257	-11,9	-17,6	97 178	111 233	-12,6
Straßenbau	129 748	129 859	123 960	+4,7	-0,1	482 043	486 169	-0,8
sonstiger öffentlicher Tiefbau	98 179	99 599	106 116	-7,5	-1,4	411 329	421 907	-2,5

**14. Beschäftigte nach der Stellung im Betrieb
sowie Bruttolohn- und -gehaltsumme im Bauhauptgewerbe seit 2000
- Alle Betriebe aufgeschätzt -**

Jahr Monat	Beschäftigte					Bruttolohn- und -gehaltsumme		
	insgesamt	darunter				insgesamt	davon	
		kaufmännische und technische Angestellte ¹⁾	Facharbeiter/ -innen Poliere, Meister/ -innen	(Fach)-werker und -werkerinnen	gewerblich Auszu- bildende ²⁾		Brutto- lohnsumme ³⁾	Brutto- gehaltsumme
Anzahl					1 000 EUR			
2000	162 561	32 212	90 148	23 658	8 840	4 638 687	3 357 720	1 280 968
2001	148 981	29 995	81 684	21 762	8 309	4 283 866	3 081 776	1 202 090
2002	140 981	28 941	76 581	20 701	7 670	4 072 465	2 903 643	1 168 822
2003	129 088	26 511	69 845	18 869	6 854	3 780 040	2 698 630	1 081 410
2004	125 559	26 291	67 433	18 095	6 622	3 657 688	2 612 535	1 045 153
2005 (kumuliert)	115 112	24 201	61 716	16 361	6 313	1 293 364	910 039	383 325
2004 Januar	120 993	25 445	65 059	16 891	6 659	273 281	189 437	83 844
Februar	119 758	25 354	64 482	16 728	6 360	260 335	177 212	83 123
März	128 291	27 212	68 802	18 304	6 582	297 526	212 921	84 605
April	128 181	26 699	69 035	18 473	6 569	322 137	231 511	90 626
Mai	127 432	26 804	68 525	18 415	6 468	299 306	214 970	84 336
Juni ⁴⁾	127 937	26 713	68 675	18 486	6 487	324 711	224 055	100 656
Juli	127 303	26 612	68 542	18 805	6 224	311 669	224 875	86 794
August	128 008	26 630	68 534	18 948	6 804	316 823	232 209	84 614
September	127 564	26 655	68 048	18 835	6 934	309 158	225 763	83 395
Oktober	125 284	25 911	67 427	18 112	6 873	302 385	221 216	81 169
November	123 952	25 807	66 514	17 905	6 779	347 444	247 709	99 735
Dezember	122 008	25 653	65 549	17 233	6 726	292 913	210 657	82 256
2005 Januar	117 209	24 828	62 748	16 299	6 630	252 974	177 115	75 859
Februar	115 115	24 366	61 693	16 167	6 328	235 871	158 904	76 967
März p	114 699	24 187	61 505	16 191	6 269	255 834	178 709	77 125
April p	114 521	23 955	61 455	16 495	6 198	275 874	196 462	79 412
Mai p	114 015	23 670	61 179	16 652	6 139	272 811	198 849	73 962
Juni
Juli
August
September
Oktober
November
Dezember

1) einschl. Auszubildender – 2) einschl. Umschüler/-innen, Anlernlinge und Praktikanten – 3) einschl. Gehälter für Poliere, (Schacht)meister und -meisterinnen – 4) Ergebnisse der Totalerhebung im Bauhauptgewerbe (Stichtag 30. 6.)

**15. Geleistete Arbeitsstunden und baugewerblicher
– Alle Betriebe**

Lfd. Nr.	Jahr Monat	Geleistete Arbeitsstunden im								
		Bauhaupt- gewerbe insgesamt	Hochbau					Tiefbau		
			zusammen	davon im			zusammen	davon im		
				Wohnungs- bau	gewerb- lichen und industriellen Bau ²⁾	öffentlichen Bau		Straßenbau	gewerb- lichen und industriellen Bau	sonstigen öffentlichen Bau
1 000 Std.										
1	2000	197 385	129 120	79 070	41 974	8 076	68 265	18 514	29 913	19 838
2	2001	176 552	113 786	68 022	38 385	7 379	62 766	17 889	27 431	17 446
3	2002	164 146	105 074	65 175	32 785	7 114	59 072	17 301	25 169	16 602
4	2003	151 980	97 816	63 127	28 323	6 366	54 164	15 561	23 880	14 723
5	2004	145 136	93 103	61 076	26 222	5 805	52 033	14 897	22 994	14 142
6	2005 (kumuliert)	49 606	31 305	20 142	9 219	1 944	18 301	4 955	8 235	5 111
7	2004 Januar	9 191	6 124	3 966	1 788	370	3 067	703	1 554	810
8	Februar	9 752	6 268	4 104	1 777	387	3 484	864	1 697	923
9	März	13 123	8 397	5 465	2 443	489	4 726	1 324	2 099	1 303
10	April	13 068	8 437	5 652	2 284	501	4 631	1 405	1 982	1 244
11	Mai	12 384	8 001	5 411	2 132	458	4 383	1 279	1 915	1 189
12	Juni ³⁾	13 691	8 885	5 953	2 376	556	4 806	1 469	2 024	1 313
13	Juli	13 558	8 768	5 873	2 380	515	4 790	1 458	2 048	1 284
14	August	12 041	7 777	5 056	2 236	485	4 264	1 268	1 818	1 178
15	September	13 448	8 536	5 556	2 390	590	4 912	1 501	2 068	1 343
16	Oktober	12 894	8 097	5 224	2 314	559	4 797	1 421	2 088	1 288
17	November	12 277	7 703	4 945	2 260	498	4 574	1 265	2 021	1 288
18	Dezember	9 709	6 110	3 871	1 842	397	3 599	940	1 680	979
19	2005 Januar	8 771	5 670	3 588	1 729	353	3 101	739	1 508	854
20	Februar	8 021	5 129	3 240	1 569	320	2 892	695	1 389	808
21	März p	9 914	6 246	4 016	1 858	372	3 668	975	1 664	1 029
22	April p	11 989	7 438	4 872	2 094	472	4 551	1 339	1 931	1 281
23	Mai p	10 911	6 822	4 426	1 969	427	4 089	1 207	1 743	1 139
24	Juni
25	Juli
26	August
27	September
28	Oktober
29	November
30	Dezember

1) ohne Umsatzsteuer – 2) einschl. landwirtschaftlichen Baus – 3) Ergebnisse der Totalerhebung im Bauhauptgewerbe (Stichtag 30. 6.)

Veröffentlichungen

Veröffentlichungen zur Entwicklung und Struktur der Bautätigkeit und des Baugewerbes

Die Bautätigkeit in Nordrhein-Westfalen

Baugenehmigungen in Nordrhein-Westfalen 2003

Inhalt: Jährliche Ergebnisse der von den Bauaufsichtsbehörden gemeldeten Baugenehmigungen (Wohn- und Nichtwohngebäude, Rauminhalt, Wohnungen, Wohnräume, Wohnfläche, Nutzfläche, veranschlagte Baukosten) nach Gebäudeart, Haustyp, Bauherr u. a.; regionale Ergebnisse für Regierungsbezirke, kreisfreie Städte und Kreise sowie Eckdaten für Gemeinden

Bestellnummer: F 21 3 2003 00

Preis: 5,30 EUR

Baufertigstellungen und Bauabgänge in Nordrhein-Westfalen 2003

Inhalt: Jährliche Ergebnisse der von den Bauaufsichtsbehörden gemeldeten Baufertigstellungen und Bauabgänge (Fertigstellungen: Wohn- und Nichtwohngebäude, Rauminhalt, Wohnungen, Wohnräume, Wohnfläche, Nutzfläche, veranschlagte Baukosten) nach Gebäudeart, Haustyp, Bauherr u. a.; regionale Ergebnisse für Regierungsbezirke, kreisfreie Städte und Kreise sowie Eckdaten für Gemeinden. – Abgänge: Wohn- und Nichtwohngebäude, Nutzfläche, Wohnungen, Wohnräume, Wohnfläche nach Gebäudeart, Eigentümern, Baualter und Abgangursachen; Eckdaten für Regierungsbezirke, kreisfreie Städte und Kreise

Bestellnummer: F 22 3 2003 00

Preis: 6,30 EUR

Baugenehmigungen und Baufertigstellungen in Nordrhein-Westfalen

Inhalt: Monatliche Ergebnisse der von den Bauaufsichtsbehörden gemeldeten Bautätigkeit (Wohn- und Nichtwohngebäude, Rauminhalt, Wohnungen, Wohnfläche, Nutzfläche, veranschlagte Baukosten) nach Gebäudeart und Bauherr; Regionalergebnisse für Regierungsbezirke, kreisfreie Städte und Kreise

Bestellnummer: F 20 3 2004*)

Preis: 1,80 EUR (Jahresbezugspreis: 18,00 EUR)

Bauüberhang in Nordrhein-Westfalen am 31. Dezember 2003

Inhalt: Jährliche Ergebnisse über den von den Gemeinden gemeldeten Baufortschritt der noch nicht fertiggestellten Bauvorhaben (Wohn- und Nichtwohngebäude, Rauminhalt, Wohnungen und sonstige Wohneinheiten) nach Bauzustand; erloschene Baugenehmigungen (Wohn- und Nichtwohnbau, Rauminhalt, Wohnung) nach Gebäudeart, Bauherr und Genehmigungszeitraum; regionale Ergebnisse für Regierungsbezirke, kreisfreie Städte und Kreise

Bestellnummer: F 23 3 2003 00

Preis: 1,70 EUR

Wohnungswesen

Wohngeld in Nordrhein-Westfalen 2002

Inhalt: Jährliche Ergebnisse der von den Bewilligungsbehörden gemeldeten Wohngeldfälle zum 31. 12. einschl. rückwirkender Bewilligungen aus dem I. Quartal des Folgejahres. Wohngeld beziehende Haushalte insgesamt, Besonderen Mietzuschuss beziehende Haushalte, Allgemeines Wohngeld beziehende Haushalte nach Mietzuschuss und Lastenzuschuss, nach Haushaltsgröße und Mietenstufe der Gemeinden, Miete und Belastung sowie nach gezahlten Wohngeldebträgen

Bestellnummer: F 29 3 2002 00

Preis: 3,30 EUR

Wohnungsbestand in den Gemeinden Nordrhein-Westfalens am 31. Dezember 2003

Inhalt: Jährliche Ergebnisse der Fortschreibung des Gebäude- und Wohnungsbestandes (Wohngebäude und darin befindliche Wohnungen nach Gebäudearten; Wohnungen in Wohn- und Nichtwohngebäuden nach Anzahl der Räume)

Bestellnummer: F 24 3 2003 00

Preis: 2,50 EUR

Bauhauptgewerbe (Vorbereitende Baustellenarbeiten, Hoch- und Tiefbau) in Nordrhein-Westfalen

–, Ergebnis der Totalerhebung

Inhalt: Jährliche Betriebsergebnisse (Beschäftigte, geleistete Arbeitsstunden, Bruttolohn- und -gehaltsumme, Umsätze und Geräteausstattung im Juni des Berichtsjahres sowie Umsätze im Kalendervorjahr) nach Wirtschaftszweigen und Betriebsgrößenklassen; regionale Ergebnisse für Regierungsbezirke, kreisfreie Städte und Kreise

Bestellnummer: E 22 3 2004 00

Preis: 2,70 EUR

–, Monatsbericht

Inhalt: Monatliche Betriebsergebnisse nach Wirtschaftszweigen und Betriebsgrößenklassen sowie Auftragseingangs- und Produktionsindizes; regionale Ergebnisse für Regierungsbezirke, kreisfreie Städte und Kreise

Bestellnummer: E 21 3 2005*)

Preis: 3,10 EUR (Jahresbezugspreis: 31,00 EUR)

–, Unternehmen und Investitionen

Inhalt: Jährliche Unternehmensergebnisse (Beschäftigte, Bruttolohn- und -gehaltsumme, Umsatz, Investitionen u. a.) nach Wirtschaftszweigen, Unternehmens- und Umsatzgrößenklassen sowie nach Verwaltungsbezirken

Bestellnummer: E 23 3 2003 00

Preis: 1,30 EUR

Ausbaugewerbe (Bauinstallation und sonstiges Ausbaugewerbe) in Nordrhein-Westfalen

–, Ergebnis der Zusatzerhebung

Inhalt: Jährliche Betriebsergebnisse (Beschäftigte, geleistete Arbeitsstunden, Bruttolohn- und -gehaltsumme, Umsätze im Juni des Berichtsjahres sowie Umsätze im Kalendervorjahr) nach Wirtschaftszweigen, Betriebsgrößenklassen und Verwaltungsbezirken. – 1997 wird wegen Unvergleichbarkeit der Ergebnisse zum Vorjahr (Hinzunahme aus der Handwerkszählung 1995) nicht erscheinen.

Bestellnummer: E 30 3 2004 00

Preis: 1,30 EUR

–, Quartalsergebnisse

Inhalt: Vierteljährliche Betriebsergebnisse nach Wirtschaftszweigen und Betriebsgrößenklassen; regionale Ergebnisse für Regierungsbezirke, kreisfreie Städte und Kreise

Bestellnummer: E 29 3 2005*)

Preis: 1,30 EUR (Jahresbezugspreis: 5,20 EUR)

–, Unternehmen und Investitionen

Inhalt: Jährliche Unternehmensergebnisse (Beschäftigte, Bruttolohn- und -gehaltsumme, Umsatz, Investitionen u. a.) nach Wirtschaftszweigen, Unternehmens- und Umsatzgrößenklassen sowie nach Verwaltungsbezirken

Bestellnummer: E 33 3 2003 00

Preis: 1,30 EUR

Weitere Auskünfte zu diesen Veröffentlichungen erteilen Ihnen für den Bereich *Bauwirtschaft* Heike Wardin unter der Tel.-Nr. 0211 9449-5223 und Rainer Kathmann unter der Tel.-Nr. 0211 9449-5210, für den Bereich *Bautätigkeit und Wohnungswesen* Corinna op de Hipt unter der Tel.-Nr. 0211 9449-5059.

Ergebnisse für das Bundesgebiet werden vom Statistischen Bundesamt, 65180 Wiesbaden, in der Fachserie 4, Reihe 5.1 bzw. Fachserie 5, Reihe 1 veröffentlicht.

*) Bei Bestellungen bitte gewünschten Monat angeben (01 = Januar, 02 = Februar usw. bzw. 41 = 1. Vierteljahr; 42 = 2. Vierteljahr usw.)