

Straßenverkehrsunfälle in Nordrhein-Westfalen

Mai 2005

Herausgegeben vom
Landesamt für Datenverarbeitung und Statistik Nordrhein-Westfalen
Mauerstraße 51, 40476 Düsseldorf • Postfach 10 11 05, 40002 Düsseldorf
Telefon 0211 9449-01 • Telefax 0211 442006
Internet: <http://www.lds.nrw.de>
E-Mail: poststelle@lds.nrw.de

Erschienen im August 2005

Preis der gedruckten Ausgabe:
4,40 EUR (Jahresbezugspreis 44,00 EUR)

© Landesamt für Datenverarbeitung und Statistik NRW, Düsseldorf, 2005
Für nicht gewerbliche Zwecke sind Vervielfältigung und unentgeltliche Verbreitung, auch auszugsweise, mit Quellenangabe gestattet. Die Verbreitung, auch auszugsweise, über elektronische Systeme/Datenträger bedarf der vorherigen Zustimmung. Alle übrigen Rechte bleiben vorbehalten.

Inhalt

	Seite
Vorbemerkungen	5
 Grafiken	
Unfälle mit Personenschaden in Nordrhein-Westfalen Mai 2004 bis Mai 2005	6
Bei Unfällen Getötete in Nordrhein-Westfalen Mai 2004 bis Mai 2005	6
Unfälle mit Personenschaden nach Straßenarten in Nordrhein-Westfalen im Mai 2005	7
Bei Unfällen Verunglückte nach Alter und Geschlecht in Nordrhein-Westfalen im Mai 2005	7
Unfälle mit Personenschaden in kreisfreien Städten und Kreisen in Nordrhein-Westfalen im Mai 2005	8
 Tabellenteil	
1. Straßenverkehrsunfälle und verunglückte Personen 1972 – 2004	11
2. Straßenverkehrsunfälle im Mai 2005 nach Unfallkategorien	11
3. Straßenverkehrsunfälle und Verunglückte im Mai 2005 nach Straßenarten und Ortslage	12
4. Straßenverkehrsunfälle und Verunglückte im Mai 2005 nach Unfalltyp und Ortslage	12
5. Straßenverkehrsunfälle und Verunglückte im Mai 2005 nach Unfallarten und Ortslage	13
6. Straßenverkehrsunfälle und Verunglückte im Mai 2005 nach Ortslage und Tagesdatum	14
7. Verunglückte im Straßenverkehr im Mai 2005 nach Altersgruppen und Geschlecht	16
8. Verunglückte im Straßenverkehr im Mai 2005 nach Art der Verkehrsbeteiligung und Ortslage	17
9. Verunglückte im Straßenverkehr im Mai 2005 nach Art der Verkehrsbeteiligung, Altersgruppen und Geschlecht	18
10. An Straßenverkehrsunfällen beteiligte Fahrzeugführer und Fußgänger im Mai 2005 nach Art der Verkehrsbeteiligung und Ortslage	26
11. Straßenverkehrsunfälle mit Personenschaden im Mai 2005 nach Ursachen und Ortslage	27
12. Fehlverhalten der Fahrzeugführer als Ursache von Straßenverkehrsunfällen mit Personenschaden im Mai 2005 nach Art der Verkehrsbeteiligung	31
13. Straßenverkehrsunfälle und verunglückte Personen im Mai 2005 nach Gemeinden	32

Kumulierte Ergebnisse

1. Straßenverkehrsunfälle im Januar – Mai 2005 nach Unfallkategorien	67
2. Straßenverkehrsunfälle und Verunglückte im Januar – Mai 2005 nach Straßenarten und Ortslage	68
3. Straßenverkehrsunfälle und Verunglückte im Januar – Mai 2005 nach Unfalltyp und Ortslage	68
4. Straßenverkehrsunfälle und Verunglückte im Januar – Mai 2005 nach Unfallarten und Ortslage	69
5. Verunglückte im Straßenverkehr im Januar – Mai 2005 nach Altersgruppen und Geschlecht	70
6. Verunglückte im Straßenverkehr im Januar – Mai 2005 nach Art der Verkehrsbeteiligung und Ortslage	71
7. Verunglückte im Straßenverkehr im Januar – Mai 2005 nach Art der Verkehrsbeteiligung, Altersgruppen und Geschlecht	72
8. An Straßenverkehrsunfällen beteiligte Fahrzeugführer und Fußgänger im Januar – Mai 2005 nach Art der Verkehrsbeteiligung und Ortslage	80
9. Straßenverkehrsunfälle mit Personenschaden im Januar – Mai 2005 nach Ursachen und Ortslage	81
10. Fehlverhalten der Fahrzeugführer als Ursache von Straßenverkehrsunfällen mit Personenschaden im Januar – Mai 2005 nach Art der Verkehrsbeteiligung	85

Vorbemerkungen

Rechtsgrundlage

Rechtsgrundlage für die Zusammenstellung der vorliegenden Ergebnisse ist das „Gesetz über die Statistik der Straßenverkehrsunfälle“ (Straßenverkehrsunfallstatistikgesetz – StVUnfStatG) vom 15. Juni 1990 (BGBl. I S. 1078), sowie das „Erste Gesetz zur Änderung des Straßenverkehrsunfallstatistikgesetzes“ vom 23. November 1994 (BGBl. I S. 3491) und die „Verordnung zur näheren Bestimmung des schwerwiegenden Unfalls mit Sachschaden im Sinne des Straßenverkehrsunfallstatistikgesetzes vom 21. Dezember 1994 (BGBl. I S. 3970). Alle Unfälle, bei denen infolge des Fahrverkehrs auf öffentlichen Wegen und Plätzen Personen getötet, verletzt oder Sachschäden verursacht worden sind, werden erfasst und statistisch ausgewertet.

Erläuterungen

Unfälle

Grundsätzlich werden die Unfälle eingeteilt in **Unfälle mit Personenschaden** – unabhängig von der Schwere der Verletzung – und in **Unfälle mit nur Sachschaden**, bei denen also keine Personen zu Schaden kommen.

Alle Unfälle außer den sonstigen Unfälle mit nur Sachschaden und ohne Alkoholeinwirkung (sog. Bagatellunfälle) werden nach ihrer **Ortslage** (innerorts, außerorts und Autobahn) nachgewiesen, wobei Unfälle auf Autobahnen und auf Stadtautobahnen zu den außerorts Unfällen zählen.

Unfallart (z. B. Aufprall auf Hindernis) und **Unfalltyp** (z. B. Abbiege-Unfall) werden anschaulich in den Vorspalten der Tabellen 3.2 und 3.3 beschrieben.

Bei den **Unfallursachen** in Tabelle 6 wird unterschieden nach personenbezogenem Fehlverhalten (z. B. beim Überholen) und nach situationsbedingten Ursachen (z. B. Straßenglätte).

Je Unfall können beim Hauptverursacher und bei einem weiteren Unfallbeteiligten jeweils bis zu drei Ursachen und bis zu zwei situationsbedingte Ursachen angegeben werden.

Verunglückte

Zu den Verunglückten werden alle Personen gezählt, die bei einem Unfall getötet oder verletzt werden. Es gelten

- als **Getötete** die Personen, die innerhalb von 30 Tagen an den Unfallfolgen sterben,
- als **schwer Verletzte** die Personen, die zur stationären Behandlung in ein Krankenhaus eingeliefert werden,
- als **leicht Verletzte** alle übrigen verunglückten Personen.

Sachschaden

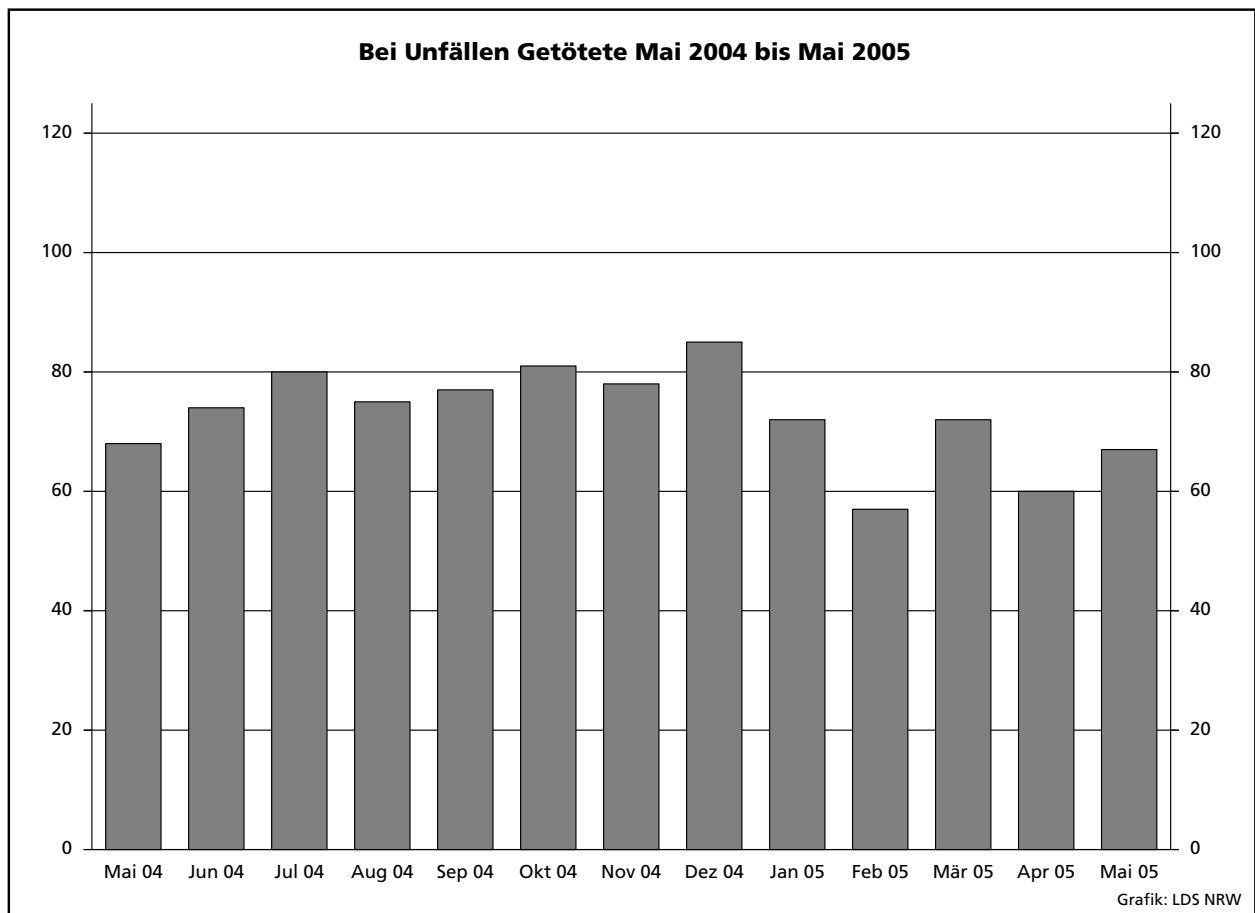
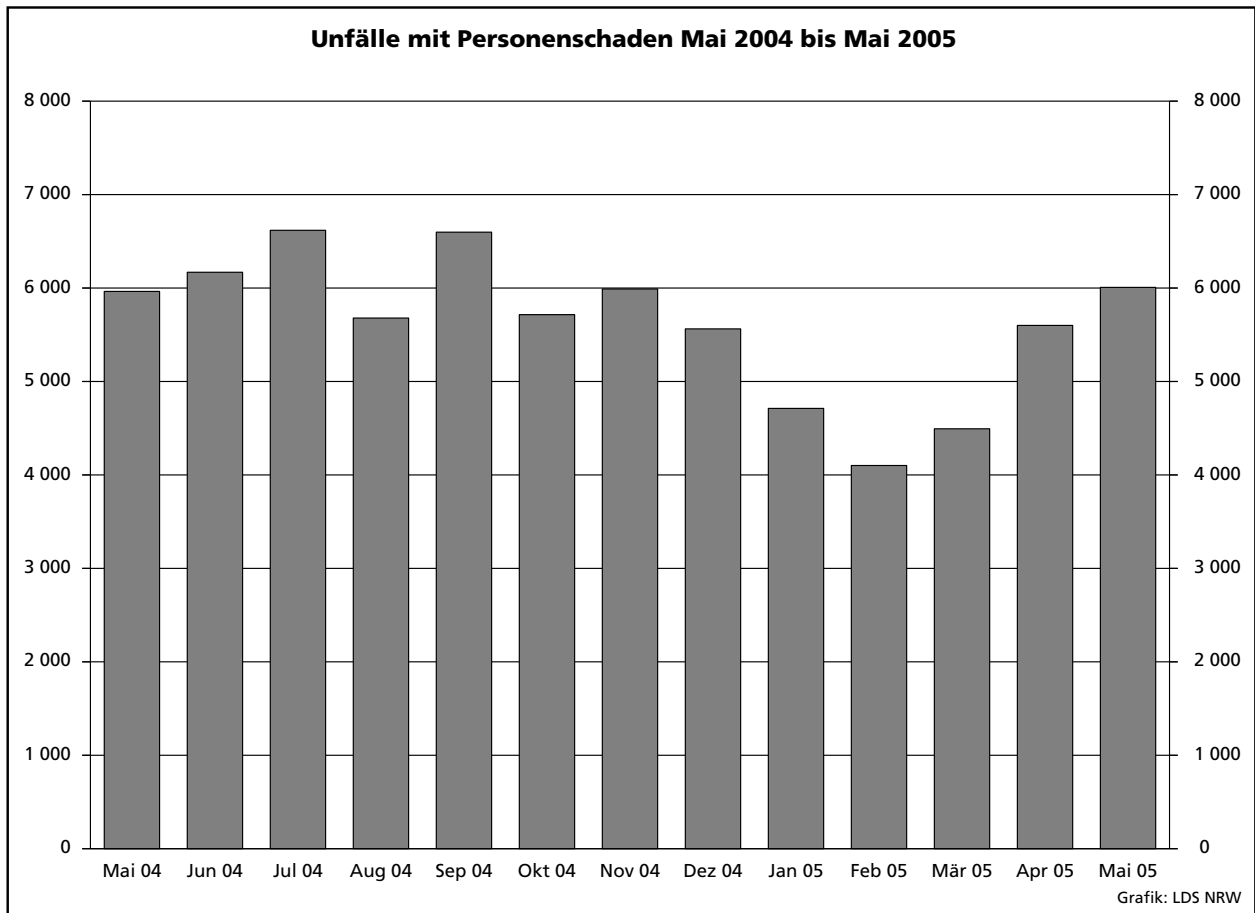
Bis Ende 1994 wurde die Sachschadensschwere noch nach einer Wertgrenze beurteilt (zuletzt lag diese bei 4 000 DM). Schadenswerte, die diese Grenze überschritten, wurden der Kategorie „Unfall mit schwerem Sachschaden“, alle anderen den „Bagatellunfällen“ zugeordnet. Da der finanzielle Schaden bei der Unfallaufnahme nur schwer ermittelbar war, ist man ab 1995 von diesem System abgekommen und hat andere Kriterien für die Schwere eines Unfalls herangezogen:

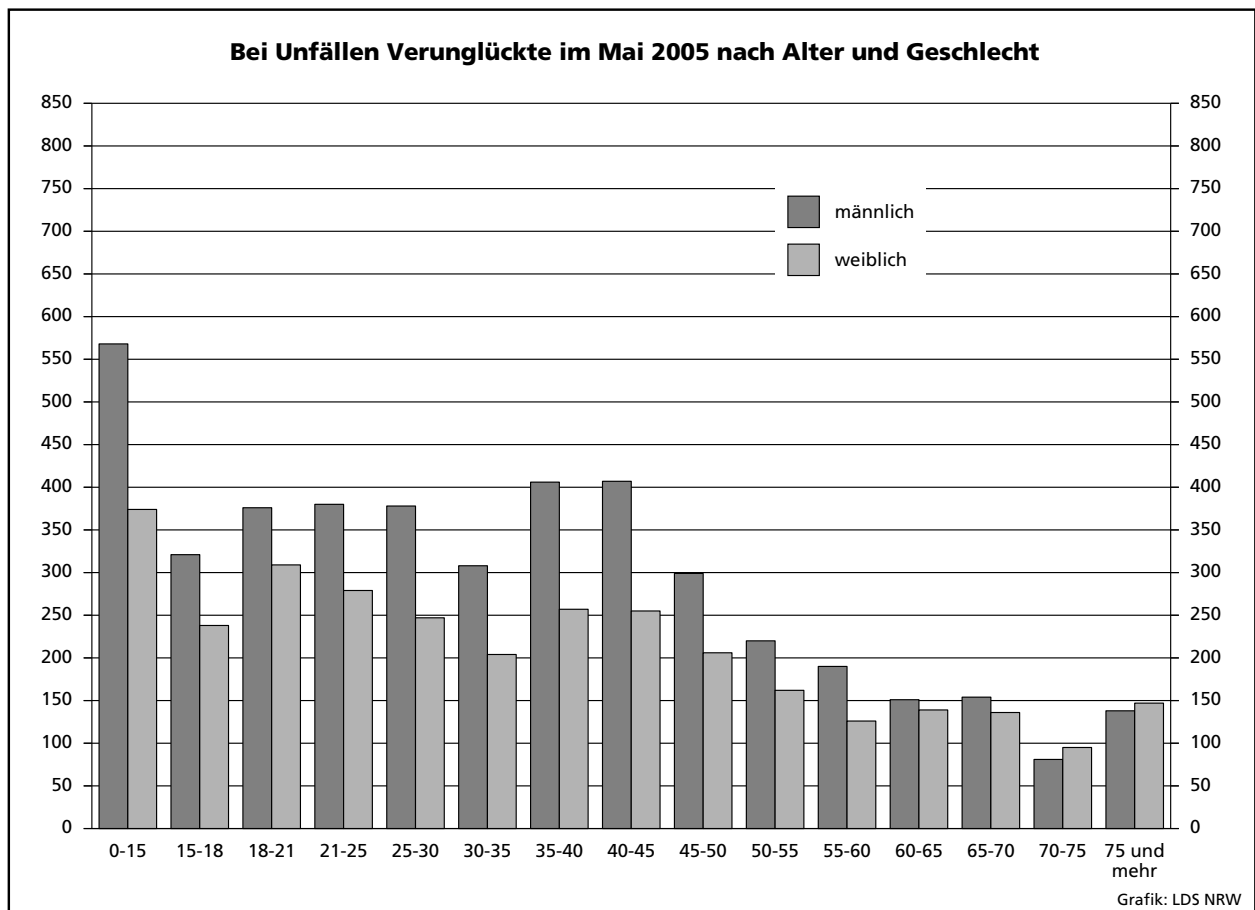
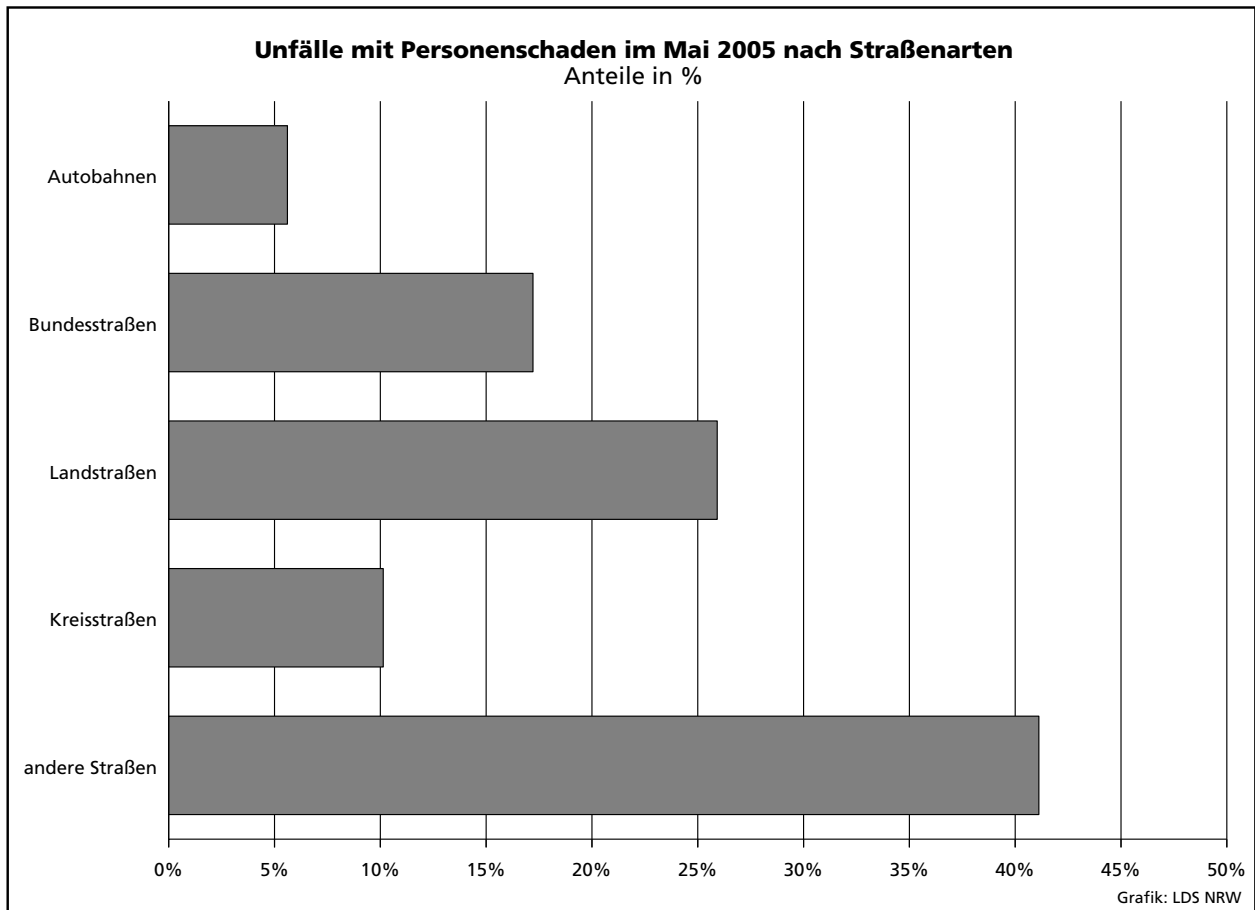
So liegt ein **schwerwiegender Unfall mit Sachschaden** vor, wenn der Straftatbestand (dazu zählt z. B. ein Unfall unter Alkoholeinwirkung) oder eine Ordnungswidrigkeit (Bußgeld) festgestellt worden ist und wenn gleichzeitig mindestens ein Kfz aufgrund eines Unfallschadens von der Unfallstelle abgeschleppt werden musste (nicht fahrbereit). Es handelt sich hier um einen **schwerwiegenden Unfall mit Sachschaden im engeren Sinne**.

Ein schwerwiegender Unfall mit Sachschaden liegt auch dann vor, wenn ein Unfallbeteiligter **unter** Alkoholeinwirkung stand **und** evtl. beteiligte Kfz noch **fahrbereit** waren (**sonstiger Sachschadensunfall unter Alkoholeinwirkung**).

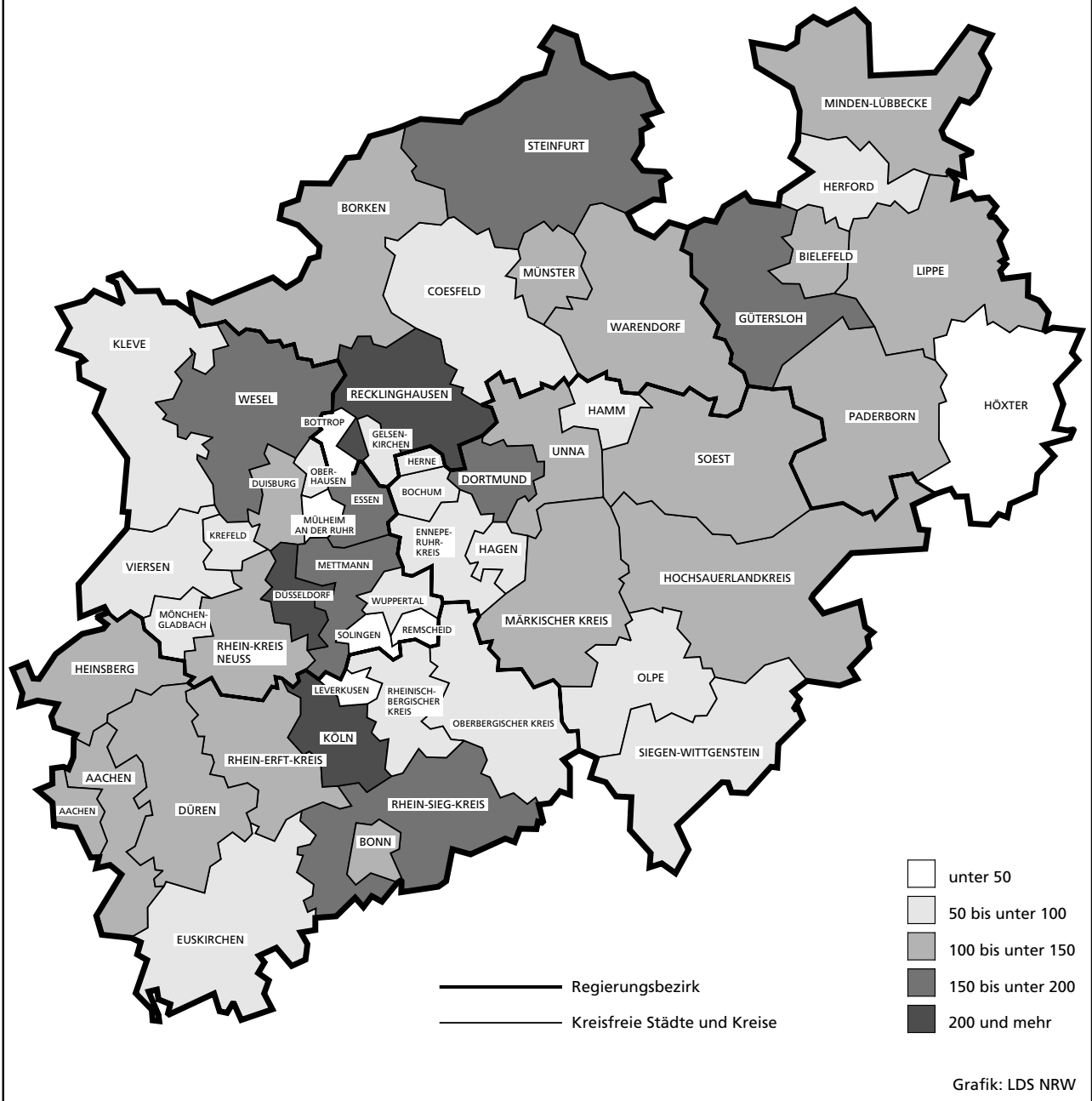
Zu den **sonstigen Sachschadensunfällen ohne Alkoholeinwirkung** zählen alle Unfälle

- **ohne** Straftatbestand oder Ordnungswidrigkeit (Bußgeld), unabhängig davon ob ein beteiligtes Kfz fahrbereit war oder nicht;
- **mit** Straftatbestand oder Ordnungswidrigkeit (Bußgeld)





Unfälle mit Personenschaden in den kreisfreien Städten und Kreisen im Mai 2005



Tabellenteil

Zeichenerklärung

(nach DIN 55 301)

- 0 weniger als die Hälfte von 1 in der letzten besetzten Stelle, jedoch mehr als nichts
- nichts vorhanden (genau null)
- ... Angabe fällt später an
- / keine Angabe, da Zahlenwert nicht sicher genug
- . Zahlenwert unbekannt oder geheim zu halten
- x Tabellenfach gesperrt, da Aussage nicht sinnvoll (u. a. für Veränderungsraten von 100 und mehr % sowie im Falle des Vergleichs einstelliger Zahlenwerte)

Hinweis

Bei den Daten für das laufende Jahr handelt es sich um vorläufige Ergebnisse.

1. Straßenverkehrsunfälle und verunglückte Personen 1972 – 2004

Jahr	Unfälle				Verunglückte Personen			
	insgesamt	davon mit			insgesamt	davon		
		Personen- schaden	nur Sachschaden			Getötete	schwer	leicht
			insgesamt	darunter Bagatell- schäden ¹⁾				
1972	324 872	101 312	223 560	175 926	141 518	4 236	42 210	95 072
1973	306 741	93 216	213 525	168 845	128 288	3 690	38 624	85 974
1974	287 085	87 254	199 831	156 375	117 561	3 162	35 949	78 450
1975	290 914	86 602	204 312	160 951	117 448	3 257	37 367	76 824
1976	333 569	93 659	239 910	184 715	125 476	3 284	39 781	82 411
1977	361 466	99 049	262 417	197 373	133 090	3 225	41 746	88 119
1978	386 478	97 212	289 266	215 727	129 588	3 203	40 606	85 779
1979	400 984	93 468	307 516	226 870	122 956	2 681	38 359	81 916
1980	412 958	98 311	314 647	226 307	128 813	2 885	39 398	86 530
1981	413 998	93 810	320 188	227 167	122 846	2 497	37 429	82 920
1982	409 471	94 096	315 375	218 820	122 653	2 521	37 817	82 315
1983	446 326	97 886	348 440	295 682	127 678	2 608	39 204	85 866
1984	481 333	93 749	387 584	334 083	120 551	2 182	35 470	82 899
1985	492 124	81 405	410 719	359 369	103 718	1 692	29 342	72 684
1986	521 255	86 393	434 862	382 338	110 416	1 807	30 521	78 088
1987	541 715	81 764	459 951	409 190	105 363	1 544	28 346	75 473
1988	563 793	86 497	477 296	426 314	112 270	1 727	29 547	80 996
1989	553 814	85 471	468 343	419 395	110 681	1 642	27 994	81 045
1990	543 482	83 336	460 146	412 746	108 327	1 520	26 400	80 407
1991	524 987	78 105	446 882	413 725	101 150	1 410	24 841	74 899
1992	528 810	80 830	447 980	414 636	104 224	1 378	24 758	78 088
1993	524 543	79 690	444 853	410 560	103 284	1 329	24 449	77 506
1994	507 788	79 791	427 997	394 304	103 481	1 346	24 636	77 499
1995	502 304	77 849	424 455	395 756	101 070	1 364	24 157	75 549
1996	503 618	73 085	430 533	403 061	95 021	1 163	22 531	71 327
1997	502 630	75 510	427 120	400 075	97 419	1 188	22 686	73 545
1998	525 915	74 392	451 523	423 780	95 928	1 077	21 227	73 624
1999	558 637	78 181	480 456	451 897	100 759	1 092	21 704	77 963
2000	552 911	74 367	478 544	449 485	95 713	1 059	19 679	74 975
2001	561 508	73 348	488 160	458 719	94 051	1 038	18 166	74 847
2002	546 239	70 287	475 952	447 245	90 508	996	16 839	72 673
2003	545 774	69 904	475 870	448 540	88 230	942	16 447	71 783
2004	552 424	67 929	484 495	456 476	86 438	865	15 954	69 619

1) Siehe Erläuterungen Seite 5.

2. Straßenverkehrsunfälle im Mai 2005 nach Unfallkategorien

Unfallkategorie	Straßenverkehrsunfälle		
	Mai		
	2005	dagegen 2004	Veränderung 2005 gegenüber 2004
	Anzahl		%
Unfälle			
mit Personenschaden insgesamt	6 007	6 006	+0
davon			
mit Getöteten	64	64	-
mit Verletzten	5 943	5 942	+0
davon			
mit schwer Verletzten	1 229	1 266	-2,9
mit leicht Verletzten	4 714	4 676	+0,8
mit nur Sachschaden insgesamt	38 667	41 035	-5,8
davon			
schwerwiegende Unfälle mit Sachschaden	1 864	1 903	-2,0
sonstige Sachschadensunfälle			
unter Alkoholeinwirkung	322	422	-23,7
ohne Alkoholeinwirkung ¹⁾	36 481	38 710	-5,8
davon			
innerhalb von Ortschaften	30 038	30 394	-1,2
außerhalb von Ortschaften (ohne Autobahn)	4 119	4 502	-8,5
auf Autobahnen	2 324	3 814	-39,1

1) Siehe Erläuterungen Seite 5.

3. Straßenverkehrsunfälle und Verunglückte im Mai 2005 nach Straßenarten und Ortslage

Straßenart a = Zusammen b = innerhalb von Ortschaften c = außerhalb von Ortschaften	Unfälle mit Personen- schaden	Verunglückte Personen			Unfälle mit Personen- schaden	Verunglückte Personen			Unfälle mit Personen- schaden	Verunglückte Personen			
		Getötete	schwer	leicht		Getötete	schwer	leicht		Getötete	schwer	leicht	
			Verletzte				Verletzte				Verletzte		
		Mai 2005				dagegen Mai 2004				Veränderung Mai 2005 gegenüber Mai 2004			
Anzahl									%				
Bundesautobahnen	a	337	7	114	425	338	6	109	408	-0,3	x	+4,6	+4,2
Bundesstraßen	a	1 034	18	285	1 113	1 012	17	275	1 092	+2,2	+5,9	+3,6	+1,9
	b	683	6	136	753	650	3	125	713	+5,1	x	+8,8	+5,6
	c	351	12	149	360	362	14	150	379	-3,0	-14,3	-0,7	-5,0
Landstraßen	a	1 557	20	385	1 580	1 590	22	405	1 661	-2,1	-9,1	-4,9	-4,9
	b	1 072	5	208	1 086	1 050	9	209	1 114	+2,1	x	-0,5	-2,5
	c	485	15	177	494	540	13	196	547	-10,2	+15,4	-9,7	-9,7
Kreisstraßen	a	609	7	177	577	639	16	176	629	-4,7	x	+0,6	-8,3
	b	411	3	92	405	414	5	86	407	-0,7	x	+7,0	-0,5
	c	198	4	85	172	225	11	90	222	-12,0	x	-5,6	-22,5
Andere Straßen	a	2 470	15	445	2 404	2 427	7	460	2 339	+1,8	x	-3,3	+2,8
	b	2 327	11	405	2 270	2 234	5	404	2 159	+4,2	x	+0,2	+5,1
	c	143	4	40	134	193	2	56	180	-25,9	x	-28,6	-25,6
Insgesamt	a	6 007	67	1 406	6 099	6 006	68	1 425	6 129	-	-1,5	-1,3	-0,5
	b	4 493	25	841	4 514	4 348	22	824	4 393	+3,3	+13,6	+2,1	+2,8
	c	1 514	42	565	1 585	1 658	46	601	1 736	-8,7	-8,7	-6,0	-8,7

4. Straßenverkehrsunfälle und Verunglückte im Mai 2005 nach Unfalltyp und Ortslage

Unfalltyp a = Zusammen b = innerhalb von Ortschaften c = außerhalb von Ortschaften	Unfälle mit Personen- schaden	Verunglückte Personen			Unfälle mit Personen- schaden	Verunglückte Personen			Unfälle mit Personen- schaden	Verunglückte Personen			
		Getötete	schwer	leicht		Getötete	schwer	leicht		Getötete	schwer	leicht	
			Verletzte				Verletzte				Verletzte		
		Mai 2005				dagegen Mai 2004				Veränderung Mai 2005 gegenüber Mai 2004			
Anzahl									%				
Fahrunfall	a	845	24	373	673	893	22	385	728	-5,4	+9,1	-3,1	-7,6
	b	396	6	139	324	390	2	140	324	+1,5	x	-0,7	-
	c	449	18	234	349	503	20	245	404	-10,7	-10,0	-4,5	-13,6
Abbiege-Unfall	a	842	10	181	907	835	5	164	929	+0,8	x	+10,4	-2,4
	b	677	5	116	727	650	3	114	713	+4,2	x	+1,8	+2,0
	c	165	5	65	180	185	2	50	216	-10,8	x	+30,0	-16,7
Einbiegen/Kreuzen- unfall	a	1 548	16	314	1 612	1 641	16	316	1 679	-5,7	-	-0,6	-4,0
	b	1 271	5	206	1 320	1 320	5	206	1 338	-3,7	-	-	-1,3
	c	277	11	108	292	321	11	110	341	-13,7	-	-1,8	-14,4
Überschreiten-Unfall	a	467	5	143	375	429	8	121	353	+8,9	x	+18,2	+6,2
	b	448	4	137	355	412	8	115	341	+8,7	x	+19,1	+4,1
	c	19	1	6	20	17	-	6	12	+11,8	x	-	+66,7
Unfall durch ruhenden Verkehr	a	229	1	35	217	227	1	31	228	+0,9	-	+12,9	-4,8
	b	223	1	35	208	216	1	28	217	+3,2	-	+25,0	-4,1
	c	6	-	-	9	11	-	3	11	x	-	x	x
Unfall im Längsverkehr	a	1 342	10	206	1 637	1 308	12	244	1 615	+2,6	-16,7	-15,6	+1,4
	b	883	3	96	1 036	832	1	114	996	+6,1	x	-15,8	+4,0
	c	459	7	110	601	476	11	130	619	-3,6	x	-15,4	-2,9
Sonstiger Unfall	a	734	1	154	678	673	4	164	597	+9,1	x	-6,1	+13,6
	b	595	1	112	544	528	2	107	464	+12,7	x	+4,7	+17,2
	c	139	-	42	134	145	2	57	133	-4,1	x	-26,3	+0,8
Insgesamt	a	6 007	67	1 406	6 099	6 006	68	1 425	6 129	-	-1,5	-1,3	-0,5
	b	4 493	25	841	4 514	4 348	22	824	4 393	+3,3	+13,6	+2,1	+2,8
	c	1 514	42	565	1 585	1 658	46	601	1 736	-8,7	-8,7	-6,0	-8,7

5. Straßenverkehrsunfälle und Verunglückte im Mai 2005 nach Unfallarten und Ortslage

Unfallart a = Zusammen b = innerhalb von Ortschaften c = außerhalb von Ortschaften	Unfälle mit Personen- schaden	Verunglückte Personen			Unfälle mit Personen- schaden	Verunglückte Personen			Unfälle mit Personen- schaden	Verunglückte Personen			
		Getötete	schwer	leicht		Getötete	schwer	leicht		Getötete	schwer	leicht	
			Verletzte				Verletzte				Verletzte		
		Mai 2005				dagegen Mai 2004				Veränderung Mai 2005 gegenüber Mai 2004			
Anzahl									%				
Zusammenstoß mit anderem Fahrzeug das anfährt, anhält	a	506	1	73	526	407	2	61	455	+24,3	x	+19,7	+15,6
	b	447	-	60	459	356	2	43	378	+25,6	x	+39,5	+21,4
	c	59	1	13	67	51	-	18	77	+15,7	x	-27,8	-13,0
vorausfährt oder wartet	a	867	3	98	1 145	856	3	105	1 110	+1,3	-	-6,7	+3,2
	b	572	2	43	721	547	-	46	688	+4,6	x	-6,5	+4,8
	c	295	1	55	424	309	3	59	422	-4,5	x	-6,8	+0,5
seitlich in gleicher Richtung fährt	a	198	1	29	209	244	3	52	252	-18,9	x	-44,2	-17,1
	b	133	1	20	129	166	1	26	166	-19,9	-	-23,1	-22,3
	c	65	-	9	80	78	2	26	86	-16,7	x	x	-7,0
entgegenkommt	a	369	12	108	423	351	10	109	419	+5,1	+20,0	-0,9	+1,0
	b	247	3	51	282	228	2	53	266	+8,3	x	-3,8	+6,0
	c	122	9	57	141	123	8	56	153	-0,8	x	+1,8	-7,8
einbiegt oder kreuzt	a	1 879	20	412	1 964	2 015	17	407	2 107	-6,8	+17,6	+1,2	-6,8
	b	1 538	7	269	1 594	1 612	4	267	1 677	-4,6	x	+0,7	-5,0
	c	341	13	143	370	403	13	140	430	-15,4	-	+2,1	-14,0
Zusammenstoß zwischen Fahrzeug und Fußgänger	a	675	7	178	559	614	9	165	506	+9,9	x	+7,9	+10,5
	b	649	7	171	533	580	9	155	476	+11,9	x	+10,3	+12,0
	c	26	-	7	26	34	-	10	30	-23,5	-	x	-13,3
Aufprall auf Hindernis	a	50	-	21	39	27	-	15	17	+85,2	-	+40,0	x
	b	29	-	13	21	17	-	7	12	+70,6	-	x	+75,0
	c	21	-	8	18	10	-	8	5	x	-	-	x
Abkommen von der Fahrbahn nach rechts	a	435	9	186	351	441	9	184	352	-1,4	-	+1,1	-0,3
	b	153	3	49	126	133	1	51	104	+15,0	x	-3,9	+21,2
	c	282	6	137	225	308	8	133	248	-8,4	x	+3,0	-9,3
Abkommen von der Fahrbahn nach links	a	235	11	120	193	262	11	132	227	-10,3	-	-9,1	-15,0
	b	65	1	29	61	81	1	36	77	-19,8	-	-19,4	-20,8
	c	170	10	91	132	181	10	96	150	-6,1	-	-5,2	-12,0
Unfall anderer Art	a	793	3	181	690	789	4	195	684	+0,5	x	-7,2	+0,9
	b	660	1	136	588	628	2	140	549	+5,1	x	-2,9	+7,1
	c	133	2	45	102	161	2	55	135	-17,4	-	-18,2	-24,4
Insgesamt	a	6 007	67	1 406	6 099	6 006	68	1 425	6 129	-	-1,5	-1,3	-0,5
	b	4 493	25	841	4 514	4 348	22	824	4 393	+3,3	+13,6	+2,1	+2,8
	c	1 514	42	565	1 585	1 658	46	601	1 736	-8,7	-8,7	-6,0	-8,7

6. Straßenverkehrsunfälle und Verunglückte im Mai 2005 nach Ortslage und Tagesdatum

Tagesdatum		Unfälle mit Personenschaden				Verunglückte Personen			Schwerwiegende Unfälle mit Sachschaden (i. e. S.)	Unfälle mit Personen- und schwerwiegendem Sachschaden (i. e. S.)
		insgesamt	davon mit			Getötete	schwer	leicht		
			Getöteten	schwer	leicht					
		Verletzten			Verletzte					
innerhalb von Ortschaften										
1.05.	Sonntag	145	2	33	110	2	39	150	27	172
2.05.	Montag	171	1	31	139	1	32	166	34	205
3.05.	Dienstag	194	–	27	167	–	27	200	47	241
4.05.	Mittwoch	181	–	24	157	–	26	189	50	231
5.05.	Donnerstag	90	–	21	69	–	23	92	19	109
6.05.	Freitag	151	2	33	116	2	35	148	43	194
7.05.	Samstag	134	1	19	114	1	20	160	55	189
8.05.	Sonntag	77	–	10	67	–	10	87	35	112
9.05.	Montag	179	–	20	159	–	20	193	48	227
10.05.	Dienstag	133	–	16	117	–	16	135	46	179
11.05.	Mittwoch	119	2	24	93	2	25	106	35	154
12.05.	Donnerstag	167	1	39	127	1	42	148	33	200
13.05.	Freitag	141	–	28	113	–	28	134	44	185
14.05.	Samstag	124	–	26	98	–	30	129	48	172
15.05.	Sonntag	78	1	14	63	1	15	86	31	109
16.05.	Montag	84	1	15	68	1	18	84	18	102
17.05.	Dienstag	127	–	18	109	–	18	134	50	177
18.05.	Mittwoch	150	1	25	124	2	25	140	33	183
19.05.	Donnerstag	177	2	28	147	2	31	177	25	202
20.05.	Freitag	179	–	24	155	–	24	178	51	230
21.05.	Samstag	122	2	23	97	2	24	114	42	164
22.05.	Sonntag	106	–	20	86	–	20	105	28	134
23.05.	Montag	157	2	28	127	2	29	143	35	192
24.05.	Dienstag	155	2	29	124	2	31	155	35	190
25.05.	Mittwoch	211	–	35	176	–	37	211	42	253
26.05.	Donnerstag	106	–	28	78	–	35	97	21	127
27.05.	Freitag	198	2	40	156	2	40	198	36	234
28.05.	Samstag	155	–	26	129	–	32	172	31	186
29.05.	Sonntag	99	1	25	73	1	29	99	18	117
30.05.	Montag	191	1	30	160	1	31	188	66	257
31.05.	Dienstag	192	–	28	164	–	29	196	50	242
	Zusammen	4 493	24	787	3 682	25	841	4 514	1 176	5 669
außerhalb von Ortschaften (einschl. Bundesautobahnen)										
1.05.	Sonntag	62	1	22	39	1	26	64	18	80
2.05.	Montag	41	–	17	24	–	22	36	17	58
3.05.	Dienstag	46	–	11	35	–	12	53	28	74
4.05.	Mittwoch	62	2	13	47	2	18	71	27	89
5.05.	Donnerstag	61	1	18	42	1	24	66	17	78
6.05.	Freitag	38	–	10	28	–	16	39	25	63
7.05.	Samstag	65	–	12	53	–	18	84	54	119
8.05.	Sonntag	49	–	16	33	–	17	81	38	87
9.05.	Montag	42	2	6	34	2	9	45	29	71
10.05.	Dienstag	51	1	13	37	1	15	60	23	74
11.05.	Mittwoch	42	1	11	30	1	15	40	20	62
12.05.	Donnerstag	37	1	8	28	1	9	43	18	55
13.05.	Freitag	47	4	11	32	4	16	57	14	61
14.05.	Samstag	55	1	13	41	1	20	56	31	86
15.05.	Sonntag	34	–	8	26	–	11	45	22	56
16.05.	Montag	55	2	23	30	2	28	48	11	66
17.05.	Dienstag	50	2	13	35	2	14	47	30	80
18.05.	Mittwoch	47	–	17	30	–	20	50	16	63
19.05.	Donnerstag	41	4	17	20	4	25	33	13	54
20.05.	Freitag	60	1	11	48	1	16	76	31	91
21.05.	Samstag	48	2	15	31	2	21	51	19	67
22.05.	Sonntag	40	2	18	20	2	25	33	15	55
23.05.	Montag	42	1	9	32	2	12	38	16	58
24.05.	Dienstag	42	–	14	28	–	17	36	9	51
25.05.	Mittwoch	52	2	15	35	2	18	50	22	74
26.05.	Donnerstag	59	2	17	40	2	21	60	18	77
27.05.	Freitag	57	–	25	32	–	25	44	19	76
28.05.	Samstag	63	5	22	36	5	25	51	15	78
29.05.	Sonntag	44	1	20	23	2	30	44	18	62
30.05.	Montag	43	1	6	36	1	6	50	33	76
31.05.	Dienstag	39	1	11	27	1	14	34	22	61
	Zusammen	1 514	40	442	1 032	42	565	1 585	688	2 202

Noch: 6. Straßenverkehrsunfälle und Verunglückte im Mai 2005 nach Ortslage und Tagesdatum

Tagesdatum	Unfälle mit Personenschaden				Verunglückte Personen			Schwer- wiegende Unfälle mit Sachschaden (i. e. S.)	Unfälle mit Personen- und schwer- wiegendem Sachschaden (i. e. S.)	
	insgesamt	davon mit			Getötete	schwer	leicht			
		Getöteten	schwer	leicht						
				Verletzten			Verletzte			
innerhalb und außerhalb von Ortschaften (einschl. Bundesautobahnen)										
1.05.	Sonntag	207	3	55	149	3	65	214	45	252
2.05.	Montag	212	1	48	163	1	54	202	51	263
3.05.	Dienstag	240	-	38	202	-	39	253	75	315
4.05.	Mittwoch	243	2	37	204	2	44	260	77	320
5.05.	Donnerstag	151	1	39	111	1	47	158	36	187
6.05.	Freitag	189	2	43	144	2	51	187	68	257
7.05.	Samstag	199	1	31	167	1	38	244	109	308
8.05.	Sonntag	126	-	26	100	-	27	168	73	199
9.05.	Montag	221	2	26	193	2	29	238	77	298
10.05.	Dienstag	184	1	29	154	1	31	195	69	253
11.05.	Mittwoch	161	3	35	123	3	40	146	55	216
12.05.	Donnerstag	204	2	47	155	2	51	191	51	255
13.05.	Freitag	188	4	39	145	4	44	191	58	246
14.05.	Samstag	179	1	39	139	1	50	185	79	258
15.05.	Sonntag	112	1	22	89	1	26	131	53	165
16.05.	Montag	139	3	38	98	3	46	132	29	168
17.05.	Dienstag	177	2	31	144	2	32	181	80	257
18.05.	Mittwoch	197	1	42	154	2	45	190	49	246
19.05.	Donnerstag	218	6	45	167	6	56	210	38	256
20.05.	Freitag	239	1	35	203	1	40	254	82	321
21.05.	Samstag	170	4	38	128	4	45	165	61	231
22.05.	Sonntag	146	2	38	106	2	45	138	43	189
23.05.	Montag	199	3	37	159	4	41	181	51	250
24.05.	Dienstag	197	2	43	152	2	48	191	44	241
25.05.	Mittwoch	263	2	50	211	2	55	261	64	327
26.05.	Donnerstag	165	2	45	118	2	56	157	39	204
27.05.	Freitag	255	2	65	188	2	65	242	55	310
28.05.	Samstag	218	5	48	165	5	57	223	46	264
29.05.	Sonntag	143	2	45	96	3	59	143	36	179
30.05.	Montag	234	2	36	196	2	37	238	99	333
31.05.	Dienstag	231	1	39	191	1	43	230	72	303
	Insgesamt	6 007	64	1 229	4 714	67	1 406	6 099	1 864	7 871

auf Bundesautobahnen

1.05.	Sonntag	12	-	5	7	-	8	17	4	16
2.05.	Montag	11	-	3	8	-	3	8	6	17
3.05.	Dienstag	9	-	1	8	-	1	11	18	27
4.05.	Mittwoch	26	-	4	22	-	5	35	14	40
5.05.	Donnerstag	12	-	2	10	-	6	19	8	20
6.05.	Freitag	5	-	1	4	-	2	7	11	16
7.05.	Samstag	20	-	4	16	-	4	29	35	55
8.05.	Sonntag	18	-	7	11	-	8	41	22	40
9.05.	Montag	8	-	2	6	-	2	7	19	27
10.05.	Dienstag	12	-	3	9	-	5	16	10	22
11.05.	Mittwoch	10	-	4	6	-	6	9	11	21
12.05.	Donnerstag	9	-	1	8	-	1	17	7	16
13.05.	Freitag	11	1	5	5	1	6	7	5	16
14.05.	Samstag	12	1	2	9	1	3	15	15	27
15.05.	Sonntag	7	-	1	6	-	2	13	11	18
16.05.	Montag	11	-	5	6	-	7	14	3	14
17.05.	Dienstag	10	-	2	8	-	2	9	11	21
18.05.	Mittwoch	13	-	2	11	-	2	17	6	19
19.05.	Donnerstag	4	-	1	3	-	1	4	4	8
20.05.	Freitag	16	1	1	14	1	1	30	15	31
21.05.	Samstag	8	-	2	6	-	3	10	9	17
22.05.	Sonntag	2	-	-	2	-	-	2	4	6
23.05.	Montag	15	1	3	11	2	6	13	4	19
24.05.	Dienstag	12	-	5	7	-	6	9	4	16
25.05.	Mittwoch	8	-	1	7	-	1	8	4	12
26.05.	Donnerstag	9	-	1	8	-	4	18	4	13
27.05.	Freitag	9	-	6	3	-	6	6	6	15
28.05.	Samstag	10	-	5	5	-	6	6	3	13
29.05.	Sonntag	9	1	1	7	2	4	10	5	14
30.05.	Montag	13	-	1	12	-	1	13	15	28
31.05.	Dienstag	6	-	2	4	-	2	5	8	14
	Zusammen	337	5	83	249	7	114	425	301	638

7. Verunglückte im Straßenverkehr im Mai 2005 nach Altersgruppen und Geschlecht

Alter von ... bis unter ... Jahren a = Zusammen b = männlich c = weiblich		Verunglückte im Straßenverkehr											
		insgesamt			Getötete			schwer Verletzte			leicht Verletzte		
		Mai											
		2005	dagegen 2004	Ver- änderung 2005 gegenüber 2004	2005	dagegen 2004	Ver- änderung 2005 gegenüber 2004	2005	dagegen 2004	Ver- änderung 2005 gegenüber 2004	2005	dagegen 2004	Ver- änderung 2005 gegenüber 2004
Anzahl		%	Anzahl		%	Anzahl		%	Anzahl		%		
unter 15	a	942	879	+7,2	3	-	x	154	148	+4,1	785	731	+7,4
	b	568	530	+7,2	3	-	x	95	85	+11,8	470	445	+5,6
	c	374	349	+7,2	-	-	-	59	63	-6,4	315	286	+10,1
15 - 18	a	559	550	+1,6	1	3	x	95	94	+1,1	463	453	+2,2
	b	321	332	-3,3	1	1	-	59	57	+3,5	261	274	-4,7
	c	238	218	+9,2	-	2	x	36	37	-2,7	202	179	+12,8
18 - 21	a	685	698	-1,9	7	4	x	130	123	+5,7	548	571	-4,0
	b	376	402	-6,5	6	2	x	83	83	-	287	317	-9,5
	c	309	296	+4,4	1	2	x	47	40	+17,5	261	254	+2,8
21 - 25	a	659	723	-8,9	8	7	x	117	134	-12,7	534	582	-8,2
	b	380	407	-6,6	7	6	x	85	89	-4,5	288	312	-7,7
	c	279	316	-11,7	1	1	-	32	45	-28,9	246	270	-8,9
25 - 30	a	625	632	-1,1	9	5	x	101	125	-19,2	515	502	+2,6
	b	378	367	+3,0	7	4	x	70	91	-23,1	301	272	+10,7
	c	247	265	-6,8	2	1	x	31	34	-8,8	214	230	-7,0
30 - 35	a	512	608	-15,8	5	3	x	84	84	-	423	521	-18,8
	b	308	378	-18,5	4	3	x	67	66	+1,5	237	309	-23,3
	c	204	230	-11,3	1	-	x	17	18	-5,6	186	212	-12,3
35 - 40	a	664	696	-4,6	4	7	x	120	117	+2,6	540	572	-5,6
	b	406	441	-7,9	4	6	x	78	86	-9,3	324	349	-7,2
	c	257	255	+0,8	-	1	x	42	31	+35,5	215	223	-3,6
40 - 45	a	662	637	+3,9	5	8	x	112	128	-12,5	545	501	+8,8
	b	407	399	+2,0	3	8	x	81	92	-12,0	323	299	+8,0
	c	255	238	+7,1	2	-	x	31	36	-13,9	222	202	+9,9
45 - 50	a	505	512	-1,4	5	6	x	94	95	-1,1	406	411	-1,2
	b	299	313	-4,5	4	4	-	61	74	-17,6	234	235	-0,4
	c	206	199	+3,5	1	2	x	33	21	+57,1	172	176	-2,3
50 - 55	a	382	395	-3,3	2	4	x	81	65	+24,6	299	326	-8,3
	b	220	224	-1,8	2	3	x	52	44	+18,2	166	177	-6,2
	c	162	171	-5,3	-	1	x	29	21	+38,1	133	149	-10,7
55 - 60	a	316	299	+5,7	4	4	-	52	58	-10,3	260	237	+9,7
	b	190	159	+19,5	3	3	-	36	38	-5,3	151	118	+28,0
	c	126	140	-10,0	1	1	-	16	20	-20,0	109	119	-8,4
60 - 65	a	290	278	+4,3	3	6	x	67	52	+28,8	220	220	-
	b	151	153	-1,3	1	5	x	43	27	+59,3	107	121	-11,6
	c	139	125	+11,2	2	1	x	24	25	-4,0	113	99	+14,1
65 - 70	a	290	275	+5,5	4	1	x	67	71	-5,6	219	203	+7,9
	b	154	137	+12,4	3	-	x	42	40	+5,0	109	97	+12,4
	c	136	138	-1,5	1	1	-	25	31	-19,4	110	106	+3,8
70 - 75	a	176	157	+12,1	2	4	x	36	44	-18,2	138	109	+26,6
	b	81	89	-9,0	-	4	x	20	29	-31,0	61	56	+8,9
	c	95	68	+39,7	2	-	x	16	15	+6,7	77	53	+45,3
75 und mehr	a	285	263	+8,4	5	6	x	95	82	+15,9	185	175	+5,7
	b	138	109	+26,6	3	3	-	46	28	+64,3	89	78	+14,1
	c	147	154	-4,5	2	3	x	49	54	-9,3	96	97	-1,0
Zusammen	a	7 552	7 602	-0,7	67	68	-1,5	1 405	1 420	-1,1	6 080	6 114	-0,6
	b	4 377	4 440	-1,4	51	52	-1,9	918	929	-1,2	3 408	3 459	-1,5
	c	3 174	3 162	+0,4	16	16	-	487	491	-0,8	2 671	2 655	+0,6
Ohne Angabe	a	20	20	-	-	-	-	1	5	x	19	15	+26,7
Insgesamt	a	7 572	7 622	-0,7	67	68	-1,5	1 406	1 425	-1,3	6 099	6 129	-0,5

8. Verunglückte im Straßenverkehr im Mai 2005 nach Art der Verkehrsbeteiligung und Ortslage

Art der Verkehrsbeteiligung a = Zusammen b = innerhalb c = außerhalb von Ortschaften von Ortschaften		Verunglückte im Straßenverkehr											
		insgesamt			Getötete			schwer Verletzte			leicht Verletzte		
		Mai											
		2005	dagegen 2004	Ver- änderung 2005 gegenüber 2004	2005	dagegen 2004	Ver- änderung 2005 gegenüber 2004	2005	dagegen 2004	Ver- änderung 2005 gegenüber 2004	2005	dagegen 2004	Ver- änderung 2005 gegenüber 2004
Anzahl		%	Anzahl		%	Anzahl		%	Anzahl		%		
Fahrer und Mitfahrer von													
Mofas, Mopeds	a	457	442	+3,4	3	5	x	86	97	-11,3	368	340	+8,2
	b	386	370	+4,3	-	4	x	68	71	-4,2	318	295	+7,8
	c	71	72	-1,4	3	1	x	18	26	-30,8	50	45	+11,1
Motorzweirädern mit amtlichen Kennzeichen	a	737	855	-13,8	18	17	+5,9	248	289	-14,2	471	549	-14,2
	b	447	514	-13,0	2	4	x	125	131	-4,6	320	379	-15,6
	c	290	341	-15,0	16	13	+23,1	123	158	-22,2	151	170	-11,2
Personenkraftwagen	a	3 642	3 606	+1,0	27	25	+8,0	557	519	+7,3	3 058	3 062	-0,1
	b	2 110	2 006	+5,2	9	1	x	212	201	+5,5	1 889	1 804	+4,7
	c	1 532	1 600	-4,3	18	24	-25,0	345	318	+8,5	1 169	1 258	-7,1
Bussen	a	134	129	+3,9	-	2	x	11	16	-31,3	123	111	+10,8
	b	114	87	+31,0	-	1	x	9	8	x	105	78	+34,6
	c	20	42	-52,4	-	1	x	2	8	x	18	33	-45,5
Güterkraftfahrzeugen	a	133	131	+1,5	1	2	x	33	26	+26,9	99	103	-3,9
	b	47	50	-6,0	1	-	x	10	7	x	36	43	-16,3
	c	86	81	+6,2	-	2	x	23	19	+21,1	63	60	+5,0
landwirtschaftlichen Zugmaschinen	a	4	5	x	-	-	-	2	2	-	2	3	x
	b	1	3	x	-	-	-	-	1	x	1	2	x
	c	3	2	x	-	-	-	2	1	x	1	1	-
übrigen Kraftfahrzeugen	a	11	25	-56,0	-	-	-	2	3	x	9	22	x
	b	5	23	x	-	-	-	1	3	x	4	20	x
	c	6	2	x	-	-	-	1	-	x	5	2	x
Kraftfahrzeugen zusammen	a	5 118	5 193	-1,4	49	51	-3,9	939	952	-1,4	4 130	4 190	-1,4
	b	3 110	3 053	+1,9	12	10	+20,0	425	422	+0,7	2 673	2 621	+2,0
	c	2 008	2 140	-6,2	37	41	-9,8	514	530	-3,0	1 457	1 569	-7,1
Fahrrädern	a	1 645	1 693	-2,8	11	8	x	269	300	-10,3	1 365	1 385	-1,4
	b	1 495	1 499	-0,3	7	3	x	229	241	-5,0	1 259	1 255	+0,3
	c	150	194	-22,7	4	5	x	40	59	-32,2	106	130	-18,5
darunter im Alter von unter 15 Jahren	a	401	391	+2,6	1	-	x	39	48	-18,8	361	343	+5,2
	b	383	376	+1,9	1	-	x	36	44	-18,2	346	332	+4,2
	c	18	15	+20,0	-	-	-	3	4	x	15	11	+36,4
anderen Fahrzeugen	a	42	29	+44,8	-	-	-	6	4	x	36	25	+44,0
	b	36	24	+50,0	-	-	-	3	3	-	33	21	+57,1
	c	6	5	x	-	-	-	3	1	x	3	4	x
Fußgänger	a	758	679	+11,6	7	9	x	191	163	+17,2	560	507	+10,5
	b	730	642	+13,7	6	9	x	183	154	+18,8	541	479	+12,9
	c	28	37	-24,3	1	-	x	8	9	x	19	28	-32,1
darunter im Alter von unter 15 Jahren	a	280	268	+4,5	2	-	x	77	77	-	201	191	+5,2
	b	276	258	+7,0	2	-	x	75	74	+1,4	199	184	+8,2
	c	4	10	x	-	-	-	2	3	x	2	7	x
65 und mehr Jahren	a	110	81	+35,8	1	2	x	45	35	+28,6	64	44	+45,5
	b	103	78	+32,1	1	2	x	42	34	+23,5	60	42	+42,9
	c	7	3	x	-	-	-	3	1	x	4	2	x
Andere Personen	a	9	28	x	-	-	-	1	6	x	8	22	x
	b	9	21	x	-	-	-	1	4	x	8	17	x
	c	-	7	x	-	-	-	-	2	x	-	5	x
Insgesamt	a	7 572	7 622	-0,7	67	68	-1,5	1 406	1 425	-1,3	6 099	6 129	-0,5
	b	5 380	5 239	+2,7	25	22	+13,6	841	824	+2,1	4 514	4 393	+2,8
	c	2 192	2 383	-8,0	42	46	-8,7	565	601	-6,0	1 585	1 736	-8,7
darunter im Alter von unter 15 Jahren	a	942	879	+7,2	3	-	x	154	148	+4,1	785	731	+7,4
	b	808	769	+5,1	3	-	x	128	126	+1,6	677	643	+5,3
	c	134	110	+21,8	-	-	-	26	22	+18,2	108	88	+22,7
65 und mehr Jahren	a	751	695	+8,1	11	11	-	198	197	+0,5	542	487	+11,3
	b	556	483	+15,1	7	3	x	130	134	-3,0	419	346	+21,1
	c	195	212	-8,0	4	8	x	68	63	+7,9	123	141	-12,8

9. Verunglückte im Straßenverkehr im Mai 2005

Lfd. Nr.	Alter von ... bis unter ... Jahren a = Zusammen b = männlich c = weiblich	Verunglückte							
		insgesamt	darunter					insgesamt	Fahrer
			Fahrer und Mitfahrer von			Fußgänger			
			Pkw	Motorzweirädern	Fahrrädern				
		Mai 2005							
									Insgesamt
1	unter 15	a	942	210	5	401	280	879	187
		b	568	94	3	263	177	530	86
		c	374	116	2	138	103	349	101
2	15 – 18	a	559	93	48	139	55	550	120
		b	321	38	35	68	20	332	40
		c	238	55	13	71	35	218	80
3	18 – 21	a	685	456	55	81	31	698	487
		b	376	230	41	45	17	402	256
		c	309	226	14	36	14	296	231
4	21 – 25	a	659	454	63	78	35	723	468
		b	380	244	50	38	24	407	250
		c	279	210	13	40	11	316	218
5	25 – 35	a	1 137	698	124	157	55	1 240	731
		b	686	358	111	98	32	745	365
		c	451	340	13	59	23	495	366
6	35 – 45	a	1 326	683	223	223	66	1 333	660
		b	813	322	190	151	49	840	313
		c	512	361	33	72	16	493	347
7	45 – 55	a	887	416	155	170	69	907	413
		b	519	186	139	102	34	537	194
		c	368	230	16	68	35	370	219
8	55 – 65	a	606	292	45	165	49	577	249
		b	341	148	43	92	25	312	109
		c	265	144	2	73	24	265	140
9	65 und mehr	a	751	340	19	222	110	695	291
		b	373	155	19	124	43	335	124
		c	378	185	–	98	67	360	167
10	Zusammen	a	7 552	3 642	737	1 636	750	7 602	3 606
		b	4 377	1 775	631	981	421	4 440	1 737
		c	3 174	1 867	106	655	328	3 162	1 869
11	Ohne Angabe	a	20	–	–	9	8	20	–
12	Insgesamt	a	7 572	3 642	737	1 645	758	7 622	3 606

nach Art der Verkehrsbeteiligung, Altersgruppen und Geschlecht

im Straßenverkehr								Lfd. Nr.
darunter			insgesamt	darunter				
und Mitfahrer von		Fußgänger		Fahrer und Mitfahrer von			Fußgänger	
Motorzweirädern	Fahrrädern			Pkw	Motorzweirädern	Fahrrädern		
dagegen Mai 2004			Veränderung Mai 2005 gegenüber Mai 2004					
								%
8	391	268	+7,2	+12,3	x	+2,6	+4,5	1
2	264	164	+7,2	+9,3	x	-0,4	+7,9	
6	127	104	+7,2	+14,9	x	+8,7	-1,0	
73	138	36	+1,6	-22,5	-34,2	+0,7	+52,8	2
56	85	22	-3,3	-5,0	-37,5	-20,0	-9,1	
17	53	14	+9,2	-31,3	-23,5	+34,0	x	
69	70	22	-1,9	-6,4	-20,3	+15,7	+40,9	3
58	40	10	-6,5	-10,2	-29,3	+12,5	+70,0	
11	30	12	+4,4	-2,2	+27,3	+20,0	+16,7	
72	95	36	-8,9	-3,0	-12,5	-17,9	-2,8	4
52	49	18	-6,6	-2,4	-3,8	-22,4	+33,3	
20	46	18	-11,7	-3,7	-35,0	-13,0	-38,9	
155	202	57	-8,3	-4,5	-20,0	-22,3	-3,5	5
132	138	37	-7,9	-1,9	-15,9	-29,0	-13,5	
23	64	20	-8,9	-7,1	-43,5	-7,8	+15,0	
259	216	65	-0,5	+3,5	-13,9	+3,2	+1,5	6
217	152	49	-3,2	+2,9	-12,4	-0,7	-	
42	64	16	+3,9	+4,0	-21,4	+12,5	-	
140	211	50	-2,2	+0,7	+10,7	-19,4	+38,0	7
124	128	27	-3,4	-4,1	+12,1	-20,3	+25,9	
16	83	23	-0,5	+5,0	-	-18,1	+52,2	
55	155	53	+5,0	+17,3	-18,2	+6,5	-7,5	8
50	87	19	+9,3	+35,8	-14,0	+5,7	+31,6	
5	68	34	-	+2,9	x	+7,4	-29,4	
23	209	81	+8,1	+16,8	-17,4	+6,2	+35,8	9
23	120	28	+11,3	+25,0	-17,4	+3,3	+53,6	
-	89	53	+5,0	+10,8	-	+10,1	+26,4	
854	1 687	668	-0,7	+1,0	-13,7	-3,0	+12,3	10
714	1 063	374	-1,4	+2,2	-11,6	-7,7	+12,6	
140	624	294	+0,4	-0,1	-24,3	+5,0	+11,6	
1	6	11	-	-	x	x	x	11
855	1 693	679	-0,7	+1,0	-13,8	-2,8	+11,6	12

Noch: 9. Verunglückte im Straßenverkehr im Mai 2005

Lfd. Nr.	Alter von ... bis unter ... Jahren a = Zusammen b = männlich c = weiblich	Verunglückte							
		insgesamt	darunter					insgesamt	Fahrer Pkw
			Fahrer und Mitfahrer von			Fußgänger			
			Pkw	Motorzweirädern	Fahrrädern				
		Mai 2005							
									Getötete
1	unter 15	a	3	-	-	1	2	-	-
		b	3	-	-	1	2	-	-
		c	-	-	-	-	-	-	-
2	15 - 18	a	1	-	-	-	-	3	1
		b	1	-	-	-	-	1	-
		c	-	-	-	-	-	2	1
3	18 - 21	a	7	5	1	-	-	4	4
		b	6	4	1	-	-	2	2
		c	1	1	-	-	-	2	2
4	21 - 25	a	8	5	3	-	-	7	4
		b	7	4	3	-	-	6	3
		c	1	1	-	-	-	1	1
5	25 - 35	a	14	6	5	1	1	8	4
		b	11	3	5	1	1	7	3
		c	3	3	-	-	-	1	1
6	35 - 45	a	9	3	4	1	1	15	3
		b	7	2	4	-	1	14	3
		c	2	1	-	1	-	1	-
7	45 - 55	a	7	1	3	1	2	10	4
		b	6	1	3	1	1	7	4
		c	1	-	-	-	1	3	-
8	55 - 65	a	7	4	2	-	-	10	1
		b	4	2	2	-	-	8	-
		c	3	2	-	-	-	2	1
9	65 und mehr	a	11	3	-	7	1	11	4
		b	6	1	-	4	1	7	3
		c	5	2	-	3	-	4	1
10	Zusammen	a	67	27	18	11	7	68	25
		b	51	17	18	7	6	52	18
		c	16	10	-	4	1	16	7
11	Ohne Angabe	a	-	-	-	-	-	-	-
12	Insgesamt	a	67	27	18	11	7	68	25

nach Art der Verkehrsbeteiligung, Altersgruppen und Geschlecht

im Straßenverkehr									Lfd. Nr.
darunter			insgesamt	darunter					
und Mitfahrer von		Fußgänger		Fahrer und Mitfahrer von			Fußgänger		
Motorzweirädern	Fahrrädern			Pkw	Motorzweirädern	Fahrrädern			
dagegen Mai 2004			Veränderung Mai 2005 gegenüber Mai 2004						
									%
-	-	-	x	-	-	x	x		1
-	-	-	x	-	-	x	x		
-	-	-	-	-	-	-	-		
-	1	-	x	x	-	x	-		2
-	1	-	-	-	-	x	-		
-	-	-	x	x	-	-	-		
-	-	-	x	x	x	-	-		3
-	-	-	x	x	x	-	-		
-	-	-	x	x	-	-	-		
3	-	-	x	x	-	-	-		4
3	-	-	x	x	-	-	-		
-	-	-	-	-	-	-	-		
2	1	-	x	x	x	-	x		5
2	1	-	x	-	x	-	x		
-	-	-	x	x	-	-	-		
9	-	3	x	-	x	x	x		6
8	-	3	x	x	x	-	x		
1	-	-	x	x	x	x	-		
2	-	2	x	x	x	x	-		7
2	-	-	x	x	x	x	x		
-	-	2	x	-	-	-	x		
1	2	2	x	x	x	x	x		8
1	2	1	x	x	x	x	x		
-	-	1	x	x	-	-	x		
-	4	2	-	x	-	x	x		9
-	3	1	x	x	-	x	-		
-	1	1	x	x	-	x	x		
17	8	9	-1,5	+8,0	+5,9	x	x		10
16	7	5	-1,9	-5,6	+12,5	-	x		
1	1	4	-	x	x	x	x		
-	-	-	-	-	-	-	-		11
17	8	9	-1,5	+8,0	+5,9	x	x		12

Noch: 9. Verunglückte im Straßenverkehr im Mai 2005

Lfd. Nr.	Alter von ... bis unter ... Jahren a = Zusammen b = männlich c = weiblich	Verunglückte								
		insgesamt	darunter					insgesamt		
			Fahrer und Mitfahrer von			Fußgänger	Fahrer			
			Pkw	Motorzweirädern	Fahrrädern		Pkw			
		Mai 2005								Anzahl
schwer										
1	unter 15	a	154	33	1	39	77	148	18	
		b	95	14	1	26	50	85	9	
		c	59	19	-	13	27	63	9	
2	15 - 18	a	95	12	9	24	15	94	19	
		b	59	4	8	14	5	57	7	
		c	36	8	1	10	10	37	12	
3	18 - 21	a	130	86	15	13	5	123	79	
		b	83	53	10	8	3	83	52	
		c	47	33	5	5	2	40	27	
4	21 - 25	a	117	75	23	10	3	134	77	
		b	85	57	15	7	2	89	46	
		c	32	18	8	3	1	45	31	
5	25 - 35	a	185	82	52	22	15	209	88	
		b	137	53	48	15	7	157	55	
		c	48	29	4	7	8	52	33	
6	35 - 45	a	232	88	73	37	6	245	86	
		b	159	44	58	28	5	178	47	
		c	73	44	15	9	1	67	39	
7	45 - 55	a	175	61	53	36	14	160	47	
		b	113	28	47	21	8	118	30	
		c	62	33	6	15	6	42	17	
8	55 - 65	a	119	46	14	30	10	110	30	
		b	79	26	14	17	6	65	14	
		c	40	20	-	13	4	45	16	
9	65 und mehr	a	198	74	8	58	45	197	75	
		b	108	43	8	34	11	97	31	
		c	90	31	-	24	34	100	44	
10	Zusammen	a	1 405	557	248	269	190	1 420	519	
		b	918	322	209	170	97	929	291	
		c	487	235	39	99	93	491	228	
11	Ohne Angabe	a	1	-	-	-	1	5	-	
12	Insgesamt	a	1 406	557	248	269	191	1 425	519	

nach Art der Verkehrsbeteiligung, Altersgruppen und Geschlecht

im Straßenverkehr									Lfd. Nr.
darunter			insgesamt	darunter					
und Mitfahrer von		Fußgänger		Fahrer und Mitfahrer von			Fußgänger		
Motorzweirädern	Fahrrädern			Pkw	Motorzweirädern	Fahrrädern			
dagegen Mai 2004			Veränderung Mai 2005 gegenüber Mai 2004						
									%
Verletzte									
1	48	77	+4,1	+83,3	–	–18,8	–	–	1
–	34	40	+11,8	x	x	–23,5	+25,0		
1	14	37	–6,4	x	x	–7,1	–27,0		
20	22	4	+1,1	–36,8	x	+9,1	x		2
13	14	2	+3,5	x	x	–	x		
7	8	2	–2,7	x	x	x	x		
18	13	5	+5,7	+8,9	–16,7	–	–		3
16	8	2	–	+1,9	–37,5	–	x		
2	5	3	+17,5	+22,2	x	–	x		
20	22	5	–12,7	–2,6	+15,0	–54,5	x		4
17	12	4	–4,5	+23,9	–11,8	x	x		
3	10	1	–28,9	–41,9	x	x	–		
69	22	9	–11,5	–6,8	–24,6	–	x		5
58	19	8	–12,7	–3,6	–17,2	–21,1	x		
11	3	1	–7,7	–12,1	x	x	x		
89	33	8	–5,3	+2,3	–18,0	+12,1	x		6
76	26	4	–10,7	–6,4	–23,7	+7,7	x		
13	7	4	+9,0	+12,8	+15,4	x	x		
40	48	7	+9,4	+29,8	+32,5	–25,0	x		7
36	32	7	–4,2	–6,7	+30,6	–34,4	x		
4	16	–	+47,6	+94,1	x	–6,3	x		
20	36	9	+8,2	+53,3	–30,0	–16,7	x		8
17	17	3	+21,5	+85,7	–17,6	–	x		
3	19	6	–11,1	+25,0	x	–31,6	x		
12	56	35	+0,5	–1,3	x	+3,6	+28,6		9
12	35	9	+11,3	+38,7	x	–2,9	x		
–	21	26	–10,0	–29,5	–	+14,3	+30,8		
289	300	159	–1,1	+7,3	–14,2	–10,3	+19,5		10
245	197	79	–1,2	+10,7	–14,7	–13,7	+22,8		
44	103	80	–0,8	+3,1	–11,4	–3,9	+16,3		
–	–	4	x	–	–	–	x		11
289	300	163	–1,3	+7,3	–14,2	–10,3	+17,2		12

Noch: 9. Verunglückte im Straßenverkehr im Mai 2005

Lfd. Nr.	Alter von ... bis unter ... Jahren a = Zusammen b = männlich c = weiblich	Verunglückte							
		insgesamt	darunter					insgesamt	Fahrer Pkw
			Fahrer und Mitfahrer von			Fußgänger			
			Pkw	Motorzweirädern	Fahrrädern				
		Mai 2005							
leicht									
1	unter 15	a	785	177	4	361	201	731	169
		b	470	80	2	236	125	445	77
		c	315	97	2	125	76	286	92
2	15 – 18	a	463	81	39	115	40	453	100
		b	261	34	27	54	15	274	33
		c	202	47	12	61	25	179	67
3	18 – 21	a	548	365	39	68	26	571	404
		b	287	173	30	37	14	317	202
		c	261	192	9	31	12	254	202
4	21 – 25	a	534	374	37	68	32	582	387
		b	288	183	32	31	22	312	201
		c	246	191	5	37	10	270	186
5	25 – 35	a	938	610	67	134	39	1 023	639
		b	538	302	58	82	24	581	307
		c	400	308	9	52	15	442	332
6	35 – 45	a	1 085	592	146	185	59	1 073	571
		b	647	276	128	123	43	648	263
		c	437	316	18	62	15	425	308
7	45 – 55	a	705	354	99	133	53	737	362
		b	400	157	89	80	25	412	160
		c	305	197	10	53	28	325	202
8	55 – 65	a	480	242	29	135	39	457	218
		b	258	120	27	75	19	239	95
		c	222	122	2	60	20	218	123
9	65 und mehr	a	542	263	11	157	64	487	212
		b	259	111	11	86	31	231	90
		c	283	152	–	71	33	256	122
10	Zusammen	a	6 080	3 058	471	1 356	553	6 114	3 062
		b	3 408	1 436	404	804	318	3 459	1 428
		c	2 671	1 622	67	552	234	2 655	1 634
11	Ohne Angabe	a	19	–	–	9	7	15	–
12	Insgesamt	a	6 099	3 058	471	1 365	560	6 129	3 062

nach Art der Verkehrsbeteiligung, Altersgruppen und Geschlecht

im Straßenverkehr								Lfd. Nr.
darunter			insgesamt	darunter				
und Mitfahrer von		Fußgänger		Fahrer und Mitfahrer von			Fußgänger	
Motorzweirädern	Fahrrädern			Pkw	Motorzweirädern	Fahrrädern		
dagegen Mai 2004			Veränderung Mai 2005 gegenüber Mai 2004					
								%
Verletzte								
7	343	191	+7,4	+4,7	x	+5,2	+5,2	1
2	230	124	+5,6	+3,9	-	+2,6	+0,8	
5	113	67	+10,1	+5,4	x	+10,6	+13,4	
53	115	32	+2,2	-19,0	-26,4	-	+25,0	2
43	70	20	-4,7	+3,0	-37,2	-22,9	-25,0	
10	45	12	+12,8	-29,9	+20,0	+35,6	x	
51	57	17	-4,0	-9,7	-23,5	+19,3	+52,9	3
42	32	8	-9,5	-14,4	-28,6	+15,6	x	
9	25	9	+2,8	-5,0	-	+24,0	x	
49	73	31	-8,2	-3,4	-24,5	-6,9	+3,2	4
32	37	14	-7,7	-9,0	-	-16,2	+57,1	
17	36	17	-8,9	+2,7	x	+2,8	-41,2	
84	179	48	-8,3	-4,5	-20,2	-25,1	-18,8	5
72	118	29	-7,4	-1,6	-19,4	-30,5	-17,2	
12	61	19	-9,5	-7,2	x	-14,8	-21,1	
161	183	54	+1,1	+3,7	-9,3	+1,1	+9,3	6
133	126	42	-0,2	+4,9	-3,8	-2,4	+2,4	
28	57	12	+2,8	+2,6	-35,7	+8,8	+25,0	
98	163	41	-4,3	-2,2	+1,0	-18,4	+29,3	7
86	96	20	-2,9	-1,9	+3,5	-16,7	+25,0	
12	67	21	-6,2	-2,5	-16,7	-20,9	+33,3	
34	117	42	+5,0	+11,0	-14,7	+15,4	-7,1	8
32	68	15	+7,9	+26,3	-15,6	+10,3	+26,7	
2	49	27	+1,8	-0,8	-	+22,4	-25,9	
11	149	44	+11,3	+24,1	-	+5,4	+45,5	9
11	82	18	+12,1	+23,3	-	+4,9	+72,2	
-	67	26	+10,5	+24,6	-	+6,0	+26,9	
548	1 379	500	-0,6	-0,1	-14,1	-1,7	+10,6	10
453	859	290	-1,5	+0,6	-10,8	-6,4	+9,7	
95	520	210	+0,6	-0,7	-29,5	+6,2	+11,4	
1	6	7	+26,7	-	x	x	-	11
549	1 385	507	-0,5	-0,1	-14,2	-1,4	+10,5	12

10. An Straßenverkehrsunfällen beteiligte Fahrzeugführer und Fußgänger im Mai 2005 nach Art der Verkehrsbeteiligung und Ortslage

Art der Verkehrsbeteiligung a = Zusammen b = innerhalb von Ortschaften c = außerhalb von Ortschaften	Straßenverkehrsunfälle mit						
	Personen- schaden	schwer- wiegendem Sachschaden (i. e. S.)	Personen- schaden	schwer- wiegendem Sachschaden (i. e. S.)	Personen- schaden	schwer- wiegendem Sachschaden (i. e. S.)	
	Mai 2005		dagegen Mai 2004		Veränderung Mai 2005 gegenüber Mai 2004		
	Anzahl				%		
Führer von							
Mofas, Mopeds	a	464	27	445	30	+4,3	-10,0
	b	392	23	375	25	+4,5	-8,0
	c	72	4	70	5	+2,9	x
Motorzweirädern mit amtlichen Kennzeichen	a	744	44	853	46	-12,8	-4,3
	b	450	30	517	29	-13,0	+3,4
	c	294	14	336	17	-12,5	-17,6
Personenkraftwagen	a	7 280	3 114	7 049	3 154	+3,3	-1,3
	b	5 313	2 106	4 962	2 070	+7,1	+1,7
	c	1 967	1 008	2 087	1 084	-5,8	-7,0
Bussen	a	110	28	124	17	-11,3	+64,7
	b	97	24	107	13	-9,3	+84,6
	c	13	4	17	4	-23,5	-
Güterkraftfahrzeugen	a	534	226	534	262	-	-13,7
	b	307	102	307	123	-	-17,1
	c	227	124	227	139	-	-10,8
landwirtschaftlichen Zugmaschinen	a	23	11	18	8	+27,8	x
	b	10	5	7	2	x	x
	c	13	6	11	6	+18,2	-
übrigen Kraftfahrzeugen	a	29	13	55	24	-47,3	-45,8
	b	18	7	42	17	-57,1	x
	c	11	6	13	7	-15,4	x
Kraftfahrzeugen insgesamt	a	9 184	3 463	9 078	3 541	+1,2	-2,2
	b	6 587	2 297	6 317	2 279	+4,3	+0,8
	c	2 597	1 166	2 761	1 262	-5,9	-7,6
darunter flüchtig	a	486	240	456	253	+6,6	-5,1
	b	391	140	370	147	+5,7	-4,8
	c	95	100	86	106	+10,5	-5,7
Fahrrädern	a	1 810	6	1 854	11	-2,4	x
	b	1 644	4	1 644	11	-	x
	c	166	2	210	-	-21,0	x
darunter im Alter von unter 15 Jahren	a	420	-	428	2	-1,9	x
	b	401	-	410	2	-2,2	x
	c	19	-	18	-	+5,6	-
anderen Fahrzeugen	a	68	17	106	43	-35,9	-60,5
	b	53	12	78	27	-32,1	-55,6
	c	15	5	28	16	-46,4	x
Fußgänger	a	815	6	724	6	+12,6	-
	b	777	6	685	5	+13,4	x
	c	38	-	39	1	-2,6	x
darunter im Alter von unter 15 Jahren	a	295	-	279	-	+5,7	-
	b	290	-	269	-	+7,8	-
	c	5	-	10	-	x	-
65 und mehr Jahren	a	112	1	83	-	+34,9	x
	b	105	1	80	-	+31,3	x
	c	7	-	3	-	x	-
Andere Personen	a	36	3	41	3	-12,2	-
	b	29	2	29	2	-	-
	c	7	1	12	1	x	-
Insgesamt	a	11 913	3 495	11 803	3 604	+0,9	-3,0
	b	9 090	2 321	8 753	2 324	+3,9	-0,1
	c	2 823	1 174	3 050	1 280	-7,4	-8,3
darunter im Alter von unter 15 Jahren	a	724	1	712	2	+1,7	x
	b	699	1	683	2	+2,3	x
	c	25	-	29	-	-13,8	-
65 und mehr Jahren	a	1 117	286	978	243	+14,2	+17,7
	b	866	202	753	166	+15,0	+21,7
	c	251	84	225	77	+11,6	+9,1

11. Straßenverkehrsunfälle mit Personenschaden im Mai 2005 nach Ursachen und Ortslage

Ursache	Straßenverkehrsunfälle mit Personenschaden								
	zusammen			innerhalb von Ortschaften			außerhalb von Ortschaften		
	Mai								
	2005	dagegen 2004	Ver- änderung 2005 gegenüber 2004	2005	dagegen 2004	Ver- änderung 2005 gegenüber 2004	2005	dagegen 2004	Ver- änderung 2005 gegenüber 2004
	Anzahl		%	Anzahl		%	Anzahl		%
Ursachen der Fahrzeugführer	7 365	7 685	-4,2	5 377	5 395	-0,3	1 988	2 290	-13,2
Verkehrstüchtigkeit	442	454	-2,6	290	302	-4,0	152	152	-
Alkoholeinfluss	355	338	+5,0	242	236	+2,5	113	102	+10,8
Einfluss anderer berauschender Mittel (z. B. Drogen, Rauschgift)	23	37	-37,8	14	27	-48,1	9	10	x
Übermüdung	20	34	-41,2	4	7	x	16	27	-40,7
sonstige körperliche oder geistige Mängel	44	45	-2,2	30	32	-6,3	14	13	+7,7
Straßenbenutzung	447	501	-10,8	376	423	-11,1	71	78	-9,0
Benutzung der falschen Fahrbahn (auch Richtungsfahrbahn) oder verbotswidrige Benutzung anderer Straßenteile	296	345	-14,2	276	317	-12,9	20	28	-28,6
Verstoß gegen das Rechtsfahrgebot	151	156	-3,2	100	106	-5,7	51	50	+2,0
Geschwindigkeit	944	1 015	-7,0	485	465	+4,3	459	550	-16,5
nicht angepasste Geschwindigkeit mit gleichzeitigem Überschreiten der zulässigen Höchstgeschwindigkeit	89	99	-10,1	49	52	-5,8	40	47	-14,9
nicht angepasste Geschwindigkeit in anderen Fällen	855	916	-6,7	436	413	+5,6	419	503	-16,7
Abstand	784	752	+4,3	536	501	+7,0	248	251	-1,2
ungenügender Sicherheitsabstand	770	735	+4,8	528	490	+7,8	242	245	-1,2
starkes Bremsen des Vorausfahrenden ohne zwingenden Grund	14	17	-17,6	8	11	x	6	6	-
Überholen	270	227	+18,9	146	112	+30,4	124	115	+7,8
unzulässiges Rechtsüberholen	23	19	+21,1	16	14	+14,3	7	5	x
Überholen trotz Gegenverkehrs	27	26	+3,8	7	7	-	20	19	+5,3
Überholen trotz unklarer Verkehrslage	78	60	+30,0	51	35	+45,7	27	25	+8,0
Überholen trotz unzureichender Sichtverhältnisse	4	6	x	3	1	x	1	5	x
Überholen ohne Beachtung des nachfolgenden Verkehrs und/oder ohne rechtzeitige und deutliche Ankündigung des Ausschierens	38	28	+35,7	6	1	x	32	27	+18,5
Fehler beim Wiedereinordnen	25	18	+38,9	9	8	x	16	10	+60,0
sonstige Fehler beim Überholen (z. B. ohne genügenden Seitenabstand)	59	58	+1,7	42	38	+10,5	17	20	-15,0
Fehler beim Überholtwerden	16	12	+33,3	12	8	x	4	4	-
Vorbeifahren	25	24	+4,2	24	22	+9,1	1	2	x
Nichtbeachten des Vorranges entgegenkommender Fahrzeuge beim Vorbeifahren an haltenden Fahrzeugen, Absperrungen oder Hindernissen	17	16	+6,3	16	15	+6,7	1	1	-
Nichtbeachten des nachfolgenden Verkehrs beim Vorbeifahren an haltenden Fahrzeugen, Absperrungen oder Hindernissen und/oder ohne rechtzeitige und deutliche Ankündigung des Ausschierens	8	8	-	8	7	x	-	1	x

Noch: 11. Straßenverkehrsunfälle mit Personenschaden im Mai 2005 nach Ursachen und Ortslage

Ursache	Straßenverkehrsunfälle mit Personenschaden								
	zusammen			innerhalb von Ortschaften			außerhalb von Ortschaften		
	Mai								
	2005	dagegen 2004	Ver- änderung 2005 gegenüber 2004	2005	dagegen 2004	Ver- änderung 2005 gegenüber 2004	2005	dagegen 2004	Ver- änderung 2005 gegenüber 2004
	Anzahl		%	Anzahl		%	Anzahl		%
Nebeneinanderfahren, fehlerhaftes Wechseln des Fahrstreifens beim Nebeneinanderfahren oder Nichtbeachten des Reißverschlussverfahrens	82	88	-6,8	49	55	-10,9	33	33	-
Vorfahrt, Vorrang	1 148	1 182	-2,9	884	886	-0,2	264	296	-10,8
Nichtbeachten der Regel rechts vor links	147	156	-5,8	136	138	-1,5	11	18	-38,9
Nichtbeachten der die Vorfahrt regelnden Verkehrszeichen	795	818	-2,8	591	588	+0,5	204	230	-11,3
Nichtbeachten der Vorfahrt des durchgehenden Verkehrs auf Bundesautobahnen oder Kraftfahrstraßen	7	12	x	1	1	-	6	11	x
Nichtbeachten der Vorfahrt durch Fahrzeuge, die aus Feld- und Waldwegen kommen	14	6	x	8	1	x	6	5	x
Nichtbeachten der Verkehrsregelung durch Polizeibeamte oder Lichtzeichen	162	168	-3,6	134	141	-5,0	28	27	+3,7
Nichtbeachten des Vorranges entgegenkommender Fahrzeuge	19	21	-9,5	11	17	-35,3	8	4	x
Nichtbeachten des Vorranges von Schienenfahrzeugen an Bahnübergängen	4	1	x	3	-	x	1	1	-
Abbiegen, Wenden, Rückwärtsfahren, Ein- und Anfahren	1 259	1 302	-3,3	1 093	1 112	-1,7	166	190	-12,6
Fehler beim Abbiegen	597	600	-0,5	477	474	+0,6	120	126	-4,8
Fehler beim Wenden oder Rückwärtsfahren	236	235	+0,4	218	207	+5,3	18	28	-35,7
Fehler beim Einfahren in den fließenden Verkehr (z. B. aus einem Grundstück, von einem anderen Straßenteil oder beim Anfahren vom Fahrbahnrand)	426	467	-8,8	398	431	-7,7	28	36	-22,2
falsches Verhalten gegenüber Fußgängern	357	310	+15,2	351	294	+19,4	6	16	x
an Fußgängerüberwegen	21	25	-16,0	21	25	-16,0	-	-	-
an Fußgängerfurten	42	33	+27,3	42	32	+31,3	-	1	x
beim Abbiegen	53	36	+47,2	53	36	+47,2	-	-	-
an Haltestellen (auch haltende Schulbusse mit eingeschaltetem Warnblinklicht)	20	25	-20,0	20	23	-13,0	-	2	x
an anderen Stellen	221	191	+15,7	215	178	+20,8	6	13	x
ruhender Verkehr, Verkehrssicherung	78	89	-12,4	77	84	-8,3	1	5	x
unzulässiges Halten oder Parken	6	16	x	5	14	x	1	2	x
mangelnde Sicherung haltender oder liegengeliebener Fahrzeuge und von Unfallstellen sowie Schulbussen, bei denen Kinder ein- oder aussteigen	4	3	x	4	1	x	-	2	x
verkehrswidriges Verhalten beim Ein- oder Aussteigen, Be- oder Entladen	68	70	-2,9	68	69	-1,5	-	1	x

**Noch: 11. Straßenverkehrsunfälle mit Personenschaden im Mai 2005
nach Ursachen und Ortslage**

Ursache	Straßenverkehrsunfälle mit Personenschaden								
	zusammen			innerhalb von Ortschaften			außerhalb von Ortschaften		
	Mai								
	2005	dagegen 2004	Ver- änderung 2005 gegenüber 2004	2005	dagegen 2004	Ver- änderung 2005 gegenüber 2004	2005	dagegen 2004	Ver- änderung 2005 gegenüber 2004
	Anzahl		%	Anzahl		%	Anzahl		%
Nichtbeachten der Beleuchtungsvorschriften	6	8	x	5	7	x	1	1	-
Ladung, Besetzung	16	21	-23,8	14	14	-	2	7	x
Überladung, Überbesetzung	4	6	x	4	5	x	-	1	x
unzureichend gesicherte Ladung oder Fahrzeugzubehörteile	12	15	-20,0	10	9	x	2	6	x
andere Fehler beim Fahrzeugführer	1 507	1 712	-12,0	1 047	1 118	-6,4	460	594	-22,6
Technische Mängel, Wartungsmängel	67	70	-4,3	40	42	-4,8	27	28	-3,6
Beleuchtung	6	6	-	4	6	x	2	-	x
Bereifung	13	19	-31,6	2	4	x	11	15	-26,7
Bremsen	23	16	+43,8	21	12	+75,0	2	4	x
Lenkung	1	3	x	1	1	-	-	2	x
Zugvorrichtung	3	1	x	1	1	-	2	-	x
andere Mängel	21	25	-16,0	11	18	-38,9	10	7	x
Falsches Verhalten der Fußgänger	482	419	+15,0	452	403	+12,2	30	16	+87,5
Verkehrstüchtigkeit	29	20	+45,0	23	18	+27,8	6	2	x
Alkoholeinfluss	26	15	+73,3	20	13	+53,8	6	2	x
Einfluss anderer berauschender Mittel (z. B. Drogen, Rauschgift)	-	4	x	-	4	x	-	-	-
Übermüdung	-	-	-	-	-	-	-	-	-
sonstige körperliche oder geistige Mängel	3	1	x	3	1	x	-	-	-
falsches Verhalten beim Überschreiten der Fahrbahn	369	327	+12,8	352	318	+10,7	17	9	x
an Stellen, an denen der Fußgängerverkehr durch Polizeibeamte oder Lichtzeichen geregelt war	41	26	+57,7	41	26	+57,7	-	-	-
auf Fußgängerüberwegen ohne Verkehrsregelung durch Polizeibeamte oder Lichtzeichen	-	-	-	-	-	-	-	-	-
in der Nähe von Kreuzungen oder Einmündungen, Lichtzeichenanlagen oder Fußgängerüberwegen bei dichtem Verkehr	17	18	-5,6	17	16	+6,3	-	2	x
an anderen Stellen	89	95	-6,3	86	92	-6,5	3	3	-
ohne auf den Fahrzeugverkehr zu achten	193	166	+16,3	180	163	+10,4	13	3	x
durch sonstiges falsches Verhalten	29	22	+31,8	28	21	+33,3	1	1	-
Nichtbenutzen des Gehweges	7	2	x	6	2	x	1	-	x
Nichtbenutzen der vorgeschriebenen Straßenseite	1	-	x	1	-	x	-	-	-
Spielen auf oder neben der Fahrbahn	15	11	+36,4	15	11	+36,4	-	-	-
andere Fehler der Fußgänger	61	59	+3,4	55	54	+1,9	6	5	x

Noch: 11. Straßenverkehrsunfälle mit Personenschaden im Mai 2005 nach Ursachen und Ortslage

Ursache	Straßenverkehrsunfälle mit Personenschaden								
	zusammen			innerhalb von Ortschaften			außerhalb von Ortschaften		
	Mai								
	2005	dagegen 2004	Ver- änderung 2005 gegenüber 2004	2005	dagegen 2004	Ver- änderung 2005 gegenüber 2004	2005	dagegen 2004	Ver- änderung 2005 gegenüber 2004
	Anzahl		%	Anzahl		%	Anzahl		%
Straßenverhältnisse	209	132	+58,3	103	57	+80,7	106	75	+41,3
Glätte oder Schlüpfrigkeit der Fahrbahn	187	116	+61,2	90	48	+87,5	97	68	+42,6
Verunreinigung durch ausgeflossenes Öl	10	10	-	8	7	x	2	3	x
andere Verunreinigungen durch Straßenbenutzer	-	3	x	-	2	x	-	1	x
Schnee, Eis	3	-	x	-	-	-	3	-	x
Regen	172	99	+73,7	80	37	x	92	62	+48,4
andere Einflüsse (u. a. Laub, angeschwemmter Lehm)	2	4	x	2	2	-	-	2	x
Zustand der Straße	20	12	+66,7	12	5	x	8	7	x
Spurrillen, im Zusammenhang mit Regen, Schnee oder Eis	1	1	-	1	-	x	-	1	x
anderer Zustand der Straße	19	11	+72,7	11	5	x	8	6	x
nicht ordnungsgemäßer Zustand der Verkehrszeichen oder -einrichtungen	1	2	x	1	2	x	-	-	-
mangelhafte Beleuchtung der Straße	1	1	-	-	1	x	1	-	x
mangelhafte Sicherung von Bahnübergängen	-	1	x	-	1	x	-	-	-
Witterungseinflüsse	33	16	x	23	9	x	10	7	x
Sichtbehinderung durch Nebel	-	1	x	-	1	x	-	-	-
starken Regen, Hagel, Schneegestöber usw.	8	3	x	6	1	x	2	2	-
blendende Sonne	22	11	x	15	7	x	7	4	x
Seitenwind	2	1	x	1	-	x	1	1	-
Unwetter oder sonstige Witterungseinflüsse	1	-	x	1	-	x	-	-	-
Hindernisse	66	44	+50,0	28	16	+75,0	38	28	+35,7
nicht oder unzureichend gesicherte Arbeitsstellen auf der Fahrbahn	2	1	x	1	1	-	1	-	x
Wild auf der Fahrbahn	23	18	+27,8	2	1	x	21	17	+23,5
anderes Tier auf der Fahrbahn	31	22	+40,9	19	13	+46,2	12	9	x
sonstiges Hindernis auf der Fahrbahn	10	3	x	6	1	x	4	2	x
Sonstige Ursachen	48	553	-91,3	44	410	-89,3	4	143	x
Ursachen von anderen Personen als Fahrzeugführern oder Fußgängern	12	13	-7,7	9	11	x	3	2	x
Ursachen insgesamt	8 282	8 932	-7,3	6 076	6 343	-4,2	2 206	2 589	-14,8

12. Fehlverhalten der Fahrzeugführer als Ursache von Straßenverkehrsunfällen mit Personenschaden im Mai 2005 nach Art der Verkehrsbeteiligung

Ursache	Fehlverhalten der Fahrzeugführer											
	ins-gesamt	darunter Fahrer von			ins-gesamt	darunter Fahrer von			ins-gesamt	darunter Fahrer von		
		Personen-kraft-wagen	Motor-zwei-rädern	Fahr-rädern		Personen-kraft-wagen	Motor-zwei-rädern	Fahr-rädern		Personen-kraft-wagen	Motor-zwei-rädern	Fahr-rädern
	Mai 2005				dagegen Mai 2004				Veränderung Mai 2005 gegenüber Mai 2004			
Anzahl								%				
Verkehrstüchtigkeit	442	250	22	123	454	275	12	128	-2,6	-9,1	+83,3	-3,9
darunter Alkoholeinfluss	355	178	19	119	338	185	10	114	+5,0	-3,8	+90,0	+4,4
Straßenbenutzung	447	94	15	304	501	111	23	328	-10,8	-15,3	-34,8	-7,3
Geschwindigkeit	944	624	162	59	1 015	703	169	37	-7,0	-11,2	-4,1	+59,5
Abstand	784	596	53	24	752	556	54	20	+4,3	+7,2	-1,9	+20,0
Überholen	270	134	55	33	227	107	54	30	+18,9	+25,2	+1,9	+10,0
Vorbeifahren	25	14	1	4	24	21	-	-	+4,2	-33,3	x	x
Nebeneinanderfahren	82	60	1	2	88	66	3	2	-6,8	-9,1	x	-
Vorfahrt, Vorrang	1 148	911	17	125	1 182	907	25	138	-2,9	+0,4	-32,0	-9,4
Nichtbeachten der die Vorfahrt regelnden Verkehrszeichen	795	678	7	55	818	680	13	56	-2,8	-0,3	x	-1,8
Nichtbeachten der Verkehrsregelung durch Polizeibeamte, Lichtzeichen	162	118	3	31	168	104	6	45	-3,6	+13,5	x	-31,1
Abbiegen, Wenden, Rückwärtsfahren, Ein- und Anfahren	1 259	982	12	145	1 302	1 005	14	152	-3,3	-2,3	-14,3	-4,6
Falsches Verhalten gegenüber Fußgängern	357	293	5	23	310	239	2	27	+15,2	+22,6	x	-14,8
darunter an Überwegen und Furten	63	58	1	1	58	44	1	4	+8,6	+31,8	-	x
Ruhender Verkehr, Verkehrssicherung	78	74	-	-	89	76	1	2	-12,4	-2,6	x	x
Nichtbeachten der Beleuchtungsvorschriften	6	-	-	6	8	2	-	6	x	x	-	-
Ladung, Besetzung	16	-	-	5	21	2	-	5	-23,8	x	-	-
Andere Fehler beim Fahrzeugführer	1 507	830	123	324	1 712	922	171	369	-12,0	-10,0	-28,1	-12,2
Insgesamt	7 365	4 862	466	1 177	7 685	4 992	528	1 244	-4,2	-2,6	-11,7	-5,4

Noch: 13. Straßenverkehrsunfälle und verunglückte Personen im Mai 2005 nach Gemeinden

Verwaltungsbezirk a = Zusammen b = innerhalb von Ortschaften c = außerhalb von Ortschaften d = auf Bundesautobahnen	Straßenverkehrsunfälle				Verunglückte				
	insgesamt	davon			insgesamt	Getötete	davon		leicht
		mit Personen- schaden	mit schwer- wiegendem Sachschaden (i. e. S.)	sonstige Alkohol- unfälle			schwer	Verletzte	
Kreis Mettmann	a	230	166	50	14	203	1	31	171
	b	166	131	22	13	154	–	18	136
	c	22	15	7	–	19	1	3	15
	d	42	20	21	1	30	–	10	20
Erkrath, Stadt	a	11	8	2	1	9	–	3	6
	b	8	6	1	1	6	–	1	5
	c	1	1	–	–	1	–	–	1
	d	2	1	1	–	2	–	2	–
Haan, Stadt	a	20	13	6	1	15	–	1	14
	b	12	8	3	1	10	–	–	10
	c	2	1	1	–	1	–	–	1
	d	6	4	2	–	4	–	1	3
Heiligenhaus, Stadt	a	11	9	1	1	10	–	–	10
	b	11	9	1	1	10	–	–	10
	c	–	–	–	–	–	–	–	–
	d	–	–	–	–	–	–	–	–
Hilden, Stadt	a	27	18	6	3	24	–	3	21
	b	21	16	2	3	17	–	1	16
	c	2	–	2	–	–	–	–	–
	d	4	2	2	–	7	–	2	5
Langenfeld (Rheinland), Stadt	a	33	26	6	1	29	1	4	24
	b	24	20	3	1	22	–	2	20
	c	5	4	1	–	5	1	1	3
	d	4	2	2	–	2	–	1	1
Mettmann, Stadt	a	19	13	5	1	14	–	4	10
	b	15	11	3	1	12	–	4	8
	c	4	2	2	–	2	–	–	2
	d	–	–	–	–	–	–	–	–
Monheim am Rhein, Stadt	a	17	13	2	2	15	–	2	13
	b	13	11	1	1	13	–	1	12
	c	2	2	–	–	2	–	1	1
	d	2	–	1	1	–	–	–	–
Ratingen, Stadt	a	55	39	14	2	52	–	8	44
	b	28	24	2	2	31	–	4	27
	c	4	4	–	–	6	–	–	6
	d	23	11	12	–	15	–	4	11
Velbert, Stadt	a	31	22	7	2	29	–	5	24
	b	29	22	5	2	29	–	5	24
	c	1	–	1	–	–	–	–	–
	d	1	–	1	–	–	–	–	–
Wülfrath, Stadt	a	6	5	1	–	6	–	1	5
	b	5	4	1	–	4	–	–	4
	c	1	1	–	–	2	–	1	1
	d	–	–	–	–	–	–	–	–
Rhein-Kreis Neuss	a	201	143	50	8	178	–	18	160
	b	120	94	21	5	109	–	8	101
	c	53	37	13	3	48	–	10	38
	d	28	12	16	–	21	–	–	21
Dormagen, Stadt	a	24	19	5	–	24	–	3	21
	b	14	13	1	–	16	–	1	15
	c	7	5	2	–	7	–	2	5
	d	3	1	2	–	1	–	–	1

Noch: 13. Straßenverkehrsunfälle und verunglückte Personen im Mai 2005 nach Gemeinden

Verwaltungsbezirk a = Zusammen b = innerhalb von Ortschaften c = außerhalb von Ortschaften d = auf Bundesautobahnen	Straßenverkehrsunfälle				Verunglückte				
	insgesamt	davon			insgesamt	davon			
		mit Personen- schaden	mit schwer- wiegendem Sachschaden (i. e. S.)	sonstige Alkohol- unfälle		Getötete	schwer	leicht	
							Verletzte		
Noch: Kreis Düren									
Jülich, Stadt	a	15	12	3	-	15	1	1	13
	b	8	7	1	-	10	1	1	8
	c	5	4	1	-	4	-	-	4
	d	2	1	1	-	1	-	-	1
Kreuzau	a	7	6	1	-	6	-	1	5
	b	5	4	1	-	4	-	-	4
	c	2	2	-	-	2	-	1	1
	d	-	-	-	-	-	-	-	-
Langerwehe	a	5	5	-	-	5	-	-	5
	b	2	2	-	-	2	-	-	2
	c	3	3	-	-	3	-	-	3
	d	-	-	-	-	-	-	-	-
Linnich, Stadt	a	5	2	3	-	4	-	-	4
	b	3	2	1	-	4	-	-	4
	c	2	-	2	-	-	-	-	-
	d	-	-	-	-	-	-	-	-
Merzenich	a	4	3	1	-	4	-	-	4
	b	-	-	-	-	-	-	-	-
	c	4	3	1	-	4	-	-	4
	d	-	-	-	-	-	-	-	-
Nideggen, Stadt	a	8	6	2	-	10	-	1	9
	b	4	3	1	-	5	-	-	5
	c	4	3	1	-	5	-	1	4
	d	-	-	-	-	-	-	-	-
Niederzier	a	6	5	-	1	6	-	1	5
	b	2	1	-	1	1	-	-	1
	c	4	4	-	-	5	-	1	4
	d	-	-	-	-	-	-	-	-
Nörvenich	a	8	7	1	-	8	-	3	5
	b	3	2	1	-	2	-	-	2
	c	5	5	-	-	6	-	3	3
	d	-	-	-	-	-	-	-	-
Titz	a	8	4	4	-	7	-	3	4
	b	-	-	-	-	-	-	-	-
	c	3	2	1	-	4	-	3	1
	d	5	2	3	-	3	-	-	3
Vettweiß	a	3	3	-	-	5	1	-	4
	b	2	2	-	-	4	-	-	4
	c	1	1	-	-	1	1	-	-
	d	-	-	-	-	-	-	-	-
Rhein-Erft-Kreis	a	192	137	49	6	182	1	25	156
	b	131	100	26	5	128	-	13	115
	c	37	28	9	-	41	1	9	31
	d	24	9	14	1	13	-	3	10
Bedburg, Stadt	a	14	9	4	1	10	-	4	6
	b	9	6	2	1	6	-	2	4
	c	5	3	2	-	4	-	2	2
	d	-	-	-	-	-	-	-	-
Bergheim, Stadt	a	26	19	7	-	28	-	-	28
	b	18	14	4	-	22	-	-	22
	c	6	3	3	-	4	-	-	4
	d	2	2	-	-	2	-	-	2

Noch: **13. Straßenverkehrsunfälle und verunglückte Personen im Mai 2005 nach Gemeinden**

Verwaltungsbezirk a = Zusammen b = innerhalb von Ortschaften c = außerhalb von Ortschaften d = auf Bundesautobahnen	Straßenverkehrsunfälle				Verunglückte				
	insgesamt	davon			insgesamt	davon			
		mit Personen- schaden	mit schwer- wiegendem Sachschaden (i. e. S.)	sonstige Alkohol- unfälle		Getötete	schwer	leicht	
							Verletzte		
Noch: Rhein-Erft-Kreis									
Brühl, Stadt	a	19	15	4	-	20	-	1	19
	b	16	14	2	-	19	-	1	18
	c	1	1	-	-	1	-	-	1
	d	2	-	2	-	-	-	-	-
Elsdorf	a	6	6	-	-	13	-	3	10
	b	3	3	-	-	3	-	-	3
	c	2	2	-	-	5	-	1	4
	d	1	1	-	-	5	-	2	3
Erftstadt, Stadt	a	23	12	10	1	18	-	2	16
	b	15	8	6	1	13	-	1	12
	c	2	2	-	-	3	-	1	2
	d	6	2	4	-	2	-	-	2
Frechen, Stadt	a	21	14	4	3	20	-	6	14
	b	14	9	3	2	13	-	2	11
	c	4	4	-	-	6	-	3	3
	d	3	1	1	1	1	-	1	-
Hürth, Stadt	a	26	22	4	-	27	-	4	23
	b	19	17	2	-	22	-	3	19
	c	4	4	-	-	4	-	1	3
	d	3	1	2	-	1	-	-	1
Kerpen, Stadt	a	27	19	8	-	22	-	3	19
	b	19	15	4	-	16	-	2	14
	c	4	3	1	-	5	-	1	4
	d	4	1	3	-	1	-	-	1
Pulheim, Stadt	a	15	12	2	1	13	1	1	11
	b	10	8	1	1	8	-	1	7
	c	5	4	1	-	5	1	-	4
	d	-	-	-	-	-	-	-	-
Wesseling, Stadt	a	15	9	6	-	11	-	1	10
	b	8	6	2	-	6	-	1	5
	c	4	2	2	-	4	-	-	4
	d	3	1	2	-	1	-	-	1
Kreis Euskirchen	a	112	78	30	4	111	2	24	85
	b	53	35	15	3	47	-	5	42
	c	52	38	13	1	59	2	18	39
	d	7	5	2	-	5	-	1	4
Bad Münstereifel, Stadt	a	8	8	-	-	13	-	4	9
	b	1	1	-	-	2	-	-	2
	c	7	7	-	-	11	-	4	7
	d	-	-	-	-	-	-	-	-
Blankenheim	a	8	3	5	-	3	-	-	3
	b	1	-	1	-	-	-	-	-
	c	6	2	4	-	2	-	-	2
	d	1	1	-	-	1	-	-	1
Dahlem	a	1	-	1	-	-	-	-	-
	b	-	-	-	-	-	-	-	-
	c	1	-	1	-	-	-	-	-
	d	-	-	-	-	-	-	-	-
Euskirchen, Stadt	a	34	26	6	2	37	-	3	34
	b	29	21	6	2	31	-	3	28
	c	4	4	-	-	5	-	-	5
	d	1	1	-	-	1	-	-	1

Noch: 13. Straßenverkehrsunfälle und verunglückte Personen im Mai 2005 nach Gemeinden

Verwaltungsbezirk a = Zusammen b = innerhalb von Ortschaften c = außerhalb von Ortschaften d = auf Bundesautobahnen	Straßenverkehrsunfälle				Verunglückte				
	insgesamt	davon			insgesamt	davon			
		mit Personen- schaden	mit schwer- wiegendem Sachschaden (i. e. S.)	sonstige Alkohol- unfälle		Getötete	schwer	leicht	
							Verletzte		
Noch: Kreis Euskirchen									
Hellenthal	a	3	2	-	1	2	-	1	1
	b	1	-	-	1	-	-	-	-
	c	2	2	-	-	2	-	1	1
	d	-	-	-	-	-	-	-	-
Kall	a	8	4	3	1	6	-	-	6
	b	2	2	-	-	2	-	-	2
	c	6	2	3	1	4	-	-	4
	d	-	-	-	-	-	-	-	-
Mechernich, Stadt	a	15	10	5	-	14	2	5	7
	b	4	2	2	-	3	-	1	2
	c	10	8	2	-	11	2	4	5
	d	1	-	1	-	-	-	-	-
Nettersheim	a	3	2	1	-	3	-	3	-
	b	-	-	-	-	-	-	-	-
	c	1	1	-	-	2	-	2	-
	d	2	1	1	-	1	-	1	-
Schleiden, Stadt	a	4	2	2	-	2	-	-	2
	b	1	-	1	-	-	-	-	-
	c	3	2	1	-	2	-	-	2
	d	-	-	-	-	-	-	-	-
Weilerswist	a	15	11	4	-	11	-	1	10
	b	9	6	3	-	6	-	1	5
	c	4	3	1	-	3	-	-	3
	d	2	2	-	-	2	-	-	2
Zülpich, Stadt	a	13	10	3	-	20	-	7	13
	b	5	3	2	-	3	-	-	3
	c	8	7	1	-	17	-	7	10
	d	-	-	-	-	-	-	-	-
Kreis Heinsberg	a	138	105	30	3	130	-	15	115
	b	92	73	17	2	85	-	11	74
	c	40	29	10	1	41	-	4	37
	d	6	3	3	-	4	-	-	4
Erkelenz, Stadt	a	32	23	8	1	28	-	5	23
	b	22	16	5	1	16	-	2	14
	c	7	6	1	-	10	-	3	7
	d	3	1	2	-	2	-	-	2
Gangelt	a	7	3	4	-	3	-	-	3
	b	4	2	2	-	2	-	-	2
	c	3	1	2	-	1	-	-	1
	d	-	-	-	-	-	-	-	-
Geilenkirchen, Stadt	a	13	11	2	-	16	-	2	14
	b	10	8	2	-	11	-	2	9
	c	3	3	-	-	5	-	-	5
	d	-	-	-	-	-	-	-	-
Heinsberg, Stadt	a	26	23	3	-	27	-	2	25
	b	22	20	2	-	24	-	2	22
	c	2	2	-	-	2	-	-	2
	d	2	1	1	-	1	-	-	1
Hückelhoven, Stadt	a	17	15	2	-	18	-	1	17
	b	9	9	-	-	10	-	1	9
	c	7	5	2	-	7	-	-	7
	d	1	1	-	-	1	-	-	1

Noch: 13. Straßenverkehrsunfälle und verunglückte Personen im Mai 2005 nach Gemeinden

Verwaltungsbezirk a = Zusammen b = innerhalb von Ortschaften c = außerhalb von Ortschaften d = auf Bundesautobahnen	Straßenverkehrsunfälle				Verunglückte				
	insgesamt	davon			insgesamt	davon			
		mit Personen- schaden	mit schwer- wiegendem Sachschaden (i. e. S.)	sonstige Alkohol- unfälle		Getötete	schwer	leicht	
							Verletzte		
Noch: Oberbergischer Kreis									
Nümbrecht	a	11	7	3	1	8	-	4	4
	b	5	3	1	1	3	-	1	2
	c	6	4	2	-	5	-	3	2
	d	-	-	-	-	-	-	-	-
Radevormwald, Stadt	a	10	4	5	1	4	-	2	2
	b	7	4	3	-	4	-	2	2
	c	3	-	2	1	-	-	-	-
	d	-	-	-	-	-	-	-	-
Reichshof	a	6	3	3	-	4	-	-	4
	b	3	2	1	-	2	-	-	2
	c	2	1	1	-	2	-	-	2
	d	1	-	1	-	-	-	-	-
Waldbröl, Stadt	a	13	8	2	3	9	1	-	8
	b	9	5	2	2	5	1	-	4
	c	4	3	-	1	4	-	-	4
	d	-	-	-	-	-	-	-	-
Wiehl, Stadt	a	9	5	4	-	6	-	1	5
	b	3	2	1	-	3	-	1	2
	c	4	2	2	-	2	-	-	2
	d	2	1	1	-	1	-	-	1
Wipperfürth, Stadt	a	9	6	3	-	7	-	2	5
	b	5	3	2	-	3	-	-	3
	c	4	3	1	-	4	-	2	2
	d	-	-	-	-	-	-	-	-
Rheinisch-Bergischer Kreis	a	116	75	35	6	91	-	12	79
	b	79	55	19	5	66	-	8	58
	c	20	14	5	1	15	-	4	11
	d	17	6	11	-	10	-	-	10
Bergisch Gladbach, Stadt	a	39	23	13	3	26	-	1	25
	b	32	19	11	2	21	-	1	20
	c	3	2	-	1	2	-	-	2
	d	4	2	2	-	3	-	-	3
Burscheid, Stadt	a	10	3	7	-	6	-	1	5
	b	3	1	2	-	1	-	1	-
	c	2	-	2	-	-	-	-	-
	d	5	2	3	-	5	-	-	5
Kürten	a	6	5	-	1	5	-	1	4
	b	3	2	-	1	2	-	-	2
	c	3	3	-	-	3	-	1	2
	d	-	-	-	-	-	-	-	-
Leichlingen (Rheinland), Stadt	a	9	7	2	-	7	-	-	7
	b	7	6	1	-	6	-	-	6
	c	2	1	1	-	1	-	-	1
	d	-	-	-	-	-	-	-	-
Odenthal	a	9	8	1	-	8	-	1	7
	b	6	5	1	-	5	-	1	4
	c	3	3	-	-	3	-	-	3
	d	-	-	-	-	-	-	-	-
Overath, Stadt	a	17	9	7	1	11	-	3	8
	b	8	6	1	1	8	-	1	7
	c	4	2	2	-	2	-	2	-
	d	5	1	4	-	1	-	-	1

Noch: 13. Straßenverkehrsunfälle und verunglückte Personen im Mai 2005 nach Gemeinden

Verwaltungsbezirk a = Zusammen b = innerhalb von Ortschaften c = außerhalb von Ortschaften d = auf Bundesautobahnen	Straßenverkehrsunfälle				Verunglückte				
	insgesamt	davon			insgesamt	davon			
		mit Personen- schaden	mit schwer- wiegendem Sachschaden (i. e. S.)	sonstige Alkohol- unfälle		Getötete	schwer	leicht	
							Verletzte		
Noch: Rhein-Sieg-Kreis									
Niederkassel, Stadt	a	9	6	2	1	7	-	-	7
	b	9	6	2	1	7	-	-	7
	c	-	-	-	-	-	-	-	-
	d	-	-	-	-	-	-	-	-
Rheinbach, Stadt	a	20	11	9	-	17	-	5	12
	b	7	3	4	-	4	-	-	4
	c	11	7	4	-	12	-	4	8
	d	2	1	1	-	1	-	1	-
Ruppichteroth	a	7	4	3	-	4	1	1	2
	b	2	1	1	-	1	-	-	1
	c	5	3	2	-	3	1	1	1
	d	-	-	-	-	-	-	-	-
Sankt Augustin, Stadt	a	24	19	5	-	25	-	2	23
	b	14	14	-	-	15	-	1	14
	c	3	3	-	-	5	-	1	4
	d	7	2	5	-	5	-	-	5
Siegburg, Stadt	a	23	11	10	2	12	-	1	11
	b	16	8	6	2	9	-	-	9
	c	3	1	2	-	1	-	-	1
	d	4	2	2	-	2	-	1	1
Swisttal	a	7	5	2	-	6	-	2	4
	b	3	2	1	-	2	-	-	2
	c	4	3	1	-	4	-	2	2
	d	-	-	-	-	-	-	-	-
Troisdorf, Stadt	a	28	18	6	4	19	-	4	15
	b	23	15	4	4	16	-	4	12
	c	2	2	-	-	2	-	-	2
	d	3	1	2	-	1	-	-	1
Wachtberg	a	3	2	1	-	2	-	1	1
	b	2	1	1	-	1	-	1	-
	c	1	1	-	-	1	-	-	1
	d	-	-	-	-	-	-	-	-
Windeck	a	9	9	-	-	10	-	5	5
	b	4	4	-	-	5	-	1	4
	c	5	5	-	-	5	-	4	1
	d	-	-	-	-	-	-	-	-
Regierungsbezirk Köln	a	2 106	1 556	494	56	1 978	13	295	1 670
	b	1 520	1 173	299	48	1 424	6	179	1 239
	c	381	290	86	5	417	6	99	312
	d	205	93	109	3	137	1	17	119
Kreisfreie Städte									
Bottrop	a	64	44	17	3	57	1	9	47
	b	45	32	10	3	36	-	5	31
	c	12	10	2	-	18	1	4	13
	d	7	2	5	-	3	-	-	3
Gelsenkirchen	a	105	73	29	3	96	1	10	85
	b	82	56	23	3	69	-	9	60
	c	14	12	2	-	18	1	1	16
	d	9	5	4	-	9	-	-	9
Münster	a	149	124	21	4	162	-	24	138
	b	134	112	18	4	139	-	21	118
	c	9	9	-	-	15	-	3	12
	d	6	3	3	-	8	-	-	8

Noch: 13. Straßenverkehrsunfälle und verunglückte Personen im Mai 2005 nach Gemeinden

Verwaltungsbezirk a = Zusammen b = innerhalb von Ortschaften c = außerhalb von Ortschaften d = auf Bundesautobahnen	Straßenverkehrsunfälle				Verunglückte				
	insgesamt	davon			insgesamt	davon			
		mit Personen- schaden	mit schwer- wiegendem Sachschaden (i. e. S.)	sonstige Alkohol- unfälle		Getötete	schwer	leicht	
							Verletzte		
Noch: Kreis Coesfeld									
Nordkirchen	a	3	3	-	-	3	-	1	2
	b	-	-	-	-	-	-	-	-
	c	3	3	-	-	3	-	1	2
	d	-	-	-	-	-	-	-	-
Nottuln	a	8	6	2	-	7	-	3	4
	b	4	3	1	-	3	-	1	2
	c	3	2	1	-	3	-	2	1
	d	1	1	-	-	1	-	-	1
Olfen, Stadt	a	4	3	1	-	5	-	1	4
	b	3	2	1	-	2	-	-	2
	c	1	1	-	-	3	-	1	2
	d	-	-	-	-	-	-	-	-
Rosendahl	a	5	4	-	1	5	1	1	3
	b	3	2	-	1	2	-	-	2
	c	2	2	-	-	3	1	1	1
	d	-	-	-	-	-	-	-	-
Senden	a	12	9	3	-	15	-	8	7
	b	3	3	-	-	3	-	-	3
	c	4	3	1	-	6	-	4	2
	d	5	3	2	-	6	-	4	2
Kreis Recklinghausen									
	a	286	215	56	15	259	4	43	212
	b	203	163	28	12	186	2	33	151
	c	55	41	13	1	59	2	8	49
	d	28	11	15	2	14	-	2	12
Castrop-Rauxel, Stadt	a	41	34	4	3	42	-	9	33
	b	32	27	2	3	31	-	7	24
	d	6	5	1	-	9	-	2	7
	d	3	2	1	-	2	-	-	2
Datteln, Stadt	a	17	15	2	-	15	-	4	11
	b	13	12	1	-	12	-	4	8
	c	4	3	1	-	3	-	-	3
	d	-	-	-	-	-	-	-	-
Dorsten, Stadt	a	41	25	13	3	32	2	6	24
	b	20	13	5	2	15	1	4	10
	c	16	10	5	1	13	1	2	10
	d	5	2	3	-	4	-	-	4
Gladbeck, Stadt	a	27	23	3	1	24	-	2	22
	b	23	21	1	1	22	-	2	20
	c	3	2	1	-	2	-	-	2
	d	1	-	1	-	-	-	-	-
Haltern am See, Stadt	a	17	9	8	-	12	1	3	8
	b	5	4	1	-	4	-	1	3
	c	6	4	2	-	7	1	2	4
	d	6	1	5	-	1	-	-	1
Herten, Stadt	a	18	15	3	-	18	-	1	17
	b	15	12	3	-	15	-	-	15
	c	1	1	-	-	1	-	-	1
	d	2	2	-	-	2	-	1	1
Marl, Stadt	a	39	30	6	3	38	-	6	32
	b	33	25	5	3	29	-	5	24
	c	4	4	-	-	8	-	1	7
	d	2	1	1	-	1	-	-	1

Noch: 13. Straßenverkehrsunfälle und verunglückte Personen im Mai 2005 nach Gemeinden

Verwaltungsbezirk a = Zusammen b = innerhalb von Ortschaften c = außerhalb von Ortschaften d = auf Bundesautobahnen	Straßenverkehrsunfälle				Verunglückte				
	insgesamt	davon			insgesamt	davon			
		mit Personen- schaden	mit schwer- wiegendem Sachschaden (i. e. S.)	sonstige Alkohol- unfälle		Getötete	schwer	leicht	
							Verletzte		
Noch: Kreis Recklinghausen									
Oer-Erkenschwick, Stadt	a	5	4	1	–	6	–	–	6
	b	2	2	–	–	2	–	–	2
	c	3	2	1	–	4	–	–	4
	d	–	–	–	–	–	–	–	–
Recklinghausen, Stadt	a	69	51	13	5	58	1	11	46
	b	54	43	8	3	49	1	9	39
	c	6	5	1	–	5	–	1	4
	d	9	3	4	2	4	–	1	3
Waltrop, Stadt	a	12	9	3	–	14	–	1	13
	b	6	4	2	–	7	–	1	6
	c	6	5	1	–	7	–	–	7
	d	–	–	–	–	–	–	–	–
Kreis Steinfurt	a	196	154	37	5	192	3	41	148
	b	125	107	17	1	120	1	21	98
	c	61	42	16	3	62	2	16	44
	d	10	5	4	1	10	–	4	6
Altenberge	a	4	4	–	–	8	–	1	7
	b	2	2	–	–	4	–	–	4
	c	2	2	–	–	4	–	1	3
	d	–	–	–	–	–	–	–	–
Emsdetten, Stadt	a	16	12	4	–	13	–	3	10
	b	12	9	3	–	10	–	2	8
	c	4	3	1	–	3	–	1	2
	d	–	–	–	–	–	–	–	–
Greven, Stadt	a	15	12	3	–	19	1	3	15
	b	9	8	1	–	9	–	1	8
	c	6	4	2	–	10	1	2	7
	d	–	–	–	–	–	–	–	–
Hörstel, Stadt	a	3	2	1	–	2	–	–	2
	b	2	2	–	–	2	–	–	2
	c	1	–	1	–	–	–	–	–
	d	–	–	–	–	–	–	–	–
Hopsten	a	2	2	–	–	2	–	–	2
	b	2	2	–	–	2	–	–	2
	c	–	–	–	–	–	–	–	–
	d	–	–	–	–	–	–	–	–
Horstmar, Stadt	a	2	2	–	–	2	–	–	2
	b	2	2	–	–	2	–	–	2
	c	–	–	–	–	–	–	–	–
	d	–	–	–	–	–	–	–	–
Ibbenbüren, Stadt	a	18	10	7	1	13	–	1	12
	b	10	8	2	–	11	–	1	10
	c	6	2	4	–	2	–	–	2
	d	2	–	1	1	–	–	–	–
Ladbergen	a	9	8	1	–	12	–	4	8
	b	3	2	1	–	2	–	–	2
	c	3	3	–	–	5	–	1	4
	d	3	3	–	–	5	–	3	2
Laer	a	2	2	–	–	2	–	2	–
	b	2	2	–	–	2	–	2	–
	c	–	–	–	–	–	–	–	–
	d	–	–	–	–	–	–	–	–
Lengerich, Stadt	a	8	7	1	–	7	–	1	6
	b	3	3	–	–	3	–	–	3
	c	4	3	1	–	3	–	1	2
	d	1	1	–	–	1	–	–	1

Noch: 13. Straßenverkehrsunfälle und verunglückte Personen im Mai 2005 nach Gemeinden

Verwaltungsbezirk a = Zusammen b = innerhalb von Ortschaften c = außerhalb von Ortschaften d = auf Bundesautobahnen		Straßenverkehrsunfälle				Verunglückte			
		insgesamt	davon			insgesamt	davon		
			mit Personen- schaden	mit schwer- wiegendem Sachschaden (i. e. S.)	sonstige Alkohol- unfälle		Getötete	schwer	leicht
						Verletzte			
Kreis Warendorf	a	141	112	27	2	145	2	31	112
	b	83	63	18	2	76	1	7	68
	c	50	42	8	-	62	1	23	38
	d	8	7	1	-	7	-	1	6
Ahlen, Stadt	a	29	24	4	1	28	-	3	25
	b	25	20	4	1	21	-	2	19
	c	4	4	-	-	7	-	1	6
	d	-	-	-	-	-	-	-	-
Beckum, Stadt	a	20	13	6	1	18	-	2	16
	b	12	6	5	1	6	-	1	5
	c	3	3	-	-	8	-	1	7
	d	5	4	1	-	4	-	-	4
Beelen	a	5	4	1	-	8	1	2	5
	b	3	2	1	-	4	-	-	4
	c	2	2	-	-	4	1	2	1
	d	-	-	-	-	-	-	-	-
Drensteinfurt, Stadt	a	5	3	2	-	6	-	3	3
	b	1	-	1	-	-	-	-	-
	c	4	3	1	-	6	-	3	3
	d	-	-	-	-	-	-	-	-
Ennigerloh, Stadt	a	9	6	3	-	13	-	1	12
	b	8	5	3	-	12	-	-	12
	c	1	1	-	-	1	-	1	-
	d	-	-	-	-	-	-	-	-
Everswinkel	a	-	-	-	-	-	-	-	-
	b	-	-	-	-	-	-	-	-
	c	-	-	-	-	-	-	-	-
	d	-	-	-	-	-	-	-	-
Oelde, Stadt	a	16	14	2	-	15	-	4	11
	b	7	7	-	-	7	-	-	7
	c	6	4	2	-	5	-	3	2
	d	3	3	-	-	3	-	1	2
Ostbevern	a	6	6	-	-	6	-	3	3
	b	1	1	-	-	1	-	1	-
	c	5	5	-	-	5	-	2	3
	d	-	-	-	-	-	-	-	-
Sassenberg, Stadt	a	13	10	3	-	11	-	2	9
	b	2	2	-	-	2	-	-	2
	c	11	8	3	-	9	-	2	7
	d	-	-	-	-	-	-	-	-
Sendenhorst, Stadt	a	5	5	-	-	5	-	2	3
	b	3	3	-	-	3	-	-	3
	c	2	2	-	-	2	-	2	-
	d	-	-	-	-	-	-	-	-
Telgte, Stadt	a	4	4	-	-	4	-	1	3
	b	3	3	-	-	3	-	1	2
	c	1	1	-	-	1	-	-	1
	d	-	-	-	-	-	-	-	-
Wadersloh	a	4	4	-	-	4	-	-	4
	b	2	2	-	-	2	-	-	2
	c	2	2	-	-	2	-	-	2
	d	-	-	-	-	-	-	-	-
Warendorf, Stadt	a	25	19	6	-	27	1	8	18
	b	16	12	4	-	15	1	2	12
	c	9	7	2	-	12	-	6	6
	d	-	-	-	-	-	-	-	-
Regierungsbezirk Münster	a	1 217	918	252	47	1 163	15	219	929
	b	821	643	141	37	753	6	121	626
	c	312	234	71	7	343	9	85	249
	d	84	41	40	3	67	-	13	54

Noch: 13. Straßenverkehrsunfälle und verunglückte Personen im Mai 2005 nach Gemeinden

Verwaltungsbezirk a = Zusammen b = innerhalb von Ortschaften c = außerhalb von Ortschaften d = auf Bundesautobahnen	Straßenverkehrsunfälle				Verunglückte				
	insgesamt	davon			insgesamt	davon			
		mit Personen- schaden	mit schwer- wiegendem Sachschaden (i. e. S.)	sonstige Alkohol- unfälle		Getötete	schwer	leicht	
							Verletzte		
Kreisfreie Stadt									
Bielefeld	a	156	106	45	5	132	1	23	108
	b	133	89	40	4	108	1	19	88
	c	13	9	3	1	12	-	1	11
	d	10	8	2	-	12	-	3	9
Kreis Gütersloh	a	218	153	55	10	186	2	51	133
	b	130	97	26	7	107	-	25	82
	c	79	52	25	2	71	2	22	47
	d	9	4	4	1	8	-	4	4
Borgholzhausen, Stadt	a	9	6	3	-	9	1	2	6
	b	1	1	-	-	1	-	-	1
	c	8	5	3	-	8	1	2	5
	d	-	-	-	-	-	-	-	-
Gütersloh, Stadt	a	64	47	13	4	52	-	15	37
	b	52	40	9	3	41	-	12	29
	c	6	5	1	-	7	-	1	6
	d	6	2	3	1	4	-	2	2
Halle (Westfalen), Stadt	a	10	8	2	-	11	-	3	8
	b	3	3	-	-	3	-	1	2
	c	7	5	2	-	8	-	2	6
	d	-	-	-	-	-	-	-	-
Harsewinkel, Stadt	a	17	14	3	-	14	-	3	11
	b	11	10	1	-	10	-	2	8
	c	6	4	2	-	4	-	1	3
	d	-	-	-	-	-	-	-	-
Herzebrock-Clarholz	a	6	4	1	1	4	-	3	1
	b	2	1	-	1	1	-	1	-
	c	4	3	1	-	3	-	2	1
	d	-	-	-	-	-	-	-	-
Langenberg	a	3	2	1	-	2	-	-	2
	b	2	2	-	-	2	-	-	2
	c	1	-	1	-	-	-	-	-
	d	-	-	-	-	-	-	-	-
Rheda-Wiedenbrück, Stadt	a	38	23	11	4	30	-	7	23
	b	27	17	7	3	22	-	5	17
	c	11	6	4	1	8	-	2	6
	d	-	-	-	-	-	-	-	-
Rietberg, Stadt	a	12	7	5	-	8	-	2	6
	b	8	4	4	-	5	-	1	4
	c	4	3	1	-	3	-	1	2
	d	-	-	-	-	-	-	-	-
Schloß Holte-Stuckenbrock, Stadt	a	15	14	1	-	18	-	6	12
	b	4	4	-	-	4	-	1	3
	c	9	8	1	-	10	-	3	7
	d	2	2	-	-	4	-	2	2
Steinhagen	a	7	5	2	-	5	-	2	3
	b	4	2	2	-	2	-	1	1
	c	3	3	-	-	3	-	1	2
	d	-	-	-	-	-	-	-	-
Verl	a	11	5	6	-	6	-	-	6
	b	6	4	2	-	5	-	-	5
	c	4	1	3	-	1	-	-	1
	d	1	-	1	-	-	-	-	-

Noch: 13. Straßenverkehrsunfälle und verunglückte Personen im Mai 2005 nach Gemeinden

Verwaltungsbezirk a = Zusammen b = innerhalb von Ortschaften c = außerhalb von Ortschaften d = auf Bundesautobahnen	Straßenverkehrsunfälle				Verunglückte				
	insgesamt	davon			insgesamt	davon			
		mit Personen- schaden	mit schwer- wiegendem Sachschaden (i. e. S.)	sonstige Alkohol- unfälle		Getötete	schwer	leicht	
							Verletzte		
Noch: Kreis Gütersloh									
Versmold, Stadt	a	15	8	6	1	9	-	4	5
	b	5	4	1	-	4	-	1	3
	c	10	4	5	1	5	-	3	2
	d	-	-	-	-	-	-	-	-
Werther (Westfalen), Stadt	a	11	10	1	-	18	1	4	13
	b	5	5	-	-	7	-	-	7
	c	6	5	1	-	11	1	4	6
	d	-	-	-	-	-	-	-	-
Kreis Herford	a	111	76	35	-	97	-	20	77
	b	77	54	23	-	68	-	17	51
	c	29	19	10	-	26	-	3	23
	d	5	3	2	-	3	-	-	3
Bünde, Stadt	a	21	13	8	-	21	-	1	20
	b	16	10	6	-	16	-	1	15
	c	4	3	1	-	5	-	-	5
	d	1	-	1	-	-	-	-	-
Enger, Stadt	a	8	5	3	-	5	-	2	3
	b	3	2	1	-	2	-	1	1
	c	5	3	2	-	3	-	1	2
	d	-	-	-	-	-	-	-	-
Herford, Stadt	a	37	25	12	-	29	-	6	23
	b	29	19	10	-	21	-	6	15
	c	5	3	2	-	5	-	-	5
	d	3	3	-	-	3	-	-	3
Hiddenhausen	a	5	3	2	-	5	-	2	3
	b	4	3	1	-	5	-	2	3
	c	1	-	1	-	-	-	-	-
	d	-	-	-	-	-	-	-	-
Kirchlengern	a	5	2	3	-	2	-	-	2
	b	5	2	3	-	2	-	-	2
	c	-	-	-	-	-	-	-	-
	d	-	-	-	-	-	-	-	-
Löhne, Stadt	a	19	18	1	-	21	-	7	14
	b	13	12	1	-	14	-	5	9
	c	6	6	-	-	7	-	2	5
	d	-	-	-	-	-	-	-	-
Rödinghausen	a	6	4	2	-	6	-	-	6
	b	2	2	-	-	3	-	-	3
	c	4	2	2	-	3	-	-	3
	d	-	-	-	-	-	-	-	-
Spenge, Stadt	a	2	2	-	-	3	-	2	1
	b	2	2	-	-	3	-	2	1
	c	-	-	-	-	-	-	-	-
	d	-	-	-	-	-	-	-	-
Vlotho, Stadt	a	8	4	4	-	5	-	-	5
	b	3	2	1	-	2	-	-	2
	c	4	2	2	-	3	-	-	3
	d	1	-	1	-	-	-	-	-

Noch: 13. Straßenverkehrsunfälle und verunglückte Personen im Mai 2005 nach Gemeinden

Verwaltungsbezirk a = Zusammen b = innerhalb von Ortschaften c = außerhalb von Ortschaften d = auf Bundesautobahnen		Straßenverkehrsunfälle				Verunglückte			
		insgesamt	davon			insgesamt	Getötete	davon	
			mit Personen- schaden	mit schwer- wiegendem Sachschaden (i. e. S.)	sonstige Alkohol- unfälle			schwer	leicht
						Verletzte			
Kreis Höxter	a	62	44	15	3	54	–	11	43
	b	27	19	5	3	22	–	3	19
	c	33	25	8	–	32	–	8	24
	d	2	–	2	–	–	–	–	–
Bad Driburg, Stadt	a	9	6	2	1	6	–	–	6
	b	4	2	1	1	2	–	–	2
	c	5	4	1	–	4	–	–	4
	d	–	–	–	–	–	–	–	–
Beverungen, Stadt	a	6	6	–	–	6	–	1	5
	b	4	4	–	–	4	–	–	4
	c	2	2	–	–	2	–	1	1
	d	–	–	–	–	–	–	–	–
Borgentreich, Stadt	a	1	1	–	–	1	–	–	1
	b	1	1	–	–	1	–	–	1
	c	–	–	–	–	–	–	–	–
	d	–	–	–	–	–	–	–	–
Brakel, Stadt	a	7	5	2	–	6	–	1	5
	b	2	1	1	–	1	–	–	1
	c	5	4	1	–	5	–	1	4
	d	–	–	–	–	–	–	–	–
Höxter, Stadt	a	14	9	4	1	13	–	2	11
	b	8	4	3	1	5	–	–	5
	c	6	5	1	–	8	–	2	6
	d	–	–	–	–	–	–	–	–
Mariemünster, Stadt	a	3	3	–	–	3	–	2	1
	b	–	–	–	–	–	–	–	–
	c	3	3	–	–	3	–	2	1
	d	–	–	–	–	–	–	–	–
Nieheim, Stadt	a	3	2	1	–	3	–	1	2
	b	–	–	–	–	–	–	–	–
	c	3	2	1	–	3	–	1	2
	d	–	–	–	–	–	–	–	–
Steinheim, Stadt	a	4	4	–	–	6	–	1	5
	b	1	1	–	–	2	–	–	2
	c	3	3	–	–	4	–	1	3
	d	–	–	–	–	–	–	–	–
Warburg, Stadt	a	12	6	6	–	8	–	2	6
	b	4	4	–	–	5	–	2	3
	c	6	2	4	–	3	–	–	3
	d	2	–	2	–	–	–	–	–
Willebadessen, Stadt	a	3	2	–	1	2	–	1	1
	b	3	2	–	1	2	–	1	1
	c	–	–	–	–	–	–	–	–
	d	–	–	–	–	–	–	–	–
Kreis Lippe	a	145	107	35	3	142	4	46	92
	b	100	73	25	2	86	–	18	68
	c	44	34	9	1	56	4	28	24
	d	1	–	1	–	–	–	–	–
Augustdorf	a	2	2	–	–	2	–	–	2
	b	1	1	–	–	1	–	–	1
	c	1	1	–	–	1	–	–	1
	d	–	–	–	–	–	–	–	–
Bad Salzuflen, Stadt	a	18	12	5	1	15	1	5	9
	b	14	10	4	–	12	–	4	8
	c	3	2	–	1	3	1	1	1
	d	1	–	1	–	–	–	–	–

Noch: 13. Straßenverkehrsunfälle und verunglückte Personen im Mai 2005 nach Gemeinden

Verwaltungsbezirk a = Zusammen b = innerhalb von Ortschaften c = außerhalb von Ortschaften d = auf Bundesautobahnen	Straßenverkehrsunfälle				Verunglückte				
	insgesamt	davon			insgesamt	davon			
		mit Personen- schaden	mit schwer- wiegendem Sachschaden (i. e. S.)	sonstige Alkohol- unfälle		Getötete	schwer	leicht	
									Verletzte
Kreis Paderborn	a	164	115	42	7	150	3	29	118
	b	95	67	23	5	85	–	15	70
	c	63	44	17	2	55	1	9	45
	d	6	4	2	–	10	2	5	3
Altenbeken	a	8	7	1	–	7	–	1	6
	b	4	3	1	–	3	–	–	3
	c	4	4	–	–	4	–	1	3
	d	–	–	–	–	–	–	–	–
Bad Lippspringe, Stadt	a	8	5	3	–	7	–	1	6
	b	5	3	2	–	3	–	–	3
	c	3	2	1	–	4	–	1	3
	d	–	–	–	–	–	–	–	–
Borchen	a	7	5	2	–	8	–	1	7
	b	2	1	1	–	2	–	–	2
	c	2	2	–	–	2	–	–	2
	d	3	2	1	–	4	–	1	3
Büren, Stadt	a	14	10	4	–	15	3	4	8
	b	5	4	1	–	5	–	–	5
	c	7	4	3	–	4	1	–	3
	d	2	2	–	–	6	2	4	–
Delbrück, Stadt	a	23	17	5	1	22	–	3	19
	b	8	6	1	1	10	–	1	9
	c	15	11	4	–	12	–	2	10
	d	–	–	–	–	–	–	–	–
Hövelhof	a	3	1	1	1	1	–	1	–
	b	1	1	–	–	1	–	1	–
	c	2	–	1	1	–	–	–	–
	d	–	–	–	–	–	–	–	–
Lichtenau, Stadt	a	3	3	–	–	3	–	2	1
	b	1	1	–	–	1	–	1	–
	c	2	2	–	–	2	–	1	1
	d	–	–	–	–	–	–	–	–
Paderborn, Stadt	a	87	60	22	5	80	–	15	65
	b	64	45	15	4	57	–	12	45
	c	22	15	6	1	23	–	3	20
	d	1	–	1	–	–	–	–	–
Salzkotten, Stadt	a	6	3	3	–	3	–	1	2
	b	2	1	1	–	1	–	–	1
	c	4	2	2	–	2	–	1	1
	d	–	–	–	–	–	–	–	–
Bad Wünnenberg, Stadt	a	5	4	1	–	4	–	–	4
	b	3	2	1	–	2	–	–	2
	c	2	2	–	–	2	–	–	2
	d	–	–	–	–	–	–	–	–
Regierungsbezirk Detmold	a	1 020	718	270	32	910	11	219	680
	b	676	481	170	25	579	2	117	460
	c	299	209	84	6	285	7	86	192
	d	45	28	16	1	46	2	16	28

Noch: 13. Straßenverkehrsunfälle und verunglückte Personen im Mai 2005 nach Gemeinden

Verwaltungsbezirk a = Zusammen b = innerhalb von Ortschaften c = außerhalb von Ortschaften d = auf Bundesautobahnen	Straßenverkehrsunfälle				Verunglückte				
	insgesamt	davon			insgesamt	davon			
		mit Personen- schaden	mit schwer- wiegendem Sachschaden (i. e. S.)	sonstige Alkohol- unfälle		Getötete	schwer	leicht	
							Verletzte		
Kreisfreie Städte									
Bochum	a	125	95	22	8	116	1	17	98
	b	109	81	20	8	94	1	13	80
	c	7	5	2	-	7	-	-	7
	d	9	9	-	-	15	-	4	11
Dortmund	a	275	189	63	23	232	-	30	202
	b	244	170	53	21	205	-	28	177
	c	22	12	8	2	16	-	2	14
	d	9	7	2	-	11	-	-	11
Hagen	a	101	72	27	2	85	3	19	63
	b	74	53	19	2	64	2	14	48
	c	11	9	2	-	11	-	3	8
	d	16	10	6	-	10	1	2	7
Hamm	a	105	77	24	4	122	1	24	97
	b	93	72	18	3	114	1	22	91
	c	10	5	5	-	8	-	2	6
	d	2	-	1	1	-	-	-	-
Herne	a	70	50	17	3	62	-	5	57
	b	67	48	16	3	59	-	5	54
	c	2	1	1	-	1	-	-	1
	d	1	1	-	-	2	-	-	2
Ennepe-Ruhr-Kreis	a	132	97	28	7	123	3	30	90
	b	92	69	17	6	77	1	15	61
	c	23	18	4	1	28	2	6	20
	d	17	10	7	-	18	-	9	9
Breckerfeld, Stadt	a	1	-	1	-	-	-	-	-
	b	1	-	1	-	-	-	-	-
	c	-	-	-	-	-	-	-	-
	d	-	-	-	-	-	-	-	-
Ennepetal, Stadt	a	8	8	-	-	10	-	4	6
	b	6	6	-	-	6	-	3	3
	c	2	2	-	-	4	-	1	3
	d	-	-	-	-	-	-	-	-
Gevelsberg, Stadt	a	15	12	2	1	16	-	5	11
	b	13	10	2	1	11	-	1	10
	c	-	-	-	-	-	-	-	-
	d	2	2	-	-	5	-	4	1
Hattingen, Stadt	a	23	16	4	3	20	-	4	16
	b	16	10	4	2	10	-	2	8
	c	7	6	-	1	10	-	2	8
	d	-	-	-	-	-	-	-	-
Herdecke, Stadt	a	7	7	-	-	9	1	2	6
	b	5	5	-	-	5	-	1	4
	c	2	2	-	-	4	1	1	2
	d	-	-	-	-	-	-	-	-
Schwelm, Stadt	a	14	10	4	-	12	-	3	9
	b	11	8	3	-	9	-	2	7
	c	2	2	-	-	3	-	1	2
	d	1	-	1	-	-	-	-	-
Sprockhövel, Stadt	a	22	14	8	-	21	-	4	17
	b	8	5	3	-	6	-	-	6
	c	4	2	2	-	3	-	-	3
	d	10	7	3	-	12	-	4	8

Noch: 13. Straßenverkehrsunfälle und verunglückte Personen im Mai 2005 nach Gemeinden

Verwaltungsbezirk a = Zusammen b = innerhalb von Ortschaften c = außerhalb von Ortschaften d = auf Bundesautobahnen	Straßenverkehrsunfälle				Verunglückte			
	insgesamt	davon			insgesamt	davon		
		mit Personen- schaden	mit schwer- wiegendem Sachschaden (i. e. S.)	sonstige Alkohol- unfälle		Getötete	schwer	leicht
							Verletzte	
Noch: Märkischer Kreis								
Nachrodt-Wiblingwerde	a	1	1	-	-	1	-	1
	b	-	-	-	-	-	-	-
	c	1	1	-	-	1	-	1
	d	-	-	-	-	-	-	-
Neuenrade, Stadt	a	2	1	1	-	1	1	-
	b	1	-	1	-	-	-	-
	c	1	1	-	-	1	1	-
	d	-	-	-	-	-	-	-
Plettenberg, Stadt	a	8	6	1	1	7	2	5
	b	7	5	1	1	6	2	4
	c	1	1	-	-	1	-	1
	d	-	-	-	-	-	-	-
Schalksmühle	a	6	4	2	-	6	2	4
	b	3	2	1	-	4	-	4
	c	1	1	-	-	1	1	-
	d	2	1	1	-	1	1	-
Werdohl, Stadt	a	10	9	1	-	13	3	10
	b	9	8	1	-	12	3	9
	c	1	1	-	-	1	-	1
	d	-	-	-	-	-	-	-
Kreis Olpe	a	75	55	16	4	70	1	18
	b	44	33	8	3	44	-	9
	c	29	21	7	1	25	1	15
	d	2	1	1	-	1	-	1
Attendorn, Stadt	a	11	8	3	-	11	1	7
	b	5	3	2	-	5	-	4
	c	6	5	1	-	6	1	3
	d	-	-	-	-	-	-	-
Drolshagen, Stadt	a	7	3	4	-	4	-	4
	b	2	2	-	-	3	-	3
	c	4	1	3	-	1	-	1
	d	1	-	1	-	-	-	-
Finnentrop	a	13	10	3	-	14	-	11
	b	7	5	2	-	7	-	6
	c	6	5	1	-	7	-	5
	d	-	-	-	-	-	-	-
Kirchhundem	a	6	6	-	-	7	-	5
	b	5	5	-	-	6	-	4
	c	1	1	-	-	1	-	1
	d	-	-	-	-	-	-	-
LenneStadt, Stadt	a	13	11	1	1	12	-	9
	b	9	8	-	1	9	-	7
	c	4	3	1	-	3	-	2
	d	-	-	-	-	-	-	-
Olpe, Stadt	a	15	8	5	2	10	-	5
	b	10	4	4	2	5	-	3
	c	5	4	1	-	5	-	2
	d	-	-	-	-	-	-	-
Wenden	a	10	9	-	1	12	-	10
	b	6	6	-	-	9	-	8
	c	3	2	-	1	2	-	1
	d	1	1	-	-	1	-	1

Noch: 13. Straßenverkehrsunfälle und verunglückte Personen im Mai 2005 nach Gemeinden

Verwaltungsbezirk a = Zusammen b = innerhalb von Ortschaften c = außerhalb von Ortschaften d = auf Bundesautobahnen	Straßenverkehrsunfälle				Verunglückte				
	insgesamt	davon			insgesamt	Getötete	davon		
		mit Personen- schaden	mit schwer- wiegendem Sachschaden (i. e. S.)	sonstige Alkohol- unfälle			schwer	leicht	
									Verletzte
Kreis Siegen-Wittgenstein	a	94	67	25	2	82	–	21	61
	b	63	45	16	2	55	–	11	44
	c	27	18	9	–	22	–	10	12
	d	4	4	–	–	5	–	–	5
Bad Berleburg, Stadt	a	6	5	1	–	6	–	5	1
	b	2	2	–	–	2	–	1	1
	c	4	3	1	–	4	–	4	–
	d	–	–	–	–	–	–	–	–
Burbach	a	3	2	1	–	2	–	1	1
	b	2	2	–	–	2	–	1	1
	c	1	–	1	–	–	–	–	–
	d	–	–	–	–	–	–	–	–
Erndtebrück	a	3	2	1	–	2	–	1	1
	b	1	–	1	–	–	–	–	–
	c	2	2	–	–	2	–	1	1
	d	–	–	–	–	–	–	–	–
Freudenberg, Stadt	a	9	7	2	–	8	–	1	7
	b	5	3	2	–	4	–	–	4
	c	1	1	–	–	1	–	1	–
	d	3	3	–	–	3	–	–	3
Hilchenbach, Stadt	a	7	5	2	–	5	–	2	3
	b	2	2	–	–	2	–	–	2
	c	5	3	2	–	3	–	2	1
	d	–	–	–	–	–	–	–	–
Kreuztal, Stadt	a	14	9	4	1	9	–	2	7
	b	14	9	4	1	9	–	2	7
	c	–	–	–	–	–	–	–	–
	d	–	–	–	–	–	–	–	–
Bad Laasphe, Stadt	a	3	3	–	–	3	–	1	2
	b	2	2	–	–	2	–	1	1
	c	1	1	–	–	1	–	–	1
	d	–	–	–	–	–	–	–	–
Netphen, Stadt	a	3	2	1	–	2	–	1	1
	b	2	1	1	–	1	–	1	–
	c	1	1	–	–	1	–	–	1
	d	–	–	–	–	–	–	–	–
Neunkirchen	a	4	3	1	–	3	–	–	3
	b	4	3	1	–	3	–	–	3
	c	–	–	–	–	–	–	–	–
	d	–	–	–	–	–	–	–	–
Siegen, Stadt	a	33	24	8	1	34	–	5	29
	b	26	20	5	1	29	–	5	24
	c	7	4	3	–	5	–	–	5
	d	–	–	–	–	–	–	–	–
Wilnsdorf	a	9	5	4	–	8	–	2	6
	b	3	1	2	–	1	–	–	1
	c	5	3	2	–	5	–	2	3
	d	1	1	–	–	2	–	–	2

Noch: **13. Straßenverkehrsunfälle und verunglückte Personen im Mai 2005 nach Gemeinden**

Verwaltungsbezirk a = Zusammen b = innerhalb von Ortschaften c = außerhalb von Ortschaften d = auf Bundesautobahnen		Straßenverkehrsunfälle				Verunglückte			
		insgesamt	davon			insgesamt	davon		
			mit Personen- schaden	mit schwer- wiegendem Sachschaden (i. e. S.)	sonstige Alkohol- unfälle		Getötete	schwer	leicht
						Verletzte			
Kreis Unna	a	179	127	43	9	175	1	26	148
	b	118	87	24	7	110	1	15	94
	c	38	28	9	1	36	-	7	29
	d	23	12	10	1	29	-	4	25
Bergkamen, Stadt	a	13	13	-	-	17	-	5	12
	b	12	12	-	-	16	-	5	11
	c	1	1	-	-	1	-	-	1
	d	-	-	-	-	-	-	-	-
Bönen	a	8	7	1	-	13	-	3	10
	b	3	3	-	-	3	-	-	3
	c	4	3	1	-	4	-	3	1
	d	1	1	-	-	6	-	-	6
Fröndenberg/Ruhr, Stadt	a	5	3	2	-	4	-	1	3
	b	3	2	1	-	2	-	-	2
	c	2	1	1	-	2	-	1	1
	d	-	-	-	-	-	-	-	-
Holzwickede	a	7	5	2	-	6	-	-	6
	b	4	2	2	-	2	-	-	2
	c	2	2	-	-	3	-	-	3
	d	1	1	-	-	1	-	-	1
Kamen, Stadt	a	21	16	5	-	17	-	1	16
	b	13	9	4	-	9	-	1	8
	c	7	6	1	-	7	-	-	7
	d	1	1	-	-	1	-	-	1
Lünen, Stadt	a	34	23	8	3	28	1	-	27
	b	29	20	6	3	24	1	-	23
	c	5	3	2	-	4	-	-	4
	d	-	-	-	-	-	-	-	-
Schwerte, Stadt	a	31	16	11	4	25	-	5	20
	b	15	10	2	3	12	-	1	11
	c	4	2	2	-	2	-	-	2
	d	12	4	7	1	11	-	4	7
Selm, Stadt	a	15	11	4	-	17	-	3	14
	b	11	9	2	-	14	-	2	12
	c	4	2	2	-	3	-	1	2
	d	-	-	-	-	-	-	-	-
Unna, Stadt	a	24	15	7	2	19	-	1	18
	b	15	8	6	1	9	-	1	8
	c	5	4	-	1	5	-	-	5
	d	4	3	1	-	5	-	-	5
Werne, Stadt	a	21	18	3	-	29	-	7	22
	b	13	12	1	-	19	-	5	14
	c	4	4	-	-	5	-	2	3
	d	4	2	2	-	5	-	-	5
Regierungsbezirk Arnsberg	a	1 597	1 165	357	75	1 508	18	310	1 180
	b	1 158	850	242	66	1 053	6	176	871
	c	314	235	73	6	322	9	100	213
	d	125	80	42	3	133	3	34	96
Nordrhein-Westfalen	a	8 193	6 007	1 864	322	7 572	67	1 406	6 099
	b	5 946	4 493	1 176	277	5 380	25	841	4 514
	c	1 598	1 177	387	34	1 646	35	451	1 160
	d	649	337	301	11	546	7	114	425
davon									
kreisfreie Städte	a	3 359	2 482	736	141	3 092	16	486	2 590
Kreise	a	4 834	3 525	1 128	181	4 480	51	920	3 509

Kumulierte Ergebnisse

1. Straßenverkehrsunfälle im Januar – Mai 2005 nach Unfallkategorien

Unfallkategorie	Straßenverkehrsunfälle		
	Januar – Mai		
	2005	dagegen 2004	Veränderung 2005 gegenüber 2004
	Anzahl		%
Unfälle			
mit Personenschaden insgesamt	24 914	25 253	-1,3
davon			
mit Getöteten	305	292	+4,5
mit Verletzten	24 609	24 961	-1,4
davon			
mit schwer Verletzten	4 961	5 238	-5,3
mit leicht Verletzten	19 648	19 723	-0,4
mit nur Sachschaden insgesamt	191 892	199 423	-3,8
davon			
schwerwiegende Unfälle mit Sachschaden	9 287	9 450	-1,7
sonstige Sachschadensunfälle			
unter Alkoholeinwirkung	1 609	1 744	-7,7
ohne Alkoholeinwirkung ¹⁾	180 996	188 229	-3,8
davon			
innerhalb von Ortschaften	147 556	147 608	-0
außerhalb von Ortschaften (ohne Autobahn)	22 338	24 445	-8,6
auf Autobahnen	11 102	16 176	-31,4

1) Siehe Erläuterungen Seite 5.

2. Straßenverkehrsunfälle und Verunglückte im Januar – Mai 2005 nach Straßenarten und Ortslage

Straßenart a = Zusammen b = innerhalb von Ortschaften c = außerhalb von Ortschaften	Unfälle mit Personen- schaden	Verunglückte Personen			Unfälle mit Personen- schaden	Verunglückte Personen			Unfälle mit Personen- schaden	Verunglückte Personen			
		Getötete	schwer	leicht		Getötete	schwer	leicht		Getötete	schwer	leicht	
			Verletzte				Verletzte				Verletzte		
		Januar – Mai 2005				dagegen Januar – Mai 2004				Veränderung Januar – Mai 2005 gegenüber Januar – Mai 2004			
Anzahl									%				
Bundesautobahnen	a	1 553	40	473	1 855	1 683	31	522	2 004	-7,7	+29,0	-9,4	-7,4
Bundesstraßen	a	4 316	77	1 074	4 670	4 538	73	1 160	4 995	-4,9	+5,5	-7,4	-6,5
	b	2 896	23	565	3 100	2 931	26	550	3 183	-1,2	-11,5	+2,7	-2,6
	c	1 420	54	509	1 570	1 607	47	610	1 812	-11,6	+14,9	-16,6	-13,4
Landstraßen	a	6 833	96	1 679	7 076	6 992	101	1 780	7 270	-2,3	-5,0	-5,7	-2,7
	b	4 619	30	884	4 757	4 555	29	881	4 737	+1,4	+3,4	+0,3	+0,4
	c	2 214	66	795	2 319	2 437	72	899	2 533	-9,2	-8,3	-11,6	-8,4
Kreisstraßen	a	2 590	54	693	2 541	2 742	58	736	2 755	-5,5	-6,9	-5,8	-7,8
	b	1 725	15	346	1 740	1 814	20	351	1 867	-4,9	-25,0	-1,4	-6,8
	c	865	39	347	801	928	38	385	888	-6,8	+2,6	-9,9	-9,8
Andere Straßen	a	9 622	61	1 739	9 346	9 298	48	1 767	8 942	+3,5	+27,1	-1,6	+4,5
	b	9 095	44	1 578	8 847	8 704	35	1 585	8 351	+4,5	+25,7	-0,4	+5,9
	c	527	17	161	499	594	13	182	591	-11,3	+30,8	-11,5	-15,6
Insgesamt	a	24 914	328	5 658	25 488	25 253	311	5 965	25 966	-1,3	+5,5	-5,1	-1,8
	b	18 335	112	3 373	18 444	18 004	110	3 367	18 138	+1,8	+1,8	+0,2	+1,7
	c	6 579	216	2 285	7 044	7 249	201	2 598	7 828	-9,2	+7,5	-12,0	-10,0

3. Straßenverkehrsunfälle und Verunglückte im Januar – Mai 2005 nach Unfalltyp und Ortslage

Unfalltyp a = Zusammen b = innerhalb von Ortschaften c = außerhalb von Ortschaften	Unfälle mit Personen- schaden	Verunglückte Personen			Unfälle mit Personen- schaden	Verunglückte Personen			Unfälle mit Personen- schaden	Verunglückte Personen			
		Getötete	schwer	leicht		Getötete	schwer	leicht		Getötete	schwer	leicht	
			Verletzte				Verletzte				Verletzte		
		Januar – Mai 2005				dagegen Januar – Mai 2004				Veränderung Januar – Mai 2005 gegenüber Januar – Mai 2004			
Anzahl									%				
Fahrunfall	a	3 788	121	1 500	3 231	3 838	107	1 597	3 220	-1,3	+13,1	-6,1	+0,3
	b	1 646	26	543	1 427	1 559	19	520	1 304	+5,6	+36,8	+4,4	+9,4
	c	2 142	95	957	1 804	2 279	88	1 077	1 916	-6,0	+8,0	-11,1	-5,8
Abbiege-Unfall	a	3 901	31	753	4 251	4 061	26	880	4 443	-3,9	+19,2	-14,4	-4,3
	b	3 180	16	537	3 365	3 205	16	601	3 399	-0,8	-	-10,6	-1,0
	c	721	15	216	886	856	10	279	1 044	-15,8	+50,0	-22,6	-15,1
Einbiegen/Kreuzen- unfall	a	5 810	42	1 099	6 184	5 937	52	1 167	6 279	-2,1	-19,2	-5,8	-1,5
	b	4 751	12	757	4 954	4 715	20	738	4 864	+0,8	-40,0	+2,6	+1,9
	c	1 059	30	342	1 230	1 222	32	429	1 415	-13,3	-6,3	-20,3	-13,1
Überschreiten-Unfall	a	2 195	40	696	1 657	2 240	51	728	1 689	-2,0	-21,6	-4,4	-1,9
	b	2 115	31	654	1 611	2 151	37	680	1 645	-1,7	-16,2	-3,8	-2,1
	c	80	9	42	46	89	14	48	44	-10,1	x	-12,5	+4,5
Unfall durch ruhenden Verkehr	a	969	5	147	939	934	4	131	910	+3,7	x	+12,2	+3,2
	b	941	5	137	910	885	2	119	860	+6,3	x	+15,1	+5,8
	c	28	-	10	29	49	2	12	50	-42,9	x	-16,7	-42,0
Unfall im Längsverkehr	a	5 528	65	860	6 723	5 668	52	878	7 031	-2,5	+25,0	-2,1	-4,4
	b	3 504	12	348	4 160	3 497	6	349	4 225	+0,2	x	-0,3	-1,5
	c	2 024	53	512	2 563	2 171	46	529	2 806	-6,8	+15,2	-3,2	-8,7
Sonstiger Unfall	a	2 723	24	603	2 503	2 575	19	584	2 394	+5,7	+26,3	+3,3	+4,6
	b	2 198	10	397	2 017	1 992	10	360	1 841	+10,3	-	+10,3	+9,6
	c	525	14	206	486	583	9	224	553	-9,9	x	-8,0	-12,1
Insgesamt	a	24 914	328	5 658	25 488	25 253	311	5 965	25 966	-1,3	+5,5	-5,1	-1,8
	b	18 335	112	3 373	18 444	18 004	110	3 367	18 138	+1,8	+1,8	+0,2	+1,7
	c	6 579	216	2 285	7 044	7 249	201	2 598	7 828	-9,2	+7,5	-12,0	-10,0

4. Straßenverkehrsunfälle und Verunglückte im Januar – Mai 2005 nach Unfallarten und Ortslage

Unfallart a = Zusammen b = innerhalb von Ortschaften c = außerhalb von Ortschaften	Unfälle mit Personen- schaden	Verunglückte Personen			Unfälle mit Personen- schaden	Verunglückte Personen			Unfälle mit Personen- schaden	Verunglückte Personen			
		Getötete	schwer	leicht		Getötete	schwer	leicht		Getötete	schwer	leicht	
			Verletzte				Verletzte				Verletzte		
		Januar – Mai 2005				dagegen Januar – Mai 2004				Veränderung Januar – Mai 2005 gegenüber Januar – Mai 2004			
Anzahl									%				
Zusammenstoß mit anderem Fahrzeug das anfährt, anhält	a	1 972	8	256	2 148	1 765	4	237	1 964	+11,7	x	+8,0	+9,4
	b	1 743	7	212	1 855	1 522	3	169	1 651	+14,5	x	+25,4	+12,4
	c	229	1	44	293	243	1	68	313	-5,8	-	-35,3	-6,4
vorausfährt oder wartet	a	3 837	28	418	4 878	3 918	18	430	5 040	-2,1	+55,6	-2,8	-3,2
	b	2 512	7	164	3 114	2 496	1	183	3 101	+0,6	x	-10,4	+0,4
	c	1 325	21	254	1 764	1 422	17	247	1 939	-6,8	+23,5	+2,8	-9,0
seitlich in gleicher Richtung fährt	a	940	7	144	999	963	6	163	1 046	-2,4	x	-11,7	-4,5
	b	631	4	79	643	604	2	67	634	+4,5	x	+17,9	+1,4
	c	309	3	65	356	359	4	96	412	-13,9	x	-32,3	-13,6
entgegenkommt	a	1 412	60	526	1 630	1 427	51	517	1 676	-1,1	+17,6	+1,7	-2,7
	b	852	14	217	972	828	8	194	961	+2,9	x	+11,9	+1,1
	c	560	46	309	658	599	43	323	715	-6,5	+7,0	-4,3	-8,0
einbiegt oder kreuzt	a	7 378	57	1 449	7 994	7 877	65	1 640	8 500	-6,3	-12,3	-11,6	-6,0
	b	6 006	20	989	6 341	6 253	30	1 054	6 569	-4,0	-33,3	-6,2	-3,5
	c	1 372	37	460	1 653	1 624	35	586	1 931	-15,5	+5,7	-21,5	-14,4
Zusammenstoß zwischen Fahrzeug und Fußgänger	a	3 382	53	948	2 656	3 314	64	949	2 597	+2,1	-17,2	-0,1	+2,3
	b	3 245	40	888	2 561	3 147	43	879	2 480	+3,1	-7,0	+1,0	+3,3
	c	137	13	60	95	167	21	70	117	-18,0	-38,1	-14,3	-18,8
Aufprall auf Hindernis	a	135	2	45	112	124	2	41	104	+8,9	-	+9,8	+7,7
	b	84	-	29	64	62	2	19	49	+35,5	x	+52,6	+30,6
	c	51	2	16	48	62	-	22	55	-17,7	x	-27,3	-12,7
Abkommen von der Fahrbahn nach rechts	a	1 802	53	734	1 484	1 922	51	776	1 586	-6,2	+3,9	-5,4	-6,4
	b	571	11	194	496	569	10	197	473	+0,4	+10,0	-1,5	+4,9
	c	1 231	42	540	988	1 353	41	579	1 113	-9,0	+2,4	-6,7	-11,2
Abkommen von der Fahrbahn nach links	a	1 292	43	506	1 145	1 246	37	542	1 089	+3,7	+16,2	-6,6	+5,1
	b	383	5	126	346	348	5	119	329	+10,1	-	+5,9	+5,2
	c	909	38	380	799	898	32	423	760	+1,2	+18,8	-10,2	+5,1
Unfall anderer Art	a	2 764	17	632	2 442	2 697	13	670	2 364	+2,5	+30,8	-5,7	+3,3
	b	2 308	4	475	2 052	2 175	6	486	1 891	+6,1	x	-2,3	+8,5
	c	456	13	157	390	522	7	184	473	-12,6	x	-14,7	-17,5
Insgesamt	a	24 914	328	5 658	25 488	25 253	311	5 965	25 966	-1,3	+5,5	-5,1	-1,8
	b	18 335	112	3 373	18 444	18 004	110	3 367	18 138	+1,8	+1,8	+0,2	+1,7
	c	6 579	216	2 285	7 044	7 249	201	2 598	7 828	-9,2	+7,5	-12,0	-10,0

5. Verunglückte im Straßenverkehr im Januar – Mai 2005 nach Altersgruppen und Geschlecht

Alter von ... bis unter ... Jahren a = Zusammen b = männlich c = weiblich		Verunglückte im Straßenverkehr											
		insgesamt			Getötete			schwer Verletzte			leicht Verletzte		
		Januar – Mai											
		2005	dagegen 2004	Ver- änderung 2005 gegenüber 2004	2005	dagegen 2004	Ver- änderung 2005 gegenüber 2004	2005	dagegen 2004	Ver- änderung 2005 gegenüber 2004	2005	dagegen 2004	Ver- änderung 2005 gegenüber 2004
		Anzahl		%	Anzahl		%	Anzahl		%	Anzahl		%
unter 15	a	3 361	3 424	-1,8	12	12	-	572	589	-2,9	2 777	2 823	-1,6
	b	1 936	2 008	-3,6	6	7	x	355	353	+0,6	1 575	1 648	-4,4
	c	1 425	1 415	+0,7	6	5	x	217	236	-8,1	1 202	1 174	+2,4
15 – 18	a	2 010	2 155	-6,7	10	13	-23,1	330	387	-14,7	1 670	1 755	-4,8
	b	1 201	1 309	-8,3	6	6	-	227	236	-3,8	968	1 067	-9,3
	c	809	846	-4,4	4	7	x	103	151	-31,8	702	688	+2,0
18 – 21	a	2 784	2 977	-6,5	26	28	-7,1	524	581	-9,8	2 234	2 368	-5,7
	b	1 534	1 692	-9,3	18	22	-18,2	318	373	-14,7	1 198	1 297	-7,6
	c	1 249	1 284	-2,7	8	6	x	205	208	-1,4	1 036	1 070	-3,2
21 – 25	a	2 967	3 105	-4,4	38	28	+35,7	509	528	-3,6	2 420	2 549	-5,1
	b	1 675	1 765	-5,1	31	24	+29,2	321	354	-9,3	1 323	1 387	-4,6
	c	1 292	1 340	-3,6	7	4	x	188	174	+8,0	1 097	1 162	-5,6
25 – 30	a	2 672	2 730	-2,1	23	13	+76,9	410	494	-17,0	2 239	2 223	+0,7
	b	1 496	1 556	-3,9	18	9	x	259	327	-20,8	1 219	1 220	-0,1
	c	1 176	1 174	+0,2	5	4	x	151	167	-9,6	1 020	1 003	+1,7
30 – 35	a	2 372	2 669	-11,1	18	26	-30,8	378	409	-7,6	1 976	2 234	-11,5
	b	1 368	1 578	-13,3	14	23	-39,1	247	268	-7,8	1 107	1 287	-14,0
	c	1 004	1 091	-8,0	4	3	x	131	141	-7,1	869	947	-8,2
35 – 40	a	2 950	3 066	-3,8	23	24	-4,2	475	477	-0,4	2 452	2 565	-4,4
	b	1 774	1 818	-2,4	22	18	+22,2	321	341	-5,9	1 431	1 459	-1,9
	c	1 175	1 248	-5,9	1	6	x	154	136	+13,2	1 020	1 106	-7,8
40 – 45	a	2 803	2 734	+2,5	33	20	+65,0	464	499	-7,0	2 306	2 215	+4,1
	b	1 633	1 635	-0,1	21	17	+23,5	304	328	-7,3	1 308	1 290	+1,4
	c	1 170	1 099	+6,5	12	3	x	160	171	-6,4	998	925	+7,9
45 – 50	a	2 194	2 128	+3,1	18	28	-35,7	395	369	+7,0	1 781	1 731	+2,9
	b	1 300	1 237	+5,1	13	21	-38,1	271	258	+5,0	1 016	958	+6,1
	c	894	891	+0,3	5	7	x	124	111	+11,7	765	773	-1,0
50 – 55	a	1 699	1 752	-3,0	20	16	+25,0	308	317	-2,8	1 371	1 419	-3,4
	b	956	984	-2,8	15	13	+15,4	183	195	-6,2	758	776	-2,3
	c	743	768	-3,3	5	3	x	125	122	+2,5	613	643	-4,7
55 – 60	a	1 308	1 274	+2,7	12	16	-25,0	228	246	-7,3	1 068	1 012	+5,5
	b	768	677	+13,4	10	13	-23,1	146	143	+2,1	612	521	+17,5
	c	539	597	-9,7	2	3	x	81	103	-21,4	456	491	-7,1
60 – 65	a	1 173	1 240	-5,4	18	18	-	207	254	-18,5	948	968	-2,1
	b	619	659	-6,1	14	13	+7,7	135	139	-2,9	470	507	-7,3
	c	554	581	-4,6	4	5	x	72	115	-37,4	478	461	+3,7
65 – 70	a	1 158	1 131	+2,4	16	16	-	253	266	-4,9	889	849	+4,7
	b	629	577	+9,0	13	8	x	144	148	-2,7	472	421	+12,1
	c	526	554	-5,1	3	8	x	108	118	-8,5	415	428	-3,0
70 – 75	a	765	717	+6,7	25	14	+78,6	195	205	-4,9	545	498	+9,4
	b	381	375	+1,6	13	11	+18,2	103	113	-8,9	265	251	+5,6
	c	384	342	+12,3	12	3	x	92	92	-	280	247	+13,4
75 und mehr	a	1 184	1 083	+9,3	35	39	-10,3	407	339	+20,1	742	705	+5,2
	b	498	443	+12,4	17	20	-15,0	165	121	+36,4	316	302	+4,6
	c	684	639	+7,0	18	19	-5,3	242	218	+11,0	424	402	+5,5
Zusammen	a	31 400	32 185	-2,4	327	311	+5,1	5 655	5 960	-5,1	25 418	25 914	-1,9
	b	17 768	18 313	-3,0	231	225	+2,7	3 499	3 697	-5,4	14 038	14 391	-2,5
	c	13 624	13 869	-1,8	96	86	+11,6	2 153	2 263	-4,9	11 375	11 520	-1,3
Ohne Angabe	a	74	57	+29,8	1	-	x	3	5	x	70	52	+34,6
Insgesamt	a	31 474	32 242	-2,4	328	311	+5,5	5 658	5 965	-5,1	25 488	25 966	-1,8

6. Verunglückte im Straßenverkehr im Januar – Mai 2005 nach Art der Verkehrsbeteiligung und Ortslage

Art der Verkehrsbeteiligung a = Zusammen b = innerhalb von Ortschaften c = außerhalb von Ortschaften		Verunglückte im Straßenverkehr											
		insgesamt			Getötete			schwer Verletzte			leicht Verletzte		
		Januar – Mai											
		2005	dagegen 2004	Ver- änderung 2005 gegenüber 2004	2005	dagegen 2004	Ver- änderung 2005 gegenüber 2004	2005	dagegen 2004	Ver- änderung 2005 gegenüber 2004	2005	dagegen 2004	Ver- änderung 2005 gegenüber 2004
Anzahl		%	Anzahl		%	Anzahl		%	Anzahl		%		
Fahrer und Mitfahrer von													
Mofas, Mopeds	a	1 753	1 783	-1,7	9	13	x	351	377	-6,9	1 393	1 393	-
	b	1 511	1 502	+0,6	5	9	x	276	280	-1,4	1 230	1 213	+1,4
	c	242	281	-13,9	4	4	-	75	97	-22,7	163	180	-9,4
Motorzweirädern mit amtlichen Kennzeichen	a	2 208	2 420	-8,8	51	45	+13,3	687	741	-7,3	1 470	1 634	-10,0
	b	1 444	1 552	-7,0	12	11	+9,1	366	365	+0,3	1 066	1 176	-9,4
	c	764	868	-12,0	39	34	+14,7	321	376	-14,6	404	458	-11,8
Personenkraftwagen	a	17 141	17 432	-1,7	169	145	+16,6	2 515	2 617	-3,9	14 457	14 670	-1,5
	b	9 727	9 337	+4,2	31	27	+14,8	923	890	+3,7	8 773	8 420	+4,2
	c	7 414	8 095	-8,4	138	118	+16,9	1 592	1 727	-7,8	5 684	6 250	-9,1
Bussen	a	491	520	-5,6	1	2	x	46	48	-4,2	444	470	-5,5
	b	428	420	+1,9	-	1	x	40	35	+14,3	388	384	+1,0
	c	63	100	-37,0	1	1	-	6	13	x	56	86	-34,9
Güterkraftfahrzeugen	a	657	764	-14,0	5	10	x	134	167	-19,8	518	587	-11,8
	b	221	274	-19,3	2	-	x	35	33	+6,1	184	241	-23,7
	c	436	490	-11,0	3	10	x	99	134	-26,1	334	346	-3,5
landwirtschaftlichen Zugmaschinen	a	11	44	-75,0	-	-	-	3	17	x	8	27	x
	b	2	25	x	-	-	-	-	9	x	2	16	x
	c	9	19	x	-	-	-	3	8	x	6	11	x
übrigen Kraftfahrzeugen	a	51	81	-37,0	1	-	x	5	13	x	45	68	-33,8
	b	32	51	-37,3	-	-	-	4	8	x	28	43	-34,9
	c	19	30	-36,7	1	-	x	1	5	x	17	25	-32,0
Kraftfahrzeugen zusammen	a	22 312	23 044	-3,2	236	215	+9,8	3 741	3 980	-6,0	18 335	18 849	-2,7
	b	13 365	13 161	+1,6	50	48	+4,2	1 644	1 620	+1,5	11 671	11 493	+1,5
	c	8 947	9 883	-9,5	186	167	+11,4	2 097	2 360	-11,1	6 664	7 356	-9,4
Fahrrädern	a	5 249	5 333	-1,6	34	31	+9,7	887	973	-8,8	4 328	4 329	-
	b	4 830	4 822	+0,2	21	18	+16,7	768	815	-5,8	4 041	3 989	+1,3
	c	419	511	-18,0	13	13	-	119	158	-24,7	287	340	-15,6
darunter im Alter von unter 15 Jahren	a	1 089	1 145	-4,9	2	-	x	125	147	-15,0	962	998	-3,6
	b	1 044	1 085	-3,8	2	-	x	113	126	-10,3	929	959	-3,1
	c	45	60	-25,0	-	-	-	12	21	-42,9	33	39	-15,4
anderen Fahrzeugen	a	140	131	+6,9	2	-	x	23	15	+53,3	115	116	-0,9
	b	123	108	+13,9	1	-	x	16	12	+33,3	106	96	+10,4
	c	17	23	-26,1	1	-	x	7	3	x	9	20	x
Fußgänger	a	3 716	3 670	+1,3	55	64	-14,1	998	985	+1,3	2 663	2 621	+1,6
	b	3 562	3 474	+2,5	40	43	-7,0	937	910	+3,0	2 585	2 521	+2,5
	c	154	196	-21,4	15	21	-28,6	61	75	-18,7	78	100	-22,0
darunter im Alter von unter 15 Jahren	a	1 166	1 248	-6,6	6	4	x	326	341	-4,4	834	903	-7,6
	b	1 141	1 215	-6,1	5	3	x	316	324	-2,5	820	888	-7,7
	c	25	33	-24,2	1	1	-	10	17	-41,2	14	15	-6,7
65 und mehr Jahren	a	643	587	+9,5	26	27	-3,7	262	246	+6,5	355	314	+13,1
	b	616	564	+9,2	23	24	-4,2	250	235	+6,4	343	305	+12,5
	c	27	23	+17,4	3	3	-	12	11	+9,1	12	9	x
Andere Personen	a	57	64	-10,9	1	1	-	9	12	x	47	51	-7,8
	b	49	50	-2,0	-	1	x	8	10	x	41	39	+5,1
	c	8	14	x	1	-	x	1	2	x	6	12	x
Insgesamt	a	31 474	32 242	-2,4	328	311	+5,5	5 658	5 965	-5,1	25 488	25 966	-1,8
	b	21 929	21 615	+1,5	112	110	+1,8	3 373	3 367	+0,2	18 444	18 138	+1,7
	c	9 545	10 627	-10,2	216	201	+7,5	2 285	2 598	-12,0	7 044	7 828	-10,0
darunter im Alter von unter 15 Jahren	a	3 361	3 424	-1,8	12	12	-	572	589	-2,9	2 777	2 823	-1,6
	b	2 823	2 915	-3,2	7	7	-	482	492	-2,0	2 334	2 416	-3,4
	c	538	509	+5,7	5	5	-	90	97	-7,2	443	407	+8,8
65 und mehr Jahren	a	3 107	2 931	+6,0	76	69	+10,1	855	810	+5,6	2 176	2 052	+6,0
	b	2 367	2 179	+8,6	44	38	+15,8	621	589	+5,4	1 702	1 552	+9,7
	c	740	752	-1,6	32	31	+3,2	234	221	+5,9	474	500	-5,2

7. Verunglückte im Straßenverkehr im Januar – Mai 2005

Lfd. Nr.	Alter von ... bis unter ... Jahren a = Zusammen b = männlich c = weiblich	Verunglückte							
		insgesamt	darunter					insgesamt	Fahrer Pkw
			Fahrer und Mitfahrer von			Fußgänger			
			Pkw	Motorzweirädern	Fahrrädern				
		Januar – Mai 2005							
Anzahl								Insgesamt	
1	unter 15	a	3 361	928	27	1 089	1 166	3 424	861
		b	1 936	427	15	707	707	2 008	423
		c	1 425	501	12	382	459	1 415	438
2	15 – 18	a	2 010	422	210	448	234	2 155	489
		b	1 201	192	173	238	94	1 309	180
		c	809	230	37	210	140	846	309
3	18 – 21	a	2 784	1 981	174	230	178	2 977	2 191
		b	1 534	999	140	146	86	1 692	1 178
		c	1 249	982	34	84	91	1 284	1 013
4	21 – 25	a	2 967	2 207	170	252	160	3 105	2 291
		b	1 675	1 186	134	140	85	1 765	1 216
		c	1 292	1 021	36	112	75	1 340	1 075
5	25 – 35	a	5 044	3 419	332	557	312	5 399	3 576
		b	2 864	1 718	292	341	168	3 134	1 792
		c	2 180	1 701	40	216	144	2 265	1 784
6	35 – 45	a	5 753	3 409	639	752	365	5 800	3 399
		b	3 407	1 649	561	511	223	3 453	1 655
		c	2 345	1 760	78	241	141	2 347	1 744
7	45 – 55	a	3 893	2 101	439	621	346	3 880	2 097
		b	2 256	992	402	387	179	2 221	994
		c	1 637	1 109	37	234	167	1 659	1 103
8	55 – 65	a	2 481	1 300	143	525	283	2 514	1 272
		b	1 387	632	136	308	147	1 336	581
		c	1 093	668	7	217	135	1 178	691
9	65 und mehr	a	3 107	1 366	72	747	643	2 931	1 250
		b	1 508	642	72	422	224	1 395	562
		c	1 594	724	–	325	414	1 535	688
10	Zusammen	a	31 400	17 133	2 206	5 221	3 687	32 185	17 426
		b	17 768	8 437	1 925	3 200	1 913	18 313	8 581
		c	13 624	8 696	281	2 021	1 766	13 869	8 845
11	Ohne Angabe	a	74	8	2	28	29	57	6
12	Insgesamt	a	31 474	17 141	2 208	5 249	3 716	32 242	17 432

nach Art der Verkehrsbeteiligung, Altersgruppen und Geschlecht

darunter			insgesamt	darunter				Lfd. Nr.
und Mitfahrer von		Fußgänger		Fahrer und Mitfahrer von			Fußgänger	
Motorzweirädern	Fahrrädern			Pkw	Motorzweirädern	Fahrrädern		
dagegen Januar – Mai 2004			Veränderung Januar – Mai 2005 gegenüber Januar – Mai 2004					
			%					
21	1 145	1 248	-1,8	+7,8	+28,6	-4,9	-6,6	1
12	757	750	-3,6	+0,9	+25,0	-6,6	-5,7	
9	388	497	+0,7	+14,4	x	-1,5	-7,6	
281	418	203	-6,7	-13,7	-25,3	+7,2	+15,3	2
229	242	102	-8,3	+6,7	-24,5	-1,7	-7,8	
52	176	101	-4,4	-25,6	-28,8	+19,3	+38,6	
177	218	159	-6,5	-9,6	-1,7	+5,5	+11,9	3
145	128	78	-9,3	-15,2	-3,4	+14,1	+10,3	
32	90	80	-2,7	-3,1	+6,3	-6,7	+13,8	
195	277	151	-4,4	-3,7	-12,8	-9,0	+6,0	4
159	160	84	-5,1	-2,5	-15,7	-12,5	+1,2	
36	117	67	-3,6	-5,0	-	-4,3	+11,9	
434	609	305	-6,6	-4,4	-23,5	-8,5	+2,3	5
378	392	186	-8,6	-4,1	-22,8	-13,0	-9,7	
56	217	119	-3,8	-4,7	-28,6	-0,5	+21,0	
694	744	380	-0,8	+0,3	-7,9	+1,1	-3,9	6
596	494	223	-1,3	-0,4	-5,9	+3,4	-	
98	250	157	-0,1	+0,9	-20,4	-3,6	-10,2	
409	629	332	+0,3	+0,2	+7,3	-1,3	+4,2	7
368	375	171	+1,6	-0,2	+9,2	+3,2	+4,7	
41	254	161	-1,3	+0,5	-9,8	-7,9	+3,7	
141	554	284	-1,3	+2,2	+1,4	-5,2	-0,4	8
132	303	137	+3,8	+8,8	+3,0	+1,7	+7,3	
9	251	147	-7,2	-3,3	x	-13,5	-8,2	
67	715	587	+6,0	+9,3	+7,5	+4,5	+9,5	9
66	407	210	+8,1	+14,2	+9,1	+3,7	+6,7	
1	308	376	+3,8	+5,2	x	+5,5	+10,1	
2 419	5 309	3 649	-2,4	-1,7	-8,8	-1,7	+1,0	10
2 085	3 258	1 941	-3,0	-1,7	-7,7	-1,8	-1,4	
334	2 051	1 705	-1,8	-1,7	-15,9	-1,5	+3,6	
1	24	21	+29,8	x	x	+16,7	+38,1	11
2 420	5 333	3 670	-2,4	-1,7	-8,8	-1,6	+1,3	12

Noch: 7. Verunglückte im Straßenverkehr im Januar – Mai 2005

Lfd. Nr.	Alter von ... bis unter ... Jahren a = Zusammen b = männlich c = weiblich	Verunglückte							
		insgesamt	darunter					insgesamt	Fahrer Pkw
			Fahrer und Mitfahrer von			Fußgänger			
			Pkw	Motorzweirädern	Fahrrädern				
		Januar – Mai 2005							Anzahl
									Getötete
1	unter 15	a	12	4	–	2	6	12	7
		b	6	1	–	1	4	7	3
		c	6	3	–	1	2	5	4
2	15 – 18	a	10	6	1	–	2	13	7
		b	6	4	–	–	1	6	3
		c	4	2	1	–	1	7	4
3	18 – 21	a	26	21	1	–	3	28	21
		b	18	13	1	–	3	22	16
		c	8	8	–	–	–	6	5
4	21 – 25	a	38	33	5	–	–	28	19
		b	31	26	5	–	–	24	15
		c	7	7	–	–	–	4	4
5	25 – 35	a	41	24	10	2	4	39	23
		b	32	18	9	1	3	32	17
		c	9	6	1	1	1	7	6
6	35 – 45	a	56	26	15	2	8	44	14
		b	43	17	15	–	7	35	10
		c	13	9	–	2	1	9	4
7	45 – 55	a	38	16	11	2	5	44	17
		b	28	9	10	2	3	34	14
		c	10	7	1	–	2	10	3
8	55 – 65	a	30	15	6	4	1	34	12
		b	24	11	5	4	1	26	7
		c	6	4	1	–	–	8	5
9	65 und mehr	a	76	23	2	22	26	69	25
		b	43	13	2	14	11	39	15
		c	33	10	–	8	15	30	10
10	Zusammen	a	327	168	51	34	55	311	145
		b	231	112	47	22	33	225	100
		c	96	56	4	12	22	86	45
11	Ohne Angabe	a	1	1	–	–	–	–	–
12	Insgesamt	a	328	169	51	34	55	311	145

nach Art der Verkehrsbeteiligung, Altersgruppen und Geschlecht

darunter			insgesamt	darunter					Lfd. Nr.
und Mitfahrer von		Fußgänger		Fahrer und Mitfahrer von			Fußgänger		
Motorzweirädern	Fahrrädern			Pkw	Motorzweirädern	Fahrrädern			
dagegen Januar – Mai 2004			Veränderung Januar – Mai 2005 gegenüber Januar – Mai 2004						
			%						
–	–	4	–	x	–	x	x	1	
–	–	3	x	x	–	x	x		
–	–	1	x	x	–	x	x		
1	1	3	–23,1	x	–	x	x	2	
1	1	1	–	x	x	x	–		
–	–	2	x	x	x	–	x		
1	–	4	–7,1	–	–	–	x	3	
1	–	3	–18,2	–18,8	–	–	–		
–	–	1	x	x	–	–	x		
6	–	2	+35,7	+73,7	x	–	x	4	
6	–	2	+29,2	+73,3	x	–	x		
–	–	–	x	x	–	–	–		
8	2	2	+5,1	+4,3	x	–	x	5	
8	1	2	–	+5,9	x	–	x		
–	1	–	x	–	x	–	x		
17	4	6	+27,3	+85,7	–11,8	x	x	6	
15	3	5	+22,9	+70,0	–	x	x		
2	1	1	x	x	x	x	–		
8	4	9	–13,6	–5,9	x	x	x	7	
6	4	5	–17,6	x	x	x	x		
2	–	4	–	x	x	–	x		
3	6	7	–11,8	+25,0	x	x	x	8	
3	5	5	–7,7	x	x	x	x		
–	1	2	x	x	x	x	x		
1	14	27	+10,1	–8,0	x	+57,1	–3,7	9	
1	8	14	+10,3	–13,3	x	x	–21,4		
–	6	13	+10,0	–	–	x	+15,4		
45	31	64	+5,1	+15,9	+13,3	+9,7	–14,1	10	
41	22	40	+2,7	+12,0	+14,6	–	–17,5		
4	9	24	+11,6	+24,4	–	x	–8,3		
–	–	–	x	x	–	–	–	11	
45	31	64	+5,5	+16,6	+13,3	+9,7	–14,1	12	

Noch: 7. Verunglückte im Straßenverkehr im Januar – Mai 2005

Lfd. Nr.	Alter von ... bis unter ... Jahren a = Zusammen b = männlich c = weiblich		Verunglückte							
			insgesamt	darunter				insgesamt	Fahrer	
				Fahrer und Mitfahrer von			Fußgänger			
				Pkw	Motorzweirädern	Fahrrädern				
			Januar – Mai 2005							
Anzahl										
										schwer
1	unter 15	a	572	102	5	125	326	589	77	
		b	355	58	3	84	200	353	43	
		c	217	44	2	41	126	236	34	
2	15 – 18	a	330	64	50	53	51	387	84	
		b	227	35	46	31	22	236	30	
		c	103	29	4	22	29	151	54	
3	18 – 21	a	524	368	46	33	43	581	414	
		b	318	209	38	24	20	373	258	
		c	205	159	8	9	22	208	156	
4	21 – 25	a	509	339	60	30	39	528	358	
		b	321	211	43	19	15	354	223	
		c	188	128	17	11	24	174	135	
5	25 – 35	a	788	460	117	85	61	903	505	
		b	506	260	102	58	30	595	284	
		c	282	200	15	27	31	308	221	
6	35 – 45	a	939	430	208	127	64	976	460	
		b	625	221	181	94	38	669	275	
		c	314	209	27	33	26	307	185	
7	45 – 55	a	703	285	133	127	83	686	264	
		b	454	150	120	71	51	453	147	
		c	249	135	13	56	32	233	117	
8	55 – 65	a	435	175	41	99	67	500	191	
		b	281	96	39	66	35	282	89	
		c	153	79	2	33	31	218	102	
9	65 und mehr	a	855	292	27	208	262	810	264	
		b	412	154	27	112	76	382	119	
		c	442	138	–	96	185	428	145	
10	Zusammen	a	5 655	2 515	687	887	996	5 960	2 617	
		b	3 499	1 394	599	559	487	3 697	1 468	
		c	2 153	1 121	88	328	506	2 263	1 149	
11	Ohne Angabe	a	3	–	–	–	2	5	–	
12	Insgesamt	a	5 658	2 515	687	887	998	5 965	2 617	

nach Art der Verkehrsbeteiligung, Altersgruppen und Geschlecht

darunter			insgesamt	darunter				Lfd. Nr.
und Mitfahrer von		Fußgänger		Fahrer und Mitfahrer von			Fußgänger	
Motorzweirädern	Fahrrädern			Pkw	Motorzweirädern	Fahrrädern		
dagegen Januar – Mai 2004			Veränderung Januar – Mai 2005 gegenüber Januar – Mai 2004					
			%					
Verletzte								
3	147	341	-2,9	+32,5	x	-15,0	-4,4	1
2	97	201	+0,6	+34,9	x	-13,4	-0,5	
1	50	140	-8,1	+29,4	x	-18,0	-10,0	
63	71	43	-14,7	-23,8	-20,6	-25,4	+18,6	2
50	41	19	-3,8	+16,7	-8,0	-24,4	+15,8	
13	30	24	-31,8	-46,3	x	-26,7	+20,8	
57	29	33	-9,8	-11,1	-19,3	+13,8	+30,3	3
48	19	17	-14,7	-19,0	-20,8	+26,3	+17,6	
9	10	16	-1,4	+1,9	x	x	+37,5	
53	50	29	-3,6	-5,3	+13,2	-40,0	+34,5	4
47	28	21	-9,3	-5,4	-8,5	-32,1	-28,6	
6	22	8	+8,0	-5,2	x	-50,0	x	
154	89	63	-12,7	-8,9	-24,0	-4,5	-3,2	5
137	61	36	-15,0	-8,5	-25,5	-4,9	-16,7	
17	28	27	-8,4	-9,5	-11,8	-3,6	+14,8	
214	117	78	-3,8	-6,5	-2,8	+8,5	-17,9	6
184	81	39	-6,6	-19,6	-1,6	+16,0	-2,6	
30	36	39	+2,3	+13,0	-10,0	-8,3	-33,3	
121	141	71	+2,5	+8,0	+9,9	-9,9	+16,9	7
109	82	39	+0,2	+2,0	+10,1	-13,4	+30,8	
12	59	32	+6,9	+15,4	+8,3	-5,1	-	
53	111	77	-13,0	-8,4	-22,6	-10,8	-13,0	8
49	49	35	-0,4	+7,9	-20,4	+34,7	-	
4	62	42	-29,8	-22,6	x	-46,8	-26,2	
23	218	246	+5,6	+10,6	+17,4	-4,6	+6,5	9
23	129	77	+7,9	+29,4	+17,4	-13,2	-1,3	
-	89	169	+3,3	-4,8	-	+7,9	+9,5	
741	973	981	-5,1	-3,9	-7,3	-8,8	+1,5	10
649	587	484	-5,4	-5,0	-7,7	-4,8	+0,6	
92	386	497	-4,9	-2,4	-4,3	-15,0	+1,8	
-	-	4	x	-	-	-	x	11
741	973	985	-5,1	-3,9	-7,3	-8,8	+1,3	12

Noch: 7. Verunglückte im Straßenverkehr im Januar – Mai 2005

Lfd. Nr.	Alter von ... bis unter ... Jahren a = Zusammen b = männlich c = weiblich	Verunglückte							
		insgesamt	darunter					insgesamt	Fahrer
			Fahrer und Mitfahrer von			Fußgänger			
			Pkw	Motorzweirädern	Fahrrädern				
		Januar – Mai 2005							
Anzahl									
									leicht
1	unter 15	a	2 777	822	22	962	834	2 823	777
		b	1 575	368	12	622	503	1 648	377
		c	1 202	454	10	340	331	1 174	400
2	15 – 18	a	1 670	352	159	395	181	1 755	398
		b	968	153	127	207	71	1 067	147
		c	702	199	32	188	110	688	251
3	18 – 21	a	2 234	1 592	127	197	132	2 368	1 756
		b	1 198	777	101	122	63	1 297	904
		c	1 036	815	26	75	69	1 070	852
4	21 – 25	a	2 420	1 835	105	222	121	2 549	1 914
		b	1 323	949	86	121	70	1 387	978
		c	1 097	886	19	101	51	1 162	936
5	25 – 35	a	4 215	2 935	205	470	247	4 457	3 048
		b	2 326	1 440	181	282	135	2 507	1 491
		c	1 889	1 495	24	188	112	1 950	1 557
6	35 – 45	a	4 758	2 953	416	623	293	4 780	2 925
		b	2 739	1 411	365	417	178	2 749	1 370
		c	2 018	1 542	51	206	114	2 031	1 555
7	45 – 55	a	3 152	1 800	295	492	258	3 150	1 816
		b	1 774	833	272	314	125	1 734	833
		c	1 378	967	23	178	133	1 416	983
8	55 – 65	a	2 016	1 110	96	422	215	1 980	1 069
		b	1 082	525	92	238	111	1 028	485
		c	934	585	4	184	104	952	584
9	65 und mehr	a	2 176	1 051	43	517	355	2 052	961
		b	1 053	475	43	296	137	974	428
		c	1 119	576	–	221	214	1 077	533
10	Zusammen	a	25 418	14 450	1 468	4 300	2 636	25 914	14 664
		b	14 038	6 931	1 279	2 619	1 393	14 391	7 013
		c	11 375	7 519	189	1 681	1 238	11 520	7 651
11	Ohne Angabe	a	70	7	2	28	27	52	6
		b							
		c							
12	Insgesamt	a	25 488	14 457	1 470	4 328	2 663	25 966	14 670

nach Art der Verkehrsbeteiligung, Altersgruppen und Geschlecht

darunter			insgesamt	darunter				Lfd. Nr.
und Mitfahrer von		Fußgänger		Fahrer und Mitfahrer von			Fußgänger	
Motorzweirädern	Fahrrädern			Pkw	Motorzweirädern	Fahrrädern		
dagegen Januar – Mai 2004			Veränderung Januar – Mai 2005 gegenüber Januar – Mai 2004					
			%					
Verletzte								
18	998	903	-1,6	+5,8	+22,2	-3,6	-7,6	1
10	660	546	-4,4	-2,4	+20,0	-5,8	-7,9	
8	338	356	+2,4	+13,5	x	+0,6	-7,0	
217	346	157	-4,8	-11,6	-26,7	+14,2	+15,3	2
178	200	82	-9,3	+4,1	-28,7	+3,5	-13,4	
39	146	75	+2,0	-20,7	-17,9	+28,8	+46,7	
119	189	122	-5,7	-9,3	+6,7	+4,2	+8,2	3
96	109	58	-7,6	-14,0	+5,2	+11,9	+8,6	
23	80	63	-3,2	-4,3	+13,0	-6,3	+9,5	
136	227	120	-5,1	-4,1	-22,8	-2,2	+0,8	4
106	132	61	-4,6	-3,0	-18,9	-8,3	+14,8	
30	95	59	-5,6	-5,3	-36,7	+6,3	-13,6	
272	518	240	-5,4	-3,7	-24,6	-9,3	+2,9	5
233	330	148	-7,2	-3,4	-22,3	-14,5	-8,8	
39	188	92	-3,1	-4,0	-38,5	-	+21,7	
463	623	296	-0,5	+1,0	-10,2	-	-1,0	6
397	410	179	-0,4	+3,0	-8,1	+1,7	-0,6	
66	213	117	-0,6	-0,8	-22,7	-3,3	-2,6	
280	484	252	+0,1	-0,9	+5,4	+1,7	+2,4	7
253	289	127	+2,3	-	+7,5	+8,7	-1,6	
27	195	125	-2,7	-1,6	-14,8	-8,7	+6,4	
85	437	200	+1,8	+3,8	+12,9	-3,4	+7,5	8
80	249	97	+5,3	+8,2	+15,0	-4,4	+14,4	
5	188	103	-1,9	+0,2	x	-2,1	+1,0	
43	483	314	+6,0	+9,4	-	+7,0	+13,1	9
42	270	119	+8,1	+11,0	+2,4	+9,6	+15,1	
1	213	194	+3,9	+8,1	x	+3,8	+10,3	
1 633	4 305	2 604	-1,9	-1,5	-10,1	-0,1	+1,2	10
1 395	2 649	1 417	-2,5	-1,2	-8,3	-1,1	-1,7	
238	1 656	1 184	-1,3	-1,7	-20,6	+1,5	+4,6	
1	24	17	+34,6	x	x	+16,7	+58,8	11
1 634	4 329	2 621	-1,8	-1,5	-10,0	-	+1,6	12

8. An Straßenverkehrsunfällen beteiligte Fahrzeugführer und Fußgänger im Januar – Mai 2005 nach Art der Verkehrsbeteiligung und Ortslage

Art der Verkehrsbeteiligung a = Zusammen b = innerhalb von Ortschaften c = außerhalb von Ortschaften	Straßenverkehrsunfälle mit						
	Personen- schaden	schwer- wiegendem Sachschaden (i. e. S.)	Personen- schaden	schwer- wiegendem Sachschaden (i. e. S.)	Personen- schaden	schwer- wiegendem Sachschaden (i. e. S.)	
	Januar – Mai 2005		dagegen Januar – Mai 2004		Veränderung Januar – Mai 2005 gegenüber Januar – Mai 2004		
	Anzahl				%		
Führer von							
Mofas, Mopeds	a	1 772	94	1 778	129	-0,3	-27,1
	b	1 532	80	1 505	106	+1,8	-24,5
	c	240	14	273	23	-12,1	-39,1
Motorzweirädern mit amtlichen Kennzeichen	a	2 192	125	2 421	164	-9,5	-23,8
	b	1 436	89	1 577	98	-8,9	-9,2
	c	756	36	844	66	-10,4	-45,5
Personenkraftwagen	a	32 169	15 650	32 130	15 627	+0,1	+0,1
	b	22 865	10 288	21 883	9 765	+4,5	+5,4
	c	9 304	5 362	10 247	5 862	-9,2	-8,5
Bussen	a	536	90	588	87	-8,8	+3,4
	b	479	74	526	58	-8,9	+27,6
	c	57	16	62	29	-8,1	-44,8
Güterkraftfahrzeugen	a	2 475	1 155	2 801	1 401	-11,6	-17,6
	b	1 316	521	1 442	588	-8,7	-11,4
	c	1 159	634	1 359	813	-14,7	-22,0
landwirtschaftlichen Zugmaschinen	a	56	44	83	36	-32,5	+22,2
	b	22	17	30	13	-26,7	+30,8
	c	34	27	53	23	-35,9	+17,4
übrigen Kraftfahrzeugen	a	139	49	204	90	-31,9	-45,6
	b	97	31	144	58	-32,6	-46,6
	c	42	18	60	32	-30,0	-43,8
Kraftfahrzeugen insgesamt	a	39 339	17 207	40 005	17 534	-1,7	-1,9
	b	27 747	11 100	27 107	10 686	+2,4	+3,9
	c	11 592	6 107	12 898	6 848	-10,1	-10,8
darunter flüchtig	a	1 987	1 144	1 900	1 141	+4,6	+0,3
	b	1 619	701	1 506	634	+7,5	+10,6
	c	368	443	394	507	-6,6	-12,6
Fahrrädern	a	5 707	13	5 764	22	-1,0	-40,9
	b	5 250	10	5 198	21	+1,0	-52,4
	c	457	3	566	1	-19,3	x
darunter im Alter von unter 15 Jahren	a	1 141	1	1 211	5	-5,8	x
	b	1 094	-	1 144	4	-4,4	x
	c	47	1	67	1	-29,9	-
anderen Fahrzeugen	a	284	175	482	227	-41,1	-22,9
	b	234	115	385	131	-39,2	-12,2
	c	50	60	97	96	-48,5	-37,5
Fußgänger	a	3 927	23	3 887	21	+1,0	+9,5
	b	3 754	21	3 681	19	+2,0	+10,5
	c	173	2	206	2	-16,0	-
darunter im Alter von unter 15 Jahren	a	1 219	3	1 301	1	-6,3	x
	b	1 193	2	1 268	1	-5,9	x
	c	26	1	33	-	-21,2	x
65 und mehr Jahren	a	662	1	594	2	+11,4	x
	b	633	1	571	2	+10,9	x
	c	29	-	23	-	+26,1	-
Andere Personen	a	153	19	112	12	+36,6	+58,3
	b	117	16	79	9	+48,1	x
	c	36	3	33	3	+9,1	-
Insgesamt	a	49 410	17 437	50 250	17 816	-1,7	-2,1
	b	37 102	11 262	36 450	10 866	+1,8	+3,6
	c	12 308	6 175	13 800	6 950	-10,8	-11,2
darunter im Alter von unter 15 Jahren	a	2 391	10	2 536	10	-5,7	-
	b	2 311	5	2 430	9	-4,9	x
	c	80	5	106	1	-24,5	x
65 und mehr Jahren	a	4 571	1 257	4 231	1 190	+8,0	+5,6
	b	3 595	882	3 320	812	+8,3	+8,6
	c	976	375	911	378	+7,1	-0,8

9. Straßenverkehrsunfälle mit Personenschaden im Januar – Mai 2005 nach Ursachen und Ortslage

Ursache	Straßenverkehrsunfälle mit Personenschaden								
	zusammen			innerhalb von Ortschaften			außerhalb von Ortschaften		
	Januar – Mai								
	2005	dagegen 2004	Ver- änderung 2005 gegenüber 2004	2005	dagegen 2004	Ver- änderung 2005 gegenüber 2004	2005	dagegen 2004	Ver- änderung 2005 gegenüber 2004
	Anzahl		%	Anzahl		%	Anzahl		%
Ursachen der Fahrzeugführer	30 416	32 180	-5,5	21 574	21 939	-1,7	8 842	10 241	-13,7
Verkehrstüchtigkeit	1 591	1 680	-5,3	1 069	1 097	-2,6	522	583	-10,5
Alkoholeinfluss	1 195	1 234	-3,2	854	850	+0,5	341	384	-11,2
Einfluss anderer berauschender Mittel (z. B. Drogen, Rauschgift)	95	128	-25,8	64	89	-28,1	31	39	-20,5
Übermüdung	88	111	-20,7	20	27	-25,9	68	84	-19,0
sonstige körperliche oder geistige Mängel	213	207	+2,9	131	131	-	82	76	+7,9
Straßenbenutzung	1 540	1 662	-7,3	1 259	1 363	-7,6	281	299	-6,0
Benutzung der falschen Fahrbahn (auch Richtungsfahrbahn) oder verbotswidrige Benutzung anderer Straßenteile	1 038	1 111	-6,6	945	1 022	-7,5	93	89	+4,5
Verstoß gegen das Rechtsfahrgebot	502	551	-8,9	314	341	-7,9	188	210	-10,5
Geschwindigkeit	4 456	4 994	-10,8	2 046	2 165	-5,5	2 410	2 829	-14,8
nicht angepasste Geschwindigkeit mit gleichzeitigem Überschreiten der zulässigen Höchstgeschwindigkeit	375	407	-7,9	221	212	+4,2	154	195	-21,0
nicht angepasste Geschwindigkeit in anderen Fällen	4 081	4 587	-11,0	1 825	1 953	-6,6	2 256	2 634	-14,4
Abstand	3 349	3 465	-3,3	2 294	2 242	+2,3	1 055	1 223	-13,7
ungenügender Sicherheitsabstand	3 280	3 390	-3,2	2 249	2 196	+2,4	1 031	1 194	-13,7
starkes Bremsen des Vorausfahrenden ohne zwingenden Grund	69	75	-8,0	45	46	-2,2	24	29	-17,2
Überholen	966	932	+3,6	467	433	+7,9	499	499	-
unzulässiges Rechtsüberholen	60	65	-7,7	40	42	-4,8	20	23	-13,0
Überholen trotz Gegenverkehrs	109	118	-7,6	31	36	-13,9	78	82	-4,9
Überholen trotz unklarer Verkehrslage	265	262	+1,1	173	154	+12,3	92	108	-14,8
Überholen trotz unzureichender Sichtverhältnisse	17	26	-34,6	7	7	-	10	19	-47,4
Überholen ohne Beachtung des nachfolgenden Verkehrs und/oder ohne rechtzeitige und deutliche Ankündigung des Ausscherens	147	138	+6,5	15	9	x	132	129	+2,3
Fehler beim Wiedereinordnen	102	90	+13,3	35	31	+12,9	67	59	+13,6
sonstige Fehler beim Überholen (z. B. ohne genügenden Seitenabstand)	209	191	+9,4	136	129	+5,4	73	62	+17,7
Fehler beim Überholtwerden	57	42	+35,7	30	25	+20,0	27	17	+58,8
Vorbeifahren	94	82	+14,6	84	77	+9,1	10	5	x
Nichtbeachten des Vorranges entgegenkommender Fahrzeuge beim Vorbeifahren an haltenden Fahrzeugen, Absperrungen oder Hindernissen	71	66	+7,6	64	62	+3,2	7	4	x
Nichtbeachten des nachfolgenden Verkehrs beim Vorbeifahren an haltenden Fahrzeugen, Absperrungen oder Hindernissen und/oder ohne rechtzeitige und deutliche Ankündigung des Ausscherens	23	16	+43,8	20	15	+33,3	3	1	x

**Noch: 9. Straßenverkehrsunfälle mit Personenschaden im Januar – Mai 2005
nach Ursachen und Ortslage**

Ursache	Straßenverkehrsunfälle mit Personenschaden								
	zusammen			innerhalb von Ortschaften			außerhalb von Ortschaften		
	Januar – Mai								
	2005	dagegen 2004	Ver- änderung 2005 gegenüber 2004	2005	dagegen 2004	Ver- änderung 2005 gegenüber 2004	2005	dagegen 2004	Ver- änderung 2005 gegenüber 2004
	Anzahl		%	Anzahl		%	Anzahl		%
Nebeneinanderfahren, fehlerhaftes Wechseln des Fahrstreifens beim Nebeneinanderfahren oder Nichtbeachten des Reißverschlussverfahrens	445	454	-2,0	271	255	+6,3	174	199	-12,6
Vorfahrt, Vorrang	4 474	4 648	-3,7	3 466	3 481	-0,4	1 008	1 167	-13,6
Nichtbeachten der Regel rechts vor links	511	559	-8,6	486	524	-7,3	25	35	-28,6
Nichtbeachten der die Vorfahrt regelnden Verkehrszeichen	3 086	3 170	-2,7	2 292	2 256	+1,6	794	914	-13,1
Nichtbeachten der Vorfahrt des durchgehenden Verkehrs auf Bundesautobahnen oder Kraftfahrstraßen	42	69	-39,1	4	7	x	38	62	-38,7
Nichtbeachten der Vorfahrt durch Fahrzeuge, die aus Feld- und Waldwegen kommen	30	15	x	16	4	x	14	11	+27,3
Nichtbeachten der Verkehrsregelung durch Polizeibeamte oder Lichtzeichen	713	729	-2,2	604	608	-0,7	109	121	-9,9
Nichtbeachten des Vorranges entgegenkommender Fahrzeuge	79	99	-20,2	55	78	-29,5	24	21	+14,3
Nichtbeachten des Vorranges von Schienenfahrzeugen an Bahnübergängen	13	7	x	9	4	x	4	3	x
Abbiegen, Wenden, Rückwärtsfahren, Ein- und Anfahren	5 089	5 339	-4,7	4 432	4 535	-2,3	657	804	-18,3
Fehler beim Abbiegen	2 534	2 776	-8,7	2 052	2 187	-6,2	482	589	-18,2
Fehler beim Wenden oder Rückwärtsfahren	1 005	958	+4,9	926	856	+8,2	79	102	-22,6
Fehler beim Einfahren in den fließenden Verkehr (z. B. aus einem Grundstück, von einem anderen Straßenteil oder beim Anfahren vom Fahrbahnrand)	1 550	1 605	-3,4	1 454	1 492	-2,5	96	113	-15,0
falsches Verhalten gegenüber Fußgängern	1 922	1 753	+9,6	1 861	1 686	+10,4	61	67	-9,0
an Fußgängerüberwegen	119	115	+3,5	119	114	+4,4	-	1	x
an Fußgängerfurten	247	273	-9,5	242	263	-8,0	5	10	x
beim Abbiegen	411	347	+18,4	402	340	+18,2	9	7	x
an Haltestellen (auch haltende Schulbusse mit eingeschaltetem Warnblinklicht)	126	130	-3,1	123	125	-1,6	3	5	x
an anderen Stellen	1 019	888	+14,8	975	844	+15,5	44	44	-
ruhender Verkehr, Verkehrssicherung	299	297	+0,7	283	283	-	16	14	+14,3
unzulässiges Halten oder Parken	33	35	-5,7	24	29	-17,2	9	6	x
mangelnde Sicherung haltender oder liegengeliebener Fahrzeuge und von Unfallstellen sowie Schulbussen, bei denen Kinder ein- oder aussteigen	17	16	+6,3	13	10	+30,0	4	6	x
verkehrswidriges Verhalten beim Ein- oder Aussteigen, Be- oder Entladen	249	246	+1,2	246	244	+0,8	3	2	x

**Noch: 9. Straßenverkehrsunfälle mit Personenschaden im Januar – Mai 2005
nach Ursachen und Ortslage**

Ursache	Straßenverkehrsunfälle mit Personenschaden								
	zusammen			innerhalb von Ortschaften			außerhalb von Ortschaften		
	Januar – Mai								
	2005	dagegen 2004	Ver- änderung 2005 gegenüber 2004	2005	dagegen 2004	Ver- änderung 2005 gegenüber 2004	2005	dagegen 2004	Ver- änderung 2005 gegenüber 2004
	Anzahl		%	Anzahl		%	Anzahl		%
Nichtbeachten der Beleuchtungsvorschriften	44	65	-32,3	37	57	-35,1	7	8	x
Ladung, Besetzung	61	78	-21,8	29	46	-37,0	32	32	-
Überladung, Überbesetzung	11	24	-54,2	9	21	x	2	3	x
unzureichend gesicherte Ladung oder Fahrzeugzubehöriteile	50	54	-7,4	20	25	-20,0	30	29	+3,4
andere Fehler beim Fahrzeugführer	6 086	6 731	-9,6	3 976	4 219	-5,8	2 110	2 512	-16,0
Technische Mängel, Wartungsmängel	276	298	-7,4	172	171	+0,6	104	127	-18,1
Beleuchtung	39	53	-26,4	32	48	-33,3	7	5	x
Bereifung	76	92	-17,4	23	17	+35,3	53	75	-29,3
Bremsen	74	52	+42,3	60	42	+42,9	14	10	+40,0
Lenkung	12	18	-33,3	9	9	-	3	9	x
Zugvorrichtung	4	7	x	1	3	x	3	4	x
andere Mängel	71	76	-6,6	47	52	-9,6	24	24	-
Falsches Verhalten der Fußgänger	2 094	2 244	-6,7	1 967	2 112	-6,9	127	132	-3,8
Verkehrstüchtigkeit	148	152	-2,6	121	130	-6,9	27	22	+22,7
Alkoholeinfluss	122	133	-8,3	98	113	-13,3	24	20	+20,0
Einfluss anderer berauschender Mittel (z. B. Drogen, Rauschgift)	4	13	x	3	11	x	1	2	x
Übermüdung	2	-	x	2	-	x	-	-	-
sonstige körperliche oder geistige Mängel	20	6	x	18	6	x	2	-	x
falsches Verhalten beim Überschreiten der Fahrbahn	1 616	1 773	-8,9	1 556	1 698	-8,4	60	75	-20,0
an Stellen, an denen der Fußgängerverkehr durch Polizeibeamte oder Lichtzeichen geregelt war	179	192	-6,8	177	187	-5,3	2	5	x
auf Fußgängerüberwegen ohne Verkehrsregelung durch Polizeibeamte oder Lichtzeichen	3	2	x	3	2	x	-	-	-
in der Nähe von Kreuzungen oder Einmündungen, Lichtzeichenanlagen oder Fußgängerüberwegen bei dichtem Verkehr	100	128	-21,9	99	121	-18,2	1	7	x
an anderen Stellen	355	419	-15,3	349	411	-15,1	6	8	x
ohne auf den Fahrzeugverkehr zu achten	874	903	-3,2	827	863	-4,2	47	40	+17,5
durch sonstiges falsches Verhalten	105	129	-18,6	101	114	-11,4	4	15	x
Nichtbenutzen des Gehweges	31	26	+19,2	25	19	+31,6	6	7	x
Nichtbenutzen der vorgeschriebenen Straßenseite	8	6	x	2	1	x	6	5	x
Spielen auf oder neben der Fahrbahn	44	37	+18,9	43	36	+19,4	1	1	-
andere Fehler der Fußgänger	247	250	-1,2	220	228	-3,5	27	22	+22,7

Noch: 9. Straßenverkehrsunfälle mit Personenschaden im Januar – Mai 2005 nach Ursachen und Ortslage

Ursache	Straßenverkehrsunfälle mit Personenschaden								
	zusammen			innerhalb von Ortschaften			außerhalb von Ortschaften		
	Januar – Mai								
	2005	dagegen 2004	Ver- änderung 2005 gegenüber 2004	2005	dagegen 2004	Ver- änderung 2005 gegenüber 2004	2005	dagegen 2004	Ver- änderung 2005 gegenüber 2004
	Anzahl		%	Anzahl		%	Anzahl		%
Straßenverhältnisse	1 806	1 536	+17,6	823	633	+30,0	983	903	+8,9
Glätte oder Schlüpfrigkeit der Fahrbahn	1 734	1 503	+15,4	777	615	+26,3	957	888	+7,8
Verunreinigung durch ausgeflossenes Öl	31	34	-8,8	21	24	-12,5	10	10	-
andere Verunreinigungen durch Straßenbenutzer	11	9	x	5	7	x	6	2	x
Schnee, Eis	872	800	+9,0	332	274	+21,2	540	526	+2,7
Regen	794	639	+24,3	406	299	+35,8	388	340	+14,1
andere Einflüsse (u. a. Laub, angeschwemmter Lehm)	26	21	+23,8	13	11	+18,2	13	10	+30,0
Zustand der Straße	58	28	x	37	13	x	21	15	+40,0
Spurrillen, im Zusammenhang mit Regen, Schnee oder Eis	7	6	x	4	3	x	3	3	-
anderer Zustand der Straße	51	22	x	33	10	x	18	12	+50,0
nicht ordnungsgemäßer Zustand der Verkehrs- zeichen oder -einrichtungen	11	3	x	7	3	x	4	-	x
mangelhafte Beleuchtung der Straße	3	1	x	2	1	x	1	-	x
mangelhafte Sicherung von Bahnübergängen	-	1	x	-	1	x	-	-	-
Witterungseinflüsse	236	168	+40,5	157	78	x	79	90	-12,2
Sichtbehinderung durch Nebel	14	19	-26,3	3	5	x	11	14	-21,4
starken Regen, Hagel, Schneegestöber usw.	60	45	+33,3	43	25	+72,0	17	20	-15,0
blendende Sonne	142	73	+94,5	104	45	x	38	28	+35,7
Seitenwind	17	22	-22,7	6	1	x	11	21	-47,6
Unwetter oder sonstige Witterungseinflüsse	3	9	x	1	2	x	2	7	x
Hindernisse	194	179	+8,4	88	63	+39,7	106	116	-8,6
nicht oder unzureichend gesicherte Arbeitsstellen auf der Fahrbahn	11	4	x	8	3	x	3	1	x
Wild auf der Fahrbahn	66	81	-18,5	10	9	x	56	72	-22,2
anderes Tier auf der Fahrbahn	88	75	+17,3	51	40	+27,5	37	35	+5,7
sonstiges Hindernis auf der Fahrbahn	29	19	+52,6	19	11	+72,7	10	8	x
Sonstige Ursachen	2 023	1 712	+18,2	1 526	1 234	+23,7	497	478	+4,0
Ursachen von anderen Personen als Fahrzeugführern oder Fußgängern	40	34	+17,6	28	26	+7,7	12	8	x
Ursachen insgesamt	37 085	38 351	-3,3	26 335	26 256	+0,3	10 750	12 095	-11,1

10. Fehlverhalten der Fahrzeugführer als Ursache von Straßenverkehrsunfällen mit Personenschaden im Januar – Mai 2005 nach Art der Verkehrsbeteiligung

Ursache	Fehlverhalten der Fahrzeugführer											
	ins- gesamt	darunter Fahrer von			ins- gesamt	darunter Fahrer von			ins- gesamt	darunter Fahrer von		
		Personen- kraft- wagen	Motor- zwei- rädern	Fahr- rädern		Personen- kraft- wagen	Motor- zwei- rädern	Fahr- rädern		Personen- kraft- wagen	Motor- zwei- rädern	Fahr- rädern
	Januar – Mai 2005				dagegen Januar – Mai 2004				Veränderung Januar – Mai 2005 gegenüber Januar – Mai 2004			
Anzahl								%				
Verkehrstüchtigkeit	1 591	1 025	51	349	1 680	1 105	38	356	-5,3	-7,2	+34,2	-2,0
darunter Alkoholeinfluss	1 195	705	43	328	1 234	764	28	310	-3,2	-7,7	+53,6	+5,8
Straßenbenutzung	1 540	444	31	946	1 662	449	51	1 013	-7,3	-1,1	-39,2	-6,6
Geschwindigkeit	4 456	3 412	451	142	4 994	3 764	489	127	-10,8	-9,4	-7,8	+11,8
Abstand	3 349	2 706	144	46	3 465	2 701	146	54	-3,3	+0,2	-1,4	-14,8
Überholen	966	587	144	70	932	540	145	68	+3,6	+8,7	-0,7	+2,9
Vorbeifahren	94	59	2	13	82	62	2	5	+14,6	-4,8	-	x
Nebeneinanderfahren	445	311	8	8	454	307	16	12	-2,0	+1,3	x	x
Vorfahrt, Vorrang	4 474	3 654	45	413	4 648	3 687	64	424	-3,7	-0,9	-29,7	-2,6
Nichtbeachten der die Vorfahrt regelnden Verkehrszeichen	3 086	2 671	20	172	3 170	2 666	30	177	-2,7	+0,2	-33,3	-2,8
Nichtbeachten der Verkehrsregelung durch Polizeibeamte, Lichtzeichen	713	535	6	117	729	523	15	117	-2,2	+2,3	x	-
Abbiegen, Wenden, Rück- wärtsfahren, Ein- und Anfahren	5 089	4 150	52	426	5 339	4 269	47	454	-4,7	-2,8	+10,6	-6,2
Falsches Verhalten gegenüber Fußgängern darunter an Überwegen und Furten	1 922	1 636	16	116	1 753	1 469	19	86	+9,6	+11,4	-15,8	+34,9
Ruhender Verkehr, Verkehrssicherung	299	267	-	1	297	255	1	7	+0,7	+4,7	x	x
Nichtbeachten der Beleuchtungs- vorschriften	44	4	1	36	65	8	2	51	-32,3	x	x	-29,4
Ladung, Besetzung	61	16	-	11	78	12	2	19	-21,8	+33,3	x	-42,1
Andere Fehler beim Fahrzeugführer	6 086	3 773	386	957	6 731	4 139	443	1 021	-9,6	-8,8	-12,9	-6,3
Insgesamt	30 416	22 044	1 331	3 534	32 180	22 767	1 465	3 697	-5,5	-3,2	-9,1	-4,4

Veröffentlichungen

