

**Vorbereitende Baustellenarbeiten, Hoch- und Tiefbau
in Nordrhein-Westfalen
– Bauhauptgewerbe –**

April 2005

Herausgegeben vom
Landesamt für Datenverarbeitung und Statistik Nordrhein-Westfalen
Mauerstraße 51, 40476 Düsseldorf • Postfach 10 11 05, 40002 Düsseldorf
Telefon 0211 9449-01 • Telefax 0211 442006
Internet: <http://www.lids.nrw.de>
E-Mail: poststelle@lds.nrw.de

Erschienen im Juli 2005

Preis der gedruckten Ausgabe:
3,10 EUR (Jahresbezugspreis 31,00 EUR)

© Landesamt für Datenverarbeitung und Statistik NRW, Düsseldorf, 2005
Für nicht gewerbliche Zwecke sind Vervielfältigung und unentgeltliche Verbreitung, auch auszugsweise, mit Quellenangabe gestattet. Die Verbreitung, auch auszugsweise, über elektronische Systeme/Datenträger bedarf der vorherigen Zustimmung. Alle übrigen Rechte bleiben vorbehalten.

Inhalt

	Seite
Vorbemerkungen	5
Allgemeiner Überblick	8
 Ergebnisse der Betriebe von Unternehmen mit 20 und mehr Beschäftigten	
 Grafiken	
Index des realen Auftragseingangs (Basis 2000 = 100)	12
Produktionsindex (Basis 2000 = 100)	14
 Tabellenteil	
1. Index des realen Auftragseingangs im Bauhauptgewerbe seit 2000	16
2. Produktionsindex im Bauhauptgewerbe seit 2000	18
3. Auftragseingang im Bauhauptgewerbe seit 2000 nach Bauarten und Auftraggebern	20
4. Auftragseingang im Bauhauptgewerbe nach Betriebsgrößenklassen und Bauarten	22
5. Auftragsbestand im Bauhauptgewerbe seit 2003 nach Bauarten	22
6. Betriebe, Beschäftigte, Bruttolohn- und -gehaltsumme sowie Gesamtumsatz im Bauhauptgewerbe seit 2000	23
7. Geleistete Arbeitsstunden im Bauhauptgewerbe seit 2000 nach Bauarten	24
8. Baugewerblicher Umsatz im Bauhauptgewerbe seit 2000 nach Bauarten	26
9. Beschäftigte, Bruttolohn- und -gehaltsumme, geleistete Arbeitsstunden sowie Umsätze im Bauhauptgewerbe im Vergleich zum Vormonat und zum Vorjahresmonat nach kreisfreien Städten und Kreisen	28
10. Betriebe, Beschäftigte, Bruttolohn- und -gehaltsumme im Bauhauptgewerbe nach kreisfreien Städten und Kreisen	32
11. Geleistete Arbeitsstunden und baugewerblicher Umsatz im Bauhauptgewerbe nach Bauarten und kreisfreien Städten und Kreisen	36
 Hochgerechnete Ergebnisse für alle Betriebe	
 Grafik	
Produktionsindex – alle Betriebe aufgeschätzt (Basis 2000 = 100)	42
 Tabellenteil	
12. Produktionsindex im Bauhauptgewerbe seit 2000	44
13. Beschäftigte, Bruttolohn- und -gehaltsumme im Bauhauptgewerbe sowie geleistete Arbeitsstunden und baugewerblicher Umsatz nach Bauarten	46
14. Beschäftigte nach der Stellung im Betrieb sowie Bruttolohn- und -gehaltsumme im Bauhauptgewerbe seit 2000	47
15. Geleistete Arbeitsstunden und baugewerblicher Umsatz im Bauhauptgewerbe seit 2000 nach Bauarten	48
 Veröffentlichungen	
zur Entwicklung und Struktur der Bautätigkeit und des Baugewerbes	52

Vorbemerkungen

Erläuterungen

Mit Beginn des Jahres 1996 wurden die Statistiken des Baugewerbes auf die neue „Klassifikation der Wirtschaftszweige, Ausgabe 1993 (**WZ 93** – / Baugewerbe)“ umgestellt. Sie beruht auf der durch Verordnung (EWG) Nr. 3037/90 des Rates vom 9. Oktober 1990, ABl. EG Nr. L293 vom 24. Oktober 1990 für alle EU-Mitgliedsstaaten verbindlich eingeführten NACE (= Nomenclature générale des activités économiques dans les Communautés européennes) Rev. 1. Gemäß dieser Verordnung besteht für die EU-Mitgliedsstaaten die Verpflichtung, Daten für Wirtschaftszweige nur noch nach dieser Systematik zu erheben und darzustellen. Damit wurde die bisher verwendete „Systematik der Wirtschaftszweige für die Statistik im Produzierenden Gewerbe (SYPRO)“ abgelöst. Der Vorteil dieser Umstellung liegt darin, dass nunmehr statistische Informationen für alle Mitgliedsländer der Europäischen Union nach einer einheitlichen Systematik erstellt werden. Ab Januar 2003 gilt die überarbeitete Ausgabe **WZ 2003**.

Der Abschnitt F der WZ 93/2003 umfasst das Baugewerbe. Entsprechend der im Gesetz über die Statistik im Produzierenden Gewerbe festgelegten Untergliederung der Berichtspflicht nach Bauhauptgewerbe und Ausbaugewerbe werden folgende Gruppen der WZ 93/2003 diesen Bereichen zugeordnet:

Bauhauptgewerbe

- 45.1 Vorbereitende Baustellenarbeiten
- 45.2 Hoch- und Tiefbau

Ausbaugewerbe

- 45.3 Bauinstallation
- 45.4 Sonstiges Ausbaugewerbe
- 45.5 Vermietung von Baumaschinen und -geräten mit Bedienungspersonal

Ziel der Statistik

Die kurzfristigen Erhebungen im Bauhauptgewerbe und Ausbaugewerbe liefern Informationen über die konjunkturelle Lage des Baumarktes. Darüber hinaus werden sie u. a. zur Berechnung der Produktionsindizes, der Bauinvestitionen und der Auftragseingangsindizes verwendet. Sie dienen sowohl den staatlichen als auch privaten Institutionen zur Beurteilung der Wirtschaftsentwicklung im Baugewerbe, insbesondere auch hinsichtlich Bauleistung, Beschäftigung und Auftragslage.

Rechtsgrundlagen

Rechtsgrundlage für die Erhebungen im Baugewerbe ist das Gesetz über die Statistik im Produzierenden Gewerbe (ProdGewG) in der Bekanntmachung der Neufassung vom 21. März 2002 (BGBl. I S. 1181), zuletzt geändert durch Artikel 104 der Verordnung vom 25. November 2003 (BGBl. I S. 2304) in Verbindung mit dem Gesetz über die Statistik für Bundeszwecke (Bundesstatistikgesetz – BStatG) vom 22. Januar 1987 (BGBl. I S. 462, 565), zuletzt geändert durch Drittes Gesetz zur Änderung verfahrensrechtlicher Vorschriften vom 21. August 2002 (BGBl. I S. 3322).

Berichtskreis

Zu den Monats- bzw. Vierteljahresberichten im Baugewerbe melden die Baubetriebe von Unternehmen des Produzierenden Gewerbes mit 20 und mehr Beschäftigten, Baubetriebe mit 20 und mehr Beschäftigten von Unternehmen außerhalb des Produzierenden Gewerbes sowie alle Arbeitsgemeinschaften.

Jede statistische Einheit (Unternehmen, Betrieb) wird der Unterklasse (5-Steller) der WZ 2003 zugeordnet, zu der ihre Haupttätigkeit gehört. Zum **Bauhauptgewerbe** werden Einheiten gerechnet, deren wirtschaftliche Tätigkeit überwiegend darin besteht, Hochbauten im Rohbau zu errichten, Tiefbauvorhaben auszuführen oder bestimmte Spezialbauarbeiten vorzunehmen. Dazu rechnen auch die Renovierung, Instandsetzung und Unterhaltung bestehender Hoch-, Tief- und Spezialbauten sowie das Abbrechen, Sprengen und Enttrümmern und weitere vorbereitende Baustellenarbeiten. Zum **Ausbaugewerbe** werden Einheiten gerechnet, deren wirtschaftliche Tätigkeit überwiegend darin besteht, Ausbauarbeiten und entsprechende Reparatur- und Unterhaltungsarbeiten vorzunehmen.

Methodischer Hinweis

Für das Bauhauptgewerbe werden die erhobenen Daten (mit Ausnahme der gemeldeten Auftragseingänge und Auftragsbestände) auf Ergebnisse für alle Betriebe aufgeschätzt. Grundlage für die Aufschätzung sind die Ergebnisse der jährlich jeweils Ende Juni durchzuführenden Totalerhebung. Mittels der Totalerhebung und der Junimeldung des Monatsberichtsgebietes werden Hochrechnungsfaktoren gebildet, mit deren Hilfe die Ergebnisse der Monatsmelder – mit o. a. Ausnahmen – auf alle Betriebe aufgeschätzt werden können.

Der Ergebnismachweis erfolgt sowohl für die aufgeschätzten Daten (Tabellen 13 bis 16) als auch für die nicht aufgeschätzten Ergebnisse des Monatsberichtsgebietes (Tabellen 1 bis 12).

Die für Verwaltungsbezirke dargestellten Ergebnisse beziehen sich auf den Firmensitz.

Definitionen

Beschäftigte

Tätige (Mit)inhaber und -inhaberinnen, unbezahlt mithelfende Familienangehörige und alle Personen, die in einem arbeitsrechtlichen Verhältnis zum Unternehmen bzw. Betrieb stehen (Angestellte, Arbeiter und Arbeiterinnen, Auszubildende). Die Arbeiter und Arbeiterinnen sind in folgende Gruppen gegliedert: Facharbeiter und -arbeiterinnen (einschl. angestelltenversicherungspflichtiger Poliere, (Schacht)meister und -meisterinnen); (Fach)werker und -werkerinnen, Baumaschinisten und Arbeiter und Arbeiterinnen mit angelernten Spezialtätigkeiten, ferner gewerblich Auszubildende, Umschüler und Umschülerinnen, Anlernlinge und Praktikanten. Nachgewiesen wird der Beschäftigungsstand am Monatsende, bei größeren Zeiträumen der jeweilige Durchschnitt für die betreffenden Monate.

Bruttolohn- und -gehaltsumme

Bei den Bruttolöhnen und Bruttogehältern ist die Summe der lohnsteuerpflichtigen Bruttobezüge (Bar- und Sachbezüge) der Arbeiter und Arbeiterinnen, Angestellten sowie der kaufmännischen, technischen und gewerblich Auszubildenden ohne die Pflichtanteile des Arbeitgebers zur Sozialversicherung, ohne Beiträge zu den Sozialkassen des Baugewerbes, ohne Winterbauumlage, ohne Aufwendungen für die betriebliche Alters-, Invaliditäts- und Hinterbliebenenversorgung und ohne gezahltes Vorruhestandsgeld sowie ohne geleistete Zuschüsse der Bundesanstalt für Arbeit (z. B. Kurzarbeitergeld, Leistungen nach dem Altersteilzeitgesetz) angegeben. Für die Zuord-

¹⁾ vgl. Umsatzsteuergesetz (UStG) 1980, Neufassung 1999

nung von Personen zu den Arbeitern ist die Art der ausgeübten Tätigkeit (Tätigkeitsmerkmal) maßgebend. Deshalb rechnen die Entgelte der Poliere und (Schacht)meister und -meisterinnen grundsätzlich zur Bruttolohnsumme und nicht zur Bruttogehaltsumme.

Den Gehältern sind auch die Bezüge von Gesellschaftern, Geschäftsführern, Vorstandsmitgliedern und anderen leitenden Angestellten zugerechnet, soweit die Bezüge steuerlich als Einkünfte aus nicht selbständiger Arbeit anzusehen sind.

Geleistete Arbeitsstunden

Arbeitsstunden, die von Arbeitern und Arbeiterinnen (einschl. Polieren und (Schacht)meistern und -meisterinnen), tätigen (Mit)inhabern und -inhaberinnen, mithelfenden Familienangehörigen, Angestellten und Auszubildenden auf Baustellen und Bauhöfen im Bundesgebiet tatsächlich geleistet wurden. Bezahlte, aber nicht geleistete Stunden sowie Berufsschulstunden sind abgesetzt. Nicht einbezogen sind ferner die für Bürotätigkeit geleisteten Arbeitsstunden.

Umsatz (ohne Umsatzsteuer)

Als Umsatz gelten die dem Finanzamt für die Umsatzsteuer zu meldenden steuerbaren Beträge im Bundesgebiet einschl. Umsatz aus Nachunternehmer-tätigkeit und Vergabe von Teilleistungen an Nachunternehmer. Zum Umsatz zählen seit dem 1. Januar 1980 auch Anzahlungen für Teilleistungen oder Vorauszahlungen vor Ausführung der entsprechenden Lieferungen oder Leistungen ab 5 000 EUR¹⁾. Der Gesamtumsatz enthält außer dem baugewerblichen Umsatz (Umsatz aus Bauleistungen) die Handels- und sonstigen Umsätze (Umsatz aus sonstigen eigenen Erzeugnissen und aus industriellen/handwerklichen Dienstleistungen, Umsatz aus sonstigen nicht industriellen/nicht handwerklichen Tätigkeiten). Zum sonstigen Umsatz zählen z. B. in der eigenen Bauleistung nicht abgerechnete Umsätze aus sonstigen eigenen Erzeugnissen (Baustoffe, Betonwaren u. dgl.), Umsätze aus Lohnarbeiten für Dritte und sonstige Dienstleistungen sowie die Erlöse aus Vermietung und Verpachtung (einschl. Leasing) u. a.

Auftragseingang im Bauhauptgewerbe

Summe der Werte (ohne Umsatzsteuer) aller im Berichtszeitraum eingegangenen und vom Betrieb/Unternehmen fest akzeptierten Bauaufträge im Inland. Die Wertansätze für bauhauptgewerbliche Bauleistungen entsprechen der Verdingungsordnung für Bauleistungen. Jeder Bauauftrag wird nur einmal von der Firma gemeldet, die den Bauauftrag ausführen wird. Der Auftragseingang ist nach Bauarten/Auftraggebern und nach Lage der Baustelle gegliedert.

Auftragsbestand im Bauhauptgewerbe

Summe der Werte (ohne Umsatzsteuer) aller vorliegenden, fest akzeptierten und noch nicht ausgeführten Bauaufträge bzw. -auftragsteile im Inland von anderen Firmen oder sonstigen Kunden am Ende des Berichtszeitraums (ohne an Subunternehmer vergebene Aufträge). Bei der Ermittlung des Auftragsbestands ist vom Auftragswert bereits im Bau befindlicher Projekte derjenige Teil abgesetzt, der produktiv schon fertiggestellt ist (ohne Berücksichtigung der Abnahme oder Abrechnung).

Art der Bauten/Bauarten bzw. Auftraggeber/-gruppen:

1. Bauarten unabhängig vom Auftraggeber

Wohnungsbau

Zum Wohnungsbau gehören alle Bauten, die überwiegend den Wohnbedürfnissen dienen. Für die Bundeswehr oder für im Bundesgebiet stationierte ausländische Streitkräfte gebaute Wohnungen zählen ebenso zum Wohnungsbau.

Landwirtschaftlicher Bau

Hierzu gehören Scheunen, Ställe, Silos, Garagen für landwirtschaftliche Fahrzeuge, ferner Entwässerungsanlagen und sonstige Wasserbauten, die besonders der Intensivierung der Landwirtschaft dienen. Kombinierte Gebäude mit Wohnung, Stallung und Scheune sind landwirtschaftliche Gebäude, es sei denn, flächenmäßig überwiegt der Wohnanteil. Bei getrennter Bauweise sind nur Stallung und Scheune als landwirtschaftliche Bauten anzusehen.

Straßenbau

Zu den Straßenbauten zählen Straßen, Autobahnen und Wege für Kraftfahrzeuge, Fußgänger und Radfahrer sowie Park- und Abstellplätze ferner der Bau von Rollbahnen, Sportplätzen, Schwimmbädern u. a.

2. Bauarten nach Auftraggeber/-gruppen

Gewerblicher und industrieller Bau

Hierzu gehören alle überwiegend gewerblichen Zwecken dienende Bauten für die private Wirtschaft, ferner Wasser-, Gas- und Elektrizitätswerke für Versorgungsbetriebe öffentlich-rechtlicher Körperschaften.

Zum gewerblichen und industriellen Hochbau zählen u. a. Industriebauten, Bankgebäude, Lager- und Kühlhäuser, Messegebäude, Garagen, Tankstellen, Hotels und Kinos.

Zum gewerblichen und industriellen Tiefbau zählen u. a. Rohrleitungsbau, Kanalanlagen, Tiefbauten für die Elektrizitätsverteilung, bergbauliche Schachtanlagen, unterirdische Tankanlagen und Lager, soweit sie nicht für Menschen zugänglich sind.

Bauten für Bahn und Post

Hierzu zählen alle Hochbauten und Tiefbauten, die von der Deutschen Bahn AG, der Deutschen Post AG, der Deutschen Postbank AG und der Deutschen Telekom AG (Nachfolgeunternehmen der Deutschen Bundesbahn/Deutschen Reichsbahn bzw. der Deutschen Bundespost) in Auftrag gegeben wurden.

Zum Hochbau für Bahn und Post gehören u. a. Bahnhöfe, Post- und Fernmeldeämter, Ausbesserungswerke, Verwaltungsgebäude.

Zum Tiefbau für Bahn und Post gehören u. a. Gleisanlagen, Tunnel- und Eisenbahnbrückenbauten, Fernsprech-, Telegraf- und technische Funkbetriebsbauten.

Bauten für Körperschaften des öffentlichen Rechts und Organisationen ohne Erwerbszweck

Hierzu gehören alle öffentlichen Zwecken dienende Hochbauten und Tiefbauten im Auftrag von Bund, Ländern, Gemeinde- und Zweckverbänden, von Trägern der Sozialversicherung sowie von Organisationen des öffentlichen und privaten Rechts, die gemeinnützige Zwecke verfolgen (Kirchen, caritative Organisationen, Gewerkschaften, Parteien u. a.).

Veröffentlichungen

Ergebnisse für das Bundesgebiet erscheinen in der monatlichen Querschnittsveröffentlichung „Ausgewählte Zahlen für die Bauwirtschaft“ vom Statistischen Bundesamt, 65180 Wiesbaden.

Allgemeiner Überblick

Allgemeiner Überblick

NRW-Bauproduktion im April: -4 %

Die Produktion des nordrhein-westfälischen Bauhauptgewerbes war im April 2005 um 4 % niedriger als im April 2004. Dieses Ergebnis wurde vom Hochbau (-6 %) verursacht. Beim Tiefbau ließ die Bauleistung nur um 1 % nach.

Innerhalb des Hochbaus ging die Bauproduktion im Wohnungsbau (-9 %) und im öffentlichen Hochbau (-6 %) deutlicher zurück als im gewerblichen und industriellen Hochbau (-4 %).

Im Tiefbau wurde eine Produktionssteigerung für den sonstigen öffentlichen Tiefbau (+2 %) ermittelt. Gegenüber April 2004 gab es Einbußen beim gewerblichen und industriellen Tiefbau (-1,4 %) sowie beim Straßenbau (-3 %).

Auftragspolster im NRW-Bauhauptgewerbe: -3 %

Der Auftragsbestand des nordrhein-westfälischen Bauhauptgewerbes war Ende März 2005 mit 3,5 Milliarden Euro um 3 % niedriger als ein Jahr zuvor. Dabei schrumpfte das Auftragspolster im Tiefbau um 10 % während es im Hochbau um 2 % wuchs. Je Beschäftigten belief sich der Auftragsbestand auf rund 55 500 Euro (März 2004: 52 600 Euro).

Im Bereich des Hochbaus konnte das dickere Auftragspolster im gewerblichen und industriellen Hoch-

bau (+6 %) die Verluste im öffentlichen Hochbau (-8 %) und im Wohnungsbau (-1 %) vollständig ausgleichen.

Innerhalb des Tiefbaus wurden für den gewerblichen und industriellen Tiefbau (-24 %) und den Straßenbau (-7 %) geringere Auftragsbestände als 12 Monate zuvor ermittelt. Praller gefüllt waren dagegen die Auftragsbücher im sonstigen öffentlichen Tiefbau (+8 %).

Witterung im April 2005

Der April 2005 war in Nordrhein-Westfalen zu warm. Die Monatsmitteltemperaturen wichen um +1,9 bis +2,4 Kelvin im Flachland vom langjährigen Mittel ab. Auf dem Kahlen Asten wurde das langjährige Mittel um 2,6 Kelvin übertroffen. Dort gab es allerdings auch noch 6 Frosttage sowie 1 Eistag, in Lüdenscheid 3 Frosttage und im übrigen Land nur vereinzelt 2 Frosttage.

Die Niederschlagssummen fielen recht unterschiedlich aus: Mit 30 bis 101 mm im Flachland fielen 51 bis 184 % des langjährigen Solls. Auf dem Kahlen Asten fielen 107 mm bzw. 105 %. Dort lag noch an 4 Tagen Schnee, in Lüdenscheid und Bad Salzuflen an einem Tag.

Die Anzahl der Sonnenscheinstunden war im April 2005 annähernd normal: Mit 143 bis 177 Stunden wurden 92 bis 118 % des 30jährigen Mittels verzeichnet.

Durchschnittlicher Wert der Lufttemperatur (°C) sowie Niederschlagssumme (mm) an ausgewählten Messstationen in NRW:

Dekade April 2005	Bocholt		Bad Salzuflen		Essen-Bredeneu		Köln-Bonn		Lüdenscheid	
	°C	mm	°C	mm	°C	mm	°C	mm	°C	mm
I	+9,5	13,3	+9,1	15,2	+9,6	16,7	+9,9	27,7	+7,6	31,6
II	+10,5	0,6	+11,0	3,0	+10,5	34,4	+10,7	40,2	+9,3	37,9
III	+11,3	1,9	+10,5	11,7	+11,7	20,6	+12,1	33,3	+9,9	11,2
Δ / S	+10,4	15,8	+10,2	29,9	+10,6	71,7	+10,9	101,2	+8,9	80,7
dagegen April 2004	+10,7	31,9	+10,0	38,0	+10,5	63,7	+10,8	61,1	+8,7	72,5

Quelle: Deutscher Wetterdienst, Wetteramt Essen

Tabellenteil

Zeichenerklärung

(nach DIN 55 301)

- 0 weniger als die Hälfte von 1 in der letzten besetzten Stelle, jedoch mehr als nichts
- nichts vorhanden (genau null)
- . . . Angabe fällt später an
- . Zahlenwert unbekannt oder geheim zu halten
- x Tabellenfach gesperrt, weil Aussage nicht sinnvoll

- p vorläufige Zahl
- r berichtigte Zahl

Maßeinheiten

- St = Stück
- Mill. = Millionen
- % = %
- t = Tonne
- Std. = Stunden

Abkürzungen

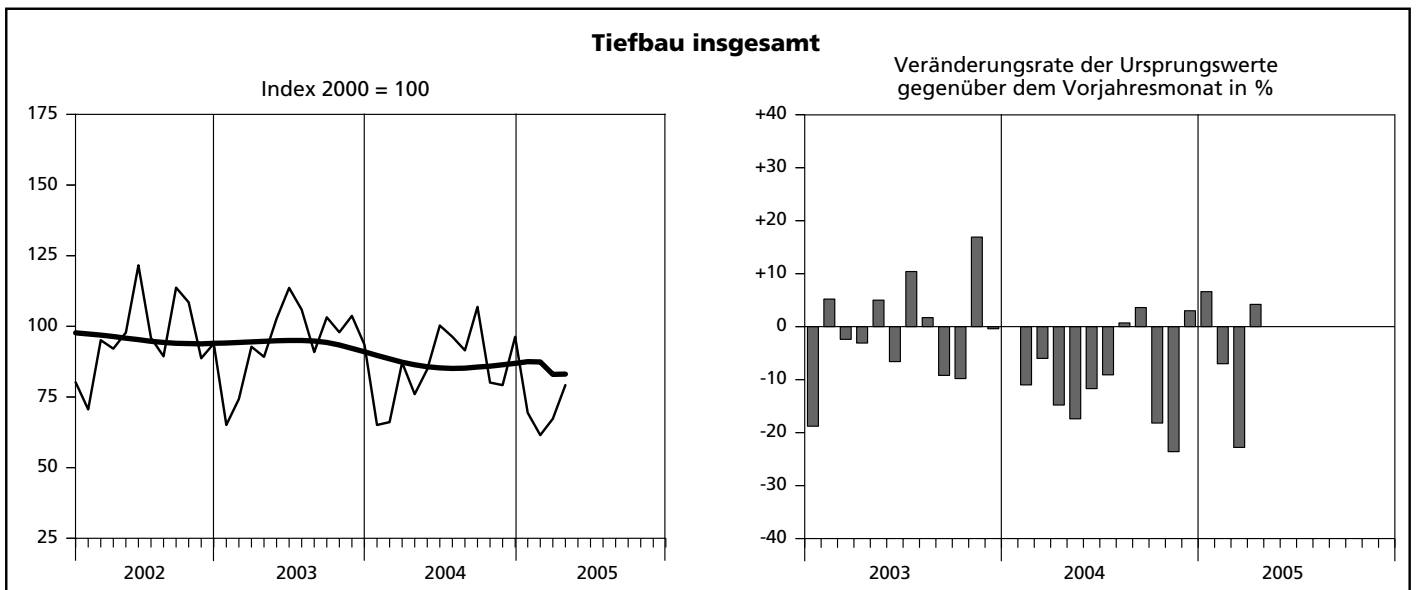
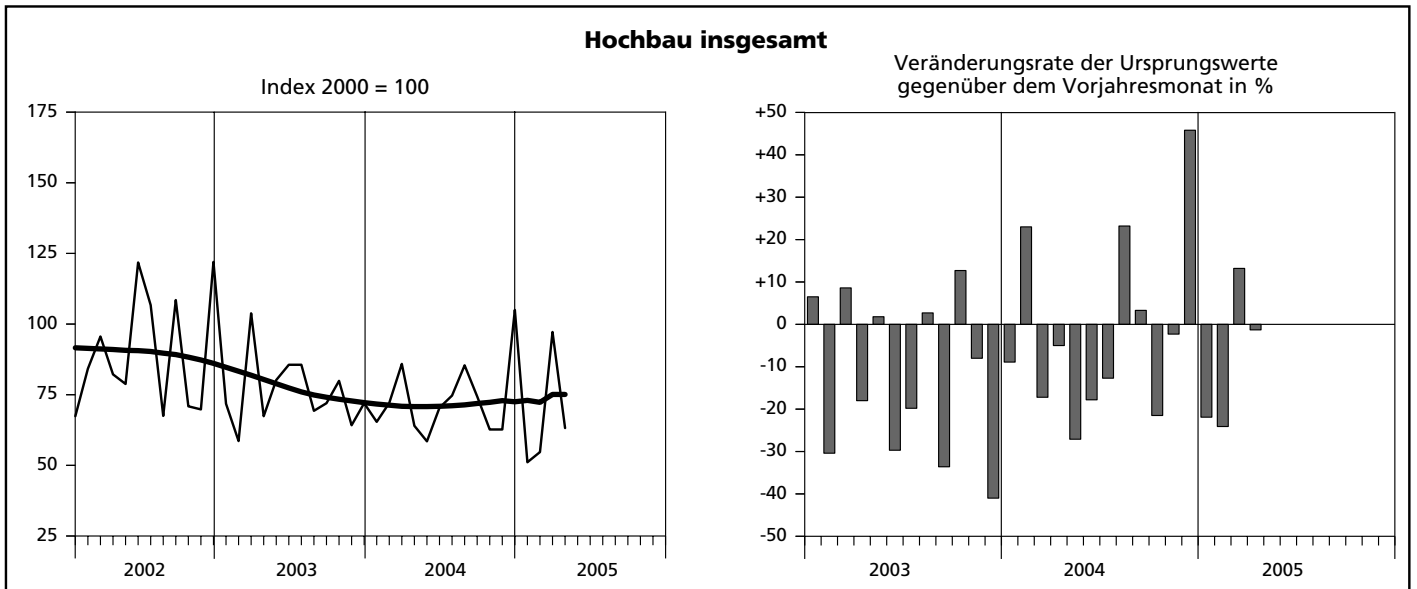
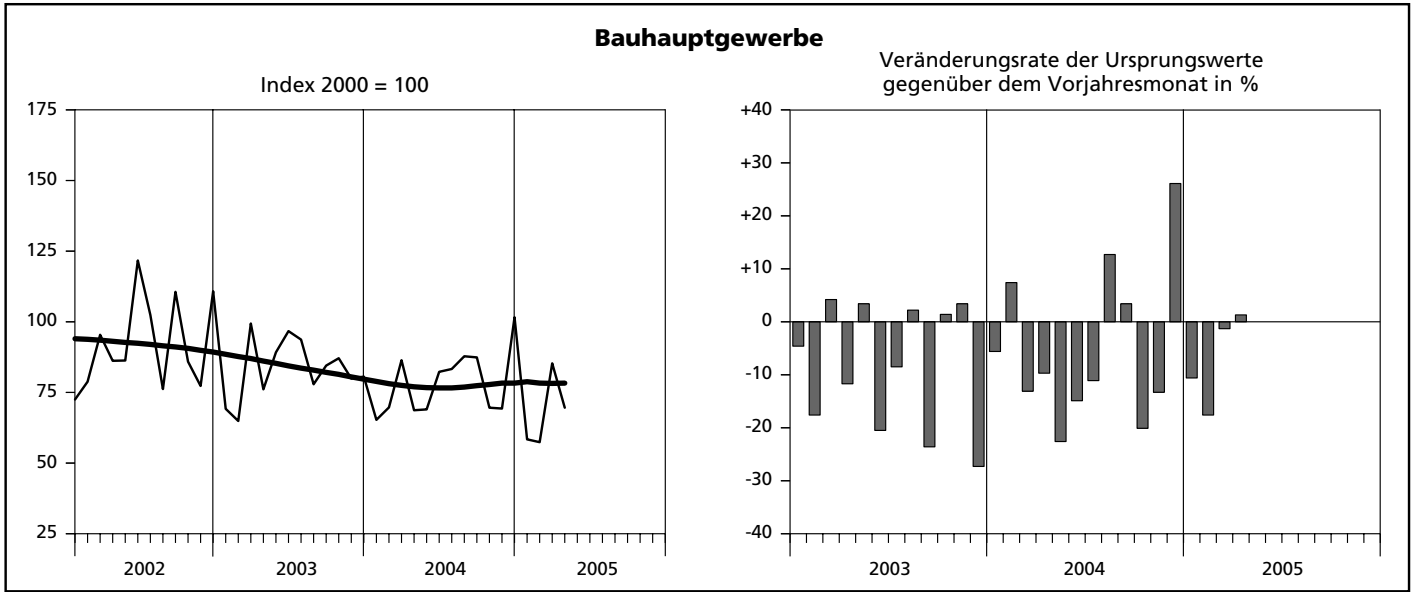
- Vj = Vierteljahr
- Hj = Halbjahr
- D = Durchschnitt
- MD = Monatsdurchschnitt
- JS = Jahressumme

Anmerkung

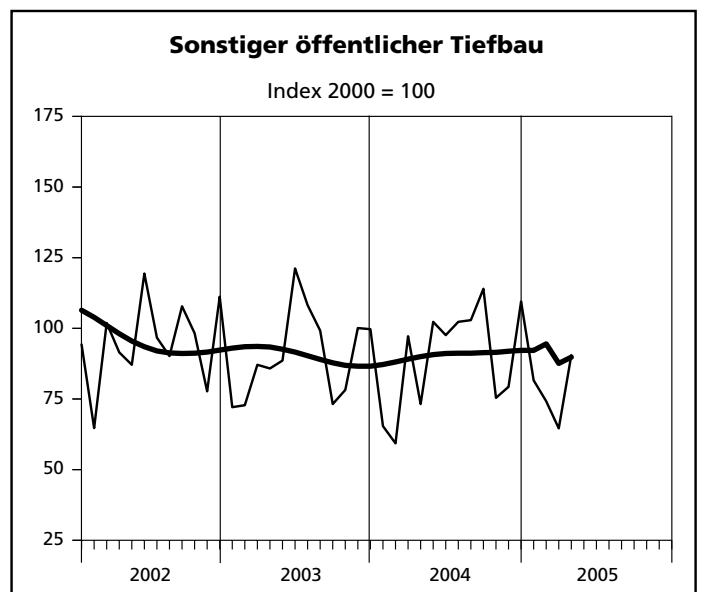
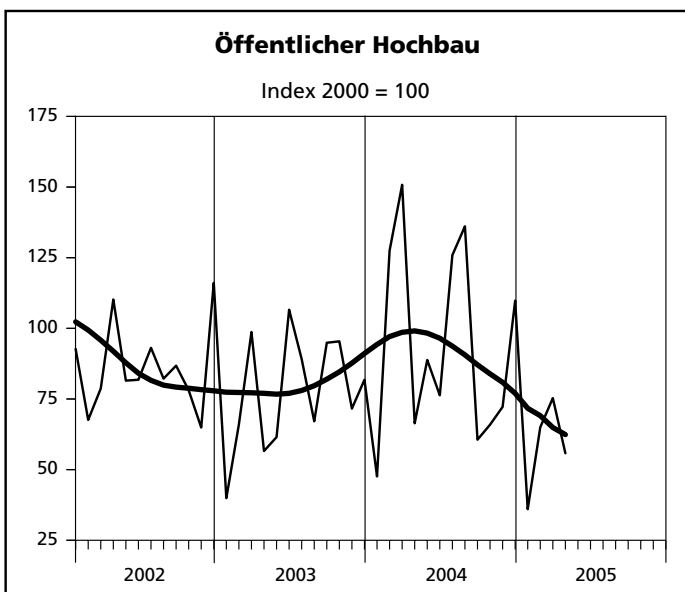
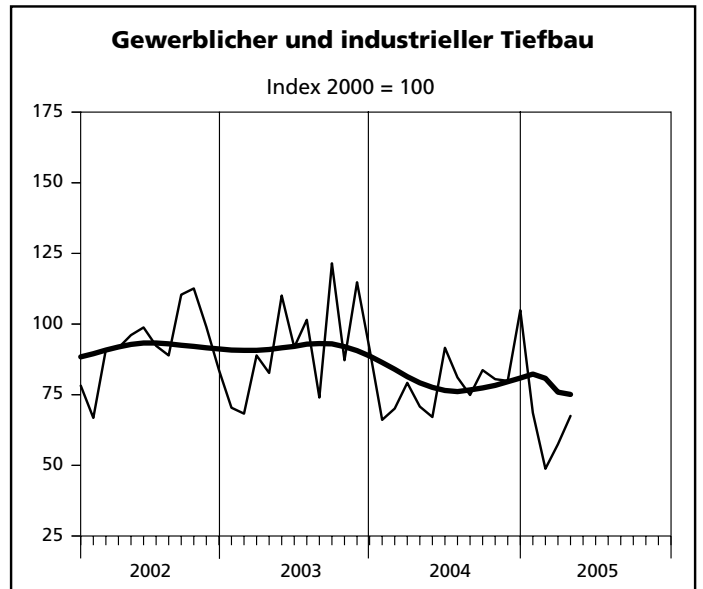
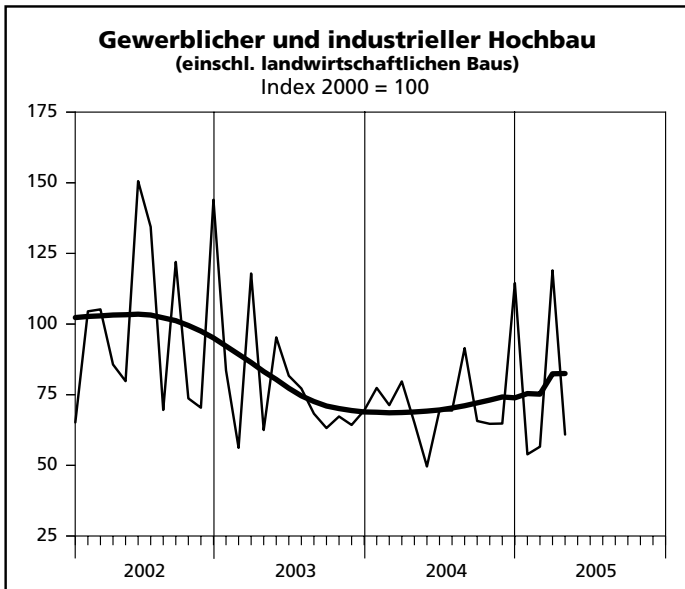
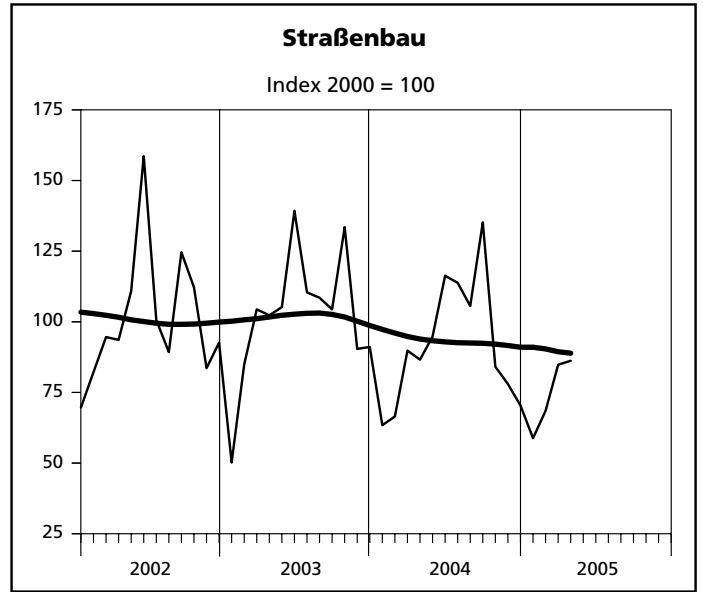
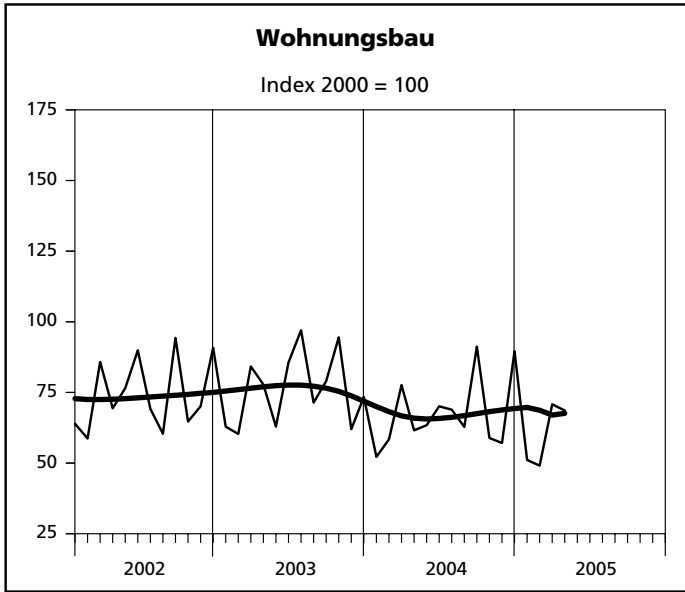
Abweichungen in den Summen erklären sich aus dem Runden der Einzelwerte. Eventuell auftretende geringfügige Differenzen in den Summen einzelner Merkmale zwischen den Tabellen ergeben sich aufgrund unterschiedlicher Auswertungskriterien.

**Ergebnisse der Betriebe von Unternehmen
mit 20 und mehr Beschäftigten**

Index des realen Auftragseingangs

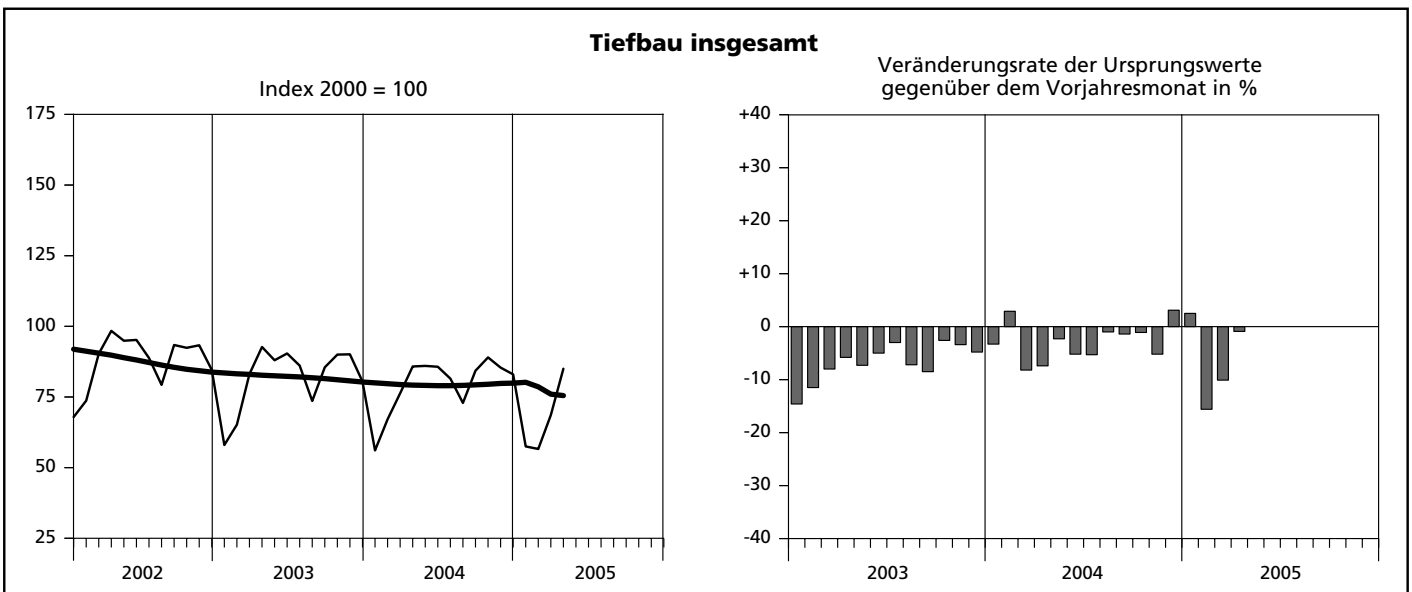
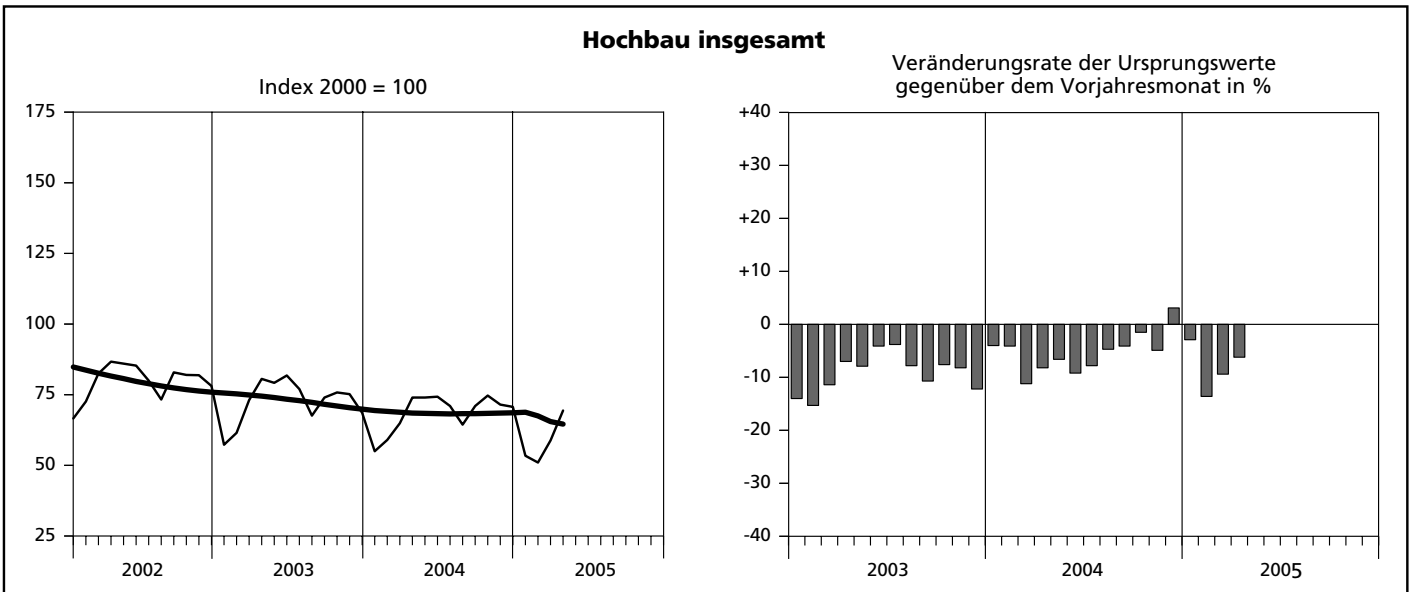
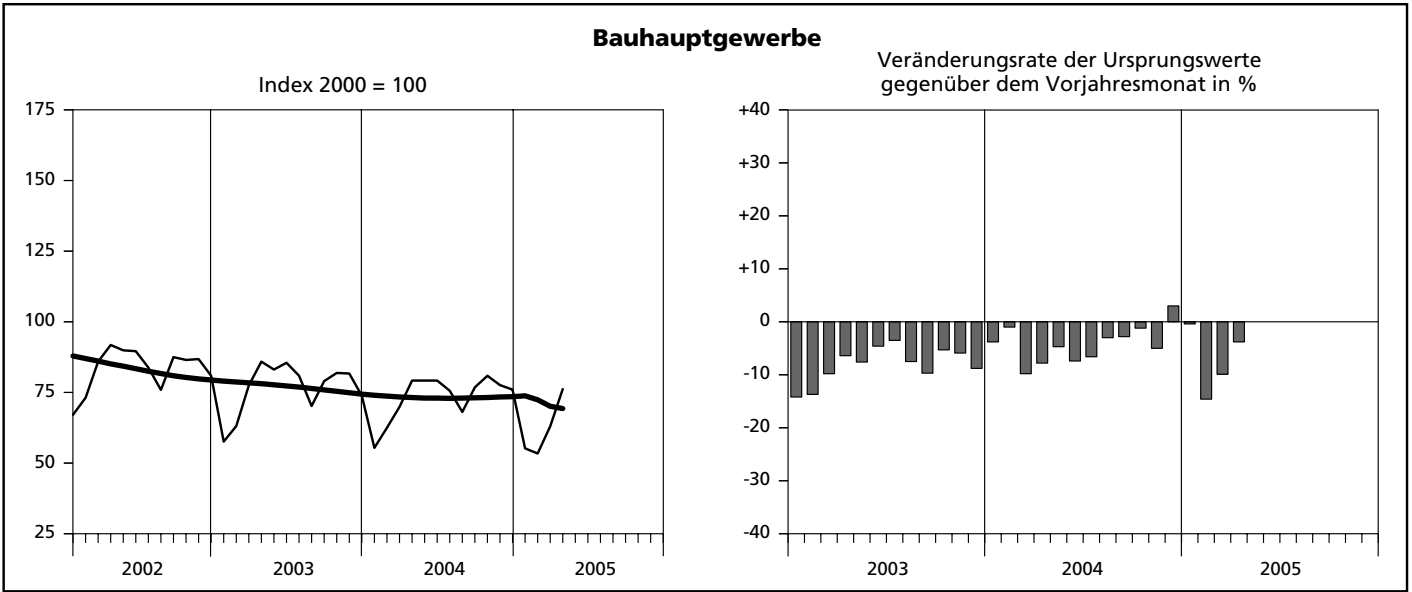


Index des realen Auftragseingangs

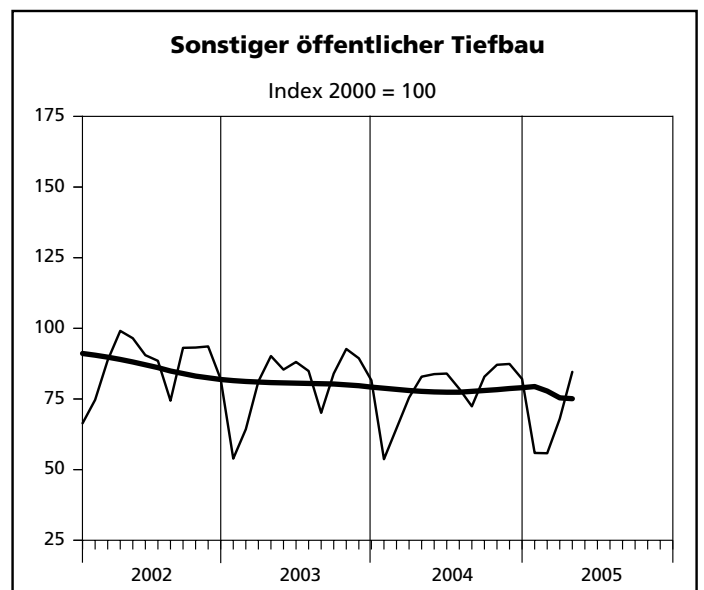
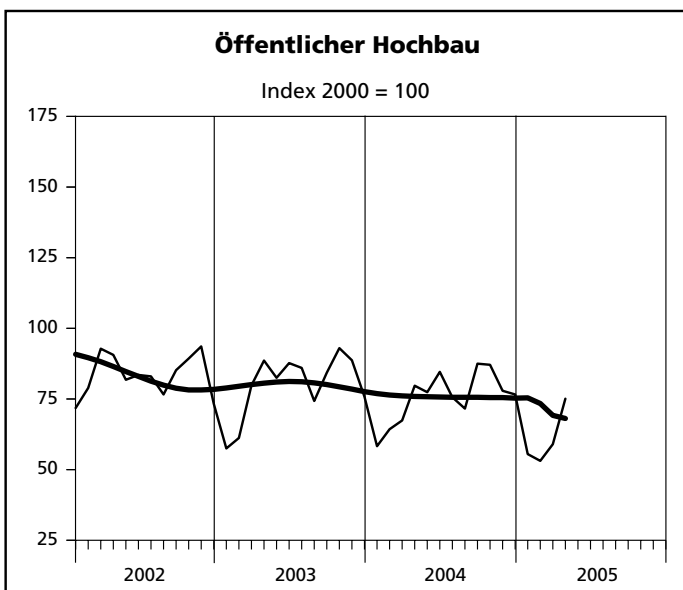
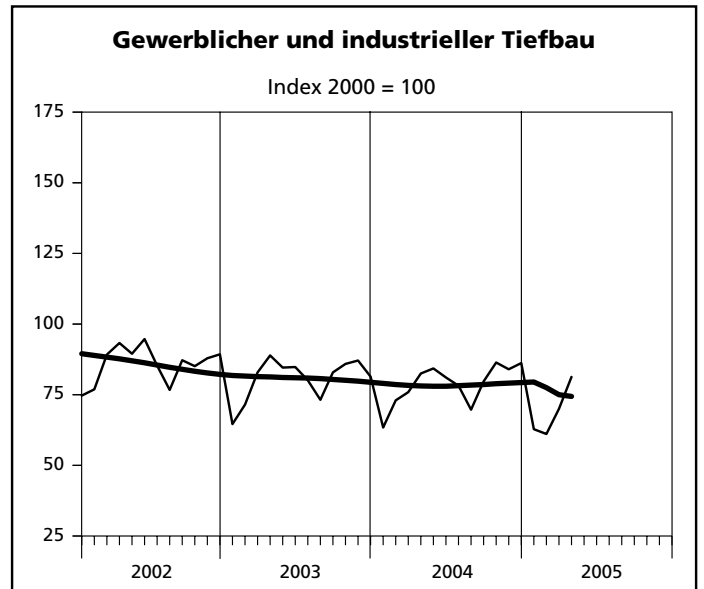
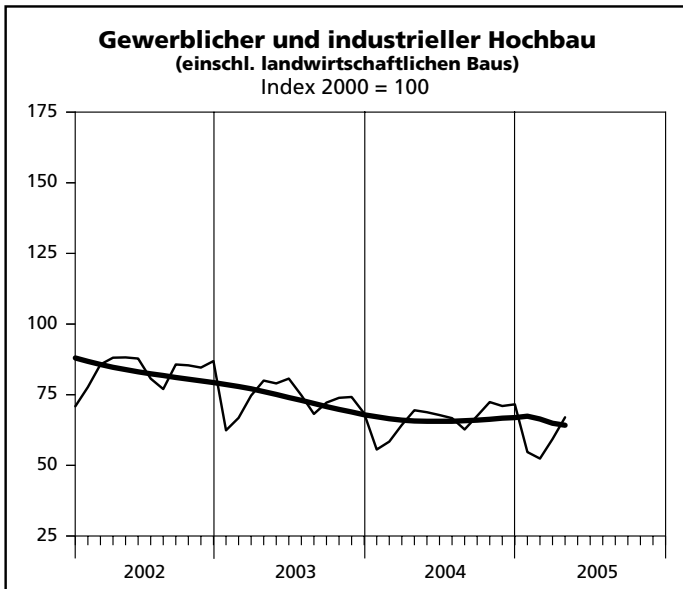
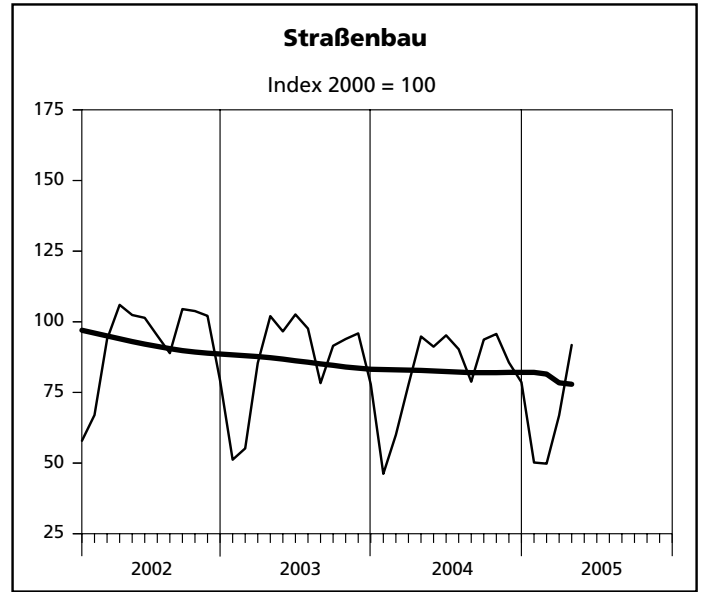
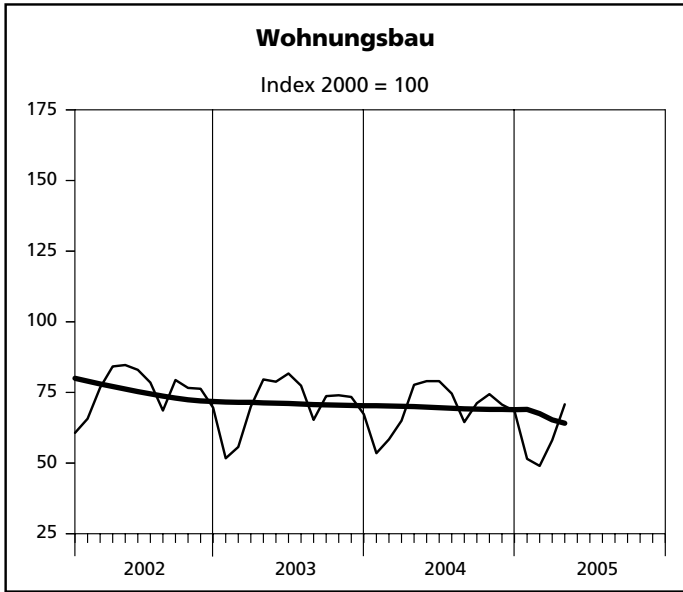


— Ursprungswerte — Bereinigt von Zufälligkeiten und saisonalen Einflüssen

Index der Nettoproduktion



Index der Nettoproduktion



**1. Index des realen Auftragseins
- Ergebnisse der Betriebe von Unter**

Lfd. Nr.	Jahr Monat	Index des realen Auftragseingangs im								
		Bauhaupt- gewerbe insgesamt	Hochbau				Tiefbau			
			zusammen	Wohnungs- bau	gewerb- licher und industrieller Bau ¹⁾	öffentlicher Bau	zusammen	Straßenbau	gewerb- licher und industrieller Bau	sonstiger öffentlicher Bau
2000 = 100										
1	2000	100	100	100	100	100	100	100	100	100
2	2001	94,6	92,6	82,2	99,4	93,6	97,8	104,1	89,3	104,5
3	2002	92,0	89,6	74,5	100,4	86,1	95,6	101,0	92,5	95,1
4	2003	83,3	75,9	75,9	75,6	77,4	94,4	102,1	91,9	90,5
5	2004	78,4	73,4	67,7	73,6	94,0	85,8	92,0	79,2	89,9
6	2005 (kumuliert)	67,7	66,5	59,9	72,5	58,0	69,4	74,6	60,6	77,8
7	2004 Januar	65,3	65,4	52,2	77,4	47,6	65,1	63,4	66,1	65,4
8	Februar	69,7	72,1	58,4	71,3	127,5	66,1	66,5	70,1	59,3
9	März	86,4	85,9	77,6	79,7	150,8	87,2	89,8	79,2	97,2
10	April	68,7	64,0	61,6	65,1	66,4	76,0	86,6	70,8	73,2
11	Mai	69,0	58,5	63,4	49,6	88,8	84,8	94,8	67,1	102,3
12	Juni	82,3	70,4	70,1	69,5	76,3	100,3	116,3	91,6	97,6
13	Juli	83,3	74,7	68,9	69,4	125,9	96,3	113,8	81,1	102,3
14	August	87,8	85,4	62,8	91,5	136,1	91,5	105,6	74,9	102,9
15	September	87,4	74,4	91,2	65,7	60,6	106,9	135,2	83,7	114,0
16	Oktober	69,6	62,7	58,9	64,7	65,9	80,1	84,1	80,5	75,4
17	November	69,3	62,7	57,1	64,8	72,2	79,2	78,0	79,9	79,3
18	Dezember	101,6	105,0	89,6	114,5	109,8	96,3	70,4	104,9	109,5
19	2005 Januar	58,3	51,0	51,2	53,5	35,8	69,5	58,8	68,6	81,9
20	Februar	57,4	54,7	49,1	56,6	65,0	61,5	68,5	48,8	74,2
21	März	85,3	97,2	70,8	119,0	75,3	67,3	84,8	57,5	64,6
22	April	69,6	63,2	68,6	60,9	55,8	79,2	86,2	67,5	90,5
23	Mai
24	Juni
25	Juli
26	August
27	September
28	Oktober
29	November
30	Dezember

1) einschl. landwirtschaftlichen Baus

2. Produktionsindex im - Ergebnisse der Betriebe von Unter

Lfd. Nr.	Jahr Monat	Produktionsindex im								
		Bauhaupt- gewerbe insgesamt	Hochbau				Tiefbau			
			zusammen	Wohnungs- bau	gewerb- licher und industrieller Bau ¹⁾	öffentlicher Bau	zusammen	Straßenbau	gewerb- licher und industrieller Bau	sonstiger öffentlicher Bau
2000 = 100										
1	2000	100	100	100	100	100	100	100	100	100
2	2001	92,7	90,8	85,6	95,4	91,8	95,2	98,8	94,2	93,3
3	2002	83,2	79,8	75,3	83,2	83,4	87,7	91,9	85,8	86,7
4	2003	76,7	72,6	70,7	72,9	80,0	81,9	85,7	80,7	80,5
5	2004	73,4	68,7	69,7	66,4	75,7	79,4	82,3	78,7	77,9
6	2005 (kumuliert)	62,0	58,2	57,4	58,4	60,7	66,9	64,7	68,8	66,1
7	2004 Januar	55,4	55,0	53,5	55,6	58,3	56,1	46,2	63,4	53,7
8	Februar	62,5	59,0	58,4	58,4	64,3	67,1	60,0	73,0	64,6
9	März	69,9	64,9	65,0	64,3	67,4	76,3	77,7	75,9	75,5
10	April	79,2	74,0	77,7	69,5	79,7	85,8	94,8	82,5	82,9
11	Mai	79,2	74,0	79,0	68,8	77,4	86,0	91,2	84,3	83,8
12	Juni	79,2	74,3	79,0	67,8	84,6	85,7	95,2	81,1	84,0
13	Juli	75,6	71,0	74,6	66,7	75,6	81,5	90,3	78,2	78,6
14	August	68,1	64,4	64,5	62,7	71,6	72,9	78,8	69,7	72,4
15	September	76,8	71,0	71,2	67,5	87,5	84,3	93,7	79,7	82,9
16	Oktober	80,9	74,7	74,4	72,4	87,1	89,0	95,7	86,4	87,1
17	November	77,6	71,5	70,7	71,0	77,9	85,4	85,6	84,0	87,4
18	Dezember	76,0	70,7	68,4	71,6	76,6	83,0	78,6	86,2	82,1
19	2005 Januar	55,2	53,4	51,5	54,7	55,5	57,5	50,2	62,8	55,9
20	Februar	53,4	51,0	49,0	52,4	53,1	56,6	49,8	61,1	55,8
21	März	63,0	58,8	58,1	59,3	59,0	68,6	66,9	70,0	68,0
22	April	76,2	69,4	70,8	67,0	75,1	85,0	91,8	81,3	84,6
23	Mai
24	Juni
25	Juli
26	August
27	September
28	Oktober
29	November
30	Dezember

1) einschl. landwirtschaftlichen Baus

**3. Auftragseingang im Bauhauptgewerbe
- Ergebnisse der Betriebe von Unter
1 000**

Lfd. Nr.	Jahr Monat	insgesamt	Hochbau				
			zusammen	Wohnungs- bau	landwirt- schaftlicher Bau	gewerblicher und industrieller Hochbau	Hochbau für Bahn und Post
1	2000	9 917 066	5 971 101	2 169 043	31 943	3 104 058	82 662
2	2001	9 419 105	5 535 127	1 769 693	30 618	3 104 829	81 123
3	2002	9 121 225	5 351 343	1 583 550	32 435	3 167 343	61 947
4	2003	8 193 642	4 514 778	1 600 595	23 606	2 401 561	34 150
5	2004	7 789 429	4 432 280	1 440 609	22 104	2 378 811	31 587
6	2005 (kumuliert)	2 254 786	1 351 252	424 688	4 012	796 632	9 772
7	2004 Januar	537 951	325 641	91 857	1 141	206 113	3 176
8	Februar	574 555	359 078	102 697	2 428	190 543	805
9	März	711 402	427 149	136 530	1 889	211 221	3 455
10	April	568 816	321 549	109 600	1 132	171 291	6 612
11	Mai	569 209	293 304	112 815	3 624	129 815	3 003
12	Juni	679 972	353 448	124 652	1 932	188 357	684
13	Juli	692 315	377 767	122 740	2 023	188 739	1 512
14	August	731 821	433 238	111 886	856	250 978	1 700
15	September	723 660	374 710	162 600	1 749	179 600	587
16	Oktober	578 333	317 141	104 651	1 913	168 728	8 995
17	November	575 473	317 372	101 444	1 302	177 947	671
18	Dezember	845 922	531 883	159 137	2 115	315 479	387
19	2005 Januar	484 494	258 277	90 756	859	148 302	411
20	Februar	477 856	277 665	87 048	839	157 201	25
21	März	714 681	495 521	125 329	1 008	331 388	110
22	April	577 755	319 789	121 555	1 306	159 741	9 226
23	Mai
24	Juni
25	Juli
26	August
27	September
28	Oktober
29	November
30	Dezember

4. Auftragseingang im Bauhauptgewerbe nach Betriebsgrößenklassen und Bauarten
- Ergebnisse der Betriebe von Unternehmen mit 20 und mehr Beschäftigten -
1 000 EUR

Bauart	Auftragseingang in Betrieben			
	insgesamt	davon in Betrieben mit ... Beschäftigten		
		unter 50	50 – 199	200 und mehr
Wohnungsbau	121 555	69 704	46 518	5 333
Gewerblicher und industrieller Bau sowie landwirtschaftlicher Bau	266 494	65 535	160 326	40 633
Öffentlicher Bau und Verkehrsbau	189 706	62 523	100 513	26 670
Insgesamt	577 755	197 762	307 357	72 636

5. Auftragsbestand im Bauhauptgewerbe seit 2003 nach Bauarten
1 000 EUR

Bauart	Auftragsbestand						
	30.09.	31.12.	31.03.	30.06.	30.09.	31.12.	31.03.
	2003		2004			2005	
Bauhauptgewerbe insgesamt	3 585 681	3 489 501	3 612 667	3 539 177	3 403 164	3 168 777	3 510 802
Hochbau zusammen	2 108 559	2 056 834	2 174 099	2 039 579	1 986 959	1 943 582	2 211 142
davon							
Wohnungsbau	529 484	541 519	540 527	508 525	503 035	476 402	534 771
gewerblicher und industrieller Hochbau ¹⁾	1 292 152	1 252 697	1 281 896	1 177 039	1 122 301	1 127 946	1 353 388
öffentlicher Hochbau	286 923	262 618	351 676	354 015	361 623	339 234	322 983
Tiefbau zusammen	1 477 122	1 432 667	1 438 568	1 499 598	1 416 205	1 225 195	1 299 660
davon							
Straßenbau	415 436	406 240	435 092	463 464	463 590	355 477	406 930
gewerblicher und industrieller Tiefbau	643 264	624 574	606 913	633 819	550 003	465 129	463 369
sonstiger öffentlicher Tiefbau	418 422	401 853	396 563	402 315	402 612	404 589	429 361

1) einschl. landwirtschaftlichen Baus

**6. Betriebe, Beschäftigte, Bruttolohn- und -gehaltssumme
sowie Gesamtumsatz im Bauhauptgewerbe seit 2000
– Ergebnisse der Betriebe von Unternehmen mit 20 und mehr Beschäftigten –**

Jahr Monat	Betriebe	Beschäftigte						Brutto- lohn- summe ¹⁾	Brutto- gehalt- summe	Gesamt- umsatz ²⁾
		ins- gesamt	davon							
			tätige (Mit- inhaber/ -innen und unbezahlt mithelfende Familien- angehörige	kauf- männische und tech- nische Ange- stellte und Auszu- bildende	Fach- arbeiter/ -innen, Poliere, Meister/ -innen	(Fach) Werker/ -innen	gewerblich Auszubil- dende, Umschüler/ -innen, Anlernlinge und Praktikanten			
Anzahl						1 000 EUR				
2000	1 805	102 853	758	21 935	59 863	15 268	5 029	2 273 445	1 016 196	12 066 643
2001	1 699	93 951	714	20 443	54 156	14 054	4 584	2 089 377	957 040	11 291 607
2002	1 524	83 755	627	18 586	47 916	12 617	4 009	1 868 450	910 789	10 045 064
2003	1 374	74 157	556	16 639	42 535	11 032	3 396	1 701 293	835 696	9 564 059
2004	1 273	68 508	504	15 580	39 242	10 064	3 118	1 582 069	789 638	9 237 485
2005 (kumuliert)	1 228	63 593	459	14 524	36 211	9 369	3 031	435 869	235 827	2 303 133
2004 Januar	1 303	69 460	528	15 961	39 697	10 024	3 250	119 963	64 629	565 896
Februar	1 300	68 800	520	15 904	39 345	9 927	3 104	112 221	64 073	567 677
März	1 290	68 669	519	15 822	39 408	9 870	3 050	126 828	63 219	695 580
April	1 283	68 590	520	15 524	39 541	9 961	3 044	137 901	67 718	706 721
Mai	1 273	68 268	507	15 585	39 249	9 930	2 997	128 048	63 018	732 979
Juni	1 267	68 334	508	15 535	39 374	9 914	3 003	133 869	75 978	808 323
Juli	1 264	68 256	500	15 473	39 259	10 140	2 884	133 948	64 855	818 323
August	1 258	68 606	498	15 484	39 254	10 217	3 153	138 317	63 226	784 797
September	1 253	68 341	498	15 498	38 976	10 156	3 213	134 477	62 315	822 075
Oktober	1 267	69 123	487	15 465	39 476	10 418	3 277	135 577	61 875	885 295
November	1 261	68 362	486	15 403	38 942	10 299	3 232	151 814	76 028	916 051
Dezember	1 254	67 286	479	15 311	38 377	9 912	3 207	129 106	62 704	933 768
2005 Januar	1 240	64 561	469	14 819	36 737	9 375	3 161	108 549	57 827	479 894
Februar	1 232	63 437	459	14 543	36 119	9 299	3 017	97 388	58 672	495 005
März	1 224	63 205	458	14 436	36 009	9 313	2 989	109 526	58 792	588 518
April	1 217	63 170	449	14 298	35 980	9 488	2 955	120 406	60 536	739 716
Mai
Juni
Juli
August
September
Oktober
November
Dezember

1) einschl. Gehälter für Poliere, (Schacht)meister und -meisterinnen – 2) ohne Umsatzsteuer

7. Geleistete Arbeitsstunden im Bau
- Ergebnisse der Betriebe von Unter
1 000

Lfd. Nr.	Jahr Monat	insgesamt	Hochbau				
			zusammen	Wohnungs- bau	landwirt- schaftlicher Bau	gewerblicher und industrieller Hochbau	Hochbau für Bahn und Post
1	2000	120 651	64 194	27 776	463	29 279	498
2	2001	107 812	55 601	22 692	421	26 591	490
3	2002	93 808	46 734	19 107	495	22 006	414
4	2003	84 649	41 236	17 362	338	18 887	279
5	2004	78 269	37 094	16 291	264	16 371	234
6	2005 (kumuliert)	21 570	10 147	4 332	60	4 685	51
7	2004 Januar	5 079	2 575	1 085	17	1 188	22
8	Februar	5 462	2 620	1 123	14	1 188	20
9	März	6 999	3 303	1 432	19	1 495	27
10	April	6 878	3 261	1 481	18	1 406	18
11	Mai	6 498	3 071	1 418	20	1 308	16
12	Juni	7 148	3 393	1 562	22	1 424	13
13	Juli	7 126	3 383	1 539	25	1 446	26
14	August	6 386	3 054	1 325	30	1 346	26
15	September	7 195	3 357	1 456	28	1 459	16
16	Oktober	7 191	3 341	1 440	27	1 484	15
17	November	6 864	3 187	1 363	24	1 442	24
18	Dezember	5 443	2 549	1 067	20	1 185	11
19	2005 Januar	4 864	2 370	989	10	1 114	20
20	Februar	4 472	2 146	893	13	1 015	10
21	März	5 536	2 587	1 107	16	1 204	10
22	April	6 698	3 044	1 343	21	1 352	11
23	Mai
24	Juni
25	Juli
26	August
27	September
28	Oktober
29	November
30	Dezember

8. Baugewerblicher Umsatz im Bau
- Ergebnisse der Betriebe von Unter
1 000

Lfd. Nr.	Jahr Monat	insgesamt	Hochbau				
			zusammen	Wohnungs- bau	landwirt- schaftlicher Bau	gewerblicher und industrieller Hochbau	Hochbau für Bahn und Post
1	2000	11 883 854	7 178 296	2 551 585	39 064	3 841 327	80 844
2	2001	11 153 960	6 673 412	2 079 348	34 778	3 819 351	87 244
3	2002	9 926 012	5 736 227	1 829 270	36 315	3 268 632	74 474
4	2003	9 472 589	5 372 473	1 694 759	31 749	3 064 947	47 983
5	2004	9 146 624	5 155 512	1 695 881	25 382	2 855 629	39 174
6	2005 (kumuliert)	2 276 572	1 300 766	417 123	6 837	747 056	5 042
7	2004 Januar	561 013	365 933	104 322	2 836	227 993	2 629
8	Februar	563 775	334 670	110 277	1 142	187 998	4 515
9	März	690 134	397 664	136 643	1 851	217 436	4 057
10	April	698 421	381 371	138 878	1 448	204 415	1 708
11	Mai	724 342	413 284	144 211	1 394	227 201	1 939
12	Juni	800 261	455 437	155 602	3 269	241 660	1 031
13	Juli	810 809	460 857	156 210	2 564	248 606	3 628
14	August	776 984	444 543	139 297	2 117	245 144	11 318
15	September	812 185	439 583	142 869	1 963	241 343	1 609
16	Oktober	875 719	483 950	152 050	3 052	272 575	1 783
17	November	908 902	484 366	153 111	1 407	274 471	2 908
18	Dezember	924 079	493 854	162 411	2 339	266 787	2 049
19	2005 Januar	474 524	262 479	91 418	702	144 049	1 911
20	Februar	489 956	297 082	90 167	522	174 152	903
21	März	582 863	332 826	104 242	3 030	192 751	936
22	April	729 229	408 379	131 296	2 583	236 104	1 292
23	Mai
24	Juni
25	Juli
26	August
27	September
28	Oktober
29	November
30	Dezember

**9. Beschäftigte, Bruttolohn- und -gehaltsumme,
im Bauhauptgewerbe im Vergleich zum Vormonat und
- Ergebnisse der Betriebe von Unter**

Lfd. Nr.	Verwaltungsbezirk	Beschäftigte			Bruttolohn- und -gehaltsumme		
		April	März	April	April	März	April
		2004	2005		2004	2005	
		Anzahl			1 000 EUR		
	Kreisfreie Städte						
1	Düsseldorf	2 765	2 109	2 137	11 028	7 054	7 601
2	Duisburg	1 846	1 724	1 698	5 844	4 857	5 254
3	Essen	3 369	2 818	2 745	14 247	9 511	11 592
4	Krefeld	757	710	715	2 221	1 899	2 106
5	Mönchengladbach	792	702	705	2 209	1 688	1 839
6	Mülheim an der Ruhr	1 593	1 343	1 328	6 249	4 046	4 064
7	Oberhausen	1 158	1 161	1 145	3 464	3 632	3 535
8	Remscheid	455	372	373	1 460	1 095	1 260
9	Solingen	328	333	329	843	795	825
10	Wuppertal	444	401	418	1 513	1 136	1 248
	Kreise						
11	Kleve	1 721	1 588	1 581	4 401	3 507	3 798
12	Mettmann	1 183	1 085	1 093	3 560	2 994	3 232
13	Rhein-Kreis Neuss	1 208	1 233	1 224	3 375	3 019	3 177
14	Viersen	823	814	801	2 406	2 254	2 320
15	Wesel	2 048	1 994	1 856	5 870	5 028	5 190
16	Reg.-Bez. Düsseldorf	20 490	18 387	18 148	68 690	52 515	57 041
	Kreisfreie Städte						
17	Aachen	701	604	600	2 089	1 630	1 792
18	Bonn	337	276	275	956	770	855
19	Köln	3 245	2 879	2 886	12 105	9 681	10 449
20	Leverkusen	652	526	526	1 858	1 333	1 406
	Kreise						
21	Aachen	581	527	530	1 703	1 200	1 396
22	Düren	825	895	860	2 382	2 324	2 443
23	Rhein-Erft-Kreis	1 537	1 485	1 471	4 372	3 894	4 108
24	Euskirchen	879	918	932	2 493	2 180	2 509
25	Heinsberg	1 928	1 917	1 902	5 204	4 774	4 995
26	Oberbergischer Kreis	868	823	816	2 142	1 735	1 977
27	Rhein.-Berg. Kreis	407	423	432	1 318	1 164	1 274
28	Rhein-Sieg-Kreis	2 121	2 045	1 977	5 814	5 080	5 281
29	Reg.-Bez. Köln	14 081	13 318	13 207	42 436	35 765	38 485
	Kreisfreie Städte						
30	Bottrop	435	357	368	1 544	995	1 074
31	Gelsenkirchen	669	651	651	2 131	1 694	1 892
32	Münster	1 712	1 560	1 607	4 611	3 768	4 362

1) ohne Umsatzsteuer

**geleistete Arbeitsstunden sowie Umsätze
zum Vorjahresmonat nach kreisfreien Städten und Kreisen
nehmen mit 20 und mehr Beschäftigten –**

Geleistete Arbeitsstunden			Baugewerblicher Umsatz ¹⁾			Gesamtumsatz ¹⁾			Lfd. Nr.
April	März	April	April	März	April	April	März	April	
2004	2005		2004	2005		2004	2005		
1 000 Std.			1 000 EUR						
236	205	252	44 588	35 340	45 167	44 599	35 344	45 176	1
176	149	176	19 061	16 242	20 006	19 092	16 244	20 007	2
165	164	192	22 931	31 723	40 197	22 957	31 817	40 217	3
74	64	76	6 096	6 649	7 938	6 101	6 656	7 944	4
87	67	78	12 728	5 215	8 260	13 004	5 449	8 384	5
203	134	142	11 646	8 342	7 905	11 673	8 387	8 030	6
106	107	125	10 547	17 193	18 135	10 557	17 195	18 135	7
42	23	33	2 750	2 721	4 447	2 750	2 769	4 479	8
37	28	33	3 572	4 252	6 117	3 573	4 261	6 118	9
45	32	39	8 714	8 366	7 622	8 714	8 366	7 622	10
167	132	159	16 326	13 595	13 880	17 273	13 807	14 109	11
119	103	123	7 811	9 400	11 638	8 174	9 553	12 525	12
131	116	132	10 843	8 167	12 477	10 847	8 167	12 478	13
94	90	103	7 802	8 032	7 615	8 583	8 032	7 673	14
233	191	217	25 508	23 970	29 278	25 513	23 976	29 285	15
1 915	1 605	1 880	210 923	199 207	240 682	213 410	200 023	242 182	16
66	36	52	6 389	3 680	4 074	6 560	3 818	5 228	17
30	22	26	5 648	4 905	4 562	5 648	4 905	4 562	18
279	233	258	50 425	40 419	50 364	51 285	41 127	51 489	19
68	53	61	4 735	3 518	4 011	4 740	3 518	4 011	20
72	49	61	4 315	4 067	3 763	4 390	4 143	3 842	21
90	86	101	8 778	9 126	10 767	8 816	9 181	10 827	22
171	157	170	13 541	9 018	10 001	13 544	9 239	10 399	23
99	93	111	6 818	5 931	6 986	6 868	5 958	7 011	24
197	172	201	20 958	16 164	21 122	22 243	17 196	23 930	25
96	73	89	7 969	5 094	7 940	7 972	5 181	7 992	26
38	32	38	9 328	9 136	9 525	9 380	9 176	9 596	27
244	216	234	24 468	21 215	28 932	24 597	21 216	28 933	28
1 450	1 222	1 402	163 372	132 273	162 047	166 043	134 658	167 820	29
43	25	36	2 969	2 545	2 927	2 970	2 546	2 928	30
79	67	75	9 396	3 429	4 387	9 400	3 430	4 389	31
140	108	150	14 776	13 030	16 586	14 866	13 125	16 587	32

**Noch: 9. Beschäftigte, Bruttolohn- und -gehaltsumme,
im Bauhauptgewerbe im Vergleich zum Vormonat und
- Ergebnisse der Betriebe von Unter**

Lfd. Nr.	Verwaltungsbezirk	Beschäftigte			Bruttolohn- und -gehaltsumme		
		April	März	April	April	März	April
		2004	2005		2004	2005	
		Anzahl			1 000 EUR		
	Kreise						
33	Borken	3 389	3 287	3 312	9 853	8 388	9 169
34	Coesfeld	494	341	344	1 444	883	936
35	Recklinghausen	1 799	1 705	1 702	5 417	4 538	4 863
36	Steinfurt	2 422	2 172	2 201	6 107	4 861	5 496
37	Warendorf	1 197	1 042	1 018	3 164	2 185	2 524
38	Reg.-Bez. Münster	12 117	11 115	11 203	34 271	27 312	30 316
	Kreisfreie Stadt						
39	Bielefeld	893	866	879	2 574	2 115	2 502
	Kreise						
40	Gütersloh	1 413	1 389	1 420	3 863	3 406	3 783
41	Herford	521	492	507	1 357	1 163	1 305
42	Höxter	591	490	553	1 328	933	1 230
43	Lippe	874	702	752	2 430	1 796	2 081
44	Minden-Lübbecke	1 470	1 344	1 373	4 218	3 061	3 643
45	Paderborn	896	688	714	2 344	1 418	1 722
46	Reg.-Bez. Detmold	6 658	5 971	6 198	18 114	13 892	16 266
	Kreisfreie Städte						
47	Bochum	969	895	893	2 982	2 479	2 749
48	Dortmund	4 653	4 564	4 412	12 513	14 362	11 805
49	Hagen	599	634	626	1 809	1 613	1 583
50	Hamm	717	653	651	2 058	1 563	1 804
51	Herne	1 210	1 435	1 416	3 728	4 286	4 357
	Kreise						
52	Ennepe-Ruhr Kreis	471	462	455	1 323	1 054	1 175
53	Hochsauerlandkreis	1 609	1 383	1 490	4 126	2 894	3 631
54	Märkischer Kreis	1 065	921	961	2 854	2 105	2 353
55	Olpe	778	643	665	1 999	1 368	1 729
56	Siegen-Wittgenstein	1 733	1 558	1 589	4 984	4 009	4 418
57	Soest	712	647	629	1 795	1 495	1 580
58	Unna	728	619	627	1 939	1 604	1 653
59	Reg.-Bez. Arnsberg	15 244	14 414	14 414	42 110	38 832	38 837
60	Nordrhein-Westfalen	68 590	63 205	63 170	205 621	168 316	180 945

**geleistete Arbeitsstunden sowie Umsätze
zum Vorjahresmonat nach kreisfreien Städten und Kreisen
nehmen mit 20 und mehr Beschäftigten –**

Geleistete Arbeitsstunden			Baugewerblicher Umsatz ¹⁾			Gesamtumsatz ¹⁾			Lfd. Nr.
April	März	April	April	März	April	April	März	April	
2004	2005		2004	2005		2004	2005		
1 000 Std.			1 000 EUR						
361	311	368	39 552	31 441	42 799	40 189	31 536	43 150	33
53	34	42	4 380	2 274	2 684	4 380	2 274	2 684	34
202	164	189	17 046	14 291	17 216	17 168	15 384	18 328	35
262	189	238	25 844	19 936	25 810	26 479	20 082	25 967	36
133	88	116	11 394	7 610	9 943	11 572	7 727	10 101	37
1 273	986	1 214	125 357	94 556	122 352	127 024	96 104	124 134	38
92	75	104	11 040	8 157	11 640	11 055	8 172	11 658	39
152	139	168	15 612	17 156	20 256	16 371	17 487	20 813	40
60	41	62	3 599	3 028	4 587	3 747	3 056	4 760	41
67	41	65	3 632	3 310	4 283	3 634	3 311	4 286	42
90	60	89	8 780	6 528	7 486	8 794	6 538	7 502	43
165	107	155	24 805	10 625	20 207	24 867	10 824	20 558	44
95	57	83	8 383	4 184	6 295	8 421	4 225	6 327	45
721	520	726	75 851	52 988	74 754	76 889	53 613	75 904	46
103	92	109	8 065	8 905	7 105	8 065	8 905	7 105	47
410	371	377	37 300	36 810	40 662	37 300	36 810	40 662	48
67	62	68	4 623	4 225	4 803	4 632	4 230	4 813	49
77	59	70	5 748	4 956	5 641	5 831	5 005	5 736	50
88	100	120	9 806	13 247	15 961	9 806	13 247	15 961	51
53	43	52	3 376	2 708	3 799	3 376	2 708	3 809	52
182	97	171	12 056	5 573	9 826	12 132	5 609	9 871	53
119	78	109	9 513	5 346	7 290	9 544	5 389	7 320	54
88	47	78	8 096	3 114	5 504	8 103	3 140	5 520	55
176	135	169	13 512	11 318	17 024	13 523	11 344	17 037	56
75	60	75	4 921	2 618	5 312	5 005	2 687	5 354	57
83	61	75	5 902	5 018	6 465	6 041	5 045	6 483	58
1 521	1 205	1 473	122 918	103 838	129 392	123 358	104 119	129 671	59
6 880	5 538	6 695	698 421	582 862	729 227	706 724	588 517	739 711	60

**10. Betriebe, Beschäftigte, Bruttolohn- und -gehalt
- Ergebnisse der Betriebe von Unter**

Lfd. Nr.	Verwaltungsbezirk	Betriebe			tätige (Mit)inhaber/-innen und unbezahlt mithelfende Familienangehörige	kaufmännische und technische Angestellte und Auszubildende	Facharbeiter/-innen, Poliere und Meister/-innen
		insgesamt	darunter Arbeitsgemeinschaften				
							Anzahl
Kreisfreie Städte							
1	Düsseldorf	29	–	12	609	1 141	
2	Duisburg	29	–	4	420	888	
3	Essen	35	–	3	1 080	1 145	
4	Krefeld	11	–	6	148	443	
5	Mönchengladbach	20	–	7	119	389	
6	Mülheim an der Ruhr	8	–	2	271	1 005	
7	Oberhausen	19	–	2	259	677	
8	Remscheid	4	–	2	97	223	
9	Solingen	9	–	7	56	172	
10	Wuppertal	11	–	4	128	184	
Kreise							
11	Kleve	32	–	15	329	901	
12	Mettmann	20	–	6	264	534	
13	Rhein-Kreis Neuss	25	–	5	244	607	
14	Viersen	20	–	18	159	423	
15	Wesel	34	–	10	362	1 202	
16	Reg.-Bez. Düsseldorf	306	–	103	4 545	9 934	
Kreisfreie Städte							
17	Aachen	11	–	2	202	267	
18	Bonn	7	–	–	75	141	
19	Köln	49	–	16	1 068	1 350	
20	Leverkusen	12	–	8	78	234	
Kreise							
21	Aachen	12	–	8	85	341	
22	Düren	15	–	4	160	485	
23	Rhein-Erft-Kreis	31	–	17	239	793	
24	Euskirchen	14	–	8	152	534	
25	Heinsberg	36	–	26	387	1 073	
26	Oberbergischer Kreis	26	–	12	131	458	
27	Rhein.-Berg. Kreis	13	–	9	140	195	
28	Rhein-Sieg-Kreis	42	–	13	374	1 101	
29	Reg.-Bez. Köln	268	–	123	3 091	6 972	
Kreisfreie Städte							
30	Bottrop	7	–	–	90	231	
31	Gelsenkirchen	12	–	4	114	386	
32	Münster	25	–	10	497	827	

1) einschl. Gehälter für Poliere, (Schacht)meister und -meisterinnen

**summe im Bauhauptgewerbe nach kreisfreien Städten und Kreisen
nehmen mit 20 und mehr Beschäftigten –**

Beschäftigte				Bruttolohn- summe ¹⁾	Brutto- gehaltsumme	Lfd. Nr.
(Fach)-werker und -werkerinnen	gewerblich Auszu- bildende, Umschüler/ -innen, Anlernlinge und Praktikanten	insgesamt	darunter ausländische Arbeitnehmer/-innen			
				1 000 EUR		
324	51	2 137	405	4 486	3 115	1
306	80	1 698	264	3 494	1 760	2
370	147	2 745	318	3 976	7 616	3
95	23	715	76	1 471	635	4
148	42	705	24	1 407	432	5
46	4	1 328	270	2 757	1 307	6
158	49	1 145	135	2 353	1 182	7
22	29	373	65	836	424	8
71	23	329	62	628	197	9
92	10	418	68	720	528	10
248	88	1 581	81	2 735	1 063	11
246	43	1 093	201	2 211	1 021	12
338	30	1 224	197	2 215	963	13
176	25	801	55	1 720	600	14
230	52	1 856	514	3 768	1 423	15
2 870	696	18 148	2 735	34 777	22 266	16
104	25	600	52	966	825	17
39	20	275	37	477	377	18
363	89	2 886	421	5 092	5 357	19
188	18	526	105	1 106	300	20
76	20	530	12	1 066	330	21
176	35	860	63	1 822	621	22
345	77	1 471	184	3 154	954	23
195	43	932	18	1 885	624	24
302	114	1 902	79	3 550	1 444	25
154	61	816	85	1 486	491	26
64	24	432	44	753	521	27
372	117	1 977	268	3 883	1 398	28
2 378	643	13 207	1 368	25 240	13 242	29
26	21	368	45	650	424	30
109	38	651	104	1 323	569	31
207	66	1 607	107	2 674	1 688	32

Noch: **10. Betriebe, Beschäftigte, Bruttolohn- und -gehalt**
- Ergebnisse der Betriebe von Unter

Lfd. Nr.	Verwaltungsbezirk	Betriebe			tätige (Mit)inhaber/-innen und unbezahlt mithelfende Familienangehörige	kaufmännische und technische Angestellte und Auszubildende	Facharbeiter/-innen, Poliere und Meister/-innen
		insgesamt	darunter Arbeitsgemeinschaften				
	Kreise						
33	Borken	70	–	31	620	2 216	
34	Coesfeld	11	–	2	38	201	
35	Recklinghausen	37	–	11	386	942	
36	Steinfurt	46	–	21	430	1 400	
37	Warendorf	25	–	14	167	641	
38	Reg.-Bez. Münster	233	–	93	2 342	6 844	
	Kreisfreie Stadt						
39	Bielefeld	16	–	4	176	518	
	Kreise						
40	Gütersloh	33	–	5	272	798	
41	Herford	14	–	2	94	331	
42	Höxter	16	–	4	77	280	
43	Lippe	20	–	6	116	442	
44	Minden-Lübbecke	35	–	11	256	805	
45	Paderborn	26	–	7	134	425	
46	Reg.-Bez. Detmold	160	–	39	1 125	3 599	
	Kreisfreie Städte						
47	Bochum	17	–	4	177	545	
48	Dortmund	38	–	4	1 018	2 988	
49	Hagen	12	–	5	120	329	
50	Hamm	12	–	6	124	374	
51	Herne	20	–	6	523	611	
	Kreise						
52	Ennepe-Ruhr Kreis	14	–	3	82	246	
53	Hochsauerlandkreis	38	–	12	247	983	
54	Märkischer Kreis	22	–	8	194	591	
55	Olpe	14	–	6	129	304	
56	Siegen-Wittgenstein	24	–	17	389	920	
57	Soest	22	–	10	102	334	
58	Unna	17	–	10	90	406	
59	Reg.-Bez. Arnsberg	250	–	91	3 195	8 631	
60	Nordrhein-Westfalen	1 217	–	449	14 298	35 980	

**summe im Bauhauptgewerbe nach kreisfreien Städten und Kreisen
nehmen mit 20 und mehr Beschäftigten –**

Beschäftigte				Bruttolohn- summe ¹⁾	Brutto- gehaltsumme	Lfd. Nr.
(Fach)-werker und -werkerinnen	gewerblich Auszu- bildende, Umschüler/ -innen, Anlernlinge und Praktikanten	insgesamt	darunter ausländische Arbeitnehmer/-innen			
				1 000 EUR		
225	220	3 312	78	6 900	2 269	33
82	21	344	3	783	153	34
282	81	1 702	126	3 331	1 532	35
184	166	2 201	63	3 843	1 653	36
154	42	1 018	48	1 910	614	37
1 269	655	11 203	574	21 414	8 902	38
132	49	879	116	1 807	695	39
282	63	1 420	97	2 773	1 010	40
63	17	507	36	970	335	41
151	41	553	16	962	268	42
150	38	752	57	1 696	385	43
243	58	1 373	56	2 647	996	44
101	47	714	16	1 318	404	45
1 122	313	6 198	394	12 173	4 093	46
134	33	893	118	2 030	719	47
323	79	4 412	1 016	7 809	3 996	48
129	43	626	108	1 128	454	49
93	54	651	53	1 375	429	50
225	51	1 416	175	2 275	2 082	51
108	16	455	44	880	295	52
168	80	1 490	71	2 882	749	53
121	47	961	58	1 762	591	54
171	55	665	64	1 287	442	55
156	107	1 589	114	2 887	1 531	56
138	45	629	31	1 212	367	57
83	38	627	59	1 276	378	58
1 849	648	14 414	1 911	26 803	12 033	59
9 488	2 955	63 170	6 982	120 407	60 536	60

11. Geleistete Arbeitsstunden und baugewerblicher Umsatz – Ergebnisse der Betriebe von Unter

Lfd. Nr.	Verwaltungsbezirk	Geleistete Arbeitsstunden im							
		Hochbau				Tiefbau			
		insgesamt	davon im			insgesamt	davon im		
			Wohnungs- bau	gewerb- lichen und industriellen Bau ²⁾	öffentlichen Bau		Straßenbau	gewerb- lichen und industriellen Bau	sonstigen öffentlichen Bau
1 000 Std.									
	Kreisfreie Städte								
1	Düsseldorf	53	10	35	8	198	111	41	46
2	Duisburg	77	22	44	11	99	17	73	9
3	Essen	91	18	69	4	101	20	36	45
4	Krefeld	33	2	30	1	43	7	25	11
5	Mönchengladbach	43	24	14	5	35	9	11	15
6	Mülheim an der Ruhr	8	6	2	–	134	5	125	4
7	Oberhausen	83	22	49	12	42	1	33	8
8	Remscheid	13	7	5	1	19	4	7	8
9	Solingen	15	9	4	2	18	6	3	9
10	Wuppertal	15	7	8	–	23	9	7	7
	Kreise								
11	Kleve	104	55	25	24	56	19	26	11
12	Mettmann	50	12	37	1	73	9	32	32
13	Rhein-Kreis Neuss	64	33	27	4	69	18	27	24
14	Viersen	47	8	27	12	56	5	24	27
15	Wesel	105	39	61	5	111	20	78	13
16	Reg.-Bez. Düsseldorf	801	274	437	90	1 077	260	548	269
	Kreisfreie Städte								
17	Aachen	31	4	25	2	21	1	3	17
18	Bonn	19	14	3	2	7	–	7	0
19	Köln	104	33	59	12	155	67	39	49
20	Leverkusen	25	1	24	0	36	11	13	12
	Kreise								
21	Aachen	24	13	8	3	36	7	15	14
22	Düren	17	2	14	1	84	29	35	20
23	Rhein-Erft-Kreis	92	47	42	3	76	24	43	9
24	Euskirchen	27	5	17	5	84	29	26	29
25	Heinsberg	78	40	26	12	122	70	32	20
26	Oberbergischer Kreis	52	29	13	10	38	13	8	17
27	Rhein.-Berg. Kreis	28	23	5	–	9	1	7	1
28	Rhein-Sieg-Kreis	92	58	30	4	142	60	38	44
29	Reg.-Bez. Köln	589	269	266	54	810	312	266	232
	Kreisfreie Städte								
30	Bottrop	6	1	5	–	30	28	0	2
31	Gelsenkirchen	61	17	43	1	13	10	2	1
32	Münster	51	21	27	3	99	53	34	12

1) ohne Umsatzsteuer – 2) einschl. landwirtschaftlichen Baus

**im Bauhauptgewerbe nach Bauarten und kreisfreien Städten und Kreisen
nehmen mit 20 und mehr Beschäftigten –**

Baugewerblicher Umsatz ¹⁾ im								Lfd. Nr.
Hochbau				Tiefbau				
insgesamt	davon im			insgesamt	davon im			
	Wohnungs- bau	gewerb- lichen und industriellen Bau ²⁾	öffentlichen Bau		Straßenbau	gewerblichen und indu- striellen Bau	sonstigen öffentlichen Bau	
1 000 EUR								
16 876	2 348	13 899	629	28 290	17 818	3 554	6 918	1
10 388	1 874	6 316	2 198	9 619	1 738	7 229	652	2
26 708	1 330	23 930	1 448	13 490	2 609	6 920	3 961	3
4 419	430	3 933	56	3 519	390	2 347	782	4
6 298	3 512	2 062	724	1 961	818	494	649	5
283	183	100	0	7 621	362	7 041	218	6
14 188	1 324	11 747	1 117	3 947	43	3 375	529	7
1 505	82	1 408	15	2 941	671	1 004	1 266	8
4 623	857	3 542	224	1 494	510	331	653	9
5 828	1 897	3 931	–	1 795	878	391	526	10
9 501	6 471	1 669	1 361	4 379	438	2 068	1 873	11
4 966	709	4 197	60	6 673	696	3 910	2 067	12
7 775	3 320	3 961	494	4 703	1 589	1 520	1 594	13
4 291	501	2 915	875	3 324	468	1 183	1 673	14
18 706	1 982	16 316	408	10 571	2 089	6 750	1 732	15
136 355	26 820	99 926	9 609	104 327	31 117	48 117	25 093	16
3 680	1 026	2 410	244	393	10	47	336	17
4 006	2 313	1 199	494	556	–	548	8	18
33 597	14 473	16 813	2 311	16 767	7 309	4 138	5 320	19
1 498	70	1 428	–	2 513	995	658	860	20
1 515	953	430	132	2 248	531	1 087	630	21
2 333	195	1 921	217	8 434	3 789	2 446	2 199	22
5 971	3 206	2 521	244	4 030	971	2 259	800	23
1 776	201	1 224	351	5 210	1 396	1 862	1 952	24
8 556	4 203	3 422	931	12 566	7 708	3 390	1 468	25
4 593	2 874	1 136	583	3 346	1 186	661	1 499	26
8 628	3 424	5 204	–	897	218	609	70	27
14 539	6 448	7 060	1 031	14 392	8 668	2 733	2 991	28
90 692	39 386	44 768	6 538	71 352	32 781	20 438	18 133	29
653	59	594	–	2 275	2 043	5	227	30
3 588	942	2 636	10	799	578	177	44	31
6 780	1 239	4 660	881	9 806	5 910	2 900	996	32

**Noch: 11. Geleistete Arbeitsstunden und baugewerblicher Umsatz
– Ergebnisse der Betriebe von Unter**

Lfd. Nr.	Verwaltungsbezirk	Geleistete Arbeitsstunden im							
		Hochbau				Tiefbau			
		insgesamt	davon im			insgesamt	davon im		
			Wohnungs- bau	gewerb- lichen und industriellen Bau ²⁾	öffentlichen Bau		Straßenbau	gewerb- lichen und industriellen Bau	sonstigen öffentlichen Bau
1 000 Std.									
	Kreise								
33	Borken	246	130	100	16	122	23	25	74
34	Coesfeld	31	19	8	4	10	–	10	–
35	Recklinghausen	91	47	41	3	98	9	41	48
36	Steinfurt	151	104	37	10	86	17	32	37
37	Warendorf	56	42	10	4	60	28	9	23
38	Reg.-Bez. Münster	693	381	271	41	518	168	153	197
	Kreisfreie Stadt								
39	Bielefeld	54	22	26	6	50	6	34	10
	Kreise								
40	Gütersloh	124	68	33	23	44	21	20	3
41	Herford	25	4	20	1	38	9	16	13
42	Höxter	21	10	8	3	44	9	9	26
43	Lippe	55	17	27	11	34	8	23	3
44	Minden-Lübbecke	64	26	30	8	92	23	27	42
45	Paderborn	32	28	1	3	52	22	20	10
46	Reg.-Bez. Detmold	375	175	145	55	354	98	149	107
	Kreisfreie Städte								
47	Bochum	35	12	12	11	74	1	39	34
48	Dortmund	102	28	58	16	275	56	171	48
49	Hagen	25	9	14	2	42	14	14	14
50	Hamm	16	9	3	4	54	7	21	26
51	Herne	60	18	36	6	62	14	30	18
	Kreise								
52	Ennepe-Ruhr Kreis	18	11	5	2	35	10	16	9
53	Hochsauerlandkreis	84	41	28	15	88	26	18	44
54	Märkischer Kreis	48	28	11	9	60	18	24	18
55	Olpe	35	19	13	3	43	13	20	10
56	Siegen-Wittgenstein	87	23	58	6	83	14	40	29
57	Soest	42	22	19	1	33	13	9	11
58	Unna	35	23	12	0	40	6	28	6
59	Reg.-Bez. Arnsberg	587	243	269	75	889	192	430	267
60	Nordrhein-Westfalen	3 045	1 342	1 388	315	3 648	1 030	1 546	1 072

**im Bauhauptgewerbe nach Bauarten und kreisfreien Städten und Kreisen
nehmen mit 20 und mehr Beschäftigten –**

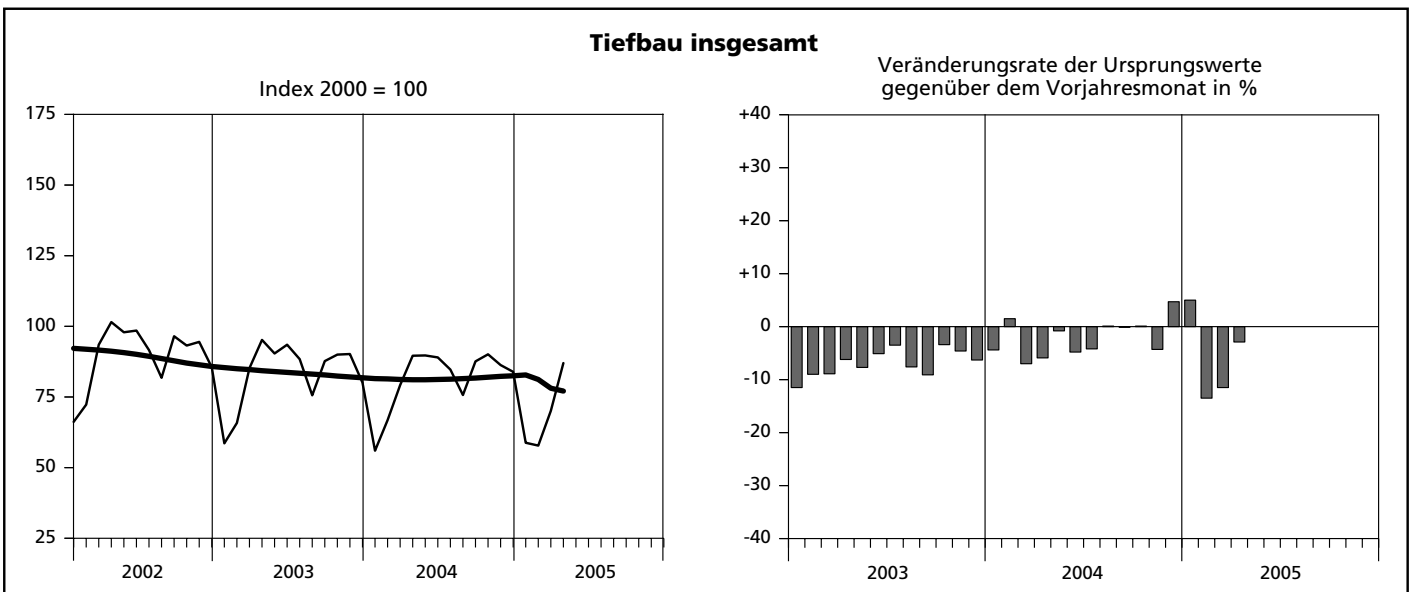
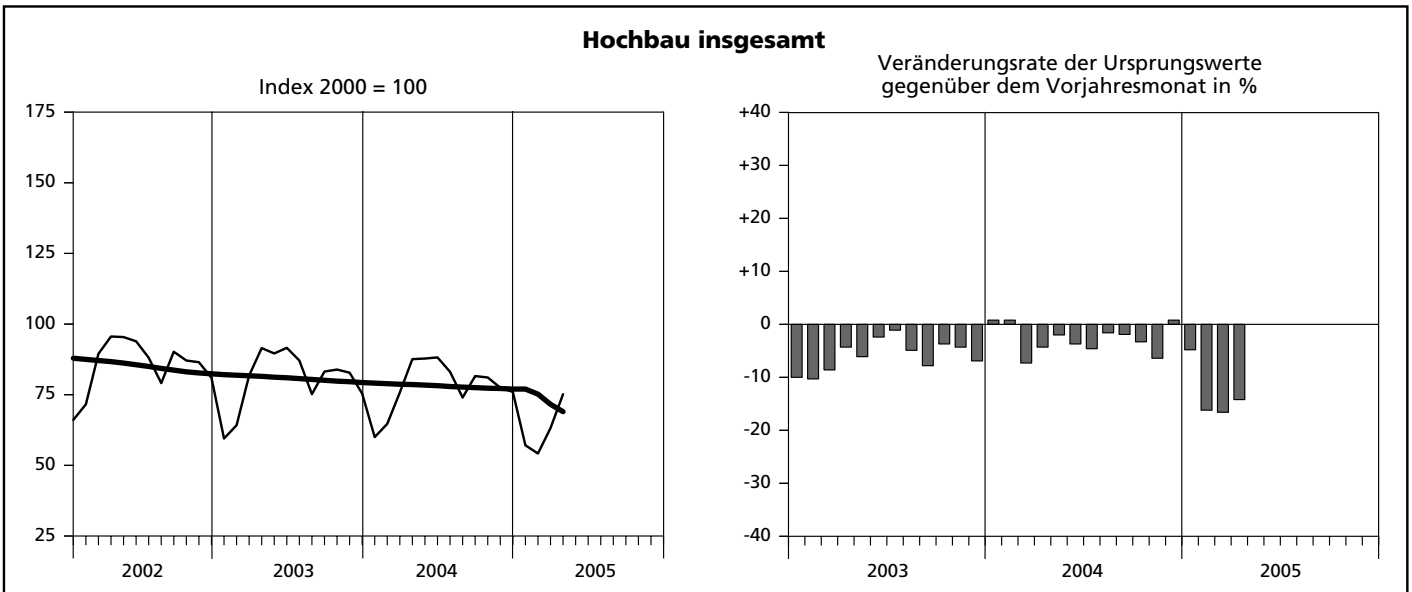
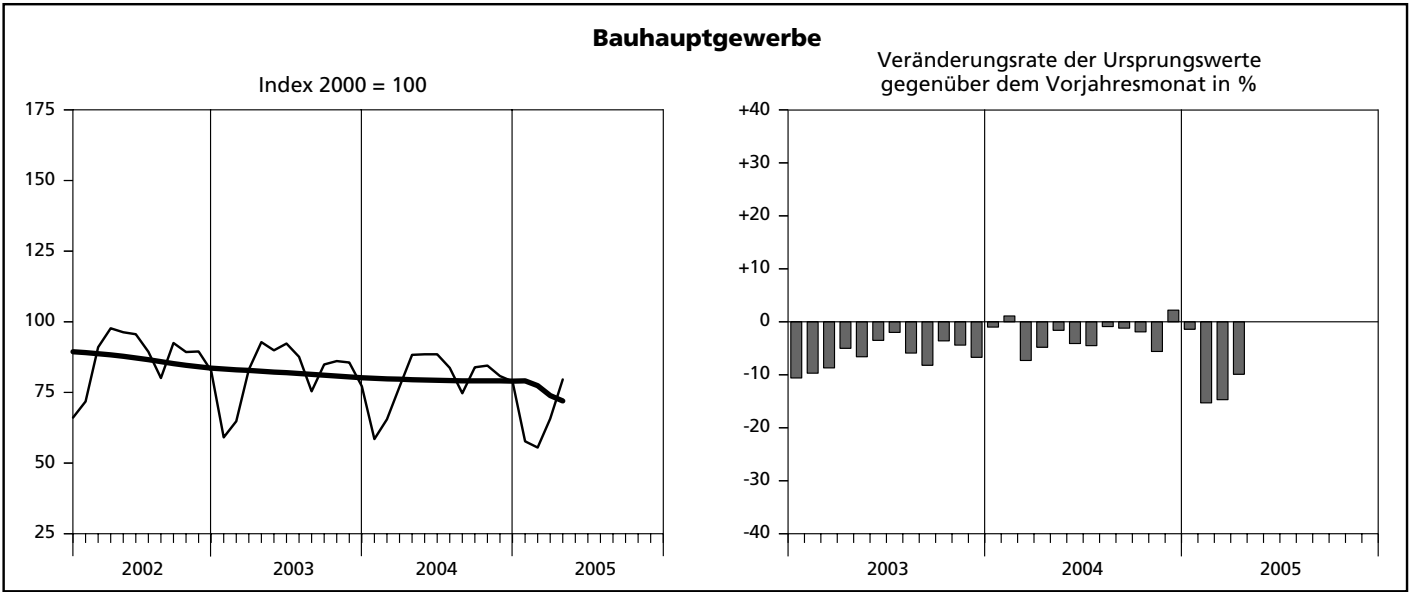
Baugewerblicher Umsatz ¹⁾ im								Lfd. Nr.
Hochbau				Tiefbau				
insgesamt	davon im			insgesamt	davon im			
	Wohnungs- bau	gewerb- lichen und industriellen Bau ²⁾	öffentlichen Bau		Straßenbau	gewerblichen und indu- striellen Bau	sonstigen öffentlichen Bau	
1 000 EUR								
32 134	11 579	19 449	1 106	10 665	3 068	1 743	5 854	33
1 797	930	446	421	888	–	888	–	34
11 903	6 874	4 113	916	5 314	608	2 460	2 246	35
15 539	8 783	4 871	1 885	10 270	1 303	2 925	6 042	36
5 936	2 859	2 592	485	4 008	2 688	373	947	37
78 330	33 265	39 361	5 704	44 025	16 198	11 471	16 356	38
8 175	2 437	4 977	761	3 464	332	2 526	606	39
16 394	4 551	6 153	5 690	3 862	2 191	1 509	162	40
1 810	222	1 540	48	2 776	535	1 239	1 002	41
1 385	482	743	160	2 900	623	938	1 339	42
5 261	915	3 736	610	2 226	302	1 706	218	43
11 578	1 905	8 498	1 175	8 629	1 612	3 019	3 998	44
2 794	2 240	296	258	3 501	1 797	1 040	664	45
47 397	12 752	25 943	8 702	27 358	7 392	11 977	7 989	46
3 193	1 617	714	862	3 911	31	2 249	1 631	47
16 530	3 727	10 933	1 870	24 132	8 743	11 754	3 635	48
1 806	610	1 059	137	2 997	1 056	861	1 080	49
998	628	171	199	4 644	728	1 960	1 956	50
7 727	2 129	5 019	579	8 233	1 407	3 702	3 124	51
1 386	617	422	347	2 414	894	766	754	52
5 674	2 702	2 057	915	4 153	1 654	1 539	960	53
2 950	1 781	787	382	4 340	1 050	2 426	864	54
2 638	1 291	1 152	195	2 867	1 232	959	676	55
7 445	1 403	5 120	922	9 580	1 589	4 801	3 190	56
3 351	1 351	1 960	40	1 960	965	331	664	57
1 906	1 212	589	105	4 559	470	3 429	660	58
55 604	19 068	29 983	6 553	73 790	19 819	34 777	19 194	59
408 378	131 291	239 981	37 106	320 852	107 307	126 780	86 765	60

Hochgerechnete Ergebnisse für alle Betriebe

Hinweis

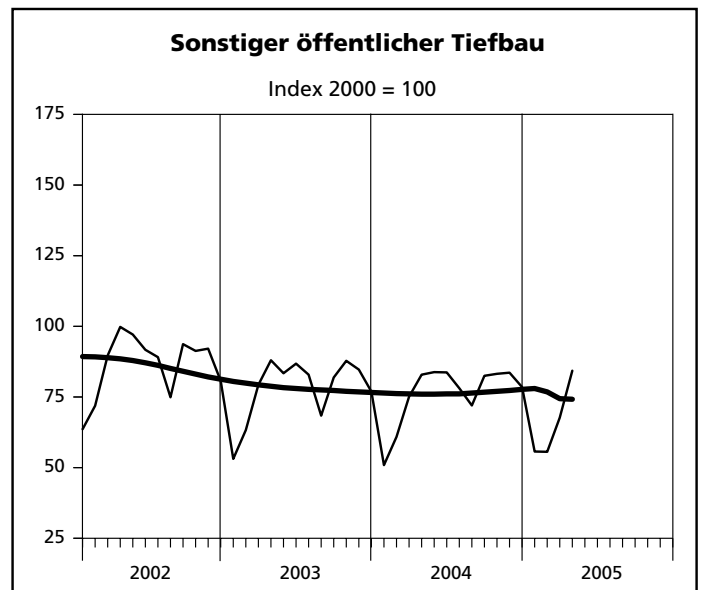
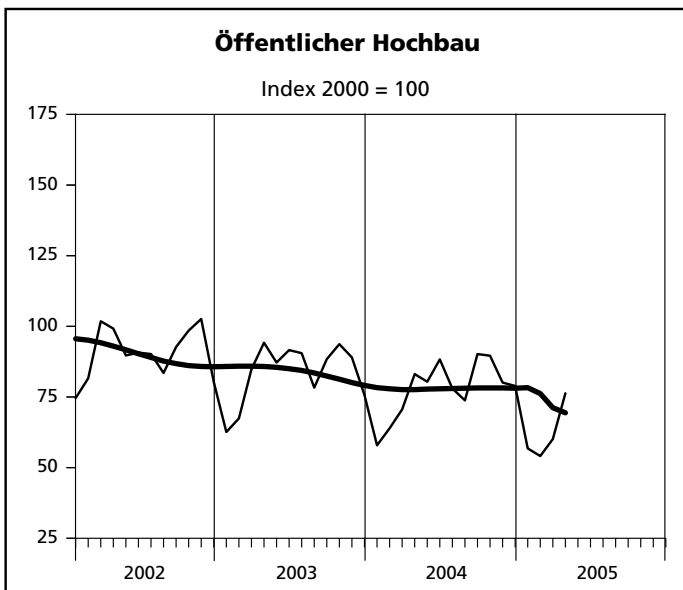
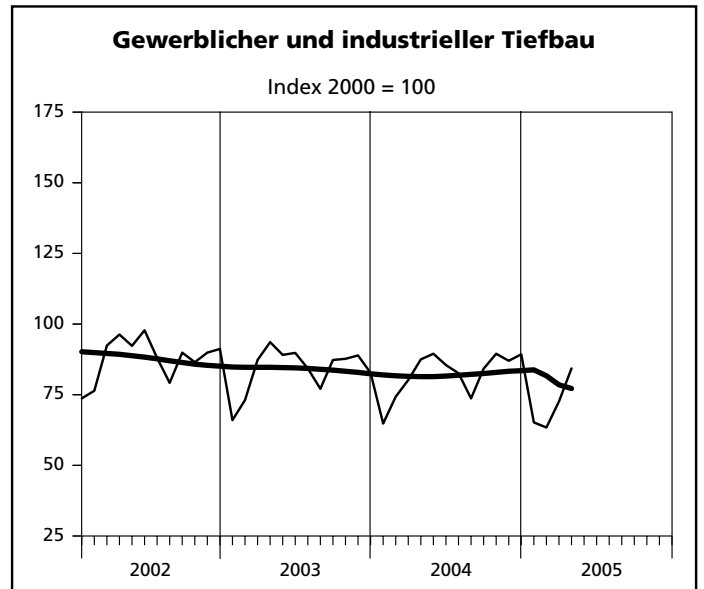
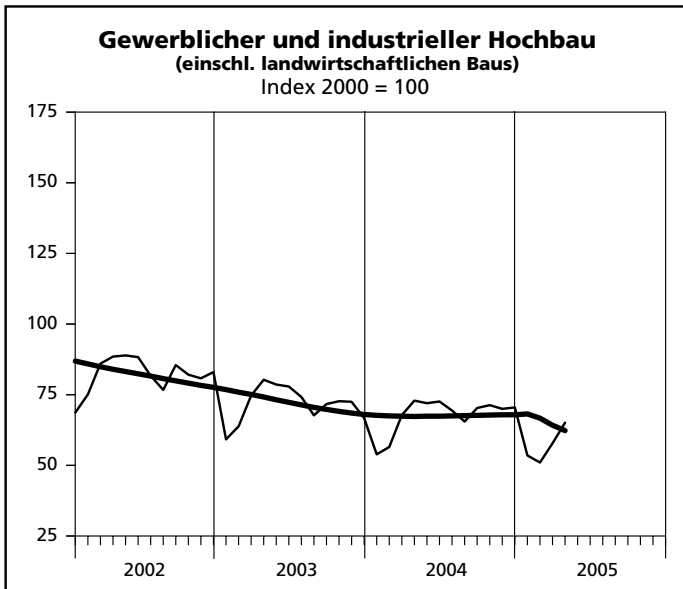
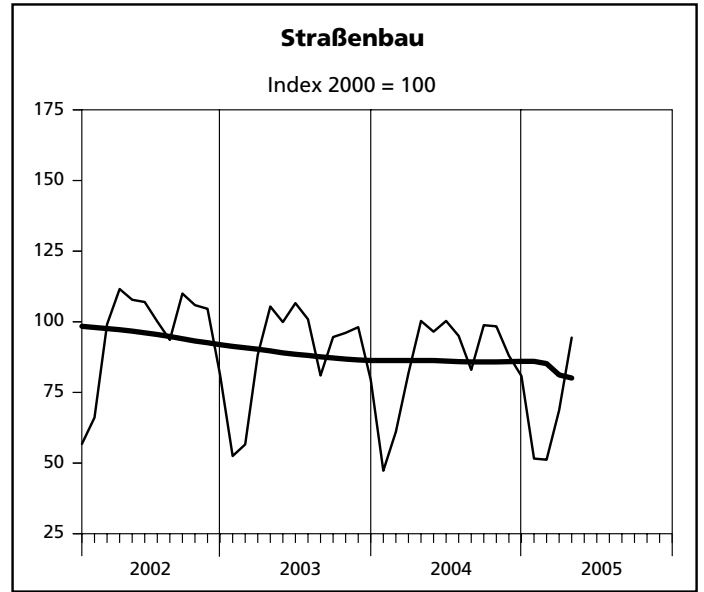
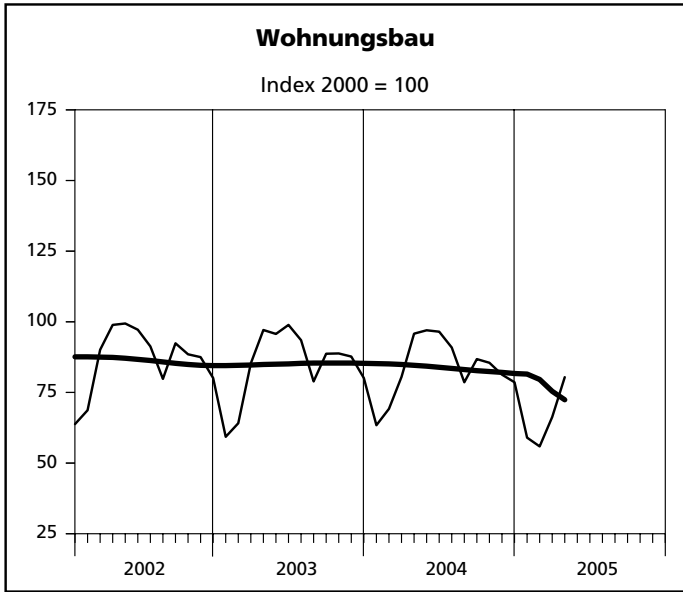
Ab März 2002 beinhalten die Ergebnisse des auf alle Betriebe hochgeschätzten Berichtskreises auch die Angaben der Einheiten (Betriebe/Unternehmen), die aufgrund eines Karteiabgleichs mit anderen administrativen Einheiten aufgefunden und neu in den Berichtskreis "Jährliche Bautotalerhebung zum 30. Juni" aufgenommen wurden. Aus dem Verhältnis dieses Berichtskreises zum Monatsberichtskreis Juni ergeben sich die Aufschätzfaktoren.

Index der Nettoproduktion – Alle Betriebe aufgeschätzt



— Ursprungswerte — Bereinigt von Zufälligkeiten und saisonalen Einflüssen

Index der Nettoproduktion – Alle Betriebe aufgeschätzt



— Ursprungswerte — Bereinigt von Zufälligkeiten und saisonalen Einflüssen

**12. Produktionsindex im
– Alle Betriebe**

Lfd. Nr.	Jahr Monat	Produktionsindex im								
		Bauhaupt- gewerbe insgesamt	Hochbau				Tiefbau			
			zusammen	Wohnungs- bau	gewerb- licher und industrieller Bau ¹⁾	öffentlicher Bau	zusammen	Straßenbau	gewerb- licher und industrieller Bau	sonstiger öffentlicher Bau
2000 = 100										
1	2000	100	100	100	100	100	100	100	100	100
2	2001	91,9	90,6	88,4	94,0	93,9	94,2	99,0	94,0	90,1
3	2002	86,8	85,3	86,5	82,1	90,4	89,4	95,3	87,8	86,3
4	2003	81,6	80,5	84,8	71,7	83,6	83,4	88,3	83,9	78,0
5	2004	79,4	78,1	83,7	67,7	77,9	81,6	85,9	82,3	76,3
6	2005 (kumuliert)	64,6	62,4	65,4	56,9	61,8	68,4	66,5	71,4	65,8
7	2004 Januar	58,5	60,0	63,4	53,9	57,9	56,0	47,3	64,8	50,9
8	Februar	65,5	64,7	69,2	56,5	63,9	66,8	61,1	74,3	60,9
9	März	77,0	75,8	80,5	67,8	70,6	79,2	81,8	80,2	75,1
10	April	88,3	87,6	95,8	72,9	83,1	89,6	100,3	87,5	82,9
11	Mai	88,5	87,8	97,0	72,0	80,4	89,7	96,5	89,5	83,8
12	Juni	88,5	88,2	96,5	72,6	88,3	89,0	100,3	85,5	83,7
13	Juli	83,7	83,1	90,9	69,4	78,0	84,7	95,0	82,6	78,1
14	August	74,7	74,0	78,6	65,5	73,8	75,7	83,0	73,7	72,0
15	September	83,9	81,6	86,8	70,3	90,2	87,6	98,8	84,2	82,5
16	Oktober	84,5	81,1	85,5	71,3	89,6	90,1	98,4	89,5	83,2
17	November	80,8	77,5	81,3	70,0	80,1	86,3	88,0	87,0	83,6
18	Dezember	78,9	76,0	78,6	70,5	78,9	83,9	80,8	89,3	78,5
19	2005 Januar	57,7	57,1	59,0	53,5	56,8	58,8	51,6	65,2	55,7
20	Februar	55,5	54,2	55,9	51,0	54,1	57,8	51,2	63,4	55,6
21	März p	65,7	63,2	66,3	57,8	60,1	70,1	68,7	72,6	67,7
22	April p	79,6	75,2	80,4	65,1	76,3	87,0	94,4	84,3	84,3
23	Mai
24	Juni
25	Juli
26	August
27	September
28	Oktober
29	November
30	Dezember

1) einschl. landwirtschaftlichen Baus

13. Beschäftigte, Bruttolohn- und -gehaltsumme im Bauhauptgewerbe sowie geleistete Arbeitsstunden und baugewerblicher Umsatz nach Bauarten
- Alle Betriebe aufgeschätzt -

Merkmal/ Einheit	April p	März p	April	Veränderung in % April p 2005 gegenüber		Januar bis Berichtsmonat		
				2005	2004	2005 p	2004	Veränderung in % gegenüber dem Vorjahres- zeitraum
				April 2004	März p 2005			
Beschäftigte insgesamt	114 521	114 699	128 181	-10,7	-0,2	115 386	124 306	-7,2
(darunter ausländische Arbeitnehmer/-innen)	10 221	10 439	11 713	-12,7	-2,1	10 424	11 097	-6,1
davon								
tätige (Mit-)Inhaber/-innen	6 418	6 547	7 405	-13,3	-2,0	6 558	7 142	-8,2
kaufmännische und technische Angestellte (einschl. Auszubildende)	23 955	24 187	26 699	-10,3	-1,0	24 334	26 178	-7,0
Facharbeiter/-innen, Poliere, Meister/-innen	61 455	61 505	69 035	-11,0	-0,1	61 850	66 845	-7,5
(Fach)werker/-innen	16 495	16 191	18 473	-10,7	+1,9	16 288	17 599	-7,4
gewerblich Auszubildende	6 198	6 269	6 569	-5,6	-1,1	6 356	6 543	-2,8
Bruttolohnsumme (1 000 EUR)	196 462	178 709	231 511	-15,1	+9,9	711 190	811 081	-12,3
Bruttogehaltsumme (1 000 EUR)	79 412	77 125	90 626	-12,4	+3,0	309 363	342 198	-9,6
Geleistete Arbeitsstunden (1 000 h)	11 989	9 914	13 068	-8,3	+20,9	38 695	45 134	-14,3
davon								
Hochbau zusammen	7 438	6 246	8 437	-11,8	+19,1	24 483	29 226	-16,2
davon								
Wohnungsbau	4 872	4 016	5 652	-13,8	+21,3	15 716	19 187	-18,1
landwirtschaftlicher Bau	50	38	47	+6,4	+31,6	143	169	-15,4
gewerblicher und industrieller Hochbau	2 024	1 802	2 204	-8,2	+12,3	7 014	7 958	-11,9
Hochbau für Bahn und Post	20	18	33	-39,4	+11,1	93	165	-43,6
Hochbau für Organisationen ohne Erwerbszweck	158	131	164	-3,7	+20,6	481	567	-15,2
Hochbau für Gebietskörperschaften und Sozialversicherung	314	241	337	-6,8	+30,3	1 036	1 180	-12,2
Tiefbau zusammen	4 551	3 668	4 631	-1,7	+24,1	14 212	15 908	-10,7
davon								
gewerblicher und industrieller Tiefbau	1 684	1 470	1 763	-4,5	+14,6	5 719	6 513	-12,2
Tiefbau für Bahn und Post	247	194	219	+12,8	+27,3	773	819	-5,6
Straßenbau	1 339	975	1 405	-4,7	+37,3	3 748	4 296	-12,8
sonstiger öffentlicher Tiefbau	1 281	1 029	1 244	+3,0	+24,5	3 972	4 280	-7,2
Gesamtumsatz (1 000 EUR)	1 065 948	847 898	1 060 464	+0,5	+25,7	3 327 721	3 748 183	-11,2
Baugewerblicher Umsatz (1 000 EUR)	1 051 995	840 374	1 049 162	+0,3	+25,2	3 292 381	3 718 906	-11,5
davon								
Hochbau zusammen	672 352	544 605	663 784	+1,3	+23,5	2 139 379	2 492 603	-14,2
davon								
Wohnungsbau	340 877	270 638	366 400	-7,0	+26,0	1 082 955	1 299 014	-16,6
landwirtschaftlicher Bau	3 792	4 449	2 442	+55,3	-14,8	10 038	12 765	-21,4
gewerblicher und industrieller Hochbau	279 590	228 252	249 846	+11,9	+22,5	884 649	1 002 729	-11,8
Hochbau für Bahn und Post	1 890	1 369	2 498	-24,3	+38,1	7 375	18 326	-59,8
Hochbau für Organisationen ohne Erwerbszweck	17 800	17 198	14 526	+22,5	+3,5	51 587	46 737	+10,4
Hochbau für Gebietskörperschaften und Sozialversicherung	28 403	22 699	28 072	+1,2	+25,1	102 775	113 032	-9,1
Tiefbau zusammen	379 643	295 769	385 378	-1,5	+28,4	1 153 002	1 226 303	-6,0
davon								
gewerblicher und industrieller Tiefbau	127 465	104 687	132 135	-3,5	+21,8	409 105	458 327	-10,7
Tiefbau für Bahn und Post	22 720	16 102	20 337	+11,7	+41,1	78 452	89 976	-12,8
Straßenbau	129 859	93 961	137 199	-5,3	+38,2	352 295	362 209	-2,7
sonstiger öffentlicher Tiefbau	99 599	81 019	95 707	+4,1	+22,9	313 150	315 791	-0,8

**14. Beschäftigte nach der Stellung im Betrieb
sowie Bruttolohn- und -gehaltsumme im Bauhauptgewerbe seit 2000
- Alle Betriebe aufgeschätzt -**

Jahr Monat	Beschäftigte					Bruttolohn- und -gehaltsumme		
	insgesamt	darunter				insgesamt	davon	
		kaufmännische und technische Angestellte ¹⁾	Facharbeiter/ -innen Poliere, Meister/ -innen	(Fach)-werker und -werkerinnen	gewerblich Auszu- bildende ²⁾		Brutto- lohnsumme ³⁾	Brutto- gehaltsumme
Anzahl					1 000 EUR			
2000	162 561	32 212	90 148	23 658	8 840	4 638 687	3 357 720	1 280 968
2001	148 981	29 995	81 684	21 762	8 309	4 283 866	3 081 776	1 202 090
2002	140 981	28 941	76 581	20 701	7 670	4 072 465	2 903 643	1 168 822
2003	129 088	26 511	69 845	18 869	6 854	3 780 040	2 698 630	1 081 410
2004	125 559	26 291	67 433	18 095	6 622	3 657 688	2 612 535	1 045 153
2005 (kumuliert)	115 386	24 334	61 850	16 288	6 356	1 020 553	711 190	309 363
2004 Januar	120 993	25 445	65 059	16 891	6 659	273 281	189 437	83 844
Februar	119 758	25 354	64 482	16 728	6 360	260 335	177 212	83 123
März	128 291	27 212	68 802	18 304	6 582	297 526	212 921	84 605
April	128 181	26 699	69 035	18 473	6 569	322 137	231 511	90 626
Mai	127 432	26 804	68 525	18 415	6 468	299 306	214 970	84 336
Juni ⁴⁾	127 937	26 713	68 675	18 486	6 487	324 711	224 055	100 656
Juli	127 303	26 612	68 542	18 805	6 224	311 669	224 875	86 794
August	128 008	26 630	68 534	18 948	6 804	316 823	232 209	84 614
September	127 564	26 655	68 048	18 835	6 934	309 158	225 763	83 395
Oktober	125 284	25 911	67 427	18 112	6 873	302 385	221 216	81 169
November	123 952	25 807	66 514	17 905	6 779	347 444	247 709	99 735
Dezember	122 008	25 653	65 549	17 233	6 726	292 913	210 657	82 256
2005 Januar	117 209	24 828	62 748	16 299	6 630	252 974	177 115	75 859
Februar	115 115	24 366	61 693	16 167	6 328	235 871	158 904	76 967
März p	114 699	24 187	61 505	16 191	6 269	255 834	178 709	77 125
April p	114 521	23 955	61 455	16 495	6 198	275 874	196 462	79 412
Mai
Juni
Juli
August
September
Oktober
November
Dezember

1) einschl. Auszubildender – 2) einschl. Umschüler/-innen, Anlernlinge und Praktikanten – 3) einschl. Gehälter für Poliere, (Schacht)meister und -meisterinnen – 4) Ergebnisse der Totalerhebung im Bauhauptgewerbe (Stichtag 30. 6.)

**15. Geleistete Arbeitsstunden und baugewerblicher
– Alle Betriebe**

Lfd. Nr.	Jahr Monat	Geleistete Arbeitsstunden im								
		Bauhaupt- gewerbe insgesamt	Hochbau					Tiefbau		
			zusammen	davon im			zusammen	davon im		
				Wohnungs- bau	gewerb- lichen und industriellen Bau ²⁾	öffentlichen Bau		Straßenbau	gewerb- lichen und industriellen Bau	sonstigen öffentlichen Bau
1 000 Std.										
1	2000	197 385	129 120	79 070	41 974	8 076	68 265	18 514	29 913	19 838
2	2001	176 552	113 786	68 022	38 385	7 379	62 766	17 889	27 431	17 446
3	2002	164 146	105 074	65 175	32 785	7 114	59 072	17 301	25 169	16 602
4	2003	151 980	97 816	63 127	28 323	6 366	54 164	15 561	23 880	14 723
5	2004	145 136	93 103	61 076	26 222	5 805	52 033	14 897	22 994	14 142
6	2005 (kumuliert)	38 695	24 483	15 716	7 250	1 517	14 212	3 748	6 492	3 972
7	2004 Januar	9 191	6 124	3 966	1 788	370	3 067	703	1 554	810
8	Februar	9 752	6 268	4 104	1 777	387	3 484	864	1 697	923
9	März	13 123	8 397	5 465	2 443	489	4 726	1 324	2 099	1 303
10	April	13 068	8 437	5 652	2 284	501	4 631	1 405	1 982	1 244
11	Mai	12 384	8 001	5 411	2 132	458	4 383	1 279	1 915	1 189
12	Juni ³⁾	13 691	8 885	5 953	2 376	556	4 806	1 469	2 024	1 313
13	Juli	13 558	8 768	5 873	2 380	515	4 790	1 458	2 048	1 284
14	August	12 041	7 777	5 056	2 236	485	4 264	1 268	1 818	1 178
15	September	13 448	8 536	5 556	2 390	590	4 912	1 501	2 068	1 343
16	Oktober	12 894	8 097	5 224	2 314	559	4 797	1 421	2 088	1 288
17	November	12 277	7 703	4 945	2 260	498	4 574	1 265	2 021	1 288
18	Dezember	9 709	6 110	3 871	1 842	397	3 599	940	1 680	979
19	2005 Januar	8 771	5 670	3 588	1 729	353	3 101	739	1 508	854
20	Februar	8 021	5 129	3 240	1 569	320	2 892	695	1 389	808
21	März p	9 914	6 246	4 016	1 858	372	3 668	975	1 664	1 029
22	April p	11 989	7 438	4 872	2 094	472	4 551	1 339	1 931	1 281
23	Mai
24	Juni
25	Juli
26	August
27	September
28	Oktober
29	November
30	Dezember

1) ohne Umsatzsteuer – 2) einschl. landwirtschaftlichen Baus – 3) Ergebnisse der Totalerhebung im Bauhauptgewerbe (Stichtag 30. 6.)

Veröffentlichungen

Veröffentlichungen zur Entwicklung und Struktur der Bautätigkeit und des Baugewerbes

Die Bautätigkeit in Nordrhein-Westfalen

Baugenehmigungen in Nordrhein-Westfalen 2003

Inhalt: Jährliche Ergebnisse der von den Bauaufsichtsbehörden gemeldeten Baugenehmigungen (Wohn- und Nichtwohngebäude, Rauminhalt, Wohnungen, Wohnräume, Wohnfläche, Nutzfläche, veranschlagte Baukosten) nach Gebäudeart, Haustyp, Bauherr u. a.; regionale Ergebnisse für Regierungsbezirke, kreisfreie Städte und Kreise sowie Eckdaten für Gemeinden

Bestellnummer: F 21 3 2003 00

Preis: 5,30 EUR

Baufertigstellungen und Bauabgänge in Nordrhein-Westfalen 2003

Inhalt: Jährliche Ergebnisse der von den Bauaufsichtsbehörden gemeldeten Baufertigstellungen und Bauabgänge (Fertigstellungen: Wohn- und Nichtwohngebäude, Rauminhalt, Wohnungen, Wohnräume, Wohnfläche, Nutzfläche, veranschlagte Baukosten) nach Gebäudeart, Haustyp, Bauherr u. a.; regionale Ergebnisse für Regierungsbezirke, kreisfreie Städte und Kreise sowie Eckdaten für Gemeinden. – Abgänge: Wohn- und Nichtwohngebäude, Nutzfläche, Wohnungen, Wohnräume, Wohnfläche nach Gebäudeart, Eigentümern, Baualter und Abgangursachen; Eckdaten für Regierungsbezirke, kreisfreie Städte und Kreise

Bestellnummer: F 22 3 2003 00

Preis: 6,30 EUR

Baugenehmigungen und Baufertigstellungen in Nordrhein-Westfalen

Inhalt: Monatliche Ergebnisse der von den Bauaufsichtsbehörden gemeldeten Bautätigkeit (Wohn- und Nichtwohngebäude, Rauminhalt, Wohnungen, Wohnfläche, Nutzfläche, veranschlagte Baukosten) nach Gebäudeart und Bauherr; Regionalergebnisse für Regierungsbezirke, kreisfreie Städte und Kreise

Bestellnummer: F 20 3 2004*)

Preis: 1,80 EUR (Jahresbezugspreis: 18,00 EUR)

Bauüberhang in Nordrhein-Westfalen am 31. Dezember 2003

Inhalt: Jährliche Ergebnisse über den von den Gemeinden gemeldeten Baufortschritt der noch nicht fertiggestellten Bauvorhaben (Wohn- und Nichtwohngebäude, Rauminhalt, Wohnungen und sonstige Wohneinheiten) nach Bauzustand; erloschene Baugenehmigungen (Wohn- und Nichtwohnbau, Rauminhalt, Wohnung) nach Gebäudeart, Bauherr und Genehmigungszeitraum; regionale Ergebnisse für Regierungsbezirke, kreisfreie Städte und Kreise

Bestellnummer: F 23 3 2003 00

Preis: 1,70 EUR

Wohnungswesen

Wohngeld in Nordrhein-Westfalen 2002

Inhalt: Jährliche Ergebnisse der von den Bewilligungsbehörden gemeldeten Wohngeldfälle zum 31. 12. einschl. rückwirkender Bewilligungen aus dem I. Quartal des Folgejahres. Wohngeld beziehende Haushalte insgesamt, Besonderen Mietzuschuss beziehende Haushalte, Allgemeines Wohngeld beziehende Haushalte nach Mietzuschuss und Lastenzuschuss, nach Haushaltsgröße und Mietenstufe der Gemeinden, Miete und Belastung sowie nach gezahlten Wohngeldbeträgen

Bestellnummer: F 29 3 2002 00

Preis: 3,30 EUR

Wohnungsbestand in den Gemeinden Nordrhein-Westfalens am 31. Dezember 2003

Inhalt: Jährliche Ergebnisse der Fortschreibung des Gebäude- und Wohnungsbestandes (Wohngebäude und darin befindliche Wohnungen nach Gebäudearten; Wohnungen in Wohn- und Nichtwohngebäuden nach Anzahl der Räume)

Bestellnummer: F 24 3 2003 00

Preis: 2,50 EUR

Bauhauptgewerbe (Vorbereitende Baustellenarbeiten, Hoch- und Tiefbau) in Nordrhein-Westfalen

–, Ergebnis der Totalerhebung

Inhalt: Jährliche Betriebsergebnisse (Beschäftigte, geleistete Arbeitsstunden, Bruttolohn- und -gehaltsumme, Umsätze und Geräteausstattung im Juni des Berichtsjahres sowie Umsätze im Kalendervorjahr) nach Wirtschaftszweigen und Betriebsgrößenklassen; regionale Ergebnisse für Regierungsbezirke, kreisfreie Städte und Kreise

Bestellnummer: E 22 3 2004 00

Preis: 2,70 EUR

–, Monatsbericht

Inhalt: Monatliche Betriebsergebnisse nach Wirtschaftszweigen und Betriebsgrößenklassen sowie Auftragseingangs- und Produktionsindizes; regionale Ergebnisse für Regierungsbezirke, kreisfreie Städte und Kreise

Bestellnummer: E 21 3 2005*)

Preis: 3,10 EUR (Jahresbezugspreis: 31,00 EUR)

–, Unternehmen und Investitionen

Inhalt: Jährliche Unternehmensergebnisse (Beschäftigte, Bruttolohn- und -gehaltsumme, Umsatz, Investitionen u. a.) nach Wirtschaftszweigen, Unternehmens- und Umsatzgrößenklassen sowie nach Verwaltungsbezirken

Bestellnummer: E 23 3 2003 00

Preis: 1,30 EUR

Ausbaugewerbe (Bauinstallation und sonstiges Ausbaugewerbe) in Nordrhein-Westfalen

–, Ergebnis der Zusatzerhebung

Inhalt: Jährliche Betriebsergebnisse (Beschäftigte, geleistete Arbeitsstunden, Bruttolohn- und -gehaltsumme, Umsätze im Juni des Berichtsjahres sowie Umsätze im Kalendervorjahr) nach Wirtschaftszweigen, Betriebsgrößenklassen und Verwaltungsbezirken. – 1997 wird wegen Unvergleichbarkeit der Ergebnisse zum Vorjahr (Hinzunahme aus der Handwerkszählung 1995) nicht erscheinen.

Bestellnummer: E 30 3 2004 00

Preis: 1,30 EUR

–, Quartalsergebnisse

Inhalt: Vierteljährliche Betriebsergebnisse nach Wirtschaftszweigen und Betriebsgrößenklassen; regionale Ergebnisse für Regierungsbezirke, kreisfreie Städte und Kreise

Bestellnummer: E 29 3 2005*)

Preis: 1,30 EUR (Jahresbezugspreis: 5,20 EUR)

–, Unternehmen und Investitionen

Inhalt: Jährliche Unternehmensergebnisse (Beschäftigte, Bruttolohn- und -gehaltsumme, Umsatz, Investitionen u. a.) nach Wirtschaftszweigen, Unternehmens- und Umsatzgrößenklassen sowie nach Verwaltungsbezirken

Bestellnummer: E 33 3 2003 00

Preis: 1,30 EUR

Weitere Auskünfte zu diesen Veröffentlichungen erteilen Ihnen für den Bereich *Bauwirtschaft* Heike Wardin unter der Tel.-Nr. 0211 9449-5223 und Rainer Kathmann unter der Tel.-Nr. 0211 9449-5210, für den Bereich *Bautätigkeit und Wohnungswesen* Corinna op de Hipt unter der Tel.-Nr. 0211 9449-5059.

Ergebnisse für das Bundesgebiet werden vom Statistischen Bundesamt, 65180 Wiesbaden, in der Fachserie 4, Reihe 5.1 bzw. Fachserie 5, Reihe 1 veröffentlicht.

*) Bei Bestellungen bitte gewünschten Monat angeben (01 = Januar, 02 = Februar usw. bzw. 41 = 1. Vierteljahr; 42 = 2. Vierteljahr usw.)