

**Vorbereitende Baustellenarbeiten, Hoch- und Tiefbau
in Nordrhein-Westfalen
– Bauhauptgewerbe –
Februar 2005**

Herausgegeben vom
Landesamt für Datenverarbeitung und Statistik Nordrhein-Westfalen
Mauerstraße 51, 40476 Düsseldorf • Postfach 10 11 05, 40002 Düsseldorf
Telefon 0211 9449-01 • Telefax 0211 442006
Internet: <http://www.lds.nrw.de>
E-Mail: poststelle@lds.nrw.de

Erschienen im Mai 2005

Preis dieser Ausgabe:
3,10 EUR (Jahresbezugspreis 31,00 EUR)

© Landesamt für Datenverarbeitung und Statistik NRW, Düsseldorf, 2005
Für nicht gewerbliche Zwecke sind Vervielfältigung und unentgeltliche Verbreitung, auch auszugsweise, mit Quellenangabe gestattet. Die Verbreitung, auch auszugsweise, über elektronische Systeme/Datenträger bedarf der vorherigen Zustimmung. Alle übrigen Rechte bleiben vorbehalten.

Inhalt

	Seite
Vorbemerkungen	5
Allgemeiner Überblick	8
 Ergebnisse der Betriebe von Unternehmen mit 20 und mehr Beschäftigten	
 Grafiken	
Index des realen Auftragseingangs (Basis 2000 = 100)	12
Produktionsindex (Basis 2000 = 100)	14
 Tabellenteil	
1. Index des realen Auftragseingangs im Bauhauptgewerbe seit 2000	16
2. Produktionsindex im Bauhauptgewerbe seit 2000	18
3. Auftragseingang im Bauhauptgewerbe seit 2000 nach Bauarten und Auftraggebern	20
4. Auftragseingang im Bauhauptgewerbe nach Betriebsgrößenklassen und Bauarten	22
5. Auftragsbestand im Bauhauptgewerbe seit 2003 nach Bauarten	22
6. Betriebe, Beschäftigte, Bruttolohn- und -gehaltsumme sowie Gesamtumsatz im Bauhauptgewerbe seit 2000	23
7. Geleistete Arbeitsstunden im Bauhauptgewerbe seit 2000 nach Bauarten	24
8. Baugewerblicher Umsatz im Bauhauptgewerbe seit 2000 nach Bauarten	26
9. Beschäftigte, Bruttolohn- und -gehaltsumme, geleistete Arbeitsstunden sowie Umsätze im Bauhauptgewerbe im Vergleich zum Vormonat und zum Vorjahresmonat nach kreisfreien Städten und Kreisen	28
10. Betriebe, Beschäftigte, Bruttolohn- und -gehaltsumme im Bauhauptgewerbe nach kreisfreien Städten und Kreisen	32
11. Geleistete Arbeitsstunden und baugewerblicher Umsatz im Bauhauptgewerbe nach Bauarten und kreisfreien Städten und Kreisen	36
 Hochgerechnete Ergebnisse für alle Betriebe	
 Grafik	
Produktionsindex – alle Betriebe aufgeschätzt (Basis 2000 = 100)	42
 Tabellenteil	
12. Produktionsindex im Bauhauptgewerbe seit 2000	44
13. Beschäftigte, Bruttolohn- und -gehaltsumme im Bauhauptgewerbe sowie geleistete Arbeitsstunden und baugewerblicher Umsatz nach Bauarten	46
14. Beschäftigte nach der Stellung im Betrieb sowie Bruttolohn- und -gehaltsumme im Bauhauptgewerbe seit 2000	47
15. Geleistete Arbeitsstunden und baugewerblicher Umsatz im Bauhauptgewerbe seit 2000 nach Bauarten	48
 Veröffentlichungen	
zur Entwicklung und Struktur der Bautätigkeit und des Baugewerbes	52

Vorbemerkungen

Erläuterungen

Mit Beginn des Jahres 1996 wurden die Statistiken des Baugewerbes auf die neue „Klassifikation der Wirtschaftszweige, Ausgabe 1993 (**WZ 93** – / Baugewerbe)“ umgestellt. Sie beruht auf der durch Verordnung (EWG) Nr. 3037/90 des Rates vom 9. Oktober 1990, ABl. EG Nr. L293 vom 24. Oktober 1990 für alle EU-Mitgliedsstaaten verbindlich eingeführten NACE (= Nomenclature générale des activités économiques dans les Communautés européennes) Rev. 1. Gemäß dieser Verordnung besteht für die EU-Mitgliedsstaaten die Verpflichtung, Daten für Wirtschaftszweige nur noch nach dieser Systematik zu erheben und darzustellen. Damit wurde die bisher verwendete „Systematik der Wirtschaftszweige für die Statistik im Produzierenden Gewerbe (SYPRO)“ abgelöst. Der Vorteil dieser Umstellung liegt darin, dass nunmehr statistische Informationen für alle Mitgliedsländer der Europäischen Union nach einer einheitlichen Systematik erstellt werden. Ab Januar 2003 gilt die überarbeitete Ausgabe **WZ 2003**.

Der Abschnitt F der WZ 93/2003 umfasst das Baugewerbe. Entsprechend der im Gesetz über die Statistik im Produzierenden Gewerbe festgelegten Untergliederung der Berichtspflicht nach Bauhauptgewerbe und Ausbaugewerbe werden folgende Gruppen der WZ 93/2003 diesen Bereichen zugeordnet:

Bauhauptgewerbe

- 45.1 Vorbereitende Baustellenarbeiten
- 45.2 Hoch- und Tiefbau

Ausbaugewerbe

- 45.3 Bauinstallation
- 45.4 Sonstiges Ausbaugewerbe
- 45.5 Vermietung von Baumaschinen und -geräten mit Bedienungspersonal

Ziel der Statistik

Die kurzfristigen Erhebungen im Bauhauptgewerbe und Ausbaugewerbe liefern Informationen über die konjunkturelle Lage des Baumarktes. Darüber hinaus werden sie u. a. zur Berechnung der Produktionsindizes, der Bauinvestitionen und der Auftragseingangsindizes verwendet. Sie dienen sowohl den staatlichen als auch privaten Institutionen zur Beurteilung der Wirtschaftsentwicklung im Baugewerbe, insbesondere auch hinsichtlich Bauleistung, Beschäftigung und Auftragslage.

Rechtsgrundlagen

Rechtsgrundlage für die Erhebungen im Baugewerbe ist das Gesetz über die Statistik im Produzierenden Gewerbe (ProdGewG) in der Bekanntmachung der Neufassung vom 21. März 2002 (BGBl. I S. 1181), zuletzt geändert durch Artikel 104 der Verordnung vom 25. November 2003 (BGBl. I S. 2304) in Verbindung mit dem Gesetz über die Statistik für Bundeszwecke (Bundesstatistikgesetz – BStatG) vom 22. Januar 1987 (BGBl. I S. 462, 565), zuletzt geändert durch Drittes Gesetz zur Änderung verwaltungsverfahrenrechtlicher Vorschriften vom 21. August 2002 (BGBl. I S. 3322).

Berichtskreis

Zu den Monats- bzw. Vierteljahresberichten im Baugewerbe melden die Baubetriebe von Unternehmen des Produzierenden Gewerbes mit 20 und mehr Beschäftigten, Baubetriebe mit 20 und mehr Beschäftigten von Unternehmen außerhalb des Produzierenden Gewerbes sowie alle Arbeitsgemeinschaften.

Jede statistische Einheit (Unternehmen, Betrieb) wird der Unterklasse (5-Steller) der WZ 2003 zugeordnet, zu der ihre Haupttätigkeit gehört. Zum **Bauhauptgewerbe** werden Einheiten gerechnet, deren wirtschaftliche Tätigkeit überwiegend darin besteht, Hochbauten im Rohbau zu errichten, Tiefbauvorhaben auszuführen oder bestimmte Spezialbauarbeiten vorzunehmen. Dazu rechnen auch die Renovierung, Instandsetzung und Unterhaltung bestehender Hoch-, Tief- und Spezialbauten sowie das Abbrechen, Sprengen und Enttrümmern und weitere vorbereitende Baustellenarbeiten. Zum **Ausbaugewerbe** werden Einheiten gerechnet, deren wirtschaftliche Tätigkeit überwiegend darin besteht, Ausbauarbeiten und entsprechende Reparatur- und Unterhaltungsarbeiten vorzunehmen.

Methodischer Hinweis

Für das Bauhauptgewerbe werden die erhobenen Daten (mit Ausnahme der gemeldeten Auftragseingänge und Auftragsbestände) auf Ergebnisse für alle Betriebe aufgeschätzt. Grundlage für die Aufschätzung sind die Ergebnisse der jährlich jeweils Ende Juni durchzuführenden Totalerhebung. Mittels der Totalerhebung und der Junimeldung des Monatsberichtsgebietes werden Hochrechnungsfaktoren gebildet, mit deren Hilfe die Ergebnisse der Monatsmelder – mit o. a. Ausnahmen – auf alle Betriebe aufgeschätzt werden können.

Der Ergebnismachweis erfolgt sowohl für die aufgeschätzten Daten (Tabellen 13 bis 16) als auch für die nicht aufgeschätzten Ergebnisse des Monatsberichtsgebietes (Tabellen 1 bis 12).

Die für Verwaltungsbezirke dargestellten Ergebnisse beziehen sich auf den Firmensitz.

Definitionen

Beschäftigte

Tätige (Mit)inhaber und -inhaberinnen, unbezahlt mithelfende Familienangehörige und alle Personen, die in einem arbeitsrechtlichen Verhältnis zum Unternehmen bzw. Betrieb stehen (Angestellte, Arbeiter und Arbeiterinnen, Auszubildende). Die Arbeiter und Arbeiterinnen sind in folgende Gruppen gegliedert: Facharbeiter und -arbeiterinnen (einschl. angestelltenversicherungspflichtiger Poliere, (Schacht)meister und -meisterinnen); (Fach)werker und -werkerinnen, Baumaschinisten und Arbeiter und Arbeiterinnen mit angelernten Spezialtätigkeiten, ferner gewerblich Auszubildende, Umschüler und Umschülerinnen, Anlernlinge und Praktikanten. Nachgewiesen wird der Beschäftigungsstand am Monatsende, bei größeren Zeiträumen der jeweilige Durchschnitt für die betreffenden Monate.

Bruttolohn- und -gehaltsumme

Bei den Bruttolöhnen und Bruttogehältern ist die Summe der lohnsteuerpflichtigen Bruttobezüge (Bar- und Sachbezüge) der Arbeiter und Arbeiterinnen, Angestellten sowie der kaufmännischen, technischen und gewerblich Auszubildenden ohne die Pflichtanteile des Arbeitgebers zur Sozialversicherung, ohne Beiträge zu den Sozialkassen des Baugewerbes, ohne Winterbauumlage, ohne Aufwendungen für die betriebliche Alters-, Invaliditäts- und Hinterbliebenenversorgung und ohne gezahltes Vorruhestandsgeld sowie ohne geleistete Zuschüsse der Bundesanstalt für Arbeit (z. B. Kurzarbeitergeld, Leistungen nach dem Altersteilzeitgesetz) angegeben. Für die Zuord-

¹⁾ vgl. Umsatzsteuergesetz (UStG) 1980, Neufassung 1999

nung von Personen zu den Arbeitern ist die Art der ausgeübten Tätigkeit (Tätigkeitsmerkmal) maßgebend. Deshalb rechnen die Entgelte der Poliere und (Schacht)meister und -meisterinnen grundsätzlich zur Bruttolohnsumme und nicht zur Bruttogehaltsumme.

Den Gehältern sind auch die Bezüge von Gesellschaftern, Geschäftsführern, Vorstandsmitgliedern und anderen leitenden Angestellten zugerechnet, soweit die Bezüge steuerlich als Einkünfte aus nicht selbstständiger Arbeit anzusehen sind.

Geleistete Arbeitsstunden

Arbeitsstunden, die von Arbeitern und Arbeiterinnen (einschl. Polieren und (Schacht)meistern und -meisterinnen), tätigen (Mit)inhabern und -inhaberinnen, mithelfenden Familienangehörigen, Angestellten und Auszubildenden auf Baustellen und Bauhöfen im Bundesgebiet tatsächlich geleistet wurden. Bezahlte, aber nicht geleistete Stunden sowie Berufsschulstunden sind abgesetzt. Nicht einbezogen sind ferner die für Bürotätigkeit geleisteten Arbeitsstunden.

Umsatz (ohne Umsatzsteuer)

Als Umsatz gelten die dem Finanzamt für die Umsatzsteuer zu meldenden steuerbaren Beträge im Bundesgebiet einschl. Umsatz aus Nachunternehmer-tätigkeit und Vergabe von Teilleistungen an Nachunternehmer. Zum Umsatz zählen seit dem 1. Januar 1980 auch Anzahlungen für Teilleistungen oder Vorauszahlungen vor Ausführung der entsprechenden Lieferungen oder Leistungen ab 5 000 EUR¹⁾. Der Gesamtumsatz enthält außer dem baugewerblichen Umsatz (Umsatz aus Bauleistungen) die Handels- und sonstigen Umsätze (Umsatz aus sonstigen eigenen Erzeugnissen und aus industriellen/handwerklichen Dienstleistungen, Umsatz aus sonstigen nicht industriellen/nicht handwerklichen Tätigkeiten). Zum sonstigen Umsatz zählen z. B. in der eigenen Bauleistung nicht abgerechnete Umsätze aus sonstigen eigenen Erzeugnissen (Baustoffe, Betonwaren u. dgl.), Umsätze aus Lohnarbeiten für Dritte und sonstige Dienstleistungen sowie die Erlöse aus Vermietung und Verpachtung (einschl. Leasing) u. a.

Auftragseingang im Bauhauptgewerbe

Summe der Werte (ohne Umsatzsteuer) aller im Berichtszeitraum eingegangenen und vom Betrieb/Unternehmen fest akzeptierten Bauaufträge im Inland. Die Wertansätze für bauhauptgewerbliche Bauleistungen entsprechen der Verdingungsordnung für Bauleistungen. Jeder Bauauftrag wird nur einmal von der Firma gemeldet, die den Bauauftrag ausführen wird. Der Auftragseingang ist nach Bauarten/Auftraggebern und nach Lage der Baustelle gegliedert.

Auftragsbestand im Bauhauptgewerbe

Summe der Werte (ohne Umsatzsteuer) aller vorliegenden, fest akzeptierten und noch nicht ausgeführten Bauaufträge bzw. -auftragsteile im Inland von anderen Firmen oder sonstigen Kunden am Ende des Berichtszeitraums (ohne an Subunternehmer vergebene Aufträge). Bei der Ermittlung des Auftragsbestands ist vom Auftragswert bereits im Bau befindlicher Projekte derjenige Teil abgesetzt, der produktivstechnisch schon fertiggestellt ist (ohne Berücksichtigung der Abnahme oder Abrechnung).

Art der Bauten/Bauarten bzw. Auftraggeber/-gruppen:

1. Bauarten unabhängig vom Auftraggeber

Wohnungsbau

Zum Wohnungsbau gehören alle Bauten, die überwiegend den Wohnbedürfnissen dienen. Für die Bundeswehr oder für im Bundesgebiet stationierte ausländische Streitkräfte gebaute Wohnungen zählen ebenso zum Wohnungsbau.

Landwirtschaftlicher Bau

Hierzu gehören Scheunen, Ställe, Silos, Garagen für landwirtschaftliche Fahrzeuge, ferner Entwässerungsanlagen und sonstige Wasserbauten, die besonders der Intensivierung der Landwirtschaft dienen. Kombinierte Gebäude mit Wohnung, Stallung und Scheune sind landwirtschaftliche Gebäude, es sei denn, flächenmäßig überwiegt der Wohnanteil. Bei getrennter Bauweise sind nur Stallung und Scheune als landwirtschaftliche Bauten anzusehen.

Straßenbau

Zu den Straßenbauten zählen Straßen, Autobahnen und Wege für Kraftfahrzeuge, Fußgänger und Radfahrer sowie Park- und Abstellplätze ferner der Bau von Rollbahnen, Sportplätzen, Schwimmbädern u. a.

2. Bauarten nach Auftraggeber/-gruppen

Gewerblicher und industrieller Bau

Hierzu gehören alle überwiegend gewerblichen Zwecken dienende Bauten für die private Wirtschaft, ferner Wasser-, Gas- und Elektrizitätswerke für Versorgungsbetriebe öffentlich-rechtlicher Körperschaften.

Zum gewerblichen und industriellen Hochbau zählen u. a. Industriebauten, Bankgebäude, Lager- und Kühlhäuser, Messegebäude, Garagen, Tankstellen, Hotels und Kinos.

Zum gewerblichen und industriellen Tiefbau zählen u. a. Rohrleitungsbau, Kanalanlagen, Tiefbauten für die Elektrizitätsverteilung, bergbauliche Schachtanlagen, unterirdische Tankanlagen und Lager, soweit sie nicht für Menschen zugänglich sind.

Bauten für Bahn und Post

Hierzu zählen alle Hochbauten und Tiefbauten, die von der Deutschen Bahn AG, der Deutschen Post AG, der Deutschen Postbank AG und der Deutschen Telekom AG (Nachfolgeunternehmen der Deutschen Bundesbahn/Deutschen Reichsbahn bzw. der Deutschen Bundespost) in Auftrag gegeben wurden.

Zum Hochbau für Bahn und Post gehören u. a. Bahnhöfe, Post- und Fernmeldeämter, Ausbesserungswerke, Verwaltungsgebäude.

Zum Tiefbau für Bahn und Post gehören u. a. Gleisanlagen, Tunnel- und Eisenbahnbrückenbauten, Fernsprech-, Telegraf- und technische Funkbetriebsbauten.

Bauten für Körperschaften des öffentlichen Rechts und Organisationen ohne Erwerbszweck

Hierzu gehören alle öffentlichen Zwecken dienende Hochbauten und Tiefbauten im Auftrag von Bund, Ländern, Gemeinde- und Zweckverbänden, von Trägern der Sozialversicherung sowie von Organisationen des öffentlichen und privaten Rechts, die gemeinnützige Zwecke verfolgen (Kirchen, caritative Organisationen, Gewerkschaften, Parteien u. a.).

Veröffentlichungen

Ergebnisse für das Bundesgebiet erscheinen in der monatlichen Querschnittsveröffentlichung „Ausgewählte Zahlen für die Bauwirtschaft“ vom Statistischen Bundesamt, 65180 Wiesbaden.

Allgemeiner Überblick

Frostiger Februar: NRW-Bauproduktion sinkt

Die Produktion des nordrhein-westfälischen Bauhauptgewerbes war im Februar 2005 um 15 % niedriger als im Februar 2004. Die Bauleistung sank sowohl im Hochbau (-14 %) als auch im Tiefbau (-16 %).

Dieses Ergebnis wurde auch durch die Witterung beeinflusst. So standen dem milden Februar 2004 mit bis zu einem Eistag (= Tageshöchsttemperatur unter 0 °C) dem diesjährigen Februar bis zu acht Eistage gegenüber. Zudem wurde im vergangenen Februar im Flachland an bis zu 15 Tagen eine Schneedecke gezählt (Februar 2004: bis 10 Tage).

Innerhalb des Hochbaus ging die Produktion in allen beteiligten Bausparten im zweistelligen Bereich zurück. Im öffentlichen Hochbau (-18 %), im Wohnungsbau (-16 %) sowie im gewerblichen und industriellen Hochbau (-10 %) lag die Bauleistung unter der von Februar 2004.

Auch innerhalb des Tiefbaus wurden deutliche Produktionsrückgänge ermittelt: Im Straßenbau (-17 %), im gewerblichen und industriellen Tiefbau (-16 %) und im sonstigen öffentlichen Tiefbau (-14 %) war die Bauleistung „im Keller“.

Witterung im Februar 2005

Der Februar 2005 war in Nordrhein-Westfalen deutlich zu kalt. Die Monatsmitteltemperaturen im Flachland lagen um 0,8 bis 1,7 Kelvin unter dem langjährigen Mittel (Kahler Asten -1,9 Kelvin). Es gab dort 17 bis 21 Frosttage sowie 1 bis 8 Eistage. Auf dem Kahlen Asten gab es 26 Frost- und 22 Eistage, in Lüdenscheid 22 bzw. 11.

Der Februar 2005 war deutlich zu nass. Mit Summen zwischen 54 und 89 mm fielen im Flachland 106 bis 177 % des Monatssolls. Auf dem Kahlen Asten fielen mit 117 mm 106 %. Dort lag an 15 Tagen Schnee, auch im Flachland an 3 bis 15 Tagen.

Dagegen schien die Sonne etwas zu wenig, mit 56 bis 79 Stunden wurden nur 76 bis 100 % des 61/90er Wertes verzeichnet.

Durchschnittlicher Wert der Lufttemperatur (°C) sowie Niederschlagssumme (mm) an ausgewählten Messstationen in NRW:

Dekade Februar 2005	Bocholt		Bad Salzuflen		Essen-Bredene		Köln-Bonn		Lüdenscheid	
	°C	mm	°C	mm	°C	mm	°C	mm	°C	mm
I	+3,4	19,0	+2,2	15,5	+3,2	36,5	+3,0	23,7	+1,4	44,4
II	+2,1	30,3	+0,8	35,8	+1,3	50,6	+2,0	59,1	-0,3	66,1
III	-1,2	1,5	-2,4	4,3	-2,2	2,0	-2,2	2,0	-4,5	3,1
Δ / S	+1,4	50,8	+0,2	55,6	+0,8	89,1	+0,9	84,8	-1,1	113,6
dagegen Februar 2004	+4,2	60,1	+3,2	80,4	+3,3	59,7	+4,2	46,2	+2,0	85,1

Quelle: Deutscher Wetterdienst, Wetteramt Essen

Tabellenteil

Zeichenerklärung

(nach DIN 55 301)

- 0 weniger als die Hälfte von 1 in der letzten besetzten Stelle, jedoch mehr als nichts
- nichts vorhanden (genau null)
- . . . Angabe fällt später an
- . Zahlenwert unbekannt oder geheim zu halten
- x Tabellenfach gesperrt, weil Aussage nicht sinnvoll

- p vorläufige Zahl
- r berichtigte Zahl

Maßeinheiten

- St = Stück
- Mill. = Millionen
- % = %
- t = Tonne
- Std. = Stunden

Abkürzungen

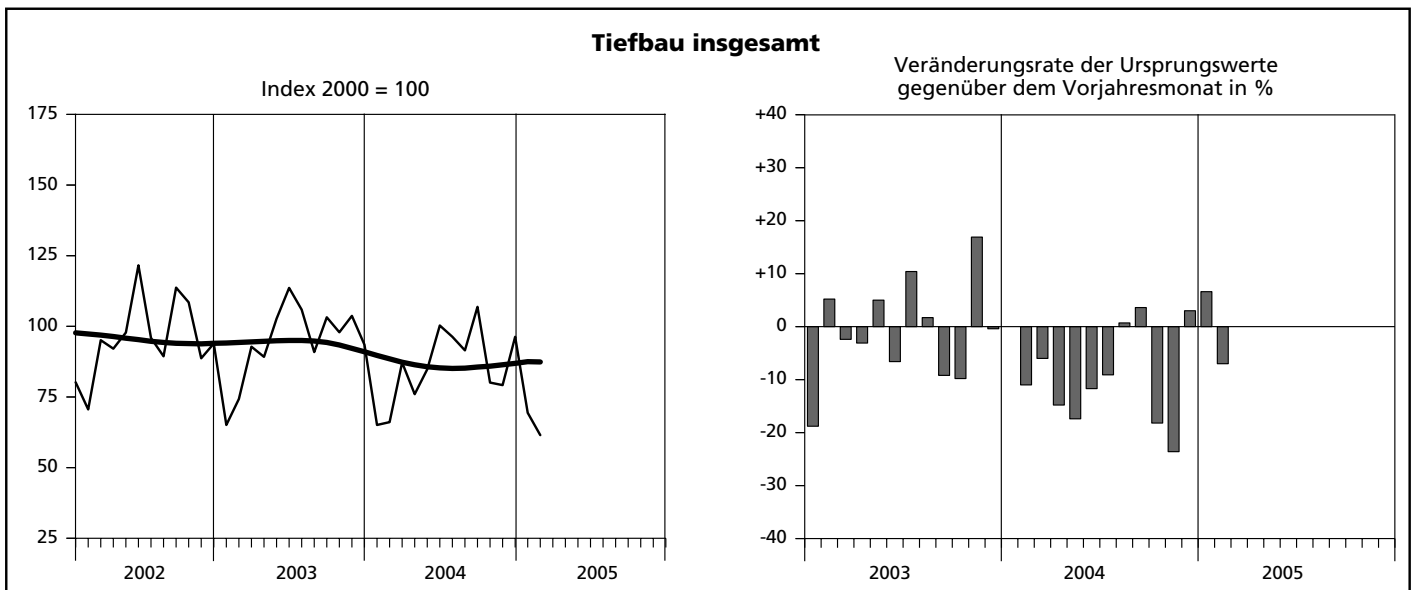
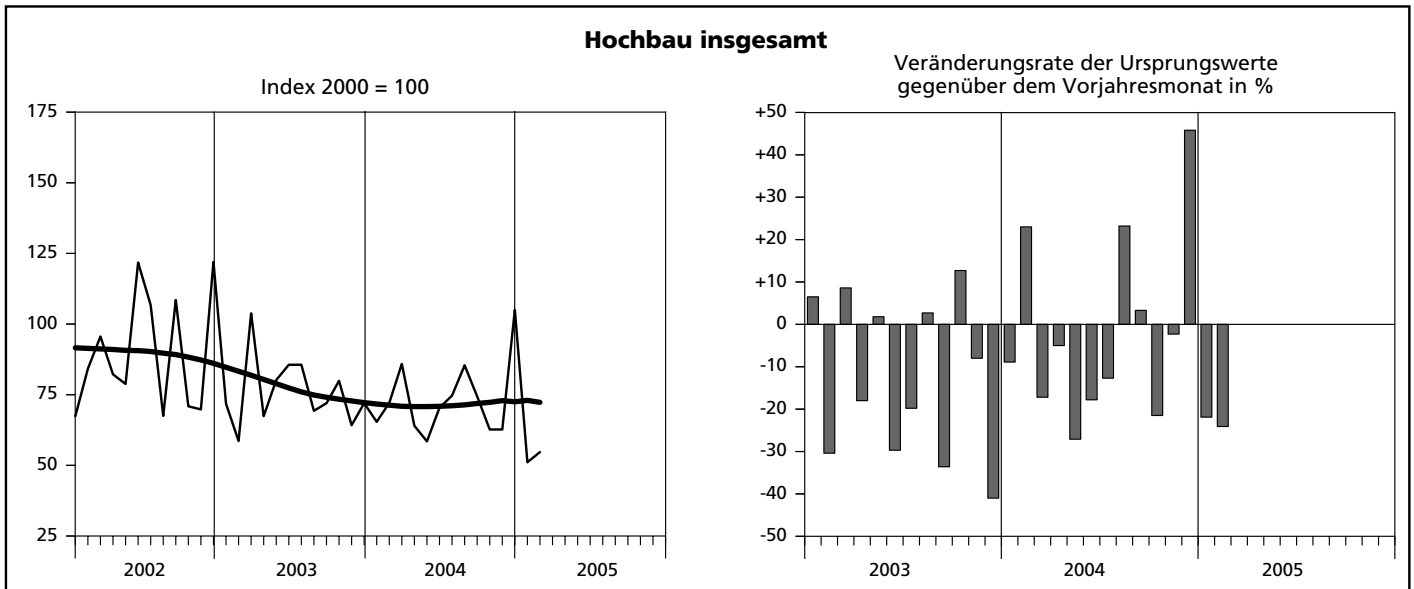
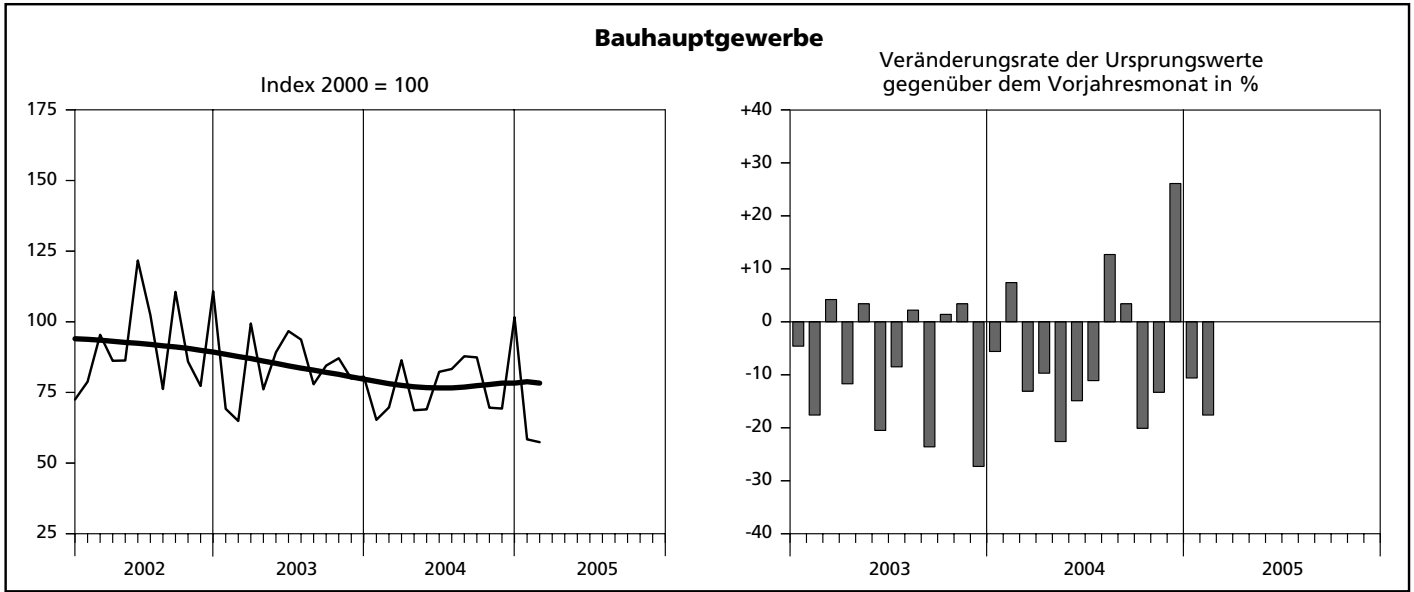
- Vj = Vierteljahr
- Hj = Halbjahr
- D = Durchschnitt
- MD = Monatsdurchschnitt
- JS = Jahressumme

Anmerkung

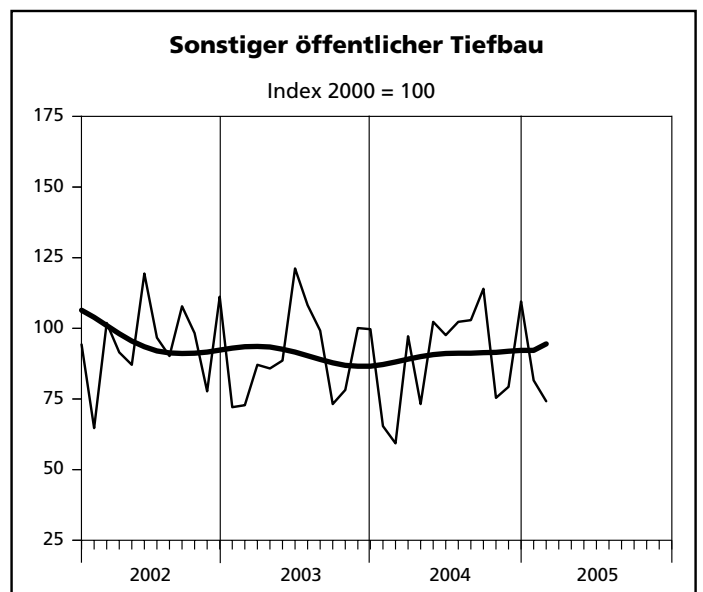
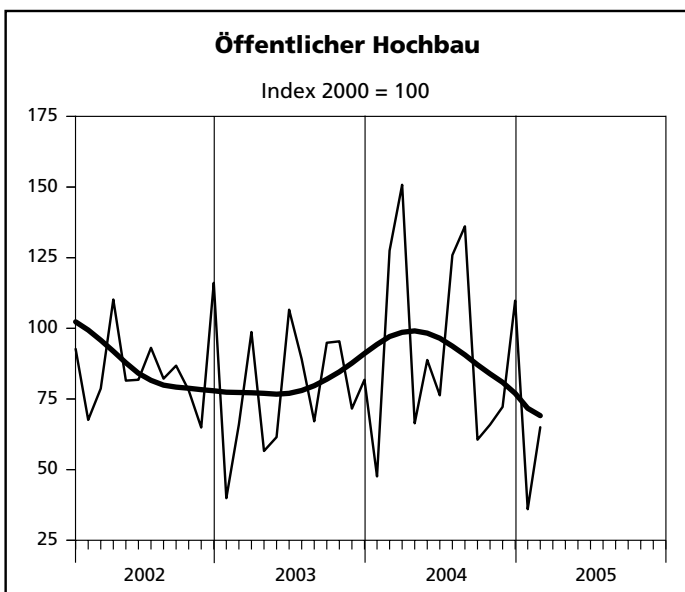
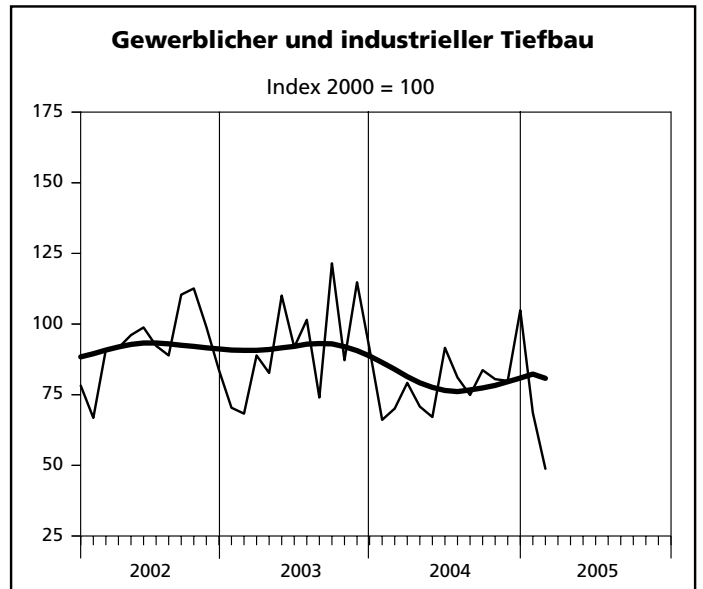
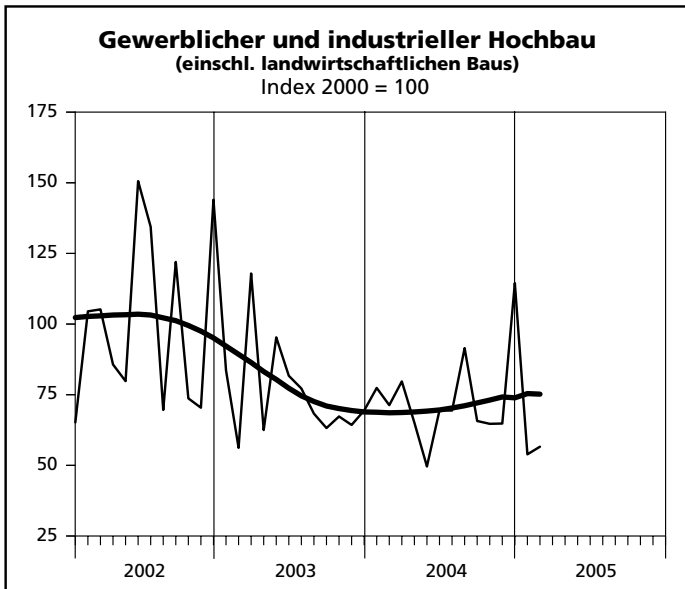
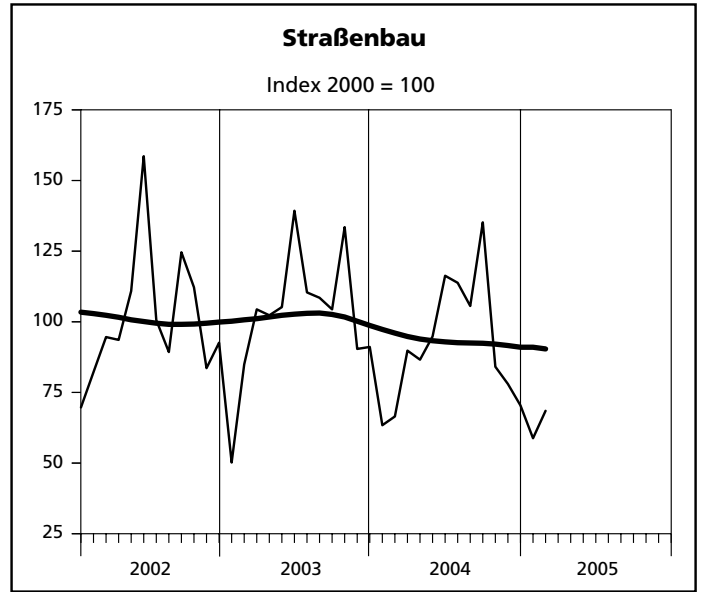
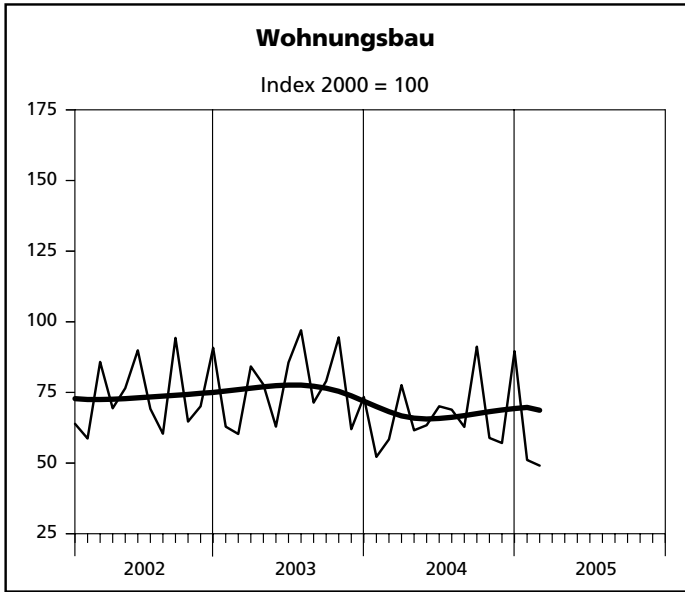
Abweichungen in den Summen erklären sich aus dem Runden der Einzelwerte. Eventuell auftretende geringfügige Differenzen in den Summen einzelner Merkmale zwischen den Tabellen ergeben sich aufgrund unterschiedlicher Auswertungskriterien.

**Ergebnisse der Betriebe von Unternehmen
mit 20 und mehr Beschäftigten**

Index des realen Auftragseingangs

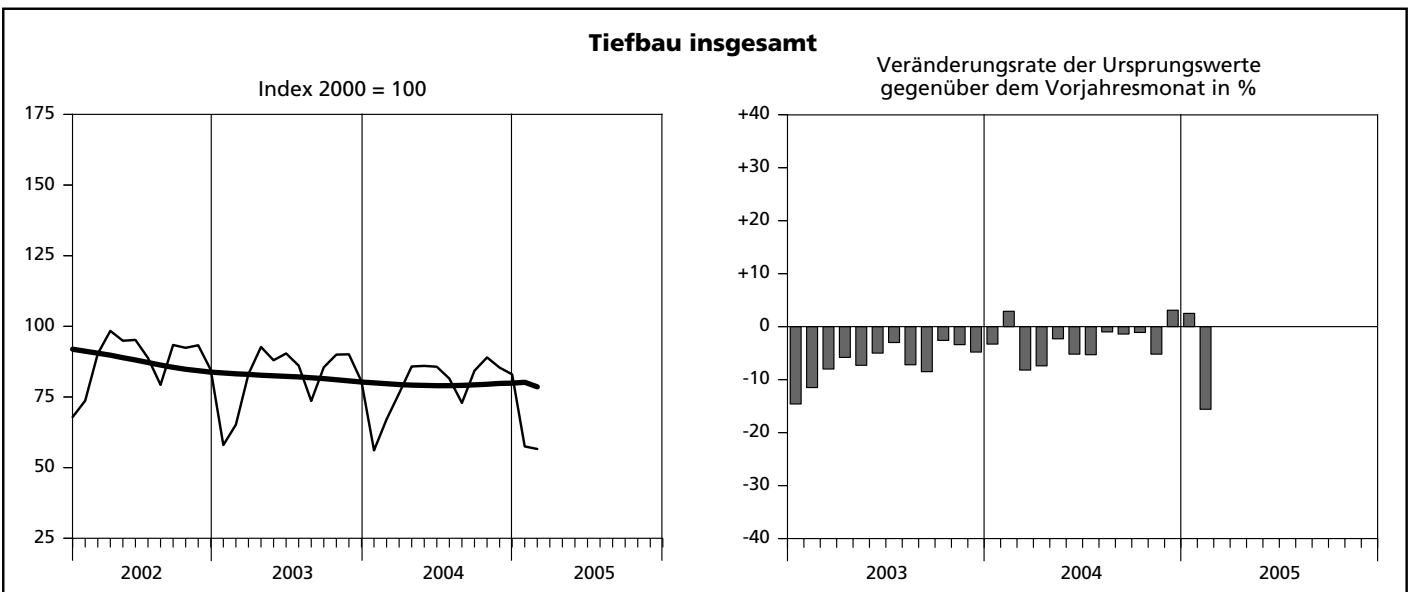
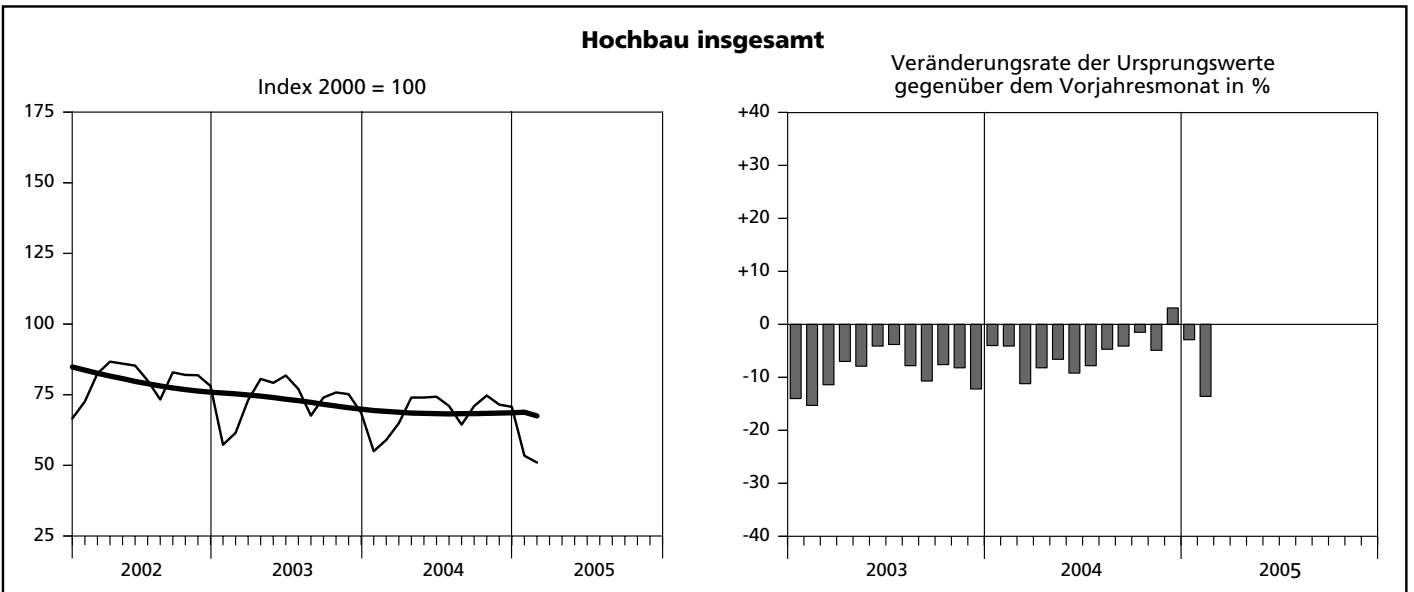
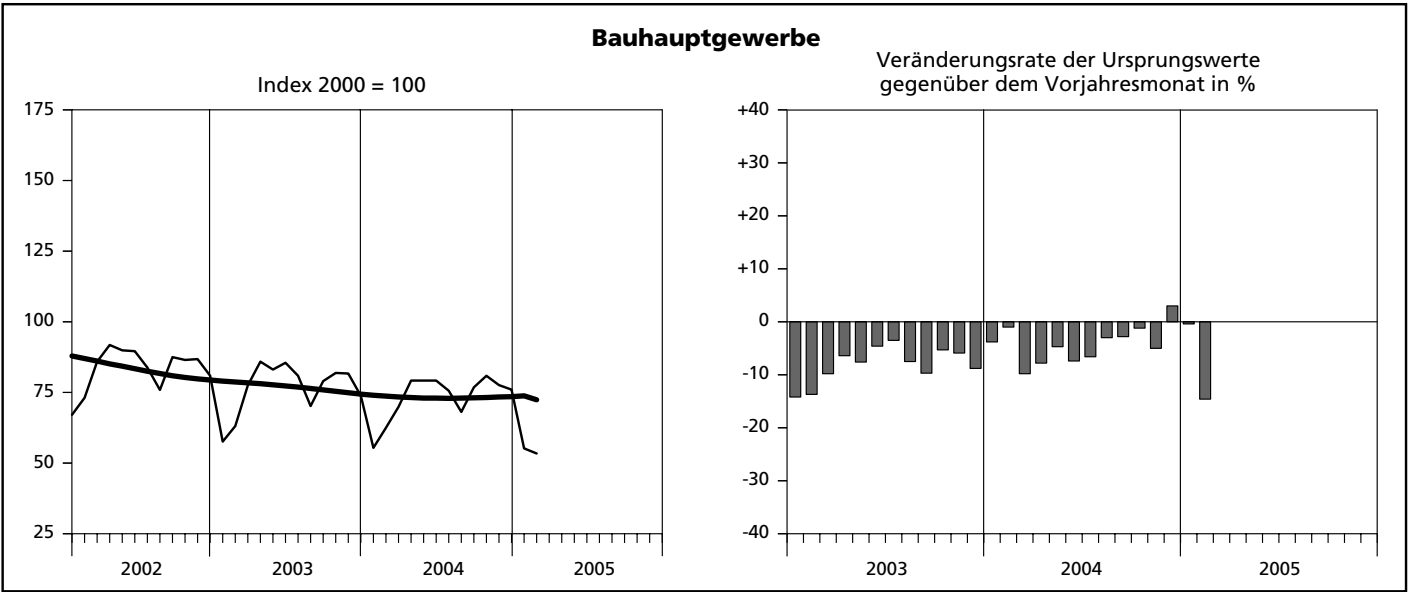


Index des realen Auftragseingangs

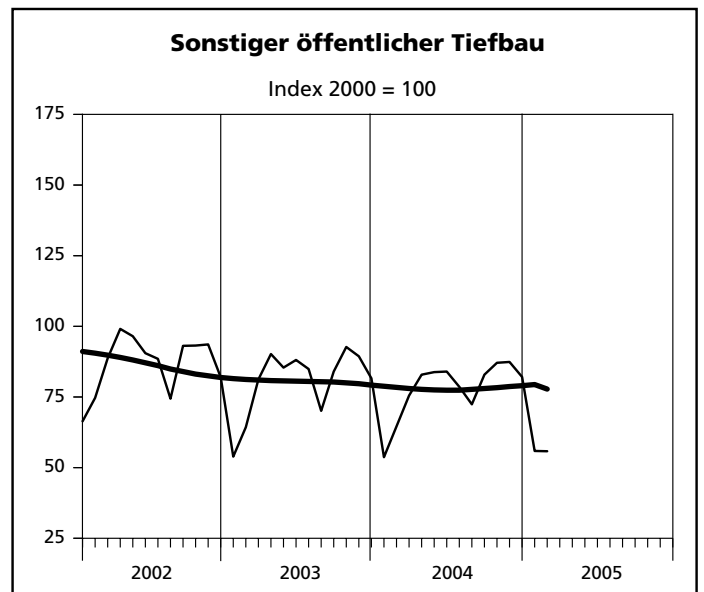
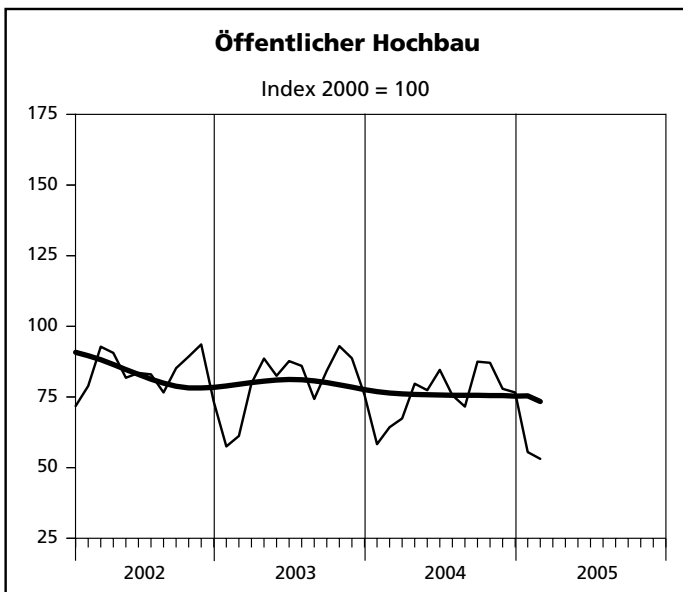
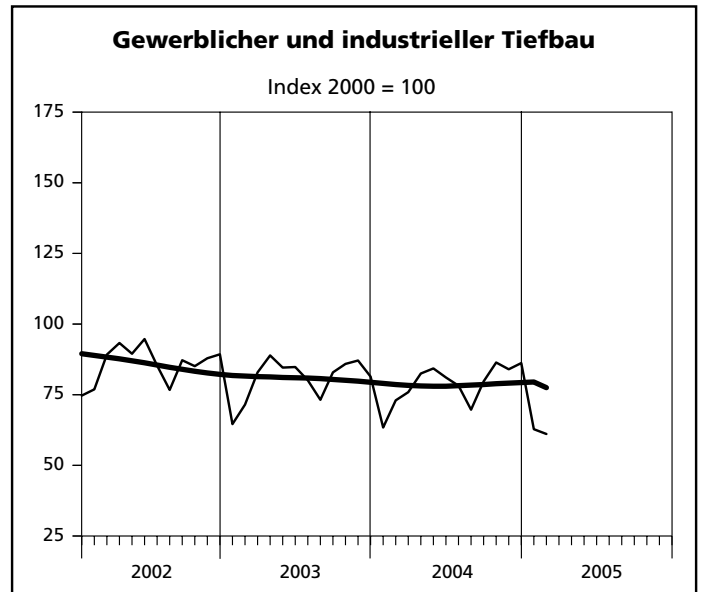
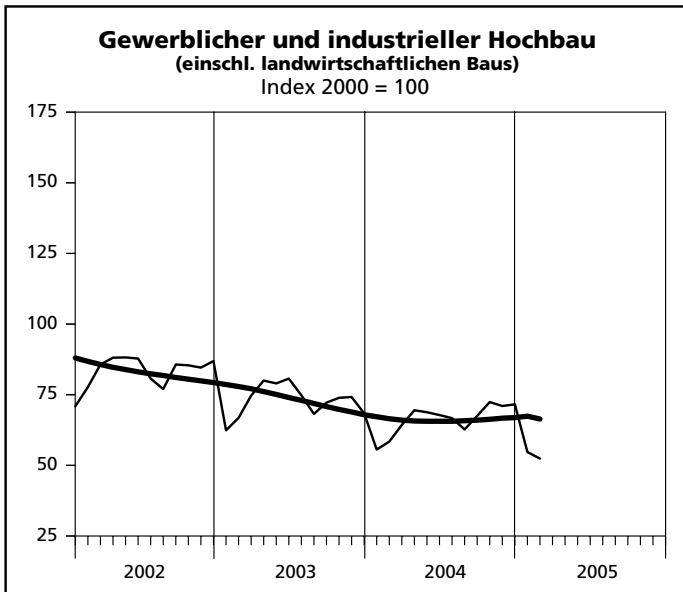
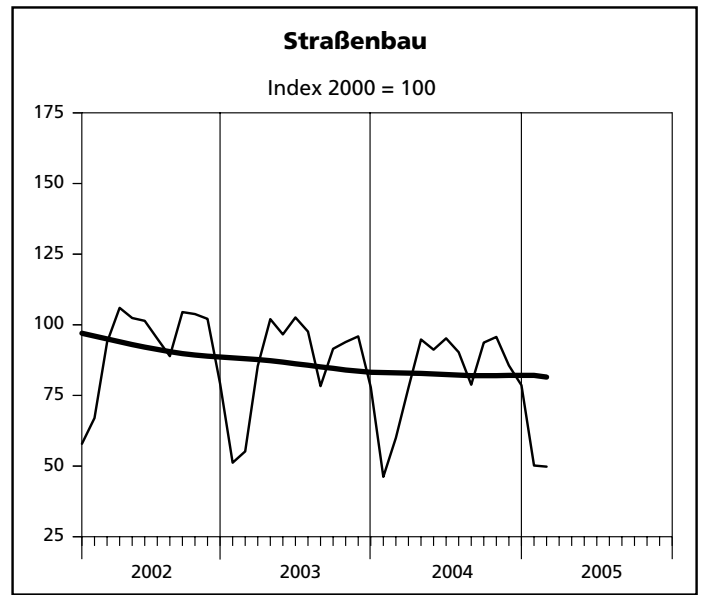
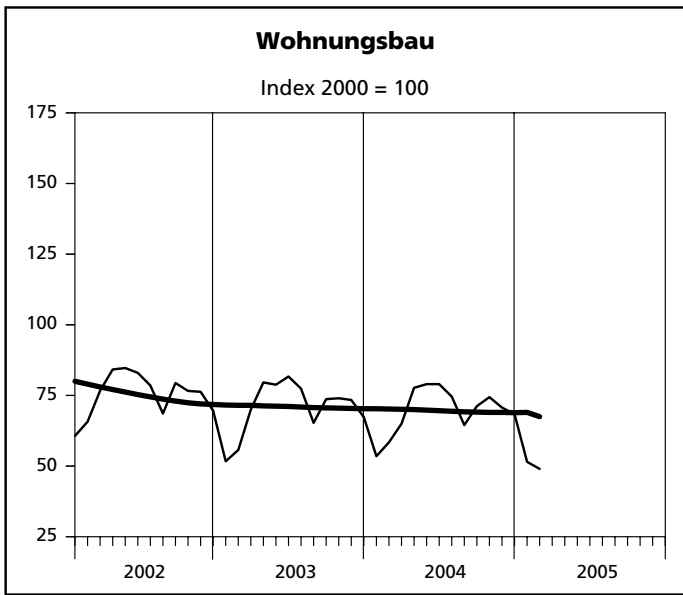


— Ursprungswerte — Bereinigt von Zufälligkeiten und saisonalen Einflüssen

Index der Nettoproduktion



Index der Nettoproduktion



— Ursprungswerte — Bereinigt von Zufälligkeiten und saisonalen Einflüssen

**1. Index des realen Auftragseins
- Ergebnisse der Betriebe von Unter**

Lfd. Nr.	Jahr Monat	Index des realen Auftragseingangs im								
		Bauhaupt- gewerbe insgesamt	Hochbau				Tiefbau			
			zusammen	Wohnungs- bau	gewerb- licher und industrieller Bau ¹⁾	öffentlicher Bau	zusammen	Straßenbau	gewerb- licher und industrieller Bau	sonstiger öffentlicher Bau
2000 = 100										
1	2000	100	100	100	100	100	100	100	100	100
2	2001	94,6	92,6	82,2	99,4	93,6	97,8	104,1	89,3	104,5
3	2002	92,0	89,6	74,5	100,4	86,1	95,6	101,0	92,5	95,1
4	2003	83,3	75,9	75,9	75,6	77,4	94,4	102,1	91,9	90,5
5	2004	78,4	73,4	67,7	73,6	94,0	85,8	92,0	79,2	89,9
6	2005 (kumuliert)	57,9	52,9	50,2	55,1	50,4	65,5	63,7	58,7	78,1
7	2004 Januar	65,3	65,4	52,2	77,4	47,6	65,1	63,4	66,1	65,4
8	Februar	69,7	72,1	58,4	71,3	127,5	66,1	66,5	70,1	59,3
9	März	86,4	85,9	77,6	79,7	150,8	87,2	89,8	79,2	97,2
10	April	68,7	64,0	61,6	65,1	66,4	76,0	86,6	70,8	73,2
11	Mai	69,0	58,5	63,4	49,6	88,8	84,8	94,8	67,1	102,3
12	Juni	82,3	70,4	70,1	69,5	76,3	100,3	116,3	91,6	97,6
13	Juli	83,3	74,7	68,9	69,4	125,9	96,3	113,8	81,1	102,3
14	August	87,8	85,4	62,8	91,5	136,1	91,5	105,6	74,9	102,9
15	September	87,4	74,4	91,2	65,7	60,6	106,9	135,2	83,7	114,0
16	Oktober	69,6	62,7	58,9	64,7	65,9	80,1	84,1	80,5	75,4
17	November	69,3	62,7	57,1	64,8	72,2	79,2	78,0	79,9	79,3
18	Dezember	101,6	105,0	89,6	114,5	109,8	96,3	70,4	104,9	109,5
19	2005 Januar	58,3	51,0	51,2	53,5	35,8	69,5	58,8	68,6	81,9
20	Februar	57,4	54,7	49,1	56,6	65,0	61,5	68,5	48,8	74,2
21	März
22	April
23	Mai
24	Juni
25	Juli
26	August
27	September
28	Oktober
29	November
30	Dezember

1) einschl. landwirtschaftlichen Baus

2. Produktionsindex im - Ergebnisse der Betriebe von Unter

Lfd. Nr.	Jahr Monat	Produktionsindex im								
		Bauhaupt- gewerbe insgesamt	Hochbau				Tiefbau			
			zusammen	Wohnungs- bau	gewerb- licher und industrieller Bau ¹⁾	öffentlicher Bau	zusammen	Straßenbau	gewerb- licher und industrieller Bau	sonstiger öffentlicher Bau
2000 = 100										
1	2000	100	100	100	100	100	100	100	100	100
2	2001	92,7	90,8	85,6	95,4	91,8	95,2	98,8	94,2	93,3
3	2002	83,2	79,8	75,3	83,2	83,4	87,7	91,9	85,8	86,7
4	2003	76,7	72,6	70,7	72,9	80,0	81,9	85,7	80,7	80,5
5	2004	73,4	68,7	69,7	66,4	75,7	79,4	82,3	78,7	77,9
6	2005 (kumuliert)	54,3	52,2	50,3	53,6	54,3	57,1	50,0	62,0	55,9
7	2004 Januar	55,4	55,0	53,5	55,6	58,3	56,1	46,2	63,4	53,7
8	Februar	62,5	59,0	58,4	58,4	64,3	67,1	60,0	73,0	64,6
9	März	69,9	64,9	65,0	64,3	67,4	76,3	77,7	75,9	75,5
10	April	79,2	74,0	77,7	69,5	79,7	85,8	94,8	82,5	82,9
11	Mai	79,2	74,0	79,0	68,8	77,4	86,0	91,2	84,3	83,8
12	Juni	79,2	74,3	79,0	67,8	84,6	85,7	95,2	81,1	84,0
13	Juli	75,6	71,0	74,6	66,7	75,6	81,5	90,3	78,2	78,6
14	August	68,1	64,4	64,5	62,7	71,6	72,9	78,8	69,7	72,4
15	September	76,8	71,0	71,2	67,5	87,5	84,3	93,7	79,7	82,9
16	Oktober	80,9	74,7	74,4	72,4	87,1	89,0	95,7	86,4	87,1
17	November	77,6	71,5	70,7	71,0	77,9	85,4	85,6	84,0	87,4
18	Dezember	76,0	70,7	68,4	71,6	76,6	83,0	78,6	86,2	82,1
19	2005 Januar	55,2	53,4	51,5	54,7	55,5	57,5	50,2	62,8	55,9
20	Februar	53,4	51,0	49,0	52,4	53,1	56,6	49,8	61,1	55,8
21	März
22	April
23	Mai
24	Juni
25	Juli
26	August
27	September
28	Oktober
29	November
30	Dezember

1) einschl. landwirtschaftlichen Baus

3. Auftragseingang im Bauhauptgewerbe
- Ergebnisse der Betriebe von Unter
1 000

Lfd. Nr.	Jahr Monat	insgesamt	Hochbau				
			zusammen	Wohnungs- bau	landwirt- schaftlicher Bau	gewerblicher und industrieller Hochbau	Hochbau für Bahn und Post
1	2000	9 917 066	5 971 101	2 169 043	31 943	3 104 058	82 662
2	2001	9 419 105	5 535 127	1 769 693	30 618	3 104 829	81 123
3	2002	9 121 225	5 351 343	1 583 550	32 435	3 167 343	61 947
4	2003	8 193 642	4 514 778	1 600 595	23 606	2 401 561	34 150
5	2004	7 789 429	4 432 280	1 440 609	22 104	2 378 811	31 587
6	2005 (kumuliert)	962 350	535 942	177 804	1 698	305 503	436
7	2004 Januar	537 951	325 641	91 857	1 141	206 113	3 176
8	Februar	574 555	359 078	102 697	2 428	190 543	805
9	März	711 402	427 149	136 530	1 889	211 221	3 455
10	April	568 816	321 549	109 600	1 132	171 291	6 612
11	Mai	569 209	293 304	112 815	3 624	129 815	3 003
12	Juni	679 972	353 448	124 652	1 932	188 357	684
13	Juli	692 315	377 767	122 740	2 023	188 739	1 512
14	August	731 821	433 238	111 886	856	250 978	1 700
15	September	723 660	374 710	162 600	1 749	179 600	587
16	Oktober	578 333	317 141	104 651	1 913	168 728	8 995
17	November	575 473	317 372	101 444	1 302	177 947	671
18	Dezember	845 922	531 883	159 137	2 115	315 479	387
19	2005 Januar	484 494	258 277	90 756	859	148 302	411
20	Februar	477 856	277 665	87 048	839	157 201	25
21	März
22	April
23	Mai
24	Juni
25	Juli
26	August
27	September
28	Oktober
29	November
30	Dezember

4. Auftragseingang im Bauhauptgewerbe nach Betriebsgrößenklassen und Bauarten
- Ergebnisse der Betriebe von Unternehmen mit 20 und mehr Beschäftigten -
1 000 EUR

Bauart	Auftragseingang in Betrieben			
	insgesamt	davon in Betrieben mit ... Beschäftigten		
		unter 50	50 – 199	200 und mehr
Wohnungsbau	87 049	51 412	35 468	169
Gewerblicher und industrieller Bau sowie landwirtschaftlicher Bau	227 690	63 681	115 074	48 935
Öffentlicher Bau und Verkehrsbau	163 119	49 272	96 571	17 276
Insgesamt	477 858	164 365	247 113	66 380

5. Auftragsbestand im Bauhauptgewerbe seit 2003 nach Bauarten
1 000 EUR

Bauart	Auftragsbestand						
	30.06.	30.09.	31.12.	31.03.	30.06.	30.09.	31.12.
	2003			2004			
Bauhauptgewerbe insgesamt	3 800 896	3 585 681	3 489 501	3 612 667	3 539 177	3 403 164	3 168 777
Hochbau zusammen	2 345 200	2 108 559	2 056 834	2 174 099	2 039 579	1 986 959	1 943 582
davon							
Wohnungsbau	515 660	529 484	541 519	540 527	508 525	503 035	476 402
gewerblicher und industrieller Hochbau ¹⁾	1 538 745	1 292 152	1 252 697	1 281 896	1 177 039	1 122 301	1 127 946
öffentlicher Hochbau	290 795	286 923	262 618	351 676	354 015	361 623	339 234
Tiefbau zusammen	1 455 696	1 477 122	1 432 667	1 438 568	1 499 598	1 416 205	1 225 195
davon							
Straßenbau	436 159	415 436	406 240	435 092	463 464	463 590	355 477
gewerblicher und industrieller Tiefbau	583 823	643 264	624 574	606 913	633 819	550 003	465 129
sonstiger öffentlicher Tiefbau	435 714	418 422	401 853	396 563	402 315	402 612	404 589

1) einschl. landwirtschaftlichen Baus

**6. Betriebe, Beschäftigte, Bruttolohn- und -gehaltssumme
sowie Gesamtumsatz im Bauhauptgewerbe seit 2000
– Ergebnisse der Betriebe von Unternehmen mit 20 und mehr Beschäftigten –**

Jahr Monat	Betriebe	Beschäftigte						Brutto- lohn- summe ¹⁾	Brutto- gehalt- summe	Gesamt- umsatz ²⁾
		ins- gesamt	davon							
			tätige (Mit- inhaber/ -innen und unbezahlt mithelfende Familien- angehörige	kauf- männische und tech- nische Ange- stellte und Auszu- bildende	Fach- arbeiter/ -innen, Poliere, Meister/ -innen	(Fach) Werker/ -innen	gewerblich Auszubil- dende, Umschüler/ -innen, Anlernlinge und Praktikanten			
Anzahl						1 000 EUR				
2000	1 805	102 853	758	21 935	59 863	15 268	5 029	2 273 445	1 016 196	12 066 643
2001	1 699	93 951	714	20 443	54 156	14 054	4 584	2 089 377	957 040	11 291 607
2002	1 524	83 755	627	18 586	47 916	12 617	4 009	1 868 450	910 789	10 045 064
2003	1 374	74 157	556	16 639	42 535	11 032	3 396	1 701 293	835 696	9 564 059
2004	1 273	68 508	504	15 580	39 242	10 064	3 118	1 582 069	789 638	9 237 485
2005 (kumuliert)	1 236	63 999	464	14 681	36 428	9 337	3 089	205 937	116 499	974 899
2004 Januar	1 303	69 460	528	15 961	39 697	10 024	3 250	119 963	64 629	565 896
Februar	1 300	68 800	520	15 904	39 345	9 927	3 104	112 221	64 073	567 677
März	1 290	68 669	519	15 822	39 408	9 870	3 050	126 828	63 219	695 580
April	1 283	68 590	520	15 524	39 541	9 961	3 044	137 901	67 718	706 721
Mai	1 273	68 268	507	15 585	39 249	9 930	2 997	128 048	63 018	732 979
Juni	1 267	68 334	508	15 535	39 374	9 914	3 003	133 869	75 978	808 323
Juli	1 264	68 256	500	15 473	39 259	10 140	2 884	133 948	64 855	818 323
August	1 258	68 606	498	15 484	39 254	10 217	3 153	138 317	63 226	784 797
September	1 253	68 341	498	15 498	38 976	10 156	3 213	134 477	62 315	822 075
Oktober	1 267	69 123	487	15 465	39 476	10 418	3 277	135 577	61 875	885 295
November	1 261	68 362	486	15 403	38 942	10 299	3 232	151 814	76 028	916 051
Dezember	1 254	67 286	479	15 311	38 377	9 912	3 207	129 106	62 704	933 768
2005 Januar	1 240	64 561	469	14 819	36 737	9 375	3 161	108 549	57 827	479 894
Februar	1 232	63 437	459	14 543	36 119	9 299	3 017	97 388	58 672	495 005
März
April
Mai
Juni
Juli
August
September
Oktober
November
Dezember

1) einschl. Gehälter für Poliere, (Schacht)meister und -meisterinnen – 2) ohne Umsatzsteuer

**7. Geleistete Arbeitsstunden im Bau
- Ergebnisse der Betriebe von Unter
1 000**

Lfd. Nr.	Jahr Monat	insgesamt	Hochbau				
			zusammen	Wohnungs- bau	landwirt- schaftlicher Bau	gewerblicher und industrieller Hochbau	Hochbau für Bahn und Post
1	2000	120 651	64 194	27 776	463	29 279	498
2	2001	107 812	55 601	22 692	421	26 591	490
3	2002	93 808	46 734	19 107	495	22 006	414
4	2003	84 649	41 236	17 362	338	18 887	279
5	2004	78 269	37 094	16 291	264	16 371	234
6	2005 (kumuliert)	9 336	4 516	1 882	23	2 129	30
7	2004 Januar	5 079	2 575	1 085	17	1 188	22
8	Februar	5 462	2 620	1 123	14	1 188	20
9	März	6 999	3 303	1 432	19	1 495	27
10	April	6 878	3 261	1 481	18	1 406	18
11	Mai	6 498	3 071	1 418	20	1 308	16
12	Juni	7 148	3 393	1 562	22	1 424	13
13	Juli	7 126	3 383	1 539	25	1 446	26
14	August	6 386	3 054	1 325	30	1 346	26
15	September	7 195	3 357	1 456	28	1 459	16
16	Oktober	7 191	3 341	1 440	27	1 484	15
17	November	6 864	3 187	1 363	24	1 442	24
18	Dezember	5 443	2 549	1 067	20	1 185	11
19	2005 Januar	4 864	2 370	989	10	1 114	20
20	Februar	4 472	2 146	893	13	1 015	10
21	März
22	April
23	Mai
24	Juni
25	Juli
26	August
27	September
28	Oktober
29	November
30	Dezember

**8. Baugewerblicher Umsatz im Bau
- Ergebnisse der Betriebe von Unter
1 000**

Lfd. Nr.	Jahr Monat	insgesamt	Hochbau				
			zusammen	Wohnungs- bau	landwirt- schaftlicher Bau	gewerblicher und industrieller Hochbau	Hochbau für Bahn und Post
1	2000	11 883 854	7 178 296	2 551 585	39 064	3 841 327	80 844
2	2001	11 153 960	6 673 412	2 079 348	34 778	3 819 351	87 244
3	2002	9 926 012	5 736 227	1 829 270	36 315	3 268 632	74 474
4	2003	9 472 589	5 372 473	1 694 759	31 749	3 064 947	47 983
5	2004	9 146 624	5 155 512	1 695 881	25 382	2 855 629	39 174
6	2005 (kumuliert)	964 480	559 561	181 585	1 224	318 201	2 814
7	2004 Januar	561 013	365 933	104 322	2 836	227 993	2 629
8	Februar	563 775	334 670	110 277	1 142	187 998	4 515
9	März	690 134	397 664	136 643	1 851	217 436	4 057
10	April	698 421	381 371	138 878	1 448	204 415	1 708
11	Mai	724 342	413 284	144 211	1 394	227 201	1 939
12	Juni	800 261	455 437	155 602	3 269	241 660	1 031
13	Juli	810 809	460 857	156 210	2 564	248 606	3 628
14	August	776 984	444 543	139 297	2 117	245 144	11 318
15	September	812 185	439 583	142 869	1 963	241 343	1 609
16	Oktober	875 719	483 950	152 050	3 052	272 575	1 783
17	November	908 902	484 366	153 111	1 407	274 471	2 908
18	Dezember	924 079	493 854	162 411	2 339	266 787	2 049
19	2005 Januar	474 524	262 479	91 418	702	144 049	1 911
20	Februar	489 956	297 082	90 167	522	174 152	903
21	März
22	April
23	Mai
24	Juni
25	Juli
26	August
27	September
28	Oktober
29	November
30	Dezember

**9. Beschäftigte, Bruttolohn- und -gehaltsumme,
im Bauhauptgewerbe im Vergleich zum Vormonat und
- Ergebnisse der Betriebe von Unter**

Lfd. Nr.	Verwaltungsbezirk	Beschäftigte			Bruttolohn- und -gehaltsumme		
		Februar	Januar	Februar	Februar	Januar	Februar
		2004	2005		2004	2005	
		Anzahl			1 000 EUR		
	Kreisfreie Städte						
1	Düsseldorf	2 844	2 429	2 076	11 121	7 598	6 470
2	Duisburg	1 860	1 761	1 722	5 058	5 069	4 458
3	Essen	3 363	2 771	2 815	11 666	9 246	9 141
4	Krefeld	771	742	742	1 983	1 985	1 821
5	Mönchengladbach	785	731	732	1 868	1 703	1 649
6	Mülheim an der Ruhr	1 586	1 342	1 340	5 359	4 349	4 092
7	Oberhausen	1 177	1 157	1 158	3 300	3 251	2 973
8	Remscheid	386	423	375	1 074	1 248	1 093
9	Solingen	325	347	351	756	821	692
10	Wuppertal	431	452	437	1 115	1 184	1 101
	Kreise						
11	Kleve	1 791	1 630	1 616	3 864	3 457	3 283
12	Mettmann	1 201	1 086	1 082	3 168	3 227	2 848
13	Rhein-Kreis Neuss	1 189	1 233	1 229	3 015	2 870	2 792
14	Viersen	849	823	819	2 294	2 198	2 149
15	Wesel	1 966	2 108	2 012	4 860	5 348	4 678
16	Reg.-Bez. Düsseldorf	20 524	19 035	18 506	60 501	53 554	49 240
	Kreisfreie Städte						
17	Aachen	702	636	634	1 819	1 694	1 648
18	Bonn	346	280	273	926	733	658
19	Köln	3 287	2 935	2 912	10 122	9 439	9 026
20	Leverkusen	721	522	519	1 765	1 351	1 228
	Kreise						
21	Aachen	585	533	528	1 312	1 220	1 110
22	Düren	835	882	888	2 035	2 179	2 065
23	Rhein-Erft-Kreis	1 565	1 498	1 501	3 923	3 863	4 275
24	Euskirchen	905	909	907	2 328	2 170	2 059
25	Heinsberg	1 983	1 914	1 917	4 783	4 614	4 425
26	Oberbergischer Kreis	831	823	817	1 708	1 770	1 603
27	Rhein.-Berg. Kreis	434	430	429	1 225	1 160	1 110
28	Rhein-Sieg-Kreis	2 108	2 058	2 037	5 260	5 003	4 769
29	Reg.-Bez. Köln	14 302	13 420	13 362	37 206	35 196	33 976
	Kreisfreie Städte						
30	Bottrop	463	390	359	1 057	981	986
31	Gelsenkirchen	698	670	669	1 710	1 705	1 644
32	Münster	1 719	1 552	1 549	3 822	3 607	3 578

1) ohne Umsatzsteuer

**geleistete Arbeitsstunden sowie Umsätze
zum Vorjahresmonat nach kreisfreien Städten und Kreisen
nehmen mit 20 und mehr Beschäftigten –**

Geleistete Arbeitsstunden			Baugewerblicher Umsatz ¹⁾			Gesamtumsatz ¹⁾			Lfd. Nr.
Februar	Januar	Februar	Februar	Januar	Februar	Februar	Januar	Februar	
2004	2005		2004	2005		2004	2005		
1 000 Std.			1 000 EUR						
215	177	163	52 545	32 291	30 450	52 551	32 296	30 454	1
145	145	124	16 190	23 428	14 607	16 204	23 474	14 608	2
124	157	145	23 488	26 105	27 877	23 492	26 167	27 889	3
67	61	54	5 219	5 572	5 559	5 224	5 593	5 585	4
68	61	56	10 281	10 590	5 912	10 415	10 650	6 109	5
222	147	138	12 539	8 147	7 601	12 539	8 182	7 601	6
101	96	91	11 338	11 260	11 397	11 349	11 264	11 401	7
23	22	16	2 555	1 966	2 232	2 568	2 004	2 323	8
29	23	22	2 022	2 006	4 309	2 023	2 009	4 311	9
32	30	29	7 211	5 266	5 966	7 211	5 266	5 966	10
139	112	110	13 476	12 681	11 378	13 506	12 708	11 614	11
105	101	87	10 032	7 807	9 038	10 272	8 285	9 038	12
110	98	102	9 303	6 197	8 047	9 317	6 197	8 059	13
87	78	73	6 758	4 924	4 804	6 856	5 153	4 862	14
190	181	165	20 750	15 498	18 931	20 751	15 500	18 937	15
1 657	1 489	1 375	203 707	173 738	168 108	204 278	174 748	168 757	16
42	44	38	3 272	3 455	4 188	3 378	4 266	4 525	17
28	15	14	4 989	2 995	2 905	4 989	2 995	2 905	18
229	209	184	45 161	29 823	29 678	45 700	30 354	30 202	19
60	45	40	3 771	3 928	2 759	3 771	3 928	2 759	20
50	40	33	3 296	2 736	2 899	3 363	2 835	2 972	21
62	68	63	4 430	6 043	6 033	4 465	6 097	6 073	22
135	141	129	11 010	7 204	7 863	11 010	7 579	8 135	23
80	82	67	5 763	7 114	3 933	5 763	7 142	3 978	24
146	152	137	14 422	14 026	14 271	15 157	14 460	14 633	25
67	58	58	6 456	5 033	4 795	6 503	5 033	4 841	26
29	28	25	2 729	10 193	5 794	2 748	10 225	5 922	27
187	175	156	14 530	13 588	14 171	14 625	13 612	14 172	28
1 115	1 057	944	119 829	106 138	99 289	121 472	108 526	101 117	29
26	23	17	3 048	5 206	2 230	3 049	5 206	2 231	30
67	58	58	6 277	3 531	3 298	6 278	3 532	3 299	31
100	81	85	12 511	4 076	14 350	12 551	4 089	14 398	32

**Noch: 9. Beschäftigte, Bruttolohn- und -gehaltsumme,
im Bauhauptgewerbe im Vergleich zum Vormonat und
- Ergebnisse der Betriebe von Unter**

Lfd. Nr.	Verwaltungsbezirk	Beschäftigte			Bruttolohn- und -gehaltsumme		
		Februar	Januar	Februar	Februar	Januar	Februar
		2004	2005		2004	2005	
		Anzahl			1 000 EUR		
	Kreise						
33	Borken	3 364	3 336	3 298	8 325	8 560	7 812
34	Coesfeld	499	340	344	1 185	869	796
35	Recklinghausen	1 818	1 664	1 719	4 539	4 108	4 010
36	Steinfurt	2 375	2 237	2 198	5 141	4 792	4 386
37	Warendorf	1 174	1 077	1 036	2 257	2 193	1 921
38	Reg.-Bez. Münster	12 110	11 266	11 172	28 036	26 815	25 133
	Kreisfreie Stadt						
39	Bielefeld	881	881	875	2 162	2 184	1 930
	Kreise						
40	Gütersloh	1 367	1 483	1 462	3 127	3 597	3 237
41	Herford	531	495	490	1 132	1 198	1 007
42	Höxter	556	555	495	958	1 041	800
43	Lippe	884	735	706	2 149	1 849	1 575
44	Minden-Lübbecke	1 456	1 329	1 338	3 118	2 981	2 795
45	Paderborn	900	703	676	1 790	1 478	1 247
46	Reg.-Bez. Detmold	6 575	6 181	6 042	14 436	14 328	12 591
	Kreisfreie Städte						
47	Bochum	984	907	892	2 609	2 389	2 248
48	Dortmund	4 883	4 598	4 539	11 640	11 867	13 127
49	Hagen	599	638	632	1 439	1 591	1 417
50	Hamm	711	659	659	1 537	1 496	1 334
51	Herne	1 197	1 437	1 429	3 471	4 208	4 101
	Kreise						
52	Ennepe-Ruhr Kreis	566	469	468	1 289	1 028	912
53	Hochsauerlandkreis	1 450	1 391	1 290	3 005	3 097	2 594
54	Märkischer Kreis	1 037	946	931	2 326	2 143	1 846
55	Olpe	719	635	623	1 639	1 521	1 261
56	Siegen-Wittgenstein	1 697	1 605	1 557	3 886	4 062	3 515
57	Soest	730	723	718	1 642	1 544	1 423
58	Unna	716	651	617	1 630	1 540	1 338
59	Reg.-Bez. Arnsberg	15 289	14 659	14 355	36 113	36 486	35 116
60	Nordrhein-Westfalen	68 800	64 561	63 437	176 292	166 379	156 056

**geleistete Arbeitsstunden sowie Umsätze
zum Vorjahresmonat nach kreisfreien Städten und Kreisen
nehmen mit 20 und mehr Beschäftigten –**

Geleistete Arbeitsstunden			Baugewerblicher Umsatz ¹⁾			Gesamtumsatz ¹⁾			Lfd. Nr.
Februar	Januar	Februar	Februar	Januar	Februar	Februar	Januar	Februar	
2004	2005		2004	2005		2004	2005		
1 000 Std.			1 000 EUR						
302	285	262	26 113	22 970	25 793	26 314	23 026	25 950	33
44	31	27	3 020	1 311	1 680	3 020	1 311	1 680	34
171	128	129	12 446	12 413	10 712	12 553	13 234	11 713	35
197	171	162	19 471	17 123	18 442	19 600	17 615	18 895	36
86	66	60	4 860	4 983	5 839	4 893	5 050	6 010	37
993	843	800	87 746	71 613	82 344	88 258	73 063	84 176	38
75	60	58	9 748	4 751	12 539	9 766	4 754	12 543	39
112	110	107	12 111	12 859	14 295	12 229	12 952	14 427	40
41	32	29	2 464	2 449	1 883	2 508	2 466	1 912	41
38	40	28	2 525	3 382	1 709	2 530	3 382	1 711	42
68	56	46	6 354	5 541	4 794	6 362	5 544	4 798	43
118	77	84	15 562	7 933	11 438	16 283	7 985	11 626	44
63	45	38	5 902	2 973	2 951	5 954	3 019	2 983	45
515	420	390	54 666	39 888	49 609	55 632	40 102	50 000	46
94	79	76	5 591	5 038	5 811	5 591	5 050	5 818	47
362	329	312	34 123	33 848	32 264	34 123	33 848	32 264	48
54	56	49	2 868	2 515	2 386	2 874	2 524	2 392	49
59	50	48	3 780	2 923	4 065	3 780	2 961	4 109	50
80	85	87	9 082	4 431	15 847	9 082	4 431	15 847	51
50	36	31	2 616	1 564	2 223	2 617	1 565	2 240	52
105	84	66	6 915	7 532	4 372	6 930	7 588	4 417	53
92	70	61	7 582	5 969	5 290	7 598	6 006	5 323	54
50	39	29	5 821	3 576	2 468	5 852	3 596	2 527	55
105	111	99	9 386	8 925	7 927	9 443	8 950	7 942	56
67	58	51	4 854	2 740	3 866	4 881	2 806	3 939	57
66	60	55	5 205	4 087	4 086	5 267	4 132	4 137	58
1 184	1 057	964	97 823	83 148	90 605	98 038	83 457	90 955	59
5 464	4 866	4 473	563 771	474 525	489 955	567 678	479 896	495 005	60

**10. Betriebe, Beschäftigte, Bruttolohn- und -gehalt
- Ergebnisse der Betriebe von Unter**

Lfd. Nr.	Verwaltungsbezirk	Betriebe		tätige (Mit)inhaber/-innen und unbezahlt mithelfende Familienangehörige	kaufmännische und technische Angestellte und Auszubildende	Facharbeiter/-innen, Poliere und Meister/-innen
		insgesamt	darunter Arbeitsgemeinschaften			
Anzahl						
	Kreisfreie Städte					
1	Düsseldorf	28	–	12	585	1 107
2	Duisburg	29	–	4	438	918
3	Essen	36	–	4	1 122	1 202
4	Krefeld	11	–	6	148	448
5	Mönchengladbach	20	–	7	139	394
6	Mülheim an der Ruhr	8	–	2	272	1 015
7	Oberhausen	19	–	2	267	693
8	Remscheid	4	–	2	100	224
9	Solingen	9	–	7	54	172
10	Wuppertal	12	–	4	130	209
	Kreise					
11	Kleve	33	–	15	338	911
12	Mettmann	20	–	6	263	523
13	Rhein-Kreis Neuss	25	–	8	241	621
14	Viersen	21	–	19	161	436
15	Wesel	36	1	10	374	1 349
16	Reg.-Bez. Düsseldorf	311	1	108	4 632	10 222
	Kreisfreie Städte					
17	Aachen	12	–	2	208	283
18	Bonn	7	–	–	76	140
19	Köln	49	–	16	1 075	1 366
20	Leverkusen	12	–	9	75	233
	Kreise					
21	Aachen	12	–	8	83	341
22	Düren	15	–	4	170	488
23	Rhein-Erft-Kreis	31	–	17	244	814
24	Euskirchen	14	–	8	150	522
25	Heinsberg	36	–	26	389	1 080
26	Oberbergischer Kreis	27	–	13	133	457
27	Rhein.-Berg. Kreis	13	–	9	145	198
28	Rhein-Sieg-Kreis	44	–	12	383	1 145
29	Reg.-Bez. Köln	272	–	124	3 131	7 067
	Kreisfreie Städte					
30	Bottrop	7	–	–	89	224
31	Gelsenkirchen	13	–	4	116	388
32	Münster	25	–	10	501	779

1) einschl. Gehälter für Poliere, (Schacht)meister und -meisterinnen

**summe im Bauhauptgewerbe nach kreisfreien Städten und Kreisen
nehmen mit 20 und mehr Beschäftigten –**

Beschäftigte				Bruttolohn- summe ¹⁾	Brutto- gehaltsumme	Lfd. Nr.
(Fach)-werker und -werkerinnen	gewerblich Auszu- bildende, Umschüler/ -innen, Anlernlinge und Praktikanten	insgesamt	darunter ausländische Arbeitnehmer/-innen			
				1 000 EUR		
323	49	2 076	393	3 670	2 800	1
279	83	1 722	267	2 821	1 637	2
343	144	2 815	309	3 478	5 664	3
116	24	742	71	1 227	594	4
150	42	732	27	1 151	498	5
44	7	1 340	272	2 768	1 324	6
146	50	1 158	125	1 852	1 121	7
20	29	375	65	643	450	8
95	23	351	64	505	187	9
85	9	437	72	613	488	10
259	93	1 616	80	2 210	1 073	11
246	44	1 082	194	1 857	992	12
330	29	1 229	188	1 901	891	13
179	24	819	56	1 542	607	14
227	52	2 012	605	3 350	1 327	15
2 842	702	18 506	2 788	29 588	19 653	16
115	26	634	56	869	779	17
37	20	273	38	323	335	18
360	95	2 912	440	4 273	4 753	19
186	16	519	107	947	281	20
76	20	528	11	797	313	21
188	38	888	64	1 406	659	22
346	80	1 501	188	3 377	898	23
186	41	907	48	1 476	583	24
300	122	1 917	74	3 055	1 370	25
150	64	817	77	1 121	482	26
53	24	429	45	585	526	27
373	124	2 037	306	3 346	1 423	28
2 370	670	13 362	1 454	21 575	12 402	29
24	22	359	44	616	370	30
122	39	669	106	1 162	483	31
194	65	1 549	96	1 872	1 706	32

**Noch: 10. Betriebe, Beschäftigte, Bruttolohn- und -gehalt
- Ergebnisse der Betriebe von Unter**

Lfd. Nr.	Verwaltungsbezirk	Betriebe			tätige (Mit)inhaber/-innen und unbezahlt mithelfende Familienangehörige	kaufmännische und technische Angestellte und Auszubildende	Facharbeiter/-innen, Poliere und Meister/-innen
		insgesamt	darunter Arbeitsgemeinschaften				
	Kreise						
33	Borken	70	–	31	621	2 189	
34	Coesfeld	11	–	2	41	198	
35	Recklinghausen	37	–	12	388	940	
36	Steinfurt	47	–	22	437	1 391	
37	Warendorf	25	–	14	171	653	
38	Reg.-Bez. Münster	235	–	95	2 364	6 762	
	Kreisfreie Stadt						
39	Bielefeld	16	–	4	175	514	
	Kreise						
40	Gütersloh	34	–	6	288	809	
41	Herford	14	–	2	95	317	
42	Höxter	16	–	4	77	251	
43	Lippe	20	–	6	122	403	
44	Minden-Lübbecke	35	–	12	260	784	
45	Paderborn	26	–	8	134	393	
46	Reg.-Bez. Detmold	161	–	42	1 151	3 471	
	Kreisfreie Städte						
47	Bochum	17	–	4	176	545	
48	Dortmund	39	–	4	1 040	3 097	
49	Hagen	12	–	5	125	332	
50	Hamm	12	–	6	125	382	
51	Herne	20	–	5	543	612	
	Kreise						
52	Ennepe-Ruhr Kreis	14	–	3	81	253	
53	Hochsauerlandkreis	38	–	12	245	826	
54	Märkischer Kreis	22	–	8	192	575	
55	Olpe	14	–	6	133	283	
56	Siegen-Wittgenstein	24	–	17	395	896	
57	Soest	24	–	10	121	397	
58	Unna	17	–	10	89	399	
59	Reg.-Bez. Arnsberg	253	–	90	3 265	8 597	
60	Nordrhein-Westfalen	1 232	1	459	14 543	36 119	

**summe im Bauhauptgewerbe nach kreisfreien Städten und Kreisen
nehmen mit 20 und mehr Beschäftigten –**

Beschäftigte				Bruttolohn- summe ¹⁾	Brutto- gehaltsumme	Lfd. Nr.
(Fach)-werker und -werkerinnen	gewerblich Auszu- bildende, Umschüler/ -innen, Anlernlinge und Praktikanten	insgesamt	darunter ausländische Arbeitnehmer/-innen			
				1 000 EUR		
234	223	3 298	76	5 619	2 193	33
81	22	344	3	657	139	34
297	82	1 719	128	2 502	1 508	35
180	168	2 198	64	3 017	1 369	36
156	42	1 036	48	1 310	611	37
1 288	663	11 172	565	16 755	8 379	38
133	49	875	122	1 275	655	39
289	70	1 462	83	2 194	1 043	40
59	17	490	36	650	357	41
122	41	495	15	539	261	42
137	38	706	44	1 193	382	43
223	59	1 338	48	1 856	939	44
94	47	676	16	880	367	45
1 057	321	6 042	364	8 587	4 004	46
134	33	892	114	1 592	656	47
315	83	4 539	1 054	6 927	6 200	48
127	43	632	108	955	462	49
92	54	659	54	911	423	50
220	49	1 429	170	1 919	2 182	51
114	17	468	45	640	272	52
125	82	1 290	57	1 777	817	53
103	53	931	46	1 285	561	54
144	57	623	53	806	455	55
144	105	1 557	117	2 035	1 480	56
142	48	718	33	1 054	369	57
82	37	617	59	983	356	58
1 742	661	14 355	1 910	20 884	14 233	59
9 299	3 017	63 437	7 081	97 389	58 671	60

11. Geleistete Arbeitsstunden und baugewerblicher Umsatz – Ergebnisse der Betriebe von Unter

Lfd. Nr.	Verwaltungsbezirk	Geleistete Arbeitsstunden im							
		Hochbau				Tiefbau			
		insgesamt	davon im			insgesamt	davon im		
			Wohnungs- bau	gewerb- lichen und industriellen Bau ²⁾	öffentlichen Bau		Straßenbau	gewerb- lichen und industriellen Bau	sonstigen öffentlichen Bau
1 000 Std.									
	Kreisfreie Städte								
1	Düsseldorf	45	6	30	9	118	60	26	32
2	Duisburg	54	12	36	6	69	11	50	8
3	Essen	77	17	58	2	67	11	31	25
4	Krefeld	27	2	24	1	28	5	16	7
5	Mönchengladbach	32	17	11	4	24	6	7	11
6	Mülheim an der Ruhr	5	5	–	–	132	3	127	2
7	Oberhausen	61	13	41	7	29	0	25	4
8	Remscheid	6	1	5	0	9	1	3	5
9	Solingen	10	5	3	2	12	4	1	7
10	Wuppertal	15	6	9	–	14	7	2	5
	Kreise								
11	Kleve	77	41	16	20	34	12	15	7
12	Mettmann	35	9	26	0	51	5	20	26
13	Rhein-Kreis Neuss	55	30	22	3	47	14	19	14
14	Viersen	38	7	23	8	34	5	13	16
15	Wesel	88	30	53	5	77	9	52	16
16	Reg.-Bez. Düsseldorf	625	201	357	67	745	153	407	185
	Kreisfreie Städte								
17	Aachen	23	3	19	1	14	8	4	2
18	Bonn	11	8	2	1	3	–	2	1
19	Köln	78	29	42	7	106	41	25	40
20	Leverkusen	17	1	16	–	23	6	10	7
	Kreise								
21	Aachen	12	7	4	1	21	4	11	6
22	Düren	13	1	11	1	51	14	26	11
23	Rhein-Erft-Kreis	70	37	32	1	59	14	33	12
24	Euskirchen	23	4	17	2	45	15	15	15
25	Heinsberg	51	27	17	7	87	49	24	14
26	Oberbergischer Kreis	33	17	9	7	23	7	6	10
27	Rhein.-Berg. Kreis	18	13	5	0	6	0	5	1
28	Rhein-Sieg-Kreis	75	47	24	4	82	35	21	26
29	Reg.-Bez. Köln	424	194	198	32	520	193	182	145
	Kreisfreie Städte								
30	Bottrop	4	1	3	0	14	13	0	1
31	Gelsenkirchen	49	11	37	1	10	7	2	1
32	Münster	36	13	22	1	49	23	17	9

1) ohne Umsatzsteuer – 2) einschl. landwirtschaftlichen Baus

**im Bauhauptgewerbe nach Bauarten und kreisfreien Städten und Kreisen
nehmen mit 20 und mehr Beschäftigten –**

Baugewerblicher Umsatz ¹⁾ im								Lfd. Nr.
Hochbau				Tiefbau				
insgesamt	davon im			insgesamt	davon im			
	Wohnungs- bau	gewerb- lichen und industriellen Bau ²⁾	öffentlichen Bau		Straßenbau	gewerblichen und indu- striellen Bau	sonstigen öffentlichen Bau	
1 000 EUR								
14 374	896	12 936	542	16 075	9 512	2 265	4 298	1
8 597	998	6 008	1 591	6 009	526	5 134	349	2
21 134	1 337	19 044	753	6 743	1 040	3 393	2 310	3
3 979	380	3 497	102	1 580	430	752	398	4
4 561	2 261	1 718	582	1 350	633	250	467	5
239	239	–	–	7 361	111	7 132	118	6
9 595	789	7 775	1 031	1 802	21	1 380	401	7
476	39	299	138	1 756	193	741	822	8
2 940	290	2 323	327	1 369	222	196	951	9
4 942	1 661	3 103	178	1 024	406	358	260	10
8 788	5 292	2 044	1 452	2 590	481	1 538	571	11
4 307	588	3 709	10	4 732	353	3 181	1 198	12
4 960	3 036	1 669	255	3 088	882	1 180	1 026	13
1 983	396	549	1 038	2 822	443	1 135	1 244	14
13 806	1 631	11 772	403	5 125	769	2 571	1 785	15
104 681	19 833	76 446	8 402	63 426	16 022	31 206	16 198	16
2 390	553	1 676	161	1 799	1 256	394	149	17
2 782	1 374	1 028	380	122	–	87	35	18
19 163	6 340	12 008	815	10 515	2 652	4 724	3 139	19
1 284	65	1 219	–	1 474	251	650	573	20
1 013	684	254	75	1 885	189	723	973	21
612	54	548	10	5 421	1 744	1 948	1 729	22
5 034	3 167	1 628	239	2 829	540	1 924	365	23
1 175	184	839	152	2 757	472	1 182	1 103	24
7 266	4 125	2 320	821	7 005	4 018	2 136	851	25
3 041	2 218	429	394	1 754	591	403	760	26
5 299	2 039	3 136	124	494	23	372	99	27
7 587	4 862	2 140	585	6 584	2 838	1 722	2 024	28
56 646	25 665	27 225	3 756	42 639	14 574	16 265	11 800	29
424	98	325	1	1 806	1 731	13	62	30
2 634	458	2 169	7	665	603	39	23	31
8 697	759	6 571	1 367	5 653	3 074	1 828	751	32

**Noch: 11. Geleistete Arbeitsstunden und baugewerblicher Umsatz
– Ergebnisse der Betriebe von Unter**

Lfd. Nr.	Verwaltungsbezirk	Geleistete Arbeitsstunden im							
		Hochbau				Tiefbau			
		insgesamt	davon im			insgesamt	davon im		
			Wohnungs- bau	gewerb- lichen und industriellen Bau ²⁾	öffentlichen Bau		Straßenbau	gewerb- lichen und industriellen Bau	sonstigen öffentlichen Bau
1 000 Std.									
	Kreise								
33	Borken	170	86	73	11	93	13	19	61
34	Coesfeld	18	11	4	3	10	–	10	0
35	Recklinghausen	65	34	28	3	65	5	29	31
36	Steinfurt	101	64	28	9	61	7	21	33
37	Warendorf	33	25	6	2	28	9	6	13
38	Reg.-Bez. Münster	476	245	201	30	330	77	104	149
	Kreisfreie Stadt								
39	Bielefeld	34	12	19	3	23	1	18	4
	Kreise								
40	Gütersloh	86	47	23	16	21	8	13	0
41	Herford	15	1	13	1	14	2	6	6
42	Höxter	12	5	4	3	17	3	5	9
43	Lippe	27	7	17	3	18	4	13	1
44	Minden-Lübbecke	36	12	17	7	49	11	16	22
45	Paderborn	16	13	1	2	23	5	12	6
46	Reg.-Bez. Detmold	226	97	94	35	165	34	83	48
	Kreisfreie Städte								
47	Bochum	25	7	9	9	51	1	32	18
48	Dortmund	82	27	40	15	229	24	175	30
49	Hagen	20	6	12	2	29	11	9	9
50	Hamm	12	8	2	2	36	5	13	18
51	Herne	43	10	28	5	43	10	19	14
	Kreise								
52	Ennepe-Ruhr Kreis	14	9	3	2	17	4	9	4
53	Hochsauerlandkreis	40	20	15	5	25	5	8	12
54	Märkischer Kreis	27	15	9	3	35	5	20	10
55	Olpe	18	9	6	3	12	1	8	3
56	Siegen-Wittgenstein	60	9	47	4	39	4	20	15
57	Soest	32	15	14	3	20	5	6	9
58	Unna	26	19	6	1	29	4	19	6
59	Reg.-Bez. Arnsberg	399	154	191	54	565	79	338	148
60	Nordrhein-Westfalen	2 150	891	1 041	218	2 325	536	1 114	675

**im Bauhauptgewerbe nach Bauarten und kreisfreien Städten und Kreisen
nehmen mit 20 und mehr Beschäftigten –**

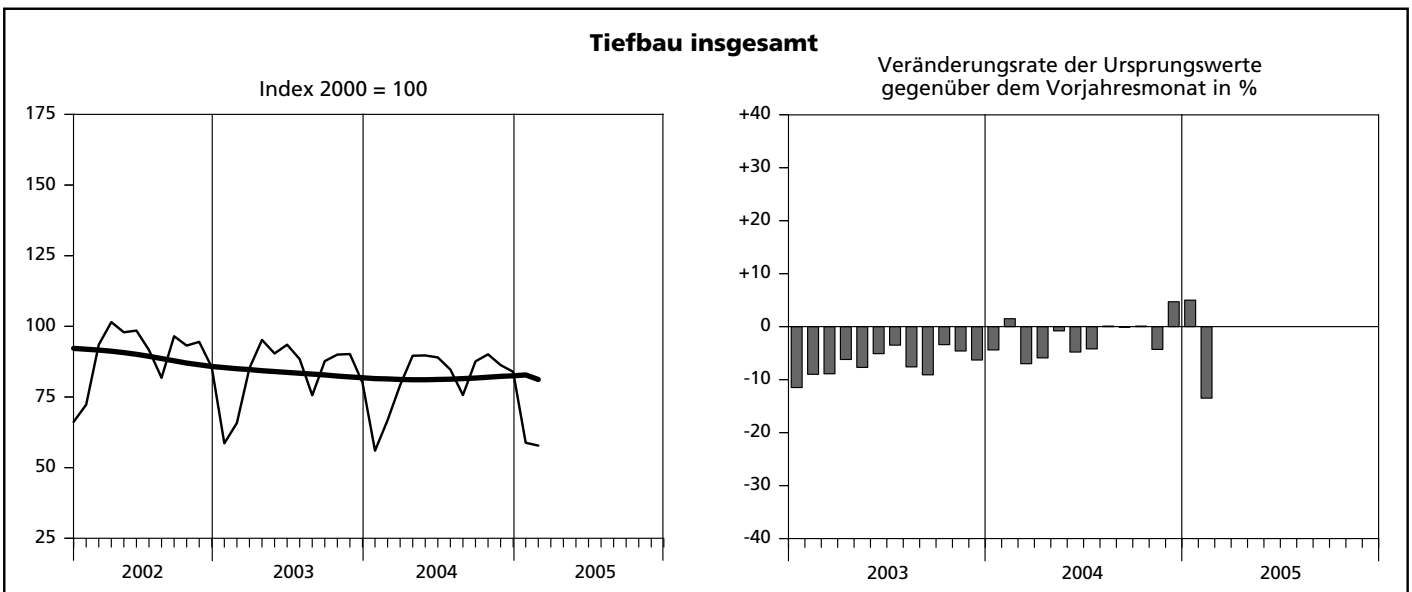
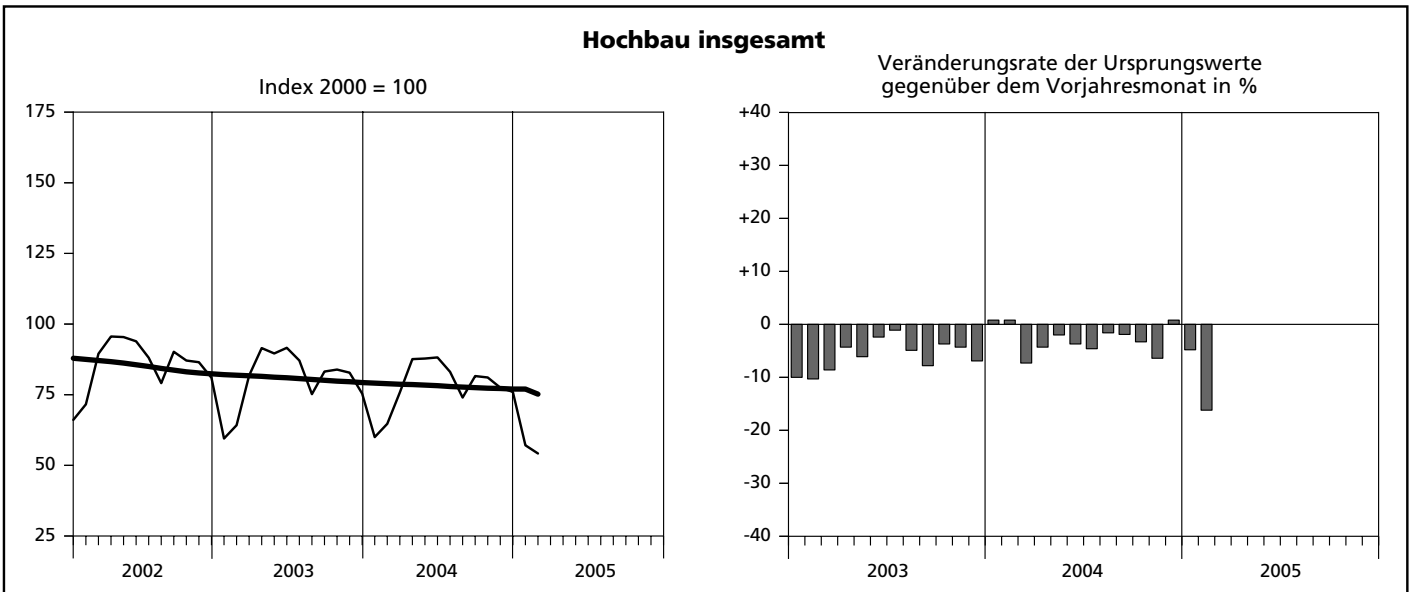
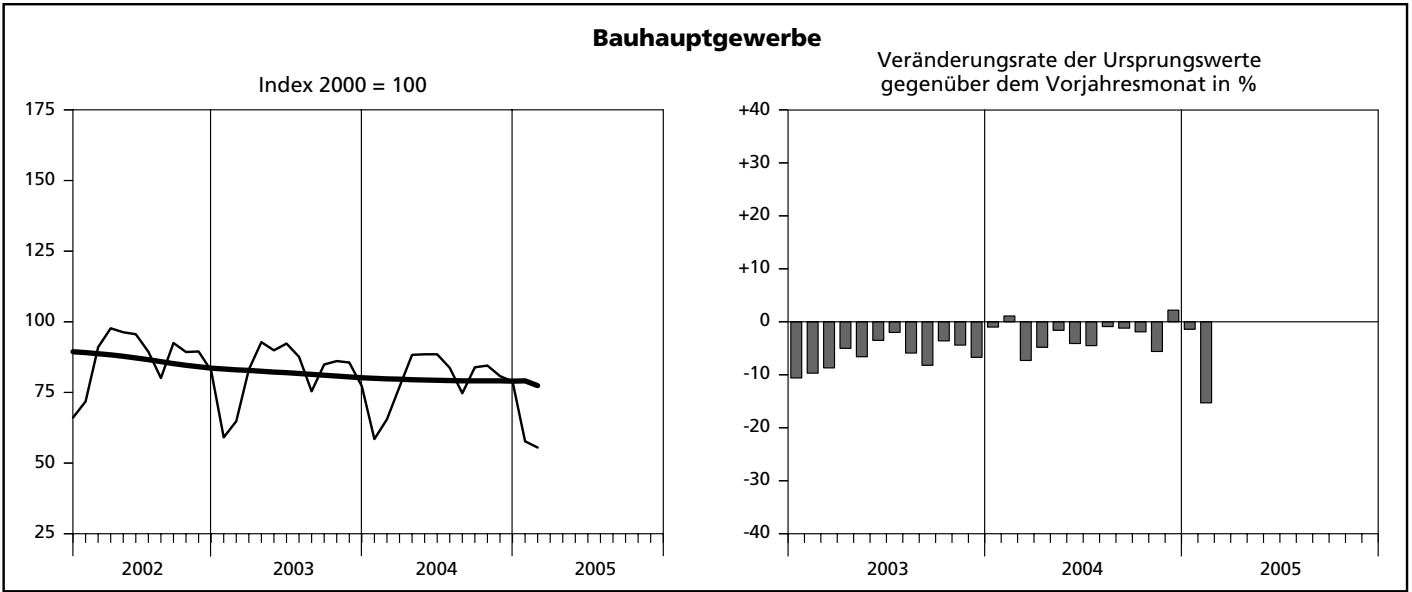
Baugewerblicher Umsatz ¹⁾ im								Lfd. Nr.
Hochbau				Tiefbau				
insgesamt	davon im			insgesamt	davon im			
	Wohnungs- bau	gewerb- lichen und industriellen Bau ²⁾	öffentlichen Bau		Straßenbau	gewerblichen und indu- striellen Bau	sonstigen öffentlichen Bau	
1 000 EUR								
20 145	8 110	11 206	829	5 649	1 124	1 199	3 326	33
1 291	490	380	421	390	–	372	18	34
7 343	4 655	2 178	510	3 369	194	1 550	1 625	35
10 727	6 335	2 401	1 991	7 715	786	1 657	5 272	36
4 457	2 517	1 641	299	1 383	568	210	605	37
55 718	23 422	26 871	5 425	26 630	8 080	6 868	11 682	38
9 482	1 143	8 184	155	3 057	122	2 579	356	39
12 044	3 924	3 737	4 383	2 252	986	1 230	36	40
1 053	105	888	60	830	94	267	469	41
647	189	311	147	1 061	198	460	403	42
3 479	329	2 875	275	1 315	122	1 106	87	43
6 095	842	3 204	2 049	5 343	2 272	843	2 228	44
1 405	1 188	125	92	1 546	290	911	345	45
34 205	7 720	19 324	7 161	15 404	4 084	7 396	3 924	46
2 447	1 339	475	633	3 364	8	2 226	1 130	47
16 492	2 980	10 557	2 955	15 772	2 293	11 545	1 934	48
1 001	417	521	63	1 384	590	664	130	49
744	495	170	79	3 321	353	1 087	1 881	50
8 888	1 410	6 390	1 088	6 960	1 520	2 544	2 896	51
1 174	709	230	235	1 048	251	504	293	52
3 203	1 674	1 129	400	1 170	239	276	655	53
2 620	1 369	884	367	2 670	318	1 646	706	54
1 706	802	691	213	763	122	380	261	55
3 914	542	2 977	395	4 014	345	2 596	1 073	56
2 437	933	1 373	131	1 429	622	314	493	57
1 201	852	314	35	2 885	155	2 174	556	58
45 827	13 522	25 711	6 594	44 780	6 816	25 956	12 008	59
297 077	90 162	175 577	31 338	192 879	49 576	87 691	55 612	60

Hochgerechnete Ergebnisse für alle Betriebe

Hinweis

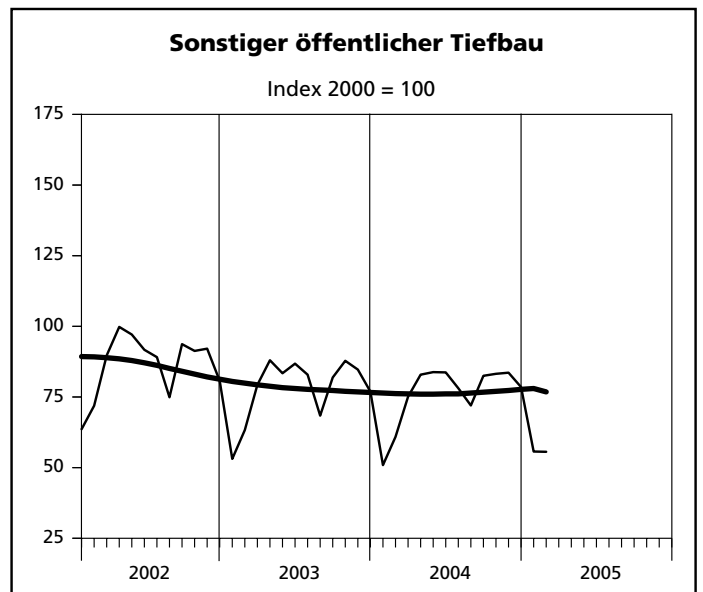
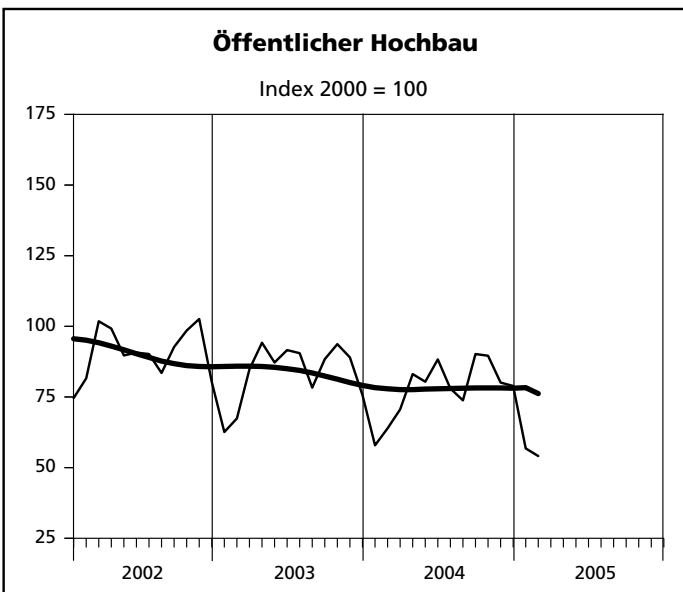
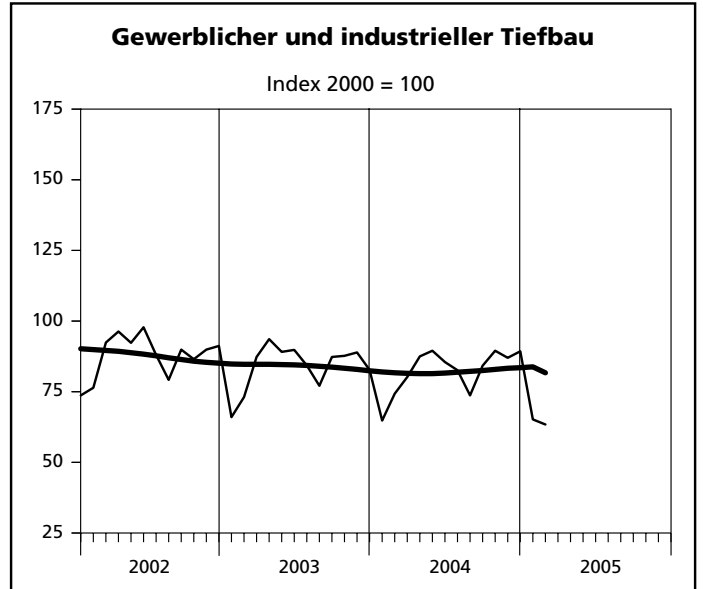
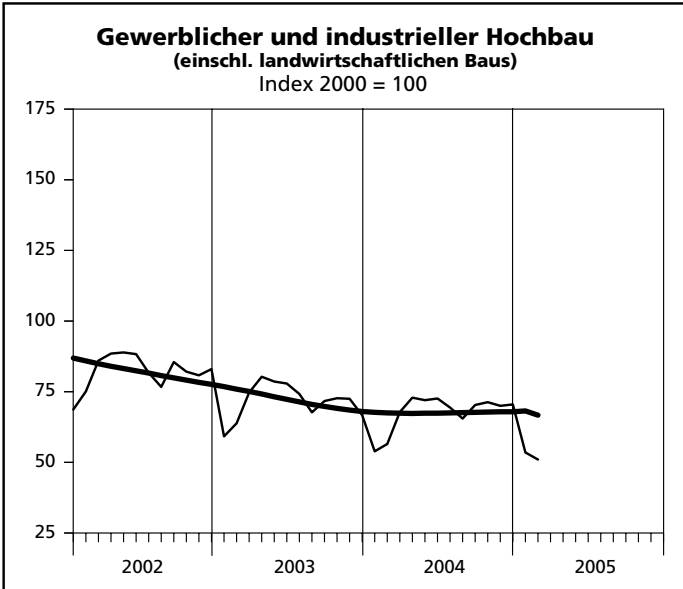
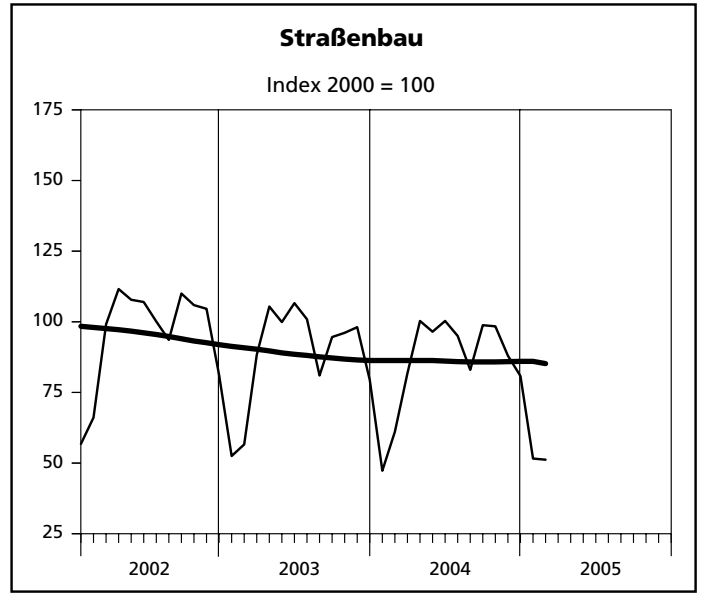
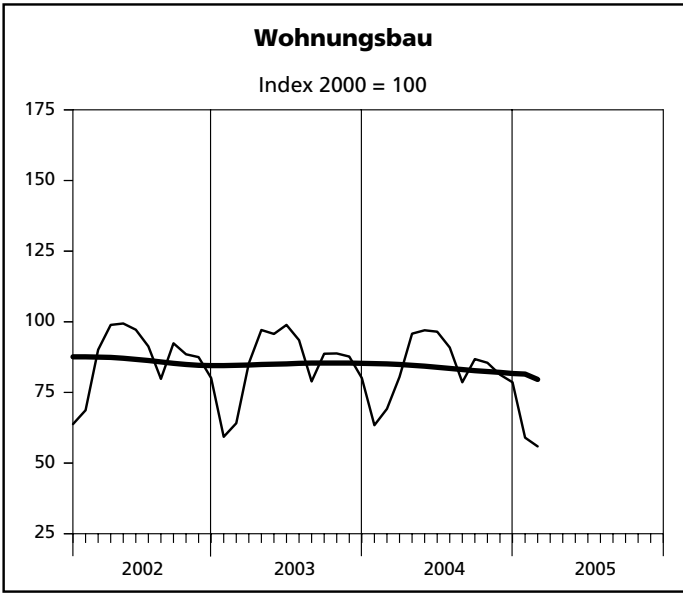
Ab März 2002 beinhalten die Ergebnisse des auf alle Betriebe hochgeschätzten Berichtskreises auch die Angaben der Einheiten (Betriebe/Unternehmen), die aufgrund eines Karteiabgleichs mit anderen administrativen Einheiten aufgefunden und neu in den Berichtskreis "Jährliche Bautotalerhebung zum 30. Juni" aufgenommen wurden. Aus dem Verhältnis dieses Berichtskreises zum Monatsberichtskreis Juni ergeben sich die Aufschätzfaktoren.

Index der Nettoproduktion – Alle Betriebe aufgeschätzt



— Ursprungswerte — Bereinigt von Zufälligkeiten und saisonalen Einflüssen

Index der Nettoproduktion – Alle Betriebe aufgeschätzt



— Ursprungswerte — Bereinigt von Zufälligkeiten und saisonalen Einflüssen

**12. Produktionsindex im
- Alle Betriebe**

Lfd. Nr.	Jahr Monat	Produktionsindex im								
		Bauhaupt- gewerbe insgesamt	Hochbau				Tiefbau			
			zusammen	Wohnungs- bau	gewerb- licher und industrieller Bau ¹⁾	öffentlicher Bau	zusammen	Straßenbau	gewerb- licher und industrieller Bau	sonstiger öffentlicher Bau
2000 = 100										
1	2000	100	100	100	100	100	100	100	100	100
2	2001	91,9	90,6	88,4	94,0	93,9	94,2	99,0	94,0	90,1
3	2002	86,8	85,3	86,5	82,1	90,4	89,4	95,3	87,8	86,3
4	2003	81,6	80,5	84,8	71,7	83,6	83,4	88,3	83,9	78,0
5	2004	79,4	78,1	83,7	67,7	77,9	81,6	85,9	82,3	76,3
6	2005 (kumuliert)	56,6	55,7	57,5	52,3	55,5	58,3	51,4	64,3	55,7
7	2004 Januar	58,5	60,0	63,4	53,9	57,9	56,0	47,3	64,8	50,9
8	Februar	65,5	64,7	69,2	56,5	63,9	66,8	61,1	74,3	60,9
9	März	77,0	75,8	80,5	67,8	70,6	79,2	81,8	80,2	75,1
10	April	88,3	87,6	95,8	72,9	83,1	89,6	100,3	87,5	82,9
11	Mai	88,5	87,8	97,0	72,0	80,4	89,7	96,5	89,5	83,8
12	Juni	88,5	88,2	96,5	72,6	88,3	89,0	100,3	85,5	83,7
13	Juli	83,7	83,1	90,9	69,4	78,0	84,7	95,0	82,6	78,1
14	August	74,7	74,0	78,6	65,5	73,8	75,7	83,0	73,7	72,0
15	September	83,9	81,6	86,8	70,3	90,2	87,6	98,8	84,2	82,5
16	Oktober	84,5	81,1	85,5	71,3	89,6	90,1	98,4	89,5	83,2
17	November	80,8	77,5	81,3	70,0	80,1	86,3	88,0	87,0	83,6
18	Dezember	78,9	76,0	78,6	70,5	78,9	83,9	80,8	89,3	78,5
19	2005 Januar	57,7	57,1	59,0	53,5	56,8	58,8	51,6	65,2	55,7
20	Februar	55,5	54,2	55,9	51,0	54,1	57,8	51,2	63,4	55,6
21	März
22	April
23	Mai
24	Juni
25	Juli
26	August
27	September
28	Oktober
29	November
30	Dezember

1) einschl. landwirtschaftlichen Baus

13. Beschäftigte, Bruttolohn- und -gehaltsumme im Bauhauptgewerbe sowie geleistete Arbeitsstunden und baugewerblicher Umsatz nach Bauarten
- Alle Betriebe aufgeschätzt -

Merkmal/ Einheit	Februar	Januar	Februar	Veränderung in % Februar 2005 gegenüber		Januar bis Berichtsmonat		
						2005	2004	Veränderung in % gegenüber dem Vorjahres- zeitraum
	2005		2004	Februar 2004	Januar 2005			
Beschäftigte insgesamt	115 115	117 209	119 758	-3,9	-1,8	116 162	120 376	-3,5
(darunter ausländische Arbeitnehmer/-innen)	10 366	10 668	10 398	-0,3	-2,8	10 517	10 428	+0,9
davon								
tätige (Mit-)Inhaber/-innen kaufmännische und technische Angestellte (einschl. Auszubildende)	6 561	6 704	6 834	-4,0	-2,1	6 633	6 887	-3,7
Facharbeiter/-innen, Poliere, Meister/-innen	24 366	24 828	25 354	-3,9	-1,9	24 597	25 400	-3,2
(Fach)werker/-innen	61 693	62 748	64 482	-4,3	-1,7	62 221	64 771	-3,9
gewerblich Auszubildende	16 167	16 299	16 728	-3,4	-0,8	16 233	16 810	-3,4
	6 328	6 630	6 360	-0,5	-4,6	6 479	6 510	-0,5
Bruttolohnsumme (1 000 EUR)	158 904	177 115	177 212	-10,3	-10,3	336 019	366 649	-8,4
Bruttogehaltsumme (1 000 EUR)	76 967	75 859	83 123	-7,4	+1,5	152 826	166 967	-8,5
Geleistete Arbeitsstunden (1 000 h)	8 021	8 771	9 752	-17,8	-8,6	16 792	18 943	-11,4
davon								
Hochbau zusammen	5 129	5 670	6 268	-18,2	-9,5	10 799	12 392	-12,9
davon								
Wohnungsbau	3 240	3 588	4 104	-21,1	-9,7	6 828	8 070	-15,4
landwirtschaftlicher Bau	31	24	33	-6,1	+29,2	55	73	-24,7
gewerblicher und industrieller Hochbau	1 520	1 668	1 705	-10,9	-8,9	3 188	3 410	-6,5
Hochbau für Bahn und Post	18	37	39	-53,8	-51,4	55	82	-32,9
Hochbau für Organisationen ohne Erwerbszweck	88	104	128	-31,3	-15,4	192	255	-24,7
Hochbau für Gebietskörperschaften und Sozialversicherung	232	249	259	-10,4	-6,8	481	502	-4,2
Tiefbau zusammen	2 892	3 101	3 484	-17,0	-6,7	5 993	6 551	-8,5
davon								
gewerblicher und industrieller Tiefbau	1 236	1 329	1 489	-17,0	-7,0	2 565	2 870	-10,6
Tiefbau für Bahn und Post	153	179	208	-26,4	-14,5	332	381	-12,9
Straßenbau	695	739	864	-19,6	-6,0	1 434	1 567	-8,5
sonstiger öffentlicher Tiefbau	808	854	923	-12,5	-5,4	1 662	1 733	-4,1
Gesamtumsatz (1 000 EUR)	715 372	698 503	826 950	-13,5	+2,4	1 413 875	1 644 309	-14,0
Baugewerblicher Umsatz (1 000 EUR)	708 654	691 358	822 260	-13,8	+2,5	1 400 012	1 633 749	-14,3
davon								
Hochbau zusammen	480 692	441 730	559 709	-14,1	+8,8	922 422	1 147 700	-19,6
davon								
Wohnungsbau	234 096	237 344	293 993	-20,4	-1,4	471 440	572 110	-17,6
landwirtschaftlicher Bau	766	1 031	2 067	-62,9	-25,7	1 797	7 201	-75,0
gewerblicher und industrieller Hochbau	206 227	170 580	220 144	-6,3	+20,9	376 807	487 122	-22,6
Hochbau für Bahn und Post	1 321	2 795	6 253	-78,9	-52,7	4 116	9 894	-58,4
Hochbau für Organisationen ohne Erwerbszweck	8 453	8 136	10 151	-16,7	+3,9	16 589	17 898	-7,3
Hochbau für Gebietskörperschaften und Sozialversicherung	29 829	21 844	27 101	+10,1	+36,6	51 673	53 475	-3,4
Tiefbau zusammen	227 962	249 628	262 551	-13,2	-8,7	477 590	486 049	-1,7
davon								
gewerblicher und industrieller Tiefbau	91 493	85 460	103 069	-11,2	+7,1	176 953	193 740	-8,7
Tiefbau für Bahn und Post	12 643	26 987	23 958	-47,2	-53,2	39 630	50 847	-22,1
Straßenbau	59 998	68 477	67 057	-10,5	-12,4	128 475	116 595	+10,2
sonstiger öffentlicher Tiefbau	63 828	68 704	68 467	-6,8	-7,1	132 532	124 867	+6,1

**14. Beschäftigte nach der Stellung im Betrieb
sowie Bruttolohn- und -gehaltsumme im Bauhauptgewerbe seit 2000
- Alle Betriebe aufgeschätzt -**

Jahr Monat	Beschäftigte					Bruttolohn- und -gehaltsumme		
	insgesamt	darunter				insgesamt	davon	
		kaufmännische und technische Angestellte ¹⁾	Facharbeiter/ -innen Poliere, Meister/ -innen	(Fach)-werker und -werkerinnen	gewerblich Auszu- bildende ²⁾		Brutto- lohnsumme ³⁾	Brutto- gehaltsumme
Anzahl						1 000 EUR		
2000	162 561	32 212	90 148	23 658	8 840	4 638 687	3 357 720	1 280 968
2001	148 981	29 995	81 684	21 762	8 309	4 283 866	3 081 776	1 202 090
2002	140 981	28 941	76 581	20 701	7 670	4 072 465	2 903 643	1 168 822
2003	129 088	26 511	69 845	18 869	6 854	3 780 040	2 698 630	1 081 410
2004	125 559	26 291	67 433	18 095	6 622	3 657 688	2 612 535	1 045 153
2005 (kumuliert)	116 162	24 597	62 221	16 233	6 479	488 845	336 019	152 826
2004 Januar	120 993	25 445	65 059	16 891	6 659	273 281	189 437	83 844
Februar	119 758	25 354	64 482	16 728	6 360	260 335	177 212	83 123
März	128 291	27 212	68 802	18 304	6 582	297 526	212 921	84 605
April	128 181	26 699	69 035	18 473	6 569	322 137	231 511	90 626
Mai	127 432	26 804	68 525	18 415	6 468	299 306	214 970	84 336
Juni ⁴⁾	127 937	26 713	68 675	18 486	6 487	324 711	224 055	100 656
Juli	127 303	26 612	68 542	18 805	6 224	311 669	224 875	86 794
August	128 008	26 630	68 534	18 948	6 804	316 823	232 209	84 614
September	127 564	26 655	68 048	18 835	6 934	309 158	225 763	83 395
Oktober	125 284	25 911	67 427	18 112	6 873	302 385	221 216	81 169
November	123 952	25 807	66 514	17 905	6 779	347 444	247 709	99 735
Dezember	122 008	25 653	65 549	17 233	6 726	292 913	210 657	82 256
2005 Januar	117 209	24 828	62 748	16 299	6 630	252 974	177 115	75 859
Februar	115 115	24 366	61 693	16 167	6 328	235 871	158 904	76 967
März
April
Mai
Juni
Juli
August
September
Oktober
November
Dezember

1) einschl. Auszubildender – 2) einschl. Umschüler/-innen, Anlernlinge und Praktikanten – 3) einschl. Gehälter für Poliere, (Schacht)meister und -meisterinnen – 4) Ergebnisse der Totalerhebung im Bauhauptgewerbe (Stichtag 30. 6.)

15. Geleistete Arbeitsstunden und baugewerblicher – Alle Betriebe

Lfd. Nr.	Jahr Monat	Geleistete Arbeitsstunden im								
		Bauhaupt- gewerbe insgesamt	Hochbau					Tiefbau		
			zusammen	davon im			zusammen	davon im		
				Wohnungs- bau	gewerb- lichen und industriellen Bau ²⁾	öffentlichen Bau		Straßenbau	gewerb- lichen und industriellen Bau	sonstigen öffentlichen Bau
1 000 Std.										
1	2000	197 385	129 120	79 070	41 974	8 076	68 265	18 514	29 913	19 838
2	2001	176 552	113 786	68 022	38 385	7 379	62 766	17 889	27 431	17 446
3	2002	164 146	105 074	65 175	32 785	7 114	59 072	17 301	25 169	16 602
4	2003	151 980	97 816	63 127	28 323	6 366	54 164	15 561	23 880	14 723
5	2004	145 136	93 103	61 076	26 222	5 805	52 033	14 897	22 994	14 142
6	2005 (kumuliert)	16 792	10 799	6 828	3 298	673	5 993	1 434	2 897	1 662
7	2004 Januar	9 191	6 124	3 966	1 788	370	3 067	703	1 554	810
8	Februar	9 752	6 268	4 104	1 777	387	3 484	864	1 697	923
9	März	13 123	8 397	5 465	2 443	489	4 726	1 324	2 099	1 303
10	April	13 068	8 437	5 652	2 284	501	4 631	1 405	1 982	1 244
11	Mai	12 384	8 001	5 411	2 132	458	4 383	1 279	1 915	1 189
12	Juni ³⁾	13 691	8 885	5 953	2 376	556	4 806	1 469	2 024	1 313
13	Juli	13 558	8 768	5 873	2 380	515	4 790	1 458	2 048	1 284
14	August	12 041	7 777	5 056	2 236	485	4 264	1 268	1 818	1 178
15	September	13 448	8 536	5 556	2 390	590	4 912	1 501	2 068	1 343
16	Oktober	12 894	8 097	5 224	2 314	559	4 797	1 421	2 088	1 288
17	November	12 277	7 703	4 945	2 260	498	4 574	1 265	2 021	1 288
18	Dezember	9 709	6 110	3 871	1 842	397	3 599	940	1 680	979
19	2005 Januar	8 771	5 670	3 588	1 729	353	3 101	739	1 508	854
20	Februar	8 021	5 129	3 240	1 569	320	2 892	695	1 389	808
21	März
22	April
23	Mai
24	Juni
25	Juli
26	August
27	September
28	Oktober
29	November
30	Dezember

1) ohne Umsatzsteuer – 2) einschl. landwirtschaftlichen Baus – 3) Ergebnisse der Totalerhebung im Bauhauptgewerbe (Stichtag 30. 6.)

Veröffentlichungen

Veröffentlichungen zur Entwicklung und Struktur der Bautätigkeit und des Baugewerbes

Die Bautätigkeit in Nordrhein-Westfalen

Baugenehmigungen in Nordrhein-Westfalen 2003

Inhalt: Jährliche Ergebnisse der von den Bauaufsichtsbehörden gemeldeten Baugenehmigungen (Wohn- und Nichtwohngebäude, Rauminhalt, Wohnungen, Wohnräume, Wohnfläche, Nutzfläche, veranschlagte Baukosten) nach Gebäudeart, Haustyp, Bauherr u. a.; regionale Ergebnisse für Regierungsbezirke, kreisfreie Städte und Kreise sowie Eckdaten für Gemeinden

Bestellnummer: F 21 3 2003 00

Preis: 5,30 EUR

Baufertigstellungen und Bauabgänge in Nordrhein-Westfalen 2003

Inhalt: Jährliche Ergebnisse der von den Bauaufsichtsbehörden gemeldeten Baufertigstellungen und Bauabgänge (Fertigstellungen: Wohn- und Nichtwohngebäude, Rauminhalt, Wohnungen, Wohnräume, Wohnfläche, Nutzfläche, veranschlagte Baukosten) nach Gebäudeart, Haustyp, Bauherr u. a.; regionale Ergebnisse für Regierungsbezirke, kreisfreie Städte und Kreise sowie Eckdaten für Gemeinden. – Abgänge: Wohn- und Nichtwohngebäude, Nutzfläche, Wohnungen, Wohnräume, Wohnfläche nach Gebäudeart, Eigentümern, Baualter und Abgangursachen; Eckdaten für Regierungsbezirke, kreisfreie Städte und Kreise

Bestellnummer: F 22 3 2003 00

Preis: 6,30 EUR

Baugenehmigungen und Baufertigstellungen in Nordrhein-Westfalen

Inhalt: Monatliche Ergebnisse der von den Bauaufsichtsbehörden gemeldeten Bautätigkeit (Wohn- und Nichtwohngebäude, Rauminhalt, Wohnungen, Wohnfläche, Nutzfläche, veranschlagte Baukosten) nach Gebäudeart und Bauherr; Regionalergebnisse für Regierungsbezirke, kreisfreie Städte und Kreise

Bestellnummer: F 20 3 2004*)

Preis: 1,80 EUR (Jahresbezugspreis: 18,00 EUR)

Bauüberhang in Nordrhein-Westfalen am 31. Dezember 2003

Inhalt: Jährliche Ergebnisse über den von den Gemeinden gemeldeten Baufortschritt der noch nicht fertiggestellten Bauvorhaben (Wohn- und Nichtwohngebäude, Rauminhalt, Wohnungen und sonstige Wohneinheiten) nach Bauzustand; erloschene Baugenehmigungen (Wohn- und Nichtwohnbau, Rauminhalt, Wohnung) nach Gebäudeart, Bauherr und Genehmigungszeitraum; regionale Ergebnisse für Regierungsbezirke, kreisfreie Städte und Kreise

Bestellnummer: F 23 3 2003 00

Preis: 1,70 EUR

Wohnungswesen

Wohngeld in Nordrhein-Westfalen 2002

Inhalt: Jährliche Ergebnisse der von den Bewilligungsbehörden gemeldeten Wohngeldfälle zum 31. 12. einschl. rückwirkender Bewilligungen aus dem I. Quartal des Folgejahres. Wohngeld beziehende Haushalte insgesamt, Besonderen Mietzuschuss beziehende Haushalte, Allgemeines Wohngeld beziehende Haushalte nach Mietzuschuss und Lastenzuschuss, nach Haushaltsgröße und Mietenstufe der Gemeinden, Miete und Belastung sowie nach gezahlten Wohngeldbeträgen

Bestellnummer: F 29 3 2002 00

Preis: 3,30 EUR

Wohnungsbestand in den Gemeinden Nordrhein-Westfalens am 31. Dezember 2003

Inhalt: Jährliche Ergebnisse der Fortschreibung des Gebäude- und Wohnungsbestandes (Wohngebäude und darin befindliche Wohnungen nach Gebäudearten; Wohnungen in Wohn- und Nichtwohngebäuden nach Anzahl der Räume)

Bestellnummer: F 24 3 2003 00

Preis: 2,50 EUR

Bauhauptgewerbe (Vorbereitende Baustellenarbeiten, Hoch- und Tiefbau) in Nordrhein-Westfalen

–, Ergebnis der Totalerhebung

Inhalt: Jährliche Betriebsergebnisse (Beschäftigte, geleistete Arbeitsstunden, Bruttolohn- und -gehaltsumme, Umsätze und Geräteausstattung im Juni des Berichtsjahres sowie Umsätze im Kalendervorjahr) nach Wirtschaftszweigen und Betriebsgrößenklassen; regionale Ergebnisse für Regierungsbezirke, kreisfreie Städte und Kreise

Bestellnummer: E 22 3 2004 00

Preis: 2,70 EUR

–, Monatsbericht

Inhalt: Monatliche Betriebsergebnisse nach Wirtschaftszweigen und Betriebsgrößenklassen sowie Auftragseingangs- und Produktionsindizes; regionale Ergebnisse für Regierungsbezirke, kreisfreie Städte und Kreise

Bestellnummer: E 21 3 2005*)

Preis: 3,10 EUR (Jahresbezugspreis: 31,00 EUR)

–, Unternehmen und Investitionen

Inhalt: Jährliche Unternehmensergebnisse (Beschäftigte, Bruttolohn- und -gehaltsumme, Umsatz, Investitionen u. a.) nach Wirtschaftszweigen, Unternehmens- und Umsatzgrößenklassen sowie nach Verwaltungsbezirken

Bestellnummer: E 23 3 2003 00

Preis: 1,30 EUR

Ausbaugewerbe (Bauinstallation und sonstiges Ausbaugewerbe) in Nordrhein-Westfalen

–, Ergebnis der Zusatzerhebung

Inhalt: Jährliche Betriebsergebnisse (Beschäftigte, geleistete Arbeitsstunden, Bruttolohn- und -gehaltsumme, Umsätze im Juni des Berichtsjahres sowie Umsätze im Kalendervorjahr) nach Wirtschaftszweigen, Betriebsgrößenklassen und Verwaltungsbezirken. – 1997 wird wegen Unvergleichbarkeit der Ergebnisse zum Vorjahr (Hinzunahme aus der Handwerkszählung 1995) nicht erscheinen.

Bestellnummer: E 30 3 2004 00

Preis: 1,30 EUR

–, Quartalsergebnisse

Inhalt: Vierteljährliche Betriebsergebnisse nach Wirtschaftszweigen und Betriebsgrößenklassen; regionale Ergebnisse für Regierungsbezirke, kreisfreie Städte und Kreise

Bestellnummer: E 29 3 2004*)

Preis: 1,30 EUR (Jahresbezugspreis: 5,20 EUR)

–, Unternehmen und Investitionen

Inhalt: Jährliche Unternehmensergebnisse (Beschäftigte, Bruttolohn- und -gehaltsumme, Umsatz, Investitionen u. a.) nach Wirtschaftszweigen, Unternehmens- und Umsatzgrößenklassen sowie nach Verwaltungsbezirken

Bestellnummer: E 33 3 2003 00

Preis: 1,30 EUR

Weitere Auskünfte zu diesen Veröffentlichungen erteilen Ihnen für den Bereich *Bauwirtschaft* Heike Wardin unter der Tel.-Nr. 0211 9449-5223 und Rainer Kathmann unter der Tel.-Nr. 0211 9449-5210, für den Bereich *Bautätigkeit und Wohnungswesen* Corinna op de Hipt unter der Tel.-Nr. 0211 9449-5059.

Ergebnisse für das Bundesgebiet werden vom Statistischen Bundesamt, 65180 Wiesbaden, in der Fachserie 4, Reihe 5.1 bzw. Fachserie 5, Reihe 1 veröffentlicht.

*) Bei Bestellungen bitte gewünschten Monat angeben (01 = Januar, 02 = Februar usw. bzw. 41 = 1. Vierteljahr; 42 = 2. Vierteljahr usw.)