



**Vorbereitende Baustellenarbeiten, Hoch- und Tiefbau
in Nordrhein-Westfalen
– Bauhauptgewerbe –**

November 2004

Herausgegeben vom
Landesamt für Datenverarbeitung und Statistik Nordrhein-Westfalen
Mauerstraße 51, 40476 Düsseldorf • Postfach 10 11 05, 40002 Düsseldorf
Telefon 0211 9449-01 • Telefax 0211 442006
Internet: <http://www.lds.nrw.de>
E-Mail: poststelle@lds.nrw.de

Erschienen im März 2005

Preis dieser Ausgabe:
3,10 EUR (Jahresbezugspreis 31,00 EUR)

© Landesamt für Datenverarbeitung und Statistik NRW, Düsseldorf, 2005
Für nicht gewerbliche Zwecke sind Vervielfältigung und unentgeltliche Verbreitung, auch auszugsweise, mit Quellenangabe gestattet. Die Verbreitung, auch auszugsweise, über elektronische Systeme/Datenträger bedarf der vorherigen Zustimmung. Alle übrigen Rechte bleiben vorbehalten.

Inhalt

	Seite
Vorbemerkungen	5
Allgemeiner Überblick	8
 Ergebnisse der Betriebe von Unternehmen mit 20 und mehr Beschäftigten	
 Grafiken	
Index des realen Auftragseingangs (Basis 2000 = 100)	12
Produktionsindex (Basis 2000 = 100)	14
 Tabellenteil	
1. Index des realen Auftragseingangs im Bauhauptgewerbe seit 2000	16
2. Produktionsindex im Bauhauptgewerbe seit 2000	18
3. Auftragseingang im Bauhauptgewerbe seit 2000 nach Bauarten und Auftraggebern	20
4. Auftragseingang im Bauhauptgewerbe nach Betriebsgrößenklassen und Bauarten	22
5. Auftragsbestand im Bauhauptgewerbe seit 2003 nach Bauarten	22
6. Betriebe, Beschäftigte, Bruttolohn- und -gehaltsumme sowie Gesamtumsatz im Bauhauptgewerbe seit 2000	23
7. Geleistete Arbeitsstunden im Bauhauptgewerbe seit 2000 nach Bauarten	24
8. Baugewerblicher Umsatz im Bauhauptgewerbe seit 2000 nach Bauarten	26
9. Beschäftigte, Bruttolohn- und -gehaltsumme, geleistete Arbeitsstunden sowie Umsätze im Bauhauptgewerbe im Vergleich zum Vormonat und zum Vorjahresmonat nach kreisfreien Städten und Kreisen	28
10. Betriebe, Beschäftigte, Bruttolohn- und -gehaltsumme im Bauhauptgewerbe nach kreisfreien Städten und Kreisen	32
11. Geleistete Arbeitsstunden und baugewerblicher Umsatz im Bauhauptgewerbe nach Bauarten und kreisfreien Städten und Kreisen	36
 Hochgerechnete Ergebnisse für alle Betriebe	
 Grafik	
Produktionsindex – alle Betriebe aufgeschätzt (Basis 2000 = 100)	42
 Tabellenteil	
12. Produktionsindex im Bauhauptgewerbe seit 2000	44
13. Beschäftigte, Bruttolohn- und -gehaltsumme im Bauhauptgewerbe sowie geleistete Arbeitsstunden und baugewerblicher Umsatz nach Bauarten	46
14. Beschäftigte nach der Stellung im Betrieb sowie Bruttolohn- und -gehaltsumme im Bauhauptgewerbe seit 2000	47
15. Geleistete Arbeitsstunden und baugewerblicher Umsatz im Bauhauptgewerbe seit 2000 nach Bauarten	48
 Veröffentlichungen	
zur Entwicklung und Struktur der Bautätigkeit und des Baugewerbes	52

Vorbemerkungen

Erläuterungen

Mit Beginn des Jahres 1996 wurden die Statistiken des Baugewerbes auf die neue „Klassifikation der Wirtschaftszweige, Ausgabe 1993 (WZ 93 – / Baugewerbe)“ umgestellt. Sie beruht auf der durch Verordnung (EWG) Nr. 3037/90 des Rates vom 9. Oktober 1990, ABl. EG Nr. L293 vom 24. Oktober 1990 für alle EU-Mitgliedsstaaten verbindlich eingeführten NACE (= Nomenclature générale des activités économiques dans les Communautés européennes) Rev. 1. Gemäß dieser Verordnung besteht für die EU-Mitgliedsstaaten die Verpflichtung, Daten für Wirtschaftszweige nur noch nach dieser Systematik zu erheben und darzustellen. Damit wurde die bisher verwendete „Systematik der Wirtschaftszweige für die Statistik im Produzierenden Gewerbe (SYPRO)“ abgelöst. Der Vorteil dieser Umstellung liegt darin, dass nunmehr statistische Informationen für alle Mitgliedsländer der Europäischen Union nach einer einheitlichen Systematik erstellt werden. Ab Januar 2003 gilt die überarbeitete Ausgabe **WZ 2003**.

Der Abschnitt F der WZ 93/2003 umfasst das Baugewerbe. Entsprechend der im Gesetz über die Statistik im Produzierenden Gewerbe festgelegten Untergliederung der Berichtspflicht nach Bauhauptgewerbe und Ausbaugewerbe werden folgende Gruppen der WZ 93/2003 diesen Bereichen zugeordnet:

Bauhauptgewerbe

- 45.1 Vorbereitende Baustellenarbeiten
- 45.2 Hoch- und Tiefbau

Ausbaugewerbe

- 45.3 Bauinstallation
- 45.4 Sonstiges Ausbaugewerbe
- 45.5 Vermietung von Baumaschinen und -geräten mit Bedienungspersonal

Ziel der Statistik

Die kurzfristigen Erhebungen im Bauhauptgewerbe und Ausbaugewerbe liefern Informationen über die konjunkturelle Lage des Baumarktes. Darüber hinaus werden sie u. a. zur Berechnung der Produktionsindizes, der Bauinvestitionen und der Auftragseingangsindizes verwendet. Sie dienen sowohl den staatlichen als auch privaten Institutionen zur Beurteilung der Wirtschaftsentwicklung im Baugewerbe, insbesondere auch hinsichtlich Bauleistung, Beschäftigung und Auftragslage.

Rechtsgrundlagen

Rechtsgrundlage für die Erhebungen im Baugewerbe ist das Gesetz über die Statistik im Produzierenden Gewerbe (ProdGewG) in der Bekanntmachung der Neufassung vom 21. März 2002 (BGBl. I S. 1181), zuletzt geändert durch Artikel 104 der Verordnung vom 25. November 2003 (BGBl. I S. 2304) in Verbindung mit dem Gesetz über die Statistik für Bundeszwecke (Bundesstatistikgesetz – BStatG) vom 22. Januar 1987 (BGBl. I S. 462, 565), zuletzt geändert durch Drittes Gesetz zur Änderung verwaltungsverfahrenrechtlicher Vorschriften vom 21. August 2002 (BGBl. I S. 3322).

Berichtskreis

Zu den Monats- bzw. Vierteljahresberichten im Baugewerbe melden die Baubetriebe von Unternehmen des Produzierenden Gewerbes mit 20 und mehr Beschäftigten, Baubetriebe mit 20 und mehr Beschäftigten von Unternehmen außerhalb des Produzierenden Gewerbes sowie alle Arbeitsgemeinschaften.

Jede statistische Einheit (Unternehmen, Betrieb) wird der Unterklasse (5-Steller) der WZ 2003 zugeordnet, zu der ihre Haupttätigkeit gehört. Zum **Bauhauptgewerbe** werden Einheiten gerechnet, deren wirtschaftliche Tätigkeit überwiegend darin besteht, Hochbauten im Rohbau zu errichten, Tiefbauvorhaben auszuführen oder bestimmte Spezialbauarbeiten vorzunehmen. Dazu rechnen auch die Renovierung, Instandsetzung und Unterhaltung bestehender Hoch-, Tief- und Spezialbauten sowie das Abbrechen, Sprengen und Enttrümmern und weitere vorbereitende Baustellenarbeiten. Zum **Ausbaugewerbe** werden Einheiten gerechnet, deren wirtschaftliche Tätigkeit überwiegend darin besteht, Ausbauarbeiten und entsprechende Reparatur- und Unterhaltungsarbeiten vorzunehmen.

Methodischer Hinweis

Für das Bauhauptgewerbe werden die erhobenen Daten (mit Ausnahme der gemeldeten Auftragseingänge und Auftragsbestände) auf Ergebnisse für alle Betriebe aufgeschätzt. Grundlage für die Aufschätzung sind die Ergebnisse der jährlich jeweils Ende Juni durchzuführenden Totalerhebung. Mittels der Totalerhebung und der Junimeldung des Monatsberichtsgebietes werden Hochrechnungsfaktoren gebildet, mit deren Hilfe die Ergebnisse der Monatsmelder – mit o. a. Ausnahmen – auf alle Betriebe aufgeschätzt werden können.

Der Ergebnismachweis erfolgt sowohl für die aufgeschätzten Daten (Tabellen 13 bis 16) als auch für die nicht aufgeschätzten Ergebnisse des Monatsberichtsgebietes (Tabellen 1 bis 12).

Die für Verwaltungsbezirke dargestellten Ergebnisse beziehen sich auf den Firmensitz.

Definitionen

Beschäftigte

Tätige (Mit)inhaber und -inhaberinnen, unbezahlt mithelfende Familienangehörige und alle Personen, die in einem arbeitsrechtlichen Verhältnis zum Unternehmen bzw. Betrieb stehen (Angestellte, Arbeiter und Arbeiterinnen, Auszubildende). Die Arbeiter und Arbeiterinnen sind in folgende Gruppen gegliedert: Facharbeiter und -arbeiterinnen (einschl. angestelltenversicherungspflichtiger Poliere, (Schacht)meister und -meisterinnen); (Fach)werker und -werkerinnen, Baumaschinisten und Arbeiter und Arbeiterinnen mit angelernten Spezialtätigkeiten, ferner gewerblich Auszubildende, Umschüler und Umschülerinnen, Anlernlinge und Praktikanten. Nachgewiesen wird der Beschäftigungsstand am Monatsende, bei größeren Zeiträumen der jeweilige Durchschnitt für die betreffenden Monate.

Bruttolohn- und -gehaltsumme

Bei den Bruttolöhnen und Bruttogehältern ist die Summe der lohnsteuerpflichtigen Bruttobezüge (Bar- und Sachbezüge) der Arbeiter und Arbeiterinnen, Angestellten sowie der kaufmännischen, technischen und gewerblich Auszubildenden ohne die Pflichtanteile des Arbeitgebers zur Sozialversicherung, ohne Beiträge zu den Sozialkassen des Baugewerbes, ohne Winterbauumlage, ohne Aufwendungen für die betriebliche Alters-, Invaliditäts- und Hinterbliebenenversorgung und ohne gezahltes Vorruhestandsgeld sowie ohne geleistete Zuschüsse der Bundesanstalt für Arbeit (z. B. Kurzarbeitergeld, Leistungen nach dem Altersteilzeitgesetz) angegeben. Für die Zuord-

¹⁾ vgl. Umsatzsteuergesetz (UStG) 1980, Neufassung 1999

nung von Personen zu den Arbeitern ist die Art der ausgeübten Tätigkeit (Tätigkeitsmerkmal) maßgebend. Deshalb rechnen die Entgelte der Poliere und (Schacht)meister und -meisterinnen grundsätzlich zur Bruttolohnsumme und nicht zur Bruttogehaltsumme.

Den Gehältern sind auch die Bezüge von Gesellschaftern, Geschäftsführern, Vorstandsmitgliedern und anderen leitenden Angestellten zugerechnet, soweit die Bezüge steuerlich als Einkünfte aus nicht selbstständiger Arbeit anzusehen sind.

Geleistete Arbeitsstunden

Arbeitsstunden, die von Arbeitern und Arbeiterinnen (einschl. Polieren und (Schacht)meistern und -meisterinnen), tätigen (Mit)inhabern und -inhaberinnen, mithelfenden Familienangehörigen, Angestellten und Auszubildenden auf Baustellen und Bauhöfen im Bundesgebiet tatsächlich geleistet wurden. Bezahlte, aber nicht geleistete Stunden sowie Berufsschulstunden sind abgesetzt. Nicht einbezogen sind ferner die für Bürotätigkeit geleisteten Arbeitsstunden.

Umsatz (ohne Umsatzsteuer)

Als Umsatz gelten die dem Finanzamt für die Umsatzsteuer zu meldenden steuerbaren Beträge im Bundesgebiet einschl. Umsatz aus Nachunternehmer-tätigkeit und Vergabe von Teilleistungen an Nachunternehmer. Zum Umsatz zählen seit dem 1. Januar 1980 auch Anzahlungen für Teilleistungen oder Vorauszahlungen vor Ausführung der entsprechenden Lieferungen oder Leistungen ab 5 000 EUR¹⁾. Der Gesamtumsatz enthält außer dem baugewerblichen Umsatz (Umsatz aus Bauleistungen) die Handels- und sonstigen Umsätze (Umsatz aus sonstigen eigenen Erzeugnissen und aus industriellen/handwerklichen Dienstleistungen, Umsatz aus sonstigen nicht industriellen/nicht handwerklichen Tätigkeiten). Zum sonstigen Umsatz zählen z. B. in der eigenen Bauleistung nicht abgerechnete Umsätze aus sonstigen eigenen Erzeugnissen (Baustoffe, Betonwaren u. dgl.), Umsätze aus Lohnarbeiten für Dritte und sonstige Dienstleistungen sowie die Erlöse aus Vermietung und Verpachtung (einschl. Leasing) u. a.

Auftragseingang im Bauhauptgewerbe

Summe der Werte (ohne Umsatzsteuer) aller im Berichtszeitraum eingegangenen und vom Betrieb/Unternehmen fest akzeptierten Bauaufträge im Inland. Die Wertansätze für bauhauptgewerbliche Bauleistungen entsprechen der Verdingungsordnung für Bauleistungen. Jeder Bauauftrag wird nur einmal von der Firma gemeldet, die den Bauauftrag ausführen wird. Der Auftragseingang ist nach Bauarten/Auftraggebern und nach Lage der Baustelle gegliedert.

Auftragsbestand im Bauhauptgewerbe

Summe der Werte (ohne Umsatzsteuer) aller vorliegenden, fest akzeptierten und noch nicht ausgeführten Bauaufträge bzw. -auftragsteile im Inland von anderen Firmen oder sonstigen Kunden am Ende des Berichtszeitraums (ohne an Subunternehmer vergebene Aufträge). Bei der Ermittlung des Auftragsbestands ist vom Auftragswert bereits im Bau befindlicher Projekte derjenige Teil abgesetzt, der produktivstechnisch schon fertiggestellt ist (ohne Berücksichtigung der Abnahme oder Abrechnung).

Art der Bauten/Bauarten bzw. Auftraggeber/-gruppen:

1. Bauarten unabhängig vom Auftraggeber

Wohnungsbau

Zum Wohnungsbau gehören alle Bauten, die überwiegend den Wohnbedürfnissen dienen. Für die Bundeswehr oder für im Bundesgebiet stationierte ausländische Streitkräfte gebaute Wohnungen zählen ebenso zum Wohnungsbau.

Landwirtschaftlicher Bau

Hierzu gehören Scheunen, Ställe, Silos, Garagen für landwirtschaftliche Fahrzeuge, ferner Entwässerungsanlagen und sonstige Wasserbauten, die besonders der Intensivierung der Landwirtschaft dienen. Kombinierte Gebäude mit Wohnung, Stallung und Scheune sind landwirtschaftliche Gebäude, es sei denn, flächenmäßig überwiegt der Wohnanteil. Bei getrennter Bauweise sind nur Stallung und Scheune als landwirtschaftliche Bauten anzusehen.

Straßenbau

Zu den Straßenbauten zählen Straßen, Autobahnen und Wege für Kraftfahrzeuge, Fußgänger und Radfahrer sowie Park- und Abstellplätze ferner der Bau von Rollbahnen, Sportplätzen, Schwimmbädern u. a.

2. Bauarten nach Auftraggeber/-gruppen

Gewerblicher und industrieller Bau

Hierzu gehören alle überwiegend gewerblichen Zwecken dienende Bauten für die private Wirtschaft, ferner Wasser-, Gas- und Elektrizitätswerke für Versorgungsbetriebe öffentlich-rechtlicher Körperschaften.

Zum gewerblichen und industriellen Hochbau zählen u. a. Industriebauten, Bankgebäude, Lager- und Kühlhäuser, Messegebäude, Garagen, Tankstellen, Hotels und Kinos.

Zum gewerblichen und industriellen Tiefbau zählen u. a. Rohrleitungsbau, Kanalanlagen, Tiefbauten für die Elektrizitätsverteilung, bergbauliche Schachtanlagen, unterirdische Tankanlagen und Lager, soweit sie nicht für Menschen zugänglich sind.

Bauten für Bahn und Post

Hierzu zählen alle Hochbauten und Tiefbauten, die von der Deutschen Bahn AG, der Deutschen Post AG, der Deutschen Postbank AG und der Deutschen Telekom AG (Nachfolgeunternehmen der Deutschen Bundesbahn/Deutschen Reichsbahn bzw. der Deutschen Bundespost) in Auftrag gegeben wurden.

Zum Hochbau für Bahn und Post gehören u. a. Bahnhöfe, Post- und Fernmeldeämter, Ausbesserungswerke, Verwaltungsgebäude.

Zum Tiefbau für Bahn und Post gehören u. a. Gleisanlagen, Tunnel- und Eisenbahnbrückenbauten, Fernsprech-, Telegraf- und technische Funkbetriebsbauten.

Bauten für Körperschaften des öffentlichen Rechts und Organisationen ohne Erwerbszweck

Hierzu gehören alle öffentlichen Zwecken dienende Hochbauten und Tiefbauten im Auftrag von Bund, Ländern, Gemeinde- und Zweckverbänden, von Trägern der Sozialversicherung sowie von Organisationen des öffentlichen und privaten Rechts, die gemeinnützige Zwecke verfolgen (Kirchen, caritative Organisationen, Gewerkschaften, Parteien u. a.).

Veröffentlichungen

Ergebnisse für das Bundesgebiet erscheinen in der monatlichen Querschnittsveröffentlichung „Ausgewählte Zahlen für die Bauwirtschaft“ vom Statistischen Bundesamt, 65180 Wiesbaden.

Allgemeiner Überblick

NRW-Bauproduktion im November: -5 %

Die Produktion des nordrhein-westfälischen Bauhauptgewerbes war im November um 5 % niedriger als im November 2003. Dabei sank die Bauleistung im Hochbau und im Tiefbau um jeweils 5 %.

Innerhalb des Hochbaus ging die Bauproduktion insbesondere im öffentlichen Hochbau (-12 %) zurück. Doch auch der gewerbliche und industrielle Hochbau sowie der Wohnungsbau (je -4 %) verfehlten das Vorjahresergebnis.

Innerhalb des Tiefbaus wurden Produktionsrückgänge für den Straßenbau (-11 %), den gewerblichen und industriellen Tiefbau (-4 %) sowie den sonstigen öffentlichen Tiefbau (-2 %) gegenüber November 2003 ermittelt.

Witterung im November 2004

Der November 2004 war in Nordrhein-Westfalen etwas zu kühl. Mit Werten zwischen 4,6 und 5,9 °C im Flachland lagen die Mitteltemperaturen um 0,1 bis 0,6 Kelvin unter dem langjährigen Mittel (Kahler Asten 0,9 °C, -0,2 Kelvin; Lüdenscheid 3,5 °C). In den Niederungen gab es 6 bis 11 Frosttage, in Lüdenscheid 15 und auf dem Kahlen Asten 19 sowie 5 Eistage.

Der vergangene November war deutlich zu nass: Mit Summen zwischen 83 und 129 mm im Flachland fielen 115 bis 162 % des langjährigen Solls. Auf dem Kahlen Asten gingen 185 mm (127 %) nieder, in Lüdenscheid 125 mm. Dort lag an 7 Tagen eine Schneedecke, auf dem Kahlen Asten an 12, in den Niederungen an 2 bis 3 Tagen.

Die Anzahl der Sonnenscheinstunden war mit 42 bis 71 (81 bis 115 %) annähernd normal, nur auf dem Kahlen Asten lag sie mit 30 (62 %) deutlich unter den Erwartungen.

Durchschnittlicher Wert der Lufttemperatur (°C) sowie Niederschlagssumme (mm) an ausgewählten Messstationen in NRW:

Dekade November 2004	Bocholt		Bad Salzuflen		Essen-Bredene		Köln-Bonn		Lüdenscheid	
	°C	mm	°C	mm	°C	mm	°C	mm	°C	mm
I	+7,3	17,0	+6,6	25,2	+7,0	27,8	+7,0	29,4	+5,2	23,0
II	+5,0	40,2	+4,1	48,5	+4,2	83,8	+4,8	56,4	+2,7	81,6
III	+4,6	13,9	+3,8	33,1	+4,8	16,9	+4,9	7,4	+2,7	20,2
Δ / S	+5,6	71,1	+4,8	106,8	+5,3	128,5	+5,6	93,2	+3,5	124,8
dagegen November 2003	+8,0	26,1	7,6	34,2	+8,2	49,4	+8,7	45,6	+6,9	60,5

Quelle: Deutscher Wetterdienst, Wetteramt Essen

Tabellenteil

Zeichenerklärung

(nach DIN 55 301)

0	weniger als die Hälfte von 1 in der letzten besetzten Stelle, jedoch mehr als nichts
–	nichts vorhanden (genau null)
. . .	Angabe fällt später an
.	Zahlenwert unbekannt oder geheim zu halten
x	Tabellenfach gesperrt, weil Aussage nicht sinnvoll
p	vorläufige Zahl
r	berichtigte Zahl

Maßeinheiten

St	= Stück
Mill.	= Millionen
%	= %
t	= Tonne
Std.	= Stunden

Abkürzungen

Vj	= Vierteljahr
Hj	= Halbjahr
D	= Durchschnitt
MD	= Monatsdurchschnitt
JS	= Jahressumme

Anmerkung

Abweichungen in den Summen erklären sich aus dem Runden der Einzelwerte. Eventuell auftretende geringfügige Differenzen in den Summen einzelner Merkmale zwischen den Tabellen ergeben sich aufgrund unterschiedlicher Auswertungskriterien.

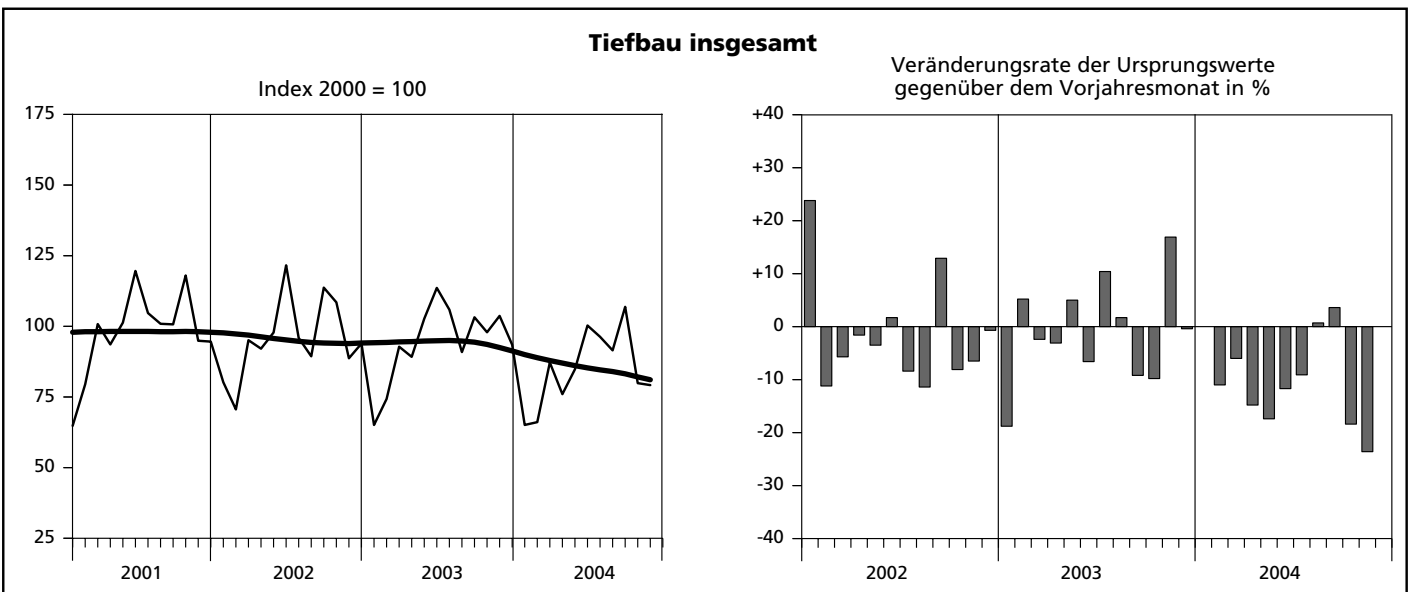
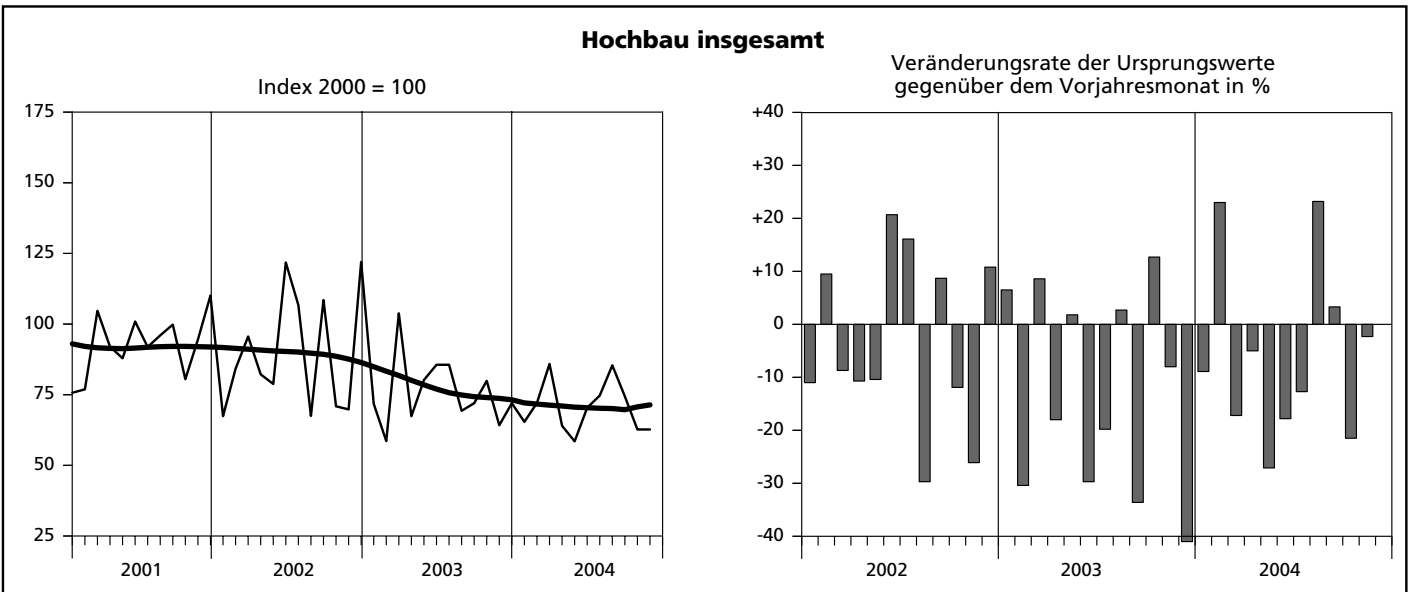
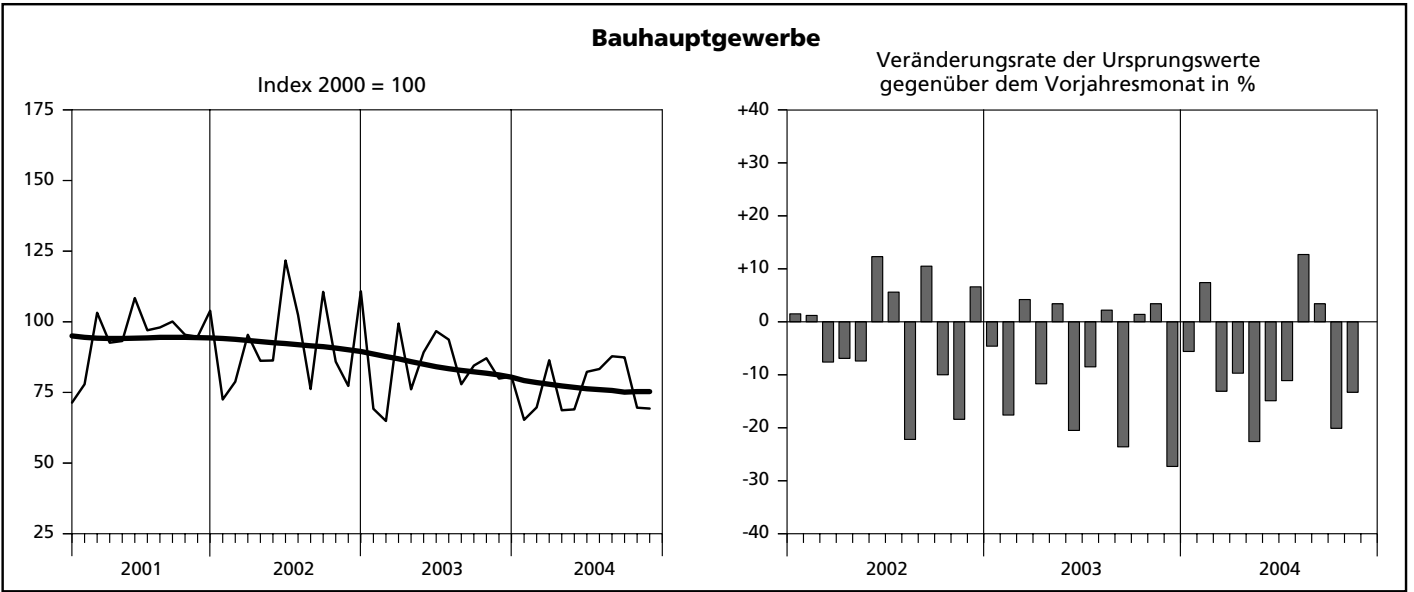
Umstellung auf die Währungseinheit Euro

Durch die Umstellung auf die Währungseinheit Euro (EUR) können Rundungsdifferenzen auftreten. Diese kommen aus folgenden Gründen zustande:

- In der Regel handelt es sich um in DM erhobene und mit dem Faktor 1 Euro = 1,95583 DM in Euro umgerechnete Beträge. Die Werte werden auf volle Euro kaufmännisch gerundet.
- Bei einer nachträglichen Umstellung von bereits in DM erstellten Tabellen werden die Einzel- und Summenzeilen getrennt umgerechnet.

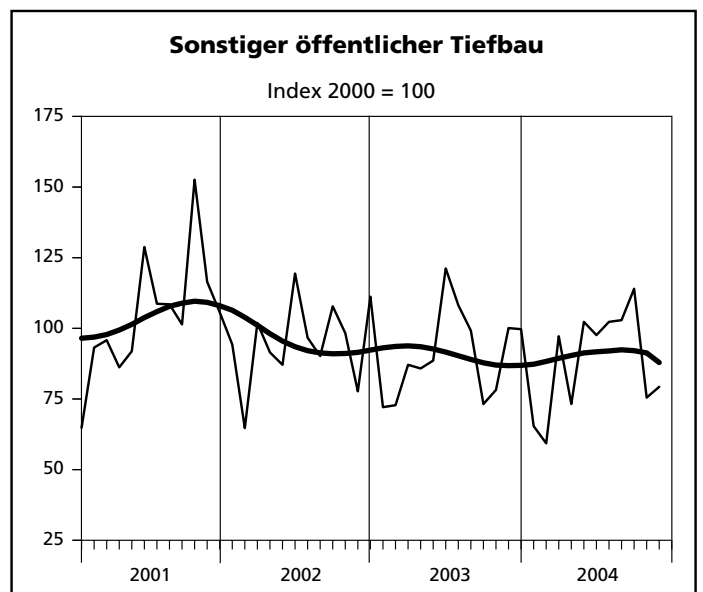
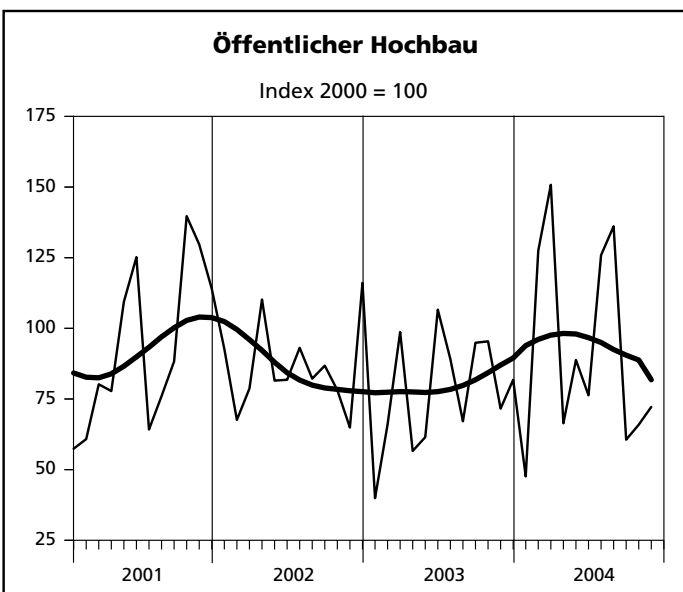
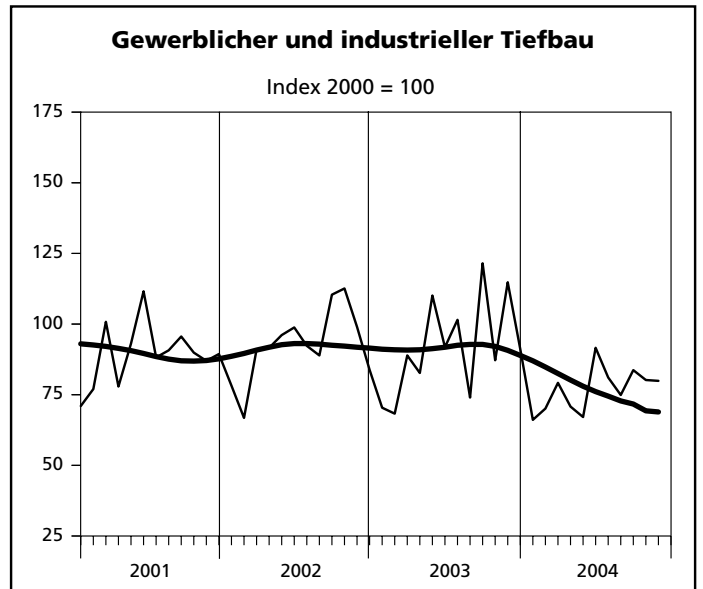
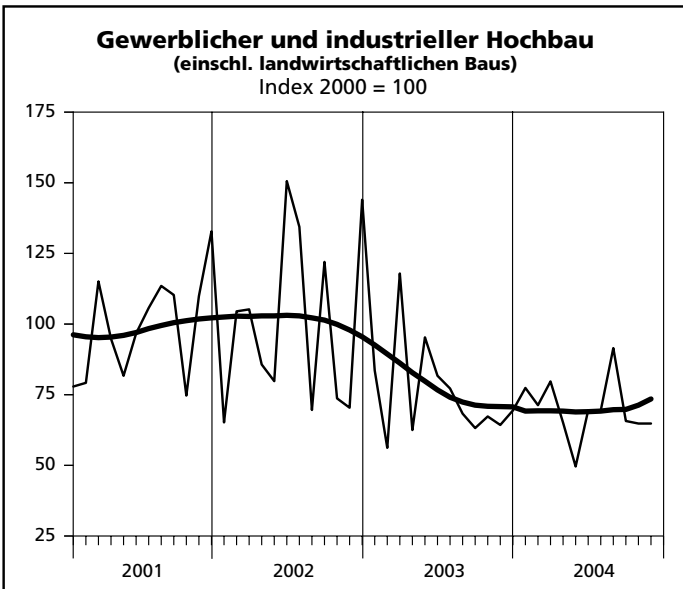
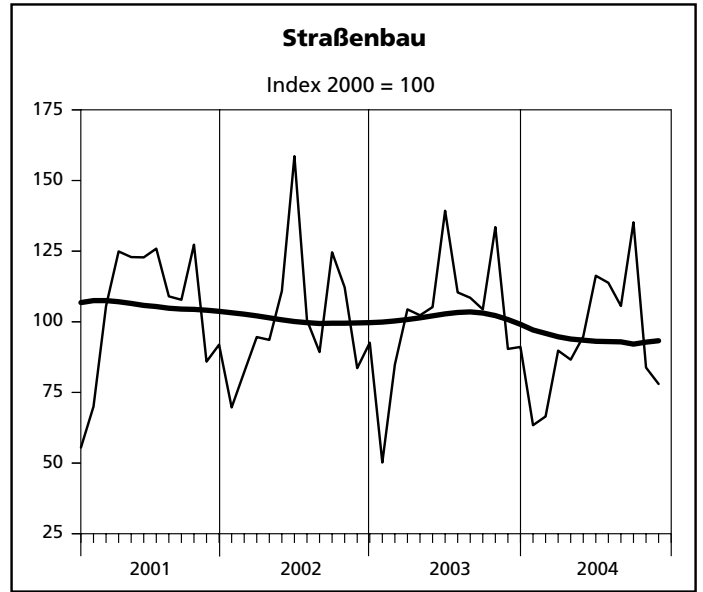
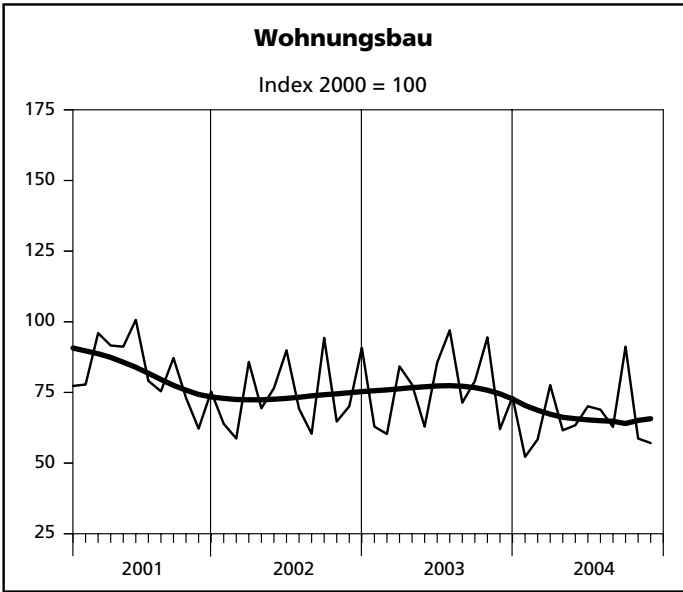
**Ergebnisse der Betriebe von Unternehmen
mit 20 und mehr Beschäftigten**

Index des realen Auftragseingangs



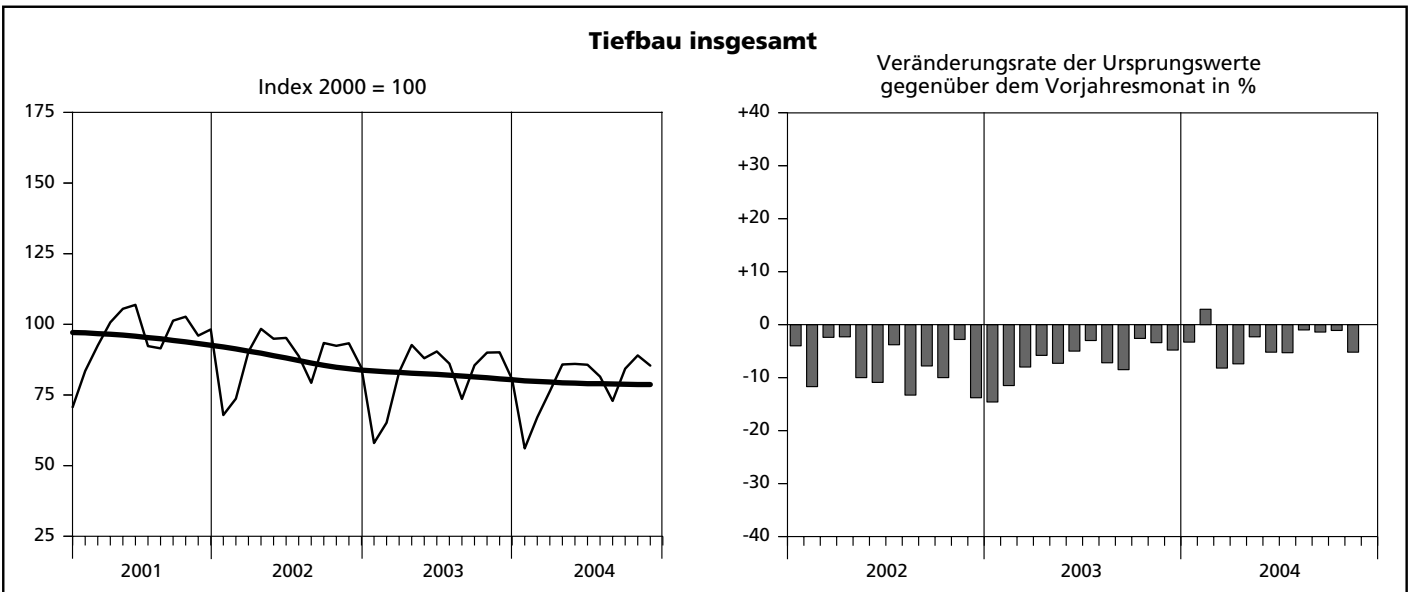
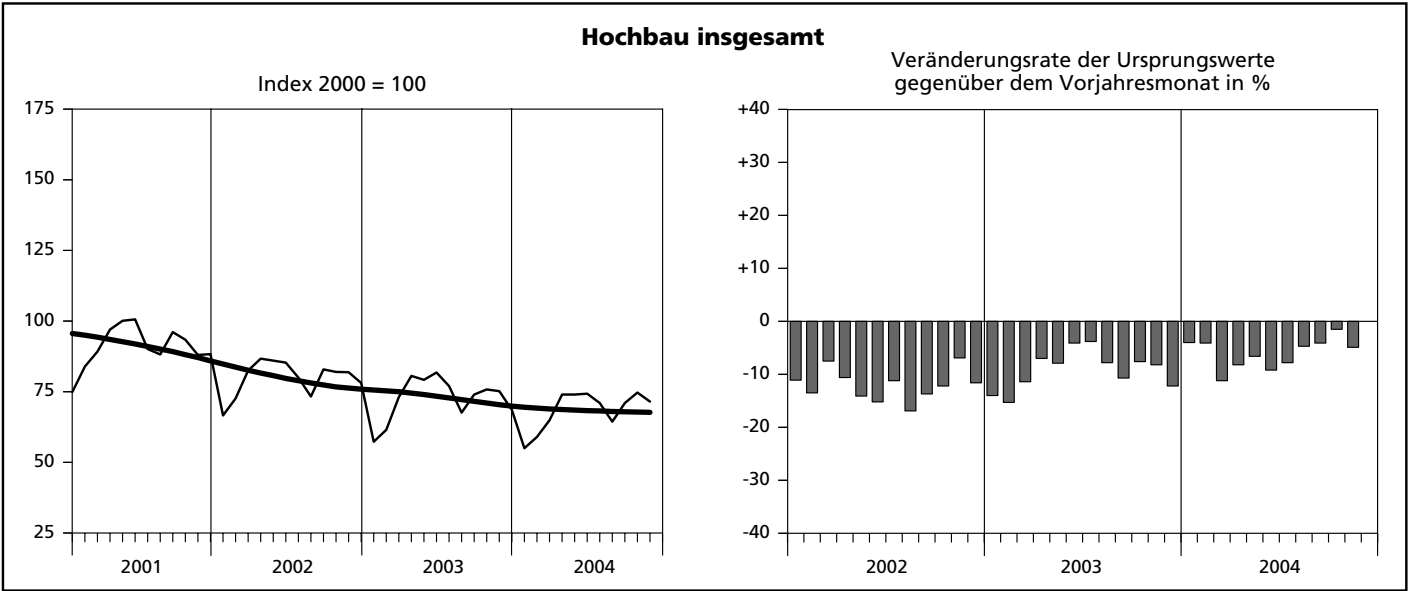
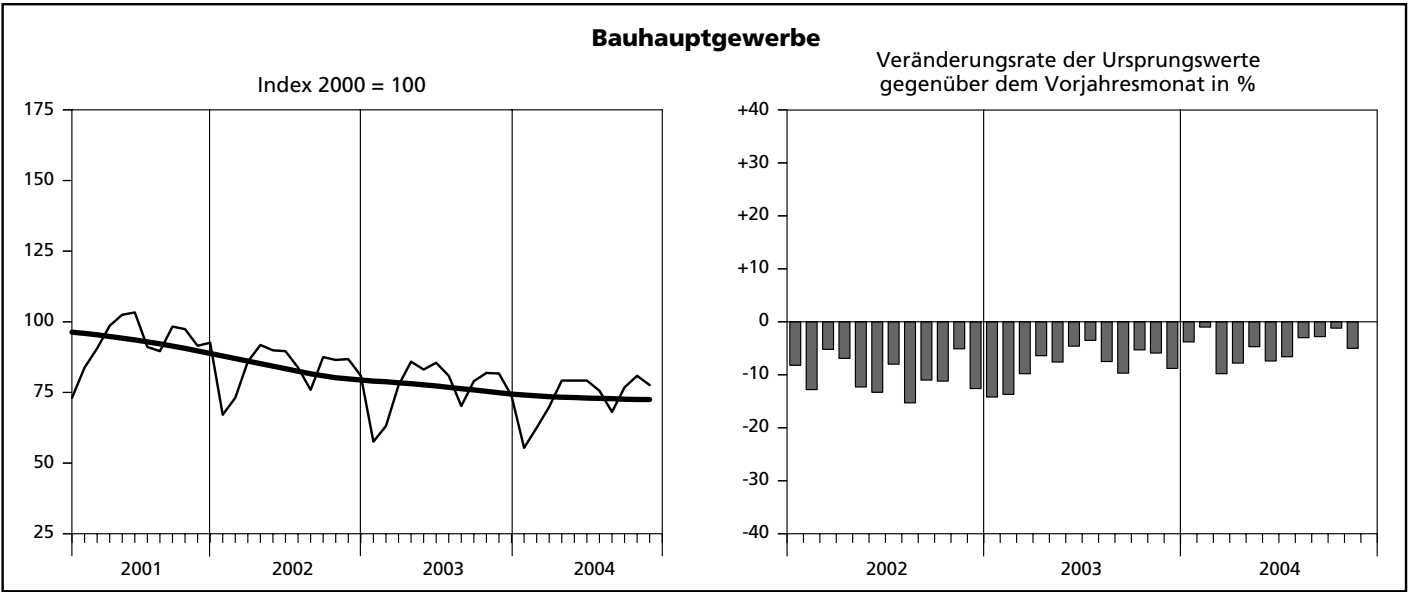
— Ursprungswerte — Bereinigt von Zufälligkeiten und saisonalen Einflüssen

Index des realen Auftragseingangs

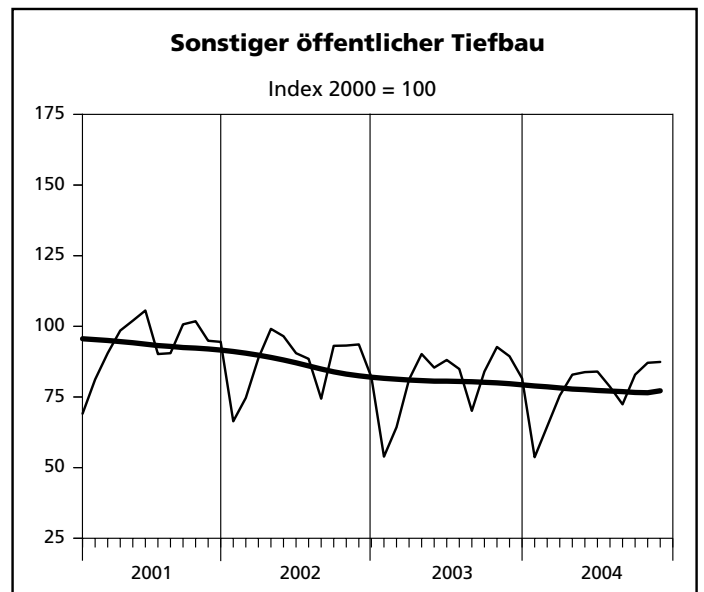
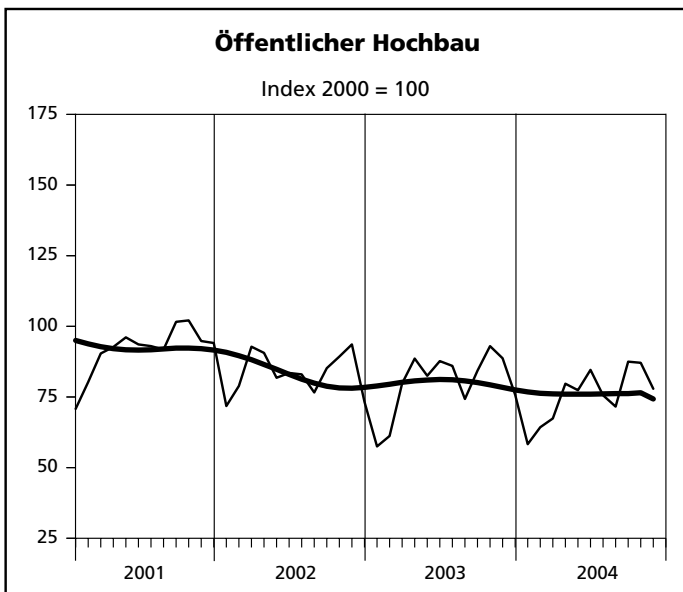
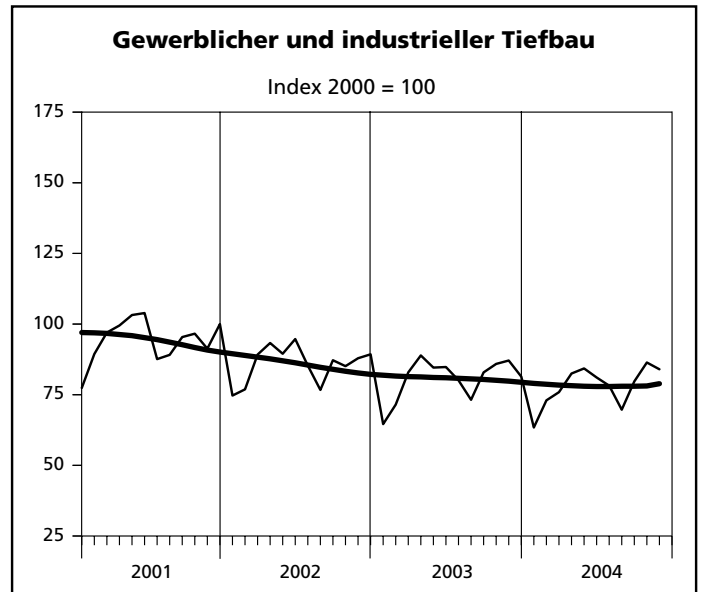
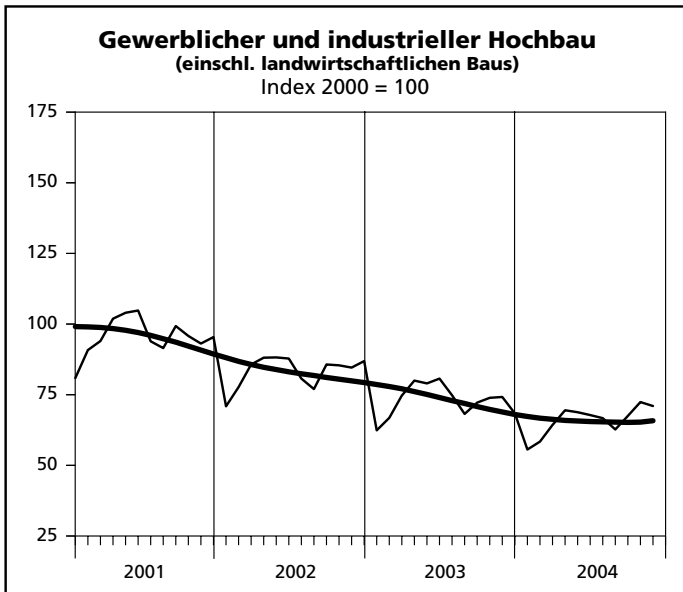
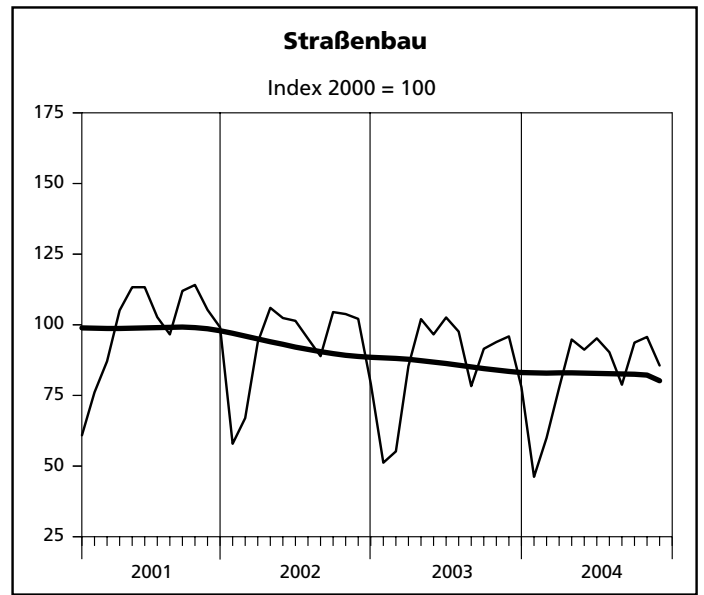
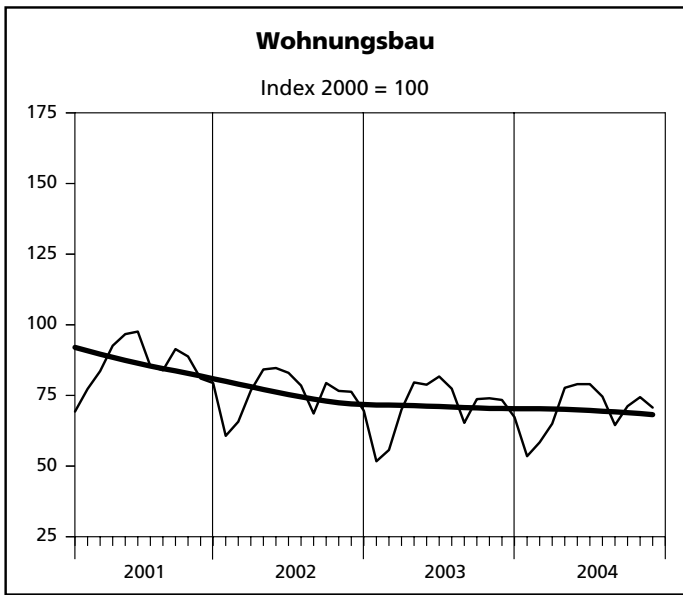


— Ursprungswerte — Bereinigt von Zufälligkeiten und saisonalen Einflüssen

Index der Nettoproduktion



Index der Nettoproduktion



— Ursprungswerte — Bereinigt von Zufälligkeiten und saisonalen Einflüssen

**1. Index des realen Auftragseins
- Ergebnisse der Betriebe von Unter**

Lfd. Nr.	Jahr Monat	Index des realen Auftragseingangs im								
		Bauhaupt- gewerbe insgesamt	Hochbau				Tiefbau			
			zusammen	Wohnungs- bau	gewerb- licher und industrieller Bau ¹⁾	öffentlicher Bau	zusammen	Straßenbau	gewerb- licher und industrieller Bau	sonstiger öffentlicher Bau
2000 = 100										
1	2000	100	100	100	100	100	100	100	100	100
2	2001	94,6	92,6	82,2	99,4	93,6	97,8	104,1	89,3	104,5
3	2002	92,0	89,6	74,5	100,4	86,1	95,6	101,0	92,5	95,1
4	2003	83,3	75,9	75,9	75,6	77,4	94,4	102,1	91,9	90,5
5	2004 (kumuliert)	76,3	70,6	65,7	69,9	92,6	84,9	94,0	76,8	88,1
6	2003 Januar	69,2	71,8	62,9	83,6	39,9	65,1	50,2	70,4	72,1
7	Februar	64,9	58,6	60,3	56,2	66,0	74,3	84,9	68,3	72,8
8	März	99,4	103,8	84,2	117,9	98,7	92,8	104,4	88,9	87,1
9	April	76,1	67,4	77,8	62,5	56,6	89,2	102,3	82,7	85,8
10	Mai	89,2	80,2	62,9	95,3	61,5	102,7	105,2	110,1	88,6
11	Juni	96,7	85,6	85,6	81,7	106,6	113,6	139,3	91,8	121,2
12	Juli	93,7	85,6	97,0	77,2	89,1	105,9	110,4	101,5	108,2
13	August	77,9	69,3	71,4	68,3	67,1	90,9	108,5	74,0	99,2
14	September	84,5	72,0	79,0	63,2	94,9	103,2	104,4	121,5	73,2
15	Oktober	87,1	79,9	94,5	67,3	95,4	97,9	133,5	87,2	78,2
16	November	79,9	64,2	62,0	64,3	71,6	103,7	90,4	114,8	100,1
17	Dezember	80,6	72,0	73,4	69,4	81,8	93,5	91,1	91,1	99,7
18	2004 Januar	65,3	65,4	52,2	77,4	47,6	65,1	63,4	66,1	65,4
19	Februar	69,7	72,1	58,4	71,3	127,5	66,1	66,5	70,1	59,3
20	März	86,4	85,9	77,6	79,7	150,8	87,2	89,8	79,2	97,2
21	April	68,7	64,0	61,6	65,1	66,4	76,0	86,6	70,8	73,2
22	Mai	69,0	58,5	63,4	49,6	88,8	84,8	94,8	67,1	102,3
23	Juni	82,3	70,4	70,1	69,5	76,3	100,3	116,3	91,6	97,6
24	Juli	83,3	74,7	68,9	69,4	125,9	96,3	113,8	81,1	102,3
25	August	87,8	85,4	62,8	91,5	136,1	91,5	105,6	74,9	102,9
26	September	87,4	74,4	91,2	65,7	60,6	106,9	135,2	83,7	114,0
27	Oktober	69,6	62,7	58,9	64,7	65,9	80,1	84,1	80,5	75,4
28	November	69,3	62,7	57,1	64,8	72,2	79,2	78,0	79,9	79,3
29	Dezember

1) einschl. landwirtschaftlichen Baus

2. Produktionsindex im - Ergebnisse der Betriebe von Unter

Lfd. Nr.	Jahr Monat	Produktionsindex im								
		Bauhaupt- gewerbe insgesamt	Hochbau				Tiefbau			
			zusammen	Wohnungs- bau	gewerb- licher und industrieller Bau ¹⁾	öffentlicher Bau	zusammen	Straßenbau	gewerb- licher und industrieller Bau	sonstiger öffentlicher Bau
2000 = 100										
1	2000	100	100	100	100	100	100	100	100	100
2	2001	92,7	90,8	85,6	95,4	91,8	95,2	98,8	94,2	93,3
3	2002	83,2	79,8	75,3	83,2	83,4	87,7	91,9	85,8	86,7
4	2003	76,7	72,6	70,7	72,9	80,0	81,9	85,7	80,7	80,5
5	2004 (kumuliert)	73,1	68,5	69,8	65,9	75,6	79,1	82,7	78,0	77,5
6	2003 Januar	57,6	57,3	51,7	62,4	57,5	58,0	51,2	64,6	53,9
7	Februar	63,1	61,5	55,7	66,8	61,2	65,2	55,2	71,5	64,3
8	März	77,5	73,1	70,0	74,7	79,8	83,1	85,4	82,9	81,2
9	April	85,9	80,6	79,6	80,0	88,6	92,7	102,0	88,9	90,2
10	Mai	83,1	79,2	78,8	79,0	82,5	88,0	96,6	84,6	85,4
11	Juni	85,5	81,8	81,7	80,7	87,7	90,4	102,6	84,8	88,1
12	Juli	80,9	77,0	77,4	74,8	86,0	86,1	97,6	80,1	84,9
13	August	70,2	67,6	65,3	68,2	74,3	73,6	78,3	73,2	70,1
14	September	79,0	74,0	73,7	72,2	84,3	85,5	91,5	82,9	84,0
15	Oktober	81,9	75,8	74,0	73,9	93,0	90,0	93,9	85,9	92,7
16	November	81,7	75,2	73,4	74,2	88,7	90,1	95,9	87,1	89,4
17	Dezember	73,8	68,6	67,3	68,4	75,8	80,5	77,9	81,4	81,6
18	2004 Januar	55,4	55,0	53,5	55,6	58,3	56,1	46,2	63,4	53,7
19	Februar	62,5	59,0	58,4	58,4	64,3	67,1	60,0	73,0	64,6
20	März	69,9	64,9	65,0	64,3	67,4	76,3	77,7	75,9	75,5
21	April	79,2	74,0	77,7	69,5	79,7	85,8	94,8	82,5	82,9
22	Mai	79,2	74,0	79,0	68,8	77,4	86,0	91,2	84,3	83,8
23	Juni	79,2	74,3	79,0	67,8	84,6	85,7	95,2	81,1	84,0
24	Juli	75,6	71,0	74,6	66,7	75,6	81,5	90,3	78,2	78,6
25	August	68,1	64,4	64,5	62,7	71,6	72,9	78,8	69,7	72,4
26	September	76,8	71,0	71,2	67,5	87,5	84,3	93,7	79,7	82,9
27	Oktober	80,9	74,7	74,4	72,4	87,1	89,0	95,7	86,4	87,1
28	November	77,6	71,5	70,7	71,0	77,9	85,4	85,6	84,0	87,4
29	Dezember

1) einschl. landwirtschaftlichen Baus

3. Auftragseingang im Bauhauptgewerbe
- Ergebnisse der Betriebe von Unter
1 000

Lfd. Nr.	Jahr Monat	insgesamt	Hochbau				
			zusammen	Wohnungs- bau	landwirt- schaftlicher Bau	gewerblicher und industrieller Hochbau	Hochbau für Bahn und Post
1	2000	9 917 066	5 971 101	2 169 043	31 943	3 104 058	82 662
2	2001	9 419 105	5 535 127	1 769 693	30 618	3 104 829	81 123
3	2002	9 121 225	5 351 343	1 583 550	32 435	3 167 343	61 947
4	2003	8 193 642	4 514 778	1 600 595	23 606	2 401 561	34 150
5	2004 (kumuliert)	6 943 507	3 900 397	1 281 472	19 989	2 063 332	31 200
6	2003 Januar	567 606	356 713	110 605	1 798	224 384	392
7	Februar	531 273	290 554	106 117	2 120	147 950	2 086
8	März	816 454	515 731	148 047	3 540	315 593	272
9	April	623 325	333 876	136 610	2 515	164 320	2 740
10	Mai	733 003	399 365	110 567	1 944	255 839	890
11	Juni	793 001	424 506	150 474	1 176	219 514	1 157
12	Juli	767 855	423 541	170 435	2 557	192 804	14 116
13	August	638 854	343 535	125 428	2 017	182 823	419
14	September	692 690	356 668	138 711	2 539	163 936	5 028
15	Oktober	713 798	395 190	165 953	1 457	179 773	1 288
16	November	655 177	318 130	108 819	960	171 458	1 819
17	Dezember	660 606	356 969	128 829	983	183 167	3 943
18	2004 Januar	537 951	325 641	91 857	1 141	206 113	3 176
19	Februar	574 555	359 078	102 697	2 428	190 543	805
20	März	711 402	427 149	136 530	1 889	211 221	3 455
21	April	568 816	321 549	109 600	1 132	171 291	6 612
22	Mai	569 209	293 304	112 815	3 624	129 815	3 003
23	Juni	679 972	353 448	124 652	1 932	188 357	684
24	Juli	692 315	377 767	122 740	2 023	188 739	1 512
25	August	731 821	433 238	111 886	856	250 978	1 700
26	September	723 660	374 710	162 600	1 749	179 600	587
27	Oktober	578 333	317 141	104 651	1 913	168 728	8 995
28	November	575 473	317 372	101 444	1 302	177 947	671
29	Dezember

4. Auftragseingang im Bauhauptgewerbe nach Betriebsgrößenklassen und Bauarten
- Ergebnisse der Betriebe von Unternehmen mit 20 und mehr Beschäftigten -
1 000 EUR

Bauart	Auftragseingang in Betrieben			
	insgesamt	davon in Betrieben mit ... Beschäftigten		
		unter 50	50 – 199	200 und mehr
Wohnungsbau	101 445	68 066	31 910	1 469
Gewerblicher und industrieller Bau sowie landwirtschaftlicher Bau	293 793	71 170	154 177	68 446
Öffentlicher Bau und Verkehrsbau	180 235	53 887	104 598	21 750
Insgesamt	575 473	193 123	290 685	91 665

5. Auftragsbestand im Bauhauptgewerbe seit 2003 nach Bauarten
1 000 EUR

Bauart	Auftragsbestand						
	31.03.	30.06.	30.09.	31.12.	31.03.	30.06.	30.09.
	2003				2004		
Bauhauptgewerbe insgesamt	3 952 094	3 800 896	3 585 681	3 489 501	3 612 667	3 539 177	3 403 164
Hochbau zusammen	2 487 017	2 345 200	2 108 559	2 056 834	2 174 099	2 039 579	1 986 959
davon							
Wohnungsbau	527 748	515 660	529 484	541 519	540 527	508 525	503 035
gewerblicher und industrieller Hochbau ¹⁾	1 600 919	1 538 745	1 292 152	1 252 697	1 281 896	1 177 039	1 122 301
öffentlicher Hochbau	358 350	290 795	286 923	262 618	351 676	354 015	361 623
Tiefbau zusammen	1 465 077	1 455 696	1 477 122	1 432 667	1 438 568	1 499 598	1 416 205
davon							
Straßenbau	419 144	436 159	415 436	406 240	435 092	463 464	463 590
gewerblicher und industrieller Tiefbau	602 778	583 823	643 264	624 574	606 913	633 819	550 003
sonstiger öffentlicher Tiefbau	443 155	435 714	418 422	401 853	396 563	402 315	402 612

1) einschl. landwirtschaftlichen Baus

**6. Betriebe, Beschäftigte, Bruttolohn- und -gehaltssumme
sowie Gesamtumsatz im Bauhauptgewerbe seit 2000
– Ergebnisse der Betriebe von Unternehmen mit 20 und mehr Beschäftigten –**

Jahr Monat	Betriebe	Beschäftigte						Brutto- lohn- summe ¹⁾	Brutto- gehalt- summe	Gesamt- umsatz ²⁾
		ins- gesamt	davon							
			tätige (Mit- inhaber/ -innen und unbezahlt mithelfende Familien- angehörige	kauf- männische und tech- nische Ange- stellte und Auszu- bildende	Fach- arbeiter/ -innen, Poliere, Meister/ -innen	(Fach) Werker/ -innen	gewerblich Auszubil- dende, Umschüler/ -innen, Anlernlinge und Praktikanten			
Anzahl						1 000 EUR				
2000	1 805	102 853	758	21 935	59 863	15 268	5 029	2 273 445	1 016 196	12 066 643
2001	1 699	93 951	714	20 443	54 156	14 054	4 584	2 089 377	957 040	11 291 607
2002	1 524	83 755	627	18 586	47 916	12 617	4 009	1 868 450	910 789	10 045 064
2003	1 374	74 157	556	16 639	42 535	11 032	3 396	1 701 293	835 696	9 564 059
2004 (kumuliert)	1 274	68 619	506	15 605	39 320	10 078	3 110	1 452 963	726 934	8 303 717
2003 Januar	1 431	76 694	580	17 336	43 659	11 459	3 660	128 384	68 162	514 633
Februar	1 418	75 802	575	17 336	43 189	11 209	3 493	112 068	67 480	579 854
März	1 412	75 610	577	17 006	43 349	11 193	3 485	133 907	66 416	709 761
April	1 401	75 277	568	16 876	43 216	11 183	3 434	153 467	70 209	788 860
Mai	1 393	74 917	569	16 798	43 120	11 013	3 417	146 026	67 871	779 038
Juni	1 387	74 437	566	16 657	42 859	11 015	3 340	141 528	76 458	807 395
Juli	1 377	73 538	564	16 393	42 381	11 051	3 149	149 160	68 829	921 540
August	1 371	73 666	553	16 347	42 362	11 065	3 339	143 239	66 805	829 470
September	1 363	73 459	549	16 333	42 069	11 079	3 429	145 651	67 033	848 643
Oktober	1 314	73 027	520	16 239	41 909	10 997	3 362	152 308	65 899	917 481
November	1 316	72 448	527	16 205	41 596	10 778	3 342	157 934	82 607	900 671
Dezember	1 310	71 011	526	16 139	40 708	10 336	3 302	137 621	67 927	966 713
2004 Januar	1 303	69 460	528	15 961	39 697	10 024	3 250	119 963	64 629	565 896
Februar	1 300	68 800	520	15 904	39 345	9 927	3 104	112 221	64 073	567 677
März	1 290	68 669	519	15 822	39 408	9 870	3 050	126 828	63 219	695 580
April	1 283	68 590	520	15 524	39 541	9 961	3 044	137 901	67 718	706 721
Mai	1 273	68 268	507	15 585	39 249	9 930	2 997	128 048	63 018	732 979
Juni	1 267	68 334	508	15 535	39 374	9 914	3 003	133 869	75 978	808 323
Juli	1 264	68 256	500	15 473	39 259	10 140	2 884	133 948	64 855	818 323
August	1 258	68 606	498	15 484	39 254	10 217	3 153	138 317	63 226	784 797
September	1 253	68 341	498	15 498	38 976	10 156	3 213	134 477	62 315	822 075
Oktober	1 267	69 123	487	15 465	39 476	10 418	3 277	135 577	61 875	885 295
November	1 261	68 362	486	15 403	38 942	10 299	3 232	151 814	76 028	916 051
Dezember

1) einschl. Gehälter für Poliere, (Schacht)meister und -meisterinnen – 2) ohne Umsatzsteuer

7. Geleistete Arbeitsstunden im Bau
- Ergebnisse der Betriebe von Unter
1 000

Lfd. Nr.	Jahr Monat	insgesamt	Hochbau				
			zusammen	Wohnungs- bau	landwirt- schaftlicher Bau	gewerblicher und industrieller Hochbau	Hochbau für Bahn und Post
1	2000	120 651	64 194	27 776	463	29 279	498
2	2001	107 812	55 601	22 692	421	26 591	490
3	2002	93 808	46 734	19 107	495	22 006	414
4	2003	84 649	41 236	17 362	338	18 887	279
5	2004 (kumuliert)	72 826	34 545	15 224	244	15 186	223
6	2003 Januar	5 715	2 951	1 153	27	1 466	20
7	Februar	5 701	2 878	1 128	19	1 433	22
8	März	7 343	3 580	1 482	26	1 671	25
9	April	7 743	3 743	1 599	30	1 678	40
10	Mai	7 459	3 662	1 576	26	1 676	17
11	Juni	7 280	3 575	1 545	26	1 617	18
12	Juli	8 324	4 073	1 772	34	1 807	22
13	August	6 553	3 249	1 359	27	1 504	15
14	September	7 732	3 714	1 600	42	1 641	24
15	Oktober	8 013	3 785	1 599	33	1 679	27
16	November	7 249	3 400	1 435	27	1 527	25
17	Dezember	5 537	2 626	1 114	21	1 188	24
18	2004 Januar	5 079	2 575	1 085	17	1 188	22
19	Februar	5 462	2 620	1 123	14	1 188	20
20	März	6 999	3 303	1 432	19	1 495	27
21	April	6 878	3 261	1 481	18	1 406	18
22	Mai	6 498	3 071	1 418	20	1 308	16
23	Juni	7 148	3 393	1 562	22	1 424	13
24	Juli	7 126	3 383	1 539	25	1 446	26
25	August	6 386	3 054	1 325	30	1 346	26
26	September	7 195	3 357	1 456	28	1 459	16
27	Oktober	7 191	3 341	1 440	27	1 484	15
28	November	6 864	3 187	1 363	24	1 442	24
29	Dezember

**8. Baugewerblicher Umsatz im Bau
- Ergebnisse der Betriebe von Unter
1 000**

Lfd. Nr.	Jahr Monat	insgesamt	Hochbau				
			zusammen	Wohnungs- bau	landwirt- schaftlicher Bau	gewerblicher und industrieller Hochbau	Hochbau für Bahn und Post
1	2000	11 883 854	7 178 296	2 551 585	39 064	3 841 327	80 844
2	2001	11 153 960	6 673 412	2 079 348	34 778	3 819 351	87 244
3	2002	9 926 012	5 736 227	1 829 270	36 315	3 268 632	74 474
4	2003	9 472 589	5 372 473	1 694 759	31 749	3 064 947	47 983
5	2004 (kumuliert)	8 222 545	4 661 658	1 533 470	23 043	2 588 842	37 125
6	2003 Januar	508 048	297 839	97 524	1 477	176 311	2 065
7	Februar	575 855	355 368	106 243	1 015	211 959	3 842
8	März	700 654	404 993	119 589	1 100	240 150	4 062
9	April	780 138	445 450	143 382	2 111	253 581	6 074
10	Mai	771 393	447 616	139 138	1 795	258 882	4 827
11	Juni	800 443	447 974	141 359	2 630	257 119	2 900
12	Juli	913 697	504 071	163 896	3 195	286 147	3 154
13	August	822 675	463 742	140 482	1 865	268 954	3 566
14	September	840 757	478 446	157 597	4 758	262 085	3 617
15	Oktober	906 752	512 659	156 905	2 059	296 293	4 159
16	November	893 064	490 735	153 053	2 225	275 676	5 089
17	Dezember	959 113	523 580	175 591	7 519	277 790	4 628
18	2004 Januar	561 013	365 933	104 322	2 836	227 993	2 629
19	Februar	563 775	334 670	110 277	1 142	187 998	4 515
20	März	690 134	397 664	136 643	1 851	217 436	4 057
21	April	698 421	381 371	138 878	1 448	204 415	1 708
22	Mai	724 342	413 284	144 211	1 394	227 201	1 939
23	Juni	800 261	455 437	155 602	3 269	241 660	1 031
24	Juli	810 809	460 857	156 210	2 564	248 606	3 628
25	August	776 984	444 543	139 297	2 117	245 144	11 318
26	September	812 185	439 583	142 869	1 963	241 343	1 609
27	Oktober	875 719	483 950	152 050	3 052	272 575	1 783
28	November	908 902	484 366	153 111	1 407	274 471	2 908
29	Dezember

**9. Beschäftigte, Bruttolohn- und -gehaltsumme,
im Bauhauptgewerbe im Vergleich zum Vormonat und
- Ergebnisse der Betriebe von Unter**

Lfd. Nr.	Verwaltungsbezirk	Beschäftigte			Bruttolohn- und -gehaltsumme		
		November	Oktober	November	November	Oktober	November
		2003	2004		2003	2004	
		Anzahl			1 000 EUR		
	Kreisfreie Städte						
1	Düsseldorf	2 873	2 784	2 779	12 171	9 423	11 218
2	Duisburg	1 903	1 802	1 789	6 844	5 696	6 563
3	Essen	3 424	2 934	2 945	14 119	10 302	12 210
4	Krefeld	797	763	760	3 055	2 134	2 678
5	Mönchengladbach	804	754	741	2 250	1 989	2 188
6	Mülheim an der Ruhr	1 614	1 572	1 563	5 942	5 208	6 164
7	Oberhausen	1 197	1 201	1 210	4 205	3 670	4 730
8	Remscheid	587	437	433	2 230	1 407	1 700
9	Solingen	329	357	351	1 086	882	1 181
10	Wuppertal	452	521	505	1 509	1 445	1 739
	Kreise						
11	Kleve	1 843	1 728	1 709	5 487	4 064	5 016
12	Mettmann	1 227	1 114	1 110	4 343	3 696	3 890
13	Rhein-Kreis Neuss	1 224	1 292	1 298	3 806	3 315	3 768
14	Viersen	895	865	860	3 119	2 462	3 233
15	Wesel	2 091	2 191	2 161	6 386	5 787	6 770
16	Reg.-Bez. Düsseldorf	21 260	20 315	20 214	76 552	61 480	73 048
	Kreisfreie Städte						
17	Aachen	720	666	657	2 390	1 975	2 182
18	Bonn	365	290	287	1 159	822	989
19	Köln	3 476	3 198	3 165	14 063	10 774	12 891
20	Leverkusen	724	531	529	2 325	1 403	1 702
	Kreise						
21	Aachen	633	556	548	1 963	1 469	1 759
22	Düren	866	909	909	3 152	2 490	3 134
23	Rhein-Erft-Kreis	1 596	1 618	1 602	5 252	4 225	4 978
24	Euskirchen	942	937	928	3 113	2 441	3 070
25	Heinsberg	2 007	1 999	1 953	6 554	5 160	6 392
26	Oberbergischer Kreis	878	838	830	2 471	1 989	2 343
27	Rhein.-Berg. Kreis	461	472	480	1 639	1 386	1 659
28	Rhein-Sieg-Kreis	2 164	2 138	2 124	6 656	5 779	6 725
29	Reg.-Bez. Köln	14 832	14 152	14 012	50 737	39 913	47 824
	Kreisfreie Städte						
30	Bottrop	838	413	408	2 783	1 173	1 263
31	Gelsenkirchen	670	730	717	2 424	1 910	2 403
32	Münster	1 764	1 673	1 651	5 388	4 466	5 152

1) ohne Umsatzsteuer

**geleistete Arbeitsstunden sowie Umsätze
zum Vorjahresmonat nach kreisfreien Städten und Kreisen
nehmen mit 20 und mehr Beschäftigten –**

Geleistete Arbeitsstunden			Baugewerblicher Umsatz ¹⁾			Gesamtumsatz ¹⁾			Lfd. Nr.
November	Oktober	November	November	Oktober	November	November	Oktober	November	
2003	2004		2003	2004		2003	2004		
1 000 Std.			1 000 EUR						
251	249	243	64 042	56 836	60 098	64 046	56 838	60 100	1
182	183	181	21 900	21 078	22 125	21 937	21 087	22 125	2
210	212	219	42 424	48 314	47 691	42 445	48 337	47 706	3
77	79	76	7 346	13 798	8 417	7 351	13 803	8 422	4
84	83	77	11 975	8 540	11 485	12 127	8 700	11 674	5
237	187	182	13 053	11 705	11 947	13 080	11 705	11 952	6
116	128	128	12 196	15 472	13 079	12 196	15 478	13 083	7
45	38	36	7 566	4 941	5 371	8 366	4 967	5 419	8
32	38	34	2 603	3 390	4 948	2 609	3 390	4 961	9
46	50	45	10 485	9 154	8 639	10 485	9 154	8 639	10
186	167	157	20 090	19 276	29 032	20 461	20 529	29 146	11
120	117	111	10 307	10 672	11 934	10 827	11 285	11 934	12
137	141	138	17 356	12 413	13 579	17 370	12 485	13 639	13
106	106	102	11 627	9 763	12 791	12 078	9 801	12 980	14
230	232	229	33 610	37 529	29 725	33 612	37 536	29 731	15
2 059	2 010	1 958	286 580	282 881	290 861	288 990	285 095	291 511	16
64	57	55	6 889	4 243	5 479	7 671	5 165	5 986	17
34	26	26	6 701	5 699	5 809	6 702	5 699	5 809	18
293	276	269	68 969	61 622	59 609	69 490	62 634	60 545	19
69	63	61	6 788	4 361	6 055	6 788	4 374	6 055	20
74	63	60	4 597	4 488	5 011	4 602	4 488	5 092	21
91	102	96	10 531	9 841	11 091	10 558	9 881	11 184	22
168	165	166	13 953	13 508	13 989	14 017	13 509	14 443	23
107	116	107	11 611	9 672	10 677	11 611	9 802	10 828	24
208	223	202	24 032	25 690	31 862	25 379	26 955	32 870	25
95	95	88	10 334	7 514	9 275	10 336	7 627	9 365	26
38	45	45	8 537	11 518	6 999	8 574	11 549	6 999	27
244	247	242	27 524	25 495	26 563	27 524	25 542	26 591	28
1 485	1 478	1 417	200 466	183 651	192 419	203 252	187 225	195 767	29
76	41	36	8 660	6 416	7 434	8 660	6 481	7 434	30
76	81	76	6 881	8 885	9 218	6 881	8 885	9 219	31
142	149	143	20 533	17 628	18 412	20 652	17 760	18 414	32

**Noch: 9. Beschäftigte, Bruttolohn- und -gehaltsumme,
im Bauhauptgewerbe im Vergleich zum Vormonat und
- Ergebnisse der Betriebe von Unter**

Lfd. Nr.	Verwaltungsbezirk	Beschäftigte			Bruttolohn- und -gehaltsumme		
		November	Oktober	November	November	Oktober	November
		2003	2004		2003	2004	
		Anzahl			1 000 EUR		
	Kreise						
33	Borken	3 457	3 321	3 310	11 201	9 130	10 968
34	Coesfeld	541	451	442	1 581	1 244	1 477
35	Recklinghausen	1 894	1 739	1 718	6 510	4 850	5 726
36	Steinfurt	2 476	2 466	2 429	7 263	5 928	7 199
37	Warendorf	1 219	1 235	1 214	3 290	3 023	3 449
38	Reg.-Bez. Münster	12 859	12 028	11 889	40 440	31 724	37 637
	Kreisfreie Stadt						
39	Bielefeld	953	892	898	3 290	2 543	2 870
	Kreise						
40	Gütersloh	1 449	1 560	1 557	4 537	4 126	4 817
41	Herford	554	534	530	1 637	1 376	1 571
42	Höxter	704	677	658	1 608	1 467	1 556
43	Lippe	932	866	828	2 740	2 330	2 523
44	Minden-Lübbecke	1 611	1 565	1 501	4 780	3 955	4 400
45	Paderborn	992	900	880	2 726	2 148	2 538
46	Reg.-Bez. Detmold	7 195	6 994	6 852	21 318	17 945	20 275
	Kreisfreie Städte						
47	Bochum	1 058	983	917	3 822	2 782	3 161
48	Dortmund	5 180	4 739	4 717	15 206	16 774	14 517
49	Hagen	623	660	650	1 891	1 721	1 814
50	Hamm	734	695	684	2 371	1 768	2 126
51	Herne	1 232	1 469	1 451	5 040	4 752	6 066
	Kreise						
52	Ennepe-Ruhr Kreis	582	486	481	1 646	1 247	1 321
53	Hochsauerlandkreis	1 739	1 667	1 645	5 387	4 368	5 014
54	Märkischer Kreis	1 068	992	974	3 339	2 533	2 885
55	Olpe	780	780	769	2 558	2 119	2 436
56	Siegen-Wittgenstein	1 792	1 681	1 671	6 098	4 589	5 640
57	Soest	769	763	753	2 040	1 928	1 997
58	Unna	745	719	683	2 098	1 809	2 077
59	Reg.-Bez. Arnsberg	16 302	15 634	15 395	51 496	46 390	49 054
60	Nordrhein-Westfalen	72 448	69 123	68 362	240 543	197 452	227 838

**geleistete Arbeitsstunden sowie Umsätze
zum Vorjahresmonat nach kreisfreien Städten und Kreisen
nehmen mit 20 und mehr Beschäftigten –**

Geleistete Arbeitsstunden			Baugewerblicher Umsatz ¹⁾			Gesamtumsatz ¹⁾			Lfd. Nr.
November	Oktober	November	November	Oktober	November	November	Oktober	November	
2003	2004		2003	2004		2003	2004		
1 000 Std.			1 000 EUR						
376	376	366	38 660	40 039	41 719	38 810	40 235	41 869	33
56	50	47	3 987	4 808	5 128	3 987	4 808	5 128	34
206	191	179	20 951	21 275	18 062	21 144	22 309	18 836	35
256	269	262	32 021	30 945	32 154	32 171	31 466	32 286	36
132	137	126	13 526	13 851	13 800	13 606	14 065	14 094	37
1 320	1 294	1 235	145 219	143 847	145 927	145 911	146 009	147 280	38
90	100	97	12 730	15 696	16 665	12 783	15 720	16 688	39
142	171	166	20 118	27 385	27 678	20 968	28 096	28 484	40
65	61	53	6 292	5 220	5 764	6 449	5 226	5 970	41
76	81	77	5 359	6 469	6 228	5 360	6 473	6 256	42
98	99	87	11 833	13 609	16 017	11 935	13 621	16 019	43
175	178	161	21 712	24 011	20 795	21 942	24 319	21 095	44
106	96	91	13 048	9 046	9 918	13 049	9 144	9 974	45
752	786	732	91 092	101 436	103 065	92 486	102 599	104 486	46
128	112	102	11 644	9 962	9 248	11 648	9 972	9 248	47
445	424	403	58 926	50 047	63 626	58 926	50 047	63 626	48
65	74	68	5 221	5 995	6 098	5 222	6 002	6 098	49
79	75	71	6 987	7 398	9 071	7 035	7 502	9 166	50
101	125	126	11 462	16 833	19 263	11 462	16 833	19 263	51
60	55	52	5 183	3 564	3 529	5 184	3 564	3 531	52
196	199	181	15 837	16 582	14 510	15 946	16 626	14 558	53
120	111	105	12 034	11 591	9 838	12 044	11 637	9 853	54
81	87	81	8 697	8 845	9 795	8 721	8 905	9 813	55
191	186	178	21 144	19 367	19 689	21 145	19 376	19 691	56
83	86	78	6 296	6 813	5 234	6 354	6 999	5 386	57
82	86	78	6 274	6 905	6 728	6 347	6 905	6 775	58
1 631	1 620	1 523	169 705	163 902	176 629	170 034	164 368	177 008	59
7 247	7 188	6 865	893 062	875 717	908 901	900 673	885 296	916 052	60

**10. Betriebe, Beschäftigte, Bruttolohn- und -gehalt
- Ergebnisse der Betriebe von Unter**

Lfd. Nr.	Verwaltungsbezirk	Betriebe			tätige (Mit)inhaber/-innen und unbezahlt mithelfende Familienangehörige	kaufmännische und technische Angestellte und Auszubildende	Facharbeiter/-innen, Poliere und Meister/-innen
		insgesamt	darunter Arbeitsgemeinschaften				
							Anzahl
	Kreisfreie Städte						
1	Düsseldorf	31	–	12	955	1 342	
2	Duisburg	31	–	5	454	938	
3	Essen	37	–	4	1 164	1 236	
4	Krefeld	11	–	6	149	457	
5	Mönchengladbach	20	–	7	136	401	
6	Mülheim an der Ruhr	9	–	2	309	1 181	
7	Oberhausen	19	–	2	261	706	
8	Remscheid	5	–	3	106	268	
9	Solingen	9	–	7	55	175	
10	Wuppertal	14	–	4	137	243	
	Kreise						
11	Kleve	35	–	14	356	954	
12	Mettmann	20	–	6	263	543	
13	Rhein-Kreis Neuss	26	–	8	248	627	
14	Viersen	21	–	19	162	476	
15	Wesel	36	1	13	401	1 449	
16	Reg.-Bez. Düsseldorf	324	1	112	5 156	10 996	
	Kreisfreie Städte						
17	Aachen	12	–	2	214	291	
18	Bonn	7	–	–	76	150	
19	Köln	50	–	15	1 148	1 527	
20	Leverkusen	12	–	9	74	237	
	Kreise						
21	Aachen	12	–	7	85	357	
22	Düren	15	–	4	169	498	
23	Rhein-Erft-Kreis	32	–	18	288	909	
24	Euskirchen	14	–	10	148	540	
25	Heinsberg	36	–	29	387	1 086	
26	Oberbergischer Kreis	26	–	13	128	461	
27	Rhein.-Berg. Kreis	14	–	9	139	211	
28	Rhein-Sieg-Kreis	44	–	12	383	1 199	
29	Reg.-Bez. Köln	274	–	128	3 239	7 466	
	Kreisfreie Städte						
30	Bottrop	8	–	4	93	268	
31	Gelsenkirchen	14	–	5	120	411	
32	Münster	25	–	10	514	834	

1) einschl. Gehälter für Poliere, (Schacht)meister und -meisterinnen

**summe im Bauhauptgewerbe nach kreisfreien Städten und Kreisen
nehmen mit 20 und mehr Beschäftigten –**

Beschäftigte				Bruttolohn- summe ¹⁾	Brutto- gehaltsumme	Lfd. Nr.
(Fach)-werker und -werkerinnen	gewerblich Auszu- bildende, Umschüler/ -innen, Anlernlinge und Praktikanten	insgesamt	darunter ausländische Arbeitnehmer/-innen			
				1 000 EUR		
403	67	2 779	496	5 767	5 452	1
297	95	1 789	252	4 239	2 325	2
385	156	2 945	326	5 589	6 622	3
123	25	760	74	1 968	710	4
151	46	741	29	1 613	575	5
53	18	1 563	302	4 172	1 992	6
187	54	1 210	178	3 145	1 585	7
27	29	433	70	1 132	567	8
91	23	351	65	899	282	9
107	14	505	77	1 079	660	10
288	97	1 709	88	3 499	1 517	11
253	45	1 110	215	2 406	1 484	12
382	33	1 298	210	2 641	1 127	13
174	29	860	71	2 316	917	14
235	63	2 161	654	4 974	1 796	15
3 156	794	20 214	3 107	45 439	27 611	16
121	29	657	62	1 176	1 005	17
38	23	287	37	562	427	18
374	101	3 165	494	6 516	6 375	19
193	16	529	111	1 329	373	20
78	21	548	12	1 336	423	21
196	42	909	64	2 251	883	22
293	94	1 602	216	3 691	1 287	23
186	44	928	52	2 291	779	24
323	128	1 953	71	4 536	1 856	25
163	65	830	93	1 720	624	26
96	25	480	47	945	713	27
392	138	2 124	330	4 976	1 750	28
2 453	726	14 012	1 589	31 329	16 495	29
20	23	408	51	851	412	30
138	43	717	114	1 867	535	31
224	69	1 651	97	3 081	2 071	32

**Noch: 10. Betriebe, Beschäftigte, Bruttolohn- und -gehalt
- Ergebnisse der Betriebe von Unter**

Lfd. Nr.	Verwaltungsbezirk	Betriebe		tätige (Mit)inhaber/-innen und unbezahlt mithelfende Familienangehörige	kaufmännische und technische Angestellte und Auszubildende	Facharbeiter/-innen, Poliere und Meister/-innen
		insgesamt	darunter Arbeitsgemeinschaften			
Anzahl						
	Kreise					
33	Borken	71	–	33	595	2 215
34	Coesfeld	12	–	2	77	249
35	Recklinghausen	36	–	13	385	955
36	Steinfurt	49	–	22	453	1 531
37	Warendorf	28	–	17	181	794
38	Reg.-Bez. Münster	243	–	106	2 418	7 257
	Kreisfreie Stadt					
39	Bielefeld	16	–	4	181	534
	Kreise					
40	Gütersloh	34	–	6	304	864
41	Herford	14	–	2	104	336
42	Höxter	16	–	4	82	323
43	Lippe	21	–	5	139	463
44	Minden-Lübbecke	37	–	14	252	914
45	Paderborn	28	–	10	153	516
46	Reg.-Bez. Detmold	166	–	45	1 215	3 950
	Kreisfreie Städte					
47	Bochum	17	–	3	182	562
48	Dortmund	40	–	6	1 082	3 205
49	Hagen	12	–	5	128	343
50	Hamm	12	–	6	127	390
51	Herne	19	–	5	548	634
	Kreise					
52	Ennepe-Ruhr Kreis	14	–	3	82	258
53	Hochsauerlandkreis	38	–	14	250	1 114
54	Märkischer Kreis	21	–	7	191	609
55	Olpe	14	–	6	166	333
56	Siegen-Wittgenstein	25	–	19	402	960
57	Soest	24	–	10	126	416
58	Unna	18	–	11	91	449
59	Reg.-Bez. Arnsberg	254	–	95	3 375	9 273
60	Nordrhein-Westfalen	1 261	1	486	15 403	38 942

**summe im Bauhauptgewerbe nach kreisfreien Städten und Kreisen
nehmen mit 20 und mehr Beschäftigten –**

Beschäftigte				Bruttolohn- summe ¹⁾	Brutto- gehaltsumme	Lfd. Nr.
(Fach)-werker und -werkerinnen	gewerblich Auszu- bildende, Umschüler/ -innen, Anlernlinge und Praktikanten	insgesamt	darunter ausländische Arbeitnehmer/-innen			
				1 000 EUR		
242	225	3 310	83	8 217	2 751	33
82	32	442	15	1 089	388	34
287	78	1 718	130	3 930	1 796	35
258	165	2 429	70	5 227	1 973	36
175	47	1 214	58	2 670	779	37
1 426	682	11 889	618	26 932	10 705	38
134	45	898	126	2 064	806	39
313	70	1 557	91	3 423	1 394	40
69	19	530	40	1 108	463	41
198	51	658	24	1 230	325	42
181	40	828	41	2 059	464	43
265	56	1 501	61	3 277	1 123	44
147	54	880	27	1 923	616	45
1 307	335	6 852	410	15 084	5 191	46
138	32	917	117	2 256	905	47
334	90	4 717	1 110	9 166	5 352	48
129	45	650	113	1 296	518	49
107	54	684	56	1 554	571	50
210	54	1 451	164	3 108	2 958	51
122	16	481	48	995	327	52
180	87	1 645	94	3 958	1 056	53
111	56	974	46	2 143	741	54
206	58	769	66	1 644	792	55
171	119	1 671	143	3 762	1 878	56
153	48	753	34	1 562	435	57
96	36	683	66	1 584	493	58
1 957	695	15 395	2 057	33 028	16 026	59
10 299	3 232	68 362	7 781	151 812	76 028	60

11. Geleistete Arbeitsstunden und baugewerblicher Umsatz – Ergebnisse der Betriebe von Unter

Lfd. Nr.	Verwaltungsbezirk	Geleistete Arbeitsstunden im							
		Hochbau				Tiefbau			
		insgesamt	davon im			insgesamt	davon im		
			Wohnungs- bau	gewerb- lichen und industriellen Bau ²⁾	öffentlichen Bau		Straßenbau	gewerb- lichen und industriellen Bau	sonstigen öffentlichen Bau
1 000 Std.									
	Kreisfreie Städte								
1	Düsseldorf	73	9	50	14	171	82	44	45
2	Duisburg	77	26	46	5	105	18	73	14
3	Essen	111	19	88	4	108	15	44	49
4	Krefeld	35	2	31	2	41	9	21	11
5	Mönchengladbach	43	24	14	5	35	10	11	14
6	Mülheim an der Ruhr	12	7	4	1	170	4	162	4
7	Oberhausen	85	15	56	14	41	1	33	7
8	Remscheid	17	7	8	2	19	3	7	9
9	Solingen	17	8	3	6	17	6	6	5
10	Wuppertal	20	10	10	0	25	12	6	7
	Kreise								
11	Kleve	103	56	22	25	54	19	23	12
12	Mettmann	44	13	30	1	65	5	30	30
13	Rhein-Kreis Neuss	70	38	29	3	68	17	20	31
14	Viersen	50	15	28	7	52	5	21	26
15	Wesel	119	38	75	6	110	22	72	16
16	Reg.-Bez. Düsseldorf	876	287	494	95	1 081	228	573	280
	Kreisfreie Städte								
17	Aachen	38	5	26	7	17	8	4	5
18	Bonn	19	12	3	4	7	–	5	2
19	Köln	115	38	64	13	154	65	36	53
20	Leverkusen	26	1	25	–	35	9	15	11
	Kreise								
21	Aachen	24	13	8	3	36	6	15	15
22	Düren	17	2	14	1	80	21	35	24
23	Rhein-Erft-Kreis	92	41	47	4	74	20	38	16
24	Euskirchen	24	5	16	3	81	25	27	29
25	Heinsberg	84	37	30	17	117	68	33	16
26	Oberbergischer Kreis	44	30	7	7	44	16	11	17
27	Rhein.-Berg. Kreis	34	21	12	1	11	1	7	3
28	Rhein-Sieg-Kreis	112	68	36	8	130	62	23	45
29	Reg.-Bez. Köln	629	273	288	68	786	301	249	236
	Kreisfreie Städte								
30	Bottrop	8	2	6	–	28	26	1	1
31	Gelsenkirchen	64	17	46	1	13	9	2	2
32	Münster	52	20	30	2	91	47	33	11

1) ohne Umsatzsteuer – 2) einschl. landwirtschaftlichen Baus

**im Bauhauptgewerbe nach Bauarten und kreisfreien Städten und Kreisen
nehmen mit 20 und mehr Beschäftigten –**

Baugewerblicher Umsatz ¹⁾ im								Lfd. Nr.
Hochbau				Tiefbau				
insgesamt	davon im			insgesamt	davon im			
	Wohnungs- bau	gewerb- lichen und industriellen Bau ²⁾	öffentlichen Bau		Straßenbau	gewerblichen und indu- striellen Bau	sonstigen öffentlichen Bau	
1 000 EUR								
25 143	1 693	18 004	5 446	34 955	19 901	8 721	6 333	1
9 551	1 762	6 391	1 398	12 573	1 634	7 848	3 091	2
34 036	1 656	30 939	1 441	13 655	1 654	5 944	6 057	3
4 626	310	4 170	146	3 791	1 164	1 776	851	4
9 600	4 208	4 505	887	1 885	767	463	655	5
936	382	404	150	11 013	477	10 383	153	6
10 837	2 049	6 148	2 640	2 243	53	1 505	685	7
2 777	1 615	978	184	2 595	479	966	1 150	8
3 683	926	1 502	1 255	1 266	377	455	434	9
6 104	2 008	4 096	–	2 535	1 170	520	845	10
23 535	11 985	9 925	1 625	5 498	1 122	2 775	1 601	11
5 492	938	4 409	145	6 441	449	4 113	1 879	12
7 781	3 536	3 923	322	5 798	2 048	1 566	2 184	13
6 482	1 181	4 736	565	6 309	601	3 143	2 565	14
20 314	2 297	16 975	1 042	9 411	2 567	5 604	1 240	15
170 897	36 546	117 105	17 246	119 968	34 463	55 782	29 723	16
3 682	721	2 025	936	1 797	750	628	419	17
5 451	2 542	2 093	816	358	–	287	71	18
37 592	7 760	28 185	1 647	22 017	10 154	6 291	5 572	19
1 976	68	1 908	–	4 079	1 263	879	1 937	20
1 351	835	345	171	3 660	535	1 287	1 838	21
1 256	247	791	218	9 836	3 386	3 483	2 967	22
8 727	3 251	5 206	270	5 262	1 429	2 609	1 224	23
2 136	354	1 458	324	8 542	2 363	3 388	2 791	24
9 441	4 952	3 213	1 276	22 421	17 432	3 638	1 351	25
5 006	3 746	504	756	4 268	1 973	789	1 506	26
6 154	2 453	3 537	164	845	65	519	261	27
12 270	8 884	2 568	818	14 293	7 819	2 308	4 166	28
95 042	35 813	51 833	7 396	97 378	47 169	26 106	24 103	29
1 139	160	979	–	6 294	6 138	83	73	30
8 209	1 342	6 585	282	1 010	746	172	92	31
7 109	1 259	5 349	501	11 304	7 164	3 251	889	32

**Noch: 11. Geleistete Arbeitsstunden und baugewerblicher Umsatz
– Ergebnisse der Betriebe von Unter**

Lfd. Nr.	Verwaltungsbezirk	Geleistete Arbeitsstunden im							
		Hochbau				Tiefbau			
		insgesamt	davon im			insgesamt	davon im		
			Wohnungs- bau	gewerb- lichen und industriellen Bau ²⁾	öffentlichen Bau		Straßenbau	gewerb- lichen und industriellen Bau	sonstigen öffentlichen Bau
1 000 Std.									
	Kreise								
33	Borken	247	133	100	14	117	21	26	70
34	Coesfeld	35	17	14	4	12	–	11	1
35	Recklinghausen	79	49	27	3	101	12	48	41
36	Steinfurt	159	106	41	12	102	24	36	42
37	Warendorf	66	55	8	3	60	30	8	22
38	Reg.-Bez. Münster	710	399	272	39	524	169	165	190
	Kreisfreie Stadt								
39	Bielefeld	52	16	29	7	46	5	32	9
	Kreise								
40	Gütersloh	111	60	32	19	55	21	29	5
41	Herford	18	2	15	1	34	10	13	11
42	Höxter	22	7	8	7	56	7	18	31
43	Lippe	52	19	27	6	35	7	26	2
44	Minden-Lübbecke	70	26	32	12	92	25	27	40
45	Paderborn	39	25	5	9	52	21	21	10
46	Reg.-Bez. Detmold	364	155	148	61	370	96	166	108
	Kreisfreie Städte								
47	Bochum	36	11	17	8	66	2	40	24
48	Dortmund	103	32	55	16	299	56	203	40
49	Hagen	29	9	17	3	38	15	10	13
50	Hamm	19	11	5	3	52	5	19	28
51	Herne	55	18	32	5	72	9	45	18
	Kreise								
52	Ennepe-Ruhr Kreis	18	13	4	1	34	9	17	8
53	Hochsauerlandkreis	88	38	37	13	92	21	15	56
54	Märkischer Kreis	45	28	13	4	61	13	30	18
55	Olpe	39	19	15	5	41	18	15	8
56	Siegen-Wittgenstein	89	20	63	6	89	12	43	34
57	Soest	45	28	15	2	34	14	8	12
58	Unna	37	22	14	1	41	8	24	9
59	Reg.-Bez. Arnsberg	603	249	287	67	919	182	469	268
60	Nordrhein-Westfalen	3 182	1 363	1 489	330	3 680	976	1 622	1 082

**im Bauhauptgewerbe nach Bauarten und kreisfreien Städten und Kreisen
nehmen mit 20 und mehr Beschäftigten –**

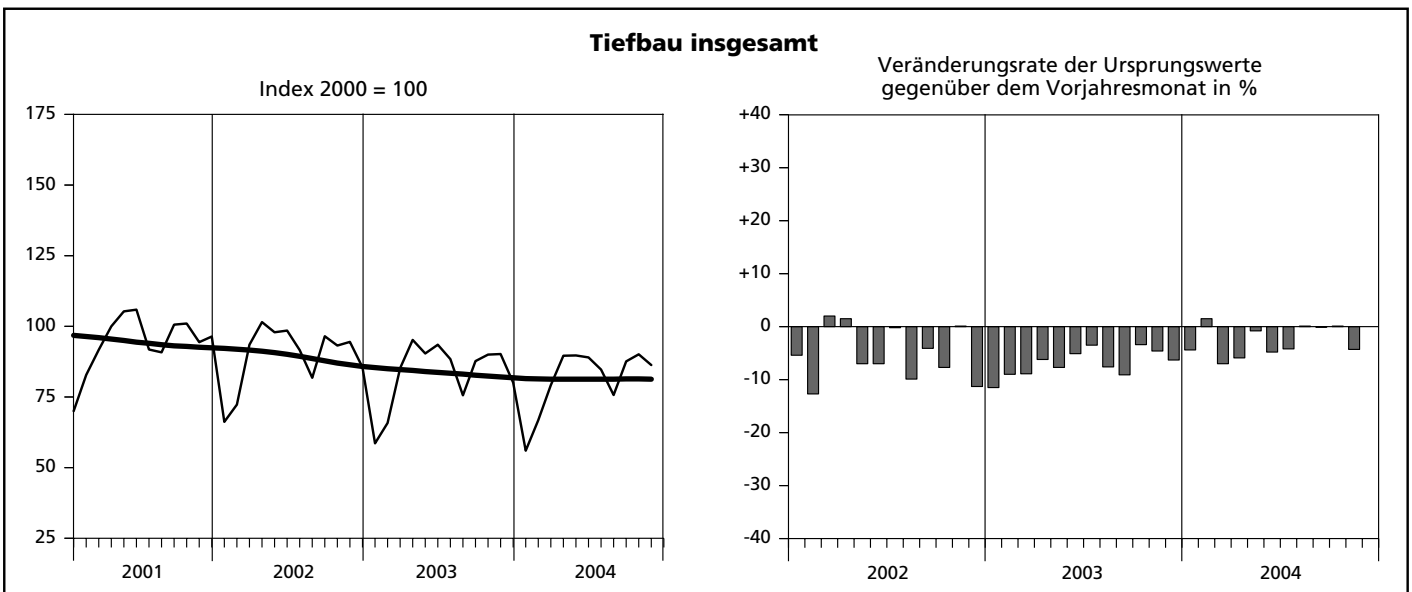
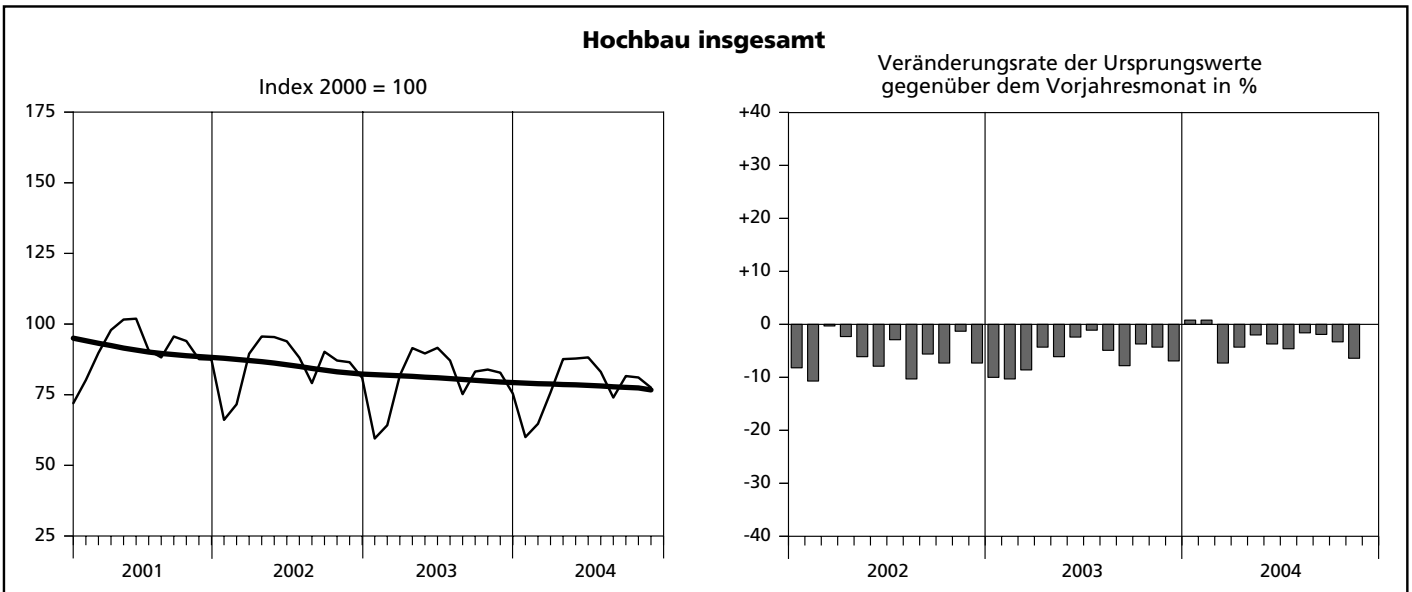
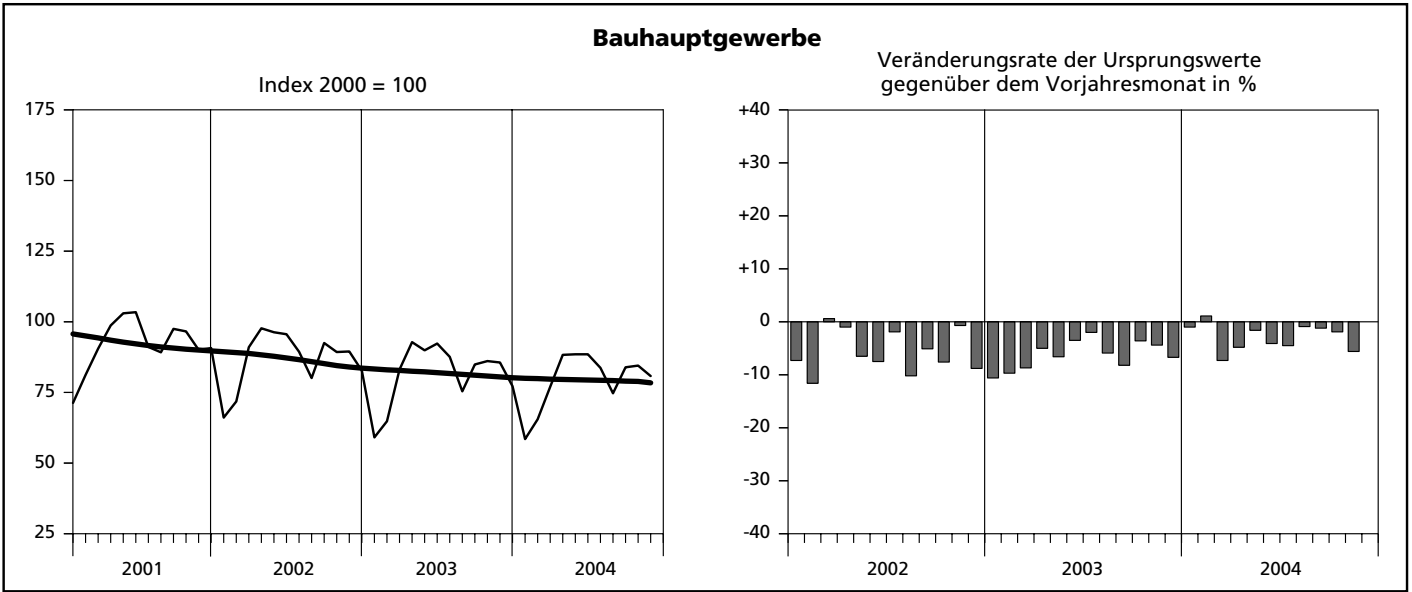
Baugewerblicher Umsatz ¹⁾ im								Lfd. Nr.
Hochbau				Tiefbau				
insgesamt	davon im			insgesamt	davon im			
	Wohnungs- bau	gewerb- lichen und industriellen Bau ²⁾	öffentlichen Bau		Straßenbau	gewerblichen und indu- striellen Bau	sonstigen öffentlichen Bau	
1 000 EUR								
30 467	13 356	15 874	1 237	11 252	2 165	2 416	6 671	33
3 772	1 501	1 978	293	1 356	–	1 245	111	34
10 599	7 802	2 223	574	7 463	771	3 192	3 500	35
16 924	9 072	4 198	3 654	15 230	2 718	3 540	8 972	36
6 735	4 469	1 823	443	7 066	5 531	378	1 157	37
84 954	38 961	39 009	6 984	60 975	25 233	14 277	21 465	38
12 006	2 886	8 374	746	4 658	710	3 088	860	39
18 855	6 206	6 441	6 208	8 822	4 716	3 337	769	40
2 394	158	2 135	101	3 370	1 428	1 077	865	41
1 538	392	668	478	4 691	595	1 194	2 902	42
11 556	1 750	9 306	500	4 462	878	3 367	217	43
11 646	1 881	7 201	2 564	9 150	3 486	1 750	3 914	44
3 748	2 152	435	1 161	6 170	3 221	2 167	782	45
61 743	15 425	34 560	11 758	41 323	15 034	15 980	10 309	46
4 694	2 313	1 510	871	4 554	163	2 901	1 490	47
22 595	4 892	13 779	3 924	41 031	12 212	24 602	4 217	48
3 628	1 287	1 930	411	2 470	1 201	712	557	49
1 300	801	295	204	7 771	827	2 279	4 665	50
8 007	2 371	4 718	918	11 256	421	6 025	4 810	51
1 586	967	308	311	1 944	568	875	501	52
5 790	2 895	2 174	721	8 720	2 835	2 064	3 821	53
4 148	2 612	1 089	447	5 691	1 536	2 787	1 368	54
5 807	3 045	2 352	410	3 987	1 955	1 232	800	55
8 726	1 942	6 180	604	10 965	1 654	5 066	4 245	56
2 973	1 693	1 151	129	2 261	1 162	429	670	57
2 481	1 548	798	135	4 246	678	2 683	885	58
71 735	26 366	36 284	9 085	104 896	25 212	51 655	28 029	59
484 371	153 111	278 791	52 469	424 540	147 111	163 800	113 629	60

Hochgerechnete Ergebnisse für alle Betriebe

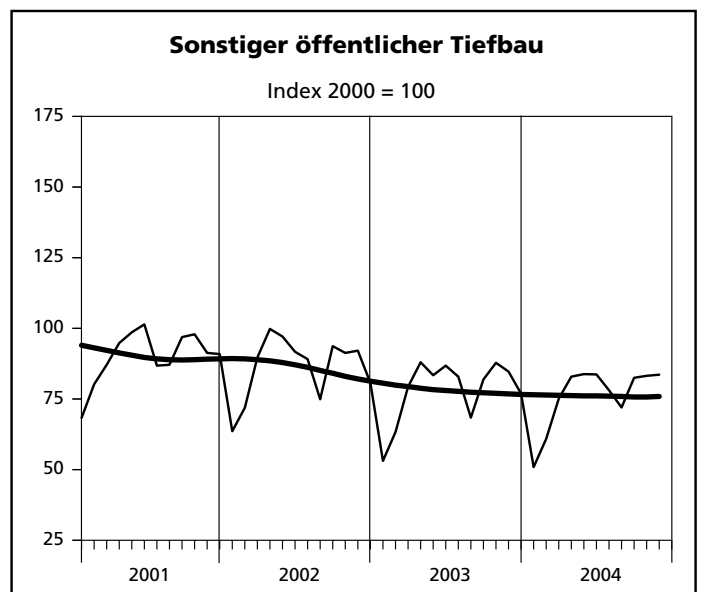
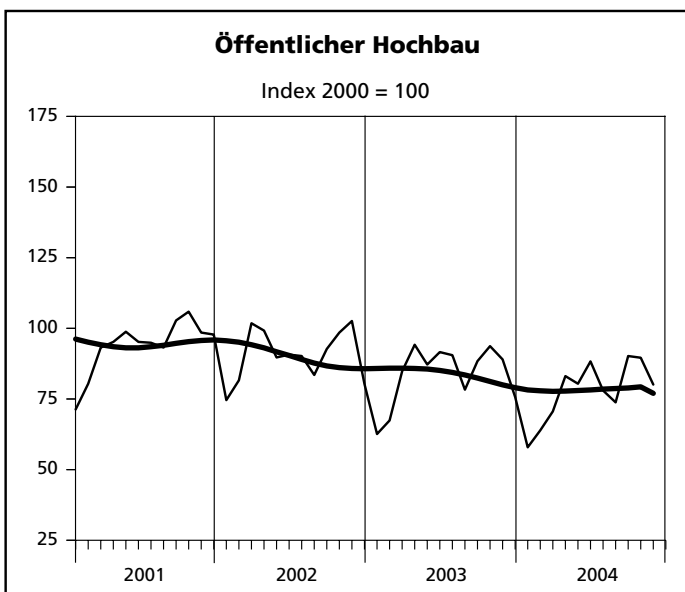
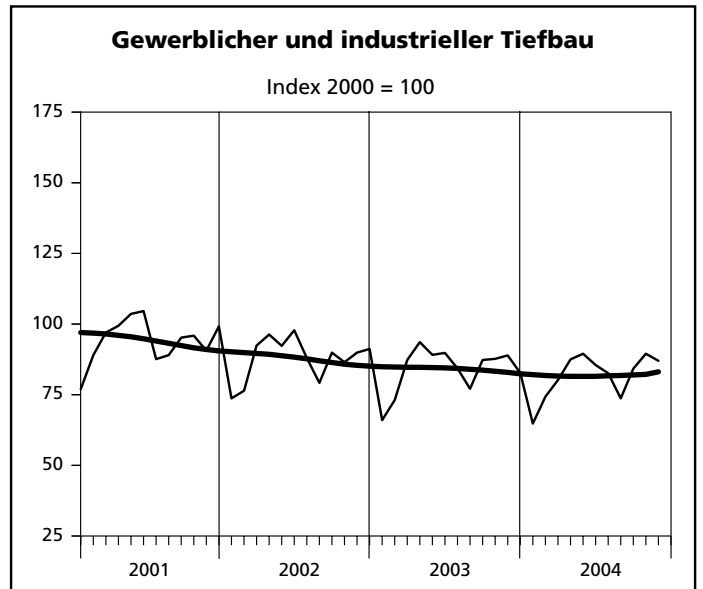
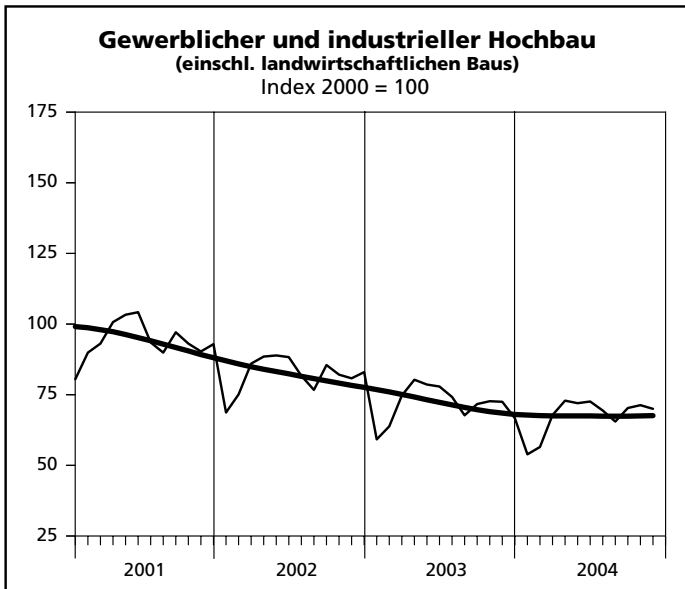
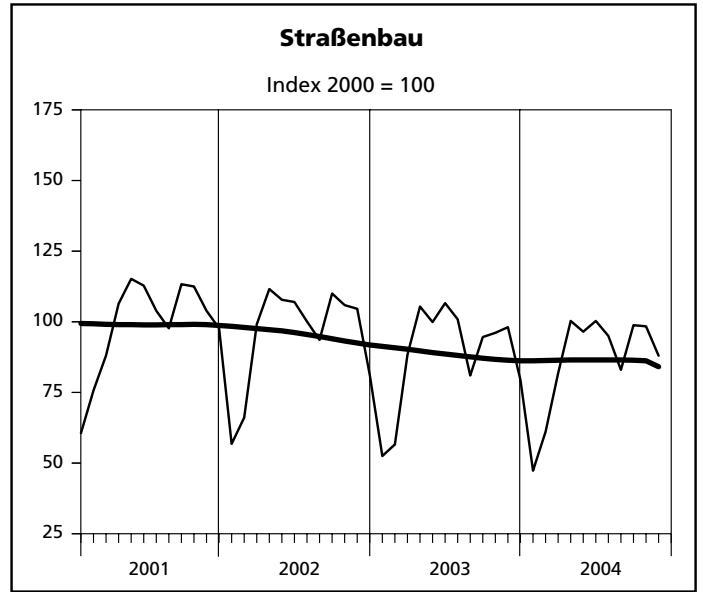
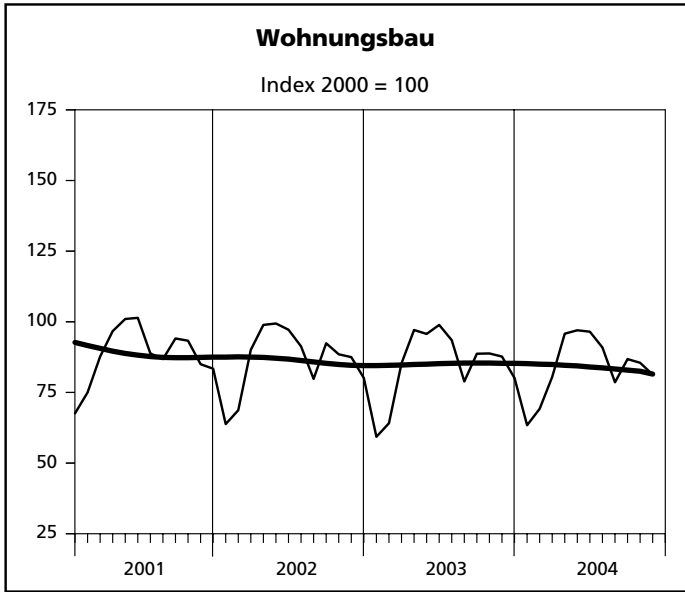
Hinweis

Ab März 2002 beinhalten die Ergebnisse des auf alle Betriebe hochgeschätzten Berichtskreises auch die Angaben der Einheiten (Betriebe/Unternehmen), die aufgrund eines Karteiabgleichs mit anderen administrativen Einheiten aufgefunden und neu in den Berichtskreis "Jährliche Bautotalerhebung zum 30. Juni" aufgenommen wurden. Aus dem Verhältnis dieses Berichtskreises zum Monatsberichtskreis Juni ergeben sich die Aufschätzfaktoren.

Index der Nettoproduktion – Alle Betriebe aufgeschätzt



Index der Nettoproduktion – Alle Betriebe aufgeschätzt



— Ursprungswerte — Bereinigt von Zufälligkeiten und saisonalen Einflüssen

**12. Produktionsindex im
– Alle Betriebe**

Lfd. Nr.	Jahr Monat	Produktionsindex im								
		Bauhaupt- gewerbe insgesamt	Hochbau				Tiefbau			
			zusammen	Wohnungs- bau	gewerb- licher und industrieller Bau ¹⁾	öffentlicher Bau	zusammen	Straßenbau	gewerb- licher und industrieller Bau	sonstiger öffentlicher Bau
2000 = 100										
1	2000	100	100	100	100	100	100	100	100	100
2	2001	91,9	90,6	88,4	94,0	93,9	94,2	99,0	94,0	90,1
3	2002	86,8	85,3	86,5	82,1	90,4	89,4	95,3	87,8	86,3
4	2003	81,6	80,5	84,8	71,7	83,6	83,4	88,3	83,9	78,0
5	2004 (kumuliert)	79,4	78,3	84,1	67,5	77,8	81,3	86,4	81,7	76,1
6	2003 Januar	59,1	59,5	59,3	59,2	62,6	58,6	52,5	66,0	53,1
7	Februar	64,8	64,2	64,1	63,8	67,4	65,8	56,6	73,1	63,3
8	März	83,1	81,8	85,3	74,7	84,8	85,2	88,3	87,3	79,3
9	April	92,8	91,5	97,1	80,3	94,2	95,2	105,4	93,6	88,0
10	Mai	89,9	89,6	95,7	78,6	87,2	90,4	99,9	89,1	83,4
11	Juni	92,3	91,6	98,9	77,9	91,6	93,5	106,6	89,8	86,8
12	Juli	87,6	87,1	93,5	74,2	90,5	88,4	100,9	84,3	82,9
13	August	75,4	75,2	78,9	67,7	78,3	75,6	81,0	77,1	68,4
14	September	84,9	83,2	88,7	71,7	88,4	87,7	94,6	87,3	81,9
15	Oktober	86,1	83,9	88,8	72,7	93,7	90,0	96,1	87,7	87,8
16	November	85,6	82,8	87,7	72,5	89,0	90,2	98,1	88,9	84,7
17	Dezember	77,2	75,4	80,1	66,7	75,7	80,1	79,4	82,7	76,9
18	2004 Januar	58,5	60,0	63,4	53,9	57,9	56,0	47,3	64,8	50,9
19	Februar	65,5	64,7	69,2	56,5	63,9	66,8	61,1	74,3	60,9
20	März	77,0	75,8	80,5	67,8	70,6	79,2	81,8	80,2	75,1
21	April	88,3	87,6	95,8	72,9	83,1	89,6	100,3	87,5	82,9
22	Mai	88,5	87,8	97,0	72,0	80,4	89,7	96,5	89,5	83,8
23	Juni	88,5	88,2	96,5	72,6	88,3	89,0	100,3	85,5	83,7
24	Juli	83,7	83,1	90,9	69,4	78,0	84,7	95,0	82,6	78,1
25	August	74,7	74,0	78,6	65,5	73,8	75,7	83,0	73,7	72,0
26	September	83,9	81,6	86,8	70,3	90,2	87,6	98,8	84,2	82,5
27	Oktober	84,5	81,1	85,5	71,3	89,6	90,1	98,4	89,5	83,2
28	November	80,8	77,5	81,3	70,0	80,1	86,3	88,0	87,0	83,6
29	Dezember

1) einschl. landwirtschaftlichen Baus

13. Beschäftigte, Bruttolohn- und -gehaltsumme im Bauhauptgewerbe sowie geleistete Arbeitsstunden und baugewerblicher Umsatz nach Bauarten
- Alle Betriebe aufgeschätzt -

Merkmal/ Einheit	November	Oktober	November	Veränderung in % November 2004 gegenüber		Januar bis Berichtsmonat		
	2004		2003	November 2003	Oktober 2004	2004	2003	Veränderung in % gegenüber dem Vorjahres- zeitraum
Beschäftigte insgesamt	123 952	125 284	125 940	-1,6	-1,1	125 882	129 592	-2,9
(darunter ausländische Arbeitnehmer/-innen)	11 391	11 392	10 927	+4,2	-0	11 371	11 119	+2,3
davon								
tätige (Mit-)Inhaber/-innen kaufmännische und technische Angestellte (einschl. Auszubildende)	6 947	6 961	6 926	+0,3	-0,2	7 143	7 018	+1,8
Facharbeiter/-innen, Poliere, Meister/-innen	25 807	25 911	25 834	-0,1	-0,4	26 349	26 582	-0,9
(Fach)werker/-innen	66 514	67 427	68 171	-2,4	-1,4	67 604	70 130	-3,6
gewerblich Auszubildende	17 905	18 112	18 162	-1,4	-1,1	18 173	19 001	-4,4
	6 779	6 873	6 847	-1,0	-1,4	6 613	6 862	-3,6
Bruttolohnsumme (1 000 EUR)	247 709	221 216	249 398	-0,7	+12,0	2 401 878	2 481 309	-3,2
Bruttogehaltsumme (1 000 EUR)	99 735	81 169	107 168	-6,9	+22,9	962 897	993 287	-3,1
Geleistete Arbeitsstunden (1 000 h)	12 277	12 894	12 818	-4,2	-4,8	135 427	142 146	-4,7
davon								
Hochbau zusammen	7 703	8 097	8 093	-4,8	-4,9	86 993	91 550	-5,0
davon								
Wohnungsbau	4 945	5 224	5 245	-5,7	-5,3	57 205	59 055	-3,1
landwirtschaftlicher Bau	57	64	63	-9,5	-10,9	615	678	-9,3
gewerblicher und industrieller Hochbau	2 159	2 222	2 192	-1,5	-2,8	23 348	25 363	-7,9
Hochbau für Bahn und Post	44	28	49	-10,2	+57,1	417	481	-13,3
Hochbau für Organisationen ohne Erwerbszweck	143	166	186	-23,1	-13,9	1 706	1 924	-11,3
Hochbau für Gebietskörperschaften und Sozialversicherung	355	393	358	-0,8	-9,7	3 702	4 049	-8,6
Tiefbau zusammen	4 574	4 797	4 725	-3,2	-4,6	48 434	50 596	-4,3
davon								
gewerblicher und industrieller Tiefbau	1 723	1 794	1 760	-2,1	-4,0	18 706	19 394	-3,5
Tiefbau für Bahn und Post	298	294	282	+5,7	+1,4	2 608	2 872	-9,2
Straßenbau	1 265	1 421	1 394	-9,3	-11,0	13 957	14 602	-4,4
sonstiger öffentlicher Tiefbau	1 288	1 288	1 289	-0,1	-	13 163	13 728	-4,1
Gesamtumsatz (1 000 EUR)	1 305 023	1 267 488	1 278 390	+2,1	+3,0	12 225 006	12 266 344	-0,3
Baugewerblicher Umsatz (1 000 EUR)	1 295 511	1 254 747	1 269 246	+2,1	+3,2	12 116 328	12 161 487	-0,4
davon								
Hochbau zusammen	793 107	791 308	808 202	-1,9	+0,2	7 847 087	7 901 444	-0,7
davon								
Wohnungsbau	397 514	394 760	408 032	-2,6	+0,7	4 039 058	3 962 457	+1,9
landwirtschaftlicher Bau	2 066	4 481	4 028	-48,7	-53,9	38 381	41 951	-8,5
gewerblicher und industrieller Hochbau	325 023	322 778	322 814	+0,7	+0,7	3 134 010	3 253 214	-3,7
Hochbau für Bahn und Post	4 253	2 608	7 047	-39,6	+63,1	53 745	58 564	-8,2
Hochbau für Organisationen ohne Erwerbszweck	15 535	15 739	19 352	-19,7	-1,3	155 192	176 596	-12,1
Hochbau für Gebietskörperschaften und Sozialversicherung	48 716	50 942	46 929	+3,8	-4,4	426 701	408 662	+4,4
Tiefbau zusammen	502 404	463 439	461 044	+9,0	+8,4	4 269 241	4 260 043	+0,2
davon								
gewerblicher und industrieller Tiefbau	163 409	155 666	148 335	+10,2	+5,0	1 472 999	1 537 427	-4,2
Tiefbau für Bahn und Post	30 538	29 374	29 136	+4,8	+4,0	267 894	249 093	+7,5
Straßenbau	178 026	157 389	163 824	+8,7	+13,1	1 400 751	1 357 856	+3,2
sonstiger öffentlicher Tiefbau	130 431	121 010	119 749	+8,9	+7,8	1 127 597	1 115 667	+1,1

**14. Beschäftigte nach der Stellung im Betrieb
sowie Bruttolohn- und -gehaltsumme im Bauhauptgewerbe seit 2000
– Alle Betriebe aufgeschätzt –**

Jahr Monat	Beschäftigte					Bruttolohn- und -gehaltsumme		
	insgesamt	darunter				insgesamt	davon	
		kaufmännische und technische Angestellte ¹⁾	Facharbeiter/ -innen Poliere, Meister/ -innen	(Fach)-werker und -werkerinnen	gewerblich Auszu- bildende ²⁾		Brutto- lohnsumme ³⁾	Brutto- gehaltsumme
Anzahl					1 000 EUR			
2000	162 561	32 212	90 148	23 658	8 840	4 638 687	3 357 720	1 280 968
2001	148 981	29 995	81 684	21 762	8 309	4 283 866	3 081 776	1 202 090
2002	140 981	28 941	76 581	20 701	7 670	4 072 465	2 903 643	1 168 822
2003	129 088	26 511	69 845	18 869	6 854	3 780 040	2 698 630	1 081 410
2004 (kumuliert)	125 882	26 349	67 604	18 173	6 613	3 364 775	2 401 878	962 897
2003 Januar	129 458	27 189	69 998	18 439	7 083	286 900	199 243	87 657
Februar	127 921	27 189	69 244	18 037	6 760	260 702	173 922	86 780
März	132 979	27 230	71 764	19 601	7 080	300 191	214 131	86 060
April	132 315	27 022	71 544	19 583	6 976	336 384	245 409	90 975
Mai	131 712	26 897	71 385	19 286	6 942	321 455	233 510	87 945
Juni ⁴⁾	130 490	26 575	70 698	19 247	6 755	323 296	224 696	98 600
Juli	129 298	26 248	70 162	19 352	6 397	327 709	238 522	89 187
August	129 465	26 175	70 130	19 377	6 783	315 617	229 053	86 564
September	129 113	26 152	69 645	19 401	6 966	319 770	232 911	86 859
Oktober	126 825	25 888	68 684	18 531	6 888	326 006	240 514	85 492
November	125 940	25 834	68 171	18 162	6 847	356 566	249 398	107 168
Dezember	123 539	25 728	66 716	17 417	6 765	305 444	217 321	88 123
2004 Januar	120 993	25 445	65 059	16 891	6 659	273 281	189 437	83 844
Februar	119 758	25 354	64 482	16 728	6 360	260 335	177 212	83 123
März	128 291	27 212	68 802	18 304	6 582	297 526	212 921	84 605
April	128 181	26 699	69 035	18 473	6 569	322 137	231 511	90 626
Mai	127 432	26 804	68 525	18 415	6 468	299 306	214 970	84 336
Juni ⁴⁾	127 937	26 713	68 675	18 486	6 487	324 711	224 055	100 656
Juli	127 303	26 612	68 542	18 805	6 224	311 669	224 875	86 794
August	128 008	26 630	68 534	18 948	6 804	316 823	232 209	84 614
September	127 564	26 655	68 048	18 835	6 934	309 158	225 763	83 395
Oktober	125 284	25 911	67 427	18 112	6 873	302 385	221 216	81 169
November	123 952	25 807	66 514	17 905	6 779	347 444	247 709	99 735
Dezember

1) einschl. Auszubildender – 2) einschl. Umschüler/-innen, Anlernlinge und Praktikanten – 3) einschl. Gehälter für Poliere, (Schacht)meister und -meisterinnen – 4) Ergebnisse der Totalerhebung im Bauhauptgewerbe (Stichtag 30. 6.)

**15. Geleistete Arbeitsstunden und baugewerblicher
– Alle Betriebe**

Lfd. Nr.	Jahr Monat	Geleistete Arbeitsstunden im								
		Bauhaupt- gewerbe insgesamt	Hochbau					Tiefbau		
			zusammen	davon im			zusammen	davon im		
				Wohnungs- bau	gewerb- lichen und industriellen Bau ²⁾	öffentlichen Bau		Straßenbau	gewerb- lichen und industriellen Bau	sonstigen öffentlichen Bau
1 000 Std.										
1	2000	197 385	129 120	79 070	41 974	8 076	68 265	18 514	29 913	19 838
2	2001	176 552	113 786	68 022	38 385	7 379	62 766	17 889	27 431	17 446
3	2002	164 146	105 074	65 175	32 785	7 114	59 072	17 301	25 169	16 602
4	2003	151 980	97 816	63 127	28 323	6 366	54 164	15 561	23 880	14 723
5	2004 (kumuliert)	135 427	86 993	57 205	24 380	5 408	48 434	13 957	21 314	13 163
6	2003 Januar	9 923	6 515	3 977	2 109	429	3 408	828	1 683	897
7	Februar	9 841	6 362	3 890	2 054	418	3 479	812	1 694	973
8	März	13 248	8 514	5 434	2 528	552	4 734	1 330	2 125	1 279
9	April	14 055	9 020	5 863	2 576	581	5 035	1 512	2 170	1 353
10	Mai	13 617	8 836	5 779	2 519	538	4 781	1 433	2 066	1 282
11	Juni ³⁾	13 262	8 586	5 676	2 373	537	4 676	1 446	1 969	1 261
12	Juli	15 227	9 875	6 497	2 736	642	5 352	1 657	2 237	1 458
13	August	11 916	7 756	4 983	2 268	505	4 160	1 208	1 858	1 094
14	September	14 037	8 980	5 867	2 516	597	5 057	1 479	2 206	1 372
15	Oktober	14 202	9 013	5 844	2 539	630	5 189	1 503	2 216	1 470
16	November	12 818	8 093	5 245	2 304	544	4 725	1 394	2 042	1 289
17	Dezember	9 834	6 266	4 072	1 801	393	3 568	959	1 614	995
18	2004 Januar	9 191	6 124	3 966	1 788	370	3 067	703	1 554	810
19	Februar	9 752	6 268	4 104	1 777	387	3 484	864	1 697	923
20	März	13 123	8 397	5 465	2 443	489	4 726	1 324	2 099	1 303
21	April	13 068	8 437	5 652	2 284	501	4 631	1 405	1 982	1 244
22	Mai	12 384	8 001	5 411	2 132	458	4 383	1 279	1 915	1 189
23	Juni ³⁾	13 691	8 885	5 953	2 376	556	4 806	1 469	2 024	1 313
24	Juli	13 558	8 768	5 873	2 380	515	4 790	1 458	2 048	1 284
25	August	12 041	7 777	5 056	2 236	485	4 264	1 268	1 818	1 178
26	September	13 448	8 536	5 556	2 390	590	4 912	1 501	2 068	1 343
27	Oktober	12 894	8 097	5 224	2 314	559	4 797	1 421	2 088	1 288
28	November	12 277	7 703	4 945	2 260	498	4 574	1 265	2 021	1 288
29	Dezember

1) ohne Umsatzsteuer – 2) einschl. landwirtschaftlichen Baus – 3) Ergebnisse der Totalerhebung im Bauhauptgewerbe (Stichtag 30. 6.)

Veröffentlichungen

Veröffentlichungen zur Entwicklung und Struktur der Bautätigkeit und des Baugewerbes

Bauwirtschaft und Bautätigkeit in Nordrhein-Westfalen

– Zusammenfassender statistischer Beitrag –

Inhalt: Jährliche Ergebnisse der Erhebungen im Bauhaupt- und Ausbaugewerbe, in der Bautätigkeit (Baugenehmigungen, Baufertigstellungen, Bauüberhang), des Wohnungsbestandes sowie des Wohngeldes; Regionale Ergebnisse für Regierungsbezirke, kreisfreie Städte und Kreise
Bestellnummer: E 20 2 1996 00 Preis: 6,65 EUR

Die Bautätigkeit in Nordrhein-Westfalen

Baugenehmigungen in Nordrhein-Westfalen 2003

Inhalt: Jährliche Ergebnisse der von den Bauaufsichtsbehörden gemeldeten Baugenehmigungen (Wohn- und Nichtwohngebäude, Rauminhalt, Wohnungen, Wohnräume, Wohnfläche, Nutzfläche, veranschlagte Baukosten) nach Gebäudeart, Haustyp, Bauherr u. a.; regionale Ergebnisse für Regierungsbezirke, kreisfreie Städte und Kreise sowie Eckdaten für Gemeinden
Bestellnummer: F 21 3 2003 00 Preis: 5,30 EUR

Baufertigstellungen und Bauabgänge in Nordrhein-Westfalen 2003

Inhalt: Jährliche Ergebnisse der von den Bauaufsichtsbehörden gemeldeten Baufertigstellungen und Bauabgänge (Fertigstellungen: Wohn- und Nichtwohngebäude, Rauminhalt, Wohnungen, Wohnräume, Wohnfläche, Nutzfläche, veranschlagte Baukosten) nach Gebäudeart, Haustyp, Bauherr u. a.; regionale Ergebnisse für Regierungsbezirke, kreisfreie Städte und Kreise sowie Eckdaten für Gemeinden. – Abgänge: Wohn- und Nichtwohngebäude, Nutzfläche, Wohnungen, Wohnräume, Wohnfläche nach Gebäudeart, Eigentümern, Baualter und Abgangsursachen; Eckdaten für Regierungsbezirke, kreisfreie Städte und Kreise
Bestellnummer: F 22 3 2003 00 Preis: 6,30 EUR

Baugenehmigungen und Baufertigstellungen in Nordrhein-Westfalen

Inhalt: Monatliche Ergebnisse der von den Bauaufsichtsbehörden gemeldeten Bautätigkeit (Wohn- und Nichtwohngebäude, Rauminhalt, Wohnungen, Wohnfläche, Nutzfläche, veranschlagte Baukosten) nach Gebäudeart und Bauherr; Regionale Ergebnisse für Regierungsbezirke, kreisfreie Städte und Kreise
Bestellnummer: F 20 3 2004*) Preis: 1,80 EUR (Jahresbezugspreis: 18,00 EUR)

Bauüberhang in Nordrhein-Westfalen am 31. Dezember 2003

Inhalt: Jährliche Ergebnisse der von den Gemeinden gemeldeten Baufortschritt der noch nicht fertiggestellten Bauvorhaben (Wohn- und Nichtwohngebäude, Rauminhalt, Wohnungen und sonstige Wohneinheiten) nach Bauzustand; erloschene Baugenehmigungen (Wohn- und Nichtwohnbau, Rauminhalt, Wohnung) nach Gebäudeart, Bauherr und Genehmigungszeitraum; regionale Ergebnisse für Regierungsbezirke, kreisfreie Städte und Kreise
Bestellnummer: F 23 3 2003 00 Preis: 1,70 EUR

Wohnungswesen

Wohngeld in Nordrhein-Westfalen 2002

Inhalt: Jährliche Ergebnisse der von den Bewilligungsbehörden gemeldeten Wohngeldfälle zum 31. 12. einschl. rückwirkender Bewilligungen aus dem I. Quartal des Folgejahres. Wohngeld beziehende Haushalte insgesamt, Besonderen Mietzuschuss beziehende Haushalte, Allgemeines Wohngeld beziehende Haushalte nach Mietzuschuss und Lastenzuschuss, nach Haushaltsgröße und Mietenstufe der Gemeinden, Miete und Belastung sowie nach gezahlten Wohngeldbeträgen
Bestellnummer: F 29 3 2002 00 Preis: 3,30 EUR

Wohnungsbestand in den Gemeinden Nordrhein-Westfalens am 31. Dezember 2003

Inhalt: Jährliche Ergebnisse der Fortschreibung des Gebäude- und Wohnungsbestandes (Wohngebäude und darin befindliche Wohnungen nach Gebäudearten; Wohnungen in Wohn- und Nichtwohngebäuden nach Anzahl der Räume)
Bestellnummer: F 24 3 2003 00 Preis: 2,50 EUR

Bauhauptgewerbe (Vorbereitende Baustellenarbeiten, Hoch- und Tiefbau) in Nordrhein-Westfalen

–, Ergebnis der Totalerhebung

Inhalt: Jährliche Betriebsergebnisse (Beschäftigte, geleistete Arbeitsstunden, Bruttolohn- und -gehaltsumme, Umsätze und Geräteausstattung im Juni des Berichtsjahres sowie Umsätze im Kalendervorjahr) nach Wirtschaftszweigen und Betriebsgrößenklassen; regionale Ergebnisse für Regierungsbezirke, kreisfreie Städte und Kreise
Bestellnummer: E 22 3 2003 00 Preis: 2,90 EUR

–, Monatsbericht

Inhalt: Monatliche Betriebsergebnisse nach Wirtschaftszweigen und Betriebsgrößenklassen sowie Auftragseingangs- und Produktionsindizes; regionale Ergebnisse für Regierungsbezirke, kreisfreie Städte und Kreise
Bestellnummer: E 21 3 2004*) Preis: 3,10 EUR (Jahresbezugspreis: 31,00 EUR)

–, Unternehmen und Investitionen

Inhalt: Jährliche Unternehmensergebnisse (Beschäftigte, Bruttolohn- und -gehaltsumme, Umsatz, Investitionen u. a.) nach Wirtschaftszweigen, Unternehmens- und Umsatzgrößenklassen sowie nach Verwaltungsbezirken
Bestellnummer: E 23 3 2003 00 Preis: 1,30 EUR

Ausbaugewerbe (Bauinstallation und sonstiges Ausbaugewerbe) in Nordrhein-Westfalen

–, Ergebnis der Zusatzerhebung

Inhalt: Jährliche Betriebsergebnisse (Beschäftigte, geleistete Arbeitsstunden, Bruttolohn- und -gehaltsumme, Umsätze im Juni des Berichtsjahres sowie Umsätze im Kalendervorjahr) nach Wirtschaftszweigen, Betriebsgrößenklassen und Verwaltungsbezirken. – 1997 wird wegen Unvergleichbarkeit der Ergebnisse zum Vorjahr (Hinzunahme aus der Handwerkszählung 1995) nicht erscheinen.
Bestellnummer: E 30 3 2003 00 Preis: 1,30 EUR

–, Quartalsergebnisse

Inhalt: Vierteljährliche Betriebsergebnisse nach Wirtschaftszweigen und Betriebsgrößenklassen; regionale Ergebnisse für Regierungsbezirke, kreisfreie Städte und Kreise
Bestellnummer: E 29 3 2004*) Preis: 1,30 EUR (Jahresbezugspreis: 5,20 EUR)

–, Unternehmen und Investitionen

Inhalt: Jährliche Unternehmensergebnisse (Beschäftigte, Bruttolohn- und -gehaltsumme, Umsatz, Investitionen u. a.) nach Wirtschaftszweigen, Unternehmens- und Umsatzgrößenklassen sowie nach Verwaltungsbezirken
Bestellnummer: E 33 3 2002 00 Preis: 1,30 EUR

Weitere Auskünfte zu diesen Veröffentlichungen erteilen Ihnen für den Bereich *Bauwirtschaft* Heike Wardin unter der Tel.-Nr. 0211 9449-5223 und Rainer Kathmann unter der Tel.-Nr. 0211 9449-5210, für den Bereich *Bautätigkeit und Wohnungswesen* Corinna op de Hipt unter der Tel.-Nr. 0211 9449-5059.

Ergebnisse für das Bundesgebiet werden vom Statistischen Bundesamt, 65180 Wiesbaden, in der Fachserie 4, Reihe 5.1 bzw. Fachserie 5, Reihe 1 veröffentlicht.

*) Bei Bestellungen bitte gewünschten Monat angeben (01 = Januar, 02 = Februar usw. bzw. 41 = 1. Vierteljahr; 42 = 2. Vierteljahr usw.)