



Straßenverkehrsunfälle in Nordrhein-Westfalen

Oktober 2004

Herausgegeben vom
Landesamt für Datenverarbeitung und Statistik Nordrhein-Westfalen
Mauerstraße 51, 40476 Düsseldorf • Postfach 10 11 05, 40002 Düsseldorf
Telefon 0211 9449-01 • Telefax 0211 442006
Internet: <http://www.lds.nrw.de>
E-Mail: poststelle@lds.nrw.de

Erschienen im Februar 2005

Preis dieser Ausgabe:
4,40 EUR (Jahresbezugspreis 44,00 EUR)

© Landesamt für Datenverarbeitung und Statistik NRW, Düsseldorf, 2004
Für nicht gewerbliche Zwecke sind Vervielfältigung und unentgeltliche Verbreitung, auch auszugsweise, mit Quellenangabe gestattet. Die Verbreitung, auch auszugsweise, über elektronische Systeme/Datenträger bedarf der vorherigen Zustimmung. Alle übrigen Rechte bleiben vorbehalten.

Inhalt

	Seite
Vorbemerkungen	5
 Grafiken	
Unfälle mit Personenschaden in Nordrhein-Westfalen Oktober 2003 bis Oktober 2004	6
Bei Unfällen Getötete in Nordrhein-Westfalen Oktober 2003 bis Oktober 2004	6
Unfälle mit Personenschaden nach Straßenarten in Nordrhein-Westfalen im Oktober 2004	7
Bei Unfällen Verunglückte nach Alter und Geschlecht in Nordrhein-Westfalen im Oktober 2004	7
Unfälle mit Personenschaden in kreisfreien Städten und Kreisen in Nordrhein-Westfalen im Oktober 2004	8
 Tabellenteil	
1. Straßenverkehrsunfälle und verunglückte Personen 1972 – 2003	11
2. Straßenverkehrsunfälle im Oktober 2004 nach Unfallkategorien	11
3. Straßenverkehrsunfälle und Verunglückte im Oktober 2004 nach Straßenarten und Ortslage	12
4. Straßenverkehrsunfälle und Verunglückte im Oktober 2004 nach Unfalltyp und Ortslage	12
5. Straßenverkehrsunfälle und Verunglückte im Oktober 2004 nach Unfallarten und Ortslage	13
6. Straßenverkehrsunfälle und Verunglückte im Oktober 2004 nach Ortslage und Tagesdatum	14
7. Verunglückte im Straßenverkehr im Oktober 2004 nach Altersgruppen und Geschlecht ...	16
8. Verunglückte im Straßenverkehr im Oktober 2004 nach Art der Verkehrsbeteiligung und Ortslage	17
9. Verunglückte im Straßenverkehr im Oktober 2004 nach Art der Verkehrsbeteiligung, Altersgruppen und Geschlecht	18
10. An Straßenverkehrsunfällen beteiligte Fahrzeugführer und Fußgänger im Oktober 2004 nach Art der Verkehrsbeteiligung und Ortslage	26
11. Straßenverkehrsunfälle mit Personenschaden im Oktober 2004 nach Ursachen und Ortslage	27
12. Fehlverhalten der Fahrzeugführer als Ursache von Straßenverkehrsunfällen mit Personenschaden im Oktober 2004 nach Art der Verkehrsbeteiligung	31
13. Straßenverkehrsunfälle und verunglückte Personen im Oktober 2004 nach Gemeinden ...	32

Kumulierte Ergebnisse

1. Straßenverkehrsunfälle im Januar – Oktober 2004 nach Unfallkategorien	67
2. Straßenverkehrsunfälle und Verunglückte im Januar – Oktober 2004 nach Straßenarten und Ortslage	68
3. Straßenverkehrsunfälle und Verunglückte im Januar – Oktober 2004 nach Unfalltyp und Ortslage	68
4. Straßenverkehrsunfälle und Verunglückte im Januar – Oktober 2004 nach Unfallarten und Ortslage	69
5. Verunglückte im Straßenverkehr im Januar – Oktober 2004 nach Altersgruppen und Geschlecht	70
6. Verunglückte im Straßenverkehr im Januar – Oktober 2004 nach Art der Verkehrsbeteiligung und Ortslage	71
7. Verunglückte im Straßenverkehr im Januar – Oktober 2004 nach Art der Verkehrsbeteiligung, Altersgruppen und Geschlecht	72
8. An Straßenverkehrsunfällen beteiligte Fahrzeugführer und Fußgänger im Januar – Oktober 2004 nach Art der Verkehrsbeteiligung und Ortslage	80
9. Straßenverkehrsunfälle mit Personenschaden im Januar – Oktober 2004 nach Ursachen und Ortslage	81
10. Fehlverhalten der Fahrzeugführer als Ursache von Straßenverkehrsunfällen mit Personenschaden im Januar – Oktober 2004 nach Art der Verkehrsbeteiligung	85

Vorbemerkungen

Rechtsgrundlage

Rechtsgrundlage für die Zusammenstellung der vorliegenden Ergebnisse ist das „Gesetz über die Statistik der Straßenverkehrsunfälle“ (Straßenverkehrsunfallstatistikgesetz – StVUnfStatG) vom 15. Juni 1990 (BGBl. I S. 1078), sowie das „Erste Gesetz zur Änderung des Straßenverkehrsunfallstatistikgesetzes“ vom 23. November 1994 (BGBl. I S. 3491) und die „Verordnung zur näheren Bestimmung des schwerwiegenden Unfalls mit Sachschaden im Sinne des Straßenverkehrsunfallstatistikgesetzes vom 21. Dezember 1994 (BGBl. I S. 3970). Alle Unfälle, bei denen infolge des Fahrverkehrs auf öffentlichen Wegen und Plätzen Personen getötet, verletzt oder Sachschäden verursacht worden sind, werden erfasst und statistisch ausgewertet.

Erläuterungen

Unfälle

Grundsätzlich werden die Unfälle eingeteilt in **Unfälle mit Personenschaden** – unabhängig von der Schwere der Verletzung – und in **Unfälle mit nur Sachschaden**, bei denen also keine Personen zu Schaden kommen.

Alle Unfälle außer den sonstigen Unfälle mit nur Sachschaden und ohne Alkoholeinwirkung (sog. Bagatellunfälle) werden nach ihrer **Ortslage** (innerorts, außerorts und Autobahn) nachgewiesen, wobei Unfälle auf Autobahnen und auf Stadtautobahnen zu den außerorts Unfällen zählen.

Unfallart (z. B. Aufprall auf Hindernis) und **Unfalltyp** (z. B. Abbiege-Unfall) werden anschaulich in den Vorspalten der Tabellen 3.2 und 3.3 beschrieben.

Bei den **Unfallursachen** in Tabelle 6 wird unterschieden nach personenbezogenem Fehlverhalten (z. B. beim Überholen) und nach situationsbedingten Ursachen (z. B. Straßenglätte).

Je Unfall können beim Hauptverursacher und bei einem weiteren Unfallbeteiligten jeweils bis zu drei Ursachen und bis zu zwei situationsbedingte Ursachen angegeben werden.

Verunglückte

Zu den Verunglückten werden alle Personen gezählt, die bei einem Unfall getötet oder verletzt werden. Es gelten

- als **Getötete** die Personen, die innerhalb von 30 Tagen an den Unfallfolgen sterben,
- als **schwer Verletzte** die Personen, die zur stationären Behandlung in ein Krankenhaus eingeliefert werden,
- als **leicht Verletzte** alle übrigen verunglückten Personen.

Sachschaden

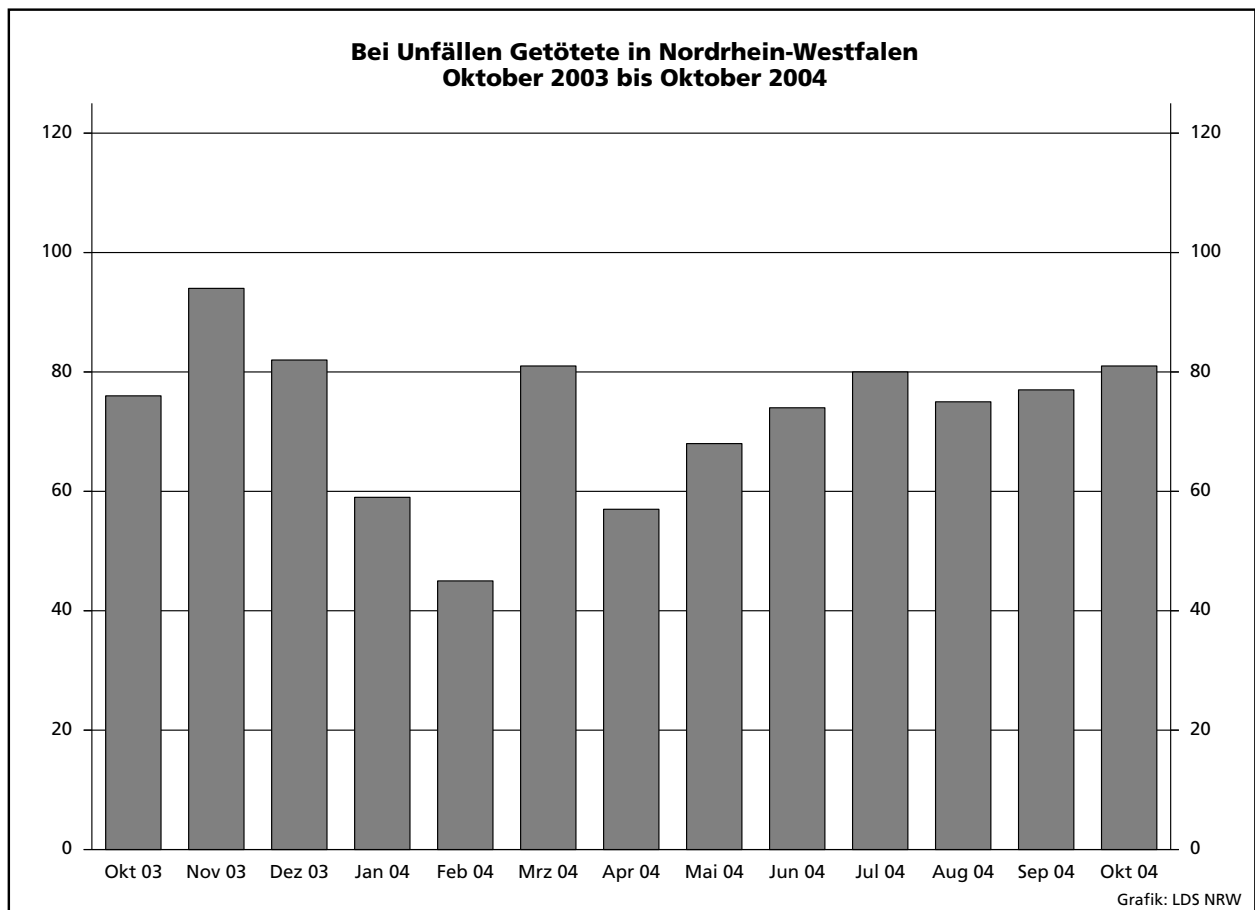
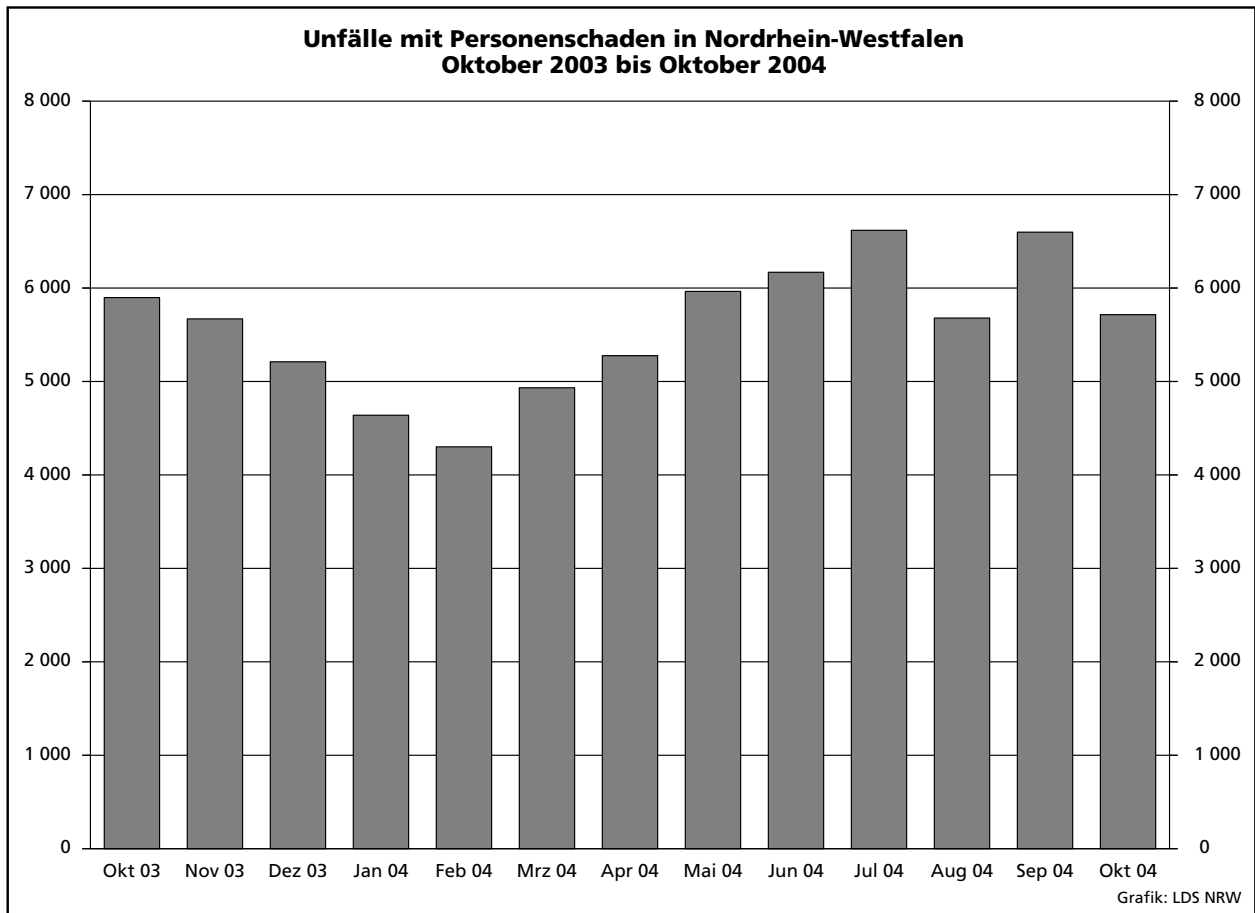
Bis Ende 1994 wurde die Sachschadensschwere noch nach einer Wertgrenze beurteilt (zuletzt lag diese bei 4 000 DM). Schadenswerte, die diese Grenze überschritten, wurden der Kategorie „Unfall mit schwerem Sachschaden“, alle anderen den „Bagatellunfällen“ zugeordnet. Da der finanzielle Schaden bei der Unfallaufnahme nur schwer ermittelbar war, ist man ab 1995 von diesem System abgekommen und hat andere Kriterien für die Schwere eines Unfalls herangezogen:

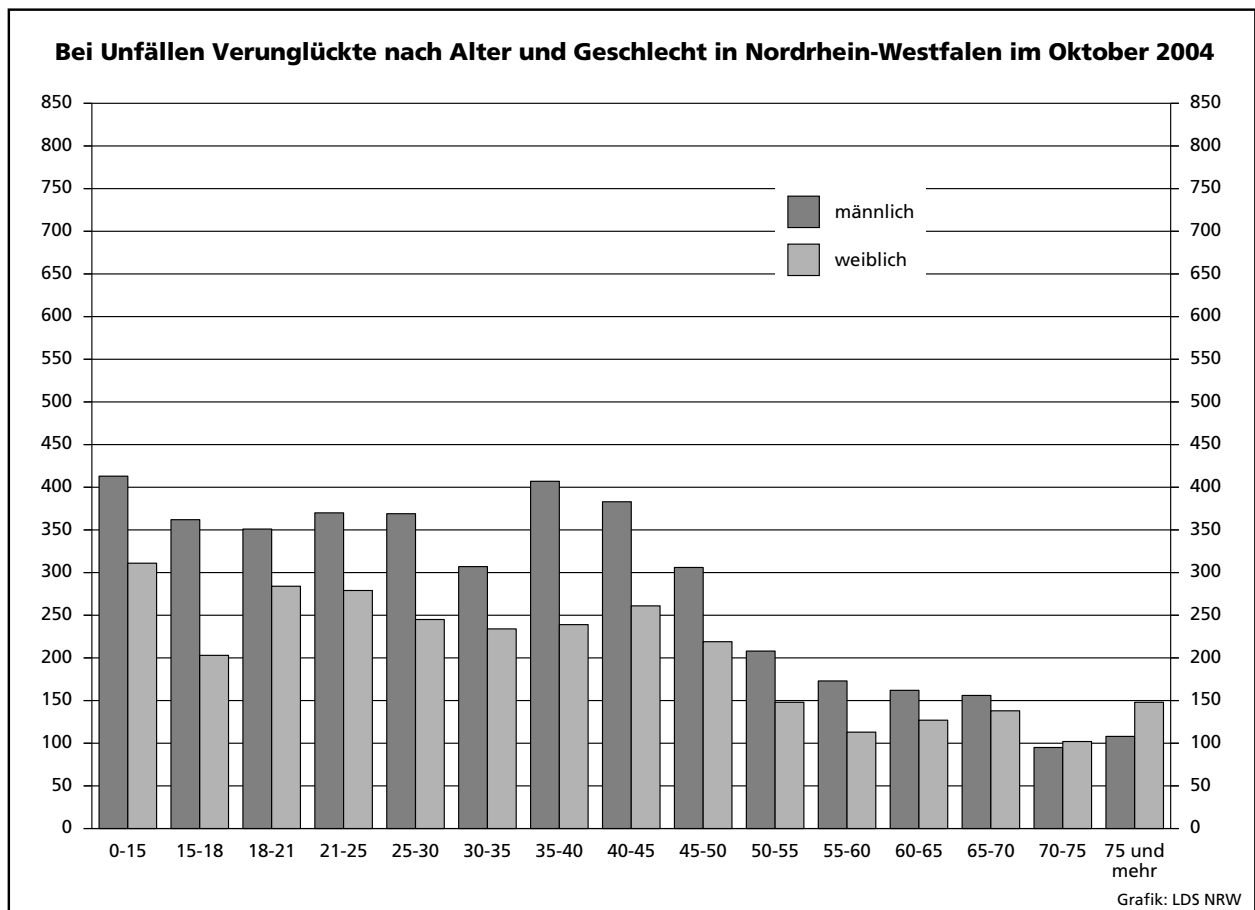
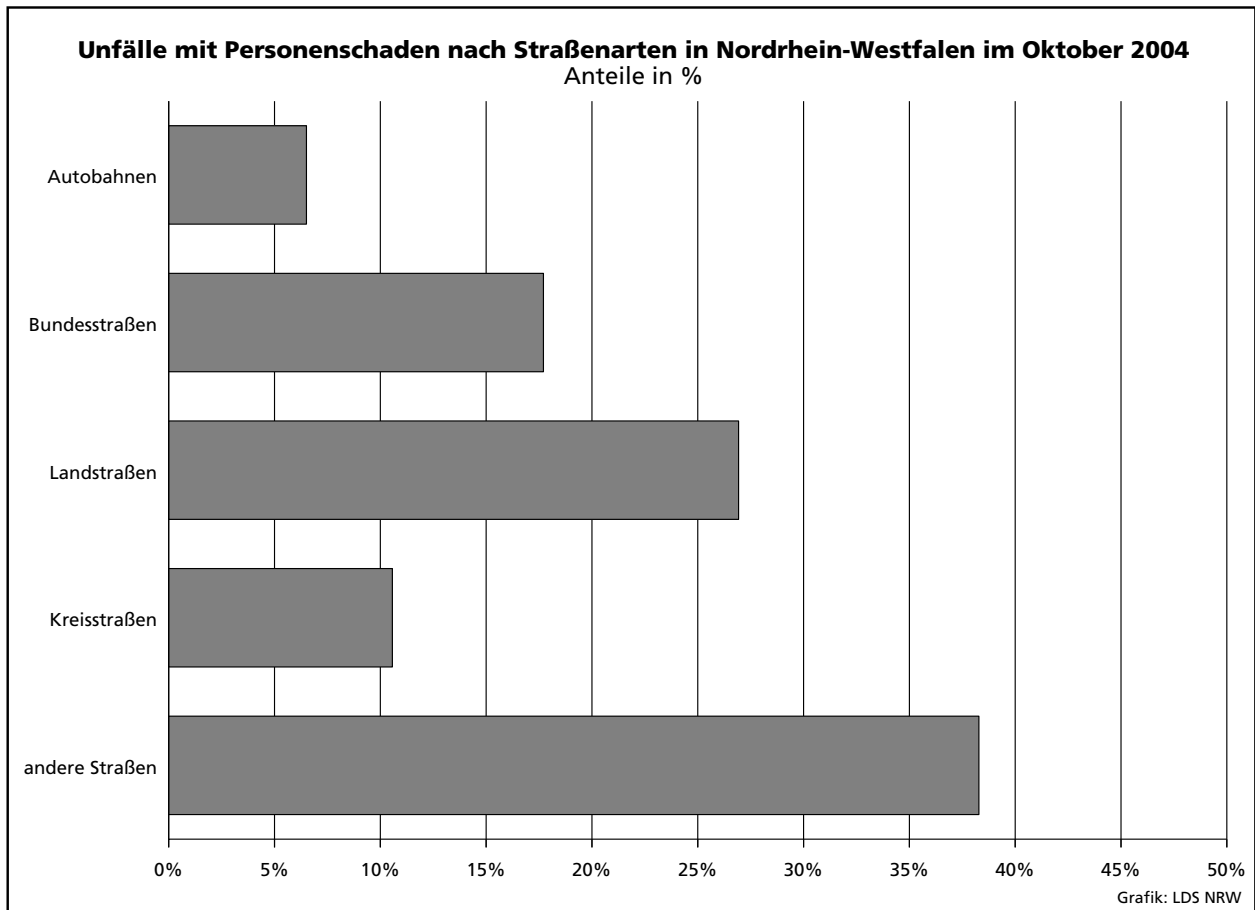
So liegt ein **schwerwiegender Unfall mit Sachschaden** vor, wenn der Straftatbestand (dazu zählt z. B. ein Unfall unter Alkoholeinwirkung) oder eine Ordnungswidrigkeit (Bußgeld) festgestellt worden ist und wenn gleichzeitig mindestens ein Kfz aufgrund eines Unfallschadens von der Unfallstelle abgeschleppt werden musste (nicht fahrbereit). Es handelt sich hier um einen **schwerwiegender Unfall mit Sachschaden im engeren Sinne**.

Ein schwerwiegender Unfall mit Sachschaden liegt auch dann vor, wenn ein Unfallbeteiligter **unter** Alkoholeinwirkung stand **und** evtl. beteiligte Kfz noch **fahrbereit** waren (**sonstiger Sachschadensunfall unter Alkoholeinwirkung**).

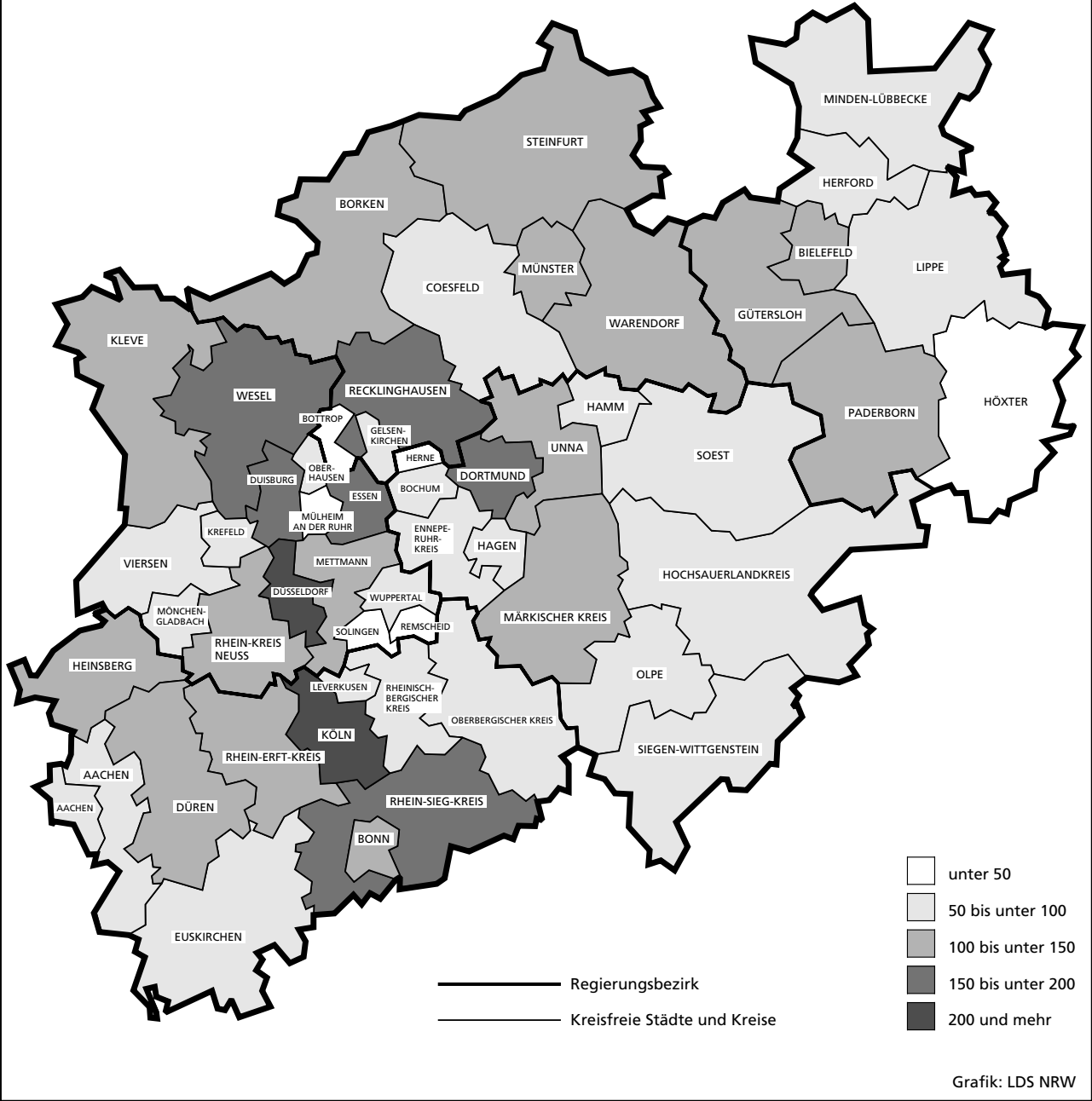
Zu den **sonstigen Sachschadensunfällen ohne Alkoholeinwirkung** zählen alle Unfälle

- **ohne** Straftatbestand oder Ordnungswidrigkeit (Bußgeld), unabhängig davon ob ein beteiligtes Kfz fahrbereit war oder nicht;
- **mit** Straftatbestand oder Ordnungswidrigkeit (Bußgeld)





Unfälle mit Personenschaden in kreisfreien Städten und Kreisen in Nordrhein-Westfalen im Oktober 2004



District	Accident Category
MINDEN-LÜBBECKE	unter 50
HERFORD	unter 50
BORKEN	50 bis unter 100
STEINFURT	50 bis unter 100
COESFELD	50 bis unter 100
MÜNSTER	50 bis unter 100
WARENDORF	50 bis unter 100
GÜTERSLOH	50 bis unter 100
LIPPE	50 bis unter 100
KLEVE	50 bis unter 100
RECKLINGHAUSEN	100 bis unter 150
HAMM	100 bis unter 150
UNNA	100 bis unter 150
SOEST	100 bis unter 150
PADERBORN	100 bis unter 150
HÖXTER	100 bis unter 150
WESSEL	150 bis unter 200
BOTTROP	150 bis unter 200
GELSENKIRCHEN	150 bis unter 200
DUISBURG	150 bis unter 200
OBERHAUSEN	150 bis unter 200
ESSEN	150 bis unter 200
BOCHUM	150 bis unter 200
DORTMUND	150 bis unter 200
MÜLHEIM AN DER RUHR	150 bis unter 200
ENNEPE-RUHR-KREIS	150 bis unter 200
HAGEN	150 bis unter 200
METTAMN	150 bis unter 200
WUPPERTAL	150 bis unter 200
SOLINGEN	150 bis unter 200
REMSCHIED	150 bis unter 200
MÄRKISCHER KREIS	150 bis unter 200
HOCHSAUERLANDKREIS	150 bis unter 200
HEINSBERG	150 bis unter 200
RHEIN-KREIS NEUSS	150 bis unter 200
DÜSSELDORF	150 bis unter 200
LEVERKUSEN	150 bis unter 200
RHEINISCH-BERGISCHER KREIS	150 bis unter 200
OBERBERGISCHER KREIS	150 bis unter 200
OLPE	150 bis unter 200
SIEGEN-WITTGENSTEIN	150 bis unter 200
AACHEN	150 bis unter 200
DÜREN	150 bis unter 200
RHEIN-ERFT-KREIS	150 bis unter 200
KÖLN	150 bis unter 200
RHEIN-SIEG-KREIS	150 bis unter 200
BONN	150 bis unter 200
EUSKIRCHEN	150 bis unter 200

Tabellenteil

Zeichenerklärung

(nach DIN 55 301)

- 0 weniger als die Hälfte von 1 in der letzten besetzten Stelle, jedoch mehr als nichts
- nichts vorhanden (genau null)
- ... Angabe fällt später an
- / keine Angabe, da Zahlenwert nicht sicher genug
- . Zahlenwert unbekannt oder geheim zu halten
- x Tabellenfach gesperrt, da Aussage nicht sinnvoll (u. a. für Veränderungsraten von 100 und mehr % sowie im Falle des Vergleichs einstelliger Zahlenwerte)

Hinweis

Bei den Daten für das laufende Jahr handelt es sich um vorläufige Ergebnisse.

1. Straßenverkehrsunfälle und verunglückte Personen 1972 – 2003

Jahr	Unfälle				Verunglückte Personen			
	insgesamt	Personen- schaden	davon mit		insgesamt	Getötete	davon	
			nur Sachschaden				schwer	leicht
			insgesamt	darunter Bagatell- schäden ¹⁾				
1972	324 872	101 312	223 560	175 926	141 518	4 236	42 210	95 072
1973	306 741	93 216	213 525	168 845	128 288	3 690	38 624	85 974
1974	287 085	87 254	199 831	156 375	117 561	3 162	35 949	78 450
1975	290 914	86 602	204 312	160 951	117 448	3 257	37 367	76 824
1976	333 569	93 659	239 910	184 715	125 476	3 284	39 781	82 411
1977	361 466	99 049	262 417	197 373	133 090	3 225	41 746	88 119
1978	386 478	97 212	289 266	215 727	129 588	3 203	40 606	85 779
1979	400 984	93 468	307 516	226 870	122 956	2 681	38 359	81 916
1980	412 958	98 311	314 647	226 307	128 813	2 885	39 398	86 530
1981	413 998	93 810	320 188	227 167	122 846	2 497	37 429	82 920
1982	409 471	94 096	315 375	218 820	122 653	2 521	37 817	82 315
1983	446 326	97 886	348 440	295 682	127 678	2 608	39 204	85 866
1984	481 333	93 749	387 584	334 083	120 551	2 182	35 470	82 899
1985	492 124	81 405	410 719	359 369	103 718	1 692	29 342	72 684
1986	521 255	86 393	434 862	382 338	110 416	1 807	30 521	78 088
1987	541 715	81 764	459 951	409 190	105 363	1 544	28 346	75 473
1988	563 793	86 497	477 296	426 314	112 270	1 727	29 547	80 996
1989	553 814	85 471	468 343	419 395	110 681	1 642	27 994	81 045
1990	543 482	83 336	460 146	412 746	108 327	1 520	26 400	80 407
1991	524 987	78 105	446 882	413 725	101 150	1 410	24 841	74 899
1992	528 810	80 830	447 980	414 636	104 224	1 378	24 758	78 088
1993	524 543	79 690	444 853	410 560	103 284	1 329	24 449	77 506
1994	507 788	79 791	427 997	394 304	103 481	1 346	24 636	77 499
1995	502 304	77 849	424 455	395 756	101 070	1 364	24 157	75 549
1996	503 618	73 085	430 533	403 061	95 021	1 163	22 531	71 327
1997	502 630	75 510	427 120	400 075	97 419	1 188	22 686	73 545
1998	525 915	74 392	451 523	423 780	95 928	1 077	21 227	73 624
1999	558 637	78 181	480 456	451 897	100 759	1 092	21 704	77 963
2000	552 911	74 367	478 544	449 485	95 713	1 059	19 679	74 975
2001	561 508	73 348	488 160	458 719	94 051	1 038	18 166	74 847
2002	546 239	70 287	475 952	447 245	90 508	996	16 839	72 673
2003	545 774	69 904	475 870	448 540	88 230	942	16 447	71 783

1) Siehe Erläuterungen Seite 5.

2. Straßenverkehrsunfälle im Oktober 2004 nach Unfallkategorien

Unfallkategorie	Straßenverkehrsunfälle		
	Oktober		
	2004	dagegen 2003	Veränderung 2004 gegenüber 2003
	Anzahl		%
Unfälle			
mit Personenschaden insgesamt	5 715	5 921	-3,5
davon			
mit Getöteten	73	73	-
mit Verletzten	5 642	5 848	-3,5
davon			
mit schwer Verletzten	1 168	1 158	+0,9
mit leicht Verletzten	4 474	4 690	-4,6
mit nur Sachschaden insgesamt	40 013	44 622	-10,3
davon			
schwerwiegende Unfälle mit Sachschaden	1 902	2 261	-15,9
sonstige Sachschadensunfälle			
unter Alkoholeinwirkung	376	413	-9,0
ohne Alkoholeinwirkung¹⁾	37 735	41 948	-10,0
davon			
innerhalb von Ortschaften	30 704	33 066	-7,1
außerhalb von Ortschaften			
(ohne Autobahn)	4 299	5 741	-25,1
auf Autobahnen	2 732	3 141	-13,0

1) Siehe Erläuterungen Seite 5.

3. Straßenverkehrsunfälle und Verunglückte im Oktober 2004 nach Straßenarten und Ortslage

Straßenart a = Zusammen b = innerhalb von Ortschaften c = außerhalb von Ortschaften	Unfälle mit Personen- schaden	Verunglückte Personen			Unfälle mit Personen- schaden	Verunglückte Personen			Unfälle mit Personen- schaden	Verunglückte Personen			
		Getötete	schwer	leicht		Getötete	schwer	leicht		Getötete	schwer	leicht	
			Verletzte				Verletzte				Verletzte		
		Oktober 2004				dagegen Oktober 2003				Veränderung Oktober 2004 gegenüber Oktober 2003			
Anzahl								%					
Bundesautobahnen	a	372	18	111	482	381	13	98	458	-2,4	+38,5	+13,3	+5,2
Bundesstraßen	a	1 012	15	265	1 070	1 144	21	267	1 258	-11,5	-28,6	-0,8	-14,9
	b	682	6	132	722	772	8	147	833	-11,7	x	-10,2	-13,3
	c	330	9	133	348	372	13	120	425	-11,3	x	+10,8	-18,1
Landstraßen	a	1 539	26	413	1 565	1 677	21	415	1 748	-8,2	+23,8	-0,5	-10,5
	b	1 005	8	210	1 030	1 099	9	204	1 157	-8,6	x	+2,9	-11,0
	c	534	18	203	535	578	12	211	591	-7,6	+50,0	-3,8	-9,5
Kreisstraßen	a	604	15	164	595	665	8	178	671	-9,2	x	-7,9	-11,3
	b	408	3	84	413	442	2	86	459	-7,7	x	-2,3	-10,0
	c	196	12	80	182	223	6	92	212	-12,1	x	-13,0	-14,2
Andere Straßen	a	2 188	7	384	2 130	2 054	14	351	1 983	+6,5	x	+9,4	+7,4
	b	2 052	5	347	1 993	1 927	12	319	1 854	+6,5	x	+8,8	+7,5
	c	136	2	37	137	127	2	32	129	+7,1	-	+15,6	+6,2
Insgesamt	a	5 715	81	1 337	5 842	5 921	77	1 309	6 118	-3,5	+5,2	+2,1	-4,5
	b	4 147	22	773	4 158	4 240	31	756	4 303	-2,2	-29,0	+2,2	-3,4
	c	1 568	59	564	1 684	1 681	46	553	1 815	-6,7	+28,3	+2,0	-7,2

4. Straßenverkehrsunfälle und Verunglückte im Oktober 2004 nach Unfalltyp und Ortslage

Unfalltyp a = Zusammen b = innerhalb von Ortschaften c = außerhalb von Ortschaften	Unfälle mit Personen- schaden	Verunglückte Personen			Unfälle mit Personen- schaden	Verunglückte Personen			Unfälle mit Personen- schaden	Verunglückte Personen			
		Getötete	schwer	leicht		Getötete	schwer	leicht		Getötete	schwer	leicht	
			Verletzte				Verletzte				Verletzte		
		Oktober 2004				dagegen Oktober 2003				Veränderung Oktober 2004 gegenüber Oktober 2003			
Anzahl								%					
Fahrunfall	a	802	27	336	673	860	29	338	726	-6,7	-6,9	-0,6	-7,3
	b	370	8	131	319	336	8	108	288	+10,1	-	+21,3	+10,8
	c	432	19	205	354	524	21	230	438	-17,6	-9,5	-10,9	-19,2
Abbiege-Unfall	a	909	6	183	981	996	2	219	1 053	-8,7	x	-16,4	-6,8
	b	712	5	111	752	805	2	148	839	-11,6	x	-25,0	-10,4
	c	197	1	72	229	191	-	71	214	+3,1	x	+1,4	+7,0
Einbiegen/Kreuzen- unfall	a	1 399	11	277	1 416	1 364	9	247	1 476	+2,6	x	+12,1	-4,1
	b	1 121	1	194	1 121	1 109	5	163	1 165	+1,1	x	+19,0	-3,8
	c	278	10	83	295	255	4	84	311	+9,0	x	-1,2	-5,1
Überschreiten-Unfall	a	417	11	128	325	485	12	154	363	-14,0	-8,3	-16,9	-10,5
	b	400	7	117	319	459	10	141	347	-12,9	x	-17,0	-8,1
	c	17	4	11	6	26	2	13	16	-34,6	x	-15,4	x
Unfall durch ruhenden Verkehr	a	250	-	35	231	241	-	33	231	+3,7	-	+6,1	-
	b	241	-	33	223	229	-	28	221	+5,2	-	+17,9	+0,9
	c	9	-	2	8	12	-	5	10	x	-	x	x
Unfall im Längsverkehr	a	1 318	21	241	1 637	1 447	16	189	1 791	-8,9	+31,3	+27,5	-8,6
	b	803	-	94	956	901	2	88	1 085	-10,9	x	+6,8	-11,9
	c	515	21	147	681	546	14	101	706	-5,7	+50,0	+45,5	-3,5
Sonstiger Unfall	a	620	5	137	579	528	9	129	478	+17,4	x	+6,2	+21,1
	b	500	1	93	468	401	4	80	358	+24,7	x	+16,3	+30,7
	c	120	4	44	111	127	5	49	120	-5,5	x	-10,2	-7,5
Insgesamt	a	5 715	81	1 337	5 842	5 921	77	1 309	6 118	-3,5	+5,2	+2,1	-4,5
	b	4 147	22	773	4 158	4 240	31	756	4 303	-2,2	-29,0	+2,2	-3,4
	c	1 568	59	564	1 684	1 681	46	553	1 815	-6,7	+28,3	+2,0	-7,2

5. Straßenverkehrsunfälle und Verunglückte im Oktober 2004 nach Unfallarten und Ortslage

Unfallart a = Zusammen b = innerhalb von Ortschaften c = außerhalb von Ortschaften	Unfälle mit Personen- schaden	Verunglückte Personen			Unfälle mit Personen- schaden	Verunglückte Personen			Unfälle mit Personen- schaden	Verunglückte Personen			
		Getötete	schwer	leicht		Getötete	schwer	leicht		Getötete	schwer	leicht	
			Verletzte				Verletzte				Verletzte		
		Oktober 2004				dagegen Oktober 2003				Veränderung Oktober 2004 gegenüber Oktober 2003			
Anzahl									%				
Zusammenstoß mit anderem Fahrzeug das anfährt, anhält	a	438	-	54	477	445	3	57	485	-1,6	x	-5,3	-1,7
	b	391	-	45	409	385	1	43	412	+1,6	x	+4,7	-0,7
	c	47	-	9	68	60	2	14	73	-21,7	x	x	-6,9
vorausfährt oder wartet	a	887	4	104	1 185	1 007	9	85	1 296	-11,9	x	+22,4	-8,6
	b	551	-	36	719	643	-	36	802	-14,3	-	-	-10,4
	c	336	4	68	466	364	9	49	494	-7,7	x	+38,8	-5,7
seitlich in gleicher Richtung fährt	a	231	4	54	249	237	1	31	249	-2,5	x	+74,2	-
	b	155	-	29	153	142	1	13	137	+9,2	x	x	+11,7
	c	76	4	25	96	95	-	18	112	-20,0	x	+38,9	-14,3
entgegenkommt	a	341	12	146	359	370	11	133	422	-7,8	+9,1	+9,8	-14,9
	b	214	2	65	221	217	4	64	237	-1,4	x	+1,6	-6,8
	c	127	10	81	138	153	7	69	185	-17,0	x	+17,4	-25,4
einbiegt oder kreuzt	a	1 843	15	380	1 876	1 882	8	378	2 048	-2,1	x	+0,5	-8,4
	b	1 475	4	261	1 476	1 527	3	247	1 621	-3,4	x	+5,7	-8,9
	c	368	11	119	400	355	5	131	427	+3,7	x	-9,2	-6,3
Zusammenstoß zwischen Fahrzeug und Fußgänger	a	632	15	168	514	720	13	193	573	-12,2	+15,4	-13,0	-10,3
	b	600	10	151	496	675	11	176	541	-11,1	-9,1	-14,2	-8,3
	c	32	5	17	18	45	2	17	32	-28,9	x	-	-43,8
Aufprall auf Hindernis	a	29	-	4	31	40	1	16	29	-27,5	x	x	+6,9
	b	16	-	2	15	20	-	7	14	-20,0	-	x	+7,1
	c	13	-	2	16	20	1	9	15	-35,0	x	x	+6,7
Abkommen von der Fahrbahn nach rechts	a	381	12	158	313	403	12	168	309	-5,5	-	-6,0	+1,3
	b	130	3	38	116	137	2	49	114	-5,1	x	-22,4	+1,8
	c	251	9	120	197	266	10	119	195	-5,6	x	+0,8	+1,0
Abkommen von der Fahrbahn nach links	a	273	17	115	246	275	12	113	230	-0,7	+41,7	+1,8	+7,0
	b	77	3	31	70	65	3	19	59	+18,5	-	+63,2	+18,6
	c	196	14	84	176	210	9	94	171	-6,7	x	-10,6	+2,9
Unfall anderer Art	a	660	2	154	592	542	7	135	477	+21,8	x	+14,1	+24,1
	b	538	-	115	483	429	6	102	366	+25,4	x	+12,7	+32,0
	c	122	2	39	109	113	1	33	111	+8,0	x	+18,2	-1,8
Insgesamt	a	5 715	81	1 337	5 842	5 921	77	1 309	6 118	-3,5	+5,2	+2,1	-4,5
	b	4 147	22	773	4 158	4 240	31	756	4 303	-2,2	-29,0	+2,2	-3,4
	c	1 568	59	564	1 684	1 681	46	553	1 815	-6,7	+28,3	+2,0	-7,2

6. Straßenverkehrsunfälle und Verunglückte im Oktober 2004 nach Ortslage und Tagesdatum

Tagesdatum	Unfälle mit Personenschaden				Verunglückte Personen			Schwerwiegende Unfälle mit Sachschaden (i. e. S.)	Unfälle mit Personen- und schwerwiegendem Sachschaden (i. e. S.)	
	insgesamt	davon mit			Getötete	schwer	leicht			
		Getöteten	Verletzten							
innerhalb von Ortschaften										
1.10.	Freitag	164	2	22	140	2	25	164	41	205
2.10.	Samstag	123	-	29	94	-	29	127	37	160
3.10.	Sonntag	85	1	20	64	1	20	84	18	103
4.10.	Montag	154	-	27	127	-	32	139	29	183
5.10.	Dienstag	166	-	23	143	-	24	173	36	202
6.10.	Mittwoch	148	-	33	115	-	33	130	26	174
7.10.	Donnerstag	178	-	30	148	-	31	173	41	219
8.10.	Freitag	170	-	32	138	-	32	160	43	213
9.10.	Samstag	126	-	24	102	-	26	128	41	167
10.10.	Sonntag	109	2	22	85	2	26	120	34	143
11.10.	Montag	197	2	34	161	2	35	186	41	238
12.10.	Dienstag	157	1	36	120	1	38	151	33	190
13.10.	Mittwoch	104	-	15	89	-	15	102	44	148
14.10.	Donnerstag	134	2	17	115	2	19	132	43	177
15.10.	Freitag	199	1	23	175	1	24	217	48	247
16.10.	Samstag	144	1	20	123	1	23	165	51	195
17.10.	Sonntag	55	-	10	45	-	12	63	37	92
18.10.	Montag	133	-	21	112	-	21	138	61	194
19.10.	Dienstag	130	1	27	102	1	28	125	34	164
20.10.	Mittwoch	118	-	22	96	-	22	119	38	156
21.10.	Donnerstag	163	1	20	142	1	21	172	51	214
22.10.	Freitag	143	-	29	114	-	31	137	33	176
23.10.	Samstag	92	1	19	72	1	22	102	39	131
24.10.	Sonntag	78	1	27	50	1	27	71	27	105
25.10.	Montag	134	-	22	112	-	24	121	21	155
26.10.	Dienstag	100	-	18	82	-	18	95	26	126
27.10.	Mittwoch	117	1	14	102	1	14	117	34	151
28.10.	Donnerstag	163	1	30	132	1	34	160	41	204
29.10.	Freitag	196	3	31	162	3	33	199	56	252
30.10.	Samstag	98	-	12	86	-	13	113	32	130
31.10.	Sonntag	69	1	16	52	1	21	75	27	96
	Zusammen	4 147	22	725	3 400	22	773	4 158	1 163	5 310
außerhalb von Ortschaften (einschl. Bundesautobahnen)										
1.10.	Freitag	63	-	17	46	-	20	69	17	80
2.10.	Samstag	44	2	8	34	2	11	51	26	70
3.10.	Sonntag	73	-	32	41	-	35	69	19	92
4.10.	Montag	55	2	11	42	2	12	56	19	74
5.10.	Dienstag	52	2	16	34	2	20	54	26	78
6.10.	Mittwoch	52	1	11	40	3	14	49	24	76
7.10.	Donnerstag	46	3	16	27	3	20	42	19	65
8.10.	Freitag	59	-	19	40	-	22	66	14	73
9.10.	Samstag	58	2	13	43	2	16	70	19	77
10.10.	Sonntag	55	1	17	37	2	19	60	14	69
11.10.	Montag	65	2	20	43	2	30	63	30	95
12.10.	Dienstag	43	-	13	30	-	16	48	19	62
13.10.	Mittwoch	44	5	5	34	6	13	47	22	66
14.10.	Donnerstag	49	-	12	37	-	13	44	23	72
15.10.	Freitag	58	2	17	39	2	23	62	34	92
16.10.	Samstag	56	1	12	43	2	14	63	44	100
17.10.	Sonntag	36	1	7	28	1	10	47	37	73
18.10.	Montag	52	4	9	39	4	11	60	24	76
19.10.	Dienstag	40	-	12	28	-	13	51	26	66
20.10.	Mittwoch	45	2	16	27	2	22	38	41	86
21.10.	Donnerstag	52	3	13	36	3	19	49	16	68
22.10.	Freitag	62	1	16	45	1	18	71	23	85
23.10.	Samstag	47	2	16	29	2	20	56	27	74
24.10.	Sonntag	60	4	23	33	4	34	64	14	74
25.10.	Montag	34	2	13	19	2	19	31	27	61
26.10.	Dienstag	34	1	12	21	3	14	34	20	54
27.10.	Mittwoch	33	-	14	19	-	16	29	22	55
28.10.	Donnerstag	51	1	14	36	1	17	58	26	77
29.10.	Freitag	69	4	9	56	5	16	91	31	100
30.10.	Samstag	39	2	13	24	2	18	49	19	58
31.10.	Sonntag	42	1	17	24	1	19	43	17	59
	Zusammen	1 568	51	443	1 074	59	564	1 684	739	2 307

Noch: 6. Straßenverkehrsunfälle und Verunglückte im Oktober 2004 nach Ortslage und Tagesdatum

Tagesdatum	Unfälle mit Personenschaden				Verunglückte Personen			Schwer- wiegende Unfälle mit Sachschaden (i. e. S.)	Unfälle mit Personen- und schwer- wiegendem Sachschaden (i. e. S.)	
	insgesamt	davon mit			Getötete	schwer	leicht			
		Getöteten	schwer	leicht						
				Verletzten			Verletzte			
innerhalb und außerhalb von Ortschaften (einschl. Bundesautobahnen)										
1.10.	Freitag	227	2	39	186	2	45	233	58	285
2.10.	Samstag	167	2	37	128	2	40	178	63	230
3.10.	Sonntag	158	1	52	105	1	55	153	37	195
4.10.	Montag	209	2	38	169	2	44	195	48	257
5.10.	Dienstag	218	2	39	177	2	44	227	62	280
6.10.	Mittwoch	200	1	44	155	3	47	179	50	250
7.10.	Donnerstag	224	3	46	175	3	51	215	60	284
8.10.	Freitag	229	–	51	178	–	54	226	57	286
9.10.	Samstag	184	2	37	145	2	42	198	60	244
10.10.	Sonntag	164	3	39	122	4	45	180	48	212
11.10.	Montag	262	4	54	204	4	65	249	71	333
12.10.	Dienstag	200	1	49	150	1	54	199	52	252
13.10.	Mittwoch	148	5	20	123	6	28	149	66	214
14.10.	Donnerstag	183	2	29	152	2	32	176	66	249
15.10.	Freitag	257	3	40	214	3	47	279	82	339
16.10.	Samstag	200	2	32	166	3	37	228	95	295
17.10.	Sonntag	91	1	17	73	1	22	110	74	165
18.10.	Montag	185	4	30	151	4	32	198	85	270
19.10.	Dienstag	170	1	39	130	1	41	176	60	230
20.10.	Mittwoch	163	2	38	123	2	44	157	79	242
21.10.	Donnerstag	215	4	33	178	4	40	221	67	282
22.10.	Freitag	205	1	45	159	1	49	208	56	261
23.10.	Samstag	139	3	35	101	3	42	158	66	205
24.10.	Sonntag	138	5	50	83	5	61	135	41	179
25.10.	Montag	168	2	35	131	2	43	152	48	216
26.10.	Dienstag	134	1	30	103	3	32	129	46	180
27.10.	Mittwoch	150	1	28	121	1	30	146	56	206
28.10.	Donnerstag	214	2	44	168	2	51	218	67	281
29.10.	Freitag	265	7	40	218	8	49	290	87	352
30.10.	Samstag	137	2	25	110	2	31	162	51	188
31.10.	Sonntag	111	2	33	76	2	40	118	44	155
	Insgesamt	5 715	73	1 168	4 474	81	1 337	5 842	1 902	7 617

auf Bundesautobahnen

1.10.	Freitag	17	–	3	14	–	3	24	5	22
2.10.	Samstag	14	1	2	11	1	2	15	8	22
3.10.	Sonntag	13	–	5	8	–	6	18	5	18
4.10.	Montag	13	–	3	10	–	3	12	6	19
5.10.	Dienstag	9	–	5	4	–	7	9	12	21
6.10.	Mittwoch	12	1	–	11	3	1	13	8	20
7.10.	Donnerstag	8	1	3	4	1	5	7	10	18
8.10.	Freitag	15	–	1	14	–	1	25	5	20
9.10.	Samstag	11	–	5	6	–	5	16	5	16
10.10.	Sonntag	13	–	1	12	–	1	19	4	17
11.10.	Montag	15	1	2	12	1	2	20	11	26
12.10.	Dienstag	15	–	4	11	–	4	20	5	20
13.10.	Mittwoch	10	2	1	7	3	3	10	4	14
14.10.	Donnerstag	7	–	1	6	–	1	8	7	14
15.10.	Freitag	18	1	6	11	1	7	21	16	34
16.10.	Samstag	12	–	4	8	–	4	10	17	29
17.10.	Sonntag	13	–	3	10	–	3	16	17	30
18.10.	Montag	13	1	2	10	1	2	15	11	24
19.10.	Dienstag	10	–	–	10	–	–	15	12	22
20.10.	Mittwoch	9	–	6	3	–	7	5	16	25
21.10.	Donnerstag	14	2	2	10	2	4	12	3	17
22.10.	Freitag	18	–	3	15	–	4	33	14	32
23.10.	Samstag	11	–	2	9	–	2	18	6	17
24.10.	Sonntag	19	2	6	11	2	15	30	5	24
25.10.	Montag	3	–	1	2	–	1	3	9	12
26.10.	Dienstag	5	–	–	5	–	–	8	6	11
27.10.	Mittwoch	7	–	4	3	–	5	3	7	14
28.10.	Donnerstag	7	–	–	7	–	–	9	5	12
29.10.	Freitag	19	1	1	17	2	6	42	13	32
30.10.	Samstag	10	1	–	9	1	–	16	5	15
31.10.	Sonntag	12	–	7	5	–	7	10	6	18
	Zusammen	372	14	83	275	18	111	482	263	635

7. Verunglückte im Straßenverkehr im Oktober 2004 nach Altersgruppen und Geschlecht

Alter von ... bis unter ... Jahren a = Zusammen b = männlich c = weiblich		Verunglückte im Straßenverkehr											
		insgesamt			Getötete			schwer Verletzte			leicht Verletzte		
		Oktober											
		2004	dagegen 2003	Ver- änderung 2004 gegenüber 2003	2004	dagegen 2003	Ver- änderung 2004 gegenüber 2003	2004	dagegen 2003	Ver- änderung 2004 gegenüber 2003	2004	dagegen 2003	Ver- änderung 2004 gegenüber 2003
Anzahl		%	Anzahl		%	Anzahl		%	Anzahl		%		
unter 15	a	724	695	+4,2	1	2	x	122	120	+1,7	601	573	+4,9
	b	413	400	+3,3	1	2	x	71	75	-5,3	341	323	+5,6
	c	311	295	+5,4	-	-	-	51	45	+13,3	260	250	+4,0
15 – 18	a	565	522	+8,2	7	2	x	91	107	-15,0	467	413	+13,1
	b	362	326	+11,0	5	1	x	59	69	-14,5	298	256	+16,4
	c	203	196	+3,6	2	1	x	32	38	-15,8	169	157	+7,6
18 – 21	a	635	768	-17,3	8	3	x	123	145	-15,2	504	620	-18,7
	b	351	432	-18,8	7	2	x	79	85	-7,1	265	345	-23,2
	c	284	336	-15,5	1	1	-	44	60	-26,7	239	275	-13,1
21 – 25	a	650	768	-15,4	7	17	x	120	116	+3,4	523	635	-17,6
	b	370	434	-14,7	6	13	x	78	78	-	286	343	-16,6
	c	279	334	-16,5	1	4	x	42	38	+10,5	236	292	-19,2
25 – 30	a	614	645	-4,8	2	5	x	106	98	+8,2	506	542	-6,6
	b	369	370	-0,3	1	3	x	80	72	+11,1	288	295	-2,4
	c	245	275	-10,9	1	2	x	26	26	-	218	247	-11,7
30 – 35	a	541	667	-18,9	4	10	x	100	116	-13,8	437	541	-19,2
	b	307	390	-21,3	4	9	x	61	66	-7,6	242	315	-23,2
	c	234	277	-15,5	-	1	x	39	50	-22,0	195	226	-13,7
35 – 40	a	647	676	-4,3	9	4	x	102	107	-4,7	536	565	-5,1
	b	407	397	+2,5	9	3	x	66	73	-9,6	332	321	+3,4
	c	239	279	-14,3	-	1	x	36	34	+5,9	203	244	-16,8
40 – 45	a	644	628	+2,5	11	6	x	98	92	+6,5	535	530	+0,9
	b	383	374	+2,4	8	5	x	76	67	+13,4	299	302	-1,0
	c	261	254	+2,8	3	1	x	22	25	-12,0	236	228	+3,5
45 – 50	a	525	497	+5,6	7	4	x	92	86	+7,0	426	407	+4,7
	b	306	294	+4,1	5	4	x	72	55	+30,9	229	235	-2,6
	c	219	203	+7,9	2	-	x	20	31	-35,5	197	172	+14,5
50 – 55	a	356	397	-10,3	5	4	x	82	57	+43,9	269	336	-19,9
	b	208	208	-	4	3	x	50	35	+42,9	154	170	-9,4
	c	148	189	-21,7	1	1	-	32	22	+45,5	115	166	-30,7
55 – 60	a	286	258	+10,9	4	3	x	46	48	-4,2	236	207	+14,0
	b	173	136	+27,2	3	-	x	32	26	+23,1	138	110	+25,5
	c	113	122	-7,4	1	3	x	14	22	-36,4	98	97	+1,0
60 – 65	a	290	285	+1,8	1	4	x	69	43	+60,5	220	238	-7,6
	b	162	168	-3,6	-	3	x	43	29	+48,3	119	136	-12,5
	c	127	117	+8,5	1	1	-	26	14	+85,7	100	102	-2,0
65 – 70	a	294	236	+24,6	2	3	x	64	51	+25,5	228	182	+25,3
	b	156	108	+44,4	1	1	-	37	18	x	118	89	+32,6
	c	138	128	+7,8	1	2	x	27	33	-18,2	110	93	+18,3
70 – 75	a	197	189	+4,2	5	3	x	46	44	+4,5	146	142	+2,8
	b	95	88	+8,0	2	3	x	22	23	-4,3	71	62	+14,5
	c	102	101	+1,0	3	-	x	24	21	+14,3	75	80	-6,3
75 und mehr	a	256	264	-3,0	8	7	x	71	79	-10,1	177	178	-0,6
	b	108	107	+0,9	1	3	x	29	23	+26,1	78	81	-3,7
	c	148	157	-5,7	7	4	x	42	56	-25,0	99	97	+2,1
Zusammen	a	7 224	7 495	-3,6	81	77	+5,2	1 332	1 309	+1,8	5 811	6 109	-4,9
	b	4 170	4 232	-1,5	57	55	+3,6	855	794	+7,7	3 258	3 383	-3,7
	c	3 051	3 263	-6,5	24	22	+9,1	477	515	-7,4	2 550	2 726	-6,5
Ohne Angabe	a	36	9	x	-	-	-	5	-	x	31	9	x
	b												
	c												
Insgesamt	a	7 260	7 504	-3,3	81	77	+5,2	1 337	1 309	+2,1	5 842	6 118	-4,5

8. Verunglückte im Straßenverkehr im Oktober 2004 nach Art der Verkehrsbeteiligung und Ortslage

Art der Verkehrsbeteiligung a = Zusammen b = innerhalb c = außerhalb von Ortschaften von Ortschaften		Verunglückte im Straßenverkehr											
		insgesamt			Getötete			schwer Verletzte			leicht Verletzte		
		Oktober											
		2004	dagegen 2003	Ver- änderung 2004 gegenüber 2003	2004	dagegen 2003	Ver- änderung 2004 gegenüber 2003	2004	dagegen 2003	Ver- änderung 2004 gegenüber 2003	2004	dagegen 2003	Ver- änderung 2004 gegenüber 2003
		Anzahl		%	Anzahl		%	Anzahl		%	Anzahl		%
Fahrer und Mitfahrer von													
Mofas, Mopeds	a	501	454	+10,4	1	1	-	112	98	+14,3	388	355	+9,3
	b	433	393	+10,2	-	-	-	99	81	+22,2	334	312	+7,1
	c	68	61	+11,5	1	1	-	13	17	-23,5	54	43	+25,6
Motorzweirädern mit amtlichen Kennzeichen	a	644	529	+21,7	13	8	x	216	141	+53,2	415	380	+9,2
	b	425	372	+14,2	3	3	-	112	81	+38,3	310	288	+7,6
	c	219	157	+39,5	10	5	x	104	60	+73,3	105	92	+14,1
Personenkraftwagen	a	3 715	4 299	-13,6	43	39	+10,3	560	604	-7,3	3 112	3 656	-14,9
	b	2 001	2 412	-17,0	7	6	x	199	217	-8,3	1 795	2 189	-18,0
	c	1 714	1 887	-9,2	36	33	+9,1	361	387	-6,7	1 317	1 467	-10,2
Bussen	a	97	60	+61,7	1	-	x	10	5	x	86	55	+56,4
	b	79	54	+46,3	-	-	-	7	5	x	72	49	+46,9
	c	18	6	x	1	-	x	3	-	x	14	6	x
Güterkraftfahrzeugen	a	150	182	-17,6	1	5	x	27	39	-30,8	122	138	-11,6
	b	49	60	-18,3	-	1	x	4	6	x	45	53	-15,1
	c	101	122	-17,2	1	4	x	23	33	-30,3	77	85	-9,4
landwirtschaftlichen Zugmaschinen	a	4	5	x	-	-	-	-	3	x	4	2	x
	b	2	1	x	-	-	-	-	-	-	2	1	x
	c	2	4	x	-	-	-	-	3	x	2	1	x
übrigen Kraftfahrzeugen	a	14	21	-33,3	-	-	-	6	2	x	8	19	x
	b	6	10	x	-	-	-	1	-	x	5	10	x
	c	8	11	x	-	-	-	5	2	x	3	9	x
Kraftfahrzeugen zusammen	a	5 125	5 550	-7,7	59	53	+11,3	931	892	+4,4	4 135	4 605	-10,2
	b	2 995	3 302	-9,3	10	10	-	422	390	+8,2	2 563	2 902	-11,7
	c	2 130	2 248	-5,3	49	43	+14,0	509	502	+1,4	1 572	1 703	-7,7
Fahrrädern	a	1 389	1 127	+23,2	5	8	x	228	209	+9,1	1 156	910	+27,0
	b	1 257	1 016	+23,7	2	7	x	189	177	+6,8	1 066	832	+28,1
	c	132	111	+18,9	3	1	x	39	32	+21,9	90	78	+15,4
darunter im Alter von unter 15 Jahren	a	255	220	+15,9	-	1	x	37	35	+5,7	218	184	+18,5
	b	239	208	+14,9	-	-	-	33	32	+3,1	206	176	+17,0
	c	16	12	+33,3	-	1	x	4	3	x	12	8	x
anderen Fahrzeugen	a	27	27	-	-	-	-	-	2	x	27	25	+8,0
	b	26	23	+13,0	-	-	-	-	2	x	26	21	+23,8
	c	1	4	x	-	-	-	-	-	-	1	4	x
Fußgänger	a	701	793	-11,6	17	16	+6,3	174	203	-14,3	510	574	-11,2
	b	662	743	-10,9	10	14	-28,6	160	184	-13,0	492	545	-9,7
	c	39	50	-22,0	7	2	x	14	19	-26,3	18	29	-37,9
darunter im Alter von unter 15 Jahren	a	200	225	-11,1	1	1	-	54	69	-21,7	145	155	-6,5
	b	195	215	-9,3	1	1	-	51	64	-20,3	143	150	-4,7
	c	5	10	x	-	-	-	3	5	x	2	5	x
65 und mehr Jahren	a	122	152	-19,7	10	8	x	37	56	-33,9	75	88	-14,8
	b	113	143	-21,0	6	6	-	36	52	-30,8	71	85	-16,5
	c	9	9	-	4	2	x	1	4	x	4	3	x
Andere Personen	a	18	7	x	-	-	-	4	3	x	14	4	x
	b	13	6	x	-	-	-	2	3	x	11	3	x
	c	5	1	x	-	-	-	2	-	x	3	1	x
Insgesamt	a	7 260	7 504	-3,3	81	77	+5,2	1 337	1 309	+2,1	5 842	6 118	-4,5
	b	4 953	5 090	-2,7	22	31	-29,0	773	756	+2,2	4 158	4 303	-3,4
	c	2 307	2 414	-4,4	59	46	+28,3	564	553	+2,0	1 684	1 815	-7,2
darunter im Alter von unter 15 Jahren	a	724	695	+4,2	1	2	x	122	120	+1,7	601	573	+4,9
	b	582	565	+3,0	1	1	-	92	103	-10,7	489	461	+6,1
	c	142	130	+9,2	-	1	x	30	17	+76,5	112	112	-
65 und mehr Jahren	a	747	689	+8,4	15	13	+15,4	181	174	+4,0	551	502	+9,8
	b	584	522	+11,9	8	10	x	141	131	+7,6	435	381	+14,2
	c	163	167	-2,4	7	3	x	40	43	-7,0	116	121	-4,1

9. Verunglückte im Straßenverkehr im Oktober 2004

Lfd. Nr.	Alter von ... bis unter ... Jahren a = Zusammen b = männlich c = weiblich	Verunglückte							
		insgesamt	darunter					insgesamt	Fahrer Pkw
			Fahrer und Mitfahrer von			Fußgänger			
			Pkw	Motorzweirädern	Fahrrädern				
		Oktober 2004							
									Insgesamt
1	unter 15	a	724	237	4	255	200	695	220
		b	413	101	1	174	122	400	95
		c	311	136	3	81	78	295	125
2	15 – 18	a	565	122	79	126	31	522	125
		b	362	58	65	81	14	326	52
		c	203	64	14	45	17	196	73
3	18 – 21	a	635	443	41	59	22	768	586
		b	351	221	35	35	12	432	313
		c	284	222	6	24	10	336	273
4	21 – 25	a	650	450	48	68	38	768	586
		b	370	234	41	38	20	434	303
		c	279	216	7	30	17	334	283
5	25 – 35	a	1 155	722	103	148	71	1 312	896
		b	676	365	92	96	37	760	452
		c	479	357	11	52	34	552	444
6	35 – 45	a	1 291	712	164	200	77	1 304	763
		b	790	343	143	135	54	771	374
		c	500	369	21	65	22	533	389
7	45 – 55	a	881	446	134	160	60	894	533
		b	514	197	126	90	38	502	249
		c	367	249	8	70	22	392	284
8	55 – 65	a	576	277	47	137	56	543	283
		b	335	148	43	83	20	304	139
		c	240	129	4	54	35	239	144
9	65 und mehr	a	747	304	24	230	122	689	306
		b	359	135	23	129	38	303	135
		c	388	169	1	101	84	386	171
10	Zusammen	a	7 224	3 713	644	1 383	677	7 495	4 298
		b	4 170	1 802	569	861	355	4 232	2 112
		c	3 051	1 911	75	522	319	3 263	2 186
11	Ohne Angabe	a	36	2	–	6	24	9	1
12	Insgesamt	a	7 260	3 715	644	1 389	701	7 504	4 299

nach Art der Verkehrsbeteiligung, Altersgruppen und Geschlecht

im Straßenverkehr								Lfd. Nr.
darunter			insgesamt	darunter				
und Mitfahrer von		Fußgänger		Fahrer und Mitfahrer von			Fußgänger	
Motorzweirädern	Fahrrädern			Pkw	Motorzweirädern	Fahrrädern		
dagegen Oktober 2003			Veränderung Oktober 2004 gegenüber Oktober 2003					
								%
4	220	225	+4,2	+7,7	-	+15,9	-11,1	1
3	143	141	+3,3	+6,3	x	+21,7	-13,5	
1	77	84	+5,4	+8,8	x	+5,2	-7,1	
101	94	37	+8,2	-2,4	-21,8	+34,0	-16,2	2
80	50	15	+11,0	+11,5	-18,8	+62,0	-6,7	
21	44	22	+3,6	-12,3	-33,3	+2,3	-22,7	
39	44	36	-17,3	-24,4	+5,1	+34,1	-38,9	3
30	24	19	-18,8	-29,4	+16,7	+45,8	-36,8	
9	20	17	-15,5	-18,7	x	+20,0	-41,2	
36	65	31	-15,4	-23,2	+33,3	+4,6	+22,6	4
31	44	18	-14,7	-22,8	+32,3	-13,6	+11,1	
5	21	13	-16,5	-23,7	x	+42,9	+30,8	
89	127	83	-12,0	-19,4	+15,7	+16,5	-14,5	5
78	84	47	-11,1	-19,2	+17,9	+14,3	-21,3	
11	43	36	-13,2	-19,6	-	+20,9	-5,6	
142	148	81	-1,0	-6,7	+15,5	+35,1	-4,9	6
120	91	45	+2,5	-8,3	+19,2	+48,4	+20,0	
22	57	36	-6,2	-5,1	-4,5	+14,0	-38,9	
80	124	83	-1,5	-16,3	+67,5	+29,0	-27,7	7
75	70	44	+2,4	-20,9	+68,0	+28,6	-13,6	
5	54	39	-6,4	-12,3	x	+29,6	-43,6	
27	126	62	+6,1	-2,1	+74,1	+8,7	-9,7	8
26	73	34	+10,2	+6,5	+65,4	+13,7	-41,2	
1	53	28	+0,4	-10,4	x	+1,9	+25,0	
11	175	152	+8,4	-0,7	x	+31,4	-19,7	9
9	88	48	+18,5	-	x	+46,6	-20,8	
2	87	104	+0,5	-1,2	x	+16,1	-19,2	
529	1 123	790	-3,6	-13,6	+21,7	+23,2	-14,3	10
452	667	411	-1,5	-14,7	+25,9	+29,1	-13,6	
77	456	379	-6,5	-12,6	-2,6	+14,5	-15,8	
-	4	3	x	x	-	x	x	11
529	1 127	793	-3,3	-13,6	+21,7	+23,2	-11,6	12

Noch: 9. Verunglückte im Straßenverkehr im Oktober 2004

Lfd. Nr.	Alter von ... bis unter ... Jahren a = Zusammen b = männlich c = weiblich	Verunglückte							
		insgesamt	darunter					insgesamt	Fahrer Pkw
			Fahrer und Mitfahrer von			Fußgänger			
			Pkw	Motorzweirädern	Fahrrädern				
		Oktober 2004							Anzahl
Getötete									
1	unter 15	a	1	-	-	-	1	2	-
		b	1	-	-	-	1	2	-
		c	-	-	-	-	-	-	-
2	15 - 18	a	7	6	1	-	-	2	2
		b	5	4	1	-	-	1	1
		c	2	2	-	-	-	1	1
3	18 - 21	a	8	7	1	-	-	3	2
		b	7	6	1	-	-	2	1
		c	1	1	-	-	-	1	1
4	21 - 25	a	7	4	2	-	1	17	14
		b	6	3	2	-	1	13	10
		c	1	1	-	-	-	4	4
5	25 - 35	a	6	5	-	-	-	15	10
		b	5	4	-	-	-	12	7
		c	1	1	-	-	-	3	3
6	35 - 45	a	20	8	8	-	3	10	6
		b	17	6	8	-	3	8	4
		c	3	2	-	-	-	2	2
7	45 - 55	a	12	7	1	1	2	8	2
		b	9	5	1	1	1	7	2
		c	3	2	-	-	1	1	-
8	55 - 65	a	5	4	-	1	-	7	2
		b	3	3	-	-	-	3	1
		c	2	1	-	1	-	4	1
9	65 und mehr	a	15	2	-	3	10	13	1
		b	4	1	-	1	2	7	-
		c	11	1	-	2	8	6	1
10	Zusammen	a	81	43	13	5	17	77	39
		b	57	32	13	2	8	55	26
		c	24	11	-	3	9	22	13
11	Ohne Angabe	a	-	-	-	-	-	-	-
12	Insgesamt	a	81	43	13	5	17	77	39

nach Art der Verkehrsbeteiligung, Altersgruppen und Geschlecht

im Straßenverkehr									Lfd. Nr.
darunter			insgesamt	darunter					
und Mitfahrer von		Fußgänger		Fahrer und Mitfahrer von			Fußgänger		
Motorzweirädern	Fahrrädern			Pkw	Motorzweirädern	Fahrrädern			
dagegen Oktober 2003			Veränderung Oktober 2004 gegenüber Oktober 2003						
			%						
-	1	1	x	-	-	x	-	1	
-	1	1	x	-	-	x	-		
-	-	-	-	-	-	-	-		
-	-	-	x	x	x	-	-	2	
-	-	-	x	x	x	-	-		
-	-	-	x	x	-	-	-		
-	-	1	x	x	x	-	x	3	
-	-	1	x	x	x	-	x		
-	-	-	-	-	-	-	-		
2	-	-	x	x	-	-	x	4	
2	-	-	x	x	-	-	x		
-	-	-	x	x	-	-	-		
3	-	1	x	x	x	-	x	5	
3	-	1	x	x	x	-	x		
-	-	-	x	x	-	-	-		
2	-	1	x	x	x	-	x	6	
2	-	1	x	x	x	-	x		
-	-	-	x	-	-	-	-		
1	2	-	x	x	-	x	x	7	
1	1	-	x	x	-	-	x		
-	1	-	x	x	-	x	x		
-	1	4	x	x	-	-	x	8	
-	-	2	-	x	-	-	x		
-	1	2	x	-	-	-	x		
-	4	8	+15,4	x	-	x	x	9	
-	3	4	x	x	-	x	x		
-	1	4	x	-	-	x	x		
8	8	16	+5,2	+10,3	x	x	+6,3	10	
8	5	10	+3,6	+23,1	x	x	x		
-	3	6	+9,1	-15,4	-	-	x		
-	-	-	-	-	-	-	-	11	
8	8	16	+5,2	+10,3	x	x	+6,3	12	

Noch: 9. Verunglückte im Straßenverkehr im Oktober 2004

Lfd. Nr.	Alter von ... bis unter ... Jahren a = Zusammen b = männlich c = weiblich	Verunglückte							
		insgesamt	darunter					insgesamt	Fahrer Pkw
			Fahrer und Mitfahrer von			Fußgänger			
			Pkw	Motorzweirädern	Fahrrädern				
		Oktober 2004							
schwer									
1	unter 15	a	122	25	–	37	54	120	13
		b	71	11	–	25	34	75	7
		c	51	14	–	12	20	45	6
2	15 – 18	a	91	17	16	21	7	107	24
		b	59	12	12	14	3	69	11
		c	32	5	4	7	4	38	13
3	18 – 21	a	123	83	14	7	3	145	104
		b	79	52	10	4	2	85	57
		c	44	31	4	3	1	60	47
4	21 – 25	a	120	83	11	9	8	116	86
		b	78	48	11	5	6	78	55
		c	42	35	–	4	2	38	31
5	25 – 35	a	206	117	39	12	15	214	132
		b	141	69	35	10	8	138	78
		c	65	48	4	2	7	76	54
6	35 – 45	a	200	86	56	18	13	199	89
		b	142	47	48	15	9	140	49
		c	58	39	8	3	4	59	40
7	45 – 55	a	174	48	57	36	17	143	63
		b	122	23	55	21	12	90	33
		c	52	25	2	15	5	53	30
8	55 – 65	a	115	41	14	26	17	91	32
		b	75	23	14	18	6	55	16
		c	40	18	–	8	11	36	16
9	65 und mehr	a	181	60	9	61	37	174	61
		b	88	29	8	28	13	64	28
		c	93	31	1	33	24	110	33
10	Zusammen	a	1 332	560	216	227	171	1 309	604
		b	855	314	193	140	93	794	334
		c	477	246	23	87	78	515	270
11	Ohne Angabe	a	5	–	–	1	3	–	–
12	Insgesamt	a	1 337	560	216	228	174	1 309	604

nach Art der Verkehrsbeteiligung, Altersgruppen und Geschlecht

im Straßenverkehr									Lfd. Nr.
darunter			insgesamt	darunter					
und Mitfahrer von		Fußgänger		Fahrer und Mitfahrer von			Fußgänger		
Motorzweirädern	Fahrrädern			Pkw	Motorzweirädern	Fahrrädern			
dagegen Oktober 2003			Veränderung Oktober 2004 gegenüber Oktober 2003						
									%
Verletzte									
1	35	69	+1,7	+92,3	x	+5,7	-21,7		1
1	24	42	-5,3	x	x	+4,2	-19,0		
-	11	27	+13,3	x	-	+9,1	-25,9		
25	17	10	-15,0	-29,2	-36,0	+23,5	x		2
19	8	5	-14,5	+9,1	-36,8	x	x		
6	9	5	-15,8	x	x	x	x		
12	4	6	-15,2	-20,2	+16,7	x	x		3
9	3	3	-7,1	-8,8	x	x	x		
3	1	3	-26,7	-34,0	x	x	x		
7	9	7	+3,4	-3,5	x	-	x		4
6	6	4	-	-12,7	x	x	x		
1	3	3	+10,5	+12,9	x	x	x		
26	21	13	-3,7	-11,4	+50,0	-42,9	+15,4		5
21	15	5	+2,2	-11,5	+66,7	-33,3	x		
5	6	8	-14,5	-11,1	x	x	x		
40	25	14	+0,5	-3,4	+40,0	-28,0	-7,1		6
38	18	9	+1,4	-4,1	+26,3	-16,7	-		
2	7	5	-1,7	-2,5	x	x	x		
23	21	18	+21,7	-23,8	x	+71,4	-5,6		7
19	12	11	+35,6	-30,3	x	+75,0	+9,1		
4	9	7	-1,9	-16,7	x	x	x		
6	32	10	+26,4	+28,1	x	-18,8	+70,0		8
5	20	6	+36,4	+43,8	x	-10,0	-		
1	12	4	+11,1	+12,5	x	x	x		
1	45	56	+4,0	-1,6	x	+35,6	-33,9		9
1	13	15	+37,5	+3,6	x	x	-13,3		
-	32	41	-15,5	-6,1	x	+3,1	-41,5		
141	209	203	+1,8	-7,3	+53,2	+8,6	-15,8		10
119	119	100	+7,7	-6,0	+62,2	+17,6	-7,0		
22	90	103	-7,4	-8,9	+4,5	-3,3	-24,3		
-	-	-	x	-	-	x	x		11
141	209	203	+2,1	-7,3	+53,2	+9,1	-14,3		12

Noch: 9. Verunglückte im Straßenverkehr im Oktober 2004

Lfd. Nr.	Alter von ... bis unter ... Jahren a = Zusammen b = männlich c = weiblich	Verunglückte							
		insgesamt	darunter					insgesamt	Fahrer Pkw
			Fahrer und Mitfahrer von			Fußgänger			
			Pkw	Motorzweirädern	Fahrrädern				
		Oktober 2004							
leicht									
1	unter 15	a	601	212	4	218	145	573	207
		b	341	90	1	149	87	323	88
		c	260	122	3	69	58	250	119
2	15 – 18	a	467	99	62	105	24	413	99
		b	298	42	52	67	11	256	40
		c	169	57	10	38	13	157	59
3	18 – 21	a	504	353	26	52	19	620	480
		b	265	163	24	31	10	345	255
		c	239	190	2	21	9	275	225
4	21 – 25	a	523	363	35	59	29	635	486
		b	286	183	28	33	13	343	238
		c	236	180	7	26	15	292	248
5	25 – 35	a	943	600	64	136	56	1 083	754
		b	530	292	57	86	29	610	367
		c	413	308	7	50	27	473	387
6	35 – 45	a	1 071	618	100	182	61	1 095	668
		b	631	290	87	120	42	623	321
		c	439	328	13	62	18	472	347
7	45 – 55	a	695	391	76	123	41	743	468
		b	383	169	70	68	25	405	214
		c	312	222	6	55	16	338	254
8	55 – 65	a	456	232	33	110	39	445	249
		b	257	122	29	65	14	246	122
		c	198	110	4	45	24	199	127
9	65 und mehr	a	551	242	15	166	75	502	244
		b	267	105	15	100	23	232	107
		c	284	137	–	66	52	270	137
10	Zusammen	a	5 811	3 110	415	1 151	489	6 109	3 655
		b	3 258	1 456	363	719	254	3 383	1 752
		c	2 550	1 654	52	432	232	2 726	1 903
11	Ohne Angabe	a	31	2	–	5	21	9	1
12	Insgesamt	a	5 842	3 112	415	1 156	510	6 118	3 656

nach Art der Verkehrsbeteiligung, Altersgruppen und Geschlecht

im Straßenverkehr									Lfd. Nr.
darunter			insgesamt	darunter					
und Mitfahrer von		Fußgänger		Fahrer und Mitfahrer von			Fußgänger		
Motorzweirädern	Fahrrädern			Pkw	Motorzweirädern	Fahrrädern			
dagegen Oktober 2003			Veränderung Oktober 2004 gegenüber Oktober 2003						
			%						
Verletzte									
3	184	155	+4,9	+2,4	x	+18,5	-6,5	1	
2	118	98	+5,6	+2,3	x	+26,3	-11,2		
1	66	57	+4,0	+2,5	x	+4,5	+1,8		
76	77	27	+13,1	-	-18,4	+36,4	-11,1	2	
61	42	10	+16,4	+5,0	-14,8	+59,5	+10,0		
15	35	17	+7,6	-3,4	-33,3	+8,6	-23,5		
27	40	29	-18,7	-26,5	-3,7	+30,0	-34,5	3	
21	21	15	-23,2	-36,1	+14,3	+47,6	-33,3		
6	19	14	-13,1	-15,6	x	+10,5	x		
27	56	24	-17,6	-25,3	+29,6	+5,4	+20,8	4	
23	38	14	-16,6	-23,1	+21,7	-13,2	-7,1		
4	18	10	-19,2	-27,4	x	+44,4	+50,0		
60	106	69	-12,9	-20,4	+6,7	+28,3	-18,8	5	
54	69	41	-13,1	-20,4	+5,6	+24,6	-29,3		
6	37	28	-12,7	-20,4	x	+35,1	-3,6		
100	123	66	-2,2	-7,5	-	+48,0	-7,6	6	
80	73	35	+1,3	-9,7	+8,8	+64,4	+20,0		
20	50	31	-7,0	-5,5	-35,0	+24,0	-41,9		
56	101	65	-6,5	-16,5	+35,7	+21,8	-36,9	7	
55	57	33	-5,4	-21,0	+27,3	+19,3	-24,2		
1	44	32	-7,7	-12,6	x	+25,0	-50,0		
21	93	48	+2,5	-6,8	+57,1	+18,3	-18,8	8	
21	53	26	+4,5	-	+38,1	+22,6	-46,2		
-	40	22	-0,5	-13,4	x	+12,5	+9,1		
10	126	88	+9,8	-0,8	+50,0	+31,7	-14,8	9	
8	72	29	+15,1	-1,9	x	+38,9	-20,7		
2	54	59	+5,2	-	x	+22,2	-11,9		
380	906	571	-4,9	-14,9	+9,2	+27,0	-14,4	10	
325	543	301	-3,7	-16,9	+11,7	+32,4	-15,6		
55	363	270	-6,5	-13,1	-5,5	+19,0	-14,1		
-	4	3	x	x	-	x	x	11	
380	910	574	-4,5	-14,9	+9,2	+27,0	-11,2	12	

10. An Straßenverkehrsunfällen beteiligte Fahrzeugführer und Fußgänger im Oktober 2004 nach Art der Verkehrsbeteiligung und Ortslage

Art der Verkehrsbeteiligung a = Zusammen b = innerhalb von Ortschaften c = außerhalb von Ortschaften	Straßenverkehrsunfälle mit						
	Personen- schaden	schwer- wiegendem Sachschaden (i. e. S.)	Personen- schaden	schwer- wiegendem Sachschaden (i. e. S.)	Personen- schaden	schwer- wiegendem Sachschaden (i. e. S.)	
	Oktober 2004		dagegen Oktober 2003		Veränderung Oktober 2004 gegenüber Oktober 2003		
	Anzahl				%		
Führer von							
Mofas, Mopeds	a	501	41	462	27	+8,4	+51,9
	b	430	29	403	21	+6,7	+38,1
	c	71	12	59	6	+20,3	x
Motorzweirädern mit amtlichen Kennzeichen	a	650	45	520	36	+25,0	+25,0
	b	432	27	368	29	+17,4	-6,9
	c	218	18	152	7	+43,4	x
Personenkraftwagen	a	7 080	3 207	7 786	3 737	-9,1	-14,2
	b	4 897	2 076	5 393	2 311	-9,2	-10,2
	c	2 183	1 131	2 393	1 426	-8,8	-20,7
Bussen	a	125	15	91	22	+37,4	-31,8
	b	114	11	79	18	+44,3	-38,9
	c	11	4	12	4	-8,3	-
Güterkraftfahrzeugen	a	569	243	712	320	-20,1	-24,1
	b	293	98	348	125	-15,8	-21,6
	c	276	145	364	195	-24,2	-25,6
landwirtschaftlichen Zugmaschinen	a	19	16	21	12	-9,5	+33,3
	b	3	6	7	1	x	x
	c	16	10	14	11	+14,3	-9,1
übrigen Kraftfahrzeugen	a	35	21	55	18	-36,4	+16,7
	b	23	15	32	11	-28,1	+36,4
	c	12	6	23	7	-47,8	x
Kraftfahrzeugen insgesamt	a	8 979	3 588	9 647	4 172	-6,9	-14,0
	b	6 192	2 262	6 630	2 516	-6,6	-10,1
	c	2 787	1 326	3 017	1 656	-7,6	-19,9
darunter flüchtig	a	434	276	512	246	-15,2	+12,2
	b	341	155	401	133	-15,0	+16,5
	c	93	121	111	113	-16,2	+7,1
Fahrrädern	a	1 518	5	1 229	2	+23,5	x
	b	1 371	4	1 111	1	+23,4	x
	c	147	1	118	1	+24,6	-
darunter im Alter von unter 15 Jahren	a	278	-	236	-	+17,8	-
	b	260	-	221	-	+17,6	-
	c	18	-	15	-	+20,0	-
anderen Fahrzeugen	a	93	48	129	51	-27,9	-5,9
	b	71	33	101	28	-29,7	+17,9
	c	22	15	28	23	-21,4	-34,8
Fußgänger	a	733	6	838	2	-12,5	x
	b	693	6	784	1	-11,6	x
	c	40	-	54	1	-25,9	x
darunter im Alter von unter 15 Jahren	a	205	2	230	-	-10,9	x
	b	200	2	220	-	-9,1	x
	c	5	-	10	-	x	-
65 und mehr Jahren	a	126	-	156	-	-19,2	-
	b	117	-	145	-	-19,3	-
	c	9	-	11	-	x	-
Andere Personen	a	36	2	21	2	+71,4	-
	b	21	2	14	1	+50,0	x
	c	15	-	7	1	x	x
Insgesamt	a	11 359	3 649	11 864	4 229	-4,3	-13,7
	b	8 348	2 307	8 640	2 547	-3,4	-9,4
	c	3 011	1 342	3 224	1 682	-6,6	-20,2
darunter im Alter von unter 15 Jahren	a	488	4	473	5	+3,2	x
	b	463	4	445	5	+4,0	x
	c	25	-	28	-	-10,7	-
65 und mehr Jahren	a	1 109	307	1 045	299	+6,1	+2,7
	b	869	213	835	203	+4,1	+4,9
	c	240	94	210	96	+14,3	-2,1

11. Straßenverkehrsunfälle mit Personenschaden im Oktober 2004 nach Ursachen und Ortslage

Ursache	Straßenverkehrsunfälle mit Personenschaden								
	zusammen			innerhalb von Ortschaften			außerhalb von Ortschaften		
	Oktober								
	2004	dagegen 2003	Ver- änderung 2004 gegenüber 2003	2004	dagegen 2003	Ver- änderung 2004 gegenüber 2003	2004	dagegen 2003	Ver- änderung 2004 gegenüber 2003
	Anzahl		%	Anzahl		%	Anzahl		%
Ursachen der Fahrzeugführer	7 230	7 716	-6,3	5 037	5 276	-4,5	2 193	2 440	-10,1
Verkehrstüchtigkeit	378	392	-3,6	250	249	+0,4	128	143	-10,5
Alkoholeinfluss	289	312	-7,4	199	210	-5,2	90	102	-11,8
Einfluss anderer berauschender Mittel (z. B. Drogen, Rauschgift)	23	24	-4,2	13	19	-31,6	10	5	x
Übermüdung	15	24	-37,5	3	2	x	12	22	-45,5
sonstige körperliche oder geistige Mängel	51	32	+59,4	35	18	+94,4	16	14	+14,3
Straßenbenutzung	462	417	+10,8	370	335	+10,4	92	82	+12,2
Benutzung der falschen Fahrbahn (auch Richtungsfahrbahn) oder verbotswidrige Benutzung anderer Straßenteile	301	272	+10,7	280	245	+14,3	21	27	-22,2
Verstoß gegen das Rechtsfahrgebot	161	145	+11,0	90	90	-	71	55	+29,1
Geschwindigkeit	965	1 267	-23,8	422	577	-26,9	543	690	-21,3
nicht angepasste Geschwindigkeit mit gleichzeitigem Überschreiten der zulässigen Höchstgeschwindigkeit	72	93	-22,6	34	47	-27,7	38	46	-17,4
nicht angepasste Geschwindigkeit in anderen Fällen	893	1 174	-23,9	388	530	-26,8	505	644	-21,6
Abstand	748	882	-15,2	483	591	-18,3	265	291	-8,9
ungenügender Sicherheitsabstand	732	870	-15,9	470	582	-19,2	262	288	-9,0
starkes Bremsen des Vorausfahrenden ohne zwingenden Grund	16	12	+33,3	13	9	x	3	3	-
Überholen	243	213	+14,1	112	99	+13,1	131	114	+14,9
unzulässiges Rechtsüberholen	17	19	-10,5	10	17	-41,2	7	2	x
Überholen trotz Gegenverkehrs	29	28	+3,6	5	11	x	24	17	+41,2
Überholen trotz unklarer Verkehrslage	61	52	+17,3	34	32	+6,3	27	20	+35,0
Überholen trotz unzureichender Sichtverhältnisse	4	8	x	2	1	x	2	7	x
Überholen ohne Beachtung des nachfolgenden Verkehrs und/oder ohne rechtzeitige und deutliche Ankündigung des Ausscherens	31	29	+6,9	3	-	x	28	29	-3,4
Fehler beim Wiedereinordnen	27	20	+35,0	10	8	x	17	12	+41,7
sonstige Fehler beim Überholen (z. B. ohne genügenden Seitenabstand)	63	47	+34,0	42	25	+68,0	21	22	-4,5
Fehler beim Überholtwerden	11	10	+10,0	6	5	x	5	5	-
Vorbeifahren	26	19	+36,8	23	17	+35,3	3	2	x
Nichtbeachten des Vorranges entgegenkommender Fahrzeuge beim Vorbeifahren an haltenden Fahrzeugen, Absperrungen oder Hindernissen	17	18	-5,6	15	17	-11,8	2	1	x
Nichtbeachten des nachfolgenden Verkehrs beim Vorbeifahren an haltenden Fahrzeugen, Absperrungen oder Hindernissen und/oder ohne rechtzeitige und deutliche Ankündigung des Ausscherens	9	1	x	8	-	x	1	1	-

Noch: 11. Straßenverkehrsunfälle mit Personenschaden im Oktober 2004 nach Ursachen und Ortslage

Ursache	Straßenverkehrsunfälle mit Personenschaden								
	zusammen			innerhalb von Ortschaften			außerhalb von Ortschaften		
	Oktober								
	2004	dagegen 2003	Ver- änderung 2004 gegenüber 2003	2004	dagegen 2003	Ver- änderung 2004 gegenüber 2003	2004	dagegen 2003	Ver- änderung 2004 gegenüber 2003
	Anzahl		%	Anzahl		%	Anzahl		%
Nebeneinanderfahren, fehlerhaftes Wechseln des Fahrstreifens beim Nebeneinanderfahren oder Nichtbeachten des Reißverschlussverfahrens	98	104	-5,8	59	56	+5,4	39	48	-18,8
Vorfahrt, Vorrang	1 053	1 121	-6,1	803	876	-8,3	250	245	+2,0
Nichtbeachten der Regel rechts vor links	109	120	-9,2	103	110	-6,4	6	10	x
Nichtbeachten der die Vorfahrt regelnden Verkehrszeichen	739	769	-3,9	546	591	-7,6	193	178	+8,4
Nichtbeachten der Vorfahrt des durchgehenden Verkehrs auf Bundesautobahnen oder Kraftfahrstraßen	14	18	-22,2	1	1	-	13	17	-23,5
Nichtbeachten der Vorfahrt durch Fahrzeuge, die aus Feld- und Waldwegen kommen	10	6	x	3	3	-	7	3	x
Nichtbeachten der Verkehrsregelung durch Polizeibeamte oder Lichtzeichen	157	181	-13,3	131	152	-13,8	26	29	-10,3
Nichtbeachten des Vorranges entgegenkommender Fahrzeuge	23	25	-8,0	19	17	+11,8	4	8	x
Nichtbeachten des Vorranges von Schienenfahrzeugen an Bahnübergängen	1	2	x	-	2	x	1	-	x
Abbiegen, Wenden, Rückwärtsfahren, Ein- und Anfahren	1 242	1 286	-3,4	1 051	1 104	-4,8	191	182	+4,9
Fehler beim Abbiegen	644	704	-8,5	494	569	-13,2	150	135	+11,1
Fehler beim Wenden oder Rückwärtsfahren	226	221	+2,3	212	196	+8,2	14	25	-44,0
Fehler beim Einfahren in den fließenden Verkehr (z. B. aus einem Grundstück, von einem anderen Straßenteil oder beim Anfahren vom Fahrbahnrand)	372	361	+3,0	345	339	+1,8	27	22	+22,7
falsches Verhalten gegenüber Fußgängern	330	382	-13,6	312	368	-15,2	18	14	+28,6
an Fußgängerüberwegen	22	28	-21,4	22	28	-21,4	-	-	-
an Fußgängerfurten	39	62	-37,1	37	62	-40,3	2	-	x
beim Abbiegen	53	86	-38,4	52	85	-38,8	1	1	-
an Haltestellen (auch haltende Schulbusse mit eingeschaltetem Warnblinklicht)	24	17	+41,2	21	17	+23,5	3	-	x
an anderen Stellen	192	189	+1,6	180	176	+2,3	12	13	-7,7
ruhender Verkehr, Verkehrssicherung	79	66	+19,7	74	62	+19,4	5	4	x
unzulässiges Halten oder Parken	9	5	x	9	4	x	-	1	x
mangelnde Sicherung haltender oder liegengeliebener Fahrzeuge und von Unfallstellen sowie Schulbussen, bei denen Kinder ein- oder aussteigen	4	12	x	2	10	x	2	2	-
verkehrswidriges Verhalten beim Ein- oder Aussteigen, Be- oder Entladen	66	49	+34,7	63	48	+31,3	3	1	x

**Noch: 11. Straßenverkehrsunfälle mit Personenschaden im Oktober 2004
nach Ursachen und Ortslage**

Ursache	Straßenverkehrsunfälle mit Personenschaden								
	zusammen			innerhalb von Ortschaften			außerhalb von Ortschaften		
	Oktober								
	2004	dagegen 2003	Ver- änderung 2004 gegenüber 2003	2004	dagegen 2003	Ver- änderung 2004 gegenüber 2003	2004	dagegen 2003	Ver- änderung 2004 gegenüber 2003
	Anzahl		%	Anzahl		%	Anzahl		%
Nichtbeachten der Beleuchtungsvorschriften	12	12	-	10	9	x	2	3	x
Ladung, Besetzung	22	17	+29,4	10	10	-	12	7	x
Überladung, Überbesetzung	9	10	x	5	7	x	4	3	x
unzureichend gesicherte Ladung oder Fahrzeugzubehöriteile	13	7	x	5	3	x	8	4	x
andere Fehler beim Fahrzeugführer	1 572	1 538	+2,2	1 058	923	+14,6	514	615	-16,4
Technische Mängel, Wartungsmängel	61	62	-1,6	38	38	-	23	24	-4,2
Beleuchtung	14	23	-39,1	11	14	-21,4	3	9	x
Bereifung	15	13	+15,4	4	6	x	11	7	x
Bremsen	14	11	+27,3	12	9	x	2	2	-
Lenkung	4	2	x	1	2	x	3	-	x
Zugvorrichtung	1	1	-	1	-	x	-	1	x
andere Mängel	13	12	+8,3	9	7	x	4	5	x
Falsches Verhalten der Fußgänger	422	478	-11,7	395	435	-9,2	27	43	-37,2
Verkehrstüchtigkeit	36	39	-7,7	33	30	+10,0	3	9	x
Alkoholeinfluss	30	36	-16,7	27	27	-	3	9	x
Einfluss anderer berauschender Mittel (z. B. Drogen, Rauschgift)	2	-	x	2	-	x	-	-	-
Übermüdung	-	-	-	-	-	-	-	-	-
sonstige körperliche oder geistige Mängel	4	3	x	4	3	x	-	-	-
falsches Verhalten beim Überschreiten der Fahrbahn	312	380	-17,9	296	356	-16,9	16	24	-33,3
an Stellen, an denen der Fußgängerverkehr durch Polizeibeamte oder Lichtzeichen geregelt war	20	36	-44,4	20	32	-37,5	-	4	x
auf Fußgängerüberwegen ohne Verkehrsregelung durch Polizeibeamte oder Lichtzeichen	2	2	-	2	2	-	-	-	-
in der Nähe von Kreuzungen oder Einmündungen, Lichtzeichenanlagen oder Fußgängerüberwegen bei dichtem Verkehr	21	32	-34,4	21	32	-34,4	-	-	-
an anderen Stellen	75	83	-9,6	71	80	-11,3	4	3	x
ohne auf den Fahrzeugverkehr zu achten	179	196	-8,7	168	183	-8,2	11	13	-15,4
durch sonstiges falsches Verhalten	15	31	-51,6	14	27	-48,1	1	4	x
Nichtbenutzen des Gehweges	5	6	x	5	4	x	-	2	x
Nichtbenutzen der vorgeschriebenen Straßenseite	5	4	x	2	1	x	3	3	-
Spielen auf oder neben der Fahrbahn	7	10	x	7	8	x	-	2	x
andere Fehler der Fußgänger	57	39	+46,2	52	36	+44,4	5	3	x

**Noch: 11. Straßenverkehrsunfälle mit Personenschaden im Oktober 2004
nach Ursachen und Ortslage**

Ursache	Straßenverkehrsunfälle mit Personenschaden								
	zusammen			innerhalb von Ortschaften			außerhalb von Ortschaften		
	Oktober								
	2004	dagegen 2003	Ver- änderung 2004 gegenüber 2003	2004	dagegen 2003	Ver- änderung 2004 gegenüber 2003	2004	dagegen 2003	Ver- änderung 2004 gegenüber 2003
	Anzahl		%	Anzahl		%	Anzahl		%
Straßenverhältnisse	190	273	-30,4	108	124	-12,9	82	149	-45,0
Glätte oder Schlüpfrigkeit der Fahrbahn	172	264	-34,8	97	118	-17,8	75	146	-48,6
Verunreinigung durch ausgeflossenes Öl	12	10	+20,0	6	7	x	6	3	x
andere Verunreinigungen durch Straßenbenutzer	8	2	x	4	1	x	4	1	x
Schnee, Eis	1	15	x	1	1	-	-	14	x
Regen	119	217	-45,2	68	100	-32,0	51	117	-56,4
andere Einflüsse (u. a. Laub, angeschwemmter Lehm)	32	20	+60,0	18	9	x	14	11	+27,3
Zustand der Straße	14	7	x	9	4	x	5	3	x
Spurrillen, im Zusammenhang mit Regen, Schnee oder Eis	3	2	x	1	1	-	2	1	x
anderer Zustand der Straße	11	5	x	8	3	x	3	2	x
nicht ordnungsgemäßer Zustand der Verkehrszeichen oder -einrichtungen	2	1	x	1	1	-	1	-	x
mangelhafte Beleuchtung der Straße	1	-	x	1	-	x	-	-	-
mangelhafte Sicherung von Bahnübergängen	1	1	-	-	1	x	1	-	x
Witterungseinflüsse	69	73	-5,5	46	47	-2,1	23	26	-11,5
Sichtbehinderung durch Nebel	2	2	-	1	1	-	1	1	-
starken Regen, Hagel, Schneegestöber usw.	7	10	x	4	5	x	3	5	x
blendende Sonne	59	57	+3,5	40	40	-	19	17	+11,8
Seitenwind	-	3	x	-	-	-	-	3	x
Unwetter oder sonstige Witterungseinflüsse	1	1	-	1	1	-	-	-	-
Hindernisse	45	38	+18,4	17	9	x	28	29	-3,4
nicht oder unzureichend gesicherte Arbeitsstellen auf der Fahrbahn	-	-	-	-	-	-	-	-	-
Wild auf der Fahrbahn	21	18	+16,7	4	3	x	17	15	+13,3
anderes Tier auf der Fahrbahn	18	12	+50,0	9	2	x	9	10	x
sonstiges Hindernis auf der Fahrbahn	6	8	x	4	4	-	2	4	x
Sonstige Ursachen	906	81	x	696	57	x	210	24	x
Ursachen von anderen Personen als Fahrzeugführern oder Fußgängern	8	11	x	3	8	x	5	3	x
Ursachen insgesamt	8 931	8 732	+2,3	6 340	5 994	+5,8	2 591	2 738	-5,4

12. Fehlverhalten der Fahrzeugführer als Ursache von Straßenverkehrsunfällen mit Personenschaden im Oktober 2004 nach Art der Verkehrsbeteiligung

Ursache	Fehlverhalten der Fahrzeugführer											
	ins-gesamt	darunter Fahrer von			ins-gesamt	darunter Fahrer von			ins-gesamt	darunter Fahrer von		
		Personen-kraft-wagen	Motor-zwei-rädern	Fahr-rädern		Personen-kraft-wagen	Motor-zwei-rädern	Fahr-rädern		Personen-kraft-wagen	Motor-zwei-rädern	Fahr-rädern
	Oktober 2004				dagegen Oktober 2003				Veränderung Oktober 2004 gegenüber Oktober 2003			
Anzahl									%			
Verkehrstüchtigkeit	378	232	11	89	392	257	15	69	-3,6	-9,7	-26,7	+29,0
darunter Alkoholeinfluss	289	162	10	82	312	201	11	63	-7,4	-19,4	-9,1	+30,2
Straßenbenutzung	462	118	13	292	417	113	14	245	+10,8	+4,4	-7,1	+19,2
Geschwindigkeit	965	677	121	38	1 267	976	98	19	-23,8	-30,6	+23,5	x
Abstand	748	578	40	13	882	691	29	7	-15,2	-16,4	+37,9	x
Überholen	243	146	31	22	213	138	27	6	+14,1	+5,8	+14,8	x
Vorbeifahren	26	16	2	2	19	14	1	-	+36,8	+14,3	x	x
Nebeneinanderfahren	98	63	-	2	104	55	2	2	-5,8	+14,5	x	-
Vorfahrt, Vorrang	1 053	818	14	115	1 121	909	13	86	-6,1	-10,0	+7,7	+33,7
Nichtbeachten der die Vorfahrt regelnden Verkehrszeichen	739	624	7	45	769	657	8	39	-3,9	-5,0	x	+15,4
Nichtbeachten der Verkehrsregelung durch Polizeibeamte, Lichtzeichen	157	103	4	32	181	131	3	26	-13,3	-21,4	x	+23,1
Abbiegen, Wenden, Rückwärtsfahren, Ein- und Anfahren	1 242	1 012	9	100	1 286	1 044	17	111	-3,4	-3,1	x	-9,9
Falsches Verhalten gegenüber Fußgängern	330	269	8	17	382	318	4	20	-13,6	-15,4	x	-15,0
darunter an Überwegen und Furten	61	50	1	3	90	81	-	1	-32,2	-38,3	x	x
Ruhender Verkehr, Verkehrssicherung	79	72	-	1	66	54	1	1	+19,7	+33,3	x	-
Nichtbeachten der Beleuchtungs-vorschriften	12	2	-	8	12	1	-	9	-	x	-	x
Ladung, Besetzung	22	2	1	2	17	4	-	4	+29,4	x	x	x
Andere Fehler beim Fahrzeugführer	1 572	884	125	279	1 538	977	97	199	+2,2	-9,5	+28,9	+40,2
Insgesamt	7 230	4 889	375	980	7 716	5 551	318	778	-6,3	-11,9	+17,9	+26,0

Noch: 13. Straßenverkehrsunfälle und verunglückte Personen im Oktober 2004 nach Gemeinden

Verwaltungsbezirk a = Zusammen b = innerhalb von Ortschaften c = außerhalb von Ortschaften d = auf Bundesautobahnen	Straßenverkehrsunfälle				Verunglückte				
	insgesamt	davon			insgesamt	davon			
		mit Personen- schaden	mit schwer- wiegendem Sachschaden (i. e. S.)	sonstige Alkohol- unfälle		Getötete	Verletzte		
							schwer	leicht	
Kreis Mettmann	a	201	147	44	10	182	2	36	144
	b	131	99	22	10	115	-	21	94
	c	25	20	5	-	28	1	9	18
	d	45	28	17	-	39	1	6	32
Erkrath, Stadt	a	9	7	1	1	9	-	-	9
	b	6	5	-	1	6	-	-	6
	c	-	-	-	-	-	-	-	-
	d	3	2	1	-	3	-	-	3
Haan, Stadt	a	16	8	8	-	11	-	2	9
	b	9	6	3	-	6	-	1	5
	c	2	1	1	-	3	-	-	3
	d	5	1	4	-	2	-	1	1
Heiligenhaus, Stadt	a	4	3	1	-	4	-	-	4
	b	2	2	-	-	3	-	-	3
	c	2	1	1	-	1	-	-	1
	d	-	-	-	-	-	-	-	-
Hilden, Stadt	a	25	18	4	3	27	-	7	20
	b	20	16	1	3	21	-	5	16
	c	1	1	-	-	1	-	-	1
	d	4	1	3	-	5	-	2	3
Langenfeld (Rheinland), Stadt	a	37	30	6	1	34	-	6	28
	b	25	19	5	1	20	-	5	15
	c	4	4	-	-	4	-	1	3
	d	8	7	1	-	10	-	-	10
Mettmann, Stadt	a	13	10	3	-	11	1	1	9
	b	11	8	3	-	9	-	1	8
	c	2	2	-	-	2	1	-	1
	d	-	-	-	-	-	-	-	-
Monheim am Rhein, Stadt	a	12	9	-	3	9	-	2	7
	b	12	9	-	3	9	-	2	7
	c	-	-	-	-	-	-	-	-
	d	-	-	-	-	-	-	-	-
Ratingen, Stadt	a	56	41	14	1	47	1	10	36
	b	24	19	4	1	21	-	2	19
	c	7	5	2	-	7	-	5	2
	d	25	17	8	-	19	1	3	15
Velbert, Stadt	a	27	20	6	1	25	-	5	20
	b	21	15	5	1	20	-	5	15
	c	6	5	1	-	5	-	-	5
	d	-	-	-	-	-	-	-	-
Wülfrath, Stadt	a	2	1	1	-	5	-	3	2
	b	1	-	1	-	-	-	-	-
	c	1	1	-	-	5	-	3	2
	d	-	-	-	-	-	-	-	-
Rhein-Kreis Neuss	a	206	149	43	14	201	3	41	157
	b	124	91	20	13	101	-	21	80
	c	55	39	15	1	58	1	11	46
	d	27	19	8	-	42	2	9	31
Dormagen, Stadt	a	41	26	11	4	33	-	11	22
	b	23	16	3	4	20	-	8	12
	c	14	9	5	-	11	-	2	9
	d	4	1	3	-	2	-	1	1

Noch: 13. Straßenverkehrsunfälle und verunglückte Personen im Oktober 2004 nach Gemeinden

Verwaltungsbezirk a = Zusammen b = innerhalb von Ortschaften c = außerhalb von Ortschaften d = auf Bundesautobahnen	Straßenverkehrsunfälle				Verunglückte				
	insgesamt	davon			insgesamt	davon			
		mit Personen- schaden	mit schwer- wiegendem Sachschaden (i. e. S.)	sonstige Alkohol- unfälle		Getötete	schwer	leicht	
							Verletzte		
Noch: Rhein-Kreis Neuss									
Grevenbroich, Stadt	a	29	20	7	2	29	-	4	25
	b	16	11	3	2	11	-	1	10
	c	10	8	2	-	15	-	3	12
	d	3	1	2	-	3	-	-	3
Jüchen	a	9	7	2	-	17	2	5	10
	b	4	4	-	-	4	-	-	4
	c	-	-	-	-	-	-	-	-
	d	5	3	2	-	13	2	5	6
Kaarst, Stadt	a	15	10	4	1	15	-	2	13
	b	6	4	2	-	5	-	2	3
	c	5	2	2	1	2	-	-	2
	d	4	4	-	-	8	-	-	8
Korschenbroich, Stadt	a	14	12	1	1	12	1	3	8
	b	9	8	-	1	8	-	2	6
	c	5	4	1	-	4	1	1	2
	d	-	-	-	-	-	-	-	-
Meerbusch, Stadt	a	17	11	3	3	13	-	2	11
	b	11	6	2	3	6	-	-	6
	c	5	4	1	-	6	-	2	4
	d	1	1	-	-	1	-	-	1
Neuss, Stadt	a	77	60	14	3	79	-	14	65
	b	53	41	9	3	46	-	8	38
	c	14	10	4	-	18	-	3	15
	d	10	9	1	-	15	-	3	12
Rommerskirchen	a	4	3	1	-	3	-	-	3
	b	2	1	1	-	1	-	-	1
	c	2	2	-	-	2	-	-	2
	d	-	-	-	-	-	-	-	-
Kreis Viersen	a	125	92	31	2	120	1	21	98
	b	76	62	12	2	72	-	10	62
	c	40	27	13	-	45	1	9	35
	d	9	3	6	-	3	-	2	1
Brüggen	a	4	4	-	-	6	-	1	5
	b	3	3	-	-	4	-	1	3
	c	1	1	-	-	2	-	-	2
	d	-	-	-	-	-	-	-	-
Gefrath	a	5	4	1	-	5	-	1	4
	b	2	2	-	-	2	-	1	1
	c	3	2	1	-	3	-	-	3
	d	-	-	-	-	-	-	-	-
Kempen, Stadt	a	17	15	2	-	18	1	3	14
	b	10	10	-	-	10	-	1	9
	c	6	4	2	-	7	1	1	5
	d	1	1	-	-	1	-	1	-
Nettetal, Stadt	a	21	15	6	-	21	-	3	18
	b	15	12	3	-	16	-	1	15
	c	4	2	2	-	4	-	1	3
	d	2	1	1	-	1	-	1	-

Noch: 13. Straßenverkehrsunfälle und verunglückte Personen im Oktober 2004 nach Gemeinden

Verwaltungsbezirk a = Zusammen b = innerhalb von Ortschaften c = außerhalb von Ortschaften d = auf Bundesautobahnen	Straßenverkehrsunfälle				Verunglückte				
	insgesamt	davon			insgesamt	davon			
		mit Personen- schaden	mit schwer- wiegendem Sachschaden (i. e. S.)	sonstige Alkohol- unfälle		Getötete	schwer	leicht	
							Verletzte		
Noch: Kreis Düren									
Jülich, Stadt	a	23	18	5	-	22	-	4	18
	b	17	13	4	-	16	-	2	14
	c	5	4	1	-	5	-	2	3
	d	1	1	-	-	1	-	-	1
Kreuzau	a	6	6	-	-	8	-	-	8
	b	4	4	-	-	5	-	-	5
	c	2	2	-	-	3	-	-	3
	d	-	-	-	-	-	-	-	-
Langerwehe	a	2	2	-	-	3	-	1	2
	b	1	1	-	-	1	-	1	-
	c	1	1	-	-	2	-	-	2
	d	-	-	-	-	-	-	-	-
Linnich, Stadt	a	6	5	1	-	5	-	1	4
	b	2	2	-	-	2	-	-	2
	c	4	3	1	-	3	-	1	2
	d	-	-	-	-	-	-	-	-
Merzenich	a	3	3	-	-	5	1	3	1
	b	1	1	-	-	1	-	-	1
	c	2	2	-	-	4	1	3	-
	d	-	-	-	-	-	-	-	-
Nideggen, Stadt	a	8	6	1	1	8	-	3	5
	b	5	3	1	1	4	-	3	1
	c	3	3	-	-	4	-	-	4
	d	-	-	-	-	-	-	-	-
Niederzier	a	10	9	1	-	13	-	-	13
	b	4	4	-	-	6	-	-	6
	c	6	5	1	-	7	-	-	7
	d	-	-	-	-	-	-	-	-
Nörvenich	a	2	2	-	-	5	-	-	5
	b	1	1	-	-	3	-	-	3
	c	1	1	-	-	2	-	-	2
	d	-	-	-	-	-	-	-	-
Titz	a	9	5	4	-	5	-	1	4
	b	2	1	1	-	1	-	-	1
	c	4	2	2	-	2	-	1	1
	d	3	2	1	-	2	-	-	2
Vettweiß	a	7	4	3	-	4	-	1	3
	b	2	1	1	-	1	-	-	1
	c	5	3	2	-	3	-	1	2
	d	-	-	-	-	-	-	-	-
Rhein-Erft-Kreis	a	179	129	46	4	170	4	25	141
	b	92	67	22	3	79	-	10	69
	c	60	50	9	1	73	2	12	59
	d	27	12	15	-	18	2	3	13
Bedburg, Stadt	a	14	10	3	1	13	-	4	9
	b	8	5	2	1	6	-	1	5
	c	4	4	-	-	5	-	2	3
	d	2	1	1	-	2	-	1	1
Bergheim, Stadt	a	20	13	7	-	14	1	-	13
	b	13	9	4	-	9	-	-	9
	c	5	3	2	-	4	-	-	4
	d	2	1	1	-	1	1	-	-

Noch: 13. Straßenverkehrsunfälle und verunglückte Personen im Oktober 2004 nach Gemeinden

Verwaltungsbezirk a = Zusammen b = innerhalb von Ortschaften c = außerhalb von Ortschaften d = auf Bundesautobahnen	Straßenverkehrsunfälle				Verunglückte				
	insgesamt	davon			insgesamt	davon			
		mit Personen- schaden	mit schwer- wiegendem Sachschaden (i. e. S.)	sonstige Alkohol- unfälle		Getötete	Verletzte		
							schwer	leicht	
Noch: Rhein-Erft-Kreis									
Brühl, Stadt	a	13	9	4	-	11	-	2	9
	b	9	8	1	-	10	-	2	8
	c	-	-	-	-	-	-	-	-
	d	4	1	3	-	1	-	-	1
Elsdorf	a	8	7	1	-	13	1	3	9
	b	2	2	-	-	2	-	-	2
	c	6	5	1	-	11	1	3	7
	d	-	-	-	-	-	-	-	-
Erftstadt, Stadt	a	23	15	7	1	24	1	7	16
	b	10	7	2	1	8	-	2	6
	c	7	5	2	-	11	-	4	7
	d	6	3	3	-	5	1	1	3
Frechen, Stadt	a	22	17	5	-	24	-	1	23
	b	12	10	2	-	14	-	1	13
	c	7	5	2	-	7	-	-	7
	d	3	2	1	-	3	-	-	3
Hürth, Stadt	a	19	14	4	1	17	-	1	16
	b	8	4	3	1	4	-	-	4
	c	10	10	-	-	13	-	1	12
	d	1	-	1	-	-	-	-	-
Kerpen, Stadt	a	39	29	9	1	39	1	6	32
	b	13	10	3	-	14	-	3	11
	c	17	15	1	1	19	1	2	16
	d	9	4	5	-	6	-	1	5
Pulheim, Stadt	a	11	8	3	-	8	-	-	8
	b	9	6	3	-	6	-	-	6
	c	2	2	-	-	2	-	-	2
	d	-	-	-	-	-	-	-	-
Wesseling, Stadt	a	10	7	3	-	7	-	1	6
	b	8	6	2	-	6	-	1	5
	c	2	1	1	-	1	-	-	1
	d	-	-	-	-	-	-	-	-
Kreis Euskirchen	a	102	71	27	4	100	1	23	76
	b	41	31	9	1	45	-	9	36
	c	55	37	15	3	51	1	13	37
	d	6	3	3	-	4	-	1	3
Bad Münstereifel, Stadt	a	10	6	3	1	6	-	2	4
	b	1	-	1	-	-	-	-	-
	c	9	6	2	1	6	-	2	4
	d	-	-	-	-	-	-	-	-
Blankenheim	a	5	4	1	-	7	-	1	6
	b	1	-	1	-	-	-	-	-
	c	4	4	-	-	7	-	1	6
	d	-	-	-	-	-	-	-	-
Dahlem	a	2	-	2	-	-	-	-	-
	b	-	-	-	-	-	-	-	-
	c	2	-	2	-	-	-	-	-
	d	-	-	-	-	-	-	-	-
Euskirchen, Stadt	a	32	19	11	2	27	-	3	24
	b	18	13	4	1	14	-	2	12
	c	12	5	6	1	11	-	1	10
	d	2	1	1	-	2	-	-	2

Noch: 13. Straßenverkehrsunfälle und verunglückte Personen im Oktober 2004 nach Gemeinden

Verwaltungsbezirk a = Zusammen b = innerhalb von Ortschaften c = außerhalb von Ortschaften d = auf Bundesautobahnen	Straßenverkehrsunfälle				Verunglückte				
	insgesamt	davon			insgesamt	davon			
		mit Personen- schaden	mit schwer- wiegendem Sachschaden (i. e. S.)	sonstige Alkohol- unfälle		Getötete	schwer	leicht	
							Verletzte		
Noch: Kreis Euskirchen									
Hellenthal	a	3	2	1	-	2	-	-	2
	b	1	-	1	-	-	-	-	-
	c	2	2	-	-	2	-	-	2
	d	-	-	-	-	-	-	-	-
Kall	a	6	5	1	-	8	-	2	6
	b	3	2	1	-	3	-	-	3
	c	3	3	-	-	5	-	2	3
	d	-	-	-	-	-	-	-	-
Mechernich, Stadt	a	15	12	2	1	16	-	4	12
	b	7	7	-	-	11	-	2	9
	c	8	5	2	1	5	-	2	3
	d	-	-	-	-	-	-	-	-
Nettersheim	a	3	2	1	-	6	-	-	6
	b	1	1	-	-	5	-	-	5
	c	2	1	1	-	1	-	-	1
	d	-	-	-	-	-	-	-	-
Schleiden, Stadt	a	8	8	-	-	11	1	5	5
	b	3	3	-	-	6	-	3	3
	c	5	5	-	-	5	1	2	2
	d	-	-	-	-	-	-	-	-
Weilerswist	a	9	6	3	-	6	-	3	3
	b	3	3	-	-	3	-	1	2
	c	2	1	1	-	1	-	1	-
	d	4	2	2	-	2	-	1	1
Zülpich, Stadt	a	9	7	2	-	11	-	3	8
	b	3	2	1	-	3	-	1	2
	c	6	5	1	-	8	-	2	6
	d	-	-	-	-	-	-	-	-
Kreis Heinsberg	a	140	100	34	6	121	1	25	95
	b	94	69	19	6	76	-	17	59
	c	42	28	14	-	41	1	7	33
	d	4	3	1	-	4	-	1	3
Erkelenz, Stadt	a	23	15	8	-	16	-	2	14
	b	14	10	4	-	11	-	1	10
	c	8	4	4	-	4	-	1	3
	d	1	1	-	-	1	-	-	1
Gangelt	a	6	5	1	-	5	-	2	3
	b	4	3	1	-	3	-	2	1
	c	2	2	-	-	2	-	-	2
	d	-	-	-	-	-	-	-	-
Geilenkirchen, Stadt	a	17	12	4	1	17	-	3	14
	b	6	4	1	1	4	-	1	3
	c	11	8	3	-	13	-	2	11
	d	-	-	-	-	-	-	-	-
Heinsberg, Stadt	a	25	16	7	2	20	-	5	15
	b	15	9	4	2	10	-	4	6
	c	10	7	3	-	10	-	1	9
	d	-	-	-	-	-	-	-	-
Hückelhoven, Stadt	a	23	16	5	2	17	-	2	15
	b	20	14	4	2	14	-	1	13
	c	-	-	-	-	-	-	-	-
	d	3	2	1	-	3	-	1	2

Noch: 13. Straßenverkehrsunfälle und verunglückte Personen im Oktober 2004 nach Gemeinden

Verwaltungsbezirk a = Zusammen b = innerhalb von Ortschaften c = außerhalb von Ortschaften d = auf Bundesautobahnen	Straßenverkehrsunfälle				Verunglückte			
	insgesamt	davon			insgesamt	davon		
		mit Personen- schaden	mit schwer- wiegendem Sachschaden (i. e. S.)	sonstige Alkohol- unfälle		Getötete	schwer	leicht
							Verletzte	
Noch: Kreis Heinsberg								
Selfkant	a	5	4	1	-	5	-	5
	b	4	3	1	-	4	-	4
	c	1	1	-	-	1	-	1
	d	-	-	-	-	-	-	-
Übach-Palenberg, Stadt	a	14	11	2	1	14	-	5
	b	12	9	2	1	11	-	5
	c	2	2	-	-	3	-	3
	d	-	-	-	-	-	-	-
Waldfeucht	a	8	5	3	-	6	-	1
	b	6	5	1	-	6	-	1
	c	2	-	2	-	-	-	-
	d	-	-	-	-	-	-	-
Wassenberg, Stadt	a	6	5	1	-	9	-	2
	b	4	4	-	-	4	-	-
	c	2	1	1	-	5	-	2
	d	-	-	-	-	-	-	-
Wegberg, Stadt	a	13	11	2	-	12	1	3
	b	9	8	1	-	9	-	2
	c	4	3	1	-	3	1	1
	d	-	-	-	-	-	-	-
Oberbergischer Kreis	a	129	82	44	3	117	3	30
	b	67	45	19	3	55	1	15
	c	58	33	25	-	52	2	13
	d	4	4	-	-	10	-	2
Bergneustadt, Stadt	a	8	3	4	1	3	-	2
	b	5	2	2	1	2	-	1
	c	3	1	2	-	1	-	1
	d	-	-	-	-	-	-	-
Engelskirchen	a	12	10	2	-	17	-	3
	b	5	4	1	-	5	-	1
	c	6	5	1	-	7	-	2
	d	1	1	-	-	5	-	-
Gummersbach, Stadt	a	19	17	1	1	21	1	4
	b	13	11	1	1	12	-	2
	c	5	5	-	-	8	1	2
	d	1	1	-	-	1	-	-
Hückeswagen, Stadt	a	8	5	3	-	9	-	1
	b	4	3	1	-	4	-	-
	c	4	2	2	-	5	-	1
	d	-	-	-	-	-	-	-
Lindlar	a	13	7	6	-	8	-	4
	b	4	2	2	-	2	-	-
	c	9	5	4	-	6	-	4
	d	-	-	-	-	-	-	-
Marienheide	a	5	3	2	-	3	-	1
	b	5	3	2	-	3	-	1
	c	-	-	-	-	-	-	-
	d	-	-	-	-	-	-	-
Morsbach	a	5	3	2	-	3	1	1
	b	3	1	2	-	1	-	1
	c	2	2	-	-	2	1	-
	d	-	-	-	-	-	-	-

Noch: 13. Straßenverkehrsunfälle und verunglückte Personen im Oktober 2004 nach Gemeinden

Verwaltungsbezirk a = Zusammen b = innerhalb von Ortschaften c = außerhalb von Ortschaften d = auf Bundesautobahnen	Straßenverkehrsunfälle				Verunglückte				
	insgesamt	davon			insgesamt	davon			
		mit Personen- schaden	mit schwer- wiegendem Sachschaden (i. e. S.)	sonstige Alkohol- unfälle		Getötete	schwer	leicht	
							Verletzte		
Noch: Oberbergischer Kreis									
Nümbrecht	a	9	3	6	-	4	1	3	
	b	5	2	3	-	2	-	2	
	c	4	1	3	-	2	1	1	
	d	-	-	-	-	-	-	-	
Radevormwald, Stadt	a	14	8	5	1	10	-	4	6
	b	7	6	-	1	7	-	3	4
	c	7	2	5	-	3	-	1	2
	d	-	-	-	-	-	-	-	
Reichshof	a	11	5	6	-	10	-	3	7
	b	3	1	2	-	1	-	-	1
	c	7	3	4	-	7	-	1	6
	d	1	1	-	-	2	-	2	-
Waldbröl, Stadt	a	5	4	1	-	7	1	-	6
	b	3	3	-	-	5	1	-	4
	c	2	1	1	-	2	-	-	2
	d	-	-	-	-	-	-	-	
Wiehl, Stadt	a	9	7	2	-	12	-	1	11
	b	3	2	1	-	3	-	1	2
	c	5	4	1	-	7	-	-	7
	d	1	1	-	-	2	-	-	2
Wipperfürth, Stadt	a	11	7	4	-	10	-	5	5
	b	7	5	2	-	8	-	5	3
	c	4	2	2	-	2	-	-	2
	d	-	-	-	-	-	-	-	
Rheinisch-Bergischer Kreis	a	121	96	20	5	122	2	27	93
	b	88	71	12	5	86	-	22	64
	c	19	17	2	-	25	-	4	21
	d	14	8	6	-	11	2	1	8
Bergisch Gladbach, Stadt	a	45	37	7	1	43	-	12	31
	b	38	33	4	1	39	-	12	27
	c	3	3	-	-	3	-	-	3
	d	4	1	3	-	1	-	-	1
Burscheid, Stadt	a	11	8	3	-	8	1	2	5
	b	6	5	1	-	5	-	2	3
	c	1	-	1	-	-	-	-	-
	d	4	3	1	-	3	1	-	2
Kürten	a	10	8	1	1	9	-	1	8
	b	7	5	1	1	5	-	1	4
	c	3	3	-	-	4	-	-	4
	d	-	-	-	-	-	-	-	
Leichlingen (Rheinland), Stadt	a	3	2	1	-	2	-	1	1
	b	3	2	1	-	2	-	1	1
	c	-	-	-	-	-	-	-	
	d	-	-	-	-	-	-	-	
Odenthal	a	3	3	-	-	4	-	-	4
	b	2	2	-	-	3	-	-	3
	c	1	1	-	-	1	-	-	1
	d	-	-	-	-	-	-	-	
Overath, Stadt	a	9	6	3	-	11	-	3	8
	b	4	3	1	-	3	-	-	3
	c	4	3	1	-	8	-	3	5
	d	1	-	1	-	-	-	-	

Noch: 13. Straßenverkehrsunfälle und verunglückte Personen im Oktober 2004 nach Gemeinden

Verwaltungsbezirk a = Zusammen b = innerhalb von Ortschaften c = außerhalb von Ortschaften d = auf Bundesautobahnen	Straßenverkehrsunfälle				Verunglückte			
	insgesamt	davon			insgesamt	davon		
		mit Personen- schaden	mit schwer- wiegendem Sachschaden (i. e. S.)	sonstige Alkohol- unfälle		Getötete	Verletzte	
							schwer	leicht
Noch: Rhein-Sieg-Kreis								
Niederkassel, Stadt	a	6	3	3	-	4	-	4
	b	6	3	3	-	4	-	4
	c	-	-	-	-	-	-	-
	d	-	-	-	-	-	-	-
Rheinbach, Stadt	a	18	14	4	-	18	-	4
	b	8	8	-	-	9	-	1
	c	7	4	3	-	4	-	3
	d	3	2	1	-	5	-	5
Ruppichteroth	a	4	4	-	-	4	-	4
	b	1	1	-	-	1	-	1
	c	3	3	-	-	3	-	3
	d	-	-	-	-	-	-	-
Sankt Augustin, Stadt	a	29	19	10	-	25	-	25
	b	19	14	5	-	20	-	20
	c	4	3	1	-	3	-	3
	d	6	2	4	-	2	-	2
Siegburg, Stadt	a	17	11	6	-	15	-	15
	b	11	6	5	-	6	-	6
	c	6	5	1	-	9	-	9
	d	-	-	-	-	-	-	-
Swisttal	a	13	10	2	1	22	-	4
	b	2	1	1	-	1	-	1
	c	7	5	1	1	6	-	1
	d	4	4	-	-	15	-	2
Troisdorf, Stadt	a	30	22	7	1	23	-	5
	b	24	17	6	1	18	-	3
	c	3	3	-	-	3	-	1
	d	3	2	1	-	2	-	1
Wachtberg	a	5	2	3	-	3	-	1
	b	-	-	-	-	-	-	-
	c	5	2	3	-	3	-	1
	d	-	-	-	-	-	-	-
Windeck	a	8	7	-	1	8	-	2
	b	-	-	-	-	-	-	-
	c	8	7	-	1	8	-	2
	d	-	-	-	-	-	-	-
Regierungsbezirk Köln	a	2 034	1 487	470	77	1 906	19	339
	b	1 378	1 043	272	63	1 245	2	204
	c	464	330	124	10	465	9	98
	d	192	114	74	4	196	8	37
Kreisfreie Städte								
Bottrop	a	53	42	9	2	61	-	8
	b	34	27	6	1	33	-	4
	c	13	9	3	1	14	-	3
	d	6	6	-	-	14	-	1
Gelsenkirchen	a	106	65	35	6	83	-	8
	b	89	54	29	6	67	-	4
	c	12	7	5	-	11	-	3
	d	5	4	1	-	5	-	1
Münster	a	162	128	27	7	154	1	16
	b	141	113	22	6	133	1	13
	c	14	11	3	-	16	-	3
	d	7	4	2	1	5	-	5

Noch: 13. Straßenverkehrsunfälle und verunglückte Personen im Oktober 2004 nach Gemeinden

Verwaltungsbezirk a = Zusammen b = innerhalb von Ortschaften c = außerhalb von Ortschaften d = auf Bundesautobahnen	Straßenverkehrsunfälle				Verunglückte			
	insgesamt	davon			insgesamt	davon		
		mit Personen- schaden	mit schwer- wiegendem Sachschaden (i. e. S.)	sonstige Alkohol- unfälle		Getötete	schwer	leicht
							Verletzte	
Noch: Kreis Coesfeld								
Nordkirchen	a	2	1	1	-	-	-	1
	b	1	-	1	-	-	-	-
	c	1	1	-	1	-	-	1
	d	-	-	-	-	-	-	-
Nottuln	a	8	5	3	-	5	1	4
	b	3	2	1	-	2	-	2
	c	4	3	1	-	3	1	2
	d	1	-	1	-	-	-	-
Olfen, Stadt	a	5	3	2	-	4	-	3
	b	-	-	-	-	-	1	-
	c	5	3	2	-	4	-	3
	d	-	-	-	-	-	-	-
Rosendahl	a	5	2	3	-	2	-	2
	b	1	1	-	-	1	-	1
	c	4	1	3	-	1	-	1
	d	-	-	-	-	-	-	-
Senden	a	9	4	5	-	6	-	3
	b	5	2	3	-	2	-	-
	c	4	2	2	-	4	-	3
	d	-	-	-	-	-	-	-
Kreis Recklinghausen								
	a	268	186	67	15	215	2	169
	b	193	140	41	12	160	1	129
	c	49	32	16	1	39	1	29
	d	26	14	10	2	16	-	11
Castrop-Rauxel, Stadt	a	35	24	8	3	28	-	23
	b	27	18	7	2	20	-	17
	d	4	3	1	-	4	-	4
	d	4	3	-	1	4	-	2
Datteln, Stadt	a	18	14	3	1	15	-	13
	b	12	10	1	1	11	-	11
	c	6	4	2	-	4	-	2
	d	-	-	-	-	-	-	-
Dorsten, Stadt	a	39	27	11	1	36	1	26
	b	24	17	6	1	21	1	15
	c	10	7	3	-	11	-	9
	d	5	3	2	-	4	-	2
Gladbeck, Stadt	a	36	29	5	2	29	-	24
	b	27	23	2	2	23	-	19
	c	4	2	2	-	2	-	2
	d	5	4	1	-	4	-	3
Haltern am See, Stadt	a	20	13	7	-	15	1	8
	b	9	7	2	-	8	-	5
	c	10	6	4	-	7	1	3
	d	1	-	1	-	-	-	-
Herten, Stadt	a	24	17	6	1	21	-	17
	b	20	15	4	1	19	-	16
	c	2	1	1	-	1	-	-
	d	2	1	1	-	1	-	1
Marl, Stadt	a	31	23	8	-	26	-	19
	b	24	17	7	-	19	-	13
	c	7	6	1	-	7	-	6
	d	-	-	-	-	-	-	-

Noch: 13. Straßenverkehrsunfälle und verunglückte Personen im Oktober 2004 nach Gemeinden

Verwaltungsbezirk a = Zusammen b = innerhalb von Ortschaften c = außerhalb von Ortschaften d = auf Bundesautobahnen		Straßenverkehrsunfälle				Verunglückte			
		insgesamt	davon			insgesamt	davon		
			mit Personen- schaden	mit schwer- wiegendem Sachschaden (i. e. S.)	sonstige Alkohol- unfälle		Getötete	Verletzte	
								schwer	leicht
Kreis Warendorf	a	150	108	36	6	143	-	34	109
	b	83	63	16	4	77	-	13	64
	c	59	43	15	1	63	-	21	42
	d	8	2	5	1	3	-	-	3
Ahlen, Stadt	a	27	22	4	1	29	-	3	26
	b	19	15	3	1	18	-	2	16
	c	8	7	1	-	11	-	1	10
	d	-	-	-	-	-	-	-	-
Beckum, Stadt	a	20	15	3	2	19	-	1	18
	b	9	8	-	1	11	-	1	10
	c	6	5	1	-	5	-	-	5
	d	5	2	2	1	3	-	-	3
Beelen	a	3	2	-	1	5	-	-	5
	b	3	2	-	1	5	-	-	5
	c	-	-	-	-	-	-	-	-
	d	-	-	-	-	-	-	-	-
Drensteinfurt, Stadt	a	10	7	3	-	12	-	3	9
	b	4	3	1	-	3	-	1	2
	c	6	4	2	-	9	-	2	7
	d	-	-	-	-	-	-	-	-
Ennigerloh, Stadt	a	11	9	2	-	9	-	2	7
	b	7	6	1	-	6	-	1	5
	c	4	3	1	-	3	-	1	2
	d	-	-	-	-	-	-	-	-
Everswinkel	a	2	1	1	-	1	-	1	-
	b	-	-	-	-	-	-	-	-
	c	2	1	1	-	1	-	1	-
	d	-	-	-	-	-	-	-	-
Oelde, Stadt	a	18	11	7	-	13	-	3	10
	b	10	7	3	-	7	-	2	5
	c	5	4	1	-	6	-	1	5
	d	3	-	3	-	-	-	-	-
Ostbevern	a	6	3	3	-	3	-	3	-
	b	1	1	-	-	1	-	1	-
	c	5	2	3	-	2	-	2	-
	d	-	-	-	-	-	-	-	-
Sassenberg, Stadt	a	9	6	2	1	8	-	2	6
	b	2	1	1	-	1	-	-	1
	c	7	5	1	1	7	-	2	5
	d	-	-	-	-	-	-	-	-
Sendenhorst, Stadt	a	7	5	2	-	10	-	6	4
	b	3	2	1	-	2	-	-	2
	c	4	3	1	-	8	-	6	2
	d	-	-	-	-	-	-	-	-
Telgte, Stadt	a	9	7	2	-	8	-	2	6
	b	8	6	2	-	7	-	2	5
	c	1	1	-	-	1	-	-	1
	d	-	-	-	-	-	-	-	-
Wadersloh	a	11	9	2	-	10	-	2	8
	b	6	5	1	-	5	-	-	5
	c	5	4	1	-	5	-	2	3
	d	-	-	-	-	-	-	-	-
Warendorf, Stadt	a	17	11	5	1	16	-	6	10
	b	11	7	3	1	11	-	3	8
	c	6	4	2	-	5	-	3	2
	d	-	-	-	-	-	-	-	-
Regierungsbezirk Münster	a	1 162	840	268	54	1 067	9	195	863
	b	778	585	153	40	709	5	108	596
	c	312	214	88	10	296	3	78	215
	d	72	41	27	4	62	1	9	52

Noch: 13. Straßenverkehrsunfälle und verunglückte Personen im Oktober 2004 nach Gemeinden

Verwaltungsbezirk a = Zusammen b = innerhalb von Ortschaften c = außerhalb von Ortschaften d = auf Bundesautobahnen	Straßenverkehrsunfälle				Verunglückte				
	insgesamt	davon			insgesamt	davon			
		mit Personen- schaden	mit schwer- wiegendem Sachschaden (i. e. S.)	sonstige Alkohol- unfälle		Getötete	schwer	leicht	
							Verletzte		
Kreisfreie Stadt									
Bielefeld	a	189	126	52	11	169	1	31	137
	b	158	109	40	9	142	1	19	122
	c	20	10	8	2	18	–	10	8
	d	11	7	4	–	9	–	2	7
Kreis Gütersloh	a	176	126	43	7	164	4	45	115
	b	111	81	25	5	99	1	15	83
	c	56	41	13	2	58	3	28	27
	d	9	4	5	–	7	–	2	5
Borgholzhausen, Stadt	a	3	2	1	–	4	–	3	1
	b	–	–	–	–	–	–	–	–
	c	3	2	1	–	4	–	3	1
	d	–	–	–	–	–	–	–	–
Gütersloh, Stadt	a	60	43	14	3	58	–	6	52
	b	52	37	12	3	48	–	4	44
	c	6	5	1	–	8	–	2	6
	d	2	1	1	–	2	–	–	2
Halle (Westfalen), Stadt	a	15	8	7	–	9	1	2	6
	b	8	5	3	–	5	1	–	4
	c	7	3	4	–	4	–	2	2
	d	–	–	–	–	–	–	–	–
Harsewinkel, Stadt	a	13	10	3	–	18	1	7	10
	b	6	5	1	–	7	–	1	6
	c	7	5	2	–	11	1	6	4
	d	–	–	–	–	–	–	–	–
Herzebrock-Clarholz	a	5	4	1	–	4	–	1	3
	b	3	2	1	–	2	–	1	1
	c	2	2	–	–	2	–	–	2
	d	–	–	–	–	–	–	–	–
Langenberg	a	2	1	1	–	1	–	–	1
	b	2	1	1	–	1	–	–	1
	c	–	–	–	–	–	–	–	–
	d	–	–	–	–	–	–	–	–
Rheda-Wiedenbrück, Stadt	a	21	18	3	–	22	–	10	12
	b	13	12	1	–	13	–	5	8
	c	4	3	1	–	4	–	3	1
	d	4	3	1	–	5	–	2	3
Rietberg, Stadt	a	15	11	3	1	15	–	4	11
	b	11	8	2	1	12	–	3	9
	c	4	3	1	–	3	–	1	2
	d	–	–	–	–	–	–	–	–
Schloß Holte-Stuckenbrock, Stadt	a	10	5	3	2	5	–	–	5
	b	4	3	1	–	3	–	–	3
	c	5	2	1	2	2	–	–	2
	d	1	–	1	–	–	–	–	–
Steinhagen	a	6	4	2	–	6	1	4	1
	b	2	1	1	–	1	–	–	1
	c	4	3	1	–	5	1	4	–
	d	–	–	–	–	–	–	–	–
Verl	a	12	6	5	1	7	–	2	5
	b	5	2	2	1	2	–	–	2
	c	5	4	1	–	5	–	2	3
	d	2	–	2	–	–	–	–	–

Noch: 13. Straßenverkehrsunfälle und verunglückte Personen im Oktober 2004 nach Gemeinden

Verwaltungsbezirk a = Zusammen b = innerhalb von Ortschaften c = außerhalb von Ortschaften d = auf Bundesautobahnen	Straßenverkehrsunfälle				Verunglückte				
	insgesamt	davon			insgesamt	davon			
		mit Personen- schaden	mit schwer- wiegendem Sachschaden (i. e. S.)	sonstige Alkohol- unfälle		Getötete	schwer	leicht	
							Verletzte		
Noch: Kreis Gütersloh									
Versmold, Stadt	a	12	12	-	-	13	1	5	7
	b	5	5	-	-	5	-	1	4
	c	7	7	-	-	8	1	4	3
	d	-	-	-	-	-	-	-	-
Werther (Westfalen), Stadt	a	2	2	-	-	2	-	1	1
	b	-	-	-	-	-	-	-	-
	c	2	2	-	-	2	-	1	1
	d	-	-	-	-	-	-	-	-
Kreis Herford	a	98	67	26	5	92	1	22	69
	b	71	52	15	4	69	-	10	59
	c	17	13	4	-	21	1	12	8
	d	10	2	7	1	2	-	-	2
Bünde, Stadt	a	10	6	3	1	9	-	2	7
	b	9	5	3	1	8	-	2	6
	c	-	-	-	-	-	-	-	-
	d	1	1	-	-	1	-	-	1
Enger, Stadt	a	5	5	-	-	6	-	1	5
	b	4	4	-	-	4	-	-	4
	c	1	1	-	-	2	-	1	1
	d	-	-	-	-	-	-	-	-
Herford, Stadt	a	27	19	8	-	23	-	6	17
	b	20	16	4	-	18	-	4	14
	c	5	3	2	-	5	-	2	3
	d	2	-	2	-	-	-	-	-
Hiddenhausen	a	5	3	2	-	5	-	-	5
	b	5	3	2	-	5	-	-	5
	c	-	-	-	-	-	-	-	-
	d	-	-	-	-	-	-	-	-
Kirchlengern	a	6	3	2	1	3	-	-	3
	b	4	2	1	1	2	-	-	2
	c	1	1	-	-	1	-	-	1
	d	1	-	1	-	-	-	-	-
Löhne, Stadt	a	23	17	5	1	27	-	4	23
	b	19	16	2	1	26	-	4	22
	c	1	-	1	-	-	-	-	-
	d	3	1	2	-	1	-	-	1
Rödinghausen	a	3	3	-	-	5	1	3	1
	b	1	1	-	-	1	-	-	1
	c	2	2	-	-	4	1	3	-
	d	-	-	-	-	-	-	-	-
Spenge, Stadt	a	3	2	1	-	2	-	1	1
	b	2	1	1	-	1	-	-	1
	c	1	1	-	-	1	-	1	-
	d	-	-	-	-	-	-	-	-
Vlotho, Stadt	a	16	9	5	2	12	-	5	7
	b	7	4	2	1	4	-	-	4
	c	6	5	1	-	8	-	5	3
	d	3	-	2	1	-	-	-	-

Noch: 13. Straßenverkehrsunfälle und verunglückte Personen im Oktober 2004 nach Gemeinden

Verwaltungsbezirk a = Zusammen b = innerhalb von Ortschaften c = außerhalb von Ortschaften d = auf Bundesautobahnen		Straßenverkehrsunfälle				Verunglückte			
		insgesamt	davon			insgesamt	davon		
			mit Personen- schaden	mit schwer- wiegendem Sachschaden (i. e. S.)	sonstige Alkohol- unfälle		Getötete	schwer	leicht
						Verletzte			
Kreis Höxter	a	50	36	13	1	50	–	15	35
	b	16	12	4	–	12	–	1	11
	c	32	23	8	1	37	–	14	23
	d	2	1	1	–	1	–	–	1
Bad Driburg, Stadt	a	3	2	1	–	2	–	–	2
	b	1	1	–	–	1	–	–	1
	c	2	1	1	–	1	–	–	1
	d	–	–	–	–	–	–	–	–
Beverungen, Stadt	a	7	5	1	1	8	–	5	3
	b	1	–	1	–	–	–	–	–
	c	6	5	–	1	8	–	5	3
	d	–	–	–	–	–	–	–	–
Borgentreich, Stadt	a	1	1	–	–	1	–	–	1
	b	–	–	–	–	–	–	–	–
	c	1	1	–	–	1	–	–	1
	d	–	–	–	–	–	–	–	–
Brakel, Stadt	a	9	5	4	–	10	–	2	8
	b	4	2	2	–	2	–	–	2
	c	5	3	2	–	8	–	2	6
	d	–	–	–	–	–	–	–	–
Höxter, Stadt	a	13	10	3	–	12	–	2	10
	b	6	5	1	–	5	–	1	4
	c	7	5	2	–	7	–	1	6
	d	–	–	–	–	–	–	–	–
Marienmünster, Stadt	a	2	2	–	–	2	–	1	1
	b	1	1	–	–	1	–	–	1
	c	1	1	–	–	1	–	1	–
	d	–	–	–	–	–	–	–	–
Nieheim, Stadt	a	–	–	–	–	–	–	–	–
	b	–	–	–	–	–	–	–	–
	c	–	–	–	–	–	–	–	–
	d	–	–	–	–	–	–	–	–
Steinheim, Stadt	a	3	3	–	–	7	–	3	4
	b	1	1	–	–	1	–	–	1
	c	2	2	–	–	6	–	3	3
	d	–	–	–	–	–	–	–	–
Warburg, Stadt	a	12	8	4	–	8	–	2	6
	b	2	2	–	–	2	–	–	2
	c	8	5	3	–	5	–	2	3
	d	2	1	1	–	1	–	–	1
Willebadessen, Stadt	a	–	–	–	–	–	–	–	–
	b	–	–	–	–	–	–	–	–
	c	–	–	–	–	–	–	–	–
	d	–	–	–	–	–	–	–	–
Kreis Lippe	a	134	94	34	6	113	1	22	90
	b	66	50	11	5	56	1	13	42
	c	63	42	20	1	51	–	9	42
	d	5	2	3	–	6	–	–	6
Augustdorf	a	2	2	–	–	3	–	1	2
	b	1	1	–	–	2	–	1	1
	c	1	1	–	–	1	–	–	1
	d	–	–	–	–	–	–	–	–
Bad Salzuflen, Stadt	a	27	18	7	2	23	–	5	18
	b	13	9	2	2	9	–	3	6
	c	9	7	2	–	8	–	2	6
	d	5	2	3	–	6	–	–	6

Noch: 13. Straßenverkehrsunfälle und verunglückte Personen im Oktober 2004 nach Gemeinden

Verwaltungsbezirk a = Zusammen b = innerhalb von Ortschaften c = außerhalb von Ortschaften d = auf Bundesautobahnen	Straßenverkehrsunfälle				Verunglückte				
	insgesamt	davon			insgesamt	davon			
		mit Personen- schaden	mit schwer- wiegendem Sachschaden (i. e. S.)	sonstige Alkohol- unfälle		Getötete	schwer	leicht	
							Verletzte		
Kreis Paderborn	a	172	124	37	11	163	4	36	123
	b	95	68	19	8	78	-	13	65
	c	69	52	14	3	77	4	21	52
	d	8	4	4	-	8	-	2	6
Altenbeken	a	3	3	-	-	4	-	1	3
	b	2	2	-	-	3	-	1	2
	c	1	1	-	-	1	-	-	1
	d	-	-	-	-	-	-	-	-
Bad Lippspringe, Stadt	a	3	2	-	1	2	-	1	1
	b	1	-	-	1	-	-	-	-
	c	2	2	-	-	2	-	1	1
	d	-	-	-	-	-	-	-	-
Borchen	a	3	3	-	-	3	-	-	3
	b	1	1	-	-	1	-	-	1
	c	1	1	-	-	1	-	-	1
	d	1	1	-	-	1	-	-	1
Büren, Stadt	a	13	10	3	-	10	-	2	8
	b	7	5	2	-	5	-	2	3
	c	5	4	1	-	4	-	-	4
	d	1	1	-	-	1	-	-	1
Delbrück, Stadt	a	21	15	5	1	20	-	10	10
	b	6	4	2	-	5	-	3	2
	c	15	11	3	1	15	-	7	8
	d	-	-	-	-	-	-	-	-
Hövelhof	a	7	3	3	1	3	-	-	3
	b	5	3	1	1	3	-	-	3
	c	1	-	1	-	-	-	-	-
	d	1	-	1	-	-	-	-	-
Lichtenau, Stadt	a	2	2	-	-	3	-	1	2
	b	1	1	-	-	2	-	-	2
	c	1	1	-	-	1	-	1	-
	d	-	-	-	-	-	-	-	-
Paderborn, Stadt	a	97	71	19	7	96	4	17	75
	b	63	47	10	6	54	-	7	47
	c	30	23	6	1	37	4	9	24
	d	4	1	3	-	5	-	1	4
Salzkotten, Stadt	a	16	10	5	1	15	-	3	12
	b	8	5	3	-	5	-	-	5
	c	8	5	2	1	10	-	3	7
	d	-	-	-	-	-	-	-	-
Bad Wünnenberg, Stadt	a	7	5	2	-	7	-	1	6
	b	1	-	1	-	-	-	-	-
	c	5	4	1	-	6	-	-	6
	d	1	1	-	-	1	-	1	-
Regierungsbezirk Detmold	a	961	663	248	50	864	15	191	658
	b	609	431	142	36	525	3	80	442
	c	295	205	78	12	293	11	103	179
	d	57	27	28	2	46	1	8	37

Noch: 13. Straßenverkehrsunfälle und verunglückte Personen im Oktober 2004 nach Gemeinden

Verwaltungsbezirk a = Zusammen b = innerhalb von Ortschaften c = außerhalb von Ortschaften d = auf Bundesautobahnen	Straßenverkehrsunfälle				Verunglückte				
	insgesamt	davon			insgesamt	davon			
		mit Personen- schaden	mit schwer- wiegendem Sachschaden (i. e. S.)	sonstige Alkohol- unfälle		Getötete	schwer	leicht	
							Verletzte		
Kreisfreie Städte									
Bochum	a	132	87	33	12	106	1	12	93
	b	115	77	26	12	93	1	8	84
	c	12	7	5	-	9	-	1	8
	d	5	3	2	-	4	-	3	1
Dortmund	a	265	190	57	18	227	1	31	195
	b	235	169	48	18	193	1	22	170
	c	18	16	2	-	28	-	7	21
	d	12	5	7	-	6	-	2	4
Hagen	a	82	59	20	3	77	-	13	64
	b	60	43	14	3	54	-	9	45
	c	7	6	1	-	8	-	4	4
	d	15	10	5	-	15	-	-	15
Hamm	a	72	53	14	5	65	-	9	56
	b	62	46	11	5	57	-	9	48
	c	6	4	2	-	4	-	-	4
	d	4	3	1	-	4	-	-	4
Herne	a	52	37	7	8	56	-	5	51
	b	45	33	6	6	47	-	3	44
	c	-	-	-	-	-	-	-	-
	d	7	4	1	2	9	-	2	7
Ennepe-Ruhr-Kreis	a	110	84	19	7	112	2	20	90
	b	76	58	11	7	75	-	9	66
	c	21	18	3	-	25	2	5	18
	d	13	8	5	-	12	-	6	6
Breckerfeld, Stadt	a	3	2	-	1	3	2	-	1
	b	2	1	-	1	1	-	-	1
	c	1	1	-	-	2	2	-	-
	d	-	-	-	-	-	-	-	-
Ennepetal, Stadt	a	10	8	2	-	11	-	1	10
	b	8	6	2	-	9	-	-	9
	c	2	2	-	-	2	-	1	1
	d	-	-	-	-	-	-	-	-
Gevelsberg, Stadt	a	9	6	3	-	8	-	1	7
	b	9	6	3	-	8	-	1	7
	c	-	-	-	-	-	-	-	-
	d	-	-	-	-	-	-	-	-
Hattingen, Stadt	a	17	14	1	2	20	-	1	19
	b	16	13	1	2	19	-	1	18
	c	1	1	-	-	1	-	-	1
	d	-	-	-	-	-	-	-	-
Herdecke, Stadt	a	9	8	1	-	10	-	1	9
	b	2	1	1	-	1	-	-	1
	c	7	7	-	-	9	-	1	8
	d	-	-	-	-	-	-	-	-
Schwelm, Stadt	a	13	9	3	1	10	-	2	8
	b	10	7	2	1	8	-	1	7
	c	2	1	1	-	1	-	-	1
	d	1	1	-	-	1	-	1	-
Sprockhövel, Stadt	a	12	7	5	-	15	-	7	8
	b	2	2	-	-	4	-	-	4
	c	4	3	1	-	6	-	3	3
	d	6	2	4	-	5	-	4	1

Noch: 13. Straßenverkehrsunfälle und verunglückte Personen im Oktober 2004 nach Gemeinden

Verwaltungsbezirk a = Zusammen b = innerhalb von Ortschaften c = außerhalb von Ortschaften d = auf Bundesautobahnen	Straßenverkehrsunfälle				Verunglückte			
	insgesamt	davon			insgesamt	davon		
		mit Personen- schaden	mit schwer- wiegendem Sachschaden (i. e. S.)	sonstige Alkohol- unfälle		Getötete	schwer	leicht
							Verletzte	
Noch: Märkischer Kreis								
Nachrodt-Wiblingwerde	a	2	1	1	-	1	-	1
	b	2	1	1	-	1	-	1
	c	-	-	-	-	-	-	-
	d	-	-	-	-	-	-	-
Neuenrade, Stadt	a	5	4	1	-	4	-	3
	b	3	2	1	-	2	-	1
	c	2	2	-	-	2	-	2
	d	-	-	-	-	-	-	-
Plettenberg, Stadt	a	11	8	2	1	8	-	6
	b	6	5	-	1	5	-	4
	c	5	3	2	-	3	-	2
	d	-	-	-	-	-	-	-
Schalksmühle	a	6	4	1	1	4	-	2
	b	3	2	1	-	2	-	1
	c	1	1	-	-	1	-	-
	d	2	1	-	1	1	-	1
Werdohl, Stadt	a	7	6	-	1	6	-	5
	b	4	3	-	1	3	-	2
	c	3	3	-	-	3	-	3
	d	-	-	-	-	-	-	-
Kreis Olpe	a	86	53	28	5	69	1	51
	b	42	31	6	5	38	-	30
	c	40	21	19	-	29	1	19
	d	4	1	3	-	2	-	2
Attendorn, Stadt	a	17	9	6	2	11	1	9
	b	7	4	1	2	4	-	4
	c	10	5	5	-	7	1	5
	d	-	-	-	-	-	-	-
Drolshagen, Stadt	a	8	5	3	-	9	-	9
	b	2	2	-	-	2	-	2
	c	4	2	2	-	5	-	5
	d	2	1	1	-	2	-	2
Finnentrop	a	9	7	2	-	8	-	4
	b	7	5	2	-	6	-	4
	c	2	2	-	-	2	-	-
	d	-	-	-	-	-	-	-
Kirchhundem	a	7	4	2	1	5	-	4
	b	4	3	-	1	4	-	3
	c	3	1	2	-	1	-	1
	d	-	-	-	-	-	-	-
LenneStadt, Stadt	a	19	12	6	1	16	-	11
	b	13	10	2	1	14	-	10
	c	6	2	4	-	2	-	1
	d	-	-	-	-	-	-	-
Olpe, Stadt	a	22	15	6	1	19	-	14
	b	8	7	-	1	8	-	7
	c	13	8	5	-	11	-	7
	d	1	-	1	-	-	-	-
Wenden	a	4	1	3	-	1	-	-
	b	1	-	1	-	-	-	-
	c	2	1	1	-	1	-	-
	d	1	-	1	-	-	-	-

Noch: 13. Straßenverkehrsunfälle und verunglückte Personen im Oktober 2004 nach Gemeinden

Verwaltungsbezirk a = Zusammen b = innerhalb von Ortschaften c = außerhalb von Ortschaften d = auf Bundesautobahnen		Straßenverkehrsunfälle				Verunglückte			
		insgesamt	davon			insgesamt	davon		
			mit Personen- schaden	mit schwer- wiegendem Sachschaden (i. e. S.)	sonstige Alkohol- unfälle		Getötete	schwer	leicht
Kreis Unna	a	199	138	57	4	175	5	31	139
	b	125	94	27	4	109	2	13	94
	c	43	26	17	-	37	2	10	25
	d	31	18	13	-	29	1	8	20
Bergkamen, Stadt	a	29	22	6	1	24	-	3	21
	b	23	19	3	1	21	-	2	19
	c	6	3	3	-	3	-	1	2
	d	-	-	-	-	-	-	-	-
Bönen	a	9	6	3	-	7	-	-	7
	b	4	3	1	-	4	-	-	4
	c	3	1	2	-	1	-	-	1
	d	2	2	-	-	2	-	-	2
Fröndenberg/Ruhr, Stadt	a	10	7	3	-	8	-	2	6
	b	8	5	3	-	6	-	1	5
	c	2	2	-	-	2	-	1	1
	d	-	-	-	-	-	-	-	-
Holzwickede	a	9	7	2	-	10	1	2	7
	b	5	4	1	-	5	-	-	5
	c	2	1	1	-	1	-	-	1
	d	2	2	-	-	4	1	2	1
Kamen, Stadt	a	29	18	11	-	25	2	5	18
	b	16	11	5	-	13	1	2	10
	c	8	4	4	-	6	1	1	4
	d	5	3	2	-	6	-	2	4
Lünen, Stadt	a	42	31	9	2	38	-	2	36
	b	33	25	6	2	28	-	2	26
	c	8	6	2	-	10	-	-	10
	d	1	-	1	-	-	-	-	-
Schwerte, Stadt	a	36	20	16	-	27	-	7	20
	b	16	11	5	-	12	-	2	10
	c	5	2	3	-	2	-	1	1
	d	15	7	8	-	13	-	4	9
Selm, Stadt	a	4	3	-	1	5	1	1	3
	b	3	2	-	1	4	1	1	2
	c	1	1	-	-	1	-	-	1
	d	-	-	-	-	-	-	-	-
Unna, Stadt	a	22	18	4	-	20	-	3	17
	b	12	10	2	-	12	-	2	10
	c	5	4	1	-	4	-	1	3
	d	5	4	1	-	4	-	-	4
Werne, Stadt	a	9	6	3	-	11	1	6	4
	b	5	4	1	-	4	-	1	3
	c	3	2	1	-	7	1	5	1
	d	1	-	1	-	-	-	-	-
Regierungsbezirk Arnsberg	a	1 533	1 075	371	87	1 352	16	258	1 078
	b	1 091	792	219	80	953	4	143	806
	c	319	215	102	2	294	11	87	196
	d	123	68	50	5	105	1	28	76
Nordrhein-Westfalen	a	7 993	5 715	1 902	376	7 260	81	1 337	5 842
	b	5 628	4 147	1 163	318	4 953	22	773	4 158
	c	1 709	1 196	476	37	1 696	41	453	1 202
	d	656	372	263	21	611	18	111	482
davon									
kreisfreie Städte	a	3 325	2 377	768	180	2 947	15	429	2 503
Kreise	a	4 668	3 338	1 134	196	4 313	66	908	3 339

Kumulierte Ergebnisse

1. Straßenverkehrsunfälle im Januar – Oktober 2004 nach Unfallkategorien

Unfallkategorie	Straßenverkehrsunfälle		
	Januar – Oktober		
	2004	dagegen 2003	Veränderung 2004 gegenüber 2003
	Anzahl		%
Unfälle			
mit Personenschaden insgesamt	55 892	58 999	-5,3
davon			
mit Getöteten	650	720	-9,7
mit Verletzten	55 242	58 279	-5,2
davon			
mit schwer Verletzten	11 568	12 186	-5,1
mit leicht Verletzten	43 674	46 093	-5,2
mit nur Sachschaden insgesamt	393 400	389 016	+1,1
davon			
schwerwiegende Unfälle mit Sachschaden	19 013	18 487	+2,8
sonstige Sachschadensunfälle			
unter Alkoholeinwirkung	3 601	3 864	-6,8
ohne Alkoholeinwirkung ¹⁾	370 786	366 665	+1,1
davon			
innerhalb von Ortschaften	294 358	295 447	-0,4
außerhalb von Ortschaften			
(ohne Autobahn)	45 891	46 879	-2,1
auf Autobahnen	30 537	24 339	+25,5

1) Siehe Erläuterungen Seite 5.

2. Straßenverkehrsunfälle und Verunglückte im Januar – Oktober 2004 nach Straßenarten und Ortslage

Straßenart a = Zusammen b = innerhalb von Ortschaften c = außerhalb von Ortschaften	Unfälle mit Personen- schaden	Verunglückte Personen			Unfälle mit Personen- schaden	Verunglückte Personen			Unfälle mit Personen- schaden	Verunglückte Personen			
		Getötete	schwer	leicht		Getötete	schwer	leicht		Getötete	schwer	leicht	
			Verletzte				Verletzte				Verletzte		
		Januar – Oktober 2004				dagegen Januar – Oktober 2003				Veränderung Januar – Oktober 2004 gegenüber Januar – Oktober 2003			
Anzahl									%				
Bundesautobahnen	a	3 564	96	1 155	4 363	3 729	119	1 167	4 410	-4,4	-19,3	-1,0	-1,1
Bundesstraßen	a	9 794	157	2 483	10 668	10 790	183	2 631	11 812	-9,2	-14,2	-5,6	-9,7
	b	6 468	54	1 207	6 991	7 168	54	1 342	7 751	-9,8	-	-10,1	-9,8
	c	3 326	103	1 276	3 677	3 622	129	1 289	4 061	-8,2	-20,2	-1,0	-9,5
Landstraßen	a	15 389	220	3 916	15 948	16 662	248	4 247	17 382	-7,6	-11,3	-7,8	-8,3
	b	9 974	55	1 933	10 402	10 701	74	2 009	11 238	-6,8	-25,7	-3,8	-7,4
	c	5 415	165	1 983	5 546	5 961	174	2 238	6 144	-9,2	-5,2	-11,4	-9,7
Kreisstraßen	a	5 935	119	1 639	5 881	6 223	109	1 644	6 157	-4,6	+9,2	-0,3	-4,5
	b	3 927	31	802	4 028	4 080	26	832	4 131	-3,8	+19,2	-3,6	-2,5
	c	2 008	88	837	1 853	2 143	83	812	2 026	-6,3	+6,0	+3,1	-8,5
Andere Straßen	a	21 210	105	3 997	20 462	21 595	107	4 129	20 730	-1,8	-1,9	-3,2	-1,3
	b	19 791	77	3 513	19 088	19 992	89	3 579	19 198	-1,0	-13,5	-1,8	-0,6
	c	1 419	28	484	1 374	1 603	18	550	1 532	-11,5	+55,6	-12,0	-10,3
Insgesamt	a	55 892	697	13 190	57 322	58 999	766	13 818	60 491	-5,3	-9,0	-4,5	-5,2
	b	40 160	217	7 455	40 509	41 941	243	7 762	42 318	-4,2	-10,7	-4,0	-4,3
	c	15 732	480	5 735	16 813	17 058	523	6 056	18 173	-7,8	-8,2	-5,3	-7,5

3. Straßenverkehrsunfälle und Verunglückte im Januar – Oktober 2004 nach Unfalltyp und Ortslage

Unfalltyp a = Zusammen b = innerhalb von Ortschaften c = außerhalb von Ortschaften	Unfälle mit Personen- schaden	Verunglückte Personen			Unfälle mit Personen- schaden	Verunglückte Personen			Unfälle mit Personen- schaden	Verunglückte Personen			
		Getötete	schwer	leicht		Getötete	schwer	leicht		Getötete	schwer	leicht	
			Verletzte				Verletzte				Verletzte		
		Januar – Oktober 2004				dagegen Januar – Oktober 2003				Veränderung Januar – Oktober 2004 gegenüber Januar – Oktober 2003			
Anzahl									%				
Fahrunfall	a	8 615	258	3 543	7 241	8 852	299	3 613	7 449	-2,7	-13,7	-1,9	-2,8
	b	3 700	49	1 219	3 168	3 538	62	1 232	2 976	+4,6	-21,0	-1,1	+6,5
	c	4 915	209	2 324	4 073	5 314	237	2 381	4 473	-7,5	-11,8	-2,4	-8,9
Abbiege-Unfall	a	8 639	64	1 802	9 409	9 302	54	1 883	10 103	-7,1	+18,5	-4,3	-6,9
	b	6 840	37	1 206	7 266	7 386	28	1 274	7 753	-7,4	+32,1	-5,3	-6,3
	c	1 799	27	596	2 143	1 916	26	609	2 350	-6,1	+3,8	-2,1	-8,8
Einbiegen/Kreuzen- unfall	a	13 588	104	2 727	14 165	14 115	101	2 807	14 866	-3,7	+3,0	-2,9	-4,7
	b	10 852	33	1 805	11 093	11 179	37	1 765	11 558	-2,9	-10,8	+2,3	-4,0
	c	2 736	71	922	3 072	2 936	64	1 042	3 308	-6,8	+10,9	-11,5	-7,1
Überschreiten-Unfall	a	4 187	81	1 331	3 206	4 654	103	1 455	3 595	-10,0	-21,4	-8,5	-10,8
	b	4 023	58	1 241	3 127	4 437	74	1 352	3 472	-9,3	-21,6	-8,2	-9,9
	c	164	23	90	79	217	29	103	123	-24,4	-20,7	-12,6	-35,8
Unfall durch ruhenden Verkehr	a	2 167	8	334	2 090	2 439	7	378	2 330	-11,2	x	-11,6	-10,3
	b	2 065	5	296	1 994	2 333	6	346	2 226	-11,5	x	-14,5	-10,4
	c	102	3	38	96	106	1	32	104	-3,8	x	+18,8	-7,7
Unfall im Längsverkehr	a	12 655	125	2 051	15 603	13 527	135	2 206	16 574	-6,4	-7,4	-7,0	-5,9
	b	7 962	10	825	9 533	8 401	13	878	10 083	-5,2	-23,1	-6,0	-5,5
	c	4 693	115	1 226	6 070	5 126	122	1 328	6 491	-8,4	-5,7	-7,7	-6,5
Sonstiger Unfall	a	6 041	57	1 402	5 608	6 110	67	1 476	5 574	-1,1	-14,9	-5,0	+0,6
	b	4 718	25	863	4 328	4 667	23	915	4 250	+1,1	+8,7	-5,7	+1,8
	c	1 323	32	539	1 280	1 443	44	561	1 324	-8,3	-27,3	-3,9	-3,3
Insgesamt	a	55 892	697	13 190	57 322	58 999	766	13 818	60 491	-5,3	-9,0	-4,5	-5,2
	b	40 160	217	7 455	40 509	41 941	243	7 762	42 318	-4,2	-10,7	-4,0	-4,3
	c	15 732	480	5 735	16 813	17 058	523	6 056	18 173	-7,8	-8,2	-5,3	-7,5

4. Straßenverkehrsunfälle und Verunglückte im Januar – Oktober 2004 nach Unfallarten und Ortslage

Unfallart a = Zusammen b = innerhalb von Ortschaften c = außerhalb von Ortschaften	Unfälle mit Personen- schaden	Verunglückte Personen			Unfälle mit Personen- schaden	Verunglückte Personen			Unfälle mit Personen- schaden	Verunglückte Personen			
		Getötete	schwer	leicht		Getötete	schwer	leicht		Getötete	schwer	leicht	
			Verletzte				Verletzte				Verletzte		
		Januar – Oktober 2004				dagegen Januar – Oktober 2003				Veränderung Januar – Oktober 2004 gegenüber Januar – Oktober 2003			
Anzahl								%					
Zusammenstoß mit anderem Fahrzeug das anfährt, anhält	a	4 088	6	580	4 509	4 099	11	590	4 345	-0,3	x	-1,7	+3,8
	b	3 551	5	421	3 818	3 576	5	482	3 719	-0,7	-	-12,7	+2,7
	c	537	1	159	691	523	6	108	626	+2,7	x	+47,2	+10,4
vorausfährt oder wartet	a	8 456	46	982	10 933	9 109	56	1 040	11 761	-7,2	-17,9	-5,6	-7,0
	b	5 455	2	406	6 795	5 867	5	419	7 370	-7,0	x	-3,1	-7,8
	c	3 001	44	576	4 138	3 242	51	621	4 391	-7,4	-13,7	-7,2	-5,8
seitlich in gleicher Richtung fährt	a	2 224	17	399	2 367	2 320	19	399	2 426	-4,1	-10,5	-	-2,4
	b	1 480	4	209	1 501	1 556	7	211	1 555	-4,9	x	-0,9	-3,5
	c	744	13	190	866	764	12	188	871	-2,6	+8,3	+1,1	-0,6
entgegenkommt	a	3 439	115	1 283	3 975	3 648	121	1 341	4 211	-5,7	-5,0	-4,3	-5,6
	b	2 047	18	488	2 335	2 139	14	505	2 404	-4,3	+28,6	-3,4	-2,9
	c	1 392	97	795	1 640	1 509	107	836	1 807	-7,8	-9,3	-4,9	-9,2
einbiegt oder kreuzt	a	17 688	141	3 702	18 772	19 145	126	3 908	20 470	-7,6	+11,9	-5,3	-8,3
	b	14 100	57	2 439	14 648	15 186	49	2 509	15 863	-7,2	+16,3	-2,8	-7,7
	c	3 588	84	1 263	4 124	3 959	77	1 399	4 607	-9,4	+9,1	-9,7	-10,5
Zusammenstoß zwischen Fahrzeug und Fußgänger	a	6 234	112	1 726	4 999	6 651	117	1 834	5 344	-6,3	-4,3	-5,9	-6,5
	b	5 931	77	1 593	4 799	6 301	84	1 698	5 101	-5,9	-8,3	-6,2	-5,9
	c	303	35	133	200	350	33	136	243	-13,4	+6,1	-2,2	-17,7
Aufprall auf Hindernis	a	274	2	79	236	307	6	112	224	-10,8	x	-29,5	+5,4
	b	150	2	35	127	167	2	63	116	-10,2	-	-44,4	+9,5
	c	124	-	44	109	140	4	49	108	-11,4	x	-10,2	+0,9
Abkommen von der Fahrbahn nach rechts	a	4 122	130	1 747	3 381	4 274	159	1 756	3 463	-3,6	-18,2	-0,5	-2,4
	b	1 253	24	432	1 069	1 268	33	469	1 065	-1,2	-27,3	-7,9	+0,4
	c	2 869	106	1 315	2 312	3 006	126	1 287	2 398	-4,6	-15,9	+2,2	-3,6
Abkommen von der Fahrbahn nach links	a	2 677	92	1 085	2 305	2 900	95	1 232	2 550	-7,7	-3,2	-11,9	-9,6
	b	758	15	261	679	748	16	270	681	+1,3	-6,3	-3,3	-0,3
	c	1 919	77	824	1 626	2 152	79	962	1 869	-10,8	-2,5	-14,3	-13,0
Unfall anderer Art	a	6 690	36	1 607	5 845	6 546	56	1 606	5 697	+2,2	-35,7	+0,1	+2,6
	b	5 435	13	1 171	4 738	5 133	28	1 136	4 444	+5,9	-53,6	+3,1	+6,6
	c	1 255	23	436	1 107	1 413	28	470	1 253	-11,2	-17,9	-7,2	-11,7
Insgesamt	a	55 892	697	13 190	57 322	58 999	766	13 818	60 491	-5,3	-9,0	-4,5	-5,2
	b	40 160	217	7 455	40 509	41 941	243	7 762	42 318	-4,2	-10,7	-4,0	-4,3
	c	15 732	480	5 735	16 813	17 058	523	6 056	18 173	-7,8	-8,2	-5,3	-7,5

5. Verunglückte im Straßenverkehr im Januar – Oktober 2004 nach Altersgruppen und Geschlecht

Alter von ... bis unter ... Jahren a = Zusammen b = männlich c = weiblich		Verunglückte im Straßenverkehr											
		insgesamt			Getötete			schwer Verletzte			leicht Verletzte		
		Januar – Oktober											
		2004	dagegen 2003	Ver- änderung 2004 gegenüber 2003	2004	dagegen 2003	Ver- änderung 2004 gegenüber 2003	2004	dagegen 2003	Ver- änderung 2004 gegenüber 2003	2004	dagegen 2003	Ver- änderung 2004 gegenüber 2003
		Anzahl		%	Anzahl		%	Anzahl		%	Anzahl		%
unter 15	a	7 622	8 422	-9,5	19	23	-17,4	1 292	1 435	-10,0	6 311	6 964	-9,4
	b	4 483	4 947	-9,4	11	14	-21,4	774	888	-12,8	3 698	4 045	-8,6
	c	3 134	3 475	-9,8	8	9	x	514	547	-6,0	2 612	2 919	-10,5
15 – 18	a	4 953	4 925	+0,6	35	26	+34,6	899	933	-3,6	4 019	3 966	+1,3
	b	3 027	3 068	-1,3	20	19	+5,3	567	609	-6,9	2 440	2 440	-
	c	1 926	1 857	+3,7	15	7	x	332	324	+2,5	1 579	1 526	+3,5
18 – 21	a	6 392	6 660	-4,0	66	79	-16,5	1 253	1 268	-1,2	5 073	5 313	-4,5
	b	3 629	3 778	-3,9	52	53	-1,9	785	771	+1,8	2 792	2 954	-5,5
	c	2 762	2 882	-4,2	14	26	-46,2	468	497	-5,8	2 280	2 359	-3,3
21 – 25	a	6 721	7 024	-4,3	71	69	+2,9	1 172	1 221	-4,0	5 478	5 734	-4,5
	b	3 871	3 969	-2,5	56	62	-9,7	767	781	-1,8	3 048	3 126	-2,5
	c	2 848	3 055	-6,8	15	7	x	405	440	-8,0	2 428	2 608	-6,9
25 – 30	a	6 057	6 460	-6,2	36	67	-46,3	1 038	1 066	-2,6	4 983	5 327	-6,5
	b	3 511	3 712	-5,4	27	53	-49,1	713	705	+1,1	2 771	2 954	-6,2
	c	2 546	2 748	-7,4	9	14	x	325	361	-10,0	2 212	2 373	-6,8
30 – 35	a	5 734	6 586	-12,9	49	83	-41,0	915	1 054	-13,2	4 770	5 449	-12,5
	b	3 396	3 965	-14,4	44	76	-42,1	594	696	-14,7	2 758	3 193	-13,6
	c	2 337	2 621	-10,8	5	7	x	321	358	-10,3	2 011	2 256	-10,9
35 – 40	a	6 624	7 190	-7,9	53	69	-23,2	1 110	1 229	-9,7	5 461	5 892	-7,3
	b	4 037	4 365	-7,5	44	51	-13,7	801	844	-5,1	3 192	3 470	-8,0
	c	2 585	2 825	-8,5	9	18	x	309	385	-19,7	2 267	2 422	-6,4
40 – 45	a	6 160	6 243	-1,3	46	61	-24,6	1 085	1 119	-3,0	5 029	5 063	-0,7
	b	3 732	3 747	-0,4	39	49	-20,4	747	769	-2,9	2 946	2 929	+0,6
	c	2 427	2 496	-2,8	7	12	x	338	350	-3,4	2 082	2 134	-2,4
45 – 50	a	4 765	4 874	-2,2	62	42	+47,6	879	917	-4,1	3 824	3 915	-2,3
	b	2 827	2 911	-2,9	49	32	+53,1	612	609	+0,5	2 166	2 270	-4,6
	c	1 938	1 963	-1,3	13	10	+30,0	267	308	-13,3	1 658	1 645	+0,8
50 – 55	a	3 793	3 880	-2,2	37	27	+37,0	678	688	-1,5	3 078	3 165	-2,7
	b	2 166	2 202	-1,6	28	21	+33,3	419	436	-3,9	1 719	1 745	-1,5
	c	1 627	1 678	-3,0	9	6	x	259	252	+2,8	1 359	1 420	-4,3
55 – 60	a	2 763	2 934	-5,8	36	20	+80,0	518	538	-3,7	2 209	2 376	-7,0
	b	1 563	1 643	-4,9	29	12	x	315	321	-1,9	1 219	1 310	-6,9
	c	1 198	1 291	-7,2	7	8	x	203	217	-6,5	988	1 066	-7,3
60 – 65	a	2 837	3 083	-8,0	36	37	-2,7	591	617	-4,2	2 210	2 429	-9,0
	b	1 556	1 734	-10,3	25	27	-7,4	337	369	-8,7	1 194	1 338	-10,8
	c	1 279	1 349	-5,2	10	10	-	254	248	+2,4	1 015	1 091	-7,0
65 – 70	a	2 508	2 532	-0,9	36	36	-	564	541	+4,3	1 908	1 955	-2,4
	b	1 309	1 317	-0,6	23	26	-11,5	301	290	+3,8	985	1 001	-1,6
	c	1 198	1 215	-1,4	13	10	+30,0	262	251	+4,4	923	954	-3,3
70 – 75	a	1 630	1 776	-8,2	27	48	-43,8	440	468	-6,0	1 163	1 260	-7,7
	b	843	909	-7,3	20	35	-42,9	243	255	-4,7	580	619	-6,3
	c	787	867	-9,2	7	13	x	197	213	-7,5	583	641	-9,0
75 und mehr	a	2 451	2 404	+2,0	87	79	+10,1	734	721	+1,8	1 630	1 604	+1,6
	b	1 062	1 016	+4,5	42	40	+5,0	285	275	+3,6	735	701	+4,9
	c	1 387	1 388	-0,1	45	39	+15,4	449	446	+0,7	893	903	-1,1
Zusammen	a	71 010	74 993	-5,3	696	766	-9,1	13 168	13 815	-4,7	57 146	60 412	-5,4
	b	41 012	43 283	-5,2	509	570	-10,7	8 260	8 618	-4,2	32 243	34 095	-5,4
	c	29 979	31 710	-5,5	186	196	-5,1	4 903	5 197	-5,7	24 890	26 317	-5,4
Ohne Angabe	a	199	82	x	1	-	x	22	3	x	176	79	x
	b												
	c												
Insgesamt	a	71 209	75 075	-5,2	697	766	-9,0	13 190	13 818	-4,5	57 322	60 491	-5,2

6. Verunglückte im Straßenverkehr im Januar – Oktober 2004 nach Art der Verkehrsbeteiligung und Ortslage

Art der Verkehrsbeteiligung a = Zusammen b = innerhalb von Ortschaften c = außerhalb von Ortschaften		Verunglückte im Straßenverkehr											
		insgesamt			Getötete			schwer Verletzte			leicht Verletzte		
		Januar – Oktober											
		2004	dagegen 2003	Ver- änderung 2004 gegenüber 2003	2004	dagegen 2003	Ver- änderung 2004 gegenüber 2003	2004	dagegen 2003	Ver- änderung 2004 gegenüber 2003	2004	dagegen 2003	Ver- änderung 2004 gegenüber 2003
Anzahl		%	Anzahl		%	Anzahl		%	Anzahl		%		
Fahrer und Mitfahrer von													
Mofas, Mopeds	a	4 295	4 234	+1,4	23	20	+15,0	860	915	-6,0	3 412	3 299	+3,4
	b	3 613	3 539	+2,1	11	10	+10,0	650	698	-6,9	2 952	2 831	+4,3
	c	682	695	-1,9	12	10	+20,0	210	217	-3,2	460	468	-1,7
Motorzweirädern mit amtlichen Kennzeichen	a	6 243	7 320	-14,7	121	151	-19,9	1 986	2 153	-7,8	4 136	5 016	-17,5
	b	3 912	4 527	-13,6	34	33	+3,0	963	1 026	-6,1	2 915	3 468	-15,9
	c	2 331	2 793	-16,5	87	118	-26,3	1 023	1 127	-9,2	1 221	1 548	-21,1
Personenkraftwagen	a	36 650	38 196	-4,0	338	335	+0,9	5 434	5 594	-2,9	30 878	32 267	-4,3
	b	19 847	20 503	-3,2	52	48	+8,3	1 911	1 868	+2,3	17 884	18 587	-3,8
	c	16 803	17 693	-5,0	286	287	-0,3	3 523	3 726	-5,4	12 994	13 680	-5,0
Bussen	a	1 101	1 041	+5,8	5	2	x	148	83	+78,3	948	956	-0,8
	b	815	851	-4,2	1	1	-	63	70	-10,0	751	780	-3,7
	c	286	190	+50,5	4	1	x	85	13	x	197	176	+11,9
Güterkraftfahrzeugen	a	1 525	1 693	-9,9	21	31	-32,3	343	365	-6,0	1 161	1 297	-10,5
	b	505	561	-10,0	1	3	x	65	71	-8,5	439	487	-9,9
	c	1 020	1 132	-9,9	20	28	-28,6	278	294	-5,4	722	810	-10,9
landwirtschaftlichen Zugmaschinen	a	64	36	+77,8	-	2	x	23	16	+43,8	41	18	x
	b	31	9	x	-	-	-	9	3	x	22	6	x
	c	33	27	+22,2	-	2	x	14	13	+7,7	19	12	+58,3
übrigen Kraftfahrzeugen	a	160	268	-40,3	-	4	x	44	50	-12,0	116	214	-45,8
	b	88	139	-36,7	-	2	x	22	24	-8,3	66	113	-41,6
	c	72	129	-44,2	-	2	x	22	26	-15,4	50	101	-50,5
Kraftfahrzeugen zusammen	a	50 038	52 788	-5,2	508	545	-6,8	8 838	9 176	-3,7	40 692	43 067	-5,5
	b	28 811	30 129	-4,4	99	97	+2,1	3 683	3 760	-2,0	25 029	26 272	-4,7
	c	21 227	22 659	-6,3	409	448	-8,7	5 155	5 416	-4,8	15 663	16 795	-6,7
Fahrrädern	a	13 825	14 546	-5,0	69	89	-22,5	2 499	2 656	-5,9	11 257	11 801	-4,6
	b	12 442	12 919	-3,7	39	49	-20,4	2 068	2 173	-4,8	10 335	10 697	-3,4
	c	1 383	1 627	-15,0	30	40	-25,0	431	483	-10,8	922	1 104	-16,5
darunter im Alter von unter 15 Jahren	a	2 920	3 135	-6,9	1	6	x	375	420	-10,7	2 544	2 709	-6,1
	b	2 761	2 946	-6,3	-	3	x	328	369	-11,1	2 433	2 574	-5,5
	c	159	189	-15,9	1	3	x	47	51	-7,8	111	135	-17,8
anderen Fahrzeugen	a	259	257	+0,8	1	-	x	31	41	-24,4	227	216	+5,1
	b	221	203	+8,9	1	-	x	23	25	-8,0	197	178	+10,7
	c	38	54	-29,6	-	-	-	8	16	x	30	38	-21,1
Fußgänger	a	6 943	7 407	-6,3	117	132	-11,4	1 795	1 924	-6,7	5 031	5 351	-6,0
	b	6 590	7 009	-6,0	76	97	-21,7	1 659	1 787	-7,2	4 855	5 125	-5,3
	c	353	398	-11,3	41	35	+17,1	136	137	-0,7	176	226	-22,1
darunter im Alter von unter 15 Jahren	a	2 352	2 658	-11,5	7	11	x	649	744	-12,8	1 696	1 903	-10,9
	b	2 288	2 584	-11,5	4	11	x	620	714	-13,2	1 664	1 859	-10,5
	c	64	74	-13,5	3	-	x	29	30	-3,3	32	44	-27,3
65 und mehr Jahren	a	1 126	1 158	-2,8	57	63	-9,5	428	423	+1,2	641	672	-4,6
	b	1 084	1 103	-1,7	47	54	-13,0	412	398	+3,5	625	651	-4,0
	c	42	55	-23,6	10	9	x	16	25	-36,0	16	21	-23,8
Andere Personen	a	144	77	+87,0	2	-	x	27	21	+28,6	115	56	x
	b	117	63	+85,7	2	-	x	22	17	+29,4	93	46	x
	c	27	14	+92,9	-	-	-	5	4	x	22	10	x
Insgesamt	a	71 209	75 075	-5,2	697	766	-9,0	13 190	13 818	-4,5	57 322	60 491	-5,2
	b	48 181	50 323	-4,3	217	243	-10,7	7 455	7 762	-4,0	40 509	42 318	-4,3
	c	23 028	24 752	-7,0	480	523	-8,2	5 735	6 056	-5,3	16 813	18 173	-7,5
darunter im Alter von unter 15 Jahren	a	7 622	8 422	-9,5	19	23	-17,4	1 292	1 435	-10,0	6 311	6 964	-9,4
	b	6 457	7 015	-8,0	8	15	x	1 062	1 191	-10,8	5 387	5 809	-7,3
	c	1 165	1 407	-17,2	11	8	x	230	244	-5,7	924	1 155	-20,0
65 und mehr Jahren	a	6 589	6 712	-1,8	150	163	-8,0	1 738	1 730	+0,5	4 701	4 819	-2,4
	b	4 852	4 872	-0,4	79	96	-17,7	1 227	1 194	+2,8	3 546	3 582	-1,0
	c	1 737	1 840	-5,6	71	67	+6,0	511	536	-4,7	1 155	1 237	-6,6

7. Verunglückte im Straßenverkehr im Januar – Oktober 2004

Lfd. Nr.	Alter von ... bis unter ... Jahren a = Zusammen b = männlich c = weiblich	Verunglückte							
		insgesamt	darunter					insgesamt	Fahrer Pkw
			Fahrer und Mitfahrer von			Fußgänger			
			Pkw	Motorzweirädern	Fahrrädern				
		Januar – Oktober 2004							Anzahl
Insgesamt									
1	unter 15	a	7 622	1 964	51	2 920	2 352	8 422	2 211
		b	4 483	909	27	1 958	1 420	4 947	989
		c	3 134	1 055	24	962	927	3 475	1 222
2	15 – 18	a	4 953	1 045	661	1 113	368	4 925	1 063
		b	3 027	389	536	656	186	3 068	448
		c	1 926	656	125	457	182	1 857	615
3	18 – 21	a	6 392	4 544	440	549	291	6 660	4 724
		b	3 629	2 394	365	334	150	3 778	2 469
		c	2 762	2 150	75	215	140	2 882	2 255
4	21 – 25	a	6 721	4 768	510	682	302	7 024	4 979
		b	3 871	2 532	421	409	170	3 969	2 591
		c	2 848	2 236	89	273	130	3 055	2 388
5	25 – 35	a	11 791	7 490	1 094	1 580	597	13 046	8 129
		b	6 907	3 772	948	1 020	348	7 677	4 080
		c	4 883	3 718	146	560	248	5 369	4 049
6	35 – 45	a	12 784	7 033	1 805	1 974	686	13 433	6 980
		b	7 769	3 438	1 556	1 326	398	8 112	3 412
		c	5 012	3 595	249	648	285	5 321	3 568
7	45 – 55	a	8 558	4 351	1 102	1 641	579	8 754	4 465
		b	4 993	2 012	994	984	304	5 113	2 081
		c	3 565	2 339	108	657	275	3 641	2 384
8	55 – 65	a	5 600	2 675	399	1 453	531	6 017	2 817
		b	3 119	1 289	373	822	246	3 377	1 314
		c	2 477	1 386	26	631	281	2 640	1 503
9	65 und mehr	a	6 589	2 765	179	1 862	1 126	6 712	2 814
		b	3 214	1 274	173	1 057	394	3 242	1 294
		c	3 372	1 491	6	805	729	3 470	1 520
10	Zusammen	a	71 010	36 635	6 241	13 774	6 832	74 993	38 182
		b	41 012	18 009	5 393	8 566	3 616	43 283	18 678
		c	29 979	18 626	848	5 208	3 197	31 710	19 504
11	Ohne Angabe	a	199	15	2	51	111	82	14
		b							
		c							
12	Insgesamt	a	71 209	36 650	6 243	13 825	6 943	75 075	38 196

nach Art der Verkehrsbeteiligung, Altersgruppen und Geschlecht

darunter			insgesamt	darunter				Lfd. Nr.
und Mitfahrer von		Fußgänger		Fahrer und Mitfahrer von			Fußgänger	
Motorzweirädern	Fahrrädern			Pkw	Motorzweirädern	Fahrrädern		
dagegen Januar – Oktober 2003			Veränderung Januar – Oktober 2004 gegenüber Januar – Oktober 2003					
			%					
76	3 135	2 658	-9,5	-11,2	-32,9	-6,9	-11,5	1
51	2 108	1 609	-9,4	-8,1	-47,1	-7,1	-11,7	
25	1 027	1 049	-9,8	-13,7	-4,0	-6,3	-11,6	
805	1 094	331	+0,6	-1,7	-17,9	+1,7	+11,2	2
614	693	165	-1,3	-13,2	-12,7	-5,3	+12,7	
191	401	166	+3,7	+6,7	-34,6	+14,0	+9,6	
513	548	327	-4,0	-3,8	-14,2	+0,2	-11,0	3
410	338	183	-3,9	-3,0	-11,0	-1,2	-18,0	
103	210	144	-4,2	-4,7	-27,2	+2,4	-2,8	
532	686	316	-4,3	-4,2	-4,1	-0,6	-4,4	4
432	402	176	-2,5	-2,3	-2,5	+1,7	-3,4	
100	284	140	-6,8	-6,4	-11,0	-3,9	-7,1	
1 411	1 709	660	-9,6	-7,9	-22,5	-7,5	-9,5	5
1 185	1 094	414	-10,0	-7,6	-20,0	-6,8	-15,9	
226	615	246	-9,1	-8,2	-35,4	-8,9	+0,8	
2 089	2 179	771	-4,8	+0,8	-13,6	-9,4	-11,0	6
1 759	1 393	449	-4,2	+0,8	-11,5	-4,8	-11,4	
330	786	322	-5,8	+0,8	-24,5	-17,6	-11,5	
1 230	1 616	609	-2,2	-2,6	-10,4	+1,5	-4,9	7
1 104	970	310	-2,3	-3,3	-10,0	+1,4	-1,9	
126	646	299	-2,1	-1,9	-14,3	+1,7	-8,0	
472	1 638	561	-6,9	-5,0	-15,5	-11,3	-5,3	8
442	958	279	-7,6	-1,9	-15,6	-14,2	-11,8	
30	680	282	-6,2	-7,8	-13,3	-7,2	-0,4	
191	1 901	1 158	-1,8	-1,7	-6,3	-2,1	-2,8	9
179	1 033	398	-0,9	-1,5	-3,4	+2,3	-1,0	
12	868	760	-2,8	-1,9	x	-7,3	-4,1	
7 319	14 506	7 391	-5,3	-4,1	-14,7	-5,0	-7,6	10
6 176	8 989	3 983	-5,2	-3,6	-12,7	-4,7	-9,2	
1 143	5 517	3 408	-5,5	-4,5	-25,8	-5,6	-6,2	
1	40	16	x	+7,1	x	+27,5	x	11
7 320	14 546	7 407	-5,2	-4,0	-14,7	-5,0	-6,3	12

Noch: 7. Verunglückte im Straßenverkehr im Januar – Oktober 2004

Lfd. Nr.	Alter von ... bis unter ... Jahren a = Zusammen b = männlich c = weiblich	Verunglückte							
		insgesamt	darunter					insgesamt	Fahrer Pkw
			Fahrer und Mitfahrer von			Fußgänger			
			Pkw	Motorzweirädern	Fahrrädern				
		Januar – Oktober 2004							Anzahl
									Getötete
1	unter 15	a	19	10	–	1	7	23	5
		b	11	4	–	–	6	14	3
		c	8	6	–	1	1	9	2
2	15 – 18	a	35	23	4	2	3	26	13
		b	20	12	4	2	1	19	11
		c	15	11	–	–	2	7	2
3	18 – 21	a	66	49	7	–	6	79	59
		b	52	37	7	–	4	53	39
		c	14	12	–	–	2	26	20
4	21 – 25	a	71	53	12	–	4	69	54
		b	56	38	12	–	4	62	48
		c	15	15	–	–	–	7	6
5	25 – 35	a	85	46	26	4	1	150	75
		b	71	37	24	1	1	129	59
		c	14	9	2	3	–	21	16
6	35 – 45	a	99	36	39	6	10	130	51
		b	83	27	37	4	9	100	31
		c	16	9	2	2	1	30	20
7	45 – 55	a	99	41	22	9	14	69	25
		b	77	30	18	8	9	53	15
		c	22	11	4	1	5	16	10
8	55 – 65	a	72	29	9	12	14	57	23
		b	54	21	8	9	8	39	14
		c	17	8	1	3	5	18	9
9	65 und mehr	a	150	51	2	35	57	163	30
		b	85	32	2	23	24	101	20
		c	65	19	–	12	33	62	10
10	Zusammen	a	696	338	121	69	116	766	335
		b	509	238	112	47	66	570	240
		c	186	100	9	22	49	196	95
11	Ohne Angabe	a	1	–	–	–	1	–	–
12	Insgesamt	a	697	338	121	69	117	766	335

nach Art der Verkehrsbeteiligung, Altersgruppen und Geschlecht

darunter			insgesamt	darunter				Lfd. Nr.
und Mitfahrer von		Fußgänger		Fahrer und Mitfahrer von			Fußgänger	
Motorzweirädern	Fahrrädern			Pkw	Motorzweirädern	Fahrrädern		
dagegen Januar – Oktober 2003			Veränderung Januar – Oktober 2004 gegenüber Januar – Oktober 2003					
			%					
–	6	11	–17,4	x	–	x	x	1
–	4	6	–21,4	x	–	x	–	
–	2	5	x	x	–	x	x	
4	1	4	+34,6	+76,9	–	x	x	2
3	–	2	+5,3	+9,1	x	x	x	
1	1	2	x	x	x	x	–	
6	2	10	–16,5	–17,0	x	x	x	3
6	1	6	–1,9	–5,1	x	x	x	
–	1	4	–46,2	–40,0	–	x	x	
7	–	4	+2,9	–1,9	x	–	–	4
7	–	3	–9,7	–20,8	x	–	x	
–	–	1	x	x	–	–	x	
50	6	8	–43,3	–38,7	–48,0	x	x	5
48	5	7	–45,0	–37,3	–50,0	x	x	
2	1	1	–33,3	x	–	x	x	
54	5	11	–23,8	–29,4	–27,8	x	–9,1	6
49	3	9	–17,0	–12,9	–24,5	x	–	
5	2	2	–46,7	x	x	–	x	
19	7	7	+43,5	+64,0	+15,8	x	x	7
17	5	5	+45,3	x	+5,9	x	x	
2	2	2	+37,5	+10,0	x	x	x	
6	10	14	+26,3	+26,1	x	+20,0	–	8
5	8	8	+38,5	+50,0	x	x	–	
1	2	6	–5,6	x	–	x	x	
5	52	63	–8,0	+70,0	x	–32,7	–9,5	9
5	37	28	–15,8	+60,0	x	–37,8	–14,3	
–	15	35	+4,8	+90,0	–	–20,0	–5,7	
151	89	132	–9,1	+0,9	–19,9	–22,5	–12,1	10
140	63	74	–10,7	–0,8	–20,0	–25,4	–10,8	
11	26	58	–5,1	+5,3	x	–15,4	–15,5	
–	–	–	x	–	–	–	x	11
151	89	132	–9,0	+0,9	–19,9	–22,5	–11,4	12

Noch: 7. Verunglückte im Straßenverkehr im Januar – Oktober 2004

Lfd. Nr.	Alter von ... bis unter ... Jahren a = Zusammen b = männlich c = weiblich		Verunglückte						
			insgesamt	darunter				insgesamt	Fahrer Pkw
				Fahrer und Mitfahrer von			Fußgänger		
				Pkw	Motorzweirädern	Fahrrädern			
			Januar – Oktober 2004						
schwer									
1	unter 15	a	1 292	210	9	375	649	1 435	208
		b	774	101	5	256	385	888	100
		c	514	109	4	119	260	547	108
2	15 – 18	a	899	179	162	175	85	933	207
		b	567	70	128	108	38	609	103
		c	332	109	34	67	47	324	104
3	18 – 21	a	1 253	856	139	75	52	1 268	874
		b	785	510	118	45	27	771	490
		c	468	346	21	30	25	497	384
4	21 – 25	a	1 172	760	164	101	58	1 221	797
		b	767	453	144	60	37	781	475
		c	405	307	20	41	21	440	322
5	25 – 35	a	1 953	1 022	388	233	119	2 120	1 075
		b	1 307	575	345	162	67	1 401	597
		c	646	447	43	71	52	719	478
6	35 – 45	a	2 195	906	583	328	132	2 348	861
		b	1 548	531	506	232	71	1 613	465
		c	647	375	77	96	61	735	396
7	45 – 55	a	1 557	543	356	355	119	1 605	583
		b	1 031	278	324	207	65	1 045	284
		c	526	265	32	148	54	560	299
8	55 – 65	a	1 109	396	121	320	134	1 155	393
		b	652	194	112	168	59	690	197
		c	457	202	9	152	75	465	196
9	65 und mehr	a	1 738	562	64	536	428	1 730	595
		b	829	266	61	288	132	820	285
		c	908	296	3	248	295	910	310
10	Zusammen	a	13 168	5 434	1 986	2 498	1 776	13 815	5 593
		b	8 260	2 978	1 743	1 526	881	8 618	2 996
		c	4 903	2 456	243	972	890	5 197	2 597
11	Ohne Angabe	a	22	–	–	1	19	3	1
12	Insgesamt	a	13 190	5 434	1 986	2 499	1 795	13 818	5 594

nach Art der Verkehrsbeteiligung, Altersgruppen und Geschlecht

darunter			insgesamt	darunter				Lfd. Nr.
und Mitfahrer von		Fußgänger		Fahrer und Mitfahrer von			Fußgänger	
Motorzweirädern	Fahrrädern			Pkw	Motorzweirädern	Fahrrädern		
dagegen Januar – Oktober 2003			Veränderung Januar – Oktober 2004 gegenüber Januar – Oktober 2003					
			%					
Verletzte								
21	420	744	-10,0	+1,0	x	-10,7	-12,8	1
14	291	456	-12,8	+1,0	x	-12,0	-15,6	
7	129	288	-6,0	+0,9	x	-7,8	-9,7	
174	175	77	-3,6	-13,5	-6,9	-	+10,4	2
134	113	37	-6,9	-32,0	-4,5	-4,4	+2,7	
40	62	40	+2,5	+4,8	-15,0	+8,1	+17,5	
139	69	74	-1,2	-2,1	-	+8,7	-29,7	3
112	50	41	+1,8	+4,1	+5,4	-10,0	-34,1	
27	19	33	-5,8	-9,9	-22,2	+57,9	-24,2	
158	103	70	-4,0	-4,6	+3,8	-1,9	-17,1	4
134	64	38	-1,8	-4,6	+7,5	-6,3	-2,6	
24	39	32	-8,0	-4,7	-16,7	+5,1	-34,4	
433	278	124	-7,9	-4,9	-10,4	-16,2	-4,0	5
370	187	74	-6,7	-3,7	-6,8	-13,4	-9,5	
63	91	50	-10,2	-6,5	-31,7	-22,0	+4,0	
654	415	139	-6,5	+5,2	-10,9	-21,0	-5,0	6
557	287	73	-4,0	+14,2	-9,2	-19,2	-2,7	
97	128	66	-12,0	-5,3	-20,6	-25,0	-7,6	
377	322	129	-3,0	-6,9	-5,6	+10,2	-7,8	7
344	200	61	-1,3	-2,1	-5,8	+3,5	+6,6	
33	122	68	-6,1	-11,4	-3,0	+21,3	-20,6	
134	371	143	-4,0	+0,8	-9,7	-13,7	-6,3	8
124	206	68	-5,5	-1,5	-9,7	-18,4	-13,2	
10	165	75	-1,7	+3,1	x	-7,9	-	
63	502	423	+0,5	-5,5	+1,6	+6,8	+1,2	9
59	245	128	+1,1	-6,7	+3,4	+17,6	+3,1	
4	257	295	-0,2	-4,5	x	-3,5	-	
2 153	2 655	1 923	-4,7	-2,8	-7,8	-5,9	-7,6	10
1 848	1 643	976	-4,2	-0,6	-5,7	-7,1	-9,7	
305	1 012	947	-5,7	-5,4	-20,3	-4,0	-6,0	
-	1	1	x	x	-	-	x	11
2 153	2 656	1 924	-4,5	-2,9	-7,8	-5,9	-6,7	12

Noch: 7. Verunglückte im Straßenverkehr im Januar – Oktober 2004

Lfd. Nr.	Alter von ... bis unter ... Jahren a = Zusammen b = männlich c = weiblich	Verunglückte							
		insgesamt	darunter					insgesamt	Fahrer Pkw
			Fahrer und Mitfahrer von			Fußgänger			
			Pkw	Motorzweirädern	Fahrrädern				
		Januar – Oktober 2004							Anzahl
leicht									
1	unter 15	a	6 311	1 744	42	2 544	1 696	6 964	1 998
		b	3 698	804	22	1 702	1 029	4 045	886
		c	2 612	940	20	842	666	2 919	1 112
2	15 – 18	a	4 019	843	495	936	280	3 966	843
		b	2 440	307	404	546	147	2 440	334
		c	1 579	536	91	390	133	1 526	509
3	18 – 21	a	5 073	3 639	294	474	233	5 313	3 791
		b	2 792	1 847	240	289	119	2 954	1 940
		c	2 280	1 792	54	185	113	2 359	1 851
4	21 – 25	a	5 478	3 955	334	581	240	5 734	4 128
		b	3 048	2 041	265	349	129	3 126	2 068
		c	2 428	1 914	69	232	109	2 608	2 060
5	25 – 35	a	9 753	6 422	680	1 343	477	10 776	6 979
		b	5 529	3 160	579	857	280	6 147	3 424
		c	4 223	3 262	101	486	196	4 629	3 555
6	35 – 45	a	10 490	6 091	1 183	1 640	544	10 955	6 068
		b	6 138	2 880	1 013	1 090	318	6 399	2 916
		c	4 349	3 211	170	550	223	4 556	3 152
7	45 – 55	a	6 902	3 767	724	1 277	446	7 080	3 857
		b	3 885	1 704	652	769	230	4 015	1 782
		c	3 017	2 063	72	508	216	3 065	2 075
8	55 – 65	a	4 419	2 250	269	1 121	383	4 805	2 401
		b	2 413	1 074	253	645	179	2 648	1 103
		c	2 003	1 176	16	476	201	2 157	1 298
9	65 und mehr	a	4 701	2 152	113	1 291	641	4 819	2 189
		b	2 300	976	110	746	238	2 321	989
		c	2 399	1 176	3	545	401	2 498	1 200
10	Zusammen	a	57 146	30 863	4 134	11 207	4 940	60 412	32 254
		b	32 243	14 793	3 538	6 993	2 669	34 095	15 442
		c	24 890	16 070	596	4 214	2 258	26 317	16 812
11	Ohne Angabe	a	176	15	2	50	91	79	13
		b							
		c							
12	Insgesamt	a	57 322	30 878	4 136	11 257	5 031	60 491	32 267

nach Art der Verkehrsbeteiligung, Altersgruppen und Geschlecht

darunter			insgesamt	darunter				Lfd. Nr.
und Mitfahrer von		Fußgänger		Fahrer und Mitfahrer von			Fußgänger	
Motorzweirädern	Fahrrädern			Pkw	Motorzweirädern	Fahrrädern		
dagegen Januar – Oktober 2003			Veränderung Januar – Oktober 2004 gegenüber Januar – Oktober 2003					
			%					
Verletzte								
55	2 709	1 903	-9,4	-12,7	-23,6	-6,1	-10,9	1
37	1 813	1 147	-8,6	-9,3	-40,5	-6,1	-10,3	
18	896	756	-10,5	-15,5	+11,1	-6,0	-11,9	
627	918	250	+1,3	-	-21,1	+2,0	+12,0	2
477	580	126	-	-8,1	-15,3	-5,9	+16,7	
150	338	124	+3,5	+5,3	-39,3	+15,4	+7,3	
368	477	243	-4,5	-4,0	-20,1	-0,6	-4,1	3
292	287	136	-5,5	-4,8	-17,8	+0,7	-12,5	
76	190	107	-3,3	-3,2	-28,9	-2,6	+5,6	
367	583	242	-4,5	-4,2	-9,0	-0,3	-0,8	4
291	338	135	-2,5	-1,3	-8,9	+3,3	-4,4	
76	245	107	-6,9	-7,1	-9,2	-5,3	+1,9	
928	1 425	528	-9,5	-8,0	-26,7	-5,8	-9,7	5
767	902	333	-10,1	-7,7	-24,5	-5,0	-15,9	
161	523	195	-8,8	-8,2	-37,3	-7,1	+0,5	
1 381	1 759	621	-4,2	+0,4	-14,3	-6,8	-12,4	6
1 153	1 103	367	-4,1	-1,2	-12,1	-1,2	-13,4	
228	656	254	-4,5	+1,9	-25,4	-16,2	-12,2	
834	1 287	473	-2,5	-2,3	-13,2	-0,8	-5,7	7
743	765	244	-3,2	-4,4	-12,2	+0,5	-5,7	
91	522	229	-1,6	-0,6	-20,9	-2,7	-5,7	
332	1 257	404	-8,0	-6,3	-19,0	-10,8	-5,2	8
313	744	203	-8,9	-2,6	-19,2	-13,3	-11,8	
19	513	201	-7,1	-9,4	-15,8	-7,2	-	
123	1 347	672	-2,4	-1,7	-8,1	-4,2	-4,6	9
115	751	242	-0,9	-1,3	-4,3	-0,7	-1,7	
8	596	430	-4,0	-2,0	x	-8,6	-6,7	
5 015	11 762	5 336	-5,4	-4,3	-17,6	-4,7	-7,4	10
4 188	7 283	2 933	-5,4	-4,2	-15,5	-4,0	-9,0	
827	4 479	2 403	-5,4	-4,4	-27,9	-5,9	-6,0	
1	39	15	x	+15,4	x	+28,2	x	11
5 016	11 801	5 351	-5,2	-4,3	-17,5	-4,6	-6,0	12

8. An Straßenverkehrsunfällen beteiligte Fahrzeugführer und Fußgänger im Januar – Oktober 2004 nach Art der Verkehrsbeteiligung und Ortslage

Art der Verkehrsbeteiligung a = Zusammen b = innerhalb von Ortschaften c = außerhalb von Ortschaften	Straßenverkehrsunfälle mit						
	Personen- schaden	schwer- wiegendem Sachschaden (i. e. S.)	Personen- schaden	schwer- wiegendem Sachschaden (i. e. S.)	Personen- schaden	schwer- wiegendem Sachschaden (i. e. S.)	
	Januar – Oktober 2004		dagegen Januar – Oktober 2003		Veränderung Januar – Oktober 2004 gegenüber Januar – Oktober 2003		
	Anzahl				%		
Führer von							
Mofas, Mopeds	a	4 261	277	4 270	192	-0,2	+44,3
	b	3 591	225	3 586	155	+0,1	+45,2
	c	670	52	684	37	-2,0	+40,5
Motorzweirädern mit amtlichen Kennzeichen	a	6 237	388	7 176	399	-13,1	-2,8
	b	3 939	244	4 480	256	-12,1	-4,7
	c	2 298	144	2 696	143	-14,8	+0,7
Personenkraftwagen	a	69 130	31 655	71 806	30 804	-3,7	+2,8
	b	47 716	19 937	49 286	19 127	-3,2	+4,2
	c	21 414	11 718	22 520	11 677	-4,9	+0,4
Bussen	a	1 161	187	1 147	165	+1,2	+13,3
	b	1 040	125	993	126	+4,7	-0,8
	c	121	62	154	39	-21,4	+59,0
Güterkraftfahrzeugen	a	5 615	2 580	6 223	2 740	-9,8	-5,8
	b	2 833	1 052	3 224	1 143	-12,1	-8,0
	c	2 782	1 528	2 999	1 597	-7,2	-4,3
landwirtschaftlichen Zugmaschinen	a	200	71	179	97	+11,7	-26,8
	b	50	18	61	23	-18,0	-21,7
	c	150	53	118	74	+27,1	-28,4
übrigen Kraftfahrzeugen	a	388	131	539	169	-28,0	-22,5
	b	254	86	352	105	-27,8	-18,1
	c	134	45	187	64	-28,3	-29,7
Kraftfahrzeugen insgesamt	a	86 992	35 289	91 340	34 566	-4,8	+2,1
	b	59 423	21 687	61 982	20 935	-4,1	+3,6
	c	27 569	13 602	29 358	13 631	-6,1	-0,2
darunter flüchtig	a	4 142	2 350	4 646	2 467	-10,8	-4,7
	b	3 269	1 300	3 490	1 322	-6,3	-1,7
	c	873	1 050	1 156	1 145	-24,5	-8,3
Fahrrädern	a	15 037	47	15 944	36	-5,7	+30,6
	b	13 536	44	14 182	25	-4,6	+76,0
	c	1 501	3	1 762	11	-14,8	x
darunter im Alter von unter 15 Jahren	a	3 104	8	3 325	1	-6,6	x
	b	2 926	7	3 112	-	-6,0	x
	c	178	1	213	1	-16,4	-
anderen Fahrzeugen	a	899	394	1 232	503	-27,0	-21,7
	b	719	231	948	314	-24,2	-26,4
	c	180	163	284	189	-36,6	-13,8
Fußgänger	a	7 394	35	7 904	32	-6,5	+9,4
	b	7 013	32	7 458	25	-6,0	+28,0
	c	381	3	446	7	-14,6	x
darunter im Alter von unter 15 Jahren	a	2 448	5	2 772	2	-11,7	x
	b	2 382	5	2 692	1	-11,5	x
	c	66	-	80	1	-17,5	x
65 und mehr Jahren	a	1 151	2	1 193	-	-3,5	x
	b	1 109	2	1 132	-	-2,0	x
	c	42	-	61	-	-31,1	-
Andere Personen	a	311	28	199	15	+56,3	+86,7
	b	228	19	152	13	+50,0	+46,2
	c	83	9	47	2	+76,6	x
Insgesamt	a	110 633	35 793	116 619	35 152	-5,1	+1,8
	b	80 919	22 013	84 722	21 312	-4,5	+3,3
	c	29 714	13 780	31 897	13 840	-6,8	-0,4
darunter im Alter von unter 15 Jahren	a	5 607	22	6 181	23	-9,3	-4,3
	b	5 348	21	5 869	17	-8,9	+23,5
	c	259	1	312	6	-17,0	x
65 und mehr Jahren	a	9 641	2 532	9 803	2 414	-1,7	+4,9
	b	7 483	1 722	7 522	1 592	-0,5	+8,2
	c	2 158	810	2 281	822	-5,4	-1,5

9. Straßenverkehrsunfälle mit Personenschaden im Januar – Oktober 2004 nach Ursachen und Ortslage

Ursache	Straßenverkehrsunfälle mit Personenschaden								
	zusammen			innerhalb von Ortschaften			außerhalb von Ortschaften		
	Januar – Oktober								
	2004	dagegen 2003	Ver- änderung 2004 gegenüber 2003	2004	dagegen 2003	Ver- änderung 2004 gegenüber 2003	2004	dagegen 2003	Ver- änderung 2004 gegenüber 2003
	Anzahl		%	Anzahl		%	Anzahl		%
Ursachen der Fahrzeugführer	70 774	77 070	-8,2	48 760	52 436	-7,0	22 014	24 634	-10,6
Verkehrstüchtigkeit	3 804	4 109	-7,4	2 505	2 617	-4,3	1 299	1 492	-12,9
Alkoholeinfluss	2 825	3 206	-11,9	1 980	2 166	-8,6	845	1 040	-18,8
Einfluss anderer berauschender Mittel (z. B. Drogen, Rauschgift)	277	207	+33,8	183	138	+32,6	94	69	+36,2
Übermüdung	237	254	-6,7	49	41	+19,5	188	213	-11,7
sonstige körperliche oder geistige Mängel	465	442	+5,2	293	272	+7,7	172	170	+1,2
Straßenbenutzung	4 161	5 035	-17,4	3 383	4 061	-16,7	778	974	-20,1
Benutzung der falschen Fahrbahn (auch Richtungsfahrbahn) oder verbotswidrige Benutzung anderer Straßenteile	2 743	3 263	-15,9	2 523	2 981	-15,4	220	282	-22,0
Verstoß gegen das Rechtsfahrgebot	1 418	1 772	-20,0	860	1 080	-20,4	558	692	-19,4
Geschwindigkeit	10 492	12 242	-14,3	4 566	5 483	-16,7	5 926	6 759	-12,3
nicht angepasste Geschwindigkeit mit gleichzeitigem Überschreiten der zulässigen Höchstgeschwindigkeit	837	938	-10,8	423	494	-14,4	414	444	-6,8
nicht angepasste Geschwindigkeit in anderen Fällen	9 655	11 304	-14,6	4 143	4 989	-17,0	5 512	6 315	-12,7
Abstand	7 411	7 920	-6,4	4 864	5 209	-6,6	2 547	2 711	-6,1
ungenügender Sicherheitsabstand	7 262	7 741	-6,2	4 773	5 101	-6,4	2 489	2 640	-5,7
starkes Bremsen des Vorausfahrenden ohne zwingenden Grund	149	179	-16,8	91	108	-15,7	58	71	-18,3
Überholen	2 194	2 359	-7,0	1 069	1 104	-3,2	1 125	1 255	-10,4
unzulässiges Rechtsüberholen	163	161	+1,2	100	99	+1,0	63	62	+1,6
Überholen trotz Gegenverkehrs	279	279	-	88	68	+29,4	191	211	-9,5
Überholen trotz unklarer Verkehrslage	636	684	-7,0	379	416	-8,9	257	268	-4,1
Überholen trotz unzureichender Sichtverhältnisse	58	66	-12,1	22	24	-8,3	36	42	-14,3
Überholen ohne Beachtung des nachfolgenden Verkehrs und/oder ohne rechtzeitige und deutliche Ankündigung des Ausscherens	279	341	-18,2	24	13	+84,6	255	328	-22,3
Fehler beim Wiedereinordnen	224	252	-11,1	93	108	-13,9	131	144	-9,0
sonstige Fehler beim Überholen (z. B. ohne genügenden Seitenabstand)	454	478	-5,0	306	319	-4,1	148	159	-6,9
Fehler beim Überholtwerden	101	98	+3,1	57	57	-	44	41	+7,3
Vorbeifahren	244	254	-3,9	218	229	-4,8	26	25	+4,0
Nichtbeachten des Vorranges entgegenkommender Fahrzeuge beim Vorbeifahren an haltenden Fahrzeugen, Absperrungen oder Hindernissen	182	207	-12,1	163	191	-14,7	19	16	+18,8
Nichtbeachten des nachfolgenden Verkehrs beim Vorbeifahren an haltenden Fahrzeugen, Absperrungen oder Hindernissen und/oder ohne rechtzeitige und deutliche Ankündigung des Ausscherens	62	47	+31,9	55	38	+44,7	7	9	x

Noch: 9. Straßenverkehrsunfälle mit Personenschaden im Januar – Oktober 2004 nach Ursachen und Ortslage

Ursache	Straßenverkehrsunfälle mit Personenschaden								
	zusammen			innerhalb von Ortschaften			außerhalb von Ortschaften		
	Januar – Oktober								
	2004	dagegen 2003	Ver- änderung 2004 gegenüber 2003	2004	dagegen 2003	Ver- änderung 2004 gegenüber 2003	2004	dagegen 2003	Ver- änderung 2004 gegenüber 2003
	Anzahl		%	Anzahl		%	Anzahl		%
Nebeneinanderfahren, fehlerhaftes Wechseln des Fahrstreifens beim Nebeneinanderfahren oder Nichtbeachten des Reißverschlussverfahrens	980	1 046	-6,3	576	636	-9,4	404	410	-1,5
Vorfahrt, Vorrang	10 342	10 832	-4,5	7 764	8 077	-3,9	2 578	2 755	-6,4
Nichtbeachten der Regel rechts vor links	1 212	1 232	-1,6	1 098	1 124	-2,3	114	108	+5,6
Nichtbeachten der die Vorfahrt regelnden Verkehrszeichen	7 111	7 507	-5,3	5 131	5 301	-3,2	1 980	2 206	-10,2
Nichtbeachten der Vorfahrt des durchgehenden Verkehrs auf Bundesautobahnen oder Kraftfahrstraßen	138	99	+39,4	14	9	x	124	90	+37,8
Nichtbeachten der Vorfahrt durch Fahrzeuge, die aus Feld- und Waldwegen kommen	59	60	-1,7	27	16	+68,8	32	44	-27,3
Nichtbeachten der Verkehrsregelung durch Polizeibeamte oder Lichtzeichen	1 568	1 716	-8,6	1 301	1 461	-11,0	267	255	+4,7
Nichtbeachten des Vorranges entgegenkommender Fahrzeuge	235	191	+23,0	180	147	+22,4	55	44	+25,0
Nichtbeachten des Vorranges von Schienenfahrzeugen an Bahnübergängen	19	27	-29,6	13	19	-31,6	6	8	x
Abbiegen, Wenden, Rückwärtsfahren, Ein- und Anfahren	11 936	13 312	-10,3	10 191	11 413	-10,7	1 745	1 899	-8,1
Fehler beim Abbiegen	6 084	6 948	-12,4	4 816	5 588	-13,8	1 268	1 360	-6,8
Fehler beim Wenden oder Rückwärtsfahren	2 136	2 316	-7,8	1 912	2 064	-7,4	224	252	-11,1
Fehler beim Einfahren in den fließenden Verkehr (z. B. aus einem Grundstück, von einem anderen Straßenteil oder beim Anfahren vom Fahrbahnrand)	3 716	4 048	-8,2	3 463	3 761	-7,9	253	287	-11,8
falsches Verhalten gegenüber Fußgängern	3 220	3 358	-4,1	3 097	3 215	-3,7	123	143	-14,0
an Fußgängerüberwegen	208	224	-7,1	207	220	-5,9	1	4	x
an Fußgängerfurten	414	450	-8,0	401	438	-8,4	13	12	+8,3
beim Abbiegen	560	540	+3,7	549	524	+4,8	11	16	-31,3
an Haltestellen (auch haltende Schulbusse mit eingeschaltetem Warnblinklicht)	231	232	-0,4	221	221	-	10	11	-9,1
an anderen Stellen	1 807	1 912	-5,5	1 719	1 812	-5,1	88	100	-12,0
ruhender Verkehr, Verkehrssicherung	723	784	-7,8	685	734	-6,7	38	50	-24,0
unzulässiges Halten oder Parken	73	70	+4,3	58	55	+5,5	15	15	-
mangelnde Sicherung haltender oder liegengeliebener Fahrzeuge und von Unfallstellen sowie Schulbussen, bei denen Kinder ein- oder aussteigen	45	55	-18,2	29	36	-19,4	16	19	-15,8
verkehrswidriges Verhalten beim Ein- oder Aussteigen, Be- oder Entladen	605	659	-8,2	598	643	-7,0	7	16	x

**Noch: 9. Straßenverkehrsunfälle mit Personenschaden im Januar – Oktober 2004
nach Ursachen und Ortslage**

Ursache	Straßenverkehrsunfälle mit Personenschaden								
	zusammen			innerhalb von Ortschaften			außerhalb von Ortschaften		
	Januar – Oktober								
	2004	dagegen 2003	Ver- änderung 2004 gegenüber 2003	2004	dagegen 2003	Ver- änderung 2004 gegenüber 2003	2004	dagegen 2003	Ver- änderung 2004 gegenüber 2003
	Anzahl		%	Anzahl		%	Anzahl		%
Nichtbeachten der Beleuchtungsvorschriften	109	85	+28,2	88	67	+31,3	21	18	+16,7
Ladung, Besetzung	193	170	+13,5	103	100	+3,0	90	70	+28,6
Überladung, Überbesetzung	68	62	+9,7	47	48	-2,1	21	14	+50,0
unzureichend gesicherte Ladung oder Fahrzeugzubehöriteile	125	108	+15,7	56	52	+7,7	69	56	+23,2
andere Fehler beim Fahrzeugführer	14 965	15 564	-3,8	9 651	9 491	+1,7	5 314	6 073	-12,5
Technische Mängel, Wartungsmängel	676	728	-7,1	389	394	-1,3	287	334	-14,1
Beleuchtung	102	127	-19,7	88	88	-	14	39	-64,1
Bereifung	223	235	-5,1	46	51	-9,8	177	184	-3,8
Bremsen	138	168	-17,9	116	139	-16,5	22	29	-24,1
Lenkung	38	29	+31,0	21	14	+50,0	17	15	+13,3
Zugvorrichtung	9	11	x	5	5	-	4	6	x
andere Mängel	166	158	+5,1	113	97	+16,5	53	61	-13,1
Falsches Verhalten der Fußgänger	4 233	4 900	-13,6	3 980	4 581	-13,1	253	319	-20,7
Verkehrstüchtigkeit	285	338	-15,7	239	276	-13,4	46	62	-25,8
Alkoholeinfluss	243	305	-20,3	202	246	-17,9	41	59	-30,5
Einfluss anderer berauschender Mittel (z. B. Drogen, Rauschgift)	22	12	+83,3	18	10	+80,0	4	2	x
Übermüdung	1	1	-	1	1	-	-	-	-
sonstige körperliche oder geistige Mängel	19	20	-5,0	18	19	-5,3	1	1	-
falsches Verhalten beim Überschreiten der Fahrbahn	3 312	3 953	-16,2	3 172	3 773	-15,9	140	180	-22,2
an Stellen, an denen der Fußgängerverkehr durch Polizeibeamte oder Lichtzeichen geregelt war	308	365	-15,6	302	348	-13,2	6	17	x
auf Fußgängerüberwegen ohne Verkehrsregelung durch Polizeibeamte oder Lichtzeichen	6	16	x	6	16	x	-	-	-
in der Nähe von Kreuzungen oder Einmündungen, Lichtzeichenanlagen oder Fußgängerüberwegen bei dichtem Verkehr	218	307	-29,0	208	299	-30,4	10	8	x
an anderen Stellen	838	999	-16,1	822	980	-16,1	16	19	-15,8
ohne auf den Fahrzeugverkehr zu achten	1 701	1 985	-14,3	1 623	1 879	-13,6	78	106	-26,4
durch sonstiges falsches Verhalten	241	281	-14,2	211	251	-15,9	30	30	-
Nichtbenutzen des Gehweges	52	55	-5,5	45	51	-11,8	7	4	x
Nichtbenutzen der vorgeschriebenen Straßenseite	17	15	+13,3	5	3	x	12	12	-
Spielen auf oder neben der Fahrbahn	70	80	-12,5	68	77	-11,7	2	3	x
andere Fehler der Fußgänger	497	459	+8,3	451	401	+12,5	46	58	-20,7

**Noch: 9. Straßenverkehrsunfälle mit Personenschaden im Januar – Oktober 2004
nach Ursachen und Ortslage**

Ursache	Straßenverkehrsunfälle mit Personenschaden								
	zusammen			innerhalb von Ortschaften			außerhalb von Ortschaften		
	Januar – Oktober								
	2004	dagegen 2003	Ver- änderung 2004 gegenüber 2003	2004	dagegen 2003	Ver- änderung 2004 gegenüber 2003	2004	dagegen 2003	Ver- änderung 2004 gegenüber 2003
	Anzahl		%	Anzahl		%	Anzahl		%
Straßenverhältnisse	2 751	2 270	+21,2	1 233	986	+25,1	1 518	1 284	+18,2
Glätte oder Schlüpfrigkeit der Fahrbahn	2 618	2 175	+20,4	1 159	938	+23,6	1 459	1 237	+17,9
Verunreinigung durch ausgeflossenes Öl	100	91	+9,9	71	58	+22,4	29	33	-12,1
andere Verunreinigungen durch Straßenbenutzer	38	17	x	24	13	+84,6	14	4	x
Schnee, Eis	798	794	+0,5	275	314	-12,4	523	480	+9,0
Regen	1 587	1 211	+31,0	738	521	+41,7	849	690	+23,0
andere Einflüsse (u. a. Laub, angeschwemmter Lehm)	95	62	+53,2	51	32	+59,4	44	30	+46,7
Zustand der Straße	108	89	+21,3	57	42	+35,7	51	47	+8,5
Spurrillen, im Zusammenhang mit Regen, Schnee oder Eis	23	16	+43,8	10	8	x	13	8	x
anderer Zustand der Straße	85	73	+16,4	47	34	+38,2	38	39	-2,6
nicht ordnungsgemäßer Zustand der Verkehrs- zeichen oder -einrichtungen	19	4	x	12	4	x	7	-	x
mangelhafte Beleuchtung der Straße	2	1	x	2	1	x	-	-	-
mangelhafte Sicherung von Bahnübergängen	4	1	x	3	1	x	1	-	x
Witterungseinflüsse	383	416	-7,9	214	252	-15,1	169	164	+3,0
Sichtbehinderung durch Nebel	25	18	+38,9	8	8	-	17	10	+70,0
starken Regen, Hagel, Schneegestöber usw.	71	40	+77,5	39	18	x	32	22	+45,5
blendende Sonne	242	335	-27,8	158	221	-28,5	84	114	-26,3
Seitenwind	31	15	x	3	2	x	28	13	x
Unwetter oder sonstige Witterungseinflüsse	14	8	x	6	3	x	8	5	x
Hindernisse	436	487	-10,5	164	167	-1,8	272	320	-15,0
nicht oder unzureichend gesicherte Arbeitsstellen auf der Fahrbahn	15	21	-28,6	11	18	-38,9	4	3	x
Wild auf der Fahrbahn	178	209	-14,8	21	15	+40,0	157	194	-19,1
anderes Tier auf der Fahrbahn	172	192	-10,4	96	102	-5,9	76	90	-15,6
sonstiges Hindernis auf der Fahrbahn	71	65	+9,2	36	32	+12,5	35	33	+6,1
Sonstige Ursachen	5 844	604	x	4 303	472	x	1 541	132	x
Ursachen von anderen Personen als Fahrzeugführern oder Fußgängern	82	72	+13,9	63	51	+23,5	19	21	-9,5
Ursachen insgesamt	85 179	86 547	-1,6	59 106	59 339	-0,4	26 073	27 208	-4,2

10. Fehlverhalten der Fahrzeugführer als Ursache von Straßenverkehrsunfällen mit Personenschaden im Januar – Oktober 2004 nach Art der Verkehrsbeteiligung

Ursache	Fehlverhalten der Fahrzeugführer											
	ins- gesamt	darunter Fahrer von			ins- gesamt	darunter Fahrer von			ins- gesamt	darunter Fahrer von		
		Personen- kraft- wagen	Motor- zwei- rädern	Fahr- rädern		Personen- kraft- wagen	Motor- zwei- rädern	Fahr- rädern		Personen- kraft- wagen	Motor- zwei- rädern	Fahr- rädern
	Januar – Oktober 2004				dagegen Januar – Oktober 2003				Veränderung Januar – Oktober 2004 gegenüber Januar – Oktober 2003			
Anzahl								%				
Verkehrstüchtigkeit	3 804	2 312	98	950	4 109	2 371	173	1 082	-7,4	-2,5	-43,4	-12,2
darunter Alkoholeinfluss	2 825	1 572	77	859	3 206	1 670	151	1 027	-11,9	-5,9	-49,0	-16,4
Straßenbenutzung	4 161	1 058	141	2 577	5 035	1 158	167	3 196	-17,4	-8,6	-15,6	-19,4
Geschwindigkeit	10 492	7 523	1 305	360	12 242	8 593	1 662	442	-14,3	-12,5	-21,5	-18,6
Abstand	7 411	5 753	377	145	7 920	6 037	451	153	-6,4	-4,7	-16,4	-5,2
Überholen	2 194	1 252	379	178	2 359	1 384	374	181	-7,0	-9,5	+1,3	-1,7
Vorbeifahren	244	186	6	22	254	170	9	29	-3,9	+9,4	x	-24,1
Nebeneinanderfahren	980	664	25	28	1 046	680	28	36	-6,3	-2,4	-10,7	-22,2
Vorfahrt, Vorrang	10 342	8 171	151	1 051	10 832	8 443	173	1 157	-4,5	-3,2	-12,7	-9,2
Nichtbeachten der die Vorfahrt regelnden Verkehrszeichen	7 111	6 031	62	435	7 507	6 267	85	517	-5,3	-3,8	-27,1	-15,9
Nichtbeachten der Verkehrsregelung durch Polizeibeamte, Lichtzeichen	1 568	1 080	39	285	1 716	1 150	42	332	-8,6	-6,1	-7,1	-14,2
Abbiegen, Wenden, Rück- wärtsfahren, Ein- und Anfahren	11 936	9 431	128	1 147	13 312	10 342	194	1 389	-10,3	-8,8	-34,0	-17,4
Falsches Verhalten gegenüber Fußgängern darunter an Überwegen und Furten	3 220	2 610	48	233	3 358	2 669	56	251	-4,1	-2,2	-14,3	-7,2
Ruhender Verkehr, Verkehrssicherung	723	639	3	11	784	677	4	11	-7,8	-5,6	x	-
Nichtbeachten der Beleuchtungs- vorschriften	109	16	2	79	85	12	1	61	+28,2	+33,3	x	+29,5
Ladung, Besetzung	193	30	6	45	170	47	-	40	+13,5	-36,2	x	+12,5
Andere Fehler beim Fahrzeugführer	14 965	8 584	1 136	2 727	15 564	8 878	1 296	2 861	-3,8	-3,3	-12,3	-4,7
Insgesamt	70 774	48 229	3 805	9 553	77 070	51 461	4 588	10 889	-8,2	-6,3	-17,1	-12,3

Veröffentlichungen

Veröffentlichungen aus den Fachbereichen Handel und Verkehr

Entwicklung von Umsatz und Beschäftigung in nordrhein-westfälischen Unternehmen des Einzelhandels, des Großhandels, des Gastgewerbes

Inhalt: Jedes der drei monatlich erscheinenden Hefte enthält die vorläufigen Ergebnisse der Umsatzentwicklung und der Entwicklung der Beschäftigtenzahlen als Messzahlen auf der Basis des Jahres 2000 und als prozentuale Abweichung zum Vormonat und zum Vorjahresmonat. Die Ergebnisse werden in einigen Eckzahlen für die wichtigsten Wirtschaftszweige dargestellt.

Einzelhandel:	Bestell-Nr. G 11 3 2004*)	Preis: 1,30 EUR (Jahresbezugspreis: 13,00 EUR)
Großhandel:	Bestell-Nr. G 12 3 2004*)	Preis: 1,30 EUR (Jahresbezugspreis: 13,00 EUR)
Gastgewerbe:	Bestell-Nr. G 43 3 2004*)	Preis: 1,30 EUR (Jahresbezugspreis: 13,00 EUR)

Fachliche Auskünfte zu diesen Veröffentlichungen erteilen Ihnen gerne Marion Helling und Sabine Schmidt unter Telefon-Nr. 0211 9449-5521 bzw. 0211 9449-5481.

Straßenverkehrsunfälle in Nordrhein-Westfalen – Vorläufige Ergebnisse

Inhalt: Dieser monatliche Schnellbericht enthält die ersten vorläufigen Zahlen von Straßenverkehrsunfällen und der dabei verunglückten Personen für Nordrhein-Westfalen und für die Regierungsbezirke nach Unfallkategorien. Dargestellt werden die monatlichen und die kumulierten Unfallzahlen, die Vorjahreszahlen und die prozentuale Veränderung gegenüber den Vorjahreszeiträumen.

Bestell-Nr. H 11 3 2004*) Preis: 1,30 EUR (Jahresbezugspreis: 13,00 EUR)

Straßenverkehrsunfälle in Nordrhein-Westfalen

Inhalt: Der Monatsbericht enthält Ergebnisse von Straßenverkehrsunfällen und dabei Verunglückten in Nordrhein-Westfalen nach Unfallkategorien, nach Straßen-, Unfallarten, Unfalltypen, nach Tagesdatum, Ortslage, Art der Verkehrsbeteiligung, Unfallursachen und nach Fehlverhalten der Fahrzeugführer sowie die Anzahl der Verunglückten nach der Schwere der Verletzung, Altersgruppen und Geschlecht. Dargestellt werden die monatlichen und die kumulierten Zahlen, die Vorjahresergebnisse und die prozentuale Veränderung gegenüber den Vorjahreszeiträumen. Auf Gemeindeebene sind Ergebnisse nach Ortslage und Unfallkategorien enthalten.

Bestell-Nr. H 12 3 2004*) Preis: 4,40 EUR (Jahresbezugspreis: 44,00 EUR)

Straßenverkehrsunfälle in Nordrhein-Westfalen 2003

Inhalt: Der Bericht enthält Ergebnisse von Straßenverkehrsunfällen und dabei Verunglückten in Nordrhein-Westfalen nach Unfallkategorien, nach Straßen-, Unfallarten, Unfalltypen, nach Tagesdatum, Ortslage, Art der Verkehrsbeteiligung, Unfallursachen und nach Fehlverhalten der Fahrzeugführer sowie die Anzahl der Verunglückten nach der Schwere der Verletzung, Altersgruppen und Geschlecht. Dargestellt werden die Jahreswerte, die Vorjahresergebnisse und die prozentuale Veränderung gegenüber den Vorjahreszeiträumen. Auf Gemeindeebene sind Ergebnisse nach Ortslage und Unfallkategorien enthalten. Zahlreiche Grafiken und eine Farbkarte runden den Bericht ab.

Bestell-Nr. H 13 3 2003 00 Preis: 11,50 EUR

Fachliche Auskünfte zu diesen Veröffentlichungen erteilen Ihnen gerne Jörg Möller und Petra Focks unter Telefon-Nr. 0211 9449-5482 bzw. 0211 9449-5517

Personenverkehr der Straßenverkehrsunternehmen in Nordrhein-Westfalen

Inhalt: Dieses vierteljährlich erscheinende Heft enthält Ergebnisse über die Entwicklung von Verkehrs- und Betriebsleistungen der größeren in der Personenbeförderung tätigen Unternehmen nach Verkehrsformen und -arten, Unternehmensformen sowie Fahrausweisarten. Dargestellt werden die vierteljährlichen Angaben über beförderte Personen, geleistete Personen- und Wagen-Kilometer und erzielte Einnahmen als Zeitreihe und in Gegenüberstellung zum Vorjahresquartal.

Bestell-Nr. H 14 3 2003*) Preis: 1,30 EUR (Jahresbezugspreis: 5,20 EUR)

Straßenverkehrsunternehmen in Nordrhein-Westfalen

Inhalt: Dieses jährlich erscheinende Heft enthält Ergebnisse über die wirtschaftlichen Tätigkeiten, die Umsätze, die Anzahl der Beschäftigten und die Anzahl und Art der Fahrzeuge im Straßenpersonenverkehr und die Linienlängen der in der Personenbeförderung tätigen Unternehmen.

Bestell-Nr. H 10 3 2003 00 Preis: 1,30 EUR

Fachliche Auskünfte zu diesen Veröffentlichungen erteilen Ihnen gerne Marion Helling und Sabine Schmidt unter Telefon-Nr. 0211 9449-5521 bzw. 0211 9449-5481.

Binnenschifffahrt in Nordrhein-Westfalen

Inhalt: Der Monatsbericht enthält die Entwicklung des Güterverkehrs auf den nordrhein-westfälischen Binnenwasserstraßen nach Verkehrsbeziehungen und Güterabteilungen. Dargestellt werden die monatlichen Gütermengen in Tonnen bzw. der Containerumschlag für Nordrhein-Westfalen, die Mengen des Vormonats und des Vorjahresmonats sowie die kumulierten Jahresgütermengen im Vergleich zum Vorjahreszeitraum mit der prozentualen Veränderung.

Bestell-Nr. H 21 3 2004*) Preis: 1,30 EUR (Jahresbezugspreis: 13,00 EUR)

Fachliche Auskünfte zu diesen Veröffentlichungen erteilen Ihnen gerne Marion Helling und Sabine Schmidt unter Telefon-Nr. 0211 9449-5521 bzw. 0211 9449-5481.

*) Bei Bestellungen bitte gewünschten Monat / Vierteljahr angeben (01 = Januar; 02 = Februar usw. bzw. 41 = 1. Vierteljahr; 42 = 2. Vierteljahr usw.)