



**Vorbereitende Baustellenarbeiten, Hoch- und Tiefbau  
in Nordrhein-Westfalen  
– Bauhauptgewerbe –**

**Oktober 2004**

Herausgegeben vom  
Landesamt für Datenverarbeitung und Statistik Nordrhein-Westfalen  
Mauerstraße 51, 40476 Düsseldorf • Postfach 10 11 05, 40002 Düsseldorf  
Telefon 0211 9449-01 • Telefax 0211 442006  
Internet: <http://www.lds.nrw.de>  
E-Mail: [poststelle@lds.nrw.de](mailto:poststelle@lds.nrw.de)

Erschienen im Januar 2005

Preis dieser Ausgabe:  
3,10 EUR (Jahresbezugspreis 31,00 EUR)

© Landesamt für Datenverarbeitung und Statistik NRW, Düsseldorf, 2005  
Für nicht gewerbliche Zwecke sind Vervielfältigung und unentgeltliche Verbreitung, auch auszugsweise, mit Quellenangabe gestattet. Die Verbreitung, auch auszugsweise, über elektronische Systeme/Datenträger bedarf der vorherigen Zustimmung. Alle übrigen Rechte bleiben vorbehalten.

# Inhalt

	Seite
<b>Vorbemerkungen</b> .....	5
<b>Allgemeiner Überblick</b> .....	8
 <b>Ergebnisse der Betriebe von Unternehmen mit 20 und mehr Beschäftigten</b>	
 <b>Grafiken</b>	
Index des realen Auftragseingangs (Basis 2000 = 100) .....	12
Produktionsindex (Basis 2000 = 100) .....	14
 <b>Tabellenteil</b>	
1. Index des realen Auftragseingangs im Bauhauptgewerbe seit 2000 .....	16
2. Produktionsindex im Bauhauptgewerbe seit 2000 .....	18
3. Auftragseingang im Bauhauptgewerbe seit 2000 nach Bauarten und Auftraggebern .....	20
4. Auftragseingang im Bauhauptgewerbe nach Betriebsgrößenklassen und Bauarten .....	22
5. Auftragsbestand im Bauhauptgewerbe seit 2003 nach Bauarten .....	22
6. Betriebe, Beschäftigte, Bruttolohn- und -gehaltsumme sowie Gesamtumsatz im Bauhauptgewerbe seit 2000 .....	23
7. Geleistete Arbeitsstunden im Bauhauptgewerbe seit 2000 nach Bauarten .....	24
8. Baugewerblicher Umsatz im Bauhauptgewerbe seit 2000 nach Bauarten .....	26
9. Beschäftigte, Bruttolohn- und -gehaltsumme, geleistete Arbeitsstunden sowie Umsätze im Bauhauptgewerbe im Vergleich zum Vormonat und zum Vorjahresmonat nach kreisfreien Städten und Kreisen .....	28
10. Betriebe, Beschäftigte, Bruttolohn- und -gehaltsumme im Bauhauptgewerbe nach kreisfreien Städten und Kreisen .....	32
11. Geleistete Arbeitsstunden und baugewerblicher Umsatz im Bauhauptgewerbe nach Bauarten und kreisfreien Städten und Kreisen .....	36
 <b>Hochgerechnete Ergebnisse für alle Betriebe</b>	
 <b>Grafik</b>	
Produktionsindex – alle Betriebe aufgeschätzt (Basis 2000 = 100) .....	42
 <b>Tabellenteil</b>	
12. Produktionsindex im Bauhauptgewerbe seit 2000 .....	44
13. Beschäftigte, Bruttolohn- und -gehaltsumme im Bauhauptgewerbe sowie geleistete Arbeitsstunden und baugewerblicher Umsatz nach Bauarten .....	46
14. Beschäftigte nach der Stellung im Betrieb sowie Bruttolohn- und -gehaltsumme im Bauhauptgewerbe seit 2000 .....	47
15. Geleistete Arbeitsstunden und baugewerblicher Umsatz im Bauhauptgewerbe seit 2000 nach Bauarten .....	48
 <b>Veröffentlichungen</b>	
zur Entwicklung und Struktur der Bautätigkeit und des Baugewerbes .....	52



## Vorbemerkungen

### Erläuterungen

Mit Beginn des Jahres 1996 wurden die Statistiken des Baugewerbes auf die neue „Klassifikation der Wirtschaftszweige, Ausgabe 1993 (WZ 93 – / Baugewerbe)“ umgestellt. Sie beruht auf der durch Verordnung (EWG) Nr. 3037/90 des Rates vom 9. Oktober 1990, ABl. EG Nr. L293 vom 24. Oktober 1990 für alle EU-Mitgliedsstaaten verbindlich eingeführten NACE (= Nomenclature générale des activités économiques dans les Communautés européennes) Rev. 1. Gemäß dieser Verordnung besteht für die EU-Mitgliedsstaaten die Verpflichtung, Daten für Wirtschaftszweige nur noch nach dieser Systematik zu erheben und darzustellen. Damit wurde die bisher verwendete „Systematik der Wirtschaftszweige für die Statistik im Produzierenden Gewerbe (SYPRO)“ abgelöst. Der Vorteil dieser Umstellung liegt darin, dass nunmehr statistische Informationen für alle Mitgliedsländer der Europäischen Union nach einer einheitlichen Systematik erstellt werden. Ab Januar 2003 gilt die überarbeitete Ausgabe **WZ 2003**.

Der Abschnitt F der WZ 93/2003 umfasst das Baugewerbe. Entsprechend der im Gesetz über die Statistik im Produzierenden Gewerbe festgelegten Untergliederung der Berichtspflicht nach Bauhauptgewerbe und Ausbaugewerbe werden folgende Gruppen der WZ 93/2003 diesen Bereichen zugeordnet:

#### Bauhauptgewerbe

- 45.1 Vorbereitende Baustellenarbeiten
- 45.2 Hoch- und Tiefbau

#### Ausbaugewerbe

- 45.3 Bauinstallation
- 45.4 Sonstiges Ausbaugewerbe
- 45.5 Vermietung von Baumaschinen und -geräten mit Bedienungspersonal

### Ziel der Statistik

Die kurzfristigen Erhebungen im Bauhauptgewerbe und Ausbaugewerbe liefern Informationen über die konjunkturelle Lage des Baumarktes. Darüber hinaus werden sie u. a. zur Berechnung der Produktionsindizes, der Bauinvestitionen und der Auftragseingangsindizes verwendet. Sie dienen sowohl den staatlichen als auch privaten Institutionen zur Beurteilung der Wirtschaftsentwicklung im Baugewerbe, insbesondere auch hinsichtlich Bauleistung, Beschäftigung und Auftragslage.

### Rechtsgrundlagen

Rechtsgrundlage für die Erhebungen im Baugewerbe ist das Gesetz über die Statistik im Produzierenden Gewerbe (ProdGewG) in der Bekanntmachung der Neufassung vom 21. März 2002 (BGBl. I S. 1181), zuletzt geändert durch Artikel 104 der Verordnung vom 25. November 2003 (BGBl. I S. 2304) in Verbindung mit dem Gesetz über die Statistik für Bundeszwecke (Bundesstatistikgesetz – BStatG) vom 22. Januar 1987 (BGBl. I S. 462, 565), zuletzt geändert durch Drittes Gesetz zur Änderung verwaltungsverfahrenrechtlicher Vorschriften vom 21. August 2002 (BGBl. I S. 3322).

### Berichtskreis

Zu den Monats- bzw. Vierteljahresberichten im Baugewerbe melden die Baubetriebe von Unternehmen des Produzierenden Gewerbes mit 20 und mehr Beschäftigten, Baubetriebe mit 20 und mehr Beschäftigten von Unternehmen außerhalb des Produzierenden Gewerbes sowie alle Arbeitsgemeinschaften.

Jede statistische Einheit (Unternehmen, Betrieb) wird der Unterklasse (5-Steller) der WZ 2003 zugeordnet, zu der ihre Haupttätigkeit gehört. Zum **Bauhauptgewerbe** werden Einheiten gerechnet, deren wirtschaftliche Tätigkeit überwiegend darin besteht, Hochbauten im Rohbau zu errichten, Tiefbauvorhaben auszuführen oder bestimmte Spezialbauarbeiten vorzunehmen. Dazu rechnen auch die Renovierung, Instandsetzung und Unterhaltung bestehender Hoch-, Tief- und Spezialbauten sowie das Abbrechen, Sprengen und Enttrümmern und weitere vorbereitende Baustellenarbeiten. Zum **Ausbaugewerbe** werden Einheiten gerechnet, deren wirtschaftliche Tätigkeit überwiegend darin besteht, Ausbauarbeiten und entsprechende Reparatur- und Unterhaltungsarbeiten vorzunehmen.

## Methodischer Hinweis

Für das Bauhauptgewerbe werden die erhobenen Daten (mit Ausnahme der gemeldeten Auftragseingänge und Auftragsbestände) auf Ergebnisse für alle Betriebe aufgeschätzt. Grundlage für die Aufschätzung sind die Ergebnisse der jährlich jeweils Ende Juni durchzuführenden Totalerhebung. Mittels der Totalerhebung und der Junimeldung des Monatsberichtsgebietes werden Hochrechnungsfaktoren gebildet, mit deren Hilfe die Ergebnisse der Monatsmelder – mit o. a. Ausnahmen – auf alle Betriebe aufgeschätzt werden können.

Der Ergebnismachweis erfolgt sowohl für die aufgeschätzten Daten (Tabellen 13 bis 16) als auch für die nicht aufgeschätzten Ergebnisse des Monatsberichtsgebietes (Tabellen 1 bis 12).

Die für Verwaltungsbezirke dargestellten Ergebnisse beziehen sich auf den Firmensitz.

## Definitionen

### Beschäftigte

Tätige (Mit)inhaber und -inhaberinnen, unbezahlt mithelfende Familienangehörige und alle Personen, die in einem arbeitsrechtlichen Verhältnis zum Unternehmen bzw. Betrieb stehen (Angestellte, Arbeiter und Arbeiterinnen, Auszubildende). Die Arbeiter und Arbeiterinnen sind in folgende Gruppen gegliedert: Facharbeiter und -arbeiterinnen (einschl. angestelltenversicherungspflichtiger Poliere, (Schacht)meister und -meisterinnen); (Fach)werker und -werkerinnen, Baumaschinisten und Arbeiter und Arbeiterinnen mit angelernten Spezialtätigkeiten, ferner gewerblich Auszubildende, Umschüler und Umschülerinnen, Anlernlinge und Praktikanten. Nachgewiesen wird der Beschäftigungsstand am Monatsende, bei größeren Zeiträumen der jeweilige Durchschnitt für die betreffenden Monate.

### Bruttolohn- und -gehaltsumme

Bei den Bruttolöhnen und Bruttogehältern ist die Summe der lohnsteuerpflichtigen Bruttobezüge (Bar- und Sachbezüge) der Arbeiter und Arbeiterinnen, Angestellten sowie der kaufmännischen, technischen und gewerblich Auszubildenden ohne die Pflichtanteile des Arbeitgebers zur Sozialversicherung, ohne Beiträge zu den Sozialkassen des Baugewerbes, ohne Winterbaumlage, ohne Aufwendungen für die betriebliche Alters-, Invaliditäts- und Hinterbliebenenversorgung und ohne gezahltes Vorruhestandsgeld sowie ohne geleistete Zuschüsse der Bundesanstalt für Arbeit (z. B. Kurzarbeitergeld, Leistungen nach dem Altersteilzeitgesetz) angegeben. Für die Zuord-

1) vgl. Umsatzsteuergesetz (UStG) 1980, Neufassung 1999

nung von Personen zu den Arbeitern ist die Art der ausgeübten Tätigkeit (Tätigkeitsmerkmal) maßgebend. Deshalb rechnen die Entgelte der Poliere und (Schacht)meister und -meisterinnen grundsätzlich zur Bruttolohnsumme und nicht zur Bruttogehaltsumme.

Den Gehältern sind auch die Bezüge von Gesellschaftern, Geschäftsführern, Vorstandsmitgliedern und anderen leitenden Angestellten zugerechnet, soweit die Bezüge steuerlich als Einkünfte aus nicht selbstständiger Arbeit anzusehen sind.

### Geleistete Arbeitsstunden

Arbeitsstunden, die von Arbeitern und Arbeiterinnen (einschl. Polieren und (Schacht)meistern und -meisterinnen), tätigen (Mit)inhabern und -inhaberinnen, mithelfenden Familienangehörigen, Angestellten und Auszubildenden auf Baustellen und Bauhöfen im Bundesgebiet tatsächlich geleistet wurden. Bezahlte, aber nicht geleistete Stunden sowie Berufsschulstunden sind abgesetzt. Nicht einbezogen sind ferner die für Bürotätigkeit geleisteten Arbeitsstunden.

### Umsatz (ohne Umsatzsteuer)

Als Umsatz gelten die dem Finanzamt für die Umsatzsteuer zu meldenden steuerbaren Beträge im Bundesgebiet einschl. Umsatz aus Nachunternehmer-tätigkeit und Vergabe von Teilleistungen an Nachunternehmer. Zum Umsatz zählen seit dem 1. Januar 1980 auch Anzahlungen für Teilleistungen oder Vorauszahlungen vor Ausführung der entsprechenden Lieferungen oder Leistungen ab 5 000 EUR<sup>1)</sup>. Der Gesamtumsatz enthält außer dem baugewerblichen Umsatz (Umsatz aus Bauleistungen) die Handels- und sonstigen Umsätze (Umsatz aus sonstigen eigenen Erzeugnissen und aus industriellen/handwerklichen Dienstleistungen, Umsatz aus sonstigen nicht industriellen/nicht handwerklichen Tätigkeiten). Zum sonstigen Umsatz zählen z. B. in der eigenen Bauleistung nicht abgerechnete Umsätze aus sonstigen eigenen Erzeugnissen (Baustoffe, Betonwaren u. dgl.), Umsätze aus Lohnarbeiten für Dritte und sonstige Dienstleistungen sowie die Erlöse aus Vermietung und Verpachtung (einschl. Leasing) u. a.

### Auftragseingang im Bauhauptgewerbe

Summe der Werte (ohne Umsatzsteuer) aller im Berichtszeitraum eingegangenen und vom Betrieb/Unternehmen fest akzeptierten Bauaufträge im Inland. Die Wertansätze für bauhauptgewerbliche Bauleistungen entsprechen der Verdingungsordnung für Bauleistungen. Jeder Bauauftrag wird nur einmal von der Firma gemeldet, die den Bauauftrag ausführen wird. Der Auftragseingang ist nach Bauarten/Auftraggebern und nach Lage der Baustelle gegliedert.

### **Auftragsbestand im Bauhauptgewerbe**

Summe der Werte (ohne Umsatzsteuer) aller vorliegenden, fest akzeptierten und noch nicht ausgeführten Bauaufträge bzw. -auftragsteile im Inland von anderen Firmen oder sonstigen Kunden am Ende des Berichtszeitraums (ohne an Subunternehmer vergebene Aufträge). Bei der Ermittlung des Auftragsbestands ist vom Auftragswert bereits im Bau befindlicher Projekte derjenige Teil abgesetzt, der produktiv schon fertiggestellt ist (ohne Berücksichtigung der Abnahme oder Abrechnung).

### **Art der Bauten/Bauarten bzw. Auftraggeber/-gruppen:**

#### *1. Bauarten unabhängig vom Auftraggeber*

##### **Wohnungsbau**

Zum Wohnungsbau gehören alle Bauten, die überwiegend den Wohnbedürfnissen dienen. Für die Bundeswehr oder für im Bundesgebiet stationierte ausländische Streitkräfte gebaute Wohnungen zählen ebenso zum Wohnungsbau.

##### **Landwirtschaftlicher Bau**

Hierzu gehören Scheunen, Ställe, Silos, Garagen für landwirtschaftliche Fahrzeuge, ferner Entwässerungsanlagen und sonstige Wasserbauten, die besonders der Intensivierung der Landwirtschaft dienen. Kombinierte Gebäude mit Wohnung, Stallung und Scheune sind landwirtschaftliche Gebäude, es sei denn, flächenmäßig überwiegt der Wohnanteil. Bei getrennter Bauweise sind nur Stallung und Scheune als landwirtschaftliche Bauten anzusehen.

##### **Straßenbau**

Zu den Straßenbauten zählen Straßen, Autobahnen und Wege für Kraftfahrzeuge, Fußgänger und Radfahrer sowie Park- und Abstellplätze ferner der Bau von Rollbahnen, Sportplätzen, Schwimmbädern u. a.

#### *2. Bauarten nach Auftraggeber/-gruppen*

##### **Gewerblicher und industrieller Bau**

Hierzu gehören alle überwiegend gewerblichen Zwecken dienende Bauten für die private Wirtschaft, ferner Wasser-, Gas- und Elektrizitätswerke für Versorgungsbetriebe öffentlich-rechtlicher Körperschaften.

Zum gewerblichen und industriellen Hochbau zählen u. a. Industriebauten, Bankgebäude, Lager- und Kühlhäuser, Messegebäude, Garagen, Tankstellen, Hotels und Kinos.

Zum gewerblichen und industriellen Tiefbau zählen u. a. Rohrleitungsbau, Kanalanlagen, Tiefbauten für die Elektrizitätsverteilung, bergbauliche Schachtanlagen, unterirdische Tankanlagen und Lager, soweit sie nicht für Menschen zugänglich sind.

##### **Bauten für Bahn und Post**

Hierzu zählen alle Hochbauten und Tiefbauten, die von der Deutschen Bahn AG, der Deutschen Post AG, der Deutschen Postbank AG und der Deutschen Telekom AG (Nachfolgeunternehmen der Deutschen Bundesbahn/Deutschen Reichsbahn bzw. der Deutschen Bundespost) in Auftrag gegeben wurden.

Zum Hochbau für Bahn und Post gehören u. a. Bahnhöfe, Post- und Fernmeldeämter, Ausbesserungswerke, Verwaltungsgebäude.

Zum Tiefbau für Bahn und Post gehören u. a. Gleisanlagen, Tunnel- und Eisenbahnbrückenbauten, Fernsprech-, Telegraf- und technische Funkbetriebsbauten.

##### **Bauten für Körperschaften des öffentlichen Rechts und Organisationen ohne Erwerbszweck**

Hierzu gehören alle öffentlichen Zwecken dienende Hochbauten und Tiefbauten im Auftrag von Bund, Ländern, Gemeinde- und Zweckverbänden, von Trägern der Sozialversicherung sowie von Organisationen des öffentlichen und privaten Rechts, die gemeinnützige Zwecke verfolgen (Kirchen, caritative Organisationen, Gewerkschaften, Parteien u. a.).

### **Veröffentlichungen**

Ergebnisse für das Bundesgebiet erscheinen in der monatlichen Querschnittsveröffentlichung „Ausgewählte Zahlen für die Bauwirtschaft“ vom Statistischen Bundesamt, 65180 Wiesbaden.

## Allgemeiner Überblick

### NRW Bauproduktion im Oktober: -1 %

Die Produktion des nordrhein-westfälischen Bauhauptgewerbes war im Oktober um 1 % niedriger als im Oktober 2003. Dabei sank die Bauleistung im Hochbau um 2 % und im Tiefbau um 1 %.

Im Hochbau konnten die Produktionsrückgänge im öffentlichen Hochbau (-6 %) und im gewerblichen und industriellen Hochbau (-2 %) durch die gesteigerte Bauproduktion im Wohnungsbau (+1 %) nicht ausgeglichen werden.

Innerhalb des Tiefbaus wurden Produktionssteigerungen für den Straßenbau (+2 %) und den gewerblichen und industriellen Tiefbau (+1 %) ermittelt, die jedoch das Minus im sonstigen öffentlichen Tiefbau (-6 %) nicht kompensieren konnten.

### Auftragspolster im NRW-Bauhauptgewerbe: -5 %

Der Auftragsbestand der nordrhein-westfälischen Baubetriebe mit 20 und mehr tätigen Personen war Ende September 2004 mit 3,4 Milliarden Euro um 5 % niedriger als ein Jahr zuvor. Dabei schrumpfte das Auftragspolster im Hochbau um 6 % und im Tiefbau um 4 %. Je Beschäftigten belief sich der Auftragsbestand auf rund 49 800 Euro (September 2003: 48 800 Euro).

Im Bereich des Hochbaus konnte das dickere Auftragspolster im öffentlichen Hochbau (+26 %) die Verluste im Wohnungsbau (-5 %) und im gewerblichen und industriellen Hochbau (-13 %) nicht kompensieren. Im Tiefbau wurden für den gewerblichen und industriellen Tiefbau (-15 %) sowie für den sonstigen öffentlichen Tiefbau (-4 %) geringere Auftragsbestände ermittelt. Im Straßenbau (+12 %) waren die Auftragsbücher praller gefüllt als 12 Monate zuvor.

### Witterung im Oktober 2004

Der Oktober 2004 war in Nordrhein-Westfalen zu mild. Die Monatsmitteltemperaturen lagen mit Werten zwischen 10,8 und 12,1 °C im Flachland um 0,6 bis 1,4 Kelvin über dem langjährigen Mittel (Kahler Asten 6,5 °C, +0,2 Kelvin; Lüdenscheid 9,9 °C). Auf dem Kahlen Asten wurden schon 2 Frosttage verzeichnet.

Außer in Bad Salzuflen (59 mm; 111 %) war der Oktober 2004 zu trocken. Mit Niederschlagssummen zwischen 29 und 59 mm im Flachland fielen nur 53 bis 90 % des Monatssolls (Kahler Asten 74 mm, 66 %, Lüdenscheid 33 mm).

Die Anzahl der Sonnenscheinstunden lag, außer auf dem Kahlen Asten (84 Stunden, 80 %) überall über dem 30jährigen Mittel, zwischen 117 und 136 Stunden, das sind 102 bis 114 %.

### Durchschnittlicher Wert der Lufttemperatur (°C) sowie Niederschlagssumme (mm) an ausgewählten Messstationen in NRW:

Dekade Oktober 2004	Bocholt		Bad Salzuflen		Essen-Bredene		Köln-Bonn		Lüdenscheid	
	°C	mm	°C	mm	°C	mm	°C	mm	°C	mm
I	+12,2	5,5	+11,9	13,8	+12,5	31,6	+13,0	4,3	+10,9	4,1
II	+9,7	13,7	+8,5	31,3	+9,4	22,3	+9,8	19,9	+7,9	24,5
III	+12,0	7,9	+11,8	14,0	+12,3	4,8	+12,3	5,1	+10,7	4,6
Δ / S	+11,3	27,1	+10,7	59,1	+11,4	58,7	+11,7	29,3	+9,8	33,2
dagegen Oktober 2003	+7,2	57,4	6,3	73,0	+7,2	103,8	+7,7	95,1	+5,7	111,5

Quelle: Deutscher Wetterdienst, Wetteramt Essen



## **Tabellenteil**

## Zeichenerklärung

(nach DIN 55 301)

- 0 weniger als die Hälfte von 1 in der letzten besetzten Stelle, jedoch mehr als nichts  
– nichts vorhanden (genau null)  
... Angabe fällt später an  
. Zahlenwert unbekannt oder geheim zu halten  
x Tabellenfach gesperrt, weil Aussage nicht sinnvoll
- p vorläufige Zahl  
r berichtigte Zahl

### Maßeinheiten

- St = Stück  
Mill. = Millionen  
% = %  
t = Tonne  
Std. = Stunden

### Abkürzungen

- Vj = Vierteljahr  
Hj = Halbjahr  
D = Durchschnitt  
MD = Monatsdurchschnitt  
JS = Jahressumme

## Anmerkung

Abweichungen in den Summen erklären sich aus dem Runden der Einzelwerte. Eventuell auftretende geringfügige Differenzen in den Summen einzelner Merkmale zwischen den Tabellen ergeben sich aufgrund unterschiedlicher Auswertungskriterien.

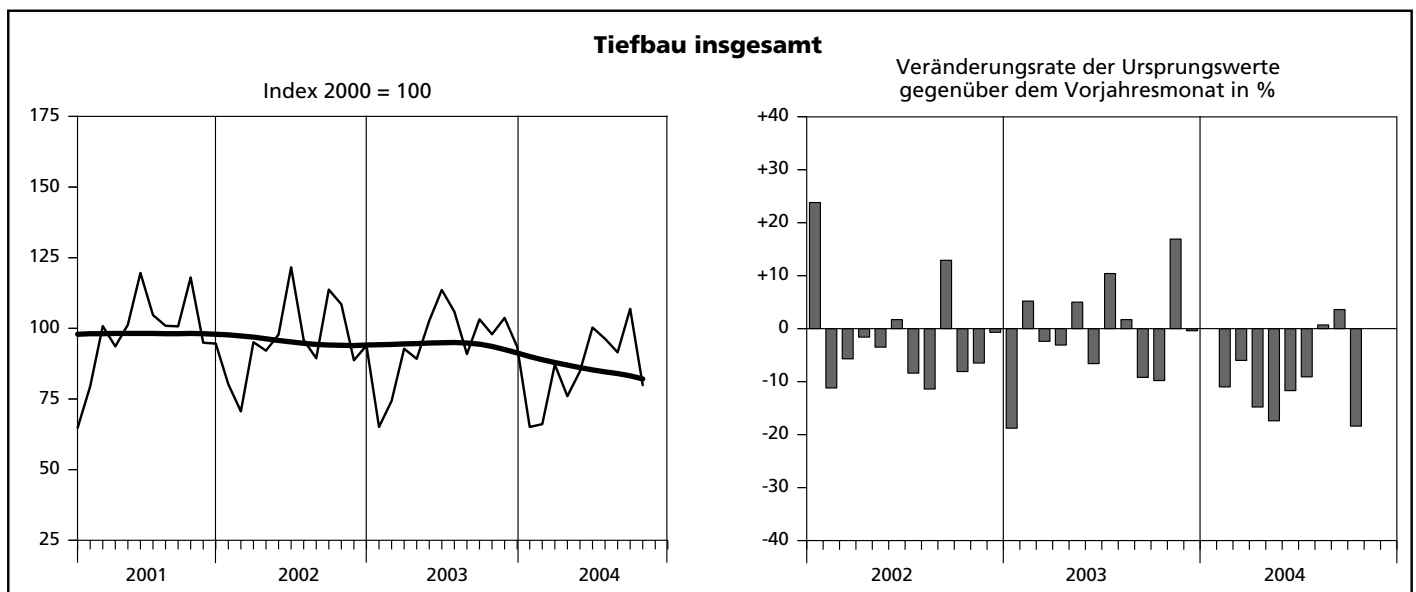
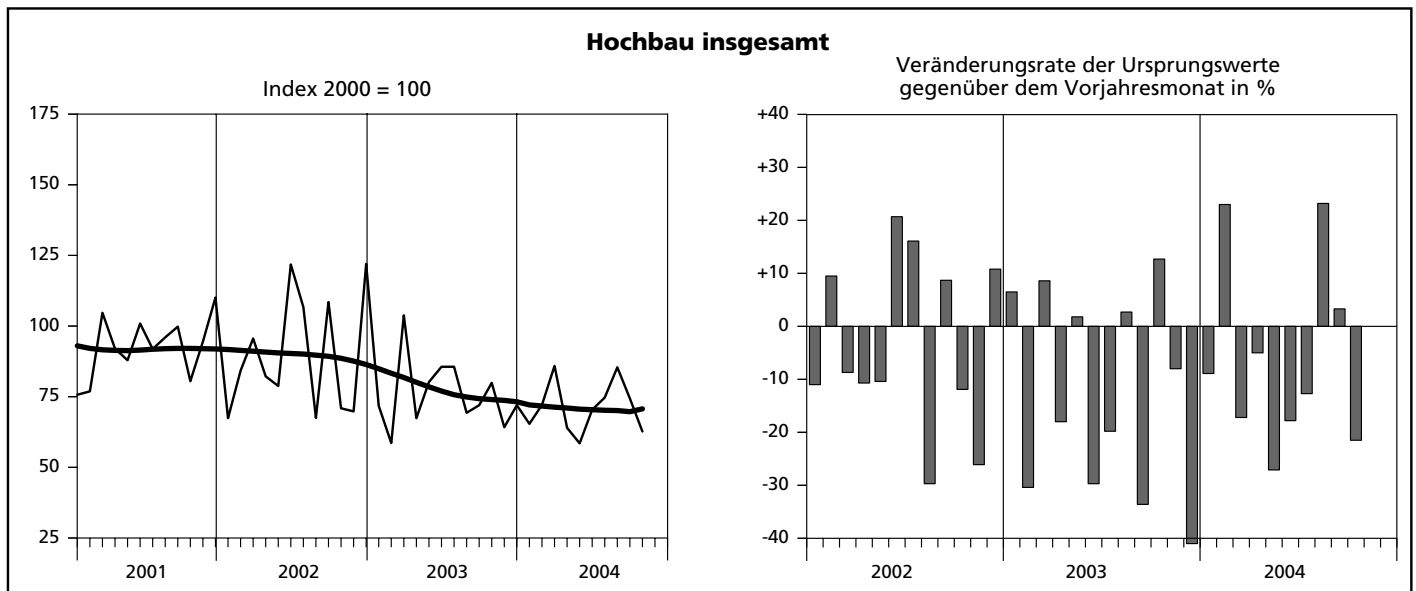
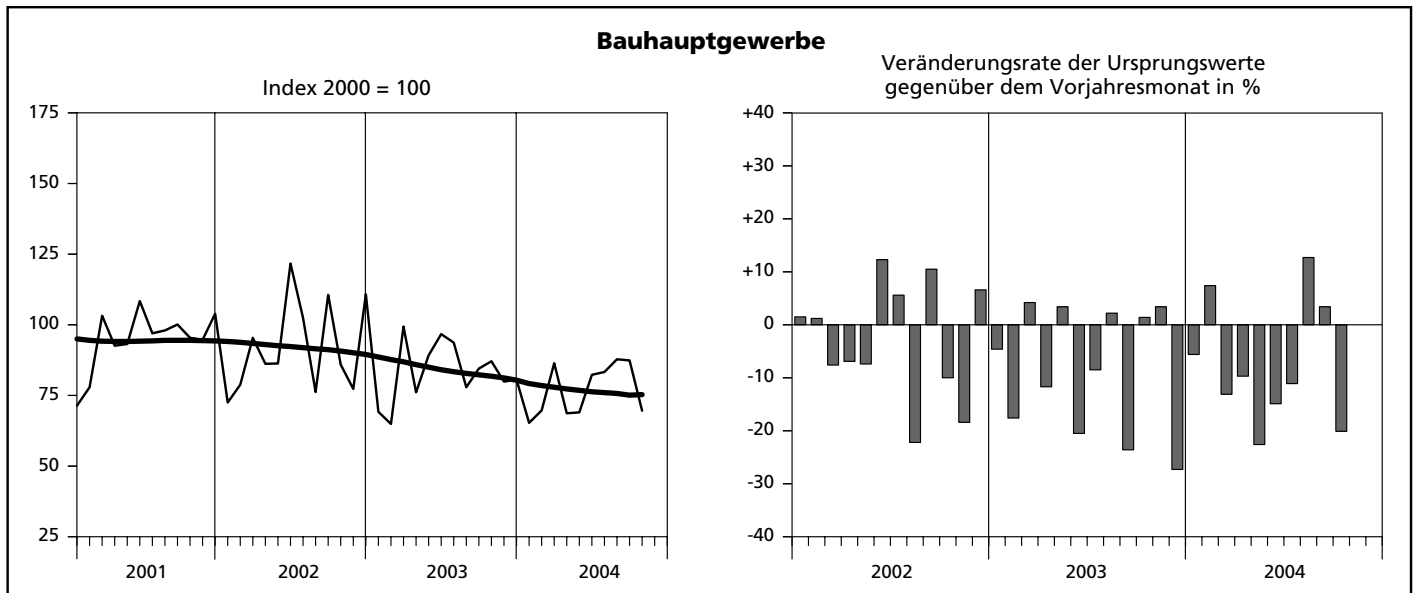
### Umstellung auf die Währungseinheit Euro

Durch die Umstellung auf die Währungseinheit Euro (EUR) können Rundungsdifferenzen auftreten. Diese kommen aus folgenden Gründen zustande:

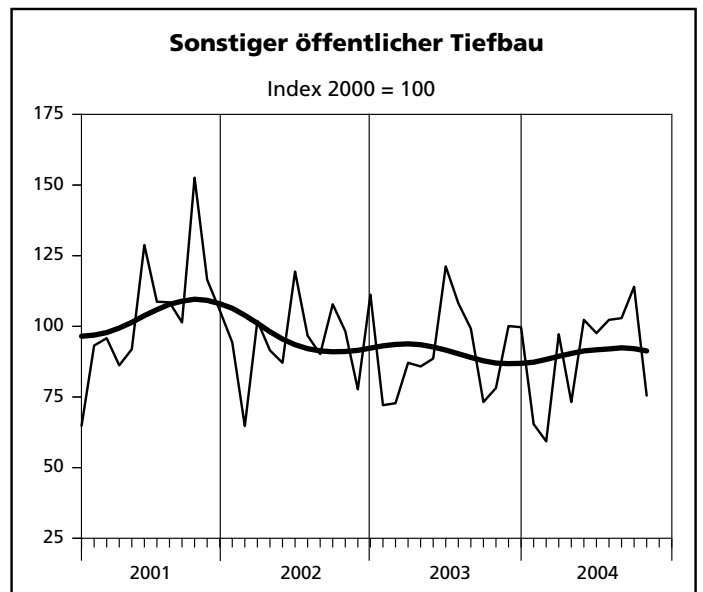
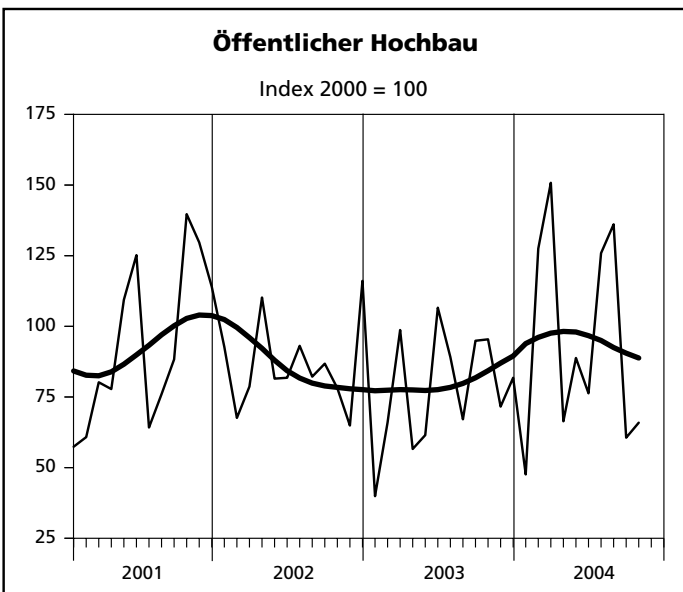
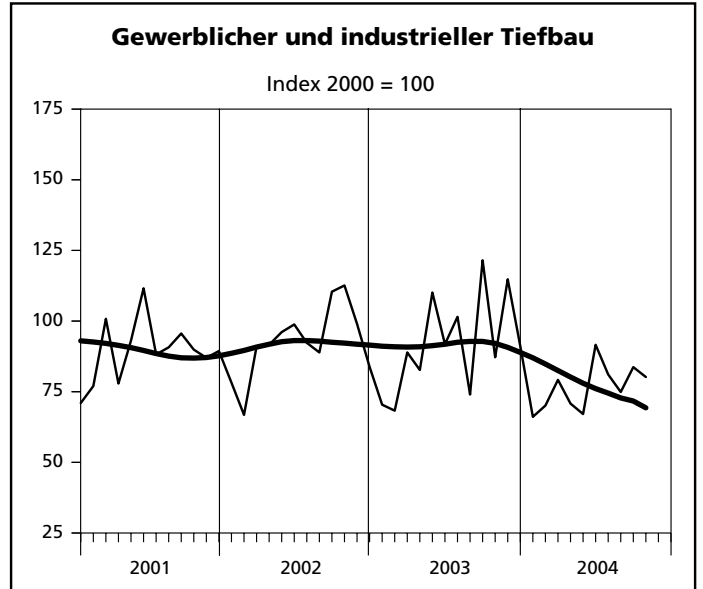
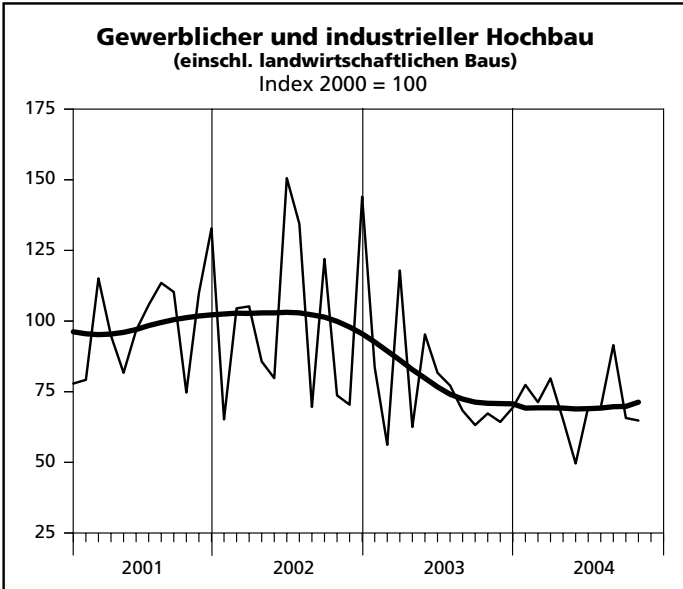
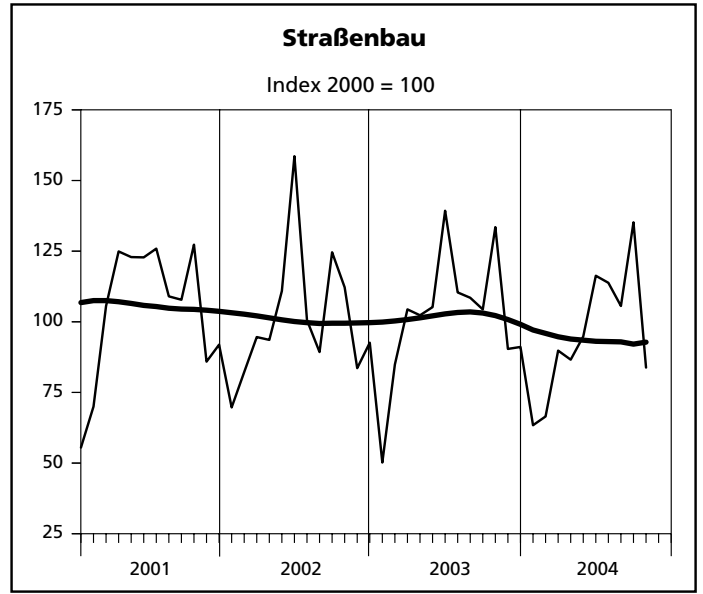
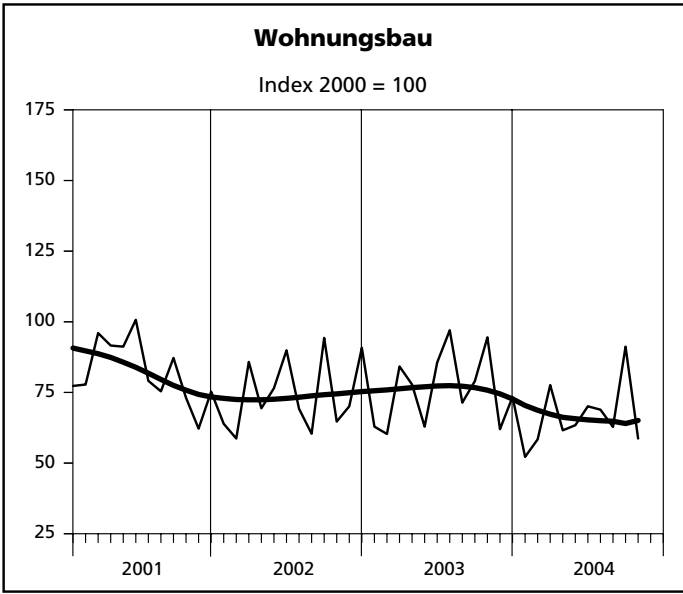
- In der Regel handelt es sich um in DM erhobene und mit dem Faktor 1 Euro = 1,95583 DM in Euro umgerechnete Beträge. Die Werte werden auf volle Euro kaufmännisch gerundet.
- Bei einer nachträglichen Umstellung von bereits in DM erstellten Tabellen werden die Einzel- und Summenzeilen getrennt umgerechnet.

**Ergebnisse der Betriebe von Unternehmen  
mit 20 und mehr Beschäftigten**

## Index des realen Auftragseingangs

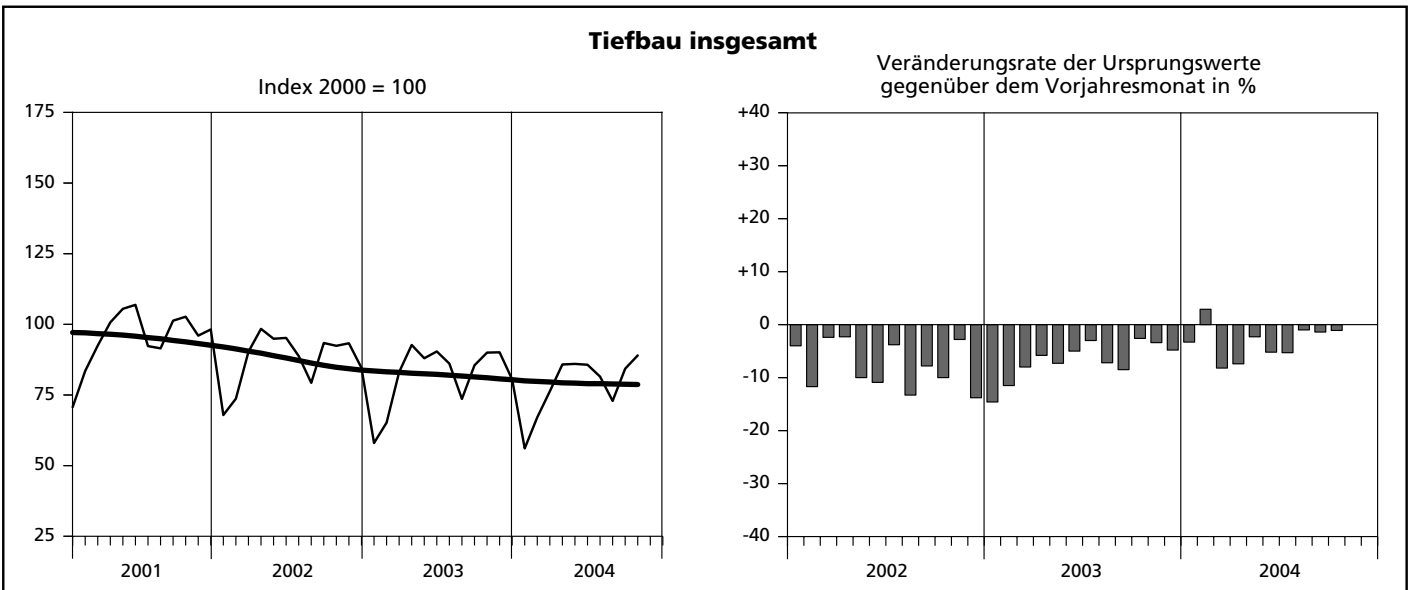
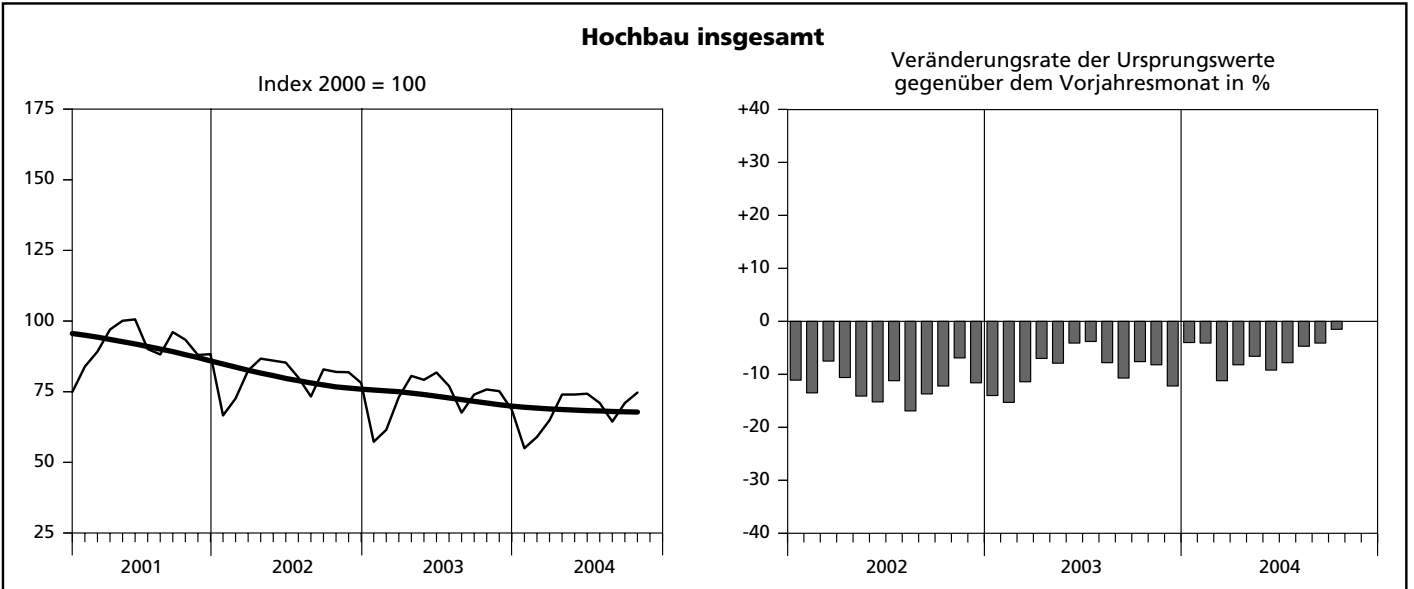
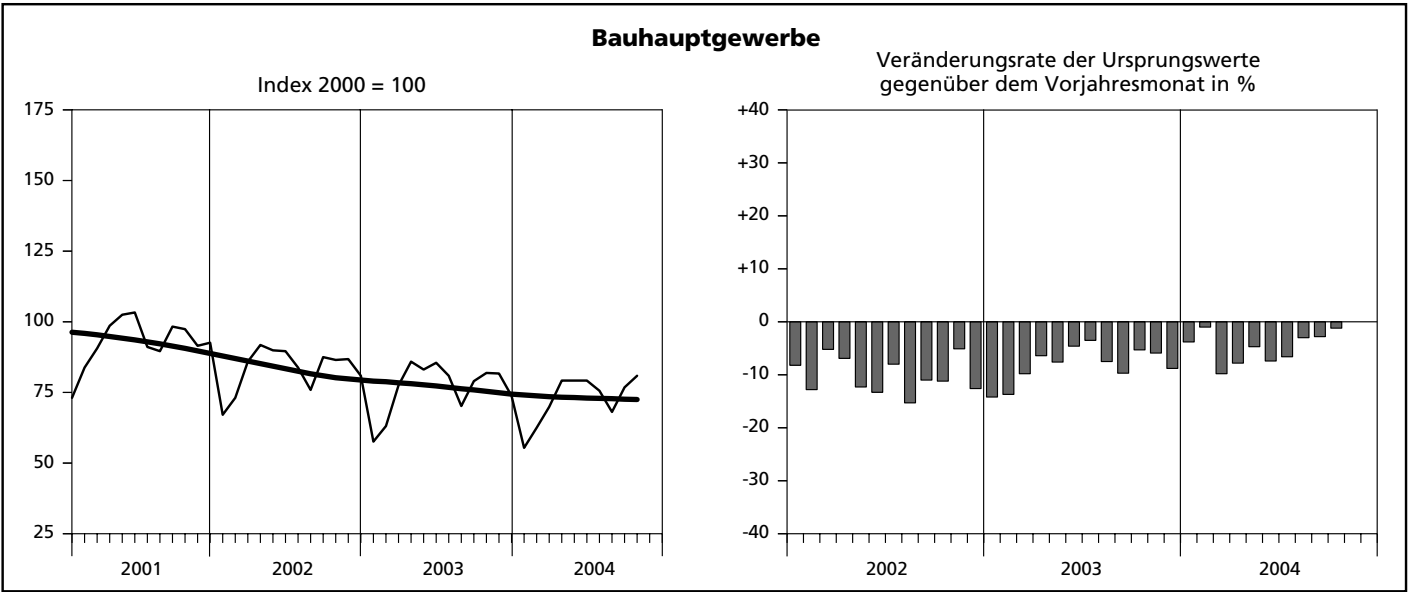


## Index des realen Auftragseingangs

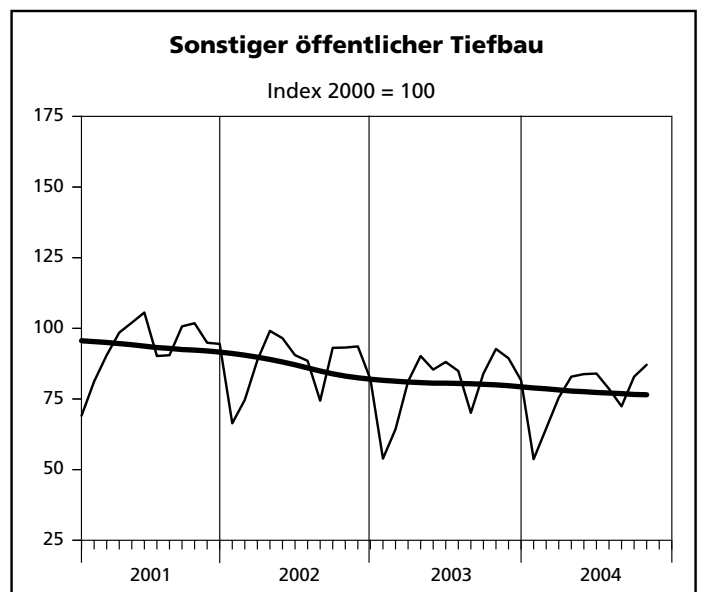
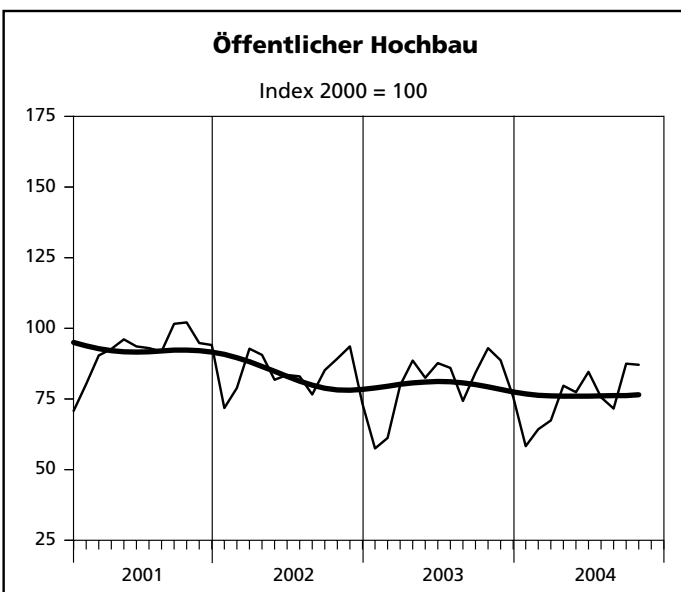
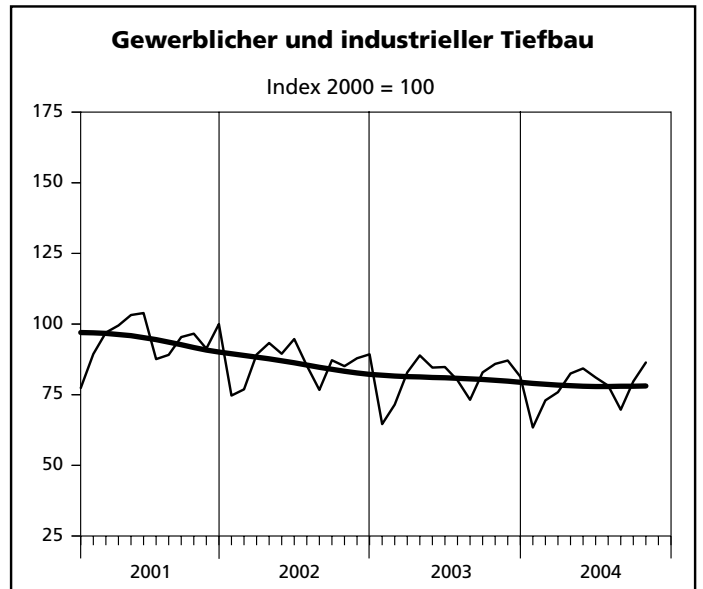
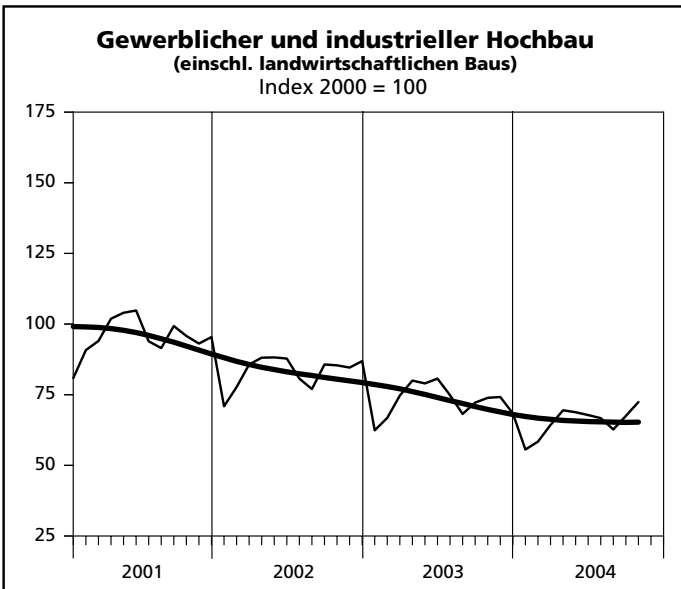
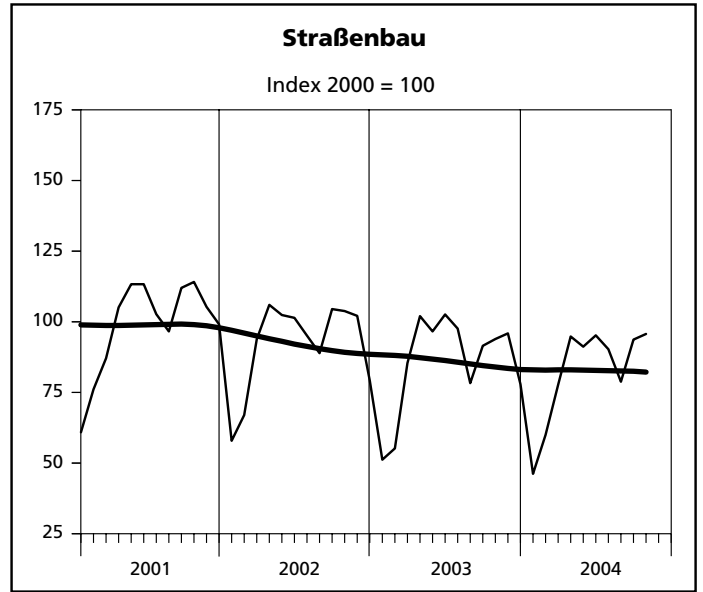
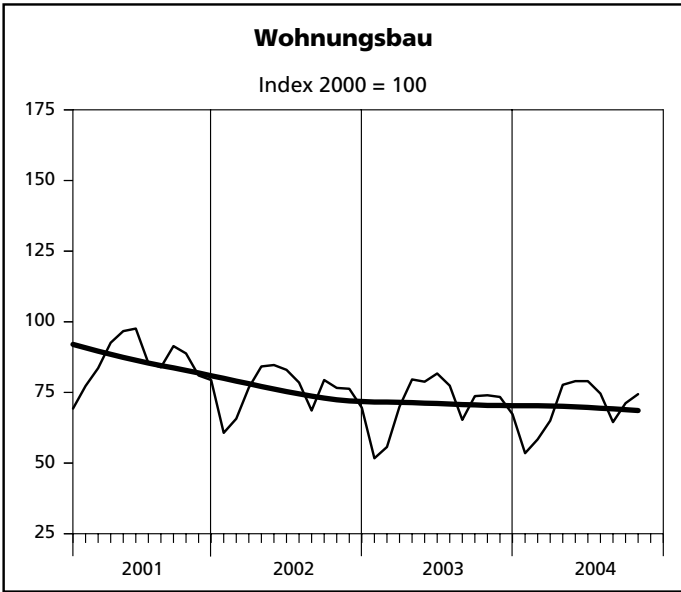


— Ursprungswerte      — Bereinigt von Zufälligkeiten und saisonalen Einflüssen

## Index der Nettoproduktion



## Index der Nettoproduktion



— Ursprungswerte      — Bereinigt von Zufälligkeiten und saisonalen Einflüssen

**1. Index des realen Auftragseins  
- Ergebnisse der Betriebe von Unter**

Lfd. Nr.	Jahr Monat	Index des realen Auftragseingangs im								
		Bauhaupt- gewerbe insgesamt	Hochbau				Tiefbau			
			zusammen	Wohnungs- bau	gewerb- licher und industrieller Bau <sup>1)</sup>	öffentlicher Bau	zusammen	Straßenbau	gewerb- licher und industrieller Bau	sonstiger öffentlicher Bau
2000 = 100										
1	2000	100	100	100	100	100	100	100	100	100
2	2001	94,6	92,6	82,2	99,4	93,6	97,8	104,1	89,3	104,5
3	2002	92,0	89,6	74,5	100,4	86,1	95,6	101,0	92,5	95,1
4	2003	83,3	75,9	75,9	75,6	77,4	94,4	102,1	91,9	90,5
5	2004 (kumuliert)	77,0	71,4	66,5	70,4	94,6	85,4	95,6	76,5	89,0
6	2003 Januar	69,2	71,8	62,9	83,6	39,9	65,1	50,2	70,4	72,1
7	Februar	64,9	58,6	60,3	56,2	66,0	74,3	84,9	68,3	72,8
8	März	99,4	103,8	84,2	117,9	98,7	92,8	104,4	88,9	87,1
9	April	76,1	67,4	77,8	62,5	56,6	89,2	102,3	82,7	85,8
10	Mai	89,2	80,2	62,9	95,3	61,5	102,7	105,2	110,1	88,6
11	Juni	96,7	85,6	85,6	81,7	106,6	113,6	139,3	91,8	121,2
12	Juli	93,7	85,6	97,0	77,2	89,1	105,9	110,4	101,5	108,2
13	August	77,9	69,3	71,4	68,3	67,1	90,9	108,5	74,0	99,2
14	September	84,5	72,0	79,0	63,2	94,9	103,2	104,4	121,5	73,2
15	Oktober	87,1	79,9	94,5	67,3	95,4	97,9	133,5	87,2	78,2
16	November	79,9	64,2	62,0	64,3	71,6	103,7	90,4	114,8	100,1
17	Dezember	80,6	72,0	73,4	69,4	81,8	93,5	91,1	91,1	99,7
18	2004 Januar	65,3	65,4	52,2	77,4	47,6	65,1	63,4	66,1	65,4
19	Februar	69,7	72,1	58,4	71,3	127,5	66,1	66,5	70,1	59,3
20	März	86,4	85,9	77,6	79,7	150,8	87,2	89,8	79,2	97,2
21	April	68,7	64,0	61,6	65,1	66,4	76,0	86,6	70,8	73,2
22	Mai	69,0	58,5	63,4	49,6	88,8	84,8	94,8	67,1	102,3
23	Juni	82,3	70,4	70,1	69,5	76,3	100,3	116,3	91,6	97,6
24	Juli	83,3	74,7	68,9	69,4	125,9	96,3	113,8	81,1	102,3
25	August	87,8	85,4	62,8	91,5	136,1	91,5	105,6	74,9	102,9
26	September	87,4	74,4	91,2	65,7	60,6	106,9	135,2	83,7	114,0
27	Oktober	69,6	62,7	58,7	64,8	65,9	79,9	83,8	80,2	75,5
28	November	...	...	...	...	...	...	...	...	...
29	Dezember	...	...	...	...	...	...	...	...	...

1) einschl. landwirtschaftlichen Baus





## 2. Produktionsindex im - Ergebnisse der Betriebe von Unter

Lfd. Nr.	Jahr Monat	Produktionsindex im								
		Bauhaupt- gewerbe insgesamt	Hochbau				Tiefbau			
			zusammen	Wohnungs- bau	gewerb- licher und industrieller Bau <sup>1)</sup>	öffentlicher Bau	zusammen	Straßenbau	gewerb- licher und industrieller Bau	sonstiger öffentlicher Bau
2000 = 100										
1	2000	100	100	100	100	100	100	100	100	100
2	2001	92,7	90,8	85,6	95,4	91,8	95,2	98,8	94,2	93,3
3	2002	83,2	79,8	75,3	83,2	83,4	87,7	91,9	85,8	86,7
4	2003	76,7	72,6	70,7	72,9	80,0	81,9	85,7	80,7	80,5
5	2004 (kumuliert)	72,7	68,2	69,7	65,4	75,4	78,5	82,4	77,4	76,6
6	2003 Januar	57,6	57,3	51,7	62,4	57,5	58,0	51,2	64,6	53,9
7	Februar	63,1	61,5	55,7	66,8	61,2	65,2	55,2	71,5	64,3
8	März	77,5	73,1	70,0	74,7	79,8	83,1	85,4	82,9	81,2
9	April	85,9	80,6	79,6	80,0	88,6	92,7	102,0	88,9	90,2
10	Mai	83,1	79,2	78,8	79,0	82,5	88,0	96,6	84,6	85,4
11	Juni	85,5	81,8	81,7	80,7	87,7	90,4	102,6	84,8	88,1
12	Juli	80,9	77,0	77,4	74,8	86,0	86,1	97,6	80,1	84,9
13	August	70,2	67,6	65,3	68,2	74,3	73,6	78,3	73,2	70,1
14	September	79,0	74,0	73,7	72,2	84,3	85,5	91,5	82,9	84,0
15	Oktober	81,9	75,8	74,0	73,9	93,0	90,0	93,9	85,9	92,7
16	November	81,7	75,2	73,4	74,2	88,7	90,1	95,9	87,1	89,4
17	Dezember	73,8	68,6	67,3	68,4	75,8	80,5	77,9	81,4	81,6
18	2004 Januar	55,4	55,0	53,5	55,6	58,3	56,1	46,2	63,4	53,7
19	Februar	62,5	59,0	58,4	58,4	64,3	67,1	60,0	73,0	64,6
20	März	69,9	64,9	65,0	64,3	67,4	76,3	77,7	75,9	75,5
21	April	79,2	74,0	77,7	69,5	79,7	85,8	94,8	82,5	82,9
22	Mai	79,2	74,0	79,0	68,8	77,4	86,0	91,2	84,3	83,8
23	Juni	79,2	74,3	79,0	67,8	84,6	85,7	95,2	81,1	84,0
24	Juli	75,6	71,0	74,6	66,7	75,6	81,5	90,3	78,2	78,6
25	August	68,1	64,4	64,5	62,7	71,6	72,9	78,8	69,7	72,4
26	September	76,8	71,0	71,2	67,5	87,5	84,3	93,7	79,7	82,9
27	Oktober	80,9	74,7	74,4	72,4	87,1	89,0	95,7	86,4	87,1
28	November	...	...	...	...	...	...	...	...	...
29	Dezember	...	...	...	...	...	...	...	...	...

1) einschl. landwirtschaftlichen Baus



**3. Auftragseingang im Bauhauptgewerbe**  
**- Ergebnisse der Betriebe von Unter**  
**1 000**

Lfd. Nr.	Jahr Monat	insgesamt	Hochbau				
			zusammen	Wohnungs- bau	landwirt- schaftlicher Bau	gewerblicher und industrieller Hochbau	Hochbau für Bahn und Post
1	2000	9 917 066	5 971 101	2 169 043	31 943	3 104 058	82 662
2	2001	9 419 105	5 535 127	1 769 693	30 618	3 104 829	81 123
3	2002	9 121 225	5 351 343	1 583 550	32 435	3 167 343	61 947
4	2003	8 193 642	4 514 778	1 600 595	23 606	2 401 561	34 150
5	2004 (kumuliert)	6 368 034	3 583 025	1 180 028	18 687	1 885 385	30 529
6	2003 Januar	567 606	356 713	110 605	1 798	224 384	392
7	Februar	531 273	290 554	106 117	2 120	147 950	2 086
8	März	816 454	515 731	148 047	3 540	315 593	272
9	April	623 325	333 876	136 610	2 515	164 320	2 740
10	Mai	733 003	399 365	110 567	1 944	255 839	890
11	Juni	793 001	424 506	150 474	1 176	219 514	1 157
12	Juli	767 855	423 541	170 435	2 557	192 804	14 116
13	August	638 854	343 535	125 428	2 017	182 823	419
14	September	692 690	356 668	138 711	2 539	163 936	5 028
15	Oktober	713 798	395 190	165 953	1 457	179 773	1 288
16	November	655 177	318 130	108 819	960	171 458	1 819
17	Dezember	660 606	356 969	128 829	983	183 167	3 943
18	2004 Januar	537 951	325 641	91 857	1 141	206 113	3 176
19	Februar	574 555	359 078	102 697	2 428	190 543	805
20	März	711 402	427 149	136 530	1 889	211 221	3 455
21	April	568 816	321 549	109 600	1 132	171 291	6 612
22	Mai	569 209	293 304	112 815	3 624	129 815	3 003
23	Juni	679 972	353 448	124 652	1 932	188 357	684
24	Juli	692 315	377 767	122 740	2 023	188 739	1 512
25	August	731 821	433 238	111 886	856	250 978	1 700
26	September	723 660	374 710	162 600	1 749	179 600	587
27	Oktober	578 333	317 141	104 651	1 913	168 728	8 995
28	November	...	...	...	...	...	...
29	Dezember	...	...	...	...	...	...



**4. Auftragseingang im Bauhauptgewerbe nach Betriebsgrößenklassen und Bauarten**  
**- Ergebnisse der Betriebe von Unternehmen mit 20 und mehr Beschäftigten -**  
**1 000 EUR**

Bauart	Auftragseingang in Betrieben			
	insgesamt	davon in Betrieben mit ... Beschäftigten		
		unter 50	50 – 199	200 und mehr
Wohnungsbau	104 651	54 525	49 834	292
Gewerblicher und industrieller Bau sowie landwirtschaftlicher Bau	294 408	66 070	169 292	59 046
Öffentlicher Bau und Verkehrsbau	179 273	56 655	89 250	33 368
<b>Insgesamt</b>	<b>578 333</b>	<b>177 250</b>	<b>308 377</b>	<b>92 706</b>

**5. Auftragsbestand im Bauhauptgewerbe seit 2003 nach Bauarten**  
**1 000 EUR**

Bauart	Auftragsbestand						
	31.03.	30.06.	30.09.	31.12.	31.03.	30.06.	30.09.
	2003				2004		
<b>Bauhauptgewerbe insgesamt</b>	<b>3 952 094</b>	<b>3 800 896</b>	<b>3 585 681</b>	<b>3 489 501</b>	<b>3 612 667</b>	<b>3 539 177</b>	<b>3 403 164</b>
Hochbau zusammen	2 487 017	2 345 200	2 108 559	2 056 834	2 174 099	2 039 579	1 986 959
davon							
Wohnungsbau	527 748	515 660	529 484	541 519	540 527	508 525	503 035
gewerblicher und industrieller Hochbau <sup>1)</sup>	1 600 919	1 538 745	1 292 152	1 252 697	1 281 896	1 177 039	1 122 301
öffentlicher Hochbau	358 350	290 795	286 923	262 618	351 676	354 015	361 623
Tiefbau zusammen	1 465 077	1 455 696	1 477 122	1 432 667	1 438 568	1 499 598	1 416 205
davon							
Straßenbau	419 144	436 159	415 436	406 240	435 092	463 464	463 590
gewerblicher und industrieller Tiefbau	602 778	583 823	643 264	624 574	606 913	633 819	550 003
sonstiger öffentlicher Tiefbau	443 155	435 714	418 422	401 853	396 563	402 315	402 612

1) einschl. landwirtschaftlichen Baus

**6. Betriebe, Beschäftigte, Bruttolohn- und -gehaltsumme  
sowie Gesamtumsatz im Bauhauptgewerbe seit 2000  
– Ergebnisse der Betriebe von Unternehmen mit 20 und mehr Beschäftigten –**

Jahr Monat	Betriebe	Beschäftigte						Brutto- lohn- summe <sup>1)</sup>	Brutto- gehalt- summe	Gesamt- umsatz <sup>2)</sup>
		ins- gesamt	davon							
			tätige (Mit- inhaber/ -innen und unbezahlt mithelfende Familien- angehörige	kauf- männische und tech- nische Ange- stellte und Auszu- bildende	Fach- arbeiter/ -innen, Poliere, Meister/ -innen	(Fach) Werker/ -innen	gewerblich Auszubil- dende, Umschüler/ -innen, Anlernlinge und Praktikanten			
Anzahl							1 000 EUR			
2000	1 805	102 853	758	21 935	59 863	15 268	5 029	2 273 445	1 016 196	12 066 643
2001	1 699	93 951	714	20 443	54 156	14 054	4 584	2 089 377	957 040	11 291 607
2002	1 524	83 755	627	18 586	47 916	12 617	4 009	1 868 450	910 789	10 045 064
2003	1 374	74 157	556	16 639	42 535	11 032	3 396	1 701 293	835 696	9 564 059
2004 (kumuliert)	1 276	68 645	509	15 625	39 358	10 056	3 098	1 301 149	650 906	7 387 666
2003 Januar	1 431	76 694	580	17 336	43 659	11 459	3 660	128 384	68 162	514 633
Februar	1 418	75 802	575	17 336	43 189	11 209	3 493	112 068	67 480	579 854
März	1 412	75 610	577	17 006	43 349	11 193	3 485	133 907	66 416	709 761
April	1 401	75 277	568	16 876	43 216	11 183	3 434	153 467	70 209	788 860
Mai	1 393	74 917	569	16 798	43 120	11 013	3 417	146 026	67 871	779 038
Juni	1 387	74 437	566	16 657	42 859	11 015	3 340	141 528	76 458	807 395
Juli	1 377	73 538	564	16 393	42 381	11 051	3 149	149 160	68 829	921 540
August	1 371	73 666	553	16 347	42 362	11 065	3 339	143 239	66 805	829 470
September	1 363	73 459	549	16 333	42 069	11 079	3 429	145 651	67 033	848 643
Oktober	1 314	73 027	520	16 239	41 909	10 997	3 362	152 308	65 899	917 481
November	1 316	72 448	527	16 205	41 596	10 778	3 342	157 934	82 607	900 671
Dezember	1 310	71 011	526	16 139	40 708	10 336	3 302	137 621	67 927	966 713
2004 Januar	1 303	69 460	528	15 961	39 697	10 024	3 250	119 963	64 629	565 896
Februar	1 300	68 800	520	15 904	39 345	9 927	3 104	112 221	64 073	567 677
März	1 290	68 669	519	15 822	39 408	9 870	3 050	126 828	63 219	695 580
April	1 283	68 590	520	15 524	39 541	9 961	3 044	137 901	67 718	706 721
Mai	1 273	68 268	507	15 585	39 249	9 930	2 997	128 048	63 018	732 979
Juni	1 267	68 334	508	15 535	39 374	9 914	3 003	133 869	75 978	808 323
Juli	1 264	68 256	500	15 473	39 259	10 140	2 884	133 948	64 855	818 323
August	1 258	68 606	498	15 484	39 254	10 217	3 153	138 317	63 226	784 797
September	1 253	68 341	498	15 498	38 976	10 156	3 213	134 477	62 315	822 075
Oktober	1 267	69 123	487	15 465	39 476	10 418	3 277	135 577	61 875	885 295
November	...	...	...	...	...	...	...	...	...	...
Dezember	...	...	...	...	...	...	...	...	...	...

1) einschl. Gehälter für Poliere, (Schacht)meister und -meisterinnen – 2) ohne Umsatzsteuer

**7. Geleistete Arbeitsstunden im Bau**  
**- Ergebnisse der Betriebe von Unter**  
**1 000**

Lfd. Nr.	Jahr Monat	insgesamt	Hochbau				
			zusammen	Wohnungs- bau	landwirt- schaftlicher Bau	gewerblicher und industrieller Hochbau	Hochbau für Bahn und Post
1	2000	120 651	64 194	27 776	463	29 279	498
2	2001	107 812	55 601	22 692	421	26 591	490
3	2002	93 808	46 734	19 107	495	22 006	414
4	2003	84 649	41 236	17 362	338	18 887	279
5	2004 (kumuliert)	65 962	31 358	13 861	220	13 744	199
6	2003 Januar	5 715	2 951	1 153	27	1 466	20
7	Februar	5 701	2 878	1 128	19	1 433	22
8	März	7 343	3 580	1 482	26	1 671	25
9	April	7 743	3 743	1 599	30	1 678	40
10	Mai	7 459	3 662	1 576	26	1 676	17
11	Juni	7 280	3 575	1 545	26	1 617	18
12	Juli	8 324	4 073	1 772	34	1 807	22
13	August	6 553	3 249	1 359	27	1 504	15
14	September	7 732	3 714	1 600	42	1 641	24
15	Oktober	8 013	3 785	1 599	33	1 679	27
16	November	7 249	3 400	1 435	27	1 527	25
17	Dezember	5 537	2 626	1 114	21	1 188	24
18	2004 Januar	5 079	2 575	1 085	17	1 188	22
19	Februar	5 462	2 620	1 123	14	1 188	20
20	März	6 999	3 303	1 432	19	1 495	27
21	April	6 878	3 261	1 481	18	1 406	18
22	Mai	6 498	3 071	1 418	20	1 308	16
23	Juni	7 148	3 393	1 562	22	1 424	13
24	Juli	7 126	3 383	1 539	25	1 446	26
25	August	6 386	3 054	1 325	30	1 346	26
26	September	7 195	3 357	1 456	28	1 459	16
27	Oktober	7 191	3 341	1 440	27	1 484	15
28	November	...	...	...	...	...	...
29	Dezember	...	...	...	...	...	...





**8. Baugewerblicher Umsatz im Bau**  
**- Ergebnisse der Betriebe von Unter**  
**1 000**

Lfd. Nr.	Jahr Monat	insgesamt	Hochbau				
			zusammen	Wohnungs- bau	landwirt- schaftlicher Bau	gewerblicher und industrieller Hochbau	Hochbau für Bahn und Post
1	2000	11 883 854	7 178 296	2 551 585	39 064	3 841 327	80 844
2	2001	11 153 960	6 673 412	2 079 348	34 778	3 819 351	87 244
3	2002	9 926 012	5 736 227	1 829 270	36 315	3 268 632	74 474
4	2003	9 472 589	5 372 473	1 694 759	31 749	3 064 947	47 983
5	2004 (kumuliert)	7 313 643	4 177 292	1 380 359	21 636	2 314 371	34 217
6	2003 Januar	508 048	297 839	97 524	1 477	176 311	2 065
7	Februar	575 855	355 368	106 243	1 015	211 959	3 842
8	März	700 654	404 993	119 589	1 100	240 150	4 062
9	April	780 138	445 450	143 382	2 111	253 581	6 074
10	Mai	771 393	447 616	139 138	1 795	258 882	4 827
11	Juni	800 443	447 974	141 359	2 630	257 119	2 900
12	Juli	913 697	504 071	163 896	3 195	286 147	3 154
13	August	822 675	463 742	140 482	1 865	268 954	3 566
14	September	840 757	478 446	157 597	4 758	262 085	3 617
15	Oktober	906 752	512 659	156 905	2 059	296 293	4 159
16	November	893 064	490 735	153 053	2 225	275 676	5 089
17	Dezember	959 113	523 580	175 591	7 519	277 790	4 628
18	2004 Januar	561 013	365 933	104 322	2 836	227 993	2 629
19	Februar	563 775	334 670	110 277	1 142	187 998	4 515
20	März	690 134	397 664	136 643	1 851	217 436	4 057
21	April	698 421	381 371	138 878	1 448	204 415	1 708
22	Mai	724 342	413 284	144 211	1 394	227 201	1 939
23	Juni	800 261	455 437	155 602	3 269	241 660	1 031
24	Juli	810 809	460 857	156 210	2 564	248 606	3 628
25	August	776 984	444 543	139 297	2 117	245 144	11 318
26	September	812 185	439 583	142 869	1 963	241 343	1 609
27	Oktober	875 719	483 950	152 050	3 052	272 575	1 783
28	November	...	...	...	...	...	...
29	Dezember	...	...	...	...	...	...



**9. Beschäftigte, Bruttolohn- und -gehaltsumme,  
im Bauhauptgewerbe im Vergleich zum Vormonat und  
- Ergebnisse der Betriebe von Unter**

Lfd. Nr.	Verwaltungsbezirk	Beschäftigte			Bruttolohn- und -gehaltsumme		
		Oktober	September	Oktober	Oktober	September	Oktober
		2003	2004		2003	2004	
		Anzahl			1 000 EUR		
	Kreisfreie Städte						
1	Düsseldorf	2 869	2 730	2 784	10 770	9 915	9 423
2	Duisburg	1 913	1 704	1 802	6 152	5 287	5 696
3	Essen	3 435	3 333	2 934	12 300	12 354	10 302
4	Krefeld	798	762	763	2 291	2 205	2 134
5	Mönchengladbach	868	785	754	2 188	2 051	1 989
6	Mülheim an der Ruhr	1 611	1 581	1 572	5 846	5 275	5 208
7	Oberhausen	1 219	1 201	1 201	3 868	3 802	3 670
8	Remscheid	604	461	437	1 899	1 497	1 407
9	Solingen	328	334	357	860	765	882
10	Wuppertal	464	471	521	1 402	1 389	1 445
	Kreise						
11	Kleve	1 854	1 712	1 728	4 597	4 154	4 064
12	Mettmann	1 218	1 132	1 114	3 941	3 515	3 696
13	Rhein-Kreis Neuss	1 222	1 200	1 292	3 490	3 206	3 315
14	Viersen	920	830	865	2 700	2 405	2 462
15	Wesel	2 145	2 182	2 191	5 728	5 849	5 787
<b>16</b>	<b>Reg.-Bez. Düsseldorf</b>	<b>21 468</b>	<b>20 418</b>	<b>20 315</b>	<b>68 032</b>	<b>63 669</b>	<b>61 480</b>
	Kreisfreie Städte						
17	Aachen	723	699	666	2 158	1 971	1 975
18	Bonn	371	315	290	1 091	860	822
19	Köln	3 529	3 207	3 198	11 950	10 747	10 774
20	Leverkusen	724	551	531	1 976	1 571	1 403
	Kreise						
21	Aachen	634	563	556	1 760	1 547	1 469
22	Düren	855	872	909	2 417	2 593	2 490
23	Rhein-Erft-Kreis	1 608	1 547	1 618	4 644	4 221	4 225
24	Euskirchen	945	889	937	2 619	2 518	2 441
25	Heinsberg	2 015	1 919	1 999	5 325	5 164	5 160
26	Oberbergischer Kreis	893	880	838	2 266	2 210	1 989
27	Rhein.-Berg. Kreis	476	408	472	1 449	1 210	1 386
28	Rhein-Sieg-Kreis	2 152	2 135	2 138	5 919	5 861	5 779
<b>29</b>	<b>Reg.-Bez. Köln</b>	<b>14 925</b>	<b>13 985</b>	<b>14 152</b>	<b>43 574</b>	<b>40 473</b>	<b>39 913</b>
	Kreisfreie Städte						
30	Bottrop	854	398	413	2 635	1 115	1 173
31	Gelsenkirchen	669	658	730	1 782	1 852	1 910
32	Münster	1 742	1 660	1 673	4 935	4 339	4 466

1) ohne Umsatzsteuer

**geleistete Arbeitsstunden sowie Umsätze  
zum Vorjahresmonat nach kreisfreien Städten und Kreisen  
nehmen mit 20 und mehr Beschäftigten –**

Geleistete Arbeitsstunden			Baugewerblicher Umsatz <sup>1)</sup>			Gesamtumsatz <sup>1)</sup>			Lfd. Nr.
Oktober	September	Oktober	Oktober	September	Oktober	Oktober	September	Oktober	
2003	2004		2003	2004		2003	2004		
1 000 Std.			1 000 EUR						
268	239	249	71 225	53 320	56 836	71 231	53 353	56 838	1
189	168	183	24 062	22 946	21 078	24 102	22 957	21 087	2
245	164	212	45 949	29 336	48 314	45 968	29 357	48 337	3
92	85	79	9 572	14 425	13 798	9 577	14 430	13 803	4
101	87	83	11 485	9 981	8 540	11 733	10 142	8 700	5
235	190	187	12 411	11 428	11 705	12 411	11 428	11 705	6
135	130	128	13 173	14 565	15 472	13 188	14 573	15 478	7
49	43	38	5 069	5 098	4 941	6 375	5 134	4 967	8
36	36	38	2 872	2 772	3 390	2 873	2 772	3 390	9
47	45	50	9 196	8 779	9 154	9 196	8 779	9 154	10
193	171	167	18 696	20 529	19 276	19 747	21 081	20 529	11
131	122	117	12 041	12 078	10 672	12 219	12 452	11 285	12
147	134	141	14 889	13 796	12 413	14 908	13 796	12 485	13
118	104	106	11 988	10 555	9 763	12 473	11 781	9 801	14
258	240	232	31 514	28 195	37 529	31 521	28 198	37 536	15
<b>2 244</b>	<b>1 958</b>	<b>2 010</b>	<b>294 142</b>	<b>257 803</b>	<b>282 881</b>	<b>297 522</b>	<b>260 233</b>	<b>285 095</b>	<b>16</b>
69	65	57	5 354	6 222	4 243	6 557	6 662	5 165	17
39	30	26	6 850	6 042	5 699	6 854	6 042	5 699	18
327	286	276	67 928	54 173	61 622	69 273	55 259	62 634	19
76	67	63	5 507	4 709	4 361	5 507	4 730	4 374	20
81	66	63	5 278	3 680	4 488	5 317	3 680	4 488	21
98	100	102	9 785	9 726	9 841	9 829	9 757	9 881	22
186	168	165	18 806	14 500	13 508	18 810	14 534	13 509	23
116	111	116	13 360	7 979	9 672	13 470	8 009	9 802	24
228	216	223	19 076	23 347	25 690	20 607	24 779	26 955	25
105	104	95	9 560	9 240	7 514	9 562	9 250	7 627	26
44	35	45	9 195	9 167	11 518	9 261	9 224	11 549	27
261	254	247	27 470	24 103	25 495	27 470	24 371	25 542	28
<b>1 630</b>	<b>1 502</b>	<b>1 478</b>	<b>198 169</b>	<b>172 888</b>	<b>183 651</b>	<b>202 517</b>	<b>176 297</b>	<b>187 225</b>	<b>29</b>
86	38	41	11 819	4 433	6 416	11 819	4 485	6 481	30
74	76	81	8 178	7 850	8 885	8 182	7 850	8 885	31
159	153	149	23 516	17 365	17 628	23 597	17 510	17 760	32

**Noch: 9. Beschäftigte, Bruttolohn- und -gehaltsumme,  
im Bauhauptgewerbe im Vergleich zum Vormonat und  
- Ergebnisse der Betriebe von Unter**

Lfd. Nr.	Verwaltungsbezirk	Beschäftigte			Bruttolohn- und -gehaltsumme		
		Oktober	September	Oktober	Oktober	September	Oktober
		2003	2004		2003	2004	
		Anzahl			1 000 EUR		
	Kreise						
33	Borken	3 466	3 290	3 321	9 929	9 339	9 130
34	Coesfeld	540	455	451	1 494	1 277	1 244
35	Recklinghausen	1 905	1 720	1 739	5 714	4 906	4 850
36	Steinfurt	2 524	2 550	2 466	6 623	6 392	5 928
37	Warendorf	1 219	1 205	1 235	3 119	3 009	3 023
<b>38</b>	<b>Reg.-Bez. Münster</b>	<b>12 919</b>	<b>11 936</b>	<b>12 028</b>	<b>36 231</b>	<b>32 229</b>	<b>31 724</b>
	Kreisfreie Stadt						
39	Bielefeld	927	885	892	2 758	2 521	2 543
	Kreise						
40	Gütersloh	1 466	1 399	1 560	3 933	3 797	4 126
41	Herford	558	545	534	1 479	1 454	1 376
42	Höxter	706	687	677	1 611	1 573	1 467
43	Lippe	942	815	866	2 714	2 273	2 330
44	Minden-Lübbecke	1 629	1 527	1 565	4 311	3 997	3 955
45	Paderborn	1 006	922	900	2 445	2 250	2 148
<b>46</b>	<b>Reg.-Bez. Detmold</b>	<b>7 234</b>	<b>6 780</b>	<b>6 994</b>	<b>19 251</b>	<b>17 865</b>	<b>17 945</b>
	Kreisfreie Städte						
47	Bochum	1 067	928	983	3 380	2 837	2 782
48	Dortmund	5 260	4 655	4 739	18 819	13 262	16 774
49	Hagen	619	587	660	1 745	1 604	1 721
50	Hamm	742	697	695	2 057	1 833	1 768
51	Herne	1 230	1 250	1 469	4 045	4 189	4 752
	Kreise						
52	Ennepe-Ruhr Kreis	585	449	486	1 603	1 159	1 247
53	Hochsauerlandkreis	1 748	1 690	1 667	4 842	4 396	4 368
54	Märkischer Kreis	1 083	1 011	992	3 003	2 624	2 533
55	Olpe	779	809	780	2 235	2 163	2 119
56	Siegen-Wittgenstein	1 823	1 679	1 681	5 272	4 726	4 589
57	Soest	801	729	763	2 137	1 841	1 928
58	Unna	744	738	719	1 981	1 922	1 809
<b>59</b>	<b>Reg.-Bez. Arnsberg</b>	<b>16 481</b>	<b>15 222</b>	<b>15 634</b>	<b>51 119</b>	<b>42 556</b>	<b>46 390</b>
<b>60</b>	<b>Nordrhein-Westfalen</b>	<b>73 027</b>	<b>68 341</b>	<b>69 123</b>	<b>218 207</b>	<b>196 792</b>	<b>197 452</b>

**geleistete Arbeitsstunden sowie Umsätze  
zum Vorjahresmonat nach kreisfreien Städten und Kreisen  
nehmen mit 20 und mehr Beschäftigten –**

Geleistete Arbeitsstunden			Baugewerblicher Umsatz <sup>1)</sup>			Gesamtumsatz <sup>1)</sup>			Lfd. Nr.
Oktober	September	Oktober	Oktober	September	Oktober	Oktober	September	Oktober	
2003	2004		2003	2004		2003	2004		
1 000 Std.			1 000 EUR						
409	380	376	42 916	37 523	40 039	43 194	37 863	40 235	33
62	53	50	4 384	4 803	4 808	4 384	4 803	4 808	34
229	195	191	20 429	18 864	21 275	21 102	19 798	22 309	35
300	290	269	29 552	30 648	30 945	29 747	31 107	31 466	36
148	141	137	13 607	13 627	13 851	13 710	13 842	14 065	37
<b>1 467</b>	<b>1 326</b>	<b>1 294</b>	<b>154 401</b>	<b>135 113</b>	<b>143 847</b>	<b>155 735</b>	<b>137 258</b>	<b>146 009</b>	<b>38</b>
100	99	100	12 633	14 907	15 696	12 640	14 929	15 720	39
162	150	171	19 776	20 171	27 385	21 029	21 407	28 096	40
71	71	61	5 537	5 690	5 220	5 537	5 707	5 226	41
86	88	81	7 135	6 386	6 469	7 138	6 397	6 473	42
109	100	99	10 867	11 715	13 609	10 893	11 725	13 621	43
203	190	178	23 027	22 895	24 011	23 045	23 119	24 319	44
116	100	96	13 833	10 583	9 046	13 833	10 611	9 144	45
<b>847</b>	<b>798</b>	<b>786</b>	<b>92 808</b>	<b>92 347</b>	<b>101 436</b>	<b>94 115</b>	<b>93 895</b>	<b>102 599</b>	<b>46</b>
139	114	112	11 765	11 516	9 962	11 768	11 516	9 972	47
487	429	424	47 099	48 194	50 047	47 099	48 194	50 047	48
74	68	74	5 346	4 556	5 995	5 348	4 575	6 002	49
89	78	75	8 733	8 119	7 398	8 785	8 252	7 502	50
109	100	125	10 945	14 819	16 833	10 945	14 819	16 833	51
69	50	55	5 637	3 751	3 564	5 638	3 751	3 564	52
222	205	199	16 435	15 131	16 582	16 465	15 201	16 626	53
135	115	111	12 658	9 746	11 591	12 658	9 776	11 637	54
94	96	87	9 618	8 251	8 845	9 681	8 257	8 905	55
215	185	186	26 004	16 794	19 367	26 019	16 803	19 376	56
97	85	86	6 743	6 038	6 813	6 935	6 104	6 999	57
94	87	86	6 242	7 117	6 905	6 250	7 146	6 905	58
<b>1 824</b>	<b>1 612</b>	<b>1 620</b>	<b>167 225</b>	<b>154 032</b>	<b>163 902</b>	<b>167 591</b>	<b>154 394</b>	<b>164 368</b>	<b>59</b>
<b>8 012</b>	<b>7 196</b>	<b>7 188</b>	<b>906 745</b>	<b>812 183</b>	<b>875 717</b>	<b>917 480</b>	<b>822 077</b>	<b>885 296</b>	<b>60</b>

**10. Betriebe, Beschäftigte, Bruttolohn- und -gehalt  
- Ergebnisse der Betriebe von Unter**

Lfd. Nr.	Verwaltungsbezirk	Betriebe			tätige (Mit)inhaber/-innen und unbezahlt mithelfende Familienangehörige	kaufmännische und technische Angestellte und Auszubildende	Facharbeiter/-innen, Poliere und Meister/-innen
		insgesamt	darunter Arbeitsgemeinschaften				
							Anzahl
	Kreisfreie Städte						
1	Düsseldorf	31	–	12	955	1 344	
2	Duisburg	31	–	5	456	951	
3	Essen	37	–	4	1 162	1 237	
4	Krefeld	11	–	6	149	460	
5	Mönchengladbach	20	–	7	137	407	
6	Mülheim an der Ruhr	9	–	2	309	1 190	
7	Oberhausen	19	–	2	261	714	
8	Remscheid	5	–	3	107	271	
9	Solingen	9	–	7	55	178	
10	Wuppertal	14	–	4	136	245	
	Kreise						
11	Kleve	35	–	14	356	987	
12	Mettmann	20	–	6	265	543	
13	Rhein-Kreis Neuss	26	–	8	248	621	
14	Viersen	21	–	19	162	478	
15	Wesel	36	1	13	404	1 482	
<b>16</b>	<b>Reg.-Bez. Düsseldorf</b>	<b>324</b>	<b>1</b>	<b>112</b>	<b>5 162</b>	<b>11 108</b>	
	Kreisfreie Städte						
17	Aachen	12	–	2	217	291	
18	Bonn	7	–	–	77	151	
19	Köln	50	–	15	1 159	1 546	
20	Leverkusen	12	–	9	74	236	
	Kreise						
21	Aachen	12	–	8	87	362	
22	Düren	15	–	4	167	502	
23	Rhein-Erft-Kreis	32	–	18	288	923	
24	Euskirchen	14	–	10	150	545	
25	Heinsberg	37	–	29	389	1 125	
26	Oberbergischer Kreis	26	–	13	127	470	
27	Rhein.-Berg. Kreis	14	–	9	133	210	
28	Rhein-Sieg-Kreis	44	–	12	383	1 206	
<b>29</b>	<b>Reg.-Bez. Köln</b>	<b>275</b>	<b>–</b>	<b>129</b>	<b>3 251</b>	<b>7 567</b>	
	Kreisfreie Städte						
30	Bottrop	8	–	4	93	268	
31	Gelsenkirchen	14	–	5	122	416	
32	Münster	25	–	10	522	844	

1) einschl. Gehälter für Poliere, (Schacht)meister und -meisterinnen



**summe im Bauhauptgewerbe nach kreisfreien Städten und Kreisen  
nehmen mit 20 und mehr Beschäftigten –**

Beschäftigte				Bruttolohn- summe <sup>1)</sup>	Brutto- gehaltsumme	Lfd. Nr.
(Fach)-werker und -werkerinnen	gewerblich Auszu- bildende, Umschüler/ -innen, Anlernlinge und Praktikanten	insgesamt	darunter ausländische Arbeitnehmer/-innen			
				1 000 EUR		
406	67	2 784	506	4 959	4 465	1
296	94	1 802	257	3 827	1 869	2
375	156	2 934	328	4 670	5 632	3
124	24	763	74	1 534	600	4
158	45	754	29	1 494	494	5
53	18	1 572	302	3 569	1 639	6
170	54	1 201	159	2 506	1 164	7
27	29	437	70	966	441	8
94	23	357	66	694	187	9
121	15	521	81	881	563	10
274	97	1 728	90	2 959	1 105	11
256	44	1 114	215	2 435	1 261	12
379	36	1 292	170	2 304	1 011	13
176	30	865	72	1 852	611	14
228	64	2 191	659	4 284	1 503	15
<b>3 137</b>	<b>796</b>	<b>20 315</b>	<b>3 078</b>	<b>38 934</b>	<b>22 545</b>	<b>16</b>
127	29	666	63	1 088	887	17
39	23	290	44	511	312	18
378	100	3 198	504	5 497	5 278	19
196	16	531	111	1 122	281	20
79	20	556	11	1 160	310	21
198	38	909	64	1 825	665	22
294	95	1 618	207	3 221	1 004	23
188	44	937	52	1 852	589	24
326	130	1 999	79	3 816	1 344	25
162	66	838	93	1 490	499	26
97	23	472	47	839	547	27
394	143	2 138	332	4 363	1 416	28
<b>2 478</b>	<b>727</b>	<b>14 152</b>	<b>1 607</b>	<b>26 784</b>	<b>13 132</b>	<b>29</b>
23	25	413	51	871	302	30
145	42	730	117	1 496	414	31
227	70	1 673	97	2 808	1 658	32

Noch: **10. Betriebe, Beschäftigte, Bruttolohn- und -gehalt**  
**- Ergebnisse der Betriebe von Unter**

Lfd. Nr.	Verwaltungsbezirk	Betriebe		tätige (Mit)inhaber/-innen und unbezahlt mithelfende Familienangehörige	kaufmännische und technische Angestellte und Auszubildende	Facharbeiter/-innen, Poliere und Meister/-innen
		insgesamt	darunter Arbeitsgemeinschaften			
Anzahl						
	Kreise					
33	Borken	71	–	32	591	2 223
34	Coesfeld	12	–	2	78	258
35	Recklinghausen	36	–	13	385	973
36	Steinfurt	49	–	22	452	1 556
37	Warendorf	28	–	17	186	807
<b>38</b>	<b>Reg.-Bez. Münster</b>	<b>243</b>	<b>–</b>	<b>105</b>	<b>2 429</b>	<b>7 345</b>
	Kreisfreie Stadt					
39	Bielefeld	16	–	4	180	529
	Kreise					
40	Gütersloh	34	–	6	305	864
41	Herford	14	–	2	103	340
42	Höxter	16	–	4	84	338
43	Lippe	22	–	5	146	468
44	Minden-Lübbecke	38	–	16	261	946
45	Paderborn	28	–	10	154	529
<b>46</b>	<b>Reg.-Bez. Detmold</b>	<b>168</b>	<b>–</b>	<b>47</b>	<b>1 233</b>	<b>4 014</b>
	Kreisfreie Städte					
47	Bochum	18	–	3	186	591
48	Dortmund	40	–	6	1 087	3 211
49	Hagen	12	–	5	127	351
50	Hamm	12	–	6	128	411
51	Herne	19	–	5	550	644
	Kreise					
52	Ennepe-Ruhr Kreis	14	–	3	82	262
53	Hochsauerlandkreis	39	–	13	253	1 138
54	Märkischer Kreis	21	–	7	190	622
55	Olpe	14	–	6	161	335
56	Siegen-Wittgenstein	25	–	19	405	962
57	Soest	24	–	10	124	439
58	Unna	19	–	11	97	476
<b>59</b>	<b>Reg.-Bez. Arnsberg</b>	<b>257</b>	<b>–</b>	<b>94</b>	<b>3 390</b>	<b>9 442</b>
<b>60</b>	<b>Nordrhein-Westfalen</b>	<b>1 267</b>	<b>1</b>	<b>487</b>	<b>15 465</b>	<b>39 476</b>

**summe im Bauhauptgewerbe nach kreisfreien Städten und Kreisen  
nehmen mit 20 und mehr Beschäftigten –**

Beschäftigte				Bruttolohn- summe <sup>1)</sup>	Brutto- gehaltsumme	Lfd. Nr.
(Fach)-werker und -werkerinnen	gewerblich Auszu- bildende, Umschüler/ -innen, Anlernlinge und Praktikanten	insgesamt	darunter ausländische Arbeitnehmer/-innen			
				1 000 EUR		
248	227	3 321	90	6 986	2 143	33
81	32	451	16	965	279	34
290	78	1 739	133	3 388	1 462	35
266	170	2 466	74	4 477	1 451	36
179	46	1 235	60	2 392	631	37
<b>1 459</b>	<b>690</b>	<b>12 028</b>	<b>638</b>	<b>23 383</b>	<b>8 340</b>	<b>38</b>
133	46	892	126	1 882	661	39
310	75	1 560	95	3 047	1 080	40
69	20	534	41	1 000	375	41
199	52	677	24	1 193	275	42
207	40	866	36	1 906	424	43
278	64	1 565	72	3 031	924	44
149	58	900	29	1 662	487	45
<b>1 345</b>	<b>355</b>	<b>6 994</b>	<b>423</b>	<b>13 721</b>	<b>4 226</b>	<b>46</b>
169	34	983	121	2 073	709	47
343	92	4 739	1 123	11 701	5 073	48
132	45	660	115	1 255	466	49
93	57	695	57	1 311	456	50
217	53	1 469	110	2 410	2 341	51
123	16	486	54	949	298	52
175	88	1 667	97	3 547	821	53
118	55	992	48	1 943	590	54
219	59	780	67	1 505	614	55
171	124	1 681	143	3 114	1 474	56
140	50	763	34	1 503	426	57
99	36	719	67	1 443	366	58
<b>1 999</b>	<b>709</b>	<b>15 634</b>	<b>2 036</b>	<b>32 754</b>	<b>13 634</b>	<b>59</b>
<b>10 418</b>	<b>3 277</b>	<b>69 123</b>	<b>7 782</b>	<b>135 576</b>	<b>61 877</b>	<b>60</b>

### 11. Geleistete Arbeitsstunden und baugewerblicher Umsatz – Ergebnisse der Betriebe von Unter

Lfd. Nr.	Verwaltungsbezirk	Geleistete Arbeitsstunden im							
		Hochbau				Tiefbau			
		insgesamt	davon im			insgesamt	davon im		
			Wohnungs- bau	gewerb- lichen und industriellen Bau <sup>2)</sup>	öffentlichen Bau		Straßenbau	gewerb- lichen und industriellen Bau	sonstigen öffentlichen Bau
1 000 Std.									
	Kreisfreie Städte								
1	Düsseldorf	77	11	49	17	173	87	44	42
2	Duisburg	81	26	48	7	103	18	74	11
3	Essen	106	18	85	3	106	17	42	47
4	Krefeld	36	2	32	2	43	10	22	11
5	Mönchengladbach	46	24	16	6	38	12	11	15
6	Mülheim an der Ruhr	13	6	7	–	174	3	167	4
7	Oberhausen	87	16	59	12	41	2	32	7
8	Remscheid	18	7	9	2	20	3	7	10
9	Solingen	21	11	3	7	17	6	5	6
10	Wuppertal	21	11	10	0	29	14	11	4
	Kreise								
11	Kleve	107	56	23	28	60	21	24	15
12	Mettmann	50	14	36	0	67	6	29	32
13	Rhein-Kreis Neuss	70	40	26	4	72	19	21	32
14	Viersen	52	18	27	7	54	8	20	26
15	Wesel	122	42	74	6	110	22	72	16
<b>16</b>	<b>Reg.-Bez. Düsseldorf</b>	<b>907</b>	<b>302</b>	<b>504</b>	<b>101</b>	<b>1 107</b>	<b>248</b>	<b>581</b>	<b>278</b>
	Kreisfreie Städte								
17	Aachen	35	5	27	3	22	6	4	12
18	Bonn	19	12	5	2	6	–	5	1
19	Köln	118	40	64	14	158	68	37	53
20	Leverkusen	28	2	26	–	35	9	14	12
	Kreise								
21	Aachen	25	12	10	3	37	4	15	18
22	Düren	18	3	14	1	84	24	36	24
23	Rhein-Erft-Kreis	89	37	48	4	76	25	49	2
24	Euskirchen	28	8	15	5	88	31	27	30
25	Heinsberg	94	42	38	14	129	78	35	16
26	Oberbergischer Kreis	47	30	10	7	48	13	11	24
27	Rhein.-Berg. Kreis	35	22	13	–	11	1	7	3
28	Rhein-Sieg-Kreis	116	71	37	8	131	65	29	37
<b>29</b>	<b>Reg.-Bez. Köln</b>	<b>652</b>	<b>284</b>	<b>307</b>	<b>61</b>	<b>825</b>	<b>324</b>	<b>269</b>	<b>232</b>
	Kreisfreie Städte								
30	Bottrop	8	2	6	–	33	31	1	1
31	Gelsenkirchen	65	17	47	1	16	13	2	1
32	Münster	54	20	29	5	96	51	33	12

1) ohne Umsatzsteuer – 2) einschl. landwirtschaftlichen Baus

**im Bauhauptgewerbe nach Bauarten und kreisfreien Städten und Kreisen  
nehmen mit 20 und mehr Beschäftigten –**

Baugewerblicher Umsatz <sup>1)</sup> im								Lfd. Nr.
Hochbau				Tiefbau				
insgesamt	davon im			insgesamt	davon im			
	Wohnungs- bau	gewerb- lichen und industriellen Bau <sup>2)</sup>	öffentlichen Bau		Straßenbau	gewerblichen und indu- striellen Bau	sonstigen öffentlichen Bau	
1 000 EUR								
24 743	1 224	18 850	4 669	32 094	17 395	8 901	5 798	1
10 676	1 530	7 304	1 842	10 402	1 197	8 374	831	2
34 719	2 002	31 483	1 234	13 594	1 517	6 518	5 559	3
10 397	223	10 079	95	3 400	1 074	1 520	806	4
6 377	3 793	1 472	1 112	2 163	1 010	422	731	5
1 068	417	651	–	10 637	557	9 845	235	6
12 514	2 510	7 533	2 471	2 959	78	1 898	983	7
2 266	1 608	492	166	2 675	591	818	1 266	8
2 105	1 463	314	328	1 285	416	399	470	9
6 554	2 302	4 252	–	2 600	961	1 201	438	10
13 530	9 561	1 745	2 224	5 747	1 206	3 375	1 166	11
5 277	780	4 487	10	5 396	241	3 089	2 066	12
6 342	3 513	2 530	299	6 070	2 829	1 427	1 814	13
4 767	1 130	3 132	505	4 996	497	2 184	2 315	14
26 707	2 740	23 342	625	10 823	3 037	5 684	2 102	15
<b>168 042</b>	<b>34 796</b>	<b>117 666</b>	<b>15 580</b>	<b>114 841</b>	<b>32 606</b>	<b>55 655</b>	<b>26 580</b>	<b>16</b>
2 423	636	1 443	344	1 821	428	600	793	17
5 241	2 419	2 145	677	458	–	386	72	18
40 717	11 091	28 452	1 174	20 905	9 000	5 824	6 081	19
1 521	73	1 448	–	2 840	1 115	801	924	20
1 230	780	327	123	3 257	280	914	2 063	21
1 087	325	688	74	8 754	2 974	3 132	2 648	22
8 795	3 790	4 308	697	4 713	1 451	3 256	6	23
2 200	449	1 298	453	7 473	2 215	2 740	2 518	24
9 596	4 594	3 554	1 448	16 094	11 729	3 396	969	25
3 828	2 529	677	622	3 687	1 205	755	1 727	26
10 576	1 758	8 818	–	942	57	627	258	27
12 394	8 127	3 567	700	13 101	8 316	2 349	2 436	28
<b>99 608</b>	<b>36 571</b>	<b>56 725</b>	<b>6 312</b>	<b>84 045</b>	<b>38 770</b>	<b>24 780</b>	<b>20 495</b>	<b>29</b>
1 164	141	1 023	–	5 253	5 012	79	162	30
8 066	1 205	6 533	328	819	582	211	26	31
7 098	1 267	5 086	745	10 529	6 136	3 428	965	32

**Noch: 11. Geleistete Arbeitsstunden und baugewerblicher Umsatz  
– Ergebnisse der Betriebe von Unter**

Lfd. Nr.	Verwaltungsbezirk	Geleistete Arbeitsstunden im							
		Hochbau				Tiefbau			
		insgesamt	davon im			insgesamt	davon im		
			Wohnungs- bau	gewerb- lichen und industriellen Bau <sup>2)</sup>	öffentlichen Bau		Straßenbau	gewerb- lichen und industriellen Bau	sonstigen öffentlichen Bau
1 000 Std.									
	Kreise								
33	Borken	253	131	101	21	124	23	27	74
34	Coesfeld	39	20	11	8	12	–	11	1
35	Recklinghausen	82	55	24	3	108	11	51	46
36	Steinfurt	170	112	39	19	100	28	31	41
37	Warendorf	72	56	10	6	64	36	7	21
<b>38</b>	<b>Reg.-Bez. Münster</b>	<b>743</b>	<b>413</b>	<b>267</b>	<b>63</b>	<b>553</b>	<b>193</b>	<b>163</b>	<b>197</b>
	Kreisfreie Stadt								
39	Bielefeld	53	18	26	9	46	6	31	9
	Kreise								
40	Gütersloh	117	64	30	23	54	25	25	4
41	Herford	22	3	18	1	39	13	14	12
42	Höxter	26	10	7	9	55	8	17	30
43	Lippe	57	20	31	6	44	11	29	4
44	Minden-Lübbecke	77	29	35	13	102	30	29	43
45	Paderborn	42	28	5	9	55	25	20	10
<b>46</b>	<b>Reg.-Bez. Detmold</b>	<b>394</b>	<b>172</b>	<b>152</b>	<b>70</b>	<b>395</b>	<b>118</b>	<b>165</b>	<b>112</b>
	Kreisfreie Städte								
47	Bochum	43	12	19	12	69	1	42	26
48	Dortmund	106	32	55	19	318	58	217	43
49	Hagen	35	9	21	5	40	16	10	14
50	Hamm	19	12	4	3	56	7	20	29
51	Herne	57	17	35	5	68	11	39	18
	Kreise								
52	Ennepe-Ruhr Kreis	20	14	3	3	35	9	17	9
53	Hochsauerlandkreis	92	42	36	14	105	42	22	41
54	Märkischer Kreis	49	31	12	6	63	15	31	17
55	Olpe	44	22	17	5	44	18	15	11
56	Siegen-Wittgenstein	91	21	61	9	95	11	48	36
57	Soest	51	30	18	3	36	16	10	10
58	Unna	45	27	16	2	41	8	24	9
<b>59</b>	<b>Reg.-Bez. Arnsberg</b>	<b>652</b>	<b>269</b>	<b>297</b>	<b>86</b>	<b>970</b>	<b>212</b>	<b>495</b>	<b>263</b>
<b>60</b>	<b>Nordrhein-Westfalen</b>	<b>3 348</b>	<b>1 440</b>	<b>1 527</b>	<b>381</b>	<b>3 850</b>	<b>1 095</b>	<b>1 673</b>	<b>1 082</b>

**im Bauhauptgewerbe nach Bauarten und kreisfreien Städten und Kreisen  
nehmen mit 20 und mehr Beschäftigten –**

Baugewerblicher Umsatz <sup>1)</sup> im								Lfd. Nr.
Hochbau				Tiefbau				
insgesamt	davon im			insgesamt	davon im			
	Wohnungs- bau	gewerb- lichen und industriellen Bau <sup>2)</sup>	öffentlichen Bau		Straßenbau	gewerblichen und indu- striellen Bau	sonstigen öffentlichen Bau	
1 000 EUR								
29 030	11 974	15 824	1 232	11 009	2 066	3 318	5 625	33
4 298	1 425	1 254	1 619	510	–	481	29	34
11 452	8 787	1 971	694	9 823	615	5 181	4 027	35
17 660	9 940	4 186	3 534	13 285	2 789	1 601	8 895	36
6 403	4 391	1 312	700	7 449	5 513	576	1 360	37
<b>85 171</b>	<b>39 130</b>	<b>37 189</b>	<b>8 852</b>	<b>58 677</b>	<b>22 713</b>	<b>14 875</b>	<b>21 089</b>	<b>38</b>
11 160	2 913	7 150	1 097	4 537	527	3 211	799	39
20 097	6 816	5 858	7 423	7 289	3 836	2 657	796	40
2 521	192	2 171	158	2 699	1 180	460	1 059	41
1 787	428	629	730	4 683	886	1 091	2 706	42
8 719	1 344	7 157	218	4 889	967	3 623	299	43
12 161	2 301	6 171	3 689	11 849	3 852	3 127	4 870	44
3 653	1 924	704	1 025	5 393	2 815	1 912	666	45
<b>60 098</b>	<b>15 918</b>	<b>29 840</b>	<b>14 340</b>	<b>41 339</b>	<b>14 063</b>	<b>16 081</b>	<b>11 195</b>	<b>46</b>
4 645	2 318	1 322	1 005	5 317	73	3 333	1 911	47
21 190	4 062	12 920	4 208	28 856	6 510	17 709	4 637	48
3 889	1 507	2 188	194	2 106	1 125	562	419	49
1 418	884	206	328	5 982	456	1 861	3 665	50
6 441	1 858	3 928	655	10 393	645	5 572	4 176	51
1 233	941	25	267	2 331	890	806	635	52
6 465	2 961	2 461	1 043	10 117	4 657	2 508	2 952	53
5 279	3 399	1 632	248	6 312	1 974	3 148	1 190	54
5 117	2 935	1 839	343	3 728	1 932	966	830	55
8 447	1 188	6 477	782	10 919	1 354	5 279	4 286	56
4 182	1 891	2 105	186	2 630	1 662	467	501	57
2 725	1 692	887	146	4 179	626	2 692	861	58
<b>71 031</b>	<b>25 636</b>	<b>35 990</b>	<b>9 405</b>	<b>92 870</b>	<b>21 904</b>	<b>44 903</b>	<b>26 063</b>	<b>59</b>
<b>483 950</b>	<b>152 051</b>	<b>277 410</b>	<b>54 489</b>	<b>391 772</b>	<b>130 056</b>	<b>156 294</b>	<b>105 422</b>	<b>60</b>



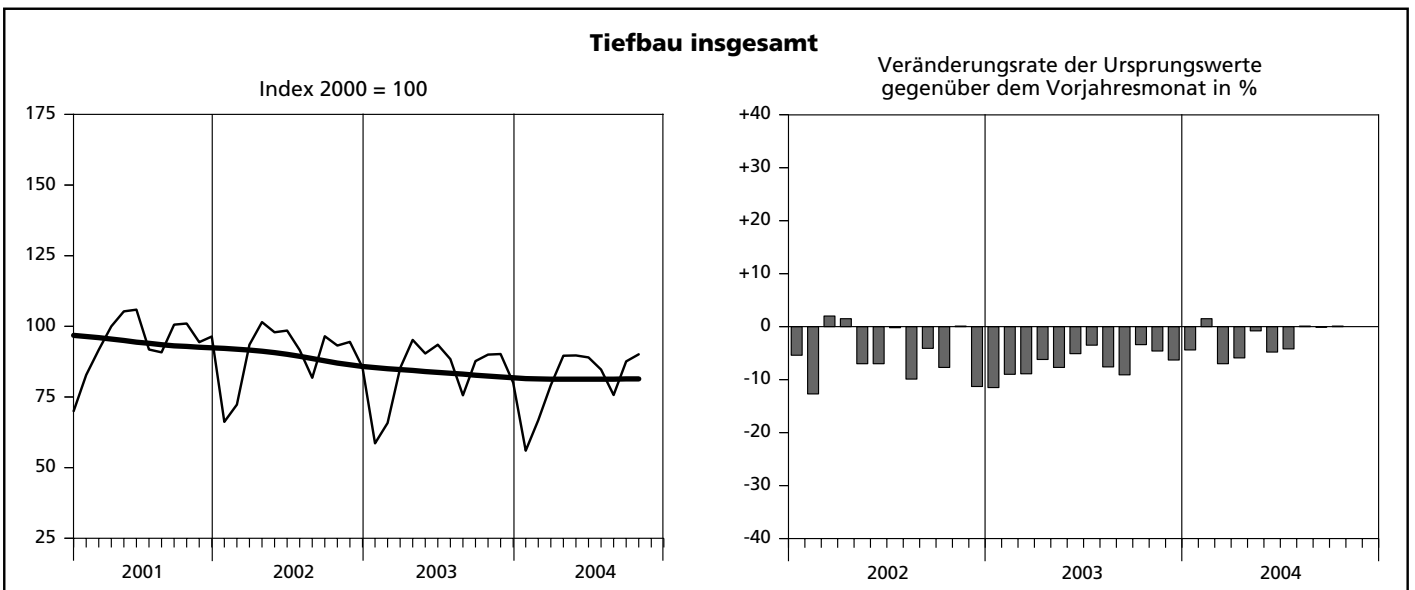
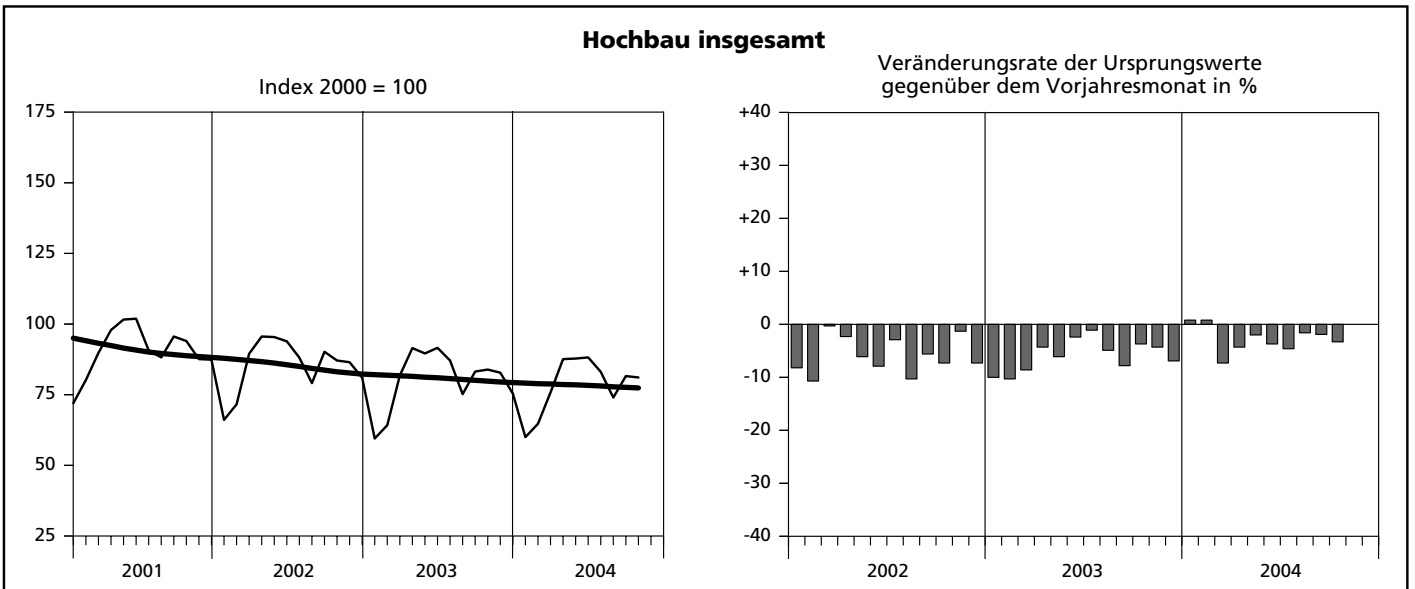
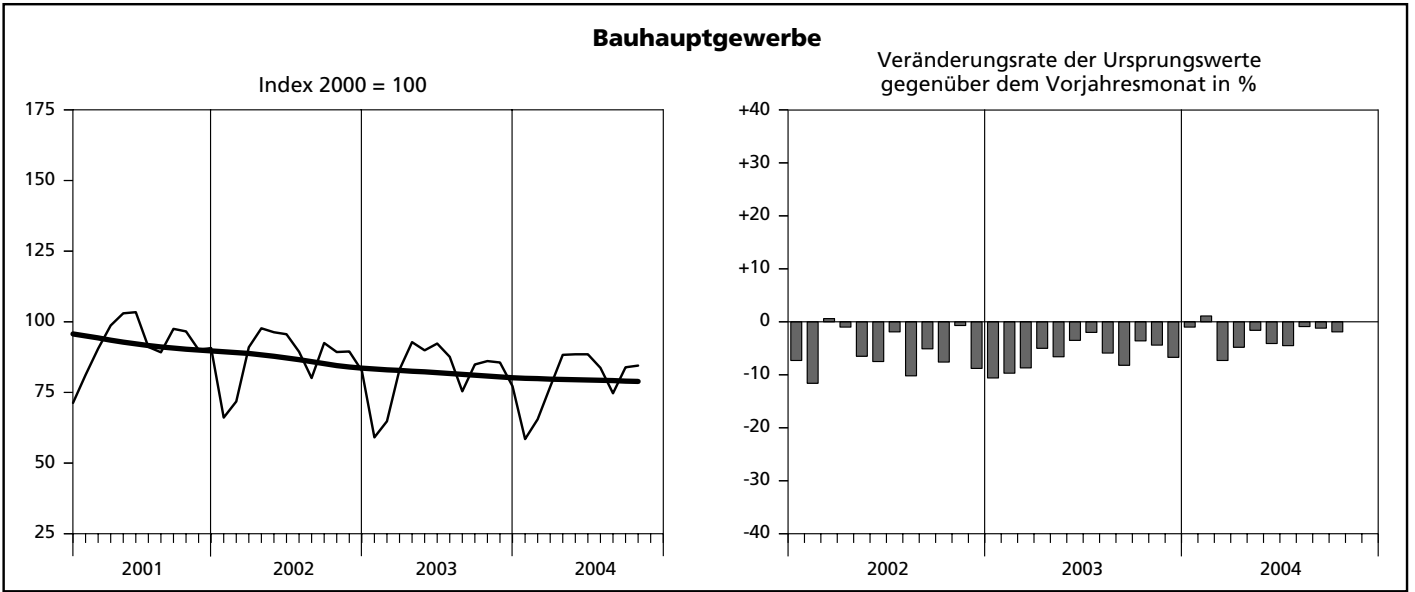


## **Hochgerechnete Ergebnisse für alle Betriebe**

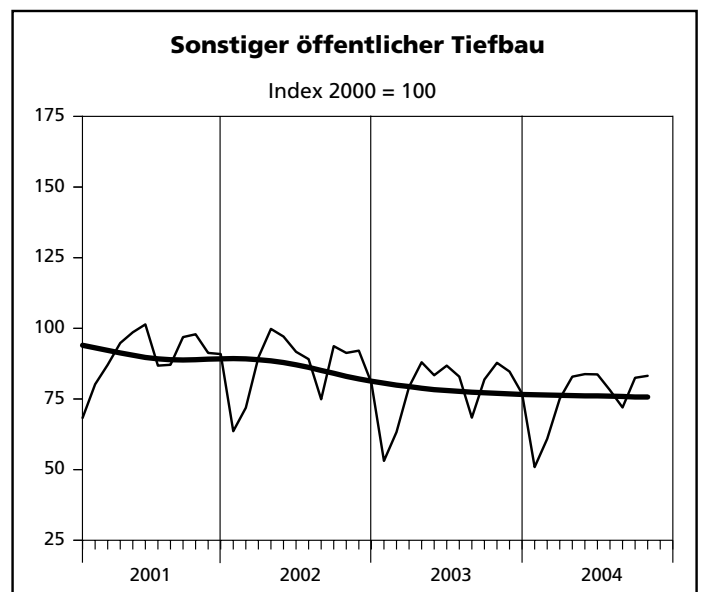
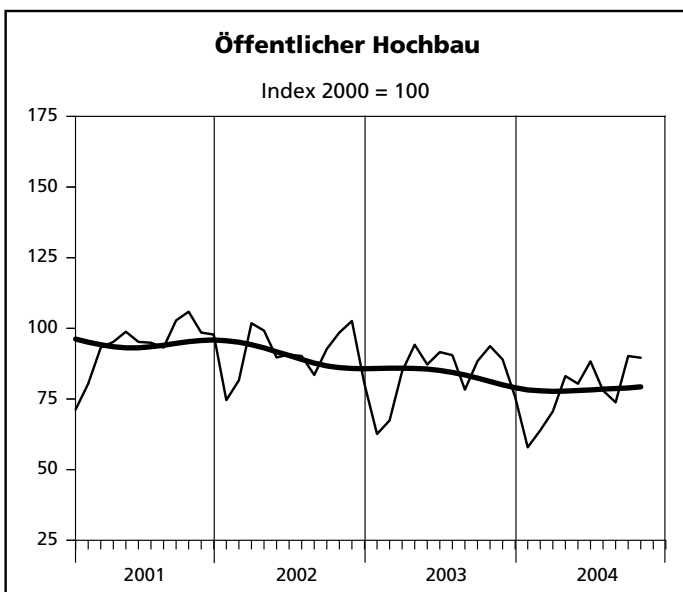
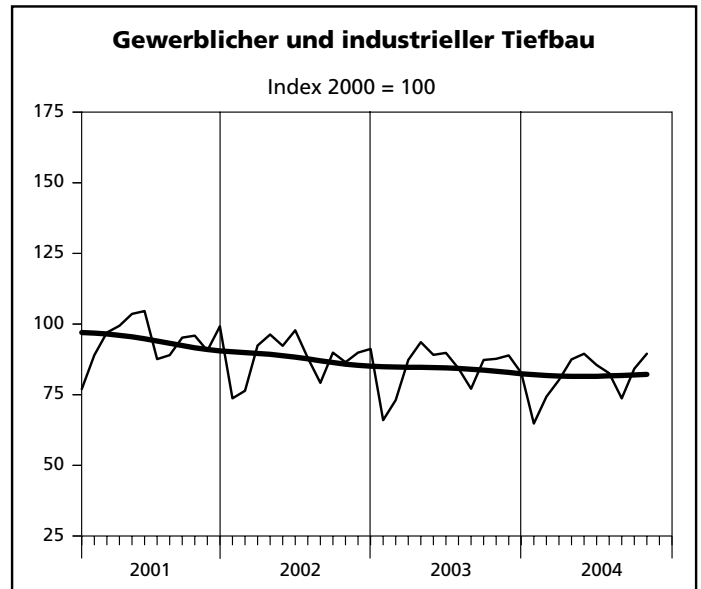
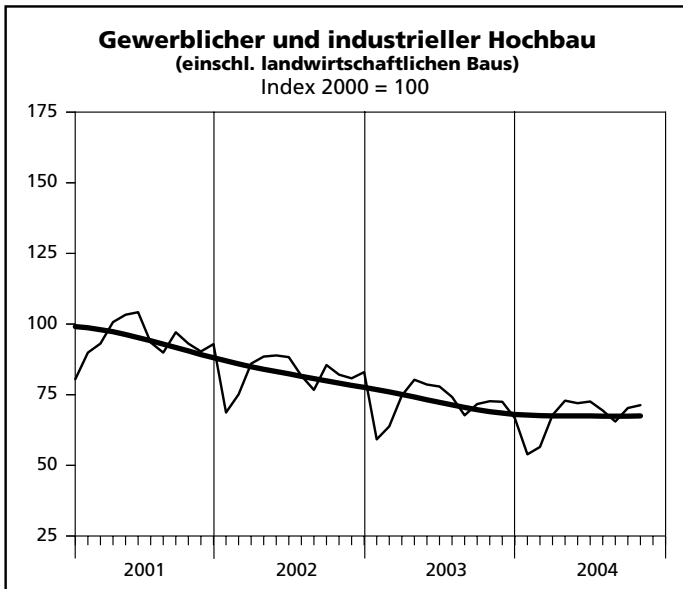
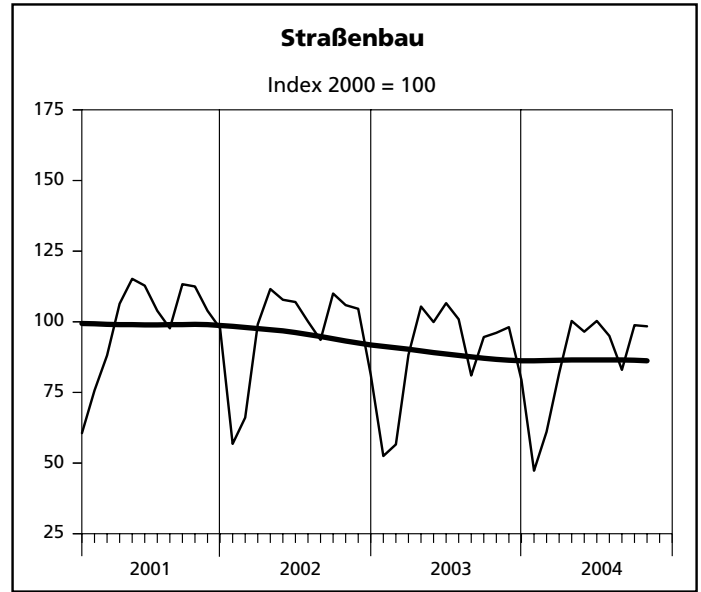
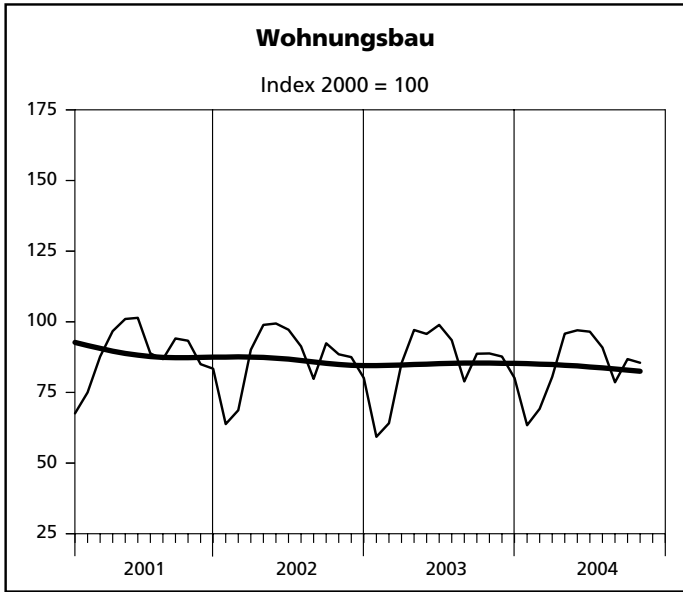
### ***Hinweis***

Ab März 2002 beinhalten die Ergebnisse des auf alle Betriebe hochgeschätzten Berichtskreises auch die Angaben der Einheiten (Betriebe/Unternehmen), die aufgrund eines Karteiabgleichs mit anderen administrativen Einheiten aufgefunden und neu in den Berichtskreis "Jährliche Bautotalerhebung zum 30. Juni" aufgenommen wurden. Aus dem Verhältnis dieses Berichtskreises zum Monatsberichtskreis Juni ergeben sich die Aufschätzfaktoren.

## Index der Nettoproduktion – Alle Betriebe aufgeschätzt



**Index der Nettoproduktion – Alle Betriebe aufgeschätzt**



— Ursprungswerte      — Bereinigt von Zufälligkeiten und saisonalen Einflüssen

**12. Produktionsindex im  
– Alle Betriebe**

Lfd. Nr.	Jahr Monat	Produktionsindex im								
		Bauhaupt- gewerbe insgesamt	Hochbau				Tiefbau			
			zusammen	Wohnungs- bau	gewerb- licher und industrieller Bau <sup>1)</sup>	öffentlicher Bau	zusammen	Straßenbau	gewerb- licher und industrieller Bau	sonstiger öffentlicher Bau
2000 = 100										
1	2000	100	100	100	100	100	100	100	100	100
2	2001	91,9	90,6	88,4	94,0	93,9	94,2	99,0	94,0	90,1
3	2002	86,8	85,3	86,5	82,1	90,4	89,4	95,3	87,8	86,3
4	2003	81,6	80,5	84,8	71,7	83,6	83,4	88,3	83,9	78,0
5	2004 (kumuliert)	79,3	78,4	84,4	67,2	77,6	80,8	86,3	81,2	75,3
6	2003 Januar	59,1	59,5	59,3	59,2	62,6	58,6	52,5	66,0	53,1
7	Februar	64,8	64,2	64,1	63,8	67,4	65,8	56,6	73,1	63,3
8	März	83,1	81,8	85,3	74,7	84,8	85,2	88,3	87,3	79,3
9	April	92,8	91,5	97,1	80,3	94,2	95,2	105,4	93,6	88,0
10	Mai	89,9	89,6	95,7	78,6	87,2	90,4	99,9	89,1	83,4
11	Juni	92,3	91,6	98,9	77,9	91,6	93,5	106,6	89,8	86,8
12	Juli	87,6	87,1	93,5	74,2	90,5	88,4	100,9	84,3	82,9
13	August	75,4	75,2	78,9	67,7	78,3	75,6	81,0	77,1	68,4
14	September	84,9	83,2	88,7	71,7	88,4	87,7	94,6	87,3	81,9
15	Oktober	86,1	83,9	88,8	72,7	93,7	90,0	96,1	87,7	87,8
16	November	85,6	82,8	87,7	72,5	89,0	90,2	98,1	88,9	84,7
17	Dezember	77,2	75,4	80,1	66,7	75,7	80,1	79,4	82,7	76,9
18	2004 Januar	58,5	60,0	63,4	53,9	57,9	56,0	47,3	64,8	50,9
19	Februar	65,5	64,7	69,2	56,5	63,9	66,8	61,1	74,3	60,9
20	März	77,0	75,8	80,5	67,8	70,6	79,2	81,8	80,2	75,1
21	April	88,3	87,6	95,8	72,9	83,1	89,6	100,3	87,5	82,9
22	Mai	88,5	87,8	97,0	72,0	80,4	89,7	96,5	89,5	83,8
23	Juni	88,5	88,2	96,5	72,6	88,3	89,0	100,3	85,5	83,7
24	Juli	83,7	83,1	90,9	69,4	78,0	84,7	95,0	82,6	78,1
25	August	74,7	74,0	78,6	65,5	73,8	75,7	83,0	73,7	72,0
26	September	83,9	81,6	86,8	70,3	90,2	87,6	98,8	84,2	82,5
27	Oktober	84,5	81,1	85,5	71,3	89,6	90,1	98,4	89,5	83,2
28	November	...	...	...	...	...	...	...	...	...
29	Dezember	...	...	...	...	...	...	...	...	...

1) einschl. landwirtschaftlichen Baus



**13. Beschäftigte, Bruttolohn- und -gehaltsumme im Bauhauptgewerbe sowie geleistete Arbeitsstunden und baugewerblicher Umsatz nach Bauarten**  
**- Alle Betriebe aufgeschätzt -**

Merkmal/ Einheit	Oktober	September	Oktober	Veränderung in % Oktober 2004 gegenüber		Januar bis Berichtsmonat		
						2004	2003	Veränderung in % gegenüber dem gleichen Vorjahres- zeitraum
	2004		2003	Oktober 2003	September 2004			
<b>Beschäftigte insgesamt</b>	<b>125 284</b>	<b>127 564</b>	<b>126 825</b>	<b>-1,2</b>	<b>-1,8</b>	<b>126 075</b>	<b>129 958</b>	<b>-3,0</b>
(darunter ausländische Arbeitnehmer/-innen)	11 392	11 585	11 104	+2,6	+10,8	10 447	11 139	-6,2
davon								
tätige (Mit-)Inhaber/-innen	6 961	7 092	6 834	+1,9	-1,8	7 163	7 027	+1,9
kaufmännische und technische Angestellte (einschl. Auszubildende)	25 911	26 655	25 888	+0,1	-2,8	26 404	26 657	-0,9
Facharbeiter/-innen, Poliere, Meister/-innen	67 427	68 048	68 684	-1,8	-0,9	67 713	70 325	-3,7
(Fach)werker/-innen	18 112	18 835	18 531	-2,3	-3,8	18 200	19 085	-4,6
gewerblich Auszubildende	6 873	6 934	6 888	-0,2	-0,9	6 596	6 863	-3,9
<b>Bruttolohnsumme (1 000 EUR)</b>	<b>221 216</b>	<b>225 763</b>	<b>240 514</b>	<b>-8,0</b>	<b>-2,0</b>	<b>2 154 169</b>	<b>2 231 911</b>	<b>-3,5</b>
<b>Bruttogehaltsumme (1 000 EUR)</b>	<b>81 169</b>	<b>83 395</b>	<b>85 492</b>	<b>-5,1</b>	<b>-2,7</b>	<b>863 162</b>	<b>886 119</b>	<b>-2,6</b>
<b>Geleistete Arbeitsstunden (1 000 h)</b>	<b>12 894</b>	<b>13 448</b>	<b>14 202</b>	<b>-9,2</b>	<b>-4,1</b>	<b>123 150</b>	<b>129 328</b>	<b>-4,8</b>
davon								
Hochbau zusammen	8 097	8 536	9 013	-10,2	-5,1	79 290	83 457	-5,0
davon								
Wohnungsbau	5 224	5 556	5 844	-10,6	-6,0	52 260	53 810	-2,9
landwirtschaftlicher Bau	64	73	77	-16,9	-12,3	558	615	-9,3
gewerblicher und industrieller Hochbau	2 222	2 287	2 410	-7,8	-2,8	21 189	23 171	-8,6
Hochbau für Bahn und Post	28	30	52	-46,2	-6,7	373	432	-13,7
Hochbau für Organisationen ohne Erwerbszweck	166	179	226	-26,5	-7,3	1 563	1 738	-10,1
Hochbau für Gebietskörperschaften und Sozialversicherung	393	411	404	-2,7	-4,4	3 347	3 691	-9,3
Tiefbau zusammen	4 797	4 912	5 189	-7,6	-2,3	43 860	45 871	-4,4
davon								
gewerblicher und industrieller Tiefbau	1 794	1 818	1 924	-6,8	-1,3	16 983	17 634	-3,7
Tiefbau für Bahn und Post	294	250	292	+0,7	+17,6	2 310	2 590	-10,8
Straßenbau	1 421	1 501	1 503	-5,5	-5,3	12 692	13 208	-3,9
sonstiger öffentlicher Tiefbau	1 288	1 343	1 470	-12,4	-4,1	11 875	12 439	-4,5
<b>Gesamtumsatz (1 000 EUR)</b>	<b>1 267 488</b>	<b>1 206 104</b>	<b>1 303 702</b>	<b>-2,8</b>	<b>+5,1</b>	<b>10 919 983</b>	<b>10 987 954</b>	<b>-0,6</b>
<b>Baugewerblicher Umsatz (1 000 EUR)</b>	<b>1 254 747</b>	<b>1 192 637</b>	<b>1 290 805</b>	<b>-2,8</b>	<b>+5,2</b>	<b>10 820 817</b>	<b>10 892 241</b>	<b>-0,7</b>
davon								
Hochbau zusammen	791 308	740 196	839 267	-5,7	+6,9	7 053 980	7 093 242	-0,6
davon								
Wohnungsbau	394 760	376 930	418 301	-5,6	+4,7	3 641 544	3 554 425	+2,5
landwirtschaftlicher Bau	4 481	3 311	3 727	+20,2	+35,3	36 315	37 923	-4,2
gewerblicher und industrieller Hochbau	322 778	294 981	346 956	-7,0	+9,4	2 808 987	2 930 400	-4,1
Hochbau für Bahn und Post	2 608	2 353	5 760	-54,7	+10,8	49 492	51 517	-3,9
Hochbau für Organisationen ohne Erwerbszweck	15 739	16 768	20 901	-24,7	-6,1	139 657	157 244	-11,2
Hochbau für Gebietskörperschaften und Sozialversicherung	50 942	45 853	43 622	+16,8	+11,1	377 985	361 733	+4,5
Tiefbau zusammen	463 439	452 441	451 538	+2,6	+2,4	3 766 837	3 798 999	-0,8
davon								
gewerblicher und industrieller Tiefbau	155 666	144 656	151 685	+2,6	+7,6	1 309 590	1 389 092	-5,7
Tiefbau für Bahn und Post	29 374	29 676	26 737	+9,9	-1,0	237 356	219 957	+7,9
Straßenbau	157 389	164 836	147 021	+7,1	-4,5	1 222 725	1 194 032	+2,4
sonstiger öffentlicher Tiefbau	121 010	113 273	126 095	-4,0	+6,8	997 166	995 918	+0,1

**14. Beschäftigte nach der Stellung im Betrieb  
sowie Bruttolohn- und -gehaltsumme im Bauhauptgewerbe seit 2000  
– Alle Betriebe aufgeschätzt –**

Jahr Monat	Beschäftigte					Bruttolohn- und -gehaltsumme		
	insgesamt	darunter				insgesamt	davon	
		kaufmännische und technische Angestellte <sup>1)</sup>	Facharbeiter/ -innen Poliere, Meister/ -innen	(Fach)-werker und -werkerinnen	gewerblich Auszu- bildende <sup>2)</sup>		Brutto- lohnsumme <sup>3)</sup>	Brutto- gehaltsumme
Anzahl					1 000 EUR			
2000	162 561	32 212	90 148	23 658	8 840	4 638 687	3 357 720	1 280 968
2001	148 981	29 995	81 684	21 762	8 309	4 283 866	3 081 776	1 202 090
2002	140 981	28 941	76 581	20 701	7 670	4 072 465	2 903 643	1 168 822
2003	129 088	26 511	69 845	18 869	6 854	3 780 040	2 698 630	1 081 410
2004 (kumuliert)	126 075	26 404	67 713	18 200	6 596	3 017 331	2 154 169	863 162
2003 Januar	129 458	27 189	69 998	18 439	7 083	286 900	199 243	87 657
Februar	127 921	27 189	69 244	18 037	6 760	260 702	173 922	86 780
März	132 979	27 230	71 764	19 601	7 080	300 191	214 131	86 060
April	132 315	27 022	71 544	19 583	6 976	336 384	245 409	90 975
Mai	131 712	26 897	71 385	19 286	6 942	321 455	233 510	87 945
Juni <sup>4)</sup>	130 490	26 575	70 698	19 247	6 755	323 296	224 696	98 600
Juli	129 298	26 248	70 162	19 352	6 397	327 709	238 522	89 187
August	129 465	26 175	70 130	19 377	6 783	315 617	229 053	86 564
September	129 113	26 152	69 645	19 401	6 966	319 770	232 911	86 859
Oktober	126 825	25 888	68 684	18 531	6 888	326 006	240 514	85 492
November	125 940	25 834	68 171	18 162	6 847	356 566	249 398	107 168
Dezember	123 539	25 728	66 716	17 417	6 765	305 444	217 321	88 123
2004 Januar	120 993	25 445	65 059	16 891	6 659	273 281	189 437	83 844
Februar	119 758	25 354	64 482	16 728	6 360	260 335	177 212	83 123
März	128 291	27 212	68 802	18 304	6 582	297 526	212 921	84 605
April	128 181	26 699	69 035	18 473	6 569	322 137	231 511	90 626
Mai	127 432	26 804	68 525	18 415	6 468	299 306	214 970	84 336
Juni <sup>4)</sup>	127 937	26 713	68 675	18 486	6 487	324 711	224 055	100 656
Juli	127 303	26 612	68 542	18 805	6 224	311 669	224 875	86 794
August	128 008	26 630	68 534	18 948	6 804	316 823	232 209	84 614
September	127 564	26 655	68 048	18 835	6 934	309 158	225 763	83 395
Oktober	125 284	25 911	67 427	18 112	6 873	302 385	221 216	81 169
November	...	...	...	...	...	...	...	...
Dezember	...	...	...	...	...	...	...	...

1) einschl. Auszubildender – 2) einschl. Umschüler/-innen, Anlernlinge und Praktikanten – 3) einschl. Gehälter für Poliere, (Schacht)meister und -meisterinnen – 4) Ergebnisse der Totalerhebung im Bauhauptgewerbe (Stichtag 30. 6.)

**15. Geleistete Arbeitsstunden und baugewerblicher  
– Alle Betriebe**

Lfd. Nr.	Jahr Monat	Geleistete Arbeitsstunden im								
		Bauhaupt- gewerbe insgesamt	Hochbau					Tiefbau		
			zusammen	davon im			zusammen	davon im		
				Wohnungs- bau	gewerb- lichen und industriellen Bau <sup>2)</sup>	öffentlichen Bau		Straßenbau	gewerb- lichen und industriellen Bau	sonstigen öffentlichen Bau
1 000 Std.										
1	2000	197 385	129 120	79 070	41 974	8 076	68 265	18 514	29 913	19 838
2	2001	176 552	113 786	68 022	38 385	7 379	62 766	17 889	27 431	17 446
3	2002	164 146	105 074	65 175	32 785	7 114	59 072	17 301	25 169	16 602
4	2003	151 980	97 816	63 127	28 323	6 366	54 164	15 561	23 880	14 723
5	2004 (kumuliert)	123 150	79 290	52 260	22 120	4 910	43 860	12 692	19 293	11 875
6	2003 Januar	9 923	6 515	3 977	2 109	429	3 408	828	1 683	897
7	Februar	9 841	6 362	3 890	2 054	418	3 479	812	1 694	973
8	März	13 248	8 514	5 434	2 528	552	4 734	1 330	2 125	1 279
9	April	14 055	9 020	5 863	2 576	581	5 035	1 512	2 170	1 353
10	Mai	13 617	8 836	5 779	2 519	538	4 781	1 433	2 066	1 282
11	Juni <sup>3)</sup>	13 262	8 586	5 676	2 373	537	4 676	1 446	1 969	1 261
12	Juli	15 227	9 875	6 497	2 736	642	5 352	1 657	2 237	1 458
13	August	11 916	7 756	4 983	2 268	505	4 160	1 208	1 858	1 094
14	September	14 037	8 980	5 867	2 516	597	5 057	1 479	2 206	1 372
15	Oktober	14 202	9 013	5 844	2 539	630	5 189	1 503	2 216	1 470
16	November	12 818	8 093	5 245	2 304	544	4 725	1 394	2 042	1 289
17	Dezember	9 834	6 266	4 072	1 801	393	3 568	959	1 614	995
18	2004 Januar	9 191	6 124	3 966	1 788	370	3 067	703	1 554	810
19	Februar	9 752	6 268	4 104	1 777	387	3 484	864	1 697	923
20	März	13 123	8 397	5 465	2 443	489	4 726	1 324	2 099	1 303
21	April	13 068	8 437	5 652	2 284	501	4 631	1 405	1 982	1 244
22	Mai	12 384	8 001	5 411	2 132	458	4 383	1 279	1 915	1 189
23	Juni <sup>3)</sup>	13 691	8 885	5 953	2 376	556	4 806	1 469	2 024	1 313
24	Juli	13 558	8 768	5 873	2 380	515	4 790	1 458	2 048	1 284
25	August	12 041	7 777	5 056	2 236	485	4 264	1 268	1 818	1 178
26	September	13 448	8 536	5 556	2 390	590	4 912	1 501	2 068	1 343
27	Oktober	12 894	8 097	5 224	2 314	559	4 797	1 421	2 088	1 288
28	November	...	...	...	...	...	...	...	...	...
29	Dezember	...	...	...	...	...	...	...	...	...

1) ohne Umsatzsteuer – 2) einschl. landwirtschaftlichen Baus – 3) Ergebnisse der Totalerhebung im Bauhauptgewerbe (Stichtag 30. 6.)







## **Veröffentlichungen**

# Veröffentlichungen zur Entwicklung und Struktur der Bautätigkeit und des Baugewerbes

## **Bauwirtschaft und Bautätigkeit in Nordrhein-Westfalen**

### **– Zusammenfassender statistischer Beitrag –**

Inhalt: Jährliche Ergebnisse der Erhebungen im Bauhaupt- und Ausbaugewerbe, in der Bautätigkeit (Baugenehmigungen, Baufertigstellungen, Bauüberhang), des Wohnungsbestandes sowie des Wohngeldes; Regionale Ergebnisse für Regierungsbezirke, kreisfreie Städte und Kreise  
Bestellnummer: E 20 2 1996 00 Preis: 6,65 EUR

## **Die Bautätigkeit in Nordrhein-Westfalen**

### **Die erteilten Baugenehmigungen in Nordrhein-Westfalen 2003**

Inhalt: Jährliche Ergebnisse der von den Bauaufsichtsbehörden gemeldeten Baugenehmigungen (Wohn- und Nichtwohngebäude, Rauminhalt, Wohnungen, Wohnräume, Wohnfläche, Nutzfläche, veranschlagte Baukosten) nach Gebäudeart, Haustyp, Bauherr u. a.; regionale Ergebnisse für Regierungsbezirke, kreisfreie Städte und Kreise sowie Eckdaten für Gemeinden  
Bestellnummer: F 21 3 2003 00 Preis: 5,30 EUR

### **Die Baufertigstellungen und Bauabgänge in Nordrhein-Westfalen 2002**

Inhalt: Jährliche Ergebnisse der von den Bauaufsichtsbehörden gemeldeten Baufertigstellungen und Bauabgänge (Fertigstellungen: Wohn- und Nichtwohngebäude, Rauminhalt, Wohnungen, Wohnräume, Wohnfläche, Nutzfläche, veranschlagte Baukosten) nach Gebäudeart, Haustyp, Bauherr u. a.; regionale Ergebnisse für Regierungsbezirke, kreisfreie Städte und Kreise sowie Eckdaten für Gemeinden. – Abgänge: Wohn- und Nichtwohngebäude, Nutzfläche, Wohnungen, Wohnräume, Wohnfläche nach Gebäudeart, Eigentümern, Baualter und Abgangsursachen; Eckdaten für Regierungsbezirke, kreisfreie Städte und Kreise  
Bestellnummer: F 22 3 2002 00 Preis: 6,30 EUR

### **Baugenehmigungen und Baufertigstellungen in Nordrhein-Westfalen**

Inhalt: Monatliche Ergebnisse der von den Bauaufsichtsbehörden gemeldeten Bautätigkeit (Wohn- und Nichtwohngebäude, Rauminhalt, Wohnungen, Wohnfläche, Nutzfläche, veranschlagte Baukosten) nach Gebäudeart und Bauherr; Regionale Ergebnisse für Regierungsbezirke, kreisfreie Städte und Kreise  
Bestellnummer: F 20 3 2004\*) Preis: 1,80 EUR (Jahresbezugspreis: 18,00 EUR)

### **Der Bauüberhang in Nordrhein-Westfalen am 31. Dezember 2003**

Inhalt: Jährliche Ergebnisse über den von den Gemeinden gemeldeten Baufortschritt der noch nicht fertiggestellten Bauvorhaben (Wohn- und Nichtwohngebäude, Rauminhalt, Wohnungen und sonstige Wohneinheiten) nach Bauzustand; erloschene Baugenehmigungen (Wohn- und Nichtwohnbau, Rauminhalt, Wohnung) nach Gebäudeart, Bauherr und Genehmigungszeitraum; regionale Ergebnisse für Regierungsbezirke, kreisfreie Städte und Kreise  
Bestellnummer: F 23 3 2003 00 Preis: 1,70 EUR

## **Wohnungswesen**

### **Wohngeld in Nordrhein-Westfalen 2002**

Inhalt: Jährliche Ergebnisse der von den Bewilligungsbehörden gemeldeten Wohngeldfälle zum 31. 12. einschl. rückwirkender Bewilligungen aus dem I. Quartal des Folgejahres. Wohngeld beziehende Haushalte insgesamt, Besonderen Mietzuschuss beziehende Haushalte, Allgemeines Wohngeld beziehende Haushalte nach Mietzuschuss und Lastenzuschuss, nach Haushaltsgröße und Mietenstufe der Gemeinden, Miete und Belastung sowie nach gezahlten Wohngeldbeträgen  
Bestellnummer: F 29 3 2002 00 Preis: 3,30 EUR

### **Wohnungsbestand in den Gemeinden Nordrhein-Westfalens am 31. Dezember 2003**

Inhalt: Jährliche Ergebnisse der Fortschreibung des Gebäude- und Wohnungsbestandes (Wohngebäude und darin befindliche Wohnungen nach Gebäudearten; Wohnungen in Wohn- und Nichtwohngebäuden nach Anzahl der Räume)  
Bestellnummer: F 24 3 2003 00 Preis: 2,50 EUR

## **Bauhauptgewerbe (Vorbereitende Baustellenarbeiten, Hoch- und Tiefbau) in Nordrhein-Westfalen**

### **–, Ergebnis der Totalerhebung**

Inhalt: Jährliche Betriebsergebnisse (Beschäftigte, geleistete Arbeitsstunden, Bruttolohn- und -gehaltsumme, Umsätze und Geräteausstattung im Juni des Berichtsjahres sowie Umsätze im Kalendervorjahr) nach Wirtschaftszweigen und Betriebsgrößenklassen; regionale Ergebnisse für Regierungsbezirke, kreisfreie Städte und Kreise  
Bestellnummer: E 22 3 2003 00 Preis: 2,90 EUR

### **–, Monatsbericht**

Inhalt: Monatliche Betriebsergebnisse nach Wirtschaftszweigen und Betriebsgrößenklassen sowie Auftragseingangs- und Produktionsindizes; regionale Ergebnisse für Regierungsbezirke, kreisfreie Städte und Kreise  
Bestellnummer: E 21 3 2004\*) Preis: 3,10 EUR (Jahresbezugspreis: 31,00 EUR)

### **–, Unternehmen und Investitionen**

Inhalt: Jährliche Unternehmensergebnisse (Beschäftigte, Bruttolohn- und -gehaltsumme, Umsatz, Investitionen u. a.) nach Wirtschaftszweigen, Unternehmens- und Umsatzgrößenklassen sowie nach Verwaltungsbezirken  
Bestellnummer: E 23 3 2002 00 Preis: 1,30 EUR

## **Ausbaugewerbe (Bauinstallation und sonstiges Ausbaugewerbe) in Nordrhein-Westfalen**

### **–, Ergebnis der Zusatzerhebung**

Inhalt: Jährliche Betriebsergebnisse (Beschäftigte, geleistete Arbeitsstunden, Bruttolohn- und -gehaltsumme, Umsätze im Juni des Berichtsjahres sowie Umsätze im Kalendervorjahr) nach Wirtschaftszweigen, Betriebsgrößenklassen und Verwaltungsbezirken. – 1997 wird wegen Unvergleichbarkeit der Ergebnisse zum Vorjahr (Hinzunahme aus der Handwerkszählung 1995) nicht erscheinen.  
Bestellnummer: E 30 3 2003 00 Preis: 1,30 EUR

### **–, Quartalsergebnisse**

Inhalt: Vierteljährliche Betriebsergebnisse nach Wirtschaftszweigen und Betriebsgrößenklassen; regionale Ergebnisse für Regierungsbezirke, kreisfreie Städte und Kreise  
Bestellnummer: E 29 3 2004\*) Preis: 1,30 EUR (Jahresbezugspreis: 5,20 EUR)

### **–, Unternehmen und Investitionen**

Inhalt: Jährliche Unternehmensergebnisse (Beschäftigte, Bruttolohn- und -gehaltsumme, Umsatz, Investitionen u. a.) nach Wirtschaftszweigen, Unternehmens- und Umsatzgrößenklassen sowie nach Verwaltungsbezirken  
Bestellnummer: E 33 3 2002 00 Preis: 1,30 EUR

**Weitere Auskünfte zu diesen Veröffentlichungen erteilen Ihnen für den Bereich *Bauwirtschaft* Heike Wardin unter der Tel.-Nr. 0211 9449-5223 und Rainer Kathmann unter der Tel.-Nr. 0211 9449-5210, für den Bereich *Bautätigkeit und Wohnungswesen* Corinna op de Hipt unter der Tel.-Nr. 0211 9449-5059.**

Ergebnisse für das Bundesgebiet werden vom Statistischen Bundesamt, 65180 Wiesbaden, in der Fachserie 4, Reihe 5.1 bzw. Fachserie 5, Reihe 1 veröffentlicht.

\*) Bei Bestellungen bitte gewünschten Monat angeben (01 = Januar, 02 = Februar usw. bzw. 41 = 1. Vierteljahr; 42 = 2. Vierteljahr usw.)