



**Vorbereitende Baustellenarbeiten, Hoch- und Tiefbau  
in Nordrhein-Westfalen  
– Bauhauptgewerbe –**

**September 2004**

Herausgegeben vom  
Landesamt für Datenverarbeitung und Statistik Nordrhein-Westfalen  
Mauerstraße 51, 40476 Düsseldorf • Postfach 10 11 05, 40002 Düsseldorf  
Telefon 0211 9449-01 • Telefax 0211 442006  
Internet: <http://www.lds.nrw.de>  
E-Mail: [poststelle@lds.nrw.de](mailto:poststelle@lds.nrw.de)

Erschienen im Dezember 2004

Preis dieser Ausgabe:  
3,10 EUR (Jahresbezugspreis 31,00 EUR)

© Landesamt für Datenverarbeitung und Statistik NRW, Düsseldorf, 2004  
Für nicht gewerbliche Zwecke sind Vervielfältigung und unentgeltliche Verbreitung, auch auszugsweise, mit Quellenangabe gestattet. Die Verbreitung, auch auszugsweise, über elektronische Systeme/Datenträger bedarf der vorherigen Zustimmung. Alle übrigen Rechte bleiben vorbehalten.

# Inhalt

	Seite
<b>Vorbemerkungen</b> .....	5
<b>Allgemeiner Überblick</b> .....	8
 <b>Ergebnisse der Betriebe von Unternehmen mit 20 und mehr Beschäftigten</b>	
 <b>Grafiken</b>	
Index des realen Auftragseingangs (Basis 2000 = 100) .....	12
Produktionsindex (Basis 2000 = 100) .....	14
 <b>Tabellenteil</b>	
1. Index des realen Auftragseingangs im Bauhauptgewerbe seit 2000 .....	16
2. Produktionsindex im Bauhauptgewerbe seit 2000 .....	18
3. Auftragseingang im Bauhauptgewerbe seit 2000 nach Bauarten und Auftraggebern .....	20
4. Auftragseingang im Bauhauptgewerbe nach Betriebsgrößenklassen und Bauarten .....	22
5. Auftragsbestand im Bauhauptgewerbe seit 2002 nach Bauarten .....	22
6. Betriebe, Beschäftigte, Bruttolohn- und -gehaltsumme sowie Gesamtumsatz im Bauhauptgewerbe seit 2000 .....	23
7. Geleistete Arbeitsstunden im Bauhauptgewerbe seit 2000 nach Bauarten .....	24
8. Baugewerblicher Umsatz im Bauhauptgewerbe seit 2000 nach Bauarten .....	26
9. Beschäftigte, Bruttolohn- und -gehaltsumme, geleistete Arbeitsstunden sowie Umsätze im Bauhauptgewerbe im Vergleich zum Vormonat und zum Vorjahresmonat nach kreisfreien Städten und Kreisen .....	28
10. Betriebe, Beschäftigte, Bruttolohn- und -gehaltsumme im Bauhauptgewerbe nach kreisfreien Städten und Kreisen .....	32
11. Geleistete Arbeitsstunden und baugewerblicher Umsatz im Bauhauptgewerbe nach Bauarten und kreisfreien Städten und Kreisen .....	36
 <b>Hochgerechnete Ergebnisse für alle Betriebe</b>	
 <b>Grafik</b>	
Produktionsindex – alle Betriebe aufgeschätzt (Basis 2000 = 100) .....	42
 <b>Tabellenteil</b>	
12. Produktionsindex im Bauhauptgewerbe seit 2000 .....	44
13. Beschäftigte, Bruttolohn- und -gehaltsumme im Bauhauptgewerbe sowie geleistete Arbeitsstunden und baugewerblicher Umsatz nach Bauarten .....	46
14. Beschäftigte nach der Stellung im Betrieb sowie Bruttolohn- und -gehaltsumme im Bauhauptgewerbe seit 2000 .....	47
15. Geleistete Arbeitsstunden und baugewerblicher Umsatz im Bauhauptgewerbe seit 2000 nach Bauarten .....	48
 <b>Veröffentlichungen</b>	
zur Entwicklung und Struktur der Bautätigkeit und des Baugewerbes .....	52



## Vorbemerkungen

### Erläuterungen

Mit Beginn des Jahres 1996 wurden die Statistiken des Baugewerbes auf die neue „Klassifikation der Wirtschaftszweige, Ausgabe 1993 (WZ 93 – / Baugewerbe)“ umgestellt. Sie beruht auf der durch Verordnung (EWG) Nr. 3037/90 des Rates vom 9. Oktober 1990, ABl. EG Nr. L293 vom 24. Oktober 1990 für alle EU-Mitgliedsstaaten verbindlich eingeführten NACE (= Nomenclature générale des activités économiques dans les Communautés européennes) Rev. 1. Gemäß dieser Verordnung besteht für die EU-Mitgliedsstaaten die Verpflichtung, Daten für Wirtschaftszweige nur noch nach dieser Systematik zu erheben und darzustellen. Damit wurde die bisher verwendete „Systematik der Wirtschaftszweige für die Statistik im Produzierenden Gewerbe (SYPRO)“ abgelöst. Der Vorteil dieser Umstellung liegt darin, dass nunmehr statistische Informationen für alle Mitgliedsländer der Europäischen Union nach einer einheitlichen Systematik erstellt werden. Ab Januar 2003 gilt die überarbeitete Ausgabe **WZ 2003**.

Der Abschnitt F der WZ 93/2003 umfasst das Baugewerbe. Entsprechend der im Gesetz über die Statistik im Produzierenden Gewerbe festgelegten Untergliederung der Berichtspflicht nach Bauhauptgewerbe und Ausbaugewerbe werden folgende Gruppen der WZ 93/2003 diesen Bereichen zugeordnet:

#### Bauhauptgewerbe

- 45.1 Vorbereitende Baustellenarbeiten
- 45.2 Hoch- und Tiefbau

#### Ausbaugewerbe

- 45.3 Bauinstallation
- 45.4 Sonstiges Ausbaugewerbe
- 45.5 Vermietung von Baumaschinen und -geräten mit Bedienungspersonal

### Ziel der Statistik

Die kurzfristigen Erhebungen im Bauhauptgewerbe und Ausbaugewerbe liefern Informationen über die konjunkturelle Lage des Baumarktes. Darüber hinaus werden sie u. a. zur Berechnung der Produktionsindizes, der Bauinvestitionen und der Auftragseingangsindizes verwendet. Sie dienen sowohl den staatlichen als auch privaten Institutionen zur Beurteilung der Wirtschaftsentwicklung im Baugewerbe, insbesondere auch hinsichtlich Bauleistung, Beschäftigung und Auftragslage.

### Rechtsgrundlagen

Rechtsgrundlage für die Erhebungen im Baugewerbe ist das Gesetz über die Statistik im Produzierenden Gewerbe (ProdGewG) in der Bekanntmachung der Neufassung vom 21. März 2002 (BGBl. I S. 1181), zuletzt geändert durch Artikel 104 der Verordnung vom 25. November 2003 (BGBl. I S. 2304) in Verbindung mit dem Gesetz über die Statistik für Bundeszwecke (Bundesstatistikgesetz – BStatG) vom 22. Januar 1987 (BGBl. I S. 462, 565), zuletzt geändert durch Drittes Gesetz zur Änderung verwaltungsverfahrenrechtlicher Vorschriften vom 21. August 2002 (BGBl. I S. 3322).

### Berichtskreis

Zu den Monats- bzw. Vierteljahresberichten im Baugewerbe melden die Baubetriebe von Unternehmen des Produzierenden Gewerbes mit 20 und mehr Beschäftigten, Baubetriebe mit 20 und mehr Beschäftigten von Unternehmen außerhalb des Produzierenden Gewerbes sowie alle Arbeitsgemeinschaften.

Jede statistische Einheit (Unternehmen, Betrieb) wird der Unterklasse (5-Steller) der WZ 2003 zugeordnet, zu der ihre Haupttätigkeit gehört. Zum **Bauhauptgewerbe** werden Einheiten gerechnet, deren wirtschaftliche Tätigkeit überwiegend darin besteht, Hochbauten im Rohbau zu errichten, Tiefbauvorhaben auszuführen oder bestimmte Spezialbauarbeiten vorzunehmen. Dazu rechnen auch die Renovierung, Instandsetzung und Unterhaltung bestehender Hoch-, Tief- und Spezialbauten sowie das Abbrechen, Sprengen und Enttrümmern und weitere vorbereitende Baustellenarbeiten. Zum **Ausbaugewerbe** werden Einheiten gerechnet, deren wirtschaftliche Tätigkeit überwiegend darin besteht, Ausbauarbeiten und entsprechende Reparatur- und Unterhaltungsarbeiten vorzunehmen.

## Methodischer Hinweis

Für das Bauhauptgewerbe werden die erhobenen Daten (mit Ausnahme der gemeldeten Auftragseingänge und Auftragsbestände) auf Ergebnisse für alle Betriebe aufgeschätzt. Grundlage für die Aufschätzung sind die Ergebnisse der jährlich jeweils Ende Juni durchzuführenden Totalerhebung. Mittels der Totalerhebung und der Junimeldung des Monatsberichtsgebietes werden Hochrechnungsfaktoren gebildet, mit deren Hilfe die Ergebnisse der Monatsmelder – mit o. a. Ausnahmen – auf alle Betriebe aufgeschätzt werden können.

Der Ergebnismachweis erfolgt sowohl für die aufgeschätzten Daten (Tabellen 13 bis 16) als auch für die nicht aufgeschätzten Ergebnisse des Monatsberichtsgebietes (Tabellen 1 bis 12).

Die für Verwaltungsbezirke dargestellten Ergebnisse beziehen sich auf den Firmensitz.

## Definitionen

### Beschäftigte

Tätige (Mit)inhaber und -inhaberinnen, unbezahlt mithelfende Familienangehörige und alle Personen, die in einem arbeitsrechtlichen Verhältnis zum Unternehmen bzw. Betrieb stehen (Angestellte, Arbeiter und Arbeiterinnen, Auszubildende). Die Arbeiter und Arbeiterinnen sind in folgende Gruppen gegliedert: Facharbeiter und -arbeiterinnen (einschl. angestelltenversicherungspflichtiger Poliere, (Schacht)meister und -meisterinnen); (Fach)werker und -werkerinnen, Baumaschinisten und Arbeiter und Arbeiterinnen mit angelernten Spezialtätigkeiten, ferner gewerblich Auszubildende, Umschüler und Umschülerinnen, Anlernlinge und Praktikanten. Nachgewiesen wird der Beschäftigungsstand am Monatsende, bei größeren Zeiträumen der jeweilige Durchschnitt für die betreffenden Monate.

### Bruttolohn- und -gehaltsumme

Bei den Bruttolöhnen und Bruttogehältern ist die Summe der lohnsteuerpflichtigen Bruttobezüge (Bar- und Sachbezüge) der Arbeiter und Arbeiterinnen, Angestellten sowie der kaufmännischen, technischen und gewerblich Auszubildenden ohne die Pflichtanteile des Arbeitgebers zur Sozialversicherung, ohne Beiträge zu den Sozialkassen des Baugewerbes, ohne Winterbauumlage, ohne Aufwendungen für die betriebliche Alters-, Invaliditäts- und Hinterbliebenenversorgung und ohne gezahltes Vorruhestandsgeld sowie ohne geleistete Zuschüsse der Bundesanstalt für Arbeit (z. B. Kurzarbeitergeld, Leistungen nach dem Altersteilzeitgesetz) angegeben. Für die Zuord-

<sup>1)</sup> vgl. Umsatzsteuergesetz (UStG) 1980, Neufassung 1999

nung von Personen zu den Arbeitern ist die Art der ausgeübten Tätigkeit (Tätigkeitsmerkmal) maßgebend. Deshalb rechnen die Entgelte der Poliere und (Schacht)meister und -meisterinnen grundsätzlich zur Bruttolohnsumme und nicht zur Bruttogehaltsumme.

Den Gehältern sind auch die Bezüge von Gesellschaftern, Geschäftsführern, Vorstandsmitgliedern und anderen leitenden Angestellten zugerechnet, soweit die Bezüge steuerlich als Einkünfte aus nicht selbstständiger Arbeit anzusehen sind.

### Geleistete Arbeitsstunden

Arbeitsstunden, die von Arbeitern und Arbeiterinnen (einschl. Polieren und (Schacht)meistern und -meisterinnen), tätigen (Mit)inhabern und -inhaberinnen, mithelfenden Familienangehörigen, Angestellten und Auszubildenden auf Baustellen und Bauhöfen im Bundesgebiet tatsächlich geleistet wurden. Bezahlte, aber nicht geleistete Stunden sowie Berufsschulstunden sind abgesetzt. Nicht einbezogen sind ferner die für Bürotätigkeit geleisteten Arbeitsstunden.

### Umsatz (ohne Umsatzsteuer)

Als Umsatz gelten die dem Finanzamt für die Umsatzsteuer zu meldenden steuerbaren Beträge im Bundesgebiet einschl. Umsatz aus Nachunternehmer-tätigkeit und Vergabe von Teilleistungen an Nachunternehmer. Zum Umsatz zählen seit dem 1. Januar 1980 auch Anzahlungen für Teilleistungen oder Vorauszahlungen vor Ausführung der entsprechenden Lieferungen oder Leistungen ab 5 000 EUR<sup>1)</sup>. Der Gesamtumsatz enthält außer dem baugewerblichen Umsatz (Umsatz aus Bauleistungen) die Handels- und sonstigen Umsätze (Umsatz aus sonstigen eigenen Erzeugnissen und aus industriellen/handwerklichen Dienstleistungen, Umsatz aus sonstigen nicht industriellen/nicht handwerklichen Tätigkeiten). Zum sonstigen Umsatz zählen z. B. in der eigenen Bauleistung nicht abgerechnete Umsätze aus sonstigen eigenen Erzeugnissen (Baustoffe, Betonwaren u. dgl.), Umsätze aus Lohnarbeiten für Dritte und sonstige Dienstleistungen sowie die Erlöse aus Vermietung und Verpachtung (einschl. Leasing) u. a.

### Auftragseingang im Bauhauptgewerbe

Summe der Werte (ohne Umsatzsteuer) aller im Berichtszeitraum eingegangenen und vom Betrieb/Unternehmen fest akzeptierten Bauaufträge im Inland. Die Wertansätze für bauhauptgewerbliche Bauleistungen entsprechen der Verdingungsordnung für Bauleistungen. Jeder Bauauftrag wird nur einmal von der Firma gemeldet, die den Bauauftrag ausführen wird. Der Auftragseingang ist nach Bauarten/Auftraggebern und nach Lage der Baustelle gegliedert.

### **Auftragsbestand im Bauhauptgewerbe**

Summe der Werte (ohne Umsatzsteuer) aller vorliegenden, fest akzeptierten und noch nicht ausgeführten Bauaufträge bzw. -auftragsteile im Inland von anderen Firmen oder sonstigen Kunden am Ende des Berichtszeitraums (ohne an Subunternehmer vergebene Aufträge). Bei der Ermittlung des Auftragsbestands ist vom Auftragswert bereits im Bau befindlicher Projekte derjenige Teil abgesetzt, der produktiv schon fertiggestellt ist (ohne Berücksichtigung der Abnahme oder Abrechnung).

### **Art der Bauten/Bauarten bzw. Auftraggeber/-gruppen:**

#### *1. Bauarten unabhängig vom Auftraggeber*

#### **Wohnungsbau**

Zum Wohnungsbau gehören alle Bauten, die überwiegend den Wohnbedürfnissen dienen. Für die Bundeswehr oder für im Bundesgebiet stationierte ausländische Streitkräfte gebaute Wohnungen zählen ebenso zum Wohnungsbau.

#### **Landwirtschaftlicher Bau**

Hierzu gehören Scheunen, Ställe, Silos, Garagen für landwirtschaftliche Fahrzeuge, ferner Entwässerungsanlagen und sonstige Wasserbauten, die besonders der Intensivierung der Landwirtschaft dienen. Kombinierte Gebäude mit Wohnung, Stallung und Scheune sind landwirtschaftliche Gebäude, es sei denn, flächenmäßig überwiegt der Wohnanteil. Bei getrennter Bauweise sind nur Stallung und Scheune als landwirtschaftliche Bauten anzusehen.

#### **Straßenbau**

Zu den Straßenbauten zählen Straßen, Autobahnen und Wege für Kraftfahrzeuge, Fußgänger und Radfahrer sowie Park- und Abstellplätze ferner der Bau von Rollbahnen, Sportplätzen, Schwimmbädern u. a.

#### *2. Bauarten nach Auftraggeber/-gruppen*

#### **Gewerblicher und industrieller Bau**

Hierzu gehören alle überwiegend gewerblichen Zwecken dienende Bauten für die private Wirtschaft, ferner Wasser-, Gas- und Elektrizitätswerke für Versorgungsbetriebe öffentlich-rechtlicher Körperschaften.

Zum gewerblichen und industriellen Hochbau zählen u. a. Industriebauten, Bankgebäude, Lager- und Kühlhäuser, Messegebäude, Garagen, Tankstellen, Hotels und Kinos.

Zum gewerblichen und industriellen Tiefbau zählen u. a. Rohrleitungsbau, Kanalanlagen, Tiefbauten für die Elektrizitätsverteilung, bergbauliche Schachtanlagen, unterirdische Tankanlagen und Lager, soweit sie nicht für Menschen zugänglich sind.

#### **Bauten für Bahn und Post**

Hierzu zählen alle Hochbauten und Tiefbauten, die von der Deutschen Bahn AG, der Deutschen Post AG, der Deutschen Postbank AG und der Deutschen Telekom AG (Nachfolgeunternehmen der Deutschen Bundesbahn/Deutschen Reichsbahn bzw. der Deutschen Bundespost) in Auftrag gegeben wurden.

Zum Hochbau für Bahn und Post gehören u. a. Bahnhöfe, Post- und Fernmeldeämter, Ausbesserungswerke, Verwaltungsgebäude.

Zum Tiefbau für Bahn und Post gehören u. a. Gleisanlagen, Tunnel- und Eisenbahnbrückenbauten, Fernsprech-, Telegraf- und technische Funkbetriebsbauten.

#### **Bauten für Körperschaften des öffentlichen Rechts und Organisationen ohne Erwerbszweck**

Hierzu gehören alle öffentlichen Zwecken dienende Hochbauten und Tiefbauten im Auftrag von Bund, Ländern, Gemeinde- und Zweckverbänden, von Trägern der Sozialversicherung sowie von Organisationen des öffentlichen und privaten Rechts, die gemeinnützige Zwecke verfolgen (Kirchen, caritative Organisationen, Gewerkschaften, Parteien u. a.).

### **Veröffentlichungen**

Ergebnisse für das Bundesgebiet erscheinen in der monatlichen Querschnittsveröffentlichung „Ausgewählte Zahlen für die Bauwirtschaft“ vom Statistischen Bundesamt, 65180 Wiesbaden.

## Allgemeiner Überblick

### NRW-Bauproduktion auch im September unter Vorjahresniveau

Die Produktion des nordrhein-westfälischen Bauhauptgewerbes war im September 2004 um 3 % niedriger als im September 2003. Dabei sank die Bauleistung im Hochbau um 4 % und im Tiefbau um 1 %.

Im Hochbau war ein Produktionsrückgang beim gewerblichen und industriellen Hochbau (-7 %) und beim Wohnungsbau (-3 %) zu konstatieren. Der öffentliche Hochbau verfehlte das Vorjahresergebnis um 4 %.

Innerhalb des Tiefbaus wurden Einbußen für den gewerblichen und industriellen Tiefbau (-4 %) und den sonstigen öffentlichen Tiefbau (-1 %) ermittelt. Die Bauleistung im Straßenbau zog dagegen um 3 % gegenüber dem Ergebnis von September 2003 an.

### NRW-Baunachfrage im dritten Quartal: +1 %

Die Auftragseingänge des nordrhein-westfälischen Bauhauptgewerbes waren im dritten Vierteljahr 2004 um 1 % höher als im dritten Quartal des Vorjahres. Die Nachfrage nach Hochbauleistungen lag um 3,4 % über, die Nachfrage nach Tiefbauleistungen dagegen um 1,8 % unter dem Vorjahresergebnis.

Innerhalb des Hochbaus wurden Nachfragesteigerungen für den gewerblichen und industriellen Hochbau (+8,5 %) und den öffentlichen Hochbau (+28,5 %) ermittelt. Im Wohnungsbau (-9,9 %) ging die Baunachfrage im Vergleich zum dritten Quartal 2003 zurück.

Innerhalb des Tiefbaus konnte der deutliche Auftragsrückgang im gewerblichen und industriellen Tiefbau (-19,3 %) durch die gestiegene Nachfrage im Straßenbau (+9,6 %) sowie im sonstigen öffentlichen Tiefbau (+13,7 %) nicht ausgeglichen werden.

### Witterung im September 2004

Der September 2004 war in Nordrhein-Westfalen zu warm. Die Monatsmitteltemperaturen lagen im Flachland mit Werten zwischen 14,5 und 15,8 °C um 0,8 bis 1,3 Kelvin über dem langjährigen Mittel (Kahler Asten 10,5 °C, +0,6 Kelvin; Lüdenscheid 13,3 °C). Es gab noch 2 bis 6 Sommertage.

Nach einer fast niederschlagsfreien ersten Dekade war der September dann doch noch deutlich zu nass: Mit Summen zwischen 58 und 100 mm wurden im Flachland 116 bis 164 % des Solls erreicht (Kahler Asten 146 mm, 139 %; Lüdenscheid 132 mm).

Die Anzahl der Sonnenscheinstunden lag mit 160 bis 195 (130 bis 138 %) ebenfalls deutlich über den Erwartungen.

### Durchschnittlicher Wert der Lufttemperatur (°C) sowie Niederschlagssumme (mm) an ausgewählten Messstationen in NRW:

Dekade September 2004	Bocholt		Bad Salzuflen		Essen-Bredene		Köln-Bonn		Lüdenscheid	
	°C	mm	°C	mm	°C	mm	°C	mm	°C	mm
I	+17,8	0,2	+17,2	12,1	+18,8	3,5	+18,2	15,9	+16,6	15,6
II	+14,9	23,2	+14,6	8,3	+14,6	26,2	+15,0	16,2	+12,9	24,7
III	+12,8	31,9	+11,7	38,0	+12,1	70,1	+12,9	64,9	+10,3	91,9
$\Delta$ / S	+15,2	55,3	+14,5	58,4	+15,2	99,8	+15,4	97,0	+13,3	132,2
dagegen September 2003	+14,7	49,3	14,4	74,9	+15,4	67,8	+14,9	50,8	+13,3	89,8

Quelle: Deutscher Wetterdienst, Wetteramt Essen



## Tabellenteil

### Hinweis

Die **Indizes des Bauhauptgewerbes** (nominaler Auftragsbestandsindex, nominaler und realer Auftragseingangsindex sowie Produktionsindizes für alle Betriebe und Betriebe mit 20 und mehr tätigen Personen) werden ab dem Berichtsmonat Oktober – dem Monat mit dem Berichtskreiswechsel – auf das **Basisjahr 2000** umgestellt. Die Umstellung von Indizes im 5-Jahres-Rhythmus entspricht dem seit Jahren europaweit vereinbarten Vorgehen.

Die vorliegende Veröffentlichung enthält die Zeitreihen ab 2000. Auf Wunsch können Zeitreihen ab Januar 1995 (dem vorhergehenden Basisjahr) bereitgestellt werden. Ebenso können die bis Dezember 2003 fortzuschreibenden Zeitreihen der 1995er Basis beim LDS NRW (s. S. 2) angefordert werden.

## Zeichenerklärung

(nach DIN 55 301)

0	weniger als die Hälfte von 1 in der letzten besetzten Stelle, jedoch mehr als nichts
–	nichts vorhanden (genau null)
. . .	Angabe fällt später an
.	Zahlenwert unbekannt oder geheim zu halten
x	Tabellenfach gesperrt, weil Aussage nicht sinnvoll
p	vorläufige Zahl
r	berichtigte Zahl

### Maßeinheiten

St	= Stück
Mill.	= Millionen
%	= %
t	= Tonne
Std.	= Stunden

### Abkürzungen

Vj	= Vierteljahr
Hj	= Halbjahr
D	= Durchschnitt
MD	= Monatsdurchschnitt
JS	= Jahressumme

## Anmerkung

Abweichungen in den Summen erklären sich aus dem Runden der Einzelwerte. Eventuell auftretende geringfügige Differenzen in den Summen einzelner Merkmale zwischen den Tabellen ergeben sich aufgrund unterschiedlicher Auswertungskriterien.

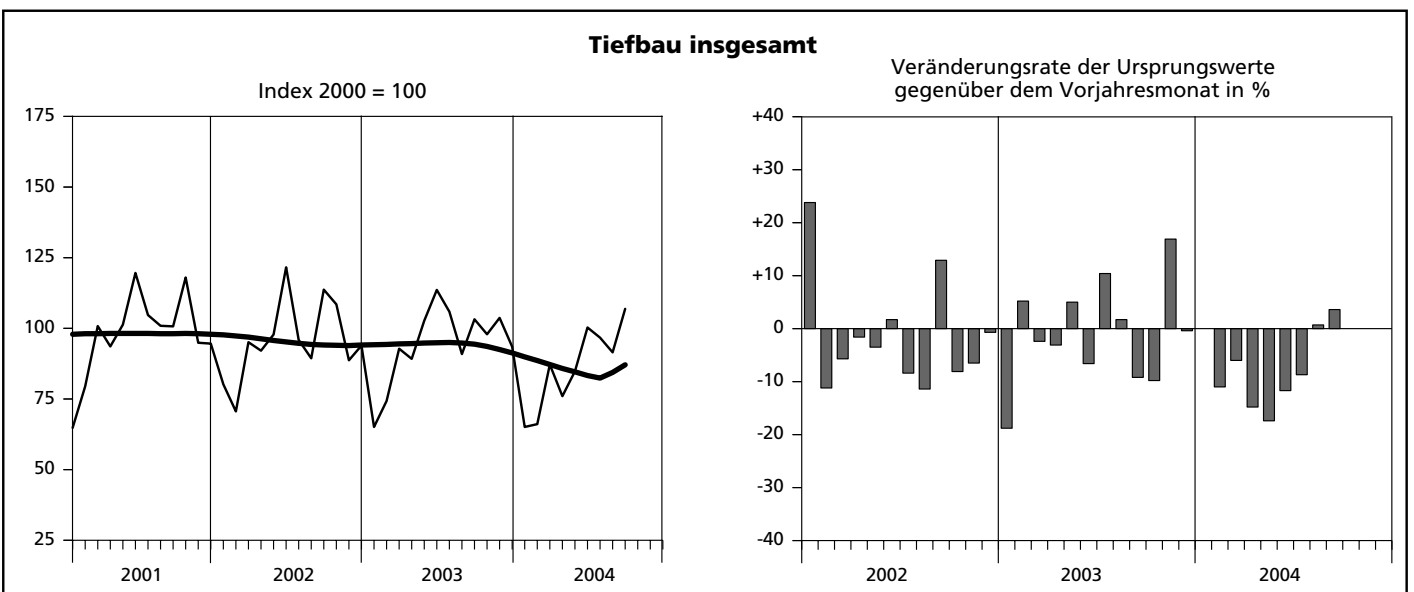
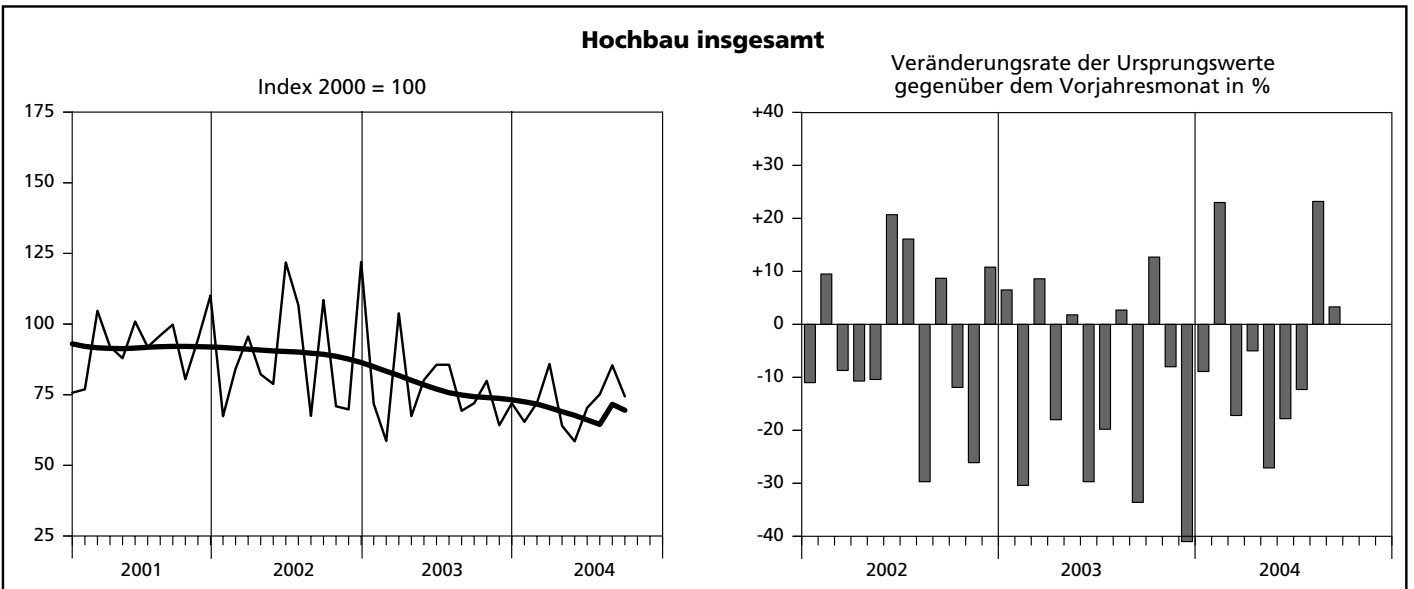
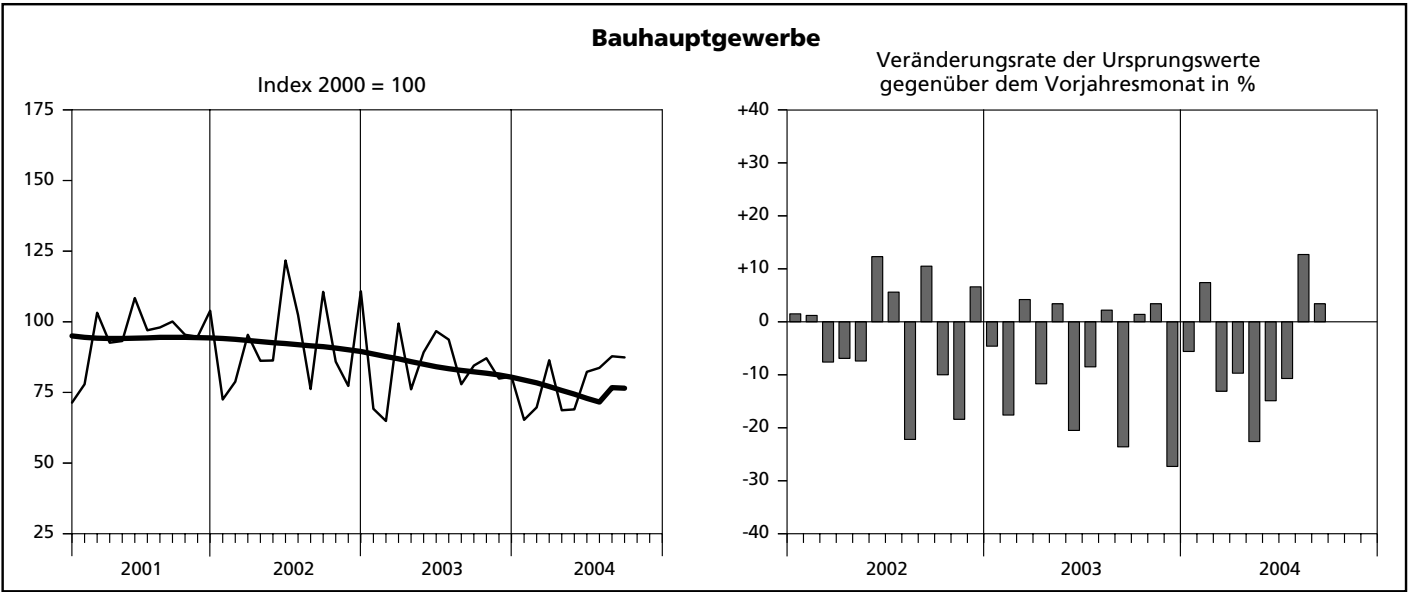
### Umstellung auf die Währungseinheit Euro

Durch die Umstellung auf die Währungseinheit Euro (EUR) können Rundungsdifferenzen auftreten. Diese kommen aus folgenden Gründen zustande:

- In der Regel handelt es sich um in DM erhobene und mit dem Faktor 1 Euro = 1,95583 DM in Euro umgerechnete Beträge. Die Werte werden auf volle Euro kaufmännisch gerundet.
- Bei einer nachträglichen Umstellung von bereits in DM erstellten Tabellen werden die Einzel- und Summenzeilen getrennt umgerechnet.

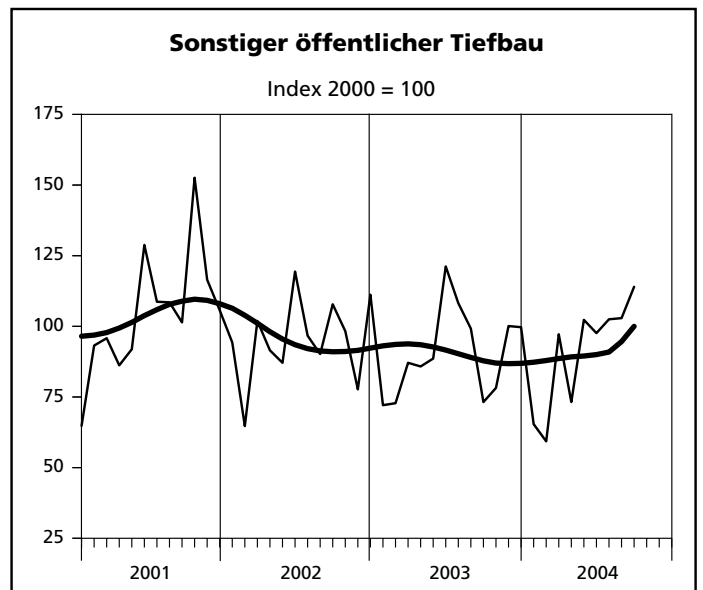
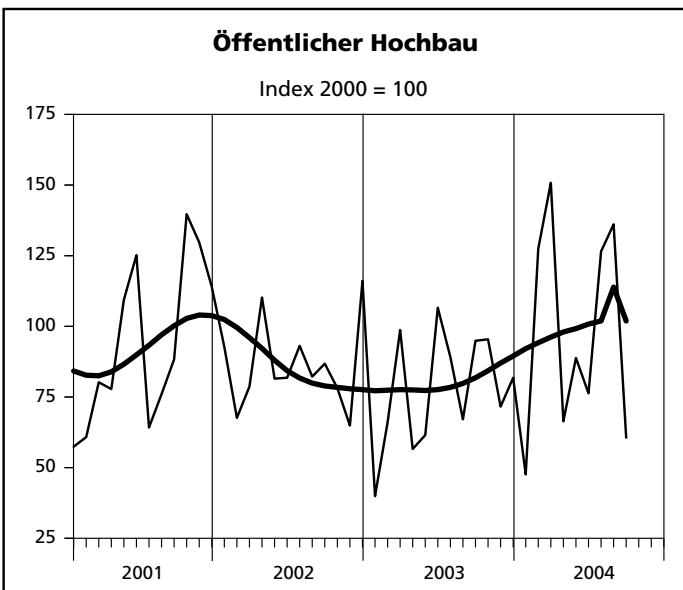
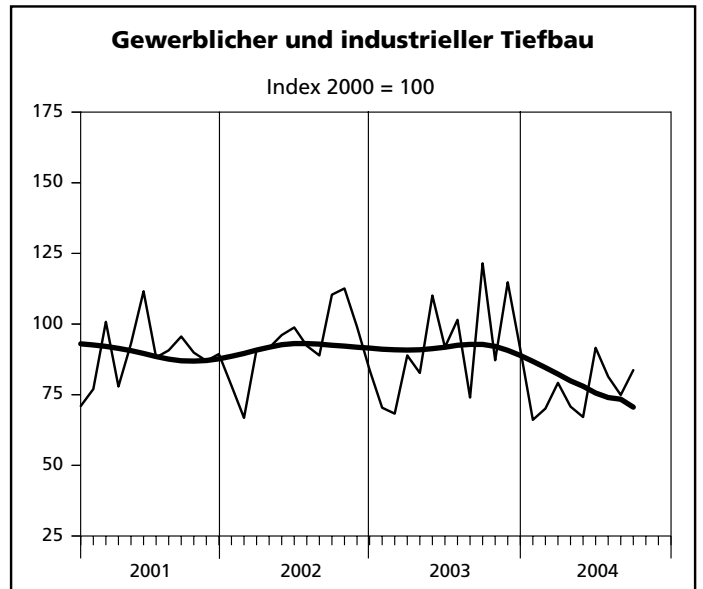
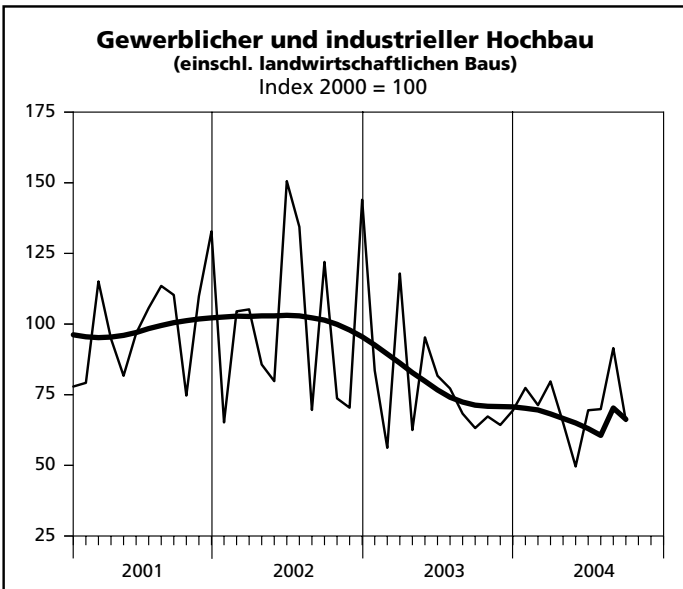
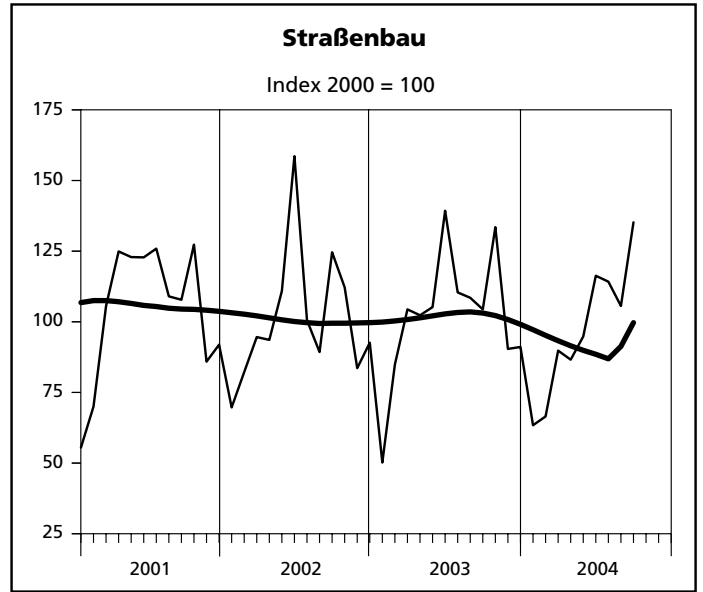
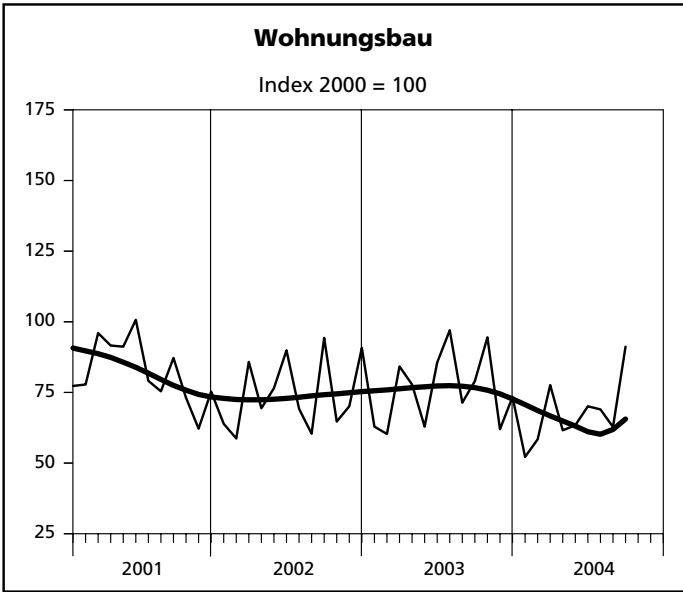
**Ergebnisse der Betriebe von Unternehmen  
mit 20 und mehr Beschäftigten**

## Index des realen Auftragseingangs



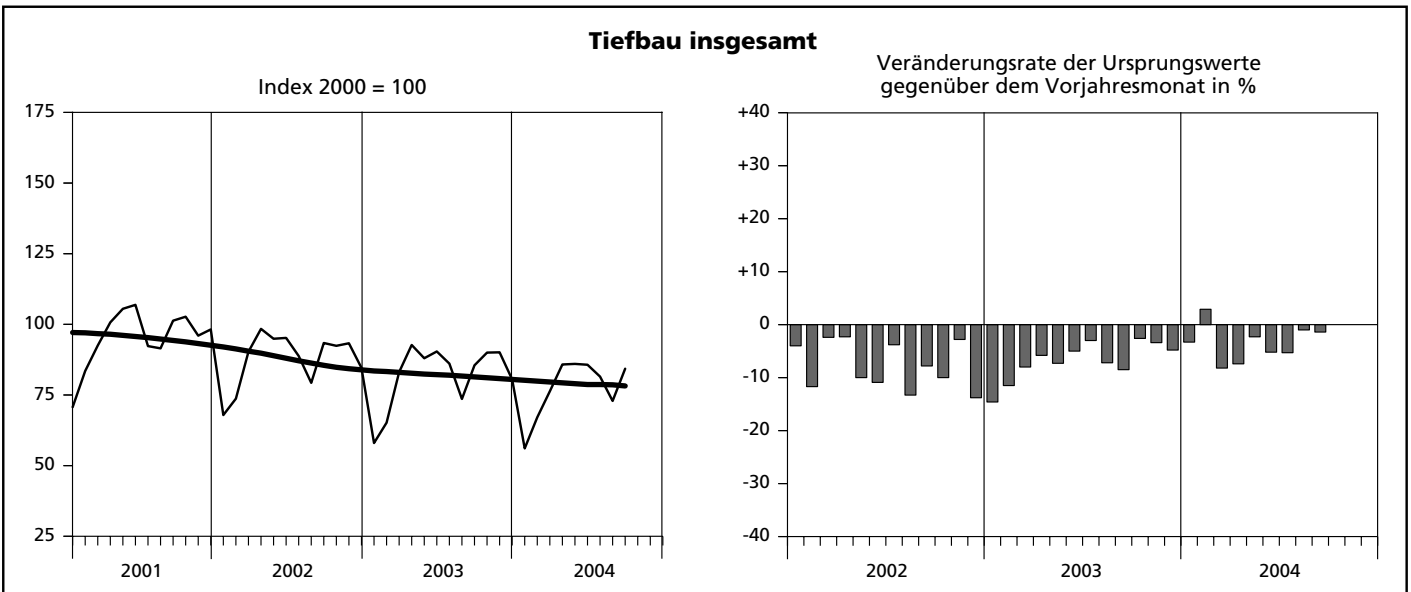
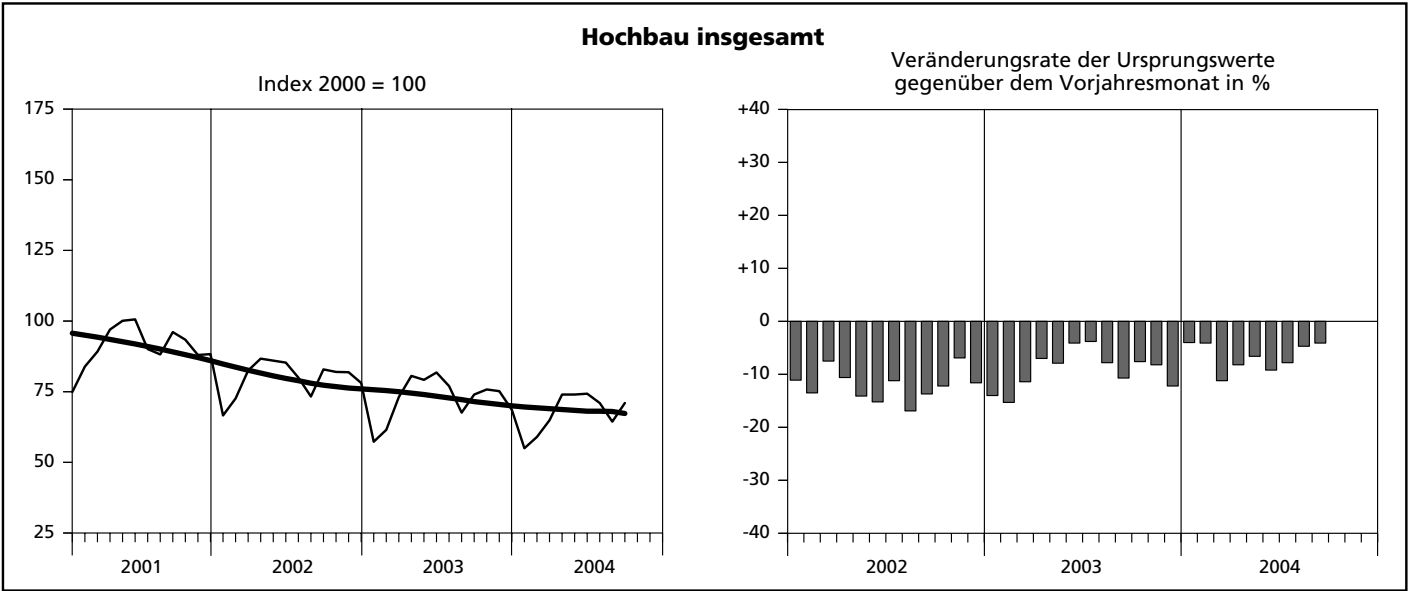
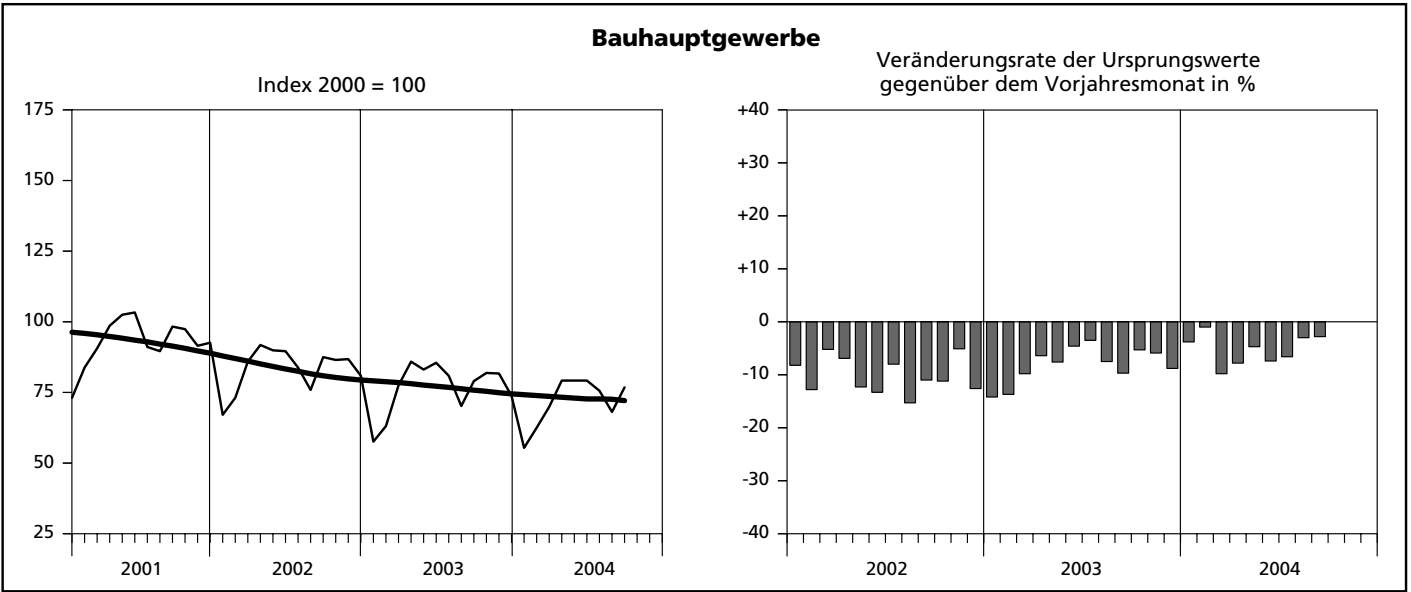
— Ursprungswerte      — Bereinigt von Zufälligkeiten und saisonalen Einflüssen

## Index des realen Auftragseingangs

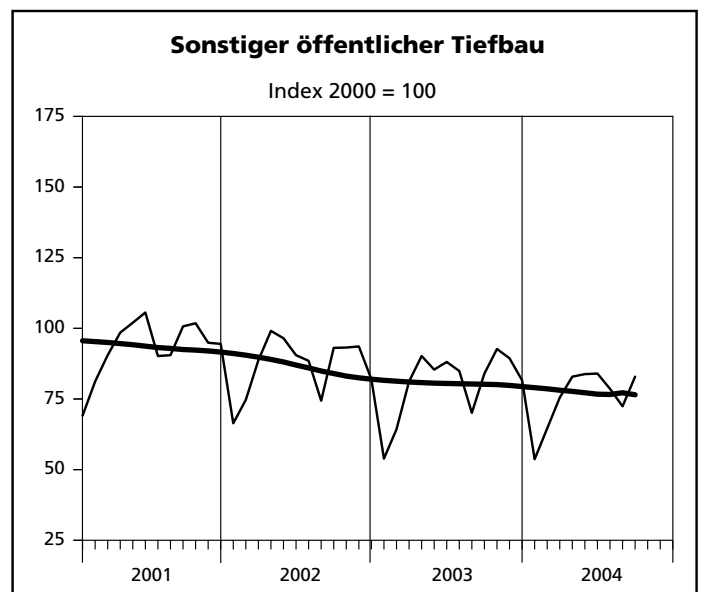
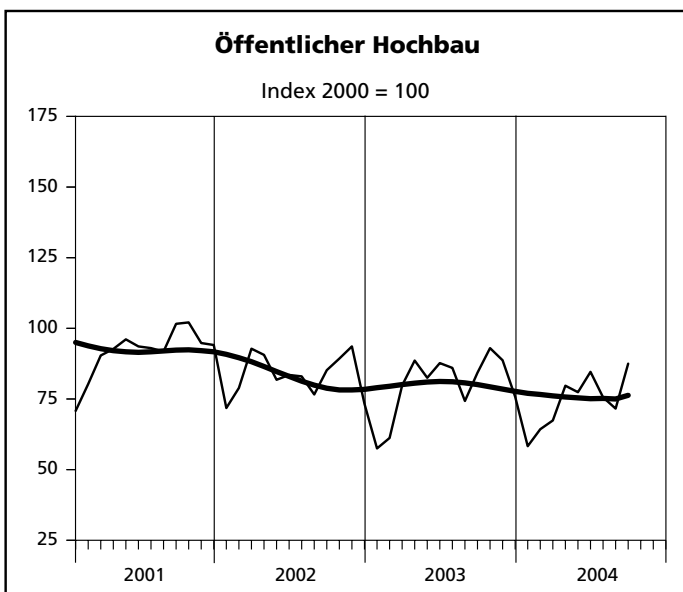
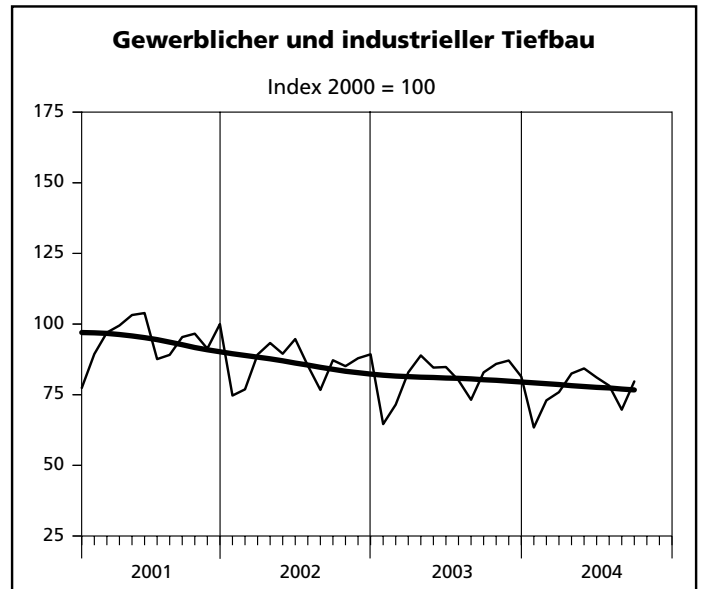
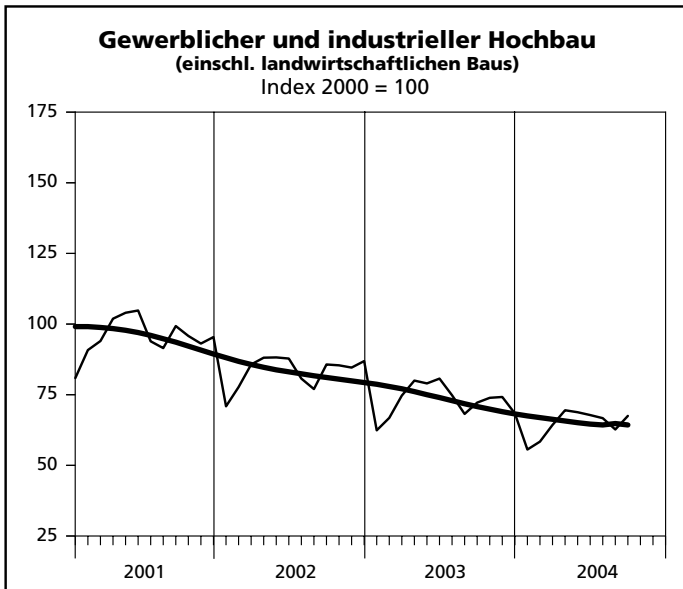
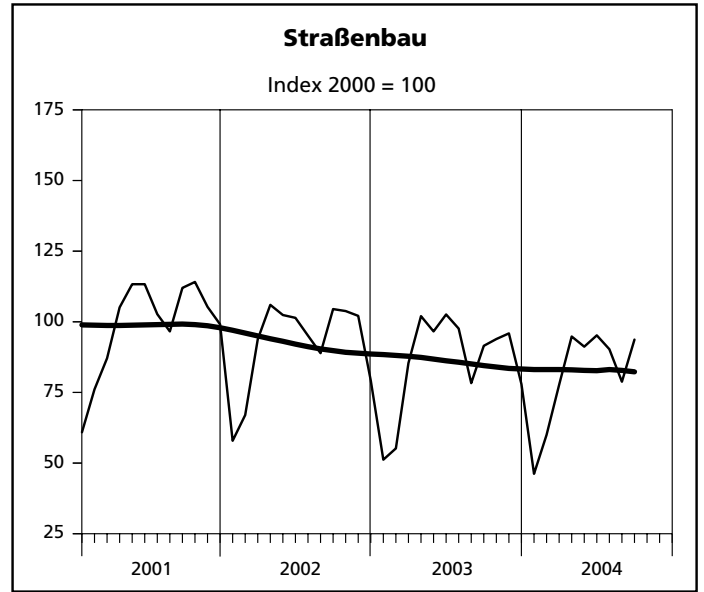
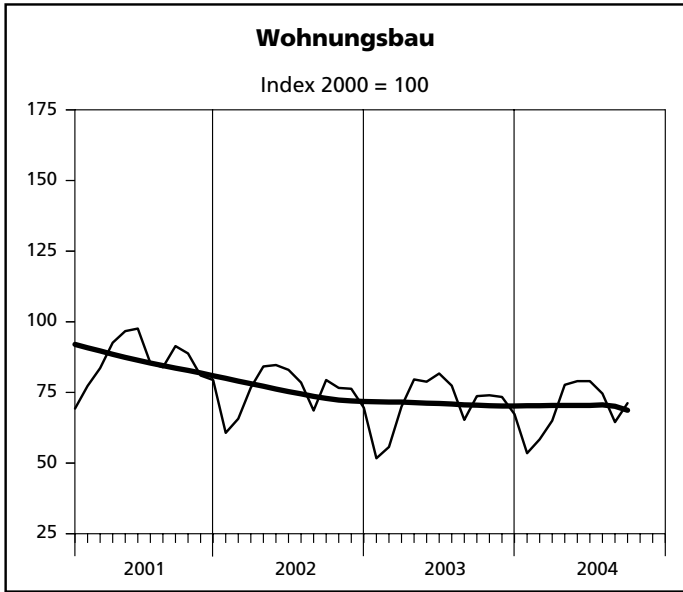


— Ursprungswerte      — Bereinigt von Zufälligkeiten und saisonalen Einflüssen

## Index der Nettoproduktion



## Index der Nettoproduktion



— Ursprungswerte      — Bereinigt von Zufälligkeiten und saisonalen Einflüssen

**1. Index des realen Auftragseins  
- Ergebnisse der Betriebe von Unter**

Lfd. Nr.	Jahr Monat	Index des realen Auftragseingangs im								
		Bauhaupt- gewerbe insgesamt	Hochbau				Tiefbau			
			zusammen	Wohnungs- bau	gewerb- licher und industrieller Bau <sup>1)</sup>	öffentlicher Bau	zusammen	Straßenbau	gewerb- licher und industrieller Bau	sonstiger öffentlicher Bau
2000 = 100										
1	2000	100	100	100	100	100	100	100	100	100
2	2001	94,6	92,6	82,2	99,4	93,6	97,8	104,1	89,3	104,5
3	2002	92,0	89,6	74,5	100,4	86,1	95,6	101,0	92,5	95,1
4	2003	83,3	75,9	75,9	75,6	77,4	94,4	102,1	91,9	90,5
5	2004 (kumuliert)	77,8	72,3	67,4	71,0	97,8	86,0	96,9	76,1	90,5
6	2003 Januar	69,2	71,8	62,9	83,6	39,9	65,1	50,2	70,4	72,1
7	Februar	64,9	58,6	60,3	56,2	66,0	74,3	84,9	68,3	72,8
8	März	99,4	103,8	84,2	117,9	98,7	92,8	104,4	88,9	87,1
9	April	76,1	67,4	77,8	62,5	56,6	89,2	102,3	82,7	85,8
10	Mai	89,2	80,2	62,9	95,3	61,5	102,7	105,2	110,1	88,6
11	Juni	96,7	85,6	85,6	81,7	106,6	113,6	139,3	91,8	121,2
12	Juli	93,7	85,6	97,0	77,2	89,1	105,9	110,4	101,5	108,2
13	August	77,9	69,3	71,4	68,3	67,1	90,9	108,5	74,0	99,2
14	September	84,5	72,0	79,0	63,2	94,9	103,2	104,4	121,5	73,2
15	Oktober	87,1	79,9	94,5	67,3	95,4	97,9	133,5	87,2	78,2
16	November	79,9	64,2	62,0	64,3	71,6	103,7	90,4	114,8	100,1
17	Dezember	80,6	72,0	73,4	69,4	81,8	93,5	91,1	91,1	99,7
18	2004 Januar	65,3	65,4	52,2	77,4	47,6	65,1	63,4	66,1	65,4
19	Februar	69,7	72,1	58,4	71,3	127,5	66,1	66,5	70,1	59,3
20	März	86,4	85,9	77,6	79,7	150,8	87,2	89,8	79,2	97,2
21	April	68,7	64,0	61,6	65,1	66,4	76,0	86,6	70,8	73,2
22	Mai	69,0	58,5	63,4	49,6	88,8	84,8	94,8	67,1	102,3
23	Juni	82,3	70,4	70,1	69,5	76,3	100,3	116,3	91,6	97,6
24	Juli	83,3	74,7	68,9	69,4	125,9	96,3	113,8	81,1	102,3
25	August	87,8	85,4	62,8	91,5	136,1	91,5	105,6	74,9	102,9
26	September	87,4	74,4	91,2	65,7	60,6	106,9	135,2	83,7	114,0
27	Oktober	...	...	...	...	...	...	...	...	...
28	November	...	...	...	...	...	...	...	...	...
29	Dezember	...	...	...	...	...	...	...	...	...

1) einschl. landwirtschaftlichen Baus





## 2. Produktionsindex im - Ergebnisse der Betriebe von Unter

Lfd. Nr.	Jahr Monat	Produktionsindex im								
		Bauhaupt- gewerbe insgesamt	Hochbau				Tiefbau			
			zusammen	Wohnungs- bau	gewerb- licher und industrieller Bau <sup>1)</sup>	öffentlicher Bau	zusammen	Straßenbau	gewerb- licher und industrieller Bau	sonstiger öffentlicher Bau
2000 = 100										
1	2000	100	100	100	100	100	100	100	100	100
2	2001	92,7	90,8	85,6	95,4	91,8	95,2	98,8	94,2	93,3
3	2002	83,2	79,8	75,3	83,2	83,4	87,7	91,9	85,8	86,7
4	2003	76,7	72,6	70,7	72,9	80,0	81,9	85,7	80,7	80,5
5	2004 (kumuliert)	71,8	67,5	69,2	64,6	74,0	77,3	80,9	76,4	75,4
6	2003 Januar	57,6	57,3	51,7	62,4	57,5	58,0	51,2	64,6	53,9
7	Februar	63,1	61,5	55,7	66,8	61,2	65,2	55,2	71,5	64,3
8	März	77,5	73,1	70,0	74,7	79,8	83,1	85,4	82,9	81,2
9	April	85,9	80,6	79,6	80,0	88,6	92,7	102,0	88,9	90,2
10	Mai	83,1	79,2	78,8	79,0	82,5	88,0	96,6	84,6	85,4
11	Juni	85,5	81,8	81,7	80,7	87,7	90,4	102,6	84,8	88,1
12	Juli	80,9	77,0	77,4	74,8	86,0	86,1	97,6	80,1	84,9
13	August	70,2	67,6	65,3	68,2	74,3	73,6	78,3	73,2	70,1
14	September	79,0	74,0	73,7	72,2	84,3	85,5	91,5	82,9	84,0
15	Oktober	81,9	75,8	74,0	73,9	93,0	90,0	93,9	85,9	92,7
16	November	81,7	75,2	73,4	74,2	88,7	90,1	95,9	87,1	89,4
17	Dezember	73,8	68,6	67,3	68,4	75,8	80,5	77,9	81,4	81,6
18	2004 Januar	55,4	55,0	53,5	55,6	58,3	56,1	46,2	63,4	53,7
19	Februar	62,5	59,0	58,4	58,4	64,3	67,1	60,0	73,0	64,6
20	März	69,9	64,9	65,0	64,3	67,4	76,3	77,7	75,9	75,5
21	April	79,2	74,0	77,7	69,5	79,7	85,8	94,8	82,5	82,9
22	Mai	79,2	74,0	79,0	68,8	77,4	86,0	91,2	84,3	83,8
23	Juni	79,2	74,3	79,0	67,8	84,6	85,7	95,2	81,1	84,0
24	Juli	75,6	71,0	74,6	66,7	75,6	81,5	90,3	78,2	78,6
25	August	68,1	64,4	64,5	62,7	71,6	72,9	78,8	69,7	72,4
26	September	76,8	71,0	71,2	67,5	87,5	84,3	93,7	79,7	82,9
27	Oktober	...	...	...	...	...	...	...	...	...
28	November	...	...	...	...	...	...	...	...	...
29	Dezember	...	...	...	...	...	...	...	...	...

1) einschl. landwirtschaftlichen Baus



**3. Auftragseingang im Bauhauptgewerbe**  
**- Ergebnisse der Betriebe von Unter**  
**1 000**

Lfd. Nr.	Jahr Monat	insgesamt	Hochbau				
			zusammen	Wohnungs- bau	landwirt- schaftlicher Bau	gewerblicher und industrieller Hochbau	Hochbau für Bahn und Post
1	2000	9 917 066	5 971 101	2 169 043	31 943	3 104 058	82 662
2	2001	9 419 105	5 535 127	1 769 693	30 618	3 104 829	81 123
3	2002	9 121 225	5 351 343	1 583 550	32 435	3 167 343	61 947
4	2003	8 193 642	4 514 778	1 600 595	23 606	2 401 561	34 150
5	2004 (kumuliert)	5 789 701	3 265 884	1 075 377	16 774	1 716 657	21 534
6	2003 Januar	567 606	356 713	110 605	1 798	224 384	392
7	Februar	531 273	290 554	106 117	2 120	147 950	2 086
8	März	816 454	515 731	148 047	3 540	315 593	272
9	April	623 325	333 876	136 610	2 515	164 320	2 740
10	Mai	733 003	399 365	110 567	1 944	255 839	890
11	Juni	793 001	424 506	150 474	1 176	219 514	1 157
12	Juli	767 855	423 541	170 435	2 557	192 804	14 116
13	August	638 854	343 535	125 428	2 017	182 823	419
14	September	692 690	356 668	138 711	2 539	163 936	5 028
15	Oktober	713 798	395 190	165 953	1 457	179 773	1 288
16	November	655 177	318 130	108 819	960	171 458	1 819
17	Dezember	660 606	356 969	128 829	983	183 167	3 943
18	2004 Januar	537 951	325 641	91 857	1 141	206 113	3 176
19	Februar	574 555	359 078	102 697	2 428	190 543	805
20	März	711 402	427 149	136 530	1 889	211 221	3 455
21	April	568 816	321 549	109 600	1 132	171 291	6 612
22	Mai	569 209	293 304	112 815	3 624	129 815	3 003
23	Juni	679 972	353 448	124 652	1 932	188 357	684
24	Juli	692 315	377 767	122 740	2 023	188 739	1 512
25	August	731 821	433 238	111 886	856	250 978	1 700
26	September	723 660	374 710	162 600	1 749	179 600	587
27	Oktober	...	...	...	...	...	...
28	November	...	...	...	...	...	...
29	Dezember	...	...	...	...	...	...



**4. Auftragseingang im Bauhauptgewerbe nach Betriebsgrößenklassen und Bauarten**  
**- Ergebnisse der Betriebe von Unternehmen mit 20 und mehr Beschäftigten -**  
**1 000 EUR**

Bauart	Auftragseingang in Betrieben			
	insgesamt	davon in Betrieben mit ... Beschäftigten		
		unter 50	50 – 199	200 und mehr
Wohnungsbau	162 600	85 504	67 077	10 019
Gewerblicher und industrieller Bau sowie landwirtschaftlicher Bau	301 687	67 920	187 621	46 146
Öffentlicher Bau und Verkehrsbau	259 373	69 489	132 145	57 739
<b>Insgesamt</b>	<b>723 660</b>	<b>222 913</b>	<b>386 843</b>	<b>113 904</b>

**5. Auftragsbestand im Bauhauptgewerbe seit 2002 nach Bauarten**  
**1 000 EUR**

Bauart	Auftragsbestand						
	31.12.	31.03.	30.06.	30.09.	31.12.	31.03.	30.06.
	2002	2003			2004		
<b>Bauhauptgewerbe insgesamt</b>	<b>3 674 741</b>	<b>3 952 094</b>	<b>3 800 896</b>	<b>3 585 681</b>	<b>3 489 501</b>	<b>3 612 667</b>	<b>3 539 177</b>
Hochbau zusammen	2 360 817	2 487 017	2 345 200	2 108 559	2 056 834	2 174 099	2 039 579
davon							
Wohnungsbau	504 295	527 748	515 660	529 484	541 519	540 527	508 525
gewerblicher und industrieller Hochbau <sup>1)</sup>	1 584 094	1 600 919	1 538 745	1 292 152	1 252 697	1 281 896	1 177 039
öffentlicher Hochbau	272 428	358 350	290 795	286 923	262 618	351 676	354 015
Tiefbau zusammen	1 313 924	1 465 077	1 455 696	1 477 122	1 432 667	1 438 568	1 499 598
davon							
Straßenbau	385 246	419 144	436 159	415 436	406 240	435 092	463 464
gewerblicher und industrieller Tiefbau	511 362	602 778	583 823	643 264	624 574	606 913	633 819
sonstiger öffentlicher Tiefbau	417 316	443 155	435 714	418 422	401 853	396 563	402 315

1) einschl. landwirtschaftlichen Baus

**6. Betriebe, Beschäftigte, Bruttolohn- und -gehaltssumme  
sowie Gesamtumsatz im Bauhauptgewerbe seit 2000  
– Ergebnisse der Betriebe von Unternehmen mit 20 und mehr Beschäftigten –**

Jahr Monat	Betriebe	Beschäftigte						Bruttolohn- summe <sup>1)</sup>	Bruttogehalt- summe	Gesamt- umsatz <sup>2)</sup>
		ins- gesamt	davon							
			tätige (Mit- inhaber/ -innen und unbezahlt mithelfende Familien- angehörige	kauf- männische und tech- nische Ange- stellte und Auszu- bildende	Fach- arbeiter/ -innen, Poliere, Meister/ -innen	(Fach) Werker/ -innen	gewerblich Auszubil- dende, Umschüler/ -innen, Anlernlinge und Praktikanten			
Anzahl						1 000 EUR				
2000	1 805	102 853	758	21 935	59 863	15 268	5 029	2 273 445	1 016 196	12 066 643
2001	1 699	93 951	714	20 443	54 156	14 054	4 584	2 089 377	957 040	11 291 607
2002	1 524	83 755	627	18 586	47 916	12 617	4 009	1 868 450	910 789	10 045 064
2003	1 374	74 157	556	16 639	42 535	11 032	3 396	1 701 293	835 696	9 564 059
2004 (kumuliert)	1 277	68 592	511	15 643	39 345	10 015	3 078	1 165 572	589 031	6 502 371
2003 Januar	1 431	76 694	580	17 336	43 659	11 459	3 660	128 384	68 162	514 633
Februar	1 418	75 802	575	17 336	43 189	11 209	3 493	112 068	67 480	579 854
März	1 412	75 610	577	17 006	43 349	11 193	3 485	133 907	66 416	709 761
April	1 401	75 277	568	16 876	43 216	11 183	3 434	153 467	70 209	788 860
Mai	1 393	74 917	569	16 798	43 120	11 013	3 417	146 026	67 871	779 038
Juni	1 387	74 437	566	16 657	42 859	11 015	3 340	141 528	76 458	807 395
Juli	1 377	73 538	564	16 393	42 381	11 051	3 149	149 160	68 829	921 540
August	1 371	73 666	553	16 347	42 362	11 065	3 339	143 239	66 805	829 470
September	1 363	73 459	549	16 333	42 069	11 079	3 429	145 651	67 033	848 643
Oktober	1 314	73 027	520	16 239	41 909	10 997	3 362	152 308	65 899	917 481
November	1 316	72 448	527	16 205	41 596	10 778	3 342	157 934	82 607	900 671
Dezember	1 310	71 011	526	16 139	40 708	10 336	3 302	137 621	67 927	966 713
2004 Januar	1 303	69 460	528	15 961	39 697	10 024	3 250	119 963	64 629	565 896
Februar	1 300	68 800	520	15 904	39 345	9 927	3 104	112 221	64 073	567 677
März	1 290	68 669	519	15 822	39 408	9 870	3 050	126 828	63 219	695 580
April	1 283	68 590	520	15 524	39 541	9 961	3 044	137 901	67 718	706 721
Mai	1 273	68 268	507	15 585	39 249	9 930	2 997	128 048	63 018	732 979
Juni	1 267	68 334	508	15 535	39 374	9 914	3 003	133 869	75 978	808 323
Juli	1 264	68 256	500	15 473	39 259	10 140	2 884	133 948	64 855	818 323
August	1 258	68 606	498	15 484	39 254	10 217	3 153	138 317	63 226	784 797
September	1 253	68 341	498	15 498	38 976	10 156	3 213	134 477	62 315	822 075
Oktober	...	...	...	...	...	...	...	...	...	...
November	...	...	...	...	...	...	...	...	...	...
Dezember	...	...	...	...	...	...	...	...	...	...

1) einschl. Gehälter für Poliere, (Schacht)meister und -meisterinnen – 2) ohne Umsatzsteuer

**7. Geleistete Arbeitsstunden im Bau**  
**- Ergebnisse der Betriebe von Unter**  
**1 000**

Lfd. Nr.	Jahr Monat	insgesamt	Hochbau				
			zusammen	Wohnungs- bau	landwirt- schaftlicher Bau	gewerblicher und industrieller Hochbau	Hochbau für Bahn und Post
1	2000	120 651	64 194	27 776	463	29 279	498
2	2001	107 812	55 601	22 692	421	26 591	490
3	2002	93 808	46 734	19 107	495	22 006	414
4	2003	84 649	41 236	17 362	338	18 887	279
5	2004 (kumuliert)	58 771	28 017	12 421	193	12 260	184
6	2003 Januar	5 715	2 951	1 153	27	1 466	20
7	Februar	5 701	2 878	1 128	19	1 433	22
8	März	7 343	3 580	1 482	26	1 671	25
9	April	7 743	3 743	1 599	30	1 678	40
10	Mai	7 459	3 662	1 576	26	1 676	17
11	Juni	7 280	3 575	1 545	26	1 617	18
12	Juli	8 324	4 073	1 772	34	1 807	22
13	August	6 553	3 249	1 359	27	1 504	15
14	September	7 732	3 714	1 600	42	1 641	24
15	Oktober	8 013	3 785	1 599	33	1 679	27
16	November	7 249	3 400	1 435	27	1 527	25
17	Dezember	5 537	2 626	1 114	21	1 188	24
18	2004 Januar	5 079	2 575	1 085	17	1 188	22
19	Februar	5 462	2 620	1 123	14	1 188	20
20	März	6 999	3 303	1 432	19	1 495	27
21	April	6 878	3 261	1 481	18	1 406	18
22	Mai	6 498	3 071	1 418	20	1 308	16
23	Juni	7 148	3 393	1 562	22	1 424	13
24	Juli	7 126	3 383	1 539	25	1 446	26
25	August	6 386	3 054	1 325	30	1 346	26
26	September	7 195	3 357	1 456	28	1 459	16
27	Oktober	...	...	...	...	...	...
28	November	...	...	...	...	...	...
29	Dezember	...	...	...	...	...	...





**8. Baugewerblicher Umsatz im Bau**  
**- Ergebnisse der Betriebe von Unter**  
**1 000**

Lfd. Nr.	Jahr Monat	insgesamt	Hochbau				
			zusammen	Wohnungs- bau	landwirt- schaftlicher Bau	gewerblicher und industrieller Hochbau	Hochbau für Bahn und Post
1	2000	11 883 854	7 178 296	2 551 585	39 064	3 841 327	80 844
2	2001	11 153 960	6 673 412	2 079 348	34 778	3 819 351	87 244
3	2002	9 926 012	5 736 227	1 829 270	36 315	3 268 632	74 474
4	2003	9 472 589	5 372 473	1 694 759	31 749	3 064 947	47 983
5	2004 (kumuliert)	6 437 924	3 693 342	1 228 309	18 584	2 041 796	32 434
6	2003 Januar	508 048	297 839	97 524	1 477	176 311	2 065
7	Februar	575 855	355 368	106 243	1 015	211 959	3 842
8	März	700 654	404 993	119 589	1 100	240 150	4 062
9	April	780 138	445 450	143 382	2 111	253 581	6 074
10	Mai	771 393	447 616	139 138	1 795	258 882	4 827
11	Juni	800 443	447 974	141 359	2 630	257 119	2 900
12	Juli	913 697	504 071	163 896	3 195	286 147	3 154
13	August	822 675	463 742	140 482	1 865	268 954	3 566
14	September	840 757	478 446	157 597	4 758	262 085	3 617
15	Oktober	906 752	512 659	156 905	2 059	296 293	4 159
16	November	893 064	490 735	153 053	2 225	275 676	5 089
17	Dezember	959 113	523 580	175 591	7 519	277 790	4 628
18	2004 Januar	561 013	365 933	104 322	2 836	227 993	2 629
19	Februar	563 775	334 670	110 277	1 142	187 998	4 515
20	März	690 134	397 664	136 643	1 851	217 436	4 057
21	April	698 421	381 371	138 878	1 448	204 415	1 708
22	Mai	724 342	413 284	144 211	1 394	227 201	1 939
23	Juni	800 261	455 437	155 602	3 269	241 660	1 031
24	Juli	810 809	460 857	156 210	2 564	248 606	3 628
25	August	776 984	444 543	139 297	2 117	245 144	11 318
26	September	812 185	439 583	142 869	1 963	241 343	1 609
27	Oktober	...	...	...	...	...	...
28	November	...	...	...	...	...	...
29	Dezember	...	...	...	...	...	...



**9. Beschäftigte, Bruttolohn- und -gehaltsumme,  
im Bauhauptgewerbe im Vergleich zum Vormonat und  
- Ergebnisse der Betriebe von Unter**

Lfd. Nr.	Verwaltungsbezirk	Beschäftigte			Bruttolohn- und -gehaltsumme		
		September	August	September	September	August	September
		2003	2004		2003	2004	
		Anzahl			1 000 EUR		
	Kreisfreie Städte						
1	Düsseldorf	2 914	2 734	2 730	10 811	10 288	9 915
2	Duisburg	1 983	1 809	1 704	6 075	5 786	5 287
3	Essen	3 516	3 342	3 333	12 554	12 642	12 354
4	Krefeld	788	766	762	2 242	2 258	2 205
5	Mönchengladbach	824	794	785	2 107	2 153	2 051
6	Mülheim an der Ruhr	1 641	1 589	1 581	5 422	5 416	5 275
7	Oberhausen	1 230	1 056	1 201	3 913	3 307	3 802
8	Remscheid	605	466	461	1 967	1 570	1 497
9	Solingen	330	336	334	860	918	765
10	Wuppertal	413	471	471	1 333	1 375	1 389
	Kreise						
11	Kleve	1 782	1 702	1 712	4 400	4 231	4 154
12	Mettmann	1 195	1 154	1 132	3 886	3 572	3 515
13	Rhein-Kreis Neuss	1 208	1 222	1 200	3 420	3 389	3 206
14	Viersen	985	829	830	2 761	2 460	2 405
15	Wesel	2 131	2 160	2 182	5 687	5 955	5 849
<b>16</b>	<b>Reg.-Bez. Düsseldorf</b>	<b>21 545</b>	<b>20 430</b>	<b>20 418</b>	<b>67 438</b>	<b>65 320</b>	<b>63 669</b>
	Kreisfreie Städte						
17	Aachen	713	719	699	2 026	2 058	1 971
18	Bonn	364	319	315	1 039	899	860
19	Köln	3 425	3 228	3 207	11 587	10 987	10 747
20	Leverkusen	813	539	551	2 193	1 524	1 571
	Kreise						
21	Aachen	576	569	563	1 614	1 663	1 547
22	Düren	878	869	872	2 523	2 516	2 593
23	Rhein-Erft-Kreis	1 620	1 544	1 547	4 587	4 496	4 221
24	Euskirchen	970	896	889	2 736	2 549	2 518
25	Heinsberg	2 035	1 898	1 919	5 298	5 329	5 164
26	Oberbergischer Kreis	969	880	880	2 436	2 206	2 210
27	Rhein.-Berg. Kreis	471	409	408	1 378	1 265	1 210
28	Rhein-Sieg-Kreis	2 179	2 147	2 135	5 879	5 865	5 861
<b>29</b>	<b>Reg.-Bez. Köln</b>	<b>15 013</b>	<b>14 017</b>	<b>13 985</b>	<b>43 296</b>	<b>41 357</b>	<b>40 473</b>
	Kreisfreie Städte						
30	Bottrop	884	406	398	2 795	1 140	1 115
31	Gelsenkirchen	693	652	658	1 887	1 900	1 852
32	Münster	1 842	1 667	1 660	4 903	4 536	4 339

1) ohne Umsatzsteuer

**geleistete Arbeitsstunden sowie Umsätze  
zum Vorjahresmonat nach kreisfreien Städten und Kreisen  
nehmen mit 20 und mehr Beschäftigten –**

Geleistete Arbeitsstunden			Baugewerblicher Umsatz <sup>1)</sup>			Gesamtumsatz <sup>1)</sup>			Lfd. Nr.
September	August	September	September	August	September	September	August	September	
2003	2004		2003	2004		2003	2004		
1 000 Std.			1 000 EUR						
263	212	239	66 087	54 068	53 320	66 088	54 143	53 353	1
176	172	168	20 319	20 213	22 946	20 363	20 217	22 957	2
241	155	164	41 318	28 314	29 336	41 356	28 325	29 357	3
87	76	85	9 419	14 735	14 425	9 423	14 740	14 430	4
88	72	87	11 670	13 175	9 981	11 866	13 357	10 142	5
255	181	190	14 135	11 155	11 428	14 179	11 257	11 428	6
126	106	130	13 772	12 240	14 565	13 773	12 253	14 573	7
49	39	43	4 820	5 416	5 098	5 789	5 452	5 134	8
35	28	36	2 244	1 320	2 772	2 253	1 320	2 772	9
41	41	45	11 569	8 567	8 779	11 569	8 567	8 779	10
177	145	171	19 396	14 409	20 529	19 588	15 148	21 081	11
121	113	122	11 053	12 154	12 078	12 001	12 158	12 452	12
141	116	134	14 417	11 365	13 796	14 417	11 365	13 796	13
126	91	104	11 186	12 261	10 555	11 786	12 946	11 781	14
249	238	240	27 462	31 907	28 195	27 476	31 918	28 198	15
<b>2 175</b>	<b>1 785</b>	<b>1 958</b>	<b>278 867</b>	<b>251 299</b>	<b>257 803</b>	<b>281 927</b>	<b>253 166</b>	<b>260 233</b>	<b>16</b>
65	56	65	6 038	6 923	6 222	6 832	7 300	6 662	17
36	25	30	6 357	6 108	6 042	6 357	6 108	6 042	18
298	251	286	64 175	50 404	54 173	65 081	51 315	55 259	19
81	56	67	5 877	4 438	4 709	5 877	4 438	4 730	20
67	58	66	4 939	3 796	3 680	5 096	3 842	3 680	21
93	77	100	9 405	9 265	9 726	9 441	9 296	9 757	22
180	148	168	16 694	11 895	14 500	16 720	11 896	14 534	23
114	98	111	10 822	6 338	7 979	10 844	6 359	8 009	24
220	150	216	19 891	18 173	23 347	21 209	19 694	24 779	25
113	86	104	11 954	9 764	9 240	11 967	9 767	9 250	26
41	34	35	7 351	9 283	9 167	7 381	9 283	9 224	27
255	229	254	24 455	24 852	24 103	24 463	25 025	24 371	28
<b>1 563</b>	<b>1 268</b>	<b>1 502</b>	<b>187 958</b>	<b>161 239</b>	<b>172 888</b>	<b>191 268</b>	<b>164 323</b>	<b>176 297</b>	<b>29</b>
89	39	38	7 273	4 868	4 433	7 274	4 869	4 485	30
78	67	76	7 378	8 744	7 850	7 381	8 744	7 850	31
153	127	153	19 968	16 252	17 365	20 077	16 253	17 510	32

**Noch: 9. Beschäftigte, Bruttolohn- und -gehaltsumme,  
im Bauhauptgewerbe im Vergleich zum Vormonat und  
- Ergebnisse der Betriebe von Unter**

Lfd. Nr.	Verwaltungsbezirk	Beschäftigte			Bruttolohn- und -gehaltsumme		
		September	August	September	September	August	September
		2003	2004		2003	2004	
		Anzahl			1 000 EUR		
	Kreise						
33	Borken	3 429	3 354	3 290	9 695	9 641	9 339
34	Coesfeld	599	463	455	1 644	1 319	1 277
35	Recklinghausen	1 975	1 700	1 720	5 654	4 988	4 906
36	Steinfurt	2 614	2 540	2 550	6 619	6 408	6 392
37	Warendorf	1 273	1 211	1 205	3 152	3 091	3 009
<b>38</b>	<b>Reg.-Bez. Münster</b>	<b>13 309</b>	<b>11 993</b>	<b>11 936</b>	<b>36 349</b>	<b>33 023</b>	<b>32 229</b>
	Kreisfreie Stadt						
39	Bielefeld	1 003	892	885	2 924	2 624	2 521
	Kreise						
40	Gütersloh	1 469	1 412	1 399	3 985	4 022	3 797
41	Herford	678	547	545	1 718	1 495	1 454
42	Höxter	743	686	687	1 677	1 513	1 573
43	Lippe	941	839	815	2 618	2 327	2 273
44	Minden-Lübbecke	1 665	1 529	1 527	4 278	4 069	3 997
45	Paderborn	1 073	934	922	2 673	2 355	2 250
<b>46</b>	<b>Reg.-Bez. Detmold</b>	<b>7 572</b>	<b>6 839</b>	<b>6 780</b>	<b>19 873</b>	<b>18 405</b>	<b>17 865</b>
	Kreisfreie Städte						
47	Bochum	1 050	968	928	3 304	2 902	2 837
48	Dortmund	5 116	4 715	4 655	15 187	13 262	13 262
49	Hagen	600	597	587	1 734	1 728	1 604
50	Hamm	758	700	697	1 980	1 923	1 833
51	Herne	982	1 213	1 250	3 140	4 237	4 189
	Kreise						
52	Ennepe-Ruhr Kreis	651	468	449	1 728	1 241	1 159
53	Hochsauerlandkreis	1 647	1 691	1 690	4 318	4 517	4 396
54	Märkischer Kreis	1 058	1 020	1 011	2 895	2 646	2 624
55	Olpe	735	800	809	2 017	2 183	2 163
56	Siegen-Wittgenstein	1 852	1 703	1 679	5 465	5 018	4 726
57	Soest	809	725	729	2 008	1 800	1 841
58	Unna	762	727	738	1 950	1 980	1 922
<b>59</b>	<b>Reg.-Bez. Arnsberg</b>	<b>16 020</b>	<b>15 327</b>	<b>15 222</b>	<b>45 726</b>	<b>43 437</b>	<b>42 556</b>
<b>60</b>	<b>Nordrhein-Westfalen</b>	<b>73 459</b>	<b>68 606</b>	<b>68 341</b>	<b>212 682</b>	<b>201 542</b>	<b>196 792</b>

**geleistete Arbeitsstunden sowie Umsätze  
zum Vorjahresmonat nach kreisfreien Städten und Kreisen  
nehmen mit 20 und mehr Beschäftigten –**

Geleistete Arbeitsstunden			Baugewerblicher Umsatz <sup>1)</sup>			Gesamtumsatz <sup>1)</sup>			Lfd. Nr.
September	August	September	September	August	September	September	August	September	
2003	2004		2003	2004		2003	2004		
1 000 Std.			1 000 EUR						
386	336	380	35 417	41 225	37 523	35 672	41 259	37 863	33
63	49	53	4 492	3 680	4 803	4 492	3 680	4 803	34
228	180	195	21 968	18 680	18 864	22 393	19 673	19 798	35
295	254	290	29 901	29 228	30 648	29 912	29 296	31 107	36
154	125	141	13 300	11 397	13 627	13 340	11 414	13 842	37
<b>1 446</b>	<b>1 177</b>	<b>1 326</b>	<b>139 697</b>	<b>134 074</b>	<b>135 113</b>	<b>140 541</b>	<b>135 188</b>	<b>137 258</b>	<b>38</b>
108	85	99	12 748	14 128	14 907	12 766	14 144	14 929	39
161	138	150	17 674	21 237	20 171	17 712	22 194	21 407	40
78	57	71	7 246	5 172	5 690	7 246	5 172	5 707	41
90	70	88	5 112	5 528	6 386	5 116	5 533	6 397	42
106	88	100	11 782	11 665	11 715	11 782	11 703	11 725	43
203	164	190	20 593	25 212	22 895	20 987	25 591	23 119	44
120	90	100	10 384	7 651	10 583	10 438	7 688	10 611	45
<b>866</b>	<b>692</b>	<b>798</b>	<b>85 539</b>	<b>90 593</b>	<b>92 347</b>	<b>86 047</b>	<b>92 025</b>	<b>93 895</b>	<b>46</b>
128	107	114	13 509	10 215	11 516	13 509	10 216	11 516	47
444	393	429	42 466	41 667	48 194	42 466	41 667	48 194	48
66	62	68	5 242	3 931	4 556	5 248	3 937	4 575	49
85	71	78	7 813	7 112	8 119	7 868	7 206	8 252	50
78	93	100	7 630	11 130	14 819	7 630	11 130	14 819	51
73	47	50	6 069	4 189	3 751	6 069	4 189	3 751	52
200	185	205	12 839	15 049	15 131	12 865	15 135	15 201	53
121	101	115	10 392	9 360	9 746	10 392	9 377	9 776	54
83	84	96	9 078	8 392	8 251	9 084	8 399	8 257	55
215	166	185	20 005	17 183	16 794	20 012	17 194	16 803	56
96	76	85	7 779	4 853	6 038	7 790	4 937	6 104	57
93	77	87	5 868	6 698	7 117	5 924	6 706	7 146	58
<b>1 682</b>	<b>1 462</b>	<b>1 612</b>	<b>148 690</b>	<b>139 779</b>	<b>154 032</b>	<b>148 857</b>	<b>140 093</b>	<b>154 394</b>	<b>59</b>
<b>7 732</b>	<b>6 384</b>	<b>7 196</b>	<b>840 751</b>	<b>776 984</b>	<b>812 183</b>	<b>848 640</b>	<b>784 795</b>	<b>822 077</b>	<b>60</b>

**10. Betriebe, Beschäftigte, Bruttolohn- und -gehalt  
- Ergebnisse der Betriebe von Unter**

Lfd. Nr.	Verwaltungsbezirk	Betriebe		tätige (Mit)inhaber/-innen und unbezahlt mithelfende Familienangehörige	kaufmännische und technische Angestellte und Auszubildende	Facharbeiter/-innen, Poliere und Meister/-innen
		insgesamt	darunter Arbeitsgemeinschaften			
Anzahl						
	Kreisfreie Städte					
1	Düsseldorf	29	–	12	949	1 297
2	Duisburg	27	–	5	448	919
3	Essen	38	–	4	1 451	1 267
4	Krefeld	11	–	6	149	457
5	Mönchengladbach	21	–	7	139	434
6	Mülheim an der Ruhr	9	–	2	310	1 196
7	Oberhausen	19	–	2	260	715
8	Remscheid	6	–	4	111	288
9	Solingen	8	–	5	52	177
10	Wuppertal	12	–	8	126	218
	Kreise					
11	Kleve	38	–	13	355	964
12	Mettmann	21	–	6	263	555
13	Rhein-Kreis Neuss	24	–	7	233	571
14	Viersen	20	–	17	156	433
15	Wesel	36	1	16	390	1 521
<b>16</b>	<b>Reg.-Bez. Düsseldorf</b>	<b>319</b>	<b>1</b>	<b>114</b>	<b>5 392</b>	<b>11 012</b>
	Kreisfreie Städte					
17	Aachen	13	–	3	221	300
18	Bonn	9	–	–	82	171
19	Köln	53	–	18	1 125	1 566
20	Leverkusen	13	–	9	80	249
	Kreise					
21	Aachen	13	–	7	80	359
22	Düren	15	–	6	154	481
23	Rhein-Erft-Kreis	29	–	14	280	891
24	Euskirchen	12	–	10	146	508
25	Heinsberg	33	–	23	386	1 094
26	Oberbergischer Kreis	28	–	16	132	496
27	Rhein.-Berg. Kreis	13	–	11	125	180
28	Rhein-Sieg-Kreis	45	–	11	397	1 209
<b>29</b>	<b>Reg.-Bez. Köln</b>	<b>276</b>	<b>–</b>	<b>128</b>	<b>3 208</b>	<b>7 504</b>
	Kreisfreie Städte					
30	Bottrop	7	–	4	88	272
31	Gelsenkirchen	12	–	5	113	360
32	Münster	24	–	10	527	818

1) einschl. Gehälter für Poliere, (Schacht)meister und -meisterinnen



**summe im Bauhauptgewerbe nach kreisfreien Städten und Kreisen  
nehmen mit 20 und mehr Beschäftigten –**

Beschäftigte				Bruttolohn- summe <sup>1)</sup>	Brutto- gehaltsumme	Lfd. Nr.
(Fach)-werker und -werkerinnen	gewerblich Auszu- bildende, Umschüler/ -innen, Anlernlinge und Praktikanten	insgesamt	darunter ausländische Arbeitnehmer/-innen			
				1 000 EUR		
406	66	2 730	515	5 147	4 768	1
250	82	1 704	238	3 435	1 853	2
448	163	3 333	377	5 016	7 338	3
126	24	762	75	1 605	600	4
160	45	785	28	1 525	526	5
54	19	1 581	305	3 661	1 615	6
171	53	1 201	159	2 605	1 197	7
27	31	461	73	1 046	451	8
79	21	334	67	581	184	9
108	11	471	61	848	540	10
280	100	1 712	56	3 058	1 096	11
261	47	1 132	216	2 434	1 081	12
356	33	1 200	202	2 244	962	13
193	31	830	65	1 805	600	14
191	64	2 182	661	4 438	1 411	15
<b>3 110</b>	<b>790</b>	<b>20 418</b>	<b>3 098</b>	<b>39 448</b>	<b>24 222</b>	<b>16</b>
142	33	699	73	1 163	808	17
41	21	315	53	507	354	18
405	93	3 207	509	5 733	5 015	19
197	16	551	110	1 270	301	20
96	21	563	23	1 238	309	21
192	39	872	64	1 918	675	22
276	86	1 547	180	3 238	983	23
186	39	889	47	1 919	599	24
289	127	1 919	66	3 789	1 375	25
172	64	880	96	1 699	511	26
82	10	408	47	691	519	27
375	143	2 135	331	4 387	1 474	28
<b>2 453</b>	<b>692</b>	<b>13 985</b>	<b>1 599</b>	<b>27 552</b>	<b>12 923</b>	<b>29</b>
11	23	398	51	815	299	30
143	37	658	99	1 451	400	31
232	73	1 660	102	2 733	1 605	32

**Noch: 10. Betriebe, Beschäftigte, Bruttolohn- und -gehalt  
- Ergebnisse der Betriebe von Unter**

Lfd. Nr.	Verwaltungsbezirk	Betriebe		tätige (Mit)inhaber/-innen und unbezahlt mithelfende Familienangehörige	kaufmännische und technische Angestellte und Auszubildende	Facharbeiter/-innen, Poliere und Meister/-innen
		insgesamt	darunter Arbeitsgemeinschaften			
Anzahl						
	Kreise					
33	Borken	68	–	30	578	2 215
34	Coesfeld	12	–	2	79	257
35	Recklinghausen	40	–	13	355	1 041
36	Steinfurt	54	–	32	460	1 587
37	Warendorf	27	–	18	173	775
<b>38</b>	<b>Reg.-Bez. Münster</b>	<b>244</b>	<b>–</b>	<b>114</b>	<b>2 373</b>	<b>7 325</b>
	Kreisfreie Stadt					
39	Bielefeld	15	–	4	177	525
	Kreise					
40	Gütersloh	33	–	8	299	825
41	Herford	15	–	4	96	349
42	Höxter	16	–	4	84	336
43	Lippe	20	–	6	142	430
44	Minden-Lübbecke	35	–	15	251	920
45	Paderborn	30	–	9	162	538
<b>46</b>	<b>Reg.-Bez. Detmold</b>	<b>164</b>	<b>–</b>	<b>50</b>	<b>1 211</b>	<b>3 923</b>
	Kreisfreie Städte					
47	Bochum	16	–	1	172	568
48	Dortmund	38	–	6	1 081	3 136
49	Hagen	11	–	5	107	329
50	Hamm	12	–	6	128	396
51	Herne	16	–	5	508	553
	Kreise					
52	Ennepe-Ruhr Kreis	12	–	3	74	242
53	Hochsauerlandkreis	40	–	14	258	1 144
54	Märkischer Kreis	22	–	7	193	642
55	Olpe	15	–	6	164	344
56	Siegen-Wittgenstein	25	–	19	402	965
57	Soest	22	–	9	122	411
58	Unna	21	–	11	105	482
<b>59</b>	<b>Reg.-Bez. Arnsberg</b>	<b>250</b>	<b>–</b>	<b>92</b>	<b>3 314</b>	<b>9 212</b>
<b>60</b>	<b>Nordrhein-Westfalen</b>	<b>1 253</b>	<b>1</b>	<b>498</b>	<b>15 498</b>	<b>38 976</b>

**summe im Bauhauptgewerbe nach kreisfreien Städten und Kreisen  
nehmen mit 20 und mehr Beschäftigten –**

Beschäftigte				Bruttolohn- summe <sup>1)</sup>	Brutto- gehaltsumme	Lfd. Nr.
(Fach)-werker und -werkerinnen	gewerblich Auszu- bildende, Umschüler/ -innen, Anlernlinge und Praktikanten	insgesamt	darunter ausländische Arbeitnehmer/-innen			
				1 000 EUR		
251	216	3 290	73	7 141	2 198	33
84	33	455	16	998	279	34
248	63	1 720	126	3 457	1 449	35
281	190	2 550	77	4 795	1 597	36
187	52	1 205	67	2 443	566	37
<b>1 437</b>	<b>687</b>	<b>11 936</b>	<b>611</b>	<b>23 833</b>	<b>8 393</b>	<b>38</b>
132	47	885	133	1 869	652	39
193	74	1 399	96	2 748	1 049	40
73	23	545	35	1 080	375	41
210	53	687	24	1 311	261	42
198	39	815	55	1 813	461	43
277	64	1 527	65	3 093	903	44
150	63	922	31	1 757	494	45
<b>1 233</b>	<b>363</b>	<b>6 780</b>	<b>439</b>	<b>13 671</b>	<b>4 195</b>	<b>46</b>
160	27	928	123	2 130	707	47
346	86	4 655	1 060	9 086	4 175	48
113	33	587	110	1 207	398	49
109	58	697	56	1 385	448	50
151	33	1 250	148	1 932	2 257	51
117	13	449	47	906	253	52
184	90	1 690	103	3 540	856	53
114	55	1 011	50	2 015	609	54
227	68	809	67	1 555	608	55
170	123	1 679	126	3 246	1 480	56
139	48	729	29	1 443	397	57
93	47	738	61	1 528	394	58
<b>1 923</b>	<b>681</b>	<b>15 222</b>	<b>1 980</b>	<b>29 973</b>	<b>12 582</b>	<b>59</b>
<b>10 156</b>	<b>3 213</b>	<b>68 341</b>	<b>7 727</b>	<b>134 477</b>	<b>62 315</b>	<b>60</b>

### 11. Geleistete Arbeitsstunden und baugewerblicher Umsatz – Ergebnisse der Betriebe von Unter

Lfd. Nr.	Verwaltungsbezirk	Geleistete Arbeitsstunden im							
		Hochbau				Tiefbau			
		insgesamt	davon im			insgesamt	davon im		
			Wohnungs- bau	gewerb- lichen und industriellen Bau <sup>2)</sup>	öffentlichen Bau		Straßenbau	gewerb- lichen und industriellen Bau	sonstigen öffentlichen Bau
1 000 Std.									
	Kreisfreie Städte								
1	Düsseldorf	78	12	53	13	161	83	35	43
2	Duisburg	73	24	41	8	95	18	69	8
3	Essen	65	19	42	4	100	17	38	45
4	Krefeld	37	2	33	2	48	10	15	23
5	Mönchengladbach	48	26	16	6	40	12	12	16
6	Mülheim an der Ruhr	12	6	6	–	178	3	171	4
7	Oberhausen	89	17	61	11	41	2	32	7
8	Remscheid	20	11	7	2	22	5	6	11
9	Solingen	17	7	4	6	19	6	7	6
10	Wuppertal	21	11	9	1	24	10	7	7
	Kreise								
11	Kleve	122	65	30	27	49	20	14	15
12	Mettmann	60	15	43	2	63	6	27	30
13	Rhein-Kreis Neuss	69	43	23	3	65	18	21	26
14	Viersen	53	19	27	7	52	7	19	26
15	Wesel	128	48	74	6	111	26	74	11
<b>16</b>	<b>Reg.-Bez. Düsseldorf</b>	<b>892</b>	<b>325</b>	<b>469</b>	<b>98</b>	<b>1 068</b>	<b>243</b>	<b>547</b>	<b>278</b>
	Kreisfreie Städte								
17	Aachen	39	6	33	0	25	7	4	14
18	Bonn	25	14	8	3	5	–	4	1
19	Köln	124	38	70	16	162	77	33	52
20	Leverkusen	30	4	26	–	37	10	15	12
	Kreise								
21	Aachen	26	13	11	2	38	5	18	15
22	Düren	16	5	10	1	84	24	34	26
23	Rhein-Erft-Kreis	87	39	44	4	81	27	44	10
24	Euskirchen	25	5	17	3	86	31	28	27
25	Heinsberg	99	40	41	18	116	68	32	16
26	Oberbergischer Kreis	54	34	7	13	51	18	11	22
27	Rhein.-Berg. Kreis	24	16	8	0	10	–	8	2
28	Rhein-Sieg-Kreis	116	74	32	10	137	65	34	38
<b>29</b>	<b>Reg.-Bez. Köln</b>	<b>665</b>	<b>288</b>	<b>307</b>	<b>70</b>	<b>832</b>	<b>332</b>	<b>265</b>	<b>235</b>
	Kreisfreie Städte								
30	Bottrop	7	2	5	0	30	29	1	0
31	Gelsenkirchen	60	14	45	1	17	14	2	1
32	Münster	50	18	26	6	102	61	29	12

1) ohne Umsatzsteuer – 2) einschl. landwirtschaftlichen Baus

**im Bauhauptgewerbe nach Bauarten und kreisfreien Städten und Kreisen  
nehmen mit 20 und mehr Beschäftigten –**

Baugewerblicher Umsatz <sup>1)</sup> im								Lfd. Nr.
Hochbau				Tiefbau				
insgesamt	davon im			insgesamt	davon im			
	Wohnungs- bau	gewerb- lichen und industriellen Bau <sup>2)</sup>	öffentlichen Bau		Straßenbau	gewerblichen und indu- striellen Bau	sonstigen öffentlichen Bau	
1 000 EUR								
27 347	1 518	21 611	4 218	25 972	15 472	4 898	5 602	1
9 798	1 494	6 622	1 682	13 148	1 257	10 968	923	2
16 265	2 269	12 661	1 335	13 071	1 594	5 352	6 125	3
10 546	340	10 054	152	3 879	1 005	1 245	1 629	4
8 527	3 832	3 683	1 012	1 455	380	524	551	5
1 562	1 077	485	–	9 866	80	9 506	280	6
10 674	2 319	5 883	2 472	3 892	88	3 045	759	7
1 725	1 549	151	25	3 374	539	1 315	1 520	8
1 572	530	623	419	1 200	391	469	340	9
5 683	2 233	3 385	65	3 096	1 295	988	813	10
16 102	6 172	6 797	3 133	4 428	886	2 011	1 531	11
6 447	1 152	5 195	100	5 630	453	2 996	2 181	12
8 695	4 288	4 108	299	5 102	2 197	1 207	1 698	13
4 978	1 186	2 603	1 189	5 577	782	2 931	1 864	14
18 145	2 484	14 931	730	10 049	2 999	5 850	1 200	15
<b>148 066</b>	<b>32 443</b>	<b>98 792</b>	<b>16 831</b>	<b>109 739</b>	<b>29 418</b>	<b>53 305</b>	<b>27 016</b>	<b>16</b>
4 350	752	2 223	1 375	1 871	396	574	901	17
5 737	2 205	2 826	706	306	–	238	68	18
33 350	9 442	22 519	1 389	20 822	10 292	5 751	4 779	19
1 740	211	1 529	–	2 969	1 273	824	872	20
1 484	861	498	125	2 197	589	1 048	560	21
1 571	410	616	545	8 155	2 834	3 008	2 313	22
8 821	3 250	5 202	369	5 680	2 314	2 420	946	23
1 980	357	1 383	240	6 000	1 999	1 624	2 377	24
10 006	4 958	3 814	1 234	13 341	9 298	2 808	1 235	25
4 902	3 488	509	905	4 339	1 784	885	1 670	26
8 481	1 275	7 206	–	686	–	557	129	27
11 264	7 764	2 987	513	12 838	7 071	2 965	2 802	28
<b>93 686</b>	<b>34 973</b>	<b>51 312</b>	<b>7 401</b>	<b>79 204</b>	<b>37 850</b>	<b>22 702</b>	<b>18 652</b>	<b>29</b>
853	162	677	14	3 580	3 420	74	86	30
7 109	858	5 935	316	741	591	101	49	31
6 130	1 266	4 407	457	11 236	8 226	2 196	814	32

**Noch: 11. Geleistete Arbeitsstunden und baugewerblicher Umsatz  
– Ergebnisse der Betriebe von Unter**

Lfd. Nr.	Verwaltungsbezirk	Geleistete Arbeitsstunden im							
		Hochbau				Tiefbau			
		insgesamt	davon im			insgesamt	davon im		
			Wohnungs- bau	gewerb- lichen und industriellen Bau <sup>2)</sup>	öffentlichen Bau		Straßenbau	gewerb- lichen und industriellen Bau	sonstigen öffentlichen Bau
1 000 Std.									
	Kreise								
33	Borken	249	130	101	18	132	24	28	80
34	Coesfeld	41	25	13	3	12	–	12	–
35	Recklinghausen	82	61	18	3	113	15	52	46
36	Steinfurt	187	121	42	24	103	33	28	42
37	Warendorf	79	57	14	8	61	37	3	21
<b>38</b>	<b>Reg.-Bez. Münster</b>	<b>755</b>	<b>428</b>	<b>264</b>	<b>63</b>	<b>570</b>	<b>213</b>	<b>155</b>	<b>202</b>
	Kreisfreie Stadt								
39	Bielefeld	54	18	28	8	44	6	30	8
	Kreise								
40	Gütersloh	97	35	38	24	54	25	24	5
41	Herford	25	5	18	2	46	13	16	17
42	Höxter	28	9	11	8	60	12	16	32
43	Lippe	57	16	33	8	42	12	25	5
44	Minden-Lübbecke	77	30	34	13	112	35	37	40
45	Paderborn	49	33	7	9	51	24	18	9
<b>46</b>	<b>Reg.-Bez. Detmold</b>	<b>387</b>	<b>146</b>	<b>169</b>	<b>72</b>	<b>409</b>	<b>127</b>	<b>166</b>	<b>116</b>
	Kreisfreie Städte								
47	Bochum	43	15	16	12	71	1	48	22
48	Dortmund	103	30	54	19	326	59	221	46
49	Hagen	26	3	18	5	41	17	10	14
50	Hamm	21	13	4	4	58	9	22	27
51	Herne	57	17	35	5	42	–	34	8
	Kreise								
52	Ennepe-Ruhr Kreis	16	10	3	3	35	9	17	9
53	Hochsauerlandkreis	98	41	37	20	107	45	14	48
54	Märkischer Kreis	51	30	15	6	65	15	32	18
55	Olpe	50	28	17	5	44	18	15	11
56	Siegen-Wittgenstein	94	24	59	11	92	16	43	33
57	Soest	51	29	20	2	34	16	11	7
58	Unna	46	31	13	2	40	9	23	8
<b>59</b>	<b>Reg.-Bez. Arnsberg</b>	<b>656</b>	<b>271</b>	<b>291</b>	<b>94</b>	<b>955</b>	<b>214</b>	<b>490</b>	<b>251</b>
<b>60</b>	<b>Nordrhein-Westfalen</b>	<b>3 355</b>	<b>1 458</b>	<b>1 500</b>	<b>397</b>	<b>3 834</b>	<b>1 129</b>	<b>1 623</b>	<b>1 082</b>

**im Bauhauptgewerbe nach Bauarten und kreisfreien Städten und Kreisen  
nehmen mit 20 und mehr Beschäftigten –**

Baugewerblicher Umsatz <sup>1)</sup> im								Lfd. Nr.
Hochbau				Tiefbau				
insgesamt	davon im			insgesamt	davon im			
	Wohnungs- bau	gewerb- lichen und industriellen Bau <sup>2)</sup>	öffentlichen Bau		Straßenbau	gewerblichen und indu- striellen Bau	sonstigen öffentlichen Bau	
1 000 EUR								
28 412	11 186	15 760	1 466	9 111	1 595	2 648	4 868	33
3 319	1 524	1 700	95	1 483	–	1 483	–	34
11 149	8 825	1 570	754	7 715	987	3 549	3 179	35
18 088	10 497	3 053	4 538	12 560	2 881	1 663	8 016	36
6 799	4 416	1 820	563	6 828	5 522	189	1 117	37
<b>81 859</b>	<b>38 734</b>	<b>34 922</b>	<b>8 203</b>	<b>53 254</b>	<b>23 222</b>	<b>11 903</b>	<b>18 129</b>	<b>38</b>
11 413	2 446	7 883	1 084	3 493	438	2 405	650	39
13 096	3 729	6 110	3 257	7 075	4 439	2 154	482	40
2 064	287	1 590	187	3 625	927	1 830	868	41
2 033	460	902	671	4 353	669	1 026	2 658	42
7 905	891	6 475	539	3 810	665	2 845	300	43
9 961	1 920	4 777	3 264	12 934	7 023	2 502	3 409	44
5 355	3 539	978	838	5 229	3 294	1 299	636	45
<b>51 827</b>	<b>13 272</b>	<b>28 715</b>	<b>9 840</b>	<b>40 519</b>	<b>17 455</b>	<b>14 061</b>	<b>9 003</b>	<b>46</b>
4 548	2 057	1 083	1 408	6 968	50	5 798	1 120	47
18 049	4 018	10 704	3 327	30 145	10 834	14 278	5 033	48
2 089	507	1 408	174	2 467	1 074	642	751	49
1 150	730	224	196	6 969	1 176	2 347	3 446	50
7 332	1 653	5 079	600	7 486	–	6 246	1 240	51
1 600	1 021	281	298	2 151	772	840	539	52
6 865	2 873	2 485	1 507	8 266	2 753	1 615	3 898	53
4 264	2 483	1 578	203	5 483	1 316	3 072	1 095	54
4 969	3 030	1 383	556	3 283	1 711	956	616	55
6 815	1 443	4 452	920	9 979	1 968	4 644	3 367	56
3 539	1 850	1 494	195	2 499	1 731	355	413	57
2 922	1 780	1 004	138	4 195	622	2 730	843	58
<b>64 142</b>	<b>23 445</b>	<b>31 175</b>	<b>9 522</b>	<b>89 891</b>	<b>24 007</b>	<b>43 523</b>	<b>22 361</b>	<b>59</b>
<b>439 580</b>	<b>142 867</b>	<b>244 916</b>	<b>51 797</b>	<b>372 607</b>	<b>131 952</b>	<b>145 494</b>	<b>95 161</b>	<b>60</b>



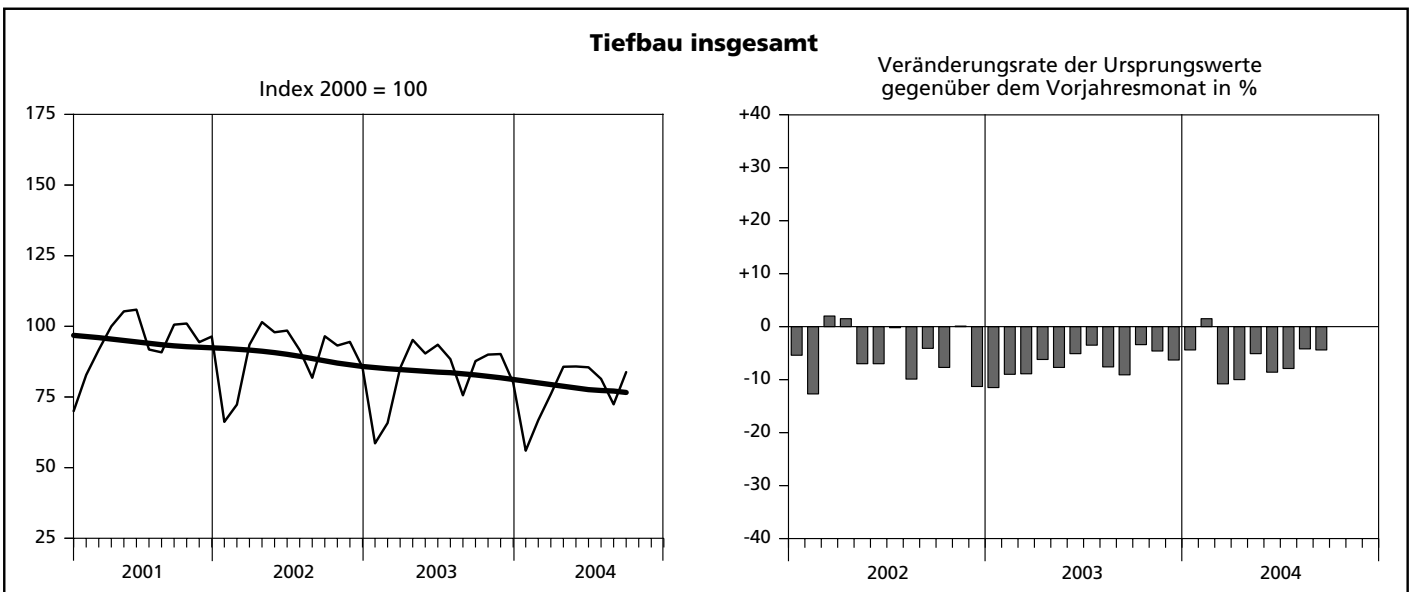
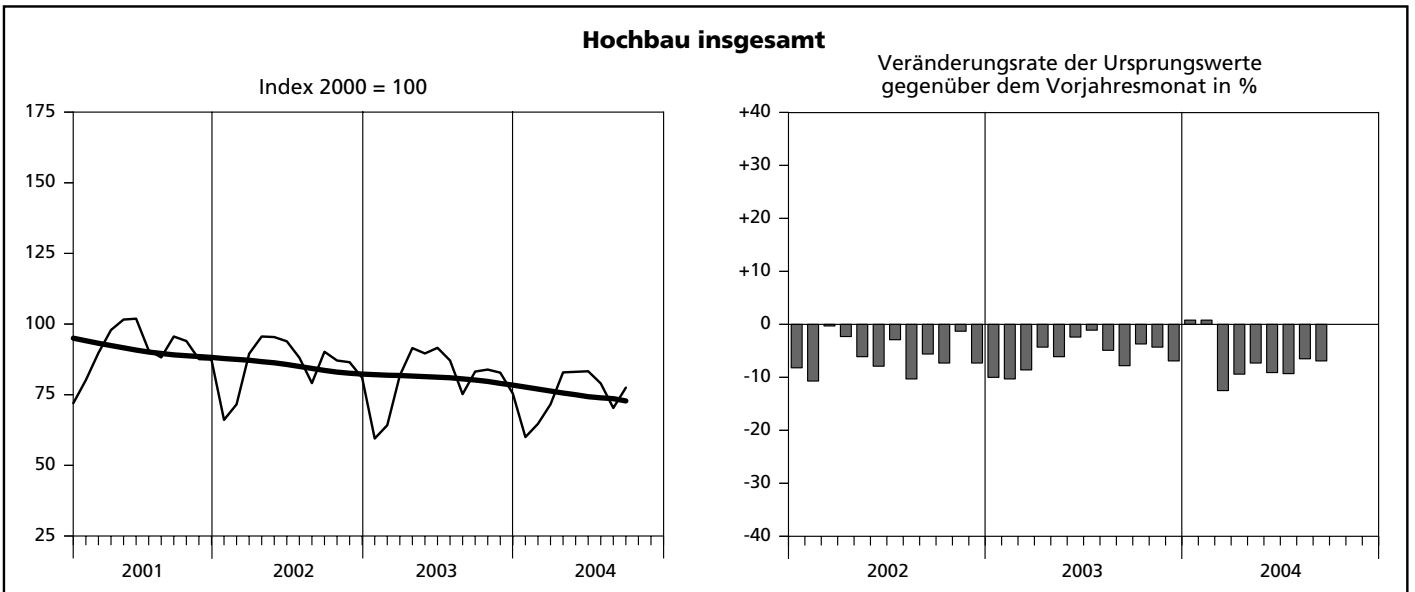
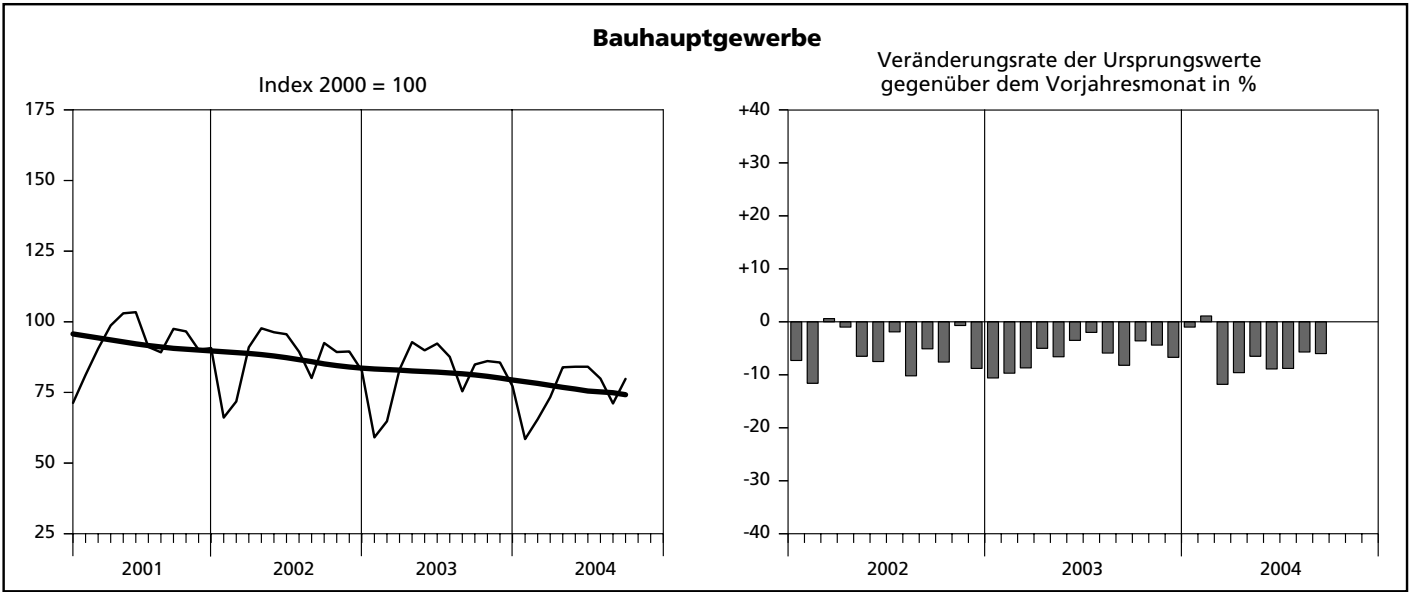


## **Hochgerechnete Ergebnisse für alle Betriebe**

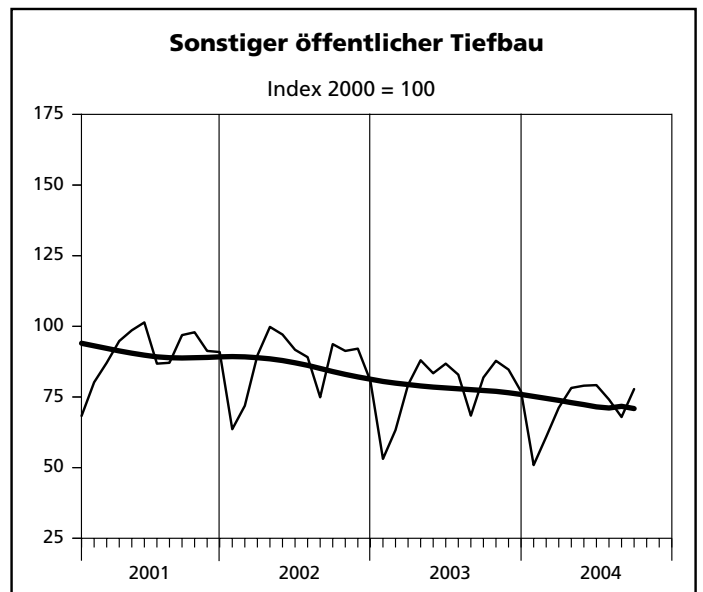
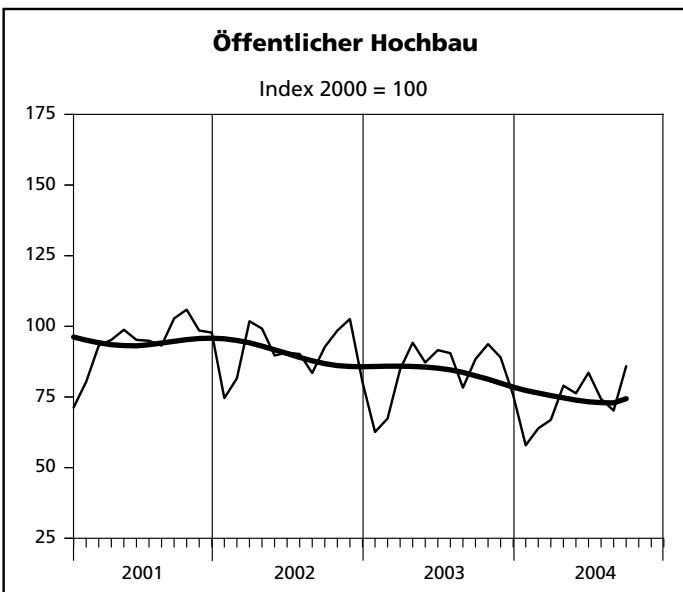
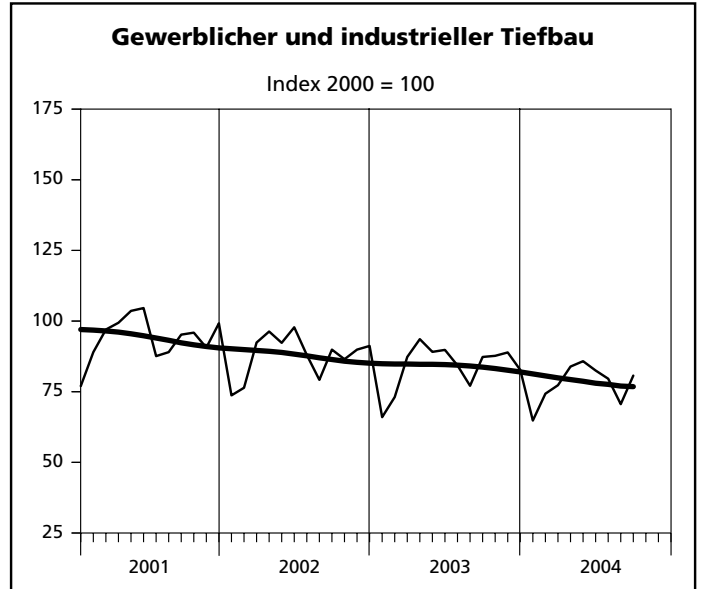
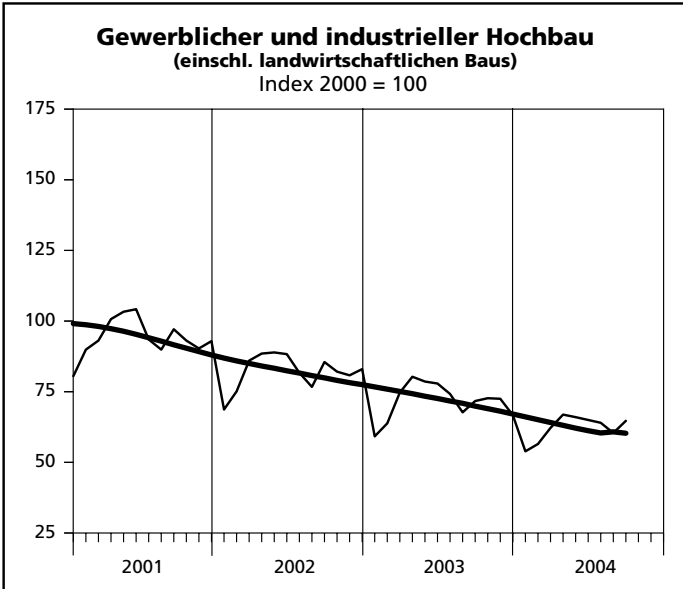
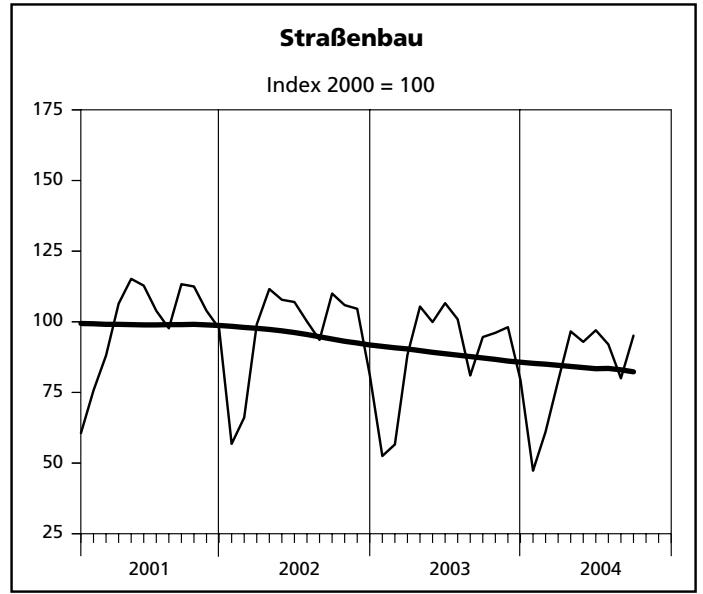
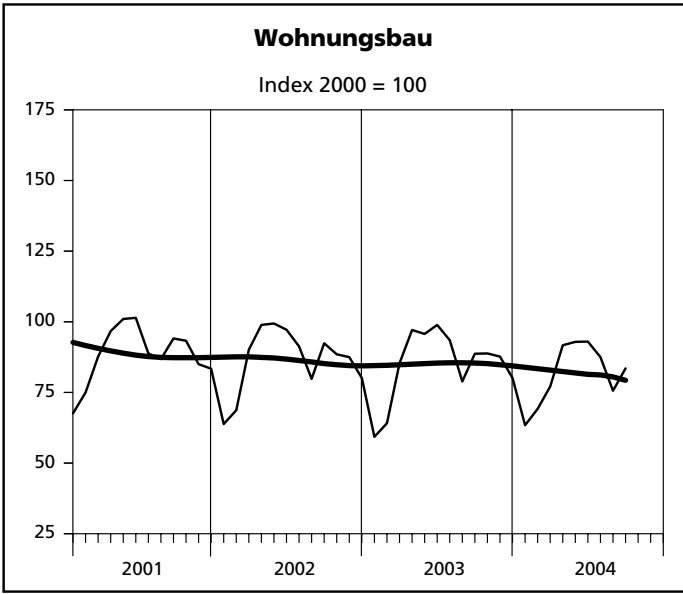
### ***Hinweis***

Ab März 2002 beinhalten die Ergebnisse des auf alle Betriebe hochgeschätzten Berichtskreises auch die Angaben der Einheiten (Betriebe/Unternehmen), die aufgrund eines Karteiabgleichs mit anderen administrativen Einheiten aufgefunden und neu in den Berichtskreis "Jährliche Bautotalerhebung zum 30. Juni" aufgenommen wurden. Aus dem Verhältnis dieses Berichtskreises zum Monatsberichtskreis Juni ergeben sich die Aufschätzfaktoren.

## Index der Nettoproduktion – Alle Betriebe aufgeschätzt



**Index der Nettoproduktion – Alle Betriebe aufgeschätzt**



— Ursprungswerte      — Bereinigt von Zufälligkeiten und saisonalen Einflüssen

**12. Produktionsindex im  
– Alle Betriebe**

Lfd. Nr.	Jahr Monat	Produktionsindex im								
		Bauhaupt- gewerbe insgesamt	Hochbau				Tiefbau			
			zusammen	Wohnungs- bau	gewerb- licher und industrieller Bau <sup>1)</sup>	öffentlicher Bau	zusammen	Straßenbau	gewerb- licher und industrieller Bau	sonstiger öffentlicher Bau
2000 = 100										
1	2000	100	100	100	100	100	100	100	100	100
2	2001	91,9	90,6	88,4	94,0	93,9	94,2	99,0	94,0	90,1
3	2002	86,8	85,3	86,5	82,1	90,4	89,4	95,3	87,8	86,3
4	2003	81,6	80,5	84,8	71,7	83,6	83,4	88,3	83,9	78,0
5	2004 (kumuliert)	75,6	74,7	81,5	62,2	73,1	77,0	82,3	77,7	71,0
6	2003 Januar	59,1	59,5	59,3	59,2	62,6	58,6	52,5	66,0	53,1
7	Februar	64,8	64,2	64,1	63,8	67,4	65,8	56,6	73,1	63,3
8	März	83,1	81,8	85,3	74,7	84,8	85,2	88,3	87,3	79,3
9	April	92,8	91,5	97,1	80,3	94,2	95,2	105,4	93,6	88,0
10	Mai	89,9	89,6	95,7	78,6	87,2	90,4	99,9	89,1	83,4
11	Juni	92,3	91,6	98,9	77,9	91,6	93,5	106,6	89,8	86,8
12	Juli	87,6	87,1	93,5	74,2	90,5	88,4	100,9	84,3	82,9
13	August	75,4	75,2	78,9	67,7	78,3	75,6	81,0	77,1	68,4
14	September	84,9	83,2	88,7	71,7	88,4	87,7	94,6	87,3	81,9
15	Oktober	86,1	83,9	88,8	72,7	93,7	90,0	96,1	87,7	87,8
16	November	85,6	82,8	87,7	72,5	89,0	90,2	98,1	88,9	84,7
17	Dezember	77,2	75,4	80,1	66,7	75,7	80,1	79,4	82,7	76,9
18	2004 Januar	58,5	60,0	63,4	53,9	57,9	56,0	47,3	64,8	50,9
19	Februar	65,5	64,7	69,2	56,5	63,9	66,8	61,1	74,3	60,9
20	März p	73,3	71,6	77,1	62,2	66,9	76,0	79,1	77,3	71,2
21	April p	83,9	82,9	91,7	66,9	79,0	85,7	96,6	83,9	78,2
22	Mai p	84,1	83,1	92,9	66,0	76,3	85,8	92,9	85,8	79,0
23	Juni p	84,1	83,3	93,0	65,0	83,6	85,5	97,0	82,5	79,2
24	Juli p	79,9	79,0	87,5	64,0	74,3	81,4	92,0	79,6	74,1
25	August p	71,1	70,3	75,6	60,4	70,2	72,4	80,0	70,6	67,9
26	September p	79,8	77,5	83,5	64,7	85,9	83,8	95,1	80,7	77,8
27	Oktober	...	...	...	...	...	...	...	...	...
28	November	...	...	...	...	...	...	...	...	...
29	Dezember	...	...	...	...	...	...	...	...	...

1) einschl. landwirtschaftlichen Baus



**13. Beschäftigte, Bruttolohn- und -gehaltsumme im Bauhauptgewerbe sowie geleistete Arbeitsstunden und baugewerblicher Umsatz nach Bauarten**  
**- Alle Betriebe aufgeschätzt -**

Merkmal/ Einheit	September p	August p	September	Veränderung in % September p 2004 gegenüber		Januar bis Berichtsmonat		
						2004 p	2003	Veränderung in % gegenüber dem gleichen Vorjahres- zeitraum
	2004		2003	September 2003	August p 2004			
<b>Beschäftigte insgesamt</b>	<b>118 826</b>	<b>119 238</b>	<b>129 113</b>	<b>-8,0</b>	<b>-0,3</b>	<b>119 316</b>	<b>130 306</b>	<b>-8,4</b>
(darunter ausländische Arbeitnehmer/-innen)	10 279	10 307	11 110	-7,5	-0,3	10 342	11 142	-7,2
davon								
tätige (Mit-)Inhaber/-innen	6 545	6 545	6 949	-5,8	0	6 714	7 049	-4,7
kaufmännische und technische Angestellte (einschl. Auszubildende)	24 707	24 684	26 152	-5,5	+0,1	24 938	26 742	-6,7
Facharbeiter/-innen, Poliere, Meister/-innen	63 877	64 333	69 645	-8,3	-0,7	64 481	70 508	-8,5
(Fach)werker/-innen	17 114	17 216	19 401	-11,8	-0,6	16 877	19 147	-11,9
gewerblich Auszubildende	6 583	6 460	6 966	-5,5	+1,9	6 306	6 860	-8,1
Bruttolohnsumme (1 000 EUR)	212 357	218 421	232 911	-8,8	-2,8	1 840 591	1 991 397	-7,6
Bruttogehaltsumme (1 000 EUR)	80 842	82 024	86 859	-6,9	-1,4	764 161	800 627	-4,6
Geleistete Arbeitsstunden (1 000 h)	12 786	11 448	14 037	-8,9	+11,7	105 733	115 126	-8,2
davon								
Hochbau zusammen	8 070	7 355	8 980	-10,1	+9,7	67 964	74 444	-8,7
davon								
Wohnungsbau	5 321	4 843	5 867	-9,3	+9,9	45 398	47 966	-5,4
landwirtschaftlicher Bau	65	70	90	-27,8	-7,1	450	538	-16,4
gewerblicher und industrieller Hochbau	2 094	1 932	2 379	-12,0	+8,4	17 596	20 761	-15,2
Hochbau für Bahn und Post	31	51	47	-34,0	-39,2	358	380	-5,8
Hochbau für Organisationen ohne Erwerbszweck	177	140	190	-6,8	+26,4	1 383	1 512	-8,5
Hochbau für Gebietskörperschaften und Sozialversicherung	382	319	407	-6,1	+19,7	2 779	3 287	-15,5
Tiefbau zusammen	4 716	4 093	5 057	-6,7	+15,2	37 769	40 682	-7,2
davon								
gewerblicher und industrieller Tiefbau	1 744	1 552	1 930	-9,6	+12,4	14 693	15 710	-6,5
Tiefbau für Bahn und Post	247	198	276	-10,5	+24,7	1 998	2 298	-13,1
Straßenbau	1 452	1 227	1 479	-1,8	+18,3	10 955	11 705	-6,4
sonstiger öffentlicher Tiefbau	1 273	1 116	1 372	-7,2	+14,1	10 123	10 969	-7,7
Gesamtumsatz (1 000 EUR)	1 170 924	1 124 761	1 229 440	-4,8	+4,1	9 417 984	9 684 252	-2,7
Baugewerblicher Umsatz (1 000 EUR)	1 159 036	1 115 369	1 219 287	-4,9	+3,9	9 340 516	9 601 436	-2,7
davon								
Hochbau zusammen	732 051	734 485	796 380	-8,1	-0,3	6 195 197	6 253 975	-0,9
davon								
Wohnungsbau	380 882	371 359	415 088	-8,2	+2,6	3 274 610	3 136 124	+4,4
landwirtschaftlicher Bau	3 554	3 832	8 302	-57,2	-7,3	33 643	34 196	-1,6
gewerblicher und industrieller Hochbau	282 610	287 061	305 866	-7,6	-1,6	2 390 922	2 583 444	-7,5
Hochbau für Bahn und Post	2 228	15 674	5 009	-55,5	-85,8	44 916	45 757	-1,8
Hochbau für Organisationen ohne Erwerbszweck	15 299	11 707	18 055	-15,3	+30,7	114 448	136 343	-16,1
Hochbau für Gebietskörperschaften und Sozialversicherung	47 478	44 852	44 060	+7,8	+5,9	336 658	318 111	+5,8
Tiefbau zusammen	426 985	380 884	422 907	+1,0	+12,1	3 145 319	3 347 461	-6,0
davon								
gewerblicher und industrieller Tiefbau	137 707	124 692	152 131	-9,5	+10,4	1 107 789	1 237 407	-10,5
Tiefbau für Bahn und Post	30 086	21 239	26 465	+13,7	+41,7	210 245	193 220	+8,8
Straßenbau	151 675	127 810	135 196	+12,2	+18,7	989 492	1 047 011	-5,5
sonstiger öffentlicher Tiefbau	107 517	107 143	109 115	-1,5	+0,3	837 793	869 823	-3,7

**14. Beschäftigte nach der Stellung im Betrieb  
sowie Bruttolohn- und -gehaltsumme im Bauhauptgewerbe seit 2000  
- Alle Betriebe aufgeschätzt -**

Jahr Monat	Beschäftigte					Bruttolohn- und -gehaltsumme		
	insgesamt	darunter				insgesamt	davon	
		kaufmännische und technische Angestellte <sup>1)</sup>	Facharbeiter/ -innen Poliere, Meister/ -innen	(Fach)-werker und -werkerinnen	gewerblich Auszu- bildende <sup>2)</sup>		Brutto- lohnsumme <sup>3)</sup>	Brutto- gehaltsumme
Anzahl					1 000 EUR			
2000	162 561	32 212	90 148	23 658	8 840	4 638 687	3 357 720	1 280 968
2001	148 981	29 995	81 684	21 762	8 309	4 283 866	3 081 776	1 202 090
2002	140 981	28 941	76 581	20 701	7 670	4 072 465	2 903 643	1 168 822
2003	129 088	26 511	69 845	18 869	6 854	3 780 040	2 698 630	1 081 410
2004 (kumuliert)	119 316	24 938	64 481	16 877	6 306	2 604 752	1 840 591	764 161
2003 Januar	129 458	27 189	69 998	18 439	7 083	286 900	199 243	87 657
Februar	127 921	27 189	69 244	18 037	6 760	260 702	173 922	86 780
März	132 979	27 230	71 764	19 601	7 080	300 191	214 131	86 060
April	132 315	27 022	71 544	19 583	6 976	336 384	245 409	90 975
Mai	131 712	26 897	71 385	19 286	6 942	321 455	233 510	87 945
Juni <sup>4)</sup>	130 490	26 575	70 698	19 247	6 755	323 296	224 696	98 600
Juli	129 298	26 248	70 162	19 352	6 397	327 709	238 522	89 187
August	129 465	26 175	70 130	19 377	6 783	315 617	229 053	86 564
September	129 113	26 152	69 645	19 401	6 966	319 770	232 911	86 859
Oktober	126 825	25 888	68 684	18 531	6 888	326 006	240 514	85 492
November	125 940	25 834	68 171	18 162	6 847	356 566	249 398	107 168
Dezember	123 539	25 728	66 716	17 417	6 765	305 444	217 321	88 123
2004 Januar	120 993	25 445	65 059	16 891	6 659	273 281	189 437	83 844
Februar	119 758	25 354	64 482	16 728	6 360	260 335	177 212	83 123
März p	119 510	25 223	64 585	16 632	6 249	282 293	200 278	82 015
April p	119 407	24 748	64 803	16 785	6 237	305 616	217 764	87 852
Mai p	118 705	24 845	64 324	16 733	6 140	283 959	202 204	81 755
Juni p	118 830	24 766	64 529	16 706	6 153	309 965	211 397	98 568
Juli p	118 575	24 667	64 341	17 087	5 909	295 659	211 521	84 138
August p	119 238	24 684	64 333	17 216	6 460	300 445	218 421	82 024
September p	118 826	24 707	63 877	17 114	6 583	293 199	212 357	80 842
Oktober	...	...	...	...	...	...	...	...
November	...	...	...	...	...	...	...	...
Dezember	...	...	...	...	...	...	...	...

1) einschl. Auszubildender – 2) einschl. Umschüler/-innen, Anlernlinge und Praktikanten – 3) einschl. Gehälter für Poliere, (Schacht)meister und -meisterinnen – 4) Ergebnisse der Totalerhebung im Bauhauptgewerbe (Stichtag 30. 6.)

**15. Geleistete Arbeitsstunden und baugewerblicher  
– Alle Betriebe**

Lfd. Nr.	Jahr Monat	Geleistete Arbeitsstunden im								
		Bauhaupt- gewerbe insgesamt	Hochbau					Tiefbau		
			zusammen	davon im			zusammen	davon im		
				Wohnungs- bau	gewerb- lichen und industriellen Bau <sup>2)</sup>	öffentlichen Bau		Straßenbau	gewerb- lichen und industriellen Bau	sonstigen öffentlichen Bau
1 000 Std.										
1	2000	197 385	129 120	79 070	41 974	8 076	68 265	18 514	29 913	19 838
2	2001	176 552	113 786	68 022	38 385	7 379	62 766	17 889	27 431	17 446
3	2002	164 146	105 074	65 175	32 785	7 114	59 072	17 301	25 169	16 602
4	2003	151 980	97 816	63 127	28 323	6 366	54 164	15 561	23 880	14 723
5	2004 (kumuliert)	105 733	67 964	45 398	18 404	4 162	37 769	10 955	16 691	10 123
6	2003 Januar	9 923	6 515	3 977	2 109	429	3 408	828	1 683	897
7	Februar	9 841	6 362	3 890	2 054	418	3 479	812	1 694	973
8	März	13 248	8 514	5 434	2 528	552	4 734	1 330	2 125	1 279
9	April	14 055	9 020	5 863	2 576	581	5 035	1 512	2 170	1 353
10	Mai	13 617	8 836	5 779	2 519	538	4 781	1 433	2 066	1 282
11	Juni <sup>3)</sup>	13 262	8 586	5 676	2 373	537	4 676	1 446	1 969	1 261
12	Juli	15 227	9 875	6 497	2 736	642	5 352	1 657	2 237	1 458
13	August	11 916	7 756	4 983	2 268	505	4 160	1 208	1 858	1 094
14	September	14 037	8 980	5 867	2 516	597	5 057	1 479	2 206	1 372
15	Oktober	14 202	9 013	5 844	2 539	630	5 189	1 503	2 216	1 470
16	November	12 818	8 093	5 245	2 304	544	4 725	1 394	2 042	1 289
17	Dezember	9 834	6 266	4 072	1 801	393	3 568	959	1 614	995
18	2004 Januar	9 191	6 124	3 966	1 788	370	3 067	703	1 554	810
19	Februar	9 752	6 268	4 104	1 777	387	3 484	864	1 697	923
20	März p	12 477	7 940	5 234	2 242	464	4 537	1 281	2 021	1 235
21	April p	12 431	7 984	5 413	2 095	476	4 447	1 360	1 908	1 179
22	Mai p	11 782	7 573	5 183	1 955	435	4 209	1 237	1 845	1 127
23	Juni p	12 967	8 353	5 709	2 120	524	4 614	1 420	1 952	1 242
24	Juli p	12 899	8 297	5 625	2 184	488	4 602	1 411	1 973	1 218
25	August p	11 448	7 355	4 843	2 053	459	4 093	1 227	1 750	1 116
26	September p	12 786	8 070	5 321	2 190	559	4 716	1 452	1 991	1 273
27	Oktober	...	...	...	...	...	...	...	...	...
28	November	...	...	...	...	...	...	...	...	...
29	Dezember	...	...	...	...	...	...	...	...	...

1) ohne Umsatzsteuer – 2) einschl. landwirtschaftlichen Baus – 3) Ergebnisse der Totalerhebung im Bauhauptgewerbe (Stichtag 30. 6.)







## **Veröffentlichungen**

# Veröffentlichungen zur Entwicklung und Struktur der Bautätigkeit und des Baugewerbes

## **Bauwirtschaft und Bautätigkeit in Nordrhein-Westfalen**

### **– Zusammenfassender statistischer Beitrag –**

Inhalt: Jährliche Ergebnisse der Erhebungen im Bauhaupt- und Ausbaugewerbe, in der Bautätigkeit (Baugenehmigungen, Baufertigstellungen, Bauüberhang), des Wohnungsbestandes sowie des Wohngeldes; Regionale Ergebnisse für Regierungsbezirke, kreisfreie Städte und Kreise  
Bestellnummer: E 20 2 1996 00 Preis: 6,65 EUR

## **Die Bautätigkeit in Nordrhein-Westfalen**

### **Die erteilten Baugenehmigungen in Nordrhein-Westfalen 2003**

Inhalt: Jährliche Ergebnisse der von den Bauaufsichtsbehörden gemeldeten Baugenehmigungen (Wohn- und Nichtwohngebäude, Rauminhalt, Wohnungen, Wohnräume, Wohnfläche, Nutzfläche, veranschlagte Baukosten) nach Gebäudeart, Haustyp, Bauherr u. a.; regionale Ergebnisse für Regierungsbezirke, kreisfreie Städte und Kreise sowie Eckdaten für Gemeinden  
Bestellnummer: F 21 3 2003 00 Preis: 5,30 EUR

### **Die Baufertigstellungen und Bauabgänge in Nordrhein-Westfalen 2002**

Inhalt: Jährliche Ergebnisse der von den Bauaufsichtsbehörden gemeldeten Baufertigstellungen und Bauabgänge (Fertigstellungen: Wohn- und Nichtwohngebäude, Rauminhalt, Wohnungen, Wohnräume, Wohnfläche, Nutzfläche, veranschlagte Baukosten) nach Gebäudeart, Haustyp, Bauherr u. a.; regionale Ergebnisse für Regierungsbezirke, kreisfreie Städte und Kreise sowie Eckdaten für Gemeinden. – Abgänge: Wohn- und Nichtwohngebäude, Nutzfläche, Wohnungen, Wohnräume, Wohnfläche nach Gebäudeart, Eigentümern, Baualter und Abgangsursachen; Eckdaten für Regierungsbezirke, kreisfreie Städte und Kreise  
Bestellnummer: F 22 3 2002 00 Preis: 6,30 EUR

### **Baugenehmigungen und Baufertigstellungen in Nordrhein-Westfalen**

Inhalt: Monatliche Ergebnisse der von den Bauaufsichtsbehörden gemeldeten Bautätigkeit (Wohn- und Nichtwohngebäude, Rauminhalt, Wohnungen, Wohnfläche, Nutzfläche, veranschlagte Baukosten) nach Gebäudeart und Bauherr; Regionale Ergebnisse für Regierungsbezirke, kreisfreie Städte und Kreise  
Bestellnummer: F 20 3 2004\*) Preis: 1,80 EUR (Jahresbezugspreis: 18,00 EUR)

### **Der Bauüberhang in Nordrhein-Westfalen am 31. Dezember 2003**

Inhalt: Jährliche Ergebnisse über den von den Gemeinden gemeldeten Baufortschritt der noch nicht fertiggestellten Bauvorhaben (Wohn- und Nichtwohngebäude, Rauminhalt, Wohnungen und sonstige Wohneinheiten) nach Bauzustand; erloschene Baugenehmigungen (Wohn- und Nichtwohnbau, Rauminhalt, Wohnung) nach Gebäudeart, Bauherr und Genehmigungszeitraum; regionale Ergebnisse für Regierungsbezirke, kreisfreie Städte und Kreise  
Bestellnummer: F 23 3 2003 00 Preis: 1,70 EUR

## **Wohnungswesen**

### **Wohngeld in Nordrhein-Westfalen 2002**

Inhalt: Jährliche Ergebnisse der von den Bewilligungsbehörden gemeldeten Wohngeldfälle zum 31. 12. einschl. rückwirkender Bewilligungen aus dem I. Quartal des Folgejahres. Wohngeld beziehende Haushalte insgesamt, Besonderen Mietzuschuss beziehende Haushalte, Allgemeines Wohngeld beziehende Haushalte nach Mietzuschuss und Lastenzuschuss, nach Haushaltsgröße und Mietenstufe der Gemeinden, Miete und Belastung sowie nach gezahlten Wohngeldbeträgen  
Bestellnummer: F 29 3 2002 00 Preis: 3,30 EUR

### **Wohnungsbestand in den Gemeinden Nordrhein-Westfalens am 31. Dezember 2002**

Inhalt: Jährliche Ergebnisse der Fortschreibung des Gebäude- und Wohnungsbestandes (Wohngebäude und darin befindliche Wohnungen nach Gebäudearten; Wohnungen in Wohn- und Nichtwohngebäuden nach Anzahl der Räume)  
Bestellnummer: F 24 3 2002 00 Preis: 2,40 EUR

## **Bauhauptgewerbe (Vorbereitende Baustellenarbeiten, Hoch- und Tiefbau) in Nordrhein-Westfalen**

### **–, Ergebnis der Totalerhebung**

Inhalt: Jährliche Betriebsergebnisse (Beschäftigte, geleistete Arbeitsstunden, Bruttolohn- und -gehaltsumme, Umsätze und Geräteausstattung im Juni des Berichtsjahres sowie Umsätze im Kalendervorjahr) nach Wirtschaftszweigen und Betriebsgrößenklassen; regionale Ergebnisse für Regierungsbezirke, kreisfreie Städte und Kreise  
Bestellnummer: E 22 3 2003 00 Preis: 2,90 EUR

### **–, Monatsbericht**

Inhalt: Monatliche Betriebsergebnisse nach Wirtschaftszweigen und Betriebsgrößenklassen sowie Auftragseingangs- und Produktionsindizes; regionale Ergebnisse für Regierungsbezirke, kreisfreie Städte und Kreise  
Bestellnummer: E 21 3 2004\*) Preis: 3,10 EUR (Jahresbezugspreis: 31,00 EUR)

### **–, Unternehmen und Investitionen**

Inhalt: Jährliche Unternehmensergebnisse (Beschäftigte, Bruttolohn- und -gehaltsumme, Umsatz, Investitionen u. a.) nach Wirtschaftszweigen, Unternehmens- und Umsatzgrößenklassen sowie nach Verwaltungsbezirken  
Bestellnummer: E 23 3 2002 00 Preis: 1,30 EUR

## **Ausbaugewerbe (Bauinstallation und sonstiges Ausbaugewerbe) in Nordrhein-Westfalen**

### **–, Ergebnis der Zusatzerhebung**

Inhalt: Jährliche Betriebsergebnisse (Beschäftigte, geleistete Arbeitsstunden, Bruttolohn- und -gehaltsumme, Umsätze im Juni des Berichtsjahres sowie Umsätze im Kalendervorjahr) nach Wirtschaftszweigen, Betriebsgrößenklassen und Verwaltungsbezirken. – 1997 wird wegen Unvergleichbarkeit der Ergebnisse zum Vorjahr (Hinzunahme aus der Handwerkszählung 1995) nicht erscheinen.  
Bestellnummer: E 30 3 2003 00 Preis: 1,30 EUR

### **–, Quartalsergebnisse**

Inhalt: Vierteljährliche Betriebsergebnisse nach Wirtschaftszweigen und Betriebsgrößenklassen; regionale Ergebnisse für Regierungsbezirke, kreisfreie Städte und Kreise  
Bestellnummer: E 29 3 2004\*) Preis: 1,30 EUR (Jahresbezugspreis: 5,20 EUR)

### **–, Unternehmen und Investitionen**

Inhalt: Jährliche Unternehmensergebnisse (Beschäftigte, Bruttolohn- und -gehaltsumme, Umsatz, Investitionen u. a.) nach Wirtschaftszweigen, Unternehmens- und Umsatzgrößenklassen sowie nach Verwaltungsbezirken  
Bestellnummer: E 33 3 2002 00 Preis: 1,30 EUR

**Weitere Auskünfte zu diesen Veröffentlichungen erteilen Ihnen für den Bereich *Bauwirtschaft* Heike Wardin unter der Tel.-Nr. 0211 9449-5223 und Rainer Kathmann unter der Tel.-Nr. 0211 9449-5210, für den Bereich *Bautätigkeit und Wohnungswesen* Corinna op de Hipt unter der Tel.-Nr. 0211 9449-5059.**

Ergebnisse für das Bundesgebiet werden vom Statistischen Bundesamt, 65180 Wiesbaden, in der Fachserie 4, Reihe 5.1 bzw. Fachserie 5, Reihe 1 veröffentlicht.

\*) Bei Bestellungen bitte gewünschten Monat angeben (01 = Januar, 02 = Februar usw. bzw. 41 = 1. Vierteljahr; 42 = 2. Vierteljahr usw.)