



Straßenverkehrsunfälle in Nordrhein-Westfalen

August 2004

Herausgegeben vom
Landesamt für Datenverarbeitung und Statistik Nordrhein-Westfalen
Mauerstraße 51, 40476 Düsseldorf • Postfach 10 11 05, 40002 Düsseldorf
Telefon 0211 9449-01 • Telefax 0211 442006
Internet: <http://www.lds.nrw.de>
E-Mail: poststelle@lds.nrw.de

Erschienen im November 2004

Preis dieser Ausgabe:
4,40 EUR (Jahresbezugspreis 44,00 EUR)

© Landesamt für Datenverarbeitung und Statistik NRW, Düsseldorf, 2004
Für nicht gewerbliche Zwecke sind Vervielfältigung und unentgeltliche Verbreitung, auch auszugsweise, mit Quellenangabe gestattet. Die Verbreitung, auch auszugsweise, über elektronische Systeme/Datenträger bedarf der vorherigen Zustimmung. Alle übrigen Rechte bleiben vorbehalten.

Inhalt

	Seite
Vorbemerkungen	5
 Grafiken	
Unfälle mit Personenschaden in Nordrhein-Westfalen August 2003 bis August 2004	6
Bei Unfällen Getötete in Nordrhein-Westfalen August 2003 bis August 2004	6
Unfälle mit Personenschaden nach Straßenarten in Nordrhein-Westfalen im August 2004	7
Bei Unfällen Verunglückte nach Alter und Geschlecht in Nordrhein-Westfalen im August 2004	7
Unfälle mit Personenschaden in kreisfreien Städten und Kreisen in Nordrhein-Westfalen im August 2004	8
 Tabellenteil	
1. Straßenverkehrsunfälle und verunglückte Personen 1972 – 2003	11
2. Straßenverkehrsunfälle im August 2004 nach Unfallkategorien	11
3. Straßenverkehrsunfälle und Verunglückte im August 2004 nach Straßenarten und Ortslage	12
4. Straßenverkehrsunfälle und Verunglückte im August 2004 nach Unfalltyp und Ortslage	12
5. Straßenverkehrsunfälle und Verunglückte im August 2004 nach Unfallarten und Ortslage	13
6. Straßenverkehrsunfälle und Verunglückte im August 2004 nach Ortslage und Tagesdatum	14
7. Verunglückte im Straßenverkehr im August 2004 nach Altersgruppen und Geschlecht	16
8. Verunglückte im Straßenverkehr im August 2004 nach Art der Verkehrsbeteiligung und Ortslage	17
9. Verunglückte im Straßenverkehr im August 2004 nach Art der Verkehrsbeteiligung, Altersgruppen und Geschlecht.	18
10. An Straßenverkehrsunfällen beteiligte Fahrzeugführer und Fußgänger im August 2004 nach Art der Verkehrsbeteiligung und Ortslage	26
11. Straßenverkehrsunfälle mit Personenschaden im August 2004 nach Ursachen und Ortslage	27
12. Fehlverhalten der Fahrzeugführer als Ursache von Straßenverkehrsunfällen mit Personenschaden im August 2004 nach Art der Verkehrsbeteiligung	31
13. Straßenverkehrsunfälle und verunglückte Personen im August 2004 nach Gemeinden	32

Kumulierte Ergebnisse

1. Straßenverkehrsunfälle im Januar – August 2004 nach Unfallkategorien	67
2. Straßenverkehrsunfälle und Verunglückte im Januar – August 2004 nach Straßenarten und Ortslage	68
3. Straßenverkehrsunfälle und Verunglückte im Januar – August 2004 nach Unfalltyp und Ortslage	68
4. Straßenverkehrsunfälle und Verunglückte im Januar – August 2004 nach Unfallarten und Ortslage	69
5. Verunglückte im Straßenverkehr im Januar – August 2004 nach Altersgruppen und Geschlecht	70
6. Verunglückte im Straßenverkehr im Januar – August 2004 nach Art der Verkehrsbeteiligung und Ortslage	71
7. Verunglückte im Straßenverkehr im Januar – August 2004 nach Art der Verkehrsbeteiligung, Altersgruppen und Geschlecht	72
8. An Straßenverkehrsunfällen beteiligte Fahrzeugführer und Fußgänger im Januar – August 2003 nach Art der Verkehrsbeteiligung und Ortslage	80
9. Straßenverkehrsunfälle mit Personenschaden im Januar – August 2004 nach Ursachen und Ortslage	81
10. Fehlverhalten der Fahrzeugführer als Ursache von Straßenverkehrsunfällen mit Personenschaden im Januar – August 2004 nach Art der Verkehrsbeteiligung	85

Vorbemerkungen

Rechtsgrundlage

Rechtsgrundlage für die Zusammenstellung der vorliegenden Ergebnisse ist das „Gesetz über die Statistik der Straßenverkehrsunfälle“ (Straßenverkehrsunfallstatistikgesetz – StVUnfStatG) vom 15. Juni 1990 (BGBl. I S. 1078), sowie das „Erste Gesetz zur Änderung des Straßenverkehrsunfallstatistikgesetzes“ vom 23. November 1994 (BGBl. I S. 3491) und die „Verordnung zur näheren Bestimmung des schwerwiegenden Unfalls mit Sachschaden im Sinne des Straßenverkehrsunfallstatistikgesetzes vom 21. Dezember 1994 (BGBl. I S. 3970). Alle Unfälle, bei denen infolge des Fahrverkehrs auf öffentlichen Wegen und Plätzen Personen getötet, verletzt oder Sachschäden verursacht worden sind, werden erfasst und statistisch ausgewertet.

Erläuterungen

Unfälle

Grundsätzlich werden die Unfälle eingeteilt in **Unfälle mit Personenschaden** – unabhängig von der Schwere der Verletzung – und in **Unfälle mit nur Sachschaden**, bei denen also keine Personen zu Schaden kommen.

Alle Unfälle außer den sonstigen Unfälle mit nur Sachschaden und ohne Alkoholeinwirkung (sog. Bagatellunfälle) werden nach ihrer **Ortslage** (innerorts, außerorts und Autobahn) nachgewiesen, wobei Unfälle auf Autobahnen und auf Stadtautobahnen zu den außerorts Unfällen zählen.

Unfallart (z. B. Aufprall auf Hindernis) und **Unfalltyp** (z. B. Abbiege-Unfall) werden anschaulich in den Vorspalten der Tabellen 3.2 und 3.3 beschrieben.

Bei den **Unfallursachen** in Tabelle 6 wird unterschieden nach personenbezogenem Fehlverhalten (z. B. beim Überholen) und nach situationsbedingten Ursachen (z. B. Straßenglätte).

Je Unfall können beim Hauptverursacher und bei einem weiteren Unfallbeteiligten jeweils bis zu drei Ursachen und bis zu zwei situationsbedingte Ursachen angegeben werden.

Verunglückte

Zu den Verunglückten werden alle Personen gezählt, die bei einem Unfall getötet oder verletzt werden. Es gelten

- als **Getötete** die Personen, die innerhalb von 30 Tagen an den Unfallfolgen sterben,
- als **schwer Verletzte** die Personen, die zur stationären Behandlung in ein Krankenhaus eingeliefert werden,
- als **leicht Verletzte** alle übrigen verunglückten Personen.

Sachschaden

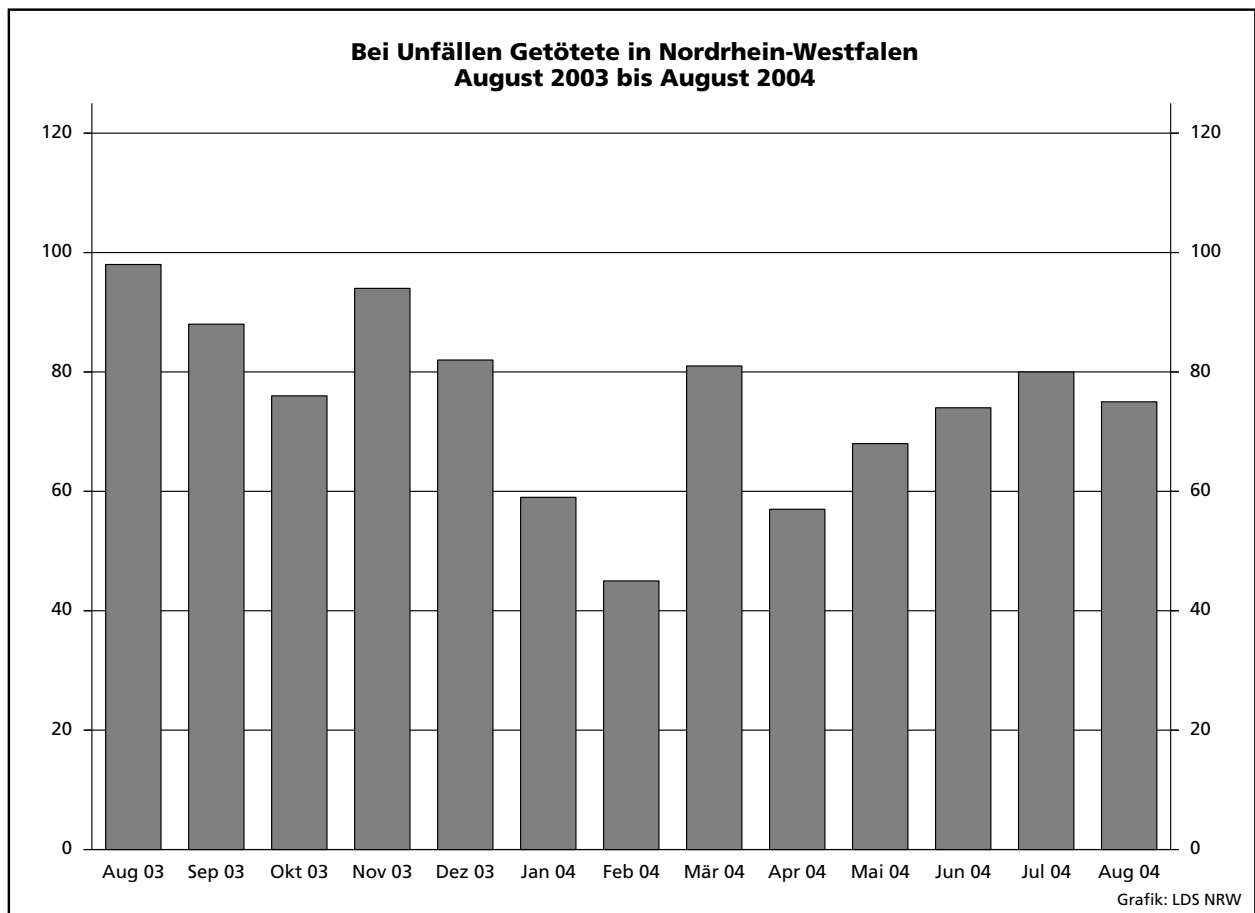
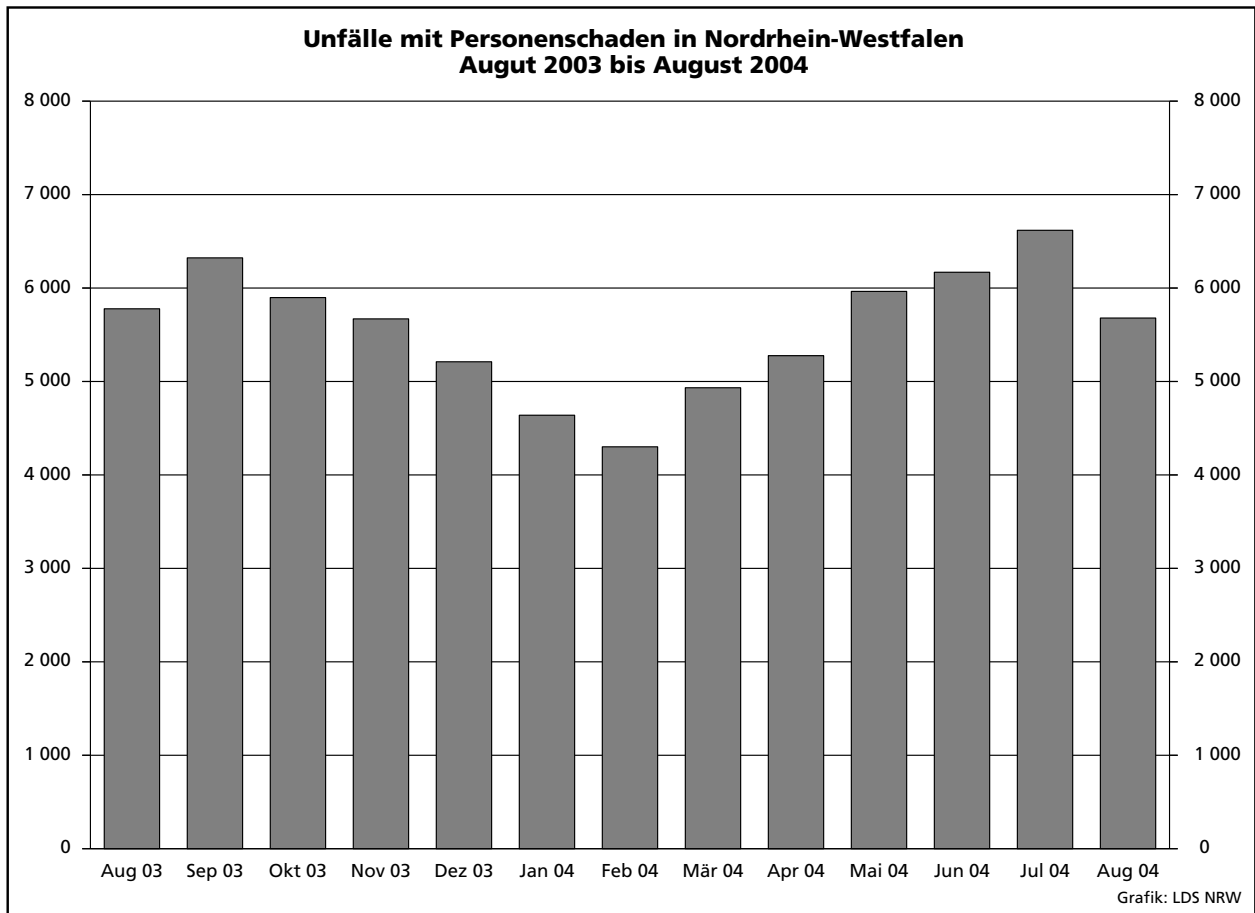
Bis Ende 1994 wurde die Sachschadensschwere noch nach einer Wertgrenze beurteilt (zuletzt lag diese bei 4 000 DM). Schadenswerte, die diese Grenze überschritten, wurden der Kategorie „Unfall mit schwerem Sachschaden“, alle anderen den „Bagatellunfällen“ zugeordnet. Da der finanzielle Schaden bei der Unfallaufnahme nur schwer ermittelbar war, ist man ab 1995 von diesem System abgekommen und hat andere Kriterien für die Schwere eines Unfalls herangezogen:

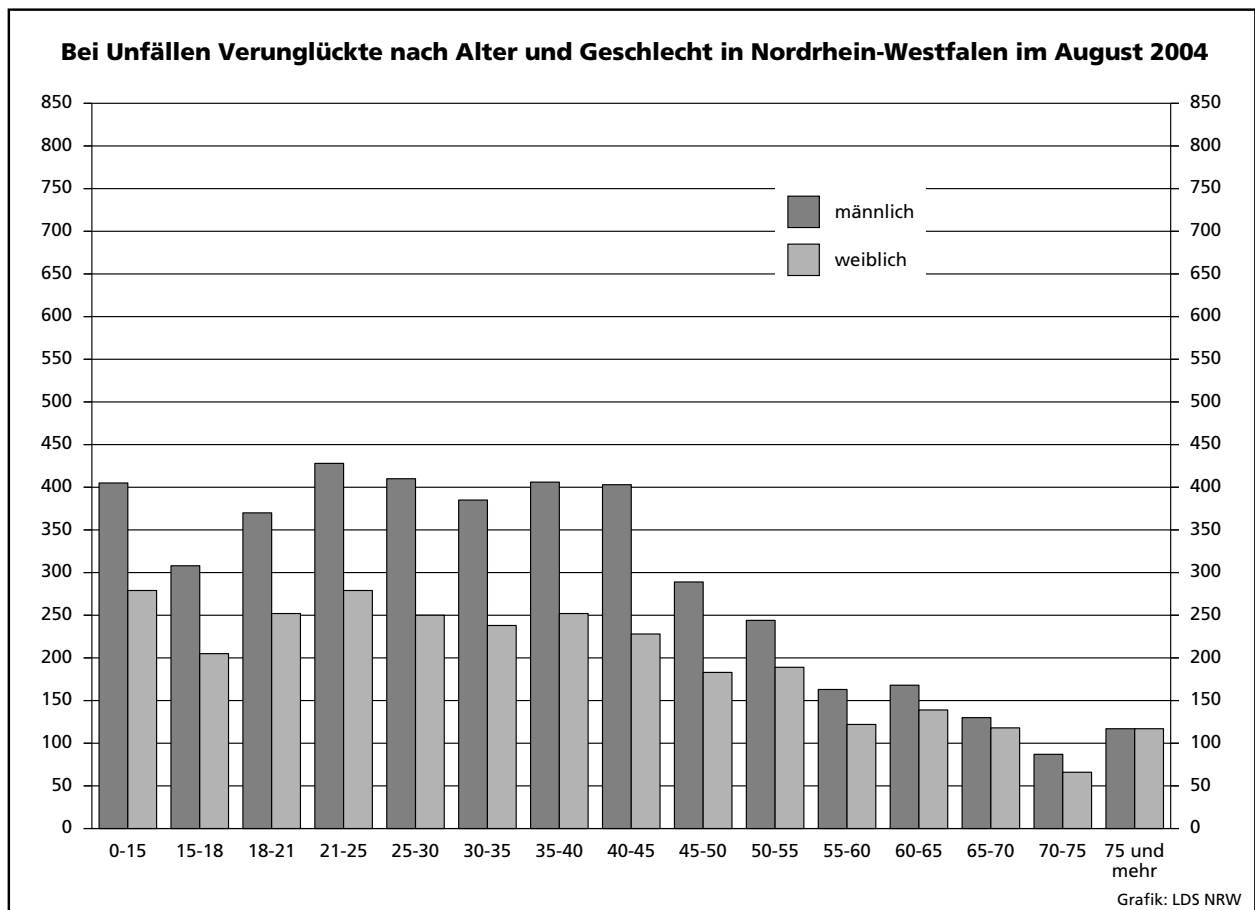
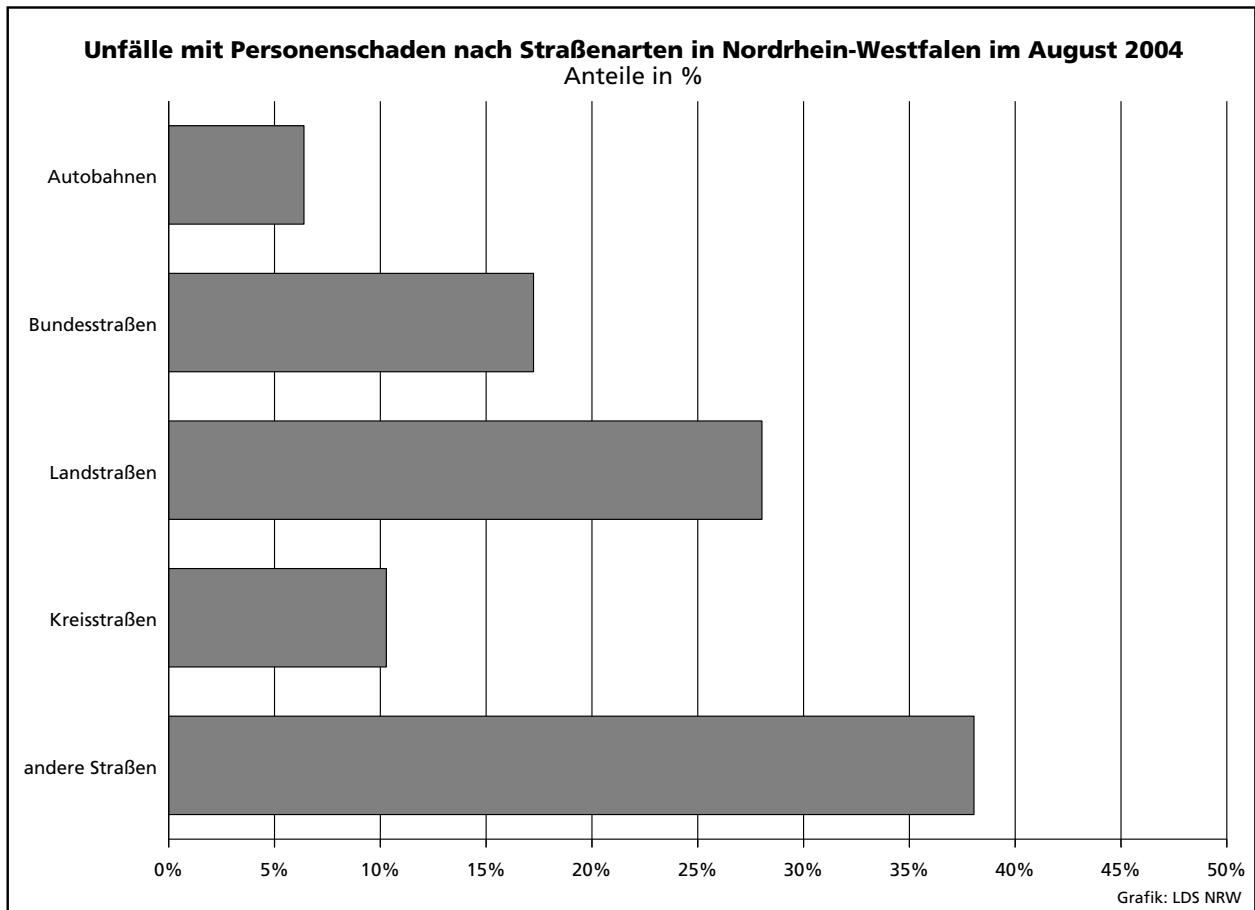
So liegt ein **schwerwiegender Unfall mit Sachschaden** vor, wenn der Straftatbestand (dazu zählt z. B. ein Unfall unter Alkoholeinwirkung) oder eine Ordnungswidrigkeit (Bußgeld) festgestellt worden ist und wenn gleichzeitig mindestens ein Kfz aufgrund eines Unfallschadens von der Unfallstelle abgeschleppt werden musste (nicht fahrbereit). Es handelt sich hier um einen **schwerwiegender Unfall mit Sachschaden im engeren Sinne**.

Ein schwerwiegender Unfall mit Sachschaden liegt auch dann vor, wenn ein Unfallbeteiligter **unter** Alkoholeinwirkung stand **und** evtl. beteiligte Kfz noch **fahrbereit** waren (**sonstiger Sachschadensunfall unter Alkoholeinwirkung**).

Zu den **sonstigen Sachschadensunfällen ohne Alkoholeinwirkung** zählen alle Unfälle

- **ohne** Straftatbestand oder Ordnungswidrigkeit (Bußgeld), unabhängig davon ob ein beteiligtes Kfz fahrbereit war oder nicht;
- **mit** Straftatbestand oder Ordnungswidrigkeit (Bußgeld)





Tabellenteil

Zeichenerklärung

(nach DIN 55 301)

- 0 weniger als die Hälfte von 1 in der letzten besetzten Stelle, jedoch mehr als nichts
- nichts vorhanden (genau null)
- ... Angabe fällt später an
- / keine Angabe, da Zahlenwert nicht sicher genug
- . Zahlenwert unbekannt oder geheim zu halten
- x Tabellenfach gesperrt, da Aussage nicht sinnvoll (u. a. für Veränderungsraten von 100 und mehr % sowie im Falle des Vergleichs einstelliger Zahlenwerte)

Hinweis

Bei den Daten für das laufende Jahr handelt es sich um vorläufige Ergebnisse.

1. Straßenverkehrsunfälle und verunglückte Personen 1972 – 2003

Jahr	Unfälle				Verunglückte Personen			
	insgesamt	Personen- schaden	davon mit		insgesamt	Getötete	davon	
			nur Sachschaden				schwer	leicht
			insgesamt	darunter Bagatell- schäden ¹⁾				
1972	324 872	101 312	223 560	175 926	141 518	4 236	42 210	95 072
1973	306 741	93 216	213 525	168 845	128 288	3 690	38 624	85 974
1974	287 085	87 254	199 831	156 375	117 561	3 162	35 949	78 450
1975	290 914	86 602	204 312	160 951	117 448	3 257	37 367	76 824
1976	333 569	93 659	239 910	184 715	125 476	3 284	39 781	82 411
1977	361 466	99 049	262 417	197 373	133 090	3 225	41 746	88 119
1978	386 478	97 212	289 266	215 727	129 588	3 203	40 606	85 779
1979	400 984	93 468	307 516	226 870	122 956	2 681	38 359	81 916
1980	412 958	98 311	314 647	226 307	128 813	2 885	39 398	86 530
1981	413 998	93 810	320 188	227 167	122 846	2 497	37 429	82 920
1982	409 471	94 096	315 375	218 820	122 653	2 521	37 817	82 315
1983	446 326	97 886	348 440	295 682	127 678	2 608	39 204	85 866
1984	481 333	93 749	387 584	334 083	120 551	2 182	35 470	82 899
1985	492 124	81 405	410 719	359 369	103 718	1 692	29 342	72 684
1986	521 255	86 393	434 862	382 338	110 416	1 807	30 521	78 088
1987	541 715	81 764	459 951	409 190	105 363	1 544	28 346	75 473
1988	563 793	86 497	477 296	426 314	112 270	1 727	29 547	80 996
1989	553 814	85 471	468 343	419 395	110 681	1 642	27 994	81 045
1990	543 482	83 336	460 146	412 746	108 327	1 520	26 400	80 407
1991	524 987	78 105	446 882	413 725	101 150	1 410	24 841	74 899
1992	528 810	80 830	447 980	414 636	104 224	1 378	24 758	78 088
1993	524 543	79 690	444 853	410 560	103 284	1 329	24 449	77 506
1994	507 788	79 791	427 997	394 304	103 481	1 346	24 636	77 499
1995	502 304	77 849	424 455	395 756	101 070	1 364	24 157	75 549
1996	503 618	73 085	430 533	403 061	95 021	1 163	22 531	71 327
1997	502 630	75 510	427 120	400 075	97 419	1 188	22 686	73 545
1998	525 915	74 392	451 523	423 780	95 928	1 077	21 227	73 624
1999	558 637	78 181	480 456	451 897	100 759	1 092	21 704	77 963
2000	552 911	74 367	478 544	449 485	95 713	1 059	19 679	74 975
2001	561 508	73 348	488 160	458 719	94 051	1 038	18 166	74 847
2002	546 239	70 287	475 952	447 245	90 508	996	16 839	72 673
2003	545 774	69 904	475 870	448 540	88 230	942	16 447	71 783

1) Siehe Erläuterungen Seite 5.

2. Straßenverkehrsunfälle im August 2004 nach Unfallkategorien

Unfallkategorie	Straßenverkehrsunfälle		
	August		
	2004	dagegen 2003	Veränderung 2004 gegenüber 2003
	Anzahl		%
Unfälle			
mit Personenschaden insgesamt	5 679	5 813	-2,3
davon			
mit Getöteten	68	94	-27,7
mit Verletzten	5 611	5 719	-1,9
davon			
mit schwer Verletzten	1 237	1 292	-4,3
mit leicht Verletzten	4 374	4 427	-1,2
mit nur Sachschaden insgesamt	35 359	33 179	+6,6
davon			
schwerwiegende Unfälle mit Sachschaden	1 758	1 593	+10,4
sonstige Sachschadensunfälle			
unter Alkoholeinwirkung	383	420	-8,8
ohne Alkoholeinwirkung ¹⁾	33 218	31 166	+6,6
davon			
innerhalb von Ortschaften	26 567	25 047	+6,1
außerhalb von Ortschaften			
(ohne Autobahn)	4 066	4 005	+1,5
auf Autobahnen	2 585	2 114	+22,3

1) Siehe Erläuterungen Seite 5.

3. Straßenverkehrsunfälle und Verunglückte im August 2004 nach Straßenarten und Ortslage

Straßenart a = Zusammen b = innerhalb von Ortschaften c = außerhalb von Ortschaften	Unfälle mit Personen- schaden	Verunglückte Personen			Unfälle mit Personen- schaden	Verunglückte Personen			Unfälle mit Personen- schaden	Verunglückte Personen			
		Getötete	schwer	leicht		Getötete	schwer	leicht		Getötete	schwer	leicht	
			Verletzte				Verletzte				Verletzte		
		August 2004				dagegen August 2003				Veränderung August 2004 gegenüber August 2003			
Anzahl								%					
Bundesautobahnen	a	363	11	129	416	372	16	158	428	-2,4	-31,3	-18,4	-2,8
Bundesstraßen	a	979	22	267	1 037	1 081	19	277	1 161	-9,4	+15,8	-3,6	-10,7
	b	639	7	139	670	707	7	129	766	-9,6	-	+7,8	-12,5
	c	340	15	128	367	374	12	148	395	-9,1	+25,0	-13,5	-7,1
Landstraßen	a	1 592	20	394	1 691	1 612	32	421	1 642	-1,2	-37,5	-6,4	+3,0
	b	984	4	185	1 068	984	6	214	1 017	-	x	-13,6	+5,0
	c	608	16	209	623	628	26	207	625	-3,2	-38,5	+1,0	-0,3
Kreisstraßen	a	584	10	181	560	628	20	186	589	-7,0	-50,0	-2,7	-4,9
	b	376	1	87	381	396	5	83	390	-5,1	x	+4,8	-2,3
	c	208	9	94	179	232	15	103	199	-10,3	x	-8,7	-10,1
Andere Straßen	a	2 161	12	430	2 075	2 120	11	442	2 021	+1,9	+9,1	-2,7	+2,7
	b	2 001	11	368	1 923	1 917	6	360	1 843	+4,4	x	+2,2	+4,3
	c	160	1	62	152	203	5	82	178	-21,2	x	-24,4	-14,6
Insgesamt	a	5 679	75	1 401	5 779	5 813	98	1 484	5 841	-2,3	-23,5	-5,6	-1,1
	b	4 000	23	779	4 042	4 004	24	786	4 016	-0,1	-4,2	-0,9	+0,6
	c	1 679	52	622	1 737	1 809	74	698	1 825	-7,2	-29,7	-10,9	-4,8

4. Straßenverkehrsunfälle und Verunglückte im August 2004 nach Unfalltyp und Ortslage

Unfalltyp a = Zusammen b = innerhalb von Ortschaften c = außerhalb von Ortschaften	Unfälle mit Personen- schaden	Verunglückte Personen			Unfälle mit Personen- schaden	Verunglückte Personen			Unfälle mit Personen- schaden	Verunglückte Personen			
		Getötete	schwer	leicht		Getötete	schwer	leicht		Getötete	schwer	leicht	
			Verletzte				Verletzte				Verletzte		
		August 2004				dagegen August 2003				Veränderung August 2004 gegenüber August 2003			
Anzahl								%					
Fahrunfall	a	1 018	32	427	811	1 065	45	453	872	-4,4	-28,9	-5,7	-7,0
	b	474	6	170	393	456	10	152	388	+3,9	x	+11,8	+1,3
	c	544	26	257	418	609	35	301	484	-10,7	-25,7	-14,6	-13,6
Abbiege-Unfall	a	818	4	154	900	857	10	197	886	-4,6	x	-21,8	+1,6
	b	644	2	103	685	660	4	125	665	-2,4	x	-17,6	+3,0
	c	174	2	51	215	197	6	72	221	-11,7	x	-29,2	-2,7
Einbiegen/Kreuzen- unfall	a	1 315	8	269	1 385	1 386	6	297	1 430	-5,1	x	-9,4	-3,1
	b	1 010	4	164	1 062	1 098	1	197	1 114	-8,0	x	-16,8	-4,7
	c	305	4	105	323	288	5	100	316	+5,9	x	+5,0	+2,2
Überschreiten-Unfall	a	317	6	104	230	313	12	95	246	+1,3	x	+9,5	-6,5
	b	303	6	95	224	295	6	91	236	+2,7	-	+4,4	-5,1
	c	14	-	9	6	18	6	4	10	-22,2	x	x	x
Unfall durch ruhenden Verkehr	a	232	-	40	218	252	2	39	241	-7,9	x	+2,6	-9,5
	b	224	-	36	210	241	2	38	229	-7,1	x	-5,3	-8,3
	c	8	-	4	8	11	-	1	12	x	-	x	x
Unfall im Längsverkehr	a	1 285	16	229	1 591	1 270	18	233	1 549	+1,2	-11,1	-1,7	+2,7
	b	811	1	99	992	768	-	90	922	+5,6	x	+10,0	+7,6
	c	474	15	130	599	502	18	143	627	-5,6	-16,7	-9,1	-4,5
Sonstiger Unfall	a	694	9	178	644	670	5	170	617	+3,6	x	+4,7	+4,4
	b	534	4	112	476	486	1	93	462	+9,9	x	+20,4	+3,0
	c	160	5	66	168	184	4	77	155	-13,0	x	-14,3	+8,4
Insgesamt	a	5 679	75	1 401	5 779	5 813	98	1 484	5 841	-2,3	-23,5	-5,6	-1,1
	b	4 000	23	779	4 042	4 004	24	786	4 016	-0,1	-4,2	-0,9	+0,6
	c	1 679	52	622	1 737	1 809	74	698	1 825	-7,2	-29,7	-10,9	-4,8

5. Straßenverkehrsunfälle und Verunglückte im August 2004 nach Unfallarten und Ortslage

Unfallart a = Zusammen b = innerhalb von Ortschaften c = außerhalb von Ortschaften	Unfälle mit Personen- schaden	Verunglückte Personen			Unfälle mit Personen- schaden	Verunglückte Personen			Unfälle mit Personen- schaden	Verunglückte Personen			
		Getötete	schwer	leicht		Getötete	schwer	leicht		Getötete	schwer	leicht	
			Verletzte				Verletzte				Verletzte		
		Augusti 2004				dagegen August 2003				Veränderung August 2004 gegenüber August 2003			
Anzahl									%				
Zusammenstoß mit anderem Fahrzeug das anfährt, anhält	a	428	1	59	456	379	1	68	407	+12,9	-	-13,2	+12,0
	b	369	1	47	384	328	1	54	342	+12,5	-	-13,0	+12,3
	c	59	-	12	72	51	-	14	65	+15,7	-	-14,3	+10,8
vorausfährt oder wartet	a	811	5	110	1 044	767	5	102	978	+5,7	-	+7,8	+6,7
	b	534	-	51	675	500	-	40	618	+6,8	-	+27,5	+9,2
	c	277	5	59	369	267	5	62	360	+3,7	-	-4,8	+2,5
seitlich in gleicher Richtung fährt	a	233	4	38	262	242	4	46	254	-3,7	-	-17,4	+3,1
	b	152	-	20	163	157	1	19	167	-3,2	x	+5,3	-2,4
	c	81	4	18	99	85	3	27	87	-4,7	x	-33,3	+13,8
entgegenkommt	a	445	17	162	525	386	14	127	463	+15,3	+21,4	+27,6	+13,4
	b	276	3	65	326	219	-	49	263	+26,0	x	+32,7	+24,0
	c	169	14	97	199	167	14	78	200	+1,2	-	+24,4	-0,5
einbiegt oder kreuzt	a	1 735	11	366	1 850	1 861	14	413	1 925	-6,8	-21,4	-11,4	-3,9
	b	1 346	6	230	1 419	1 474	4	269	1 497	-8,7	x	-14,5	-5,2
	c	389	5	136	431	387	10	144	428	+0,5	x	-5,6	+0,7
Zusammenstoß zwischen Fahrzeug und Fußgänger	a	465	10	133	367	498	12	128	408	-6,6	-16,7	+3,9	-10,1
	b	447	10	123	356	465	7	122	384	-3,9	x	+0,8	-7,3
	c	18	-	10	11	33	5	6	24	-45,5	x	x	-54,2
Aufprall auf Hindernis	a	35	-	8	30	39	1	9	31	-10,3	x	x	-3,2
	b	22	-	5	20	23	-	6	17	-4,3	-	x	+17,6
	c	13	-	3	10	16	1	3	14	-18,8	x	-	-28,6
Abkommen von der Fahrbahn nach rechts	a	485	19	232	355	523	28	223	399	-7,3	-32,1	+4,0	-11,0
	b	160	3	66	126	164	7	67	129	-2,4	x	-1,5	-2,3
	c	325	16	166	229	359	21	156	270	-9,5	-23,8	+6,4	-15,2
Abkommen von der Fahrbahn nach links	a	299	6	113	252	349	9	177	293	-14,3	x	-36,2	-14,0
	b	82	-	28	67	86	1	31	79	-4,7	x	-9,7	-15,2
	c	217	6	85	185	263	8	146	214	-17,5	x	-41,8	-13,6
Unfall anderer Art	a	743	2	180	638	769	10	191	683	-3,4	x	-5,8	-6,6
	b	612	-	144	506	588	3	129	520	+4,1	x	+11,6	-2,7
	c	131	2	36	132	181	7	62	163	-27,6	x	-41,9	-19,0
Insgesamt	a	5 679	75	1 401	5 779	5 813	98	1 484	5 841	-2,3	-23,5	-5,6	-1,1
	b	4 000	23	779	4 042	4 004	24	786	4 016	-0,1	-4,2	-0,9	+0,6
	c	1 679	52	622	1 737	1 809	74	698	1 825	-7,2	-29,7	-10,9	-4,8

6. Straßenverkehrsunfälle und Verunglückte im August 2004 nach Ortslage und Tagesdatum

Tagesdatum	Unfälle mit Personenschaden				Verunglückte Personen			Schwerwiegende Unfälle mit Sachschaden (i. e. S.)	Unfälle mit Personen- und schwerwiegendem Sachschaden (i. e. S.)	
	insgesamt	davon mit			Getötete	schwer	leicht			
		Getöteten	Verletzten							
innerhalb von Ortschaften										
1.08.	Sonntag	101	-	26	75	-	28	107	23	124
2.08.	Montag	154	-	33	121	-	33	144	25	179
3.08.	Dienstag	145	-	27	118	-	27	147	35	180
4.08.	Mittwoch	135	3	26	106	3	30	139	25	160
5.08.	Donnerstag	150	1	26	123	1	27	142	14	164
6.08.	Freitag	150	2	27	121	2	29	143	29	179
7.08.	Samstag	128	-	16	112	-	17	137	36	164
8.08.	Sonntag	109	1	27	81	1	30	118	23	132
9.08.	Montag	176	2	33	141	2	38	172	31	207
10.08.	Dienstag	147	-	22	125	-	24	158	37	184
11.08.	Mittwoch	164	-	27	137	-	27	152	45	209
12.08.	Donnerstag	157	-	29	128	-	29	162	39	196
13.08.	Freitag	151	1	29	121	1	36	157	40	191
14.08.	Samstag	116	3	21	92	3	23	121	37	153
15.08.	Sonntag	77	-	15	62	-	15	86	30	107
16.08.	Montag	122	2	18	102	2	20	127	31	153
17.08.	Dienstag	130	-	20	110	-	21	127	29	159
18.08.	Mittwoch	117	1	24	92	1	27	109	31	148
19.08.	Donnerstag	163	-	30	133	-	31	161	32	195
20.08.	Freitag	138	1	21	116	1	23	133	29	167
21.08.	Samstag	78	-	17	61	-	17	70	39	117
22.08.	Sonntag	88	1	23	64	1	24	80	15	103
23.08.	Montag	106	-	17	89	-	18	99	22	128
24.08.	Dienstag	119	-	21	98	-	23	120	38	157
25.08.	Mittwoch	137	-	21	116	-	21	157	32	169
26.08.	Donnerstag	125	1	14	110	1	17	140	35	160
27.08.	Freitag	134	2	25	107	2	27	130	57	191
28.08.	Samstag	117	1	22	94	1	26	133	48	165
29.08.	Sonntag	76	-	15	61	-	16	76	33	109
30.08.	Montag	140	1	25	114	1	27	137	40	180
31.08.	Dienstag	150	-	27	123	-	28	158	29	179
	Zusammen	4 000	23	724	3 253	23	779	4 042	1 009	5 009

außerhalb von Ortschaften (einschl. Bundesautobahnen)

1.08.	Sonntag	71	1	27	43	1	30	77	14	85
2.08.	Montag	50	3	20	27	3	26	45	27	77
3.08.	Dienstag	50	2	12	36	2	12	48	22	72
4.08.	Mittwoch	44	1	11	32	1	15	39	13	57
5.08.	Donnerstag	65	1	17	47	1	19	61	14	79
6.08.	Freitag	59	-	18	41	-	20	56	12	71
7.08.	Samstag	54	-	20	34	-	24	62	16	70
8.08.	Sonntag	62	1	25	36	1	33	59	18	80
9.08.	Montag	66	3	26	37	3	31	54	18	84
10.08.	Dienstag	65	-	21	44	-	24	62	28	93
11.08.	Mittwoch	53	-	16	37	-	19	65	46	99
12.08.	Donnerstag	63	-	15	48	-	17	76	37	100
13.08.	Freitag	75	2	18	55	5	24	88	47	122
14.08.	Samstag	47	2	12	33	2	14	53	42	89
15.08.	Sonntag	50	2	17	31	2	21	44	18	68
16.08.	Montag	40	4	12	24	4	15	36	14	54
17.08.	Dienstag	56	1	20	35	1	22	57	21	77
18.08.	Mittwoch	66	1	18	47	1	25	69	24	90
19.08.	Donnerstag	49	1	10	38	1	13	61	14	63
20.08.	Freitag	52	2	15	35	2	20	59	18	70
21.08.	Samstag	52	4	16	32	7	22	52	36	88
22.08.	Sonntag	56	1	23	32	1	26	54	15	71
23.08.	Montag	38	2	16	20	2	17	28	10	48
24.08.	Dienstag	57	1	14	42	1	15	63	22	79
25.08.	Mittwoch	55	-	12	43	-	13	59	31	86
26.08.	Donnerstag	55	3	13	39	4	17	58	28	83
27.08.	Freitag	47	-	16	31	-	19	51	22	69
28.08.	Samstag	49	5	13	31	5	19	52	42	91
29.08.	Sonntag	35	-	14	21	-	17	39	12	47
30.08.	Montag	44	1	10	33	1	13	49	33	77
31.08.	Dienstag	54	1	16	37	1	20	61	35	89
	Zusammen	1 679	45	513	1 121	52	622	1 737	749	2 428

Noch: 6. Straßenverkehrsunfälle und Verunglückte im August 2004 nach Ortslage und Tagesdatum

Tagesdatum	Unfälle mit Personenschaden				Verunglückte Personen			Schwerwiegende Unfälle mit Sachschaden (i. e. S.)	Unfälle mit Personen- und schwerwiegendem Sachschaden (i. e. S.)	
	insgesamt	davon mit			Getötete	schwer	leicht			
		Getöteten	schwer	leicht						
				Verletzten			Verletzte			
innerhalb und außerhalb von Ortschaften (einschl. Bundesautobahnen)										
1.08.	Sonntag	172	1	53	118	1	58	184	37	209
2.08.	Montag	204	3	53	148	3	59	189	52	256
3.08.	Dienstag	195	2	39	154	2	39	195	57	252
4.08.	Mittwoch	179	4	37	138	4	45	178	38	217
5.08.	Donnerstag	215	2	43	170	2	46	203	28	243
6.08.	Freitag	209	2	45	162	2	49	199	41	250
7.08.	Samstag	182	-	36	146	-	41	199	52	234
8.08.	Sonntag	171	2	52	117	2	63	177	41	212
9.08.	Montag	242	5	59	178	5	69	226	49	291
10.08.	Dienstag	212	-	43	169	-	48	220	65	277
11.08.	Mittwoch	217	-	43	174	-	46	217	91	308
12.08.	Donnerstag	220	-	44	176	-	46	238	76	296
13.08.	Freitag	226	3	47	176	6	60	245	87	313
14.08.	Samstag	163	5	33	125	5	37	174	79	242
15.08.	Sonntag	127	2	32	93	2	36	130	48	175
16.08.	Montag	162	6	30	126	6	35	163	45	207
17.08.	Dienstag	186	1	40	145	1	43	184	50	236
18.08.	Mittwoch	183	2	42	139	2	52	178	55	238
19.08.	Donnerstag	212	1	40	171	1	44	222	46	258
20.08.	Freitag	190	3	36	151	3	43	192	47	237
21.08.	Samstag	130	4	33	93	7	39	122	75	205
22.08.	Sonntag	144	2	46	96	2	50	134	30	174
23.08.	Montag	144	2	33	109	2	35	127	32	176
24.08.	Dienstag	176	1	35	140	1	38	183	60	236
25.08.	Mittwoch	192	-	33	159	-	34	216	63	255
26.08.	Donnerstag	180	4	27	149	5	34	198	63	243
27.08.	Freitag	181	2	41	138	2	46	181	79	260
28.08.	Samstag	166	6	35	125	6	45	185	90	256
29.08.	Sonntag	111	-	29	82	-	33	115	45	156
30.08.	Montag	184	2	35	147	2	40	186	73	257
31.08.	Dienstag	204	1	43	160	1	48	219	64	268
	Insgesamt	5 679	68	1 237	4 374	75	1 401	5 779	1 758	7 437

auf Bundesautobahnen

1.08.	Sonntag	9	-	4	5	-	5	16	6	15
2.08.	Montag	18	2	7	9	2	8	15	6	24
3.08.	Dienstag	11	-	4	7	-	4	10	5	16
4.08.	Mittwoch	9	-	3	6	-	3	8	8	17
5.08.	Donnerstag	14	-	5	9	-	6	15	2	16
6.08.	Freitag	4	-	2	2	-	2	5	5	9
7.08.	Samstag	15	-	4	11	-	6	21	7	22
8.08.	Sonntag	9	-	2	7	-	4	9	8	17
9.08.	Montag	14	1	6	7	1	7	13	3	17
10.08.	Dienstag	7	-	3	4	-	3	5	15	22
11.08.	Mittwoch	16	-	8	8	-	11	19	34	50
12.08.	Donnerstag	21	-	3	18	-	3	26	17	38
13.08.	Freitag	16	-	4	12	-	4	26	29	45
14.08.	Samstag	14	-	3	11	-	4	20	18	32
15.08.	Sonntag	11	1	3	7	1	3	10	6	17
16.08.	Montag	11	2	4	5	2	7	13	7	18
17.08.	Dienstag	12	-	5	7	-	5	12	6	18
18.08.	Mittwoch	12	-	4	8	-	4	13	8	20
19.08.	Donnerstag	9	-	2	7	-	3	8	8	17
20.08.	Freitag	12	1	3	8	1	5	15	5	17
21.08.	Samstag	11	1	3	7	1	4	9	23	34
22.08.	Sonntag	10	-	2	8	-	2	16	6	16
23.08.	Montag	7	-	2	5	-	2	6	6	13
24.08.	Dienstag	13	-	2	11	-	2	17	13	26
25.08.	Mittwoch	11	-	2	9	-	2	12	15	26
26.08.	Donnerstag	14	2	3	9	3	5	17	13	27
27.08.	Freitag	11	-	2	9	-	2	11	15	26
28.08.	Samstag	9	-	2	7	-	2	13	27	36
29.08.	Sonntag	6	-	2	4	-	3	8	4	10
30.08.	Montag	9	-	2	7	-	2	9	19	28
31.08.	Dienstag	18	-	3	15	-	6	19	15	33
	Zusammen	363	10	104	249	11	129	416	359	722

7. Verunglückte im Straßenverkehr im August 2004 nach Altersgruppen und Geschlecht

Alter von ... bis unter ... Jahren a = Zusammen b = männlich c = weiblich		Verunglückte im Straßenverkehr											
		insgesamt			Getötete			schwer Verletzte			leicht Verletzte		
		August											
		2004	dagegen 2003	Ver- änderung 2004 gegenüber 2003	2004	dagegen 2003	Ver- änderung 2004 gegenüber 2003	2004	dagegen 2003	Ver- änderung 2004 gegenüber 2003	2004	dagegen 2003	Ver- änderung 2004 gegenüber 2003
Anzahl		%	Anzahl		%	Anzahl		%	Anzahl		%		
unter 15	a	686	686	-	-	3	x	128	125	+2,4	558	558	-
	b	405	382	+6,0	-	1	x	70	68	+2,9	335	313	+7,0
	c	279	304	-8,2	-	2	x	56	57	-1,8	223	245	-9,0
15 - 18	a	513	494	+3,8	6	-	x	99	101	-2,0	408	393	+3,8
	b	308	321	-4,1	3	-	x	56	74	-24,3	249	247	+0,8
	c	205	173	+18,5	3	-	x	43	27	+59,3	159	146	+8,9
18 - 21	a	622	632	-1,6	10	9	x	134	127	+5,5	478	496	-3,6
	b	370	370	-	7	6	x	88	77	+14,3	275	287	-4,2
	c	252	262	-3,8	3	3	-	46	50	-8,0	203	209	-2,9
21 - 25	a	708	697	+1,6	8	10	x	122	142	-14,1	578	545	+6,1
	b	428	426	+0,5	7	10	x	84	97	-13,4	337	319	+5,6
	c	279	271	+3,0	1	-	x	38	45	-15,6	240	226	+6,2
25 - 30	a	660	671	-1,6	5	10	x	113	104	+8,7	542	557	-2,7
	b	410	403	+1,7	5	7	x	85	74	+14,9	320	322	-0,6
	c	250	268	-6,7	-	3	x	28	30	-6,7	222	235	-5,5
30 - 35	a	623	613	+1,6	8	12	x	105	105	-	510	496	+2,8
	b	385	368	+4,6	8	8	-	69	65	+6,2	308	295	+4,4
	c	238	245	-2,9	-	4	x	36	40	-10,0	202	201	+0,5
35 - 40	a	659	731	-9,9	7	10	x	134	148	-9,5	518	573	-9,6
	b	406	468	-13,2	6	7	x	102	104	-1,9	298	357	-16,5
	c	252	263	-4,2	1	3	x	32	44	-27,3	219	216	+1,4
40 - 45	a	631	594	+6,2	3	6	x	114	120	-5,0	514	468	+9,8
	b	403	375	+7,5	3	5	x	82	89	-7,9	318	281	+13,2
	c	228	219	+4,1	-	1	x	32	31	+3,2	196	187	+4,8
45 - 50	a	472	495	-4,6	6	8	x	93	113	-17,7	373	374	-0,3
	b	289	313	-7,7	5	5	-	60	79	-24,1	224	229	-2,2
	c	183	182	+0,5	1	3	x	33	34	-2,9	149	145	+2,8
50 - 55	a	433	402	+7,7	2	4	x	68	82	-17,1	363	316	+14,9
	b	244	233	+4,7	1	4	x	41	47	-12,8	202	182	+11,0
	c	189	169	+11,8	1	-	x	27	35	-22,9	161	134	+20,1
55 - 60	a	286	332	-13,9	4	3	x	56	63	-11,1	226	266	-15,0
	b	163	204	-20,1	3	2	x	31	38	-18,4	129	164	-21,3
	c	122	128	-4,7	1	1	-	25	25	-	96	102	-5,9
60 - 65	a	308	343	-10,2	2	1	x	69	67	+3,0	237	275	-13,8
	b	168	199	-15,6	1	1	-	45	41	+9,8	122	157	-22,3
	c	139	144	-3,5	-	-	-	24	26	-7,7	115	118	-2,5
65 - 70	a	248	299	-17,1	3	7	x	48	65	-26,2	197	227	-13,2
	b	130	161	-19,3	3	4	x	25	40	-37,5	102	117	-12,8
	c	118	138	-14,5	-	3	x	23	25	-8,0	95	110	-13,6
70 - 75	a	153	198	-22,7	2	6	x	48	50	-4,0	103	142	-27,5
	b	87	104	-16,3	1	4	x	28	30	-6,7	58	70	-17,1
	c	66	94	-29,8	1	2	x	20	20	-	45	72	-37,5
75 und mehr	a	234	230	+1,7	9	9	-	69	70	-1,4	156	151	+3,3
	b	117	96	+21,9	3	4	x	34	33	+3,0	80	59	+35,6
	c	117	134	-12,7	6	5	x	35	37	-5,4	76	92	-17,4
Zusammen	a	7 236	7 417	-2,4	75	98	-23,5	1 400	1 482	-5,5	5 761	5 837	-1,3
	b	4 313	4 423	-2,5	56	68	-17,6	900	956	-5,9	3 357	3 399	-1,2
	c	2 917	2 994	-2,6	18	30	-40,0	498	526	-5,3	2 401	2 438	-1,5
Ohne Angabe	a	19	6	x	-	-	-	1	2	x	18	4	x
Insgesamt	a	7 255	7 423	-2,3	75	98	-23,5	1 401	1 484	-5,6	5 779	5 841	-1,1

8. Verunglückte im Straßenverkehr im August 2004 nach Art der Verkehrsbeteiligung und Ortslage

Art der Verkehrsbeteiligung a = Zusammen b = innerhalb c = außerhalb von Ortschaften		Verunglückte im Straßenverkehr											
		insgesamt			Getötete			schwer Verletzte			leicht Verletzte		
		August											
		2004	dagegen 2003	Ver- änderung 2004 gegenüber 2003	2004	dagegen 2003	Ver- änderung 2004 gegenüber 2003	2004	dagegen 2003	Ver- änderung 2004 gegenüber 2003	2004	dagegen 2003	Ver- änderung 2004 gegenüber 2003
Anzahl		%	Anzahl		%	Anzahl		%	Anzahl		%		
Fahrer und Mitfahrer von													
Mofas, Mopeds	a	464	504	-7,9	4	6	x	83	124	-33,1	377	374	+0,8
	b	386	392	-1,5	1	3	x	57	81	-29,6	328	308	+6,5
	c	78	112	-30,4	3	3	-	26	43	-39,5	49	66	-25,8
Motorzweirädern mit amtlichen Kennzeichen	a	775	888	-12,7	12	23	-47,8	243	270	-10,0	520	595	-12,6
	b	468	518	-9,7	5	4	x	116	128	-9,4	347	386	-10,1
	c	307	370	-17,0	7	19	x	127	142	-10,6	173	209	-17,2
Personenkraftwagen	a	3 634	3 503	+3,7	43	44	-2,3	571	579	-1,4	3 020	2 880	+4,9
	b	1 965	1 793	+9,6	4	6	x	212	172	+23,3	1 749	1 615	+8,3
	c	1 669	1 710	-2,4	39	38	+2,6	359	407	-11,8	1 271	1 265	+0,5
Bussen	a	56	81	-30,9	-	-	-	6	7	x	50	74	-32,4
	b	53	76	-30,3	-	-	-	6	7	x	47	69	-31,9
	c	3	5	x	-	-	-	-	-	-	3	5	x
Güterkraftfahrzeugen	a	155	148	+4,7	2	-	x	33	33	-	120	115	+4,3
	b	52	48	+8,3	-	-	-	7	3	x	45	45	-
	c	103	100	+3,0	2	-	x	26	30	-13,3	75	70	+7,1
landwirtschaftlichen Zugmaschinen	a	8	7	x	-	1	x	4	1	x	4	5	x
	b	2	2	-	-	-	-	1	-	x	1	2	x
	c	6	5	x	-	1	x	3	1	x	3	3	-
übrigen Kraftfahrzeugen	a	17	40	-57,5	-	-	-	7	11	x	10	29	-65,5
	b	10	20	-50,0	-	-	-	3	6	x	7	14	x
	c	7	20	x	-	-	-	4	5	x	3	15	x
Kraftfahrzeugen zusammen	a	5 109	5 171	-1,2	61	74	-17,6	947	1 025	-7,6	4 101	4 072	+0,7
	b	2 936	2 849	+3,1	10	13	-23,1	402	397	+1,3	2 524	2 439	+3,5
	c	2 173	2 322	-6,4	51	61	-16,4	545	628	-13,2	1 577	1 633	-3,4
Fahrrädern	a	1 587	1 680	-5,5	4	11	x	305	319	-4,4	1 278	1 350	-5,3
	b	1 385	1 450	-4,5	3	4	x	246	260	-5,4	1 136	1 186	-4,2
	c	202	230	-12,2	1	7	x	59	59	-	142	164	-13,4
darunter im Alter von unter 15 Jahren	a	236	252	-6,4	-	2	x	32	39	-17,9	204	211	-3,3
	b	217	237	-8,4	-	1	x	27	33	-18,2	190	203	-6,4
	c	19	15	+26,7	-	1	x	5	6	x	14	8	x
anderen Fahrzeugen	a	29	24	+20,8	-	-	-	8	4	x	21	20	+5,0
	b	15	19	-21,1	-	-	-	3	2	x	12	17	-29,4
	c	14	5	x	-	-	-	5	2	x	9	3	x
Fußgänger	a	509	545	-6,6	9	13	x	135	135	-	365	397	-8,1
	b	489	506	-3,4	9	7	x	122	126	-3,2	358	373	-4,0
	c	20	39	-48,7	-	6	x	13	9	x	7	24	x
darunter im Alter von unter 15 Jahren	a	167	170	-1,8	-	-	-	56	52	+7,7	111	118	-5,9
	b	163	163	-	-	-	-	53	49	+8,2	110	114	-3,5
	c	4	7	x	-	-	-	3	3	-	1	4	x
65 und mehr Jahren	a	81	87	-6,9	7	8	x	25	29	-13,8	49	50	-2,0
	b	79	84	-6,0	7	6	x	24	29	-17,2	48	49	-2,0
	c	2	3	x	-	2	x	1	-	x	1	1	-
Andere Personen	a	21	3	x	1	-	x	6	1	x	14	2	x
	b	19	2	x	1	-	x	6	1	x	12	1	x
	c	2	1	x	-	-	-	-	-	-	2	1	x
Insgesamt	a	7 255	7 423	-2,3	75	98	-23,5	1 401	1 484	-5,6	5 779	5 841	-1,1
	b	4 844	4 826	+0,4	23	24	-4,2	779	786	-0,9	4 042	4 016	+0,6
	c	2 411	2 597	-7,2	52	74	-29,7	622	698	-10,9	1 737	1 825	-4,8
darunter im Alter von unter 15 Jahren	a	686	686	-	-	3	x	128	125	+2,4	558	558	-
	b	543	539	+0,7	-	1	x	99	98	+1,0	444	440	+0,9
	c	143	147	-2,7	-	2	x	29	27	+7,4	114	118	-3,4
65 und mehr Jahren	a	635	727	-12,7	14	22	-36,4	165	185	-10,8	456	520	-12,3
	b	462	511	-9,6	9	11	x	115	121	-5,0	338	379	-10,8
	c	173	216	-19,9	5	11	x	50	64	-21,9	118	141	-16,3

9. Verunglückte im Straßenverkehr im August 2004

Lfd. Nr.	Alter von ... bis unter ... Jahren a = Zusammen b = männlich c = weiblich	Verunglückte							
		insgesamt	darunter					insgesamt	Fahrer Pkw
			Fahrer und Mitfahrer von			Fußgänger			
			Pkw	Motorzweirädern	Fahrrädern				
		August 2004							Anzahl
Insgesamt									
1	unter 15	a	686	250	11	236	167	686	229
		b	405	116	8	174	93	382	100
		c	279	134	3	62	72	304	129
2	15 – 18	a	513	108	68	117	28	494	111
		b	308	38	53	71	15	321	53
		c	205	70	15	46	13	173	58
3	18 – 21	a	622	453	40	56	21	632	434
		b	370	244	36	39	15	370	226
		c	252	209	4	17	6	262	208
4	21 – 25	a	708	483	63	95	16	697	448
		b	428	263	50	65	11	426	248
		c	279	220	13	30	4	271	200
5	25 – 35	a	1 283	750	157	201	49	1 284	715
		b	795	388	132	143	31	771	356
		c	488	362	25	58	18	513	359
6	35 – 45	a	1 290	654	224	246	50	1 325	588
		b	809	325	185	175	29	843	299
		c	480	329	39	71	20	482	289
7	45 – 55	a	905	443	141	198	36	897	405
		b	533	202	127	113	14	546	194
		c	372	241	14	85	22	351	211
8	55 – 65	a	594	239	53	199	49	675	301
		b	331	106	50	118	20	403	148
		c	261	133	3	81	27	272	153
9	65 und mehr	a	635	254	18	234	81	727	270
		b	334	119	17	141	33	361	126
		c	301	135	1	93	48	366	144
10	Zusammen	a	7 236	3 634	775	1 582	497	7 417	3 501
		b	4 313	1 801	658	1 039	261	4 423	1 750
		c	2 917	1 833	117	543	230	2 994	1 751
11	Ohne Angabe	a	19	–	–	5	12	6	2
12	Insgesamt	a	7 255	3 634	775	1 587	509	7 423	3 503

nach Art der Verkehrsbeteiligung, Altersgruppen und Geschlecht

im Straßenverkehr								Lfd. Nr.
darunter			insgesamt	darunter				
und Mitfahrer von		Fußgänger		Fahrer und Mitfahrer von			Fußgänger	
Motorzweirädern	Fahrrädern			Pkw	Motorzweirädern	Fahrrädern		
dagegen August 2003			Veränderung August 2004 gegenüber August 2003					
			%					
11	252	170	-	+9,2	-	-6,4	-1,8	1
7	161	100	+6,0	+16,0	x	+8,1	-7,0	
4	91	70	-8,2	+3,9	x	-31,9	+2,9	
75	109	22	+3,8	-2,7	-9,3	+7,3	+27,3	2
56	79	8	-4,1	-28,3	-5,4	-10,1	x	
19	30	14	+18,5	+20,7	-21,1	+53,3	-7,1	
53	68	18	-1,6	+4,4	-24,5	-17,6	+16,7	3
43	46	15	-	+8,0	-16,3	-15,2	-	
10	22	3	-3,8	+0,5	x	-22,7	x	
69	89	27	+1,6	+7,8	-8,7	+6,7	-40,7	4
60	61	12	+0,5	+6,0	-16,7	+6,6	-8,3	
9	28	15	+3,0	+10,0	x	+7,1	x	
168	212	58	-0,1	+4,9	-6,5	-5,2	-15,5	5
137	135	41	+3,1	+9,0	-3,7	+5,9	-24,4	
31	77	17	-4,9	+0,8	-19,4	-24,7	+5,9	
259	278	73	-2,6	+11,2	-13,5	-11,5	-31,5	6
215	188	50	-4,0	+8,7	-14,0	-6,9	-42,0	
44	90	23	-0,4	+13,8	-11,4	-21,1	-13,0	
152	200	48	+0,9	+9,4	-7,2	-1,0	-25,0	7
132	129	26	-2,4	+4,1	-3,8	-12,4	-46,2	
20	71	22	+6,0	+14,2	-30,0	+19,7	-	
65	213	42	-12,0	-20,6	-18,5	-6,6	+16,7	8
62	128	24	-17,9	-28,4	-19,4	-7,8	-16,7	
3	85	18	-4,0	-13,1	-	-4,7	+50,0	
36	256	87	-12,7	-5,9	-50,0	-8,6	-6,9	9
32	137	26	-7,5	-5,6	-46,9	+2,9	+26,9	
4	119	61	-17,8	-6,3	x	-21,8	-21,3	
888	1 677	545	-2,4	+3,8	-12,7	-5,7	-8,8	10
744	1 064	302	-2,5	+2,9	-11,6	-2,4	-13,6	
144	613	243	-2,6	+4,7	-18,8	-11,4	-5,4	
-	3	-	x	x	-	x	x	11
888	1 680	545	-2,3	+3,7	-12,7	-5,5	-6,6	12

Noch: 9. Verunglückte im Straßenverkehr im August 2004

Lfd. Nr.	Alter von ... bis unter ... Jahren a = Zusammen b = männlich c = weiblich	Verunglückte							
		insgesamt	darunter					insgesamt	Fahrer Pkw
			Fahrer und Mitfahrer von			Fußgänger			
			Pkw	Motorzweirädern	Fahrrädern				
		August 2004							Anzahl
Getötete									
1	unter 15	a	-	-	-	-	-	3	1
		b	-	-	-	-	-	1	-
		c	-	-	-	-	-	2	1
2	15 - 18	a	6	6	-	-	-	-	-
		b	3	3	-	-	-	-	-
		c	3	3	-	-	-	-	-
3	18 - 21	a	10	9	-	-	-	9	9
		b	7	6	-	-	-	6	6
		c	3	3	-	-	-	3	3
4	21 - 25	a	8	7	1	-	-	10	7
		b	7	6	1	-	-	10	7
		c	1	1	-	-	-	-	-
5	25 - 35	a	13	7	5	-	-	22	12
		b	13	7	5	-	-	15	7
		c	-	-	-	-	-	7	5
6	35 - 45	a	10	6	3	-	-	16	6
		b	9	5	3	-	-	12	2
		c	1	1	-	-	-	4	4
7	45 - 55	a	8	2	3	-	-	12	4
		b	6	1	2	-	-	9	1
		c	2	1	1	-	-	3	3
8	55 - 65	a	6	2	-	1	2	4	1
		b	4	2	-	1	-	3	1
		c	1	-	-	-	1	1	-
9	65 und mehr	a	14	4	-	3	7	22	4
		b	7	3	-	1	3	12	1
		c	7	1	-	2	4	10	3
10	Zusammen	a	75	43	12	4	9	98	44
		b	56	33	11	2	3	68	25
		c	18	10	1	2	5	30	19
11	Ohne Angabe	a	-	-	-	-	-	-	-
12	Insgesamt	a	75	43	12	4	9	98	44

nach Art der Verkehrsbeteiligung, Altersgruppen und Geschlecht

im Straßenverkehr									Lfd. Nr.
darunter			insgesamt	darunter					
und Mitfahrer von		Fußgänger		Fahrer und Mitfahrer von			Fußgänger		
Motorzweirädern	Fahrrädern			Pkw	Motorzweirädern	Fahrrädern			
dagegen August 2003			Veränderung August 2004 gegenüber August 2003						
			%						
-	2	-	x	x	-	x	-	-	1
-	1	-	x	-	-	x	-	-	
-	1	-	x	x	-	x	-	-	
-	-	-	x	x	-	-	-	-	2
-	-	-	x	x	-	-	-	-	
-	-	-	x	x	-	-	-	-	
-	-	-	x	-	-	-	-	-	3
-	-	-	x	-	-	-	-	-	
-	-	-	-	-	-	-	-	-	
2	-	1	x	-	x	-	x	x	4
2	-	1	x	x	x	-	-	x	
-	-	-	x	x	-	-	-	-	
8	1	-	-40,9	x	x	x	-	-	5
7	-	-	-13,3	-	x	-	-	-	
1	1	-	x	x	x	x	-	-	
7	-	3	-37,5	-	x	-	-	x	6
7	-	3	x	x	x	-	-	x	
-	-	-	x	x	-	-	-	-	
4	2	-	x	x	x	x	-	-	7
4	2	-	x	-	x	x	-	-	
-	-	-	x	x	x	-	-	-	
1	-	1	x	x	x	x	x	x	8
1	-	-	x	x	x	x	-	-	
-	-	1	-	-	-	-	-	-	
1	6	8	-36,4	-	x	x	x	x	9
1	4	4	x	x	x	x	x	x	
-	2	4	x	x	-	-	-	-	
23	11	13	-23,5	-2,3	-47,8	x	x	x	10
22	7	8	-17,6	+32,0	-50,0	x	x	x	
1	4	5	-40,0	-47,4	-	x	-	-	
-	-	-	-	-	-	-	-	-	11
23	11	13	-23,5	-2,3	-47,8	x	x	x	12

Noch: 9. Verunglückte im Straßenverkehr im August 2004

Lfd. Nr.	Alter von ... bis unter ... Jahren a = Zusammen b = männlich c = weiblich	Verunglückte							
		insgesamt	darunter					insgesamt	Fahrer Pkw
			Fahrer und Mitfahrer von			Fußgänger			
			Pkw	Motorzweirädern	Fahrrädern				
		August 2004							
schwer									
1	unter 15	a	128	29	5	32	56	125	31
		b	70	10	3	24	30	68	12
		c	56	19	2	8	24	57	19
2	15 – 18	a	99	20	19	16	9	101	20
		b	56	6	14	10	5	74	15
		c	43	14	5	6	4	27	5
3	18 – 21	a	134	97	12	8	3	127	84
		b	88	56	12	5	3	77	47
		c	46	41	–	3	–	50	37
4	21 – 25	a	122	78	20	13	2	142	92
		b	84	48	17	9	2	97	57
		c	38	30	3	4	–	45	35
5	25 – 35	a	218	97	55	31	12	209	94
		b	154	55	48	23	7	139	53
		c	64	42	7	8	5	70	41
6	35 – 45	a	248	92	64	57	9	268	83
		b	184	59	54	43	6	193	49
		c	64	33	10	14	3	75	34
7	45 – 55	a	161	63	47	31	7	195	66
		b	101	27	43	17	3	126	32
		c	60	36	4	14	4	69	34
8	55 – 65	a	125	40	14	51	11	130	50
		b	76	19	13	33	4	79	26
		c	49	21	1	18	7	51	24
9	65 und mehr	a	165	55	7	66	25	185	58
		b	87	29	6	37	8	103	35
		c	78	26	1	29	17	82	23
10	Zusammen	a	1 400	571	243	305	134	1 482	578
		b	900	309	210	201	68	956	326
		c	498	262	33	104	64	526	252
11	Ohne Angabe	a	1	–	–	–	1	2	1
12	Insgesamt	a	1 401	571	243	305	135	1 484	579

nach Art der Verkehrsbeteiligung, Altersgruppen und Geschlecht

im Straßenverkehr									Lfd. Nr.
darunter			insgesamt	darunter					
und Mitfahrer von		Fußgänger		Fahrer und Mitfahrer von			Fußgänger		
Motorzweirädern	Fahrrädern			Pkw	Motorzweirädern	Fahrrädern			
dagegen August 2003			Veränderung August 2004 gegenüber August 2003						
			%						
Verletzte									
-	39	52	+2,4	-6,5	x	-17,9	+7,7	1	
-	27	28	+2,9	-16,7	x	-11,1	+7,1		
-	12	24	-1,8	-	x	x	-		
19	17	4	-2,0	-	-	-5,9	x	2	
15	13	2	-24,3	x	-6,7	-23,1	x		
4	4	2	+59,3	x	x	x	x		
19	9	3	+5,5	+15,5	-36,8	x	-	3	
15	7	2	+14,3	+19,1	-20,0	x	x		
4	2	1	-8,0	+10,8	x	x	x		
19	14	6	-14,1	-15,2	+5,3	-7,1	x	4	
19	12	1	-13,4	-15,8	-10,5	x	x		
-	2	5	-15,6	-14,3	x	x	x		
45	33	11	+4,3	+3,2	+22,2	-6,1	+9,1	5	
36	22	9	+10,8	+3,8	+33,3	+4,5	x		
9	11	2	-8,6	+2,4	x	x	x		
90	56	9	-7,5	+10,8	-28,9	+1,8	-	6	
72	43	6	-4,7	+20,4	-25,0	-	-		
18	13	3	-14,7	-2,9	-44,4	+7,7	-		
43	48	10	-17,4	-4,5	+9,3	-35,4	x	7	
35	33	6	-19,8	-15,6	+22,9	-48,5	x		
8	15	4	-13,0	+5,9	x	-6,7	-		
19	39	11	-3,8	-20,0	-26,3	+30,8	-	8	
19	21	4	-3,8	-26,9	-31,6	+57,1	-		
-	18	7	-3,9	-12,5	x	-	-		
16	63	29	-10,8	-5,2	x	+4,8	-13,8	9	
15	32	6	-15,5	-17,1	x	+15,6	x		
1	31	23	-4,9	+13,0	-	-6,5	-26,1		
270	318	135	-5,5	-1,2	-10,0	-4,1	-0,7	10	
226	210	64	-5,9	-5,2	-7,1	-4,3	+6,3		
44	108	71	-5,3	+4,0	-25,0	-3,7	-9,9		
-	1	-	x	x	-	x	x	11	
270	319	135	-5,6	-1,4	-10,0	-4,4	-	12	

Noch: 9. Verunglückte im Straßenverkehr im August 2004

Lfd. Nr.	Alter von ... bis unter ... Jahren a = Zusammen b = männlich c = weiblich	Verunglückte							
		insgesamt	darunter				insgesamt		
			Fahrer und Mitfahrer von			Fußgänger		Fahrer	
			Pkw	Motorzweirädern	Fahrrädern			Pkw	
		August 2004							
leicht									
1	unter 15	a	558	221	6	204	111	558	197
		b	335	106	5	150	63	313	88
		c	223	115	1	54	48	245	109
2	15 – 18	a	408	82	49	101	19	393	91
		b	249	29	39	61	10	247	38
		c	159	53	10	40	9	146	53
3	18 – 21	a	478	347	28	48	18	496	341
		b	275	182	24	34	12	287	173
		c	203	165	4	14	6	209	168
4	21 – 25	a	578	398	42	82	14	545	349
		b	337	209	32	56	9	319	184
		c	240	189	10	26	4	226	165
5	25 – 35	a	1 052	646	97	170	37	1 053	609
		b	628	326	79	120	24	617	296
		c	424	320	18	50	13	436	313
6	35 – 45	a	1 032	556	157	189	41	1 041	499
		b	616	261	128	132	23	638	248
		c	415	295	29	57	17	403	251
7	45 – 55	a	736	378	91	167	29	690	335
		b	426	174	82	96	11	411	161
		c	310	204	9	71	18	279	174
8	55 – 65	a	463	197	39	147	36	541	250
		b	251	85	37	84	16	321	121
		c	211	112	2	63	19	220	129
9	65 und mehr	a	456	195	11	165	49	520	208
		b	240	87	11	103	22	246	90
		c	216	108	–	62	27	274	118
10	Zusammen	a	5 761	3 020	520	1 273	354	5 837	2 879
		b	3 357	1 459	437	836	190	3 399	1 399
		c	2 401	1 561	83	437	161	2 438	1 480
11	Ohne Angabe	a	18	–	–	5	11	4	1
		b							
		c							
12	Insgesamt	a	5 779	3 020	520	1 278	365	5 841	2 880

nach Art der Verkehrsbeteiligung, Altersgruppen und Geschlecht

im Straßenverkehr								Lfd. Nr.
darunter			insgesamt	darunter				
und Mitfahrer von		Fußgänger		Fahrer und Mitfahrer von			Fußgänger	
Motorzweirädern	Fahrrädern			Pkw	Motorzweirädern	Fahrrädern		
dagegen August 2003			Veränderung August 2004 gegenüber August 2003					
			%					
Verletzte								
11	211	118	-	+12,2	x	-3,3	-5,9	1
7	133	72	+7,0	+20,5	x	+12,8	-12,5	
4	78	46	-9,0	+5,5	x	-30,8	+4,3	
56	92	18	+3,8	-9,9	-12,5	+9,8	+5,6	2
41	66	6	+0,8	-23,7	-4,9	-7,6	x	
15	26	12	+8,9	-	-33,3	+53,8	x	
34	59	15	-3,6	+1,8	-17,6	-18,6	+20,0	3
28	39	13	-4,2	+5,2	-14,3	-12,8	-7,7	
6	20	2	-2,9	-1,8	x	-30,0	x	
48	75	20	+6,1	+14,0	-12,5	+9,3	-30,0	4
39	49	10	+5,6	+13,6	-17,9	+14,3	x	
9	26	10	+6,2	+14,5	x	-	x	
115	178	47	-0,1	+6,1	-15,7	-4,5	-21,3	5
94	113	32	+1,8	+10,1	-16,0	+6,2	-25,0	
21	65	15	-2,8	+2,2	-14,3	-23,1	-13,3	
162	222	61	-0,9	+11,4	-3,1	-14,9	-32,8	6
136	145	41	-3,4	+5,2	-5,9	-9,0	-43,9	
26	77	20	+3,0	+17,5	+11,5	-26,0	-15,0	
105	150	38	+6,7	+12,8	-13,3	+11,3	-23,7	7
93	94	20	+3,6	+8,1	-11,8	+2,1	-45,0	
12	56	18	+11,1	+17,2	x	+26,8	-	
45	174	30	-14,4	-21,2	-13,3	-15,5	+20,0	8
42	107	20	-21,8	-29,8	-11,9	-21,5	-20,0	
3	67	10	-4,1	-13,2	x	-6,0	+90,0	
19	187	50	-12,3	-6,3	-42,1	-11,8	-2,0	9
16	101	16	-2,4	-3,3	-31,3	+2,0	+37,5	
3	86	34	-21,2	-8,5	x	-27,9	-20,6	
595	1 348	397	-1,3	+4,9	-12,6	-5,6	-10,8	10
496	847	230	-1,2	+4,3	-11,9	-1,3	-17,4	
99	501	167	-1,5	+5,5	-16,2	-12,8	-3,6	
-	2	-	x	x	-	x	x	11
595	1 350	397	-1,1	+4,9	-12,6	-5,3	-8,1	12

10. An Straßenverkehrsunfällen beteiligte Fahrzeugführer und Fußgänger im August 2004 nach Art der Verkehrsbeteiligung und Ortslage

Art der Verkehrsbeteiligung a = Zusammen b = innerhalb von Ortschaften c = außerhalb von Ortschaften	Straßenverkehrsunfälle mit						
	Personen- schaden	schwer- wiegendem Sachschaden (i. e. S.)	Personen- schaden	schwer- wiegendem Sachschaden (i. e. S.)	Personen- schaden	schwer- wiegendem Sachschaden (i. e. S.)	
	August 2004		dagegen August 2003		Veränderung August 2004 gegenüber August 2003		
	Anzahl				%		
Führer von							
Mofas, Mopeds	a	459	28	502	18	-8,6	+55,6
	b	384	23	395	13	-2,8	+76,9
	c	75	5	107	5	-29,9	-
Motorzweirädern mit amtlichen Kennzeichen	a	777	29	879	36	-11,6	-19,4
	b	469	22	520	19	-9,8	+15,8
	c	308	7	359	17	-14,2	x
Personenkraftwagen	a	6 681	2 884	6 385	2 667	+4,6	+8,1
	b	4 550	1 796	4 279	1 662	+6,3	+8,1
	c	2 131	1 088	2 106	1 005	+1,2	+8,3
Bussen	a	72	12	93	12	-22,6	-
	b	66	8	87	9	-24,1	x
	c	6	4	6	3	-	x
Güterkraftfahrzeugen	a	560	249	592	207	-5,4	+20,3
	b	275	102	314	89	-12,4	+14,6
	c	285	147	278	118	+2,5	+24,6
landwirtschaftlichen Zugmaschinen	a	34	12	25	10	+36,0	+20,0
	b	9	3	6	5	x	x
	c	25	9	19	5	+31,6	x
übrigen Kraftfahrzeugen	a	38	8	53	12	-28,3	x
	b	28	3	35	8	-20,0	x
	c	10	5	18	4	-44,4	x
Kraftfahrzeugen insgesamt	a	8 621	3 222	8 529	2 962	+1,1	+8,8
	b	5 781	1 957	5 636	1 805	+2,6	+8,4
	c	2 840	1 265	2 893	1 157	-1,8	+9,3
darunter flüchtig	a	406	234	473	218	-14,2	+7,3
	b	312	128	335	123	-6,9	+4,1
	c	94	106	138	95	-31,9	+11,6
Fahrrädern	a	1 745	4	1 844	7	-5,4	x
	b	1 530	4	1 595	7	-4,1	x
	c	215	-	249	-	-13,7	-
darunter im Alter von unter 15 Jahren	a	250	1	267	-	-6,4	x
	b	232	1	251	-	-7,6	x
	c	18	-	16	-	+12,5	-
anderen Fahrzeugen	a	75	36	147	42	-49,0	-14,3
	b	52	22	102	27	-49,0	-18,5
	c	23	14	45	15	-48,9	-6,7
Fußgänger	a	563	1	589	4	-4,4	x
	b	541	1	544	1	-0,6	-
	c	22	-	45	3	-51,1	x
darunter im Alter von unter 15 Jahren	a	173	-	179	1	-3,4	x
	b	169	-	171	-	-1,2	-
	c	4	-	8	1	x	x
65 und mehr Jahren	a	86	-	91	-	-5,5	-
	b	84	-	87	-	-3,4	-
	c	2	-	4	-	x	-
Andere Personen	a	46	2	22	2	x	-
	b	36	1	15	2	x	x
	c	10	1	7	-	x	x
Insgesamt	a	11 050	3 265	11 131	3 017	-0,7	+8,2
	b	7 940	1 985	7 892	1 842	+0,6	+7,8
	c	3 110	1 280	3 239	1 175	-4,0	+8,9
darunter im Alter von unter 15 Jahren	a	430	1	455	4	-5,5	x
	b	406	1	430	2	-5,6	x
	c	24	-	25	2	-4,0	x
65 und mehr Jahren	a	961	228	990	217	-2,9	+5,1
	b	729	146	749	150	-2,7	-2,7
	c	232	82	241	67	-3,7	+22,4

11. Straßenverkehrsunfälle mit Personenschaden im August 2004 nach Ursachen und Ortslage

Ursache	Straßenverkehrsunfälle mit Personenschaden								
	zusammen			innerhalb von Ortschaften			außerhalb von Ortschaften		
	August								
	2004	dagegen 2003	Ver- änderung 2004 gegenüber 2003	2004	dagegen 2003	Ver- änderung 2004 gegenüber 2003	2004	dagegen 2003	Ver- änderung 2004 gegenüber 2003
	Anzahl		%	Anzahl		%	Anzahl		%
Ursachen der Fahrzeugführer	7 173	7 759	-7,6	4 871	5 166	-5,7	2 302	2 593	-11,2
Verkehrstüchtigkeit	472	527	-10,4	320	346	-7,5	152	181	-16,0
Alkoholeinfluss	351	429	-18,2	264	301	-12,3	87	128	-32,0
Einfluss anderer berauschender Mittel (z. B. Drogen, Rauschgift)	40	22	+81,8	27	15	+80,0	13	7	x
Übermüdung	29	28	+3,6	2	4	x	27	24	+12,5
sonstige körperliche oder geistige Mängel	52	48	+8,3	27	26	+3,8	25	22	+13,6
Straßenbenutzung	459	570	-19,5	366	450	-18,7	93	120	-22,5
Benutzung der falschen Fahrbahn (auch Richtungsfahrbahn) oder verbotswidrige Benutzung anderer Straßenteile	287	351	-18,2	262	317	-17,4	25	34	-26,5
Verstoß gegen das Rechtsfahrgebot	172	219	-21,5	104	133	-21,8	68	86	-20,9
Geschwindigkeit	1 079	1 297	-16,8	479	574	-16,6	600	723	-17,0
nicht angepasste Geschwindigkeit mit gleichzeitigem Überschreiten der zulässigen Höchstgeschwindigkeit	81	99	-18,2	46	57	-19,3	35	42	-16,7
nicht angepasste Geschwindigkeit in anderen Fällen	998	1 198	-16,7	433	517	-16,2	565	681	-17,0
Abstand	708	672	+5,4	452	447	+1,1	256	225	+13,8
ungenügender Sicherheitsabstand	694	654	+6,1	446	435	+2,5	248	219	+13,2
starkes Bremsen des Vorfahrenden ohne zwingenden Grund	14	18	-22,2	6	12	x	8	6	x
Überholen	221	244	-9,4	107	101	+5,9	114	143	-20,3
unzulässiges Rechtsüberholen	14	17	-17,6	9	4	x	5	13	x
Überholen trotz Gegenverkehrs	34	29	+17,2	14	5	x	20	24	-16,7
Überholen trotz unklarer Verkehrslage	71	65	+9,2	44	37	+18,9	27	28	-3,6
Überholen trotz unzureichender Sichtverhältnisse	3	7	x	1	1	-	2	6	x
Überholen ohne Beachtung des nachfolgenden Verkehrs und/oder ohne rechtzeitige und deutliche Ankündigung des Ausscherens	25	36	-30,6	1	4	x	24	32	-25,0
Fehler beim Wiedereinordnen	23	25	-8,0	12	12	-	11	13	-15,4
sonstige Fehler beim Überholen (z. B. ohne genügenden Seitenabstand)	42	57	-26,3	24	34	-29,4	18	23	-21,7
Fehler beim Überholtwerden	9	8	x	2	4	x	7	4	x
Vorbeifahren	33	26	+26,9	29	21	+38,1	4	5	x
Nichtbeachten des Vorranges entgegenkommender Fahrzeuge beim Vorbeifahren an haltenden Fahrzeugen, Absperrungen oder Hindernissen	29	23	+26,1	25	19	+31,6	4	4	-
Nichtbeachten des nachfolgenden Verkehrs beim Vorbeifahren an haltenden Fahrzeugen, Absperrungen oder Hindernissen und/oder ohne rechtzeitige und deutliche Ankündigung des Ausscherens	4	3	x	4	2	x	-	1	x

**Noch: 11. Straßenverkehrsunfälle mit Personenschaden im August 2004
nach Ursachen und Ortslage**

Ursache	Straßenverkehrsunfälle mit Personenschaden								
	zusammen			innerhalb von Ortschaften			außerhalb von Ortschaften		
	August								
	2004	dagegen 2003	Ver- änderung 2004 gegenüber 2003	2004	dagegen 2003	Ver- änderung 2004 gegenüber 2003	2004	dagegen 2003	Ver- änderung 2004 gegenüber 2003
	Anzahl		%	Anzahl		%	Anzahl		%
Nebeneinanderfahren, fehlerhaftes Wechseln des Fahrstreifens beim Nebeneinanderfahren oder Nichtbeachten des Reißverschlussverfahrens	102	102	-	63	59	+6,8	39	43	-9,3
Vorfahrt, Vorrang	1 014	1 030	-1,6	723	768	-5,9	291	262	+11,1
Nichtbeachten der Regel rechts vor links	121	122	-0,8	105	112	-6,3	16	10	+60,0
Nichtbeachten der die Vorfahrt regelnden Verkehrszeichen	685	697	-1,7	459	486	-5,6	226	211	+7,1
Nichtbeachten der Vorfahrt des durchgehenden Verkehrs auf Bundesautobahnen oder Kraftfahrstraßen	12	7	x	-	1	x	12	6	x
Nichtbeachten der Vorfahrt durch Fahrzeuge, die aus Feld- und Waldwegen kommen	7	6	x	4	1	x	3	5	x
Nichtbeachten der Verkehrsregelung durch Polizeibeamte oder Lichtzeichen	160	175	-8,6	135	151	-10,6	25	24	+4,2
Nichtbeachten des Vorranges entgegenkommender Fahrzeuge	26	19	+36,8	17	15	+13,3	9	4	x
Nichtbeachten des Vorranges von Schienenfahrzeugen an Bahnübergängen	3	4	x	3	2	x	-	2	x
Abbiegen, Wenden, Rückwärtsfahren, Ein- und Anfahren	1 167	1 284	-9,1	998	1 079	-7,5	169	205	-17,6
Fehler beim Abbiegen	608	646	-5,9	487	499	-2,4	121	147	-17,7
Fehler beim Wenden oder Rückwärtsfahren	227	223	+1,8	197	194	+1,5	30	29	+3,4
Fehler beim Einfahren in den fließenden Verkehr (z. B. aus einem Grundstück, von einem anderen Straßenteil oder beim Anfahren vom Fahrbahnrand)	332	415	-20,0	314	386	-18,7	18	29	-37,9
falsches Verhalten gegenüber Fußgängern	224	220	+1,8	221	205	+7,8	3	15	x
an Fußgängerüberwegen	20	6	x	20	6	x	-	-	-
an Fußgängerfurten	20	18	+11,1	20	18	+11,1	-	-	-
beim Abbiegen	25	32	-21,9	25	31	-19,4	-	1	x
an Haltestellen (auch haltende Schulbusse mit eingeschaltetem Warnblinklicht)	7	10	x	7	9	x	-	1	x
an anderen Stellen	152	154	-1,3	149	141	+5,7	3	13	x
ruhender Verkehr, Verkehrssicherung	74	85	-12,9	73	81	-9,9	1	4	x
unzulässiges Halten oder Parken	2	9	x	1	7	x	1	2	x
mangelnde Sicherung haltender oder liegegebliebener Fahrzeuge und von Unfallstellen sowie Schulbussen, bei denen Kinder ein- oder aussteigen	4	2	x	4	1	x	-	1	x
verkehrswidriges Verhalten beim Ein- oder Aussteigen, Be- oder Entladen	68	74	-8,1	68	73	-6,9	-	1	x

**Noch: 11. Straßenverkehrsunfälle mit Personenschaden im August 2004
nach Ursachen und Ortslage**

Ursache	Straßenverkehrsunfälle mit Personenschaden								
	zusammen			innerhalb von Ortschaften			außerhalb von Ortschaften		
	August								
	2004	dagegen 2003	Ver- änderung 2004 gegenüber 2003	2004	dagegen 2003	Ver- änderung 2004 gegenüber 2003	2004	dagegen 2003	Ver- änderung 2004 gegenüber 2003
	Anzahl		%	Anzahl		%	Anzahl		%
Nichtbeachten der Beleuchtungsvorschriften	6	8	x	5	8	x	1	-	x
Ladung, Besetzung	30	19	+57,9	13	11	+18,2	17	8	x
Überladung, Überbesetzung	11	7	x	7	4	x	4	3	x
unzureichend gesicherte Ladung oder Fahrzeugzubehörteile	19	12	+58,3	6	7	x	13	5	x
andere Fehler beim Fahrzeugführer	1 584	1 675	-5,4	1 022	1 016	+0,6	562	659	-14,7
Technische Mängel, Wartungsmängel	91	78	+16,7	48	36	+33,3	43	42	+2,4
Beleuchtung	13	15	-13,3	10	7	x	3	8	x
Bereifung	41	30	+36,7	9	6	x	32	24	+33,3
Bremsen	20	15	+33,3	17	11	+54,5	3	4	x
Lenkung	3	1	x	2	-	x	1	1	-
Zugvorrichtung	-	1	x	-	1	x	-	-	-
andere Mängel	14	16	-12,5	10	11	-9,1	4	5	x
Falsches Verhalten der Fußgänger	333	346	-3,8	311	313	-0,6	22	33	-33,3
Verkehrstüchtigkeit	29	26	+11,5	24	20	+20,0	5	6	x
Alkoholeinfluss	26	21	+23,8	22	15	+46,7	4	6	x
Einfluss anderer berauschender Mittel (z. B. Drogen, Rauschgift)	2	1	x	1	1	-	1	-	x
Übermüdung	-	-	-	-	-	-	-	-	-
sonstige körperliche oder geistige Mängel	1	4	x	1	4	x	-	-	-
falsches Verhalten beim Überschreiten der Fahrbahn	245	274	-10,6	234	256	-8,6	11	18	-38,9
an Stellen, an denen der Fußgängerverkehr durch Polizeibeamte oder Lichtzeichen geregelt war	14	21	-33,3	14	21	-33,3	-	-	-
auf Fußgängerüberwegen ohne Verkehrsregelung durch Polizeibeamte oder Lichtzeichen	-	1	x	-	1	x	-	-	-
in der Nähe von Kreuzungen oder Einmündungen, Lichtzeichenanlagen oder Fußgängerüberwegen bei dichtem Verkehr	10	18	-44,4	9	18	x	1	-	x
an anderen Stellen	71	76	-6,6	70	73	-4,1	1	3	x
ohne auf den Fahrzeugverkehr zu achten	133	139	-4,3	127	127	-	6	12	x
durch sonstiges falsches Verhalten	17	19	-10,5	14	16	-12,5	3	3	-
Nichtbenutzen des Gehweges	6	6	-	6	6	-	-	-	-
Nichtbenutzen der vorgeschriebenen Straßenseite	-	1	x	-	-	-	-	1	x
Spielen auf oder neben der Fahrbahn	5	2	x	5	2	x	-	-	-
andere Fehler der Fußgänger	48	37	+29,7	42	29	+44,8	6	8	x

**Noch: 11. Straßenverkehrsunfälle mit Personenschaden im August 2004
nach Ursachen und Ortslage**

Ursache	Straßenverkehrsunfälle mit Personenschaden								
	zusammen			innerhalb von Ortschaften			außerhalb von Ortschaften		
	August								
	2004	dagegen 2003	Ver- änderung 2004 gegenüber 2003	2004	dagegen 2003	Ver- änderung 2004 gegenüber 2003	2004	dagegen 2003	Ver- änderung 2004 gegenüber 2003
	Anzahl		%	Anzahl		%	Anzahl		%
Straßenverhältnisse	260	140	+85,7	126	68	+85,3	134	72	+86,1
Glätte oder Schlüpfrigkeit der Fahrbahn	239	125	+91,2	115	59	+94,9	124	66	+87,9
Verunreinigung durch ausgeflossenes Öl	11	17	-35,3	9	11	x	2	6	x
andere Verunreinigungen durch Straßenbenutzer	5	2	x	3	2	x	2	-	x
Schnee, Eis	-	-	-	-	-	-	-	-	-
Regen	216	102	x	98	44	x	118	58	x
andere Einflüsse (u. a. Laub, angeschwemmter Lehm)	7	4	x	5	2	x	2	2	-
Zustand der Straße	17	15	+13,3	9	9	-	8	6	x
Spurrillen, im Zusammenhang mit Regen, Schnee oder Eis	5	2	x	3	-	x	2	2	-
anderer Zustand der Straße	12	13	-7,7	6	9	x	6	4	x
nicht ordnungsgemäßer Zustand der Verkehrszeichen oder -einrichtungen	2	-	x	-	-	-	2	-	x
mangelhafte Beleuchtung der Straße	-	-	-	-	-	-	-	-	-
mangelhafte Sicherung von Bahnübergängen	2	-	x	2	-	x	-	-	-
Witterungseinflüsse	36	15	x	22	12	+83,3	14	3	x
Sichtbehinderung durch Nebel	2	-	x	1	-	x	1	-	x
starken Regen, Hagel, Schneegestöber usw.	9	-	x	4	-	x	5	-	x
blendende Sonne	23	15	+53,3	17	12	+41,7	6	3	x
Seitenwind	2	-	x	-	-	-	2	-	x
Unwetter oder sonstige Witterungseinflüsse	-	-	-	-	-	-	-	-	-
Hindernisse	48	64	-25,0	27	19	+42,1	21	45	-53,3
nicht oder unzureichend gesicherte Arbeitsstellen auf der Fahrbahn	1	3	x	1	2	x	-	1	x
Wild auf der Fahrbahn	11	24	-54,2	2	1	x	9	23	x
anderes Tier auf der Fahrbahn	23	27	-14,8	16	11	+45,5	7	16	x
sonstiges Hindernis auf der Fahrbahn	13	10	+30,0	8	5	x	5	5	-
Sonstige Ursachen	753	47	x	549	33	x	204	14	x
Ursachen von anderen Personen als Fahrzeugführern oder Fußgängern	10	8	x	8	5	x	2	3	x
Ursachen insgesamt	8 704	8 457	+2,9	5 962	5 652	+5,5	2 742	2 805	-2,2

12. Fehlverhalten der Fahrzeugführer als Ursache von Straßenverkehrsunfällen mit Personenschaden im August 2004 nach Art der Verkehrsbeteiligung

Ursache	Fehlverhalten der Fahrzeugführer											
	ins-gesamt	darunter Fahrer von			ins-gesamt	darunter Fahrer von			ins-gesamt	darunter Fahrer von		
		Personen-kraft-wagen	Motor-zwei-rädern	Fahr-rädern		Personen-kraft-wagen	Motor-zwei-rädern	Fahr-rädern		Personen-kraft-wagen	Motor-zwei-rädern	Fahr-rädern
	August 2004				dagegen August 2003				Veränderung August 2004 gegenüber August 2003			
Anzahl									%			
Verkehrstüchtigkeit	472	270	10	141	527	269	28	167	-10,4	+0,4	-64,3	-15,6
darunter Alkoholeinfluss	351	181	5	126	429	189	27	162	-18,2	-4,2	x	-22,2
Straßenbenutzung	459	124	20	273	570	107	16	370	-19,5	+15,9	+25,0	-26,2
Geschwindigkeit	1 079	719	183	56	1 297	822	242	55	-16,8	-12,5	-24,4	+1,8
Abstand	708	525	48	15	672	481	60	21	+5,4	+9,1	-20,0	-28,6
Überholen	221	129	36	24	244	131	46	22	-9,4	-1,5	-21,7	+9,1
Vorbeifahren	33	27	-	2	26	18	2	2	+26,9	+50,0	x	-
Nebeneinanderfahren	102	62	4	6	102	63	1	2	-	-1,6	x	x
Vorfahrt, Vorrang	1 014	795	12	111	1 030	801	30	104	-1,6	-0,8	-60,0	+6,7
Nichtbeachten der die Vorfahrt regelnden Verkehrszeichen	685	587	4	43	697	591	14	46	-1,7	-0,7	x	-6,5
Nichtbeachten der Verkehrsregelung durch Polizeibeamte, Lichtzeichen	160	104	3	36	175	114	9	32	-8,6	-8,8	x	+12,5
Abbiegen, Wenden, Rückwärtsfahren, Ein- und Anfahren	1 167	916	18	104	1 284	972	21	128	-9,1	-5,8	-14,3	-18,8
Falsches Verhalten gegenüber Fußgängern	224	173	4	33	220	160	5	33	+1,8	+8,1	x	-
darunter an Überwegen und Furten	40	32	1	3	24	21	-	2	+66,7	+52,4	x	x
Ruhender Verkehr, Verkehrssicherung	74	65	-	-	85	75	1	1	-12,9	-13,3	x	x
Nichtbeachten der Beleuchtungs-vorschriften	6	2	-	2	8	-	-	6	x	x	-	x
Ladung, Besetzung	30	3	2	8	19	3	-	7	+57,9	-	x	x
Andere Fehler beim Fahrzeugführer	1 584	835	143	359	1 675	867	164	366	-5,4	-3,7	-12,8	-1,9
Insgesamt	7 173	4 645	480	1 134	7 759	4 769	616	1 284	-7,6	-2,6	-22,1	-11,7

Noch: 13. Straßenverkehrsunfälle und verunglückte Personen im August 2004 nach Gemeinden

Verwaltungsbezirk a = Zusammen b = innerhalb von Ortschaften c = außerhalb von Ortschaften d = auf Bundesautobahnen	Straßenverkehrsunfälle				Verunglückte				
	insgesamt	davon			insgesamt	davon			
		mit Personen- schaden	mit schwer- wiegendem Sachschaden (i. e. S.)	sonstige Alkohol- unfälle		Getötete	Verletzte		
							schwer	leicht	
Kreis Mettmann	a	226	160	55	11	212	1	36	175
	b	149	110	29	10	142	-	17	125
	c	31	24	7	-	30	1	9	20
	d	46	26	19	1	40	-	10	30
Erkrath, Stadt	a	13	11	1	1	17	-	1	16
	b	9	8	-	1	11	-	-	11
	c	-	-	-	-	-	-	-	-
	d	4	3	1	-	6	-	1	5
Haan, Stadt	a	17	8	8	1	12	-	1	11
	b	7	5	1	1	8	-	-	8
	c	3	2	1	-	3	-	1	2
	d	7	1	6	-	1	-	-	1
Heiligenhaus, Stadt	a	10	8	2	-	9	-	3	6
	b	10	8	2	-	9	-	3	6
	c	-	-	-	-	-	-	-	-
	d	-	-	-	-	-	-	-	-
Hilden, Stadt	a	25	20	5	-	26	-	7	19
	b	17	16	1	-	20	-	3	17
	c	-	-	-	-	-	-	-	-
	d	8	4	4	-	6	-	4	2
Langenfeld (Rheinland), Stadt	a	32	22	9	1	27	-	1	26
	b	24	16	7	1	20	-	1	19
	c	4	4	-	-	4	-	-	4
	d	4	2	2	-	3	-	-	3
Mettmann, Stadt	a	21	15	5	1	18	-	2	16
	b	17	11	5	1	14	-	1	13
	c	4	4	-	-	4	-	1	3
	d	-	-	-	-	-	-	-	-
Monheim am Rhein, Stadt	a	16	13	2	1	18	-	5	13
	b	9	7	1	1	8	-	2	6
	c	6	5	1	-	9	-	3	6
	d	1	1	-	-	1	-	-	1
Ratingen, Stadt	a	51	35	11	5	51	-	8	43
	b	24	16	4	4	23	-	2	21
	c	6	4	2	-	5	-	1	4
	d	21	15	5	1	23	-	5	18
Velbert, Stadt	a	37	24	12	1	30	1	5	24
	b	30	21	8	1	27	-	3	24
	c	6	3	3	-	3	1	2	-
	d	1	-	1	-	-	-	-	-
Wülfrath, Stadt	a	4	4	-	-	4	-	3	1
	b	2	2	-	-	2	-	2	-
	c	2	2	-	-	2	-	1	1
	d	-	-	-	-	-	-	-	-
Rhein-Kreis Neuss	a	200	136	49	15	172	1	28	143
	b	126	87	26	13	99	-	16	83
	c	44	36	8	-	52	1	6	45
	d	30	13	15	2	21	-	6	15
Dormagen, Stadt	a	36	26	6	4	32	1	5	26
	b	21	15	3	3	17	-	3	14
	c	12	9	3	-	12	1	1	10
	d	3	2	-	1	3	-	1	2

Noch: 13. Straßenverkehrsunfälle und verunglückte Personen im August 2004 nach Gemeinden

Verwaltungsbezirk a = Zusammen b = innerhalb von Ortschaften c = außerhalb von Ortschaften d = auf Bundesautobahnen	Straßenverkehrsunfälle				Verunglückte				
	insgesamt	davon			insgesamt	davon			
		mit Personen- schaden	mit schwer- wiegendem Sachschaden (i. e. S.)	sonstige Alkohol- unfälle		Getötete	schwer	leicht	
							Verletzte		
Noch: Rhein-Kreis Neuss									
Grevenbroich, Stadt	a	23	19	2	2	21	-	2	19
	b	15	11	2	2	11	-	-	11
	c	8	8	-	-	10	-	2	8
	d	-	-	-	-	-	-	-	-
Jüchen	a	10	7	2	1	9	-	3	6
	b	6	5	-	1	7	-	2	5
	c	3	2	1	-	2	-	1	1
	d	1	-	1	-	-	-	-	-
Kaarst, Stadt	a	19	13	6	-	19	-	2	17
	b	9	6	3	-	7	-	1	6
	c	4	4	-	-	7	-	1	6
	d	6	3	3	-	5	-	-	5
Korschenbroich, Stadt	a	5	3	1	1	5	-	1	4
	b	5	3	1	1	5	-	1	4
	c	-	-	-	-	-	-	-	-
	d	-	-	-	-	-	-	-	-
Meerbusch, Stadt	a	24	17	6	1	17	-	1	16
	b	16	13	2	1	13	-	-	13
	c	3	3	-	-	3	-	1	2
	d	5	1	4	-	1	-	-	1
Neuss, Stadt	a	76	45	25	6	62	-	12	50
	b	49	30	14	5	35	-	7	28
	c	12	8	4	-	15	-	-	15
	d	15	7	7	1	12	-	5	7
Rommerskirchen	a	7	6	1	-	7	-	2	5
	b	5	4	1	-	4	-	2	2
	c	2	2	-	-	3	-	-	3
	d	-	-	-	-	-	-	-	-
Kreis Viersen	a	128	92	30	6	110	2	27	81
	b	76	58	14	4	63	-	11	52
	c	35	29	4	2	42	1	14	27
	d	17	5	12	-	5	1	2	2
Brüggen	a	4	4	-	-	6	1	1	4
	b	2	2	-	-	4	-	1	3
	c	2	2	-	-	2	1	-	1
	d	-	-	-	-	-	-	-	-
Gefrath	a	3	3	-	-	3	-	-	3
	b	2	2	-	-	2	-	-	2
	c	1	1	-	-	1	-	-	1
	d	-	-	-	-	-	-	-	-
Kempen, Stadt	a	12	6	5	1	6	-	3	3
	b	7	4	3	-	4	-	2	2
	c	3	2	-	1	2	-	1	1
	d	2	-	2	-	-	-	-	-
Nettetal, Stadt	a	25	18	5	2	21	-	5	16
	b	12	10	-	2	11	-	-	11
	c	7	6	1	-	8	-	3	5
	d	6	2	4	-	2	-	2	-

Noch: 13. Straßenverkehrsunfälle und verunglückte Personen im August 2004 nach Gemeinden

Verwaltungsbezirk a = Zusammen b = innerhalb von Ortschaften c = außerhalb von Ortschaften d = auf Bundesautobahnen	Straßenverkehrsunfälle				Verunglückte				
	insgesamt	davon			insgesamt	davon			
		mit Personen- schaden	mit schwer- wiegendem Sachschaden (i. e. S.)	sonstige Alkohol- unfälle		Getötete	schwer	leicht	
							Verletzte		
Noch: Kreis Düren									
Jülich, Stadt	a	19	16	2	1	24	1	5	18
	b	9	6	2	1	6	-	-	6
	c	8	8	-	-	16	1	5	10
	d	2	2	-	-	2	-	-	2
Kreuzau	a	7	4	2	1	4	-	-	4
	b	5	3	1	1	3	-	-	3
	c	2	1	1	-	1	-	-	1
	d	-	-	-	-	-	-	-	-
Langerwehe	a	7	7	-	-	9	-	2	7
	b	5	5	-	-	6	-	1	5
	c	2	2	-	-	3	-	1	2
	d	-	-	-	-	-	-	-	-
Linnich, Stadt	a	7	7	-	-	7	1	-	6
	b	6	6	-	-	6	1	-	5
	c	1	1	-	-	1	-	-	1
	d	-	-	-	-	-	-	-	-
Merzenich	a	7	6	1	-	7	-	1	6
	b	3	3	-	-	3	-	1	2
	c	3	2	1	-	3	-	-	3
	d	1	1	-	-	1	-	-	1
Nideggen, Stadt	a	6	5	1	-	6	-	3	3
	b	1	-	1	-	-	-	-	-
	c	5	5	-	-	6	-	3	3
	d	-	-	-	-	-	-	-	-
Niederzier	a	10	9	1	-	12	-	4	8
	b	8	7	1	-	8	-	3	5
	c	2	2	-	-	4	-	1	3
	d	-	-	-	-	-	-	-	-
Nörvenich	a	6	5	1	-	8	-	6	2
	b	3	2	1	-	4	-	2	2
	c	3	3	-	-	4	-	4	-
	d	-	-	-	-	-	-	-	-
Titz	a	5	3	2	-	4	-	-	4
	b	-	-	-	-	-	-	-	-
	c	1	-	1	-	-	-	-	-
	d	4	3	1	-	4	-	-	4
Vettweiß	a	6	4	2	-	6	-	-	6
	b	1	-	1	-	-	-	-	-
	c	5	4	1	-	6	-	-	6
	d	-	-	-	-	-	-	-	-
Rhein-Erft-Kreis	a	198	139	47	12	201	2	36	163
	b	115	88	19	8	113	1	17	95
	c	54	39	13	2	61	1	11	49
	d	29	12	15	2	27	-	8	19
Bedburg, Stadt	a	7	6	1	-	7	-	2	5
	b	4	4	-	-	4	-	-	4
	c	1	1	-	-	1	-	-	1
	d	2	1	1	-	2	-	2	-
Bergheim, Stadt	a	17	13	2	2	19	-	1	18
	b	11	8	1	2	11	-	1	10
	c	5	4	1	-	5	-	-	5
	d	1	1	-	-	3	-	-	3

Noch: 13. Straßenverkehrsunfälle und verunglückte Personen im August 2004 nach Gemeinden

Verwaltungsbezirk a = Zusammen b = innerhalb von Ortschaften c = außerhalb von Ortschaften d = auf Bundesautobahnen	Straßenverkehrsunfälle				Verunglückte				
	insgesamt	davon			insgesamt	davon			
		mit Personen- schaden	mit schwer- wiegendem Sachschaden (i. e. S.)	sonstige Alkohol- unfälle		Getötete	schwer	leicht	
							Verletzte		
Noch: Rhein-Erft-Kreis									
Brühl, Stadt	a	19	14	4	1	16	-	2	14
	b	17	13	3	1	14	-	2	12
	c	1	-	1	-	-	-	-	-
	d	1	1	-	-	2	-	-	2
Elsdorf	a	3	3	-	-	4	-	2	2
	b	2	2	-	-	2	-	-	2
	c	1	1	-	-	2	-	2	-
	d	-	-	-	-	-	-	-	-
Erftstadt, Stadt	a	26	19	6	1	36	-	8	28
	b	11	8	3	-	8	-	2	6
	c	8	7	-	1	15	-	2	13
	d	7	4	3	-	13	-	4	9
Frechen, Stadt	a	33	25	6	2	41	-	5	36
	b	17	14	2	1	22	-	3	19
	c	13	10	2	1	17	-	2	15
	d	3	1	2	-	2	-	-	2
Hürth, Stadt	a	24	18	5	1	25	-	5	20
	b	15	12	2	1	16	-	1	15
	c	8	6	2	-	9	-	4	5
	d	1	-	1	-	-	-	-	-
Kerpen, Stadt	a	36	21	10	5	27	1	5	21
	b	19	13	3	3	17	-	3	14
	c	6	4	2	-	5	1	-	4
	d	11	4	5	2	5	-	2	3
Pulheim, Stadt	a	20	12	8	-	16	1	3	12
	b	12	9	3	-	13	1	3	9
	c	8	3	5	-	3	-	-	3
	d	-	-	-	-	-	-	-	-
Wesseling, Stadt	a	13	8	5	-	10	-	3	7
	b	7	5	2	-	6	-	2	4
	c	3	3	-	-	4	-	1	3
	d	3	-	3	-	-	-	-	-
Kreis Euskirchen	a	122	91	27	4	114	1	37	76
	b	47	34	9	4	40	-	12	28
	c	72	57	15	-	74	1	25	48
	d	3	-	3	-	-	-	-	-
Bad Münstereifel, Stadt	a	11	8	2	1	10	-	2	8
	b	2	1	-	1	1	-	-	1
	c	9	7	2	-	9	-	2	7
	d	-	-	-	-	-	-	-	-
Blankenheim	a	11	8	2	1	9	-	5	4
	b	4	2	1	1	2	-	1	1
	c	7	6	1	-	7	-	4	3
	d	-	-	-	-	-	-	-	-
Dahlem	a	5	3	1	1	4	-	1	3
	b	4	2	1	1	2	-	1	1
	c	1	1	-	-	2	-	-	2
	d	-	-	-	-	-	-	-	-
Euskirchen, Stadt	a	28	22	5	1	27	1	5	21
	b	14	11	2	1	13	-	2	11
	c	13	11	2	-	14	1	3	10
	d	1	-	1	-	-	-	-	-

Noch: 13. Straßenverkehrsunfälle und verunglückte Personen im August 2004 nach Gemeinden

Verwaltungsbezirk a = Zusammen b = innerhalb von Ortschaften c = außerhalb von Ortschaften d = auf Bundesautobahnen	Straßenverkehrsunfälle				Verunglückte				
	insgesamt	davon			insgesamt	davon			
		mit Personen- schaden	mit schwer- wiegendem Sachschaden (i. e. S.)	sonstige Alkohol- unfälle		Getötete	schwer	leicht	
							Verletzte		
Noch: Kreis Euskirchen									
Hellenthal	a	4	3	1	-	4	-	1	3
	b	2	2	-	-	3	-	1	2
	c	2	1	1	-	1	-	-	1
	d	-	-	-	-	-	-	-	-
Kall	a	8	4	4	-	4	-	2	2
	b	2	2	-	-	2	-	1	1
	c	6	2	4	-	2	-	1	1
	d	-	-	-	-	-	-	-	-
Mechernich, Stadt	a	23	18	5	-	25	-	10	15
	b	7	3	4	-	4	-	1	3
	c	16	15	1	-	21	-	9	12
	d	-	-	-	-	-	-	-	-
Nettersheim	a	3	2	1	-	3	-	1	2
	b	-	-	-	-	-	-	-	-
	c	3	2	1	-	3	-	1	2
	d	-	-	-	-	-	-	-	-
Schleiden, Stadt	a	9	9	-	-	11	-	3	8
	b	5	5	-	-	5	-	1	4
	c	4	4	-	-	6	-	2	4
	d	-	-	-	-	-	-	-	-
Weilerswist	a	10	6	4	-	7	-	-	7
	b	1	1	-	-	1	-	-	1
	c	7	5	2	-	6	-	-	6
	d	2	-	2	-	-	-	-	-
Zülpich, Stadt	a	10	8	2	-	10	-	7	3
	b	6	5	1	-	7	-	4	3
	c	4	3	1	-	3	-	3	-
	d	-	-	-	-	-	-	-	-
Kreis Heinsberg	a	114	92	19	3	115	1	18	96
	b	70	55	12	3	60	-	9	51
	c	39	33	6	-	48	1	7	40
	d	5	4	1	-	7	-	2	5
Erkelenz, Stadt	a	19	17	2	-	24	-	6	18
	b	11	10	1	-	12	-	4	8
	c	4	4	-	-	6	-	-	6
	d	4	3	1	-	6	-	2	4
Gangelt	a	7	5	2	-	5	-	1	4
	b	5	4	1	-	4	-	1	3
	c	2	1	1	-	1	-	-	1
	d	-	-	-	-	-	-	-	-
Geilenkirchen, Stadt	a	9	8	-	1	12	1	1	10
	b	4	3	-	1	5	-	-	5
	c	5	5	-	-	7	1	1	5
	d	-	-	-	-	-	-	-	-
Heinsberg, Stadt	a	26	18	6	2	18	-	1	17
	b	17	11	4	2	11	-	1	10
	c	9	7	2	-	7	-	-	7
	d	-	-	-	-	-	-	-	-
Hückelhoven, Stadt	a	22	19	3	-	24	-	6	18
	b	13	11	2	-	11	-	2	9
	c	8	7	1	-	12	-	4	8
	d	1	1	-	-	1	-	-	1

Noch: 13. Straßenverkehrsunfälle und verunglückte Personen im August 2004 nach Gemeinden

Verwaltungsbezirk a = Zusammen b = innerhalb von Ortschaften c = außerhalb von Ortschaften d = auf Bundesautobahnen	Straßenverkehrsunfälle				Verunglückte			
	insgesamt	davon			insgesamt	davon		
		mit Personen- schaden	mit schwer- wiegendem Sachschaden (i. e. S.)	sonstige Alkohol- unfälle		Getötete	schwer	leicht
							Verletzte	
Noch: Kreis Heinsberg								
Selfkant	a	3	1	2	-	1	-	1
	b	2	-	2	-	-	-	-
	c	1	1	-	-	1	-	1
	d	-	-	-	-	-	-	-
Übach-Palenberg, Stadt	a	11	8	3	-	8	1	7
	b	10	8	2	-	8	1	7
	c	1	-	1	-	-	-	-
	d	-	-	-	-	-	-	-
Waldfeucht	a	2	2	-	-	2	1	1
	b	1	1	-	-	1	-	1
	c	1	1	-	-	1	1	-
	d	-	-	-	-	-	-	-
Wassenberg, Stadt	a	9	8	1	-	10	-	10
	b	5	5	-	-	6	-	6
	c	4	3	1	-	4	-	4
	d	-	-	-	-	-	-	-
Wegberg, Stadt	a	6	6	-	-	11	1	10
	b	2	2	-	-	2	-	2
	c	4	4	-	-	9	1	8
	d	-	-	-	-	-	-	-
Oberbergischer Kreis	a	144	106	33	5	152	2	105
	b	60	42	14	4	55	1	43
	c	72	57	14	1	86	-	55
	d	12	7	5	-	11	1	7
Bergneustadt, Stadt	a	6	5	1	-	6	1	5
	b	4	3	1	-	3	1	2
	c	2	2	-	-	3	-	3
	d	-	-	-	-	-	-	-
Engelskirchen	a	13	9	4	-	14	4	10
	b	5	4	1	-	5	1	4
	c	5	5	-	-	9	3	6
	d	3	-	3	-	-	-	-
Gummersbach, Stadt	a	23	12	8	3	14	1	13
	b	14	7	4	3	8	-	8
	c	8	4	4	-	5	1	4
	d	1	1	-	-	1	-	1
Hückeswagen, Stadt	a	5	5	-	-	6	1	5
	b	3	3	-	-	4	1	3
	c	2	2	-	-	2	-	2
	d	-	-	-	-	-	-	-
Lindlar	a	16	11	5	-	13	6	7
	b	6	4	2	-	4	3	1
	c	10	7	3	-	9	3	6
	d	-	-	-	-	-	-	-
Marienheide	a	8	8	-	-	11	3	8
	b	2	2	-	-	3	1	2
	c	6	6	-	-	8	2	6
	d	-	-	-	-	-	-	-
Morsbach	a	14	13	1	-	20	7	12
	b	2	2	-	-	5	2	2
	c	12	11	1	-	15	5	10
	d	-	-	-	-	-	-	-

Noch: 13. Straßenverkehrsunfälle und verunglückte Personen im August 2004 nach Gemeinden

Verwaltungsbezirk a = Zusammen b = innerhalb von Ortschaften c = außerhalb von Ortschaften d = auf Bundesautobahnen	Straßenverkehrsunfälle				Verunglückte				
	insgesamt	davon			insgesamt	davon			
		mit Personen- schaden	mit schwer- wiegendem Sachschaden (i. e. S.)	sonstige Alkohol- unfälle		Getötete	schwer	leicht	
							Verletzte		
Noch: Oberbergischer Kreis									
Nümbrecht	a	4	3	1	-	4	-	1	3
	b	3	2	1	-	2	-	-	2
	c	1	1	-	-	2	-	1	1
	d	-	-	-	-	-	-	-	-
Radevormwald, Stadt	a	9	7	2	-	10	-	2	8
	b	5	4	1	-	5	-	-	5
	c	4	3	1	-	5	-	2	3
	d	-	-	-	-	-	-	-	-
Reichshof	a	14	8	5	1	12	-	3	9
	b	4	2	1	1	5	-	-	5
	c	8	4	4	-	5	-	2	3
	d	2	2	-	-	2	-	1	1
Waldbröl, Stadt	a	5	3	2	-	5	-	1	4
	b	4	2	2	-	4	-	-	4
	c	1	1	-	-	1	-	1	-
	d	-	-	-	-	-	-	-	-
Wiehl, Stadt	a	16	11	4	1	22	1	8	13
	b	2	1	1	-	1	-	1	-
	c	8	6	1	1	13	-	5	8
	d	6	4	2	-	8	1	2	5
Wipperfürth, Stadt	a	11	11	-	-	15	-	7	8
	b	6	6	-	-	6	-	1	5
	c	5	5	-	-	9	-	6	3
	d	-	-	-	-	-	-	-	-
Rheinisch-Bergischer Kreis									
	a	128	81	35	12	93	4	18	71
	b	76	54	11	11	59	1	11	47
	c	33	22	10	1	27	-	5	22
	d	19	5	14	-	7	3	2	2
Bergisch Gladbach, Stadt	a	45	33	9	3	37	-	6	31
	b	38	30	5	3	33	-	6	27
	c	5	3	2	-	4	-	-	4
	d	2	-	2	-	-	-	-	-
Burscheid, Stadt	a	13	4	7	2	7	-	3	4
	b	6	2	3	1	3	-	-	3
	c	2	1	-	1	2	-	1	1
	d	5	1	4	-	2	-	2	-
Kürten	a	15	14	1	-	15	1	4	10
	b	5	5	-	-	5	1	2	2
	c	10	9	1	-	10	-	2	8
	d	-	-	-	-	-	-	-	-
Leichlingen (Rheinland), Stadt	a	10	6	2	2	6	-	2	4
	b	7	4	1	2	4	-	1	3
	c	3	2	1	-	2	-	1	1
	d	-	-	-	-	-	-	-	-
Odenthal	a	6	3	2	1	3	-	2	1
	b	2	1	-	1	1	-	1	-
	c	4	2	2	-	2	-	1	1
	d	-	-	-	-	-	-	-	-
Overath, Stadt	a	20	13	6	1	14	-	1	13
	b	8	7	-	1	8	-	1	7
	c	6	4	2	-	4	-	-	4
	d	6	2	4	-	2	-	-	2

Noch: 13. Straßenverkehrsunfälle und verunglückte Personen im August 2004 nach Gemeinden

Verwaltungsbezirk a = Zusammen b = innerhalb von Ortschaften c = außerhalb von Ortschaften d = auf Bundesautobahnen	Straßenverkehrsunfälle				Verunglückte				
	insgesamt	davon			insgesamt	davon			
		mit Personen- schaden	mit schwer- wiegendem Sachschaden (i. e. S.)	sonstige Alkohol- unfälle		Getötete	Verletzte		
							schwer	leicht	
Noch: Rhein-Sieg-Kreis									
Niederkassel, Stadt	a	8	6	2	-	10	-	1	9
	b	8	6	2	-	10	-	1	9
	c	-	-	-	-	-	-	-	-
	d	-	-	-	-	-	-	-	-
Rheinbach, Stadt	a	14	11	3	-	14	-	2	12
	b	6	4	2	-	5	-	1	4
	c	6	5	1	-	6	-	1	5
	d	2	2	-	-	3	-	-	3
Ruppichteroth	a	8	6	1	1	6	-	-	6
	b	2	1	-	1	1	-	-	1
	c	6	5	1	-	5	-	-	5
	d	-	-	-	-	-	-	-	-
Sankt Augustin, Stadt	a	29	17	9	3	25	-	2	23
	b	21	13	5	3	15	-	1	14
	c	3	2	1	-	2	-	-	2
	d	5	2	3	-	8	-	1	7
Siegburg, Stadt	a	18	12	5	1	16	-	-	16
	b	14	9	4	1	12	-	-	12
	c	3	3	-	-	4	-	-	4
	d	1	-	1	-	-	-	-	-
Swisttal	a	4	3	1	-	3	-	-	3
	b	-	-	-	-	-	-	-	-
	c	4	3	1	-	3	-	-	3
	d	-	-	-	-	-	-	-	-
Troisdorf, Stadt	a	35	24	9	2	28	-	3	25
	b	27	17	8	2	19	-	3	16
	c	6	5	1	-	5	-	-	5
	d	2	2	-	-	4	-	-	4
Wachtberg	a	10	7	2	1	10	-	-	10
	b	6	3	2	1	6	-	-	6
	c	4	4	-	-	4	-	-	4
	d	-	-	-	-	-	-	-	-
Windeck	a	12	8	4	-	14	-	3	11
	b	2	2	-	-	2	-	-	2
	c	10	6	4	-	12	-	3	9
	d	-	-	-	-	-	-	-	-
Regierungsbezirk Köln	a	2 077	1 524	447	106	1 962	23	359	1 580
	b	1 372	1 038	241	93	1 243	6	198	1 039
	c	489	390	94	5	565	10	133	422
	d	216	96	112	8	154	7	28	119
Kreisfreie Städte									
Bottrop	a	51	36	13	2	46	-	5	41
	b	29	24	3	2	27	-	4	23
	c	12	10	2	-	16	-	1	15
	d	10	2	8	-	3	-	-	3
Gelsenkirchen	a	98	66	25	7	93	-	8	85
	b	78	52	20	6	71	-	7	64
	c	14	10	3	1	17	-	-	17
	d	6	4	2	-	5	-	1	4
Münster	a	121	90	26	5	107	-	21	86
	b	93	74	15	4	83	-	16	67
	c	16	11	4	1	13	-	4	9
	d	12	5	7	-	11	-	1	10

Noch: 13. Straßenverkehrsunfälle und verunglückte Personen im August 2004 nach Gemeinden

Verwaltungsbezirk a = Zusammen b = innerhalb von Ortschaften c = außerhalb von Ortschaften d = auf Bundesautobahnen	Straßenverkehrsunfälle				Verunglückte			
	insgesamt	davon			insgesamt	davon		
		mit Personen- schaden	mit schwer- wiegendem Sachschaden (i. e. S.)	sonstige Alkohol- unfälle		Getötete	schwer	leicht
							Verletzte	
Noch: Kreis Coesfeld								
Nordkirchen	a	3	2	1	-	2	1	1
	b	1	1	-	-	1	-	1
	c	2	1	1	-	1	1	-
	d	-	-	-	-	-	-	-
Nottuln	a	8	4	4	-	5	1	4
	b	3	1	2	-	1	-	1
	c	4	2	2	-	2	-	2
	d	1	1	-	-	2	1	1
Olfen, Stadt	a	10	8	2	-	10	2	8
	b	4	2	2	-	2	-	2
	c	6	6	-	-	8	2	6
	d	-	-	-	-	-	-	-
Rosendahl	a	3	2	1	-	2	1	1
	b	-	-	-	-	-	-	-
	c	3	2	1	-	2	1	1
	d	-	-	-	-	-	-	-
Senden	a	9	5	3	1	5	3	2
	b	3	2	-	1	2	2	-
	c	4	2	2	-	2	-	2
	d	2	1	1	-	1	1	-
Kreis Recklinghausen								
	a	254	195	43	16	237	2	181
	b	183	139	30	14	167	1	136
	c	45	39	5	1	52	1	36
	d	26	17	8	1	18	-	9
Castrop-Rauxel, Stadt	a	32	22	6	4	24	6	18
	b	20	14	2	4	14	3	11
	d	5	4	1	-	6	2	4
	d	7	4	3	-	4	1	3
Datteln, Stadt	a	20	13	5	2	19	2	17
	b	17	10	5	2	16	-	16
	c	3	3	-	-	3	2	1
	d	-	-	-	-	-	-	-
Dorsten, Stadt	a	25	19	5	1	23	7	15
	b	16	10	5	1	11	2	9
	c	7	7	-	-	10	4	5
	d	2	2	-	-	2	1	1
Gladbeck, Stadt	a	32	26	4	2	37	7	30
	b	25	20	3	2	31	6	25
	c	4	4	-	-	4	-	4
	d	3	2	1	-	2	1	1
Haltern am See, Stadt	a	14	13	1	-	19	7	12
	b	1	1	-	-	1	-	1
	c	9	8	1	-	13	4	9
	d	4	4	-	-	5	3	2
Herten, Stadt	a	23	15	5	3	15	6	9
	b	20	13	4	3	13	5	8
	c	2	2	-	-	2	1	1
	d	1	-	1	-	-	-	-
Marl, Stadt	a	39	32	6	1	36	7	29
	b	27	24	3	-	27	5	22
	c	8	5	2	1	6	1	5
	d	4	3	1	-	3	1	2

Noch: 13. Straßenverkehrsunfälle und verunglückte Personen im August 2004 nach Gemeinden

Verwaltungsbezirk a = Zusammen b = innerhalb von Ortschaften c = außerhalb von Ortschaften d = auf Bundesautobahnen		Straßenverkehrsunfälle				Verunglückte			
		insgesamt	davon			insgesamt	davon		
			mit Personen- schaden	mit schwer- wiegendem Sachschaden (i. e. S.)	sonstige Alkohol- unfälle		Getötete	Verletzte	
								schwer	leicht
Kreis Warendorf	a	150	120	27	3	154	3	43	108
	b	84	69	12	3	74	-	18	56
	c	62	48	14	-	75	3	21	51
	d	4	3	1	-	5	-	4	1
Ahlen, Stadt	a	24	22	1	1	22	1	6	15
	b	20	18	1	1	18	-	6	12
	c	4	4	-	-	4	1	-	3
	d	-	-	-	-	-	-	-	-
Beckum, Stadt	a	20	15	4	1	17	-	3	14
	b	15	11	3	1	12	-	2	10
	c	3	3	-	-	4	-	1	3
	d	2	1	1	-	1	-	-	1
Beelen	a	2	1	1	-	1	-	1	-
	b	1	1	-	-	1	-	1	-
	c	1	-	1	-	-	-	-	-
	d	-	-	-	-	-	-	-	-
Drensteinfurt, Stadt	a	4	4	-	-	4	-	1	3
	b	1	1	-	-	1	-	-	1
	c	3	3	-	-	3	-	1	2
	d	-	-	-	-	-	-	-	-
Ennigerloh, Stadt	a	6	4	2	-	4	-	1	3
	b	2	2	-	-	2	-	-	2
	c	4	2	2	-	2	-	1	1
	d	-	-	-	-	-	-	-	-
Everswinkel	a	6	3	3	-	5	-	1	4
	b	4	2	2	-	3	-	1	2
	c	2	1	1	-	2	-	-	2
	d	-	-	-	-	-	-	-	-
Oelde, Stadt	a	19	18	1	-	26	1	10	15
	b	10	10	-	-	12	-	2	10
	c	7	6	1	-	10	1	4	5
	d	2	2	-	-	4	-	4	-
Ostbevern	a	7	5	2	-	11	-	1	10
	b	1	1	-	-	1	-	-	1
	c	6	4	2	-	10	-	1	9
	d	-	-	-	-	-	-	-	-
Sassenberg, Stadt	a	8	7	1	-	10	-	2	8
	b	4	4	-	-	5	-	1	4
	c	4	3	1	-	5	-	1	4
	d	-	-	-	-	-	-	-	-
Sendenhorst, Stadt	a	10	9	1	-	10	-	4	6
	b	3	3	-	-	3	-	-	3
	c	7	6	1	-	7	-	4	3
	d	-	-	-	-	-	-	-	-
Telgte, Stadt	a	16	12	4	-	15	1	8	6
	b	6	5	1	-	5	-	2	3
	c	10	7	3	-	10	1	6	3
	d	-	-	-	-	-	-	-	-
Wadersloh	a	7	7	-	-	8	-	3	5
	b	3	3	-	-	3	-	2	1
	c	4	4	-	-	5	-	1	4
	d	-	-	-	-	-	-	-	-
Warendorf, Stadt	a	21	13	7	1	21	-	2	19
	b	14	8	5	1	8	-	1	7
	c	7	5	2	-	13	-	1	12
	d	-	-	-	-	-	-	-	-
Regierungsbezirk Münster	a	1 098	820	229	49	1 041	14	210	817
	b	670	509	119	42	602	3	98	501
	c	346	259	81	6	366	10	83	273
	d	82	52	29	1	73	1	29	43

Noch: 13. Straßenverkehrsunfälle und verunglückte Personen im August 2004 nach Gemeinden

Verwaltungsbezirk a = Zusammen b = innerhalb von Ortschaften c = außerhalb von Ortschaften d = auf Bundesautobahnen	Straßenverkehrsunfälle				Verunglückte				
	insgesamt	davon			insgesamt	davon			
		mit Personen- schaden	mit schwer- wiegendem Sachschaden (i. e. S.)	sonstige Alkohol- unfälle		Getötete	schwer	leicht	
							Verletzte		
Kreisfreie Stadt									
Bielefeld	a	146	104	32	10	118	–	22	96
	b	122	92	22	8	101	–	21	80
	c	16	11	5	–	13	–	–	13
	d	8	1	5	2	4	–	1	3
Kreis Gütersloh	a	194	137	46	11	160	1	45	114
	b	130	92	29	9	104	–	16	88
	c	53	37	14	2	42	1	21	20
	d	11	8	3	–	14	–	8	6
Borgholzhausen, Stadt	a	8	6	2	–	6	–	2	4
	b	3	2	1	–	2	–	–	2
	c	5	4	1	–	4	–	2	2
	d	–	–	–	–	–	–	–	–
Gütersloh, Stadt	a	62	47	12	3	52	–	6	46
	b	54	42	9	3	46	–	3	43
	c	6	3	3	–	3	–	3	–
	d	2	2	–	–	3	–	–	3
Halle (Westfalen), Stadt	a	8	4	3	1	4	–	1	3
	b	6	2	3	1	2	–	–	2
	c	2	2	–	–	2	–	1	1
	d	–	–	–	–	–	–	–	–
Harsewinkel, Stadt	a	7	4	1	2	4	–	2	2
	b	4	2	1	1	2	–	–	2
	c	3	2	–	1	2	–	2	–
	d	–	–	–	–	–	–	–	–
Herzebrock-Clarholz	a	6	4	2	–	4	–	1	3
	b	3	2	1	–	2	–	1	1
	c	3	2	1	–	2	–	–	2
	d	–	–	–	–	–	–	–	–
Langenberg	a	2	–	2	–	–	–	–	–
	b	1	–	1	–	–	–	–	–
	c	1	–	1	–	–	–	–	–
	d	–	–	–	–	–	–	–	–
Rheda-Wiedenbrück, Stadt	a	28	18	10	–	25	–	14	11
	b	20	13	7	–	15	–	6	9
	c	2	–	2	–	–	–	–	–
	d	6	5	1	–	10	–	8	2
Rietberg, Stadt	a	13	12	1	–	15	1	7	7
	b	8	8	–	–	8	–	3	5
	c	5	4	1	–	7	1	4	2
	d	–	–	–	–	–	–	–	–
Schloß Holte-Stuckenbrock, Stadt	a	21	15	5	1	19	–	5	14
	b	14	11	2	1	15	–	3	12
	c	5	3	2	–	3	–	2	1
	d	2	1	1	–	1	–	–	1
Steinhagen	a	5	4	1	–	4	–	1	3
	b	1	1	–	–	1	–	–	1
	c	4	3	1	–	3	–	1	2
	d	–	–	–	–	–	–	–	–
Verl	a	23	14	5	4	16	–	1	15
	b	12	6	3	3	7	–	–	7
	c	10	8	1	1	9	–	1	8
	d	1	–	1	–	–	–	–	–

Noch: 13. Straßenverkehrsunfälle und verunglückte Personen im August 2004 nach Gemeinden

Verwaltungsbezirk a = Zusammen b = innerhalb von Ortschaften c = außerhalb von Ortschaften d = auf Bundesautobahnen	Straßenverkehrsunfälle				Verunglückte				
	insgesamt	davon			insgesamt	davon			
		mit Personen- schaden	mit schwer- wiegendem Sachschaden (i. e. S.)	sonstige Alkohol- unfälle		Getötete	schwer	leicht	
							Verletzte		
Noch: Kreis Gütersloh									
Versmold, Stadt	a	10	8	2	-	9	-	5	4
	b	3	2	1	-	2	-	-	2
	c	7	6	1	-	7	-	5	2
	d	-	-	-	-	-	-	-	-
Werther (Westfalen), Stadt	a	1	1	-	-	2	-	-	2
	b	1	1	-	-	2	-	-	2
	c	-	-	-	-	-	-	-	-
	d	-	-	-	-	-	-	-	-
Kreis Herford									
	a	147	85	53	9	108	1	22	85
	b	93	55	31	7	69	-	11	58
	c	42	24	16	2	31	1	8	22
	d	12	6	6	-	8	-	3	5
Bünde, Stadt	a	33	20	10	3	25	-	11	14
	b	22	14	6	2	17	-	8	9
	c	9	6	2	1	8	-	3	5
	d	2	-	2	-	-	-	-	-
Enger, Stadt	a	5	1	4	-	1	-	-	1
	b	3	-	3	-	-	-	-	-
	c	2	1	1	-	1	-	-	1
	d	-	-	-	-	-	-	-	-
Herford, Stadt	a	38	24	11	3	29	-	2	27
	b	26	16	7	3	20	-	1	19
	c	9	5	4	-	5	-	1	4
	d	3	3	-	-	4	-	-	4
Hiddenhausen	a	13	7	6	-	10	-	-	10
	b	9	5	4	-	7	-	-	7
	c	4	2	2	-	3	-	-	3
	d	-	-	-	-	-	-	-	-
Kirchlengern	a	7	3	2	2	3	-	1	2
	b	5	2	1	2	2	-	-	2
	c	2	1	1	-	1	-	1	-
	d	-	-	-	-	-	-	-	-
Löhne, Stadt	a	30	21	9	-	28	1	6	21
	b	18	13	5	-	17	-	1	16
	c	8	5	3	-	7	1	2	4
	d	4	3	1	-	4	-	3	1
Rödinghausen	a	2	1	-	1	1	-	-	1
	b	-	-	-	-	-	-	-	-
	c	2	1	-	1	1	-	-	1
	d	-	-	-	-	-	-	-	-
Spenge, Stadt	a	5	1	4	-	1	-	1	-
	b	3	1	2	-	1	-	1	-
	c	2	-	2	-	-	-	-	-
	d	-	-	-	-	-	-	-	-
Vlotho, Stadt	a	14	7	7	-	10	-	1	9
	b	7	4	3	-	5	-	-	5
	c	4	3	1	-	5	-	1	4
	d	3	-	3	-	-	-	-	-

Noch: 13. Straßenverkehrsunfälle und verunglückte Personen im August 2004 nach Gemeinden

Verwaltungsbezirk a = Zusammen b = innerhalb von Ortschaften c = außerhalb von Ortschaften d = auf Bundesautobahnen		Straßenverkehrsunfälle				Verunglückte			
		insgesamt	davon			insgesamt	davon		
			mit Personen- schaden	mit schwer- wiegendem Sachschaden (i. e. S.)	sonstige Alkohol- unfälle		Getötete	Verletzte	
								schwer	leicht
Kreis Höxter	a	71	55	13	3	76	5	31	40
	b	33	25	5	3	26	-	8	18
	c	36	29	7	-	46	5	23	18
	d	2	1	1	-	4	-	-	4
Bad Driburg, Stadt	a	11	10	1	-	11	-	5	6
	b	6	5	1	-	5	-	1	4
	c	5	5	-	-	6	-	4	2
	d	-	-	-	-	-	-	-	-
Beverungen, Stadt	a	5	3	2	-	4	-	1	3
	b	2	2	-	-	2	-	-	2
	c	3	1	2	-	2	-	1	1
	d	-	-	-	-	-	-	-	-
Borgentreich, Stadt	a	6	5	1	-	6	1	3	2
	b	-	-	-	-	-	-	-	-
	c	6	5	1	-	6	1	3	2
	d	-	-	-	-	-	-	-	-
Brakel, Stadt	a	11	8	2	1	11	-	3	8
	b	7	5	1	1	5	-	1	4
	c	4	3	1	-	6	-	2	4
	d	-	-	-	-	-	-	-	-
Höxter, Stadt	a	9	7	1	1	8	-	2	6
	b	6	4	1	1	4	-	1	3
	c	3	3	-	-	4	-	1	3
	d	-	-	-	-	-	-	-	-
Marienmünster, Stadt	a	3	3	-	-	4	-	2	2
	b	-	-	-	-	-	-	-	-
	c	3	3	-	-	4	-	2	2
	d	-	-	-	-	-	-	-	-
Nieheim, Stadt	a	2	1	1	-	2	-	1	1
	b	1	-	1	-	-	-	-	-
	c	1	1	-	-	2	-	1	1
	d	-	-	-	-	-	-	-	-
Steinheim, Stadt	a	4	3	-	1	5	-	2	3
	b	2	1	-	1	2	-	-	2
	c	2	2	-	-	3	-	2	1
	d	-	-	-	-	-	-	-	-
Warburg, Stadt	a	17	13	4	-	23	4	10	9
	b	7	7	-	-	7	-	4	3
	c	8	5	3	-	12	4	6	2
	d	2	1	1	-	4	-	-	4
Willebadessen, Stadt	a	3	2	1	-	2	-	2	-
	b	2	1	1	-	1	-	1	-
	c	1	1	-	-	1	-	1	-
	d	-	-	-	-	-	-	-	-
Kreis Lippe	a	133	94	33	6	128	3	23	102
	b	72	50	17	5	68	1	5	62
	c	59	43	15	1	59	2	18	39
	d	2	1	1	-	1	-	-	1
Augustdorf	a	2	-	1	1	-	-	-	-
	b	1	-	-	1	-	-	-	-
	c	1	-	1	-	-	-	-	-
	d	-	-	-	-	-	-	-	-
Bad Salzufen, Stadt	a	26	17	8	1	23	1	4	18
	b	14	11	2	1	13	1	1	11
	c	10	5	5	-	9	-	3	6
	d	2	1	1	-	1	-	-	1

Noch: 13. Straßenverkehrsunfälle und verunglückte Personen im August 2004 nach Gemeinden

Verwaltungsbezirk a = Zusammen b = innerhalb von Ortschaften c = außerhalb von Ortschaften d = auf Bundesautobahnen	Straßenverkehrsunfälle				Verunglückte				
	insgesamt	davon			insgesamt	davon			
		mit Personen- schaden	mit schwer- wiegendem Sachschaden (i. e. S.)	sonstige Alkohol- unfälle		Getötete	schwer	leicht	
							Verletzte		
Kreis Paderborn	a	170	113	47	10	144	–	41	103
	b	93	67	20	6	75	–	15	60
	c	58	40	15	3	58	–	20	38
	d	19	6	12	1	11	–	6	5
Altenbeken	a	4	1	3	–	1	–	–	1
	b	2	1	1	–	1	–	–	1
	c	2	–	2	–	–	–	–	–
	d	–	–	–	–	–	–	–	–
Bad Lippspringe, Stadt	a	5	1	3	1	2	–	–	2
	b	1	–	1	–	–	–	–	–
	c	4	1	2	1	2	–	–	2
	d	–	–	–	–	–	–	–	–
Borchen	a	6	4	2	–	4	–	2	2
	b	2	1	1	–	1	–	–	1
	c	2	2	–	–	2	–	1	1
	d	2	1	1	–	1	–	1	–
Büren, Stadt	a	11	7	3	1	11	–	6	5
	b	3	3	–	–	3	–	2	1
	c	4	2	1	1	2	–	1	1
	d	4	2	2	–	6	–	3	3
Delbrück, Stadt	a	19	14	4	1	22	–	4	18
	b	5	3	1	1	3	–	–	3
	c	14	11	3	–	19	–	4	15
	d	–	–	–	–	–	–	–	–
Hövelhof	a	7	6	1	–	11	–	4	7
	b	4	4	–	–	7	–	2	5
	c	2	2	–	–	4	–	2	2
	d	1	–	1	–	–	–	–	–
Lichtenau, Stadt	a	2	1	1	–	1	–	–	1
	b	1	1	–	–	1	–	–	1
	c	1	–	1	–	–	–	–	–
	d	–	–	–	–	–	–	–	–
Paderborn, Stadt	a	86	59	21	6	70	–	14	56
	b	61	44	12	5	49	–	7	42
	c	19	15	4	–	21	–	7	14
	d	6	–	5	1	–	–	–	–
Salzkotten, Stadt	a	16	11	5	–	11	–	6	5
	b	10	7	3	–	7	–	4	3
	c	6	4	2	–	4	–	2	2
	d	–	–	–	–	–	–	–	–
Bad Wünnenberg, Stadt	a	14	9	4	1	11	–	5	6
	b	4	3	1	–	3	–	–	3
	c	4	3	–	1	4	–	3	1
	d	6	3	3	–	4	–	2	2
Regierungsbezirk Detmold	a	1 022	698	269	55	875	10	209	656
	b	653	459	151	43	542	1	91	450
	c	307	213	85	9	288	9	98	181
	d	62	26	33	3	45	–	20	25

Noch: 13. Straßenverkehrsunfälle und verunglückte Personen im August 2004 nach Gemeinden

Verwaltungsbezirk a = Zusammen b = innerhalb von Ortschaften c = außerhalb von Ortschaften d = auf Bundesautobahnen	Straßenverkehrsunfälle				Verunglückte				
	insgesamt	davon			insgesamt	davon			
		mit Personen- schaden	mit schwer- wiegendem Sachschaden (i. e. S.)	sonstige Alkohol- unfälle		Getötete	schwer	leicht	
							Verletzte		
Kreisfreie Städte									
Bochum	a	137	109	26	2	129	-	15	114
	b	123	99	22	2	117	-	13	104
	c	5	2	3	-	3	-	-	3
	d	9	8	1	-	9	-	2	7
Dortmund	a	245	180	51	14	217	4	35	178
	b	216	162	40	14	197	4	31	162
	c	14	9	5	-	11	-	2	9
	d	15	9	6	-	9	-	2	7
Hagen	a	81	54	18	9	67	-	17	50
	b	57	42	7	8	51	-	15	36
	c	8	6	2	-	6	-	2	4
	d	16	6	9	1	10	-	-	10
Hamm	a	125	92	26	7	117	-	27	90
	b	97	69	21	7	79	-	19	60
	c	16	14	2	-	17	-	5	12
	d	12	9	3	-	21	-	3	18
Herne	a	49	34	12	3	42	-	3	39
	b	46	32	11	3	40	-	3	37
	c	-	-	-	-	-	-	-	-
	d	3	2	1	-	2	-	-	2
Ennepe-Ruhr-Kreis	a	124	89	30	5	127	-	29	98
	b	71	54	12	5	73	-	10	63
	c	28	21	7	-	31	-	17	14
	d	25	14	11	-	23	-	2	21
Breckerfeld, Stadt	a	2	1	1	-	2	-	2	-
	b	1	-	1	-	-	-	-	-
	c	1	1	-	-	2	-	2	-
	d	-	-	-	-	-	-	-	-
Ennepetal, Stadt	a	9	7	1	1	10	-	3	7
	b	4	3	-	1	3	-	-	3
	c	5	4	1	-	7	-	3	4
	d	-	-	-	-	-	-	-	-
Gevelsberg, Stadt	a	12	9	3	-	11	-	1	10
	b	9	7	2	-	9	-	1	8
	c	-	-	-	-	-	-	-	-
	d	3	2	1	-	2	-	-	2
Hattingen, Stadt	a	20	16	4	-	18	-	5	13
	b	13	12	1	-	13	-	3	10
	c	7	4	3	-	5	-	2	3
	d	-	-	-	-	-	-	-	-
Herdecke, Stadt	a	8	7	1	-	16	-	6	10
	b	5	5	-	-	9	-	-	9
	c	3	2	1	-	7	-	6	1
	d	-	-	-	-	-	-	-	-
Schwelm, Stadt	a	13	9	4	-	13	-	1	12
	b	6	5	1	-	8	-	-	8
	c	1	1	-	-	1	-	-	1
	d	6	3	3	-	4	-	1	3
Sprockhövel, Stadt	a	14	8	6	-	15	-	-	15
	b	2	1	1	-	1	-	-	1
	c	3	2	1	-	2	-	-	2
	d	9	5	4	-	12	-	-	12

Noch: 13. Straßenverkehrsunfälle und verunglückte Personen im August 2004 nach Gemeinden

Verwaltungsbezirk a = Zusammen b = innerhalb von Ortschaften c = außerhalb von Ortschaften d = auf Bundesautobahnen	Straßenverkehrsunfälle				Verunglückte			
	insgesamt	davon			insgesamt	davon		
		mit Personen- schaden	mit schwer- wiegendem Sachschaden (i. e. S.)	sonstige Alkohol- unfälle		Getötete	schwer	leicht
							Verletzte	
Noch: Märkischer Kreis								
Nachrodt-Wiblingwerde	a	1	1	-	-	1	-	
	b	1	1	-	-	1	-	
	c	-	-	-	-	-	-	
	d	-	-	-	-	-	-	
Neuenrade, Stadt	a	7	7	-	-	2	-	5
	b	2	2	-	-	-	-	2
	c	5	5	-	-	2	-	3
	d	-	-	-	-	-	-	-
Plettenberg, Stadt	a	11	10	1	-	3	-	10
	b	7	7	-	-	1	-	9
	c	4	3	1	-	2	-	1
	d	-	-	-	-	-	-	-
Schalksmühle	a	7	5	2	-	1	-	5
	b	4	3	1	-	-	-	4
	c	2	1	1	-	1	-	-
	d	1	1	-	-	-	-	1
Werdohl, Stadt	a	3	2	-	1	1	-	1
	b	3	2	-	1	1	-	1
	c	-	-	-	-	-	-	-
	d	-	-	-	-	-	-	-
Kreis Olpe	a	74	51	18	5	76	-	55
	b	40	25	10	5	29	-	21
	c	27	22	5	-	39	-	27
	d	7	4	3	-	8	-	7
Attendorn, Stadt	a	11	7	1	3	10	-	6
	b	6	2	1	3	3	-	2
	c	5	5	-	-	7	-	4
	d	-	-	-	-	-	-	-
Drolshagen, Stadt	a	7	4	3	-	4	-	3
	b	2	1	1	-	1	-	-
	c	2	1	1	-	1	-	1
	d	3	2	1	-	2	-	2
Finnentrop	a	6	4	2	-	5	-	3
	b	4	2	2	-	2	-	-
	c	2	2	-	-	3	-	3
	d	-	-	-	-	-	-	-
Kirchhundem	a	7	6	1	-	6	-	3
	b	4	4	-	-	4	-	1
	c	3	2	1	-	2	-	2
	d	-	-	-	-	-	-	-
LenneStadt, Stadt	a	19	15	3	1	21	-	15
	b	13	10	2	1	12	-	11
	c	6	5	1	-	9	-	4
	d	-	-	-	-	-	-	-
Olpe, Stadt	a	13	8	4	1	20	-	17
	b	6	4	1	1	5	-	5
	c	5	3	2	-	10	-	8
	d	2	1	1	-	5	-	4
Wenden	a	11	7	4	-	10	-	8
	b	5	2	3	-	2	-	2
	c	4	4	-	-	7	-	5
	d	2	1	1	-	1	-	1

Noch: 13. Straßenverkehrsunfälle und verunglückte Personen im August 2004 nach Gemeinden

Verwaltungsbezirk a = Zusammen b = innerhalb von Ortschaften c = außerhalb von Ortschaften d = auf Bundesautobahnen	Straßenverkehrsunfälle				Verunglückte				
	insgesamt	davon			insgesamt	davon			
		mit Personen- schaden	mit schwer- wiegendem Sachschaden (i. e. S.)	sonstige Alkohol- unfälle		Getötete	schwer	leicht	
							Verletzte		
Kreis Siegen-Wittgenstein	a	103	73	27	3	104	1	32	71
	b	62	44	15	3	56	1	17	38
	c	37	27	10	-	39	-	14	25
	d	4	2	2	-	9	-	1	8
Bad Berleburg, Stadt	a	9	7	-	2	8	-	4	4
	b	5	3	-	2	3	-	3	-
	c	4	4	-	-	5	-	1	4
	d	-	-	-	-	-	-	-	-
Burbach	a	5	4	1	-	4	-	1	3
	b	4	3	1	-	3	-	1	2
	c	1	1	-	-	1	-	-	1
	d	-	-	-	-	-	-	-	-
Erndtebrück	a	4	4	-	-	5	-	1	4
	b	1	1	-	-	1	-	1	-
	c	3	3	-	-	4	-	-	4
	d	-	-	-	-	-	-	-	-
Freudenberg, Stadt	a	6	3	3	-	4	-	3	1
	b	2	1	1	-	1	-	-	1
	c	2	2	-	-	3	-	3	-
	d	2	-	2	-	-	-	-	-
Hilchenbach, Stadt	a	5	4	1	-	4	-	3	1
	b	4	4	-	-	4	-	3	1
	c	1	-	1	-	-	-	-	-
	d	-	-	-	-	-	-	-	-
Kreuztal, Stadt	a	11	8	3	-	13	-	3	10
	b	8	6	2	-	11	-	2	9
	c	3	2	1	-	2	-	1	1
	d	-	-	-	-	-	-	-	-
Bad Laasphe, Stadt	a	9	6	2	1	7	-	3	4
	b	5	3	1	1	3	-	-	3
	c	4	3	1	-	4	-	3	1
	d	-	-	-	-	-	-	-	-
Netphen, Stadt	a	4	1	3	-	1	-	1	-
	b	2	1	1	-	1	-	1	-
	c	2	-	2	-	-	-	-	-
	d	-	-	-	-	-	-	-	-
Neunkirchen	a	7	6	1	-	11	-	2	9
	b	7	6	1	-	11	-	2	9
	c	-	-	-	-	-	-	-	-
	d	-	-	-	-	-	-	-	-
Siegen, Stadt	a	35	23	12	-	30	1	6	23
	b	24	16	8	-	18	1	4	13
	c	10	6	4	-	9	-	2	7
	d	1	1	-	-	3	-	-	3
Wilnsdorf	a	8	7	1	-	17	-	5	12
	b	-	-	-	-	-	-	-	-
	c	7	6	1	-	11	-	4	7
	d	1	1	-	-	6	-	1	5

Noch: 13. Straßenverkehrsunfälle und verunglückte Personen im August 2004 nach Gemeinden

Verwaltungsbezirk a = Zusammen b = innerhalb von Ortschaften c = außerhalb von Ortschaften d = auf Bundesautobahnen		Straßenverkehrsunfälle				Verunglückte			
		insgesamt	davon			insgesamt	davon		
			mit Personen- schaden	mit schwer- wiegendem Sachschaden (i. e. S.)	sonstige Alkohol- unfälle		Getötete	schwer	leicht
									Verletzte
Kreis Unna	a	175	128	42	5	163	2	27	134
	b	105	85	15	5	104	–	22	82
	c	38	28	10	–	35	1	2	32
	d	32	15	17	–	24	1	3	20
Bergkamen, Stadt	a	18	15	3	–	22	–	4	18
	b	11	9	2	–	12	–	2	10
	c	6	5	1	–	5	–	1	4
	d	1	1	–	–	5	–	1	4
Bönen	a	8	6	1	1	11	–	–	11
	b	4	2	1	1	3	–	–	3
	c	3	3	–	–	6	–	–	6
	d	1	1	–	–	2	–	–	2
Fröndenberg/Ruhr, Stadt	a	5	2	3	–	3	–	1	2
	b	3	1	2	–	1	–	–	1
	c	1	–	1	–	–	–	–	–
	d	1	1	–	–	2	–	1	1
Holzwickede	a	1	1	–	–	1	–	–	1
	b	–	–	–	–	–	–	–	–
	c	1	1	–	–	1	–	–	1
	d	–	–	–	–	–	–	–	–
Kamen, Stadt	a	17	11	6	–	11	–	4	7
	b	10	8	2	–	8	–	4	4
	c	2	2	–	–	2	–	–	2
	d	5	1	4	–	1	–	–	1
Lünen, Stadt	a	39	30	8	1	38	–	4	34
	b	33	26	6	1	33	–	4	29
	c	5	4	1	–	5	–	–	5
	d	1	–	1	–	–	–	–	–
Schwerte, Stadt	a	31	19	11	1	21	2	5	14
	b	12	10	1	1	11	–	4	7
	c	8	5	3	–	6	1	1	4
	d	11	4	7	–	4	1	–	3
Selm, Stadt	a	8	7	–	1	8	–	–	8
	b	7	6	–	1	7	–	–	7
	c	1	1	–	–	1	–	–	1
	d	–	–	–	–	–	–	–	–
Unna, Stadt	a	35	26	8	1	33	–	8	25
	b	20	18	1	1	24	–	7	17
	c	5	2	3	–	2	–	–	2
	d	10	6	4	–	7	–	1	6
Werne, Stadt	a	13	11	2	–	15	–	1	14
	b	5	5	–	–	5	–	1	4
	c	6	5	1	–	7	–	–	7
	d	2	1	1	–	3	–	–	3
Regierungsbezirk Arnsberg	a	1 557	1 128	360	69	1 466	15	315	1 136
	b	1 058	794	201	63	969	7	180	782
	c	346	253	89	4	358	7	116	235
	d	153	81	70	2	139	1	19	119
Nordrhein-Westfalen	a	7 820	5 679	1 758	383	7 255	75	1 401	5 779
	b	5 342	4 000	1 009	333	4 844	23	779	4 042
	c	1 738	1 316	390	32	1 855	41	493	1 321
	d	740	363	359	18	556	11	129	416
davon									
kreisfreie Städte	a	3 052	2 251	641	160	2 793	14	430	2 349
Kreise	a	4 768	3 428	1 117	223	4 462	61	971	3 430

Kumulierte Ergebnisse

1. Straßenverkehrsunfälle im Januar – August 2004 nach Unfallkategorien

Unfallkategorie	Straßenverkehrsunfälle		
	Januar – August		
	2004	dagegen 2003	Veränderung 2004 gegenüber 2003
	Anzahl		%
Unfälle			
mit Personenschaden insgesamt	43 579	46 695	-6,7
davon			
mit Getöteten	505	563	-10,3
mit Verletzten	43 074	46 132	-6,6
davon			
mit schwer Verletzten	9 061	9 735	-6,9
mit leicht Verletzten	34 013	36 397	-6,5
mit nur Sachschaden insgesamt	312 557	306 251	+2,1
davon			
schwerwiegende Unfälle mit Sachschaden	15 086	14 468	+4,3
sonstige Sachschadensunfälle			
unter Alkoholeinwirkung	2 873	3 098	-7,3
ohne Alkoholeinwirkung ¹⁾	294 598	288 685	+2,0
davon			
innerhalb von Ortschaften	232 430	233 534	-0,5
außerhalb von Ortschaften			
(ohne Autobahn)	37 471	36 382	+3,0
auf Autobahnen	24 697	18 769	+31,6

1) Siehe Erläuterungen Seite 5.

2. Straßenverkehrsunfälle und Verunglückte im Januar – August 2004 nach Straßenarten und Ortslage

Straßenart a = Zusammen b = innerhalb von Ortschaften c = außerhalb von Ortschaften	Unfälle mit Personen- schaden	Verunglückte Personen			Unfälle mit Personen- schaden	Verunglückte Personen			Unfälle mit Personen- schaden	Verunglückte Personen			
		Getötete	schwer	leicht		Getötete	schwer	leicht		Getötete	schwer	leicht	
			Verletzte				Verletzte				Verletzte		
		Januar – August 2004				dagegen Januar – August 2003				Veränderung Januar – August 2004 gegenüber Januar – August 2003			
Anzahl									%				
Bundesautobahnen	a	2 809	66	931	3 403	2 966	95	960	3 491	-5,3	-30,5	-3,0	-2,5
Bundesstraßen	a	7 670	126	1 953	8 387	8 404	141	2 047	9 184	-8,7	-10,6	-4,6	-8,7
	b	5 035	41	952	5 438	5 544	43	1 026	6 005	-9,2	-4,7	-7,2	-9,4
	c	2 635	85	1 001	2 949	2 860	98	1 021	3 179	-7,9	-13,3	-2,0	-7,2
Landstraßen	a	12 003	173	3 058	12 483	13 210	195	3 376	13 793	-9,1	-11,3	-9,4	-9,5
	b	7 775	44	1 519	8 116	8 446	56	1 580	8 882	-7,9	-21,4	-3,9	-8,6
	c	4 228	129	1 539	4 367	4 764	139	1 796	4 911	-11,3	-7,2	-14,3	-11,1
Kreisstraßen	a	4 645	93	1 281	4 634	4 923	87	1 305	4 883	-5,6	+6,9	-1,8	-5,1
	b	3 051	26	607	3 152	3 213	23	675	3 240	-5,0	+13,0	-10,1	-2,7
	c	1 594	67	674	1 482	1 710	64	630	1 643	-6,8	+4,7	+7,0	-9,8
Andere Straßen	a	16 452	81	3 146	15 865	17 192	82	3 353	16 490	-4,3	-1,2	-6,2	-3,8
	b	15 319	59	2 750	14 772	15 907	67	2 889	15 277	-3,7	-11,9	-4,8	-3,3
	c	1 133	22	396	1 093	1 285	15	464	1 213	-11,8	+46,7	-14,7	-9,9
Insgesamt	a	43 579	539	10 369	44 772	46 695	600	11 041	47 841	-6,7	-10,2	-6,1	-6,4
	b	31 180	170	5 828	31 478	33 110	189	6 170	33 404	-5,8	-10,1	-5,5	-5,8
	c	12 399	369	4 541	13 294	13 585	411	4 871	14 437	-8,7	-10,2	-6,8	-7,9

3. Straßenverkehrsunfälle und Verunglückte im Januar – August 2004 nach Unfalltyp und Ortslage

Unfalltyp a = Zusammen b = innerhalb von Ortschaften c = außerhalb von Ortschaften	Unfälle mit Personen- schaden	Verunglückte Personen			Unfälle mit Personen- schaden	Verunglückte Personen			Unfälle mit Personen- schaden	Verunglückte Personen			
		Getötete	schwer	leicht		Getötete	schwer	leicht		Getötete	schwer	leicht	
			Verletzte				Verletzte				Verletzte		
		Januar – August 2004				dagegen Januar – August 2003				Veränderung Januar – August 2004 gegenüber Januar – August 2003			
Anzahl									%				
Fahrunfall	a	6 851	204	2 822	5 754	7 118	235	2 918	6 006	-3,8	-13,2	-3,3	-4,2
	b	2 918	34	953	2 477	2 832	46	992	2 378	+3,0	-26,1	-3,9	+4,2
	c	3 933	170	1 869	3 277	4 286	189	1 926	3 628	-8,2	-10,1	-3,0	-9,7
Abbiege-Unfall	a	6 704	49	1 399	7 349	7 270	42	1 445	7 948	-7,8	+16,7	-3,2	-7,5
	b	5 306	28	946	5 642	5 755	22	970	6 079	-7,8	+27,3	-2,5	-7,2
	c	1 398	21	453	1 707	1 515	20	475	1 869	-7,7	+5,0	-4,6	-8,7
Einbiegen/Kreuzen- unfall	a	10 519	82	2 130	11 023	11 181	75	2 248	11 767	-5,9	+9,3	-5,3	-6,3
	b	8 370	30	1 380	8 607	8 843	29	1 412	9 130	-5,3	+3,4	-2,3	-5,7
	c	2 149	52	750	2 416	2 338	46	836	2 637	-8,1	+13,0	-10,3	-8,4
Überschreiten-Unfall	a	3 341	64	1 073	2 553	3 694	86	1 170	2 850	-9,6	-25,6	-8,3	-10,4
	b	3 211	47	1 005	2 486	3 517	60	1 088	2 752	-8,7	-21,7	-7,6	-9,7
	c	130	17	68	67	177	26	82	98	-26,6	-34,6	-17,1	-31,6
Unfall durch ruhenden Verkehr	a	1 666	6	252	1 624	1 919	6	300	1 842	-13,2	-	-16,0	-11,8
	b	1 586	3	222	1 545	1 837	6	276	1 756	-13,7	x	-19,6	-12,0
	c	80	3	30	79	82	-	24	86	-2,4	x	+25,0	-8,1
Unfall im Längsverkehr	a	9 795	90	1 579	12 094	10 598	106	1 768	12 952	-7,6	-15,1	-10,7	-6,6
	b	6 149	8	651	7 385	6 583	10	701	7 895	-6,6	x	-7,1	-6,5
	c	3 646	82	928	4 709	4 015	96	1 067	5 057	-9,2	-14,6	-13,0	-6,9
Sonstiger Unfall	a	4 703	44	1 114	4 375	4 915	50	1 192	4 476	-4,3	-12,0	-6,5	-2,3
	b	3 640	20	671	3 336	3 743	16	731	3 414	-2,8	+25,0	-8,2	-2,3
	c	1 063	24	443	1 039	1 172	34	461	1 062	-9,3	-29,4	-3,9	-2,2
Insgesamt	a	43 579	539	10 369	44 772	46 695	600	11 041	47 841	-6,7	-10,2	-6,1	-6,4
	b	31 180	170	5 828	31 478	33 110	189	6 170	33 404	-5,8	-10,1	-5,5	-5,8
	c	12 399	369	4 541	13 294	13 585	411	4 871	14 437	-8,7	-10,2	-6,8	-7,9

4. Straßenverkehrsunfälle und Verunglückte im Januar – August 2004 nach Unfallarten und Ortslage

Unfallart a = Zusammen b = innerhalb von Ortschaften c = außerhalb von Ortschaften	Unfälle mit Personen- schaden	Verunglückte Personen			Unfälle mit Personen- schaden	Verunglückte Personen			Unfälle mit Personen- schaden	Verunglückte Personen			
		Getötete	schwer	leicht		Getötete	schwer	leicht		Getötete	schwer	leicht	
			Verletzte				Verletzte				Verletzte		
		Januar – August 2004				dagegen Januar – August 2003				Veränderung Januar – August 2004 gegenüber Januar – August 2003			
Anzahl									%				
Zusammenstoß mit anderem Fahrzeug das anfährt, anhält	a	3 145	6	454	3 481	3 190	5	475	3 367	-1,4	x	-4,4	+3,4
	b	2 723	5	322	2 938	2 785	4	388	2 881	-2,2	x	-17,0	+2,0
	c	422	1	132	543	405	1	87	486	+4,2	-	+51,7	+11,7
vorausfährt oder wartet	a	6 564	31	757	8 480	7 108	40	827	9 167	-7,7	-22,5	-8,5	-7,5
	b	4 240	1	333	5 262	4 603	3	329	5 806	-7,9	x	+1,2	-9,4
	c	2 324	30	424	3 218	2 505	37	498	3 361	-7,2	-18,9	-14,9	-4,3
seitlich in gleicher Richtung fährt	a	1 699	11	296	1 819	1 835	18	321	1 929	-7,4	-38,9	-7,8	-5,7
	b	1 121	2	148	1 156	1 236	6	173	1 239	-9,3	x	-14,5	-6,7
	c	578	9	148	663	599	12	148	690	-3,5	x	-	-3,9
entgegenkommt	a	2 659	94	980	3 121	2 882	95	1 051	3 331	-7,7	-1,1	-6,8	-6,3
	b	1 567	13	364	1 810	1 681	9	390	1 899	-6,8	x	-6,7	-4,7
	c	1 092	81	616	1 311	1 201	86	661	1 432	-9,1	-5,8	-6,8	-8,5
einbiegt oder kreuzt	a	13 732	109	2 901	14 688	15 105	98	3 081	16 169	-9,1	+11,2	-5,8	-9,2
	b	10 911	49	1 881	11 422	11 963	40	1 971	12 500	-8,8	+22,5	-4,6	-8,6
	c	2 821	60	1 020	3 266	3 142	58	1 110	3 669	-10,2	+3,4	-8,1	-11,0
Zusammenstoß zwischen Fahrzeug und Fußgänger	a	4 942	86	1 381	3 954	5 259	97	1 473	4 218	-6,0	-11,3	-6,2	-6,3
	b	4 703	60	1 284	3 787	4 983	68	1 371	4 025	-5,6	-11,8	-6,3	-5,9
	c	239	26	97	167	276	29	102	193	-13,4	-10,3	-4,9	-13,5
Aufprall auf Hindernis	a	209	2	64	175	229	5	82	166	-8,7	x	-22,0	+5,4
	b	110	2	28	91	127	2	46	88	-13,4	-	-39,1	+3,4
	c	99	-	36	84	102	3	36	78	-2,9	x	-	+7,7
Abkommen von der Fahrbahn nach rechts	a	3 316	104	1 410	2 729	3 453	126	1 429	2 809	-4,0	-17,5	-1,3	-2,8
	b	995	17	347	846	1 002	25	371	842	-0,7	-32,0	-6,5	+0,5
	c	2 321	87	1 063	1 883	2 451	101	1 058	1 967	-5,3	-13,9	+0,5	-4,3
Abkommen von der Fahrbahn nach links	a	2 140	68	862	1 848	2 381	74	1 017	2 113	-10,1	-8,1	-15,2	-12,5
	b	608	10	198	550	618	12	234	558	-1,6	-16,7	-15,4	-1,4
	c	1 532	58	664	1 298	1 763	62	783	1 555	-13,1	-6,5	-15,2	-16,5
Unfall anderer Art	a	5 173	28	1 264	4 477	5 253	42	1 285	4 572	-1,5	-33,3	-1,6	-2,1
	b	4 202	11	923	3 616	4 112	20	897	3 566	+2,2	-45,0	+2,9	+1,4
	c	971	17	341	861	1 141	22	388	1 006	-14,9	-22,7	-12,1	-14,4
Insgesamt	a	43 579	539	10 369	44 772	46 695	600	11 041	47 841	-6,7	-10,2	-6,1	-6,4
	b	31 180	170	5 828	31 478	33 110	189	6 170	33 404	-5,8	-10,1	-5,5	-5,8
	c	12 399	369	4 541	13 294	13 585	411	4 871	14 437	-8,7	-10,2	-6,8	-7,9

5. Verunglückte im Straßenverkehr im Januar – August 2004 nach Altersgruppen und Geschlecht

Alter von ... bis unter ... Jahren a = Zusammen b = männlich c = weiblich		Verunglückte im Straßenverkehr											
		insgesamt			Getötete			schwer Verletzte			leicht Verletzte		
		Januar – August											
		2004	dagegen 2003	Ver- änderung 2004 gegenüber 2003	2004	dagegen 2003	Ver- änderung 2004 gegenüber 2003	2004	dagegen 2003	Ver- änderung 2004 gegenüber 2003	2004	dagegen 2003	Ver- änderung 2004 gegenüber 2003
		Anzahl		%	Anzahl		%	Anzahl		%	Anzahl		%
unter 15	a	5 968	6 853	-12,9	17	20	-15,0	1 024	1 171	-12,6	4 927	5 662	-13,0
	b	3 499	4 007	-12,7	9	11	x	613	720	-14,9	2 877	3 276	-12,2
	c	2 464	2 846	-13,4	8	9	x	407	451	-9,8	2 049	2 386	-14,1
15 – 18	a	3 788	3 835	-1,2	24	19	+26,3	707	708	-0,1	3 057	3 108	-1,6
	b	2 288	2 387	-4,1	12	13	-7,7	438	462	-5,2	1 838	1 912	-3,9
	c	1 500	1 448	+3,6	12	6	x	269	246	+9,3	1 219	1 196	+1,9
18 – 21	a	5 004	5 194	-3,7	52	64	-18,8	987	995	-0,8	3 965	4 135	-4,1
	b	2 852	2 916	-2,2	41	43	-4,7	621	595	+4,4	2 190	2 278	-3,9
	c	2 151	2 278	-5,6	11	21	-47,6	366	400	-8,5	1 774	1 857	-4,5
21 – 25	a	5 298	5 548	-4,5	52	48	+8,3	911	999	-8,8	4 335	4 501	-3,7
	b	3 036	3 141	-3,3	41	45	-8,9	595	633	-6,0	2 400	2 463	-2,6
	c	2 261	2 407	-6,1	11	3	x	316	366	-13,7	1 934	2 038	-5,1
25 – 30	a	4 761	5 149	-7,5	27	54	-50,0	819	847	-3,3	3 915	4 248	-7,8
	b	2 727	2 944	-7,4	21	43	-51,2	552	548	+0,7	2 154	2 353	-8,5
	c	2 034	2 205	-7,8	6	11	x	267	299	-10,7	1 761	1 895	-7,1
30 – 35	a	4 590	5 251	-12,6	39	61	-36,1	723	839	-13,8	3 828	4 351	-12,0
	b	2 737	3 166	-13,6	34	55	-38,2	470	562	-16,4	2 233	2 549	-12,4
	c	1 853	2 085	-11,1	5	6	x	253	277	-8,7	1 595	1 802	-11,5
35 – 40	a	5 221	5 765	-9,4	40	56	-28,6	873	997	-12,4	4 308	4 712	-8,6
	b	3 136	3 507	-10,6	32	42	-23,8	630	689	-8,6	2 474	2 776	-10,9
	c	2 084	2 258	-7,7	8	14	x	243	308	-21,1	1 833	1 936	-5,3
40 – 45	a	4 830	4 974	-2,9	32	49	-34,7	885	903	-2,0	3 913	4 022	-2,7
	b	2 901	2 983	-2,7	28	39	-28,2	591	615	-3,9	2 282	2 329	-2,0
	c	1 928	1 991	-3,2	4	10	x	294	288	+2,1	1 630	1 693	-3,7
45 – 50	a	3 652	3 820	-4,4	48	32	+50,0	660	736	-10,3	2 944	3 052	-3,5
	b	2 160	2 285	-5,5	38	23	+65,2	457	489	-6,5	1 665	1 773	-6,1
	c	1 492	1 535	-2,8	10	9	x	203	247	-17,8	1 279	1 279	-
50 – 55	a	3 006	3 033	-0,9	30	18	+66,7	521	555	-6,1	2 455	2 460	-0,2
	b	1 703	1 714	-0,6	22	14	+57,1	317	347	-8,6	1 364	1 353	+0,8
	c	1 303	1 319	-1,2	8	4	x	204	208	-1,9	1 091	1 107	-1,4
55 – 60	a	2 151	2 339	-8,0	29	16	+81,3	425	425	-	1 697	1 898	-10,6
	b	1 198	1 314	-8,8	24	12	x	251	255	-1,6	923	1 047	-11,8
	c	952	1 025	-7,1	5	4	x	174	170	+2,4	773	851	-9,2
60 – 65	a	2 206	2 430	-9,2	31	28	+10,7	446	513	-13,1	1 729	1 889	-8,5
	b	1 194	1 373	-13,0	22	22	-	254	302	-15,9	918	1 049	-12,5
	c	1 011	1 057	-4,4	8	6	x	192	211	-9,0	811	840	-3,5
65 – 70	a	1 946	1 989	-2,2	27	32	-15,6	444	427	+4,0	1 475	1 530	-3,6
	b	1 012	1 060	-4,5	16	25	-36,0	233	237	-1,7	763	798	-4,4
	c	933	929	+0,4	11	7	x	210	190	+10,5	712	732	-2,7
70 – 75	a	1 254	1 380	-9,1	20	38	-47,4	358	364	-1,6	876	978	-10,4
	b	664	713	-6,9	16	26	-38,5	201	199	+1,0	447	488	-8,4
	c	590	667	-11,5	4	12	x	157	165	-4,8	429	490	-12,4
75 und mehr	a	1 880	1 853	+1,5	71	65	+9,2	576	559	+3,0	1 233	1 229	+0,3
	b	807	781	+3,3	36	35	+2,9	221	218	+1,4	550	528	+4,2
	c	1 072	1 072	-	35	30	+16,7	355	341	+4,1	682	701	-2,7
Zusammen	a	55 555	59 413	-6,5	539	600	-10,2	10 359	11 038	-6,2	44 657	47 775	-6,5
	b	31 914	34 291	-6,9	392	448	-12,5	6 444	6 871	-6,2	25 078	26 972	-7,0
	c	23 628	25 122	-5,9	146	152	-3,9	3 910	4 167	-6,2	19 572	20 803	-5,9
Ohne Angabe	a	125	69	+81,2	-	-	-	10	3	x	115	66	+74,2
Insgesamt	a	55 680	59 482	-6,4	539	600	-10,2	10 369	11 041	-6,1	44 772	47 841	-6,4

6. Verunglückte im Straßenverkehr im Januar – August 2004 nach Art der Verkehrsbeteiligung und Ortslage

Art der Verkehrsbeteiligung a = Zusammen b = innerhalb von Ortschaften c = außerhalb von Ortschaften		Verunglückte im Straßenverkehr											
		insgesamt			Getötete			schwer Verletzte			leicht Verletzte		
		Januar – August											
		2004	dagegen 2003	Ver- änderung 2004 gegenüber 2003	2004	dagegen 2003	Ver- änderung 2004 gegenüber 2003	2004	dagegen 2003	Ver- änderung 2004 gegenüber 2003	2004	dagegen 2003	Ver- änderung 2004 gegenüber 2003
Anzahl		%	Anzahl		%	Anzahl		%	Anzahl		%		
Fahrer und Mitfahrer von													
Mofas, Mopeds	a	3 214	3 300	-2,6	21	16	+31,3	643	725	-11,3	2 550	2 559	-0,4
	b	2 682	2 738	-2,0	11	9	x	466	545	-14,5	2 205	2 184	+1,0
	c	532	562	-5,3	10	7	x	177	180	-1,7	345	375	-8,0
Motorzweirädern mit amtlichen Kennzeichen	a	4 711	5 814	-19,0	86	118	-27,1	1 481	1 731	-14,4	3 144	3 965	-20,7
	b	2 946	3 549	-17,0	26	24	+8,3	708	807	-12,3	2 212	2 718	-18,6
	c	1 765	2 265	-22,1	60	94	-36,2	773	924	-16,3	932	1 247	-25,3
Personenkraftwagen	a	29 083	30 124	-3,5	267	258	+3,5	4 346	4 472	-2,8	24 470	25 394	-3,6
	b	15 718	16 101	-2,4	40	35	+14,3	1 545	1 486	+4,0	14 133	14 580	-3,1
	c	13 365	14 023	-4,7	227	223	+1,8	2 801	2 986	-6,2	10 337	10 814	-4,4
Bussen	a	878	855	+2,7	4	1	x	133	66	x	741	788	-6,0
	b	617	703	-12,2	1	1	-	52	57	-8,8	564	645	-12,6
	c	261	152	+71,7	3	-	x	81	9	x	177	143	+23,8
Güterkraftfahrzeugen	a	1 179	1 332	-11,5	18	21	-14,3	278	288	-3,5	883	1 023	-13,7
	b	385	434	-11,3	1	2	x	52	55	-5,5	332	377	-11,9
	c	794	898	-11,6	17	19	-10,5	226	233	-3,0	551	646	-14,7
landwirtschaftlichen Zugmaschinen	a	51	27	+88,9	-	1	x	19	11	+72,7	32	15	x
	b	22	5	x	-	-	-	7	1	x	15	4	x
	c	29	22	+31,8	-	1	x	12	10	+20,0	17	11	+54,5
übrigen Kraftfahrzeugen	a	117	215	-45,6	-	4	x	28	43	-34,9	89	168	-47,0
	b	66	111	-40,5	-	2	x	16	19	-15,8	50	90	-44,4
	c	51	104	-51,0	-	2	x	12	24	-50,0	39	78	-50,0
Kraftfahrzeugen zusammen	a	39 233	41 667	-5,8	396	419	-5,5	6 928	7 336	-5,6	31 909	33 912	-5,9
	b	22 436	23 641	-5,1	79	73	+8,2	2 846	2 970	-4,2	19 511	20 598	-5,3
	c	16 797	18 026	-6,8	317	346	-8,4	4 082	4 366	-6,5	12 398	13 314	-6,9
Fahrrädern	a	10 645	11 691	-8,9	52	73	-28,8	1 954	2 115	-7,6	8 639	9 503	-9,1
	b	9 564	10 372	-7,8	29	39	-25,6	1 611	1 731	-6,9	7 924	8 602	-7,9
	c	1 081	1 319	-18,0	23	34	-32,4	343	384	-10,7	715	901	-20,6
darunter im Alter von unter 15 Jahren	a	2 225	2 560	-13,1	1	5	x	287	338	-15,1	1 937	2 217	-12,6
	b	2 102	2 402	-12,5	-	3	x	248	295	-15,9	1 854	2 104	-11,9
	c	123	158	-22,2	1	2	x	39	43	-9,3	83	113	-26,5
anderen Fahrzeugen	a	191	203	-5,9	1	-	x	27	32	-15,6	163	171	-4,7
	b	159	156	+1,9	1	-	x	19	17	+11,8	139	139	-
	c	32	47	-31,9	-	-	-	8	15	x	24	32	-25,0
Fußgänger	a	5 499	5 862	-6,2	88	108	-18,5	1 437	1 541	-6,7	3 974	4 213	-5,7
	b	5 226	5 545	-5,8	59	77	-23,4	1 332	1 438	-7,4	3 835	4 030	-4,8
	c	273	317	-13,9	29	31	-6,5	105	103	+1,9	139	183	-24,0
darunter im Alter von unter 15 Jahren	a	1 919	2 176	-11,8	6	9	x	533	606	-12,0	1 380	1 561	-11,6
	b	1 866	2 118	-11,9	3	9	x	508	584	-13,0	1 355	1 525	-11,1
	c	53	58	-8,6	3	-	x	25	22	+13,6	25	36	-30,6
65 und mehr Jahren	a	878	882	-0,5	41	51	-19,6	341	327	+4,3	496	504	-1,6
	b	849	839	+1,2	36	44	-18,2	329	307	+7,2	484	488	-0,8
	c	29	43	-32,6	5	7	x	12	20	-40,0	12	16	-25,0
Andere Personen	a	112	59	+89,8	2	-	x	23	17	+35,3	87	42	x
	b	91	49	+85,7	2	-	x	20	14	+42,9	69	35	+97,1
	c	21	10	x	-	-	-	3	3	-	18	7	x
Insgesamt	a	55 680	59 482	-6,4	539	600	-10,2	10 369	11 041	-6,1	44 772	47 841	-6,4
	b	37 476	39 763	-5,8	170	189	-10,1	5 828	6 170	-5,5	31 478	33 404	-5,8
	c	18 204	19 719	-7,7	369	411	-10,2	4 541	4 871	-6,8	13 294	14 437	-7,9
darunter im Alter von unter 15 Jahren	a	5 968	6 853	-12,9	17	20	-15,0	1 024	1 171	-12,6	4 927	5 662	-13,0
	b	5 061	5 717	-11,5	7	13	x	846	969	-12,7	4 208	4 735	-11,1
	c	907	1 136	-20,2	10	7	x	178	202	-11,9	719	927	-22,4
65 und mehr Jahren	a	5 080	5 222	-2,7	118	135	-12,6	1 378	1 350	+2,1	3 584	3 737	-4,1
	b	3 708	3 776	-1,8	60	80	-25,0	964	931	+3,5	2 684	2 765	-2,9
	c	1 372	1 446	-5,1	58	55	+5,5	414	419	-1,2	900	972	-7,4

7. Verunglückte im Straßenverkehr im Januar – August 2004

Lfd. Nr.	Alter von ... bis unter ... Jahren a = Zusammen b = männlich c = weiblich	Verunglückte							
		insgesamt	darunter					insgesamt	Fahrer Pkw
			Fahrer und Mitfahrer von			Fußgänger			
			Pkw	Motorzweirädern	Fahrrädern				
		Januar – August 2004							Anzahl
Insgesamt									
1	unter 15	a	5 968	1 539	41	2 225	1 919	6 853	1 777
		b	3 499	729	24	1 477	1 155	4 007	790
		c	2 464	810	17	748	759	2 846	987
2	15 – 18	a	3 788	836	495	831	307	3 835	843
		b	2 288	305	404	481	154	2 387	359
		c	1 500	531	91	350	153	1 448	484
3	18 – 21	a	5 004	3 622	318	411	228	5 194	3 678
		b	2 852	1 922	263	247	123	2 916	1 886
		c	2 151	1 700	55	164	104	2 278	1 792
4	21 – 25	a	5 298	3 806	384	539	225	5 548	3 926
		b	3 036	2 017	317	320	128	3 141	2 056
		c	2 261	1 789	67	219	96	2 407	1 870
5	25 – 35	a	9 351	5 999	845	1 251	463	10 400	6 438
		b	5 464	3 004	731	813	281	6 110	3 219
		c	3 887	2 995	114	438	182	4 290	3 219
6	35 – 45	a	10 051	5 592	1 383	1 553	544	10 739	5 551
		b	6 037	2 708	1 181	1 041	309	6 490	2 705
		c	4 012	2 884	202	512	233	4 249	2 846
7	45 – 55	a	6 658	3 418	822	1 282	459	6 853	3 480
		b	3 863	1 593	734	772	233	3 999	1 616
		c	2 795	1 825	88	510	226	2 854	1 864
8	55 – 65	a	4 357	2 111	294	1 107	413	4 769	2 209
		b	2 392	991	277	626	194	2 687	1 025
		c	1 963	1 120	17	481	217	2 082	1 184
9	65 und mehr	a	5 080	2 150	127	1 408	878	5 222	2 210
		b	2 483	998	122	805	317	2 554	1 019
		c	2 595	1 152	5	603	559	2 668	1 191
10	Zusammen	a	55 555	29 073	4 709	10 607	5 436	59 413	30 112
		b	31 914	14 267	4 053	6 582	2 894	34 291	14 675
		c	23 628	14 806	656	4 025	2 529	25 122	15 437
11	Ohne Angabe	a	125	10	2	38	63	69	12
12	Insgesamt	a	55 680	29 083	4 711	10 645	5 499	59 482	30 124

nach Art der Verkehrsbeteiligung, Altersgruppen und Geschlecht

darunter			insgesamt	darunter				Lfd. Nr.
und Mitfahrer von		Fußgänger		Fahrer und Mitfahrer von			Fußgänger	
Motorzweirädern	Fahrrädern			Pkw	Motorzweirädern	Fahrrädern		
dagegen Januar – August 2003			Veränderung Januar – August 2004 gegenüber Januar – August 2003					
			%					
61	2 560	2 176	-12,9	-13,4	-32,8	-13,1	-11,8	1
40	1 724	1 301	-12,7	-7,7	-40,0	-14,3	-11,2	
21	836	875	-13,4	-17,9	-19,0	-10,5	-13,3	
566	893	266	-1,2	-0,8	-12,5	-6,9	+15,4	2
428	574	136	-4,1	-15,0	-5,6	-16,2	+13,2	
138	319	130	+3,6	+9,7	-34,1	+9,7	+17,7	
394	438	270	-3,7	-1,5	-19,3	-6,2	-15,6	3
315	273	153	-2,2	+1,9	-16,5	-9,5	-19,6	
79	165	117	-5,6	-5,1	-30,4	-0,6	-11,1	
437	543	249	-4,5	-3,1	-12,1	-0,7	-9,6	4
352	313	140	-3,3	-1,9	-9,9	+2,2	-8,6	
85	230	109	-6,1	-4,3	-21,2	-4,8	-11,9	
1 158	1 394	501	-10,1	-6,8	-27,0	-10,3	-7,6	5
964	900	316	-10,6	-6,7	-24,2	-9,7	-11,1	
194	494	185	-9,4	-7,0	-41,2	-11,3	-1,6	
1 695	1 778	610	-6,4	+0,7	-18,4	-12,7	-10,8	6
1 422	1 140	357	-7,0	+0,1	-16,9	-8,7	-13,4	
273	638	253	-5,6	+1,3	-26,0	-19,8	-7,9	
975	1 271	464	-2,8	-1,8	-15,7	+0,9	-1,1	7
875	773	229	-3,4	-1,4	-16,1	-0,1	+1,7	
100	498	235	-2,1	-2,1	-12,0	+2,4	-3,8	
377	1 318	433	-8,6	-4,4	-22,0	-16,0	-4,6	8
355	770	219	-11,0	-3,3	-22,0	-18,7	-11,4	
22	548	214	-5,7	-5,4	-22,7	-12,2	+1,4	
150	1 461	882	-2,7	-2,7	-15,3	-3,6	-0,5	9
142	805	310	-2,8	-2,1	-14,1	-	+2,3	
8	656	572	-2,7	-3,3	x	-8,1	-2,3	
5 813	11 656	5 851	-6,5	-3,5	-19,0	-9,0	-7,1	10
4 893	7 272	3 161	-6,9	-2,8	-17,2	-9,5	-8,4	
920	4 384	2 690	-5,9	-4,1	-28,7	-8,2	-6,0	
1	35	11	+81,2	-16,7	x	+8,6	x	11
5 814	11 691	5 862	-6,4	-3,5	-19,0	-8,9	-6,2	12

Noch: 7. Verunglückte im Straßenverkehr im Januar – August 2004

Lfd. Nr.	Alter von ... bis unter ... Jahren a = Zusammen b = männlich c = weiblich	Verunglückte							
		insgesamt	darunter					insgesamt	Fahrer Pkw
			Fahrer und Mitfahrer von			Fußgänger			
			Pkw	Motorzweirädern	Fahrrädern				
		Januar – August 2004							Anzahl
									Getötete
1	unter 15	a	17	9	–	1	6	20	5
		b	9	3	–	–	5	11	3
		c	8	6	–	1	1	9	2
2	15 – 18	a	24	16	2	1	3	19	9
		b	12	8	2	1	1	13	8
		c	12	8	–	–	2	6	1
3	18 – 21	a	52	38	5	–	5	64	49
		b	41	28	5	–	4	43	33
		c	11	10	–	–	1	21	16
4	21 – 25	a	52	41	7	–	2	48	38
		b	41	30	7	–	2	45	36
		c	11	11	–	–	–	3	2
5	25 – 35	a	66	35	19	4	1	115	57
		b	55	28	18	1	1	98	45
		c	11	7	1	3	–	17	12
6	35 – 45	a	72	27	26	5	7	105	40
		b	60	20	24	4	6	81	24
		c	12	7	2	1	1	24	16
7	45 – 55	a	78	30	19	7	12	50	19
		b	60	22	15	6	8	37	10
		c	18	8	4	1	4	13	9
8	55 – 65	a	60	24	7	10	11	44	17
		b	46	17	7	8	6	34	11
		c	13	7	–	2	4	10	6
9	65 und mehr	a	118	47	1	24	41	135	24
		b	68	29	1	15	19	86	19
		c	50	18	–	9	22	49	5
10	Zusammen	a	539	267	86	52	88	600	258
		b	392	185	79	35	52	448	189
		c	146	82	7	17	35	152	69
11	Ohne Angabe	a	–	–	–	–	–	–	–
12	Insgesamt	a	539	267	86	52	88	600	258

nach Art der Verkehrsbeteiligung, Altersgruppen und Geschlecht

darunter			insgesamt	darunter					Lfd. Nr.
und Mitfahrer von		Fußgänger		Fahrer und Mitfahrer von			Fußgänger		
Motorzweirädern	Fahrrädern			Pkw	Motorzweirädern	Fahrrädern			
dagegen Januar – August 2003			Veränderung Januar – August 2004 gegenüber Januar – August 2003						
			%						
–	5	9	–15,0	x	–	x	x	1	
–	3	4	x	–	–	x	x		
–	2	5	x	x	–	x	x		
3	1	4	+26,3	x	x	–	x	2	
2	–	2	–7,7	–	–	x	x		
1	1	2	x	x	x	x	–		
4	–	9	–18,8	–22,4	x	–	x	3	
4	–	5	–4,7	–15,2	x	–	x		
–	–	4	–47,6	–37,5	–	–	x		
4	–	4	+8,3	+7,9	x	–	x	4	
4	–	3	–8,9	–16,7	x	–	x		
–	–	1	x	x	–	–	x		
36	6	6	–42,6	–38,6	–47,2	x	x	5	
34	5	5	–43,9	–37,8	–47,1	x	x		
2	1	1	–35,3	x	x	x	x		
46	4	10	–31,4	–32,5	–43,5	x	x	6	
43	2	8	–25,9	–16,7	–44,2	x	x		
3	2	2	–50,0	x	x	x	x		
14	4	7	+56,0	+57,9	+35,7	x	x	7	
13	3	5	+62,2	x	+15,4	x	x		
1	1	2	+38,5	x	x	–	x		
6	9	8	+36,4	+41,2	x	x	x	8	
5	8	6	+35,3	+54,5	x	–	–		
1	1	2	+30,0	x	x	x	x		
5	44	51	–12,6	+95,8	x	–45,5	–19,6	9	
5	31	22	–20,9	+52,6	x	–51,6	–13,6		
–	13	29	+2,0	x	–	x	–24,1		
118	73	108	–10,2	+3,5	–27,1	–28,8	–18,5	10	
110	52	60	–12,5	–2,1	–28,2	–32,7	–13,3		
8	21	48	–3,9	+18,8	x	–19,0	–27,1		
–	–	–	–	–	–	–	–	11	
118	73	108	–10,2	+3,5	–27,1	–28,8	–18,5	12	

Noch: 7. Verunglückte im Straßenverkehr im Januar – August 2004

Lfd. Nr.	Alter von ... bis unter ... Jahren a = Zusammen b = männlich c = weiblich	Verunglückte							
		insgesamt	darunter					insgesamt	Fahrer Pkw
			Fahrer und Mitfahrer von			Fußgänger			
			Pkw	Motorzweirädern	Fahrrädern				
		Januar – August 2004							Anzahl
schwer									
1	unter 15	a	1 024	158	9	287	533	1 171	173
		b	613	80	5	195	313	720	84
		c	407	78	4	92	216	451	89
2	15 – 18	a	707	149	122	134	75	708	163
		b	438	53	97	83	34	462	81
		c	269	96	25	51	41	246	82
3	18 – 21	a	987	688	98	56	45	995	690
		b	621	412	85	33	24	595	381
		c	366	276	13	23	21	400	309
4	21 – 25	a	911	598	122	81	39	999	656
		b	595	358	107	47	25	633	390
		c	316	240	15	34	14	366	266
5	25 – 35	a	1 542	813	295	192	94	1 686	843
		b	1 022	451	259	132	55	1 110	459
		c	520	362	36	60	39	576	384
6	35 – 45	a	1 758	741	445	269	108	1 900	688
		b	1 221	435	381	186	54	1 304	376
		c	537	306	64	83	54	596	312
7	45 – 55	a	1 181	426	254	273	89	1 291	471
		b	774	221	228	157	47	836	227
		c	407	205	26	116	42	455	244
8	55 – 65	a	871	322	90	245	104	938	321
		b	505	151	84	130	44	557	160
		c	366	171	6	115	60	381	161
9	65 und mehr	a	1 378	451	46	417	341	1 350	466
		b	655	211	44	236	102	654	221
		c	722	240	2	181	238	696	245
10	Zusammen	a	10 359	4 346	1 481	1 954	1 428	11 038	4 471
		b	6 444	2 372	1 290	1 199	698	6 871	2 379
		c	3 910	1 974	191	755	725	4 167	2 092
11	Ohne Angabe	a	10	–	–	–	9	3	1
12	Insgesamt	a	10 369	4 346	1 481	1 954	1 437	11 041	4 472

nach Art der Verkehrsbeteiligung, Altersgruppen und Geschlecht

darunter			insgesamt	darunter				Lfd. Nr.
und Mitfahrer von		Fußgänger		Fahrer und Mitfahrer von			Fußgänger	
Motorzweirädern	Fahrrädern			Pkw	Motorzweirädern	Fahrrädern		
dagegen Januar – August 2003			Veränderung Januar – August 2004 gegenüber Januar – August 2003					
			%					
Verletzte								
17	338	606	-12,6	-8,7	x	-15,1	-12,0	1
11	235	367	-14,9	-4,8	x	-17,0	-14,7	
6	103	239	-9,8	-12,4	x	-10,7	-9,6	
118	137	58	-0,1	-8,6	+3,4	-2,2	+29,3	2
87	92	30	-5,2	-34,6	+11,5	-9,8	+13,3	
31	45	28	+9,3	+17,1	-19,4	+13,3	+46,4	
109	51	65	-0,8	-0,3	-10,1	+9,8	-30,8	3
86	37	36	+4,4	+8,1	-1,2	-10,8	-33,3	
23	14	29	-8,5	-10,7	-43,5	+64,3	-27,6	
131	79	60	-8,8	-8,8	-6,9	+2,5	-35,0	4
112	48	31	-6,0	-8,2	-4,5	-2,1	-19,4	
19	31	29	-13,7	-9,8	-21,1	+9,7	-51,7	
353	226	100	-8,5	-3,6	-16,4	-15,0	-6,0	5
299	155	63	-7,9	-1,7	-13,4	-14,8	-12,7	
54	71	37	-9,7	-5,7	-33,3	-15,5	+5,4	
536	345	108	-7,5	+7,7	-17,0	-22,0	-	6
448	239	54	-6,4	+15,7	-15,0	-22,2	-	
88	106	54	-9,9	-1,9	-27,3	-21,7	-	
306	260	97	-8,5	-9,6	-17,0	+5,0	-8,2	7
281	161	42	-7,4	-2,6	-18,9	-2,5	+11,9	
25	99	55	-10,6	-16,0	+4,0	+17,2	-23,6	
109	293	119	-7,1	+0,3	-17,4	-16,4	-12,6	8
101	159	55	-9,3	-5,6	-16,8	-18,2	-20,0	
8	134	64	-3,9	+6,2	x	-14,2	-6,3	
52	385	327	+2,1	-3,2	-11,5	+8,3	+4,3	9
50	200	96	+0,2	-4,5	-12,0	+18,0	+6,3	
2	185	231	+3,7	-2,0	-	-2,2	+3,0	
1 731	2 114	1 540	-6,2	-2,8	-14,4	-7,6	-7,3	10
1 475	1 326	774	-6,2	-0,3	-12,5	-9,6	-9,8	
256	788	766	-6,2	-5,6	-25,4	-4,2	-5,4	
-	1	1	x	x	-	x	x	11
1 731	2 115	1 541	-6,1	-2,8	-14,4	-7,6	-6,7	12

Noch: 7. Verunglückte im Straßenverkehr im Januar – August 2004

Lfd. Nr.	Alter von ... bis unter ... Jahren a = Zusammen b = männlich c = weiblich	Verunglückte							
		insgesamt	darunter					insgesamt	Fahrer Pkw
			Fahrer und Mitfahrer von			Fußgänger			
			Pkw	Motorzweirädern	Fahrrädern				
		Januar – August 2004							Anzahl
									leicht
1	unter 15	a	4 927	1 372	32	1 937	1 380	5 662	1 599
		b	2 877	646	19	1 282	837	3 276	703
		c	2 049	726	13	655	542	2 386	896
2	15 – 18	a	3 057	671	371	696	229	3 108	671
		b	1 838	244	305	397	119	1 912	270
		c	1 219	427	66	299	110	1 196	401
3	18 – 21	a	3 965	2 896	215	355	178	4 135	2 939
		b	2 190	1 482	173	214	95	2 278	1 472
		c	1 774	1 414	42	141	82	1 857	1 467
4	21 – 25	a	4 335	3 167	255	458	184	4 501	3 232
		b	2 400	1 629	203	273	101	2 463	1 630
		c	1 934	1 538	52	185	82	2 038	1 602
5	25 – 35	a	7 743	5 151	531	1 055	368	8 599	5 538
		b	4 387	2 525	454	680	225	4 902	2 715
		c	3 356	2 626	77	375	143	3 697	2 823
6	35 – 45	a	8 221	4 824	912	1 279	429	8 734	4 823
		b	4 756	2 253	776	851	249	5 105	2 305
		c	3 463	2 571	136	428	178	3 629	2 518
7	45 – 55	a	5 399	2 962	549	1 002	358	5 512	2 990
		b	3 029	1 350	491	609	178	3 126	1 379
		c	2 370	1 612	58	393	180	2 386	1 611
8	55 – 65	a	3 426	1 765	197	852	298	3 787	1 871
		b	1 841	823	186	488	144	2 096	854
		c	1 584	942	11	364	153	1 691	1 017
9	65 und mehr	a	3 584	1 652	80	967	496	3 737	1 720
		b	1 760	758	77	554	196	1 814	779
		c	1 823	894	3	413	299	1 923	941
10	Zusammen	a	44 657	24 460	3 142	8 601	3 920	47 775	25 383
		b	25 078	11 710	2 684	5 348	2 144	26 972	12 107
		c	19 572	12 750	458	3 253	1 769	20 803	13 276
11	Ohne Angabe	a	115	10	2	38	54	66	11
12	Insgesamt	a	44 772	24 470	3 144	8 639	3 974	47 841	25 394

nach Art der Verkehrsbeteiligung, Altersgruppen und Geschlecht

darunter			insgesamt	darunter				Lfd. Nr.
und Mitfahrer von		Fußgänger		Fahrer und Mitfahrer von			Fußgänger	
Motorzweirädern	Fahrrädern			Pkw	Motorzweirädern	Fahrrädern		
dagegen Januar – August 2003			Veränderung Januar – August 2004 gegenüber Januar – August 2003					
			%					
Verletzte								
44	2 217	1 561	-13,0	-14,2	-27,3	-12,6	-11,6	1
29	1 486	930	-12,2	-8,1	-34,5	-13,7	-10,0	
15	731	631	-14,1	-19,0	-13,3	-10,4	-14,1	
445	755	204	-1,6	-	-16,6	-7,8	+12,3	2
339	482	104	-3,9	-9,6	-10,0	-17,6	+14,4	
106	273	100	+1,9	+6,5	-37,7	+9,5	+10,0	
281	387	196	-4,1	-1,5	-23,5	-8,3	-9,2	3
225	236	112	-3,9	+0,7	-23,1	-9,3	-15,2	
56	151	84	-4,5	-3,6	-25,0	-6,6	-2,4	
302	464	185	-3,7	-2,0	-15,6	-1,3	-0,5	4
236	265	106	-2,6	-0,1	-14,0	+3,0	-4,7	
66	199	79	-5,1	-4,0	-21,2	-7,0	+3,8	
769	1 162	395	-10,0	-7,0	-31,0	-9,2	-6,8	5
631	740	248	-10,5	-7,0	-28,1	-8,1	-9,3	
138	422	147	-9,2	-7,0	-44,2	-11,1	-2,7	
1 113	1 429	492	-5,9	-	-18,1	-10,5	-12,8	6
931	899	295	-6,8	-2,3	-16,6	-5,3	-15,6	
182	530	197	-4,6	+2,1	-25,3	-19,2	-9,6	
655	1 007	360	-2,1	-0,9	-16,2	-0,5	-0,6	7
581	609	182	-3,1	-2,1	-15,5	-	-2,2	
74	398	178	-0,7	+0,1	-21,6	-1,3	+1,1	
262	1 016	306	-9,5	-5,7	-24,8	-16,1	-2,6	8
249	603	158	-12,2	-3,6	-25,3	-19,1	-8,9	
13	413	148	-6,3	-7,4	-15,4	-11,9	+3,4	
93	1 032	504	-4,1	-4,0	-14,0	-6,3	-1,6	9
87	574	192	-3,0	-2,7	-11,5	-3,5	+2,1	
6	458	312	-5,2	-5,0	x	-9,8	-4,2	
3 964	9 469	4 203	-6,5	-3,6	-20,7	-9,2	-6,7	10
3 308	5 894	2 327	-7,0	-3,3	-18,9	-9,3	-7,9	
656	3 575	1 876	-5,9	-4,0	-30,2	-9,0	-5,7	
1	34	10	+74,2	-9,1	x	+11,8	x	11
3 965	9 503	4 213	-6,4	-3,6	-20,7	-9,1	-5,7	12

8. An Straßenverkehrsunfällen beteiligte Fahrzeugführer und Fußgänger im Januar – August 2004 nach Art der Verkehrsbeteiligung und Ortslage

Art der Verkehrsbeteiligung a = Zusammen b = innerhalb von Ortschaften c = außerhalb von Ortschaften	Straßenverkehrsunfälle mit						
	Personen- schaden	schwer- wiegendem Sachschaden (i. e. S.)	Personen- schaden	schwer- wiegendem Sachschaden (i. e. S.)	Personen- schaden	schwer- wiegendem Sachschaden (i. e. S.)	
	Januar – August 2004		dagegen Januar – August 2003		Veränderung Januar – August 2004 gegenüber Januar – August 2003		
	Anzahl				%		
Führer von							
Mofas, Mopeds	a	3 192	211	3 332	140	-4,2	+50,7
	b	2 669	177	2 780	114	-4,0	+55,3
	c	523	34	552	26	-5,3	+30,8
Motorzweirädern mit amtlichen Kennzeichen	a	4 712	291	5 705	316	-17,4	-7,9
	b	2 975	179	3 513	197	-15,3	-9,1
	c	1 737	112	2 192	119	-20,8	-5,9
Personenkraftwagen	a	54 200	25 107	56 500	24 136	-4,1	+4,0
	b	37 259	15 734	38 713	15 013	-3,8	+4,8
	c	16 941	9 373	17 787	9 123	-4,8	+2,7
Bussen	a	879	144	933	137	-5,8	+5,1
	b	788	89	809	103	-2,6	-13,6
	c	91	55	124	34	-26,6	+61,8
Güterkraftfahrzeugen	a	4 359	2 038	4 836	2 143	-9,9	-4,9
	b	2 187	830	2 498	879	-12,5	-5,6
	c	2 172	1 208	2 338	1 264	-7,1	-4,4
landwirtschaftlichen Zugmaschinen	a	142	47	138	69	+2,9	-31,9
	b	37	10	47	19	-21,3	-47,4
	c	105	37	91	50	+15,4	-26,0
übrigen Kraftfahrzeugen	a	292	102	434	133	-32,7	-23,3
	b	192	65	289	81	-33,6	-19,8
	c	100	37	145	52	-31,0	-28,8
Kraftfahrzeugen insgesamt	a	67 776	27 940	71 878	27 074	-5,7	+3,2
	b	46 107	17 084	48 649	16 406	-5,2	+4,1
	c	21 669	10 856	23 229	10 668	-6,7	+1,8
darunter flüchtig	a	3 199	1 833	3 650	1 975	-12,4	-7,2
	b	2 518	1 015	2 723	1 055	-7,5	-3,8
	c	681	818	927	920	-26,5	-11,1
Fahrrädern	a	11 557	36	12 833	30	-9,9	+20,0
	b	10 388	34	11 401	21	-8,9	+61,9
	c	1 169	2	1 432	9	-18,4	x
darunter im Alter von unter 15 Jahren	a	2 358	8	2 723	1	-13,4	x
	b	2 219	7	2 546	-	-12,8	x
	c	139	1	177	1	-21,5	-
anderen Fahrzeugen	a	694	308	958	411	-27,6	-25,1
	b	555	173	735	259	-24,5	-33,2
	c	139	135	223	152	-37,7	-11,2
Fußgänger	a	5 876	28	6 248	25	-6,0	+12,0
	b	5 581	25	5 894	19	-5,3	+31,6
	c	295	3	354	6	-16,7	x
darunter im Alter von unter 15 Jahren	a	2 005	3	2 277	2	-11,9	x
	b	1 951	3	2 213	1	-11,8	x
	c	54	-	64	1	-15,6	x
65 und mehr Jahren	a	895	2	909	-	-1,5	x
	b	866	2	863	-	+0,3	x
	c	29	-	46	-	-37,0	-
Andere Personen	a	228	22	155	10	+47,1	x
	b	168	14	120	9	+40,0	x
	c	60	8	35	1	+71,4	x
Insgesamt	a	86 131	28 334	92 072	27 550	-6,5	+2,8
	b	62 799	17 330	66 799	16 714	-6,0	+3,7
	c	23 332	11 004	25 273	10 836	-7,7	+1,6
darunter im Alter von unter 15 Jahren	a	4 406	17	5 061	16	-12,9	+6,3
	b	4 202	16	4 807	11	-12,6	+45,5
	c	204	1	254	5	-19,7	x
65 und mehr Jahren	a	7 344	1 952	7 582	1 871	-3,1	+4,3
	b	5 699	1 328	5 788	1 251	-1,5	+6,2
	c	1 645	624	1 794	620	-8,3	+0,6

9. Straßenverkehrsunfälle mit Personenschaden im Januar – August 2004 nach Ursachen und Ortslage

Ursache	Straßenverkehrsunfälle mit Personenschaden								
	zusammen			innerhalb von Ortschaften			außerhalb von Ortschaften		
	Januar – August								
	2004	dagegen 2003	Ver- änderung 2004 gegenüber 2003	2004	dagegen 2003	Ver- änderung 2004 gegenüber 2003	2004	dagegen 2003	Ver- änderung 2004 gegenüber 2003
	Anzahl		%	Anzahl		%	Anzahl		%
Ursachen der Fahrzeugführer	55 249	61 025	-9,5	37 896	41 399	-8,5	17 353	19 626	-11,6
Verkehrstüchtigkeit	3 002	3 293	-8,8	1 964	2 090	-6,0	1 038	1 203	-13,7
Alkoholeinfluss	2 212	2 571	-14,0	1 547	1 737	-10,9	665	834	-20,3
Einfluss anderer berauschender Mittel (z. B. Drogen, Rauschgift)	223	155	+43,9	149	100	+49,0	74	55	+34,5
Übermüdung	199	204	-2,5	39	30	+30,0	160	174	-8,0
sonstige körperliche oder geistige Mängel	368	363	+1,4	229	223	+2,7	139	140	-0,7
Straßenbenutzung	3 193	4 079	-21,7	2 602	3 296	-21,1	591	783	-24,5
Benutzung der falschen Fahrbahn (auch Richtungsfahrbahn) oder verbotswidrige Benutzung anderer Straßenteile	2 096	2 647	-20,8	1 924	2 416	-20,4	172	231	-25,5
Verstoß gegen das Rechtsfahrgebot	1 097	1 432	-23,4	678	880	-23,0	419	552	-24,1
Geschwindigkeit	8 317	9 753	-14,7	3 627	4 336	-16,4	4 690	5 417	-13,4
nicht angepasste Geschwindigkeit mit gleichzeitigem Überschreiten der zulässigen Höchstgeschwindigkeit	669	743	-10,0	343	391	-12,3	326	352	-7,4
nicht angepasste Geschwindigkeit in anderen Fällen	7 648	9 010	-15,1	3 284	3 945	-16,8	4 364	5 065	-13,8
Abstand	5 748	6 179	-7,0	3 759	4 066	-7,6	1 989	2 113	-5,9
ungenügender Sicherheitsabstand	5 632	6 034	-6,7	3 692	3 984	-7,3	1 940	2 050	-5,4
starkes Bremsen des Vorausfahrenden ohne zwingenden Grund	116	145	-20,0	67	82	-18,3	49	63	-22,2
Überholen	1 670	1 900	-12,1	802	872	-8,0	868	1 028	-15,6
unzulässiges Rechtsüberholen	128	121	+5,8	83	71	+16,9	45	50	-10,0
Überholen trotz Gegenverkehrs	217	228	-4,8	69	52	+32,7	148	176	-15,9
Überholen trotz unklarer Verkehrslage	478	564	-15,2	283	339	-16,5	195	225	-13,3
Überholen trotz unzureichender Sichtverhältnisse	45	52	-13,5	14	20	-30,0	31	32	-3,1
Überholen ohne Beachtung des nachfolgenden Verkehrs und/oder ohne rechtzeitige und deutliche Ankündigung des Ausscherens	223	277	-19,5	17	12	+41,7	206	265	-22,3
Fehler beim Wiedereinordnen	167	208	-19,7	71	86	-17,4	96	122	-21,3
sonstige Fehler beim Überholen (z. B. ohne genügenden Seitenabstand)	337	372	-9,4	224	248	-9,7	113	124	-8,9
Fehler beim Überholtwerden	75	78	-3,8	41	44	-6,8	34	34	-
Vorbeifahren	195	216	-9,7	173	195	-11,3	22	21	+4,8
Nichtbeachten des Vorranges entgegenkommender Fahrzeuge beim Vorbeifahren an haltenden Fahrzeugen, Absperrungen oder Hindernissen	152	174	-12,6	135	160	-15,6	17	14	+21,4
Nichtbeachten des nachfolgenden Verkehrs beim Vorbeifahren an haltenden Fahrzeugen, Absperrungen oder Hindernissen und/oder ohne rechtzeitige und deutliche Ankündigung des Ausscherens	43	42	+2,4	38	35	+8,6	5	7	x

Noch: 9. Straßenverkehrsunfälle mit Personenschaden im Januar – August 2004 nach Ursachen und Ortslage

Ursache	Straßenverkehrsunfälle mit Personenschaden								
	zusammen			innerhalb von Ortschaften			außerhalb von Ortschaften		
	Januar – August								
	2004	dagegen 2003	Ver- änderung 2004 gegenüber 2003	2004	dagegen 2003	Ver- änderung 2004 gegenüber 2003	2004	dagegen 2003	Ver- änderung 2004 gegenüber 2003
	Anzahl		%	Anzahl		%	Anzahl		%
Nebeneinanderfahren, fehlerhaftes Wechseln des Fahrstreifens beim Nebeneinanderfahren oder Nichtbeachten des Reißverschlussverfahrens	763	819	-6,8	441	505	-12,7	322	314	+2,5
Vorfahrt, Vorrang	8 033	8 513	-5,6	5 991	6 332	-5,4	2 042	2 181	-6,4
Nichtbeachten der Regel rechts vor links	960	974	-1,4	868	890	-2,5	92	84	+9,5
Nichtbeachten der die Vorfahrt regelnden Verkehrszeichen	5 490	5 922	-7,3	3 913	4 156	-5,8	1 577	1 766	-10,7
Nichtbeachten der Vorfahrt des durchgehenden Verkehrs auf Bundesautobahnen oder Kraftfahrstraßen	108	70	+54,3	12	6	x	96	64	+50,0
Nichtbeachten der Vorfahrt durch Fahrzeuge, die aus Feld- und Waldwegen kommen	45	49	-8,2	23	11	x	22	38	-42,1
Nichtbeachten der Verkehrsregelung durch Polizeibeamte oder Lichtzeichen	1 236	1 338	-7,6	1 029	1 142	-9,9	207	196	+5,6
Nichtbeachten des Vorranges entgegenkommender Fahrzeuge	179	138	+29,7	135	113	+19,5	44	25	+76,0
Nichtbeachten des Vorranges von Schienenfahrzeugen an Bahnübergängen	15	22	-31,8	11	14	-21,4	4	8	x
Abbiegen, Wenden, Rückwärtsfahren, Ein- und Anfahren	9 268	10 454	-11,3	7 927	8 948	-11,4	1 341	1 506	-11,0
Fehler beim Abbiegen	4 694	5 402	-13,1	3 730	4 326	-13,8	964	1 076	-10,4
Fehler beim Wenden oder Rückwärtsfahren	1 664	1 838	-9,5	1 482	1 643	-9,8	182	195	-6,7
Fehler beim Einfahren in den fließenden Verkehr (z. B. aus einem Grundstück, von einem anderen Straßenteil oder beim Anfahren vom Fahrbahnrand)	2 910	3 214	-9,5	2 715	2 979	-8,9	195	235	-17,0
falsches Verhalten gegenüber Fußgängern	2 541	2 672	-4,9	2 451	2 554	-4,0	90	118	-23,7
an Fußgängerüberwegen	168	181	-7,2	167	178	-6,2	1	3	x
an Fußgängerfurten	340	358	-5,0	330	346	-4,6	10	12	-16,7
beim Abbiegen	443	422	+5,0	433	408	+6,1	10	14	-28,6
an Haltestellen (auch haltende Schulbusse mit eingeschaltetem Warnblinklicht)	176	198	-11,1	170	188	-9,6	6	10	x
an anderen Stellen	1 414	1 513	-6,5	1 351	1 434	-5,8	63	79	-20,3
ruhender Verkehr, Verkehrssicherung	550	621	-11,4	523	582	-10,1	27	39	-30,8
unzulässiges Halten oder Parken	57	56	+1,8	44	43	+2,3	13	13	-
mangelnde Sicherung haltender oder liegengeliebener Fahrzeuge und von Unfallstellen sowie Schulbussen, bei denen Kinder ein- oder aussteigen	32	36	-11,1	22	23	-4,3	10	13	-23,1
verkehrswidriges Verhalten beim Ein- oder Aussteigen, Be- oder Entladen	461	529	-12,9	457	516	-11,4	4	13	x

Noch: 9. Straßenverkehrsunfälle mit Personenschaden im Januar – August 2004 nach Ursachen und Ortslage

Ursache	Straßenverkehrsunfälle mit Personenschaden								
	zusammen			innerhalb von Ortschaften			außerhalb von Ortschaften		
	Januar – August								
	2004	dagegen 2003	Ver- änderung 2004 gegenüber 2003	2004	dagegen 2003	Ver- änderung 2004 gegenüber 2003	2004	dagegen 2003	Ver- änderung 2004 gegenüber 2003
	Anzahl		%	Anzahl		%	Anzahl		%
Nichtbeachten der Beleuchtungsvorschriften	79	62	+27,4	68	50	+36,0	11	12	-8,3
Ladung, Besetzung	153	130	+17,7	86	79	+8,9	67	51	+31,4
Überladung, Überbesetzung	51	48	+6,3	39	37	+5,4	12	11	+9,1
unzureichend gesicherte Ladung oder Fahrzeugzubehöriteile	102	82	+24,4	47	42	+11,9	55	40	+37,5
andere Fehler beim Fahrzeugführer	11 737	12 334	-4,8	7 482	7 494	-0,2	4 255	4 840	-12,1
Technische Mängel, Wartungsmängel	541	589	-8,2	301	310	-2,9	240	279	-14,0
Beleuchtung	74	91	-18,7	65	65	-	9	26	x
Bereifung	189	200	-5,5	37	38	-2,6	152	162	-6,2
Bremsen	100	139	-28,1	82	117	-29,9	18	22	-18,2
Lenkung	33	25	+32,0	20	10	x	13	15	-13,3
Zugvorrichtung	8	8	-	4	3	x	4	5	x
andere Mängel	137	126	+8,7	93	77	+20,8	44	49	-10,2
Falsches Verhalten der Fußgänger	3 415	3 931	-13,1	3 212	3 681	-12,7	203	250	-18,8
Verkehrstüchtigkeit	229	272	-15,8	189	225	-16,0	40	47	-14,9
Alkoholeinfluss	194	242	-19,8	159	198	-19,7	35	44	-20,5
Einfluss anderer berauschender Mittel (z. B. Drogen, Rauschgift)	20	12	+66,7	16	10	+60,0	4	2	x
Übermüdung	-	1	x	-	1	x	-	-	-
sonstige körperliche oder geistige Mängel	15	17	-11,8	14	16	-12,5	1	1	-
falsches Verhalten beim Überschreiten der Fahrbahn	2 685	3 185	-15,7	2 572	3 042	-15,5	113	143	-21,0
an Stellen, an denen der Fußgängerverkehr durch Polizeibeamte oder Lichtzeichen geregelt war	265	299	-11,4	259	287	-9,8	6	12	x
auf Fußgängerüberwegen ohne Verkehrsregelung durch Polizeibeamte oder Lichtzeichen	4	14	x	4	14	x	-	-	-
in der Nähe von Kreuzungen oder Einmündungen, Lichtzeichenanlagen oder Fußgängerüberwegen bei dichtem Verkehr	172	244	-29,5	162	237	-31,6	10	7	x
an anderen Stellen	678	824	-17,7	666	808	-17,6	12	16	-25,0
ohne auf den Fahrzeugverkehr zu achten	1 357	1 583	-14,3	1 299	1 499	-13,3	58	84	-31,0
durch sonstiges falsches Verhalten	209	221	-5,4	182	197	-7,6	27	24	+12,5
Nichtbenutzen des Gehweges	44	42	+4,8	37	40	-7,5	7	2	x
Nichtbenutzen der vorgeschriebenen Straßenseite	10	11	-9,1	3	2	x	7	9	x
Spielen auf oder neben der Fahrbahn	58	64	-9,4	57	63	-9,5	1	1	-
andere Fehler der Fußgänger	389	357	+9,0	354	309	+14,6	35	48	-27,1

**Noch: 9. Straßenverkehrsunfälle mit Personenschaden im Januar – August 2004
nach Ursachen und Ortslage**

Ursache	Straßenverkehrsunfälle mit Personenschaden								
	zusammen			innerhalb von Ortschaften			außerhalb von Ortschaften		
	Januar – August								
	2004	dagegen 2003	Ver- änderung 2004 gegenüber 2003	2004	dagegen 2003	Ver- änderung 2004 gegenüber 2003	2004	dagegen 2003	Ver- änderung 2004 gegenüber 2003
	Anzahl		%	Anzahl		%	Anzahl		%
Straßenverhältnisse	2 315	1 810	+27,9	1 008	778	+29,6	1 307	1 032	+26,6
Glätte oder Schlüpfrigkeit der Fahrbahn	2 220	1 738	+27,7	954	742	+28,6	1 266	996	+27,1
Verunreinigung durch ausgeflossenes Öl	71	65	+9,2	50	42	+19,0	21	23	-8,7
andere Verunreinigungen durch Straßenbenutzer	23	9	x	17	8	x	6	1	x
Schnee, Eis	797	779	+2,3	274	313	-12,5	523	466	+12,2
Regen	1 275	849	+50,2	580	358	+62,0	695	491	+41,5
andere Einflüsse (u. a. Laub, angeschwemmter Lehm)	54	36	+50,0	33	21	+57,1	21	15	+40,0
Zustand der Straße	79	70	+12,9	42	34	+23,5	37	36	+2,8
Spurrillen, im Zusammenhang mit Regen, Schnee oder Eis	18	14	+28,6	9	7	x	9	7	x
anderer Zustand der Straße	61	56	+8,9	33	27	+22,2	28	29	-3,4
nicht ordnungsgemäßer Zustand der Verkehrs- zeichen oder -einrichtungen	12	2	x	8	2	x	4	-	x
mangelhafte Beleuchtung der Straße	1	-	x	1	-	x	-	-	-
mangelhafte Sicherung von Bahnübergängen	3	-	x	3	-	x	-	-	-
Witterungseinflüsse	255	296	-13,9	130	177	-26,6	125	119	+5,0
Sichtbehinderung durch Nebel	23	15	+53,3	7	6	x	16	9	x
starken Regen, Hagel, Schneegestöber usw.	60	27	x	33	12	x	27	15	+80,0
blendende Sonne	131	236	-44,5	83	156	-46,8	48	80	-40,0
Seitenwind	30	11	x	3	1	x	27	10	x
Unwetter oder sonstige Witterungseinflüsse	11	7	x	4	2	x	7	5	x
Hindernisse	326	397	-17,9	121	140	-13,6	205	257	-20,2
nicht oder unzureichend gesicherte Arbeitsstellen auf der Fahrbahn	9	17	x	8	15	x	1	2	x
Wild auf der Fahrbahn	133	168	-20,8	12	10	+20,0	121	158	-23,4
anderes Tier auf der Fahrbahn	134	161	-16,8	76	88	-13,6	58	73	-20,5
sonstiges Hindernis auf der Fahrbahn	50	51	-2,0	25	27	-7,4	25	24	+4,2
Sonstige Ursachen	3 929	428	x	2 843	350	x	1 086	78	x
Ursachen von anderen Personen als Fahrzeugführern oder Fußgängern	60	52	+15,4	48	36	+33,3	12	16	-25,0
Ursachen insgesamt	66 090	68 528	-3,6	45 559	46 871	-2,8	20 531	21 657	-5,2

10. Fehlverhalten der Fahrzeugführer als Ursache von Straßenverkehrsunfällen mit Personenschaden im Januar – August 2004 nach Art der Verkehrsbeteiligung

Ursache	Fehlverhalten der Fahrzeugführer											
	ins- gesamt	darunter Fahrer von			ins- gesamt	darunter Fahrer von			ins- gesamt	darunter Fahrer von		
		Personen- kraft- wagen	Motor- zwei- rädern	Fahr- rädern		Personen- kraft- wagen	Motor- zwei- rädern	Fahr- rädern		Personen- kraft- wagen	Motor- zwei- rädern	Fahr- rädern
	Januar – August 2004				dagegen Januar – August 2003				Veränderung Januar – August 2004 gegenüber Januar – August 2003			
Anzahl									%			
Verkehrstüchtigkeit	3 002	1 837	76	749	3 293	1 870	141	900	-8,8	-1,8	-46,1	-16,8
darunter Alkoholeinfluss	2 212	1 241	57	671	2 571	1 304	125	861	-14,0	-4,8	-54,4	-22,1
Straßenbenutzung	3 193	821	109	1 970	4 079	931	140	2 589	-21,7	-11,8	-22,1	-23,9
Geschwindigkeit	8 317	6 053	995	281	9 753	6 796	1 374	368	-14,7	-10,9	-27,6	-23,6
Abstand	5 748	4 472	284	104	6 179	4 713	359	132	-7,0	-5,1	-20,9	-21,2
Überholen	1 670	951	284	138	1 900	1 113	307	151	-12,1	-14,6	-7,5	-8,6
Vorbeifahren	195	153	3	16	216	143	8	27	-9,7	+7,0	x	-40,7
Nebeneinanderfahren	763	522	25	22	819	541	24	28	-6,8	-3,5	+4,2	-21,4
Vorfahrt, Vorrang	8 033	6 363	114	800	8 513	6 655	136	916	-5,6	-4,4	-16,2	-12,7
Nichtbeachten der die Vorfahrt regelnden Verkehrszeichen	5 490	4 656	47	334	5 922	4 964	67	416	-7,3	-6,2	-29,9	-19,7
Nichtbeachten der Verkehrsregelung durch Polizeibeamte, Lichtzeichen	1 236	856	30	218	1 338	891	35	259	-7,6	-3,9	-14,3	-15,8
Abbiegen, Wenden, Rück- wärtsfahren, Ein- und Anfahren	9 268	7 324	97	904	10 454	8 076	159	1 122	-11,3	-9,3	-39,0	-19,4
Falsches Verhalten gegenüber Fußgängern darunter an Überwegen und Furten	2 541	2 072	34	188	2 672	2 110	45	206	-4,9	-1,8	-24,4	-8,7
Ruhender Verkehr, Verkehrssicherung	550	486	2	9	621	548	2	8	-11,4	-11,3	-	x
Nichtbeachten der Beleuchtungs- vorschriften	79	12	2	60	62	10	-	44	+27,4	+20,0	x	+36,4
Ladung, Besetzung	153	23	5	38	130	37	-	30	+17,7	-37,8	x	+26,7
Andere Fehler beim Fahrzeugführer	11 737	6 842	870	2 121	12 334	7 018	1 019	2 313	-4,8	-2,5	-14,6	-8,3
Insgesamt	55 249	37 931	2 900	7 400	61 025	40 561	3 714	8 834	-9,5	-6,5	-21,9	-16,2

Veröffentlichungen

Veröffentlichungen aus den Fachbereichen Handel und Verkehr

Entwicklung von Umsatz und Beschäftigung in nordrhein-westfälischen Unternehmen des Einzelhandels, des Großhandels, des Gastgewerbes

Inhalt: Jedes der drei monatlich erscheinenden Hefte enthält die vorläufigen Ergebnisse der Umsatzentwicklung und der Entwicklung der Beschäftigtenzahlen als Messzahlen auf der Basis des Jahres 2000 und als prozentuale Abweichung zum Vormonat und zum Vorjahresmonat. Die Ergebnisse werden in einigen Eckzahlen für die wichtigsten Wirtschaftszweige dargestellt.

Einzelhandel:	Bestell-Nr. G 11 3 2004*)	Preis: 1,30 EUR (Jahresbezugspreis: 13,00 EUR)
Großhandel:	Bestell-Nr. G 12 3 2004*)	Preis: 1,30 EUR (Jahresbezugspreis: 13,00 EUR)
Gastgewerbe:	Bestell-Nr. G 43 3 2004*)	Preis: 1,30 EUR (Jahresbezugspreis: 13,00 EUR)

Fachliche Auskünfte zu diesen Veröffentlichungen erteilen Ihnen gerne Marion Helling und Sabine Schmidt unter Telefon-Nr. 0211 9449-5521 bzw. 0211 9449-5481.

Straßenverkehrsunfälle in Nordrhein-Westfalen – Vorläufige Ergebnisse

Inhalt: Dieser monatliche Schnellbericht enthält die ersten vorläufigen Zahlen von Straßenverkehrsunfällen und der dabei verunglückten Personen für Nordrhein-Westfalen und für die Regierungsbezirke nach Unfallkategorien. Dargestellt werden die monatlichen und die kumulierten Unfallzahlen, die Vorjahreszahlen und die prozentuale Veränderung gegenüber den Vorjahreszeiträumen.

Bestell-Nr. H 11 3 2004*) Preis: 1,30 EUR (Jahresbezugspreis: 13,00 EUR)

Straßenverkehrsunfälle in Nordrhein-Westfalen

Inhalt: Der Monatsbericht enthält Ergebnisse von Straßenverkehrsunfällen und dabei Verunglückten in Nordrhein-Westfalen nach Unfallkategorien, nach Straßen-, Unfallarten, Unfalltypen, nach Tagesdatum, Ortslage, Art der Verkehrsbeteiligung, Unfallursachen und nach Fehlverhalten der Fahrzeugführer sowie die Anzahl der Verunglückten nach der Schwere der Verletzung, Altersgruppen und Geschlecht. Dargestellt werden die monatlichen und die kumulierten Zahlen, die Vorjahresergebnisse und die prozentuale Veränderung gegenüber den Vorjahreszeiträumen. Auf Gemeindeebene sind Ergebnisse nach Ortslage und Unfallkategorien enthalten.

Bestell-Nr. H 12 3 2004*) Preis: 4,40 EUR (Jahresbezugspreis: 44,00 EUR)

Straßenverkehrsunfälle in Nordrhein-Westfalen 2003

Inhalt: Der Bericht enthält Ergebnisse von Straßenverkehrsunfällen und dabei Verunglückten in Nordrhein-Westfalen nach Unfallkategorien, nach Straßen-, Unfallarten, Unfalltypen, nach Tagesdatum, Ortslage, Art der Verkehrsbeteiligung, Unfallursachen und nach Fehlverhalten der Fahrzeugführer sowie die Anzahl der Verunglückten nach der Schwere der Verletzung, Altersgruppen und Geschlecht. Dargestellt werden die Jahreswerte, die Vorjahresergebnisse und die prozentuale Veränderung gegenüber den Vorjahreszeiträumen. Auf Gemeindeebene sind Ergebnisse nach Ortslage und Unfallkategorien enthalten. Zahlreiche Grafiken und eine Farbkarte runden den Bericht ab.

Bestell-Nr. H 13 3 2003 00 Preis: 11,50 EUR

Fachliche Auskünfte zu diesen Veröffentlichungen erteilen Ihnen gerne Jörg Möller und Petra Focks unter Telefon-Nr. 0211 9449-5482 bzw. 0211 9449-5517

Personenverkehr der Straßenverkehrsunternehmen in Nordrhein-Westfalen

Inhalt: Dieses vierteljährlich erscheinende Heft enthält Ergebnisse über die Entwicklung von Verkehrs- und Betriebsleistungen der größeren in der Personenbeförderung tätigen Unternehmen nach Verkehrsformen und -arten, Unternehmensformen sowie Fahrausweisarten. Dargestellt werden die vierteljährlichen Angaben über beförderte Personen, geleistete Personen- und Wagen-Kilometer und erzielte Einnahmen als Zeitreihe und in Gegenüberstellung zum Vorjahresquartal.

Bestell-Nr. H 14 3 2003*) Preis: 1,30 EUR (Jahresbezugspreis: 5,20 EUR)

Straßenverkehrsunternehmen in Nordrhein-Westfalen

Inhalt: Dieses jährlich erscheinende Heft enthält Ergebnisse über die wirtschaftlichen Tätigkeiten, die Umsätze, die Anzahl der Beschäftigten und die Anzahl und Art der Fahrzeuge im Straßenpersonenverkehr und die Linienlängen der in der Personenbeförderung tätigen Unternehmen.

Bestell-Nr. H 10 3 2003 00 Preis: 1,30 EUR

Fachliche Auskünfte zu diesen Veröffentlichungen erteilen Ihnen gerne Marion Helling und Sabine Schmidt unter Telefon-Nr. 0211 9449-5521 bzw. 0211 9449-5481.

Binnenschifffahrt in Nordrhein-Westfalen

Inhalt: Der Monatsbericht enthält die Entwicklung des Güterverkehrs auf den nordrhein-westfälischen Binnenwasserstraßen nach Verkehrsbeziehungen und Güterabteilungen. Dargestellt werden die monatlichen Gütermengen in Tonnen bzw. der Containerumschlag für Nordrhein-Westfalen, die Mengen des Vormonats und des Vorjahresmonats sowie die kumulierten Jahresgütermengen im Vergleich zum Vorjahreszeitraum mit der prozentualen Veränderung.

Bestell-Nr. H 21 3 2004*) Preis: 1,30 EUR (Jahresbezugspreis: 13,00 EUR)

Fachliche Auskünfte zu diesen Veröffentlichungen erteilen Ihnen gerne Marion Helling und Sabine Schmidt unter Telefon-Nr. 0211 9449-5521 bzw. 0211 9449-5481.

*) Bei Bestellungen bitte gewünschten Monat / Vierteljahr angeben (01 = Januar; 02 = Februar usw. bzw. 41 = 1. Vierteljahr; 42 = 2. Vierteljahr usw.)