



Außenhandel Nordrhein-Westfalens

Aus- und Einfuhr Juli 2004

Vorläufige Ergebnisse

Herausgegeben vom
Landesamt für Datenverarbeitung und Statistik Nordrhein-Westfalen
Mauerstraße 51, 40476 Düsseldorf • Postfach 10 11 05, 40002 Düsseldorf
Telefon 0211 9449-01 • Telefax 0211 442006
Internet: <http://www.lds.nrw.de>
E-Mail: poststelle@lds.nrw.de

Erschienen im Oktober 2004

Preis dieser Ausgabe:
2,30 EUR (Jahresbezugspreis 23,00 EUR)

© Landesamt für Datenverarbeitung und Statistik NRW, Düsseldorf, 2004
Für nicht gewerbliche Zwecke sind Vervielfältigung und unentgeltliche Verbreitung, auch auszugsweise, mit Quellenangabe gestattet. Die Verbreitung, auch auszugsweise, über elektronische Systeme/Datenträger bedarf der vorherigen Zustimmung. Alle übrigen Rechte bleiben vorbehalten.

Inhalt

	Seite
Vorbemerkungen	
Gegenstand der Statistik	5
Darstellung der Ergebnisse	5
Ausfuhr (Spezialhandel)	
1. Ausfuhr der Bundesrepublik Deutschland und Nordrhein-Westfalens nach wichtigen Warengruppen	11
2. Entwicklung der Ausfuhr Nordrhein-Westfalens nach wichtigen Warengruppen	11
3. Ausfuhr nach Warengruppen und Warenuntergruppen	12
4. Ausfuhr nach Güterabteilungen	16
5. Ausfuhr nach Ländergruppen und ausgewählten Ländern	17
6. Ausfuhr nach Erdteilen und Bestimmungsländern	18
Grafiken	
Monatliche Entwicklung der NRW-Ausfuhr, Monatliche Entwicklung der NRW-Ausfuhr-Anteile an der Gesamtausfuhr Deutschlands	22
Monatliche Entwicklung der NRW-Einfuhr, Monatliche Entwicklung der NRW-Einfuhr-Anteile an der Gesamteinfuhr Deutschlands	23
Einfuhr (Generalhandel)	
7. Einfuhr der Bundesrepublik Deutschland und Nordrhein-Westfalens nach wichtigen Warengruppen	27
8. Entwicklung der Einfuhr Nordrhein-Westfalens nach wichtigen Warengruppen	27
9. Einfuhr nach Warengruppen und Warenuntergruppen	28
10. Einfuhr nach Güterabteilungen	32
11. Einfuhr nach Ländergruppen und ausgewählten Ländern	33
12. Einfuhr nach Erdteilen und Ursprungsländern	34
Anhang	
Ländergruppen, Stand: Januar 2004	40
Veröffentlichungen	44

Vorbemerkungen

Gegenstand der Statistik

Gegenstand der Außenhandelsstatistik Nordrhein-Westfalens ist der grenzüberschreitende Warenverkehr des Erhebungsgebietes mit den Ländern der Europäischen Union (EU) und den übrigen Ländern.

Mit der Einführung des europäischen Binnenmarktes und der Abschaffung der Warenkontrollen an den Binnengrenzen der Europäischen Gemeinschaften zum Jahresbeginn 1993 traten in der Außenhandelsstatistik methodische und anmeldetechnische Änderungen in Kraft. Seit diesem Zeitpunkt werden die Eingänge und Versendungen zwischen den Mitgliedstaaten der EU im Rahmen der Intrahandelsstatistik und der Warenverkehr mit den Ländern außerhalb der EU in der Extrahandelsstatistik erfasst. Die Ergebnisse dieser beiden Erhebungsverfahren werden als Gesamtergebnisse in der Außenhandelsstatistik nachgewiesen.

Die statistischen Angaben zum Extrahandel werden wie bisher über die Zollverfahren ermittelt, während die Ergebnisse der Intrahandelsstatistik auf Direktmeldungen der Unternehmen basieren. Durch die Einführung von Schwellenwerten sind im Intrahandel nur die Unternehmen auskunftspflichtig, deren getätigte jährliche Versendungen in andere Mitgliedstaaten oder Eingänge aus anderen Mitgliedstaaten den statistischen Wert von 200 000 EUR im Vorjahr überschritten haben oder im laufenden Jahr diese Schwellen erreichen. Bis Ende 1998 lag der Schwellenwert bei 200 000 DM.

Darstellung der Ergebnisse

Spezialhandel – Generalhandel

Die Ergebnisse über die Ausfuhr werden als Spezialhandel nachgewiesen. Der Spezialhandel in der Ausfuhr enthält im Wesentlichen Waren, die aus der Erzeugung, der Bearbeitung und Verarbeitung des Erhebungsgebietes stammen und ausgeführt worden sind.

Die Einfuhr in die Bundesländer der Bundesrepublik Deutschland lässt sich aus erhebungstechnischen Gründen nur als Generalhandel nachweisen. Der Generalhandel enthält alle in das Erhebungsgebiet eingehenden Waren mit Ausnahme der Waren der Durchfuhr und des Zwischenauslandsverkehrs.

Generalhandel und Spezialhandel unterscheiden sich durch die verschiedene Nachweisung der auf Lager (Freihafenlager und Zolllager – ab 1974 einschl. offe-

ne Zolllager –) eingeführten ausländischen Waren. Es werden nachgewiesen

– im *Generalhandel* alle Einfuhren aus Drittländern (Nicht-EU-Länder) auf Lager zum Zeitpunkt ihrer Einlagerung. Der innergemeinschaftliche Lagerverkehr wird seit 1. Januar 1997 nicht mehr erfasst.

– im *Spezialhandel* nur diejenigen Einfuhren auf Lager, die nicht zur Wiederausfuhr gelangen.

Die Einfuhr Nordrhein-Westfalens im *Generalhandel* enthält also nicht nur die Waren, die zum Gebrauch, zum Verbrauch, zur Bearbeitung oder Verarbeitung in Nordrhein-Westfalen bestimmt sind, sondern auch auf Lager genommene Waren, die durch Speditionen und Handelsunternehmen über Nordrhein-Westfalen als Zielland eingeführt und danach in andere Bundesländer weitergeleitet werden.

Wegen der unterschiedlichen Abgrenzung von *Generalhandel* und *Spezialhandel* ist eine Saldierung der Einfuhr- und Ausfuhrergebnisse Nordrhein-Westfalens aus methodischen Gründen nicht vertretbar.

Bezugs- und Absatzgebiete

Ab Januar 2004 werden nach dem Länderverzeichnis für die Außenhandelsstatistik 234 Länder bzw. Gebiete unterschieden.

In der Einfuhr wird als Ursprungsland das Land nachgewiesen, in dem die Waren vollständig gewonnen oder hergestellt worden sind oder ihre letzte wesentliche und wirtschaftlich gerechtfertigte Be- oder Verarbeitung erfahren haben. Ist das Ursprungsland nicht bekannt, so tritt an dessen Stelle das Versendungsland.

In der Ausfuhr wird als Bestimmungsland das Land nachgewiesen, in dem die Waren gebraucht oder verbraucht, bearbeitet oder verarbeitet werden sollen. Ist das Bestimmungsland nicht bekannt, so gilt das letzte bekannte Land, in das die Waren verbracht werden sollen, als Bestimmungsland.

Warenklassifikation

Die Gruppierung der Waren erfolgt nach Warengruppen und -untergruppen der Ernährungswirtschaft und der Gewerblichen Wirtschaft (EGW) sowie nach Güterabteilungen des Güterverzeichnisses für die Produktionsstatistiken (GP).

Zuschätzungen

Bisher wurden Zuschätzungen für Antwortausfälle und Befreiungen in der Intrahandelsstatistik ohne Aufteilung nach Bundesländern lediglich im Gesamtergebnis für Deutschland veröffentlicht. Bei Vergleichen der aktuellen vorläufigen Ergebnisse mit den endgültigen Vorjahresergebnissen waren für die Bundesländer keine zufriedenstellenden Aussagen möglich.

Um den Ländern einen verbesserten Vorjahresvergleich zu ermöglichen, werden deshalb ab dem Berichtsmonat Januar 2003 die vorläufigen Ingesamt-Ergebnisse des Intrahandels je Bundesland und EU-Mitgliedstaat um die Zuschätzungen ergänzt.

EU-Osterweiterung

Der Termin für die Aufnahme der Beitrittsländer in die Europäische Union ist nicht der Jahresanfang sondern der 1. Mai 2004.

Bei der Darstellung der Ergebnisse für EU-Länder zu diesem Termin würden somit in den ersten vier Monaten des Jahres 2004 die Summen für 15 EU-Mitgliedstaaten ausgewiesen, während die Monate von Mai bis Dezember die Ergebnisse für 25 EU-Mitgliedstaaten beinhalten. Dies würde den Monatsvergleich für 2004 beeinträchtigen.

Um jedoch eine Vergleichbarkeit zu gewährleisten, werden die EU-Ergebnisse bereits ab Januar 2004 in der neuen Abgrenzung dargestellt.

Zeichenerklärung

(nach DIN 55 301)

0	weniger als die Hälfte von 1 in der letzten besetzten Stelle, jedoch mehr als nichts
–	nichts vorhanden (genau null)
. . .	Angabe fällt später an
/	keine Angabe, da Zahlenwert nicht sicher genug
.	Zahlenwert unbekannt oder geheim zu halten
x	Tabellenfach gesperrt, weil Aussage nicht sinnvoll
p	vorläufige Zahl
r	berichtigte Zahl
s	geschätzte Zahl

Hinweis

Abweichungen in den Summen erklären sich aus dem Runden der Einzelwerte.

Ausfuhr (Spezialhandel)

1. Ausfuhr der Bundesrepublik Deutschland und Nordrhein-Westfalens nach wichtigen Warengruppen

Warengruppe	Bundesrepublik Deutschland				Nordrhein-Westfalen			
	Juli 2004		Januar – Juli 2004		Juli 2004		Januar – Juli 2004	
	1 000 EUR	Anteil NRW %	1 000 EUR	Anteil NRW %	1 000 EUR	%	1 000 EUR	%
I. Ernährungswirtschaft	2 693 922	14,1	18 019 594	16,3	380 463	3,4	2 933 478	3,9
II. Gewerbliche Wirtschaft	56 433 642	18,0	385 135 419	18,0	10 169 239	91,4	69 416 388	91,2
A. Rohstoffe darunter Kohle	753 464 2 972	15,3 75,8	5 293 043 18 403	14,9 80,8	115 156 2 251	1,0 –	790 135 14 863	1,0 –
B. Halbwaren darunter Koks	2 463 381 1 760	24,6 20,7	16 530 700 12 753	23,2 34,6	605 282 365	5,4 –	3 830 766 4 411	5,0 –
C. Fertigwaren	53 216 797	17,8	363 311 676	17,8	9 448 800	85,0	64 795 487	85,1
a) Vorerzeugnisse	7 610 205	34,1	52 770 096	33,4	2 594 675	23,3	17 610 157	23,1
b) Enderzeugnisse	45 606 592	15,0	310 541 581	15,2	6 854 125	61,6	47 185 330	62,0
III. Rückwaren und Ersatzlieferungen, Zuschätzungen für Befreiungen	3 337 956	17,1	21 788 508	17,5	570 713	5,1	3 805 741	5,0
Ausfuhr insgesamt	62 465 520	17,8	424 943 520	17,9	11 120 415	100	76 155 607	100

2. Entwicklung der Ausfuhr Nordrhein-Westfalens nach wichtigen Warengruppen

Zeitraum	Ausfuhr insgesamt ¹⁾		Ernährungswirtschaft		Gewerbliche Wirtschaft		Davon					
							Rohstoffe		Halbwaren		Fertigwaren	
	Mill. EUR	Veränderung ²⁾ %	Mill. EUR	Veränderung ²⁾ %	Mill. EUR	Veränderung ²⁾ %	Mill. EUR	Veränderung ²⁾ %	Mill. EUR	Veränderung ²⁾ %	Mill. EUR	Veränderung ²⁾ %
2000	112 013	+15,7	4 347	+13,0	107 666	+15,9	863	+19,7	6 322	+24,9	100 481	+15,3
2001	118 047	+5,4	4 792	+10,2	113 255	+5,2	1 097	+27,0	5 310	–16,0	106 849	+6,3
2002	119 622	+1,3	5 341	+11,5	114 280	+0,9	1 098	+0,1	5 609	+5,6	107 574	+0,7
2003	120 339	+0,6	4 852	–9,2	109 703	–4,0	1 221	+11,2	5 236	–6,6	103 247	–4,0
2004
I. Quartal 2003	29 711	+6,6	1 148	–3,6	27 105	+1,6	248	–7,0	1 268	–2,7	25 589	+1,9
II. Quartal 2003	29 652	–0,9	1 191	–9,2	27 045	–5,4	319	+19,9	1 304	–5,6	25 421	–5,7
III. Quartal 2003	30 205	–1,3	1 273	–8,4	27 532	–5,7	344	+26,6	1 296	–4,7	25 892	–6,1
IV. Quartal 2003	30 770	–1,5	1 241	–14,4	28 022	–5,9	309	+5,6	1 368	–12,5	26 345	–5,7
I. Quartal 2004	31 946	+7,5	1 295	+12,9	29 125	+7,5	311	+25,3	1 587	+25,2	27 227	+6,4
II. Quartal 2004	33 089	+11,6	1 258	+5,6	30 122	+11,4	364	+14,0	1 638	+25,6	28 119	+10,6
III. Quartal 2004
IV. Quartal 2004
2004 Januar	10 000	+4,8	425	+16,7	9 106	+4,2	102	+50,6	504	+26,3	8 500	+2,8
Februar	10 299	+4,5	420	+24,4	9 361	+3,7	106	+23,3	500	+19,3	8 755	+2,7
März	11 647	+12,9	450	+1,0	10 658	+14,1	104	+9,2	583	+29,6	9 972	+13,4
April	10 718	+11,1	403	+2,3	9 812	+11,8	124	+17,1	537	+19,5	9 150	+11,3
Mai	11 062	+12,2	420	+9,7	10 047	+11,5	115	+13,4	557	+33,3	9 375	+10,4
Juni	11 308	+11,5	435	+5,0	10 262	+10,9	124	+11,6	544	+24,7	9 594	+10,2
Juli	11 120	+4,5	380	–0,6	10 169	+4,2	115	–13,0	605	+32,4	9 449	+3,1
August
September
Oktober
November
Dezember

1) Die Werte enthalten ab 2002 Zuschätzungen für Befreiungen. – 2) Veränderung zum Vorjahr, Vorjahresquartal bzw. Vorjahresmonat

3. Ausfuhr nach Warengruppen und Warenuntergruppen

Gruppe Unter- gruppe	Warenbenennung	Juli 2004			Januar – Juli 2004		
		Menge	Wert		Menge	Wert	
		t	1 000 EUR	Veränderung zum Vorjahres- monat %	t	1 000 EUR	Veränderung zum Vorjahres- zeitraum %
1 – 4	Ernährungswirtschaft	1 121 827	380 463	-0,6	7 898 054	2 933 478	+7,8
1	Lebende Tiere	14 808	15 282	+34,5	71 842	83 388	+20,4
101	Pferde	13	229	-80,5	267	5 350	-34,1
102	Rinder	1 452	4 725	-27,6	12 602	33 499	+11,8
103	Schweine	1 876	2 519	+434,9	5 838	8 238	+22,0
105	Schafe	-	-	-	54	126	x
107	Hausgeflügel	11 463	7 579	+155,0	53 047	34 639	+52,7
109	lebende Tiere, a. n. g.	4	230	+4,0	35	1 537	-10,5
2	Nahrungsmittel tierischen Ursprungs	124 066	123 883	+37,4	969 709	973 257	+27,1
201	Milch und Milchzeugnisse, ausgenommen Butter und Käse	72 770	43 643	+91,9	564 249	308 666	+45,0
202	Butter und andere Fettstoffe aus der Milch, einschl. Milchstreichfetten	155	382	+55,7	2 803	7 971	+112,3
203	Käse	385	1 245	-79,8	16 743	40 281	+17,4
204	Fleisch und Fleischwaren	36 415	69 717	+29,0	297 939	548 279	+20,3
206	Fische und Krebstiere, Weichtiere und andere wirbellose Wassertiere; einschließlich Zubereitungen daraus	464	2 081	-3,8	3 920	16 181	-9,0
208	tierische Öle und Fette	8 226	2 602	+64,8	36 465	14 494	-0,4
209	Eier, Eiweiß, Eigelb	883	1 193	+32,4	6 325	8 829	+49,2
211	Fischmehl, Fleischmehl und ähnliche Erzeugnisse	4	14	-0,8	2 853	1 367	+121,2
219	Nahrungsmittel tierischen Ursprungs, a. n. g.	4 762	3 006	+33,4	38 412	27 189	+36,0
3	Nahrungsmittel pflanzlichen Ursprungs	963 041	215 472	-12,7	6 692 572	1 683 260	+0,4
301	Weizen	11 294	1 735	-22,4	122 250	17 999	+19,3
302	Roggen	277	35	+191,1	63 951	8 372	x
303	Gerste	11 454	1 365	-55,3	51 009	6 427	-54,7
304	Hafer	3	1	-80,9	3 085	417	+140,5
305	Mais	4 182	962	+123,4	27 766	5 347	+76,0
308	Sorghum, Hirse und sonstiges Getreide, ausgenommen Reis	339	59	-72,9	10 076	1 408	-21,7
309	Reis und Reiserzeugnisse	337	165	+129,3	2 413	1 344	+101,7
310	Getreideerzeugnisse, ausgenommen Reiserzeugnisse	29 536	9 711	+3,2	158 922	55 183	+8,3
315	Backwaren und andere Zubereitungen aus Getreide	17 829	29 127	-41,6	148 645	278 494	+0,2
316	Malz	1 523	420	-65,0	44 896	12 166	-10,1
320	Saat- und Pflanzgut, ausgenommen Ölsaaten und sonstige Samen und Früchte mit überwiegend anderer Verwendung	931	1 695	+178,7	13 618	27 079	+28,6
325	Hülsenfrüchte	67	77	-43,1	897	769	-13,5
335	Grün- und Raufutter	1 530	98	-65,9	17 466	1 354	-31,9
340	Kartoffeln und Kartoffelerzeugnisse	76 732	12 489	+13,3	356 027	58 926	+7,1
345	Gemüse und sonstige Küchengewächse, frisch	3 468	2 610	-26,4	19 534	13 588	-37,0
350	Frischobst, ausgenommen Südfrüchte	995	2 030	+50,5	4 639	5 135	-16,4
355	Südfrüchte	12	8	x	32	23	+345,6
360	Schalen- und Trockenfrüchte	990	4 442	+191,4	6 004	23 635	+35,6
370	Gemüsezubereitungen und Gemüsekonserven	6 153	8 020	+83,1	34 825	45 743	+20,9
372	Obstzubereitungen und Obstkonserven	7 539	10 990	-40,3	53 614	80 250	+11,1
375	Obst- und Gemüsesäfte	37 506	19 129	+112,4	198 678	98 472	+3,0
377	Kakao und Kakaoerzeugnisse	5 086	16 805	-35,0	46 022	143 077	-8,5
379	Gewürze	138	637	+22,9	850	4 164	+29,4
381	Zuckerrüben, Zucker und Zuckererzeugnisse	21 302	27 192	-5,6	182 361	184 137	-3,9
383	Ölfrüchte	1 109	516	+5,1	8 397	3 606	-28,2
385	pflanzliche Öle und Fette	23 125	17 541	+14,6	302 001	199 770	-4,1
389	Ölkuchen	40 444	5 714	+56,3	437 844	67 234	+42,2
393	Kleie, Abfallerzeugnisse zur Viehfütterung und sonstige Futtermittel	46 019	12 242	-8,3	364 455	105 898	+13,5
395	Nahrungsmittel pflanzlichen Ursprungs, a. n. g.	611 603	23 483	-29,2	3 985 641	170 627	-14,9
396	lebende Pflanzen und Erzeugnisse der Ziergärtnerei	1 518	6 174	-29,5	26 655	62 618	-1,3
4	Genussmittel	19 913	25 826	-25,3	163 931	193 573	-7,9
401	Hopfen	1	4	-94,1	20	191	+25,6
402	Kaffee	2 115	8 889	-8,7	15 753	67 447	-6,0
403	Tee und Mate	16	87	+233,4	252	997	+171,7
411	Rohtabak und Tabakerzeugnisse	178	5 162	-24,2	924	28 474	+12,6
421	Bier	12 618	8 466	-43,1	117 739	75 449	-19,0
423	Branntwein	4 837	2 973	+11,6	28 279	19 224	+11,4
425	Wein	148	244	-35,3	964	1 791	-12,9

Noch: 3. Ausfuhr nach Warengruppen und Warenuntergruppen

Gruppe Unter- gruppe	Warenbenennung	Juli 2004			Januar – Juli 2004		
		Menge	Wert		Menge	Wert	
		t	1 000 EUR	Veränderung zum Vorjahres- monat %	t	1 000 EUR	Veränderung zum Vorjahres- zeitraum %
5 – 8	Gewerbliche Wirtschaft	5 900 332	10 169 239	+4,2	44 504 729	69 416 388	+8,6
5	Rohstoffe	1 323 270	115 156	-13,0	12 398 342	790 135	+12,9
502	Chemiefasern, einschließlich Abfällen, Seidenraupenkokons und Abfallseide	10 474	17 160	-29,5	79 342	125 068	+13,8
503	Wolle und andere Tierhaare, roh oder bearbeitet, Reißwolle	201	954	+26,9	1 554	8 249	+56,0
504	Baumwolle, roh oder bearbeitet, Reißbaumwolle, Abfälle	1 290	1 066	+188,8	11 019	8 779	+66,1
505	Flachs, Hanf, Jute, Hartfasern und sonstige pflanzliche Spinnstoffe	34	21	-15,9	150	135	-25,9
506	Abfälle von Gespinstwaren, Lumpen und dgl.	3 076	1 283	-61,4	21 938	13 165	-30,0
507	Felle zu Pelzwerk, roh	-	-	-100,0	2	165	-70,7
508	Felle und Häute, roh, a. n. g.	2 450	3 317	+34,2	15 080	19 415	-6,5
511	Rundholz	55 386	3 377	+140,2	266 853	17 507	+43,2
513	Rohkautschuk	28 214	35 101	-25,3	194 712	236 507	+4,8
516	Steinkohle und Steinkohlenbriketts	12 530	2 240	-20,0	87 575	14 692	-9,1
517	Braunkohle und Braunkohlenbriketts	80	12	-99,9	1 252	171	-98,2
518	Erdöl und Erdgas	88 007	14 192	+9,7	614 313	101 446	+60,7
519	Eisenerze	-	-	-100,0	3 518	217	+32,6
520	eisen- und manganhaltige Abbrände und Schlacken	64 770	574	+118,2	158 023	2 168	-9,0
522	Kupfererze	4 042	1 415	+124,5	27 268	9 544	+8,5
523	Bleierze	-	-	-	-	-	-
524	Zinkerze	-	-	-	-	-	-100,0
526	Nickelerze	-	-	-	49	103	+102,3
528	Erze und Metallaschen, a. n. g.	3 759	2 705	+477,8	13 172	8 687	+106,2
529	Bauxit und Kryolith	8	4	x	1 245	341	+216,5
530	Speisesalz und Industriesalz	72 507	2 749	+14,1	669 353	22 468	+18,6
532	Steine und Erden, a. n. g.	791 455	14 713	-7,0	9 371 480	129 494	+13,6
534	Rohstoffe für chemische Erzeugnisse, a. n. g.	29 864	2 456	+57,4	88 831	11 289	+25,1
537	Edelsteine, Schmucksteine und Perlen, roh	0	23	+242,6	1	145	+11,5
590	Rohstoffe, auch Abfälle, a. n. g.	155 122	11 797	+77,3	771 612	60 381	+12,6
6	Halbwaren	1 211 703	605 282	+32,4	9 157 415	3 830 766	+26,5
602	Rohseide und Seidengarne, künstliche und synthetische Fäden, auch gezwirnt	4 309	12 228	-16,0	35 124	134 681	-17,7
603	Garne aus Chemiefasern	689	3 003	-45,4	8 154	30 059	-20,6
604	Garne aus Wolle oder anderen Tierhaaren	185	1 854	-5,2	1 431	15 111	-14,7
605	Garne aus Baumwolle	612	1 883	-37,9	6 754	21 594	+7,4
606	Garne aus Flachs, Hanf, Jute, Hartfasern u. dgl.	1	3	-88,5	12	92	-47,7
607	Schnittholz	11 894	6 943	+37,7	85 461	45 894	+11,5
608	Halbstoffe aus zellulosehaltigen Faserstoffen	217	74	-64,0	2 406	762	-76,1
609	Kautschuk, bearbeitet	5 843	13 312	+43,4	25 092	68 149	+5,8
611	Zement	124 195	7 641	-16,8	1 655 887	97 299	+53,8
612	mineralische Baustoffe, a. n. g.	127 174	54 602	+39,1	878 340	328 458	+18,4
641	Roheisen	604	176	-82,8	21 568	5 014	-30,8
642	Abfälle und Schrott, aus Eisen oder Stahl	165 504	44 175	+35,7	1 126 325	306 087	+37,0
643	Ferrolegierungen	4 764	5 879	-3,9	33 280	40 702	+6,0
644	Eisen oder Stahl in Rohformen, Halbzeug aus Eisen oder Stahl	56 399	30 617	+56,2	395 013	184 620	+50,3
645	Aluminium und Aluminiumlegierungen, einschließlich Abfällen und Schrott	17 616	24 213	+7,2	124 960	169 704	-5,4
646	Kupfer und Kupferlegierungen, einschließlich Abfällen und Schrott	14 445	20 637	+23,5	91 293	133 344	+41,3
647	Nickel und Nickellegierungen, einschließlich Abfällen und Schrott	1 200	12 130	+89,7	7 705	74 696	+100,8
648	Blei und Bleilegierungen, einschließlich Abfällen und Schrott	6 622	5 354	+47,8	30 064	23 769	+8,1
649	Zinn und Zinnlegierungen, einschließlich Abfällen und Schrott	24	155	-51,0	207	1 098	+0,8
650	Zink und Zinklegierungen, einschließlich Abfällen und Schrott	8 923	8 116	+21,2	44 764	39 306	+5,0
656	radioaktive Elemente und radioaktive Isotope	39	37 424	x	190	111 890	-2,2
659	unedle Metalle, a. n. g.	1 749	5 698	+28,9	12 349	39 411	+44,3
661	Fettsäuren, Paraffin, Vaseline und Wachse	17 093	15 191	+21,3	106 020	94 911	+8,8
665	Koks und Schmelzkoks aus Steinkohle oder Braunkohle	1 122	365	-85,9	17 923	4 411	-25,4
667	Rückstände der Erdöl- und Steinkohlenteerdestillation	71 154	16 676	+188,9	230 788	43 498	+15,9
669	Mineralölzeugnisse	102 614	34 737	+34,0	1 150 933	325 824	+91,5

Noch: 3. Ausfuhr nach Warengruppen und Warenuntergruppen

Gruppe Unter- gruppe	Warenbenennung	Juli 2004			Januar – Juli 2004		
		Menge	Wert		Menge	Wert	
		t	1 000 EUR	Veränderung zum Vorjahres- monat %	t	1 000 EUR	Veränderung zum Vorjahres- zeitraum %
	Noch: Gewerbliche Wirtschaft						
	Noch: Halbwaren						
671	Teer und Teerdestillationserzeugnisse	176 765	76 796	+12,3	878 274	337 175	+70,6
673	Düngemittel	12 744	3 681	+150,4	167 760	43 249	+18,3
679	chemische Halbwaren, a. n. g.	274 549	109 728	+10,8	1 994 752	756 314	+0,9
683	Gold für gewerbliche Zwecke	0	2	-97,8	0	54	-96,3
690	Halbwaren, a. n. g.	2 656	51 986	+57,2	24 587	353 591	+136,8
7 – 8	Fertigwaren	3 365 359	9 448 800	+3,1	22 948 972	64 795 487	+7,7
7	Fertigwaren, Vorerzeugnisse	2 322 557	2 594 675	+12,7	15 712 994	17 610 157	+11,7
701	Gewebe, Gewirke und Gestricke aus Seide, künstlichen oder synthetischen Fäden	2 494	25 144	+10,8	19 072	179 389	+10,7
702	Gewebe, Gewirke und Gestricke aus Chemiefasern	5 178	48 088	+10,0	34 323	342 579	+5,3
703	Gewebe, Gewirke und Gestricke aus Wolle oder anderen Tierhaaren	282	7 870	-4,5	1 450	41 747	+6,5
704	Gewebe, Gewirke und Gestricke aus Baumwolle	2 524	26 396	-15,1	17 890	187 112	+0,3
705	Gewebe, Gewirke und Gestricke aus Flachs, Hanf, Jute, Hartfasern und dgl.	252	1 739	+1,7	1 787	10 795	-13,4
706	Leder	885	11 945	+78,1	3 822	67 407	-13,1
707	Pelzfelle, gegerbt oder zugerichtet	1	99	-67,2	7	912	+2,9
708	Papier und Pappe	182 352	150 347	+28,0	1 273 024	1 064 313	+4,3
709	Sperrholz, Span- und Faserplatten, Furnierblätter und dgl.	74 911	48 426	-22,0	588 533	349 964	-5,2
711	Glas	36 777	29 917	-21,7	301 761	223 574	-3,1
732	Kunststoffe	384 780	453 875	-0,7	2 504 699	2 974 518	+13,1
734	Farben, Lacke und Kitte	74 073	186 700	-0,5	542 715	1 361 495	+4,7
736	Dextrine, Gelatine und Leime	10 599	18 764	-10,6	90 015	143 208	+8,2
738	Sprengstoffe, Schiessbedarf und Zündwaren	1 507	5 061	-8,9	8 378	34 401	+24,0
740	pharmazeutische Grundstoffe	9 331	62 767	-31,9	70 036	648 423	-8,9
749	chemische Vorerzeugnisse, a. n. g.	321 029	311 201	+15,1	2 258 847	2 209 141	+9,0
751	Rohre aus Eisen oder Stahl	216 094	234 492	+18,9	1 506 264	1 593 608	+21,7
753	Stäbe und Profile aus Eisen oder Stahl	151 513	116 527	+71,6	814 618	616 434	+39,2
755	Blech aus Eisen oder Stahl	711 580	453 949	+33,5	4 611 678	2 907 270	+21,4
757	Draht aus Eisen oder Stahl	20 911	30 635	-15,3	213 528	219 885	-14,7
759	Eisenbahnoberbaumaterial	10 385	8 542	-1,1	109 578	79 720	+29,7
771	Halbzeuge aus Kupfer und Kupferlegierungen	25 883	100 333	+64,3	213 408	745 015	+41,4
772	Halbzeuge aus Aluminium	71 866	217 553	+12,5	475 514	1 350 125	+3,5
779	Halbzeuge aus unedlen Metallen, a. n. g.	7 131	42 895	+37,6	50 165	248 712	+26,1
781	Halbzeuge aus Edelmetallen	10	290	+111,0	42	1 569	-73,3
790	Vorerzeugnisse, a. n. g.	208	1 123	+6,9	1 838	8 840	-13,4
8	Fertigwaren, Enderzeugnisse	1 042 802	6 854 125	-0,1	7 235 978	47 185 330	+6,2
801	Bekleidung aus Gewirken oder Gestricken aus Seide oder Chemiefasern	350	8 554	-8,3	1 809	48 285	-18,5
802	Bekleidung aus Gewirken oder Gestricken aus Wolle oder anderen Tierhaaren	87	1 903	+11,1	372	6 243	+43,7
803	Bekleidung aus Gewirken oder Gestricken aus Baumwolle	474	8 885	-66,7	3 830	66 278	-53,6
804	Bekleidung aus Seide oder Chemiefasern, ausgenommen aus Gewirken oder Gestricken	379	11 206	-28,3	2 215	63 697	-27,4
805	Bekleidung aus Wolle und anderen Tierhaaren, ausgenommen aus Gewirken oder Gestricken	89	3 046	-45,5	241	13 737	-28,1
806	Bekleidung aus Baumwolle, ausgenommen aus Gewirken oder Gestricken	346	12 476	-51,5	2 409	79 072	-49,4
807	Bekleidung aus Flachs, Hanf und dgl.	27	689	-56,0	258	9 595	-28,6
808	Kopfbedeckungen	20	363	-31,8	180	4 422	-25,8
809	Textilerzeugnisse, a. n. g.	10 786	79 796	-8,5	72 824	575 158	+1,4
810	Pelzwaren	2	396	-9,3	14	2 155	-14,0
811	Schuhe	345	6 529	-70,4	2 967	68 562	-42,2
812	Lederwaren und Lederbekleidung (ausgenommen Schuhe)	248	3 344	-35,5	1 690	23 152	-32,9
813	Papierwaren	55 490	123 225	-15,9	409 080	914 202	-5,9
814	Druckerzeugnisse	27 688	70 409	+17,7	155 405	390 439	+4,3
815	Holzwaren (ohne Möbel)	6 318	9 250	-4,1	55 082	68 288	+3,2
816	Kautschukwaren	14 828	94 595	+47,0	71 052	501 841	+12,8
817	Waren aus Stein	918	6 551	+15,0	6 397	41 062	+7,1

Noch: 3. Ausfuhr nach Warengruppen und Warenuntergruppen

Gruppe Unter- gruppe	Warenbenennung	Juli 2004			Januar – Juli 2004		
		Menge	Wert		Menge	Wert	
		t	1 000 EUR	Veränderung zum Vorjahres- monat %	t	1 000 EUR	Veränderung zum Vorjahres- zeitraum %
	Noch: Gewerbliche Wirtschaft						
	Noch: Fertigwaren, Enderzeugnisse						
818	keramische Erzeugnisse, ohne Baukeramik	6 270	21 250	+87,6	26 619	100 293	+17,0
819	Glaswaren	39 739	37 859	+7,3	275 036	278 917	-0,7
820	Werkzeuge, Schneidwaren und Essbestecke aus unedlen Metallen	4 574	97 076	+5,8	33 483	667 313	+6,8
823	Waren aus Kupfer und Kupferlegierungen	1 917	13 892	+22,6	11 318	89 550	+23,8
829	Eisen-, Blech- und Metallwaren, a. n. g.	129 105	531 774	+14,6	969 607	3 529 358	+9,3
831	Waren aus Wachs oder Fetten	4 639	10 149	-	33 898	72 983	+8,5
832	Waren aus Kunststoffen	96 095	350 221	+8,8	578 637	2 260 292	+6,5
833	fotochemische Erzeugnisse	1 115	14 795	-63,3	9 386	114 663	-52,6
834	pharmazeutische Erzeugnisse	2 573	161 336	-27,1	19 537	1 226 958	+8,0
835	Duftstoffe und Körperpflegemittel	4 766	36 219	-4,8	40 828	260 302	+4,0
839	chemische Enderzeugnisse, a. n. g.	135 113	237 505	-10,9	991 818	1 802 737	+4,5
841	Kraftmaschinen (ohne Motoren für Ackerschlepper, Luft- und Straßenfahrzeuge)	5 139	65 548	-12,5	34 853	487 367	+20,7
842	Pumpen und Kompressoren	5 760	128 946	+30,5	35 555	769 334	+11,3
843	Armaturen	4 670	89 037	+2,6	33 846	616 732	+16,9
844	Lager, Getriebe, Zahnräder und Antriebselemente	11 571	119 420	+1,7	78 081	804 968	+7,1
845	Hebezeuge und Fördermittel	15 747	107 104	+38,1	89 352	597 129	+10,3
846	landwirtschaftliche Maschinen (einschließlich Ackerschleppern)	12 783	95 810	+67,9	79 371	567 272	+44,0
847	Maschinen für das Textil-, Bekleidungs- und Ledergewerbe	7 070	122 211	-25,8	48 685	826 141	-13,2
848	Maschinen für das Ernährungsgewerbe und die Tabakverarbeitung	1 727	31 591	+88,0	8 183	160 502	+16,9
849	Bergwerks-, Bau- und Baustoffmaschinen	14 414	125 952	+39,8	89 534	648 925	+9,2
850	Guss- und Walzwerkstechnik	3 548	36 015	+64,7	35 000	241 292	+42,7
851	Maschinen für die Be- und Verarbeitung von Kautschuk oder Kunststoffen	3 101	64 893	+5,0	19 248	395 555	+6,0
852	Werkzeugmaschinen	11 089	162 452	+5,6	74 957	1 064 743	+5,6
853	Büromaschinen und automatische Datenverarbeitungsmaschinen	3 097	108 621	+9,8	19 695	756 551	+10,6
854	Maschinen für das Papier- und Druckgewerbe	3 346	79 930	-2,6	23 437	536 634	+12,6
859	Maschinen, a. n. g.	28 441	353 289	-0,5	169 946	2 414 309	+12,3
860	Sportgeräte	511	2 723	-33,4	10 472	43 312	-1,8
861	Geräte zur Elektrizitätserzeugung und -verteilung	33 982	390 060	+12,4	220 169	2 530 310	+12,1
862	elektrische Lampen und Leuchten	2 218	57 894	+2,1	15 194	418 787	-0,3
863	nachrichtentechnische Geräte und Einrichtungen	1 946	337 180	+7,7	13 003	2 397 590	+16,7
864	Rundfunk- und Fernsehgeräte, phono- und videotechnische Geräte	536	22 541	-22,4	6 104	354 018	+19,0
865	elektronische Bauelemente	1 092	54 299	+36,4	17 799	435 442	-0,5
869	elektrotechnische Erzeugnisse, a. n. g.	15 548	196 483	-1,4	108 911	1 363 193	+9,8
871	medizinische Geräte und orthopädische Vorrichtungen	865	40 283	-19,3	6 361	301 279	-5,0
872	mess-, steuerungs- und regelungstechnische Erzeugnisse	1 949	114 741	+15,9	9 756	744 106	+15,6
873	optische und fotografische Geräte	299	11 626	-11,3	1 299	92 455	-5,5
874	Uhren	21	1 905	+23,1	156	12 210	-6,8
875	Möbel	27 661	116 682	-14,7	241 727	924 265	+4,3
876	Musikinstrumente	30	1 153	-5,2	230	7 926	-9,8
877	Spielwaren	559	5 565	-9,4	3 957	42 792	-1,2
878	Schmuckwaren, Gold- und Silberschmiedewaren	1	1 509	-4,1	4	15 904	+36,3
881	Schienenfahrzeuge	5 655	52 285	+58,7	30 365	341 538	+3,8
882	Wasserfahrzeuge	53	1 104	-98,4	403	7 778	-92,6
883	Luftfahrzeuge	68	11 064	+49,5	652	57 339	-23,5
884	Fahrgestelle, Karosserien, Motoren, Teile und Zubehör für Kraftfahrzeuge u. dgl.	111 201	552 585	+5,0	773 059	4 012 501	+16,9
885	Personenkraftwagen und Wohnmobile	78 504	659 622	-17,9	604 467	5 028 320	-2,2
886	Busse	395	1 569	+5,7	4 061	24 794	-13,0
887	Lastkraftwagen und Spezialfahrzeuge	22 281	163 633	-6,6	178 829	1 243 205	+5,0
888	Fahrräder	343	2 447	-66,8	4 938	36 342	-4,4
889	Fahrzeuge, a. n. g.	35 369	143 582	+108,9	184 739	739 966	+25,0
891	vollständige Fabrikationsanlagen	17 951	140 959	-17,8	125 993	903 263	-7,5
896	Enderzeugnisse, a. n. g.	7 961	126 520	-13,3	57 595	939 690	+0,8
	Außerdem:						
9	Ersatzlieferungen und nicht aufgliederbares Intrahandelsergebnis	501 554	570 713	+12,4	3 712 073	3 805 741	+12,5
	Ausfuhr insgesamt	7 523 713	11 120 415	+4,5	56 114 856	76 155 607	+8,8

4. Ausfuhr nach Güterabteilungen*)

Güter- abteilung	Güterbezeichnung	Juli 2004			Januar – Juli 2004		
		Menge	Wert		Menge	Wert	
		t	1 000 EUR	Veränderung zum Vorjahres- monat %	t	1 000 EUR	Veränderung zum Vorjahres- zeitraum %
01	Erzeugnisse der Landwirtschaft, gewerblichen Jagd	125 031	43 723	+5,0	773 751	289 961	+12,5
02	Forstwirtschaftliche Erzeugnisse	55 579	3 641	+118,8	269 248	20 731	+32,8
05	Fische und Fischereierzeugnisse	14	166	-8,9	129	1 232	-28,5
10	Kohle und Torf	17 884	3 489	-71,6	128 377	20 059	-32,7
11	Erdöl und Erdgas	88 007	14 192	+9,7	614 313	101 446	+60,7
12	Uran- und Thoriumerze	-	-	-	-	-	-
13	Erze	4 457	1 848	+155,2	34 529	12 022	+13,9
14	Steine und Erden, sonstige Bergbauerzeugnisse	811 331	13 579	-23,8	9 428 633	119 980	+7,5
15	Erzeugnisse des Ernährungsgewerbes	1 003 453	336 913	-0,6	7 185 837	2 652 936	+7,3
16	Tabakerzeugnisse	172	5 138	-24,5	845	28 234	+15,9
17	Textilien	24 519	204 371	-9,4	178 301	1 460 893	-0,3
18	Bekleidung	1 394	39 422	-43,8	9 774	253 060	-40,3
19	Leder und Lederwaren	1 430	21 176	-35,6	8 260	155 276	-30,9
20	Holz und Holzwaren, Kork und Korkwaren, Flecht- und Korbmacherwaren (ohne Möbel)	103 213	64 815	-16,0	809 653	467 313	-2,9
21	Papier	373 683	280 007	+4,2	2 304 483	2 012 274	-0,6
22	Verlags- und Druckerzeugnisse	30 945	88 479	+13,0	172 294	515 135	-1,4
23	Kokereierzeugnisse, Mineralölerzeugnisse, Spalt- und Brutstoffe	143 536	79 844	+140,7	1 351 021	469 806	+45,6
24	Chemische Erzeugnisse	1 477 980	1 771 937	-5,2	9 901 258	12 536 497	+6,6
25	Gummi- und Kunststoffwaren	118 723	461 766	+15,5	685 538	2 855 958	+7,5
26	Glas, Keramik, bearbeitete Steine und Erden	440 534	182 657	+14,4	3 985 131	1 233 016	+9,2
27	Eisen- und Stahlerzeugnisse, NE-Metalle und -erzeugnisse	1 563 297	1 366 494	+29,0	10 067 282	8 803 762	+20,3
28	Metallerzeugnisse	134 060	617 630	+14,6	1 004 601	4 134 217	+10,1
29	Maschinen	143 326	1 730 799	+7,9	920 181	11 101 338	+9,8
30	Büromaschinen, Datenverarbeitungsgeräte und -einrichtungen	3 097	108 621	+9,8	19 695	756 551	+10,6
31	Geräte der Elektrizitätserzeugung und -verteilung u. Ä.	41 144	532 032	+8,2	266 512	3 559 240	+11,3
32	Nachrichtentechnik, Rundfunk- und Fernsehgeräte sowie elektronische Bauelemente	3 574	414 020	+8,4	36 906	3 187 050	+14,2
33	Medizin-, mess-, steuerungs-, regelungstechnische und optische Erzeugnisse; Uhren	3 134	168 555	+3,1	17 572	1 150 051	+7,3
34	Kraftwagen und Kraftwagenteile	246 707	1 501 227	-3,6	1 737 368	10 909 506	+6,4
35	Sonstige Fahrzeuge	6 554	75 017	-38,1	39 805	489 137	-15,9
36	Möbel, Schmuck, Musikinstrumente, Sportgeräte, Spielwaren und sonstige Erzeugnisse	30 904	150 142	-14,3	278 122	1 202 434	+2,3
40	Energie	0	46 616	+71,3	0	313 539	+195,6
98	Sonstige Waren ¹⁾	526 032	792 097	+1,6	3 885 435	5 342 954	+7,5
	Ausfuhr insgesamt	7 523 713	11 120 415	+4,5	56 114 856	76 155 607	+8,8

*) nach dem Güterverzeichnis für die Produktionsstatistiken, Stand: 1. 1. 2002 – 1) einschl. Zuschätzungen für Befreiungen und Waren, die nicht zugeordnet werden konnten

5. Ausfuhr nach Ländergruppen und ausgewählten Ländern*)

Länder- schlüssel	Ländergruppe Bestimmungsland	Juli 2004			Januar – Juli 2004		
		Mill. EUR	Veränderung zum Vorjahres- monat %	Anteil %	Mill. EUR	Veränderung zum Vorjahres- zeitraum %	Anteil %
	EU - Länder	7 085	-1,0	63,7	50 846	+7,3	66,8
001	Frankreich	1 022	+0,8	9,2	7 383	+8,1	9,7
003	Niederlande	956	+8,4	8,6	6 816	+6,9	9,0
005	Italien	715	-13,1	6,4	5 329	+0,8	7,0
006	Vereinigtes Königreich	919	-2,0	8,3	6 300	+13,1	8,3
007	Irland	49	+5,1	0,4	375	+9,9	0,5
008	Dänemark	175	+9,4	1,6	1 311	-4,4	1,7
009	Griechenland	93	-6,4	0,8	596	+5,2	0,8
010	Portugal	80	-18,1	0,7	608	+4,9	0,8
011	Spanien	525	+2,6	4,7	3 760	+11,7	4,9
013	Schweden	205	-2,0	1,8	1 621	+1,6	2,1
014	Finnland	97	-14,1	0,9	764	-10,1	1,0
015	Österreich	578	+15,1	5,2	3 558	+8,9	4,7
017	Belgien	737	-11,2	6,6	5 672	+1,4	7,4
018	Luxemburg	113	+47,4	1,0	473	+19,8	0,6
046	Malta	2	+1,8	-	17	+4,1	-
053	Estland	11	+30,2	0,1	72	+12,0	0,1
054	Lettland	10	-29,4	0,1	82	+0,3	0,1
055	Litauen	26	-11,3	0,2	180	+2,8	0,2
060	Polen	305	+3,8	2,7	2 256	+22,2	3,0
061	Tschechische Republik	231	-1,8	2,1	1 685	+10,2	2,2
063	Slowakei	65	-6,2	0,6	525	+21,2	0,7
064	Ungarn	129	-19,1	1,2	1 138	+16,9	1,5
091	Slowenien	36	-10,3	0,3	291	+8,2	0,4
600	Zypern	5	+46,1	-	32	+27,0	-
	EFTA - Länder	453	+9,1	4,1	3 067	+7,3	4,0
024	Island	7	+34,8	0,1	45	+24,9	0,1
028	Norwegen	87	+31,2	0,8	527	+6,5	0,7
037	Liechtenstein	8	+76,6	0,1	33	+16,2	-
039	Schweiz	351	+3,4	3,2	2 463	+7,0	3,2
	NAFTA - Länder	939	+1,3	8,4	6 032	+2,9	7,9
400	Vereinigte Staaten	779	+4,1	7,0	4 993	+3,6	6,6
404	Kanada	67	+8,8	0,6	434	+10,5	0,6
412	Mexiko	92	-20,6	0,8	604	-6,5	0,8
	MERCOSUR - Länder¹⁾	98	+6,2	0,9	637	+7,9	0,8
	ASEAN - Länder¹⁾	152	+17,9	1,4	1 020	+9,8	1,3
	Übrige Länder	2 395	+24,3	21,5	14 554	+17,7	19,1
	darunter						
052	Türkei	283	+26,4	2,5	1 788	+34,9	2,3
720	Volksrepublik China	434	+25,5	3,9	2 694	+25,4	3,5
732	Japan	123	-3,1	1,1	909	-0,4	1,2
	Ausfuhr insgesamt	11 120	+4,5	100	76 156	+8,8	100

*) Anmerkung siehe Seite 6 – 1) Beschreibung siehe Länderverzeichnis für die Außenhandelsstatistik auf Seite 40 ff.

6. Ausfuhr nach Erdteilen und Bestimmungsländern*)

Länder- schlüssel	Erdteil Bestimmungsländ	Juli 2004			Januar – Juli 2004		
		Menge	Wert		Menge	Wert	
		t	1 000 EUR	Veränderung zum Vorjahres- monat %	t	1 000 EUR	Veränderung zum Vorjahres- zeitraum %
	Europa	6 639 965	8 314 817	+1,6	50 323 795	58 500 004	+8,7
	EU-Länder	6 226 762	7 084 575	-1,0	47 472 185	50 845 688	+7,3
001	Frankreich	644 337	1 021 928	+0,8	4 774 013	7 383 026	+8,1
003	Niederlande	2 630 872	956 446	+8,4	21 973 369	6 816 253	+6,9
005	Italien	355 402	715 019	-13,1	2 575 826	5 329 019	+0,8
006	Vereinigtes Königreich	381 511	919 152	-2,0	2 502 238	6 300 349	+13,1
007	Irland	16 916	49 124	+5,1	128 186	375 468	+9,9
008	Dänemark	101 078	175 120	+9,4	749 799	1 310 860	-4,4
009	Griechenland	33 144	93 208	-6,4	239 247	596 435	+5,2
010	Portugal	29 095	79 584	-18,1	228 112	608 133	+4,9
011	Spanien	212 823	524 585	+2,6	1 577 639	3 760 167	+11,7
013	Schweden	93 738	204 907	-2,0	829 742	1 621 213	+1,6
014	Finnland	37 737	97 359	-14,1	272 673	763 987	-10,1
015	Österreich	257 515	577 785	+15,1	1 537 838	3 557 552	+8,9
017	Belgien	857 786	737 111	-11,2	6 689 970	5 672 063	+1,4
018	Luxemburg	169 942	112 780	+47,4	773 667	473 218	+19,8
046	Malta	646	2 132	+1,8	6 252	16 653	+4,1
053	Estland	5 048	11 395	+30,2	26 040	71 690	+12,0
054	Lettland	3 840	9 627	-29,4	28 732	82 335	+0,3
055	Litauen	8 242	26 026	-11,3	57 871	180 039	+2,8
060	Polen	173 707	304 645	+3,8	1 135 414	2 255 641	+22,2
061	Tschechische Republik	119 450	230 693	-1,8	737 865	1 685 312	+10,2
063	Slowakei	24 169	65 324	-6,2	182 789	525 404	+21,2
064	Ungarn	44 740	129 301	-19,1	318 594	1 137 928	+16,9
091	Slowenien	21 705	36 410	-10,3	114 664	291 108	+8,2
600	Zypern	3 321	4 914	+46,1	11 646	31 836	+27,0
	übrige Länder Europas	413 203	1 230 242	+19,6	2 851 610	7 654 316	+19,1
024	Island	5 565	6 615	+34,8	38 878	44 824	+24,9
028	Norwegen	42 278	87 437	+31,2	226 948	526 772	+6,5
037	Liechtenstein	4 095	8 128	+76,6	23 755	32 996	+16,2
039	Schweiz	160 141	350 526	+3,4	1 254 465	2 462 766	+7,0
041	Färöer	14	83	-33,7	760	1 165	-40,8
043	Andorra	33	438	+43,9	176	1 739	+9,1
044	Gibraltar	9	98	+45,3	61	664	-65,5
045	Vatikanstadt	9	9	-3,4	72	194	-35,3
047	San Marino	286	3 863	x	921	6 851	+56,9
052	Türkei	78 324	282 551	+26,4	534 506	1 787 754	+34,9
066	Rumänien	20 299	84 147	+39,5	118 656	468 255	+25,5
068	Bulgarien	8 369	23 914	+15,7	51 461	155 061	+25,2
070	Albanien	250	975	+47,5	2 655	6 641	+37,7
072	Ukraine	12 713	51 872	+54,2	74 385	274 716	+21,0
073	Belarus	3 729	15 743	+37,2	25 397	90 643	+37,3
074	Republik Moldau	743	2 306	+5,3	4 704	18 523	+38,1
075	Russische Föderation	60 584	261 302	+25,3	366 797	1 409 195	+28,9
092	Kroatien	8 153	26 867	-12,7	67 509	186 137	+1,7
093	Bosnien und Herzegowina	2 097	6 261	+5,6	14 282	49 194	+20,6
094	Serbien und Montenegro	4 359	13 718	+12,9	37 764	107 165	+19,8
096	Mazedonien	1 155	3 387	+18,0	7 456	23 059	+28,7
	Afrika	139 278	220 444	+28,2	596 009	1 250 960	+9,5
	Nordafrika	110 993	113 954	+70,5	288 194	536 982	+10,0
020	Ceuta	132	424	+137,3	292	1 035	+87,4
023	Melilla	29	71	-57,7	217	397	-29,4
204	Marokko	3 250	13 098	-24,5	22 365	89 894	-5,1
208	Algerien	91 930	45 971	+325,5	144 078	125 148	+20,5
212	Tunesien	3 145	15 920	+20,1	22 770	113 662	+25,4
216	Libysch-Arabische Dschamahirija	3 660	6 162	+12,6	23 009	49 205	-3,6
220	Ägypten	8 848	32 308	+64,7	75 463	157 642	+7,5
	Westafrika	8 104	15 695	-26,2	155 543	167 208	+29,7
228	Mauretanien	75	297	-70,4	656	2 968	+19,6
232	Mali	170	370	-40,7	644	1 890	-19,8
236	Burkina Faso	455	285	-0,7	1 132	933	-70,6
240	Niger	163	156	+65,2	597	537	-79,1
247	Kap Verde	10	34	-22,5	82	202	+8,4
248	Senegal	342	2 287	+244,5	2 422	5 614	-8,3

*) Anmerkung siehe Seite 6

Noch: 6. Ausfuhr nach Erdteilen und Bestimmungsländern*)

Länder- schlüssel	Erdteil Bestimmungsländ	Juli 2004			Januar – Juli 2004		
		Menge	Wert		Menge	Wert	
		t	1 000 EUR	Veränderung zum Vorjahres- monat %	t	1 000 EUR	Veränderung zum Vorjahres- zeitraum %
	noch: Westafrika						
252	Gambia	16	43	-76,5	273	781	-4,0
257	Guinea-Bissau	-	-	-100,0	13	95	+39,1
260	Guinea	15	164	-57,8	437	3 571	+48,8
264	Sierra Leone	205	473	-79,8	4 168	11 077	-36,6
268	Liberia	56	105	+10,7	741	2 548	+168,4
272	Côte d'Ivoire	1 247	1 892	+53,0	7 504	9 504	+23,4
276	Ghana	577	2 660	-28,4	4 503	11 032	-5,6
280	Togo	248	318	+91,2	1 070	2 754	+76,3
284	Benin	136	291	+31,8	706	2 502	-5,0
288	Nigeria	4 388	6 320	-38,0	130 596	111 198	+66,5
	Zentral-, Ost- und Südafrika	20 181	90 796	+8,3	152 272	546 770	+4,1
224	Sudan	180	1 130	+55,7	1 781	9 193	-15,7
244	Tschad	6	94	-13,1	4 617	824	-22,2
302	Kamerun	381	909	+64,9	2 310	10 532	+114,9
306	Zentralafrikanische Republik	0	7	-77,3	29	365	+160,0
310	Äquatorialguinea	22	22	-55,4	32	97	-38,6
311	Sao Tome und Principe	1	43	-50,4	393	906	+10,9
314	Gabun	62	161	-76,0	378	1 757	-4,4
318	Republik Kongo	150	574	+177,6	507	1 406	-56,0
322	Demokratische Republik Kongo	237	723	-39,3	1 885	6 855	-36,8
324	Ruanda	90	549	+73,9	948	4 210	+195,4
328	Burundi	9	131	+125,2	25	345	-29,4
329	St. Helena	-	-	-	30	49	+14,7
330	Angola	565	1 335	-83,6	13 304	13 880	-20,2
334	Äthiopien	257	1 471	+93,9	2 090	7 054	+29,7
336	Eritrea	10	66	-75,6	56	496	-42,0
338	Dschibuti	0	14	-90,8	375	965	+63,3
342	Somalia	0	3	-58,3	30	189	+174,5
346	Kenia	612	1 705	-39,5	4 159	14 748	+14,5
350	Uganda	77	367	-11,3	339	2 093	-20,5
352	Vereinigte Republik Tansania	139	1 260	+51,4	1 540	9 387	+121,0
355	Seychellen	89	458	x	196	1 027	+77,8
357	Britisches Territorium im Indischen Ozean	-	-	-100,0	29	45	-85,6
366	Mosambik	85	104	-63,9	601	3 413	+42,5
370	Madagaskar	21	242	+127,6	725	2 911	+2,9
373	Mauritius	147	6 201	x	879	12 002	+70,7
375	Komoren	322	72	x	448	224	-25,3
377	Mayotte	36	31	-41,5	182	236	-17,3
378	Sambia	70	236	+30,1	257	1 893	+41,5
382	Simbabwe	34	419	+66,9	796	4 316	+73,5
386	Malawi	9	146	+181,0	65	459	+9,5
388	Südafrika	16 001	70 982	+10,7	109 802	428 544	+1,4
389	Namibia	521	421	+42,7	3 034	2 973	-6,2
391	Botsuana	2	206	+354,0	211	954	-4,5
393	Swasiland	32	681	x	67	1 353	+95,3
395	Lesotho	16	32	x	153	1 069	x
	Amerika	309 118	1 096 242	+2,6	1 926 591	7 099 925	+3,6
	Nordamerika	217 288	846 338	+4,5	1 294 996	5 427 316	+4,1
400	Vereinigte Staaten	197 731	779 425	+4,1	1 152 887	4 992 631	+3,6
404	Kanada	19 556	66 892	+8,8	142 104	434 420	+10,5
406	Grönland	1	21	+146,0	2	262	+454,7
408	St. Pierre und Miquelon	-	-	-	4	3	x
	Mittel- und Südamerika	91 830	249 905	-3,5	631 595	1 672 609	+2,1
412	Mexiko	44 932	92 457	-20,6	256 610	604 476	-6,5
413	Bermuda	12	89	+109,6	110	461	+41,6
416	Guatemala	373	1 694	-41,3	7 640	17 010	-12,6
421	Belize	1	23	-53,2	43	285	-21,8
424	Honduras	315	822	-52,6	1 780	12 837	+47,0
428	El Salvador	241	2 427	+89,8	1 267	11 555	+1,1
432	Nicaragua	29	102	-34,2	193	1 085	+2,9
436	Costa Rica	209	935	-31,3	1 345	7 086	-32,3

*) Anmerkung siehe Seite 6

Noch: 6. Ausfuhr nach Erdteilen und Bestimmungsländern*)

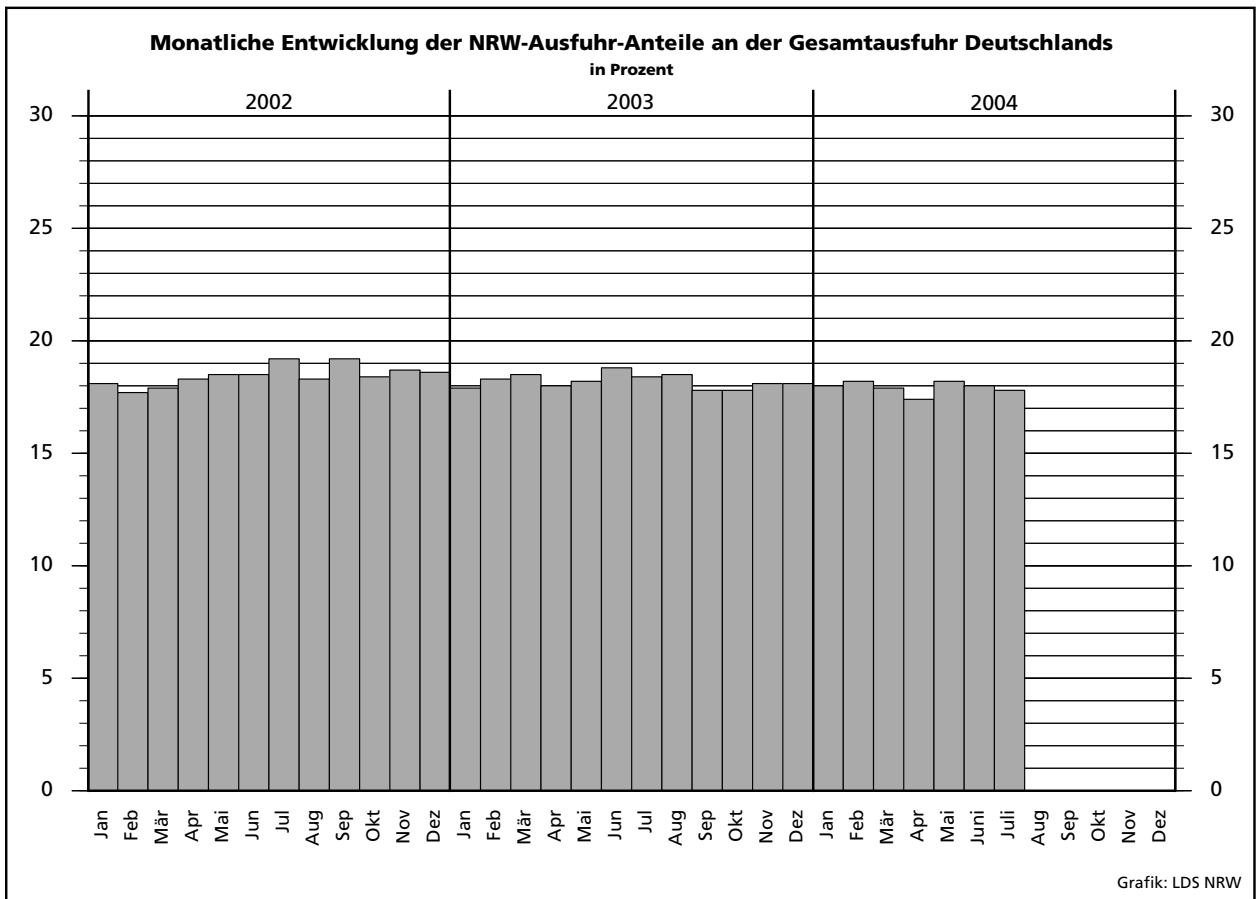
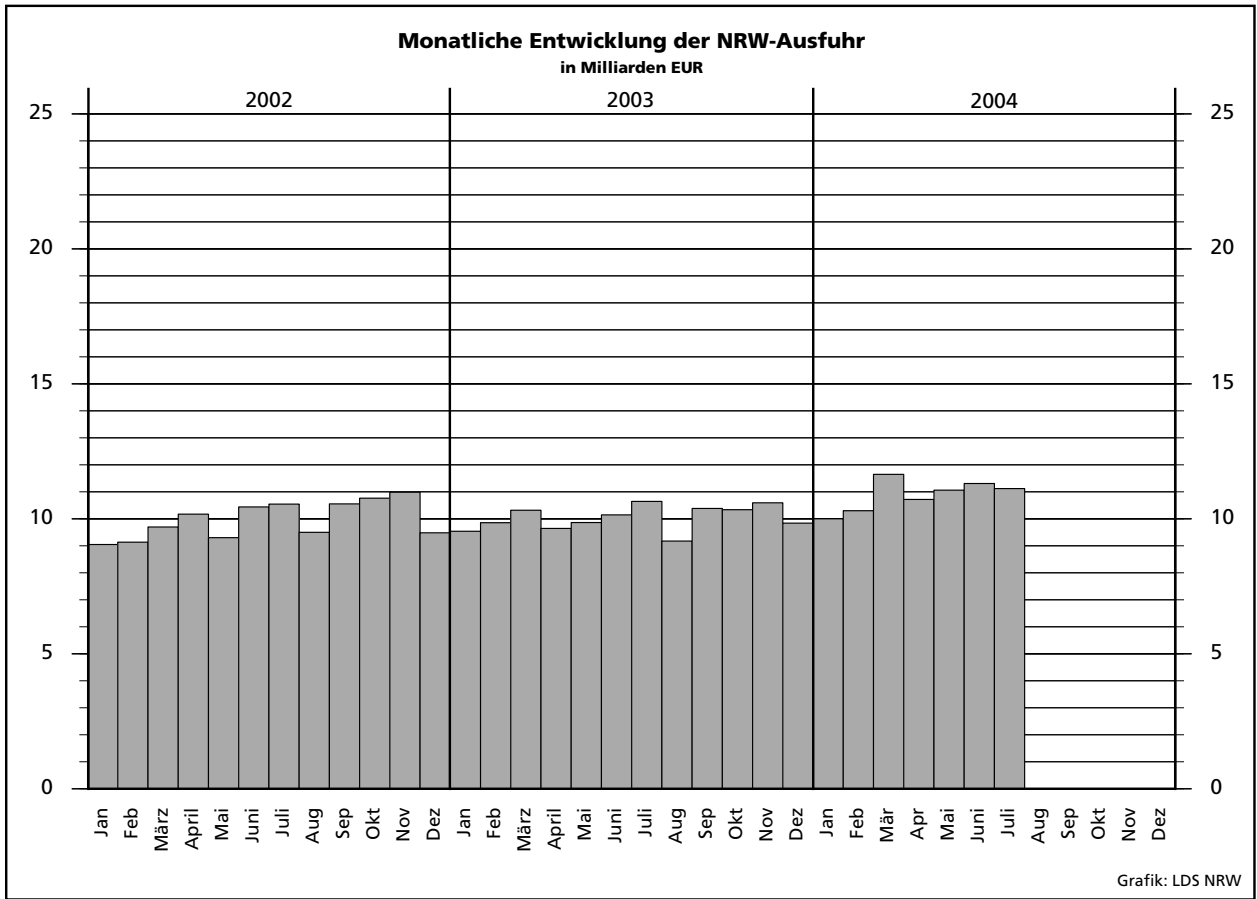
Länder- schlüssel	Erdteil Bestimmungsländ	Juli 2004			Januar – Juli 2004		
		Menge	Wert		Menge	Wert	
		t	1 000 EUR	Veränderung zum Vorjahres- monat %	t	1 000 EUR	Veränderung zum Vorjahres- zeitraum %
	noch: Mittel- und Südamerika						
442	Panama	92	629	+22,1	517	4 230	-7,8
446	Anguilla	4	28	x	89	253	+399,0
448	Kuba	224	903	-65,4	2 131	7 275	-61,9
449	St. Kitts und Nevis	0	31	x	112	216	+220,3
452	Haiti	9	234	+461,3	167	663	+123,2
453	Bahamas	148	808	x	306	1 155	-80,9
454	Turks- und Caicosinseln	-	-	-	4	65	x
456	Dominikanische Republik	310	1 052	+1,5	17 294	14 818	+160,6
457	Amerikanische Jungfernseln	0	1	-85,0	6	36	+429,2
459	Antigua und Barbuda	2	21	+211,4	143	194	-71,0
460	Dominica	51	69	+208,7	177	212	+65,8
463	Kaimaninseln	8	81	-16,2	47	526	+35,5
464	Jamaika	480	2 297	+269,5	1 392	4 031	+171,9
465	St. Lucia	121	81	-3,8	903	503	-13,9
467	St. Vincent und die Grenadinen	0	2	-63,4	6	66	-13,8
468	Britische Jungfernseln	128	132	-84,6	994	1 006	-29,4
469	Barbados	20	127	-21,6	197	1 024	+7,0
470	Montserrat	-	-	-100,0	34	203	+201,3
472	Trinidad und Tobago	692	7 467	+254,9	47 079	73 322	+42,4
473	Grenada	0	7	-83,2	28	66	-66,2
474	Aruba	35	56	+8,3	157	301	-11,1
478	Niederländische Antillen	59	189	+22,6	1 594	2 084	-67,0
480	Kolumbien	2 489	8 156	+31,5	22 962	63 381	+6,2
484	Venezuela	4 760	13 629	+61,5	28 511	77 808	+118,9
488	Guyana	2	61	x	132	391	-36,7
492	Suriname	46	161	-23,4	1 124	2 053	+28,4
500	Ecuador	685	2 395	+36,6	3 286	14 531	-8,8
504	Peru	1 068	4 140	+24,5	7 789	26 556	+4,8
508	Brasilien	21 056	75 964	-3,3	142 316	496 098	-
512	Chile	4 224	10 147	+0,1	26 899	80 466	-22,4
516	Bolivien	239	877	-80,3	1 009	3 187	-52,7
520	Paraguay	236	602	+163,7	628	2 769	+29,6
524	Uruguay	403	708	-7,2	2 180	7 495	-1,1
528	Argentinien	8 127	20 298	+64,5	52 390	130 808	+54,7
529	Falklandinseln	-	-	-	2	22	-83,6
	Asien	417 541	1 405 131	+24,6	3 151 251	8 784 300	+14,7
	Naher und Mittlerer Osten	132 990	339 126	+28,0	895 958	1 983 895	+15,9
604	Libanon	1 726	12 171	+189,7	12 398	42 689	+46,9
608	Arabische Republik Syrien	4 249	5 090	-52,5	39 581	56 347	+13,7
612	Irak	399	3 125	+38,2	4 130	35 419	+177,5
616	Islamische Republik Iran	74 724	96 328	+25,5	414 505	526 304	+19,9
624	Israel	14 634	42 053	+3,6	94 545	294 585	+29,3
625	Besetzte palästinensische Gebiete	0	88	-42,5	25	399	-34,9
628	Jordanien	1 323	5 878	-27,8	17 231	42 205	+12,2
632	Saudi-Arabien	18 703	69 359	+45,3	110 296	376 022	+7,0
636	Kuwait	2 379	8 591	+2,5	18 331	73 426	+7,3
640	Bahrain	466	1 811	-58,6	7 646	17 336	-8,8
644	Katar	2 111	5 036	-47,3	75 216	73 649	+3,4
647	Vereinigte Arabische Emirate	11 563	81 043	+65,1	87 805	408 175	+7,1
649	Oman	545	7 402	+320,4	11 379	26 256	+75,9
653	Jemen	170	1 152	-0,2	2 869	11 082	+26,9
	übrige Länder Asiens	284 551	1 066 004	+23,6	2 255 294	6 800 405	+14,3
076	Georgien	231	2 662	+187,1	1 687	8 597	+68,2
077	Armenien	72	483	+110,1	2 115	3 756	+70,9
078	Aserbaidschan	356	1 824	+34,7	4 595	14 253	-47,1
079	Kasachstan	3 707	11 821	+13,3	23 935	72 872	+11,1
080	Turkmenistan	708	1 861	-28,7	16 353	31 315	+306,6
081	Usbekistan	223	3 289	+39,7	6 992	17 555	-24,5
082	Tadschikistan	14	70	x	122	745	+23,7
083	Kirgisistan	156	309	-10,3	888	2 405	+17,0
626	Timor-Leste	1	27	+26,0	152	359	+156,8
660	Afghanistan	146	602	+18,5	1 281	4 377	+28,5
662	Pakistan	8 485	19 291	+149,4	64 556	110 964	+34,5
664	Indien	43 123	89 027	+92,9	234 716	458 575	+50,0
666	Bangladesch	1 090	5 472	+13,0	6 803	31 016	-4,5
667	Malediven	8	84	+45,4	43	633	+28,6
669	Sri Lanka	380	4 743	+106,7	2 960	21 453	+17,8

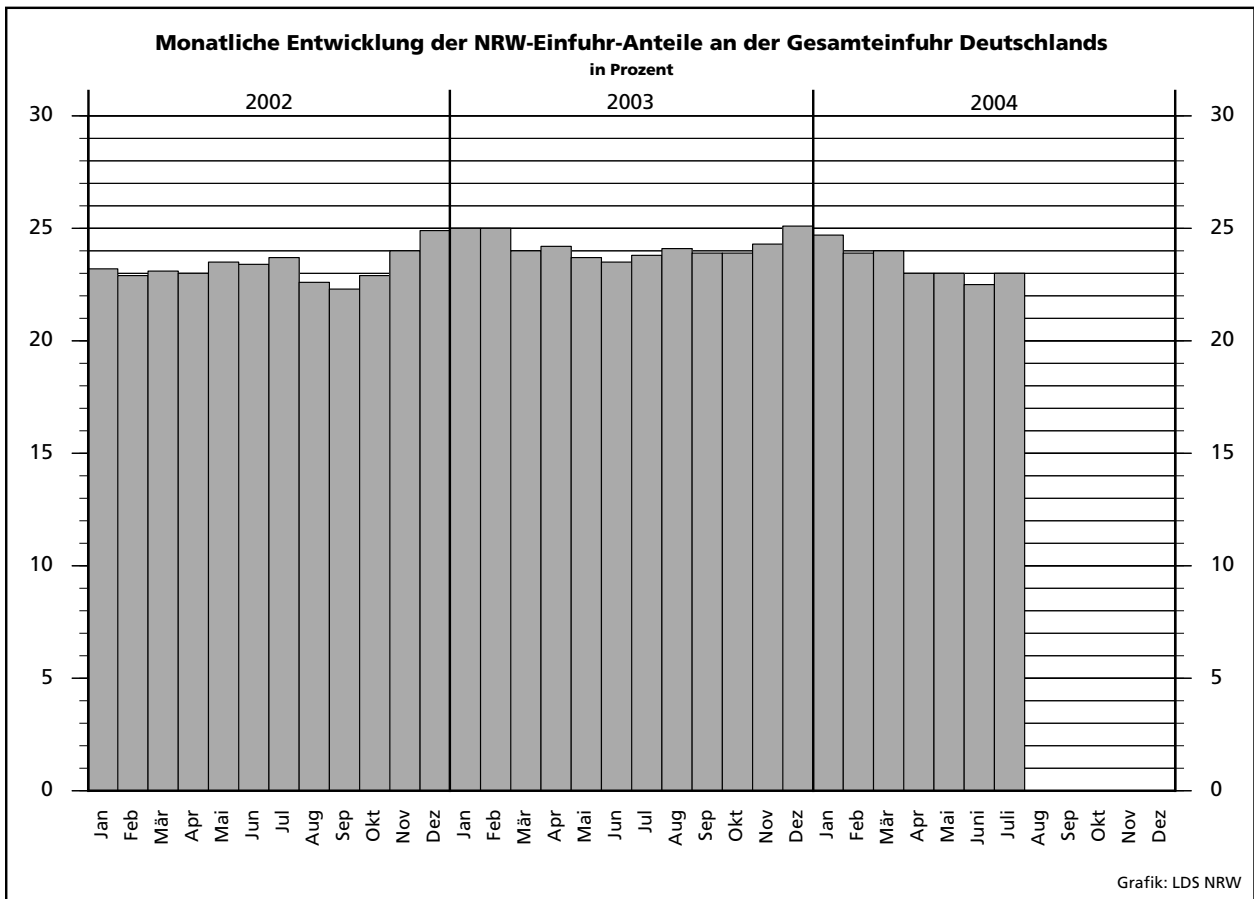
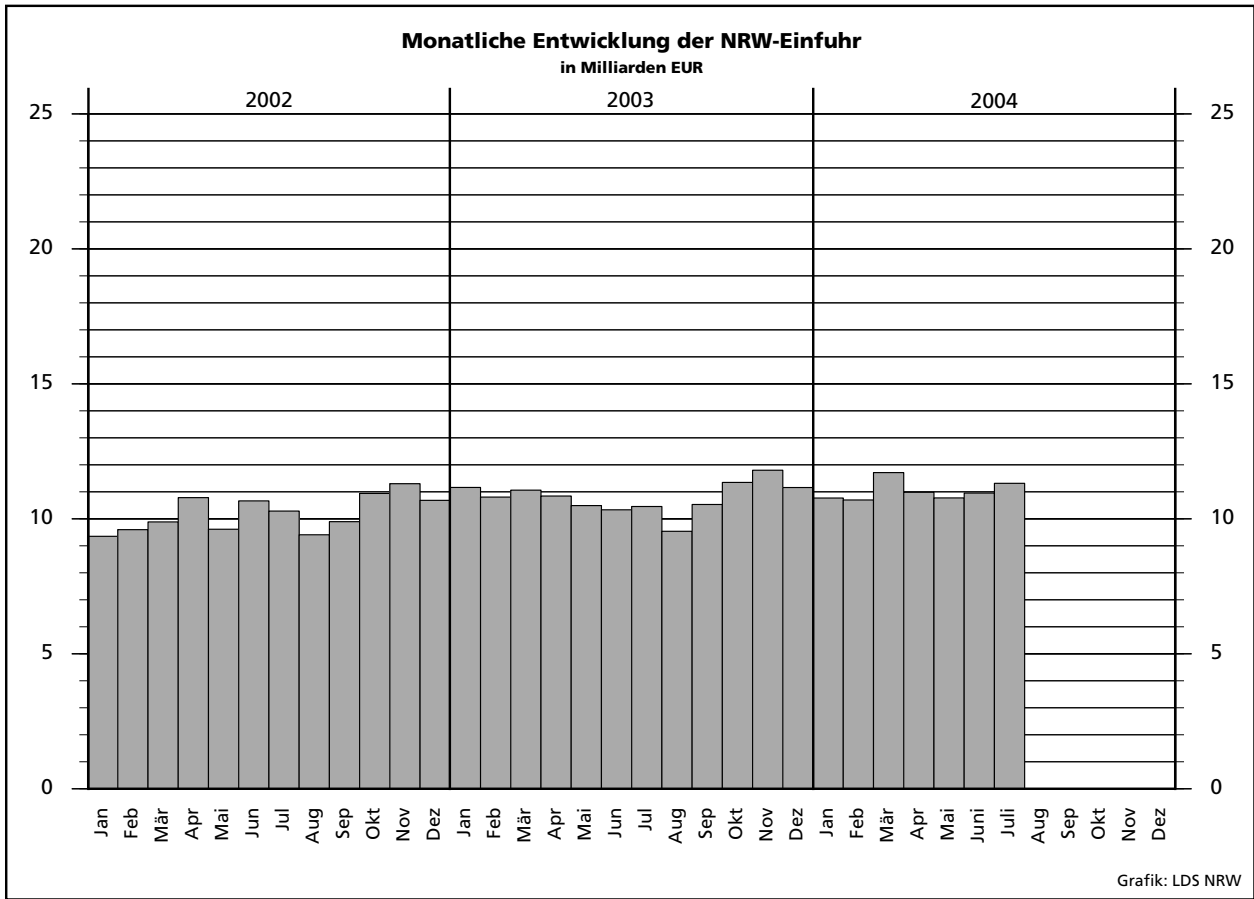
*) Anmerkung siehe Seite 6

Noch: 6. Ausfuhr nach Erdteilen und Bestimmungsländern*)

Länder- schlüssel	Erdteil Bestimmungsländ	Juli 2004			Januar – Juli 2004		
		Menge	Wert		Menge	Wert	
		t	1 000 EUR	Veränderung zum Vorjahres- monat %	t	1 000 EUR	Veränderung zum Vorjahres- zeitraum %
	noch: übrige Länder Asiens						
672	Nepal	43	414	+269,5	206	894	-38,2
675	Bhutan	0	15	-46,9	2	50	-60,8
676	Myanmar	13	692	+468,6	110	1 877	+45,8
680	Thailand	9 804	31 703	+8,5	66 666	226 036	-7,3
684	Demokratische Volksrepublik Laos	2	49	-44,8	82	1 230	+272,2
690	Vietnam	2 165	9 546	+102,7	18 816	85 937	+76,3
696	Kambodscha	26	86	x	91	792	+72,8
700	Indonesien	11 650	31 669	+24,3	96 778	190 383	+16,4
701	Malaysia	6 497	26 091	+17,1	49 734	157 474	+8,4
703	Brunei Darussalam	3	16	-84,5	234	719	-7,6
706	Singapur	9 644	44 317	+16,2	77 064	305 484	+14,7
708	Philippinen	2 936	8 030	-11,0	14 322	50 245	-14,4
716	Mongolei	34	187	-0,5	1 205	2 382	-30,9
720	Volksrepublik China	103 660	434 097	+25,5	933 200	2 694 378	+25,4
724	Demokratische Volksrepublik Korea	292	627	+71,3	2 336	6 475	-0,5
728	Republik Korea	22 585	86 845	+31,8	153 094	575 432	+4,0
732	Japan	19 452	123 340	-3,1	142 338	909 199	-0,4
736	Taiwan	23 741	62 443	-1,7	214 321	439 189	+2,1
740	Hongkong	13 231	64 068	+28,0	117 286	372 637	-3,3
743	Macau	74	203	+135,5	214	719	-47,9
	Australien, Ozeanien und übrige Gebiete	17 294	81 675	-7,8	109 462	503 037	+0,2
800	Australien	14 570	70 194	-9,6	93 048	430 382	-1,9
801	Papua-Neuguinea	0	17	-89,2	7	418	-75,9
803	Nauru	-	-	-100,0	24	84	+283,8
804	Neuseeland	2 424	10 330	+10,2	12 030	58 088	+16,2
806	Salomonen	1	6	-72,8	12	58	-51,0
807	Tuvalu	7	36	x	15	79	+121,4
809	Neukaledonien	96	492	-38,8	1 756	7 972	+32,6
811	Wallis und Futuna	-	-	-100,0	7	36	-11,9
812	Kiribati	-	-	-100,0	2	119	x
813	Pitcairninnseln	-	-	-100,0	2	50	+89,6
815	Fidschi	1	30	-36,2	95	330	+31,9
816	Vanuatu	-	-	-	26	57	+39,3
817	Tonga	0	-	-	3	536	+390,1
819	Samoa	0	1	x	3	104	x
820	Nördliche Marianen	0	3	x	0	3	x
822	Französisch-Polynesien	73	383	+49,5	1 730	2 780	-17,0
823	Föderierte Staaten von Mikronesien	0	1	-87,5	0	1	-87,5
824	Marshallinseln	0	1	x	1	19	+81,3
825	Palau	0	5	x	0	15	-29,3
830	Amerikanisch - Samoa	1	16	-53,8	8	47	-57,3
831	Guam	0	12	-77,3	112	456	+97,0
832	Amerikanische Überseeinseln, kleinere	-	-	-100,0	1	8	x
833	Kokosinseln (Keelinginseln)	-	-	-	2	20	+445,1
834	Weihnachtsinsel	0	2	x	1	14	+354,4
835	Heard und McDonaldinseln	-	-	-	1	4	x
836	Norfolkinsel	0	6	x	1	39	+25,8
837	Cookinseln	-	-	-100,0	29	130	+21,4
838	Niue	2	25	x	8	63	-55,0
839	Tokelau	120	113	+133,1	510	986	+129,6
891	Antarktis	-	-	-	-	-	-100,0
892	Bouvetinsel	-	-	-	2	7	-57,1
893	Südgeorgien und die Südlichen Sandwichinseln	0	4	x	21	56	x
894	Französische Südgebiete	-	-	-100,0	4	78	-69,1
	Verschiedenes	517	2 106	-28,3	7 747	17 382	-20,7
950	Schiffs- und Luftfahrzeugbedarf	69	226	-53,2	428	2 318	-23,9
958	nicht ermittelte Länder	448	1 879	-23,4	7 318	15 064	-20,2
	Ausfuhr insgesamt	7 523 713	11 120 415	+4,5	56 114 856	76 155 607	+8,8

*) Anmerkung siehe Seite 6





Einfuhr (*Generalhandel*)

7. Einfuhr der Bundesrepublik Deutschland und Nordrhein-Westfalens nach wichtigen Warengruppen

Warengruppe	Bundesrepublik Deutschland				Nordrhein-Westfalen			
	Juli 2004		Januar – Juli 2004		Juli 2004		Januar – Juli 2004	
	1 000 EUR	Anteil NRW %	1 000 EUR	Anteil NRW %	1 000 EUR	%	1 000 EUR	%
I. Ernährungswirtschaft	3 574 895	25,4	24 613 772	26,6	908 780	8,0	6 545 023	8,5
II. Gewerbliche Wirtschaft	40 813 038	23,0	277 455 874	23,1	9 404 157	83,1	64 160 564	83,1
A. Rohstoffe	4 131 145	27,2	26 208 423	28,8	1 123 688	9,9	7 551 502	9,8
darunter Kohle	153 118	46,9	857 348	34,5	71 867	0,6	295 598	0,2
B. Halbwaren	3 122 573	38,3	19 919 801	36,4	1 196 397	10,6	7 255 330	9,4
darunter Koks	133 173	69,1	543 437	56,9	92 075	0,8	309 484	0,4
C. Fertigwaren	33 559 320	21,1	231 327 650	21,3	7 084 072	62,6	49 353 733	63,9
a) Vorerzeugnisse	5 167 272	28,6	33 591 328	28,9	1 478 145	13,1	9 721 354	12,6
b) Enderzeugnisse	28 392 048	19,7	197 736 322	20,0	5 605 927	49,5	39 632 379	51,3
III. Rückwaren und Ersatzlieferungen, Zuschätzungen für Befreiungen	4 885 076	20,5	27 776 743	23,4	1 001 830	8,9	6 498 528	8,4
Einfuhr insgesamt	49 273 009	23,0	329 846 389	23,4	11 314 767	100	77 204 115	100

8. Entwicklung der Einfuhr Nordrhein-Westfalens nach wichtigen Warengruppen

Zeitraum	Einfuhr insgesamt ¹⁾		Ernährungswirtschaft		Gewerbliche Wirtschaft		Davon					
							Rohstoffe		Halbwaren		Fertigwaren	
	Mill. EUR	Veränderung ²⁾ %	Mill. EUR	Veränderung ²⁾ %	Mill. EUR	Veränderung ²⁾ %	Mill. EUR	Veränderung ²⁾ %	Mill. EUR	Veränderung ²⁾ %	Mill. EUR	Veränderung ²⁾ %
2000	124 020	+20,9	10 714	+0,4	113 306	+23,3	8 509	+64,9	16 304	+42,4	88 492	+17,6
2001	125 804	+1,4	11 777	+9,9	114 027	+0,6	10 565	+24,2	12 998	-20,3	90 464	+2,2
2002	122 410	-2,7	11 929	+1,3	110 482	-3,1	11 570	+9,5	11 846	-8,9	87 067	-3,8
2003	129 529	+5,8	11 429	-4,2	107 864	-2,4	12 957	+12,0	11 638	-1,8	83 269	-4,4
2004
I. Quartal 2003	33 030	+14,5	2 923	+5,8	27 530	+5,6	4 101	+37,6	2 883	+9,4	20 546	+0,4
II. Quartal 2003	31 667	+1,9	2 884	-6,1	26 235	-6,3	2 916	+17,9	2 940	-5,9	20 380	-9,0
III. Quartal 2003	30 526	+3,2	2 681	-5,5	25 388	-5,1	2 570	-0,7	2 840	-8,5	19 978	-5,1
IV. Quartal 2003	34 307	+4,2	2 941	-9,7	28 711	-3,2	3 371	-4,4	2 974	-0,3	22 366	-3,4
I. Quartal 2004	33 180	+0,5	2 825	-3,3	27 672	+0,5	3 489	-14,9	2 903	+0,7	21 279	+3,6
II. Quartal 2004	32 709	+3,3	2 811	-2,5	27 085	+3,2	2 938	+0,8	3 156	+7,3	20 990	+3,0
III. Quartal 2004
IV. Quartal 2004
2004 Januar	10 770	-3,5	961	-0,2	8 940	-4,9	1 161	-33,1	993	+14,9	6 786	-0,3
Februar	10 698	-1,0	878	-5,5	8 960	-0,4	1 147	-18,3	878	-6,6	6 934	+4,3
März	11 712	+5,9	986	-4,3	9 771	+7,0	1 181	+22,9	1 031	-4,4	7 559	+6,5
April	10 982	+1,3	922	-6,9	9 205	+2,5	965	-11,6	1 000	-4,8	7 240	+5,9
Mai	10 774	+2,7	974	+6,2	8 813	+0,7	928	-21,6	1 165	+22,2	6 720	+1,6
Juni	10 954	+6,0	915	-6,3	9 067	+6,6	1 046	+63,2	990	+5,9	7 030	+1,5
Juli	11 315	+8,2	909	+1,9	9 404	+8,0	1 124	+67,2	1 196	+17,2	7 084	+1,0
August
September
Oktober
November
Dezember

1) Die Werte enthalten ab 2002 Zuschätzungen für Befreiungen. – 2) Veränderung zum Vorjahr, Vorjahresquartal bzw. Vorjahresmonat

9. Einfuhr nach Warengruppen und Warenuntergruppen

Gruppe Unter- gruppe	Warenbenennung	Juli 2004			Januar – Juli 2004		
		Menge	Wert		Menge	Wert	
		t	1 000 EUR	Verände- rung zum Vorjahres- monat %	t	1 000 EUR	Verände- rung zum Vorjahres- zeitraum %
1 – 4	Ernährungswirtschaft	1 289 532	908 780	+1,9	7 929 402	6 545 023	-2,3
1	Lebende Tiere	20 250	27 159	+57,3	121 873	149 437	+2,8
101	Pferde	3	31	-78,7	91	825	-40,9
102	Rinder	202	536	-27,1	1 599	3 274	+15,6
103	Schweine	19 529	24 310	+57,7	117 972	135 570	+1,8
105	Schafe	8	16	-78,4	71	142	-3,4
107	Hausgeflügel	498	1 855	+261,3	2 057	6 423	+52,6
109	lebende Tiere, a. n. g.	10	411	+9,4	82	3 204	-11,2
2	Nahrungsmittel tierischen Ursprungs	110 684	197 833	-21,0	1 016 284	1 696 509	-7,5
201	Milch und Milchzeugnisse, ausgenommen Butter und Käse	37 572	30 850	+71,8	380 481	228 775	+17,7
202	Butter und andere Fettstoffe aus der Milch, einschl. Milchstreichfetten	3 662	11 749	-82,7	30 834	107 396	-46,9
203	Käse	4 840	20 082	-15,0	85 960	340 055	-6,0
204	Fleisch und Fleischwaren	41 221	96 432	-0,7	317 431	711 615	-3,1
206	Fische und Krebstiere, Weichtiere und andere wirbellose Wassertiere; einschließlich Zubereitungen daraus	6 480	21 954	-16,4	53 394	173 826	-12,9
208	tierische Öle und Fette	902	861	+76,9	7 944	4 740	+5,8
209	Eier, Eiweiß, Eigelb	14 569	13 341	-5,5	93 873	103 443	-6,4
211	Fischmehl, Fleischmehl und ähnliche Erzeugnisse	342	117	-76,7	36 693	8 538	+193,2
219	Nahrungsmittel tierischen Ursprungs, a. n. g.	1 095	2 446	+8,9	9 673	18 121	-21,8
3	Nahrungsmittel pflanzlichen Ursprungs	1 131 384	628 941	+11,9	6 615 497	4 338 967	+2,3
301	Weizen	44 882	7 050	+3,8	139 017	21 688	-9,6
302	Roggen	52	16	-84,7	906	125	-58,4
303	Gerste	8 161	1 171	+1,5	102 931	16 130	+1,1
304	Hafer	4 262	556	+151,1	24 864	3 325	-36,0
305	Mais	236 496	38 399	x	489 145	99 348	+159,5
308	Sorghum, Hirse und sonstiges Getreide, ausgenommen Reis	447	187	+17,5	4 763	1 821	+4,2
309	Reis und Reiserzeugnisse	6 638	3 300	+17,4	58 059	29 153	+15,4
310	Getreideerzeugnisse, ausgenommen Reiserzeugnisse	12 450	3 649	+23,8	53 295	18 107	-0,6
315	Backwaren und andere Zubereitungen aus Getreide	23 648	41 721	+1,2	171 012	293 881	-0,7
316	Malz	13 433	3 626	+38,4	57 235	14 946	-16,7
320	Saat- und Pflanzgut, ausgenommen Ölsaaten und sonstige Samen und Früchte mit überwiegend anderer Verwendung	1 544	1 635	-1,7	29 417	37 967	+43,9
325	Hülsenfrüchte	2 400	1 021	+2,8	19 580	7 675	-17,6
335	Grün- und Raufutter	2 387	367	-24,7	17 685	2 905	-16,6
340	Kartoffeln und Kartoffelerzeugnisse	43 880	20 624	+81,2	235 801	99 577	+34,1
345	Gemüse und sonstige Küchengewächse, frisch	88 201	71 684	+6,1	654 420	609 062	-7,0
350	Frischobst, ausgenommen Südfrüchte	70 341	62 099	-18,0	252 612	242 740	-10,6
355	Südfrüchte	30 555	19 768	+15,3	381 041	241 409	+2,7
360	Schalen- und Trockenfrüchte	5 661	15 915	+62,6	39 050	103 814	+20,0
370	Gemüsezubereitungen und Gemüsekonserven	39 942	35 311	+14,5	270 999	246 677	-7,3
372	Obstzubereitungen und Obstkonserven	25 716	21 633	-8,8	175 676	158 943	+5,1
375	Obst- und Gemüsesäfte	18 600	12 908	+5,7	137 297	100 241	-11,5
377	Kakao und Kakaoerzeugnisse	4 767	13 712	-11,4	46 949	144 541	-11,2
379	Gewürze	564	1 109	-34,4	5 572	12 177	+8,7
381	Zuckerrüben, Zucker und Zuckererzeugnisse	69 235	47 274	+11,1	381 386	259 503	+6,1
383	Ölfrüchte	36 604	16 049	-32,8	692 388	225 644	+5,5
385	pflanzliche Öle und Fette	83 639	52 483	+7,9	585 558	331 433	+1,7
389	Ölkuchen	115 119	24 625	+49,0	616 323	128 115	+50,2
393	Kleie, Abfallerzeugnisse zur Viehfütterung und sonstige Futtermittel	74 206	24 306	+3,5	495 907	182 006	-10,9
395	Nahrungsmittel pflanzlichen Ursprungs, a. n. g.	48 192	39 890	-3,1	265 913	248 004	+8,4
396	lebende Pflanzen und Erzeugnisse der Ziergärtnerei	19 365	46 850	+27,0	210 697	458 012	+6,6
4	Genussmittel	27 214	54 847	-11,2	175 749	360 110	-24,8
401	Hopfen	0	6	-85,1	25	166	-13,4
402	Kaffee	2 379	4 183	+14,2	14 323	35 952	+3,1
403	Tee und Mate	2 063	1 807	-24,7	13 543	12 954	-5,0
411	Rohtabak und Tabakerzeugnisse	880	11 444	+17,2	5 461	57 162	-16,4
421	Bier	2 991	1 227	-37,8	23 439	12 322	-7,6
423	Branntwein	7 362	9 343	-53,0	44 675	64 270	-59,7
425	Wein	11 539	26 838	+11,5	74 283	177 283	-6,3

Noch: 9. Einfuhr nach Warengruppen und Warenuntergruppen

Gruppe Unter- gruppe	Warenbenennung	Juli 2004			Januar – Juli 2004		
		Menge	Wert		Menge	Wert	
		t	1 000 EUR	Verände- rung zum Vorjahres- monat %	t	1 000 EUR	Verände- rung zum Vorjahres- zeitraum %
5 – 8	Gewerbliche Wirtschaft	14 533 479	9 404 157	+8,0	89 977 919	64 160 564	+2,7
5	Rohstoffe	9 534 078	1 123 688	+67,2	56 387 181	7 551 502	-1,8
502	Chemiefasern, einschließlich Abfällen, Seidenraupenkokons und Abfallseide	7 246	8 982	+18,3	53 828	64 942	-15,5
503	Wolle und andere Tierhaare, roh oder bearbeitet, Reißwolle	222	925	+20,1	2 204	11 601	-9,2
504	Baumwolle, roh oder bearbeitet, Reißbaumwolle, Abfälle	2 763	2 669	+17,0	22 554	19 980	+18,2
505	Flachs, Hanf, Jute, Hartfasern und sonstige pflanzliche Spinnstoffe	234	181	-33,6	1 963	1 572	-22,6
506	Abfälle von Gespinstwaren, Lumpen und dgl.	255	142	-57,5	2 974	1 799	-21,5
507	Felle zu Pelzwerk, roh	1	8	-63,1	5	618	-60,1
508	Felle und Häute, roh, a. n. g.	4 654	7 849	x	14 483	23 709	-16,9
511	Rundholz	17 604	2 698	+71,2	131 961	20 674	-29,5
513	Rohkautschuk	22 277	26 626	+53,8	113 959	150 688	+27,7
516	Steinkohle und Steinkohlenbriketts	1 293 254	71 867	+140,2	6 002 686	295 543	+85,3
517	Braunkohle und Braunkohlenbriketts	-	-	-	1 351	54	x
518	Erdöl und Erdgas	4 208 930	823 613	+57,6	33 788 109	6 191 615	-7,0
519	Eisenerze	3 270 383	99 232	+179,3	11 651 622	334 978	+72,6
520	eisen- und manganhaltige Abbrände und Schlacken	20 975	883	+115,8	98 393	3 823	+52,0
522	Kupfererze	11	26	-83,4	47	92	-80,6
523	Bleierze	4 756	1 417	x	73 770	33 103	+35,4
524	Zinkerze	28 620	6 304	+188,3	103 206	22 336	+38,3
526	Nickelerze	-	-	-	-	-	-
528	Erze und Metallaschen, a. n. g.	107 795	33 360	+125,2	529 945	141 105	+33,5
529	Bauxit und Kryolith	34 023	1 419	-11,7	177 940	16 246	+69,8
530	Speisesalz und Industriesalz	126 303	3 740	-19,2	1 174 179	33 999	+28,4
532	Steine und Erden, a. n. g.	296 534	20 986	+12,4	1 935 192	121 899	-8,0
534	Rohstoffe für chemische Erzeugnisse, a. n. g.	18 788	2 421	-33,5	97 783	17 607	-14,1
537	Edelsteine, Schmucksteine und Perlen, roh	13	310	-18,0	83	1 847	-20,0
590	Rohstoffe, auch Abfälle, a. n. g.	68 438	8 032	+25,8	408 943	41 671	-17,8
6	Halbwaren	2 689 955	1 196 397	+17,2	17 545 665	7 255 330	+6,0
602	Rohseide und Seidengarne, künstliche und synthetische Fäden, auch gezwirnt	4 430	16 678	-1,1	29 245	113 466	-4,0
603	Garne aus Chemiefasern	1 412	7 259	-33,9	12 128	58 712	+0,9
604	Garne aus Wolle oder anderen Tierhaaren	612	5 434	-29,0	4 233	40 995	-3,8
605	Garne aus Baumwolle	2 179	5 257	-31,0	18 943	43 729	-4,6
606	Garne aus Flachs, Hanf, Jute, Hartfasern u. dgl.	433	837	+112,4	3 651	4 257	+105,7
607	Schnittholz	39 377	15 555	+1,0	321 304	109 342	-6,8
608	Halbstoffe aus zellulosehaltigen Faserstoffen	90 286	41 314	+35,4	568 717	239 859	+12,6
609	Kautschuk, bearbeitet	3 072	8 820	-5,8	16 422	54 997	-7,8
611	Zement	57 462	5 495	+26,5	288 833	31 636	+25,5
612	mineralische Baustoffe, a. n. g.	98 990	38 538	+7,1	557 736	206 644	-10,3
641	Roheisen	3 568	833	-43,3	49 876	9 534	-7,3
642	Abfälle und Schrott, aus Eisen oder Stahl	125 510	33 891	+45,5	920 638	249 339	+59,1
643	Ferrolegierungen	90 565	108 812	+111,5	549 447	534 809	+37,0
644	Eisen oder Stahl in Rohformen, Halbzeug aus Eisen oder Stahl	160 355	68 306	+108,8	581 834	251 294	+24,2
645	Aluminium und Aluminiumlegierungen, einschließlich Abfällen und Schrott	77 247	114 111	+22,1	563 465	819 132	-11,4
646	Kupfer und Kupferlegierungen, einschließlich Abfällen und Schrott	25 548	50 289	+32,7	201 996	371 511	+40,2
647	Nickel und Nickellegierungen, einschließlich Abfällen und Schrott	9 236	95 152	+143,3	46 607	499 743	+50,3
648	Blei und Bleilegierungen, einschließlich Abfällen und Schrott	2 959	2 275	+5,2	28 726	21 224	+0,6
649	Zinn und Zinnlegierungen, einschließlich Abfällen und Schrott	663	5 030	+141,1	4 360	28 051	+37,7
650	Zink und Zinklegierungen, einschließlich Abfällen und Schrott	21 957	19 046	+23,8	109 669	98 831	-4,2
656	radioaktive Elemente und radioaktive Isotope	124	4 872	-50,0	1 198	31 946	-64,6
659	unedle Metalle, a. n. g.	4 747	17 961	+171,5	26 344	87 171	+45,8
661	Fettsäuren, Paraffin, Vaseline und Wachse	12 006	9 086	+8,5	73 760	51 884	-21,9
665	Koks und Schwelkoks aus Steinkohle oder Braunkohle	430 127	92 075	+198,4	2 399 106	309 484	+50,9
667	Rückstände der Erdöl- und Steinkohlenteerdestillation	84 644	9 415	+85,9	494 130	50 974	+23,5
669	Mineralölzeugnisse	888 361	268 074	-28,3	6 991 135	1 958 730	-13,5

Noch: 9. Einfuhr nach Warengruppen und Warenuntergruppen

Gruppe Unter- gruppe	Warenbenennung	Juli 2004			Januar – Juli 2004		
		Menge	Wert		Menge	Wert	
		t	1 000 EUR	Verände- rung zum Vorjahres- monat %	t	1 000 EUR	Verände- rung zum Vorjahres- zeitraum %
	Noch: Gewerbliche Wirtschaft						
	Noch: Halbwaren						
671	Teer und Teerdestillationserzeugnisse	113 963	38 646	-10,8	721 748	233 957	+61,6
673	Düngemittel	94 019	12 668	+3,2	360 440	56 040	-8,2
679	chemische Halbwaren, a. n. g.	238 214	80 551	+6,9	1 543 893	516 805	+7,4
683	Gold für gewerbliche Zwecke	0	31	-82,1	0	253	-79,2
690	Halbwaren, a. n. g.	7 891	20 084	+18,2	56 081	170 980	+90,5
7 – 8	Fertigwaren	2 309 446	7 084 072	+1,0	16 045 074	49 353 733	+3,0
7	Fertigwaren, Vorerzeugnisse	1 456 727	1 478 145	+6,2	9 903 031	9 721 354	+6,5
701	Gewebe, Gewirke und Gestricke aus Seide, künstlichen oder synthetischen Fäden	2 949	19 386	+18,7	17 958	138 976	+2,3
702	Gewebe, Gewirke und Gestricke aus Chemiefasern	5 029	30 854	+29,8	26 985	216 190	+1,9
703	Gewebe, Gewirke und Gestricke aus Wolle oder anderen Tierhaaren	422	8 353	+6,8	2 680	56 093	+9,0
704	Gewebe, Gewirke und Gestricke aus Baumwolle	3 066	21 811	-21,9	21 436	159 657	-13,8
705	Gewebe, Gewirke und Gestricke aus Flachs, Hanf, Jute, Hartfasern und dgl.	445	1 788	+66,9	3 356	23 410	+38,6
706	Leder	534	6 149	-10,3	4 398	51 836	-16,7
707	Pelzfelle, gegerbt oder zugerichtet	1	106	-2,5	13	827	-55,2
708	Papier und Pappe	177 443	140 560	+2,2	1 172 300	933 132	+2,6
709	Sperrholz, Span- und Faserplatten, Furnierblätter und dgl.	43 008	22 653	+16,9	298 853	148 485	-3,2
711	Glas	23 584	11 977	-49,6	234 929	159 852	+6,2
732	Kunststoffe	156 699	184 099	+0,7	1 130 626	1 286 517	+0,5
734	Farben, Lacke und Kitte	27 684	79 434	+3,8	182 494	516 163	-7,0
736	Dextrine, Gelatine und Leime	12 462	18 148	-3,3	95 013	134 397	+14,4
738	Sprengstoffe, Schiessbedarf und Zündwaren	1 100	2 419	-0,7	5 620	13 747	-4,7
740	pharmazeutische Grundstoffe	10 959	70 027	+29,0	48 062	492 801	+15,5
749	chemische Vorerzeugnisse, a. n. g.	192 211	195 183	+1,0	1 400 744	1 283 843	-2,9
751	Rohre aus Eisen oder Stahl	70 605	82 380	-	513 783	533 624	+8,7
753	Stäbe und Profile aus Eisen oder Stahl	166 101	111 461	+24,3	1 063 542	649 568	+25,7
755	Blech aus Eisen oder Stahl	405 989	266 329	+5,9	2 860 373	1 779 786	+29,1
757	Draht aus Eisen oder Stahl	104 253	65 732	+20,9	526 288	327 694	+7,6
759	Eisenbahnoberbaumaterial	9 744	6 128	+17,4	49 899	30 910	-21,5
771	Halbzeuge aus Kupfer und Kupferlegierungen	15 622	38 788	+56,1	76 310	212 771	+11,6
772	Halbzeuge aus Aluminium	24 247	68 181	-7,2	151 171	425 501	-14,1
779	Halbzeuge aus unedlen Metallen, a. n. g.	2 357	23 341	+54,0	14 364	122 071	+30,0
781	Halbzeuge aus Edelmetallen	1	2 101	+19,0	8	16 543	+9,5
790	Vorerzeugnisse, a. n. g.	214	758	-33,8	1 826	6 961	-21,4
8	Fertigwaren, Enderzeugnisse	852 719	5 605 927	-0,3	6 142 042	39 632 379	+2,1
801	Bekleidung aus Gewirken oder Gestricken aus Seide oder Chemiefasern	4 511	88 389	-6,7	22 265	473 459	-8,0
802	Bekleidung aus Gewirken oder Gestricken aus Wolle oder anderen Tierhaaren	452	16 152	-12,4	1 245	43 512	-6,2
803	Bekleidung aus Gewirken oder Gestricken aus Baumwolle	9 019	126 396	-11,0	61 736	917 833	+1,6
804	Bekleidung aus Seide oder Chemiefasern, ausgenommen aus Gewirken oder Gestricken	5 762	115 127	-10,3	34 489	769 862	-6,5
805	Bekleidung aus Wolle und anderen Tierhaaren, ausgenommen aus Gewirken oder Gestricken	681	26 747	-3,7	2 348	93 358	-9,8
806	Bekleidung aus Baumwolle, ausgenommen aus Gewirken oder Gestricken	6 751	136 470	-12,9	47 477	956 280	-6,7
807	Bekleidung aus Flachs, Hanf und dgl.	484	7 093	-15,7	4 299	93 876	+2,7
808	Kopfbedeckungen	400	5 639	+22,9	2 069	35 764	+14,8
809	Textilerzeugnisse, a. n. g.	25 200	116 685	+5,4	184 410	862 649	+2,4
810	Pelzwaren	33	1 570	+55,8	74	3 402	-14,9
811	Schuhe	6 285	85 168	-19,0	41 784	548 381	-8,5
812	Lederwaren und Lederbekleidung (ausgenommen Schuhe)	4 230	37 669	-7,1	28 029	225 089	-15,3
813	Papierwaren	19 559	42 460	-34,2	158 360	324 562	-30,2
814	Druckerzeugnisse	8 307	27 156	+2,3	52 721	192 500	+3,8
815	Holzwaren (ohne Möbel)	32 983	26 116	-23,5	346 159	223 627	-11,4
816	Kautschukwaren	19 869	71 854	+14,4	115 449	448 266	+6,1
817	Waren aus Stein	17 558	13 031	+25,9	88 538	76 596	+10,1

Noch: 9. Einfuhr nach Warengruppen und Warenuntergruppen

Gruppe Unter- gruppe	Warenbenennung	Juli 2004			Januar – Juli 2004		
		Menge	Wert		Menge	Wert	
		t	1 000 EUR	Verände- rung zum Vorjahres- monat %	t	1 000 EUR	Verände- rung zum Vorjahres- zeitraum %
	Noch: Gewerbliche Wirtschaft						
	Noch: Fertigwaren, Enderzeugnisse						
818	keramische Erzeugnisse, ohne Baukeramik	13 293	21 803	+10,9	100 747	147 155	-7,1
819	Glaswaren	18 659	31 827	-11,6	138 955	234 228	-8,6
820	Werkzeuge, Schneidwaren und Essbestecke aus unedlen Metallen	6 911	58 356	+1,3	50 351	423 493	+2,7
823	Waren aus Kupfer und Kupferlegierungen	1 002	4 775	+43,4	4 049	23 192	+8,8
829	Eisen-, Blech- und Metallwaren, a. n. g.	113 571	264 357	+9,4	808 633	1 727 140	+7,1
831	Waren aus Wachs oder Fetten	6 734	11 070	-23,7	55 680	90 261	+7,7
832	Waren aus Kunststoffen	57 505	181 706	-2,2	409 121	1 278 164	-1,4
833	fotochemische Erzeugnisse	2 342	27 793	+28,6	15 192	195 744	+7,8
834	pharmazeutische Erzeugnisse	2 323	124 702	+15,3	15 578	733 179	+3,3
835	Duftstoffe und Körperpflegemittel	9 043	41 909	-7,3	61 902	289 297	-1,9
839	chemische Enderzeugnisse, a. n. g.	76 121	125 617	+9,5	501 836	765 483	+2,8
841	Kraftmaschinen (ohne Motoren für Ackerschlepper, Luft- und Straßenfahrzeuge)	1 311	22 453	+12,4	10 464	175 925	-10,0
842	Pumpen und Kompressoren	3 980	55 776	+22,8	27 885	313 476	+18,0
843	Armaturen	5 500	47 368	+2,0	34 579	333 937	+13,1
844	Lager, Getriebe, Zahnräder und Antriebs Elemente	10 832	68 783	-13,3	69 577	459 763	-8,9
845	Hebezeuge und Fördermittel	5 399	22 962	+17,2	40 741	176 321	+16,1
846	landwirtschaftliche Maschinen (einschließlich Ackerschleppern)	3 246	16 698	-10,2	36 125	173 169	-1,7
847	Maschinen für das Textil-, Bekleidungs- und Ledergewerbe	2 314	22 194	-24,3	13 893	146 609	-19,8
848	Maschinen für das Ernährungsgewerbe und die Tabakverarbeitung	397	5 472	-32,9	3 910	49 375	+17,4
849	Bergwerks-, Bau- und Baustoffmaschinen	10 702	35 684	+14,4	58 668	219 628	+10,1
850	Guss- und Walzwerkstechnik	1 571	6 478	+31,5	13 781	43 589	+7,7
851	Maschinen für die Be- und Verarbeitung von Kautschuk oder Kunststoffen	481	6 732	-47,7	5 048	70 543	-9,9
852	Werkzeugmaschinen	7 545	65 437	+29,5	46 614	411 426	+5,6
853	Büromaschinen und automatische Datenverarbeitungsmaschinen	10 080	419 944	+3,5	86 169	3 286 087	+2,5
854	Maschinen für das Papier- und Druckgewerbe	1 891	26 704	+21,1	11 382	139 773	-6,0
859	Maschinen, a. n. g.	19 028	163 698	+6,2	104 789	1 067 476	+8,8
860	Sportgeräte	2 176	7 834	-42,6	24 838	89 721	-2,3
861	Geräte zur Elektrizitätserzeugung und -verteilung	29 909	248 555	-2,0	180 460	1 728 375	-6,0
862	elektrische Lampen und Leuchten	7 168	43 076	-4,8	47 738	294 241	-4,0
863	nachrichtentechnische Geräte und Einrichtungen	1 743	270 455	+5,0	14 247	2 043 019	+22,2
864	Rundfunk- und Fernsehgeräte, phono- und videotechnische Geräte	5 385	143 221	-10,1	49 497	1 120 140	-12,4
865	elektronische Bauelemente	1 848	204 697	+23,6	8 868	1 341 203	-3,7
869	elektrotechnische Erzeugnisse, a. n. g.	20 691	156 744	+25,1	143 042	1 119 291	+16,5
871	medizinische Geräte und orthopädische Vorrichtungen	1 150	76 268	+18,3	9 611	542 127	+4,7
872	mess-, steuerungs- und regelungstechnische Erzeugnisse	1 434	83 505	+25,6	9 086	503 160	+3,2
873	optische und fotografische Geräte	464	34 193	+48,3	3 890	220 777	-3,6
874	Uhren	181	10 146	+80,1	1 353	65 827	-14,2
875	Möbel	57 998	122 999	-2,7	515 218	1 158 219	+0,7
876	Musikinstrumente	178	1 787	+15,9	1 209	12 306	-3,4
877	Spielwaren	4 259	40 649	-8,1	33 023	286 671	-18,5
878	Schmuckwaren, Gold- und Silberschmiedewaren	11	8 397	+48,3	81	59 078	+3,7
881	Schienenfahrzeuge	7 888	34 646	+33,8	53 788	223 370	+30,3
882	Wasserfahrzeuge	171	1 950	+30,5	2 005	14 605	-52,2
883	Luftfahrzeuge	61	15 789	+39,4	411	184 572	-24,2
884	Fahrgestelle, Karosserien, Motoren, Teile und Zubehör für Kraftfahrzeuge u. dgl.	61 526	289 938	-2,2	395 770	1 933 081	+3,7
885	Personenkraftwagen und Wohnmobile	58 241	671 008	-5,4	434 231	4 814 211	+12,6
886	Busse	116	782	+282,2	761	7 973	-24,8
887	Lastkraftwagen und Spezialfahrzeuge	11 041	84 481	-10,1	78 792	579 051	-5,4
888	Fahrräder	2 302	15 514	-38,3	24 870	165 101	-9,4
889	Fahrzeuge, a. n. g.	7 778	24 706	+5,3	81 642	232 054	+19,1
891	vollständige Fabrikationsanlagen	5 429	95 434	-30,5	37 444	765 592	-8,6
896	Enderzeugnisse, a. n. g.	9 705	95 132	-9,6	73 044	865 170	+25,8
	Außerdem:						
9	Ersatzlieferungen und nicht aufgliederbares Intrahandlungsergebnis	1 715 541	1 001 830	+16,6	10 056 136	6 498 528	+8,6
	Einfuhr insgesamt	17 538 553	11 314 767	+8,2	107 963 458	77 204 115	+2,7

10. Einfuhr nach Güterabteilungen*)

Güter- abteilung	Güterbezeichnung	Juli 2004			Januar – Juli 2004		
		Menge	Wert		Menge	Wert	
		t	1 000 EUR	Veränderung zum Vorjahres- monat %	t	1 000 EUR	Veränderung zum Vorjahres- zeitraum %
01	Erzeugnisse der Landwirtschaft, gewerblichen Jagd	622 051	340 737	+19,9	3 465 838	2 407 068	+2,8
02	Forstwirtschaftliche Erzeugnisse	23 050	6 909	+75,8	175 844	52 063	-11,1
05	Fische und Fischereierzeugnisse	836	3 715	-5,5	6 782	29 847	-24,2
10	Kohle und Torf	1 297 185	72 257	+133,2	6 053 269	299 055	+81,8
11	Erdöl und Erdgas	4 208 930	823 613	+57,6	33 788 109	6 191 615	-7,0
12	Uran- und Thoriumerze	-	-	-	-	-	-
13	Erze	3 414 298	136 061	+192,6	12 362 306	514 684	+61,1
14	Steine und Erden, sonstige Bergbauerzeugnisse	443 093	26 137	+4,3	3 214 489	166 584	-0,6
15	Erzeugnisse des Ernährungsgewerbes	685 877	575 248	-5,1	4 569 313	4 159 071	-4,6
16	Tabakerzeugnisse	829	8 805	+17,4	4 788	42 928	-26,2
17	Textilien	49 111	329 118	-2,5	337 903	2 089 054	-2,0
18	Bekleidung	22 717	425 843	-11,0	153 657	2 967 082	-4,3
19	Leder und Lederwaren	9 952	113 641	-14,5	68 995	757 088	-9,0
20	Holz und Holzwaren, Kork und Korkwaren, Flecht- und Korbmacherwaren (ohne Möbel)	133 450	66 756	-5,6	1 112 107	498 675	-7,3
21	Papier	329 837	223 878	-3,1	2 089 970	1 492 296	-5,9
22	Verlags- und Druckerzeugnisse	10 772	37 947	+3,0	66 670	268 322	+0,4
23	Kokereierzeugnisse, Mineralölerzeugnisse, Spalt- und Brutstoffe	1 416 827	377 137	-10,8	9 952 005	2 364 583	-9,9
24	Chemische Erzeugnisse	887 608	1 062 524	+4,6	5 791 243	6 962 621	+2,6
25	Gummi- und Kunststoffwaren	83 457	271 316	+3,4	556 126	1 821 545	+0,6
26	Glas, Keramik, bearbeitete Steine und Erden	253 623	139 698	-3,6	1 514 017	974 476	-1,4
27	Eisen- und Stahlerzeugnisse, NE-Metalle und -erzeugnisse	1 424 323	1 202 891	+30,5	8 957 410	7 193 205	+17,3
28	Metallerzeugnisse	119 853	310 396	+7,4	847 478	2 068 826	+6,2
29	Maschinen	93 111	649 593	+5,2	609 579	4 380 674	+4,0
30	Büromaschinen, Datenverarbeitungsgeräte und -einrichtungen	10 080	419 944	+3,5	86 169	3 286 099	+2,5
31	Geräte der Elektrizitätserzeugung und -verteilung u. Ä.	41 667	384 853	+5,4	258 275	2 673 086	+0,2
32	Nachrichtentechnik, Rundfunk- und Fernsehgeräte sowie elektronische Bauelemente	8 976	618 373	+6,2	72 613	4 504 362	+3,7
33	Medizin-, mess-, steuerungs-, regelungstechnische und optische Erzeugnisse; Uhren	3 230	204 112	+27,9	23 940	1 331 891	+1,6
34	Kraftwagen und Kraftwagenteile	136 037	1 052 461	-5,3	983 532	7 454 257	+8,5
35	Sonstige Fahrzeuge	12 253	76 717	+10,3	85 093	651 373	-2,6
36	Möbel, Schmuck, Musikinstrumente, Sportgeräte, Spielwaren und sonstige Erzeugnisse	71 945	213 437	-6,1	629 014	1 853 998	-2,5
40	Energie	0	14 534	+37,9	0	125 581	+165,0
98	Sonstige Waren ¹⁾	1 723 575	1 126 117	+9,1	10 126 922	7 622 109	+8,6
	Einfuhr insgesamt	17 538 553	11 314 767	+8,2	107 963 458	77 204 115	+2,7

*) nach dem Güterverzeichnis für die Produktionsstatistiken, Stand: 1. 1. 2002 – 1) einschl. Zuschätzungen für Befreiungen und Waren, die nicht zugeordnet werden konnten

11. Einfuhr nach Ländergruppen und ausgewählten Ländern*)

Länder- schlüssel	Ländergruppe Ursprungsland	Juli 2004			Januar – Juli 2004		
		Mill. EUR	Veränderung zum Vorjahres- monat %	Anteil %	Mill. EUR	Veränderung zum Vorjahres- monat %	Anteil %
	EU - Länder	7 045	+1,0	62,3	49 982	+2,5	64,7
001	Frankreich	966	+3,7	8,5	6 365	+3,5	8,2
003	Niederlande	1 347	-5,0	11,9	10 700	-3,9	13,9
005	Italien	658	+5,6	5,8	4 352	+2,7	5,6
006	Vereinigtes Königreich	820	+15,1	7,2	5 453	+6,9	7,1
007	Irland	83	-54,7	0,7	769	-16,1	1,0
008	Dänemark	134	-8,6	1,2	1 251	-21,4	1,6
009	Griechenland	36	+8,5	0,3	223	-12,0	0,3
010	Portugal	95	+1,2	0,8	546	+7,7	0,7
011	Spanien	462	+18,2	4,1	2 887	+9,8	3,7
013	Schweden	203	-2,0	1,8	1 741	+12,0	2,3
014	Finnland	151	+21,9	1,3	808	-1,9	1,0
015	Österreich	357	+18,3	3,2	2 613	+29,7	3,4
017	Belgien	876	-4,4	7,7	6 083	+1,9	7,9
018	Luxemburg	64	+40,8	0,6	380	+22,5	0,5
046	Malta	3	+14,9	-	22	-1,8	-
053	Estland	14	-58,8	0,1	104	+12,8	0,1
054	Lettland	9	-36,1	0,1	67	-12,3	0,1
055	Litauen	15	-28,7	0,1	139	-7,9	0,2
060	Polen	290	-9,9	2,6	2 154	-0,4	2,8
061	Tschechische Republik	196	-5,9	1,7	1 382	+0,2	1,8
063	Slowakei	46	-11,7	0,4	387	-6,4	0,5
064	Ungarn	177	+8,0	1,6	1 302	+29,9	1,7
091	Slowenien	40	+30,0	0,4	249	+4,5	0,3
600	Zypern	3	+483,8	-	7	-70,5	-
	EFTA - Länder	690	+57,4	6,1	4 138	-13,4	5,4
024	Island	8	x	0,1	55	-8,8	0,1
028	Norwegen	427	+140,4	3,8	2 399	-22,6	3,1
037	Liechtenstein	8	-19,5	0,1	53	-10,1	0,1
039	Schweiz	247	-1,3	2,2	1 631	+4,4	2,1
	NAFTA - Länder	498	+20,0	4,4	3 020	-12,9	3,9
400	Vereinigte Staaten	385	+9,7	3,4	2 459	-12,8	3,2
404	Kanada	97	+116,5	0,9	464	-10,0	0,6
412	Mexiko	16	-15,1	0,1	97	-26,8	0,1
	MERCOSUR - Länder¹⁾	120	+43,4	1,1	649	+10,1	0,8
	ASEAN - Länder¹⁾	280	+2,6	2,5	1 917	-0,2	2,5
	Übrige Länder	2 682	+18,1	23,7	17 498	+11,9	22,7
	darunter						
052	Türkei	190	+0,4	1,7	1 298	+2,8	1,7
720	Volksrepublik China	755	+26,5	6,7	4 812	+12,8	6,2
732	Japan	665	+9,4	5,9	4 396	+15,1	5,7
	Einfuhr insgesamt	11 315	+8,2	100	77 204	+2,7	100

*) Anmerkung siehe Seite 6 – 1) Beschreibung siehe Länderverzeichnis für die Außenhandelsstatistik auf Seite 40 ff.

12. Einfuhr nach Erdteilen und Ursprungsländern*)

Länder- schlüssel	Erdteil Ursprungsland	Juli 2004			Januar – Juli 2004		
		Menge	Wert		Menge	Wert	
		t	1 000 EUR	Veränderung zum Vorjahres- monat %	t	1 000 EUR	Veränderung zum Vorjahres- zeitraum %
	Europa	12 107 161	8 297 489	+5,5	83 402 046	57 839 068	+1,9
	EU-Länder	9 110 079	7 044 847	+1,0	64 218 214	49 982 116	+2,5
001	Frankreich	777 469	965 731	+3,7	4 664 467	6 365 132	+3,5
003	Niederlande	3 214 909	1 347 419	-5,0	25 447 279	10 699 951	-3,9
005	Italien	359 777	658 119	+5,6	2 156 745	4 351 705	+2,7
006	Vereinigtes Königreich	1 199 044	820 094	+15,1	8 372 219	5 452 725	+6,9
007	Irland	44 736	83 364	-54,7	464 441	768 756	-16,1
008	Dänemark	265 850	134 082	-8,6	2 087 570	1 251 197	-21,4
009	Griechenland	93 070	35 589	+8,5	299 384	222 971	-12,0
010	Portugal	25 002	94 957	+1,2	139 833	545 767	+7,7
011	Spanien	246 672	461 796	+18,2	1 648 689	2 887 393	+9,8
013	Schweden	211 036	202 628	-2,0	1 584 062	1 740 633	+12,0
014	Finnland	125 861	151 085	+21,9	754 666	808 465	-1,9
015	Österreich	263 884	356 543	+18,3	4 514 673	2 612 935	+29,7
017	Belgien	1 041 760	876 361	-4,4	6 575 022	6 083 278	+1,9
018	Luxemburg	83 918	64 043	+40,8	508 344	379 615	+22,5
046	Malta	796	3 375	+14,9	2 923	21 781	-1,8
053	Estland	6 796	14 019	-58,8	174 200	104 225	+12,8
054	Lettland	16 006	9 340	-36,1	117 663	67 037	-12,3
055	Litauen	8 111	14 548	-28,7	92 900	138 636	-7,9
060	Polen	735 483	289 530	-9,9	2 876 620	2 153 811	-0,4
061	Tschechische Republik	146 654	195 719	-5,9	935 347	1 381 735	+0,2
063	Slowakei	24 831	46 232	-11,7	223 530	386 845	-6,4
064	Ungarn	203 715	177 495	+8,0	478 129	1 301 636	+29,9
091	Slowenien	12 442	40 193	+30,0	92 232	248 726	+4,5
600	Zypern	2 259	2 584	+483,8	7 277	7 158	-70,5
	übrige Länder Europas	2 997 082	1 252 642	+41,5	19 183 832	7 856 953	-1,6
024	Island	5 522	7 600	x	35 597	55 048	-8,8
028	Norwegen	2 068 191	427 017	+140,4	11 903 072	2 398 533	-22,6
037	Liechtenstein	1 372	8 118	-19,5	8 654	53 322	-10,1
039	Schweiz	63 179	247 025	-1,3	459 839	1 630 745	+4,4
041	Färöer	21	133	-27,9	172	1 080	+314,6
043	Andorra	2	4	-97,3	14	1 769	+145,5
044	Gibraltar	224	2 554	+157,2	779	8 935	+210,4
045	Vatikanstadt	0	62	x	103	345	+296,4
047	San Marino	27	380	+116,9	152	2 050	+43,5
052	Türkei	52 501	190 116	+0,4	350 862	1 298 156	+2,8
066	Rumänien	19 624	69 424	-2,1	124 418	449 379	+3,1
068	Bulgarien	4 358	25 611	+39,6	43 136	143 460	+16,2
070	Albanien	1	6	-57,1	408	1 050	+40,4
072	Ukraine	28 098	26 491	+44,1	184 672	155 035	+33,0
073	Belarus	11 443	5 864	-6,5	94 579	43 545	+2,9
074	Republik Moldau	737	3 225	+16,2	4 635	25 076	+57,9
075	Russische Föderation	722 976	207 809	+78,6	5 854 361	1 399 339	+35,3
092	Kroatien	5 594	10 227	+22,3	29 548	59 326	+14,1
093	Bosnien und Herzegowina	2 413	4 735	+18,1	16 011	33 146	+30,9
094	Serbien und Montenegro	9 501	6 891	+85,1	59 228	39 956	+35,6
096	Mazedonien	1 300	9 349	+30,7	13 593	57 658	+3,5
	Afrika	335 469	121 121	+8,1	2 296 536	748 663	-6,9
	Nordafrika	29 300	38 803	-13,2	430 107	303 664	-7,5
020	Ceuta	0	1	x	163	145	x
023	Melilla	-	-	-	2	4	x
204	Marokko	9 693	11 942	+61,4	24 533	52 667	-5,5
208	Algerien	280	2 098	-85,8	161 702	45 944	-13,0
212	Tunesien	1 397	15 017	+12,5	7 659	111 285	-10,9
216	Libysch-Arabische Dschamahirija	3 723	993	x	47 511	12 240	-47,3
220	Ägypten	14 207	8 752	-4,5	188 538	81 380	+13,9
	Westafrika	117 625	6 493	-66,0	551 913	30 887	-66,3
228	Mauretanien	114 047	3 453	+0,5	533 342	14 838	+62,7
232	Mali	102	137	x	383	491	+259,8
236	Burkina Faso	-	-	-100,0	42	45	-31,9
240	Niger	6	16	x	50	32	-32,4
247	Kap Verde	-	-	-	16	60	+67,6
248	Senegal	12	55	-33,6	240	883	+40,0

*) Anmerkung siehe Seite 6

Noch: 12. Einfuhr nach Erdteilen und Ursprungsländern*)

Länder- schlüssel	Erdteil Ursprungsland	Juli 2004			Januar – Juli 2004		
		Menge	Wert		Menge	Wert	
		t	1 000 EUR	Veränderung zum Vorjahres- monat %	t	1 000 EUR	Veränderung zum Vorjahres- zeitraum %
	noch: Westafrika						
252	Gambia	–	–	–100,0	6	12	–62,5
257	Guinea-Bissau	–	–	–	–	–	–
260	Guinea	19	42	x	166	203	x
264	Sierra Leone	148	624	+413,3	467	1 506	+181,7
268	Liberia	4	44	+422,4	12	279	–57,8
272	Côte d'Ivoire	929	783	–55,2	7 467	6 181	–18,3
276	Ghana	948	946	+4,2	3 894	3 642	–46,9
280	Togo	26	45	+414,5	158	206	+74,1
284	Benin	17	28	x	179	240	+17,4
288	Nigeria	1 367	320	–97,5	5 492	2 268	–96,5
	Zentral-, Ost- und Südafrika	188 545	75 825	+57,1	1 314 515	414 112	+7,6
224	Sudan	331	330	–36,8	1 533	1 230	–15,6
244	Tschad	–	–	–100,0	344	419	–7,3
302	Kamerun	1 384	1 122	+473,8	5 470	4 762	–15,7
306	Zentralafrikanische Republik	92	118	+39,5	348	439	+6,1
310	Äquatorialguinea	–	–	–	18	6	–96,6
311	Sao Tome und Principe	–	–	–	0	3	–99,2
314	Gabun	298	178	–9,2	1 426	843	+8,4
318	Republik Kongo	163	111	+50,4	1 251	963	+39,1
322	Demokratische Republik Kongo	1	8	–87,3	1 242	831	+170,7
324	Ruanda	–	–	–100,0	22	18	+65,0
328	Burundi	82	69	+97,8	359	301	–44,7
329	St. Helena	–	–	–	–	–	–100,0
330	Angola	–	–	–100,0	1	47	–57,9
334	Äthiopien	40	98	–13,2	486	1 112	–14,6
336	Eritrea	1	6	+103,5	133	111	+5,6
338	Dschibuti	3	2	x	6	4	–88,4
342	Somalia	–	–	–	0	3	–75,8
346	Kenia	453	1 344	+95,3	3 444	8 280	–11,0
350	Uganda	3	6	+348,9	66	135	–56,5
352	Vereinigte Republik Tansania	110	144	+32,6	527	822	–30,3
355	Seychellen	91	268	+51,0	358	1 216	–19,9
357	Britisches Territorium im Indischen Ozean	0	3	x	0	3	x
366	Mosambik	3 111	4 670	x	11 178	16 489	+7,0
370	Madagaskar	110	265	–84,5	994	3 129	–3,4
373	Mauritius	10	364	+89,0	269	3 098	–17,5
375	Komoren	–	–	–	–	–	–100,0
377	Mayotte	–	–	–	0	4	x
378	Sambia	171	369	–24,5	1 173	2 761	+39,3
382	Simbabwe	118	259	–69,3	13 704	10 647	–14,0
386	Malawi	–	–	–100,0	71	230	–43,8
388	Südafrika	181 844	65 962	+60,1	1 269 066	354 387	+11,7
389	Namibia	1	22	–96,4	479	1 302	–52,1
391	Botsuana	–	–	–100,0	0	6	–99,7
393	Swasiland	130	107	–25,6	549	507	–7,4
395	Lesotho	–	–	–	0	2	x
	Amerika	3 821 951	706 057	+33,1	14 501 601	4 158 532	–4,5
	Nordamerika	1 653 482	481 735	+21,7	5 404 073	2 923 408	–12,4
400	Vereinigte Staaten	186 872	385 200	+9,7	1 198 587	2 459 495	–12,8
404	Kanada	1 466 609	96 535	+116,5	4 205 463	463 778	–10,0
406	Grönland	–	–	–	23	136	–38,7
408	St. Pierre und Miquelon	–	–	–	–	–	–
	Mittel- und Südamerika	2 168 469	224 322	+66,5	9 097 528	1 235 123	+21,6
412	Mexiko	3 191	16 393	–15,1	16 916	96 962	–26,8
413	Bermuda	–	–	–	0	4	–62,5
416	Guatemala	379	531	+173,1	2 129	3 966	–16,4
421	Belize	64	29	–61,4	434	213	–69,6
424	Honduras	342	550	+125,2	2 984	2 922	–15,5
428	El Salvador	226	374	+0,6	918	1 584	–3,0
432	Nicaragua	1 398	256	+39,3	1 575	1 245	+74,1
436	Costa Rica	4 390	4 694	+129,6	31 022	25 780	+28,2

*) Anmerkung siehe Seite 6

Noch: 12. Einfuhr nach Erdteilen und Ursprungsländern*)

Länder- schlüssel	Erdteil Ursprungsland	Juli 2004			Januar – Juli 2004		
		Menge	Wert		Menge	Wert	
		t	1 000 EUR	Veränderung zum Vorjahres- monat %	t	1 000 EUR	Veränderung zum Vorjahres- zeitraum %
	noch: Mittel- und Südamerika						
442	Panama	613	561	x	2 972	2 878	+315,2
446	Anguilla	0	2	x	16	259	x
448	Kuba	373	225	+35,5	1 359	1 129	-22,6
449	St. Kitts und Nevis	0	42	x	0	42	+274,0
452	Haiti	3	5	x	289	200	+56,1
453	Bahamas	-	-	-	2	6	-94,5
454	Turks- und Caicosinseln	-	-	-	-	-	-
456	Dominikanische Republik	576	791	+62,0	4 120	5 670	+30,9
457	Amerikanische Jungfernseln	-	-	-	12	20	+143,7
459	Antigua und Barbuda	-	-	-	3	1	-99,2
460	Dominica	-	-	-	0	1	+5,4
463	Kaimaninseln	-	-	-100,0	0	51	-50,1
464	Jamaika	31 604	6 781	+169,6	217 458	42 001	+1,3
465	St. Lucia	-	-	-	-	-	-
467	St. Vincent und die Grenadinen	-	-	-	0	2	-97,5
468	Britische Jungfernseln	0	8	-57,2	14	136	+67,2
469	Barbados	0	5	-66,5	7	251	+171,0
470	Montserrat	-	-	-	-	-	-100,0
472	Trinidad und Tobago	24	14	-80,6	188	1 808	+449,1
473	Grenada	2	11	-24,8	28	168	-33,3
474	Aruba	-	-	-	1	15	x
478	Niederländische Antillen	25	10	-75,3	51	29	-83,2
480	Kolumbien	166 401	9 845	+61,5	1 194 095	68 948	+77,7
484	Venezuela	163 229	27 503	+277,7	509 653	128 051	+83,4
488	Guyana	-	-	-100,0	1	29	-98,9
492	Suriname	350	83	-4,0	534	172	-59,4
500	Ecuador	3 598	3 056	+56,1	20 821	21 001	+19,3
504	Peru	484	1 821	+87,5	19 914	25 018	+117,0
508	Brasilien	1 729 680	98 035	+42,8	6 752 212	526 541	+15,1
512	Chile	18 799	30 647	+255,7	94 608	154 252	+120,2
516	Bolivien	54	102	-24,8	311	764	-39,5
520	Paraguay	581	228	x	2 254	947	+131,9
524	Uruguay	839	1 027	+82,9	1 956	3 764	+12,1
528	Argentinien	41 242	20 686	+43,0	218 669	118 213	-8,0
529	Falklandinseln	0	7	+380,7	2	81	x
	Asien	752 193	2 136 675	+11,4	4 662 766	14 137 808	+8,6
	Naher und Mittlerer Osten	189 922	59 539	-29,7	1 346 757	504 065	-4,6
604	Libanon	103	164	+22,7	806	1 600	+133,0
608	Arabische Republik Syrien	435	1 547	-89,6	2 203	10 559	-78,6
612	Irak	-	-	-	44	1 406	-86,2
616	Islamische Republik Iran	920	2 750	+22,9	7 754	22 465	+0,8
624	Israel	5 444	15 507	+42,5	38 193	131 631	+15,5
625	Besetzte palästinensische Gebiete	-	-	-	53	58	-80,5
628	Jordanien	1	1	-98,5	295	430	-65,1
632	Saudi-Arabien	182 086	36 573	-31,2	1 272 195	246 401	-20,5
636	Kuwait	224	154	-47,0	17 586	4 558	+208,4
640	Bahrain	172	409	-9,4	2 362	7 657	+260,5
644	Katar	0	10	+291,9	55	1 621	x
647	Vereinigte Arabische Emirate	528	2 384	+4,7	3 977	74 913	+365,1
649	Oman	10	42	-76,5	1 232	762	+29,9
653	Jemen	-	-	-100,0	2	3	-97,6
	übrige Länder Asiens	562 271	2 077 136	+13,3	3 316 008	13 633 743	+9,2
076	Georgien	16	76	-37,6	236	1 019	-86,9
077	Armenien	27	72	+62,8	112	480	-30,7
078	Aserbaidschan	44	46	+230,2	58 667	4 326	x
079	Kasachstan	27 851	10 309	+370,3	219 892	55 112	+75,1
080	Turkmenistan	24	31	-72,8	95	180	-71,1
081	Usbekistan	304	1 373	+92,7	2 552	6 715	+46,3
082	Tadschikistan	313	410	+395,7	1 855	2 672	+20,8
083	Kirgisistan	153	583	x	453	1 070	+185,7
626	Timor-Leste	-	-	-	54	8	-54,6
660	Afghanistan	0	13	+189,5	27	111	-24,7
662	Pakistan	2 405	16 270	-3,1	19 829	112 230	-4,8
664	Indien	25 928	69 546	+23,4	165 807	449 586	+2,8
666	Bangladesch	4 049	32 096	+21,9	25 705	197 705	+30,2
667	Malediven	4	19	+319,4	29	132	+146,8
669	Sri Lanka	1 599	6 057	-39,0	11 194	44 040	-6,0

*) Anmerkung siehe Seite 6

Noch: 12. Einfuhr nach Erdteilen und Ursprungsländern*)

Länder- schlüssel	Erdteil Ursprungsland	Juli 2004			Januar – Juli 2004		
		Menge	Wert		Menge	Wert	
		t	1 000 EUR	Veränderung zum Vorjahres- monat %	t	1 000 EUR	Veränderung zum Vorjahres- zeitraum %
	noch: übrige Länder Asiens						
672	Nepal	69	677	+22,8	372	3 682	-18,4
675	Bhutan	-	-	-	0	1	-49,3
676	Myanmar	340	4 063	-2,6	1 952	21 613	-3,0
680	Thailand	13 049	49 206	-2,4	96 413	385 177	+11,7
684	Demokratische Volksrepublik Laos	23	349	+31,4	291	2 163	-4,4
690	Vietnam	12 562	32 977	+1,6	64 761	204 328	+4,2
696	Kambodscha	624	6 911	+17,3	2 332	26 612	-4,7
700	Indonesien	58 127	74 554	+44,1	301 602	382 162	+1,1
701	Malaysia	24 055	47 337	-19,7	209 564	360 562	-15,3
703	Brunei Darussalam	1	34	-59,8	4	189	-23,2
706	Singapur	1 252	41 525	+13,5	18 971	267 494	-16,4
708	Philippinen	7 063	23 035	-28,5	88 288	266 499	+30,5
716	Mongolei	0	6	-98,2	0	7	-97,6
720	Volksrepublik China	317 952	754 657	+26,5	1 539 238	4 811 542	+12,8
724	Demokratische Volksrepublik Korea	207	800	+4,0	554	3 210	-27,1
728	Republik Korea	7 002	56 427	+16,6	48 754	446 620	+19,9
732	Japan	38 564	664 615	+9,4	306 261	4 395 741	+15,1
736	Taiwan	15 410	130 523	-0,3	104 642	856 113	-3,7
740	Hongkong	2 668	42 216	-18,1	21 452	249 787	-27,6
743	Macau	586	10 324	-6,4	4 050	74 856	+29,3
	Australien, Ozeanien und übrige Gebiete	521 768	53 212	+59,3	3 100 227	317 330	+32,5
800	Australien	514 658	42 268	+122,8	3 058 138	256 166	+50,8
801	Papua-Neuguinea	419	255	-76,9	11 268	4 820	-40,9
803	Nauru	-	-	-	1	3	-20,0
804	Neuseeland	6 683	10 580	-9,0	20 669	50 587	-7,6
806	Salomonen	0	1	-99,4	3 672	1 002	+120,6
807	Tuvalu	-	-	-100,0	0	1	-98,1
809	Neukaledonien	7	59	x	24	151	-78,4
811	Wallis und Futuna	-	-	-	-	-	-
812	Kiribati	-	-	-	40	14	x
813	Pitcairninnseln	-	-	-	0	3	+9,4
815	Fidschi	0	1	-97,2	1	8	-98,3
816	Vanuatu	0	10	+91,8	3 848	1 423	+119,8
817	Tonga	-	-	-100,0	-	-	-100,0
819	Samoa	-	-	-100,0	0	14	-95,6
820	Nördliche Marianen	-	-	-	0	1	-97,4
822	Französisch-Polynesien	0	18	-92,8	1 918	1 133	-6,5
823	Föderierte Staaten von Mikronesien	-	-	-	363	161	x
824	Marshallinseln	0	3	-78,4	0	29	+27,8
825	Palau	-	-	-	-	-	-
830	Amerikanisch - Samoa	-	-	-	0	1	x
831	Guam	0	1	x	25	38	x
832	Amerikanische Überseeinseln, kleinere	-	-	-	-	-	-
833	Kokosinseln (Keelinginseln)	-	-	-	21	114	x
834	Weihnachtsinsel	-	-	-	-	-	-
835	Heard und McDonaldinseln	-	-	-	3	3	x
836	Norfolkinsel	-	-	-	-	-	-100,0
837	Cookinseln	1	4	x	11	49	x
838	Niue	-	-	-	50	33	x
839	Tokelau	0	6	-95,1	49	132	-83,6
891	Antarktis	0	7	+147,2	17	734	x
892	Bouvetinsel	-	-	-	-	-	-
893	Südgeorgien und die Südlichen Sandwichinseln	-	-	-	1	16	-22,6
894	Französische Südgebiete	-	-	-100,0	106	693	-62,8
	Verschiedenes	11	214	-66,3	283	2 714	-27,6
950	Schiffs- und Luftfahrzeugbedarf	-	-	-	-	-	-
958	nicht ermittelte Länder	11	214	-66,3	283	2 714	-27,6
	Einfuhr insgesamt	17 538 553	11 314 767	+8,2	107 963 458	77 204 115	+2,7

*) Anmerkung siehe Seite 6

Anhang

Ländergruppen, Stand: Januar 2004**EU-Länder**

Belgien
 Dänemark
 Estland
 Finnland
 Frankreich
 Griechenland
 Irland
 Italien
 Lettland
 Litauen
 Luxemburg
 Malta
 Niederlande
 Österreich
 Polen
 Portugal
 Schweden
 Slowakei
 Slowenien
 Spanien
 Tschechische Republik
 Ungarn
 Vereinigtes Königreich
 Zypern

EFTA-Länder

Island
 Liechtenstein
 Norwegen
 Schweiz

NAFTA-Länder

Kanada
 Mexiko
 Vereinigte Staaten

MERCOSUR-Länder

Argentinien
 Brasilien
 Paraguay
 Uruguay

ASEAN-Länder

Brunei Darussalam
 Indonesien
 Kambodscha
 Laos, Demokratische Volksrepublik
 Malaysia
 Myanmar
 Philippinen
 Singapur
 Thailand
 Vietnam

Andere Länder

Ägypten
 Äquatorialguinea
 Äthiopien

Noch: Andere Länder

Afghanistan
 Albanien
 Algerien
 Amerikanisch - Samoa
 Amerikanische Jungferninseln
 Amerikanische Überseeinseln, kleinere
 Andorra
 Angola
 Anguilla
 Antarktis
 Antigua und Barbuda
 Arabische Republik Syrien
 Armenien
 Aruba
 Aserbajdschan
 Australien
 Bahamas
 Bahrain
 Bangladesch
 Barbados
 Belarus
 Belize
 Benin
 Bermuda
 Besetzte palästinensische Gebiete
 Bhutan
 Bolivien
 Bosnien und Herzegowina
 Botsuana
 Bouvetinsel
 Britische Jungferninseln
 Britisches Territorium im Indischen Ozean
 Bulgarien
 Burkina Faso
 Burundi
 Ceuta
 Chile
 China, Volksrepublik
 Cookinseln
 Costa Rica
 Côte d'Ivoire
 Dominica
 Dominikanische Republik
 Dschibuti
 Ecuador
 El Salvador
 Eritrea
 Falklandinseln
 Färöer
 Fidschi
 Französische Südgebiete
 Französisch-Polynesien
 Gabun
 Gambia
 Georgien
 Ghana
 Gibraltar
 Grenada
 Grönland
 Guam
 Guatemala
 Guinea
 Guinea-Bissau
 Guyana
 Haiti
 Heard und McDonaldinseln
 Honduras
 Hongkong

Noch: **Andere Länder**

Indien
 Irak
 Iran, Islamische Republik
 Israel
 Jamaika
 Japan
 Jemen
 Jordanien
 Kaimaninseln
 Kamerun
 Kap Verde
 Kasachstan
 Katar
 Kenia
 Kirgisistan
 Kiribati
 Kokosinseln (Keelinginseln)
 Kolumbien
 Komoren
 Kongo, Demokratische Republik
 Kongo, Republik
 Korea, Demokratische Volksrepublik
 Korea, Republik
 Kroatien
 Kuba
 Kuwait
 Lesotho
 Libanon
 Liberia
 Libysch-Arabische Dschamahirija
 Macau
 Madagaskar
 Malawi
 Malediven
 Mali
 Marokko
 Marshallinseln
 Mauretaniens
 Mauritius
 Mayotte
 Mazedonien
 Melilla
 Mikronesien, Föderierte Staaten
 Moldau, Republik
 Mongolei
 Montserrat
 Mosambik
 Namibia
 Nauru
 Nepal
 Neukaledonien
 Neuseeland
 Nicaragua
 Nicht ermittelte Länder
 Niederländische Antillen
 Niger
 Nigeria
 Niue
 Noch: Andere Länder
 Nördliche Marianen
 Norfolkinsel
 Oman
 Pakistan
 Palau
 Panama
 Papua-Neuguinea
 Peru
 Pitcairninseln
 Ruanda
 Rumänien
 Russische Föderation

Noch: **Andere Länder**

Salomonen
 Sambia
 Samoa
 San Marino
 Sao Tome und Principe
 Saudi - Arabien
 Schiffs- und Luftfahrzeugbedarf
 Senegal
 Serbien und Montenegro
 Seychellen
 Sierra Leone
 Simbabwe
 Somalia
 Sri Lanka
 St. Helena
 St. Kitts und Nevis
 St. Lucia
 St. Pierre und Miquelon
 St. Vincent und die Grenadinen
 Südafrika
 Sudan
 Südgeorgien und die Südlichen Sandwichinseln
 Suriname
 Swasiland
 Tadschikistan
 Taiwan
 Tansania, Vereinigte Republik
 Timor-Leste
 Togo
 Tokelau
 Tonga
 Trinidad und Tobago
 Tschad
 Tunesien
 Türkei
 Turkmenistan
 Turks- und Caicosinseln
 Tuvalu
 Uganda
 Ukraine
 Usbekistan
 Vanuatu
 Vatikanstadt
 Venezuela
 Vereinigte Arabische Emirate
 Wallis und Futuna
 Weihnachtsinsel
 Zentralafrikanische Republik

Veröffentlichungen

Veröffentlichungen aus den Fachbereichen Außenhandel, Beherbergung und Straßenverkehrsunfälle

Außenhandel Nordrhein-Westfalens, Ausfuhr und Einfuhr – Vorläufige Ergebnisse

Inhalt: Das Monatsheft enthält die vorläufigen Ergebnisse des grenzüberschreitenden Warenverkehrs Nordrhein-Westfalens mit den Ländern der Europäischen Union und den übrigen Ländern. Dargestellt wird die Aus- und Einfuhrmenge sowie der Warenwert und dessen prozentuale Veränderung zum Vorjahresmonat für die wichtigsten Warengruppen.

Bestell-Nr. G 31 3 2004*)

Preis: 2,30 EUR (Jahresbezugspreis: 23,00 EUR)

Fachliche Auskünfte zu diesen Veröffentlichungen erteilt Ihnen gerne Siegfried Saitzek und Michael Schumann unter Telefon-Nr. 0211 9449-5822 bzw. 0211 9449-5820

Gäste und Übernachtungen im Reiseverkehr Nordrhein-Westfalens

Inhalt: Das Heft enthält vorläufige Ergebnisse von Ankünften, Übernachtungen und Aufenthaltsdauer der Gäste in nordrhein-westfälischen Beherbergungsstätten sowie die Zahl der Beherbergungsstätten, Gästebetten und die prozentuale Kapazitätsauslastung gegliedert nach Bade-, Kur-, Erholungsorten und sonstigen Gemeinden, nach Betriebsarten, Regionaleinheiten, Reisegebieten und nach Herkunftsländern. Dargestellt wird die Anzahl, die prozentuale Veränderung gegenüber dem Vorjahresmonat sowie die durchschnittliche Aufenthaltsdauer in Tagen.

Bestell-Nr. G 41 3 2004*)

Preis: 5,10 EUR (Jahresbezugspreis: 51,00 EUR)

Fachliche Auskünfte zu diesen Veröffentlichungen erteilen Ihnen gerne Markus Sesterhenn und Ursula Kuroczik unter Telefon-Nr. 0211 9449-5514 bzw. 0211 9449-5445.

Straßenverkehrsunfälle in Nordrhein-Westfalen – Vorläufige Ergebnisse

Inhalt: Dieser monatliche Schnellbericht enthält die ersten vorläufigen Zahlen von Straßenverkehrsunfällen und der dabei verunglückten Personen für Nordrhein-Westfalen und für die Regierungsbezirke nach Unfallkategorien. Dargestellt werden die monatlichen und die kumulierten Unfallzahlen, die Vorjahreszahlen und die prozentuale Veränderung gegenüber den Vorjahreszeiträumen.

Bestell-Nr. H 11 3 2004*)

Preis: 1,30 EUR (Jahresbezugspreis: 13,00 EUR)

Straßenverkehrsunfälle in Nordrhein-Westfalen

Inhalt: Der Monatsbericht enthält Ergebnisse von Straßenverkehrsunfällen und dabei Verunglückten in Nordrhein-Westfalen nach Unfallkategorien, nach Straßen-, Unfallarten, Unfalltypen, nach Tagesdatum, Ortslage, Art der Verkehrsbeteiligung, Unfallursachen und nach Fehlverhalten der Fahrzeugführer sowie die Anzahl der Verunglückten nach der Schwere der Verletzung, Altersgruppen und Geschlecht. Dargestellt werden die monatlichen und die kumulierten Zahlen, die Vorjahresergebnisse und die prozentuale Veränderung gegenüber den Vorjahreszeiträumen. Auf Gemeindeebene sind Ergebnisse nach Ortslage und Unfallkategorien enthalten.

Bestell-Nr. H 12 3 2004*)

Preis: 4,40 EUR (Jahresbezugspreis: 44,00 EUR)

Fachliche Auskünfte zu diesen Veröffentlichungen erteilen Ihnen gerne Petra Focks und Jörg Möller unter Telefon-Nr. 0211 9449-5833 bzw. 0211 9449-5482.

*) Bei Bestellungen bitte gewünschten Monat / Vierteljahr angeben (01 = Januar; 02 = Februar usw. bzw. 41 = 1. Vierteljahr; 42 = 2. Vierteljahr usw.)