



**Vorbereitende Baustellenarbeiten, Hoch- und Tiefbau  
in Nordrhein-Westfalen**

**– Bauhauptgewerbe –**

**Mai 2003**

Herausgegeben vom  
Landesamt für Datenverarbeitung und Statistik Nordrhein-Westfalen  
Mauerstraße 51, 40476 Düsseldorf • Postfach 10 11 05, 40002 Düsseldorf  
Telefon 0211 9449-01 • Telefax 0211 442006  
Internet: <http://www.lds.nrw.de>  
E-Mail: [poststelle@lds.nrw.de](mailto:poststelle@lds.nrw.de)

Erschienen im August 2003

Preis dieser Ausgabe:  
3,10 EUR (Jahresbezugspreis 31,00 EUR)

© Landesamt für Datenverarbeitung und Statistik NRW, Düsseldorf, 2003  
Für nicht gewerbliche Zwecke sind Vervielfältigung und unentgeltliche Verbreitung, auch auszugsweise, mit Quellenangabe gestattet. Die Verbreitung, auch auszugsweise, über elektronische Systeme/Datenträger bedarf der vorherigen Zustimmung. Alle übrigen Rechte bleiben vorbehalten.

# Inhalt

	Seite
<b>Vorbemerkungen</b> .....	5
<b>Allgemeiner Überblick</b> .....	8
 <b>Ergebnisse der Betriebe von Unternehmen mit 20 und mehr Beschäftigten</b>	
 <b>Grafiken</b>	
Index des realen Auftragseingangs (Basis 1995 = 100) .....	12
Produktionsindex (Basis 1995 = 100) .....	14
 <b>Tabellenteil</b>	
1. Index des realen Auftragseingangs im Bauhauptgewerbe seit 1995 .....	16
2. Produktionsindex im Bauhauptgewerbe seit 1995 .....	18
3. Auftragseingang im Bauhauptgewerbe seit 1995 nach Bauarten und Auftraggebern .....	20
4. Auftragseingang im Bauhauptgewerbe nach Betriebsgrößenklassen und Bauarten .....	22
5. Auftragsbestand im Bauhauptgewerbe seit 2001 nach Bauarten .....	22
6. Betriebe, Beschäftigte, Bruttolohn- und -gehaltsumme sowie Gesamtumsatz im Bauhauptgewerbe seit 1995 .....	23
7. Geleistete Arbeitsstunden im Bauhauptgewerbe seit 1995 nach Bauarten .....	24
8. Baugewerblicher Umsatz im Bauhauptgewerbe seit 1995 nach Bauarten .....	26
9. Beschäftigte, Bruttolohn- und -gehaltsumme, geleistete Arbeitsstunden sowie Umsätze im Bauhauptgewerbe im Vergleich zum Vormonat und zum Vorjahresmonat nach Verwaltungsbezirken .....	28
10. Betriebe, Beschäftigte, Bruttolohn- und -gehaltsumme im Bauhauptgewerbe nach Verwaltungsbezirken .....	32
11. Geleistete Arbeitsstunden und baugewerblicher Umsatz im Bauhauptgewerbe nach Bauarten und Verwaltungsbezirken .....	36
 <b>Hochgerechnete Ergebnisse für alle Betriebe</b>	
 <b>Grafik</b>	
Produktionsindex – alle Betriebe aufgeschätzt (Basis 1995 = 100) .....	42
 <b>Tabellenteil</b>	
12. Produktionsindex im Bauhauptgewerbe seit 1995 .....	44
13. Beschäftigte, Bruttolohn- und -gehaltsumme im Bauhauptgewerbe sowie geleistete Arbeitsstunden und baugewerblicher Umsatz nach Bauarten .....	46
14. Beschäftigte nach der Stellung im Betrieb sowie Bruttolohn- und -gehaltsumme im Bauhauptgewerbe seit 1995 .....	47
15. Geleistete Arbeitsstunden und baugewerblicher Umsatz im Bauhauptgewerbe seit 1995 nach Bauarten .....	48
 <b>Veröffentlichungen</b>	
zur Entwicklung und Struktur der Bautätigkeit und des Baugewerbes .....	52



## Vorbemerkungen

### Erläuterungen

Mit Beginn des Jahres 1996 wurden die Statistiken des Baugewerbes auf die neue „Klassifikation der Wirtschaftszweige, Ausgabe 1993 (WZ 93 – / Baugewerbe)“ umgestellt. Sie beruht auf der durch Verordnung (EWG) Nr. 3037/90 des Rates vom 9. Oktober 1990, ABl. EG Nr. L293 vom 24. Oktober 1990 für alle EU-Mitgliedsstaaten verbindlich eingeführten NACE (= Nomenclature générale des activités économiques dans les Communautés européennes) Rev. 1. Gemäß dieser Verordnung besteht für die EU-Mitgliedsstaaten die Verpflichtung, Daten für Wirtschaftszweige nur noch nach dieser Systematik zu erheben und darzustellen. Damit wurde die bisher verwendete „Systematik der Wirtschaftszweige für die Statistik im Produzierenden Gewerbe (SYPRO)“ abgelöst. Der Vorteil dieser Umstellung liegt darin, dass nunmehr statistische Informationen für alle Mitgliedsländer der Europäischen Union nach einer einheitlichen Systematik erstellt werden. Ab Januar 2003 gilt die überarbeitete Ausgabe **WZ 2003**.

Der Abschnitt F der WZ 93/2003 umfasst das Baugewerbe. Entsprechend der im Gesetz über die Statistik im Produzierenden Gewerbe festgelegten Untergliederung der Berichtspflicht nach Bauhauptgewerbe und Ausbaugewerbe werden folgende Gruppen der WZ 93/2003 diesen Bereichen zugeordnet:

#### Bauhauptgewerbe

- 45.1 Vorbereitende Baustellenarbeiten
- 45.2 Hoch- und Tiefbau

#### Ausbaugewerbe

- 45.3 Bauinstallation
- 45.4 Sonstiges Ausbaugewerbe
- 45.5 Vermietung von Baumaschinen und -geräten mit Bedienungspersonal

*Hinweis:* Aufgrund der Umstellung auf die neue Wirtschaftszweigsystematik kam es zu Berichtskreisverschiebungen. Die Betrachtung von langlaufenden Reihen ist daher nur eingeschränkt möglich. Für das Bauhauptgewerbe wurde eine Rückrechnung der Monatsergebnisse nach WZ 93 für das Jahr 1995 durchgeführt, sie sind als Vergleichsdaten in dieser Veröffentlichung enthalten.

### Ziel der Statistik

Die kurzfristigen Erhebungen im Bauhauptgewerbe und Ausbaugewerbe liefern Informationen über die konjunkturelle Lage des Baumarktes. Darüber hinaus werden sie u. a. zur Berechnung der Produktionsindizes, der Bauinvestitionen und der Auftragseingangsindizes verwendet. Sie dienen sowohl den staatlichen als auch privaten Institutionen zur Beurteilung der Wirtschaftsentwicklung im Baugewerbe, insbesondere auch hinsichtlich Bauleistung, Beschäftigung und Auftragslage.

### Rechtsgrundlagen

Rechtsgrundlage für die Erhebungen im Baugewerbe ist das Gesetz über die Statistik im Produzierenden Gewerbe (ProdGewG) in der Bekanntmachung der Neufassung vom 21. März 2002 (BGBl. I S. 1181), geändert durch Artikel 2 des Gesetzes vom 26. Juli 2002 (BGBl. I S. 2867) in Verbindung mit dem Gesetz über die Statistik für Bundeszwecke (Bundesstatistikgesetz – BStatG) vom 22. Januar 1987 (BGBl. I S. 462, 565), zuletzt geändert durch Drittes Gesetz zur Änderung verfahrensrechtlicher Vorschriften vom 21. August 2002 (BGBl. I S. 3322).

### Berichtskreis

Zu den Monats- bzw. Vierteljahresberichten im Baugewerbe melden die Baubetriebe von Unternehmen des Produzierenden Gewerbes mit 20 und mehr Beschäftigten, Baubetriebe mit 20 und mehr Beschäftigten von Unternehmen außerhalb des Produzierenden Gewerbes sowie alle Arbeitsgemeinschaften.

Jede statistische Einheit (Unternehmen, Betrieb) wird der Unterklasse (5-Steller) der WZ 2003 zugeordnet, zu der ihre Haupttätigkeit gehört. Zum **Bauhauptgewerbe** werden Einheiten gerechnet, deren wirtschaftliche Tätigkeit überwiegend darin besteht, Hochbauten im Rohbau zu errichten, Tiefbauvorhaben auszuführen oder bestimmte Spezialbauarbeiten vorzunehmen. Dazu rechnen auch die Renovierung, Instandsetzung und Unterhaltung bestehender Hoch-, Tief- und Spezialbauten sowie das Abbrechen, Sprengen und Enttrümmern und weitere vorbereitende Baustellenarbeiten. Zum **Ausbaugewerbe** werden Einheiten gerechnet, deren wirtschaftliche Tätigkeit überwiegend darin besteht, Ausbauarbeiten und entsprechende Reparatur- und Unterhaltungsarbeiten vorzunehmen.

## Methodischer Hinweis

Für das Bauhauptgewerbe werden die erhobenen Daten (mit Ausnahme der gemeldeten Auftragseingänge und Auftragsbestände) auf Ergebnisse für alle Betriebe aufgeschätzt. Grundlage für die Aufschätzung sind die Ergebnisse der jährlich jeweils Ende Juni durchzuführenden Totalerhebung. Mittels der Totalerhebung und der Junimeldung des Monatsberichtsgebietes werden Hochrechnungsfaktoren gebildet, mit deren Hilfe die Ergebnisse der Monatsmelder – mit o. a. Ausnahmen – auf alle Betriebe aufgeschätzt werden können.

Der Ergebnismachweis erfolgt sowohl für die aufgeschätzten Daten (Tabellen 13 bis 16) als auch für die nicht aufgeschätzten Ergebnisse des Monatsberichtsgebietes (Tabellen 1 bis 12).

Die für Verwaltungsbezirke dargestellten Ergebnisse beziehen sich auf den Firmensitz.

## Definitionen

### Beschäftigte

Tätige (Mit)inhaber und -inhaberinnen, unbezahlt mithelfende Familienangehörige und alle Personen, die in einem arbeitsrechtlichen Verhältnis zum Unternehmen bzw. Betrieb stehen (Angestellte, Arbeiter und Arbeiterinnen, Auszubildende). Die Arbeiter und Arbeiterinnen sind in folgende Gruppen gegliedert: Facharbeiter und -arbeiterinnen (einschl. angestelltenversicherungspflichtiger Poliere, (Schacht)meister und -meisterinnen); (Fach)werker und -werkerinnen, Baumaschinisten und Arbeiter und Arbeiterinnen mit angelernten Spezialtätigkeiten, ferner gewerblich Auszubildende, Umschüler und Umschülerinnen, Anlernlinge und Praktikanten. Nachgewiesen wird der Beschäftigungsstand am Monatsende, bei größeren Zeiträumen der jeweilige Durchschnitt für die betreffenden Monate.

### Bruttolohn- und -gehaltsumme

Bei den Bruttolöhnen und Bruttogehältern ist die Summe der lohnsteuerpflichtigen Bruttobezüge (Bar- und Sachbezüge) der Arbeiter und Arbeiterinnen, Angestellten sowie der kaufmännischen, technischen und gewerblich Auszubildenden ohne die Pflichtanteile des Arbeitgebers zur Sozialversicherung, ohne Beiträge zu den Sozialkassen des Baugewerbes, ohne Winterbauumlage, ohne Aufwendungen für die betriebliche Alters-, Invaliditäts- und Hinterbliebenenversorgung und ohne gezahltes Vorruhestandsgeld sowie ohne geleistete Zuschüsse der Bundesanstalt für Arbeit (z. B. Kurzarbeitergeld, Leistungen nach dem Altersteilzeitgesetz) angegeben. Für die Zuord-

1) vgl. Umsatzsteuergesetz (UStG) 1980, Neufassung 1999

nung von Personen zu den Arbeitern ist die Art der ausgeübten Tätigkeit (Tätigkeitsmerkmal) maßgebend. Deshalb rechnen die Entgelte der Poliere und (Schacht)meister und -meisterinnen grundsätzlich zur Bruttolohnsumme und nicht zur Bruttogehaltsumme.

Den Gehältern sind auch die Bezüge von Gesellschaftern, Geschäftsführern, Vorstandsmitgliedern und anderen leitenden Angestellten zugerechnet, soweit die Bezüge steuerlich als Einkünfte aus nicht selbständiger Arbeit anzusehen sind.

### Geleistete Arbeitsstunden

Arbeitsstunden, die von Arbeitern und Arbeiterinnen (einschl. Polieren und (Schacht)meistern und -meisterinnen), tätigen (Mit)inhabern und -inhaberinnen, mithelfenden Familienangehörigen, Angestellten und Auszubildenden auf Baustellen und Bauhöfen im Bundesgebiet tatsächlich geleistet wurden. Bezahlte, aber nicht geleistete Stunden sowie Berufsschulstunden sind abgesetzt. Nicht einbezogen sind ferner die für Bürotätigkeit geleisteten Arbeitsstunden.

### Umsatz (ohne Umsatzsteuer)

Als Umsatz gelten die dem Finanzamt für die Umsatzsteuer zu meldenden steuerbaren Beträge im Bundesgebiet einschl. Umsatz aus Nachunternehmer-tätigkeit und Vergabe von Teilleistungen an Nachunternehmer. Zum Umsatz zählen seit dem 1. Januar 1980 auch Anzahlungen für Teilleistungen oder Vorauszahlungen vor Ausführung der entsprechenden Lieferungen oder Leistungen ab 5 000 EUR<sup>1)</sup>. Der Gesamtumsatz enthält außer dem baugewerblichen Umsatz (Umsatz aus Bauleistungen) die Handels- und sonstigen Umsätze (Umsatz aus sonstigen eigenen Erzeugnissen und aus industriellen/handwerklichen Dienstleistungen, Umsatz aus sonstigen nicht industriellen/nicht handwerklichen Tätigkeiten). Zum sonstigen Umsatz zählen z. B. in der eigenen Bauleistung nicht abgerechnete Umsätze aus sonstigen eigenen Erzeugnissen (Baustoffe, Betonwaren u. dgl.), Umsätze aus Lohnarbeiten für Dritte und sonstige Dienstleistungen sowie die Erlöse aus Vermietung und Verpachtung (einschl. Leasing) u. a.

### Auftragseingang im Bauhauptgewerbe

Summe der Werte (ohne Umsatzsteuer) aller im Berichtszeitraum eingegangenen und vom Betrieb/Unternehmen fest akzeptierten Bauaufträge im Inland. Die Wertansätze für bauhauptgewerbliche Bauleistungen entsprechen der Verdingungsordnung für Bauleistungen. Jeder Bauauftrag wird nur einmal von der Firma gemeldet, die den Bauauftrag ausführen wird. Der Auftragseingang ist nach Bauarten/Auftraggebern und nach Lage der Baustelle gegliedert.

### **Auftragsbestand im Bauhauptgewerbe**

Summe der Werte (ohne Umsatzsteuer) aller vorliegenden, fest akzeptierten und noch nicht ausgeführten Bauaufträge bzw. -auftragsteile im Inland von anderen Firmen oder sonstigen Kunden am Ende des Berichtszeitraums (ohne an Subunternehmer vergebene Aufträge). Bei der Ermittlung des Auftragsbestands ist vom Auftragswert bereits im Bau befindlicher Projekte derjenige Teil abgesetzt, der produktiv schon fertiggestellt ist (ohne Berücksichtigung der Abnahme oder Abrechnung).

### **Art der Bauten/Bauarten bzw. Auftraggeber/-gruppen:**

#### *1. Bauarten unabhängig vom Auftraggeber*

#### **Wohnungsbau**

Zum Wohnungsbau gehören alle Bauten, die überwiegend den Wohnbedürfnissen dienen. Für die Bundeswehr oder für im Bundesgebiet stationierte ausländische Streitkräfte gebaute Wohnungen zählen ebenso zum Wohnungsbau.

#### **Landwirtschaftlicher Bau**

Hierzu gehören Scheunen, Ställe, Silos, Garagen für landwirtschaftliche Fahrzeuge, ferner Entwässerungsanlagen und sonstige Wasserbauten, die besonders der Intensivierung der Landwirtschaft dienen. Kombinierte Gebäude mit Wohnung, Stallung und Scheune sind landwirtschaftliche Gebäude, es sei denn, flächenmäßig überwiegt der Wohnanteil. Bei getrennter Bauweise sind nur Stallung und Scheune als landwirtschaftliche Bauten anzusehen.

#### **Straßenbau**

Zu den Straßenbauten zählen Straßen, Autobahnen und Wege für Kraftfahrzeuge, Fußgänger und Radfahrer sowie Park- und Abstellplätze ferner der Bau von Rollbahnen, Sportplätzen, Schwimmbädern u. a.

#### *2. Bauarten nach Auftraggeber/-gruppen*

#### **Gewerblicher und industrieller Bau**

Hierzu gehören alle überwiegend gewerblichen Zwecken dienende Bauten für die private Wirtschaft, ferner Wasser-, Gas- und Elektrizitätswerke für Versorgungsbetriebe öffentlich-rechtlicher Körperschaften.

Zum gewerblichen und industriellen Hochbau zählen u. a. Industriebauten, Bankgebäude, Lager- und Kühlhäuser, Messegebäude, Garagen, Tankstellen, Hotels und Kinos.

Zum gewerblichen und industriellen Tiefbau zählen u. a. Rohrleitungsbau, Kanalanlagen, Tiefbauten für die Elektrizitätsverteilung, bergbauliche Schachtanlagen, unterirdische Tankanlagen und Lager, soweit sie nicht für Menschen zugänglich sind.

#### **Bauten für Bahn und Post**

Hierzu zählen alle Hochbauten und Tiefbauten, die von der Deutschen Bahn AG, der Deutschen Post AG, der Deutschen Postbank AG und der Deutschen Telekom AG (Nachfolgeunternehmen der Deutschen Bundesbahn/Deutschen Reichsbahn bzw. der Deutschen Bundespost) in Auftrag gegeben wurden.

Zum Hochbau für Bahn und Post gehören u. a. Bahnhöfe, Post- und Fernmeldeämter, Ausbesserungswerke, Verwaltungsgebäude.

Zum Tiefbau für Bahn und Post gehören u. a. Gleisanlagen, Tunnel- und Eisenbahnbrückenbauten, Fernsprech-, Telegraf- und technische Funkbetriebsbauten.

#### **Bauten für Körperschaften des öffentlichen Rechts und Organisationen ohne Erwerbszweck**

Hierzu gehören alle öffentlichen Zwecken dienende Hochbauten und Tiefbauten im Auftrag von Bund, Ländern, Gemeinde- und Zweckverbänden, von Trägern der Sozialversicherung sowie von Organisationen des öffentlichen und privaten Rechts, die gemeinnützige Zwecke verfolgen (Kirchen, caritative Organisationen, Gewerkschaften, Parteien u. a.).

### **Veröffentlichungen**

Ergebnisse für das Bundesgebiet erscheinen in der monatlichen Querschnittsveröffentlichung „Ausgewählte Zahlen für die Bauwirtschaft“ vom Statistischen Bundesamt, 65180 Wiesbaden.

## Allgemeiner Überblick

### NRW-Bauproduktion im Mai: –8 Prozent

Die Produktion des nordrhein-westfälischen Bauhauptgewerbes war im Mai 2003 um 8 % niedriger als im Mai 2002. Dieses Ergebnis wurde durch die niedrigere Bauleistung im Hochbau und im Tiefbau (jeweils –8 %) gleichermaßen verursacht.

Innerhalb des Hochbaus ging die Bauproduktion im gewerblichen und industriellen Hochbau um 10 % und im Wohnungsbau um 7 % zurück. Im öffentlichen Hochbau (+1 %) lag die Bauleistung geringfügig über der des Vorjahres.

Innerhalb des Tiefbaus ermittelten die Landesstatistiker Produktionsrückgänge für den Straßenbau sowie den gewerblichen und industriellen Tiefbau von jeweils 6 %. Die Einbußen beim sonstigen öffentlichen Tiefbau betragen 12 % gegenüber Mai 2002.

### Witterung im Mai 2003

Der Mai 2003 war in Nordrhein-Westfalen etwas zu warm. Die Monatsmitteltemperaturen lagen im Flachland um 0,9 bis 1,4 Kelvin über dem langjährigen Mittelwert (Kahler Asten +1,7 Kelvin). Es gab landesweit 1 bis 5 Sommertage, Düsseldorf-Lohausen verzeichnete einen heißen Tag, Lüdenscheid einen Frosttag.

Die Niederschlagshöhen fielen an unseren Stationen meist etwas zu gering aus: Mit 49 bis 75 mm fielen in den Niederungen 71 bis 102 % des langjährigen Solls (Kahler Asten 101 mm; 98 %).

Die Anzahl der Sonnenscheinstunden war annähernd normal: 153 bis 197, das sind 87 bis 100 % des 61/90er Wertes.

### Durchschnittlicher Wert der Lufttemperatur (°C) sowie Niederschlagssumme (mm) an ausgewählten Messstationen in NRW:

Dekade Monat Mai 2003	Bocholt		Bad Salzuflen		Essen		Köln-Wahn		Lüdenscheid	
	°C	mm	°C	mm	°C	mm	°C	mm	°C	mm
I	+13,3	14,2	+13,2	12,8	+13,7	8,9	+14,7	4,4	+12,7	13,6
II	+12,0	49,7	+11,5	25,5	+11,2	45,2	+12,0	34,1	+9,8	30,7
III	+16,1	21,9	+15,8	10,5	+16,1	26,4	+16,9	16,7	+14,8	16,2
Δ / S	+13,8	85,8	+13,5	48,8	+13,7	80,5	+14,5	55,2	+12,4	60,5
dagegen Mai 2002	+13,9	50,2	+13,7	60,4	+13,6	58,0	+14,3	44,8	+12,4	64,3

Quelle: Deutscher Wetterdienst, Wetteramt Essen



## **Tabellenteil**

## Zeichenerklärung

(nach DIN 55 301)

- 0 weniger als die Hälfte von 1 in der letzten besetzten Stelle, jedoch mehr als nichts  
– nichts vorhanden (genau null)  
... Angabe fällt später an  
. Zahlenwert unbekannt oder geheim zu halten  
x Tabellenfach gesperrt, weil Aussage nicht sinnvoll
- p vorläufige Zahl  
r berichtigte Zahl

### Maßeinheiten

- St = Stück  
Mill. = Millionen  
% = %  
t = Tonne  
Std. = Stunden

### Abkürzungen

- Vj = Vierteljahr  
Hj = Halbjahr  
D = Durchschnitt  
MD = Monatsdurchschnitt  
JS = Jahressumme

## Anmerkung

Abweichungen in den Summen erklären sich aus dem Runden der Einzelwerte. Eventuell auftretende geringfügige Differenzen in den Summen einzelner Merkmale zwischen den Tabellen ergeben sich aufgrund unterschiedlicher Auswertungskriterien.

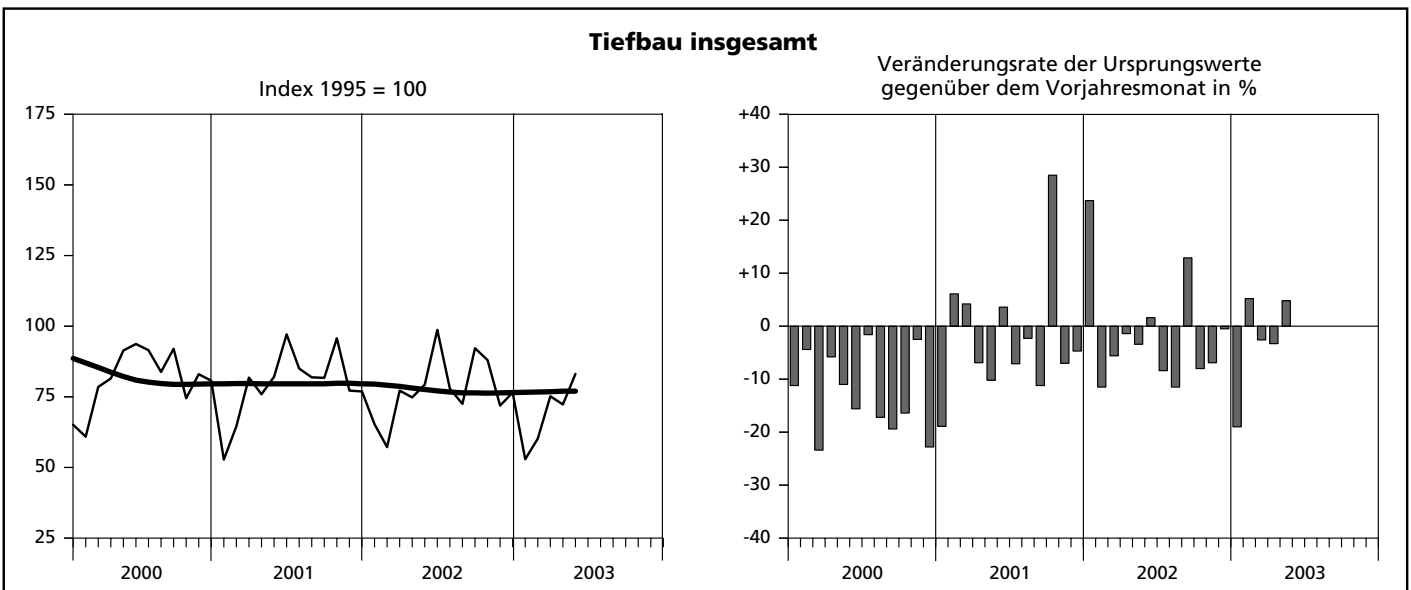
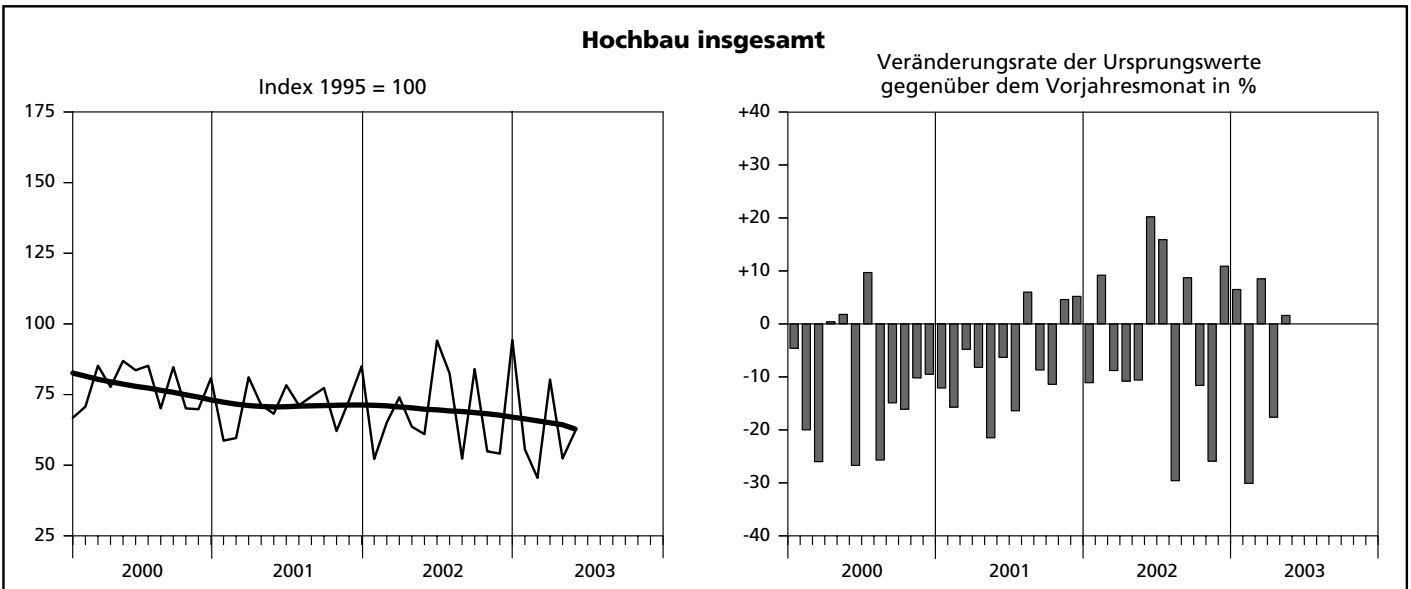
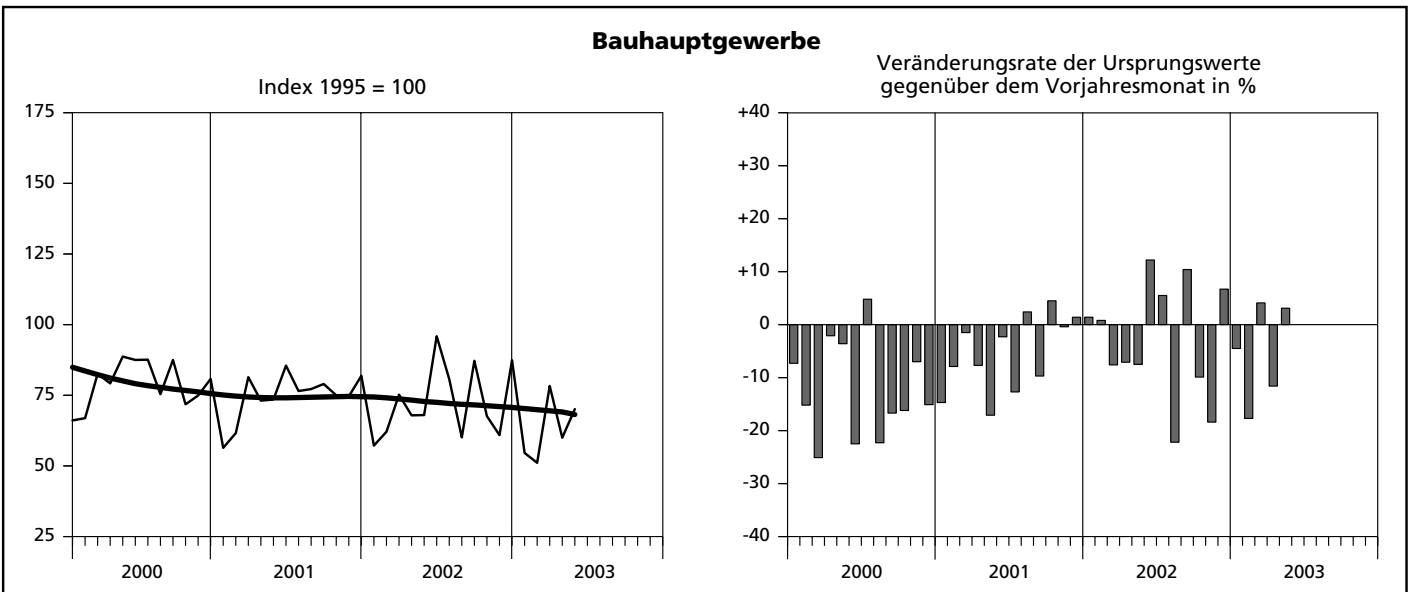
### Umstellung auf die Währungseinheit Euro

Durch die Umstellung auf die Währungseinheit Euro (EUR) können Rundungsdifferenzen auftreten. Diese kommen aus folgenden Gründen zustande:

- In der Regel handelt es sich um in DM erhobene und mit dem Faktor 1 Euro = 1,95583 DM in Euro umgerechnete Beträge. Die Werte werden auf volle Euro kaufmännisch gerundet.
- Bei einer nachträglichen Umstellung von bereits in DM erstellten Tabellen werden die Einzel- und Summenzeilen getrennt umgerechnet.

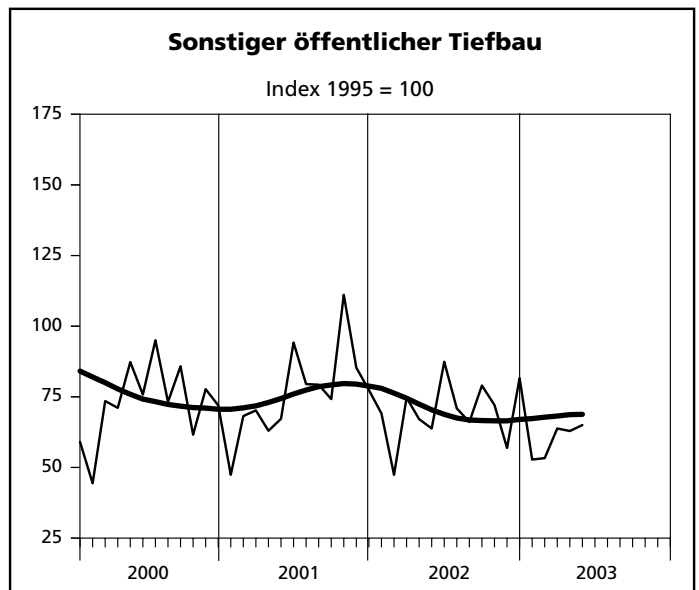
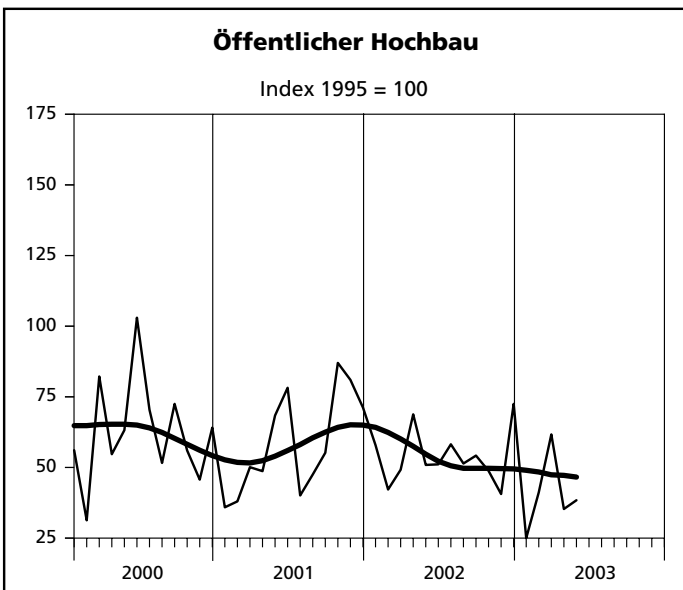
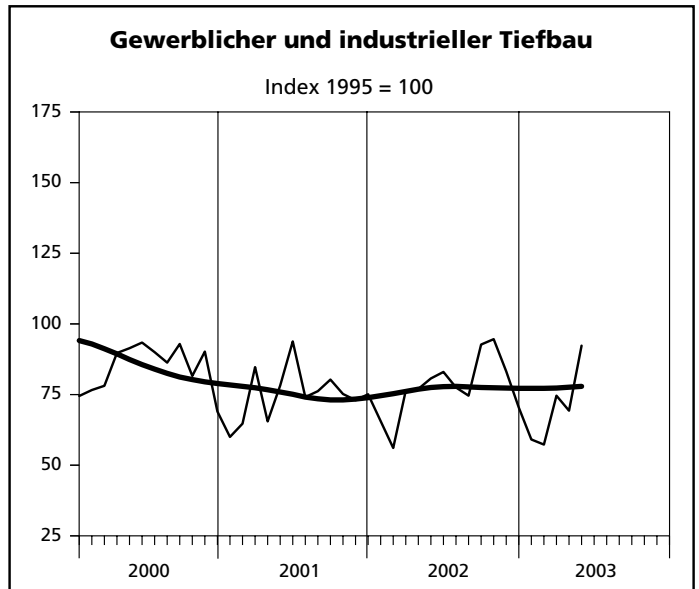
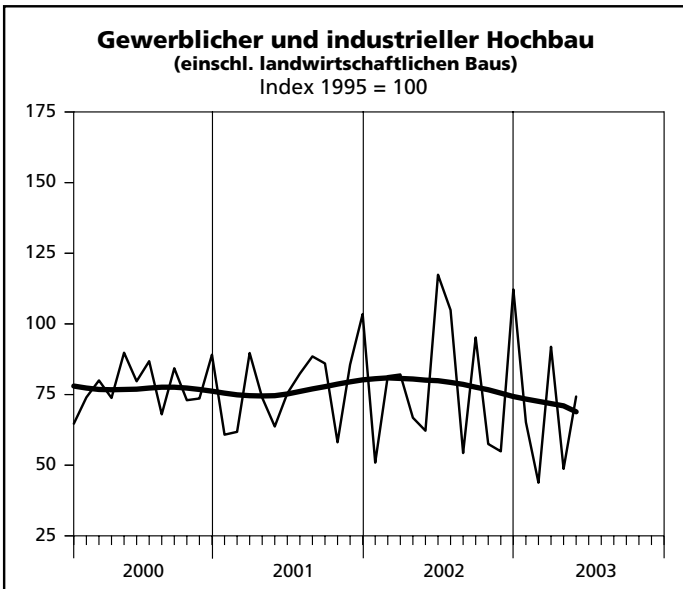
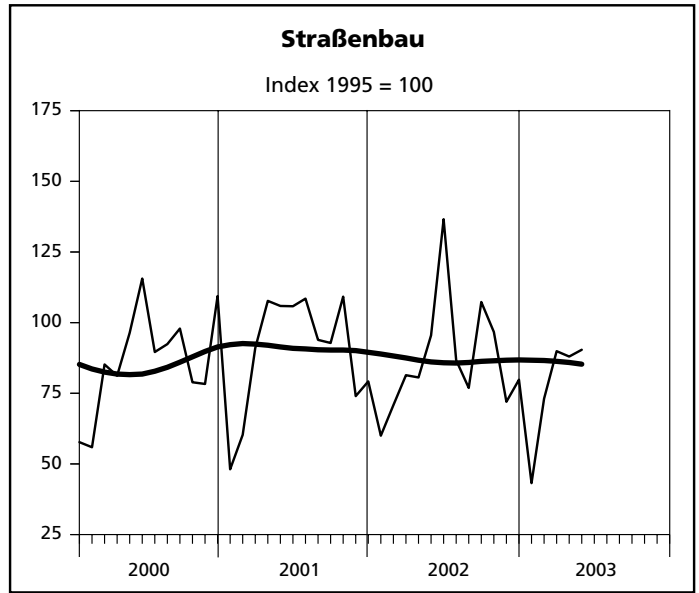
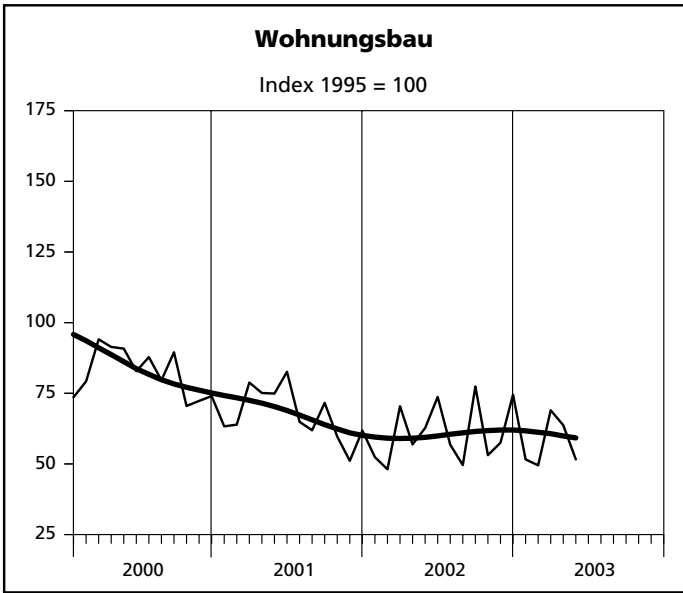
**Ergebnisse der Betriebe von Unternehmen  
mit 20 und mehr Beschäftigten**

## Index des realen Auftragseingangs



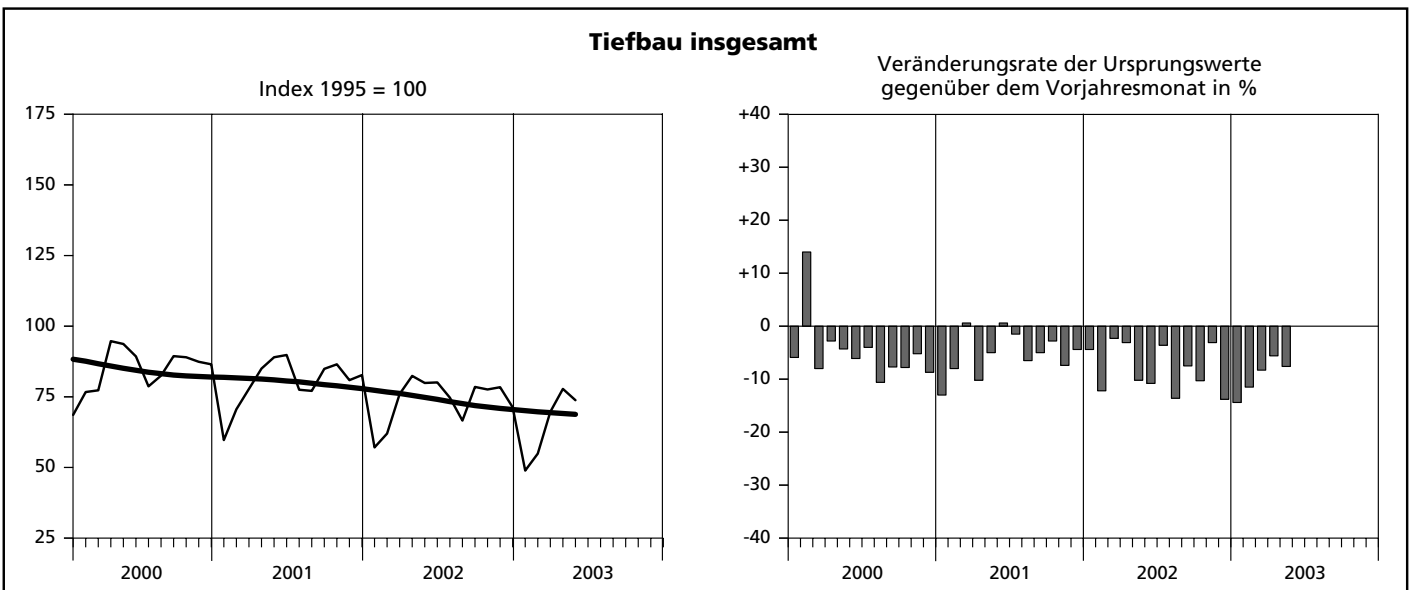
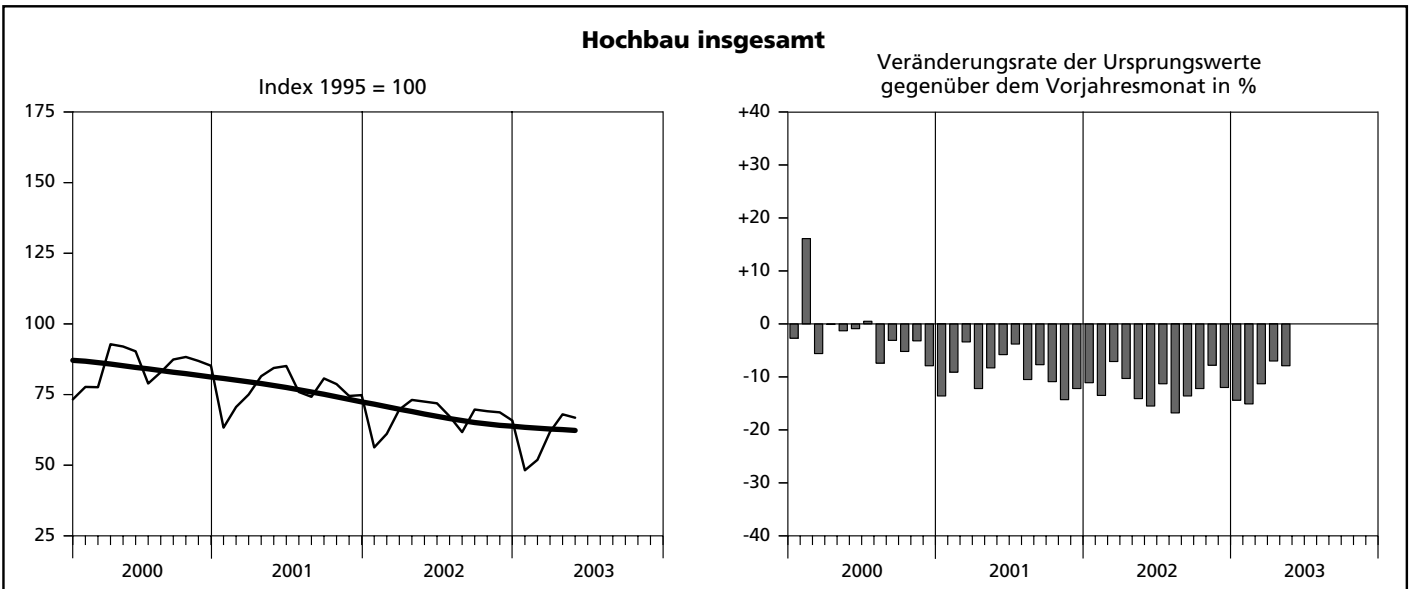
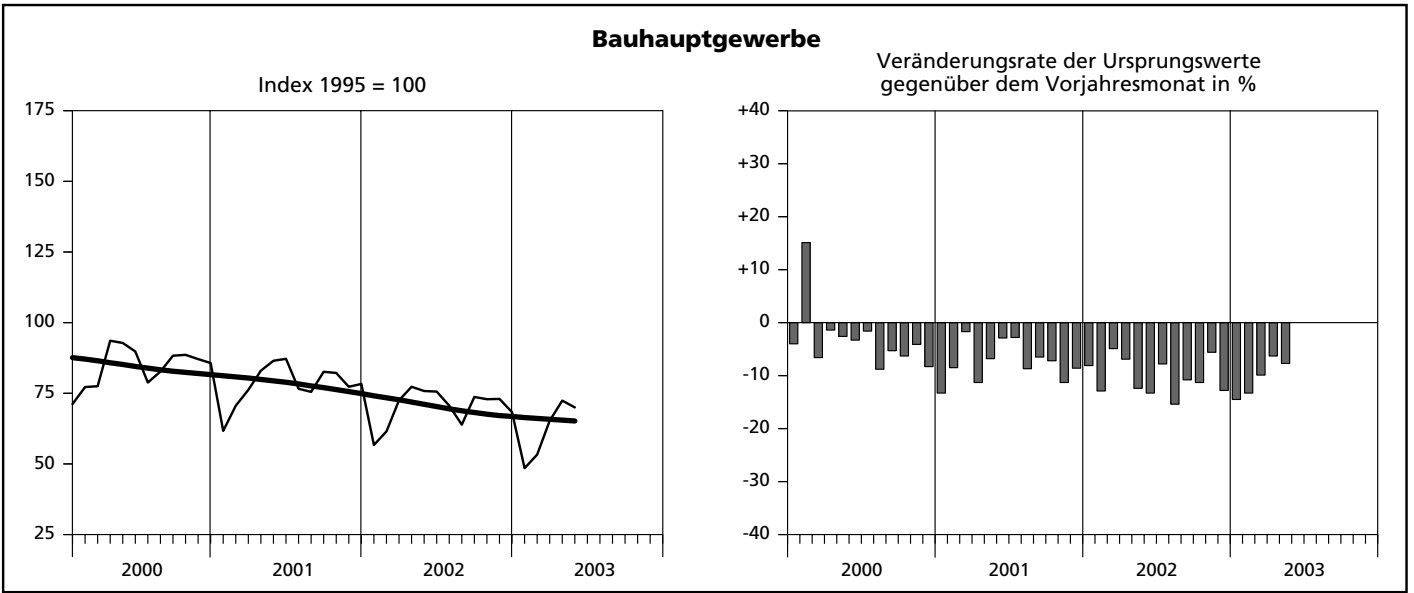
— Ursprungswerte      ————— Bereinigt von Zufälligkeiten und saisonalen Einflüssen

## Index des realen Auftragseingangs

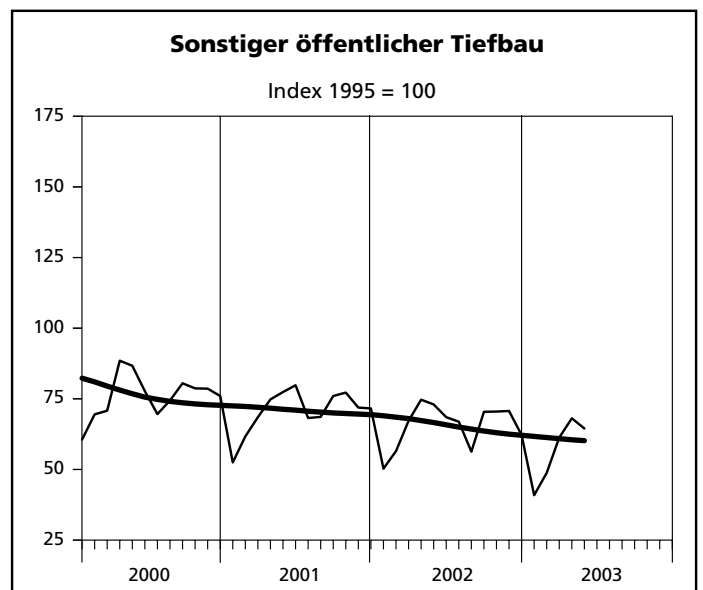
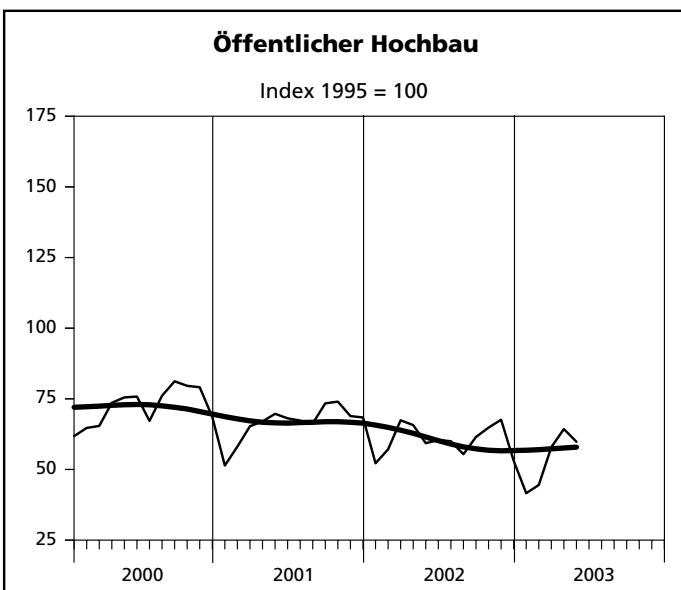
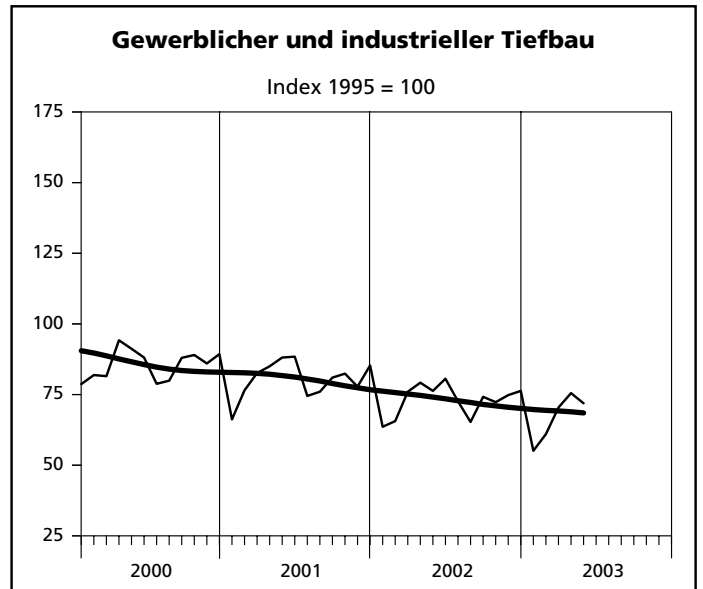
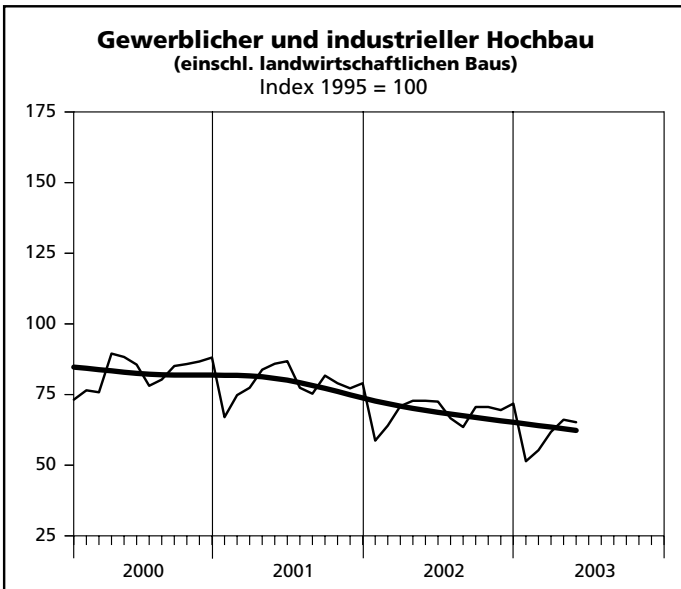
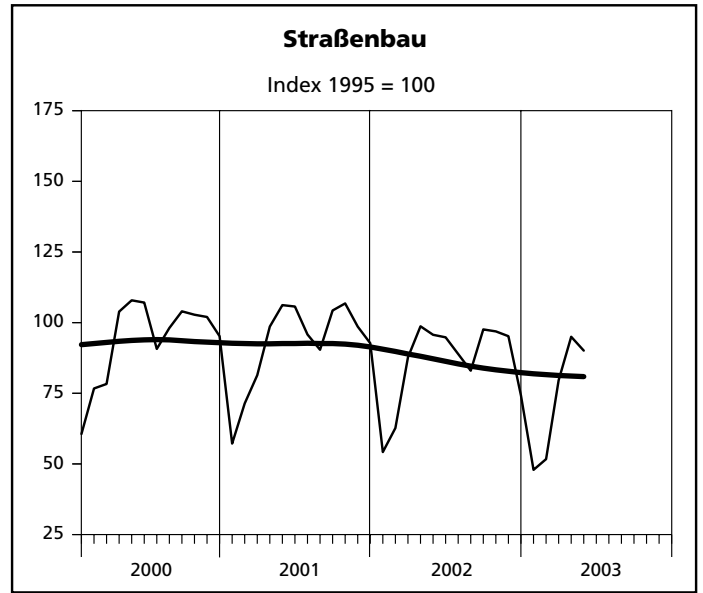
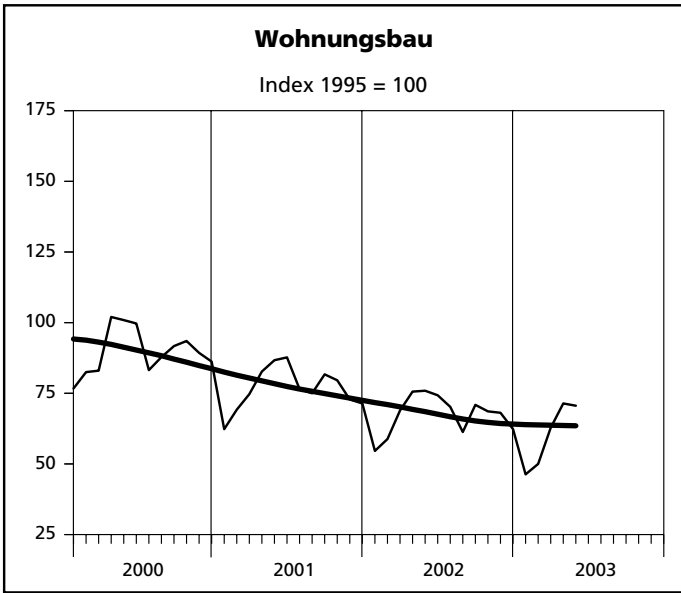


— Ursprungswerte      — Bereinigt von Zufälligkeiten und saisonalen Einflüssen

## Index der Nettoproduktion



## Index der Nettoproduktion



— Ursprungswerte      — Bereinigt von Zufälligkeiten und saisonalen Einflüssen

**1. Index des realen Auftragsein  
- Ergebnisse der Betriebe von Unter**

Lfd. Nr.	Jahr Monat	Index des realen Auftragseingangs im								
		Bauhaupt- gewerbe insgesamt	Hochbau				Tiefbau			
			zusammen	Wohnungs- bau	gewerb- licher und industrieller Bau <sup>1)</sup>	öffentlicher Bau	zusammen	Straßenbau	gewerb- licher und industrieller Bau	sonstiger öffentlicher Bau
1995 = 100										
1	1995	100	100	100	100	100	100	100	100	100
2	1996	93,1	95,3	109,8	89,7	77,6	89,5	89,0	90,3	89,0
3	1997	93,4	91,0	98,8	85,5	92,0	97,4	98,3	98,0	95,8
4	1998	92,0	85,1	95,2	82,6	66,7	103,2	106,7	104,7	98,4
5	1999	91,1	89,4	98,6	88,3	67,4	93,9	94,9	96,4	89,8
6	2000	79,1	77,6	82,1	78,1	62,6	81,4	86,6	84,5	73,0
7	2001	74,6	71,7	67,4	77,5	58,4	79,4	89,7	75,1	76,4
8	2002	72,5	69,3	61,1	78,3	53,8	77,6	87,0	77,7	69,7
9	2003 (kumuliert)	62,8	59,2	57,1	64,8	40,3	68,7	76,9	70,5	59,6
10	2002 Januar	57,2	52,2	52,4	50,9	57,9	65,3	60,0	65,6	69,1
11	Februar	62,1	65,1	48,1	81,5	42,2	57,2	70,8	56,1	47,4
12	März	75,2	74,0	70,4	82,1	49,2	77,2	81,4	76,4	74,7
13	April	67,9	63,6	56,9	66,8	68,8	74,8	80,6	77,0	67,1
14	Mai	68,0	61,0	62,7	62,2	50,9	79,3	95,5	80,7	63,8
15	Juni	95,9	94,1	73,7	117,4	51,1	98,7	136,6	83,0	87,4
16	Juli	80,7	82,5	56,8	104,9	58,2	77,9	86,7	77,5	70,9
17	August	60,1	52,3	49,6	54,3	51,4	72,5	76,9	74,6	66,1
18	September	87,2	84,0	77,4	95,2	54,2	92,2	107,3	92,7	79,0
19	Oktober	67,6	54,9	53,1	57,5	48,8	88,0	96,7	94,6	72,1
20	November	60,9	54,1	57,5	54,9	40,6	71,9	72,0	83,2	56,9
21	Dezember	87,4	94,3	74,5	112,2	72,5	76,5	79,8	70,4	81,6
22	2003 Januar	54,6	55,6	51,6	65,2	25,0	52,9	43,2	59,1	52,8
23	Februar	51,1	45,5	49,5	43,8	41,2	60,2	73,1	57,3	53,3
24	März	78,3	80,3	69,0	91,9	61,7	75,2	89,9	74,6	63,8
25	April	60,0	52,4	63,7	48,7	35,3	72,3	88,0	69,3	62,9
26	Mai	70,1	62,0	51,6	74,3	38,4	83,1	90,4	92,3	65,0
27	Juni	...	...	...	...	...	...	...	...	...
28	Juli	...	...	...	...	...	...	...	...	...
29	August	...	...	...	...	...	...	...	...	...
30	September	...	...	...	...	...	...	...	...	...
31	Oktober	...	...	...	...	...	...	...	...	...
32	November	...	...	...	...	...	...	...	...	...
33	Dezember	...	...	...	...	...	...	...	...	...

1) einschl. landwirtschaftlichen Baus





## 2. Produktionsindex im - Ergebnisse der Betriebe von Unter

Lfd. Nr.	Jahr Monat	Produktionsindex im								
		Bauhaupt- gewerbe insgesamt	Hochbau				Tiefbau			
			zusammen	Wohnungs- bau	gewerb- licher und industrieller Bau <sup>1)</sup>	öffentlicher Bau	zusammen	Straßenbau	gewerb- licher und industrieller Bau	sonstiger öffentlicher Bau
1995 = 100										
1	1995	100	100	100	100	100	100	100	100	100
2	1996	91,3	92,6	96,7	89,8	90,2	89,6	91,1	86,8	92,2
3	1997	89,4	89,5	94,9	85,8	85,6	89,3	90,5	90,5	86,8
4	1998	87,9	87,6	94,0	83,8	80,1	88,4	91,6	88,3	86,0
5	1999	87,5	86,3	93,4	83,1	73,9	89,1	93,2	90,5	84,1
6	2000	84,5	84,4	89,7	82,8	72,4	84,5	93,9	85,6	76,0
7	2001	78,1	76,5	76,7	78,8	66,5	80,1	92,4	80,3	70,7
8	2002	70,1	67,3	67,5	68,7	60,4	73,7	85,8	73,1	65,6
9	2003 (kumuliert)	61,9	59,3	60,2	60,0	53,6	65,0	72,9	66,8	56,7
10	2002 Januar	56,7	56,3	54,6	58,7	52,2	57,1	54,2	63,6	50,3
11	Februar	61,5	61,1	58,8	64,0	57,1	62,0	62,7	65,6	56,5
12	März	72,5	69,7	68,9	70,9	67,4	76,0	87,7	76,0	67,2
13	April	77,3	73,1	75,6	72,8	65,7	82,4	98,7	79,2	74,7
14	Mai	75,8	72,5	75,9	72,8	59,3	79,9	95,7	76,3	73,0
15	Juni	75,6	71,9	74,3	72,5	60,4	80,1	94,8	80,6	68,5
16	Juli	70,6	67,3	70,2	66,6	60,0	74,7	88,9	72,6	66,9
17	August	63,9	61,7	61,3	63,5	55,4	66,6	83,0	65,3	56,3
18	September	73,7	69,7	70,9	70,6	61,5	78,5	97,6	74,2	70,4
19	Oktober	72,9	69,1	68,6	70,6	64,8	77,6	96,9	72,3	70,5
20	November	73,0	68,7	68,1	69,5	67,6	78,4	95,2	74,8	70,7
21	Dezember	68,3	65,8	62,3	71,8	53,1	71,3	74,2	76,3	62,2
22	2003 Januar	48,5	48,2	46,3	51,4	41,6	48,9	47,9	55,1	40,9
23	Februar	53,3	51,9	50,0	55,3	44,5	54,9	51,7	61,0	48,8
24	März	65,3	61,8	62,8	61,8	57,9	69,7	79,6	70,4	61,3
25	April	72,4	68,0	71,4	66,1	64,3	77,8	95,0	75,5	68,1
26	Mai	70,0	66,8	70,6	65,2	59,8	73,8	90,1	71,9	64,5
27	Juni	...	...	...	...	...	...	...	...	...
28	Juli	...	...	...	...	...	...	...	...	...
29	August	...	...	...	...	...	...	...	...	...
30	September	...	...	...	...	...	...	...	...	...
31	Oktober	...	...	...	...	...	...	...	...	...
32	November	...	...	...	...	...	...	...	...	...
33	Dezember	...	...	...	...	...	...	...	...	...

1) einschl. landwirtschaftlichen Baus



**3. Auftragseingang im Bauhauptgewerbe**  
**- Ergebnisse der Betriebe von Unter**  
**1 000**

Lfd. Nr.	Jahr Monat						
		insgesamt	Hochbau				
			zusammen	Wohnungs- bau	landwirt- schaftlicher Bau	gewerblicher und industrieller Hochbau	Hochbau für Bahn und Post
1	1995	12 080 130	7 441 525	2 605 883	23 024	3 800 640	121 468
2	1996	11 269 025	7 132 949	2 862 187	35 480	3 430 264	108 978
3	1997	11 312 117	6 818 501	2 568 572	32 289	3 255 364	133 464
4	1998	11 268 585	6 437 021	2 486 122	37 964	3 229 754	75 685
5	1999	11 244 975	6 797 278	2 586 410	35 693	3 489 228	66 697
6	2000	9 917 066	5 971 101	2 169 043	31 943	3 104 058	82 662
7	2001	9 419 105	5 535 127	1 769 693	30 618	3 104 829	81 123
8	2002	9 121 225	5 351 343	1 583 550	32 435	3 167 343	61 947
9	2003 (kumuliert)	3 271 661	1 896 239	611 946	11 917	1 108 086	6 380
10	2002 Januar	600 313	335 424	113 484	1 106	165 373	10 057
11	Februar	653 413	420 101	104 296	4 381	276 647	1 662
12	März	789 651	475 767	152 524	2 585	281 684	411
13	April	712 345	409 003	123 250	2 264	228 667	888
14	Mai	713 532	391 497	135 747	1 891	213 453	489
15	Juni	1 007 047	606 810	159 522	3 922	401 568	1 762
16	Juli	847 695	532 520	122 762	5 698	357 626	797
17	August	629 573	335 914	107 088	1 973	184 686	1 880
18	September	913 938	540 163	167 142	2 954	325 923	1 605
19	Oktober	705 890	351 795	114 064	1 700	175 968	21 884
20	November	635 231	345 898	123 590	1 703	168 875	19 997
21	Dezember	912 597	606 451	160 081	2 258	386 873	515
22	2003 Januar	567 606	356 713	110 605	1 798	224 384	392
23	Februar	531 273	290 554	106 117	2 120	147 950	2 086
24	März	816 454	515 731	148 047	3 540	315 593	272
25	April	623 325	333 876	136 610	2 515	164 320	2 740
26	Mai	733 003	399 365	110 567	1 944	255 839	890
27	Juni	...	...	...	...	...	...
28	Juli	...	...	...	...	...	...
29	August	...	...	...	...	...	...
30	September	...	...	...	...	...	...
31	Oktober	...	...	...	...	...	...
32	November	...	...	...	...	...	...
33	Dezember	...	...	...	...	...	...



**4. Auftragseingang im Bauhauptgewerbe nach Betriebsgrößenklassen und Bauarten**  
**- Ergebnisse der Betriebe von Unternehmen mit 20 und mehr Beschäftigten -**  
**1 000 EUR**

Bauart	Auftragseingang in Betrieben			
	insgesamt	davon in Betrieben mit ... Beschäftigten		
		unter 50	50 – 199	200 und mehr
Wohnungsbau	110 567	73 113	37 061	393
Gewerblicher und industrieller Bau sowie landwirtschaftlicher Bau	415 239	86 775	252 379	76 085
Öffentlicher Bau und Verkehrsbau	207 197	74 435	108 146	24 616
<b>Insgesamt</b>	<b>733 003</b>	<b>234 323</b>	<b>397 586</b>	<b>101 094</b>

**5. Auftragsbestand im Bauhauptgewerbe seit 2001 nach Bauarten**  
**1 000 EUR**

Bauart	Auftragsbestand						
	30.09.	31.12.	31.03.	30.06.	30.09.	31.12.	31.03.
	2001		2002				2003
<b>Bauhauptgewerbe insgesamt</b>	<b>3 905 856</b>	<b>3 744 974</b>	<b>3 932 669</b>	<b>3 968 128</b>	<b>3 986 594</b>	<b>3 674 741</b>	<b>3 952 094</b>
Hochbau zusammen	2 472 309	2 326 056	2 398 682	2 360 556	2 478 495	2 360 817	2 487 017
davon							
Wohnungsbau	631 191	552 748	600 890	616 258	542 679	504 295	527 748
gewerblicher und industrieller Hochbau <sup>1)</sup>	1 540 062	1 450 981	1 575 936	1 483 430	1 692 342	1 584 094	1 600 919
öffentlicher Hochbau	301 056	322 327	221 856	260 868	243 474	272 428	358 350
Tiefbau zusammen	1 433 547	1 418 918	1 533 987	1 607 572	1 508 099	1 313 924	1 465 077
davon							
Straßenbau	495 588	456 479	542 114	541 382	449 715	385 246	419 144
gewerblicher und industrieller Tiefbau	524 539	560 504	515 672	577 219	584 523	511 362	602 778
sonstiger öffentlicher Tiefbau	413 420	401 935	476 201	488 971	473 861	417 316	443 155

1) einschl. landwirtschaftlichen Baus

**6. Betriebe, Beschäftigte, Bruttolohn- und -gehaltssumme  
sowie Gesamtumsatz im Bauhauptgewerbe seit 1995  
– Ergebnisse der Betriebe von Unternehmen mit 20 und mehr Beschäftigten –**

Jahr Monat	Betriebe	Beschäftigte						Brutto- lohn- summe <sup>1)</sup>	Brutto- gehalt- summe	Gesamt- umsatz <sup>2)</sup>	
		ins- gesamt	davon								
			tätige (Mit- inhaber/ -innen und unbezahlt mithelfende Familien- angehörige	kauf- männische und tech- nische Ange- stellte und Auszu- bildende	Fach- arbeiter/ -innen, Poliere, Meister/ -innen	(Fach) Werker/ -innen	gewerblich Auszubil- dende, Umschüler/ -innen, Anlernlinge und Praktikanten				
Anzahl						1 000 EUR					
1995		2 156	144 246	1 089	26 461	86 596	22 961	7 139	3 168 397	1 129 529	13 810 513
1996		2 092	132 788	954	25 563	78 445	20 839	6 986	2 915 144	1 108 662	12 856 251
1997		1 965	120 599	857	24 171	71 145	18 196	6 230	2 624 482	1 061 504	12 732 597
1998		1 924	114 411	855	23 584	66 924	17 360	5 688	2 491 641	1 051 583	12 890 780
1999		1 854	108 306	804	22 784	63 379	16 088	5 249	2 394 079	1 043 759	12 931 359
2000		1 805	102 853	758	21 935	59 863	15 268	5 029	2 273 445	1 016 196	12 066 643
2001		1 699	93 951	714	20 443	54 156	14 054	4 584	2 089 377	957 040	11 291 607
2002		1 524	83 755	627	18 586	47 916	12 617	4 009	1 868 450	910 789	10 045 064
2003 (kumuliert)		1 411	75 660	574	17 070	43 307	11 211	3 498	673 852	340 138	3 372 146
2002	Januar	1 583	88 037	652	19 814	50 276	12 924	4 371	150 620	75 648	619 553
	Februar	1 570	86 421	651	19 473	49 558	12 556	4 183	133 065	72 808	662 363
	März	1 564	85 165	652	18 932	48 976	12 519	4 086	144 185	71 881	758 184
	April	1 548	85 275	641	18 867	48 891	12 799	4 077	165 183	79 917	844 599
	Mai	1 535	84 061	632	18 552	48 223	12 586	4 068	160 054	70 969	803 409
	Juni	1 533	84 017	636	18 556	48 027	12 727	4 071	145 381	83 613	865 852
	Juli	1 526	83 492	631	18 480	47 917	12 724	3 740	165 688	74 775	962 699
	August	1 521	83 313	627	18 373	47 763	12 639	3 911	163 455	72 557	870 709
	September	1 515	82 519	622	18 278	47 084	12 524	4 011	154 119	72 230	894 746
	Oktober	1 475	82 073	604	18 078	46 732	12 748	3 911	166 136	72 302	908 255
	November	1 469	81 191	593	17 887	46 275	12 556	3 880	177 815	92 064	920 388
	Dezember	1 451	79 490	584	17 741	45 275	12 097	3 793	142 749	72 025	934 307
2003	Januar	1 431	76 694	580	17 336	43 659	11 459	3 660	128 384	68 162	514 633
	Februar	1 418	75 802	575	17 336	43 189	11 209	3 493	112 068	67 480	579 854
	März	1 412	75 610	577	17 006	43 349	11 193	3 485	133 907	66 416	709 761
	April	1 401	75 277	568	16 876	43 216	11 183	3 434	153 467	70 209	788 860
	Mai	1 393	74 917	569	16 798	43 120	11 013	3 417	146 026	67 871	779 038
	Juni	...	...	...	...	...	...	...	...	...	...
	Juli	...	...	...	...	...	...	...	...	...	...
	August	...	...	...	...	...	...	...	...	...	...
	September	...	...	...	...	...	...	...	...	...	...
	Oktober	...	...	...	...	...	...	...	...	...	...
	November	...	...	...	...	...	...	...	...	...	...
	Dezember	...	...	...	...	...	...	...	...	...	...

1) einschl. Gehälter für Poliere, (Schacht)meister und -meisterinnen – 2) ohne Umsatzsteuer

**7. Geleistete Arbeitsstunden im Bau  
- Ergebnisse der Betriebe von Unter  
1 000**

Lfd. Nr.	Jahr Monat	insgesamt	Hochbau				
			zusammen	Wohnungs- bau	landwirt- schaftlicher Bau	gewerblicher und industrieller Hochbau	Hochbau für Bahn und Post
1	1995	170 782	92 681	37 725	487	43 646	448
2	1996	152 631	84 428	35 840	482	37 961	917
3	1997	142 962	77 825	33 592	539	34 528	829
4	1998	136 625	73 797	32 248	702	32 521	750
5	1999	129 949	68 972	30 425	480	30 951	500
6	2000	120 651	64 194	27 776	463	29 279	498
7	2001	107 812	55 601	22 692	421	26 591	490
8	2002	93 808	46 734	19 107	495	22 006	414
9	2003 (kumuliert)	33 961	16 814	6 938	128	7 924	124
10	2002 Januar	6 872	3 574	1 411	27	1 736	29
11	Februar	6 782	3 528	1 381	24	1 711	43
12	März	7 995	4 008	1 613	26	1 894	41
13	April	8 941	4 401	1 851	29	2 020	58
14	Mai	7 899	3 934	1 675	46	1 810	43
15	Juni	8 275	4 088	1 721	46	1 900	36
16	Juli	8 875	4 387	1 863	124	1 943	19
17	August	7 645	3 830	1 550	32	1 848	15
18	September	8 409	4 116	1 705	36	1 938	30
19	Oktober	8 685	4 261	1 722	42	2 002	48
20	November	7 913	3 851	1 553	40	1 802	32
21	Dezember	5 517	2 756	1 062	23	1 402	20
22	2003 Januar	5 715	2 951	1 153	27	1 466	20
23	Februar	5 701	2 878	1 128	19	1 433	22
24	März	7 343	3 580	1 482	26	1 671	25
25	April	7 743	3 743	1 599	30	1 678	40
26	Mai	7 459	3 662	1 576	26	1 676	17
27	Juni	...	...	...	...	...	...
28	Juli	...	...	...	...	...	...
29	August	...	...	...	...	...	...
30	September	...	...	...	...	...	...
31	Oktober	...	...	...	...	...	...
32	November	...	...	...	...	...	...
33	Dezember	...	...	...	...	...	...





**8. Baugewerblicher Umsatz im Bau  
- Ergebnisse der Betriebe von Unter  
1 000**

Lfd. Nr.	Jahr Monat	Hochbau					
		insgesamt	Hochbau				
			zusammen	Wohnungs- bau	landwirt- schaftlicher Bau	gewerblicher und industrieller Hochbau	Hochbau für Bahn und Post
1	1995	13 632 053	8 241 668	3 002 524	37 061	4 204 181	59 171
2	1996	12 715 788	7 778 998	2 924 294	35 719	3 818 950	145 165
3	1997	12 578 506	7 763 136	2 901 921	34 829	3 870 675	170 911
4	1998	12 728 201	7 801 562	2 882 504	63 898	3 921 937	128 852
5	1999	12 776 237	7 613 702	2 827 575	34 491	3 993 616	57 786
6	2000	11 883 854	7 178 296	2 551 585	39 064	3 841 327	80 844
7	2001	11 153 960	6 673 412	2 079 348	34 778	3 819 351	87 244
8	2002	9 926 012	5 736 227	1 829 270	36 315	3 268 632	74 474
9	2003 (kumuliert)	3 336 088	1 951 266	605 876	7 498	1 140 883	20 870
10	2002 Januar	610 401	353 239	109 192	1 634	196 137	5 361
11	Februar	657 332	405 606	120 495	1 473	238 860	10 109
12	März	750 336	446 363	143 889	1 698	249 086	7 343
13	April	834 604	486 574	156 543	1 797	274 029	10 343
14	Mai	793 997	461 199	148 591	6 469	258 082	7 211
15	Juni	854 664	501 838	165 206	3 620	283 142	7 673
16	Juli	950 341	551 670	182 044	6 946	306 763	3 615
17	August	860 131	495 839	152 776	2 028	292 644	5 226
18	September	883 772	508 240	160 114	3 054	293 786	4 608
19	Oktober	895 581	497 349	156 879	2 846	281 264	6 634
20	November	909 869	509 945	168 429	2 849	286 648	3 846
21	Dezember	924 984	518 365	165 112	1 901	308 191	2 505
22	2003 Januar	508 048	297 839	97 524	1 477	176 311	2 065
23	Februar	575 855	355 368	106 243	1 015	211 959	3 842
24	März	700 654	404 993	119 589	1 100	240 150	4 062
25	April	780 138	445 450	143 382	2 111	253 581	6 074
26	Mai	771 393	447 616	139 138	1 795	258 882	4 827
27	Juni	...	...	...	...	...	...
28	Juli	...	...	...	...	...	...
29	August	...	...	...	...	...	...
30	September	...	...	...	...	...	...
31	Oktober	...	...	...	...	...	...
32	November	...	...	...	...	...	...
33	Dezember	...	...	...	...	...	...

1) ohne Umsatzsteuer



**9. Beschäftigte, Bruttolohn- und -gehaltsumme,  
im Bauhauptgewerbe im Vergleich zum Vormonat und  
– Ergebnisse der Betriebe von Unter**

Lfd. Nr.	Verwaltungsbezirk	Beschäftigte			Bruttolohn- und -gehaltsumme		
		Mai	April	Mai	Mai	April	Mai
		2002	2003		2002	2003	
		Anzahl			1 000 EUR		
	Kreisfreie Städte						
1	Düsseldorf	2 744	2 982	2 923	8 772	11 068	10 468
2	Duisburg	2 892	2 558	2 539	8 454	8 208	7 624
3	Essen	3 685	3 591	3 549	12 181	13 542	13 052
4	Krefeld	919	872	828	2 466	2 558	2 337
5	Mönchengladbach	853	805	800	2 196	2 210	2 055
6	Mülheim an der Ruhr	1 916	1 656	1 631	5 878	7 200	5 650
7	Oberhausen	1 356	1 281	1 278	4 073	4 023	3 902
8	Remscheid	680	605	608	2 128	1 925	1 841
9	Solingen	439	333	331	1 097	872	880
10	Wuppertal	532	432	412	1 726	1 356	1 304
	Kreise						
11	Kleve	1 929	1 861	1 861	4 878	4 834	4 570
12	Mettmann	1 243	1 172	1 177	3 807	3 609	3 502
13	Neuss	1 266	1 466	1 455	3 332	4 004	3 855
14	Viersen	1 062	995	1 000	3 018	2 833	2 823
15	Wesel	2 191	1 895	1 970	5 837	5 390	5 167
<b>16</b>	<b>Reg.-Bez. Düsseldorf</b>	<b>23 707</b>	<b>22 504</b>	<b>22 362</b>	<b>69 843</b>	<b>73 632</b>	<b>69 030</b>
	Kreisfreie Städte						
17	Aachen	824	713	715	2 305	2 063	2 008
18	Bonn	559	392	396	1 543	1 125	1 074
19	Köln	4 734	3 584	3 613	14 373	12 140	11 945
20	Leverkusen	908	871	868	2 360	2 344	2 239
	Kreise						
21	Aachen	700	600	597	1 831	1 688	1 570
22	Düren	1 061	890	885	3 142	2 650	2 520
23	Erftkreis	1 841	1 636	1 641	5 134	4 856	4 573
24	Euskirchen	931	955	908	2 444	2 686	2 614
25	Heinsberg	2 032	2 056	2 044	5 272	5 431	5 386
26	Oberbergischer Kreis	1 122	1 017	1 012	2 657	2 579	2 496
27	Rhein.-Berg. Kreis	596	487	480	1 757	1 549	1 465
28	Rhein-Sieg-Kreis	2 498	2 318	2 260	6 349	6 260	5 935
<b>29</b>	<b>Reg.-Bez. Köln</b>	<b>17 806</b>	<b>15 519</b>	<b>15 419</b>	<b>49 167</b>	<b>45 371</b>	<b>43 825</b>
	Kreisfreie Städte						
30	Bottrop	1 066	946	940	3 592	3 323	3 094
31	Gelsenkirchen	1 031	980	976	3 105	2 899	2 832
32	Münster	1 939	1 778	1 781	4 861	4 694	4 657

1) ohne Umsatzsteuer

**geleistete Arbeitsstunden sowie Umsätze  
zum Vorjahresmonat nach Verwaltungsbezirken  
nehmen mit 20 und mehr Beschäftigten –**

Geleistete Arbeitsstunden			Baugewerblicher Umsatz <sup>1)</sup>			Gesamtumsatz <sup>1)</sup>			Lfd. Nr.
Mai	April	Mai	Mai	April	Mai	Mai	April	Mai	
2002	2003		2002	2003		2002	2003		
1 000 Std.			1 000 EUR						
207	255	238	43 363	52 113	47 861	43 372	52 126	47 872	1
258	245	229	24 564	20 134	23 287	24 564	20 168	23 308	2
254	242	220	38 900	35 840	33 976	38 930	35 873	33 995	3
90	90	85	7 885	7 967	11 200	7 885	7 971	11 205	4
86	92	84	9 053	12 643	7 078	9 165	12 864	7 316	5
199	215	190	13 441	13 919	12 650	14 143	14 016	12 650	6
132	138	133	15 188	15 130	14 229	15 190	15 130	14 231	7
46	45	43	5 244	5 241	4 854	6 108	6 284	5 818	8
41	38	36	3 394	2 336	2 733	3 397	2 337	2 734	9
53	41	40	7 596	11 976	8 953	7 596	12 058	8 953	10
182	196	182	16 706	19 213	29 769	16 797	19 874	30 163	11
126	111	114	11 110	10 040	10 529	11 260	10 040	10 529	12
129	164	164	11 503	12 214	13 017	11 529	12 239	13 043	13
122	128	121	10 616	9 307	10 525	10 616	9 757	10 623	14
232	200	198	24 933	21 085	20 106	24 935	21 092	20 112	15
<b>2 157</b>	<b>2 200</b>	<b>2 077</b>	<b>243 496</b>	<b>249 158</b>	<b>250 767</b>	<b>245 487</b>	<b>251 829</b>	<b>252 552</b>	<b>16</b>
70	59	60	5 535	3 575	4 905	6 047	4 227	5 198	17
55	39	37	6 283	5 497	4 704	6 283	5 497	4 704	18
376	310	316	60 347	56 475	51 017	61 131	57 271	51 728	19
84	84	83	6 019	5 455	6 296	6 348	5 455	6 419	20
78	71	68	5 498	3 958	6 154	5 519	3 982	6 162	21
112	100	93	9 221	11 044	9 493	9 406	11 122	9 521	22
186	183	177	17 222	14 820	14 683	17 224	14 885	14 717	23
113	113	111	8 898	9 966	8 777	9 000	9 976	8 788	24
194	214	202	20 184	18 664	18 935	21 074	19 830	20 302	25
111	110	108	10 268	8 582	9 878	10 307	8 629	9 919	26
56	47	43	13 081	11 424	13 790	13 091	11 472	13 790	27
268	265	252	22 340	23 626	24 191	22 453	23 655	24 207	28
<b>1 703</b>	<b>1 595</b>	<b>1 550</b>	<b>184 896</b>	<b>173 086</b>	<b>172 823</b>	<b>187 883</b>	<b>176 001</b>	<b>175 455</b>	<b>29</b>
100	92	92	9 694	8 829	7 473	10 960	9 438	8 011	30
126	116	117	8 188	7 467	5 768	8 188	7 472	5 768	31
138	148	141	16 228	16 190	16 032	16 520	16 264	16 094	32

**Noch: 9. Beschäftigte, Bruttolohn- und -gehaltsumme,  
im Bauhauptgewerbe im Vergleich zum Vormonat und  
– Ergebnisse der Betriebe von Unter**

Lfd. Nr.	Verwaltungsbezirk	Beschäftigte			Bruttolohn- und -gehaltsumme		
		Mai	April	Mai	Mai	April	Mai
		2002	2003		2002	2003	
		Anzahl			1 000 EUR		
	Kreise						
33	Borken	3 538	3 330	3 353	9 465	9 680	9 309
34	Coesfeld	785	601	599	2 145	1 932	1 694
35	Recklinghausen	2 554	2 064	2 065	7 000	6 308	5 945
36	Steinfurt	2 521	2 493	2 532	6 211	6 523	6 335
37	Warendorf	1 370	1 328	1 330	3 385	3 312	3 215
<b>38</b>	<b>Reg.-Bez. Münster</b>	<b>14 804</b>	<b>13 520</b>	<b>13 576</b>	<b>39 764</b>	<b>38 671</b>	<b>37 081</b>
	Kreisfreie Stadt						
39	Bielefeld	1 130	995	997	3 066	3 007	3 066
	Kreise						
40	Gütersloh	1 797	1 536	1 551	4 557	4 114	4 026
41	Herford	989	767	669	2 411	1 955	1 745
42	Höxter	817	693	711	1 778	1 678	1 632
43	Lippe	1 356	942	953	3 620	2 706	2 668
44	Minden-Lübbecke	1 751	1 570	1 605	4 379	4 303	4 121
45	Paderborn	1 295	1 046	1 057	3 090	2 735	2 615
<b>46</b>	<b>Reg.-Bez. Detmold</b>	<b>9 135</b>	<b>7 549</b>	<b>7 543</b>	<b>22 901</b>	<b>20 498</b>	<b>19 873</b>
	Kreisfreie Städte						
47	Bochum	1 107	1 129	1 065	3 234	3 498	3 133
48	Dortmund	6 231	5 230	5 144	16 098	13 998	14 055
49	Hagen	718	619	617	1 935	1 947	1 734
50	Hamm	730	731	732	1 894	2 099	1 991
51	Herne	976	970	990	2 929	3 158	3 149
	Kreise						
52	Ennepe-Ruhr Kreis	746	671	673	1 866	1 967	1 746
53	Hochsauerlandkreis	1 862	1 520	1 594	4 746	3 976	4 136
54	Märkischer Kreis	1 451	1 204	1 160	3 733	3 236	3 214
55	Olpe	705	696	693	1 835	1 895	1 873
56	Siegen-Wittgenstein	2 027	1 843	1 838	5 631	5 438	5 205
57	Soest	902	787	783	2 264	2 092	1 988
58	Unna	1 154	785	728	3 184	2 198	1 866
<b>59</b>	<b>Reg.-Bez. Arnsberg</b>	<b>18 609</b>	<b>16 185</b>	<b>16 017</b>	<b>49 349</b>	<b>45 502</b>	<b>44 090</b>
<b>60</b>	<b>Nordrhein-Westfalen</b>	<b>84 061</b>	<b>75 277</b>	<b>74 917</b>	<b>231 024</b>	<b>223 674</b>	<b>213 899</b>

**geleistete Arbeitsstunden sowie Umsätze  
zum Vorjahresmonat nach Verwaltungsbezirken  
nehmen mit 20 und mehr Beschäftigten –**

Geleistete Arbeitsstunden			Baugewerblicher Umsatz <sup>1)</sup>			Gesamtumsatz <sup>1)</sup>			Lfd. Nr.
Mai	April	Mai	Mai	April	Mai	Mai	April	Mai	
2002	2003		2002	2003		2002	2003		
1 000 Std.			1 000 EUR						
355	363	345	32 848	39 079	34 806	32 869	39 408	34 945	33
78	65	64	5 813	4 292	5 259	5 814	4 292	5 289	34
256	240	230	24 464	22 348	17 692	25 613	22 652	18 074	35
264	275	279	22 971	23 891	25 230	23 152	24 194	25 687	36
145	159	155	11 701	11 014	12 460	11 741	11 097	12 538	37
<b>1 462</b>	<b>1 458</b>	<b>1 423</b>	<b>131 907</b>	<b>133 110</b>	<b>124 720</b>	<b>134 857</b>	<b>134 817</b>	<b>126 406</b>	<b>38</b>
107	108	106	10 500	12 234	13 709	10 529	12 237	13 717	39
174	164	157	16 149	15 325	15 369	16 949	15 421	15 978	40
109	89	75	7 945	5 486	6 019	7 945	5 677	6 019	41
85	84	84	5 877	4 901	5 469	5 884	4 903	5 469	42
130	101	103	11 055	11 921	10 049	11 067	11 921	10 061	43
171	177	174	18 794	20 749	20 718	19 039	21 172	21 201	44
125	116	112	10 299	10 282	9 578	10 346	10 284	9 649	45
<b>901</b>	<b>839</b>	<b>811</b>	<b>80 619</b>	<b>80 898</b>	<b>80 911</b>	<b>81 759</b>	<b>81 615</b>	<b>82 094</b>	<b>46</b>
119	136	124	11 067	8 708	11 032	11 129	8 708	11 032	47
457	444	437	54 912	56 232	47 104	54 912	56 232	47 104	48
66	68	64	4 733	4 491	5 112	4 745	4 496	5 118	49
73	84	79	7 174	6 684	6 846	7 216	6 684	6 878	50
62	76	78	8 406	9 590	8 604	8 406	9 590	8 604	51
72	76	72	4 615	5 083	4 608	4 622	5 088	4 608	52
203	168	177	12 628	11 458	14 342	12 665	11 545	14 446	53
147	135	128	12 568	9 410	9 852	12 588	9 431	9 852	54
82	88	79	6 327	5 619	6 761	6 344	5 627	6 775	55
183	192	188	16 112	15 467	16 454	16 161	15 923	16 489	56
97	98	90	5 453	5 600	5 825	5 531	5 682	5 927	57
119	89	81	9 085	5 540	5 632	9 102	5 592	5 698	58
<b>1 680</b>	<b>1 654</b>	<b>1 597</b>	<b>153 080</b>	<b>143 882</b>	<b>142 172</b>	<b>153 421</b>	<b>144 598</b>	<b>142 531</b>	<b>59</b>
<b>7 903</b>	<b>7 746</b>	<b>7 458</b>	<b>793 998</b>	<b>780 134</b>	<b>771 393</b>	<b>803 407</b>	<b>788 860</b>	<b>779 038</b>	<b>60</b>

**10. Betriebe, Beschäftigte, Bruttolohn- und -gehalt  
- Ergebnisse der Betriebe von Unter**

Lfd. Nr.	Verwaltungsbezirk	Betriebe		tätige (Mit)inhaber/-innen und unbezahlt mithelfende Familienangehörige	kaufmännische und technische Angestellte und Auszubildende	Facharbeiter/-innen, Poliere und Meister/-innen
		insgesamt	darunter Arbeitsgemeinschaften			
Anzahl						
	Kreisfreie Städte					
1	Düsseldorf	33	–	13	1 038	1 413
2	Duisburg	35	–	7	623	1 409
3	Essen	45	–	4	1 502	1 456
4	Krefeld	12	–	5	146	516
5	Mönchengladbach	21	–	8	150	446
6	Mülheim an der Ruhr	11	–	2	340	1 212
7	Oberhausen	21	–	5	260	812
8	Remscheid	7	–	8	174	328
9	Solingen	8	–	5	50	177
10	Wuppertal	11	–	2	116	222
	Kreise					
11	Kleve	41	–	16	376	1 070
12	Mettmann	22	–	8	272	578
13	Neuss	26	–	11	259	829
14	Viersen	27	–	21	180	572
15	Wesel	38	1	18	358	1 288
<b>16</b>	<b>Reg.-Bez. Düsseldorf</b>	<b>358</b>	<b>1</b>	<b>133</b>	<b>5 844</b>	<b>12 328</b>
	Kreisfreie Städte					
17	Aachen	12	–	3	211	346
18	Bonn	11	–	1	88	217
19	Köln	55	–	15	1 207	1 849
20	Leverkusen	19	–	10	141	391
	Kreise					
21	Aachen	12	–	8	79	381
22	Düren	14	–	4	162	505
23	Erftkreis	34	–	14	314	952
24	Euskirchen	13	–	12	151	534
25	Heinsberg	32	–	24	398	1 123
26	Oberbergischer Kreis	33	–	19	166	566
27	Rhein.-Berg. Kreis	15	–	14	136	228
28	Rhein-Sieg-Kreis	48	–	13	430	1 287
<b>29</b>	<b>Reg.-Bez. Köln</b>	<b>298</b>	<b>–</b>	<b>137</b>	<b>3 483</b>	<b>8 379</b>
	Kreisfreie Städte					
30	Bottrop	12	–	5	217	585
31	Gelsenkirchen	14	–	5	196	516
32	Münster	24	–	10	534	871

1) einschl. Gehälter für Poliere, (Schacht)meister und -meisterinnen



**summe im Bauhauptgewerbe nach Verwaltungsbezirken  
nehmen mit 20 und mehr Beschäftigten –**

Beschäftigte				Bruttolohn- summe <sup>1)</sup>	Brutto- gehaltsumme	Lfd. Nr.
(Fach)-werker und -werkerinnen	gewerblich Auszu- bildende, Umschüler/ -innen, Anlernlinge und Praktikanten	insgesamt	darunter ausländische Arbeitnehmer/-innen			
				1 000 EUR		
376	83	2 923	473	5 539	4 929	1
393	107	2 539	395	4 994	2 630	2
470	117	3 549	393	5 726	7 326	3
129	32	828	97	1 708	630	4
160	36	800	27	1 543	513	5
65	12	1 631	335	3 909	1 741	6
145	56	1 278	219	2 697	1 204	7
76	22	608	106	1 132	709	8
84	15	331	72	696	184	9
64	8	412	83	791	513	10
278	121	1 861	71	3 406	1 164	11
283	36	1 177	206	2 401	1 100	12
318	38	1 455	358	2 831	1 024	13
176	51	1 000	84	2 083	740	14
224	82	1 970	352	3 727	1 440	15
<b>3 241</b>	<b>816</b>	<b>22 362</b>	<b>3 271</b>	<b>43 183</b>	<b>25 847</b>	<b>16</b>
121	34	715	77	1 183	824	17
65	25	396	66	714	361	18
438	104	3 613	616	6 325	5 621	19
294	32	868	162	1 695	544	20
102	27	597	19	1 259	311	21
181	33	885	70	1 865	655	22
293	68	1 641	250	3 429	1 144	23
170	41	908	43	2 021	593	24
369	130	2 044	67	3 899	1 488	25
202	59	1 012	120	1 921	575	26
84	18	480	80	843	622	27
401	129	2 260	320	4 401	1 534	28
<b>2 720</b>	<b>700</b>	<b>15 419</b>	<b>1 890</b>	<b>29 555</b>	<b>14 272</b>	<b>29</b>
104	29	940	92	2 386	709	30
208	51	976	138	2 069	762	31
278	88	1 781	144	2 808	1 849	32

**Noch: 10. Betriebe, Beschäftigte, Bruttolohn- und -gehalt  
- Ergebnisse der Betriebe von Unter**

Lfd. Nr.	Verwaltungsbezirk	Betriebe		tätige (Mit)inhaber/-innen und unbezahlt mithelfende Familienangehörige	kaufmännische und technische Angestellte und Auszubildende	Facharbeiter/-innen, Poliere und Meister/-innen
		insgesamt	darunter Arbeitsgemeinschaften			
Anzahl						
	Kreise					
33	Borken	70	–	31	603	2 279
34	Coesfeld	18	–	7	102	366
35	Recklinghausen	48	–	13	416	1 277
36	Steinfurt	59	–	33	447	1 612
37	Warendorf	33	–	24	186	853
<b>38</b>	<b>Reg.-Bez. Münster</b>	<b>278</b>	<b>–</b>	<b>128</b>	<b>2 701</b>	<b>8 359</b>
	Kreisfreie Stadt					
39	Bielefeld	20	–	4	202	588
	Kreise					
40	Gütersloh	36	–	11	303	961
41	Herford	21	–	7	126	428
42	Höxter	18	–	5	95	365
43	Lippe	23	–	4	187	493
44	Minden-Lübbecke	40	–	16	265	966
45	Paderborn	34	–	13	187	576
<b>46</b>	<b>Reg.-Bez. Detmold</b>	<b>192</b>	<b>–</b>	<b>60</b>	<b>1 365</b>	<b>4 377</b>
	Kreisfreie Städte					
47	Bochum	20	–	3	196	648
48	Dortmund	38	–	11	1 187	3 439
49	Hagen	11	–	5	110	332
50	Hamm	14	–	7	128	413
51	Herne	14	–	6	408	446
	Kreise					
52	Ennepe-Ruhr Kreis	19	–	6	107	400
53	Hochsauerlandkreis	39	–	17	241	1 045
54	Märkischer Kreis	26	–	11	226	685
55	Olpe	13	–	6	127	309
56	Siegen-Wittgenstein	27	–	20	442	1 029
57	Soest	24	–	10	128	459
58	Unna	22	–	9	105	472
<b>59</b>	<b>Reg.-Bez. Arnsberg</b>	<b>267</b>	<b>–</b>	<b>111</b>	<b>3 405</b>	<b>9 677</b>
<b>60</b>	<b>Nordrhein-Westfalen</b>	<b>1 393</b>	<b>1</b>	<b>569</b>	<b>16 798</b>	<b>43 120</b>

**summe im Bauhauptgewerbe nach Verwaltungsbezirken  
nehmen mit 20 und mehr Beschäftigten –**

Beschäftigte				Bruttolohn- summe <sup>1)</sup>	Brutto- gehaltsumme	Lfd. Nr.
(Fach)-werker und -werkerinnen	gewerblich Auszu- bildende, Umschüler/ -innen, Anlernlinge und Praktikanten	insgesamt	darunter ausländische Arbeitnehmer/-innen			
				1 000 EUR		
240	200	3 353	52	7 055	2 254	33
74	50	599	19	1 292	402	34
277	82	2 065	147	4 282	1 663	35
241	199	2 532	83	4 830	1 505	36
196	71	1 330	69	2 607	607	37
<b>1 618</b>	<b>770</b>	<b>13 576</b>	<b>744</b>	<b>27 329</b>	<b>9 751</b>	<b>38</b>
154	49	997	151	2 123	944	39
190	86	1 551	107	2 990	1 036	40
81	27	669	43	1 286	459	41
184	62	711	30	1 336	296	42
233	36	953	67	2 000	668	43
281	77	1 605	63	3 151	970	44
199	82	1 057	25	2 025	589	45
<b>1 322</b>	<b>419</b>	<b>7 543</b>	<b>486</b>	<b>14 911</b>	<b>4 962</b>	<b>46</b>
195	23	1 065	144	2 355	777	47
398	109	5 144	1 183	9 386	4 669	48
137	33	617	127	1 273	461	49
126	58	732	92	1 519	473	50
103	27	990	120	1 442	1 707	51
138	22	673	84	1 388	358	52
196	95	1 594	99	3 351	785	53
173	65	1 160	48	2 294	920	54
193	58	693	52	1 403	469	55
228	119	1 838	163	3 561	1 644	56
134	52	783	30	1 566	422	57
91	51	728	65	1 510	356	58
<b>2 112</b>	<b>712</b>	<b>16 017</b>	<b>2 207</b>	<b>31 048</b>	<b>13 041</b>	<b>59</b>
<b>11 013</b>	<b>3 417</b>	<b>74 917</b>	<b>8 598</b>	<b>146 026</b>	<b>67 873</b>	<b>60</b>

### 11. Geleistete Arbeitsstunden und baugewerblicher Umsatz – Ergebnisse der Betriebe von Unter

Lfd. Nr.	Verwaltungsbezirk	Geleistete Arbeitsstunden im							
		Hochbau				Tiefbau			
		insgesamt	davon im			insgesamt	davon im		
			Wohnungs- bau	gewerb- lichen und industriellen Bau <sup>2)</sup>	öffentlichen Bau		Straßenbau	gewerb- lichen und industriellen Bau	sonstigen öffentlichen Bau
1 000 Std.									
	Kreisfreie Städte								
1	Düsseldorf	75	15	44	16	163	88	29	46
2	Duisburg	82	27	42	13	148	29	101	18
3	Essen	111	30	76	5	109	21	55	33
4	Krefeld	38	6	32	0	46	3	25	18
5	Mönchengladbach	45	28	14	3	40	11	13	16
6	Mülheim an der Ruhr	15	7	8	0	175	3	169	3
7	Oberhausen	88	16	61	11	46	4	33	9
8	Remscheid	23	11	11	1	20	3	6	11
9	Solingen	16	7	3	6	20	6	8	6
10	Wuppertal	12	5	7	0	28	12	8	8
	Kreise								
11	Kleve	124	61	41	22	57	22	27	8
12	Mettmann	46	16	28	2	68	9	37	22
13	Neuss	104	42	58	4	59	13	18	28
14	Viersen	70	25	37	8	52	7	23	22
15	Wesel	122	47	63	12	77	15	49	13
<b>16</b>	<b>Reg.-Bez. Düsseldorf</b>	<b>971</b>	<b>343</b>	<b>525</b>	<b>103</b>	<b>1 108</b>	<b>246</b>	<b>601</b>	<b>261</b>
	Kreisfreie Städte								
17	Aachen	40	8	31	1	19	2	5	12
18	Bonn	27	14	10	3	10	–	5	5
19	Köln	149	45	86	18	167	93	39	35
20	Leverkusen	42	14	27	1	40	15	10	15
	Kreise								
21	Aachen	29	18	10	1	39	4	21	14
22	Düren	18	6	10	2	76	18	33	25
23	Erftkreis	97	40	53	4	81	22	51	8
24	Euskirchen	22	4	16	2	89	27	29	33
25	Heinsberg	89	39	38	12	112	63	35	14
26	Oberbergischer Kreis	61	37	12	12	48	17	11	20
27	Rhein.-Berg. Kreis	33	21	10	2	11	–	5	6
28	Rhein-Sieg-Kreis	112	72	33	7	140	60	34	46
<b>29</b>	<b>Reg.-Bez. Köln</b>	<b>719</b>	<b>318</b>	<b>336</b>	<b>65</b>	<b>832</b>	<b>321</b>	<b>278</b>	<b>233</b>
	Kreisfreie Städte								
30	Bottrop	56	5	51	–	35	28	5	2
31	Gelsenkirchen	100	13	86	1	17	14	2	1
32	Münster	45	20	17	8	96	49	35	12

1) ohne Umsatzsteuer – 2) einschl. landwirtschaftlichen Baus

**im Bauhauptgewerbe nach Bauarten und Verwaltungsbezirken  
nehmen mit 20 und mehr Beschäftigten –**

Baugewerblicher Umsatz <sup>1)</sup> im								Lfd. Nr.
Hochbau				Tiefbau				
insgesamt	davon im			insgesamt	davon im			
	Wohnungs- bau	gewerb- lichen und industriellen Bau <sup>2)</sup>	öffentlichen Bau		Straßenbau	gewerblichen und indust- riellen Bau	sonstigen öffentlichen Bau	
1 000 EUR								
26 214	2 591	17 605	6 018	21 646	13 743	2 265	5 638	1
10 375	1 908	7 269	1 198	12 911	1 321	9 889	1 701	2
23 791	3 471	19 991	329	10 185	1 083	4 635	4 467	3
8 367	718	7 615	34	2 832	190	1 393	1 249	4
4 810	2 321	2 228	261	2 268	373	1 158	737	5
1 420	461	955	4	11 230	104	10 927	199	6
10 630	1 526	7 767	1 337	3 599	163	2 969	467	7
2 967	2 160	780	27	1 888	295	705	888	8
1 265	383	274	608	1 468	394	602	472	9
5 989	1 561	4 424	4	2 963	1 255	934	774	10
24 759	7 002	16 874	883	5 010	2 117	1 901	992	11
4 281	742	3 390	149	6 248	542	3 321	2 385	12
8 872	4 703	3 787	382	4 146	1 040	1 374	1 732	13
5 485	2 901	1 939	645	5 041	1 017	2 124	1 900	14
12 810	2 418	9 352	1 040	7 295	1 532	3 285	2 478	15
<b>152 035</b>	<b>34 866</b>	<b>104 250</b>	<b>12 919</b>	<b>98 730</b>	<b>25 169</b>	<b>47 482</b>	<b>26 079</b>	<b>16</b>
3 957	592	3 079	286	948	74	485	389	17
4 153	1 606	2 264	283	550	–	287	263	18
30 701	5 746	23 227	1 728	20 315	10 770	5 241	4 304	19
3 179	921	1 969	289	3 117	940	1 141	1 036	20
3 750	1 143	981	1 626	2 404	304	1 599	501	21
1 696	541	979	176	7 796	2 276	3 502	2 018	22
8 864	3 541	4 535	788	5 819	1 291	3 865	663	23
1 727	250	1 205	272	7 049	1 144	3 987	1 918	24
9 218	5 638	2 821	759	9 718	7 064	2 064	590	25
6 349	4 287	1 113	949	3 530	1 052	756	1 722	26
13 168	1 538	9 969	1 661	622	–	259	363	27
12 199	7 429	4 230	540	11 992	6 254	2 815	2 923	28
<b>98 961</b>	<b>33 232</b>	<b>56 372</b>	<b>9 357</b>	<b>73 860</b>	<b>31 169</b>	<b>26 001</b>	<b>16 690</b>	<b>29</b>
4 862	341	4 521	–	2 611	1 665	657	289	30
4 142	805	3 290	47	1 626	1 295	282	49	31
5 345	1 150	3 474	721	10 687	5 340	3 076	2 271	32

**Noch: 11. Geleistete Arbeitsstunden und baugewerblicher Umsatz  
– Ergebnisse der Betriebe von Unter**

Lfd. Nr.	Verwaltungsbezirk	Geleistete Arbeitsstunden im							
		Hochbau				Tiefbau			
		insgesamt	davon im			insgesamt	davon im		
			Wohnungs- bau	gewerb- lichen und industriellen Bau <sup>2)</sup>	öffentlichen Bau		Straßenbau	gewerb- lichen und industriellen Bau	sonstigen öffentlichen Bau
1 000 Std.									
	Kreise								
33	Borken	237	124	101	12	109	15	20	74
34	Coesfeld	52	29	17	6	13	–	10	3
35	Recklinghausen	115	77	34	4	116	15	54	47
36	Steinfurt	181	107	49	25	99	30	13	56
37	Warendorf	94	71	15	8	60	41	4	15
<b>38</b>	<b>Reg.-Bez. Münster</b>	<b>880</b>	<b>446</b>	<b>370</b>	<b>64</b>	<b>545</b>	<b>192</b>	<b>143</b>	<b>210</b>
	Kreisfreie Stadt								
39	Bielefeld	62	24	32	6	44	8	27	9
	Kreise								
40	Gütersloh	109	53	41	15	49	22	22	5
41	Herford	26	8	18	0	48	13	18	17
42	Höxter	34	19	11	4	49	11	15	23
43	Lippe	54	21	23	10	51	11	34	6
44	Minden-Lübbecke	85	25	47	13	89	35	28	26
45	Paderborn	58	39	11	8	55	24	16	15
<b>46</b>	<b>Reg.-Bez. Detmold</b>	<b>428</b>	<b>189</b>	<b>183</b>	<b>56</b>	<b>385</b>	<b>124</b>	<b>160</b>	<b>101</b>
	Kreisfreie Städte								
47	Bochum	38	15	15	8	86	–	56	30
48	Dortmund	114	31	66	17	322	68	210	44
49	Hagen	24	6	12	6	40	20	13	7
50	Hamm	22	11	6	5	57	7	17	33
51	Herne	70	26	41	3	9	3	2	4
	Kreise								
52	Ennepe-Ruhr Kreis	30	22	6	2	41	11	19	11
53	Hochsauerlandkreis	81	39	29	13	97	36	28	33
54	Märkischer Kreis	59	27	22	10	68	19	30	19
55	Olpe	36	17	15	4	44	13	16	15
56	Siegen-Wittgenstein	100	22	71	7	89	12	46	31
57	Soest	58	34	21	3	33	15	9	9
58	Unna	41	33	5	3	40	15	10	15
<b>59</b>	<b>Reg.-Bez. Arnsberg</b>	<b>673</b>	<b>283</b>	<b>309</b>	<b>81</b>	<b>926</b>	<b>219</b>	<b>456</b>	<b>251</b>
<b>60</b>	<b>Nordrhein-Westfalen</b>	<b>3 671</b>	<b>1 579</b>	<b>1 723</b>	<b>369</b>	<b>3 796</b>	<b>1 102</b>	<b>1 638</b>	<b>1 056</b>

**im Bauhauptgewerbe nach Bauarten und Verwaltungsbezirken  
nehmen mit 20 und mehr Beschäftigten –**

Baugewerblicher Umsatz <sup>1)</sup> im								Lfd. Nr.
Hochbau				Tiefbau				
insgesamt	davon im			insgesamt	davon im			
	Wohnungs- bau	gewerb- lichen und industriellen Bau <sup>2)</sup>	öffentlichen Bau		Straßenbau	gewerblichen und indust- riellen Bau	sonstigen öffentlichen Bau	
1 000 EUR								
26 384	10 626	14 507	1 251	8 424	958	1 392	6 074	33
4 424	2 074	1 798	552	835	–	576	259	34
9 838	6 527	3 090	221	7 854	1 013	4 261	2 580	35
15 433	8 518	4 876	2 039	9 797	2 455	867	6 475	36
8 300	4 593	3 168	539	4 160	2 972	155	1 033	37
<b>78 728</b>	<b>34 634</b>	<b>38 724</b>	<b>5 370</b>	<b>45 994</b>	<b>15 698</b>	<b>11 266</b>	<b>19 030</b>	<b>38</b>
10 166	2 801	6 716	649	3 543	571	2 067	905	39
10 789	5 341	4 202	1 246	4 580	2 843	1 264	473	40
2 007	688	1 280	39	4 012	870	1 969	1 173	41
2 666	1 041	1 194	431	2 803	712	578	1 513	42
6 421	1 060	4 513	848	3 627	487	2 863	277	43
12 033	1 660	8 457	1 916	8 685	3 752	2 982	1 951	44
5 171	2 623	1 377	1 171	4 407	2 169	1 046	1 192	45
<b>49 253</b>	<b>15 214</b>	<b>27 739</b>	<b>6 300</b>	<b>31 657</b>	<b>11 404</b>	<b>12 769</b>	<b>7 484</b>	<b>46</b>
4 098	1 364	2 070	664	6 934	–	4 873	2 061	47
20 908	3 214	14 739	2 955	26 196	6 366	16 266	3 564	48
2 298	295	1 098	905	2 814	1 585	890	339	49
1 564	758	433	373	5 281	619	1 476	3 186	50
7 938	2 389	4 928	621	666	114	89	463	51
2 340	1 806	350	184	2 269	596	1 009	664	52
6 258	2 552	2 230	1 476	8 084	3 928	2 191	1 965	53
4 770	2 067	2 304	399	5 083	1 347	2 167	1 569	54
3 786	2 093	1 496	197	2 975	1 101	909	965	55
8 943	1 196	7 050	697	7 511	861	4 208	2 442	56
3 626	1 818	1 425	383	2 198	1 424	342	432	57
2 104	1 637	293	174	3 527	1 259	895	1 373	58
<b>68 633</b>	<b>21 189</b>	<b>38 416</b>	<b>9 028</b>	<b>73 538</b>	<b>19 200</b>	<b>35 315</b>	<b>19 023</b>	<b>59</b>
<b>447 610</b>	<b>139 135</b>	<b>265 501</b>	<b>42 974</b>	<b>323 779</b>	<b>102 640</b>	<b>132 833</b>	<b>88 306</b>	<b>60</b>



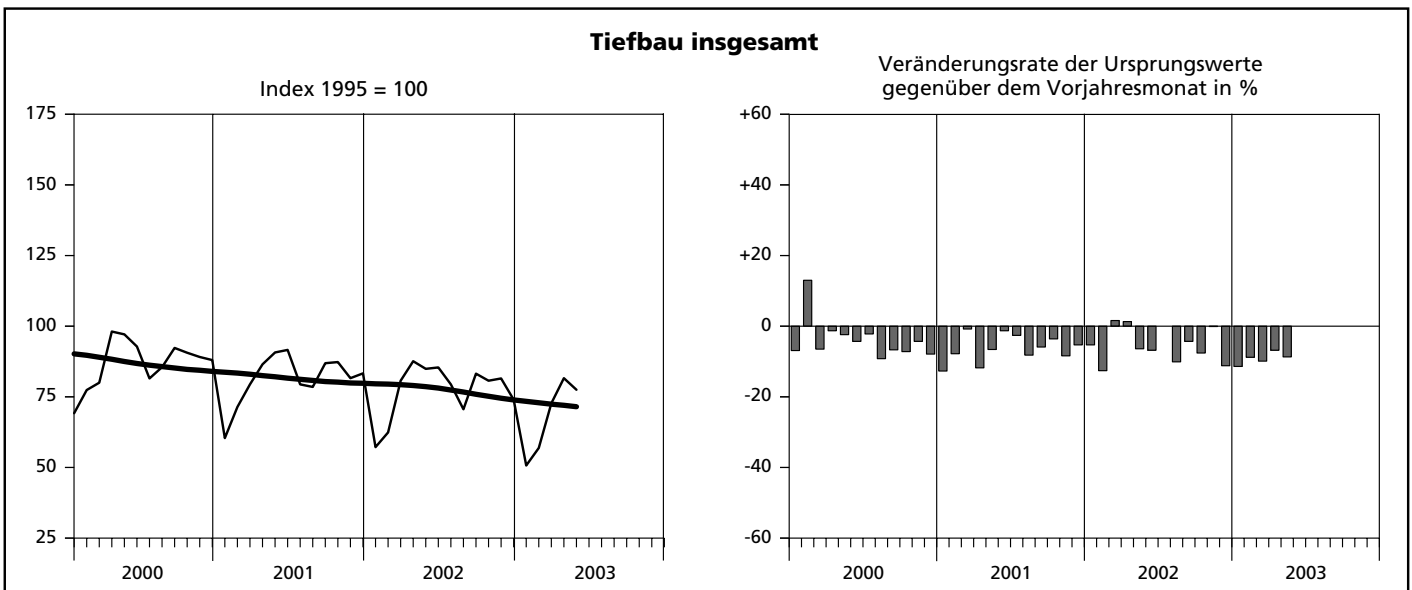
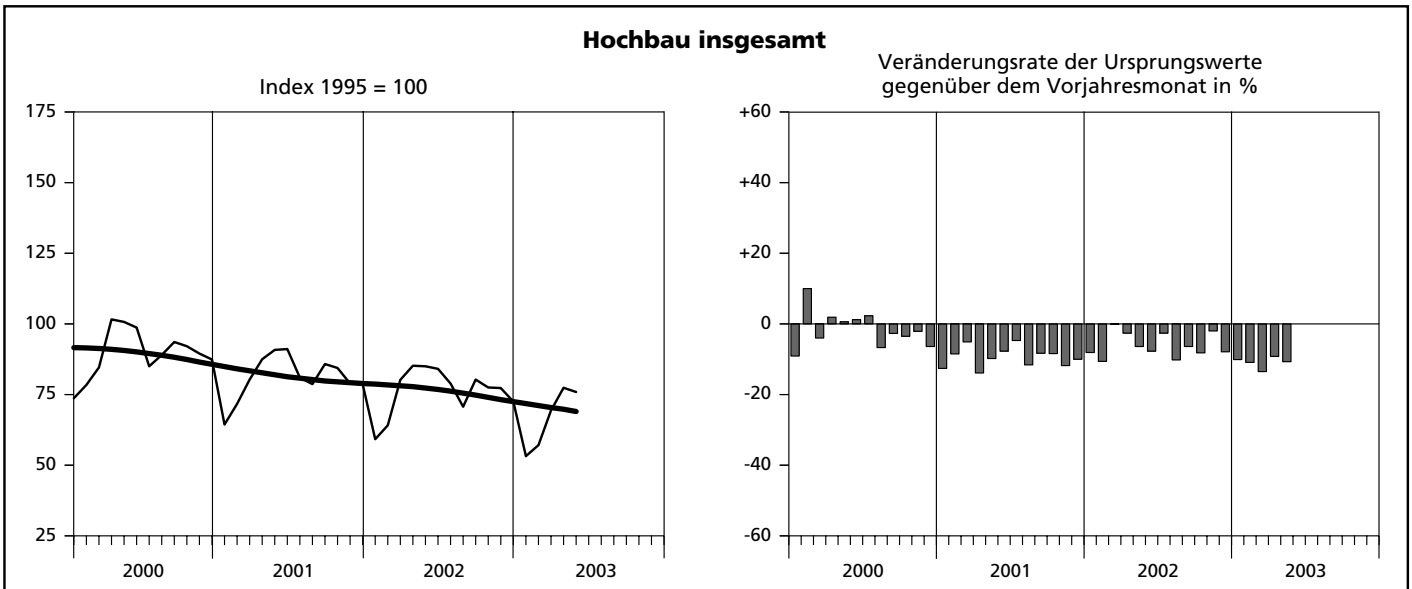
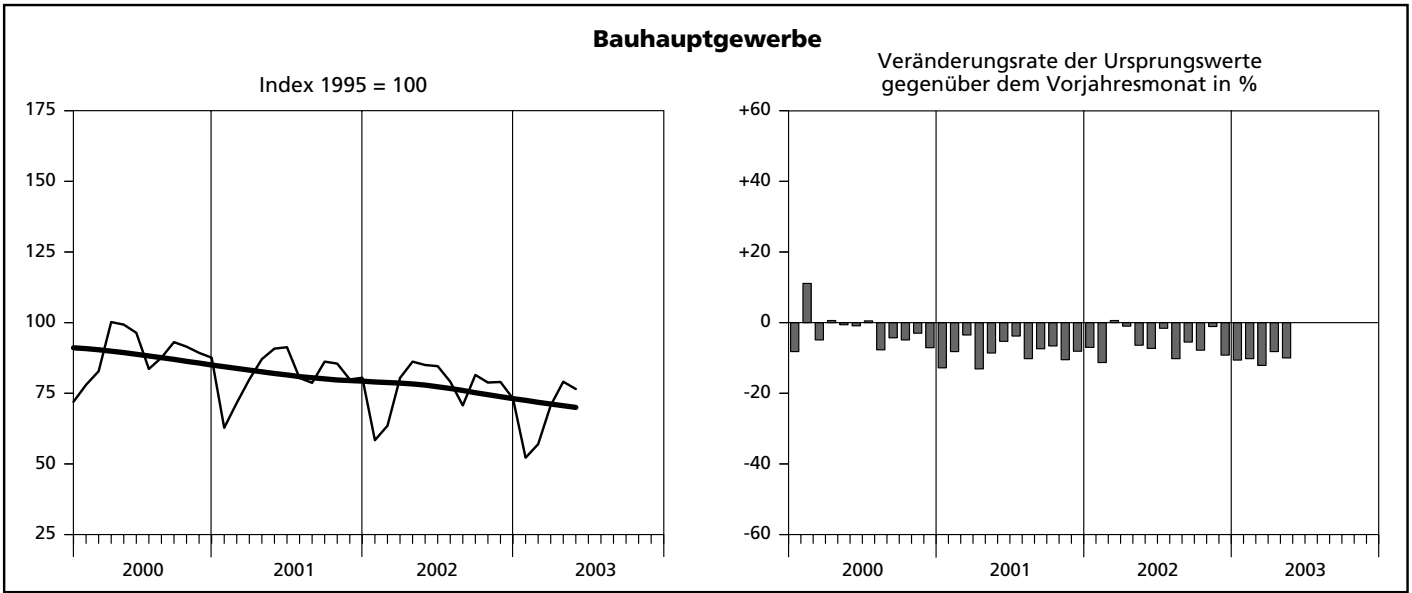


## **Hochgerechnete Ergebnisse für alle Betriebe**

### ***Hinweis***

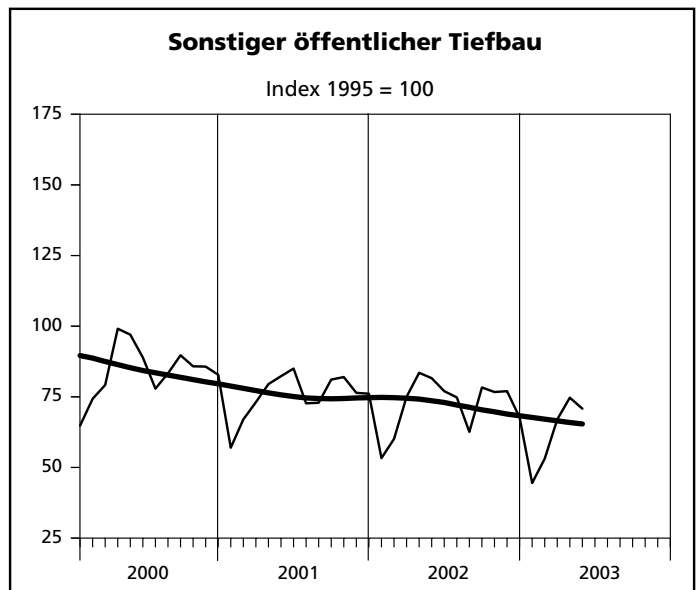
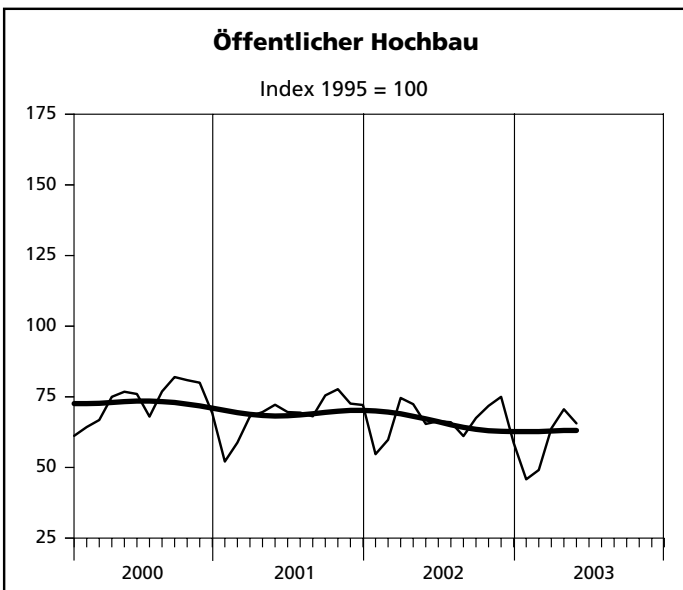
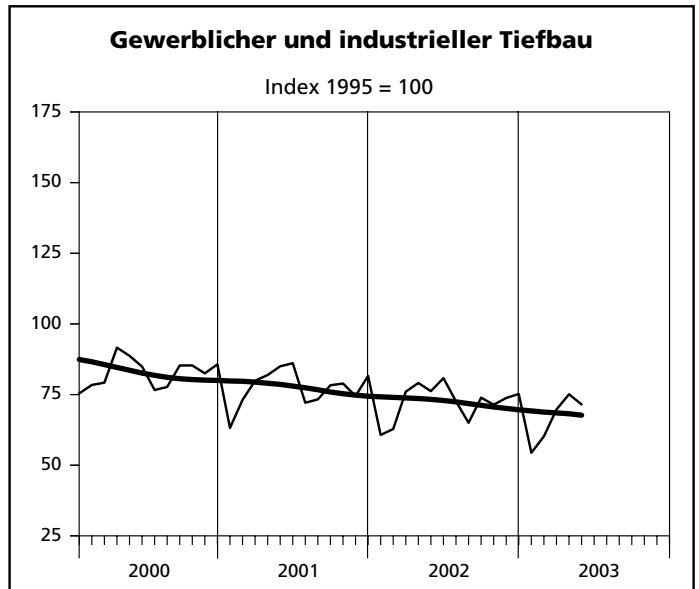
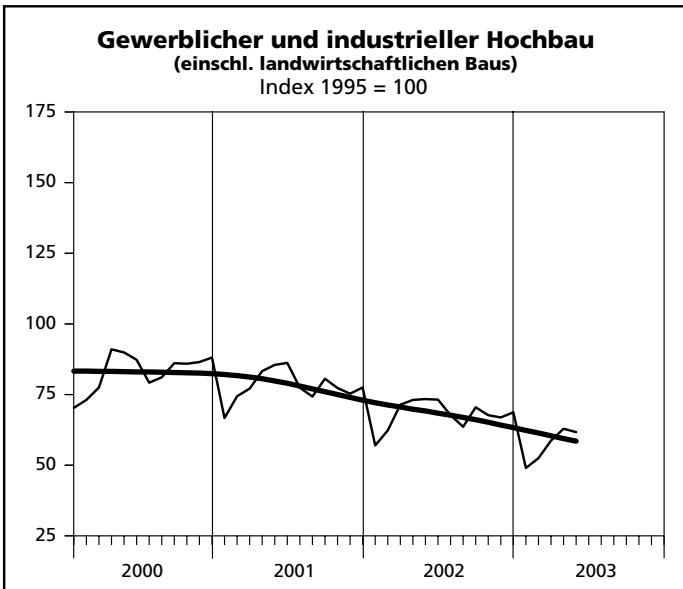
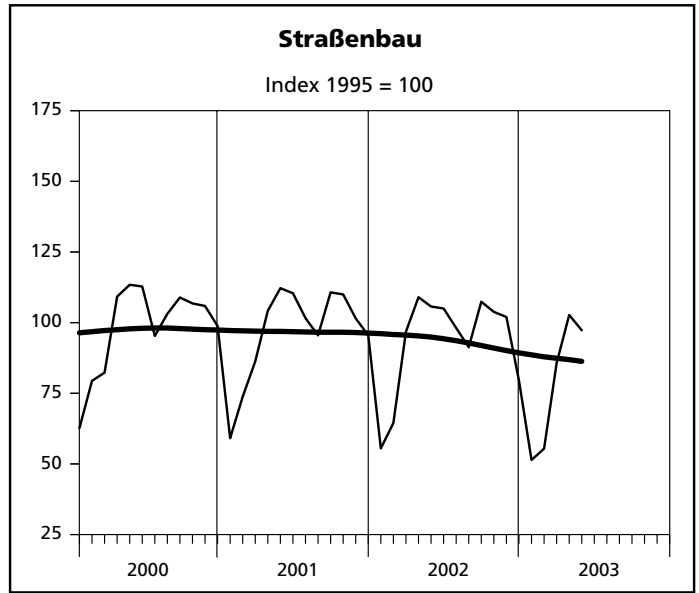
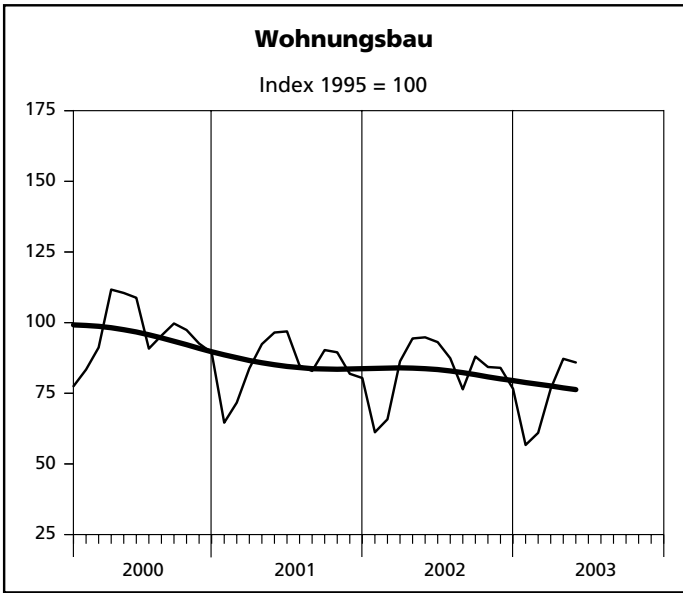
Ab März 2002 beinhalten die Ergebnisse des auf alle Betriebe hochgeschätzten Berichtskreises auch die Angaben der Einheiten (Betriebe/Unternehmen), die aufgrund eines Karteiabgleichs mit anderen administrativen Einheiten aufgefunden und neu in den Berichtskreis "Jährliche Bautotalerhebung zum 30. Juni" aufgenommen wurden. Aus dem Verhältnis dieses Berichtskreises zum Monatsberichtskreis Juni ergeben sich die Aufschätzfaktoren.

## Index der Nettoproduktion – Alle Betriebe aufgeschätzt



Ursprungswerte    
  Bereinigt von Zufälligkeiten und saisonalen Einflüssen

**Index der Nettoproduktion – Alle Betriebe aufgeschätzt**



— Ursprungswerte      — Bereinigt von Zufälligkeiten und saisonalen Einflüssen

**12. Produktionsindex im  
- Alle Betriebe**

Lfd. Nr.	Jahr Monat	Produktionsindex im								
		Bauhaupt- gewerbe insgesamt	Hochbau				Tiefbau			
			zusammen	Wohnungs- bau	gewerb- licher und industrieller Bau <sup>1)</sup>	öffentlicher Bau	zusammen	Straßenbau	gewerb- licher und industrieller Bau	sonstiger öffentlicher Bau
1995 = 100										
1	1995	100	100	100	100	100	100	100	100	100
2	1996	91,9	93,1	96,6	88,0	90,8	90,0	94,4	84,0	95,6
3	1997	92,6	93,3	99,4	84,4	89,0	91,5	96,8	87,2	93,9
4	1998	93,2	95,1	103,3	84,4	82,5	90,3	97,7	85,2	92,3
5	1999	90,9	91,0	98,8	81,7	75,7	90,6	97,4	87,2	90,3
6	2000	88,4	89,5	95,7	83,0	73,1	86,8	98,2	82,6	84,1
7	2001	81,2	81,1	84,6	78,0	68,8	81,4	96,7	77,3	75,4
8	2002	76,7	76,3	82,7	68,0	66,1	77,3	93,2	72,3	72,3
9	2003 (kumuliert)	67,1	66,6	73,5	57,0	59,0	67,9	78,5	66,2	62,0
10	2002 Januar	58,4	59,2	61,2	57,0	54,7	57,2	55,5	60,7	53,3
11	Februar	63,5	64,1	65,8	62,3	59,8	62,4	64,5	62,8	60,1
12	März	80,4	80,2	86,3	71,4	74,6	80,7	96,8	76,0	75,0
13	April	86,2	85,2	94,4	73,1	72,4	87,6	109,0	79,1	83,5
14	Mai	85,0	85,0	94,8	73,4	65,4	84,9	105,7	76,2	81,6
15	Juni	84,6	84,1	93,1	73,2	66,4	85,4	105,0	80,8	77,0
16	Juli	79,1	78,9	87,4	67,7	66,0	79,4	98,1	72,6	74,8
17	August	70,7	70,7	76,4	63,6	61,1	70,6	91,3	65,0	62,6
18	September	81,5	80,3	88,0	70,5	67,5	83,2	107,4	73,9	78,3
19	Oktober	78,8	77,5	84,3	67,7	71,8	80,7	103,8	71,4	76,7
20	November	79,0	77,3	84,0	66,9	75,0	81,5	102,0	73,8	77,0
21	Dezember	73,1	72,5	76,6	68,7	58,7	74,0	79,5	75,2	67,7
22	2003 Januar	52,2	53,2	56,7	49,0	45,8	50,7	51,4	54,4	44,5
23	Februar	57,0	57,1	61,0	52,5	49,1	56,9	55,4	60,2	53,1
24	März p	70,7	69,4	76,6	58,7	63,8	72,7	85,7	69,7	67,0
25	April p	79,1	77,4	87,2	62,9	70,6	81,6	102,7	75,1	74,7
26	Mai p	76,5	75,9	85,9	61,7	65,6	77,5	97,3	71,5	70,8
27	Juni	...	...	...	...	...	...	...	...	...
28	Juli	...	...	...	...	...	...	...	...	...
29	August	...	...	...	...	...	...	...	...	...
30	September	...	...	...	...	...	...	...	...	...
31	Oktober	...	...	...	...	...	...	...	...	...
32	November	...	...	...	...	...	...	...	...	...
33	Dezember	...	...	...	...	...	...	...	...	...

1) einschl. landwirtschaftlichen Baus



**13. Beschäftigte, Bruttolohn- und -gehaltsumme im Bauhauptgewerbe sowie geleistete Arbeitsstunden und baugewerblicher Umsatz nach Bauarten**  
**- Alle Betriebe aufgeschätzt -**

Merkmal/ Einheit	Mai p	April p	Mai	Veränderung in % Mai p 2003 gegenüber		Januar bis Berichtsmonat		
				2003	2002	2003 p	2002	Veränderung in % gegenüber dem gleichen Vorjahres- zeitraum
				Mai 2002	April p 2003			
<b>Beschäftigte insgesamt</b>	126 433	127 004	143 571	-11,9	-0,4	127 692	142 574	-10,4
(darunter ausländische Arbeitnehmer/-innen)	11 661	10 568	12 349	-5,6	+10,3	11 312	13 403	-15,6
davon								
tätige (Mit-)Inhaber/-innen	6 621	6 609	7 147	-7,4	+0,2	6 677	7 085	-5,8
kaufmännische und technische Angestellte (einschl. Auszubildende)	26 345	26 468	29 276	-10,0	-0,5	26 773	29 377	-8,9
Facharbeiter/-innen, Poliere, Meister/-innen	69 133	69 287	78 195	-11,6	-0,2	69 433	77 591	-10,5
(Fach)werker/-innen	17 721	17 995	21 117	-16,1	-1,5	18 041	20 655	-12,7
gewerblich Auszubildende	6 613	6 645	7 836	-15,6	-0,5	6 769	7 866	-13,9
Bruttolohnsumme (1 000 EUR)	226 622	238 170	251 733	-10,0	-4,8	1 045 771	1 159 401	-9,8
Bruttogehaltsumme (1 000 EUR)	87 283	90 289	91 467	-4,6	-3,3	437 421	474 554	-7,8
Geleistete Arbeitsstunden (1 000 h)	13 080	13 500	14 104	-7,3	-3,1	59 071	66 506	-11,2
davon								
Hochbau zusammen	8 384	8 552	9 111	-8,0	-2,0	37 891	42 973	-11,8
davon								
Wohnungsbau	5 436	5 515	5 814	-6,5	-1,4	23 929	26 469	-9,6
landwirtschaftlicher Bau	47	55	91	-48,4	-14,5	233	318	-26,7
gewerblicher								
und industrieller Hochbau	2 320	2 323	2 604	-10,9	-0,1	10 969	12 965	-15,4
Hochbau für Bahn und Post	27	63	66	-59,1	-57,1	195	342	-43,0
Hochbau für Organisationen ohne Erwerbszweck	189	190	192	-1,6	-0,5	853	993	-14,1
Hochbau für Gebietskörperschaften und Sozialversicherung	365	406	344	+6,1	-10,1	1 712	1 886	-9,2
Tiefbau zusammen	4 696	4 948	4 993	-5,9	-5,1	21 180	23 533	-10,0
davon								
gewerblicher								
und industrieller Tiefbau	1 741	1 829	1 738	+0,2	-4,8	8 304	8 968	-7,4
Tiefbau für Bahn und Post	254	268	325	-21,8	-5,2	1 217	1 359	-10,4
Straßenbau	1 414	1 493	1 491	-5,2	-5,3	5 860	6 516	-10,1
sonstiger öffentlicher Tiefbau	1 287	1 358	1 439	-10,6	-5,2	5 799	6 690	-13,3
Gesamtumsatz (1 000 EUR)	1 083 286	1 099 814	1 137 296	-4,7	-1,5	4 691 786	5 121 987	-8,4
Baugewerblicher Umsatz (1 000 EUR)	1 074 578	1 089 880	1 126 040	-4,6	-1,4	4 650 716	5 073 098	-8,3
davon								
Hochbau zusammen	696 481	698 899	732 544	-4,9	-0,3	3 033 912	3 329 811	-8,9
davon								
Wohnungsbau	332 029	342 157	357 103	-7,0	-3,0	1 445 820	1 590 247	-9,1
landwirtschaftlicher Bau	2 696	3 170	9 971	-73,0	-15,0	11 260	22 739	-50,5
gewerblicher								
und industrieller Hochbau	301 481	295 308	305 972	-1,5	+2,1	1 328 616	1 415 711	-6,2
Hochbau für Bahn und Post	5 480	6 895	8 150	-32,8	-20,5	23 691	47 779	-50,4
Hochbau für Organisationen ohne Erwerbszweck	16 258	14 860	16 307	-0,3	+9,4	65 301	76 144	-14,2
Hochbau für Gebietskörperschaften und Sozialversicherung	38 537	36 509	35 041	+10,0	+5,6	159 224	177 191	-10,1
Tiefbau zusammen	378 097	390 981	393 496	-3,9	-3,3	1 616 804	1 743 287	-7,3
davon								
gewerblicher								
und industrieller Tiefbau	135 019	142 807	134 551	+0,3	-5,5	619 872	658 805	-5,9
Tiefbau für Bahn und Post	19 863	18 051	24 873	-20,1	+10,0	90 730	118 650	-23,5
Straßenbau	121 062	125 990	129 286	-6,4	-3,9	478 954	508 368	-5,8
sonstiger öffentlicher Tiefbau	102 153	104 133	104 786	-2,5	-1,9	427 248	457 464	-6,6

**14. Beschäftigte nach der Stellung im Betrieb  
sowie Bruttolohn- und -gehaltsumme im Bauhauptgewerbe seit 1995  
– Alle Betriebe aufgeschätzt –**

Jahr Monat	Beschäftigte					Bruttolohn- und -gehaltsumme		
	insgesamt	darunter				insgesamt	davon	
		kaufmännische und technische Angestellte <sup>1)</sup>	Facharbeiter/ -innen Poliere, Meister/ -innen	(Fach)-werker und -werkerinnen	gewerblich Auszu- bildende <sup>2)</sup>		Brutto- lohnsumme <sup>3)</sup>	Brutto- gehaltsumme
Anzahl						1 000 EUR		
1995	217 482	38 119	124 026	33 748	11 745	5 814 245	4 414 932	1 399 313
1996	198 325	36 087	111 858	30 539	11 098	5 401 473	4 054 427	1 347 047
1997	188 687	35 653	105 964	27 478	10 893	5 139 793	3 800 384	1 339 409
1998	183 733	35 792	100 800	27 143	10 216	5 029 857	3 668 448	1 361 409
1999	171 059	33 577	95 225	24 766	9 272	4 842 182	3 512 127	1 330 055
2000	162 561	32 212	90 148	23 658	8 840	4 638 687	3 357 720	1 280 968
2001	148 981	29 995	81 684	21 762	8 309	4 283 866	3 081 776	1 202 090
2002	140 981	28 941	76 581	20 701	7 670	4 072 465	2 903 643	1 168 822
2003 (kumuliert)	127 692	26 773	69 433	18 041	6 769	1 483 192	1 045 771	437 421
2002 Januar	140 327	29 232	76 076	20 126	8 059	319 092	223 576	95 516
Februar	137 806	28 729	74 989	19 553	7 712	289 448	197 518	91 930
März	145 540	29 875	79 416	21 005	7 870	319 416	226 774	92 642
April	145 627	29 773	79 278	21 474	7 853	362 799	259 800	102 999
Mai	143 571	29 276	78 195	21 117	7 836	343 200	251 733	91 467
Juni <sup>4)</sup>	143 857	29 178	77 823	21 387	7 824	336 134	228 845	107 289
Juli	142 548	29 162	77 698	21 348	7 204	356 966	260 594	96 372
August	142 272	28 993	77 449	21 206	7 533	350 596	257 082	93 514
September	140 964	28 843	76 348	21 013	7 726	335 490	242 398	93 092
Oktober	138 387	28 353	74 924	20 513	7 569	350 812	257 831	92 981
November	136 858	28 053	74 192	20 204	7 509	394 351	275 956	118 395
Dezember	134 015	27 824	72 589	19 466	7 340	314 161	221 536	92 625
2003 Januar	129 458	27 189	69 998	18 439	7 083	286 900	199 243	87 657
Februar	127 921	27 189	69 244	18 037	6 760	260 702	173 922	86 780
März p	127 642	26 672	69 501	18 011	6 744	293 226	207 814	85 412
April p	127 004	26 468	69 287	17 995	6 645	328 459	238 170	90 289
Mai p	126 433	26 345	69 133	17 721	6 613	313 905	226 622	87 283
Juni	...	...	...	...	...	...	...	...
Juli	...	...	...	...	...	...	...	...
August	...	...	...	...	...	...	...	...
September	...	...	...	...	...	...	...	...
Oktober	...	...	...	...	...	...	...	...
November	...	...	...	...	...	...	...	...
Dezember	...	...	...	...	...	...	...	...

1) einschl. Auszubildender – 2) einschl. Umschüler/-innen, Anlernlinge und Praktikanten – 3) einschl. Gehälter für Poliere, (Schacht)meister und -meisterinnen – 4) Ergebnisse der Totalerhebung im Bauhauptgewerbe (Stichtag 30. 6.)

**15. Geleistete Arbeitsstunden und baugewerblicher  
- Alle Betriebe**

Lfd. Nr.	Jahr Monat	Geleistete Arbeitsstunden im								
		Bauhaupt- gewerbe insgesamt	Hochbau					Tiefbau		
			zusammen	davon im			zusammen	davon im		
				Wohnungs- bau	gewerb- lichen und industriellen Bau <sup>2)</sup>	öffentlichen Bau		Straßenbau	gewerb- lichen und industriellen Bau	sonstigen öffentlichen Bau
1 000 Std.										
1	1995	256 765	165 789	94 913	58 203	12 673	90 976	21 818	41 874	27 284
2	1996	232 402	152 151	90 266	50 523	11 362	80 251	20 154	34 493	25 604
3	1997	225 257	146 863	89 585	46 591	10 687	78 394	19 903	34 375	24 116
4	1998	222 099	146 246	90 996	45 536	9 714	75 853	19 678	32 886	23 289
5	1999	208 543	135 385	84 157	42 622	8 606	73 158	18 909	32 352	21 897
6	2000	197 385	129 120	79 070	41 974	8 076	68 265	18 514	29 913	19 838
7	2001	176 552	113 786	68 022	38 385	7 379	62 766	17 889	27 431	17 446
8	2002	163 526	104 931	65 175	32 785	6 971	58 595	16 987	25 169	16 439
9	2003 (kumuliert)	59 071	37 891	23 929	11 397	2 565	21 180	5 860	9 521	5 799
10	2002 Januar	11 306	7 378	4 362	2 495	521	3 928	914	1 917	1 097
11	Februar	11 144	7 265	4 269	2 478	518	3 879	962	1 796	1 121
12	März	14 100	9 084	5 599	2 839	646	5 016	1 443	2 174	1 399
13	April	15 852	10 135	6 425	3 052	658	5 717	1 706	2 377	1 634
14	Mai	14 104	9 111	5 814	2 761	536	4 993	1 491	2 063	1 439
15	Juni <sup>3)</sup>	14 729	9 440	5 984	2 886	570	5 289	1 558	2 301	1 430
16	Juli	15 839	10 188	6 466	3 070	652	5 651	1 675	2 379	1 597
17	August	13 507	8 700	5 380	2 745	575	4 807	1 491	2 038	1 278
18	September	14 839	9 429	5 918	2 905	606	5 410	1 673	2 210	1 527
19	Oktober	15 011	9 537	5 939	2 923	675	5 474	1 688	2 227	1 559
20	November	13 636	8 612	5 356	2 617	639	5 024	1 508	2 093	1 423
21	Dezember	9 459	6 052	3 663	2 014	375	3 407	878	1 594	935
22	2003 Januar	9 923	6 515	3 977	2 109	429	3 408	828	1 683	897
23	Februar	9 841	6 362	3 890	2 054	418	3 479	812	1 694	973
24	März p	12 727	8 078	5 111	2 399	568	4 649	1 313	2 052	1 284
25	April p	13 500	8 552	5 515	2 441	596	4 948	1 493	2 097	1 358
26	Mai p	13 080	8 384	5 436	2 394	554	4 696	1 414	1 995	1 287
27	Juni	...	...	...	...	...	...	...	...	...
28	Juli	...	...	...	...	...	...	...	...	...
29	August	...	...	...	...	...	...	...	...	...
30	September	...	...	...	...	...	...	...	...	...
31	Oktober	...	...	...	...	...	...	...	...	...
32	November	...	...	...	...	...	...	...	...	...
33	Dezember	...	...	...	...	...	...	...	...	...

1) ohne Umsatzsteuer – 2) einschl. landwirtschaftlichen Baus – 3) Ergebnisse der Totalerhebung im Bauhauptgewerbe (Stichtag 30. 6.)







## **Veröffentlichungen**

# Veröffentlichungen zur Entwicklung und Struktur der Bautätigkeit und des Baugewerbes

## **Bauwirtschaft und Bautätigkeit in Nordrhein-Westfalen**

### **– Zusammenfassender statistischer Beitrag –**

Inhalt: Jährliche Ergebnisse der Erhebungen im Bauhaupt- und Ausbaugewerbe, in der Bautätigkeit (Baugenehmigungen, Baufertigstellungen, Bauüberhang), des Wohnungsbestandes sowie des Wohngeldes; Regionaleergebnisse für Regierungsbezirke, kreisfreie Städte und Kreise  
Bestellnummer: E 20 2 1996 00 Preis: 6,65 EUR

## **Die Bautätigkeit in Nordrhein-Westfalen**

### **Die erteilten Baugenehmigungen in Nordrhein-Westfalen 2002**

Inhalt: Jährliche Ergebnisse der von den Bauaufsichtsbehörden gemeldeten Baugenehmigungen (Wohn- und Nichtwohngebäude, Grundstücksfläche, Rauminhalt, Wohnungen, Wohnräume, Wohnfläche, Nutzfläche, veranschlagte Baukosten) nach Gebäudeart, Haustyp, Bauherr u. a.; regionale Ergebnisse für Regierungsbezirke, kreisfreie Städte und Kreise sowie Eckdaten für Gemeinden  
Bestellnummer: F 21 3 2002 00 Preis: 5,30 EUR

### **Die Baufertigstellungen und Bauabgänge in Nordrhein-Westfalen 2002**

Inhalt: Jährliche Ergebnisse der von den Bauaufsichtsbehörden gemeldeten Baufertigstellungen und Bauabgänge (Fertigstellungen: Wohn- und Nichtwohngebäude, Grundstücksfläche, Rauminhalt, Wohnungen, Wohnräume, Wohnfläche, Nutzfläche, veranschlagte Baukosten) nach Gebäudeart, Haustyp, Bauherr u. a.; regionale Ergebnisse für Regierungsbezirke, kreisfreie Städte und Kreise sowie Eckdaten für Gemeinden. – Abgänge: Wohn- und Nichtwohngebäude, Nutzfläche, Wohnungen, Wohnräume, Wohnfläche nach Gebäudeart, Eigentümern, Baualter und Abgangsursachen; Eckdaten für Regierungsbezirke, kreisfreie Städte und Kreise  
Bestellnummer: F 22 3 2002 00 Preis: 6,30 EUR

### **Baugenehmigungen und Baufertigstellungen in Nordrhein-Westfalen**

Inhalt: Monatliche Ergebnisse der von den Bauaufsichtsbehörden gemeldeten Bautätigkeit (Wohn- und Nichtwohngebäude, Rauminhalt, Wohnungen, Wohnfläche, Nutzfläche, veranschlagte Baukosten) nach Gebäudeart und Bauherr; Regionaleergebnisse für Regierungsbezirke, kreisfreie Städte und Kreise  
Bestellnummer: F 20 3 2003\*) Preis: 1,80 EUR (Jahresbezugspreis: 18,00 EUR)

### **Der Bauüberhang in Nordrhein-Westfalen am 31. Dezember 2002**

Inhalt: Jährliche Ergebnisse über den von den Gemeinden gemeldeten Baufortschritt der noch nicht fertiggestellten Bauvorhaben (Wohn- und Nichtwohngebäude, Rauminhalt, Wohnungen und sonstige Wohneinheiten) nach Bauzustand; erloschene Baugenehmigungen (Wohn- und Nichtwohnbau, Rauminhalt, Wohnung) nach Gebäudeart, Bauherr und Genehmigungszeitraum; regionale Ergebnisse für Regierungsbezirke, kreisfreie Städte und Kreise  
Bestellnummer: F 23 3 2002 00 Preis: 1,80 EUR

## **Wohnungswesen**

### **Wohngeld in Nordrhein-Westfalen 2000**

Inhalt: Jährliche Ergebnisse der von den Bewilligungsbehörden gemeldeten Wohngeldfälle zum 31. 12. einschl. rückwirkender Bewilligungen aus dem I. Quartal des Folgejahres. Wohngeldempfänger insgesamt, Empfänger von pauschalitem Wohngeld, von spitz berechnetem Wohngeld nach Mietzuschuss und Lastenzuschuss, nach Haushaltsgröße und Mietstufe der Gemeinden, Miete und Belastung sowie gezahlten Wohngeldbeträgen  
Bestellnummer: F 29 3 2000 00 Preis: 3,58 EUR

### **Wohnungsbestand in den Gemeinden Nordrhein-Westfalens am 31. Dezember 2002**

Inhalt: Jährliche Ergebnisse der Fortschreibung des Gebäude- und Wohnungsbestandes (Wohngebäude und darin befindliche Wohnungen nach Gebäudearten; Wohnungen in Wohn- und Nichtwohngebäuden nach Anzahl der Räume)  
Bestellnummer: F 24 3 2002 00 Preis: 2,40 EUR

## **Bauhauptgewerbe (Vorbereitende Baustellenarbeiten, Hoch- und Tiefbau) in Nordrhein-Westfalen**

### **–, Ergebnis der Totalerhebung**

Inhalt: Jährliche Betriebsergebnisse (Beschäftigte, geleistete Arbeitsstunden, Bruttolohn- und -gehaltsumme, Umsätze und Geräteausrüstung im Juni des Berichtsjahres sowie Umsätze im Kalendervorjahr) nach Wirtschaftszweigen und Betriebsgrößenklassen; regionale Ergebnisse für Regierungsbezirke, kreisfreie Städte und Kreise  
Bestellnummer: E 22 3 2002 00 Preis: 2,80 EUR

### **–, Monatsbericht**

Inhalt: Monatliche Betriebsergebnisse nach Wirtschaftszweigen und Betriebsgrößenklassen sowie Auftragseingangs- und Produktionsindizes; regionale Ergebnisse für Regierungsbezirke, kreisfreie Städte und Kreise  
Bestellnummer: E 21 3 2003\*) Preis: 3,10 EUR (Jahresbezugspreis: 31,00 EUR)

### **–, Unternehmen und Investitionen**

Inhalt: Jährliche Unternehmensergebnisse (Beschäftigte, Bruttolohn- und -gehaltsumme, Umsatz, Investitionen u. a.) nach Wirtschaftszweigen, Unternehmens- und Umsatzgrößenklassen sowie nach Verwaltungsbezirken  
Bestellnummer: E 23 3 2001 00 Preis: 1,30 EUR

## **Ausbaugewerbe (Bauinstallation und sonstiges Baugewerbe) in Nordrhein-Westfalen**

### **–, Ergebnis der Zusatzerhebung**

Inhalt: Jährliche Betriebsergebnisse (Beschäftigte, geleistete Arbeitsstunden, Bruttolohn- und -gehaltsumme, Umsätze im Juni des Berichtsjahres sowie Umsätze im Kalendervorjahr) nach Wirtschaftszweigen, Betriebsgrößenklassen und Verwaltungsbezirken. – 1997 wird wegen Unvergleichbarkeit der Ergebnisse zum Vorjahr (Hinzunahme aus der Handwerkszählung 1995) nicht erscheinen.  
Bestellnummer: E 30 3 2002 00 Preis: 1,30 EUR

### **–, Quartalsergebnisse**

Inhalt: Vierteljährliche Betriebsergebnisse nach Wirtschaftszweigen und Betriebsgrößenklassen; regionale Ergebnisse für Regierungsbezirke, kreisfreie Städte und Kreise  
Bestellnummer: E 29 3 2003\*) Preis: 1,30 EUR (Jahresbezugspreis: 5,20 EUR)

### **–, Unternehmen und Investitionen**

Inhalt: Jährliche Unternehmensergebnisse (Beschäftigte, Bruttolohn- und -gehaltsumme, Umsatz, Investitionen u. a.) nach Wirtschaftszweigen, Unternehmens- und Umsatzgrößenklassen sowie nach Verwaltungsbezirken  
Bestellnummer: E 33 3 2000 00 Preis: 1,28 EUR

**Weitere Auskünfte zu diesen Veröffentlichungen erteilen Ihnen für den Bereich *Bauwirtschaft* Frank Hanst unter der Tel.-Nr. 0211 9449-5223 und Rainer Kathmann unter der Tel.-Nr. 0211 9449-5210, für den Bereich *Bautätigkeit und Wohnungswesen* Franz-Jürgen Kemmerling unter der Tel.-Nr. 0211 9449-5222.**

Ergebnisse für das Bundesgebiet werden vom Statistischen Bundesamt, 65180 Wiesbaden, in der Fachserie 4, Reihe 5.1 bzw. Fachserie 5, Reihe 1 veröffentlicht.

\*) Bei Bestellungen bitte gewünschten Monat angeben (01 = Januar, 02 = Februar usw. bzw. 41 = 1. Vierteljahr; 42 = 2. Vierteljahr usw.)