



**Vorbereitende Baustellenarbeiten, Hoch- und Tiefbau
in Nordrhein-Westfalen**

– Bauhauptgewerbe –

November 2002

Herausgegeben vom
Landesamt für Datenverarbeitung und Statistik Nordrhein-Westfalen
Mauerstraße 51, 40476 Düsseldorf • Postfach 10 11 05, 40002 Düsseldorf
Telefon 0211 9449-01 • Telefax 0211 442006
Internet: <http://www.lids.nrw.de>
E-Mail: poststelle@lds.nrw.de

Erschienen im Januar 2003

Preis dieser Ausgabe:
3,10 EUR (Jahresbezugspreis 31,00 EUR)

© Landesamt für Datenverarbeitung und Statistik NRW, Düsseldorf, 2003
Für nicht gewerbliche Zwecke sind Vervielfältigung und unentgeltliche Verbreitung, auch auszugsweise, mit Quellenangabe gestattet. Die Verbreitung, auch auszugsweise, über elektronische Systeme/Datenträger bedarf der vorherigen Zustimmung. Alle übrigen Rechte bleiben vorbehalten.

Inhalt

	Seite
Vorbemerkungen	5
Allgemeiner Überblick	8
 Ergebnisse der Betriebe von Unternehmen mit 20 und mehr Beschäftigten	
 Grafiken	
Index des realen Auftragseingangs (Basis 1995 = 100)	12
Produktionsindex (Basis 1995 = 100)	14
 Tabellenteil	
1. Index des realen Auftragseingangs im Bauhauptgewerbe seit 1995	16
2. Produktionsindex im Bauhauptgewerbe seit 1995	18
3. Auftragseingang im Bauhauptgewerbe seit 1995 nach Bauarten und Auftraggebern	20
4. Auftragseingang im Bauhauptgewerbe nach Betriebsgrößenklassen und Bauarten	22
5. Auftragsbestand im Bauhauptgewerbe seit 2000 nach Bauarten	22
6. Betriebe, Beschäftigte, Bruttolohn- und -gehaltsumme sowie Gesamtumsatz im Bauhauptgewerbe seit 1995	23
7. Geleistete Arbeitsstunden im Bauhauptgewerbe seit 1995 nach Bauarten	24
8. Baugewerblicher Umsatz im Bauhauptgewerbe seit 1995 nach Bauarten	26
9. Beschäftigte, Bruttolohn- und -gehaltsumme, geleistete Arbeitsstunden sowie Umsätze im Bauhauptgewerbe im Vergleich zum Vormonat und zum Vorjahresmonat nach Verwaltungsbezirken	28
10. Betriebe, Beschäftigte, Bruttolohn- und -gehaltsumme im Bauhauptgewerbe nach Verwaltungsbezirken	32
11. Geleistete Arbeitsstunden und baugewerblicher Umsatz im Bauhauptgewerbe nach Bauarten und Verwaltungsbezirken	36
 Hochgerechnete Ergebnisse für alle Betriebe	
 Grafik	
Produktionsindex – alle Betriebe aufgeschätzt (Basis 1995 = 100)	42
 Tabellenteil	
12. Produktionsindex im Bauhauptgewerbe seit 1995	44
13. Beschäftigte, Bruttolohn- und -gehaltsumme im Bauhauptgewerbe sowie geleistete Arbeitsstunden und baugewerblicher Umsatz nach Bauarten	46
14. Beschäftigte nach der Stellung im Betrieb sowie Bruttolohn- und -gehaltsumme im Bauhauptgewerbe seit 1995	47
15. Geleistete Arbeitsstunden und baugewerblicher Umsatz im Bauhauptgewerbe seit 1995 nach Bauarten	48
 Veröffentlichungen	
zur Entwicklung und Struktur der Bautätigkeit und des Baugewerbes	52

Vorbemerkungen

Erläuterungen

Mit Beginn des Jahres 1996 wurden die Statistiken des Baugewerbes auf die neue „Klassifikation der Wirtschaftszweige, Ausgabe 1993 (WZ 93 – / Baugewerbe)“ umgestellt. Sie beruht auf der durch Verordnung (EWG) Nr. 3037/90 des Rates vom 9. Oktober 1990, ABl. EG Nr. L293 vom 24. Oktober 1990 für alle EU-Mitgliedsstaaten verbindlich eingeführten NACE (= Nomenclature générale des activités économiques dans les Communautés européennes) Rev. 1. Gemäß dieser Verordnung besteht für die EU-Mitgliedsstaaten die Verpflichtung, Daten für Wirtschaftszweige nur noch nach dieser Systematik zu erheben und darzustellen. Damit wurde die bisher verwendete „Systematik der Wirtschaftszweige für die Statistik im Produzierenden Gewerbe (SYPRO)“ abgelöst. Der Vorteil dieser Umstellung liegt darin, dass nunmehr statistische Informationen für alle Mitgliedsländer der Europäischen Union nach einer einheitlichen Systematik erstellt werden.

Der Abschnitt F der WZ 93 umfasst das Baugewerbe. Entsprechend der im Gesetz über die Statistik im Produzierenden Gewerbe festgelegten Untergliederung der Berichtspflicht nach Bauhauptgewerbe und Ausbaugewerbe werden folgende Gruppen der WZ 93 diesen Bereichen zugeordnet:

Bauhauptgewerbe

- 45.1 Vorbereitende Baustellenarbeiten
- 45.2 Hoch- und Tiefbau

Ausbaugewerbe

- 45.3 Bauinstallation
- 45.4 Sonstiges Baugewerbe
- 45.5 Vermietung von Baumaschinen und -geräten mit Bedienungspersonal

Hinweis: Aufgrund der Umstellung auf die neue Wirtschaftszweigsystematik kam es zu Berichtskreisverschiebungen. Die Betrachtung von langlaufenden Reihen ist daher nur eingeschränkt möglich. Für das Bauhauptgewerbe wurde eine Rückrechnung der Monatsergebnisse nach WZ 93 für das Jahr 1995 durchgeführt, sie sind als Vergleichsdaten in dieser Veröffentlichung enthalten.

Ziel der Statistik

Die kurzfristigen Erhebungen im Bauhauptgewerbe und Ausbaugewerbe liefern Informationen über die konjunkturelle Lage in diesem wichtigen Wirtschaftsbereich. Sie dienen sowohl den staatlichen als auch privaten Institutionen zur Beurteilung der Wirtschaftsentwicklung im Baugewerbe, insbesondere auch hinsichtlich Bauleistung, Beschäftigung und Auftragslage.

Rechtsgrundlagen

Rechtsgrundlage für die Erhebungen im Baugewerbe ist das Gesetz über die Statistik im Produzierenden Gewerbe (ProdGewG) in der Bekanntmachung der Neufassung vom 21. März 2002 (BGBl. I S. 1181), in Verbindung mit dem Gesetz über die Statistik für Bundeszwecke (Bundesstatistikgesetz – BStatG) vom 22. Januar 1987 (BGBl. I S. 462, 565), zuletzt geändert durch Artikel 3 Abs. 18 des Gesetzes vom 21. Dezember 2000 (BGBl. I S. 1857).

Berichtskreis

Zu den Monats- bzw. Vierteljahresberichten im Baugewerbe melden die Baubetriebe von Unternehmen des Produzierenden Gewerbes mit 20 und mehr Beschäftigten, Baubetriebe mit 20 und mehr Beschäftigten von Unternehmen außerhalb des Produzierenden Gewerbes sowie alle Arbeitsgemeinschaften.

Jede statistische Einheit (Unternehmen, Betrieb) wird der Unterklasse (5-Steller) der WZ 93 zugeordnet, zu der ihre Haupttätigkeit gehört. Zum **Bauhauptgewerbe** werden Einheiten gerechnet, deren wirtschaftliche Tätigkeit überwiegend darin besteht, Hochbauten im Rohbau zu errichten, Tiefbauvorhaben auszuführen oder bestimmte Spezialbauarbeiten vorzunehmen. Dazu rechnen auch die Renovierung, Instandsetzung und Unterhaltung bestehender Hoch-, Tief- und Spezialbauten sowie das Abbrechen, Sprengen und Enttrümmern und weitere vorbereitende Baustellenarbeiten. Zum **Ausbaugewerbe** werden Einheiten gerechnet, deren wirtschaftliche Tätigkeit überwiegend darin besteht, Ausbauarbeiten und entsprechende Reparatur- und Unterhaltungsarbeiten vorzunehmen.

Methodischer Hinweis

Für das Bauhauptgewerbe werden die erhobenen Daten (mit Ausnahme der gemeldeten Auftragseingänge und Auftragsbestände) auf Ergebnisse für alle Betriebe aufgeschätzt. Grundlage für die Aufschätzung sind die Ergebnisse der jährlich jeweils Ende Juni durchzuführenden Totalerhebung. Mittels der Totalerhebung und der Junimeldung des Monatsberichts-kreises werden Hochrechnungsfaktoren gebildet, mit deren Hilfe die Ergebnisse der Monatsmelder – mit o. a. Ausnahmen – auf alle Betriebe aufgeschätzt werden können.

Der Ergebnismachweis erfolgt sowohl für die aufgeschätzten Daten (Tabellen 12 bis 15) als auch für die nicht aufgeschätzten Ergebnisse des Monatsberichts-kreises (Tabellen 1 bis 11).

Die für Verwaltungsbezirke dargestellten Ergebnisse beziehen sich auf den Firmensitz.

Definitionen

Beschäftigte

Tätige (Mit)inhaber und -inhaberinnen, unbezahlt mithelfende Familienangehörige und alle Personen, die in einem arbeitsrechtlichen Verhältnis zum Unternehmen bzw. Betrieb stehen (Angestellte, Arbeiter und Arbeiterinnen, Auszubildende). Die Arbeiter und Arbeiterinnen sind in folgende Gruppen gegliedert: Facharbeiter und -arbeiterinnen (einschl. angestelltenversicherungspflichtiger Poliere, (Schacht)meister und -meisterinnen); (Fach)werker und -werkerinnen, Baumaschinisten und Arbeiter und Arbeiterinnen mit angelernten Spezialtätigkeiten, ferner gewerblich Auszubildende, Umschüler und Umschülerinnen, Anlernlinge und Praktikanten. Nachgewiesen wird der Beschäftigungsstand am Monatsende, bei größeren Zeiträumen der jeweilige Durchschnitt für die betreffenden Monate.

Bruttolohn- und -gehaltsumme

Bei den Bruttolöhnen und Bruttogehältern ist die Summe der lohnsteuerpflichtigen Bruttobezüge (Bar- und Sachbezüge) der Arbeiter und Arbeiterinnen, Angestellten sowie der kaufmännischen, technischen und gewerblich Auszubildenden ohne die Pflichtanteile des Arbeitgebers zur Sozialversicherung, ohne Beiträge zu den Sozialkassen des Baugewerbes, ohne Winterbauumlage, ohne Aufwendungen für die betriebliche Alters-, Invaliditäts- und Hinterbliebenenversorgung und ohne gezahltes Vorruhestandsgeld sowie ohne geleistete Zuschüsse der Bundesanstalt für Arbeit (z. B. Kurzarbeitergeld, Leistungen nach dem Altersteilzeitgesetz) angegeben. Für die Zuord-

1) vgl. Umsatzsteuergesetz (UStG) 1980, Neufassung 1999

nung von Personen zu den Arbeitern ist die Art der ausgeübten Tätigkeit (Tätigkeitsmerkmal) maßgebend. Deshalb rechnen die Entgelte der Poliere und (Schacht)meister und -meisterinnen grundsätzlich zur Bruttolohnsumme und nicht zur Bruttogehaltsumme.

Den Gehältern sind auch die Bezüge von Gesellschaftern, Geschäftsführern, Vorstandsmitgliedern und anderen leitenden Angestellten zugerechnet, soweit die Bezüge steuerlich als Einkünfte aus nichtselbstständiger Arbeit anzusehen sind.

Geleistete Arbeitsstunden

Arbeitsstunden, die von Arbeitern und Arbeiterinnen (einschl. Polieren und (Schacht)meistern und -meisterinnen), tätigen (Mit)inhabern und -inhaberinnen, mithelfenden Familienangehörigen, Angestellten und Auszubildenden auf Baustellen und Bauhöfen im Bundesgebiet tatsächlich geleistet wurden. Bezahlte, aber nicht geleistete Stunden sowie Berufsschulstunden sind abgesetzt. Nicht einbezogen sind ferner die für Bürotätigkeit geleisteten Arbeitsstunden.

Umsatz (ohne Umsatzsteuer)

Als Umsatz gelten die dem Finanzamt für die Umsatzsteuer zu meldenden steuerbaren Beträge im Bundesgebiet einschl. Umsatz aus Nachunternehmer-tätigkeit und Vergabe von Teilleistungen an Nachunternehmer. Zum Umsatz zählen seit dem 1. Januar 1980 auch Anzahlungen für Teilleistungen oder Vorauszahlungen vor Ausführung der entsprechenden Lieferungen oder Leistungen ab 5 000 EUR¹⁾. Der Gesamtumsatz enthält außer dem baugewerblichen Umsatz (Umsatz aus Bauleistungen) die Handels- und sonstigen Umsätze (Umsatz aus sonstigen eigenen Erzeugnissen und aus industriellen/handwerklichen Dienstleistungen, Umsatz aus sonstigen nichtindustriellen/nichthandwerklichen Tätigkeiten). Zum sonstigen Umsatz zählen z. B. in der eigenen Bauleistung nicht abgerechnete Umsätze aus sonstigen eigenen Erzeugnissen (Baustoffe, Betonwaren u. dgl.), Umsätze aus Lohnarbeiten für Dritte und sonstige Dienstleistungen sowie die Erlöse aus Vermietung und Verpachtung (einschl. Leasing) u. a.

Auftragseingang im Bauhauptgewerbe

Summe der Werte (ohne Umsatzsteuer) aller im Berichtszeitraum eingegangenen und vom Betrieb/Unternehmen fest akzeptierten Bauaufträge im Inland. Die Wertansätze für bauhauptgewerbliche Bauleistungen entsprechen der Verdingungsordnung für Bauleistungen. Jeder Bauauftrag wird nur einmal von der Firma gemeldet, die den Bauauftrag ausführen wird. Der Auftragseingang ist nach Bauarten/Auftraggebern und nach Lage der Baustelle gegliedert.

Auftragsbestand im Bauhauptgewerbe

Summe der Werte (ohne Umsatzsteuer) aller vorliegenden, fest akzeptierten und noch nicht ausgeführten Bauaufträge bzw. -auftragsteile im Inland von anderen Firmen oder sonstigen Kunden am Ende des Berichtszeitraums (ohne an Subunternehmer vergebene Aufträge). Bei der Ermittlung des Auftragsbestands ist vom Auftragswert bereits im Bau befindlicher Projekte derjenige Teil abgesetzt, der produktiv schon fertiggestellt ist (ohne Berücksichtigung der Abnahme oder Abrechnung).

Art der Bauten/Bauarten bzw. Auftraggeber/-gruppen:*1. Bauarten unabhängig vom Auftraggeber***Wohnungsbau**

Zum Wohnungsbau gehören alle Bauten, die überwiegend den Wohnbedürfnissen dienen. Für die Bundeswehr oder für im Bundesgebiet stationierte ausländische Streitkräfte gebaute Wohnungen zählen ebenso zum Wohnungsbau.

Landwirtschaftlicher Bau

Hierzu gehören Scheunen, Ställe, Silos, Garagen für landwirtschaftliche Fahrzeuge, ferner Entwässerungsanlagen und sonstige Wasserbauten, die besonders der Intensivierung der Landwirtschaft dienen. Kombinierte Gebäude mit Wohnung, Stallung und Scheune sind landwirtschaftliche Gebäude, es sei denn, flächenmäßig überwiegt der Wohnanteil. Bei getrennter Bauweise sind nur Stallung und Scheune als landwirtschaftliche Bauten anzusehen.

Straßenbau

Zu den Straßenbauten zählen Straßen, Autobahnen und Wege für Kraftfahrzeuge, Fußgänger und Radfahrer sowie Park- und Abstellplätze ferner der Bau von Rollbahnen, Sportplätzen, Schwimmbädern u. a.

*2. Bauarten nach Auftraggeber/-gruppen***Gewerblicher und industrieller Bau**

Hierzu gehören alle überwiegend gewerblichen Zwecken dienende Bauten für die private Wirtschaft, ferner Wasser-, Gas- und Elektrizitätswerke für Versorgungsbetriebe öffentlich-rechtlicher Körperschaften.

Zum gewerblichen und industriellen Hochbau zählen u. a. Industriebauten, Bankgebäude, Lager- und Kühlhäuser, Messegebäude, Garagen, Tankstellen, Hotels und Kinos.

Zum gewerblichen und industriellen Tiefbau zählen u. a. Rohrleitungsbau, Kanalanlagen, Tiefbauten für die Elektrizitätsverteilung, bergbauliche Schachtanlagen, unterirdische Tankanlagen und Lager, soweit sie nicht für Menschen zugänglich sind.

Bauten für Bahn und Post

Hierzu zählen alle Hochbauten und Tiefbauten, die von der Deutschen Bahn AG, der Deutschen Post AG, der Deutschen Postbank AG und der Deutschen Telekom AG (Nachfolgeunternehmen der Deutschen Bundesbahn/Deutschen Reichsbahn bzw. der Deutschen Bundespost) in Auftrag gegeben wurden.

Zum Hochbau für Bahn und Post gehören u. a. Bahnhöfe, Post- und Fernmeldeämter, Ausbesserungswerke, Verwaltungsgebäude.

Zum Tiefbau für Bahn und Post gehören u. a. Gleisanlagen, Tunnel- und Eisenbahnbrückenbauten, Fernsprech-, Telegraf- und technische Funkbetriebsbauten.

Bauten für Körperschaften des öffentlichen Rechts und Organisationen ohne Erwerbszweck

Hierzu gehören alle öffentlichen Zwecken dienende Hochbauten und Tiefbauten im Auftrag von Bund, Ländern, Gemeinde- und Zweckverbänden, von Trägern der Sozialversicherung sowie von Organisationen des öffentlichen und privaten Rechts, die gemeinnützige Zwecke verfolgen (Kirchen, caritative Organisationen, Gewerkschaften, Parteien u. a.).

Veröffentlichungen

Ergebnisse für das Bundesgebiet erscheinen in der monatlichen Querschnittsveröffentlichung „Ausgewählte Zahlen für die Bauwirtschaft“ vom Statistischen Bundesamt, 65180 Wiesbaden.

Allgemeiner Überblick

November-Produktion im NRW-Bau: -6 %

Die Produktion des nordrhein-westfälischen Bauhauptgewerbes war im November um 6 % niedriger als im November 2001. Dabei sank die Bauleistung im Hochbau um 8 % und im Tiefbau um 3 %.

Innerhalb des Hochbaus ging die Bauproduktion insbesondere im gewerblichen und industriellen Hochbau (-10 %) sowie im Wohnungsbau (-7 %) zurück. Doch auch der öffentliche Hochbau (-2 %) verfehlte das Vorjahresergebnis.

Innerhalb des Tiefbaus ermittelten die Landesstatistiker Produktionsrückgänge für den gewerblichen und industriellen Tiefbau (-4 %), den Straßenbau (-3 %) sowie den sonstigen öffentlichen Tiefbau (-2 %) gegenüber November 2001.

Witterung im November 2002

Der November 2002 war in Nordrhein-Westfalen erheblich zu mild. Die Monatsmitteltemperaturen wichen mit 6,6 bis 8,7 °C im Flachland um +1,8 bis +2,8 Kelvin vom langjährigen Mittel ab (Lüdenscheid 6,4 °C; Kahler Asten 3,3 °C, +2,2 Kelvin). Es gab im Flachland schon vereinzelt 1 bis 3 Frosttage, auf dem Kahlen Asten 7.

Der November war deutlich zu nass, mit 88 bis 120 mm fielen im Flachland 126 bis 151 % des Solls. Auf dem Kahlen Asten lag die Niederschlagssumme mit 132 mm allerdings um 10 % unter dem Soll. Dort gab es an 3 Tagen eine Schneedecke.

Die Anzahl der Sonnenscheinstunden lag dort mit nur 12 (26 %) deutlich unter dem 61/90er Wert, sonst wurden 28 bis 61 Stunden verzeichnet, das sind 69 bis 90 %.

Durchschnittlicher Wert der Lufttemperatur (°C) sowie Niederschlagssumme (mm) an ausgewählten Messstationen in NRW:

Dekade November 2002	Bocholt		Bad Salzuflen		Essen		Köln-Wahn		Lüdenscheid	
	°C	mm	°C	mm	°C	mm	°C	mm	°C	mm
I	+7,8	.	+5,5	56,4	+8,1	79,5	+8,3	64,8	+6,0	86,9
II	+8,4	.	+7,4	41,5	+8,9	27,4	+8,6	17,8	+6,7	33,6
III	+7,6	9,1	+7,0	5,0	+8,6	6,8	+8,1	11,0	+6,6	5,9
Δ / S	+7,9	9,1	+6,6	102,9	+8,5	113,7	+8,3	93,6	+6,4	126,4
dagegen November 2001	+6,2	79,5	+5,1	79,7	+5,5	107,0	+5,2	115,1	+3,8	131,2

Quelle: Deutscher Wetterdienst, Wetteramt Essen

Tabellenteil

Zeichenerklärung

(nach DIN 55 301)

- 0 weniger als die Hälfte von 1 in der letzten besetzten Stelle, jedoch mehr als nichts
 - nichts vorhanden (genau null)
 - . . . Angabe fällt später an
 - . Zahlenwert unbekannt oder geheim zu halten
 - x Tabellenfach gesperrt, weil Aussage nicht sinnvoll
-
- p vorläufige Zahl
 - r berichtigte Zahl

Maßeinheiten

- St = Stück
- Mill. = Millionen
- % = %
- t = Tonne
- Std. = Stunden

Abkürzungen

- Vj = Vierteljahr
- Hj = Halbjahr
- D = Durchschnitt
- MD = Monatsdurchschnitt
- JS = Jahressumme

Anmerkung

Abweichungen in den Summen erklären sich aus dem Runden der Einzelwerte. Eventuell auftretende geringfügige Differenzen in den Summen einzelner Merkmale zwischen den Tabellen ergeben sich aufgrund unterschiedlicher Auswertungskriterien.

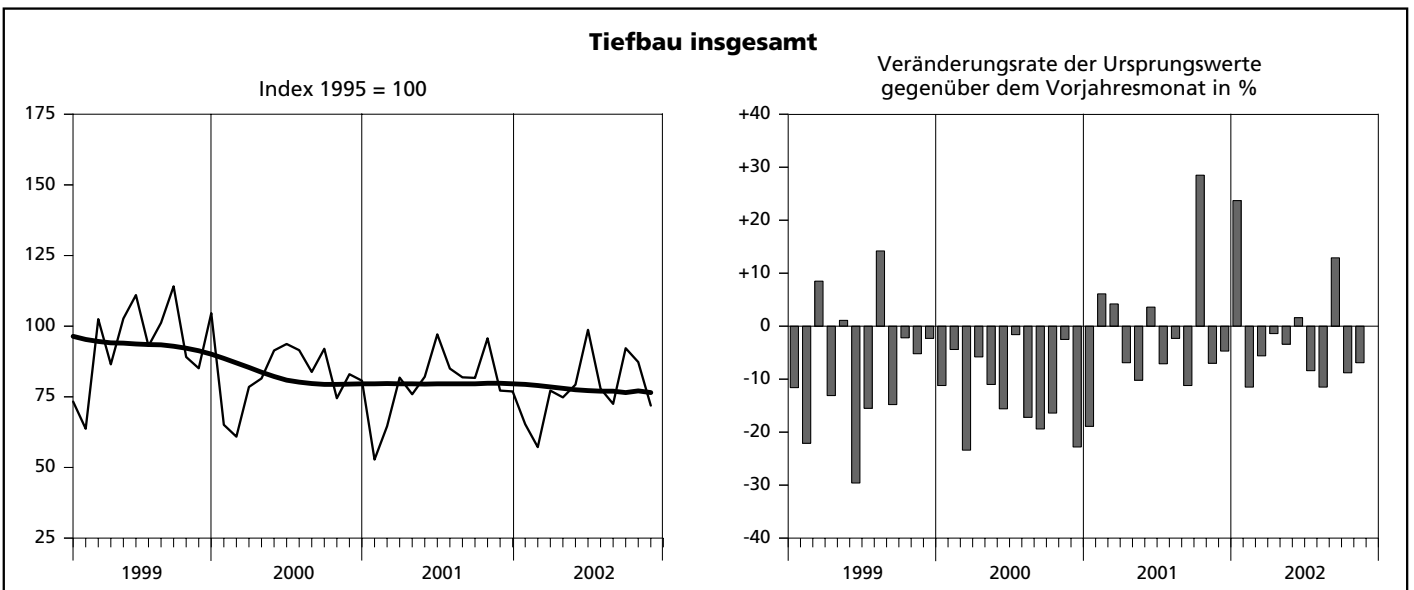
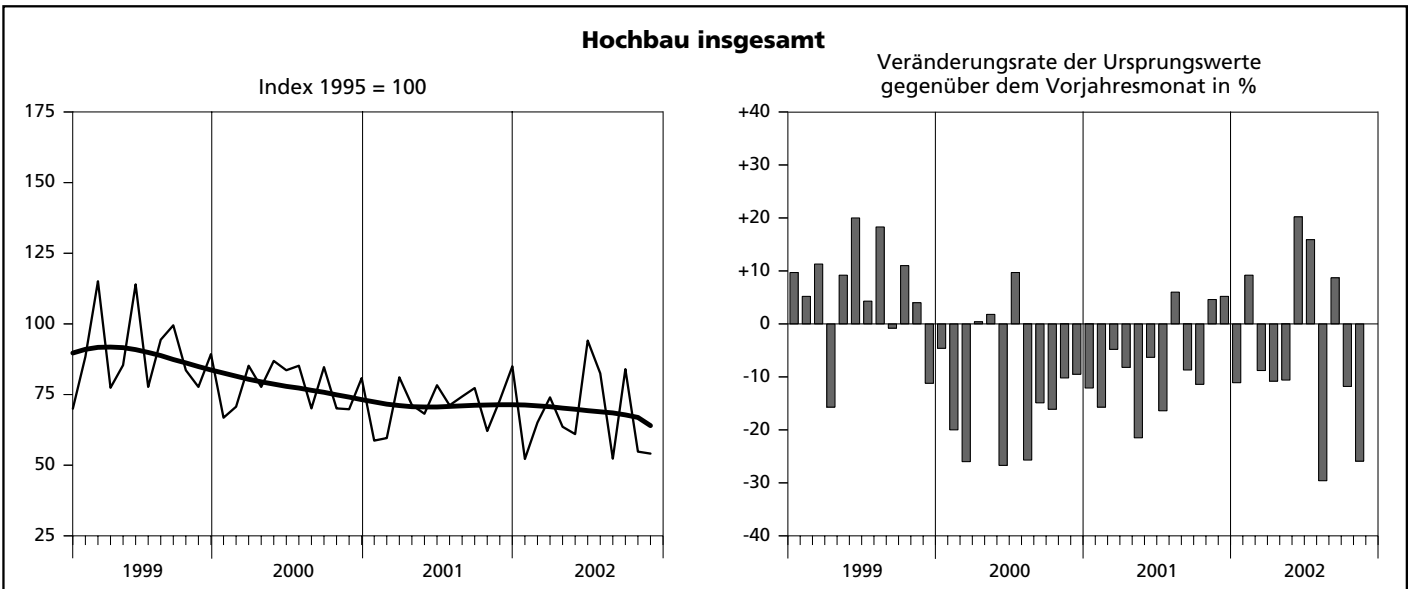
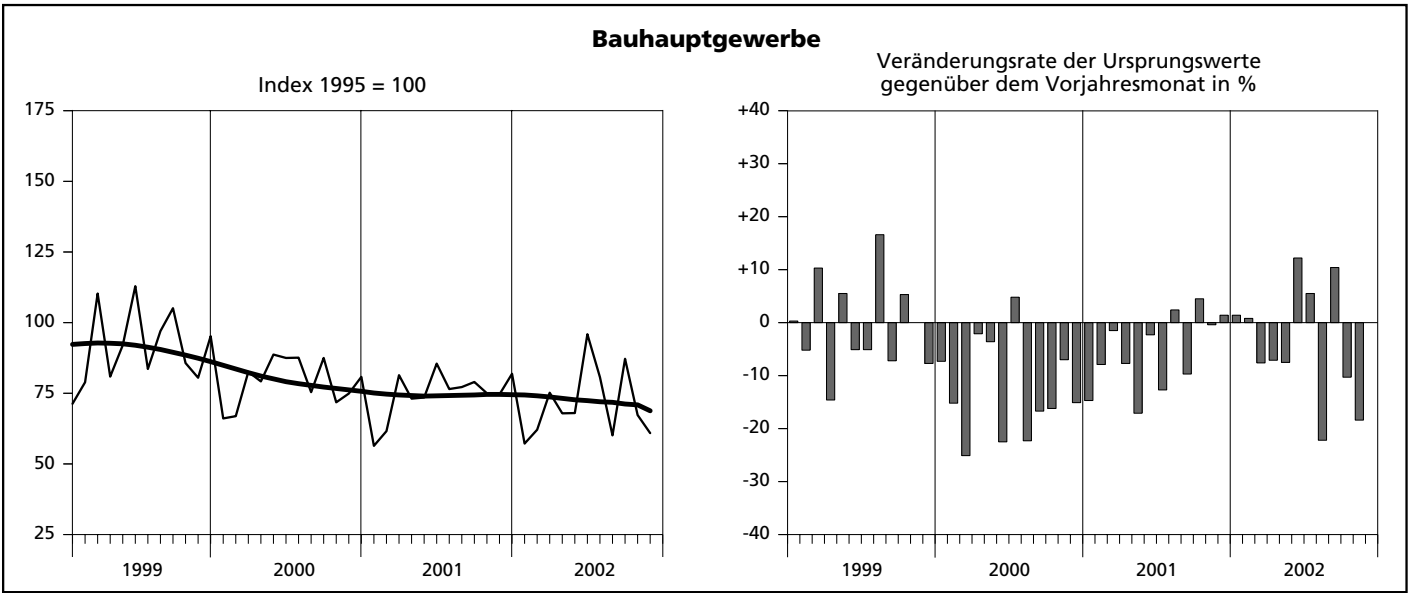
Umstellung auf die Währungseinheit Euro

Durch die Umstellung auf die Währungseinheit Euro (EUR) können Rundungsdifferenzen auftreten. Diese kommen aus folgenden Gründen zustande:

- In der Regel handelt es sich um in DM erhobene und mit dem Faktor 1 Euro = 1,95583 DM in Euro umgerechnete Beträge. Die Werte werden auf volle Euro kaufmännisch gerundet.
- Bei einer nachträglichen Umstellung von bereits in DM erstellten Tabellen werden die Einzel- und Summenzeilen getrennt umgerechnet.

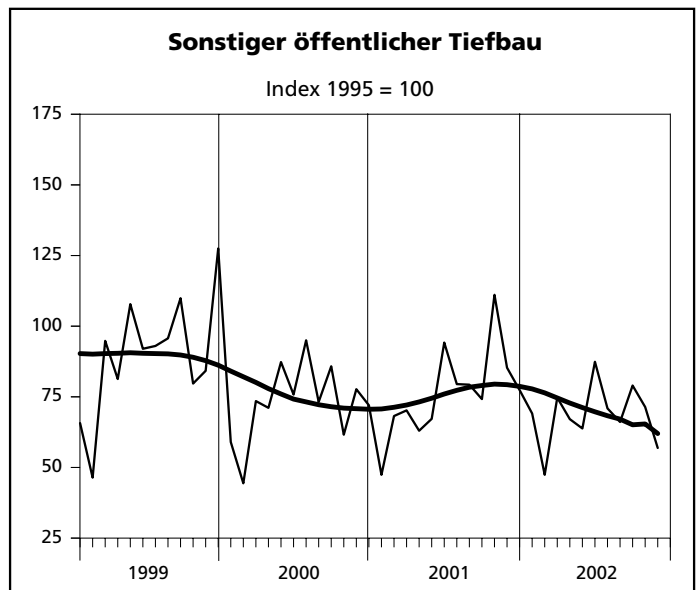
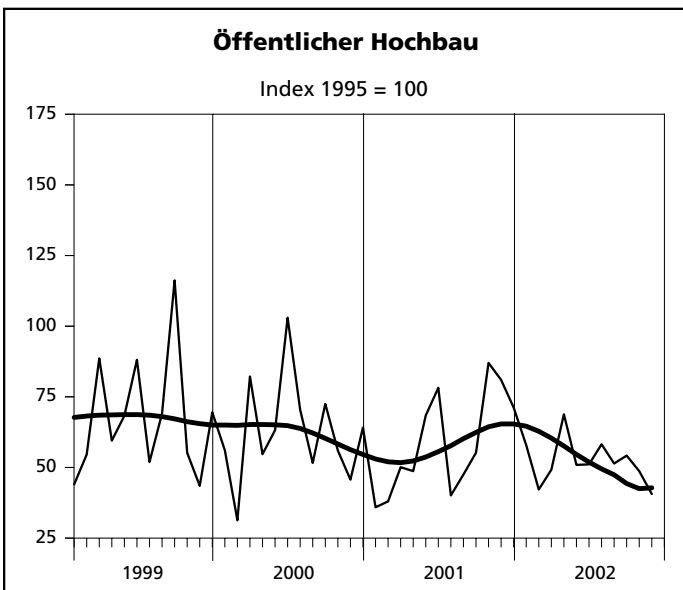
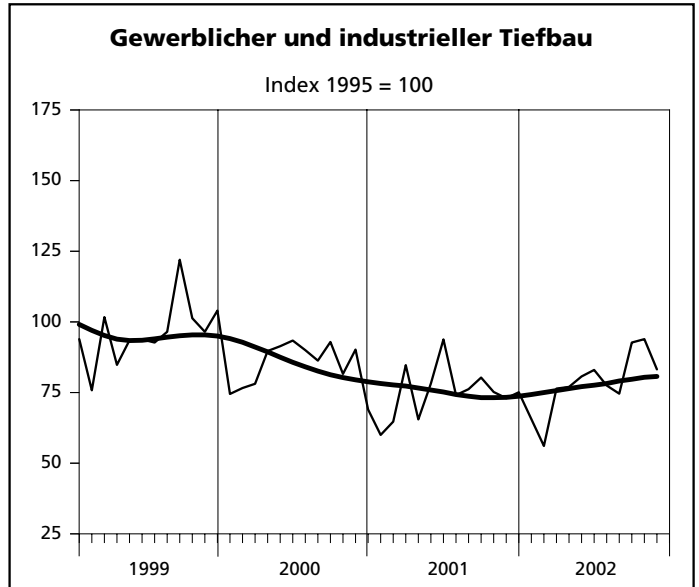
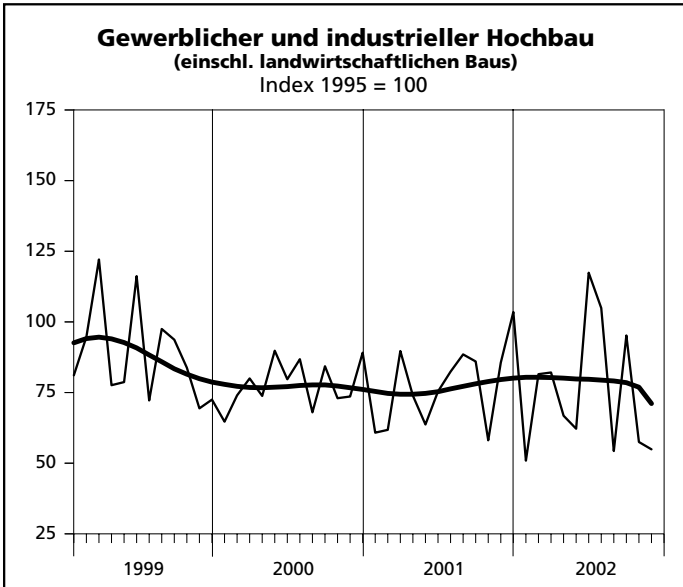
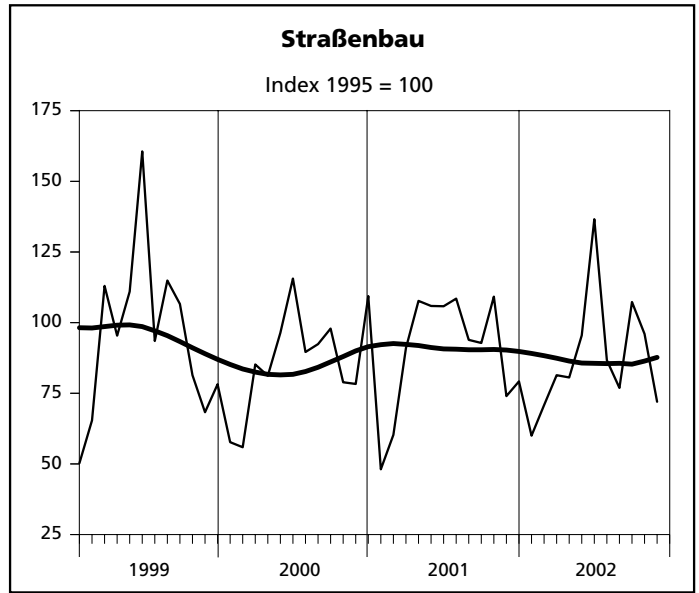
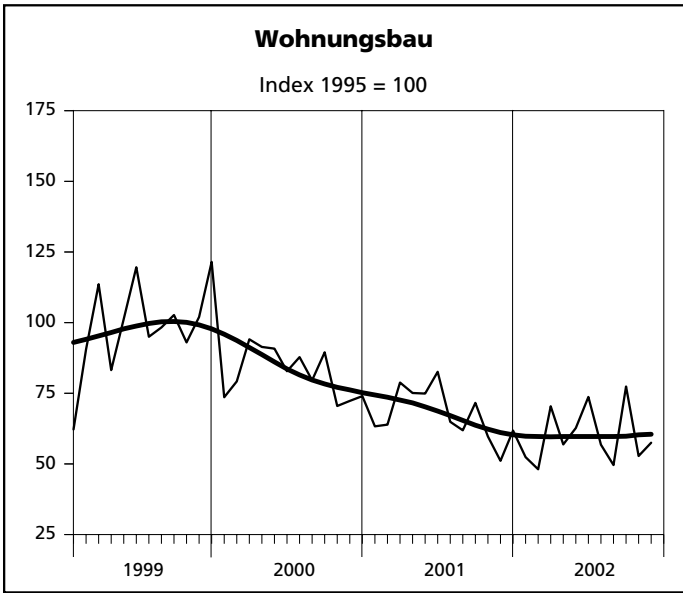
**Ergebnisse der Betriebe von Unternehmen
mit 20 und mehr Beschäftigten**

Index des realen Auftragseingangs



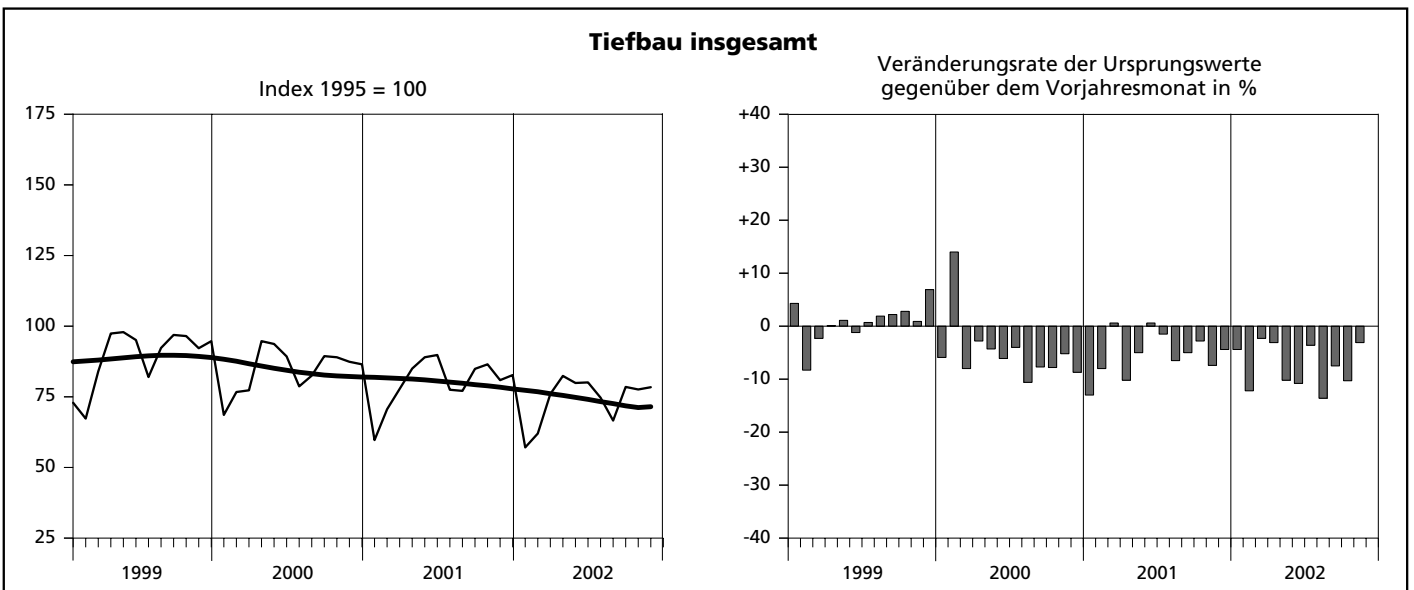
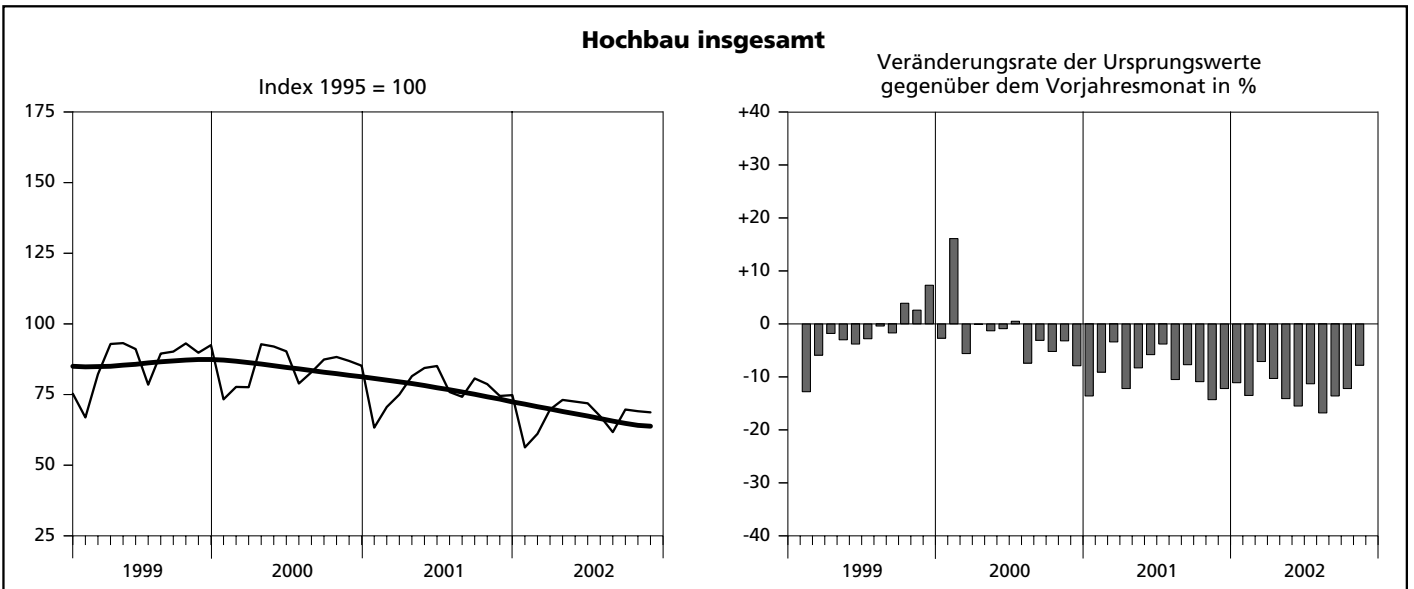
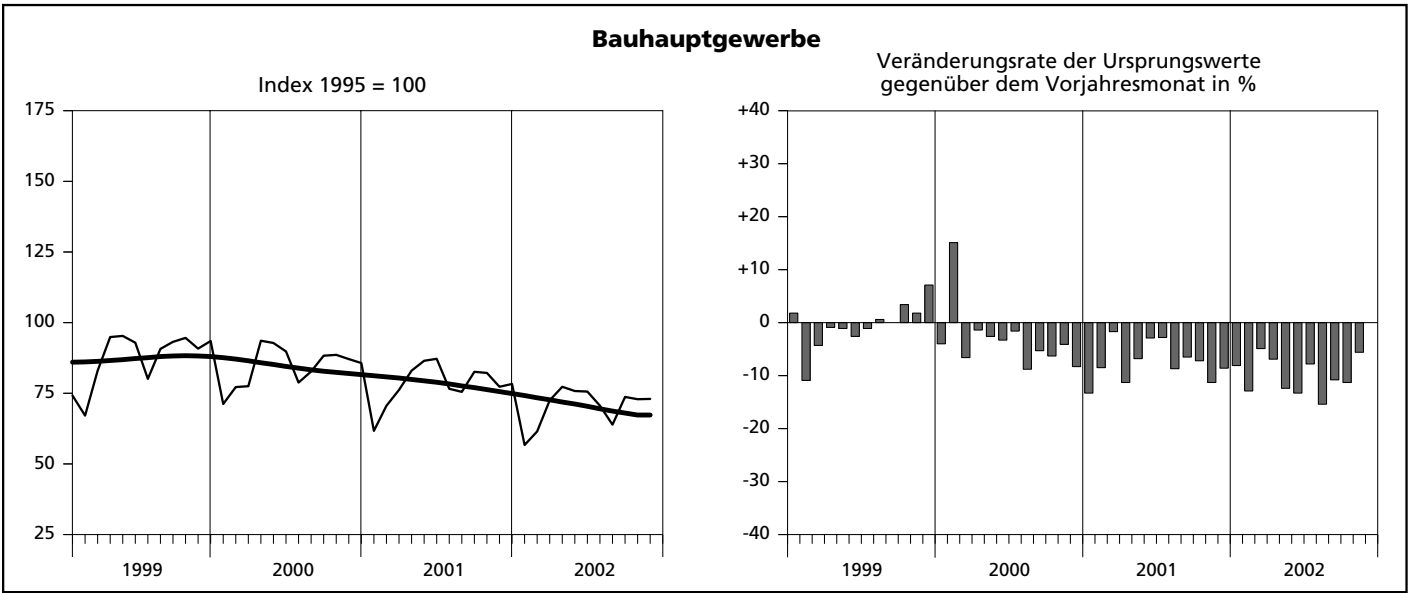
Ursprungswerte
 Bereinigt von Zufälligkeiten und saisonalen Einflüssen

Index des realen Auftragseingangs



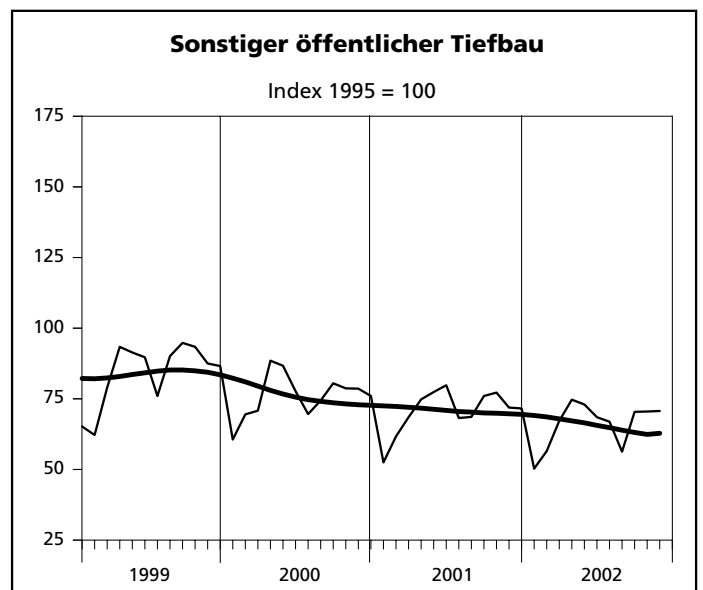
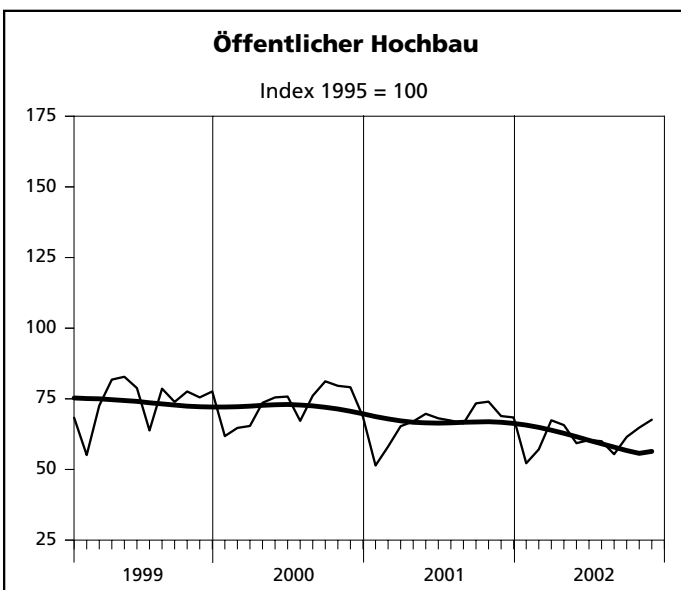
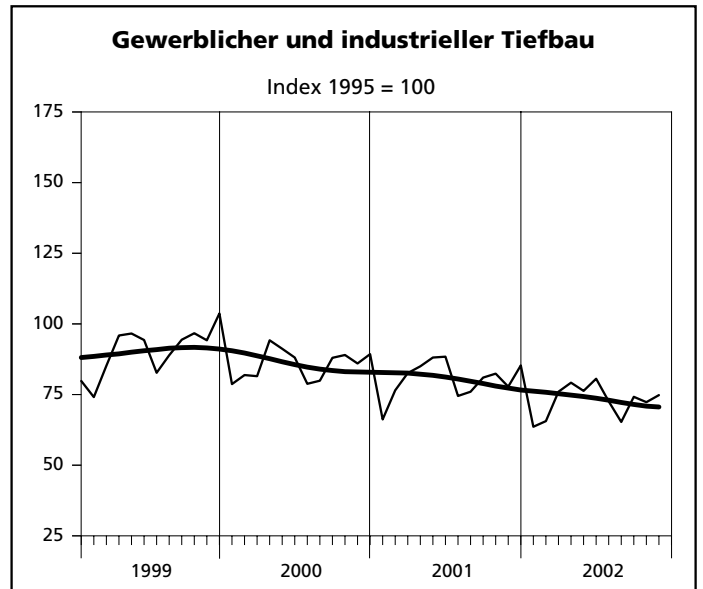
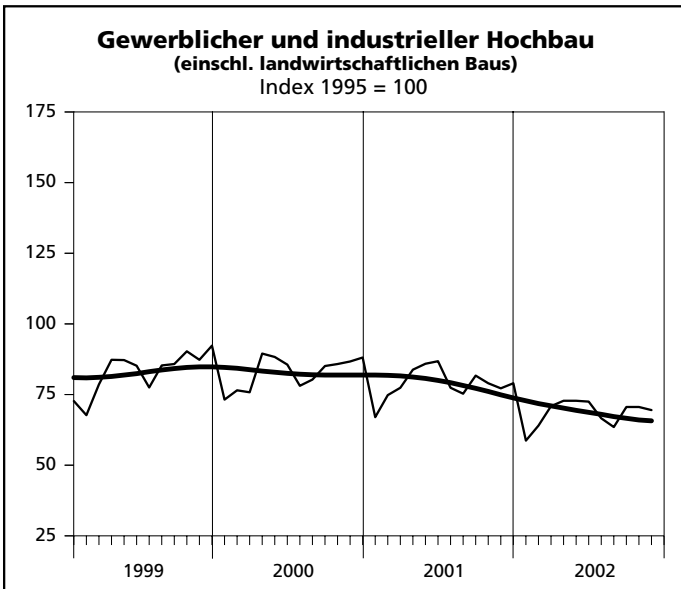
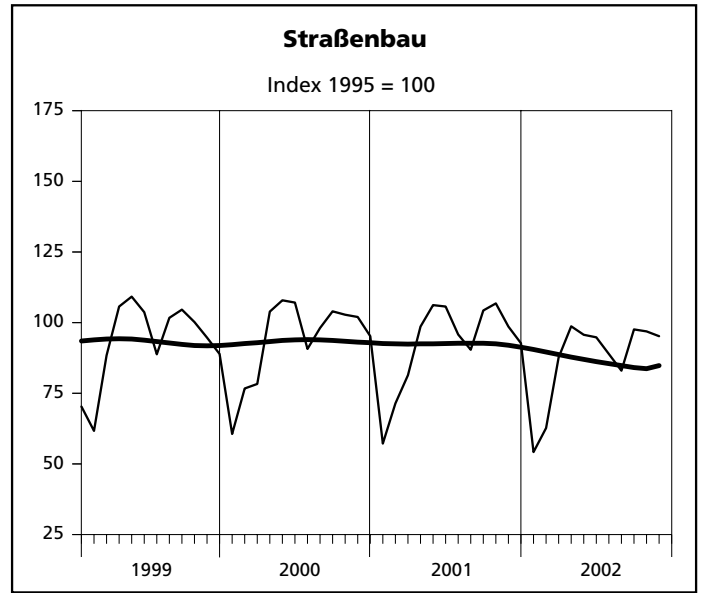
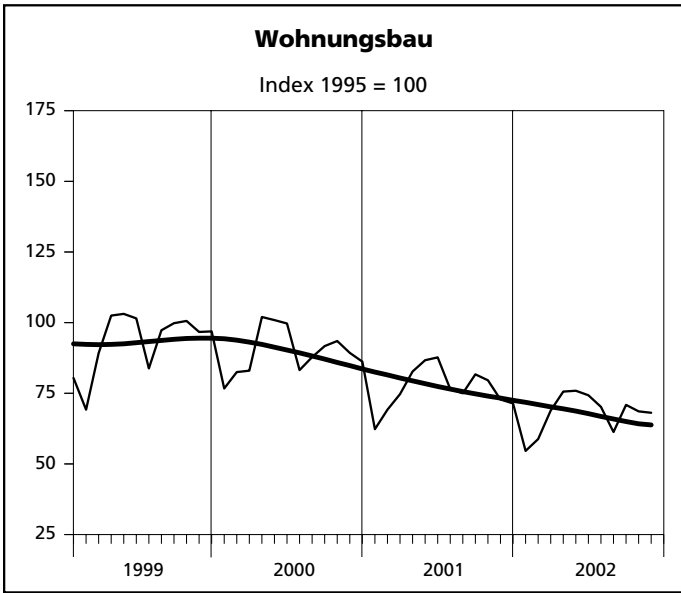
— Ursprungswerte — Bereinigt von Zufälligkeiten und saisonalen Einflüssen

Index der Nettoproduktion



— Ursprungswerte — Bereinigt von Zufälligkeiten und saisonalen Einflüssen

Index der Nettoproduktion



— Ursprungswerte — Bereinigt von Zufälligkeiten und saisonalen Einflüssen

**1. Index des realen Auftragsein
- Ergebnisse der Betriebe von Unter**

Lfd. Nr.	Jahr Monat	Index des realen Auftragseingangs im								
		Bauhaupt- gewerbe insgesamt	Hochbau				Tiefbau			
			zusammen	Wohnungs- bau	gewerb- licher und industrieller Bau ¹⁾	öffentlicher Bau	zusammen	Straßenbau	gewerb- licher und industrieller Bau	sonstiger öffentlicher Bau
1995 = 100										
1	1995	100	100	100	100	100	100	100	100	100
2	1996	93,1	95,3	109,8	89,7	77,6	89,5	89,0	90,3	89,0
3	1997	93,4	91,0	98,8	85,5	92,0	97,4	98,3	98,0	95,8
4	1998	92,0	85,1	95,2	82,6	66,7	103,2	106,7	104,7	98,4
5	1999	91,1	89,4	98,6	88,3	67,4	93,9	94,9	96,4	89,8
6	2000	79,1	77,6	82,1	78,1	62,6	81,4	86,6	84,5	73,0
7	2001	74,6	71,7	67,4	77,5	58,4	79,4	89,7	75,1	76,4
8	2002 (kumuliert)	71,2	67,1	59,9	75,2	52,1	77,7	87,7	78,3	68,6
9	2001 Januar	56,4	58,7	63,3	60,8	35,9	52,8	48,1	60,0	47,4
10	Februar	61,6	59,6	63,9	61,8	38,0	64,6	60,3	64,7	68,2
11	März	81,4	81,1	78,8	89,7	50,1	81,8	91,0	84,7	70,2
12	April	73,1	71,3	75,1	73,9	48,7	75,9	107,7	65,5	63,0
13	Mai	73,5	68,2	74,9	63,7	68,4	82,1	105,9	78,2	67,2
14	Juni	85,5	78,3	82,6	75,4	78,2	97,1	105,8	93,8	94,2
15	Juli	76,5	71,2	64,9	82,4	40,1	85,0	108,5	74,1	79,5
16	August	77,2	74,3	61,9	88,5	47,5	81,9	93,9	76,2	79,3
17	September	79,0	77,3	71,6	86,0	55,2	81,7	92,8	80,3	74,2
18	Oktober	75,0	62,1	59,7	58,1	87,0	95,7	109,2	75,2	111,1
19	November	74,6	73,0	51,1	85,6	81,0	77,2	74,0	73,0	85,3
20	Dezember	81,9	85,0	61,8	103,5	71,2	76,9	79,2	75,1	77,4
21	2002 Januar	57,2	52,2	52,4	50,9	57,9	65,3	60,0	65,6	69,1
22	Februar	62,1	65,1	48,1	81,5	42,2	57,2	70,8	56,1	47,4
23	März	75,2	74,0	70,4	82,1	49,2	77,2	81,4	76,4	74,7
24	April	67,9	63,6	56,9	66,8	68,8	74,8	80,6	77,0	67,1
25	Mai	68,0	61,0	62,7	62,2	50,9	79,3	95,5	80,7	63,8
26	Juni	95,9	94,1	73,7	117,4	51,1	98,7	136,6	83,0	87,4
27	Juli	80,7	82,5	56,8	104,9	58,2	77,9	86,7	77,5	70,9
28	August	60,1	52,3	49,6	54,3	51,4	72,5	76,9	74,6	66,1
29	September	87,2	84,0	77,4	95,2	54,2	92,2	107,3	92,7	79,0
30	Oktober	67,6	54,9	53,1	57,5	48,8	88,0	96,7	94,6	72,1
31	November	60,9	54,1	57,5	54,9	40,6	71,9	72,0	83,2	56,9
32	Dezember

1) einschl. landwirtschaftlichen Baus

2. Produktionsindex im - Ergebnisse der Betriebe von Unter

Lfd. Nr.	Jahr Monat	Produktionsindex im								
		Bauhaupt- gewerbe insgesamt	Hochbau				Tiefbau			
			zusammen	Wohnungs- bau	gewerb- licher und industrieller Bau ¹⁾	öffentlicher Bau	zusammen	Straßenbau	gewerb- licher und industrieller Bau	sonstiger öffentlicher Bau
1995 = 100										
1	1995	100	100	100	100	100	100	100	100	100
2	1996	91,3	92,6	96,7	89,8	90,2	89,6	91,1	86,8	92,2
3	1997	89,4	89,5	94,9	85,8	85,6	89,3	90,5	90,5	86,8
4	1998	87,9	87,6	94,0	83,8	80,1	88,4	91,6	88,3	86,0
5	1999	87,5	86,3	93,4	83,1	73,9	89,1	93,2	90,5	84,1
6	2000	84,5	84,4	89,7	82,8	72,4	84,5	93,9	85,6	76,0
7	2001	78,1	76,5	76,7	78,8	66,5	80,1	92,4	80,3	70,7
8	2002 (kumuliert)	70,3	67,4	67,9	68,4	61,0	73,9	86,9	72,8	65,9
9	2001 Januar	61,7	63,3	62,3	67,0	51,4	59,7	57,2	66,2	52,5
10	Februar	70,6	70,6	69,2	74,8	58,1	70,6	71,4	76,5	61,7
11	März	76,2	75,0	74,7	77,4	65,3	77,8	81,4	82,6	68,5
12	April	83,0	81,5	82,7	83,8	67,0	85,0	98,6	85,0	74,8
13	Mai	86,5	84,4	86,7	85,9	69,7	89,0	106,2	88,1	77,4
14	Juni	87,2	85,1	87,7	86,8	68,1	89,8	105,7	88,4	79,8
15	Juli	76,6	75,9	76,5	77,4	67,3	77,5	95,8	74,5	68,2
16	August	75,5	74,2	75,0	75,3	66,3	77,1	90,4	76,0	68,6
17	September	82,6	80,7	81,7	81,7	73,4	84,9	104,3	81,0	76,0
18	Oktober	82,2	78,7	79,6	79,0	74,0	86,5	106,8	82,4	77,2
19	November	77,3	74,5	72,8	77,2	68,9	80,9	98,6	77,8	71,9
20	Dezember	78,3	74,8	71,4	79,0	68,4	82,7	92,7	85,3	71,6
21	2002 Januar	56,7	56,3	54,6	58,7	52,2	57,1	54,2	63,6	50,3
22	Februar	61,5	61,1	58,8	64,0	57,1	62,0	62,7	65,6	56,5
23	März	72,5	69,7	68,9	70,9	67,4	76,0	87,7	76,0	67,2
24	April	77,3	73,1	75,6	72,8	65,7	82,4	98,7	79,2	74,7
25	Mai	75,8	72,5	75,9	72,8	59,3	79,9	95,7	76,3	73,0
26	Juni	75,6	71,9	74,3	72,5	60,4	80,1	94,8	80,6	68,5
27	Juli	70,6	67,3	70,2	66,6	60,0	74,7	88,9	72,6	66,9
28	August	63,9	61,7	61,3	63,5	55,4	66,6	83,0	65,3	56,3
29	September	73,7	69,7	70,9	70,6	61,5	78,5	97,6	74,2	70,4
30	Oktober	72,9	69,1	68,6	70,6	64,8	77,6	96,9	72,3	70,5
31	November	73,0	68,7	68,1	69,5	67,6	78,4	95,2	74,8	70,7
32	Dezember

1) einschl. landwirtschaftlichen Baus

**3. Auftragseingang im Bauhauptgewerbe
- Ergebnisse der Betriebe von Unter
1 000**

Lfd. Nr.	Jahr Monat						
		insgesamt	Hochbau				
			zusammen	Wohnungs- bau	landwirt- schaftlicher Bau	gewerblicher und industrieller Hochbau	Hochbau für Bahn und Post
1	1995	12 080 130	7 441 525	2 605 883	23 024	3 800 640	121 468
2	1996	11 269 025	7 132 949	2 862 187	35 480	3 430 264	108 978
3	1997	11 312 117	6 818 501	2 568 572	32 289	3 255 364	133 464
4	1998	11 268 585	6 437 021	2 486 122	37 964	3 229 754	75 685
5	1999	11 244 975	6 797 278	2 586 410	35 693	3 489 228	66 697
6	2000	9 917 066	5 971 101	2 169 043	31 943	3 104 058	82 662
7	2001	9 419 105	5 535 127	1 769 693	30 618	3 104 829	81 123
8	2002 (kumuliert)	8 208 628	4 744 892	1 423 469	30 177	2 780 470	61 432
9	2001 Januar	592 466	377 168	139 192	2 821	205 723	1 378
10	Februar	647 186	383 423	140 108	3 230	208 042	2 343
11	März	856 870	522 225	172 885	1 185	307 601	1 375
12	April	769 347	458 436	164 663	1 286	250 913	3 505
13	Mai	774 256	437 874	163 874	2 640	212 643	5 150
14	Juni	900 107	503 123	180 842	1 411	255 457	4 118
15	Juli	804 745	458 475	141 622	6 741	274 320	4 366
16	August	812 640	478 959	135 046	3 267	293 708	9 715
17	September	830 604	497 467	156 207	1 584	259 170	37 285
18	Oktober	788 406	399 738	130 206	2 815	196 885	1 656
19	November	782 828	470 399	110 865	2 070	293 307	840
20	Dezember	859 650	547 840	134 183	1 568	347 060	9 392
21	2002 Januar	600 313	335 424	113 484	1 106	165 373	10 057
22	Februar	653 413	420 101	104 296	4 381	276 647	1 662
23	März	789 651	475 767	152 524	2 585	281 684	411
24	April	712 345	409 003	123 250	2 264	228 667	888
25	Mai	713 532	391 497	135 747	1 891	213 453	489
26	Juni	1 007 047	606 810	159 522	3 922	401 568	1 762
27	Juli	847 695	532 520	122 762	5 698	357 626	797
28	August	629 573	335 914	107 088	1 973	184 686	1 880
29	September	913 938	540 163	167 142	2 954	325 923	1 605
30	Oktober	705 890	351 795	114 064	1 700	175 968	21 884
31	November	635 231	345 898	123 590	1 703	168 875	19 997
32	Dezember

4. Auftragseingang im Bauhauptgewerbe nach Betriebsgrößenklassen und Bauarten
- Ergebnisse der Betriebe von Unternehmen mit 20 und mehr Beschäftigten -
1 000 EUR

Bauart	Auftragseingang in Betrieben			
	insgesamt	davon in Betrieben mit ... Beschäftigten		
		unter 50	50 – 199	200 und mehr
Wohnungsbau	123 590	72 493	50 686	411
Gewerblicher und industrieller Bau sowie landwirtschaftlicher Bau	332 037	76 975	129 750	125 312
Öffentlicher Bau und Verkehrsbau	179 605	47 096	109 761	22 748
Insgesamt	635 232	196 564	290 197	148 471

5. Auftragsbestand im Bauhauptgewerbe seit 2001 nach Bauarten
1 000 EUR

Bauart	Auftragsbestand						
	31.03.	30.06.	30.09.	31.12.	31.03.	30.06.	30.09.
	2001				2002		
Bauhauptgewerbe insgesamt	4 182 107	4 055 672	3 905 856	3 744 974	3 932 669	3 968 128	3 986 594
Hochbau zusammen	2 624 009	2 517 646	2 472 309	2 326 056	2 398 682	2 360 556	2 478 495
davon							
Wohnungsbau	719 518	766 138	631 191	552 748	600 890	616 258	542 679
gewerblicher und industrieller Hochbau ¹⁾	1 609 485	1 468 451	1 540 062	1 450 981	1 575 936	1 483 430	1 692 342
öffentlicher Hochbau	295 006	283 057	301 056	322 327	221 856	260 868	243 474
Tiefbau zusammen	1 558 098	1 538 025	1 433 547	1 418 918	1 533 987	1 607 572	1 508 099
davon							
Straßenbau	523 818	544 044	495 588	456 479	542 114	541 382	449 715
gewerblicher und industrieller Tiefbau	600 457	551 720	524 539	560 504	515 672	577 219	584 523
sonstiger öffentlicher Tiefbau	433 823	442 261	413 420	401 935	476 201	488 971	473 861

1) einschl. landwirtschaftlichen Baus

**6. Betriebe, Beschäftigte, Bruttolohn- und -gehaltsumme
sowie Gesamtumsatz im Bauhauptgewerbe seit 1995
– Ergebnisse der Betriebe von Unternehmen mit 20 und mehr Beschäftigten –**

Jahr Monat	Betriebe	Beschäftigte						Brutto- lohn- summe ¹⁾	Brutto- gehalt- summe	Gesamt- umsatz ²⁾	
		ins- gesamt	davon								
			tätige (Mit- inhaber/ -innen und unbezahlt mithelfende Familien- angehörige	kauf- männische und tech- nische Ange- stellte und Auszu- bildende	Fach- arbeiter/ -innen, Poliere, Meister/ -innen	(Fach) Werker/ -innen	gewerblich Auszubil- dende, Umschüler/ -innen, Anlernlinge und Praktikanten				
Anzahl						1 000 EUR					
1995	2 156	144 246	1 089	26 461	86 596	22 961	7 139	3 168 397	1 129 529	13 810 513	
1996	2 092	132 788	954	25 563	78 445	20 839	6 986	2 915 144	1 108 662	12 856 251	
1997	1 965	120 599	857	24 171	71 145	18 196	6 230	2 624 482	1 061 504	12 732 597	
1998	1 924	114 411	855	23 584	66 924	17 360	5 688	2 491 641	1 051 583	12 890 780	
1999	1 854	108 306	804	22 784	63 379	16 088	5 249	2 394 079	1 043 759	12 931 359	
2000	1 805	102 853	758	21 935	59 863	15 268	5 029	2 273 445	1 016 196	12 066 643	
2001	1 699	93 951	714	20 443	54 156	14 054	4 584	2 089 377	957 040	11 291 607	
2002 (kumuliert)	1 531	84 142	631	18 663	48 157	12 664	4 028	1 725 701	838 764	9 110 757	
2001	Januar	1 764	96 584	733	21 042	55 585	14 277	4 947	163 428	75 788	682 045
	Februar	1 758	96 112	727	21 033	55 339	14 250	4 763	149 510	75 377	743 107
	März	1 749	95 860	729	20 922	55 298	14 218	4 693	162 847	75 500	895 332
	April	1 741	95 386	743	20 766	55 160	14 053	4 664	175 732	79 220	834 862
	Mai	1 738	95 285	738	20 707	54 954	14 275	4 611	183 184	78 010	968 663
	Juni	1 725	94 557	735	20 442	54 648	14 326	4 406	171 746	84 870	996 917
	Juli	1 720	94 138	719	20 348	54 597	14 395	4 079	180 640	80 182	1 056 707
	August	1 708	94 331	724	20 403	54 334	14 229	4 641	186 896	77 310	986 903
	September	1 700	93 450	709	20 260	53 711	14 097	4 673	163 858	75 372	992 558
	Oktober	1 597	91 376	668	19 849	52 499	13 786	4 574	184 908	77 977	1 021 356
	November	1 600	90 869	669	19 867	52 332	13 487	4 514	206 073	101 702	1 054 093
	Dezember	1 592	89 460	668	19 682	51 417	13 254	4 439	160 555	75 732	1 059 064
2002	Januar	1 583	88 037	652	19 814	50 276	12 924	4 371	150 620	75 648	619 553
	Februar	1 570	86 421	651	19 473	49 558	12 556	4 183	133 065	72 808	662 363
	März	1 564	85 165	652	18 932	48 976	12 519	4 086	144 185	71 881	758 184
	April	1 548	85 275	641	18 867	48 891	12 799	4 077	165 183	79 917	844 599
	Mai	1 535	84 061	632	18 552	48 223	12 586	4 068	160 054	70 969	803 409
	Juni	1 533	84 017	636	18 556	48 027	12 727	4 071	145 381	83 613	865 852
	Juli	1 526	83 492	631	18 480	47 917	12 724	3 740	165 688	74 775	962 699
	August	1 521	83 313	627	18 373	47 763	12 639	3 911	163 455	72 557	870 709
	September	1 515	82 519	622	18 278	47 084	12 524	4 011	154 119	72 230	894 746
	Oktober	1 475	82 073	604	18 078	46 732	12 748	3 911	166 136	72 302	908 255
	November	1 469	81 191	593	17 887	46 275	12 556	3 880	177 815	92 064	920 388
	Dezember

1) einschl. Gehälter für Poliere, (Schacht)meister und -meisterinnen – 2) ohne Umsatzsteuer

**7. Geleistete Arbeitsstunden im Bau
- Ergebnisse der Betriebe von Unter
1 000**

Lfd. Nr.	Jahr Monat	insgesamt	Hochbau				
			zusammen	Wohnungs- bau	landwirt- schaftlicher Bau	gewerblicher und industrieller Hochbau	Hochbau für Bahn und Post
1	1995	170 782	92 681	37 725	487	43 646	448
2	1996	152 631	84 428	35 840	482	37 961	917
3	1997	142 962	77 825	33 592	539	34 528	829
4	1998	136 625	73 797	32 248	702	32 521	750
5	1999	129 949	68 972	30 425	480	30 951	500
6	2000	120 651	64 194	27 776	463	29 279	498
7	2001	107 812	55 601	22 692	421	26 591	490
8	2002 (kumuliert)	88 291	43 978	18 045	472	20 604	394
9	2001 Januar	7 717	4 199	1 682	33	2 068	34
10	Februar	8 038	4 257	1 697	22	2 097	49
11	März	9 535	4 950	2 008	23	2 410	26
12	April	8 937	4 629	1 912	27	2 238	26
13	Mai	10 269	5 279	2 207	43	2 499	42
14	Juni	9 328	4 778	2 005	36	2 281	28
15	Juli	9 463	4 932	2 023	42	2 259	118
16	August	9 716	5 023	2 067	42	2 382	29
17	September	9 230	4 735	1 949	36	2 229	39
18	Oktober	10 053	5 037	2 074	46	2 347	40
19	November	9 009	4 533	1 804	38	2 196	25
20	Dezember	6 517	3 249	1 264	33	1 585	34
21	2002 Januar	6 872	3 574	1 411	27	1 736	29
22	Februar	6 782	3 528	1 381	24	1 711	43
23	März	7 995	4 008	1 613	26	1 894	41
24	April	8 941	4 401	1 851	29	2 020	58
25	Mai	7 899	3 934	1 675	46	1 810	43
26	Juni	8 275	4 088	1 721	46	1 900	36
27	Juli	8 875	4 387	1 863	124	1 943	19
28	August	7 645	3 830	1 550	32	1 848	15
29	September	8 409	4 116	1 705	36	1 938	30
30	Oktober	8 685	4 261	1 722	42	2 002	48
31	November	7 913	3 851	1 553	40	1 802	32
32	Dezember

**8. Baugewerblicher Umsatz im Bau
- Ergebnisse der Betriebe von Unter
1 000**

Lfd. Nr.	Jahr Monat	insgesamt	Hochbau				
			zusammen	Wohnungs- bau	landwirt- schaftlicher Bau	gewerblicher und industrieller Hochbau	Hochbau für Bahn und Post
1	1995	13 632 053	8 241 668	3 002 524	37 061	4 204 181	59 171
2	1996	12 715 788	7 778 998	2 924 294	35 719	3 818 950	145 165
3	1997	12 578 506	7 763 136	2 901 921	34 829	3 870 675	170 911
4	1998	12 728 201	7 801 563	2 882 504	63 898	3 921 937	128 852
5	1999	12 776 237	7 613 702	2 827 575	34 491	3 993 616	57 786
6	2000	11 883 854	7 178 296	2 551 585	39 064	3 841 327	80 844
7	2001	11 153 960	6 673 412	2 079 348	34 778	3 819 351	87 244
8	2002 (kumuliert)	9 001 028	5 217 862	1 664 158	34 414	2 960 441	71 969
9	2001 Januar	675 341	425 062	125 716	3 312	246 691	3 163
10	Februar	735 421	466 104	140 652	1 684	274 391	4 836
11	März	885 061	550 368	170 530	3 250	308 934	4 173
12	April	823 708	499 186	153 987	1 166	300 652	4 485
13	Mai	957 508	571 529	179 004	1 949	329 848	10 029
14	Juni	985 888	582 109	186 707	2 195	342 863	5 007
15	Juli	1 041 699	590 496	186 673	2 854	335 121	12 472
16	August	975 412	583 659	186 914	2 904	333 725	5 009
17	September	977 595	592 616	184 714	2 177	333 537	8 910
18	Oktober	1 007 195	593 973	186 811	4 542	334 811	8 950
19	November	1 042 161	590 634	187 882	4 228	324 724	9 457
20	Dezember	1 046 971	627 676	189 758	4 517	354 054	10 753
21	2002 Januar	610 401	353 239	109 192	1 634	196 137	5 361
22	Februar	657 332	405 606	120 495	1 473	238 860	10 109
23	März	750 336	446 363	143 889	1 698	249 086	7 343
24	April	834 604	486 574	156 543	1 797	274 029	10 343
25	Mai	793 997	461 199	148 591	6 469	258 082	7 211
26	Juni	854 664	501 838	165 206	3 620	283 142	7 673
27	Juli	950 341	551 670	182 044	6 946	306 763	3 615
28	August	860 131	495 839	152 776	2 028	292 644	5 226
29	September	883 772	508 240	160 114	3 054	293 786	4 608
30	Oktober	895 581	497 349	156 879	2 846	281 264	6 634
31	November	909 869	509 945	168 429	2 849	286 648	3 846
32	Dezember

1) ohne Umsatzsteuer

**9. Beschäftigte, Bruttolohn- und -gehaltsumme,
im Bauhauptgewerbe im Vergleich zum Vormonat und
– Ergebnisse der Betriebe von Unter**

Lfd. Nr.	Verwaltungsbezirk	Beschäftigte			Bruttolohn- und -gehaltsumme		
		November	Oktober	November	November	Oktober	November
		2001	2002		2001	2002	
		Anzahl			1 000 EUR		
	Kreisfreie Städte						
1	Düsseldorf	3 341	2 599	2 562	11 693	8 546	9 936
2	Duisburg	3 054	2 828	2 771	9 968	8 669	9 377
3	Essen	3 557	3 809	3 797	15 255	13 354	17 275
4	Krefeld	1 090	904	899	3 908	2 465	2 999
5	Mönchengladbach	864	822	805	2 579	2 151	2 326
6	Mülheim an der Ruhr	1 969	1 720	1 706	6 445	5 423	6 283
7	Oberhausen	1 412	1 321	1 321	5 188	4 001	4 925
8	Remscheid	693	669	668	2 683	2 058	2 541
9	Solingen	449	387	383	1 430	1 014	1 225
10	Wuppertal	585	473	470	2 129	1 399	1 757
	Kreise						
11	Kleve	2 069	1 922	1 948	6 617	5 184	5 868
12	Mettmann	1 283	1 253	1 248	4 769	3 933	4 583
13	Neuss	1 371	1 582	1 598	4 508	3 998	4 598
14	Viersen	1 180	1 120	1 072	4 197	3 139	3 595
15	Wesel	2 517	2 133	2 120	7 953	5 933	6 628
16	Reg.-Bez. Düsseldorf	25 434	23 542	23 368	89 322	71 267	83 916
	Kreisfreie Städte						
17	Aachen	859	800	803	2 989	2 298	2 852
18	Bonn	762	433	429	3 008	1 201	1 285
19	Köln	5 311	4 522	4 396	22 035	14 809	17 552
20	Leverkusen	989	920	884	3 410	2 480	2 846
	Kreise						
21	Aachen	750	670	669	2 342	1 791	2 054
22	Düren	1 114	1 024	1 015	4 046	2 936	3 663
23	Erftkreis	1 951	1 919	1 904	6 658	5 574	6 619
24	Euskirchen	963	861	855	3 272	2 415	2 925
25	Heinsberg	2 071	2 123	2 117	6 662	5 518	6 872
26	Oberbergischer Kreis	1 203	1 103	1 092	3 359	2 718	3 109
27	Rhein.-Berg. Kreis	611	527	521	2 023	1 623	1 697
28	Rhein-Sieg-Kreis	2 584	2 480	2 474	7 923	6 587	7 643
29	Reg.-Bez. Köln	19 168	17 382	17 159	67 727	49 950	59 117
	Kreisfreie Städte						
30	Bottrop	947	1 015	1 003	3 662	3 092	3 372
31	Gelsenkirchen	1 120	1 091	1 058	4 295	3 079	3 950
32	Münster	2 167	1 899	1 894	10 114	4 981	5 471

1) ohne Umsatzsteuer

**geleistete Arbeitsstunden sowie Umsätze
zum Vorjahresmonat nach Verwaltungsbezirken
nehmen mit 20 und mehr Beschäftigten –**

Geleistete Arbeitsstunden			Baugewerblicher Umsatz ¹⁾			Gesamtumsatz ¹⁾			Lfd. Nr.
November	Oktober	November	November	Oktober	November	November	Oktober	November	
2001	2002		2001	2002		2001	2002		
1 000 Std.			1 000 EUR						
272	236	211	37 999	43 203	45 288	38 016	43 203	45 288	1
288	280	261	41 404	28 620	24 414	41 404	28 670	24 468	2
263	287	274	50 420	46 077	45 600	50 456	46 096	45 619	3
113	97	88	11 653	8 449	9 613	11 653	8 453	9 613	4
85	95	87	9 487	8 173	9 337	9 615	8 269	9 516	5
217	185	175	12 834	11 184	12 708	14 616	11 206	12 726	6
145	148	135	17 499	18 933	19 154	17 499	18 933	19 160	7
52	54	50	6 131	5 219	9 885	6 872	6 123	10 691	8
45	44	40	4 825	3 542	3 102	4 842	3 545	3 118	9
62	49	45	8 558	9 348	8 715	8 558	9 348	8 715	10
223	203	185	30 254	24 445	23 350	31 724	25 193	24 039	11
143	135	124	11 339	11 666	11 746	11 801	12 288	12 502	12
138	186	176	18 359	12 861	15 001	18 457	12 861	15 025	13
136	145	130	16 039	15 439	12 408	16 328	15 787	12 466	14
274	243	228	30 604	28 300	29 580	30 617	28 306	29 612	15
2 456	2 387	2 209	307 405	275 459	279 901	312 458	278 281	282 558	16
71	73	74	6 313	5 341	5 289	6 968	6 189	6 342	17
71	44	37	12 825	6 550	6 715	12 825	6 550	6 715	18
454	405	375	90 706	62 123	60 023	90 903	62 901	60 701	19
99	94	85	8 523	6 262	7 014	8 599	6 311	7 014	20
85	84	73	6 756	7 348	6 582	6 798	7 380	6 610	21
113	117	106	12 386	10 111	9 574	12 893	10 305	9 750	22
212	215	201	20 786	20 404	18 029	20 833	20 460	18 054	23
112	112	98	9 849	10 439	9 744	9 900	10 439	9 744	24
206	222	203	28 385	28 659	30 969	29 393	30 173	32 237	25
119	125	112	14 427	12 614	13 086	14 430	12 617	13 087	26
58	56	46	12 799	14 981	12 337	12 852	15 032	12 373	27
272	289	267	26 565	26 195	24 687	26 669	26 249	24 687	28
1 872	1 836	1 677	250 320	211 027	204 049	253 063	214 606	207 314	29
102	109	100	16 037	10 949	15 052	16 356	11 515	15 526	30
127	142	124	7 877	7 465	11 451	7 877	7 491	11 458	31
176	164	157	19 797	16 414	18 489	20 291	17 133	18 703	32

**Noch: 9. Beschäftigte, Bruttolohn- und -gehaltsumme,
im Bauhauptgewerbe im Vergleich zum Vormonat und
– Ergebnisse der Betriebe von Unter**

Lfd. Nr.	Verwaltungsbezirk	Beschäftigte			Bruttolohn- und -gehaltsumme		
		November	Oktober	November	November	Oktober	November
		2001	2002		2001	2002	
		Anzahl			1 000 EUR		
	Kreise						
33	Borken	3 847	3 558	3 528	12 606	10 079	11 712
34	Coesfeld	957	671	665	3 065	1 855	2 023
35	Recklinghausen	2 802	2 529	2 497	9 477	7 173	8 696
36	Steinfurt	2 656	2 678	2 621	7 666	6 799	7 841
37	Warendorf	1 435	1 417	1 399	4 082	3 434	3 790
38	Reg.-Bez. Münster	15 931	14 858	14 665	54 967	40 492	46 855
	Kreisfreie Stadt						
39	Bielefeld	1 285	1 126	1 091	4 063	3 308	3 863
	Kreise						
40	Gütersloh	1 897	1 803	1 784	6 212	4 683	5 187
41	Herford	1 133	988	959	3 041	2 522	2 679
42	Höxter	892	751	733	2 410	1 738	1 779
43	Lippe	1 494	1 305	1 298	5 060	3 714	4 085
44	Minden-Lübbecke	2 024	1 669	1 633	5 929	4 350	4 711
45	Paderborn	1 413	1 238	1 230	4 051	3 087	3 566
46	Reg.-Bez. Detmold	10 138	8 880	8 728	30 766	23 402	25 870
	Kreisfreie Städte						
47	Bochum	1 233	1 152	1 135	4 255	3 472	4 114
48	Dortmund	6 358	5 711	5 668	19 951	20 787	17 404
49	Hagen	811	673	665	2 427	1 853	1 963
50	Hamm	740	756	749	2 328	2 087	2 256
51	Herne	1 152	1 013	1 009	4 865	3 251	3 912
	Kreise						
52	Ennepe-Ruhr Kreis	795	691	687	2 317	1 875	1 980
53	Hochsauerlandkreis	2 011	1 695	1 691	6 310	4 480	5 157
54	Märkischer Kreis	1 520	1 359	1 341	4 610	3 662	4 109
55	Olpe	801	711	706	2 564	2 052	2 131
56	Siegen-Wittgenstein	2 165	1 879	1 862	7 571	5 253	6 080
57	Soest	1 287	882	879	3 906	2 234	2 369
58	Unna	1 325	889	879	3 885	2 321	2 644
59	Reg.-Bez. Arnsberg	20 198	17 411	17 271	64 991	53 327	54 119
60	Nordrhein-Westfalen	90 869	82 073	81 191	307 776	238 438	269 877

**geleistete Arbeitsstunden sowie Umsätze
zum Vorjahresmonat nach Verwaltungsbezirken
nehmen mit 20 und mehr Beschäftigten –**

Geleistete Arbeitsstunden			Baugewerblicher Umsatz ¹⁾			Gesamtumsatz ¹⁾			Lfd. Nr.
November	Oktober	November	November	Oktober	November	November	Oktober	November	
2001	2002		2001	2002		2001	2002		
1 000 Std.			1 000 EUR						
420	398	368	47 922	33 677	36 115	48 111	33 881	36 214	33
100	75	69	9 389	6 891	7 076	9 389	6 892	7 249	34
292	292	270	32 242	24 607	23 604	32 792	27 336	25 548	35
274	312	276	28 660	27 625	28 935	29 065	27 955	29 122	36
151	167	145	13 547	14 546	15 227	13 624	14 690	15 372	37
1 642	1 659	1 509	175 471	142 174	155 949	177 505	146 893	159 192	38
125	117	106	24 203	15 851	15 797	24 260	15 869	15 839	39
193	203	177	20 185	21 154	21 107	21 107	21 913	21 745	40
129	117	104	11 760	9 340	9 301	11 983	9 340	9 301	41
101	89	79	8 033	5 647	5 487	8 033	5 651	5 491	42
152	144	128	16 036	15 755	14 042	16 117	15 769	14 061	43
210	186	163	22 196	20 240	20 698	22 642	20 510	20 995	44
150	140	125	14 067	12 510	12 760	14 106	12 593	12 831	45
1 060	996	882	116 480	100 497	99 192	118 248	101 645	100 263	46
135	139	127	13 022	12 375	12 341	13 081	12 453	12 406	47
539	483	448	64 584	58 451	59 409	64 584	58 451	59 409	48
84	75	65	7 713	6 064	4 768	7 718	6 067	4 771	49
77	88	80	8 915	9 009	9 619	8 991	9 009	9 635	50
82	84	74	8 194	10 272	11 409	8 194	10 272	11 409	51
86	78	72	5 925	6 115	5 445	5 926	6 115	5 445	52
225	206	187	16 298	14 334	14 657	16 360	14 448	14 706	53
164	158	143	13 566	12 403	12 621	13 608	12 403	12 664	54
88	80	69	7 257	6 920	7 377	7 260	6 947	7 383	55
217	208	186	24 874	17 302	18 407	24 887	17 346	18 410	56
129	105	91	9 970	6 445	7 233	10 025	6 505	7 274	57
148	105	95	12 169	6 734	7 496	12 183	6 815	7 551	58
1 974	1 809	1 637	192 487	166 424	170 782	192 817	166 831	171 063	59
9 004	8 687	7 914	1 042 161	895 581	909 873	1 054 092	908 256	920 390	60

**10. Betriebe, Beschäftigte, Bruttolohn- und -gehalt
- Ergebnisse der Betriebe von Unter**

Lfd. Nr.	Verwaltungsbezirk	Betriebe		tätige (Mit)inhaber/-innen und unbezahlt mithelfende Familienangehörige	kaufmännische und technische Angestellte und Auszubildende	Facharbeiter/-innen, Poliere und Meister/-innen
		insgesamt	darunter Arbeitsgemeinschaften			
Anzahl						
Kreisfreie Städte						
1	Düsseldorf	36	–	16	891	1 240
2	Duisburg	35	–	7	684	1 518
3	Essen	46	–	5	1 550	1 584
4	Krefeld	13	–	8	156	569
5	Mönchengladbach	21	–	8	150	448
6	Mülheim an der Ruhr	11	–	2	347	1 215
7	Oberhausen	21	–	5	269	827
8	Remscheid	7	–	8	184	358
9	Solingen	9	–	6	58	195
10	Wuppertal	12	–	2	123	252
Kreise						
11	Kleve	41	–	14	397	1 113
12	Mettmann	23	–	8	280	612
13	Neuss	26	–	11	267	916
14	Viersen	27	–	21	181	587
15	Wesel	41	1	18	374	1 314
16	Reg.-Bez. Düsseldorf	369	1	139	5 911	12 748
Kreisfreie Städte						
17	Aachen	13	–	3	223	365
18	Bonn	11	–	1	87	241
19	Köln	63	–	15	1 504	2 182
20	Leverkusen	19	–	10	150	415
Kreise						
21	Aachen	13	–	8	84	421
22	Düren	15	–	7	196	535
23	Erftkreis	38	–	15	382	1 091
24	Euskirchen	13	–	10	128	536
25	Heinsberg	33	–	24	405	1 189
26	Oberbergischer Kreis	34	–	21	183	599
27	Rhein.-Berg. Kreis	15	–	14	144	254
28	Rhein-Sieg-Kreis	49	–	13	470	1 401
29	Reg.-Bez. Köln	316	–	141	3 956	9 229
Kreisfreie Städte						
30	Bottrop	12	–	5	232	602
31	Gelsenkirchen	15	–	5	203	577
32	Münster	26	–	13	545	872

1) einschl. Gehälter für Poliere, (Schacht)meister und -meisterinnen

**summe im Bauhauptgewerbe nach Verwaltungsbezirken
nehmen mit 20 und mehr Beschäftigten –**

Beschäftigte				Bruttolohn- summe ¹⁾	Brutto- gehaltsumme	Lfd. Nr.
(Fach)-werker und -werkerinnen	gewerblich Auszu- bildende, Umschüler/ -innen, Anlernlinge und Praktikanten	insgesamt	darunter ausländische Arbeitnehmer/-innen			
				1 000 EUR		
330	85	2 562	491	4 738	5 198	1
443	119	2 771	419	6 015	3 361	2
523	135	3 797	426	7 525	9 750	3
134	32	899	95	2 132	866	4
157	42	805	30	1 719	607	5
128	14	1 706	312	4 098	2 185	6
151	69	1 321	136	3 134	1 791	7
90	28	668	108	1 608	933	8
94	30	383	76	947	278	9
81	12	470	96	1 078	678	10
291	133	1 948	83	4 130	1 738	11
307	41	1 248	235	2 891	1 692	12
364	40	1 598	399	3 213	1 385	13
244	39	1 072	77	2 599	997	14
314	100	2 120	363	4 857	1 771	15
3 651	919	23 368	3 346	50 684	33 230	16
171	41	803	90	1 614	1 238	17
74	26	429	71	794	491	18
550	145	4 396	905	9 116	8 436	19
278	31	884	154	2 059	787	20
121	35	669	33	1 591	463	21
235	42	1 015	71	2 510	1 152	22
345	71	1 904	326	4 632	1 987	23
143	38	855	35	2 218	707	24
354	145	2 117	74	4 918	1 954	25
217	72	1 092	126	2 292	817	26
86	23	521	84	1 039	658	27
444	146	2 474	405	5 455	2 188	28
3 018	815	17 159	2 374	38 238	20 878	29
131	33	1 003	91	2 317	1 055	30
213	60	1 058	130	2 744	1 206	31
376	88	1 894	134	3 262	2 209	32

**Noch: 10. Betriebe, Beschäftigte, Bruttolohn- und -gehalt
- Ergebnisse der Betriebe von Unter**

Lfd. Nr.	Verwaltungsbezirk	Betriebe		tätige (Mit)inhaber/-innen und unbezahlt mithelfende Familienangehörige	kaufmännische und technische Angestellte und Auszubildende	Facharbeiter/-innen, Poliere und Meister/-innen
		insgesamt	darunter Arbeitsgemeinschaften			
Anzahl						
	Kreise					
33	Borken	71	–	30	595	2 406
34	Coesfeld	20	–	8	105	420
35	Recklinghausen	56	1	17	492	1 444
36	Steinfurt	61	–	30	462	1 648
37	Warendorf	34	–	25	198	900
38	Reg.-Bez. Münster	295	1	133	2 832	8 869
	Kreisfreie Stadt					
39	Bielefeld	21	–	4	211	651
	Kreise					
40	Gütersloh	39	–	11	324	1 068
41	Herford	24	–	10	166	650
42	Höxter	18	–	7	94	356
43	Lippe	28	–	5	254	722
44	Minden-Lübbecke	41	–	20	269	968
45	Paderborn	36	–	14	214	679
46	Reg.-Bez. Detmold	207	–	71	1 532	5 094
	Kreisfreie Städte					
47	Bochum	22	–	5	216	684
48	Dortmund	42	–	11	1 345	3 665
49	Hagen	12	–	5	116	380
50	Hamm	14	–	7	130	420
51	Herne	13	–	6	423	441
	Kreise					
52	Ennepe-Ruhr Kreis	19	–	6	105	409
53	Hochsauerlandkreis	41	–	17	251	1 112
54	Märkischer Kreis	29	–	10	242	772
55	Olpe	14	–	6	132	324
56	Siegen-Wittgenstein	26	–	17	431	1 055
57	Soest	25	–	10	144	508
58	Unna	25	–	9	121	565
59	Reg.-Bez. Arnsberg	282	–	109	3 656	10 335
60	Nordrhein-Westfalen	1 469	2	593	17 887	46 275

**summe im Bauhauptgewerbe nach Verwaltungsbezirken
nehmen mit 20 und mehr Beschäftigten –**

Beschäftigte				Bruttolohn- summe ¹⁾	Brutto- gehaltsumme	Lfd. Nr.
(Fach)-werker und -werkerinnen	gewerblich Auszu- bildende, Umschüler/ -innen, Anlernlinge und Praktikanten	insgesamt	darunter ausländische Arbeitnehmer/-innen			
				1 000 EUR		
277	220	3 528	54	8 720	2 992	33
87	45	665	23	1 532	492	34
430	114	2 497	210	5 998	2 697	35
272	209	2 621	82	5 733	2 108	36
201	75	1 399	68	2 967	822	37
1 987	844	14 665	792	33 273	13 581	38
167	58	1 091	179	2 763	1 100	39
286	95	1 784	152	3 846	1 341	40
103	30	959	53	1 960	719	41
214	62	733	31	1 421	357	42
262	55	1 298	97	3 033	1 052	43
288	88	1 633	65	3 579	1 132	44
225	98	1 230	40	2 588	978	45
1 545	486	8 728	617	19 190	6 679	46
201	29	1 135	160	3 044	1 071	47
514	133	5 668	1 179	10 626	6 778	48
123	41	665	130	1 429	535	49
131	61	749	94	1 671	584	50
98	41	1 009	90	1 705	2 207	51
142	25	687	95	1 518	461	52
207	104	1 691	100	4 037	1 120	53
240	77	1 341	76	2 998	1 111	54
180	64	706	53	1 498	633	55
236	123	1 862	203	4 124	1 956	56
157	60	879	28	1 820	549	57
126	58	879	74	1 958	686	58
2 355	816	17 271	2 282	36 428	17 691	59
12 556	3 880	81 191	9 411	177 813	92 059	60

11. Geleistete Arbeitsstunden und baugewerblicher Umsatz – Ergebnisse der Betriebe von Unter

Lfd. Nr.	Verwaltungsbezirk	Geleistete Arbeitsstunden im							
		Hochbau				Tiefbau			
		insgesamt	davon im			insgesamt	davon im		
			Wohnungs- bau	gewerb- lichen und industriellen Bau ²⁾	öffentlichen Bau		Straßenbau	gewerb- lichen und industriellen Bau	sonstigen öffentlichen Bau
1 000 Std.									
	Kreisfreie Städte								
1	Düsseldorf	80	15	56	9	131	56	51	24
2	Duisburg	91	31	46	14	169	31	124	14
3	Essen	134	35	94	5	139	22	76	41
4	Krefeld	58	7	33	18	30	6	9	15
5	Mönchengladbach	47	25	19	3	39	4	12	23
6	Mülheim an der Ruhr	18	9	9	0	157	4	149	4
7	Oberhausen	91	13	66	12	45	5	31	9
8	Remscheid	22	9	11	2	28	3	8	17
9	Solingen	18	9	6	3	21	6	8	7
10	Wuppertal	17	8	9	0	28	14	9	5
	Kreise								
11	Kleve	121	63	35	23	63	30	28	5
12	Mettmann	42	16	25	1	82	10	42	30
13	Neuss	113	38	69	6	63	17	3	43
14	Viersen	88	25	47	16	43	9	13	21
15	Wesel	138	48	84	6	89	26	49	14
16	Reg.-Bez. Düsseldorf	1 078	351	609	118	1 127	243	612	272
	Kreisfreie Städte								
17	Aachen	44	7	36	1	29	11	7	11
18	Bonn	25	14	8	3	12	–	6	6
19	Köln	151	38	89	24	225	115	57	53
20	Leverkusen	50	15	32	3	34	9	15	10
	Kreise								
21	Aachen	31	17	12	2	43	6	27	10
22	Düren	19	6	10	3	87	12	31	44
23	Erftkreis	97	33	54	10	105	25	62	18
24	Euskirchen	25	3	18	4	73	18	28	27
25	Heinsberg	88	43	32	13	114	64	31	19
26	Oberbergischer Kreis	62	36	17	9	50	22	10	18
27	Rhein.-Berg. Kreis	36	22	14	0	10	–	4	6
28	Rhein-Sieg-Kreis	119	66	47	6	148	59	43	46
29	Reg.-Bez. Köln	747	300	369	78	930	341	321	268
	Kreisfreie Städte								
30	Bottrop	56	6	50	–	43	31	10	2
31	Gelsenkirchen	100	12	87	1	24	16	6	2
32	Münster	51	20	27	4	106	44	38	24

1) ohne Umsatzsteuer – 2) einschl. landwirtschaftlichen Baus

**im Bauhauptgewerbe nach Bauarten und Verwaltungsbezirken
nehmen mit 20 und mehr Beschäftigten –**

Baugewerblicher Umsatz ¹⁾ im								Lfd. Nr.
Hochbau				Tiefbau				
insgesamt	davon im			insgesamt	davon im			
	Wohnungs- bau	gewerb- lichen und industriellen Bau ²⁾	öffentlichen Bau		Straßenbau	gewerblichen und indust- riellen Bau	sonstigen öffentlichen Bau	
1 000 EUR								
22 438	2 679	15 310	4 449	22 849	14 167	5 648	3 034	1
8 481	2 388	4 566	1 527	15 932	2 454	11 670	1 808	2
32 270	5 003	26 521	746	13 330	1 919	7 638	3 773	3
7 188	565	4 770	1 853	2 424	563	787	1 074	4
7 093	3 850	2 819	424	2 245	263	758	1 224	5
2 024	813	1 208	3	10 684	1 362	8 957	365	6
14 763	872	13 119	772	4 390	370	3 252	768	7
6 915	5 431	1 212	272	2 971	367	972	1 632	8
1 436	824	441	171	1 666	411	745	510	9
5 620	2 057	3 133	430	3 095	1 398	1 079	618	10
16 728	9 783	5 682	1 263	6 622	3 612	2 552	458	11
4 112	1 466	2 593	53	7 634	667	3 841	3 126	12
10 375	3 952	5 673	750	4 626	1 714	253	2 659	13
8 548	2 400	3 136	3 012	3 859	870	978	2 011	14
19 707	3 291	15 592	824	9 874	3 042	5 020	1 812	15
167 698	45 374	105 775	16 549	112 201	33 179	54 150	24 872	16
3 939	813	2 945	181	1 349	471	351	527	17
6 042	2 476	2 768	798	673	–	358	315	18
29 740	5 034	22 006	2 700	30 283	15 858	7 297	7 128	19
4 338	1 282	2 488	568	2 677	765	1 360	552	20
2 928	2 079	795	54	3 655	594	2 499	562	21
1 608	599	730	279	7 966	1 467	2 517	3 982	22
11 900	4 060	6 477	1 363	6 128	1 378	3 305	1 445	23
2 022	196	1 502	324	7 722	1 584	4 469	1 669	24
11 316	5 559	4 713	1 044	19 652	13 790	3 954	1 908	25
9 014	6 313	2 025	676	4 070	1 636	1 109	1 325	26
11 669	1 912	9 461	296	669	–	302	367	27
12 611	7 309	4 528	774	12 076	6 250	3 321	2 505	28
107 127	37 632	60 438	9 057	96 920	43 793	30 842	22 285	29
6 103	411	5 692	–	8 949	5 868	1 728	1 353	30
9 409	901	8 464	44	2 042	1 439	542	61	31
6 262	1 764	4 063	435	12 228	5 294	3 745	3 189	32

**Noch: 11. Geleistete Arbeitsstunden und baugewerblicher Umsatz
– Ergebnisse der Betriebe von Unter**

Lfd. Nr.	Verwaltungsbezirk	Geleistete Arbeitsstunden im							
		Hochbau				Tiefbau			
		insgesamt	davon im			insgesamt	davon im		
			Wohnungs- bau	gewerb- lichen und industriellen Bau ²⁾	öffentlichen Bau		Straßenbau	gewerb- lichen und industriellen Bau	sonstigen öffentlichen Bau
1 000 Std.									
	Kreise								
33	Borken	244	130	90	24	124	17	24	83
34	Coesfeld	56	28	18	10	13	–	13	0
35	Recklinghausen	124	81	39	4	146	23	63	60
36	Steinfurt	172	97	56	19	103	35	12	56
37	Warendorf	91	61	19	11	54	33	4	17
38	Reg.-Bez. Münster	894	435	386	73	613	199	170	244
	Kreisfreie Stadt								
39	Bielefeld	63	24	28	11	44	9	23	12
	Kreise								
40	Gütersloh	107	47	46	14	70	24	20	26
41	Herford	48	9	39	0	56	14	26	16
42	Höxter	28	16	6	6	52	16	17	19
43	Lippe	60	18	31	11	68	21	40	7
44	Minden-Lübbecke	70	24	33	13	94	38	31	25
45	Paderborn	70	47	11	12	56	21	19	16
46	Reg.-Bez. Detmold	446	185	194	67	440	143	176	121
	Kreisfreie Städte								
47	Bochum	42	15	15	12	85	6	53	26
48	Dortmund	135	48	66	21	314	73	190	51
49	Hagen	24	7	10	7	41	18	16	7
50	Hamm	23	13	7	3	58	9	16	33
51	Herne	61	23	37	1	13	–	9	4
	Kreise								
52	Ennepe-Ruhr Kreis	23	18	4	1	49	11	29	9
53	Hochsauerlandkreis	90	30	36	24	97	43	21	33
54	Märkischer Kreis	60	25	28	7	82	22	29	31
55	Olpe	29	17	11	1	41	11	13	17
56	Siegen-Wittgenstein	100	20	75	5	87	22	37	28
57	Soest	56	31	21	4	36	15	9	12
58	Unna	46	36	6	4	49	21	13	15
59	Reg.-Bez. Arnsberg	689	283	316	90	952	251	435	266
60	Nordrhein-Westfalen	3 854	1 554	1 874	426	4 062	1 177	1 714	1 171

**im Bauhauptgewerbe nach Bauarten und Verwaltungsbezirken
nehmen mit 20 und mehr Beschäftigten –**

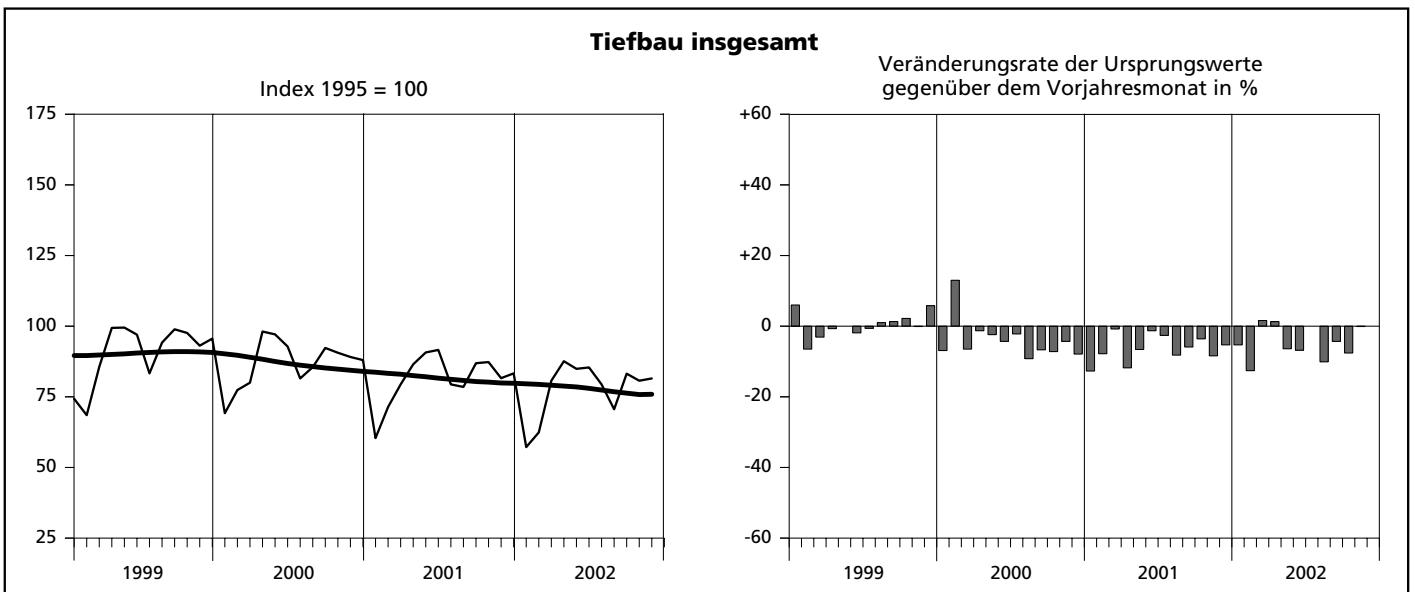
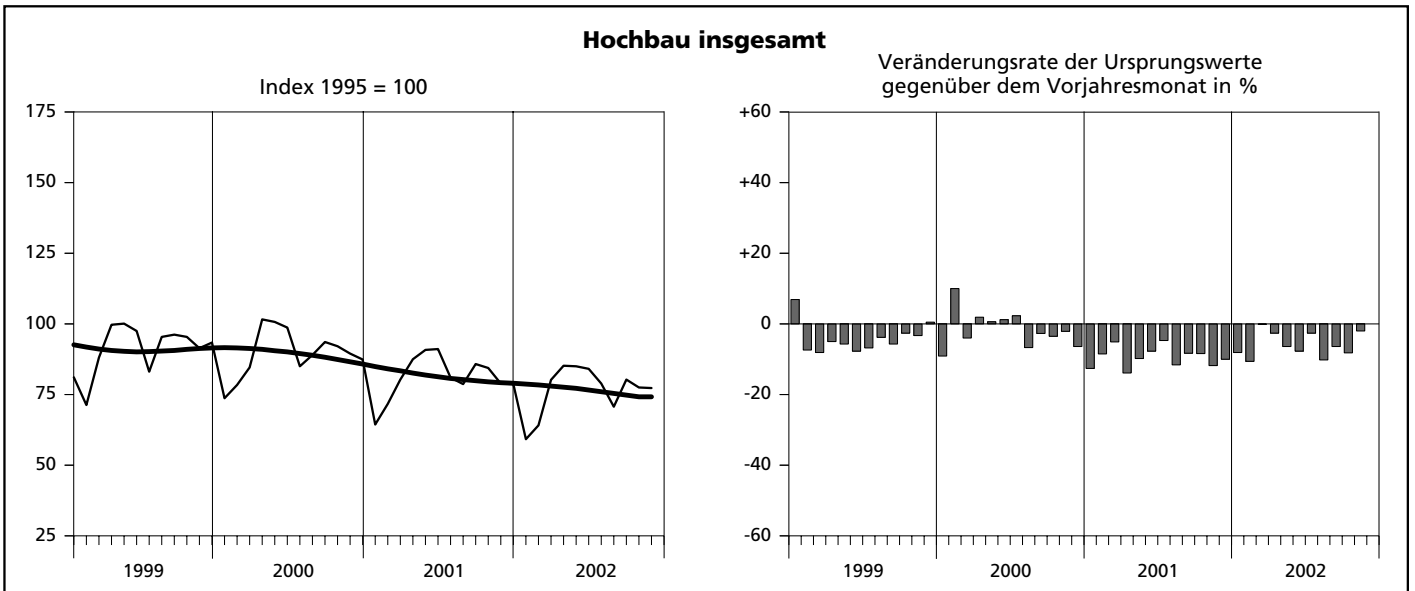
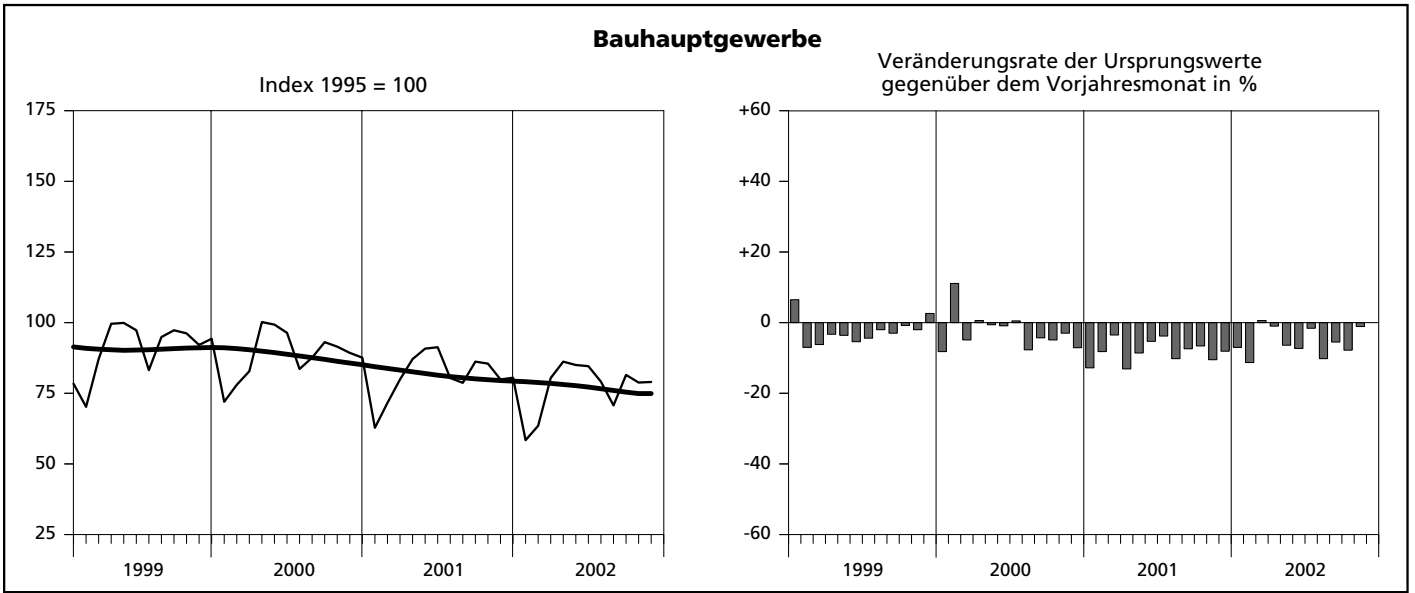
Baugewerblicher Umsatz ¹⁾ im								Lfd. Nr.
Hochbau				Tiefbau				
insgesamt	davon im			insgesamt	davon im			
	Wohnungs- bau	gewerb- lichen und industriellen Bau ²⁾	öffentlichen Bau		Straßenbau	gewerblichen und indust- riellen Bau	sonstigen öffentlichen Bau	
1 000 EUR								
24 854	12 417	10 539	1 898	11 261	2 475	1 633	7 153	33
6 105	1 607	4 055	443	971	–	957	14	34
12 458	8 049	4 003	406	11 145	1 813	5 225	4 107	35
18 175	8 635	7 109	2 431	10 759	3 400	704	6 655	36
9 749	5 899	2 407	1 443	5 477	4 062	276	1 139	37
93 115	39 683	46 332	7 100	62 832	24 351	14 810	23 671	38
11 288	2 251	8 087	950	4 509	896	2 235	1 378	39
14 997	5 482	7 540	1 975	6 111	3 146	1 237	1 728	40
4 356	583	3 738	35	4 946	1 045	1 790	2 111	41
1 783	919	537	327	3 704	1 450	1 216	1 038	42
6 731	1 262	4 691	778	7 311	2 379	4 531	401	43
9 683	2 231	5 821	1 631	11 016	3 654	4 674	2 688	44
7 288	3 927	1 499	1 862	5 470	2 457	1 737	1 276	45
56 126	16 655	31 913	7 558	43 067	15 027	17 420	10 620	46
5 776	1 179	3 518	1 079	6 565	376	4 121	2 068	47
30 946	7 096	21 185	2 665	28 463	7 645	16 059	4 759	48
1 770	733	769	268	2 998	1 128	1 421	449	49
2 575	1 325	1 038	212	7 045	1 524	1 656	3 865	50
9 084	3 103	5 918	63	2 325	–	944	1 381	51
2 231	1 906	236	89	3 215	523	1 534	1 158	52
7 104	2 440	3 192	1 472	7 553	3 333	1 907	2 313	53
5 601	2 486	2 551	564	7 020	2 045	2 269	2 706	54
3 531	1 927	1 554	50	3 846	1 516	1 115	1 215	55
10 186	2 921	6 552	713	8 221	2 556	3 294	2 371	56
4 054	1 470	1 974	610	3 179	1 784	455	940	57
3 025	2 499	402	124	4 471	1 891	1 437	1 143	58
85 883	29 085	48 889	7 909	84 901	24 321	36 212	24 368	59
509 949	168 429	293 347	48 173	399 921	140 671	153 434	105 816	60

Hochgerechnete Ergebnisse für alle Betriebe

Hinweis

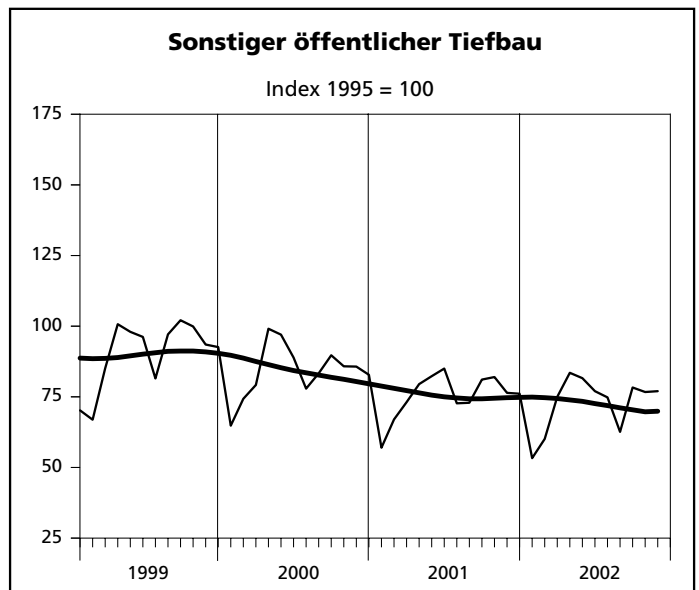
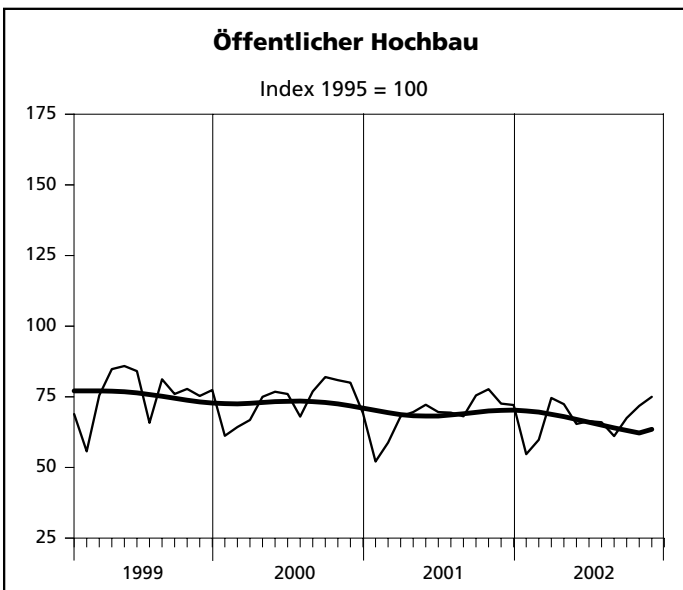
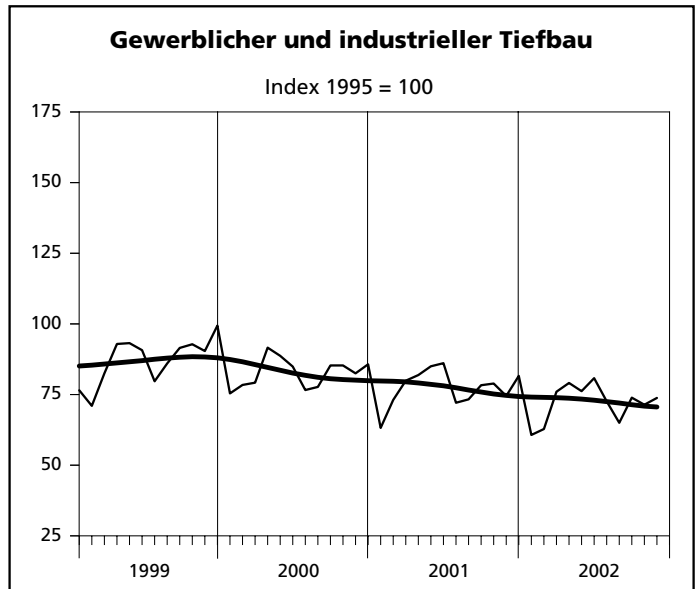
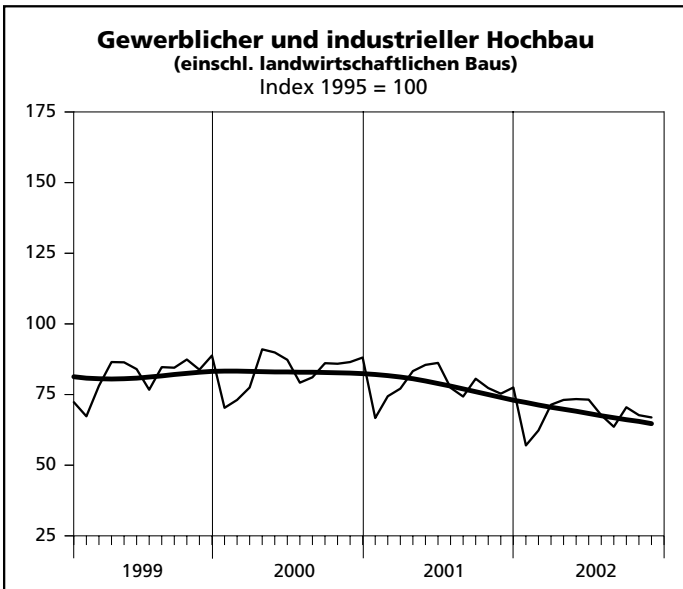
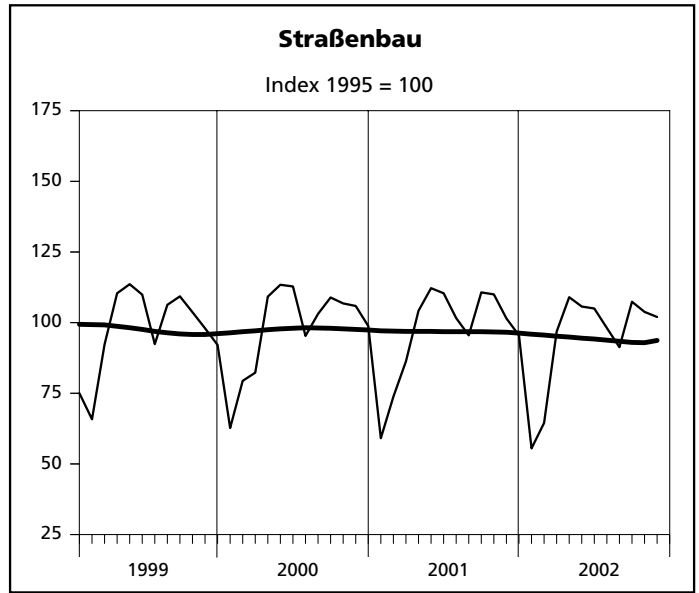
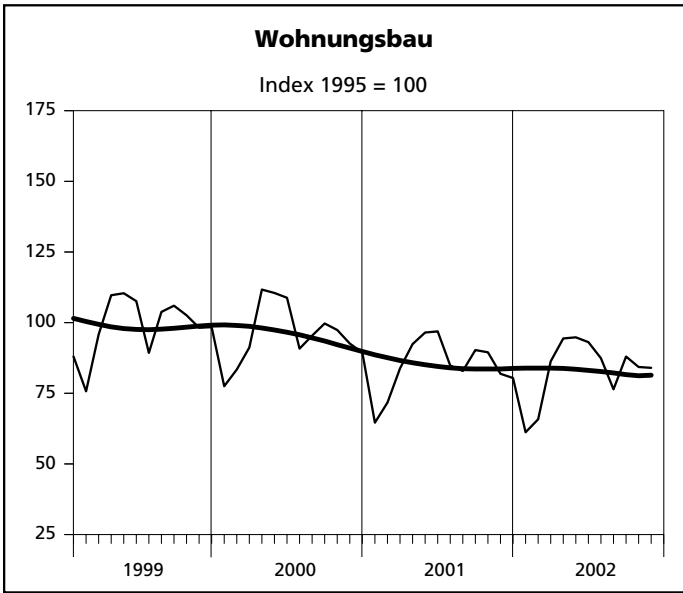
Ab März 2002 beinhalten die Ergebnisse des auf alle Betriebe hochgeschätzten Berichtskreises auch die Angaben der Einheiten (Betriebe/Unternehmen), die aufgrund eines Karteiabgleichs mit anderen administrativen Einheiten aufgefunden und neu in den Berichtskreis "Jährliche Bautotalerhebung zum 30. Juni" aufgenommen wurden. Aus dem Verhältnis dieses Berichtskreises zum Monatsberichtskreis Juni ergeben sich die Aufschätzfaktoren.

Index der Nettoproduktion – Alle Betriebe aufgeschätzt



— Ursprungswerte — Bereinigt von Zufälligkeiten und saisonalen Einflüssen

Index der Nettoproduktion – Alle Betriebe aufgeschätzt



— Ursprungswerte — Bereinigt von Zufälligkeiten und saisonalen Einflüssen

**12. Produktionsindex im
- Alle Betriebe**

Lfd. Nr.	Jahr Monat	Produktionsindex im								
		Bauhaupt- gewerbe insgesamt	Hochbau				Tiefbau			
			zusammen	Wohnungs- bau	gewerb- licher und industrieller Bau ¹⁾	öffentlicher Bau	zusammen	Straßenbau	gewerb- licher und industrieller Bau	sonstiger öffentlicher Bau
1995 = 100										
1	1995	100	100	100	100	100	100	100	100	100
2	1996	91,9	93,1	96,6	88,0	90,8	90,0	94,4	84,0	95,6
3	1997	92,6	93,3	99,4	84,4	89,0	91,5	96,8	87,2	93,9
4	1998	93,2	95,1	103,3	84,4	82,5	90,3	97,7	85,2	92,3
5	1999	90,9	91,0	98,8	81,7	75,7	90,6	97,4	87,2	90,3
6	2000	88,4	89,5	95,7	83,0	73,1	86,8	98,2	82,6	84,1
7	2001	81,2	81,1	84,6	78,0	68,8	81,4	96,7	77,3	75,4
8	2002 (kumuliert)	77,0	76,6	83,2	67,9	66,8	77,6	94,5	72,0	72,7
9	2001 Januar	62,8	64,4	64,6	66,7	52,1	60,4	59,1	63,2	57,0
10	Februar	71,6	71,7	71,7	74,4	58,8	71,4	73,8	73,1	67,0
11	März	79,9	80,3	83,8	77,1	68,1	79,4	86,3	79,9	73,1
12	April	87,1	87,5	92,4	83,3	69,6	86,5	104,2	81,9	79,5
13	Mai	90,8	90,8	96,5	85,5	72,2	90,7	112,2	85,0	82,3
14	Juni	91,3	91,1	96,9	86,2	69,6	91,6	110,4	86,1	85,0
15	Juli	80,4	81,0	84,8	77,4	69,4	79,4	101,6	72,1	72,7
16	August	78,7	78,7	82,9	74,3	68,1	78,5	95,5	73,3	72,9
17	September	86,2	85,8	90,3	80,6	75,5	86,9	110,7	78,3	81,1
18	Oktober	85,5	84,4	89,5	77,3	77,7	87,3	110,0	78,9	82,0
19	November	79,9	78,9	81,9	75,3	72,6	81,6	101,5	74,5	76,4
20	Dezember	80,5	78,7	80,4	77,5	72,1	83,3	95,5	81,6	76,1
21	2002 Januar	58,4	59,2	61,2	57,0	54,7	57,2	55,5	60,7	53,3
22	Februar	63,5	64,1	65,8	62,3	59,8	62,4	64,5	62,8	60,1
23	März	80,4	80,2	86,3	71,4	74,6	80,7	96,8	76,0	75,0
24	April	86,2	85,2	94,4	73,1	72,4	87,6	109,0	79,1	83,5
25	Mai	85,0	85,0	94,8	73,4	65,4	84,9	105,7	76,2	81,6
26	Juni	84,6	84,1	93,1	73,2	66,4	85,4	105,0	80,8	77,0
27	Juli	79,1	78,9	87,4	67,7	66,0	79,4	98,1	72,6	74,8
28	August	70,7	70,7	76,4	63,6	61,1	70,6	91,3	65,0	62,6
29	September	81,5	80,3	88,0	70,5	67,5	83,2	107,4	73,9	78,3
30	Oktober	78,8	77,5	84,3	67,7	71,8	80,7	103,8	71,4	76,7
31	November	79,0	77,3	84,0	66,9	75,0	81,5	102,0	73,8	77,0
32	Dezember

1) einschl. landwirtschaftlichen Baus

**13. Beschäftigte, Bruttolohn- und -gehaltsumme im Bauhauptgewerbe sowie geleistete Arbeitsstunden und baugewerblicher Umsatz nach Bauarten
– Alle Betriebe aufgeschätzt –**

Merkmal/ Einheit	November	Oktober	November	Veränderung in % November 2002 gegenüber		Januar bis Berichtsmonat (kumuliert)		
				2002	2001	2002	2001	Veränderung in % gegenüber dem gleichen Vorjahres- zeitraum
	2002	2001	Nov. 2001	Okt. 2002				
Beschäftigte insgesamt	136 858	138 387	144 833	-5,5	-1,1	141 614	149 555	-5,3
(darunter ausländische Arbeitnehmer/-innen)	12 763	12 994	14 181	-10,0	-1,8	12 858	14 493	-11,3
davon								
tätige (Mit-)Inhaber/-innen kaufmännische und technische Angestellte (einschl. Auszubildende)	6 900	7 028	7 012	-1,6	-1,8	7 115	7 253	-1,9
Facharbeiter/-innen, Poliere, Meister/-innen	28 053	28 353	29 310	-4,3	-1,1	29 042	30 082	-3,5
(Fach)werker/-innen	74 192	74 924	79 187	-6,3	-1,0	76 944	82 037	-6,2
gewerblich Auszubildende	20 204	20 513	21 002	-3,8	-1,5	20 813	21 864	-4,8
	7 509	7 569	8 322	-9,8	-0,8	7 700	8 320	-7,5
Bruttolohnsumme (1 000 EUR)	275 956	257 831	305 889	-9,8	+7,0	2 682 107	2 843 455	-5,7
Bruttogehaltsumme (1 000 EUR)	118 395	92 981	128 412	-7,8	+27,3	1 076 197	1 106 468	-2,7
Geleistete Arbeitsstunden (1 000 h)	13 636	15 011	14 728	-7,4	-9,2	154 067	165 967	-7,2
davon								
Hochbau zusammen	8 612	9 537	9 381	-8,2	-9,7	98 879	107 100	-7,7
davon								
Wohnungsbau	5 356	5 939	5 577	-4,0	-9,8	61 512	64 114	-4,1
landwirtschaftlicher Bau	73	77	88	-17,0	-5,2	940	921	+2,1
gewerblicher								
und industrieller Hochbau	2 494	2 771	3 013	-17,2	-10,0	29 211	34 388	-15,1
Hochbau für Bahn und Post	50	75	43	+16,3	-33,3	620	766	-19,1
Hochbau für Organisationen ohne Erwerbszweck	209	233	228	-8,3	-10,3	2 278	2 367	-3,8
Hochbau für Gebietskörperschaften und Sozialversicherung	430	442	432	-0,5	-2,7	4 318	4 544	-5,0
Tiefbau zusammen	5 024	5 474	5 347	-6,0	-8,2	55 188	58 867	-6,2
davon								
gewerblicher								
und industrieller Tiefbau	1 791	1 936	1 958	-8,5	-7,5	20 440	22 768	-10,2
Tiefbau für Bahn und Post	302	291	291	+3,8	+3,8	3 135	2 904	+8,0
Straßenbau	1 508	1 688	1 595	-5,5	-10,7	16 109	16 817	-4,2
sonstiger öffentlicher Tiefbau	1 423	1 559	1 503	-5,3	-8,7	15 504	16 378	-5,3
Gesamtumsatz (1 000 EUR)	1 284 811	1 256 458	1 409 994	-8,9	+2,3	12 747 811	13 649 105	-6,6
Baugewerblicher Umsatz (1 000 EUR)	1 272 830	1 242 023	1 396 286	-8,8	+2,5	12 618 578	13 504 314	-6,6
davon								
Hochbau zusammen	805 802	777 052	883 190	-8,8	+3,7	8 174 631	8 881 564	-8,0
davon								
Wohnungsbau	401 927	374 365	418 097	-3,9	+7,4	3 953 909	4 119 666	-4,0
landwirtschaftlicher Bau	4 279	4 274	10 044	-57,4	+0,1	56 499	68 502	-17,5
gewerblicher								
und industrieller Hochbau	333 816	327 546	365 450	-8,7	+1,9	3 470 767	3 901 056	-11,0
Hochbau für Bahn und Post	4 366	7 531	12 007	-63,6	-42,0	83 549	94 980	-12,0
Hochbau für Organisationen ohne Erwerbszweck	18 007	17 402	20 871	-13,7	+3,5	175 676	180 510	-2,7
Hochbau für Gebietskörperschaften und Sozialversicherung	43 407	45 934	56 721	-23,5	-5,5	434 231	516 850	-16,0
Tiefbau zusammen	467 028	464 971	513 094	-9,0	+0,4	4 443 947	4 622 750	-3,9
davon								
gewerblicher								
und industrieller Tiefbau	151 298	156 468	177 201	-14,6	-3,3	1 592 148	1 719 102	-7,4
Tiefbau für Bahn und Post	27 398	28 031	26 276	+4,3	-2,3	266 537	243 587	+9,4
Straßenbau	165 921	158 099	164 954	+0,6	+4,9	1 420 366	1 412 477	+0,6
sonstiger öffentlicher Tiefbau	122 411	122 373	144 663	-15,4	0	1 164 896	1 247 584	-6,6

**14. Beschäftigte nach der Stellung im Betrieb
sowie Bruttolohn- und -gehaltsumme im Bauhauptgewerbe seit 1995
– Alle Betriebe aufgeschätzt –**

Jahr Monat	Beschäftigte					Bruttolohn- und -gehaltsumme		
	insgesamt	darunter				insgesamt	davon	
		kaufmännische und technische Angestellte ¹⁾	Facharbeiter/ -innen Poliere, Meister/ -innen	(Fach)-werker und -werkerinnen	gewerblich Auszu- bildende ²⁾		Brutto- lohnsumme ³⁾	Brutto- gehaltsumme
Anzahl						1 000 EUR		
1995	217 482	38 119	124 026	33 748	11 745	5 814 245	4 414 932	1 399 313
1996	198 325	36 087	111 858	30 539	11 098	5 401 473	4 054 427	1 347 047
1997	188 687	35 653	105 964	27 478	10 893	5 139 793	3 800 384	1 339 409
1998	183 733	35 792	100 800	27 143	10 216	5 029 857	3 668 448	1 361 409
1999	171 059	33 577	95 225	24 766	9 272	4 842 182	3 512 127	1 330 055
2000	162 561	32 212	90 148	23 658	8 840	4 638 687	3 357 720	1 280 968
2001	148 981	29 995	81 684	21 762	8 309	4 283 866	3 081 776	1 202 090
2002 (kumuliert)	141 614	29 042	76 944	20 813	7 700	3 758 304	2 682 107	1 076 197
2001 Januar	151 832	30 742	83 030	21 788	8 651	334 527	239 610	94 917
Februar	151 026	30 729	82 663	21 746	8 329	313 607	219 205	94 402
März	152 058	30 672	83 538	22 071	8 542	334 577	239 860	94 717
April	151 451	30 443	83 330	21 815	8 489	358 221	258 837	99 384
Mai	151 251	30 356	83 018	22 159	8 393	367 680	269 814	97 866
Juni ⁴⁾	149 833	29 921	82 496	22 136	7 985	359 250	253 072	106 178
Juli	149 215	29 830	82 479	22 346	7 424	366 658	266 067	100 591
August	149 714	29 911	82 082	22 088	8 447	372 269	275 281	96 988
September	148 268	29 701	81 141	21 883	8 506	335 906	241 349	94 557
Oktober	145 626	29 284	79 439	21 468	8 433	372 927	274 471	98 456
November	144 833	29 310	79 187	21 002	8 322	434 301	305 889	128 412
Dezember	142 665	29 037	77 802	20 640	8 184	333 945	238 323	95 622
2002 Januar	140 327	29 232	76 076	20 126	8 059	319 092	223 576	95 516
Februar	137 806	28 729	74 989	19 553	7 712	289 448	197 518	91 930
März	145 540	29 875	79 416	21 005	7 870	319 416	226 774	92 642
April	145 627	29 773	79 278	21 474	7 853	362 799	259 800	102 999
Mai	143 571	29 276	78 195	21 117	7 836	343 200	251 733	91 467
Juni ⁴⁾	143 857	29 178	77 823	21 387	7 824	336 134	228 845	107 289
Juli	142 548	29 162	77 698	21 348	7 204	356 966	260 594	96 372
August	142 272	28 993	77 449	21 206	7 533	350 596	257 082	93 514
September	140 964	28 843	76 348	21 013	7 726	335 490	242 398	93 092
Oktober	138 387	28 353	74 924	20 513	7 569	350 812	257 831	92 981
November	136 858	28 053	74 192	20 204	7 509	394 351	275 956	118 395
Dezember

1) einschl. Auszubildender – 2) einschl. Umschüler/-innen, Anlernlinge und Praktikanten – 3) einschl. Gehälter für Poliere, (Schacht)meister und -meisterinnen – 4) Ergebnisse der Totalerhebung im Bauhauptgewerbe (Stichtag 30. 6.)

**15. Geleistete Arbeitsstunden und baugewerblicher
- Alle Betriebe**

Lfd. Nr.	Jahr Monat	Geleistete Arbeitsstunden im								
		Bauhaupt- gewerbe insgesamt	Hochbau					Tiefbau		
			zusammen	davon im			zusammen	davon im		
				Wohnungs- bau	gewerb- lichen und industriellen Bau ²⁾	öffentlichen Bau		Straßenbau	gewerb- lichen und industriellen Bau	sonstigen öffentlichen Bau
1 000 Std.										
1	1995	256 765	165 789	94 913	58 203	12 673	90 976	21 818	41 874	27 284
2	1996	232 402	152 151	90 266	50 523	11 362	80 251	20 154	34 493	25 604
3	1997	225 257	146 863	89 585	46 591	10 687	78 394	19 903	34 375	24 116
4	1998	222 099	146 246	90 996	45 536	9 714	75 853	19 678	32 886	23 289
5	1999	208 543	135 385	84 157	42 622	8 606	73 158	18 909	32 352	21 897
6	2000	197 385	129 120	79 070	41 974	8 076	68 265	18 514	29 913	19 838
7	2001	176 552	113 786	68 022	38 385	7 379	62 766	17 889	27 431	17 446
8	2002 (kumuliert)	154 067	98 879	61 512	30 771	6 596	55 188	16 109	23 575	15 504
9	2001 Januar	12 376	8 160	4 689	2 966	505	4 216	990	2 032	1 194
10	Februar	12 792	8 258	4 731	3 009	518	4 534	1 124	2 135	1 275
11	März	15 647	10 126	6 055	3 414	657	5 521	1 439	2 558	1 524
12	April	14 731	9 534	5 766	3 188	580	5 197	1 500	2 265	1 432
13	Mai	16 957	10 934	6 655	3 614	665	6 023	1 787	2 597	1 639
14	Juni ³⁾	15 357	9 879	6 019	3 283	577	5 478	1 583	2 371	1 524
15	Juli	15 650	10 178	6 100	3 412	666	5 472	1 680	2 288	1 504
16	August	16 007	10 346	6 233	3 429	684	5 661	1 652	2 432	1 577
17	September	15 179	9 753	5 877	3 220	656	5 426	1 657	2 251	1 518
18	Oktober	16 543	10 551	6 412	3 396	743	5 992	1 810	2 494	1 688
19	November	14 728	9 381	5 577	3 144	660	5 347	1 595	2 249	1 503
20	Dezember	10 585	6 686	3 908	2 310	468	3 899	1 072	1 759	1 068
21	2002 Januar	11 306	7 378	4 362	2 495	521	3 928	914	1 917	1 097
22	Februar	11 144	7 265	4 269	2 478	518	3 879	962	1 796	1 121
23	März	14 100	9 084	5 599	2 839	646	5 016	1 443	2 174	1 399
24	April	15 852	10 135	6 425	3 052	658	5 717	1 706	2 377	1 634
25	Mai	14 104	9 111	5 814	2 761	536	4 993	1 491	2 063	1 439
26	Juni ³⁾	14 729	9 440	5 984	2 886	570	5 289	1 558	2 301	1 430
27	Juli	15 839	10 188	6 466	3 070	652	5 651	1 675	2 379	1 597
28	August	13 507	8 700	5 380	2 745	575	4 807	1 491	2 038	1 278
29	September	14 839	9 429	5 918	2 905	606	5 410	1 673	2 210	1 527
30	Oktober	15 011	9 537	5 939	2 923	675	5 474	1 688	2 227	1 559
31	November	13 636	8 612	5 356	2 617	639	5 024	1 508	2 093	1 423
32	Dezember

1) ohne Umsatzsteuer – 2) einschl. landwirtschaftlichen Baus – 3) Ergebnisse der Totalerhebung im Bauhauptgewerbe (Stichtag 30. 6.)

Veröffentlichungen

Veröffentlichungen zur Entwicklung und Struktur der Bautätigkeit und des Baugewerbes

Bauwirtschaft und Bautätigkeit in Nordrhein-Westfalen

– Zusammenfassender statistischer Beitrag –

Inhalt: Jährliche Ergebnisse der Erhebungen im Bauhaupt- und Ausbaugewerbe, in der Bautätigkeit (Baugenehmigungen, Baufertigstellungen, Bauüberhang), des Wohnungsbestandes sowie des Wohngeldes; Regionaleergebnisse für Regierungsbezirke, kreisfreie Städte und Kreise
Bestellnummer: E 20 2 1996 00 Preis: 6,65 EUR

Die Bautätigkeit in Nordrhein-Westfalen

Die erteilten Baugenehmigungen in Nordrhein-Westfalen 2001

Inhalt: Jährliche Ergebnisse der von den Bauaufsichtsbehörden gemeldeten Baugenehmigungen (Wohn- und Nichtwohngebäude, Grundstücksfläche, Rauminhalt, Wohnungen, Wohnräume, Wohnfläche, Nutzfläche, veranschlagte Baukosten) nach Gebäudeart, Haustyp, Bauherr u. a.; regionale Ergebnisse für Regierungsbezirke, kreisfreie Städte und Kreise sowie Eckdaten für Gemeinden
Bestellnummer: F 21 3 2001 00 Preis: 5,40 EUR

Die Baufertigstellungen und Bauabgänge in Nordrhein-Westfalen 2001

Inhalt: Jährliche Ergebnisse der von den Bauaufsichtsbehörden gemeldeten Baufertigstellungen und Bauabgänge (Fertigstellungen: Wohn- und Nichtwohngebäude, Grundstücksfläche, Rauminhalt, Wohnungen, Wohnräume, Wohnfläche, Nutzfläche, veranschlagte Baukosten) nach Gebäudeart, Haustyp, Bauherr u. a.; regionale Ergebnisse für Regierungsbezirke, kreisfreie Städte und Kreise sowie Eckdaten für Gemeinden. – Abgänge: Wohn- und Nichtwohngebäude, Nutzfläche, Wohnungen, Wohnräume, Wohnfläche nach Gebäudeart, Eigentümern, Baualter und Abgangsursachen; Eckdaten für Regierungsbezirke, kreisfreie Städte und Kreise
Bestellnummer: F 22 3 2001 00 Preis: 6,40 EUR

Baugenehmigungen und Baufertigstellungen in Nordrhein-Westfalen

Inhalt: Monatliche Ergebnisse der von den Bauaufsichtsbehörden gemeldeten Bautätigkeit (Wohn- und Nichtwohngebäude, Rauminhalt, Wohnungen, Wohnfläche, Nutzfläche, veranschlagte Baukosten) nach Gebäudeart und Bauherr; Regionaleergebnisse für Regierungsbezirke, kreisfreie Städte und Kreise
Bestellnummer: F 20 3 2002*) Preis: 1,80 EUR (Jahresbezugspreis: 18,00 EUR)

Der Bauüberhang in Nordrhein-Westfalen am 31. 12. 2001

Inhalt: Jährliche Ergebnisse über den von den Gemeinden gemeldeten Baufortschritt der noch nicht fertiggestellten Bauvorhaben (Wohn- und Nichtwohngebäude, Rauminhalt, Wohnungen und sonstige Wohneinheiten) nach Bauzustand; erloschene Baugenehmigungen (Wohn- und Nichtwohnbau, Rauminhalt, Wohnung) nach Gebäudeart, Bauherr und Genehmigungszeitraum; regionale Ergebnisse für Regierungsbezirke, kreisfreie Städte und Kreise
Bestellnummer: F 23 3 2001 00 Preis: 1,80 EUR

Wohnungswesen

Wohngeld in Nordrhein-Westfalen 2000

Inhalt: Jährliche Ergebnisse der von den Bewilligungsbehörden gemeldeten Wohngeldfälle zum 31. 12. einschl. rückwirkender Bewilligungen aus dem I. Quartal des Folgejahres. Wohngeldempfänger insgesamt, Empfänger von pauschalitem Wohngeld, von spitz berechnetem Wohngeld nach Mietzuschuss und Lastenzuschuss, nach Haushaltsgröße und Mietenstufe der Gemeinden, Miete und Belastung sowie gezahlten Wohngeldbeträgen
Bestellnummer: F 29 3 2000 00 Preis: 3,58 EUR

Wohnungsbestand in den Gemeinden Nordrhein-Westfalens am 31. Dezember 2001

Inhalt: Jährliche Ergebnisse der Fortschreibung des Gebäude- und Wohnungsbestandes (Wohngebäude und darin befindliche Wohnungen nach Gebäudearten; Wohnungen in Wohn- und Nichtwohngebäuden nach Anzahl der Räume)
Bestellnummer: F 24 3 2001 00 Preis: 2,80 EUR

Bauhauptgewerbe (Vorbereitende Baustellenarbeiten, Hoch- und Tiefbau) in Nordrhein-Westfalen

–, Ergebnis der Totalerhebung

Inhalt: Jährliche Betriebsergebnisse (Beschäftigte, geleistete Arbeitsstunden, Bruttolohn- und -gehaltsumme, Umsätze und Geräteausstattung im Juni des Berichtsjahres sowie Umsätze im Kalendervorjahr) nach Wirtschaftszweigen und Betriebsgrößenklassen; regionale Ergebnisse für Regierungsbezirke, kreisfreie Städte und Kreise
Bestellnummer: E 22 3 2001 00 Preis: 2,80 EUR

–, Monatsbericht

Inhalt: Monatliche Betriebsergebnisse nach Wirtschaftszweigen und Betriebsgrößenklassen sowie Auftragseingangs- und Produktionsindizes; regionale Ergebnisse für Regierungsbezirke, kreisfreie Städte und Kreise
Bestellnummer: E 21 3 2002*) Preis: 3,10 EUR (Jahresbezugspreis: 31,00 EUR)

–, Unternehmen und Investitionen

Inhalt: Jährliche Unternehmensergebnisse (Beschäftigte, Bruttolohn- und -gehaltsumme, Umsatz, Investitionen u. a.) nach Wirtschaftszweigen, Unternehmens- und Umsatzgrößenklassen sowie nach Verwaltungsbezirken
Bestellnummer: E 23 3 2000 00 Preis: 1,30 EUR

Ausbaugewerbe (Bauinstallation und sonstiges Baugewerbe) in Nordrhein-Westfalen

–, Ergebnis der Zusatzerhebung

Inhalt: Jährliche Betriebsergebnisse (Beschäftigte, geleistete Arbeitsstunden, Bruttolohn- und -gehaltsumme, Umsätze im Juni des Berichtsjahres sowie Umsätze im Kalendervorjahr) nach Wirtschaftszweigen, Betriebsgrößenklassen und Verwaltungsbezirken. – 1997 wird wegen Unvergleichbarkeit der Ergebnisse zum Vorjahr (Hinzunahme aus der Handwerkszählung 1995) nicht erscheinen.
Bestellnummer: E 30 3 2001 00 Preis: 1,30 EUR

–, Quartalsergebnisse

Inhalt: Vierteljährliche Betriebsergebnisse nach Wirtschaftszweigen und Betriebsgrößenklassen; regionale Ergebnisse für Regierungsbezirke, kreisfreie Städte und Kreise
Bestellnummer: E 29 3 2002*) Preis: 1,30 EUR (Jahresbezugspreis: 5,20 EUR)

–, Unternehmen und Investitionen

Inhalt: Jährliche Unternehmensergebnisse (Beschäftigte, Bruttolohn- und -gehaltsumme, Umsatz, Investitionen u. a.) nach Wirtschaftszweigen, Unternehmens- und Umsatzgrößenklassen sowie nach Verwaltungsbezirken
Bestellnummer: E 33 3 2000 00 Preis: 1,28 EUR

Weitere Auskünfte zu diesen Veröffentlichungen erteilen Ihnen für den Bereich *Bauwirtschaft* Frank Hanst unter der Tel.-Nr. 0211 9449-5223 und Rainer Kathmann unter der Tel.-Nr. 0211 9449-5210, für den Bereich *Bautätigkeit und Wohnungswesen* Franz-Jürgen Kemmerling unter der Tel.-Nr. 0211 9449-5222.

Ergebnisse für das Bundesgebiet werden vom Statistischen Bundesamt, 65180 Wiesbaden, in der Fachserie 4, Reihe 5.1 bzw. Fachserie 5, Reihe 1 veröffentlicht.

*) Bei Bestellungen bitte gewünschten Monat angeben (01 = Januar, 02 = Februar usw. bzw. 41 = 1. Vierteljahr; 42 = 2. Vierteljahr usw.)